

T.C.  
DİCLE ÜNİVERSİTESİ  
SAĞLIK BİLİMLERİ ENSTİTÜSÜ

# TARIMDA ÇALIŞAN KADINLARIN SORUNLARI

**EVİN KASIMOĞLU**

**YÜKSEKLİSANS TEZİ**  
**HALK SAĞLIĞI ANABİLİM DALI**

**TEZ YÖNETİCİSİ**  
**Prof. Dr. NURAN ELMACI**  
**Yrd. Doç. Dr. ALİ CEYLAN**

**DİYARBAKIR-2006**

## İÇİNDEKİLER

TEŞEKKÜR.....	I
TABLO DİZİNİ.....	II
GRAFİKLER VE ŞEKİLLER.....	III
ÖZET.....	IV
SUMMARY.....	V
1. GİRİŞ ve AMAÇ.....	1
2. GENEL BİLGİLER.....	4
2.1. Tarım işçilerinin Tanımlanması.....	5
2.2. Tarımdaki İşçi Sınıflandırılması.....	5
2.3. Dünya da Tarım İşçiliği.....	7
2.4. Türkiye’de Tarım İşçiliği.....	9
2.5. Türkiye Tarımında Kadın İşçiler.....	11
2.5.1. Kadının Kırsal Yaşamdaki Yeri.....	11
2.5.2. Kadının Tarımsal Üretimdeki Rolü.....	12
2.6. Türk Hukukunda Tarım İşçilerinin Sosyal Güvenliği .....	13
2.7. Kadın Tarım İşçilerinin Sorunları.....	16
2.7.1. Üreme Sağlığı Sorunları.....	16
2.7.2. Tarım İşçilerinin Dil Sorunu.....	18
2.7.3. Tarım İşçilerinin Beslenme Sorunu.....	18
2.7.4. Tarım İşçilerinin Ulaşım Sorunu.....	18
2.7.5. Tarım İşçilerinin Barınma Sorunu.....	19
2.7.6. Tarım İşçilerinin Çevre Sağlığı Sorunları.....	19
3. MATERYAL ve YÖNTEM.....	30
4. BULGULAR.....	31
5. TARTIŞMA.....	52
6. SONUÇ ve ÖNERİLER .....	63
7. KAYNAKLAR.....	66
8. EKLER.....	71
EK 1. Görüşme Formu Soruları.....	71
EK 2. RESİMLER.....	77

## TEŐEKKÜR

Çalıőmamın tüm aőamalarında destek ve katkılarını esirgemeyen, tez danıőmanlarım sayın Prof.Dr. Nuran Elmacı ile sayın Yrd.Doç.Dr. Ali Ceylan'a, verdikleri eđitim ve sađladıkları olanaklardan dolayı sayın Prof.Dr. Ersen İlçin ile sayın Prof.Dr. Perran Toksöz'e, her konuda beni aydınlatan, yardımlarını esirgemeyen deđerli hocalarım sayın Doç.Dr. Melikőah Ertem ile sayın Yrd.Doç.Dr. Günay Saka'ya, arazi ve köylere ulaşmama yardımcı olan D.S.İ. personeli Maden Mühendisi sayın Murat Bulut'a ve D.S.İ. Çınar, Gözegöl sulama Birlikleri başkan ve personellerine, her zaman yanımda olan aileme ve arkadaşlarıma teşekkürlerimi sunarım.

Ayrıca, sabırla sorularımı yanıtlayan tarım işçisi kadınlara ve araştırmanın yapıldığı tüm arazi sahiplerine yardımlarından dolayı teşekkürler.

## TABLO DİZİNİ

Tablo 2.1. Türkiye'de işgücüne katılım oranları.....	10
Tablo 2.2. Tarımda çalışan kadınların ücret konumlarına göre dağılımı.....	10
Tablo 3.1. Diyarbakır ili pamuk üretici sayısı ve pamuk ekim alanı.....	30
Tablo 4.1. Tarım işçisi kadınların yaş dağılımları.....	33
Tablo 4.2. Tarım işçisi kadınların öğrenim durumları.....	34
Tablo 4.3. Tarım işçisi kadınların bildikleri ve en çok konuştukları dil.....	34
Tablo 4.4. Tarım işçisi kadınların medeni durumları.....	35
Tablo 4.5. Tarım işçisi kadınların aile tipleri.....	35
Tablo 4.6. Tarım işçisi kadınların sosyal güvence durumları.....	36
Tablo 4.7. Tarım işçisi kadınların sigara içme alışkanlıkları.....	36
Tablo 4.8. Evli kadın tarım işçilerinin eşleri ile akrabalık durumu.....	37
Tablo 4.9. Tarım işçilerinden evli kadınların doğurganlık özellikleri.....	37
Tablo 4.10. Evli kadın tarım işçilerinin gebelik ve gebelik periyotları.....	38
Tablo 4.11. Kadın tarım işçilerinin gebeliği önleyici etkili yöntemleri bilmesi...	39
Tablo 4.12. Kadın tarım işçilerinin gebeliği önleyici yöntem kullanımları.....	39
Tablo 4.13. Kadın tarım işçilerinin özürnlük durumları.....	40
Tablo 4.14. Kadın tarım işçilerinin kendilerince bilinen hastalık durumları.....	41
Tablo 4.15. Kadın tarım işçilerinin son 15 gün içerisinde geçirdikleri rahatsızlıkları	
Tablo 4.16. Kadın tarım işçilerinin kadınların çalıştıkları süre içerisinde.....	42
yaşamlarını sürdürdükleri yer	
Tablo 4.17. Kadınların yaşadıkları konutların yerleşim yerine göre dağılımı....	42
Tablo 4.18. Tarım işçisi kadınların yaşadıkları hanelere göre içme suyunu	
karşılama durumları.....	43
Tablo 4.19. Kadın tarım işçilerinin yaşam ünitelerinin durumları.....	44
Tablo 4.20. Tarım işçisi kadınların yaşadıkları yerlerin tuvaletlerinin durumu..	46
Tablo 4.21. Tarım işçisi kadınların çalışma şekilleri.....	48
Tablo 4.22. Tarım işçisi kadınların işe başlama şekilleri.....	48
Tablo 4.23. Tarım işçisi kadınların aldıkları ücret tipi.....	49
Tablo 4.24. Tarım işçisi kadınların daimi işe geçme isteği.....	49

Tablo 4.25. Tarım işçisi kadınların farklı bir iş istememe nedenleri.....	50
Tablo 4.26. Kadın tarım işçilerinden daimi işte çalışmak isteyenlerin yapmayı istedikleri işler .....	50
Tablo 4.27. Tarım işçiliği bitince farklı bir işte çalışma durumları.....	51

## GRAFİK ve ŐEKİLLER

Őekil 2.1. İŐçi kamplarında katı atıkların yok edilmesi .....	25
Őekil 2.2. Derin ukurlu tuvaletlerin st ve alt yapısı septik tank tipi tuvaletler..	26
Őekil 2.3. Septik tank sistemi duŐlar ve kiŐisel temizlik yerleri.....	27
Grafik 4.1. AraŐtırmaya alınan tarım iŐilerine ait hane halkı kiŐi sayısı.....	35

## ÖZET

Halen bir tarım ülkesi olma özelliğini sürdüren Türkiye’de ekonomik olarak çalışan kadın nüfusunun % 82,0’si tarımda çalışmaktadır. Bu araştırmada Diyarbakır’da çalışan kadın tarım işçilerinin sosyo-demografik özellikleri, sağlık sorunları ve çalışma koşullarının saptanması amaçlanmıştır.

Çalışmamız kesitsel tipte bir araştırma olup, 2005 yılı Ağustos-Ekim aylarında toplam 225 kadın ile yüzyüze görüşülerek yapılmıştır.

Kadınların % 60,4’ü 10-19 yaş grubunda yer alıp, % 52,0’si okuma yazma, % 23,1’i Türkçe bilmeyip kendi aralarında konuştukları dil % 98,7 ile Kürtçe’dir. Kadınların % 41,4’ünün sosyal güvencesi yoktur.

Kadınlar ortalama 17,3 yaşında evlenmiştir. 72 evli kadının % 68,0’i son gebeliğinde kontrole gitmemiş, % 48,6’sı evde ara-ebesi ile doğum yapmıştır. Evli kadınların % 64,0’ü yöntem kullanmazken, RİA % 15,3 ile en fazla tercih edilen yöntem olmuştur.

Son 15 gün içerisinde kadınların % 23,9’u akrep yılan ve böcek sokması, % 16,3’ü güneş çarpması olmuştur. Gıda zehirlenmesi ve ishal % 14,1 ile aynı oranlarda görülmüştür.

Çadırların % 80,0’inin tuvaleti açıktır. İlçedeki konutların tuvaletlerinin % 71,4’ü sağlığa uygun iken köydeki tuvaletlerinin % 70,0’inin, çadırların tuvaletlerin ise hiçbirinin sağlığa uygun olmadığı saptanmıştır.

Kadınların % 74,2’si mevsimlik tarım işçiliği yapmaktadır. Günlük ortalama çalışma süreleri 10,5 saat, yıllık ise 3,9 aydır.

Kadınların % 51,6’sı devamlı bir işte çalışmak istemekte ancak % 91,1’i sezon bitince evde oturmaktadır.

Tarım işçilerinin konaklama alanlarında uygun koşulların yaratılması, sağlıklı içme ve kullanma suyu temini, hijyenik tuvalet, banyo ve mutfağın oluşturulması önemli bir gerekliliktir. Bölgedeki I. Basamak sağlık kuruluşları aracılığı ile tarımda çalışan geçici işçilere sağlık hizmeti sunulmalı, çalışanların sosyal güvenlik kapsamına alınabilmesi için gerekli yasal düzenlemeler yapılmalıdır.

Anahtar kelimeler : Tarım, kadın, sorunlar

## SUMMARY

In Turkey where the economy still depends mainly on agriculture, 82,0 % of the working women population is employed in agriculture. In this study, it is aimed to determine the socio-demographic features, health problems and working conditions of the women agriculture labors in Diyarbakir.

Our study is a sectional research which has been made on 225 women in total in August- October, 2005 period by face-to-face interviews.

60,4 % of the women are in the 10–19 age group, 52,0 % of them are illiterate, 23,1 % of them do not know Turkish, 98,7 % of them speak in Kurdish among each other. 41,4% of the women do not have social security.

The women have got married at the age of 17,3 on average. 59,7 % of the 72 married women have not been to health control in their last pregnancy, 47,2 % of them have given birth at home. While 64,0 % of the married women do not use any method, RIA has been the most preferred method with 15,3 %.

In the last 15 days 23,9 % of these women were bit by scorpions, snakes or insects, 16,3 % of them were exposed to sunstroke. Food poisoning and diarrhoea were seen at the same percentages, 14,1 %.

80,0 % of the tents' toilets are at outdoors. It is determined that while 71,4 % of the toilets of the residences in townships are hygienic, 70,0 % of the toilets in villages and any of the toilets of tents are not hygienic.

74,2 % of women are seasonal agriculture workers. Their daily average working duration is 10,5 hours, and annually is 3,9 months.

51,6 % of the women want to work in a permanent job, yet 91,1 % of them do nothing else other than houseworks when the season ends.

To create convenient residential conditions, to provide drinking and utilizing water, to build hygienic toilets, bathrooms, and kitchens is a significant necessity. 1st step health foundations in the region must be put into service for the temporary agriculture workers, and the necessary legal arrangements must be done in order to include these workers into the social security system.

Key words: Agriculture, women, problems



## 1. GİRİŞ ve AMAÇ

Gelişmişlik düzeyleri ne olursa olsun, bütün ülkelerin ekonomilerinde tarımın özel bir yeri ve önemi bulunmaktadır. Dünyada tarımsal üretimin yer almadığı bir ülkeye rastlamak mümkün değildir. Nüfuslarının önemli bir bölümü kırsal kesimde yaşayan ve ekonomileri de temelde tarıma dayalı olan ülkelerde tarıma büyük önem verilmesi doğaldır.

Tüm gelişmekte olan ülkelerde ekonominin tarım ve tarıma dayalı sanayi üzerinde yoğunlaştığı bilinmekte, dolayısıyla tarım sektörünün yalnız istihdam açısından değil, ekonominin geneli açısından büyük önem taşıdığı kabul edilmektedir. Kalkınmakta olan ülkelerde işsizlik ve yoksulluk doğrudan tarım sektörü üzerinde yoğunlaşmaktadır.(1)

Gelişmekte olan ülkelerin ortak özelliklerini belirleyen göstergelerden biri olarak ileri sürülen; ekonomik olarak faal kadın nüfusun büyük çoğunluğunun kırsal kesimde yer alması olgusunun Türkiye için de geçerli olduğunu söylemek mümkündür.(2)

Her toplumda kadın ailenin gereksinim duyduğu mal ve hizmetleri üreterek ekonomik yaşama katılmaktadır. Ancak kırsal kesimlerde annelik görevi, ev ve tarım işleri bakımından daha fazla sorumluluk üstlenmiştir. Dünyadaki ve özellikle de gelişmekte olan ülkelerdeki üretimin % 50'sinden fazlası kadınlar tarafından gerçekleştirilmektedir.(3) Günümüzde gelişmiş ülkeler dışında kalan ülkelerin hemen tamamında nüfusun büyük bir bölümü kırsal kesimde yaşamaktadır.(1)

Ülkemiz nüfusunun % 49'unu 15-49 yaş grubu kadınlar oluşturmaktadır.(4) Kadın nüfusunun, toplam nüfusun önemli bir bölümünü oluşturması nedeniyle kadın sorunlarının ülkenin toplumsal yaşamına yansımaları kaçınılmazdır.

Türkiye'de kırsal alandaki kadın için, üretim ve ev işlerinin birlikte yapılması, eğitim düzeyinin ve toplumsal statünün düşüklüğü, örgütlenmenin sağlanamaması, kendisinin kullanabileceği ücretli çalışma olanaklarının bulunmaması ve başta sosyal

güvenlik olmak üzere çalışma yaşamı ile ilgili yasal mevzuattaki eksiklikler önemli sorunlar olarak ortaya çıkmaktadır.(5)

Kapalı bir birim olarak kendi ihtiyaçlarını karşılamak üzere üretimde bulunan, sorunlarını kendi içinde çözümlenmeye çalışan geleneksel aile sadece önemli bir sosyal birim değil, aynı zamanda tarımsal alanda iktisadi bir üretim birimi niteliği de taşımaktadır. Temel uğraş alanı olan tarımda çocuk, işgücü olarak değerlendirilmektedir. Bu nedenle, aile işlerinin yürütülmesinde güvenilecek kişilere sahip olma isteği doğurganlık üzerinde etkili olmaktadır. Bu anlamda, doğum oranı yüksek, doğum kontrolleri yetersizdir.(6) Kaba doğum hızı kırsal alanda binde 19,1'dir.(7)

Ülkemizde "Tarım" deyince akla ilk gelen tarımın besin üretme işlevi olmaktadır. Türkiye, gıda üretimi açısından dünyada kendine yeterli 7 ülkeden biridir(8). Tarım işçileri 'mahalli' ve 'gezici' diye ikiye ayrılmaktadırlar. Başka bir ifadeyle mahalli işçileri 'yöre içi mevsimlik tarım işçileri' gezici işçileri ise 'yöre dışı mevsimlik tarım işçileri' olarak adlandırabiliriz. Yöre içi mevsimlik tarım işçileri buldukları yerlerde ya da yakın çevrelerde sebze, meyve ve fındık hasat zamanlarında saatlik, günlük ya da iş birimine göre belirlenen ücretlere bağlı olarak çalışırlar. Yöre dışı mevsimlik tarım işçileri ise, işe göre çeşitli yörelere tek başına ya da aileleriyle giden tarım işçileridir.(9)

Tarımsal faaliyette bulunan tarım işçilerinin başında yevmiyeli (mevsimlik, arazi, geçici) işçiler gelmektedir. Mevsimlik tarım işçiliği oldukça zor koşullarda yapılmakta olup, bu kişiler yılın 6-7 ayını evlerinden uzakta geçirmektedirler. Barınma ihtiyaçlarını elektriksiz tek odalı ilkel çadır koşullarında sağlamakta, suların sanitizasyonundan uzakta, yetersiz ve dengesiz beslenme ortamında, kanalizasyon sistemi olmayan kendilerinin yaptıkları derme-çatma tuvaletlerde, sulama kanallarına yakın hijyenik olmayan bir çevrede konaklamaktadırlar.(1)

Mevsimlik tarım işçilerinde olumsuz çevre koşulları nedeni ile, fekal-oral yolla bulaşan bulaşıcı hastalıklar yaygın olarak görülmektedir. Bunun yanı sıra suda boğulma, böcek ve yılan sokması, zehirlenme ve güneş çarpması önemli sağlık sorunlarıdır. İshal,

pnömoni ve sıtma sık görülen hastalıklar arasındadır. Akşamları yoğun bir sivrisinek saldırısı başlamakta, bunun sonucu kaşıntı ve sıklıkla piyodermi oluşmaktadır.(10)

Az gelişmiş veya gelişmekte olan ülkelerde, kadının kırsal alandaki durumu, konumu ve sorunları, eğitim ve sağlık hizmetlerinin sınırlı olması, dengesiz dağılımı ve işsizliğin yaygınlığı önemli halk sağlığı sorunlarının oluşumuna yol açmaktadır.

Ülkemizde çalışma yaşamında kadınlarla ilgili bir dizi araştırma yapılmıştır, ancak gezici ve geçici kadın tarım işçilerinin yaşam ve çalışma koşulları ile sağlık sorunlarını ele alan spesifik çalışmalar yok denecek kadar azdır. Literatürde kadının yaşam koşulları ve sağlık sorunlarıyla ilgili Türkiye genelinde çalışmalar bulunmasına rağmen Güneydoğu Anadolu Bölgesi'nde ve bölge özelinde de Diyarbakır ilinde kadın tarım işçileriyle ilgili çalışma yapılmamış olması böyle bir araştırma yapma fikrini doğurmuştur.

Bu çalışmada Diyarbakır il sınırları içerisinde çalışan kadın tarım işçilerinin sosyo-demografik özellikleri, sağlık sorunları, üreme sağlığı durumları, yaşam ve çalışma koşulları ile gelecek dönemdeki iş hayatlarına dair istek ve beklentileri yer almaktadır.

Dikey sosyal hareketliliği yok denecek kadar düşük olan kadın tarım işçilerinin konumunun ve koşullarının incelenmesi, sorunlarının ortaya çıkarılması tartışılmaya açılması ve öneriler geliştirilmesi Avrupa Birliği'ne girmeye çalışan Türkiye açısından önem taşımaktadır. Belirtilen bu amaçlar ve önem doğrultusunda kadın tarım işçilerinin tarımsal üretime daha verimli ve iyi koşullarda katılabilmesinde, sağlık hizmetlerinin sunumunda, yaşamsal mekanların iyileştirilmesi yoluyla sağlıklı bireylerin topluma kazandırılması, yeni önerilerin ortaya konulması ve uygulamaya aktarılması araştırmanın hedeflediği katkılardır.

## 2. GENEL BİLGİLER

Türkiye, iklim ve toprak yapısı bakımından tarıma çok uygun bir konumda olması nedeniyle günümüzde hala bir tarım ülkesi olma özelliğini korumaktadır. Aynı zamanda dünyada tarımsal ürün bakımından kendine yeten birkaç ülkeden biridir.(8,11)

Ülkemizde tarım, hızla artan nüfusun beslenme ve istihdam gereksinimini sağladığı gibi dış satım ile gerekli endüstri mallarının satın alınması, endüstrileşmek için gerekli yatırım maddelerinin sağlanması ve diğer sektörlerin araç gereç gereksinimlerinin karşılanmasında öncülük etmektedir. Ancak, tarımsal üretim potansiyelimiz bugünkü ritim katlarını kolayca üretebilecek düzeyde olanak ve kaynaklara sahip bulunmaktadır. Bu tarımsal potansiyelden daha iyi yararlanmak ise, üretimi sınırlayan sorunların incelenmesine ve bu sorunlara bilimsel düzeyde çözümler bulunmasına bağlıdır.

Hızla artan nüfusun beslenmesi ve sanayileşme çabalarının başarıya ulaşmasında gerekli finansman kaynağının sağlanması, ekonomisi büyük ölçüde tarıma dayalı olan ülkemizde doğal ve beşeri kaynakların rasyonel kullanımı gereğini ortaya koymaktadır.(12)

### 2.1. TARIM İŞÇİLERİNİN TANIMLANMASI

Tarım işçileri, tarım ürününü yetiştirme, hasat etme, işleme ve hayvan yetiştirme ile uğraşan kişilerdir. Bir ülkeden diğerine farklılıklar olmasına rağmen tarım işçileri bugün bile hala dünya çalışan nüfusunun yarısından fazlasını oluşturmaktadır. Örneğin, Botswana, Zaire, Nepal, Nijerya ve Sudan'da işgücünün % 85,0'inden fazlası tarım sektöründe aktiftir. Bununla birlikte ülkelerin büyük çoğunluğunda tarım işçisinin ne tanımlanmış bir statüsü vardır ne de endüstri işçisindeki gibi sağlanacak kolaylık ve avantajları kullanabilme becerisi vardır.(13)

Tarım kesiminde çalışan iş gücünün tanımlanması tarımsal etkinliklerin tanımlanmasına bağlı kalmaktadır.

## **Tarım Alanında Çalışan Kişilerin Tanımları;**

**Ücretli (maaşlı):** Bir başkasının işinde aynı (mal) ya da nakdi (para) olarak bir gelir elde etmek amacıyla çalışanlara denir.

**Yevmiyeli (mevsimlik, arazi, geçici):** Başkasının işinde düzenli ve sürekli olmadan işine göre mevsimlik ya da geçici olarak ya da iş buldukça çalışanlardır (tarlada çapa ya da toplama işçiliği yapanlar, inşaat amelesi vb.)

**İşveren:** Kendi işinde para ya da mal karşılığı en az bir ücretli veya yevmiyeli eleman çalıştıran kişilere işveren denir. Bir işyerinde işveren durumunda birden fazla ortak bulunabilir. Bu durumda her ortak bir işveren olarak kabul edilecektir.

**Kendi Hesabına:** İşinde, tarlasında, bağında bahçesinde, dükkanında, yazıhanesinde, imalathanesinde, tamirhanesinde, vb. yerlerde tek başına veya ücretsiz aile fertleri ile birlikte (yanında ücretli veya yevmiyeli kişi çalıştırmaksızın) aynı (mal) ya da nakdi (para) olarak gelir elde etmek için çalışanlar bu tanıma girmektedir. Bir işyerinde ücretli kişi çalıştırmaksızın birkaç ortak birlikte çalışıyor olabilir. Bu ortaklar da kendi hesabına çalışıyor kabul edilirler.

**Ücretsiz Aile İşçisi:** Hane halkının yaptığı işe yardım etmek amacıyla ücret almaksızın çalışan hane halkı fertlerine denir.(14)

Tarım-İş yasa tasarısına göre “sürekli, mevsimlik ve geçici tarım işlerinde ücret karşılığı bir hizmetle istihdam edilen kişiler” tarım işçileridir.(15)

## **2.2. TARIM İŞÇİLERİN SINIFLANDIRILMASI**

Uluslararası Çalışma örgütünün sınıflandırmasına göre tarım işçilerinin başlıca kategorileri şunlardır:

**a)** Ürünün bir bölümünü borcun karşılığı olarak veren kişinin toprağında çalışan ortakçılar,

**b)** Üç ila beş yıl sürebilen bir kontrat ile kira ödeyen kiracılar,

c) Ailesinin yardımı ile toprağını işleyen ve sürekli işçi çalıştırmayan küçük toprak sahipleri,

d) Bazılarının geçici veya günlük sözleşme yaptığı, bazılarının sürekli çalıştığı günlük ücretli işçilerdir.(13)

Tarımdaki işçiler, devamlı bir işte çalışan işçiye “sürekli işçi”, geçici bir işte çalışan işçiye de “geçici işçi” ve mevsimlik işi yapan işçi “mevsimlik işçi” diye sınıflandırılmaktadır.

### **1. Sürekli İşçiler;**

En aşağı bir üretim periyodu veya üretim yılı işletmede bulunurlar. Büyük ve orta işletme sahipleri tarım işçileri çalıştırabilirler. Bunlar genellikle işletmede işveren vekilliğinden işlerin organizasyonuna kadar birçok işleri yapabilirler.

### **2. Geçici İşçiler;**

Geçici işçiler, bir işletmede yıl içinde belirli bir süre çalışırlar. Bu süreler işletmede işgücü ihtiyacının en fazla olduğu ekim- dikim, sulama, çapa ve hasat dönemleridir. Geçici tarım işçileri; gündelikçi, aylıkçı, yıllıkçı şeklinde çalışmaktadırlar.(16)

### **3. Mevsimlik İşçiler;**

Tarımsal işlerin yoğunlaştığı zamanlarda bir bölgeden başka bir bölgeye giden tarım işçileridir. Mevsimlik işçilik, yerleşik ve göçmen olarak iki gruba ayrılır:

a) Yerleşik mevsimlik işçiler: Buldukları yerlerde veya yakın çevrede hasat dönemlerinde, saat veya günlük ya da işin biçimine göre saptanan ücretlere dayalı olarak mevsimlik tutulurlar.

b) Göçmen mevsimlik işçiler: tarım işinin türüne göre çeşitli bölgelere tek başına ya da aileleriyle giden tarım işçileridir.(16)

Mevsimlik işçilerin istihdam edildiği iş türleri;

Mevsimlik işçilerin yapması gereken işler, endüstriyel veya tarımsal işler, veya sıklıkla olduğu gibi ikisi birden olabilir. Sanayide mevsimlik işçilerin işleri genel olarak inşaat, şeker, gıda ve otelcilik sektörleri şeklinde gerçekleşir. Ilıman ülkelerde mevsimlik tarım

işleri özellikle üzüm, şeker pancarı, patates, meyve ve hububat konularını kapsar, öte yandan tropik, subtropik ve ekvatorial ülkelerde esas olarak pamuk, kahve, kakao, pirinç ve yer fıstığı plantasyonunda yoğunlaşır.

Mevsimlik işçi topluluklarının ana gövdesini genellikle öğrenciler, kent merkezlerindeki işsizler, küçük arazi sahipleri gibi değişik sosyal ve ekonomik altyapıya sahip kişiler oluşturur. Bu “kaygan” işgücünün yanı sıra, ki çoğunlukla mesleki niteliklerden yoksundurlar. Belirli bir konuda, örneğin şeker endüstrisinde veya pirinç tarımında uzmanlaşmış küçük bir grup mevsimlik işçi topluluğu da bulunabilir. Gelişmekte olan ülkelerde bazı kent işçilerinin tarım sezonunda geldikleri köye düzenli olarak geri döndükleri de eklenmelidir.(17)

### **2.3. DÜNYA’DA TARIM İŞÇİLİĞİ**

Son yıllarda ekonomik büyüme açısından tüm dünya belli bir durgunluk içine girmiş, pek çok ülkede adaletsizlikler ve eşitsizlikler giderek artmıştır. Uluslararası Çalışma Örgütü (ILO) tarafından, 2001 yılında yayınlanan Dünya İstihdam Raporu’na göre dünya işgücünün önemli bir bölümü verimli bir istihdam içinde değildir ve özellikle gelişmekte olan ülkelerde yoksulluk oranları hızla artmaktadır. Tarım sektörü de, genel olarak tüm bu oluşumların etki alanı içerisinde kalmıştır.(18)

Sanayileşmiş ülkelerde tarımdaki istihdamın toplam istihdam içindeki oranı ortalama %10 civarındayken, bu oran gelişmekte olan ülkelerde ortalama %59’dur.(19) Uluslararası Çalışma Örgütü (ILO), tarımsal istihdamda 12 ayrı kategori belirlemiştir. Bunlar; Büyük toprak sahipleri, orta büyüklükte ve küçük toprak sahipleri, ücretsiz aile işçileri, küçük üreticiler, ortakçılar ve yarıcılar, tarım kooperatiflerinin işçileri, daimi tarım işçileri, belirli işlerde uzmanlaşmış işçiler (traktör sürücüleri, ilaçlama işçileri vb.), kamu yada özel kişilere ait işlenmeyen toprakları işgal edenler, göçmen işçiler ve yerli halk olarak sıralanmaktadır.(20)

### 2.3.1. Dünyada Kadın Tarım İşçiliği

Gelişmiş ve gelişmekte olan ülkelerde çalışan kadınların yaşamış oldukları sorunlara bakıldığında pek çoğunun aynı nitelikte olduğu görülmektedir. Gelişmekte olan ülkelerdeki kadın yaşantısı ve çalışma koşullarına bakıldığında son derece ilkel şartlar altında ve hiçbir sosyal hakkı olmayan bireyler olarak yaşantılarını sürdürmek zorunda oldukları görülmektedir. Ancak koşullar gelişmiş ülkelerde kadına tanınan ayrıcalığın daha fazla olduğunu gözler önüne sermektedir. Kadınların çalışma koşullarından doğan haklarının yanında ulusal kanun metinlerinde yada uluslararası sözleşmelerde kadınların korunması yönünde hükümler de bulunmaktadır. Bunlar özel hukuk kaynaklı olduğu gibi kamu hukuku içerisinde de çalışma hayatının korunması ve desteklenmesi ile ilgili kurallar olarak da yer almaktadır. 1975 yılında yapılan 1. Dünya kadın konferansı sonrası 1975-1985 yılları arası BM Genel Kurulu'na "Kadın on yılı" olarak ilan edilmiştir. Bu on yıl süresince kadınlara yönelik eşitlik, kalkınma ve barış hedefleri saptanarak, kadınların ulusal ve uluslararası düzeyde statülerinin geliştirilmesi, kadınların ayrıma tabi tutulmasının önlenmesi, kadınların üretime eşit ölçüde katılması için çalışmalar yapılmıştır. On yıllık dönemin ilk yarısındaki gelişmeleri gözden geçirmek amacıyla Kopenhag'da II. Dünya Kadın Konferansı düzenlenmiş, bu konferansa kadınların durumlarının iyileşmesi için alınacak önlemleri belirleyen "hareket planı" kabul edilmiştir.

II. Dünya Kadın Konferansı'nı takiben "Kadınlara karşı her türlü ayrımcılığın ortadan kaldırılması sözleşmesi" (CEDAW) aynı yıl üye ülkelerin imzasına açılmıştır. 1985 yılında düzenlenen III. Dünya Kadın Konferansı'nda kadının gelişmesi için ileriye yönelik stratejiler saptanmıştır. 1995 yılında toplanan IV. Kadın Konferansı sonunda Pekin deklarasyonu ve eylem planında kadın-erkek eşitliğine yönelik somut politikalar ortaya konulmuştur.(21)

Dünyada kadınlar tarım işçilerinin yarısından çoğunu oluşturmaktadır. 1,3 milyar kadın, erkek ve çocuktan 450 milyonu ücretli çalışmaktadır. İnşaat ve maden ile birlikte tarım dünyadaki en tehlikeli ilk üç iş alanı arasındadır. Dünyada her yıl 170,000 tarım işçisi işyeri kazalarında ölmektedir ve tarımdaki öldürücü kaza oranı diğer



endüstrilerden iki kat daha fazladır. Her sene 40.000 tarım işçisi pestiside maruz kaldıkları için ölmektedir.(22)

U.S. 5 tarım işçisinden birini kadınlar oluşturmakta. Göçebe ve mevsimsel çalışan işçilerin % 69'u U.S. dışında doğmuş, çoğunlukla Meksika ve Orta Amerika'dan gelen işçilerdir. Genelde çok az İngilizce bilmektedirler. Kadınlar sağlıksız yaşam ve çalışma koşullarına, sağlık tehlikelerine maruz kalmalarından, yoksulluktan, sağlık bakımı ve önleyici servislerinden çok az yararlanmaları sağlıklarını etkilemektedir.(23)

#### **2.4. TÜRKİYE'DE TARIM İŞÇİLİĞİ**

Ekim 2005 Hane Halkı İşgücü Anketi (DİE) sonuçlarına göre; iktisaden aktif nüfusun % 39,8'i tarım kesiminde çalışmaktadır. Bu sektörde 12 yaşından küçük çocukların da çalıştırıldığı dikkate alınırca Türkiye'de 10-12 milyonluk bir nüfusun tarım kesiminde çalıştığı söylenebilir.

2001 GTS tarımsal işletmeler hane halkı anketi sonucuna göre Türkiye'deki tarımsal işletmelerde esas işi tarımsal faaliyet olan fertlerin işletme başına ortalama kişi sayısı 2,65 olup yılda ortalama çalışılan gün sayısı 211'dir. Esas işi tarımsal faaliyet olan fertlerin % 44,23'ü 12 yaşından büyük kadın, % 52,89'u 12 yaşından büyük erkek, % 2,88'i 9-12 yaş arası çocuk olarak belirlenmiştir. Diğer yandan, kırsal kesimde mevcut işgücünün % 49,0'u istihdam edilmekte, işgücünün % 4,1'i eksik istihdam altında bulunmakta, % 6,6'sı ise işsiz durumdadır.(24)

Türkiye gelişmiş ülkelerin aksine tarımın ağırlıklı olduğu bir toplum yapısı özelliğini önemli ölçüde devam ettirmektedir. Ülke genelinde çalışan erkeklerin % 20,6'sı tarımda yer alırken, çalışan kadınların % 49,6'sı tarımdadır. Buna göre, çalışan kadınlar ağırlıklı olarak tarım sektöründe yer alırken, diğer sektörlerde erkek nüfusun ağırlığı söz konusudur.(25)

**Tablo 2.1. Türkiye'de İşgücüne Katılım Oranları**

	<b>Toplam Nüfusun İşgücüne Katılım Oranı %</b>	<b>Kırsal Alanda Nüfusun İşgücüne Katılım Oranı%</b>	<b>Kırsal Alanda İstihdam Edilenler İçinde Tarımın Payı %</b>
<b>Genel Nüfus</b>	48,4	52,5	58,8
<b>Erkek</b>	72,4	73,4	67,9
<b>Kadın</b>	24,7	32,6	82,0

Kaynak: DİE Genel Tarım Sonuçları (24)

Ülke genelinde toplam işgücüne katılma oranı % 48,4 olup, bu oran erkeklerde % 72,4, kadınlarda % 24,7 dir. Kırsal alanda ise, toplam işgücüne katılma oranı % 52,5 olup bu oran erkeklerde % 73,4, kadınlarda ise % 32,6 tür.

Ayrıca, kırsal alanda istihdam edilenlerin % 58,8'i tarımda yer almakta olup, kırsal alanda istihdam edilen erkeklerin % 47,6'sı kadınların ise % 82'si tarımda yer almaktadır. Başka bir deyişle, kırsal alanda kadınların tamamına yakını tarımda istihdam edilmektedir.(24)

Tarımdaki kadınlar üretim faaliyetlerinin büyük bir bölümünü küçük aile işletmelerinde ücretsiz aile işgücü olarak yerine getirmektedir. Aile işgücünün özelliğine uygun olarak kadın, çalışmalarını karşılığında işgücüne ya doğrudan katılır veya ücretli olarak başka işletmelerde çalıştığı zaman çalışmasının karşılığını alır ve bunu genelde aile reisi olan erkeğe verir.

**Tablo 2.2. Tarımda Çalışan Kadınların Ücret Konumlarına Göre Dağılımı**

	<b>Erkek (%)</b>	<b>Kadın(%)</b>
Ücretsiz Aile İşçisi	40,8	92,8
Kendi Hesabına veya İşveren Olarak Çalışanlar	58,3	6,6
Ücretli veya Yevmiyeli Çalışanlar	0,9	0,6
<b>Toplam</b>	<b>100</b>	<b>100</b>

Kaynak: DİE (25)

Kadınların ücret konumlarına göre dağılımına bakıldığında; % 92,8'i ücretsiz aile işçisi, % 6,6'sı kendi hesabına veya işveren, % 0,6'sı ise ücretli veya yevmiyeli olarak çalışmaktadır. Buna göre, tarımsal üretim süreçlerine aktif olarak katılan kadınların etkinliklerinin küçük bir bölümü gerçek çalışma olarak kabul edilmekte, yapılan işlerin büyük bölümü, kadının geleneksel rol ve görevleri gereğince yerine getirilmesi zorunlu görülen faaliyetler olarak değerlendirilmektedir. Burada dikkati çeken önemli bir nokta, bu verilerde gezici olarak çalışan işçilere yönelik herhangi resmi bir verinin bulunmamasıdır.(25)

## **2.5. TÜRKİYE TARIMINDA KADIN İŞÇİLER**

### **2.5.1. Kadının Kırsal Yaşamdaki Yeri**

Tarımda çalışanların büyük bir bölümünü oluşturan kadınlar, dönüşümlü emek kullanılarak (imece usulü) tarımsal üretime büyük katkı sağlamaktadırlar. Ancak tarımsal üretime katkı veren kadınların gerek üretim sürecinde gerekse kırsal kesimin sosyal ve politik yaşamındaki rol ve katkıları göz ardı edilmekte (görünmez işgücü) ve üretimleri resmi kaynaklara yansımamaktadır. Kırsal kesim kadının ev ekonomisine, tarımsal üretime ve ülke kalkınmasına katkısı görünmez kılınarak, kadın sadece çocuk doğuran ve ev işlerini yapan kişi olarak değerlendirilmektedir. Bu nedenle herhangi bir yeniliğin kadınların hayatını ne şekilde etkileyeceği önemsenmemektedir. Bu kadınlar, yapılan araştırmalarda kendilerini ev kadını olarak adlandırmaktadırlar. Oysa kırsal kesimde yaşayan kadınlar, tarımsal üretime en az erkekler kadar hatta daha fazla katkı sağlayan önemli bir emek gücü oluşturmaktadır.(26)

Yüzyıllar boyunca kadın, evi ve özel yaşamıyla sınırlanmış, üretimden uzak kaldığı gibi ekonomik yönden erkeğe bağımlı olmuştur. Ekmeği kazanan erkek, eve ve çocuklara bakan kadın olurken kadın-erkek arasındaki bu işbölümü toplumsal rol bölüşümü anlamı taşımıştır. Erkek bu rolle ekonomik açıdan üretken hale gelmiş ve toplumsal değer kazanmıştır. Kadın ise hem erkeğe bağımlı olmuş hem de yaptığı işin değeri olmadığından toplumsal değersizliğe itilmiştir. Kadının evde yerine getirdiği görevler ne denli önemli olursa olsun, yine de ekonomik olarak bir değer

taşımadığından, kadına ne ev içinde ne de dışında önemli bir statü kazandırmamıştır.(27)

Kırsal kesimde, çocukluk ve gençlik yıllarını dini faktörlerden ve geleneklerden gelen baskılar altında sürdürmekte, daha düşük bir eğitim düzeyine razı olmakta ve “ücretsiz aile işçisi” olarak aileye önemli bir katkı sağlarken, bu katkısının değeri hem ekonomik olarak hem de aile tarafından çoğu zaman görmezden gelinmektedir.(28)

Kadın ve çocukların düşük statülü işlerde, ucuz emek olarak kullanılmasını önlemek, günümüz Türkiye’sinde henüz önemli bir sorun olarak görülmemektedir. Aksine ihracata dayalı ürünlerin önemli bir bölümü ancak ucuz kadın ve çocuk emeği kullanılarak dünya pazarlarında rekabet edebilmektedir. Tayland, Malezya gibi uluslararası işbölümünde yer kapmaya çalışan diğer ülkelerin rekabet gücünün de ucuz kadın emeğinin kullanılmasına bağlı olduğu görülmektedir.(29)

Kırsal kesime baktığımızda, geleneksel aile yapısı ve kadının geliştirilmemiş nitelikleri kadının istihdamdaki payını daha da daraltmaktadır.(30)

### **2.5.2. Kadının Tarımsal Üretimdeki Rolü**

Tarımda küçük aile işletmelerinin emeğin yoğun kullanımı, ürünün ekimine ağırlık verilmesi ile tarımın “kadınlaşması” (feminization) olgusu hızlanmaktadır.(31) Türkiye’de kentli kadınların aksine, kırsal kesimdeki kadınların büyük çoğunluğu aktif nüfus içerisinde, yani çalışan ve üreten insanlar arasında yer almaktadır. Tarımsal işgücünün genelindeki düşüşe paralel olarak, tarımdaki toplam kadın emeğinin oranı da yıllar içinde azalma göstermektedir. Buna rağmen, 1950’lerden bu yana istatistiklere bakıldığında tarımsal nüfus reel olarak azalırken, kadınların halen öncelikle tarım kesiminde çalışmaya devam ettikleri görülmektedir.

Tarımsal üretimde kadınların konumu 4 grupta toplanmaktadır.

**a)** Büyük işletmelerde kadınlar tarlada çalışmazlar. Tarımsal üretimin, üretime doğrudan katılma işleri dışındaki (üretime karar verme, yönetme, denetleme ve pazarlama gibi) işler erkeğin işidir. Erkeğin yeterli olmadığı yerlerde kadının sınırlı da olsa, yönetim ve denetleme görevi vardır.

b) Orta büyüklükteki çiftliklerde erkekler mekanize işler ve pazarla ilişkileri yürütürler, kadınlar ise emek-yoğun işleri üstlenirler.

c) Aile işletmelerinde ise erkekler tarım dışı gelir kaynakları ararken, kadınlar emek-yoğun tarımsal üretimi yürütürler. Gerek bu tür toprakların sahibi olan ailelerde gerekse orta büyüklükte toprağı olan ailelerde çeşitlenmiş bitki ya da sanayi türü tarım yapılması durumunda kadın el emeğine dayalı çapa, hasat gibi işleri yapma durumunda kaldığından çalışma yükü erkeğe göre fazladır.

d) Topraksız ya da az topraklı ailelerde gerek kadının gerekse erkeğin geçim için başkalarının işlerinde çalışmaya gereksinimleri vardır. Bunun için hem erkekler hem de kadınlar mevsimlik işgücü olarak buldukları köyde veya çevrede başka bölgelerde mevsimlik işçi olarak çalışırlar. Bu tür ailelerde kadın, sınırlı olarak üretme durumunda kaldığı emek-yoğun tarla, bahçe ve hayvanlarla ilgili işleri yapmakla yükümlüdür.(32)

## **2.6. TÜRK HUKUKUNDA TARIM İŞÇİLERİNİN SOSYAL GÜVENLİĞİ**

İnsan Hakları Evrensel Bildirgesi'nde "Toplumun bir bireyi olarak herkes sosyal güvenlik hakkına sahiptir. Sosyal güvenlik bir temel haktır. Bu temel hakkın çeşitli nedenler ve ayrıcalıklar ileri sürülerek engellenmesi mümkün değildir", yine Anayasa'da "Herkes sosyal güvenlik hakkına sahiptir. Devlet bu güvenliği sağlayacak gerekli önlemleri alır ve örgütlerini kurar" demesine karşın, ülkemizde sosyal güvenlik çalışma esasına dayanır. Başta tarım sektörü olmak üzere çalışmayanlar ve yakınlarının oluşturduğu milyonlarca birey de sosyal güvenceden yoksundur.

Tarımda, kırsal alanda sosyal güvenlik halen önemli bir sorun olarak kendisini göstermektedir. Türkiye'de herhangi bir sosyal güvenlik sistemi kapsamında olmayan vatandaşların yoğun olduğu kesimlerin başında tarım geliyor. Çünkü sektördeki gelir düzeyi genelde düşüktür. Bu durum insanların sosyal güvenlik primlerini ödemelerini güçleştirmektedir.(33)

Ülkemizde “gezici”, “geçici” ya da “göçmen” işçi olarak isimlendirilen süresiz tarım işçileri 01/01/1984 tarihinde yürürlüğe giren 2925 sayılı Tarım İşçileri Sosyal Sigortalar Kanunu ile sosyal sigorta kapsamına alınmıştır.

Tarım sigortası, tarım işçilerinde hizmet akdiyle süresiz çalışanların istekte bulunmaları kaydıyla bu kanunda yazılı şartlarla sosyal güvenliklerini sağlamayı amaçlayan bir sigorta koludur. Tarım sigortasının, hizmet akdi unsuru bulunmasına rağmen, zorunlu olmayıp isteğe bırakılması sigortalının yaptığı işin süresiz olmasından kaynaklanmaktadır. Süresiz olarak çalışmaktan kastedilen, sigortalının 30 günden az süren işlerde çalışmasıdır.(34)

Türkiye’de tarım işçilerinin sosyal güvenliği ile ilgili olarak bireysel iş hukuku getirilen düzenlemelerin başında 4857 sayılı İş Kanunu (İK) hükümleri gelmektedir. İş Kanunu Madde-1’de kanun hükümlerinin 4. maddede sayılan istisnalar dışındaki bütün işyerlerine ve bu işyerlerinin işverenleri ile işveren vekillerine ve işçilerine faaliyet konularına bakılmaksızın uygulanacağı düzenlenmiş bulunmaktadır. İş Kanunu madde4’te ise, istisnalar başlığı altında bu kanunun 50’den az işçi çalıştıran (50 dahil) tarım ve orman işlerinin yapıldığı işyerlerinde veya işletmelerinde, aile ekonomisi sınırları içinde kalan tarımla ilgili her çeşit yapı işlerinde uygulanmayacağı hükme bağlanmıştır. Aynı maddede tarım sanatları ile tarım aletleri, makine ve parçalarının yapıldığı atölye ve fabrikalarda görülen işler, tarım işletmelerinde yapılan yapı işleri ve halkın faydalanmasına açık veya işyerinin eklentisi durumunda olan park ve bahçe işlerinde bu kanun hükümleri uygulanacağı düzenlenmiştir.

İş kanununun tarım işçilerini sınırlı olarak kapsamına alması ve tarım işçilerinin büyük bir kısmını kapsam dışında tutmasının tarım işçilerinin sosyal güvenliği açısından ilişkisi şu şekilde açıklanabilir: Tarım işçilerinin kapsam dışında tutulması demek, işçilerin sosyal güvenliği ile ilgili olan ve İş Kanununda düzenlenmiş bulunan çalışma şartları, ücretleri, tatil ve izinleri, işçi sağlığı ve iş güvenliği ve işçi denetim ve teftişi ile ilgili hükümlerden tarım işçilerinin yararlanamayacağı anlamına gelmektedir. Özellikle sosyal güvenliğin dikey kapsamını oluşturan işçi sağlığı ve iş güvenliğine ilişkin kanunun 73. vb. maddelerinden tarım işçilerinin yararlanamaması 4857 sayılı İş

Kanunun tarım işçilerinin sosyal güvenliği konusundaki tutumunu açık bir şekilde ortaya koymaktadır.

### **506 Sayılı Sosyal Sigortalar Kanunu;**

17.7.1964 tarihinde kabul edilerek yürürlüğe giren 506 sayılı Sosyal Sigortalar Kanunu (SSK), tarım işçilerinin sosyal güvenliği konusunda da önemli düzenlemeler getirmiştir. SSK. Madde 3'e göre;

- a. Kamu sektörüne ait tarım ve orman işlerinde ücretle,
- b. Özel sektöre ait tarım ve orman işlerinde ücretli ve sürekli olarak,
- c. Tarım sanatlarına ait işlerde,
- d. Tarım işyerlerinde yapılan ve tarım işlerinden sayılmayan işlerde,
- e. Tarım işyeri sayılmayan işyerlerinde park, bahçe, fidanlık ve benzeri işlerinde çalışanlar hariç olmak üzere tarım işlerinde çalışanlar bu kanunun uygulanmasında sigortalı sayılmazlar". Bu maddede sayılan tarım işçileri dışında kalan işçi ise, tarım kesiminde faaliyet gösteren ve genellikle gezici ya da geçici olarak çalışan mevsimlik tarım işçileridir.(33)

Sosyal Sigortalar Kanununun 3. maddesi tarım işçilerinin yalnızca bir kısmını bu kanunun uygulanması açısından sigortalı saymıştır. Buna göre 506 sayılı kanun gereği, kamu ve özel sektördeki daimi tarım işçileri ile kamu sektöründe çalışan geçici tarım işçileri sigortalı sayılacaktır.(35)

506 sayılı Sosyal Sigortalar Kanunu geçici ve gezici tarım işçileri dışında bir kısım tarım işçilerini kapsamına almıştır. Ancak hem ekonomik hem de sosyal şartlar açısından sosyal güvenliğe en çok ihtiyaç duyan kesim geçici ve gezici tarım işçileridir. Zira Sosyal Sigortalar Kanunu'nun kapsamına aldığı daimi tarım işçileri hem ekonomik hem de sosyal güvence bakımından geçici ve gezici tarım işçilerine oranla oldukça iyi durumdadır.

Daimi tarım işçileri, esas itibariyle, kamu kesiminde ve özel kesimde çalışan daimi tarım işçileri olarak ikiye ayrılmakla birlikte, 506 sayılı Kanun bu ayrıma bakılmaksızın tüm daimi tarım işlerini kapsamına almaktadır.

SSK. Madde 2’de bir hizmet akdine dayanarak bir veya birkaç işveren tarafından çalıştırılanların bu kanuna göre sigortalı sayılacağını hükme bağlamıştır. Burada hizmet akdi mutlaka bir ücreti gerektiğinden ücretsiz olarak çalışanlar bu kanunun kapsamına girmeyecektir. 506 sayılı Sosyal Sigortalar Kanununun bir diğer özelliği de, kamu sektöründe çalışan geçici ve daimi işçilerle, özel sektörde çalışan daimi tarım işçilerinin bu kanun gereği zorunlu sigorta kapsamında olmalarıdır. Bu nedenle, SSK. Madde 6’da “Çalıştırılanlar, işe alınmalarıyla kendiliğinden sigortalı sayılırlar. Sigortalılar ile bunların işverenleri hakkında sigorta hak ve yükümlülükleri de sigortalının işe alındığı tarihten itibaren başlayacaktır”, hükmü getirilmiş ve kanun kapsamına giren tarım işçileri bakımından zorunlu bir sigortalılık sistemi öngörmüştür.(33)

## **2.7. Kadın Tarım İşçilerinin Sorunları**

### **2.7.1. Üreme Sağlığı Sorunları**

Tarımda çalışan kadın işçilerinin; eğitim seviyeleri, beslenme yetersizlikleri, doğum öncesi bakım, sağlıklı doğum ve doğum sonrası bakım yetersizlikleri sağlıklı yaşam biçimlerinin olmayışı, çevresel faktörlerin etkilerinden dolayı sağlık kuruluşlarına ulaşamamaları, aile planlaması hizmetlerindeki yetersizlikler ile sağlık hizmetlerinin sunumundaki yetersizlikler karşımıza üreme sağlığı sorunları olarak çıkmaktadır. Özellikle bölgemizde bu sorunların daha da ağırlaştığını görmekteyiz.

Türkiye’nin Avrupa Birliği’ne uyum süreci doğrultusunda, 2002/4720 no’lu kanun gereğince, Devlet Planlama Örgütü ve Devlet İstatistik Enstitüsü üç ayrı düzeyde istatistiki bölge sınıflamasını (NUTS-The Nomenclature of Territorial Units for Statistics) yapmışlardır. 81 il NUTS3 düzeyini, illerin birleştirilmesiyle elde edilen 26 bölge NUTS düzeyini, 26 bölgenin birleştirilmesiyle elde edilen 12 NUTS 1 düzeyini meydana getirmektedir.

Doğum öncesi bakım alma 12 bölge olarak incelendiğinde, araştırma tarihinden önce son beş yılda yapılan doğumların sadece beşte birinde yeterli düzeyde doğum öncesi bakım alınmış olan Orta Doğu Anadolu’yu, Güneydoğu ve Kuzey doğu Anadolu



izlemektedir. Bu bölgelerde doğum öncesi bakım ya hiç alınmamakta ya da yetersiz düzeyde alınmaktadır.

Araştırma tarihinden önceki son beş yılda canlı doğum öncesinde yeterli düzeyde doğum öncesi bakım almış olan kadınların çoğunluğu (% 96) doğumlarını sağlık kuruluşunda yapmışlardır. Doğum öncesi bakım almış olan kadınlar bu bakım yetersiz bile olsa doğumlarını sağlık kuruluşunda yapma eğilimindedirler (% 85). Oysa doğum öncesi bakım almayan kadınlar doğumlarını daha çok evde ve genellikle doğuma yardım edecek bir sağlık personeli olmaksızın yapmayı tercih etmektedirler.(36)

Doğum öncesi bakımda olduğu gibi doğumun gerçekleştirildiği koşullar içinde kadınların buldukları yerleşim birimleri, eğitim düzeyleri, doğumdaki yaşları, sağlık güvencesine sahip olup olmamaları ve çocuğun doğum sırası farklılığın ortaya çıktığı özelliklerdir.(37)

Aile planlaması uygulamaları kadın ve çocukların yaşamlarını kurtarıırken toplumdaki herkesin yaşam kalitesini arttırıcı bir fonksiyonu bulunmaktadır.

1965 yılından beri aile planlaması uygulamalarının yasa ile desteklendiği Türkiye’de, aile planlaması yöntemlerinin kullanımında önemli ilerlemeler sağlanmıştır. Ancak sonuçlar hala istenilen düzeylerde değildir.(36)

2003 verilerine bakıldığında bölgelere göre modern yöntem kullanımı;

Batı; % 46, Güney; % 46, Orta; % 47, Kuzey; % 33, Doğu; % 33 olarak karşımıza çıkmıştır. Modern yöntem kullanımının Güney Doğu Anadolu’nun da içinde bulunduğu doğu bölgesinde % 33 ile en düşük seviyelerde olduğu saptanmıştır.(38)

Ana dili Türkçe olan kadınlar arasında gebelik riski olanların % 90’ı yöntem kullanırken bu rakam ana dili Kürtçe olan kadınlar için % 70’tir. Gebelik riski altında olduğu halde yöntem kullanmayan kadınların yüzdesi hiç eğitim almamış kadınlar arasında diğer kadınlara göre oldukça fazla olup, bu farkın temel kaynağı bu grupta başka çocuk istemediği ya da iki yıldan sonra çocuk istediği halde yöntem kullanmayan kadınların payındaki fazlalıktır.(39)

### **2.7.2. Tarım İşçilerinin Dil Sorunu**

Göçmen işçiler söz konusu olduğunda dil sorunlarının özel bir öneme sahip olduğu bildirilmektedir. Çünkü bunlar insan ve iş ilişkilerine girdiklerinde ülke içerisinde kullanılan resmi dili bilmediklerinden yazılı ve sözlü iletişimi anlayamama ve yanıt verememe durumu güven duygusu sorunları oluşturmakta ayrıca sosyal izolasyon yaşanmasına yol açmaktadır.(17) Bunların dışında sağlık hizmetlerinin sunumu esnasında sağlık personeli ile etkili bir diyalogun kurulamaması sağlık hizmetlerinden faydalanma düzeyini azaltmaktadır.

### **2.7.3. Tarım İşçilerinin Beslenme Sorunu**

Tarım işçilerinin ekonomik olanaklarının yetersizliği ve alışkanlıkları nedeniyle aldıkları gıdalar tek yönlü yetersiz ve dengesizdir. Beslenmede en çok bitkisel maddeler, bunlarında başında da günlük kalori gereksiniminin % 60'ını sağlayan buğday gelmektedir. Et ve süt tüketimi ise çok düşüktür.(40)

### **2.7.4. Tarım İşçilerinin Ulaşım Sorunu**

İşçiler kadın, erkek, çocuk hep birlikte genellikle üstü açık kamyonlarla gelmekte ve beraberlerinde yiyecek, giyecek, kırılacak eşyalar getirmektedirler. Kamyona eşyalar ve çocuklar dışında 30-45 kişi binmektedir. Bu durum başlı başına riskler içermektedir. İşyerine gidiş masrafı işveren tarafından, dönüş masrafları ise işçiler tarafından karşılanmaktadır.(41)

Kamyon, kamyonet, römork ve yarı römorklarda yük üzerinde insan taşınmamalıdır. Bazı hallerde bu araçlara, normlara uygun oturma yerleri yapılarak yolcu taşınabilir. Bu gibi durumlarda kasanın yanı ve arka kapakları düşmeyi önleyecek sağlamlıkta olmalıdır. Ancak kısa mesafelerde kasanın yan ve arka kapakları en az 90 cm yükseklikte ve kasa zemininden 120 cm yükseklikte elde tutulabilir korkuluk yapılması koşulu ile taşıma aracının her tonu için 2 yolcu olmak üzere ayakta yolcu taşınabilir. Yük taşınması sırasında yükün kaymasını önleyecek yan ve arka kapaklar olmalıdır.(42)

### **2.7.5. Tarım İşçilerinin Barınma Sorunları**

Geçici tarım işçilerinin barınma sorununun iki yönü vardır. Birincisi geliş gidişlerde, ikincisi ise işyerinde barınma sorunudur. Gruplar halinde kalabalık bir nüfus olarak çadırlarda barınmaktadırlar.

Yaşanılan birimin koşulları aileler özellikle de kadınlar açısından önem taşır. Çünkü, kadın kırsal alanda bir yandan aile ekonomisine gelir sağlamak amacıyla aile işletmesinde ve/veya dışında çalışırken, bir yandan da evinin günlük gereksinimlerini karşılamak uğraşısı içindedir. Mevsimlik tarım işçilerinin içinde buldukları sosyo-ekonomik koşulların yetersizliği onların barınma durumlarına da yansımaktadır. İşçi gruplarının konaklama yerleri genellikle köy yakınıdır. Konaklama yerinin köy yakını olmasının temel nedeni; içme suyu ve diğer gereksinimlerini sağlamadaki önceliklidir.(43)

Çoğunlukla beraberinde getirdikleri ağaç dalları, plastik örtü, bez, hatta çevreden sağladıkları otları kullanarak barınak kurmaktadırlar. Bu ilkel barınaklar, işçilerin beraberinde getirdikleri yiyecek ve yatacak eşyaları sıcak, soğuk, yağışlı günlerde koruyacak nitelikte değildir.(32)

### **2.7.6. Tarım İşçilerinin Çevre Sağlığı Sorunları**

Sağlık açısından çevre denildiğinde üç bileşenden söz edilmektedir.

1- Fiziki çevre; su, toprak, hava ve tüm cansız madde-varlık ve enerji türlerinden (ısı, ışık, ses, radyasyon, vibrasyon vb.) oluşan çevre unsuru fiziki çevre olarak adlandırılır.

2- Biyolojik çevre; tek hücrelilerden omurgalılara dek uzanan canlılar aleminden oluşur.

3- Sosyal çevre; Aileden devlete dek uzanan insan ilişkileri ve insan etkinlikleri sonucu oluşan her şey, bu başlık altında değerlendirilir. Üretim ve paylaşım ilişkileri, eğitim, kültür, kişisel ve toplumsal ilişkileri düzenleyen yasalar, trafik düzeni gibi olgu ve olaylar sosyal çevrenin ana bileşenleridir.

### **Çevre Sağlık İlişkisi.**

Çevre insan sağlığı ile olan ilişkisi açısından bakıldığında;

- 1- Doğrudan hastalık nedeni olabilir,
- 2- Hastalıklara predispozanlık yapabilir
- 3- Hastalıkların seyrini (prognozunu) ağırlaştırabilir.
- 4- Hastalıkların yayılmasına neden olabilir.(44)

Fiziki çevrenin çevre sağlığı açısından en önemli maddelerinden biri olan **su**; viral ve bakteriyel enfeksiyonların yayılmasında öncelikli, önemli bir rol oynar. Bazı Salmonella ve Şigella enfeksiyonlarının epidemiyolojisinde, amebiyoziste direkt, Malarya ve Filaryazis gibi hastalıkların geçişinde indirekt rol oynar. Su kaynaklı hastalıklardan ölüm ve hastalanmalar nedeniyle, yıllık milyonlarca iş gücü kaybı olmaktadır.

Tarım işçileri, birçok ülkede insan ve hayvan dışkısına karşı alınması gereken temel önlemlerden yoksun olarak köylerde ve yerleşim yerlerinde yaşarlar. Sahadaki çiftçi aileleri için hijyen koşullarının kurulması ekonomik, coğrafik ve belli durumlarda geleneksel faktörlere bağlıdır. İnsan ve hayvan dışkısının kullanımının bazı bölgelerde geleneksel uygulaması, çöple karışık veya ayrılmış şekilde toprakta gübre şeklinde kullanılması yaygındır.

Tarımda hastalıklardan sorumlu faktörlerin sınıflandırılması:

- a. Bölgenin coğrafik ve ekolojik karakteristikleri: Guatr ile su ve besindeki iyot miktarı arasındaki ilişkiye örnektir. Başka bir örnek topraktaki ve sudaki yüksek florun, fluorosis'e neden olmasıdır. Ayrıca iklim, belirli hastalıklar oluşmasına nedendir.
- b. Barınma ve çevresel sanitasyon çok önemli bir faktör grubudur:  
Bu faktöre bağlı hastalıklar özellikle gelişmekte olan ülkelerde ve tüm dünyada tarım alanlarında yaygındır. Tarım işçilerinin sağlık koşullarının uygun olmaması nedeniyle konut sorunu, temel hijyen koşullarında eksikliklerin olduğu çevre ve vektörlerin prevalansı, bazı kırsal alanlarda belli hastalık türlerinin olduğu tarım topluluklarını etkileyen faktörlerdir.

Enterik enfeksiyonlar (tifo, dizanteri, diare ve çocuk enteriti), göz hastalıkları (konjuktivit, oftalmit, trahom), septik deri enfeksiyonları, puerperal enfeksiyonlar ve evdeki zararlılardan olan tifüs gibi hastalıklar bu faktörlerin etkisiyle meydana gelmektedir. Sıtma, dünyanın bir çok bölgesinde kırsal alanlarda bulunur ve tarım işçileri salgın olduğu zaman enfeksiyonu en ağır geçirenlerdir.

- c. Genel düşük gelir düzeyleri (fakirlik): Fakirlik ve sağlık karşılıklı ilişkilidir. Fakirlik direkt hastalık nedeni olabilir ve uzun süren hastalık, fakirliğe yol açabilir. Fakirlik ve ilgili beslenme bozuklukları, trahom, oftalmik bozukluklar ile tifüs ve septik enfeksiyonlar gibi pislikle ilgili hastalıklar olabilir.
- d. Tıbbi ve sağlık hizmetlerinin yetersizliği (standardın düşüklüğü): Tarım alanlarında tıbbi ve sağlık bakımlarının standardı düşüktür. Dünyanın bazı bölümlerinde köylüler arasında bu tür hastalıkların hala endemik formda kalmasının başlıca nedenlerinden biri tarım topluluklarında ve özellikle çocuklar arasında hastalıklara karşı immünizasyon dahil önleyici tedbirlerin uygulamasındaki başarısızlıktır.
- e. Bitki ve hayvanlarla bağlantı: Belirli deri reaksiyonları ve dermatit tipleri ve ergotizm bitkisel kaynaklıdır. Tarım işi işçiyi hastalık rezervuar ve vektörlerine maruz bıraktığından, hayvanlar bir dizi hastalığa yol açar. Akrep, kırkayak, sürüngen zehirleri ölmeye neden olmaktadır.(12)

İnsanlar yaşadıkları yerlerden ayrılarak başka yerlere çalışma için gitmektedirler. Gidilen yerde ya da yolda değişik konaklama imkanlarından yararlanılmaktadır, bunlardan biride kamplardır. Bunlar genelde çadırli veya prefabrik barınma alanlarıdır. Kamp yerleşiminin çevre sağlığı açısından önemli sonuçları olacaktır, bu sonuçların olumsuzluklarını önlemek alınacak önlemlerle mümkün olabilecektir. Önlemler kamp yerleşim alanı, kamp barınma birimi (çadır, karavan, baraka vb.) ile ilgili olabilir.

Kamp yerleşim alanı, toprak kayması, sel basması gibi doğal afet ihtimali bulunan yerlerde kurulmamalıdır, yakınında çevre kirliliğine neden olan bir kuruluş, su birikintisi, sulama kanal ve kuyuları, bataklık gibi vektör üreme alanlarından uzak olmalıdır. İlaçlama yapılan tarım alanlarına göre rüzgar yönünde bulunmamalıdır. Toprak, su ve insan atıklarını emebilecek özellikte olmalıdır. Geçici barınma yerinin

kurulacağı yer, çevresine göre daha çukurda olmamalıdır. Kamp yerleşim alanları ulaşım, su temini gibi ihtiyaçlar için uygun yerlere kurulmalıdır. Bu alan tercihen elektrikle aydınlatılmalıdır. Barınaklar ailelerin günlük yaşamını sürdürebileceği eşyaları alabilecek büyüklükte (kişi başına 3,5 metrekare alan), tercihen farklı iklim koşullarına dayanabilecek yapıda olmalı, gizlilik ve emosyonel güvenirlilik sağlayabilmelidir. Kamp barınma birimlerinin yapımı, içme kullanma suyu temini, kanalizasyon ve tuvaletler, bu birimler kişiler gelmeden önce tamamlanmalıdır.(45,46)

### **Sağlığa Uygun İçme ve Kullanma Suyu**

Kamp yerleşim alanında yeteri kadar ve uygun kalitede sağlığa uygun içme ve kullanma suyu temini için su şebekesi ve sürekli akarsu yoksa kamp yerleşim alanı yakınındaki kolay ulaşılabilir kaynak sularından yararlanılmalı veya su kuyusu açılmalıdır, bunlar mümkün olmuyorsa su tankları ile su temin edilmelidir. Günlük ortalama su miktarı hesaplanmalıdır. Bölgedeki suyun, azlığı yada çokluğu göz önünde tutulmalıdır. Yeterli miktarda sağlıklı su sağlanmalıdır. Kişi başına günde 15-20 litre, 35 litre/kişi yıkanma yerlerinde, 20-30 litre/kişi toplu beslenme yerlerinde bulunmalıdır. Suyun yeterli dezenfeksiyonu için serbest klor litrede 0,7-1 miligram olmalıdır. Su dezenfeksiyonunda klor içeren farklı kimyasallarda kullanılabilir bunlar: Halazon tabletleri, granüler kalsiyumhipoklorit, sodyum hipoklorit solüsyonu, çamaşır suyudur.(46)

Kapalı şebeke sistemi kullanılacaksa suyun dolaştığı borularda ölü noktaların olup olmadığına dikkat edilmelidir, şebekeden kayıp, kanalizasyon sisteminden sızma olması halinde önlenmelidir.

Kuyu suyu kullanılacaksa su kuyuları tuvalet çukurlarından en az 20 metre uzağa uygun yöntemlerle açılmalıdır. Kuyu açılacak yerin toprağı geçirgen olmamalı, kuyu ağzı yüksek olmalı, etrafında yüzey sularının bulaşmasını önleyecek yükselti ve saptırma kanalı olmalıdır. Kuyudan taşan su uzaklaştırılmalıdır. Dezenfeksiyon amacı ile klor kullanılmalıdır. Yüzey sularını uzaklaştırmak için düzenleme yapılmalıdır. Kuyu yüzeyden 3 metre aşağıya kadar duvarla örülmelidir.

Su tankı ile içme ve kullanma suyu temini, ancak acil durumlar ve kısa süreli yerleşimler için kullanılmalıdır. Su depoları paslanmaz malzemeden yapılmalı, iç yüzey boyanmamalıdır, kapakları su ve toz sızdırmaz olmalı, doldurma, taşıma ve dağıtma aşamalarında bulaşmaya karşı korunmalı, iç yüzey düzgün olmalı, su dağıtımı ile görevli kişiler portör olmamalı, doldurma yerinde ya da tankerde klorlama işlemi yapılmalıdır. Tank içinde bulaşmayı önlemek için gerekli tedbir alınmalı, çocukların açamayacağı şekilde kapak konmalıdır.

### **Mutfak ve Yemek Yeme Yerleri**

Ortaklaşa kullanılan mutfak ve yemekhane ile bulaşikhane birbirinden ayrı olmalıdır. Bu alanların tabanları ve duvarları su geçirmez, aşınmaz özellikte malzemeden yapılmalıdır. Su akıntı sistemi bulunmalı tabanda su birikmesi önlenmelidir. Temiz, aydınlık, havadar ve uygun sıcaklıkta olmalıdır.

İşveren tarafından ortak yemek verilmesi durumunda oluşturulacak mutfak ve yemekhane yeterli kapasitede olmalıdır. Yemek hazırlama ve pişirme yerlerinde su ısıtma imkanı bulunmalıdır. Pişirme araç gereçleri ve yemek hazırlama tezgahları kolay temizlenebilir, paslanmaz nitelikte olmalıdır. Et, sebze ve hamurlu yiyecekler ayrı tezgahlarda hazırlanmalıdır.(41)

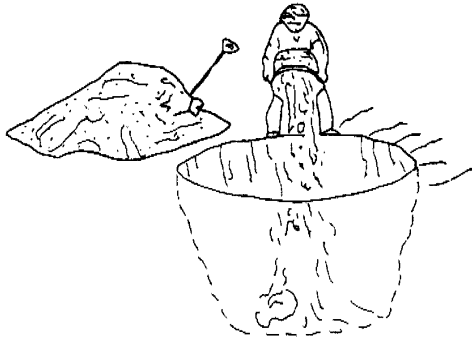
Yiyeceklerin korunması amacı ile gerekli düzenleme yapılmalı, tercihen yeteri kadar soğutucu bulundurulmalıdır. Her türlü yiyeceğin üzeri örtülmelidir. Kuru yiyecek saklama yerleri nemli olmamalı, buralar uygun şekilde havalandırılmalıdır. Yiyecek paketleri tahta ızgara üzerine konmalı, böcek ve kemiricilere karşı önlem alınmalıdır. Genel temizliğe, tertip ve düzene özen gösterilmelidir. Temizlik malzemeleri, petrol ürünleri, böcek ilaçları vb. yiyeceklerle aynı yerde depolanmamalıdır. Tüm kap kacak, sabunlu sıcak su ile yıkanmalı, akarsu ile durulanmalıdır. Yemek kaplarının dezenfeksiyonu için kapların kaynayan suda 5 dakika bekletilmesi veya litrede 100 miligram klor içeren solüsyonda 30 dakika bekletilmesi gerekmektedir.(46) İşveren tarafından yemek verilmeyen durumlarda işçilere ve ailelere kendi yemeklerini yapabilme, ısıtılabilme ve koruyabilme olanakları sağlanmalıdır.

## Hayvan Atıkları, Sinek ve Kemiricilerin Kontrolü

Kamp yerleşim alanında hayvan kesimi yapılıyorsa, bağırsak vb. gibi artık ve atıklar hemen uygun bir şekilde gömülmelidir. Sinek kontrolü amacı ile tuvaletler, çöpler, atık alanları, yiyecek saklama yerleri vb. yerler düzenli şekilde ilaçlanmalıdır.

## Katı Atıkların Uzaklaştırılması

Katı atık toplama, genel çevre düzenleme ve temizliği için oluşturulan ekibin görevi olmalıdır. Yiyecek atıkları ve diğer katı atıklar günlük olarak toplanmalı ve gömülerek yok edilmelidir. Katı atık toplama amacı ile ağzı kapaklı su geçirmez çöp kutuları kullanılmalıdır. Bunların dolu ağırlığı 35 kilogramı geçmemelidir. Söz konusu kaplar, insektisitle günde bir defa ilaçlanmalıdır. Çöp toplama sırasında, bidonlar boşaltılırken dağılıp çevreye yayılma önlenmelidir. Katı atık gömme yeri kamp dışında, su kaynaklarından uzakta, yerleşim alanına göre rüzgar yönünün tersinde olmalıdır. Katı atık gömme merkezlerine yönelecek su akıntıları saptırma kanalları ile uzaklaştırılmalıdır. Katı gömülerek bertaraf edilmelidir (Şekil 2.1.). Açılacak çöp çukuru günlük çöp dökümünü takiben 15 cm toprakla örtülmeli, çukur ağzına 50 cm yükseklik kaldığında toprakla doldurularak kapatılmalıdır. Katı atık ayırım işlemi özellikle böcek ve yabancı ot ilaçları ve diğer kimyasal malzemenin ambalajları ve içinde kullandıkları malzemeler için gerçekleştirilmeli, bu ayırım çıplak elle yapılmamalı gerekli kişisel koruyucu malzeme kullanılmalı, bu tür atıklar usulüne uygun olarak hemen gömülmelidir.



Şekil 2.1. İşçi kamplarında katı atıkların yok edilmesi



## **İnsan Atıklarının Uzaklaştırılması**

İnsan atıklarının uzaklaştırılmasında yerleşim süresi ve kullanıcı sayısına göre hendek tuvalet, derin hendekli idrar yapma yerleri, derin çukurlu tuvalet tipleri kullanılabilir. Kadın ve erkekler için tuvaletler ayrılmalıdır. İşçi sayısı 100'ü aşmayan yerlerde 30 erkek ve 25 kadın işçiye bir kabin yapılmalıdır.

Tuvaletler barınma birimi dışına, barınma birimlerine, su kuyularına en az 30 metre uzağa, kolayca ulaşılabilir ve geceleri aydınlatılacak şekilde kurulmalıdır. Yol kenarında olmamalıdır. Tuvalet çevresi akıntı ve sinekleri önleyecek şekilde toprak dolgu ile sıkıştırılmalıdır. Bütün tuvaletlerde sürekli su bulundurulmalıdır. Tuvalet yanında el yıkama yeri ve tercihen sıvı sabun bulundurulmalı, karasinek ve kemirici girmesi önlenmelidir.

## **Derin Olmayan Hendek Tuvaletler**

Kısa süreli ve az sayıda kişinin kullanacağı durumlarda işçi kamplarında insan atıklarının uzaklaştırılmasında derin olmayan hendekler kullanılabilir. Derin olmayan hendekten çıkarılan toprak yanına biriktirilir ve her kullanımdan sonra üzerinin örtülmesi için kullanılır.

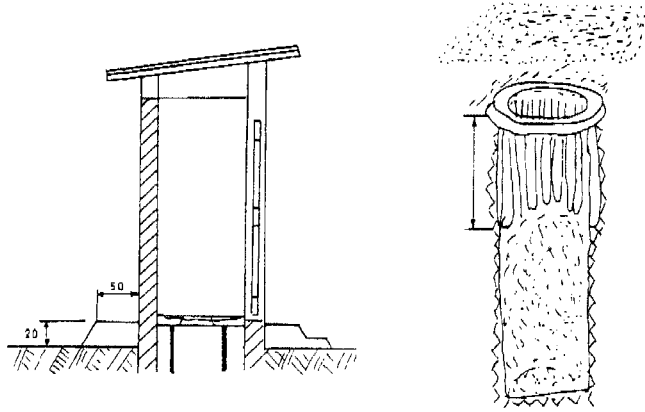
## **Hendek Tuvaletler**

Sadece geçici durumlarda tercih edilmelidir. Genişliği 25 cm, derinliği 75 cm, uzunluğu elverişli ölçülerde her kabin için 50-75 cm olmalıdır. 5 metre uzunluğundaki iki hendek 100 kişinin 1-3 günlük gereksinimleri için uygun olacaktır. Çökmeyi önlemek ve ayakların basması için iki tarafa iki tahta yerleştirilmelidir. Mahremiyeti bölgede bulunan uygun bir materyalle sağlanabilir. Çıkarılan toprak hendeğin yanına yığılır, her kişi kendi dışkısını bir kürek dolusu toprakla örter. Üst tabaka 50 cm toprakla örtülmeli, sıkıştırılmalı ve bölge işaretlenmelidir.

## **Derin Çukurlu Tuvaletler**

Derin çukurlu tuvalet kamplar için en uygun olanıdır. Çukur 2 metre çapında ve 5-6 metre derinliğinde olmalıdır. Çökmeyi önleyecek şekilde yüzeyden en az 60 cm aşağıya kadar kesme taşla harçsız olarak örülmelidir (şekil 2.2.). Her çukurun üzerine

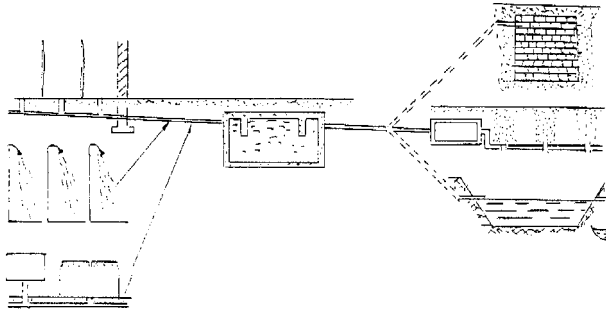
bölmelerle 4 tuvalet oturtulabilir, üst yapı çukurun kenarına yapılarak borularla çukura aktarma yapılabilir. Her çukur dolana kadar 3000-4000 kişi/gün kullanabilir. Kapının iç kısmında sürgü bulundurulmalıdır. Havalandırmayı sağlayacak pencere yapılmalı, pencere tel örgü ile kapatılmalıdır. Tuvalet tahta yapılı olmalı ve duvarla çevrilmelidir. Tuvaletler konaklama yerine koku gelmemesi için rüzgar yönünde yapılmalıdır.



**Şekil 2.2. Derin çukurlu tuvaletlerin üst ve alt yapısı**

### **Septik Tank Tipi Tuvaletler**

Yerel koşullar uygunsa ve yarı kalıcı sistem tercih ediliyorsa septik tank tipi tuvaletler kullanılmalıdır. Bir metreküp hacim 3000 kişi/gün üzerinden değerlendirilmelidir. Çıkan su kapalı sızdırma hendeklerine aktarılmalıdır. Banyo, lavabo ve mutfaktan gelen kullanma suları, boru sistemi ile septik tanka aktarılabilir. Septik tanktan sızdırma çukuruna, tuğla ile örülmüş sisteme veya stabilizasyon havuzuna aktarma yapılabilir.(şekil 2.3.)



**Şekil 2.3. Septik tank sistemi duşlar ve kişisel temizlik yerleri**

### **Banyo ve Duş Yerleri**

Kamp yerleşim alanı içinde ortak kullanım amaçlı, kadınlar ve erkekler için ayrı banyo ve duş yerleri bulunmalıdır. Yıkama yerleri ayrı kabinler halinde düzenlenmeli ve her kabin biri yıkama diğeri soyunup ve giyinme amaçlı iki bölmeye ayrılmalıdır. Yıkama bölümü 1×1,2 metre, soyunma giyinme bölümü 2×1,4 metreden az olmamalıdır. Kirli suların kolayca akması için gerekli önlemler alınmalıdır. Yıkama yerleri temiz, bakımlı ve yeteri kadar havalandırılmalı ve aydınlatılmalıdır. Mevsime göre yeteri kadar ısıtılmalı, yıkama suyu sıcaklığı 25C°den aşağı olmamalıdır. Yıkama yerlerinin bir arada bulunduğu ortak kullanım alanı normal temizlik ve bakım dışında haftada bir temizlenip dezenfekte edilmelidir. Akarsu yoksa su deposu veya bidon ile duş yapmaya uygun şekilde akarsu sağlanmalıdır. Kamp alanının uygun yerlerinde el yüz temizliği için yeteri kadar musluklu sistem bulundurulmalıdır.

### **Çamaşır Yıkama Yeri**

Kamp alanı içinde ortak kullanım amaçlı, kampta yaşayanların ihtiyaçlarını karşılayacak büyüklükte çamaşır yıkama yeri bulunmalıdır. Çamaşır yıkama yerinin zemini kolay temizlenir malzemedan yapılmalı, kirli suyun uzaklaştırılması için gerekli düzenleme yapılmalı, su ısıtma imkanı sağlanmalıdır.

### **Kamp Barınma Birimleri**

Kamp barınma birimlerinin yapımında bölgenin iklim ve coğrafi özelliklerine uygun malzeme kullanılmalıdır. Kamp barınma birimleri içinde barınanları dış ortam faktörlerinden korumalı, yüzey sularının barınma birimi içine girmesi engellenmelidir. Kamp barınma birimi içinde barınanların güvenliği ve mahremiyeti sağlanmalıdır, onları sıcak ve soğuktan korumalıdır. Evli ve bekar işçiler için ayrı barınma birimleri olmalıdır. İşçiler aileleri ile yaşıyorlarsa, her aile ayrı bir barınma biriminde yaşmalıdır.

Isıtma için yerel olanaklara uygun sistem kurulmalıdır. Isıtma sistemi barınma birimi içinde mangal vb. yakmak şeklinde olmamalı, belirli bir sistem seçilmelidir. Kamp barınma birimleri yeterli güneş ışığı almalı ve tercihen uygun şekilde döşenmiş

elektrik tesisatı ile aydınlatılmalıdır. Elektrik yoksa LPG tüpleri ile aydınlatma yapılmalı, tüpler TS 5308 lambaları TS 5307'e uygun olmalıdır.

### **Kamp Alanında Kazaların Önlenmesi İle İlgili Tedbirler**

Çalışma sırasında meydana gelen kazaların önlenmesi için araç gereç ehil kişiler tarafından kullanılmalı, gereken durumlarda uygun makine koruyucuları ve kişisel koruyucular kullanılmalıdır.

### **Yangın Önlemleri**

Çalışma alanlarında, kamp yerleşim alanında, sosyal birim ve barınma birimlerinde yangına karşı önlem alınmalı, bu alanlarda parlayıcı, patlayıcı maddeler depolanmamalıdır.

### **İlk Yardım Malzemeleri**

Kamp yerleşim alanlarında içinde üçgen sargı, steril sargı bezi (gazlı bez), çengelli iğne v.b. malzeme bulunan ilk yardım dolabı bulundurulmalıdır. Ayrıca çalışma alanlarına gidilirken aynı malzemeyi içeren ilk yardım çantası birlikte götürülmelidir.

### **Kamp Alanlarında Bulunması Gereken Birimler**

Kamp alanlarında kamp barınma birimleri ve sosyal birimler bulunacaktır. Sosyal birim, kişilerin çalışmadıkları zamanlarda dinlenmeleri, radyo, televizyon, gazete gibi iletişim araçlarından yararlanmaları amacıyla düzenlenmiş kapalı ve açık mekanlardır. Kampta posta ve haberleşme ihtiyaçlarının giderilmesine çalışılmalıdır.(41)

### **Çevre Sağlığı Şartlarının Değerlendirilmesi ve Desteklenmesi**

Temel sağlık hizmetleri için en yakındaki sağlık ocağından yararlanılmalıdır. Ulaşım güçlüğü gibi durumlarda tedavi edici sağlık hizmetleri için sağlık ocağı ekibinin belli aralıklarla kamp yerleşim alanında hizmet vermesi sağlanmalıdır.(43)

## 2.MATERYAL VE YÖNTEM

### 2.3.1. Araştırma Bölgesinin Genel Özellikleri

Türkiye’de uzun yıllardır 4 ana bölgede (Ege, Çukurova, Antalya ve Güneydoğu Anadolu) olmak üzere 700-750 bin hektar alanlık bir alanda pamuk ekimi yapılmaktadır. 2001-2002 sezonunda ülkemiz pamuk ekim alanının % 42,8 ve üretiminin % 45,8’i Güneydoğu Anadolu Bölgesinden karşılanmaktadır(47). Bununla beraber Türkiye pamuk ekim alanları içinde Güneydoğu Anadolu bölgesinin 1. sırada geldiği belirtilmiştir.(48)

2004 yılı verilerine göre Diyarbakır’da toplam üretici sayısı 5.142 kişi, kullanılan ekim alanı ise 693.234 dekadır.(49)

**Tablo 3.1. Diyarbakır ili pamuk üretici sayısı ve pamuk ekim alanı**

İlçe	Üretici Sayısı	Pamuk Ekim Alanı
Bismil	1613	268229,276
Çermik	278	9450,267
Çınar	584	83919,735
Dicle	22	454,332
Eğil	159	11938,774
Ergani	261	20076,283
Hani	64	1917,151
Hazro	1	174,562
Kocaköy	57	7083,778
Kulp	8	934,748
Lice	4	441,350
Merkez	1720	242413,726
Silvan	371	46200,587
<b>Toplam</b>	<b>5142</b>	<b>693234,57</b>

### 3.2.Araştırma Kapsamına Alınan Arazi ve Kişilerin Seçimi

Çalışmamız kesitsel tipte bir araştırma olup, araştırmamızın evrenini Diyarbakır ili Bismil, Silvan, Çınar ve Ergani ilçelerinin sınırları içerisinde pamuk toplama dönemlerinde çalışmakta olan kadın tarım işçileri oluşturmaktadır. Diyarbakır’a iki grup tarım işçisi gelmektedir. Bir grup, sulama işçisi olarak yöre dışından geçici göç ederek çalışmaya gelmektedir. Bu grup, Mayıs ayında gelip Ekim sonuna kadar kalmaktadır.

İkinci grup ise toplama işçileridir. Çoğunluğunu yerleşik işçilerin oluşturduğu grup Eylül-Ekim aylarında gelmektedir.

### **3.3. Araştırma Bölgesinin Seçimi ve Örneklem Büyüklüğü**

Tarım İl Müdürlüğü'nden elde edilen bilgiye göre Diyarbakır merkezde 242.413 dönüm, il genelinde ise 693.234 dönüm pamuk ekildiği ve bir sulama işçisinin bir dönemde 125 dönüm sulama yapabildiği belirtilmiştir. Buna göre yılda yaklaşık 550-600 sulama işçisi , 70.000 tarım işçisi gelmektedir. Diyarbakır il genelinde en fazla pamuk ekiminin Bismil, Çınar, Ergani ve Silvan ilçelerinin arazilerinde yapılması nedeniyle çalışma alanı olarak belirlendiler. Bu ilçe arazilerinde 225 kadın rastgele seçilip çalışma kapsamına alınmıştır(49).

### **3.4. Görüşme Formlarının Hazırlanması**

Bu çalışma, Diyarbakır ili Bismil, Silvan, Çınar ve Ergani ilçeleri sınırları içinde 2005 yılı Ağustos-Ekim tarihleri arasında yapılmıştır.

Araştırmanın yapılacağı arazilerin sahipleri ile görüşülüp izin alındıktan sonra çalışma günlerinde arazide rastgele bulunan 225 kadın ile yüzyüze görüşülüp çalışma hakkında bilgilendirilmiş, aydınlatılarak onayları alınmıştır. Gün içinde görüşülüp izin alınan kadınların yaşadıkları yerlere ait bilgileri çalışmaları bitip dinlenmelerinin ardından yaşadıkları konutlarda yerinde gözlemleyerek görüşme formları uygulandı.

Görüşme formları, kadın tarım işçilerinin sosyo-demografik özellikleri, üreme sağlığı durumları ile genel sağlık durumları, yaşadıkları yerin özellikleri, çalışma ve yaşam koşulları ile çalışma ve yaşam koşullarına ilişkin istek ve beklentilerini gözler önüne sermek ve incelemek amacına ulaşmaya yönelik olarak tanımlatıcı tipte hazırlandı.

Saha araştırması sonucu elde edilen veriler toplanarak tüm değişkenler kodlanıp bilgisayara yüklendi. Verilerin analizi için SPSS 12 paket programı kullanılarak, yüzde

dağılımı, ortalama ve student t testi ile değerlendirildi, daha sonra elde edilen değerler tablolandırılıp değerlendirilme kapsamına alındılar. Gezici ve geçici 225 kadın tarım işçiyeye ait sonuçlar tablolar haline getirilip bulgular bölümünde aktarıldı.

Tarım işçisi kadınların büyük çoğunluğunun Kürtçe konuşması yöre insanı oluşumdan dolayı iletişim problemi yaşanmaksızın, birebir kadın tarım işçileriyle diyaloga geçmemi sağladı. Bu kolaylık arada tercüman olmamasından dolayı tercümeden kaynaklanan yanlış ve eksik anlamaları engellemiş olup daha gerçekçi sonuçlar elde edilmesine yol açmıştır. Ayrıca bir araştırmacı olmam görüşmenin daha rahat bir ortamda samimi bir şekilde gerçekleşmesine yardımcı olmuştur.

#### 4. BULGULAR

Bu çalışma Ağustos-Ekim 2005 tarihleri arasında Diyarbakır ili Bismil, Silvan, Çınar ve Ergani ilçelerinin sınırları içerisinde tarımda çalışan 225 kadın tarım işçisi üzerinde yürütülmüştür.

##### 4.1. Kadınların Sosyo-Demografik Özelliklerine Ait Bulgular

**Tablo 4.1. Tarım işçisi kadınların yaş dağılımları**

Yaş aralıkları	Evli		Bekar		Toplam	
	Sayı	Yüzde	Sayı	Yüzde	Sayı	Yüzde
10 – 14	0	,0	30	13,3	30	13,3
15 – 19	8	3,6	98	43,5	106	47,1
20 – 24	18	8,0	21	9,3	39	17,3
25 – 29	10	4,4	4	1,8	14	6,2
30 – 34	8	3,6	0	,0	8	3,6
35 – 39	9	4,0	0	,0	9	4,0
40 – 44	3	1,3	0	,0	3	1,3
45 – 49	4	1,8	0	,0	4	1,8
50 – 54	4	1,8	0	,0	4	1,8
55 – 59	2	0,8	0	,0	2	0,8
60 - +	6	2,7	0	,0	6	2,7
<b>Toplam</b>	72	32,1	153	67,9	225	100

Araştırma kapsamına alınan 225 kadının yaş dağılımları tablo 4.1’de verilmiştir. Tabloda dikkati çeken en önemli dağılım kadın tarım işçilerinin % 47,1’i 15-19 yaş grubu kadınların oluşturmasıdır. Kadınların geri kalanlarını % 17,3 oranında 20-24 yaş grubu kadınlar, % 13,3’ünü ise 10-14 yaş grubu henüz çocuk yaşta kişiler oluşturmaktadır. Genel olarak çalışan işçilerin yaş ortalamaları ise 22,1’dir.



**Tablo 4.2. Tarım işçisi kadınların öğrenim durumları**

<b>Öğrenim durumları</b>	<b>Sayı</b>	<b>%</b>
O.Y.D.(okur yazar değil)	117	52,0
O.Y.(okur yazar )	41	18,2
İlkokul Mezunu	53	23,6
Ortaokul Mezunu	14	6,2
<b>Toplam</b>	<b>225</b>	<b>100</b>

Araştırmamızdaki 225 kadının % 52,0'si okuma yazma bilmediklerini ifade etmişlerdir. Kadınların % 18,2'sinin okur-yazar olduklarını ve % 29,8'inin ise eğitim-öğretim kurumlarından mezun olduklarını Tablo 4.2.'de görmekteyiz.

**Tablo 4.3. Tarım işçisi kadınların bildikleri ve en çok konuştukları dil**

		<b>Sayı</b>	<b>Yüzde</b>
<b>Türkçe bilme durumu</b>	Evet	100	44,4
	Biraz	73	32,4
	Hayır	52	23,1
	<b>Toplam</b>	<b>225</b>	<b>100</b>
<b>Evde konuşulan dil</b>	Türkçe	2	0,9
	Kürtçe	222	98,7
	Diğer	1	0,4
	<b>Toplam</b>	<b>225</b>	<b>100</b>

Tablo 4.3'te araştırmamızdaki 225 tarım işçisi kadının bildikleri ve en çok konuştukları dil dağılımına bakıldığında, % 44,4'ünün Türkçe'yi bildikleri ve kendi aralarında, evlerinde en çok kullandıkları dilin ise % 98,7 oranında Kürtçe olduğu saptanmıştır. Bunlarla beraber kadınların % 32,4'ü Türkçe'yi biraz bilirken, % 23,1'i ise Türkçe'yi hiç bilmemektedirler.

**Tablo 4.4. Tarım işçisi kadınların medeni durumları**

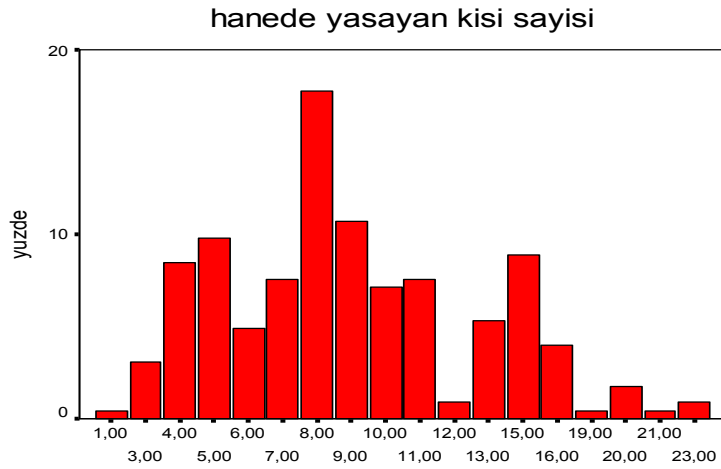
		Sayı	%
<b>Medeni hali</b>	Bekar	153	68,0
	Evli	70	31,1
	Dul	2	0,9
	<b>Toplam</b>	225	100

Araştırmamızdaki 225 tarım işçisi kadının medeni durumları verilerine tablo 4.4'te bakıldığında, % 68,0'inin bekar, % 31,1'inin evli oldukları görülmektedir.

**Tablo 4.5. Tarım işçisi kadınların aile tipleri**

Özellik	Sayı	%
Geniş	145	64,4
Çekirdek	78	34,7
Parçalanmış aile	2	0,9
<b>Toplam</b>	225	100

Tablo 4.5'te araştırmaya alınan tarım işçisi kadınların aile tipleri incelendiğinde % 64,4'ünün geniş aile, % 34,7'sinin çekirdek aile içerisinde yaşadıkları görülmektedir.



**Grafik 4.1. Araştırmaya alınan tarım işçilerine ait hane halkı kişi sayısı**

Araştırmaya alınan arazilerde tarım işçiliği yapan kadınların hane halkı büyüklüğü ortalaması  $8,7\pm 4,3$  birey olarak bulunmuştur. Kadınlar genel olarak kalabalık aileler içerisinde yaşamaktadır.

**Tablo 4.6. Tarım işçisi kadınların sosyal güvence durumları**

		<b>Sayı</b>	<b>yüzde</b>
<b>Sosyal güvence durumu</b>	Yok	93	41,4
	Yeşilkart	118	52,4
	SSK	9	4,0
	Bağ-kur	5	2,2
	<b>Toplam</b>	225	100

Tablo 4.6.'da tarım işçisi kadınların sosyal güvence durumlarına ait verilere bakıldığında, kadınların % 41,4'ünün sosyal güvencesinin olmadığı, % 52,4'ünün Yeşilkart'lılar olduğu saptanmıştır. Bağkur ve SSK'sı olanların ise eşleri veya babalarının sağlık güvencelerinden faydalandıkları görülmüştür.

**Tablo 4.7. Tarım işçisi kadınların sigara içme alışkanlıkları**

		<b>Sayı</b>	<b>%</b>
<b>Sigara içme durumu</b>	Hayır	186	82,7
	Evet	39	17,3
	<b>Toplam</b>	225	100

Tablo 4.7.'de tarım işçisi kadınların sigara içme alışkanlıklarına ait verilere bakıldığında, kadınların % 82,7'sinin sigara içmediği, % 17,3'ünün sigara içme alışkanlıklarının olduğu bulunmuştur.

**Tablo 4.8. Evli kadın tarım işçilerinin eşleri ile akrabalık durumu**

<b>Özellik</b>	<b>sayı</b>	<b>%</b>
Yok	22	30,5
birinci derece	30	41,7
İkinci derece	20	27,8
<b>Toplam</b>	<b>72</b>	<b>100</b>

Tablo 4.8’de evli 72 kadın tarım işçisinin akrabalık durumları verilerine bakıldığında, % 30,5’inin akraba evliliğinin olmadığı % 69,5’inde ise akrabalık bağının bulunduğu ve bunların % 41,7’sinin birinci derece akrabalık bağının bulunduğu % 27,8’inde ise ikinci derece akrabalık bağının bulunduğu saptanmıştır. Bunlara bağlı olarak örneğe alınan kadınlar arasında akrabalık evliliği yaygındır.

#### **4.2. Kadınların Üreme Sağlığı Durumlarına Ait Bulgular**

**Tablo 4.9. Kadın tarım işçilerinden evli kadınların doğurganlık özellikleri**

	<b>Sayı</b>	<b>Ortalama</b>	<b>Standart Sapma</b>
<b>İlk evlenme yaşı</b>	72	17,3	2,5
<b>İlk doğum yaşı</b>	57	18,8	2,0
<b>Yaşayan çocuk sayısı</b>	57	5,2	3,2
<b>Ölen çocuk sayısı</b>	57	1,1	1,6
<b>Ölü doğum sayısı</b>	57	0,2	0,4
<b>Kendiliğinden düşük sayısı</b>	58	0,7	1,0
<b>İstemli düşük(kürtaj) sayısı</b>	57	0,2	0,6
<b>Toplam gebelik sayısı</b>	58	7,2	4,7
<b>İdeal çocuk sayısı</b>	72	3,3	1,7

Tablo 4.9’da araştırmaya alınan kadın tarım işçilerinden 72 evli kadının doğurganlık özellikleri verilmiştir. Evli kadınların doğurganlık özelliklerine bakıldığında ilk evlenme yaşı ortalaması  $17,3\pm 2,5$ , ilk doğum yaşı  $18,8\pm 2,0$  olduğu saptanmıştır. Yaşayan çocuk sayısı ortalaması  $5,2\pm 3,2$  olup doğum sonrası ölen çocukların ortalama sayısı  $1,1\pm 1,6$ , ölü doğum sayılarının ortalaması  $0,2\pm 0,4$  olduğu bulunmuştur. Kadınların doğum öncesi kendiliğinden düşük yapma sayı ortalamasının  $0,7\pm 1,0$  olduğu görülüp istemli düşük (kürtaj) sayısı ortalamasının  $0,2\pm 0,6$  olduğu saptanmıştır. Kadınların toplam gebelik sayılarının ortalaması  $7,2\pm 4,7$  olduğu saptanmış olup araştırmamızdaki evli kadınların ideal çocuk sayıları  $3,3\pm 1,7$  olurken toplam gebelik sayılarından çok düşük çıktığı görülmüştür.

**Tablo 4.10. Evli kadın tarım işçilerinin gebelik ve gebelik periyotları**

Özellik		sayı	%
Hamilelik	Var	9	12,5
	Yok	63	87,5
	<b>Toplam</b>	72	100
En son gebeliğin sonuçlanmış şekli	Doğum	50	69,4
	Düşük	7	9,7
	Kürtaj	1	1,4
	Toplam	58	80,6
	Gebe ve yeni evliler	14	19,4
	<b>Toplam</b>	72	100
En son gebelikte kontrol durumu	Evet	18	25,0
	Hayır	49	68,0
	Toplam	67	93,0
	Gebelik geçirmemiş	5	7,0
	<b>Toplam</b>	72	100
En son doğumun gerçekleştiği yer	Evde sağlık personeli yardımı ile	2	2,8
	Hastanede	19	26,4
	Evde ara ebesi ile	35	48,6
	Arazide	2	2,8
	Toplam	59	80,6
	Gebe ve yeni evliler	14	19,6
	<b>Toplam</b>	72	100

Tablo 4.10’da evli tarım işçilerinin gebelik ve doğurganlık durumlarına bakıldığında % 12,5’inin hamile olduğu görülmüştür. En son gebeliğin sonuçlanış şekli sorulduğunda % 69,4’ünün doğum yaptığı, % 9,7’sinin düşük yaptığı, % 1,4’ünün kürtaj olduğu bulunmuştur. En son gebeliklerinde 72 evli kadının % 68’inin kontrole gitmediği belirlenmiş olup en son doğumlarının gerçekleştirildiği yer olarak ta en fazla % 48,6’sının evde ara-ebesi ile, % 26,4’ünün hastanede, % 2,8’inin evde-sağlık personeli yardımıyla doğumlarını yapmışlardır. Kadınların % 2,8’inin ise arazide doğumlarını yaptıkları bulunmuştur.

**Tablo 4.11. Kadın tarım işçilerinin gebeliği önleyici etkili yöntemleri bilme durumları**

	<b>Sayı</b>	<b>%</b>
Evet	125	55,6
Hayır	98	43,6
Gereksiz	2	0,9
<b>Toplam</b>	<b>225</b>	<b>100</b>

Araştırmamıza alınan 225 kadının gebeliği önleyici etkili yöntemler ile ilgili bilgilerini ölçmek için sorduğumuz soruya verilen cevapların dağılımı tablo 4.11’te verilmiştir. Elde edilen bulgulara göre kadınların % 55,6’sı gebeliği önleyici etkili yöntemleri duydukları, % 43,6’sının duymadıkları saptanmıştır.

**Tablo 4.12. Kadın tarım işçilerinin gebeliği önleyici yöntem kullanımları**

	<b>Sayı</b>	<b>Yüzde</b>
RİA	11	15,3
Hap	5	7,0
Aylık iğne	1	1,4
Üç aylık iğne	1	1,4
Kondom	4	5,6
Tüpligasyon	4	5,6
Kullanmayan	46	64
<b>Genel toplam</b>	<b>72</b>	<b>100</b>

Araştırmamızdaki 72 evli kadına gebeliği önlemek için kullandıkları etkili yöntemler sorulduğunda elde edilen verilerin dağılımı tablo 4.12’de verilmiştir. Elde edilen bulgulara göre toplam % 64,0’ünün yöntem kullanmadığını, tercih edilen yöntemlerden ise RİA’nın % 15,3 ile en fazla tercih edildiği saptanmıştır. Kadınların % 5,6’sının tüpligasyon ile bir daha çocuk sahibi olmak istemedikleri gözlenmiştir.

#### 4.3. Araştırmaya Alınan Kadınların Genel Sağlık Durumları

**Tablo 4.13. Kadın tarım işçilerinin özürlülük durumları**

		<b>Sayı</b>	<b>%</b>
<b>Özürlü olma durumu ve Özür tipi</b>	Yok	219	97,3
	Görme	1	0,4
	İşitme	2	0,9
	Zihinsel	3	1,4
	<b>Toplam</b>	225	100
	Yok	219	97,3
	Doğumsal	3	1,3
	Sonradan olma	3	1,3
	<b>Toplam</b>	225	100

Tablo 4.13’te araştırmaya alınan 225 kadın tarım işçisinin özürlülük durumlarına bakıldığında % 97,3’ünde özürlülük bulunmayıp, % 2,7’sinde görme, işitme, zihinsel engelli oldukları bulunmuştur. Özürlülük durumları doğumsal olanlar ile doğum sonrası olanların oranı eşit olup % 1,3 olarak bulunmuştur.

**Tablo 4.14. Kadın tarım işçilerinin kendilerince bilinen hastalık durumları**

		<b>Sayı</b>	<b>%</b>
<b>Bilinen hastalığının olup olmadığı</b>	Yok	164	72,9
	Hipertansiyon	12	5,3
	Guatr	21	8,4
	Kalp hastalığı	4	1,8
	Bel fitiği	3	0,9
	Kemik erimesi	1	0,4
	Astım	6	2,2
	Böbrek taşı	9	3,6
	Bunların dışında	8	3,6
	Hepatit B	2	0,9
	<b>Toplam</b>	<b>225</b>	<b>100</b>

Araştırmamızda yer alan 225 kadın tarım işçisinin kendilerince bilinen hastalık ve rahatsızlıkları Tablo 4.14'te de görüldüğü gibi guatr % 8,4, hipertansiyon % 5,3, böbrek rahatsızlığı olanlar % 3,6, astım % 2,2, kardiyolojik rahatsızlık % 1,8, bel fitiği % 0,9, kemik erimesi % 0,4 olarak görülmektedir. Kadınların kendilerince bildikleri rahatsızlıklardan hiçbir rahatsızlığı bulunmayanların oranı ise % 72,9'dur.

**Tablo 4.15. Kadın tarım işçilerinin son 15 gün içerisinde geçirdikleri rahatsızlıklar**

	<b>Akrep,böcek, yılan sokması</b>	<b>Gıda zehirlenmesi</b>	<b>İshal</b>	<b>Ciltte yara</b>	<b>Güneş çarpması</b>	<b>Trafik kazası</b>	<b>Yaralanma</b>	<b>Sıtma</b>	<b>Toplam</b>
<b>Sayı</b>	22	13	13	14	15	5	5	5	92
<b>Hastalık yüzdesi</b>	23,9	14,1	14,1	15,2	16,3	5,4	5,4	5,4	100

Tablo 4.15'te araştırmamızda yer alan 225 kadın tarım işçisinin son 15 gün içerisinde oluşan rahatsızlıkları verilmiştir. Rahatsızlıkların çoğu, kadınların güneşin altında ve elleri ile çalışmalarından dolayı sağlıksız koşullarda yaşamalarından kaynaklıdır. Akrep yılan ve böcek sokmaları 22 kişide ( % 23,9 ), gıda zehirlenmesi ile ishal 13'er kişide ( % 14,1 ) görülmüştür. Ciltlerinde yaralar gelişen 14 kişi ( % 15,2 ), güneş çarpması görülen 15 kişi ( % 16,3)'dir. Bu rahatsızlıkların dışında trafik kazası geçirenler, yaralananlar da olmuştur. Sıtma özellikle gezici olarak gelip çalışan kadınlar



arasında % 5,4 oranında görülmüştür. Son 15 gün içerisinde rahatsızlanan 38 kişi ( % 37,1 ) hastane ve dispanserlerde tedavi edilmiş, 54 kişi ( % 62,9 ) arazi ve evlerde tedavi edilmişlerdir.

#### 4.4. Araştırmaya Alınan Kadınların Yaşadıkları Yerlerin Koşullarına Ait Bulgular

**Tablo 4.16. Kadın tarım işçilerinin çalıştıkları süre içerisinde yaşamlarının sürdürdükleri yer**

Yaşadıkları yer	sayı	%
İlçe	39	17,3
Köy	99	44,0
Çadır	87	38,7
<b>Toplam</b>	225	100

Tablo 4.16’da araştırmamızda bulunan kadın tarım işçilerinin çalıştıkları süre içerisinde yaşamlarının sürdürdükleri yer ile ilgili verilere bakıldığında tarım işçisi kadınlar % 44,0’ünün köylerde yaşadıkları, % 38,7’sinin farklı illerden gelip çadırda yaşadıkları, % 17,3’ünün ise ilçelerden çalışmaya geldikleri saptanmıştır.

#### 4.17. Kadınların yaşadıkları konutların yerleşim yerine göre dağılımı

Yaşanılan konut	sayı	%
İlçe	28	23,7
Köy	60	50,8
Çadır	30	25,4
<b>Toplam</b>	118	100

Araştırmamızda yer alan kadınların yaşadıkları konutların dağılımına (tablo 4.17) baktığımızda, % 50,8’inin ( 60 ev ) köydeki konutlar, %23,7’sinin ( 28 ev ) ilçelerde yaşayıp günübirlik gelip giden kadınların konutları, % 25,4’ünün ( 30 çadır ) çadırlarda yaşayan kadınlar olduğu saptanmıştır

**Tablo 4.18. Kadın tarım işçilerinin yaşadıkları hanelere göre içme suyunu karşılama durumları**

İçme suyunu karşılama şekilleri	İlçe		Köy		Çadır	
	Sayı	%	Sayı	%	Sayı	%
Taşıma (insan gücü)	0	,0	0	,0	9	30,0
tanker vs	0	,0	0	,0	15	50,0
Kaynak	0	,0	1	1,7	0	,0
Kuyu	0	,0	14	23,3	0	,0
Çeşme	13	46,4	25	41,7	3	10,0
Sondaj	1	3,6	20	33,3	3	10,0
Sebeke	14	50,0	0	,0	0	,0
<b>Total</b>	<b>28</b>	<b>100</b>	<b>60</b>	<b>100</b>	<b>30</b>	<b>100</b>

Araştırmaya alınan kadın tarım işçilerinin yaşadıkları hanelere göre içme suyunu karşılama durumlarına bakıldığında ( tablo 4.18 ) , ilçede yaşayıp çalışmaya gelen kadınların % 50,0'si içme sularını şebeke yoluyla karşıladıkları. Köylerde yaşayanlar içme sularını % 41,7 oranında çeşmeden, % 23,3'ünün kuyudan karşıladıkları, % 33,3 oranında ise sondaj suyu kullandıkları görülmüştür. Çadırlarda yaşayanların ise % 50,0'si tanker, % 30,0'u taşıma (insan gücü) ile içme sularını karşıladıkları görülmüştür.

**Tablo 4.19. Kadın tarım işçilerinin yaşadıkları hanelere göre yaşam ünitelerinin durumları**

	Özellik	İlçe		Köy		Çadır		Toplam	
		Sayı	%	Sayı	%	Sayı	%	Sayı	%
<b>Banyo</b>	Var	22	75,0	42	70,0	16	53,3	80	67,8
	Yok	6	25,0	18	30,0	14	46,7	38	32,2
	<b>Toplam</b>	28	100	60	100	30	100	118	100
<b>Mutfak</b>	Var	24	85,7	39	65,0	0	,0	63	53,4
	Yok	4	14,3	21	35,0	30	100	55	46,6
	<b>Toplam</b>	28	100	60	100	30	100	118	100
<b>Buzdolabı</b>	Var	28	100	56	93,3	0	,0	84	71,2
	Yok	0	,0	4	6,7	30	100	34	28,8
	<b>Toplam</b>	28	100	60	100	30	100	118	100
<b>Tüplü Ocak</b>	Var	16	57,1	37	61,7	7	23,3	60	50,8
	Yok	12	42,9	23	38,3	23	76,7	58	49,2
	<b>Toplam</b>	28	100	60	100	30	100	118	100
<b>Tel Dolap</b>	Var	21	75,0	33	55,0	0	,0	54	45,8
	Yok	7	25,0	27	45,0	30	100	64	54,2
	<b>Toplam</b>	28	100	60	100	30	100	118	100
<b>Aydınlanma Durumu</b>	Elektrik	28	100	60	100	16	53,3	104	88,1
	Gaz Lambası					14	46,7	14	11,9
	<b>Toplam</b>	28	100	60	100	30	100	118	100
<b>Televizyon</b>	Var	28	100	58	96,7	0	,0	86	72,9
	Yok			2	3,3	30	100	32	27,1
	<b>Toplam</b>	28	100	60	100	30	100	118	100

Tablo 4.19. da araştırmamızdaki 225 kadın tarım işçilerinin yaşadıkları hanelere göre yaşam ünitelerinin durumlarına ait veriler bulunmaktadır. Araştırmaya alınan kadın tarım işçilerinin yaşadıkları konutların % 67,8’inde banyonun olduğu, ilçede yaşayıp çalışmaya gelen tarım işçisi kadınların ancak % 85,7’inde mutfak bulunmakta iken köylerde yaşayanların % 65,0’inde mutfak bulunmakta olup çadırların tümünde mutfak bulunmadığı saptanmıştır. İlçede yaşayanların tümünün hanelerinde, köylerde

yaşayanların % 93,3'ü buzdolabı sahibidirler. Çadırlarda yaşayanların buzdolabı kullanmadıkları görülmüştür.

Yemeklerini pişirmek için köylerde % 61,7 oranında tüplü ocak veya piknik tüpü kullanırken çadırlarda yaşayanlar % 23,3 oranında tüplü ocak kullanmaktadırlar. Yiyeceklerini ve mutfak malzemelerini saklamak için tel dolapların konutlarda bulunma durumuna baktığımızda ilçeden gelenlerin % 25,0'inde bulunmazken köylerden gelenlerin % 55,0'inde bulunduğu görülmüştür. Çadırlarda yaşayan kadınların hiçbirinin hanesinde tel dolap ve benzeri bir araca rastlanmamıştır. Çadırlarda yaşayanlar yiyeceklerini koruyacakları araçlarının bulunmadığı saptanmıştır.

İlçe ve köylerde yaşayanların tümünün elektrikle aydınlandığı halde, çadırlarda kalanların % 53,3'ünün elektrik, % 46,7'sinin ise gaz lambası ile aydınlandıkları görülmüştür.

Lüks tüketim aletlerinden olan televizyon ilçeden gelenlerin tümünde, köylerde yaşayanların ise % 96,7 sinde bulunduğu çadırlarda yaşayanların televizyonları yoktur.

**Tablo 4.20. Tarım işçisi kadınların yaşadıkları yerlerin tuvaletlerinin durumu**

	Özellik	İlçe		Köy		Çadır		Toplam	
		sayı	%	Sayı	%	sayı	%	Sayı	%
<b>Tuvalet Olma Durumu</b>	Var	28	100	50	83,3	5	16,7	83	70,3
	Yok	0	,0	10	16,7	25	83,3	35	29,7
	<b>Toplam</b>	28	100	60	100	30	100	118	100
<b>Tuvalet Nasıl</b>	Açıkta	0	,0	7	14,0	4	80,0	11	13,3
	Foseptik	2	7,1	41	82,0	1	20,0	44	53,0
	Kanalizasyon	26	92,9	2	4,0	0	,0	28	33,7
	<b>Toplam</b>	28	100	50	100	5	100	83	100
<b>Tuvaletin İçinde Su Durumu</b>	Yok	2	7,1	16	32,0	4	80,0	22	26,5
	Ibrik	4	14,3	16	32,0	1	20,0	21	25,3
	Çeşme-akarsu	22	78,6	18	36,0	0	,0	40	48,2
	<b>Toplam</b>	28	100	50	100	5	100	83	100
<b>Tuvalette El Yıkama Yeri</b>	Var	10	35,7	7	14,0	2	40,0	19	22,9
	Yok	18	64,3	43	86,0	3	60,0	64	77,1
	<b>Toplam</b>	28	100	50	100	5	100	83	100
<b>Tuvalette Sabun</b>	Var	10	35,7	7	14,0	2	40,0	19	22,9
	Yok	18	64,3	43	86,0	3	60,0	64	77,1
	<b>Toplam</b>	28	100	50	100	5	100	83	100
<b>Tuvalet Kağıdı/ Kurulama Bezi</b>	Var	3	10,7	1	2,0	0	,0	4	4,8
	Yok	25	89,3	49	98,0	5	100	79	95,2
	<b>Toplam</b>	28	100	50	100	5	100	83	100
<b>Tuvalette sinek Girebilir mi</b>	Evet	1	3,6	22	44,0	4	80,0	27	32,5
	Hayır	27	96,4	28	56,0	1	20,0	56	67,5
	<b>Toplam</b>	28	100	50	100	5	100	83	100
<b>Tuvaletin Sağlığa Uygunluk Durumu</b>	Uygun	20	71,4	15	30,0	0	,0	35	42,2
	Uygun değil	8	28,6	35	70,0	5	100	48	57,8
	<b>Toplam</b>	28	100	50	100	5	100	83	100

Tablo 4.20’de tarım işçisi kadınların kaldıkları yerdeki tuvaletlerin sağlığa uygunluk durumlarına ilişkin veriler bulunmaktadır. Görüldüğü gibi araştırmamızda yer alan kadın tarım işçilerinin barındıkları yerlerin % 70,3’ünde tuvaletin olduğu, ilçe de yaşayanların % 92,9’unun tuvaletlerinin kanalizasyon tipi olduğu görülmüştür. Çadırda yaşayanların % 80,0’inin tuvaletin açıkta olduğu ve tüm yaşam birimlerinin % 53,0’ün de foseptik çukurlarının bulunduğu saptanmıştır.

ilçede yaşayanların % 78,6'sının tuvaletinde çeşme-akarsu, köylerde yaşayanların tuvaletlerinin % 32,0'sinde ibrik bulunduğu, çadırda yaşayanların tuvaletlerinin tümünün içinde akarsuyun bulunmadığı görülmüştür.

Tarım işçisi kadınların yaşadıkları hanelerin tuvaletlerinde % 77,1 oranında el yıkama yeri bulunmazken aynı oran tuvalette sabun bulunmayışında da görülmüştür. Çadırlarda yaşayanların kullandıkları tuvaletlerin tümünde tuvalet kağıdı bulunmazken, yaşam birimlerinin tümüne baktığımızda sadece % 4,8'lik bir oranda tuvalet kağıdının bulunduğu gözlenmiştir. Arazide kalanlara tuvaletten sonra nasıl temizlendikleri sorulduğunda büyük bir kısmı taş ile bazıları ise yapraklarla temizlendiklerini belirtmişlerdir. Bu durum başlı başına bulaşıcı hastalıklara yol açan bir faktör olarak karşımıza çıkmaktadır. Varolan tuvaletlere sinek girme durumu araştırıldığında yaşam birimlerinin % 67,5'ine sinek girebildiği tespit edilmiştir. Tüm bu koşullar göz önünde bulundurulduğunda yaşam birimlerinde var olan tuvaletlerin sağlığa uygunluk değerlendirilmesi yapılmış olup ilçede yaşayanların tuvaletlerinin % 71,4'ünün sağlığa uygun olduğu bulunurken, köylerde yaşayanların tuvaletlerinin % 70,0'inin çadırlarda yaşayanların ise kullandıkları tuvaletlerin hiçbirinin sağlığa uygun olmadığı saptanmıştır.

#### 4.5. Tarım işçisi kadınların yaptıkları iş ve çalışma yaşamlarına yönelik istek ve beklentileri

Tablo 4.21. Tarım işçisi kadınların çalışma şekilleri

Özellik	Sayı	%
Günelik Tarım İşçiliği	58	25,8
Mevsimlik Tarım İşçiliği	167	74,2
<b>Toplam</b>	<b>225</b>	<b>100</b>

Araştırmamızda yer alan tarım işçiliği yapan kadınlardan tablo 4.21'de de görüleceği gibi gündelik tarım işçiliği yapanlar % 25,8 iken % 74,2'sinin mevsimlik tarım işçiliği yaptıkları görülmüştür. Araştırmamızda yer alan kadınların yılda ortalama  $3,9 \pm 2,0$  ay

çalıştıkları, günlük ortalama çalışma sürelerinin de  $10,5 \pm 1,6$  saat olduğunu bulunmuştur.

Köy ve ilçelerden gelenlerin saat 7:00 da pamuk toplamaya başladıkları çadırlarda kalanların ise saat 6:30 da çalışmaya başlamakta, saat 12:30 ile 13:00 arası öğlen yemeği için mola verdiklerini kadınların yarım saatlik yemek molasından sonra tekrar çalışmaya devam ettikleri, saat 18:00 ile 18:30 arası yaşadıkları evlere gitmektedirler. Evlerine ulaştıktan sonra akşam yemeği hazırlıklarına başlamakta, eğer kalabalık aile olarak çadırlarda yaşıyorlarsa aile büyüğü olan kadınlar arasında dönüşümlü olarak yemek hazırlanmaktadır. Yemeklerin çoğu tahıla dayalı olup araziden veya civar arazilerden topladıkları otları pişirip yemek yapmaktadırlar. Köy ve ilçelerden gelenlerin çoğunun bekar olması dolayısı ile evlerine ulaştıklarında müzik dinleyip, televizyon izleyerek dinlemektedirler. Akşam yemeğinden sonra bulaşıklarını yıkayıp saat 9:00 gibi de uyumaktadırlar.

**Tablo 4.22. Tarım işçisi kadınların işe başlama şekilleri**

Özellik	Sayı	%
Mevsim Başında Çağırılmış	160	71,1
Arkadaş	12	5,3
Diğer Yollarla	53	23,6
<b>Toplam</b>	<b>225</b>	<b>100</b>

Araştırmamızda yer alan tarım işçisi kadınların % 71,1'inin mevsim başında işe çağırıldığı, % 23,6'sının diğer yollarla, % 5,3'ünün ise arkadaşları vasıtasıyla işe başladıkları belirlenmiştir.

**Tablo 4.23. Tarım işçisi kadınların aldıkları ücret tipi**

	<b>Sayı</b>	<b>%</b>
Günlük Yevmiye	7	3,10
Götürü	16	7,10
Kilo Hesabı	202	89,80
<b>Toplam</b>	<b>225</b>	<b>100</b>

Tablo 4.23'te de görüldüğü gibi araştırmamızda yer alan kadınların tarım işçiliğinden elde ettikleri ücretlerin % 89,8'inin kilo başına ücret, % 7,1'inin götürü usulü, % 3,1'inin ise günlük yevmiye aldıkları görülmüştür. Günlük yevmiye ile çalışan kadınların günlük ücretleri 10-12 ytl. iken kilo hesabı çalışanların günlük kazançlarının 11-13 ytl. olduğu saptanmıştır.

**Tablo 4.24. Tarım işçisi kadınların daimi işe geçme isteği**

	<b>Sayı</b>	<b>%</b>
İstiyor	116	51,6
İstemiyor	109	48,4
<b>Toplam</b>	<b>225</b>	<b>100</b>

Araştırmamızda yer alan tarım işçisi kadınlara farklı bir işte çalışmayı isteyip istemediklerini sorduğumuzda tablo 4.24'te görüldüğü gibi, % 51,6'sı evet diye cevap verirken % 48,4'ü ise başka bir işte çalışmayı istemediklerini belirtmişlerdir.



**Tablo 4.25. Tarım işçisi kadınların başka bir iş istememe nedenleri**

	<b>Sayı</b>	<b>%</b>
Yetersiz niteliklerinden dolayı iş bulamayacağından	36	33,0
Okumak İstiyor	23	21,1
Aileleri istemez	21	19,3
Kocam İstemez	19	17,4
Çocuklarıma Bakamam	6	5,5
Ev İşlerini Yetiştiremem	4	3,7
<b>Toplam</b>	<b>109</b>	<b>100</b>

Araştırmamızda yer alan kadınlara çalışmayı istememe nedenlerini sordüğümüzda Tablo 4.25'te de görüldüğü gibi kadın işçilerin % 33,0'unun eğitim seviyelerinin düşüklüğü, yetersiz niteliklerinden dolayı iş bulamayacaklarını düşünüp farklı bir iş alanında çalışmayı istemediklerini, % 21,1'i okumayı istediklerini ve okula gitmeyi istedikleri halde ailelerine katkı olsun diye çalışmaya geldiklerini söyledikleri , % 19,3'ü aileleri istemeyeceği için, % 17,4'ü ise kocaları istemeyeceği için onlarda farklı bir işte çalışmayı düşünemeyeceklerini belirtmişlerdir.

**Tablo 4.26. Tarım işçilerinden daimi işte çalışmak isteyenlerin yapmayı istedikleri işler**

	<b>Sayı</b>	<b>%</b>
Bu işin dışında herhangi bir iş	45	38,8
Sigortalı bir iş	23	19,8
Fabrikada	22	19,0
Halı-kilim dokuma	8	6,9
Terzi	8	6,9
Temizlik, çocuk bakma	6	5,2
Kuaför	4	3,4
<b>Toplam</b>	<b>116</b>	<b>100</b>

Araştırmamızda yer alan kadın tarım işçileri arasında başka işte çalışmak istediklerini söyleyen 116 kadından, % 19,8'i sigortalı bir iş, % 19,0'u fabrikada, % 6,9'ı kilim dokuma da, % 6,9'ı terzilik , % 5,2'si temizlik ve çocuk bakımında, % 3,4'üde kuaförlük mesleğinde çalışmak istediklerini söylerken başka işte çalışmak isteyen kadınların % 38,8'i bu işin dışında herhangi bir işte çalışabileceğini belirttikleri görülmüştür.

**Tablo 4.27. Kadın tarım işçilerinin tarım işçiliği bitince farklı bir işte çalışma durumları**

	<b>Sayı</b>	<b>%</b>
Evde Oturuyor	205	91,1
Geçici Gündelik İşlerde Çalışıyor	4	1,8
Evde Parça Başı İş Yapıyor	14	6,2
Diğer	2	0,9
<b>Toplam</b>	<b>225</b>	<b>100</b>

Araştırmamızda yer alan kadınlara bu iş bitince çalışıp çalışmadıkları sorulduğunda Tablo 4.27'de de görüldüğü gibi % 91,1'i evde oturduğunu, % 6,2'si evde parça başı işler yaptıklarını ve % 1,8'i geçici gündelik işler bulup çalıştıklarını belirtmişlerdir.

## 5. TARTIŞMA

Araştırmamızda bulunan kadın tarım işçilerinin % 17,3'ünün ilçelerden çalışmaya geldikleri, % 44,0'ünün köylerde yaşadıkları, % 38,7'sinin farklı illerden gelip çadırda yaşadıkları saptanmıştır. Farklı illerden çalışma amacıyla gelenler ise Adıyaman-Kahta, Şanlıurfa-Siverek, Mardin-Mazıdağ'da yaşamaktadırlar.

Bölgemiz gerçekleri göz önünde bulundurulduğunda tarımda çalışan kadınların sosyo-ekonomik durumlarının, yaşam koşullarının ve sağlık durumlarının incelenmesi büyük önem kazanmaktadır. Bu araştırmada tarımda çalışan kadınların demografik özellikleri, üreme sağlığı durumları ile genel sağlık durumları, genel sağlık koşulları ile geleceğe yönelik istek ve beklentileri araştırılmıştır.

### Genel Özellikleri

Araştırmaya alınan bölgelerde tarım işçiliği yapan bireylerin tanımlayıcı özellikleri incelendiğinde kadın tarım işçilerinin % 47,1'i 15-19 yaş gurubu kadınlardır. genel olarak çalışan işçilerin yaş ortalamaları ise 22,1' dir. Tarım işçilerinin sağlık sorunları ile ilgili yapılmış olan çalışmada kadınların % 17,1'ini 20 yaş altında ki kadın işçilerin oluşturduğu görülmüş olup çalışmamızla paralellik göstermiştir.(12)

Araştırmaya alınan kadınların öğrenim düzeylerine baktığımızda % 52'sinin okuma yazma bilmediklerini, % 18,2'sinin okur-yazar oldukları görülmüştür.. Diyarbakır adolesan gebeleri ile yapılmış olan çalışmada kadınların % 53,6'sının eğitim almadığı(49), Adana ili yumurtalık ilçesi pamuk tarımında çalışan kadınların % 79,5'inin okur-yazar olmadıkları(12), Ceylan ve arkadaşlarının Diyarbakır'da A.P. için başvuran kadınlar arasında yapmış oldukları çalışmada da kadınların % 51,1'inin okur-yazar olmadıkları tespit edilmiş olup çalışmamızla paralellik göstermektedir.(50) Tarımda aileler çocukları ile beraber çalıştıklarından özellikle kız çocukları aileye ekonomik yönden katkı sağlamaları amacı ile çocuk yaşlarda çalıştırılmaya başlatılarak okula gönderilmemekte ve arazide çalışan kadınların yaş ortalamalarına baktığımızda ise adolesan yaş grubunun çoğunluğu oluşturduğu görülmüştür.

Araştırmamızda yer alan tarım işçisi kadınların % 44,4'ünün Türkçe'yi bildikleri ve kendi aralarında, yaşadıkları mekanlar da en çok kullandıkları dilin ise % 98,7 oranında Kürtçe olduğu saptanmıştır. Ceylan ve arkadaşlarının Diyarbakır il merkezinde yapmış oldukları çalışmada da kadınların % 85,2'sinin Türkçe bildikleri saptanmıştır.(50) 2003 GAP bölgesi halk sağlığı proje raporuna göre 5 + yaştaki kadınların Türkçe bilme durumlarına bakıldığında Diyarbakır kırsal alanında Türkçe bilenler % 26,8, biraz bilenler % 26,5, bilmeyenler ise % 46,6'dır.(51) Yazılı ve sözlü iletişimi anlayamama ve yanıt verememe durumu güven duygusu sorunları oluşturmakta ayrıca sosyal izolasyon yaşanmasına yol açmaktadır.(17) Bunların dışında sağlık hizmetlerinin sunumu esnasında sağlık personeli ile etkili bir diyalogun kurulamaması sağlık hizmetlerinden faydalanma düzeyini azaltmaktadır.

Araştırmaya alınan arazilerde tarım işçiliği yapan kadınların hane halkı büyüklüğü ortalaması 8,7 olup bu oranın Türkiye kırsal alan hane halkı büyüklüğü ortalaması olan 4,5'in oldukça üzerinde çıkmıştır.(52) Diyarbakır il ortalamasında ise hanelerin % 47,2'sinde 7 ve üzeri bireyin yaşadığı tespit edilmiş olup çalışmamız sonucunda bulunan hane halkı birey sayısı ortalaması il hane birey sayısı ortalamasından yüksek olduğu bulunmuştur.(51) Tarımda çalışan ailelerde bireylerin hemen hepsi kırsal alandan gelmektedir. Aileye katkı amacıyla çalışmakta, ekonomik yoksunluktan dolayı çoğunluğunun geniş aile olmaları hane halkı büyüklüğünü artırıcı olarak görülmektedir.

Araştırmamıza alınan tarım işçisi kadınların sosyal güvence durumları incelendiğinde % 41,4'ünün sosyal güvencesinin olmadığı, yaklaşık yarısının ise Yeşilkart sahibi olduğu saptanmıştır. GAP bölgesinde ise sosyal güvencesi olmayanların oranı % 47,9 olup elde ettiğimiz değer, bölge ortalaması ile paralellik göstermiştir.(51) Tarım- İş'in tarım işçisi kadınlar ile yapmış olduğu çalışma da ise çalışan kadınların % 66,8'inin sosyal güvencesinin olmadığı % 18,1'i Yeşilkart ve % 9,4'ünün SSK'lı ve Bağ-Kur'lu olduğu sonuçları tespit edilmiştir.(31) Tarımda çalışan kadınların büyük çoğunluğunun 30 günden az süre çalışmaları, primlerini yatıramamaları sosyal güvencelerinin olmayışına etken olan faktörler arasındadır. Sağlık güvencelerinin olmayışı sağlık hizmetlerinden yeterince faydalanamamalarına yol açmakta, böylece var

olan rahatsızlıkları kronikleşmekte, engellenebilecek hastalıklar ve rahatsızlıklar görülebilmektedir.

Araştırmamızda yer alan evli kadınların % 30,5'inin akraba evliliğinin olmadığı, % 69,5'inin akraba evliliklerinin bulunduğu % 41,7'sinde birinci derece akrabalık % 27,8'inde ikinci derece akrabalık bağının bulunduğu saptanmıştır. Tarım-iş'in gezici geçici çalışan kadınlarla ilgili yapmış olduğu çalışmada ise akraba evliliği bulunmayanların % 66,4, birinci dereceden akraba evliliklerinin % 26,9 ve ikinci derece akraba evliliğinin ise % 6,7 olduğu tespit edilmiş olup(31) elde edilen sonuçların araştırmamızda yer alan kadınların akraba evlilikleri oranından düşük olduğu saptanmıştır. Türkiye'de evli çiftlerin yaklaşık olarak üçte birinin (%29,2) birbirleriyle akraba oldukları görülmüştür.(53) Ülkemizde akraba evliliklerinin yaygınlığına bakıldığında bölgeler arasında farklılıklar bulunmaktadır. Batıdan doğuya ve kentsel alandan kırsal alana doğru gidildikçe akraba evliliklerinin arttığı görülmüştür. 1998 TNSA da Batı Anadolu da akraba evlilik oranı % 16,3 iken, akraba evliliklerinin en yüksek olduğu bölge % 39,2 ile Doğu Anadolu Bölgesi olarak saptanmıştır. Güney doğu Anadolu Bölgesinde 2002 yılında yürütülen çalışmada GAP halk sağlığı projesinde kırsal ve kentsel alan akraba evliliklerine bakılmış akraba evlilikleri ortalaması % 43,2 bulunmuştur.(54) Bölgenin sosyo-kültürel ve sosyo-ekonomik yapı özelliklerinin akraba evliliklerinin yüksek olmasına neden olmaktadır.

### **Üreme Sağlıkları ve Genel Sağlık Durumları**

Araştırmada yer alan evli kadınların doğurganlık özelliklerine bakıldığında ilk evlenme yaşı ortalaması 17,3'tür. DİE 2002 verileri incelendiğinde Diyarbakır il merkezi için ilk evlilik yaşı ortalaması 24,3 olup araştırmada elde edilen sonuçlar il merkezi evlilik yaşı ortalamasından düşük bulunmuştur.(55) İlk doğum yaşı  $18,8 \pm 2,0$  olup bu verilerin TNSA 2003 verilerine göre Güneydoğu Anadolu bölgesinde yaşayan kadınların ilk doğum yaşı olan 20,6'dan düşük olduğu saptanmıştır. Evli kadınlarda doğum sonrası yaşayan çocuk sayısı ortalaması  $5,2 \pm 3,2$  bulunmuş olup, bu sonuç Türkiye kırsal alan ortalaması olan 2,43'ten oldukça yüksek bulunmuştur.(56) Bunun sonucunda kadınların tümünün kırsal kesimde yaşamaları aileye katkı sağlamak amacı

ile adolesan yaşlarda evlendirilmeleri ve tarımda iş gücü için çok çocuk sahibi olmalarından kaynaklı olduğu düşünülmektedir.

Araştırmada doğum sonrası ölen çocukların ortalama sayısı 1,1, ölü doğum sayılarının ortalaması 0,2 olduğu bulunmuştur. TNSA 2003 verilerine göre kırsal alanda ölü doğum sayısı 1,3 olup araştırmamızda elde ettiğimiz bulgulardan yüksek çıktığı görülmüştür.(57) Araştırmamızda düşük yapma sayı ortalaması 0,7, istemli düşük (kürtaj) sayısı ortalamasının 0,2 olduğu saptanmıştır. Elmacı ve arkadaşlarının Diyarbakır kadın sağlığı projesinde yapmış oldukları çalışmada düşük sayısı oranının % 2,7 olduğu, son bir yıl içerisinde gerçekleştirilen kürtaj sayılarının oranın % 1,1 olduğu görülüp araştırmamızda elde ettiğimiz verilerin oldukça üzerinde oldukları görülmüştür.(58) Araştırmamızda bulunan kadınların yaş ortalamasının küçük olması ve evliliklerinin henüz yeni düşük ve kürtaj sayılarının düşük seviyelerde görülmesine neden olmuştur.

Kadınların toplam gebelik sayıları ortalaması 7,2'dir. GAP Halk Sağlığı Araştırma raporu sonuçlarına göre bölgede evli ve gebelik geçirmiş 45-49 yaş grubu kadınların toplam gebelik sayısı ortalamasının 9,2 olduğu çalışmamızla benzer sonuçlar elde edildiği saptanmıştır.(51) Saka ve arkadaşlarının lise ve üzeri eğitim görmüş kişilerde yapmış oldukları çalışmada ise kadınların toplam gebelik sayılarının 4,3 olduğu tespit edilmiştir.(59) Eğitim seviyesinin yükselmesi ile kadınların aile planlaması ve sağlık hizmetlerinden daha çok yararlanmaları sonucunda toplam gebelik sayılarında da bir düşüş yaşandığı görülmüştür. Araştırmamızdaki evli kadınların ideal çocuk sayıları 3,3 olduğu halde GAP bölgesi 2003 halk sağlığı raporuna göre Diyarbakır da yaşayan kadınların istedikleri çocuk sayısının 4 olduğu belirtilmiştir.(51) Adana ili yumurtalık ilçesinde tarımda çalışan kadınlarla yapılmış olan çalışmada da kadınların % 67,9'unun 1-4 arası çocuk istediklerini belirttikleri saptanmış ve bu sonuç araştırmamızla uyum göstermiştir.(12) Araştırmamızda elde edilen verilere göre kadınların istedikleri çocuk sayılarının toplam gebelik sayılarından çok düşük çıktığı kadınların istediklerinden daha çok çocuk doğurdukları görülmüştür. Bu sonuçlar Tarımda çalışan kadınlarda üreme sağlığı ve aile planlaması hizmetlerinin yeterince verilmediğini bu alanda hizmet açığının bulunduğunu göstermektedir.

Araştırmamızda yer alan tarım işçisi evli kadınların % 12,5'inin hamile olduğu ve en son gebeliklerinde % 68,0'inin doğum öncesi bakım hizmeti almadıkları belirlenmiştir. Diyarbakır doğumevi hastanesine doğum nedeniyle başvuran kadınların % 64,1'i doğum öncesi bakım hizmetlerinden yararlanmışlardır.(60) Bu sonuçlara göre araştırmamızda yer alan kadınların kent merkezinde yaşayan kadınlara oranla daha az doğum öncesi bakım hizmeti aldıkları görülmüştür. Çalışmamızda en son doğumlarının gerçekleştirildiği yer olarak % 48,6 ile büyük çoğunluğunun evde ara-ebesi ile doğumlarını gerçekleştirdikleri saptanmıştır. Adana ili yumurtalık ilçesi tarımda çalışan evli kadınların % 75,2'sinin evde sağlık personeli olmaksızın doğumlarını gerçekleştirdikleri görülmüştür.(12) Bu durum özellikle kırsal alanda doğum öncesi bakım ve doğum yardımı hizmetlerinin sunumunda yetersizliklerin olduğunu göstermiştir.

Araştırmamızda kadınların % 55,6'sının gebeliği önleyici etkili yöntemleri duydukları, % 43,6'sının duymadıkları görülmüştür. GAP 2003 halk sağlığı raporuna göre Diyarbakır'daki kadınların % 73,1'i gebeliği önleyici yöntemleri bilirken, % 26,9'unun ise bilmediği vurgulanmıştır.(51) Adana ili yumurtalık ilçesi tarımda çalışan evli kadınların % 74,7'sinin doğum kontrol yöntemlerini bilmedikleri görülüp çalışmamızda yer alan kadınların gebeliği önleyici yöntemleri bilme durumlarından daha düşük çıktığı görülmüştür.(12) Araştırmamızda % 64,0'ünün etkili aile planlaması yöntemi kullanmadıkları, yöntem kullananların ise tercih ettikleri yöntemlerden RİA'nın % 15,3 ile en fazla tercih edildiği saptanmıştır. Tarım-İş'in yapmış olduğu çalışma da kadınların % 23,5'i yöntem kullanırken % 9,9'u etkili yöntemler kullandıkları belirlenmiştir.(31) Ceylan ve arkadaşlarının Diyarbakır da yapmış oldukları çalışmada RİA % 40,7 ile en fazla tercih edilen yöntem olarak bulunmuştur.(50) TNSA- 2003 te ise tüm kadınlar arasında en çok bilinen yöntem sıralaması RİA, hap, kondom ve tüpligasyondur. Türkiye geneline baktığımızda ise modern yöntem kullanımının sırasıyla en fazla Orta Anadolu da olduğu sonra Batı, Güney, Kuzeyde en az ise Doğuda kullanıldığı görülmüştür.(61)

Araştırma örneğindeki tarım işçilerinin kendilerince bilinen hastalıklardan en fazla görülen rahatsızlıkların guatr, böbrek rahatsızlığı, astım, bel fıtığı olduğu saptanmıştır.

Orta yaş ve üzeri kadınlarda ise kardiyolojik rahatsızlık, hipertansiyon, kemik erimesi bulunduğu görülmüştür. Tarım-İş' in yapmış olduğu çalışmada tarımda çalışan kadınlar arasında yaygın görülen hastalık ve rahatsızlıkların bel ağrısı, romatizma, baş ağrısı, baş dönmesi, güneş çarpması, soğuk algınlığı, ishal, tifo, sıtma ve kadın hastalıklarının olduğu belirlenmiştir.(31) Adana ili Yumurtalık ilçesinde yapılmış olan çalışmada ise tarım işçisi kadınlarının kalp ve dolaşım sistemi rahatsızlıkları ile üriner sistem rahatsızlıkları en fazla görülmüştür.(12) Türkiye Ziraat Odaları Birliğinin 2004 yılında yaptığı çalışmada kadınların % 58,0'i çeşitli hastalıklara maruz kaldıklarını ve bunlardan % 5,98'i bel ağrısı, % 3,56'sı kronik romatizma, % 10,19'u mide ve böbrek hastalıkları yaygındır. Araştırmamızda saptanan hastalık ve rahatsızlıklarla paralellik göstermiştir.(21) Görülen hastalıkların çoğunluğu herhangi bir tedavi yapılmadan atlatılmaktadır. Ancak bu tür rahatsızlıklar kişinin bünyesini zayıflatmakta ve çalışma gücünü azaltmaktadır. Bunların dışında hastalık oluşu, kişinin geleceğe yönelik atılımlarını engellemekte, umutlarını sarsmakta depresyonlara itmektedir. Görüşülen kadınların çoğunluğu tarımda çalışmanın kendilerini hastalıklar kadar yıldırmadığını belirtmişlerdir.

Son 15 gün içerisinde oluşan rahatsızlıkların çoğu, kadınların güneşin altında ve elleri ile çalışmaları ve sağlıksız koşullarda yaşamalarından kaynaklıdır. Akrep yılan ve böcek sokmaları, ciltlerinde yaralar, güneş çarpması, sıtma, gıda zehirlenmesi ve ishal görülmüştür. Bu rahatsızlıkların dışında trafik kazası geçirenler, yaralananlar da olmuştur. Özellikle yaşadıkları yerlerin çevre koşullarının iyi olmaması, çadırların sağlıksız oluşu, temiz içme suyu azlığı, tuvalet olmaması, gıda saklama ve pişirme koşullarının kötü oluşu bu tür rahatsızlıkların oluşmasında başlıca etkenler oldukları düşünülmektedir. Kadınların her türlü işi yapmaları beraberinde yaralanmaların artmasına yol açmaktadır. Orta Wisconsin'de kadınların yaralanma tahminleri % 11-45 arasında değiştiği görülmüştür.(62)

Türkiye Ziraat Odaları Birliği'nin 2004 yılında yapmış olduğu çalışmada da kadınların % 17,2'sinin soğuk algınlığı, böcek sokması ve hijyen kuralları ile ilgili hastalıklar, % 9,61'i aşırı sıcaklardan kaynaklanan güneş çarpması, baş dönmesi, geri kalan % 10,68'i kötü yaşam koşullarından kaynaklanan kadın hastalıklarına



yakalandıkları belirtilmiştir. Ayrıca yapılan gözlemlerde çevrenin pis, kirli ve yaşanmaz durumda olmasından kaynaklanan bir çok bulaşıcı hastalığında olduğu da belirtilmiştir.(21)

Araştırmamızda bulunan kadın tarım işçilerinin çalıştıkları süre içerisinde yaşamlarının sürdürdükleri yer ile ilgili verilere bakıldığında tarım işçisi kadınların % 17,3'ünün ilçelerde, % 44'ünün köylerde, % 38,7'sinin çadırlarda yaşadıkları saptanmıştır.

### **Çevre Sağlığı Durumları**

İçme suyu : İlçe de yaşayıp çalışmaya gelen kadınların yarısının içme sularını şebeke yoluyla karşıladıkları, köylerde yaşayanlar içme sularını % 41,7 oranında çeşmeden, % 23,3'ünün kuyudan karşıladıkları, % 33,3 oranında ise sondaj suyu kullandıkları görülmüştür. Çadırlarda yaşayanların ise yarısının tanker, % 30,0'u taşıma (insan gücü) ile içme sularını karşıladıkları görülmüştür. Adana ili yumurtalık ilçesi pamuk tarımında çalışan kişilerin hanelerinin içme suyu kullanımının % 45,9 oranında tankerden, % 26,2 oranında çeşmeden, %13,1 oranında kanaldan ve % 0,8 oranında kuyu suyundan karşılandığını göstermiştir.(12) İçme sularının taşıma ve saklama koşullarının iyi olmaması su kaynaklı bulaşıcı hastalıklara neden olabilir.

Tuvalet : Araştırmamızda ki verilerde hanelerin % 70,3'ünde tuvalet bulunduğu bunların % 53,0 oranında foseptik olduğu, % 33,7 oranında kanalizasyon bulunduğu belirlenmiş olup çadırlarda yaşayanların % 80,0'inin tuvaletlerinin açıkta olduğu görülmüştür. Hanelerin sadece % 42,2 oranında sağlığa uygun olduğu bulunmuştur. Adana ili yumurtalık ilçesi pamuk tarımında çalışanların hanelerinin sadece % 13,9'unda foseptik çukuru, % 24,6'sında kapalı çukur kullanıldığı, % 13,3'ünün çukur kullanmadığı ve % 58,2'sinin ise tuvalet gereksinimlerini açıkta karşıladıkları görülmüş olup çalışmamızla paralellik göstermiştir.(12) GAP halk sağlığı araştırma raporuna göre Türkiye geneli için tuvaleti kanalizasyona bağlı konut oranı kentserde % 89,2, kırsalda % 24,7 ve toplamda % 68,7 olarak saptanmış olup araştırmamızdaki bulguların bölge ortalamasından düşük olduğu gözlenmiştir.(51) Ertem M.'nin yapmış olduğu çalışmada göçün neden olduğu bulaşıcı hastalıklara yol açan altyapı

yetersizliklerinin; yetersiz içme ve kullanma suyu temini, yetersiz kanalizasyon sistemi, katı atıkların yok edilmesinde güçlükler, sağlıklı insan ve fizik gücünde yetersizliklerin neden olduğunu vurgulanmıştır.(63)

Banyo ve mutfak : Araştırmamızdaki verilerde ilçede % 25,0, köyde % 30,0, çadırlarda % 46,7 oranında banyonun bulunmadığı, çadırların hiçbirinde mutfak bulunmadığı, evlerde sadece % 46,6 oranında mutfak bulunduğu saptanmıştır. Özbekmezci'nin mevsimlik tarım işçilerinin barınma sorunları ile ilgili yapmış olduğu çalışmada yörede yaşayıp çalışmaya gelenlerden banyosu olmayanlar % 36,0 iken sürekli ikamet edenlerin ise % 14,0'ünde banyo bulunmadığı görülmüş olup sürekli ikamet edenlerin % 14,0'ünde mutfak yok iken yörede yaşayıp çalışmaya gelenlerin % 94,0'ünde mutfaklarının bulunmadığını göstermiştir.(1) Banyonun olmayışı su yetersizliğine bağlı hastalıklara (uyuz, bit, parazit vb.) yakalanma oranını artırabilir. Mutfak bulunmaması sağlıksız koşullarda, hijyenik olmayan ortamlarda besinlerin hazırlanması gıda zehirlenmelerine ishallere yol açmaktadır.

Yemek Pişirme ve Yiyecekleri Koruma : Yemeklerini pişirmek için köylerde % 61,7 oranında tüplü ocak veya piknik tüpü kullanırken çadırlarda yaşayanlar % 23,3 oranında tüplü ocak kullanmaktadır. Adana ili yumurtalık ilçesi pamuk tarımında çalışanların hanelerinin % 60,0'ında piknik tüp bulunurken % 36,9'u tüpgaz, ocak, fırın kullandıkları ve göçmen ailelerin sadece piknik tüp kullanma oranının % 60,3 olduğu görülmüş olup çalışmamızla benzerlik göstermiştir.(12)

Yiyeceklerini ve mutfak malzemelerini saklamak için tel dolapların konutlarda bulunma durumuna baktığımızda ilçeden gelenlerin % 25,0'inde bulunmazken köylerden gelenlerin % 55,0'inde bulunduğu görülmüştür. Çadırlarda yaşayan kadınların hiçbirinin hanesinde tel dolap ve benzeri bir araca rastlanmamıştır. İlçedeki hanelerin tümünde yiyeceklerini saklamak için buzdolabı bulunurken köylerde % 93,3 oranında buzdolabı bulunduğu çadırlarda ise buzdolabı bulunmadığı saptanmıştır. Yiyeceklerin saklama koşullarının uygun olmayışı kadınlarda bulaşıcı hastalıklar ile gıda zehirlenmesi oranını artırmaktadır. Adana ili yumurtalık ilçesi pamuk tarımında çalışanların hanelerinin % 23,0'ünde yiyecekler açıkta bırakılırken

% 25,4'ünde yiyecekler buzdolabında saklamakta ve göçmen hanelerinin % 31,5'inin yiyeceklerini hemen tükettikleri için saklamaya gereksinim duymadıkları, yerleşik hanelerin % 94'ünde buzdolabı bulunduğu gözlenmiş olup kadınların çalışmamızla benzer koşullarda buldukları görülmüştür.(12)

İlçe ve köylerde yaşayanların tümü elektrikle aydınlanmaktadır. Çadırlarda kalanların % 53,3'ünün elektrik, % 46,7'sinin ise gaz lambası ile aydınlandıkları görülmüştür. Mevsimlik tarım işçilerinin barınma sorunları ve yaşam üniteleri ile ilgili yapılan çalışmada yörede yaşayıp tarımda çalışan kişilerin hanelerinde % 86,0 oranında elektrik, % 10,5 oranında gaz lambası, % 3,51 oranında da lüks kullandıkları görülmüş olup yöre dışından gelenlerin sadece % 10,0 oranında elektrik kullandıkları % 62,0 oranında gaz lambası ve % 28,0 oranında da lüks ile aydınlandıkları görülmüştür.(1) Yaşam birimlerinde elektriğin bulunması dayanıklı tüketim ürünlerinin kullanımını artırmaktadır. Ev işlerini yaparken, dinlenme zamanlarında kullanılan araçlar gaz lambası ve lüks kullanımında yararlanılamamaktadır. Yaşamı kolaylaştıran aynı zamanda zevkli hale getiren elektrik bulunmayışı kadınların hayatını zora sokan bir diğer faktördür.

Dayanıklı tüketim ürünlerinden olan televizyon ilçeden gelenlerin tümünde, köylerde yaşayanların % 96,7 oranında vardır. Çadırlarda yaşayanlarda televizyon yoktur. 2003 TNSA verilerine göre kırsal alanda televizyonu olanlar % 89,8 oranındadır. Hanelerinde buzdolabı olanların aynı zamanda televizyonu olduğu saptanmıştır.(64)

### **Kadınların Çalışma Durumları İle Geleceğe Yönelik İstek ve Beklentileri**

Araştırmamız örneğini teşkil eden kadınlardan gündelik tarım işçiliği yapanların oranı % 25,8 iken mevsimlik tarım işçiliği yapanların oranı % 74,2, gündelik tarım işçilerin oranı ise % 25,8'dir. Çalışan işçilerin % 71,1'i mevsim başında işe çağırılmış olup, % 23,6'sı diğer yollarla, % 5,3'ü ise arkadaşları aracılığı ile işe başlamışlardır. Başbakanlık Kadının Statüsü ve Sorunları Genel Müdürlüğü'nün gıda işkolunda çalışan kadınlarla yapmış olduğu çalışmada mevsimlik çalışanların % 35,9'u mevsim başında işe çağırılırken % 49,0'u arkadaşlarından duyarak işe başvurdukları belirtilmiştir.(6)

Mevsimlik çalışanların sürekli bir işleri olmadığından sosyal güvenceleri de bulunmamaktadır.

Tarım işçiliğinden elde ettikleri kazancın büyük bir kısmının kilo başına ücret aldıkları saptanmıştır. Bunun dışında götürü usulü ve günlük yevmiye olarak ta tarım işçiliğinden kazanç sağladıklarını belirtmişlerdir. Ancak kadınların büyük çoğunluğunun mevsimlik kazançlarının dışında her hangi ek bir iş yapamadıklarını ve bu kazançları ile bir sonraki hasat dönemine kadar geçindiklerini görülmektedir.

Kadınların yarısına yakınının daimi işte çalışmak istemedikleri belirlenmiştir. Kadınların% 33,0'ünün eğitim seviyelerinin düşüklüğü, yetersiz niteliklerinden dolayı iş bulamayacaklarını düşünüp farklı bir iş alanında çalışmayı istemediklerini, % 21,1'i okumayı istediklerini ve okula gitmeyi istedikleri halde ailelerine katkı olsun diye çalışmaya geldiklerini söyledikleri , % 19,3'ü aileleri istemeyeceği için, % 17,4'ü ise kocaları istemeyeceği için onlarda farklı bir işte çalışmayı düşünemeyeceklerini belirtmişlerdir. Bu da kadınların aynı zamanda ücretsiz aile işçileri olduklarını göstermektedir. Başbakanlığın yapmış olduğu çalışmada gıda işinde mevsimlik çalışan kadınların % 23,5'i daimi işe geçmek istediklerini belirtmişlerdir. Daimi bir işte çalışmak istemeyenlerin % 30,0'u ev işlerini yetiştiremeyeceği için, %12,0'si kocası istemediği için başka bir iş istemediklerini belirtmişlerdir. Bu sonuçlar çalışmamızdaki kadınların istekleri ile benzerlikler göstermiştir.(6)

Farklı iş alanlarında çalışmak istediklerini söyleyen 116 kadından % 38,8'i bu işin dışında her hangi bir işte, % 19,8'i sigortalı bir iş iste, % 19,0'u fabrikada, % 6,9'u halı-kilim dokuma işinde, % 6,9'u terzilik, % 5,2'si temizlik ve çocuk bakımı, % 3,4'ü de kuaför olarak çalışmak istediklerini belirtmişlerdir. Kadınların büyük çoğunluğu aslında çalışma saatleri daha uygun, sosyal güvencesi olan, ekonomik olarak daha doyurucu daimi işler istedikleri görülmüştür.

Başbakanlık Kadının Statüsü ve Sorunları Genel Müdürlüğü'nün çalışmaya hazır işgücü olarak, kentli kadın ve değişimi çalışmasında işsiz kadınların “nasıl bir işte çalışmak istersiniz?” sorusuna verdikleri cevaplarda ise % 15,6'sının muhasebe,

% 11,4'ünün evde yapılacak işlerde, % 10,2'sinin işçilik yapmak istediklerini, % 7,5'i kendi işi olsun isterken % 2,4'ü temizlik işinde çalışmak istediklerini belirttikleri görülmüştür.(65)

Tarla işi bitince ne yaptıkları sorulduğunda çalışan işçilerin % 91,1'i evde oturduğunu, % 1,8'i geçici gündelik işler ve % 6,2'si evde parça başı işler yaptığını belirtmişlerdir. Buda kadınların vasıflı işçiler olmamalarından dolayı farklı iş olanakları bulunmasından kaynaklıdır. Başbakanlık Kadının Statüsü ve Sorunları Genel Müdürlüğü'nün gıda iş kolunda mevsimlik çalışan kadınlarda yapmış olduğu çalışmada % 62,7'sinin evde oturduğu, % 33,8'i geçici işler bulup çalıştıklarını % 3,5'inin ise evde parça başı işler yaptıklarını belirttikleri görülmüş çalışmamız ile benzerlikler göstermiştir.(6)

## 6. SONUÇ ve ÖNERİLER

Ülkemizde çalışma yaşamında kadınlarla ilgili çeşitli araştırmalar yapılmasına karşın kadın tarım işçilerinin yaşam ve çalışma koşulları, sağlık sorunlarını, istek ve beklentilerini ele alan spesifik çalışmalar yok denecek kadar azdır.

Bu araştırmada Diyarbakır ili Bismil, Ergani, Çınar ve Silvan ilçe sınırları içerisinde çalışan tarım işçisi kadınların sosyo-demografik özellikleri, üreme sağlığı durumları, genel sağlık sorunları, yaşam ve çalışma koşulları, gelecek yaşantılarına yönelik istek ve beklentileri yer almaktadır.

Diyarbakır'da tarımda çalışan kadınların büyük bir kısmı adolesan yaşta ve okul çağında olan kız çocuklarıdır ve bunların yarısından çoğu okula gitmemiştir. Çocuklar genellikle Türkçe'yi okula gittiklerinde öğrenmektedir.

Kadınların çoğunun sosyal güvencesi yoktur, mevsimlik veya gündelikçi olarak çalışmaktadırlar buna bağlı olarak aldıkları ücretle bir dönem boyunca geçimlerini sağlamak zorunda kalmaktadırlar.

Tarımda çalışan evli kadınların doğum öncesi ve doğumda yeterli sağlık bakım hizmeti alamadıklarından doğumlar sağlıksız koşullarda yapılmakta ve kadınların istedikleri çocuk sayısının çok üzerinde çocuk sahibi olmaktadır. Aile planlaması hizmetlerinden yararlanamamaktadırlar

Kadınların çalışma koşullarından kaynaklı erken teşhis yapılarak engellenebilecek hastalık ve rahatsızlıklar ile bulaşıcı hastalıklar, yaralanmalar bulunmaktadır. Çoğunluğu sosyal güvencelerinin olmayışı ve çalıştıkları arazi dışına çıkma olanaklarının bulunmayışı, yoksulluktan dolayı sağlık kuruluşlarına ulaşamamakta ve sağlık bakım hizmetlerinden faydalanamamaktadırlar.

Çalıştıkları süre içerisinde yaşadıkları yerlerin tuvaletlerinin sağlıksız oluşu, banyo ve mutfaklarının yeterli olmayışı, yiyeceklerini saklamak için uygun koşullarının bulunmayışı hastalıklara karşı risk oluşturmaktadır.

Kadınların çoğunluğu yaşam koşulları ve zorunluluktan dolayı istedikleri işlerde değil de bulabildikleri işlerde çalışmaktadırlar. Dolayısıyla yaptıkları işin dışında farklı bir iş alanında çalışmak istemektedirler. Bu durumun en büyük etkenleri de eğitim seviyelerinin düşüklüğü ile yeterli bilgi ve beceriye sahip olmamaları, ekonomik yoksulluk, aile içi kurallardır.

### **Yapılan bu çalışma sonucunda;**

1- Geleceğe yönelik hükümetler, yerel yönetimler ve özel kuruluşlar tarafından yapılan projelerde tarım işçilerinin konaklama alanlarının titizlikle seçilmesi, uygun koşulların yaratılması için sağlıklı içme ve kullanma suyu temin edilmesi, hijyenik tuvalet, banyo ve mutfakın oluşturulması önemli bir gerekliliktir. Bu amaçla geniş arazi alanlarına sahip kişiler ile iletişim içerisinde olarak çalıştırılan işçi sayısına uygun sağlıklı geçici barınma alanlarının yapılması yönünde projelerin hazırlanmalıdır. Hijyenin sağlanmaması durumunda bulaşıcı hastalık oranlarında artış gözlenilmesi kaçınılmaz olacaktır.

2- Açık doğa koşullarında ve geniş alanlarda yapılan tarımsal faaliyetlerde çalışan geçici işçilere sağlık hizmeti sunmak kolay olmasa da yoğun işçi çalıştıran yörelerde ve dönemlerde bölgedeki I. Basamak sağlık kuruluşları bu kişilere gezici sağlık ekipleriyle periyodik olarak bulaşıcı hastalıklarla mücadele etmek ve temel sağlık hizmetlerini vermek amacıyla koruyucu hekimliğe ağırlık veren mobil sağlık hizmetleri ulaştırılmalıdır.

3-Tarım işçilerinin gerek barındıkları gerekse çalıştıkları yerlerde ilk yardım çantalarının bulunmasının sağlanmalı ve bu konuda yeterli sayıda işçiye özellikle kadın tarım işçilerine ilk yardım eğitiminin verilmesi gerekmektedir.

4-Bu bölgedeki çalışan kadınların % 44,4 oranında Türkçe bilmelerine karşın, hanelerinde % 98,7 oranında iletişim dili olarak Kürtçe kullanılmaktadır. Daha etkin bir şekilde sağlık kuruluşlarından faydalanabilmeleri okur-yazar kadın oranının artırılması gereklidir. Bu amaçla kurslar verilmeli ve kadınlar teşvik edilmelidirler.

5- Bilgi eğitim ve öğretim herhangi bir iş sağlığı ve güvenliği programının kritik bileşenleridir. Güvenlik bilinci ve davranışı sıkı bir eğitim sonucudur ve bu nedenle temel güvenlik ve sağlık eğitimini genel eğitim ve mesleki teknik öğretim programlarına dahil etmek için çaba harcanmalıdır.

6-Tarım işçisi olarak çalışan kadınların sosyal güvenlik kapsamına alınabilmesi için gerekli yasal düzenlemelerin yapılması, tarım işçilerinin nüfus yapısı ve özellikleri hakkında bilgi edinebilmek için kayıt sistemi tutulması sağlanmalıdır.



## KAYNAKLAR

1. Özbekmezci, Ş., Mevsimlik Tarım İşçilerinin Barınma Sorunları ve Yaşam Üniteleri; Gazi Üniversitesi Fen Bilimleri Enstitüsü Yüksek Lisans Tezi, Ankara;2003.
2. Taluğ C., “Kırsal Alanın Unutulan Üreticileri: Köylü Kadınlarımız”, Verimlilik Dergisi 15(2), 1986, 27-29.
3. Anonim (1995a), United Nations, “The Fourth Conference On Women”, 15 September, Beijing China.
4. [http://www.tuik.gov.tr/PreIstatistikTablo.do?istab\\_id=210](http://www.tuik.gov.tr/PreIstatistikTablo.do?istab_id=210), 2000 Genel Nüfus Sayımı, 24/05/2006.
5. Gülçubuk B. Fazlıoğlu A., “Türkiye’de ve GAP Bölgesinde Kadının Statüsü: Toplumsal İlişkiler Sistemindeki Yeri”, 6. Avrupa Sosyoloji Kongresi; Murcia/İspanya; 23-26 Eylül, 2003.
6. T.C. Başbakanlık Kadının Statüsü ve Sorunları Genel Müdürlüğü, Gıda İşkolunda Çalışan Kadınların Koşulları ve Geleceği; Aralık 1999.
7. <http://nkg.die.gov.tr/goster.asp?aile=1> DİE Nüfus ve Kalkınma Göstergeleri: Nüfus ve Demografi; 20/06/2006.
8. T.C. Milli Eğitim Bakanlığı İlköğretim Genel Müdürlüğü, Gezici Tarım İşçi Ailelerinin Mecburi Öğrenim Çağındaki Çocuklarının Eğitimi ile İlgili Araştırma Raporu, Ankara;1990.
9. Başbakanlık Devlet İstatistik Enstitüsü Genel Nüfus Sayımı, Nüfusun Sosyal ve Ekonomik Nitelikleri, Ankara: D.İ.A. Matbaası; 1985.
10. İnandı T., Doğankent, Solaklı ve Yüzbaşı Sağlık Ocakları Bölgesi’ne Gelen Mevsimlik Tarım İşçilerinin Çocuklarında Malnütrisyon Prevalansını Etkileyen Faktörler, Uzmanlık Tezi, Adana ;1995.
11. Eraktan G., Tarım Politikası I Ders Kitabı, Ankara: Ankara Üniversitesi Ziraat Fakültesi Yayınları; 1989: 329-1163.
12. Önal B., Tarım İşçilerinin Sağlık Sorunları, Ankara: Ankara Üniversitesi Sağlık Bilimleri Enstitüsü; 1995.
13. ILO, Encyclopedia of Occupational Health and Safety, Volume I, Geneva;1991: 76-79.

14. <http://www.die.gov.tr/konularr/310703-3.htm>, 15/09/2005.
15. Tarım-İş, Türk-İş, Türkiye’de Tarım ve Orman İşçilerinin Yasal Sorunları Sempozyumu, Ankara; 1992.
16. I. Teknik Kongre, Ziraat Mühendisleri Odası Yayınları, Ankara; 1965.
17. N’Doky T., Problems of Occupational Health Resulting from Non-Permanent Workers in Enterprises 35/1-2, Paris; Ocak-Şubat
18. [http://www.taob.com.au/news/issue005news001-t.asp\(19.10.2003\)](http://www.taob.com.au/news/issue005news001-t.asp(19.10.2003)).TAOB Guide, Dünyanın Üçte Biri İş Arıyor, Dünya İstihdam Raporu 2001(ILO): 04/05/2006.
19. Türkiye Ziraat Odaları Birliği, Zirai ve İktisadi Rapor, Ankara; Ziraat Odası Yayınları; 2000.
20. Tarım-İş 12.Genel Kurul Çalışma Raporu, Ankara; Tarım-İş Sendikası Yayınları; 1989.
21. <http://www.tarim.gen.tr/web/articles.asp?cmd=last&cat=121&id=258> Türkiye’de ve Dünya da Kadın Çiftçiler: 12/02/2006.
22. <http://www.ilo.org/public/english/bureau/inf/download/wssd/pdf/agriculture.pdf> ILO Facts on Agriculture: 15/06/2006.
23. Coughlin S. S., PhD, Wilson K. M., MPH, “Breast and Cervical Screening Among Migrant and Seasonal Farmworkers”: a review, Cancer Detection and Prevention, 2002; 26, 203-209
24. <http://www.die.gov.tr/konularr/310703-1> Genel Tarım Sayımı Sonuçları;2001 06/07/2006.
25. <http://www.die.gov.tr/konularr/table17.htm> 06/07/2006.
26. Anonim, Kadının Statüsünü Araştırma Komisyonu Raporu, T.C. Başbakanlık Kadının Statüsü ve Sorunları Genel Müdürlüğü Ankara; Aralık, 1998: 68-73.
27. Scott W., Tilly J., Louise A., “ Women’s Work and The Family in Nineteenth – Century europe”, The Economics of Women and Work , New york; 1980.
28. Ansal H., Kapitalist Üretimde Cinsiyetçilik, Ankara; Şubat 1989: 9.
29. Koray M., Çalışma Yaşamında Kadın Gerçekleri Amme İdaresi Dergisi , Cilt 25; Mart 1992: 1.
30. Özbay F., Türkiye’de Kadın ve Çocuk Emeği, Toplum ve Bilim Dergisi; 1991:53.

31. Yıldırak N., Gülçubuk B., Gün S., Olhan E., Kılıç M., Türkiye’de Gezici ve Geçici Kadın Tarım İşçilerinin Çalışma ve Yaşam Koşulları ve Sorunları, Tarım-İş, Ankara; 2003.
32. Gülbuçuk B., Şengül H., Aluftekin N., Kızılaslan N., Kılıç M., Tarımda İstihdam Sosyal Güvenlik Uygulamaları ve Kırsal Yoksulluk, TMMOB Ziraat Mühendisleri Odası VI. Teknik Kongresi; 3-7 Ocak 2005: 1173.
33. [http://www.ssk.gov.tr/wps/portal/!ut/p/\\_s.7\\_0\\_A/7\\_0\\_DN?cpid=404](http://www.ssk.gov.tr/wps/portal/!ut/p/_s.7_0_A/7_0_DN?cpid=404)  
Tahsisler Daire Başkanlığı: alınma tarihi 13/01/2006.
34. Ergöçmen A. B. , Coşkun Y., Eker L., Türkyılmaz S. A., Türkiye’de Doğum Öncesi Bakım ve Doğum Hizmetlerinden Yararlanma, Türkiye Nüfus Sağlık Araştırması 2003 İleri Analiz Raporu, Ankara ; 2005: 113-126.
35. Toplumsal Cinsiyet, Sağlık ve Kadın, Hacettepe Üniversitesi Kadın Sorunları Araştırma ve Uygulama Merkezi(HÜKSAM), Ankara: Hacettepe Üniversitesi Yayınları; 2003: 114-126.
36. Gharoro E.P., Igbafe A.A., “Antenatal Care: Some Characteristics of the Booking Visit in a Major Teaching Hospital in the Developing World”, Med Sci Monit; 2000: 6(3), 519-522.
37. Akın A., Üner S., Aslan D. , Esin Ç., Coşkun A., Edit. Akın A., Türkiye’de Toplumsal Cinsiyet ve Sağlık, Ankara;2003.
38. Ergöçmen A. B., Coşkun Y., Eker L., Türkyılmaz S. A., Türkiye’de Doğum Öncesi Bakım ve Doğum Hizmetlerinden Yararlanma, Türkiye Nüfus Sağlık Araştırması 2003 İleri Analiz Raporu, Ankara ; 2005: 113-126.
39. Yurdakul O., Soysal M., Adana Ovasında Pamuk Toplama İşçiliği Üzerine Bir Araştırma, Adana : Çukurova Üniversitesi Ziraat Fakültesi Dergisi, Cilt: 1, Sayı: 1; 1986: 1-14.
40. Türk Standartları Enstitüsü, Çevre Sağlığı-Geçici Barınma Alanlarında Çevre Sağlığı Açısından Alınması Gereken Tedbirler, Ankara; 1996.
41. Güven E., Tarım İşçilerinin Sosyal Güvenlik Önlemleri ve Bazı Düşünceler, Eskişehir; Eskişehir Anadolu Üniv. İktisadi ve İdari Bilimler Fakültesi Dergisi C.5; 1988 : 2, 383-388.

42. Yalçın Ö.F., Çukurova Bölgesinde Mevsimlik Tarım İşçilerinin Sosyo-Ekonomik Sorunları Üzerinde Bir Araştırma, Ankara: Ankara Üniversitesi Ziraat Fakültesi, Doktora tezi; 1980.
43. Akdur R., Çöl M., Işık A., İdil A., Durmuşoğlu M., Tunçbilek A., Halk Sağlığı, Ankara: Ankara Üniversitesi Tıp Fakültesi Yayını; 1993: 68-69.
44. Yıldız A.N., "Geçici Barınma Alanlarında (Kamplarda) Çevre Sağlığı Açısından Alınması Gereken Önlemler", Uluslar Arası Katılımlı I. Ulusal Çevre Hekimliği Kongresi Kongre Kitabı; 1997: 254
45. Karababa A.O., "Olağan Dışı Durumlarda Sağlık Hizmetleri", Sağlık Çalışanının El Kitabı, Türk Tabipleri Birliği, Ankara; 2002: 153-161.
46. Anonim, Pamuk Durum ve Tahmini 2003-2004, Ankara :Tarımsal Ekonomi Araştırma Enstitüsü(TEAE); 2004: 35.
47. Aydın-Nazilli Pamuk Araştırma Enstitüsü 2001-2002 Verileri.
48. Diyarbakır Tarım İl Müdürlüğü 2004 yılı verileri.
49. Bozyel A. Ö., Adolesan Gebelerin Gebelik, Doğum, Beslenme Sorunları Ve Bunların Yenidoğana Etkileri, Umanlık Tezi, Diyarbakır: Dicle Üniversitesi Tıp Fakültesi Halk Sağlığı Anabilim Dalı; 2005.
50. Ceylan A., Saka G., Özelçi P., Özekinci T., Zeyrek Y.F., "Aile Planlaması Servislerinde Genital Yol Enfeksiyonları": Sağlık ve Toplum, Ekim-Aralık 2002; 4: 67-72.
51. T.C. Başbakanlık Güneydoğu Anadolu Projesi Bölge Kalkınma İdaresi Başkanlığı, GAP bölgesi Halk Sağlığı Projesi Raporu; 2003: 70-145
52. <http://www.hips.hacettepe.edu.tr/tnsa2003/data/turkce/005ozetbulgular.pdf> 08/10/2005.
53. [http://www.tr.net/saglik/cocuk\\_sagligi\\_akraba\\_evlilik\\_shtml](http://www.tr.net/saglik/cocuk_sagligi_akraba_evlilik_shtml) 08/10/2005.
54. Elmacı N., Ceylan A., "Diyarbakır'ın Göç Alan Bir Semtinde Akraba Evliliklerinde Değişim", Gelenekten Geleceğe Antropoloji. Hazırlayan Kümbetoğlu B., Gedik B. H. Epsilon Yayınları, İstanbul; 2005
55. [http://www.tuik.gov.tr/PreIstatistikTablo.do?istab\\_id=157](http://www.tuik.gov.tr/PreIstatistikTablo.do?istab_id=157) 24/05/2005.
56. <http://www.hips.hacettepe.edu.tr/tnsa2003/data/turkce/bolum4.pdf> 13/11/2005.
57. <http://www.hips.hacettepe.edu.tr/tnsa2003/data/turkce/bolum6.pdf> 13/11/2005.

58. Elmacı N., İlçin E., Ertem M., Saka G., Ceylan A., Gösterici S., “Kadın Sağlığı: Diyarbakır’da Bir Proje Uygulaması Örneği”: Kadın Araştırmaları Dergisi, 2001; 7: 91-100.
59. Saka G., Ceylan A., Ertem M., Palancı Y., Toksöz P.,Diyarbakır İl Merkezinde Lise ve Üzeri Öğrenim Görmüş 40 Yaş Üzeri Kadınların Menopoz Dönemlerine Ait Bazı Özellikleri ve Kalsiyum Kaynağı Yiyecekleri Tüketme Sıklıkları: Dicle Tıp Dergisi, 2005; 32/2: 77-83.
60. Saka G., “Diyarbakır Doğumevi Hastanesi’nde Doğum Yapan Kadınlarda Risk Faktörleri ve Doğumlara Etkisi”, Diyarbakır: Dicle Üniversitesi Halk Sağlığı Anabilim Dalı; 1997: 25-47
61. <http://www.hips.hacettepe.edu.tr/tnsa2003/data/turkce/bolum5.pdf> .
62. Dean T., Lee, Barbara C, Nordstrom, David L, Layde, Peter M,“Case-Control Study of Agricultural Injuries to Women in Central Wisconsin”, Women & Health, Old Westbury, 1997; Vol.25, Iss.4; pg.91
63. Ertem M., “Göç ve Bulaşıcı Hastalıklar”: Toplum Ve Hekim, 1999; 14/3: 224-228.
64. <http://www.hips.hacettepe.edu.tr/tnsa2003/data/turkce/bolum2.pdf> 11/11/2005.
65. T.C. Başbakanlık Kadının Statüsü ve Sorunları Genel Müdürlüğü, Çalışmaya Hazır İş Gücü Olarak Kentli Kadın ve Değişimi, Ankara: 1999: 148-149.

## EKLER

### EK.1. GÖRÜŞME FORMU

1. Adı Soyadı.....

2. Yaş .....

3. Öğrenim durumunuz nedir?

a)O.Y.D.

b) O.Y.

c) İlkokul.M.

d)O.O.Mezunu

e) Lise M

f) Y.O. Mezunu

4. Türkçe biliyor musunuz?

a) Evet

b) Biraz

c)Hayır

5. Evinizde konuştuğunuz dil nedir?

a) Türkçe

b) Kürtçe

c)Arapça

d) Diğer

6. Medeni hali

a) Evli

b) Bekar

7. Sosyal güvenceniz var mı?

a)Yok

b) Y.K.

c) Bağkur

d)SSK

e) E.S.

8. Bildiğiniz tanısı konmuş bir hastalığınız var mı? (H.T., Guatr, Diabet, Kalp hastalığı, Kanser, Sara, Verem, vs. ) .....

9. Herhangi bir özrünüz var mı? (Görme , işitme , zihinsel , ortopedik, v.s.)

a) Yok

b) Doğumsal özür var

c) Sonradan olma özür

10. Sigara içiyor musunuz?

a) Hayır

b) Evet: .....yıl, günde .....adet (günde kaç paket)

11. İlk evlenme yaşı .....

12. İlk doğum yaşı .....

13. Yaşayan çocuk sayısı .....

14. Ölen çocuk sayısı .....

15. Ölü doğum sayısı .....

16. Kendiliğinden düşük .....

17. Kürtaj (istemli düşük ) .....

18. Toplam gebelik sayısı .....

19. Şu an hamile mi .....

20. En son gebeliği kaç yıl önce sonlandı .....
21. En son gebeliği nasıl sonuçlandı?  
a) Doğum                      b)Düşük                      c) Kürtaj
- 22.En son gebeliğinizde hiç kontrole gittiniz mi?
- 23.Nereye (kime) kontrole gittiniz?
- 24.Kaç kere kontrol oldunuz?
- 25.En son doğumunuzu nerede yaptınız?
- 26.En son doğumunuzu kim yaptırdı.
- 27.Doğum sonrası hiç kontrol oldunuz mu?
28. Eşinizle akraba evliliğiniz var mı?  
a) Yok                      b) 1.derece(amca ,dayı,hala...oğlu)                      c) 2.derece
29. Gebeliği önleyici yolları duydunuz mu?  
a) Evet                      b) Hayır                      c) Gereksiz
30. Kullandığı etkili yöntem
31. Hanede yaşayan kişi sayısı: .....
32. Aile tipi: .....
33. Oturduğu yerde yaptığı iş .....

### **Şu Anda Yaşanılan Yerin Özellikleri İle İlgili Bilgiler**

34. Yaşanılan yer  
a) Çadır                      b)İlçe                      c) Köy
35. Hane başına ortalama kişi sayısı .....
36. İçme suyunu nasıl karşılıyorsunuz?  
a) Taşıma : Toplam depolama kapasitesi ( .....)    b) Tanker (.....ton)  
c) Kaynak                      d) Pınar                      e) Akarsu                      f) Göl  
g) Kuyu                      h) Çeşme                      i) Sondaj                      j) Şebeke
37. Yaşadığınız çadır veya evde tuvalet var mı?  
a) Var                      b) Yok                      c) Var, bağımsız değil
38. Mevcut tuvalet durumunuz nedir?  
a) Açıkta                      b) Foseptik                      c) Kanalizasyon

39. Kullanılan tuvalette su var mı?  
a) Yok            b) İbrik            c) Çeşme
40. Tuvalette el yıkama yeri var mı?  
a) Var            b) Yok
41. Tuvaletinizde sabun var mı?  
a) Var            b) Yok
42. Tuvalet kağıdı ya da kurulama bezi kullanıyor musunuz?:  
a) Evet            b) Hayır
43. Tuvaletinize karasinek girebilir mi?  
a) Evet            b) Hayır
44. Mevcut durumdaki tuvaletlerin sağlığa uygunluk durumu?  
a) Uygun            b) Uygun değil
45. Yaşanılan yerde banyo var mı?  
a) Var            b) Yok
46. Yaşanılan yerde mutfak var mı?  
a) Var            b) Yok
47. Buzdolabınız var mı?  
a) Var            b) Yok
48. Tüplü ocağınız var mı?  
a) Var            b) Yok
49. Aydınlanma gereksinimini ne şekilde karşılıyorsunuz?  
a) Elektrik            b) gaz lambası            c) Lüküs
50. Televizyon var mı?  
a) Var            b) Yok
51. Çalışılan işteki pozisyonunuz nedir?  
a) Gündelik tarım işçisi            b) Mevsimlik tarım işçisi
52. Çalışılan arazi;  
a) Kendinize ait            b) Kiralık            c) Başkasının tarlasında işçi
53. Aldığınız ücret tipi;  
a) Günlük yevmiye            b) Aylık            c) Götürü            d) Kilo hesabı
54. Ne kadar ücret alıyorsunuz.....?
55. Günlük çalışma süreniz.....?



56. Yıllık çalışma süreniz.....?
57. Hangi yollarla işe başvurduunuz.....?
58. Daimi bir işte çalışma isteği
- a. Evet
- b. Hayır .....nedenleri
59. Yaptığınız iş (tarım işi) bitince farklı bir işte çalışıyormusunuz.....?

**60. Son 15 Gün İçerisinde Geçirilen Rahatsızlıklar**

	hayır	evet	Kaç kişi	Nerede tedavi edildi
Akrep , yılan ,böcek sokması				
gıda zehirlenmesi				
İshal				
Tarım ilacı zehirlenmesi				
Ciltte yara				
Güneş çarpması				
Trafik kazası				
Yaralanma				
Sıtma				
Diğer				

## EK.2. RESİMLER

### Pamuk Toplayan Kadın İşçiler



## Çadırların Dıştan Görünümü



## İçme Suyunu Bidonla Taşıyan Tarım İşçisi Kadın



## Tarım İşçilerinin Kullandığı Banyonun Önden Görünümü



## Tarım İşçilerinin Kullandığı Tuvaletin Dışarıdan Görünümü



## Çadırlarda Yaşayanların Yemeklerini Pişirdikleri Yerlerden Bir Görüntü

