

AKDENİZ ÜNİVERSİTESİ
SOSYAL BİLİMLER ENSTİTÜSÜ

Emrah AKALIN

TERMESSOS TERİTORİUMUNDA
NEAPOLİS'E BAĞLI BİR YERLEŞİM:
KARTINPINARI

ARKEOLOJİ ANABİLİM DALI

Yüksek Lisans Tezi

Antalya, 2008

AKDENİZ ÜNİVERSİTESİ
SOSYAL BİLİMLER ENSTİTÜSÜ

Emrah AKALIN

**TERMESOS TERİTORİUMUNDA
NEAPOLİS'E BAĞLI BİR YERLEŞİM:
KARTINPINARI**

Danışman

Yrd. Doç. Dr. İsa KIZGUT

ARKEOLOJİ ANABİLİM DALI
Yüksek Lisans Tezi

Antalya, 2008

İÇİNDEKİLER

ÖNSÖZ	i
KAYNAKÇA VE KISALTMALAR	ii
ÖZET	vi
SUMMARY	vii
I. GİRİŞ	1
II. TOPOĞRAFYA	2
III. YERLEŞİM	4
III.1 Doğu Yapıları	4
III.1.1 Kayalık Eteği (Düzlük)Yapıları	5
III.1.2 Kayalık Üstü Yapılar	8
III.2 Kuzeybatı Yamaç Yapıları	15
III.3 Batı Yamaç Yapıları	17
III.4 Güneybatı Yamaç Yapıları	21
III.5 İşlikler	22
IV. NEKROPOL	25
V. DEĞERLENDİRME	30
VI. TARİHLEME VE SONUÇ	36
RESİMLER LİSTESİ	37
RESİMLER	42 - 83
ÖZGEÇMİŞ	

ÖNSÖZ

Lisansüstü eğitimime başladığım 2005 yılında hocam, Prof Dr. Nevzat Çevik, Kartınpınarı Yerleşimi’ni yüksek lisans tezi olarak çalışmamı önerdi. 2001 yılından bu yana benim de içinde yer aldığım Beydağları Yüzey Araştırmaları kapsamında çalıştığımız bu yerleşimi bana tez konusu olarak önerdiği ve ilk tez danışmanlığımı üstlendiği için, ayrıca verdiği desteklerden dolayı öncelikle hocam Prof. Dr. Nevzat Çevik’e; arazideki yardımlarından dolayı Öğr. Gör. Süleyman Bulut’a ve bu tezin hazırlanışında, gecenin geç saatlerine kadar uykusuz kalan, ne sıkıntım veya sorum olursa mutlaka zaman ayıran hocam, Prof. Dr. Burhan Varkıvaç’a emekleri ve sabrı için çok teşekkür ederim.

Yerleşimin haritasını çıkarttığımız, yazın en sıcak günlerinde beraber terlediğimiz, Harita ve Fotogrametri Mühendisi, hocam, Süleyman Çoşkun’a değerli bilgileri ve emekleri için çok teşekkürler.

Danışmanlığımı üstlenen, gece gündüz yardımını, ağabeyliğini benden esirgemeyen, her karşılaştığım zorlukta benim yanımda tüm gücüyle duran hocam, danışmanım, “Ağabeyim” Yrd. Doç. Dr. İsa Kızıgut’a ne kadar teşekkür etsem azdır. Emekleri ödenmez...

Son olarak da çevirilerimde bana yardımları için almanca öğretmeni, “Kardeşim” Emre Tokgöz’e ve Ç. Afşin Aygün’e, sevgili ailem Suna, Hüseyin Akalın ile sevgilim eşim Betül Akalın’a güvenleri ve destekleri için sonsuz teşekkürler. İyi ki varsınız...

KAYNAKÇA

- Bulut 2007** S. Bulut, “Gazelin İni: Trebenna Teritoryumundan Bir Çiftlik Evi”, Doğudan Yükselen Işık Atatürk Üniversitesi 50. Yıl Armağan Kitabı (2007) 417-431.
- Çevik 1995** N. Çevik, “Antalya Hurma Köyü’nde Bir Çiftlik Yerleşimi”, Lykia II, 1995, 40-62.
- Çevik ve diğ. 2003a** N. Çevik - B. Varkıvanç - S. Bulut - E. Akyürek “Trebenna ve Çevresi Yüzey Araştırmaları 2002”, AST 21.I, 2003, 265-282.
- Çevik ve diğ. 2003b** N. Çevik - B. Varkıvanç - İ. Kızıgut - F. Gülşen, “A Settlement in Lycia: Dariözü / Kastabara“, Adalya VI, 2003, 189-232.
- Çevik 2005a** N.Çevik, “The Social Structure as Reflected Through the Necropolii of Trebenna”, III. Uluslararası Likya Sempozyumu 07–10 Kasım 2005 Antalya. Sempozyum Bildirileri/Proceedings. I (2006) 175-207.
- Çevik 2005b** N. Çevik, “New Finding about Dead Cult in Neapolis”, Adalya VIII, 2005, 121-135.
- Çevik ve diğ. 2005** N. Çevik – B. Varkıvanç – S. Bulut – İ. Kızıgut, “Roma Dönemi Kalıntıları”: N. Çevik - B. Varkıvanç - E. Akyürek (Ed.), Trebenna Tarihi, Arkeolojisi ve Doğası / Its History, Archaeology and Natural Environment. Adalya, Ek Yayın Dizisi 1 (2005).

Çevik ve diğ. 2006

N. Çevik – S. Bulut – İ. Kızılgut - E. Akyürek – I. Pimuguet-Pedarros - M. Kunze - B. Özdilek, “Bey Dağları Yüzey Araştırmaları: Neapolis ve Kelbessos 2004” , AST 23. I, 2006, 141-154.

Çevik - Bulut 2007

N. Çevik – S. Bulut, “The Belen and Kelbessos farmsteads with towers on the border of Pisidia-Lycia and some thoughts on security in the countryside”, Adalya X, 2007, 105-130.

Çevik - Pedarros 2004

N. Çevik - I. Pedarros, “The Fortified Site of Kelbessos”, Anatolia Antiqua XII, 2004, 283-291.

Heberdey – Kalinka 1987

R. Heberdey – E. Kalinka “Bericht über zwei Reisen im südwestlichen Kleinasien”, AnzWien 45, 1987 184 vdd.

Işık ve diğ. 2001

F. Işık – H. İşkan – N. Çevik, “Miliarium Lyciae” H. İşkan – F. Işık (Ed.) Patara Yol Kılavuz Anıtı Das Wegweisermonument von Patara” Lykia IV (2005).

İplikçioğlu 2002

B. İplikçioğlu “Batı Pamfilya ve Doğu Likya'da Epigrafya Araştırmaları”, AST XX– 1, 2002, 71-75.

İplikçioğlu ve diğ. 1998

B. İplikçioğlu - G. Çelgin - A. V. Çelgin, “Termessos ve Egemenlik Alanı Epigrafik-Tarihi Coğrafi Yüzey Araştırmaları (1992 -1996 Çalışmaları” AST XV-I, 1998, 371-381.

İplikçioğlu ve diğ. 1999

B. İplikçioğlu -G. Çelgin - A. V. Çelgin, “Termessos ve Egemenlik Alanı Epigrafik-Tarihi Coğrafi Yüzey Araştırmaları 1997” AST XVI-I, 1999, 381-385.

İplikçiođlu ve diđ. 2000

B. İplikçiođlu - G. Çelgin - A. V. Çelgin, “Dođu ve Kuzeydođu Likya – Güneybatı Pisidya Epigrafik Tarihi Cođrafi Yüzey Arařtırmaları 1991 -1998” AST XVII-I, 2000, 199 - 213.

İplikçiođlu ve diđ. 2007

B. İplikçiođlu - G. Çelgin - A. V. Çelgin “Epigraphische Forschungen in Termessos und seinem Territorium IV” Österreichische Akademie der Wissenschaften (2007).

Kızgut - Kunze 2005

İ. Kızgut - M. Kunze “Bemerkungen zu İn Önü-eine unbekannte Stadt im lykisch-pamphyllischen und psidischen Grenzgebiet” III. Uluslararası Likya Sempozyumu (2005).

Kolb 1998

F. Kolb, “Hanedanlık Yerleşiminden Otonom Kente Gelişme: Klasik Çađda Lykia’da Akültürasyon” Adalya 3, 1998, 37-62.

Kolb - Kupke 1992

F. Kolb - B. Kupke, Lykien. Geschichte Lykiens im Altertum (1992).

Liebeschuetz 1999

W. Liebeschuetz, “Antik Kentin Sonu” bkz.: J. Rich, Geç Antik Çađda Kent (çev. Suna Güven-Ertuđrul Güven 1999).

Ovens 2000

E. J. Ovens, Yunan ve Roma Dünyasında Kent (çev.: Cana Bilsel 2000).

Özdilek 2005

B. Özdilek, “Neapolis Nekropolü Üzerine Bir Ön Rapor”, Anadolu/Anatolia Ek Dizi No: 3/ Supplement Series Nr. 3 (Baskıda)

Özdilek - Çevik 2007

B. Özdilek – N. Çevik, “Scenes of daily life on Roman rural sarcophagi, new discovered in North East Lycia”, X. Sempozyum on Mediterranean Archaeology (SOMA) 2007. Baskıda).

- Pekman 1973** A. Pekman, Perge Tarihi (1973)
- Swoboda ve diğ. 1935** H. Swoboda - J. Keil - F. Knoll, Denkmäler aus Lykaonien, Pamphylien und Isaurien. (1935).
- Toynbee 1971** J. M. C. Toynbee, Death and Burial in the Roman World (1971).
- Tüner 2002** N. Tüner, "Lykia Yerleşim Coğrafyasında Yeni Lokalizasyonlar" (Akdeniz Üniversitesi, SBE Yayınlanmamış Yüksek Lisans Tezi 2002).
- Zoroğlu 2000** L. Zoroğlu "Kelenderis Nekropolü" OLBA III, 2000, 115 vd.

ÖZET

Kartınpınarı Yerleşimi genel olarak Doğu, Kuzey Batı, Batı ve Güney Batı Yapıları olarak dört bölümden oluşur. Bu dört ana bölümün dışında iki adet de nekropol alanı yerleşimde yer almaktadır.

Doğu Yapıları'nın konumlandırıldığı bölüm, diğer bölümlerden daha nitelikli işçilik göstermektedir. Yüksekliği 15-20 metre arasında değişen kayalık üzerinde konumlandırılmış olan bu bölümde, konutlar ile bir aedikula ve bunun hemen kuzey doğusunda üç adet khamasoriondan oluşan küçük bir de nekropol yer almaktadır. Ayrıca bu bölümde, bir de kaya mezarı bulunmaktadır.

Kuzeybatı Yapıları olarak adlandırılan bölüm, yoğun tahribata uğramıştır. Bu bölümde konutlar yer almaktadır. Genel olarak iki veya daha çok odalı, bu odaların önünde avlusuyla ve sarnıçlarıyla bölgede sıkça karşımıza çıkan konut, işlik-depo yapılarıyla benzerlik göstermektedir.

Batı Yamaç Yapıları olarak adlandırılan bölüm, konut ve depo alanları olmalıdır. Bu bölümdeki yapı kompleksleri diğer bölümlerdekinden çok daha fazla odaya sahiptir. Ayrıca bu alanda yerleşimin en iyi işçilik gösteren önyüzü tamamen bezeli lahti de yer almaktadır. Lahit, üzerinde durması gereken podyumdan kaçak kazıcılar tarafından kazılan çukura yuvarlanmıştır. Podyumun çevresindeki az da olsa izlenebilen temel izlerinden ve hemen yakınında yer alan bir konutun içerisindeki kemer parçalarından anlaşıldığı kadarıyla bir aedikula olmalıdır.

Yerleşimde Güneybatı Yamaç Yapıları olarak adlandırılan bölüm, en fazla tahribata uğramış bölümdür. Burada yapı kalıntısı da oldukça azdır. Yüzeyde görünen duvarların işlevlerini ya da planlama özelliklerini anlamlandırmak mümkün olmamıştır. Genel olarak konut alanı olmalıdır.

Yerleşimin nekropol olarak düzenlenmiş bölümü, doğu yapılarının yer aldığı traverten kayalığın güneyinde, bugünkü orman yolunun hemen kuzeyinde yer alan düzlüktür. Bugünkü orman yolunun sağında ve solunda yan yana sıralanmış on adet lahit sıralanmıştır.

Kartınpınarı, Beydağları Yüzey Araştırmaları kapsamında bölgede yapılan çalışmalarda asal bir yerleşim ile bu yerleşime bağlı üretim yapan çiftlik yerleşimlerinden biri olarak karşımıza çıkmaktadır.

SUMMARY

Kartınpınarı Settlement, in general is composed of East, Northwest, West and Southwest Structures. Apart from these four main divisions, there are two necropolis areas in the settlement.

The division where the East Structures are placed, shows workmanship of better quality than the other zones. In this division that is on top of a rock mass with height varying between 15 to 20 metres, there are dwellings, one aedicula and just northwest to this a small necropolis composed of three chamasoria. There is also a rock-cut tomb in this division.

The division named Northwest Structures is severely damaged. This division is mainly composed of dwellings. The dwellings with two or more rooms, a courtyard and cisterns are found frequently in the region and show similarity with workshop-storage buildings.

The division named West Slope Structures must have been a dwelling and storage area. The structure complexes in this division have much more rooms than those in the other divisions. Apart from that, in this division there is the sarcophagus with the best workmanship in the settlement, whose entire front panel is decorated. The sarcophagus has been tipped over to the hole dug by the illegal treasure hunters from on top of the podium where it should have originally been placed. As far as it can be deduced from the scarce traces of foundation and from the arc pieces in a nearby dwelling, this has to have been an aedicula.

The division named Southeast Structures in the settlement is the most damaged division. Here remains of structures are very few. Deduction of the purposes or planning properties of the walls visible on the surface was not possible. In general this division should have been a dwelling area.

The division that has been set up as the necropolis is the flatland just north to the modern forest path and before the travertine rocks on which the east structures are placed. Ten sarcophagi are lined on the left and right of the modern woodway.

In the expeditions carried out in the region within the scope of Beydağları Survey, Kartınpınarı stands as a main settlement with its connected farming settlements.

I. GİRİŞ

Bey Dağları Yüzey Araştırmaları'na ilk kez 1997 yılında sınırlı sayıda bir ekip tarafından başlanmıştır. 2001 yılından itibaren de her yıl 35-40 kişilik öğrenci ve bilim insanından oluşan kalabalık bir ekiple sürdürülmektedir. Bu kapsamda gerçekleştirilen araştırmalarda öncelikle Stadiasmus Patarensis'de adı geçen bazı yerleşimlerin kesin lokalizasyonları yapılmış ve büyük yerleşimlerden başlanarak bilim dünyasına kazandırılmışlardır. Kesintisiz olarak her yıl yapılan bu araştırma kapsamında yalnız büyük yerleşimler değil, bu yerleşimlerin kırsalları ve çiftlikleri de detaylı olarak incelenmiştir. Bu çalışma, Neapolis yerleşiminin konumlandırıldığı Keldağ'ın hemen güney doğu altında kurulmuş, Neapolis'i tarım ve hayvancılık faaliyetleri ile besleyen Kartınpınarı yerleşimini konu almıştır (Res. 1).

Kartınpınarı yerleşimi, Antalya ili, Konyaaltı İlçesi'ne bağlı Doyran Mahallesi'nin 3 km. kadar kuzeyindedir. Ulaşım için Antalya kent merkezinden batıya uzanan Çakırlar yolunun yaklaşık 12. km.'sinde yer alan Doyran Mahallesi'ne kadar asfalt yol takip edilir. Mahalle merkezinden kuzey yönüne doğru ayrılan orman yolunda yaklaşık 2 km. ilerledikten sonra yerleşimin girişinde konumlandırılmış olan nekropol alanına ulaşılır.

Yerleşimdeki ilk çalışmalar 1:1000 ölçekli, yerleşimin topografyasını ve yapıların detaylı konumunu gösteren haritanın çıkarılmasıyla başlamış, birbirinden uzak olmayan dört farklı yerleşim alanı tek birim olarak değerlendirilmiştir. Diğer taraftan yapıların rölöveleri çizilerek çok fazla veri saptanamasa da niceliği hakkında kesin olmamakla birlikte yorumlarda bulunulmuştur. Konumları ve nitelikleri ile farklılıklar gösteren mezarlar değerlendirilerek ait oldukları kişilerin sosyal statüleri de belirlenmeye çalışılmıştır.

Sonuç olarak tek başına büyük bir çiftlik yerleşiminden fazla bir anlam içermeyen Kartınpınarı yerleşimi, hemen batısında konuşlanmış Neapolis'e bağlı ve üretimi ile bu yerleşimi beslemiş olmalıdır.

II. TOPOĞRAFYA

Yerleşim, güneybatısında Keldağ, bu dağın kuzey arkasındaki Suluandız Dağı, kuzey doğusunda Palamut Gediği ve onun doğu ucunda ise Güver Kanyonu ile çevrilidir. Yerleşimin güneyinde ve güneydoğusunda ise Doyran Mahallesi ve tarıma son derece elverişli büyük düzlükler vardır (Res. 3). Doyran düzlüğünün batısı boyunca uzanan derin vadinin hemen batısında Sivri Dağ bulunmaktadır. Bu derin vadi aynı zamanda Pisidya ile Likya Bölgelerini birbirinden ayıran doğal ve siyasi bir sınırdır. Bu sınırın iki ucunda ise Termessos adına Neapolis, Likya adına Trebenna gibi aynı zamanda uç kale konumunda ve birbirlerine karşılıklı duran yerleşimler yer almaktadır. Kartınpınarı, Keldağ'ın batı eteklerinde konumlanmış olan ve arazisi doğuya doğru yükselen Neapolis'in görüş alanı içerisinde değildir. Fakat yerleşimin kuzey yöndeki girişi başlangıcından doğuya yani Kartınpınarı yerleşimine ulaşan bir yol olmalıydı.

Yerleşimin kuzeybatı arkasında derin vadinin hemen sınırlarında sıralanmış ve Beydağları Yüzev Araştırmaları kapsamında ilk kez değerlendirilmiş olan Kelbessos ile henüz antik adını saptanamayan İn Önü yerleşimleri ve çok sayıda çiftlik kalıntısı vardır (Res. 1).

Genel olarak yerleşim, bir kayalık tepe ve o tepenin güneybatısında yer alan küçük ve fazla yüksek olmayan tepeler üzerinde konumlandırılmıştır. Sülüklü Suyun Kislesi Mevkii doğu, güneydeki Kartınpınarı Deresi ise batı sınırını oluşturur (Res. 2). Kalıntılar, iki dere yatağı arasındaki tepe üzerinde ve bunun çevresinde bulunmaktadır.

Yerleşime ulaşımı sağlayan antik yola ilişkin bir iz bulunamamasına karşın antik dönem yerleşimlerindeki nekropol alanlarının yerleşim girişlerine ve yol kıyılarına¹ yapıldıkları göz önünde bulundurulduğunda antik yol bugünkü orman yolunun altında ya da çok yakınında beklenmelidir². Yolun sağında ve solunda yer alan lahit teknelerine, kapaklarına ve podyumlarına ait parçalar da bu görüşü desteklemektedir.

¹ Toynbee 1982, 73.

² 2001 yılında bölgede yaşanan büyük yangın sırasında, Orman İşletmesi'nin zorunlu müdahaleleri ile antik yolun tahribata uğramış olması muhtemeldir.

Kartınpınarı yerleşimine gelen toprak yoldan kuzey yönde devam edildiğinde 2 km. sonra Palamutdüzü Mevkii'ne ulaşılır (Res. 4). Kalıntılar, doğu-batı yönünde uzanan geniş bir düzlük üzerinde bulunmaktadır. Palamutdüzü'ne çıkmadan önce tepenin eteklerinde Roma Dönemi çiftlik kalıntıları bulunur. Kartınpınarı yerleşiminin kuzeydoğusunda yer alan bu yerleşimde Roma Dönemi'ne tarihlenebilen, tepenin kuzeydoğu ucunda, kilisenin kuzey yakınında kayalıklar üzerinde 3 adet khamasorion ve kayalık alana girişi sağlayan bir açıklık tespit edilmiştir. Yerleşimde, bunların dışında biri manastır, diğerleri konut olarak adlandırılabilir 26 yapı bulunmaktadır. Bu konutlara ait avlular içerisinde dairesel formda sarnıçlar bulunmaktadır³. Burası, Bizans Dönemi yerleşimi özellikleri göstermesi nedeniyle genel olarak Kartınpınarı'na göre daha geç bir tarihe verilmelidir.

³ Çevik ve diğ. 2006, 86.

III. YERLEŞİM

Doğuda Sülüklü Suyun Kislesi, batıda Kartınpınarı Deresi arasında konumlandırılan yerleşimin bütünü yaklaşık 95 dönümdür ve dört tepecik üzerine yayılmıştır. Bu alan içerisinde nekropoller, konutlar ve işlikler yer almaktadır (Res. 2).

“Doğu Yapıları” olarak adlandırılan bölüm, yerleşimdeki en nitelikli yapıların yer aldığı alandır. Bu alan üzerinde konutlar, bir işlik, bir kaya mezarı ile küçük bir nekropol bulunmaktadır.

Doğu kayalığa en yakın olan ve bu kayalığın hemen güneybatı altında yer alan yamaç, “Kuzeybatı Yamaç Yapıları”, bu yamacın batı yukarısında yer alan tepe “Batı Yamaç Yapıları” ve bu tepenin güney altında yer alan tepe ise “Güney Yamaç Yapıları” başlıkları altında incelenecektir. Bu yamaçlarda yer alan yapılar oldukça tahrip olmuş durumdadır. Bu alan içerisinde konutlar, depo yanında olasılıkla hayvan barınağı olarak kullanılmış mekanlar ve nekropol yer almaktadır. Sadece yerleşimin değil aynı zamanda bölgenin en nitelikli lahitlerinden biri de “Batı Yamaç” olarak adlandırdığımız tepe üzerindedir.

Genel olarak güneybatı yamaç yapıları olarak adlandırdığımız bu üç tepe üzerine ve tepelerin yamacına konumlandırılmış yapılar oldukça tahrip olmuştur ve çok azı bir iz verir niteliktedir. Kapı söveleri dışında bugün izlenebilen duvar kalıntısı oldukça azdır.

III.1. Doğu Yapıları

Doğu yapıları güney, doğu ve batıda yüksekliği 15-20 m. arası değişen dik traverten kayalık tepenin üzerinde ve bu tepeyi oluşturan kaya kütesinin eteğinde konumlanmıştır. Kaya kütesi, kuzey yönde yamaçla birleşerek tatlı bir eğimle sonlanır. Traverten kayalığın güney batı ucunda oldukça büyük kopmalar görülmektedir. Tepenin üzeri, yerleşime uygun biçimde düzlüktür. Tepe üzerindeki mekanlar tepenin güney sınırı boyunca iki teras halinde ve Doyran Düzlüğü’ne yönelik inşa edilmişlerdir. Doğu yapıları iki bölüm halinde incelenmiştir. Traverten kayalık üzerinde yer alan yapı grupları, *Kayalık Üstü Yapılar* ve kayalığın eteğinde yer alan yapı grupları ise *Kayalık Eteği (Düzlük) Yapıları* başlığıyla değerlendirilmiştir. Doğu yapıları başlığı altında toplam 10 adet hibrid

yapı detaylı olarak ele alınmıştır. Ancak bu bölümde yer alan nekropol ve işlik ilgili başlıklar altında değerlendirilecektir (Res. 5).

III.1.1 Kayalık Eteği (Düzlük)Yapıları

1 ve 2 nolu yapılar doğu kayalığın hemen güney altında N.1 nekropolünün kuzeyinde yan yana sıralanmıştır. Doğuda orman sınırı, batıda ise doğu kayalığın güneybatı ucu ile sınırlandırılan alanda konumlandırılmışlardır (Res. 2).

1 Nolu Bölüm:

Bugünkü orman yolunun kuzeyinde, doğu kayalığın güney altında kalan ilk yapı kompleksidir (Res. 6). Hibrid kompleks grubu, üç mekandan oluşmaktadır. Duvarlar anakaya üzerinde devşirme bloklar ve moloz taşlarla harç kullanılarak örülmüştür. Yapının kuzey duvarı, doğu kayalık olarak adlandırılan traverten kayalık düzleştirildikten sonra üzerine iri bloklar konularak oluşturulmuştur. Üç bölümlü kompleksin güneye bakan tek cephesinde yer alan duvar 0,65 m. diğer duvarlar ise 0.90 m. kalınlıktadır. Bu iki bölümden birbirlerine geçişi sağlayacak kapı izine yoğun dolgu nedeniyle rastlanamamıştır⁴.

Doğu yönündeki 1a odasına giriş, yan yana iki kapıdan sağlanmaktadır. (Res. 6) Bugüne dek korunmuş olan sövelerin yükseklikleri 0.70 m. ile 2.00 m. arasında değişmektedir. Doğu tarafta kalan bu odanın duvar temelleri de sağlam durumdadır. Ancak ölçülebilen duvar yüksekliği 0.60 metreyi geçmemektedir. Bu odanın kuzey ve güney duvarlarının uzunluğu 11.40 m., batı duvarının uzunluğu 9.90 m., doğu duvarının uzunluğu ise 11.30 m.'dir. Oda tamamen moloz döküntüyle dolu olduğundan zemine ilişkin verilere ulaşmak olası değildir (Res. 7).

1b olarak adlandırılan mekanın kuzey duvarı 9.30 m. uzunluğundadır ve düzleştirilen anakaya üzerine iri bloklar yerleştirilerek oluşturulmuştur. Mekanın doğu

⁴ Bundan sonraki bölümlerde, yan yana iki odadan doğu yönündeki oda 1a, batı yönündeki oda 1b, bu iki odanın güneyinde yar alan önü açık alan ise 1c adıyla anılacaktır.

duvarı 9.90 m., güney duvarı 11.70 m., batı duvarı ise 10.40 m.'dir. Bu duvarın kuzey yönünden olmak üzere 7.20 m. uzunluğundaki bölümü anakaya kullanılarak oluşturulmuştur.

Anakayanın kullanıldığı bölümde üç adet yuva yer almaktadır. Bu yuvalardan ilki 1b numaralı mekanın batı duvarında, yapının kuzey duvarına 0.80 m. uzaklıkta ve bugünkü zeminden 0.65 m. yükseklikte başlar. Genişliği 1.05 m., yüksekliği 1.25 m. ve derinliği 0.93 m.'dir. İkinci ve üçüncü yuvalar ise yine aynı duvarda, yapının kuzey duvarından güneye doğru 3.55 m. uzaklıkta başlar. Bu iki küçük yuvadan ilki yerden 1.07 m. yüksekliktedir. 0.27 m. genişliğinde, 0.27 m. yüksekliğindeki yuvanın derinliği 0.12 m.'dir. İkinci yuva, bu yuvanın hemen üzerinde yerden 1.47 m. yüksekliktedir. 0.28 m. genişliğinde, 0.22 m. yüksekliğinde ve 0.12 m. derinliğindedir.

1a ve 1b olarak adlandırılan bu iki odanın hemen güney bitişiğinde 1c olarak adlandırılan alan bulunmaktadır. 1a odasının doğu duvarı, yapının cephe duvarıyla kesiştiği noktadan sonra 4.00 m. kadar güneye doğru uzatılmıştır. Benzer şekilde 1b yapısının batı duvarının da uzatıldığı izlenebilmektedir. Uzatılan bu duvarlarla bir çeşit ön avlu oluşturulmuştur. Her iki odanın da ortak kullandığı bu mekanın cephesi hakkında bir şey söylemek dolgu nedeniyle olanaklı değildir.

1b mekanının batı duvarında bulunan söz konusu iki küçük yuva, olasılıkla çatı örtüsünü taşımak için kullanılmış olan hatılları yerleştirmek amacıyla açılmış, diğer büyük niş ise bir raf veya dolap olarak kullanılmış olmalıdır.

Özensiz ve harç kullanılarak örülen duvarlarla oluşturulan yapının niceliğini saptamak eldeki sınırlı verilerle oldukça güçtür. Bölge içerisinde diğer yerleşimlerden özellikle Trebenna'da benzer planlı örnekleri bulunmaktadır. Ayrıca yapının yerleşimdeki merkezi konumu göz önünde bulundurulduğunda, merkezi toplanmanın gerçekleştirildiği ortak kullanım mekanı ya da andron olabileceği düşünülmektedir⁵. Yapının içinde az sayıda kaba işçilikli günlük kullanım kap parçalarının bulunması yaşamsal izler olarak değerlendirilmiştir.

⁵ Genel olarak bkz. Çevik ve diğ. 2005

2 Nolu Bölüm:

Bugünkü orman yolunun kuzeyinde, 1 nolu bölümün batısında konumlanır. Yapının kuzey duvarı doğu kayalığın hemen altındadır ve kayalığın güney yüzü kullanılarak anakayadan oluşturulmuştur (Res. 2).

Yapının kuzey duvarı 11.40 m. uzunluğundadır. Doğu kayalık düzleştirilerek, anakayadan oluşturulmuştur. Ölçülebilen yüksekliği 3.30 m.'ye kadar ulaşan bu duvarda dört adet yuva yer almaktadır. Yapının doğu duvarına yaklaşık 0.70 m. uzaklıkta olan 1 numaralı yuvanın zeminden ölçülebilen yüksekliği 1.85 m.'dir. 0.23 x 0.23 m. boyutlarındaki yuvanın derinliği 0.13 m.'dir. Bu yuvanın hemen altında, ölçülebilen yüksekliği 0.60 m. olan 2 nolu yuva bulunur. 0.45 x 0.52 m. boyutlarındaki yuvanın derinliği 0.22 m.'dir. 3 nolu mekanın batı duvarına yaklaşık 2.5 m. uzaklıkta yer alan 3 nolu yuvanın ölçülebilen yüksekliği 1.45 m.'dir. 0.44 x 0.70 m. boyutlarındaki yuvanın derinliği 0.38 m.'dir. Bu yuvanın hemen solunda ve bitişik bir yuva daha yer almaktadır. Yine 3 nolu mekanın batı duvarına yaklaşık 2.00 m. uzaklıkta, ölçülebilen yüksekliği 0.20 m. olan bir yuvanın daha bulunur. 4 nolu bu yuvanın, 0.45 x 0.45 m. boyutlarında ve 0.25 m. derinliğindedir. 1 ve 3 nolu yuvalar olasılıkla hatıl yuvası olarak kullanılmış olmalıdır.

2 nolu yapının doğu duvarı anakaya düzleştirilerek oluşturulmuştur. Duvar uzunluğu 8.40 m., kalınlığı 0.75 m.'dir. Bu duvarın yüksekliği 3.30 m.'ye kadar ulaşmaktadır. Kuzey güney doğrultusunda uzanan bu duvarda, mekana girişi sağlayan bir kapı, bir hatıl yuvası, bir de mazgal pencere bulunmaktadır. Ayrıca bu duvarın yıkılmış olan bölümünde pencereye ait olması muhtemel izler bulunmaktadır. Ancak duvar, anakayadan oluşan bölümü dışında tamamen yıkılmış olduğundan kesin bir yargıya varmak mümkün olmamıştır.

Yapının kuzey duvarından beş metre ilerlendikten sonra kapı açıklığı başlar ve 1.20 m. devam eder. Profilli kuzey sövesi bugün görülebilmekteyken güney taraftakine ait bir iz yoktur. Kuzey söve, duvarla birlikte anakayanın düzleştirilmesiyle oluşturulmuş ve duvardan ayrıştırılmamıştır. Dolgu nedeniyle, eşiğe ait bir ize rastlanmamıştır.

Söz konusu yapının doğu duvar yüzünde kuzey duvarından 3.70 m. uzaklıkta, yerden ölçülebilen yüksekliği 1.60 m.'de başlayan bir açıklık yer almaktadır. Genişliği

0.85 m., yüksekliđi, duvarın batıya bakan yönünde 0.75 m., doğuya bakan yönünde ise 0.11 m., derinliđi ise 0.75 m.'dir. Dışa doğru daralan formu nedeniyle bu açıklık mazgal olarak nitelendirilmiştir. Aynı duvar üzerinde, yerden yüksekliđi 2.90 m.'de başlayan ve duvarın yıkık olan 1.80 m.'lik bölümü dışında duvar boyunca rahatlıkla izlenebilen bir hatıl yuvası bulunmaktadır. Hatıl yuvasının dıştaki yüksekliđi 0.35 m., içteki yüksekliđi 0.24 m., derinliđi ise 0.24 m.'dir.

Yapının güney duvarı, moloz taşlarla ve harç kullanılmadan özensiz bir işçilikle örülmüştür. Bu duvarın uzunluđu 10.50 m.'dir. Duvar oldukça tahrip olduğundan çok sınırlı bir alan dışında sağlıklı bir kalınlık ölçümü yapılamamakla birlikte, bu duvarın kalınlığının da doğu duvar ile aynı, yani 0.75 m. olduğü izlenmektedir. Genel olarak güney duvar, zemin seviyesinde korunmuştur. Bu duvarın ölçülebilen yüksekliđi 0.40 m.'yi geçmemektedir. Güney duvarın hemen dış önünde, yapının doğu duvarından 4.10 m. uzaklıkta ve zemin seviyesinde başlayan, yaklaşık 1.00 x 0.70 m. boyutlarında düzleştirilmiş anakaya kütlesi bulunmaktadır. Bu düzleştirilmiş anakaya kütlesi, mekanların önünden geçen antik yolun bir bölümüdür. Anakaya düzleştirilerek kısmen basamaklarla kısmen de rampalarla oluşturulan yol, 1 - 2 nolu mekan ile KM 1 ve işlik kompleksinin hemen önünden geçecek şekilde yönlendirilmiş olmalıdır. 7.70 m. uzunluğundaki batı duvar, kuzey yönünden 1.00 m.'lik bölümü düzleştirilerek ve moloz taşlar kullanılarak örülmüştür. Korunmuş duvarların azlığı ve mezar ile işlik arasında konumlanışı niceliđi ile ilgili yorum yapılmasını güçleştirilmektedir (Res. 8).

III.1.2 Kayalık Üstü Yapılar

'Kayalık Üstü Yapılar' başlığı altında incelenen yapıların konumlandığı ve kuzey hariç diğer üç yönde 15-20 m. yüksekliğinde traverten kayalıkla çevrili tepeye çıkışın ancak kuzey batı yönünden sağlanabileceđi görülmektedir. Bu yönde konumlandırılmış konutların önünden geçen yol tepe üzerine doğru yönlendirilmiş olmalıydı. Zaten bu yönde kaya kütesinin eğimi artmış dik bir kaya kütlesi görünümünden çıkmıştır. Eğimi artmış olan kuzeybatı taraftan kaya kütesinin üzerine çıkan yol, üzerinde yapıların konumlandığı kayanın güney ucuna yönelir ve burada doğu batı yönünde uzanan yol ile kesişir (Res. 5).

Kayalık üzerindeki yol, doğu-batı doğrultusunda uzanmaktadır ve 7 nolu mekana kadar düz ilerlemektedir. Buradan kuzeye dik açıyla döner ve bu mekanın kuzey duvarının

arkasından aedikula mezarın önünde sonlanır. Bu yolu dikine kesen, iki adet güney-kuzey yönünde uzanan ve ara yol olarak nitelendirebileceğimiz yollar ise mekanların girişlerine yönlenir. 4 nolu mekan ile 5 nolu mekan ve KM 2 ile 6 nolu mekan arasından geçen kuzey-güney doğrultusundaki bu ara yollar, ana yol ile basamaklar ya da rampalarla bağlanıyor olmalıdır. Ancak toprak dolgu nedeniyle basamaklara veya rampa zeminine dair herhangi bir ize rastlanmamıştır.

Doğu kayalık üzerinde iki teras yer almaktadır. İlki mekanların konumlandırıldığı teras, ikincisi ise bu mekanların kuzey duvarlarının hemen arkasından geçen ve yol olarak kullanılan terastır. Doğu kayalık üzerinde yer alan mekanların kuzey duvarları aynı zamanda yolun geçtiği terasın istinat duvarlarıdır. Doğu kayalık üzerindeki bu iki teras arasındaki kot farkı ortalama 2.00 m.'dir. Bu nedenle burada yer alan mekanların kuzey tarafları az bir yükselti ile ikinci katın girişi olarak kullanılabilir görünmektedir.

Doğu kayalık olarak adlandırılan traverten üzerinde 5 mekan, bir kaya mezarı,1 aedikula mezar ile bunun hemen doğusunda 3 adet khamasorion yer almaktadır. 3, 4, 5, 6 ve 7 nolu mekanlar kayalığın üzerinde konumlandırılmışlardır. Bu mekanların tümü güney cephelidir. Bunlardan 3 ve 7 nolu mekanlar iki, diğerleri ise tek odalı olarak yapılmışlardır. Tüm mekanların korunabilmiş duvarları tamamen anakaya düzleştirilerek oluşturulmuştur. Zeminde görülen az sayıdaki bloklar anakayanın eksik kaldığı yerleri tamamlamak üzere kullanılmış olmalıdır. Duvar örgüsünde sıva izine rastlanmamıştır.

Kaya kütlesi üzerindeki yapılar yerleşimin en nitelikli yerinde konumlanır. Buradaki yapılardan mezar olarak kullanılan ikisi dışında tamamı konut olarak planlanmış ve kullanılmış olmalıdır. Bu nitelikli alan daha varlıklı ailelere ait olmalıydı. Bu düşüneyi destekler nitelikte yerleşimde bulunan iki adet aedikuladan biri de bu kayalığın güney doğu ucunda ve güney batı bakışlı olarak bugün de Doyran düzlüğünü ve yerleşimi seyretmektedir (Res. 9).

3 Nolu Bölüm:

Doğu kayalığın güneybatı ucunda yer alan ilk yapı kompleksidir (Res. 10). 3 nolu yapı kayalığın güney batı ucunda yer alır. Kuzey ve doğusunda ise 4 numaralı mekan yer almaktadır. 3 nolu bölüm iki mekandan oluşmaktadır ve bu bölümlerden güney yönde yer

alan mekan, 3a olarak, kuzeyde yer alan ve diğerine oranla daha küçük olan oda ise 3b olarak adlandırılmıştır. Duvarlar anakaya düzleştirilerek oluşturulmuştur. Yapının cephesi güneye bakmaktadır. Yerleşim kayalığının ucunda yer alan bu mekanın önünde yaklaşık 2.50 m. genişliğinde bir alan düzleştirilmiş ve teras olarak kullanılmıştır. Yapının doğu duvarı ile iki oda arasındaki duvarın bir bölümü dışındaki diğer duvarlar bugün izlenememektedir.

3a olarak numaralandırılan öndeki güney odanın doğu duvarı 3.30 m., batı duvarı 5.20 m., güney duvarı ise 7.40 m. uzunluğundadır. Odanın doğu duvarının kalınlığı 0.70 m.'dir. 3a mekanına girişi sağlayan bir açıklığa yoğun tahribat ve dolgu nedeniyle rastlanmamıştır.

3b olarak numaralandırılan mekan ise 3a (nolu odanın) mekanının kuzeyinde yer alır. Bu iki mekan arasında birbirlerine geçişi sağlayan bir kapı yer almaktadır. İki mekanın arasında doğu batı yönünde uzanan 6.90 m. uzunluğundaki duvarın, doğu yönünden 2.10 m. batı yönünde başlayan, yaklaşık 1.20 m. genişliğinde bir kapı yer almaktadır. Bu kapıya ait söveler ayrıca kesilmiş bloklar yerine anakayanın düzleştirilmesiyle elde edilmiştir. Sövelerde profil yer almamaktadır. Mekanın doğu duvarının uzunluğu 3.50 m. kuzey duvarı 4.50 m. batı duvarı ise 2.90 m.'dir. Kalınlığa dair tek iz veren doğu duvarda ise kalınlık 0.80 m.'dir. Bu mekanda yoğun dolgu ve tahribat nedeniyle dışarıya açılan herhangi bir kapı izine rastlanmamıştır.

4 Nolu Bölüm:

Doğu kayalığın güney batı ucuna doğru, 3 nolu mekanın hemen kuzeydoğusunda, güney cepheli olarak konumlanmıştır. Hemen doğu yanında ise 5 nolu mekan yer alır. 4 nolu mekan yaklaşık 60 m² alan üzerinde kurulmuştur ve tek odadan oluşmaktadır. Mekanın kuzey duvarı ile batı duvarının büyük bir kısmı dışında sağlam duvarı kalmamıştır (Res. 11).

Mekanın kuzey duvarının uzunluğu 7.30 m.'dir. Batı duvarının uzunluğu 7.00 m. kalınlığı ise 0.70 m.'dir. Bu duvarın, mekanın kuzey yönünden başlamak üzere güneye doğru 4.80 m. uzunluğundaki kısmı sağlam korunmuştur. Ayrıca bu duvar üzerinde, kuzey duvardan 1.00 m. güney yönde başlayan, uzunluğu 1.30 m., kalınlığı 0.60 m. olan bir

pencere bloğu, in situ olarak yer almaktadır. Mekanın güney duvarının uzunluğu 10.70 m., doğu duvarının uzunluğu ise 8.10 m.'dir. Her iki duvarda da duvar kalınlığına dair bir iz bulunmamaktadır. Mekana giriş doğu duvarın kuzey duvara birleşme yerinden hemen önce bırakılan açıklıktan sağlanmaktadır. Mekan, kuzey duvarı ile doğu duvarı arasında kalan 1.10 m.'lik kapı ile yola bağlanmaktadır. Bu yapının güneyi ile yerleşim kayalığının uç sınırı arasında kalan alan düzleştirilerek teras olarak kullanılmıştır.

5 Nolu Bölüm:

Yerleşim kayalığı üzerinde, 4 nolu bölümün doğusunda, KM 2 olarak adlandırılan yapının batısında, güney cepheli ve tek odalı olarak konumlandırılmıştır. Yapının batı duvarının 5 m.'lik bölümü yıkık olmasına karşın kalan kısımları sağlam korunmuştur.

Mekanın kuzey duvarının uzunluğu 7.90 m., batı duvarının uzunluğu 6.90 m., KM 2 ile bitişik olan doğu duvarının uzunluğu 7.20 m., güney duvarının uzunluğu ise 5.30 m.'dir. Duvar kalınlığı yapının tüm duvarları için 0.70 m. olarak ölçülmüştür.

5 nolu mekan ile 4 nolu mekan arasında, kuzeyde 3.70 m. güneyde 2.40 m. genişliğindeki alan yol olarak kullanılmıştır. İki mekan arasındaki yoldan geçilerek doğu kayalık ucunda düzleştirilerek oluşturulan terasa ulaşılır. Bu yol hem 4 nolu mekana girişi hem de 5 nolu mekanın güneyinde bırakılan kapıya ulaşımı sağlamaktadır. Mekana giriş, yapının güneyinden, iki basamaklı ve 1.10 m. genişliğinde bir kapı ile sağlanmıştır (Res. 12).

6 Nolu Bölüm:

Doğu kayalık üzerinde, KM 2'nin doğusu ile 7 nolu bekanın batısı arasında, doğu kayalığın doğu sınırına yakın, güney cepheli ve iki odalı olarak konumlandırılmıştır.

Birbirine bitişik duran iki odadan doğudaki oda 6a, batıdaki oda ise 6b olarak numaralandırılmıştır. Bu iki mekan arasında ortak kullanılan ve mekanları birbirinden ayıran bir duvar bulunmaktadır. Bu duvar üzerinde iki mekanı birbirlerine bağlayan, kapı veya pencere gibi herhangi bir açıklık izine rastlanmamıştır. Her iki mekana da giriş güney yönden, düzleştirilen ve teras olarak kullanılan kısımdan sağlanmaktadır. KM 2'nin

doğusu ile 6 nolu mekanın batısı arasındaki yol doğrudan bu iki mekanın önündeki terasa yönelmektedir.

6a olarak numaralandırılan mekanın tüm duvarları sağlam korunmuştur. Mekanın kuzey duvarının uzunluğu 9.10 m., doğu duvarının uzunluğu 8.40 m., batı duvarının uzunluğu 7.45 m.'dir. Mekanın güney duvarının uzunluğu ise 8.90 m.'dir. Mekana giriş, doğu duvarından batıya doğru 4.70 m. uzaklıkta, 1.00 m. genişliğindeki açıklıktan sağlanmaktadır. Mekanın doğu ve batı duvarlarının yükseklikleri ortalama 1.50 m., güney ve kuzey duvarında ise ortalama 1.60 m.'dir.

6b olarak numaralandırılan mekan 6a mekanının batı bitişiğidir. Bu mekanın da neredeyse tüm duvarları sağlam korunmuştur. Anakaya düzleştirilerek oluşturulan duvarlardan 6a ile ortak kullanılan doğu duvarın uzunluğu 7.45 m., kuzey duvarın uzunluğu 9.70 m., batı duvarın uzunluğu 7.50 m., güney duvarın uzunluğu ise 9.30 m.'dir. Bu duvarlardan doğu ve güney taraftakilerin yüksekliği 1.50 m. iken yapının kuzey ve batı duvarlarının yükseklikleri 2.30 m.'ye kadar çıkmaktadır. Mekanın girişi güney yöndeki, bugün kısmen yıkık olan bölümden sağlanmış olmalıdır. Ancak bu bölümde kapı sövelerine rastlanmamıştır. Kapı açıklığına dair iz verebilecek başka bir veri de yapının şu anki durumunda görülememektedir.

Yerleşim kayalığı üzerinde inşa edilen diğer tüm yapılar gibi mekanın önü düzleştirilmiş ve bir teras gibi kullanılmıştır. 6b numaralı mekanın batı duvarı 3.00 m. güneye doğru uzatılmıştır. Bu duvarı karşılayan herhangi bir duvar izine de terasın ne doğusunda ne de başka bir kesiminde rastlanmıştır. Bu duvarın doğuya bakan kısmı yerden 0.40 m. yükseklikte düzleştirilmiştir. Bu kısım oldukça düzgün kesilmiş olmasına karşın yere kadar olan 0.40 m.'lik bölüm eğimli ve kaba olarak bırakılmıştır. Bu görünüm, buradan blok çıkartılmış izlenimi vermektedir. Uzatılan bu duvarın bitiminde anakayanın 1.00 m.'lik bölümü düzleştirilerek zemin oluşturulmuştur. Zeminde ise 0.12 x 0.20 m. boyutlarında ve 0.20 m. derinliğinde dörtgen bir zıvana açılmıştır. Bu zıvana olasılıkla mekanın önündeki terasın üzerini kısmen de olsa kapatan sundurmayı taşıma amaçlı olarak dikilen ahşap bir direğin yuvası olmalıdır (Res. 13).

7 Nolu Bölüm:

Yerleşim kayalığının doğu ucunda bulunan aedikula mezarın batısında, 6 nolu mekanın doğusunda güney cepheli, kuzey-güney doğrultusunda sıralı olarak konumlandırılmıştır. Genel olarak iki oda ve teras niteliğinde bir ön alandan oluşur. Bu odalardan kuzeyde yer alanı 7a, güneyde yer alanı 7b, bu odanın güneyinde yer alan teras ise 7c olarak numaralandırılmıştır (Res. 14).

7a mekanının, kuzey duvar uzunluğu 8.00 m., doğu duvar uzunluğu 8.60 m., güney duvar uzunluğu 7.80 m., doğu duvar uzunluğu ise 7.10 m.'dir. 10 nolu mekana giriş 10a mekanının batı duvarından sağlanmaktadır. Mekanın kuzey duvarından 2.80 m. uzaklıkta 0.70 m. genişliğinde bırakılan açıklık kapı olarak kullanılmıştır.

Mekanın kuzey duvarından güneye doğru uzatılan bir duvar bulunmaktadır. Bu duvar batı duvardan 4.00 m. doğuda başlar ve 1.60 m. güneye doğru ilerler. Ancak bu duvarın devamı gözlenememektedir. Olasılıkla; yaklaşık 60 m²'lik 7a mekanının içinde bir bölüm daha yer almaktaydı ve bu duvar ile mekan, bölümlendirilmiş olmalıydı.

Yapının güney duvarında, doğu duvarından 4.30 m. batı yönünde başlayan ve yan yana duran iki adet mazgal açıklık ile bir adet pencere bulunmaktadır. Doğru taraftaki mazgal açıklığının boyutları 0.20 x 0.70 m., yüksekliği ise 0.80 m.'dir. Batı taraftaki mazgalın boyutları yapının iç tarafında 0.20 x 0.70 m. iken mekanın dış tarafına bakan tarafta daralarak 0.15 x 0.70 m.'yi bulur. Ölçülebilen yüksekliği 0.65 m.'dir. İki mazgal açıklığının ortasında yer alan pencerenin ölçüleri ise 0.45 x 0.70 m.'dir. Ölçülebilen yüksekliği ise 0.80 m.'dir.

7b mekanına geçiş 7a mekanından sağlanır. 7a mekanının güney duvarında, batı duvarın bittiği yerde bırakılan 0.80 m.'lik açıklık ile 7b nolu mekana geçilir. Kot farkı nedeniyle iki mekan arasındaki geçiş, halen dört basamağı görülebilen kaya merdivenle sağlanır.

Mekanın kuzey duvarının uzunluğu 7.00 m., batı duvarının uzunluğu 8.40 m., güney duvarının uzunluğu 6.80 m., doğu duvarının uzunluğu ise 8.70 m.'dir. Mekanın batı duvarının içe bakan kesimi ile bu duvarın hemen önünde yer alan düzleştirilmiş zemin

bugün de görülebilmektedir. Mekanın doğu duvarının sonunda güney duvarla arasında bırakılan 0.90 m.'lik açıklıktan 7c olarak adlandırılan ön alana inilir. Ön alana iniş kot farkından dolayı aynen 7b numaralı mekana girişte olduğu gibi basamaklarla sağlanır. Bugün de halen görülebilen üç basamakla 7c numaralı ön alana inilir. Bu mekan kayalığın güneydoğu ucunda yer alır. 7b numaralı mekanın güneydoğu dış altında 7c numaralı mekanın içinde 2.45 x 0.60 m. boyutlarında profilsiz bir blok bulunmaktadır. Kayalık üzerinde yer alan aedikula ve kaya mezarı dışındaki mekanlar iki katlı konutlar olarak kullanılmış olmalıdır. Bu konutların konumu, bakışımı ve mezarlarının hemen yanlarında yapılmış olması yerleşimdeki önemli kişilere ait olduğunu düşündürmektedir (Res. 15).

III. 2 Kuzeybatı Yamaç Yapıları

'Kuzeybatı Yamaç Yapıları' olarak adlandırılan bölüm, 'Doğu Yapıları'nın yaklaşık 40 m. kuzeybatısında, doğu yapılarının konumlandırıldığı kayalığın arka altında yer almaktadır. Yaklaşık 1500 m²'lik bir alanı kaplayan bu bölümün doğu sınırını doğu yapılarının konumlandırıldığı doğu kayalık, batı sınırını ise derinliği 5 m.'yi bulan vadi sınırlamıştır. Oldukça yoğun bir tahribata uğrayan bu bölümde konumlandırılan ve konut olarak kullanılmış olması gereken yapılardan, yalnızca üç tanesi değerlendirilme yapılacak kadar iz vermektedir (Res. 16).

Yapı I

Doğu kayalığın yaklaşık 25 m. kadar kuzey batısına konumlandırılan iki odası çevresindeki yapılara oranla daha sağlam korunmuş olan ilk mekan topluluğudur. Yerleşim merkezi olarak adlandırdığımız kayalık tepenin arkasında kalır (Res. 17).

Bunlardan 1a olarak adlandırılan odanın doğu yönündeki 3.50 m. uzunluğundaki kısmı dışında dört duvarı ve bir kapı sövesi ayaktadır. Yapının kuzey duvarının uzunluğu 8.50 m., batı duvarının uzunluğu 10.80 m., doğu duvarının uzunluğu 10.50 m., güney duvarının uzunluğu ise 8.60 m.'dir. Yapıya giriş güney yönden 1.50 m.'lik bir açıklıkla sağlanmıştır. Bugün de ayakta olan kapı sövesi 1.90 m. yüksekliğinde ve profillidir. 1b olarak adlandırılan mekan, 1a olarak adlandırılan odanın hemen doğu bitişiğinde yer alır. Mekanın batı duvarı 1a mekanı ile ortaktır. Mekanın kuzey duvarının uzunluğu 10.10 m. doğu duvarının uzunluğu 6.90 m.'dir. Mekana giriş, güney yönden, söveleri bugün de sağlam korunmuş olan batıdaki 0.90 m. ve doğudaki 1.50 m. açıklığa sahip iki kapıyla sağlanmıştır. Bu iki giriş 1c olarak adlandırılan mekana açılmaktadır. 1c olarak adlandırılan mekan 1 a olarak adlandırılan mekanın batı duvarının uzantısı şeklinde güney yönde 7.40 m. devam eder ve doğuya dönerek 5.60 m. uzanarak sonlanır. Bu mesafeden sonrası dolgu ve tahribat nedeniyle izlenememektedir. Bu mekan 1a ve 1b mekanlarının ortak avlusu gibi görünmektedir. 1b mekanının batı yönünde yer alan girişin hemen önünde çapı 2.70 m. olan, derinliği ve içteki formu dolgu ve tahribat nedeniyle saptanamayan bir sarnıç yer almaktadır.

Yapı II

Yapı I olarak adlandırılan konutun yaklaşık 13 m. batısında, aynı yapının 6 m. kadar güney yönünde konumlanmıştır.

Tek odalı olan yapının güney duvarı 11 m., doğu duvarı 8.60 m., kuzey duvarı 11.20 m., batı duvarı ise 8.20 m.'dir. Batı duvarın ortasında, giriş olabilecek yaklaşık 1.00 m. genişliğinde bir açıklık bulunmaktadır. Bunun dışında mekana girişi sağlayan kapıya dair herhangi bir iz, dolgu ve tahribat nedeniyle tespit edilememiştir.

Mekanın güneyinde, batı duvarının devamında uzunluğu 6 m.'lik bir duvar uzanmaktadır. Bu duvarın 7.00 m. doğusunda paralel uzanan, uzunluğu yine 6.00 m. olan bir duvar daha bulunmaktadır. Oldukça kalın duvarlara sahip mekanın duvar kalınlıkları 0.85 m. ile 0.95 m. arasında değişmektedir (Res. 17).

Yapı III

Yapı II olarak numaralandırılan konutun yaklaşık 12.00 m. batısında yer alır. Yamaç üzerine konumlandırılan yapının güney duvar uzunluğu 11.50 m., batı duvar uzunluğu 15.40 m., kuzey duvar uzunluğu 10.40 m., doğu duvar uzunluğu ise 13.00 m.'dir. Yapının kuzey ve doğu duvarı oldukça tahrip olmuş durumdadır. Doğü duvar üzerinde pencere tabanına ait 1.90 x 0.70 m. ölçülerinde bir blok yer almaktadır.

Yapının batı duvarının kalınlığı 0.90 m., diğer duvarlarının kalınlığı ise 1.00 m.'dir. Bu yapının doğu önünde daha önceki yıllarda kaçak bir kazı yapılmış ve ortaya çıkarılan bir kaide kaçak kazıcılar tarafından parçalanmıştır. Tahribat nedeni ile kaide üzerinde herhangi bir yazıt ya da bezeme saptanamamıştır. Bu üç yapı grubunun dışında oldukça tahrip olmuş, uzunlukları yer yer 2-3 m.'yi bulan ve mekan tanımlamayan bazı duvar uzantıları görünmektedir. Bunların dışında formu izlenemeyen bir sarnıç da bu alan içinde yer alır.

Bu bölümde yer alan yapı grupları bir veya iki odalı olup, önlerinde bir avlu ve bu avlu içinde yer alan bir sarnıç ile konut amaçlı inşa edilmiş olmalıdır (Res. 17).

III. 3 Batı Yamaç Yapıları

Doğu kayalığının 200 m. kadar batısında yer alan ikinci tepedir. Doğu kayalığının batısından yaklaşık 25 m. uzaklıktaki çok derin olmayan bir vadiden başlayarak dik olmayan, hafif bir eğimle yükselen tepenin yamacında yer alan yapı kompleksleridir. Kuzeybatı yamaç ile batı yamaç arasında herhangi bir yapı kalıntısına rastlanmamıştır. Bu alanda yapı olmaması bu vadi ile ilgilidir. Yapılaşma için topografyanın izin verdiği alanlar kullanılmıştır. Batı yamaç, eğimin en aza indiği yerden başlanarak yerleşim alanı olarak kullanılmıştır. Yerleşimde gereksinim duyulan suyun kaynağı da bu yamaç üzerinde yer alan kaynak ile sağlanmıştır (Res. 18).

Buradaki yapılar da diğer bölümlerde yer alan yapı grupları gibi oldukça tahrip olmuş durumdadır. Yapıların neredeyse sağlam korunmuş duvarı yoktur. Büyük bloklar, eşik taşları ve mimari blok parçaları gibi devşirme malzemeler yanında küçük moloz taşlar da duvar örgüsünde kullanılmışlardır. Genel olarak Beydağları Yüzey Araştırmaları kapsamında karşımıza çıkan diğer yerleşimlerdeki benzer planlı yapıların konut ve bunlara ait depo olarak kullanıldığını biliyoruz. Genel değerlendirme bölümünde ayrıntılı olarak ele alınan bu yerleşimlerde olduğu gibi bu alandaki mekanların da konut ve depo olarak kullanıldığını söylemek yanlış olmayacaktır. Bu tepe üzerinde konumlandırılan komplekslere ait odaların işlevlerini tek tek ve kesin olarak belirlemek çok zordur. Altı farklı yapı grubu kısmen de olsa izlenebilmektedir. Bu mekanların yanı sıra bölgenin en nitelikli lahitlerinden biri de bu tepe üzerindedir. Ayrıca bu tepenin güneybatı ucunca oldukça tahrip olmuş durumda iki lahte ait parçalar da bulunmaktadır (Res. 20).

Yapı I

Yerleşim kayalığının batısında, ikinci tepe üzerinde yer alan ilk yapı grubudur. Doğu-batı doğrultusunda uzanan yan yana beş oda ve bunların güneyinde konumlandırılmış iki sarnıcı ile bir odası görülebilen ikinci odaya ait izleri kısmen izlenebilen yapı kompleksinden oluşur (Res. 19).

Yan yana sıralanmış beş odanın kuzey duvarı ortaktır. Bu duvarın uzunluğu 34 m., kalınlığı ise 0.90 m.'dir. Doğudaki odanın doğu duvar uzunluğu 8.10 m., batı duvar uzunluğu 11.50 m., güney duvar uzunluğu 8.80 m., kuzey duvar uzunluğu ise 9.00 m.'dir.

Giriş güney yöndeki 1.20 m. genişliğinde bir kapıyla sağlanmıştır. Bu odanın hemen batı bitişiğinde kuzey duvarı 6.70 m., güney duvarı 6.10 m., doğu duvarı 4.20 m., batı duvarı ise 3.80 m. uzunlukta olan bir mekan bulunur. Mekana girişi sağlayacak bir kapı izine, aşırı tahribat nedeniyle rastlanamamıştır. Bu mekanın hemen batı yanında kuzey duvar uzunluğu 4.40 m., doğu duvar uzunluğu 7.20 m., batı duvar uzunluğu 9.00 m., güney duvar uzunluğu 4.60 m. olan mekan bulunur. Mekana giriş güney yönden batı duvar ile güney duvarın birleştiği köşede 1.80 m. genişliğindeki kapı ile sağlanır. Kapının hemen yanında 1.40 x 0.80 m. ölçülerinde bir pencere bloğu bulunur. Mekanın batı bitişiğinde konumlandırılmış olan diğer odanın kuzey duvarı 3.90 m., doğu duvarı 9.30 m., batı duvarı 10.80 m., güney duvarı ise 3.90 m.'dir. Mekana giriş güney yönden 1.50 m. genişliğindeki kapı ile sağlanmıştır. Bu odanın hemen batı bitişiğinde ise bu kompleksin son odası bulunur. Diğerlerine oranla daha büyük olan bu odanın kuzey duvarı 6.80 m., doğu duvarı 11.30 m., batı duvarı 13.80 m., güney duvarı ise 6.20 m. uzunluğundadır. Mekana giriş diğerlerinde olduğu gibi güney yönde 1.50 m. genişliğindeki bir kapı ile sağlanmıştır.

Yapı II

Yan yana sıralanmış beş odalı bu yapı grubunun üç metre kadar güneyinde iki adet yan yana duran sarnıç tespit edilmiştir. Bu sarnıçlar oldukça tahrip olmuş durumdadırlar. Ölçülebilen kapak genişlikleri 2 m.'dir. Doğu tarafta kalan sarnıcın yanından kuzey güney yönde uzanan 17.80 m.'si tespit edilen bir duvar uzanmaktadır. Bu uzanan duvarın 7.60 m.'lik bölümü sarnıçlardan 5.20 m. uzaklıktaki mekanın doğu duvarını oluşturmaktadır. Mekanın güney duvarı 8.20 m., batı duvarı 8.00 m., kuzey duvarı ise 6.40 m.'dir. Girişi tespit edilemeyen bu mekanın hemen batı yanında kuzey duvarı 3.00 m., batı duvarı 6.20 m., doğu duvarı 8.00 m. olan ancak güney duvarı izlenemeyen bir mekan daha bulunur. Bu yapı, sarnıçların bulunduğu alanla oluşturulmuş bir avlu ve bu avlunun hemen güneyinde yer alan iki odadan oluşan bir konut olmalıdır.

Yapı II'nin kuzeyinde yer alan sarnıçlar ile yan yana sıralanmış beş odadan oluşan Yapı I'in güneyi arasında genişliği en dar yerde 3.00 m. olan düzleştirilmiş alan yol olarak kullanılmış olmalıdır (Res. 19).

Yapı III

Büyük bir alanda, kuzeybatı-güneydoğu doğrultusunda yamaç üzerinde konumlandırılmıştır. Oldukça tahrip olmuş bu kompleksin güney doğusuna doğru, yamacın sonuna kadar kalıntılar devam etmektedir. 32 x 19 m.'lik bir alanda izlenebildiği kadarıyla on odadan oluşur. Mekanlara girişler genel olarak güneybatı yönünden profil izlenemeyen sövelerle sağlanmıştır. Mekanın duvarları devşirme bloklarla örülmüştür. Kullanılan bu malzemeler arasında oldukça nitelikli yüksek işçilik gösteren bloklar da vardır. Özellikle kompleksin kuzey doğusunda kemer blokları vardır. Bu bloklar "Nekropol" bölümünde değinilecek olan yapıdan yaklaşık 20 m. uzaklıkta konumlandırılan aedikulaya ait olmalıdır (Res. 19).

Yapı IV

Yapı III olarak adlandırılan yapı grubunun otuz metre güneybatısında güney batı kuzey doğu doğrultusunda konumlandırılmıştır. Yan yana üç odası izlenebilen yapı grubunun boyutları 23.40 x 9.75 m.'dir. Bu üç odalı yapının güney batı tarafta kalan iki odasının kuzey batı tarafa açılan, genişliği 1.20 m. olan iki kapı ile girişi sağlanmıştır. Diğer üçüncü odanın girişi ise kuzey doğu yönüne bakmaktadır. Diğer kapılar ile genişliği aynıdır. Devşirme bloklar ve moloz taşlarla inşa edilmiştir. Oldukça tahrip edilmiştir (Res. 21).

Yapı V

Yapı IV olarak adlandırılan yapının yaklaşık 40 m. güney batısında üç odası izlenebilen yapıdır. 16.60 x 20.60 m. boyutlarındaki kompleksin iki odasının girişi güney batıdan diğer odanın girişi ise doğudan sağlanmıştır. Oldukça tahrip olmuştur (Res. 21).

Yapı VI

Yapı IV olarak adlandırılan yapının 23 m. güneyinde güney doğu kuzey batı doğrultusunda konumlanmıştır. İki odalı yapının ölçüleri 21.90 x 8.70 m.'dir. Bu iki odayı birbirinden kalınlığı 0.50 m. olan bir duvar ayırmaktadır. Bu duvarda genişliği 0.80 m.

olan bir kapı ile iki oda arasında geçiş sağlanmıştır. Ayrıca bu iki odadan dışarıya da ayrı kapılar ile güneydoğu ve kuzeybatı yönlerine çıkışlar sağlanmıştır.

Aedikula ve içerisindeki bezekli lahtin varlığından dolayı yerleşimin ikinci önemli bölümü olarak değerlendirilen alanda bulunan tüm mekanlar konut ve onlara bağlı depolar olarak kullanılmış olmalıdır (Res. 21).

III.4 Güneybatı Yamaç Yapıları

Doğu Kayalığın 300 m. kadar güney batısında konumlandırılmıştır. Yerleşim genelinde dört ana başlık altında değerlendirilen yapı gruplarının içinde en soyutlanmış ve en fazla tahribata uğramış olanıdır (Res. 22). Bir-iki odası izlenebilen, oldukça tahrip olmuş yamacın güneybatı taraflarında ve Güney Batı Yamaç Yapıları olarak adlandırılan bölümde yer alan bu yapılar devşirme malzemelerle inşa edilmişlerdir. Duvar örgülerinde kullanılan bu malzemelerden bir kısmı nitelikli işçilik gösteren mimari parçalardan oluşmaktadır. Oldukça yoğun tahribata uğramış olan mimari elemanlar çok küçük parçalar halinde, bezeksiz ancak profillidir. Bunun dışında irili ufaklı taşlarla devşirme blokların arasına dolgu yapılmıştır. Bu yapılar konut olarak kullanılmış olmalıydılar. Bugün tamamı izlenemeyen ancak yer yer iz veren yollar da bu konutların arasından geçmiş olmalıdır.

III.5 İşlikler

Yerleşimde varlığı saptanabilen iki adet işlik bulunmaktadır⁶. Bunlardan ilki, bugünkü orman yolunun kuzeyinde, 2 nolu bölümün batı bitişiği ile doğu kayalığın güneybatı uç altında konumlanmıştır (Res. 23). Yapının iki katı bugün de görülebilmektedir.

İşlik 1b olarak adlandırdığımız mekanın kuzey doğu duvarı 1 m.'lik kısmı dışında tamamen yıkılmıştır. Mekanın içindeki yoğun toprak dolgu nedeniyle zemine dair bir şey söylemek mümkün değildir. Mekanın kuzey batı duvarı anakaya düzleştirilerek oluşturulmuştur. 5.20 m. uzunluğundaki duvarın kalınlığı 0.60 m.'dir. Bu duvar üzerinde yerden 1.10 m. yüksekliğinde yan yana açılmış 10 adet yuva vardır. Genel olarak 0.30 x 0.15 m. ölçülerindeki bu yuvalar üst katın zeminini taşıma amaçlı açılan ahşap hatıl yuvalarıdır. Mekanın güneybatı duvarı yine anakaya düzleştirilerek oluşturulmuştur. 7.10 m. uzunluğundaki bu duvarın kalınlığı ise 0.70 m.'dir. Bu duvar üzerinde kuzeybatı duvardan 2.00 m. uzaklıkta yerden 1.00 m. yükseklikte bir baskı kolu yuvası (fulcrum) yer almaktadır. 0.25 x 0.42 m. ölçülerindeki yuvanın yüksekliği 0.65 m.'dir. Çevre yerleşimlerden benzerlerini çokça bildiğimiz baskı kolunu yerleştirmek için açılan bir yuvadır. Mekanın güneydoğu duvarı da tamamen yıkılmıştır.

İşlik 1a olarak numaralandırdığımız mekana giriş iki ayrı taraftan sağlanmıştır. İlk giriş 2 nolu bölüm tarafından yani doğu yönden, bugün de üç basamağı görülebilen bir rampayla sağlanmıştır. Diğer giriş ise batı tarafta yer almaktadır. Olasılıkla birkaç odadan oluşan mekanın iç bölümlerinde kullanılan duvarlara ait olması beklenen izler toprak dolgu nedeniyle görülememektedir. Bu mekanda da sağlam korunmuş duvarların tamamı anakayanın düzleştirilmesiyle oluşturulmuştur. Dörtgen bir planı olmayan İşlik 1a mekanının doğu duvarının uzunluğu 5.00 m. kuzey duvarının uzunluğu 8.10 m. batı duvarının uzunluğu 12.80 m.'dir. Mekanın ön duvarı güneybatı yönde uzanmaktadır. Bu duvarın uzunluğu da 5.80 m.'dir. Bu duvar dik açıyla kuzeydoğu yöne doğru dönmektedir. Uzunluğu 7.80 m. olan bu duvar uzunluğu 11.80 m. olan mekanın güney duvarıyla üçgen oluşturacak biçimde birleşir (Res. 23).

⁶ Çevik ve diğ. 2006, 141 vdd.

Mekanın batı duvarı üzerinde yerden yüksekliği 0.80 m. olan 0.35 x 0.15 m. boyutlarında bir yuva yer almaktadır. Bu yuvanın yüksekliği ise 0.40 m.'dir. Doğu duvar üzerinde kuzey duvardan 1.10 m. mesafede yüksekliği 1.10 m. olan bir pencere bloğuna ait izler bugün de görülebilmektedir. Doğu duvarın hemen dış önünde, pencerenin altında uzunluğu 1.80 m. devrilmiş bir blok yer almaktadır. Bu alan, uzunluğu kuzeybatı tarafta 3.10 m. kuzey tarafta 3.40 m. olan duvarla çevrelenmiştir (Res. 24).

Mekan arazi şartlarından en yüksek düzeyde yararlanılarak düzenlenmiştir. Benzer örneğini Gazelin İni Mevkii'ndeki ışikte gördüğümüz gibi alt kat ışık olarak, üst kat ise konut olarak kullanılmıştır⁷.

Yerleşimde varlığı saptanabilen diğer ışıkse, yerleşimin güneybatı yönünde Doğu Kayalık olarak adlandırılan kayalığın yaklaşık 500 m. batısındaki kayalık tepe üzerine konumlandırılmıştır (Res. 25).

Kuzey-güney doğrultusunda uzanan İşlik 2, iki oda ve bu odaların kuzey yönündeki özensiz apsidal bir odadan oluşmaktadır (Res. 25). Güney yönde kalan ve İşlik 2a olarak adlandırılan mekanın batı duvar uzunluğu 5.80 m., güney duvar uzunluğu 4.80 m., doğu ve güney duvar uzunluğu ise 4.70 m.'dir. Mekana giriş doğu ve güney yönden sağlanmıştır. Doğu yöndeki kapı açıklığı tahribat nedeniyle tam olarak tespit edilemese de güneydeki giriş 1.20 m.'lik açıklıkla sağlamıştır. Bu mekanın içinde baskı kolu (fulcrum) yerleştirilmek için açılan yuva kısmen yıkık da olsa izlenebilmektedir. Mekanın batı duvarının ortasında bu yuvanın hemen önünde baskı yatağına ait akıtma kanalı bugün de görülebilen blok parçası vardır.

2a mekanının hemen kuzey bitişiğindeki 2b mekanına giriş, doğu taraftan 1.50 m.'lik bir kapıyla sağlanmıştır. Bu mekanın batı duvar uzunluğu 5.70 m., kuzey duvar uzunluğu 4.80 m., doğu duvar uzunluğu 6.10 m., güney duvar uzunluğu ise 5.40 m.'dir.

Kuzey uçta yer alan apsisli bölüm oldukça tahrip olmuştur. Ancak buraya giriş yine doğu yönde genişliği 0.80 m.'yi geçmeyen bir kapıyla sağlanmıştır. Bu üç mekanın duvar

⁷ Bulut 2007, 417 vdd.

kalınlıkları 0.80 m.'dir. İri ve düzgün kesilmiş blokların yanında moloz taşlar da duvar örgüsünde kullanılmıştır.

Bu mekanların güney batısında iki odalı bir mekan daha yer almaktadır. Güneydoğu-kuzeybatı yönünde uzanmaktadır. 2c olarak numaralandırılan mekanın güneydoğu duvarı 6.40 m., güneybatı duvarı 7.60 m., kuzey doğu duvarı 7.20 m., kuzeybatı duvarı ise 6.60 m. uzunluğundadır. Yaklaşık olarak kare planlı bir düzenleme gösterir. Duvar kalınlıkları 0.90 m.'dir. mekana giriş kuzey doğu yönden 0.80 m.'lik bir kapıyla sağlanır. Bugün de ayakta olan sövelerin ölçülebilen yükseklikleri 1.30 m.'yi bulmaktadır. Profilli söveler üzerinde kilit ve ahşap yuvaları vardır (Res. 26). Oldukça iyi korunan bir oda olduğunu söylemek yanlış olmaz. Bu mekanın hemen kuzeybatı bitişiğinde 2d olarak numaralandırılan bir oda daha vardır. Bu oda 2c ile karşılaştırıldığında oldukça özensiz bir plan ve işçilik gösterir. Bu mekana giriş doğu taraftaki 0.70 m. genişliğindeki kapı ile sağlanmıştır.

IV. NEKROPOL

Yerleşimde genel olarak iki adet nekropol olarak düzenlenmiş alan, iki adet kaya mezarı ve bunların dışında tekil olarak lahitlerin yer aldığı alanlar bulunmaktadır.

N1 olarak adlandırdığımız nekropol, bugünkü orman yolunun kuzeyi ile Doğu Kayalığın güneyi arasında, batıda Kuzeybatı Yamacı olarak adlandırılan tepe ve doğuda orman sınırı ile çevrelenmiş alanda yer alır (Res. 27).

Orman yolunun iki yanında bulunan lahitler daha çok yolun kuzeyinde kalmıştır. Toplamda on adet lahtin kalıntısı ile bu lahitlere ait kapak parçaları, lahitlerin hemen yanlarında görülebilmektedir. Orman yolunun açılması sırasında kullanılan iş makineleri ve kaçak kazılar nedeniyle oldukça tahrip olmuşlardır. 2 ve 3 numaralı lahitler aynı podyum üzerine yerleştirilmişlerdir. Kalıntılardan anlaşıldığı kadarıyla 4 numaralı lahit de podyum üzerine yerleştirilmiştir. Lahitlerin korunabilmiş parçaları üzerinde herhangi bir bezeme veya kabartmaya rastlanmamıştır (Res. 28).

N1 nekropolünde lahitlerin dışında bir adet osthothek bulunmaktadır. Nekropolün güneybatı ucundaki alanda anakayaya yan yana açılmış 4 adet niş bulunmaktadır. 3'ü tahrip olan bu nişlerden 1'i sağlam şekilde korunmuştur. Bunlar benzerlerini Trebenna ve Termessos'tan bildiğimiz⁸ mezar sahiplerinin stellerinin yerleştirildiği nişler olmalıdır⁹ (Res. 29).

N2 olarak adlandırılan nekropol, Doğu kayalık üzerinde, kayalığın güney doğu ucunda konumlandırılmıştır (Res. 30). Bu alan içerisinde 1 aedikula ile 3 khamasarion yer almaktadır. Yerleşimin ana nekropolü dışına, yerleşimin yüksek ve çoğu yerden görülebilecek noktasına konumlandırılmış bu dört mezar yerleşimin ileri gelen ailelerinden birine ait olmalıdır.¹⁰

⁸ Çevik ve diğ. 2005b.

⁹ Çevik ve diğ. 2006.

¹⁰ Çevik ve diğ. 2006.

Aedikula tipi mezar, kayalık tepenin kuzeydoğu ucunda yer alır. Kısmen yıkık durumda olan doğu duvarı ve lahti dışında günümüze sağlam olarak ulaşan mezar, doğu-batı doğrultusunda uzanmaktadır. Üç tarafı kapalı, “U” şeklinde bir planı olan, cephesi açık, üç basamaklı bir podyum üzerinde yer alan, yanlarda başlık ve kaide profili olan pilasterler tarafından taşınan üçgen alınlıklı bir yapıya sahiptir (Res. 32).

3.60 x 1.80 m. ölçülerindeki aedikulanın cephesi açıktır. Üç basamaklı bir podyum üzerine oturan aedikulanın zeminden yüksekliği 3.50 m.’dir. Podyumu oluşturan basamaklardan en alttakinin yüksekliği 0.10 m., ikincisinin ise 0.24 m.’dir. Lahtin oturtulması gereken son basamak 0.36 m. yüksekliğinde olup köşelerde stilize işlenmiş aslan ayaklarına sahiptir. Aslan ayağı üstte 0.08 m., alta ise 0.06 m.’lik bir silme ile sınırlandırılmıştır. Podyumu oluşturan bu basamak, bir pahtan sonra içbükey bir profil yaparak sonlanır.

Aedikulanın cephesi, 2.26 m. yüksekliğe sahip iki monolit blok ile üçgen bir alınlıktan oluşmaktadır. Köşelerde yalın olarak işlenmiş plasterlerin kaidesi 0.30 m., başlıkları ise 0.40 m. yüksekliğe sahiptir. Kaide ve başlık, ana gövdeden taşarak 0.42 m. genişliğe ulaşır. Pilasterleri oluşturan bloklar, kuzey tarafta 1,05 m, güney tarafta 0,65 m olmak üzere farklı derinliğe sahiptir. Cephede pilaster formunu vermek için iç yüzleri girintili işlenmiştir.

Pilasterlerin üzerinde uzunluğu 3.68 m., yüksekliği 0.50 m. olan ve iki monolith bloktan oluşan üçgen alınlıklı bir çatı bulunmaktadır. Köşelerde yalın işlenmiş akroterlere sahip alınlığın merkezinde 0.24 m. çapında dışbükey işlenmiş bir “Pisidia Kalkanı” işlidir. Tepe akroteri kırılmıştır. Üçgen alınlığın 0.04 m.’lik bir silme ile çerçevelendiği, altta ise 0.04 ve 0.08 m. yüksekliğinde faskia şeklindeki iki adet düz silmeye sahip olduğu görülür.

Aedikulanın cephesindeki monolith bloklardan oluşturulmuş pilasterler dışındaki bloklar farklı boyutlara sahiptirler. Doğu duvardaki bosajlı bir blok dışında diğerlerinin kabaca düzleştirildiği ve bloklarda dübel ya da kenetin kullanılmadığı görülür. Mezarın arka duvarı 1.50 m.’ye kadarı anakayadan işlenmiş, duvarı tamamlayan diğer bloklar ise harçla örülmüştür. Aedikulada lahte ilişkin bir veriye rastlanılmamıştır (Res. 31).

Kuzey ve batı yönde anakaya düzleştirilerek oluşturulmuş bir temenos duvarına sahiptir. Kuzey temenos duvarının 0.80 m. kalınlığına ve 9 m. uzunluğuna sahip olduğu görülürken, diğer yönlerdeki duvarlara ait bir iz rastlanılmamıştır.

Anakayanın düzleştirilmesiyle oluşturulan temenos içerisinde, aedikula mezarın hemen doğu arkasında, kuzeydoğu-güneybatı doğrultusunda uzanan üç adet khamasorion yer alır.

Anakayaya oyulmuş khamasorionlar güneyden doğuya doğru 1.30 x 0.70, 1.90 x 0.70 ve 1.50 x 0.60 m. ölçülerindedir. İçlerindeki toprak dolgu nedeniyle derinlikleri tespit edilmemiştir. Temenosun kuzey duvarının dış kısmında da kayaya oyulmuş khamasorionlar bulunmaktadır. Bu khamasorionların da içleri diğerleri gibi toprakla doludur. Herhangi bir bezeme ya da kabartma bulunmayan bu khamasorionların kapakları da bulunamamıştır (Res. 33).

Batı ve Güneybatı Yamaç olarak adlandırılan iki tepe ve o tepelerin yamaçlarında nekropol yerine tekil mezarlar olarak adlandırılması daha doğru olacak olan lahit parçaları gözlemlenmiştir. Yalnız, bu lahitlerden bir tanesi sadece yerleşimin değil aynı zamanda bölgenin en nitelikli lahitleri arasındadır. Batı Yamaç Yapıları içinde değerlendirilen ve Yapı II olarak numaralandırılan kompleksin on beş metre kadar batısında yer alan lahit, kaçak kazıcılar tarafından üzerinde durduğu podyumun altı kazılarak içine düşürülmüştür (Res. 34 - 36). Mezarın çevresinde ve hemen yakınında bulunan bir mekanın duvarlarında görülebilen kemer parçaları nedeniyle lahitin bir podyum üzerinde ve üzeri tonozla örtülü bir aedikula içinde yer aldığını söylemek yanlış olmayacaktır. Ön yüzün tamamı bezelidir (Res. 35). Lahitin dış kenarında tüm cephesini dolaşan bir çerçeve ile friz kuşağı oluşturulmuştur. Bu friz kuşağının iki kenarında bir krater içinden çıkan üzüm salkımlı asma dalları yükselir. Üst friz sol ve sağ yanlarda ikişer grup halinde girland taşıyan eroslarla sınırlandırılmıştır. Girlandların ortalarında küçük medusa başları vardır. Frizin ortasında bir çift öküz ve önünde taburede oturan bir adamla bu adamın arkasında duran elleri sopalı iki adam daha vardır. Taburede oturan adamın önünde bir köpek durmaktadır. Alt frizde ise vahşi hayvanlar ve av sahnesi vardır. Frizin solunda yaban keçilerini parçalayan dağ aslanları ile frizin ortasında iki tane karşılıklı duran öküz yer alır. Frizin sağında elinde mızrak ve kalkarıyla başında başlığıyla yabani bir aslanla mücadele halinde betimlenmiş bir erkek figürü yer alır. Lahitin ortasında kuyrukları birbirine değen

ikişer yunus¹¹ tarafından iki yandan taşınan tabula ansata işlenmiştir¹². Tabula ansatanın iki yanında mızraklı kalkanlar yer alır. Soldaki kalkan içinde bir erkek büstü, sağdakinde ise iki erkek büstü bulunur (Res. 36). Lahtin güneye bakan yan yüz tamamen tahrip olmuş, diğer yan yüz ise toprak dolgu içerisinde olduğundan gözlem yapılamamıştır. Önyüzde yer alan kalkan motifleri ile Pisidya etkili görünse de lahtin çevresinde yer alan friz kuşağının içerisinde üzüm asması İsauria Bölgesi'nde kullanılan bitkisel süsleme ögesidir¹³.

Bezemeli bu örneğin dışındaki lahitler, Batı Yamaç Yapıları içinde değerlendirilen ve Yapı III olarak numaralandırılan kompleksin kuzeybatısında yamacın ucunda ve Güneybatı Yamaç Yapıları olarak adlandırılan tepenin kuzeybatısında konumlandırılmışlardır. Buradaki lahitler oldukça tahrip olmuş durumdadırlar. Batı yamaçta bir lahte ve kapağa ait parçalar görülebilirken güneybatı yamaçta bir lahit teknesi ve iki kapak görülebilmektedir. Lahitler üzerinde bezeme veya kabartmaya dair bir iz yoktur. Ancak kapakların köşe ve tepelerinde akroterli olduklarını gösterir izler vardır.

KM1 olarak adlandırılan mezar bugünkü orman yolunun kuzeyinde, Doğu Kayalığının güney altında kalır. 1 no'lu yapı grubunun batı bitişiğinde yer alır (Res. 37). KM 1'in doğu ve kuzey duvarları anakaya kabaca düzleştirilerek oluşturulmuş batı duvarı ise daha düzgün bir işçilikle anakaya düzleştirilerek oluşturulmuştur. Bu duvarın ölçülebilen yüksekliği yaklaşık 3.30 m.'dir. Mekanın doğu duvar uzunluğu 5.20 m., batı duvar uzunluğu 4.60 m.'dir. 7.30 m.'lik. kuzey duvarının batı duvarla birleştiği köşede açıklığı 2.00 m. olan bir oda bulunmaktadır. Kuzey duvarın içine açılan odanın derinliği de 2.00 m.'yi bulmaktadır. Anakayaya açılmış bu oda mezar olarak düzenlenmiştir. Ölçülebilen yüksekliği 1.35 m.'dir. Girişindeki 0.60 m.'lik eşikten sonra derinliği 0.90 m. genişliği 0.80 m. olan mezar bölümüne ulaşılır.

Ayrıca bu mekanın çeşitli yerlerinden anakaya kesilerek blok çıkarıldığına dair izler de mevcuttur (Res. 38).

¹¹ Çevik 1995, 46 vd.

¹² İplikçioğlu ve diğ. 2007, 225 vd.

¹³ Swoboda ve diğ. 1935, 79 vdd.

KM 2 olarak adlandırılan mezar dođu kayalıđın üzerinde, 7 nolu mekanın dođu bitiřiđi ile 9 nolu mekanın batısı arasında gúney cepmeli ve tek odalı olarak konumlandırılan KM 2'nin neredeyse tüm duvarları sađlam korunmuřtur (Res. 39).

Yapının dođu duvarının uzunluđu 6.30 m., batı duvarının uzunluđu 5.30 m., gúney duvarının uzunluđu 7.20 m., kuzey duvarının uzunluđu ise 6.50 m.'dir. Mekanın tüm duvarları için kalınlık 0.70 m.'dir.

KM 2 ile 8 nolu yapı arasında bırakılan, kuzey yönde geniřliđi 2.80 m. olan, gúney yönde geniřliđi 5.50 m.'ye kadar çıkan açıklık, yol olarak kullanılmıř olmalıdır. Buradan geçilerek 8 ve 9 nolu yapı grubunun önünde düzleřtirilerek oluřturulan terasa ulařılır. KM 2'ye giriř, gúney yönden ve bu terasa açılan kapıdan sađlanmaktadır. Mekanın batı duvarından dođu yönüne dođru 3.20 m. uzaklıkta giriře ait kapı sövesi in situ olarak ele geçmiřtir. Profilsiz, yalın iřçilikli sövenin yüksekliđi 0.60 m.'dir. Kapının diđer sövesine ait bir iz bulunamamıřtır. Kapı açıklıđı 0.90 m.'dir.

Bu mekanın kuzey duvarında, batı duvarından 1.70 m. uzaklıkta bařlayan geniřliđi 1.80 m. olan bir niř yer almaktadır. Niřin derinliđi 1.00 m.'dir. Yarım kubbe biçimindeki niřin yüksekliđi, dıřtan içe dođru azalmaktadır. Yüksekliđi dıřta 1.20 m. iken içe 0.30 m.'dir. Bu niřin içinde dikdörtgen formlu iki adet oturtma deliđi bulunmaktadır. Bunlardan büyük olan ilki, niřin dıř kenarından 0.35 m. içeride bařlar. 0.35 x 0.60 m. boyutlarındaki yuvanın derinliđi 0.15 m.'dir. İkinci ve diđerine oranla daha küçük olan ikinci yuva ise bu yuvanın 0.10 m. arkasında ve ilk yuvayı ortalar biçimde açılmıřtır. 0.10 x 0.12 m. boyutlarındaki yuvanın derinliđi 0.20 m.'dir. Bu yuvaya yerleřtirilmiř olması gereken stel için niřin arka duvarı düzleřtirilmiřtir. Mezarın zeminindeki çukur bir ostothek yerleřtirmek için çok uygundur (Res. 40).

V. DEĞERLENDİRME

Kartınpınarı; Beydağları Yüzey Araştırmaları kapsamında Antalya ile Kumluca arasını kapsayan bölgede gerçekleştirilen çalışmalar sırasında çokça karşılaşılan çiftlik yerleşimlerinden biri olarak görülmektedir. Araştırma kapsamında, araştırılan bölge içerisinde adı daha önce Patara'da ele geçen Stadiasmus Paterensis'de¹⁴ anılan ancak lokalizasyonu yapılamamış bazı yerleşimler tespit edilerek bilim dünyasına kazandırılmıştır. Neapolis de bu örneklerden biridir. Neapolis araştırmaları sırasında ele geçen ve deşifre edilen yazıtlar, yerleşimin Termessos kentinin bir peripolionu¹⁵ olduğunu göstermektedir¹⁶. Neapolis ile mesafe olarak çok yakın olan, antik adı henüz saptanamayan ancak bugün bölgede yaşayan halk tarafından Kartınpınarı¹⁷ olarak adlandırılan yerleşim Neapolis'ten bağımsız düşünülemez. Bir merkeze bağlı ve ondan çok uzak olmayan, tarımsal üretime yönelik, işlikleri, konutları, depoları, ahır/ağılları ve mezarları içerisinde barındıran çiftlik veya çiftlikler¹⁸ bütünüdür.

Neapolis ile Kartınpınarı ilişkisi Beydağları Yüzey Araştırmaları kapsamında yapılan çalışmalar sırasında Likya Bölgesi'nin diğer küçük ölçekli kentleri ile onlara bağlı çiftlikleri¹⁹ durumuyla benzeşmektedir. Trebenna çevresinde ellinin üzerinde çiftliğin varlığı saptanmıştır. Bu tür yerleşimlerde ya mevcut ekilebilir alanlar kullanılmış ya da yamaçlar teraslanarak tarıma uygun alanlar elde edilmiştir²⁰. Terasların yönü, düzenlenişi ve çevrede bulunan işliklerin çeşidi bu alanlarda üzüm ve zeytin yetiştirildiğini kanıtlayan verilerdir. Bazen tek odalı olan işlikler bazen de kompleks şekilde inşa edilen çiftlik evlerinde ezme tekneli odalar şeklinde görülür. Çiftlik yerleşimlerinin bazılarında varlığı saptanabilen farklı yoğunlukta ve tipte mezarlar mevcuttur. Bunların dışında aynı bölgede, yerleşim merkezlerinin dışında tahkimatlı kule çiftlikler de yer almaktadır²¹. Kelbessos

¹⁴ Işık ve diğ. 1998

¹⁵ İplikçioğlu 1999, 382.

¹⁶ İplikçioğlu 1998, 312.

¹⁷ Yerel halk tarafından, yerleşimin konumlandırıldığı mevki için kullanılan isimdir.

¹⁸ Kolb, 1998

¹⁹ Zimmermann 1992, 140.

²⁰ Kolb - Kupke, 1992, 72.; Kızıgüt - Kunze 2005.

²¹ Çevik - Bulut, 2007, 105 vdd.

çevresinde de biri iki katlı konut/işlik barındıran pek çok sayıda çiftlik yerleşimi tespit edilmiştir²². Fakat söz konusu bu çiftliklerin hepsi Kartınpınarı büyüklüğünde değildir.

Beydağları Araştırmaları alanında ve Kartınpınarı çevresinde yer alan yerleşimlerden benzer özellikte olanlardan birisi halk adlandırması ile İn Önü olarak bilinen yerleşimdir. İn Önü yerleşimine Antalya-Saklıkent yolunun Çakırlar Mahallesi içerisindeki Saklıkent sapağında Neapolis ve Kelbessos güzergâhında ilerlerken 11 km. sonra kuzeye (sağa) sapan orman yolu takip edilerek 3,5 km. sonra ulaşılabilir. Yerleşimin, ekip tarafından yapılan bölümlendirme ve adlandırmayla resmi yapıların bulunduğu *Merkez*, sivil yapı ve işliklerle çiftlik yerleşimlerinin bulunduğu merkeze göre *Batı* ve *Doğu* olarak üç ana bölümün toplamından oluştuğu öngörülmektedir²³. Üç küçük yerleşimin birlikte düşünülmesinin ana nedenlerinin başında *Merkez* bölümün resmi yapılar içermesi diğerlerinin ise sadece işlik ve konut-işliklerden oluşmasıdır. Birbirinden kopuk fakat yakın üç farklı bölüme kurulmasına topografyanın değişkenliği ve ekilebilir alanlardan yararlanılması isteği de yön vermiş olmalıdır. Kartınpınarı'na benzer olarak ele alınacak Batı ve Doğu Bölümleri, tarıma elverişli alanlardır ve eğimli yerlerde de teraslarla elverişli duruma getirilmiştir. Batıda yer alan sivil yerleşim bölgesi yarımada formunda doğuya ilerleyen kayalık ve uzun bir tepe üzerine kuruludur. Tarım teraslarının bulunduğu bu alanın güneyi derin bir vadi batı ve güneybatısı ise yüksekçe bir tepe ile sınırlanmıştır. Doğuya doğru alçalarak devam eden bu alana yayılmış birçok konut, işlik, konut-işlik ve mezarlar bulunmaktadır. Fakat Kartınpınarı kadar düzenli ve çok sayıda değildir. Doğu Bölüm, yükselti olarak batı ve Merkeze göre en alt kodda yer almaktadır. Düz alanlarının fazlalığı, tarıma elverişli olması nedeniyle Batı Bölüm'e göre daha fazla sayıda konut ve/veya konut-işlik bulunmaktadır. En kuzeyini oldukça yüksek ve uzun bir tepe sınırladığından kuzey rüzgârlarına kapalı olan bu bölümün ortasında yaklaşık 10 m. yüksekliğinde ve 20 m. genişliğinde bir kaya kütlesi bulunmaktadır. Konut, işlik ve mezarlar bu kaya kütesinin çevresinde toplanmışlardır (Plan). İn Önü, konumu nedeniyle Kelbessos²⁴, Neapolis ve Kartınpınarı ile birlikte Termessos territoriumunda yer almalıdır. Özellikle Doğu Bölümü Kartınpınarı ölçeğindedir ve düzenleme karakteri benzerdir²⁵.

²² Çevik - Pedarros, 2004.

²³ Kızgut - Kunze, 2005.

²⁴ İplikçioğlu, 1998, 371-381.

²⁵ Kızgut - Kunze, 2005.

Aynı bölgeden Kartınpınarı benzeri bir başka yerleşim olarak Kessener gösterilebilir²⁶. Antalya'nın kuzeybatısında bulunan Geyikbayırı Köyü'nü Feslikan Yaylası'na bağlayan asfalt yolun 4. kilometresinde, Peynirlik Tepesi'nden orman yoluna sapılarak Kessener Bölgesi'ne varılır. Küçük bir köy boyutundaki kalıntılar, genişçe bir platonun kuzey doğusundaki 940 rakımlı küçük bir tepe üzerindedir. Batısında Ardıç Gediği, doğusunda Geyikbayırı köyü, kuzeyinde ise Belen Tepe yer almaktadır.

Konutlar oldukça geniş bir alanı kapsar. Doğusunda yaklaşık 2.00 m. yüksekliğindeki bir yapı terası merkezi evleri çevreler. Çok odalı kompleksin içinde avlulu mekanlar göze çarpar. Kuzey batıda köşede birbirine bitişik iki mekan, işlik olarak kullanılmıştır. Odalardan bazılarının kuzey duvarlarında baskı kolu yuvası bulunmaktadır. Çok sayıdaki mekan konut, işlik ve depolamaya yönelik işlevlere sahip olmalıdır. Çiftlik evinin doğu yamacında kuzeye doğru birbirine bitişik çok sayıda mekan tespit edilmiştir.

Kuzey ve doğudaki yamaçlarda görülen teraslanmış alanlar ile çiftlik evinin konumlandığı tepenin batı ve güneyindeki platolar, çiftliğin tarım arazilerini oluşturuyor olmalıydı. Tarıma uygun alanların çevresinde konut ve işlik/konutlar şeklinde düzenlenişi hem İn Önü hem de Kartınpınarı yerleşimine benzerdir.

Daha önce kaynaklarda adı anılan ancak ilk kez, bölgede epigrafik araştırmalar yapan Herberdey – Kalinka ekibi tarafından okunan iki mezar yazıtı Trebenna'ya bağlı olduğu anlaşılan²⁷ daha sonra ise İplikçioğlu - Çelgin ekibinin okuduğu yazıtlarla²⁸ lokalizasyonu kesinleşen Onobara yerleşiminin merkezi yaklaşık Kartınpınarı büyüklüğündedir. Trebenna territoriumunun güney sınırlarının tespitine yönelik araştırmalarda bu küçük yerleşimin Trebenna'ya bağlı olduğu, yerleşimde bulunan bir mezar yazıtının deşifre edilmesiyle kesinleşmiştir. Yerleşim çevresinde dağınık bulunan çiftliklerdeki diğer lahitlere göre de Onobara'nın, çevresindeki bu çiftliklerle birlikte Trebenna'ya bağlı olduğu anlaşılmıştır²⁹. Deveboynu Tepesi'nin kuzey doğusundaki eteklerde vadiye yönelen antik bir yol tespit edilmiştir. Stadiasmus Patavensis'te adı anılan,

²⁶ Çevik ve diğ. 2003a, 268.

²⁷ Bu konuyla ilgili bkz.: Heberdey-Kalinka 1987,184 vdd.

²⁸ İplikçioğlu ve diğ, 2000, 203 vdd.

²⁹ Çevik ve diğ. 2003a, 269 vd.

Onobara'dan Thalasa'ya giden yol olmalıdır³⁰. Yerleşim, Gökdere Vadisi'nin doğusunda, kuzey-güney doğrultusunda uzanan Deveboynu Tepesi'nin güney ucunda konumlanır. Şimdiki ulaşımı, vadi içinde kuzey güney doğrultusunda uzanarak Gedeller Köyünü Gökdere Mahallesi'ne bağlayan orman yolu sağlar. Deveboynu Tepesi'nin güney bitiminde, orman yolundan doğuya dönülüp, yamaca doğru hareket edildiğinde karşılaşılan ilk patika ile Onobara içine ulaşılır. Merkezde görülen yapılar Bizans ve Roma Dönemleri'ne aittir. Yapı malzemeleri neredeyse tamamıyla Roma Dönemi iken, yapılar son halleriyle Bizans Dönemi yapımıdır. Deveboynu Tepesi'nin çok sarp olmayan batı yamacında, vadiye dek uzanan teraslanmış alanlar, kentin tarımsal faaliyetlerini göstermesi açısından önemlidir. Konut ve işlik-konutlar, Gökdere Vadisi'nin doğudaki doğal sınırını çizen Deveboynu Tepesi'nin güneydoğu ucundaki sırtta konumlanır. Tarım alanları ve çevresindeki konut ile işlik/konut düzenlenişi tipiktir ve Kartınpınarı yerleşimine de benzerdir.

Çevrede bulunan ve Onobara'ya yakın olan ve Kartınpınarı yerleşimine benzer özellikler gösteren bir başka yerleşim de halk adlandırması ile Dipsiz'dir. Tünektepe çıkışında, tepeye 1 km. kaldığını gösteren levhanın hemen yanından orman içine girilip güney aşağıya doğru 1 saat kadar yürüldüğünde sol tarafta kayalık tepe eteklerinde çok geniş bir alana yayılı seyrek kalıntılar görülür. Bu yerleşimde planları çok belirgin olmayan, çok tahrip olmuş yapı kalıntıları ve yakınında yerleşimin en nitelikli konutuna ait kalıntılar vardır. Bu yapıların aşağısında az eğimli etekte geniş tarım terasları bulunur. Yerleşimde lahitler de bulunmaktadır. Okunan yazıtlar, Dipsiz yerleşiminin Trebenna'ya bağlı olduğunu göstermektedir³¹.

Yukarıda sadece tanımlanabilir olanlarına değinilen kalıntıların, özellikle konut bazında aslında çok daha fazla olduğu anlaşılmaktadır. Dipsiz'de, Trebenna'ya bağlı önemli bir köy-çiftlik yerleşimi söz konusudur. Tespit edilen ağırlık taşları ve presler bunu arazinin değişik yerlerinde kanıtlamaktadır. Kartınpınarı gibi daha büyük bir merkeze bağlı çiftlik yerleşimi örneklerinden biridir.

Batı Likya da ve Tlos territoriumunda yer alan ve Kartınpınarı yerleşimine uzak bir örnek olarak seçilen Dariözü yerleşimi de benzer özellikler göstermektedir. Kastabara

³⁰ Bu güzergâhlar ve yerleşim adları için bkz.: Işık ve diğ. 2001.

³¹ İplikçioğlu 2002, 74.

olarak lokalize edilen³² yerleşime ulaşmak için Fethiye'nin Kemer beldesinden Tlos'a çıkmadan önce kuzey yönde, dağlara çıkan yol üzerinden 32 km.'lik orman yolu ile Dereözü ya da Dereköy olarak adlandırılan günümüz yerleşimine varılır. Antik yerleşim buradan başlayan patika ile 1 saat yaya ulaşımı uzaklığındadır. Bulunan ve deşifre edilen yazıtlara göre Kastabala Tlos'a bağlıdır, hatta bu kentten bir aile tarafından yönetilmiştir³³. Aynı Kartınpınarı gibi kendisine çok uzak olmayan bir kente bağlı ve çiftliklerden oluşan bir yerleşimdir. Farklı olan tek unsur ise içerisinde sadece korunaklı bir kale bulundurmasıdır. Tarım alanlarının çokluğu, aradaki küçük vadiler nedeniyle Kartınpınarı gibi çiftlik yerleşimleri şeklinde düzenlenmiş olduğunu gösterir.

Kartınpınarı yerleşiminde yapıların tamamının dik açılı ve dörtgen planlı olmamasının nedeni hem arazi şartlarından³⁴, hem de küçük bir kırsal yerleşimde bu gibi teknik konuların fazla önemsenmemesinden kaynaklanmış olmalıdır. Kessener yerleşimi bu anlamda en çok benzeyen örnektir³⁵.

Konut ya da işlik/konutların iki oda ve bunların önünde yer alan avlu düzenlemesi hemen tüm örnek yerleşimlerde karakteristik gibidir. Özellikle İn Önü yerleşiminde tipoloji oluşturulmuştur³⁶. Bu planlamanın benimsenmesi, ihtiyaca cevap verebilecek özellikte olmasındandır. Kartınpınarı içerisinde korunabilmiş yüksekliğe göre iki katlı olduğunu gösteren tek örnek Kayalık altı (düzlükteki yapılar) 1 (bir) numaralı bölümdür. Bu ve diğer yapılar içerisinde bazılarının iki katlı olabileceği, yakın çevredeki yerleşimlerde olduğu gibi ihtiyaç nedeniyle planlandığı düşünülmektedir.

Kartınpınarı, küçük ölçekli bir yerleşim olmasına ve bağlı olduğu Neapolis'ten ayrı bir yerde konumlanmasına karşın etrafında koruma duvarı yoktur. Likya Bölgesi'nin bütününde olduğu gibi Pax Romana Dönemi'nde böyle bir tahkimata gerek duyulmamış olması yanıltıcıdır. Zaten Pax Romana'nın gerçekleşmesine kadar geçen süreçte yapımı en

³² Çevik ve diğ. 2003b, 189 vdd.

³³ Çevik ve diğ. 2003b, 189.

³⁴ Kartınpınarı içerisinde bulunan konut, mezar, işlik ve işlik/konutların bir kısmı kayaya oyuludur. Bu nedenle dörtgen forma sadık kalınmamış olunabilir.

³⁵ Çevik ve diğ. 2003a, 268 vdd.

³⁶ Kızıgut - Kunze, 2005.

pahalı kent anıtı surlar veya tahkimat duvarlarıydı³⁷. Pax Romana'nın İ.S. 3. yy. dan sonra başlayan birleştirici gücünün zayıfladığı süreç, yerleşimlerin kendilerini koruma gereksinimini arttırmıştı³⁸. Ayrıca eşkıyalara karşı Pax Romana'dan söz etmek olası değildir. Kırsal yerleşimler her zaman tehditlere açık kalmışlar ve kendilerini savunmaya gereksinim duymuşlardır. Neapolis'in kurulduğu tepenin hemen doğu eteklerinde yer alması esas güvence olarak görülmelidir.

Kartınpınarı içerisinde yer alan mezarların yerleştirilmesi hem bağlı olduğu Neapolis, hem de çevredeki büyük ve benzer ölçekteki yerleşimlerde görüldüğü gibidir. Küçük ölçekli yerleşimine karşın, içerisinde kalan birkaç mezar dışında Nekropol ile yerleşim alanlarının birbirlerinden ayrı düzenlenmesi benzer özellik olarak dikkat çeker. Kartınpınarı'nın iki aedikula mezarı ve doğu yapıları bölümünde yer alan khamosorionlar dışında kalan lahitler, nekropol yolu kenarına dizilmiş durumdadır³⁹. Yerleşim içinde kalan mezar ve/veya mezarlar yönetici ile aile fertlerine ait olmalıdır. Bu durum Likya genelinde görülen bir hiyerarşinin göstergesidir⁴⁰.

³⁷ Ovens 2000, 151 vd.

³⁸ Liebeschuetz 1999, 3 vd.

³⁹ Neapolis Nekropolü için bkz. Özdilek - Çevik 2007; Kelbessos Nekropolü için bkz.: Çevik ve diğ. 2000, 321 vdd.; Trebenna Nekropolü için bkz.: Çevik ve diğ. 2005, 40 vdd.

⁴⁰ Çevik 2005a, 177 vdd.

VI. TARİHLEME VE SONUÇ

Yerleşimde tarihleme için kullanılabilinecek veriler çok sınırlıdır. Bu durumda yerleşimde yer alan iki mezar yapısının değerlendirilmesiyle ve bölgede yer alan diğer çiftlik yerleşimlerinin incelenmesiyle tarihleme yapmak mümkün olacaktır. Bu mezarlardan ilki N2 nekropolünde yer alan aedikula tipi mezardır. Nekropol bölümünde ayrıntılarına değinilen mezarın benzer örnekleri ile karşılaştırılarak tarihleme yapılacaktır. Diğer mezar ise Batı Yamaç'ta yer alan ön yüzü tamamen bezeli lahittir.

Kartınpınarı, Roma Dönemi'nde Termessos Territoriumu'nda yer alan Neapolis yerleşimine bağlıdır⁴¹. Dolayısıyla mezarların ve yerleşimin tarihlemesini Termessos, Termessos'a yakın diğer yerleşimler ve Neapolis'te yer alan mezar yapılarıyla karşılaştırarak yapmak uygundur. Bunlara ek olarak Dağlık Kilikya'da özellikle de Kelenderis'te bulunan benzer planlı mezarlar da tarihleme yapılırken değerlendirilmiştir.

Öncelikle tonozlu mezarlar Dağlık Kilikya'da Roma İmparatorluk Dönemi'nin en yaygın mezar tiplerinden biridir. Anemurium Nekropolü'nün özellikle A bölümünde, Arsinoe'de ve Elaiussa Sebaste'de Kelenderis beşik tonozlu mezarların en yakın benzerlerini görmek olasıdır. Her ne kadar Kelenderis tonozlu mezarlarını tarihlemek için kesin verileri olmasa da, bunların Anemurium ve Elaiussa'da bulunan benzerleri gibi İ.S. 3. yy.'a tarihlenmektedirler⁴².

Termessos'da bulunan mezar yapılarını yazıtlarda kullanılan harf şekilleri göz önünde tutularak, mezar sahiplerinin Aurelius – Aurelia önadını alıp almadıkları dikkate alınarak tarihlemek mümkündür⁴³. Mezar sahiplerinin bu önadları almaları bu mezarların İ.S. 212 yılından erken olamayacaklarını göstermektedir. Trebenna'da Lykiarkh Torquatos mezarı olarak geçen mezarın kuzey cephesinde yer alan duvarında, mezar sahibinin Lykiarkh Torquatos olduğu saptanan bir yazıt bulunmaktadır⁴⁴. Bunun dışında Trebenna İrimli Nekropolü'nde yer alan iki katlı mezar anıtının üst katındaki lahtin tabula ansatasındaki yazıtta Solon'un bu mezarı kendisi ve karısı Na için yaptırdığı yazmaktadır⁴⁵. Dereözü Nekropolü⁴⁶ de dikkate alındığında yerleşimin İ.S. 3. yy.'da en

⁴¹ İplikçioğlu 1999, 382.

⁴² Genel olarak bkz.: Zoroğlu 2000, 115 vd.

⁴³ Pekman 1973, 33.

⁴⁴ Çevik ve diğ. 2005, 57.

⁴⁵ Çevik ve diğ. 2005, 61 vdd.

parlak dönemini yaşadığı anlaşılmaktadır⁴⁷. Yazıtlarda yer alan şahıs isimleri de bu tarihi desteklemektedir. Bu kapsamda Dereözü Nekropolü içerisindeki aedikula mezarın da aynı tarihlere verilmesi uygun görülmektedir.

Termessos teritoriumunda bulunan bir diğer yerleşim Neapolis'te mezar yapıları ve lahitler üzerinde yer alan yazıtlar genel olarak İ.S. 3 yy.'ı göstermektedir⁴⁸. Kartınpınarı yerleşiminin çevresinde bulunan diğer küçük işliklerin de tarihleri İ.S. 3. yy.'ı göstermektedir⁴⁹.

Çevre işlik yerleşimleri içerisinde Hurma'da bulunan ve özellikle Kartınpınarı'nda yer alan bezemeli lahte çok benzer olan lahit, tarihleme açısından en kesin verileri sağlaması nedeniyle önemlidir. Kartınpınarı'ndaki lahte göre daha yalın işlenmiş olan Hurma örneğinin ön yüzünde, kalkanlar arasında bir tabula ansata yer alır. Kalkanların içerisinde bir kadın ve bir erkek büstü kabartması vardır. Lahtin çevresinde ince bir friz kuşağı, bu friz kuşağının içinde üzüm asması motifi yer alır. Teknenin alt bölümünde oluşturulan çerçevede ise çift süren bir insan motifi bulunmaktadır. Hurma Mahallesi'nde bulunan lahit, Kartınpınarı örneğinde olduğu gibi günlük yaşam sahneleri ile bezelidir. Hurma Mahallesi'nde bulunan diğer lahitlerle beraber değerlendirildiğinde, kabartma teknikleri ve mezarlarda bulunan yazıtlarda mezar sahiplerinin ön adlarının Aurelius ya da Aurelia olması bu ve diğer lahitlerin 3. yy.'a tarihlenmesini sağlar⁵⁰.

Sonuç olarak Kartınpınarı yerleşimi, bölgedeki yukarıda anılan diğer yerleşimler gibi 3. yy.'a tarihlenmelidir. Bu tarihler arasında en parlak dönemini geçiren yerleşimde, Roma öncesi Hellenistik Döneme ait bir iz yoktur. Ancak İ.S. 3.yy.'dan sonra da yerleşimin iskan edildiği özellikle devşirme yapıların çokluğundan anlaşılmaktadır.

⁴⁶ Çevik ve diğ. 2005, 55.

⁴⁷ Genel olarak bkz. Çevik ve diğ. 2005, 94 vdd.

⁴⁸ Çevik 2005b, 121 vdd.; Özdilek 2006.

⁴⁹ 1997-2001 yılları arasında Trebenna ve Çevresi Yüzey Araştırmaları ile 2001 yılından bu güne devam eden Beydağları Yüzey Araştırmaları kapsamında yapılan çalışmalar, bölgenin en parlak döneminin İ.S. 3 yy.'da yaşadığını göstermektedir.

⁵⁰ Genel olarak bkz.: Çevik 1995, 47 vdd.

RESİMLER DİZİNİ

Tezde kullanılan tüm fotoğraflar Beydağları Yüzey Araştırmaları arşivindedir.

Resim. 1. a. b. Araştırma sınırlarını gösteren uydu fotoğrafı.

c. Kartınpınarı Yerleşimi'ni gösteren uydu fotoğrafı.(Google)

Resim. 2. Kartınpınarı Yerleşimi'nin 1:1000 ölçekli haritası.(S.Çoşgun-E. Akalın)

Resim. 3. a. b. Yerleşimin genel görünümü.

Resim. 4. a. Palamutdüzü, genel.

b. Palamutdüzü, kilise.

Resim. 5. Doğu Yapıları'nın konumu. (S.Çoşgun-E. Akalın)

Resim. 6. a. Kayalık Eteği (Düzlük) Yapıları1 Nolu Bölüm, plan.(D. Tanrıverdi-Z. Şen)

b. Kayalık Eteği (Düzlük) Yapıları1 Nolu Bölüm, fotoğraf.

Resim. 7. a. Kayalık Eteği (Düzlük) Yapıları1 Nolu Bölüm.

b. Kayalık Eteği (Düzlük) Yapıları1 Nolu Bölüm, akıntı ve tahribatı gösteren fotoğraf.

Resim. 8. a. Kayalık Eteği (Düzlük) Yapıları1 Nolu Bölüm, plan. (D. Tanrıverdi-Z. Şen)

b. Kayalık Eteği (Düzlük) Yapıları1 Nolu Bölüm, fotoğraf.

Resim. 9. a. Doğu Kayalık, güneyden.

b. Doğu Kayalık, batıdan.

Resim.10.a. Doğu Kayalık, 3 Nolu Bölüm, fotoğraf.

b. Doğu Kayalık, 3 Nolu Bölüm, plan.(E.Akalın-O.Tıbıkoğlu)

Resim. 11.a. Doğu Kayalık, 4 Nolu Bölüm, fotoğraf.

b. Doğu Kayalık, 4 Nolu Bölüm, plan. (E.Akalın-O.Tıbıkoğlu)

Resim. 12.a. Doğu Kayalık, 5 Nolu Bölüm, fotoğraf.

b. Doğu Kayalık, 5 Nolu Bölüm, plan. (E.Akalın-O.Tıbıkoğlu)

- Resim. 13.a.b. Doğu Kayalık, 6 Nolu Bölüm, fotoğraf.
- c. Doğu Kayalık, 6 Nolu Bölüm, plan. (E.Akalın-O.Tıbıkoğlu)
- Resim. 14.a. Doğu Kayalık, 7 Nolu Bölüm, plan. (E.Akalın-A.Çelik)
- b.Doğu Kayalık, 7 Nolu Bölüm, fotoğraf.
- Resim. 15.a.b. Doğu Kayalık, 7 Nolu Bölüm.
- Resim. 16.a. Kuzeybatı Yamaç Yapıları'nın konumu. (S.Çoşgun-E. Akalın)
- b. Kuzeybatı Yamaç Yapıları, genel.
- Resim. 17.a. Kuzeybatı Yamaç Yapıları, Yapı I. (E.Akalın)
- b. Kuzeybatı Yamaç Yapıları, Yapı II. (E.Akalın)
- c. Kuzeybatı Yamaç Yapıları, Yapı III. (E.Akalın)
- Resim. 18.a. Batı Yamaç Yapıları'nın konumu. (S.Çoşgun-E. Akalın)
- b. Batı Yamaç Yapıları, fotoğraf.
- Resim. 19.a. Batı Yamaç Yapıları, Yapı I.(İ.Kızgut-B.Akalın)
- b. Batı Yamaç Yapıları, Yapı II. (İ.Kızgut-B.Akalın)
- c. Batı Yamaç Yapıları, Yapı III. (O.Tıbıkoğlu-S.Bulut- E.Akalın)
- Resim. 20.a. Batı Yamaç Yapıları, genel.
- b. Batı Yamaç Yapıları, Yapı II.
- c. Batı Yamaç Yapıları, Yapı III.
- Resim. 21.a. Batı Yamaç Yapıları, Yapı IV. (E.Akalın)
- b. Batı Yamaç Yapıları, Yapı V. (E.Akalın)
- c. Batı Yamaç Yapıları, Yapı VI. (E.Akalın)
- Resim. 22.a. Güneybatı Yamaç Yapıları'nın konumu. (S.Çoşgun-E. Akalın)
- b. Güneybatı Yamaç Yapıları, genel.
- Resim. 23.a. İşlik 1'in konumu. (S.Çoşgun-E. Akalın)
- b. İşlik 1'in planı. (O.Tıbıkoğlu-S.Fırıncı)

- Resim. 24.a. İşlik 1'in kuzeydoğudan görünüşü.
- b. İşlik 1'in doğudan görünüşü.
- Resim. 25.a.b. İşlik 2'nin üzerinde konumlandırıldığı tepenin kuzeydoğudan görünüşü.
- Resim. 26.a. İşlik 2'nin güneyden görünüşü.
- b. İşlik 2'nin planı. (E.Akalın-O.Tıbıkoğlu)
- Resim. 27.a. N1 nekropolünün konumu. (S.Çoşgun-E. Akalın)
- b. N1 nekropolünün güneyden görünüşü.
- Resim. 28.a. N1 nekropolündeki podyumu tahrip edilmiş lahit.
- b. N1 nekropolündeki lahte ait kapak.
- Resim. 29.a. N1 nekropolünde bulunan ostotheke.
- b. N1 nekropolünde mezar sahibinin stellerinin yerleştirildiği nişler.
- Resim. 30.a. N2 nekropolünün konumu. (S.Çoşgun-E. Akalın)
- b. N2 nekropolünün batıdan görünüşü.
- Resim. 31.a. N2 nekropolündeki aedikulanın kesiti.(H.Kan-M.Şengül)
- b. N2 nekropolündeki aedikulanın planı. (H.Kan-M.Şengül)
- Resim. 32.a. N2 nekropolündeki aedikulanın cephe fotoğrafı.
- b. N2 nekropolündeki aedikulanın cephe çizimi. (B.Özdilek-S.Fırınıcı)
- Resim. 33.a. N2 nekropolündeki aedikulanın doğusundaki khamasorionlar.
- b. N2 nekropolündeki aedikulanın doğusundaki khamasorion, detay.
- Resim. 34.a. Bezemeli lahtin konumu. (S.Çoşgun-E. Akalın)
- b. Bezemeli lahtin planı. (H.Kan-S.Fırınıcı)
- Resim. 35.a. Bezemeli lahtin cephe fotoğrafı.
- b. Bezemeli lahtin cephe çizimi. (H.Kan-S.Fırınıcı)
- Resim. 36.a. Tabula Ansata, detay.
- b. Bezemeli lahtin düşürüldüğü kaçak kazı çukuru.
- c.d. Pisidya tipi kalkanlar.

Resim. 37.a. KM. 1'in konumu. (S.Çoşgun-E. Akalın)

b. KM. 1'in planı. (D. Tanrıverdi-Z. Şen)

Resim. 38.a. KM. 1'in güneyden fotoğrafı.

b. KM. 1'in batı duvarında yer alan mazgal.

c. Blok çıkarmak için kesilmiş anakaya.

Resim. 39.a. KM. 2'nin konumu. (S.Çoşgun-E. Akalın)

b. KM. 2'nin planı ve kesiti.(E.Akalın-O.Tıbıkoğlu)

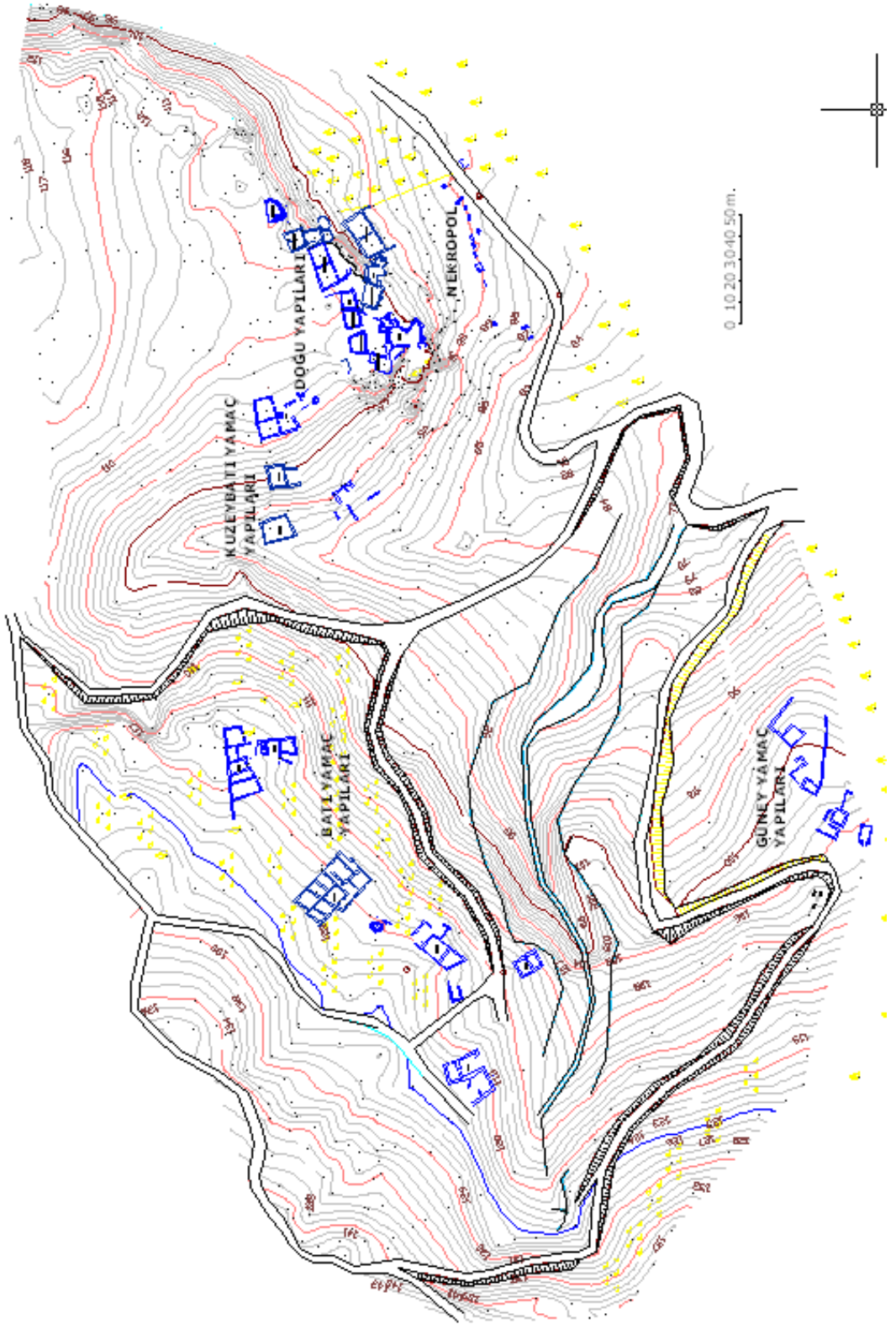
Resim. 40.a. Ostothek(?) ve stelin yerleştirildiği bölüm ve detay.

b. KM. 2'nin kuzeyden görünüşü.

RESİMLER



Resim. 1. a. b. Araştırma sınırlarını gösteren uydu fotoğrafı
c. Kartınpınarı Yerleşimi'ni gösteren uydu fotoğrafı.



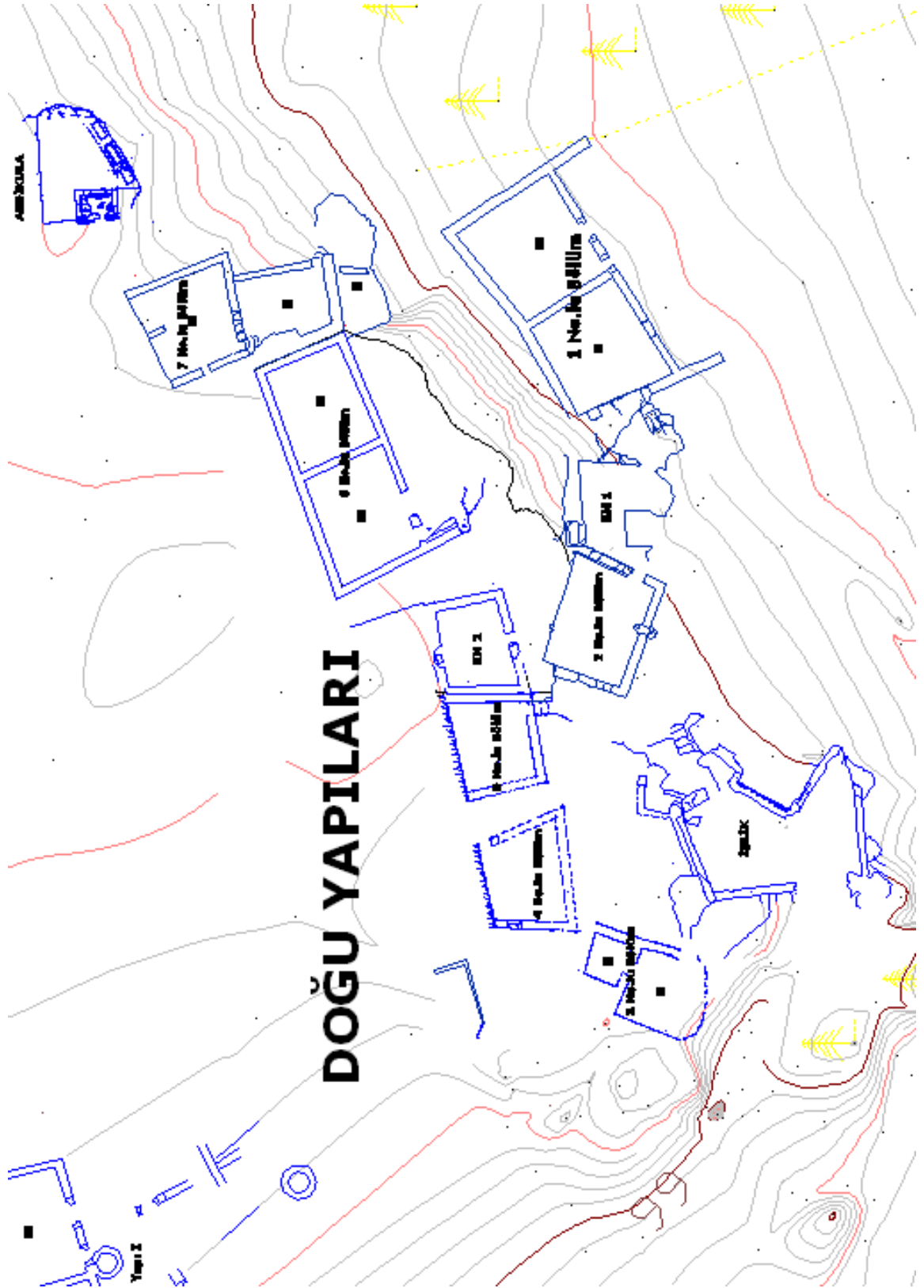
Resim. 2. Kartınpınarı Yerleşimi'nin 1:1000 ölçekli haritası



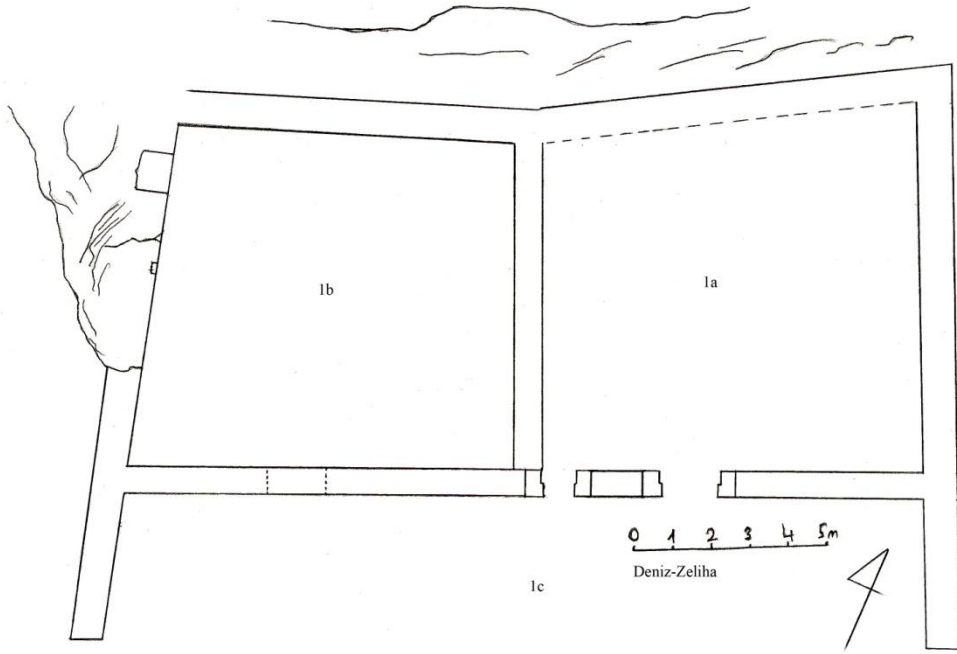
Resim. 3. a. b. Yerleşimin genel görünümü



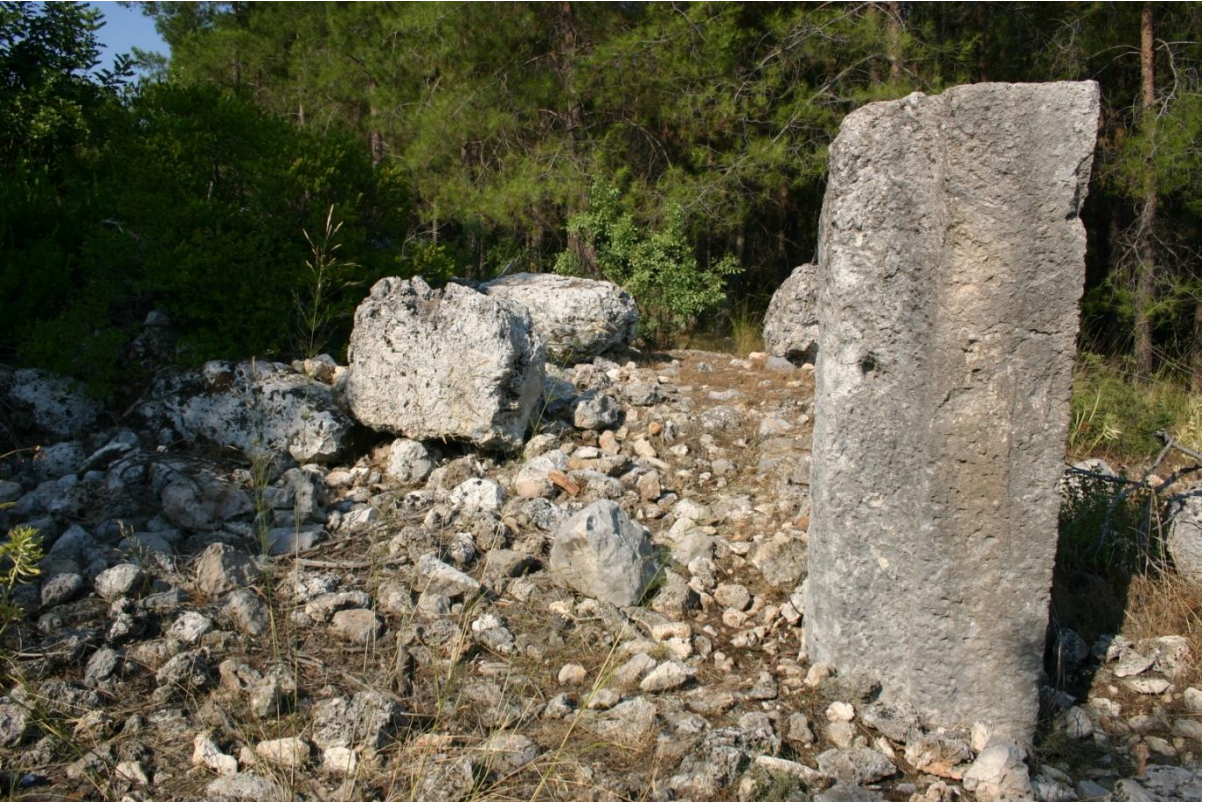
Resim. 4. a. Palamutdüzü, genel.
b. Palamutdüzü, kilise.



Resim. 5. Doğu Yapıları'nın konumu.

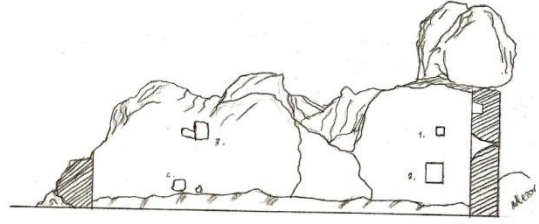
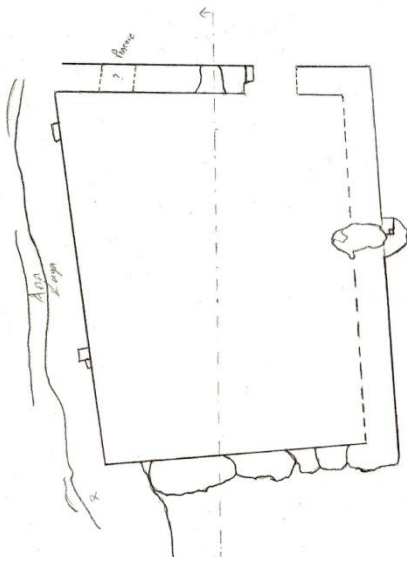


Resim. 6. a. Kayalık Eteği(Düzlük) Yapıları1 Nolu Bölüm, plan
b. Kayalık Eteği(Düzlük) Yapıları1 Nolu Bölüm, fotoğraf.



Resim. 7. a. Kayalık Eteđi(Düzlük) Yapıları1 Nolu Bölüm.

b. Kayalık Eteđi(Düzlük) Yapıları1 Nolu Bölüm, akıntı ve tahribatı gösteren fotoğraf



0 1 2 3 4 5 m

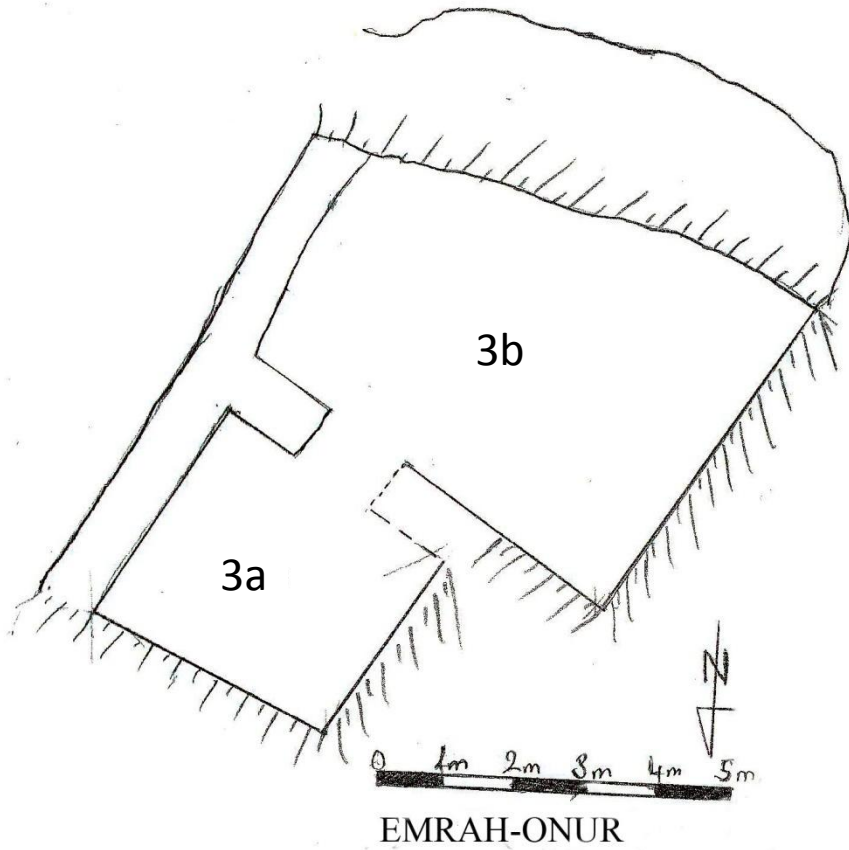
Deniz-Zeliha



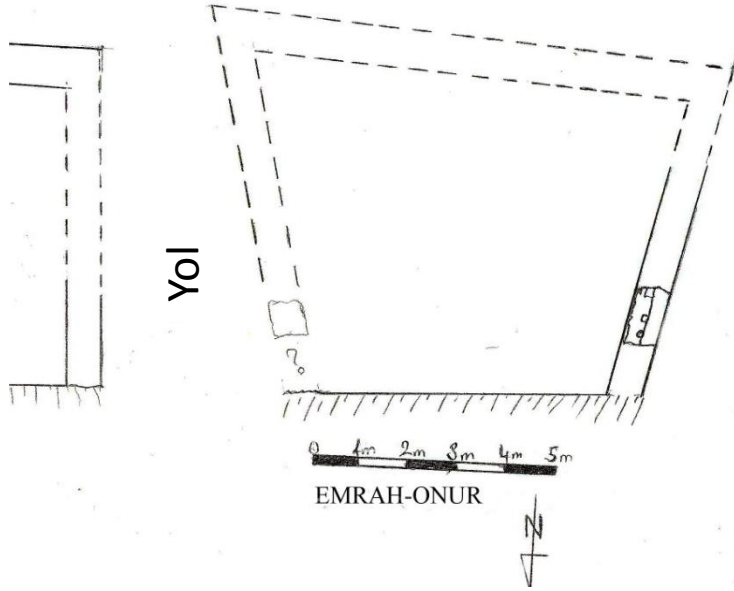
Resim. 8. a. Kayalık Eteği (Düzlük) Yapıları1 Nolu Bölüm, plan.
b. Kayalık Eteği (Düzlük) Yapıları1 Nolu Bölüm, fotoğraf.



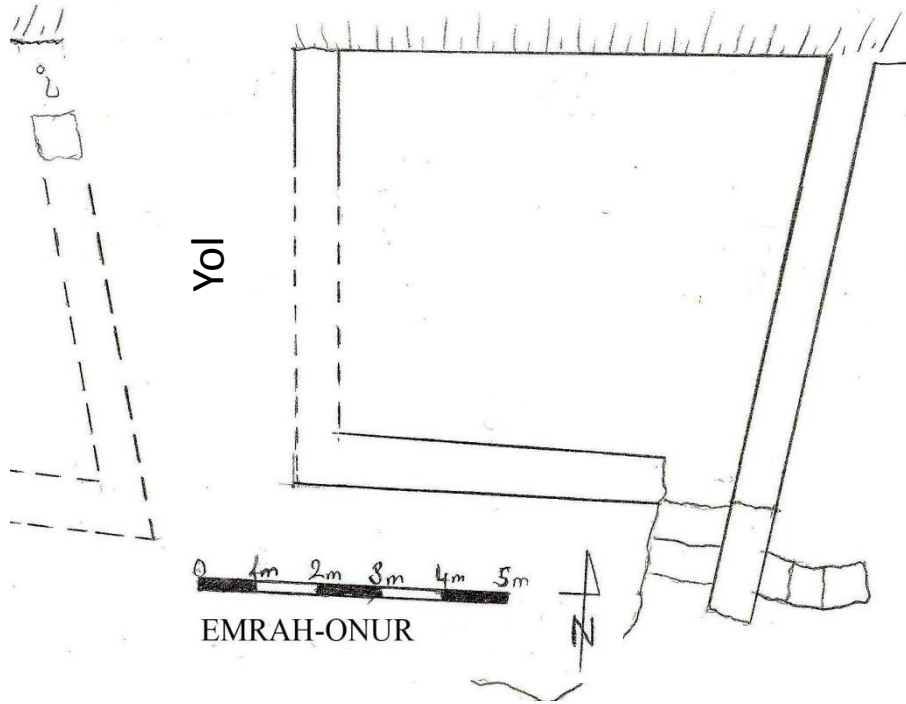
Resim. 9. a. Doęu Kayalık, gneyden.
b.Doęu Kayalık, batıdan.



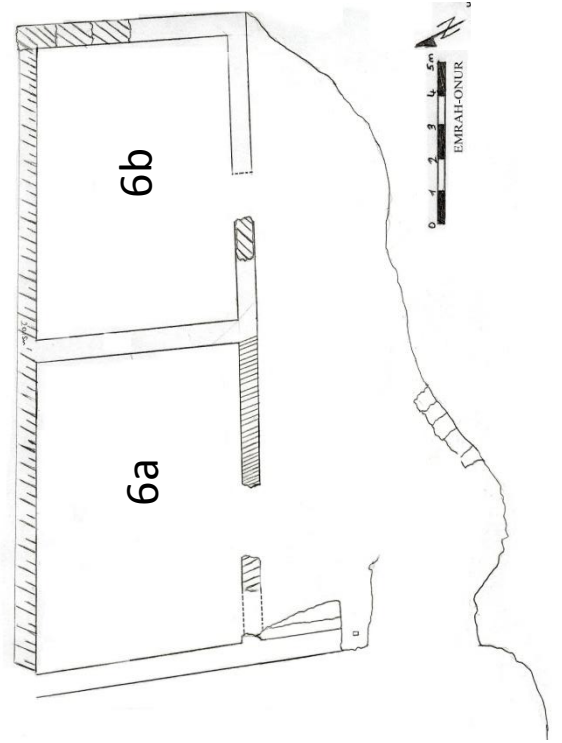
Resim. 10. a. Doğu Kayalık, 3 Nolu Bölüm, fotoğraf.
b. Doğu Kayalık, 3 Nolu Bölüm, plan.



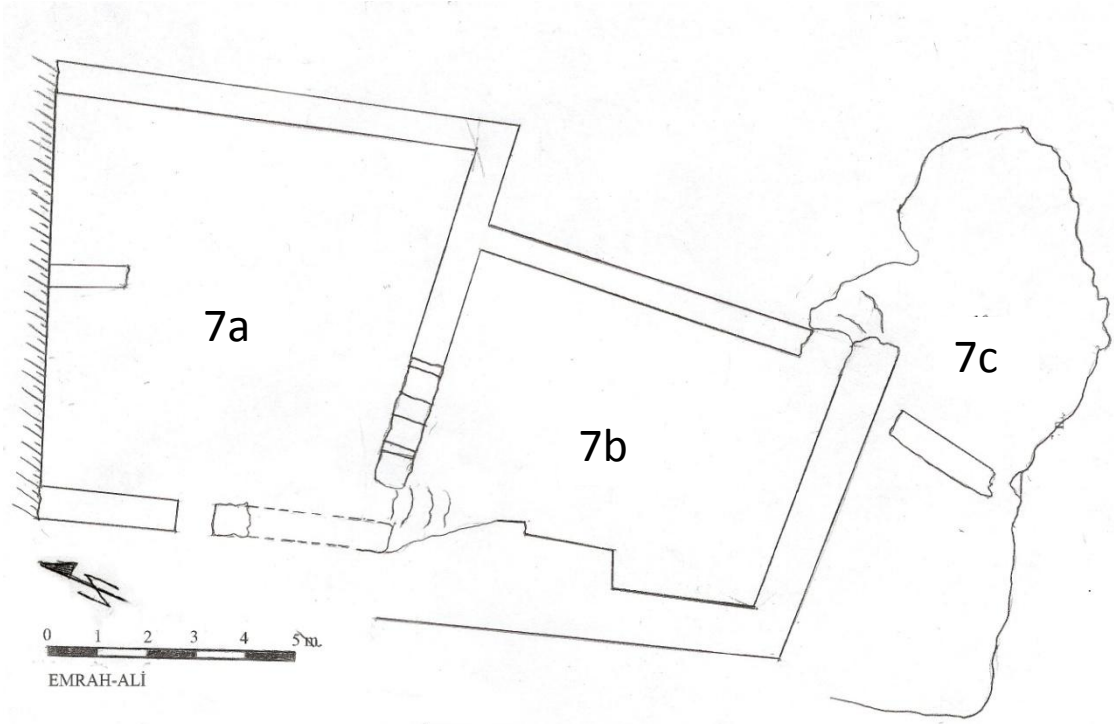
Resim. 11. a. Doğu Kayalık, 4 Nolu Bölüm, fotoğraf.
b. Doğu Kayalık, 4 Nolu Bölüm, plan.



Resim. 12. a. Doğu Kayalık, 5 Nolu Bölüm, fotoğraf.
b. Doğu Kayalık, 5 Nolu Bölüm, plan



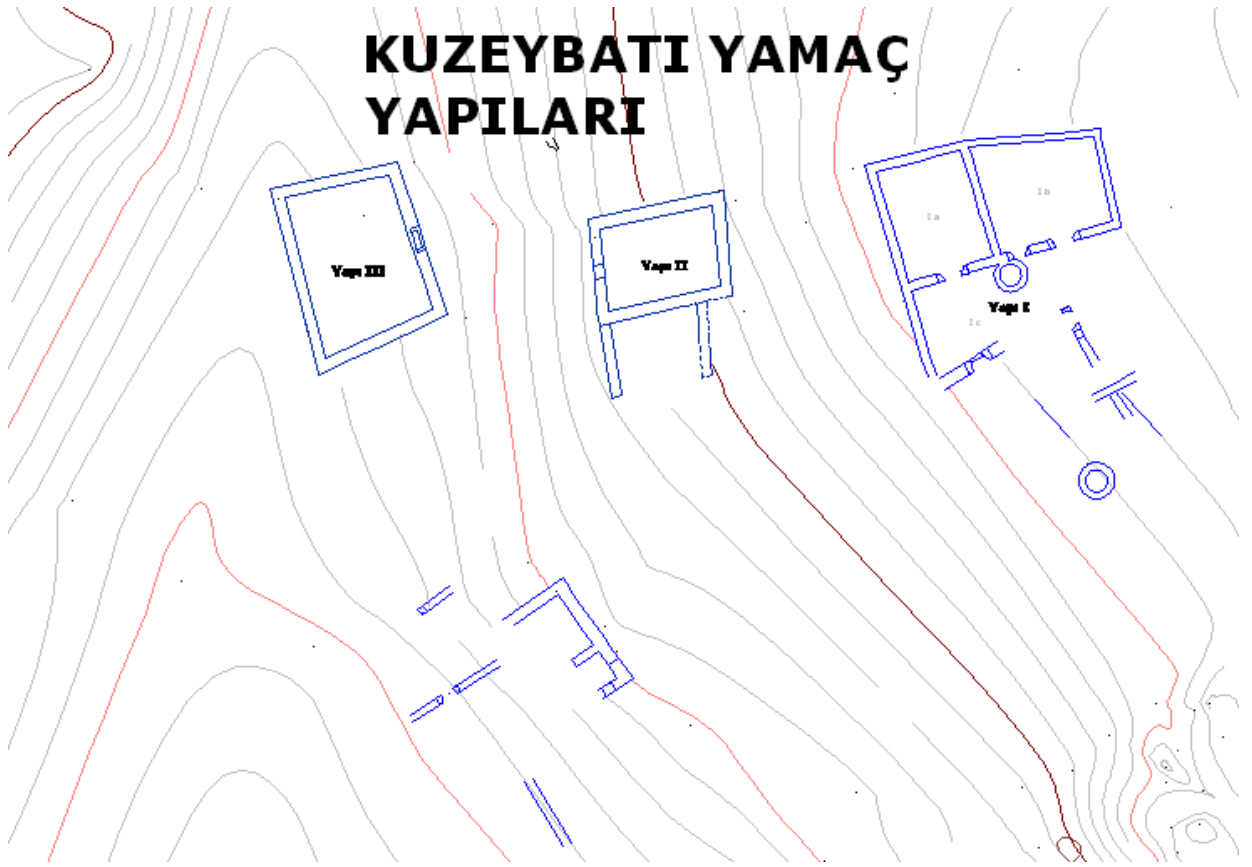
Resim. 13. a.b. Doğu Kayalık, 6 Nolu Bölüm, fotoğraf.
c . Doğu Kayalık, 6 Nolu Bölüm, plan.



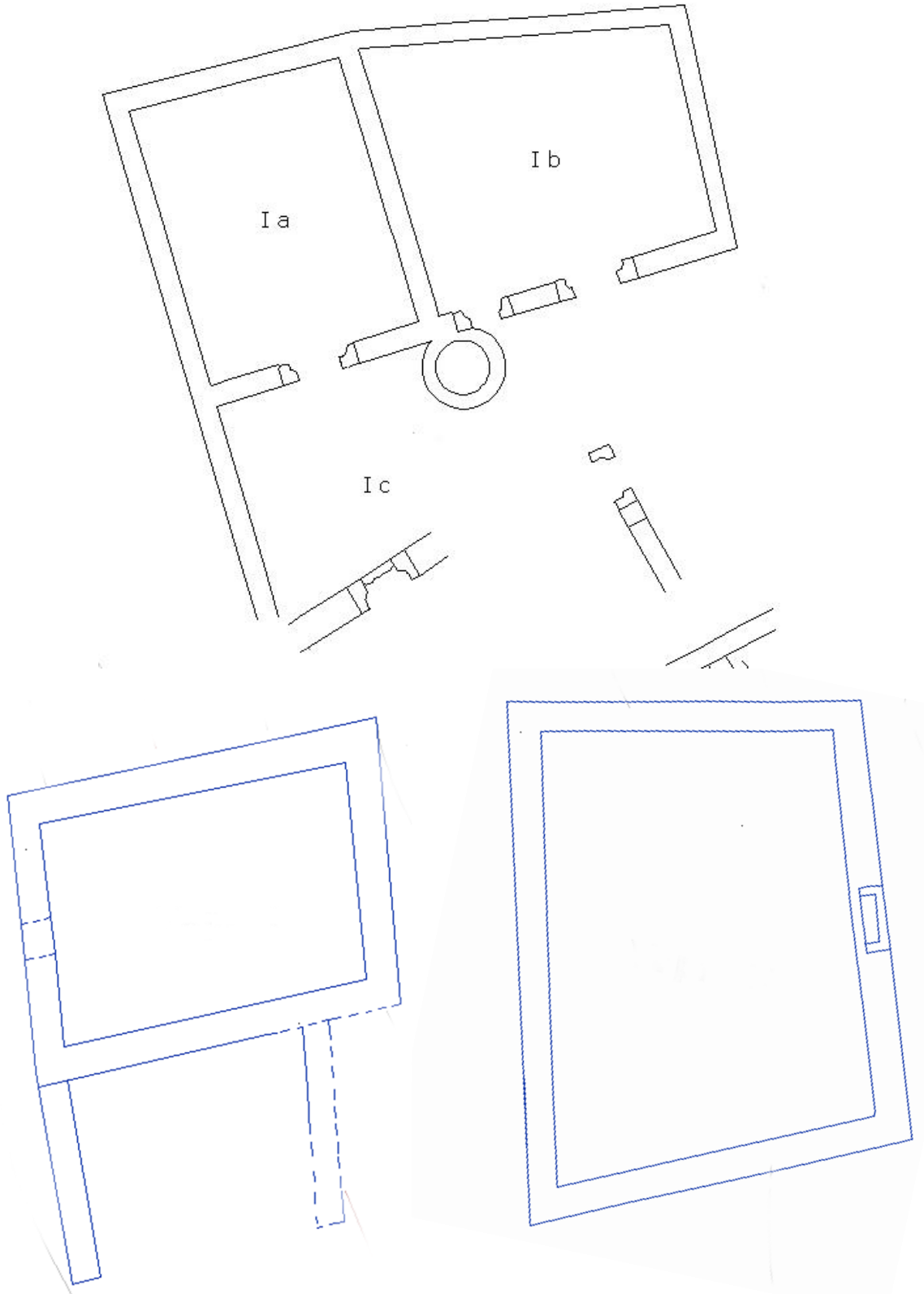
Resim. 14. a. Doğu Kayalık, 7 Nolu Bölüm, plan.
b. Doğu Kayalık, 7 Nolu Bölüm, fotoğraf.



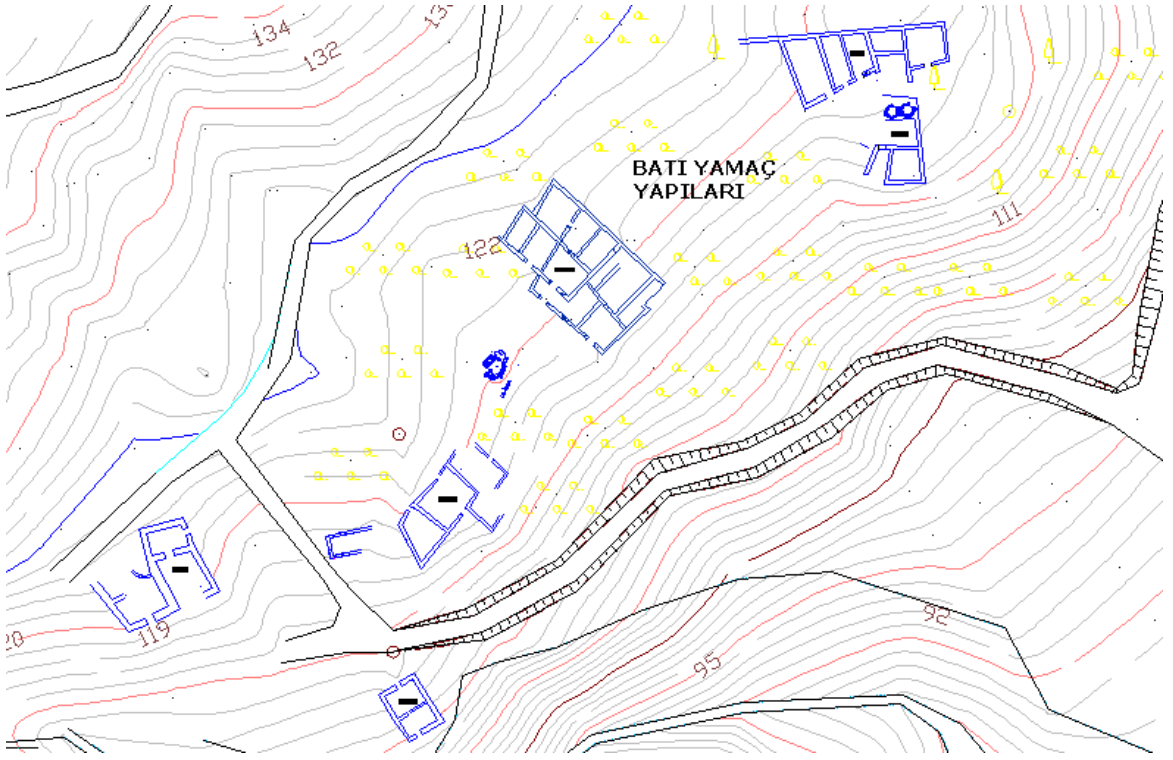
Resim. 15. a.b. Dođu Kayalık, 7 Nolu Bölüm.



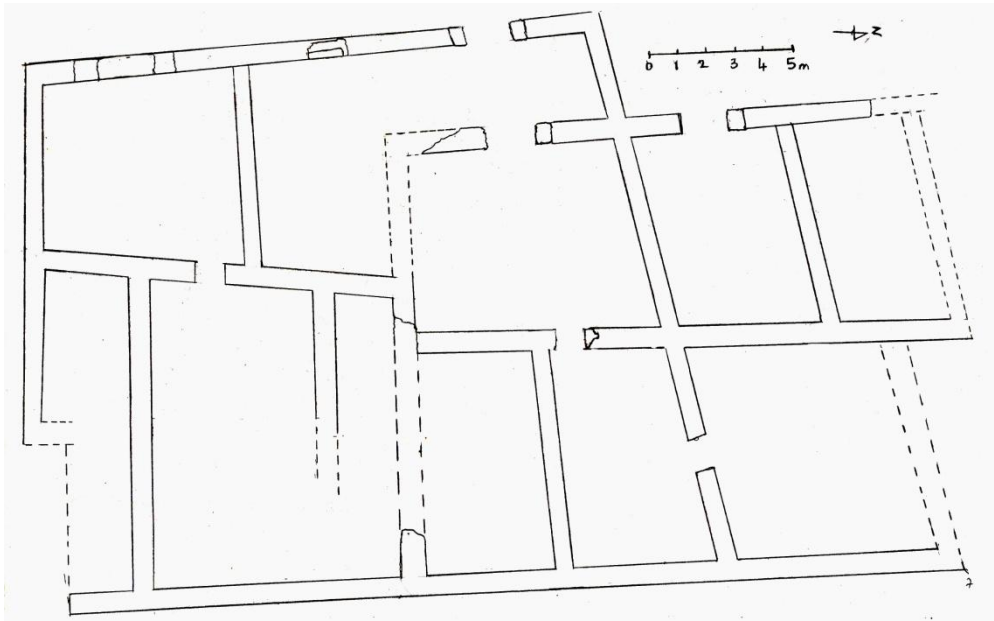
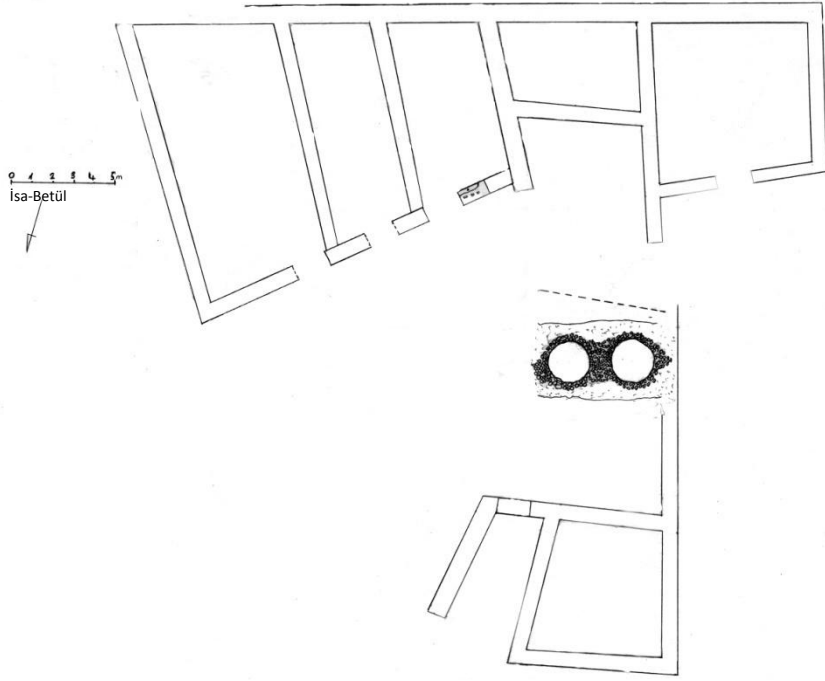
Resim. 16. a. Kuzeybatı Yamaç Yapıları'nın konumu.
b. Kuzeybatı Yamaç Yapıları, genel.



Resim. 17. a.Kuzeybatı Yamaç Yapıları, Yapı I.
b.Kuzeybatı Yamaç Yapıları, Yapı II.
c.Kuzeybatı Yamaç Yapıları, Yapı III.



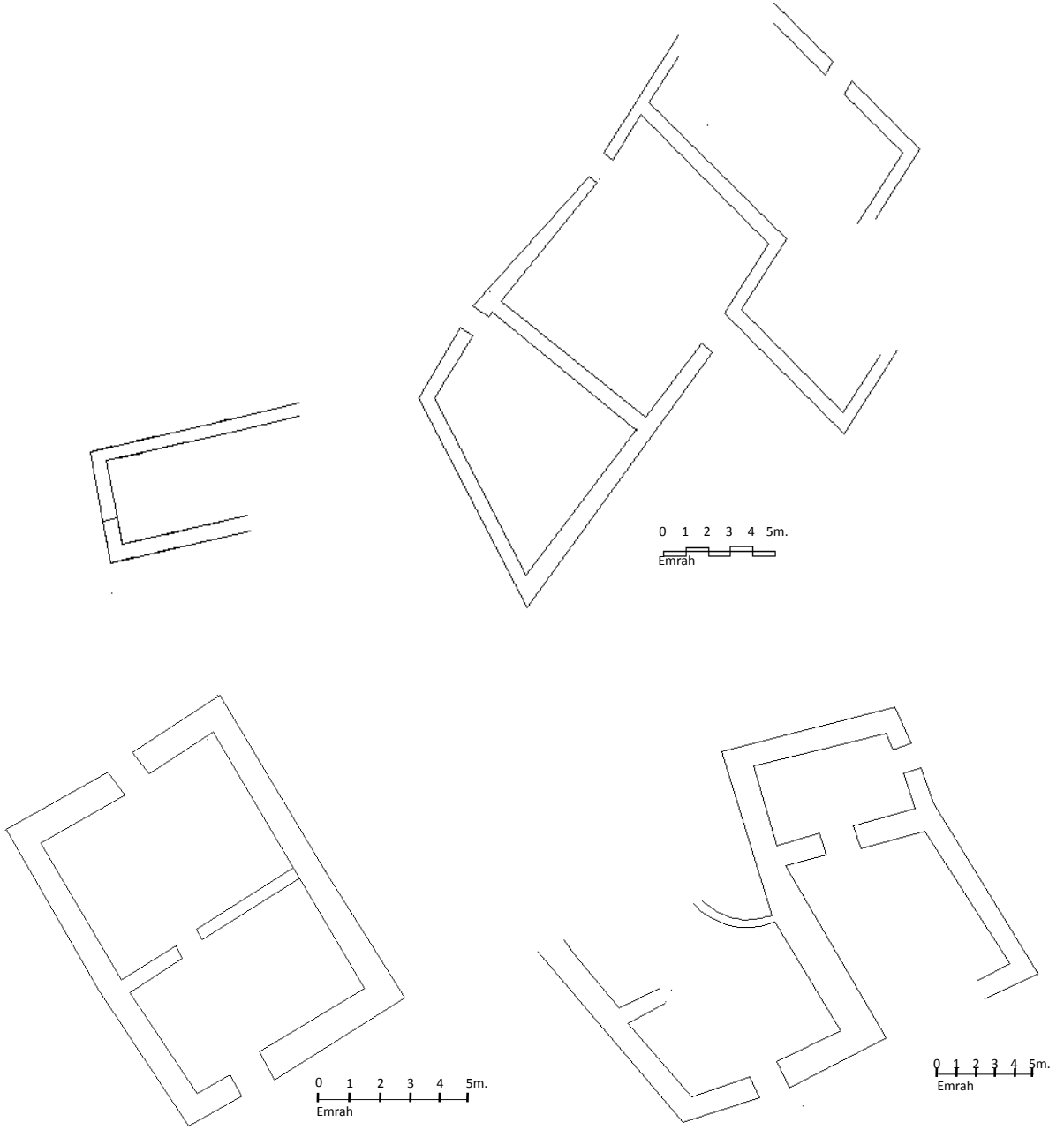
Resim. 18. a. Batı Yamaç Yapıları'nın konumu.
b. Batı Yamaç Yapıları, fotoğraf.



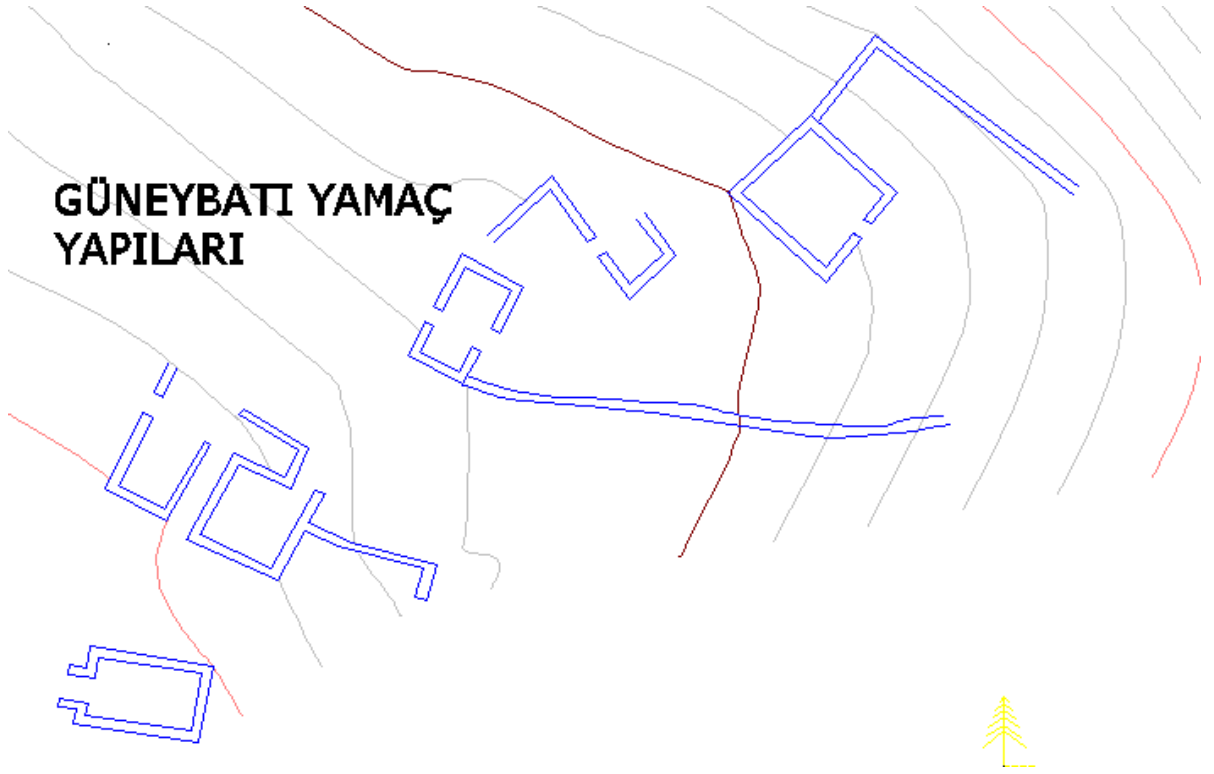
Resim. 19. a. Batı Yamaç Yapıları, Yapı I.
b. Batı Yamaç Yapıları, Yapı II.
c. Batı Yamaç Yapıları, Yapı III.



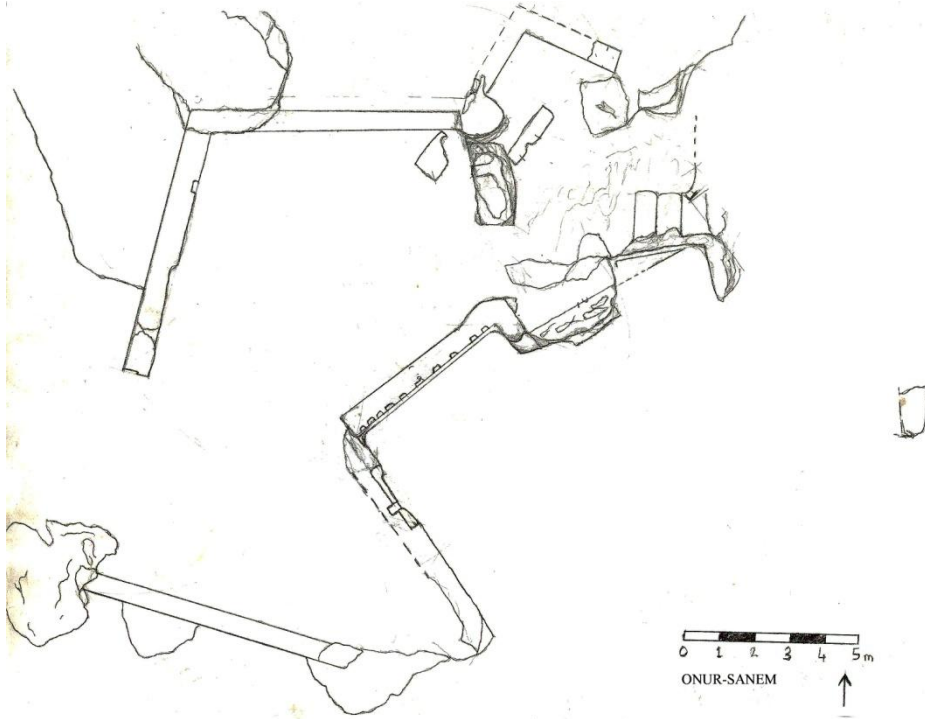
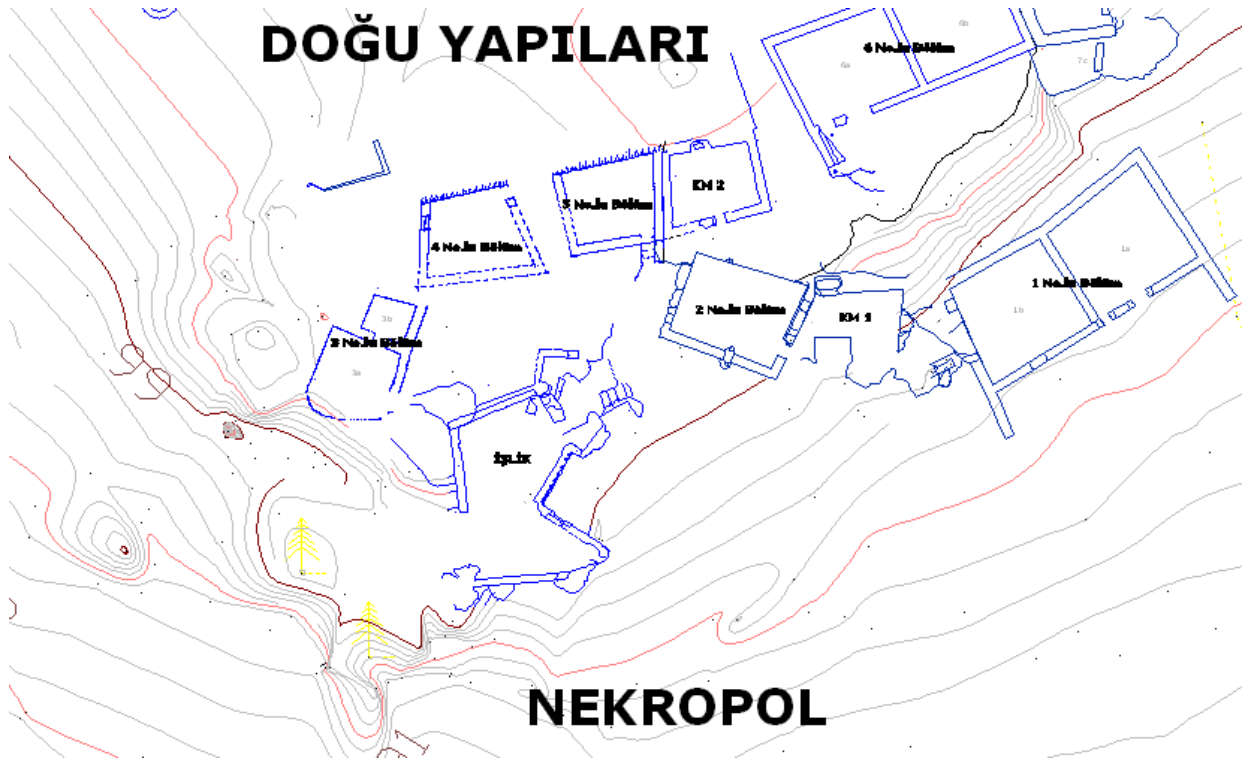
Resim. 20. a. Batı Yamaç Yapıları, genel.
b. Batı Yamaç Yapıları, Yapı II.
c. Batı Yamaç Yapıları, Yapı III.



Resim. 21. a. Batı Yamaç Yapıları, Yapı IV.
b. Batı Yamaç Yapıları, Yapı V.
c. Batı Yamaç Yapıları, Yapı VI.



Resim. 22. a. Güneybatı Yamaç Yapıları'nın konumu.
b. Güneybatı Yamaç Yapıları, genel.



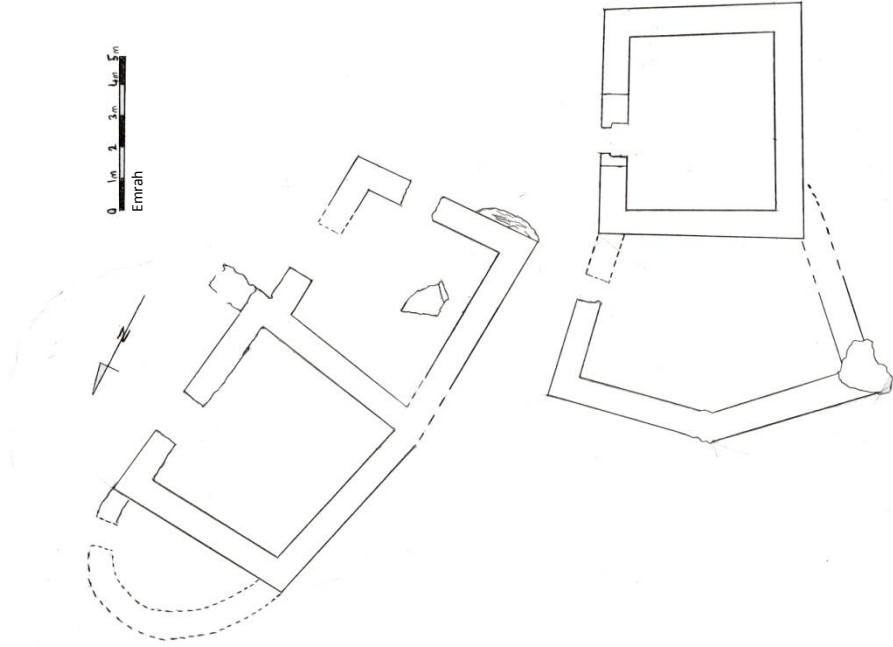
Resim. 23. a. İşlik 1'in konumu.
b. İşlik 1'in planı.



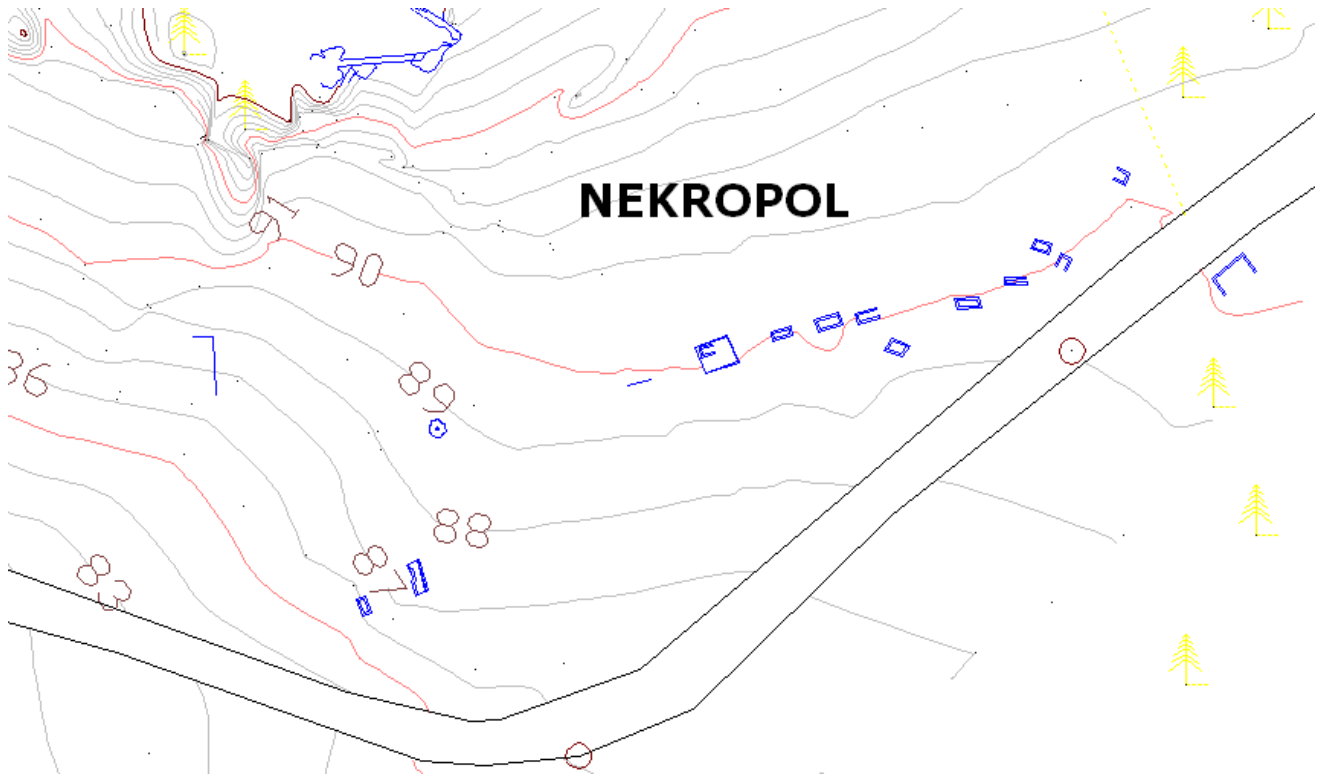
Resim. 24. a. İşlik 1'in kuzeydoğudan görünüşü.
b. İşlik 1'in doğudan görünüşü.



Resim 25. a.b. İşlik 2'nin üzerinde konumlandırıldığı tepenin kuzeydoğudan görünüşü.



Resim. 26. a. İşlik 2'nin güneyden görünüşü.
b. İşlik 2'nin planı.



Resim. 27. a. N1 nekropolünün konumu.

b. N1 nekropolünün güneyden görünüşü.

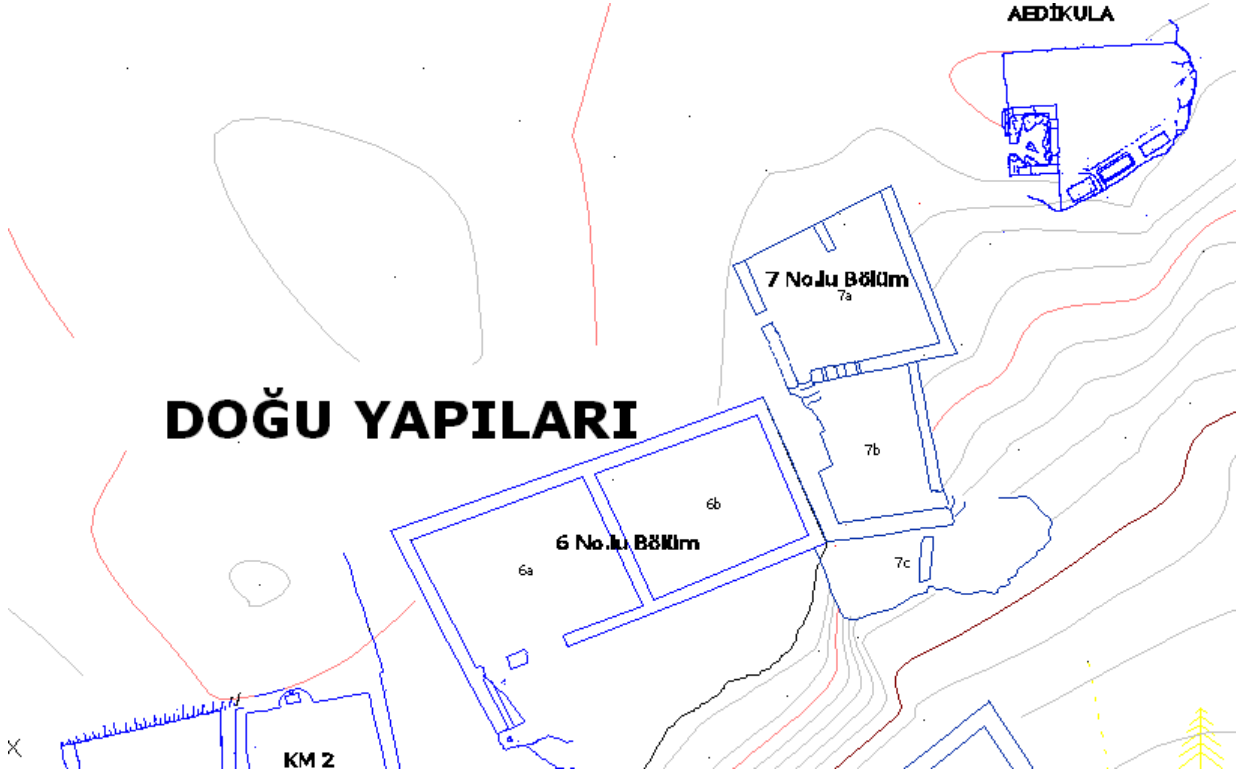


Resim. 28. a. N1 nekropolündeki podyumu ve teknesi tahrip edilmiş lahit.
b. N1 nekropolündeki lahte ait kapak.

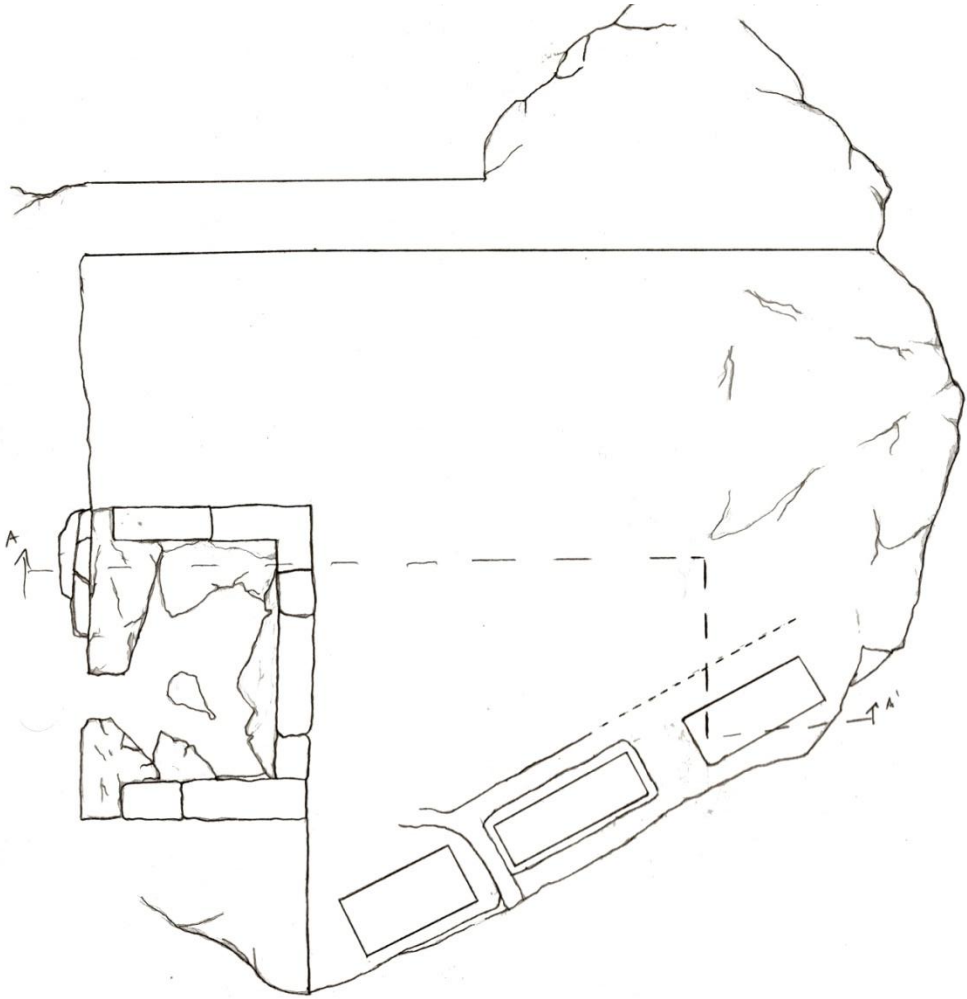
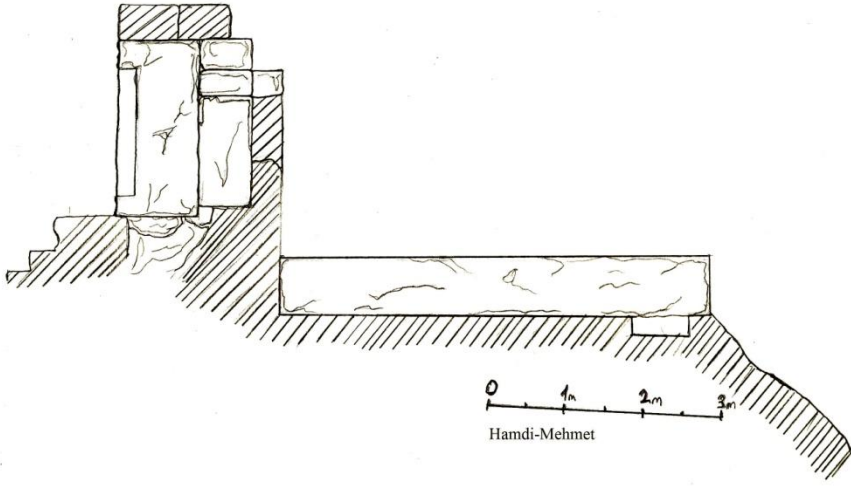


Resim. 29. a. N1 nekropolünde bulunan ostohek.

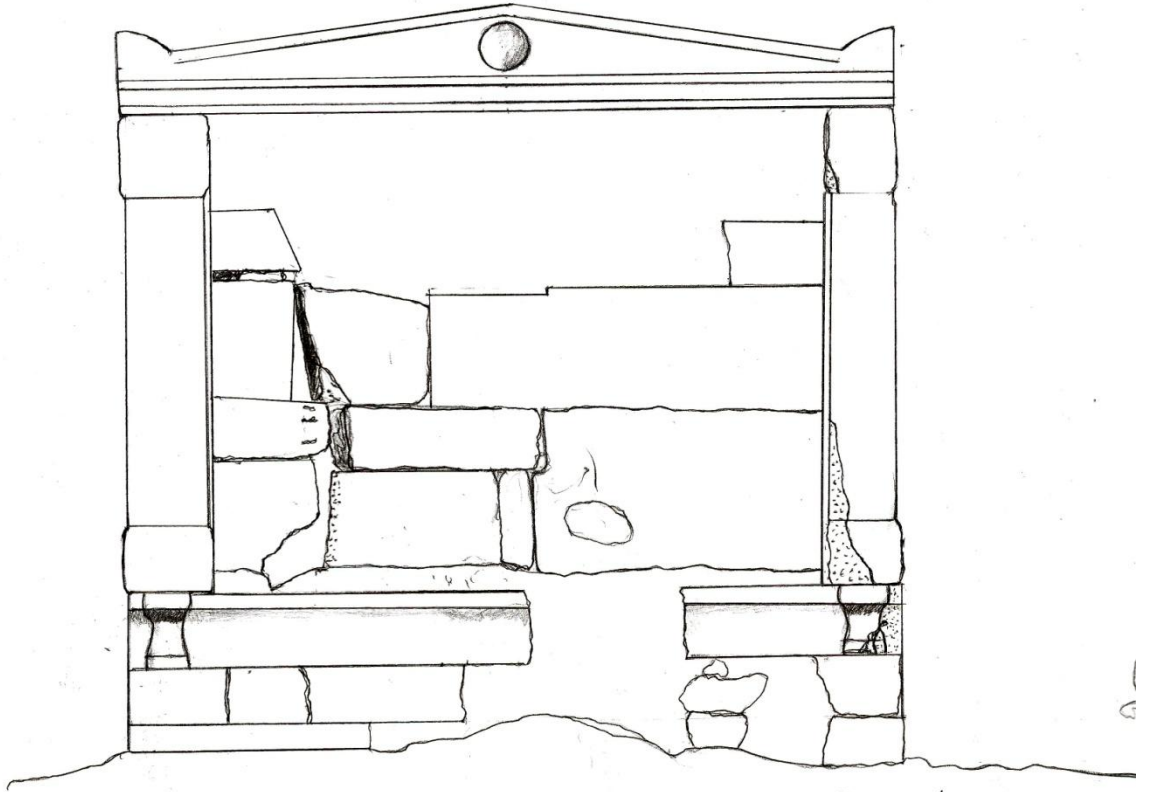
b. N1 nekropolünde mezar sahibinin stellerinin yerleştirildiği nişler.



Resim. 30. a. N2 nekropolünün konumu.
b. N1 nekropolünün batıdan görünüşü.



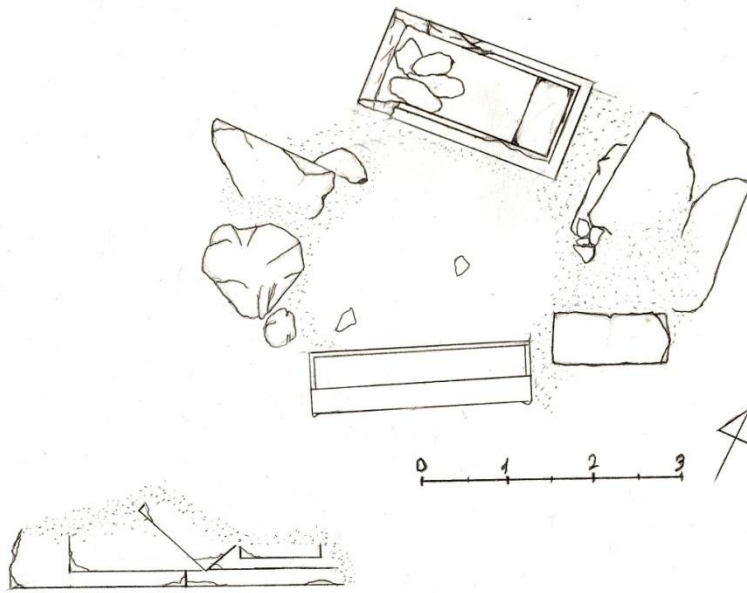
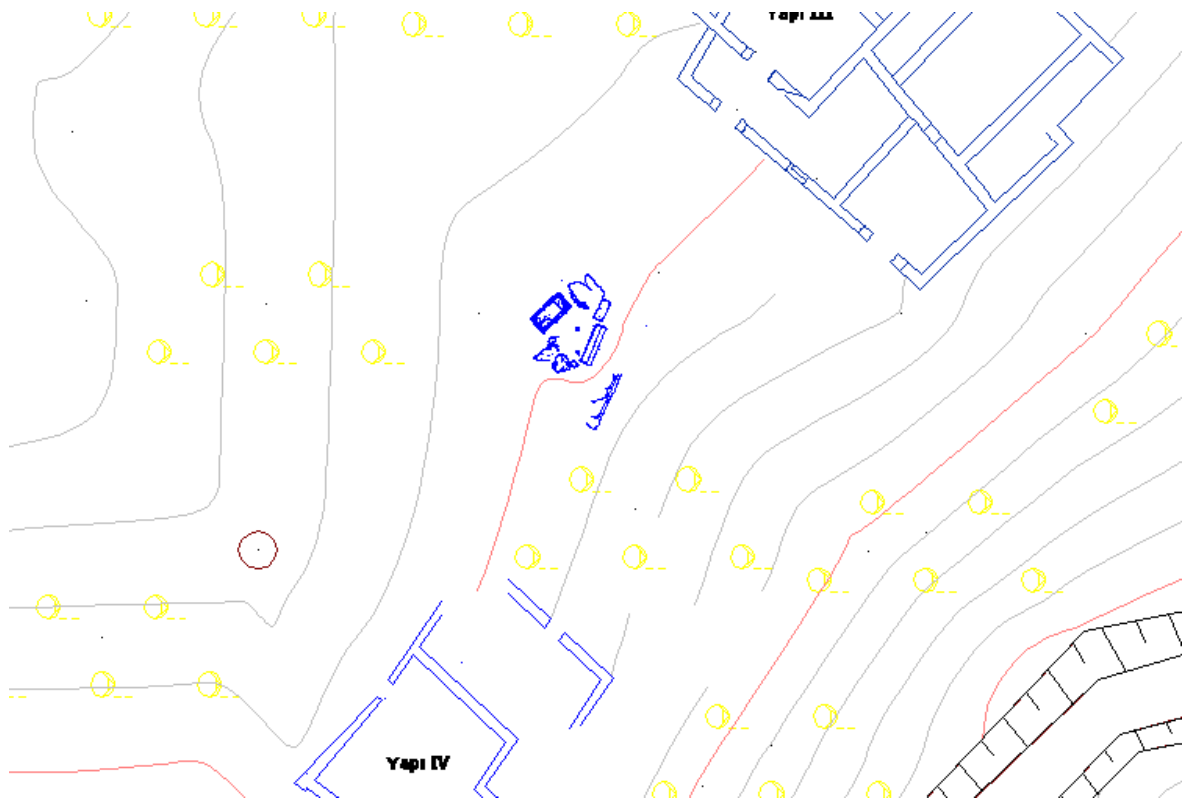
Resim. 31. a. N2 nekropolündeki aedikulanın kesiti.
b. N2 nekropolündeki aedikulanın planı.



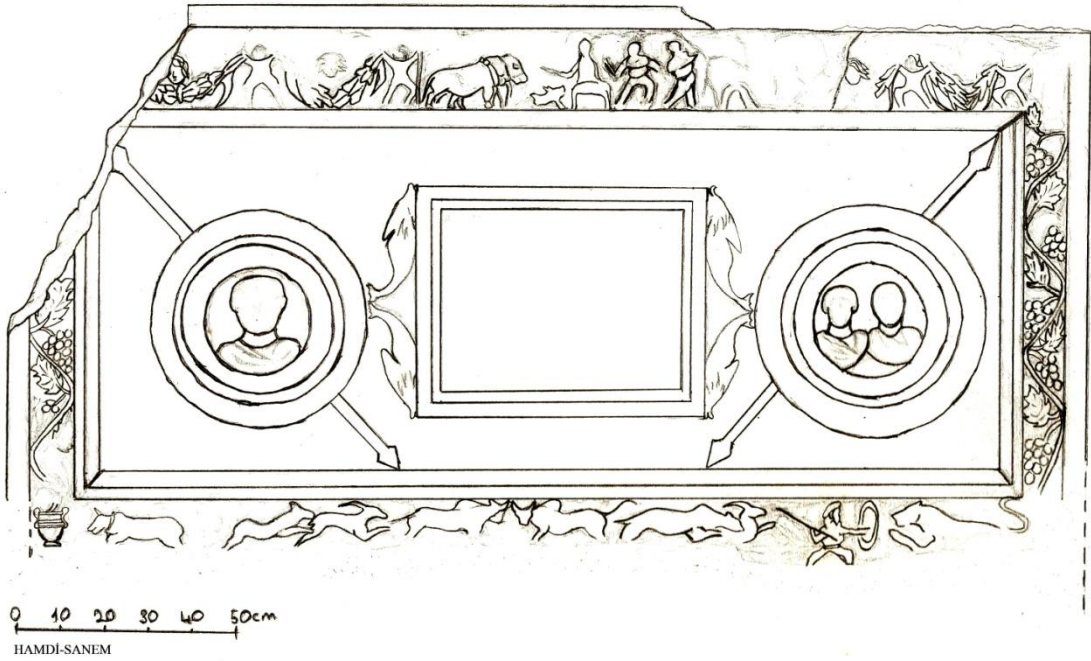
Resim. 32. a. N2 nekropolündeki aedikulanın cephe fotoğrafı.
b. N2 nekropolündeki aedikulanın cephe çizimi.



Resim. 33. a. N2 nekropolündeki aedikulanın doğusundaki khamasorionlar.
b. N2 nekropolündeki aedikulanın doğusundaki khamasorion, detay.



Resim. 34. a. Bezemeli lahtin konumu .
b. Bezemeli lahtin planı.



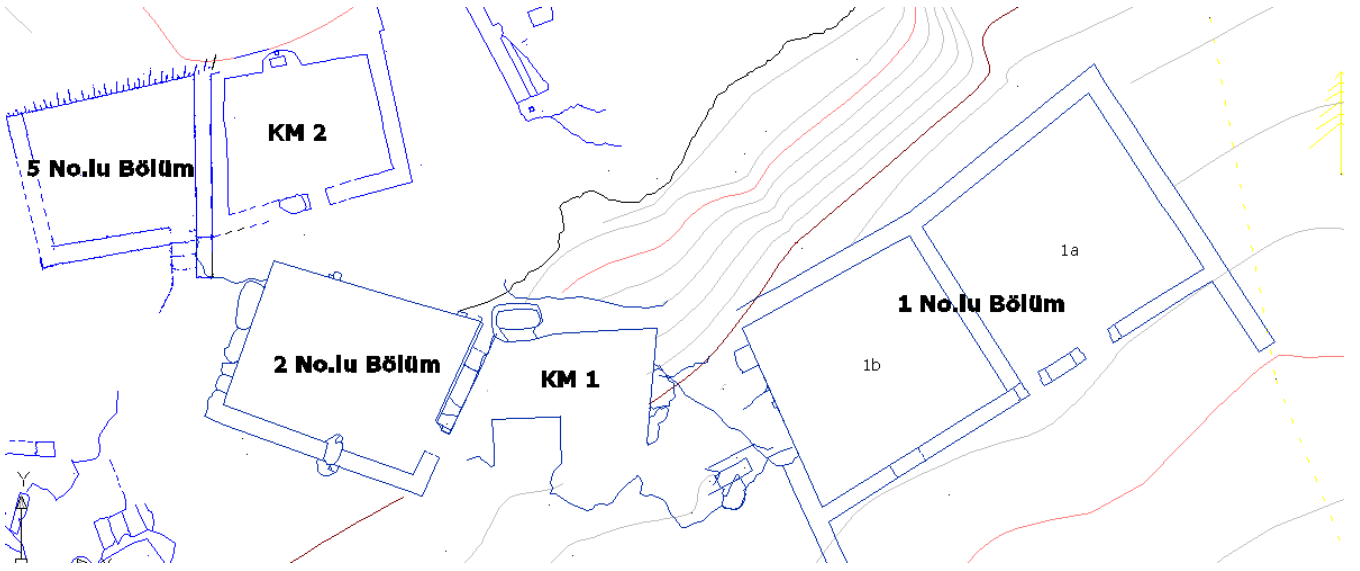
**Resim. 35. a. Bezemeli lahtin cephe fotoğrafı.
b. Bezemeli lahtin cephe çizimi.**



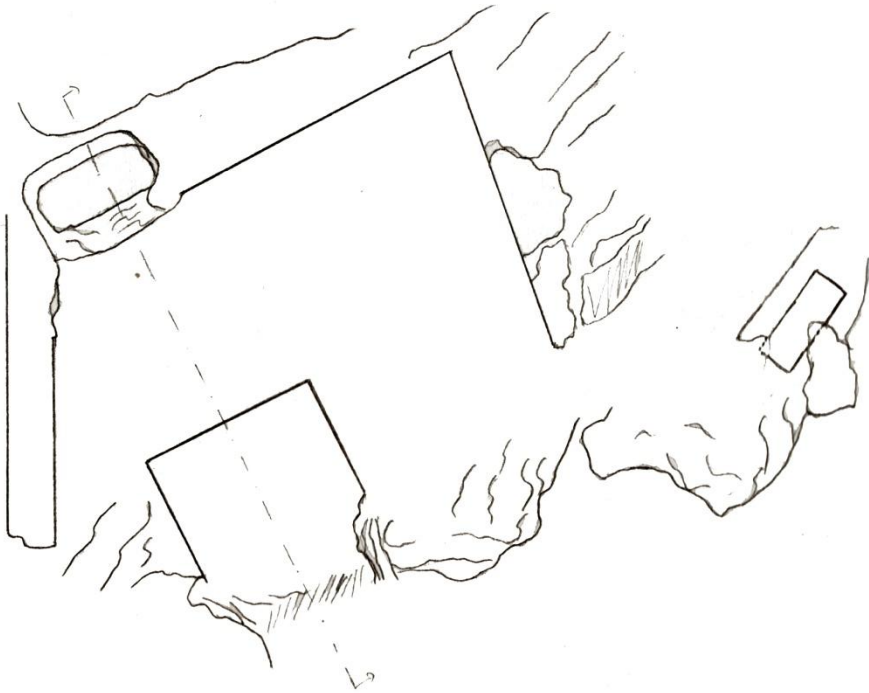
Resim. 36. a. Tabula Ansata, detay.

b. Bezemeli lahtin düşürüldüğü kaçak kazı çukuru.

c.d. Pisidya tipi kalkanlar.



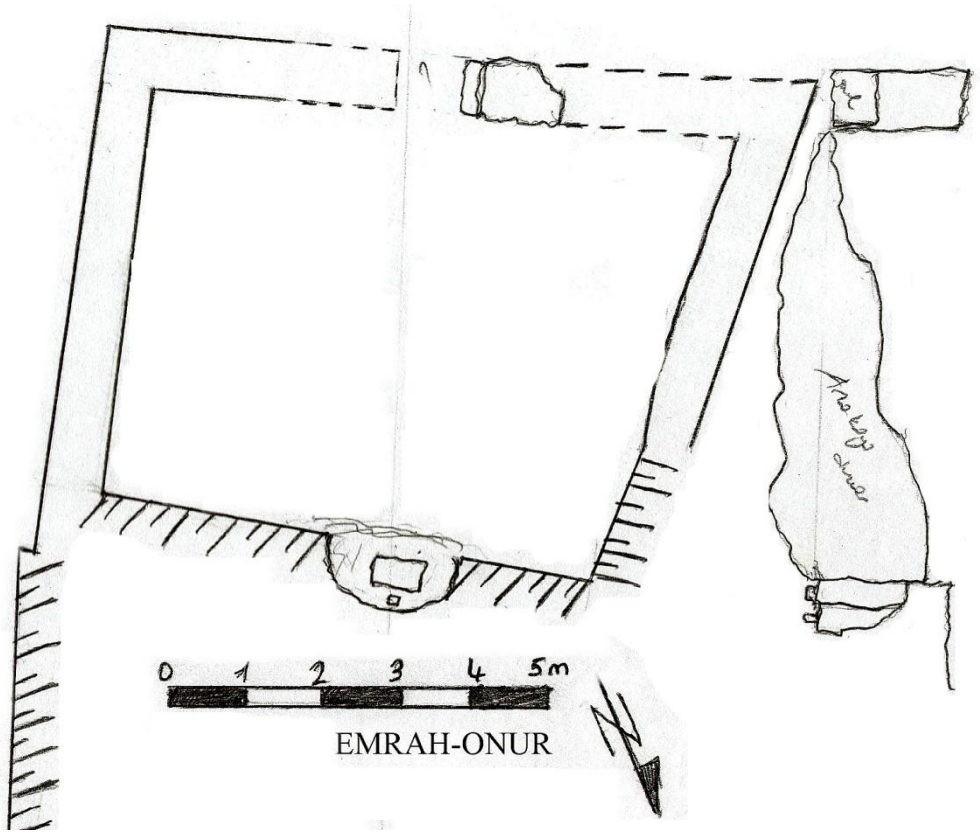
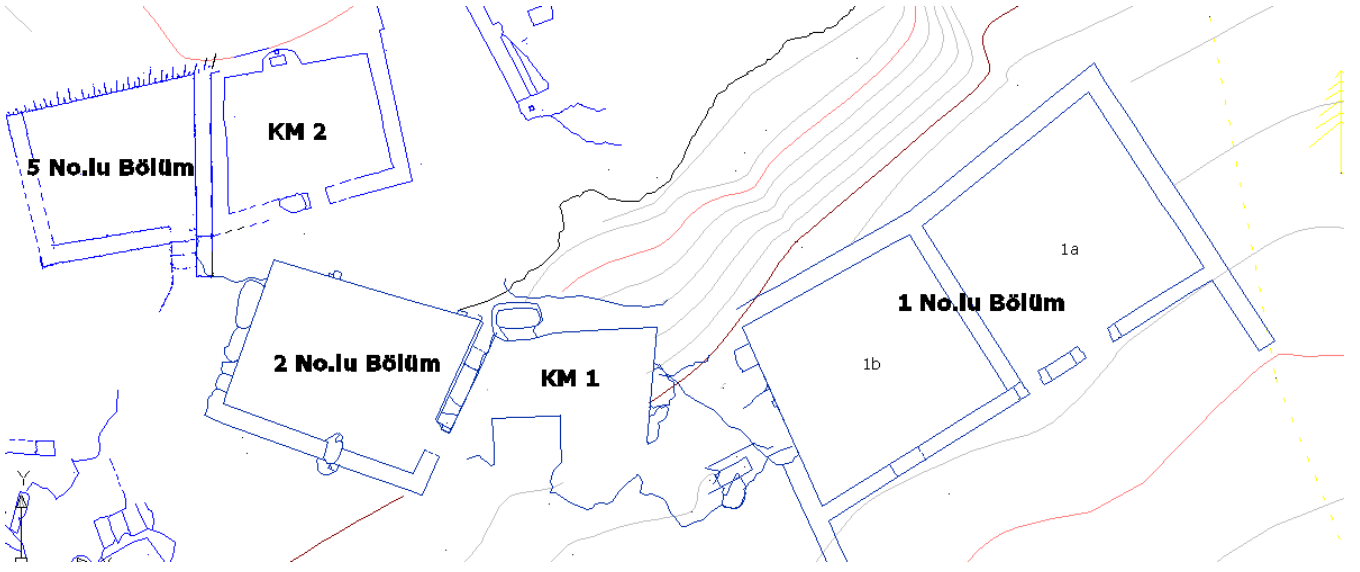
0 1 2 3 4 5 m



Resim. 37. a. KM. 1'in konumu .
b. KM. 1'in planı.



Resim. 38. a. KM. 1'in gneyden fotođrafı. .
b. KM. 1'in batı duvarında yer alan mazgal.
c. Blok ıkarmak iin kesilmiř anakaya.



Resim. 39. a. KM. 2'nin konumu .
b. KM. 2'nin planı ve kesiti.



Resim. 40. a. Ostotheke(?) ve stelin yerleřtildiđi b3l3m ve detay.
b. KM. 2'nin kuzeyden g3r3n3ř3.

Ö Z G E Ç M İ Ş

Adı ve SOYADI : Emrah AKALIN

Doğum Tarihi ve Yeri : 17.01.1980, ANKARA

Medeni Durumu : Evli

Eğitim Durumu

Mezun Olduğu Lise : AKEV Koleji

Lisans Diploması : A. Ü. Fen-Ed. Fak. Klasik Arkeoloji Bölümü

Tez Konusu : Termessos Teritoriumunda Neapolis'e Bağlı Bir Yerleşim:
Kartınpınarı

Yabancı Dil / Diller : İngilizce

Katıldığı Kazı ve Araştırmalar

2000	Patara Kazıları	Prof. Dr. Fahri IŞIK
2001-2006	Trebenna ve Çevresi Yüzev Araştırmaları	Prof. Dr. Nevzat ÇEVİK
2007- ...	Beydağları Yüzev Araştırmaları	Yrd. Doç. Dr. İsa KIZGUT
2006-...	Rhodiapolis Kazısı ve Çevresi Yüzev Araştırmaları	Prof. Dr. Nevzat ÇEVİK

İş Denevimi

Stajlar : Trebenna Çevresi Yüzev Araştırmaları 2001-2002

Çalıştığı Kurumlar : Akdeniz Üniv. Sosyal Bilimler Enstitüsü Araştırma Görevlisi

Adres : Akdeniz Üniv. Fen-Edebiyat Fakültesi Arkeoloji Bölümü
Kampus-ANTALYA

Tel. no : +90 242 310 61 92

Yayınlar

H. O. Tıbıkoğlu – E. Akalın "A Bath-Gymnasium at Kithanaura" . XI. International Symposium on Mediterranean Archaeology 24-29 Nisan 2007 (Baskıda)

PROJELER:

1. Yrd. Doç. Dr. İsa KIZGUT yürütücülüğünde AKMED. Beydağları Yüzey Araştırmaları “Mnara-Marmara Yerleşimi Arkeolojik Araştırma Projesi” Bilimsel Üyeliği. 2008
2. Yrd. Doç. Dr. İsa KIZGUT başkanlığında Akdeniz Üniversitesi Araştırma Projeleri Birimi'nin “Rhodiapolis, Opramoas Stoası Mozaikli Zemin Restorasyon Projesi” Bilimsel Üyeliği 2008.
3. Yrd. Doç. Dr. İsa KIZGUT başkanlığında AKMED “Kitanaura ve Çevresi Arkeolojik Araştırma Projesi” Bilimsel Üyeliği 2007.
4. Prof. Dr. Nevzat ÇEVİK başkanlığında Akdeniz Üniversitesi Araştırma Projeleri Yönetim Birimi'nin, “Beydağları Yüzey Araştırmaları Arkeolojik Envanter Projesi” Öğrenci ve Bilimsel Üyeliği 2004-2006.
5. Prof. Dr. Nevzat ÇEVİK başkanlığında AKMED, “Kelbessos ve Çevresi Arkeolojik Araştırmaları Projesi” Bilimsel Üyeliği 2005.
6. Prof. Dr. Nevzat ÇEVİK başkanlığında Akdeniz Üniversitesi Araştırma Projeleri Birimi'nin “Beydağları Arkeolojik Envanter Projesi” Bilimsel Üyeliği 2005-2006.
7. Prof. Dr. Nevzat ÇEVİK başkanlığında AKMED “Neapolis ve Çevresi Arkeolojik Araştırma Projesi” Öğrenci Üyeliği 2003-2004.
8. Prof. Dr. Nevzat ÇEVİK başkanlığında Akdeniz Üniversitesi Araştırma Fonu'nun “Trebenna ve çevresindeki arkeolojik kalıntıların ve diğer bulguların bilgisayar ortamında arşive yönelik işlenmesi, değerlendirilmesi ve haritasının çıkarılması projesi” Öğrenci Üyeliği 2001.