

İNÖNÜ ÜNİVERSİTESİ
SOSYAL BİLİMLER ENSTİTÜSÜ
EĞİTİM PROGRAMLARI VE ÖĞRETİM ANA BİLİM DALI

İLHANLI MEDRESELERİ

(Yüksek Lisan Tezi)

Arş. Gör. Selami SÖNMEZ

MALATYA, 1987

Ö N S Ö Z

“Yüzyılımızda, ülkelerin kalkınma yarışındaki yerlerini eğitim sistemlerinin düzen, disiplin, oturmuşluk ve kalitesiyle izah eden anlayış güncelliğini korumakta, gelişmişlik probleminin aslında bir eğitim meselesi olduğu yolundaki kanaat yaygınlaşmakta ve kökleşmektedir. Bu meyanda milletler bu yarışta ya en yüksek kalkınma hızına ulaşmak ya da gelişmiş ülkelerle aralarındaki gelişmişlik mesafesini azaltmak için yeni yeni eğitim politikaları tesbit etmektedirler. Bu eğitim felsefe ve politikalarının tesbitinde günün ilmî, malî, siyasî, coğrafî ve demografik şart ve imkânların önemi inkar edilecek gibi değildir. Fakat bunlardan belki çok daha ehemmiyetli bir faktör de, o milletin eğitim tarihi tecrübeleridir. Bu tecrübeler, kıymeti ifade edilemeyecek değer ve ehemmiyette, ölçüleri, uyarıları en doğru, en isabetli ve en hakikiye götürecektir. İşte güçlü eğitim stratejilerinin tesbiti noktasında eğitim tarihi araştırmalarının kıymeti ortaya çıkmaktadır.”

“İlhanlı Medreseleri” olarak tesbit edip araştırmaya başladığımız bu çalışmamız; ülkemizin fakir bir eğitim tarihi literatürü ile mahdut bir zaman içerisinde gerçekleştirilmesine, bu münasebetle, muhtemelen bir çok eksikliklerinin bulunmasına rağmen, eğitim tarihimizin küçük bir noktasını aydınlatabilmiş, ufak bir meçhulünü vuzuha kavuşturmuş olmayı başarabilmiş ve konusundaki literatüre küçük bir katkıda bulunabilmişse hedefine ulaşmış sayılacaktır.

Konumuzun tesbitinde ve çalışmanın plânlanmasındaki gayretlerinden mütevellit sayın hocam Doç.Dr. Mustafa Ergün'e, yürütülmesi ve gerçekleştirilmesi safhalarındaki yardımları münasebetiyle sayın hocam Doç.Dr. Hikmet Yıldırım Celkan'a teşekkürü borç bilirim.

Arş.Gör.Selami Sönmez

İÇİNDEKİLER	SAYFA
ÖNSÖZ	I
İÇİNDEKİLER	II
GİRİŞ	1
1. İLHANLI DEVLETİ	5
1.1. Kökenleri	5
1.2. Hüküm Sürdüğü Zaman ve Bölge	8
1.3. Devletin Ana Özellikleri	10
2. İLHANLI DEVLETİ ZAMANINDA İRAN ve ANADOLU	13
2.1. İlhanlı Devletine Kadar Bazı Önemli Olaylar.	13
2.2. İran ve Anadolu'nun Siyasi Yapısı	15
2.3. İran ve Anadolu'nun Milliyet ve Din Açısından Gözden Geçirilmesi	18
2.4. İlhanlı Devletinin Kuruluşunda Karşılaştığı Avantaj ve Dezavantajları	20
3. İLHANLI EĞİTİM SİSTEMİ	23
3.1. İlhanlı'lardan Önceki Eğitim Sistemi	23
3.2. Müslüman Olmalarına Kadar İlhanlı'ların Eğitim Anlayışları	24
3.3. Müslüman Olmalarından Sonra Eğitim Anlayışları	25
4. İLHANLI MEDRESELERİ	28
4.1. Şer'i İlimler Alanındaki Medreseler	28
4.1.1. Sivas Çifte Minareli Medrese	28
4.1.2. Erzurum Çifte Minareli Medrese	29
4.1.3. Sultaniye Medresesi	31
4.1.4. Bayburt Yakutiye Medresesi	32
4.1.5. Medrese-i Erzincan	34
4.1.6. Erzurum Yakutiye Medresesi	35
4.1.7. Erzurum Ahmediye Medresesi	36
4.2. Aklî (tabiî) Bilimler Alanındaki Medreseler .	38
4.2.1. Sivas-Bûrucıye Medresesi	38
4.3. Darüşşifalar	39
4.3.1. Amasya Darüşşifası	39
4.3.2. Rab-ı Reşidî Kültür Sitesi ve Hastahanesi	40
4.3.3. Sultaniye Darüşşifası	43

III

4.4.Rasathaneler	44.
4.4.1.Merağa Rasathanesi	44
4.4.2.Ebvâb-ül,Birri Gazanî=(Senb-i Gazanî) ve Gazan Rasathanesi	46
4.4.3.Cacabey Medresesi	48
5.MEDRESELERİN ve DOLAYISIYLA İLHANLI MEDRESELERİNİN ÖZELLİKLERİ	51
5.1.İlhanlı Medreselerinin Mimari Yapısı	51
5.2.Öğretim Teşkilatı	55
5.2.1.Müderriş	55
5.2.2.Muid	58
5.3.Medreselerin Müfredat Programı	61
6.DEĞERLENDİRME ve SONUÇ	65
YARARLANILAN KAYNAKLAR	69
ŞEKİLLER	73

G İ R İ Ő

Memleketimizde eğitim tarihine ait ciddi ve emek mahsulü eserler yazılmamış değildir. Fakat bunlar, Türk Eğitim Tarihinin ya muayyen bir dalında veya bütün dallarında geçmiş olayları, açılmış müesseseleri genellikle ilmî bir tasnife tabi tutmaksızın, sadece kaynaklara bağlı kalarak nakleden genel eserler hüviyetindedir. Durum böyle olunca araştırma cesareti gösterdiğimiz XIII. ve XIV. yüzyılın eğitim kurumlarından "İlhanlı Medreseleri" konusunu aydınlatmaya kifayet edecek kaynak yetersizliği takdir edilecektir. Buna bir de iyi düzenlenmiş ayrıntılı bir eğitim tarihi arşivi veya pedagojik dokümantasyon merkezine sahip olmayışımız ilave edilirse, çalışmamız esnasında karşılaştığımız güçlüklerin derecesi meydana çıkmış olur sanırız.

Geçmişle ilgili araştırmalar söz konusu olduğunda kaynak darlığı açısından en talihsiz sahanın eğitim ve öğretim sahası olduğunu söylemek mübalağa sayılmamalıdır. Gerçekten de genel tarih sahasındaki kaynak zenginliği aynı dönemin kültür ve eğitim-öğretim sahasını aynı seviyede aydınlatmaya yetecek düzeyde değildir. Paul Monroo "XVI. Asırda Öğretim Hareketleri" isimli kitabının mukaddimesinde,

"İnsanın geçmiş devirlerdeki öğretim hayatına dair, bilhassa mektep hayatının teferruatı hakkında geniş bilgi elde etmeye kalkışması son derece güçtür"(1).

diyerek aynı meseleyi dile getirir. Problem Türk Kültür, eğitim ve öğretim hayatı için de geçerlidir.

Bu sahada kaynakların kifayetsizliği yanında, bir de mevcut kaynakların kalitesizliği ve cılızlığından bahsetmek gerekecektir. Öyleki,

"İbni Camâa, İbni Sahnun, ez-Zernucî ve el-Amilî gibi öğretim konusunda eser veren diğer müslüman alimlerin kitapları, çağımızın araştırmacılarının susuzluğunu giderecek vasıfta olmayıp, son derece sistemsizdir ve bir kısmı diğerinin tekrarından ibarettir. Çoğu kere talebe ve müderrislerin karekte-

(1) Çelebi, Ahmed. İslamda Eğitim Öğretim Tarihi, Çev. AliYardım, Damla Yay. İstanbul-1976, s. 17.

rinden ve onların vecibelerinden söz eder, arkasından da hafıza kuvveti, unutkanlık ve benzeri şeylerin sebeplerini zikrederler. Her ne kadar bu geçen asırlar için makbulse de, bu devir için hiç de elverişli bir metot değildir"(1).

Çünkü artık günümüzün araştırmacısı tesbih çekmek gibi belirli formullerin zihni çalıştırdığı, mezar kitabeleri okumanın insanda unutkanlık husule getirdiği şeklindeki telakkilere, tabii olarak itibar etmemektedir. Bunun sebebi de bu kaynakların bugünün araştırmacısının muhtaç olduğu dokumanları temin etmemiş oluşu, ayrıca da değişen araştırma felsefesinin amaçlarının dışında kalışıdır.

Daha önce İlhanlı'ların eğitim-öğretim anlayışları ve medrese politikalarına, müstakil olarak hemen hiç el atılmış değildir. Bize model ve rehber olabilecek bir çalışma da mevcut değildir. Bu konuda yazılmış eserlerin tamamı üç beş makale ile bazı kaynak eser sahibi müelliflerden yapılan nakil ve tefsirlerden ibarettir. Bunun dışında mevzu tamamen bâkir durumdadır.

Fakat yukarıda söz konusu edilen mahrumiyet ve imkânsızlıklar bizi, eğitim tarihimizi araştırma gayret ve azminden alıkoyacak değildir. Biz o kanaatteyiz ki,

"Kendi eğitim tarihimizle ilgili incelemeler bizi, bugün için mazi olmuş çeşitli eğitim kurumlarının kronolojik açıdan ve türlü olayların ayrıntılarıyla donatılmış bir tasvirine değil, belki kendi toplumumuzun bu intikal devresi içinde edindiği pek önemli eğitim tecrübelerinin tahliline ve değerlendirilmesine götürmelidir"(2).

ve götürecektir. Nihayet bu değerlendirmeler de bize daha derin tarihî, millî ve ulvî hedefleri gerçekleştirmede hizmet edecektir. Çünkü şüphesiz,

"Tarihini bilmeyen, suurunu taşımayan milletler hafıza ve idraklerini kaybetmiş şaşkın kimselere benzer. Böyle bir durumda milletlerin yükselmeleri veya millet vasfını muhafaza etmeleri ve hatta dağılmamaları zordur"(3).

(1) Çelebi, Ahmed. A.g.e. s.18.

(2) Koçer, H.Ali. Türkiye'de Modern Eğitimin Doğuşu ve Gelişimi, Milli Eğitim Bas. İstanbul-1974, s.2.

(3) Turan, Osman. Türk Cihan Hakimiyeti Mefkuresi Tarihi, Nakışlar Yay.İstanbul-1978, s.48.

Bir milletin kimliđi ve milli espirisi hakkında en deđerli ipuçları ise eğitim ve öğretim tarihine aittir. Eğitim ve öğretim tarihi arařtırmaları geçmişin karanlıđını ve bilinmezliđini bertaraf etmek demek olurken, büyük ölçüde geleceđin eğitim ve öğretim hayatının aydınlıđının da teminatı olmaktadır.

Eđitim tarihi arařtırmalarına bu zihniyetle yaklařtıđımızı belirttikten sonra, konumuzu niçin 'İlhanlı Medreseleri' olarak seçtiđimiz sorusuna cevap verelim. Her şeyden önce en temel amacımız kendi eğitim tecrübelerimizin zenginleşmesine az da olsa bir katkıda bulunmaktır. Bunun yanında XIII- XIV. yüzyıllarda cami ile iç içe son derece yaygın bir mahalle mektebi geleneđi bütün İslam kültür çevresi içinde mevcuttu. Bu geleneđin en az beş asırlık bir geçmiři vardı. Cođrafî, siyasî, iktisadî deđişmelere rağmen bu eğitim kurumu bu kültür dairesi içerisinde varlıđına devam ediyordu. Oysa medrese bir Selçuklu öncesi geçmişe sahip olmakla birlikte yeniydi ve bir siyasî hedefler kompozisyonunun tahakkukuna hizmet ediyordu. Bu kurum Batıda ve Doğuda daha sonra kurulacak, zamanımıza dođru çok yaygınlaşacak olan üniversitenin çekirdeđini oluřturmaktaydı. Gerçekten de,

"İslam Dünyasında yüksek öğretim müessesesi olarak onbirinci asır ortalarında resmî bir hüviyetle ortaya çıkan medrese sistemi, Selçukluların eseri olup...(I)

devrinin en yüksek ilim ve irfan yuvası oluřunu müteakip İlhanlı'lara intikal etmiştir. İlhanlı'lar da Selçuklu'larca başlatılan, yaklaşık iki asırlık köklü bir gelenek halini almış olan medrese inşaat olayına kayıtsız kalmamış, bilhassa Dođu Anadolu ve İran'da medresenin babası Selçuklularla mimarî mertebe ve akademik seviye hususlarında rekabet edebilecek medrese, darüşşifa ve rasathaneler inşa ettirmişlerdir. İşte bu eserlerin arařtırılması, ortaya çıkarılması, belgelere dayanılarak tesbit edilip Türk Eğitim Tarihine kazandırılması, bizim bu çalışmamızın özel amacını teşkil etmektedir.

Selçukluların inhitatı ile Anadolu beylikler devri

(1) Sayılı, Aydın. Ortaçađ Bilim ve Tefekküründe Türklerin Yeri, T.T.K. Basımevi, Ankara-1985, s. 17.

zaman kesiti arasında kalan İlhanlı dönemine ait ilk eğitim tarihi çalışması olan araştırmamız kaynak yetersizliği, benzer çalışmaların olmayışından doğan modelsizlik ve belirli bir zaman içerisinde bitirilme lüzumu gibi sebeplerden dolayı bu çapta gerçekleşmiş olup, asla bir iddia taşımamaktadır.

1. İLHANLI DEVLETİ

1.1. Kökenleri

Tarih kaynakları İlhanlıların ataları olarak Moğollar üzerinde birleşmektedirler. Lâkin, günümüzde dahi,

"Moğolların menşe'i hakkındaki bilgiler, henüz epeyce müphemdir. Bu isme önce M. VII. den X. asır başlarına kadar hükümlen olan "Tang" sülalesi vekayinamelelerinde "Meng-ku" şeklinde tesadüf olunuyor"(1).

Bugün yaygın şekliyle bilinen bir kavram olarak,

"Moğol-İslam kaynaklarında "Mugol:Mugul"-ismi ilk defa Cengiz zamanında imparatorluk ve sülale adı ve sonraları kavim ismi olarak yayılmıştır"(2).

Bu kavmin yükselişi ile bu isim de tarihe mal olarak günümüze kadar gelmiştir.

XIII. yüzyılda Çin'in kuzeyindeki geniş bozkırlarda parça parça Moğol kabileleri ile aynı kaderi paylaşan Naimanlar, Kereyitler, Merkitler, Tatarlar... gibi birçok kabile, aristokrat hayat şartlarının, ekonomik ve jeopolitik durumunun doğurduğu hırçınlık, kavgacılık, hukuk kaidelerinin yokluğu... o devirde bütün göçebe kabileler arasında hüküm sürmekte idi. Hayat burada mücadele, bir galip ve hakim olmak gayretiydi. Tabii ki bu durum barış, dostluk gibi kavramlardan söz etme imkanı vermiyordu. O münasebetle bir Moğol atasözü, "Kendi gölgelerimizden başka dostlarımız, at kuyruğundan başka da kamçımız yok"(3) şeklinde olup o günkü siyasi atmosferi çok iyi tasvir ediyordu. İşte söz konusu ettiğimiz bu millet Moğol ismi altında,

"âdeta ani olarak umumi tarih sahnesine çıkması, Cihan Tarihinde -hatta Büyük İskender'inkinden daha muazzam- bir imparatorluk

(1) Köprülü, M.Fuad. Türk Edebiyatı Tarihi, Ötüken Yay. İstanbul - 1981, s. 215.

(2) Köprülü, M.Fuad. A.g.e. s. 215.

(3) Vladimircov, B.Y. Cengiz Han, Çev. H.Ali Ediz, Milli Eğitim Bas. İstanbul-1950, s. 19.

kurması ancak M. XII. yüzyıl başlarına tesadüf eder"(1).

Bu da Cengiz'e nasip olmuş bir şereftir.

Moğolların başına geçen, anası Höelün-Üçin, Babası Yesügey Baatur olan Temuçin, son derece çevik, teşkilatçı ve çok iyi bir askerdi. Onun,

"Bütün nizamının esası, ordunun mukavemetli ve yetişkin, disiplinli olmasını sağlamak hedefini güdüyordu"(2). "Okuma yazma ve kendi dilinden başka dil bilmemiş olmasına rağmen"(3), ileri görüşlü ve zeki bir idareciydi. "Cengiz Han görülmemiş bir ustalık ve insan tanıma kabiliyetiyle yardımcılarını seçiyor, onları çeşitli vazifelere tayin ediyordu. Dehâsı bu sahada bilhassa kendini çok parlak bir surette gösteriyordu. En uzak seferlerde bile bunların (vazifelilerin) kaderlerinin kendi elinde olmasını isterdi"(4). "Cengiz Han'ın ordusunun esası, onun çeşitli step aristokrasilerinden toplanmış ve gönüllülerden düzenli bir organizasyon ile teşekkül ederdi"(5).

Cengiz'in bu prensipleri onun çok hareketli hayat tecrübeleri ile Moğol töresi kaynaklıydı.

Cengiz misyon sahibiydi. Tebasından bir çok insan "Temuçin'in bizzat Tanrı tarafından hükümdar olarak tayin edildiğinden şüphe etmiyorlardı"(6). Hakikaten de çevresinde gelişen olaylar ve kendisine gösterilen derin bir saygı ve sadakatın akabinde,

"Temuçin (Cengiz) Moğol hakanlarının yerini tutmasının ve Moğol kabilesinin büyüklüğünü ihya etmesinin gerçekten de kendisine mukadder olduğuna, bunun Tanrı tarafından kendisine emredildiğine inanmaya başlamıştı"(7)

Başka bir kaynakta aynı olay efsanevî bir tarzda şöyle anlatılmaktadır.

1) Köprülü, M. Fuad. A.ğ.e. s. 215.

2) Rosanyı, Laszlo. Tarihte Türklük, Türk Kültürü Araştırma Ens. Yay. Ankara-1971, s.180.

3) Vladimircov, B.Y. A.g.e. s.60.

4) Vladimircov, B.Y. A.g.e. s.56.

5) Barthold, V.V. Four Studies On The History Of Central Asia, Translated From The Russian By V. and T. Minorsky, Volume II, Leiden, E.J. Brill-1958.

6) Vladimircov, B.Y. A.g.e. s.32.

7) Vladimircov, B.Y. A.g.e. s.29.

"...Melek, Allah'ın emriyle altın tüylü bir kartal şekline girmiş olduğu halde onlara (Moğollar) göründü ve kendi lisanlarıyla konuşarak Cengiz adını taşıyan reislerini çağırdı. O da gidip, kartal şeklindeki meleğin karşısında bir ok menzili kadar uzakta durdu. O zaman kartal, Allah'ın bütün emirlerini ona kendi dilleriyle anlattı"(1).

Bu emir ve prensiplere de 'Yasakh' başka bir ifadeyle 'yasa' dendi.

Hülasa O, tebasının gözünde Tanrı'nın görevlisi, hatta "Tanrı'nın kamçısı"(2), bütün beşerî kudret ve dehânın kendisinde toplandığı bir gaye adamı ve diğer kabilelerle yıllar öncesine ait hesapların görülmesi için bulunmaz bir kahramandı.

Nitekim Cengiz, etrafında birleşen Moğol kabilelerinin dışındaki komşu kavimler Naymanlar, Kereyitler, Merkitler, Oyratlar, Tatarlar Kırgızlar ve daha sonra da Uygurları askerî ve politik metotlarıyla emri altına alıp büyük bir askerî güç oluşturdu. İşte bu güç ile 1206 yılında Kurultay'ca hükümdar seçilip 21 yıl ülkeyi yönettikten sonra 1227 senesinde ölen Cengiz'in rehberliğinde Doğu Asya'dan Macaristan'a bir imparatorluğun temelleri atıldı. "Cengiz Han tarafından kurulan bu imparatorluk göçebe imparatorlukları arasında müstesna bir yer tutar"(3). Onun bir çok göçebe unsuru birleştirmekteki ve az sayıdaki tebasını diğer yine pek za medenî olan kavimler üzerinde hakim kılmaktaki başarısı küçümsenecek gibi değildir. Onun bu yönlü başarılarının neticesi olarak tarihte kısa denilebilecek bir sürede,

"Cengiz Han'ın bu umumi Moğol İmparatorluğu ile Oxus (Amuderya) ve Moğolistan bölgeleri arasında asırlarca Türk hakimiyetinde kalmış bölgelerde kökleşen ve esas konumunu bulan bir imparatorluk doğdu"(4).

-
- 1) Grigor, Aknerli. Moğol Tarihi, İstanbul Üniversitesi, Ed. Fakültesi Yay. No. 582, İstanbul-1954, s. 3.
 - 2) Rosanyi, Laszlo. A.g.e. s. 179.
 - 3) Kafesoğlu, İbrahim. Selçuklular Tarihi, M.E. Bas. İstanbul-1964, s. 2.
 - 4) Spuler, Bertold. The Muslim World - The Mongol Period, Translated From The German By F.R.C. Bagley, Leiden, E.J. Brill-1960, s. 43.

İlhanlı devlet sistem ve töresinde son derece köklü bir halef-selef ve miras geleneği vardı.Bu gelenek gereğince imparator

"Cengiz daha hayatında çocuklarına muayyen sahalara ayırmış,yani onlara ayrı ayrı 'Ulus:Kabileler' ve 'Yurd:Memleket'vermişti.Doğu ve Batı Türkistan,hatta Doğu İran Çağatay'a,bugünkü Ukrayna'dan Aral'a kadar uzanan saha Coci Çocuklarına, Tabargatay ve Imıl ise Ügedey'e aitti. Kardeşlerinin en küçüğü olan Tuli Moğol an'anesi mucibince 'Kara-Kurum'da Cengiz'e niyabet ediyordu"(1).

Cengiz Han'ın ölümünden iki yıl sonra 1229 da Kurltay 'Büyük Kaan' Olarak Ügedey'i seçti. Onun zamanında Kiyen İmparatorluğu,Gürcistan,Kafkasya, Polonya ve Macaristan istila edilerek Viyana kapılarına kadar gelindi. Celâleddin Harizm Şah problemi halledilip Ural dağları ile Kırım arasındaki Türk kabileleri yola getirildi.Fakat Ügedey'in ölümüyle bu hareket durdu. Sırasıyle

"Büyük Kaan seçilen Güyük(1246-1248) ve Mengü Han'lar (1251-1257) dan sonra Büyük Moğol İmparatorluğu eski merkezietini büsbütün kaybederek dört büyük imparatorluğa ayrıldı. Kubilay ile başlayan'Çin Moğolları', Çağatay çocuklarının idaresindeki Türkistan Moğolları, Coci çocuklarına ait Kıpçak Moğolları (Altınordu),Hülâgü ailesine ait İran Moğolları (İlhanlılar)"(2).

olmak üzere...İşte söz konusu ettiğimiz Moğollar İlhanlı'ların yakın ataları olup,böyle bir tarihî seyir ve çizgide teşekkül etmişlerdir.Kısaca ve bir cümle ile İlhanlı'lar, Cengiz - Moğol- İmparatorluğundan Hülâgü ve oğullarının payına düşen coğrafî bölgeler ile Moğol Kültürünün mirasçılarıdır.

1.2.Hüküm Sürdüğü Zaman ve Bölge

Kaynaklar İlhanlı'ların 1256 yılında Hülâgü Han ile başlayıp,1344 yılı ve Enüşirvan İlhan'a kadar olmak üzere 88 yıllık bir ömür sürdüğünü kaydetmektedirler.

1)Köprülü,M.Fuad. A.g.e. s. 219.

2)Köprülü,M.Fuad. A.g.e. s. 220.

İlhanlı devletinin en kudretli olduğu dönem Hülâgû Han(1256) ile Ebu Said Bahadır Han (1335) ın hükümdarlıkları arasındaki yıllardır.Bu da yaklaşık 79 yıl kadardır.Yukarıda da belirttiğimiz gibi aynı kaynaklar İlhanlı'ların yıkılışını 1344 yılı olarak kaydederlerse de, bu bölgede etkili nüfuzları Ebu Said Bahadır Han'ın ölümü (1335) ile azalmaya başlamış, bu yıldan sonraki yaklaşık son on yıl ordu komutanlarının kararlarında daha etkili olup, merkezî yönetimin sarsıldığı hatta büyük ölçüde zaafa uğradığı görülmüştür.

1243 yılında Baycu Noyan komutasındaki Moğol ordusunun Köseadağ savaşında,başında hükümdar II. Gıyaseddin Keyhüsrev'in bulunduğu Selçuklu ordusunu yenmesiyle, Selçuklu ülkesinde iktidarı resmen ellerine geçiren Moğolların Anadolu topraklarına daha bir korkusuzca ve cesaretle girmemeleri için artık hiç bir engel kalmamıştı. Müteakiben 1251 yılında Möngke Kağan (...-1248) kardeşi Hulâgû'yu İran umumi valiliğine getirmişti.Batıya yaptığı seferlerle Hülâgû sınırlarını genişletmiş, İlhanlı tarihini açarak İran ve Anadolu'da yeni bir dönemi başlatmıştı.

İlhanlı'ların Batı Anadolu'daki nüfuz sınırları hakkında kaynaklar farklı tesbitler ileri sürmektedirler. Bunların en güvenilirlerinden birine göre,

"Anadolu'nun bizzat Moğollar idaresinde bulunan kısmı takriben şimdiki Zonguldak,Bolu,Eskişehir,Kütahya,Afyon,Beyşehir,Larende,Mersin hattının şarkındaki vilayetlerden ibaret olmuştur(1).

İlhanlı devletinin güney sınırı ise Batıda Mersin'den başlayarak Akdeniz sahillerimiz boyunca İskenderun,Halep, Bağdat,Basra çizgisiyle İran körfezine ulaşmakta,Körfezin Kuzey sahillerini izleyerek İndus nehrinin Umman denizine döküldüğü noktaya kadar uzanmaktadır.Doğu sınırını İndus nehri tayin etmekte Kuzeye doğru Pamir dağları-

1)Validi,A.Zeki."Moğollar Devrinde Anadolunun İktisadî Vaziyeti",Türk Hukuk ve İktisat Mecmuası,C.1,İstanbul-1931, s.1-42.

na dek çıkmaktadır. İlhanlı devletinin Kuzey sınırı ise Doğudan Batıya Kabil, Herat, Rey çizgisiyle Hazar Denizi'nin Güney kıyılarına ulaşmakta, Tiflis, Trabzon hattı ve Kara Deniz sahillerimiz boyunca gelip Zonguldak'ta sona ermektedir.

İlhanlı devletinin belirtilen sınırları içinde kalan en önemli yerleşim merkezleri Konya, Sivas, Erzurum, Tebriz, Sultaniye, Bağdat, Meraga, Rey, Şiraz...dır.

1.3. Devletin Ana Özellikleri

Bir devletin temel özellikleri denince ilk planda idarî, içtimaî, ilmî, malî vb. teşkilatları hatırlanır. Moğol kaynaklı İlhanlı devletinin bu özellikleri kısaca tanıtılacaktır. Moğollarda

"Bütün boy ve halkların birleştirilmesi ile Ulus (Devlet, Hükümdarlık, İmparatorluk) meydana gelmiştir. Ulus yani devletin başında bulunan kimseye Kağan (veya Ka'an, Kan, Ha'an, Han) denir ve bu da Kuriltay (Kurultay, Millet Meclisi) tarafından seçilirdi. An'aneye göre devlet sülalenin mülkü sayılır ve Kağan tarafından sülalenin erkek mensuplarına (Köbegün, Prenses, Oğul) kısım kısım miras ve tımar olarak verilebilirdi. Noyanlar bunların emri altında bulunurlardı. Prenses ve imparatoriçelere Begi ve Hatun denirdi"(1). "Vezirazamlık müessesesi İlhanlılarda da mevcuttu"(2).

Ve Kağanın tercihiyle göreve getirilirdi.

İlhanlı'lar asker bir millettir.

" En büyük askerî birlik tümen (onbin) olup, bunlar da Minghan (bin), Cagun (yüz), Arban (on'luk)lara bölünüyorlardı. Bütün halk böylece onluk, yüzlük, binlik veya onbinlik askerî kıtalar teşkil edecek şekilde büyük ve küçük yasun, aymag, obog ve irgen'lere bölünmüş bulunuyordu. Bu birlikleri idare edenlere Noyan denirdi"(3).

Bu askerî ve sosyal teşkilakıyla Moğollar herhangi bir savaş halinde topyekün bir millet olarak iç teşkilatını bozmadan tek bir ordu gibi harekete geçebiliyor-

- 1) Temir, Ahmet. "Orta Asya ve Kıpçak Bozkırlarında Kurulmuş Türk Devletleri", Türk Dünyası El Kitabı, Türk Kültürünü Araştırma Ens. Yay. Ankara-1976, s. 921.
- 2) Köprülü, M. Fuad. Bizans Müesseselerinin Osmanlı Müesseselerine Tesiri, Ötüken Yay. İstanbul-1981, s. 44.
- 3) Temir, Ahmet. A.g.e. s. 921.

lardı.

Pederşahi bir aile yapısına sahip olan İlhanlı'lar-
da kabile dışından evlenmek vardı. Kaynaklara göre,

"...en küçük aile birliğine Moğolca'da Yasun (kemik) deniyordu. Bir kaç yasan'un birleşme-
siyle aymag ve obog'lar (Türkçe, oymak, oba, soy,
kabile, aşiret, boy anlamında) meydana gelirdi.
Bunların arasında bir de Bogol denilen köle-
ler sınıfı vardı ki, bunlar diğer Şark millet
lerindeki kölelerden farklı olup, harp esir-
lerinden meydana gelen hizmetkârlardan iba-
retti ve kendi boy özelliklerini muhafaza eder-
lerdi"(1).

Bogollar zamanla verilen hizmetleri başarıyla yerine ge-
tirmelerine karşılık serbest bırakılabiliyor ya da sade
Moğol olabiliyorlardı.

Gerek Asya Moğolları ve gerekse İlhanlı'ların hu-
kuk düzeninde Cengiz Han'ın kendi bilgi ve tecrübeleri
ile Moğol töresinden kaynaklı 'Casak' veya 'yasak' ya da
'yasa'nın çok önemli bir yeri vardır. Hatta bir mânâda,

"Yasak adı altındaki hukuki örfler bu göçebe
imparatorluğunun esas teşkilatını vücuda geti-
riyordu. Tamamiyle askerî ve feodal mahiyette,
lâkin sağlam esaslara dayanan bu imparatorluk,
bütün hareketlerinde pek iyi düşünülüp, iyi
tatbik edilmiş belirli planlara uyuyordu"(2).

Bir hukuk devleti düzenini hatırlatan bir yönetim biçimi
içerisindeydi. Bunu sağlayan büyük ölçüde Cengiz Yasasıydı.

"Cengiz Yasasının, onun yarattığı imparatorluğun
hayatında büyük bir rol oynadığı ve Moğollar
için gerek kendilerinin, gerek iteatleri altına
aldıkları halkların hayatlarının her cephesine
tesir ederek, uzun zaman anayasa vazifesini gör-
düğü su götürmez bir hakikattir"(3).

İçinde büyüdükleri töre ve atalarına gösterdikleri titiz-
lik ve sadakatın gereği,

"Yasa hükümlerine şiddetle uyan Moğol-İlhanlı
hükümdarları tebalarının vicdanî hürriyetle-
rine hiç karışmazlardı. Onların maiyetinde,

1) Temir, Ahmet. A.g.e. s. 920.

2) Köprülü, M. Fuad. Türk Edebiyatı Tarihi, Ötüken Yay. İstan-
bul-1981, s. 221.

3) Köprülü, M. Fuad. A.g.e. s. 222.

İslam, Hıristiyan, Budist, Şamanî vb. bütün dinlere ve mezheplere salık türlü türlü insanlar bulunur, hatta bu dinlerin âlimleri arasında hakanın huzurunda münazaralar da yaptırılırdı"(1).

Ceşitli din, mezhep ve etnik gruplara karşı uygulamalarında olabildiğince objektif ve esnek bir yönetim biçimi tatbik eden İlhanlı'lar, ataları Asya Moğollarının etkisiyle mükemmel bir muhaberat ağı ve gücüne sahiptirler.

"Gerçekten de İlhanlı'larda resmî haberleşme usullerinin ne kadar muntazam olduğu, kağıtların şekli ve kıt'ası gibi en ince ve basit teferruata kadar nasıl evvelden tayin edilmiş bulunduğu bilinmektedir"(2).

İlhanlı'lar ilim adamlarını korumuşlar, onları halletmekten şiddetle kaçınmışlar, saraylarında alıkoymayı bir gelenek haline getirmişlerdir. Meselâ bir kaynakta, "Hülâgû, dâhi matematikçisi ve astronom Nasirüddin Tusiyi yanına aldı. Onu kendisine Maliye Nazırı ve Başvezir yaptı"(3) şeklinde bilgi verilmektedir. Aslında Moğollar hesap ve muhasebe işlerini Uygurlardan öğrenmişlerdir. Fakat bu bilginin faydasına inanarak geliştirmişler, bilhassa İlhanlı'lar vergi ve maliye işlerinde ileri bir sistem teşekkül ettirmişlerdir. Her İl'e ait disiplinli vergi defterleri ve milimetrik hesap cetvellerinin olduğundan bahsedilmektedir. İlhanlı'larda

"Vergi ve maliye işlerine Kağan tarafından tayin edilen darugaçın adlı memurlar bakar ve topladıkları verginin muayyen bir kısmını köbegün (prens)e verirlerdi"(4).

Aslen Moğol kültürü, Moğolların hakimiyetleri altına aldıkları milletlerin kültürleriyle boy ölçüşüp rakabet edebilecek bir yapı ve özelliğe sahip olmadığından günbegün bu işlenmiş ve zengin kültürler karşısında devamlı olarak gerilemiş, İlhanlı'lar da buna paralel olarak islamlaşmış ve müteakip yıllarda Türkleşmişlerdir.

1) Köprülü, M. Fuad. A.g.e. s. 222.

2) Köprülü, M. Fuad. A.g.e. s. 173.

3) Döğen, Şaban. Müslüman İlim Öncüleri Ansiklopedisi, İstanbul-1984, s. 260.

4) Temir, Ahmet. A.g.e. s. 922.

İslamiyet bu devlette yeni bir dünya görüşü, yüksek bir hoşgörü ve hizmete yönelme şeklinde tecelli etmiştir.

2. İLHANLI DEVLETİ ZAMANINDA İRAN VE ANADOLU

2.1. İlhanlı Devletine Kadar Bazı Önemli Olaylar

İlhanlı'lardan önce İran ve Anadolu'da cereyan eden ve bizi ilgilendiren bazı olaylar ve bu olayların tarihin akışına olan etkileri şöyle özetlenbilir.

Genel olarak değerlendirmek gerekirse,

"Selçuklu devleti Oğuz soyunun Türkistandan İslam dünyasına doğru hareketinin sonucu idi. Onbirinci yüzyılın ortasında bu hareketin Selçuklu ailesinden olan liderleri Doğu İslam töre ve geleneginin rehber ve öncüleri oldular"(1).

Alp Arslan zamanında Selçuklular siyasî kudretlerinin en üst sınırına ulaşmışlardır.

"1071 yılında Malazgirt'te Bizanslıları kesin bir şekilde yenerek Anadolu'da yurt tutmaya başladılar"(2)"Anadolu'ya geldikleri zamanlarda önce ovaları, vadileri ve yaylaları işgal eden Türk oymakları tedricen kaleleri almışlar ve surlar ile çevrili şehirlere, askerî ve iktisadî bakımlardan ehemmiyetli merkezlere de nüfuz ederek oralarda müstakil beylikler kurmuşlardır"(3).

Alp Arslan'ın öldürülmesinden (1072) sonra yerine geçen oğlu Melikşah Nizamü'l Mülk'ü cezirlikte bıraktı. Taht iddiasında bulunan hanedan üyelerinin ayaklanmasını bertaraf etti. Onun zamanında Anadolu'nun fethi tamamlandı. Fakat hem Melikşah, hem de Nizamü'l Mülk'ün ölmesi(1092) üzerine bu imparatorluk sarsıldı. Melikşah'ın oğulları taht kavgalarına tutuştular. Nihayet Sultan Sencer duruma hakim oldu. Tekrar eski bütünlüğü temin için büyük seferler yapıp başarılar kazandı. Lâkin 1141 yılında Katavan Meydan Savaşında Karahitay'lara yenilmesi, 1153 de ayaklanan Oğuzlar'a esir düşmesi ve 1157 de ölümüyle Büyük Selçuklu İmparatorluğu dağıldı.

1) Wittek, Paul. The Rise Of The Ottoman Empire, Published by The Royal Asiatic Society of Great Britain and Ireland, Luzak and Co. Ltd. London-1963, s.16.

2) Sümer, Faruk. "Anadolu'ya Yalnız Göçebe Türkler mi Geldi", Belleten, C. XXIV, S. 96, Ankara-1960, s. 567-594.

3) Kafesoğlu, İbrahim. Selçuklular Tarihi, M.E. Bas. İstanbul-1964, s. 43.

Büyük Selçuklu İmparatorluğunun yıkılışı ile Anadolu, Suriye ve Kirman Selçukluları kendi devletlerini kurdular. Anadolu'da Anadolu Selçukluları, İran'da ise bu dönemde Kirman Selçukluları ile Harizmşahlar hakimdi. Fakat bu esnada tarihin seyrini değiştiren bir olay oldu. 1218 de bir sefaret heyeti ve kervan Otrar'da soyulmuş ve Harizmşah valisinin emriyle heyet ve kervandakiler öldürülmüşlerdi.

"Anlattıklarına göre Otrar cinayetini haber alan Cengiz Han öfkesinden ağlamış ve başı dara geldiği zaman daima yaptığı gibi ebedî Gök Tanrıya baş vurmuş... Uğradığı hakaretin intikamını almak için kendisine yardım etmesini ebedî Tanrıdan rica etmişti"(1).

Bir yoruma göre Otrar cinayeti vaki olmasaydı belki de Cengiz Han Batıya gelmeyecekti. Böyle bir bahane ile Harizmşahlar üzerine yürüdü. 1219 da Kutbeddin Muhammed'i perişan etti. Bu olay ile Moğollar İran'a girmiş oluyorlardı. Hülâgû,

"İran'ın zabtı tamamladıktan sonra 1258 başlarında Bağdat'ı ele geçirdi. Onu tanımakta gecikmiş olan Halife Mustasım aile efradı ile öldürülmüştür. Halife ailesinden ancak bazı kimseler Mısır'a kaçarak ölümden kurtulabilmişlerdir"(2).

Moğollar için şimdi sıra Anadolu'daydı. Anadolu Selçuklu devleti de eski siyasî ahenk vekudretini kaybetmişti.

"Keykubad'ın henüz genç yaşta, 1237 de ölümü ve yerine iktidarsız ve anormal vasıflara sahip oğlu II. Keyhüsrev'in geçişi kudretli devletin sarsılmasına bir başlangıç oldu. Bu hükümdarı tahta çıkarıp avucuna alan Sadeddin Köpek isminde bir kimsenin büyük hayalleri için rakip saydığı büyük devlet adamlarını birer birer bertaraf etmesi bu inhitatta maddî bir rol oynadı"(3).

Siyasî şartların müsait olduğunu gören Moğollar Anadolu'ya girmekten çekinmediler.

1) Vladimircov, B.Y. Cengiz Han, Çev. Hasan A. Ediz, M.E. Bas. İstanbul-1950, s.92.

2) Temir, Ahmet. "Orta Asya ve Kıpçak Bozkırlarında Kurulmuş Türk Devletleri", Türk Dünyası El Kitabı, Türk Kültürünü Araş. Ens. Yay. Ankara-1976, s.910-925.

3) Turan, Osman. Selçuklu Tarihi ve Türk İslam Medeniyeti, Dergâh Yay. İstanbul-1980, s.300.

"1242 de Erzurum'u zabt ve tahrip ettiler. Selçuklu hükümdarı, kendi ordusundan başka, müttefik ve tabilerinden de yardım alarak topladığı mühim bir kuvvetle Moğol istilasını karşıladı. Kösedag harbinde bu mütecanis olmayan orduyu hezimete uğrattılar (1243). Sivas ve Kayseri'yi zabt ve tahrip eden Moğollar, dönüşte Erzincan'ı da zabt ettiler ve tekrar geri çekildiler. Bu muharebe denilebilir ki, Selçuklu İmparatorluğunun mukadderatı üzerinde kat'i bir tesir yapmış Anadolu bundan sonra artık Moğol hakimiyeti altına düşmüştür. Moğollara senevi ağır bir vergi vermek şartıyla yapılan sulh Selçuklu hükümdarına nazari ve yarım bir istiklal bırakıyordu"(1).

Başka bir ifade ve özetle,

"Anadolu Selçuklu imparatoru II. Gıyaseddin Keyhüsrev'in... Baycu komutasındaki Moğol ordusuna karşı yenilmesi ile, Anadolu fiilen Moğol nüfuzu altına girmiş bulunuyordu. Artık bundan sonra Anadolu Selçuklu İmparatorluğu, hükümdarları bile büyük Han tarafından seçilen ikinci derecede bir devlet haline düşmüştür"(2).

Böylece İran ve Anadolu'da İlhanlı'lar adı altında yeni bir dönem başlamış oluyordu.

2.2. İran ve Anadolu'nun Siyasî Yapısı

İlhanlı'lar Tebrizi başkent yaptılar. Bu suretle İran'da yaşayan toplulukları daha kolay kontrol ve nüfuzları altına alma imkanına kavuştular. Nitekim bu dönemde Anadolu'da siyasî hareketlere daha çok tesadüf edilmektedir.

Hem Anadolu'ya hem de İran'a Moğol akınları sırasında ve sonrasında çok miktarda Türk boylarının geldiği bilinmektedir.

" Ayrıca muhtelif zamanlarda Çağatay ve Coci İmparatorluklarından bir takım unsurların da İlhanlı'lar dairesine geldiği, İlhan Argun zamanında (1284-1291) Akkoyunlu Türkmenlerinin kesif bir kitle halinde Orta Asya'dan Şarkî Anadolu ve Azerbaycan'a naklolunduğu malumdur"(3). Diğer taraftan "İran toprağında bölge bölge Türkler

1) Köprülü, M. Fuad. Osmanlı İmparatorluğunun Kuruluşu, Ötüken Yay. İstanbul- 1981, s.75.

2) Temir, Ahmet. "Kırşehir'de Bulunan 1272 Tarihli Moğolca Vakfiye", Türk Tarih Kurumu Kongresi Tebliği 10-14 Kasım 1948, Türk Tarih Kurumu Yay. Ankara -1952, s.286.

3) Köprülü, M. Fuad. A.g.e. s.90.

daha önce de yerleşmişlerdi. İlhanlı idaresi çağında İran'a yeni Türk unsurları geldi. Bugün Türklüğün en kesif bulunduğu Azerbaycan, Şiraz çevresinde Türklük nihai olarak kök saldı"(1).

Demek oluyor ki bu dönemde Anadolu'da İlhanlı'lara bağlı çeşitli Türk Beylikleri ve Moğolların bir siyasî tedbir olarak getirdikleri Moğol kabileleri vardı. İran'da ise Farslar, Türkler ve aynı amaçla iskân edilen Moğollar mevcuttu. Bu unsurlar arasında İslamlar, Hıristiyanlar, Budistler ve bu dinlerin çeşitli mezheplerine mensup fertler mevcuttu. İşte bu etnik ve dinî grupların yer aldığı coğrafya üzerinde meydana gelen, şiddete varan uygulamaların sebeplerinden biri de bu mütecanis olmayan sosyal yapıydı. Fakat her şeye rağmen bu topraklar üzerinde İlhanlılar "...Kimsenin dinine ve inancına karışmıyor hiç bir baskı ve zulüm düşünmüyorlardı."(2). Buna rağmen İlhanlıların idaresindeki Anadolu ve İran'da tam bir sükunet sağlanmış değildi. Bir tarihçimize göre ,

"Moğolların Selçuklu ordusunu ve onunla birlikte iktâ idaresini yıkmaları yani mîrî sistemin bozulması ve askerî sınıfın işsiz kalması da memlekette yeni bir huzursuzluk ve asayişsizlik âmilî oldu. Moğol maliyecilerinin halkı vergilerle ezmeleri ve ara sıra Moğol valilerinin isyanları Anadolu'da içtimaî sarsıntılara, ticarî faaliyetlerin ve kervanların duraklamasına ve bu besepile de bir iktisadî ve medenî sükuta âmil oldu"(3).

İlhanlı ülkesinde bunca etnik ve dinî unsurların birlik ve ahengini sağlamak pek tabii zordu. Fakat bir ara Anadolu'da,

"Saltanat mücadeleleri Muineddin Süleyman'ın zaferiyle 1261 de sona erer. Moğolları iyi idare eden ve onlara dayanan bu devlet adamı, bir sükun ve istikrar devri tesis eder. Hatta bu devir bazı kaynaklarda Muineddin Pervane Devri adıyla anılarak 1277 yılına kadar sürer"(4).

-
- 1) Rasony, Laszlo. Tarihte Türklük, Türk Kültürünü Araştırma Ens. Yay. Ankara-1971, s.184.
 - 2) Turan, Osman. Türk Cihan Hakimiyeti Mefkuresi Tarihi, Nakışlar Yay. İstanbul-1978, s.467.
 - 3) Turan, Osman. Selçuklular Tarihi ve Türk İslam Medeniyeti, Dergah Yay. İstanbul-1980, s.301.

Aynı hususta bir de Timurtaş Noyan zamanı hatırlanır.

"Moğol umumi valileri arasında Timur-taş Noyan (1316-1327) zamanı, iyi idaresi ve adaletiyle, nisbî bir huzur ve sükunu temsil etmekte ve bu sebeple de O halk arasında Mehdî sıfatını kazanmış bulunmaktadır. Onun da isyan ederek 1227 de Mısır'a iltcası bu devre nihayet vermiştir"(1).

Kısaca için için yanan Şiî, İsmailî hareketleri, ağır vergiler, sönmeye yüz tutmuş ticaret hayatı halkı bezdirmiştir. Anadolu halkı Moğolları hiç tasvip etmemiş, fakat mütemadiyen onlardan kurtulmanın yollarını aramıştır. Bu amaca yönelik olarak Baybars Anadolu'ya davet edilmiş, fakat Moğol korkusuyla O da Kayseri'den geri dönmüştür (1277).

Bu dönemin siyasî atmosferini şöyle tasvir etmek mümkündür:

" Anadolu'daki Moğol işgal ordusu Kumandanları hakikatte bütün memleketin âmiri, nazımı, Selçuklu idaresinin murakibidirler. Bir taraftan hükümdarı ve Selçuklu ümerasını beslemek, diğer taraftan Moğol ordusunun ve ricalinin ihtiyaçlarını ve arzularını tatmin etmek, ayrıca da Moğol İlhanına senelik vergisini ve hediyelerini göndermek malî müşkülâtı mütemadiyen artırıyor. Ağırlaşan vergiler halkı taziyik ederek iktisadî ve manevî sıkıntıyı çoğaltıyor. Üst üste kurulmuş olan ve tabiatıyla birbirine tedahül eden bu karışık idare mekanizmasının tabîi çok fena ve daima halkın zararına işlemesi, Selçuklu Sultanları ve umerası arasındaki rekabetler, onların birbirleri aleyhine Moğollar nezdinde mütemadi entrikalar çevirmeleri, bazan Moğol komutanlarının birbirleriyle mücadeleleri ve hükümdarlarına karşı isyanları, bunları takip eden harpler, te'dip - ler..."(2).

İşte İlhanlı dönemi Anadolu ve İran siyasî yapısının özü budur. Bu dönem Anadolu'da Beylikler Devrine, İran'da Karakoyunlu ve müteakiben Timur İmparatorluğuna geçiş dönemidir.

1) Turan, Osman. A.g.e. s.302.

2) Köprülü, M. Fuad. Osmanlı İmparatorluğunun Kuruluşu, Ötüken Yay. İstanbul-1981, s.76.

2.3.İran ve Anadolu'nun Milliyet ve Din Açısından Gözden Geçirilmesi

Bir önceki başlık altında da değindiğimiz gibi gerek Anadolu'ya ve gerekse İran'a Moğol akınları sırası ve sonrasında Moğollardan kaçan,kabileler halinde Türk unsurları gelmiştir.Bu unsurlar Anadolu'daki Türk kesafetini artırmıştır.Her iki bölgeye Moğollar da iskan edilmiş, bilhassa İran Fars, Türk, Yahudi,Moğol unsurlarından oluşan bir etnik gruplar cemiyeti halini almıştır.Anadolu ise Selçuklu merkezi idaresinin sarsılmasıyla en güçlüsü Karmanoğulları olan bazı Türk beyliklerinin belirlediği,fakat Türk olmayan azınlıkların da mevcut bulunup, nüfusun büyük bölümünün Türk olduğu bölgedir.

Moğolların istila yıllarındaki sert uygulamaları ve daha sonra da vergilerin ağırlığı sebepleriyle hem bir korku,hemde bir bıkkınlık,kötümserlik içine düşmüş olan anadolu insanı,tekke ve zaviyeler vasıtasıyla aradığı moral ve iç huzuru bulabilmek için tarikat ve tasavvuf ehline yönelmiştir.O yüzden İlhanlı döneminde hem yerli halk hem de yeni göç etmiş Türk unsurları için Mevlevîlik, Bektaşîlik,Ahîlik gibi tarikat ve kurumlar,bu insanların dinî ve millî şekillenmelerinde önemli rol oynamıştır.

Anadolu ve İran'da bilhassa dinî olan meseleler Büyük Selçuklu devri kaynaklıdır.Gerçekten de Selçuklular

"İslamın ve kendi devletlerinin iç ve dış düşmanlarını bertaraf ettiler.Bununla beraber müfrit Şiîlerle Sünnîler arasında olduğu gibi Sünnî mezhepler arasında da bazı gerginlikler devam etmiştir"(1)

Hakikaten İran'da Büyük Selçuklu İmparatorluğundan İlhanlı dönemine kadar,gündemden düşmeyen problem Şiî meselesidir:

"Bu devirde Suriye,Halep,Kufe,Kum,Kaşan,Mozandaran, Taberistan,Gürgan,Dehistan ve hatta Sünnî hilâfet merkezi Bağdat Şiîlerin kesafet teşkil ettikleri yerler idi"(2).

1)Turan,Osman.Selçuklular Tarihi ve Türk İslam Medeniyeti, Dergah Yay.İstanbul-1980,s.316.

2)Turan,Osman. A.g.e. s.317.

Bu merkezlerde sayı olarak üstün olan bilhassa aşırı Şiîler, Batınî kolu mensuplarıyla, mutedil Şiîleri ve diğer mezhep üyelerini kazanabilmek için bir mücadele sürdürüyorlar ve cahil halkı iğfal ediyorlardı. Bu olayda çok aşırı Şiî kolu olan Batınî Mezhebinin ayrı bir yeri vardı. Hakikaten,

"...Selçuklular tarihinde müfrit Şiî adı altında vuku bulan yıkıcı hareketler arasında en mühim, şüphesiz Hasan Sabbah tarafından kurulan Batınî (İsmailî) teşkilatı idi"(1).

Bu teşkilat hakkında Nizamü'l Mülk'ün son derece isabetli ve ileri görüşlü teşhisleri vardır.

"Filhakika bu devlet adamı bizzat Batınîleri kurbanı olarak gittikten sonra Selçuklu devleti ve İslam dünyası da onların fedailerıyla dehşet verici cinayetlere şahit olmuş, bir çok büyük âlim, emir, kumandan, hükümdar ve halife Batınîler tarafından hançerlenmiştir"(2).

Başlarında Hasan Sabbah adlı birinin bulunduğu bu teşkilat, gizli bir cemiyet kurarak faaliyetlerini sürdürmüş, Kazvin havalisinde ele geçirdikleri Alamut Kalesinde üstlenmiştir. Çeşitli saldırılar ve kuşatmalara rağmen dağıtılamayan bu cinayetler şebekesini bertaraf etmek Hülâgû'ya nasip olmuştur. Lâkin bu merkezde yetişen Batınî çeteler İlhanlı merkezi idaresinin kudret ve baskısı ile açıktan faaliyet gösteremedilerse de gerçek mânâda hiç mücadeleyi bırakmamış ve sönmemişlerdir.

Batınîler gibi son derece müfrit ve olumsuz hatta saldırgan bir örneğe rağmen İran ve Anadolu'da yeni unsurların İslamlaşma olayının devam ettiğini ayrıca, ülkenin her yanındaki sade din ve mezhep mensuplarından her türlü sünün kendi inancını yaşamayı sürdürdüğünü belirtmek gerekir. Osman Turan'ın naklettiğine göre,

"...Dikkate şayandır ki, Harizm halkı Moğol istilasından sonra yine de Mutezile mezhebine sadık kalmış, müslüman olmuş Moğol vali ve hakimleri Sünnî olduğu için mezheplerini gizli olarak muhafaza etmişlerdi"(3).

1) Turan, Osman. A.g.e. s.319.

2) Turan, Osman. A.g.e. s.320.

3) Turan, Osman. A.g.e. s.327.

Kısaca İlhanlı idaresi, bölücülük ve ayrıcalık yapmamak şartıyla her türlü mezhebe, kendisi kabul etmemiş de olsa hoş görü ile davranmıştır. Buna rağmen bu mezhep ve dinî çalkantılar ve sürtüşmeler sürmüştür.

2.4. İlhanlı Devleti'nin Kuruluşunda Karşılaştığı Avantaj ve Dezavantajlar

Moğolların İran ve Anadolu'daki hakimiyetleri bir millî hakimiyet değil, bir iktidar hakimiyetidir. Bu durum, bu iki ülke toprakları üzerinde İlhanlı Devleti'ni kurarken Moğolların önemli bazı avantaj ve dezavantajlarla karşılaşmalarına sebep olmuştur. Bunlar kısaca şöyle sıralanabilir:

İlhanlı'ların bilhassa Anadolu'da kolay bir hakimiyet tesis etmelerinin temelinde Selçuklu merkezî idaresinin zayıflığı ve otorite boşluklarının bulunmasıdır. Bunun en açık misali Türkmenleri kerâmet, hatta peygamberliğine inandırarak peşine takan Baba İshak hareketidir. Hakikaten, "Gittikçe büyüyen Babaî hareketi, 1240'da zorlukla bastırıldıktan sonra bu devletin zaafı anlaşılmış bulunuyordu"(1). Nitekim Moğollar bu olaydan bir yıl sonra(1241) Erzurum'u işgal ve tahrip ederek yoklamalarını yapmış, kendi açılarından müsbet sonucu da almışlardı. 1243 de ise Selçukluları Kösedag'da yenerek bu devletin resmîyetine son vereceklerdir.

İlhanlı'ların bir diğer avantajı Selçuklu hanedanı arasındaki sürtüşmeler ve o dönemde hükümdar olan II. Keyhüsrev'in vasıfsız ve dirayetsizliği, hatta "...korkaklığı"(2) dir. Ayrıca çevresinde eski devlet adamları kalmamıştır. Üstelik II. Keyhüsrev'in ölümünden sonra dahi İlhanlı hakimiyetinde üç oğlu ve çevrelerindeki devlet adamları mevki ve ihtiras mücadelelerini sürdürmüşlerdir. Bu da İlhanlı'ların işini kolaylaştırmıştır.

1)Turan, Osman. Selçuklular Tarihi ve Türk İslam Medeniyeti. Dergah Yay. İstanbul-1980, s. 300.

2)Turan, Osman. A.g.e. s. 300.

İlhanlı'lar adına bir avantaj da Selçuklu ordusunun eski komutanlarından yoksun, kendi ordularının ise yüksek bir askerlik tecrübesi ve sert bir disipline sahip olmasıdır. Nitekim,

"Baycu Noyan kumandasında hareket eden 30 000 kişilik Moğol ordusu, 80 000 kişi civarında bulunan Selçuklu ordusunu Kösedag'da ciddi bir mukavemetle karşılaşmadan, mağlup etti"(1).

Diğer bir açıdan gerek İran ve gerekse Anadolu'da mevcut çok çeşitli etnik(Türk, Acem, Arap, Yahudi...) ve dinî(Müslüman, Hıristiyan, Batınî ve Babaî gibi) aşırı mezhep kliklerinin mevcudiyeti ve hatta bunların birbirleriyle sürtüşme içerisinde bulunup, bir dış tehlikeye karşı bütünleşemeyecek bir husumet içinde olmaları, İlhanlı Devletinin kuruluşunda bir avantaj teşkil etmiştir.

Dezavantajları da şu faktörler oluşturmuştur:

Daha önce de belirttiğimiz gibi İlhanlı, İran ve Anadolu'ya bir millet olarak değil, bir iktidar olarak gelmiştir. Bu münasebetle hakim oldukları topluluklar ile aralarında büyük etnik farklılıklar vardır. İktidarda Moğolların olup, yönetilenlerin Türk, Acem, Arap vs. gibi unsurların oluşu, idare edenlerle edilenler arasında gizli ya da açık bir antipati sebebi olmuştur.

Ayrıca İlhanlılar için en önemli sıkıntı, hakimiyetleri altındaki teba'lar ile aralarındaki kültürel farklılıktır. Bu farklılığın en önemli unsurları da din ve dil konusudur. Gerek Selçuklu'lar ve gerekse Osmanlı'lar fethedcekleri yerlerin halkını askerî harekete bazen hiç lüzum kalmadan derviş, sufî, alperen, velî... dediğimiz insanlar vasıtasıyla elde ederlerdi. Bu propaganda gücünden İlhanlı'ların mahrum oluşunun temelinde başta din ve dil olmak üzere kültürel farklılıklar vardır.

Bu maddeye bağlı olarak bilhassa Anadolu'da tekke-ler, zaviyeler, tarikatlar gibi itikadî kurumlar halkı hep İlhanlı hakimiyetine karşı olarak çevrelerinde toplamış, bu antipati ruhunun diri tutulmasına hizmet etmişlerdir. Bu durum, İlhanlı yönetiminin de müslüman olmasına sebep olmuş-

1)Turan, Osman. A.g.e. s. 300.

sa da, hiç bir sevgi bağı kurulamamıştır.

İran ile ilgili olarak da bu konuda şunlar söylenebilir.

"Coğrafî faktörler İran tarihinin bütününde bu ülkenin gelişmesinde önemli rol oynamıştır. İran milletinin anavatanının çevresi Kuzey-Batıda Kafkaslar, Batı ve Güney-Batıda Zagros ve Doğuda Hindi Kuş dağ ve sıradağları ile Pamir Platosu gibi yüksek dağlar tarafından kuşatılarak korunmuştur"(1).

Bu durum, önce İlhanlı için de dezavantaj olmuş fakat İran ülkesi tümüyle ele geçirildikten sonra dış tesirlere karşı verdiği güven ile bir avantaj durumuna geçmiştir.

1)Spuler, Bertold. The Muslim World-The Mongol Period, Translated From The German By F.R.C. Bagley, Leiden, E.J. Brill-1960, s. 26.

3. İLHANLI EĞİTİM SİSTEMİ

3.1. İlhanlı'lardan Önceki Eğitim Sistemi

İlhanlı'lar İran ve Anadolu'da Selçuklu eseri göz kamaştırıcı bir medeniyet buldular. Han, hamam, kervansaray, cami ve medreseleriyle bu medeniyet İlhanlı'nın dünyaya bakış açısı üzerinde çok tesirli olmuştur. Bu söz konusu medeniyetle birlikte Selçuklu eğitim zihniyeti ve kurumları da İlhanlı dönemine intikal etmiştir. İlhanlı öncesi, "Selçuklularda eğitimin temel özelliği bilime çok önem verilmesi, medreselerin son derece gelişmesi, İslamî değerlere sahip velî insan tipinin iyice yaygınlaşması, hayata bakışın da tamamen İslamî özellikler kazanmasıdır"(1).

İşte İlhanlı'lar bu özelliklere sahip ve son derece de yaygın bir eğitim mirasına kondular. Gerçekten XII. yüzyılda

"Selçuklu Anadolu'su manevî kültür bakımından oldukça yüksek bir dereceye erişmiştir. Çocuklara okuma-yazma öğretmek maksadiyle her mescid yanında tesis edilen ilkmekteplerden başka, her tarafta medreseler yapılmıştı. Bilhassa Moğol istilası üzerine Şark sahalarında bir çok âlim, şair, mutasavvıfların Anadolu'ya gelip yerleşmeleri, buradaki fikrî faaliyetleri çoğaltmış, Selçuklu Medreselerine haklı bir şöhret kazandırmıştı"(2).

Gerçekten "İslam dünyasında dinî bilgiler öğretimi bakımından Selçuklu İmparatorluk çağının bir dönüm noktası teşkil ettiği malumdur. Daha önceleri şurada-burada dağınık hususî mahiyette yapılmakta olan, devrin ilim telakki ettiği dinî tedrisat, ilk defa Sultan Alp Arslan zamanında nizama, programa bağlanmış ve devlet himayesi altına alınmıştır"(3).

Bu medreseler o kadar çoktu ki, aynı asırda meselâ Sivas'ta bugün üçü ayakta olan onüç medrese vardı. Hele ilkmekteplerin mahalle ve köylere kadar teşmili sağlanmıştı. İşte İlhanlı'lar bu teşkilata hemen hiç müdahale etmeden

1) Akyüz, Yahya. Türk Eğitim Tarihi, A.Ü. Eğitim Bilimleri Fak. Yay. 149, Ankara-1985, s. 39.

2) Köprülü, M. Fuad. Osmanlı İmparatorluğunun Kuruluşu, Ötüken Yay. İstanbul-1981, s. 120.

3) Kafesoğlu, İbrahim. Selçuklular Tarihi, Milli Eğt. Basımevi, İstanbul-1964, s. 57.

hatta onlara daha sonra teferruatı ile değineceğimiz yeni-
lerini ekleyerek bu kurumların fonksiyonlarının devamını
sağladılar. Selçuklu Medreselerinin eskileri ve yapılmakta
olanların da hiçbirinin akademik yapı ve müfredatlarına as-
la karışmadılar. Bu medreseler de pek tabii olarak Selçuklu
medreseli tipinin çoğalıp yaygınlaşmasına, Türk ve İslam
kültürünün İlhanlı iktidarına rağmen yaygınlaşıp kökleşme-
sine hatta va hatta galip Selçuklu kültürünün Moğol-İlhan-
lı kültürünü potasında eritmesi neticesinde İlhanlı'ların
Türkleşmesi ve İslamlaşmasına hizmet etmişlerdir.

3.2. Müslüman Olmalarına Kadar İlhanlı'ların Eğitim Anlayışları

XI. ve XII. yüzyıllarda çeşitli Asya kavimleri coğ-
rafî, ekonomik, siyasî açılardan benzer şart ve imkanlar i-
çinde yaşıyorlardı. Bu kavimler arasında Naymanlar, Uygur-
lar, Kereitler, Kırgızlar... gibi Türk kabileleri de vardı.
Türkler ile Moğollar sosyal yapı bakımından pek tabii şart-
ların gereği olarak benzerliklere sahiplerdi. Benzerlikle-
rin en belirgin olanlarından biri de eğitim sistemleriydi.

"Eski Türkler göçebe bir millet olduklarından ter-
biyeleri örgün(müteazzi) değildi, yaygın(müntezir)
dı. Yani muhitin terbiyesiananeler ve örf ve a-
detler çocukların terbiyesinde müessirdi"(1).

Bu durum hemen bütün Asya kavimleri için geçerliydi. Moğol-
lar da en tipik Orta Asya bozkır hayatı yaşayan kavimler-
dendi.

Eğitim ailede başlıyor, toplumun töresi ile tamam-
lanıyordu. Töre kisileri ideal Moğol insanı yolunda tavsiye,
telkin, emir ve yasakları ile şekillendiriyor; kahramanlık,
cesurluk, hakim olma, yenilmezlik, üstünlük hassalarını
toplumda genel değer yönelimleri haline getiriyordu.

Moğol çocuğu mamur ve medenî şehir çocuğu değildi.
O çadırda doğar, stepte büyür, atıyla yaşar ve savaşta ö-
lürdü. Atı onun kanadıdır. Genci, yaşlısı, kızı, kadınıyla
Moğollar ata biner, üzerinde her türlü silahı maharetle kul-
lanır, av, baskın, küçük ve büyük çaptaki çatışmalara herkes

1) Kanad, H. Fikret. Terbiye ve Tedris Tarihi, Devlet Matb.
İstanbul-1930, s. 151.

türbe, cami, mescit, han, hamam, mektep, imarethane, tabhane, medrese, zaviye gibi mimari abideler yaptırmaya başlamışlardı"(1).

Bu durum onların şiddetten hizmete doğru bir yönelim içerisine girdiklerinin işaretiydi. Gerçekten İslamiyet İlhanlı tutkularını yumuşatmış, uygulamalarında mutedil bir çizgiye gelmelerini sağlamıştır.

Diğer taraftan ilim politikaları ile ilgili bazı değişmeler de söz konusu edilebilir. Şöyle ki, "Moğol hanları İslam dinini kabul edinceye kadar din ilimlerine tabii itibar etmediler"(2). Onlar astronomi ve onun yardımcı ilim dallarına itibar ediyor, astronomiye de astrolojiye hizmet ettiği için müracaat ediyorlardı. Fakat

"Gazan zamanından sonra yani İran Moğolları tamamen İslamiyet dairesine girince, o sahalarda dini ve tasavvufi eserler de yavaş yavaş çoğalmaya başlamış, din alimleri ve sufiler de Moğol saraylarında büyük bir hürmet mevkiî bularak o cins eserlere de rağbet artmıştır"(3).

Gazan Han sadece ilim erkânını koruyup kollamakla kalmamış, İslam mutasavvıfları ve din âlimleri ile de yakın ilişkiler içerisine girmiştir.

"Gazan'ın meshur türbesini yaptırdığı esnada onun etrafında bir tekke ile Şafii ve Hanefîlere mahsus iki medrese yaptırması, meclisinde Kutbuddin Şirazi, Hüman Tebrizi gibi âlim ve şairler buldurması, Sadruddin İbrahim ve Sa'duddin Kutluk gibi sufîlerle münasebeti bu cereyanın kuvvetini gösterir"(4).

İlhanlı'ların müslüman olduktan sonra şer'î ilimlerin dışında kalan ilimlere karşı takip ettikleri politika da şöyle özetlenebilir.

"Moğolların sırf kendilerini düşünerek gerçekten himaye ettikleri ilim-onların kahramanlıklarını geleceğe nakledecek olan- tarih ilmi olmuştur. Bir çok hükümdarlar, bilhassa Gazan ve Olcaytü, Moğol fütuhatına taalluk eden vakayii ve alelittlak yeryüzünde cereyan eden vukuatı-elde mevcut kaynaklara dayanarak- nakil ve tasvir hususuna Reşid üd-Din'i tavzif etmişler ve Vassaf'ın çalışmalarını himaye

-
- 1) Konyalı, İ.H. Erzurum Tarihi, Ercan Matb. İst.1960, s.349.
 2) Köprülü, M.F.-Barthold, W. İslam Medeniyeti Tarihi, Diyanet İşleri Başkanlığı Yay. Ankara-1973, s.63.
 3) Köprülü, M.F. Türk Edebiyatı Tarihi, Ötüken Yay. İstanbul-1981, s.226.
 4) Köprülü, M.F. A.g.e. s.226

etmekle de tarih ilmine karşı samimi alakalarını göstermişlerdir... Hükümdarlar, tarihten başka bilhassa bu dünyadaki mevcudiyetleri için hayırlı tesir umdukları ilim sahalarına teveccüh etmişlerdir ki, bunlar da astroloji ve tıbdır"(1).

İlhanlı'ların bu anlayışlarından ilimlere büyük ölçüde pragmatist bir yaklaşım içerisinde oldukları sezilmektedir.

1)Spuler, Bertold. İran Moğolları, Çev. Cemal Köprülü, T.T.K. Bas. Ankara-1957, s.477.

4. İLHANLI MEDRESELERİ

4.1. Şer'î İlimler Alanındaki Medreseler

4.1.1. Sivas Çifte Minareli Medrese

İlhanlı'lardan kalan fakat hakkında çok az şey bildiğimiz, eğitim tarihimize mal olmuş medreselerden birisidir.

"Çifte Minareli muhteşem portali ve mimarî karakteriyle aynı şehirde ve aynı yıllara ait Gök Medrese'ye çok benzeyen bir ikinci monümental medrese, banisine izafeten Vezir Şemseddin Medresesi de denilen Çifte Minareli Medrese'dir. Medresenin arka kısmı yıkılmış ve burada 1882 yılında bir hastane yaptırılmıştır. Bugün sadece ön cephesi ayakta. Portal nişinin üç tarafını dönen kitabeden medresenin İlhanlı veziri Şemseddin Cuveynî tarafından 670 H.(1271) yılında yaptırıldığını anlıyoruz"(1).

İki katlı ve dört eyvanlı olduğunu bildiğimiz medresenin devrinin önemli eğitim kurumlarından biri olduğu anlaşılmaktadır.

Çifte Minareli Medrese Şifaiye ile karşı karşıya olup, halk arasında Çifte Minareli Medrese ve diğer adıyla "Darülhadis" diye bilinir. Bu anonim malumat medresenin hadis tahsiline matuf veya daha geniş bir yaklaşımla şer'î ilimler tedrisatı yapılan bir eğitim ve öğretim kurumu olduğu gerçeğini izhar etmektedir.

"Medresenin banisi Şemseddin Muhammed takriben 658 (1284) de dördüncü Kılıç Arslan'ın zamanından itibaren (683-1284) tarihine kadar bila fasıla sahib-i divan olan Şemseddin Muhammed Cûveynî'dir. Bu devirde bu isimde başka bir zat yoktur. Cuveynî Selçuklu ricalinden olduğu halde İlhanlı'lar tarafından Sahib-i Divan vazife-i mühimmesiyle tavzif edilmişti. Yani bütün Selçuki devleti umuru ancak bu zatın rey ve muvafakatıyla cereyan ediyordu"(2).

Böyle bir iktidar sahibi zatın yaptırdığı medresenin geniş vakıf gelirlerine sahip bulunması akla yakın olmasına rağmen

- 1) Kuran, Abdullah. Anadolu Medreseleri, ODTÜ Mimarlık Fakültesi Yay. C.1, Ankara-1969, s. 115.
- 2) Uzunçarsılı, İ.Hakkı. Ridvan, Nafiz. Sivas Şehri (Osmanlıca Nüsha), Devlet Matb. İstanbul-1928, s. 108.

men kaynaklarda bu hususla ilgili bilgiye rastlanmamış, ancak

"Abdullah Kuran, Halûk Karamoğralı'nın Medrese harabesinde yaptığı kazı verilerine istinaden medresenin güney tarafında bir imaret mukabilinde ise bir hamamın bulunduğu işaret etmiştir"(1).

Tabii bu bilgiler de medresenin gerçek hüviyetini ortaya çıkarmaktan uzaktır.

4.1.2. Erzurum Çifte Minareli Medrese

Hundî Hatun veya İnce Minare olarak da bilinen fakat en yaygın şekliyle Çifte Minareli Medrese veya Hatuniye Medresesi adıyla meşhur

"Bir çok problemleri beraberinde getiren Anadolu'nun bu en büyük medresesi, Erzurum iç surlarına bitişik ve onun bir kısmından yararlanılarak yapılmıştır"(2).

Medrese hakkında en esaslı bilgiyi ihtiva ettiğine inandığımız,

"...Medresenin kitabesi hatta son derece değerli eser olduğu rivayet edilen kapısı Rus'ların Erzurum'u işgali (1828) sırasında sökülerek Rusya'ya götürülmüştür"(3).

Kitabenin olmayışı medrese ile ilgili bazı bilgilerin meçhuliyetine dolayısıyla tartışmalara sebep olmuş, uzmanlar inşaat tarihinde dahi birleşememişlerdir.

Söz konusu İlhanlı Medresesini kimin yaptırdığı problemine gelince, bina "Hatuniye Medresesi" diye tanındığına göre yaptıranın bir hatun olduğunu düşünmek yersiz olmaz. XIII. yüzyılın sonlarında Erzurum'da yaşadığını bildiğimiz ve Çifte Minareli Medrese gibi muazzam bir yapıyı inşa ettirebilecek kudrette bir kadın İlhanlı şehzadesi Keyhato'nun zevcesi Hüdavend Padişah Hatun'dur.

"Hüdavend Padişah Hatun kocası Keyhato'nun 1291 yılında Argun Han'ın ölümü üzerine İlhanlı tahtına çıkmasıyla Erzurum'dan ayrıl-

1) Kuran, Abdullah. A.g.e. s. 116.

2) Sözen, Metin. Anadolu Medreseleri, C.1, İ.T.Ü. Matb. İstanbul-1970, s. 65.

3) Turan, Osman. Doğu Anadolu Türk Devletleri Tarihi, Turan Neşriyat Yurdu, İstanbul-1973, s. 35.

mıştır. Fakat Erzurum'da bulunduğu 1285-1291 yılları arasında Çifte Minareli Medrese'yi inşa ettirmiş olması kuvvetle mümkündür. Binanın yer yer tamamlanmamış olması da Hüdâvend Padişah Hatun'un Anadolu'dan ani olarak ayrılmak zorunda kalmış olmasıyla izah edilebilir"(1).

Tetkiklerimiz esnasında bu medresenin bânisi ve inşa tarihi hakkında muhtelif iddialar arasında en doyurucu olanının bu izah olduğu kanaatine varılmıştır.

Evliya Çelebi'nin "tamir edilse yer yüzünde emsali bulunmaz bir eser olur" diyerek hayranlığını, fakat harap bir durumda olduğunu belirttiği Çifte Minareli Medrese, IV. Murat tarafından bal-yemez top dökümhanesi olarak kullanılmak üzere tamir ettirilmiş, pek tabii olarak bir eğitim ve öğretim yuvası olma hususiyetini kaybetmiştir. 32 hücreli,

"Avlulu bir medrese olan binanın dahilinde avlu etrafında üç eyvan bulunur. Kapının karşısındaki esas eyvan olup yan kenarlardaki diğer ikisi daha ufaktır"(2).

Bitmemiş muazzam portaline rağmen istediği mesajı fevkalâde bir şekilde veren medresenin kiblesinde altı mezar olan bir mescit bulunmaktadır. Üstte talebe hücreleri altta dersane ve hizmet birimleri olmak üzere iki katlı medresenin orjinal halinde avlu ortasında havuz olduğu bilinmektedir. Zengin vakıfların bağlandığı kuvvetle muhtemeldir. Çünkü bir kaynakta bilhassa Sultan Murat'tan sonra

"Şart-ı Vakıf mucibince müderrisler başka medreselerde ders okutarak vakıf hasılatından tahsisatlarını almışlardır"(3).

denilmektedir. Hakikaten Çifte Minareli Medrese bir cümle ile değerlendirmek gerekirse,

"Onüçüncü asırdaki, Şark medeniyetinin garp medeniyetine tefevvük ve üstünlüğünü gösteren bir semboldür"(4).

Birinci katta 19, ikinci katta 18 olmak üzere 37 hücreden

-
- 1) Karamağralı, Haluk. "Erzurum'daki Hatuniye Medresesi'nin Tarihi Hakkında Bazı Mülahazalar"adlı (Yayınlanmamış) makalesine istinaden, Kuran, Abdullah, a.g.e.s.123-124.
 - 2) Ögel, Semra. Anadolu Selçuklularının Taş Tezyinatı, TTK. Bas. Ankara-1966, s. 49.
 - 3) Beygu, A.Şerif. Erzurum, Bozkurt Bas. İstanbul-1936, s.131.
 - 4) Beygu, A.Şerif. A.g.e. s.135.

meydana gelen bu medrese mimarî, hacim, tezyinat ve akademik kapasite olarak Anadolu Medreselerinin doruk noktalarından birini belki de birincisini teşkil eder.

4.1.3. Sultaniye Medresesi

Bu medreseden bugün bir taş bile kalmış değildir.

"Şimdiki belediye bahçesinin yerinde ve 18 hücreden müteşekkil olduğu nakledilmektedir. Birinci Cihan Harbine kadar ayakta olup harp içinde yıktırılmıştır. Odaların hepsinin kapıları medresenin bahçesine açılmıştır"(1).

Mehmet Nusret,

"Bu medrese, Yakutiye ve Hatuniye'nin hîynü binalarında yapıldığı bedihidir. İsminden de anlaşıldığına göre İlhanilerden birisi burasını yaptırmıştır. Fakat hangisi yaptırdığına dair vesika mevcut değildir"(2).

demekte ise de İbrahim Hakkı Konyalı'da,

"Sultaniye Medresesinin bir İlhanlı Sultanı tarafından yaptırıldığını buradaki Sultandan Sultan Gazan Mahmut Han'ın kastedildiğini belirtmekte, bu medreseyi, Gazan Han'ın H. 696, M. 1296 yılında yaptırdığını tahmin ettiğini söylemektedir"(3).

Yine aynı kaynağa göre,

"Sultaniye Medresesi esasen Yakutiye ve Ahmediye gibi kubbeli, kemerli taş yapıydı. Bunun yanında bir de zaviye (tekke) vardı. Tekkeden sonra 'Kâ'be Mescidi' denilen bir mescid geliyordu. Burası medrese, zaviye ve mescidi ile bir külliye niteliğindeydi"(4).

Bu haliyle Sultaniye Medresesi şer'î ilimlerin tahsil edildiği bir yüksek öğretim kurumu olduğu kanaatini uyandırmaktadır.

Diğer medreseler gibi Sultaniye Medresesinin de vakıflarının bulunduğunu biliyoruz.

"Zengin olan vakıflarını mütevelliler ve Müderrisler zimmetlerine geçirerek mülkiyete kalbetmişler, yalnız Evreni Köyü kalmış.

1) Konyalı, İ.Hakkı. Erzurum Tarihi, Ercan Matb. İstanbul-1960, s. 296.

2) Mehmet, Nusret. Tarihce-i Erzurum (Osmanlıca Nüsha) Ali Şükrü Matb. İstanbul-1938, s. 36.

3) Konyalı, İ.Hakkı. A.g.e. s. 297.

4) Konyalı, İ.Hakkı. A.g.e. s. 296.

eden medreseler şer'i ilimlerin tahsil edildiği medreseler olmakta, darüşşifalar için zengin kütüphane imkân ve geleneğine pek rastlanmamaktadır. Ayrıca medresenin mimarî tarzı da görüşlerimiz doğrultusunda bazı ipuçları taşımaktadır.

Cemaleddin Hoca Yakut,

"Bayburt'taki Yakutiye için de oraya bağlı Hart, Kırzı, Ermenek ve Kopuz köyleri ile yeni bu şehirde inşa eylediği iki hamamı, mahkemede tebcil edilen vakfiye şartlarına göre ve Allah rızası için medreseye vakfetti. Erzurum vakıf defterinde kitabede geçen-yukarıdaki-köylerden başka yine Bayburt'a ait Cumavank, Hinzeverek köyleri de vardır"(1).

Bu zengin vakfiye ile medresenin giderlerinin ödenmesini teminat altına alan Hoca Yakut, Medresenin hemen yanına bir mescid ve türbe yaptırmayı ihmal etmemiştir.

Söz konusu ettiğimiz medrese ile alakasının ne olduğu yolunda hiç bir malumata rastlayamadığımız fakat ismindenbir cümle ile de olsa bahsetmek mecburiyeti duyduğumuz şahsiyet,

"Ortaçağlarda Bayburt'un yetiştirdiği mühim adamların şüphesiz başında gelen Ekmeleddin Muhammed bin Mahmud el Babirtî (Bayburt'lu) dir. Filhakika mühim bir Türk tıp âlimi Hacı Paşa ile meşhur Bedreddin Simavî'nin hocası olan Şeyh Ekmeleddin (Doğ.1311) Kahire'de Hankah-ı Şeyhuniye'de müderris olmuş, Mısır'da "allâme" olarak tanınmış ve çok yüksek bir hürmet görmüştü. Onun "Hidâye" üzerine yazdığı "İnâye" adlı eseri meşhur idi"(2).

Başta Sultan Berkuk olmak üzere büyük devlet adamlar ile dost olup iktidara çok yakındı. Yüksek seviyede bir danışman hüviyetindeydi. Dost meclislerinden av partilerine kadar yanından ayırmadığı Berkuk, Ekmeleddin'e Mısır Başkaldırlığını teklif ettiyse de kabul görmedi. 73 yaşında ve 786 (1384) yılında Kahire'de ölen Ekmeleddin Muhammed bin Mahmud'un bizi alakadar eden yönü, 1311 de doğmuş olmakla tahsil ve yetişme yıllarının Bayburt Medreselerinde cereyan

1) Turan, Osman. A.g.e. s.37.

2) Turan, Osman. A.g.e. s.44.

etmiş olması muhtemel olan tahsil hayatıdır.

4.1.5. Medrese-i Erzincan

Hakkında pek az şey bildiğimiz İlhanlı Medreselerinden birisidir. Kaynaklarda inşa tarihine de rastlayamadığımız bu medreseyi İlhanlı veziri Reşideddin'in kendi parası ile yaptırdığını biliyoruz. Bu medrese ile ilgili olarak Reşideddin tarafından Erzincan ileri gelenleri, kadı, seyyid, âlim, imam ve şeyhlerine yazılan resmî yazıda,

"...bu medresenin müderrisi olan Konya'lı Mevlâna Şemseddin Muhammed'e her sene, oğlu Anadolu veziri Hoca Celaleddin eliyle bir eğerli katır, 2000 dinar "Erzincan Akçesi", 1000 Irak harvarı (1 harvar Gazan zamanında 83 kilo) erzak, elbise ve sincap kürk "idrar" olarak verilmesi ve medresenin 20 talebesi ve oradan geçinen (murtaziqa) diğer zevat için de her yıl bir yün cübbe, birer koyun postunu, 2 harvar erzak, 100 dinar akçe verildiği ve ... keyfiyetin "Divan-i a'lâ" hükmü olarak Moğol ve Tacik emirlerinin mühürleri padişahın altın damgası ve kendisinin (yani baş vezirin) "al tamgası" ile tasdik edildiği, mezkur medrese ve müderris ve talebesi için yapılan bu tahsisatın nesil be nesil verileceği bildirilmiştir"(1).

Bu medrese hakkında yukarıdaki ipuçları değerlendirilmek suretiyle şer'i ilimlerin tahsil edildiği kanaatine varılmıştır. Ayrıca bu medresenin bir müderris ve 20 öğrenci kapasitesi ile gerek Selçuklu ve gerekse İlhanlı'lara ait büyük medreselere göre vasat, hatta mütevazı bir müessese olduğu sanılmaktadır.

Fakat medrsenin eğitim ve öğretim personeli ile diğer yan hizmetleri yürütenler için ayrılan para ve yardımlardan olmak üzere erzak ve giyecek tahsisatının bolluk ve çeşidindeki farklılık dikkati çekmektedir. Aynı kaynakta, talebeye, bahsedilen paranın Erzincan vergisinden ve geçim vasıtası olarak verilenden ayrı ve ilaveten ödeneceği de belirtilmektedir.

Medrese-i Erzincan'ın müderrisi Konya'lı Mevlâna Muhammed'in dışındaki öğretim kadrosu, müfredat programı, var

1) Togan, Z.V. "Reşideddin'in Mektuplarında Anadolu'nun İktisadî ve Medenî Hayatına Ait Kayıtlar", İ.Ü. İktisat Fak. Mec. C.15, Y.1953, İstanbul-1953, s.35.

olması kuvvetle muhtemel kütüphanesi ve akibeti hakkında bir bilgiye rastlanmamıştır.

4.1.6. Erzurum Yakutiye Medresesi

Lala Paşa Camii'nin Batı cephesinde bulunan, İlhanlı'ların fevkalâde muvaffak bir monümental medreseside budur. Hakkında bir çok sorunun cevabını muhtevi kitabesi şöyledir.

"Bu medresenin yapılmasını H.710 senesinde Ulcayto Sultan'ın hükümdarlık günlerinde Allah mülkünü ebedî kılsın, Sultan Gâzan ve Bolugan hatunun -Allah bürhanlarını tenvir etsin- yüce ve güzel inamlarından olan fevâzil ile (gelirleriyle, paraları ile) Cemal ed-Din Hoca Yakut Gâzani emretti"(1).

Bir taş oymacılık ve süslemeciliği şaheseri olan portalde ve taç kapının üzerine kabartma olarak yazılmış kitabe medresenin 1310 tarihinde, İlhanlı hükümdarı Olcayto Sultan Hüdâbende Mehmed Han'ın büyük emirlerinden ve ulemasından Hoca Yakut tarafından yaptırıldığını bildirmektedir.

Cemaleddin Hoca Yakut'un Yakutiye Medresesinin ihtiyaçları için vakfettiği köy ve akarlar,

'...Pasin'e tabi Hartif, Söğüdü, Kertivan ve Erzurum'a bağlı Sünkeriç köyleri, vakfın yaptırdığı büyük han, iki hamam ve dükkanlardır"(2).

Basit bir muhakeme ile,

"Kuyudata göre Sultaniye, Hatuniye medreselerinden daha çok zengin evkafa mâlik olan Yakutiye'nin, Erzurum'un orta zaman tarihinde mühim bir ilim müessesesi olduğu anlaşılmaktadır"(3).

Hatta bazı kaynaklarda Hatuniye, Yakutiye ve Ahmediye Medreseleri için yalnız Erzurum'un değil civar memleket analizinin tahsil ve ilim merkezi olduğuna işaret edilmektedir(4). Evliya Çelebi'nin bu medreseleriyle Erzurum için

1) Konyalı, İ. Hakkı. Erzurum Tarihi, Ercan Matb. İstanbul-1960, s. 306.

2) Turan, Osman. A.g.e. s. 37.

3) Beygu, A. Şerif. A.g.e. s. 152.

4) Beygu, A. Şerif. A.g.e.s. 164.

"Hasılı Kelâm tahsil-i ulûm edecek diyardır" demesi yukarıdaki kanaatleri teyit etmektedir.

Tek katlı bu medrese dokuz hücre bir mescidi havidir. Hücreleri gayet hasvetengiz ve karanlıktır. Bu hal medresede muhakeme ve teemmüle dayalı kelam, tefsir ve hadis gibi ilimlerin tahsil edildiği şekilde bir çağrışıma yol açmaktadır. Portalin sağ ve sol köşelerinde simetrik iki minaresinden hâlâ sağ taraftaki şerefeye kadar ayaktaadır. Yalnız depremden minarenin külâhı harap olmuştur. Rivayete göre,

"Abaza Paşa vukuatında minareye bir kaç mermi isabet ederek tahrip eylemiştir"(1).

Bu medrese Anadolu'da "Çifte minareli cephelerin de sonuncusu olmuştur"(2). Medresenin doğusunda sonradan kısa bir dehliz ile medreseye eklenen kitabesiz, sandukasız ve medresenin bâni, mimar, müderris ve devrin büyükleri ile iftisi henüz kesinlikle bilinemeyen bir türbe mevcuttur. Anadolu'daki tek katlı, eyvanlı medreselerin en büyüğü fakat ne yazıkki çeşitli yönleriyle en az incelenmiş olanlarından birisi olan Yakutiye'nin son yıllarda restore edilip müze olarak hizmete açılma hazırlıkları eser adına teselli kaynağımızdır.

4.1.7. Erzurum Ahmediye Medresesi

İlhanlı'ların medrese adına en çok eser bıraktıkları şehir olan Erzurum'da Çifte Minareli, Yakutiye ve Sultaniye'nin dışında bir diğer İlhanlı medresesi Ahmediye'dir. Bugün Murat Paşa Mahallesi olarak bilinen mahalde ve kendisinden çok sonra yapılan Murat Paşa Camiinin bitişiğindedir. Son yıllarda çevresi temizlenerek restore edilmesi kültür tarihimizin ve kültür değerlerimizin bekâsı adına sevindirici bir durumdur.

Ahmediye Medresesi'nin mevcut kitabesi medresenin mahiyeti hakkında bazı ipuçları ihtiva etmektedir. Medrese-

1) Mehmet, Nusret. Tarihçe-i Erzurum, Ali Şükrü Matb. İstanbul -1938, s. 32.

2) Aslanapa, Oktay. "XLV. Yüzyılda Mimarî" Yüzyıllar Boyunca Türk Sanatı, M.E.B. Devlet Kitapları-1977, s. 17-44.

nin okunabilen

"Kitabesinden "Ümmetinden kırk hadis ezberleyen ulema zümresine yazılır" manasına gelen ve Hz. Ali'nin Hz. peygamber'den rivayet ve naklettiği hadise göre burasının bir Darül-hadis olduğu anlaşılmaktadır. Burasını 714 H.(1314) yılında Ali Bin Ahmed yaptırmıştır. Dedesinin adı da Yusuf'tur"(1).

Bânisinin adıyla maruf Ahmediye Medresesi veya Ahmediye Darülhadisi'de denen bu eserin yapılış yılları, İlhanlı hükümdarı Olcayto Muhammed Hüdâbende zamanına tesadüf etmektedir. Gani Ahmed Bin Ali Bin Yusuf'un devrin meşhur büyüklerinden ilimseven bir zat olduğu sanılmaktadır.

"Bu medrese 1314 yılından 1914 yıllarına yani Birinci Dünya Harbinin ilk yıllarına kadar faal idi"(2).

Böylece bir mânâyâ tam altı asır hizmet etmiş oluyordu.

Akademik ve hizmet personeli olarak 3 müderris, bir muid, katip, bevvab, cabi, mütevellisi ve diğerleri ile geniş bir personel kadrosuna sahip,

"Bu Ahmediye'den başka diğer eski medreselerde bu kadro ile ders okunduğu görülüyor. Halbuki medresenin Gez köyünden başka vakfı olmadığı da kayıtlardan anlaşılmaktadır. Yüksek bir ilim müessesesi olarak yapılmış olan Ahmediye Medresesinden yüzlerce ulema yetişmiştir"(3).

Ahmediye Medresesi küçük ve mütevazî bir yapıdır. Giriş eyvanının tam karşısında mihraplı mescid olarak kullanılan esas eyvan vardır. Bu iki eyvan arasında 9.10x4.45 m. ebadında orta hol yer alır. Dikdörtgen biçimindeki holün üzeri tepesinde kare bir göz bulunan dört satırlı bir çapraz-tonozla örtülüdür. Medresenin dört köşesinde kare biçimli odalar yer alırken, orta holün sağ ve solunda, kapıları hole açılan basık, ışıksız ve küçük birer çift oda bulunmaktadır.

"Medresenin önündeki küt minaresi 1928 senesi sonbaharında şiddetli bir fırtınadan yıkılmış-

-
- 1) Konyalı, İ. Hakkı. A.g.e. s. 294.
 - 2) Kuran, Abdullah. A.g.e. s. 127.
 - 3) Beygu, A. Şerif. A.g.e. s. 156.

tır"(1).

Sonra orijinaline yakın bir tarzda tamiri yapılmıştır.

Ahmediye Medresesi'nin malî kaynakları hususuna gelince;

"Gerek Kanunî Sultan Süleyman adına yapılan yazımda ve gerekse Üçüncü Murat adına 1591 Miladî yılında yapılan Erzurum tahririnde Erzurum'a bağlı (Giz-Gez) Köyü malikanesinin padişah tarafından Ahmediye Medresesine vakfedildiği gösterilmektedir"(2).

Fakat, yalnız Gez köyün gösterilmiş olması, bazı tereddütler doğurmaktadır.

"Bir Darülhadîs olan bu medrese ve mescid'in öyle bir köy ile yaşaması biraz müşküldür"(3).

Şeklindeki kanaate itiyatla da olsa katılınabilir.

4.2. Aklî (tabiî) Bilimler Alanındaki Medreseler

4.2.1. Sivas-Bûrucıye Medresesi

Sivas gerek Selçuklu ve gerekse İlhanlı'nın Anadolu'daki belli başlı ilim merkezlerinden biridir. 1271-72 senesinde İlhanlı veziri Şemseddin Muhammed Cuveynî Çifte Minareli Medrese'yi, Selçuklu veziri Sahib Ata mimar Konya'lı Kâluyân'a Gök Medreseyi inşa ettirirken bir de bunlara hususî bir teşebbüs ile Muzaffer Barucird adlı İran'lı bir şahsın yaptırdığı Bûrucıye Medresesi katılır.

"1271/72 yılının bu üç büyük eseri, ortaya burada acaba bir rekabetmi mevzu bahistir? sualini atabilirse de bu varit değildir. Daha ziyade bugünkü üniversite anlamında, muhtelif bilim alanında tedrisat yapan medreseler(fakülteler) birliğinin meydana gelmesi gibi bir gaye mevcut olmalıydı ve bu yolda üç imkân birleşmişti"(4).

Bu yolla birbirine çok yakın üç medrese ile bir kampüs havası ya da bir üniversite sitesi teşekkül etmiş ya da teşekkül ettirilmek istenmişti.

1) Beygu, A. Şerif. A.g.e. s. 154.

2) Konyalı, İ. Hakkı. A.g.e. s. 295.

3) Beygu, A. Şerif. A.g.e. s. 153.

4) Ögel, Semra. Anadolu Selçuklularının Taş Tezyinatı, T.T.K. Bas. Ankara-1966, s. 2.

Yukarıda da ifade edildiği üzere Bûrucıye Medresesi Muzaffer Barucirdî tarafından 670(1271) yılında bir ilmiye medresesi-Fen Fakültesi olarak yaptırılmıştır.

"Halk arasında Hacı Maksud, Hacı Mesud Medresesi diye ma'ruftur"(1).

Medreseler sokağı tabir edilen mahalde bulunmaktadır. Bina kareye yakın dikdörtgen şeklindedir. Kapısı Batı'ya açılır. Dış görünüşü diğer eserler kadar süslü değildir. Dehlizin sağ ve solunda mescitle türbe vardır. Avlunun iki tarafında beş kemerin birleştirdiği mermer sütunlar ve revaklar bulunur. Hücreler revakın arkasında sıralanmıştır. Medrese içinde Muzaffer Bûrucerdî'nin türbesi eski güzelliğini hâlâ muhafaza ediyor. Kitabesi mavi ve siyah çini ile yazılmış, zaten iç duvarları kâmil çini imiş ama zamanla dökmüş, bugün ancak kalıntıları var. Bu medrese kendine has bir kompozisyon olarak bir bütünlükten mahrumdur denilebilir. Vakfiyesi ve eğitim-öğretim evsafı hakkında malûmat yoktur. Günümüzün Fen Fakülteleri mesabesinde olduğunu bildiğimiz bu medresemizin, hangi oranda, hangi fen ilimlerinin tahsiline hizmet ettiği de bilinmeyenler arasındadır.

4.3. Darüşşifalar

4.3.1. Amasya Darüşşifası

Ortaçağ Türk-İslam kültür camiasında sağlık hizmeti ve eğitim öğretimi yapılan kurumlar, çeşitli kaynaklarda, Darüşşifa, Şifahane, Timarhane, Bimarhane, Darüssıhha.... gibi kavramlarla karşılanmıştır. Amasya'nın Yakutiye mahallesinde bulunan bu darüşşifada halk arasında timarhane adıyla bilinmektedir.

"Timarhane şarkta hastane mukabili kullanılmıştır. Son zamanlarda bu gibi müesseselerin bir kısmı yalnız delilere hasrolduğundan timarhane deyince delilerin bulunduğu yer hatıra gelmekte ise de yanlıştır"(2).

Hasta, bitki, bahçe ve hayvan için terbiyeyi de ihtiva eden "timar" kavramından türetilen bu kavram Amasya Timarhane-

-
- 1) Uzuncarşılı, İ. Hakkı. Rıdvan, Nafiz. Sivas Şehri (Osmanlıca Nüsha), Devlet Matb. İstanbul-1928, s.108.
 - 2) Ünver, A. Süheyl. Selçuk Tababeti, Türk Tarih Kurumu Yay.7, Ankara-1940, s. 45-46.

si derken şüphesiz yerinde kullanılmıştır.

Anadolu Selçuklularının inhitatını müteakip

"İlhanlı'lar devrinde Amasya Darüşşifası 1305 de Olcayto Sultan Mehmed Hüdâbende'nin haremi İlduş(yıldız) Hatun'un kölesi Anber bin Abdullah tarafından yaptırılmıştır. 1312'de tanzim edilen vakfiyesi şimdiye kadar ele geçmemiştir. Bugün kısmen mamur, müstatilî bir binadır. XLX. asrın ortalarına kadar hastahane zengin bir kadro ile idare edilmiş ve buradan bir çok hekimler yetiştirilmiştir"(1).

Amasya Darüşşifası İlhanlı'lar döneminin sadece bir tedavi ve tıp eğitim ve öğretim merkezi değil kelimenin tam anlamıyla bu mesleğin inkişaf ve terakkisine hizmet eden bir tıp ihtisas medresesidir. Bu medresede

"...hekimler yetiştirilmiş ve civar İslam ve Türk Türk illerinde çalışan ve hekimliği tahsil eden tabipler de çalışmış ve kütüphanelerini süsleyen kitapları çoğaltmış ve bu hastaneler her türlü sıhhi ve içtimaî zaruretleri karşılayabilmiş ve buralarda hekimler mesleki hasbühaller yapmışlar ve toplantılar tertip etmişlerdir"(2).

Türk-İslam ve hatta dünya tıp tarihinde "Cerrahiye-i İlhanî" adlı, cerrahi teknikler ve çeşitli tedavi usullerini ihtiva eden eseri ile Şerefettin Sabuncuoğlu gibi mühim şahsiyetler burada çalışmış ve birçok hekim yetiştirmişlerdir. "Bu zevatın çoğu hazakâtleriyle meşhurdur"(3). Hazakât günün tabiriyle tıpta mütehassıslıkla beraber operatörlüğü de ihtiva etmektedir.

Yukarıda, 1312 tarihinde Pervane Bey Zâde Alaattin Ali tarafından tanzim edilip aslının veya suretinin ele geçirilemediğinden bahsettiğimiz darüşşifanın vakfiyesine karşılık vakıflar arşivinde Amasya cihetler defterinin 38. sayfasında darüşşifanın kadrosu; mütevellî, katip, hekim muavini, mutemet, tamirci, nakip ve üçer tane zincirciden, darüşşifanın hizmetinde olmak üzere ise öğrenciler, asistanlar,

1) Ünver, A. Süheyl. "Büyük Selçuklu İmparatorluğu Zamanında Vakıf Hastanelerinin Bir Kısımına Dair" Vakıflar Dergisi, S, 1, Ankara-1938, s. 17-23.

2) Ünver, A. Süheyl. A.g.e. s.17.

3) Ünver, A. Süheyl. Selçuk Tababeti, TTK.Yay.7, Ankara-1940, s.45.

eczacı, kapıcı, aşçı, çamaşırcı ve hademeler.... olarak sıralanmaktadır. Bu bilgiler bize Amasya Darüşşifasının kaliteli ve tam teşekküllü bir akademik ve hizmet kadrosu ve teşekkül etmiş müstesna bir ilim ve araştırma atmosferi ile diğer çağdaş darüşşifalarla karıştırılmaması gerektiğini tenbih etmektedir. Bu darüşşifada 14 yıl hekimlik yapan ve üstte bahsedilen "Cerrahiye-i İlhaniye" adlı o çağda misli görülmemiş kitabında Şerefeddin Sabuncuoğlu'nun hastahanedeki tecrübelerini ihtiva eden bilgi, teknik ve tavsiyeleri son derece mânidar olup, bu darüşşifa hakkındaki kanaatimizi doğrular niteliktedir. Öyleki tecrübeye dayanılarak telif edilmiş bu eserde yanık, kırık vakalarının tedavisi, dış etlerinin koterize edilmesi, sidik tutulmasının iyileştirilmesi, mesanenin yıkanması ve taş düşürülmesi, bazı kulak, burun ve göz ameliyatları ile doğum kusur, şekil ve teknikleri de dahil her türlü kadın hastalıklarının teşhis ve tedavisini kapsayan bilgiler resimlerle gösterilmiştir. Devrin tıp ve cerrahi sahadaki bu rakipsiz eseri darüşşifanın akademik seviyesi hakkında bir fikir vermektedir.

4.3.2. Rab-i Reşidî Kültür Sitesi ve Hastahanesi

Tebriz, İlhanlı'lar tarafından hükümet merkezi olarak seçilince, süratle inkişaf etmiş, mamur bir şehir hüviyeti kazanmış, bayındır varoşlarıyla temayüz etmişti. Bu varoşlar arasında en önemlilerinden biri belki de birincisi, İlhanlı veziri meşhur tarihçi ve aynı zamanda doktor Reşidüddin Fazlullah tarafından inşa ettirilmiş olup, Rab-i Reşidî adını taşıyordu. Bu mahalle kültür faaliyetlerinin merkezi olmak babından Gazan Han'ın yaptırdığı Şenb-i Gazanî ile boy ölçüşecek yapıdaydı.

Rab-i Reşidî'deki hastahaneye geçmeden, burasının hangi seviyede ve nasıl bir metodoloji içinde tedrisat yaptığı hatta yapmadığına dair bir tesbite tesadüf edemediğimiz, şer'i ilimler ile de iştigal edilen bir merkez olduğunu belirtmemiz gerekir. Çünkü;

"Rab-î Reşidî'ye başka şehirlerden ihtisas erbabı getirilmişti. Kur'an okuyucularına tahsis edilen özel bir sokağa ikiyüz Kur'an okuyucusu yerleştirilmiş, bunlara maaş bağlanmış, kurulan tesisler vakıfla desteklenmişti. Dört yüz kelamcı, fakih ve hadisciye ayrılmış olan diğer bir sokak "bilginler sokağı" adını taşımaktaydı. Bu bilginlere maaş ve giyecek verilmekte, kendilerine türlü harçlar ödenmekteydi"(1).

Bu malûmat bizi, böyle bir akademik ve iktisadî imkânıyla bu kufumun muhtemelen öğrenci yetiştirmekle beraber, çeşitli islam ülkelerinden gelen şer'i ilim taliplerine bir nevi ihtisas eğitimi veren bir kurum olduğu noktasına götürmektedir.

Rab-i Reşidî sadece çeşitli ilim dallarının yayılıp gelişmesini teşvik maksadıyla kurulmuş bir külliye değil, mamur, modern ve medenî hizmet birimleriyle muhteşem bir site idi.

"Reşidüddin'in kendi oğluna yazdığı bir mektupta verilen tafsilata göre burada yirmidört kervansaray, binbeşyüz dükkan, otuzbin ev, değirmenler, kumaş ve kâğıt imalathaneleri, darphane, hamamlar ve bahçeler vardı"(2).

Bu haliyle çağın ilerisinde bir nitelik taşıyor, sanaî, ticarî ve hizmet birimleriyle günümüz şehirlerinden izler taşıyordu.

Rab-i Reşidî külliyesinde,

"Olcayto'nun veziri tabip Reşidüddin Fazlullah hicri sekizinci asrın ilk yıllarında takriben 710 (1310)da bir hastane yaptırmıştı"(3).

Öyle ki

"Hindistan, Çin, Mısır ve Suriye'den gelme elli dahiliyeci doktor Rab-i Reşidî'de kurulmuş olan bu hastahane çalışmaktaydılar. Bunlar her gün hastahaneye geliyorlardı. Ayrıca her biri hastahane onar öğrenci ile özel şekilde ilgilenerek onları yetiştirmeyi üzerlerine almış bulunuyorlardı. Hastahaneye bağlı göz doktorları, cerrahlar ve kırık-çıkıkçıların herbirinin de beşer öğrenciyi yetiştirmeleri sağlanmıştı. Hastahanenin

-
- 1) Sayılı, Aydın. Gülşehri'nin "Leylek ile Bülbülün Hikayesi" Adlı Manzumesi, T.T.K. Bas. Ankara-1969, s.538.
 - 2) Sayılı, Aydın. A.g.e.s. 538.
 - 3) Ünver, A. Süheyl. A.g.e. s.87.

arka tarafında bulunan ve bu gibi faaliyetlerin merkezi olan bir sokağa "Şifa vericiler sokağı" adı verilmişti"(1).

Hem teori hem de pratik yönüyle bu hastahânenin günümüzün tıp öğretim sistemine ne kadar yakın bir usûl tatbik ettiğini söylemeye gerek yoktur.

Akademik kadrosu gibi öğrencileri de çeşitli iklimlerden olmak üzere,

"Rab-i Reşidî'de İslam Dünyasının her tarafından gelme bin kadar öğrenci bulunuyordu. Bunlara da uygun burslar tahsis edilmiş, hangi ilim dallarında kabiliyet sahibi oldukları tesbit edilerek hangi müderrislerin yanında çalışmalarının doğru olacağı buna göre belirlenmişti"(2).

Ki bu olay bugünkü pedagojik ilkelere son derece uygun mânidar bir uygulama sayılmalıdır.

Ne yazık ki,

"Reşidüddin'in 1318 yılında öldürülmesi üzerine Rab-i Reşidî yağma ve tahrip edilmiştir. Bu sebeple buradaki kültürel faaliyetin pek devamlı olmamış olduğunu tahmin edebiliriz. Fakat, daha Reşidüddin'in hayatında İlhanlı'ların merkezi Tebriz'den Sultaniye'ye nakledilmiş ve burada da Rab-i Reşidî'dekine benzer tesisler kurulmuştu"(3).

Olcayto'nun Sultaniye'de başlattığı kültürel faaliyet, ilim ve hayır kurumları vasıtasıyla Rab-i Reşidî'nin tahribinin doğurduğu boşluk doldurulmaya çalışılmış olabilir.

4.3.3. Sultaniye Darüşşifası

Yukarıda, Rab-i Reşidî'nin tahrip ve yağmalanışı ile büyük bir kültürel faaliyet ve ilim merkezinin sönmeye yüz tuttuğunu belirtmiştik. Fakat İlhanlı başkentinin Tebriz'den Sultaniye'ye alınmasıyla Tebriz'in ilim ve kültür merkezliği fonksiyonunu, Sultaniye'nin, Tebriz'deki Rab-i Reşidî'ye benzer ilim ve hayır müesseselerinin üstlenmeye başladığını görüyoruz. Olcayto Muhammed Hüdabende'nin kurduğu Sultaniye'deki bu ilim ve hayır müesseselerinden konumuzu ilgilendiren kısmı şüphesiz hastahanesidir. "Tebriz yanında Sultaniye'deki

1) Sayılı, Aydın. A.g.e. s.539.

2) Sayılı, Aydın. A.g.e. s.539.

3) Sayılı, Aydın. A.g.e. s.539.

bu noksansız hastahanenin eczanesi ve medresesi de vardı" (1).

Bu tesbit bizde, bu hastahanenin büyük bir ihtimalle Rab-i Reşidî'deki hastahanenin bir benzeri olduğu imajını uyandırmıştır. Sadece 704(1305) de Sultaniye'de(2) Olcayto Muhammed Hüdâbende zamanında kurulduğunu bilip, hakkında daha fazla malûmata rastlayamadığımız hastahanenin akibetinin ne olduğuna da bilinmezler hakimdir. Bilinmezlerin hakim olduğu eğitim ve öğretim kurumlarımız sadece Darüşşifa veya tıp medreselerimiz değildir.

"Türkistan'da da muhtelif devirlerde müteaddit medreseler tesis edilmiştir. Hülâgû'nun annesi Buhara'da her biri bin talebeyi barındıran iki büyük medrese tesis etmişti"(3).

Çalışmamızın konusunun dışında kalmasıyla birlikte, bu kurumlar hakkında hamen hiç bir şey bilmiyoruz demek her halde en doğru ifade olur.

4.4. Rasathaneler

4.4.1. Merağa Rasathanesi

İnşaat tarihi konusunda mevcut ihtilafa rağmen en muknî kanaat, F. Köprülü'nün 657(1259) şeklindeki tesbitidir(4).

Hülâgû, Tusî'ye rasathanenin ne kadar bir masrafa bağlı olacağını sormuş, duyduğu rakamı çok bularak vazgeçme noktasına varmıştı. Fakat sonra Nasireddin Tusi'nin şehri nazır tepeden ağır, metal bir tekerleği yuvarlayarak, asker ve şehir sakinlerinin infialini göstermek suretiyle istikbali bilmek için rasathanenin zaruretine Hülâgû'yu ihandırdığını görüyoruz. Hülâgû ile Tusî arasında rasathanede yapılacak rasatların seyri ve sürati hususunda başgösteren anlaşmazlığın mahiyeti ise şudur.

-
- 1) Ünver, A.Süheyl. Selçuk Tababeti, T.T.K. Yay.7, Ankara-1940, s.41.
 - 2) Ünver, A.Süheyl. A.g.e. s.41.
 - 3) Baltacı, Cahit.Osmanlı Medreseleri, İrfan Mat. İstanbul-1976, s. 9.
 - 4) Köprülü, M.Fuad."XIII. Asırda Merağa Rasathanesi Hakkında Bazı Notlar", Belleten, C.VI, S.23-24, Ankara-1942, s.207-227.

"Nasir-üd-Din gezegenlerin tam bir şekilde rasat edilebilmesi için 30 senenin gerekli olduğunu söylüyordu. Çünkü "Zuhal" yani Satürn, ancak devrini bu kadar zamanda tamamlayabiliyordu. Fakat Hülâgû "Rasatların 12 yılda bitirilmesini istiyorum" diyerek kesin emrini verdi. Gerçekten de "İlhanî cetvelleri" emrolunan zaman içerisinde tamamlandı"(1).

Merağa Rasathanesi kadrosu, çalışmaları ve etkileriyle İslam dünyasının her halde Semerkand Rasathanesi ile birlikte en önemli iki rasathanesinden biri sayılmak durumundadır.

Gerçekten de,

"Nasir-i Tusî'nin Merağa'da kurduğu bu müessesese ile Gazan'ın Tebriz'deki astronomi mektebi, Azerbeycan'da astronomi ilminin inkişafında mühim bir âmil olmuş ve XIV. asırda-hatta daha sonraki asırlarda-bilhassa Tebriz'de bu ilmin ananesi epey müddet devam etmiştir"(2).

Merağa Rasathanesi'nde çıkarılan zic'ler, Uluğ Beyin Semerkand Rasathanesi'nce üzerinde çalışarak tashihler yapılmış, zic geleneği sürdürülmüştür. Gazan Han'ın müteaddit defalar ziyaret ederek çalışmaları izlemek suretiyle astronomi ile ünsiyet ettiği, bilgi ve tecrübeler kazayıp kendi adına Tebriz'de yaptırdığı Gazan Rasathanesi'nin teşebbüs fikrinin temelinde yine Merağa Rasathanesi vardır.

Bu rasathanenin akıbetine gelince;

"Nasir-üd-Din-i Tusî Merağa'yı terkettikten sonra Merağa Rasathanesi'ndeki rasat faaliyeti tamamen felce uğramış olmamakla beraber, çalışma temposu hayli ağırlaşmışdı. Bu durum da gözönünde tutulursa İlhanlılarca hem Merağa'da hem de Tebriz'de ayrı ayrı iki rasathaneyi birlikte yaşatmaya lüzum görülmemesi ve bunlardan, birinin tercih edilmesi durumu hasıl olmuş olabilir"(3).

Bu tercih de Gazan Rasathanesi yönünde kullanılmış olabilir. Fakat kaynaklar Hülâgû'nun ölümünden sonra (1265) yerine geçen Abaka zamanında da uzun dönemli olmasa da Merağa Rasathanesi'nin faaliyetine devam ettiğini, Türk-İslam rasathaneleri arasında kurucusunun ölümünden sonra çalışmaya de-

-
- 1) Döğen, Şaban. Müslüman İlim Öncüleri Ansiklopedisi, Yeni Asya Yay. Ankara-1982, s.261.
 - 2) Köprülü, M.Fuad. A.g.e. s.207-227.
 - 3) Sayılı, Aydın."Gazan Han Rasathanesi", Belleten, C. X, S.40, Ankara-1946, s.525-640.

vam edebilen yegâne rasathane örneği olduğunu kabul ederler(1).

Bu Türk-Moğol ilim ve kültür camiası adına gurur verici nitelikteki astronomi öğretim ve araştırma kurumunun fevkalâde bir ilmî ihtisas seviyesi tuttuğunu söyleyerek sözlerimizi bitirelim. Biz, teşekkür eden bu ilmî atmosferin devrin en büyük astronomi, matematik, geometri, fizik alimlerinin burada toplanmış olmalarından çıkarıyoruz.

4.4.2. Ebvâb-ül-Birri Gazanî = (Senb-i Gazanî) ve Gazan Rasathanesi

XIV. yüzyıl başlarında Merağa Rasathanesi henüz faal bir durumda iken

"İlhanlı hükümdarı Gazan Han Tebriz'in Şem adlı varoşunda kendisine bir türbe yaptırdı ve bunun çevresinde bir cami, bir hân-kah, Şafiîler ve Hanefîler için medreseler, çocuklar için yüz kişilik bir okul, seyidlere mahsus bir misafirhane, bir hastahane, bir hamam, bir kütüphane, bir rasathane, bir saat ve diğer bazı hayır müesseseleri kurdu. "Senb-i Gazanî" adını taşıyan bu külliyedeki adı geçen rasathane, astronomi ve evail ilimleri öğretimi- ni birinci planda olmak üzere içine alan bir müessese idi"(2).

Bu tesbite rağmen hemen ilave edelim ki, "Gazan Han Rasathanesi ilim alemince henüz iyice tanınmamaktadır, bu müesseseden nadiren ve ancak başka vesilelerle bahsedilmiştir"(3). Bu durum, bu rasathanenin mahiyet ve niteliği hususunda bazı ihtilaflara yol açmıştır. ~

Bu ihtilafın temelinde kaynakların yetersizliği vardır. Meselâ,

"Gazan Han Rasathanesi'nin yapılmasında Nasir-üd-Din'in yahut da Merağa'nın diğer önemli astronomlarının hangi bir suretle işe karışmış olduklarına dair Resid-üd Din'de hiç bir kayıt bulunmadığı

-
- 1) Sayılı, Aydın. A.g.e. s. 636.
 - 2) Sayılı, Aydın. Gülşehri'nin "Leylek ile Bülbülün Hikayesi", Adlı Manzumesi. T.T.K. Bas. Ankara-1969, s.537-538.
 - 3) Sayılı, Aydın. "Gazan Han Rasathanesi", Belle-ten, TTK. Bas. C. X, S.40, Ankara-1946, s.628.

gibi, bu işle ilgili astronomlar hakkında da hiç bir isim zikrolunmuyor"(1).

O dönemde Merağa Rasathanesi gibi bir rasathane inşa etmenin Nasir-üd-Din gibi bir dirayet ve o seviyede bir astronom gerektirdiği muhakkaktır. Oysa biz,

"Nasir-üd-Din'in 1300 yılında, yani Gazan Han Rasathanesi'nin inşasına belki de henüz başlanmadan Bağdat'a gittiğini ve orada bir kaç ay kaldıktan sonra öldüğünü biliyoruz"(2).

Gerek bu husus ve gerekse kaynakların yetersizliği araştırmacıları bazı tahminler yapmaya zorlamıştır. Meselâ, Gazan Han Rasathanesi'nin "... ya esasen küçük mikyasta bir teşebbüs olduğu, yahut Gazan'ın ölümü üzerine tamamlanamadan bırakıldığı tahmin olunabilir"(3). Bu kanaatin sahibine göre bu rasathane Merağa Rasathanesi kadar büyük ve teşkilatlı olsaydı, Gazan Han'ın teşkilat ve müesseselerinden uzun uzun bahseden o devir tarihçileri bu kurumdan da mutlaka ehemmiyetle bahsederlerdi.

Astronomi ile ilgili bir kurum olduğunda birleşen araştırmacılardan biri, vakfiyesine istinaden "...burasının bir rasathaneden ziyade astronomi ilmini yaymaya mahsus bir tedris müessesesi olduğu..."(4) şeklinde bir fikre sahip bulunduğunu belirtirken bir diğeri,

"Gazan Han Rasathanesi'nin bir astronomi öğretim müessesesini ihtiva etmesi, onun rasathane olmamasını hiç bir surette gerektirmez. Tersine olarak bu müessesenin rasathane oluşunu ve içinde öğretim faaliyetleri bulunuşunu, birbirlerini tamamlayıcı vasıflar olarak kabul etmek doğrudur olur"(5)

demektedir. Biz de Gazan Han'ın astronomi kültürü, inşaat rehberlik edecek kadar meseleye yakınlığı, astronomik tesbitlere karşı merak ve tutkularından yola çıkarak bura-

-
- 1) Sayılı, Aydın. A.g.e. s. 640.
 - 2) Sayılı, Aydın. A.g.e. s. 640.
 - 3) Köprülü, M. Fuad. A.g.e. s. 224.
 - 4) Köprülü, M. Fuad. A.g.e. s. 224.
 - 5) Sayılı, Aydın. A.g.e. s. 636.

sının sadece bir astronomi tedris müessesesi değil, tam bir rasathaneyi de ihtiva ettiği kanaatinde bulunuyoruz.

Şu satırlar bizi bu kurumun mahiyeti hakkında daha muayyen bir kanaate ulaştıracaktır.

"Buranın muhtelif masraflarına aletlerin tamir ve ıslahına ve müderris, muid, talebe ve sair müstahdemlerin ücretlerine karşılık olmak üzere muayyen bir para tahsis edildiğini görüyoruz"(1).

İster tedrisat tarafı ister pratik yani rasat tarafı ağır bassın her halükârdâ "...bu rasathane de, resmi olarak, iyi teşkilatlandırılmış bir astronomi öğretim müessesesi bulunuyordu"(2). Fakat ne yazık ki araştırmalarımız her iki İlhanlı rasathanesinin de ömürlerinin pek uzun sürmediği intibahını vermektedir. Hûlâsa bütün rasathane hakkındaki bilgimiz yukarıda verilen tafsilattan ibarettir ve pek mahduttur.

"Bu rasathanenin ilmî çalışmaya sahne olduğuna ve burada çalışmış ve rasat yapmış herhangi bir astronoma dair hiç bir kayıt bulunamamıştır"(3).

Bu yüzden kesin hükümlerden kaçınılmış, konuya itiyatla yaklaşılmıştır.

4.4.3. Cacabey Medresesi

Şimdi cami olarak kullanılmakta olan bu eserin eskiden medrese olduğu hem kapı üzerindeki kitabeden, hem de binanın mimarî tarzından açık bir şekilde anlaşılmaktadır. Bazı kaynaklara göre 1272, bazılarına göre ise 1273 yılında Kırşehir valisi Nureddin Cibril İbni Caca tarafından Kırşehir'de yaptırılmış olan bu medrese mahallî şayiaya göre bir heyet medresesi idi.

Bu şayanın gerçekliğini araştıran A.Sayıllı ve W. Ruben, bazı tesbitlerde bulunmuşlardır.

-
- 1) Reşidüddin. Tarih-i Mubarek-i Gazanî, s. 210. (istinatinden) Köprülü, M. Fuad. A.g.e. s. 224.
 - 2) Sayıllı, Aydın. A.g.e. s. 627.
 - 3) Sayıllı, Aydın. A.g.e. s. 628.

"Söylendiğine göre kubbe ortasındaki -çapı 3 m. olan- deliğin altında eskiden bir kuyu bulunmakta ve burada rasat yapılmakta idi. Bu rivayet 1325 tarihli Ankara Salnamesinde yazılı olduğu gibi, bugün de muhtelif kimseler bu mesele ile ilgili bazı hikayeler söylemektedirler"(1).

Ortası 3 m. çapında delik kubbenin tam altında, ağzının çapı 180 cm. ve zeminden itibaren 3 m. derinlikten sonra genişlemeye başlayan 8 m. derinlikte olan, bu kuyudan yıldızların rasat edildiği söylenmekte, fakat bu hususta sarih tafsilat verilmemektedir. Ancak kuyu A.Saygılı ve W. Ruben maiyetinde bir ekipce açılmış merdiven taşlarını andıran mermer taşlar bulunmuş, kazı sırasında 6 m. derinliğe inildiğinde kuyunun çapının 260 cm. olduğu görülmüştür(2). Bu hal genişleyen kuyunun dibinde bir kaç kişinin aletli ya da aletsiz rasat yapabileceği bir mekân anlamına gelmektedir. Ayrıca,

"Kuyu içinde takriben 220 cm. derinlikte bulgur taşı şeklinde mermer bir taş bulunmuştur. Bu taş bir sütun kaidesinin içi oyularak yapılmıştır. Bulgur taşı veya soku olmak için çok küçük, dibek olmak için büyüktür. Havan olarak kullanıldığı muhakkak olmakla birlikte, bu taşın aslında mukaar bir güneş saati olduğu bir ihtimal olarak akla gelebilir. İbrenin takılacağı kısım kırıktır. Çukur sattahta taksimat çizelgesi bulunmamaktadır. Taksimat şebekesinin kazılmış veya zamanla silinmiş olması muhtemeldir"(3).

Bu ve buna benzer işaretler ve de bilhassa kuyunun 8 m. ye varan derinliği ile medresenin damında bulunan ve hesap cetveli olduğu sanılan mermerden safiha şeklindeki tek taş, bu medresenin rasathane olduğu kanaatini kuvvetlendirmektedir.

Ayrıca bu rasad faaliyeti ile ilgili başka bir mahalli şayia ise, dibi geniş olan kuyunun zeminine muayyen miktarda durgun su biriktiği, astronomların gökyüzüne ba-

-
- 1) Sayılı, Aydın-Ruben, Walter. "Türk Tarih Kurumu Adına Kırşehir'de Caca Bey Medresesinde Yapılan Araştırmanın İlk Kısa Raporu" Belleten, C.XI. S. 44, TTK.Bas.Ankara-1947, s. 673.
 - 2) Sayılı, A.-Ruben, W. A.g.e. s. 673-674.
 - 3) Sayılı, A.-Ruben, W. A.g.e. s. 679.

karak deęil, yıldızların durgun suya yansıyan gölgelerini gözlemek suretiyle rasad yaptıkları şeklindedir. Fakat bunu itiyatla karşılamak gerekmekte, çünkü destekleyecek delil bulunmamaktadır.

* Cacabey Medresesinin bir rasad faaliyetine sahne olduğu yolundaki bunca işarete karşılık "...bu müessesenin vakfiyesinde heyete dair hiçbir kayıt mevcut değildir"(1). Bilakis "...talebenin şer'î ilimlerle uğraşacağı vakfiyelerinde kaydedilmiştir"(2).

-
- 1) Sayılı, Aydın. Gazan Han Rasathanesi, Belleten, C. X, S. 40, TTK. Bas. Ankara-1946, s. 631.
 - 2) Turan, Osman. "Selçuklu Devri Vakfiyeleri" Belleten, C. Xll, S. 45, Ankara-1948, s. 75.

5. MEDRESELERİN VE DOLAYISIYLA İLHANLI MEDRESELERİNİN ÖZELLİKLERİ.

5.1. İlhanlı Medreselerinin Mimari Yapısı

Medrese mimarisi medresenin cami ve benzer din kurumlarından ayrı olarak bina edilmeye başlanması, yeni bir yapı olarak müstakil hale gelmesiyle doğmuştur. Gazneliler, Büyük Selçuklular, Anadolu Selçukluları yoluyla, İlhanlılar zamanında Erzurum-Çifte Minareli Medrese ile en ileri mimari şekline ulaşmış olan medrese, hacim ve külliye olarak Osmanlılarda gelişimine devam edecektir.

Sanat Tarihi ve Mimari muhtevalı kaynaklarda Anadolu medreselerinin çeşitli hususiyetleri dikkate alınarak tek-eksenli, çapraz eksenli; kapalı avlulu, açık avlulu... gibi tasniflere tabi tutulmaları şeklinde bir gelenek vardır. Biz ikinci tasnif şeklini benimseyerek İlhanlı Medreselerinin mimari yapılarını kısaca tanıtmaya çalışacağız. Filhakika umumi manada,

"Anadolu medreselerini kapalı-avlulu ve açık avlulu olmak üzere iki ana grupta müteala etmek mümkündür. Kapalı-avlulu medrese Danişmendli tipi, erken Selçuklu tipi ve geç Selçuklu tipi olarak üç alt grupta; açık-avlulu medrese eyvan sayılarına göre iki eyvanlı, üç eyvanlı ve dört eyvanlı olarak yine üç alt grupta ele alınabilir⁽¹⁾.

Biz bu kadar teferruatlı bir tasnife girmeye lüzum görmeyerek kapalı-avlulu medreselere; Kırşehir-Cacabey(bk. şekil.7), Erzurum Yakutiye(bk. şekil.4), Erzurum Ahmediye Medreselerini(bk. şekil.3), açık avlulu medreselere ise; Sivas Çifte Minareli, Sivas Bûrucıye(bk. şekil.5), Erzurum Çifte Minareli(bk. şekil.1-2), Amasya Darüşşifasını(bk. şekil.6) misal olarak vereceğiz. Bu iki medrese grubu arasındaki en önemli fark avlunun biçiminde görülür. Kapalı-avlulu medresenin avlusu ise dikdörtgen biçimindedir. Bir diğer

1) Kuran, Abdullah. Anadolu Medreseleri, ODTÜ Mimarlık Fakültesi, Ankara-1969, s. 146.

fark da bina ölçüsüdür; çünkü içe dönük bir bina olan medreseye ölçüsünü veren husus ana kütlede çok, avlunun büyüklüğü olduğundan ve kapalı avlulu medresede avlunun boyutları üstünü örten kubbe çapıyla sınırlandığından bu tip medresede bir okul veya kamu binası ölçüsünden çok bir ev ölçüsü ve havası vardır. Kapalı-avlulu, bu medreselere daha derli topluluk, hacimde darlık hatta biraz da kasvetli bir nitelik kazandırmıştır.

Bir diğer açıdan kapalı-avlulu ve açık avlulu medreseler arasında yapı, malzeme ve bina elemanları bakımından pek büyük bir fark yoktur.

"Her iki tip medrese de bina orta yerinde bir havuz bulunan avlu etrafında tertiplenmiş, avlu mekânı bir veya daha fazla eyvanla zenginleştirilmiş ve genellikle avlunun ön ve arka taraflarına müştereken kullanılan hacimler, yanlarına ise talebe hücreleri konulmuştur"(1).

Eyvan ve talebe hücrelerindeki gerek ebat ve gerekse adet olarak üstünlük açık avlulu medreseler lehindedir. Bu hususta bu iki grup medreseden, iki tipik misal olan Erzurum-Çifte Minareli Medrese(bk. şekil. 1-2) ile Erzurum-Yakutiye Medresesi(bk. şekil. 4) mukayese edilerek bir bakışta ve daha kolay sonuca varılabilir.

Problemimizin burasında hemen ilave edelimki, gerek açık avlulu ve gerekse kapalı avlulu medrese yapı stilinin bir İlhanlı Mimarî usulü olduğunu söylemeye şüphesiz imkan yoktur. Çünkü her haliyle"... açık-avlulu medrese tipinde olduğu gibi kapalı-avlulu İlhanlı Medreselerinde de Selçuklu Medrese Mimarîsinin etkisi oldukça hissedilir"(2). Bu etkiyi medreselerin genel ahengi, mimarî organların tesis ve teşekkülü, mescid, türbe, portal ve taş oymacılığı şeklinde karşımıza çıkan tezyinat unsurlarına kadar yaygınlaştırmak mümkündür. Çünkü bu monümental yapıları yapanların yeni fethedilen ülkelerin yerli sanatkârlarından faydalandığı gibi, başka memleketlerden ünlü ustalar celbetmenin adetine

1) Kuran, Abdullah. A.g.e. s. 146.

2) Kuran, Abdullah. A.g.e. s. 129.

rağmen, şüphesiz Selçuklu kültür ve medeniyeti içerisinde yetişmiş insanlardı. O münasebetle bazı İlhanlı Medreselerinde inşaat -niyet ve emri- bir kenara bırakılırsa İlhanlı'ya ait pek ize rastlanmaz. Çünkü İlhanlıların bir sanat, mimarî üslup ve orjinal bir estetik anlayışları yoktur. Onlar için mescit ve türbelerle müslüman olduktan sonra, medrese mimarisıyla de Selçuklu Medeniyetiyle tanıştıktan sonra alakadar olmaya başlamışlardır denilebilir. Durum böyle olunca iktidarda İlhanlı emirlerine medreselerin mimarından taş oymacısına kadar Selçuklu olmasından daha tabî bir şey olamaz.

Genel ve kalıcı çizgileriyle mimarî hususiyetlerinden bahsettiğimiz İlhanlı Medreselerinin bir kaç cümleyle de olsa estetik ve tezyinat yönünden de söz etmenin faydasına inanmaktayız.

"Anadolu Selçuklu yapılarının dış yüzleri çok defa tezyinatsız düz satırlardır. Böyle satırlar arasından birden abidevi tezyinatlı portallerin yükselmesi son derece tesirlidir ve dikkati bu tezyini sistemlerin muhteva ve manasına çakar"(1).

Aynı zihniyetle, İlhanlı Medreselerinde de portallere çok büyük önem verilmiş, binanın bu kısmı bütün yapıya bir mana verecek tezyinatı ile dikkatleri celbi sağlanmıştır. Öyle ki, nebatî tezyinat örnekleri olarak palmet, lotüs, okantüs, birleşik nebatlar, geometrik örneklerden, geçmeler, kapalı-açık geometrik sistemler, yıldız, güneş, yazı, figürlü tezyinat örneklerinden heraldik figürler, kosmolojik tasvirler, insan, kartal, yılan başı, arslan başı, silmeler, rozetler, yontma, oyma ve kabartma teknikleriyle doyumsuz kompozisyonlar meydana getirecek şekilde, münasip tekrarlarla kullanılmışlar, bu tekrar frekansı kişiyi biktırmadan kendini seyre adeta mecbur etmiştir. Bahsettiğimiz figür ve tekrar dengesi ile en muvaffak olunmuş medreseler Erzurum Çifte Minareli, Yakutiye, Sivas Çifte Minareli, Amasya Darüşşifası, Sivas Bûrucıye medreseleri...vb.dir.

1) Ögel Semra. Anadolu Selçuklularının Taş Tezyinatı, T.T.K. Bas. Ankara-1966. s.4.

Gerek İlhanlı ve gerekse onun yegane modeli "Selçuklu mimarisi, mekân problemleri ile uğraşan bir mimari değildir"(1). Sütunlardan, direklerden, yan yana sıralanmış oda ve eyvanlardan hiç rahatsız olmaz. Bilakis sonsuzluk imajının teşekkülüne hizmet etmekte ve bir ibret amacınının gerçekleşmesini mümkün kılmaktadırlar.

"Medreselerde mekan kısımları, mekan parçaları bir merkezin, avlunun etrafında toplanırlar. Bir yıldız örneğinde merkez yıldız etrafındaki gruplaşma gibi. Üstü açık olmakla bu avlular sonsuz mekâna açılırlar, yıldız sisteminin de dışarıdaki tek büyük merkeze tabi olması misali ..."(2).

Yine bir sanat yorumcumuzda Erzurum'Çifte Minareli Medrese portalini, mistik karakterli fakat son derece makul şu çağrışımlara yol açmaktadır.

"Portalin yüksek bir kaide üstünde oluşu ve bilhassa burada ilk defa görülen çifte minareler portalini abideleştirir. Bu iki minare, kainat ve vahdetini temsil eden, çizdiği dünya resminin göklere yükselen kollarıdır"(3).

Bu kollar göğe açılan iki elin sembolü olmalıdır. Yine bu medresenin portalinde "... ejderlerin başı yukarı çevrilmiştir, kartallar aşağı bakarlar: kainattaki devri daim ve ahenk..."(4). Yukarıda baş kibiri işaretidir, ilim kibirinin merhemidir. Kartal figürü âliyet temsil eder, âli varlık mütevazî olandır. Bu İlhanlı Medresesi portalinde bu yorumlara sebep olabilecek figürler ve kompozisyon, devrin gerek el ustalığı ve gerekse gönül ve mana zenginliği, teslimiyet, tevekkül, tevâzu ve kanaat gibi beşerî değerler açısından hangi doruklarda bulunduğu konusunda mest edici ipuçları taşımaktadır.

-
- 1)Ögel, Semra. A.g.e. s. 144.
 - 2)Ögel, Semra. A.g.e. s. 144.
 - 3)Ögel, Semra. A.g.e. s. 132.
 - 4)Ögel, Semra. A.g.e. s. 131.

Fakat bütün İlhanlı Medreseleri mimarî tarzları için genel bir hüküm vermek gerekirse "... ihtişam, kudret, emniyet, zerafet en uygun kalıpta birleşmiştir"(1) denilebilir. Bu medreselerde tesbit edebildiğimiz özellikler şöyle özetlenebilir. Portalde tema saklıdır. Tezyinat eserin kıymetliden az kıymetli noktalarına doğru yayılır. Yani bütünün önem sırasını izler. İç ve dış tezyinat bir birini bütünler. Madde mânaya hizmette kullanılır. Tezyinat ders, mesaj, ibret vermeye yöneliktir. Ve her eser yeni bir başlangıç ve hürriyettir.

5.2. Öğretim Teşkilatı

5.2.1. Müderris

Etimolojik olarak Arapça "derase" fiili kökünden türetilip "deres veren" anlamına gelen müderris Farsca'da "Üstad", "Üstaz" terimleriyle karşılanan ve günümüzün profesör kavramına tekabül etmekte olan bir akademik ünvandır. Selçuklu döneminde ilmi temsil eden fevkalâde bir saygınlık ve itibara sahip olan müderris âdeta görev yaptığı medrese ile aynileşmiş, onun imzası medresenin mühürü telâkki edilmiştir.

Medresenin hemen her şeyi olarak kabul edebileceğimiz

"müderrisin muhtemelen idarî görev ve sorumluluğu vardı. Fakat öğretim onun temel meşguliyetini teşkil ederdi. Bu münasebetle müderris kavramının "chief-instructor" şeklinde alınması gayet uygun görünmektedir." (2).

Bu ifade yaklaşık olarak "profesör" veya "baş öğretmen" tabirlerine tekabül etmektedir.

"Müderris muhtemel olarak ders programından ve derslerin tanziminden, öğretilecek konuların medresenin diğer öğretim elemanları arasında dağıtımının kontrol ve denetiminden sorumlu idi"(3).

1) Ögel, Semra. A.g.e. s. 132.

2) Sayılı, Aydın. Higher Education In Medieval Islam. The Madrasa", A.Ü. Yıllığı 1947-1948, A.Ü. Yay. C. II, Ankara-1948, s. 41.

3) Sayılı, Aydın. A.g.e. s.42.

Hatta onun sorumluluk sınırları medresenin malî, akademik ve maddî ihtiyaç ve benzer bütün meselelerinin halli noktasına kadar genişliyebiliyor, her şeyi ile ahenkli bir eğitim ve öğretim faaliyetinin tahakkuku ile başarılmış oluyordu.

Medreselerde müderris sayısı hakkında, bazı kaynaklarda muhtelif hükümlere rastlanmaktadır.

"Selçuk Türkiyesi Medreselerinde bunlara ait vakfiyelere göre ancak birer müderris bulunduğu görülmektedir ki, aşağı yukarı, bütün İslam medreselerinde bu esasa rastlanmaktadır"(1).

Bu fikri destekleyen mimarî bir ipucu vardır. Hakikaten

"...küçük medreselerin mimarî hususiyetleri ve yapı planları incelendiğinde yalnız bir müderris için oturma odası olduğu görülmektedir. Bu odalar mahdut bir merkezî sınıf yerinde yer alır, öğrenciler için ayrılan odalarca çevrili olurdu"(2).

Fakat bütün medreselerde yalnız bir müderrisin bulunması gerektiği yolunda bir bağlayıcı gelenek veya bir kanun söz konusu değildi. Şüphesizki gerçekte tek bir müderrise sahip pek çok medrese vardı. Fakat büyük medreselerde birden fazla müderrisin bulunduğu da biliniyordu. Hatta bir müderrisin birkaç medresenin başında bulunuşu rastlanan hadiselerdendi. Birden fazla müderrise sahip medrese örnekleri en yakınımızdan olmak üzere Erzurum Yakutiye 710(1310), Ahmediye 714(1314) medreseleridir. Her ikisi de akademik kadro olarak birden fazla müderrise sahiptiler(3). Hatta daha öncelere ait olarak "Sultan Sancar zamanında bir müderrisin birkaç medresenin başında bulunduğunu gösteren bir vesika da mevcuttur"(4)

Selçuklu ve İlhanlı medreselerinin müderrislerinin medrese vakfının gelirlerinden yapılan tahsisat suretiyle yıllık ücret aldıkları bilinmektedir. Fakat bu olay dünya eğitim tarihi için çok yenidir.

-
- 1) Turan, Osman. "Selçuk Devri Vakfiyeleri" Belleten, C.XII, S. 45, T.T.K. Bas. Ankara-1948, s. 76.
 - 2) Saygılı, Aydın. A.g.e. s.42.
 - 3) Beygu, A.Şerif.Erzurum, Bayburt Bas. İstanbul-1936, s. 150-156.
 - 4) Turan, Osman. A.g.e. s. 76.

"Öğretmenlere ilk kez düzenli bir şekilde aylık bağlanması Nizamiye Medreselerinin kuruluşuyla olmuştur. Nizamiye Medreselerinin kuruluşuyla müderrislerine verilen belirli ücretler bir nevi devlet maarifinin kuruluşuna öncülük eder ve batıdaki üniversitelerden de önce esaslı geniş himaye tedbirleri, ikâmetgâh tahsisi gibi yeni ve ileri kuruluşlar mahiyettedir(1).

Müderrislere ilk kez devlet eli ve garantisıyla maaş verilmesinin temel espirisinde Nizam-ül Mülk'ün "... eski padişahlar bilginlere maaş vermedikleri ve onları bir görev ile bağlamadıkları için onlar, hükümdarlara ve devlete karşı hareket ediyorlardı" şeklindeki ifadesinin olduğu söylenirse de, bunu ihtiyatla karşılamak gerekmektedir. Çünkü devlet ve sosyal politika gereklerinden doğmuş büyük bir medreseleşme olayının içinde bu uygulama sıradan bir zuret halinde kalmaktadır. Müderrislerin kazancı hakkında

"Bir fikir vermek babından; o günün şartları ile Cacabey Medresesi müderrisi 720 dirhem, Gök Medrese müderrisi 1800 dirhem, Altun-Âba Medresesi müderrisi için 800 dinar(gümüş) vakfiye gelirlerinden ödenmektedir..."(2).

Medrese bünyesinde en yüksek ücretli personelin müderris olduğunu söylemeye gerek yoktur.

Medrese müderrislerinin iyi bir hayat tarz ve seviyesi olduğu, şahsî veya meslekî problemlerinin büyük ölçüde halledilmiş olduğu, hatta iki müderrisin bulunduğu bir medresede muhtemel bir sürtüşme ve rekabeti önlemek için bunların birer günlük nöbet şeklinde ayrı ayrı derslerini vermelerini sağlayacak kadar devrin yönetimince anlayışla mukabele gördükleri bilinmektedir. Batı'da göremediğimiz, Türk-İslam Ortaçağ eğitim ve öğretim kurumları müderrislerinin müşterek hususiyetlerinden birisi de şudur.

1) Dağ, M. -Öymen, H. Raşit. İslam Eğitim Tarihi, M. E. Bas. Ankara-1947, s. 208.

2) Turan, Osman. A.g.e. s. 77.

"Öğretim üyelerinin fikir hürriyetleri umumiyetle cemiyete hâkim olan siyasî düşüncelerin üzerinde tutulmuş ve geniş bir serbesti içinde tedrise devamları sağlanmıştır"(1).

İlmî ve fikrî niteliklerinden mütevâllit âlimleri sindirmek ve hele hele katletmek batıya ait bir husustur.

5.2.2. Muid

Selçuklu ve İlhanlı medreselerinde akademik kadronun en belirgin iki şahsiyetinin müderris ve muid olduğunu belirtmiş, müderrisi belli başlı hususiyetleriyle tanıtmıştık. Şimdi muid ile ilgili kısa tanıtmamıza geçelim. XI-XIII. yüzyıllarda tam teşekküllü bir

"Medresenin öğretim kadrosu genel olarak müderris ve muid diye bilinen kişilerden oluşuyordu. Muid bir alt kademeyi işgal edip-dersi ikinci olarak tekrarlayan"repetiteur " idi"(2).

Bir çırpıda anlaşılacağı gibi,

"Esasen ona muid denilmesi, müderris dersi verdikten sonra talebenin bunu anlaması ve buna dair müşkülleri halletmek maksadiyle bu dersi tekrarlaması dolayısıyledir"(3).

Zaten muid, etimolojik olarak Arapça, "iade etmek" anlamını taşıyan "eâde" fiilinden türetilmiş bir kavramdır.

Muidlik mesleğinin tarihî kökeni hakkında umumî manada şu söylenebilir.

"Bu vazifenin, Hicri V. asırda(M. XI. asır) ortaya çıktığı görüşü hakimdir. Araştırmacıları bu görüşe sevkeden âmil, bu tarihten önce kaynaklarda ona ait bir kaydın izine rastlanmamış olmasıdır. Ayrıca-ki bu, o görüşün en büyük mesnedidir- muidin vazifesinin çoğunlukla medreselere sıkı sıkıya bağlı oluşudur. Medreselerin ortaya çıkışı ise, Hicri beşinci asrın ikinci yarısına rastlar"(4).

1) Baltacı, Cahit. Osmanlı Medreseleri, İrfan Matb. İstanbul-1976, s.7.

2) Sayılı, Aydın. A.g.e. s.39.

3) Kalkaşandı, Subh'ül A'şâ, V. s.464(istinaden), Turan, Osman. A.g.e. s.77.

4) Çelebi, Ahmed. A.g.e. s.257.

Medrese olmadan muidin olamayacağı, medresedeki tedrisat faaliyetinin böyle bir kadroyu doğurduğu ya da lüzumlu kıldığı nokta-i nazardan bu mesleğin tarihinin medresenin tarihiyle başladığına hükmolunabilir.

Her hangi bir eğitim ve öğretim kurumunda vaz geçilmez iki unsur öğretmen ve öğrencidir. Medresede öğretme işinin başında müderris vardır. Bu faaliyette yardımcısı ise muid'dir. Muid "... derece bakımından müderrisin altında ve bütün talebelerin üstündedir"(1). Medresenin hiyerarşik yapısında işgal ettiği nokta akademik kadronun iki numaralı elemanı oluşudur. "Bu ilmî mevki bugünün asistaniyle doçenti arasında bir yere tekâbül eder"(2). Bu ifadede muid, müderrisin meslektaşısı ve en yakın yardımcısı olmak hasabiyle günümüzün doçentine, henüz öğrencilikten yeni ayrılıp, ilmî cehd ve gayretin başında bulunuşu yönüyle bugünün araştırma görevlisi kadrosuna yaklaştırılmış olmaktadır.

Ortaçağ Türk-İslam medreselerinde mevcut muid sayısının medresenin müderris ve öğrenci kapasitesine paralel olarak değiştiği görülmektedir. Meselâ, Konya Karatay Medresesine ait "vakfiye, medresede bir muidin bulunduğunu kaydediyor"(3). Buna mukabil "diğer vakfiyelerde umumiyetle iki ve Sivas'taki Bûruciye Medresesi'nde üç muidin mevcut olduğu görülüyor"(4). Fakat bu medreselerde bir, iki ve üç muidin bulunması o çağ medreselerinin muid standardını yansıtmaz. Çünkü Es-Salih Necm ed-Din Eyyub'un kurduğu Salihiye Medresesinde 4 müderris ve her birinin iki muidi bulunuyordu. İslam dünyasının Kahire, Bağdat gibi büyük merkezlerinde bulunan medreselerde, meselâ 631(1223) de Bağdat'ta inşa edilen Mustansırıyye ve Kahire'deki Mansuriye

1) Çelebi, Ahmed. A.g.e. s.257.

2) Turan, Osman. "Selçuk Devri Vakfiyeleri", Belleten, C. XII, s.45, T.T.K. Bas. Ankara-1948, s. 77.

3) Turan, Osman. A.g.e. s.77.

4) Uzunçarşılı, İ.Hakkı. A.g.e. s.112.

medreselerinde okuyan dört mezhebe mensup talebeler için her mezhebten birer müderris ve muidler tayin ediliyordu (1). Bu medreselerde müderris sayısına paralel olarak muid adedininde fazla olduğu anlaşılmaktadır. Lâkin Erzurum Yakutiye Medresesi evkaf kuyutunda üç müderrise karşılık bir muid, Erzurum Ahmediye Medresesi vakfiyesinde iki müderrise karşı bir muid gösterilmiştir(2).

Bu hal bize muidin müderris sayısından fazla veya eşit olması gerektiği şeklinde bir geleneğin söz konusu olmadığına işaret etmektedir.

Kaynaklar, Türk-İslam Ortaçağ medreselerinde akademik kadronun tümüyle müderris ve muid'den ibaret olmadığını belirtmektedir. Çünkü,

"Biz Ortaçağ İslam medreselerinde müderris ve muidin yanında bir de danışmend ve softa terimleriyle karşılaşırız. Bunların ikisinin de öğrenci olduğu -fakat- danışmendin daha ileri bir öğrenci olduğu işaret edilmektedir"(3).

Bunların her ikisinin de gayri resmî olarak ders gruplarının başında, mümessil pozisyonunda iç disiplini sağlama ve kendi çaplarında öğrencilere yardımcı olma gayreti gösteren kişiler olması kuvvetle muhtemeldir. Ayrıca bir de

"Selçuklu Nizâmiye(Bağdat) Medresesi'nde "Fakih" kavramından söz edilmektedir. Genel olarak avukat manasına gelen "Fakih", medrese ile ilgili teknik bir terim olarak kullanılır ve öğrenci(student) karşılığıdır. Fakat bu kavram öğretmen"fe-acher" karşılığı da gayet açık biçimde kullanılabilmiştir"(4).

Hülâsa bunlar muidin üzerinde ve denginde değil, öğrencinin üzerinde ya da arasında temayüz etmiş, fertler olabilir.

Muidlerin, müderrisler gibi vakıf gelirlerinden düzenli şekilde maaş aldıkları bilinmektedir.

-
- 1) Turan, Osman. A.g.e. s.74.
 - 2) Beygu, A.Şerif. A.g.e. s.152-155.
 - 3) Sayılı, Aydın. A.g.e. s.39.
 - 4) Sayılı, Aydın. A.g.e. s.42.

"Konya Karatay Medresesi'nde muide, müderise tahsis edilen maaşın yarısı, Cacabey Medresesi'nde yılda 300, Altun-Aba Medresesi'nde yılda 240, Gök Medrese'de yılda 60 dirhem(gümüş) ücret verilirdi"(1).

5.3. Medreselerin Müfredat Programı

Selçuklu medreselerinin kuruluşunun temelinde, Şii'lik akımına karşı ilmi bir mukavemet gösterilerek imparatorluğu dahili ve harici mezhep saldırılarından korumak, devletin birlik ve bütünlüğünü sağlamak vardır. Buna bir de genişleyip, iklimlere hakim olan imparatorluğun memur ihtiyacı eklenirse medreselerin görevleri kendiliğinden ortaya çıkmış olur. Söz konusu ettiğimiz bu neviden

"Muayyen görevler ve gayeler karşısında medrese öğretiminin de bu hedeflere göre sistemleşmesi gerekiyordu. İşte öğretimin muayyen bir müfredata dayanması prensibinin bu suretle şekil almış ve sarahat kazanmış olduğu ileri sürülebilir"(2).

Böyle bir niyetle, yani Şii'lerin Şii doktrinini yaymak için kurdukları "Darü'l İlm"lere karşı bir tepki olan medrese ve müfredatların hedefi Şii olmayan ve ilmiyle bu akıma muhalefet edebilen tipleri yetiştirebilmek için dinî ve hatta Fikhî ağırlıklı bir öğretim yapmasının kaçınılmaz olduğu takdir edilecektir. Gerçekten de ibtida "medrese normal, olarak fıkıh öğretimi veren bir kurumdur"(3) şeklinde anlaşılmış ve kabul edilmiştir.

İlhanlı medreselerinin her hangi birine ait bir müfredat programının günümüze ulaşmaması, bazı medreselerin bir tek taşının yerinde olmaması düşünülürse normal görülecektir. Fakat bu medreselerin amaçları bizi müfredata götürebilir. Çünkü muhakkak surette,

"Öğretim programlarının düzenlenmesinde ve ders konularının tayininde dinî olduğu kadar faydacı bir takım amaçlar da güdülmüştür"(4).

1) Turan, Osman. A.g.e. s.77.

2) Sayılı, Aydın. A.g.e. s.70-71.

3) Sayılı, Aydın. Ortaçağ Bilim ve Tefekküründe Türklerin Yeri. T.T.K. Bas. Ankara-1985, s.17.

4) Dağ, M-Öymen, M.Raşit. A.g.e. s.174.

Bu amaçlar üç başlık altında ve ihtiyaç duyulan ilgili meslek mensupları da zikredilerek şöyle tasnif edilebilir.

a. Şerî ilim erbabı ve din görevlisi yetiştirmek, (fakih, muhaddis, müfessir, imam, müftü, vaiz, kadı...).

b. İçtimaî ilim erbabı yetiştirmek, (tarihçi, müeddip...).

c. Tabiî (aklî) ilim mensupları yetiştirmek, (Tabip, cerrah, astronom, evail ilimleri erkanı, kumandan, muvakkit...).

Bu meslek mensuplarının yetişmesine vesile olan derslerin çeşitli medreselerde gösterilen dersler olduğunu söylemeye gerek yoktur. Şer'i ilimler dediğimiz fıkıh, hadis tefsir, kelâm ilimleri daha önce belirtilen Şer'î ilimler medreselerinde okutulmaktadır.

İçtimaî ilimler (Tarih, Edebiyat, Lisaniyat, Felsefe, Mantık...) için kurulmuş müstakîl bir medreseye rastlayamadık. Ancak bu ilimlerin bilhassa Şer'î ilimler sahasında öğretim veren medreselerde eğer müderrisi var veya müderris kadrosu geniş ise aslî ders ya da tâli dersler olarak verildiği kanaatindeyiz. Çünkü medreselerde öğretim muhtevasının çeşidini ve derinliğini büyük ölçüde müderris adedi ve kariyeri tayin ediyordu. Birden fazla müderrisin bulunduğu durumlarda öğrencinin ihtiyarı programın tayinini temin ediyordu(1). Bu münasebetle içtimaî ilimler tahsili, tümüyle medreselere değil, meraklı, hali vakti yerinde olanlar için özel halka ve evlere de inhisar edebiliyordu.

Şüphe yok ki,

"Ortaçağ Anadolu'sunun kültürel beslenmesinde, çağı içinde ileri bir düzeye ulaşmasında büyük etken olan medreseler, dinsel bilimlerin okutulduğu en önemli merkezlerdi".

1) Dağ, M-Öymen, H. Raşit. A.g.e. s.185.

2) Sözen. Metin. Anadolu Medreseleri, C. 1, İ.T.Ü. Matb. İstanbul-1970, s.11.

Şer'î ilimlerin tahsil ve teşmiline gerek sosyo-politik ve gerekse dinî ibadet ve ameliyeler gereği kimsenin bir itirazı yoktu.

"Fakat buna karşılık matematiğin çeşitli dallarına, astronomi, fizik ve biyoloji grubundaki bilimlere yani aklî bilimlere ve özellikle felsefeye ilişkin değer yargıları çok değişik olabilmekteydi. Bu durumun tabii bir neticesi olarak aklî bilimlere bazan kesinlikle cephe alınmış olmasına, hiç değilse bunlara şüpheli gözlerle bakılma eğiliminin küçümsenmeyecek ölçüleri bulmuş olmasına rağmen, bu bilim dallarının müntesipleri çoğu kez iktidar-daki kişiler ve varlıklı kimseler tarafından genellikle faydacılık ilkesine giren mülahazalarda desteklenmekte ve teşvik görmekteydiler"(1).

Bunlara en güzel misal İlhanlı saray ve iktidarınca hem finansman hem de müessese olarak desteklenen tarih ilmi ve astronominin yardımcı ilimleri olan "evail ilimleri" dediğimiz derslerdi. Bunlar ise. astronomi, matematik, geometri, fizik ... ilimleriydi. Bu ilimler Merâğa Rasathanesi, Gazan Han Rasathanesi ve Buruciye Medresesi'nin dersleri olması muhtemeldi. Bir de "Büyük camilerin çoğunda muvakkitler vardı ve bunların yenilerinin yetiştirilmesi icab ediyordu"(2). Namaz vakitlerinin, bayram ve özel gecelerin tayini için görevli bu insanların rasathanelere yakın bir öğretim çizgisinden yetişmesi gerekmektedir. Bu da Güneş, Ay ve Arz ile ilgili astronomik ilişkilere dair derslerin tedrisatı demektir.

İlhanlı medreselerinde tebabet, cerrahi, anotomi, biyoloji ve psikiyatri... gibi ilimler darüşşifalarda tahsil edilirdi. Sağlık İslâm dininde çok önemliydi. Sıhhate hizmet, hastaya hürmet ibadet sayılırdı. Ayrıca "Astronomi ve Anotomi bilmeyen kimse Allah'ı tanıma hususunda noksan kalır" diyen Gazâlî, ilgili çalışmalarını teşvik ediyordu. Tebabete dair ilimler de İlhanlı'nın eserlerinden olmak üzere

1) Sayılı, Aydın. A.g.e. s. 11-12.

2) Sayılı, Aydın. "Gazan Han Rasathanesi", Belleten, C. X, S. 40, T.T.K. Bas. Ankara-1946, s. 630.

Amasya Darüşşifası ve Rab-i Reşidî Hastahanesi, Sultaniye Darüşşifası'nda tahsil ediliyordu.

Biz burada bu mahdut zaman ve zeminde gerçekleştirdiğimiz araştırmamıza dayanarak İlhanlı medreselerinde okutulan derslerin Selçuklu medreselerinde okutulanlardan çok farklı olmadıkları kanaatini edindik. Bir fikir verebilmek için XI. yüzyılın ikinci yarısında Nizamiye Medreselerinde okutulan dersleri burada hatırlatmayı uygun buluyoruz.

Din ve Hukuk dersleri	Din, Edebiyat dersleri	Felsefe dersleri	Müsbet Bilim dersleri
Kur'an okuma Tefsir Hadis Fıkıh Kelam	Arap Edebiyatı Fars Edebiyatı Nahiv Sarf Hitabet Şiir Cerh ve Tadil Tarih Edeb	Felsefe Mantık	Tıp Cerrahi Riyaziye Hesap Hendese Müsellesat Nücüm Heyet Tabiiyat

Tablo 1. Bağdat Nizamiye Medreselerinin Dersleri(1).

1) Akyüz, Yahya. Türk Eğitim Tarihi, A.Ü. Eğitim Bilimleri Fak. Yay. 149, Ankara-1985, s. 41.

6. DEĞERLENDİRME ve SONUÇ

İnsanlığın medrese kavramını Türklere borçlu olduğunu iddia etmek asla mubalağa sayılmamalıdır. "Medrese sisteminin resmî olarak kabulü de bir Türk devleti olan Selçuklularla inkişafını tamamlamış ve bu inkişafın daha önceki safhalarında Gazneliler ve Karahanlılar gibi Türk hükümdarlıklarının büyük rolü olmuştur. Resmî olarak bu hükümetler tarafından desteklenmeye başlanmalarından önce, medrese tipi okulların Horasan ve Maverâünnehir bölgelerinde doğup meydana çıkmış oldukları da ayrıca dikkate değer"(1). Böyle bir kronolojik çizgi ile Selçuklu'larda tekâmüllerinin en üst seviyesine yükselmiş ve İlhanlı'ya intikal ederek keyfiyet olarak değilse bile kemiyet olarak gelişimlerini sürdüren medreseler, vakıf dediğimiz daimî bir gelir kaynağına, dolayısıyla yalnız idarî ve ilmî değil, malî muhtariyete sahip müesseseler hüviyetini kazanmışlardır. Müstakil binaları, maiyetlerinde kütüphaneleri, malî sıkıntıdan kurtulmuş akademik ve yardımcı personeli, yatılı, burslu öğrencileri ve hiç bir dış tazyikin söz konusu olmadığı bir hürriyet ortamındaki eğitim ve öğretiliyle medreseler, bugün bile bir çok ülkede henüz ulaşılamamış kurumlar olmuşlardır.

Yukarıdaki niteliklere bağlı olarak medreselerin yine günümüzden ileri olduğu özelliklerinden biri, her sosyal tabakadan gelen ve ilim talebinde bulunan herkes için kapısının açık oluşudur. Erken medrese döneminde varlıklı ailelerin lehine olan durumu medreseler, eğitimde fırsat eşitliğini gerçekleştirerek değiştirmişlerdir. Bu özelliğinin yanında medreselerin ülke sathına teşmili hususunda da alınan mesafe küçümsenecek gibi değildi. "En küçük şehirlerin bile medresesi bulunuyordu ve mese-lâ yirmi medresesi olan büyük şehirler de nadir değildi. Demekki islamiyette eğitim ve öğretimin yayılması lüzumuna inanan bir zihniyet mev-

1) Sayılı, Aydın. "Education in Medieval Islam-The Madrasa" Ankara Üniversitesi Yıllığı-1947-1948, C.II A.Ü. Yay.Ankara-1948, s.71.

cut olmakla kalmıyor, aynı zamanda erişilmesi pek güç olan bu ideal, tatbikat alanında oldukça tatmin edici bir şekilde gerçekleştirilmiş bulunuyordu"(1).

Fakat bu güzel ifadeleri medreselerin müfredat programlarının disiplin, organizasyon, ilmî derinlik ve öğretim metodlarındaki zenginlik hususlarında tekrarlayamıyoruz. Günümüzden yedi asıra yakın bir süre önceye ait bu eğitim ve öğretim olayında, zamanın silici ve yok edici özelliği de hesaba katılmakla birlikte zengin bir yayın faaliyetinin olduğunu da ne yazık ki söyleyemeyeceğiz. Çünkü medrese öncesi dönemin IX ve X. asırlarında yaşamış Farabi (öl. 950), İbni Sîna(öl. 1037), Maverdî(öl. 1058) hatta kısa bir süre Nizamiye Medresesinde müderrislik eden Gazalî'nin verimliliğine, medrese müderrisleri erişememişlerdir. Bu konuda medrese dışındaki ilim adamları daha ileridedir. Tabi bu söylediklerimiz daha çok sosyal ilimler sahasına aittir.

Genel olarak medreseleri hem kuruluş espirilerinin yattığı Şiî tehlikesi, hem de devletin âmir ve memur ihtiyacının karşılanması görevlerinde, yani amaçta muvaffak olmuş kurumlar olarak zikretmek gerekir. Daha önceki bahiste değindiğimiz diğer fonksiyonların da medreseler istila ve inhitat dönemleri bir kenara bırakılırsa, bekleneni vermişlerdir denebilir. Hele hele pratik karakterli tıp ve astronomi faaliyetlerinde çok daha başarılı oldukları muhakkaktır. Hakikaten, "İslam hastahaneleri, özellikle Selçuklular zamanında çok yaygınlaşmıştır. Bu hastahanelerde ayrıca, klinik veya serirî tıp öğrenimi geleneğinin yerleştiği görülmektedir. Ortaçağ İslam hastahaneleri Batı Avrupa'yı hem mimari ve hem de klinik tıp öğretimi bakımından etkilemiştir"(2). İlhanlı'lar zamanında Kastamonu, Tokat ve bilhassa Amasya Darüşşifası ile birlikte Rab-i Reşidî hastahaneleri kesinlikle çağın en ileri tıp öğretim ve sağlık kuruluşlarıdır."Rasathane de hastahane gibi, İslam dünyasında çok olumlu ölçüde geliştirilen, hatta uzmanlaşmış

1) Sayılı, Aydın. A.g.e. s.69.

2) Sayılı, Aydın. Ortaçağ Bilim ve Tefekküründe Türklerin Yeri, T.T.K.Bas. Ankara-1985, s.14.

örgün bir müessese, organize bir kurum olarak ilkin islam dünyasında ortaya çıkan, doğan önemli bir araştırma kurumudur"(1). Bu teşebbüste en büyük pay şüphesiz İlhanlı'lara aittir. Son derece pratik amaçlara yönelik kurulan Hülagü'nün Merağa, Gazan Han'ın Tebriz'deki Gazan Rasathanesi Vakıflarla desteklenmiş fakat ömürleri kurucularından sonra pek uzun olmamıştır. Bu rasathaneler Uluğ Bey'e yol göstermiş, astronominin yardımcı ilimleri, matematik, geometri, fizik, mikat ilmi gibi ilimlerin terakkisine hizmet etmiştir. Fakat rasathaneler hükümdarların kendi ömürlerine sığacak araştırmalar, zic'ler ve tesbitler yapmak için faaliyette bulunuyor, çok derin hedefler ne yazıkki onların kuruluş amaçları içinde bulunmuyordu. Zaten İlhanlı medreseleri için tenkidini esirgemeyen Sayılı da, " İlhanlı medreselerinin noksanı aklî ilimlere uzun hedefler tayin edilerek yer verilmemiş olmasıdır" diyor. Bizim yukarıdaki tesbitlerimiz de kendilerine samimiyetle katılmamızı gerektiriyor.

SONUÇ olarak İlhanlı'lar bir Millet olarak her türlü medenî teşkilattan mahrum, kültürsüz, ibtidaî ve barbar sürüsünden ibaret değildir. Onların ordularının gösterdiği büyük başarının sırrını da bir taraftan eşine az rastlanan kahramanlık, dehâ mertebesindeki strateji ile vecd derecesine varan savaş azminde ve o devire göre tatbik edilen teknik üstünlükle, diğer yönden sivil teşkilatla askeri teşkilatı kaynaştırarak yürütmelerinde aramak gerekir.

Muasır komşularının İlhanlı'lara olan bütün lânetlerine rağmen bu devlette imarın tahripten az olmadığı, Selçuklu Medeniyeti ve bilhassa islamiyetin İlhanlı'ların dünya görüşü ve hizmet anlayışları üzerinde büyük tesirler uyandırdığı anlaşılmaktadır.

Ayrıca Moğol istilası yıllarında gelen Türk boyları ve iskan edilen Moğol kabilelerinin daha sonra Türkleşip islamlaşmaları ile Anadolu'da Türk ve müslüman kesafetinin arttığı neticelerine varılmıştır.

İlhanlı'larda tesbit edebildiğimiz bu tarihî niteliklere karşılık, İlhanlı eğitim ve medreseleri ile ilgili

1) Sayılı, Aydın. A.g.e. s.14.

nihayi kanaatlerimizi de şöyle özetleyebiliriz:

1. İlhanlı eğitiminin felsefesini toplumun emniyeti, istikbal garantisi ve mümkünse bütün dünyaya hâkim olma arzusu teşkil eder.

2. İlhanlı dönemi eğitim sisteminde, toplumun şekillenmesi hususunda yaygın eğitim kurumları örgün eğitim kurumlarından daha etkilidir.

3. İlhanlı'lar İslam dininin etkisiyle başta medreseler olmak üzere eğitim ve hayır kurumları sistemine müdahale etmemiş, söz konusu kurumların yenilerinin hizmete sokulmasına gayret sarfetmişlerdir.

4. İlhanlı Medreseleri gerek mimarî yapı ve tezâinat unsurları ve gerekse idarî, malî yapıları, öğretim kadroları, müfredat programları, öğretim metodları, öğrenci kapasiteleri, tahsil süreleri, öğrencilerin beslenme ve barınma imkanları, hoca-öğrenci münasebetleri vb. gibi akademik özellikleri itibarıyla orijinal değil, Selçuklu medrese geleneğinin bir devamı niteliğini taşırlar.

5. Bu medreseler, Selçuklu Medeniyetine direk, Osmanlı ve Batı Medeniyetlerine dolaylı olarak katkılarda bulunmuş olmanın gururuyla bugün manumental eserler olarak İran ve Anadolu'nun bazı şehirlerini süslemekte, bir çoğu buldukları kentin simgesi olma özelliğini taşımaktadırlar.

YARARLANILAN KAYNAKLAR

- Akyüz, Yahya. Türk Eğitim Tarihi, A.Ü. Eğitim Bilimleri Fakültesi Yay.149, Ankara-1985.
- Aslanapa, Oktay. "XIV. Yüzyılda Mimari", Yüzyıllar Boyunca Türk Sanatı, M.E.B.Devlet Kitapları, 1977, s.17-44.
- Baltacı, Cahit. Osmanlı Medreseleri, İrfan Matb. İstanbul - 1976.
- Barthold, V.V. Four Studies On The History of Central Asia, Translated From The Russian By V. and T. Minorsky, Volum II, Leiden, E.J. Brill-1958.
- Beygu, A.Şerif. Erzurum, Bayburt Bas. İstanbul-1936.
- Çelebi, Ahmed. İslamda Eğitim Öğretim Tarihi, Çev. Ali Yardım, Damla Yay. İstanbul-1976.
- Dağ, M-Öymen, H. Raşit. İslam Eğitim Tarihi, M.E.Bas. Ankara-1947.
- Döğen, Şaban. Müslüman İlim Öncüleri Ansiklopedisi, İstanbul-1984.
- Grigor, Aknerli. Moğol Tarihi, İ.Ü. Edebiyat Fak. Yay. 582, İstanbul-1954.
- Kafesoğlu, İbrahim. Selçuklular Tarihi, M.E.Bas. İstanbul-1964.
- Kalkaşandi, Subh'ül A'sa, V, s.464, (İstinaden) Turan, Osman. "Selçuk Devri Vakfiyeleri", Belleten, T.T.K. Bas. Ankara-1948.
- Kanad, H. Fikret. Terbiye ve Tedris Tarihi, Devlet Matb. İstanbul-1930.
- Karamağralı, Haluk. "Erzurum'daki Hatuniye Medresesinin Tarihi Hakkında Bazı Mülahazalar", (adlı yayımlanmamış makalesine istinaden), Kuran, Abdullah. Anadolu Medreseleri, ODTÜ Mimarlık Fakültesi, Ankara-1969.
- Koçer, H. Ali. Türkiye'de Modern Eğitimin Doğuşu ve Gelişimi, M.E.Bas. İstanbul-1974.

- Konyalı, İ.Hakkı. Erzurum Tarihi, Ercan Matb. İstanbul-1960.
- Köprülü, M.Fuad-Barthold, W. İslam Medeniyeti Tarihi,
Diyanet İşleri Başkanlığı Yay. Ankara-1973.
- Köprülü, M.Fuad. Bizans Müesseselerinin Osmanlı Müesseselerine Tesiri, Ötüken Yay. İstanbul-1981.
- Köprülü, M.Fuad. Türk Edebiyatı Tarihi, Ötüken Yay. İstanbul-1981.
- Köprülü, M.Fuad. Osmanlı İmparatorluğunun Kuruluşu, Ötüken Yay. İstanbul-1981.
- Kuran, Abdullah. Anadolu Medreseleri, ODTÜ Mimarlık Fak. Ankara-1969.
- Mehmet, Nusret. Tarihce-i Erzurum, Ali Şükrü Matb. İstanbul-1938.
- Ögel, Semra. Anadolu Selçuklularının Taş Tezyinatı, T.T.K. Bas. Ankara-1966.
- Öztuna, Yılmaz. Türkiye Tarihi, Hayat Yay.C.2, İstanbul-1964.
- Reşidüddin. Tarih-i Mübarek-i Gazanî, s.210.(İstinaden) Köprülü, M.Fuad. Türk Edebiyatı Tarihi, Ötüken Yay. İstanbul-1981.
- Rosanyi, Laszlo. Tarihte Türklük, Türk Kültürü Arşt. Ens. Yay. Ankara-1971.
- Sayıllı, Aydın. "Gazan Han Rasathanesi", Belleten, C. X, S. 40, T.T.K. Bas. Ankara-1946. s. 525-640.
- Sayıllı, Aydın-Ruben, Walter. "Türk Tarih Kurumu Adına Kırşehir'de Caca Bey Medresesinde Yapılan Araştırmanın İlk Kısa Raporu", Belleten, C. XI, S. 44. T.T.K. Bas. Ankara-1947. s. 637-691.
- Sayıllı, Aydın. "Education In Medieval İslam-The Madrasa", Ankara Üniversitesi Yıllığı, 1947-1948, C. II. A.Ü. Yay. Ankara-1948. s. 30-71.
- Sayıllı, Aydın. Gülşehri'nin "Leylek İle Bülbülü Hikayesi" Adlı Manzumesi, T.T.K.(Ayrı Basım), Ankara-1969.

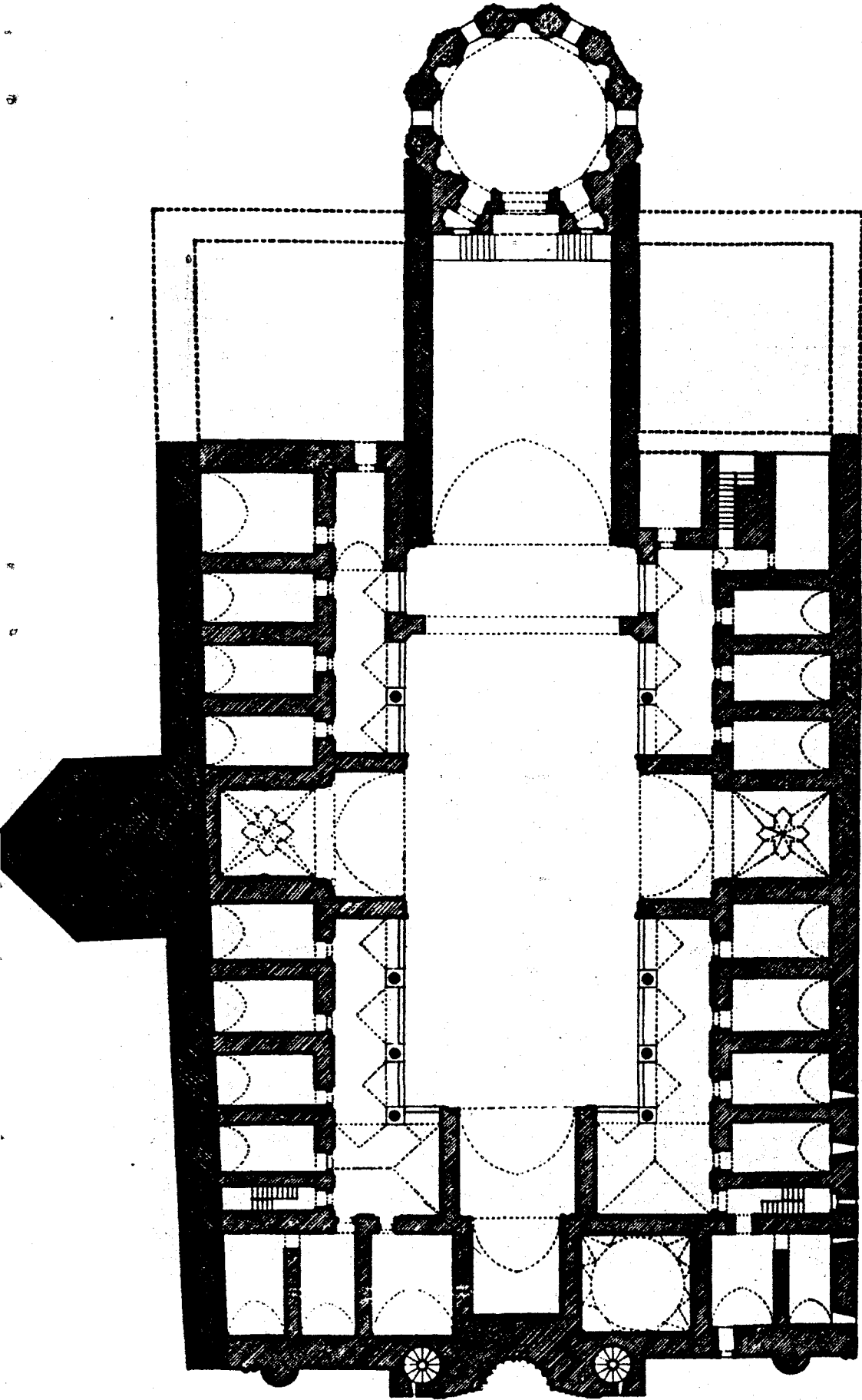
- Sayılı, Aydın. Ortaçağ Bilim ve Tefekküründe Türklerin Yeri, T.T.K. Bas. Ankara-1985.
- Sözen, Metin. Anadolu Medreseleri, C. 1, İ.T.Ü. Matb. İstanbul-1970.
- Spuler, Bertold. İran Moğolları, Çev. Cemal Köprülü, T.T.K. Bas. Ankara-1957.
- Spuler, Bertold. The Muslim World - The Mongol Period, Translated From The German By F.R.C. Bagley, Leiden, E.J. Brill-1960.
- Sümer, Faruk. "Anadolu'ya Yalnız Göçebe Türkler mi Geldi", Belleten, C. XXIV, S. 96, Ankara-1960, s. 567-594.
- Temir, Ahmet. "Kırşehir'de Bulunan 1272 Tarihli Moğolca Vakfiye", IV. Türk Tarih Kongresi (10-14 Kasım 1948) Zabıtları, T.T.K. Yay. Ankara-1952, s. 283-289.
- Temir, Ahmet. "Orta Asya ve Kıpçak Bezkırlarında Kurulmuş Türk Devletleri", Türk Dünyası El Kitabı, Türk Kültürünü Araş. Ens. Yay. Ankara-1976, s. 910-925.
- Togan, Z. Velidî. "Reşideddin'in Mektuplarında Anadolu'nun İktisadî ve Medenî Hayatına Ait Kayıtlar", İ.Ü. İktisat Fakültesi Mecmuası, C. 15, Y. 1953, İstanbul-1953, s. 33-50.
- Turan, Osman. "Selçuk Devri Vakfiyeleri", Belleten, Ç. XII, S. 45, T.T.K. Bas. Ankara-1948, s. 17-157.
- Turan, Osman. Anadolu Türk Devletleri Tarihi, Turan Neşriyat Yurdu, İstanbul-1973.
- Turan, Osman. Türk Cihan Hakimiyeti Mefkuresi Tarihi, Nakışlar Yay. İstanbul-1978.
- Turan, Osman. Selçuklu Tarihi ve Türk İslam Medeniyeti, Dergah Yay. İstanbul-1980.
- Uzunçarşılı, İ. Hakkı - Rıdvan, Nafız. Sivas Şehri (Osmanlıca Nüsha), Devlet Matb. İstanbul-1928.
- Ünver, A. Ünver. "Büyük Selçuklu İmparatorluğu Zamanında Vakıf Hastahanelerinin Bir Kısımına Dair", Vakıflar Dergisi, S. 1, Ankara-1938, s. 17-23.

Unver, A. Süheyl. Selçuk Tababeti, T.T.K. Yay. Ankara-1940.

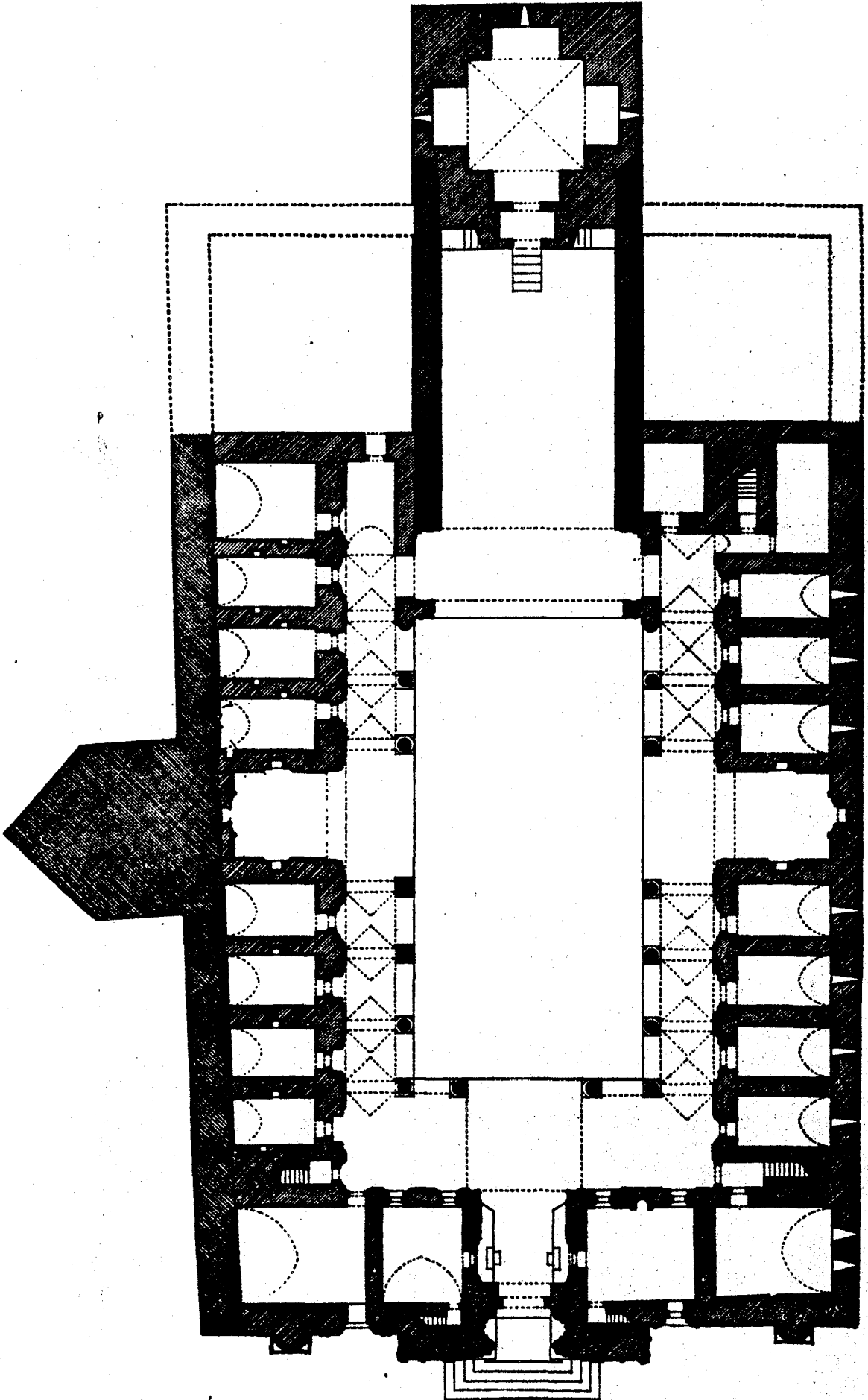
Validi, A. Zeki. "Moğollar Devrinde Anadolu'nun İktisadî Vaziyeti", Türk Hukuk ve İktisat Mecmuası, C.1, İstanbul-1931, s.1-42.

Vladimircov, B.Y. Cengiz Han, Çev. H. Ali Ediz, M.E. Bas. İstanbul-1950.

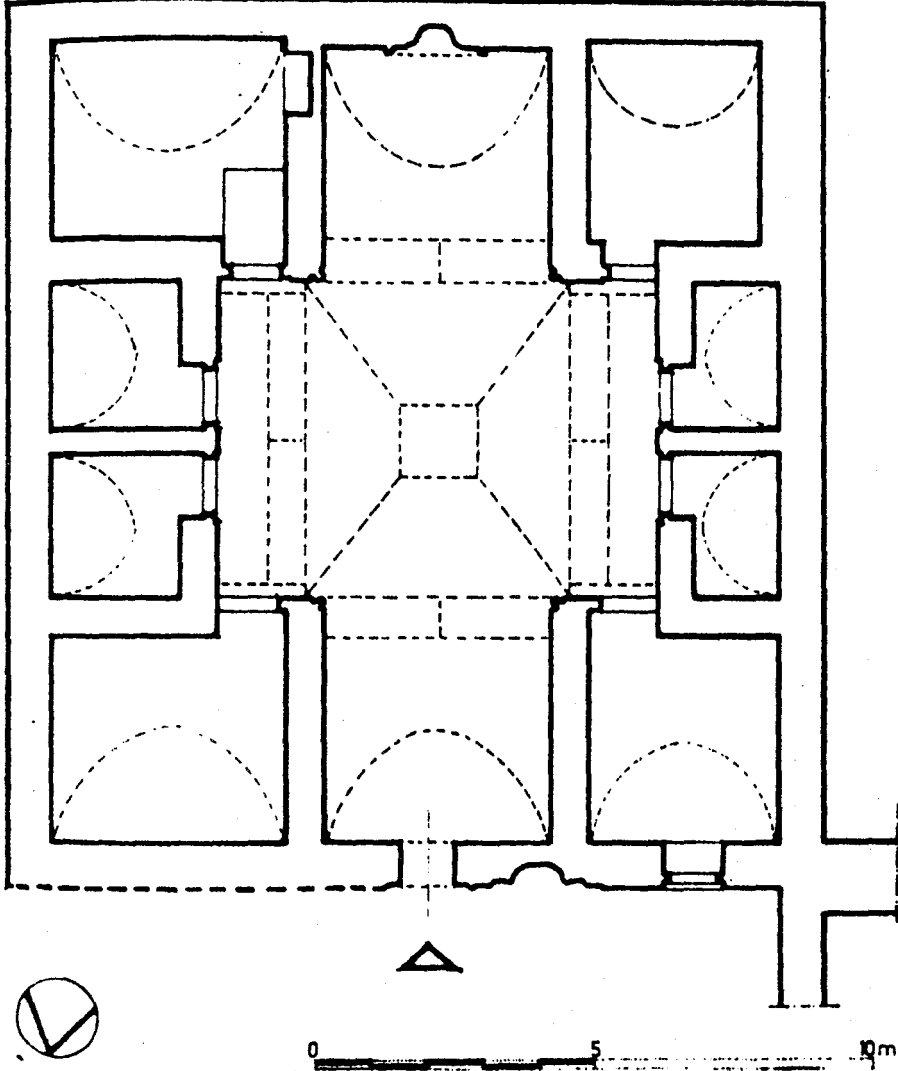
Witteck, Paul. The Rise of The Ottoman Empire , Published By The Royal Asiatic Society of Great Britain and Ireland, Luzak and Co. Ltd. London-1963.



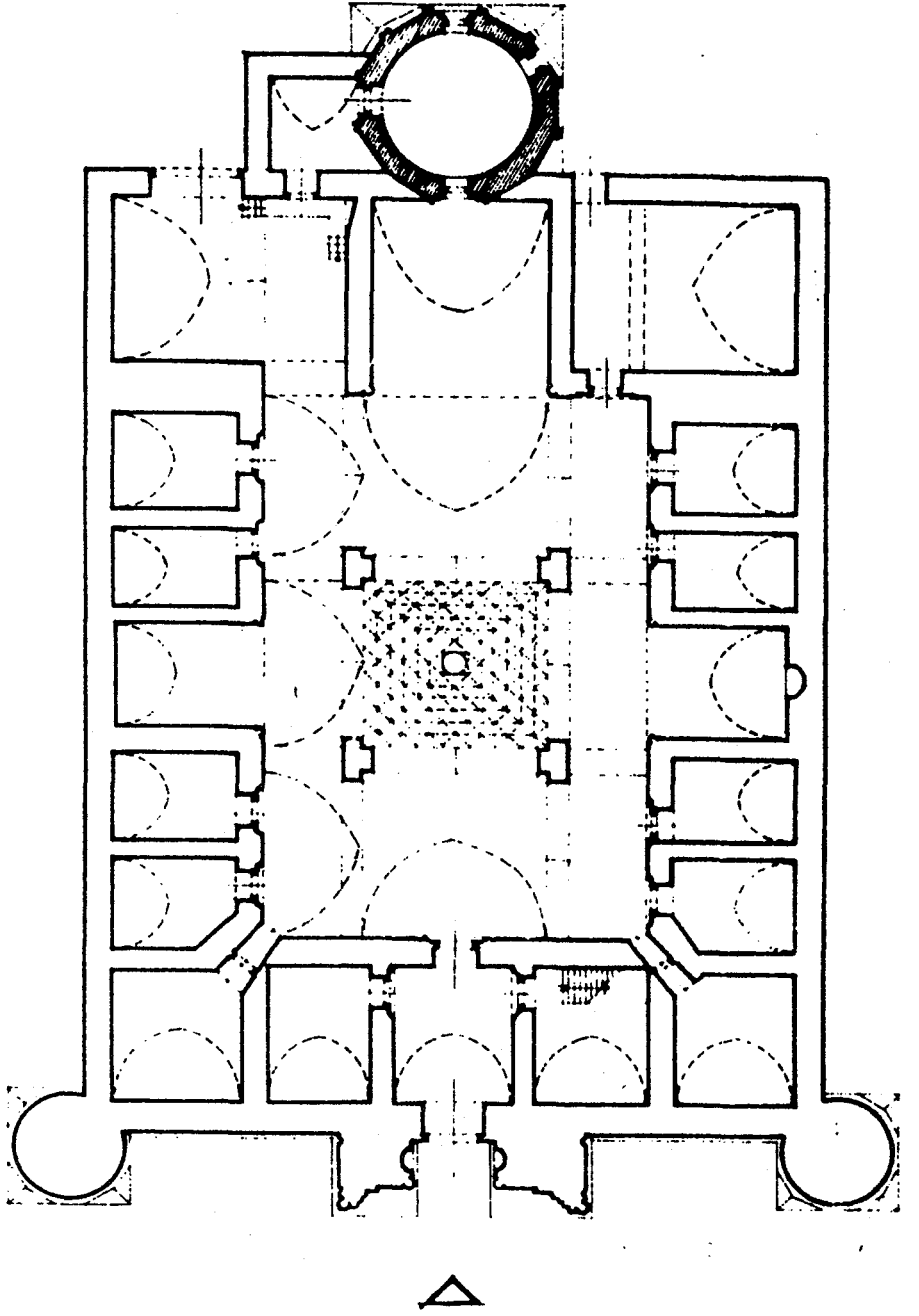
Şekil 1. Çifte Minareli Medrese,
2. kat (Erzurum) A. Kuran'dan (1969).



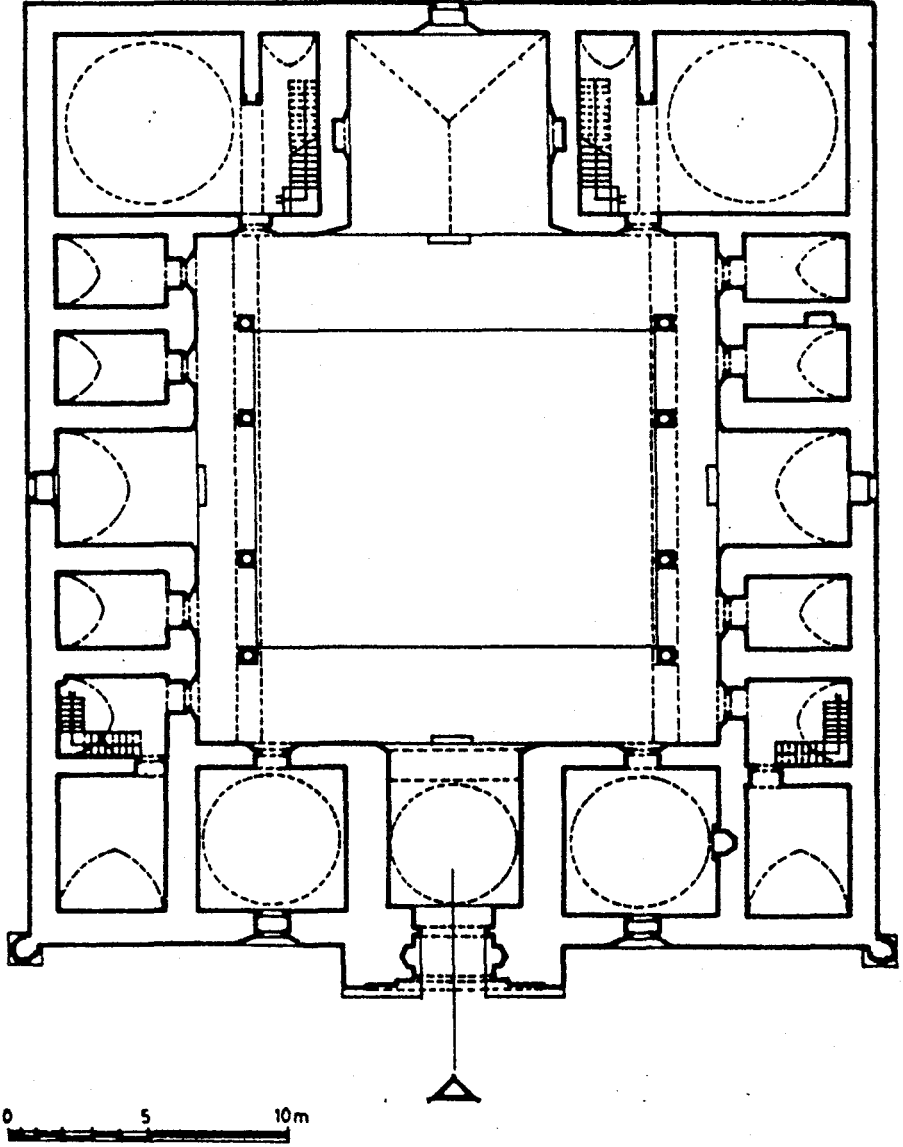
Şekil 2. İfite Minareli Medrese
alt kat (Erzurum) A. Kuran'dan (1969).



Şekil 3. Ahmediye Medresesi (Erzurum)
M. Sözen'den. (1970).

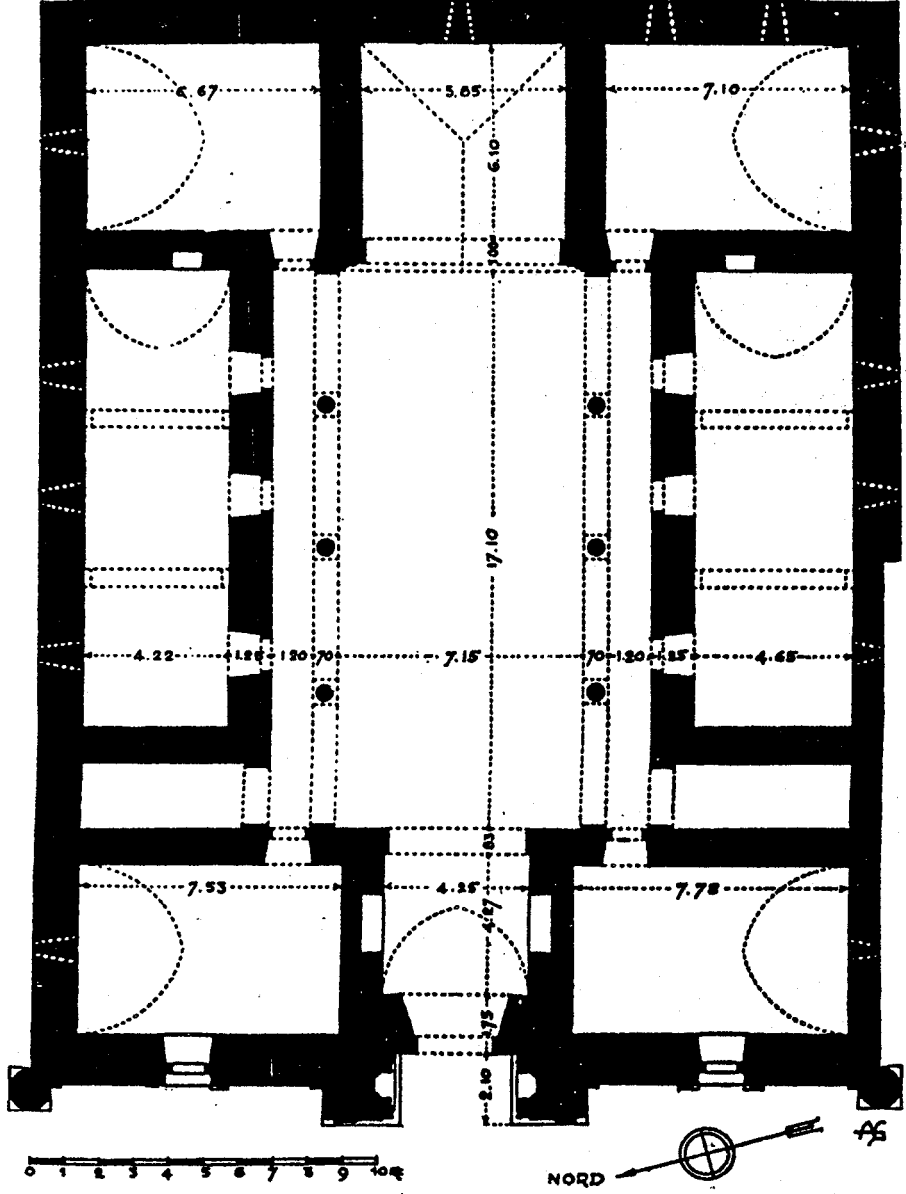


Şekil 4. Yakutiye Medresesi (Erzurum)
M. Sözen'den (1970).

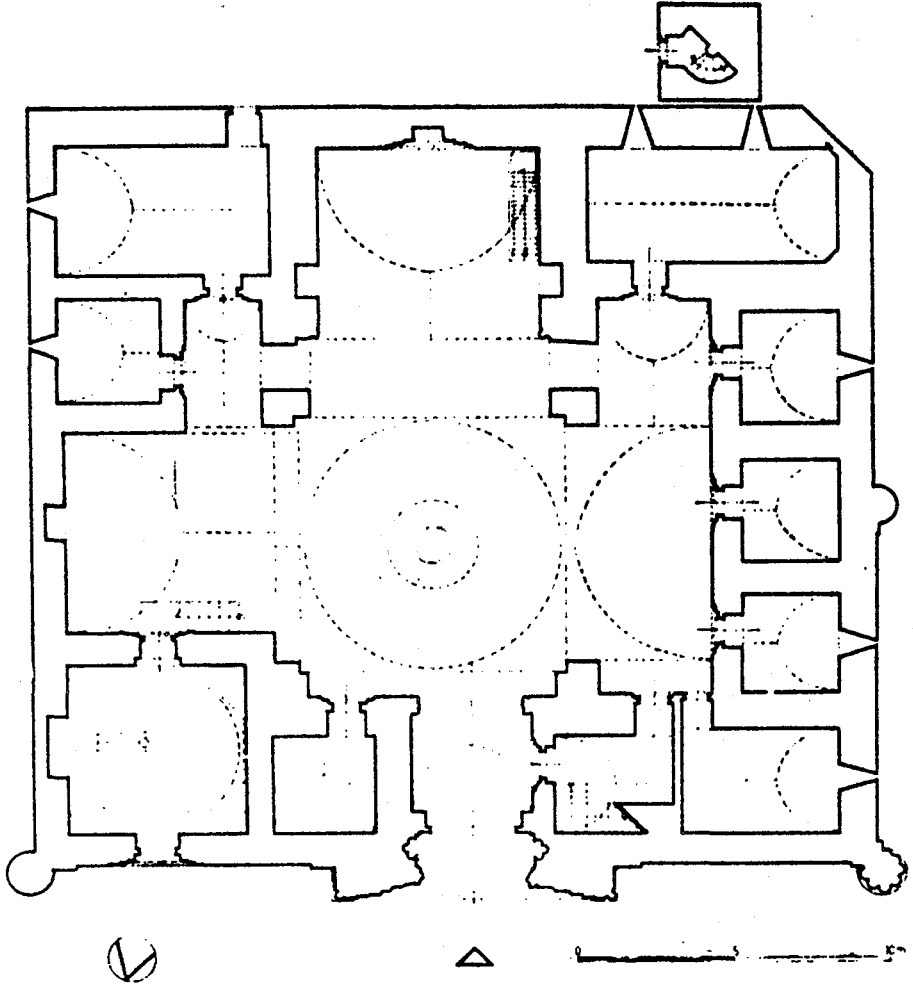


Şekil 5. Bürüciye Medresesi
(Sivas) M. Sözen'den (1980).





Şekil 6. Amasya Darüşşifası,
A. Gabriel'den (1940).



Şekil 7. Cacabey Medresesi (Kırşehir)
M. Sözen'den (1970).

Илганл Деветл 8. Спутел'ден (1960)

