

T.C.
HACETTEPE UNİVERSİTESİ
SAĞLIK BİLİMLERİ FAKÜLTESİ
HALK SAĞLIĞI BİLİM DALI

284552

H A L K S A Ğ L I Ğ I E Ğ İ T İ M İ N D E
A F İ Ő V E B R O Ő Ő R L E R İ N E T K İ N L İ Ğ İ ;

YALNIZ AFİŐ-BROŐŐR, KONFERANS EŐLİĒİNDE AFİŐ-
BROŐŐR VE YALNIZ KONFERANSLI EĒİTİM UYGULAMALARININ
DENEYSSEL OLARAK KIYASLANMASI

- B İ L İ M U Z M A N L I Ğ I T E Z İ -

Fethi DOĒAN

A N K A R A

1973

İÇİNDEKİLER

1- Ünele

2- Araştırmanın konusu, gayesi ve ünemi,

3- Araştırmanın planı, materyel ve metod,

4- Bulgular,

Üç araştırma grubunda; aklı ve becerileri tanıma, bilgi ve algılama skalaları, yaşa, cins ve okur-yazarlığa göre bilgi ve algılama tabloları, normal dağılım grafikleri.

5- Değerlendirmeler,

a) Üç ayrı eğitim durumu için araştırmaya giren bireylerin; yaş, cins ve okur-yazarlık durumlarında kayıtlansız (χ^2 - homojenite testi.)

b) Üç araştırma grubunda uygulanan eğitimlerde; bilgi ve algılamaların kayıtlansız (χ^2 - Bağımsızlık testi.), ve tartıma.

c) Üç araştırma grubunda; toplam puan ortalamalarının elde edilmesi ve bunların varyans analizinde kullanılması.

d) Üç araştırmada farklı olduğu tesbit edilen bilgi ve algılama durumlarının hangi araştırma grubunda üstünlük getirdiğini yoklama t - testi sonuçları ve ilgili tablolar.

6- Sonuç

7- Kullanılan teorilerin tanımlansız.

8- Faydalanılan kaynaklar.

Ü N S Ü Z

Bilindiği üzere, "Halk Sağlığı; hastalıklardan korunmayı, hayata usatmayı, beden sağlığı ile çalıřma gücünün arttırılmasına, organize edilmiş toplum faaliyetleri sonunda çevre sağlık şartlarına döneltirerek, fertlere sağlık bilgisi vererek, bulağacı hastalıkları önleyerek, hastalıkların erken teşhis ve tedavisini mümkün kılacak sağlık teşkilatına kurarak, toplumsal faaliyetleri her ferde sağlığını idame ettirebilecek bir hayat seviyesi temin edecek şekilde inkişaf ettirerek insan dâhiline getiren bir bilim ve sanattır."

Yukarıdaki tanım içerisinde geçen; fertlere sağlık bilgisi vermek önceliği halk sağlığı çalıřmalarının en önemli kısmını teşkil eder. Bir İtalyan hukukçusunun dediği gibi "Karanlık bir sokakta çok suç işleniyorsa, o sokaka çok polis göndermek yerine, sokaka aydınlatmak hem daha kolay, uşun hem de daha olumlu neticeler verir." Halkın sağlığını temin işleminde de, halka sağlık konularında aydınlatmak suretiyle, temel güç; devlet sağlık örgütünden çok, halkın kendi sağlığına bilinçli olarak koruma gayretinden gelecektir. Bilinçli olarak sağlığa korumakta ise temel esas; ilgili bilgileri alması olacak ve gerçek hayattaki davranışlarında bu bilgilere uygun ve istekli hareket edecek olacaktır. Bunun ortaya çıkılması ise eğitimin gerçekleştirilmesini ve bu sayede öğrenme ve onun da üstünde öğrenilenlerin uygulanmasını temin edici bir durumdur. Öğrenme ise; bilgi, haber, fikir, duygu ve tavarlara paylaşmak için geliştirilen bilinçli bir teşebbüs olarak betimlediği-

nis iletim (Communication) işleminin ayrılmaz bir parçasıdır. Bundan 50 bin sene önce olduğu gibi, bu gün de en iyi ve en uygun iletişim vasıtası çekil çizme sanatıdır. Afişler, broşürler, levhalar, sergiler halk sağlığı eğitimi için modern görüş ve iletişim vasıtalarıdır. Afişler; seyredende merak uyandırmaya ve kısa bir bakışta onun ne demek istediğini anlamaya bakımından, her hangi bir bilgiyi çabucak seyirciye nakletme gayesini güderler. Hazırlanan afiş ve broşürler, toplumun kültür seviyesine ve ortak yaşantı alanına hitap edip etmediği açısından araştırmalarla yıklanmalı, geliştirilmelidir. Meslekotomisinde kullanılan "Bakteriyel Parazitleri" isimli afişte "Solucanlar, yumurta ve larva durumları" yazılara altında çizilmiş resimleri verilmiş, ancak bu resimlerden materyal olarak solucanla benzerliğine rağmen, yumurtaların trikuris-trikura yumurtalarına olduğu konuya bilginlerce müdahale edilmiştir. Yanlış bilgi veren bu afişte, böylece teferuatlı bilgiye girerek lütfen olmakta ve afişlerin halk sağlığı eğitimi için en uygun etkiyi sağlanmasına çalışılmaktadır. Diğer afişler, hitap edecekleri kitlelere göre ve realist hazırlanmalıdır.

Afiş ve broşürler, S.S.Yardımlı Bakanlığının, Grafik Şube Müdürlüğüne hazırlanır. Bu hazırlıkta ilgili Genel Müdürlüğün tavsiye edecekleri bir tıbbî komitenin kontrol ve tavsiyeleri esas tutulur. Çok sayıda önce yukarıda belirtildiği şekilde hazırlanan afiş ve broşürler artık toplum ve afiş-broşür konularının yeni gelişmeleri gözetilerek, her sene lütfen olan cinsin lütfen miktarınca tab edilirler. Bu hususlara burada tekerar ettirmekten maksadımız; uygulanan olan bu eğitim araçlarının kullanıldıkları toplumlarda hassasiyet ve geçerliliklerinin

septansalara ve bu araçlardan en iyi şekilde yararlanmak için geliştireceği çalışmalarına yön veren yeni araştırmaların ilusudur. Burada konunun kapsamında bulunmadığından bu hususta bir çalışma yapılmamış, atıfta bulunulmamıştır.

Nihayet denilebilir ki; halk sağlığı eğitimi, gerektiği şekilde yürütülmek istenirse, gerek sağlık faaliyetleri ve gerekse eğitim faaliyetleri arasında en iyi yeri işgal edecektir. Çünkü bu günkü durumda sağlık eğitimi; sayın hocam Prof.Dr. Murat H. Fişek'in belirttiği gibi, yeniden inşâca bir felsefe açısından programlanmalı ve uygulanmalıdır.

Bu çalışmada bana yön veren, rehber Öğretim Üyesi olarak sayın Prof.Dr. Murat H. Fişek'e ve Sincan Sağlık Ocagında sabah çalışmalarına mücade eden ayrıca yardımlarına esirgeniyen Etimesgut Bölge Sağlık Başkânı sayın Dr. Doğan Benliye ve Sincan Sağlık Ocagi tabipleri olan sayın Dr. Yücel Atakent'le, sayın Dr. Fikret Atakent'e şükran ve teşekkürlerini belirtmeyi bir borç biliriz.

20.6.1973

Fethi Doğan

Bir yıl sonrası düşünürsen tohum ek,
Ağaç dik, on yıl sonrası ise tasarrufladığın,
Ama yüz yıl sonrası ise düşünürsen, halkı eğit.

Bir kez ürün verir ekersen tohum,
Bir kez ağaç dikersen on kez ürün verir,
Yüz kez olur bu ürün, eğitirsen halkı

Balık verirsen bir kez doyururken halkı,
Öğretirsen balık tutmasını hep doyar karnı.

Kuan - 123

(Çin Osanı)

AKAÜTİNNANIN KONUSU, GAYESİ ve ÖNEMİ

1- KONUSU :

Halk Sağlığı Eğitimi çalışmalarında genellikle eğitim süreci içerisinde yer alan iletişim araçlarından AFİŞ ve BROŞÜRlerin;

a) Uygulandığı toplum fertlerinde, sembollerin anlaşılması, mesajların doğruya yakın algılanması, böylece idrak edilen etkinin beklenen tepkiyi göstermesi özelliklerini araştırmak.

b) Güze hitab eden eğitim araçlarından olan afiş ve broşürlerin aynı konuda konuyla ilgili kulaga hitab eden eğitim çalışması ile birlikte alınması; sembollerin anlaşılması, mesajların doğruya yakın algılanması ve idrak edilen etkiye beklenen tepkiyi göstermesi özelliklerinde, afiş ve broşürlerin tek başına (yalnız güze hitab eden bir eğitim aracı olarak) kullanılmasına karşın aynı bir farklılık bulunup bulunmadığına test etmek.

c) Afiş ve broşür kullanmadan aynı konuda yapılan kulaga hitab eden eğitim çalışmasının belirtilen özelliklerce, afiş ve broşürle birlikte yapılan kulaga hitab eden eğitim çalışmasına karşın aynı bir farklılık taşıyıp taşımadığına test etmek.

2- GAYESİ : V. İDE

Botinsel ve deneysel bir araştırmadır.

3- GAYESİ :

a) Halk Sağlığı Eğitimi çalışmalarında afiş ve broşürlerin tek başına kullanıldıkta eğitim sürecine etkin bir unsur olarak katkıda bulunmadıklarına betinlenmek.

b) Afiş ve broşürlerin konu ile ilgili konferans eşliğinde eğitim sürecine girmesinin etkinliğini artıracak olup olmadığının denemesi.

c) Yalnız konferans çalışması yapılarak afiş ve broşürlerin etkinlik seviyesini kontrol etmektir.

4- ÖNEMİ :

Halk Sağlığı Eğitimi uzun vadeli bir yatırım da olsa, bu yatırıma meyvesi olumlu davranış değişikliği olarak ortaya çıktıkça insan faydalarına sadece ekonomik değil, toplumun sağlık ve sosyal bakımlardan yararlılığını ve aynı zamanda sağlık idaresi ve organizasyonunun masraflar ve işlerinin azaltılmasına tesir edicidir.

Halk Sağlığı Eğitimi çalışmalarında kullanılan çeşitli metotlar vardır. Bu metotların tesbit ve tatbikinde yalnız usul olmasında değil, aynı zamanda; uygulanacak birey, grup veya toplumun hassas edilebilirliği özellikleri taşıyıcı mahiyette olması gerekir. Buna göre; o fert, grup veya toplumun; Erf, adet ve gelenekleri, kültür seviyesi, ekonomik ve sosyal olanaklara, sağlık ve sosyal problemleri v.s.nin bilincinde isabettir.

Olumlu bir davranış değişikliğini hedef edinen eğitim süreci

içerisinde kalan Öğretim faaliyeti; bir ferdin idrak ettiği bir uyarı ile ona verilen cevap arasındaki denge halindeki ilişkide meydana gelen bir değişim söz konusudur. Bir şey kaynak tarafından kendisine gönderilen mesajı kanal yoluyla alır. Kanal olarak kullanılan araç ne olursa olsun getirdiği mesaj aynı için bir dir ektir, yani bir uyarıdır. Uyarılar ise insan vücuduna duyu or- ganlarından girerler. Bu işleme için yünlüm % 85 i gözlerle, % 10 u ise kulaklara düşer. Burun, dil, deri ve kas duyguları yünlüm geri kalan % 5 ini kaldırır.

Konusuz kapsamında temel unsur olarak alınan "Afiş ve Broşür- lerin Halk Sağlığı Eğitiminde etkinliği" hususu, yukarıda belirtilen bulgular ışığında; afiş ve broşürlerin göze hitab eden eğitim araç- lara olarak mesajlarını görme yoluyla birseye göndereceğini belirle- mektedir. Uyarı halinde gösden vücuda giren mesaj, bir sinir akımı halinde beyine iletilir. Beyin kabuğu bu uyarıya duyu haline çevir- ir, yani idrak eder. Bundan sonra idrak edilmiş mesajı beyin, bire- yin geçmiş yanıtlarında öğrenmiş olduğu şeylerle geliştirmiş bulun- duğu kategorilerle karşılaştırarak yorumlar, sınıflandırır. Daha son- ra bu idrak edilmiş ve yorumlanmış etkiye yine sinir sistemi yardımcı- la bir cevap verir, yani bir tepki gösterir. Bu etki tepki işleminin tekrarı ise pekiştirme yoluyla giderekten öğrenmeyi tesis eder.

Afiş ve broşürleri kullanmakla, bireyin beynine mesajı bir uyar- ı halinde % 85 ihtimalle sokabilecek ve ona bir sinir akımı olarak be- yin kabuğuna iletebilecek avantajına karşısında; bireyin geçmiş yanıtlar-

talara ile geliştirdiği kavram ve kategoriler ile öğrenmiş olageldiği şeyleri hesaba katmaması gerekir.

Şu halde; afiş ve broşürlerin uygulanacağı topluma bu belirlenen hususlarda uygunluk yaratılmesi için, o toplumun bireylerinde topekkül eden yaşantı ürünü, kültür, kavram ve sembollerini tanıyarak, toplumun ortak tecrübe alanına hitab eden afiş ve broşürlerin hazırlanması beklentisindedir. Aksi halde bu araçların getirdiği mesajlar idrak edilemeyerek beyinde bir ölü nokta olarak düğünlenirler. Ne yasak ki mesleketimizde yukarıda beklentisini olarak belirtilen konuda bir araştırma ve geliştirme yapılmadan bu araçlar hazırlanmakta ve kullanılmaktadır.

İşte; ele aldığımız bu araştırma, böyle bir çalışma yapılmadan tabiiyata konan afiş ve broşürlerin; mesajlarıyla algılanması, iyi etki ve olumlu tepkiyi doğurabilmesi bakımından yeterli ve topluma uygundur? Buna yaklaşıyor olacaktır. Bu gerçeğin ortaya çıkarılması; ekonomik insan gücü, sağlık ve maddi gibi faktörleri ilgilendirmeyle kalmayıp afiş ve broşürlerin Halk Sağlığı Eğitiminde anlaşılabilir oluşu yönüyle toplumun ilgisini taşıyabilmesi bakımından da önemlidir.

ARAŞTIRMANIN PLANI,

MATERYEL VE METOD

1- KURAMSAL MODEL :

Konu ile ilgili mevcut bilimsel verileri gelişmiş kapsayan

ve bilinmeyen konularda denenebilir yordamalar yapmayı sağlayan bir ilkelere bütünü olarak ele alındıkta kuramsal modelimiz;

a) Önceki araştırmaya ve çalışmalarla ortaya düükülmüş mevcut bilgiyi örgütleyecek açısından,

1. Ele alınan grup bireylerinin afiş ve broşürlerden ne-
ne çıkarabilmeleri, onların bilgi ve becerisine, davranışına, haber-
leşme kabiliyetine, sosyal ve kültürel kapasitesine ve geçmiş yağan-
talarından edinegeldiği teorübelereine bağlıdır.

2. Afiş ve broşürlerin bireylere yolladığı mesajın onlar
tarafından anlaşılıp benimsenmesi, onların göstereceği tepkilerden
anlaşılacaktır.

b) Deneye götürücü yordamalar yapmak açısından,

1. Denenmesi; Halk Sağlığı Eğitimi çalışmalarında afiş ve
broşürlerin onları açıklayan konferanslar eşliğinde kullanılmasının,
açıklama yapılmadan yalnız afiş ve broşür kullanılması ve afiş, bro-
şür kullanılmadan yalnız konferans uygulaması alternatiflerine kar-
şı benzer derecede eğitim yönünden farklı ve etkin olduğudur.

2. İnceleme faktörlerinin; Eğitim, yaş ve cins faktörleridir.

2- Deney Planlaması :

a) Yokluk Denemesi; Halk Sağlığı Eğitimi çalışmalarında afiş
ve broşürlerin onları açıklayan konferanslar eşliğinde kullanılmasın-
dan, açıklama yapılmadan yalnız afiş ve broşür kullanılması ve afiş,
broşür kullanılmadan yalnız konferans uygulaması alternatiflerine

kargan manidar derecede eğitim yönünden farklı ve etkin değildir.

$$(M_1 = M_2), (M_1 = M_3)$$

Alınışık Deneme; $(M_1 > M_3)$, $(M_1 < M_2)$ (Anlamlilik Denemesi)

$$\alpha = .05$$

b) Değişkenler; Deneyinin çok değişkenlidir. Ele alınan deney ve kontrol grupları olarak;

Bağımlı Değişkenler	
Halk Sağlığa Eğitimine Bilgi Ürünü Olarak Katkı	
Bağımsız Değişkenler	Afif - Broşür (I.Gr.)
	Afif - Broşür - Konferans (II.Gr.)
	Konferans (III.Gr.)

Tabloda görüldüğü üzere, üç grup teşekkül ettirilecek ve gruplar yekdiğerinin kontrolü niteliğini taşıyacaktır.

Deneylerde etkisini incelediğinin değişken olarak; kullanılan eğitim metodu Bağımsız Değişken, hakkında bilgi edinmek istediğinin değişken olarak, "Halk Sağlığa Eğitimine Bilgi Ürünü Olarak Katkı" ise Bağımlı Değişkendirler. Bağımsız değişkene verilen farklı değerler, bu manipülasyonların bağımlı değişken üzerindeki etkisini ölçmesini sağlayacak ve böylece fonksiyonel bağlantılar kurulabilecektir.

c) Tetkik Edilecek Faktörün Tesirini Ölçmede Kullanılan

Parametre:

Soru kâğıda muhtevasında yer alacak olan socalarda bireyin Sağlık Ocağı Bekleme Salonunda mevcut broşür ve afişleri ve tertib edilen konferansın muhtevasını tanıma, biliş (cognition) ve alıcıya göndermek istenilen mesajı en doğru şekilde algılayıp algılamadığı yoklanmaktadır. Üç grup için uygulanan üç ayrı eğitim metodunun parametreleri bu görüş kapsamında başarılan anketlerde ve alga şkalalarında yer almaktadır.

d) Veri Toplama Yöntemi:

Anket uygulanmıştır.

e) Uygulama Yöntemi :

Araştırmanın uygulama yeri olarak Sincan Sağlık Ocağı seçilmiştir.

Araştırmanın; "a) Halk Sağlığı Eğitimi Çalışmalarından, afiş ve broşürlerin tek başına kullanıldıkta eğitim sürecine etki unsur olarak katılıp katılmadıklarını belirlemek" gayesine yönelik çalışması I. Grupla ilgilidir. Bir hafta süre içerisinde; Sağlık Ocağına gelen bireyler Ocağı terkettikten önce ankete nerus bırakılmıy ve hiç bir etkilensinin olmasına dikkat edilmiştir.

"b) Afiş ve broşürlerin konu ile ilgili konferans esnasında eğitim sürecine girmesinin etkililiğini arttıracak olup olmadığının denemek" te rol alacak olan II. gruptur.

Ocağı suayene ve tedaviye gelen bireyler suayene ve tedavileri hakkında beklenen salomunda mevcut afiş ve broşürlerle ilgili açıklayıcı konferansa tabi tutulmuşlardır. Bir hafta süre ile her yeni gelen bu manipülasyona maruz bırakılacaktır. Demekler Sağlık Ocağına terkettikten önce ayrı bir odada ankete tâbi tutulmuşlardır.

Hüceke grup olan ve "e) Yalnız konferansa çalıması yapılmak afiş ve broşürlerin etkinlik seviyesini kontrol etmek" gayesine yatkın çalımasında rol alan III. grup; II. grupta olduğu gibi seçilmesine rağmen, afiş ve broşürler olmadan konferansa maruz bırakılmışlardır. Ocağı terkettikten önce ayrı bir odada II. Numaralı anket bu bireylere doldurtulmuştur.

I. Anket; Afiş ve broşürleri tanıma, bilgi ve algılama kapsamıdadır. II. Numaralı Anket ise; afiş ve broşürleri olmayan sağlık konusunda tertib edilen konferansa bilgi ürünü olarak tanıma, bilgi ve algılama kapsamıdadır.

Öğrenmede zaman faktörünün unutsaya etkinliği, "ileriye ket vurma" ve sair sebepler göz önüne alınarak, anket uygulanması için bireyler II. ve III. gruplarda konferansın on as 1 saat geçtikten sonra ve Ocağı terkettikten önce, diğer bireylerle görüşmesi üalemek anketi tâbi tutulmuş, anket çalıması sonunda Ocağı derhal terkettirmesi temin edilmiştir.

3- Araştırmaya Etkileyen Faktörler ve İlgili Tedbirler :

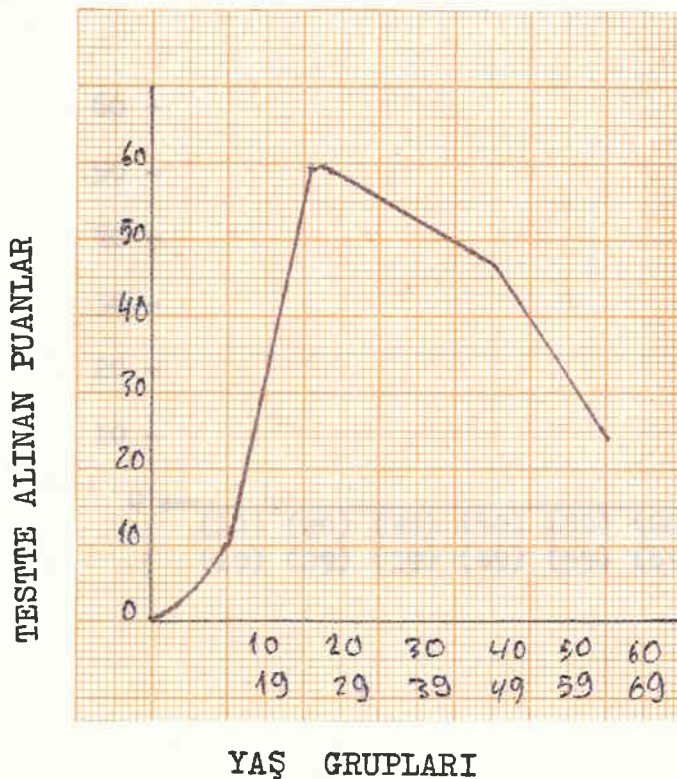
Eğitim biliminde yapılan araştırmalar göstermiştir ki; öğrenme sürecine girer bilgi ürününün unutulma olasılığı belli süreler içinde

belli yüzdeler vermektedir. Öğrenilenlerin % 44 ü ilk saatin sonunda unutulabiliyor. 9.ncu saat ile 24.ncü saat içinde unutmaya yüzdesi yok denecek kadar az.

(Jenkins), unutmanın sadece bir zaman terimi ile ifade edilemeyeceğini ve en önemli faktörün; öğrenme ile hatırlama arasında bireyin etkin olmasının yani yeni şeyler öğrenmesinin olduğunu söylüyor. Yaptığı araştırmalar sonucunda belirttiği gibi; yeni öğrenilenler, daha önce öğrenilenlerin unutulmasına yol açar. Buna GERİYE KET VURMA deniliyor. Önceden öğrenilenlerin sonradan öğrenilenleri unutturma süreci ise İLERİYE KET VURMA olarak tanımlanıyor.

Öğrenmeyi etkileyen diğer önemli bir faktör olarak ta; öğrenilen konunun öğrenenin hayatı ile ilişkisi varsa öğrenmenin daha kolay ve daha kalıcı oluşudur. Çünkü burada; bireyi etkinliğe iten, faaliyet bir yol izlemesine ve devam etmesine sebep olan bir iç durum söz konusudur. (Motivasyon - güdü)

(Jones Conrad), yaşları 10-69 arasında değişen (765) denek üzerinde yaptığı araştırmalarda;



10-21 yaşlara arasında öğrenme kabiliyetinde hıslı bir artış var. 23 yaştan sonra puanlarda yavaş bir düşüş başlıyor ve 45 yaştan sonra düşüş hızı artıyor. Bütün bunlara rağmen 60 yaş grubu dahi 10 yaş grubundan daha üstün bir başarı gösteriyor.

Çalışmamızda; başarı en önemli faktör olarak zeka ve gıda-
sıktan, sosyo-ekonomik durum, çevre, kültür, ürf-âdet gibi unsur-
ların ele aldığımız toplumdaki normal olarak dağılımına ve üretilme-
minin de o toplumu (evreni) temsil ettiğini sayıltı olarak temel-
de kabul ederek bu unsurlarda üretilimi yokladık.

Başarı faktörünü kontrol altında tutarak her deneye öğren-
me ile hatırlama (yani anket soruları ile karşılaştırma) arasında ka-
lan süreyi eşit tutmaya ve bilhassa I. sınıfta başarıya ulaşmaya gay-
ret ettik.

Açık bir şekilde bildiğimiz ve "her zaman" olarak tabir et-
tiğimiz etkiyi elimize etme olanakları kısıtlı olmasına rağmen; üç afiş
yada üç konferans aynı kişilere uygulanarak grubun bu üç afişi ya-
da konferansı algılaması dışında bütün faktörlerce eşleştirilmiş ol-
ması kasancımız "her zaman" olayındaki haybırsından daha fazla olacaktır.

Öğrenilen konular, öğrenenin hayatı ile olan ilişkisi yönün-
den; Sağlık Öncüleri sağlık problemi olarak tekrar etmiş ve çocuk yet-
kilerinin saptayarak, eğitim için önemli buldukları konularda. Hastal-
lık olarak Kolera ve hijyen konusu olarak bu Temizliği bölgeyi ilgi-
lendirmekte ve deneklerde motivasyonu yaratmaktaydı. Ayrıca araştırma-
nın konusu; Halk Sağlığı Eğitiminde kullanılan afiş ve broşürlerin

etkialığı olarak ele alındığından; bu materyeli ve dolayısıyla konusunu seçmek bir çeşit "bias" yapmak ise olacaktır. Ötesinde mevcut materyeli ve mevcut şartlarda tabii olarak yapıldı.

Nihayet; öğrenmeye olan etkileri bakımından; yaş, cins ve okur-yazarlık durumlarında üç araştırma grubuna katılan bireyler, X^2 - homojenlik testleri ile yoklandığında aynı dağılımdan geldikleri ve gruplar arasında manidar farklılık bulunmadığı saptandı.

O halde; mevcut insanlarla, donol değişkenlerini etkileyebilecek her hangi bir faktörün işe karışması en mümkün seviyede önlenmiş, istenmeyen değişkenlerle araştırma bulgularını etkilememişlerdir.

4- Kullanılan Eğitim Tekniklerinin Tanımlanması :

AFİG: Üzerinde bir resim ile 5 - 10 keliselik bir yazı bulunan kağıt yada karton yaprağa "Afig" denir. Büyük boyda hazırlanan bu kağıtlar yetmişinin ilgisini uyarıya, ona bir görüşü tanıtmaya, benimsenmeye yarar. Özellikle bir konuda girilen kampanyada etkilidir. Afigin, yanından geçeni durup, baktırıcaz niteliği olmalı, görüşü en iyi yansıtan veriler seçilmeli, en kısa ve kısa biçimde anlatılmalıdır. Belli bilgileri ünetliyen "egitici çizelgeler", durup inceleyene yararlı olur. Afig ise hareket etmekte olan kişilere yöneliktir. (9)

"Fizik Afig" olarak adlandırılan geçidi yukarıda belirtilen hususlara uygunluk gösterir biçimde kısa olup hareket eden kişiye yönelmiş olmasına karşılık "Konulu Afig" olarak bilinen; fazla resim ve fazla yazılarla incelemeyi gerektiren bir edri içerisinde tertiplenmektedir.

BROŞÜR ; Bir konuda bir kaç sahifelik kısa bilgi veren, genellikle canlı resimlerle çekicilik kasandarılan eğitim araçlarıdır. Tanınabilir kolaylığı ve az maddesinden dolayı sıkıcı olmayışa avantajlarına sahiptir. Elden ele geçmesi sayesinde fazla kişinin eğitimini de temin edici olmaktadır. Bülgesel kültür, ürf, adetlere ve bireylerin seçkin davranışlarına yetkin hazırlanmalıdır.

Afiş ve Broşürler eğitim sürecinde en fazla; Algısal Hazırlık (Perceptual Readiness) safhasında rol alırlar.

DÜŞ KONUSMA (Tahrir - Konferans) ; ilgi derecesi oldukça yüksek ve konuyla ilişkili bilgilere sahip bir gruba, uzman kişinin bilgi vermesi gerekiyorsa, düşünme etkili bir tekniktir. Grubun büyüklüğü ne olursa olsun bu teknikten yararlanılabilir. Grubun konuya ilişkin bilgisini yeterince iyi, yada konunun düşünmeyle alakalı olarak güç olursa, konuşmacının; teyp, teloviyon, film, afiş, harita, broşür, plan, radyo gibi araçlardan yararlanması gereklidir⁽⁹⁾.

Eğitsel araçlar, daha çok sayıda duyu organından yararlanılmasına, öğrencinin daha iyi öğrenmesini gerçekleştirir. Öğrenme; Sessizden öğrene, basitten karmaşığa doğru olmaktadır. Öğrencide kişinin özel ilgi ve çaba göstermesi en verimli yoldur.

3- Araştırmaya Konu Olan Afiş - Broşür ve Konferanslar :

Afişler ; Araştırmaya etkilenecek için; Sağlık Ocağı bekleme salonunda mevcut afişler kullanılmaktadır. Bu afişlerden birincisi; "Kolereadan Hastalı Korunulması" adlı olan bir "konulu afişti". Üzerinde

6 parça resim ve 63 belinelik yasa mevcuttu. Yoldan geçen insana göre değil fakat, oturup inceleyen insana daha yararlı olabilecek şekilde tasarlanıyordu.

İkincisi; "Koleranın nedeni ve bulacağını" tanıtan bir "flag afişi". Koleranın nedeni teneil eden, antipota benzeyen büyük bir resim ve "Kolera, kirli ve mikroplu yiyecek ve içeceklerle bulur" cümlesinden müteekkildi.

Üçüncü afiş ise; "Temiz İçme Suyu" konulu afişi. Bütün parça resim ve resim altı yazılarından meydana getirilmiş, konulu afiş mahiyetinde tasarlanıyordu.

Brocürler I. Araştırma Grubunda konferanslar olduğu için her tipten brocür, konferans salonuna bırakıldı. Gelen hastaların kaydına yapan tıbbî sekreter tarafından bireylere dağıtıldı. II. Araştırma Grubunda ise; üç brocür seçildi. -Çünkü afişler hakkında üç konferans tertib etmekle, afiş algılanmasında meydana gelen ileriye ve geriye etkilerine etkilere, tek brocür konferansında olamayacağından brocür algılanmasında üstünlük sağlayabilirdi.- Şüphesiz; kudus, sızma ve verem hastalıklarına ait konferanslar verildi. Daha önceden dağıtılan bu üç brocür tipinden birey hangisini isterse o kendisine verilmişti. Tek brocür olmayıp, üç konferans dinleyen bireye; okuduğu brocürün konusu anket çalışmasında soruldu.

Konferanslar I. II. Araştırma ve III. Araştırma Gruplarına uygulanan konferansların brocürlerle ilgili olanı yukarıda arz edildiği gibi, afişlerle ilgili ve afişsiz olanları ise I. Araştırma Grubunun Afiş Konularına sadık kalarak tertip edildi. Böylece gruplararası ilgi karşı-

laştırılmalarında konular aynı olduğundan isabetli kararlar ortaya çıkarılabildi.

6- Değerlendirme Yöntemleri :

Üç ayrı grup üzerinde üçer adet eğitim konusu ile değişik metodlar kullanılarak yapılan eğitim çalışmalarının anket sonuçlarına veri kodlama kitaplarında tesbit edilerek, programlanmış ve dijitalize işlemi bilgi sayar makinelerinde yapılmaktadır.

Elde edilmiş tanımlayıcı verilerden hareket ederek; dağılım ölçümleri, grafikler ve çapraz tablolar tertiplenmiş ve değerlendirilmiştir.

1. Üç ayrı eğitim durumu için araştırmaya giren bireylerin, üç gruptada; yaş, cins ve okur-yazarlık durumlarında; (homojen olasılığı) aynı dağılımdan gelip geldiklerini χ^2 - homojenlik testi ile yoklanmıştır.

2. Üç araştırmada 1.nci, 2.nci, 3.ncü ağız konularının kendi aralarında ve I. , II. Araştırmalarda kullanılan broşürlerin ikisi arasında; bilgi ve algılama durumlarına bakılmadan benzer farklılık gösteren grupun tespiti için χ^2 - bağımsızlık testi uygulanmıştır.

3. Üç araştırmaya grubunun bilgi ve algılama bakımından benzer farklı ölçümlere varyans analizi (F-testi) ile uygulanmıştır.

4. Bilgi ve algılama tesbit edilen bu farklılaşan II. Araştırma grubunun I. , ve III. araştırmaya gruplarına üstünlüğü şeklinde olduğunu tespit içininde tek taraflı hipotezle t - testi kullanılmıştır.

(Egıt sayıda olmayan gruplara uygulanan t testi.)

$$t = \frac{\bar{X}_1 - \bar{X}_2}{\sqrt{\frac{Sd_1^2}{n_1} + \frac{Sd_2^2}{n_2}}}$$

Tartışma yöntemi olarak;

Yaş, cins ve okur-yazarlık durumlarının istenmeyen değişkenler olarak denei değişkenlerinizi etkilemediği araştırmanızda; II. grupta uygulanan üç ayrı ve bir başka grup diğer grup uygulamalarına benzer farkla ve bütün bilgi ve algılama temin ettiğini belirten χ^2 bağımsızlık testi sonuçları, daha sonraki varyans analizi ve t testlerini destekleyici mahiyette kullanılmaktadır.

"Tanıma" derslerine değerlendirilmede; tanımlayıcı tablolardan elde edilen yüzdeler karşılaştırılır.

"Bilgi ve Algılama" dersleri için kullanılan χ^2 - bağımsızlık testi, varyans analizi ve t - testleri sonunda $\alpha=0.05$ benzerlik seviyesinde elde edilen sonuç tartışılabilir.

BULGULAR

Tablo (1) de görüldüğü üzere, Sağlık Ocağı bekleme salonuna gelip oturan bireylerin I. Araştırma Grubunda; hiç bir etkilene olmadan afişleri TANIMALARI, 76 kişide 40 kişinin sağlıklı ile ilgili olduğunu bildikleri sonucu % 52.6 olarak tesbit edilmiştir. Afişlerin sağlıklı ile ilgili olduğunu bildiyeen 36 kişinin (%47.4) 19 kişisi (% 52.7) afişleri görmediklerini beyan ettiklerine göre, kalan 17 kişisi (% 47.3) afişleri görmelerine rağmen sağlıklı ile ilgili olduğunu bildiyeenlerdir. 76 kişiye nazaran % 22.3 oranında birey, afişleri görünüş fakat tanınamazlardı denilebilir. Anket kağıtlarında edilen cevaplardan bu bireyler yekilendiğinde 17 kişinin tanımına "o- lar-yaşar değil" sınıflamasında yer aldıkları görülmüştür. Afişleri görenlerden 2 kişi (görenlere nazaran % 33) bunların "duvar kirlenme- nin diye" asıldığını, 1 kişi (görenlere nazaran % 1.7) "süs olsun di- ye" asıldığını, 1 kişisi (% 1.7) ise; kendince bir sebep olarak; "Her bir hastalığın reçetesi olsun diye" asıldığını belirtmişlerdir. Biha- yet; görenlerin 13 kişisi (görenlerin tanımına oranla % 22.8) "ne ol- duğunu bilmiyorum" cevabını versilerdir. Afişleri görmediğini belir- tenlerden ise 1 kişisi afişlerin herhangi bir konuda "rehim mahandiy- le" takıldığını söylemiştir. Afişleri görebilecekleri bir salonda belki bir ötre kalan bu 76 kişiden sadece 40 kişinin (% 70.5) bunların sağ- lıkla ilgili bilgi materyali olduğunu tanıyabilmesi ilgi çekicidir.

I. Araştırma Grubu bireylerinin Broşürleri tanımları ise; 25 ki- şinin (76 kişide % 18.4) sağlıklı ile ilgili olduğunu bildikleri şeklindedir.

Bilmiyen 33 kişinin (% 81.6); 21 kişisi broşürleri gördüğünü belirtmiş (33 kişide % 37.9), 32 kişisi ise gördükleri halde, okumadıkları için ne olduğunu bilmediklerini söylemişlerdir (33 kişide % 62.3, 76 kişide % 42.1).

II. Araştırma Grubunda; table (1) subtesisinden anlaşılabacağı gibi, 86 kişinin tamamı afişleri gördüğü -beraberinde ilgili konferans verilen grup- ancak 4 kişi (% 4.3) afişleri görmeleri ve ilgili konferansa dinlenmelerine rağmen ne olduğunu bilmediklerini söylemişlerdir. Tanıma oranı % 95.7 dir.

Broşürleri tanıma ise; kendilerine broşür verilen ve hakkında ilgili konferansa tâbi tutulan 86 kişinin 8 tanesi gördükleri halde okumadıklarına ve ne olduğunu bilmediklerini belirtmişlerdir. (% 9.3)

II. Araştırma Grubunda broşürleri tanıma oranı % 90.7 dir.

I. VE II. ARASTIRMA GURU ANLINA GIRMEN FAYDALANAN
 ARASTIRMA GURUINA KIRILANLARI :

Tablo (1) :

Bu Yıllık Eğitim Bölümü ne sebep- le anlatılmaktadır?	I. AR. GR.				II. AR. GR.				SOLTAH %
	KAZANAN	%	HAZIR	%	KAZANAN	%	HAZIR	%	
1. Duvan kırılmadığı için anlatılmaktadır.	2	3.5						2	1.2
2. Duvan duvarın için anlatılmaktadır.	1	1.7						1	0.6
3. Duvarın kırık veya kırık bir yerden dolayı anlatılmaktadır.			1	5.2				1	0.6
4. Bir gövde kırılmadığı için anlatılmaktadır.									
5. Soltahta kırık bir yerden dolayı anlatılmaktadır.	40	70.3			82	95.7		111	68.5
6. Varsın başına sebebi	1	1.7						1	0.6
7. Bilgiye	13	22.8	18	94.8	4	4.3		46	28.5
T O P L A M	57	100.00	19	100.00	86	100.00		162	100.00
%	54.8		11.7		53.1			100.00	
GRUPLU SOLTAH			76.00			86.00			162.00

I. VE II. GRUPLARA GİREN İLİMİZİNİN PRO ÜRTSRI
TANIMA KİTAPLARI

Table (2) :

Bekleme Salavanda Siseo Verilen Küçük Kitaplar Ne Sebelle Verilmiştir.	Siseo Verilen Küçük Kitaplar (pro ürtu) okudular mı?				TOPLAM	%	
	I. AR. GR. K V B T G	II. AR. GR. K V B T G	III. AR. GR. K V B T G	IV. AR. GR. K V B T G			
1- Bir geyin reklamını yapmak için verilmiştir.							
2- Mayone sırası beklekten ve- kit oğürmek için verilmiştir.	23	100.00	78	100.00	101	62.4	
3- Sağlıkla ilgili bilgi kasa- dırarak için verilmiştir.							
4- Veres başka Sebelle;							
5- Bilimyer;		53	100.00	8	100.00	61	37.6
T O P L A M	23	100.00	78	100.00	162	100.00	
%	14.2	32.7	48.2	4.9	100.00		

I. ARASTIRMA GRUBU;

ALGI SKALASI (Afiş ve Broşürler için.)

SKALA PUVANI

Hiç birşey hatırlamıyor.	Afiş (veya broşür) görünmüş.
	Afiş (veya broşür) görünüş, okunmuş ancak anlamasız.
	Afiş (veya broşür) görünüş, dikkat etmediğinden ne olduğunu hatırlamıyor.
1	
Sağlıkla ilgili olduğunu biliyor. Konuyu hatırlamıyor.	Afiş (veya broşür) görünüş, okunup incelenmiş fakat sağlıkla ilgili olduğunu biliyor.
	Okunmuş, incelenmiş fakat unuttuğu için hatırlamıyor.
	Görünmüş, fakat mevcudiyetini tahmin ediyor.
2	
Konuyu konu başlığı olarak biliyor.	Afiş (veya broşür) görünüş, sadece konu başlığına okunmuş.
	Okunmuş, incelenmiş fakat sadece konu başlığını hatırlıyor.
3	
Konuyu kısmen hatırlıyor.	Görünüş, okunmuş, fakat temasını anlamamış.
	Görünüş, okunmuş, fakat fazla ilgilenmemiş.
	İlgilenmiş, fakat konu ile ilgili temel bilgileri anıldığından anıyı hatırlıyor.
4	
Konuyu tam hatırlıyor ve anlatıyor.	Görünüş, okunmuş, incelenmiş, tam anlamış ve sorulduğunda tam anlatıyor.
5	

Amet kağıtlarında yer alan algı skalesi; bir ön çalışma ile geliştirilip, madde anlamına cevap bırakıldı.

Skala muhtevanının "güvenilirlik" ve "güvenirligi (reliability)" kontrol edildi. Aynı tip araştırmalar için değişik gruplarda ve değişik zamanlarda aynı gayeyi tesin için kullanılabılır ve aynı üselliği ölçülebilir durumdadır.

AR. BR. I. 2. A. 14.

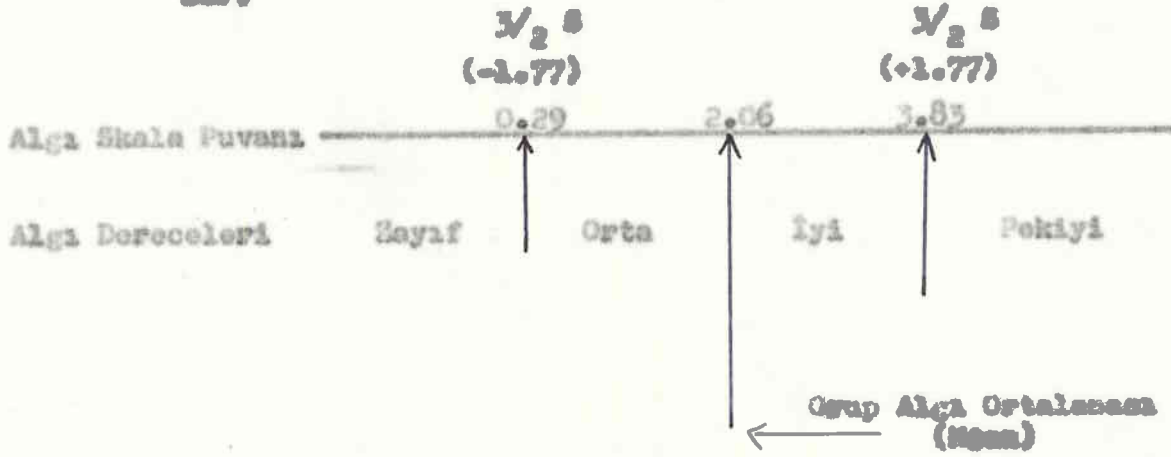
Sadacee cose Hiteb Eden Mir Higitin Arsoi Qiarik (Doru erinde kon erinde g'ulayenda)
Kullayilan H. nol. APQIM (kolorej Inj A. 1.)) J A ve CINS (G'ulayilan Mir
Biti) ve ALAYAMA D'urayeri Toploani

Tablo (5) :

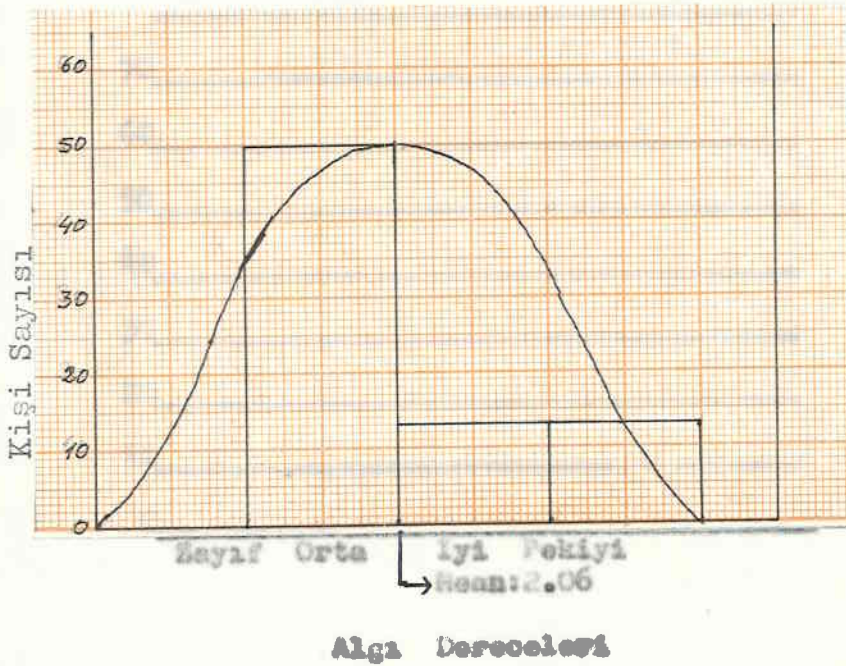
Biliy	Y A Q ve C I N S G R U L A R I										T O P L A M L A R					
	7-9	10-12	13-15	16-25	26-35	36-45	46-55	56+	B	S	K	IF	POP.	S		
ALAYAMA	E	K	K	K	K	K	K	K	K	K	B					
DURUMARI	E	K	K	K	K	K	K	K	K	K	B					
1	1	1	1								12	63.16	12	56.14	44	57.39
2		1		2							5	26.32	13	22.81	10	23.68
3			1								2	10.93	4	7.02	6	7.89
4													7	12.28	7	9.21
5													1	1.79	1	1.32
Toplam	1	2	1	2	7	10	1	13	4	2	19	100.00	57	100.00	76	100.00
Poplam	4	3	2	27	14	16	6	5					76			
S	3.95	8.95	2.63	35.53	18.42	21.05	7.89	6.98					100.00			

I. ARAŞTIRMA GRUBU (Konferanslar Afli), 1.001 ARAŞTIRMADA, GRUP BAŞKANININ ALGI DERECELERİNE GÖRE DAĞILIMI:

- Tahmin edilen "Algi Skala Puanı Ortalaması" = 3.00 dir.
- Hakiki "Algi Skala Puanı Ortalaması" = 2.06 dir.
- Standart Sapma (S) = 1.18 bulunmuş olup, 76 kişilik gruba beğenisi kendi içerisinde normal olarak dağılmaktadır. Temel sayılarından hareket edilirse; aşağıdaki bölümler elde edilir.



Grup Değerlerinin Kendi İçerisinde Normal Dağılımı Grafiği: (1)

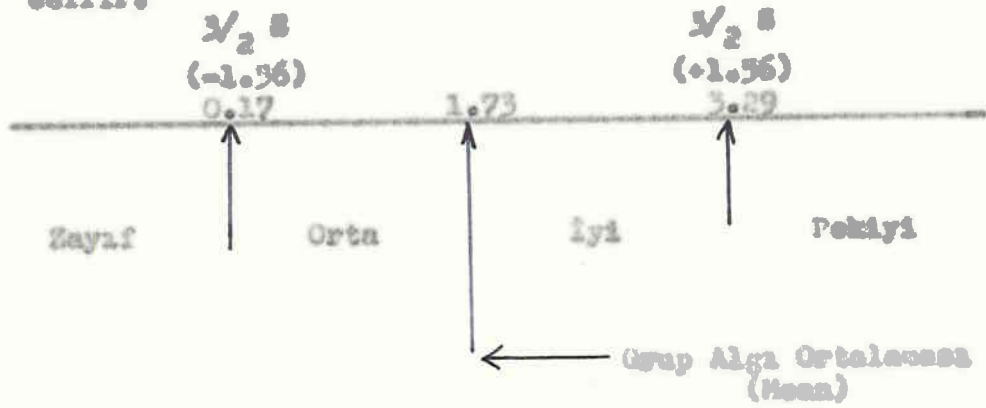


Puan	Derece	Kişi Sayısı
3.83 <	Pekiyi	13
(2.06-3.82)	İyi	13
(0.29-2.05)	Orta	50
0.28 >	Zayıf	-

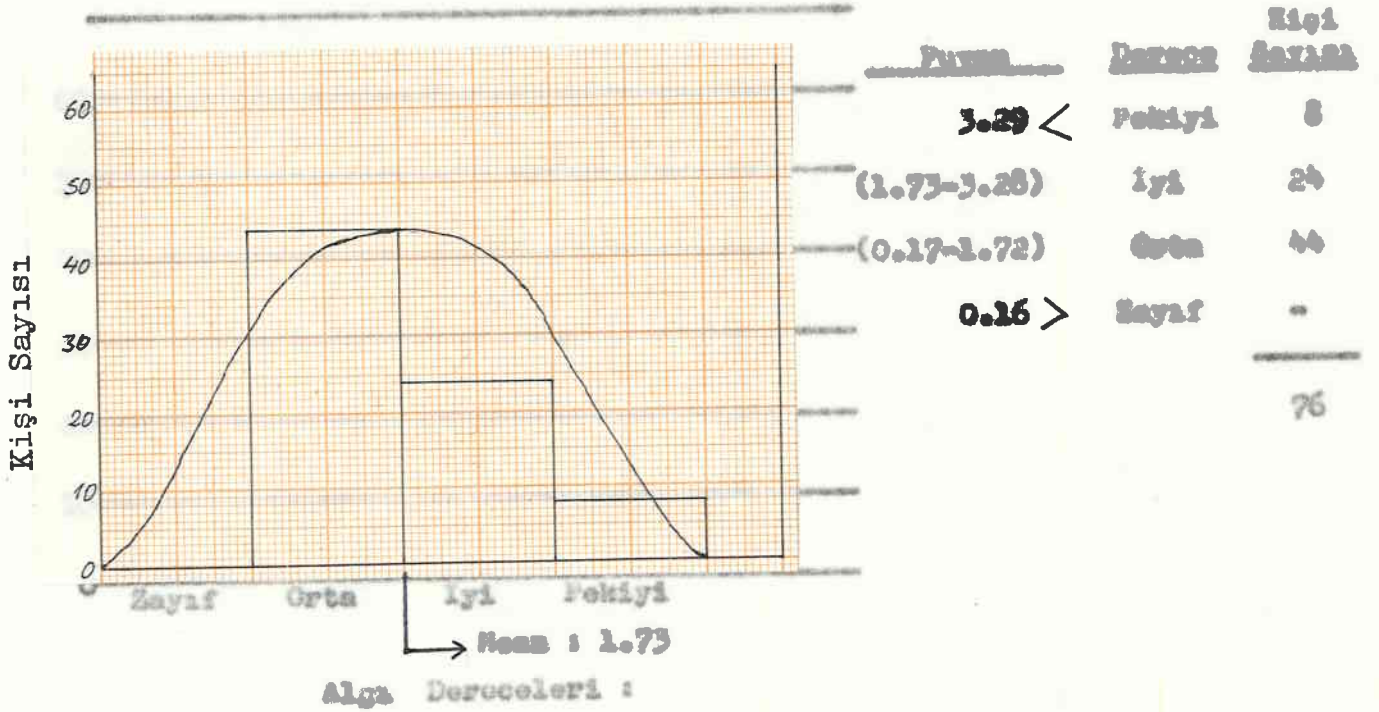
76

I. ARAŞTIRMA GRUBU (Konferanslar Afif), 2.nci AFİŞİNDEKİ NİTELİKLERDE GRUPLARININ ALGI DEREJELERİNE GÖRE DAĞILIMI:

- a) Tahmin edilen Algı Skalası Puan Ortalaması = 3.00 dir.
- b) Beklenen (mean) Algı Skalası Puan Ortalaması = 1.73 dir.
- c) Standart Sapma (S) = 1.09 bulunmuş olup; 76 kişilik grubun başarıları kendi içerisinde normal olarak dağılmaktadır, sayıltısından hareket edilirse, aşağıdaki bulgular elde edilir.



Grup Başarılarının Kendi İçerisinde Normal Dağılımı Grafiki (2.)



Sadece Üçer Hissab Eşen Bir Eşitlik Aracı Olarak (Konsolidirido Kavradosa Şifli Dürümlen)
Kalışımlan III-nolu A Şifli (Tosla Şifli Konulu A Şifli) Şifli ve ÇİŞİ Şifli Dürümlen Şifre
ŞİŞİ ve ŞİŞİ Şifli Dürümleri Şifreleri :

Tablo (7) :

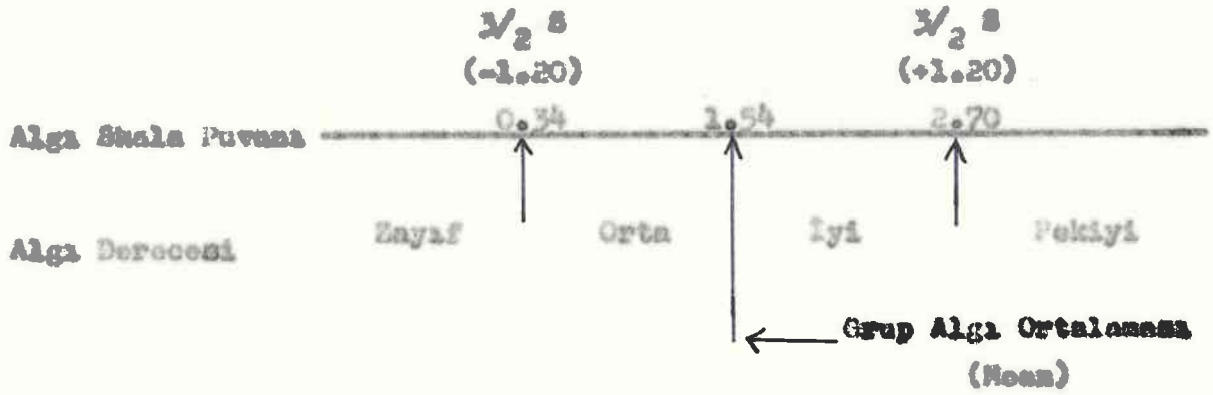
BİLLİ VE ALTIYAMA DÜRÜMLERİ	Y A J ve Ç İ Ş İ										Ş İ Ş İ		Ş İ Ş İ		Ş İ Ş İ		Ş İ Ş İ		Ş İ Ş İ		
	7-7 E K	10-12 B K	11-13 E K	16-25 E K	26-35 E K	36-45 E K	46-55 E K	56-65 E K	66-75 E K	76-85 E K	S	Ş	K	Ş	Ş	Ş	Ş	Ş	Ş	Ş	
1	1	2	1	4	13	8	2	8	4	1	3	9	47.37	38	66.67	47	61.84				
2			1	3	4	1	3	2	2			9	47.37	12	21.05	21	27.63				
3										1		1	5.26	3	5.26	4	5.26				
4				3										4	7.02	4	5.26				
5																					
Toplam	1	2	2	7	10	1	13	4	12	-	6	2	3	29	100.00	57	100.00	76	76	100.00	
Ş	3.95	3.95	3.95	2.63	99.53	18.42	81.05	7.89	5.38						100.00						

**Salasoo Ouse Hiteab Edan Bis Egiain Awaol Olorok (Bawoborinda Konfereon Yoolarindan) Ealladiloo
 IIR.oolu A Iijin (Touis su Konolu A Iij); OKR-YAZAR IK Pophlerta Ode DITIS ve AKATLAWA Durumilera Tobiloo:**

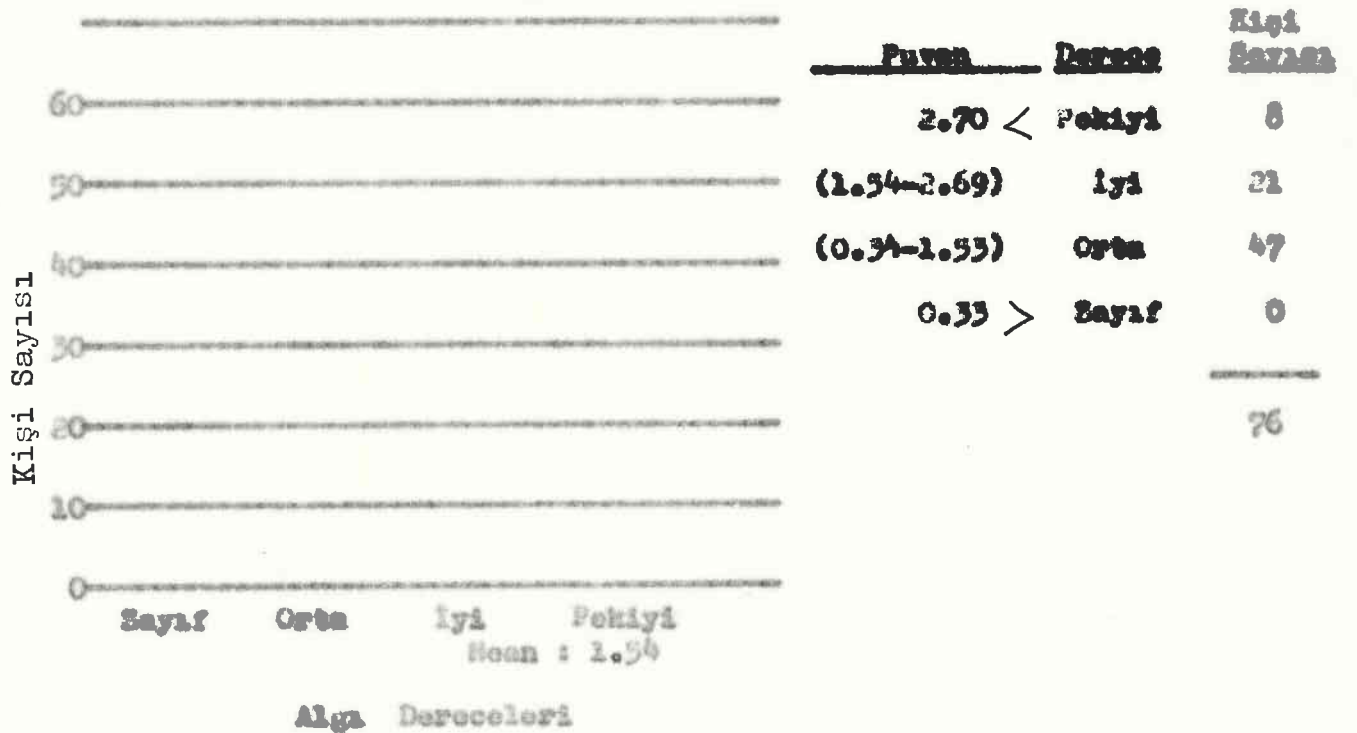
OKUR-YAZAR		OKUR-YAZAR		IK OLE DIT		IK OLE		OKRA OKRUDAR		OKTA OKTA		LISE VETA		LISE VETA	
DITIS		OKLA		AYRIYU		DITIRIS		AYRIYU		DITIRIS		DITIS OKTA		DITIS OKTA	
ALGILAWA		ALGILAWA		ALGILAWA		ALGILAWA		ALGILAWA		ALGILAWA		ALGILAWA		ALGILAWA	
1	19	76.00	1	90.00	7	70.00	17	90.00	1	100.00	1	100.00	47	61.84	
2	4	16.00	1	90.00	3	30.00	12	15.29	1	90.00			21	27.63	
3	1	4.00					2	5.88	1	90.00			4	5.26	
4	1	4.00					3	8.82					4	5.26	
5															
Toplam		25	100.00	2	100.00	10	100.00	34	100.00	2	100.00	2	100.00	1	100.00
Satis Tusdoo		32.89	2.63	13.16	44.74	2.63	2.63	2.63	1.32	100.00					

I. ARA-TIRMA GRUBU (Konferansın Afio), 3.000 AFİÇİNDEKİ UYGULANILADA GRUP BA ARIBİNİN ALGI DERECELERİNE GÖRE DAĞILIMI :

- Tahmin edilen, Algi Skalası Puan Ortalaması : 3.00 dir.
- Rehiki (mean) Algi Skalası Puan Ortalaması : 1.96 dir.
- Standart Sapma (S) = 0.80 bulunmuş olup; 76 kişilik grubun başarıları kendi içersinde normal olarak dağılmaktadır, sayal- tısından hareket edilirse, aşağıdaki bölünüm elde edilir.



Grup Başarılarının Kendi İçersinde Normal Dağılımı Grafiği (S.)



II. ABARTIRMA GRUBU :

ALGI SKALASI (Konuşma Uygun Konferans Etiliğinde Uygulanan Afli ve Broşürler İçin.)

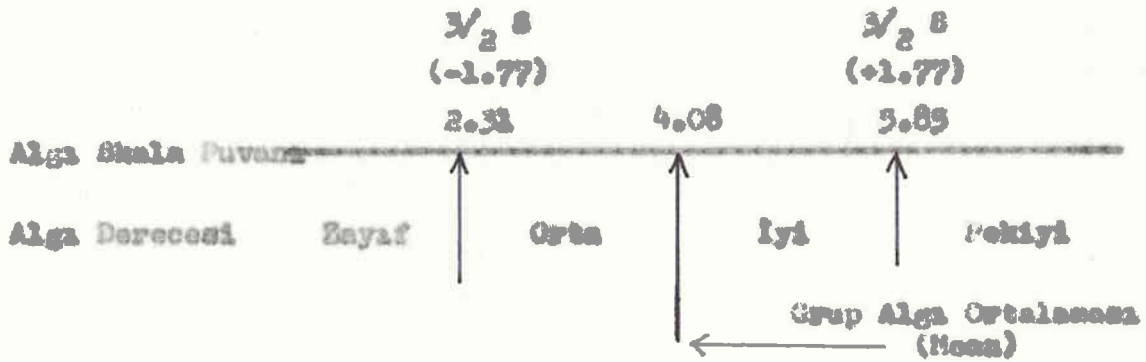
Skala Puvana	
Hic birsey hatırlamayor.	----- Afli (veya broşürü) görmeniş, konferansı dinlemeniş.
	----- Afli (veya broşürü) görüiş, konferansı dinleniş, okuma-yannası olmadıgından hic birsey anlanış.
1	----- Afli (veya broşürü) görüiş, konferansı dinleniş, dikkat etmediğinden ne olduğunu hatırlamayor.
	----- Afli (veya broşürü) görüiş, konferansı dinleniş, fakat sadece sağılıkla ilgili olduğunu anlanış.
Sağılıkla ilgili olduğunu biliyor, konuyu hatırlamayor.	----- Umuttuğu için sadece sağılıkla ilgili olduğunu hatırlıyor.
	----- Konu ile ilgilennediği için sadece sağılıkla ilgili olduğunu hatırlıyor.
2	
	----- Afli (veya broşürü) görüiş, konferansı dinleniş, sadece sağılıkla ilgili olduğunu ve hangi konuda olduğunu anlanış.
Konuyu konu başlığı olarak biliyor.	----- Afli (veya broşürü) görüiş, okunmuş, inceleniş, konferansı dinleniş, fakat sadece konu başlığına hatırlıyor.
3	
	----- Afli (veya broşürü) inceleniş, konferansı dinleniş, fakat tasarrufları anlanış.
Konuyu kısmen hatırlıyor.	----- Afli (veya broşürü) inceleniş, konferansı dinleniş fakat fazla ilgilennemiş.
	----- ilgilenniş, fakat konu ile ilgili temel bilgileri an olduğundan as şey hatırlıyor.
4	
	----- Afli (veya broşürü) inceleniş, konferansı dinleniş, tam anlanış ve soruldu unda tam anlatıyor.
Konuyu tam hatırlıyor ve anlatıyor.	

Anket kağıtlarında yer alan algi ölçeğine bir ön çalıışma ile geliştirilip, madde analizine maruz bırakıldı.

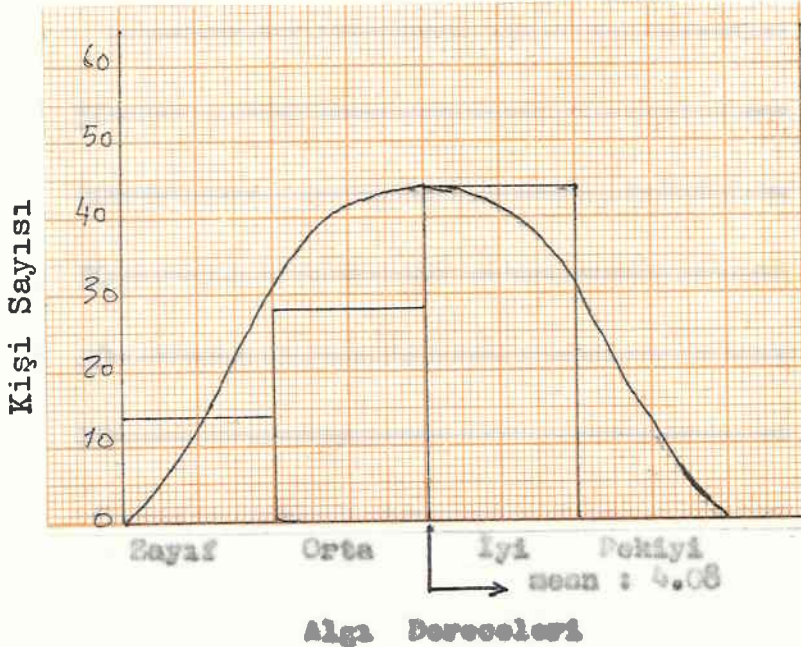
Skala muhtevanının "mutabarlık" ve "güvenirliliği (reliability)" kontrol edildi. Aynı tip araştırmalar için değişik gruplarda ve değişik zamanlarda aynı gayeyi temin için kullanılabılır ve aynı özelliği ölçebilir durumda.

II. ANAHTIRMA GIBBS (EOM) KRANSLI APTQ); 1. no1 APTQINDKİ UTULANADA
GRUP BAÇARISININ ALGI DERECELERINE GÖRE DAĞILIMINI :

- a) Tahmin edilen, Algi Skala Puan Ortalaması = 3.00 dir.
- b) Hakiki (mean) Algi Skala Puan Ortalaması = 4.08 dir.
- c) Standart Sapma (S) = 1.18 bulunmuş olup; 86 kişilik grubun başarıları kendi içerisinde normal olarak dağılmaktadır sayıltısından hareket edilirse; aşağıdaki bulunuş elde edilir.



Grup Başarılarının Kendi İçerisinde
Normal Dağılıma Urafiği (S.)



Puan	Derece	Kişi Sayısı
5.85 <	Pekiyi	-
(4.08-5.84)	İyi	44
(2.31-4.07)	Orta	28
2.30 >	Zayıf	14
		<hr/>
		86

Dərəcəyə uyğun olaraq istifadə edilən tiplərin sayı və cinsləri (Kəndin ətrafında) (Yaxı və Cənub)

Yaxı və Cənub Dərəcəyə uyğun olaraq

Tablo (13):

BİTİŞ VƏ AĞAÇ DƏRƏCƏSİ	C İ N S										T İ P L Ə R								
	1-9	10-12	13-15	16-25	26-35	36-45	46-55	56+	B	K	Y	Q	K	Y					
1	1	1			1	1			1			1	3	4.29	4	4.65			
2	1				3	4	1	1	1	2	2	12.50	9	12.86	11	12.79			
3		1		6	1	2		1	2	1	2	12.50	19	27.14	21	24.42			
4			1	1	3	1	5		1	5	1	31.25	32	45.71	37	43.02			
5				2	2	3	1	1		6		37.50	7	10.00	13	15.12			
Toplam	2	2	4	3	5	3	11	3	10	1	13	2	2	3	16	100.00	70	100.00	
Populyasiya	4	6	8	21	23	14	4	3									86		
Y	1.65	6.98	3.30	27.91	26.74	16.28	4.65	3.49									100.00		

II. ARAŞTIRMA GRUBU (KONFERANSLI AFİŞ); 3.000 AFİŞİNDEKİ OKULUNDA
GRUP BAĞIRISININ ALGI DERECELERİNE GÖRE DAĞILIMINI :

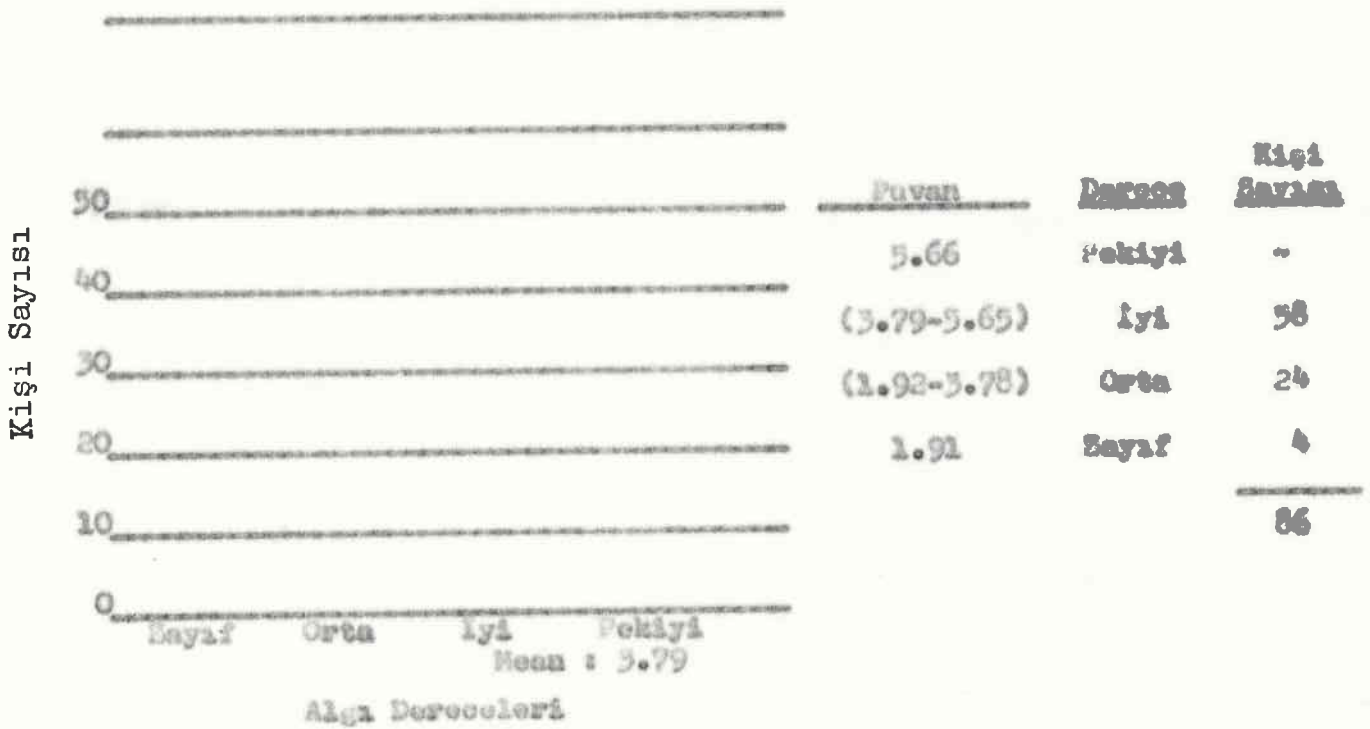
- a) Tahmin edilen, Algi Skalası Puan Ortalaması = 3.00 dir.
b) Hükümlü Algi Skalası Puan Ortalaması = 3.79 dir.
c) Standart Sapma (S) = 1.25 bulunmuş olup; 86 kişilik grubun
başarısız kendi içerisinde normal olarak dağılmaktadır sayıl-
tılarından hareket edilirse; aşağıdaki buluntılar elde edilir.

	$\frac{1}{2} S$ (-1.87)		$\frac{1}{2} S$ (+1.87)	
Algi Skala Puanları	1.92	3.79	5.66	

Algi Derecesi Sayıf Orta İyi Pekiyi

Grup Algi Ortalaması
(mean)

Grup Başarısızın Kendi İçerisinde
Normal Dağılımı Grafiği (7.)



Derabberindo Kowas na Wigan Kasteruras ygallunurak Kaitendo Kulloniam
 BHO ONIKIRIM, YAJ VO GAKH DERABBERINDO GURE

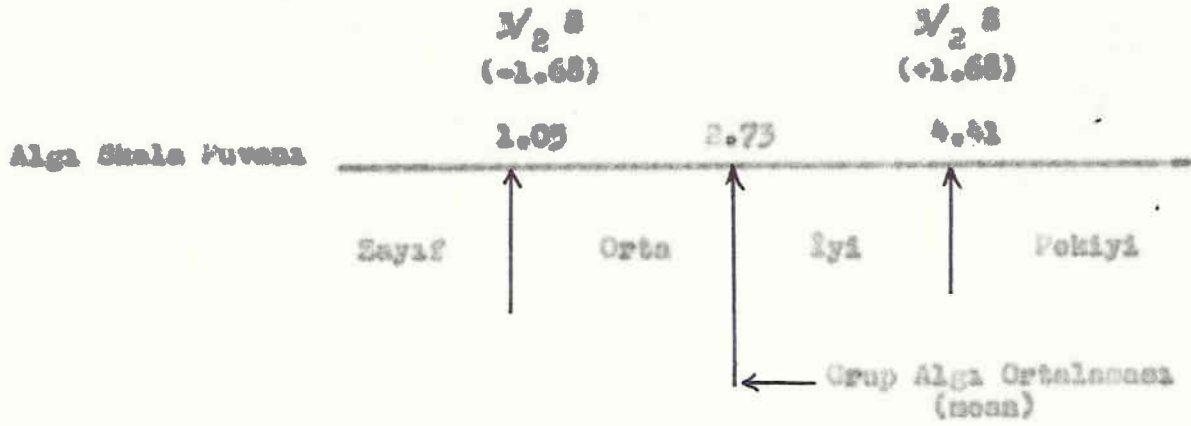
BILLY VO ABILITAW DARRIOWS PABLOON:

Table (17) :

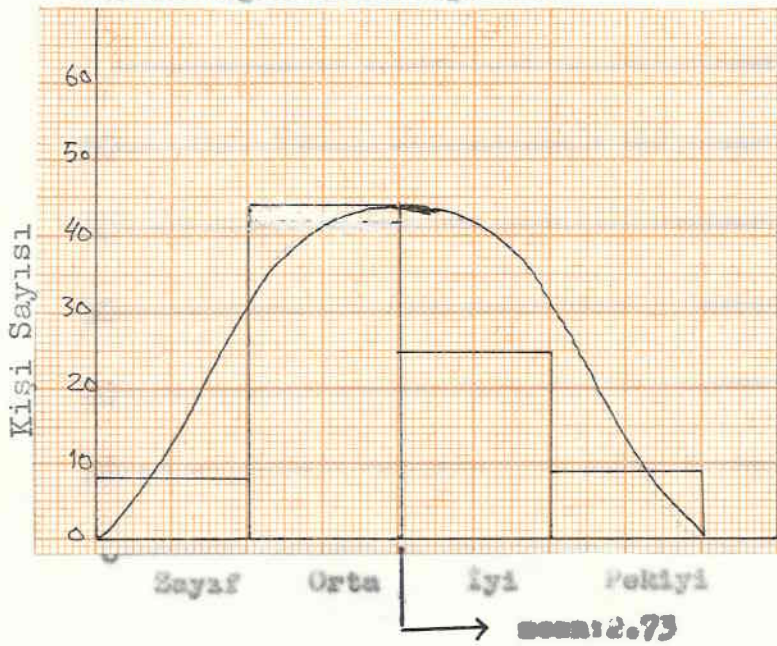
BILLY VO ABILITAW DARRIOWS	Y A J V O G A K H										T O T A L I T A R			
	7-9	10-12	11-15	16-25	26-35	36-45	46-55	56+	B	g	K	g	g	%
1	2			1	1	2	1	1	4	25.00	4	5.71	8	9.30
2	2	2	2	9	13	110.	1	1	3	12.50	42	60.00	44	51.16
3		1	1	2	1				4	25.00	3	4.29	7	8.14
4		1	2	1	6	7			2	12.50	16	22.86	18	20.93
5			1	1	4	1			4	25.00	5	7.14	9	10.47
Pojam	2	2	4	3	41	3	20	113	2	2	3	16	100.00	96
Pojam	4	6	8	24	23	14	4	3					100.00	
%	4.65	6.98	9.30	27.51	26.74	16.28	4.65	3.49					100.00	

II. ARAŞTIRMA GRUBU (KONFERANSLI BROSÜR); BROŞÜRLERİ UYULAMADA GRUBU BAŞARISININ ALGI DEREJELERİNE GÖRE DAĞILIMI :

- Tahmin edilen, Algı Skala Puanı Ortalaması 3.00'dür.
- Hakiki (mean) Algı Skala Puanı Ortalaması = 2.73 dür.
- Standart Sapma (S) = 1.12 bulunmuş olup; 86 kişilik grubun başarısı kendi içerisinde normal olarak dağılmaktadır sayıltısından hareket edilirse, aşağıdaki bölünüm elde edilir.



Grup Başarısının Kendi İçerisinde Normal Dağılımı Grafiki (S.)



Puan	Derece	Kişi Sayısı
4.41 <	Pekiyi	9
(2.73-4.40)	İyi	25
(1.05-2.72)	Orta	44
1.04 >	Sayıf	8
		<hr/> 86

Algı Dereceleri

III. ARAŞTIRMA GRUBU;

ALGI SKALASI (Afiş-Broşürün Uygulanca Konferans İçin.)

Skala Puanları

	Konferansa dinlenmiş.
Hiç birşey hatırlanıyor.	Konferansa dinlenmiş, hiç birşey anlanmıyor.
1	Konferansa dinlenmiş, dikkat etmediğinden hiç birşey hatırlanıyor.
	Konferansa dinlenmiş fakat sadece sağlıkla ilgili olduğunu anlıyor.
Sağlıkla ilgili olduğunu biliyor, konuyu hatırlanıyor.	Şuattığı için sadece sağlıkla ilgili olduğunu hatırlıyor.
2	Konuyla ilgilenmediği için sadece sağlıkla ilgili olduğunu hatırlıyor.
	Konferansın sadece sağlıkla ilgili olduğunu ve hangi konuda olduğunu anlıyor.
Konuyu konu başlığı olarak biliyor.	Dinlediği konferansın sadece konu başlığına hatırlıyor.
3	Konferansa dinlenmiş, kısmen anlatabiliyor, fakat tamamını anlayamıyor.
Konuyu kısmen hatırlıyor.	Kısmen anlatabiliyor, konu ile fazla ilgilenmemiş.
	İlgilenmiş, fakat konu ile ilgili temel bilgileri anıldığında anıyor hatırlıyor.
4	Konferansa dinlenmiş, tam anlıyor ve sorulduğunda tam anlatıyor.
Konuyu tam hatırlıyor ve anlatıyor.	
5	

Anket kağıtlarında yer alan algı skalası bir ön çalışma ile geliştirilip, madde analizine nazım benzerdir.

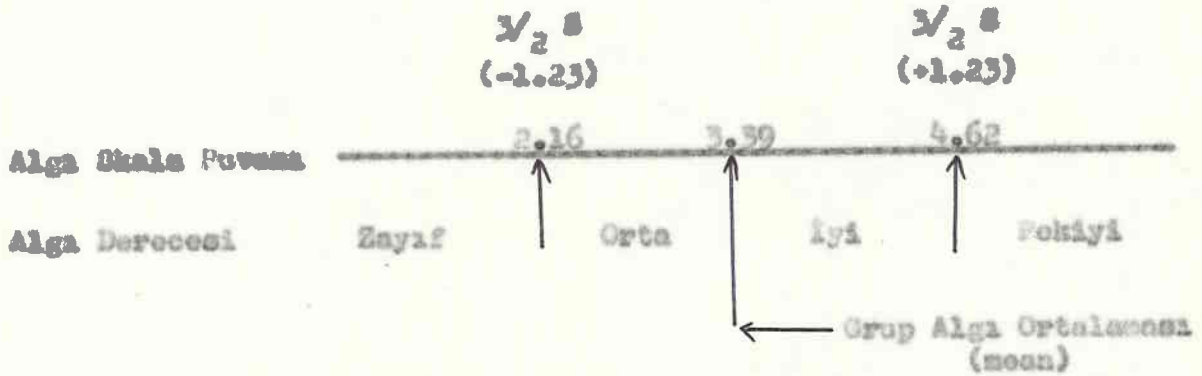
Skala maddelerinin "güvenilirlik" ve "güvenirliliği (reliability)" kontrol edildi. Aynı tip araştırmalar için değişik gruplarda ve değişik zamanlarda aynı gayeyi temin için kullanılabilir ve aynı özelliklere sahiptir.

Değerlerinde Ağız ve Burun Kullandıklarının Mikrobunların Belirtilen Konu Ortamlarında
 İncelenen Konu İKAMİNİN (Kolonizasyon Anı ve Bulaşım) ve GİNE İncelenen Konu
 BİLİŞ VE ALGİSİNİN Durumları Tablosu :

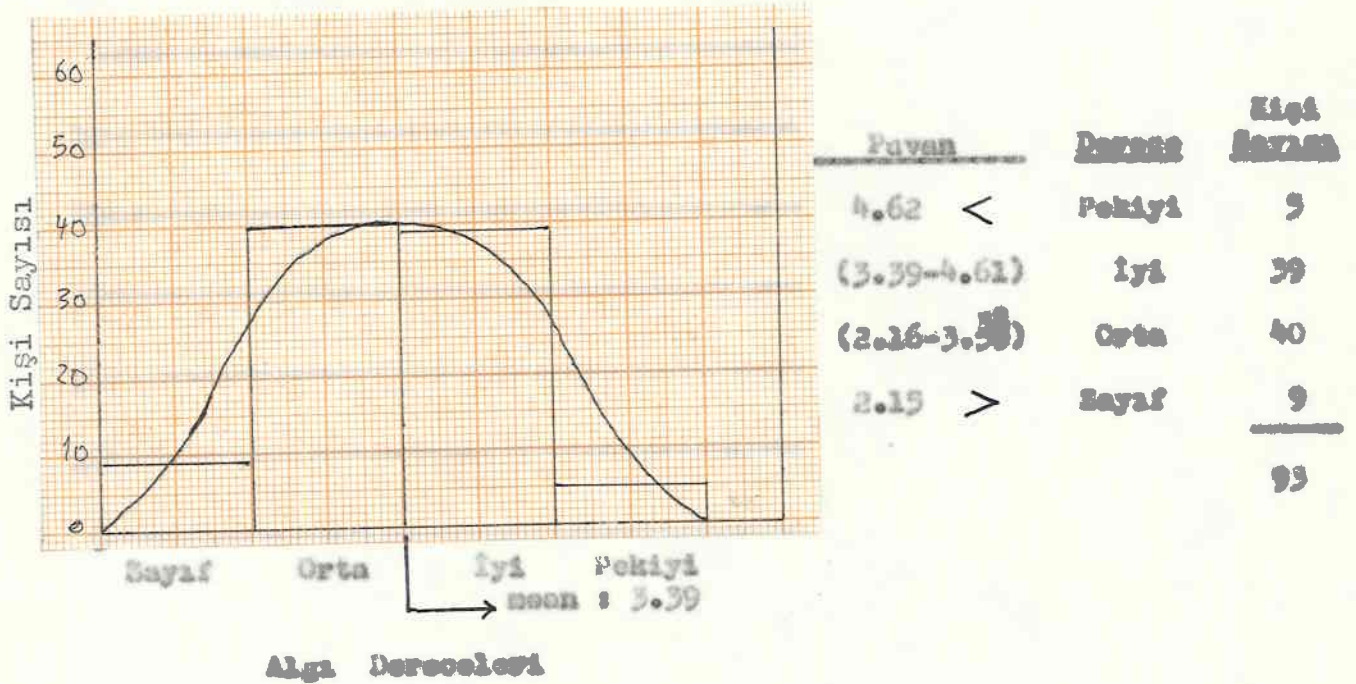
BİLİŞ VE ALGİSİNİN DURUMLARI	Y A Z ve O İ N S O R U P T A R I										T O P L A M L A R I						
	7-9	10-12	13-15	16-25	26-35	36-45	46-55	56+	B	Ş	K	Ş	TOP.	%			
1	1										1	1	2	7.14	2.53	3	3.15
2		1					1				1	2	2	14.29	5.06	4	6.45
3				3	1	16	1	10			4	1	2	23.57	45.57	36	43.01
4	1			2	2	7	1	10			5	1	34	39.71	43.04	39	41.94
5			1				1	2			2		3	14.29	3.80	5	5.38
Toplam	2	1	1	5	3	24	5	20			14	6	79	100.00		93	100.00
%	3.23	2.15	5.33	23.04	26.80	15.05	3.67	8.60						100.00			

III. ARASTIRMA GRUBU (YALNIZ KONFERANS) 2.nci KONFERANSI UYGULAMADA
GRUP BAĞANISININ ALGI DERECELERINE GÖRE DAĞILIMI :

- Tahmin edilen, Algi Skalesi Puan Ortalaması = 3.00 dir.
- Hakiki (mean) Algi Skalesi Puan Ortalaması = 3.39 dir.
- Standart Sapma (S) = 0.62 bulunmuş olup; 93 kişilik grubun becerisi kendi içerisinde normal olarak dağılmaktadır sayıltısından hareket ederek, aşağıdaki bölünüm elde edilmiştir.



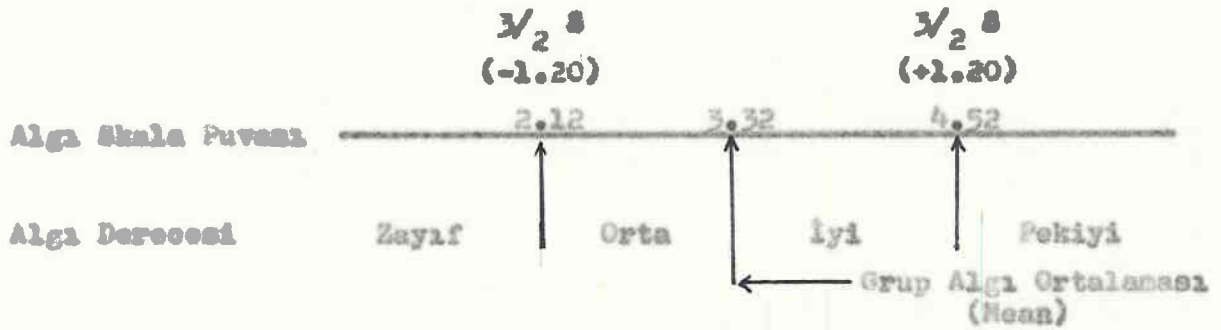
Grup Becerisinin Kendi İçerisinde
Normal Dağılıma Grafiki (10.)



III. ARAŞTIRMA GRUBU (YALNIZ KONFERANS) 3.ÜNİVERSİTE KONFERANSI UYGULAMADA

GRUP BAŞARISININ ALGI DEREJELERİNE GÖRE DAĞILIMI :

- Tahmin edilen Algı Skalası Puanı Ortalaması = 3.00 dir.
- Hakiki (mean) Algı Skalası Puanı Ortalaması = 3.32 dir.
- Standart Sapma (σ) = 0.80 bulunmuş olup; 93 kişilik grubun başarısı kendi içerisinde normal olarak dağılmaktadır, sayılarından hareket edilirse, aşağıdaki bölünüm elde edilir.



Grup Başarısının Kendi İçerisinde Normal Dağılımı Grafiği (11.)



Puan	Derece	Kişi Sayısı
4.52 <	Pekiyi	6
(3.32-4.51)	İyi	29
(2.12-3.31)	Orta	50
2.11 >	Zayıf	8
		<hr/>
		93

DEĞİRLENDİRMEK

a) İstatistiksel Değişkenler Olarak Araştırma Girdi, Doçel Değişkenlerimisi Farklıdır, Farklıdır-
İleri Bakılmadığı

Üç Ayrı Eğitim Durum İçin Araştırma Olara Grupların OR-VAZARLIK Testlerine Göre Kıyaslanıyor.

(χ^2 Homojenlik Testi.)

Tablo (23) :

ABASTIYMA	OR-VAZARLIK	OR-VAZARLIK, İKİ OKUL BİLİMLERİ	İKİ OKUL DİTİMİ	OR-VAZARLIK İKİ OKUL BİLİMLERİ	TOTAL
I. AR. GR.	25 (23.096)	12 (14.286)	34 (30.096)	5 (7.448)	76
II. AR. GR.	22 (27.262)	16 (16.108)	38 (34.056)	10 (8.448)	86
III. AR. GR.	34 (29.481)	20 (17.484)	29 (16.898)	10 (9.114)	93
TOTAL	81	48	101	25	255

VARLAR :

$\chi^2 = 6.399$

$.30 < P < .50$

$\alpha = .05$

$H_0 = OR-VAZARLIK$

$H_1 = OR-VAZARLIK DEĞİL$

$OR = (3-1)(4-1) = 6$

$(P = .05) 12.59 < \chi^2 < 6.39$



Bu üç ayrı tarza grubuna katılan bireylerin okur-yazarlık durumlarında farklı olmaları da önemli (H₀=OR-VAZARLIK) olduğu düşünülür. χ^2 değeri .05 anlamlılık seviyesinde ve 6 serbestlik derecesinde, χ^2 -tablosundaki kritik değeri (32.592) aşmadığından kabul edilmiştir. Bu üç ayrı tarza grubu okur-yazarlık oranlarına göre hiçi sayıları belli arada homojen olup, farklılık göstermektedirler.

Üç Ayrı Eğitim Durumu İçin Araştırmaya Giren
Grupların; Yaş Tasniflerine Göre Kıyaslanması;
(χ^2 - Homojenlik testi.)

Table (26) :

	Y A Ş L A R					TOPLAM
	7 - 12	13 - 25	26 - 35	36 - 45	46 +	
I. AR. GR.	6 (6.232)	29 (27.664)	14 (18.465)	16 (13.110)	11 (10.412)	76
II. AR. GR.	10 (7.052)	32 (31.304)	23 (20.910)	14 (14.830)	7 (11.782)	86
III. AR. GR.	5 (7.626)	32 (33.852)	25 (22.610)	14 (16.04)	17 (12.741)	93
TOPLAM	21	93	62	44	35	255

$$\alpha = .05$$

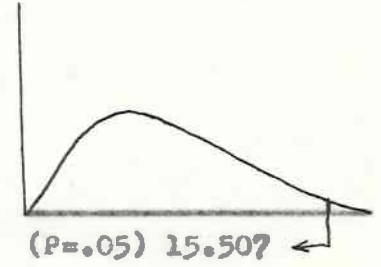
$$H_0 = Gf = Bf$$

$$Sd = (3-1)(5-1) = 8$$

$$H_1 = Gf \neq Bf$$

$$\chi^2 = 7.821$$

$$.30 < P < .50$$



K A R A R :

Bu üç araştırma grubuna katılan bireylerin yaş durumlarında farklı olmadıkları denencesi ($H_0 = Gf = Bf$); gözlenen χ^2 -değerinin (7.821), .05 sanidarlık seviyesinde ve 8 serbestlik derecesinde χ^2 -tablosundaki kritik değeri ($P = .05$ için 15.50) aşmadığından kabul edilmiştir.

Bu üç araştırma grubu; yaş tasniflerine giren kişi sayılarına bakılmadan homojen olup, farklılık göstermemektedirler.

Üç Ayra Eğitim Durumu İçin Araştırmaya Giren
Grupların CİNS Tasniflerine Göre Kişisizliği:
(χ^2 - Homojenlik Testi.)

Tablo (27) :

AR. GR. CİNS	I.AR. GR.	II.AR. GR.	III.AR. GR.	TOPLAM
KİŞİ	19 (14,602)	16 (16,513)	14 (17,836)	49
KAD	57 (61,388)	70 (69,422)	79 (74,984)	206
TOPLAM	76	86	93	255

$$\chi^2 = 2.698$$

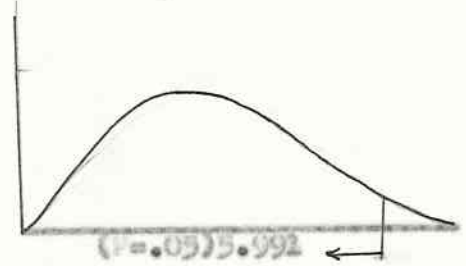
$$.20 < P < .30$$

$$\alpha = .05$$

$$Bd = (3-1)(2-1) = 2$$

$$H_0 = O_f = Bf$$

$$H_1 = O_f \neq Bf$$



K A R A R :

Bu üç araştırmaya grubuna katılan bireylerin cins durumlarında farklı olabilecekleri düşüncesi ($H_0 = O_f = Bf$); gözlenen χ^2 -değerinin (2.698), .05 anlamlılık seviyesinde ve 2 serbestlik derecesinde χ^2 -tablosundaki kritik değeri ($P = .05$ için 5.992) aşmadığından kabul edilmiştir. Bu üç araştırmaya grubu; cins tasniflerine giren kişi sayıları bakımından homojen olup, farklılık göstermemektedirler.

Böylece; üç araştırmaya giren bireylerin YAŞ, CİNS ve OKUR-YAZARLIK bakımlarından ayrıca farklılık göstermediğini tespit edilmiştir; bu faktörlerin istenmeyen bir değişken olarak, deneysel değişkenlerinizi etkilemediğini anlayış olmalıdır.

b) ÜÇ ARA FIRMA GRUBUNDA YERELAN ENERJİ ÜRETİMİ VE AZİMLİ-
MALARIN KULLANILMASI VE K² DAĞITIMININ ÖZGÜNLÜK KONTROLÜ

I. Araştırma kullanılmayan I. A 1 (Koloninin Konulu A 1), 110 KI. Araştırma konularına ve 11. maddede kullanılan I. A 1'in diğer ve ayrılmaya dağılımları kaydedilmiştir :

Tablo (28) :

ARA FIRMA GRUBU	D A Ğ I T I M										TOPLAM	%
	(I.)	%	(II.)	%	(III.)	%	(IV.)	%	(V.)	%		
I. AR. FR. (Sadece Arız)	36	30.00	14	58.33	13	72.22	12	34.29	1	2.82	76	46.21
II. AR. GR. (Arız+Kontörans)	47.37		18.42		17.11		15.79		1.32		100.00	
%	4	10.00	10	41.67	3	27.78	23	65.71	44	97.78	36	53.09
%	4.65		11.63		5.31		26.74		31.16		100.00	
TOPLAM	40	100.00	24	100.00	18	100.00	35	100.00	45	100.00	162	100.00
%	24.69		14.31		11.11		21.60		27.78		100.00	

I. ve II., IV. ve V. sınıflar kategorilerini dağıtımlar olarak görülen K²-bağımsızlık deneyinde

K² = 59.3667

3d-2

II. Araştırmada Konferans Bildiride Kullanılan I. AÇIK İLE III. Araştırmada Kullanılan I. Konferans Bildirisi ve ALTERNATİF Durumları Kuyuluşması :

Tablo (29) :

ARAŞTIRMA GRUBU	B İ L D İ R İ		A L T E R N A T İ F		D U R U M L A R I		TOPLAM	%				
	(I.)	%	(II.)	%	(III.)	%			(IV.)	%		
I. AR. GR. (Sadece Açık)	4	57.14	10	71.43	5	18.52	23	33.82	44	63.84	86	48.04
Σ	4.65		11.63		5.81		26.74		51.16		100.00	
II. AR. GR. (Açık+Konferans)	3	42.86	4	23.57	22	31.43	45	66.18	19	30.16	93	51.96
Σ	3.23		4.30		23.66		49.33		20.43		100.00	
TOPLAM	7	100.00	14	100.00	27	100.00	68	100.00	63	100.00	179	100.00
Σ	3.91		7.82		15.08		37.99		35.20		100.00	

I. ve II. , IV. ve V. ağız kategorilerinin birleştirilerek yapılan χ^2 - bağımsızlık testi için
 $0.001 < p < 0.01$
 $\chi^2 = 12.383$

I. Arqaj tirada Kullanilan 2. Arqaj 110 II. Arqaj tirada kod orama 50.11.1000 Kullanilan 2. Arqaj
 DIII ve ALTIYAMA Durlarlar Kuyaslanmasi :

Tablo (30) :

ARA TIRMA	B I L I J V E A L T I Y A M A D U R U M L A R I											
	(I.)	%	(II.)	%	(III.)	%	(IV.)	%	(V.)	%	TOTANI	%
I.AB.OR.	44	91.67	10	62.07	6	22.22	7	15.91	1	7.14	76	46.91
%	57.89		23.68		7.89		9.21		1.32		100.00	
II.AB.OR.	4	8.33	11	37.93	21	77.78	37	84.09	13	92.86	86	53.09
%	4.65		12.79		24.42		13.02		15.12		100.00	
T O P L A M	48	100.00	29	100.00	27	100.00	44	100.00	14	100.00	162	100.00
%	23.53		17.90		16.67		27.16		3.64		100.00	

I. ve II., IV. ve V. alga kategorilerin birleştirmelerinin χ^2 bağımsızlık deneyiminde
 $\chi^2 = 67.630$ $3d - 2$ $P = .001$

II. Araştırma Konferans Eylülünde Kullanılan 2. Arış İle III. Araştırma Eylülünde Kullanılan 2. Konferansın BİTİM ve ALGİTAN A Durumları Kıyaslanması :

Tablo (31) :

BAĞIRBA RİPLARI	B İ T İ M V E A L G İ T A N A D U R U M L A R I											
	(I.)	%	(II.)	%	(III.)	%	(IV.)	%	(V.)	%	POPULASYON	%
•AR.ÖR.	4	57.14	11	64.71	21	34.43	37	43.68	13	42.22	86	43.04
Σ	1.65		12.73		24.42		43.02		15.12		100.00	
I.AR.ÖR.	3	42.86	6	35.29	40	65.57	39	51.33	5	27.78	93	51.36
Σ	1.23		6.45		43.01		41.94		5.33		100.00	
P O P U L A N	7	100.00	17	100.00	61	100.00	76	100.00	18	100.00	179	100.00
Σ	3.91		9.50		34.03		42.46		10.06		100.00	

I. ve II. • IV. ve V. ALGİTAN A Durumları Birleştirilerek Kullanılan X² Bağımlılık deneyinde
 X² = 7.5387 • 02 P = 05 84-2

I. Araştırma Kullanılan 3. Ağırlık II. Araştırma Konularına Eşitlikte Kullanılan 3. Ağırlık
 III ve IV'ten A Durumları Kayıtlıdır :

Tablo (32) :

HAŞTIRMA RUBİKARI	B İ L G İ V E A L O L U M A D U R U M L A R I											
	(I.)	%	II.)	%	(III.)	%	(IV.)	%	(V.)	%	TOPLAM	%
•AR. GR.	47	32.16	21	53.33	4	30.77	4	13.73	0	.00	76	46.01
%	51.84		27.63		5.26		5.26		.00		100.00	
I. AB. OR.	4	7.84	15	41.67	9	63.33	25	36.21	33	100.00	86	53.09
%	4.65		17.44		10.47		9.07		38.37		100.00	
O P L A N	51	100.00	35	100.00	13	100.00	29	100.00	33	100.00	162	100.00
%	31.48		22.22		8.02		17.90		20.37		100.00	

II. III. ve IV. V. alan tablo orijinal birleştirilerek I. kategori ile yapılan düzenleme 2-tek sayılı
 deneyinde P .001 50-1
 X² = 73.674

II. Araştırmada Konferans Eşliğinde Kullanılan 3. Aşığı, 110 III. Araştırmada Kullanılan 3. Konferansın BİLDİ ve ALGILANMA Durumları Kıyaslanması

Tablo (33) :

ARAŞTIRMA GRUPLARI	B İ L D İ Ğ Ü VE ALGILANMA DURUMLARI					POPULASYON						
	(I.)	%	(II.)	%	(III.)	%	(IV.)	%	(V.)	%		
II. AR. GR.	4	57.14	15	75.00	9	15.25	25	47.17	33	84.62	86	48.31
%	4.65		17.44		10.47		29.07		38.37		100.00	
III. AR. GR.	3	42.86	5	25.00	50	84.75	29	52.83	6	15.33	93	51.69
%	3.26		5.48		54.35		30.43		6.52		100.00	
P O P U L A Y O N	7	100.00	20	100.00	59	100.00	54	100.00	39	100.00	179	100.00
%	3.93		11.24		33.15		29.78		21.91		100.00	

I. ve II. , IV. ve V. alışı kategorileri birleştirilerek yapılan χ^2 - bağımsızlık deneyinde

$\chi^2 = 38.4447$

P = .001

SD = 2

I. Araştırmada Kullanılan İroürler ile II. Araştırmada Kullanılan İroürlerin Fark ve Alınlan Durumları Kıyaslanması :

Table (34) :

ARAŞTIRMA BİRLİĞİ	B İ L G İ VE A L G İ L E N E D İ R J İ L E R İ											
	(I.)	%	(II.)	%	(III.)	%	(IV.)	%	(V.)	%	TOPLAM	%
.AR.GR.	53	86.89	15	25.42	6	40.15	2	10.00	0	.00	76	46.91
₺	69.74		19.74		7.09		2.63		.00		100.00	
I.AR.GR.	8	13.11	44	74.58	7	53.85	18	90.00	9	100.00	86	53.09
₺	3.30		51.16		8.14		20.93		10.47		100.00	
O P L A N	61	100.00	59	100.00	13	100.00	20	100.00	9	100.00	162	100.00
₺	37.65		35.42		8.02		12.35		5.56		100.00	

II. III. IV. V. algi kategorileri birleştirilerek I. kategori ile yapılan dört özgül χ^2 -bağımlılık deneyinde $\chi^2=371.3$ P .001 sd=1

II. Araştırma Konularına Gözlenen Sorularında Kullanılan Sorular ile III. Araştırmada Kullanılan Soruların 1. Konularının Biliş ve Algıların Durumları Kayıtlarıdır :

Tablo (35) :

ARAŞTIRMA BİRLİĞİ	BİLİŞ VE ALGIYLA İLGİLİ KONULARIN DURUMLARI										TOPLAM	
	(I.)	%	(II.)	%	(III.)	%	(IV.)	%	(V.)	%		%
I. AR. GR.	8	72.73	44	91.67	7	24.14	18	28.57	9	32.14	86	48.07
%	3.30		31.16		8.14		20.93		10.47		100.00	
II. AR. GR.	3	27.27	4	3.33	22	73.86	45	71.43	19	67.86	93	51.96
%	3.23		4.33		3.66		48.35		20.43		100.00	
OP L A N	11	100.00	48	100.00	29	100.00	63	100.00	28	100.00	179	100.00
%	6.15		26.82		16.20		35.20		13.64		100.00	

I. ve II., IV. ve V. alan katagorileri birleştirenler için χ^2 -deneyimsellik denendiği
 $\chi^2 = 36.9394$ $SD = 2$ $P = .001$

T A B L O 2 8

Tablo (28) :

I. Araştırma Grubunda kullanılan I. ağız, ağız ekolunda tapıldığı % 47.37 lik I. ağız puanı (hiç bir şey hatırlanıyor) karşısında II. Araştırma Grubunda aynı ağız konferans eşliğinde uygulanması % 4.69 lik I. ağız puanı vermiştir.

I. Araştırmada 4 ve 5.nci ağız puanına elabilenlerin % 17.11 oranlarına karşın da II. Araştırmada aynı puanları elabilenlerin % 77.90 oranları yüceler arasındaki büyük sayı farkına bize göstermektedir. Bu yüceler bize belirtmektedir ki; II. Araştırma Grubunda aynı ağız konferans eşliğinde uygulanması o ağız daha fazla kişi tarafından algılanmasını temsil etmektedir.

Puvantaj üzerinde tesbit ettiğimiz bu sayısal farklılığın çabucak başla mı yoksa ağız konferansla birlikte uygulanmasına bağlı olarak mı oluştuğunu tesbitte (χ^2 Bağımsızlık testi ile) $\chi^2=59.8667$ bulunduğ olup; bilginde tesbit edilen bu geneliğindeki bir farkın tesbiti olarak sunuş etmesi ihtimali ($p < .001$) 0.001 den küçüktür. O halde fark çok ileri derecede anlamlı olup $\alpha = .05$ (anlamlılık) derecesinde ve 2 serbestlik derecesi ile bağımsızlık denemesi reddedilebilir. ($H_0=H_1=H_2$) Karşıt deneme kabul edilir. ($H_1=H_2 \neq H_0$) Fark ağız konferans eşliğinde kullanılmasıyla ilgili gelmektedir.

Tablo (29) :

II. Araştırmanın konferans eşliğinde uygulanan I. ağız ile aynı konuda ağızla işlenen konferansın algılanma durumlarına kayanlayan bu tablonun yüceleri Tablo(28) daki kadar açık farklılık göstermektedir.

le beraber, genelde konferansla afiş kesimindeki yüksek alga puanla-
rında yıldızların daha yüksek olduğunu tesbit etmekteyiz. $\chi^2=12.983$
değerinin 2 serbestlik derecesinde; $.001 < P < .01$ bulunmuştur.

Şu halde I. Araştırma ve III. araştırmalarda aynı konu işlen-
mesine rağmen, birinin sadece göze, diğerinin sadece kulağa hitab et-
mesine karşın, aynı konuyu göze ve kulağa hitabederek aynı anda uygu-
layan II. Araştırma Biliş ve Algılama bakımından diğerlerinden layhte
canidar farklılık göstermiştir.

Tablo : (38) ile Tablo: (39) arasında yer alan bütün tablolar $\alpha=.05$
anlamlılık derecesinde, yalnız tablo : (39) da $\chi^2=7.5387$ değeriyle
 $.02 < P < .05$ olmak üzere χ^2 Bağımsızlık hipotezlerini; $.001 < P < .01$
göstererek reddetmişlerdir. Tablo: (31) deki χ^2 değerinin diğerleri-
ne nazaran küçük çakarak P değerini yükseltmesinin sebebi ise; I. ve II.
Araştırmalarda 2. afiş olarak ele alınan afişin "flaş afiş" oluşu, mahi-
yeti ve gayesi itibarıyla yoldan geçen insanın bir bakışa ile as bir bil-
gi edincesini teminine karşılık, oturup incelendiğinde pek fazla bilgi
verici olduğundan ileri gelmektedir. Aynı konferans yoluyla yukarıda
belirtilen mahsuru giderildiğinden verilen as bilginin algılanmasında da-
ha fazla olduğundan χ^2 değerinin küçük ve P değerinde diğer tablo de-
ğerleri karşısında daha büyük çakmıştır.

K A R A R :

Üç grub olarak ele alınan ve I.ncisine sadece afiş-broşür, II.nci-
sine Afiş-broşür eşliğinde konusuna uygun konferans ve III. gruba ise sa-
dece aynı konuda konferans uygulayarak I. ve II. Araştırma gruplarında ü-
çer afiş ve birer broşür III. Araştırma grubunda üç konferans kullandığı-

nas Araştırmasında II. Araştırma grubu eğitim çalışması üç afiş ve broşür konularında daha fazla algılama çalışmış, tatbik ettiği X^2 - testi ile bir farkın anlamlı olduğunu göstermekte olduğundan; afiş ve broşürlerin konferans eşliğinde (göze ve kulağa hitab eden eğitim çalışması olarak) kullanılmasının; açıklama yapılmadan yalnız afiş ve broşür kullanılması ve afiş-broşür kullanılmadan yalnız konferans uygulanması alternatiflerine karşı anlamlı derecede eğitim yönünden farkla ve etkin olmaktadır.

Anonk; Alga Skala puanlarında toplanan kişi sayılara ile bu çalışmaya yaptığımız ve de X^2 - testinin yalnız kullanılması yerine başka testleri destekleyici mahiyette bulunmasının daha isabetli olacağı bazı otörlerce belirtilmekte olduğundan; ulaşıldığına karar, ileride gerçekleştireceğimiz testleri desteklemesiyle anlamlılık kazanacaktır.

e) ÜÇ ARAŞTIRMA GRUBUNDA; TOPLANAN PUAN ORTALAMALARININ FİKRİ İZLENİSİ VE İZLENİN VARYANS ANALİZİNDE KULLANILMASI .

Sadece Afiş (I.AR.GR.), Konferanslı Afiş (II.AR.GR.) ve Sadece Konferansla (III.AR.GR.) Eğitim Sürecine Giren Gruplarda, Afiş ve Konferansların Toplam Alga Puan Ortalamaları :

I. A R A Ş T I R M A G R U B U

Tablo (36):

Alga Skala Puanları	I. Afiş		II. Afiş		III. Afiş		Toplam Puan
	Kişi	Toplam Puan	Kişi	Toplam Puan	Kişi	Toplam Puan	
1	8	24	18	54	21	63	107/3=35.7
2	14	28	18	36	21	42	106/3=35.3
3	19	38	6	18	4	12	69/3=23.0
4	22	44	7	28	4	16	86/3=28.7
5	1	5	1	5	-	0	10/3=3.3
	76	160	76	131	76	117	408/3=136.0

II. ANASTIRMA GRUBU

Tablo (37) :

Ağız Şkale Puanları	I. Afis		II. Afis		III. Afis		Toplam Puan Ortalamaları
	Kişi Sayısı	Toplam Puan	Kişi Sayısı	Toplam Puan	Kişi Sayısı	Toplam Puan	
1	4	4	4	4	4	4	12/3=4
2	10	20	11	22	15	30	72/3=24
3	9	15	21	63	9	27	105/3=35
4	23	92	37	148	25	100	340/3=113.3
5	44	220	13	65	33	165	450/3=150
	86	351	86	302	86	326	979/3=326.3

III. ANASTIRMA GRUBU

Tablo (38) :

Kişi Ort.	Ağız Şkale Puanları	I. Konferans		II. Konferans		III. Konferans		Toplam Puan Ortalamaları
		Kişi Sayısı	Toplam Puan	Kişi Sayısı	Toplam Puan	Kişi Sayısı	Toplam Puan	
3	1	3	3	3	3	3	3	9/3= 3
5	2	4	8	6	12	5	10	30/3=10
37.33	3	22	66	40	120	30	150	356/3=112
37.66	4	45	180	39	156	29	116	492/3=150.6
10	5	19	95	5	25	6	30	150/3=50
		93	352	93	316	93	309	977/3=325.6

Sadece Afis (I. Araştırma), Konferansla Afis (II. Araştırma)
ve Sadece Konferansla Eğitim Sürecine Giren Gruplarda Uygulanan Afis
ve Konferansların Toplam Puan Ortalamalarına Kayaslanması :

(Varyans Analizi Tablosu)

Algi Skala Puanları	I. AR. GR.	II. AR. GR.	III. AR. GR.	T o t a l
1	42.3	4.0	3.0	
2	35.4	24.0	10.0	
3	23.0	33.0	112.0	
4	32.0	113.3	150.6	
5	3.3	150.0	50.0	
Puan Top.	136.0	326.3	325.6	
Kişi Top.	76.0	86.0	93.0	

a) Yokluk Denencesi (H_0)= Üç araştırmada ele alınan gruplara ya-
pılan eğitimler sonucu, grup bireylerinin aldıkları Algi Skalası Toplam
Puan Ortalamalarına manidar farklılık taşınmaktadırlar. Ortalamalara yö-
nünden tek bir evren vardır. ($\mu_1 = \mu_2 = \mu_3$) Dolayısıyla Üç grubun varyans-
larında birbirine eşittirler. ($\sigma_1^2 = \sigma_2^2 = \sigma_3^2$) Karşı Denence (H_1)=
Üç grubun Algi Skalası Toplam Puan Ortalamalarına birbirlerinden manidar
farklıdırlar. ($\mu_1 \neq \mu_2 \neq \mu_3$) Dolayısıyla Üç grubun varyansları da birbir-
lerine eşit değildir. ($\sigma_1^2 \neq \sigma_2^2 \neq \sigma_3^2$)

b) Anlamlılık Derecesi (α) = .05 dir.

DEĞİŞKEN ANALİZİ TABLOSU

Tablo (40) :

Kaynak	S.S.	Sd.	K.O	F
Toplam	77159.14	14		
Gruplar arası	186.90	2	93.45	68.63
Grup içi	76972.24	12	6414.35	

S O N U Ç :

Üstlenen (F) değeri (68.63); $\alpha=.05$ anlamlılık seviyesinde ve 2 ve 12 serbestlik derecesinde F tablosunda (Distribution of F) verilen kritik değeri ($P=.05$ de 3.885 ve $P=.01$ de 6.927) aşdığından $H_0 = (M_1 = M_2 = M_3)$ denencesi; 2 ve 12 serbestlik derecesinde ve .05 anlamlılık seviyesinde reddedilmiş olup, alınacak denence $H_1 = (M_1 \neq M_2 \neq M_3)$ kabul edilmiştir.

Sadece Afif (I. Araştırma Grubu), Konferansla Afif (II. Araştırma Grubu) ve sadece Konferansla (III. Araştırma Grubu) eğitim sürecine giren bireylerden elde edilen Algı Skalası Toplam Puan Ortalamalarına birbirinden farklıdır.

d) ÜÇ ARAŞTIRMADA FARKLI OLAN ÜÇ TEBRİT EDİLEN BİLİCİ VE ALGIYAMA DURUMLARININ RANJİ ARAŞTIRMA NERİSİNDE ÜSTÜNLÜK GÖSTERDİĞİNİ YOKLAYICI t TESTİ SONUÇLARI VE İLGİLİ TABLOLARI

I. ARAŞTIRMA GRUBUNA UYGULANAN AFIŞLARIN ALGI EKALA TOPLAM PUAN ORTALANMALARI VE KİŞİ ORTALANMALARI (t testi için.)

Tablo (41) :

Algi Ekala Puanları	Toplam Puan Ortalaması	$(x - \bar{x})$	$(x_1 - \bar{x})^2$	Toplam Kişi Ortalaması	$(x - \bar{x})^2$
1	42.33	-0.78	0.6084	42.33	25.7435
2	35.34	0.22	0.0484	17.67	0.859228
3	23.00	1.22	1.4884	7.67	11.416028
4	32.00	2.22	4.9284	7.67	37.800828
5	3.33	3.22	10.3684	0.66	6.843144

136.00

n=76.00

82.658728

$$\bar{x}_1 = 136.00 / 76.00 = 1.78$$

$$\sum (x - \bar{x})^2$$

Tablo (41)le belirlenen AFIŞ uygulama grubu (I. Araştırma Grubu) ile, tablo (42) de belirlenen KONTROLÜ AFIŞ uygulama grubu (II. Araştırma Grubu) arasında Algi Ekala Puanları bakımından ünsüli derecede (sanidar) fark var mıdır? t - testini uygulayarak; $\alpha = .05$, $H_0 = \bar{x}_1 = \bar{x}_2$, $H_1 = \bar{x}_1 \neq \bar{x}_2$

K A R A R :

Güçlenen t - değeri (11.41); $\alpha = .05$ sanidarlık seviyesinde ve (160) Serbestlik Derecesinde t - tablosunda (Distribution of t) verilen kritik değeri (1.96) aşadığından $H_0 = \bar{x}_1 = \bar{x}_2$ denancesi; 160 Serbestlik Derecesi ve $\alpha = .05$ sanidarlık seviyesinde reddedilmiş, alısık denence

$(H_1 = \bar{X}_1 \neq \bar{X}_2)$ kabul edilmiştir.

Buna göre iki eğitim şekli arasındaki fark; konferanslı afiş eğitimi lehinde önemli ve manidardır. $(\bar{X}_1 < \bar{X}_2)$ Farkın % 95 Güvenlik Sınırları : $2.02 \pm (1.96) (0.177)$

$$2.02 \pm 0.34 \begin{cases} 1.68 \\ 2.36 \end{cases}$$

II. ARAŞTIRMA GRUBUNA UYGULANAN KONFERANS BÖLÜMÜNDEKİ AFİŞLERİN ALGI SKALA TOPLAM PUAN ORTALAMALARI VE KİŞİ ORTALAMALARI (t - testi için.)

Tablo (42) :

Algı Skala Puanları	Toplam Puan Ortalaması	$(X - \bar{X})$	$(X_1 - \bar{X})^2$	Toplam Kişi Ortalaması	$(X - \bar{X})^2$
1	4.00	-2.80	7.84	4.00	31.36
2	24.00	-1.80	3.24	12.00	38.86
3	35.00	-0.80	0.64	11.67	7.46
4	113.33	0.20	0.64	28.33	1.12
5	150.00	1.20	1.44	30.00	43.20
	326.33			n=86.00	122.00

$$\bar{X}_2 = 326.33/86.00 = 3.80$$

$$\sum (X - \bar{X})^2$$

Tablo (42) ile belirlenen KONFERANSLI AFİŞ uygulama Grubu (II. Araştırma Grubu) ile, tablo (43) de belirlenen KONFERANS uygulama grubu (III. Araştırma Grubu) arasında Algı Skala puanları bakımından önemli derecede (manidar) fark var mıdır? t - testini uygularsak;

$$\alpha = .05$$

$$H_0 = \bar{X}_2 = \bar{X}_3 \quad H_1 = \bar{X}_2 \neq \bar{X}_3$$

K A R A R :

Gözetilen t - değerinin (2.00); $\alpha = .05$ Manidarlık Seviyesinde ve (177) Serbestlik Derecesinde t - tablosunda (Distribution of t) verilen kritik değeri (1.96) aşdığından $H_0 = \bar{X}_1 = \bar{X}_2$ denencesi; (177) Serbestlik Derecesi ve $\alpha = .05$ Manidarlık Seviyesinde reddedilmiş, alınacak denence ($H_1 = \bar{X}_1 \neq \bar{X}_2$) kabul edilmiştir.

Buna göre iki eğitim şekli arasındaki fark; Konferansla Afis eğitimi lehine önceli ve manidardır. Farkın % 95 Güvenlik Sınırları:

$$0.30 \pm (1.96) (0.15) = 0.30 \pm 0.29 \begin{cases} 0.01 \\ 0.59 \end{cases}$$

III. ARAŞTIRMA ÜRÜNÜNE UYGULANAN KONFERANSLARIN ALGI SKALA TOPLAM PUAN ORTALAMALARI VE KİŞİ ORTALAMALARI (t testi için.)

Tablo (43) :

Algı Skala Toplam Puan Puanlara Ortalaması	$(x - \bar{X})$	$(x_2 - \bar{X})^2$	Toplam Kişi Ortalaması	$(x - \bar{Z})^2$	
1	3.00	-2.50	6.25	3.00	18.750
2	10.00	-1.50	2.25	5.00	11.250
3	112.00	-0.50	0.25	37.53	9.332
4	150.63	0.50	0.25	37.67	9.415
5	50.00	1.50	2.25	10.00	22.500
325.63			$n = 93.00$	71.247	

$\bar{X}_3 = 325.63/93.00 = 3.50$ $\sum (x - \bar{X})^2$

Table (43) ile belirlenen KONFERANS uygulama grubu (III. Araştırma Grubu) ile table (41) de belirlenen ALIŞ uygulama grubu (I. Araştırma Grubu) arasında Alga Skala Puanlarına bakımından Üstünlük derecede (manidar) fark var mıdır? t-testi uygulanırsa;

$$\alpha = .05 \quad H_0 = \bar{X}_1 = \bar{X}_2 \quad , \quad H_1 = \bar{X}_1 \neq \bar{X}_2$$

$$t = 11.24 \quad \text{Ser. Deri: } (76 + 93) - 2 = 167 \quad p < .001$$

K A R A R :

Üstlenen t-değeri (11.24); $\alpha = .05$ Manidarlık Seviyesinde ve (167) Serbestlik Derecesinde t - tablosunda (Distribution of t) verilen kritik değeri (1.96) aşdığından; $H_0 = \bar{X}_1 = \bar{X}_2$ denencesi, 167 Serbestlik Derecesi ve $\alpha = .05$ Manidarlık Seviyesinde reddedilmiş, Alınış Denence ($H_1 = \bar{X}_1 \neq \bar{X}_2$) kabul edilmiştir.

Buna göre; iki eğitim çözümleri arasındaki fark; Konferanslı eğitim lehinde üstünlük ve manidardır. Farkın % 95 Güvenlik Sınırına :

$$1.72 \pm (1.96) (0.153) = 1.72 \pm 0.29 \begin{cases} 1.43 \\ 2.01 \end{cases}$$

I. ARAŞTIRMA ÇÖZÜMLERİNE UYGULANAN BİR ÖRNEKİN ALGI SKALA PUANLARI VE KİŞİ NAYILARI (t - testi için.)

Table (44) :

Alga Skala Puanları	Kişi Sayısı (f)	Toplam Puan	(x - \bar{x})	(x ₁ - \bar{x}) ²	f(x ₁ - \bar{x}) ²
1	15	53	-0.43	0.1849	9.732
2	6	36	0.57	0.3249	4.860
3	6	18	1.57	2.4649	14.784
4	2	8	2.57	6.6049	13.208
5	0	0	3.57	12.7449	0.000
	n= 76	109.00			42.604
					$\sum (x - \bar{x})^2$

$\bar{X}_1 = 109.00/76.00 = 1.43$

II. ARAŞTIRMA GRUBUNA UYGULANAN BROŞÜRLERİN (KONFERANSLI) ALGI SKALA PUANLARI VE KİŞİ SAYILARI (t - testi için.)

Tablo (45) :

Algi Skala Puanları	Kişi Sayısı (f)	Toplam Puan	(x - \bar{x})	($x_2 - \bar{x}$) ²	f($x_2 - \bar{x}$) ²
1	8	8	-1.72	2.9584	23.664
2	44	88	-0.72	0.5184	22.792
3	7	21	0.28	0.0784	0.546
4	18	72	1.28	0.6384	11.484
5	9	45	2.28	5.1984	46.782
	n= 86	234.00			109.268

$\bar{x}_2 = 234.00/86.00 = 2.72$

$\sum (x - \bar{x})^2$

Tablo (44) ile belirlenen BROŞÜR uygulama grubu (I. Araştırma Grubu) ile, tablo (45) de belirlenen KONFERANSLI BROŞÜR uygulama grubu (II. Araştırma Grubu) arasında Algi Skala Puanları bakımından önemli derecede (manidar) fark var mıdır?

t - testini uygularsak; $\alpha = .05$ $H_0 = \bar{x}_1 = \bar{x}_2$ $H_1 = \bar{x}_1 \neq \bar{x}_2$

Ser. Der : (76 + 86) - 2 = 160 $P < .001$ $t = 8.600$

K A N A N :

Üstlenen t - değeri (8.60); $\alpha = .05$ Manidarlık Seviyesinde ve (160) Serbestlik Derecesinde t - tablosunda (Distribution of t) verilen kritik değeri (1.96) ağırlıktan $H_0 = \bar{x}_1 = \bar{x}_2$ denencesi ; 160 Serbestlik Derecesi ve $\alpha = .05$ Manidarlık Seviyesinde redd edilmiş, Alınış

Denence ($H_1 = \bar{X}_1 \neq \bar{X}_2$) kabul edilmiştir.

Buna göre; iki eğitim şekli arasındaki fark; Konferanslı Pro-
ğür Eğitimi lehinde önemli ve kasırdır. Farkın % 95 Güvenlik Sınır-
ları :

$$1.29 \pm (1.96) (0.15) = 1.29 \pm 0.29 \begin{matrix} \nearrow 1.00 \\ \searrow 1.58 \end{matrix}$$

S O N U Ğ

I. Araştırmada Konferans önceden uygulanan afişlerin bireylerce tanınması 76 kişiye 40 kişi (% 52.6) olmuştur. Üç ayrı afiş üzerinde yapılan algı soruşturmalarında; 1. nolu "Koleranın, Konulu Afişi" nin Algı Skalası Puan Ortalaması (A.S.P.O.) 2.06 dir. 2. nolu "Kolera İlaç Afişi"nin A.S.P.O. sı; 1.73 dir. 3. nolu "Tesis Su Konulu Afiş" in A.S.P.O. sı ise; 1.54 dir. 1. nolu Afişin değerlerine kıyasla yüksek puan alınmasının sebebi; a) bölge halkının ilgilendiği bir hastalık konusunda sahip olduğu ile Algısal Hassaslık Üselliğinden yararlanması, b) Afiş tipi olarak, konulu afiş oluşu nedeniyle olarak incelendiğinde ilaç afişten daha fazla bilgi verici olması hususlarıdır, denilebilir.

II. Araştırmada afişlerin konferans eşliğinde uygulanması sonucu; araştırmaya grubu 86 bireyden 82 kişinin afişleri tanınmaları (%99.7) şeklinde belirlenmiştir. 1. nolu afişin A.S.P.O. sı; 4.08, 2. nolu afişin; 3.51 ve 3. nolu afişin ise; 3.79 dir. 3. nolu afiş A.S.P.O. sıının diğerlerine nazaran en düşük olmasına rağmen, konferanslı eğitimde ikinci sıraya yükselmesinin sebebi; konferansın algılamada bu afişin seçkin tahrifata uğraması nedeniyle ileri geldiği bireylerin cevaplarından anlaşılmıştır.

III. Araştırmada afiş kullanılmadan uygulanan aynı konulardan 1. nolu olanın A.S.P.O. sı; 3.78, 2. nolu olanın; 3.39, 3. nolu olanın ise; 3.32 bulunmuştur.

3. nolu afişin konferans sayesinde seçkin tahrifattan kurtulması sonucu A.S.P.O. büyüklük saracında ikinci duruma getirilmesine rağmen, konunun afişin konferans olarak tedisi ile tekrar üçüncü duraya düğüğü sebebi; verbalizm olayından ileri gelmektedir. Araç kullanılmadan eğitimin yapılması sonraki sırada uygulanan konferans konularına dezavantaj yaratmaktadır.

I. Araçtarafında konferanssız uygulanan broşürlerin; 76 kişide 23 Üntün (% 18.4) tanınması ile, tanınma yüdesi hayli düşük bulunmuş olup, A.S.P.O. sı; 1.43 olarak belirlenmiştir.

II. Araçtarafında konferansla broşürlerinin tanınma yüdesi % 90.7 (86 kişide 78 kişide) ile oldukça yüksek bulunmuş olup; A.S.P.O. sı; 2.73 dir.

76, 86 ve 93 kişilik üç ayrı eğitim çalıışmasının meydana getirdiği üç ayrı grubun denel değişkenlerinin etki edebilecek yan faktörler bilimsel açıdan gösterilmiş olup (seks, kültür, coğrafi durum v.s.) bireylerin bu faktörlerce evrende normal olarak dağıldığı sayılması ve örneklemimizin evreni temsil yeteneğinde olduğu nedenleriyle üzerinde istatistik işlemler yapılmıştır. Denel değişkenlerinin etkilenebilecek ana faktörler olarak; okur-yazarlık, yaş ve cins durumlara ise χ^2 - homojenlik (yanıt uyum) testi ile yoklanarak, bahsi geçen faktörlerce üç örneklemin aynı dağılım içinde bulunduğu, aynı evrenden geldiği, aralarında $\alpha = .05$ anlamlılık seviyesinde farklılık bulunmadığı tesbit edilmiştir. (Tablo : 25, 26 ve 27)

Deney Planlaması başında, yönlük denemesi olarak belirttiğimizi,

Halk Sağlığı Eğitimi Çalışmalarında afiş ve broşürlerin caları aşak-
layan konferanslar eşliğinde kullanılması, aşaklaş yapılından
yalnız afiş ve broşür kullanılması ve afiş broşür kullanılmadan yal-
nız konferans uygulanması alternatiflerine karşın benzer derecede
eğitim yönünden farklı ve etkin olmadıkları idi. ($\mu_1 = \mu_2 = \mu_3$)

Bu denencoyi tasdik, yada ispatlanamazsa halinde redde Alın-
gık denencoye ($\mu_1 > \mu_3$ • $\mu_1 < \mu_2$) şıdebilmesinde ilk aşama olarak;
a) II. Araştırma Gr. 1.nolu afişinin; diğer Araştırma Grupları 1.nolu
afişlerine, (Tablo; 28,29)
b) II. Araştırma Gr. 2.nolu afişinin diğer Araştırma Grupları 2.nolu
afişlerine, (Tablo; 30, 31.)
c) II. Araştırma Gr. 3.nolu afişinin, diğer Araştırma Grupları 3.nolu
afişlerine (Tablo; 32,33)
d) II. Araştırma Grubu broşürlerinin, I. Araştırma Grubu broşürlerine
(Tablo;34) Bilgi ve Algılama düzeyleri bakımından $\alpha=0.05$ seviyede se-
viyede üstün olduğunu, χ^2 - bağımsızlık testi ile ispatladık. Ancak;
ilgili tablolar arkasındaki tartışma bahsinde belirtilen sonuçlara da-
yanarak bu üstünlük kararı, sonradan uygulanan diğer benzerlik test-
lerini destekleyici mahiyette olmaktadır.

Tablo : 36,37,38 ve 39. Varyans Analisi için Score ve Kategori
tasbit yöntemini gösterir ve 40. tablo ise Varyans Analisi hesaplanmış
tablolardır. Üçer afişin ve üç konferansın verdiği Alfa Skala Puanla-
rı kendi aralarında karşılaştırmaları sağlamak suretiyle her araştırma grubu-
nun tek Alfa Skala Puan tablosu elde edilmiştir. Yapılan Varyans Ana-
lisi çalışması ile; sadece afiş (I. Araştırma Grubu), Konferanslı Afiş

(II. Araştırma Grubu) ve sadece Konferansla (III. Araştırma Grubu) eğitim sürecine giren bireylerden elde edilen Algı Skalası Toplam Puan Ortalamalarına $\alpha=0,05$ manidarlık seviyesinde birbirinden farklı bulmuşlardır. ($H_1 = \mu_1 \neq \mu_2 \neq \mu_3$)

Tukarda varyans analizi için tesbit şekli belirlenen ve tablo 36,37,38. de gösterilen Algı Skalası Toplam Puan Ortalamalarından yararlanılarak, üç araştırma grubu için elde edilen birer adet Algı Skala Puan Tablosu; farklı olan bu araştırma gruplarındaki üstünlüğü tayin içinde kullanılmaktadır. Elde alınan t - testi ile önce tablo 41 ve tablo 42 ile II. Araştırmanın afiş algılama puanları ortalamasının I. Araştırma afiş algılama puanları ortalamasına manidar üstünlüğü, tablo 42 ve tablo 43 ile de II. Araştırma afiş algılama puanları ortalamasının III. Araştırma afiş algılama puanları ortalamasına manidar üstünlüğü ispatlanmıştır. Böylece; II. Araştırmanın afiş algılama puanları ortalaması I. ve III. Araştırmanın afiş algılama puanları ortalamasına manidar derecede farklı ve üstün çıkmıştır.

Tablo 44 ve tablo 45 ile belirlenen I. Araştırma ve II. Araştırma Grupları Algı Skala puanları ile yapılan t - testi yokluğunda da; II. Araştırma grubunun Broşür Algılama Puanları ortalaması, I. Araştırma grubunun Broşür Algılama Puanları ortalamasına manidar üstün çıkmıştır.

O halde; deney planlaması bahsinde belirttiğimize yonluğun denencisi ($H_0 = \mu_1 = \mu_2 = \mu_3$), elde edilen veriler ışığında reddedilmiş olup; Sağlık Eğitimi çalışmalarında afiş ve broşürlerin, onlara şekle-

yan konferanslar eđliginde kullanılması, açıklama yapılmadan yalnız afiş ve broşür kullanılması ve afiş, broşür kullanılmadan yalnız konferans uygulanması alternatiflerine karşın benzer derecede eğitim yönünden farklı ve etkin olduğu kabul edilmiştir. ($M_1 < M_2$; $M_2 > M_3$)

Derhal akla gelebilecek sebeblere dayanılarak böyle bir neticenin beklenilmesine rağmen, bu hipotezin genel bir kaidе olarak kabul edilebilmesi için, istatistik testleriyle doğrulanması gerekirdi.

MILLANILAN TERIMLERIN TANIMLANMASI

a) Evren (Population) : Örneklerden topladığımız veriler yo-
luyla hakkında bilgi edinmek istediğimiz geniş grup (Sağlık Grubu)

b) Örnekler : Evren içerisinde tesadüfi olarak alınan, bi-
reylerinin evrendeki bireyleri temsil ettiği, bu bireye ait bazı
yansın özelliklerin gülenip ölçülebileceği, böylece gülenen ve
ölçülen örnekler özelliklerinin altında evrenin özellikleri olma-
ca sayıtları ile üzerinde çalışılan gruba denir.

c) Bilgi (Cognition) : Duyusal (sensory) yaantının yerleşme-
ne ve hammedilme sürecidir. Bilme, tanıma ve anlama ile ilgili zihin
faaliyetlerini kapsar.

d) Algılama : Objelerin seçilmesi ve anlamlandırılmasıdır.
Her bireyin algılaması; a-değişik fizik ve sosyal çevre, b-değişik
fiziolojik yapı (duyusal kapasite ve zihin yeteneğindeki farklılıklar),
c-değişik istek ve erkler (değişik ilgiler ve tercih seçimi), d-de-
ğişik geçmiş yaantılar sebepleriyle farklıdır.

e) Seçkin Duyarlılık (Selective sensitivity) : Bireyin yaanta-
lara onun bazı objelere karşı daha duyarlı olmasına sebep olur.

f) Seçkin Tahriyat (Selective distortion) : Birey duyu ve is-
teklerine göre objenin belirli, yönlerini, vasıflarını seçer ve onları
kendii duyu ve isteklerine uygun şekilde değiştirir, tahrif eder.

g) Algısal Hassaslık (Perceptual Sensitivity) : Belirli bir uyara-
ca bir kategorinin nispeten açık olmasıdır.

h) Somutluk - soyutluk boyutu : bireyler çevresindekileri algılamakta, somut olanlar; aşırı ayrımlar yapma (iyi - kötü, siyah-beyaz) ve eylemlerinde otoriteye veya kendi dışında kaynaklara bağlı kalan eğilimindedirler.

i) İletişim (Communication) : Bilgi, haber, fikir, duygu ve tavırları paylaşmak için girişilen bilinçli bir teşebbüstür.

k) Dürtü : Doğrultusu belirsiz istek.

l) Güdü : Dürtünün ihtiyacı tatmin edecek bir kaynağı aramaya yönelmesi.

m) Kavram : Bir çok öğrenim yaşantılarından faydalanılarak yapılan bir genelleme sonucunda insanın zihninde teşekkül eden belirli bir fikir, anlam veya tasavvurdur.

n) Kelimelere Boğma (Verbalizm) : Kaynak yada öğreticinin iletmek istediği mesaj için sembol olarak sadece kelimeleri kullanması ve böylece kısa bir zaman sonra alıcının kendisine gelen mesajları anlamayacak, izleyemeyecek hâle düşmesidir.

o) Algı Yokluğu (İdrâk edememe) : Ya verbalizm sebebiyle veya kaynağın, alıcının idrâk hızına hesaba katmadan mesajların peşpeşe gönderilmesinden yahutta mesaja meydana getiren sembolleri alıcının hiç tanımasından ileri gelen durumdur.

ö) Tanıma : Bireyin; suje veya objeden gelen etkiyi uygun kategori ile karşılaştırıp doğru tepkide bulunmasıdır.

p) Öğrenme : Pekleştirilmiş temrin yoluyla bir davranış eğiliminde meydana gelen nispeten sürekli değişmedir.

r) Eğitim : Ferdin davranışlarında kendi yaşantıları yoluyla istendik değişiklikler meydana getirme gayretindeki süreçlerdir (S.Ertürk.)