

283984

T. C.
HACETTEPE ÜNİVERSİTESİ
SAĞLIK BİLİMLERİ FAKÜLTESİ

**ANKARA BELEDİYESİ ZABITA MEMURLARININ
SAĞLIK EĞİTİMİ GEREKSİNİMLERİNİN SAPTANMASI
ve
BİR SAĞLIK EĞİTİM MODELİ DENENMESİ**

Sağlık Eğitimi Programı
Bilim Uzmanlığı Tezi
Tevfik ÇEVİKBİLEN

Ankara - 1979

İ Ç İ N D E K İ L E R

Sayfa

ÖNSÖZ

TABLolar LİSTESİ

EKLER LİSTESİ

BÖLÜM I

GİRİŞ	1
PROBLEM	10
ARAŞTIRMA PROBLEMİ	11
ARAŞTIRMANIN AMACI	11
ARAŞTIRMANIN ÖNEMİ	11
SINERJİLİKLER	12
SAYILTILAR	12
DENENCELER	13

BÖLÜM II

YÖNTEM

1. Araştırma Alanı	14
2. Evren	14
3. Örnek seçimi	14
4. Veri Toplama	
a. Veri Toplama Tekniği	18
b. Ön Deneme	18
c. Uygulama ve verilerin dizgelenmesi, değerlendirilmesi	18

BÖLÜM III

BULGULAR	21
--------------------	----

BÖLÜM IV

TARTIŞMA	26
SONUÇ VE ÖNERİLER	30
ÖZET	33

FEŞEKKÜR

KAYNAKLAR

EKLER

TABLolar LİSTESİ

	<u>Sayfa</u>
1. 1 nci Form uygulama sonuçlarına göre gruplararası karşılaştırma	16
2. Eğitim öncesi sonuçlarına göre gruplararası karşılaştırma	16
3. Eğitim öncesi ve sonrası ortalamalar yönünden grupları karşılaştırma	21
4. Eğitim öncesi ve eğitim sonrası farkın grup içi yönünden karşılaştırılması	23
5. Eğitimden geçen gruplararası karşılaştırma	24
6. Eğitimden geçen gruplar ve kontrol grubu arasında karşılaştırma	24
7. Kontrol grubu ile deney grupları arasında fark kontrolü	25

E K L E R

1. Zabıta Müdürlüğünün 1978 denetim sonuçları.
2. Ankara Belediyesi Zabıta Memurları İle İlgili Bilgi Saptama Formu.
(Form No. 1).
3. Ankara Belediyesi Zabıta Memurları İle İlgili Gıda Denetimi Konusunda Bilgi Saptama Formu (Form No. 2).
4. Birinci formun değerlendirme sonuçları (Tablolar).

Tablo 4.1. Zabıta Memurlarının yaş dağılımı
Tablo 4.2. Zabıta Memurlarının cinsiyet dağılımı
Tablo 4.3. Zabıta Memurlarının öğrenim dağılımı
Tablo 4.4. Zabıta Memurlarının emeklilik hizmet süresi
Tablo 4.5. Zabıta Memurlarının medeni durum dağılımı
Tablo 4.6. Zabıta Memurlarının çocuk sayısı dağılımı
Tablo 4.7. Zabıta Memurlarının hanedeki kişi sayısı dağılımı
Tablo 4.8. Zabıta Memurlarının oturdukları ev tipi
Tablo 4.9. Zabıta Memurlarının evlerindeki oda sayısı

5. Tablo 5.1. 1 nci Formdaki mesleğe ilişkin sorulardan alınan puanların dağılımı.

Grafik 5.1. 1 nci Formdaki mesleğe ilişkin sorulardan alınan puanların dağılımı.

Tablo 5.2. 1 nci Formdaki mesleğe ilişkin sorulara verilen cevapların dağılımı.

6. Zabita memurları eğitici eğitim programı

7. Zabita memurları sağlık eğitim programı

8. Tablo 8.1. Grupların eğitim öncesi ve sonrası puanları.

BÖLÜM : I

G İ R İ Ş

Değişik ülkelerde, yönetimlerin iki grupta toplanabildiği görülür :

1. Merkezi Yönetim, 2. Yerel Yönetim. Ülkemizde de, Anayasamızın 116. Maddesi'nde, yerel yönetimler (mahalli idareler) ; il, belediye veya köy halkının ortak gereksinimlerini karşılayan ve genel karar organları halk tarafından seçilen kamu tüzel kişileri olarak tanımlanmaktadır.

Yerel yönetimler, yer bakımından yerinden yönetim ilkesine uygun olarak hizmet görürler. Yerinden yönetimin özellikleri özetle ; temel unsurunun özerklik olması (yönetim ve mali hareket serbestisi) ve genel olarak tüzel kişiliğinin bulunmasıdır. Yerel yönetim kurumları, idarede birliği sağlama bakımından, genel idarenin denetimi altındadır (1, s.71).

Yerinden yönetim ilkesinin yararları ; halkın yönetime katılmasının daha kolay sağlanması, kırtasiyeciliğin azaltılması, hizmette sürat ve etkinliğin sağlanması olarak özetlenebilir (1, s.72).

Toplum halinde yaşamının bir gereği olarak , toplumsal ilişkilerin düzenlenmesi, güvenin sağlanması, sürdürülmesi görevleri günümüz toplumlarında devlet tarafından yerine getirilmektedir. Devlet, üstlendiği bu görevi, genel ve özel yasalarla, işbölümü yaparak, oluşturduğu örgütler aracılığı ile yerine getirmeye çalışmaktadır. Merkezi örgütler yanında yerel yönetim birimleri bu amaçla kurulan örgütlerdir.

Ülkemizde yerel yönetimler, il özel idareleri, belediyeler ve köylerdir. Geleneksel yapımızın bir devamı kabul edilebilecek köyleri konumuz dışı olması nedeni bir kenara bırakırsak, diğer yerel yönetim örgütlerinin temeli Tanzimatın sonra atılmıştır. Belediye ve il özel idareleri ise, batı örneğine göre kurulmuştur. (1, s.117).

Genel idare ile Yerel yönetimlere ayrılan görev dağıtımının dengeli bir hale getirilmesi, plânlı kalkınma döneminde zorunlu görülmektedir (1, s.118). Yani örgütler arası işgüç birliği ve eşgüdümün gereği vurgulanmaktadır.

Belediyeler, son nüfus sayımına göre nüfusun iki binden çok olan yerler ile nüfusuna bakılmaksızın il ve ilçe merkezlerinde kurulur. 1580 Sayılı Belediye Yasası'nın 16. maddesine göre ise, belediyeler 4 gruba ayrılmaktadır :

a) Geliri 50.000 T.L.'den az olan belediyeler, b) Geliri 50.000 T.L.'den fazla olan belediyeler, c) Geliri 200.000 T.L.'den fazla olan belediyeler, d) Geliri 500.000 T.L.'den fazla olan belediyeler. Aynı Yasa'nın 15.maddesinde ise belediyelerin yapmaları zorunlu, ya da zorunlu olmadığı görevleri, gösterilen bu gelir miktarları üzerinden belirlenmiştir. Günümüz koşullarında geliri en düşük belediyenin dahi 200.000 T.L. 'tavanı aştığı düşünülürse, Yasada belirtilen, zorunlu olmayan görevlerin tümünün en küçük belediyenin dahi zorunlu görevleri arasına girdiği görülmektedir. Bu durum, küçük belediyelerin görev ve sorumluluklarını artırdığı halde, bütçesinin, günün koşullarına göre düşük düzeyde kalması karşısında, belediye hizmetlerinin gereğince yerine getirilememesi sonucunu doğurmaktadır. Sorunun gerek basın, gerekse yayın organlarından da anlaşılacağı üzere güncelliğini halen koruduğu görülmektedir.

Sorunun önemi, merkezi yönetimi harekete geçirmiş ve yerel yönetimleri desteklemek üzere, " Yerel Yönetim Bakanlığı " adı altında merkezi bir örgüt kurulmuştur. Bu örgütün kurulma gereği, Yerel Yönetim Bakanı'nın Bakanlık dergisi aracılığı ile yayınladığı mesajda, yukarıda özetlenen biçimde açık olarak belirtilmektedir (3, S.3). Ayrıca, Belediye Yasası'nın değiştirilme çalışmaları da halen üst düzeyde sürdürülmektedir.

Bugün, Türkiye'deki Belediye sayısı 1716'dır (4). Yerel Yönetim Bakanlığınca belediyelere hizmet etmenin en akılcı yolu, onların gereksinimlerini saptamak olduğu düşünülmüş ve tüm belediyelere " Belediyeler Bilgi Formu " gönderilmiştir (2, s.49). 6 ay önce gönderilen formlardan 1300 kadarına yanıt alınmış olup, form gönderme işlemi tamamlandığında değerlendirmeye geçilecektir. Ancak, formların genel incelenmesinden çıkan sonuçların çoğunda gereksinim olarak gösterilen konunun, " belediye zabıta memurlarının mesleki konularda eğitimi " olduğu görülmüştür. Bunun üzerine, Yerel Yönetim Bakanlığı'nca 4.12.1978 - 23.12.1978 tarihleri arasında, Kırıkkale Belediyesi'nden 34, Ankara Belediyesi'nden 266 olmak üzere, toplam 300 zabıta memuruna konferans biçiminde, 20 iş günü süren bir eğitim uygulanmıştır. Ancak eğitimin

etkinliğinin fazla olmadığı görülmüştür. Gaziantep Belediyesine bağlı 100 zabıta memuru ikiye ayrılarak, 15 günlük eğitim uygulanmıştır. Halen Sivas Belediye zabıta memurlarının eğitimi plânlanmaktadır (4).

Belediyelerin görevlerini ve sorumluluklarını yerine getirirken karşılaştıkları sorunları çözmeye, önemli gereksinim olarak, " zabıta memurlarının eğitimi " nin belirtilme nedenini inceleyelim.

14 Nisan 1930 yayın tarih ve 1580 sayılı Belediye Yasası'nın 1. maddesinde, " Belediye, beldenin ve belde sakinlerinin mahalli mahiyette müşterek ve medeni ihtiyaçlarını tanzim ve tesviye ile mükellef hükmi bir şahsiyettir. " denilmektedir. 15. maddesinde ise, belediyelerin belde ve belde halkının ortak gereksinimleri " sıhhat, selamet ve refahın sağlanması " olarak genel konular halinde sıralanmaktadır. Bu konular daha da açılarak ; aynı maddenin alt maddeleri olarak halkın sağlığı ile ilgili olan halkın yemesi, içmesi, kullanılması, yatıp kalkması, taranıp temizlenmesi, eğlenmesi ile ilgili araç-gereç ve yerlerin fiyat, fizik durumu, sağlık koşulları ve huzurun sağlanması açılarından denetimi görev olarak belirtmektedir. Bu görevler ise, doğrudan doğruya belediye adına, zabıta memurları tarafından yürütülmektedir.

Belediye hizmetleri içinde zabıta hizmetlerinin önem kazanmasına diğer bir neden olarak belediye nüfusunun artması, dolayısı ile belediye halkının hem nitelik, hem de çeşit ve sayı yönünden gereksinimlerinin fazlalaşması gösterilebilir. Örneğin, büyük ve sanayi kentlerinde hava kirliliği, gürültü, gıda maddelerinden bulaşan barsak enfeksiyonlarının artması, enflasyon nedeni ile stokçuluğun artması, temel gıda ve temizlik maddelerinin piyasadan bulunma güçlüğü vb. Halkın bu ve benzeri güncel sorunlarının nedeni olarak denetimlerin yeteri kadar yapılamadığı konusunda Belediyelere yöneltilen eleştiriler artmaktadır. Belediyeler de, halkın bu sorunlarını çözmek amacı ile, denetim görevini üstlenen zabıta memurlarının eğitimden geçirilme gereğini en önemli gereksinim olarak sıraladıkları söylenebilir.

Ayrıca, zabıta hizmetleri konusunda görevlendirilen zabıta memurlarına, göreve atandıktan sonra sistemli bir mesleki eğitim verilememekte, resmi giysisi giydirilerek doğrudan alana gönderilmektedirler. Bu durumun hizmetin etkili bir şekilde yapılmasını önlediği konusunda gerek zabıta memurları gerek ise yöneticiler birleşmektedirler. Bu nedenle de, zabıtaların mesleki eğitimden geçirilmeleri gereği sürekli olarak hissedilmektedir (5).

Türkiye'de 1716 belediyeden 1300'ü tarafından doldurularak Yerel Yönetim Bakanlığı'na gönderilen " Belediye Bilgi Formu " nda, genellikle gereksinim olarak belirtilen " zabıta memurlarının eğitimi " konusu Bakanlıkça da önemli görülerek eğitime başlanmıştır. Ancak, eğitimin etkin olabilmesi için hangi konularda, hangi yöntemlerle eğitim yapılması gereği tartışılabilir.

Eğitim konuları, Belediyenin zaman zaman işbirliği yaptığı kuruluşları olanaklarına göre belirlenmiş, turizm, hava kirliliği, mevzuat gibi belli alanlarda eğitim verilmeye çalışılmıştır. Yerel Yönetim Bakanlığı'nca Ankara'da uygulanan eğitimde ise ; belediye gelirleri, şehircilik, halkla ilişkiler, belediye zabıtası ve yönetim, imar mevzuatı, toplumcu belediye, disiplin, iktisadi konular, denetim, sağlık, yangın, hava kirliliği, turizm konularına yer verilmiştir. Görüldüğü üzere, kapsamlı bir eğitimle, zabıta memurlarına bilgi aktarılmaya çalışılmıştır. Ancak, eğitimin 300 kişiye yönelik olması, tek bir salonda teorik ve konferans biçiminde verilmesi eğitimin etkinliğini sağlayamamıştır (4).

Zabıta memurlarının hangi konuları bilmesi gerektiğinin eğitimden önce saptanması uygundur. Bu nedenle, ilk akla gelen inceleme kaynağı, belediye hizmetlerinde zabıtaya görev, yetki ve sorumluluk yükleyen mevzuattır. Belediye Yasasına paralel olarak, her belediyenin Belediye Zabıta Talimatnamesi hazırlaması zorunluluğu bulunmaktadır. Ankara Belediyesi de, her belediye gibi zabıta ve sıhhi zabıta talimatnamelerini düzenlemiştir ve hizmetlerini bu talimatlara uygun biçimde yerine getirmeye çalışmaktadır.

" Belediye Zabıta Personeli Yönetmeliği ", " Ankara Belediye Zabıtası Talimatnamesi " ve bazı sağlığa ilişkin konuların daha ayrıntılı biçimde ele alındığı " Ankara Belediye Sıhhi Zabıta Talimatnamesi " zabıta memurlarının görevleri açısından incelenerek olursa ; belde halkının sağlık ve huzurunun sağlanması

konusunda , insanın yaşamından ölümü dahil her hususa yer verildiği görülmektedir (6, 7, 8).

Belediye örgütü içinde, Belediye Zabıta Müdürlüğüne bağlı olarak bölge karakollarında görev yapan zabıta memurlarının uygulama sonuçlarına ilişkin bir örnek olarak Ankara Belediye Zabıta Müdürlüğü'nün 1978 yılı denetim sonuçları incelendiğinde ; uygulamaların hemen hemen tamamının işyeri ve gıda denetimine ilişkin olduğu görülür (EK : 1).

Ankara Belediyesi Sağlık İşleri Müdürlüğünde de 10 civarında zabıta memuru 1 yıllık rotasyon usulü görev yapmaktadır. Görev uygulamaları sırasında ekipler halinde hizmette bulunmaktadırlar. Aktif ekipler ; fırın ekibi, esnaf ekibi, nümune ekibi olmak üzere üç grupta toplanmakta olup, bir grup da merkezde şikâyetlere bakmaktadırlar (8). Ekiplerinde esnaf ve gıda denetimi konusunda oluşturulduğu görülmektedir.

Görüldüğü üzere, zabıta memurlarına ilişkin mevzuatta görevler çok geniş olarak sıralandığı halde uygulamada konuların çeşitli nedenlerle sınırlandırıldığı anlaşılmaktadır. Gerek Zabıta Müdürlüğüne, gerekse Sağlık İşleri Müdürlüğüne bağlı olarak görev yapan zabıta memurlarının temelde birbirinden farklı görev yaptıkları söylenemez. Yalnız görev alanları değişmektedir.

Zabıta memurlarından bazıları, konu ile ilgili yöneticiler ve bilim adamları, zabıta memurlarının mesleki konularda, özellikle işyeri, gıda denetimi ve buna ilişkin mevzuat konularında eğitilmeleri gerektiği ve Sağlık İşleri Müdürlüğü'ndeki zabıta memurlarının sayısının artırılarak devamlı kadrolu sağlık zabıtası oluşturulması gereğini önemle vurgulamaktadırlar (5).

Ankara Belediyesi sınırları içinde, aynı tip uygulamaların İl Sağlık Müdürlüğü'nce de yürütüldüğü, ancak bu konuda Belediye ile işbirliği yapılamaması ve düzenli bir programın uygulanamaması sonucu hizmette ikilenmeler, boşluklar ve halkın hizmeti yapmaya çalışanlara karşı güvensizliğinin ortaya çıkmasına neden olmaktadır. Ayrıca, hizmetteki aksaklıklar nedeni ile örgütlerarası suçlamalar da görülmektedir (5).

Yukarıda belirtilen tüm hususları birlikte yorumlamaya çalışırsak ; belediye zabıta memurlarının günün koşullarına göre görev analizlerine dayalı gerçek bir tanımın yapılmadığı, görev, yetki ve sorumluluklarının sınırlarının belirgin olmadığı söylenebilir.

Yönetmelik ve talimatlarda belirtilen zabıta memurlarının görevleri değişik gruplamalar içinde gösterilebilir. Ancak, konuyu gıda ve gıda ilgili işyerleri açısından sınırlandırırsak, zabıta memurlarının uygulamada ağırlık taşıyan görevlerine göre, görev, yetki ve sorumluluklarını daha somut tartışma olanağı bulabiliriz.

1580 sayılı Belediye Yasası'nda ; belediyeler, belde ve belde sahiplerinin yerel nitelikteki ortak ve medeni gereksinimlerini düzenlemek ile sorumlu tutulmuşlardır (Mad. 1). Ayrıca belde ve belde halkının sağlık ve refahını sağlamak için birçok görevler sıralanmıştır. Yenilecek, içilecek ve halkın sağlığına ilişkin araç-gereç ve yerlerin kanun, tüzük ve talimatnamelere göre denetimi öngörülmüş, meydan ve pazar yerleri yapmak, tanzim satış mağazaları kurmak, soğuk hava depoları, süthaneler, süt toplama merkezleri inşa etmek, belediye fırınları yapmak ve işletmek görevleri verilmiştir (Mad. 15).

Umumi Hıfzıssıhha Kanunu'nun Sekizinci Bölümünde " Yenilecek ve İçilecek şeyler ile kullanılacak bazı maddeler"e yer verilmiştir. 181. maddede,

" Bütün gıda maddelerile umumî sıhhate teallük edip 183. maddede envai zikredilen eşya ve levazım, Sıhhat ve İctimai Muavenet Vekâletinin Teftiş ve mürakabesine tabidir. Belediye teşekkül etmiş olan mahallerde bu murakabe vekâletin bu kanun dairesinde ıstar edeceği nizamnamelerle talimatlara tevfikân belediye tarafından ve belediyelerin bulunmadığı yerlerde vekâlet sıhhi teşkilâtına mensup memurlar tarafından icra edilir ". denilmektedir.

192. maddede ;

" Yenilecek içilecek şeylerle kullanılacak eşyanın murakabesi ile muvazzaf makamlara mensup memurlar veya bunlar tarafından irae edilecek mütehasıslar, umuma satılmaya mahsus yenilecek ve içilecek şeylerin ihtihsal, imal, ihzar ve veznedildiği veya ambalajı yapıldığı veya yahut satıldığı ve kullanılacak eşya ve levazımın depo edildiği mahalleri ve bu işlere mahsus salât ve vesaiti münhasıran iş zamanlarına tesadüf etmek şartile teftiş ve mürakabe için nümune almağa veya talep etmeğe saâhiyatlılardır. "

193. maddede ;

" Safiyetinden şüphe edilerek tetkik ve tahlil edilmek üzere nümune alınan gıda maddelerinden lüzumu görülenlerin nihayet bir hafta zarfında yapılacak tahlil neticesine kadar satılmasına mümanea olunur ve mühür altına alınabilir. "

194. maddede ;

" Sokaklarda, pazar yerlerinde seyyar olarak gıda maddeleri ve 183. maddede zikredilen eşya ve levazımı satanların sattıkları eşya dahi teftişe tabi olup bunlardan lüzumuna göre nümune alınabilir. "

199. maddede ;

" Her gıda maddesi ile bu kanunda zikredilen kullanılacak eşya ve levazımın ayrı ayrı hususi vasıflarını ve bunların ne gibi ahvalde bozulmuş, taklit veya tağşiş edilmiş addedileceğini ve tahlil için alınacak nümune miktarını gösterir bir nizamname Sıhhat ve İctimai Muavenet Vekaletince tanzim olunacaktır. " (9)

Umumi Hıfzıssıhha Kanununun yukarıdaki hükümleri uyarınca Gıda Maddeleri Tüzüğü geliştirilmiştir (10). Bu tüzükte ; sağlık yönünden denetime tabi bulunan eşya ve levazımın olması gereken niteliklerini ve bunların ne gibi hallerde bozulmuş, taklit veya tağşiş edilmiş sayılacağı yer almıştır.

Gıda maddelerinden nümune alma ve gönderme ; Umumi Hıfzıssıhha Kanununun 192, 193, 194, 195 nci maddeleri ve Gıda Maddeleri Tüzüğü'nün 699, 700, 701, 702, 703, 704, 705, 706. maddeleri hükümlerine göre yapılmaktadır (12).

Gıda denetim hizmetleri, gıdaların üretimden tüketime kadar olan aşamalarda en uygun sağlık ve teknik koşullar içinde işlenmesi, saklanması, taşınması, dağıtılması ve pazarlanmasının gerçekleştirilmesini, elverişli olmayan nedenlerle çeşitli kayıpların ve kalite düşüklüklerinin önlenmesini içerir.

Denetim hizmetlerinin amacı ise ; toplum sağlığını korumak, tüketicinin aldatılmasını önlemek, gıda üretiminin en verimli bir şekilde değerlendirilmesini sağlamaktır (13).

Gıda denetim hizmetleri ile ilgili denetimler, çevresinde oturanlara fiziki, ruhi ve sosyal yönlerden az veya çok zarar verme durumuna göre sınıflandırılan işyerlerinin taşımaları gereken özellikler gözönünde bulundurularak yapılır (11).

20.5.1930 tarih ve 1608 sayılı, 12.12.1960 tarih ve 151 sayılı, Türk Ceza ve Ceza Muhakemeleri Usulü Kanunlarında gıda maddeleri ile ilgili cezalar belirtilmiştir.

Ankara Belediyesi'nce düzenlenen ve Sağlık ve Sosyal Yardım Bakanlığı'na onaylanan " Ankara Belediye Zabıtası Talimatnamesi " ve " Ankara Belediye Sıhhi Zabıta Talimatnamesi Umumi Hükümleri" nde bir işyerinde bulunması gereken nitelikler sıralanmıştır.

Gıda maddeleri denetimi ile ilgili örgütler , Sağlık ve Sosyal Yardım Bakanlığı, Gıda Tarım ve Hayvancılık Bakanlığı, Gümrük ve Tekel Bakanlığı, Ticaret Bakanlığı ve Belediyelerdir. Ayrıca, bu alanda hizmet veren esnaf örgütleri de bulunmaktadır. Ancak, örgütlerarası eşgüdüm bulunmamakta, hizmet ikileme veya boşlukları ortaya çıkmaktadır. Resmi örgütler ve esnaf örgütleri karşılıklı olarak birbirini suçlamaktadırlar (15).

Ankara Belediyesi gıda denetim görevini, yukarıda belirtildiği üzere, bünyesinde bulunan 5 civarındaki sağlık memuru ve alanda görevlendirilen zabıta memurları aracılığı ile gerçekleştirmeye çalışmaktadır. Ancak, bu hizmetlerde yeteri kadar etkili olamadıkları, alanda çalışanların tümü tarafından kabul edilmektedir.

Etimesgut ve Çubuk Sağlık Ocakları Bölgelerinde yapılan bir araştırma sonucuna göre ; incelenen 324 işyerinin hepsinin istenilen sıhhi koşulları yerine getirmeden çalıştığı saptanmış ve sıhhi koşullara uymada veya uymamada Belediyesi olan ve olmayan yerler arasında istatistikî olarak önemli bir fark bulunamamıştır (16, s.63).

Bir kaynakta ise, belediye zabıta memurlarının kendi başlarına, ara ara da belediye tabibi veya sağlık memurları ile birlikte sahaya çıktıkları, bunun sadece psikolojik etki görevini yaptığı belirtilmektedir. Bu personelin uzaktan yakından bir özel eğitim almadıkları ve genel eğitim düzeylerinin de çok düşük olduğuna değinilmektedir(14).

Gıda kontrol hizmetlerinde görev verilen zabıta memurlarının mesleki eğitimden geçmeleri gereğinin Yerel Yönetim Bakanlığı'nca saptanmış ve bu konuda eğitime geçilmiş olduğuna yukarıda değinmiştik. Verilen eğitim konuları arasında gıda kontrol konusuna doğrudan yer verilmediği, ancak "sağlık" başlığı altındaki dersin içeriğinde değinilmiş olabileceği düşünülebilir.

Ankara Belediyesi yetkilileri, zabıta memurlarının gıdalardan nümune alma konusunda eğitilmeleri isteklerine karşın, SSYB. Gıda Kontrol Hizmetlerini Güçlendirme Projesi Koordinatör Yardımcısınınca Proje amaçları açıklanırken, hizmetin, bu konuda eğitilecek, Bakanlığa bağlı sağlık memurlarınca yürütüleceği, Belediyelerin bu görevini gerçekleştirmekten yoksun olduğu belirtilmektedir(5).

Gıda kontrolü konusunda zabıta memurlarının ne bildikleri ve nasıl uyguladıkları konusunda herhangi bir incelemeye rastlanamamıştır. Ankara Belediyesince 1500 zabıta memurundan 700'ünün fiilen alanda bu hizmetlerde kullanılmakta olduğu ve sağlık memurlarının sayılarının azlığı gözönünde bulundurulursa ; zabıta memurlarının konuya ilişkin olarak, eğitimlerinin denemesi, sağlık memurlarının sayı ve niteliklerinin konu gereksinimine uygun biçimde artırılması, konuya değişik bir yaklaşım olarak görülebilir.

Zabıta memurlarının eğitim ve öğretimi konusunda, Belediye Zabıta Personeli Yönetmeliği'nin VIII. bölümünde, genel ilke olarak şöyle denilmektedir (Mad. 86) :

" Belediye idareleri tek başlarına veya birkaçı biraraya gelerek zabıta memurlarının genel kültürlerini, meslek bilgilerini ve verimliliklerini artırmak, hizmete yatkınlıklarını sağlamak, geliştirmek, gelişen şartların gerekli kıldığı alanlardaki görgülerini artırmak ve daha ilerideki kadrolara hazırlamak amacı ile eğitim ve öğretim çalışmalarında bulunurlar "

Hükümde, açık olarak eğitimin gerekliliği vurgulanmaktadır.

Problem :

Yukarıdaki açıklamalardan sonra araştırma problemleri olarak aşağıdaki hususlar sıralanabilir :

. Zabıta hizmetlerine ilişkin mevzuatın eski olması nedeni ile günün koşullarına uymaması ,

. Konu ile ilgili örgütler arasında etkili bir eşgüdüm ve iş-güç birliğinin bulunmaması, bu nedenle ; hizmet ikilemelerinin ve boşluklarının, karşılıklı hizmet üstlenme ve hizmetten kaçma, hatta suçlamaların bulunması,

. Zabıta memurlarının görev, yetki ve sorumluluklarının belirgin olmaması,

. Zabıta memurlarının temel eğitim düzeylerinin düşük olması ve mesleki eğitimden geçirilecek bir sistemin bulunmaması,

. Zabıta memurlarının eğitim gereksinimlerinin bilinmemesi,

Sıralanan sorunları, çeşitli araştırma soruları olarak belirtmek de olanaklıdır:

. Zabıta hizmetleri ile ilgili mevzuat günün koşullarına göre nasıl değiştirilebilir ?

. Konu ile ilgili örgütler arasında işbölümü, eşgüdüm ve işgüçbirliği nasıl sağlanabilir ?

. Zabıta memurlarının, günün koşullarına ve kişisel güçlerine uygun olan görev, yetki ve sorumlulukları neler olmalıdır ?

. Zabıta memurlarının mesleki eğitim gereksinimleri nelerdir ?

. Zabıta memurlarının temel eğitim düzeylerinin düşük olması verilecek mesleki eğitimin başarısını olumsuz olarak etkiler mi ?

. Zabıta memurları için sürekli mesleki eğitimden geçirilebilecek bir sistem kurulabilir mi ?

Araştırma Problemi :

Yukarıda belirtilen sorulara cevap verilebilmesi birbirinden bağımsız birtakım araştırmaları gerektirmektedir. Ancak, bazı soruları birleştirerek araştırma yapma olanağı da bulunmaktadır.

Zabıta hizmetleri ile ilgili konuların çeşit ve içeriğinin fazla olması nedeni ile, sorunu, " gıda kontrol hizmetleri " olarak sınırlandırma, araştırmanın uygulaması ve değerlendirmesi açısından kolaylık sağlayacaktır.

Yukarıda belirtilen sorunlar gözönünde bulundurulurken, Araştırmanın, örgütlerarası işgüçbirliğine, mesleki eğitim gereksinimlerinin saptanmasına ve buna dayalı olarak geliştirilecek bir eğitim programının, sürekli eğitimi sağlayabilecek bir model denenmesine yönelik olması düşünülmektedir. Bu hususları içeren araştırma problemi, aşağıdaki biçimde sınırlandırılarak, araştırma problem cümlesi haline getirilebilir :

" Ankara Belediyesi Zabıta Memurlarının Sağlık Eğitim Gereksinimlerinin Saptanması ve Bir Sağlık Eğitim Modeli Denenmesi "

Araştırmanın Amacı :

Zabıta memurlarının sürekli olarak eğitimini sağlayabilecek bir eğitim modeli geliştirmek ve bu modelin başarısını denemek araştırmanın temel amacıdır.

Bu modelde örgütlerarası işgüçbirliğinden yararlanmaya çalışılacaktır. Ayrıca, eğitim gereksinimleri saptanarak buna dayalı bir eğitim programı düzenlenmesi ve geliştirilen eğitim modeli içinde kullanılarak modelin başarısının denenmesi amaçlanmaktadır.

Bu modelde eğitici olarak yetiştirilecek zabıta memurlarının eğitim yapımları plânlanmıştır.

Araştırmanın Önemi :

Araştırma, zabıta hizmetlerindeki bazı sorunlara yönelik olması nedeni ile önem taşımaktadır. Elde edilecek bulgular yolu ile zabıta memurlarının eğitim sistemine çözüm getirilebilecektir.

Ayrıca, araştırma sonrası eğitici olarak yetiştirilen zabıtalara, diğer zabıtalara eğitiminde kullanılmalarının, araştırma sırasında eğitilen diğer zabıtalara ise Belediye Sağlık İşleri Müdürlüğü'nde devamlı olarak görevlendirilmelerinin yetkililerce düşünülmesi araştırmanın önemini daha da artırmaktadır. Bu düşüncenin uygulanması halinde, araştırma sırasında eğitilen zabıta memurları aracılığı ile Ankara Belediyesi halkının sağlığı konusunda yürütülen hizmetlere araştırmanın katkısı olabilir.

Araştırma, konu ile ilgili örgütler arasında işbirliğini de içeren, bir eğitim uygulama denemesi olması bakımından da önemlidir.

Sınırlılıklar :

- . Araştırma, Ankara Belediyesi Zabıta Memurlarının eğitimi ile ilgilidir.
- . Araştırma, Ankara Belediyesi, SSB. Hıfzıssıhha Okulu ve H.Ü. Toplum Hekimliğinin işbirliği ile yürütülen bir çalışmadır.
- . Uygulamalı araştırmanın, hizmetiçi eğitim ve sağlık eğitim konusunda eğitilmiş personel isteğinin gözönünde bulundurulması uygun olur.
- . Eğitim konusunun halk sağlığını ilgilendiren bir konu olması gereği vardır.
- . Araştırmanın bir tez süresi içinde veya Hıfzıssıhha Okulu 1979 Çalışma Programında belirtilen süre içinde tamamlanma zorunluğu bulunmaktadır.
- . Araştırmanın belirtilen süre içinde 1400 civarındaki zabıta memurlarına uygulanma olasılığı bulunmamaktadır.
- . Araştırmanın araç-gereç, yer ve personel gereksinimlerini karşılamayı iş-güç birlikçi kuruluşlar kabul etmişlerdir.
- . Araştırma sorumluluğunu, üç örgüt adına araştırmacı yüklenme durumundadır.

Sayıtlar :

- . Zabıta memurlarının uygulamada karşılaştıkları idari ve yasal güçlükler bulunmaktadır.
- . Görev yetki ve sorumluluklarının sınırları belirgin değildir.
- . Zabıta memurları, memur olarak atanırken veya hizmet uygulamaları sırasında düzenli, sürekli bir mesleki eğitimden geçirilememektedir.

. Zabıta memurları, idari ve yasal güçlükler çözümlenmedikçe, kendilerine yapılacak eğitimin gerçek yararına inanmamaktadırlar.

. Zabıta memurları, toplumun, belediye ve zabıta hizmetleri konusunda aydınlatıcı bilgiye gereksinimleri olduğuna ve bu sayede toplumun da kendilerine destek olabileceklerine inanmaktadırlar.

. Zabıta memurları, hizmet uygulamaları sırasında toplumdaki bazı kişilerin sözel, hatta kuvvet göstererek saldırıları ile karşılaşmaktadırlar.

. Zabıta memurları, hizmette etkinliğin yüksek para cezası ile sağlanabileceğine inanmaktadırlar.

. Zabıta memurlarının mesleki, özellikle sağlık eğitimi konusunda eğitecek sayı ve nitelikte eğitimci bulunmamaktadır.

Denenceler :

. Zabıta memurlarınının sağlık eğitimi konusunda gerçekten eksiklikleri vardır.

. Konu ile ilişkili örgütler arasında işbirliği, etkili bir eğitim sağlar.

. Zabıta memurları arasından seçilerek eğitilen kişiler diğer zabıtalardan eğitiminde başarılı olarak kullanılabilir.

BÖLÜM II

YÖNTEM

1. Araştırma alanı ; Ankara Belediyesidir.

2. Araştırmanın evrenini ; fiilen görev yaptığı belirtilen 700 dolayındaki zabıta memurundan, görev başından ayrılmasında yöneticilerce sakınca görülmeyen 432 zabıta memuru oluşturmaktadır.

3. Örnek sayısı ve seçim tekniği :

Bu araştırmanın temel amacı, belediye zabıta memurlarını, yine onlar arasından seçilerek eğitici olarak yetiştirilecek kişiler yolu ile eğitime yöntemini denemek ve bu yöntemin işbirliğini saptamaktır.

Bu amaçla, birinci aşamada ; eğitici olabilecek kişiler (eğitici zabıta memuru) seçilmiş ve eğitimden geçirilmişlerdir. İkinci aşamada ise; onar kişilik dört grup oluşturulmuştur. Bu gruplardan birine araştırmacının kendisi, ikisine " eğitici zabıta memurları " eğitim uygulamışlardır. Dördüncü gruba eğitim yapılmamış ve bu grup kontrol grubu olarak ele alınmıştır.

Eğitim başında ve sonunda, aynı test uygulanmış ve bu iki test arasındaki başarı düzeylerine bakılarak, eğitici zabıta memurları ile araştırmacının eğitimdeki başarıları karşılaştırılmıştır. Ayrıca, eğitim yapılan gruplarla eğitim yapılmayan grup (kontrol grubu) arasındaki bilgi farkı değerlendirilmiştir.

Araştırma modeline göre oluşturulacak grubun, bireylerinin seçiminde kullanılacak seçim ölçütleri, diğer deyişle kişisel özellikler ve model uygulamasının dayanacağı eğitim konusunun saptanması amacı ile geliştirilen form (Ek : 2), 432 zabıta memuruna uygulanmıştır.

a. Eğitici zabıta memurlarının seçimi ve eğitimi :

Eğitici olarak yetiştirilmek üzere oluşturulacak eğitim grubunda aranılan özellikler ; ortaokul mezunu, 28-32 yaş arasında, 5-15 yıl hizmet süreli ve erkek olmaktır. Ayrıca, durum saptama formu (Ek : 2) ndan 30 puan üzerinden (20 +) puan almış olmak da seçim ölçütü olarak kabul edilmiştir. Seçim ölçütlerine uygun nitelikte 10 kişi saptanmış, ancak zabıta amirlerince 6 zabıta memurunun eğitime katılmasına izin verilmiştir.

Eđitim konusu, yukarıda belirtilen formun deęerlendirme sonularına gre saptanmaya alıřılmıřtır (Ek : 5, Tablo 5.2.). Buna gre ; gıda kontrolu ve esnaf denetimi, mesleki eđitim konusu olarak belirlenmiřtir. Ayrıca, eđitici olarak yetiřtirilecek bu zabıta memurlarının eđitim teknolojisi konusunda da eđitilmeleri gereęi bulunduęu dřnlmřtr. Bu amaçla, konunun uzmanları ile de grřlerek yetiřek (eđitim programı) dzenlenmiřtir (Ek : 6). Eđitim bařında, aralarında ve sonunda yapılan tartiřmalarla, eđitime gdlenme ve eđitimden azami yararlanma gznnde bulundurulmuřtur.

7 iřgn sren eđitimin sonunda , grup yeleri ile birlikte yapılan tartiřmada eđitim deęerlendirilmeye alıřılmıř ve eđitimden geenler arasından 2'si asil, 1'i yedek olmak zere 3 kiři eđitici olarak seilmiřlerdir.

b. Eđitim grupları ve kontrol grubunun seimi ve eđitim gruplarında uygulanan eđitim :

Eđitim grupları ve kontrol grubunun benzer nitelikli olması amacı ile seim ltleri belirlenmiřtir. Bunlar ; durum saptama formundan 15 ve ařaęısında puan alma, 5 yıldan az hizmet sreli, ortaokul mezunu, 28 yařtan ařaęı yařta olma ve cinsiyetin erkek olmasıdır.

Tm arařtırma grubunda, bu seim zelliklerini tařıyan 61 kiři saptanmıřtır. Ancak, zabıta yetkililerince 40 kiřinin eđitime katılmalarına izin verilmiřtir. Bunlar da ,  deney, biri kontrol grubu olmak zere, 10'ar kiřilik drt gruba ayrılmıřlardır.

Eđitime bařlamadan nce, gruplararası fark bulunup bulunmadıęı istatistiki analizlerle saptanmaya alıřılmıřtır. İstatistiki analizlerde, varyans analizi kullanılmıřtır :

(1) Durum saptama formuna gre, alınan puanların gruplararası karřılařtırılması : Yapılan varyans analizi sonularına gre gruplararası farkın anlamlı olmadığı saptanmıřtır (Tablo 1.)

Tablo 1. 1. Form uygulama sonuçlarına göre gruplararası karşılaştırma

Ölçümler	G r u p l a r				Toplam
	I. Grup	II. Grup	III. Grup	IV. Grup	
T_j	200.5	220.0	228.5	171	820 (T)
n_j	10	10	10	10	40 (n)
K.W.V.A.	K.W. = 1.43 $\chi^2_{3,0.05} = 7.815$ P > 0.05				

K.W.V.A. : Kruskal Wallis Varyans Analizi

T_j : Sıra numaraları toplamı n_j : Denek sayısı toplamı

(2) 2.forma göre alınan puanların gruplararası karşılaştırılması :
Eğitime geçilmeden, eğitim öncesi ve sonrası grup üyelerini değerlendirmek üzere bir form geliştirilmiş ve bu ikinci formun ön deneme sonuçlarına dayanarak gruplararası fark olup olmadığı ikinci kez saptanmaya çalışılmıştır. 2.formun eğitim öncesi değerlendirme sonuçları üzerinden yapılan varyans analizine göre de, farkın anlamlı olmadığı sonucuna varılmıştır (Tablo 2.)

Tablo 2. Eğitim öncesi sonuçlarına göre gruplararası karşılaştırma

Ölçümler	G r u p l a r				Toplam
	I. Grup	II. Grup	III. Grup	IV. Grup	
T_j	226.5	170.5	220.5	162.5	780 (T)
n_j	10	10	9	10	39 (n)
K.W.V.A.	K.W. = 3.69 $\chi^2_{3,0.05} = 7.815$ P > 0.05				

Her iki test sonuçlarının, gruplararası fark yönünden önemli bir farkın bulunmadığını göstermesi üzerine deney gruplarının eğitimine geçilebileceğine karar verilmiştir.

Eđitime bařlamadan önce, gruplararası eğitim uygulamalarında standartlığı ve eğitimin etkinliğini sağlamak amacı ile, eğitim grupları (deney grupları) na uygulanacak yetişek hazırlanmıştır (Ek : 7). Yetiřeđin düzenlenmesi çalışmalarına, eğitici olarak seçilenlerin bizzat katılmaları sağlanmıştır.

Üç deney grubunda ve kontrol grubunda uygulanan eğitim öncesi testin değerlendirilmesi sonrası, geliştirilen standart yetiřeđe bađlı kalınarak ve eğitimde güdülemeye özen göstererek asıl uygulamalara geçilmiştir. Bu amaçla, eğitimin gazete ve bültenlerde yayınlanmasına izin verilmiştir (17, 18). Uygulamalarda, standart yetiřeđin dışına çıkmama ilkesi benimsenmesine rağmen, eğitimde bu ilkenin gerçekten işlenmesi amacı ile, eğitici olarak yetiřtirilen ancak, eğitim uygulamalarında yedekte bulunan zabıta memuru, gruplararası eğitimi izleyerek, eğitim sonrası tartışmalarla grupları yönlendirmeye çalışmıştır(x).

Eđitim uygulaması, daha çok yetişekte yer alan gıda denetimi, esnaf denetimi gibi, durum saptaması formunda saptanan eğitim gereksinimlerine dayalı olarak yapılmıştır. Eğitim, 10 işgünü sürmüştür.

Eđitim sonrası, 1. ve 2. grubu oluşturan 10'ar, üçüncü grubu oluşturan 9 üyeye (10 üyeden 1'i eğitime katılmamıştır) ve dördüncü grubu (kontrol grubunu) oluşturan 10 zabıta memurına 2 no.lu form uygulanmıştır.

(x) Eğitici olarak görev alan arařtırmacının asıl mesleđi " sosyal hizmet " olup, ayrıca sađlık eğitimi konusunda bir yıl lisans, iki yıl lisans üstü programdan geçmiştir. Arařtırmacının niteliklerinin eğitime yansımaması için, arařtırmanın da dahil olduđu eğitimcilerin, standart yetiřeđe uymaları ilke olarak kabul edilmiştir.

4. Veri Toplama

a. Veri Toplama Tekniđi :

432 zabıta memuru ile tek tek grşme, zaman ve iřgc aısından olanak iinde bulunmadıđından, test formu uygulanmasına karar verilmiřtir.

Ayrıca, eđiticiler tarafından uygulanacak eđitimin, eđitim ncesi ve eđitim sonrası deđerlendirmenin yapılması amacı ile ayrı bir test formu geliřtirilmesi kararlařtırılmıřtır.

Durum saptaması amacı ile 432 zabıta memuruna uygulanacak test formu (Ankara Belediyesi Zabıta Memurlarıyla İlgili Bilgi Saptama Formu) (Ek : 2) geliřtirilmiřtir. Geliřtirilen bu formda 41 soru sorulmuřtur. Bařtan 10 soru zabıta memurlarının yař, cins, eđitim, hizmet sresi vb. kiřisel zellikleri yansıtıcı bilgilerle, 30 soru mesleki ynden bilmeleri gerektiđi dřnlen konularla, son soru ise hizmette kendilerini yeterli hissedip hissetmedikleri ile ilgilidir.

Eđitim ncesi ve sonrası deđerlendirme amacı ile hazırlanan test formu (Ankara Belediyesi Zabıta Memurları ile İlgili Gıda Denetimi Konusunda Bilgi Saptama Formu) (Ek : 3), eđitim verilecek konulara iliřkin 20 sorudan oluřmaktadır.

Formların hazırlanması sırasında konuların uzmanı olan veya konu ile ilgili uygulamalarda bulunan kiřilerle grřlmřtr.

b. n Deneme :

1. formun n denemesi Belediye Sađlık İřleri Mdrlđ'nde grevli 10 zabıta memuruna yapılmıř, anlařılmasında glk ekilen kısımlar dzeltilerek forma kesin biimi verilmiřtir.

2. formun n denemesi ise, zamanın kısa olması nedeni ile yapılmıř ve deđerikliđe gerek grlmeyerek kesin řekle dnřtrlmřtr.

c. Saha uygulaması ve verilerin dizgelenmesi, deđerlendirilmesi :

~~1.~~ Durum saptama formu ; katılan 432 zabıta memuruna uygulanmıřtır. Ancak, iki formun mesleki konulara iliřkin sorularına hatalı iřaretleme nedeniyle geersiz sayılmasına karar verilmiřtir.

Veriler, veri kodlama kâğıdına geçirilerek dizgelenmiş ve değerlendirme yapılmıştır. Kod veri kâğıdı üzerinden hata kontrolü tamamlanmıştır.

1. formun değerlendirme sonuçları tablolar haline getirilmiştir (Ek 4, 5).

1. formun mesleki sorulara verilen cevapların değerlendirme sonuçlarından; kişi seçimi ve grup oluşturma dışında, tüm zabıtalara orta eğitim gereksinimlerini saptamada yararlanılmaya çalışılmıştır. Bu amaçla her soruya verilen doğru ve yanlış cevaplar belirlenmiş (Ek: 5 Tablo 52), en fazla yanlış cevap verilen sorular saptanarak eğitim gereksinimi bulunan konular ortaya konmaya çalışılmıştır. Bu konularda, kendilerini yeterli hissedip hissetmediği sorusuna, kişisel sağlık kuralları ve gıda kontrolünde yetersiz hissettikleri yanıtı alınmıştır. Bu saptamalara bağlı kalınarak " genel sağlık kuralları ve gıda denetimi " konularının eğitim sırasında işlenmesine karar verilmiştir.

Konu ile uğraşan gerek yöneticiler, gerek uygulayıcılar, gerekse bilim adamları ile görüşmeler yapılmış, görüşleri alınmıştır.

Eğitici, eğitiminde görev alacak konunun uzmanları ile görüşülerek, eğitici eğitim programı (yetişek) hazırlanmış (Ek : 6) ve eğitici olarak yetiştirilmek üzere seçilen 6 zabıta memuru, bizzat uzmanların eğitiminden geçirilmişlerdir. Yetişegin in belenmesinden anlaşılacağı üzere, eğitimcilerin eğitiminde ; eğitim, genel sağlık ve gıda denetimi konularına ağırlık verilmiştir.

(2) Eğitim öncesi ve sonrası değerlendirme formu dört gruptaki 39^(x) zabıta memuruna uygulanmıştır. Sonuçlar, veri kodlama kâğıdına geçirilmiş, daha sonra oluşturulan gruplara göre grup içi ve gruplararası değerlendirmeler yapılmıştır. (Ek: 8)

Eğitim öncesi ve eğitim sonrası uygulanan test sonuçlarının değerlendirilmesi amacı ile, gruplar içi ve gruplar arası önemlilik testleri ve varyans analizleri kullanılmıştır. Bunlar sırası ile ;

(a) Gruplar içinde eğitim öncesi ve sonrası puanlarla ilgili " iki eş arasındaki farkın önemlilik testi ",

(b) Eğitimden geçmiş üç grup arasında fark olup olmadığı konusunda, " kruskal - wallis varyansanalizi " ,

(x) 40 kişilik eğitim grubundan 1 kişinin eğitime katılmaması nedeni ile eğitilen sayısı 39'a düşmüştür.

(c) Eđitimden geen 3 deney grubu ve kontrol grubunun dahil olduđu drt grup arasında fark bulunup bulunmadıđı konusunda yine " Kruskal - Wallis varyans analizi " ,

(d) Kontrol grup ile herbir deney grubu arasında ayrı ayrı uygulanan " Mann - Whitney U Testi " dir.

Ayrıca, grupların eđitim ncesi ve eđitim sonrası \bar{X} zerinden karřılařtırmaları yapılmıř ve ubuk grafiklerle daha gze arpıcı hale getirilmeye alıřılmıřtır.

BÖLÜM III

BULGULAR

Eğitimden geçen ve eğitici olarak yetiştirilen zabıta memurları ve araştırmacı tarafından uygulanan yetişegin başlangıcında ve eğitim sonrasında eğitilenlerin aldıkları puanlar açısından karşılaştırmalı biçimde bulgular sunulmaya çalışılacaktır.

Bulgular aşağıda belirtilen gruplar içinde ele alınacaktır:

1. Grupların genel ortalamaları açısından,
2. Gruplar içinde eğitim öncesi ve eğitim sonrası fark açısından,
3. Eğitimden geçen üç grubun arasındaki fark açısından,
4. Eğitimden geçen üç deney grubu ve kontrol grubunun dahil olduğu dört grubun aralarındaki fark açısından,
5. Kontrol grubu ile herbir deney grubu arasındaki fark açısından,

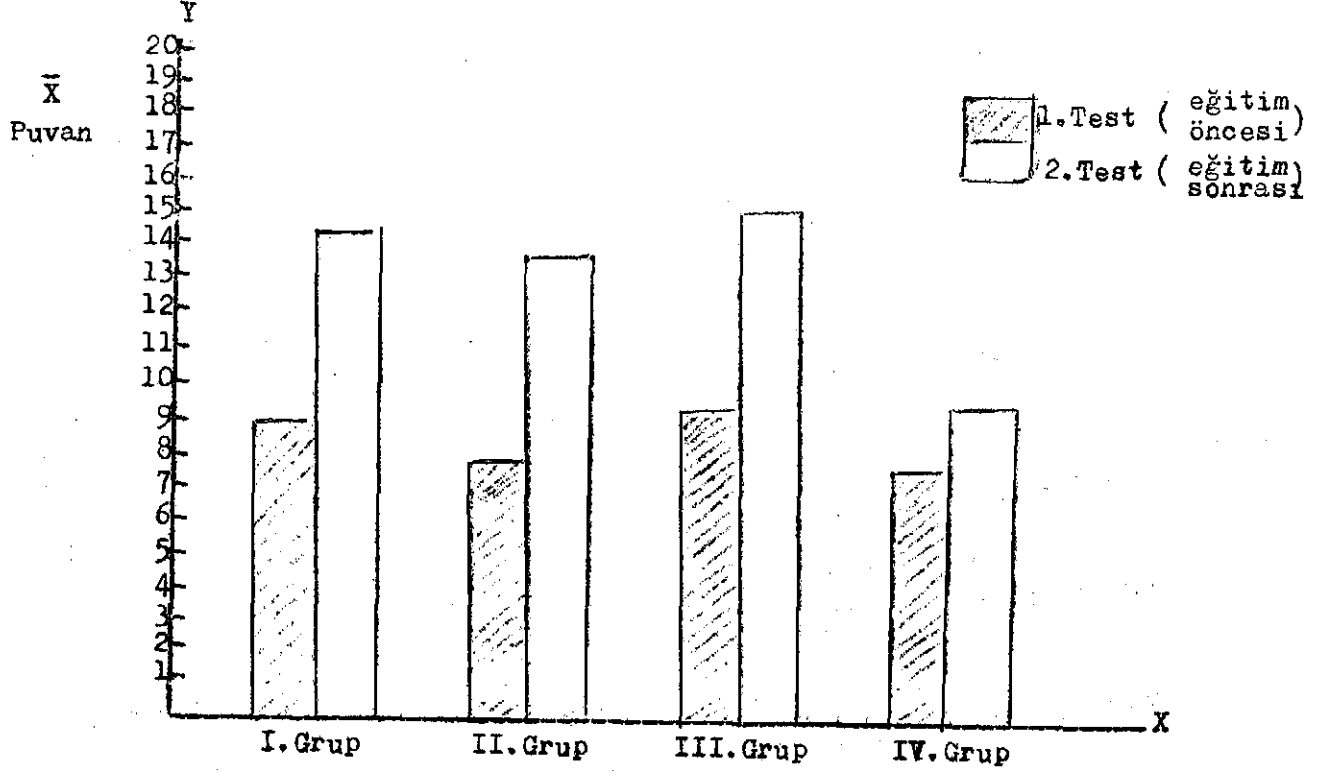
1. Grupları genel ortalamaları açısından karşılaştırma:

Eğitim öncesi ve eğitim sonrası, grupların aldıkları puanları ortalamalar halinde ve daha göze çarpıcı bir biçimde de grafikte gösterebiliriz (Tablo 3. ve Grafik 1).

Tablo 3. Eğitim öncesi ve sonrası ortalamalar yönünden grupların karşılaştırılması

Gruplar	Eğitim Öncesi \bar{X}	Eğitim Sonrası \bar{X}
I. Grup	9,9	16
II. Grup	8,5	15.1
III. Grup	10,1	16.9
IV. Grup	8,2	10.7

Grafik 1. Eğitim öncesi ve sonrası puanların ortalamalarına göre grupların dağılımı



I. ve III. grupların eğitim öncesi sütunları diğer iki gruba göre biraz yüksek görünmektedir, ancak aşağıda yapılan analizde bunun önemli fark olmadığı saptanmıştır. Eğitim sonrası I. , II. ve III. grupların sütunları, IV. grubun sütunlarından oldukça yüksek görünmektedir. Bu durum, istatistiksel analizlerle de doğrulanmıştır. Bu farkın nedenini ; eğitime, dolayısıyla eğitimi yürüten öğretmenlerin başarılarına bağlayabiliriz.

Eğitimden geçen grupların sütunları arasında da, özellikle III. Grupta diğerlerine oranla olumlu farklılık gözlenmektedir. Bu grup, araştırmacı tarafından eğitim verilen gruptur. Ancak, yapılan istatistiksel analizde farkın önemli olmadığı saptanmıştır.

2. Gruplar içinde, eğitim öncesi ve eğitim sonrası fark; iki eş arası farkın önemlilik testi ile irdelenmiştir (Tablo 4).

Tablo 4. Eğitim öncesi ve eğitim sonrası farkın grub içi yönünden karşılaştırılması.

Ölçümler	G r u p l a r			
	I. Grup	II. Grup	III. Grup	IV. Grup
\bar{D}	6.1	6.6	6.78	2.5
S	3	6.96	2.7	1.43
$S_{\bar{D}}$	0.95	0.70	0.9	0.45
Serbestlik Derecesi	9	9	8	9
İ.E.A.F.Ö.K	t = 6.1 P < 0.05	t = 9.43 P < 0.05	t = 7.53 P < 0.05	t = 0.79 P > 0.05

\bar{D} = Eğitim öncesi ve sonrası arasındaki farkların ortalaması

S = Farkların ortalamasının standart sapması

$S_{\bar{D}}$ = Standart hata

I. , II. , III. Gruplarda eğitim öncesi ve eğitim sonrası test puanlarına göre uygulanan iki eş arasındaki farkın önemlilik kontrolüne göre ; eğitim öncesi ile eğitim sonrası puanları arasındaki fark anlamlı bulunmuştur (Tablo 4).

IV. Grup (kontrol grubunun) iki ayrı zamanda uygulanan aynı testten aldıkları puanlar arasındaki fark ise anlamlı bulunmamıştır (Tablo 4).

3. Eğitimden geçen üç grubun aralarındaki fark açısından test edilmesi :

Tablo 5. Eğitimden geçen gruplararası karşılaştırma

Ölçümler	G r u p l a r			Toplam
	I. Grup	II. Grup	III. Grup	
T_j	152,5	112,5	170	435 (T)
n_j	10	10	9	29 (n)
K.W.V.A.	KW = 3,87 X^2 2,0.05 = 5.991			P > 0.05

T_j : Her bir gruptaki değerlerin sıra numaraları toplamı

n_j : Her bir gruptaki denek sayısı

Gruplar arasındaki fark istatistikî yönden anlamsız bulunmuştur.

(Tablo 5). Yani, eğitimin etkisi ile oluşan her gruptaki farkın, gruplararası karşılaştırmada, önemli bir fark olmadığı söylenebilir.

4. Eğitimden geçen üç deney grubu ve kontrol grubu dahil dört grubun aralarındaki fark açısından test edilmesi :

Tablo 6. Eğitimden geçen gruplar ve kontrol grubu arasında karşılaştırma

Ölçümler	G r u p l a r				Toplam
	I. Grup	II. Grup	III. Grup	IV. Grup	
T_j	251.5	209	260	59,5	780 (T)
n_j	10	10	9	10	39 (n)
K.W.V.A.	KW = 22.8 X^2 3,0.05 = 7.815			P < 0.05	

Gruplardan en az bir grup istatistikî yönden diğerlerinden farklı bulunmuştur. I. , II., III. gruplararası fark açısından yapılan testte önemli fark bulunmamıştır ancak, IV. grup olan kontrol grubunun da katılması ile fark ortaya çıkmıştır. Buna göre, IV. grubun bu farkı oluşturduğu söylenebilir. Ancak, IV. grubun farkı yaratım yaratmadığı aşağıda ele alınmıştır.

5. Kontrol grubu ile herbir deney grubunun karşılaştırılması :

Tablo 7. Kontrol grubu ile deney grupları arasında fark kontrolü

Ölçümler	G r u p l a r		
	I.-IV. Grup	II.-IV. Grup	III.-IV Grup
R_1	59	58.5	135
n_1	10	10	9
n_2	10	10	10
M.W.U.T. (İ.O.A.F.Ö.T.)	U = 96 P < 0.05	U = 96.5 P < 0.05	U = 85.5 P < 0.05

R_1 = Denek sayısı az olan dağılımdaki değerlerin sıra numaraları toplamı

n_1 = Birinci dağılımdaki denek sayısı

n_2 = İkinci dağılımdaki denek sayısı

IV. Grup ile diğer gruplar arası eğitim sonrası puanlar üzerinden Mann - Whitney U testi uygulanmıştır.

Buna göre, IV. Grup ile diğer gruplar arasında, ölçümler farkı, istatistiki yönden anlamlı bulunmuştur. Yani, eğitim uygulanan gruplarla, kontrol grubu arasındaki fark önemlidir, diyebiliriz.

BÖLÜM IV

TARTIŞMA

Bu bölümde tartışacağımız konu, oluşturduğumuz modelin işlerli-ği ve başarı sağlanıp sağlanamayacağı konusunda yapılan uygulama sonuçlarına göre, " Bulgular Bölümü " nde istatistiki olarak irdele- nen verilerdir. Tartışmayı, " Bulgular Bölümü "ndeki sıraya uygun o- larak ele almak, bu iki bölüm arasındaki ilgiyi kurmakta yardımcı o- labilir. Sıralamayı eğitimden geçen gruplar ve kontrol grubunun hem kendi, hem de birbiri arasındaki ilişkiler açısından oluşturmaya ça- lışalım. Tartışma konu sıralaması :

1. Gruplar içinde eğitim öncesi ve eğitim sonrası fark açısından,
2. Eğitimden geçen üç grubun aralarındaki fark açısından,
3. Eğitimden geçen üç deney grubu ve kontrol grubunun oluşturduğu dört grup arasındaki fark açısından,
4. Kontrol grubu ile herbir deney grubu arasındaki fark açısın- dan,
5. Grupların eğitim öncesi ve eğitim sonrası farkını tüm analiz- lerle birlikte ele almak.

1. Eğitim öncesi ve eğitim sonrası fark açısından gruplar içi karşılaştırma :

Eğitim öncesi ve eğitim sonrası puanlar açısından grubu oluşturan bireylerin, iki eş arasındaki farkın önemlilik testine göre (Tablo 4) ;

a. I. grupta eğitim öncesi ve eğitim sonrası farkının ortalaması (\bar{D}) 6.1 , farkların ortalamasının standart sapması (S) 3, farkların standart hatası 0.95 olarak bulunmuştur. Buna dayalı olarak yapılan iki eş arasındaki farkın önem kontrolüne göre ; ön test ile son test arasındaki farkın istatistiki yönden anlamlı olduğu görülmüştür.

Bu sonuca göre, I. grupta eğitimin sonucunun başarılı olduğu söy- lenebilir. Diğer deyişle I. gruba eğitim veren zabıta memurunun başa- rılı olduğu belirtilebilir.

b. II. grupta eğitim öncesi ve eğitim sonrası farkın ortalaması (\bar{D}) 6.6 , farkların standart sapması 6.96, farkların standart hatası 0.70 olarak bulunmuştur. Buna dayalı olarak yapılan iki eş arasındaki farkın önem kontrolüne göre ; ön test ile son test arasındaki farkın istatistikî yönden anlamlı olduğu görülmüştür.

Buna göre, II. grupta da eğitimin sonucunun başarılı olduğu söylenebilir. Dolayısı ile eğitici olarak görev alan zabıta memurunun başarı sağladığını belirtebiliriz.

c. III. grupta eğitimden önce ve eğitim sonrası farkının ortalaması (\bar{D}) 6.78 , farkın standart sapması 2.7 , farkın standart hatası 0.9 bulunmuştur. Bulunan bu değerler üzerinden yapılan iki eş arasındaki farkın önem testi, farkların anlamlı olduğunu göstermektedir.

Buna göre, III. gruba verilen eğitimin, dolayısı ile gruba eğitim veren araştırmacının da başarılı olduğunu söyleyebiliriz.

d. IV. grup üyelerine uygulanan 1. test ve 2. test farkının ortalaması 2.5 , standart sapması 1.43 , standart hatası ise 0.45 olarak saptanmıştır. Bu değerlere dayalı olarak yapılan iki eş arasındaki farkın önem kontrolü, farkın önemli olmadığını ortaya koymuştur.

Buna göre, IV. grup olan kontrol grubuna eğitim uygulanmadığından, zaman içinde olumlu yönde görülen farkın önemli olmadığı anlaşılmaktadır.

İki eş arasındaki farkın önem kontrolü sonuçlarına göre, deney gruplarına uygulanan testler arasındaki farkın eğitimden geldiğini söyleyebiliriz. Eğitim uygulanmayan kontrol grubunda birinci ve ikinci testler arasında fark görülmemesi de, aradaki farkın eğitimden geldiğini desteklemektedir. Bu sonuçtan aynı zamanda; araştırmacı gibi, eğitim veren zabıta memurlarının başarılı bir eğitim uygulayabilecekleri sonucu da çıkartılabilir.

2. Eğitimden geçen üç grubun aralarındaki fark açısından tartışılması :

Üç grup arasında, eğitim sonrası alınan puanlar açısından fark olup olmadığı, Kruskal Wallis Testi ile test edilmiştir. Buna göre ; gruplar arası farkın, istatistikî yönden önemli olmadığı bulunmuştur (Tablo 5).

Eğitim her üç deney grubunda da, standart yetişek üzerinden, değişik eğiticiler tarafından uygulanmıştır. Gruplar içindeki fark açısından eğitimin etkili olduğu belirtilmişti (Bölüm III , 1). Buna göre, eğitimin her üç grupta da etkili olduğu kabul edilirse, eğitim sonrası deney grupları arasında fark olmaması, verilen eğitimlerin birbirine benzer olduğu varsısına ulaştırabilir. Diğer deyişle, eğitimci olarak yetiştirilen zabıta memurları ile araştırmacının verdiği eğitimler arasında fark bulunmadığını söyleyebiliriz. Başka bir yorum olarak da ; eğitici olarak yetiştirilen zabıta memurlarının, araştırmacı kadar başarılı eğitim uygulayabilecekleridir. Araştırmacıdan, diğerlerine oranla daha başarılı bir sonuç beklenmesi olasıdır. Ancak, uygulanan yetişekin standart olması başarılar arasında farkın olmaması sonucunu yaratmıştır, diyebiliriz.

3. Eğitimden geçen üç deney grubu ve kontrol grubunun oluşturduğu dört grup arasındaki fark açısından tartışma :

Eğitim ve kontrol gruplarından oluşan dört grup arasındaki fark Kruskal Wallis Testi ile irdelenmiştir (Tablo 6). Buna göre, en az bir grup diğerlerinden farklı bulunmuştur. Tablo 5'e göre eğitimden geçen üç grup arasında fark bulunmadığı halde, kontrol grubunun katıldığı dördü grupta fark bulunması, farkın kontrol grubundan gelebileceğini göstermektedir.

Farkın, dördüncü gruptan gelip gelmediği konusunda, kontrol grubu ile deney gruplarının herbiri arasında aşağıdaki testler yapılmıştır.

4. Kontrol grubu ile herbir deney grubu arasındaki fark açısından tartışma :

IV. Grup (Kontrol Grubu) ile eğitimden geçen deney grupları arasındaki farkın anlamlı olup olmadığı konusunda, ayrı ayrı Mann-Whitney U testi uygulanmıştır. Herbir deney grubu ile kontrol grubu arasındaki fark anlamlı bulunmuştur. (Tablo 6)

Buna göre, kontrol grubunun eğitimden geçen gruplara oranla farklı olduğunu, diğer deyişle eğitimden geçen grupların eğitim etkinliği nedeni ile eğitim uygulanmayan kontrol grubundan farklı olduğunu söyleyebiliriz.

Bu farkın ise, eğitim yönünden olumlu olduğunu belirtebiliriz. Aslında kontrol grubu ile deney grupları arasındaki fark, beklenen bir farktı.

5. Grupların eğitim öncesi ve eğitim sonrası farkını tüm analizlerle birlikte tartışmak :

a. Kontrol grubunun değerlendirilmesi : Kontrol grubunun 1. ve 2. testler arasındaki farkı, grup içi değerlendirmede anlamsız, deney grupları ile ayrı ayrı değerlendirmede anlamlı bulunmuştur. Eğitimden geçmemiş olan kontrol grubunun 2. testten alacağı puanın 1. testten fazla farklı olmaması beklenen bir sonuçtu. Yanıtların olumlu yönde çok az farklı olmasının nedenini, grup üyelerinin 1. test uygulaması sırasında forma aşına olmaları olarak belirtilebilir.

b. Deney gruplarının değerlendirilmesi : Deney gruplarının eğitimden önce ve sonra gruplar içinde puan farkları yönünden değerlendirilmesi farkın önemli olduğunu göstermektedir. Eğitimden geçmeden alınan puanlar, kontrol grubu da dahil olmak üzere, homojenlik gösterirken, deney gruplarına, eğitim uygulanması sonucu deney grubunu oluşturan üyelerin olumlu yönde farkın ortaya çıktığı gözlenmektedir. Bu farkın nedenini eğitime bağlayabiliriz.

Eğitim sonrası sonuçlar ile kontrol grubunun sonuçlarını birlikte değerlendirdiğimizde, oluşan farkın anlamlı olduğunu görüyoruz. Deney grupları eğitim sonrası değerlendirmede homojenlik gösterirken, kontrol grubunun katılarak değerlendirme yapılması halinde fark ortaya çıkmaktadır. O halde, kontrol grubunun, eğitimden geçen gruplardan farklı olduğu ve bu farkın deney grupları lehine olduğunu söyleyebiliriz.

SONUÇ ve ÖNERİLER

A. SONUÇ :

Zabıtalara mesleki konularda gereksinimleri olduğu araştırma ile saptanmış ve buna dayalı olarak da bazı gereksinimler birleştirilerek yetiştirilmiştir.

Geliştirilen eğitim modelinde, zabıtalara eğitim düzeyi genellikle ortaokul mezunu olduğundan, eğitici ve eğitilen olarak kullanılanların tamamı ortaokul mezunu olanlar içinden seçilmişlerdir. Eğitim düzeyleri düşük olduğu halde, eğitici olarak eğitilen zabıta memurlarının diğer zabıtalara uyguladıkları eğitimin sonuçlarının olumlu olduğu kararına ulaşabiliriz.

Yani, kararımızı, denencemize göre söylemeye çalışırsak ; zabıta memurları arasından seçilerek eğitilen kişiler diğer zabıtalara eğitiminde başarılı olarak kullanılabilirler diyebiliriz.

Bu başarı ile ulaşılan diğer bir başarı da ; Sağlık ve Sosyal Yardım Bakanlığı Refik Saydam Hıfzıssıhha Enstitüsü, Hıfzıssıhha Okulu, Ankara Belediyesi Zabıta Müdürlüğü, Ankara Belediyesi Sağlık İşleri Müdürlüğü , Hacettepe Üniversitesi gibi örgütlerarası işgüçbirliği ve eşgüdüm başarı ile uygulanabilmesidir.

Bu uygulamalı araştırmanın başarılı sonuçlanması uygulanan modelin benimsenmesi ve yürürlüğe konması halinde, eğitimin süreklilik kazanabileceğini söyleyebiliriz.

B. ÖNERİLER

1. Araştırma sonuçlarına göre ;

. Zabıta memurları arasından eğitici olabilecek nitelikteki kişilerden oluşturulacak 10-15 kişilik bir kadro eğitim teknolojisi, genel sağlık ve mesleki eğitimden geçirildikten sonra diğer zabıtalara eğitiminde başarılı olarak kullanılabilirler. Oluşturulması önerilen bu kadronun devamlı olması, eğitim yapılacak yerin eğitime devamlı hazır bulundurulması yerinde olur.

. Halk Saęlıęı aısından, zabıta memurlarının bilmeleri gerekli olan konular ; zabıta memurlarının grev, yetki ve sorumlulukları, genel saęlık kuralları, denetiminin gerek anlamı, esnaf ve gıda denitimi, ilgili mevzuat olarak sıralanabilir. Bu konuların dıřında bařka konularda da, eęitici kadronun eęitimden geirilmesi halinde, onlar aracılıęa ile dięer zabıtaların eęitimi olanak iindedir.

. Yapılacak eęitimin sreklilik kazanması gerekir. Yalnız yeni atanan zabıta memurlarının deęil, aynı zamanda mesleki yenilikleri ve saha uygulamalarında elde edilen olumlu veya olumsuz deneyimlerini, yapılacak eęitimle eski zabıta memurlarından almak veya onlara da aktarmak olanaklıdır.

. Eęitim programlarının (yetiřeęin) saha uygulamalarına ynelik olması; yalnız bilgi vermekle yetinilmeyip, beceri kazanması iin de olanakların saęlanması gereklidir.

. Eęitim bařlangıcında ; eęitime gdlenmeyi saęlamak iin, zabıta sorunlarının neler olduęu, zm yollarının neler olabileceęi, eęitimin soruna katkısı ynnden tartıřmaların aılması yerinde olur.

. Eęitici kadronun eęitimi iin, yalnız Belediye olanaklarına baęlı kalınmamalı, ğretim kurumları, konu ile ilgili resmi, hatta zel, gnll kuruluşlarla iřbirlięi yapılmalıdır. nk, ortak eęitim, eęitimin bařarısı yanında, aynı zamanda rgtler arası iř-g birlięinin saęlanması ve srekli-lik kazanmasına yardımcı olabilir.

. Arařtırma sonrası eęitimden geen 6 zabıta memuru, daha bařarılı olabilecek dięer eęitici zabıtalar yetiřtirilene dek (ki bunlar lise, yksek okul mezunu olabilir), oryantasyon (hizmete uyum) ve hizmet ii eęitimde bařarılı olarak kullanılabilirler. Gerektięinde Saęlık ve Sosyal Yardım Bakanlıęı Hıfzıssıhha Okulu Mdrlę ve Hacettepe niversitesi v.b. rgtlerden yardım istenebilir.

. Arařtırma modelinde, eęitim gruplarında eęitilen dięer 29 zabıta ise, Belediye Saęlık iřleri Mdrlę'nn, oluřturulması dřnlen saęlık zabıtası kadrosunda grevlendirilebilirler. Gerekirse bu kiřiler, uygulamalara iliřkin zel mesleki konularda, kısa sreli, uygulamalı kurslardan geirilebilirler. rneęin , nmune alma.

2. Zabıta ile ilgili mevzuat, belediye ile ilgili mevzuatla birlikte, günün koşullarına göre tekrar gözden geçirilmelidir.

3. Giriş Bölümü, " problemler " konu başlığı altında sıralanan sorunlar ayrı ayrı ele alınmalı, gerekli araştırmalar yapılmalıdır.

. Zabıta memurlarının görev, yetki ve sorumlulukları görev analizlerine göre yeniden belirlenmelidir.

. Sağlık memurlarının zabıta hizmetleri ile ilişkisi açıklığa kavuşturulmalı, sağlık memurlarının sayıca yetersizliği halinde zabıta memurları ancak destek personel olarak kullanılabilir. Zabıta memurları sağlık memuru yerine kullanılmamalı, gerekirse gereksinime uygun sağlık memuru veya çevre sağlığı teknisyenleri sağlama olanakları zorlanmalıdır.

. Belediye hizmetlerinde başarılı olma ve olamama yalnız zabıtalara eğitimsiz olmalarında aranmalı, yönetimden gelen aksaklıkları bulma ve çözümlenmeye gereken ağırlıklar verilmelidir. Zabıta memurlarının eğitim dışındaki mesleki sorunlarının da olabileceği düşünülmeli ve çözüm konusunda onların görüşleri alınmalıdır.

. Eshaf ve halkın zabıtaadan, belediyenin halktan karşılıklı istek ve beklentilerinin neler olabileceği araştırılmalı; halkla ilişkilere gereken önem verilmelidir.

Ö Z E T

" Ankara Belediyesi Zabıta Memurlarının Eğitim Gereksinimlerinin Saptanması ve Bir Sağlık Eğitim Modeli Denenmesi " araştırması aşağıdaki aşamalar içinde ele alınmıştır.

Sağlık eğitim gereksinimlerini saptamak ve modele seçilecek kişileri belirlemek amacı ile, 432 zabıta memuruna " Ankara Belediyesi Zabıta Memurları ile İlgili Bilgi Formu " uygulanmıştır. Sonuçlara göre ; yetişek konuları " genel sağlık kuralları ve gıda denetimi " olarak sınırlandırılmıştır. Yine aynı sonuçlara dayanarak; yaş, hizmet, cins ve puvan özellikleri yönünden kişiler arasından geliştirilen eğitim modeline katılacak kişiler seçilmiştir.

Model üç deney ve bir kontrol grubundan oluşturulmuştur. Deney gruplarından I. ve II. gruplara eğitilen zabıta memurları ; III. gruba ise, araştırmacı eğitim vermiştir. Kontrol grubuna ise eğitimin başlangıç ve bitim zamanlarında, hiç eğitimden geçirilmeksizin test uygulanmıştır. Deney gruplarının başarısı, eğitimden önce ve sonra kendi içlerinde, birbiri arasında ve kontrol grupları ile karşılaştırılarak istatistikî analizlerle test edilmiştir. Buna göre ;

. Deney gruplarındaki eğitim öncesi ve eğitim sonrası farkın anlamlı olduğu,

. Eğitilen zabıta memurları aracılığı ile verilen eğitimin, araştırmacı tarafından verilen eğitimle olan farkının önemli olmadığı,

. Kontrol grubu ile diğer gruplar arasında anlamlı bir fark bulunduğu,

. Kontrol grubu, eğitimden geçirilmeyip kendi halinde bırakılmış olup, deney grupları ile birlikte, eğitim öncesi ve sonrası zamanlarda, aynı test uygulanmış ve iki test arasında anlamlı bir fark olmadığı saptanmıştır.

Bu farkın eğitimden geldiği, eğitilen zabıta memurlarının başarı ile diğer zabıtaların eğitiminde kullanılabileceği sonucuna ulaşılmıştır. Yani araştırma modelinin denemesinin başarı ile sonuçlandığını söyleyebiliriz.

T E Ş E K K Ü R

Sağlık Eğitimi Bilim Uzmanlığı programının gereği olarak plânlanan ve yürütülen bu araştırmanın her aşamasında, yol gösterici ve destekleyici yardımlarından yararlandığım, rehber öğretim üyesi Sayın Doç. Dr. Zafer Özteke'ye, koordinatörüm olan Hacettepe Üniversitesi Toplum Hekimliği Enstitüsü öğretim görevlisi Sayın Dr. Fethi Toker'ye, istatistikî analizlerde rehberlik eden Osman Saka ve Osman Saraçbaşı'na, Araştırma için gerekli uzman sağlanması , ders ve sınavlar için yer bulunmasında yardımcı olan ve araştırmayı her aşamada destekleyen, Sağlık ve Sosyal Yardım Bakanlığı Hıfzıssıhha Okulu Müdürü Sayın Dr. Muzaffer Ak-yol'a , araştırma raporu oluşturma ve istatistikî analizler konusunda tartışmalarından yararlandığım Dr. Necati Dedeoğlu'na, araştırma uygulamalarında yetişek hazırlanmasında ve eğitici eğitiminde eğitmen olarak görev alan Hıfzıssıhha Okulu ve Refik Saydam Hıfzıssıhha Enstitüsü uzmanlarına, eğitim uygulamalarına olanak sağlayan Refik Saydam Hıfzıssıhha Enstitüsü yöneticilerine ve İl Sağlık Müdürlüğü yöneticilerine, Belediye personelinin eğitimi nedeniyle, araştırmaya iş ve güçbirliği içinde destek olan Belediye Sağlık İşleri Müdürü Sayın Dr. Muzaffer Eryılmaz'a, Belediye Zabıta Müdürü Sayın Turgut Baltaya, Zabıta Amiri Sayın Mehmet Temiz'e, araştırmaya eğitimci ve eğitilen olarak katılan ve olanca çabaları ile eğitimin başarısında katkısı olan, Zabıta Memurları Sayın Selahattin Alpyıldız, Sebahattin Özkan, Mehmet Ali Sarıkaya ve diğer zabıta memurlarına, araştırmanın çeşitli aşamalarında yardımı olan diğer arkadaşlarıma teşekkürlerimi sunmayı bir borç bilirim.

Tevfik Çevikbilen

K A Y N A K Ç A

1. Gözübüyük, A.Şeref. Türkiye'nin İdari Yapısı, 4.b., Ankara, Sevinç Matb. , 1974.
2. " Belediyeler Bilgi Formu, " Ankara Yerel Yönetim Dergisi. Sayı : 1, (Mayıs 1979).
3. " Yerel Yönetim Bakanı Sayın Mahmut Özdemir'in Dergimize ve Okurlarımıza Mesajı, " Ankara Yerel Yönetim Dergisi. Sayı : 1, (Mayıs 1979).
4. Sarıbek, Erol. Yerel Yönetim Bakanlığı Eğitim Dairesi Başkanı, Kişisel görüşme.
5. Konu ile ilgili bilim adamları, yöneticiler ve uygulayıcılar ile ilgili kişisel görüşme notları.
6. "Belediye Zabıta Personeli, Kiyafet ve Teçizat Yönetmelikleri", Türk Belediyecilik Derneği Yayınları. No:25, Ankara, Şenyuva Matb. 1970
7. " Ankara Belediye Zabıtası Talimatnamesi, " Ankara Belediyesi yayını. Ankara, Varol Matb., 1973.
8. "Ankara Belediye Sıhhi Zabıta Talimatnamesi, " Ankara Belediyesi yayını. Ankara, Ongun Kardeşler Matb.
9. " Umumi Hıfzıssıhha Kanunu ve Bu Kanunun Bazı Maddelerini Değiştiren Kanunlar, " Kanun No. 1593, Kanun Tarihi 6.5.1930. Sağlık ve Sosyal Yardım Bakanlığı Yayını. Ankara, 1950.
10. "Gıda Maddelerinin ve Umumi Sağlığı İlgilendiren esya ve levazımın hususi vasıflarını gösteren tüzük, " Karar Sayısı : 3/15481, Kabul Tarihi : 4.8.1952.
11. "Gayrisıhhi Müesseselere Ait Yönetmelik ". T.C. Sağlık ve Sosyal Yardım Bakanlığı, Yayın No.208
12. "Gıda Maddelerinden Numune Alma ve Gönderme Usul ve Esasları " (Mimograf, Sağlık ve Sosyal Yardım Bakanlığı Sağlık İşleri Genel Müdürlüğü).
13. Başdarak , Mustafa. "Ülkemizde Gıda Kontrolü ile ilgili Yasalar, Etkinlik Durumu ve Öneriler," S.S.Y.B. Hıfzıssıhha Okulu Gıda Kontrol Hizmetlerini Güçlendirme Projesi Ulusal Gıda Kontrol Semineri Raporu. Ankara, 1979.

14. Menemencioğlu, Mustafa " Ülkemiz Saha Gıda Kontrol Hizmetlerinin Durumu ve Geliştirilmesi için öneriler, " S.S.Y.B. Hıfzıssıhha Okulu Gıda Kontrol Hizmetlerini Güçlendirme Projesi Ulusal Gıda Kontrol Semineri Raporu, Ankara, 1979.
15. S.S.Y.B. Sosyal Hizmetler Akademisi Öğrencilerinin son sınıf stajlarına ilişkin raporlar, Hıfzıssıhha Okulu Sosyal Hizmetler Bölümü Staj Dosyası, Ankara, 1979.
16. Ünel, İnanç. Etimesgut Sağlık Bölgesi ile Çubuk Merkez Sağlık Ocağı Bölgesinde Gıda Maddeleri Yapan - Satan Kişi ve Yerlerin Sağlık Durumları. H.Ü.Tıp Fa.Toplum Hekimliği Bilim Dalı Uzmanlık Tezi, Ankara,1978.
17. " Belediye Zabıtası Gıda ve Sağlık Denetimi Konularında Eğitiliyor - Kendi aralarından seçilecek 3 zabıta, arkadaşlarını eğitecek, " Ankara Belediye Başkanlığı Basın Yayın Müdürlüğü Bülteni. 23.7.1979.
18. " Belediye Zabıtası Gıda ve Sağlık Denetimleri için eğitiliyor - Yeni bir ekip oluşturuluyor, " Ankara Belediye Başkanlığı Basın Yayın Müdürlüğü Bülteni. 6.5.1979.

(EK : 1)

Zabıta Müdürlüğünün 1978 denetim sonuçları :

Toplam denetim sayısı	611240
Normal çıkan yer	216408
İhtar verilen işyeri sayısı	157124
Çeşitli suçlardan tutulan belediye zaptı	22751
Fahiş fiyatla mal satan	623
Tutanak tanzimi	6239
Fahiş fiyatla satış yapan ve savcılığa sevk edilen	2645
Şikâyete cevap verilen	13988
Numune alınan işyeri sayısı	3026
Ticari faaliyetten men edilen işyeri	1724

186742 işyeri ve kişiye 12.438.320 lira peşin para cezası kesilmiştir.
Ayrıca 80 sayılı Hal Yasasına aykırı 1846 tutanak tanzim edilmiş, Encümen kararınca 200 kişiye 1.154.550 lira peşin para cezası kesildi.

2240 erkek ve kadın dilenci dilenci kampına alınmıştır.

214220 adet gayri sıhhi şartlarda satılan simit imha edilmiştir.

889 menba suyu damacanasına el konulmuştur.

Aslı Gibidir.

(EK : 2)

ANKARA BELEDİYESİ ZABITA MEMURLARI İLE İLGİLİ

BİLGİ SAPTAMA FORMU

(FORM No. 1)

AÇIKLAMA

Bu form, Ankara Belediyesi Zabıta Memurlarının gıda kontrolü görevlerine ilişkin eğitim gereksinimlerinin saptanması ve eğitim modelinin geliştirilmesi araştırması ile ilgilidir.

Formda, kendinize ve gıda kontrolü görevinize ilişkin sorular bulunmaktadır. Vereceğiniz cevaplar, yalnız araştırmacı tarafından değerlendirilecek ve bu bilgiler ışığında konuya ilişkin eğitim gereksinimleriniz saptanacaktır.

Kısacası, bu, bir eğitim gereksinimleri saptanması araştırmasıdır. Bir sınav değildir. Vereceğiniz kişisel bilgiler de gizli tutulacak ve genel değerlendirmede veri olarak kullanılacaktır.

Sizden istenen, soruların tamamını dikkatlice okuyarak cevaplandırmaya çalışmanızdır. Gösterdiğiniz ilgiye şimdiden teşekkür ederiz.

ARAŞTIRMA ve EĞİTİM
EKİBİ

FORM DOLDURMA TALİMATI

1. Formdaki, " Form No. " arařtırmacı tarafından doldurulacaktır.
2. Kolon ve Kod No. sütünlarına herhangi birşey yazılmayacaktır. Bu sütünlar da arařtırmacı tarafından doldurulacaktır.
3. Her maddede cevaplandırmanız gereken deęişik sorular vardır.

Bu soruların cevapları ;

- a) biçiminde ise; bu noktalar üzerine yazarak cevap veriniz.

Örneęin ; 2 no.lu soruda yaşınız karşısındaki kısım üzerine, yaşınız kaç ise yazmanız gerekmektedir.

- b) İki veya daha fazla cevap olup da bunlar 1, 2, 3, 4, vb. numaralanmışsa, bu cevaplardan durumunuza en uygun olanın solundaki rakamı çember (yuvarlak) içine alınız. Örneęin, 3 numaralı soruda cinsiyetiniz 1. Er. , 2. Ka. , cevap olarak verilmiştir. Eğer cinsiyetiniz erkek ise, 1 no. lu cevabı, (1) biçiminde yuvarlak içine almanız gerekmektedir.

4. formu herhangi bir kalemle işaretleyebilirsiniz. Hatalı işaretlediğiniz cevaplara koyduğunuz yuvarlak işaretin üzerine çarpı koyarsanız ~~o~~ o soru için doğru kabul ettiğiniz ve yeni işaretlediğiniz başka bir cevap geçerli sayılacaktır.

Sorunun başında aksi bir talimat olmadıkça formdaki tüm sorular için yalnız bir cevap işaretlemeniz gerekmektedir. Formdaki 10. ve 41. nci sorular birden fazla cevap gerektirmektedir. Tek cevap verilmesi gerektięi halde birden çok işaretlenmiş cevaplar değerlendirilmeyecektir.

5. formu doldurmaya başladıktan sonra, arkadaşların birbirleriyle konuşmaları ve birbirinin formlarına bakmaları yasaktır.

Soracağınız herhangi birşey yoksa doldurmaya başlayabilirsiniz.

BAŞLAMA SAATI :

ANKARA BELEDİYESİ ZABITA MEMURLARIYLA İLGİLİ BELGİ
SAPTAMA FORMU

	Kolon No:	Kod No:
Form No:	1,2,3,	
1. Adınız ve soyadınız :		
2. Yaşınız :	4,5	
3. Cinsiyetiniz : 1. Er 2. Ka	6	
4. Medeni haliniz : 1. Bekâr, 2. Evli 3. Dul (veya boşanmış)	7	
5. Öğrenim durumunuz	8	
1. İlkokul mezunuyum		
2. Ortaokul (veya dengi okulda) okuyorum		
3. Ortaokul (veya dengi okul) mezunuyum		
4. Lisede (veya dengi okulda) okuyorum		
5. Lise (veya dengi okul) mezunuyum		
6. Yüksek okulda okuyorum		
7. Yüksek okul mezunuyum		
6. Çocuk sayınız (öz ve üvey dahil) :	9	
7. Evinizde siz dahil kaç kişi yaşıyorsunuz? :	10	
8. Oturduğunuz ev aşağıdakilerden hangi gruba girer?	11	
1. Gecekondu -kira		
2. Gecekondu -Kendi evim		
3. İmarlı -kira		
4. İmarlı -kendi evim		
5. Yakınımın evinde-gecekondu		
6. Yakınımın evinde-İmarlı		
7. Diğer :		
9. Evinizde kaç oda vardır (Mutfak, banyo hariç) ? :	12	
10. Hizmet süreniz; (Yılı veya ay olarak belirtiniz)		
1. Emekli sandığına veya sigortaya bağlı olarak emekliliğinize sayılan, tamamladığınız hizmet süreniz ne kadardır?	13,14	
2. Belediye zabıtası olarak yaptığınız görev süreniz ne kadardır? :	15,16	

Aşağıdaki her maddede bulunan dört cümleden yalnız biri en doğrusudur. En doğru olarak gördüğünüz cümlenin solundaki rakamı çember(yuvarlak) içine alınız.

ÖRNEK: Aşağıdaki hayvanlardan hangisi evcildir?

1.Kurt, 2.¹ilki, 3.Kedi, 4.Kaplan

Bu cevaplardan 3.cüsü doğru olduğundan 3 rakamı çember (yuvarlak) içine alınmıştır. Bu örneğe uygun olarak aşağıdaki maddeleri işaretleyiniz.

11. ¹Talimatnameye göre aşağıdaki gıda maddelerinden hangileri birarada depo edilebilir?

- 1.Zeytinyağı, kaşar peyniri, kuru sebzeler
- 2.Sade yağ, zeytin, beyaz peynir
- 3.Kaşar peyniri, pastırma, hububat
- 4.Hububat, kuru meyve, kaşar peyniri

12. ¹Talimatnamelerde işyeri zeminlerinin ve duvarlarının mermer, mozayık, beton, çini gibi maddelerden yapılması gerektiği belirtilmektedir. Bunun nedeni;

1. İşyeri zemini ve duvarının daha dayanıklı olmasıdır.

2. Suların kolay akabilmesidir.

3. İşyerinin güzel görünebilmesi ve ışığı iyi yansıtarak işyerinin daha aydınlık olmasını sağlamasıdır.

4. Kolay yıkanması sonucu toz kalkmasının önlenmesidir.

13. ⁴er türlü gıda maddesi ile uğraşan dükkanlarda;

sinek ve haşaratın üremesini önlemek için gerekli önlemi almak, üremiş olanların üreme ortamlarını ortadan kaldırmak ve öldürmek sureti ile savaşmak zorunludur. bunun nedeni; sinek ve haşaratın;

1. Müşterilerin midelerini bulundırabilmesidir.

2. Görünüşlerinin hoş olmalarıdır.

3. Üstü açık ve yakanmadan yenen maddelerin üstünde gezmeleri, içine düşebilmeleri olasılığının bulunmasıdır.

4. ⁴astalık bulaştırabilmesidir.

Kolon Kod
No: No:

17

18

19

14. Satılan gıda maddeleri dükkan içinde yere konmamalıdır.

Çünkü; böyle konan gıda maddeleri;

1. Ezgihtarın çalışmasını engeller
2. Ayak altında olduğundan müşterilerin çarpması sonucu dökülebilir.
3. Kolay kirlenir
4. Çabuk bozulabilir.

15. Bazı maddelerin seyyar olarak satışı yasak, bazılarının serbesttir. Seyyar olarak satışı serbest olan besin maddeleri aşağıdakilerden hangileridir?

1. Et, sakatat, balık
2. Ekmek, su
3. Turşu, köfte
4. Balık, ekmek

16. Aşağıdaki maddelerden hangilere sağlık yönünden soğutucuya en çok ve en kısa zamanda konulmayı gerektiren gıda maddeleri gurubudur;

1. Zeytin, helva, sucuk, salam
2. Süt, et, peynir, yoğurt
3. Küçük kutu konserveler, salça, meyve suyu reçel
4. Yukarıdakilerin hepsi

17. Gayrisihhi müesseseler;

1. Çok büyük iş yapan müesseselerdir.
2. Çevresinde oturanlara sağlık yönünden az veya çok zarar verebilecek müesseselerdir.
3. Sağlık kurallarına hiç uymayan müesseselerdir.
4. Depolar, büyük imalathaneler ve satış müesseseleridir.

18. Aşağıdaki işyerlerinden hangi gurup ikinci sınıf gayrisihhi müessese sayılır?

1. Cam, şişe ve elektrik ampülü atolye ve fabrikaları
2. Un, ekmek, makarna, büsküvit, çay fabrikaları
3. Ekerleme, çikolata, kakao ve yağ tesisleri
4. Lahmacun, pastacı, tatlı ve kurabiye fırınları

Kolon Kod.
No: No:

20

21

22

23

24

19. Fırınlarda hamur yoğurma işinin hamur makineleri ile yapılması zorunluğu bulunmaktadır. Bunun nedeni;
1. Mümkün olduğu kadar toz girmesinin önlenmesi
 2. Daha iyi yoğurulabilmesi
 3. Daha az işçi gerektirmesi
 4. El değmemesi
20. Mikrobu barınmaması ve ürememesi için hamur tekne ve kapları;
1. Meşe ve kestane gibi sert ağaçtan ve yüzeyleri düz olarak yapılmalıdır.
 2. Yumuşak ağaçtan ve yüzeyleri düz olarak yapılmalıdır.
 3. Hangi maddeden yapıldığı önemli olmayıp yüzeyleri düz olmalıdır.
 4. Pürüzlü olsa da madeni kaplardan yapılmalıdır.
21. Her cins ekmeğin imalinde;
1. Ekmeğe koku veren zararsız maddeler istenildiği hallerde katılabilir
 2. Her cins ekmeğin yapımında mayadan başka zararsız da olsa herhangi bir madde katılması yasaktır.
 3. Ekmeğin imalinde maya yerine kullanılacak zararsız maddeleri belediye belirler
 4. Ekmeğin imalinde, maya da dahil, zararsız da olsa herhangi bir yabancı madde katılması yasaktır.
22. Ekmeğin taşınmasında şu koşullara uymak zorunludur;
1. Ekmeğin taşınan sepetin veya çuvalın yere değmemesi
 2. Sepetin ya da çuvalın sık gözenekli olması
 3. Sepetin ya da çuvalın ağzının kapalı olması
 4. Ekmeğin sepet veya çuvala taşınmaması
23. Lokanta, aşçı dükkanları ve işkembeci gibi işyerlerinde sağlık kuralları açısından el yıkama yerinde el silmek için kullanılması gereken en uygun araç aşağıdakilerden hangisidir.
1. Her gün değiştirilmek şartı ile tek bir havlu

2. Her gün deđiştirilmek şartı ile dört ya da beş havlu

3. Bir defa kullanılacak el silecekleri

4. Temizlenmesi kolay ve maliyeti ucuz olacağından bir büyük havlu yeterlidir.

Kolon No:	Kod No:
-----------	---------

30

24. Bulaşık kaplarda mikropların yaşıyacağı ve üreyeceği ortamın kaldırılması için en uygun temizleme yöntemi;

1. Sıcak suda bir süre tutarak, yağlar eridikten sonra soğuk suda durulamak ve bezle kurulamaktır.

2. Sabunlu sıcak suda yıkayıp duruladıktan sonra kurulamaktır.

3. Sabunlu ve sodalı sıcak su ile yıkayıp duruladıktan sonra kendi halinde kurumaya bırakmaktır.

4. Sabunlu sıcak ya da soğuk suda yıkadıktan sonra bezle kurulamaktır.

31

25. Servis masalarındaki tuz, biber vb. yemek katkısı maddelerini;

1. Üstü kapalı, ancak parmakla alınabilecek genişlikteki kaplarda bulundurmamak zorunludur.

2. Süzgeçli kapakla örtülü kaplarda bulundurmamak zorunludur.

3. Sadece, üstü kapalı madeni kaplar içinde bulundurmamak zorunludur.

4. Temiz ve girinti çıkıntısı bulunmayan her türlü çukur kaplarda bulundurulabilir.

32

26. Şeker, tatlı, helva vb. gıda maddelerine mikrop bulaşma ve üremesini önlemek için alınacak önlemler aşağıdakilerden hangisidir.

1. Temiz kaplar için saklanması zorunludur.

2. Müşterilerin elinin değmeyeceği bir yere koymak zorunludur.

3.Üstü kapalı kaplarda bulunacak ve elle alınmayıp ancak tahta ya da demirden yapılmış tutacak ile alanacaktır.

4.Üstü kapalı kaplarda bulunacak ve madeni temiz kaşık,maşa, kürek vb ile alınacaktır.

27.Etlerle ilgili en uygun uygulamaya veya uygulanmaması gereken durumu hangi cümle ifade etmektedir?

33

1.Dolap dışına asmak, küçük parçalar halinde ve birbirinin üzerine gelecek şekilde dizmek yasaktır.

2.Küçük parçalara ayırarak bozdolabında satışa hazır-bekletmek en doğru uygulamadır.

3.Üstüne güneş gelmediği takdirde, dolap dışına askılara asılması, aynı zamanda etlerin dinlenmesi yönünden yararlıdır.

4.Frigrofik tesisat bulunmadığı takdirde, dolap dışına askılara asılması,mümkünse güneş gelmesi sağlanarak etlerin bozulmasının önlenmesi gereklidir.

28. Tavuk ve emsali hayvanları üfleyerek şişirmek yasaktır,bunun nedeni;

34

1.Üfleyerek hayvanın patlaması sonucu mikroplanmasına ve bunu yiyenlerin hastalanmasına neden olabilmesidir.

2.Üfleyerek hayvanı şişirmek, hayvanın şişman görünmesi gibi hileli bir sonuç doğurarak müşteriye aldatmasıdır.

3.Üfleyen kişiden hastalık geçebilme olasılığıdır.

4.Üfleyen adamın ağız yediği yiyeceklerden ötürü pis kokabilmesi ve kokunun üfleme sırasında hayvana geçebilmesidir.

29.Talimatlarda balıkçı dükkanlarının sokak yüzlerinde, kirli suların dışarıya taşmaması için en az 10 cm. yüksekliğinde bir duvar yapılması zorunluğu bulunmaktadır.Bunun nedeni;

35

1. Suların dışarıya akarak yoldan geçenlerin ayaklarını, üzerini kirletmemesidir.
2. Yoldan geçenlerin ayaklarının kayarak sakat kalmalarını önlemektir.
3. Kirli suların yol üzerinde pis görünüm ve koku oluşturmamasıdır.
4. Balıkçı dükkanlarının güzel görünebilmesidir

30. Bakkal dükkanlarında sinek, böcek, fare vb. bulunmasını önlemek için;

1. Sinek için yakalayıcılar kullanılacak, fare için kapan bulundurulacaktır.
2. Delik yerler kapatılacak, yıkanmadan yenen maddeler kapalı yerde tutulacaktır.
3. Dükkanın her tarafı temiz tutulacak, tozlar ıslak bir bezle alınacaktır.
4. Sinekler; sık sık sineklikle veya dükkanı filit yapmak sureti ile fareler ise; fare zehirleri ile öldürülecektir.

31. Limonata şerbet gibi içecekler mermer veya camdan ya da içinde bulunan içecekten kimyevi olarak etkilenmeyen madeni cins kaplara konabilir, denilmektedir. Bunun nedeni;

1. Başka cins kapların içine konan içeceklerin kokusunu ve tadını bozmalarını önlemektir.
2. Başka cins kapların gözeneklerinin içecekleri emerek veya sızıntı yaparak içeceklerin boşyere kaybını önlemektir.
3. Bu tip kaplar, gözeneklerinde içecek artıklarını barındırmaz ve temizlenmesi kolaydır.
4. Bu tip kaplar temizlenince parlar ve temiz olup olmadığı kolay anlaşılır.

Kolon No: 30

30

37

32. Kuvvetin hazırlanmış olduğu nasıl anlaşılar?

1. Kutusunda siskinlik olmasından
2. Kutusu açıldığında çıkardığı kokudan
3. Kutusunda en ufak bir deliğin bulunmasından
4. Kutusunun paslanmasından

33. Kahvehane, çayhane, gazino ve birahanelerde kırık ve çatlak fincan, bardak, tabak bulundurulması ve kullanılması yasaktır. Nedeni;

1. Kırık bardak yıkarken el, içerken ise ağız kesme olasılığı bulunduğundan tehlikelidir.
2. Çatlak veya kırık bardaktan kopacak cam kırıkları sindirim yollarına (mide ve barsağa) gidebileceğinden ve önemli yaralanmalara neden olabileceğinden tehlikelidir.
3. Çatlak kısımlar yiyecek artıklarının kalabileceği ve mikropların yaşama ortamı yaratabileceğinden tehlikelidir.
4. Kırık ve çatlak bardak ve tabakların görünümü hoş olmadığından kullanılması yasaktır.

34. Kahvehane, çayhane, gazino ve birahanelerde;

1. Ayakkabı boyatmaya izin verilmez
2. Bağırarak müşteri aramak sureti ile ayakkabı boyatmaya izin verilmez
3. İstenildiği zaman ayakkabı boyanabilir
4. Ancak ehliyetli (ruhsatlı) boyacıların ayakkabı boyamalarına izin verilir.

35. Sütlerin şehir içine dağıtılmadan önce şehir kenarında, toplama merkezlerinde toplanması gerektiği belirtilmektedir. bunun nedeni;

1. Toplama merkezlerinde ne kadar sütün üretildiğinin ve ne kadarının dağıtılmadan gerektiğinin saptanmasının kolay olması

2. Toplama merkezlerinde dağıtılacak sütlerin kontrolden sonra mühürlenerek dağıtımının tek elden yapılması
3. Toplama merkezlerinde toplanan sütün dağıtımının kolay olmasıdır.
4. Sütün dinlendirilmesine olanak vermesi, dinlenen sütün daha uzun süre bozulmadan dayanabilmesidir.

Kolon
No:Kod
No:

36. Gıda maddelerinden hangi hallerde nümune alınır ve gerekirse satışı yasaklanabilir?

42

1. Tamamen bozulmuş olduğu gözlenen gıda maddeleri, nümune sonucu gelinceye kadar satılması yasaklanabilir.
2. Saflığından şüphe edilerek, tetkik ve tahlil edilmek üzere nümune alınanlar, gerek görülürse bir hafta süre ile satışı durdurulabilir.
3. Bozulmuş olduğu düşünülenler, nümune sonucu gelinceye kadar, engeç iki hafta süre ile satışı durdurulabilir.
4. Tamamen bozulmuş olduğu gözlenen gıda maddeleri dahi tahlil sonucu olmadan satışı durdurulamaz.

37. Hangi tip esnafın sattığı maldan nümune alınabilir?

43

1. Yalnız bir yere yerleşik olan esnafın sattığı maldan
2. Sokaklarda, pazar yerlerinde seyyar olarak açıkta gıda maddesi satanların mallarından
3. Yerleşik esnaftan ve sokakta, pazar yerlerinde gıda maddesi satanların sattıkları eşya dahi denetime tabidir. ve nümune alınabilir.
4. Her yerde sabit olarak yerleşen esnafın sattığı gıda maddesinden, lüzumuna göre nümune alınabilir.

38. Besin zehirlenmesinin en sık görüldüğü besin maddeleri aşağıdakilerden hangisidir?

1. Baklagiller, 2. Sebzeler ve sebze ürünleri
3. Hububat veya bundan yapılmış ürünler
4. Et, süt vb. hayvansal ürünler

39. Besin hijyeni ile ilgi en uygun tanım aşağıdakilerden hangisidir?

1. Besinin temiz olması, besin değerinin korunması, tüketiciye çekici biçimde sunulmasıdır.
2. Besinin iyice yıkanması, kurutulduktan sonra tüketilmesidir.
3. Besinin yıkandıktan sonra, tüketiciye çekici biçimde sunulmasıdır.
4. Besinin değerinin en iyi biçimde korunabilmesi, bunun için de taze olarak tüketilmek üzere hazır bulundurulmasıdır.

40. Esnafa neden portör muayenesi yapılır?

1. Esnaf ve ailesinin sağlıklı olabilmesi için
2. Esnafın müşteriye hastalık bulaştırmaması için
3. İşyeri gibi, esnafın kendisinin de temiz olabilmesi için
4. Esnafın iyi çalışabilmesi ve halka sağlık yönünden örnek bir vatandaş olması için

41. Aşağıdaki konulardan kendinizi yeterli gördüklerinizi işaretleyiniz (Bu soruda birden fazla ya da tüm konularda kendinizi yeterli gördüğünüz takdirde, birden fazla ya da tamamını işaretleyebilirsiniz.)

1. Gıda kontrolü
2. Esnaf kontrolü
3. Fırın kontrolü
4. Kişisel sağlık kuralları
5. Görevinizle ilgili yasa ve talimatlar

FORMDAKİ SORULAR BURADA TAMAMLANMIŞTIR İLGİNİZE TEŞEKKÜR EDİRİZ.

Form Bitiş
SAATİ

Kolon No:	Kod No:
44	
45	
46	
47	

(Ek:3)

ANKARA BELEDİYESİ ZABITA MEMURLARI İLE İLGİLİ
GIDA DENETİMİ KONUSUNDA BİLGİ SAPTAMA FORMU
(Form No. 2)

Form No. :

Adınız ve soyadınız:

Sicil numaranız :

Aşağıda, sağlık ve gıda kontrolüne ilişkin 20 soru bulunmaktadır. Her soru için dört veya beş cevap verilmiştir. Bu cevaplardan ancak bir tanesi en doğru cevaptır. Sizden istenen, sorunun cevabı olduğuna karar verdiğiniz cevabın başındaki rakamı yuvarlak içine almaktır.

Örneğin; Aşağıdaki hayvanlardan hangisi uçamaz?

1. Tavus kuşu, 2. Kartal, ③ Kedi, 4. Leylek

Bu cevaplar arasında "kedi" sorunun doğru cevabı olduğundan, cevabın başındaki 3 rakamı yuvarlak içine alınmıştır. Siz de, aşağıdaki her soru için doğru bulduğunuz cevabın başındaki rakamı yuvarlak içine almak sureti ile işaretleyiniz.

1. Aşağıdakilerden hangisi sağlık tanımında yer alır?

1. Beden ve ruh sağlığı
2. Sosyal sağlık ve ruh sağlığı
3. Beden sağlığı
4. Beden, ruh ve sosyal sağlık
5. Beden ve sosyal sağlık

2. Hastalık bulaşma yolları ile ilgili aşağıdaki cevaplardan en doğrusu hangisidir?

1. Hava, su ve eşya ile bulaşma
2. Besin maddeleri, su, insan ve böcek bulaşma
3. Hava, besin maddeleri, temas yolu ve vektör aracılığı ile bulaşma
4. Toprak, hava, yiyecekler ve içecekler yolu ile bulaşma
5. Hasta ile ilişki, eşya ile, cinsel ilişki ile bulaşma

3. Gıda maddelerinin genel olarak gruplanması aşağıdakilerden hangisidir?
1. Et, süt, sebze ve tuzlar
 2. Et, süt, baklagiller, unlar ve şekerler
 3. Et ve süt ürünleri, sebze ve meyvalar
 4. Et-süt ve ürünleri, sebze ve meyve, tahıllar ve yağlar
 5. Et-süt, yumurta, sebze, meyva, tuzlar, şekerler, tatlılar
4. Gıda hijyeni ile ilgili en uygun tanım aşağıdakilerden hangisidir?
1. Besinin temiz olması, besin değerinin korunması, tüketiciye çekici biçimde sunulmasıdır.
 2. Besinin iyice yıkanması, kurutulduktan sonra tüketilmesidir.
 3. Besinin yıkandıktan sonra tüketiciye çekici biçimde sunulmasıdır
 4. Besin değerinin en iyi biçimde korunabilmesi, bunun için de taze olarak tüketilmek üzere hazır bulundurulmasıdır
5. Aşağıdakilerden hangisi besinle geçen hastalık değildir?
1. Tifo, paratifo
 2. Dizanteri, kolera
 3. Su çiçeği, kızamık
 4. Tüberküloz, barsak parazitleri
6. Konservenin bozulmuş olduğu nasıl anlaşılır?
1. Kutusunda şişkinlik olmasından
 2. Kutusu açıldığında çıkardığı kokudan
 3. Kutusunda en ufak bir deliğin bulunmasından
 4. Kutusunun paslanmasından
7. Denetim tanımına uygun formül aşağıdakilerden hangisidir?
1. Denetim= eğitim
 2. Denetim= kontrol
 3. Denetim= gözlem
 4. Denetim= zabıt tutma
 5. Denetim= kontrol+eğitim
8. Gıda denetiminin insan sağlığındaki en önemli etkisi, aşağıdakilerden hangisidir?
1. İnsanın iyi beslenmesi
 2. İnsanın çabuk, ve düzenli beslenmesi
 3. İnsanın temiz ve kaliteli besin maddesi alabilmesi
 4. İnsanın yeterli ve dengeli beslenmesi
 5. İnsanın temiz gıda maddesi alabilmesi
9. İşyeri denetiminde, sağlık açısından gerekli olmayan bilgi aşağıdakilerden hangisidir?
1. Havalandırma düzeninin bulunup bulunmadığı
 2. İmalathane, depo veya satış yerlerinde kedi, köpek vb. canlı hayvan bulundurulup, bulundurulmadığı
 3. İşçilerin iş kıyafetlerinin ve sağlık cüzdanlarının bulunup bulunmadığı

4. İşçilerin maaş bordrolarının ve aile beyannamelerinin düzenli tutulup tutulmadığı
5. Sinek, hamam böceği gibi haşerelerin bulunup bulunmadığı
10. Gıda maddelerinden hangi hallerde nümune alınabilir ve satışı yasaklanabilir?
1. Tamamen bozulmuş olduğu gözlenen gıda maddeleri, nümune gelinceye kadar satılması yasaklanabilir.
 2. Saflığından şüphe edilerek, tetkik ve tahlil edilmek üzere nümune alınanlar, gerek görülürse, bir hafta satışı durdurulabilir.
 3. Bozulmuş olduğu düşünülenler, nümune sonucu gelinceye kadar engeç bir hafta süre ilâ satışı durdurulabilir
 4. Tamamen bozulmuş olduğu gözlenen gıda maddeleri dahi tahlil sonucu olmadan satışı durdurulamaz
11. Hangi tip esnafın satışı maldan nümune alınabilir?
1. Yalnız bir yere yerleşik olan esnafın sattığı maldan
 2. Sokaklarda, pazar yerlerinde, seyyar olarak açıkta gıda maddeleri satanların mallarından
 3. Yerleşik esnaftan ve sokakta, pazar yerlerinde gıda maddesi satanların sattıkları eşya dahi denetime tabidir ve nümune alınabilir
 4. Bir yerde sabit olarak yerleşen esnafın sattığı gıda maddesinden, lüzumuna göre alınabilir.
12. Nümune alma çeşitleri aşağıdakilerden hangi grupta toplanır?
1. Mikrobiyolojik, fizyolojik
 2. Bakteriyolojik, kimyasal
 3. Parazitolojik, patolojik
 4. Siterlize, dezenfekte
13. Dezenfeksiyon tanımı aşağıdakilerden hangisidir?
1. Tüm mikroplardan arındırma işlemi
 2. Zararlı mikroplardan arındırma işlemi
 3. Besin değerini kaybettirmeden zararlı mikroplardan arındırma
 4. Besin değerini kaybettirmeden her türlü mikroplardan arındırma
14. Aşağıdakilerden hangisi nümune almada karşılaşılan hatadır?
1. Alınan nümuneyi iyi paket edememe
 2. Nümune alınan kabın, nümune alınacak gıda maddesinin özelliklerini koruyucu nitelikte olmaması
 3. Mühürün okunaklı basılmaması
 4. Gıda maddesinin çeşitine uygun ve miktarda nümune alınmaması
 5. Hepsi
15. Aşağıdakilerden hangisi zabıtanın, esnafla ilk ilişkide dikkat edeceği kuraldır?
1. Zabıtaya yaraşır resmi ve ciddi bir tutumla ilişki kurma
 2. Açıklarını bulmaya gelmişcesine bir tutumda bulunma
 3. Ciddi bir tavırla kontrol yapma, eksiklikleri saptama ve e konuda ceza yazma

4. Samimi arkadaşlık davranışı içinde yaklaşma
 5. Güleryüz ile selam vererek, eksiklerini saptama ve o konuda eğitim yapma
16. Aşağıdakilerden hangisi nümune alırken, zabıt tutmada fazla gerekli olmayan bilgidir?
1. Zabıt tarihini kaydetmek
 2. Alınan nümunenin niteliklerini yazmak
 3. Esnafın kimliğini ve adresini yazmak
 4. Esnafın eğitim durumunu yazmak
 5. Çıkış raporu yazmak
17. Gıda denetimi ile ilişkisi olmayan mevzuat aşağıdakilerden hangisidir?
1. Gıda maddeleri tüzüğü
 2. Türk Ceza Kanunu
 3. Türk Tabipler Birliği Kanunu
 4. Belediye Sıhhi Zabıta Talimatnamesi
 5. Umumi Hıfzıssıhha Kanunu
18. Kişisel sağlık ölçütleri aşağıdakilerden hangisidir?
1. Görünürde bir hastalığı ve fizik bir kusuru bulunmama
 2. Günlük yaşam için istek ve arzu
 3. İyi bir iştihâ ve düzenli dinlendirici bir uyku alma
 4. Sosyal bir uyum içinde olma
 5. Yukarıdakilerin hepsi sağlık ölçütleridir
19. Besin zehirlenmesinin en sık görüldüğü besin maddesi aşağıdakilerden hangisidir?
1. Baklagiller
 2. Sebze ve sebze ürünleri
 3. Hububat ve bundan yapılmış ürünler
 4. Et, süt vb. hayvansal ürünler
20. Aşağıdakilerden hangileri sağlık yönünden soğutucuya en çok ve en kısa zamanda konulmayı gerektiren gıda maddeleri grubudur?
1. Zeytin, helva, sucuk, salam
 2. Süt, et, peynir, yağurt
 3. Küçük kutu konserveler, salça, meyve suyu, reçel
 4. Yukarıdakilerin hepsi

(EK : 4)

1. FORMUN DEĞERLENDİRME SONUÇLARI
(TABLOLAR)^x

Tablo 4.1. Zabıta Memurlarının Yaş Dağılımı

YAŞ GRUBU	Sayı	Yüzde
18 - 22	7	1,5
23 - 27	226	52,3
28 - 32	91	21.2
33 - 37	17	3.9
38 - 42	19	4.4
43 - 47	29	6.7
48 - 52	41	9,5
Cevapsız	2	0.5
TOPLAM	432	100.0

Tablo 4.2. Zabıta Memurlarının Cinsiyet Dağılımı

Cinsiyet	Sayı	Yüzde
Kadın	23	5.3
Erkek	406	94.0
Yazılmayan	3	0.7
TOPLAM	432	100.0

(x) Araştırma evrenini oluşturan.

(EK : 4)

Tablo 4.3. Zabıta Memurlarının Öğrenim Durumu Dağılımı

Öğrenim Durumu	Sayı	Yüzde
İlkokul mezunu	40	9.2
Orta (veya dengi okulda) okuyan	39	9.0
Orta (veya dengi okul) mezunu	245	56.7
Lisede (veya dengi okulda)okuyan	37	8.6
Lise (veya dengi okul) mezunu	48	11.1
Yüksek okulda okuyan	9	2.1
Yüksek okul mezunu	8	1.9
Yanılmayan	6	1.4
T O P L A M	432	100.0

Tablo 4.4. Zabıta Memurlarının Emeklilik ve Zabıta Hizmet Süresi

Hizmet Süresi	Emekliliğe sayılan hizmet süresi		Zabıta hizmet süresi	
	Sayı	Yüzde	Sayı	Yüzde
1 - 5	275	63.7	323	74.8
6 - 10	55	12.7	23	5.4
11 - 15	21	4.8	10	2.4
16 - 20	18	4.2	17	3.9
21 - 25	30	6.9	34	7.8
26 - 30	26	6.1	24	5.5
31 +	6	1.4	-	-
Cevapsız	1	0.2	1	0.2
T O P L A M	432	100.0	432	100.0

(EK : 4)

Tablo 4.5. Zabıta Memurlarının Medeni Durum Dağılımı.

Medeni Durum	Sayı	Yüzde
Evli	380	87.9
Bekâr	51	11.8
Dul (Boşanmış)	1	0.3
TOPLAM	432	100.0

Tablo 4.6. Zabıta Memurları Çocuk Sayısı Dağılımı

Çocuk Sayısı	Sayı	Yüzde
Çocuksız	66	17.3
1 çocuklu	98	25.7
2 çocuklu	106	27.8
3 çocuklu	48	12.6
4 çocuklu	35	9.2
5 +	27	7.1
Cevapsız	1	0.3
T O P L A M	381	100.0

Tablo 4.7. Zabıta Memuru Hanelerindeki Kişi Sayısı Dağılımı

Hanedeki Kişi Sayısı	Sayı	Yüzde
1 - 2	35	8.1
3 - 4	189	33.7
5 - 6	138	31.9
7 - 8	33	7.7
9 +	15	3.5
Cevapsız	22	5.1
T O P L A M	432	100.0

(EK : 4)

Tablo 4.8. Zabita Memurlarının Oturdukları Ev Tipi

Oturulan Ev Tipi	Sayı	Yüzde
Gecekondu - kira	184	42.6
Gecekondu - kendi evi	91	21.1
İmarlı - kira	70	16.2
İmarlı - kendi evi	47	10.8
Yakınının evi - gecekondu	9	2.1
Yakınının evi - imarlı	11	2.5
Diğer	5	1.2
Cevapsız	15	3.5
T O P L A M	432	100.0

Tablo 4.9. Zabita Memurlarının Evlerindeki Oda Sayısı

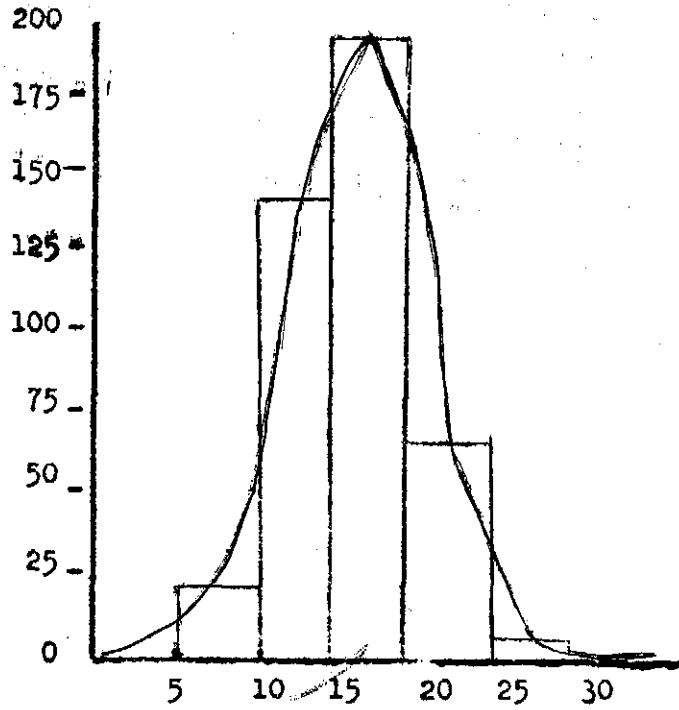
Evdeki Oda Sayısı	Sayı	Yüzde
1 Oda	19	4.4
2 Oda	203	46.9
3 Oda	170	39.4
4 Oda	23	5.3
5 +	2	0.5
Cevapsız	15	3.5
T O P L A M	432	100.0

(EK : 5)

Tablo 5.1. 1.Form Mesleğe İlişkin Sorulardan Alınan Puanların Dağılımı

Puan	K i ş i	
	Sayı	%
5 - 10	22	5.1
11 - 15	149	34.6
16 - 20	190	44.2
21 - 25	67	15.6
26 +	2	0.5
T O P L A M	430	100.0

Grafik 5.1. 1.Form, mesleki sorulardan alınan puanların dağılımı



(EK : 5)

Tablo 5.2. 1.Formdaki Mesleğe İlişkin Sorulara Verilen Cevaplar

Soru No	Doğru Yanıt		Yanlış Yanıt		Toplam	
	Sayı	%	Sayı	%	Sayı	%
17	304	70.7	126	29.3	430	100.0
18	300	69.8	130	30.2	430	100.0
19	253	58.8	177	41.2	430	100.0
20	170	39.5	260	60.5	430	100.0
21	162	37.7	268	62.3	430	100.0
22	379	88.1	51	11.9	430	100.0
23	196	45.6	234	55.4	430	100.0
24	38	8.8	392	91.2	430	100.0
25	278	64.6	152	35.4	430	100.0
26	185	43.0	245	57.0	430	100.0
27	213	49.5	217	50.5	430	100.0
28	188	43.7	242	56.3	430	100.0
29	349	81.2	81	18.8	430	100.0
30	120	27.9	310	72.1	430	100.0
31	358	83.2	72	16.8	430	100.0
32	319	74.2	111	25.8	430	100.0
33	186	43.2	244	56.8	430	100.0
34	291	67.7	139	32.3	430	100.0
35	400	93.8	30	7.0	430	100.0
36	252	58.6	178	41.4	430	100.0
37	210	48.8	220	51.2	430	100.0
38	215	50.0	215	50.0	430	100.0
39	250	58.1	180	41.9	430	100.0
40	217	50.5	213	49.5	430	100.0
41	339	78.8	91	21.2	430	100.0
42	143	33.2	287	66.8	430	100.0
43	138	32.1	292	67.9	430	100.0
44	328	76.3	102	23.7	430	100.0
45	97	22.6	333	77.4	430	100.0
46	341	79.3	89	20.7	430	100.0

ZABITA MEMURLARI
EĞİTİCİ EĞİTİM PROGRAMI (2-10 Temmuz 1979)

Tarih	Saat	K o n u	Üzmen	Yöntem	
2 Temmuz 1979 Pazartesi	9.00-10.00	Açış konuşması	Dr. Muzaffer AKYOL	Anlatım	
		Eğitimin amacının açıklanması	Tevfik ÇEVİKBİLEN	Anlatım	
		Eğitimin sağlık hizmetlerindeki yeri ve önemi	" "	Anlatım ve Tartışma	
		Eğitimin tanımı ve açıklanması	" "	Anlatım ve Tartışma	
	10.00-10.15	Ara			
	10.15-11.15	Eğitim yöntemleri	Hüseyin TEKİNSEVİL	Tartışma	
	11.15-11.30	Ara			
	11.30-12.30	Program geliştirmenin eğitimdeki yeri	Tevfik ÇEVİKBİLEN	Anlatım	
	12.30-14.00	Öğle tatili			
	14.00-15.00	Program geliştirmenin aşamaları ve özellikleri	" "	"	
	15.00-15.15	Ara			
	15.15-16.15	Program geliştirme aşama ve özellikleri Değerlendirme	" "	Örnek alıştırma	
			Ayhan TÜZÜN	Anlatım	
			Veysi OYMAK	Tartışma	
3 Temmuz 1979	9.00-10.00	İletişimin tanımı ve öğelerinin açıklanması			
		İletişim öğretimi ilişkisi			
	10.00-10.15	Ara			
	10.15-11.15	İletişimi engelleyen hususlar	Veysi OYMAK	Tartışma	
	11.15-11.30	Ara			
	11.30-12.30	Halkla ilişkiler	" "	"	
	12.30-14.00	Öğle Tatili			
	14.00-15.00	Yaşantı konisi	Tevfik ÇEVİKBİLEN	Anlatım	
	15.00-15.15	Ara			
	15.15-16.00	İki günün değerlendirilmesi	" "	Grup Tartışması	
	4 Temmuz 1979 Çarşamba	9.00-10.00	Gör-İşit araçlarını tanıma ve tanıtımı	H. TEKİNSEVİL	Anlatım
		10.00-10.15	Ara		
		10.15-11.15	Gör-İşit araçlarının tanıtımı (devam) yarar ve sınırlılıkları	" "	"
		11.15-11.30	Ara		
11.30-12.30		Gör-İşit araçlarının tanıtımı (devam)	" "	Dersanode Uygulama	
			" "		

Tarih	Saat	K o n u	Uzman	Yöntem
	12.30-14.00	Öğle tatili		
	14.00-15.30	Gör-İşit araçlarının yarar ve sınırlılıkları	Y. Ali Duman Konan Demirhan	Araç odasında uygulama
	15.30-16.15	Gör-İşit araçlarını yaşantı ko-nisine yerleştirme ve günlük eğitimin değerlendirilmesi	Tevfik ÇEVİKBILEN	Anlatım
5 Temmuz 1979	9.00-12.00	Sağlık, sağlık eğitimi tanımı, önemi, eğitim ve öğretimle ilişki	Ziya Gürbüz	Anlatım ve Tartışma
		Sağlık eğitimi örnek uygulaması ve Tartışması	" "	Uygulama ve Tartışma
	12.00-14.00	Öğle tatili		
	13.30-15.00	Hastalık tanımı ve bulaşma yolları	Dr. Sorpil Küçükalioğlu	Anlatım ve Tartışma
	15.00-15.15	Ara		
	15.15-16.15	Günlük eğitimin değerlendirilmesi	Tevfik ÇEVİKBILEN	Grup Tartışması
6 Temmuz 1979	9.00-10.00	Hijyen	Dr. Mustafa SOYUER	Tartışma ve Anlatım
	10.00-10.15	Ara		
	10.15-11.15	Gıda ve sağlık ilişkisi ; gıdanın insan sağlığındaki yeri ve önemi	Dr. Tahire MERDOL	" " "
	11.15-11.30	Ara		
	11.30-12.30	Denetim, Eğitim ve ekip çalışma-larının açıklanması	Tevfik ÇEVİKBILEN	" " "
	12.30-14.00	Öğle tatili		
	14.00-15.00	Gıda hijyeni ve gıda teknolojisi	Nazım Tüfekçi	" " "
	15.00-15.15	Ara		
	15.15-16.15	Gıda konusunda Denetimin yeri ve önemi (Denetimde dikkat edilecek hususlar)	Mehmet Özdon	Teorik

Tarih	Saat	K o n u	Uzman	Yöntem
9 Temmuz 1979	9.00-12.00	Gıda maddeleri mevzuatı ve numune alma	Hasan Yılmaz	Uygulama (Sağ.Müd.de)
Pazartesi	12.00-13.30	Öğle tatili		
	13.30-15.00	Numune alma, gönderme, ve uygulamada yapılan hatalar, laboratuvar tanıtımı	Memika Göksoy	Gözlem, Anlatım, Tartışma
	15.15-16.15	Gözlem sonuçlarının tartışılması gıda mevzuatı (devamı)	Edibe Çelcibi Tevfik ÇEVİKBİLEN Mehmet ÖZDEN	Grup Tartışması
10 Temmuz 1979	9.00-10.00	Gıda zehirlenmesi, etkenleri, belirtileri, önlemleri	Engin Güvencer	Anlatım, Tartışma
Salı	10.00-10.15	Ara		
	10.15-11.15	Gıda zehirlenmesi (devam)	"	"
	11.15-14.00	Öğle tatili		
	14.00-15.30	Eğitimin değerlendirilmesi	Tevfik ÇEVİKBİLEN	Tartışma

(EK : 7)

ZABITA MEMURLARI SAĞLIK EĞİTİM PROGRAMI
(16.7.1979 - 27.7.1979)

Tarih	Saat	Ders No	Ders Konusu	Yöntem
16.7.1979	8.30-9.30		Test Uygulaması	Yazılı
Pazartesi	9.30-12.00		Test Değerlendirmesi ve Grupların oluşturulması	Değerlendirme
			Zabita sorunları ve çözüm yolları	Tartışma
	12.00-13.30		Öğle Tatili	
	13.30-14.15	1	Sağlık, toplumsal sağlık	Tartışma ve Anlatım
	14.15-14.30		Ara	
	14.30-15.00	2	Çevre Sağlığı	
	15.00-16.00		Çevre Sağlığına ilişkin film	Tartışma ve Gösteri
17.7.1979	9.00-9.45	3	Kişisel sağlık	Tartışma ve Anlatım
Salı	9.45-10.00		Ara	
	10.00-10.45	4	Hastalık tanımı ve çeşitleri	"
	10.45-11.00		Ara	
	11.00-11.45	5	Hastalık tanımı ve çeşitleri	"
	11.45-13.30		Öğle tatili	"
	13.30-14.15	6	Hastalıklardan korunma	"
	14.15-14.30		Ara	
	14.30-15.15	7	Günlük eğitimin değerlendirilmesi	"
18.7.1979	9.00- 9.45	8	Gıda tanımı ve gruplaması	"
Çarşamba	9.45-10.00		Ara	
	10.00-10.45	9	Gıdanın insan sağlığındaki yeri ve önemi	"
	10.45-11.00		Ara	
	11.00-11.45	10	Gıda sağlığı, siterilizasyon, dezenfeksiyon, pasterizasyon, tanımı ve açıklaması	"
	11.45-13.30		Öğle arası	
	13.30-14.15	11	Gıda hijyeni tanımı ve ilkeleri	"
	14.15-14.30		Ara	
	14.30-15.15	12	Gıda ile bulaşan hastalıklar ve korunma yolları	"
19.7.1979	9.00- 9.45	13	Gıda zehirlenmesi	"
Perşembe	9.45-10.00		Ara	
	10.00-10.45	14	Denetim ve eğitim kavramlarının tanımı	"
	10.45-11.00		Ara	
	11.00-11.45	15	Denetim ve eğitim	rol yapma ve tartışma
	11.45-13.30		Öğle tatili	
	13.30-14.15	16	Gıda denetiminin insan sağlığındaki yeri ve önemi	"

	14.15-14.30		Ara	
	14.30-15.15	17	Gıda denetiminde dikkat edilecek hususları, örnekler vererek açıklama	Vak'a Çalışması
20.7.1979	9.00-9.45	18	Gıda mevzuatına giren yasa, tüzük ve tebliğatlarla ilgili genel konuları	Anlatım ve Tartışma
Cuma	9.45-10.00		Ara	
	10.00-10.45	19	Gıda maddesi mevzuatını tek tek işleme	Anlatım
	10.45-11.00		Ara	
	11.00-11.45	20	Haftalık eğitimin değerlendirilmesi	Tartışma
21.7.1979	Tam gün		Eğitilenlerce gözlem ve serbest çalışma	
Cumartesi				
23.7.1979	9.00- 9.45		Hafta sonu serbest çalışmada karşılaşılan güçlükler ve getirilen örneklerin tartışılması	Tartışma
	9.45-10.00		Ara	
	10.00-10.45	21	"Nümune alma" ve Nümune gönderme terimlerini tanımlama ve çeşitlerin içeriği	Anlatım
	10.45-11.00		Ara	
	11.00-11.45	22	Hangi tip gıda maddesinde nasıl ve ne miktarda nümune alınacağı	Anlatım
	11.45-13.30		Öğle tatili	
	13.30-14.15	23	Nümune alma ve göndermede karşılaşılan hatalar	Tartışma
	14.15-14.30		Ara	
	14.30-15.15	24	Nümune alma ve göndermede dikkat edilecek hususlar	Tartışma
24.7.1979	9.00- 9.45		Laboratuvar gözlemi	
Salı	9.45-10.00		Ara	
	10.00-10.45		Laboratuvar gözlemi	
	11.00-11.45	24	Laboratuvar gözlemlerinin dersanede tartışılması	Tartışma
	11.45-13.30		Öğle tatili	
	13.30-14.15		Laboratuvar sonuçlarına göre hangi işlemlerin tartışılacağını, yapılacağını saptama	Tartışma
	14.15-14.30		Ara	
	14.30-15.15		İki günlük eğitimin değerlendirilmesi	Tartışma
25.7.1979	9.00- 9.45	25	Esnaf ile ilişki kurma kavramı	Tartışma
Çarşamba	9.45-10.00		Ara	
	10.00-10.45	26	Esnafın ve halkın zabıtaya karşı tutumları nasıl olur.	Anlatım ve Tartışma
	10.45-11.00		Ara	
	11.00-11.45	27	Zabitanın esnafa karşı tutumu nasıl olmalı	"
	11.45-13.30		Öğle tatili	
	13.30-14.30	28	Kamu oyu ve kitlesel eğitim araçları	Anlatım
26.7.1979	9.00-12.00		Genel eğitim özetlemesi ve serbest çalışma	Anlatım
Perşembe	12.00-13.30		Öğle tatili	
	13.30-14.00		Yazılı değerlendirme	Soru-Cevap
	14.30-16.00		Kapanış programı	

(EK : 8)

Tablo 8.1. Grupların Eğitim Öncesi ve Sonrası Puanları

Grup No.	Denek No.										
	1	2	3	4	5	6	7	8	9	10	
I	E.Ö.	13	6	11	13	15	9	6	11	6	9
	E.S.	17	16	18	17	18	13	15	14	17	15
II	E.Ö.	5	8	12	7	12	6	7	8	10	10
	E.S.	14	17	17	12	19	16	14	14	13	15
III	E.Ö.	8	12	9	13	9	10	7	14	9	-
	E.S.	19	18	17	19	15	15	17	16	16	-
IV	E.Ö.	7	12	4	9	8	9	8	8	9	8
	E.S.	11	13	7	10	12	9	11	11	13	10

E.Ö. : Eğitim Öncesi

E.S. : Eğitim Sonrası