

T.C.
SELÇUK ÜNİVERSİTESİ
SAĞLIK BİLİMLERİ ENSTİTÜSÜ
BEDEN EĞİTİMİ VE SPOR ANABİLİM DALI

SELÇUK ÜNİVERSİTESİNDEKİ AKADEMİK PERSONELİN REKREASYON FAALİYETLERİNİN DEĞERLENDİRİLMESİ

YÜKSEK LİSANS TEZİ

107538

H. Mehmet TUNÇKOL

Danışman

Yrd. Doç. Dr. Burhan ÇUMRALIGİL

107538

YÜKSEKÖĞRETİM KURULU
DOKÜMANTASYON MERKEZİ

KONYA-2001

T.C.
SELÇUK ÜNİVERSİTESİ
SAĞLIK BİLİMLERİ ENSTİTÜSÜ
BEDEN EĞİTİMİ VE SPOR ANABİLİM DALI

SABE PROJE NO: 2000/002

**SELÇUK ÜNİVERSİTESİNDEKİ AKADEMİK PERSONELİN
REKREATİF FAALİYETLERİNİN DEĞERLENDİRİLMESİ**

YÜKSEK LİSANS TEZİ

H. Mehmet TUNÇKOL

Bu tez aşağıda isimleri yazılı tez jürisi tarafından/...../2001 günü sözlü olarak yapılan tez savunma sınavında oybirliği ile kabul edilmiştir.(S.B.E. Yön.Kur. Karar tarih ve No:)

Tez Jürisi: Jüri başkanı

Danışman: Yrd.Doç.Dr.Burhan ÇUMRALIGİL

Üye Yrd.Doç.Dr.Mehibe AKANDERE

Üye Yrd.Doç.Dr.Bülent FİŞEKÇİOĞLU

KONYA-2001

İÇİNDEKİLER

| | <i>Sayfa</i> |
|---|--------------|
| 1.GİRİŞ | 1 |
| 2.LİTERATÜR BİLGİ | 3 |
| 2.1.Rekreasyonun Tarihsel Gelişimi..... | 3 |
| 2.2.Rekreasyonun Tanımı ve Özellikleri..... | 4 |
| 2.3.Rekreasyonun Sınıflandırılması..... | 6 |
| 2.3.1.Amaçlarına göre rekreasyonun sınıflandırılması..... | 6 |
| 2.3.2.Çeşitli kriterlere göre rekreasyonun sınıflandırılması..... | 6 |
| 2.4.Rekreasyona Duyulan İhtiyaçların Nedenleri..... | 7 |
| 2.4.1.Kişisel yönden rekreasyona duyulan ihtiyacın nedenleri..... | 7 |
| 2.4.2.Toplumsal yönden rekreasyona duyulan ihtiyacın nedenleri..... | 8 |
| 2.5.Rekreasyon Etkinlik Alanları..... | 8 |
| 2.6.Yükseköğretimin Amaçları ve Kampüs Ortamında Rekreasyon..... | 12 |
| 2.6.1.Kampüs rekreasyon programları..... | 13 |
| 2.6.2.Kampüs rekreasyonunun amaçları..... | 13 |
| 2.6.3.Kampüs rekreasyonunun felsefesi..... | 14 |
| 2.6.4.Kampüs rekreasyonunu yönetimi..... | 14 |
| 2.6.4.1.kampüs spor salonları yöneticisi..... | 15 |
| 2.6.5.Kampüs faaliyetlerinde kariyer fırsatları..... | 16 |
| 2.6.6.Kampüs spor yerleri ve standartları..... | 17 |
| 2.6.6.1.Yüzme havuzları..... | 21 |
| 2.6.6.2.Cimnastik salonları..... | 22 |
| 2.6.6.3.Stadyumlar..... | 24 |
| 2.6.6.4.Açık hava spor alanları..... | 25 |
| 2.6.6.5.Spor yerlerinin uygulama tekniği..... | 29 |
| 2.7.Selçuk Üniversitesinin Tarihi Gelişimi ve Yapılanması..... | 31 |
| 3.MATERYAL VE METOT | 32 |
| 4.BULGULAR | 33 |
| 5.TARTIŞMA VE SONUÇ..... | 58 |
| 6.ÖZET | 65 |
| 7.SUMMARY | 67 |
| 8.KAYNAKLAR | 69 |
| 9.ANKET SORULARI | 72 |
| 10.ÖZGEÇMİŞ | 74 |

TABLO LİSTESİ

| | |
|--|----|
| Tablo 4.1.Akademik personelin yaş yüzde dağılımı..... | 33 |
| Tablo 4.2.Akademik personelin cinsiyet yüzde dağılımı..... | 34 |
| Tablo 4.3.Akademik personelin doğum yeri yüzde dağılımı | 35 |
| Tablo 4.4.Akademik personelin mezun olduğu lise yüzde dağılımı..... | 36 |
| Tablo 4.5.Akademik personelin akademik ünvan yüzde dağılımı..... | 37 |
| Tablo 4.6.Akademik personelin çalışma süresi yüzde dağılımı | 38 |
| Tablo 4.7.Akademik personelin haftalık ders saati yüzde dağılımı..... | 39 |
| Tablo 4.8.Akademik personelin Rekreasyon kelimesini duyup duymadıkları | 40 |
| Tablo 4.9.Rekreasyon faaliyetlerinin üniversite ortamına uygun olup olmadığı | 41 |
| Tablo 4.10.Rekreasyon faaliyetlerine katılmak için yeterli zamanlarının olup olmadığı..... | 42 |
| Tablo 4.11.Aktif rekreatif faaliyetlerden hangisini yapmaktan hoşlandıkları..... | 43 |
| Tablo 4.12.Pasif rekreatif faaliyetlerden hangisini yapmaktan hoşlandıkları | 44 |
| Tablo 4.13.Rekreatif faaliyetler aktif mi pasif mi olmalı..... | 45 |
| Tablo 4.14.Rekreasyon faaliyetlerinin tanıtılması için neler yapılması gerektiği | 46 |
| Tablo 4.15.Üniversitemizde rekreatif faaliyetler için yeterli tesisin olup olmadığı.... | 47 |
| Tablo 4.16.Rekreatif faaliyetlerde organizatör olmak isteyip istemedikleri..... | 48 |
| Tablo 4.17.Rekreasyon faaliyetlerinin sağlığa olumlu yönde etkisi..... | 49 |
| Tablo 4.18.Bedensel rekreasyon faaliyetlerinin spor olup olmadığı | 50 |
| Tablo 4.19.Sağlığı olumlu yönde etkileyen rekreasyon faaliyetleri | 51 |
| Tablo 4.20.Rekreasyon faaliyetlerine ayrılan zamanın kayıp zaman olup olmadığı... 52 | |
| Tablo 4.21.Rekreasyon faaliyetlerine ayırabilecekleri zamanın daha fazla olmasını isteyip istemedikleri | 53 |
| Tablo 4.22.Üniversitede yapılan rekreatif faaliyetlerin yeterli olup olmadığı..... | 54 |
| Tablo 4.23.Üniversite kampüsünün şehir dışında olmasının rekreasyon faaliyetlerini ne yönde etkilediği | 55 |
| Tablo 4.24.Üniversitede bulunan tesislerin rekreatif amaçlı kullanılıp kullanılmadığı | 56 |
| Tablo 4.25.Rekreatif faaliyetlerin kişilik üzerine olumlu etki yapıp yapmadığı..... | 57 |

GRAFİK LİSTESİ

| | |
|---|----|
| Grafik 4.1.Akademik personelin yaş yüzde dağılımı..... | 33 |
| Grafik 4.2.Akademik personelin cinsiyet yüzde dağılımı | 34 |
| Grafik 4.3.Akademik personelin doğum yeri yüzde dağılımı | 35 |
| Grafik 4.4.Akademik personelin mezun olduğu lise yüzde dağılımı..... | 36 |
| Grafik 4.5.Akademik personelin akademik ünvan yüzde dağılımı | 37 |
| Grafik 4.6.Akademik personelin çalışma süresi yüzde dağılımı | 38 |
| Grafik 4.7.Akademik personelin haftalık ders saati yüzde dağılımı..... | 39 |
| Grafik 4.8.Akademik personelin Rekreasyon kelimesini duyup duymadıkları | 40 |
| Grafik 4.9.Rekreasyon faaliyetlerinin üniversite ortamına uygun olup olmadığı | 41 |
| Grafik 4.10.Rekreasyon faaliyetlerine katılmak için yeterli zamanlarının olup olmadığı | 42 |
| Grafik 4.11.Aktif rekreatif faaliyetlerden hangisini yapmaktan hoşlandıkları..... | 43 |
| Grafik 4.12.Pasif rekreatif faaliyetlerden hangisini yapmaktan hoşlandıkları..... | 44 |
| Grafik 4.13.Rekreatif faaliyetler aktif mi pasif mi olmalı..... | 45 |
| Grafik 4.14.Rekreasyon faaliyetlerinin tanıtılması için neler yapılması gerektiği | 46 |
| Grafik 4.15.Üniversitemizde rekreatif faaliyetler için yeterli tesisin olup olmadığı... | 47 |
| Grafik 4.16.Rekreatif faaliyetlerde organizatör olmak isteyip istemedikleri | 48 |
| Grafik 4.17.Rekreasyon faaliyetlerinin sağlığa olumlu yönde etkisi..... | 49 |
| Grafik 4.18.Bedensel rekreasyon faaliyetlerinin spor olup olmadığı | 50 |
| Grafik 4.19.Sağlığı olumlu yönde etkileyen rekreasyon faaliyetleri | 51 |
| Grafik 4.20.Rekreasyon faaliyetlerine ayrılan zamanın kayıp zaman olup olmadığı.. | 52 |
| Grafik 4.21.Rekreasyon faaliyetlerine ayırabilecekleri zamanın daha fazla olmasını isteyip istemedikleri | 53 |
| Grafik 4.22.Üniversitede yapılan rekreatif faaliyetlerin yeterli olup olmadığı..... | 54 |
| Grafik 4.23.Üniversite kampüsünün şehir dışında olmasının rekreasyon faaliyetlerini ne yönde etkilediği | 55 |
| Grafik 4.24.Üniversitede bulunan tesislerin rekreatif amaçlı kullanılıp kullanılmadığı | 56 |
| Grafik 4.25.Rekreatif faaliyetlerin kişilik üzerine olumlu etki yapıp yapmadığı..... | 57 |

1. GİRİŞ

Son günlerde sanayileşmenin ve yoğun iş temposunun etkisi ile özellikle çalışan kesim daha hareketsiz ve anti-sosyal bir günlük hayat sürmektedir. Yapılan araştırmalar bu tip bir yaşam şekline sahip olan insanlarda psikolojik, fizyolojik ve sosyal problemlerin ortaya çıktığını göstermektedir. Sağlıklarını kaybetmiş bu bireylerden iş, okul ve sosyal yaşantı içerisinde tam bir verimlilik beklenemez. Günümüzde özellikle gelişmiş ülkelerde, bireylerin verimliliğini arttırabilmek ve genel sağlığını koruyabilmek için, spor, sanat ve gezi gibi çeşitli rekreatif faaliyetlere yönlendirilmektedirler.

Rekreasyon; insanın yoğun çalışma yükü, alışılmış hayat tarzı veya olumsuz çevresel etkilerden tehlikeye giren yada olumsuz etkilenen bedeni ve ruhi sağlığını tekrar elde etmek, koruyarak devam ettirmek, aynı zamanda zevk ve haz almak amacıyla, kişisel doyum sağlayacak, tamamen çalışma ve zorunlu ihtiyaçlar için ayrılan zaman dışında kalan, bağımsız ve bağlantısız boş zaman içinde, isteğe bağlı ve gönüllü olarak, ferdi veya grup içinde seçerek yaptığı etkinlikler şeklinde tanımlanabilir (Karaküçük 1997).

Toplumumuzda bireyler bilinçli olarak yada bilinçsizce çeşitli rekreatif faaliyetlere katılmaktadırlar. Genel sağlığı korumak, verimliliği arttırmak ve boş zamanların daha etkin bir biçimde değerlendirilmesini sağlamak amacı ile bu tür faaliyetler uzmanlar tarafından planlanmalı ve katılımın artması sağlanmalıdır.

Ülkemizde rekreatif çalışmalar okullarda, özel sektörde ve kamu kuruluşlarında yöneticiler tarafından destekleniyor görünse de, rekreasyon alanlarının yetersizliği ve bireylerin bu konuya olan ilgisizliğinden dolayı verim elde edilememektedir. Bundan dolayı rekreatif faaliyetleri daha etkin hayata geçirecek bireylere ve birimlere ihtiyaç vardır.

Rekreasyonun alıřmayla olan paralellięi yada iliřkisi, rekreasyon faaliyetlerinin fiziksel ve zihinsel alanlarda alıřanlar zerine olumlu etki yaratarak, kiřinin alıřma verimini arttırması noktasında yoęunlařmaktadır (Karakck 1997). İřte bu baęlamda, grevi bilimsel alıřma yaparak bilgi retmek olan niversitelerdeki akademik personelin, verimlerini arttırmak iin ne gibi rekreatif faaliyetlerde bulunduęunun arařtırılması gerekmektedir.

Bu sebepten dolayı, alıřmamızda uygulanan anketle elde edilen veriler iřıęında, lkemizin geliřmiř eęitim kurumlarından olan Seluk niversitesindeki akademik personelin rekreatif faaliyetlerinin deęerlendirilmesi amalanmıřtır.



2. LİTERATÜR BİLGİ

2.1. Rekreasyonun Tarihsel Gelişimi

Sanayi devrimiyle beraber, zor şartlarda aşırı sürelerde çalışan insanlar, boş zamanlarını sadece yorulan bedenlerini dinlendirmek için kullanıyorlardı.

Yirminci yüzyıl başlarında, özellikle 2. Dünya Savaşından sonra başta sanayileşmiş batı toplumlarında olmak üzere, yeni bir toplumsal değer ve anlayışın geliştiği görülmüştür. Bu anlayışa göre; sanayi toplumu içerisinde, sadece verimli ve çok çalışan insan bütünüyle refaha ve huzura kavuşmamaktadır. Disiplinli, kalıplaşmış ve monoton bir çalışma düzeni; yabancılaşma, işe uyumsuzluk, manevi tatminsizlik gibi kişisel ve toplumsal birçok sorunun kaynağını oluşturmuştur. Bu sorunların çözümlerine yönelik tepki, sadece dinlenme ve yeniden işe dönme anlayışından uzak, eğlenme ve diğer moral etkinliklerinin de içinde yer alacağı, işten arta kalan boş zamanın arttırılması ve değerlendirilmesi şeklinde bir anlayışın doğmasıyla kendini göstermiştir.

Günümüzde çalışmaya yönelik bir anlayışın geliştiği söylenebilir. Buna göre; fazla çalışan bir insanın veriminin yükselemeyeceği hatta düşeceği ileri sürülmüştür. Yapılan araştırmalar sekiz saatin üzerinde çalışıldığında verimin hızla düştüğünü ortaya koymaktadır.

Bu anlayış paralelinde, Avrupa ülkelerinde ve özellikle ABD’de çalışma saatlerinin sekiz saate çekilmesi tartışmaları gündeme geldiğinde, çalışanın, çalışma dışında kalan boş zamanlarının nasıl değerlendirileceği düşünülmeye başlanmıştır.

Boş zamanları değerlendirme kavramını rekreasyon olgusuyla tanımlayan bilim, insanın alışılmış hayatı dışına çıkarak, dinlenmesini, eğlenmesini, işteki verimliliğinin artmasını sağlayarak mutlu olmasına imkan vermiştir (Karaküçük 1997).

İnsan, saatler süren tekrarlayıcı bir işe uygun, bir makine değildir. Enerjilerini mekanik olarak yaratıcı olmayan bir şekilde kullanan insanlar için rekreasyon kesin olarak gereklidir (Curtis 1979).

2.2. Rekreasyonun Tanımı ve Özellikleri

İnsanın, yoğun çalışma yükü, alışılmış hayat tarzı veya olumsuz çevresel etkilerden tehlikeye giren veya olumsuz etkilenen bedeni ve ruhi sağlığını tekrar elde etmek korumak veya devam ettirmek aynı zamanda zevk ve haz almak amacıyla, kişisel doyum sağlayacak, tamamen çalışma ve zorunlu ihtiyaçlar için ayrılan zaman dışında kalan bağımsız ve bağlantısız boş zaman içinde, isteğe bağlı ve gönüllü olarak ferdi veya grup içinde seçerek yaptığı etkinliklere rekreasyon denir (Karaküçük 1997).

Kavramın daha geniş açıklanabilmesi için şu tanımlayıcı temel ifadeler kullanılmaktadır.

- Rekreasyon, boş zamanda yapılır. İş değildir. Kar gayesi taşımaz.
- Rekreasyonda kişi; gönüllü olarak ve tamamen kendi arzusu ile katıldığı etkinliklerde bulunur.
- Rekreasyon faaliyetleri, katılana zevk veren, mutlu eden ve neşelendiren bir tarzda olur.
- Rekreasyon faaliyetleri, kişisel ve toplumsal fayda sağlar.
- Toplumsal değerlere aykırı değildir. Yemek yemek, uyumak gibi hayati önem taşımaz (Karaküçük 1997).

Çok çeşitlilik arz eden, kişilerin ilgi, dürtü, amaç ve katılım şekillerine ve daha birçok faktörlere göre değişik anlayış sergileyebilen rekreasyonun özellikleri konusunda, ortak bir noktaya ulaşma zorlukları bulunmaktadır. Ancak rekreasyonun özellikleri konusunda, ortak bir noktaya ulaşma zorlukları bulunmaktadır. Ancak, rekreasyonun birçok araştırmacı ve diğerleri tarafından kabul edilebilen bazı temel

bahsetmek mümkündür. Bunlar rekreasyonu, diğer faaliyetlerden ve kavramlardan ayıran temel özelliklerdir.

- Buna göre rekreasyonun temel özellikleri şunlardır:
- Rekreasyon faaliyetlerinin seçimi gönüllü olmalıdır
- Faaliyetlere devam ve iştirak etme zorunluluğu bulunmamalıdır.
- Rekreasyon, boş zamanlarda yapılır.
- Her yaştaki ve cinsteki insanların faaliyetlere katılmalarına imkan verir.
- Rekreasyon faaliyetlerinde, seçme hakkı kişiye bırakılmalıdır.
- Rekreasyonel faaliyetler, her türlü açık veya kapalı alanlar ile her mevsim ve iklim şartlarında uygulanabilmektedir.
- Rekreasyon bir faaliyeti gerektirir.
- Rekreasyon çok çeşitli faaliyetleri içerir
- Rekreasyon haz neşe sağlayan bir faaliyettir.
- Rekreasyon evrensel olarak uygulanmaktadır.
- Rekreasyon kişinin kendisini ifade edebilme ve yaratıcı olabilmesine imkan sağlayan faaliyetler içermelidir.
- Rekreasyonun her kişiye göre bir amacı vardır.
- Rekreasyonel faaliyetlerin katılımcıya kişisel ve toplumsal özellikler kazandırması beklenir.
- Rekreasyon, toplumun geleneklerine, törelerine, ahlaki ve manevi değerlerine uygun olmalı ve sosyal değerlere ters düşmemelidir.
- Rekreasyon, bir faaliyet yapılırken, ikinci veya daha fazla faaliyetlere de ilgi duyma veya gerçekleştirme imkanı verir.
- Rekreasyon etkinlikleri, rekreasyonistler tarafından üstlenilir.
- Rekreasyon eylemi, planlı veya plansız, beceri sahibi kişilerle veya beceri sahibi olmayan kişilerle, organize olmuş yada olmamış mekanlarda yapılabilmektedir.

Rekreasyon, rekreatif etkinliklere katılma sonucu ortaya çıkan bir deneyimdir (Karaküçük 1997).

2.3.Rekreasyonun Sınıflandırılması

2.3.1. Amaçlarına göre rekreasyonun sınıflandırılması

- Dinlenme amaçlı
- Kültürel amaçlı
- Toplumsal amaçlı
- Sportif amaçlı
- Turizm amaçlı
- Sanatsal amaçlı

2.3.2. Çeşitli kriterlere göre rekreasyonun sınıflandırılması

- Yaş faktörlerine göre
- Faaliyete katılanların sayısına göre
- Zamana göre
- Kullanılan mekana göre
- Sosyolojik muhtevaya göre

Rekreasyonu özel işlevlerini dikkate alarak belirli eylem ve durgunluk hallerine göre de sınıflandırabiliriz. Buna göre:

- Ticari Rekreasyon
- Sosyal Rekreasyon
- Uluslararası Rekreasyon
- Estetik Rekreasyon
- Fiziksel Rekreasyon

2.4. Rekreasyona Duyulan İhtiyacın Nedenleri

Rekreasyona duyulan ihtiyaç, rekreasyon faaliyetlerinin kişisel ve toplumsal olarak sağladığı faydalardan ileri gelmektedir (Karaküçük 1997).

Rekreasyon faaliyetleri, bir çok ülkede büyük reklam kampanyaları ile çok ilerleme kaydetmiştir. Fiziksel, psikolojik ve sosyal yararlar rekreasyona duyulan ihtiyacın potansiyelini arttırmıştır (Alexandris 1998).

Rekreasyon faaliyetleri, sosyal konumlarla paralel olarak da değişik ihtiyaç düzeyleri gösterir (McMeeking ve Purkayastha 1995).

2.4.1. Kişisel yönden rekreasyona duyulan ihtiyacın nedenleri

- Fiziki Sağlık Gelişimi Yaratır
- Ruh Sağlığı Kazandırır
- İnsanı Sosyalleştirir
- Kişisel Beceri ve Yeteneğin Gelişmesini Sağlar
- Yaratıcı Gücü Geliştirir
- Çalışma Başarısı ve İş verimini Arttırır
- Ekonomik Hareketi Geliştirir
- İnsanı Mutlu Eder

Bütün bu olumlu yararlarıyla birey rekreasyonun kişisel olarak ne gibi yararlar sağladığını kolayca fark eder ve daha çok rekreatif faaliyette bulunma çabası içine girer.

2.4.2. Toplumsal yönden rekreasyona duyulan ihtiyacın nedenleri

- Toplumsal Dayanışma ve Bütünleşmeyi Sağlar
- Demokratik Toplumun Yaratılmasına İmkan Sağlar

2.5. Rekreasyon Etkinlik Alanları

Rekreasyon etkinlik alanları, boş zamanın şekline, süresine, katılımın tarzına, iklim, ekonomik, coğrafi durumlar ile toplum kültürüne göre farklılıklar ya da çeşitlilikler gösterebilmektedir. Bu faktörlere ülkenin sanayileşmiş yapısını ve politikalarını da eklemek mümkündür. Zira ülkelerin gelişmişlik düzeyleri boş zamanla ilgili anlayış ve uygulamalarda değişiklik yaratmaktadır. Ülkeler gelişme ya da zenginlikleri ile orantılı olarak boş zaman imkanlarına sahip olabilmektedir.

Kişilerin faaliyet seçimlerinde ise, yaşanılan çevre, bu çevrede var olan imkanlar, ailenin sosyo-ekonomik düzeyi, yörenin gelenek ve görenekleri, yaş ve cinsiyet gibi kişilik özellikleri ile arkadaş çevreleri etkili olabilmektedir.

Örneğin; değişik yaş grupları arasındaki aktivite programları, orta yaş üstü bireyleri fiziksel aktivite için desteklemenin tek yoludur. Bu programlarla, öğrencilerin, yetişkinlerin, akademik birimlerin ve yerel halkın arasındaki birlikte hareketlilik gelişir (Harper 1999).

Rekreasyon etkinlik alanları, çok çeşitli etkinliklerle gruplandırılarak açıklanmaktadır. Bucher, rekreatif etkinlik alanlarını şöyle belirtmektedir (Bucher 1972).

- Müzik uğraşları: Enstrümantal müzik çalışmaları, Orkestra çalışmaları, Koro toplulukları, Oda müziği çalışmaları vb.

- Dans faaliyetleri: Folklorik danslar, Sosyal danslar, Modern danslar, Balo etkinlikleri.
- Sanat ve küçük el becerileri: Plastik sanatlar, Deri işleri, Grafik sanatları, Seramik, Maden işleri, Fotoğrafçılık, Sanatsal yazılar, Dikiş ve nakış.
- Spor ve oyun: Okçuluk, Badmington, Masa tenisi, Tenis, Top oyunları, Eskrim, Golf, Eğitsel oyunlar.
- Sahne çalışmaları: Oyunlar, Festivaller, Kulüp etkinlikleri.
- Açık hava etkinlikleri: Kamplar, Piknik, Balıkçılık, Kamp ateşi ve eğlenceler, Kano, Doğayı koruma etkinlikleri.
- Çeşitli etkinlikler: Bahçe işleri ve çiçekçilik, Tartışma ve forum, Kağıt oyunları ve zihinsel oyunlar, Hobi kulüpleri.

Ergin'e göre (1973) rekreasyon etkinlik alanları;

- Yaratıcı etkinlikler
- Spor ve oyun
- Öğrenme etkinlikleri
- Seyretme etkinlikleri
- Bireysel etkinlikler
- Grup etkinlikleridir.

Etkinlik alanları, toplumsal kuruluşların ve derneklerin kamu kuruluşlarıyla bağlantılı çalışmalarıyla daha verimli çalışmalarda bulunabilir (Bialeschki 1999).

Gökmen ve diğerleri (1985) ise, rekreasyon etkinlik alanlarını:

- Zihinsel
- El becerileri
- Bedensel beceri gerektiren etkinlikler ile
- Toplumsal ağırlıklı etkinlikler olarak çeşitlendirmişlerdir.

Rekreatif etkinlik alanları, Turizm Bakanlığı tarafından da 5 grupta toplanarak etkinliklerin listesi çıkarılmıştır. Buna göre;

- Deniz ve kum: Kanoculuk, deniz motorları, yüzme, zıpkınla balıkçılık, yatçılık, rüzgar sörfü, dalgıçlık, kürek, su kayağı.
- Dağcılık-kış sporları: Dağcılık, buz dansı, kaya tırmanışları, kar futbol, buz festivali, buz heykeltıraşçılığı, alp kayağı, kuzey disiplini kayak, kayak sörfü.
- Tabiat ve yeşil turizmi: Arıcılık, botanik, gençlik kampları, avcılık, madencilik, nehir yolculuğu, hayvan eğitimi, çiftçilik, jeoloji, ornitoloji (kuş izleme-gözetleme), balıkçılık, salcılık.
- Sosyal hayat ilişkileri: Bowling, müzik festivalleri, biriç, sıcak hava balonculuğu, ralli, paraşütçülük, sağlık çiftliği, paten, tenis, okçuluk.
- Kültür-sanat ve el işleri: Uçak modelciliği, antikacılık, çiçek tanzimi, astroloji, astronomi, mücevhercilik, el işleri-nakış, sinema, video, modern dans, klasik dans, satranç, makrome, kuklacılık, müzik, fotoğrafçılık, heykeltiricilik (Kültür ve Turizm Bakanlığı 1989).

Günümüzde açık havada yapılan rekreasyonel doğa sporlarına ilgi gittikçe artmıştır. Geçmişte rekreasyon liderleri, rekreasyon alanlarını ticari kullanımlara karşı daha gayretli koruyorlardı. Gelecekte ise en büyük zarar yine rekreasyonistler tarafından aşırı kullanım yüzünden olacaktır. Doğal ortamlar aşırı kalabalıktan kolayca tahrip olarak cazibesini kaybedecektir (Clayne 1995).

Rekreasyon programlarının her kesimden insanın ihtiyaç ve ilgi alanlarını kapsayarak, kişilerin rahatlıkla uygulayabileceği ve hünelerini gösterebileceği alanları içermeleri gerekmektedir. Bu anlayışla rekreasyon etkinlik alanları şu şekilde detaylandırılarak da gruplayabiliriz:

- Mzik faaliyetleri (enstrmanlı, orkestralı, solo, koro vb).
- Spor faaliyetleri (takım, ferdi, doęa, mcadele ve zihin sporları).
- Oyunlar (her yař kesimi iin eęitsel oyunlar)
- Dans (halk oyunları, modern ve ritmik danslar)
- Sanat ve hner gerektiren faaliyetler (plastik, deri, grafik, seramik, metal, fotoęraf, resim, ahřap vb).
- Mekan dıřı faaliyetler (kamp kurmak, piknik, evrecilik)
- İlimi ve kltrel faaliyetler (edebiyat alıřmaları, tiyatro, bilimsel tartıřma toplantıları) (Karakk 1997).

Yapılan arařtırmalar, rekreasyon faaliyetlerinin seiminin, bireylerin kiřilik zellikleriyle ve setikleri mesleklerle de paralellik gsterdięini ortaya koymuřtur. Arařtırma, mesleki kiřiliklerin 6 grupta toplanmasını saęlamıřtır. Bunlar;

- Gereki
- Sosyal
- Giriřimci
- Arařtırmacı
- Sanatsal
- Uzlařmacı (Melamed ve Samson 1995)

Bireylerin kiřilik zellikleri ve meslek seimlerinin yanında, sosyal konumu, rneęin; fakir yada zengin, bayan yada erkek, zenci yada beyaz, yařlı yada ge olmas bile rekreasyon faaliyeti seimini etkileyen nemli bir faktrdr (McMeeking ve Purkayastha 1995).

2.6. Yükseköğretimin Amaçları ve Kampüs Ortamında Rekreasyon

2547 sayılı Yükseköğretim kanunu çerçevesinde öğrencilerin;

- Atatürk inkılap ve ilkeleri doğrultusunda Atatürk milliyetçiliğine bağlı,
- Türk milletinin milli, ahlaki, insani, manevi ve kültürel değerlerini taşıyan, Türk olmanın şeref ve mutluluğunu duyan,
- Toplumun yararını kişisel çıkarlarının üstünde tutan, aile , ülke ve millet sevgisi ile dolu,
- Hür ve bilimsel düşünme gücüne, geniş bir dünya görüşüne sahip, insan haklarına saygılı,
- Beden, zihin, ruh, ahlak ve duygu bakımından dengeli ve sağlıklı şekilde gelişmiş,
- İlgil ve yetenekleri yönünden yurt kalkınmasına ve ihtiyaçlarına cevap verecek, aynı zamanda kendi geçim ve mutluluğunu sağlayacak bir mesleğin bilgi, beceri, davranış ve genel kültürüne sahip, vatandaşlar olarak yetiştirmek.

Türk Devleti'nin ülkesi ve milletiyle bölünmez bir bütün olarak refah ve mutluluğunu artırmak amacıyla; ekonomik, sosyal ve kültürel kalkınmasına katkıda bulunacak ve hazırlayacak programlar uygulayarak, çağdaş uygarlığın yapıcı, yaratıcı ve seçkin bir ortağı haline gelmesini sağlamaktır (Fidan ve Erden 1998).

Yükseköğretim kurumları, yüksek düzeyde bilimsel çalışma ve araştırma yapmak, bilgi ve teknoloji üretmek, bilim verilerini yaymak, ulusal gelişme ve kalkınmaya destek olmak, yurtiçi ve yurtdışı kurumlarla işbirliği yapmak suretiyle bilim dünyasının seçkin bir üyesi haline gelmek, evrensel ve çağdaş gelişmeye katkıda bulunmayı amaçlayan üniversiteler gerek akademik personeli gerek idari personeli ve gerekse öğrencisiyle kampüs alanı içerisinde rekreatif faaliyetler için en elverişli

kombinasyonu oluşturmaktadır. Yoğun bir öğretim programı izleyen üniversitelerdeki personelin boş zamanlarını değerlendirme amaçlı rekreatif faaliyetlere ihtiyaç duyması kaçınılmazdır.

Kampüs alanı içerisindeki kültürel ve sportif rekreasyon imkanlarının çokluğu bireylerin daha fazla alternatif bularak bunlara daha etkin bir şekilde katılmalarını sağlar. Çok alternatifli rekreasyon faaliyetlerini yapılan eğitim öğretime amaçlanan hedeflere ulaşılmaya etkisi şüphesiz büyüktür.

2.6.1. Kampüs rekreasyon programları

Yükseköğretim kurumlarının yöneticileri öğrencilerin eğitiminden ve refahından sorumlu olarak kabul edilirler. Bugün mevcut olan çok sayıda müfredat programının içeriği bu sorumluluğa yönetim taahhüdünün kanıtı olarak sürdürülmektedir (Matthews 1984). Geniş kapsamlı bir kampüs rekreasyon programı bu taahhüdü karşılayacak tek yoldur. Böyle programlar, fiziksel aktiviteye düzenli iştiraki sağlamak, kişisel alışkanlıkları geliştirmek, sedanter hayatın akademik kadroda oluşturacağı olumsuz etkilerle mücadele etmek için, personel, fakülte ve öğrencilerin stres ve gerginliklerini giderme fırsatları sağlar. Kampüs rekreasyon programına etkin iştirakin sağlanmasına, katılımın getirdiği memnuniyet hissine, iş ve boş zaman arasında arzu edilen dengeyi bireylerin bulmasına yardımcı olabilir.

2.6.2. Kampüs rekreasyonunun amacı

İlk zamanlarda kampüs rekreasyon programları kapalı yerler ile ilgili programlar olarak anılırdı. Literatürde “intramular” kelimesi “duvarların içinde” yani kampüs alanının sınırları içinde yer alan genellikle yarışma sporlarını ve aktivitelerini işaret etmektedir (Mitchell 1939, Muller ve Reznik 1979). Bununla birlikte son yıllarda intramular kelimesi, yan anlamlarının büyük oranda genişlemesi nedeniyle farklı bir anlam kazanmıştır. Birçok okul, resmi olmayan rekreasyon faaliyetlerini içinde

muhafaza eden programlar geliřtirmiřtir. Diđer geleneksel rekabete dayanan sporlardan farklı olarak bu aktivitelerdeki vurgu, birok üniversitenin kampüs rekreasyon bölümlerini yeniden adlandırmalarına, rekabete dayanan aktivitelerdeki gibi eğlence kabilinden programları geliřtirecek bölümlere imkan veren bir başlık bulunmalarına sebep oldu. Özellikle okul merkezli rekreasyon programları toplumla koordineli yapılarak kampüs rekreasyonunun amaları daha da geliřtirilebilir (Willgoose 1979).

2.6.3. Kampüs rekreasyonunun felsefesi

Kampüs rekreasyonunun felsefesi öğrencilerin rekreasyon programlarının yönetimi, denetimi, katılımcı olmanın sorumluluđu, fırsat eşitliđi ve seçme özgürlüđüne sahip olmaları kavramına bađlıdır. Kampüs rekreasyon programlarının birok temel deđerlerinden biri olan kaliteli bir işi yerine getirme ve yönetilen öğrencinin ilgisini sağlamaktır. Öğrencilerin programın yönetimine aktif olarak katılımı sayesinde, organizasyonel yetenekler, yönetim ve liderlikte olduđu gibi insanlar arası ilişkilerde etkili gelişim gibi gerekli teknikler ve bilgi elde edebilir. Bu beceriler kampüs rekreasyon programlarını yönetenler için gerekli olan yeterliliklerdir.

2.6.4. Kampüs rekreasyonunun yönetimi

Kampüs rekreasyonunun üniversite programındaki yeri, okulun gelenekleri, tesislerin sayısı ve niteliđi, personel sayısı, öğrenci kayıtları, okulun cođrafi konumuna göre deđişir. İlave olarak belki daha da önemlisi, komuta zinciridir. Müdür pozisyonunda yetkilendirilen otoritenin derecesi, tesislerin kullanımı hakkında belirlenen önceliklerin finansmanın kaynađı tarafından belirlenmesidir (Matthews 1977). Çünkü Amerika ve Kanada'daki kolej ve üniversiteler kampüs rekreasyon programları ve tesislerini desteklemek için yaygın bir şekilde öğrenci ücretlerini kullanmakta, en iyi yönetim hiyerarşisini ise, öğrenci servislerinin müdür yardımcıları veya rektör yardımcılara direkt olarak rapor verebilen bir kampüs rekreasyon müdürünün görevlendirilmesiyle bařardıklarını bildirmektedirler.

Bir müdür, kumanda zincirinden parasal kararları veren kişiye ne kadar yakın olursa olsun, bu kişinin bütçeden talep ettiği parayı alabilmesi için onay şansının olması gerekir. İlave olarak kampüs rekreasyon bölümleri üst yönetim ile yakın ilişkide olmalıdır. Böylelikle yöneticinin aktivite önceliklerinde kesin kararı vermesi kolaylaşır.

2.6.4.1. Kampüs spor salonları yöneticisi

Kampüs spor salonlarının müdürü değişik görevler üstlenerek birçok birim ile koordineli çalışır. Bu yüzden müdürün üstüne düşen görevleri yerine getirmesi ve bu görevlere uygun vasıfları taşıması gerekir.

◊ Yükümlülükleri

Kampüs spor salonları müdürünün değişik yükümlülükleri vardır. Aşağıda belirtilenler, bunlardan bazılarını içermektedir:

- Aktivite programlarının düzenlenmesinde müdüre yardım etmek için rekreasyon koordine konseyine, öğrencilere, fakülteye seçilmiş ya da atanmış çalışanlara, genel danışman olarak görev yapmak.
- Finans edilmiş öğrenci faaliyetlerini oluşturmak ve bütün elemanlarla fakültelerle, öğrenci faaliyetlerinin aşamalarında bağlantı olarak gerekli irtibatları sağlamak.
- Sorunların devam etmemesi öğrenci faaliyetlerinin yönetimle koordinasyonu ile ilgilidir. Daimi bir müdür yıllardır süregelen bir yönetimden edindiği tecrübeleri sayesinde her yıl bir rehberlik hizmeti sağlar
- Program değerlendirme, program geliştirme ve faaliyet yöneticilerinin eğitiminde profesyonel bir yardım almalı
- Tüm gelişim programlarının daha ileriye gitmesini garanti ederek, rekreasyon koordine konseyinin verdiği görevleri yerine getirmeli (Matthews 1966).

◊ Görevleri

Bu yükümlülüklere ek olarak önemli görevleri;

İyi bir programı etkinleştirmek için eleman ve faaliyetlerin organizasyonu, bütçe hazırlığı, personel yönetimi, aktiviteler için araç gereçleri tasarlama, bütüyen ve değişen ihtiyaçları karşılamak için uzun vadeli program planlama ve belirtilen hedeflerin sağlanmasında etkileyici programı kesinlikle değerlendirme.

◊ Yeterlilikleri

Sorumlu bir müdürün görevlerini yerine getirebilmesi için çeşitli özelliklere sahip olması gerekir. İletişim, idari yönetime özgü para, personel, araç, tasarım ve terfi gibi özellikler bu yeterliliğe olumlu katkılar sağlar.

2.6.5. Kampüs faaliyetlerinde kariyer fırsatları

Eğer kampüs faaliyet alanlarına girmeye niyet ederseniz, görevli ve uzman yaklaşımı ve her ikisinin kombinasyonunu içeren birçok alternatife sahip olursunuz. Bir görevlinin birçok konu hakkında bilgiye sahip olması, bu bilgilerle yetenek ve becerilerini geliştirmesini sağlar. Uzman kişi programın yönetim aşamasında konuya konsantre olur.

Kanada ve Amerika'da 399 kampüs rekreasyon program yöneticilerini kapsayan bir araştırmada, kampüs rekreasyon programında başarısız olarak nitelendirilen 25 mesleğin, gelecek birkaç yıl içerisinde zirvedeki 15 meslek olacağını ve her bir mesleğin idari olarak özel bilgi, yetenek ve üst seviyede yönetici için aranan yeterlilikleri sağlayacağını belirtmiştir. Bu 15 meslek sırasıyla; kampüs programcısı, faaliyet danışmanı, spor kulübü yöneticisi, mezun öğrenciler danışmanı, informal rekreasyon programcısı, sağlık programları yöneticisi, su sporları yöneticisi, doğa rekreasyonu koordinatörü, özel aktiviteler koordinatörü, çevre koruma başkanı, spor

kampı yöneticisi, ilk yardım ve can kurtarma servisi koordinatörü ve yetenek öğretim koordinatörüdür (Matthews 1986).

Amerika Birleşik Devletlerinde arzu eden kampüs yöneticileri kendilerini daha iyi bir seviyeye getirmek için Ulusal Rekreasyon Spor Birliğinden sertifika almalıdır. Bu sertifika olmaksızın görevlendirme olsa bile, gün geçtikçe daha fazla okul uzmanları işe alırken bu sertifikayı talep etmektedir. Amerika ve Kanada'daki üniversite ve kolejlerde binlerce kampüs faaliyeti görülmektedir. Sayıları 200 ile 300 arasında değişen okulların yeni binalar arayışı içinde oldukları belirtilmiştir. 1990'ların sonuna değin sürecek olan bu arayışın sonucu olarak, kampüs programında yönetici olarak çalıştırılacak personel talebi buna paralel olarak artacaktır (Matthews 1987). Sonuç olarak üniversitelerde gelecek yüzyıla bakış ümit vericidir.

2.6.6.Kampüsdeki spor yerleri ve standartları

Kampüslerdeki çevre düzenlemesi arazinin doğal şartlarının ve üniversitenin dış mekan kullanışı yönünden çeşitli ihtiyaçlarına uygun olmalıdır.

Kampüs çevre düzenlemesini etkileyecek doğal unsurlar 2 tanedir;

- İklim ve bitki örtüsü arasındaki ilişkiler
- Topografik özellikler ve toprak yapısı

Kampüs çevre düzenlemesini etkileyecek dış mekan kullanımlarının planlanmasında, iklim, topografya ve toprak yapısı gibi doğal şartlarla beraber, üniversitenin insan ve yapı özellikleri bütünü de büyük ölçüde etkilidir. Üniversite gibi çeşitli konularda öğretim ve araştırma yapan çok yönlü bir kuruluş için arazi kullanımının yeterli bir durumda olabilmesi, bazı kuralların önceden kabulüne bağlıdır. Böyle çok yönlü bir planlamada şu kurallar göz önünde bulundurulmalıdır:

- Kampüste dış mekana ait fonksiyonların ne olduğunu açıkça belirtilerek bunlara uygun kullanımların belirlenmesi
- Kampüs yerleşiminin gerektirdiği belirli fonksiyonlara sahip açık alanların, faaliyetin cinsi ve faaliyete katılacak insanlar için yeterli ölçüde olması
- Açık alanların, hizmet ettikleri konut ve çalışma bölgelerinden erişilmesi kolay bir uzaklıkta yerleşmesi
- Kampüste açık alanların belirli yaş gruplarının aktif ve pasif eğlenme-dinlenme ihtiyaçlarına göre ele alınması.
- Özellikle insan ve yapı yoğunluğunun fazla, arazi değerlerinin yüksek olduğu yerlerde açık alanlar kullanımının çok yönlü ve her mevsimde hizmete hazır bir yapıda olması
- Kendi sınırları içinde fiziksel yönden farklı karakterde görünen değişik tipteki açık alanların, çevre düzenleme alanı bütünü için organik bir doku göstermeleri
- Açık alanlarda çevre düzenlemesinin bölge doğal şartlarına (iklim, toprak, topografya vb.) uygun bir düzende olması.

Üniversite, esas olarak, bilginin geliştirilmesi ve yayılması için, mümkün olan en yüksek düşünce başarısı ve manevi yaşam düzeyinde bir arada bulunan ve çalışan insanların topluluğudur. Bu topluluk; bütün öğrenen, öğreten ve bilgi sınırlarının genişletilmesi için çalışanları içine almalı ve bu gruplar arasında ilişkiyi sağlamalıdır.

Birkaç yıl için bile olsa, üniversite çağındaki yaşantılarının üniversiteliler için gereken önem ve değeri taşıyabilmesi ancak üniversite fiziki ortamının bazı özelliklere sahip olması ile mümkündür. Lisans öğrencileri için bu devre hayatlarında bir daha tekrarlanmayacak, çok önemli bir devredir. Birçokları için, günlük hayatlarını kazanma endişesinden uzak olarak çalışabilecekleri tek devredir.

Mimarın bir görevi de, çevreye, bu düşünce ve duygu yaşantısının önemini arttıracak türden bir düzen ve güzellik vermeye çalışmaktır. Bu büyük görevi

başarabilmek için, bir yandan üniversitenin akademik ve sosyal ideallerine, diğer yandan bölgenin sosyal ve coğrafi ortamının özelliklerine karşılık verebilecek karakteristik bina biçim ve ilişkilerini bulmaya çalışmak gerekmektedir. Buna bağlı olarak kampüs planlama unsurları şunlardır:

Kampüs planlamasında esneklik, her çeşit değişme olanağını sağlayacak bir organik büyüme anlayışının gerçekleştirilmesi demektir. Alt yapı tesislerinin düzenlenmesinde bu unsur özellikle göz önünde tutulmalıdır. Kampüs dokusu, öğrenci yaşantısına, kişisel ve toplumsal açıdan tatminkar bir ortam yaratmakla kalmamalı, şehir halkının da kampüs yaşantısına katılma imkanları yaratmalıdır.

Bu kurallara göre, üniversite kampüsünün dış mekan kullanımlarına ait açık alan tipleri;

- Bilimsel ve kültürel amaçlı kullanımlar
- Fonksiyonel amaçlı kullanımlar
- Estetik amaçlı kullanımlar olarak sınıflandırılabilir.

Spor alanları ise, bunlardan bilimsel ve kültürel amaçlı dış mekan kullanımları içinde yer almaktadır. Çeşitli sporlar için ayrılmış bu alanlar kampüsün en önemli yerlerinde bulunmaktadır.

Spor alanlarının, planlanması ve programlanması yapılırken ihtiyaçlar göz önünde bulundurulmalıdır. Çünkü, kampüsler de geniş alana ihtiyaç gösteren ve birbiri ile ilişkili, uluslararası karşılaşmaların yapılabileceği spor alanları istenebilir ki, bu etmenler programlamayı etkiler.

Programlama aşamasından sonra spor alanları için yer seçimi kararlarının verilmesi gerekir. Bu kararların alınmasında dikkat edilmesi gereken temel ilkeler aşağıdaki gibi sıralanabilir:

- Program önceliklerinin belirlenmesi
- Her bir kullanım için yapım maliyetinin belirlenmesi
- Yıllık bakım maliyetinin belirlenmesi
- Güvenliğin sağlanması
- Kullanımların teknik olarak yerleştirilmesi (yoğun kullanımı olan gürültülü aktiviteler, ön kısımlara, girişe yerleştirilmeli, spor alanlarının bir bölümü yurtlara yakın olmalı vb.)
- Yıl boyunca her mevsim için kullanım yoğunluklarının düşünülmesi gerekir.
- Kullanımlar için uygun sirkülasyon ve otopark çözümlerinin getirilmesi
- Gelecek yıllarda üniversitenin büyüebileceği, yeni kullanımların eklenebileceği göz önüne alınmalıdır
- Alanda sörvey çalışmaları yapılmalıdır.

Spor alanlarının uluslararası standartlara uygun olarak kapasiteleri belirlenerek planlama modelleri oluşturulabilir (Fesli 1993).

Spor alanlarının bir çatıda toplanmasından çok, ayrı ayrı özel olarak planlanmasının tercih edildiği günümüzde, üniversitelerde spor alanlarını sınıflandırma gereği duyulmuştur. Buna göre; spor alanları 4 grupta toplanmaktadır:

- Yüzme havuzları
- Cimnastik salonları
- Stadyumlar
- Açık hava spor alanları (futbol, voleybol, basketbol, tenis sahası, atletizm pisti)

2.6.6.1. Yüzme havuzları

Yüzme sporu için gerekli olan belirli ölçülere sahip sportif faaliyetlerin yapılabilmesine elverişli, seyircilerin oturmaları için tribünü olan genellikle üstü açık ya da kapalı havuzlardır.

Soğuk mevsimlerde ısıtılan kapalı yüzme havuzlarıyla bir bütün oluşturan, açık yüzme havuzları, gelişmiş ülkelerde her semtin temel spor elemanlarından. Bununla birlikte spor dışında rekreasyonel bakımdan aynı değerleri taşır.

Açık yüzme havuzlarında su yüzeyi, açık alanın 1/10 unu oluşturmalıdır. Kişi başına düşmesi gereken su yüzeyi ise 1 m² olarak düşünülmelidir.

Yüzme havuzlarının diğer spor alanlarında olduğu gibi semt veya kasabalara dağılması, buralardan herkesin gününbirlik yararlanmasını sağlar.

Yüzme sporu için, daha önce, göl ve denizlerin dışında, akarsuların ve bunların önünü kesmek amacıyla yapılan havuzlardan yararlanılmıştır. Bu çözüm yolu, genellikle suların çok kirli olması nedeniyle bugün sosyo-ekonomik bakımdan gelişmiş ülkelerde sakıncalı görülmektedir.

Kampüsler de fiziksel eğitimde kolaylığı sağlayacak spor yeri olarak önce havuzlar kurulmuştur. Yüzme sporunun yapıldığı bu spor alanlarının planlanmasında başlıca elemanlar 5 grupta toplanmaktadır:

- Büyükler ve küçükler için açık ve kapalı yüzme havuzları
- Oyun ve güneşlenme için çim alanı
- Kurtarma istasyonu, ilk yardım evi
- Tuvaletler
- Büfe (Fesli 1993).

Özel veya tüzel kişilere ait bütün yüzme havuzlarının planlanmasında öncelikle bölgesel ihtiyaçlar dikkate alınmalıdır. Bunun yanı sıra havuz suyunun doldurulması ve boşaltılması kolaylığı, devamlı filtre edilmesi, gece yarışmaları için ışıklandırma sistemi, tahliye kanalı, havuzun derinliği, şekli, soyunma ve duş yerleri gibi esaslar üzerinde de önemle durulmalıdır.

Resmi yarışmaların yapılabileceği havuzların uzunluğu 50 m, genişliği minimum 21 m, derinliği ise 1.80 m olmalıdır. Yüzme havuzlarında salon ve tribünlerin 22 derece civarında ısıya sahip olması sağlanmalıdır. Suyun ise 24 derece olması gerekir. Ayrıca yarışma sırasında havuzdaki su daimi bir seviyede, fark edilir bir hareket olmayacak şekilde tutulmalıdır

2.6.2.2. Cimnastik salonları (spor salonları)

Spor alanları içerisinde, salon atletizmi, basketbol, voleybol, boks, cimnastik, ritmik cimnastik, eskrim, hentbol, masa tenisi, okçuluk, halter, güreş, judo, Taekwon-do gibi spor branşlarının, antrenman ve spor müsabakalarının yapıldığı tesislerdir. Bu arada, istenmezse de gösteriler ve kongreler gibi çok çeşitli etkinlikler de bu mekanlarda yapılabildiğinden, genelde bu tesisler çok amaçlı olarak projelendirilir.

Bu tesislerde önemli prensip, seyirciler ile spor tesisini devamlı kullanan sporcu ve işletme personelini iki ayrı grup şeklinde düşünmek ve bunların kullanacağı mekanın girişlerini ayrı ve gerektiğinde birbirine kapalı bir şekilde planlayıp projelendirmektir. Böylece seyircilerin giriş ve çıkışları sporcuları ve tesis işletmecilerini rahatsız etmeyecektir.

Spor salonları, buldukları yörede, sporcuları eğitmek, onlara özellikle sağlıklı Spor yapma şartlarını sağlamak, yoğun kitleleri ve gençleri spora teşvik etmektir. Sıkça ve yılda birkaç kez yapılan amatör-profesyonel kitle sporu, antrenman, yarışma sporuna

yönelik ulusal, uluslararası yarışmalarda yoğun seyirci kitlesine oturma ve izleme imkanı vermek amacıyla yapılmaktadırlar.

Spor salonları, gerek değişik kademelerdeki eğitim yapıları içinde, gerekse doğrudan toplumun yararlanmasına dönük, sosyal tesisler içinde yer alan, özel yapı türleridir.

Özellikle gelişmiş ülkelerde çok yaygın ve vazgeçilmez yapı türleri olan bu spor tesisleri, son yıllarda ülkemizde de spora verilen önem nedeniyle, gözle görülür bir biçimde artmaya başlamıştır. Ancak yalnız sınırlı kitlelere hizmet veren bu tesisler, yine de çok yetersiz kalmaktadır. Çünkü çağdaş toplumlarda olan kişi başına 0.5 m² spor yüzeyi, salonlarımız için henüz gerçekleştirilememiştir.

Dolayısıyla, bu tesislerin hızla ülke çapında yaygınlaşmasını ve ayrıca çok geniş kitlelere hizmet veren bir biçime dönüştürülmesini sağlamanın gerekli olduğu açıkça görülmektedir.

Spor salonları, planlama açısından, işlevleri, kapasiteleri, izleyici olup olmaması, gece-gündüz kullanımı ve benzeri durumlara göre birbirlerinden ayırım gösterirler.

Spor salonları fiziki ortamın yanı sıra görsel konforu da sağlamalıdır. Görsel konforun sağlanmasında yapay aydınlatmanın (lamba ışığı) rolü önemlidir. Bunun yanı sıra gün ışığından da yararlanılabilir. Bu tür düzenlerin getirilmesi aydınlatma tekniğine dayalı olarak, mimari ile birlikte düşünülmelidir.

Spor salonlarında çalışılan mekanlarda ısı 18-20 derece, soyunma ve büro mekanlarındaki ise 22 derece olmalıdır.

Bu salonlarda sporcu ve seyircilerin genel sağlığı açısından ortam ısısı, rutubet düzeyi, özel havalandırma sorunları, amaca uygun aydınlatma ve gürültü gibi zararlılara karşı hijyenik önlemler alınmalıdır. Ayrıca sporcu ve seyircilerin güvenliği esas alınmalı,

kazalar ve çeşitli tehlikelerin minimum bir düzeye indirilmesi için tasarım temelleri düşünülmeli, acil durumlarda ilk yardım ve sağlık hizmetleri rahatlıkla uygulanabilmelidir.

Spor salonları içinde oyun sahaları, tribün, tuvalet, duş vb. gibi üniteler de yer almaktadır (Fesli 1993).

2.6.6.3. Stadyumlar

Takım sporlarının, karşılaşma ve spor faaliyetleri yapılmasına elverişli tesisleri olan, genellikle basamaklı tribünlerle çevrili, sporcuları ve seyircilerin gereksinimlerine cevap verebilecek nitelikleri bulunan belirli ölçüde sahası olan spor tesisidir.

Stadyumlar duygusal yakınlığın hem nicelik, hem de nitelik olarak en yoğun olduğu buluşma noktalarıdır. Ayrıca yalnızlığın giderildiği başlıca kentsel odaklardır.

Stadyumların bir özelliği de günlük genel rekreasyonel alanlar olmalarıdır. Stadyumlarda konfor, sağlık ve tasarım güzelliklerinin günlük yaşam standartlarına ulaştığı görülmektedir.

Stadyumların planlama modellerinin ve büyüklüklerinin ayarlanmasında dikkate alınacak esaslar aşağıdaki gibi sıralanabilir:

- Oyun alanının büyüklüğü
- Oturulacak yer, koltuk sayısı
- Giyinme odaları tip ve sayısı
- Halka açık tuvaletlerin sayısı
- Satıcı ve büfelerin sayısı
- Bilet gişeleri, yönetim binaları
- Sirkülasyon ve otopark gereksinimi.

2.6.6.4. Açık hava spor alanları

Açık spor alanları, parklarda olduğu gibi, kentsel doku içerisindeki büyük açıklıkları ve boşlukları oluşturan işlevsel açık alanlardır. Kente, havasının temizlenmesiyle ve içerisinde yarattığı işlevler ile katkıda bulunan mekanlardır. Bu tür alanların en önemli işlevi aktif bir dinlenme türü yaratmasıdır. Bu tür işlevler toplumun her kesimini, bir araya getiren önemli bir sosyo-kültürel değer taşır.

Açık spor alanları varsa parklarla bütünleşmelidir. Böylece parkın pasif işlevlerine bir yenilik katarak aktif ve pasif eylem türlerinin bir arada toplanması alt yapı ve üst yapı gereksinimlerine de daha ekonomik çözümler getirmeyi sağlar.

Spor alanı türleri çok çeşitli olmakla birlikte, kentin değişik kesimlerine ve yaş gruplarına göre farklı olarak sınıflandırılabilir.

Açık spor alanları şöyle sıralanabilir: Futbol, basketbol, voleybol, tenis gibi sporların yapıldığı alanlar ile, okçuluk, atıcılık, golf, dağcılık ve su sporları alanlarıdır. Bunlar sporun cinsine dolayısıyla özelliklerine göre farklı boyutlar kazanır (Fesli 1993).

◆ Futbol sahası

Yalnızca futbol oynamak için max.120 x 90 m, min.90 x 45 m standart olarak uygulanan ise 70 x 105 m ölçülerinde 10-12 cm kalınlığında bir çizgi ile çizilen toprak ya da çimle kaplı düz alandır. Bu alan tam ortadan yani 52,50 m den iki eşit parçaya bölünmüş olup ortasında 9.15 m yarı çapında bir daire vardır. Kale direkleri ise kısa kenarın tam ortasından her iki tarafa 7.32 m genişliğinde, direk ise 2.44 m yüksekliğindedir.

Sahanın uzun olan kenarına taç çizgisi, kısa olan kenarına ise kale hattı çizgisi denir. Ayrıca penaltı noktası kale ve ceza mevcuttur. Saha kuzeybatı-güneydoğu yönünde planlanmalıdır (Fesli 1993).

◆ Voleybol sahası

Voleybol sporu faaliyetleri için belirli ölçülere (18 x 9 m) sahip, üzerinde file direkleri ve filesi olan salon içerisinde veya açıkta bulunan spor alanıdır.

Saha çizgileri 5 cm kalınlıkta işaretlenir. Bu çizgilerin 2 m dışında hiçbir engel bulunmamalıdır. Sahayı ortadan ikiye bölen bir çizgi (orta çizgi) ve bu çizginin 1'er m dışında 2 file direği ve hücum çizgileri vardır. Direkler arasına 9.72 m uzunluğunda 0.91 m eninde yerden, erkekler için 2.43 m, kızlar için 2.24 m yüksekliğinde ağ gerilir. Ağ 10 x 10 cm' lik kareler halinde örülmüştür.

Spor salonu içindeki voleybol sahasında antrenman ve özel maçlar için tavan sınırı yokken, resmi yarışmalarda tavan yüksekliği min. 7 m'dir (Fesli 1993).

◆ Basketbol sahası

Üzerinde basket potası bulunan belirli ölçülerde (max. 28 x 16 m, min. 26 x 14 m) açık renk çizgilerle çizilmiş bir spor alanıdır. Basketbol sahası spor salonu içinde yer aldığı gibi açık sahalarda da bulunabilir.

Saha çizgileri 5 cm çizgilerle işaretlenir. Bu çizgilerin min. 1 m, max. 3 m dışında hiçbir engel bulunmamalıdır. Oyun sahası içindeki diğer çizgiler ise sahayı ikiye bölen çizgi, merkez yuvarlağı, ceza alanı ve serbest atış dairesidir.

Sahanın kısa kenarının ortasından 1.2 m içerisinde genellikle demir ve camdan yapılmış iki adet çarpma levhası vardır. Bu levhaların şekli genellikle 1.8 x 1.2 m'lik dikdörtgen şeklindedir. Levhanın tam ortasında yerden 3.05 m yükseklikte 0.45 m çaplı pota yuvarlağı (basket çemberi) vardır. Yuvarlağın camla olan açıklığı 0.15 m'dir. Bu halkanın etrafından aşağı doğru sarkan koni şeklinde bir ağ vardır. (Fesli 1993).

◆ Tenis sahası

Tenis sporunun yapılacağı belirli ölçülere sahip, genellikle özel hazırlanmış toprak zemini ve ortasında tenis ağı bulunan tenis spor faaliyetlerinin yapıldığı alanlardır.

Sahanın ölçüleri tekli veya çiftli oyunlara göre değişir;

- Tekli oyunlarda –23.77 x 8.32 m
- Çiftli oyunlarda –23.77 x 10.97 m dir.

Sahanın kenarları top kaçmasını engellemek için örme tel ile kaplıdır (Fesli 1993).

◆ Atletizm pisti

Atletizm pistleri sporun vazgeçilmez mekanlarındanndır. Bu nedenle futbol sahası gibi bir büyük saha düşünülduğünde yanında en azından 100 m koşu yapmaya, uzun ve yüksek atlamaya olanak veren atletizm pistleri düşünölmelidir.

Atletizm pistleri; yüksek atlama, sıırıkla yüksek atlama, uzun atlama, 3 adım atlama, çekiç atma, disk atma, gülle atma gibi kısa mesafelere ya da belirli mesafelere ya da aynı doğrultudaki mesafelere sahip kulvarlar olabildiği gibi çevresel bantlar şeklinde de planlanabilirler. Kendi içinde A tipi saha, B tipi saha ve C tipi saha olarak sınıflandırılırlar:

A tipi bir sahada, Olimpik oyunlar, Avrupa Kupası yarışmaları, ulusal ve uluslar arası yarışmalar düzenlenebilir.

A tipi sahanın uzunluğa doğru olan aksı mutlaka kuzey-güney yönünde olmalıdır. A tipi bir sahada aşağıdaki spor alanları vardır:

- 8 kulvarlı 400 m koşu pisti Batı
- 8 yada 10 kulvarlı 100 m koşu pisti Batı

- 100 m engelli pisti Batı
- Su engelli koşu pisti (1 tane) Kuzey
- 68 x 105 m veya 73 x 109 m futbol sahası (1 tane)
- Yüksek atlama (2 tane) Kuzey-güney
- Sırıkla yüksek atlama (1 tane) Doğu
- Uzun atlama (2 tane)
- 3 adım atlama Batı
- Çekiç ve disk atma Kuzey
- Gülle atma Kuzey
- Cirit atma Kuzey

Küçük değişikliklerle ve azalan spor yerleriyle B tipi saha ve C tipi sahalar oluşturulur (Fesli 1993).

Koşu Pistleri: Koşu pistleri en fazla özen gösterilmesi gereken yerlerdir. Uluslararası bir yarışma yapılabilmesi için en az 7 kulvarlı koşu pisti olmalıdır. Sahanın kenarında itibaren her bir kulvar 1.22 m genişlikte olmalıdır. En dıştaki 7. Kulvar 1.50 m dir. Kulvarların ayrılmasında 5 cm'lik şeritler kullanılır (Fesli 1993).

Yüksek atlama: Mutlaka yarım daire biçiminde bir alandan oluşur. Bu yarım dairenin yarıçapı 15-17 m'dir Düşme yerinde, 7 x 3 m boyutlarında en az 50 cm yükseklikte sünger yatak bulunur.

Sırıkla Yüksek Atlama: Bu alan 45 m uzunluğunda, 2 m genişliğindedir. Bu alan sonunda 4 x 5 m'lik atlama pisti ve 5 x 5 m'lik sünger minder bulunur. Sırığın tutulmasına yarayan bir kazan unutulmamalıdır.

Uzun Atlama: Bu alan 45 m uzunluğunda, 2 m genişliğinde hazırlık pistinden sonra 8 x 2.75 m'lik kum havuzdan oluşur. Havuzdan önce basma tahtası bulunur. Havuzun kumu her zaman kuru olmalıdır.

3 Adım Atlama: Bu alan da 45 m uzunluğunda, 2 m genişliğindedir. Kum havuzu 8 x 2.77 m' dir. Basma tahtası ise havuzdan 11-12 m önce konur.

Gülle Atma: Bir dairenin içinden atılan gülle, çarpma alanı olarak adlandırılan 2.135 m çapında bir alana düşer. 65 derecelik atma yönüne doğru bir açıklık bırakılmalıdır.

Disk atma: Gülle atma yeri gibi belirli bir açı (45 derece) içinde atma zorunluluğu vardır. Atış mesafesi 80 m'dir.

Çekiç Atma: Disk atma yeri gibidir.

Cirit Atma: Atma alanı ile birlikte 100 m'lik bir mesafede düşünülmelidir. Atış açısı 29 derecedir (Fesli 1993).

2.6.6.5.Spor yerlerinin uygulama tekniği

◆ Sert spor yüzeyleri

Sentetik (suni) kaplamalar ve stabilize kaplamalar, sert zemin yüzeyini oluştururlar. Sentetik kaplamalar spor alanlarının bir üst kaplama ve bir alt yapılanmasından oluşan yüzey kısmını meydana getirir. Sportif aktivitelerde amaca uygunluk bu kaplamalarda istenen en önemli özelliktir. Elastikiyet, kaymayı önleme, top sekmesi, yüzey düzlüğü ve drenaj bakımından değer taşır.

Ayrıca yapı malzemesi tekniğiyle ilgili istekler de sportif aktiviteler yönünden istenen özellikler ile aynı derecede önem taşır. Çünkü döşemenin uzun süre aynı kaliteyi

koruyabilmesi, bunlara bağıdır. Bu özellikler arasında aşınmaya, koşu ayakkabılarına, etkilere ve yanmaya dayanıklılık ve uzun süre kullanılabilirlik ilk planda akla gelir.

Stabilize kaplamalar ise, kum, çakıl veya mıcır ve bağlayıcı olarak kil karışımıyla oluşturulur.

Sentetik kaplamalar, stabilize alan ve çim sahalardan karşılaştırıldıklarında bakım ve koruma masraflarının daha az olduğu kabul edilir. Ancak zaman içinde meydana gelen zararların giderilmesi yanında yılda 2-3 defa temizlik yapılmalıdır (Fesli 1993).

◆ Yeşil spor yüzeyleri

Devamlı basılmaya maruz olan spor yerlerinde çim sahalardan tesisi, park ve bahçelerde bulundurulacak ve üzerine çok az basılacak olan çim sahalardan nazaran, gerek kullanılacak çim türleri gerekse tesis tekniği bakımından farklı bir durum arz eder.

Bir spor sahasında yeşil bir çim örtüsü teşkili, sadece estetik bakımdan değil, hijyenik ve teknik bakımdan da zorunludur. Çünkü çimler tozları maske ederek oksijenin devamlı olarak serbest hale gelmesini sağlarlar. Ayrıca yumuşak bir yüzey meydana getirirler.

Spor sahalarda çim tesisinde önemli hususlardan biri bu sahalarda kullanılmaya uygun çim türlerinin tespitidir. Spor sahalarda kullanılacak olan çim türlerinde ilk aranacak özelliklerden biri, bunların ezilmeye karşı dayanıklılık farkıdır. Nitekim tenis ve golf sahalarda kullanılacak çim türlerinin ezilmeye karşı dayanıklılıklarının, futbol sahalarda bulunması gereken türler kadar fazla olmasına teknik bakımdan gerek yoktur .

Spor sahalarda çim tesisi için kullanılan karışım oranları toprak cinsine bağlı olarak değişiklik gösterir. Spor sahalarda kullanılacak çim tesisinde çok önemli konulardan biri tesisin oluşturulacağı alanda sağlam zeminin bulunması, diğeri ise sahada iyi bir drenaj oluşturulmasıdır. Gerekirse sağlam zemin insanlar tarafından yapılmalıdır (Fesli 1993).

2.7. Selçuk Üniversitesi'nin Tarihi Gelişimi ve Yapılanması

11 Nisan 1975 tarihinde ilgili kanun gereği kurulan Selçuk Üniversitesi ilk kurulduğu yıllarda fiziki mekanlar açısından son derece yetersizdi. 1982 yılına kadar fiziki yapısında önemli gelişme olmamış bu tarihten itibaren şu an mevcut olan ana kampüs de yapılanma başlamıştır. 1987 yılında 12 yıllık bir gecikme ile ana kampüse taşınılmış. Bugün Selçuk Üniversitesi 2200 akademik personel, 1300 idari personel ve 52 bin öğrencisiyle 4 ayrı kampüs de (3'ü şehir merkezinde 1 tanesi Karaman'da olmak üzere) ve ayrıca 22 değişik yerde yüksekokulları ve fakülteleri olan bir üniversitedir. 25 yıllık bir çalışmanın sonucu olarak bugün Selçuk Üniversitesi'nin hepsi son derece güzel çevre düzenlemesine sahip, modern, işlevsel kampüsler haline getirilmiştir. Ana kampüs içerisinde sağlık ve kültür merkezleri, kütüphane ve sosyal tesisleri, alış-veriş merkezi, sinema, spor salonları, futbol sahası, yüzme havuzu (bazılarının inşaatı halen sürmektedir) ile nüfusu 40 bini aşan modern bir şehir görüntüsü almıştır (Kutlu 2000).

3.MATERYAL VE METOT

Çalışmamızda Selçuk Üniversitesindeki akademik personelin rekreasyon faaliyetlerinin değerlendirilmesi amaçlanmaktadır. 30 soruluk bir anket formu hazırlanarak, 20 akademik personele dağıtılarak geri toplanmıştır. Daha sonra, konunun uzmanı öğretim elemanlarının görüşleri de alınarak, anket soruları 25'e düşürülmüştür. Anket formları 500 akademik personele dağıtılarak, doldurmaları istenmiştir. Ankete başlanmadan her bireye, ön bilgilendirme yapılarak, anketin amacı ve rekreasyon kavramının kısa bir tanımı sözlü olarak anlatılmıştır. Anketi dolduracak akademik personel, bölüm ağırlıklarına ve ünvanlarına bakılmaksızın tesadüfi yöntemle seçilmiştir. Cevaplar alındıktan sonra anket geri toplanmıştır.

Anket formunun ilk 7 sorusu kişisel özellikleri belirleyici, diğerleri ise rekreasyon faaliyetleri ile ilgili çeşitli sorulardan oluşan alan sorularıdır.

Anketlerle toplanan cevapların, dağılımlarını ve frekanslarını belirten bar grafikleri ile çalışmamızın amacına uygun tabloları oluşturularak (%) yüzde hesapları, sayısal karşılaştırmaları ve yorumları yapılarak sonuca varılacaktır.

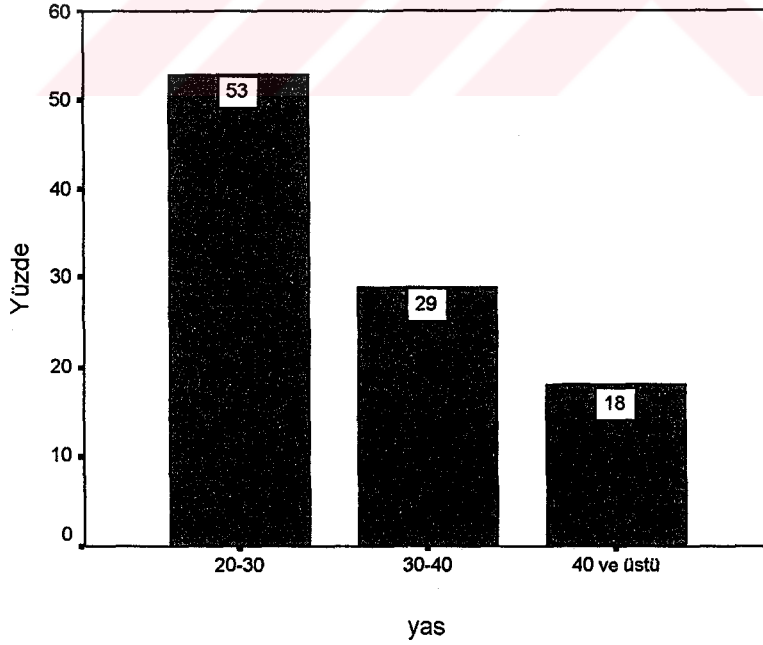
Verilerin çözümlenmesinde, yüzdeler (%), sayısal mukayese ve SPSS (Statistical Package for Social Sciences) programları kullanılmıştır.

4.BULGULAR

Tablo 4.1. Akademik personelin yaş yüzde dağılımı

| yas | | | |
|------------|---------|-------|-----------------|
| | Frekans | Yüzde | Kümülatif Yüzde |
| 20-30 | 265 | 52,9 | 52,9 |
| 30-40 | 145 | 29,1 | 82,0 |
| 40 ve üstü | 90 | 18,0 | 100,0 |
| Total | 500 | 100,0 | |
| Total | 500 | 100,0 | |

Grafik 4.1. Akademik personelin yaş yüzde dağılımı

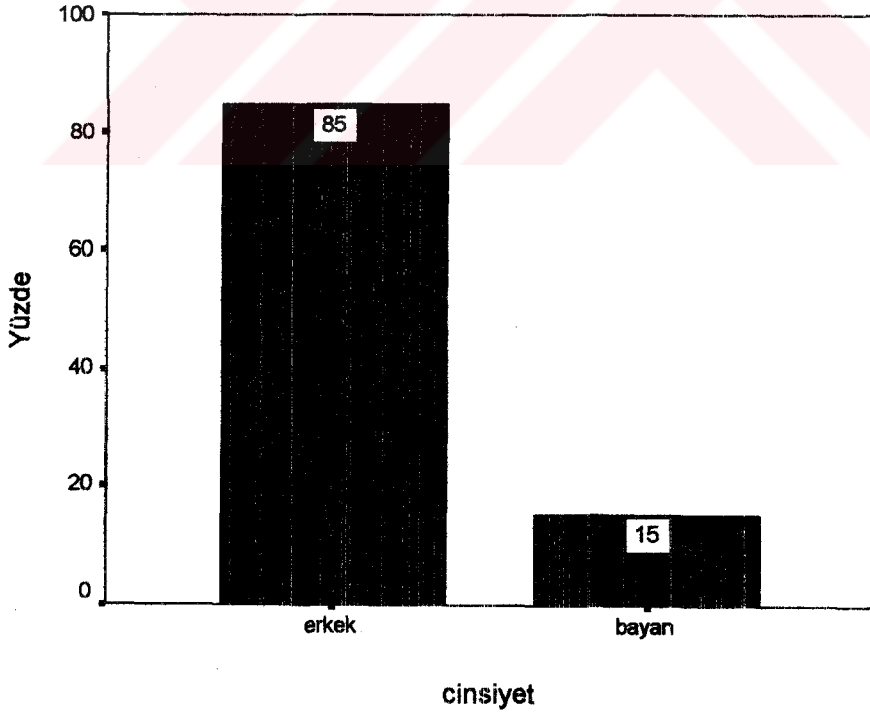


Tablo 4.2. Akademik personelin cinsiyet yüzde dağılımı

cinsiyet

| | Frekans | Yüzde | Kümülatif Yüzde |
|-------|---------|-------|-----------------|
| erkek | 423 | 84,7 | 84,7 |
| bayan | 77 | 15,3 | 100,0 |
| Total | 500 | 100,0 | |
| Total | 500 | 100,0 | |

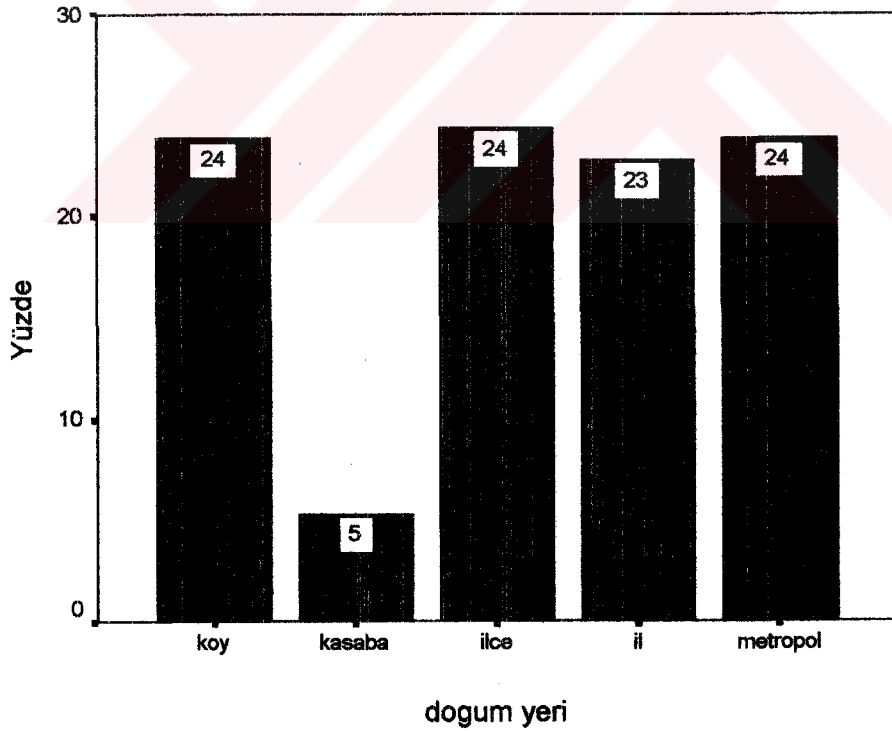
Grafik 4.2. Akademik personelin cinsiyet yüzde dağılımı



Tablo 4.3. Akademik personelin doğum yeri yüzde dağılımı

| dogum yeri | | | |
|------------|---------|-------|-----------------|
| | Frekans | Yüzde | Kümülatif Yüzde |
| koy | 119 | 23,8 | 23,8 |
| kasaba | 26 | 5,3 | 29,1 |
| ilce | 122 | 24,3 | 53,4 |
| il | 114 | 22,8 | 76,2 |
| metropol | 119 | 23,8 | 100,0 |
| Total | 500 | 100,0 | |

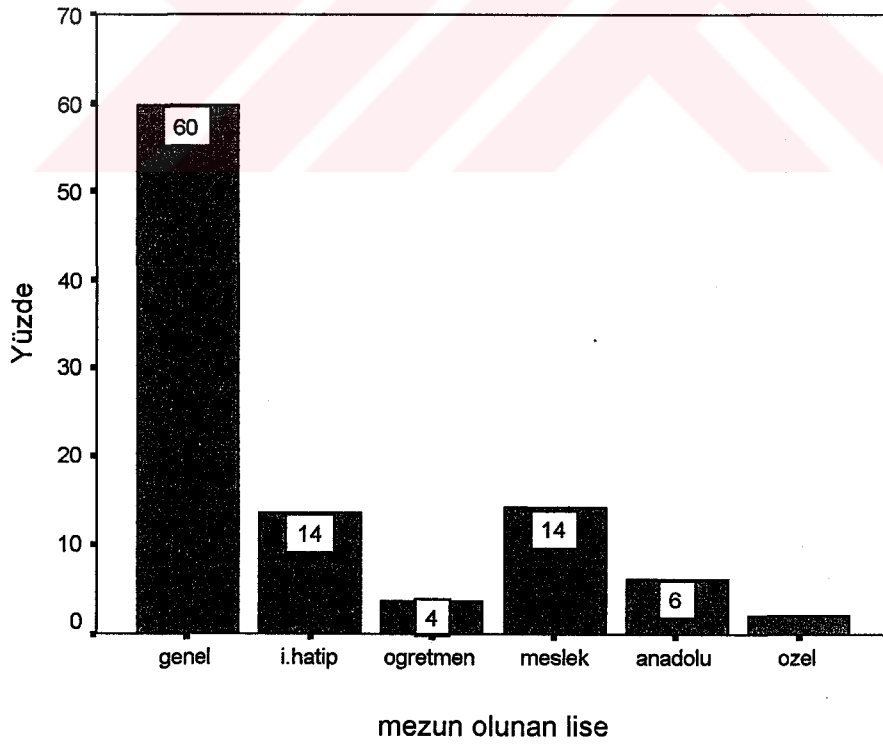
Grafik 4.3. Akademik personelin doğum yeri yüzde dağılımları



Tablo 4.4.Akademik personelin mezun olduđu lise yüzde dağılımı

| mezun olunan lise | | | |
|-------------------|---------|-------|-----------------|
| | Frekans | Yüzde | Kümülatif Yüzde |
| genel | 300 | 59,8 | 59,8 |
| i.hatip | 69 | 13,8 | 73,5 |
| ogretmen | 18 | 3,7 | 77,2 |
| meslek | 71 | 14,3 | 91,5 |
| anadolu | 32 | 6,3 | 97,9 |
| ozel | 10 | 2,1 | 100,0 |
| Total | 500 | 100,0 | |
| Total | 500 | 100,0 | |

Grafik 4.4.Akademik personelin mezun olduđu lise yüzde dağılımı

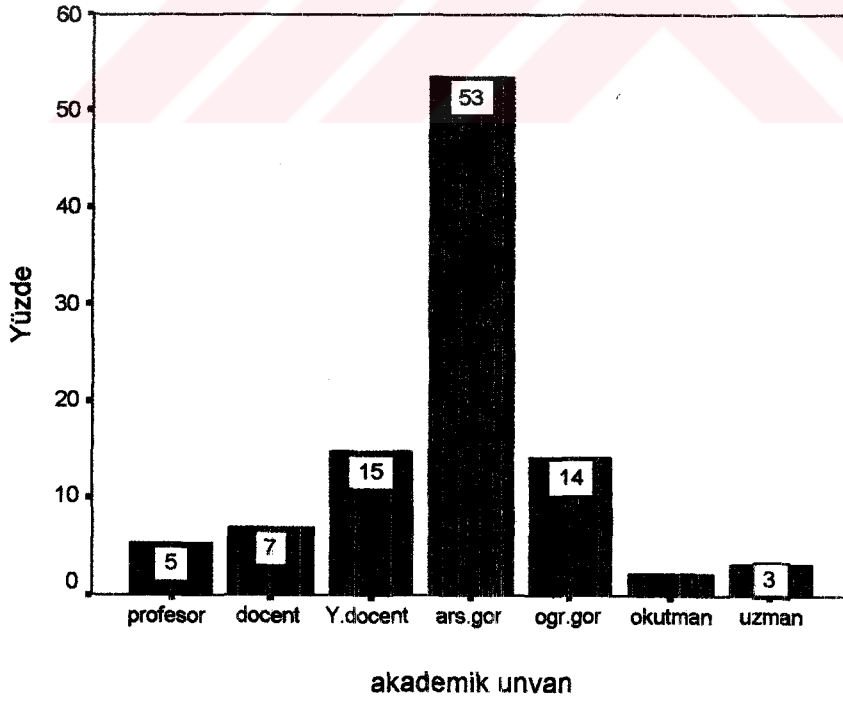


Tablo 4.5. Akademik personelin akademik ünvan yüzde dağılımı

akademik unvan

| | Frekans | Yüzde | Kümülatif Yüzde |
|----------|---------|-------|-----------------|
| profesor | 27 | 5,3 | 5,3 |
| docent | 34 | 6,9 | 12,2 |
| Y.docent | 74 | 14,8 | 27,0 |
| ars.gor | 267 | 53,4 | 80,4 |
| ogr.gor | 71 | 14,3 | 94,7 |
| okutman | 11 | 2,1 | 96,8 |
| uzman | 16 | 3,2 | 100,0 |
| Total | 500 | 100,0 | |
| Total | 500 | 100,0 | |

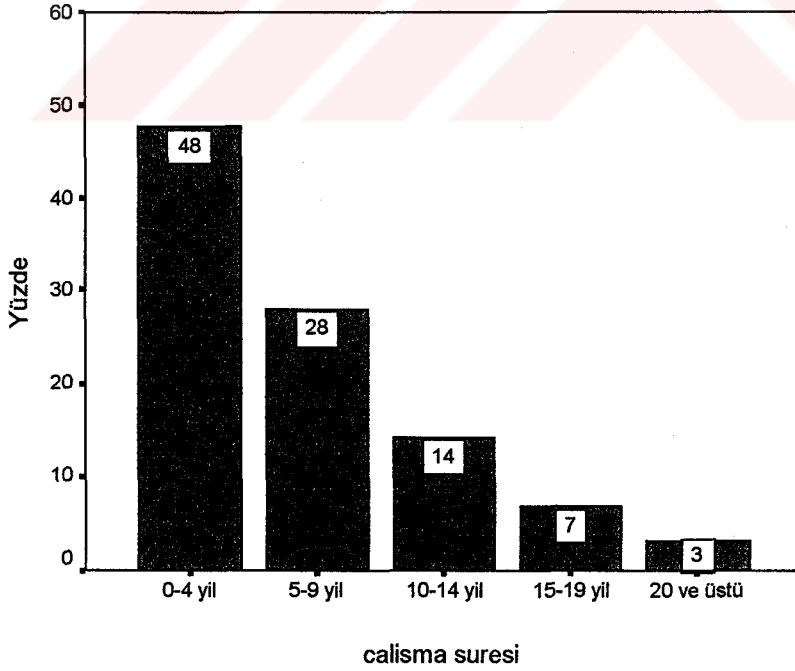
Grafik 4.5. Akademik personelin akademik ünvan yüzde dağılımı



Tablo 4.6. Akademik personelin çalışma süresi yüzde dağılımı

| calisma suresi | | | |
|----------------|---------|-------|-----------------|
| | Frekans | Yüzde | Kümülatif Yüzde |
| 0-4 yıl | 238 | 47,6 | 47,6 |
| 5-9 yıl | 140 | 28,0 | 75,7 |
| 10-14 yıl | 71 | 14,3 | 89,9 |
| 15-19 yıl | 34 | 6,9 | 96,8 |
| 20 ve üstü | 16 | 3,2 | 100,0 |
| Total | 500 | 100,0 | |
| Total | 500 | 100,0 | |

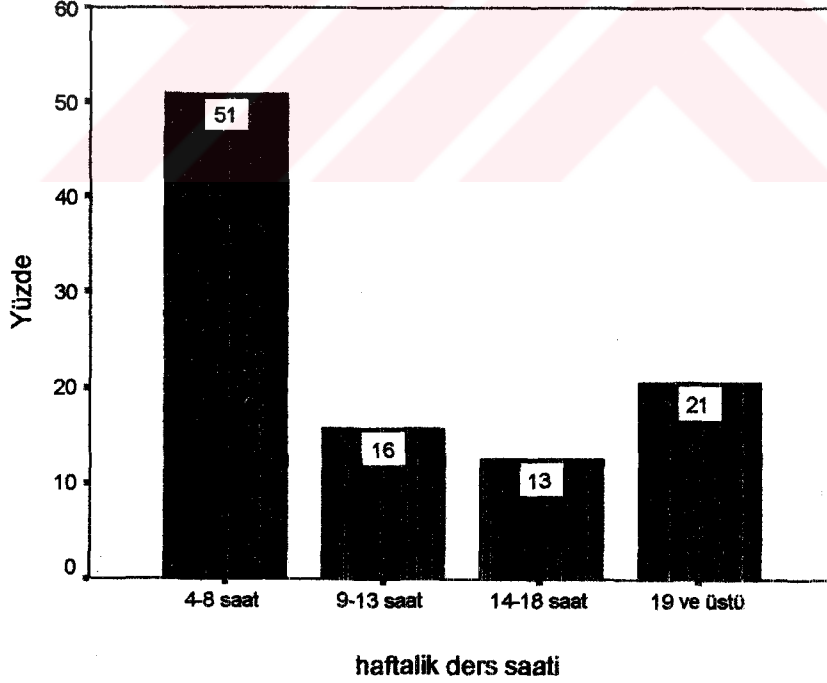
Grafik 4.6. Akademik personelin çalışma süresi yüzde dağılımı



Tablo 4.7. Akademik personelin haftalık ders saati yüzde dağılımı

| haftalık ders saati | | | |
|---------------------|---------|-------|-----------------|
| | Frekans | Yüzde | Kümülatif Yüzde |
| 4-8 saat | 254 | 50,8 | 50,8 |
| 9-13 saat | 79 | 15,9 | 66,7 |
| 14-18 saat | 63 | 12,7 | 79,4 |
| 19 ve üstü | 104 | 20,6 | 100,0 |
| Total | 500 | 100,0 | |
| Total | 500 | 100,0 | |

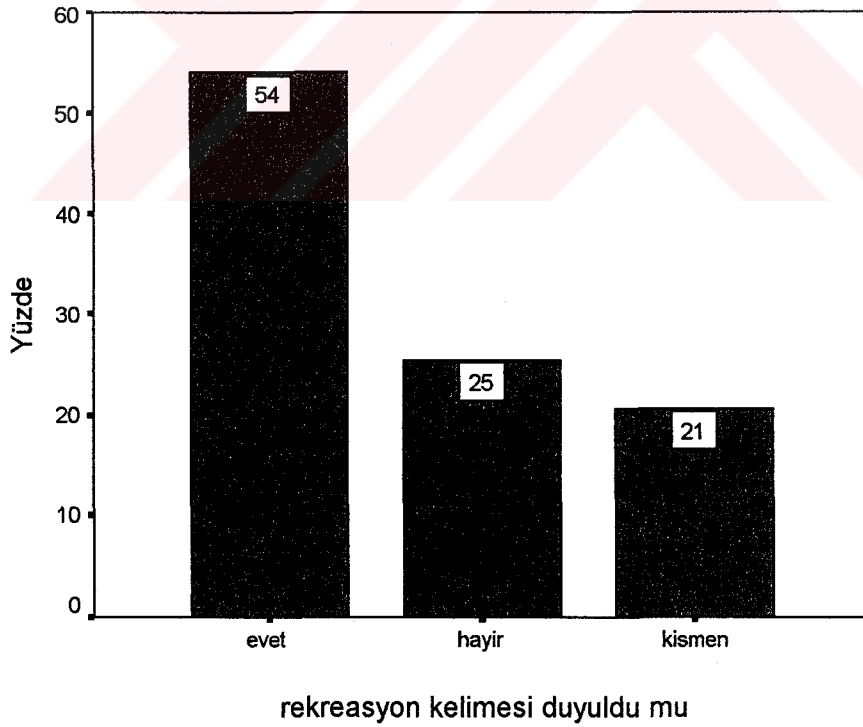
Grafik 4.7. Akademik personelin haftalık ders saati yüzde dağılımı



Tablo 4.8.Akademik personelin Rekreasyon kelimesini duyup duymadıkları

| rekreasyon kelimesi duyuldu mu | | | |
|--------------------------------|---------|-------|-----------------|
| | Frekans | Yüzde | Kümülatif Yüzde |
| evet | 270 | 54,0 | 54,0 |
| hayir | 127 | 25,4 | 79,4 |
| kismen | 103 | 20,6 | 100,0 |
| Total | 500 | 100,0 | |
| Total | 500 | 100,0 | |

Grafik 4.8.Akademik personelin Rekreasyon kelimesini duyup duymadıkları

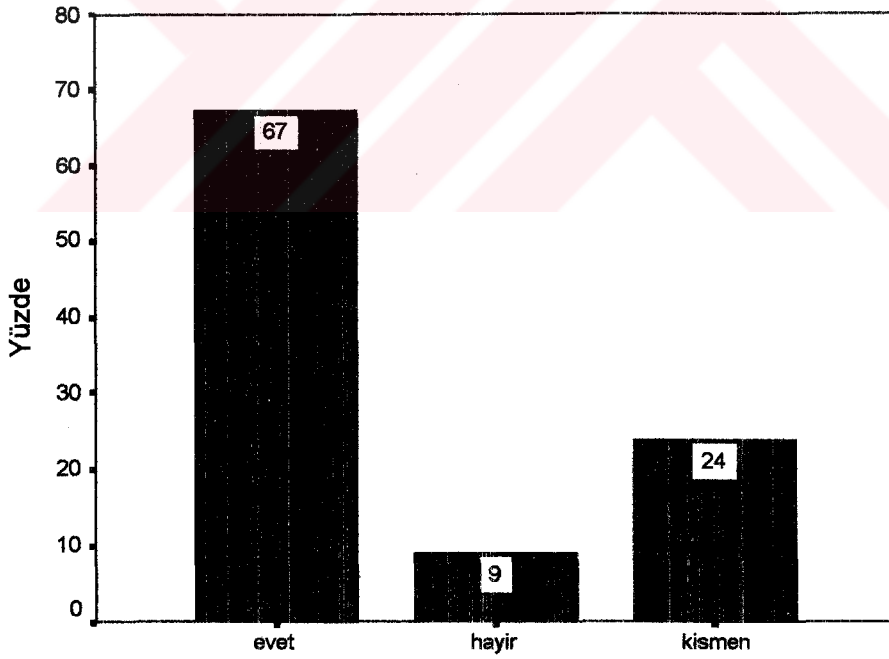


Tablo 4.9.Rekreasyon faaliyetlerinin üniversite ortamına uygun olup olmadığı

rekr.faliyatleri universiteye uygun mu

| | Frekans | Yüzde | Kümülatif Yüzde |
|--------|---------|-------|-----------------|
| evet | 336 | 67,2 | 67,2 |
| hayir | 45 | 9,0 | 76,2 |
| kismen | 119 | 23,8 | 100,0 |
| Total | 500 | 100,0 | |
| Total | 500 | 100,0 | |

Grafik 4.9.Rekreasyon faaliyetlerinin üniversite ortamına uygun olup olmadığı



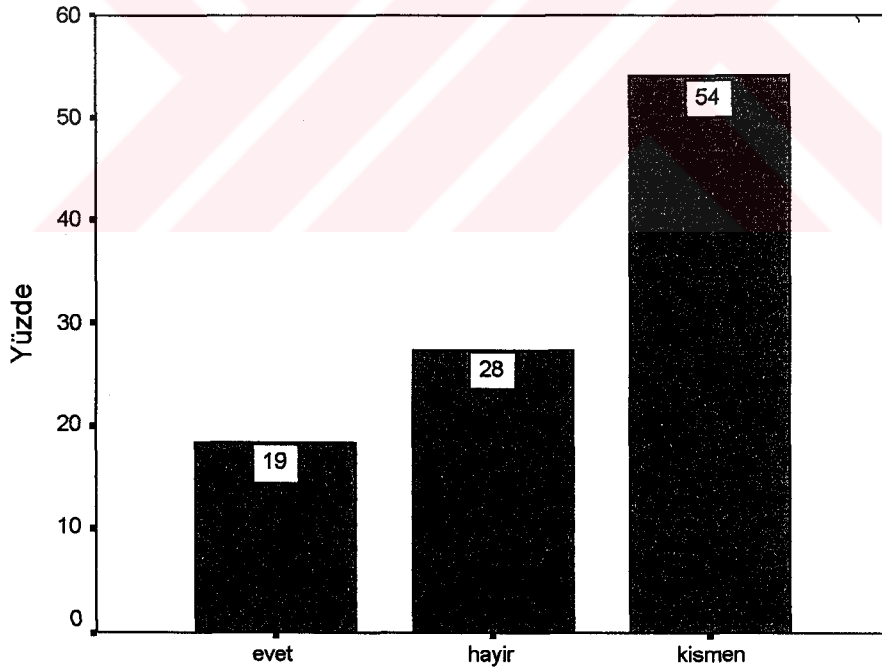
rekr.faliyatleri universiteye uygun mu

Tablo 4.10.Rekreasyon faaliyetlerine katılmak için yeterli zamanlarının olup olmadığı

rekr.faliyetleri icin yeterli zaman var mi

| | Frekans | Yüzde | Kümülatif Yüzde |
|--------|---------|-------|-----------------|
| evet | 93 | 18,5 | 18,5 |
| hayir | 138 | 27,5 | 46,0 |
| kismen | 269 | 54,0 | 100,0 |
| Total | 500 | 100,0 | |
| Total | 500 | 100,0 | |

Grafik 4.10.Rekreasyon faaliyetlerine katılmak için yeterli zamanlarının olup olmadığı

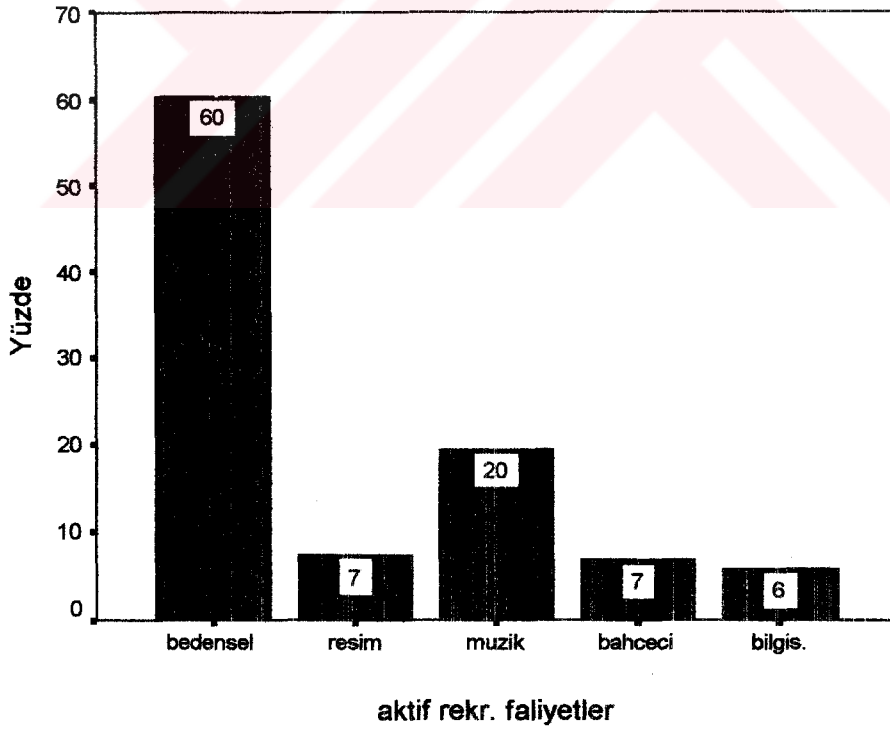


rekr.faliyetleri icin yeterli zaman var mi

Tablo 4.11. Aktif rekreatif faaliyetlerden hangisini yapmaktan hoşlandıkları

| aktif rekr. faaliyetler | | | |
|-------------------------|---------|-------|-----------------|
| | Frekans | Yüzde | Kümülatif Yüzde |
| bedensel | 302 | 60,3 | 60,3 |
| resim | 37 | 7,4 | 67,7 |
| muzik | 98 | 19,6 | 87,3 |
| bahceci | 34 | 6,9 | 94,2 |
| bilgis. | 29 | 5,8 | 100,0 |
| Total | 500 | 100,0 | |
| Total | 500 | 100,0 | |

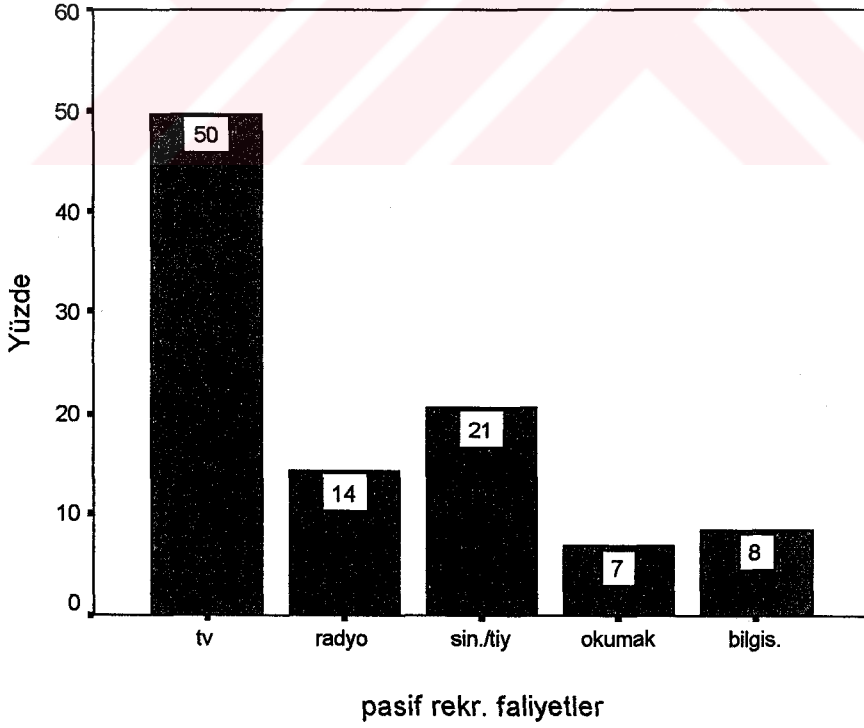
Grafik 4.11. Aktif rekreatif faaliyetlerden hangisini yapmaktan hoşlandıkları



Tablo 4.12.Pasif rekreatif faaliyetlerden hangisini yapmaktan hoşlandıkları

| pasif rekr. faaliyetler | | | |
|-------------------------|---------|-------|-----------------|
| | Frekans | Yüzde | Kümülatif Yüzde |
| tv | 249 | 49,7 | 49,7 |
| radyo | 71 | 14,3 | 64,0 |
| sin./tiy | 103 | 20,6 | 84,7 |
| okumak | 34 | 6,9 | 91,5 |
| bilgis. | 43 | 8,5 | 100,0 |
| Total | 500 | 100,0 | |
| Total | 500 | 100,0 | |

Grafik 4.12.Pasif rekreatif faaliyetlerden hangisini yapmaktan hoşlandıkları

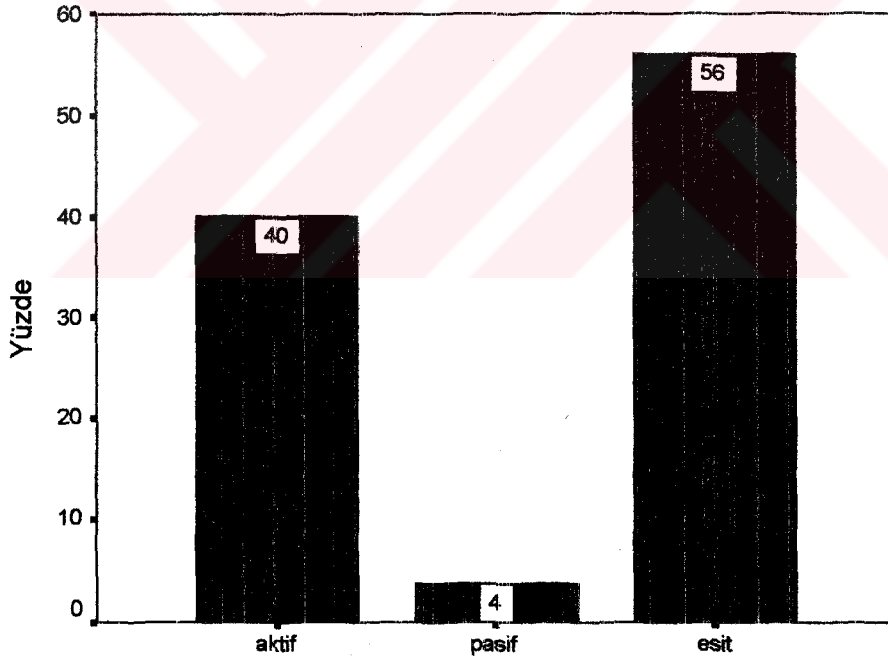


Tablo 4.13.Rekreatif faaliyetler aktif mi pasif mi olmalı

rekr.faliyetleri aktif mi pasif mi olmalı

| | Frekans | Yüzde | Kümülatif Yüzde |
|-------|---------|-------|-----------------|
| aktif | 201 | 40,2 | 40,2 |
| pasif | 19 | 3,7 | 43,9 |
| esit | 280 | 56,1 | 100,0 |
| Total | 500 | 100,0 | |
| Total | 500 | 100,0 | |

Grafik 4.13.Rekreatif faaliyetler aktif mi pasif mi olmalı

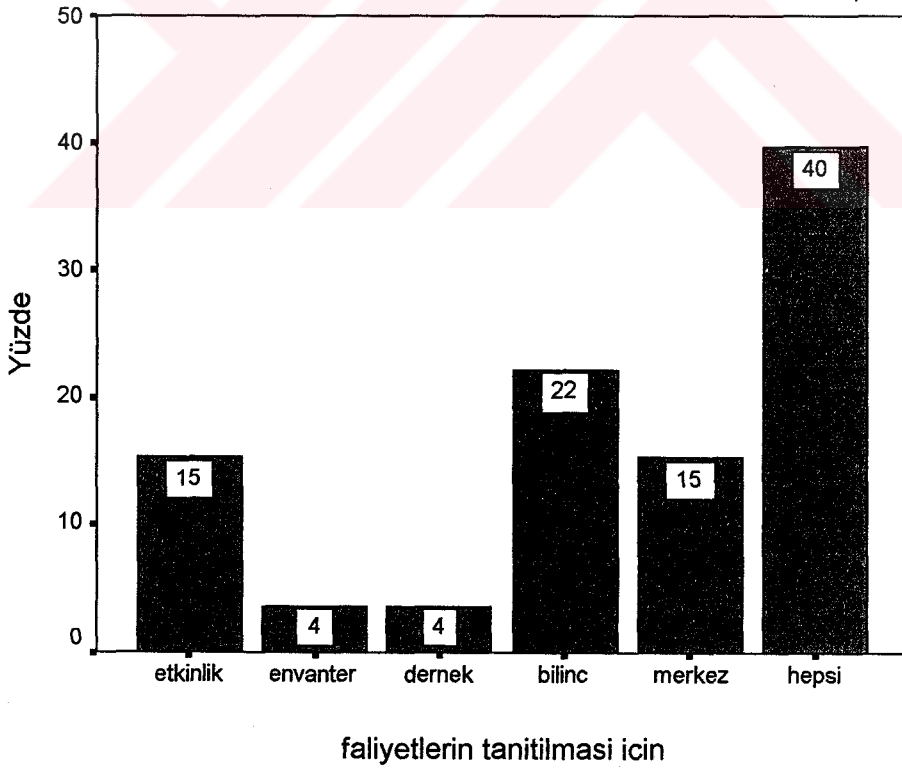


rekr.faliyetleri aktif mi pasif mi olmalı

Tablo 4.14. Rekreasyon faaliyetlerinin tanıtılması için neler yapılması gerektiği

| faliyetlerin tanitilmasi icin | | | |
|-------------------------------|---------|-------|-----------------|
| | Frekans | Yüzde | Kümülatif Yüzde |
| etkinlik | 77 | 15,3 | 15,3 |
| envanter | 19 | 3,7 | 19,0 |
| dernek | 18 | 3,7 | 22,8 |
| bilinc | 111 | 22,2 | 45,0 |
| merkez | 77 | 15,3 | 60,3 |
| hepsi | 198 | 39,7 | 100,0 |
| Total | 500 | 100,0 | |
| Total | 500 | 100,0 | |

Grafik 4.14. Rekreasyon faaliyetlerinin tanıtılması için neler yapılması gerektiği

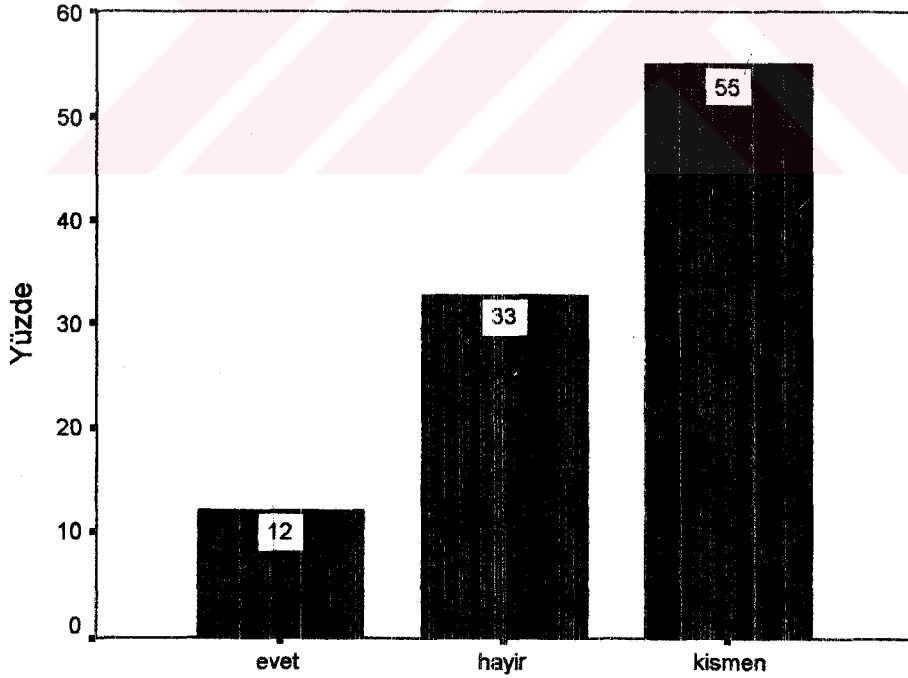


Tablo 4.15.Üniversitemizde rekreatif faaliyetler için yeterli tesisin olup olmadığı

universitede faaliyetler için yeterli tesis var mı

| | Frekans | Yüzde | Kümülatif Yüzde |
|--------|---------|-------|-----------------|
| evet | 61 | 12,2 | 12,2 |
| hayir | 164 | 32,8 | 45,0 |
| kismen | 275 | 55,0 | 100,0 |
| Total | 500 | 100,0 | |
| Total | 500 | 100,0 | |

Grafik 4.15.Üniversitemizde rekreatif faaliyetler için yeterli tesisin olup olmadığı



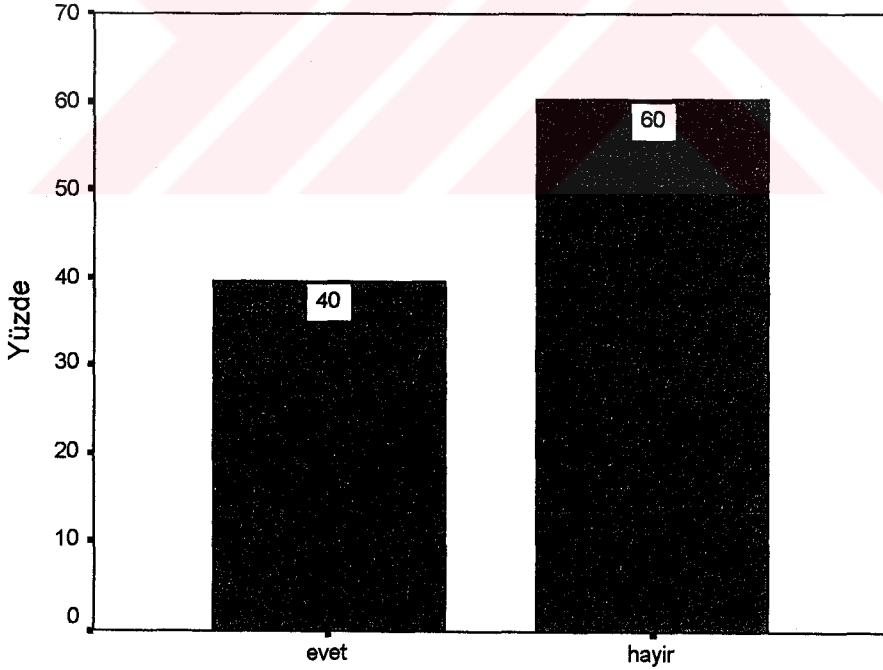
universitede faaliyetler için yeterli tesis var mı

Tablo 4.16.Rekreatif faaliyetlerde organizatör olmak isteyip istemedikleri

rekr.faliyette organizator olmak ister misiniz

| | Frekans | Yüzde | Kümülatif Yüzde |
|-------|---------|-------|-----------------|
| evet | 198 | 39,7 | 39,7 |
| hayir | 302 | 60,3 | 100,0 |
| Total | 500 | 100,0 | |
| Total | 500 | 100,0 | |

Grafik 4.16.Rekreatif faaliyetlerde organizatör olmak isteyip istemedikleri



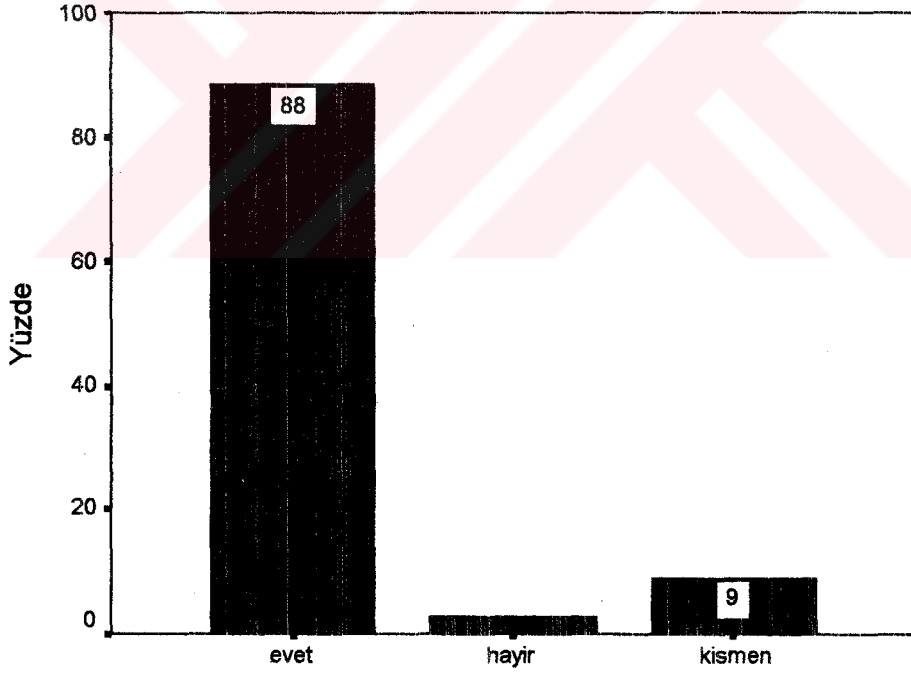
rekr.faliyetlere organizator olmak ister misiniz

Tablo 4.17.Rekreasyon faaliyetlerinin sađlıđa olumlu ynde etkisi

faliyetler sađligi olumlu etkiler mi

| | Frekans | Yzde | Kmlatif Yzde |
|--------|---------|-------|-----------------|
| evet | 442 | 88,4 | 88,4 |
| hayir | 13 | 2,6 | 91,0 |
| kismen | 45 | 9,0 | 100,0 |
| Total | 500 | 100,0 | |
| Total | 500 | 100,0 | |

Grafik 4.17.Rekreasyon faaliyetlerinin sađlıđa olumlu ynde etkisi



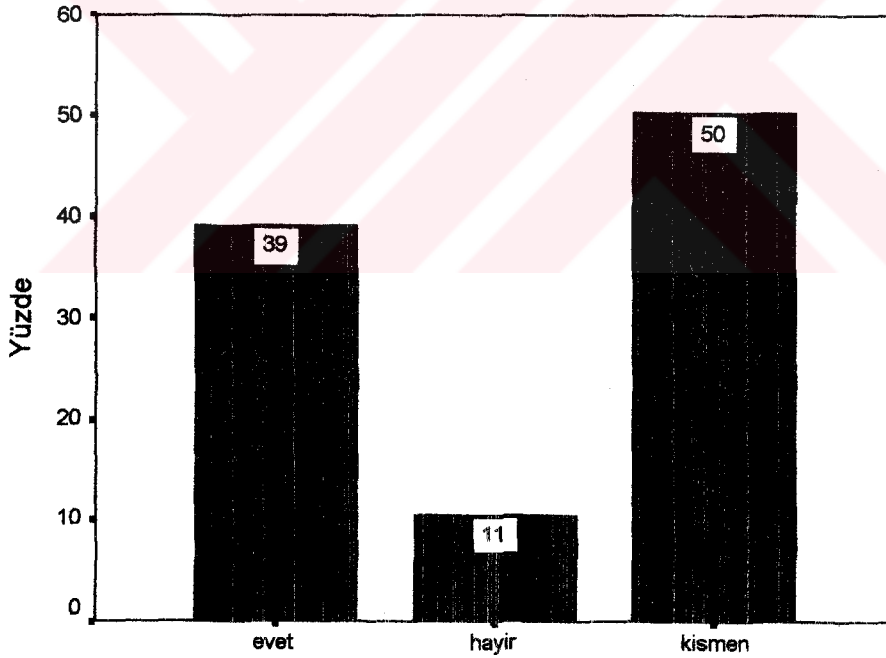
faliyetler sađligi olumlu etkiler mi

Tablo 4.18. Bedensel rekreasyon faaliyetlerinin spor olup olmadığı

bedensel rekr.faliyetler spor mudur

| | Frekans | Yüzde | Kümülatif Yüzde |
|--------|---------|-------|-----------------|
| evet | 196 | 39,2 | 39,2 |
| hayir | 53 | 10,6 | 49,7 |
| kismen | 251 | 50,3 | 100,0 |
| Total | 500 | 100,0 | |

Grafik 4.18. Bedensel rekreasyon faaliyetlerinin spor olup olmadığı

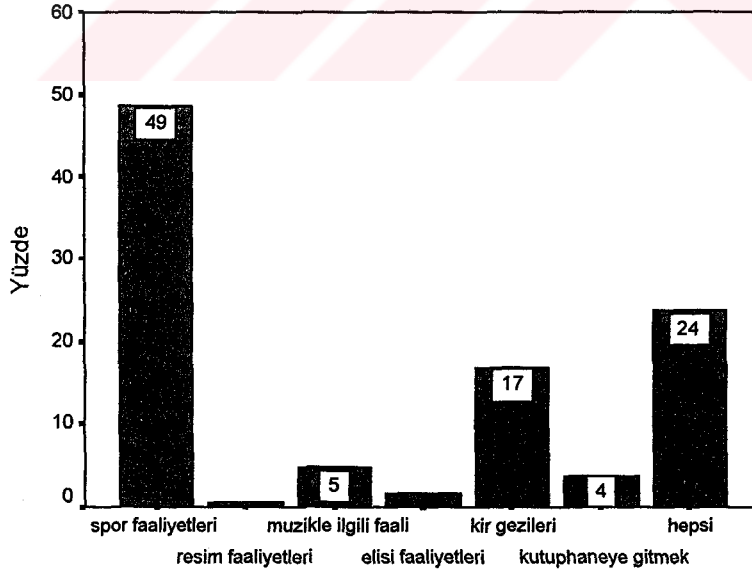


Tablo 4.19.Sağlığı olumlu yönde etkileyen rekreasyon faaliyetleri

hangisi sagligi olumlu yonde etkiler

| | Frekans | Yüzde | Kümülatif Yüzde |
|----------------------------|---------|-------|-----------------|
| spor faaliyetleri | 243 | 48,7 | 48,7 |
| resim faaliyetleri | 3 | ,5 | 49,2 |
| muzikle ilgili faaliyetler | 24 | 4,8 | 54,0 |
| elisi faaliyetleri | 8 | 1,6 | 55,6 |
| kir gezileri | 85 | 16,9 | 72,5 |
| kutuphaneye gitmek | 18 | 3,7 | 76,2 |
| hepsi | 119 | 23,8 | 100,0 |
| Total | 500 | 100,0 | |
| Total | 500 | 100,0 | |

Grafik 4.19. Sağlığı olumlu yönde etkileyen rekreasyon faaliyetleri



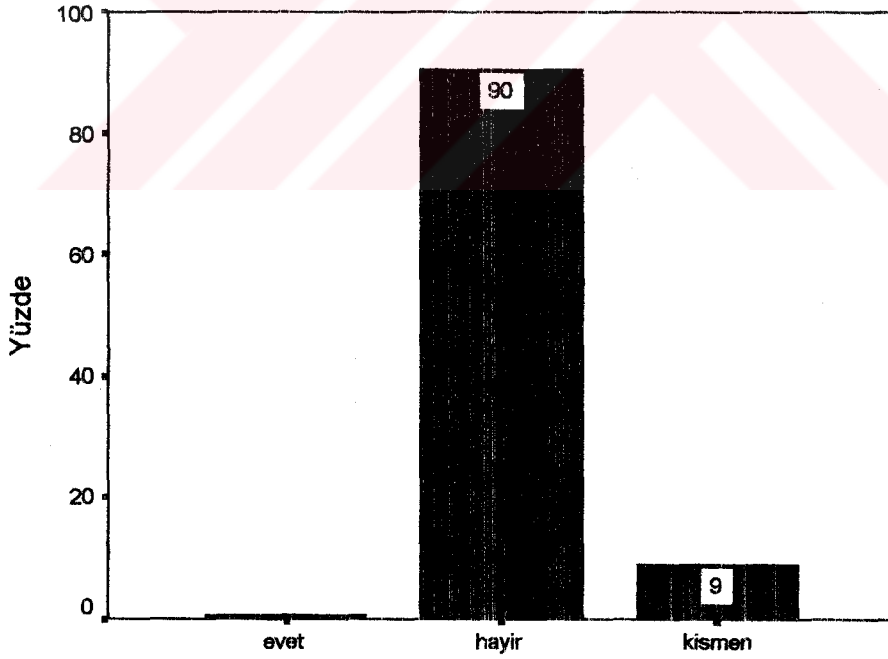
hangisi sagligi olumlu yonde etkiler

Tablo 4.20.Rekreasyon faaliyetlerine ayrılan zamanın kayıp zaman olup olmadığı

rekr.faliyet icin olan zaman kayip zaman mi

| | Frekans | Yüzde | Kümülatif Yüzde |
|--------|---------|-------|-----------------|
| evet | 3 | ,5 | ,5 |
| hayir | 452 | 90,5 | 91,0 |
| kismen | 45 | 9,0 | 100,0 |
| Total | 500 | 100,0 | |
| Total | 500 | 100,0 | |

Grafik 4.20.Rekreasyon faaliyetlerine ayrılan zamanın kayıp zaman olup olmadığı



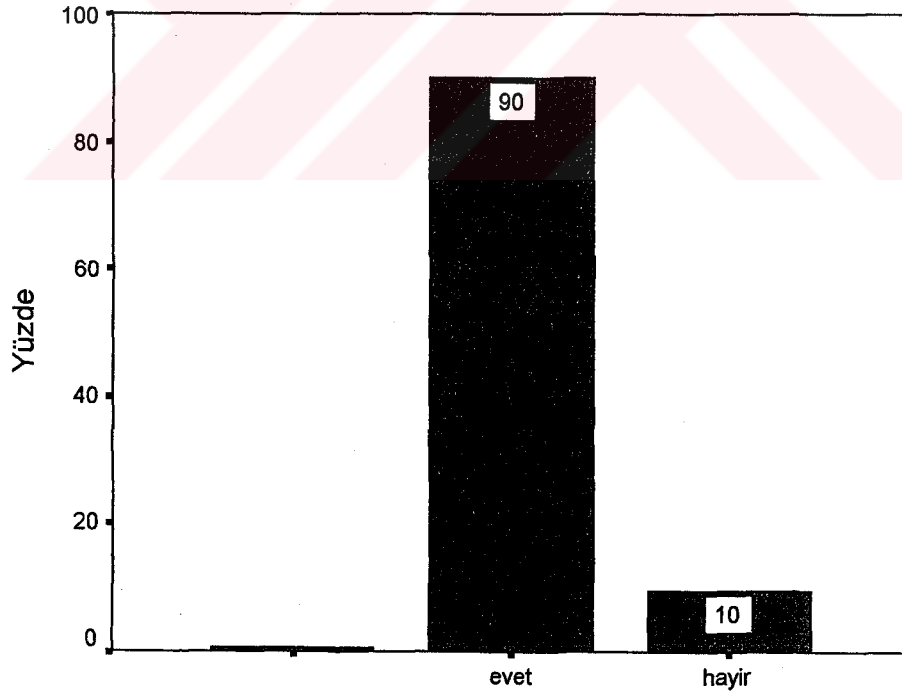
rekr.faliyetleri için olan zaman kayip zaman midir

Tablo 4.21.Rekreasyon faaliyetlerine ayırabilecekleri zamanın daha fazla olmasını isteyip istemedikleri

rekr.faliyetler icin daha cok zaman gerekir mi

| | Frekans | Yüzde | Kümülatif Yüzde |
|-------|---------|-------|-----------------|
| evet | 449 | 89,9 | 90,5 |
| hayir | 51 | 9,5 | 100,0 |
| Total | 500 | 100,0 | |
| Total | 500 | 100,0 | |

Grafik 4.21.Rekreasyon faaliyetlerine ayırabilecekleri zamanın daha fazla olmasını isteyip istemedikleri



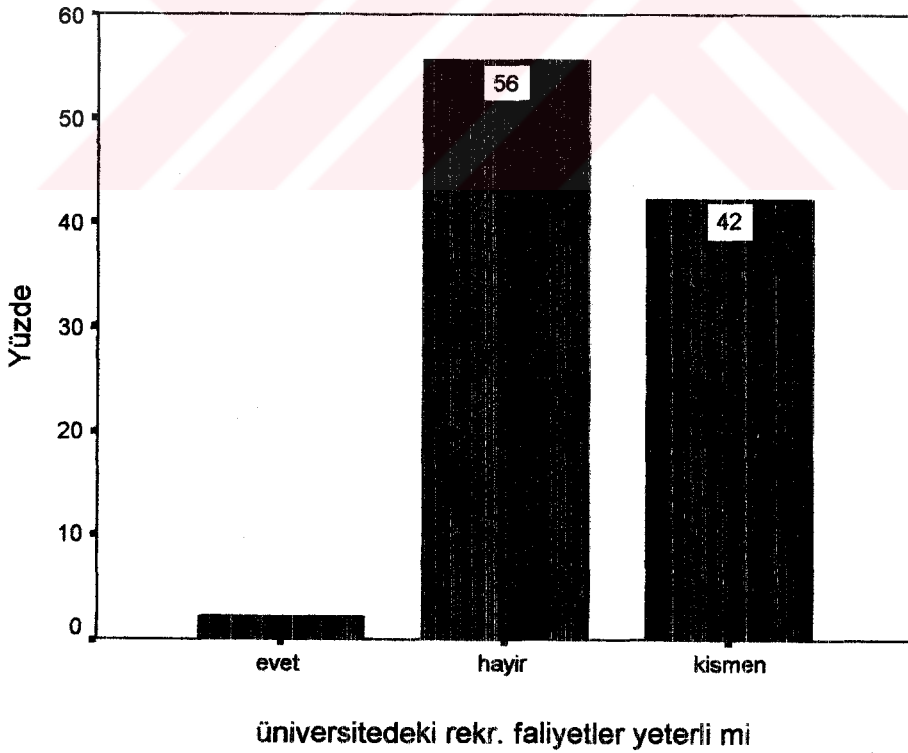
rekr.faliyetler icin daha cok zaman gerekir mi

Tablo 4.22.Üniversitede yapılan rekreatif faaliyetlerin yeterli olup olmadığı

rekr. faaliyetler yeterli mi

| | Frekans | Yüzde | Kümülatif Yüzde |
|--------|---------|-------|-----------------|
| evet | 11 | 2,1 | 2,1 |
| hayir | 278 | 55,6 | 57,7 |
| kismen | 211 | 42,3 | 100,0 |
| Total | 500 | 100,0 | |
| Total | 500 | 100,0 | |

Grafik 4.22.Üniversitede yapılan rekreatif faaliyetlerin yeterli olup olmadığı

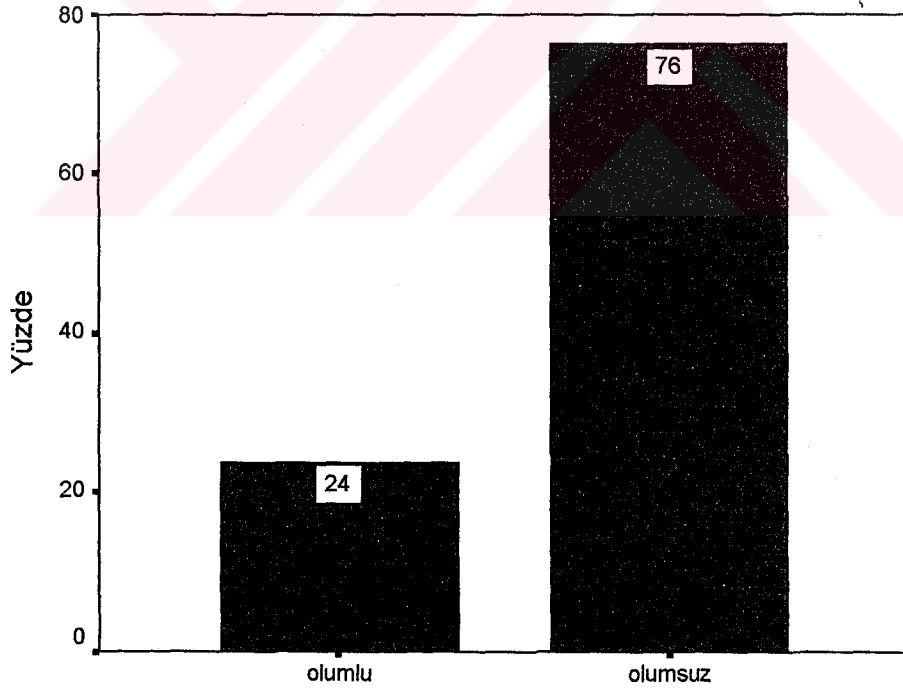


Tablo 4.23.Üniversite kampüsünün şehir dışında olmasının rekreasyon faaliyetlerini ne yönde etkilediği

kampüsün şehir dışı olması faaliyetleri nasıl etkiliyor

| | Frekans | Yüzde | Kümülatif Yüzde |
|---------|---------|-------|-----------------|
| olumlu | 119 | 23,8 | 23,8 |
| olumsuz | 381 | 76,2 | 100,0 |
| Total | 500 | 100,0 | |
| Total | 500 | 100,0 | |

Grafik 4.23.Üniversite kampüsünün şehir dışında olmasının rekreasyon faaliyetlerini ne yönde etkilediği



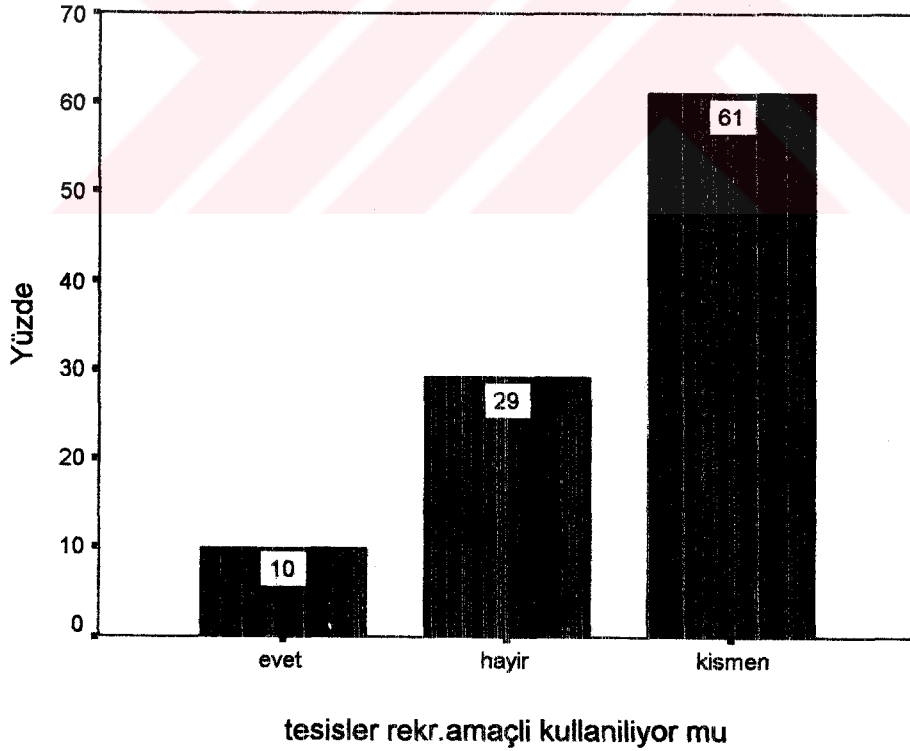
kampüsün şehir dışı olması faaliyetleri nasıl etkiliyor

Tablo 4.24.Üniversitede bulunan tesislerin rekreatif amaçlı kullanılıp kullanılmadığı

tesisler rekr.amacli kullaniliyor mu

| | Frekans | Yüzde | Kümülatif Yüzde |
|--------|---------|-------|-----------------|
| evet | 50 | 10,1 | 10,1 |
| hayir | 145 | 29,1 | 39,2 |
| kismen | 305 | 60,8 | 100,0 |
| Total | 500 | 100,0 | |
| Total | 500 | 100,0 | |

Grafik 4.24.Üniversitede bulunan tesislerin rekreatif amaçlı kullanılıp kullanılmadığı

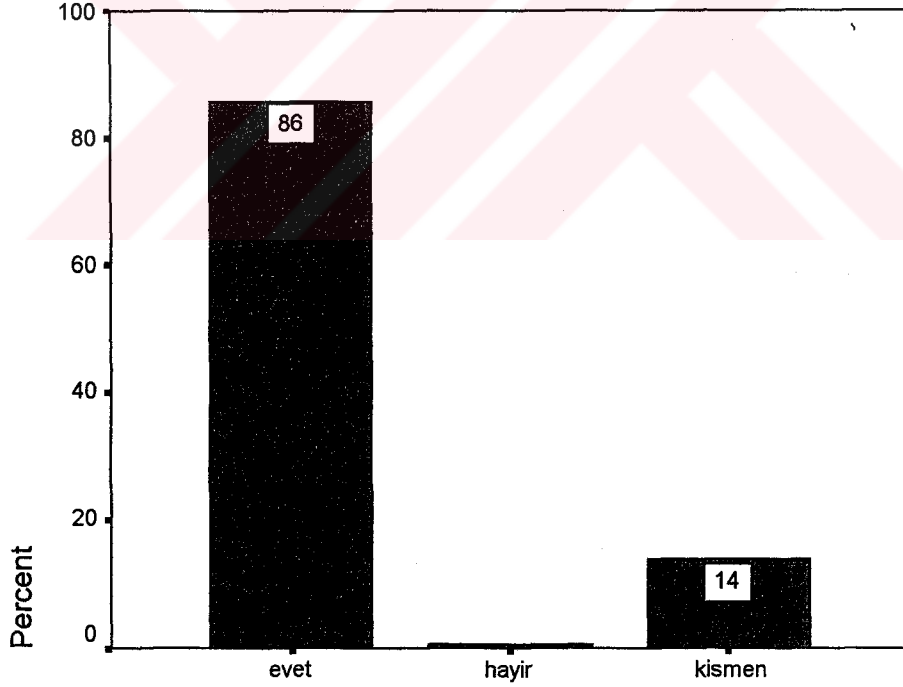


Tablo 4.25.Rekreatif faaliyetlerin kişilik üzerine olumlu etki yapıp yapmadığı

rekr.faliyetler kisiligi olumlu etkiler mi

| | Frekans | Yüzde | Kümülatif Yüzde |
|--------|---------|-------|-----------------|
| evet | 429 | 85,7 | 85,7 |
| hayir | 3 | ,5 | 86,2 |
| kismen | 68 | 13,8 | 100,0 |
| Total | 500 | 100,0 | |
| Total | 500 | 100,0 | |

Grafik 4.25.Rekreatif faaliyetlerin kişilik üzerine olumlu etki yapıp yapmadığı



rekr.faliyetler kisiligi olumlu etkiler mi

5. TARTIŞMA VE SONUÇ

Yapılan bu araştırma ile elde edilen bulgular, Selçuk Üniversitesindeki akademik personelin kişisel bilgilerini ve rekreasyon faaliyetlerine olan ilgi ve tutumlarını sayısal veriler olarak ortaya koymuştur.

Tablo 1'de görüldüğü üzere üniversitede görev yapmakta olan akademik personelin % 53 çoğunluğunu 20-30 yaş arası kişiler oluşturmaktadır. Başka bir deyişle 500 personelin 265'i gençlerden oluşmaktadır.

Ankete katılan 500 eğitimcinin % 85'i erkek iken % 15'i bayandır. Bu yüzdeleri sayıya dökerek olursak tablo 2'de de görüldüğü gibi 423'e 77 gibi bir oran ortaya çıkmaktadır. Özkökeli (1998) Ankara Emniyet Müdürlüğü Çevik Kuvvet Şube Müdürlüğü birim elemanlarının boş zamanları üzerine yaptığı çalışmada tamamı erkeklerden oluşan bir denek grubu almıştır. Bu çalışma yapılırken bayanların değerlendirme dışı kalmalarına sebep olmuştur.

Doğum yeri oranlarına baktığımızda; ankete katılanların % 24'ü köy, % 5'i kasaba, % 24'ü ilçe, % 23'ü il ve % 24'ü de metropollerde doğmuşlardır. Bu oranların sayılara dökümü de tablo 3'de yer almaktadır. Ankete katılan öğretim elemanlarının 122'si ilçelerde doğmuşlardır.

Akademik personelin % 60'ı genel liseden mezun olurken, % 14'ü imam hatip lisesinden, yine % 14'ü meslek lisesinden, % 6'sı anadolu lisesinden, % 4'ü öğretmen lisesinden ve % 2'si de özel liseden mezun olmuşlardır.

Akademik ünvan yüzdelerine baktığımızda, anketi cevaplayanların % 5'i profesör, % 7'si doçent, % 15'i yardımcı doçent, % 53'ü araştırma görevlisi, % 14'ü öğretim görevlisi, % 3'ü okutman, % 3'ü uzmandır. Tablo 5'de de görüleceği üzere 500

kişiden 267'si araştırma görevlisidir. Buradan da anketten çıkan sonuçların genç nüfusun düşüncelerinden oluştuğunu kolaylıkla söyleyebiliriz.

Tablo 6' ya göre üniversitedeki akademik personelin % 48'i 0-4 yıldır,% 28'i 5-9 yıldır, % 14'ü 10-14 yıldır, % 7'si 15-19 yıldır ve % 3'ü de 20 yılı aşkındır kurumda çalışmaktadır. Anlaşılacağı üzere üniversitede çalışma sürelerine göre, yıl arttıkça sayıda bir azalma görülmektedir.

Tablo 7 ve grafikten de görülebileceği üzere haftada 4-8 saat dersi olanların yüzdeleri (% 51) dikkat çekicidir. Buradan da bu büyük çoğunluğun rekreatif faaliyetler için yeterince vakitleri olduğu sonucu çıkarılabilir. % 16'lık bir kesimin 9-13 saat, % 13'nün 14-18 saat ve % 21'nin ise 19 saat ve üstünde dersi vardır.

Bu ankete katılanlara rekreasyon kelimesini duyup duymadıkları sorulduğunda % 54'ü "Evet", % 25'i "Hayır" ve % 21'i ise "Kısmen" cevabını vermiştir. Eğer "Kısmen" cevabını da "Hayır" olarak kabul edersek bilenlerle bilmeyenlerin sayıları birbirine yakın çıkmaktadır. Buradan da rekreasyon kelimesinin ne anlama geldiği tam olarak bilinmemektedir sonucu çıkarılabilir.

Ankete katılanların % 67'si, rekreasyon faaliyetlerinin üniversite ortamına uygun olup olmadığı sorusuna "Evet" derken, % 9'u "Hayır", % 24'ü ise "Kısmen" cevabı vermişlerdir. Eğer "Kısmen" cevabını "Evet" olarak kabul edersek büyük bir çoğunluğun üniversitedeki rekreasyon faaliyetlerine olumlu baktığı sonucunu çıkarabiliriz.

Ankete katılanların % 54'ü, "Rekreasyon faaliyetleri için yeterli zamanınız var mı?" sorusuna "Kısmen" derken, % 28'i "Hayır", % 19'u ise "Evet" demiştir. Buradan da eğitimcilerin rekreasyon faaliyetlerine yeteri kadar zaman ayırmadıkları ya da ayıramadıkları sonucu çıkartılabilir.

Ankete katılanların % 60'i aktif olarak bedensel faaliyetlerle uğraşırken, % 7'lik bir kesim resim, % 20'lik bir kesim müzik, % 7'lik bir kesim bahçecilikle uğraşmaktadır. Buradan çıkarılabilecek sonuç, büyük çoğunluğun bedensel faaliyetlerle aktif olarak uğraştıkları olabilir. Ankete katılanların çoğunluğunun gençlerden oluştuğu düşünülürse ki burada gençlerden kasıt 20-30 yaş arasıdır, bu sonucun çıkması mantıklı gözükmektedir. Arslan (1991), Fırat Üniversitesinde görev yapan öğretim elemanlarının Beden Eğitimi ve Spor faaliyetleri konusunda ilgi ve tutumlarını araştırdığı çalışmada, öğretim elemanlarının spora ayırdıkları zamanlarda, spor yapanları % 15, yapmayanları % 41, arasına yapanları ise % 43,3 olarak bulmuştur.

Ankete katılanların yarısı, televizyon izlemeyi pasif rekreasyon faaliyeti olarak görürken, % 14'lük kesim radyo dinlemekten hoşlanmakta, % 21'lik kesim sinema / tiyatroya gitmekte, % 7'lik kısım okumakta, % 8'lik kısım ise bilgisayarla uğraşmaktadır. Televizyonun herkes için bir pasif rekreasyon aracı olarak görüldüğü de buradan anlaşılmaktadır.

Ankete katılanların % 40'i rekreasyon faaliyetlerinin aktif, % 4'ü pasif, % 56'si ise eşit oranda olması gerektiğini düşünmektedirler.

Tablo 14'de görüldüğü üzere personelin % 15'i Rekreasyon faaliyetlerinin tanıtılması için etkinlikler yapılması, % 4'ü tanıtıcı envanterler dağıtılması, % 4'ü dernekler kurulması, % 22'si bilinçlenmenin sağlanması, % 15'i rekreasyon merkezlerinin kurulması, % 40'lik çoğunluk ise hepsinin gerektiğini düşünmektedir.

Ankete katılanların % 12'si üniversitede rekreasyon faaliyetleri için yeterli tesis olduğuna inanırken, % 33'ü olmadığına, % 55'lik çoğunluğu ise kısmen olduğuna inanmaktadır.

Ankete katılanların % 40'i herhangi bir rekreasyon faaliyetinde organizatör olmak isterken, geri kalan % 60'lik çoğunluk istememektedir. Buradan da rekreasyon

faaliyetlerinin tanıtılmasında bilincin ne kadar önemli olduğu sonucu çıkarılabilir. Arslan (1991) Fırat üniversitesindeki öğretim elemanlarının yapılacak olan bir spor organizasyonunda görev alma isteklerini % 53,4 olarak tespit etmiştir.

Personelin % 89'u rekreasyon faaliyetlerinin sağlığı olumlu etkilediğini düşünürken geri kalan % 9'luk kısım kısmen faydalı olduğunu düşünmektedir. Buradan rekreasyon faaliyetlerinin kesinlikle faydalı olduğu sonucu çıkarılabilir.

Ankete katılanlardan, bedensel rekreasyon faaliyetlerinin spor olup olmadığı sorusuna % 39'luk bir kısım "Evet" derken, % 11'lik kısım "Hayır", % 50'lik kısım ise "Kısmen" cevabını vermişlerdir.

Tablo 19 da görüldüğü üzere sporun sağlığı olumlu yönde etkilediğini düşünenlerin sayıları oldukça fazladır. Bunun yanında tüm faaliyetlerin sağlığı olumlu yönde etkilediğini düşünenlerin sayısı da az değildir. Ayrıca resim faaliyetleri ve el işi faaliyetlerine verilen cevaplar yok denecek kadar azdır.

Bu araştırma, %90'lık bir çoğunluğun, Tablo 20'ye göre rekreasyon faaliyetleri için ayrılan zamanın kayıp zaman olduğuna inanmadığını, % 9'luk bir kısmın "Kısmen" inandığını, %1'lik bir azınlığın ise inandığı sonucunu ortaya çıkarmıştır.

Tablo 21'de görüldüğü üzere, ankete katılanların % 90'ı rekreasyon faaliyetlerine ayırabileceğiniz zamanın daha fazla olmasını ister miydiniz sorusuna "Evet" cevabını vermiştir. Bu da akademik personelin rekreasyon amaçlı faaliyetlere katılıma istekli olduğunu gösterir. Özkökeli (1998) Ankara Emniyet Müdürlüğü Çevik Kuvvet Şube Müdürlüğü birim elemanlarının boş zamanları üzerine yaptığı çalışmada, daha az çalışarak daha fazla boş zamana sahip olmak ister misiniz sorusuna % 86.8 "Evet" cevabını almıştır.

Üniversitedeki rekreasyon faaliyetleri Ankete katılanlardan % 56'lık bölümüne göre "Yeterli değil", % 42'lik bölümüne göre ise "Kısmen yeterli"dir. Buna göre; eğer "Kısmen" cevabını verenlerin de bir bakıma "Hayır" cevabını verdiğini varsayarsak büyük bir çoğunluğun üniversitedeki rekreasyon faaliyetlerinden memnun olmadığı anlaşılabilir.

Ankete katılanların % 24'ü kampüsün şehir dışında olmasının faaliyetleri olumlu yönde etkilediğini düşünürken geri kalan % 76' sı ise olumsuz etkilediğini düşünmektedirler. Buradan da şehre yakın bir üniversitenin rekreasyon faaliyetlerinden daha iyi yararlanabildiği inancının varolduğu sonucu çıkarılabilir.

Tablo 24 de görüleceği üzere % 10'luk bir kısmın düşüncesine göre üniversitede bulunan tesisler rekreasyon amaçlı kullanılırken, % 29'luk kısma göre kullanılmamakta, % 61'lik çoğunluğa göre ise kısmen kullanılmaktadır. Bu veriler ışığında üniversitedeki tesislerin bireylere göre rekreatif amaçlı kullanılmadığı sonucuna varılmıştır.

Ankete katılanların % 86'lık kısmı rekreasyon faaliyetlerinin kişiliği olumlu yönde etkilediğine inanırken, diğer % 14'lük kısım ise buna "Kısmen" inanmaktadırlar. Buradan da bu faaliyetlerin kişiliği olumlu yönde etkilediği ve Özkökeli (1998) Ankara Emniyet Müdürlüğü Çevik Kuvvet Şube Müdürlüğü birim elemanlarının boş zamanları üzerine yaptığı çalışmada da bulduğu gibi verimi arttırdığı tespit edilmiştir.

SONUÇ: Çalışmamızda üniversitemizdeki akademik personelin rekreasyon kavramı hakkındaki bilgi ve düşünce birikimini öğrenerek bu doğrultuda ne gibi sosyal, kültürel ve sportif faaliyetlerde bulduklarını bulmaya çalıştık. Tabi bunu araştırırken personelimizin yaş, doğum yeri, mezun olduğu lise, ünvan, üniversitemizde çalışma süresi, haftada kaç saat ders verdiği gibi kişisel bilgilerine de ulaşmaya çalıştık. Bu bilgileri edinmemiz değerlendirme yaparken çok çeşitli kriterleri göz önüne almamız açısından gerekliydi.

Globalleşen dünyada çalışanlarından daha fazla verim almak için yıllar öncesinden rekreasyon faaliyetlerini ve imkanlarını en üst düzeye çıkaran diğer ülkeler gibi Türkiye’de de gerek özel gerekse kamu kuruluşlarında bilinçlenme sağlanması kaçınılmaz bir gerekliliktir. Görevi bilimsel araştırma yaparak bilgi üretmek olan üniversitemiz gibi bir kurumda kampüs ortamında mevcut bütün imkanlarla ne gibi rekreatif faaliyetler yapıldığı, yapılabileceği ve personelimizin bunlardan ne derecede haberi olduğu araştırmamızın esas amacını oluşturmuştur.

Anket sonucunda çarpıcı sonuçlar ortaya çıkmıştır. Örneğin; rekreasyon kavramının daha çok orta yaş tabir ettiğimiz yaş aralığında bilindiği, profesör ve doçent gibi yüksek kademeli akademik personelin ve imam hatip liseleri ile meslek liselerinden mezun olanlarında yine bu kelimeyi bilmediğini söyleyebiliriz. Bunun yanında düşük kademeli ya da genç diyebileceğimiz personel arasında rekreatif faaliyetlerin üniversitemizde yeterli olmadığı, ders saatlerinin yüksek kademeli personele göre daha az olduğu düşünülürse tercihlerini şehir merkezine gitmekten yana kullandıkları tespit edilmiştir. Dolayısıyla kampüsün şehir dışında olmasının rekreatif faaliyetleri olumsuz yönde etkilediği sonucu bulunmuştur. Bunun yanı sıra yüksek kademeli personel yada yaşlılar zaten bireysel faaliyetlerden hoşlandıkları ve yoğun ders programları yüzünden üniversitedeki faaliyetlerin yeterli yada kısmen yeterli olduğunu düşünmektedirler. Bu personelimize göre ise haftalık ders saatlerinin de daha

fazla olduđu düşünülürse kampüsün şehir dışında olması, bireysel faaliyetlerine herhangi bir olumsuz etki yapmayacağından, “Olumludur” sonucu çıkmıştır.

Yukarda bahsettiğimiz gibi kişisel özelliklere bağılı bir çok deęişik sonuç çıkarmanın mümkün olduđu çalışmamızda asıl amaç daha verimli olmak için rekreasyon kavramının daha etkin bir şekilde anlatılarak mevcut tesislerin bu amaçta kullanılmasıdır.



6.ÖZET

S.Ü. Sağlık Bilimleri Enstitüsü

Beden Eğitimi ve Spor Anabilim Dalı

YÜKSEK LİSANS TEZİ / KONYA-2001

H.Mehmet TUNÇKOL

Selçuk Üniversitesindeki Akademik Personelin Rekreasyon Faaliyetlerinin Değerlendirilmesi

Rekreasyon, bireylerin hayatlarını idame etmek için yapmaları gereken günlük işler dışında arta kalan zamanlarda yaptıkları sosyal, kültürel ve sportif etkinliklerdir. Çalışmamızda üniversitede görevli akademik personel tarafından rekreasyonun ne derece bilindiğini ve gerçekleştirildiğini bulunarak, bu faaliyetleri geliştirmek, daha etkin kılmak için yapılabilecek düzenlemelerin tespiti hedeflenmiştir. Geçen yüzyılda çalışanların verimini arttırmak için azaltılan çalışma saatleri sayesinde birçok yabancı ülke rekreasyon faaliyetleri için gerekli zamanı ve fiziksel şartları oluşturarak toplumun bilgilenmesini sağlamıştır. İşte bu paralellikte görevi bilimsel araştırma yaparak bilgi üretmek olan üniversitede çalışan akademik personelin, veriminin artırılması kaçınılmaz bir gereksinimdir.

Akademik personele uygulanan anket formu önce 30 soru şeklinde 20 akademik personele dağıtılarak toplandı daha sonra konunun uzmanı öğretim elemanlarının da görüşleri alınarak anket 25 soruya düşürüldü ve 500 kişiye uygulandı. Anket sorularıyla gerek kişisel gerekse rekreasyon kavramı hakkında bilgilere ulaşıldı ve sonuçlar istatistik değerlendirmeye tabii tutuldu. Verilerin değerlendirilmesinde SPSS (Statistics Package for Social Sciences) programı kullanıldı. Bulunan sonuçlarla yüzde dağılım tabloları ve grafikler oluşturularak çeşitli çalışmalarla kıyaslanıp tartışıldı.

Hızla gelişen dünyamızda ilerleyen teknoloji ve yöntemleri takip etmek kaçınılmaz bir gereksinimdir. Daha etkin bir rekreasyon faaliyeti için öncelikle yapmamız gereken gelişmiş ülkelerde başarılı örneklerini gördüğümüz rekreasyon merkezleri modelini etkin bir şekilde uygulamamızdır. Kampüs gibi elverişli bir ortama sahip üniversitelerde yapılacak olan organizasyonların rekreasyon merkezleri adı altında bir yapı içinde planlanıp yine buralardan idare edilmesi ve her türlü iletişim imkanları kullanılarak duyurulması şarttır. Özel televizyonu ve radyosu bulunan Selçuk Üniversitesi'nin bu konuda çok şanslı olduğunu söyleyebiliriz.

Anket sonucunda elde edilen bilgiler ışığında, rekreasyon kavramının değişik yaş gruplarına göre bilinme oranının değiştiği, üniversite kampüsünün şehir dışında olmasının gençlere göre olumsuz, yaşlılara göre ise olumlu olduğu gibi değişik sonuçlarla karşılaşıldı. İleride bu konuda çalışma yapacak araştırmacılara bu detayı göz önüne almaları tavsiye edilebilir.

Üniversitemizde şüphesiz rekreatif amaçlı birçok tesis mevcut ama maalesef bu çalışma neticesinde, bunların bireyler tarafından kapsamlı olarak bilinmediği yada yeterince etkin kullanılmadığı tespit edilmiştir. Unutmamalı ki rekreasyon kavramı hakkında ne kadar çok bilinçlenme sağlanırsa katılımında o derece artacaktır.

6.SUMMARY

S.Ü. Health Sciences Institute

Physical Education and Sport Department

MASTER THESIS / KONYA-2001

H.Mehmet TUNÇKOL

Evaluation of academic personnel's recreation activities in Selçuk University

To prolong the life, everyone have to do some daily works, except this works, the facilities like social, cultural and sportive are called recreation. In our study, we found out the level of the knowing the concept recreation and having its activities for the academic personnel in the university, and then we aimed to determine the putting them order for more active. In last century, for increasing the efficient of workers in foreign countries, they had made lower the working hours. So that, they obtained information their community and got more time and environmental conditions for recreational activities. According to that, the personnel whose duty is producing the knowledge by doing scientific researches in university; it is a inevitable required to make them more efficient.

First we applied the inquiry to the 20 academic personnel by 30 questions after that we discussed the experts of the subject and decreased the questions to 25 and applied to the 500 academic personnel. With the results of this questionnaire we reached the both informations about the concept of recreation and the individual specialities; after that we made statistic evaluation to that informations. We used SPSS (Statistics Package for Social Sciences) programme for evaluation. By the results we created percent sperated tables and graphics, and compared them with the other works that was made before.

In this rapidly changing world we have to follow the technology and methods. For more efficient recreation activities we must locate recreation centers that we can see in development countries. The universities that have a useful places for all the activities like the campus establishment have to plan and coordinate the organizations from there by using all the telecommunication potantions. We can say that Selçuk University has a big chance by having a private TV channel and a radio.

Finally with the knowledge that we brought up to light, the level of knowing the concept of recreation is changing by the different age groups. For example when we ask, the negative and positive results of being the university campus away from the city, young personnel gave negative and the old personnel gave possitive answers. We would offer to the researchers who will work in this subject to be more carefully.

Certainly there is a lot of establishments, sport centers for recreative facilities, but however we learned that personnel don't know and use them enough. That musn't forget if we can make people more knowledge about the recreation by those recreation centers, they will enjoy more activities indeed.

8.KAYNAKLAR

- Alexandris K (1998)** *Patterns of Recreational Sport Participation within the Adult Population in Greece*, The Cyber-Journal of Sport Marketing Vol 2, No 2.
- Arslan C (1991)** *Fırat Üniversitesinde Görev Yapan Öğretim Elemanlarının Beden Eğitimi ve Spor Faaliyetleri Konusunda İlgisi ve Tutumları*, Yayınlanmamış Doktora Araştırma Ödevi
- Bialeschki MD (1999)** *Physical Activity for Women, what Park and Recreation Departments Can Do*, JOPERD Vol 70, No 3, pp 36-39.
- Bucher AC (1972)** *Foundations of Physical Education the C.U*, Mosby Company, Saint Louis.
- Clayne RJ (1995)** *Outdoor Recreation in America*, Human Kinetics Publishment, Campaign, IL, USA
- Curtis JE (1979)** *Recreation theory and practice*, Mosby Publishment, Saint Louis.
- Ergin G (1973)** *“Boş Zamanları Değerlendirme Eğitimi ve Planlanması” Çalışma ve Çalışma Dışı Zaman Planlanması Seminer Sonuçları Raporu*, ODTÜ, Ankara.
- Fesli G (1993)** *Ege Üniversitesi Örneğinde Üniversite Kampüsleri Spor Yerleri Gereksinimi Planlama İlkeleri*, Yayınlanmamış Yüksek Lisans Tezi, İzmir.
- Fidan N, Erden M (1998)** *Eğitime Giriş*, Alkım Yayınevi, İstanbul.
- Gökmen H Ve Diğerleri (1985)** *Yükseköğretim Öğrencilerinin Serbest Zaman Etkinlikleri Kendilerini Gerçekleştirme Düzeyleri*, MEGSB Yayını, Ankara.

Harper S (1999) *Building on Intergenerational Activity Program for Older*

Adults, Implications for Physical Activity, JOPERD Vol 70, No 2, pp 68-69.

Karaküçük S (1997) *Rekreasyon Boş zamanları Değerlendirme Kavram, Kapsam*

ve Bir Araştırma, Seren Ofset, Ankara.

Kutlu A (2000) *Selçuk Üniversitesi Rektörü Prof.Dr.Abdurrahman Kutlu'nun basın*

Toplantısı Metni, Selçuk Üniversitesi Yayınları, Konya

Kültür ve Turizm Bakanlığı (1989) *Turistik İstasyonlarda Animasyon, KTB*

Yayını, Ankara.

Matthews DO (1966) *Intramural Administrative Principles, The Athletic Journal*

46:82.

Matthews DO (1977) *Campus Recreation Department of Division. In J.A Peterson*

& L.S Preo (Eds), Intramural Directors Handbook (pp.7-10) Champaign

IL:Leisure Press.

Matthews DO (1984) *Managing the Intramural Recreation Sports Program,*

Champaign IL:Stipes.

Matthews DO (1986) *Survey to Determine Job Opportunities in the Profession of*

Campus Recreation. Unpublish raw data.

Matthews DO (1987) *Survey to Determine Trends in Campus Recreation*

Programs in Institutions of Higher Education in the United States and Canada,

Unpublish raw data.

Mcmeeking D, Purkayastha B (1995) *"I can't Have my Mom Running me*

Everywhere" Adolescents, Leisure and Accessibility, Journal of Leisure

Research, Vol 27, No 4, pp 160-178.

Melamed S, Samson A (1995) *The Benefits of Personality-Leisure Congruence, Evidence and Implications*, Journal of Leisure Research, Vol 27, No 1, pp 25-40.

Mitchell ED (1939) *Intramural Sports*, A.S. Barnes, New York, USA.

Muller CE, Reznik JW (1979) *Intramural-Recreation Sports; Programming and Administration*, John Wiley and Sons, New York, USA.

Özkökeli N (1998) *Ankara emniyet Müdürlüğü Çevik Kuvvet Şube Müdürlüğü Birim Elemanlarının Boş Zamanları Üzerine Bir Araştırma*, Yayınlanmamış Yüksek Lisans Tezi, Ankara

Willgoose CE (1979) *The Curriculum in Physical Education*, Prentice Hall, New Jersey, USA.

9.EKLER

EK-1

SAYIN ÖĞRETİM ELEMANI,

Aşağıdaki anket soruları "Selçuk Üniversitesi'ndeki Akademik Personelin Rekreasyon Faaliyetlerinin Değerlendirilmesi" konulu yüksek lisans tezinde değerlendirilecektir.

Başka herhangi bir amaçla kullanılmayacak olan bu ankete vereceğiniz doğru ve samimi cevaplarınız, araştırmanın güvenilirliğini artıracaktır.

Teşekkür ederim saygılarımla.

Arş.Gör.H.Mehmet TUNÇKOL

1. Yaşınız
2. Cinsiyetiniz a) Erkek () b) Bayan ()
3. Doğum Yeriniz
a) Köy () b) Kasaba () c) İlçe () d) İl () e) Büyükşehir ()
4. Mezun olduğunuz lisenin türü?
a) Genel lise () b) İmam Hatip lisesi () c) Öğretmen lisesi ()
d) Meslek lisesi () e) Diğer (lütfen belirtiniz).....
5. Akademik Unvanınız?
a) Prof.Dr. () b) Doç.Dr () c) Yard.Doç.Dr. () d) Arş.Gör. ()
e) Öğrt.Gör () f) Okutman () g) Uzman ()
6. Selçuk Üniversitesinde kaç yıldan beri çalışmaktasınız?
a) 0-4 yıl () b) 5-9 yıl () c) 10-14 yıl () d) 15-19 yıl () e) 20 ve üstü ()
7. Haftalık ders saatiniz?
a) 4-8 saat () b) 9-13 saat () c) 14-18 saat () d)19 ve üstü ()
8. Rekreasyon kelimesini daha önce hiç duydunuz mu herhangi bir bilginiz var mı?
a) Evet () b) Hayır () c) Kısmen ()
9. Rekreasyon faaliyetlerinin üniversite ortamına uygun olduğuna inanıyor musunuz?
a) Evet () b) Hayır () c) Kısmen ()
10. Rekreasyon faaliyetlerine katılmak için yeterli zamanınız var mı?
a) Evet () b) Hayır () c) Kısmen()
11. Aktif rekreatif faaliyetlerden hangisini yapmaktan hoşlanıyorsunuz?
a)Bedensel faaliyetler () b)Resim () c)Müzik () d)Bahçecilik () e)Diğer.....
12. Pasif rekreatif faaliyetlerden hangisini yapmaktan hoşlanıyorsunuz?
a) Televizyon seyretmek () b) radyo dinlemek () c) Sinema/ tiyatroya gitmek ()
d) Diğer (lütfen belirtiniz).....

13. Sizce rekreasyon faaliyeti aktif mi pasif mi olmalı?

a) Aktif olmalı () b) Pasif olmalı () c) Eşit oranda olmalıdır ()

14. Sizce rekreasyon faaliyetlerinin tanıtılması ve yaygınlaştırılması için aşağıdakilerden hangileri yapılmalıdır?

a) Daha fazla etkinlik yapılmalı () b) Tanıtıcı envanter hazırlanmalı ()

c) Dernekler kurulabilir () d) Bilinçlenme sağlanmalı ()

e) Rekreasyon merkezleri kurulmalı () f) Hepsi ()

15. Üniversitemizde rekreatif faaliyetler için yeterli tesis var mı?

a) Evet () b) Hayır () c) Kısmen ()

16. Üniversitemizde yapılacak olan herhangi bir rekreatif amaçlı faaliyette organizatör olmak ister misiniz?

a) Evet () b) Hayır ()

17. Rekreasyon faaliyetlerinin sağlığını olumlu yönde etkilediğini/ etkileyeceğini düşünüyor musunuz?

a) Evet () b) Hayır () c) Kısmen ()

18. Bedensel rekreasyon faaliyetleri sizce spor mudur?

a) Evet () b) Hayır () c) Kısmen ()

19. Sizce aşağıdakilerden hangileri sağlığı olumlu yönde etkileyen rekreasyon faaliyetleridir?
(Birden fazla seçeneği işaretleyebilirsiniz.)

a) Spor faaliyetleri () b) Resim faaliyetleri () c) Müzikle ilgili faaliyetler ()

d) El- işi faaliyetleri () e) Kır gezintisi () f) Kütüphaneye gitmek ()

20. Rekreasyon faaliyetlerine ayrılan zaman sizce kayıp zaman mıdır?

a) Evet () b) Hayır () c) Kısmen ()

21. Rekreasyon faaliyetlerine ayrabileceğiniz zamanınızın daha fazla olmasını ister miydiniz?

a) Evet () b) Hayır ()

22. Sizce üniversitemizde yapılan rekreatif faaliyetler yeterlidir?

a) Evet () b) Hayır () c) Kısmen ()

23. Üniversite kampüsünün şehir dışında olması rekreasyon faaliyetlerini ne yönde etkiliyor?

a) Olumlu () b) Olumsuz ()

24. Üniversitemizde bulunan tesisler rekreatif amaçlı kullanılıyor mu?

a) Evet () b) Hayır () c) Kısmen ()

25. Rekreatif faaliyetlerin kişilik üzerine olumlu etkiler yapacağına inanıyor musunuz?

a) Evet () b) Hayır () c) Kısmen ()

10.ÖZGEÇMİŞ

01.10.1976 tarihinde Tokat'ta doğdu. 1987 yılında Namık Kemal İlkokulunu, 1994 yılında da Tokat Anadolu Lisesini bitirdi. Yine aynı yıl Merkezi Özel Yetenek Sınavıyla Gazi Üniversitesi Beden eğitimi ve Spor Yüksekokuluna girmeye hak kazandı. 1998 yılında bu okuldan mezun olarak Selçuk Üniversitesi Sağlık Bilimleri Enstitüsü Beden Eğitimi Anabilim dalında Yüksek Lisans eğitimine başladı. 1999 yılında Selçuk Üniversitesi Karaman Beden Eğitimi ve Spor Yüksekokulunda Araştırma Görevlisi olarak görev aldı. 1 yıl bu kurumda çalıştıktan sonra 2000 yılında Gaziosmanpaşa Üniversitesi Beden Eğitimi ve Spor Yüksekokuluna naklen atandı. Halen bu üniversitede Araştırma Görevlisi olarak çalışmaktadır.

H.Mehmet TUNÇKOL

