

163781

T.C.  
SELÇUK ÜNİVERSİTESİ  
SAĞLIK BİLİMLERİ ENSTİTÜSÜ  
ANTRENÖRLÜK EĞİTİMİ ANABİLİM DALI

14-16 YAŞ (B GENÇ) FUTBOLCULARIN DENETİM ODAĞININ ÇEŞİTLİ  
DEĞİŞKENLERE GÖRE İNCELENMESİ

YÜKSEK LİSANS TEZİ

Dede BAŞTÜRK

**Danışman**

Yrd.Doç.Dr. Turgut KAPLAN

KONYA - 2005

## İÇİNDEKİLER

<b>TABLO LİSTESİ</b> .....	<b>iii</b>
<b>ŞEKİL LİSTESİ</b> .....	<b>v</b>
<b>GRAFİK LİSTESİ</b> .....	<b>vi</b>
<b>1. GİRİŞ</b> .....	<b>1</b>
<b>2. LİTERATÜR BİLGİ</b> .....	<b>2</b>
2.1. Sporda Psikolojik Faktörler .....	2
2.1.1. Sporda Motivasyon ve Denetim Odağı .....	3
2.1.1.1. Sporda motivasyon .....	3
2.1.1.2. Motivler ve özellikleri .....	4
2.1.1.3. Sporda Başarı Motivasyonu .....	5
2.2. Yükleme Kuramı ve Denetim Odağı .....	5
2.2.1. Yükleme kuramı .....	5
2.2.2. Denetim odağı (locus of control) kavramı ve tanımı .....	7
2.2.2.1. Uyuma ve toplumsal etkiye karşı direnme .....	11
2.2.2.2. Araştırmacılık .....	11
2.2.2.3. Siyasal ve toplumsal etkinliklere katılma .....	11
2.2.2.4. Okul başarısı .....	12
2.2.3. Denetim odağını hazırlayan ön koşullar .....	12
2.2.3.1. Epidosik ön oluşturmalar .....	12
2.2.3.2. Birikimli (cumulative) ön oluşturmalar .....	12
2.2.4. İçten ve dıştan denetimli bireylerin özellikleri .....	13
2.3. Denetim Odağı ve Spor .....	14
<b>3. MATERYAL ve METOD</b> .....	<b>17</b>
3.1. Rotter İç-Dış Kontrol Odağı Ölçeği (RİDKOÖ) (Rotter's Internal-External Locus of Control Scale).....	17

3.2. Rotter İç-Dış Kontrol Odağı Ölçeği'nin Güvenirliği .....	18
3.3. Rotter İç-Dış Kontrol Odağı Ölçeği'nin Geçerliliği .....	18
3.4. Rotter İç-Dış Kontrol Odağı Ölçeği'nin Puanlaması ve Puanların Yorumu .....	19
3.5. Bilgi Formu .....	19
3.6. Verilerin Analizi .....	19
<b>4. BULGULAR .....</b>	<b>20</b>
<b>5. TARTIŞMA ve SONUÇ .....</b>	<b>38</b>
<b>6. ÖZET .....</b>	<b>42</b>
<b>7. SUMMARY .....</b>	<b>44</b>
<b>8. KAYNAKLAR .....</b>	<b>45</b>
<b>9. ÖZGEÇMİŞ .....</b>	<b>49</b>
<b>10. EKLER .....</b>	<b>50</b>

**TABLO LİSTESİ**

<b>Tablo 4.1.</b> Sporcuların Yaş Ortalamaları .....	20
<b>Tablo 4.2.</b> Sporcuların Yaş Dağılımları .....	20
<b>Tablo 4.3.</b> Sporcuların Lisanslı olarak Spor Yapma Sürelerinin Dağılımı .....	20
<b>Tablo 4.4.</b> Sporcuların Mevkilere Göre Dağılımı .....	21
<b>Tablo 4.5.</b> Sporcuların Baba ve Annelerinin Eğitim Durumuna Göre Dağılımı .....	21
<b>Tablo 4.6.</b> Sporcuların Baba ve Anne Mesleğine Göre Dağılımları .....	21
<b>Tablo 4.7.</b> Sporcuların Ailelerinin Gelir Seviyesine Göre Dağılımı .....	22
<b>Tablo 4.8.</b> Denetim Odağı Ölçeğinden Elde Edilen Puanların Dağılımı .....	22
<b>Tablo 4.9.</b> Sporcuların İçsel ve Dışsal Denetimli Olma Durumlarına Göre Dağılımı .....	23
<b>Tablo 4.10.</b> Sporcuların İçsel yada Dışsal Denetimli Olmalarının Yaşa Göre Dağılımı .....	23
<b>Tablo 4.11.</b> Denetim Odağı Ölçeği Puanlarının Ortalama ve Standart Sapması .....	23
<b>Tablo 4.12.</b> Sporcuların Yaşlarına Göre Denetim Odağı Ölçeğinden Elde Edilen Puan Ortalamalarının Dağılımı .....	24
<b>Tablo 4.13.</b> Sporcuların Yaş Dağılımlarına Göre Denetim Odağı Ölçeğinden Alınan Ortalama Puanların Karşılaştırılması .....	24
<b>Tablo 4.14.</b> Sporcuların Oynadıkları Mevkilere Göre Denetim Odağı Ölçeğinden Elde Edilen Puan Ortalamalarının Dağılımı .....	25
<b>Tablo 4.15.</b> Sporcuların Oynadıkları Mevkilere Göre Denetim Odağı Ölçeğinden Elde Edilen Puanların Karşılaştırılması .....	26
<b>Tablo 4.16.</b> Sporcuların Lisanslı olarak Spor Yapma Sürelerine Göre Denetim Odağı Ölçeğinden Elde Edilen Puan Ortalamalarının Dağılımı .....	26
<b>Tablo 4.17.</b> Sporcuların Denetim Odağı Ölçeğinden Elde Edilen Puanlarının Lisanslı Olarak Spor Yapma Süreleri ile Karşılaştırılması .....	27
<b>Tablo 4.18.</b> Sporcuların Babalarının Eğitim Durumuna Göre Denetim Odağı Ölçeğinden Elde Edilen Puan Ortalamalarının Dağılımı .....	28
<b>Tablo 4.19.</b> Babanın Eğitim Durumuna Göre Denetim Odağı Ölçeği Puanlarının Karşılaştırılması .....	29

<b>Tablo 4.20.</b> Sporcuların Annelerinin Eğitim Durumlarına Göre Denetim Odağı Ölçeğinden Elde Edilen Puan Ortalamalarının Dağılımı .....	30
<b>Tablo 4.21.</b> Annenin Eğitim Durumuna Göre denetim Odağı Ölçeği Puanlarının Karşılaştırılması .....	31
<b>Tablo 4.22.</b> Sporcuların Denetim Odağı Ölçeği Puan Ortalamalarının Baba Mesleğine Göre Dağılımı .....	32
<b>Tablo 4.23.</b> Sporcuların Denetim Odağı Ölçeğinden Elde Edilen Puanların Baba Mesleğine Göre Karşılaştırılması .....	33
<b>Tablo 4.24.</b> Sporcuların Denetim Odağı Ölçeği Puan Ortalamalarının Anne Mesleğine Göre Dağılımı .....	34
<b>Tablo 4.25.</b> Sporcuların Denetim Odağı Ölçeğinden Elde Edilen Puanların Anne Mesleğine Göre Karşılaştırılması .....	35
<b>Tablo 4.26.</b> Sporcuların Gelir Seviyesine Göre Denetim Odağı Ölçeğinden Elde Edilen Puan Ortalamalarının Dağılımı .....	36
<b>Tablo 4.27.</b> Sporcuların Denetim Odağı Ölçeğinden Elde Edilen Puanların Gelir Seviyesine Göre Karşılaştırılması .....	37

**ŞEKİL LİSTESİ**

- Şekil 2.1.** İç ve Dış Denetim Odağının Performansa Dayalı Beklentilere Etkisi .....10
- Şekil 2.2.** Nitsch ve Allmer'in Başarı ve Başarısızlığa İlişkin Sınıflandırma Şeması .....16



**GRAFİK LİSTESİ**

<b>Grafik 4.1.</b> Denetim Odağı Puanlarının Yaşa Göre Değişimi .....	24
<b>Grafik 4.2.</b> Mevkiler açısından Denetim Odağı Puan Ortalamalarının Görünümü .....	25
<b>Grafik 4.3.</b> Lisanslı olarak spor Yapma Süresi ve Denetim Odağı İlişkisi .....	27
<b>Grafik 4.4.</b> Sporcuların Babalarının Eğitim Durumu ve Denetim Odağı İlişkisi .....	28
<b>Grafik 4.5.</b> Sporcuların Annelerinin Eğitim Durumu ve Denetim Odağı İlişkisi .....	30
<b>Grafik 4.6.</b> Baba Mesleği ve denetim Odağı İlişkisi .....	32
<b>Grafik 4.7.</b> Anne Mesleği ve Denetim Odağı İlişkisi .....	34
<b>Grafik 4.8.</b> Gelir Seviyesi ve Denetim Odağı İlişkisi .....	36



## 1. GİRİŞ

Başarı kavramı, sporda iki yönden ele alınmaktadır. Birincisinde, bir sporcunun bir hareket faaliyetini yerine getirmesi süreci, başarı (performans) olarak değerlendirilir. İkincisinde ise başarı, bu spor faaliyetinin sonucunu anlatır. Sporun, hangi amaçla yapıldığına göre de, başarı kavramı farklı şekillerde tanımlanır. Bir kitle yada okul sporundaki ile bir performans sporundaki başarı birbirinden oldukça farklıdır. Sporda başarıyı değerlendirirken, “kime veya neye göre başarılı olundu?” soruları karşımıza çıkar. Elde dilen derece, önceden tespit edilen bir hedef derece ile karşılaştırılır. Bu karşılaştırma, bazen dünya veya olimpiyat şampiyonlarıyla, bazen de sporcunun kendi en üst kudret ve kabiliyetiyle yapılır. Sporda başarıyı etkileyen faktörler, iç ve dış diye, iki gruba ayrılır. Dış faktörler çevreden kaynaklanır. Örneğin, spor aletleri, hakem, rakip oyuncu, vb dış faktörleri oluşturur. İç faktörlerde fiziksel ve psikolojik olmak üzere iki bölümde incelenir. Sporda başarıya ulaşmanın psikolojik şartları ise, dört seviyede ele alınabilir. Birbiriyle çok yönlü bir ilişki içinde bulunan bu psikolojik faktörler; zihinsel faktörler, duygusal faktörler, kişilik faktörleri, fiziksel faktörlerdir (İkizler ve Karagözoğlu 1997).

Sporda alınan başarılı ve başarısız sonuçlar, antrenör, yönetici, taraftar, sporcu ve sporla ilgili yayın yapan kurumlarca değişik biçimlerde algılanıp, değişik bir şekilde açıklanarak anlatılmaya çalışılır. Oysaki başarı ve başarısızlığı kendi içinde daha yakın yaşayan sporcuların olayı nasıl algılayıp ne şekilde açıkladıkları sonuç ve gelecek açısından büyük önem taşımaktadır (Hasırcı ve ark 1992).

Rotter (1966)'e göre insanlar, olayların kendi denetimleri altında olduğuna inananlar ve inanmayanlar olarak iki gruba ayrılırlar. Yani birey, başarı yada başarısızlıkları denetleyen gücün kaynağını kendi içinde yada dışında algılayabilir.

Bu düşünceden yola çıkılarak geliştirilen Denetim Odağı kavramı ülkemizde bir çok araştırmacı tarafından bir çok boyutta incelenmiştir. Spor bilimcileri açısından, bu kavramın sportif başarının elde edilmesindeki rolü ve denetim odağının şekillenmesinde sporun etkisinin tespit edilmesi, genç sporcuların yetiştirilmesinde önemli bir dayanak olacaktır. Bu araştırmanın amacı, genç futbol oyuncularının denetim odaklarının tespit edilmesi, ailenin eğitim düzeyi ve gelir durumu gibi etkenlerin bu kavramın şekillenmesinde etkisinin belirlenmesi ile spor eğitimcilerine fikir verebilmek ve bu konuda yapılacak benzer çalışmalara katkı sağlamaktır.



## 2. LİTERATÜR BİLGİ

### 2.1. Sporda Psikolojik Faktörler

Sportif performansın önemli bileşenlerinden birisi de psikolojik parametrelerdir (Dündar 2000). Özellikle Kişilik özelliklerinden etkilenen ve süreklilik gösteren psikolojik faktörler, psikolojik performansı dolayısı ile de fiziksel performansı etkiler (Başer 1998). Sportif faaliyetlerde bulunan herkes, hem fiziksel hem de psikolojik yüklenmeler ile karşı karşıyadır. Yapılan yüklenmeler organizmada olumlu yönde değişim oluşturabilecek düzey ve nitelikte olmalıdır (İkizler ve Karagözoğlu 1997).

Spor yapmaktan hoşlanan herkes, spor faaliyetine ruhu ve bedeniyle katılır. Sporda insanın ruh ve bedeni, onun yaşantısında bütünleşir. Beden, yaşantıyı işleyen ve bilgi alan bir sistem, aynı zamanda spor faaliyetinde de bir araçtır. Hareket eyleminde hem aktif (amaç), hem de pasif (araç) olarak kullanılır. Bedenin bu maddi özelliği, spor hareketinin vazgeçilmez bir şartıdır. Çevreye uyumda bedenin rolü, sadece spordaki maddi boyutla sınırlandırılmaz. Beden aynı zamanda, bir eylemdeki bütün yaşantı, duygu ve tepkilerin merkezi ve kaynağıdır. Spordaki amaca yönelik her hareket eylemin güdüsü, sevk ve idaresi ve onun sonucunu belirleyen ruhi yaşantılarla sıkı bir ilişki içerisinde (Baumann 1986).

Sporun psikolojik boyutta ele alınmasında ve davranışsal analizinde (çözümlemesinde) bireyin fiziki bir harekette veya sporda psikolojik, toplumsal ve coşku-heyecansal gerilim görünümü incelenmektedir. Bu yaklaşımda vurgu, spor yapanın performansının çözümlenmesinden çok onun gereksinimlerine, ilgilerine, tavırlarına, mizaç ve yetenek ile güdülerine konmaktadır. Bir diğer değişle bireyin spordaki davranışının niçin'ini anlamak esas olmaktadır. Motor ve atletik performansa verilen önem ise, bunların bireyin davranışından nasıl etkilendiklerini anlama yönündedir (Özoğlu 1997).

Genellikle, spor faaliyetlerinin dışardan gözlenebilen kalitesine göre değerlendiririz. Bir sporcunun beceri dolu fırlatma hareketine hayran kalırken, bir koşucunun bitiş çizgisine yaklaştığı sıradaki ani atağa kalkışını hayretle izleyebiliriz. Fakat ilgili sporcuların beyinde cereyan eden ve onları, başka bir atma tekniğini değil de, sıçrayarak atmaya veya süratini kesmek yerine artırmaya iten zihni olayları görmeyiz. Ayrıca, dıştan gözlenebilen davranışlardan önce ortaya çıkan sporcunun içindeki güven duygusu, korku, çelişki, iç çatışma, ümit ve beklentileri de göremeyiz. Spor psikolojisinin

ilgi alanının odak noktasını hareketin dıştan algılanabilen seyri değil, aksine ona yol açan iç dünyadaki eylem yapısı oluşturur (Bauman 1986).

### **2.1.1. Sporda motivasyon ve denetim odağı**

#### **2.1.1.1. Sporda motivasyon**

Yüksek sportif performans ile bedensel yetenek ve iyi çalıştırma arasında çok sıkı ilişkiler vardır. Bu iki koşul birlikte olmadan genç bir sporcudan uluslar arası düzeyde bir başarı beklenemez. Ancak bugün, özellikle sporda ileri gitmiş ülkelerde görüldüğü gibi, yaklaşık eşit bedensel yeteneklere ve eşit çalışma olanaklarına sahip binlerce genç sporcudan ancak bazıları çok yüksek performansa ulaşma başarısı gösterebilmektedir. Yan, yetenek ve olanakları eşit olmasına rağmen başarıları farklı olmaktadır. Bu farklılığın bir çok nedeni vardır. Ancak bu nedenlerin içinde bireyin motivasyonu en önemlilerinden biridir (Başer 1985).

Psikolojide istekler ve ihtiyaçlar motivasyon başlığı altında toplanır (Arkonaç 1998). Türkçe'de güdülenme ve isteklendirme kavramlarıyla ifade edilen motivasyon kavramı, İngilizce ve Fransızca "motive" sözcüğünden türetilmiştir. Bu sözcüğün Türkçe karşılığı olarak, güdü, sevk eden gibi kelimeler kullanılmaktadır (Eroğlu 1996).

Motivasyon, en genel anlamıyla tarihsel, toplumsal, ekonomik ,biyolojik, fizyolojik, kültürel, düşünsel ve duygusal mirası taşıyan insanın, bunların etkisi altında belirli bir eyleme yönelik olarak iradi ve iradi olmayan bir şekilde aktive olmuşluk derecesidir (Konter 1995).

Motivasyon bireyin davranışını etkileme ve bu etki ile birlikte onu belirli amaçlar doğrultusunda harekete geçirme anlamındadır (Eroğlu 1996).

Diğer bir bakış açısına göre ise; yapılacak eylemin yönünü, gücünü ve öncelik sırasını belirleyen, organizmanın içinden yada dışından kaynaklanan dürtülerin etkisiyle bireyin harekete geçmesine güdülenme denir. Bu tanımlara göre güdülenme süreci şu şekilde ifade edilebilir (Baymur 1983):

**GEREKSİNİM ⇔ DÜRTÜ ⇔ GÜDÜLENME ⇔ DAVRANIŞ = SONUÇ**

Spor alanında yapılan psikolojik araştırmalar sporcunun fiziksel üstünlüğünün şart olduğunu, bunun yanında psikolojik yatkınlığın da performans için önemli bir etken olduğunu ortaya çıkarmıştır. Diğer etkenlerin yanında, sporcuların motivasyonu performansını olumlu yada olumsuz etkilemektedir. Özellikle spor motivasyonları düşük

olan sporcuların performansı da düşük olacaktır. Spor yapmak için, sporda başarılı olmak için yeteri kadar gerekçesi, hırsı, zevki kısacası motivi yoksa, üst düzeyde başarısı da olmayacaktır (Çam 1990). Sporda fiziksel ve motorsal yatkınlık ne kadar önemliyse, psikolojik yatkınlıkta o kadar önemlidir. Sportif performans motivasyonu yüksek olan sporcuların belirlenip çalıştırılması gerekir. William Warren “motive etmenin en iyi yolu, motive olmuş sporcuları seçmektir” demiştir (Konter 1995).

#### **2.1.1.2. Motivler ve özellikleri**

İnsanı belli bir eyleme doğru yönlendiren, uyandırıp iten psikolojik olgular (Konter 1995), bir takım yada insan grubunun yön kazanmasında etkili olan yönetici nitelikteki kuvvetler (Öztabağ 1974) motiv olarak tanımlanmaktadır.

Kişiyi bir harekette bulunmaya veya birçok hareket alternatifinden birini tercih etmeye iten ve nispeten bir süreklilik gösteren faktörlere motiv denir. Motivasyon ise, bir motivin etkisiyle ve mevcut şartlara bağlı olarak bir davranışa, yani spor faaliyetine yol açan ve bu faaliyeti sürdüren sürecin adıdır (İkizler ve Karagözoğlu 1997).

Sporcuların motiv ve gereksinimleri yakından tanınmadan onlara olumlu bir motivasyonel yön verilemez ve motivasyonel problemleri çözülemez (Konter 1995). Bu durumda bir motivasyon faktörü, bir bireyin seçim ve kararlarını buna bağlı olarak da davranışlarını etkileyebilen güçlerin ölçüsünü değiştiren bir öge olmaktadır (Eroğlu 1996). Özellikle sporcuların bireysel farklılık ve ihtiyaçlarından dolayı onların motivasyonuna yardım edecek kişilerin, sporcuların kişiliklerini iyi bilmesi gerekir (Don 1989).

Motivlerin temelinde ihtiyaçlar yatar. Açlık, susuzluk, uyku gibi temel ihtiyaçlar veya sosyal ilişki kurmayla itibar gibi daha ileri ihtiyaçlar, bu ihtiyacı giderme ve mevcut eksikliği telafi etme yönünde, genel ve başlangıçta spesifik olmayan bir eylem hazırlığına yol açarlar. Daha başka bir ifadeyle, ihtiyaçlar; var olma, kendini koruma ve gerçekleştirmeye yarayan objektif gereklilikler şeklinde kendini gösterir. Örneğin hareket ihtiyacını yeteri kadar tatmin etmeyen bir kişi, bunun sonucunda kendi sağlığıyla psikolojik ve fiziksel performansını tehlikeye atar. Bu ihtiyaçların subjektif değerlendirilmesi olarak motivler, faaliyetin objektif şartlarıyla olan bağlantıları sayesinde onlara somut bir içerik kazandırır. Örneğin, sporla ilgilenen bir kişi hareket ihtiyacını tatmin etmek için çevresindeki bir spor kulübüne katılarak spor yapmayı ister. Başkaları ile birlikte spor yaparak, kendini kabul ettirme, huzurlu olma veya psikolojik ve fiziksel

performans yeteneğini geliştirme motivleri, bu isteğin belirlenmesinde rol oynayabilirler (İkizler ve Karagözoğlu 1997).

### **2.1.1.3. Sporda Başarı Motivasyonu**

Başarı motivasyonu, kişinin bir konuda başarılı olmak için çabası, yenilgi ile yüz yüze gelmesine rağmen ısrar etmesi ve başarıdan elde edebileceği gurura doğru yönelmesidir (Weinberg ve Gould 1995).

Motivasyonun gücü ve başarı arasındaki ilişkinin, özellikle sporda çok önemli olduğu, gayet açıktır. Motive edici etkisi düşük olan bir durumun, düşük bir başarıyla sonuçlanması muhakkaktır. Her insan, kendini tatmin eden ve huzur verici durumları arama, rahatsız edici durumlardan ise kaçınma eğilimini gösterir. Arama ve kaçınma eğilimleri, motivlerin yapısında da mevcuttur. Hangi eğilim ağır basarsa, ona yönelik motivler görünür. Buna göre, başarı motivleri başarıya ulaşma veya başarısızlıktan kaçınma, arkadaşlık motivleri ise itibar arama veya reddedilmekten kaçınma şeklinde ortaya çıkar (İkizler ve Karagözoğlu 1997).

Başarı motivasyonu ile ilgili çalışmalar, üç farklı yaklaşımdan etkilenecek bugünkü konumuna gelmiştir. İlk yaklaşım, Mc Clelland ve arkadaşlarına aittir. Başarı motivinin ölçüldüğü ve motivasyonla duygular arasındaki ilişkinin ön plana çıkarıldığı bu yaklaşım, daha sonraki çalışmalar için bir temel oluşturmuştur. Başarı motivasyonunu açıklamaya yönelik ikinci modelde Atkinson, durum ve kişiyle ilgili faktörlere daha fazla önem vermiştir. Özellikle sebep yüklemelerine yer veren ve zihinsel olarak yönlendirilen başarı motivasyonu, üçüncü yaklaşımın esasını meydana getirmektedir (İkizler ve Karagözoğlu 1997).

## **2.2. Yükleme Kuramı ve Denetim Odağı**

### **2.2.1. Yükleme kuramı**

İnsan davranışlarının çok karmaşık bir özellik taşıdığını, bu nedenle uyarıcı-tepki kalıpları içinde açıklamanın yeterli olamayacağını ileri süren *Biliş Kuramcıları*, öğrenmede odak noktası olarak öğrenenin uyarıcıları nasıl algıladığı, onları nasıl işlediği, organize ettiği, nasıl yorumladığı ve nasıl genellediği üzerinde durur (Fidan 1986).

Spor hayatında daha çok çeşitli olayların yorumlanması ile ilgili olarak, gerçekleşen herhangi bir şeyin sebebi üzerinde çeşitli değerlendirmeler yapılmaktadır. “Ayağım kaydı”, “zemin ıslaktı”, “rakip çok sert girdi”, “hakem görmedi”, “top kaleye

girmek istemedi”, “çemberin inadı tuttu” gibi olumsuz durumları açıklayan değerlendirmeler ile; “harikaydık”, “farkı kaçırdık”, “haklı bir galibiyet aldık”, “çok çalışmıştık ve başardık”, “kazanacağımızı biliyorduk” gibi daha çok galibiyet veya başarılı bir sonucun ardından yapılan bu tür değerlendirmeler, sık sık duyulmaktadır (Karagözoğlu 1997).

Genellikle başarı ve başarısızlığı açıklamada kullanılan bu yaklaşımların sebepleri üzerinde 1950’li yıllardan beri çalışılmaktadır. Sosyal öğrenme teorisine göre kişi veya kişilerin belli bir eylemin sonucunu bir sebebe bağlamalarına yüklemleme (attribution) denir (İkizler ve Karagözoğlu 1997).

Yüklemleme kuramının başlangıcı olarak Heider’in ‘naif psikoloji’ yaklaşımı kabul edilmektedir. Heider, günlük yaşantıda diğlerinin ve kendimizin davranışlarını algılamamız sırasında işleyen sürecin sıradan insanlarda da bilim adamında da benzer olduğunu söyler. Bu süreci anlamaya çalışır. Ona göre insan davranışıyla ilgili her durumu açıklayabilecek temel kavramlar vardır. Bunlar; güç, ihtiyaç, nedendir. Heider daha sonra neden kavramını yetenek, çaba, iş gücü ve şans olarak genişletmiştir. Başarı ve başarısızlığın yüklememesi konusunda çalışan Weiner ise Heider’in kuramsal temeline Rotter’in denetim odağı kavramını eklemiştir. O Heider’in dört nedensel faktörüyle, Rotter’in iki nedensel boyutunu birleştirip başarılı ve başarısız eylemlerin kişi tarafından nasıl algılandığına ilişkin yeni bir yaklaşım getirmeye çalışmıştır (Kurt 1988).

Yüklemleme kuramının anahtar unsuru algılamadır, kişilere önemli başarılarınızı neye bağlıyorsunuz? diye sorulduğunda aslında onların algılamaları sorulmaktadır. İnsanları algılamak sık sık onların iç durumlarına ilişkin çıkarımları gerektirir. Bir kişiyi düşünürken, güdüler, kişilik, heyecanlar ve tutumlarla ilgileniriz ve böylesi çıkarımları sınırlı bir bilgiye dayalı olarak yapmak zorundayız, çünkü yalnızca yüz ifadeleri ve mimikleri, geçmiş davranışlardan anımsadıklarımız, kişinin kendi iç durumu hakkında söyledikleri ve benzeri dış işaret ve ip uçlarına ulaşabiliriz. Gerçekte kişinin iç durumuna ilişkin doğrudan bir bilgimiz yoktur, yalnızca dış ipuçlarına dayalı bilgilerine sahibizdir (Dönmez 1985).

Bir yüklemleme, bir araştırmacının açık davranışına bakarak başka bir bireyin yada kendisinin içsel durumu hakkında yaptığı bir çıkarımdır. Yüklemleme kuramı, normal insanların toplumsal olayları nasıl algıladıkları üzerinde yoğunlaşır. İnsanların yaptıkları nedensel açıklamalar yada kişiye özgü, kişinin içinde olmaları (heyecanlar, tutumlar,

kişilik özellikleri ve yetenek) yada kişinin dışında olmaları (çevresindeki insanlar, yaptığı iş, şans ve hava koşulları gibi) açısından ele alınırlar. Bunlardan bazıları tutarlı (yetenek, işin güçlüğü gibi) bir kısmı da tutarsızdır (çaba, şans gibi) (Hasırcı 2000).

Rotter ile Heider'in görüşlerini birleştiren Weiner ek olarak tutarlılık (istikrarlı yada istikrarsız) boyutunu getirmiştir. Weiner'e göre Heider'in tanımlamış olduğu şans, iş güçlüğü faktörleri istikrarlı iken, çaba ve şans değişebilir, bu nedenle istikrarsızdır (Kurt 1988):

- a) Yetenek – İstikrarlı – İç kontrol,
- b) Çaba – İstikrarsız – İç kontrol,
- c) İşin güçlüğü – İstikrarlı – Dış kontrol,
- d) Şans – İstikrarsız – Dış kontrol'dür.

Konuyu daha değişik bir boyutta ele alacak olursak, spor alanında başarı ve başarısızlığın sporcular tarafından nelere yüklemendiğini aşağıdaki örnekte şöyle açıklayabiliriz. Deneyimli iki voleybol oyuncusu deneyimsiz iki oyuncuya karşı ikili yarışma yapmak üzere karşı karşıya getirilmişlerdir, karşılaşmanın sonucunu önceden kestirmek hiç de zor olmasa gerek, nitekim sonuçta deneyimliler deneyimsizlere karşı oyunu 15-1 ve 15-3 gibi çok açık bir farkla kazanmışlardır. Karşılaşmadan sonra maçı kaybedenler, kaybetmelerinin nedenini içlerinden birinin omzunun incindiğini ve şanssız bir günde oldukları şeklinde açıklamışlardır. Oysa maçı kaybedenler aslında, kendilerinden daha yetenekli bir ekip ile oynadıklarından, kaybetmelerini şanssızlığa ve incinmiş bir omuza yüklemelerinden gerçeği görmezler, bunun böyle olması kaybedenlerin bilinç altında egolarını korumaya yaramaktadır. Bu onları daha iyi bir voleybolcu yapmasa da kendilerini beğenme duygusunu korumalarına yardım eder (Cox R.H. 1987, Aktaran: Hasırcı 2000).

### **2.2.2. Denetim odağı (locus of control) kavramı ve tanımı**

Locus of control kavramıyla ilgili olarak yapılan araştırmalar incelendiğinde bu kavrama karşılık olarak farklı terimlerin kullanıldığı görülmektedir. Dağ (1990), Karagözoğlu (1997) ve Aydın (1993), locus of control kavramına karşılık olarak *kontrol odağı* terimini kullanmışlardır. Bu terimden daha yaygın olarak bir çok araştırmacı *denetim odağı* kavramını kullanmaktadır (Dönmez 1985, Kurt 1988, Yeşilyaprak 1988, Aşkın 1989, Hasırcı 1990, Erol 1997, Yanılmaz 1999, Koca ve Aşçı 2000). Bu çalışmada da

locus of control kavramı yerine “Denetim Odağı” teriminin kullanılması daha uygun bulunmuştur.

Rotter’e göre insanlar, olayların kendi denetimleri altında olduğuna inananlar ve inanmayanlar olarak iki gruba ayrılırlar. Yani birey, başarı yada başarısızlıkları denetleyen gücün kaynağını kendi içinde yada dışında algılayabilir. Bu gücün kaynaklandığı yere “Denetim Odağı” adı verilmektedir (Rotter 1966).

Denetim odağının temelinde, Rotter tarafından 1954 yılında ortaya atılan sosyal öğrenme teorisi bulunmaktadır. Buna göre yaşanan bir olaydaki pekiştiriciler, gelecekte yaşanması muhtemel benzer olaylarla ilgili beklentilerin güçlenmesini sağlar. Yaşantıdaki davranış-pekiştirici sırası olumsuz bir şekilde sonuçlanırsa beklentiler azalma veya sönme eğilimi gösterir. Çocuklarda hayatları boyunca bunlar gibi sebep-sonuç ilişkisi çerçevesinde önceki olaylarla alakalı olan pek çok yaşantıyı ayırt etmeyi öğrenir. Genel bir hipotez olarak, bir pekiştiricinin kişinin davranışını olumlu yönde pekiştirme özelliği yoksa, bu durum (olumlu yönde bir pekiştirme ihtimali olmadıkça) beklentileri geliştirmez. Böylece kişinin geçmiş pekiştirilme yaşantılarına bağlı olarak, kişiler kendi yaşantılarına pekiştiricileri yüklemleme derecelerini ayırt etmektedir. Beklentiler bir tek durumdan benzer olarak algılanan bir seri duruma genelleştirilir (İkizler ve Karagözoğlu 1997).

Denetim odağı incelenirken bunu sabit bir değişken olarak almayıp, zamana ve şartlara göre değişebilen bir değişken olarak incelemek faydalı olacaktır (Hasırcı 1990).

Denetim odağını ağırlıklı olarak, kendi içlerinde algılayanlara, yani başarı ve başarısızlıklarını kendi yetenek ve çabalarına yüklemleyenlere “İç Denetimliler”, kendi dışlarındaki nedenlere, yani şans ve işin güclüğüne yüklemleyenlere “Dış Denetimliler” denilmektedir. Yine bu konuya ilişkin başka bir tanımlamaya göre; içsel ve dışsal denetim odağı kişilerin eylemleri ile eylemlerinin sonuçları arasındaki bağlantıyı algılama düzeylerine ilişkindir. Kendi başarı ve başarısızlıkları üzerinde bir ölçüde kontrolleri olduğuna inanan kişilere “içsel denetimliler” denilmektedir, yani bu kişiler kendi içlerinde en azından bir miktar denetimin bulunduğuna inanmaktadırlar. Diğer yandan dışsal denetimliler, kendi başarısızlıklarının kendi dışlarında bulunan etmenle (şans, kader, rastlantı, güçlü kişiler yada beklenmedik olaylar) tarafından belirlendiğine inanmaktadırlar (Kurt 1988).

Phares’e göre sosyal öğrenme kuramı insanların sosyal ihtiyaçlarını anlayabilmek isteyen bir kuramdır. Bu kuram için önemli olan doğru ve yanlışın araştırılması değil,

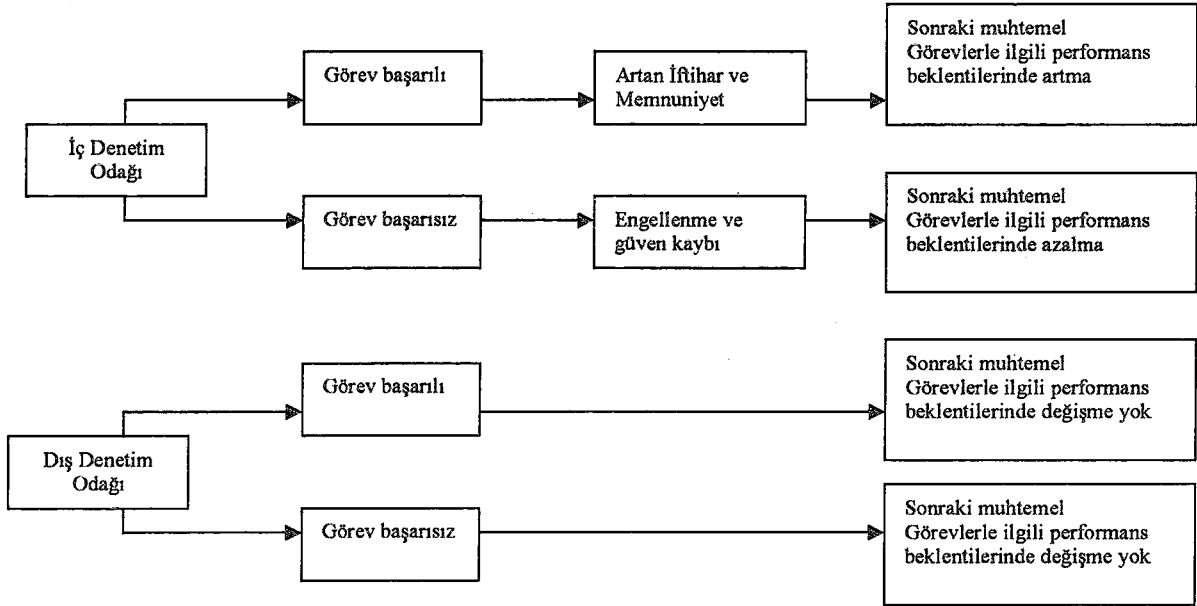
faydalı olanın belirlenmesidir (Kurt 1988). Denetim odağı kavramının da bağlı olduğu ve Rotter tarafından geliştirilen Sosyal Öğrenme Kuramı; Davranışçı Kuramlarla, Bilişsel Kuramları işlemsel olarak tanımlayıp yapılandırmaya ve deneysel sınamalarla bütünleştirmeye çalışan bir kuramdır (Yeşilyaprak 1990 a).

Kuram kişiler tarafından uygun olan mevcut potansiyel davranışlardan birinin nasıl ve hangi kriterlere göre seçildiğinin anlaşılmasına ilişkindir. Kişinin özgün bir durumda neden bir davranışı seçip diğerini seçmediğinin nedenleri çözümlenmeye çalışılır. Böylece insanların belirli durumlardaki sosyal davranışlarının önceden öngörülmesi istenmektedir. Sosyal öğrenme kuramına göre davranışın tekrarında pekiştiriciler ve kişisel ihtiyaçlar belirleyici rol oynamaktadır. Ancak buna ek olarak kişinin o pekiştiriciyi yada ihtiyacı nasıl algıladığı da önemlidir. Eğer kişi davranışı ile arkasından gelen pekiştirici arasında olumlu bir ilişki kuruyorsa, davranışını aynı yönde tekrar eder. Bu da sosyal öğrenme kuramcılarına göre hem belli davranışların öğrenilmesine, kazanılmasına hem de kişinin ileride benzer durumlarda göstereceği davranışın öngörülmesine neden olur (Kurt 1988).

Sosyal öğrenme kuramında bir kişilik özelliği olarak kullanılan içsel ve dışsal denetim yada kişinin denetim odağının yönü, kişinin genel beklentilerinin, pekiştiricileri algılayış biçiminin ve problem çözmedeki eğilimlerinin belirleyicisidir. Bazıları kendi yetenek ve becerilerinin davranışlarını belirlediğine inanırken (içsel denetimli), bazıları davranışlarının dış etkenlerce (şans, kader vb...) belirlenmiş olduğuna inanma eğilimindedirler (dışsal denetimliler). Bu iki eğilim ve inanç kişiler için her durumda mutlak değilse de genellikle onların davranışı algılayışlarında belirleyici etkiye sahiptirler (Kurt 1988). Rotter denetim odağı kavramının, her ne kadar bir kişilik özelliği olarak tanımlasa da bir tipoloji olmadığını belirtir ve insanların mutlak içsel yada dışsal inançlı olmayıp görece olarak daha çok içsel yada dışsal denetim eğilimli olduğunu belirtir (Dönmez 1986). Bu görüş, yaşantılar yoluyla aynı kişide kontrol odağı yapısının değişebileceğine işaret etmektedir (Karagözoğlu 1997).

Psikolojik değerlendirme yapılırken, kişilikle ilgili değişkenlerin “iç” ve “dış” olarak değerlendirilmesi sık görülen bir yaklaşımdır. Denetim odağı içinde bu tür bir sınıflandırılmanın yapılması, konunun açıklanması ve işleyiş mekanizmasının anlaşılabilmesi için gerekli olmaktadır (İkizler ve Karagözoğlu 1997).





Şekil 2.1. İç ve Dış Denetim Odağının Performansa Dayalı Beklentilere Etkisi (İkizler ve Karagözoğlu 1997)

İç denetim odağının kişide meydana getirdiği motive edici etki, başarılı sonuçlar alındığı takdirde istenen yönde olmaktadır. Başarısızlık durumunda, motivasyonu düşürücü ve beklentileri azaltıcı etki yapmaktadır. Dış denetim odağına sahip olma ise, motivasyonda önemli bir değişmeye yol açmamaktadır. Bu durum, Rotter'in iç denetim odağına sahip olmanın her durumda avantaj olarak değerlendirilmemesi yönündeki görüşünü desteklemektedir (İkizler ve Karagözoğlu 1997).

Sosyal öğrenme kuramına göre, bir ödül kendisinden hemen önceki davranışı gelecekte de izleyeceği yolundaki beklentiyi güçlendirir ve böylece de izlediği davranışın benzer koşullarda yinelenmesi olasılığını artırır. Böyle bir davranış-ödül ardışıklığı beklentisi bir kez geliştikten sonra, davranışın ödülsüz kalması bu beklentiyi zayıflatacak yada tümüyle silinmesine yol açacaktır. Ancak ödül ve cezaların davranışları, sırasıyla pekiştirici yada zayıflatıcı etkileri, kişinin davranışıyla onu izleyen ödül yada cezanın arasında bir nedensellik ilişkisi algılayıp algılamadığına da bağlıdır. Eğer böyle bir ilişki algılanıyorsa, davranışın diğer belirleyicileri aynı kalmak koşulu ile, ödüller izledikleri davranışın yinelenme olasılığını, böyle bir ilişkinin algılanmadığı durumlarda, olduğundan fazla arttıracaktır (Yanılmaz 1999).

### **2.2.2.1. Uyma ve toplumsal etkiye karşı direnme**

Toplumsal etki ile ilgili denetim odağı arařtırmalarının çoęu dıřtan denetimlilerin, iten denetimlilerden daha boyun eęici yada itaatkar oldukları; iten denetimlilerin ise bařkalarından daha az etkilendikleri yönündeki beklentileri destekler görünmektedir (Erol 1997, oruh 2003).

Cherulnik ve Citrin yaptıkları deneysel arařtırmalarında denetim odağı algısı ile “uyma ve boyun eęme” davranıřı arasında açık bir iliřki olduęunu belirtmiřlerdir. Kendi davranıř ve algılarını sarsacak dıř kaynaklı kanıtlarla karřılařtıklarında isel denetimli denekler kendi inanlarına daha sıkı sarılmaktadırlar. Oysa dıřsal denetimli denekler dıřarıdan gelen baskıya daha fazla boyun eęmekte, özellikle dıř kaynaęı saygın yada uzman algıladıkları zaman bu uyma davranıřı artmaktadır. Aynı arařtırmada elde edilen dięer önemli bir sonuç da, isel denetimliler dıřsal denetimlilere göre, yalnızca olumsuz etkiye daha fazla diren göstermekle kalmayıp aynı zamanda kiřisel özgürlüęün sınırlandırılmasına daha güçlü tepki göstermektedirler (Yanılmaz 1999).

### **2.2.2.2. Arařtırmacılık**

iten denetime inanan kiřiler yaptıkları iřin gereklerine uygun olarak kendi yetenek ve yorumlarına, dıřtan denetime inananlardan daha fazla güvenir görünmektedirler. Karar vermeden önce daha uzun süreyi düşünmeye ayırmakta, bařarıya daha çok deęer vermekte ve ilgili uyaran ve ipuçlarına daha fazla dikkat etmektedir (oruh 2003).

### **2.2.2.3. Siyasal ve toplumsal etkinliklere katılma**

Amerika’da ırkların ve sosyal sınıfların denetim odağı düzeyi ile iliřkisini arařtırmak için yapılan alıřmalarda; siyah ve alt sınıfa mensup bireylerin dıřsal denetim düzeyi, beyaz ve üst sınıfa mensup bireylerin dıřsal denetim düzeyinden daha yüksek bulunmuřtur. Arařtırmacılar bu bulgulara dayanarak bu bulgulara dayanarak, azınlık grupları ve alt sınıfa mensup bireylerin daha çok dıřtan kontrol edilme eęiliminde olduklarını ortaya koymuř ve bu bireylerin iinde buldukları durumu deęiřtirmek için sosyal hareketlere katılabileceklerini vurgulamıřtır (Demir 1998). Pandey (1979) ise, yapmıř olduęu arařtırma neticesinde iten denetimli bireylerin dıřtan denetimlilere oranla, toplumsal olaylarda daha aktif olduklarını bildirmiřtir.

#### **2.2.2.4. Okul başarısı**

Denetim odağı ile akademik başarı arasındaki ilişkiyi sorgulayan araştırmalar sonucunda, başarılı bireylerin daha fazla içten denetimli oldukları tespit edilmiştir (Gündüz 1986, Findley ve Cooper 1983, Nowicki 1982). Uğuroğlu ve Walberg'in çalışmasında okul başarısı için daha fazla sorumluluk alan çocukların okulda daha başarılı oldukları bulunmuştur (Kurt 1988).

#### **2.2.3. Denetim odağını hazırlayan ön koşullar**

##### **2.2.3.1. Episodik ön oluşturmalar**

Bunlar sevilen bir kişinin ölümü, maden kazası, bir deprem veya toplu felaketler gibi süregelen kazalar serisi olarak, zamanda sınırlı şekilde olan ve büyük önem taşıyan ani olayları kapsamaktadır. Mc Artur, bir episodik değişme örneğinde; genç insanlar oldukça büyük bir miktarı kapsayan parasal ikramiyeyi yada piyangoyu kıl payı ile son anda kaybetmeleri sonucunda dışsal denetimli olma eğilimi göstermiş olduklarını belirtmektedir. Spor alanında parasal sorun içine giren kulüp sporcularının da aynı duruma düşmeleri söz konusu olabileceğinden bu durumun göz ardı edilmemesi gerekmektedir, örneğin; kulübün mali probleme girmesiyle, sporcuların transfer paralarının ödenmemesi durumunda, sporcular başarısızlıklarını kendi çabalarından çok, elde edemedikleri paraya yüklemleyeceklerdir. Episodik değişmeler genellikle çok az bir pratik anlama sahiptirler. Çünkü; insanların, olayların etkisi geçtikten bir süre sonra eski içsellik veya dışsallık durumuna dönmeleri söz konusudur (Hasırcı 2000).

##### **2.3.3.2. Birikimli (cumulative) ön oluşturmalar**

İçsel ve dışsal denetim yöneliminin gelişimine etki eden sürekli faktörlerle ilgili çok az araştırma yapılmıştır. Birikimli ön oluşturmalar üç önemli faktörle tanımlanmıştır. Birincisi; sosyal ayırım, ikicisi; uzun süren fiziki rahatsızlıklar ve üçüncüsü; ailenin çocuk yetiştirme pratiği. Ailenin çocuk eğitime ilişkin faktörün temeli daha derinde olan bir faktördür. Aile çocuk ilişkilerinin doğrudan gözlenmesi gerekir. Yeni doğan bir bebek çaresiz durumdadır, kendi yaşamı üzerinde bir denetim kuramaz, her şeyi ile bakıcısına bağımlıdır. Diğer bir anlatımla, bebek tamamen dış denetimlidir ve öyle olmak zorundadır. Yaşı ilerledikçe denetim odağının dış denetimlilikten iç denetimliliğe doğru bir değişim göstermesi beklenir, bunun böyle olması doğal bir olgudur. Denetim odağını hazırlayan ön koşulların içerisinde yer alan bireylerin, bebeklik dönemlerinden sonraki her dönemde ve değişik biçimlerde denetim odağında farklılaşmalar ve gelişmeler gözlemlenebilmektedir.

Çocuğun her türlü gelişiminin hangi koşullar altında olduğu, anne baba çocuk ilişkisinin ne şekilde yürütüldüğü, çocuğun yetiştiği çevrenin, sosyo kültürel olarak çocuğun bağımsız bir kişilik geliştirmesine uygun olup olmadığı, çocuğun bazı durumlarda aile çevresi içerisinde sorumluluk yüklemeye elverişli olup olmadığı, kısacası kişileri denetim odağına ilişkin beklentileri, içinde buldukları koşulların bir işlevi olarak değişmek eğilimindedir (Hasırcı 2000).

Ailesel sosyal etkileşimin kişiler arası bağlılık ve karşılıklı bağımlılığa dayanmaktadır. Türkiye de ve benzeri üçüncü dünya ülkelerinde, batıdaki sanayileşmiş ülkelerden farklı olarak “bireysel ayrışım” kültürünün değil “beraberlik” kültürünün yaygın olduğunu vurgulamıştır. Yapılan bir araştırmanın bulguları; ülkemizde çocuk yetiştirmeye ilişkin tutumların bireyselleşmesi değil karşılıklı desteği içeren topluluk değerlerini özendirildiği şeklinde yorumlanmıştır (Hasırcı 2000).

#### **2.2.4. İçten ve dıştan denetimli bireylerin özellikleri**

İçten kontrollü uyum gösteren bireyler, arzulanmış amaçlar ve faydalar yönünde etkili ve fonksiyonel çaba gösterirken, dıştan kontrollü bireyler ise amaçlar yönünde etkisizlik ve güçsüzlük eğilimi gösterirler. Aynı zamanda içten kontrollü çocuklarda benlik saygısı daha yüksektir. 7-17 yaş arası çocuklarda içten denetimliler daha fazla başarıya yöneliktir ve olumlu gelişmeye açıktır (Anderson 1978).

İçten kontrollü bireyler genel olarak dıştan kontrollü olanlara göre daha avantajlı görünmektedir. İçten kontrollü kişiler kendi hedeflerine ulaşmada daha kararlı iken, dıştan kontrollü olanlar dış faktörlerin etkisine fazla girerek motivasyonlarını kaybetmektedirler (Erol 1997).

Denetim odağı cinsiyet ilişkisinin incelendiği araştırma sonucunda erkeklerin iç denetim puanları kadınlardan daha yüksek bulunmuştur (Demir 1998). Yaşın ilerlemesiyle iç denetim sürekli olarak artmaktadır (Demir 1998).

Genelde yapılan çalışmalar aynı sonuca işaret etmişlerdir. Şöyle ki; dışsal denetim yönelimleri insanları engellemekte olup başarısız olmalarına yol açmaktadır. Toplum açısından olumsuz anlam taşıyan bu durum söz konusu kişilerin yapılarını içsellik doğrultusunda değiştirmekle düzelecektir. Bu değişim ise ancak kapsamlı ve uzun süreli bir eğitim programı ile gerçekleştirilebilir. Belli azınlık grubundaki insanlar (bunlar herhangi bir ekip yada grup içerisinde uyumsuz davranış gösterenler olarak da tanımlanabilir) çaba ile sonuç arasındaki bağlantının çok az olduğuna inanırlar. Bu realistçe bir düşüncedir. Bu

tür insanlar için içsellik doğrultusunda hem bireysel olarak değişme programları uygulamalı hem de sosyal çevrelerinde iyileştirmeler yapılmalıdır (Hasırcı 2000).

### 2.3. Denetim Odağı ve Spor

Denetim odağı başarı motivasyonunu öngörebilen bir yapıya sahip olduğu için sporcunun başarısını öngörebilecek değişkenlerden birisi olarak düşünüldüğünde, spor alanında başarı ve başarısızlığın spor yapan bireyler tarafından nasıl açıklandığını kendilerinden duyarak, bu alanda daha kısa yoldan bilgiye ulaşmayı sağlayabiliriz (Erol 1997).

Denetim odağı, müsabaka esnasında kendisini en çok hissettiren değişkenlerden biri olarak değerlendirilmektedir. Spor yaşantılarında denetim odağının temel değişkenlerinden olan pekiştirici, ödüllendirme, şans, başkalarının (rakip hakem vs.) veya dış şartların etkisi hemen hemen her müsabaka sonrası gündeme gelmektedir. Her sporcu kişilik yapısına ve geçmişteki yaşantılarına (ve en önemlisi müsabaka sonucuna) göre, bu konular üzerinde çeşitli değerlendirmeler yapmaktadır. Yapılan bu değerlendirmeler denetim odağının özelliklerinden olan “beklenti” kavramıyla da yakından ilgilidir. Örneğin, müsabakadan yenik ayrılan bir oyuncu sonuç hakkında yaptığı değerlendirmede, genellikle değişken ve dış yüklemeleri öne sürmekte ve gelecek müsabakada bunların etkisine rağmen kazanacağını (yani sahip olduğu beklentiyi) vurgulamaktadır: “Şanssızdık, zeminin kaygan olması da eklenince istediğimiz oyunu bir türlü ortaya koyamadık. Ama gelecek haftaki maçta gerçek gücümüzü ortaya koyacağız!” (Karagözoğlu 1997).

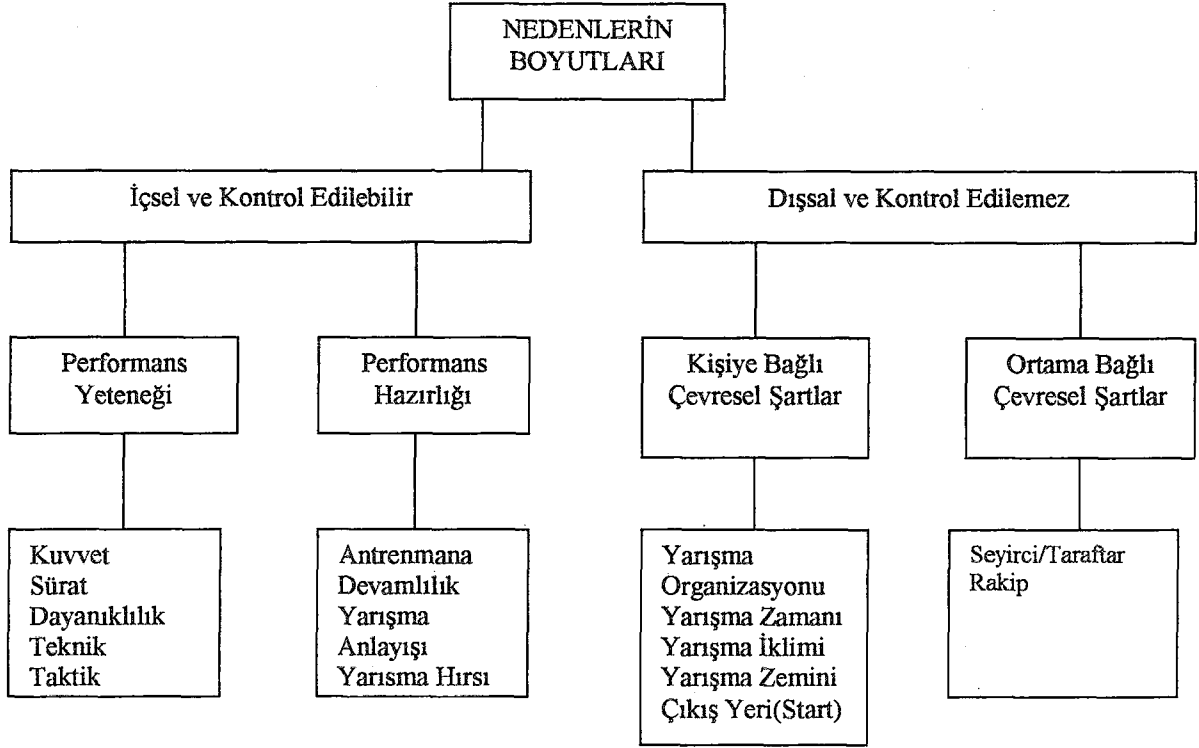
Başarı ve başarısızlık bireysel sporlarda tek tek kişilere, takım sporlarında ise takımın tamamına bağlı olduğu için spor alanında yapılan araştırmalar farklı boyutlarda ele alınmıştır. Daha değişik bir anlatımla, takım sporlarında performans toplu bir sonuca bağlı olduğu için bir kişinin kötü performansına rağmen takım başarılı olabilir. Bireysel sporlarda kötü performansın nedeni takım arkadaşlarının kötü performansı yada takımın kötü performansı anlamına gelmez. Takım sporlarında alınan başarısız sonuçlar çoğu zaman takım içinde görev yapan diğer bireylere yüklenirken, bireysel sporlarda böyle bir durum söz konusu olamayacağından başarısızlık daha değişik nedenlerle açıklanmak zorundadır (Hasırcı 2000).

Bazı sporcular pekiştiricileri kendi aksiyonlarının bir sonucu olarak görürken, bazıları ise dış faktörlerin sonucu olarak görmektedir. Dıştan kontrollü olan sporcular, içten kontrollü olanlara göre daha az çalışma eğilimi göstermektedir. Çünkü bu sporcular,

başarıda kendi çabalarının payı olmadığına inanmaktadırlar. Elde edilen sonuçlar, kendisinin doğrudan etkisine açık olmayan dış faktörler sayesinde belirlenmektedir. Farklı yaşantıların pekiştirme değeri, eğer pekiştiriciler birbirine denk ise, aynı olmaktadır. Bu da pekiştiricilerin hiyerarşik bir yapı gösterdiğini ve karmaşık bir durumda olduğunu göstermektedir. Örneğin, çoğu sporcu sosyal kabul görme ihtiyacına sahiptir (beklenti). Sporda başarı elde etme, çoğu zaman bu ihtiyacın (beklentinin) karşılanması için yeterli olabilmektedir. Bunun tersi olduğu bir durumda ise, yani aynı beklentisi düşük olan bir sporcuda, dolambaçlı yollar veya kazanmak için her şeyi yapma gibi davranışlar görülmeyecektir (Karagözoğlu 1997).

Kazanılan bir müsabakanın ardından, ben merkezli bir sporcu, başarısını daha çok iç faktörlere bağlayacaktır. Rakibin bu durumdaki rolü genellikle ihmal edilecektir. Psikolojik açıdan bu tür bir durumda bulunan sporcu için, antrenör ve psikolojik danışman, sporcuyu daha sıkı çalışması ve kendini bırakmaması için teşvik etmelidir. Böyle yapılmazsa, yüklemleme türü nedeniyle sporcu kendini bırakma eğilimi gösterebilecektir. Kaybedilen bir müsabakanın ardından ise, sporcular genellikle dış faktörlere yönelik yüklemlemede bulunacaktır. Bu durumda ise, psikolojik danışman ve antrenörlerin yapması gereken, bu dış faktörlerinde denetim edilebilecek olanlarının bulunduğu kazandırmak olmalıdır (İkizler ve Karagözoğlu 1997).

Sporcunun müsabaka öncesi kendini kötü hissetmesi veya bir sakatlığının olması, özel bir değerlendirme yapılmasını gerekli kılmaktadır. Bu durumda sporcu tabii olarak, yapabileceği muhtemel hatalar için çoğu zaman geçici ve kabul edilebilir bir dış sebep arama yoluna gidecektir. Daha sonra müsabakayı kaybederse önceden söylediği gibi sakatlık veya diğer rahatsızlığın etkisini öne çıkaracak. Kazandığı durumda ise psikolojik danışman ve antrenör, sporcuyu görev merkezli amaçlara doğru tekrar yönlendirmelidir (İkizler ve Karagözoğlu 1997).



**Şekil 2.2.** Nitsch ve Allmer'in Başarı ve Başarısızlığa İlişkin Sınıflandırma Şeması (Hasırcı 2000).

Nitsch ve Allmer yapmış oldukları sınıflandırma şemasını (Şekil 2.2.) iki ana bölüme ayırarak, sporcuların başarı ve başarısızlıklarının nedenlerini araştırmışlardır. Birinci bölüm sporcu ile ilgili ve içsel nedenleri kapsayan nedenlerden oluşmaktadır. Özünde yetenek ve çabayı gerektiren; kuvvet, sürat, dayanıklılık, teknik, taktik ve sporcunun antrenmanlara devamlılığı ilke yarışma anlayışı, yarışma hırsını içermektedir. Sporcu saydığımız tüm bu nedenleri kendi iç yapısında taşır, performans yeteneği ile performans hazırlığını geliştirmek kendi yeteneğine bağlı olup yeterli bir çaba sarf etmesine bağlıdır. Yarışma ortamının tümünü içeren ikinci bölüm sporcu ile ilgili çevresel koşullar, yarışma organizasyonunu, yarışma zamanı, yarışma iklimi, yarışma zeminini, yarışmaya başlama yeri ve sporcunun dışındaki duruma bağlı çevresel koşulları (seyirci, taraftar ve rakibi) içerir. Tüm bu faktörler dışsal olup kontrol edilebilmesi sporcunun tamamen dışındadır (Hasırcı 2000).

### 3. MATERYAL ve METOD

Bu araştırma 2004-2005 futbol sezonunda Ankara ilinde düzenlenen, B Genç kategorisi (16 yaş ve altı) futbol müsabakalarına katılan Başkent EDAŞ Spor Kulübü'nden 14, Bağkur Spor Kulübü'nden 17, Etbalık Spor Kulübü'nden 9, Orman Gençlik Spor Kulübü'nden 12, Dikmen Spor Kulübü'nden 14, Tunç Altındağ Spor Kulübü'nden 17 ve Demirlibahçe Spor Kulübü'nden 19 futbolcu olmak üzere toplam 102 sporcudan oluşan bir örneklem grubu üzerinde yapılmıştır. Araştırmaya gönüllü olarak katılan deneklerin yaş ortalaması 15.04 yıl olarak tespit edilmiştir. Denekler tesadüfi yöntemle belirlenmiştir.

Araştırma kapsamında kulüplerin antrenörlerinden izin alınarak araştırma ve ölçme araçları hakkında bilgi verilmiş, gönüllü olan sporculara ise Rotter İç-Dış Kontrol Odağı Ölçeği (RİDKOÖ) ve kişisel bilgi formu uygulanmıştır. Uygulama sırasında araştırmacı deneklerle aynı yerde bulunmuş ve öğrencilerin ölçme aracı ile ilgili soruları olduğunda cevaplamıştır. Cevaplama ortalama 25 dakika sürmüştür, uygulama bitiminde ölçme araçları toplanmış ve daha sonra bilgiler değerlendirilmiştir.

Bu araştırmada B Genç kategorisindeki futbolcuların denetim odaklarına ilişkin veriler Rotter İç-Dış Kontrol Odağı Ölçeği (RİDKOÖ) ile, bağımsız değişkenlerle ilgili veriler ise geliştirilen bir kişisel bilgi formu ile toplanmıştır.

#### 3.1. Rotter İç-Dış Kontrol Odağı Ölçeği (RİDKOÖ) (Rotter's Internal-External Locus of Control Scale)

Rotter İç-Dış Kontrol Odağı Ölçeği bireylerin genellenmiş kontrol beklentilerinin, içsellik dışsallık boyutu üzerindeki konumunu saptamayı amaçlamakta ve bireylerin kendi kendini değerlendirmelerini esas almaktadır.

Bu ölçek Phares ve James'in öncü çalışmalarının ardından Rotter tarafından geliştirilmiştir. Ölçme aracı 29 maddeden oluşmaktadır. Altı madde ölçeğin amacını gizlemek için dolgu olarak yerleştirilmiştir. Her madde, mecburi seçmeli cevaplama türünde ikişer seçeneği kapsamaktadır.

Değerlendirme amacıyla kullanılan 23 maddenin dışsallık yönündeki seçenekleri 1'er puanla değerlendirilmektedir. Böylece ölçek puanları 0 ile 23 arasında değişmekte ve yükselen puan dış denetim odağı inancının artmasına işaret etmektedir (Dağ 1991, Yanılmaz 1999).



Bu araç; kavramın, ait olduğu kuramı geliştiren kişi tarafından geliştirilmiş olması, uygulanmasındaki kolaylık ve geniş uygulama alanının olması nedeniyle tercih edilmiştir.

### **3.2. Rotter İç-Dış Kontrol Odağı Ölçeği'nin Güvenirliği**

RİDKOÖ'nin güvenirliliği ile ilgili olarak yut dışında toplam 2100 deneği kapsayan örneklem grubu ile yapılan araştırmalardan elde edilen verilerin kullanılmasıyla hesaplanan Testi Yarılama, Spearman-Brown ve Kuder Richardson güvenirlilik katsayılarının 0.65 ile 0.79 arasında olduğu ve yine çeşitli örneklem gruplarından toplanan verilerle testin tekrarı güvenirliliklerinin hesaplanması sonucu, güvenirlilik katsayılarının 0.49 ile 0.83 (n=117) arasında değerler aldığı belirlenmiştir (Kurt 1996).

RİDKOÖ'nin Türkçe formunun güvenirlilik çalışması Dağ (1991) tarafından Psikoloji Bölümü öğrencilerinden 99 kişilik bir grup üzerinde yapılmıştır. Bu araştırmada RİDKOÖ'nin testin tekrarı güvenirlilik katsayısı 0.83, Kuder Richardson tekniği ile hesaplanan güvenirlilik katsayısı 0.68 ve Cronbach alfa iç tutarlılık katsayısı ise 0.70 olarak bulunmuştur (Dağ 1991).

### **3.3. Rotter İç-Dış Kontrol Odağı Ölçeği'nin Geçerliliği**

RİDKOÖ'nin yapı geçerliliğine ilişkin olarak yapılan çalışmalarda, iç ve dış kontrol odağı inancında olan denek gruplarının şu özellikler yönünden farklı bulunmaları esas alınmıştır: Tüberküloz karşısında öz-çaba (self-effort) gösterme yada pasif kalma; şans ve beceriyle kontrol edilen deneysel görevlerdeki farklılaşmalar; çevresel koşulları iyileştirmek için girişimde bulunma olasılıklarındaki farklılaşmalar; başarı ve becerinin pekiştirilmesinde verilen değerlerdeki ve dışarıdan gelen etkileme girişimleri karşısında direnç göstermedeki farklılaşmalardır. Bu özellikler üzerinde içseller ve dışsalların kavramsal olarak beklenen farklı performansları göstermeleri ölçeğin yapı geçerliliğinin yeterli bulunmasını sağlamıştır. Ayrıca yine ölçeğin yapı geçerliliğine ilişkin olarak Rotter (1966)'in ve Franklin (1963)'in yaptıkları faktör analizlerinde ölçek puanlarındaki varyansın büyük bir bölümünü açıklayan bir faktörün elde edildiği bildirilmiştir (Dağ 1991).

Ölçeğin geçerliliğine ilişkin olarak Dağ (1991) yapmış olduğu çalışmada, RİDKOÖ puanları ile görüşmelerde elde etti denetim odağı derecelendirme ortalama puanları arasında 0.69'luk bir korelasyon katsayısı bulmuştur. Bu da aracın ölçtüğü boyutun kabul edilebilir düzeyde geçerli bir şekilde ölçülebileceğine işaret olarak alınabilir (Dağ 1991).

### **3.4. Rotter İç-Dış Kontrol Odağı Ölçeği'nin Puanlaması ve Puanların Yorumu**

Ölçekteki 1, 8, 14, 19, 24 ve 27 nolu maddeler dolgu maddeleri olup puanlanmamaktadırlar. 2, 6, 7, 9, 16, 17, 18, 20, 21, 23, 25 ve 29 nolu maddelerin "a" seçenekleri, 3, 4, 5, 10, 11, 12, 13, 15, 22, 26 ve 28 nolu maddelerin "b" seçenekleri 1'er puan olarak değerlendirilir. Böylece 0 ile 23 arası bir toplam puan elde edilir. Yükselen puan, dış kontrol odağı inancının artmasına işaret etmektedir (Dağ 1991, Yanılmaz 1999).

### **3.5. Bilgi Formu**

Bu araştırmada kullanılan ikinci veri toplama aracı ise sporculara ve onların ailelerine ilişkin bilgiler elde etmek ve bu bilgileri araştırmada kullanmak için araştırmacı tarafından hazırlanan kişisel bilgi formudur. Bu formdan elde edilen maddeler araştırmanın bağımsız değişkenleri olarak işlev görmüşlerdir.

### **3.6. Verilerin Analizi**

Anket formuna cevap veren deneklerin her birinin denetim odağı puanları hesap edilmiştir. Bu hesaplama göre denetim odağı ölçeğinden elde edilen en düşük puan 5 ve en yüksek puan 18 olarak belirlenmiştir.

Deneklerin hesaplanan denetim odağı ölçeği puanlarına göre medyan belirlenmiş ve medyanın üzerinde puan alan denekler dışsal kontrollü, diğer denekler ise içsel kontrollü olarak kabul edilmiştir (Erol 1997).

Verilerin değerlendirilmesinde ve hesaplanmış değerlerin bulunmasında SPSS 10.0 istatistik paket programı kullanılmıştır. Elde edilen Verilerin Frekans ve Yüzde değerleri tespit edilmiştir.

Normallik sınamasına göre, normal dağılım gösteren veriler için parametrik testlerden One – Way ANOVA testi kullanılmıştır. Varyans homojenliğine göre ise Post Hoc Multiple Comparisons testlerinden Tamhane ve Tukey testleri kullanılmıştır. Tüm istatistiksel analizlerde 0.05 manidarlık düzeyi taban alınmıştır.

#### 4. BULGULAR

**Tablo 4.1. Sporcuların Yaş Ortalamaları**

	N	Minimum	Maksimum	Ortalama	Std. Sapma
Yaş	102	14,00	16,00	15,0392	,79505

**Tablo 4.2. Sporcuların Yaş Dağılımları**

Yaş	Frekans	Yüzde %
14,00	30	29,4
15,00	38	37,3
16,00	34	33,3
<b>Toplam</b>	102	100,0

Araştırmaya dahil olan ve 102 kişiden oluşan deneklerin yaş ortalaması  $15.04 \pm 0.8$  yıl olarak belirlenmiştir. Denekler 14-16 yaş aralığındadır.

**Tablo 4.3. Sporcuların Lisanslı olarak Spor Yapma Sürelerinin Dağılımı**

Lisans	Frekans	Yüzde %
1 yıl	60	58,8
2 yıl	20	19,6
3-4 yıl	8	7,8
5 ve üzeri	12	11,8
Boş	2	2,0
<b>Toplam</b>	102	100,0

Sporcuların resmi müsabakalara katılımı, %58.8 oranında 1 yıl, %19.6 oranında 2 yıl, %7.8 oranında 3-4 yıl ve %11.8 oranında 5 ve üzeri yıl olarak görülürken 2 sporcu bu soruyu yanıtsız bırakmıştır.

**Tablo 4.4. Sporcuların Mevkilere Göre Dağılımı**

Mevki	Frekans	Yüzde %
Kaleci	14	13,7
Savunma	30	29,4
Orta Saha	40	39,2
Hücum	18	17,6
<b>Toplam</b>	<b>102</b>	<b>100,0</b>

**Tablo 4.5. Sporcuların Baba ve Annelerinin Eğitim Durumuna Göre Dağılımı**

Babanın Eğitim Durumu	Frekans	Yüzde %	Annenin Eğitim Durumu	Frekans	Yüzde %
Okur-yazar	8	7,8	Okur-yazar	16	15,7
İlkokul	28	27,5	İlkokul	46	45,1
Ortaokul	26	25,5	Ortaokul	18	17,6
Lise	28	27,5	Lise	16	15,7
Üniversite	12	11,8	Üniversite	6	5,9
<b>Toplam</b>	<b>102</b>	<b>100,0</b>	<b>Toplam</b>	<b>102</b>	<b>100,0</b>

**Tablo 4.6. Sporcuların Baba ve Anne Mesleğine Göre Dağılımları**

Baba Mesleği	Frekans	Yüzde %	Anne Mesleği	Frekans	Yüzde %
Memur	12	11,8	Memur	10	9,8
İşçi	18	17,6	İşçi	4	3,9
Esnaf	22	21,6	Esnaf	2	2,0
Serbest Meslek	28	27,5	Ev Hanımı	78	76,5
Emekli	10	9,8	Emekli	2	2,0
Boş	12	11,8	Boş	6	5,9
<b>Toplam</b>	<b>102</b>	<b>100,0</b>	<b>Toplam</b>	<b>102</b>	<b>100,0</b>

**Tablo 4.7. Sporcuların Ailelerinin Gelir Seviyesine Göre Dağılımı**

<b>Gelir Seviyesi</b>	<b>Frekans</b>	<b>Yüzde %</b>
<b>Düşük</b>	34	33,3
<b>Orta</b>	52	51,0
<b>Yüksek</b>	14	13,7
<b>Boş</b>	2	2,0
<b>Toplam</b>	102	100,0

Denek grubunu oluşturan sporcuların daha çok orta (% 51.0) ve düşük (% 33.3) sosyo-ekonomik seviyesi olan ailelerin çocukları olduğu görülmektedir.

**Tablo 4.8. Denetim Odağı Ölçeğinden Elde Edilen Puanların Dağılımı**

<b>Denetim Odağı Puanı</b>	<b>Frekans</b>	<b>Yüzde %</b>
<b>5,00</b>	2	2,0
<b>6,00</b>	4	3,9
<b>7,00</b>	4	3,9
<b>8,00</b>	6	5,9
<b>9,00</b>	12	11,8
<b>10,00</b>	22	21,6
<b>11,00</b>	12	11,8
<b>12,00</b>	10	9,8
<b>13,00</b>	16	15,7
<b>14,00</b>	8	7,8
<b>15,00</b>	4	3,9
<b>18,00</b>	2	2,0
<b>Toplam</b>	102	100,0

Anket sorularına cevap veren deneklerin denetim odağı puanları tek tek hesaplanmıştır. Deneklerin denetim odağı ölçeğinden elde ettikleri en düşük puan 5, en yüksek puan 18 olarak hesaplanmıştır. Medyan 11 puan olarak tespit edilmiş, 5-11 puan aralığı içten denetimli, 12-18 puan aralığı ise dıştan denetimli olarak kabul edilmiştir. Buna göre araştırmaya katılan sporcuların %60.8'i iç denetim odağına (n=62), %39.2'si ise dış denetim odağına (n=40) sahiptir (Tablo 9).

**Tablo 4.9. Sporcuların İçsel ve Dışsal Denetimli Olma Durumlarına Göre Dağılımı**

	Frekans	Yüzde %
<b>İçsel Denetim</b>	62	60,8
<b>Dışsal Denetim</b>	40	39,2
<b>Toplam</b>	102	100,0

**Tablo 4.10. Sporcuların İçsel yada Dışsal Denetimli Olmalarının Yaşa Göre Dağılımı**

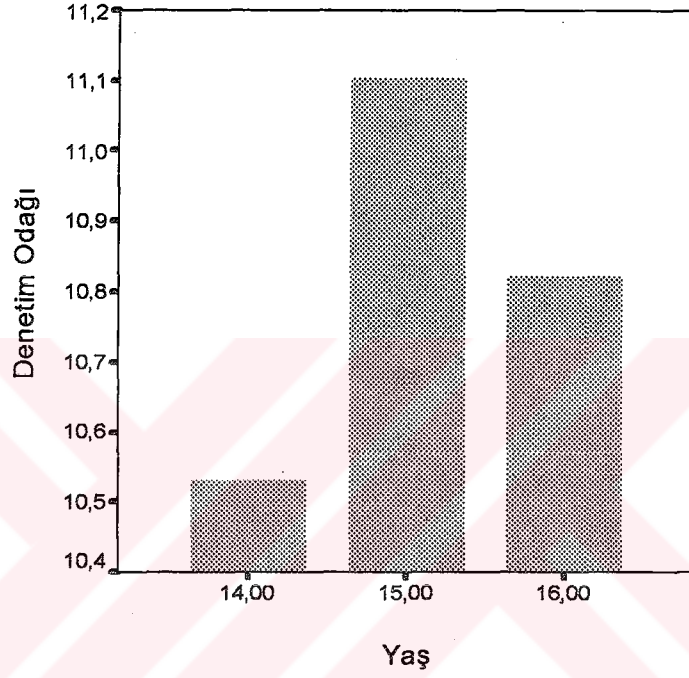
	Yaş	Frekans	Yüzde %
<b>İçsel Denetim</b>	14,00	20	32,3
	15,00	22	35,5
	16,00	20	32,3
	<b>Toplam</b>	62	100,0
<b>Dışsal Denetim</b>	14,00	10	25,0
	15,00	16	40,0
	16,00	14	35,0
	<b>Toplam</b>	40	100,0

**Tablo 4.11. Denetim Odağı Ölçeği Puanlarının Ortalama ve Standart Sapması**

	N	Minimum	Maksimum	Ortalama	Std. Sapma
<b>Denetim Odağı</b>	102	5,00	18,00	10,8431	2,56691

**Tablo 4.12. Sporcuların Yaşlarına Göre Denetim Odağı Ölçeğinden Elde Edilen Puan Ortalamalarının Dağılımı**

YAŞ	N	Ortalama
14,00	30	10,5333
16,00	34	10,8235
15,00	38	11,1053



**Grafik 4.1. Denetim Odağı Puanlarının Yaşa Göre Değişimi**

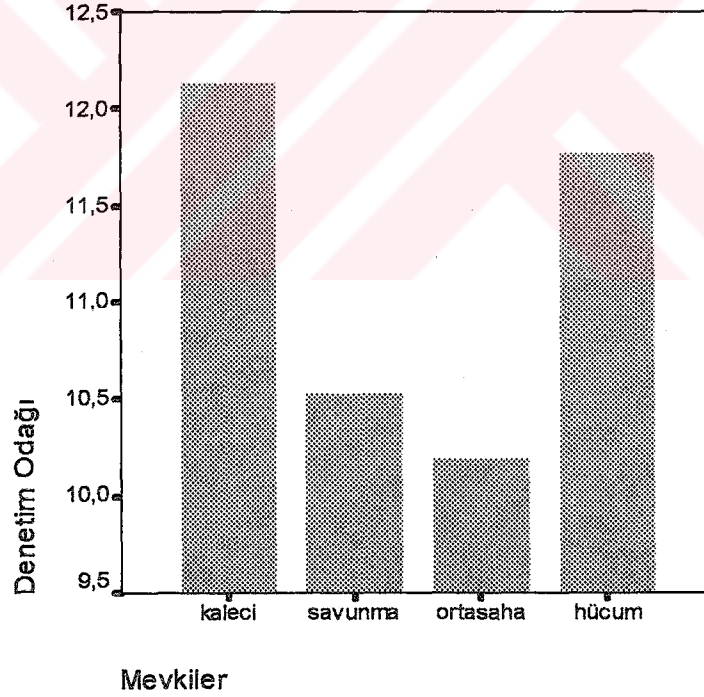
**Tablo 4.13. Sporcuların Yaş Dağılımlarına Göre Denetim Odağı Ölçeğinden Alınan Ortalama Puanların Karşılaştırılması**

(I) yaş	(J)yaş	Ortalamalar Arası Fark (I-J)	Standart Hata	Sig.
14,00	15,00	-,5719	,62449	,742
	16,00	-,2902	,51814	,925
15,00	14,00	,5719	,62449	,742
	16,00	,2817	,65559	,964
16,00	14,00	,2902	,51814	,925
	15,00	-,2817	,65559	,964

Yaşın artmasına paralel olarak denetim odağı puanında da rakamsal artış görülmektedir. Ancak deneklerin yaş dağılımlarına göre denetim odağı ölçeğinden aldıkları ortalama puanların karşılaştırılmasında farklılık tespit edilememiştir ( $P>0.05$ ).

**Tablo 4.14. Sporcuların Oynadıkları Mevkilere Göre Denetim Odağı Ölçeğinden Elde Edilen Puan Ortalamalarının Dağılımı**

MEVKİ	N	Ortalama
Orta Saha	40	10,2000
Savunma	30	10,5333
Hücum	18	11,7778
Kaleci	14	12,1429



**Grafik 4.2. Mevkiler açısından Denetim Odağı Puan Ortalamalarının Görünümü**



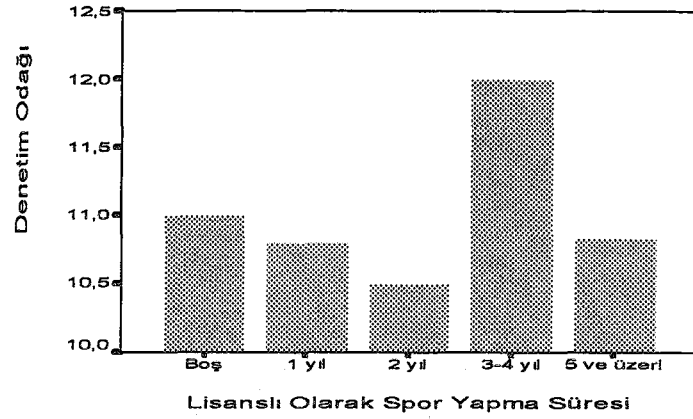
**Tablo 4.15. Sporcuların Oynadıkları Mevkilere Göre Denetim Odağı Ölçeğinden Elde Edilen Puanların Karşılaştırılması**

(I) Mevki	(j) Mevki	Ortalamalar Arası Fark (i-j)	Standart Hata	Sig.
Kaleci	Savunma	1,6095	,80533	,196
	Orta Saha	1,9429	,77263	,064
	Hücum	,3651	,88664	,976
Savunma	Kaleci	-1,6095	,80533	,196
	Orta Saha	,3333	,60094	,945
	Hücum	-1,2444	,74181	,341
Orta Saha	Kaleci	-1,9429	,77263	,064
	Savunma	-,3333	,60094	,945
	Hücum	-1,5778	,70619	,121
Forvet	Kaleci	-,3651	,88664	,976
	Savunma	1,2444	,74181	,341
	Orta Saha	1,5778	,70619	,121

Deneklerin, denetim odağı ölçeğinden elde edilen puanlarla, oynadıkları mevkilerin karşılaştırılması sonucunda, ortalama puanlar arasındaki en büyük fark kaleci ve orta saha oyuncularında görülmüş ancak bu farklılığın istatistiksel olarak anlamlı olmadığı tespit edilmiştir. Diğer mevkiler arasında da farklılık olmadığı belirlenmiştir ( $P>0.05$ ).

**Tablo 4.16. Sporcuların Lisanslı olarak Spor Yapma Sürelerine Göre Denetim Odağı Ölçeğinden Elde Edilen Puan Ortalamalarının Dağılımı**

Lisan Süresi	N	Ortalama
2 yıl	20	10,5000
1 yıl	60	10,8000
5 ve üzeri	12	10,8333
3-4 yıl	8	12,0000



**Grafik 4.3. Lisanslı olarak spor Yapma Süresi ve Denetim Odağı İlişkisi**

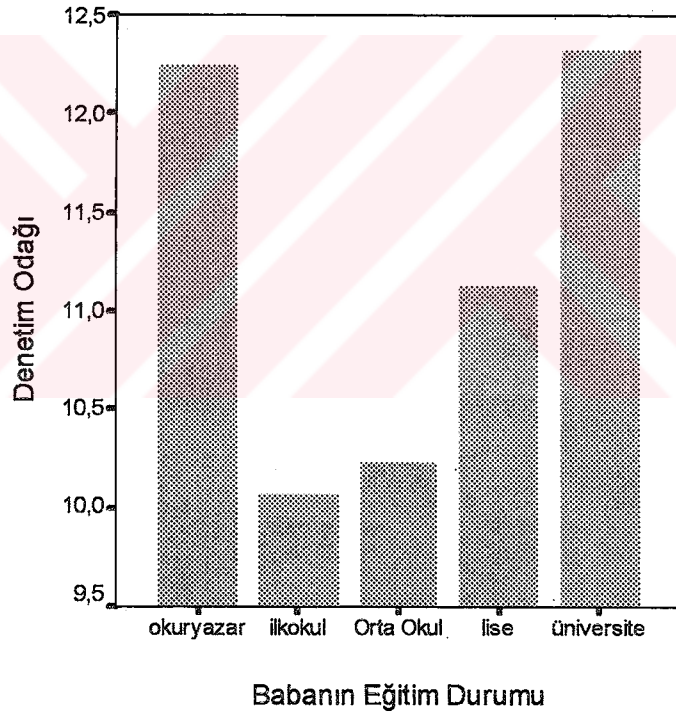
**Tablo 4.17. Sporcuların Denetim Odağı Ölçeğinden Elde Edilen Puanlarının Lisanslı Olarak Spor Yapma Süreleri ile Karşılaştırılması**

(I) Lisans Süresi	(J)Lisans Süresi	Ortalamalar Arası Fark (I-J)	Standart Hata	Sig.
1 yıl	2 yıl	,3000	,83593	1,000
	3-4 yıl	-1,2000	,56653	,269
	5 ve üzeri	-,0333	,62612	1,000
2 yıl	1 yıl	-,3000	,83593	1,000
	3-4 yıl	-1,5000	,89799	,492
	5 ve üzeri	-,3333	,93673	1,000
3-4 yıl	1 yıl	1,2000	,56653	,269
	2 yıl	1,5000	,89799	,492
	5 ve üzeri	1,1667	,70685	,524
5 ve üzeri	1 yıl	,0333	,62612	1,000
	2 yıl	,3333	,93673	1,000
	3-4 yıl	-1,1667	,70685	,524

Denetim odağı ölçeğinden elde edilen puanların ortalaması ile sporcuların lisanslı olarak spor yapma düzeyleri arasında istatistiksel olarak farklılık bulunmamaktadır ( $P>0.05$ ).

**Tablo 4.18. Sporcuların Babalarının Eğitim Durumuna Göre Denetim Odağı Ölçeğinden Elde Edilen Puan Ortalamalarının Dağılımı**

Babanın Eğitim Durumu	N	Ortalama
İlkokul	28	10,0714
Ortaokul	26	10,2308
Lise	28	11,1429
Okur-Yazar	8	12,2500
Üniversite	12	12,3333



**Grafik 4.4. Sporcuların Babalarının Eğitim Durumu ve Denetim Odağı İlişkisi**

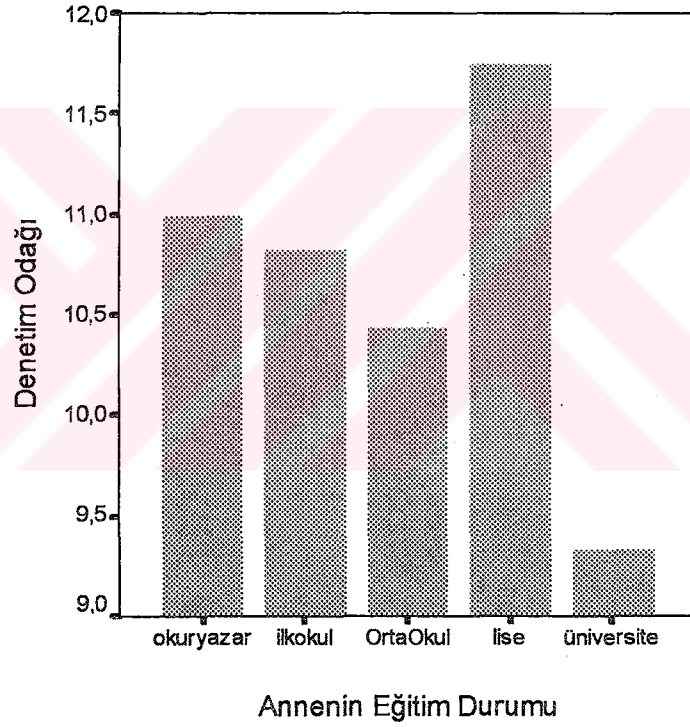
**Tablo 4.19. Babanın Eğitim Durumuna Göre Denetim Odağı Ölçeği Puanlarının Karşılaştırılması**

(I) Babanın Eğitim Durumu	(J) Babanın Eğitim Durumu	Ortalamalar Arası Fark (I-J)	Standart Hata	Sig.
Okur-Yazar	İlkokul	2,1786	,99211	,190
	Ortaokul	2,0192	1,00055	,265
	Lise	1,1071	,99211	,798
	Üniversite	-,0833	1,12957	1,000
İlkokul	Okur-Yazar	-2,1786	,99211	,190
	Ortaokul	-,1593	,67401	,999
	Lise	-1,0714	,66141	,488
	Üniversite	-2,2619	,85387	,069
Ortaokul	Okur-Yazar	-2,0192	1,00055	,265
	İlkokul	,1593	,67401	,999
	Lise	-,9121	,67401	,659
	Üniversite	-2,1026	,86367	,115
Lise	Okur-Yazar	-1,1071	,99211	,798
	İlkokul	1,0714	,66141	,488
	Ortaokul	,9121	,67401	,659
	Üniversite	-1,1905	,85387	,633
Üniversite	Okur-Yazar	,0833	1,12957	1,000
	İlkokul	2,2619	,85387	,069
	Ortaokul	2,1026	,86367	,115
	Lise	1,1905	,85387	,633

Deneklerin babalarının eğitim durumları ile denetim odağı puanları incelendiğinde, okur-yazar ve üniversite mezunu olanların çocuklarının en yüksek denetim odağı puanına sahipken ilkokul ve ortaokul mezunu olanların ise en düşük denetim odağı puanlarına sahip oldukları görülmektedir. Ancak bu değerler arasında istatistiksel açıdan 0.05 anlamlılık seviyesinde farklılık bulunamamıştır.

**Tablo 4.20. Sporcuların Annelerinin Eğitim Durumlarına Göre Denetim Odağı Ölçeğinden Elde Edilen Puan Ortalamalarının Dağılımı**

<b>Annenin Eğitim Durumu</b>	<b>N</b>	<b>Ortalama</b>
Üniversite	6	9,3333
Ortaokul	18	10,4444
İlkokul	46	10,8261
Okur-yazar	16	11,0000
Lise	16	11,7500



**Grafik 4.5. Sporcuların Annelerinin Eğitim Durumu ve Denetim Odağı İlişkisi**

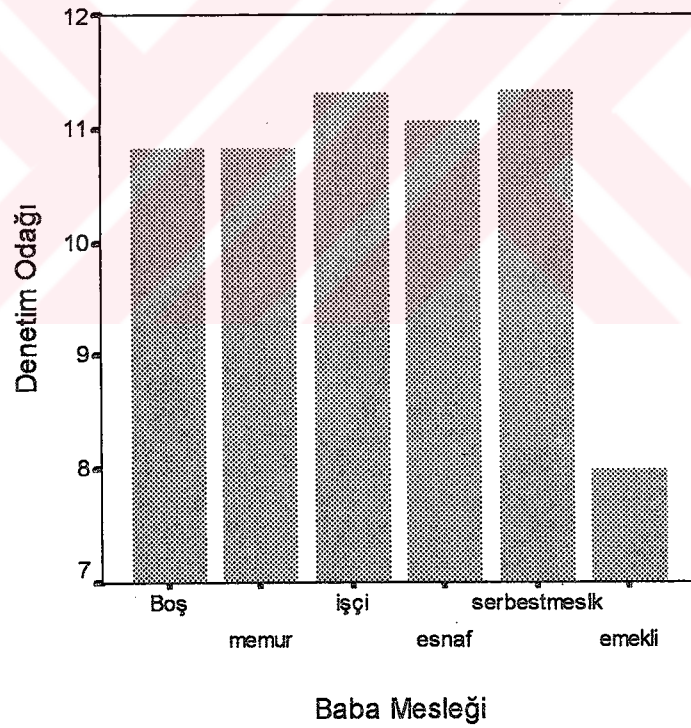
**Tablo 4.21. Annenin Eğitim Durumuna Göre denetim Odağı Ölçeği Puanlarının Karşılaştırılması**

(I) Annenin Eğitim Durumu	(J) Annenin Eğitim Durumu	Ortalamalar Arası Fark (I-J)	Standart Hata	Sig.
Okur-Yazar	İlkokul	,1739	,74283	,999
	Ortaokul	,5556	,87938	,970
	Lise	-,7500	,90487	,921
	Üniversite	1,6667	1,22521	,654
İlkokul	Okur-Yazar	-,1739	,74283	,999
	Ortaokul	,3816	,71155	,983
	Lise	-,9239	,74283	,726
	Üniversite	1,4928	1,11091	,665
Ortaokul	Okur-Yazar	-,5556	,87938	,970
	İlkokul	-,3816	,71155	,983
	Lise	-1,3056	,87938	,575
	Üniversite	1,1111	1,20650	,888
Lise	Okur-Yazar	,7500	,90487	,921
	İlkokul	,9239	,74283	,726
	Ortaokul	1,3056	,87938	,575
	Üniversite	2,4167	1,22521	,287
Üniversite	Okur-Yazar	-1,6667	1,22521	,654
	İlkokul	-1,4928	1,11091	,665
	Ortaokul	-1,1111	1,20650	,888
	Lise	-2,4167	1,22521	,287

Annenin eğitim durumu göz önüne alındığında en düşük denetim odağı puanının annesi üniversite mezunu olan deneklerde olduğu görülürken, lise mezun olanların denetim odağı puanları en yüksek değer olarak görülmektedir. Bu sonuç annesi üniversite mezunu olan genç sporcuların daha çok iç denetim odağına sahip olduğu, lise mezunu olanların ise daha çok dış denetim odağına sahip oldukları sonucunu vermektedir. Ancak bu verilerin karşılaştırılmasında da farklılıklar anlamlı bulunmamıştır ( $P>0.05$ ).

**Tablo 4.22. Sporcuların Denetim Odağı Ölçeği Puan Ortalamalarının Baba Mesleğine Göre Dağılımı**

Baba Mesleği	N	Ortalama
Emekli	10	8,0000
Memur	12	10,8333
Esnaf	22	11,0909
İşçi	18	11,3333
Serbest Meslek	28	11,3571



**Grafik 4.6. Baba Mesleği ve denetim Odağı İlişkisi**

**Tablo 4.23. Sporcuların Denetim Odağı Ölçeğinden Elde Edilen Puanların Baba Mesleğine Göre Karşılaştırılması**

(I) Baba Mesleği	(J) Babanın Mesleği	Ortalamalar Arası Fark (I-J)	Standart Hata	Sig.
Memur	İşçi	-,5000	,84975	,976
	Esnaf	-,2576	,81827	,998
	Serbest Meslek	-,5238	,78672	,963
	Emekli	2,8333	,97629	,037*
İşçi	Memur	,5000	,84975	,976
	Esnaf	,2424	,72467	,997
	Serbest Meslek	-,0238	,68885	1,000
	Emekli	3,3333	,89929	,003*
Esnaf	Memur	,2576	,81827	,998
	İşçi	-,2424	,72467	,997
	Serbest Meslek	-,2662	,64961	,994
	Emekli	3,0909	,86961	,005*
Serbest Meslek	Memur	,5238	,78672	,963
	İşçi	,0238	,68885	1,000
	Esnaf	-,2662	,64961	,994
	Emekli	3,3571	,83999	,001*
Emekli	Memur	-2,8333	,97629	,037*
	İşçi	-3,3333	,89929	,003*
	Esnaf	-3,0909	,86961	,005*
	Serbest Meslek	-3,3571	,83999	,001*

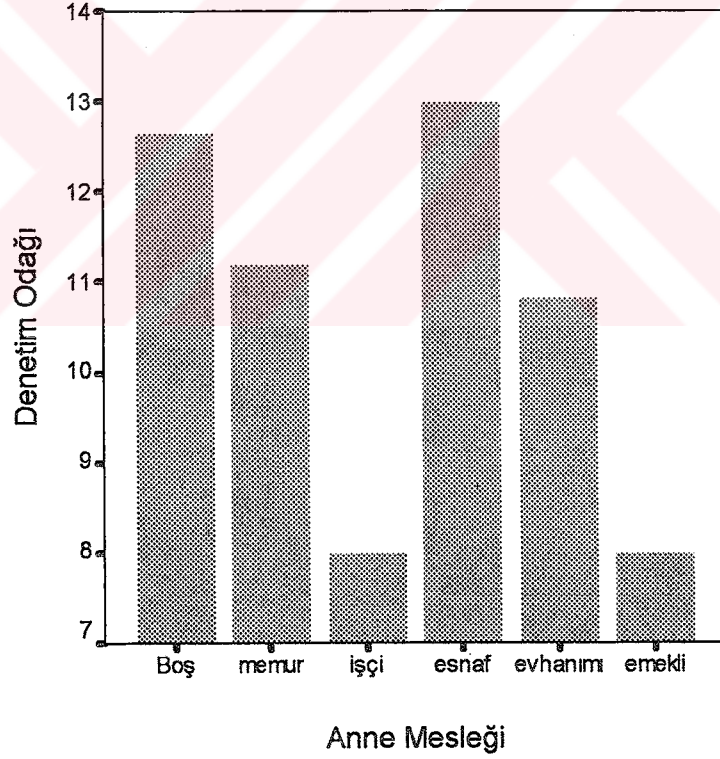
Baba mesleği açısından denetim odağı ele alındığında araştırmaya katılan sporcuların babalarının çoğunlukla serbest meslek sahibi (n=28) olduğu görülmektedir. Babaların meslekleri açısından en düşük denetim odağı puanı 8.0 ortalama ile babası emekli olanlarda olduğu görülürken, babası serbest meslek sahibi olan sporcular ise 11.36 puan ile en yüksek denetim odağı puanına sahiptirler. Yapılan istatistiksel incelemede babası emekli olan sporcuların denetim odağı puanlarının, babası; memur, işçi, esnaf ve serbest meslek olanların puanlarına göre anlamlı düzeyde farklı bulunmuştur ( $P<0.05$ ). Bu



da babası emekli olan sporcu gençlerin daha fazla iç denetim odağına sahip olduklarını göstermektedir.

**Tablo 4.24. Sporcuların Denetim Odağı Ölçeği Puan Ortalamalarının Anne Mesleğine Göre Dağılımı**

Anne Mesleği	N	Ortalama
İşçi	4	8,0000
Emekli	2	8,0000
Ev Hanımı	78	10,8205
Memur	10	11,2000
Esnaf	2	13,0000



**Grafik 4.7. Anne Mesleği ve Denetim Odağı İlişkisi**

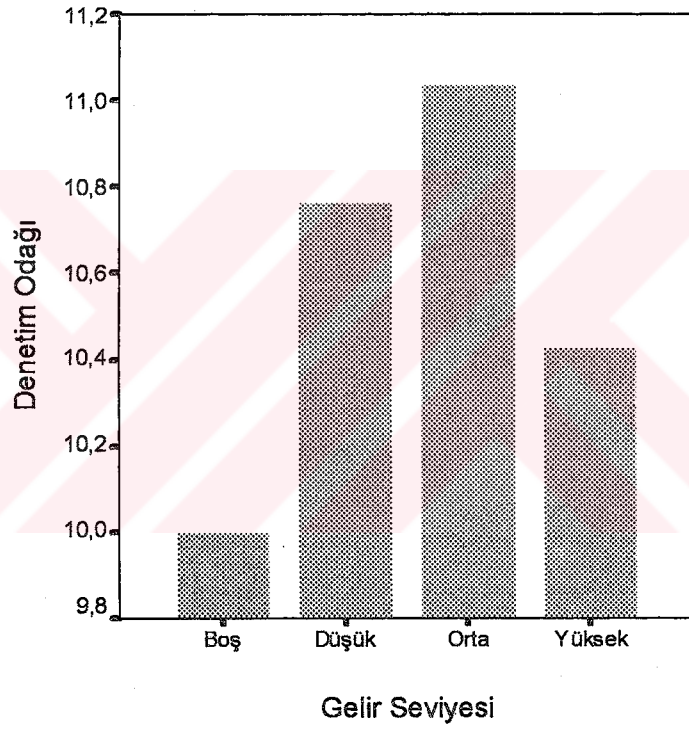
**Tablo 4.25. Sporcuların Denetim Odağı Ölçeğinden Elde Edilen Puanların Anne Mesleğine Göre Karşılaştırılması**

(I) Anne Mesleği	(J) Anne Mesleği	Ortalamalar Arası Fark (I-J)	Standart Hata	Sig.
Memur	İşçi	3,2000	1,38826	,153
	Esnaf	-1,8000	1,81766	,859
	Ev Hanımı	,3795	,78819	,989
	Emekli	3,2000	1,81766	,403
İşçi	Memur	-3,2000	1,38826	,153
	Esnaf	-5,0000	2,03220	,109
	Ev Hanımı	-2,8205	1,20300	,141
	Emekli	,0000	2,03220	1,000
Esnaf	Memur	1,8000	1,81766	,859
	İşçi	5,0000	2,03220	,109
	Ev Hanımı	2,1795	1,68042	,694
	Emekli	5,0000	2,34658	,216
Ev Hanımı	Memur	-,3795	,78819	,989
	İşçi	2,8205	1,20300	,141
	Esnaf	-2,1795	1,68042	,694
	Emekli	-2,8205	1,68042	,452
Emekli	Memur	-3,2000	1,81766	,403
	İşçi	,0000	2,03220	1,000
	Esnaf	-5,0000	2,34658	,216
	Ev Hanımı	-2,8205	1,68042	,452

Araştırmaya katılan deneklerin büyük bir çoğunluğunun annesi ev hanımı (n=78) olduğu görülmektedir. İşçi ve emekli annelerin çocuklarının denetim odağı puanlarının diğerlerine göre düşük olduğu belirlenmiştir. Yapılan istatistik analiz sonucunda bu farklılık anlamlı bulunmamıştır ( $P>0.05$ ).

**Tablo 4.26. Sporcuların Gelir Seviyesine Göre Denetim Odağı Ölçeğinden Elde Edilen Puan Ortalamalarının Dağılımı**

<b>Gelir Seviyesi</b>	<b>N</b>	<b>Ortalama</b>
<b>Yüksek</b>	14	10,4286
<b>Düşük</b>	34	10,7647
<b>Orta</b>	52	11,0385



**Grafik 4.8. Gelir Seviyesi ve Denetim Odağı İlişkisi**

**Tablo 4.27. Sporcuların Denetim Odağı Ölçeğinden Elde Edilen Puanların Gelir Seviyesine Göre Karşılaştırılması**

(I) GELİR	(J) GELİR	Ortalamalar Arası Fark (I-J)	Standart Hata	Sig.
<b>Düşük</b>	<b>Orta</b>	-,2738	,57507	,883
	<b>Yüksek</b>	,3361	,82800	,913
<b>Orta</b>	<b>Düşük</b>	,2738	,57507	,883
	<b>Yüksek</b>	,6099	,78509	,718
<b>Yüksek</b>	<b>Düşük</b>	-,3361	,82800	,913
	<b>Orta</b>	-,6099	,78509	,718

Tablodan da anlaşıldığı gibi, genç sporcuların ailelerinin gelir seviyesi denetim odağı puanına anlamlı bir farklılık görülecek düzeyde etki etmemektedir. İstatistiksel bir farklılık tespit edilememiştir ( $P>0.05$ ).

## 5. TARTIŞMA ve SONUÇ

Araştırmanın sonuçlarına göre, futbolda B Genç kategorisinde mücadele eden sporcuların % 60.82'i içsel denetimli, %39.2'si dışsal denetimli oldukları bulunmuş, denetim odağı ölçeği puanlarının ortalaması ise 10.84 olarak belirlenmiştir.

Erol (1997), amatör ve profesyonel futbolcular üzerinde yapmış olduğu araştırmada, deneklerin %53.6'sını içten kontrollü, % 46.4'ünü dıştan kontrollü olduğunu bildirmiştir. Çoruh (2003), Beden Eğitimi ve Spor Bölümü öğrencileri üzerinde yapmış olduğu araştırmada Denetim Odağı Puanını Ağrı Eğitim Fakültesi'nde 16.04, Kazım Karabekir Eğitim Fakültesi'nde 15.02 olarak bildirmiştir.

Hasırcı (2000), takım sporlarında sporcuların başarılarını içsel nedenlere ve takımın uyum içerisinde oyun oynamasına yüklemelerken, başarısızlıklarını kendilerinin dışındaki nedenlere; takım arkadaşlarına, antrenörlerine, şanssızlığa ve diğer dışsal nedenlere yüklemekte olduklarını belirtmektedir.

Bu çalışma sonuçlarına göre genç sporcuların denetim odağı puanlarının daha çok içsel denetimli olarak belirlenmesi Erol (1997)'un bulgularıyla benzer olarak bulunurken, Çoruh (2003)'un bildirdiği Beden Eğitimi ve Spor öğrencilerinin ortalama puanlarına göre düşük yani daha içsel denetimli bulunmuştur.

Sporcuların yaş ortalamaları yükseldikçe dışsal denetim odağını da artmaktadır. Ancak bu artış anlamlı düzeyde görülmemiştir.

Erol (1997), futbolcuların denetim odakları ile yaşları arasında ilişki olmadığını belirtirken, Hasırcı (2000) takım sporlarında yaşın önemli bir faktör olmadığını tespit etmiştir. Demir (1998) farklı yaşlardaki bireylerin dışsal denetim düzeylerinin farklılaşmadığını belirtmektedir. Yaşın ilerlemesiyle de iç kontrolün sürekli arttığı belirtilmektedir. Knoop'un araştırma sonuçlarına göre, 20 yaşın altındakiler dıştan denetimli, 20-60 yaş arasındakiler içten denetimli, 60 yaşın üzerindeki ise dışsal denetimli oldukları görülmektedir (İkizler ve Karagözoğlu 1997).

Yaş ile ilgili bulgular tam olarak tutarlı görülmemektedir. Ancak bu çalışmada yer alan deneklerin yaşlarının 14-16 aralığında olması, yaş gruplarının birbirine yakın olması nedeniyle elde edilen sonucun literatürle paralel olduğu düşünülmektedir.

Mevkiler açısından denetim odağı incelendiğinde orta saha oyuncularının diğer mevkiler göre daha içsel denetimli oldukları, kalecilerin ise en fazla dışsal denetimli mevki

oldukları görülmektedir. Ancak istatistiksel olarak farklılık tespit edilememiştir. Yapılan literatür taramasında futbolcuların mevkilerinin ele alındığı benzer bir çalışmaya rastlanmamıştır.

B Genç futbolcularının lisanslı olarak spor yapma süresi ile denetim odağı arasında ilişki tespit edilmemiştir.

Futbolcuların lisanslı olarak spor yapma süreleri ile denetim odakları arasında ilişki olmadığı tespit edilmiştir (Erol 1997). Koca ve ark (2003) spor deneyiminin sporcuların denetim odağı puanları üzerinde bir etkisinin olmadığını saptamıştır.

Hasırcı (2000), yarışmacı yılı arttıkça futbolcuların daha dış denetimli olduklarını belirlemiş ve bunun futbol taraftarlarının daha baskıcı oldukları, açık havada yapılan bir spor olması nedeniyle hava koşulları gibi nedenlerden daha çok etkilendiklerini bildirmiştir. Bozyiğit (2001) voleybolcuların yarışma yılı arttıkça daha içsel denetimli olduklarını belirtmektedir. Yapılan spor branşının ve spor deneyiminin denetim odağı puanlarına etkisi olmadığı belirtilmektedir (Koca ve ark 2003).

Konu ile ilgili yapılan araştırmalar incelendiğinde farklı sonuçların bildirildiği görülmektedir. Bu çalışmada B Genç kategorisindeki sporcuların incelenmesi nedeniyle lisanslı olarak spor yapma süreleri oldukça düşüktür. Lisanslı spor yapma süresi daha fazla yani daha erken müsabık olan sporcularda benzer çalışmanın yapılması uygun olacaktır.

Anne ve babanın eğitim durumu incelendiğinde anlamlı bir farklılık bulunmamasına karşın babası üniversite mezunu olan genç sporcuların daha çok dışsal denetimli, annesi üniversite mezunu olanlar ise daha içsel denetimli olduğu görülmüştür.

Yeşilyaprak (1988) ve Demir (1998)'in yapmış olduğu çalışmalarda, anne ve babanın öğrenim durumu ile denetim odağı arasında ilişki saptanmamıştır.

Gençlerin içsel yada dışsal denetimli oluşları ile çocukluk dönemlerine ilişkin algıladıkları anne ve baba davranışları arasında önemli bir ilişki bulunmaktadır (Yeşilyaprak 1990 b). Anne eğitiminin yüksekliği, çocuğu kontrol isteğinin azlığı ve erken bağımsızlık beklentilerinin, çocukta iç denetimlilikle ilişkili olduğunu göstermektedir (Lefcourt 1976, Aktaran: Küçükkaragöz 1988).

Anne ve babanın eğitim durumunun yüksek olması çocuklarının daha içsel denetimli olması beklentisini arttırıyor. Ancak eğitim seviyesi yükseldikçe anne-babaların,

dođru davranıřların yerleřmesini sađlamak amacıyla çocuklarını s¼rekli kontrol altında tutmak istemeleri denetim odađının iřsel olarak geliřmesini engellediđi d¼ř¼n¼lmektedir.

Arařtırmanın sonuřlarına g¼re, babası emekli olan genř futbolcuların, babası; esnaf, memur, serbest meslek ve iřçi olanlara g¼re daha iřsel denetimli oldukları ve denetim odađı puanlarının istatistiksel olarak farklı olduđu tespit edilmiřtir. Annesi emekli yada iřçi olan sporcular daha iřsel denetimli bulunurken fark anlamlı deđildir.

Aydın (1993), anne-babaların mesleklerinin çocuđun denetim odađı d¼zeyi ¼zerinde etkili olmadıđını bildirmiřtir. Bu alıřmada sadece babası emekli olan sporcuların denetim odakları diđerlerine g¼re iřsellik y¼n¼nde farklı bulunmuřtur. Bu durumun emekli ebeveynlerin çocuklarını, kendileri hakkında karar vermede daha serbest bıraktıkları ve bunun sonucunda çocukların kendi kararları neticesinde sonuřlanan olayları iřsel nedenlere daha ok y¼klemlerine neden olduđu d¼ř¼n¼lmektedir.

Arařtırma sonuřları sporcuların ailelerinin gelir d¼zeyinin denetim odađını belirleyici bir deđiřken olmadıđı iřaret etmektedir.

Demir (1998), ¼đrencilerin ekonomik d¼zey algıları ile denetim odađı d¼zeyleri arasında iliřki olmadıđını belirtmektedir. Yanılmaz (1999), arařtırma grubunu ¼đretmen adaylarının oluřturduđu ve eřitli deđiřkenlerin denetim odađı d¼zeyine etkisini incelemiřtir. Deney grubunda y¼ksek sosyo-ekonomik seviyede ¼đretmen adayı bulunmadıđı iin orta ve d¼ř¼k sosyo-ekonomik d¼zeyli denekleri karřılařtırmıřtır. alıřmada d¼ř¼k sosyo-ekonomik seviyesi bulunan ¼đretmen adaylarının denetim odađı puanı ortalaması 10.31 ve orta sosyo-ekonomik seviyesi bulunan ¼đretmen adaylarının denetim odađı puanı ortalaması 10.85 bulunmuř ve birbirlerine ok yakın deđerler olduđu g¼r¼lm¼řtir. İstatistiksel olarak da bir farklılık tespit edilememiřtir.

Konuyla ilgili yapılan iki ayrı arařtırmada da ailenin sosyo-ekonomik d¼zeyi ile denetim odađı arasında iliřki bulunamamıřtır (Yeřilyaprak 1988, Hasırcı 2000). Bozyiđit (2001) gelir d¼zeyinin, voleybolcuların iřsel yada dıřsal denetimli olmaları aısından anlamlı olmadıđını bildirmiřtir. Hasırcı (2000), gelir seviyesinin takım sporuyla uđrařan sporcuların denetim odaklarında farklılıđa neden olmadıđını bildirmiřtir.

Bunun tersine yapılan bazı arařtırmalarda sosyo-ekonomik d¼zey ve denetim odađı arasında iliřkinin olduđunu bildiren bulgular vardır (Korkut 1986, Balcı 1997, Aksoy 1992, Aydın 1993).

Konuyla ilgili benzer çalışmalar incelendiğinde çelişkili sonuçların olduğu görülmektedir. Sporcuların gelir düzeyini ele alan iki ayrı çalışmanın (Bozyiğit 2001, Hasırcı 2000) bulguları bu çalışmanın bulgularıyla benzerlik göstermektedir.

**Sonuç olarak,** B Genç kategorisinde mücadele eden 14-16 yaş grubu futbolcuların daha çok içsel denetim odağına sahip oldukları bulunmuş, bunun yanında baba mesleğini emekli olarak bildiren sporcuların diğer meslek gruplarına göre içsel denetim odağı eğiliminde oldukları bulunmuştur. Ele alınan diğer değişkenler açısından denetim odağını etkileyen bir faktör tespit edilememiştir. Araştırma sonucuna göre aşağıdaki önerilerde bulunulmuştur:

1. Çalışma bulguları ve diğer araştırmacıların bulguları farklı bulguları bildirmektedir. Denetim odağı ve spor ilişkisini ele alan çalışmaların yeterli düzeyde olamadığı görülmüştür.
2. Özellikle genç sporcuların denetim odaklarının tespit edilmesi ve denetim odağının içsel olması yönünde uygulamalar yapılmalıdır.
3. Antrenörler; sporcuların, pasif bir şekilde kendilerinden istenenleri yapmaları, itiraz etmeyen ve söylenenleri aynen kabul eden davranışının dışında etkin ve fikirlerini belirtebilen bir yaklaşım sergilemelerine olanak sağlamalıdır.
4. Denetim odağının şekillenmesinde en önemli etkinin aile olduğu unutulmamalı ve eğitimciler tarafından ailelerin sporcu gençlere yaklaşımları konusunda bilgi verilmelidir.
5. Denetim odağının; genç sporcuların yetiştirilmesi, ülkemiz şartlarında hangi etkenlerden ne şekilde etkilendiği, sporcularımızın başarı ve başarısızlıklarındaki etkisinin saptanması amacıyla farklı branşlar ve yaş gruplarında incelenmesinin yararlı olacağı düşünülmektedir.



## 6. ÖZET

S.Ü. Sağlık Bilimleri Enstitüsü

Antrenörlük Eğitimi Anabilim Dalı

YÜKSEK LİSANS TEZİ / KONYA – 2005

Dede BAŞTÜRK

Danışman

Yrd. Doç. Dr. Turgut KAPLAN

### **14-16 Yaş (B Genç) Futbolcuların Denetim Odağının Çeşitli Değişkenlere Göre İncelenmesi**

Bu çalışmanın amacı 14-16 yaş (B Genç) futbolcular denetim odaklarının tespit edilmesi ve çeşitli değişkenlere göre incelemektir.

Araştırma 2004-2005 futbol sezonunda Ankara ilinde düzenlenen, B Genç kategorisi (14-16 yaş) futbol müsabakalarına katılan 7 takımdan toplam 102 sporcudan oluşan bir örneklem grubu üzerinde yapılmıştır. Araştırmaya gönüllü olarak katılan deneklerin yaş ortalaması 15.04 yıl olarak tespit edilmiştir. Araştırma kapsamında kulüplerin antrenörlerinden izin alınarak araştırma ve ölçme araçları hakkında bilgi verilmiş, gönüllü olan öğrencilere ise Rotter İç-Dış Kontrol Odağı Ölçeği (RIDKOÖ) ve kişisel bilgi formu uygulanmıştır.

SPSS 10.0 istatistik paket program kullanılmıştır. Elde edilen verilerin SPSS 10.0 İstatistik paket programıyla frekans ve yüzde değerleri tespit edilmiştir. Normallik sınamasına göre, normal dağılım gösteren veriler için parametrik testlerden One – Way ANOVA testi kullanılmıştır. Varyans homojenliğine göre ise Post Hoc Multiple Comparisons testlerinden Tamhane ve Tukey testleri kullanılmıştır. Tüm istatistiksel analizlerde 0.05 manidarlık düzeyi taban alınmıştır.

B Genç kategorisinde mücadele eden 14-16 yaş grubu futbolcuların daha çok içsel denetim odağına sahip oldukları bulunmuş, bunun yanında baba mesleğini emekli olarak bildiren sporcuların diğer meslek gruplarına göre içsel denetim odağı eğiliminde oldukları bulunmuştur. Ele alınan diğer değişkenler açısından denetim odağını etkileyen bir faktör tespit edilememiştir.

## **7. SUMMARY**

S.U. Health Science Institute

Traineeship Education of Physical Education Part

MASTER THESIS / KONYA 2005

Dede Baştürk

Advisor

Assoc. Prof. Turgut Kaplan

**Investigation of locus of control of 14-16 years aged footballers with respect to different variables**

The purpose of this study is to find out effects of different variables onto locus of control of 14-16 years (B-young) aged footballers. Research study was done among the footballers of 7 teams of B-young (14-16 years aged) category soccer league. 102 volunteer sportsman was chosen as sample group from these teams. Average age of the participants volunteers was calculated as 15.04 year. Research study was done with the permission of the trainers after they were informed about the subject of the research study. Rotter Internal-External Locus of control Scale and personal information questionnaires were applied to the volunteers.

Results were evaluated by using SPSS 10.0 statistical software programme. Frequency and percentage values were obtained from this software programme. The obtained data showed a normal distribution according to the One-Way ANOVA normality test. Integer and Tukey tests of Post Hoc Multiple Comparison Tests were used to evaluate variance homogeneity. All statistical analysis were based on 0.05 significant precision value.

It was found that young footballers (14-16 years aged ) of B-young category have internal locus of control more than external locus of control. The volunteers declaring their father's job as retired were found to have more internal locus of control with respect to the others in the sample group. Other variables were not found to effect the locus of control Factors effecting locus of control.

## 8. KAYNAKLAR

- Aksoy AC (1992)** *Lise Son Sınıf Öğrencilerinin Özsaygı ve Denetim Odağını Etkileyen Bazı Değişkenlerin İncelenmesi*, Hacettepe Üniversitesi Sağlık Bilimleri Enstitüsü Yayınlanmamış Doktora Tezi, Ankara.
- Anderson R (1978)** *Physical Attractiveness and Locus of Control*, Journal of Social Psychology, 105, 213-218.
- Aşkın M (1989)** *Denetim Odağı ile Kendini kabul Arasındaki İlişkilerin Sosyal Psikolojik Açısından İncelenmesi*, Atatürk Üniversitesi Edebiyat Fakültesi Yayını, Yayın No:84, Erzurum.
- Arkonaç SA (1998)** *Psikoloji Zihin Süreçler Bilimi*, Alfa Yayınları, İstanbul.
- Aydın G (1993)** *İç-Dış Kontrol Odağı İnancı ile Durumluluk Mizah Tepkisi Arasındaki İlişki*, II. Ulusal Psikolojik Danışma ve Rehberlik Kongresi (27-29 Eylül 1993) Bilimsel Çalışmaları, Ankara.
- Balcı S (1997)** *Lise Öğrencilerinin Denetim Odağı ile Sınav Kaygısı Arasındaki İlişki*, Gazi Üniversitesi Eğitim Bilimleri Enstitüsü Yayınlanmamış Yüksek Lisans Tezi, Ankara.
- Başer E (1985)** *Uygulamalı Spor Psikolojisi*, Bilimsel Spor Yayınları, İzmir.
- Başer E (1998)** *Uygulamalı Spor Psikolojisi*, Bağırhan Yayinevi, Ankara.
- Baumann S (1986)** *Uygulamalı Spor Psikolojisi*, Çeviri: H.C. İkizler, A.O. Özcan, Alfa Basım Dağıtım, İstanbul.
- Baymur F (1983)** *Genel Psikoloji*, 5. Baskı, İnkılap ve Aka Kitapevleri, İstanbul.
- Bozyiğit E (2001)** *Üniversite I. Lig Voleybol Oyuncularında Denetim Odağı ile Başarı ve Başarısızlık İlişisinin Araştırılması*, Celal Bayar Üniversitesi Sağlık Bilimleri Enstitüsü Yayınlanmamış Yüksek Lisans Tezi, Manisa.
- Çam İ (1990)** *Sporda Bir Olgu Olarak Motivasyon ve Motivasyonun Sportif Performans Üzerine Etkileri*, D.E. Üniversitesi Sağlık Bilimleri Enstitüsü Beden Eğitimi ve Spor Bölümü Yayınlanmamış Yüksek Lisans Tezi, İzmir.
- Çoruh Y (2003)** *Denetim Odağı ile Stresle Aşa Çıkma Stratejileri Arasındaki İlişki*, Atatürk Üniversitesi Sosyal Bilimler Enstitüsü Yayınlanmamış Yüksek Lisans Tezi, Erzurum.

- Dağ İ** ((1990) *Kontrol Odağı, Stresle Başa Çıkma Stratejileri ve Psikolojik Belirti Gösterme İlişkileri*, Hacettepe Üniversitesi Sosyal Bilimleri Enstitüsü Yayınlanmamış Doktora Tezi, Ankara.
- Dağ İ** (1991) *Rotter 'in İç-Dış Kontrol Odağı Ölçeği (RIDKOÖ) 'nin Üniversite Öğrencileri için Güvenirliği ve Geçerliği*, Psikoloji Dergisi, (26), 10-16.
- Demir N** (1998) *Stresle Başa Çıkma Stratejileri ile Denetim Odağı Düzeyi Arasındaki İlişki: Bir Grup Lise Öğrencisi Üzerinde Yapılan Bir Araştırma*, Dokuz Eylül Üniversitesi Sosyal Bilimler Enstitüsü Yayınlanmamış Yüksek Lisans Tezi, İzmir.
- Don D** (1989) *Psychological Factors In Competitive Sport*, The Falmar Press, s. 11, 12, 14, Philedelphia.
- Dönmez A** (1985) *Çevre Büyüklüğü ve 10-12 Yaş İlkokul Çocuklarında Denetim Odağı*, Psikoloji Dergisi, Temmuz, 7-14.
- Dönmez A** (1986) *Denetim Odağı*, A.Ü. Eğitim Bilimleri Fakültesi Dergisi, 18(1-2), 31-44.
- Dündar U** (2000) *Antrenman Teorisi*, Bağırhan Yayınevi, Ankara.
- Eroğlu F** (1996) *Davranış Bilimleri*, Beta Basım Yayın Dağıtım A.Ş., İstanbul.
- Erol M** (1997) *Amatör ve Profesyonel Futbolcularda Denetim Odağının Locus of Control ile Araştırılması*, Marmara Üniversitesi Sağlık Bilimleri Enstitüsü Yayınlanmamış Yüksek Lisans Tezi, İstanbul.
- Fidan N** (1986) *Okulda Öğrenme ve Öğretme*, Kadioğlu Matbaası, Ankara.
- Findley MJ ve Cooper HM** (1983) *Locus of Control and Acedemic Achievement: A Literature Rewiev*, Journal of Personelity and Social Psychology, 44(2), 419-427.
- Gündüz Z** (1986) *Okul Başarısı ve Ortaokul 1. Sınıf Öğrencilerinde Denetim Odağı*, Ankara Üniversitesi Sosyal Bilimler Enstitüsü Yayınlanmamış Uzmanlık Tezi, Ankara.
- Hasırcı S** (1990) *Performans Sporcularında Denetim Odağı*, Dokuz Eylül Üniversitesi Sağlık Bilimleri Enstitüsü, Doktora Tezi, İzmir.
- Hasırcı S, Dündar U, Kurt C** (1992) *Sportif Performans ve Denetim Odağı*, Spor Bilimleri II. Ulusal Kongresi Bildirileri (20-22 Kasım 1992), H.Ü. Spor Bilimleri ve Teknolojisi Yüksekokulu Yayını, yayın No:3, 129, Ankara.

- Hasırcı S (2000)** *Sporda Denetim Odağı*, Bağırhan Yayımevi, Ankara.
- İkizler ve Karagözođlu (1997)** *Sporda Başarımın Psikolojisi*, Alfa Basım Yayım Dağıtım, 3. Baskı, İstanbul.
- Karagözođlu C (1997)** *Okul Çağındaki Sporcularda Grupla Psikolojik Danışmanın Kontrol Odağına Etkisi*, 1.Uluslararası Spor Psikolojisi Sempozyumu Bildiriler (10-12 Ekim 1997 Mersin), 66-80, Bağırhan Yayımevi, Ankara.
- Koca C, Aşçı FH (2000)** *Liseli Kız ve Erkek Voleybolcuların Denetim Odakları ve Atletik Yeterliliklerini Algılama Düzeyleri*, 1. Gazi Beden Eğitimi ve Spor Bilimleri Kongresi (26-27 Mayıs 2000) Bildiriler, Cilt II, 404-409, Ankara.
- Koca C, Aşçı FH, Oya ZB (2003)** *Elit Sporcuların Denetim Odağı ve Fiziksel Benlik Algısının Cinsiyete Yapılan Spor Branşına ve Spor Deneyimine Göre Karşılaştırılması*, Gazi Beden Eğitimi ve Spor Bilimleri Dergisi, 8(4), 3-12.
- Konter E (1995)** *Sporda Motivasyon*, Saray Medikal Yayıncılık, İzmir.
- Korkut F (1986)** *İlkokul Öğrencilerinin Kendilerine ve Ailelerine İlişkin Bazı Değişkenlerin Denetim Odakları üzerine etkisi*, Hacettepe Üniversitesi Sosyal Bilimler Enstitüsü Yayınlanmamış Bilim Uzmanlığı Tezi, Ankara.
- Kurt CE (1988)** *Çocuklarda Denetim Odağı Ölçeği Uygulaması*, Ege Üniversitesi Sosyal Bilimler Enstitüsü Yayınlanmamış Yüksek Lisans Tezi, İzmir.
- Kurt Y (1996)** *Rehber Öğretmenler ve Öğretmenlerin Ahlak Gelişim Düzeyleri ve Denetim Odağı Algılamaları*, Ankara Üniversitesi Sosyal Bilimler Enstitüsü Yayınlanmamış Yüksek Lisans Tezi, Ankara.
- Küçükkaragöz HS (1998)** *İlkokul Öğretmenlerinde Kontrol Odağı ve Öğrencilerinin Kontrol Odağının Oluşumuna Etkileri*, Dokuz Eylül Üniversitesi Sosyal Bilimler Enstitüsü Yayınlanmamış Doktora Tezi, İzmir.
- Özođlu SÇ (1997)** *Spor Psikolojisi ve Gelişmeler*, 1. Uluslar Arası Spor Psikolojisi Sempozyumu (10-12 Ekim 1997, Mersin) Bildiriler, 3-13, Bağırhan Yayımevi, Ankara.
- Öztabağ L (1974)** *Antrenörlük Psikolojisi*, Türkiye Futbol Federasyonu Teknik Kitapları, Yayın No: 5, Ankara.

- Nowicki SJ (1982)** *Competition-Cooperation as a Mediator of Locus of Control and Achievement*, Journal of Research in Personality, 16, 157-164.
- Pandey J (1979)** *Social Participation as a Function of Internal-External Control of Reinforcement*, The Journal of Social Psychology, 107, 285-286.
- Rotter JB (1966)** *Generalized Expectancies for Internal Versus External Control of Reinforcement*, Psychological Monographs: General and Applied. 80, 1-28.
- Yanılmaz B (1999)** *Öğretmen Adaylarının Denetim Odağının Çeşitli Değişkenlere Göre İncelenmesi*, Karadeniz Teknik Üniv., Sosyal Bilimler Enstitüsü, Yayınlanmamış Yüksek Lisans Tezi, Trabzon.
- Yeşilyaprak B (1988)** *Lise Öğrencilerinin İçten Yada Dıştan Denetimli Oluşlarını Etkileyen Etmenler*, Hacettepe Üniv. Sosyal Bilimler Enstitüsü Yayınlanmamış Doktora Tezi, Ankara.
- Yeşilyaprak B (1990 a)** *Denetim Odağının Belirleyicileri ve Değişimine İlişkin Araştırmalar: Bir Eleştirel Değerlendirme*, Psikoloji Dergisi, (25), 41-42.
- Yeşilyaprak B (1990 b)** *Gençlerde Denetim Odağı ve Ön Koşulları*, V. Ulusal Psikoloji Kongresi (Psikoloji-Seminer Dergisi Özel Sayısı, (8), 209-219, Ege Üniversitesi Basımevi, İzmir.

## 9. ÖZGEÇMİŞ

1974 yılında Konya/Ereğli'de doğdu. İlk ve ortaöğrenimini Ereğli'de tamamladı. 1995 yılında girmiş olduğu özel yetenek sınavında S.Ü. Beden Eğitimi ve Spor Yüksekokulu'nu kazandı. 1999 yılında aynı okuldan mezun oldu. Vatani görevini yaptıktan sonra 2001 Şubat döneminde S.Ü. Sağlık Bilimleri Enstitüsü tarafından açılan yüksek lisans sınavını kazanarak Antrenörlük Anabilim Dalında yüksek lisans öğrenimine başladı.

Halen adı geçen yerde yüksek lisans öğrenimine devam etmektedir. Evli ve iki çocuk babasıdır.



## 10. EKLER

### Ek 1. BİLGİ FORMU

1) Yaşınız :.....

2) Babanızın Eğitim Durumu

a) Okur yazar      b) İlkokul      c) Ortaokul      d) Lise      e) Üniversite

3) Annenizin Eğitim Durumu

a) Okur yazar      b) İlkokul      c) Ortaokul      d) Lise      e) Üniversite

4) Baba mesleği:.....

5) Anne mesleği:.....

6) Ailenizin aylık toplam geliri:

a) 0 - 500 YTL      b) 500 - 1000 YTL      c) 1000 YTL'den fazla

7) Kaç yıldır lisanslı olarak spor yapıyorsunuz: .....

8) Mevkiniz: .....



## Ek 2. DENETİM ODAĞI ÖLÇEĞİ

**Açıklama:** Ankette bazı önemli olayların insanları etkileme biçimlerini bulmayı amaçlamaktadır. Her madde de “a” yada “b” harfleriyle gösterilen iki seçenek bulunmaktadır. Bu seçenek çiftinden sizin görüşlerinize göre gerçeği yansıttığını düşündüğünüz seçeneği belirtiniz. Maddelerin bazılarında her iki cümleye de inandığınızı yada hiç birine inanmadığınızı düşünebilirsiniz. Bu durumda size daha yakın olduğunu düşündüğünüz cümleyi seçiniz.

1.	a) Ana-babaları çok fazla cezalandırdıkları için çocuklar problemlili oluyor. b) Günümüz çocuklarının çoğunun problemi, ana-babaları tarafından aşırı serbest bırakılmalarıdır.
2.	a) İnsanların yaşamındaki mutsuzlukların çoğu, birazda şanssızlıklarına bağlıdır. b) İnsanların talihsizlikleri yaptıkları hataların sonucudur.
3.	a) Savaşların başlıca nedenlerinden biri, halkın yeterince siyasetle ilgilenmesidir. b) İnsanlar savaşı önlemek için ne kadar çaba harcarsa harcasın, her zaman savaş olacaktır.
4.	a) İnsanlar bu dünyada hak ettikleri saygıyı er geç görürler. b) İnsan ne kadar çabalarsa çabalasın ne yazık ki değeri genellikle anlaşılmaz.
5.	a) Öğretmenlerin öğrencilere haksızlık yaptığı fikri saçmadır. b) Öğrencilerin çoğu, notların tesadüfi olaylardan etkilendiğini fark etmez.
6.	a) Koşullar uygun değilse insan başarılı bir lider olamaz. b) Lider olamayan yetenekli insanlar fırsatları değerlendirememiş kişilerdir.
7.	a) Ne kadar uğraşsanız da bazı insanlar sizden hoşlanmaz. b) Kendilerini başkalarına sevdiremeyen kişiler başkalarıyla nasıl geçinileceğini bilmeyenlerdir.
8.	a) İnsanın kişiliğinin belirlenmesinde en önemli rolü kalıtım oynar. b) İnsanların nasıl birisi olacaklarını kendi hayat tecrübeleri belirler.
9.	a) Bir şey olacaksa eninde sonunda olduğuna sık sık tanık olmuşumdur. b) Ne yapacağıma kesin karar vermek kadere güvenmekten daima daha iyidir.
10.	a) İyi hazırlanmış bir öğrenci için adil olmayan bir sınav hemen hemen söz konusu olmaz. b) Sınav soruları derste işlenenle çoğu kez o kadar ilişkisiz oluyor ki, çalışmanın anlamı kalmıyor.
11.	a) Başarılı olmak çok çalışmaya bağlıdır; şansın bunda ya hiç yada çok az bir payı vardır. b) İyi bir iş bulmak temelde, doğru zamanda doğru yerde bulunmaya bağlıdır.
12.	a) Hükümetin kararlarında sade vatandaş da etkili olur. b) Bu dünya güç sahibi birkaç kişi tarafından yönetilmektedir ve sade vatandaşın bu konuda yapabileceği fazla bir şey yoktur.
13.	a) Yaptığım planları yürütebileceğimden hemen hemen eminimdir. b) Çok uzun vadeli planlar yapmak her zaman akıllıca olmayabilir. Çünkü bir çok şey zaten iyi yada kötü şansa bağlıdır.
14.	a) Hiçbir yönü iyi olmayan insanlar vardır. b) Herkesin iyi bir tarafı vardır.
15.	a) Benim açımdan istediğimi elde etmenin talihle bir ilgisi yoktur.

	b) Çoğu durumda yazı tura atarak ta isabetli kararlar verebiliriz.
16.	a) Kimin patron olacağı genellikle, doğru yerde ilk önce bulunma şansına kimin sahip olduğuna bağlıdır. b) İnsanlara doğru şeyi yaptırmak bir yetenek işidir, şansın bunda payı ya hiç yoktur yada çok azdır.
17.	a) Dünya meseleleri söz konusu olduğunda çoğumuz anlayamadığımız ve kontrol edemediğimiz güçlerin kurbanıyızdır. b) İnsanlar siyasal ve sosyal konularda aktif rol alarak dünya olaylarını kontrol edebilirler.
18.	a) Bir çok insan, rastlantıların yaşamlarını ne derecede etkilediğinin farkında değildirler. b) Aslında şans diye bir şey yoktur.
19.	a) İnsan, hatalarını kabul edebilmelidir. b) Genelde en iyisi insanın hatalarını örtbas etmesidir.
20.	a) Bir insanın sizden gerçekten hoşlanıp hoşlanmadığını bilmek zordur. b) Kaç arkadaşınızın olduğu, ne kadar iyi olduğunuza bağlıdır.
21.	a) Uzun vade de yaşamımızdaki kötü şeyler, iyi şeylerle dengelenir. b) Çoğu talihsizlikler yetenek eksikliğinin, ihmalin, tembelliğin yada her üçünün birden sonucudur.
22.	a) Yeterli çabayla, siyasal yolsuzlukları ortadan kaldırabiliriz. b) Siyasetçilerin kapalı kapılar ardında yaptıkları üzerinde halkın fazla bir kontrolü yoktur.
23.	a) Öğretmenlerin verdikleri notları nasıl belirlediklerini bazen anlayamıyorum. b) Aldığım notlarla çalışma derecem arasında doğrudan bir bağlantı vardır.
24.	a) İyi bir lider, ne yapacaklarına halkın bizzat karar vermesini bekler. b) İyi bir lider herkesin görevinin ne olduğunu bizzat belirler.
25.	a) Çoğu kez başıma gelenler üzerinde çok az etkiye sahip olduğumu hissedirim. b) Şans yada talihin yaşamımda önemli bir rol oynadığına inanmam.
26.	a) İnsanlar arkadaşça olmaya çalışmadıkları için yalnızdır. b) İnsanları memnun etmek için çok fazla çabalamanın anlamı yoktur, sizden hoşlanırlarsa hoşlanırlar.
27.	a) Liselerde atletizme gereğinden fazla önem veriliyor. b) Takım sporları kişiliğin oluşması için mükemmel bir yoldur.
28.	a) Başıma ne gelmişse, kendi yaptıklarımındandır. b) Yaşamımın alacağı yön üzerinde bazen yeterince kontrolümün olmadığını hissediyorum.
29.	a) Siyasetçilerin neden böyle davrandıklarını çoğu kez anlayamıyorum. b) Yerel ve ulusal düzeydeki kötü idareden uzun vade de halk sorumludur.