

T.C.  
SELÇUK ÜNİVERSİTESİ  
SAĞLIK BİLİMLERİ ENSTİTÜSÜ

**4734 SAYILI KAMU İHALE KANUNU KAPSAMINDAKİ KAMU  
İHALELERİNDE KARŞILAŞILAN SORUNLARIN KAMU  
İHALE KURULU KARARLARI NEZDİNDE İRDELENMESİ**

**HURİ TERCAN**

**YÜKSEK LİSANS TEZİ**

**SAĞLIK YÖNETİMİ ANABİLİM DALI**

**Danışman**

**Prof. Dr. Şebnem ASLAN**

**KONYA - 2019**

## ONAY SAYFASI

S.Ü. Sağlık Bilimleri Enstitüsü Müdürlüğü'ne

Huri TERCAN tarafından savunulan bu çalışma, jürimiz tarafından Sağlık Yönetimi Anabilim Dalında Yüksek Lisans olarak oy birliği ile kabul edilmiştir.

Jüri Başkanı: Prof. Dr. Şebnem ASLAN  
(Danışman) Selçuk Üniversitesi

İmza

Üye: Dr. Öğr. Ü. Fatma Özlem YILMAZ  
Selçuk Üniversitesi

İmza

Üye: Dr. Öğr. Ü. Aydan YÜCELER  
Necmettin Erbakan Üniversitesi

İmza

ONAY:

Bu tez, Selçuk Üniversitesi Lisansüstü Eğitim-Öğretim Yönetmeliği'nin ilgili maddeleri uyarınca yukarıdaki jüri üyeleri tarafından uygun görülmüş ve Enstitü Yönetim Kurulu ..... tarih ve ..... sayılı kararıyla kabul edilmiştir.

Prof. Dr. Hasan Hüseyin DÖNMEZ

Enstitü Müdürü

## **ÖNSÖZ**

Bu çalışmanın hazırlanması aşamasında özveri ile değerli bilgi ve birikimlerini benimle paylaşan tez danışmanım Prof. Dr. Şebnem ASLAN'a, çalışma süresince göstermiş oldukları anlayış ve destekleri için aileme teşekkürlerimi sunarım.



# İÇİNDEKİLER

SİMGELER ve KISALTMALAR .....	vi
TABLO LİSTESİ.....	vii
ÇİZELGE LİSTESİ .....	ix
ÖZET .....	x
SUMMARY .....	xi
1. GİRİŞ.....	1
1.1. 4734 Sayılı Kamu İhale Kanunu Genel Hükümleri .....	1
1.1.1. Amaç .....	1
1.1.2. Kapsam .....	2
1.1.3. İstisnalar .....	3
1.1.4. Tanımlar .....	3
1.1.5. Temel İlkeler .....	3
1.1.6. İhale Komisyonu .....	4
1.1.7. İhale İşlem Dosyası.....	5
1.2. İhaleye Katılım Kuralları .....	6
1.2.1. Eşik Değerler .....	6
1.2.2. Yaklaşık Maliyet.....	6
1.2.3. İhaleye Katılımda Yeterlik Kuralları .....	7
1.2.4. İhaleye Katılamayacak Olanlar .....	7
1.2.5. Şartnameler .....	7
1.2.6. İhale İlan Süreleri ve Kuralları ile Ön İlan.....	8
1.2.7. Ortak Girişimler .....	8
1.2.8. Alt Yükleniciler.....	8
1.2.9. İhale Saatinden Önce İhalenin İptal Edilmesi.....	8
1.2.10. Yasak Fiil ve Davranışlar.....	9
1.3. İhale Usulleri ve Uygulaması.....	9
1.3.1. Uygulanacak İhale Usulleri.....	9
1.3.2. Açık İhale Usulü .....	10
1.3.3. Belli İstekliler Arasında İhale Usulü.....	10
1.3.4. Pazarlık Usulü.....	10
1.3.5. Doğrudan Temin .....	11
1.4. İhalenin ve Ön Yeterliğin İlanı, İhale Dokümanının Verilmesi.....	11
1.4.1. İhale İlanlarında Bulunması Zorunlu Hususlar .....	11

1.4.2. Ön Yeterlik İlanlarında Bulunması Zorunlu Hususlar .....	11
1.4.3. İlanın Uygun Olmaması .....	11
1.4.4. İhale ve Ön Yeterlik Dokümanının İçeriği ve İdari Şartnamede Yer Alması Zorunlu Hususlar .....	12
1.4.5. İhale ve Ön Yeterlik Dokümanının Verilmesi .....	12
1.4.6. İhale Dokümanında Değişiklik veya Açıklama Yapılması .....	13
1.5. Tekliflerin ve Başvuruların Sunulması .....	13
1.5.1. Tekliflerin Hazırlanması ve Sunulması.....	13
1.5.2. Başvuru Belgelerinin Sunulması.....	14
1.5.3. Tekliflerin Geçerlilik Süresi.....	14
1.5.4. Geçici Teminat.....	14
1.5.5. Teminat Olarak Kabul Edilecek Değerler.....	14
1.5.6. Teminat Mektupları.....	15
1.6. Tekliflerin Değerlendirilmesi.....	15
1.6.1. Tekliflerin Alınması ve Açılması.....	15
1.6.2. Tekliflerin Değerlendirilmesi.....	15
1.6.3. Aşırı Düşük Teklifler .....	16
1.6.4. Bütün Tekliflerin Reddedilmesi ve İhalenin İptali.....	17
1.6.5. İhalenin Karara Bağlanması ve Onaylanması .....	17
1.6.6. Kesinleşen İhale Kararlarının Bildirilmesi.....	18
1.6.7. Sözleşmeye Davet.....	18
1.6.8. Kesin Teminat .....	18
1.6.9. Sözleşme Yapılmasında İsteklinin Görev ve Sorumluluğu.....	18
1.6.10. Sözleşme Yapılmasında İdarenin Görev ve Sorumluluğu .....	19
1.6.11. İhalenin Sözleşmeye Bağlanması.....	20
1.6.12. Sonuç Bildirimi .....	20
1.7. Kamu İhale Kurumu .....	20
1.8. İhalelere Yönelik Başvurular ve İnceleme.....	22
1.8.1. İhalelere Yönelik Başvurular .....	22
1.8.2. İdareye Şikâyet Başvurusu.....	23
1.8.3. Kuruma İtirazen Şikâyet Başvurusu.....	24
1.8.4. Yargısal İnceleme .....	26
2. GEREÇ ve YÖNTEM.....	27
2.1. Araştırmanın Amacı.....	27
2.2. Araştırmanın Önemi.....	27
2.3. Araştırmanın Modeli.....	29

2.4. Araştırmanın Evreni ve Örneklem .....	30
2.5. Araştırmada Verilerin Toplanması.....	31
2.6. Araştırmanın Hipotezleri.....	31
2.7. Araştırmanın Etiği.....	31
2.9. Araştırmanın Sınırlılıkları .....	31
3. BULGULAR.....	33
3.1. Kamu İhale Kuruluna Yapılan Şikâyetlerin İhale Türlerine Göre Dağılımı .....	33
3.2. Kamu İhale Kuruluna Yapılan Şikâyetlerin İhale Büyüklüğüne Göre Dağılımı .....	34
3.3. Kamu İhale Kuruluna Yapılan Şikâyetlerin İhaleyi Yapan İdareler Bazında Dağılımı .....	35
3.4. Kamu İhale Kuruluna Yapılan Şikâyetlerin İller Bazında Dağılımı .....	36
3.5. Kamu İhale Kuruluna Yapılan Şikâyetlerin Kamu İhale Kanununun Maddeleri Kapsamında Değerlendirme Dağılımları .....	38
3.6. Kamu İhale Kuruluna Yapılan Şikâyetlerin Sonuçlarının Şikâyet Eden Firmaların Hizmet Yılı İle İlişki Analizi .....	41
3.7. Kamu İhale Kuruluna Yapılan Şikâyetlerin Sonuçlarının Şikâyet Eden Firmaların Türü İle İlişki Analizi.....	43
3.8. Kamu İhale Kuruluna Yapılan Şikâyetlerin Sonuçlarının İhalenin Büyüklüğü İle İlişkisi.....	45
3.9. Kamu İhale Kuruluna Yapılan Şikâyetlerin Sonuçlarının İhale Türü ile İlişkisi.....	47
3.10. Kamu İhale Kuruluna Yapılan Şikâyetlerde Düzeltici İşlem Kararı Verilenlerin İhale Sonucu İle İlişki Analizi .....	48
3.11. Kamu İhale Kuruluna Yapılan Şikâyetlerin Değerlendirildiği Kurul Kararlarında Yer Verildiği Kanun Maddeleri İle İhale Türü Arasındaki İlişkinin Analizi.....	50
3.12. Kamu İhale Kuruluna Yapılan Şikâyetlerin Değerlendirildiği Kurul Kararlarında Yer Verildiği Kanun Maddeleri İle Firmaların Sektörleri Arasındaki İlişkinin Analizi.....	52
4. TARTIŞMA .....	55
5. SONUÇ VE ÖNERİLER.....	58
6. KAYNAKLAR .....	60
7. EKLER.....	64
8. ÖZGEÇMİŞ .....	66

## **SİMGELER ve KISALTMALAR**

EKAP: Elektronik Kamun Alım Platformu

Kanun: 4734 sayılı Kamu İhale Kanunu

Kurum: Kamu İhale Kurumu

Kurul: Kamu İhale Kurulu

KİK: Kamu İhale Kurumu

RG. : Resmi Gazete

Yüklenici: İdare ile Sözleşme İmzalayan Gerçek ya da Tüzel Kişi



## TABLO LİSTESİ

**Tablo 2.1.** Kamu İhale Kurumu Tarafında İncelenen Şikâyetlerin Başvuru Niteliğine Göre Dağılımı

**Tablo 3.1.** Kurum Tarafından İncelenen Şikâyetlerin Aylara Göre İhale Türleri Bazında Dağılımı

**Tablo 3.2.** Kuruma Tarafından Yapılan İncelemelerin Tüm İhalelere Göre Oranları

**Tablo 3.3.** İtirazen Şikâyetlerin Şikâyet Bedellerini Bazında Dağılımı

**Tablo 3.4.** İhaleyi Yapan Üst İdare Bazında Şikâyet İncelemelerinin Sayısı

**Tablo 3.5.** İncelenen Şikâyetlerin İllere Göre Dağılımı

**Tablo 3.5** İncelenen Şikâyetlerin İllere Göre Dağılımı (Devamı)

**Tablo 3.6.** İtirazen Şikâyet Başvurularının Sonuç Değerlendirmelerinde Yer Verilen Kamu İhale Kanununun Maddelerinin İhale Türlerine ve Karar Sonuçlarına Göre Dağılımı

**Tablo 3.6** İtirazen Şikâyet Başvurularının Sonuç Değerlendirmelerinde Yer Verilen Kamu İhale Kanununun Maddelerinin İhale Türlerine ve Karar Sonuçlarına Göre Dağılımı (Devamı)

**Tablo 3.7.** İtirazen Şikâyet Başvuru Yapan Aday, İstekli veya İstekli Olabileceklerin Statülerine Göre Dağılımı

**Tablo 3.8.** İtirazen Şikâyet Başvuru Yapan Aday, İstekli veya İstekli Olabileceklerin Hizmet Yıllarına Göre Dağılımı

**Tablo 3.9.** İtirazen Şikâyet Başvurularının Kurulca Verilen Karar Sonuçlarına Göre Dağılımı

**Tablo 3.10.** İtirazen Şikâyet Başvurularının Kurulca Verilen Karar Sonuçları ile Şikâyet Edenlerin Hizmet Yıllarının Çapraz Tablo Testi Sonuçları

**Tablo 3.11.** İtirazen Şikâyet Başvurularının Kurulca Verilen Karar Sonuçları ile Şikâyet Edenlerin Hizmet Yıllarının Ki- Kare Testi Sonuçları

**Tablo 3.12.** İtirazen Şikâyet Başvurularının Kurulca Verilen Karar Sonuçları ile Başvuru Statülerinin Çapraz Tablo Testi Sonuçları

**Tablo 3.13.** İtirazen Şikâyet Başvurularının Kurulca Verilen Karar Sonuçları ile Şikâyet Edenlerin Başvuru Statülerinin Ki - Kare Testi Sonuçları

**Tablo 3.14.** İtirazen Şikâyet Başvurularının Kurulca Verilen Karar Sonuçları ile İhalenin Büyüklüğünün Çapraz Tablo Testi Sonuçları



**Tablo 3.15.** İtirazen Şikâyet Başvurularının Kurulca Verilen Karar Sonuçları ile İhale Büyüklüğünün Ki – Kare Testi Sonuçları

**Tablo 3.16.** İtirazen Şikâyet Başvurularının Kurulca Verilen Karar Sonuçları ile İhale Türünün Çapraz Tablo Testi Sonuçları

**Tablo 3.17.** İtirazen Şikâyet Başvurularının Kurulca Verilen Karar Sonuçları ile İhale Türünün Ki – Kare Testi Sonuçları

**Tablo 3.18.** İtirazen Şikâyet Başvurularının Kurulca Verilen Karar Sonuçları ile İhale Sonuçlarının Çapraz Tablo Sonuçları

**Tablo 3.19.** İtirazen Şikâyet Başvurularının Kurulca Verilen Karar Sonuçları ile İhale Sonucunun Ki – Kare Testi Sonuçları

**Tablo 3.20.** Kamu İhale Kanunu Maddelerinin Gruplandırılması

**Tablo 3.21.** İtirazen Şikâyet Başvurularının Kurulca Verilen Karar Sonuçlarında Yer Verildiği Kanun Maddeli ile İhale Türlerinin Çapraz Tablo Sonuçları

**Tablo 3.22.** İtirazen Şikâyet Başvurularının Kurulca Verilen Karar Sonuçlarında Yer Verildiği Kanun Maddeli ile İhale Türlerinin Ki – Kare Testi Sonuçları

**Tablo 3.23.** İtirazen Şikâyet Başvurusunda Bulunan Firmaların Sektör Olarak Gruplandırılması

**Tablo 3.24.** İtirazen Şikâyet Başvurularının Kurulca Verilen Karar Sonuçlarında Yer Verildiği Kanun Maddeli İle Firma Türlerinin Çapraz Tablo Sonuçları

**Tablo 3.25.** İtirazen Şikâyet Başvurularının Kurulca Verilen Karar Sonuçlarında Yer Verildiği Kanun Maddeli ile İhale Türlerinin Ki – Kare Testi Sonuçları

## ÇİZELGE LİSTESİ

**Çizelge 1.1:** Kamu İhale Kurumu Teşkilat Şeması



## ÖZET

T.C.  
SELÇUK ÜNİVERSİTESİ  
SAĞLIK BİLİMLERİ ENSTİTÜSÜ

**4734 Sayılı Kamu İhale Kanunu Kapsamındaki Kamu İhalelerinde Karşılaşılan Sorunların  
Kamu İhale Kurulu Kararları Nezdinde İrdelenmesi**

**Huri TERCAN**

**Sağlık Yönetimi Anabilim Dalı**

### **YÜKSEK LİSANS TEZİ / KONYA-2019**

Kamu idareleri ve özel idarelerde gerçekleştirilecek olan ihalelere ilişkin usul ve esasları düzenleyen 4734 sayılı Kamu İhale Kanunu 2003 yılında yürürlüğe girmiştir. Kanunla beraber AB uyum sürecinde ihalelerde şeffaflık, saydamlık, eşitlik gibi uluslararası geçerlilikler yer almıştır. Kanununun 54 ve 55. maddeleri ihalelere yönelik şikâyetlerin usul ve esaslarını belirlemektedir. İdareye şikâyet ve Kamu İhale Kurumuna itirazın şikâyet başvurularının, dava açılmadan önce tüketilmesi zorunlu idarî başvuru yolları olduğu bildirilmiştir.

İtirazın şikâyet başvuruları Kamu İhale Kurumunun web sitesinde yayımlanmaktadır. Şikâyetin içeriği ve şikâyet sonuç karar tutanaklarına çevrimiçi olarak erişilebilmektedir. Ayrıca EKAP (Elektronik Alım Platformu Kamu) üzerinden yürütülen ihale bilgilerine açık bir şekilde ulaşılabilmektedir.

İtirazın şikâyet başvurularının 2018 yılının ilk altı aylık diliminde Türkiye genelinde yapılan 44473 ihalenin % 2,79'unu oluşturmaktadır. Bu şikâyetlerin 621'i hizmet alımı, 202'si mal alımı ve 405'i yapım işi ihalelerine yapılan şikâyetleri kapsamaktadır. Çalışmamızda bu şikâyetlerin sonuç karar tutanakları ile başvuru bilgileri tek tek incelenmiştir. 1239 tane itirazın şikâyetin incelenerek gerçek kişi, tüzel kişi ve ortak girişim olmak üzere toplam 1501 adet aday, istekli ve istekli olabilecek kişi ve firma bilgileri araştırılmıştır. Bunların hizmet alanları, hizmete başlama yılları ve faal oldukları şehir bilgilerine ulaşılmıştır. Daha sonra itirazın şikâyet sonuç karar tutanakları tek tek incelenerek firma, ihale türü, ihale büyüklüğü, karar sonucu ve karar sonuç tutanağının hazırlanmasında temel alınan 4734 sayılı Kamu İhale Kanununun maddelerine göre aralarında bir ilişki olup olmadığı incelenmiştir.

Araştırma sonucunda karar sonuçlarının firmaların hizmet yılı ve türleri ile anlamlı bir ilişkisinin olmadığı görülmüştür. Ancak karar sonuçlarının şikâyet edilen ihalenin türü ve büyüklüğü ile anlamlı bir ilişkisi olduğu saptanmıştır. Karar sonucunda yer verilen kanun maddelerinin ihale türü ve firma türü ile ilişkisinin olmadığı ortaya çıkmıştır. Bununla beraber kanununun 54, 38 ve 55. maddelerinin kurul sonuç tutanaklarında sıkça kullandığı görülmektedir.

**Anahtar Sözcükler:** Kamu İhale Kanunu; Kamu İhale Kurumu; İtirazın Şikâyet

## SUMMARY

REPUBLIC of TURKEY  
SELÇUK UNIVERSITY  
HEALTH SCIENCES INSTITUTE

**Examination of the problems encountered in the public procurement law under public procurement law no 4734 before public procurement board decisions.**

**Huri TERCAN**

**Department of Health Management**

**MASTER THESIS / KONYA-2019**

The Public Procurement Law No. 4734, which regulates the procedures and principles for the public administrations and special administrations, entered into force in 2003. With the law, international validations such as transparency, transparency and equality took place in tenders in the EU harmonization process. Articles 54 and 55 of the Law determine the procedures and principles of complaints related to tenders. Complaints filed with the administration and complaints filed by the Public Procurement Authority were reported to have administrative remedies that must be exhausted before the case was opened.

Applications for complaints are filed on the Public Procurement Authority's website. The content of the complaint and the complaint decision minutes can be accessed online. In addition, the tender information carried out through EKAP (Electronic Public Procurement Platform) is clearly accessible.

Submission of an objection complaint application constitutes the first six-month period of 2.79% of the tender in Turkey made throughout the 44 473 2018. 621 of these complaints include procurement of services, procurement of 202 goods and 405 complaints about construction works. In our study, the final decision minutes and application information of these complaints were examined one by one. 1239 objections were examined and a total of 1501 candidate, willing and willing person and company information were investigated. Their service areas, service start-up years and the city information they were active in were reached. Then, the complaint decision decision minutes were examined one by one and it was examined whether there is a relation between the company, the type of tender, the size of the tender, the result of the decision and the decision of the Public Procurement Law no.

As a result of the research, it was observed that the results of the decision did not have a significant relationship with the service year and types of firms. However, it was found that the results of the decision had a significant relationship with the type and size of the tender. It was revealed that the articles of the law that were included in the decision were not related to the type of tender and the type of company. However, it is observed that articles 54, 38 and 55 of the law are frequently used in the results of the board.

**Keywords:** Public Procurement Law; Public procurement institution; Submission of an objection complaint

## **1. GİRİŞ**

### **1.1. 4734 Sayılı Kamu İhale Kanunu Genel Hükümleri**

2003 yılına kadar devlet kurumları tarafından kullanılan 2886 sayılı Devlet İhale Kanununun görevini tamamlamasıyla, çağın gereksinimlerine uygun, AB ve uluslararası kanunlara paralel ve bütün kamu kurumlarını kapsayacak bir ihale kanunu düzenlemesine gerek duyulmuştur (KİK madde 1).

#### **1.1.1. Amaç**

4734 sayılı Kamu İhale Kanununun hazırlanma amacının belirlendiği birinci maddesinde, yapılan ihalelerde rekabet, saydamlık, eşit muamele, güvenilirlik, denetim ve gizlilik temel ilkelerine dayalı bir yapı oluşturulması gerektiği belirtilmektedir (Sayın 2008). Aynı zamanda kamu ihtiyaçlarının doğru zaman ve kurullarla tedarik edilmesi, kamu kaynaklarının verimli kullanımı, bütün kamu kurum ve kuruluşlarının kamu kaynaklarından yararlanmalarını sağlayan tek bir yasal düzenlemeye ihtiyaç olması ve ihalelerde gerçekçi bedeller üzerinden işlemlerin yürütülmesi gerektiği amaçlanmıştır (Akel 2018). Yürürlüğe konulan kanunla ihale usulleri uluslararası ihale uygulamaları ile eşgüdüm sağlaması amacıyla dört tane ihale usulü belirlenmiştir. Ancak daha sonra yapılan düzenleme ile doğrudan temin ihale usulleri arasından çıkarılmıştır (Oral 2018).

İhale sürecinde ortaya çıkacak herhangi bir olumsuzluğun düzeltilmesi, ihale kurullarının hazırlanması, kamu ve özel sektöre eğitimler düzenlemesi, yürütülen ihalelerle ilgili istatistiklerin tutulması, ihalelerden yasaklananların bilgilerini tutmak amacıyla kurul, başkanlık ve hizmet birimlerinden oluşan Kamu İhale Kurumu kurulmuştur. (KİK madde 2).

Yapılacak olan ihalelerde rekabetin gerçekleşmesi, gerçekçi tekliflerin hazırlanabilmesi amacıyla AB mevzuatlarına da dikkat edilerek ihale usullerine ve eşik değerlere göre ilan süreleri belirlenmiştir. Bunlara paralel olarak ihale ilanların da daha hızlı olabilmesi için Elektronik Kamu Alım Platformu kurulmuştur (Kartalıcı 2011).

Yapılan veya yapılacak olan ihalelerde hem öncesi, hem sonrasında saydamlığın sağlanması için ihale bilgiler EKAP üzerinden ilan edilmektedir (Sözen 2018)

Açık olarak yapılması öngörülen ihalelerde istekliler ile beraber herkes bulunabilir. Teklifi değerlendirilmeyen ya da ihale dışı kalan isteklilere talep halinde gerçekler yazılı olarak bildirilmelidir (Gürhan 2008).

Kanunun kamu hukukuna tâbi olan veya kamunun denetimi altında bulunan veyahut kamu kaynağı kullanan kamu kurum ve kuruluşlarının yapacakları ihalelerde uygulayacakları esas ve usullerin belirlenmesi amacıyla hazırlanmıştır (KİK madde 1)

Kısaca bir kamu kurum ve kuruluşu kamu kurallarına bağlı ise kamunun denetimi altında bulunuyorsa veya kamu kaynağı kullanıyorsa kurum ve kuruluş bu Kanun kapsamında mütalaa edilecek ve bunların yapacakları ihalelerde bu Kanunda belirtilen hükümler uygulanacaktır (Doğanyığıt 2008).

### **1.1.2. Kapsam**

İdarelerin kullanımında bulunan her türlü kaynaktan yapacakları harcamalara ilişkin mal veya hizmet alımları ile yapım işlerinin ihalelerinde uygulama birliğini sağlamak amacıyla genel bütçeye dâhil daireler, katma bütçeli idareler, özel idare ve belediyelerin yanı sıra (Budak 2006):

- *Bu idarelere bağlı döner sermayeli kuruluşlar, birlikler, tüzel kişiler,*
- *Enerji, su, ulaştırma ve telekomünikasyon sektörlerinde faaliyet gösterenler dâhil, kamu iktisadi kuruluşları ile iktisadi devlet teşekküllerinden oluşan bütün kamu iktisadi teşebbüsleri,*
- *Sosyal güvenlik kuruluşları, fonlar, özel kanunlarla kurulmuş ve kendilerine kamu görevi verilmiş tüzel kişiliğe sahip kuruluşlar (mesleki kuruluşlar hariç) ile bağımsız bütçeli kuruluşlar kanun kapsamına alınmıştır.*

Ancak, 4603 sayılı Kanun kapsamındaki bankalar bu kanun kapsamı dışında tutulmuştur.

### **1.1.3. İstisnalar**

Kanunun hükümlerinden istisna sayılan ihalelerin yer verildiği kanunun üçüncü maddesinde, istisna sayılan ihalelerde sadece kanunun ceza ve yasaklama hükümlerinin geçerli olduğu ifade edilmiştir (Kaya 2006). Bu maddede sayılan hükümler katidir, hiçbir suretle emsal, kıyas veya yorumla genişletilemeyecektir. Sadece ihtiyaç dâhilinde kanun koyucu tarafından istisna halleri sürekli arttırılmaktadır. Kanun yürürlüğe girdiğinde yedi bent olan bu madde şu anda yirmiye geçmiştir (KİK madde 3).

İstisna kapsamında yer alan iş ve ihtiyaçların karşılanmasında 4734 sayılı Kamu İhale Kanunu hükümlerine uyma zorunluluğu bulunmamaktadır. Burada belirlenen iş ve ihtiyaçlar için kanunun geçici dördüncü maddesine göre özel usul ve esaslar belirlenmektedir (İsbir 2009)

### **1.1.4. Tanımlar**

Kanunun dördüncü maddesinde, kanunun etkili ve doğru olarak yürütülmesi amacıyla kanunda yer alan bazı kavramların tanımları yapılmıştır.

### **1.1.5. Temel İlkeler**

Saydamlık, Kamu İhale Kurulu tarafından ihale ilanlarına herkesin görüp ulaşabilmesini, ihale dokümanının ihaleye katılmak isteyen herkes tarafından görülüp satın alınabilmesini, gizlilik şartı bulunan işlemler dışındaki işlemlerin istekliler tarafından bilinmesini teminat altına alan şekilde tanımlamaktadır (Seyhan 2018).

Tarafsız ve eksiksiz ihale bilgilerinin paylaşmayan idare, istekli olabileceklerin en uygun tekliflerin vermelerini engellemiş olup serbest piyasa ortamını oluşturamaz. Bu ortamın gerçekleşmesinde saydamlık ilkesi önemli bir yere sahiptir (Gök 2012).

Rekabet, tüm isteklilerin ihale sürecine özgürce katılabilmelerine imkân sağlayan bir ortamın oluşturulması, bu sayede hiçbir baskı altında kalmadan idarenin ihale işlemlerini tamamlamasını ve neticede tarafsız olarak kamu çıkarlarına uygun olan teklif üzerine ihaleyi bırakmasını sağlayan temel ilkedir (Üstün ve Çalış 2018).

Eşit muamele, ihaleyi yapan idarenin ihale sürecindeki tüm işlemlerinde, isteklilere karşı aynı mesafede olması, eşit davranması, tarafsız olması ve her türlü ayrımcılıktan uzak durmasıdır. Eşit muamele ilkesi, idare tarafından ihale sürecinin başından sonuna kadar geçen tüm aşamalarda gözetilmelidir (Gök 2010).

Güvenilirlik, gerçekleştirilen bütün ihale işlemleri boyunca idarenin yürüttüğü işlemlerin hukuka uygun olduğunu kamu, istekli ve istekli olacıklara, aynı zamanda ihaleye katılanlarında hukuka uygun şekilde yarışacakları güven ortamını ifade eder (Gürhan 2008). Güven ortamının yüksek derecelerde sağlandığı ihale ortamında istekliler herhangi bir şüpheye, korkuya kapılmadan ihaleye katılabilir. Bu sayede serbest rekabet ilkesi de sağlanmış olmaktadır (Özkan 2014).

Gizlilik, serbest rekabet ve saydamlık ilkelerinin ihlali olarak anlaşılmamalıdır. İhale sürecinin hukukun ve mevzuatın gerektirdiği gizlilik hallerinin sağlanmasını ifade eder (Arslan 2012).

Kamuoyu denetimi, kamu kaynaklarının kullanıldığı ihalelerde idarenin kamuoyunu bilgilendirme sorumluluğunu yerine getirmesi, ihale ilgili bilgilere erişim imkânlarının sağlanması gerekmektedir. Bu sayede kamu denetimi gerçekleştirilmiş olacaktır (Dedeoğlu 2017).

İhtiyaçların uygun şartlarla ve zamanında karşılanması, idareler tarafından yapılan ihalelerde, istenilen özelliklerde mal alımı, hizmet alımı ve yapım işinin en uygun maliyet ile ve en doğru zamanda temin edilmesi, zaman, ihtiyaç ve maliyet unsurlarını bir arada değerlendirerek en rasyonel yolu bulmaktır (Sezer 2014).

Kısaca ihalede saydamlığın ve rekabetin sağlanması, katılmak isteyen herkese açık olması, hazırlanan dokümanlarda yanlı şartların olmaması, katılımcılar arasında herhangi bir ayrımcılık yapıldığı düşüncesinin oluşmaması ve ihalenin ihaleye katılan tüm istekliler huzurunda başlatılıp sonuçlandırılması gerekir (Özcan 2012).

#### **1.1.6. İhale Komisyonu**

İhale adımları özenle yürütülmesi gereken bir süreçtir (Çelik 2014). Bu sürecin dikkatli takip edilmemesi durumunda hukuki ve cezai sorumluluklar gerektirmektedir (Şahin 2011). Bundan dolayı ihale sürecinin bir kişi tarafından değil



bir komisyon aracılığıyla yürütülmesi gerektiğini belirlemiştir. Bu süreci de ihale komisyonları yürütmekle görevlidir (Özcan 2012).

Kanuna göre ihale komisyonunu kurulması vazifesi ihale yetkilisine aittir. Kanunda ihale yetkilisi idarenin, ihale ve harcama yapma yetki ve sorumluluğuna sahip kişi veya kurulları ile usulüne uygun olarak yetki devri yapılmış görevlileri olarak tanımlanmıştır (KİK madde 6).

İhale yetkilisi, idarede çalışan görevlilerden biri ihale komisyonu başkanı olmak üzere iki kişinin de işin uzmanı olması şartıyla en az dört kişi ve muhasebe veya mali işlerden sorumlu bir personelin katılımı ile belirlenecek en az beş ve tek sayıda kişiden oluşan ihale komisyonunu belirleyecektir (KİK madde 6).

### **1.1.7. İhale İşlem Dosyası**

İhale yapılacak işlem dosyasında yer alması gereken belgelerin sayıldığı kanunun yedinci maddesinde sayılan belgeler şunlardır (KİK madde 7):

- *Yetkiliden alınacak onay belgesi,*
- *Hesap cetveli,*
- *İhale dokümanı,*
- *İhale ilan evrakları,*
- *Katılacaklar tarafından yapılan başvurular,*
- *Katılacaklar tarafından verilen teklifler,*
- *Katılacaklar tarafından verilen diğer belgeler ve*
- *Komisyon tarafından tutulan tüm tutanaklar, alınan tüm kararlar ve tüm diğer belgeler ihale dosyasında yer alır.*

İhalenin başlamasında ön işlem olarak kabul edilen ihale onay belgesi, şartnamede belirtilen hususların harcama yetkilisince kabul edildiğini gösterir. İhale onay belgesi belli bir tarih ve belge sayısı verilerek hazırlanır. İdarenin adının belirtildiği belge de ayrıca ihale ile ilgili (Alkan 2017):

- *Tanımı,*
- *Niteliği,*
- *Miktarı,*
- *Yaklaşık Maliyeti,*
- *Kullanılabilecek ödenek miktarı,*
- *Yatırım proje numarası,*

- *Bütçe tertibi,*
- *Avans verilecekse şartları,*
- *İhale usulü,*
- *İlanın şekli ve adedi,*
- *Ön yeterlilik/ İhale dokümanı satış bedeli,*
- *Fiyat farkı ödenecekse dayanağı,*
- *Sözleşmeden önce kesin teminat alınıp alınmayacağı ve*
- *İhale ile ilgili diğer açıklamalar gibi bilgilere yer alır.*

İhale yetkilisi tarafından yukarıdaki bilgilerin hazırlandığı ihale onay belgesi imza edilerek onaylanır ve ihale komisyonuna yönlendirilerek işlemler yürütülür (Dedeoğlu 2017).

## **1.2. İhaleye Katılım Kuralları**

### **1.2.1. Eşik Değerler**

İhale sistemimize ilk defa getirilen kavramlardan birisidir. Yaklaşık maliyetin kullanılacağı hallerde, karşılaştırma yapmak amacıyla rakamsal olarak kanunda yer verilmiş parasal limitlerdir (Özek 2002).

AB ihale uygulamalarında kullanılan eşik değer tanımı ile benzerliği sağlamak amacıyla ilanlarda belirlenen süreler, kurallar ve düzenlemelere göre farklı parasal limitlerin belirlenmesidir (KİK madde 8).

Kanunda yer verilen eşik değer aralıkları düzenli olarak her yıl belirlenmektedir.

### **1.2.2. Yaklaşık Maliyet**

Katma değer vergisi ilave edilmeden hesaplanan yaklaşık maliyet, ihale konusu yapılacak işin tahmin edilen bedelidir. Her türlü fiyat araştırması yapılarak hesap cetvelleri oluşturulur. İhale ilanlarında gizli tutulması gerekmektedir (Ayaz 2012).

Yaklaşık maliyetin hazırlanması konusunda açık bir ifadeye kanunda yer verilmemiştir. Ancak yaklaşık maliyetin idare tarafında hazırlanması esastır. İhale yetkilisi tarafından görevlendirilecek personel aracılığı ile piyasa araştırmaları

yapılarak yaklaşık maliyet tespit edilir ve hesap cetveli ihale onay belgesine eklenir (Arıtürk 2011).

Yaklaşık maliyetin (KİK madde 9):

- *Gerçekçi bir biçimde hazırlanması,*
- *Dayanaklarının gösterilmesi,*
- *Gizli tutulması ve açıklanmaması şeklinde üç özelliği bulunmaktadır.*

### **1.2.3. İhaleye Katılımda Yeterlik Kuralları**

İhaleye katılacak olan isteklilerden istenilecek ekonomik ve mali yeterlikleri ile mesleki ve teknik yeterliklerini belirten bilgi ve belgeler sayılmıştır. Bu belgelerden hangilerinin değerlendirilmede kullanılacağına ihale dokümanında ve ihale ilanında yer verilmelidir (Yılmaz, 2006).

Uygulama yönetmeliklerine ve Kamu İhale Tebliğine göre zorunlu olan belgeler mutlaka istenilmeli, zorunlu olmayan belgeler ise işin niteliğine göre gereklilik halinde istenilmelidir. İstenilmesi yasak olan belgeler ise istenilmemelidir (Budak 2006).

### **1.2.4. İhaleye Katılamayacak Olanlar**

Yasaklanma kararı verilenler, ihalelerde rüşvet verme suçundan hükümlüler, hileli iflas beyanında bulunanlar, ihale yetkilisi ya da ihale komisyonunda görevliler, bunların yakın akrabaları ve terör örgütleri ile bağlantısı tespit edilenler doğrudan veya dolaylı olarak hiçbir şekilde ihalelere katılamazlar (KİK madde 11).

### **1.2.5. Şartnameler**

İhale konusu her türlü alım ve yapım işlerinde işin bütün özelliklerinin belirtileceği şartnamelerin hazırlanış usulleri 4734 sayılı Kanunun on ikinci maddesinde düzenlenmiştir. Şartnamelerin idare tarafından hazırlanması esastır.

İdare tarafından istenen yaptırılacak işin projesini kapsayan teknik şartnameler ile talimatları içeren idari şartnameler ihale dokümanında yer almalıdır. Bu şartnameler işin uzmanı olan görevliler tarafından hazırlanmalıdır. Özellikle teknik şartnameler hazırlanırken kanunun rekabet ve eşit muamele ilkeleri göz önüne alınmalıdır (Gök 2010).

### **1.2.6. İhale İlan Süreleri ve Kuralları ile Ön İlan**

İhaleye katılacak isteklilere davet niteliğinde olan ilanda, ihale ile ilgili tüm bilgi ve belgelere yer verilmesi gerekmektedir (KİK madde 13). İlan katılacaklara tekliflerinin hazır edebilmeleri için gerekli sürenin tanınması için ilan yapılmaktadır. Bu süre yaklaşık maliyetin eşik değerlere göre altında, eşit ve ya üstünde olması durumlarına göre belirlenmiştir (Şimşek 2006).

### **1.2.7. Ortak Girişimler**

İhaleye katılacak olan isteklilerden birisi de ortak girişimlerdir. Ortak girişimler iş ortaklığı şeklinde oluşturulabilir. İdareye karşı ortaklaşa ve zincirleme sorumludurlar. Kendi sorumluluk alanlarını içeren kısımları yerine getirmek üzere konsorsiyum oluşturabilirler (Arapgirli ve Özdemir 2014).

İdareler iş ortaklıklarının oluşumunu ve ihaleye katılmalarını engelleyemezler. Ancak konsorsiyumların katılıp katılamayacakları üzerinde takdir yetkisi bulunmaktadır (Kayabaşı 2015).

### **1.2.8. Alt Yükleniciler**

Uygulama yönetmelikleri ekinde yer alan tip sözleşmelerde idarenin onayı ile ihaleyi yüklenen firma ile hukuki ve ticari ilişki içinde bulunan tüzel veya gerçek kişilerdir (Yıldırım 2018). Uluslararası standartlara uygun olarak alt yüklenicilerin çalıştırılma esas ve usulleri belirlenmiş ve çalışılması düşünülen alt yüklenicilere idari şartnamede yer verilmesi gerektiği zorunlu tutulmuştur (KİK madde 15).

### **1.2.9. İhale Saatinden Önce İhalenin İptal Edilmesi**

İhale yetkilisinin ihtiyaç hissettiği durumlarda, ihale dokümanında hata ya da eksiklik tespitinde ihale saatinden önce ihaleyi iptal edebilir. Bu konuda idareye geniş bir takdir yetkisi tanınmıştır. İhale iptalinde ihale komisyonu kararına gerek olmadan ihale yetkilisi tarafından yapılabilmektedir (KİK madde 16). İhalenin ihtiyacın ortadan kalkması, ilanlarda hata yapılması, ihale usulünün hatalı seçilmesi, ihale dokümanında hataların tespit edilmesi durumlarında iptal edilmesi gereği ortaya çıkarsa bu durum isteklilere ihale iptal nedeni ile birlikte hemen ilan edilmelidir (Tetik 2012).

Ayrıca ihalenin iptali aşamasına kadar idareye ihale ile ilgili olarak teklif vermiş olan isteklilere iptal ilanından başka ihalenin iptal edildiği Tebligat Kanunu hükümlerine uygun olarak tebliğ edilecektir (İlhan 2013).

İhale iptal edildiğinde otomatik olarak ihale için verilen bütün teklifler yok hükmündedir. Bu teklifler incelenmeden isteklilere geri verilir. Böyle bir durumda istekliler idareden herhangi bir hak iddia edemezler ama geçici teminatların da iade edilmesi gerekir (Ayaz 2012).

### **1.2.10. Yasak Fiil ve Davranışlar**

İhtiyacın en uygun şartlarda karşılanması amacıyla yapılan ihalenin herhangi bir aşamasında hem istekliler tarafından hem de kamu görevlileri tarafından yapılmaması gereken fiil ve davranışlar belirlenmiştir (KİK madde 17). İhale sürecinde ihaleye fesat karıştırmak, isteklileri yanlış bilgilendirmek, sahte belge düzenlemek, birden çok teklif sunmak ve ihaleye yasaklıları arasında yer almak olarak sıralanabilir (Alkan 2017).

## **1.3. İhale Usulleri ve Uygulaması**

### **1.3.1. Uygulanacak İhale Usulleri**

Kanun temel ilkelerin düzenlendiği beşinci maddesine göre, bu usullerden açık ihale usulü ve belli istekliler arasında ihale usulü temel ihale usulleridir. Pazarlık usulü ise özel hallerde uygulanabilecektir. İhalede uygulanacak ihale usulü, ihale yetkilisi tarafından belirlenecektir (Şahin 2016). Bunların yanında ihale usulü olmamakla beraber ihtiyaçların doğrudan temin ile karşılanmasına imkân tanınmış ve doğrudan temine ilişkin usul ve esaslar belirlenmiştir (KİK madde 18).

Kanunda öngörülen ihale ve diğer alım usulleri aşağıda belirtilmiştir (KİK Madde 18):

- *Açık İhale Usulü*
- *Belli İstekliler Arasında İhale Usulü*
- *Pazarlık Usulü*
- *Doğrudan Temin*
- *Tasarım Yarışması*
- *Çerçeve Anlaşmalar*
- *Dinamik Alım Sistemi*

- *Elektronik Eksiltme*

### **1.3.2. Açık İhale Usulü**

Kanunda ilk düşünülmesi gereken ihale usulü olan açık ihale usulü ihale ilanında belirtilen kriterler sağlandıktan sonra herkesin başvurabileceği bir ihale usulüdür. İsteklinin kişiliği, malvarlığı ve yetenekleri konularında hiçbir koşulun aranmadığı yöntem olarak tanımlanabilir (Yıldırım 2008).

İdarelerin ilk önceliği açık ihale usulünü tercih etmektir. İşin türüne, niteliğine, alan bilgisi ve daha ileri seviye donanım gerektirmesi durumuna, ivediliğine ve yaklaşık maliyetine göre diğer ihale usullerini belirleyebileceklerdir. Belirlenen ihale usulü, ihale dokümanında açıkça belirtilmelidir (Aksoy ve Şimşek 2010).

### **1.3.3. Belli İstekliler Arasında İhale Usulü**

İşin özelliğinin uzmanlık ve/veya yüksek teknoloji gerektirmesi nedeniyle açık ihale usulünün uygulanamadığı durumlarda, yaklaşık maliyeti eşik değerin yarısını aşan yapım işlerinin, yapılacak ön yeterlilik değerlendirmesi sonucunda idarece davet edilen isteklilerin teklif verebildiği usuldür (Gök 2010). Belli istekliler arasında ihale usulünde, kanuna göre ilan edilen değerlendirme şartlarına göre yeterli bulunanlar, ihaleye davet edilir. İncelemeler sonucunda beşten az aday tespit edilirse veya üçten az istekli teklif verirse ihale iptal edilebilecektir (Acar ve Kerestecioğlu 2004).

Davet edilen isteklilere tekliflerini hazırlayabilmeleri için en fazla 14 güne kadar süre verilir. Teklif vermeye davet edilmeyenlere ise davet edilmeme nedeni yazılı olarak bildirilmelidir (KİK madde 20).

### **1.3.4. Pazarlık Usulü**

Kanunda belirtilen özel şartlar sağlandığında uygulanabilecek olan pazarlık usulü istisnai bir usuldür. Hangi durumlarda pazarlık usulünü kullanılacak kanunda yirmi birinci maddesinde sıralanmıştır (KİK madde 21).

### **1.3.5. Doğrudan Temin**

Kanunun ilk yürürlüğe girdiğinde ihale usullerinden birisi olarak sayılan doğrudan temin, 2003 yılındaki değişikliklerde bir alım usulü haline getirilmiştir. Bundan dolayı doğrudan temin alımlarında yeterlilik kurallarının taşınması, ihale komisyonunun oluşturulması, ilana çıkılması ve teminat alınması zorunlu tutulmamıştır (Seyhan 2018). İhtiyaçların doğrudan temin ile karşılanabileceği haller kanunda belirtilmiştir (KİK madde 22).

## **1.4. İhalenin ve Ön Yeterliğin İlanı, İhale Dokümanının Verilmesi**

### **1.4.1. İhale İlanlarında Bulunması Zorunlu Hususlar**

İhalenin konusu olan işi tanımlayan, isteklilerin yeterliliğin tespiti için gerekli belgeleri sıralayan ilanda ihale için gerekli tüm bilgilere yer verilmesi gerektiği belirtilmektedir (KİK madde 24). Uygulama yönetmelikleri ekinde bütün ihale usulleri için ayrı ayrı ilan formlarına yer verilmiştir. İdarelerin bu formlara uygun olarak ilana çıkmaları gerekmektedir (Memişoğulları 2008).

### **1.4.2. Ön Yeterlik İlanlarında Bulunması Zorunlu Hususlar**

Belli istekliler arasında ihale usulüne göre yürütülecek ihalelerde, idare tarafından davet edilecek isteklilerin belirlenmesi için yapılan ilana ön yeterlik ilanı denilmektedir. Bu ilanda ihale konusu işi tanımlayan tüm hususlara ve isteklilerden istenilecek olan belgelere yer verilmek zorundadır (KİK madde 25).

### **1.4.3. İlanın Uygun Olmaması**

Kanunun 13, 24 ve 25. maddelerinde belirtilen kurallar dışına çıkan ilanlar geçersiz sayılacaktır (Özek 2002). Hatalı veya eksik bilgilerin yer aldığı ilanlar kanunun ilgili maddelerinde belirtilen süreler içinde düzeltilerek tekrar düzeltme ilanı yayınlanarak ihale sürecine devam edilebilecektir. Bunun dışındaki bütün durumlardaki ihale ilanlarında tekrar ilana çıkma süreci baştan başlaması gerekmektedir (Gencer 2007a).

#### **1.4.4. İhale ve Ön Yeterlik Dokümanının İçeriği ve İdari Şartnamede Yer Alması Zorunlu Hususlar**

İhale ve ön yeterlik dokümanının içeriği ve idari şartnamede yer alması zorunlu hususlar belirlenmiştir. İhale dokümanında (KİK madde 25):

- *İsteklilere talimatları içeren idari şartnameler,*
- *Yaptırılacak işin projesini de kapsayan teknik şartnameler,*
- *Sözleşme tasarısı ve*
- *Gerekli diğer belge ve bilgiler bulunur.*

Ön yeterlik dokümanında ise (KİK madde 25):

- *Adaylarda aranılan şartlara,*
- *Ön yeterlik kriterlerine ve*
- *Gerekli diğer belge ve bilgilere yer verilir.*

İdareler tarafından yürütülen ihale sürecinde şartnameler ve sözleşmeler hazırlanırken kamu ihale kurumu tarafından yönetmeliklerde yer alan örnek formların kullanılması esastır. Teknik şartnameler ise uzmanlarca hazırlanıp, ihale dokümanı içinde isteklilere verilmesi gerekmektedir (Yordam 2003). Ayrıca İhale dokümanı içinde yer alan diğer belge ve bilgiler ise ihale konusu için isteklilere doğru iletilmesi ve tekliflerin sağlıklı hazırlanmasına yönelik bilgi ve belgelerdir. İdari şartnamede de asgari bulunması gereken önemli noktalar vardır (KİK, madde 27).

#### **1.4.5. İhale ve Ön Yeterlik Dokümanının Verilmesi**

İdari şartname, teknik şartnameler ve sözleşme tasarısının yer aldığı ihale dokümanı ile ön yeterlik kriterlerinin ve gerekli diğer belge ve bilgilerin yer aldığı ön yeterlilik dokümanını istekliler ücret ödemeksizin görebilirler. Fakat ihaleye teklif vermek isterlerse bu dokümanları satın almak zorundadırlar (Çelik 2014).

İdare tarafından ihale ve ön yeterlik dokümanlarının bedelsiz görülebilmesine ve satın alınmasına engel konulamaz. Aksi durum şikâyet ve itirazın şikâyete konu olabileceği gibi idare görevlilerine cezai sorumlulukta getirebilir. İhale dokümanın bedelini basım maliyetinin aşmayacak şekilde idareler belirleyecektir (KİK madde 28).



#### **1.4.6. İhale Dokümanında Değişiklik veya Açıklama Yapılması**

İhale dokümanında ilana çıkıldıktan sonra değişiklik yoluna gidilmemesi esastır. Ancak zorunlu hallerde değişiklik yapılabilir. Böyle bir durumda önceki ilanlar iptal edilerek tekrar ilan süreci başlatılır (KİK madde 29).

İlana çıkılmasından sonra isteklilerin tekliflerini hazırlanmasını veya işi gerçekleştirilmelerini etkileyebilecek hataların tespiti edilmesi durumunda zeyilname hazırlamak şartıyla ihale dokümanında değişiklik yapılabilir. Zeyilname hata ve eksikliklerin idare ya da katılımcılar tarafından tespit edilmesi halinde düzenlenebilir (Alkan 2017). Zeyilname nedeniyle tekliflerin hazırlanabilmesi için ek süreye ihtiyaç duyulması halinde, ihale tarihi bir defaya mahsus olmak üzere en fazla yirmi gün süreyle ertelenebilir. Zeyilname düzenlenmesi halinde, tekliflerini vermiş olan isteklilere tekliflerini geri çekerek, yeniden teklif verme imkânı tanınır (Şahin 2016).

İhale dokümanında anlaşılmayan bir noktanın açıklanmasını istekliler talep edebilirler. Böyle bir durum teklif verilmesinin son gününden yirmi gün önce idareye yapılmalıdır. Uygun görülürse ihale dokümanı almış tüm isteklilere yazılı olarak bildirilmesi gerekir (Aksoy ve Şimşek 2010). Bu açıklama son teklif verme gününden en az on gün önce tüm isteklilerin bilgi sahibi olmalarını sağlayacak şekilde yapılmalıdır (KİK madde 29).

#### **1.5. Tekliflerin ve Başvuruların Sunulması**

##### **1.5.1. Tekliflerin Hazırlanması ve Sunulması**

İstekliler ihaleye katılabilme şartı olarak istenilen tüm belgeleri, geçici teminat ve teklif mektubu da dâhil olmak üzere tümünü bir zarfın içine koyarlar (Şimşek 2006). Zarfın üzerine isteklinin adı, soyadı ve ya ticari unvanı, açık adresi, teklifin hangi işe ait olduğu ve idarenin açık adresi yazılarak, zarfın yapıştırılan yer istekli tarafından imza ve mühür veya kaşe edilerek hazırlanır (KİK madde 30).

Kurallara uygun olarak hazırlanmış teklif mektupları ihale saatine kadar istekli tarafından idareye sıra numaralı alındı karşılığında verilecektir. İhale saatinden sonra verilen teklifler kabul edilmeyeceği gibi, usulüne uygun hazırlanmayan teklifler tutanakla tespit edilip, değerlendirme dışı bırakılacaktır

(Serdar 2012). Yapılan teklifler zeyilname düzenlenmesi durumu hariç, herhangi bir sebeple geri alınamayacak ve değiştirilemeyecektir (Dedeoğlu 2017).

Teklifler posta yoluyla gönderilebilir. Ancak ihale saatine kadar ulaşmaması durumunda teklif dikkate alınmayarak, durum tutanakla tespit edilecektir.

### **1.5.2. Başvuru Belgelerinin Sunulması**

Belli istekliler arasında ihale usulü gereğince yapılacak ihalelerde, adayların ön yeterlik için yapacakları başvurularının, kanunun 30. maddesinin birinci ve üçüncü paragraflarında belirtilen esas ve usullere uygun olarak yapılması gerektiği belirtilmiştir (KİK madde 31).

### **1.5.3. Tekliflerin Geçerlilik Süresi**

Tekliflerin geçerlik süresi ihtiyaç halinde idare tarafından teklif ve sözleşme koşullarını değiştirmemek ve isteklinin kabulü kaydıyla en fazla ihale dokümanında belirtilen süre kadar uzatılabilecektir. Bu durumda teminat mektuplarının süresi de aynı süre kadar uzatılması gerekir (KİK madde 32).

Tekliflere geçerlik süresi konulması ve bu sürenin mümkün olduğunca makul ölçüde belirlenmesi ihale bedelinin düşük seviyelerde seyrine sebebiyet verecek doğru bir uygulama olarak karşımıza çıkmaktadır (Öztürk 2009).

### **1.5.4. Geçici Teminat**

İhaleye katılmak isteyen isteklilerden teklif edecekleri bedelin %3'ünden az olmamak kaydıyla gerçekte belli bir mali güce sahip olup olmadıkları test edilmektedir. Böylelikle teklif ettikleri bedellerin tahmin edilmesinin önüne geçilmiştir. Belirledikleri geçici teminat bedeli idareye teslim edilmek zorundadır (KİK madde 33).

### **1.5.5. Teminat Olarak Kabul Edilecek Değerler**

Teminat olarak geçerli Türk Parası, banka ve finans kuruluşlarına ait teminat mektuplar ve devlet iç borçlanma senetleri kabul edilecektir. Teminatların güvence altına alınması amacıyla idarece haciz edilemeyeceği ve ihtiyati tedbir kararı konulamayacağı kanunda açıkça belirtilmektedir (KİK madde34).

### **1.5.6. Teminat Mektupları**

Teminat mektupları belli bir şekle tabi olmamakla beraber bankalarca ve özel finans kurumları tarafından verilecek teminat mektuplarının kapsam ve şeklini tespit Kamu İhale Kurumunun yetkili kılındığı bildirilmiştir. Kanuna aykırı olarak düzenlenmiş bulunan teminat mektuplarının kabul edilmeyecektir (Sırabaşı 2011). Teminat olarak, banka veya özel finans kurumları tarafından verilen teminat mektubu sunulması durumunda, bu teminat mektuplarının kapsam ve şeklinin, 4734 sayılı Kanunun uygulama yönetmelikleri ekinde yer alan standart formlara uygun olması zorunludur (KİK madde 35).

### **1.6. Tekliflerin Değerlendirilmesi**

#### **1.6.1. Tekliflerin Alınması ve Açılması**

İstekliler tarafından hazırlanan teklifler bir zarfa konularak ihale dokümanında belirtilen ihale saatine kadar idareye verilmek zorundadır. İhale komisyonu isteklilerce kaç adet teklif verildiğini bir tutanakla tespit eder. İhaleye başlamadan önce kaç tane teklif verildiği duyurularak, tekliflerin alınış sırasına göre incelenir (KİK madde 36).

#### **1.6.2. Tekliflerin Değerlendirilmesi**

İsteklilerin belgeleri, teklif mektupları ve geçici teminatlar usul yönünden kontrol edilerek teklifler sıra ile değerlendirilir. Anlaşılmayan durumlarda isteklilerden tekliflerini yazılı olarak açıklamaları istenebilir. Teklif edilen fiyatın değiştirilmesini veya eksikliklerin giderilmesini içermeyecek olan bu istek idarece değil ihale komisyonu tarafından yapılır (Serdar 2012).

Teklif değerlendirmesinde isteklinin belgelerinde eksiklik tespit edilirse teklifi değiştirmeyecek nitelikte olmaması şartıyla idarece süre verilerek tamamlaması istenebilir. Süresi için tamamlanmaz ise değerlendirmeye alınmayarak, geçici teminatları gelir olarak kaydedilir (KİK madde 37).

Ön değerlendirme neticesinde hata ve eksik bulunmayan tekliflerin ayrıntılı incelenmesine başlanacaktır. Bu değerlendirmede öncelikli olarak yeterlik kriterleri, tekliflerin ihale dokümanında belirtilen şartlara uygun olup olmadığı ve birim fiyat

teklifinde hata bulunup bulunmadığı hususları incelenecektir. Hatalı, eksik olanlar ihale dışı bırakılacaktır. (Kayabaşı 2015).

### 1.6.3. Aşırı Düşük Teklifler

İhale sistemimizde en düşük teklifi değil en avantajlı teklifi esas almaktadır. En düşük teklif her zaman en avantajlı teklif olarak kabul edilmemektedir. Aşırı düşük teklifler belli kriterlere göre değerlendirilecek ve ekonomik açıdan en avantajlı olduğuna karar verirse kabul edilecektir (Kazancı 2011).

İhalenin amacı en düşük teklifi seçmek olmayıp, en avantajlı olanı seçmektir. Ancak verilen teklifler içinde belirlenen yaklaşık maliyetin altında tekliflerde olacaktır. Bu durumda sadece yaklaşık maliyete göre değil, diğer isteklilerin verdikleri tekliflerde göz önüne alınmalıdır (Yılmaz 2006). Aşırı düşük olan teklifler hemen reddedilmemeli, ihale komisyonu belirli bir süre içinde teklif sahiplerinden önemli olduğunu tespit ettiği bileşenler ile ilgili ayrıntıları yazılı olarak istemelidir. Aşırı düşük teklif sahiplerinin yapacakları açıklamaları dayanağı olan belgeleriyile birlikte yazılı olarak vermeleri gerekmektedir (Gencer 2007b).

İhale komisyonu ekonomiklik, avantajlı koşullar ve özgünlük gibi husularda aşırı düşük tekliflerin ret ya da kabul kararını verebileceklerdir (KİK madde 38).

2008 yılında kanunda yapılan düzenleme ile Kamu İhale Kurumu (KİK madde 38):

- *İhale konusu işin türü, niteliği ve yaklaşık maliyeti ile ihale edilme usulüne göre aşırı düşük tekliflerin tespiti, değerlendirilmesi ve ekonomik açıdan en avantajlı teklifin belirlenmesi amacıyla sınır değerler ve sorgulama kriterleri belirlemeye,*
- *İhalenin bu maddede öngörülen açıklama istenilmeksizin sonuçlandırılabilmesine ve*
- *Yaklaşık maliyeti 8 inci maddede öngörülen eşik değerlerin yarısına kadar olan hizmet alımları ile yapım işleri ihalelerinde sınır değerinin altında olan tekliflerin bu maddede öngörülen açıklama istenilmeksizin reddedilmesine ilişkin düzenlemeler yapmaya yetkili kılınmıştır.*

İhale komisyonu bu maddenin uygulanmasında Kamu İhale Kurumu tarafından yapılan düzenlemeleri esas alacaktır.

#### **1.6.4. Bütün Tekliflerin Reddedilmesi ve İhale İptali**

İdarenin ihale komisyonu kararını alarak, verilen tüm teklifleri reddedip ihaleyi iptal etme hakkı vardır (Kömürcü 2006). Verilen tekliflerin yaklaşık maliyet ile karşılaştırılması sonucu çok yüksek olması, ödeneğin teklifi karşılayamayacak olması veya kanunun temel ilkelerine aykırılık olması gibi nedenlerle ihale yeklisinin onay işlemi yapılmadan önce komisyon kararı ile idare tarafından tüm teklifler reddedilip, ihale iptal edilebilir (KİK madde 39).

İhale Komisyon tarafından objektif ve mevzuat dâhilinde alınan iptal kararı ivedi şekilde bütün isteklilere bildirilir. Talep edilirse iptal gerekçeleri bildirilmelidir. İhale komisyonunun kararı ile idare tarafında ihale iptal edilirse bu durum Kamu İhale Kurumuna şikâyet konusu olabilecektir (Öztürk 2009).

#### **1.6.5. İhale Karara Bağlanması ve Onaylanması**

Tekliflerin değerlendirilmesi ve aşırı düşük tekliflerin tespit ve sorgulanması süreçler gerçekleştirildikten sonraki aşama ihaleyi karar bağlamak ve onaylamaktır. Komisyon tarafından ekonomik açıdan en avantajlı teklifi veren istekli üzerine ihale bırakılır (KİK madde 40).

Teklifler arasından sadece fiyat bazında değerlendirme yapılarak ekonomik olanı tercih edilebileceği gibi maliyet etkinliği, kalite, verimlilik, teknik destek ve bakım maliyetleri gibi fiyat dışı etkenlerde göz önüne alınarak belirleme yapılabilir (Dedeoğlu 2017). Değerlendirmede fiyat dışı unsurların dikkate alınacak ise ihale dokümanında bu unsurların parasal değerleri veya nispi ağırlıklarına yer verilmelidir (Yılmaz 2006).

İhale komisyonun değerlendirmeleri sonucunda verilen karar ihale yetkilisine onaya sunulur. İhale yetkilisi beş iş günü içinde kararı onaylamak zorunda ya da gerekçeleri ile birlikte iptal etmek durumundadır. İhale yetkilisi tarafından verilen iptal veya onay kararı isteklilere duyurulur (KİK madde 40).

İhalenin ihale yetkilisi tarafından onaylama aşamasında birinci ve ikinci en uygun teklif sahiplerinin yasaklı olup olmadıkları teyit ettirilecektir. Yasaklı çıkmaları durumunda ihale iptal edilebilecektir (Özcan 2012).

### **1.6.6. Kesinleşen İhale Kararlarının Bildirilmesi**

İhale yetkilisinin ihale kararını onaylandığı günü izleyen üç gün içinde, ihaleye teklif veren herkese ihale sonucu bildirilecektir. Kesinleşen ihale kararlarının isteklilere bildirimlerinde, tekliflerin neden değerlendirilmediği ya da uygun bulunmadığının sebeplerine yer verilmelidir. Aksi durumunda isteklilerin idareye şikâyetinde bulunma hakları bulunmaktadır (KİK madde 41).

Kesinleşen ihale sonucunun bütün isteklilere tebliğ edilmesi önemlidir. Çünkü sonuç bütün isteklilere tebliğ edilmediği sürece sözleşmenin de yapılması mümkün değildir. Zira sözleşme yapılması için aranan süre, kesinleşen ihale sonucunun tüm isteklilere tebliğinden itibaren başlamaktadır (Şimşek 2006).

### **1.6.7. Sözleşmeye Davet**

Kanunda belirtilen sürelerin bitimini, ön mali kontrol yapılması gereken hallerde ise bu kontrolün tamamlandığı tarihi izleyen günden itibaren üç gün içinde ihale üzerinde bırakılan istekliye, tebliğ tarihini izleyen on gün içinde kesin teminatı vermek suretiyle sözleşmeyi imzalaması hususu bildirilir (KİK madde 42).

### **1.6.8. Kesin Teminat**

Taahhüdün sözleşme ve ihale dokümanı hükümlerine uygun olarak yerine getirilmesini sağlamak amacıyla, sözleşmenin yapılmasından önce ihale üzerinde kalan istekliden ihale bedeli (sözleşme bedeli) üzerinden hesaplanmak suretiyle % 6 oranında kesin teminat alınacaktır (KİK madde 43).

### **1.6.9. Sözleşme Yapılmasında İsteklinin Görev ve Sorumluluğu**

İhale komisyonunca yapılan değerlendirme sonucunda verilen ihale kararının, ihale yetkilisince onaylanması neticesinde seçilen ve üzerinde ihale kalan istekli, ihale kararının tebliğ edilmesini takip eden on gün içinde, kesin teminatı ihale bedelinin en az %6'sı oranında hesaplayarak sözleşmeyi imzalamak mecburiyetindedir (Sezer 2014). Üzerinde ihale kalan istekli ile sözleşme imzalandıktan hemen sonra isteklinin geçici teminatı iade edilecektir (Oral 2018).

İstekli tarafından sorumlulukları yerine getirilmezse geçici teminat gelir olarak kaydedilebilir. Böyle bir durumda idare, ya ihaleyi iptal eder ya da ekonomik

olan ikinci teklif sahibi ile sözleşmeyi imzalayabilir (KİK madde 44). Ancak bu kişide sözleşmeyi imzalamayı kabul etmezse geçici teminatı gelir olarak kaydedilip, ihale iptali yoluna gidilir (Öztürk 2009)

İhaleyi alan isteklinin sorumluluklarını yerine getirmemesi sebebiyle doğrudan doğruya ihalenin iptali yolu seçilmeyerek, ihtiyacın geciktirilmeden karşılanması için, ikinci en uygun teklif veren istekli ile görüşülebilme esası kabul edilmiştir. Bu husus uluslararası mevzuata da uygundur (Oral 2018). Üzerine ihale yapıldığı halde mücbir sebepler dışında usulüne göre sözleşme yapmayan istekli ve en avantajlı ikinci istekli olarak belirlenen teklif sahipleri hakkında Kanunun 58. maddesi uyarınca yasaklama kararı verilecektir (Kazancı 2011).

#### **1.6.10. Sözleşme Yapılmasında İdarenin Görev ve Sorumluluğu**

İdare, ihale süreci ile ilgili olarak (KİK madde 45):

- *İhale sonucunu ihale üzerinde bırakılan istekli ile birlikte teklif veren tüm isteklilere bildirilmesi,*
- *İsteklinin teminat olarak getirdiği kıymetleri usulüne uygun olarak teslim alması*
- *İhale sonucunun bildirilmesini müteakip en geç üç gün içinde ihale üzerinde kalan istekliye, tebliği izleyen en geç on gün içinde kesin teminatı vermesi ve sözleşmeyi imzalaması gerektiği hususunun bildirilmesi,*
- *İhale üzerinde kalan istekli tarafından kesin teminatın yatırılması ve sözleşmenin imzalanmaması durumunda ekonomik açıdan en avantajlı ikinci teklif sahibi ile sözleşme imzalanabilmesi için Kanunun 42.maddesinde yazılı on günlük sürenin bitimini müteakip en geç üç gün içinde kesin teminatı vermesi ve sözleşmeyi imzalaması gerektiğinin ekonomik açıdan en avantajlı ikinci teklif sahibine bildirilmesi ve*
- *İhale yetkilisi olarak görevli olan kişinin sözleşmeyi imzalaması, gibi görevlerini yerine getirmek zorundadır.*

Eğer idare yukarıda sayılan görevlerini yerine getirmezse istekli tarafından noter ihbarnamesi ile ikaz edilmek koşuluyla, istekli taahhüdünden vazgeçebilir. Böyle bir durumda isteklinin geçici teminatının gelir kaydedilmesi mümkün olmayıp istekliye iade edilmesi gerekir (Dedeoğlu, 2017). İstekli teminat vermek için yaptığı belgelendirilmiş giderlerini idareden istemeye hak kazanır. Kamu zararının oluşmasına sebep olan görevliler hakkında ilgili hükmü uyarınca disiplin, ceza ve tazminat sorumluluğuna ilişkin yaptırımların uygulanması gerekir (Oral 2018).

### 1.6.11. İhalenin Sözleşmeye Bağlanması

4734 sayılı Kanun gereğince yapılan tüm ihalelerin bir sözleşmeye bağlanması gerektiği madde ile açık bir biçimde belirlenmiştir. Uygulama yönetmeliklerinin eklerinde yer verilen tip sözleşmelere uygun bir şekilde idare tarafından hazırlanan sözleşmeler ihale yetkilisi ile yüklenici arasında imzalanacaktır (KİK madde 46).

Pazarlık usulü alımların düzenlendiği kanunun ilgili maddesinde bulunan istisna dışında yapılan bütün ihalelerin bir sözleşmeye bağlanması gerekmektedir. İhale dokümanında aksi belirtilmedikçe sözleşmelerin notere onaylattırılması zorunlu değildir. Yüklenici ortak girişim olursa sözleşme ortak girişimi oluşturan bütün ortaklar tarafından imzalanacaktır (İlkorkor 2010).

### 1.6.12. Sonuç Bildirimi

4734 sayılı Kamu İhale Kanununda 4 çeşit ilan öngörülmektedir. Bunlar (Yıldırım ve Tekin 2012):

- *İhale ilanı*
- *Ön yeterlik ilanı*
- *Düzeltilme ilanı ve*
- *İhale sonucunun ilanı şeklinde düzenlenmiştir.*

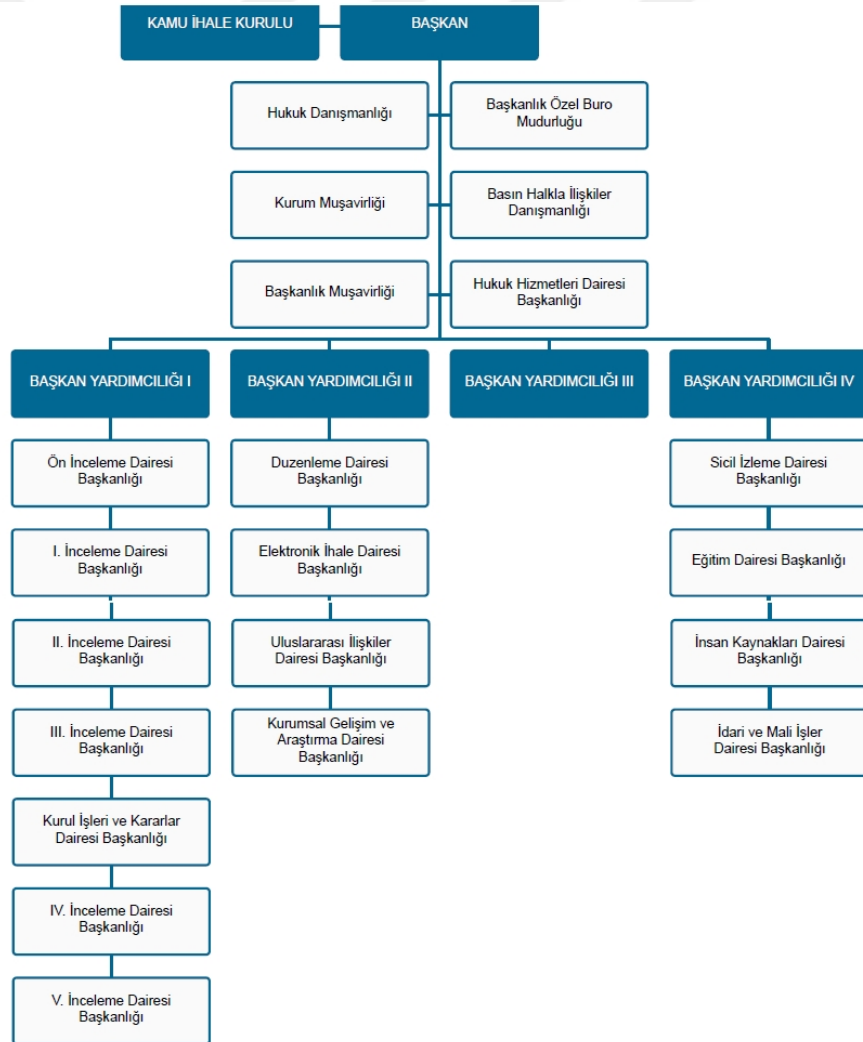
Kanun kapsamında yer alan idarelerin yapım işleri ile mal ve hizmet alımlarına ilişkin ihalelerinin sonuçları, 42 nci maddeye göre gönderilenler hariç, en geç on beş gün içinde Kamu İhale Kurumuna bildirilerek Kamu İhale Bülteninde yayımlanır (KİK madde 47).

### 1.7. Kamu İhale Kurumu

İhale sürecinin tamamında idare yapılan işlemlerle ilgili konularda, kanunda belirlenen görevleri icra etmek için kurulan Kamu İhale Kurumunun yapısı, oluşumu, amacı, çalışma usul ve esaslar kanunun elli üçüncü maddesinde düzenlenmiştir (KİK madde 53). Kurumu kanunun temel ilkelerine bağlı kalarak ihale boyunca ortaya çıkan uyuşmazlıkların çözüme kavuşturulacağı bağımsız bir idari otoritedir. Hiçbir kurum, kişi, organ ya da makam kamu ihale kurumunu etkileyemez, talimat veremez. Kurumun merkezi Ankara'da olup, Maliye Bakanlığına bağlıdır (Kaplan 2012).



Kurumun görev ve yetkileri 9 başlıkla kanunun kanunda açıklanmıştır. Kamu ihale kurulu, kurumun karar organıdır. Bir asil, biri yedek iki başkan olmak şartıyla yükseköğrenimini tamamlayanlar arasından Cumhurbaşkanı tarafından atanacak dokuz üyeden oluşur. Tabi olarak kurula başkanlık eden kişi, kurumun da başkanıdır (KİK madde 53). Kurumun işleyiş ve alacağı kararların yürütülmesi başkan tarafından yapılır. Başkanın olmadığı zamanlarda ikinci başkan vekâlet eder (Kartalci 2011). Kamu ihale kurumunda görevlendirilecek kişilerin taşıması gereken özellikler ve yeterlilikler kanunda belirlenmiştir (Atabeyli 2014). Kurul üyeleri yemin ederek göreve başlar. Görevlerini adaletli ve dürüst bir şekilde yürüteceklerini, kanunun hükümlerine bağlı kalacaklarına dair Yargıtay Birinci başkanlık huzurunda yemin ederler (Demir Parlar 2010) .



Çizelge 1.1 : Kamu İhale Kurumu Teşkilat Şeması

Kurumun teşkilat yapısı çizelge 1.1 de verilmiştir. Kurulda görevli olan kişiler bilirkişilik ve hakemlik görevinde bulunamazlar. Vakıf, dernek vb. yerlerde yöneticilik yapamaz, ticari faaliyet yürütemez, serbest meslek faaliyetlerinde bulunamazlar. Ancak asıl görevlerini aksatmamak şartıyla bilimsel çalışmalar, ücret karşılığı ders verebilirler (KİK madde 53).

Kurul üyeleri görevde oldukları sürece her yıl, göreve başlama ve ayrılma durumlarında bir ay içinde mal beyanında bulunurlar (Şahin 2011). Kamu ihale kurulu başka ya da ikinci başkanın çağrısı ile toplanır. Üye tam sayısının katılması zorunludur ve çoğunlukla karar verilir. Oylar eşit olursa Başkanın oyunun yer aldığı taraf kabul edilir. Oylarından ve kararlarından sorumlu olan kurul üyeleri çekimser oy kullanamazlar. (Tülümen 2004).

Kanunla verilen haklar saklı tutulmak kaydıyla kurumda görevli personel Devler Memurları Kanuna tabidir. Alacakları ücret maliye bakanlığının önerisi ile Bakanlar Kurulunca belirlenir (KİK madde 53).

## **1.8. İhalelere Yönelik Başvurular ve İnceleme**

### **1.8.1. İhalelere Yönelik Başvurular**

İhale sürecinde, mevzuata uymayan işlem ve ya çalışmalar nedeniyle zarara veya hak kaybına uğrayan, uğrayacağını iddia edenler ihalelere yönelik idareye şikâyet başvurusu ya da Kamu İhale Kurumuna itirazın şikâyet başvurusunda bulunabilirler. Başvuruda bulunabilecekler aday, istekli ve istekli olabilecekler olarak belirlenmiştir (Öztürk 2009).

Şikâyet ve itirazın şikâyet başvurusu kanunda belirtilen şekil ve usul kurallarına uygun olarak yapılmak zorundadır. İhale süreci, ihale yetkilisi tarafından ihalenin onaylandığı tarihten itibaren başlayan, sözleşmenin ihale yetkilisi ve yüklenici tarafından imzalanan gerekiyorsa notere onaylattırılması ve tescili ile tamamlanan süreçtir (İlkorkor 2010).

İhaleye katılan aday, istekli ve ya istekli olabilecekler ihale ile ilgili doğrudan mahkeme yoluna gidemezler. Öncelikli olarak şikâyet ve itirazın şikâyet başvuru yollarını denemiş olmaları gerekmektedir. Bu süreçlerin sonunda mahkemeye

gidilecekse, Kamu İhale Kurulunun nihai kararı dava konusu olabilecektir (KİK madde 54).

İtirazen şikâyet başvuru dilekçesi kanunda belirtilen şekil ve usulde hazırlanarak kuruma verilir (KİK madde 54).

İtirazen Şikâyet başvuruları ilgili maddede belirtilen tutarın dört katı başvuru teminatı yatırılarak yapılır. Bu tutar kurum geliri olarak kaydedilmez, farklı hesaplarda tutulur. Başvuru teminatı bedeli her yıl düzenlenmektedir.

İdareye yapılacak olan şikâyet başvuru dilekçelerinde ise (KİK madde 54):

- *Şikâyet başvurusunda bulunan kişinin başvuruda bulunmaya yetkili olduğuna dair belgeler,*
- *İmza sirkülerinin aslı veya yetkili mercilerce onaylı örneğine yer verilerek başvuru yapılır.*

İdarenin ve Kamu İhale Kurumunun başvurudaki eksiklikleri tespit etme ve tamamlatma zorunluluğu bulunmamaktadır. Zira başvuru dilekçesindeki eksiklikler ret sebebidir (Tetik 2012).

Bir ihale sürecinde kuruma yapılacak olan itirazen şikâyet ya da idareye yapılacak şikâyet başvuruları gerekçeli olarak ihalenin iptali, düzeltici işlem belirlenmesi ya da başvurunun reddedilmesi kararlarından birisi ile sonuçlandırılabilir (KİK madde 54). İtirazen şikâyet başvurularında başvurunun reddedilmesi kararı verildiğinde başvuru teminatı, eğer şikâyet konusu kurumun görev alanında ise gelir olarak kaydedilir. Aksi halde iade edilir.

### **1.8.2. İdareye Şikâyet Başvurusu**

İhaleyi yapan idareye yapılacak olan şikâyet başvurusunun nedeni ortaya çıktığı tarihten itibaren isteklilerce idareye yapılabilir. Acil yapılması gereken pazarlık usulünün düzenlendiği ilgili maddenin içeriğine göre yürütülecek ihalelerde başvuru süresi beş gün olarak belirlenmiştir (KİK madde 55). Bunun dışında kalan ihalelerde ise başvuru süresi on gündür. Ayrıca her iki durumda da şikâyet başvurusunun, sözleşmenin imzalanmasından önce yapılması gerekmektedir. Kanunda belirtilen bu beş ve on günlük sürelerin başlangıcı iddiaların farkına varıldığı tarihi izleyen günden itibaren başlayacaktır (Dedeoğlu 2012).

İlan, ön yeterlik veya ihale dokümanına ilişkin şikâyetler beş ve on günlük süreleri aşmamak üzere en geç ihale veya son başvuru tarihinden üç iş günü öncesine kadar yapılabilecektir. Bu şikâyet başvurularının idarelerce ihale veya son başvuru tarihinden önce sonuçlandırılması esastır (Ayaz 2012).

İhale ilanı ile ön yeterlik dokümanını konu eden şikâyetler hariç istekli olabileceklere geri dönüt yapılmaz. Ancak şikâyet incelemesi on gün içinde gerekçeli bir şekilde tamamlanarak şikâyeti yapan ile beraber karar tarihini izleyen üç gün içinde herkese bildirilmesi gerekmektedir (KİK madde 55). Şikâyeti karara bağlama görevi ihale yetkilisine aittir. İhale yetkilisi şikâyeti doğrudan kendisi inceleyebileceği gibi bir personel de görevlendirebilir. Şikâyet mutlaka on gün içinde incelenmeli ve gerekçeli bir karar alınmalıdır (Çelik 2014).

İdarenin şikâyet için süresi içinde verdiği kararın uygun bulunmaması halinde bütün aday, istekli ya da istekli olabilecekler tarafından, süresi içinde verilmeyen karar durumunda şikâyet eden tarafından on gün içinde kuruma itirazen şikâyet başvuru yapılabilir (Şahin 2011). Sözleşmenin taraflarca imzalanabilmesi için şikâyetlerin sonuçlandırılmış olması gerekmektedir. Kuruma yapılmış itirazen şikâyet başvurusu varsa kurumun kararı vermesi beklenir (KİK madde 55).

### **1.8.3. Kuruma İtirazen Şikâyet Başvurusu**

İdareye şikâyet başvurusu yapmış ancak kararı uygun görmeyen şikâyetçi taraflar arasında sözleşme imzalanmadan önce Kamu İhale Kurumuna itirazen şikâyet başvurusunda bulunabilir (KİK madde 56). İdareye yapılan şikâyet başvurusunun on gün içinde gerekçeli karar alınarak açıklanması gerekmektedir. Alınacak karar aday, istekli veya istekli olabileceklere karar tarihini izleyen üç gün içinde bildirilir (Solak 2011).

Belirtilen on günlük süreç içerisinde idare tarafından karar verilememesi ya da kararın doğru kabul edilmemesi hallerinde bütün katılımcılar on gün içerisinde kuruma itirazen şikâyette bulunabilirler (Seyhan 2018). İhalenin iptaline ilişkin işlem ve kararlardan, sadece şikâyet ve itirazen şikâyet üzerine alınan kararlar itirazen şikâyete konu edilebilir ve bu kararlara karşı beş gün içinde doğrudan Kamu İhale Kurumuna başvuruda bulunulabilir (Özkan 2014).

Kuruma itirazın şikâyet başvurusu yapılabilmesi için öncelikle idareye şikâyet başvurusunda bulunmuş olması ve bu yolun tüketilmiş olması gerekmektedir (Oral 2018). Ancak bunun bazı istisnaları da bulunmaktadır. Bazı hallerde doğrudan Kamu İhale Kurumuna itirazın şikâyetinde bulunmak mümkündür. Bu istisnai haller şunlardır (KİK madde 56):

- *Şikâyet başvurusu üzerine idare tarafından şikâyet dilekçesinin kayıtlara alındığı tarih veya sonrasında herhangi bir nedenle alınan ihalenin iptali kararına karşı, iptal kararının bildirildiği tarihi izleyen beş gün içinde doğrudan Kamu İhale Kurumuna itirazın şikâyetinde bulunulabilir.*
- *İtirazın şikâyet üzerine Kamu İhale Kurumu tarafından başvurunun reddine veya düzeltici işlem belirlenmesine karar verildikten sonra idare tarafından verilen ihalenin iptali kararına karşı, iptal kararının bildirildiği tarihi izleyen beş gün içinde doğrudan Kamu İhale Kurumuna itirazın şikâyetinde bulunulabilir.*
- *İdarenin şikâyet üzerine aldığı kararı mevzuata aykırı bulan, şikâyet başvurusunda bulunan dışındaki diğer aday, istekli olabilecek veya istekliler kararın kendilerine bildirildiği tarihi izleyen günden itibaren on gün içinde doğrudan Kamu İhale Kurumuna itirazın şikâyetinde bulunulabilir.*
- *Hukuki durumda değişiklik meydana getiren Kamu İhale Kurumu kararlarının eksik veya yanlış uygulandığı iddiasında bulunan ilgililer on gün içinde doğrudan Kamu İhale Kurumuna itirazın şikâyetinde bulunulabilir. Bu istisnai haller dışında doğrudan Kamu İhale Kurumuna itirazın şikâyet başvurusunda bulunmak mümkün değildir.*

Kuruma yapılan itirazın şikâyetlerinin incelenmesi sonucunda verilen kararlar gerekçeli şekilde açıklanmalıdır. Bu kararlar ihalenin iptal, düzeltici işlem belirlenmesi ya da başvurunun reddedilmesi olarak kanunda açıklanmıştır (KİK madde 56).

Kuruma yapılan şikâyet başvurusundan feragat edilse veya sözleşme imzalanırsa dahi Kamu İhale Kurulu başvurunun incelenmesine devam eder. Gerekli bilgi ve belgeler ile gerekirse tarafları ve ilgilileri de dinleyebilir. Sonuç kararını başvurunun yapılmasıyla başlayan yirmi gün içerisinde açıklamakla mükelleftir (Gök 2012).

Kurum ihtiyaç halinde uzmanlık isteyen teknik konularda vereceği kararın daha doğru ve uygun olması adına ihtisas sahibi kişilerden bilgi talep edebilir. Bu kişiler özel ya da kamu hukuk gerçek kişileri ile tüzel kişiler olabilir (Canbazoğlu 2017).

Kurul tarafından alınan kararlar, açıklama tarihinden itibaren beş iş günü içinde ilgililere ulaştırılır ve kurumun internet sitesinde herhangi bir ücret gerektirmeden yayınlanır (KİK madde 56).

İdareler hukuki durumda değişiklik yaratan Kamu İhale Kurulu kararlarının gerektirdiği işlemleri ivedilikle yerine getirmek zorundadırlar. İvedilikten kasıt, kararın tebliğinden sonra makul bir süre içinde Kurul kararının yerine getirilmesidir.

#### **1.8.4. Yargısal İnceleme**

Anayasamızın 125.maddesinde yer alan idarenin her türlü eylem ve işlemlerine karşı yargı yolunun açık olduğu yönündeki hüküm doğrultusunda kurumun vereceği karar sonucuna idare yâda şikâyetçi tarafından, yürütmeyi durdurma ve kararın iptali talebiyle idari yargı yoluna başvurabilmeleri mümkün bulunmaktadır (KİK madde 57). Kurul kararlarına karşı 60 gün içinde Ankara İdare Mahkemesine başvurulabilecektir (Şahin, 2011).

## 2. GEREÇ ve YÖNTEM

### 2.1. Araştırmanın Amacı

4734 sayılı kamu ihale kanundaki ihale süreçlerinde yaşanan problemlerin hangi aşamalarda daha sık yaşandığını, Kamu İhale Kurulunun verdiği kararlar kapsamında tespit ederek öneriler sunulmaya çalışılmaktadır.

Araştırma Soruları:

1. *Kamu İhale Kuruluna yapılan şikâyetler ihale türlerine göre nasıl bir dağılım göstermektedir?*
2. *Kamu İhale Kuruluna yapılan şikâyetler ihale büyüklüğüne göre nasıl bir dağılım göstermektedir?*
3. *Kamu İhale Kuruluna yapılan şikâyetler ihaleyi yapan idareler bazında nasıl bir dağılım göstermektedir?*
4. *Kamu İhale Kuruluna yapılan şikâyetler iller bazında nasıl bir dağılım göstermektedir?*
5. *Kamu İhale Kuruluna yapılan şikâyetlere Kamu İhale Kanununun en çok hangi maddeleri kapsamında değerlendirme yapılmaktadır?*
6. *Kamu İhale Kuruluna yapılan şikâyetlerin sonuçları şikâyet eden firmaların hizmet yılı ile ilişkili midir?*
7. *Kamu İhale Kuruluna yapılan şikâyetlerin sonuçları şikâyet eden firmaların türü ile ilişkili midir?*
8. *Kamu İhale Kuruluna yapılan şikâyetlerin sonuçları ihalenin büyüklüğü ile ilişkili midir?*
9. *Kamu İhale Kuruluna yapılan şikâyetlerin sonuçları ihale türü ile ilişkili midir?*
10. *Kamu İhale Kuruluna yapılan şikâyetlerde düzetici işlem kararı verilenler ihale sonucu ile ilişkili midir?*
11. *Kamu İhale Kuruluna yapılan şikâyetlerin değerlendirildiği kurul kararlarında yer verildiği kanun maddeleri ile ihale türü arasında bir ilişki var mıdır?*
12. *Kamu İhale Kuruluna yapılan şikâyetlerin değerlendirildiği kurul kararlarında yer verildiği kanun maddeleri ile firmaların sektörleri arasında bir ilişki var mıdır?*
13. *Kamu ihale kurulunun aldığı kararlar kapsamında 4734 sayılı Kamu İhale Kanunu'nda iyileştirmeler yapılabilir mi?*

### 2.2. Araştırmanın Önemi

4734 sayılı Kamu İhale kanunu kapsamında Kamu kurumları tarafından yapılan ihaleler için Kamu İhale Kuruluna yapılan şikâyet kararlarının incelenip kamu ihale kanununda aksayan maddelerin tespit edilmesi ve bu tespit edilen

problemlere çözüm önerileri getirilerek özel sektör mensuplarına ve kamu kurum ve kuruluşlarına ışık tutmak tezin amacını oluşturmaktadır.

Ayrıca Kamu İhale Kuruluna yapılan şikâyetlerin sonuçları, hizmet yılı, şikâyet eden firmaların türü, ihalenin büyüklüğü, ihale türü açılarından ilişkili olup olmadığı araştırmak hedeflenmektedir.

Son olarak kamu ihale kuruluna yapılan şikâyetlerde düzetici işlem kararı verilenlerin ihale sonucu ile ilişkili olup olmadığı; kamu ihale kuruluna yapılan şikâyetlerin değerlendirildiği kurul kararlarında yer verildiği kanun maddelerinin ihale türü ile ilişkili olup olmadığı ve kamu ihale kuruluna yapılan şikâyetlerin değerlendirildiği kurul kararlarında yer verildiği kanun maddelerinin firmaların sektörleri ilişkili olup olmadığı araştırılmaktadır.

Kamu tarafından gerçekleştirilen alımlar gayri safi milli gelirimiz içinde önemli bir paya sahiptir. 1983 yılında yürürlüğü giren 2884 sayılı Devlet İhale Kanunu zamanla değişimlere ayak uyduramayarak gelişmelerin gerisinde kalmıştır (Alkan 2017). Devlet, alımlarında bütçenin daha verimli ve etkin bir şekilde kullanılmasını sağlamak için yeni sistem arayışına girmiş, sonuçta da 2002 yılında 4734 sayılı Kamu İhale Kanunu'nu çıkarmıştır (Kaplan 2012).

4734 sayılı Kamu İhale Kanununun yürürlüğe girmesi ile kurulan Kamu İhale Kurumu kurulmuştur. Kanunun ilgili maddesinde oldukça uzun ve ayrıntılı sayılabilecek bir şekilde Kamu İhale Kurumuna ilişkin düzenlemelere yer verilmiştir (KİK, madde 53). Kamu İhale Kurumu, Kamu İhale Kanunu'nda belirtilen esas, usul ve işlemlerin doğru olarak uygulanması konusunda görevli ve yetkilidir (Özkan 2014).

Kamu İhale Kurumu düzenleyici ve denetleyici bir kurumdur. Standart ihale dokümanları, tip sözleşmeler, yönetmelik ve tebliğler ile hazırlayarak düzenleyici, kurallara uymayanları ise şikâyet ve itirazın şikâyet yoluyla denetlemektedir. Kamu ihalelerine katılmaktan yasaklama kararı vererek de yaptırım uygulama görevini yerine getirmektedir (Seyhan 2018).

İhale kanununun net olarak kavranamamasından kaynaklanan sorunlar, uygulama sırasında hep geriye dönüş ve çözümlerin eski kanunun özelliklerini içerir



şekilde yapılmasının istenilmesine neden olmaktadır. Bu da ihale sürecinde hem kamu hem de ihaleye katılan şirketlerde zaman ve maddi kayıplara neden olmaktadır (Karaniş 2009).

Bu araştırmayla kamu ihale kuruluna yapılan şikâyetlerin sonuçları, hizmet yılı, şikâyet eden firmaların türü, ihalenin büyüklüğü, ihale türü açılarından ilişkili olup olmadığı, kamu ihale kuruluna yapılan şikâyetlerde düzeltici işlem kararı verilenlerin ihale sonucu ile ilişkili olup olmadığı, kamu ihale kuruluna yapılan şikâyetlerin değerlendirildiği kurul kararlarında yer verildiği kanun maddelerinin ihale türü ile ilişkili olup olmadığı ve kamu ihale kuruluna yapılan şikâyetlerin değerlendirildiği kurul kararlarında yer verildiği kanun maddelerinin firmaların sektörleri ile ilişkili olup olmadığı konularında daha önce yapılmış bir çalışmanın olmaması nedeniyle literatüre katkı sağlayacağı düşünülmektedir.

### **2.3. Araştırmanın Modeli**

Bu araştırma Kamu İhale Kanunu kapsamında yapılan ihalelere yönelik Kamu İhale Kuruluna yapılan itirazın şikâyetlerin incelenerek kanunun en sık şikâyet edilen maddelerini belirlemek amacıyla hem nitel hem de nicel olmak üzere karma (mix) bir araştırma olarak modellenmiştir.

Nitel veri toplama yöntemleri, sosyal bilimlerde sıklıkla kullanıldığı gibi sağlık alanında da başvuru ve sağlık hizmeti sunan kişilerin kullanması gereken önemli yöntemlerdir. Sağlıkla ilgili davranışların, inançların ve değerlerin anlaşılabilmesi ve uygun müdahalelerin geliştirilebilmesi büyük bir öneme sahiptir (Sevencan ve Çilingirođlu 2007).

Araştırmamızda nitel araştırma yöntemlerinden doküman analizi yöntemi kullanılacaktır. Dokümanlar, nitel araştırmalarda etkili bir şekilde kullanılması gereken önemli bilgi kaynaklarıdır. Doküman incelemesi, araştırılması hedeflenen olgu veya olgular hakkında bilgi içeren yazılı materyallerin analizini kapsar (Yıldırım ve Şimşek 2013). Doküman analizi, dokümanları incelemek ve değerlendirmek için kullanılan nitel araştırmada çok önemli bir prosedürdür.

Çalışmada ayrıca “Retrospektif Araştırma Yöntemi” de kullanılacaktır. Retrospektif yaklaşıma göre, araştırma sonunda ulaşılanlar, geriye bakılarak karşılaştırılır. Böylece araştırmanın eksik ve yanlışları ortaya konulmuş olur.

Nicel veri analizi olarak yüzde ve Ki-Kare yöntemi kullanılmaktadır.

#### 2.4.Araştırmanın Evreni ve Örneklem

Araştırma Kamu İhale Kurulunun vermiş olduğu kararların değerlendirilmesiyle oluşmaktadır.

Araştırmanın evrenini Kamu İhale Kurulunun resmi web sitesi üzerinde yayımladığı 2018 yılı ilk 6 ayı için verilen karar raporları oluşturmaktadır.

Örneklem büyüklüğünün belirlenmesinde etken, uygulanacak istatistik yöntemidir. Doğru bir istatistiki sonuca ulaşabilmek için kullanılacak veri seti üç yüzden az olmaması gerekmektedir (Streiner 1994).

Doküman analizi ile yapılacak olan çalışmada Kamu İhale Kurulunun web sitesinden yayımladığı 2018 yılının ilk 6 aylık dönemindeki karar raporları kullanılacaktır. Bu da yaklaşık 1239 tane karar raporu olarak Kamu İhale Kurumunun web sitesinde yayınlanmaktadır.

Kamu İhale Kurumu tarafından yayımlanan 1239 adet şikâyet incelenmiştir. Bu şikâyetlerin niteliklerine göre dağılım Tablo 2.1’de yer almaktadır. En fazla 1150 adet ile itirazın şikâyet incelenmiştir.

**Tablo 2.1.** Kurum Tarafında İncelenen Şikâyetlerin Başvuru Türüne Göre Dağılımı

Başvuru Türü	İncelenen Şikâyet Sayısı
İtirazen Şikâyet	1150
Kurul Kararı üzerine esasa geçme	2
Kurul kararına itiraza ilişkin inceleme	18
M.K. üzerine esasa geçme/yeniden inceleme	69
<b>Toplam</b>	<b>1239</b>

Amaçsal örneklem yöntemi ile belirlenen dönemde yayımlanan bütün raporlar değerlendirilmiştir.

## 2.5. Arařtırmada Verilerin Toplanması

Veriler örnekleminizde belirtilen kamu ihale kurulu web sitesinden alınacaktır.

Çalıřmanın tanımlayıcı istatistikleri sayısal veriler için ortalama, standart sapma ile kategorik veriler için yüzde ile gösterilecektir. Analitik istatistiksel deęerlendirmelerde kategorik veri karřılařtırmaları ise Ki-Kare testi ile gerekleřtirilmesi planlanmaktadır.

## 2.6. Arařtırmanın Hipotezleri

- *Kamu İhale Kuruluna yapılan Őikâyetlerin sonuçları Őikâyet eden firmaların hizmet yılı ile ilişkilidir.*
- *Kamu İhale Kuruluna yapılan Őikâyetlerin sonuçları Őikâyet eden firmaların türü ile ilişkilidir.*
- *Kamu İhale Kuruluna yapılan Őikâyetlerin sonuçları ihalenin büyüklüęü ile ilişkilidir.*
- *Kamu İhale Kuruluna yapılan Őikâyetlerin sonuçları ihale türü ile ilişkilidir.*
- *Kamu İhale Kuruluna yapılan Őikâyetlerde düzetici iřlem kararı verilenler ihale sonucu ile ilişkilidir.*
- *Kamu İhale Kuruluna yapılan Őikâyetlerin deęerlendirildięi kurul kararlarında yer verildięi kanun maddeleri ile ihale türü ile ilişkilidir.*
- *Kamu İhale Kuruluna yapılan Őikâyetlerin deęerlendirildięi kurul kararlarında yer verildięi kanun maddeleri ile firmaların sektörleri ilişkilidir.*

## 2.7. Arařtırmanın Etięi

Kamu İhale Kurumu web sitesinde incelenen kurul kararlarında yer alan firma bilgilerine yer verilmemiřtir.

## 2.9. Arařtırmanın Sınırlılıkları

Arařtırma 2018 yılının ilk 6 ayında Kamu İhale Bülteninde yayımlanan itirazın Őikâyet başvurularının incelenmesinde oluřmaktadır. Ayrıca sistemde yer alan bilgilerin doęru olduęu kabul edilerek alıřılmıřtır.

Firmaların kuruluş yılı ve sektör bilgilerine firmaların resmi internet sitelerinde yer alan bilgilerden ve il ticaret odalarının unvan sorgulama verilerine göre ulaşılmıştır.



### 3. BULGULAR

#### 3.1. Kamu İhale Kuruluna Yapılan Şikâyetlerin İhale Türlerine Göre Dağılımı

İncelenen şikâyetlerin ihale türlerine göre aylık olarak dağılımı Tablo 3.1’de gösterilmektedir.

**Tablo 3.1.** Kurum Tarafından İncelenen Şikâyetlerin Aylara Göre İhale Türleri Bazında Dağılımı

Aylar	Mal Alımı	Yapım İşi	Hizmet Alımı	Danışmanlık	Toplam
Ocak	50	70	214	5	339
Şubat	27	47	87	3	164
Mart	23	68	96	-	187
Nisan	33	62	62	1	158
Mayıs	41	97	97	-	235
Haziran	28	61	65	2	156
<b>Toplam</b>	<b>202</b>	<b>405</b>	<b>621</b>	<b>11</b>	<b>1239</b>

İncelenen şikâyetlerin ihale türlerine göre aylık olarak dağılımını gösteren Tablo 3.1 incelendiğinde sırası ile hizmet alımı, yapım işi, mal alımı ve danışmanlık ihalelerine yönelik şikâyetlerin sayıları görülmektedir. Ayrıca Ocak ayının en fazla şikâyetin incelendiği ay olduğu görülmektedir.

Şikâyet edilen ihalelerin türlerine göre 2018 yılının ilk altı ayında gerçekleştirilen ihaleler içindeki oranlar Tablo 3.2’de gösterilmektedir.

**Tablo 3.2.** Kuruma Tarafından Yapılan İncelemelerin Tüm İhalelere Göre Oranları

İhale Türleri	Şikâyet Sayısı	Toplam İhale Sayısı	Oranı (%)
Mal Alımı	202	18.490	1.09
Yapım İşi	405	13.663	2.96
Hizmet Alımı	621	12.117	5.13
Danışmanlık Hizmet Alımı	11	183	6.01
<b>Toplam</b>	<b>1239</b>	<b>44.453</b>	<b>2.79</b>

Şikâyet edilen ihalelerin türlerine göre 2018 yılının ilk altı ayında gerçekleştirilen ihaleler içindeki oranlarının gösterildiği Tablo 3.2’de danışmanlık ihale türünün oransal olarak ilk sırada yer almaktadır.

### 3.2. Kamu İhale Kuruluna Yapılan Şikâyetlerin İhale Büyüklüğüne Göre Dağılımı

2018 yılı için itirazın şikâyetlerin şikâyet bedellerini bazında dağılımı Tablo 3.3'de gösterilmektedir.

**Tablo 3.3.** İtirazın Şikâyetlerin Şikâyet Bedellerini Bazında Dağılımı

Şikâyet Bedeli	Şikâyet Sayısı	%
3.707 - 4.280	156	12.64
7.415 - 8.562	236	18.82
11.123-12.843	463	36.92
14.832-17.126	384	31.62
<b>Toplam</b>	<b>1239</b>	<b>100.00</b>

İhalenin kamu ihale kurumuna şikâyet edilebilmesi için kurum tarafından bir şikâyet bedeli belirlenmiştir. Bu bedeller her yıl güncellenmektedir. 2018 yılı için Tablo 3.3'e bakılırsa şikâyet bedeli 11.123-12.843 arasında olan ihalelerde en çok şikâyetin olduğu görülebilir.

### 3.3. Kamu İhale Kuruluna Yapılan Şikâyetlerin İhaleyi Yapan İdareler Bazında Dağılımı

Tablo 3.4'te incelenen şikâyetlerin kamu kurumları bazında dağılımlarına yer verilmiştir.

**Tablo 3.4.** İhaleyi Yapan Üst İdare Bazında Şikâyet İncelemelerinin Sayısı

Üst İdare	Mal Alımı	Yapım İşi	Hizmet Alımı	Danışmanlık	Toplam Şikâyet
Belediyeler	209	57	90	5	361
Diğer Özel Bütçeli Kuruluşlar	54	8	174	2	238
Sağlık Bakanlığı	96	78	7	0	182
Kitler	61	11	35	1	108
Yükseköğretim Kurumları	58	27	17	0	101
Aile, Çalışma Ve Sosyal Hizmetler Bakanlığı	62	2	0	0	64
Milli Eğitim Bakanlığı	23	3	6	0	32
İçişleri Bakanlığı	13	7	9	0	29
İl Özel İdareleri	1	4	19	0	24
Yatırım İzleme Ve Koordinasyon Başkanlıkları	1	0	17	2	20
Bitler	10	0	4	0	14
5018 Kapsamı Dışındaki Diğer İdareler	7	1	5	0	13
Sosyal Güvenlik Kurumları	9	2	0	0	11
Ulaştırma ve Altyapı Bakanlığı	4	0	5	0	9
Çevre ve Şehircilik Bakanlığı	4	0	2	1	7
Adalet Bakanlığı	0	1	3	0	4
Milli Savunma Bakanlığı	2	0	2	0	4
Tarım ve Orman Bakanlığı	3	0	4	0	7
Çevre ve Orman Bakanlığı	0	0	3	0	3
Döner Sermaye Saymanlıkları/Döner Sermaye	0	0	2	0	2
Orman ve Su İşleri Bakanlığı	1	1	0	0	2
Başbakanlık	1	0	0	0	1
Düzenleyici ve Denetleyici Kurumlar	1	0	0	0	1
Hazine ve Maliye Bakanlığı	1	0	0	0	1
Mahalli İdare Birlikleri	0	0	1	0	1
<b>Genel Toplam</b>	<b>621</b>	<b>202</b>	<b>405</b>	<b>11</b>	<b>1239</b>

Tablo 3.4'te incelenen şikâyetlerin kamu kurumları bazında dağılımlarında 361 adet şikâyet başvurusu ile belediyelere ait ihaleler ilk sıradadır. Diğer Özel Bütçeli Kuruluşlar ve Sağlık Bakanlığı takip etmektedir.

### 3.4. Kamu İhale Kuruluna Yapılan Şikâyetlerin İller Bazında Dağılımı

İhalelerin yapıldığı kurumların bağlı olduğu iller bazında dağılımı Tablo 3.5'te gösterilmektedir.

**Tablo 3.5.** İncelenen Şikâyetlerin İllere Göre Dağılımı

İdarenin İli	Hizmet	Mal	Yapım	Danışmanlık	Toplam Şikâyet Sayısı
Ankara	92	30	107	3	232
İstanbul	76	26	25	0	127
İzmir	44	14	13	0	71
Bursa	14	10	23	0	47
Mersin	19	1	13	3	36
Antalya	17	7	9	0	33
Konya	13	7	11	0	31
Diyarbakır	10	3	15	0	28
Kayseri	8	0	19	0	27
Hatay	22	1	1	0	24
Tekirdağ	14	4	6	0	24
Van	10	5	9	0	24
Adana	11	4	8	0	23
Kocaeli	13	6	3	0	22
Samsun	11	1	10	0	22
Şanlıurfa	12	4	6	0	22
Balıkesir	8	4	7	2	21
Kahramanmaraş	13	3	3	1	20
Malatya	10	2	7	0	19
Elazığ	13	3	2	0	18
Manisa	10	1	7	0	18
Trabzon	5	1	12	0	18
Erzurum	6	4	7	0	17
Eskişehir	7	4	5	0	16
Muğla	7	0	7	2	16
Aydın	10	2	3	0	15
Edirne	8	2	4	0	14
Gaziantep	4	3	7	0	14
Sivas	8	1	3	0	12
Tokat	3	4	4	0	11
Muş	4	2	4	0	10
Kars	3	1	5	0	9
Artvin	5	0	3	0	8
Çanakkale	4	1	3	0	8
Erzincan	6	1	1	0	8
Kastamonu	3	1	4	0	8
Zonguldak	2	5	1	0	8



**Tablo 3.5** İncelenen Şikayetlerin İllere Göre Dağılımı (Devamı)

İdarenin İli	Hizmet	Mal	Yapım	Danışmanlık	Toplam Şikâyet Sayısı
Uşak	4	0	3	0	7
Afyonkarahisar	4	1	2	0	7
Batman	6	1	0	0	7
Mardin	4	2	1	0	7
Ordu	6	1	0	0	7
Sinop	6	0	1	0	7
Denizli	3	1	2	0	6
Sakarya	4	2	0	0	6
Siirt	3	1	2	0	6
Giresun	5	0	0	0	5
Isparta	0	1	4	0	5
Kırıkkale	5	0	0	0	5
Osmaniye	1	2	2	0	5
Aksaray	3	1	0	0	4
Bilecik	2	1	1	0	4
Hakkâri	1	3	0	0	4
Niğde	2	1	1	0	4
Rize	2	1	1	0	4
Yozgat	3	1	0	0	4
Adıyaman	3	0	0	0	3
Ardahan	1	2	0	0	3
Bingöl	1	0	2	0	3
Bitlis	3	0	0	0	3
Burdur	2	1	0	0	3
Çankırı	0	2	1	0	3
Çorum	2	1	0	0	3
Düzce	3	0	0	0	3
Iğdır	2	1	0	0	3
Şırnak	1	0	2	0	3
Yalova	2	0	1	0	3
Ağrı	1	1	0	0	2
Amasya	1	1	0	0	2
Bolu	1	1	0	0	2
Karabük	0	2	0	0	2
Karaman	2	0	0	0	2
Kırklareli	1	1	0	0	2
Kırşehir	1	0	1	0	2
Kütahya	2	0	0	0	2
Nevşehir	1	1	0	0	2
Bartın	1	0	0	0	1
Gümüşhane	1	0	0	0	1
Tunceli	0	0	1	0	1
<b>Genel Toplam</b>	<b>621</b>	<b>202</b>	<b>405</b>	<b>11</b>	<b>1239</b>

İhalelerin yapıldığı kurumların bağlı olduğu iller bazında dağılımı Tablo 3.5'te incelenirse en çok şikâyete konu olan ihalenin gerçekleştiği iller sırası ile Ankara, İstanbul ve İzmir olarak görülebilir.

### **3.5. Kamu İhale Kuruluna Yapılan Şikâyetlerin Kamu İhale Kanununun Maddeleri Kapsamında Değerlendirme Dağılımları**

Kamu ihale kurumu tarafından incelenen şikâyet başvurusunun sonuç kararı hazırlanırken yer verdiği 4734 Sayılı Kamu İhale Kanununun maddelerinin ihale türlerine ve karar sonucuna göre dağılımı Tablo 3.6. da verilmiştir. İlgili tablo incelendiğinde karar tutanaklarında sırası ile madde 54, madde 38 ve madde 55'in yer aldığı görülmektedir. Madde 54 de "ihalelere yönelik başvurular", madde 38 de "aşırı düşük teklifler" ve madde 55 de "idareye şikâyet başvurusu" konularına yer verilmektedir.

İhale türlerine göre madde dağılımları incelendiğinde mal alımı ihalelerinde sırası ile 54,38 ve 55; hizmet alımı ihalelerinde 54,10 ve 55; yapım ihalelerinde de 54,38 ve 55. maddelerin en fazla olarak yer verildiği görülmektedir. Aynı şekilde karar sonuçlarına göre maddelerin dağılımı incelendiğinde düzeltici işlem belirlenmesine karar verilen şikâyetlerde 54, 38 ve 5. maddelere yer verildiği; ihalenin iptaline karar verilen şikâyetlerde 54, 5 ve 10. maddelere; iptalin iptaline karar verilen şikâyetlerde 54, 38 ve 53. maddelere; başvurunun reddedilmesi kararının verildiği şikâyetlerde ise 54, 38 ve 55. maddelerin yer aldığı görülmektedir.

**Tablo 3.6.** İtirazen Şikâyet Başvurularının Sonuç Değerlendirmelerinde Yer Verilen Kamu İhale Kanununun Maddelerinin İhale Türlerine ve Karar Sonuçlarına Göre Dağılımı

Kanun Madde No	İhale Türlerine Göre Dağılım				Toplam	Karar Sonuçlarına Göre Dağılım			
	Mal	Hizmet	Yapım	Danışmanlık		Düzeltilici İşlem Belirlenmesine	İhalenin İptaline	İptalin İptaline	Başvurunun Reddedilmesine
Madde 2	0	1	3	0	4	1	0	0	3
Madde 3	1	1	4	0	6	3	0	0	3
Madde 4	23	14	24	0	61	12	4	1	44
Madde 5	52	24	43	0	119	32	8	1	78
Madde 6	3	1	3	0	7	2	0	0	5
Madde 7	0	0	0	0	0	0	0	0	0
Madde 8	5	0	1	0	6	4	0	0	2
Madde 9	11	4	11	1	27	2	4	0	21
Madde 10	68	30	47	1	146	31	8	0	107
Madde 11	24	6	15	0	45	9	0	1	35
Madde 12	12	10	16	0	38	9	3	0	26
Madde 13	2	0	1	0	3	2	0	0	1
Madde 14	3	3	1	0	7	2	1	0	4
Madde 15	1	0	1	0	2	1	1	0	0
Madde 16	0	0	1	0	1	0	0	0	1
Madde 17	19	2	12	0	33	8	1	0	24
Madde 18	0	0	0	0	0	0	0	0	0
Madde 19	0	0	0	0	0	0	0	0	0
Madde 20	0	0	0	0	0	0	0	0	0
Madde 21	0	0	0	0	0	0	0	0	0
Madde 22	0	0	0	0	0	0	0	0	0
Madde 23	0	0	0	0	0	0	0	0	0
Madde 24	3	2	0	0	5	2	0	0	3
Madde 25	0	0	0	0	0	0	0	0	0
Madde 26	0	0	0	0	0	0	0	0	0
Madde 27	15	6	10	0	31	7	0	0	24
Madde 28	3	0	3	0	6	1	2	0	3
Madde 29	2	0	1	1	4	0	0	0	4
Madde 30	25	9	18	1	53	19	4	0	30
Madde 31	0	0	0	0	0	0	0	0	0
Madde 32	2	2	0	0	4	1	0	0	3
Madde 33	8	1	2	1	12	4	0	1	7
Madde 34	4	1	2	0	7	1	0	1	5
Madde 35	9	2	2	1	14	6	0	0	8
Madde 36	29	11	21	1	62	15	3	2	42
Madde 37	59	22	38	3	122	29	2	2	89
Madde 38	84	18	65	3	170	35	7	3	125
Madde 39	47	11	19	0	77	16	1	2	58

**Tablo 3.6** İtirazen Şikâyet Başvurularının Sonuç Değerlendirmelerinde Yer Verilen Kamu İhale Kanununun Maddelerinin İhale Türlerine ve Karar Sonuçlarına Göre Dağılımı (Devamı)

Kanun Madde No	İhale Türlerine Göre Dağılım				Toplam	Karar Sonuçlarına Göre Dağılım			
	Mal	Hizmet	Yapım	Danışmanlık		Düzeltilici İşlem Belirlenmesine	İhalenin İptaline	İptalin İptaline	Başvurunun Reddedilmesine
Madde 40	35	21	13	0	69	15	5	1	48
Madde 41	9	5	3	0	17	1	0	1	15
Madde 42	3	1	2	0	6	2	1	0	3
Madde 43	0	0	0	0	0	0	0	0	0
Madde 44	2	4	2	0	8	2	1	0	5
Madde 45	0	0	0	0	0	0	0	0	0
Madde 46	0	1	1	0	2	0	0	0	2
Madde 47	0	0	0	0	0	0	0	0	0
Madde 48	2	0	1	0	3	1	1	0	1
Madde 49	0	0	0	0	0	0	0	0	0
Madde 50	0	0	0	0	0	0	0	0	0
Madde 51	0	0	1	0	1	0	0	0	1
Madde 52	0	0	1	0	1	0	0	0	1
Madde 53	61	20	41	0	122	28	5	3	86
Madde 54	186	67	131	2	386	84	16	5	281
Madde 55	73	27	55	1	156	30	6	2	118
Madde 56	39	14	28	1	82	21	2	0	59
Madde 57	13	6	10	1	30	9	1	0	20
Madde 58	14	1	13	0	28	7	2	0	19
Madde 59	7	0	2	0	9	3	1	0	5
Madde 60	0	0	0	0	0	0	0	0	0
Madde 61	1	0	0	0	1	0	0	0	1
Madde 62	12	8	5	1	26	5	1	0	20
Madde 63	4	0	0	1	5	1	0	0	4
Madde 64	0	0	0	0	0	0	0	0	0
Madde 65	0	1	1	0	2	0	0	0	2
Madde 66	0	0	0	0	0	0	0	0	0
Madde 67	0	1	2	0	3	0	0	0	3
Madde 68	0	0	0	0	0	0	0	0	0
Madde 69	0	0	0	0	0	0	0	0	0
Madde 70	0	0	0	0	0	0	0	0	0
	975	358	676	20	2029	463	91	26	1449

### 3.6. Kamu İhale Kuruluna Yapılan Şikâyetlerin Sonuçlarının Şikâyet Eden Firmaların Hizmet Yılı İle İlişki Analizi

Kurula yapılan itirazın şikâyet başvurusunda bulunmuş aday, istekli ya da istekli olabileceklerin başvuru statülerine bakıldığında gerçek kişi, tüzel kişi ve ortak giriş olarak ayrıldığı görülmektedir. Bu dağılım Tablo 3.7’ de verilmiştir. En çok tüzel kişi statüsünde şikâyetin olduğu görülmektedir.

**Tablo 3.7.** İtirazın Şikâyet Başvuru Yapan Aday, İstekli veya İstekli Olabileceklerin Statülerine Göre Dağılımı

Başvuru Statüsü	Şikâyet Sayısı
Gerçek Kişi	115
Tüzel Kişi	896
Ortak Giriş	228
<b>Toplam</b>	<b>1239</b>

Statülerine göre gerçek kişi ve tüzel kişiler tek bir kişi ya da firmadan oluşmaktadır. Ancak ortak girişimler en az 2 firma ya da kişi olmak şartıyla bu sayı artabilmektedir. Bu şikâyetlerde ortak giriş olarak yapan aday, istekli ya da istekli olabilecekler tek olarak ele alındığında şikâyet eden toplam 1501 firma ya da kişinin olduğu görülmektedir. Tablo 3.8 incelendiğinde ihaleyi şikâyet eden firma ya da kişilerin hizmet yıllarının 0- 10 yıl aralığında daha çok olurken; 31 yıl ve üstünde en az olduğu görülebilmektedir.

**Tablo 3.8.** İtirazın Şikâyet Başvuru Yapan Aday, İstekli veya İstekli Olabileceklerin Hizmet Yıllarına Göre Dağılımı

Firma Hizmet Yılı	Firma Sayısı
0 - 10 yıl	646
11 - 20 yıl	421
21 - 30 yıl	295
31 ve üstü	139
<b>Toplam Firma Sayısı</b>	<b>1501</b>

Şikâyetlerin karar sonuçlarına göre dağılımını gösteren Tablo 3.9 incelendiğinde başvurunun reddedilmesi kararının en fazla olduğu görülmektedir. Daha sonra sırasıyla düzeltici işlem belirlenmesi, ihalenin iptal edilmesi ve iptalin iptali kararının belirlenmesi gelmektedir.

**Tablo 3.9.** İtirazen Şikâyet Başvurularının Kurulca Verilen Karar Sonuçlarına Göre Dağılımı

Karar Sonucu	Karar Sayısı
Düzeltilici İşlem Belirlenmesine	268
İhalenin İptaline	56
İptalin İptaline	14
Başvurunun Reddedilmesine	901
<b>Toplam</b>	<b>1239</b>

**Tablo 3.10.** İtirazen Şikâyet Başvurularının Kurulca Verilen Karar Sonuçları İle Şikâyet Edenlerin Hizmet Yıllarının Çapraz Tablo Testi Sonuçları

		Hizmet Yılları				Toplam
		0-10 arası	11-20 arası	21-30 arası	31 ve üzeri	
<b>Başvurunun Reddine</b>	N	475	297	213	107	1092
	%	43.5%	27.2%	19.5%	9.8%	100.0%
<b>Düzeltilici İşlem Belirlenmesine</b>	N	132	110	62	24	328
	%	40.2%	33.5%	18.9%	7.3%	100.0%
<b>İhalenin İptal Edilmesine</b>	N	33	9	14	6	62
	%	53.2%	14.5%	22.6%	9.7%	100.0%
<b>İptal Kararının İptali</b>	N	6	5	6	2	19
	%	31.6%	26.3%	31.6%	10.5%	100.0%
<b>Toplam</b>	N	646	421	295	139	1501
	%	43.0%	28.0%	19.7%	9.3%	100.0%

**Tablo 3.11.** İtirazen Şikâyet Başvurularının Kurulca Verilen Karar Sonuçları ile Şikâyet Edenlerin Hizmet Yıllarının Ki-Kare Testi Sonuçları

	Değer	df	Asymp. Sig. (2-sided)
Pearson Chi-Square	14.071 <sup>a</sup>	9	.120
Likelihood Ratio	14.578	9	.103
Linear-by-Linear Association	.001	1	.975
N of Valid Cases	1501		

a. 2 cells (12.5%) have expected count less than 5. The minimum expected count is 1.76.

Yapılan itirazen şikâyet başvurularında verilen kurul sonuç kararlarının, şikâyet eden firmaların hizmet yıllarına göre farklılık gösterip göstermediği ya da

hizmet yılları ile ilişkili olup olmadığına ilişkin Ki-Kare testi sonuçları Tablo 3.10 de verilmiştir.

Tablo 3.10 incelendiğinde, kurul tarafından başvurunun reddine kararı verilen şikâyetlerin oranı hizmet yılı 0 ile 10 yıl arasında olan firmalarda %43,5; hizmet yılı 11 ile 20 arasında hizmet yılı olanlarda % 27,2; 21 ile 30 yıl arasında hizmet yılı olanlarda %19,5 ve hizmet yılı 31 ve üstü olan firmalarda %9,8 olduğu görülmektedir. Benzer şekilde düzeltici işlem kararı verilen ihalelere bakıldığında hizmet yılı 0 ile 10 yıl arasında olan firmalarda %40,2; hizmet yılı 11 ile 20 arasında hizmet yılı olanlarda % 33,5; 21 ile 30 yıl arasında hizmet yılı olanlarda %18,9 ve hizmet yılı 31 ve üstü olan firmalarda %2,5 olduğu görülmektedir. İhalenin iptal kararı verilen şikâyetlerde ise hizmet yılı 0 ile 10 yıl arasında olan firmalarda %53,2, hizmet yılı 11 ile 20 arasında hizmet yılı olanlarda % 14,5; 21 ile 30 yıl arasında hizmet yılı olanlarda %22,6 ve hizmet yılı 31 ve üstü olan firmalarda %9,7 olduğu görülmektedir. İdarenin iptal kararının iptalinin verildiği kurul kararlarında hizmet yılı 0 ile 10 yıl arasında olan firmalarda %31,6; hizmet yılı 11 ile 20 arasında hizmet yılı olanlarda % 26,3; 21 ile 30 yıl arasında hizmet yılı olanlarda %31,6 ve hizmet yılı 31 ve üstü olan firmalarda %10,5 olduğu görülmektedir. Farklı hizmet yıllarına sahip firmaların yapmış olduğu şikâyetlerde verilen sonuçların anlamlı olmadığı bulunmuştur ( $\chi^2$  (sd=9, n=1501) = 14,07) ( $p>0,05$ ). Başka bir anlatımla, firmalarında hizmet yılları ile şikâyetlerin sonuçları ile arasında anlamlı bir ilişki bulunamamıştır.

### **3.7. Kamu İhale Kuruluna Yapılan Şikâyetlerin Sonuçlarının Şikâyet Eden Firmaların Türü İle İlişki Analizi**

İtirazen şikâyet başvurusunda bulunan 1239 aday, istekli ya da istekli olabileceklere ait bilgiler Tablo 3.12’de verilmiştir. Tüzel kişi, ortak girişim ve gerçek kişi olarak belirlenen firma türlerinin; itirazen şikâyetin sonuç kararlarına göre ilişkisi incelenmiştir.

**Tablo 3.12.** İtirazen Şikâyet Başvurularının Kurulca Verilen Karar Sonuçları İle Başvuru Statülerinin Çapraz Tablo Testi Sonuçları

		Başvuru Statüsü			Toplam	
		Gerçek Kişi	Ortak Girişim	Tüzel Kişi		
Karar Sonuçları	Başvurunun Reddine	N	81	169	651	901
		%	9.0%	18.8%	72.3%	100.0%
	Düzeltilici İşlem Belirlenmesine	N	29	55	184	268
		%	10.8%	20.5%	68.7%	100.0%
	İhalenin İptal Edilmesine	N	3	6	47	56
		%	5.4%	10.7%	83.9%	100.0%
	İptalin İptal Edilmesine	N	1	3	10	14
		%	7.1%	21.4%	71.4%	100.0%
	Toplam	N	114	233	892	1239
		%	9.2%	18.8%	72.0%	100.0%

Tablo 3.12 incelendiğinde Ki-Kare analizinin yapılabilmesi için gerekli alt koşulların sağlandığı görülmektedir. 1239 adet itirazen şikâyet başvurusunda başvurunun reddine kararı verilen 901 tane şikâyette; 81 tanesinin gerçek kişi, 169 tanesinin ortak girişim ve 651 tanesinin tüzel kişi statüsünde yapılan başvurular olduğu görülmektedir. Aynı şekilde düzeltilici işlem belirlenmesine kararı verilen şikâyetlerde ise 29 tanesinin gerçek kişi, 55 tanesi ortak girişim ve 184 tanesinin ise tüzel kişi olmak üzere 268 tane olduğunu; ihalenin iptal edilmesi kararı verilen itirazen şikâyet başvurularının 3 tanesini gerçek kişi, 6 tanesinin ortak girişim ve 47 tanesinin tüzel kişi olmak üzere 56 tane olduğu görülmektedir. İptalin iptal edilmesi kararı verilenlerin ise 14 tane olduğunu, bununda 10 tanesini tüzel kişi statüsünde yapılan başvurulardan oluştuğu görülmektedir.



**Tablo 3.13.** İtirazen Şikâyet Başvurularının Kurulca Verilen Karar Sonuçları İle Şikâyet Edenlerin Başvuru Statülerinin Ki – Kare Testi Sonuçları

	Değer	df	Asymp. Sig. (2-sided)
Pearson Chi-Square	5.725 <sup>a</sup>	6	.455
Likelihood Ratio	6.147	6	.407
Linear-by-Linear Association	.127	1	.722
N of Valid Cases	1239		

a. 2 cells (16.7%) have expected count less than 5. The minimum expected count is 1.29.

Tablo 3.12 ve Tablo 3.13'te verilen Ki-Kare analiz sonuçlarına göre itirazen şikâyet başvurularının başvuru statüsü yani firmaların türü ile itirazen şikâyet sonuç kararları arasında bir ilişkinin olmadığı görülmektedir ( $\chi^2$  (sd=6, n=1239) = 55,725) ( $p>0,05$ ). Başvuru yapan aday, istekli ya da istekli olabileceklerin başvuru statüleri, itirazen şikâyetin sonuç kararı ile ilişkili olmadığı görülmektedir.

### **3.8. Kamu İhale Kuruluna Yapılan Şikâyetlerin Sonuçlarının İhalenin Büyüklüğü İle İlişkisi**

İtirazen şikâyet başvurusu yapılırken Kamu İhale Kurumunun ihalenin yaklaşık maliyetine göre başvuru bedeli belirlemektedir. Bu bedel 4 grupta toplanmıştır. 3.707 - 4.280 TL arasında başvuru bedeli olan ihalelere küçük ihale büyüklüğü, 7.415 - 8.562 TL arasında başvuru bedeli olan ihalelere orta ihale büyüklüğü, 11.123-12.843 TL arasında başvuru bedeli olan ihalelere büyük ihale büyüklüğü ve 14.832-17.126 TL arasında başvuru bedeli olan ihalelere çok büyük ihale büyüklüğü olarak gruplandırılmıştır. İhalenin büyüklüğü ile itirazen şikâyet başvurusunun karar sonuçları arasındaki ilişkinin incelendiği Tablo 3.14'de verilmiştir.

**Tablo 3.14.** İtirazen Şikâyet Başvurularının Kurulca Verilen Karar Sonuçları İle İhalenin Büyüklüğünün Çapraz Tablo Testi Sonuçları

		İhalenin Büyüklüğü				Toplam	
		Küçük	Orta	Büyük	Çok Büyük		
Karar Sonucu	Başvurunun Reddine	N	105	151	344	301	901
		%	11.7%	16.8%	38.2%	33.4%	100.0%
	Düzeltilici İşlem Belirlenmesine	N	41	68	96	63	268
		%	15.3%	25.4%	35.8%	23.5%	100.0%
	İhalenin İptal Edilmesine	N	8	15	18	15	56
		%	14.3%	26.8%	32.1%	26.8%	100.0%
	İptalin İptal Edilmesine	N	2	2	5	5	14
		%	14.3%	14.3%	35.7%	35.7%	100.0%
	Toplam	N	156	236	463	384	1239
		%	12.6%	19.0%	37.4%	31.0%	100.0%

Tablo 3.14 incelendiğinde Ki-Kare analizinin yapılabilmesi için gerekli alt koşulların sağlandığı görülmektedir. 1239 tane itirazen şikâyet başvurusunda başvurunun reddine kararı verilen 901 tane şikâyette; 105 tanesinin küçük, 151 tanesinin orta, 344 tanesinin büyük ve 301 tanesinin de çok büyük ihale statüsünde yapılan başvurular olduğu görülmektedir. Aynı şekilde düzeltici işlem belirlenmesine kararı verilen şikâyetlerde ise 41 tanesinin küçük, 68 tanesi orta, 96 tanesinin büyük ve 63 tanesinin de çok büyük ihale olmak üzere 268 tane olduğunu; ihalenin iptal edilmesi kararı verilen itirazen şikâyet başvurularının 8 tanesinin küçük, 15 tanesinin orta, 18 tanesinin büyük ve 15 tanesinin de çok büyük olmak üzere 56 tane olduğu görülmektedir. İptalin iptal edilmesi kararı verilenlerin ise 14 tane olduğunu, bununda 5 tanesinin büyük ve 5 tanesinin de çok büyük ihalelere yönelik yapılan başvurulardan oluştuğu görülmektedir.

**Tablo 3.15.** İtirazen Şikâyet Başvurularının Kurulca Verilen Karar Sonuçları İle İhale Büyüklüğünün Ki – Kare Testi Sonuçları

	Değer	df	Asymp. Sig. (2-sided)
Pearson Chi-Square	20.093 <sup>a</sup>	9	.017
Likelihood Ratio	19.823	9	.019
Linear-by-Linear Association	9.343	1	.002
N of Valid Cases	1239		

a. 3 cells (18.8%) have expected count less than 5. The minimum expected count is 1.76.

Tablo 3.14 ve Tablo 3.15’te verilen Ki-Kare analiz sonuçlarına göre itirazın şikâyet başvurusu yapılan ihalenin büyüklüğü ile itirazın şikâyet sonuç kararları arasında bir ilişkinin olduğu görülmektedir ( $\chi^2$  (sd=9, n=1239) = 20,093) ( $p < 0,05$ ).

### 3.9. Kamu İhale Kuruluna Yapılan Şikâyetlerin Sonuçlarının İhale Türü ile İlişkisi

İdareler tarafından gerçekleştirilen ihaleler dört türden oluşmaktadır. Mal alımı, hizmet alımı, yapım işleri ve danışmanlık hizmetlerinden oluşmaktadır. 1239 tane itirazın şikâyet başvurusunun incelendiği çalışmamızda ihale türü ile karar sonuçları arasındaki ilişkiye bakmak için Ki-Kare testi uygulanmıştır. Ancak danışmanlık hizmeti ihale türünde itirazın şikâyet başvuru sayısı az olduğu için Ki-Kare analizinin yapılabilmesi için gerekli asgari koşullar oluşmamaktadır. Bundan dolayı 11 tane danışmanlık hizmet alımı itirazın şikâyet başvuru çıkarılarak Ki-Kare analizi yapılmıştır.

**Tablo 3.16.** İtirazın Şikâyet Başvurularının Kurulca Verilen Karar Sonuçları İle İhale Türünün Çapraz Tablo Testi Sonuçları

		İhale Türü			Toplam	
		Hizmet	Mal	Yapım		
Karar Sonucu	Başvurunun Reddine	N	443	145	305	893
		%	49.6%	16.2%	34.2%	100.0%
	Düzeltilici İşlem Belirlenmesine	N	152	34	81	267
		%	56.9%	12.7%	30.3%	100.0%
	İhalenin İptal Edilmesine	N	20	21	15	56
		%	35.7%	37.5%	26.8%	100.0%
	İptalin İptal Edilmesine	N	6	2	4	12
		%	50.0%	16.7%	33.3%	100.0%
<b>Toplam</b>		N	621	202	405	1228
		%	50.6%	16.4%	33.0%	100.0%

Tablo 3.16 incelendiğinde itirazın şikâyet başvurusu yapılan 1239 ihalede danışmanlık hizmet alımı ihaleleri hariç 1228 tane ihalenin karar sonuçlarının ihale türlerine göre dağılımına bakılmıştır. Başvurunun reddedilmesine karar verilen 893 şikâyetin 443 tanesini de hizmet alımı, 305 tanesini yapım işleri ve 145 tanesini mal alımı oluşturmaktadır. Benzer şekilde düzeltilici işlem belirlenmesine, ihalenin iptal

edilmesine ve iptalin iptal edilmesine karar verilen şikâyetlerde sırası ile hizmet alımı, yapım işleri ve mal alımı ihalelerinden oluşmaktadır.

**Tablo 3.17.** İtirazen Şikâyet Başvurularının Kurulca Verilen Karar Sonuçları İle İhale Türünün Ki – Kare Testi Sonuçları

	Değer	df	Asymp. Sig. (2-sided)
Pearson Chi-Square	23.685 <sup>a</sup>	6	.001
Likelihood Ratio	20.079	6	.003
Linear-by-Linear Association	.531	1	.466
N of Valid Cases	1228		

a. 2 cells (16.7%) have expected count less than 5. The minimum expected count is 1.97.

Tablo 3.16 ve 3.17de verilen Ki-Kare analiz sonuçlarına göre itirazen şikâyet başvurusu yapılan ihalelerin türleri ile kurulca verilen itirazen şikâyetlerin sonuç kararları arasında bir ilişkinin olduğu görülmektedir ( $\chi^2$  (sd=6, n=12228) = 23,685) ( $p<0,05$ ).

### **3.10. Kamu İhale Kuruluna Yapılan Şikâyetlerde Düzeltici İşlem Kararı Verilenlerin İhale Sonucu İle İlişki Analizi**

Kamu İhale Kurulunun 2018 yılının ilk altı ayında vermiş olduğu 1239 tane itirazen şikâyet başvuru sonuçları incelenmiştir. Sonuç olarak verilen düzeltici işlem kararı, iptal kararının iptali kararı ve başvurunun reddedilmesi kararı verilen bütün ihalelerde ihalenin kimin üzerinde bırakıldığı başka bir deyişle sözleşmenin hangi firma ile imzalandığı bilgilerine ulaşılmıştır. Sadece düzeltici işlem kararı verilenler ile ihale sonucunun arasındaki ilişki analiz edilememektedir. Ki-Kare testi yapabilmek için çok boyutlu satır ve sütunlara gerek vardır. Bundan dolayı düzeltici işlem kararı, başvurunun reddedilmesi kararı ve iptalin iptali karar sonuçları ile ihale sonucu arasındaki ilişkiye bakılmıştır. İhalenin iptali kararı verilenler analiz dışında tutulmuştur. EKAP üzerinde hala ihale süreci devam eden yani sözleşme imzalanmamış olan 53 adet itirazen şikâyet başvurusunun yapıldığı ihaleler analiz dışında tutulmuştur.

**Tablo 3.18.** İtirazen Şikâyet Başvurularının Kurulca Verilen Karar Sonuçları İle İhale Sonuçlarının Çapraz Tablo Sonuçları

			İhalenin Sonucu			Toplam
			Başka Firma Kazanmış	İhale İptal Edilmiş	Şikâyet Eden Kazanmış	
İtirazen Şikâyet Başvuru Sonucu	Düzeltilici İşlem Belirlenmesine	N	99	42	108	249
		%	39.8%	16.9%	43.4%	100.0%
	İptalin İptal Edilmesine	N	4	2	8	14
		%	28.6%	14.3%	57.1%	100.0%
	Başvurunun Reddine	N	575	220	72	867
		%	66.3%	25.4%	8.3%	100.0%
TOPLAM		N	678	264	188	1130
		%	60.0%	23.4%	16.6%	100.0%

Tablo 3.18 incelendiğinde itirazen şikâyet başvurusu yapılan 1239 ihalede ihalenin iptaline karar verilenler ve ihalenin süreci sonuçlanmamış olan ihaleler hariç 1130 tane ihalenin karar sonuçlarının ihale sonuçlarına göre dağılımına bakılmıştır. Başvurunun reddedilmesine karar verilen 867 şikâyetin 575 tanesini de başka bir firma kazanmış, 220 tanesi iptal edilmiş ve 72 tanesini de itirazen şikâyet başvurusunda bulunan firma kazanmıştır. Kamu ihale kurulu tarafından düzeltici işlem kararı verilen 249 itirazen şikâyet başvurusunda ihale sonucu 108 firma haklı bulunarak sözleşme bu firma ile yapılmış, 99 itirazen şikâyet başvurusunda ihale başka firmalarla imzalanmış ve 42 tane ihalede şikâyet sonucu iptal edilmiştir. İptal kararının iptal edilmesine hükmedilen 14 tane ihale bulunmaktadır. Bu ihalelerde %57 oranla itirazen şikâyet başvurusu yapılan firma ile sözleşmenin imzalandığı görülmektedir.

**Tablo 3.19.** İtirazen Şikâyet Başvurularının Kurulca Verilen Karar Sonuçları İle İhale Sonucunun Ki – Kare Testi Sonuçları

	Değer	df	Asymp. Sig. (2-sided)
Pearson Chi-Square	188.547 <sup>a</sup>	4	.000
Likelihood Ratio	161.443	4	.000
Linear-by-Linear Association	154.040	1	.000
N of Valid Cases	1130		

a. 2 cells (22.2%) have expected count less than 5. The minimum expected count is 2.33.

Tablo 3.19’da verilen Ki-Kare analiz sonuçlarına göre itirazın şikâyet başvurusu yapılan ihalelerin sonuçları yani hangi firma ile sözleşme imzalandığı ile kurulca verilen itirazın şikâyetlerin sonuç kararları arasında bir ilişkinin olduğu görülmektedir ( $\chi^2$  (sd=4, n=1130) = 188,547) (p<0,05).

### **3.11. Kamu İhale Kuruluna Yapılan Şikâyetlerin Değerlendirildiği Kurul Kararlarında Yer Verildiği Kanun Maddeleri İle İhale Türü Arasındaki İlişkinin Analizi**

Kamu ihale kurulunun karar sonuç tutanaklarında yer verdiği Kamu İhale Kanununun maddelerinin yapılan ihalenin türü ile ilişkisi incelenmiştir. Ancak kanun maddelerinin sayısının çok olmasından dolayı Ki-Kare analizi yapılabilmesi için, kanun maddeleri gruplandırılmıştır. Gruplandırma işlemi maddelerin içerikleri dikkate alınarak Tablo 3.20 de gösterilmiştir.

**Tablo 3.20.** Kamu İhale Kanunu Maddelerinin Gruplandırılması

<b>Madde Grup İsmi</b>	<b>Madde Numaraları</b>
Genel Hükümler	1,2,3,4,5,6,7
İhaleye Katılım Kuralları	8,9,10,11,12,13,14,15,16,17
İhale Usulleri ve Uygulaması	18, 19, 20, 21, 22, 23
İhalenin İlanı ve Doküman	24, 25, 26, 27, 28, 29
Tekliflerin Yapılması	30, 31, 32, 33, 34, 35
Tekliflerin Değerlendirilmesi	36, 37, 38, 39, 40, 41, 42, 43,44,45,46,47
Kamu İhale Kurumu	53
İhalelere Yönelik Başvurular	54,55,56,57
Yasaklar ve Ceza Sorumluluğu	58,59,60,61
Diğer	62,63,64,65,66,67,68,69,70

**Tablo 3.21.** İtirazen Şikâyet Başvurularının Kurulca Verilen Karar Sonuçlarında Yer Verildiği Kanun Maddeli İle İhale Türlerinin Çapraz Tablo Sonuçları

		İhale Türleri			Toplam	
		Hizmet	Mal	Yapım		
Maddelerin Gruplandırılması	Genel Hükümler	N	79	41	77	197
		%	40.1%	20.8%	39.1%	100.0%
	İhaleye Katılım Kuralları	N	145	55	106	306
		%	47.4%	18.0%	34.6%	100.0%
	İhalenin İlanı ve Doküman	N	23	8	14	45
		%	51.1%	17.8%	31.1%	100.0%
	Tekliflerin Yapılması	N	48	15	24	87
		%	55.2%	17.2%	27.6%	100.0%
	Tekliflerin Değerlendirilmesi	N	268	94	164	526
		%	51.0%	17.9%	31.2%	100.0%
	Kamu İhale Kurumu	N	61	20	41	122
		%	50.0%	16.4%	33.6%	100.0%
	İhalelere Yönelik Başvurular	N	311	114	224	649
		%	47.9%	17.6%	34.5%	100.0%
	Yasaklar ve Ceza Sorumluluğu	N	22	1	15	38
		%	57.9%	2.6%	39.5%	100.0%
Diğer	N	16	10	8	34	
	%	47.1%	29.4%	23.5%	100.0%	
Toplam	N	973	358	673	2004	
	%	48.6%	17.9%	33.6%	100.0%	

Danışmanlık ihale türü hariç tutularak yapılan analizde 2004 adet verinin ihale türlerine göre analizi sonuçları incelendiğinde, ihalelere yönelik başvuruların yer aldığı maddeler, tekliflerin değerlendirildiği maddeler ile ihaleye katılım kurallarının belirlendiği maddelerin kamu ihale kurulunun sonuç tutanaklarında en çok yer verildiği görülmektedir.

**Tablo 3.22.** İtirazen Şikâyet Başvurularının Kurulca Verilen Karar Sonuçlarında Yer Verildiği Kanun Maddeli İle İhale Türlerinin Ki – Kare Testi Sonuçları

	Değer	df	Asymp. Sig. (2-sided)
Pearson Chi-Square	19.272 <sup>a</sup>	16	.255
Likelihood Ratio	21.813	16	.149
N of Valid Cases	2004		

a. 0 cells (0.0%) have expected count less than 5. The minimum expected count is 6.07.

Tablo 3.22’de verilen Ki-Kare analiz sonuçlarına göre kamu ihale kurulunun itirazın şikâyetlerin sonuç tutanaklarında yer verdiği kanun maddeleri ile ihale türleri arasında bir ilişkinin olmadığı görülmektedir ( $\chi^2$  (sd=16, n=2004) = 19,272) ( $p>0,05$ ).

### 3.12. Kamu İhale Kuruluna Yapılan Şikâyetlerin Değerlendirildiği Kurul Kararlarında Yer Verildiği Kanun Maddeleri İle Firmaların Sektörleri Arasındaki İlişkinin Analizi

İtirazın şikâyet başvurusunda bulunan aday, istekli ya da istekli olabileceklerin faaliyet gösterdikleri sektörler araştırılmıştır. Sektörler üzerinde istatistik çalışması yapılabilmesi için sektörler üç grupta toplanmıştır. Bu gruplandırma Tablo 3.23’te verilmiştir. Firma sektörleri gruplandırılırken faaliyet alanları birbirine yakın ya da paralellik gösteren firmalar aynı grup içinde birleştirilmiştir. Çok farklılaşan sektörler ise diğer kategorisinde birleştirilmiştir.

**Tablo 3.23.** İtirazın Şikâyet Başvurusunda Bulunan Firmaların Sektör Olarak Gruplandırılması

Firma Sektör Grubu	Sektörler
Hizmet	Bilimsel Araştırma, Güvenlik, Hizmet, İletişim, Müşavir, Planlama, Taşımacılık, Temizlik, Yemek
İnşaat	İnşaat, İnşaat Malzemeleri, Yedek Parça
Medikal	Laboratuvar, Medikal, Tıbbi Cihaz, Tıbbi Malzeme
Diğer	Bilişim, Enerji, Kimyasal Ürün, Matbaa, Medya, Metal, Mobilya, Otomotiv, Petrol, Tarım, Tekstil, Vagon



**Tablo 3.24.** İtirazen Şikâyet Başvurularının Kurulca Verilen Karar Sonuçlarında Yer Verildiği Kanun Maddeli İle Firma Türlerinin Çapraz Tablo Sonuçları

		Firma Sektör Gruplandırması				Toplam	
		Hizmet	İnşaat	Medikal	Diğer		
Madde Gruplandırması	Genel Hükümler	N	59	85	28	25	197
		%	29.9%	43.1%	14.2%	12.7%	100.0%
	İhaleye Katılım Kuralları	N	132	115	32	29	308
		%	42.9%	37.3%	10.4%	9.4%	100.0%
	İhalenin İlanı Ve Doküman	N	20	14	5	7	46
		%	43.5%	30.4%	10.9%	15.2%	100.0%
	Tekliflerin Yapılması	N	45	32	10	3	90
		%	50.0%	35.6%	11.1%	3.3%	100.0%
	Tekliflerin Değerlendirilmesi	N	228	206	62	37	533
		%	42.8%	38.6%	11.6%	6.9%	100.0%
Kamu İhale Kurumu	N	50	45	15	12	122	
	%	41.0%	36.9%	12.3%	9.8%	100.0%	
İhalelere Yönelik Başvurular	N	257	253	87	57	654	
	%	39.3%	38.7%	13.3%	8.7%	100.0%	
Yasaklar Ve Ceza Sorumluluğu	N	17	18	1	2	38	
	%	44.7%	47.4%	2.6%	5.3%	100.0%	
Diğer	N	15	10	6	5	36	
	%	41.7%	27.8%	16.7%	13.9%	100.0%	
Toplam	N	823	778	246	177	2024	
	%	40.7%	38.4%	12.2%	8.7%	100.0%	

2024 adet verinin firma sektörlerine göre analizi sonuçları incelendiğinde, ihalelere yönelik başvuruların yer aldığı maddeler, tekliflerin değerlendirildiği maddeler ile ihaleye katılım kurallarının belirlendiği maddelerin kamu ihale kurulunun sonuç tutanaklarında en çok yer verildiği görülmektedir 654 firmanın 257 tanesi hizmet sektörüne ait olduğu, 253 tanesinin inşaat sektörüne ait olduğu ve 87 tanesinin medikal, 57 tanesinin de diğer sektör firmalarına ait olduğu görülmektedir.

**Tablo 3.25.** İtirazen Şikâyet Başvurularının Kurulca Verilen Karar Sonuçlarında Yer Verildiği Kanun Maddeli İle İhale Türlerinin Ki – Kare Testi Sonuçları

	Değer	df	Asymp. Sig. (2-sided)
Pearson Chi-Square	31.674 <sup>a</sup>	24	.135
Likelihood Ratio	33.606	24	.092
Linear-by-Linear Association	.546	1	.460
N of Valid Cases	2024		

a. 5 cells (13.9%) have expected count less than 5. The minimum expected count is 3.15.

Tablo 3.25’de verilen Ki-Kare analiz sonuçlarına göre kamu ihale kurulunun itirazın şikâyetlerin sonuç tutanaklarında yer verdiği kanun maddeleri ile firma sektörleri arasında bir ilişkinin olmadığı görülmektedir ( $\chi^2$  (sd=24, n=2024) = 31,674) ( $p>0,05$ ).

#### 4. TARTIŞMA

Kamu İhale Kurumuna, idareye yapılacak şikâyet başvurularının olumlu bulunmaması ya da süresi içerisinde sonuçlandırılmaması durumlarında itirazın şikâyetin yapılabileceği yerdir. Araştırmamıza konu olan altı ay içinde yapılan itirazın şikâyet başvurularına bakıldığında ocak ayı içerisinde sayının arttığı görülmektedir. Marancı (2010)'da yaptığı çalışmada ihalelerin aylar içinde değişkenlik gösterdiğini, yılın ilk ve son aylarında sayısının arttığını söylemektedir. İdarelerin mali yılı kapattığı Aralık ayında ve takip eden süreçte bu başvuruların artması normal kabul edilebilir.

Şikâyet edilen ihalelere bakıldığında ilk sırada belediyeler tarafından yapılan ihaleler gelmektedir. Türkiye genelinde yürütülen ihalelerin sayısı da paralel olarak en fazla belediyeler tarafından yapılmaktadır. Şikâyet sayısının belediyelerin yaptığı ihalelerde çoğalması normal kabul edilebilir. Aynı şekilde bütün kamu kurumlarının merkezi olan Ankara ilinde yapılan ihalelere yönelik şikâyetlerin fazla olması normaldir. Çelik (2014)'in çalışmasında ülkemiz geneli yapılan ihalelerde Ankara ve İstanbul illerinin ilk sırada olduğunu göstermesi sonucumuzla paralellik göstermektedir. Buna bağlı olarak da şikâyet başvuru sayısının fazla olması olağan kabul edilebilir.

Sonuç karar tutanaklarında “ihalelere yönelik başvurular” başlıklı madde 54'e yer verilmesi normaldir. Bu maddede şikâyetin nasıl ve ne şekilde yapılacağı belirlenmiştir. İkinci sırada yer verilen “aşırı düşük teklifler” başlıklı madde 38 çıkmıştır. Bu durum firmaların şikâyetlerini hazırlarken ya da idarenin ihale sürecini yürütürken aşırı düşük teklif konusunda sıkıntı yaşadığını göstermektedir. Madde 55 de ise “idareye şikâyet başvurusu” konularına yer verilmektedir. Kamu İhale Kurumunun itirazın şikâyetleri değerlendirirken öncelikli olarak idareye şikâyet başvurusunun yapıp yapılmadığını incelediği görülmektedir. Marancı (2010)'nın çalışmasında da kuruma yapılan şikâyetlerin başında aşırı düşük teklifler ve ihale dokümanın içeriği ile ilgili şikâyetler olduğu sonucuna yer verilmiştir. Bu sonuca göre bizim sonucumuz paralellik göstermektedir.

İtirazın şikâyet başvurusunda bulunan firmaların hizmet yıllarına bakıldığında 1 ile 10 yıl arasında faaliyet gösterenlerin sayısı diğerlerine göre fazladır. Bu araştırmada ortak girişim olarak giren bütün firmalar ayrı ayrı

incelenmiştir. Yapılan itirazın şikâyetin sonucunun firmaların hizmet yılları ile bir ilişkisi olmadığı analiz sonucunda ortaya çıkmıştır. Kömürcü (2006)'nın çalışmasında uzun yıllar aynı sektörü de faaliyet gösteren firmaların deneyimlerinin ihale de avantaj sağlamadığını belirtmesi, bulduğumuz sonuç ile paralellik göstermektedir.

Kuruma yapılacak olan itirazın şikâyet başvurusunda bütün firmalar serbesttir. Yani idarenin verdiği karardan ya da süresi içinde açıklayamadığı şikâyet sonuçlarından dolayı tüzel kişi, gerçek kişi ya da ortak girişimler hiçbir ayırım olmadan kuruma itirazın şikâyetinde bulunabilir (Türkmen 2013). Bu açıdan düşünüldüğünde firmaların türü ile kararların sonuçları arasında bir ilişkinin çıkmaması normaldir.

İtirazın şikâyet yapılan ihale sayılarının ihalenin büyüklüğüne göre dağılımları incelendiğinde küçük ve orta büyüklük olarak belirtilen ihalelerde daha az olduğu görülmektedir. Büyük ihalelerde ise sayı en fazladır. İhalenin büyüklüğü arttıkça ihaleye katılan firma sayısının arttığı görülmektedir. Çiçek (2009)'in yaptığı çalışmasına göre ihalenin yaklaşık maliyet değerinin yüksek olması firmaların daha çok katılımını sağlamaktadır. Bundan dolayı büyük ihalelerdeki olumsuzluklarında şikâyetleri hazırlanırken firmalar tarafından daha dikkatli çalışıldığı söylenebilir. Bundan dolayı şikâyet karar sonuçları ile ihale büyüklüğü arasında ilişkinin ortaya çıkması olağan kabul edilebilir.

İtirazın şikâyet başvurusu yapılan ihalelerin sonuçları yani hangi firma ile sözleşme imzalandığı ile kurulca verilen itirazın şikâyetlerin sonuç kararları arasında bir ilişkinin olduğu sonucuna ulaşılmıştır. Bu sonuç 2018 yılı içinde yapılan ihalelerde firmaların itirazın şikâyetlerinin artmasının bir neden olabilir. Çünkü firmalar kurum kararı sonucunda ihaleyi yüklenmektedirler (Kamu İhale Kurulunun, 2018). Firmaların itirazın şikâyetinde bulunmalarının doğru bir karar olduğunu göstermektedir.

Kamu ihale kurulunun itirazın şikâyetlerin sonuç tutanaklarında yer verdiği kanun maddeleri ile ihale türleri arasında bir ilişkinin olmadığı görülmektedir. Hizmet alımı, mal alımı ve yapım işi ihaleleri aynı ihale süreçlerini kapsamaktadır. İhale türlerine göre değişecek bir madde bulunmamaktadır. Şenbil (2011), ihalelerin

türlerine göre sadece hazırlanacak idari ve teknik şartnamelerin deęiřtięini belirtmektedir. Kanun maddeleri bütün ihale türleri için geçerlidir. Bundan dolayı çalışmamızda ihale türleri ile kanun maddeleri arasına bir ilişkinin çıkmamasının nedeni olarak gösterilebilir.



## 5. SONUÇ VE ÖNERİLER

İhaleye katılmak isteyen aday, istekli ya da istekli olabilecekler tarafından Kamu İhale Kurumuna yapılan itirazın şikâyetlerin incelendiği bu çalışmada firmalar ile sonuçlar arasında bir ilişkinin olup olmadığına yoğunlaşmıştır. Analiz sonuçlarında firmaların karar sonuçları ile anlamlı bir ilişkisinin olmadığı görülmüştür. Ancak ihale sonucunda ihalenin bırakıldığı firma ile karar sonuçları arasında bir ilişki bulunmuştur. Bu durumda ihaleyi kaybeden firmaların haklarını aramalarının önem arz ettiği söylenebilir.

Kamu İhale Kanunu maddelerinin hem ihaleyi hazırlayan idarelerce hem de şikâyet başvurusunda bulunan firmalarca titizlikle incelenmesi gerektiği ortadır. Firmaların idareye şikâyet başvuru yapmadan direkt kamu ihale kurumuna gitmeleri bunu göstermektedir.

Kanunun 39 uncu maddesinde belirtilen “Bütün Tekliflerin reddi ve İhalenin İptali” maddesine ihalenin iptal edilme kriterleri/gerekçeleri ilave edilmeli ve İhalelerin iptaline yönelik uygulamada hukuki gerekçelerinin de içerisinde bulunduğu ihale iptali özel standart formu uygulamasına geçilerek idarelerin ihaleleri hukuki gerekçelere dayandırmadan iptal edememeleri sağlanarak bu konuyla ilgili uyuşmazlıkların önlenmesi için çözüm yolu bulunmuş olacaktır.

Yaklaşık maliyetlerin hesaplanması sürecinde, idarelerin takip ettiği birim fiyat listeleri yenilenmelidir. Bu çalışmayı Kamu İhale Kurumu'nun üstlenerek, idarelere olduğu kadar teklif verecek yüklenicilere de yol gösterecek, detaylı bir şekilde yapılması gerekmektedir.

Kanunun onuncu maddesinin yer aldığı şikâyetlerin de aza indirilmesi gereklidir. İhaleye katılımda yeterlik kurallarının belirlendiği bu madde de istenilen belgelerin çokluğu ve denetimsiz bir ortamda elde edilen iş deneyim belgeleri dâhil diğer bütün belgelerin güvenilirliği, ihale komisyonlarının bu belgeleri incelemek ve doğru şekilde değerlendirmek için yeterli zaman ve uzman personel durumları tartışma konusudur. Bundan dolayı Kamu İhale Kurumuna sadece teklif veren isteklilerin şikâyet yapmaları sağlanarak şikâyet sayıları azaltılabilir. Aynı zamanda yeterli personeli barındırmaları için gerekli düzenlemelerin yapılması gereklidir.

Kamuda ihale hazırlama ve yapma görevi bulunan personellerin bilgi eksikliğinden dolayı yanlış kararlar aldığı ve birçok isteklinin mağdur olduğu Kamu İhale Kurumu'na yapılan şikâyetlerle sabittir. Yasal bir düzenlemeyle Kamu İhale Kurumu'nun, kamu personellerine yönelik düzenli eğitim vermeleri sağlanmalıdır. Böylelikle Kamu İhale Kanunu'nun güncellenen maddelerinden ve bilgi eksikliğinde dolayı personelin hata yapmaları engellenmiş olur.

Bu tez çalışmasında kamuda ihale ve satın alma birimlerinde görev yapan personelin gözüyle ve de itirazın şikâyet tutanaklarında yer verilenin incelenmesiyle Kamu İhale Kanunu'nun uygulamada karşılaşılan sorunlarını tespit ederek çözüm önerileri sunulmuştur.



## 6. KAYNAKLAR

- 4734 sayılı Kamu İhale Kanunu, RG. T: 22.01.2002, No: 24648.
- 4735 sayılı Kamu İhale Sözleşmeleri Kanunu, RG. T. 22.01.2002, No: 24648.
- Acar M, Kerestecioğlu B, 2004. Satın Alma ve Sözleşme Yönetimi, Ankara, Çevre ve Orman Bakanlığı Yayınları, s. 154-171.
- Akel Y.N, 2018. 4734 sayılı kamu ihale kanununda idarî başvuru yolları ve başvuru ehliyeti. Yüksek Lisans Tezi, Yalova Üniversitesi Sosyal Bilimler Enstitüsü, Yalova.
- Aksoy M, Şimşek M, 2010. En Son Değişikliklerle Kamu Alımları İhale Süreci, Ankara, T.C. Maliye Bakanlığı Strateji Geliştirme Başkanlığı Yayın No:2010/402.
- Alkan E, 2017. Kabulünden günümüze kadar kamu ihale kanunu üzerinde yapılan değişiklikler hakkında bir araştırma. Yüksek Lisans Tezi, Düzce Üniversitesi Fen Bilimleri Enstitüsü, Düzce.
- Alyanak S, 2009. Avrupa birliği kamu ihalesi hukukunun genel ilkeleri. Doktora Tezi, Ankara Üniversitesi Sosyal Bilimler Enstitüsü, Ankara.
- Arapgırlı M, Özdemir E, 2014. Kamu İhale Hukukunda Ortak Girişim, Ankara, Adalet Yayınevi, s.72.
- Arıtürk R, 2011. İhaleye fesat karıştırma suçu. Doktora Tezi, Marmara Üniversitesi Sosyal Bilimler Enstitüsü, İstanbul.
- Arslan Ç, 2012. İhaleye Fesat Karıştırma Suçu, Ankara, Savaş Kitabevi, s. 79-82.
- Atabeyli N, 2014. Kamu ihale kurumu ve Avrupa birliği düzenlemelerinin yapım işleri açısından incelenmesi. Yüksek Lisans Tezi, Ege Üniversitesi Fen Bilimleri Enstitüsü, İzmir.
- Ayaz Y, 2012. 4734 sayılı kamu ihale kanununa göre ilgili yüklenicinin ihaleye girişi, yapım süreci ve çıkabilecek sorunlara çözüm önerileri. Yüksek Lisans Tezi, Karadeniz Teknik Üniversitesi Fen Bilimleri Enstitüsü, Trabzon.
- Baisoy A, 2002. Kamu İhalelerinden Kamu İhale Kurumu (KİK) Payı Kesilmesi. Ankara, Yerel Yönetim ve Denetim, c. 7, s. 8.
- Budak O, 2006. 4734 sayılı kamu ihale kanununun uygulamasında karşılaşılan sorunlar ve çözüm önerileri. Yüksek Lisans Tezi, İstanbul Teknik Üniversitesi Fen Bilimleri Enstitüsü, İstanbul.
- Canbazoğlu K, 2017. Türk Hukukunda İhalelere Katılma Yasağı. İstanbul, On İki Levha Yayıncılık, s.18-62.
- Çelik H, 2014. 4734 sayılı kamu ihale kanununun yapım işleri uygulama yönetmeliğinin, ihale sürecinde meydana gelen sorunların incelenmesi. Yüksek Lisans Tezi Bahçeşehir Üniversitesi Fen Bilimleri Enstitüsü, İstanbul.
- Çiçek G, 2009. 4734 sayılı kamu ihale kanununun yapım işleri ihaleleri uygulamalarında karşılaşılan ihale uyumsuzlukları ve çözüm önerileri. Yüksek Lisans Tezi Anadolu Üniversitesi Fen Bilimleri Enstitüsü, Eskişehir.



- Dedeođlu E, 2017. 4734 Sayı Kamu İhale Kanunu ve 4735 sayılı Kamu İhale Sözleşmeleri Kanunu, Ankara, Ekin Yayınları.
- Demir Parlar P, 2010. Türkiye’de kamu ihale sistemi ve kamu ihale Kurumunun çalışma esaslarının analizi. Yüksek Lisans Tezi, Yıldız Teknik Üniversitesi Fen Bilimleri Enstitüsü, İstanbul.
- Doğanyigit S, 2008. Kamu İhale Kanunu ve Kamu İhale Sözleşmeleri Kanunu. 6. Baskı. Ankara, Seçkin Yayıncılık.
- Gencer H, 2007a. Kamu ihale kurulunun verdiği çelişkili uyumsuzluk kararları üzerine bir araştırma. TMMOB İnşaat Mühendisleri Odası Dergisi, 4, s.45-61.
- Gencer H, 2007b. Yapım işleri ihalelerinde teklif türünün belirlenmesinde ortaya çıkan sorunlar ve çözüm önerileri. 4. İnşaat Yönetimi Kongresi.
- Gök Y, 2010. Kamu ihale hukukuna hâkim olan ilkeler. Dış Denetim Dergisi, 2010/2, s. 12.
- Gök Y, 2012. Açıklamalı kamu ihale kanunu. Ankara, Ekin Yayınları, 5. Baskı.
- Gürhan H, 2008. Kamu ihale kanunu ve getirdiđi yenilikler. Birlik Dergisi, 10, s. 15-20 .
- İlhan İ, 2013. Türkiye’de belediyeler ve şirketleri arasındaki ihale ilişkileri üzerine bir araştırma. Sayıştay Dergisi, 4, s.88-105.
- İlkorkor Z Ş, 2010. Kamu yönetiminde etkinliđin sağlanmasında alternatif bir model: ihale yöntemi. Türk İdare Dergisi, Ankara, 468, s. 63-84.
- İsbir B, 2009. Kamu ihalelerine katılma yasađı. Yüksek Lisans Tezi. Ankara Üniversitesi Sosyal Bilimler Enstitüsü, Ankara.
- Kamu İhale Kurumu, 2019. Kamu alımları izleme raporu, Dönem : 2018.  
[https://dosyalar.kik.gov.tr/genel/Raporlar/kamu\\_al%C4%B1mlar%C4%B1\\_izleme\\_raporu\\_2018\\_alt%C4%B1\\_ay\\_rev3.pdf](https://dosyalar.kik.gov.tr/genel/Raporlar/kamu_al%C4%B1mlar%C4%B1_izleme_raporu_2018_alt%C4%B1_ay_rev3.pdf) (Erişim Tarihi: 05.04.2019).
- Kaplan S, 2012. İdeal bir kamu ihale kanunu ve ideal bir kamu ihale kurumu ve kurulu nasıl olmalıdır? Fonksiyonel bir model çalışması. Maliye Dergisi, Sayı 162, s. 18-50.
- Karanis A, 2009. 4734 sayılı kamu ihale kanununa göre ihalesi gerçekleştirilen bir yapım projesinde, mevzuat ve uygulamalarda yaşanan sorunların tespiti ve çözüm önerileri. Yüksek Lisans Tezi, İstanbul Teknik Üniversitesi Fen Bilimleri Enstitüsü, İstanbul.
- Kartalcı K, 2011. Devlet Malzeme Ofisi Ve Kamu İhale Sistemimiz, Elektronik Sosyal Bilimler Dergisi, cilt.38, s.245–261.
- Kaya C, 2006. İhale hukukunda çalışma hürriyetinin sınırlanması: ihalelere katılmaktan yasaklanma. Selçuk Üniversitesi Hukuk Fakültesi Dergisi, 14(2), s.153-184.
- Kayabaşı H, 2015. Kamu ihale kanunu ve iston örneđi. Yüksek Lisans Tezi, Karabük Üniversitesi Sosyal Bilimler Enstitüsü, Karabük.
- Kazancı B, E, 2011. İhaleye fesat karıştırma ve edimin ifasına fesat karıştırma suçları. Seçkin Yayıncılık, Ankara.

KİK, (2019a). Kamu İhale Kurumu 2017 Yılı Faaliyet Raporu.

[https://dosyalar.kik.gov.tr/genel/IhaleGovTr/KIK\\_2017\\_Faaliyet\\_Raporu\\_web.pdf](https://dosyalar.kik.gov.tr/genel/IhaleGovTr/KIK_2017_Faaliyet_Raporu_web.pdf) Erişim Tarihi : 15.05.2019

Kömürcü G, 2006. 4734 sayılı kamu ihale kanununun uygulamasında karşılaşılan sorunlar. Yüksek Lisans Tezi, İstanbul Teknik Üniversitesi Fen Bilimleri Enstitüsü, İstanbul.

Marancı B, 2010. Yemek hizmet alımı ihale dokümanları ile uyumsuzluk kararlarının incelenerek yaklaşık maliyeti etkileyen unsurların tespiti ve bilgisayarla yemek ihale hazırlık yöntemi geliştirme (TPAO örneği ). Doktora Tezi, Ankara Üniversitesi Fen Bilimleri Enstitüsü, Ankara.

Memişoğulları R, 2008. Tıbbi cihaz ve malzeme alımında şartname hazırlama ve ihale süreci. Düzce Tıp Fakültesi Dergisi, 2, s. 45-50.

Oral M,A, 2018. Kamu ihalelerinden yasaklanma. Yüksek Lisans Tezi. Akdeniz Üniversitesi Sosyal Bilimler Enstitüsü, Antalya.

Özcan A, 2012. İdarenin mal ve hizmet alım yöntemleri ve bu süreçte yaşanan sorunlar. Gaziantep Üniversitesi, Sosyal Bilimler Enstitüsü, Gaziantep.

Özek A, 2002. Yeni kamu ihale sistemine genel bir bakış. Mali Hukuk Dergisi, Sayı 102, s.87-99.

Özkan G, 2014. 4734 sayılı kamu ihale kanununda öngörülen zorunlu idari başvuru yolları, Türkiye Adalet Akademisi Dergisi, 5/18, s. 63-110.

Öztürk İ, 2009. Kamu ihale kanununda düzenlenen şikâyet ve itirazın şikâyet başvuru sürelerinin hukuki niteliği. Ankara Barosu Dergisi, (3), s. 129-137.

Sayın İ, H, 2008. Açıklamalı kamu ihale kanunu ve kamu ihale sözleşmeleri kanunu. İlksan Matbaacılık, Ankara.

Serdar A, 2012. Kamu ihale mevzuatını genel değerlendirme. Dış Denetim Dergisi, Ekim-Kasım-Aralık 2012, s. 34-43.

Sevencan F, Çilingiroğlu N, 2007. Sağlık alanındaki araştırmalarda kullanılan niteliksel veri toplama yöntemleri. Toplum Hekimliği Bülteni, 26(1), s. 1-6.

Seyhan S, 2018. 4734 sayılı kamu ihale kanunu kapsamındaki ihalelerin idari ve yargısal denetimi. Yüksek Lisans Tezi, İstanbul Kültür Üniversitesi Sosyal Bilimler Enstitüsü, İstanbul.

Sezer Y, 2014. Kamu ihalelerine katılmada davet yöntemi. Dokuz Eylül Üniversitesi Hukuk Fakültesi Dergisi, C. 16, Özel Sayı 2014, s. 3913-3947.

Sırabaşı V, 2011. Kamu ihalelerine katılmaktan yasaklama süresi, sürenin başlangıcı ve hukuki niteliği. Ankara Barosu Dergisi. 2011/4, 373-380.

Solak A, 2011. Kamu ihale kurulu. Yüksek Lisans Tezi, Selçuk Üniversitesi Sosyal Bilimler Enstitüsü, Konya.

Sözen S,G, 2018. 4734 sayılı kamu ihale kanununda doğrudan temin alım usulü. Yüksek Lisans Tezi, Çankaya Üniversitesi Sosyal Bilimler Enstitüsü, Ankara.

- Streiner D, L, 1994. Figuring out factors: the use and misuse of factor analysis. *The Canadian Journal of Psychiatry*, 39(3), 135-140.
- Şahin F, 2011. Kamu ihale kurulu yetkilerinin yargı kararları karşısında irdelenmesi. Yüksek Lisans Tezi, Ankara Üniversitesi Sosyal Bilimler Enstitüsü, Ankara.
- Şahin S, 2016. Türkiye'de kamu ihale usullerinin değerlendirilmesi ve analitik hiyerarşi proses yöntemi ile karşılaştırmalı analizi. Doktora Tezi, Gazi Üniversitesi Sosyal Bilimler Enstitüsü, Ankara.
- Şenbil S, 2011. Türk kamu ihale sistemindeki gelişmelerin kamu harcamaları boyutunda analizi. Yüksek Lisans Tezi, Celal Bayar Üniversitesi Sosyal Bilimler Enstitüsü. Manisa
- Şimşek A, 2006. İdare ve ihale isteklileri için adım adım ihale. Ankara ,Yaklaşım Yayıncılık.
- Tetik K, 2012. Kamu ihale işlemlerinde idarenin takdir yetkisi. Yüksek Lisans Tezi Anadolu Üniversitesi Sosyal Bilimler Enstitüsü, Eskişehir.
- Tülümen Ö, 2004. I. Uluslararası kamu alımlarında saydamlık ve verimlilik sempozyumu. Kamu İhale Kurumu Yayını, İstanbul.
- Türkmen V, 2013. Kamu idareleri tarafından gerçekleştirilen yapım ihalelerinde karşılaşılan uyumsuzluk kararlarının değerlendirilmesi. Yüksek Lisans Tezi, Bahçeşehir Üniversitesi Fen Bilimleri Enstitüsü. İstanbul.
- Üstün Ü, Çalış H, 2018. 4734 sayılı kamu ihale kanununa hâkim olan ilkelerin değerlendirilmesi. *Selçuk Üniversitesi Hukuk Fakültesi Dergisi*, 26 (2), 111-147.
- Yıldırım A, Şimşek H, 2013. Sosyal bilimlerde nitel araştırma yöntemleri. 9.Baskı, Ankara, Seçkin Yayıncılık.
- Yıldırım H, 2018. Kamu ihale kanunu, yapım işleri ihale mevzuatı ve yapım işlerinde iş deneyim belgesi, alt yüklenici ve fiyat dışı unsur uygulamaları. Yüksek Lisans Tezi. Bahçeşehir Üniversitesi Fen Bilimleri Enstitüsü, İstanbul.
- Yıldırım R, 2008. İdare hukuku dersleri I, Konya, Mimoza Yayınları.
- Yıldırım Y, Tekin T, 2012. 4734 sayılı kanuna göre yapılacak ihalelerde dikkat edilmesi gereken bazı hususlar. *Yerel Yönetim ve Denetim Dergisi*, 17, 45-51.
- Yılmaz A, 2006. Kamu ihalelerinde teklif fiyatı ve fiyat dışı unsurları birlikte değerlendirerek müteahhit seçimi ve bir model önerisi. Yüksek Lisans Tezi, Mimar Sinan Güzel Sanatlar Üniversitesi Fen Bilimleri Enstitüsü, İstanbul
- Yordam A, 2003. 4734 sayılı kamu ihale kanununda ilan, ilan süreleri ve kuralları. *Yerel Yönetim ve Denetim Dergisi*, 8(1), 23-27.

## 7. EKLER

4734 Sayılı Kamu İhale Kanununun Maddeleri

Madde 1 – Amaç

Madde 2 – Kapsam

Madde 3 – İstisnalar

Madde 4 – Tanımlar

Madde 5 – Temel İlkeler

Madde 6 – İhale Komisyonu

Madde 7 – İhale İşlem Dosyası

Madde 8 – Eşik Değerler

Madde 9 – Yaklaşık Maliyet

Madde 10 – İhaleye Katılımda Yeterlik Kuralları

Madde 11 – İhaleye Katılmayacak Olanlar

Madde 12 – Şartnameler

Madde 13 – İhale İlan Süreleri ve Kuralları ile Ön İlan

Madde 14 – Ortak Girişimler

Madde 15 – Alt Yükleniciler

Madde 16 – İhale Saatinden Önce İhalenin İptal Edilmesi

Madde 17 – Yasak Fiil ve Davranışlar

Madde 18 – Uygulanacak İhale Usulleri

Madde 19 – Açık İhale Usulü

Madde 20 – Belli İstekliler Arasında İhale Usulü

Madde 21 – Pazarlık Usulü

Madde 22 – Doğrudan Temin

Madde 23 – Tasarım Yarışmaları

Madde 24 – İhale İlanlarında Bulunması Zorunlu Hususlar

Madde 25 – Ön Yeterlik İlanlarında Bulunması Zorunlu Hususlar

Madde 26 – İlanın Uygun Olmaması

Madde 27 – İhale ve Ön Yeterlik Dokümanının İçeriği ve İdari Şartnamede Yer Alması Zorunlu Hususlar

Madde 28 – İhale ve Ön Yeterlik Dokümanının Verilmesi

Madde 29 – İhale Dokümanında Değişiklik veya Açıklama Yapılması

Madde 30 – Tekliflerin Hazırlanması ve Sunulması

Madde 31 – Başvuru Belgelerinin Sunulması

Madde 32 – Tekliflerin Geçerlik Süresi

Madde 33 – Geçici Teminat

Madde 34 – Teminat Olarak Kabul Edilecek Değerler

Madde 35 – Teminat Mektupları

Madde 36 – Tekliflerin Alınması ve Açılması

Madde 37 – Tekliflerin Değerlendirilmesi

Madde 38 – Aşırı Düşük Teklifler

Madde 39 – Bütün Tekliflerin Reddedilmesi ve İhalenin İptali

Madde 40 – İhalenin Karara Bağlanması ve Onaylanması

Madde 41 – Kesinleşen İhale Kararlarının Bildirilmesi

Madde 42 – Sözleşmeye Davet

Madde 43 – Kesin Teminat

Madde 44 – Sözleşme Yapılmasında İsteklinin Görev ve Sorumluluğu

Madde 45 – Sözleşme Yapılmasında İdarenin Görev ve Sorumluluğu

Madde 46 – İhalenin Sözleşmeye Bağlanması

Madde 47 – Sonuç Bildirimi

Madde 48 – Danışmanlık Hizmetleri

Madde 49 – Ön Yeterlik ve İsteklilerin Belirlenmesi

Madde 50 – İhaleye Davet

Madde 51 – Tekliflerin Hazırlanması ve Verilmesi

Madde 52 – Tekliflerin Değerlendirilmesi ve İhalenin Yapılması

Madde 53 – Kamu İhale Kurumu

Madde 54 – İhalelere Yönelik Başvurular

Madde 55 – İdareye Şikâyet Başvurusu

Madde 56 – Kuruma İtirazen Şikâyet Başvurusu

- Madde 57 – Yargısal İnceleme
- Madde 58 – İhalelere Katılmaktan Yasaklama
- Madde 59 – İsteklilerin Ceza Sorumluluđu
- Madde 60 – Görevlilerin Ceza Sorumluluđu
- Madde 61 – Bilgi ve Belgeleri Açıklama Yasađı
- Madde 62 – İdarelerce Uyulması Gereken Diđer Kurallar
- Madde 63 – Yerli İstekliler ile İlgili Düzenlemeler
- Madde 64 – Sürelerin Hesabı
- Madde 65 – Bildirim ve Tebligat Esasları
- Madde 66 – Deđişiklik Yapılması
- Madde 67 – Eşik Deđerler ve Parasal Limitlerin Güncellenmesi
- Madde 68 – Uygulanmayacak Hükümler
- Madde 69 – Yürürlük
- Madde 70 – Yürütme



## 8. ÖZGEÇMİŞ

Adı Soyadı : Huri TERCAN  
Doğum Yeri ve Tarihi : Ereğli 1983  
Lisans Üniversite : Anadolu Üniversitesi  
Elektronik posta : [huritercan@gmail.com](mailto:huritercan@gmail.com)  
İletişim Adresi : Selçuk Üniversitesi Tıp Fakültesi Hastanesi Selçuklu /  
Konya

İlk, orta ve lise öğrenimini Konya'nın Ereğli ilçesinde tamamladıktan sonra Konya'nın Seydişehir ilçesinde Meslek Yüksek Okulunda Bilgisayar Programcılığı bölümünü bitirdi. Daha sonra KPSS ile bilgisayar işletmeni olarak Selçuk Üniversitesi Tıp Fakültesi hastanesinde memurluk görevine başladı. Halen aynı hastanede satın alma / tahakkuk birim sorumlusu olarak görev yapmaktadır. Evli ve 2 çocuk annesidir.