

T.C.
SELÇUK ÜNİVERSİTESİ
SOSYAL BİLİMLER ENSTİTÜSÜ
GİYİM ENDÜSTRİSİ VE GİYİM SANATLARI EĞİTİMİ ANA BİLİM DALI
GİYİM SANATLARI EĞİTİMİ BİLİM DALI

OBEZİTE HASTALARININ GİYİM PROBLEMLERİ

YÜKSEK LİSANS TEZİ

DANIŞMAN
YRD. DOÇ. DR. NURGÜL KILINÇ

HAZIRLAYAN
FATMA YILDIRAN

KONYA – 2006

ÖNSÖZ

Bu çalışma, Selçuk Üniversitesi, Sosyal Bilimler Enstitüsü, Giyim Endüstrisi ve Giyim Sanatları Eğitimi Ana Bilim Dalı' nda yüksek lisans tezi olarak hazırlanmıştır.

Obezite hastalarının vücutları, normal kiloya sahip kişilere göre yapısal farklılıklar göstermektedir. Bu belirgin yapı farklılıkları nedeniyle obezite hastaları, giysileri temin etme sürecinde başlayan ve kullanım sürecinde de devam eden pek çok problemlerle karşılaşmaktadırlar. Günümüz küresel rekabet ortamında, hazır giyim işletmelerinin, müşteri istek ve beklentilerini karşılayan nitelikte üretim yapmaları oldukça önem taşımaktadır.

Bu araştırma, obezite hastalarının hazır giyim ürünlerinde karşılaştıkları problemleri belirlemek ve onların beklentileri doğrultusunda, hazır giyim işletmelerine, büyük bir pazar oluşturan obezite hastaları için üretilecek çeşitli giysi türleriyle ilgili önerilerde bulunmak amacıyla planlanmış ve yürütülmüştür.

Bu çalışmanın planlanmasından sonuçlanmasına kadar geçen süreç boyunca değerli katkılarını hiçbir zaman esirgemeyen danışman hocam, Sayın Yrd. Doç. Dr. Nurgül KILINÇ' a ve araştırmanın yürütülmesi sırasında sağladığı imkânlardan dolayı bölüm başkanımız, Sayın Yrd. Doç. Şerife KÜÇÜKOSMANOĞLU' na sonsuz teşekkürlerimi sunarım.

Ayrıca, bu çalışmanın hazırlanması sürecindeki sabır ve desteklerinden dolayı, özellikle de anketlerin uygulanması sırasındaki yardımları için, annem Hülya, babam Ali ve kardeşim Hüsnü YILDIRAN' a en içten duygularıyla teşekkür ederim.

Fatma YILDIRAN
Konya, 2006

ÖZET

(Yüksek Lisans Tezi)

OBEZİTE HASTALARININ GİYİM PROBLEMLERİ

Fatma YILDIRAN

Sayıları her gün artmaya devam eden obezite hastalarının vücut yapıları ideal kiloya sahip kişilere göre farklılık gösterdiğinden hazır aldıkları giysilerde pek çok problem yaşamaktadırlar.

Rekabet unsurların başında gelen müşteri memnuniyetinin ürün odaklı yerine müşteri odaklı üretimi gerektirmeye başladığı günümüzde hazır giyim üretimi yapan işletmeler için büyük pazar oluşturan obezite hastalarına yönelik özel giysiler tasarlanmalı ve vücut tiplerine uygun kalıplar kullanılarak üretilmelidir.

Bu araştırma, nüfusun önemli bir bölümünü kapsayan obezite hastalarının çeşitli giysi türlerinde karşılaştıkları giyim problemlerini belirlemek, onların tercih ve beklentileri doğrultusunda üretici firmalara önerilerde bulunmak amacıyla planlanmış ve yürütülmüştür.

Araştırmanın verileri, belirlenen 6 ildeki hastanelerin polikliniklerine müracaat eden bayan obezite hastalarından, anket yoluyla toplanmıştır. İstatistiksel analizleri yapıldıktan sonra, sonuçlar tablo ve grafiklerle sunulmuştur.

Araştırmanın sonuçlarına göre, obezite hastalarının tercih ettikleri giysi türleri bluz, gömlek ve eteklerdir. Genellikle vücuda oturan, fazla dar ya da bol olmayan modelleri tercih etmişlerdir. Giysi temininde karşılaştıkları en büyük problem aradıkları modelin büyük bedeninin olmaması, model ve renk çeşitliliğinin sınırlı olmasıdır. İç giyim, gecelik, mayo ve kot giysileri, bulmakta sıkıntı yaşamaktadırlar.

Mağazaları yetersiz bulan obezite hastaları, fiyatların çok yüksek olmasından ve ikinci sınıf müşteri muamelesi görmekten yakınmışlardır.

Vücuda uyumsuzluk problemlerinin en çok karşılaşıldığı giysi türleri pantolon ve gömleklerdir.

Giysileri kullanım esnasında en çok fermuarların bozulduğu ve dikişlerde sökülme olduğu tespit edilmiştir. En çok yıpranan bölgeler koltuk altı ve üst bacak arasındır.

Giysilerde en çok problem yaşanan ve düzeltme yaptırılan bölgeler bel çevresi ile basen çevresidir. Ayrıca giysilerin aynı bedenlerde boy alternatiflerinin olması istenilmektedir.

ABSTRACT

(Master Thesis)

CLOTHING PROBLEMS OF OBESITY PATIENTS

Fatma YILDIRAN

Continuously, increasing the numbers of obesity patients' body shapes indicates some differences according to people who have ideal kilogram. Because of this; they face a lot of problems when they buy ready-made garments.

Leading competition element "customer pleasure", today starts requiring customer focused production instead of produce focused and for managing which products ready-made garments, special clothes have to design and produce by using appropriate pattern with their body shape to directed obesity patients forming huge market.

This research has been planed and executed with a view to make suggestion to producer companies by direction determining clothing problems for obesity patients, comprising population's an important part, facing at different clothes type and their preference and expectation.

Research's dates have been gathered by Public survey from ladies who have recourse to policlinics at 6 determined cities. After statistical analysis has done, results presented by table and graphs.

According to research's results, the types of clothes which obesity patients' choices are blouse, shirt and skirts. Generally, they have been preferred the models which fit to body and not more tight or wide. The biggest problem faced obtaining garments; there have not been bigger sizes of clothes which they look for and limited variety of model and colour. They have been difficulties to find underwear, nightgown, swimsuit and jeans.

Obesity patients, who found shops insufficient, have been complained about very high prices and shown by others as a “second class customer”.

Trousers and shirts are the clothes types that the most faced problems of disharmony to body.

While using clothes mostly established events are broken down zip and unravelled sewing. The most frazzled parts of clothes are underarm and upper leg distances.

Waist and hipline are the parts of clothes that the most faced problem and making changes. In addition, it is demanded to exist clothes length alternative at the same size.

İÇİNDEKİLER

	Sayfa No
ÖNSÖZ.....	i
ÖZET.....	ii
ABSTRACT.....	iv
İÇİNDEKİLER.....	vii
TABLolar LİSTESİ.....	ix
GRAFİKLER LİSTESİ.....	xii
ŞEKİLLER LİSTESİ.....	xiii
KISALTMALAR.....	xiv

BÖLÜM I

OBEZİTE HASTALARININ GİYİM PROBLEMLERİ

1.1. Obezite Kavramı.....	1
1.1.1. Obezite Tipleri.....	2
1.1.2. Obezitenin Belirlenmesinde Kullanılan Antropometrik Ölçümler.....	4
1.1.2.1. Vücut (Beden) Kitle İndeksi.....	4
1.1.2.2. Bel – Kalça Oranı.....	6
1.1.2.3. Bel Çevresi Ölçümü.....	7
1.1.3. Obezitenin Dünya' da ve Türkiye' de Yaygınlığı.....	7

1.1.3.1. Obezitenin Dünya' daki Sıklığı ve Dağılımı.....	8
1.1.3.2. Obezitenin Türkiye' deki Sıklığı ve Dağılımı.....	11
1.1.4. Obezite Hastalarına Yönelik Giysi Tasarımı.....	13
1.1.5. Obezite Hastalarına Yönelik Giysi Üretimi ve Pazar Payı.....	15
1.2. Problem Cümlesi.....	16
1.3. Araştırmanın Amacı.....	16
1.4. Araştırmanın Önemi.....	17
1.5. Zamanlama.....	18
1.6. Tanımlar.....	19
1.7. Konu İle İlgili Araştırmalar.....	20

BÖLÜM II

YÖNTEM

2.1. Araştırmanın Modeli.....	22
2.2. Evren ve Örneklem.....	22
2.3. Sayıtlılar.....	25
2.4. Sınırlılıklar.....	25
2.5. Veri Toplama Tekniği.....	26
2.6. Verilerin Analiz Yöntemi.....	26

BÖLÜM III

BULGULAR VE TARTIŞMA

3.1. Araştırma Kapsamına Giren Obezite Hastaları ile İlgili Genel Bulgular.....	28
3.2. Obezite Hastalarının Tercih Ettikleri Giysi Türleri ve Model Özellikleri ile İlgili Bulgular.....	36
3.3. Obezite Hastalarının Giysi Temininde Karşılaştıkları Problemlerle İlgili Bulgular.....	45
3.4. Obezite Hastalarının Giysileri Kullanım Esnasında Karşılaştıkları Problemlerle İlgili Bulgular.....	51
3.5. Obezite Hastalarının Beden Numaralarına Uygun Hazır Giyim Ürünlerinde Karşılaştıkları Problemlerle İlgili Bulgular.....	54
3.6. Obezite Hastalarının Beden Numaralarına Uygun Satın Aldıkları Hazır Giyim Ürünlerinde Yaptırdıkları Düzeltmelerle İlgili Bulgular.....	64
3.7. Obezite Hastalarının Üretici Firmalardan İsteklerine ve Beklentilerine Yönelik Bulgular.....	69
3.8. Tartışma.....	71

BÖLÜM IV

SONUÇ VE ÖNERİLER

4.1. Sonuçlar.....	72
4.2. Öneriler.....	78

KAYNAKÇA	79
-----------------------	----

EKLER

EK – 1 Anket Formu.....	85
-------------------------	----

TABLolar LİSTESİ

Tablo No	Tablo Adı	Sayfa No
Tablo 1	: WHO Sınıflaması.....	5
Tablo 2	: Şişmanlığın Sınıflandırılması.....	5
Tablo 3	: Obezitenin Sınıflandırılması	6
Tablo 4	: 15 Yaş ve Üzerindekilerin Fazla Kilolu Olma Durumlarının Ve Obezite Yüzdelerinin Ülkelere ve Cinsiyete Göre Dağılımı.....	8
Tablo 5	: Obezite Hastalarının VKİ (Vücut Kitle İndeksi) Değerlerinin Yaş Gruplarına Göre Dağılımı.....	28
Tablo 6	: Obezite Hastalarının VKİ (Vücut Kitle İndeksi) Değerlerinin İllere Göre Dağılımı.....	30
Tablo 7	: Obezite Hastalarında Fazla Kiloların Toplandığı Bölgelerin Dağılımı.....	32
Tablo 8	: Obezite Hastalarının Spor Yapma Durumlarının Dağılımı.....	33
Tablo 9	: Obezite Hastalarının Spor Yaparken Giysilerden Kaynaklanan Problemlerle Karşılaşma Durumlarının Dağılımı.....	33
Tablo 10	: Obezite Hastalarının Çalışma Durumlarının Dağılımı.....	34
Tablo 11	: Çalışan Obezite Hastalarının Çalışma Ortamlarının Dağılımı.....	35
Tablo 12	: Obezite Hastalarının Giysi Seçimine Etki Eden Faktörlerin Önem Derecelerine Göre Dağılımı.....	36
Tablo 13	: Obezite Hastalarının Dışarıda ya da Çalışma Ortamlarında Giymeyi Tercih Ettikleri Giysi Türlerinin Dağılımı.....	37

Tablo 14	: Obezite Hastalarının Ev Ortamında Giymeyi Tercih Ettikleri Giysi Türlerinin Dağılımı.....	39
Tablo 15	: Obezite Hastalarının Tercih Ettikleri Bluz / Gömlek Modellerinin Dağılımı.....	40
Tablo 16	: Obezite Hastalarının Tercih Ettikleri Etek Modellerinin Dağılımı.....	41
Tablo 17	: Obezite Hastalarının Tercih Ettikleri Pantolon Modellerinin Dağılımı.....	42
Tablo 18	: Obezite Hastalarının Tercih Ettikleri Abiye Giysi Modellerinin Dağılımı.....	43
Tablo 19	: Obezite Hastalarının Tercih Ettikleri Kumaş Türlerinin Dağılımı.....	44
Tablo 20	: Obezite Hastalarının Giysileri Temin Etme Yollarının Dağılımı.....	45
Tablo 21	: Obezite Hastalarının İhtiyaçlarına Uygun Giysileri Bulabilme Durumları.....	46
Tablo 22	: Obezite Hastalarının Alışveriş Sırasında Mağazalarda Karşılaştıkları Problemlerin Dağılımı.....	46
Tablo 23	: Büyük Beden Satan Alışveriş Merkezlerinin Yeterlilik Durumlarının Dağılımı.....	47
Tablo 24	: Büyük Beden Satan Alışveriş Merkezlerinin Yeterlilik Durumlarının İllere Göre Dağılımı.....	48
Tablo 25	: Obezite Hastalarının Temin Ederken Sıkıntı Yaşadıkları Giysi Türlerinin Dağılımı.....	49
Tablo 26	: Obezite Hastalarının Vücuda Uyumsuzluk Problemiyle Karşılaştıkları Giysi Türlerinin Dağılımı.....	50
Tablo 27	: Obezite Hastalarının Giysileri Kullanım Esnasında Karşılaştığı Problemlerin Sıklık Derecelerine Göre Dağılımı.....	51
Tablo 28	: Obezite Hastalarının Giysilerinde, Kullanım Sırasında En Çok Yıpranan Bölgelerin Dağılımı.....	53

Tablo 29	: Obezite Hastalarının Beden Numaralarına Uygun Bluz ya da Gömleklerle İlgili Tutumları.....	54
Tablo 30	: Obezite Hastalarının Beden Numaralarına Uygun Bluz ya da Gömleklerde Karşılaştıkları Problemlerin Dağılımı.....	55
Tablo 31	: Obezite Hastalarının Beden Numaralarına Uygun Eteklerle İlgili Tutumları.....	56
Tablo 32	: Obezite Hastalarının Beden Numaralarına Uygun Olan Eteklerde Karşılaştıkları Problemlerin Dağılımı.....	57
Tablo 33	: Obezite Hastalarının Beden Numaralarına Uygun Olan Pantolonlarla İlgili Tutumları.....	58
Tablo 34	: Obezite Hastalarının Beden Numaralarına Uygun Olan Pantolonlarda Karşılaştıkları Problemlerin Dağılımı.....	59
Tablo 35	: Obezite Hastalarının Beden Numaralarına Uygun Ceketlerle İlgili Tutumları.....	60
Tablo 36	: Obezite Hastalarının Beden Numaralarına Uygun Olan Ceketlerde Karşılaştıkları Problemlerin Dağılımı.....	61
Tablo 37	: Obezite Hastalarının Beden Numaralarına Uygun Takımlarla İlgili Tutumları.....	62
Tablo 38	: Obezite Hastalarının Bedenlerine Uygun Olan Takımlarda Karşılaştıkları Problemlerin Dağılımı.....	63
Tablo 39	: Obezite Hastalarının Beden Numaralarına Uygun Giysilerde Yaptırdıkları Düzeltmelerle İlgili Tutumları.....	64
Tablo 40	: Obezite Hastalarının Hazır Aldıkları Bluz ya da Gömleklerde Düzeltme Yaptırdıkları Bölgelerin Dağılımı.....	65
Tablo 41	: Obezite Hastalarının Hazır Aldıkları Eteklerde Düzeltme Yaptırdıkları Bölgelerin Dağılımı.....	66
Tablo 42	: Obezite Hastalarının Hazır Aldıkları Pantolonlarda Düzeltme Yaptırdıkları Bölgelerin Dağılımı.....	67
Tablo 43	: Obezite Hastalarının Hazır Aldıkları Ceketlerde Düzeltme Yaptırdıkları Bölgelerin Dağılımı.....	68

GRAFİKLER LİSTESİ

Grafik No	Grafik Adı	Sayfa No
Grafik 1	: 15 Yaş ve Üzerindeki Obezlerin Ülkelere Göre Dağılımı.....	10
Grafik 2	: Obezite Hastalarının İllere Göre Dağılımı.....	22
Grafik 3	: Obezite Hastalarının Yaş Aralıklarına Göre Dağılımı.....	23
Grafik 4	: Obezite Hastalarının Vücut Kitle İndeksi (VKİ) Değerlerine Göre Sınıflandırılması.....	24
Grafik 5	: Obezite Hastalarının VKİ Değerlerinin Farklı Yaş Aralıklarına Göre Dağılımı.....	29
Grafik 6	: Obezite Hastalarının VKİ Değerlerinin İllere Göre Dağılımı.....	31

ŞEKİLLER LİSTESİ

Şekil No	Şekil Adı	Sayfa No
Şekil 1	: Elma ve Armut Tipi Şişmanlık.....	2
Şekil 2	: Bayanlarda Elma ve Armut Tipi Şişmanlık.....	3
Şekil 3	: Obezitenin Sınıflandırılması.....	4

KISALTMALAR

WHO	: World Health Organization (Dünya Sağlık Örgütü)
OECD	: Organisation for Economic Co-operation and Development (Ekonomik İşbirliği ve Kalkınma Örgütü)
TEMĐ	: Türkiye Endokrinoloji ve Metabolizma Derneđi
BMI	: Body Mass Index (Vücut Kitle İndeksi)
VKi (BKİ)	: Vücut Kitle İndeksi (Beden Kitle İndeksi)
BKO	: Bel / Kalça Oranı
BÇ	: Bel Çevresi Ölçümü
DKK	: Deri Kıvrım Kalınlığı
TURDEP	: Türkiye Diyabet Epidemiyoloji Araştırması
TOHTA	: Türkiye Obezite ve Hipertansiyon Taraması

BÖLÜM I

OBEZİTE HASTALARININ GİYİM PROBLEMLERİ

Dünya sağlık örgütünün 2003 yılı raporlarına göre, en az 300 milyonu klinik anlamda obezite hastası olan, 1 milyarı aşkın yetişkinin fazla kilolu olduğu dünya genelinde, kronik hastalıklarla sakatlıkların artmasında büyük etkisi olan obezite, salgın hastalık boyutlarına ulaşmaktadır. (WHO, 2003)

Obezitenin ortaya çıkmasında yaşam tarzındaki değişiklikler, farklı beslenme alışkanlıkları, fiziksel aktivitelerle, sosyal ve kültürel çevre etkilidir. (Musaiger, 2004:789)

Halk sağlığını tehdit etmesinin yanı sıra ekonomik, ergonomik ve sosyal bir problem olarak da kendini gösteren obezite, diğer hastalılardan farklı olarak doktorların dışında uçak mühendislerini, otomobil tasarımcılarını, stadyum, konser, tiyatro salonu gibi gösteri yerlerinin mimarisini planlayan kişileri de ilgilendirmektedir. Ayrıca; giysi kalıplarının da genişlemesine yol açtığı için çeşitli giysilerin, iç çamaşırı ve takıların üretimini de etkilemektedir. (Orhan, 2001 :716)

Müşteri odaklı üretimin önem kazandığı günümüz rekabet koşullarında, ideal kiloya sahip kişilere göre farklı vücut yapıları olan obezite hastaları için özel giysiler tasarlanmalı ve uygun kalıplar kullanılarak üretimi yapılmalıdır.

1.1. Obezite Kavramı

Obezite; vücuttaki yağ kütesinin artması sonucu ortaya çıkan, yaşam kalitesini bozucu nitelikte, birçok hastalığın oluşmasına sebep olan, kalıtsal ve toplumsal öneme sahip olan bir hastalıktır. (Yılmaz,Elbi,Özgürbüz 2003 :1)

Bir başka tanıma göre, kronik bir hastalık olan obezite, vücutta alınan enerji ile harcanan enerji arasındaki mevcut dengenin, alınan enerji tarafına doğru kayması ile ortaya çıkar. (Cihanoğlu, 2005)

Medicana Genel Sağlık Ansiklopedisi' nde şişmanlık, "vücutta yağ hücreleri kütlesi ile yağ içeriklerinin artmasına bağlı olarak yağ dokusunun aşırı gelişmesi sonucunda ortaya çıkan bir bozukluktur." şeklinde tanımlanmıştır. (Anonim, 1999 :153)

Genellikle eş anlamlı kullanılsa da kilolu olmakla şişman olmak birbirinden farklı kavramlardır. Kilo, vücuttaki kas, kemik ve yağ dokusunun dahil olduğu toplam vücut ağırlığını ifade ederken, şişmanlık; özellikle vücudun ya dokusundaki artışı tanımlamaktadır. (Kavas, 2000 :148)

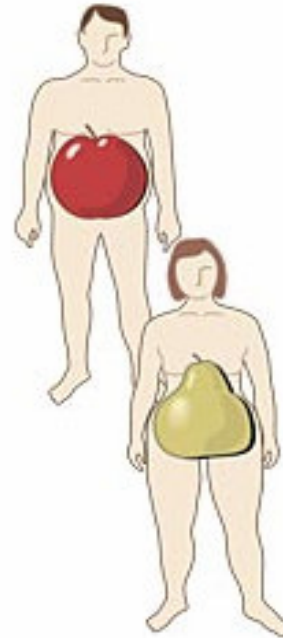
Arıkan'ın uzmanlık tezine göre, yaş ilerledikçe metabolizma hızı azaldığı için, 30 yaşından sonra eğer aldığı kalori ya da yaptığı egzersiz düzeyinde değişiklik olmazsa kişilerin şişmanlaması kaçınılmazdır. (Arıkan, 2005 :35)

1.1.1. Obezite Tipleri

Obezite de, bedendeki yağ dağılımının hangi bölgelerde olduğu, sebep olabileceği sağlık problemleri açısından önem taşımaktadır. Bu nedenle, yağ dağılımına göre obezite iki tipe ayrılır. (Anonim, 2005)

Armut tipi şişmanlık, yani ginoid obezite yağların bedeninin alt bölümlerinde, basen ve kalça çevresinde toplanmasıdır. Elma tipi şişmanlık diye bilinen android obezitede ise, yağlar bel çevresinde toplanmaktadır. (Sansoy, 2005)

Elma tipi şişmanlık, daha çok erkeklerde görülürken, kadınlarda armut tipi şişmanlık görülmektedir. Yağların özellikle karında ve iç organlarda biriktiği elma tipi şişmanlık, hastalık risklerini arttırdığı için sağlık açısından daha tehlikelidir. (Küçükusta, 2005)

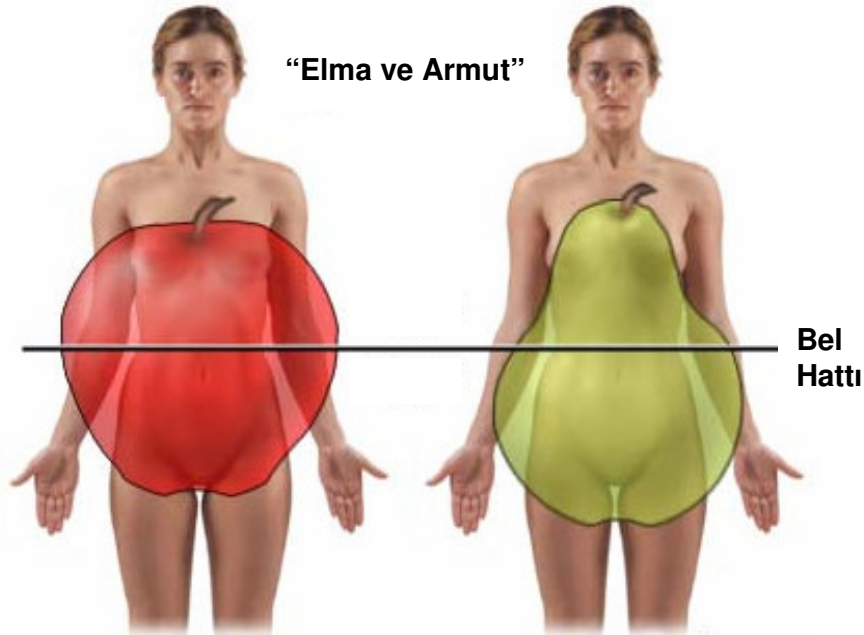


Şekil 1 - Elma ve Armut Tipi Şişmanlık

Kaynak: www.clinix.com.tr/

Kadınlarda armut tipi şişmanlığın görülmesi, kadınlardaki cinsellik hormonu olan östrojenin etkisinden kaynaklanmaktadır, dolayısıyla menopoza dönemine girene kadar hastalıklara yakalanma riski kadınlarda erkeklere oranla daha düşüktür. (Anonim, 2005)

Östrojen grubu hormonların etkisi ile yağ dokusu vücudun alt yarısında belirgin olarak kalçaların çevresinde birikmektedir. Menopoz dönemine girdikten sonra, bu hormonların az salgılanması ile yağ dokusu vücudun üst bölümlerine kayarak erkeksi şişmanlığa dönüşebilmektedir (Anonim,1999:155). Hareketsizliliğin de etkisiyle Türk kadınlarında yağlanma hem basen bölgesinde hem de göbek çevresinde meydana gelmektedir. (Ergün, 2005 :146)



Şekil 2 – Bayanlarda Elma ve Armut Tipi Şişmanlık

Kaynak: www.clinix.com.tr/

Bu iki tip şişmanlığın birbirinden ayrılması için, bel çevresi ölçümü ya da bel / kalça oranı kullanılmaktadır. (Anonim,2005)

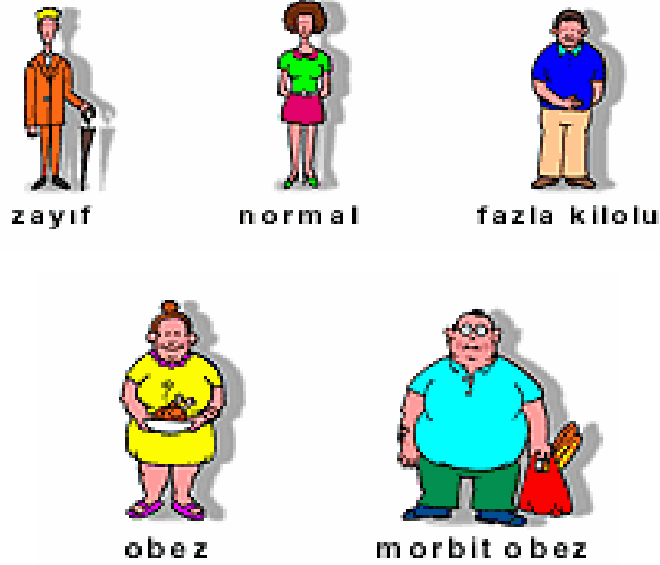
Hangi yaşlarda hangi tip obezitenin görüldüğünün bilinmesi, obezlere yönelik üretilecek her türlü giysi, aksesuar ve çeşitli araçların tasarlanmasında önem taşımaktadır.

1.1.2. Obezitenin Belirlenmesinde Kullanılan Antropometrik Ölçümler

1.1.2.1. Vücut (Beden) Kitle İndeksi

İngilizce adıyla BMI (Body Mass Index) olarak da bilinen Vücut (Beden) Kitle İndeksi; kilogram cinsinden vücut ağırlığının metre cinsinden boy uzunluğunun karesine bölünmesiyle hesaplanır. (Kabalak, 2005 :9 ; Küçükusta, 2005; Yılmaz, Elbi, Özgürbüz 2003 :7; Aslan ve Attila, 2002 :171)

VKİ hesaplamasında bir başka alternatif de ölçü birimi olarak pound ve inch kullanan ülkelerde pound türünden ağırlığın, inch cinsinden boy uzunluğunun karesine bölünerek, elde edilen sonucun 703 ile çarpılmasıyla hesaplanmaktadır. (VS. Public Health Service, 2001 :4)



Şekil 3 - Obezitenin Sınıflandırılması

Kaynak: www.clinix.com.tr/

VKİ değerlerine göre obezitenin sınıflandırılması için farklı tablolar kullanılmaktadır.

Dünya sağlık örgütü tarafından kabul edilen değerler Tablo 1'de verilmiştir. (Bağrıaçık, 1999 :43)

Tablo 1- WHO Sınıflaması

Sınıflama	VKİ Değerleri
Zayıf	< 18,5
Normal	18,5 – 24,9
Fazla Kilolu	25,0 – 29,9
Şişman	≥ 30
1. Derece – Obez	30,0 – 34,9
2. Derece – İleri Obez	35,0 – 39,9
3. Derece – Morbid Obez	≥ 40

Şişmanlık düzeyinin belirlenmesinde kullanılan başka bir sınıflandırma Tablo – 2’ de verilmiştir. (Baysal, Bozkurt, Pekcan, 1999 :43)

Tablo 2 - Şişmanlığın Sınıflandırılması

Sınıflama	VKİ Değerleri
Toplu (Hafif Şişman)	25,0 – 29,9
Şişman	30 – 34,9
Sağlık Açısından Önemli	35 – 44,9
Aşırı Şişman	45 – 49,9
Süper Şişman	≥ 50

VKİ Değerlerine göre şişmanlığın sınıflandırılmasında yaygın olarak kullanılan başka bir tablo da Tablo 3’ te verilmiştir. (Yılmaz, Elbi, Özgürbüz 2003 :7)

Tablo 3 – Obezitenin Sınıflandırılması

Sınıflama	VKİ Değerleri
Normal	18 – 24,9
Fazla Kilolu	25 – 29,9
Obez	30 – 39,9
Morbid Obez	≥ 40

Yaş ve cinsiyetten bağımsız olarak hesaplanan VKİ değerlerinin çocuklarda, hamile bayanlarda ve çok adaleli kişilerde yanıltıcı sonuçlar verebileceği için kullanılması uygun değildir. (Anonim, 2005)

Özellikle 2 yaşın altındaki çocukların VKİ değerleri, genç ve yetişkinlerin VKİ değerleriyle hiç uyuşmadığı için küçük çocuklarda vücut kitle indeksinin kullanımı kesinlikle tavsiye edilmez. (Godel ve Island, 2004 :477)

Hollanda'da 65-79 yaşlarındaki 539 kişi üzerinde yapılan bir araştırmada, VKİ' nin yaşlılarda şişmanlığın belirlenmesinde yetersiz kaldığı, değerlendirme için vücutta yağın dağılımını gösteren bel ve kalça çevresi ölçümlerinin daha iyi sonuç verdiği bulunmuştur. (Aslan ve Attila, 2002 :171)

1.1.2.2. Bel – Kalça Oranı (BKO)

Obezitenin tipini belirlemede kullanılan başka bir Antropometrik ölçüm yöntemi olan Bel / Kalça Oranı (Waist to Hip) ilk defa Vague tarafından ortaya atılmıştır ve obezitenin tipini göstermede iyi bir göstergedir. (Bağrıaçık, 1999 :43)

Bel / Kalça Oranı; vücudun üst bölümündeki obezitenin alt bölümündeki obeziteye olan oranını belirlemek için kullanılan bir ölçüttür. Android obezite yani elma tipi obezitede artmış yağ miktarı hakkında doğru bilgi vermektedir. (Arıkan, 2005 :36)

Bel çevresinin kalça çevresine bölünmesi ile hesaplanan bel- kalça oranının erkeklerde 0,9'un üzerinde kadınlarda 0,85'in üzerinde abdominal obezite yani elma tipi obezite olarak kabul edilmektedir. (Türkoğlu,2004)

Bu oranın sınıflandırması bazı kaynaklarda erkeklerde 1-0 ve kadınlarda 0,8 üzeri diye belirtilmiştir. (Baysal, Bozkurt, Pekcan, 1999 :45)

1.1.2.3. Bel Çevresi Ölçümü (BÇ)

Esnemeyen bir mezura ile göğüs çevresiyle kalça arasında kalan en küçük çevre genişliğinin yere paralel olarak ölçülmesi ile bulunur.

Bel çevresi ölçüsüne göre, obezite durumunun değerlendirilmesi, aşırı kilo miktarının belirlenmesinden çok, obeziteye bağlı olarak ortaya çıkan hastalıklara yakalanma ihtimalini belirlemek amacıyla kullanılır. (Anonim, 2005)

Bel çevresi ölçüsü kadınlarda 80 cm' den, erkeklerde 94 cm' den küçük olmalıdır. Eğer bu ölçüleri geçerse elma tipi şişmanlıktan bahsedilebilir. Bel çevresi ölçüsünün kadınlarda 88 cm' yi erkeklerde 102 cm' yi aşması sağlık açısından oldukça tehlikelidir. (Özbey, 2001)

1.1.3. Obezitenin Dünyada ve Türkiye' de Yaygınlığı

Obezite endüstrileşmiş ülkelerde gelir seviyesi düşük olanlarda, orta yaşlı kimselerde, şehirlerde köylere göre, kadınlarda erkeklere göre daha sık görülmektedir. (Yılmaz, 2006 ; Kabalak, 2005 :8 ; Anonim, 2005)

Şişmanlık; gelişmiş ülkelerde en çok orta ve az gelire sahip kimselerde görülürken Türkiye gibi gelişmekte olan ülkelerin orta ve yüksek düzeyde geliri olan kesimlerinde sık görülmektedir. Bu durum, gelişmiş ülkelerde yoksul sınıfın beslenme özelliklerinin, gelişmekte olan ülkelerdeki orta tabakanın beslenme özellikleriyle benzerlik göstermesiyle açıklanmaktadır. (Sencer, 1991 :258-264; Kabalak, 2005)

1.1.3.1. Obezitenin Dünyadaki Sıklığı ve Dağılımı

WHO, 2003 yılı raporlarında obezitenin küresel anlamda salgın hastalık boyutlarına ulaştığı, dünya üzerinde 1 miyarın üzerinde fazla kilolu yetişkinin olduğu ve bunlardan en az 300 milyonunun klinik anlamda obez olduğu belirtilmiştir. (WHO, 2003)

Geçen 20 yıl sürecinde, Avustralya' da hemen hemen 3 misli, İngiltere' de 3 mislinden fazla artarken, Amerika' da 2 katından fazla artmıştır. Son 10 yıla bakıldığında batı Avrupa ülkelerinin birçoğunda büyük ölçüde artış olmuştur. (OECD Factbook, 2006)

Obezite sıklığı Avrupa' da kadınlarda %22, erkeklerde %15 oranında, Amerika da ise kadınlarda %25, erkeklerde %20 oranındadır. (Orhan, 2001)

Araştırmalara göre, Amerika'daki obezite oranı aynı aranda artmaya devam ederse 2030 yılında nüfusunun %100'ünün obez olması beklenilmektedir. (Anonim, 2004)

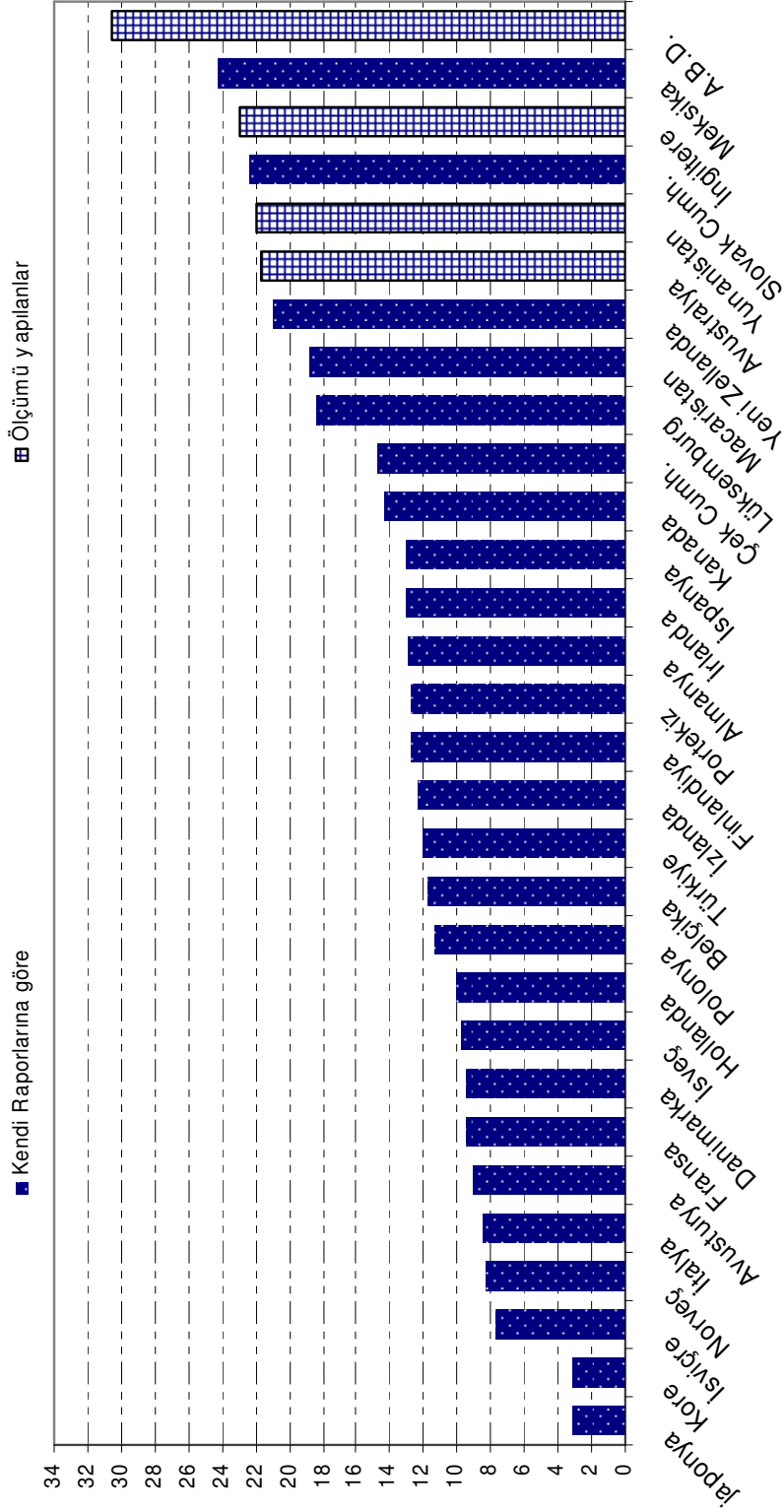
OECD 2006 yılı durum raporuna göre, 15 yaş ve üzerindeki insanların fazla kilolu olma durumlarının ve obezite yüzdelerinin ülkelere ve cinsiyete göre dağılımı Tablo 4' te verilmiştir. (OECD Factbook, 2006)

Tablo 4 - 15 Yaş ve Üzerindekilerin Fazla Kilolu Olma Durumlarının ve Obezite Yüzdelerinin Ülkelere ve Cinsiyete Göre Dağılımı

Ülkeler	Yıllar	BAYANLAR			ERKEKLER			TOPLAM		
		Fazla kilolu	Obez	Toplam	Fazla kilolu	Obez	Toplam	Fazla kilolu	Obez	Toplam
Avustralya	1999	28,2	21,4	49,6	45,3	21,9	67,2	36,7	21,7	58,4
Avusturya	1999	21,3	9,1	30,4	54,3	9,1	63,4	37,0	9,1	46,1
Belçika	2001	25,7	12,2	37,9	39,8	11,1	50,9	32,7	11,7	44,4
Kanada	2003	24,8	13,3	38,2	39,6	15,4	54,9	32,1	14,3	46,5
Çek Cumh.	2002	30,7	16,1	46,7	42,5	13,4	55,9	36,2	14,8	51,1

Danimarka	2000	24,9	9,1	34,0	39,8	9,8	49,6	32,3	9,5	41,7
Finlandiya	2003	26,2	11,7	37,9	39,5	14,0	53,5	32,2	12,8	45,0
Fransa	2002	22,3	9,1	31,3	34,0	9,7	43,6	28,1	9,4	37,5
Almanya	2003	28,9	12,3	41,2	44,1	13,6	57,7	36,3	12,9	49,2
Yunanistan	2003	29,9	18,2	48,1	41,1	26,0	67,1	35,2	21,9	57,1
Macaristan	2003	29,8	18,0	47,8	38,7	19,6	58,3	34,0	18,8	52,8
İzlanda	2002	28,0	12,4	40,4	44,7	12,4	57,1	35,9	12,4	48,8
İrlanda	2002	25,0	12,0	37,0	41,0	14,0	55,0	34,0	13,0	47,0
İtalya	2002	25,4	8,3	33,7	42,2	8,8	51,0	33,5	8,5	42,0
Japonya	2003	18,7	3,7	22,4	25,2	2,6	27,8	21,6	3,2	24,9
Kore	2001	25,9	3,5	29,4	29,6	2,8	32,4	27,4	3,2	30,6
Lüksemburg	2003	25,2	18,2	43,4	40,5	18,6	59,1	34,4	18,4	52,8
Meksika	2000	35,8	28,6	64,4	40,6	19,2	59,8	38,1	24,2	62,3
Hollanda	2002	28,0	11,0	39,0	42,0	9,0	51,0	35,0	10,0	45,0
Yeni Zellanda	2003	28,4	21,7	50,2	42,1	20,1	62,2	35,2	20,9	56,2
Norveç	2002	27,0	8,2	35,2	41,7	8,4	50,1	34,4	8,3	42,7
Polonya	1996	26,5	12,4	38,8	37,5	10,3	47,8	31,7	11,4	43,1
Portekiz	1999	31,8	14,0	45,8	42,3	11,4	53,7	36,8	12,8	49,6
Slovak Cumh.	2002	27,9	25,4	53,3	43,9	18,8	62,7	35,2	22,4	57,6
İspanya	2003	27,6	13,4	41,0	43,5	12,9	56,4	35,3	13,1	48,4
İsveç	2003	26,8	9,4	36,2	39,4	10,0	49,4	33,1	9,7	42,8
İsviçre	2002	21,8	7,5	29,3	37,5	7,9	45,4	29,4	7,7	37,1
Türkiye	2003	28,9	14,5	43,4	33,6	9,7	43,3	31,6	12,0	43,4
İngiltere	2003	33,4	23,4	56,8	44,4	22,9	67,3	39,0	23,0	62,0
A.B.D.	2002	28,1	33,3	61,4	42,2	27,8	70,0	35,1	30,6	65,7

15 yaş ve üzerindeki obezlerin Ülkelere göre dağılımı Grafik 1'de verilmiştir. (OECD Factbook, 2006)



Grafik 1 – 15 Yaş ve Üzerinde Obezlerin Ülkelere Göre Dağılımı

Garafik 1' e göre, obezite, yetişkinler arasında en az % 3'lük oranla Japonya ve Kore de görülürken en fazla % 31'lik oranla Amerika da görülmektedir. Türkiye'deki sıklık ise % 12 oranındadır.

Günümüzde, dünyada 1,1 milyardan fazla kişide fazla kilo sorunu olduğu, dünya nüfusunun % 64,5' inin şişman olduğu belirtilmiştir. (Yılmaz, 2006)

1.1.3.2. Obezitenin Türkiye' de Görülme Sıklığı ve Dağılımı

Bayanlardaki obezite oranının belirlenmesi için gelişmekte olan ülkelerden 39 araştırma incelendiğinde fazla kilo ve obezitede en yüksek oranların mısır ve Türkiye de olduğu sonucuna ulaşılmıştır. Mısır' da ve Türkiye'de de % 31,7 oranında fazla kilolu olduğu, obezite oranının ise Mısır' da % 20,1, Türkiye de % 18,6 olduğu belirtilmiştir. (Musaiger,2004)

OECD 2006 yılı durum raporuna göre, Türkiye' de 2003 yılı verilerine göre bayanların % 28,9'u fazla kilolu, % 14,5'i fazla kilolu olmak üzere toplam % 43,4'ünün normal değerlerin üzerinde olduğu belirtilmiştir. Erkeklerde ise, fazla kilolu olanlar % 33,6 obez olanlar ise % 9,7 oranında olmak üzere toplam % 43,3' ünde kilo problemi vardır. (OECD Factbook, 2006)

WHO ve sağlık bakanlığı gözetiminde yaklaşık 25 bin kişi üzerinde "Türkiye de obezite prevelans (sıklık) çalışması" yapılmıştır. Araştırmanın sonuçlarına göre, bölgelere göre dağılımda şişmanlık en çok % 25 oranında İç Anadolu Bölgesinde, ikinci sırada % 24 ile güneyde, % 23,5 ile kuzeyde, % 21,6 ile batıda ve en az % 17,2 ile Doğu Anadolu bölgesinde görülmektedir. Araştırmaya göre, obezite sıklığı okuryazar olmayanlarda, ev hanımlarında, kentlerde yaşayanlarda ve orta yaş grubundaki kişilerde daha fazla bulunmuştur. (Satman, 2002)

Satman ve arkadaşları tarafından 2000 yılında 15 ilde yapılan ve TURDEP çalışması olarak bilinen bu çalışmada $VKİ \geq 30$ 'a göre obezite oranı Türkiye de % 22,3 olarak bulunmuştur. Bu oran kadınlarda % 30 iken

erkeklerde % 13 olarak saptanmıştır. Bel çevresi ölçüsüne göre belirlenen elma tipi obezite oranı ise % 34,9 olarak bulunmuştur. (Atar, 2005 :9)

Hatemi ve arkadaşlarının yaklaşık 24 bin kişi üzerinde yaptığı ve 2002 yılında yayınladığı TOHTA çalışması verilerine göre, Türkiye’de fazla kilolu olanların oranı % 41, obezite hastası olanların oranı ise % 25,2’dir. Bu oranın dağılımı kadınlarda % 36,17 iken erkeklerde % 21,56’dır. (Atar, 2005 :9)

TURDEP çalışma grubunun üyeleri tarafından Konya ilinde alışveriş merkezlerine gelen 3474 kişi üzerinde yapılan araştırmada, obezite sıklığı bayanlarda % 39,36, erkeklerde % 20,86 olmak üzere ortalama % 29,09 olarak tespit edilmiştir. (Gönen, Kısakol, Dikbaş, 2004 :95)

TEMD bünyesindeki hipertansiyon çalışma grubu üyelerinin Türkiye genelinde yaptığı araştırmanın, tamamlanan Ankara ili verilerine göre, obezite oranı %44,2 olarak belirlenmiştir. Obezitenin kadınlarda görülme sıklığının erkeklere oranlara 2-3 kat daha fazla olduğu, erkeklerin daha ziyade fazla kilolu olarak nitelendirilebileceği belirtilmiştir. (Gedik, 2006)

Trabzon ilinde yapılan bir araştırmada, obezite sıklık oranı %23,5, fazla kilolu olanların oranı ise %36,8 olarak bulunmuştur. Bayanların %28,6 sı fazla kilolu % 29,4’ü obez iken, erkeklerin % 46,5’i fazla kilolu, %16,5’i ise obezdir. (Erem, Arslan, Hacıhasanoğlu, 2004 :1121)

Sivas il merkezinde 65 yaş üzerindeki 750 kişi üzerinde yapılan bir çalışmada, yaşlıların % 4,4’ünün zayıf, % 39,3’ünün fazla kilolu, %24,8’inin ise obez olduğu sonuçlarına ulaşılmıştır. (Özdemir, Koçoğlu, Sümer, 2005 :89)

Yapılan araştırmalara göre, aynı hızla yayılmaya devam ederse 2025 yılında, Türkiye nüfusunun % 70’ inin fazla kilolu, % 39’ unun ise obez olması beklenmektedir. (Özyazar, 2003)

1.1.4. Obezite Hastalarına Yönelik Giysi Tasarımı

Tekstil sektörü, hızlı yaşam koşulları, artan tüketim miktarı ve kullanıcının kalite arzusunun etkisi altındadır. Giysi tasarımları, kullanılan kumaş türleri, renkler desenler ve kullanım konforu yani ergonomisi açısından sürekli değişim ve yeni arayışlar içerisinde olan ve çok çabuk yenilenmesi gereken bir sektördür. (Koçak ve Paksoy, 2004 :105)

Tasarımcı hitap edeceği tüketici grubunun özelliklerine ve isteklerine göre tasarım yapmalıdır. (Şener ve Kutlu, 2004 :99)

İyi bir tasarım yapılabilmesi için o ürünün ne amaçla yapıldığı ve ürünü kullanacak olan tüketicinin özellikleri ve beklentileri doğru tespit edilmelidir. Tüketiciler bu anlayışla üretilmiş ürünleri tercih etmeleri için hedefleri geniş olan sanayicilerde kullanıcı merkezli tasarım anlayışını önemsemeye yöneltmiştir. (Güner, 2005)

Kullanıcı odaklı ürün geliştirme iş veya ordu kıyafetlerinin tasarımı, ev içi tasarım ve el aletlerinin tasarımından, evden alışveriş sistemlerinin ve toplu taşımacılığı da kapsayan halk ile ilgili sistemlere kadar farklı alanlarda gelişmektedir. (Kaulio, 1998:144)

Giysinin kişiye uygun ve işlevsel olması gerekmektedir. Bu da kişiyi iyi tanımakla mümkündür. (Şener ve Kutlu, 2004:99)

İnsanların vücutları organ ve üyeler açısından benzer özelliklere sahip olsa da fiziksel kompozisyon açısından herkesin vücudu birbirinden farklıdır. (Peker, Çiloğlu, Buruk, 2000 :97)

Obezite hastalarının vücut yapıları ideal kiloya sahip kişilere göre belirgin farklılıklar göstermektedir. Dolayısıyla obezlere yönelik üretilecek olan giysilerin özel olarak tasarlanması gerekmektedir. Tasarım yapmadan önce obezlerin vücut yapıları iyi analiz edilmeli, fiziksel özelliklerinin yanı sıra fizyolojik özellikleri de dikkate alınmalıdır.

Giysiler ergonomik açıdan vücuda uyumlu olmalıdır. Giyildiğinde hareketleri kısıtlamamalıdır. Kullanışlı ve amacına uygun tasarlanmalıdır. Kullanılan kumaş türüne, renk ve desen seçimine, modellerin şık ama zarif göstermesine önem verilerek tasarım yapılmalıdır.

Obezite hastalarına yönelik özel giysilerin tasarlanmasının dışında üretiminde kullanılacak olan kalıplarında işinde uzman kişiler tarafından hazırlanması gerekmektedir. Kalıplar hazırlanmadan önce obezlerin hangi tip vücut yapısına sahip oldukları incelenmelidir. Giysi kalıpları tüketici grubunun antropometrik ölçülerine ve vücut tipinin özelliklerine uygun hazırlanmalıdır.

Büyük beden giysi kalıplarının hazırlanması aşamasında uzmanlığa sahip kişiler yetersiz olduğu için büyük beden kullanan kadınlar satın aldıkları giysilerde zaman kayıplarıyla ve maddi zararlarla karşılaşarak düzeltme yaptırmaktadırlar. (Kuru ve Solak, 2005)

Faik Sönmez'in Türkiye genelinde yaptığı bir araştırmada büyük beden giysilerin aynı zamanda çok uzun boylu kişilere göre tasarlandığı, kıyafetlerde boy beden oranının olmadığı tespit edilmiştir. (Anonim, 2005)

Kişilerin genellikle çok uzun boylu ve yapılı olmadığı ülkemizde beden numarası büyüdükçe kişilerin boyuda uzamadığı için aldıkları giysilerde boy ölçüsünde yaptırılan değişiklikler sonucunda giysilerin formunda bozulmalar olabilmektedir. Bunun yanı sıra, düzeltme yaptırmak için ödenen ikinci bir ücret giysilerin maliyetini daha da arttırmaktadır. Şişmanlığın giderek arttığı günümüzde, obezler için kullanılan giysi kalıplarının onların vücut tiplerine göre yeniden hazırlanması gerekmektedir.

Büyük beden çalışan Barışcan Tekstil' de, şişmanların giyiminde karşılaşılan en büyük problem, alt ve üst beden arasında farklılıkların olması olarak belirtilmiştir. (Demir, 2005)

1.1.5. Obezilere Yönelik Giysi Üretimi ve Pazar Payı

Üreticiler tarafından konfor, ergonomiklik, kullanıcı merkezli gibi kavramların tasarım açısından oldukça önemli görüldüğü günümüzde, teknik ve fonksiyonel özellikleri açısından benzerlik gösteren ürünlerin bulunduğu pazarda, kullanıcı beklentilerini karşılayan nitelikte üretilen ürünler tüketiciler için önceliğe sahip olacaktır. (Akay ve Kurt, 2006 :183)

Türkiye' de perakende pazarında, büyük beden giysi üreten ve satan mağazalar konusunda boşluk olduğu düşünülmektedir ve bu durum fırsat olarak görülmektedir. NPD Fashion World isimli araştırma şirketinin verilerine göre, büyük beden giyim pazarının kadın giyim pazarına göre yılda 3 kat daha fazla büyüdüğü ve sadece bu pazarın büyüklüğünün Amerika' da 20 milyar doları aşmış olduğu sonuçlarına ulaşmıştır. (Dalgıç, 2003)

Başta Amerika'da olmak üzere, tüm dünyada ve Türkiye' de hızla artan obezite sorunu giyim sektöründe gelecek vaat eden bir pazar olarak görülmektedir. Bu alanda talebin fazla olmasına karşılık büyük beden üreten işletmelerin yetersiz olması fiyatların diğer ürünlere göre artış göstermesine sebep olmaktadır. (Anonim, 2005)

Türkiye' de her 3 bayandan birinin ve her 5 erkekten birinin şişmanlık problemiyle karşı karşıya olduğu (Satman, 2002) düşünülürse obezite hastaları iyi bir pazar teşkil etmektedir. Bu pazarda şişmanlara yönelik üretim yapan işletme sayısı yeterli olmadığı için, bu alanda üretim ve satış yapacak olan işletmelerin karlılık oranlarının yüksek olacağı düşünülmektedir.

1.2. Problem Cümlesi

Bu araştırmanın problem cümlesi, obezite hastalarının karşılaştıkları giyim problemleridir.

1.3. Araştırmanın Amacı

Bu araştırma, dünyada ve Türkiye’de nüfusun önemli bir bölümünü kapsayan obezite hastalarının hazır giysilerde karşılaştıkları problemleri belirlemek ve obezite hastalarının beklentilerine yönelik üretilecek olan giysiler için üretici firmalara önerilerde bulunmak amacıyla planlanmış ve yürütülmüştür.

Bu genel amaç doğrultusunda, aşağıdaki sorulara cevap aranmaya çalışılmıştır:

1– Obezite hastalarının tercih ettikleri giysi türleri ve model özellikleri nelerdir?

2– Obezite hastalarının giysi temininde karşılaştıkları problemler nelerdir?

3– Obezite hastalarının giysileri kullanım esnasında karşılaştıkları problemler nelerdir?

4– Obezite hastalarının beden numaralarına uygun hazır giyim ürünlerinde karşılaştıkları problemler nelerdir?

5– Obezite hastalarının beden numaralarına uygun satın aldıkları hazır giyim ürünlerinde yaptıkları düzeltmeler nelerdir?

6– Obezite hastalarının üretici firmalardan beklentileri nelerdir?

1.4. Araştırmanın Önemi

Sayıları her geçen gün hızla artmaya devam eden obezite hastalarının vücut özellikleri, ideal kiloya sahip kişilere göre farklılık göstermektedir. Bu nedenle obezite hastalarının istek ve beklentileri doğrultusunda, vücut yapılarına uyumlu, fizyolojik özelliklerine uygun, özel tasarlanmış giysilerin üretilmesi önemlidir.

Obezite hastaları için vücutlarına uyum sağlayacak ve ergonomik açıdan problem yaşatmayacak giysilerin üretilmesi, kullanılan mevcut kalıpların obezlerin karşılaştıkları problemler göz önünde bulundurularak yeniden hazırlanması ile mümkündür.

Bu alanda üretim yapan işletme sayısı oldukça azdır. Büyük bir pazar payına sahip olan obezite hastaları için uygun giysilerin tasarlanıp üretilmesi için obezite hastalarının beden numaralarına uygun hazır giysilerde karşılaştıkları problemlerin, yaptırdıkları düzeltmelerin, ayrıca tercih ve beklentilerinin bilinmesi gerekmektedir. Bu konuda yapılan araştırmalar yetersiz kalmaktadır.

Bu araştırma, obezite hastalarının giyim problemlerini belirlemeye yönelik yapılan yeterli araştırma olmadığı için önemlidir.

Araştırmanın verileri, bu alanda faaliyet gösteren hazır giyim işletmelerine ve pazara yeni girecek olan üreticilere, obezite hastalarına yönelik yapacakları giysi üretimleri konusunda rehber olabilir.

Araştırma sonuçları, yapılacak diğer araştırmalara ışık tutabilir.

Ayrıca, obezite hastalarının karşılaştıkları giyim problemlerinin çözülmesinde fayda sağlayabilir.

1.5. Zamanlama

Aralık 2004' te araştırmanın konusunu saptamaya yönelik literatür taramasına başlanmış ve bu çalışma Mayıs 2005' te tamamlanmıştır.

Mayıs 2005' ten Temmuz 2005' e kadar, tespit edilen konudaki literatür taraması ve örneklemin seçilmesinde gerekli olan bilgilerin toplanması çalışmaları bir arada yürütülmüş ve tarama çalışmaları tüm araştırma sürecinde devam ettirilmiştir.

Temmuz 2005' te araştırma verilerini toplamak için araştırmacı tarafından geliştirilen anket formu ile örneklemin içinden tesadüfi yolla seçilen obezite hastalarına pilot uygulama yapılmış ve anket formu üzerinde gerekli görülen düzeltmeler yapılmıştır.

Ağustos 2005' te örneklem grubundaki İzmir, Denizli, Ankara, Konya, Antalya ve Adana illerindeki hastanelerin Obezite veya Endokrinoloji Polikliniklerine müracaat eden hastalara anketler uygulanmaya başlanmış ve Mart 2006 tarihinde verilerin toplanması tamamlanmıştır.

Nisan 2006' da anketlerden elde edilen verilerin değerlendirilmesine geçilmiştir.

Ağustos 2006' da araştırma sonuçlandırılmıştır.

1.6. Tanımlar

Obezite: Bireyin ağırlığının, boy uzunluğu cinsiyeti ve ırksal özelliklerine göre belirlenmiş olan ve ideal olarak benimsenen değerlerin üstünde olmasıdır. (Yılmaz, 2002)

Obezite: Genel veya belirli bölgelerde (lokal), yağ miktarının olması gerekenden fazla toplanmasıdır. (Ayhan, 2004)

Obezite: Vücutta alınan enerji ile harcanan enerji arasındaki mevcut dengenin, alınan enerji tarafına doğru kayması ile ortaya çıkan durumdur. (Cihanoğlu, 2005)

Vücut (Beden) Kitle İndeksi: Şişmanlığın sınıflandırılması için kullanılan bir değerdir. Kilogram cinsinden vücut ağırlığının metre cinsinden boy uzunluğunun karesine bölünmesiyle hesaplanır. (Kabalak, 2005 :9 ; Küçükusta, 2005; Yılmaz vd, 2003 :7 ; Aslan ve Attila, 2002 :171)

Bel / Kalça Oranı: Vücudun üst bölümündeki obezitenin alt bölümündeki obeziteye olan oranını belirlemek için kullanılan bir ölçüttür. (Arıkan, 2005 :36) Daha çok şişmanlık tipinin elma ya da armut tipi olduğunun ayrılmasında kullanılan bir yöntemdir.

Bel çevresi Ölçümü: Obezite durumunun değerlendirilmesi için kullanılan yöntemlerden birisidir. Göbek hizasından bel ölçüsü alınarak değerlendirme yapılır. Aşırı kilo miktarının belirlenmesinden çok, obeziteye bağlı olarak ortaya çıkan hastalıklara yakalanma ihtimalini belirlemek amacıyla kullanılır. (Anonim,2005)

1.7. Konu İle İlgili Arařtırmalar

Obezite hastalarının giyim problemleri konusunda literatür arařtırması yapılmıř; ancak fazla çalışmaya rastlanılmamıřtır. Bulunabilen arařtırmalar ařađıda özetlenmeye çalışılmıřtır.

Büyük beden giysi satan Faik Sönmez, Türkiye’ de 25 ile 55 yaşları arasındaki 40 – 56 beden giyen kişiler üzerinde bir arařtırma yapmıřtır. Ankete katılan bayanlara moda ve alışveriřle ilgili sorular sorulmuřtur. Arařtırma sonucunda, büyük beden giyen bayanların terletmeyen kumařları ve beli lastikli modelleri tercih ettikleri, moda renklerde büyük beden bulamadıkları, gençlerin giydiđi modellerin büyük bedenlerinin bulunmadıđı, kot giymeyi sevdikleri, pantolon bellerinin düşük belli olduđu, kıyafetlerin tadilat gerektirdiđi ve bedenlerin boy alternatiflerinin olmaması gibi sonuçlara ulařılmıřtır.

Kuru ve Solak’ ın İzmir ve Ankara illerinde yaptıđı, “Büyük Beden Kadın Vücudu ve Giysi Tasarımı” isimli çalışmada, büyük beden hazır giysi kullanan 30 – 40 yaşlarındaki bayan tüketicilere anket uygulanmıřtır. Arařtırmadan elde edilen sonuçlarda en çok dikkat çeken nokta, arařtırma kapsamındaki bayanların neredeyse tamamının beden ölçülerine uyumlu ve modaaya uygun tasarlanmış pantolon bulmakta sıkıntı yaşamaları olarak belirlenmiřtir.

Dođan haber ajansının Türkiye genelinde yapmıř olduđu bir arařtırmada, yedi bölgeyi temsilen seçilen 33 ildeki en çok satıř yapan giyim ve ayakkabı mađazalarından elde edilen verilere göre, Türk erkeklerinin genellikle 50 – 52 beden giydiđi, bayanların ise 38 – 40 beden giydiđi ortaya çıkmıřtır. En çok satılan ayakkabı numarası ise, erkeklerde 42 iken bayanlarda 37 olarak tespit edilmiřtir.

Yine aynı arařtırmada, 33 ilde 42 mađazası bulunan YKM mađazasının satıř istatistiklerine göre tüm erkeklerin % 83,5’inin 6 drop, % 7,8’inin 8 drop, % 8,8’inin 4 drop takım elbise aldıđı ortaya çıkmıřtır. Erkek göbeđini ölçmekte önemli bir kriter olan dropta 8 drop’un en ideal, 6 drop’un göbekli, 4 drop’un ise

koca göbekli olduđu düşünülürse Türkiye' de erkeklerin çok aşırı olmasa da göbekli oldukları görülmektedir.

Güner, 2005 yılında "Araçlarda Yolcu Koltuklarının Tasarımı: Koltuk Boyutları Toplumumuza Uygun mu?" konulu bir araştırma yapmıştır. Bu araştırmayı, insan kullanımına sunulacak olan her türlü araç, gereç, giysi ve mimari birimin tasarımında kullanıcının boyutlarının yani antropometrik verilerinin dikkate alınması gerektiği düşüncesinden yola çıkarak yapmıştır. Araştırma sonucunda, vücut yapımıza uygun yolcu koltuđu boyutları belirlenmeye çalışılmıştır.

BÖLÜM II

YÖNTEM

Araştırmanın bu bölümünde, Araştırmanın Modeli, Evren ve Örneklem, Sayıltılar, Sınırlılıklar, Veri Toplama Tekniği ile Verilerin Analiz Tekniğine yönelik bilgilere yer verilmiştir.

2.1. Araştırmanın Modeli

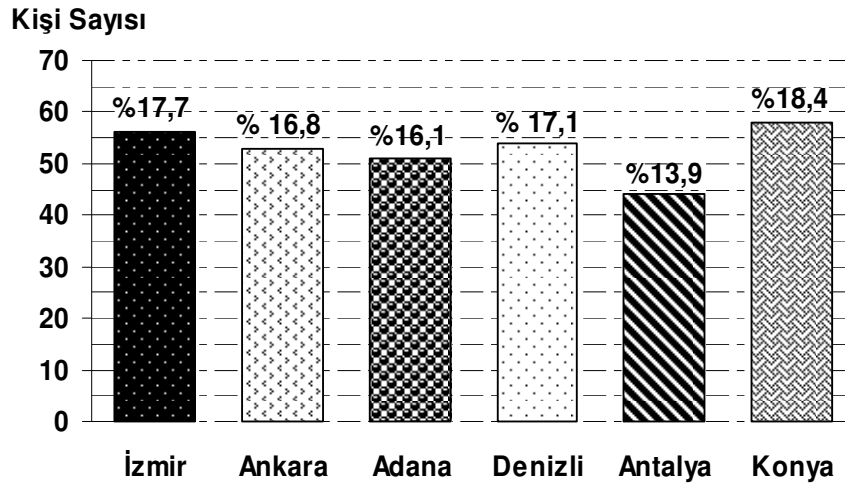
Bu araştırmada, obezite hastalarının hazır giyim ürünlerinde karşılaştıkları problemleri ortaya koymak amacıyla tarama modeli kullanılmıştır.

2.2. Evren ve Örneklem

Araştırmanın evrenini, obezite hastaları oluşturmaktadır.

Evreni temsilen seçilen, İzmir, Denizli, Ankara, Konya, Antalya ve Adana illerindeki tıp fakültesi ya da devlet hastanelerinin Obezite veya Endokrinoloji Polikliniklerine müracaat eden obezite hastaları arasından tesadüfî yöntemle belirlenen 316 obezite hastası araştırmanın örneklem grubunu oluşturmuştur.

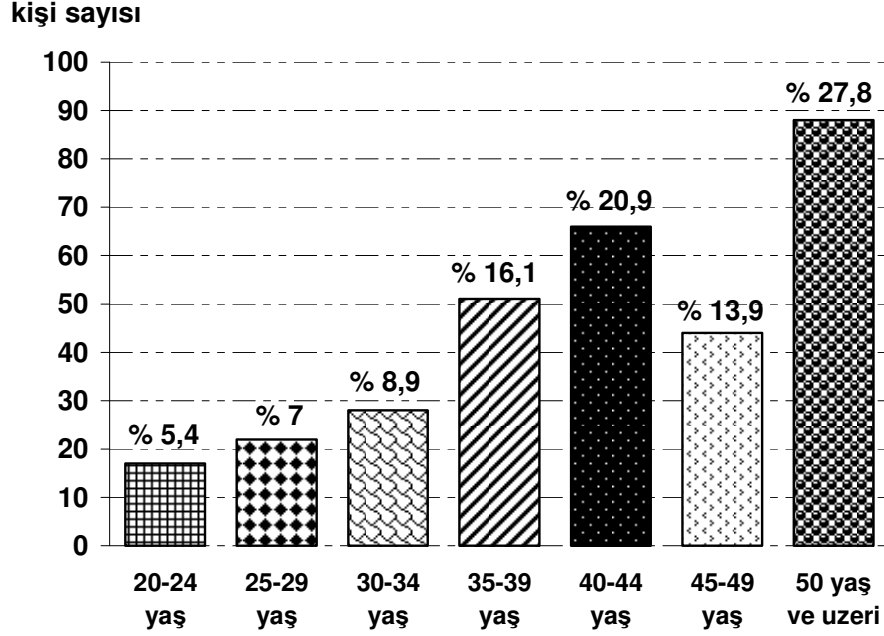
Obezite hastalarının illere göre dağılımı Grafik – 2' de verilmiştir.



Grafik 2 - Obezite Hastalarının İllere Göre Dağılımı

Örneklem grubundaki 56 kişinin İzmir ilinde, 53 kişinin Ankara ilinde, 51 kişinin Adana ilinde, 54 kişinin Denizli ilinde, 44 kişinin Antalya ilinde ve 58 kişinin Konya ilinde bulunduğu görülmektedir.

Araştırma kapsamındaki Obezite Hastalarının Yaş Aralıklarına Göre Dağılımı Grafik 3' de verilmiştir.

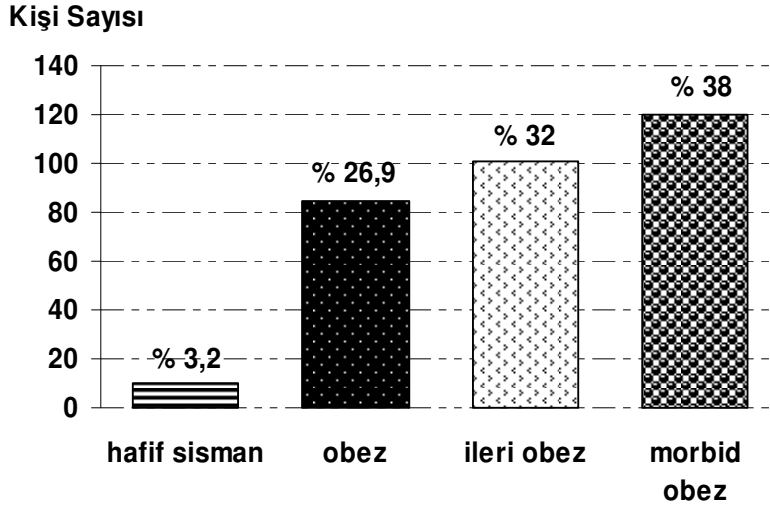


Grafik 3 - Obezite Hastalarının Yaş Aralıklarına Göre Dağılımı

Araştırma kapsamındaki obezite hastalarından 17 kişinin 20 – 24 yaş aralığında olduğu, 22 kişinin 25 – 29 yaş aralığında olduğu, 28 kişinin ise 30 – 34 yaş aralığında olduğu görülmektedir.

35 yaş ve üzerindeki kişilerin dağılımına bakıldığında ise, 51 kişinin 35 – 39 yaş aralığında olduğu, 66 kişinin 40 – 44 yaş aralığında olduğu, 44 kişinin 45 – 49 yaş aralığında olduğu ve geriye kalan 88 kişinin de 50 yaş ve üzeri yaşlarda olduğu görülmektedir.

Araştırma kapsamındaki obezite hastalarının VKİ (Vücut Kitle İndeksi) değerlerine göre sınıflandırılması Grafik 4' de verilmiştir.



Grafik 4 - Obezite Hastalarının Vücut Kitle İndeksi (VKİ) Değerlerine Göre Sınıflandırılması

Araştırma kapsamındaki obezite hastalarının Vücut Kitle İndeksi (VKİ = BMI ; Body Mass Index) değerlerine göre yapılan sınıflandırma incelendiğinde, ankete katılan 316 obezite hastasının, % 38' lik oranının III. düzeyde olan morbid obez olduğu, % 32' lik oranının II. düzeyde ileri obez olduğu, % 26,9' luk oranının obez olduğu ve % 3,2' lik oranının da hafif şişman olduğu anlaşılmaktadır.

Araştırmada edilen verilere göre, anket uygulanan 316 obezite hastasının VKİ değerlerine göre yapılan sınıflandırmada en çok morbid obez olmasının, örneklem grubunun hastanelerin obezite veya endokrinoloji polikliniklerine müracaat eden obezite hastaları arasından seçilmesinden kaynaklandığı söylenebilir.

2.3. Sayıtlar

Araştırmanın yapılmasında geçerli olabilecek varsayımlar aşağıda belirtilmiştir:

- Araştırma kapsamındaki obezite hastalarının, anket sorularını doğru cevapladıkları kabul edilmiştir.
- Çalışmaya dâhil edilen örneklem evreni temsil edecek niteliktedir.

2.4. Sınırlılıklar

Bu araştırmanın sınırlılıkları aşağıdaki gibi kabul edilmiştir.

Araştırmanın konusu, obezite hastalarının karşılaştıkları giyim problemlerinin belirlenmesi ile sınırlı tutulmuştur.

Araştırma kapsamındaki yerler, İzmir, Denizli, Ankara, Konya, Antalya ve Adana illeri ile sınırlandırılmıştır. Anketler, bu illerdeki hastanelerin Obezite veya Endokrinoloji Polikliniklerine müracaat eden 20 yaşın üzerindeki bayan obezite hastalarına uygulanmıştır. Erkek hastalar ve hamile olan bayanlar araştırma kapsamının dışında bırakılmıştır.

Bu araştırma, Mayıs 2005 ile Ağustos 2006 tarihleri arasında yürütülmüştür.

2.5. Veri Toplama Tekniđi

Bu arařtırmanın literatür bilgilerine, çeřitli kaynak kitap, dergi, süreli yayın ve internet üzerinden yapılan taramalar yoluyla ulařılmıřtır.

Arařtırma verilerinin toplanmasında arařtırmacı tarafından geliřtirilen anket formu kullanılmıřtır. Obezite hastalarının giyim problemlerini belirlemek amacıyla hazırlanan anket formunda, obezite hastalarının giysi türleri ve model özellikleri ile ilgili tercihlerini, giysi temininde karřılařtıkları problemleri, bedenlerine uygun hazır giysilerde karřılařtıkları uyum problemlerini, bedenlerine uygun olarak satın aldıkları giysilerde yaptırdıkları düzeltmeleri ve giysileri kullanım esnasında karřılařtıkları problemleri belirlemeye yönelik sorular bulunmaktadır.

Geliřtirilen anket formu ile örneklemin içinden tesadüfi yolla seçilen obezite hastalarına pilot uygulama yapılmıř ve anket formu üzerinde gerekli görölen düzeltmeler yapılmıřtır.

Son řekli verilen anketler; arařtırma kapsamındaki illerde bulunan hastanelerin Obezite veya Endokrinoloji Polikliniklerine müracaat eden hastalara arařtırmacının kendisi tarafından uygulanmıřtır.

2.6. Verilerin Analiz Yöntemi

Veriler toparlandıktan sonra, istatistiksel analizler için SPSS 11.0 paket programı kullanılmıř ve sonuçlar frekans – yüzde tablolarıyla gösterilmiřtir. Tablolar, Microsoft Word 2003' te, grafikler ise, Microsoft Excel' de hazırlanarak sunulmuř ve yorumlanmıřtır. Ayrıca bazı veriler, bařka bir istatistik programı olan Mini Tab 14' te hazırlanan dađılım grafikleri ile sunulmuřtur.

Obezite hastalarının kendilerine sorularak elde edilen boy uzunluđu ve vücut ađırlıđı bilgileri dođrultusunda, Ađırlık (kg) / Boyun karesi (cm) ² formülü esas alınarak, hastaların hepsinin ayrı ayrı VKİ (vücut kitle indeksi) deđerleri hesaplanmıř ve bulunan deđerlere göre obezite hastalarının řiřmanlık dereceleri sınıflandırılmıřtır.

BÖLÜM III

BULGULAR VE TARTIŞMA

Obezite hastalarının karşılaştıkları giyim problemlerini belirlemek amacıyla yürütülen bu araştırmada, elde edilen bulgular 7 başlık altında ele alınmıştır.

Bu başlıklar;

- Araştırma kapsamına giren obezite hastaları ile ilgili genel bulgular,
- Obezite hastalarının tercih ettikleri giysi türleri ve model özellikleri ile ilgili bulgular,
- Obezite hastalarının giysi temininde karşılaştıkları problemlerle ilgili bulgular,
- Obezite hastalarının giysileri kullanım esnasında karşılaştıkları problemlerle ilgili bulgular,
- Obezite hastalarının beden numaralarına uygun hazır giyim ürünlerinde karşılaştıkları problemlerle ilgili bulgular,
- Obezite hastalarının beden numaralarına uygun olarak satın aldıkları hazır giyim ürünlerinde yaptırdıkları düzeltmelerle ilgili bulgular,
- Obezite hastalarının üretici firmalardan istekleri ve beklentileri ile ilgili bulgular,

olarak belirlenmiştir.

3.1. Arařtırma Kapsamına Giren Obezite Hastaları İle İlgili Genel Bulgular

Bu bölümde arařtırma kapsamındaki obezite hastalarıyla ilgili genel bilgilere yer verilmiřtir.

Arařtırma kapsamındaki obezite hastalarının VKİ (Vücut Kitle İndeksi) deęerlerinin, farklı yař gruplarına göre daęılımlarının istatistiksel verileri Tablo 5' de verilmiřtir.

Tablo 5 - Obezite Hastalarının VKİ (Vücut Kitle İndeksi) Deęerlerinin Yař Gruplarına Göre Daęılımı

VERİLER	N	Ortalama	St. Sapma	Minimum	Ortanca	Maksimum
20 – 24 yař	17	36,08	8,11	27,60	33,59	53,30
25 – 29 yař	22	38,27	6,29	28,67	38,42	52,53
30 – 34 yař	28	39,76	7,60	30,00	38,72	65,80
35 – 39 yař	51	37,775	5,081	26,90	37,80	47,59
40 – 44 yař	66	38,048	6,164	27,70	36,98	52,70
45 – 49 yař	44	39,496	5,830	31,20	38,89	51,56
50 yař ve üzeri	88	40,950	8,219	30,10	38,98	82,60

Tablo 5 incelendięinde, ankete katılan 316 obezite hastasından, 20 – 24 yař aralıęında olan 17 kiři içinde en düşük Vücut Kitle İndeksi (VKİ = BMI) deęerinin 27,60 en yüksek VKİ deęerinin 53,30, bu yař grubundaki kiřilerin VKİ ortalamasının ise 36,08 olduęu anlařılmaktadır.

25 – 29 yař aralıęındaki kiřilere bakıldıęında, en düşük VKİ deęerinin 28,67, en yüksek VKİ deęerinin 52,53, bu yař grubundaki 22 kiřinin VKİ ortalamasının ise 38,27 olduęu görölmektedir. 30 – 34 yař aralıęında olan 28 kiřinin deęerleri incelendięinde ise, en düşük VKİ' nin 30, en yüksek VKİ' nin 65,80, bu yař aralıęındaki kiřilerin VKİ ortalamasının ise 39,76 olduęu anlařılmaktadır.

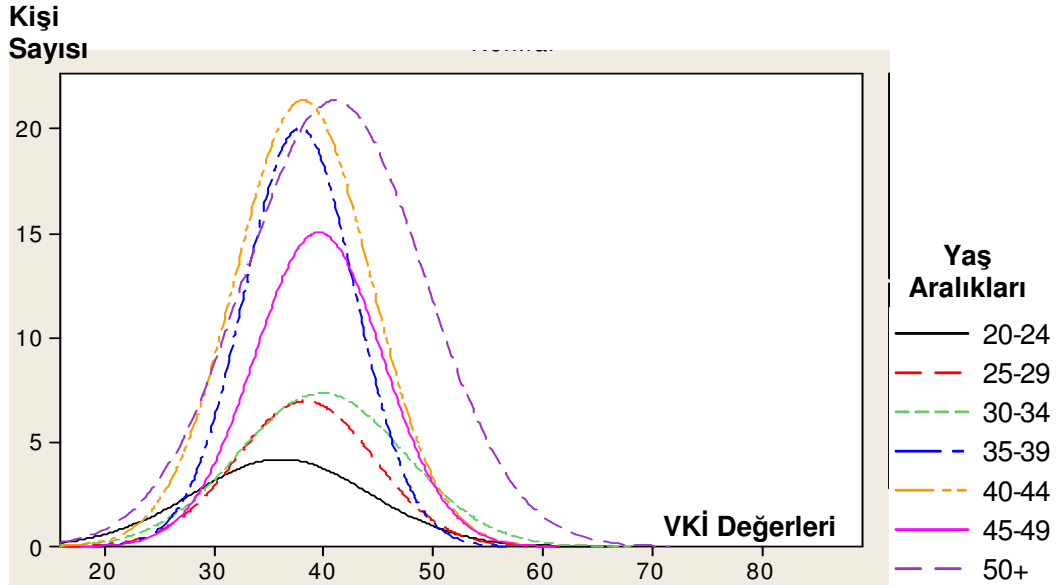
35 – 39 yaş aralığındaki 51 kişide en düşük VKİ 26,90, en yüksek VKİ 47,59, ortalama VKİ ise 37,78' dir. 40 – 44 yaş aralığındaki kişilere bakıldığında en düşük VKİ değerinin 27,70, en yüksek VKİ değerinin 52,70, bu gruptaki 66 kişinin VKİ ortalamasının ise 38,05 olduğu görülmektedir.

Yaşları 45 – 49 arasında 44 kişinin VKİ değerlerine bakıldığında en düşük VKİ' nin 31,20, en yüksek VKİ' nin 51,56 ve bu yaşlar arasındaki 44 kişinin VKİ ortalamasının 39,50 olduğu anlaşılmaktadır.

50 yaş ve üzerinde olan 88 kişinin VKİ değerleri incelendiğinde ise, en düşük VKİ değerinin 30,10, en yüksek VKİ değerinin 82,60 ve bu yaş grubundaki kişilerin VKİ ortalamasının 40,95 olduğu görülmektedir.

Standart sapma değerleri incelendiğinde, yaş aralıklarına göre VKİ değerlerinin dağılımında, en az sapmanın 35 – 39 yaş aralığında, en çok sapmanın ise 50 yaş ve üzerindeki obezite hastalarında olduğu görülmektedir.

Obezite hastalarının VKİ değerlerinin farklı yaş aralıklarına göre dağılımı Grafik 5' te verilmiştir.



Grafik 5 - Obezite Hastalarının VKİ Değerlerinin Farklı Yaş Aralıklarına Göre Dağılımı

VKİ Değerlerinin farklı yaş aralıklarına göre dağılımını gösteren histogram incelendiğinde, tüm yaş gruplarında, obezite hastalarının vücut kitle indeksi değerlerinin genellikle 36 – 40 aralığında yoğunlaştığı anlaşılmaktadır.

Araştırma kapsamındaki obezite hastalarının VKİ (Vücut Kitle İndeksi) değerlerinin, illere göre dağılımının istatistiksel verileri Tablo 6' da verilmiştir.

Tablo 6 - Obezite Hastalarının VKİ Değerlerinin İllere Göre Dağılımı

İLLER	N	Ortalama	St. Sapma	Minimum	Ortanca	Maksimum
İzmir	56	39,64	7,57	26,90	38,35	61,60
Ankara	53	39,40	5,64	27,60	38,20	51,56
Adana	51	39,46	10,07	30,10	36,10	82,60
Denizli	54	36,78	5,77	28,67	35,47	52,70
Antalya	44	38,76	6,27	28,91	39,07	52,53
Konya	58	40,27	5,06	32,65	40,11	52,32

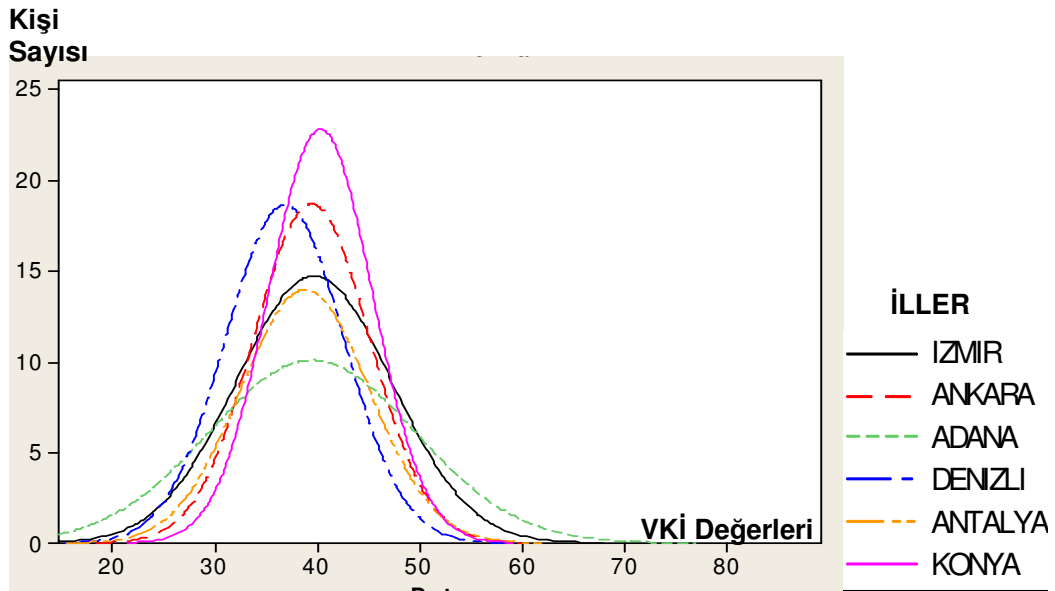
Tablo 6 incelendiğinde, araştırma kapsamındaki 316 obezite hastasından İzmir ilinde ikamet eden obezite hastaları içinde en düşük VKİ değerinin 26,90, en yüksek VKİ değerinin 61,60, ortalamasının ise 39,64 olduğu görülmektedir. Aynı bölgedeki Denizli ilindeki duruma bakıldığında, en düşük VKİ değerinin 28,67, en yüksek VKİ değerinin 52,70, ortalama VKİ değerinin ise 36,78 olduğu görülmektedir.

Konya ili verileri incelendiğinde, ankete katılan obezite hastalarına ait, en küçük VKİ değerinin 32,65, en yüksek VKİ değerinin 52,32, ortalama değerinin ise 40,27 olduğu görülmektedir. Aynı bölgede Ankara ilindeki obezite hastalarında en düşük VKİ değeri olarak 27,60' a, en yüksek VKİ değeri olarak 51,56' ya rastlanılmıştır. Bu ilde ankete katılan hastaların VKİ ortalamaları 39,40 olarak belirlenmiştir.

Akdeniz bölgesindeki ankete katılan obezite hastalarının, Antalya ili VKİ değerlerine bakıldığında, en düşük değer olarak 28,91, en yüksek değer olarak 52,53 ve ortalamasının 38,76 olduğu görülmektedir. Adana ilinde ise, en düşük değer 30,10 iken, en yüksek değer olarak 82,60 belirlenmiştir. Bu ilin VKİ ortalaması ise 39,46' dır.

Standart sapma değerleri incelendiğinde, VKİ değerlerinin illere göre dağılımında, en az sapmanın Konya ve Ankara illerinde, en çok sapmanın ise Adana ilindeki obezite hastalarında olduğu görülmektedir.

Obezite hastalarının VKİ değerlerinin illere göre dağılımı Grafik 6' da verilmiştir.



Grafik 6 - Obezite Hastalarının VKİ Değerlerinin İllere Göre Dağılımı

VKİ Değerlerinin illere göre dağılımını gösteren histogram incelendiğinde, obezite hastalarının vücut kitle indeksi değerlerinin genellikle 39 – 40 civarında yoğunlaştığı, sadece Denizli ilinde yoğunluğun biraz daha düşük değerlerde olduğu görülmektedir.

Araştırma kapsamındaki obezite hastalarında, fazla kiloların toplandığı bölgelerin dağılımı Tablo 7’ de verilmiştir.

Tablo 7 - Obezite Hastalarında Fazla Kiloların Toplandığı Bölgelerin Dağılımı

Fazla kiloların toplandığı bölgeler	Evet, kilo toplanmış		Hayır, kilo toplanmamış		TOPLAM	
	N	%	N	%	N	%
Kalça Çevresinde Toplu	183	57,9	133	42,1	316	100
Bel Çevresinde Toplu	124	39,2	192	60,2	316	100
Her Yerde Dengeli	116	36,7	200	63,3	316	100
Göğüs Çevresinde Toplu	41	13	275	87	316	100
Bacaklarda Toplu	38	12	278	88	316	100
Kollarda Toplu	5	1,6	311	98,4	316	100

Araştırma kapsamındaki obezite hastalarında fazla kiloların toplandığı bölgeler incelendiğinde, ankete katılan 316 kişiden, 183 kişide fazla kilolarının kalça çevresinde toplandığı, 124 kişide bel çevresinde toplandığı, 116 kişide ise fazla kilolarının dengeli bir şekilde dağıldığı görülmektedir.

Tablo 7 incelendiğinde, ankete katılan 316 obezite hastasından, 311 kişinin kollarında, 278 kişinin bacaklarında ve 275 kişinin göğüs çevresinde fazla kilo toplanmadığı görülmektedir.

Yapılan araştırmalarda, kadınlardaki cinsellik hormonu olan östrojen hormonunun etkisiyle yağ dokularının vücudun alt kısımlarında toplandığı, belirgin olarak kalça çevresinde biriktiği belirtilmektedir (Anonim, 1999 :155). Dolayısıyla, kadınlar, özellikle menopoza girene kadar armut tipi şişmanlığa yani jinoid obeziteye daha yatkındırlar. (Anonim, 2005)

Bu araştırma sonuçlarında da, fazla kiloların daha çok kalça çevresinde toplandığı sonucuna ulaşılmıştır. Bu da kadınların daha çok armut tipi şişmanlığa yatkın olduğunu desteklemektedir.

Araştırma kapsamındaki obezite hastalarının spor yapma eğilimlerinin dağılımı Tablo 8’ de verilmiştir.

Tablo 8 - Obezite Hastalarının Spor Yapma Durumlarının Dağılımı

Spor Yapma Eğilimleri	N	%
Evet, spor yapıyor	136	43
Hayır, spor yapmıyor	180	57
TOPLAM	316	100

Tablo 8’ de, araştırma kapsamındaki obezite hastalarının spor yapma eğilimleri incelendiğinde, ankete katılan 316 kişinin, % 43’ ünün yürüyüş yapmak da dâhil olmak üzere spor yaptığı; ancak, % 57’ sinin çok önemli olmasına rağmen hiçbir şekilde spor yapmadığı görülmektedir. Ankete katılan obezite hastalarının spor yapmaya karşı gerekli önemi vermedikleri söylenebilir.

Tablo 8’ de, araştırma kapsamındaki 316 obezite hastasından spor yaptığı görülen 136 kişinin, spor sırasında giysilerden kaynaklanan problemlerle karşılaşma durumlarının dağılımı Tablo 9’ da verilmiştir.

Tablo 9 - Obezite Hastalarının Spor Yaparken Giysilerden Kaynaklanan Problemlerle Karşılaşma Durumlarının Dağılımı

Spor Sırasında Karşılaşılan Problemler	Problem Yaşıyor		Problem Yaşamıyor		TOPLAM	
	N	%	N	%	N	%
Spor yapmak için uygun giysi bulunamıyor	40	29	96	71	136	100
Giysiler bacak hareketlerini kısıtlıyor	28	21	108	79	136	100
Giysiler kol hareketlerini kısıtlıyor	8	6	128	94	136	100
Bol ve rahat giysiler giyildiği için sorun	67	49	69	51	136	100
Giysiler bol olduğu için rahat spor yapılamıyor	7	5	129	95	136	100

Ankete katılan obezite hastalarından spor yaptığını belirten 136 kişinin, spor yaparken karşılaştığı giyim problemleri incelendiğinde, 67 kişinin zaten bol giysiler giydiği için herhangi bir sorun yaşamadığı, 40 kişinin ise spor yapmak için uygun giysi bulamadığı görülmektedir.

Fazla problem olmayan durumlara bakıldığında ise, 136 obezite hastasından, 108 kişinin spor sırasında giydikleri giysilerin bacak hareketlerini kısıtlamadığını, 128 kişinin kol hareketlerini yaparken herhangi bir sıkıntı yaşamadığını ve 129 kişinin de giysilerin bol olmasının spor yapmalarını engellemediğini söyledikleri görülmektedir.

Ankete katılan obezite hastalarının yaptıkları açıklamalara göre, spor yaparken genellikle uzun lastikli etek ve penye bluz gibi rahat ve sıkmayan giysiler giymeyi tercih ettikleri için, spor sırasında herhangi bir problem yaşamadıkları söylenebilir.

Araştırma kapsamındaki obezite hastalarının çalışma durumlarının dağılımları Tablo 10’ da verilmiştir.

Tablo 10 - Obezite Hastalarının Çalışma Durumlarının Dağılımı

Çalışma Durumlarının Dağılımı	N	%
Evet, çalışıyor	130	41
Hayır, çalışmıyor	135	43
Emekli olmuş	51	16
TOPLAM	316	100

Araştırma kapsamındaki 316 obezite hastasının çalışma durumları incelendiğinde, % 41’ inin çalışmakta olduğu, buna karşılık % 43’ ünün çalışmadığı, % 16’ sının ise emekli olduğu görülmektedir. Bu da toplamda % 59’ unun ev hanımı olduğu anlamına gelmektedir.

WHO ve Sağlık Bakanlığı gözetiminde, 2000 yılında, Satman ve arkadaşları tarafından yapılan “Türkiye’ de Obezite Prevalans Çalışması”

sonuçlarına göre, obezite görülme sıklığı ev hanımlarında daha yüksek oranda bulunmuştur. Erkol ve Khorshid' in 2004 yılındaki "Obezite Predispozan Faktörler ve Sosyal Boyutun Değerlendirilmesi" konulu çalışmalarında da obezite hastalarında ev hanımlarının oranı yüksek bulunmuştur. Bu araştırmadan elde edilen veriler de bu bilgileri destekler niteliktedir.

Tablo 10' dan ankete katılan 316 obezite hastasından sadece 130 kişinin çalıştığı anlaşılmaktadır. Bu kişilerin çalışma ortamlarının dağılımı Tablo 11' de verilmiştir.

Tablo 11 - Çalışan Obezite Hastalarının Çalışma Ortamlarının Dağılımı

Çalışma Ortamları	N	%
Masa başında çalışıyor	72	55
Hareketli bir işte çalışıyor	17	13
Kısmen hareketli bir işte çalışıyor	41	32
TOPLAM	130	100

Araştırma kapsamındaki 316 obezite hastasından aktif olarak çalışmakta olan 130 kişinin çalışma ortamları incelendiğinde, % 55' inin masa başında oturarak çalıştığı, % 32' sinin kısmen hareketli sayılabilecek bir işte çalıştığı ve sadece % 13' ünün hareketli işlerde çalıştığı görülmektedir.

Satman ve arkadaşlarının 2002 yılında sonuçlandırdığı "Türkiye' de Obezite Prevalans (sıklık) Çalışması" sonuçlarına göre, aktif meslek gruplarında şişmanlığın daha az görüldüğü sonucuna ulaşılmıştır. Bu araştırmadan elde edilen bulgular da bu bilgiyi destekler niteliktedir.

Obezite hastaları ile ilgili genel bulgulara bakıldığında, araştırma kapsamındaki hastaların yaklaşık % 80' inin 35 yaş ve üzerinde olduğu, % 57' sinin hiç spor yapmadığı, % 59' unun ev hanımı olduğu, çalışanlar arasında sadece % 13' ün hareketli işlerde çalıştığı sonuçlarına ulaşılmıştır. İllere göre dağılımda en düşük VKİ ortalaması Denizli' de, en yüksek VKİ ortalaması ise Konya'da tespit edilmiştir.

3.2. Araştırma Kapsamına Giren Obezite Hastalarının Tercih Ettikleri Giysi Türleri ve Model Özellikleri İle İlgili Bulgular

Bu bölümde, araştırma kapsamındaki obezite hastalarının giysi türleri ve model özellikleri ile ilgili tercihlerine yer verilmiştir.

Araştırma kapsamındaki obezite hastalarının, giysi seçimine etki eden faktörlerin önem derecelerine göre dağılımları Tablo 12' de verilmiştir.

Tablo 12 - Obezite Hastalarının Giysi Seçimine Etki Eden Faktörlerin Önem Derecelerine Göre Dağılımı

Giysi Seçimine Etki Eden Faktörler	1. derecede önemli		2. derecede önemli		3. derecede önemli	
	N	%	N	%	N	%
Giydiğinde Rahat Hissetmesi	173	54,7	58	18,4	26	8,2
Beden Olarak Uyumlu Olması	52	16,5	53	16,8	32	10,1
Yakışan Herhangi Bir Giysi	43	13,6	33	10,4	43	13,6
Zayıf Göstermesi	28	8,9	25	7,9	27	8,5
Satış Fiyatı	10	3,2	15	4,7	35	11,1
Rengi	5	1,6	108	34,2	52	16,5
Günün Modasına Uygun Olması	4	1,2	7	2,2	13	4,1
Kumaş Türü	1	0,3	5	1,6	52	16,5
Herhangi bir Tercihi Yok	---	---	12	3,8	36	11,4
TOPLAM	316	100	316	100	316	100

Tablo 12' de, ankete katılan 316 kişinin giysi seçimine etki eden faktörlerin önem derecelerine göre dağılımları incelendiğinde, 1. derecede önemli bulunan özellikler içinde en çok dikkat çeken ve 173 kişi tarafından tercih edilen özelliğin, giysinin giyildiği zaman kişinin kendini rahat hissetmesi olduğu görülmektedir. 1. derecede önem taşıyan özellikler içinde en az tercih

edilen özelliklere bakıldığında 5 kişinin rengini, 4 kişinin günün modasına uygunluğunu, 1 kişinin ise kumaş türünü tercih ettiği görülmektedir.

2. derecede önem taşıyan faktörlere bakıldığında, 108 kişinin giysinin rengini önemli bulduğu dikkat çekmektedir. Buna karşılık, tercihlerini en az etkileyen özellikler olarak, 7 kişinin günün modasına uygunluğu, 5 kişinin ise kumaş türünü seçtiği tablodan anlaşılmaktadır.

Giysi seçimine etki eden faktörlerden 3. derecede önemli bulunanlara bakıldığında, 52 kişi tarafından giysi rengine ve yine aynı oranla kumaş türüne önem verildiği anlaşılmaktadır. En az öneme sahip olan faktörün ise, günün modasına uygunluk olarak belirtildiği görülmektedir.

Araştırma kapsamına giren obezite hastalarının dışarıda ya da çalışma ortamında giymeyi tercih ettikleri giysi türlerinin dağılımı Tablo 13' te verilmiştir.

Tablo 13 - Obezite Hastalarının Dışarıda ya da Çalışma Ortamlarında Giymeyi Tercih Ettikleri Giysi Türlerinin Dağılımı

Dışarıda Tercih Edilen Giysi Türleri	Evet, Tercih Ediyorum		Hayır, Tercih Etmiyorum		TOPLAM	
	N	%	N	%	N	%
Gömlek / Bluz	193	61,1	123	38,9	316	100
Etek	156	49,4	160	50,6	316	100
Pantolon	119	37,7	197	62,3	316	100
Elbise / Jile	66	20,9	250	79,1	316	100
Takım Elbise	51	16,1	265	83,9	316	100
Eşofman / T.shirt	24	7,6	292	92,4	316	100
Body / Tayt	12	3,8	304	96,2	316	100
Diğer Giysi Türleri	54	17,1	262	82,9	316	100
Tercihi Yok	13	4,1	303	95,9	316	100

Ankete katılan 316 obezite hastasının, dışarıda ya da çalışma ortamlarında giymeyi tercih ettikleri giysi türlerinin dağılımı incelendiğinde, 193 kişi tarafından en çok gömlek ya da bluzun tercih edildiği görülmektedir.

Giysi türleri içinde gömlek ya da bluzları tamamlayıcı olarak, 156 kişi tarafından etek tercih edilirken, 119 kişi tarafından pantolonun tercih edildiği Tablo 13' ten anlaşılmaktadır.

Ankete katılan obezite hastaların giymeyi tercih etmedikleri giysi türlerine bakıldığında, 304 kişinin body veya tayt giymek istemediği, 292 kişinin ise eşofman, T.shirt vb. spor giysileri dışarıda ya da çalışma ortamlarında giymeyi tercih etmedikleri görülmektedir.

Diğer şikkını işaretleyen 54 kişinin belirtmiş olduğu açıklamalara bakıldığında ise, bu kişilerin dışarıda pardösü, uzun hırka ya da şalvar gibi giysi türlerini giymeyi tercih ettikleri anlaşılmaktadır.

316 kişi içinden 13 kişinin ise dışarıda ya da çalışma ortamlarında özellikle giymeyi tercih ettiği her hangi bir giysi türünün olmadığı görülmektedir.

Obezite hastalarında bölgesel yağlanmalar fazla olduğu için vücut tiplerinde yapısal bozukluklar olması muhtemeldir. Vücut tiplerindeki bu yapısal bozuklukların fazla dikkat çekmemesi için, obezite hastalarının araştırma sonuçlarında da olduğu gibi, tek parçalı ve dar giysiler yerine, etek / bluz ya da pantolon / bluz gibi, alt üst iki parçadan oluşan giysileri tercih etmelerinin daha doğru olduğu söylenebilir.

Araştırma kapsamına giren obezite hastalarının ev ortamında giymeyi tercih ettikleri giysi türlerinin dağılımı Tablo 14' te verilmiştir.

Tablo 14 - Obezite Hastalarının Ev Ortamında Giymeyi Tercih Ettikleri Giysi Türlerinin Dağılımı

Ev Ortamında Tercih Edilen Giysi Türleri	Evet, Tercih Ediyorum		Hayır, Tercih Etmiyorum		TOPLAM	
	N	%	N	%	N	%
Gömlek / Bluz	58	18,4	258	81,6	316	100
Lastikli Bol Etek	128	40,5	188	59,5	316	100
Pantolon	9	2,8	307	97,2	316	100
Elbise / Jile	55	17,4	261	82,6	316	100
Eşofman / T.shirt	176	55,7	140	44,3	316	100
Body / Tayt	45	14,2	271	85,8	316	100
Diğer Giysi Türleri	41	13,0	275	87,0	316	100
Tercihi Yok	9	2,8	307	97,2	316	100

Araştırma kapsamındaki 316 obezite hastasının, ev ortamında giymeyi tercih ettikleri giysi türlerinin dağılımı incelendiğinde, 176 kişi tarafından en çok eşofman, T.shirt vb. spor giysilerin tercih edildiği, bunun arkasından 128 kişinin tercihi ile beli lastikli bol eteklerin giyildiği görülmektedir.

Obezite hastalarından, diğer giysi türlerini işaretleyen 41 kişinin açıklamalarına bakıldığında en çok şalvar giymeyi tercih ettikleri anlaşılmaktadır. Ev ortamlarında en az tercih edilen giysi türü ise, 9 kişi tarafından pantolon olarak belirtilmiştir.

Ankete katılan obezite hastalarından 9 kişinin ev ortamında giymeyi tercih ettikleri giysi türü konusunda her hangi bir tercihlerinin olmadığı, evde giydikleri giysi türünün önem taşımadığı tablodan anlaşılmaktadır.

Tablodaki verilerden yola çıkarak, obezite hastalarının ev ortamındayken özellikle hareketlerini kısıtlamayacak, rahat giysi türlerini tercih ettikleri söylenebilir.

Araştırma kapsamına giren 316 obezite hastasından 28 kişi bluz ya da gömlek giymediklerini belirtmişlerdir. Bluz ya da gömlek giyen 288 kişinin tercih ettikleri modellerin dağılımları Tablo – 15’ te verilmiştir.

Tablo 15 - Obezite Hastalarının Tercih Ettikleri Bluz / Gömlek Modellerinin Dağılımı

Tercih Edilen Bluz / Gömlek Modelleri	Evet, Tercih Ediyorum		Hayır, Tercih Etmiyorum		TOPLAM	
	N	%	N	%	N	%
Bol ve Uzun Bluz / Gömlek Modelleri	167	58	121	42	288	100
Bol ve Kısa Bluz / Gömlek Modelleri	31	11	257	89	288	100
Vücuda Oturan Bluz / Gömlek Modelleri	29	10	259	90	288	100
Vücuda Saran Bluz / Gömlek Modelleri	22	8	266	92	288	100
S.shirt, T.shirt vb. Spor Modeller	67	23	221	77	288	100
Tercihi Yok	28	10	260	90	288	100

Araştırma kapsamına giren obezite hastalarının, tercih ettikleri bluz ya da gömlek modellerinin dağılımları incelendiğinde, 167 kişinin bol ve uzun bluz / gömlek modellerini giymeyi tercih ettikleri, 67 kişinin ise T.shirt, S.shirt vb. spor modelleri giymeyi tercih ettikleri görülmektedir.

Bluz ya da gömlek giyen 288 kişiden, 266 kişinin elastik (lycra’ lı) kumaştan dikilmiş vücuda saran modelleri, 259 kişinin vücuda oturan modelleri, 257 kişinin de bol ve kısa olan bluz / gömlek modellerini giymek istemedikleri tablodan anlaşılmaktadır. Bu soruyu cevaplayanlardan 28 kişinin ise bluz ya da gömlek için her hangi bir model tercihinin olmadığı görülmektedir.

Tablodaki verilerden ve obezite hastalarının açıklamalarından yola çıkarak, en çok uzun ve bol olan bluz / gömlek modelinin tercih edilmesinin, genellikle giysilerin vücut hatlarını belli etmemesi ve basen kısmını kapatması istendiğinden kaynaklandığı söylenebilir.

Araştırma kapsamına giren 316 obezite hastasından 8 kişi etek giymediklerini belirtmişlerdir. Giysi türü olarak etek giyen 308 kişinin tercih ettikleri modellerin dağılımları Tablo – 16’ da verilmiştir.

Tablo 16 - Obezite Hastalarının Tercih Ettikleri Etek Modellerinin Dağılımı

Tercih Edilen Etek Modelleri	Evet, Tercih Ediyorum		Hayır, Tercih Etmiyorum		TOPLAM	
	N	%	N	%	N	%
Klasik, Kemerli Düz Dar Etekler	119	39	189	61	308	100
Beli Lastikli Dar Etekler	111	36	197	64	308	100
Basene Kadar Oturan Altı Bol Kesimli Etekler	61	20	247	80	308	100
Bol, Büzgülü, Pilili vb. Etek Modelleri	31	10	277	90	308	100
Elastik Kumaştan Dikilmiş Etekler	16	5	292	95	308	100
Tercih Yok	12	4	296	96	308	100

Araştırma kapsamına giren obezite hastalarının, tercih ettikleri etek modellerinin dağılımları incelendiğinde, 119 kişinin en çok klasik, kemerli düz dar etek, 111 kişinin ise beli lastikli dar etek giymeyi tercih ettikleri görülmektedir.

Ankete katılanlardan 12 kişi herhangi bir model tercihlerinin olmadığını belirtirken, 16 kişinin elastik kumaştan dikilmiş etekleri, 31 kişinin ise bol, büzgülü, pilili vb. etek modellerini giymeyi tercih etmedikleri görülmektedir.

Tablo 16’ dan ve yapılan açıklamalardan yola çıkarak, obezite hastalarının olduklarından daha zayıf görünebilmek amacıyla dar kesimli etek modellerini giymeyi tercih ettikleri söylenebilir.

Araştırma kapsamına giren 316 obezite hastasından 106 kişi pantolon giymediklerini belirtmişlerdir. Giysi türü olarak pantolon giyen 210 kişinin tercih ettikleri modellerin dağılımları Tablo – 17’ de verilmiştir.

Tablo 17 - Obezite Hastalarının Tercih Ettikleri Pantolon Modellerinin Dağılımı

Tercih Edilen Pantolon Modelleri	Evet, Tercih Ediyorum		Hayır, Tercih Etmiyorum		TOPLAM	
	N	%	N	%	N	%
Dar kesimli vücuda oturan pantolonlar	113	46	97	54	210	100
Beli lastikli modeller	32	15	178	85	210	100
Bol kesimli pantolonlar	49	23	161	77	210	100
Elastik kumaştan dikilmiş pantolonlar	27	13	183	87	210	100
Eşofman / pijama türü giysiler	16	8	194	92	210	100
Tercihi Yok	4	2	206	88	210	100

Araştırma kapsamındaki pantolon giyen 210 obezite hastasının, tercih ettikleri modellerinin dağılımları incelendiğinde, 113 kişinin dar kesimli vücuda oturan modelleri giymeyi tercih ettikleri görülmektedir.

Obezite hastalarının tercih etmedikleri pantolon modellerine bakıldığında, 16 kişinin eşofman / pijama türü giysileri giymedikleri, 27 kişinin ise elastik kumaştan dikilmiş pantolonları tercih etmedikleri görülmektedir. 4 kişi ise pantolon modelleri ile ilgili herhangi bir tercihlerinin olmadığını, modelin ne olduğunun fark etmediğini belirtmişlerdir.

Bol kesimli pantolon modelleri olduğundan daha şişman gösterdiği için, obezite hastalarının genellikle dar kesimli ve vücuda oturan modelleri tercih ettikleri söylenebilir.

Araştırma kapsamına giren 316 obezite hastasından, 139 kişi abiye giysi giymediklerini belirtmişlerdir. Abiye giysi giyen 177 kişinin tercih ettikleri modellerin dağılımları Tablo – 18’ de verilmiştir.

Tablo 18 - Obezite Hastalarının Tercih Ettikleri Abiye Giysi Modellerinin Dağılımı

Tercih Edilen Abiye Giysi Modelleri	Evet, Tercih Ediyorum		Hayır, Tercih Etmiyorum		TOPLAM	
	N	%	N	%	N	%
Tek parçalı uzun giysiler	64	36	113	64	177	100
Tek parçalı, kısa giysiler	8	5	169	95	177	100
Alt / üst iki parçadan oluşan giysiler	56	32	121	68	177	100
Vücuda oturan dar giysiler	40	23	137	77	177	100
Vücudu saran elastik giysiler	7	4	170	96	177	100
Bol kesimli modeller	13	7	164	93	177	100
Tercihi Yok	6	3	171	97	177	100

Araştırma kapsamına giren obezite hastalarının, tercih ettikleri abiye giysi modellerinin dağılımları incelendiğinde, 64 kişinin tek parçalı uzun abiye giysileri, 56 kişinin ise alt / üst iki parçadan oluşan abiye giysileri giymeyi tercih ettikleri görülmektedir.

Tablo incelendiğinde, 170 kişinin vücudu saran elastik giysileri, 169 kişinin tek parçalı kısa giysileri, 164 kişinin ise bol kesimli modelleri tercih etmedikleri anlaşılmaktadır.

Abiye giysi giyen 177 kişiden, 6 kişi ise herhangi bir model tercihinin olmadığını, beğendikleri bütün modelleri giydiklerini belirtmişlerdir.

Araştırma kapsamına giren obezite hastalarının, tercih ettikleri kumaş türlerinin dağılımları Tablo – 19’ da verilmiştir.

Tablo 19 - Obezite Hastalarının Tercih Ettikleri Kumaş Türlerinin Dağılımı

Tercih Edilen Kumaş Türleri	Evet, Tercih Ediyorum		Hayır, Tercih Etmiyorum		TOPLAM	
	N	%	N	%	N	%
Pamuklu	213	67,4	103	32,6	316	100
Yünlü	47	14,9	269	85,1	316	100
Sentetik	74	23,4	242	76,6	316	100
İpekli	28	9	288	91	316	100
Lycra’ lı	29	9,2	287	90,8	316	100
Tercihi Yok	67	21,2	249	78,8	316	100

Araştırma kapsamına giren 316 obezite hastasının, en çok tercih ettiği kumaş türleri incelendiğinde, 213 kişinin pamuklu kumaşları tercih ettiği, 74 kişinin sentetik kumaşları tercih ettiği görülmektedir.

29 kişi tarafından seçilen lycra’ lı kumaşlarla, 28 kişi tarafından seçilen ipekli kumaşların en az tercih edilen kumaş türleri olarak belirlendiği, ankete katılanlardan 67 kişinin ise herhangi bir kumaş türünü tercih etmediği görülmektedir.

Obezite hastalarının, pamuklu kumaşları, yüksek düzeyde ter emici özellikleri olduğu için, sentetik kumaşları ise, fazla kırıışmadıkları için tercih ettikleri söylenebilir.

Obezite hastalarının tercihleri incelendiğinde dışarıda ya da işte en çok etek, bluz giydikleri evde ise penye bluz, lastikli etek gibi rahat giysileri tercih ettikleri belirlenmiştir. Giysi türlerinde genellikle uzun ve bol bluz ya da gömlekleri, düz dar etekleri, vücuda oturan pantolonları, tek parçalı uzun abiye giysileri giydikleri sonucuna ulaşılmıştır.

3.3. Arařtırma Kapsamına Giren Obezite Hastalarının Giysi Temininde Karşılařtıkları Problemlerle İlgili Bulgular

Bu bölümde, arařtırma kapsamındaki obezite hastalarının giysi temininde karşılařtıkları problemlerle ilgili bulgulara yer verilmiřtir.

Arařtırma kapsamındaki obezite hastalarının, giysilerini temin etme yollarının dađılımları Tablo 20' de verilmiřtir.

Tablo 20 - Obezite Hastalarının Giysileri Temin Etme Yollarının Dađılımı

Giysileri Temin Etme Yolları	N	%
Hazır satın alanlar	148	47
Diktirenler	52	16
Bazen hazır alıp, bazen diktirenler	116	37
TOPLAM	316	100

Arařtırma kapsamındaki obezite hastalarının giysilerini temin etme yolları incelendiđinde, ankete katılan 316 obezite hastasından, 148 kiřinin giysilerini hazır aldıđı, 52 kiřinin dıřarıya sipariřle diktirdiđi, 116 kiřinin ise, duruma göre bazen hazır giysileri satın alırken bazen sipariř üzerine diktirdiđi görölmektedir.

Obezite hastalarının vücut yapıları ideal kiloya sahip kiřilere göre farklı özellikler göstermektedir. Şiřmanların giyiminde en çok karşılařılan problemlerden biri alt bedenle üst beden arasında beden ve ölçü uyumsuzluklarının olmasıdır (Demir, 2005). Bu nedenle obezlere yönelik giysi üretiminde özel kalıplar hazırlanmalıdır. Obezite hastalarının, hazır satılan ürünler içinde, kendi vücut yapılarına uygun giysi bulamadıkları için diktirmek zorunda kaldıkları söylenebilir.

Araştırma kapsamındaki obezite hastalarının, ihtiyaçlarına uygun giysileri kolaylıkla bulabilme durumları Tablo 21’ de verilmiştir.

Tablo 21 - Obezite Hastalarının İhtiyaçlarına Uygun Giysileri Bulabilme Durumları

Giysileri Bulabilme Durumları	N	%
Evet, bulabiliyorum	39	12,4
Hayır, hiç bulamıyorum	97	31
Kısmen bulabiliyorum	180	56,6
TOPLAM	316	100

Araştırma kapsamındaki obezite hastalarının ihtiyaçlarına uygun giysileri bulabilme durumları incelendiğinde, ankete katılan 316 kişinin, sadece % 12,4’ ünün ihtiyacı olan giysileri rahatlıkla bulabildiği, % 56,6’ sının ihtiyaçlarını kısmen bulabildiği, % 31’ inin ise hiç bulamadığı görülmektedir.

Araştırma kapsamındaki obezite hastalarının, alışveriş sırasında mağazalarda karşılaştıkları problemlerin dağılımı Tablo 22’ de verilmiştir.

Tablo 22 - Obezite Hastalarının Alışveriş Sırasında Mağazalarda Karşılaştıkları Problemlerin Dağılımı

Mağazalarda Karşılaşılan Problemler	Problem Yaşıyorum		Problem Olmuyor		TOPLAM	
	N	%	N	%	N	%
Beğendiğim modelin büyük bedenini bulamıyorum	179	56,6	137	43,4	316	100
Giysiler vücudumla uyum göstermiyor	109	34,5	207	65,5	316	100
Giysilerde renk ve desen çeşitliliği yetersiz	118	37,3	198	62,7	316	100
Giysilerde model çeşitliliği sınırlı	103	32,6	213	67,4	316	100
Diğer..	40	12,7	276	87,3	316	100

Araştırma kapsamındaki obezite hastalarının alışveriş sırasında mağazalarda karşılaştıkları problemlerin dağılımı incelendiğinde, 179 kişinin beğendiği modelin büyük bedenini bulamadığını ifade etmesi en çok dikkat çeken problem olarak görülmektedir.

Karşılaşılan diğer problemlere bakıldığında, 118 kişinin giysilerde renk ve desen çeşitliliğini yetersiz bulduğu, 109 kişinin almak istedikleri giysilerde vücutlarına uyumsuzluk problemleriyle karşılaştıkları ve 103 kişinin mağazadaki giysilerde model çeşitliliğini yetersiz bulduğu görülmektedir.

Ankete katılan obezite hastalarından 40 kişi ise, diğer şıkkında mağazaların satış fiyatları çok yüksek olduğu için, beğendikleri uygun giysiler olsa bile, alım güçlerinin olmadığını belirtmişlerdir.

Araştırma kapsamındaki obezite hastalarına göre, yaşadıkları şehirlerdeki büyük beden satan alışveriş merkezlerinin yeterlilik durumlarının dağılımı Tablo 23' te verilmiştir.

Tablo 23 - Büyük Beden Satan Alışveriş Merkezlerinin Yeterlilik Durumlarının Dağılımı

Alışveriş Merkezi Sayısının Yeterlilik Düzeyleri	N	%
Evet, yeterli sayıda mağaza var	51	16
Mağaza sayısı kısmen yeterli	170	54
Hayır, mağaza sayısı yeterli değil	62	19,6
Mağaza sayısı hiç yeterli değil	33	10,4
TOPLAM	316	100

Ankete katılan 316 obezite hastasının büyük beden satan alışveriş merkezlerinin yeterliliği konusundaki görüşleri incelendiğinde, % 16' lık oranının alışveriş merkezi sayısını yeterli bulduğu, çoğunluğun ise, % 54' lük oranla kısmen yeterli bulduğu görülmektedir.

Geriye kalanların, % 19,6'lık oranının büyük beden satan alışveriş merkezi sayısını yeterli bulmadığı, % 10,4'lük oranının ise hiç yeterli bulmadığı tablodan anlaşılmaktadır.

Obezite hastalarının yaşadıkları şehirlerdeki büyük beden satan alışveriş merkezlerinin sayılarını yeterli bulma durumları Tablo 24' te verilmiştir.

Tablo 24 - Büyük Beden Satan Alışveriş Merkezlerinin Yeterlilik Durumlarının İllere Göre Dağılımı

Şehirler	Yeterli		Kısmen Yeterli		Yeterli Değil		Hiç Yeterli Değil		TOPLAM	
	N	%	N	%	N	%	N	%	N	%
İzmir	7	13	19	34	21	37	9	16	56	100
Ankara	17	32	22	42	9	17	5	9	53	100
Adana	10	20	28	54	7	14	6	12	51	100
Denizli	3	6	47	87	4	7	---	---	54	100
Antalya	6	14	29	65	6	14	3	7	44	100
Konya	8	14	25	43	15	26	10	17	58	100
TOPLAM	51	16	170	54	62	20	33	10	316	100

Tablo 24' te, araştırma kapsamındaki illerde bulunan büyük beden satan mağazaların yeterlilik durumları incelendiğinde, İzmir ilinde ankete katılanların % 37' si mağaza sayısını yetersiz bulurken, % 34' ü kısmen yeterli bulmuştur. Ankara ilinde ise % 42' si kısmen yeterli bulurken % 32' si yeterli bulmuştur. Diğer illerden Adana' daki mağaza sayısını kısmen yeterli bulanlar % 54 iken, bu oran Denizli' de % 87, Konya' da % 65, Antalya' da da % 43'tür.

Aynı şehirde yaşayanların bir kısmı büyük beden satan alışveriş merkezlerini yeterli bulurken, başka bir bölümünün hiç yeterli bulmamasının sebebi olarak, bu görüşün tüketicilerin yaşlarına, dolayısıyla beklentilerine, zevklerine ve maddi durumlarına göre değişiklik gösterebileceği düşünülebilir.

Araştırma kapsamına giren obezite hastalarının, temin ederken sıkıntı yaşadıkları giysi türlerinin dağılımı Tablo 25' te verilmiştir.

Tablo 25 - Obezite Hastalarının Temin Ederken Sıkıntı Yaşadıkları Giysi Türlerinin Dağılımı

Giysi Türleri	Sıkıntı yaşıyorum		Problem Olmuyor		TOPLAM	
	N	%	N	%	N	%
Bluz / Gömlek	100	31,6	216	68,4	316	100
Etek	69	21,8	247	78,2	316	100
Pantolon	107	33,9	209	66,1	316	100
Elbise	83	26,3	233	73,7	316	100
Takım Elbise	60	19	256	81	316	100
Abiye giysi	45	14,2	271	85,5	316	100
Kazak	18	5,7	298	94,3	316	100
Diğer giysi türleri	43	13,6	273	86,4	316	100

Araştırma kapsamındaki obezite hastalarının en çok hangi giysi türlerini bulmakta sıkıntı çektikleri incelendiğinde, ankete katılan 316 kişiden 107 kişinin pantolon temin ederken zorlandığı, 100 kişinin ise bluz ya da gömlek temininde zorlandığı görülmektedir.

Obezite hastalarının bulmakta sıkıntı yaşamadıkları giysi türlerine bakıldığında ise, 298 kişi tarafından kazak ve 271 kişi tarafından abiye giysinin işaretlendiği Tablo 25' ten anlaşılmaktadır.

Ankette diğer giysi türleri şikkını işaretleyen 43 kişi, yazmış oldukları açıklamalarda bulmakta sıkıntı yaşadıkları giysi türleri olarak mayo ve iç çamaşırlarını belirtmişlerdir. Özellikle fizik tedavi ya da spor sırasında mayo giymeleri gerektiğini ifade eden obezite hastaları, hiçbir zaman bedenlerine uygun mayo bulamadıklarını, ifade etmişlerdir.

Araştırma kapsamına giren obezite hastalarının, vücuda uyumsuzluk problemiyle karşılaştıkları giysi türlerinin dağılımları Tablo 26’ da verilmiştir.

Tablo 26 - Obezite Hastalarının Vücuda Uyumsuzluk Problemiyle Karşılaştıkları Giysi Türlerinin Dağılımı

Giysi Türleri	Problem Yaşıyorum		Problem Olmuyor		TOPLAM	
	N	%	N	%	N	%
Bluz / Gömlek	84	26,6	232	73,4	316	100
Etek	59	18,7	257	81,3	316	100
Pantolon	85	26,9	231	73,1	316	100
Elbise	79	25	237	75	316	100
Takım Elbise	64	20,3	252	79,7	316	100
Abiye giysi	49	15,5	267	84,5	316	100
Kazak	7	2,2	309	97,8	316	100
Diğer giysi türleri	25	7,9	291	92,1	316	100

Araştırma kapsamındaki obezite hastalarının, vücuda uyumsuzluk problemiyle en sık karşılaştıkları giysi türlerinin dağılımı incelendiğinde, ankete katılan 316 kişi içinden, 85 kişinin en çok vücuda uyumsuzluk problemini pantolonda yaşadığı, 84 kişinin bluz ya da gömleklere uygunsuzlukla karşılaştığı, 79 kişinin ise elbiselerde sıkıntı yaşadığı görülmektedir. Vücuda uyumsuzluk problemiyle en az karşılaşılan giysi türü ise, 7 kişinin tarafından kazak olarak belirtilmiştir.

Diğer giysi türlerinde problem yaşadığını belirten 25 kişinin, yazdıkları açıklamalarından pardösü, mayo, iç çamaşırı ve manto gibi giysilerde vücuda uyumsuzluk problemiyle karşılaştıkları anlaşılmaktadır.

Obezite hastalarının giysileri temin etme yolları bakıldığında % 47’ sinin hazır giysileri aldığı, % 40’ inin hem hazır aldığı, hem diktirdiği, % 13’ ünün ise her zaman diktirmek zorunda kaldığı tespit edilmiştir. Obezite hastalarının temin ederken ve vücuda uyumda en çok sıkıntı yaşadıkları giysi türleri pantolon, bluz ve gömleklere dir.

3.4. Araştırma Kapsamına Giren Obezite Hastalarının Giysileri Kullanım Esnasında Karşılaştıkları Problemlerle İlgili Bulgular

Bu bölümde, araştırma kapsamındaki obezite hastalarının giysileri kullanım esnasında karşılaştıkları problemlerle ilgili bulgulara yer verilmiştir.

Araştırma kapsamındaki obezite hastalarının, giysileri kullanım esnasında karşılaştıkları problemlerin sıklık derecelerine göre dağılımı Tablo 27’ de verilmiştir.

Tablo 27 - Obezite Hastalarının Giysileri Kullanım Esnasında Karşılaştıkları Problemlerin Sıklık Derecelerine Göre Dağılımı

Giysileri Kullanım Esnasında Karşılaşılan Problemler	1. derece sık karşılaşıyor		2. derece sık karşılaşıyor		3. derece sık karşılaşıyor	
	N	%	N	%	N	%
Dikişlerde sökülme, patlama oluyor	72	22,8	19	6,0	30	9,5
Bazı bölgelerde kumaşta tüylenme oluşuyor	53	16,8	66	20,9	66	20,9
Bazı bölgelerde kumaşta erime oluyor	52	16,5	95	30,1	57	18,0
Bazı bölgeleri çok kırıyıyor	7	2,2	24	7,6	76	24,1
Fermuarı bozuluyor	102	32,2	32	10,1	25	7,9
Sık sık düğmeleri kopuyor	23	7,3	62	19,6	16	5,1
Herhangi bir problem olmuyor	7	2,2	18	5,7	46	14,5
TOPLAM	316	100	316	100	316	100

Tablo 27’ de, araştırma kapsamındaki obezite hastalarının, giysileri kullanım esnasında karşılaştıkları problemlerin sıklık derecelerine göre dağılımı incelendiğinde, 1. derecede sık karşılaşılan problemler içinde en çok dikkati çeken problemin 102 kişi tarafından belirtilen fermuarlarda bozulma olduğu,

bu problemi 72 kişinin belirttiği dikişlerde sökölme ve patlama olmasının izlediđi görölmektedir.

1. derecede sık karşılaşılan problemler içinde en az karşılaşılan problemlerin ise, 7 kişi tarafından giysilerin bazı bölgelerinde kırışıklıkların fazla olması ve 23 kişi tarafından sık sık düğmelerin kopması olarak belirtildiđi görölmektedir.

Ankete katılan obezite hastaların, giysilerinde 2. derecede sık karşılaştıkları problemlere bakıldığında, 95 kişinin giysilerinde bazı bölgelerde kumaşta erime meydana geldiđi, 66 kişinin giysilerinde kumaşın bazı bölgelerinde tüylenme meydana geldiđi, 62 kişide ise sık sık düğmelerin koptuđu görölmektedir.

2. derecede fazla sık karşılaşılmayan problemler olarak, 19 kişi dikişlerde sökölme ve patlamalarla karşılaştığını, 24 kişi bazı bölgelerde kumaşın çok kırıştığını belirtmişlerdir.

Giysilerde 3. derecede sık karşılaşılan problemlere bakıldığında, 76 kişinin belirttiđi giysilerin bazı bölgelerinde kırışmaların fazla olması en çok dikkat çeken problem olarak belirlenmiştir.

3. derecede en az karşılaşılan problem ise, 16 kişinin belirttiđi sık sık düğme kopmasıdır.

Ankete katılan obezite hastaları içinde, 7 kişinin 1. derecede, 18 kişinin 2. derecede, 46 kişinin ise 3. derecede sıklıkla karşılaştıkları herhangi bir problemin olmadığını belirttikleri görölmektedir.

Tablo 27' nin geneline bakıldığında, obezite hastalarının giysilerini kullanım esnasında en sık karşılaştıkları problemlerin, fermuarların sık sık bozulması ve giysi kumaşının bazı bölgelerinde erime ve tüylenme gibi yıpranmaların meydana gelmesi olduđu söylenebilir.

Araştırma kapsamındaki obezite hastalarının giysilerinde, kullanım sırasında en çok yıpranan bölgelerin dağılımı Tablo 28’ de verilmiştir.

Tablo 28 - Obezite Hastalarının Giysilerinde, Kullanım Sırasında En Çok Yıpranan Bölgelerin Dağılımı

Yıpranan Bölgeler	Yıpranma oluyor		Yıpranma olmuyor		TOPLAM	
	N	%	N	%	N	%
Her yerinde aynı oranda	34	10,8	282	89,2	316	100
Koltuk altı	199	63	117	37	316	100
Üst bacak arası	149	47,2	167	52,8	316	100
Ağ oyuntusu	98	31	218	69	316	100
Kemer	21	6,6	295	93,4	316	100
Yaka	19	6	297	94	316	100
Manşet	4	1,3	312	98,7	316	100
Diğer bölgeler	13	4	303	96	316	100

Araştırma kapsamındaki 316 obezite hastasından, 199 kişinin giysilerinde en çok yıpranma olan bölgenin koltuk altı bölgesi olduğu, 149 kişide ise en çok üst bacak arasında yıpranma ve tüylenme olduğu görülmektedir.

Yıpranmanın en az olduğu bölgelere bakıldığında ise, 4 kişinin manşetlerde yıpranma olduğunu, 19 kişinin yakaların yıprandığını ve 21 kişinin kemerde yıpranma olduğunu belirttiği anlaşılmaktadır.

Ankete katılan obezite hastalarından, 34 kişide giysilerin her yerinde aynı oranda yıpranma olduğu görülmektedir. 13 kişi ise, en çok yıpranan bölgeyi diğer bölgeler adı altında, iki göğüs arası olarak belirtmişlerdir.

Obezite hastalarında üst bacak arasındaki ve koltuk altındaki yıpranma ve tüylenmelerin vücut özellikleri nedeniyle, hareket esnasında sürtünmelerin ve terlemenin fazla olmasından kaynaklanabileceği söylenebilir.

3.5. Obezite Hastalarının Beden Numaralarına Uygun Hazır Giyim Ürünlerinde Karşılaştıkları Problemlerle İlgili Bulgular

Bu bölümde, araştırma kapsamına giren obezite hastalarının giysi türleri ile ilgili tutumlarına ve beden numaralarına uygun hazır giyim ürünlerinde karşılaştıkları problemlerle ilgili bulgulara yer verilmiştir.

Araştırma kapsamındaki obezite hastalarının bluz ya da gömlekle ilgili tutumları Tablo 29' da verilmiştir.

Tablo 29 - Obezite Hastalarının Beden Numaralarına Uygun Bluz ya da Gömlekle İlgili Tutumları

Tutumlar	N	%
Bluz ya da gömlek giymiyor	28	9
Bluz ya da gömleklerini hazır almıyor, siparişe özel diktiriyor	49	16
Hazır aldığı bluz ya da gömleklere herhangi bir problem yaşamıyor.	73	23
Bluz ya da gömleklerini hazır alıyor ve çeşitli problemlerle karşılaşılıyor	166	52
TOPLAM	316	100

Araştırma kapsamındaki 316 obezite hastasından, 28 kişi bluz ya da gömlek giymediğini, 49 kişi ise bluz ya da gömleklerini hazır satın almadıklarını, sipariş üzerine özel diktirdiklerini belirtmişlerdir. Bluz ya da gömleklerini hazır alan 239 kişiden 73 kişi ise, beden numaralarına uygun olan bluz ya da gömleklere herhangi bir problemle karşılaşmamaktadırlar.

Beden numaralarına uygun bluz ya da gömleklere çeşitli problemlerle karşılaşan 166 obezite hastasının karşılaştıkları problemlerin dağılımı Tablo 30' da verilmiştir.

Tablo 30 - Obezite Hastalarının Beden Numaralarına Uygun Bluz ya da Gömleklere Karşılaştıkları Problemlerin Dağılımı

Bluz ya da Gömleklere Karşılaşılan Problemler	Problem Yaşıyorum		Problem Olmuyor		TOPLAM	
	N	%	N	%	N	%
Basen çevresi dar geliyor	68	41	98	59	166	100
Göbek çevresi dar geliyor	54	33	112	67	166	100
Göğüs çevresi dar geliyor	16	10	150	90	166	100
Basen çevresi bol geliyor	35	21	131	79	166	100
Göbek çevresi bol geliyor	10	6	156	94	166	100
Göğüs çevresi bol geliyor	40	24	126	76	166	100
Pensler/ kuplar oturmuyor	10	6	156	94	166	100
Yaka çevresi dar geliyor	10	6	156	94	166	100
Yaka çevresi geniş geliyor	22	13	144	87	166	100
Kolları dar geliyor	21	13	145	87	166	100
Kol oyuntusu dar geliyor	35	21	131	79	166	100
Kolları geniş geliyor	33	20	133	80	166	100
Kol oyuntusu bol geliyor	7	4	159	96	166	100
Kol boyu uzun geliyor	32	19	134	81	166	100
Bluz / gömlek boyu uzun geliyor	32	19	134	81	166	100

Obezite hastalarının kendi beden numaralarına uygun olan bluz ya da gömleklere karşılaştıkları problemler incelendiğinde, 166 kişiden 68 kişide bluz ya da gömleklere basen çevresinde dar geldiği, 54 kişide göbek çevresinin dar geldiği, 40 kişide ise göğüs çevresinin bol geldiği görülmektedir.

Tablo 30' da hazır bluz ya da gömlelerde en az karşılaşılan problemlere bakıldığında, araştırma kapsamındaki obezite hastalarından, 7 kişide kol oyuntusunun bol geldiği, 10 kişide yaka çevresinin dar geldiği, 10 kişide göbek çevresinin bol geldiği ve yine 10 kişide penslerin kupların düzgün oturmadığı anlaşılmaktadır.

Araştırma kapsamındaki obezite hastalarının eteklerle ilgili tutumları Tablo 31' de verilmiştir.

Tablo 31 - Obezite Hastalarının Beden Numaralarına Uygun Eteklerle İlgili Tutumları

Tutumlar	N	%
Etek giymiyor	8	3
Eteklerini hazır satın almıyor, siparişe özel diktiriyor	46	15
Hazır aldığı eteklerde herhangi bir problem yaşamıyor	58	18
Eteklerini hazır alıyor ve çeşitli problemlerle karşılaşıyor	204	64
TOPLAM	316	100

Araştırma kapsamındaki 316 obezite hastasından, 8 kişi etek giymediğini, 46 kişi ise eteklerini hazır satın almadıklarını, sipariş üzerine özel diktirdiklerini belirtmişlerdir. Eteklerini hazır alan 262 kişiden 58 kişi ise, beden numaralarına uygun olan eteklerde herhangi bir problemle karşılaşmamaktadırlar.

Beden numaralarına uygun eteklerde çeşitli problemlerle karşılaşan 204 obezite hastasının karşılaştıkları problemlerin dağılımı Tablo 32' de verilmiştir.

Tablo 32 - Obezite Hastalarının Beden Numaralarına Uygun Olan Eteklerde Karşılaştıkları Problemlerin Dağılımı

Eteklerde Karşılaşılan Problemler	Problem Yaşıyorum		Problem Olmuyor		TOPLAM	
	N	%	N	%	N	%
Bel çevresi dar geliyor	32	16	172	84	204	100
Basen çevresi dar geliyor	74	36	130	64	204	100
Göbek çevresi dar geliyor	31	15	173	85	204	100
Beli çevresi bol geliyor	98	48	106	52	204	100
Basen çevresi bol geliyor	31	15	173	85	204	100
Etek ucu önde yukarı kalkıyor	7	3	197	97	204	100
Etek ucu arkada yukarı kalkıyor	26	26	178	178	204	100
Etek boyu uzun geliyor	53	26	151	74	204	100

Obezite hastalarının kendi beden numaralarına uygun olan eteklerde en çok karşılaştıkları problemler incelendiğinde, 204 kişiden 98 kişide bel çevresinin bol geldiği, 74 kişide basen çevresinin dar geldiği ve 53 kişide etek boyunun uzun geldiği görülmektedir.

Tablo 32’ de hazır eteklerde en az karşılaşılan problemlere bakıldığında, araştırma kapsamındaki obezite hastalarından, 7 kişide etek ucunun önde yukarı kalktığı anlaşılmaktadır.

Şişmanlığın çeşitleri, yağın vücutta yoğun olarak toplandığı bölgelere göre ele alındığında, iki gruba ayrılır. Sağlık açısından daha tehlikeli olan, yağın özellikle karın bölgesinde ve iç organlarda biriktiği türü “elma tipi şişmanlık” tır. Daha çok kadınlarda görülen, fazla yağların uyluk veya kalçalarda toplandığı şişmanlık türü ise “armut tipi şişmanlık” olarak adlandırılır. (Küçükusta, 2005)

Yukarıdaki tanımdan yola çıkarak, kendi beden numaralarına uygun olan eteklerde en çok bel çevresinin bol gelmesi, basen (kalça) çevresinin dar gelmesi ayrıca, kalça çevresi geniş olduğu için etek ucunun arkada yukarı kalkması gibi problemlerle karşılaşan obezite hastalarının armut tipi şişman oldukları söylenebilir.

Araştırma kapsamındaki obezite hastalarının pantolonla ilgili tutumları Tablo 33' de verilmiştir.

Tablo 33 - Obezite Hastalarının Beden Numaralarına Uygun Pantolonlarla İlgili Tutumları

Tutumlar	N	%
Pantolon giymiyor	109	34
Pantolonlarını hazır satın almıyor, siparişe özel diktiriyor	16	5
Hazır aldığı pantolonlarda herhangi bir problem yaşamıyor	36	11
Pantolonlarını hazır alıyor ve çeşitli problemlerle karşılaşılıyor	155	50
TOPLAM	316	100

Araştırma kapsamındaki 316 obezite hastasından, 109 kişi pantolon giymediğini, 16 kişi ise pantolonlarını hazır satın almadıklarını, sipariş üzerine özel diktirdiklerini belirtmişlerdir. Pantolonlarını hazır alan 191 kişiden 36 kişi ise, beden numaralarına uygun olan pantolonlarda herhangi bir problemle karşılaşmamaktadırlar.

Beden numaralarına uygun pantolonlarda çeşitli problemlerle karşılaşan 155 obezite hastasının, karşılaştıkları problemlerin dağılımı Tablo 34' te verilmiştir.

Tablo 34 - Obezite Hastalarının Beden Numaralarına Uygun Olan Pantolonlarda Karşılaştıkları Problemlerin Dağılımı

Pantolonlarda Karşılaşılan Problemler	Problem Yaşıyorum		Problem Olmuyor		TOPLAM	
	N	%	N	%	N	%
Bel çevresi dar geliyor	22	14	133	86	155	100
Basen çevresi dar geliyor	71	46	84	54	155	100
Ağ kısmı dar geliyor	37	24	118	76	155	100
Üst bacak genişliği dar geliyor	57	37	98	63	155	100
Alt bacak genişliği dar geliyor	2	1	153	99	155	100
Bel çevresi bol geliyor	83	54	72	46	155	100
Basen çevresi bol geliyor	10	6	145	94	155	100
Ağ kısmı bol geliyor	1	1	154	99	155	100
Üst bacak genişliği bol geliyor	14	9	141	91	155	100
Alt bacak genişliği bol geliyor	30	19	125	81	155	100
Ütü hattında kayma oluyor	15	10	140	90	155	100
Pantolon boyu uzun geliyor	35	23	120	77	155	100

Obezite hastalarının kendi beden numaralarına uygun olan pantolonlarda en çok karşılaştıkları problemler incelendiğinde, 155 kişiden 83 kişinin bel çevresinin bol geldiği, 71 kişinin basen çevresinin dar geldiği, 57 kişinin ise üst bacak genişliğinin dar geldiği görülmektedir.

Tablo 34' de hazır pantolonlarda en az karşılaşılan problemlere bakıldığında, araştırma kapsamındaki obezite hastalarından, 1 kişide ağ kısmının bol geldiği, 2 kişide alt bacak genişliğinin dar geldiği, 10 kişide ise basen çevresinin bol geldiği anlaşılmaktadır.

Obezite hastalarında, beden numaralarına uygun olan hazır pantolonlarda en çok karşılaşılan problemlere bakıldığında, eteklerde olduğu gibi, bel çevresinin bol gelmesi, basen çevresinin dar gelmesi problemleriyle karşılaşıldığı, buradan yola çıkarak da araştırma kapsamındaki obezite hastalarının armut tipi şişman olabilecekleri söylenebilir.

Araştırma kapsamındaki obezite hastalarının ceketle ilgili tutumları Tablo 35' te verilmiştir.

Tablo 35 - Obezite Hastalarının Beden Numaralarına Uygun Ceketlerle İlgili Tutumları

Tutumlar	N	%
Ceket giymiyor	138	44
Ceketlerini hazır satın almıyor, siparişe özel diktiriyor	45	14
Hazır aldığı ceketlerde herhangi bir problem yaşamıyor	47	15
Ceketlerini hazır alıyor ve çeşitli problemlerle karşılaşılıyor	86	27
TOPLAM	316	100

Araştırma kapsamındaki 316 obezite hastasından, 138 kişi ceket giymediğini, 45 kişi ise ceketlerini hazır satın almadıklarını, sipariş üzerine özel diktirdiklerini belirtmişlerdir. Ceketlerini hazır alan 133 kişiden 47 kişi ise, beden numaralarına uygun olan ceketlerde herhangi bir problemle karşılaşmamaktadırlar.

Beden numaralarına uygun ceketlerde çeşitli problemlerle karşılaşan 86 obezite hastasının, karşılaştıkları problemlerin dağılımı Tablo 36' da verilmiştir.

Tablo 36 - Obezite Hastalarının Beden Numaralarına Uygun Olan Ceketlerde Karşılaştıkları Problemlerin Dağılımı

Ceketlerde Karşılaşılan Problemler	Problem Yaşıyorum		Problem Olmuyor		TOPLAM	
	N	%	N	%	N	%
Göğüs çevresi dar geliyor	21	16	112	84	133	100
Boyun çevresi dar geliyor	6	5	127	95	133	100
Etek ucu dar geliyor	26	20	107	80	133	100
Pens ve kuplar vücutla uyumlu değil	7	5	126	95	133	100
Göğüs çevresi bol geliyor	23	17	110	83	133	100
Boyun çevresi geniş geliyor	20	15	113	85	133	100
Kolları dar geliyor	14	11	119	89	133	100
Kol oyuntusu dar geliyor	22	17	111	83	133	100
Kolları geniş geliyor	27	20	106	80	133	100
Kol oyuntusu geniş geliyor	8	6	125	94	133	100
Kol boyu uzun geliyor	24	18	109	82	133	100
Ceket boyu uzun geliyor	29	22	104	78	133	100

Obezite hastalarının ceketlerde en çok karşılaştıkları problemler incelendiğinde, kendi beden numaralarına uygun olan ceketlerde problem yaşayan 133 kişiden, 29 kişide ceket boyunun uzun geldiği, 27 kişide kolların geniş geldiği ve 26 kişide etek ucunun dar geldiği görülmektedir.

Tablo 36' da hazır ceketlerde en az karşılaşılan problemlere bakıldığında, araştırma kapsamındaki obezite hastalarından, 6 kişide boyun çevresinin dar geldiği, 7 kişide penslerin ve kupların vücutla uyumsuz olduğu, 8 kişide ise kol oyuntusunun geniş geldiği anlaşılmaktadır.

Ankete katılan obezite hastaları, ceket türü giysileri pek giymediklerini, genellikle daha rahat olması ve esnek olduğu için vücuda daha fazla uyum sağlaması nedeniyle penye ya da triko hırkalar giymeyi tercih ettiklerini ifade etmişlerdir.

Araştırma kapsamındaki obezite hastalarının takımlarla ilgili tutumları Tablo 37' de verilmiştir.

Tablo 37 - Obezite Hastalarının Beden Numaralarına Uygun Takımlarla İlgili Tutumları

Tutumlar	N	%
Takım giymiyor	167	52
Takımlarını hazır satın almıyor, siparişe özel diktiriyor	31	10
Hazır aldığı takımlarda herhangi bir problem yaşamıyor	27	9
Takımlarını hazır alıyor ve çeşitli problemlerle karşılaşılıyor	91	29
TOPLAM	316	100

Araştırma kapsamındaki 316 obezite hastasından, 167 kişi takım giymediğini, 31 kişi ise takımlarını hazır satın almadıklarını, sipariş üzerine özel diktirdiklerini belirtmişlerdir. Takımlarını hazır alan 118 kişiden 27 kişi ise, beden numaralarına uygun olan takımlarda herhangi bir problemle karşılaşmamaktadırlar.

Beden numaralarına uygun takımlarda çeşitli problemlerle karşılaşan 91 obezite hastasının, karşılaştıkları problemlerin dağılımı Tablo 38' de verilmiştir.

Tablo 38 - Obezite Hastalarının Bedenlerine Uygun Olan Takımlarda Karşılaştıkları Problemlerin Dağılımı

Takımlarda Karşılaşılan Problemler	Problem Yaşıyorum		Problem Olmuyor		TOPLAM	
	N	%	N	%	N	%
Ceket tam geliyor, pantolon küçük geliyor	61	67	30	33	91	100
Ceket tam geliyor, etek küçük geliyor	60	66	31	34	91	100
Ceket tam geliyor, pantolon büyük geliyor	21	23	70	77	91	100
Ceket tam geliyor, etek büyük geliyor	19	21	72	79	91	100

Obezite hastalarının kendi beden numaralarına uygun olan takımlarda karşılaştıkları problemler incelendiğinde, hazır takımlarda problemlerle karşılaşan 91 kişiden, 61 kişide takımın ceketi tam gelirken pantolonunun küçük geldiği, 60 kişide ise ceketi tam gelirken eteğinin küçük geldiği görülmektedir.

Tablo 38' de beden numarasına uygun hazır takımlarda en az karşılaşılan problemlere bakıldığında, araştırma kapsamındaki obezite hastalarından, 21 kişide takımın ceketi tam gelirken pantolonun büyük geldiği, 19 kişide ise ceket tam gelirken eteğin büyük geldiği anlaşılmaktadır.

Obezite hastalarının beden numaralarına uygun olan hazır giyim ürünlerinde karşılaştıkları problemler incelendiğinde, eteklerde ve pantolonlarda en çok bel çevresinin bol gelmesi ve basen çevresinin dar gelmesi sorunlarıyla karşılaşmaktadır. Bluzlara en çok basen çevresi ve göbek çevresi dar gelirken, ceketlerin boyu uzun gelmektedir.

3.6. Obezite Hastalarının Beden Numaralarına Uygun Aldıkları Hazır Giyim Ürünlerinde Yaptırdıkları Düzeltmelerle İlgili Bulgular

Bu bölümde, araştırma kapsamına giren obezite hastalarının beden numaralarına uygun olarak aldıkları hazır giyim ürünlerinde yaptırdıkları düzeltmelerle ilgili bulgulara yer verilmiştir.

Obezite hastalarının beden numaralarına uygun hazır aldıkları giysilerde düzeltme yaptırmalarıyla ilgili tutumları Tablo 39' da verilmiştir.

Tablo 39 - Obezite Hastalarının Beden Numaralarına Uygun Giysilerde Yaptırdıkları Düzeltmelerle İlgili Tutumları

Tutumlar	N	%
Her zaman düzelttiriyorum	71	22
Bazen gerekli olduğu durumlarda düzelttiriyorum	150	48
Problem yaşamadığım için düzelttirmeye gerek duymuyorum	45	14
Özel diktirdiğim için düzeltme yaptırmıyorum	50	16
TOPLAM	316	100

Tablo 39 incelendiğinde, araştırma kapsamındaki 316 obezite hastasından 50 kişinin hazır giyim ürünlerini bulamadıkları için her zaman özel diktirdikleri dolayısıyla herhangi bir düzeltme yaptırmadıkları görülmektedir.

Hazır giyim ürünlerini satın alan 266 obezite hastasından, 150 kişinin hazır aldıkları giysilerde bazen gerekli olduğu durumlarda düzeltme yaptırdığı, 71 kişinin her zaman düzeltme yaptırdığı, 45 kişinin ise problem yaşamadığı için düzeltme yaptırmaya gerek duymadığı anlaşılmaktadır.

Araştırma kapsamındaki 316 obezite hastasından, hazır satın aldığı bluz ya da gömlelerde çeşitli problemlerle karşılaşan 166 kişinin düzeltme yaptırdıkları bölgelerin dağılımı Tablo 40' da verilmiştir.

Tablo 40 - Obezite Hastalarının Hazır Aldıkları Bluz ya da Gömlelerde Düzeltme Yaptırdıkları Bölgelerin Dağılımı

Bluz ya da Gömlelerde Düzeltme Yaptırılan Bölgeler	Düzeltilme Yaptırıyorum		Düzeltilme Yaptırmıyorum		TOPLAM	
	N	%	N	%	N	%
Göğüs çevresinde	32	19	134	81	166	100
Boyun çevresinde	22	13	144	87	166	100
Pens ve kuplarda	9	5	157	95	166	100
Etek ucu genişliğinde	11	7	155	93	166	100
Kol oyuntusunda	25	15	141	85	166	100
Kol genişliğinde	36	22	130	78	166	100
Kol boyunda	36	22	130	78	166	100
Bluz/gömlek boyunda	31	19	135	81	166	100

Araştırma kapsamındaki obezite hastalarının, hazır aldıkları bluz ya da gömlelerde en çok düzeltme yaptırdıkları bölgeler incelendiğinde, 166 kişiden 36 kişinin kol boyunda ve kol genişliğinde, 32 kişinin göğüs çevresinde ve 31 kişinin bluz / gömlek boyunda düzeltme yaptırdığı görülmektedir.

Obezite hastalarının hazır aldıkları bluz ya da gömlelerde en az düzeltme yaptırdıkları bölgelere bakıldığında, 9 kişinin penslerde ve kuplarda, 11 kişinin ise etek ucu genişliğinde düzeltme yaptırdığı anlaşılmaktadır.

Tablo 40' ın geneline bakıldığında, hazır aldığı bluz ya da gömlelerde çeşitli problemlerle karşılaştığını belirten 166 obezite hastasının, satın aldığı bluz ya da gömlelerde çoğunlukla herhangi bir düzeltme işlemi yaptırmadıkları söylenebilir.

Araştırma kapsamındaki 316 obezite hastasından, hazır satın aldığı eteklerde çeşitli problemlerle karşılaşan 204 kişinin düzeltme yaptırdıkları bölgelerin dağılımı Tablo 41’ de verilmiştir.

Tablo 41- Obezite Hastalarının Hazır Aldıkları Eteklerde Düzeltme Yaptırdıkları Bölgelerin Dağılımı

Eteklerde Düzeltme Yaptırılan Bölgeler	Düzeltme Yaptırıyorum		Düzeltme Yaptırmıyorum		TOPLAM	
	N	%	N	%	N	%
Bel çevresinde	115	56	89	44	204	100
Basen çevresinde	14	7	190	93	204	100
Etek ucu genişliğinde	25	12	179	88	204	100
Etek boyunda	74	36	130	64	204	100

Araştırma kapsamındaki obezite hastalarının, hazır aldıkları eteklerde en çok düzeltme yaptırdıkları bölgeler incelendiğinde, 204 kişiden 115 kişinin bel çevresinde, 74 kişinin ise etek boyunda düzeltme yaptırdığı görülmektedir.

Obezite hastalarının hazır aldıkları eteklerde en az düzeltme yaptırdıkları bölgelere bakıldığında, 14 kişinin basen çevresinde düzeltme yaptırdığı anlaşılmaktadır.

Bu araştırmada, ankete katılan obezite hastalarının hazır aldıkları eteklerde en çok bel çevresinde düzeltme yaptırırken, en az basen çevresinde düzeltme yaptırmalarının sebebinin, vücut tiplerinin armut tipi yani fazla kiloların kalça çevresinde biriktiği şişmanlık türü olmasıyla ilgili olduğu söylenebilir.

Bu durum, armut tipi vücut yapısına sahip olan kişilerde kalça çevresi ölçüleri bel çevresine göre çok daha geniş olduğu için, hazır aldıkları eteklerde bel çevresinin geniş gelmesi, dolayısıyla bel çevresinde düzeltme yaptırmaları gerektiği ile açıklanabilir.

Araştırma kapsamındaki 316 obezite hastasından, hazır satın aldığı pantolonlarda çeşitli problemlerle karşılaşan 155 kişinin düzeltme yaptırdıkları bölgelerin dağılımı Tablo 42' de verilmiştir.

Tablo 42 - Obezite Hastalarının Hazır Aldıkları Pantolonlarda Düzeltme Yaptırdıkları Bölgelerin Dağılımı

Pantolonlarda Düzeltme Yaptırılan Bölgeler	Düzeltilme Yaptırıyorum		Düzeltilme Yaptırmıyorum		TOPLAM	
	N	%	N	%	N	%
Bel çevresinde	91	59	64	41	155	100
Basen çevresinde	29	19	126	81	155	100
Ağ oyuntusunda	14	9	141	91	155	100
Üst bacak genişliğinde	71	46	84	54	155	100
Pantolon boyunda	55	35	100	65	155	100

Araştırma kapsamındaki obezite hastalarının, hazır aldıkları pantolonlarda en çok düzeltme yaptırdıkları bölgeler incelendiğinde, 155 kişiden 91 kişinin bel çevresinde, 71 kişinin ise üst bacak genişliğinde düzeltme yaptırdığı görülmektedir.

Obezite hastalarının hazır aldıkları pantolonlarda en az düzeltme yaptırdıkları bölgelere bakıldığında, 14 kişinin ağ oyuntusunda düzeltme yaptırdığı anlaşılmaktadır.

Bu araştırmada, ankete katılan obezite hastalarının hazır aldıkları pantolonlarda yaptırdıkları düzeltmeler incelendiğinde, eteklerde olduğu gibi, çoğunluğun bel çevresinde düzeltme yaptırmalarının vücut tiplerinin armut tipi olmasıyla ilgili olduğu söylenebilir.

Araştırma kapsamındaki 316 obezite hastasından, hazır satın aldığı ceketlerde çeşitli problemlerle karşılaşan 86 kişinin düzeltme yaptırdıkları bölgelerin dağılımı Tablo 43' te verilmiştir.

Tablo 43 - Obezite Hastalarının Hazır Aldıkları Ceketlerde Düzeltme Yaptırdıkları Bölgelerin Dağılımı

Ceketlerde Düzeltme Yaptırılan Bölgeler	Düzeltme Yaptırma Oranı		Düzeltme Yaptırma Oranı		TOPLAM	
	N	%	N	%	N	%
Göğüs çevresinde	13	15	73	85	86	100
Yaka / Boyun çevresi	20	23	66	77	86	100
Omuzlarda	7	8	79	92	86	100
Pens ve kupaarda	2	2	84	98	86	100
Etek ucu genişliğinde	31	36	55	64	86	100
Kol oyuntusunda	16	19	70	81	86	100
Kol genişliğinde	25	29	61	71	86	100
Kol boyunda	45	52	41	48	86	100
Ceket boyunda	11	13	75	87	86	100

Araştırma kapsamındaki obezite hastalarının, hazır aldıkları ceketlerde en çok düzeltme yaptırdıkları bölgeler incelendiğinde, 86 kişiden 45 kişinin kol boyunda, 31 kişinin ise etek ucu genişliğinde düzeltme yaptırdığı görülmektedir.

Obezite hastalarının hazır aldıkları ceketlerde en az düzeltme yaptırdıkları bölgelere bakıldığında, 2 kişinin pens ve kupaarda, 7 kişinin ise omuzlarda düzeltme yaptırdığı anlaşılmaktadır.

Bu araştırmada, ankete katılan obezite hastaları, hazır aldıkları ceketlerin etek uçlarında yaptırdıkları düzeltmeleri daha çok genişletmek amacıyla yaptırdıklarını belirtmişlerdir. Bir büyük beden aldıklarında göğüs çevresinin çok bol geldiğini, bu sebeple kendi bedenlerine uygun ceket alarak dar gelen basen kısmı için etek ucunu payı yettiği kadar genişlettirdiklerini ya da yırtmaç yaptırdıklarını ifade etmişlerdir.

Obezite hastalarının hazır aldıkları giysilerde yaptırdıkları düzeltmeler incelendiğinde gömlelerde ve ceketlerde en çok kol genişliğinde ve kol boyunda, eteklerde ve pantolonlarda ise bel çevresinde düzeltme yaptırdıkları anlaşılmıştır.

3.7. Obezite Hatalarının Üretici Firmalardan İsteklerine ve Beklentilerine Yönelik Bulgular

Araştırma kapsamındaki obezite hastalarının açık uçlu sorulara verdikleri cevaplardan, özellikle gençlerin, en çok giysi türlerinde aradıkları modelin büyük bedenini bulmakta zorlandıkları, üretimi yapılan büyük beden giysilerin hep klasik modellerde olduğu sonuçlarına ulaşılmıştır. Özellikle zayıf göstermesi için hep koyu renklerde giysilerin üretildiği, canlı ve moda renklerde büyük beden giysi bulmanın çok büyük problem olduğu belirtilmiştir.

Yine açık uçlu sorulardan elde edilen verilere göre, obezite hastalarının genellikle kot gömlek ve pantolon giymeyi sevdikleri, ancak bayanlara göre büyük beden kot giysileri çok zor buldukları için erkek reyonundan giyindikleri tespit edilmiştir. Ayrıca giysilerde özellikle terletmeyen, fazla kırışmayan ve çabuk yıpranmayan kumaş türleri tercih edilmektedir.

Açık uçlu sorulardan elde edilen verilere göre ulaşılan bir diğer sonuç, giysilerde boy alternatiflerinin olmamasıdır. Obezite hastalarının bu konuda çok problem yaşadıkları, beden büyüdükçe giysi boyları da büyüdüğü için, aldıkları giysilerin çoğunda boyda düzeltme yaptırmak zorunda kaldıkları, bunun da hem maddi açıdan hem de zaman açısından sorun olduğu sonuçlarına ulaşılmıştır.

Genç yaşlardaki obezite hastalarının, piyasada kendilerine yönelik abiye gecelik ve iç çamaşırlarını fazla bulamadıkları, bulsalar bile çok yüksek fiyatları olduğu için alamadıkları, piyasada satılan modellerin genellikle ileri yaş kesimine hitap eden klasik modeller olduğu tespit edilmiştir.

Obezite hastalarının bulmakta en çok problem yaşadıkları giysi türlerinden birinin de mayo olduğu tespit edilmiştir. Özellikle spor merkezlerine ya da fizik tedaviye giden obezite hastaları mayo giymeleri gerektiğini, ancak piyasada kendi vücut yapılarına uygun mayo bulamadıklarını, bu konuda büyük eksikliğin olduğunu belirtmişlerdir.

Obezite hastalarının takım giymek istedikleri, ancak vücutlarına uyumlu takım bulamadıkları için, alt ve üst bedenlerinin uyumsuz olduğunu, arada beden farkı olduğu için kendilerine uygun hazır takım alamadıklarını belirtmişlerdir. Üretici firmalardan beklentilerinde, bu konuda beden alternatiflerinin olmasını, farklı vücut tiplerini göz önünde bulundurularak üretim yapılmasını istemişlerdir.

Araştırma kapsamındaki obezite hastalarının üretici firmalardan ve mağaza çalışanlarından beklentileri sorulduğunda, gençlere yönelik model ve renk seçeneklerinde üretim yapılmadığı, modellerin çoğunlukla orta ve ileri yaşlılara hitap ettiği, oysa genç ama fazla kilolu bayanların da olduğu belirtilmiştir.

Mağazalarda fazla kilolu bayanlara genellikle küçümser gözlerle bakıldığı ve çoğunlukla ikinci plana atılarak hizmet verildiği, en önemli problemlerden birinin de çok yüksek fiyatlarda satış yaptıkları sonuçlarına ulaşılmıştır.

Araştırma kapsamındaki obezite hastalarının büyük çoğunluğu tarafından, satın aldıkları hazır giyim ürünlerinde genellikle düzeltme yaptırmak zorunda kaldıkları, bunun da zaten pahalı satılan giysilerin maliyetini daha da yükselttiği ifade edilmiştir.

Obezite hastaları üretici firmalardan kırısmayan ve terletmeyen kumaşlardan üretilmiş, vücuda uyumlu, kullanım kolaylığı olan, ergonomik ve ekonomik giysiler üretilmesini beklemektedirler.

3.8. Tartışma

Yapılan arařtırmalarda, kadınların östrojen hormonu nedeniyle armut tipi yani fazla yağların kalça çevresinde toplandığı şişmanlık türüne daha yatkın oldukları belirtilmektedir (Anonim, 2005). Bu arařtırmada da Tablo 7’ de Fazla Kiloların Toplandığı Bölgelerin Dağılımında, hastalarının fazla kilolarının en çok kalça çevresinde toplandığı sonucuna ulařılmıştır. Bulgulardan elde edilen bu sonuç da kadınların armut tipi şişmanlığa yatkın olduğunu desteklemektedir.

Arařtırma kapsamındaki obezite hastalarının % 41 ‘inin çalıştığı ancak, % 59’unun ev hanımı ya da emekli olarak evde olduğu tespit edilmiştir. Erkol ve Khorshid’in 2004 yılındaki “Obesite Predispozan Faktörler ve Sosyal Boyutun Değerlendirilmesi” konulu çalışmalarında obezite hastalarında ev hanımlarının oranı yüksek bulunmuştur. Bu arařtırmadan elde edilen veriler de bu bilgiyi destekler niteliktedir.

Büyük beden giysi satan Faik Sönmez, Türkiye’ de 25 ile 55 yaşları arasındaki 40 – 56 beden giyen kişiler üzerinde bir arařtırma yapmıştır. Ankete katılanların, terletmeyen kumařları ve beli lastikli modelleri tercih ettikleri, moda renklerde büyük beden bulamadıkları, gençlerin giydiği modellerin büyük bedenlerinin bulunmadığı, kot giymeyi sevdikleri, pantolon bellerinin düşük belli olduğu, kıyafetlerin tadilat gerektirdiği ve bedenlerin boy alternatiflerinin olmaması gibi sonuçlara ulařılmıştır. Obesite hastalarının giyim problemlerini belirlemeye yönelik yapılan bu arařtırmadan elde edilen veriler de Faik Sönmez’ in arařtırmasından elde edilen verileri destekler niteliktedir.

Arařtırmadan elde edilen bulgularda, Tablo 11’ e göre hareketli bir işte çalışanların sadece % 14 oranında olduğu tespit edilmiştir. Satman ve arkadaşlarının 2002 yılında sonuçlandırdığı “Türkiye’ de Obesite Prevalans (sıklık) Çalışması” sonuçlarında ise, aktif meslek gruplarında şişmanlığın daha az görüldüğü sonucuna ulařılmıştır. Arařtırmadan elde edilen sonuç, bu bilgiyi destekler niteliktedir.

BÖLÜM IV

SONUÇ VE ÖNERİLER

4.1. Sonuçlar

Bu araştırma obezite hastalarının giyim problemlerini belirlemek amacıyla planlanmış ve yürütülmüştür. Araştırma sonucunda, obezite hastalarının hazır giyim ürünleri ile ilgili pek çok problemlerle karşılaştıkları saptanmıştır.

Araştırma kapsamındaki obezite hastalarının yaklaşık % 80'i 35 yaş ve üzerindedir.

Boy ve vücut ağırlıkları esas alınarak hesaplanan vücut kitle indekslerine göre yapılan sınıflandırmada, polikliniğe müracaat eden hastalar içinde en çok morbid obezite hastası olduğu belirlenmiştir.

Vücut kitle indeksi değerlerinin yaş aralıklarına göre dağılımı incelendiğinde en düşük VKİ ortalamasının 20–24 yaşta, en yüksek VKİ ortalamasının ise 50 yaş ve üzerinde olduğu sonucuna ulaşılmıştır.

Obezite hastalarının VKİ değerlerinin illere göre dağılımı incelendiğinde, en düşük VKİ ortalamasının Denizli ilinde, en yüksek ortalamasının ise Konya ilinde olduğu tespit edilmiştir.

Araştırma kapsamındaki obezite hastalarının % 57'sinin kendileri için oldukça önemli olmasına rağmen hiç spor yapmadıkları tespit edilmiştir.

Spor yapan obezite hastalarının giysilerle ilgili karşılaştıkları problemler incelendiğinde % 49' unun bol ve rahat olan günlük giysilerle spor yaptıkları, dolayısıyla herhangi bir problem yaşamadıkları, % 29' unun ise spor yapmak için uygun giysiler bulamadıkları sonucuna ulaşılmıştır.

Araştırma kapsamındaki obezite hastalarının % 41' inin çalıştığı, % 43' ünün ev hanımı olduğu, % 16' sının ise emekli olduğu, yani evde olanlarda obezitenin görülme sıklığının daha yüksek olduğu tespit edilmiştir.

Araştırma kapsamındaki, çalışmakta olan 130 obezite hastasının sadece % 13' ünün hareketli işlerde çalıştığı, dolayısıyla aktif meslek gruplarında şişmanlığın daha az görüldüğü tespit edilmiştir.

Obezite hastalarının giysi seçimine etki eden faktörlerin önem derecelerine göre dağılımı incelendiğinde 1. derecede en önemi bulunan özelliğin giysinin giyildiğinde rahat hissettirmesi olduğu, 2. derecede renge önem verildiği, 3. derecede ise kumaş türünün önemli bulunduğu sonuçlarına ulaşılmıştır. En az öneme sahip olan nitelik ise günün modasına uygunluktur.

Obezite hastaları dışarıda ya da çalışma ortamlarında en çok bluz gömlek ve etek giymeyi tercih ederken, en az tercih ettikleri giysi türleri body ve tayt gibi vücudu saran giysilerdir. Açık uçlu sorularda, tek parçalı ya da vücudu saran giysilerde vücut yapılarındaki bozuklukların daha çok göze çarptığını düşündükleri için alt üst iki parçadan oluşan giysileri tercih ettiklerini belirtmişlerdir.

Ev ortamlarında giymeyi tercih ettikleri giysi türleri incelendiğinde, obezite hastalarının en çok penye, bluz, eşofman, T-shirt gibi rahat giysilerle, beli lastikli etekleri giymeyi tercih ettikleri tespit edilmiştir.

Araştırma kapsamındaki obezite hastalarının tercih ettiği bluz ya da gömlek modelleri incelendiğinde, % 58' inin kalçalarını örttüğü ve kilolarını fazla belli etmediği gerekçesiyle uzun ve bol bluz ya da gömlekler giydiği, en az tercih olarak da % 8' inin zayıf gösterdiği düşüncesi ile vücudu saran bluz modellerini tercih ettiği tespit edilmiştir.

Ankete katılan obezite hastalarının bir kısmı beli kemerli dar etekleri giymeyi tercih ederken bir kısmı da beli lastikli dar etekleri giymeyi tercih etmektedir kilolu gösterdiğini düşündükleri için bol ve büzgülü etekleri fazla giymek istememektedirler.

Araştırma kapsamındaki 316 obezite hastasından 106 kişinin pantolon giymediği, giyenlerin de daha zayıf gösterdiği için dar kesimli vücuda oturan pantolonları tercih ettikleri tespit edilmiştir.

Abiye giysi giyen 177 obezite hastasının, daha çok tek parçalı uzun giysileri ya da alt-üst iki parçalı abiye giysileri tercih ettikleri, vücudu saran giysilerle, kısa ve bol modelleri fazla tercih etmedikleri sonuçlarına ulaşılmıştır.

Obezite hastalarının tercih ettikleri kumaş türleri incelendiğinde, en çok pamuklu kumaş tercih edilirken, ikinci sırada sentetik kumaşların tercih edildiği sonucuna varılmıştır. Obezite hastaları, açık uçlu sorularda; kot kumaştan üretilmiş giysiler giymek istediklerini, ancak büyük beden giysilerde kot kumaşın fazla kullanılmadığını ifade etmişlerdir.

Giysileri temin etme yollarına bakıldığında % 47' sinin hazır giyim ürünlerinden satın aldığı, % 40' inin uygun giysi bulduklarında hazır satın aldıkları, bulamadıkları zaman diktirdikleri, % 13' ünün ise her zaman diktirmek durumunda oldukları tespit edilmiştir.

Obezite hastalarının ihtiyaçlarına uygun giysileri bulabilme durumları incelendiğinde, % 31' inin hiç bulamadığı, % 57' sinin kendisine uygun hazır giyim ürünlerini kısmen bulabildiği, aradığı özelliklerde giysileri bulabilenlerin oranının ise sadece %12 olduğu saptanmıştır.

Alışveriş sırasında mağazalarda karşılaşılan problemlere bakıldığında en büyük sorunun obezite hastalarının beğendikleri modellerin büyük bedenlerini bulamamaları olduğu tespit edilmiştir.

Obezite hastalarının üretici firmalardan beklentilerine dair sorulan açık uçlu sorudan, üretilen büyük beden giysilerin gerek model gerekse renk ve desen açısından, genellikle orta ve ileri yaşa hitap eden tasarımlar olduğu, gençlerin kendilerine uygun büyük beden giysi bulamadıkları sonucuna ulaşılmıştır.

Araştırma kapsamındaki illerde, büyük beden satan alışveriş merkezi sayısı genellikle kısmen yeterli bulunmuştur. İllere göre dağılımında sadece İzmir ilindeki mağaza sayısı çoğunluk tarafından yetersiz bulunmuştur.

Obezite hastalarının temin ederken en çok sıkıntı yaşadıkları giysi türlerinin pantolon, bluz ve gömlekler olduğu sonucuna ulaşılmıştır.

Pantolon, bluz ve gömlekler aynı zamanda vücuda uyumsuzluk problemiyle en çok karşılaşılan giysilerdir.

Obezite hastaları, büyük beden giysi satan mağazalarda iç çamaşırı ve gecelik gibi giysi türlerini bulmakta zorlandıklarını, bular bile ya çok pahalı ya da klasik modellerde olduğunu ifade etmişlerdir. Özellikle mayo bulma konusunda çok sıkıntı yaşadıklarını belirtmişlerdir.

Giysileri kullanım esnasında en sık karşılaşılan problemler incelendiğinde, 1. derecede en çok fermuar bozulması ve dikişlerde sökülme-patlamayla karşılaşıldığı 2. derecede sık karşılaşılan problemin bazı bölgelerde kumaşta erime meydana gelmesi olduğu, 3. derecede sık karşılaşılan problemin ise kumaşta bazı bölgelerde tüylenme olması olduğu sonuçlarına ulaşılmıştır.

Giysileri kullanım sırasında en çok yıpranan bölgeler ise koltuk altı ve üst bacak arası olarak tespit edilmiştir. Büyük beden kullanan tüketiciler bu konuda daha özel üretimlerin yapılmasını, bu bölgelerin daha dayanıklı olacak şekilde tasarlanmasını beklemektedirler.

Obezite hastalarından 73 kişinin beden numaralarına uygun bluz ya da gömlelerde herhangi bir problem yaşamadıkları 28 kişinin bluz ya da gömlek giymediği 49 kişinin ise diktirdiği tespit edilmiştir. En çok karşılaşılan problemler basen çevresinin ve göbek çevresinin dar gelmesiyken, en az karşılaşılan problemler kalça çevresinin ve kol oyuntusunun bol gelmesi olarak tespit edilmiştir.

Hazır aldıkları bluz ya da gömlelerde problem yaşayan 166 kişinin yaptırdıkları düzeltmelere bakıldığında, 36 kişinin en çok kol genişliğinde ve kol boyunda düzeltme yaptırdığı, en az düzeltme yaptırılan bölgenin ise pensler ve kuplarla etek ucu genişliği olduğu sonuçlarına ulaşılmıştır.

Araştırma kapsamındaki obezite hastalarından, 58 kişinin beden numaralarına uygun olan eteklerde herhangi bir problem yaşamadıkları, sadece 8 kişinin etek giymediği, 46 kişinin ise eteklerini diktirdiği tespit edilmiştir. En çok karşılaşılan problemler belinin bol gelmesiyle basen çevresinin dar gelmesiyken, en az karşılaşılan problem etek ucunun önce yukarı kalkmasıdır.

Hazır aldıkları eteklerde problem yaşayan 204 obezite hastasının yaptırdıkları düzeltmelere bakıldığında, 115 kişinin en çok bel çevresinde düzeltme yaptırdığı, en az düzeltme yaptırılan bölgenin ise basen çevresi olduğu sonuçlarına ulaşılmıştır.

Araştırma kapsamındaki obezite hastalarından, 109 kişinin pantolon giymediği, 16 kişinin diktirdiği, 36 kişinin ise herhangi bir problem yaşamadığı tespit edilmiştir. Ankete katılanların, beden numaralarına uygun olan pantolonlarda karşılaştıkları problemler incelendiğinde, en çok eteklerde de olduğu gibi, belinin bol gelmesiyle basen çevresinin dar gelmesi problemleri yaşanırken, en az karşılaşılan problemler ağı kısmının bol gelmesiyle alt bacak genişliğinin dar gelmesidir.

Obezite hastalarından hazır aldıkları pantolonlarda problem yaşayan 155 kişinin yaptırdıkları düzeltmelere bakıldığında, 91 kişinin en çok bel çevresinde düzeltme yaptırdığı, en az düzeltme yaptırılan bölgenin ise ağı oyuntusu olduğu sonuçlarına ulaşılmıştır.

Ankete katılan obezite hastalarından, 138 kişinin ceket giymediği, 45 kişinin ceketlerini diktirdiği, 47 kişinin ise herhangi bir problem yaşamadığı tespit edilmiştir. Kendi beden numaralarına uygun olan ceketlerde karşılaştıkları problemler incelendiğinde, en çok ceket boyunun uzun geldiği, en az

karşılaşılan problemlerin ise, boyun çevresinin dar gelmesi ile, penslerle kupların vücuda oturmaması olduğu saptanmıştır.

Ceket giyen obezite hastalarından, hazır aldıkları ceketlerde problem yaşayan 86 kişinin yaptırdıkları düzeltmelere bakıldığında, en çok düzeltmenin kol boyunda yaptırıldığı, en az düzeltmenin ise pens ve kuplarda yaptırıldığı sonuçlarına ulaşılmıştır.

Takım giyen 118 obezite hastasının % 14' ünün hazır satılan ürünlerde problem yaşamadığı, % 51 – 52' sinde ceket tam gelirken, etek ya da pantolonun küçük geldiği, % 19 – 21' inde ise ceketlerin tam geldiği; ancak, etek ya da pantolonların büyük geldiği sonuçlarına ulaşılmıştır.

Takım giymek isteyen, ancak vücutlarına uyumlu takım bulamayan obezite hastaları, alt ve üst bedenlerinin uyumsuz olduğunu, arada beden farkı olduğu için kendilerine uygun takım bulamadıklarını belirtmişlerdir. Üretici firmalardan beklentilerinde, bu konuda beden alternatiflerinin olmasını, özellikle elma ve armut tipi vücut yapılarının göz önünde bulundurularak tasarlanmasını ve kalıpların ölçülere uygun hazırlanmasını istemişlerdir.

4.2. Öneriler

Araştırmada elde edilen bulgular ışığında büyük beden giyimi alanında faaliyet gösteren hazır giyim işletmelerine aşağıdaki önerilerde bulunmuştur:

- Araştırmadan elde edilen bilgiler, bu alanda çalışan ve çalışmaya yeni başlayacak olan işletmelere yol gösterici olabilirler.
- Obezlere yönelik yapılan giysilerde ürün çeşitliliğinin artırılması ile, müşteri potansiyelinin ve kar oranlarını artacağı düşünülmektedir. Bu nedenle büyük beden çalışan hazır giyim işletmeleri yeni ürün geliştirmeye önem vermelidir.
- Büyük beden kullanıcılarına yönelik giysi ve aksesuar tasarımları yapılırken, fiziksel ve fizyolojik özellikleri iyi analiz edilerek, onlara uygun özel tasarımlar yapılmasına özen gösterilmelidir.
- İdeal kiloya sahip kişiler için yapılan üretimlerde olduğu gibi giysi çeşitliliği, model ve renk seçenekleri açısından ürün yelpazesinin geniş tutulmasına dikkat edilmelidir.
- Obezite hastalarının antropometrik ölçümleri yapılmalı, Türk vücut tiplerine uygun giysi kalıpları hazırlanmaya çalışılmalıdır.
- Obezler için üretilecek giysilerde erkek ceketlerinde kullanılan drop ölçüsü gibi alternatiflik kalıplar hazırlanmalı ve ara bedenli giysiler üretme yoluna gidilmelidir.
- Büyük beden giysilerin tasarımında, vücuda uyumlu ve ergonomik giysiler olmasına önem verilmelidir.
- Obezlere yönelik yapılan giysi üretimlerinde kullanım sırasında karşılaşılan problemleri azaltmaya yönelik önlemler alınmalıdır.

KAYNAKÇA

- AKAY, D. ve M. Kurt. 'Otomobil Emniyet Kemeri Kullanabilirlik Testi', **Gazi Üniv. Mühendislik Mimarlık Fak. Dergisi**, cilt 21, No 1, 2006 :183-191
- ALPHAN, Emel. 'Beden Kitle İndeksi', www.gym-center.com/alt/idealkilo.html, 2004.
- ANONİM, 'Obezite (Şişmanlık) Nedir?' www.clinix.com.tr/obezite, 2005.
- ANONİM, 'PKO ve Obezite (Şişmanlık)', www.hormonlar.com/obezite.html, 2004.
- ANONİM, 'Şişmanlık', **Medicana Genel Sağlık Ansiklopedisi**, Ana Yayıncılık, :155, 1999.
- ANONİM, 'Şişmanlar İşleri Büyüttü', www.zaman.com.tr/?bl=haberler&hn=201652, 2005.
- ANONİM, 'Obezitenin Değerlendirilmesinde Hangi Ölçüm Yöntemleri Kullanılır ve Kimler Şişmandır?', www.saglik-info.com/HASTAOKULU/diyabet_obezite.asp, 2005
- ANONİM, 'Obezite', www.obezitecerrahisi.com, 2005.
- ANONİM, 'Obezite Nasıl Ölçülür?', www.obezite.net/halk/frames.html, 2005.
- ANONİM, 'Bel Çevresine Dikkat', www.hekimce.com, 2005.
- ANONİM, 'Obezite Estetik Bir Sorun mudur?', www.mcatürk.com/obezite_birim.htm, 2004.
- ARIKAN, İnan İlker. 'Postmenopozal Hastalarda Vücut Kitle İndeksi ve Hormon Profilinin Endometriyal Kalınlığa Etkisi', **Uzmanlık Tezi**, İstanbul, 2005 :35-36

- ASLAN, Dilek ve Sema ATTİLA, 'Önemli Bir Sağlık Sorunu: Şişmanlık', **Sted**, cilt 11, sayı 5, 2002: 169
- ATAR, Ali. 'Obezlerde Plazma Lipit Düzeyleri ile Antropometrik Ölçümler Arasındaki İlişkinin İncelenmesi', **Aile Hekimliği Uzmanlık Tezi**, İstanbul, 2005 :9-18
- BAĞRIAÇIK, Nazif. 'Diabet ve Metabolizma Hastalıkları', **Türk Diabet ve Obezite Vakfı Yayınları**, No:1, İstanbul, 1999 :43
- BAYSAL, A., N. Bozkurt, G. Pekcan, T. Besler, M. Aksoy, T. Kutluay, S. Keçecioglu ve S.M. Mercangil, 'Şişmanlık', **Diyet El Kitabı**, Ankara, 1999: 43
- CİHANOĞLU, Mehmet. 'Küresel Bir Hastalık Şişmanlık', **www.sizinti.com.tr /konu.sizinti?SIN=8033231**, 2005.
- DALGIÇ, Tevfik. 'Türkiye'de Büyük Beden Giyim Alanında Fırsat Var mı?', **Capital Dergisi**, Ağustos, 2003
- DEMİR, Cemile. 'Battal Bedenlerin Yüzü, Bu Mağazada Gülümsüyor', **www.aksam.com.tr/arsiv/aksam/2005/07/02/cumartesi.html**, 2005
- DOĞAN HABER AJANSI, 'Türkiye'nin Beden Haritası', **www.hürriyetim.com.tr/haber/0,,sid~227@nvit~356380,00.asp**, 2006.
- EREM, Cihangir, C. Arslan, A.Hacihasanoglu, O. Değer, M. Topbaş, K. Ukiç, H.Ö. Ersöz ve M. Telataş. 'Prevalence Off Obesity and Associated Risk Factors İn a Turkish Population', **Obesity Research**, Vol.12, No.7, July, 2004.
- ERGÜN, Necdet, '**Şişmanlık (obezite) ve Sağlıklı Beslenme**', Bilal Matbaacılık, 2005 :146
- ERKOL, Aysun ve Leyla, KHORSHID. 'Predispozan Faktörler ve Sosyal Boyutun Değerlendirilmesi', **SSK Tepecik Hastanesi Dergisi**, 14 (2, 2004 :101)

- GEDİK, Tonyukuk, Fahri Bayram, Ahmet Kaya ve Tefij Sabuncu. 'Ankaralı Obez Çıktı', **Milliyet Gazetesi**, 26.05.2006
- GODEL, John ve Quadra Island, British Columbia. 'Growth Assesment in Aboriginal Children: is there need for change?' **Paediatr Child Health**, Vol 9, No 7, September, 2004 :477
- GÖNEN, Sait, G. Kısakol, O. Dikbaş, K. Güngör, İ. Koru, T. Hidayetoğlu, E.PKoçan, A. Tolu, F. Küçükkartallar ve A. Kaya. 'Konya Metropolinde'ki Alişeriş Merkezlerinde Diabet ve İlgili Risk Faktörlerinin Toplum Tabanlı Taranması', **Endokrinolojide Yönelişler**, Cilt 13, Sayı 3, 2004 :93
- GÜNER, Cenk. 'Araçlarda Yolcu Koltuklarının Tasarımı : Koltuk Boyutları Toplumumuza Uygun mu?', **IX. Otomotiv ve Yan Sanayi Sempozyumu**, 27-28 Mayıs 2005
- KABALAK, Taylan "**Obezite**", Boyut Yayıncılık, İstanbul, 2005 :8-12
- KAULIO, M.A. 'Customer, Consumer and User İnvovement in Product Development:A Framework and a Review of Selected Methods', **Total Quality Management**, Vol. 9, No. 1, 1998 :141
- KAVAS, Aysel, '**Sağlıklı Yaşam İçin Doğru Beslenme**', İstanbul, 2000 :5-148.
- KOÇAK, S. Çiğdem ve Halime Paksoy, 'Giysi Tasarımında Ergonomi, Desen ve Renk', **Konfeksiyon-Teknik**, Temmuz, 2004 :105
- KURU, Songül ve Lale Solak. 'Büyük Beden Kadın Vücudu ve Giysi Tasarımı', **www.radikal.com.tr/yazici.php?haberno=159506&tarih=24/07/2005**
- KÜÇÜKUSTA, Ahmet Rasim. 'Şişmanlık Bulaşıcı Hastalık Gibi Yayılıyor', **www.orhangazi.gen.tr/default.asp?habershf=6**

MUSAİGER, A.O, 'Overweight and Obesity in the Eastern Mediterranean Region:Can e Control it', **Eastern Mediterranean Health Journal**, Vol. 10, No. 6, 2004 :789

OECD **Factbook**, 2006

ORHAN, Yusuf. '**Endorinoloji, Metabolizma ve Beslenme Hastalıkları**', Şişmanlık, Nobel tıp Kitapevleri, 2001 :716-717 (Edt :Ergin Sencer)

ÖNER (BİLEN), Serap. 'Kentsel Dış Mekanların Tasarımında Antropometrik Verilere Bağlı Olarak Peysaj Elemanlarının Ankara Örneğinde Araştırılması', A.Ü. Fen. Bil. Ens. **Peysaj Mimarlığı A.B.D. Doktora Tezi**, Ankara, 2004

ÖZBEY, Neşe. 'Elma Tipi Daha Riskli', **www.hürriyetim.htm**, 26 Nisan 2001

ÖZDEMİR, Levent, G. Koçoğlu, H. Sümer, N. Nur, H. Polat, A. Aker ve Z. Bakıcı. 'Sivas İl Merkezinde Yaşlı Nüfusta Bazı Kronik Hastalıkların Prevalansı ve Risk Faktörleri', **Cumhuriyet Üniv. Tıp Fakültesi Dergisi**, 27 (3), 2005 :89

ÖZYAZAR, Mücahit. '2025' te Şişman Türkiye', **www.radikal.com.tr/veriler/2003/10/24/haber_93133.thp**, 2003

PEKER, İsmail, F. Çiloğlu, Ş. Buruk, Z. Bulca. '**Egzersiz Biyokimyası ve Obezite**', Nobel Tıp Kitabevi, İstanbul, 2000 :83.

SAGÖCAK, DURAN, Mehtap, 'Ergonomik Tasarımda Renk', **Trakya Üniv. J Sci**, 6 (1), 2005 :79

SANSOY, Vedat, 'Zayıflarken Sağlığınızdan Olmayın – 2', **www.milliyet.com.tr /diyeti.htm**, 2002

SATMAN, İlhan, 'Türkiye'de Obezite Prevalans (Sıklık) Çalışması', **www.aksamgazetesi/saglik/sismanlikalarmi.htm**, 2002.

SENCER, Ergin, '**Beslenme ve Diyet**', İstanbul, 1991 :258-264

ŞENER, Fatma ve Nurcan Kutlu, 'Küçük ve Orta Ölçekli Hazır Giyim İşletmelerinde Tasarım Sürecine Yönelik Bir Araştırma', Konfeksiyon-Teknik, Aralık, 2004 :99

TÜRKOĞLU, Çavlan, 'Kalbe Düşman Proteinler', www.haberzade.htm, **20/07/2004**

TÜZÜN, Mehmet, C. Yılmaz, M. Çoker ve Ş. Darcan, '**Obezite ve Tedavisi**, Obezitenin Genel Özellikleri, İstanbul, 1999 :11 (Edt: Candeğer Yılmaz)

U.S. Public Health Service, 'The Surgeon General's Call To Action To Prevent and Decrease Overweight and Obesity', Washington, 2001 :4 (www.surgeongeneral.gov/library).

YILMAZ, Candeğer, M.R. Yılmaz, H. Elbi, C. Özgürbüz, E. Duman ve C. Değirmenci, '**Kilonuz Mercek Altında**', Ege Endokrinoloji ve Metabolizma Hastalıkları Bilim Dalı Obezite Okulu, Yayın Dizisi 1, İzmir, 2003 :1-4-5 (Edt :Candeğer Yılmaz)

WHO (World Health Organisation). 'Obesity and Overweight', www.who.int/dietphysicalactivity/publications/facts/obesity, 2003.

EKLER

Ek – 1

Anket Formu

Anket No:

Sayın Bayan,

Yüksek lisans tez çalışmasının gereği olarak yapılan bu araştırma, fazla kilolu olan bayanların giyim konusunda karşılaştıkları problemleri ortaya koyarak, büyük beden giysi üretimi yapan işletmelere önerilerde bulunmak amacıyla planlanmıştır.

Araştırmanın değeri ve başarısı tümüyle sizin katılımınıza bağlıdır. Samimiyetinizle vereceğiniz cevaplarınız için şimdiden teşekkür ederim.

Selçuk Üniversitesi
Sosyal Bilimler Enstitüsü
Giyim San. Eğt. Yüksek Lisans Öğrencisi

Fatma YILDIRAN

VKİ :.....

1. Yaşınız :

1. Yaşadığınız şehir:

() İzmir

() Ankara

() Adana

() Denizli

() Konya

() Antalya

3. Kilonuz :

4. Boyunuz :

5. Fazla kilolarınız en çok hangi bölgelerinizde toplanmıştır?

(Birden fazla seçenek işaretlenebilir)

- | | |
|---|--|
| <input type="checkbox"/> Göğüs çevresinde | <input type="checkbox"/> Kollarda |
| <input type="checkbox"/> Bel çevresinde | <input type="checkbox"/> Bacaklarda |
| <input type="checkbox"/> Kalça çevresinde | <input type="checkbox"/> Dengeli bir şekilde |

6. Spor yapıyor musunuz?

- Evet Hayır

7. Eğer spor yapıyorsanız, bu esnada giysilerinizden kaynaklanan ne gibi zorluklarla karşılaşıyorsunuz?

(Birden fazla seçenek işaretlenebilir)

- Spor yapmak için uygun giysi bulamıyorum.
 Giysiler dar olduğu için bacak hareketlerimi kısıtlıyor.
 Giysiler dar olduğu için kol hareketlerimi kısıtlıyor.
 Giysiler bol olduğu için rahat spor yapamıyorum.
 Bol ve rahat giysiler giydiğim için herhangi bir problem yaşamıyorum.
 Diğer
(Lütfen belirtiniz).....

8. Herhangi bir işte çalışıyor musunuz?

- Evet, çalışıyorum.
 Hayır, çalışmıyorum. (Ev hanımıyım)
 Emekli oldum. (Evdeyim)

9. Eğer çalışıyorsanız, işte nasıl bir çalışma ortamınız var?

- Masa başında oturarak çalışıyorum.
 Gün boyu hareket halinde çalışıyorum.
 Kısmen hareketli olan bir işte çalışıyorum.

10. Giysi seçiminizi etkileyen faktörler nelerdir?

(Lütfen önem derecesine göre sıralayınız; 1 en önemli – 8 en az önemli)

- Giysinın üzerime beden olarak tam uyumlu olması
- Giydiğimde kendimi rahat hissetmem
- Yakışan herhangi bir giysi olması
- Zayıf gösteren bir giysi olması
- Günün modasına uygun olması
- Beğendiğim renklerdeki bir giysi olması
- Satış fiyatının uygun olması
- Kumaş türü olarak uygun olması
- Herhangi bir tercihim yok

11. Dışarıda / İşte en çok hangi giysi türlerini giymeyi tercih ediyorsunuz?

(Birden fazla seçenek işaretlenebilir)

- Etek
- Gömlek / Bluz
- Elbise / Jile
- Pantolon
- Diğer (Lütfen belirtiniz).....
- Eşofman / T- Shirt
- Tayt / Bady
- Takım elbise
- Giysi türü fark etmiyor

12. Ev içerisinde en çok hangi giysi türlerini giymeyi tercih ediyorsunuz?

- Lastikli bol etekler
- Gömlek / Bluz
- Eşofman / T- Shirt
- Giysi türü fark etmiyor
- Pantolon
- Elbise / Jile
- Tayt / Bady
- Diğer (Lütfen belirtiniz).....

13. Daha çok hangi model Bluz / Gömlek giymeyi tercih ediyorsunuz?

- Uzun - bol bluz / gömlek
- Kısa - bol bluz / gömlek
- Vücuda oturan bluz / gömlek
- Bluz / gömlek giymiyorum
- Lycra'lı (elastik) kumaşlı giysiler
- T-Shirt, Eşofman vb. spor giysiler
- Model tercihim yok

14. Daha çok hangi model etekleri giymeyi tercih ediyorsunuz?

- Beli lastikli etekler Vücuda oturan düz dar etekler
 Bol, büzgülü, pilili vs. etekler Elastik kumaştan dikilmiş etekler
 Basene kadar dar, altı bol etekler Model tercihim yok
 Etek giymiyorum

15. Daha çok hangi model pantolonları giymeyi tercih ediyorsunuz?

- Beli lastikli modeller Dar kesimli oturan pantolonlar
 Bol kesimli pantolonlar Lycra' lı kumaştan pantolonlar
 Eşofman – pijama türü giysiler Model tercihim yok
 Pantolon giymiyorum

16. Daha çok hangi model abiye kıyafetleri giymeyi tercih ediyorsunuz?

- Bol kesimli modeller Vücuda oturan dar giysiler
 Tek parçalı kısa giysiler Vücudu saran elastik giysiler
 Tek parçalı uzun giysiler Alt – üst iki parçalı giysiler
 Model tercihim yok Abiye kıyafet giymiyorum

17. Giysi seçiminizde en çok hangi kumaş türlerini tercih ediyorsunuz?

(Birden fazla seçenek işaretlenebilir)

- Pamuklu Yünlü
 İpekli Sentetik
 Lycra' lı; elastik Kumaş türü fark etmiyor

18. Giysilerinizi hangi yollarla temin ediyorsunuz?

- Hazır alıyorum Diktiriyorum Her ikisi de

19. İhtiyaçlarınıza uygun giysileri kolaylıkla bulabiliyor musunuz?

- Evet Hayır Kısmen

20. Alışveriş esnasında, satış mağazalarında karşılaştığınız güçlükler nelerdir?
(Birden fazla seçenek işaretlenebilir)

- İstediğim modelin büyük bedenini bulamıyorum.
 Mağazalardaki giysilerde model çeşitliliği sınırlı oluyor.
 Giysilerde renk ve desen çeşitliliği kısıtlı oluyor.
 Giysilerin beden ölçüleri vücudumla uyum göstermiyor.
 Diğer (Lütfen belirtiniz).....

21. Büyük beden giysi satan alışveriş merkezlerini yeterli buluyor musunuz?

- Evet, yeterli buluyorum Hayır, yeterli bulmuyorum
 Kısmen yeterli buluyorum Hiç yeterli bulmuyorum

22. En çok hangi giysi türlerini bulmakta zorlanıyorsunuz?

- Etek Kazak
 Bluz / Gömlek Takım (ceket – etek / pantolon)
 Elbise Abiye giysi (gece kıyafeti, gelinlik..)
 Pantolon Diğer (Lütfen belirtiniz).....

23. Hangi giysi türlerinde vücuda uyumsuzluk problemiyle karşılaşıyorsunuz?

- Etek Kazak
 Bluz / Gömlek Takım (ceket – etek / pantolon)
 Elbise Abiye giysi (gece kıyafeti, gelinlik..)
 Pantolon Diğer (Lütfen belirtiniz).....

24. Giysilerinizde en çabuk yıpranan bölgeler nerelerdir?

- Yaka çevresi Kemer
 Manşet çevresi Üst bacak arası
 Koltuk altı Ağ oyuntusu
 Her yerde aynı yıpranma oluyor Diğer (Lütfen yazınız)

25. Giysilerinizi kullanım esnasında hangi problemlerle karşılaşıyorsunuz?

(Lütfen sıklık derecesine göre sıralayınız; 1 en sık – 7 en seyrek)

- Bazı bölgeleri çok kırışıyor.
- Sık sık düğmeleri kopuyor.
- Fermuarı bozuluyor.
- Bazı bölgelerde tüylenme meydana geliyor.
- Bazı bölgelerde kumaşta erime meydana geliyor.
- Dikişlerde sökülme – patlama meydana geliyor.
- Diğer (Lütfen yazınız)

26. Beden numaranıza uygun olarak, hazır aldığınız bluz ya da gömleklere en çok karşılaştığınız problemler nelerdir?

(Birden fazla seçenek işaretlenebilir)

- Göğüs çevresi bol geliyor
- Göğüs çevresi dar geliyor
- Kalça çevresi (basen) bol geliyor
- Kalça çevresi (basen) dar geliyor
- Göbek çevresi bol geliyor
- Göbek çevresi dar geliyor
- Yaka (boyun) çevresi bol geliyor
- Yaka (boyun) çevresi dar geliyor
- Kol oyuntusu bol geliyor
- Kol oyuntusu dar geliyor
- Kolları bol geliyor
- Kolları dar geliyor
- Bluz /gömlek boyu uzun geliyor
- Kol boyu uzun geliyor
- Pensler / kuplar yerine oturmuyor
- Herhangi bir problem olmuyor
- Bluz / gömlek giymiyorum
- Bluz / gömleklerimi diktiriyorum

27. Beden numaranıza uygun olarak, hazır aldığınız eteklerde en çok

karşılaştığınız problemler nelerdir? (Birden fazla seçenek işaretlenebilir)

- Beli bol geliyor
- Beli dar geliyor
- Kalça (basen) çevresi bol geliyor
- Kalça (basen) çevresi dar geliyor
- Göbek kısmı dar geliyor
- Etek boyu uzun geliyor
- Etek ucu önde yukarı kalkıyor
- Etek ucu arkada yukarı kalkıyor
- Herhangi bir problem olmuyor
- Eteklerimi diktiriyorum
- Etek giymiyorum

28. Beden numaranıza uygun olarak, hazır aldığınız pantolonlarda en çok karşılaştığınız problemler nelerdir?

(Birden fazla seçenek işaretlenebilir)

- | | |
|--|--|
| <input type="checkbox"/> Beli bol geliyor | <input type="checkbox"/> Beli dar geliyor |
| <input type="checkbox"/> Kalça (basen) çevresi bol geliyor | <input type="checkbox"/> Kalça çevresi (basen) dar geliyor |
| <input type="checkbox"/> Üst bacak bol geliyor | <input type="checkbox"/> Üst bacak dar geliyor |
| <input type="checkbox"/> Ağı kısmı bol geliyor | <input type="checkbox"/> Ağı kısmı dar geliyor |
| <input type="checkbox"/> Alt bacak bol geliyor | <input type="checkbox"/> Alt bacak dar geliyor |
| <input type="checkbox"/> Ütü hattında kayma oluyor | <input type="checkbox"/> Pantolon boyu uzun geliyor |
| <input type="checkbox"/> Herhangi bir problem olmuyor | <input type="checkbox"/> Pantolonlarımı diktiriyorum |
| <input type="checkbox"/> Pantolon giymiyorum | |

29. Beden numaranıza uygun olarak, hazır aldığınız ceketlerde en çok karşılaştığınız problemler nelerdir?

(Birden fazla seçenek işaretlenebilir)

- | | |
|--|---|
| <input type="checkbox"/> Göğüs çevresi bol geliyor | <input type="checkbox"/> Göğüs çevresi dar geliyor |
| <input type="checkbox"/> Boyun çevresi geniş geliyor | <input type="checkbox"/> Boyun çevresi dar geliyor |
| <input type="checkbox"/> Kolları bol geliyor | <input type="checkbox"/> Kolları dar geliyor |
| <input type="checkbox"/> Kol oyuntusu bol geliyor | <input type="checkbox"/> Kol oyuntusu dar geliyor |
| <input type="checkbox"/> Ceket boyu uzun geliyor | <input type="checkbox"/> Kol boyu uzun geliyor |
| <input type="checkbox"/> Ceketlerin etek ucu dar geliyor | <input type="checkbox"/> Pens ve kuplar vücuda uyumlu değil |
| <input type="checkbox"/> Herhangi bir problem olmuyor | <input type="checkbox"/> Ceketlerimi diktiriyorum |
| <input type="checkbox"/> Ceket giymiyorum | |

30. Beden numaranıza uygun olarak, hazır aldığınız takımlarda en çok karşılaştığınız problemler nelerdir?

(Birden fazla seçenek işaretlenebilir)

- | |
|---|
| <input type="checkbox"/> Ceket tam geliyor, pantolon küçük geliyor |
| <input type="checkbox"/> Ceket tam geliyor, pantolon büyük geliyor |
| <input type="checkbox"/> Ceket tam geliyor, etek küçük geliyor |
| <input type="checkbox"/> Ceket tam geliyor, etek büyük geliyor |
| <input type="checkbox"/> Alt – üst uyumlu, herhangi bir problem olmuyor |
| <input type="checkbox"/> Takım giymiyorum |

31. Satın aldığınız giysilerde tadilat yaptırıyor musunuz?

- Hazır giysi satın almıyorum, her zaman diktiriyorum.
 Evet, her zaman tadilat yaptırıyorum.
 Hayır, tadilata gerek duymuyorum.
 Bazen gerektiğinde tadilat yaptırıyorum.

32. Satın aldığınız bluzların / gömleklerin nerelerinde tadilat yaptırılıyorsunuz?

(Birden fazla seçenek işaretlenebilir)

- Göğüs çevresinde Kol boyunda
 Pens ve kuplarda Kol genişliğinde
 Bluz / gömlek boyunda Kol oyuntularında
 Yaka (boyun) çevresinde Bluz / gömlek etek ucu genişliğinde
 Herhangi bir tadilata gerek yok Hazır almıyorum, diktiriyorum
 Bluz / gömlek giymiyorum Diğer (Lütfen belirtiniz).....

33. Satın aldığınız eteklerin nerelerinde tadilat yaptırılıyorsunuz?

(Birden fazla seçenek işaretlenebilir)

- Bel çevresinde (Kemerde) Etek boyunda
 Kalça çevresinde (Basende) Etek ucu genişliğinde
 Herhangi bir tadilata gerek yok. Hazır almıyorum, diktiriyorum.
 Etek giymiyorum. Diğer (Lütfen belirtiniz).....

34. Satın aldığınız pantolonların nerelerinde tadilat yaptırılıyorsunuz?

(Birden fazla seçenek işaretlenebilir)

- Bel çevresinde (Kemerde) Pantolon boyunda
 Kalça çevresinde (Basende) Ağ oyuntusunda
 Üst bacak genişliğinde Herhangi bir tadilata gerek yok
 Hazır almıyorum, diktiriyorum Pantolon giymiyorum
 Diğer (Lütfen belirtiniz).....

35. Satın aldığınız ceketlerin nerelerinde tadilat yaptırıyorsunuz?

(Birden fazla seçenek işaretlenebilir)

- | | |
|---|--|
| <input type="checkbox"/> Göğüs çevresinde | <input type="checkbox"/> Kol genişliğinde |
| <input type="checkbox"/> Pens ve kuplarda | <input type="checkbox"/> Kol boyunda |
| <input type="checkbox"/> Ceketin etek ucu genişliğinde | <input type="checkbox"/> Kol oyuntularında |
| <input type="checkbox"/> Yaka (boyun) çevresinde | <input type="checkbox"/> Ceket boyunda |
| <input type="checkbox"/> Omuzlarda | <input type="checkbox"/> Herhangi bir tadilata gerek yok |
| <input type="checkbox"/> Hazır almıyorum, diktiriyorum | <input type="checkbox"/> Ceket giymiyorum |
| <input type="checkbox"/> Diğer (Lütfen belirtiniz)..... | |

36. Büyük beden giyimi ile ilgili yaşadığınız sıkıntılar nelerdir?

.....

.....

.....

.....

.....

37. Sizin için hangi niteliklere sahip giysiler üretilmesini istersiniz?

.....

.....

.....

.....

.....

38. Büyük beden giysi üreten işletmelerden beklentileriniz nelerdir?

.....

.....

.....

.....

.....

Katılımınız için teşekkür ederim