

**T.C.**  
**SELÇUK ÜNİVERSİTESİ**  
**SOSYAL BİLİMLER ENSTİTÜSÜ**  
**ARKEOLOJİ ANABİLİM DALI**  
**KLASİK ARKEOLOJİ BİLİM DALI**

**ÇATALHÖYÜK TP ALANI KLASİK, HELENİSTİK, ROMA ÇAĞI**  
**SERAMİĞİ**

**YÜKSEK LİSANS TEZİ**

**Danışman:**  
**Prof. Dr. Levent ZOROĞLU**

**Hazırlayan**  
**Candemir ZOROĞLU**

**KONYA 2007**

# İÇİNDEKİLER

## ÖNSÖZ

KISALTMALAR ve BİBLİYOGRAFYA.....	I-X
1. Giriş.....	1-3
2. Çatalhöyük'ün Konumu, Coğrafi Özellikleri ve Tarihi.....	
2.1. Konumu.....	3-4
2.2. Coğrafi Özellikleri.....	4
2.3. Tarihi .....	4-6
3. Çatalhöyük Yakın Çevresi Klasik Çağı ve Yapılan Çalışmalar	
3.1. Tarihi Süreç.....	6-7
3.2. Yapılan Araştırmalar .....	
3.2.1. Konya Ovası / Çatalhöyük Yüzey Araştırması.....	7-8
3.2.2. Konya-Karaman Höyük Tespit Çalışması .....	8-9
3.2.3. Canhasan Kazıları.....	9
4. Çatalhöyük Klasik Çağ Buluntuları.....	9-12
4.1. TP Alanı Buluntuları .....	
4.1.1. Bulunuş Şekli.....	12
4.1.2. Gruplar.....	12-13
4.1.2.1. Klasik Dönem Attika Üretimi veya Attik Taklidi Kaplar.....	13
4.1.2.1.1. Kırmızı Figürlü Kaplar.....	13-14
4.1.2.1.2. Beyaz Zeminli Lekythoslar .....	14-15
4.1.2.1.3. Siyah Glazürlü Kaplar .....	15-17
4.1.2.1.3.1. Skyphos .....	17-18
4.1.2.1.3.2. Kase, İçe Dönük Kenarlı .....	18-19
4.1.2.1.3.3. Kantharos .....	19
4.1.2.1.3.4. Lekythos .....	19-20
4.1.2.1.3.5. Diğer .....	20
4.1.2.2. Attik Olmayan Kaplar .....	
4.1.2.2.1. Helenistik Konsantrik Daire Süslemeli Kaplar .....	21-24
4.1.2.2.1.1. Kaseler.....	24-25
4.1.2.2.1.2 Tabak .....	25

4.1.2.2.1.3. Gvde Paraları .....	25
4.1.2.2.2. Helenistik Batı Yamacı Kapları.....	26-27
5. SONUÇ ve DEĐERLENDİRME.....	28-30
6. KATALOG.....	31-49
7. HARİTALAR, LEVHALAR LİSTESİ.....	50

## HARİTALAR VE LEVHALAR

## ÖNSÖZ

Prehistorik dönem buluntularının niteliği nedeni ile dünyanın önde gelen arkeolojik alanlarından biri olan Çatalhöyük'te Klasik Arkeoloji kronolojisine ait birçok bulgu edilmekle birlikte bu bulgular kazı raporları dışında henüz kapsamlı bir çalışma olarak yayımlanmamıştır.

Hem Çatalhöyük kazı yönetimi hem de Prof. Dr. Levent ZOROĞLU Çatalhöyüğün bu problemi ile ilgili bölge coğrafyası üzerine yararlı olabilecek projeler geliştirmeye başlamışlardır. Sayın ZOROĞLU kazı raporlarında Klasik dönem malzemeleri ile dikkat çeken ve Doğu Çatalhöyük'ün güney tepesinde bulunan TP Alanı malzemelerini laboratuvar çalışmalarında dikkatlice seçmiştir. Bu çalışmada seçilen bu malzemelerden bir grup seramik incelencektir.

Öncelikle büyük bir nezaket göstererek bu önemli malzemeleri çalışma fırsatı veren ve çalışmalarım sırasında bana yol gösteren Prof. Dr. Levent ZOROĞLU'na teşekkür etmek isterim. Bunun yanı sıra çalışmalarım sırasında yardımlarını esirgemeyen Dr. Ertekin DOKSANALTI, Deniz PASTUTMAZ SEVMEN, Fatma BAĞDATLI ve Suhal SAĞLAN'a teşekkür etmek isterim. Son olarak yardım ve desteklerini bir an olsun esirgemeyen sevgili aileme en içten duygularıyla teşekkür ederim.

Konya- 2007

Candemir ZOROĞLU

## BİBLİYOGRAFYA

- Arslan 1998 Arslan, N., Kilikya Bölgesi Demir Çağı Seramiği, Konya, 1998 (Yayımlanmamış Doktora Tezi)
- Bahar 1996 Bahar,H., Karauğuz, G., Koçak, Ö.,Eskiçağ Konya Araştırmaları I, Phrygia Paroreus Bölgesi (Anıtlar, Yerleşmeler ve Küçük Buluntular), İstanbul 1996
- Bahar 1999a Bahar, H., “The Konya Region in the Iron Age and Its Relations with Cilicia”, Anatolian Studies, Journal of the British Institute of Archaeology at Ankara, 49, London 1999, s.1-10
- Bahar 1999 Bahar, H., Demir Çağında Konya ve Çevresi , Sel Ün Vakfı Yayınları, Konya 1999
- Bahar&Koçak 2004 Bahar, H. ve Ö. Koçak, Eskiçağ Konya Araştırmaları 2 (Neolitik Çağ’dan Roma Dönemi Sonuna Kadar), Kömen Yayınevi, Konya (2004)
- Baird 1996 Baird, D., Çatalhöyük Archive Report 1996: “Konya Plain / Çatalhöyük regional survey” [http://www.catalhoyuk.com/archive\\_reports/1996/](http://www.catalhoyuk.com/archive_reports/1996/). Çatalhöyük Website Archive Reports, 1996.
- Baird 1997 Baird, D., “The Konya Plain” Anatolian Archaeology 3, 1997
- Baird 1998 Baird, D., “Konya Plain” Anatolian Archaeology 4, 1998
- Baird 1999 Baird, D., “Konya Plain” Anatolian Archaeology 5, 1999
- Baird 2000 Baird, D., "İlkçağ'da Çumra ve Çevresi",I.Uluslar Arası

- Çatalhöyük'ten Günümüze Çumra Kongresi,Bildiriler,  
15-16 Eylül 2000.s.15 – 33.
- Baird 2000a Baird, D., “Konya Plain Survey” *Anatolian Archaeology* 6, 2000
- Baird 2002 Baird, D., “Konya Plain Survey” *Anatolian Archaeology* 8, 1999
- Baird 2003 Baird, D., “Konya Plain” *Anatolian Archaeology* 9, 2003
- Baldıran&Korkmaz 2005 Çatalhöyük Archive Report 2005: “Excavation of Sel Area”  
[http://www.catalhoyuk.com/archive\\_reports/2005/](http://www.catalhoyuk.com/archive_reports/2005/).  
Çatalhöyük Website Archive Reports, 2005.
- Baldıran&Korkmaz 2006 Çatalhöyük Archive Report 2006:  
“Sel Area”  
[http://www.catalhoyuk.com/archive\\_reports/2006/](http://www.catalhoyuk.com/archive_reports/2006/).  
Çatalhöyük Website Archive Reports, 2006.
- Boardman 1960 Boardman, J., “The multiple Brush”,*Antiquity* 34, 1960, 85-89
- Boardman 1974 Boardman, J., *Athenian Black figure Vases*, London
- Boardman 1995 Boardman, J., *Athenian Red Figure Vases. The Classical Period*, London, 1989.
- Boardman 2001 Boardman, J., *Athenian Red Figure Vases: the Archaic Period*, London, 1997

- Cate 1961 Cate, H., The Luwian population groups of Lycia and Cilicia Aspera during the Hellenistic period, 1961, Leiden
- Clairmont 1955 Clairmont, C., 'Greek Pottery from the Near East: Introduction', Berytus 11 (1955), 85-141
- Cook 1965 Cook, J. M., "Old Smyrna, 4th Century Black Glaze" BSA 60, 1965, 143-153
- Cook 1997 Cook, R.M., Greek Painted Pottery, 1997
- Cox 1966 Cox, D. H., "Gordion Hoards III, IV, V, and VII" American Numismatic Society, Museum Notes 12 (1966) 19-55
- Czerniak&Marciniak 2001 Lech Czerniak, Monika Kwiatkowska, Arkadiusz Marciniak, Joanna Pyzel Çatalhöyük Archive Report 2001: "The excavations of the TP (Team Poznan) Area in the 2001 season"  
[http://www.catalhoyuk.com/archive\\_reports/2001/](http://www.catalhoyuk.com/archive_reports/2001/).  
Çatalhöyük Website Archive Reports, 2001.
- Czerniak&Marciniak&Pyzel 2002 Czerniak, L., Kwiatkowska, M., Marciniak, A., Pyzel J., Çatalhöyük Archive Report 2001: "The excavations of the TP (Team Poznan) Area in the 2001 season"  
[http://www.catalhoyuk.com/archive\\_reports/2001/](http://www.catalhoyuk.com/archive_reports/2001/).  
Çatalhöyük Website Archive Reports, 2001.
- Çetik, A. R., 1985 İç Anadolu'nun Vejetasyonu ve Ekolojisi, Konya
- Çokay 2003 Çokay, Ş.S. Karaçalı Nekropolü, İstanbul, 2003

- Desborough 1952 Desborough, V.R. d'A., *Protogeometric Pottery*, Oxford 1952
- Farid 2000 Farid, S., Çatalhöyük Archive Report 2000: "Excavations, Area SP and TP1, East Mound" [http://www.catalhoyuk.com/archive\\_reports/2000/](http://www.catalhoyuk.com/archive_reports/2000/). Çatalhöyük Website Archive Reports, 2000.
- French 1962 French, D., "Excavations at Canhasan. First preliminary report, 1961", *Anatolian Studies* 12 : 27-40
- French 1966 French, D., "Excavations at Canhasan, 1965. Fifth preliminary report", *Anatolian Studies* 16 : 113-123
- French 2005 French, D., *Canhasan Sites 2: Canhasan I: The Pottery*, 2005, Ankara
- Getzel 1995 Getzel, M. C., *The Hellenistic Settlements in Europe, The Islands and Asia Minor*, 1995, Oxford
- Gibson&Last 2001 Gibson, C., Last, J., Çatalhöyük Archive Report 2001: "West Mound Excavations 2001" [http://www.catalhoyuk.com/archive\\_reports/2001/](http://www.catalhoyuk.com/archive_reports/2001/). Çatalhöyük Website Archive Reports, 2001.
- Goetze 1957 Goetze, a., *Kulturgeschichte des Alten Orients Kleinasien*, III, 1, München, 1957
- Goldman 1956 Goldman, H., *Excavations at Tarsus-Gözlükule II*, Princeton, 1956
- Hanfmann 1963 Hanfmann, G. M. A., "The Iron Age Pottery of Tarsus." In *Excavations at Gözli. Kule Tarsus: The Iron Age*, Vol. 3



- Hannestad 1988 Hannestad, L., "Change and Conservatism. Hellenistic Pottery in Mesopotamia and Iran" Akten Des XII International Kongresses fur Archaologische, 1988
- Hodder 1993 Ian Hodder Çatalhöyük Archive Report 1993: "Conclusions"  
[http://www.catalhoyuk.com/archive\\_reports/1993/](http://www.catalhoyuk.com/archive_reports/1993/).  
Çatalhöyük Website Archive Reports, 1993.
- Hodder 2003 Hodder, I., Çatalhöyük Archive Report 2003: "Introduction"  
[http://www.catalhoyuk.com/archive\\_reports/2003/](http://www.catalhoyuk.com/archive_reports/2003/).  
Çatalhöyük Website Archive Reports, 2003.
- Hodder 2000 Hodder, I., Çatalhöyük Archive Report 2000: "Introduction"  
[http://www.catalhoyuk.com/archive\\_reports/2000/](http://www.catalhoyuk.com/archive_reports/2000/).  
Çatalhöyük Website Archive Reports, 2000.
- Karauğuz-Kunt-Doğanay 2004 Karauğuz, G., Kunt, İ., Doğanay, O., Lykaonia Bölgesi Kaya Mezarları, Konya, 2004
- Kenyon 1957 Kenyon, K. M., "Pottery: Hellenistic & Later," in The Objects from Samaria, pp. 217-357 1957
- Kotsakis 1996 Kostas Kotsakis., Çatalhöyük Archive Report 1996: "The Summit Area"  
[http://www.catalhoyuk.com/archive\\_reports/1996/](http://www.catalhoyuk.com/archive_reports/1996/).  
Çatalhöyük Website Archive Reports, 1996.

- Kotsakis 1997 Kostas Kotsakis., Çatalhöyük Archive Report 1997:  
“The Summit Area”  
[http://www.catalhoyuk.com/archive\\_reports/1997/](http://www.catalhoyuk.com/archive_reports/1997/).  
Çatalhöyük Website Archive Reports, 1997.
- Kurtz 1975 Kurtz, D. C., Athenian White Lekythoi, Patterns and  
Painters, 1975, Oxford
- Last 1994 Last, J., Çatalhöyük Archive Report 1994:  
“Pottery Report, Part II: Report on surface Investigations  
at Çatalhöyük 1993-1994”  
[http://www.catalhoyuk.com/archive\\_reports/1994/](http://www.catalhoyuk.com/archive_reports/1994/).  
Çatalhöyük Website Archive Reports, 1994.
- Last 1995 Last, J., Çatalhöyük Archive Report 1995:  
“Pottery Report”  
[http://www.catalhoyuk.com/archive\\_reports/1995/](http://www.catalhoyuk.com/archive_reports/1995/).  
Çatalhöyük Website Archive Reports, 1995.
- Last 1996a Last, J., “Surface Pottery at Çatalhöyük”, *On the surface:  
Çatalhöyük 1993-95, Ankara*, 1996
- Last 1996 Last, J., Çatalhöyük Archive Report 1996:  
“Pottery Report”  
[http://www.catalhoyuk.com/archive\\_reports/1996/](http://www.catalhoyuk.com/archive_reports/1996/).  
Çatalhöyük Website Archive Reports, 1996.
- Last 1997 Last, J., Çatalhöyük Archive Report 1997:  
“Çatalhöyük Pottery Report 1997”  
[http://www.catalhoyuk.com/archive\\_reports/1997/](http://www.catalhoyuk.com/archive_reports/1997/).  
Çatalhöyük Website Archive Reports, 1997.
- Last 1998 Last, J., Çatalhöyük Archive Report 1998:

- “Pottery from the East Mound, 1998”  
[http://www.catalhoyuk.com/archive\\_reports/1998/](http://www.catalhoyuk.com/archive_reports/1998/).  
Çatalhöyük Website Archive Reports, 1998.
- Lyon & Taylor 2003  
Lyon ,Taylor Çatalhöyük Archive Report 2003:  
“Excavation of 4040 Area”  
[http://www.catalhoyuk.com/archive\\_reports/2003/](http://www.catalhoyuk.com/archive_reports/2003/).  
Çatalhöyük Website Archive Reports, 2003.
- MacDonald 1981  
MacDonald, B., "The Emigration of Potters  
from Athens in the Late Fifth Century B.C. and its  
Effects on the Attic Pottery Trade," *AJA* 85, 1981, 159-  
168
- Matthews& Hodder 1993  
Roger Matthews and Ian Hodder Çatalhöyük Archive  
Report 1993: “Çatalhöyük 1993”  
[http://www.catalhoyuk.com/archive\\_reports/2003/](http://www.catalhoyuk.com/archive_reports/2003/).  
Çatalhöyük Website Archive Reports, 2003.
- Matthews& Hodder 1994  
Roger Matthews and Ian Hodder Çatalhöyük Archive  
Report 1994: “Çatalhöyük 1994”  
[http://www.catalhoyuk.com/archive\\_reports/1994/](http://www.catalhoyuk.com/archive_reports/1994/).  
Çatalhöyük Website Archive Reports, 1994.
- Mellaart 1962  
Excavations at Çatal Hüyük, first preliminary report,  
1961.  
*Anatolian Studies* 12, 41-65.
- Mellaart 1965  
Mellaart, J. (1965) Çatal Hüyük West. *Anatolian Studies*  
15,135-56
- Mellaart 1967  
Mellaart, J., *Çatal Hüyük: A Neolithic Town in Anatolia*.  
Thames and Hudson: London.

- Mellart 1970a Mellaart J., Excavations at Hacilar I, 1970,Edinburgh
- Mellaart 1970b Mellaart J., Excavations at Hacilar II, 1970,Edinburgh
- Merrick&Boyer&Roberts 1997 Merrick, J., Boyer, P., Roberts, N., Çatalhöyük Archive Report 1997: "Archive report on work by the KOPAL team 1997"  
[http://www.catalhoyuk.com/archive\\_reports/1997/](http://www.catalhoyuk.com/archive_reports/1997/).  
Çatalhöyük Website Archive Reports, 1997.
- Myres 1952 Myres, J., "Concentric Circle Ornament on Vessels of Wood from the Taurus" *Man*, Vol. 52, Dec., 1952 (Dec., 1952), pp. 177-179
- Otto 1976 Otto., B., Geometrische Ornamente auf anatolischer Keramik, Verlag Philipp von Zabern, Mainz am Rhein, 1976
- Özgüç 1971 Özgüç, T., Demir Devrinde Kültepe ve Civarı, Ankara, 1971
- Özgünel 1979 ÖZGÜNEL, C., Karia Geometrik Seramiği, Ankara, 1979
- Öztan-Özkan-Erek-Faydalı 2004 Öztan, A., Özkan, S., Erek M., Faydalı, E., "2003 Yılı Köşk Höyük Kazıları", XXVI. Kazı Sonuçları Toplantısı, II, Konya 2004, 103-114
- Papadopoulos-Vedder-Schreiber 1998 Papadopoulos, J.K., Vedder, J.F., Schreiber, T., "Drawing Circles: Experimental Archaeology and the Pivoted Multiple Brush, *AJA* 102, 1998, 507-529
- Plinius Plinius, *Naturalis Historia*

- Richter 1956 Richter, G. M.A., A Handbook of Greek Art, Roma ,1956
- Richter&Milne 1935 Richter, G.M.A., and Milne, M.J., Shapes and Names of Athenian Vases ,1935.
- Rostovtzeff 1953 Rostovtzeff, M., The Social and Economic History of the Hellenistic World. 1953
- Rotroff 1997 Rotroff S.I., The Athenian Agora. Hellenistic Pottery. Athenian and imported wheelmade table ware and related materials. Vol. XXIX, part 1. Princeton, N.J., 1997
- Schafer 1968 Schafer, J., Hellenistische Keramik aus Pergamon Berlin 1968
- Schweitzer 1971 Schweitzer, B., Greek Geometric Art, 1971, Newyork
- Sparkes 1991 Sparkes, B.A., Greek Pottery, An Introduction Manchester, 1991
- Sparkes&Talcott 1970 Sparkes B.A, Talcott L. The Athenian Agora XII, Black and Plain Pottery of the 6th, 5th, and 4th Centuries B.C. 2 vol., Princeton, N.J., 1970
- Stevanovic&Tringham 1998 Stevanovic, M., Tringham, R., Çatalhöyük Archive Report 1998: “The BACH 1 Area” [http://www.catalhoyuk.com/archive\\_reports/1998/](http://www.catalhoyuk.com/archive_reports/1998/). Çatalhöyük Website Archive Reports, 1998.

- Thompson 1934 Thompson, H. A. "Two Centuries of Hellenistic Pottery." *Hesperia* 3: 1934 311-480
- Tringham 1997 Tringham, R., Çatalhöyük Archive Report 1997: "BACH Area"  
[http://www.catalhoyuk.com/archive\\_reports/1997/](http://www.catalhoyuk.com/archive_reports/1997/).  
Çatalhöyük Website Archive Reports, 1997.
- Ünal 2003 Ünal, A. *Hitit Devrinde Anadolu 3*, İstanbul, 2003
- Waage 1947 *Antioch on the Orontes IV.1: The Ceramics and Islamic Coins*. Princeton, 1947
- Winter 1984 Winter, F. A., *Late Classical and Hellenistic Pottery from Gordion: The Imported Black Glazed Ware*, Pennsylvania, 1984. (Yayımlanmamış Doktora Çalışması)
- Xenophon Xenophon, *Anabasis*
- Zoroğlu 1978 Zoroğlu, L., *Hellenistik Çağda Kızılırmak Havzası Boyalı Kapları*, Konya, 1978. (Yayımlanmamış Doktora Tezi)
- Zoroğlu 1991 Zoroğlu, L., "The Iron Age finds from Kıcıkışla near Karapınar" in A. Çilingiroğlu, D. H. French (eds) *Anatolian Iron Ages 2 (BIAA Monograph 13)* : 149-153
- Zoroğlu 1994 Zoroğlu, L., *Kelenderis I: Kaynaklar, Kalıntılar, Buluntular*, Ankara, 1994
- Zoroğlu 1999 Zoroğlu, L., "Zwei Lekythoi des Klügmann-Malers aus Kelenderis" *AA*, 1999,1, 141-145

Bu alıřmada uygulanan kısaltmalarda Archaologischer Anzeiger, 1997 esas alınmıřtır. Bunun dıřında kalan kısaltmalar ařađıda gsterildiđi řekilde verilmiřtir.

Res.	Resimler
Bkz.	Bakınız
Lev.	Levha
iz.	izim
Sf.	Sayfa

## 1. Giriş:

Konya ilinin 52 km. güneydoğusunda yer alan Çatalhöyük 1958 yılında James Mellaart tarafından keşfedilmiş 1961 ile 1967 yılları arasında aynı kişi tarafından kazılmıştır<sup>1</sup>. Keşfedildiği yıllarda tüm dünyada büyük yankı uyandıran Çatalhöyük sanatsal özellikleri ile sadece Anadolu'da değil dünyanın diğer coğrafyalarında da eşi az bulunur bir niteliğe sahiptir. James Mellaart kazıları 1967 yılında durdurulmuştur. 1993 yılında ise Ian Hodder başkanlığındaki bir ekip Çatalhöyük'te çalışmalarını yeniden başlatmış olup kazılar halen devam etmektedir.

Çatalhöyük'teki çalışmalarda ağırlık şüphesiz Neolitik ve Kalkolitik dönem evrelere verilmektedir. Ancak son yıllarda Mellaart kazılarının yapıldığı güney açmada düzenleme çalışmalarının tamamlanma aşamasına gelmesi ile birlikte kazı ekibi höyüğün farklı alanlarında yeni açmalar oluşturmaya karar vermiştir. Açılan bu yeni alanlarla höyüğün hem güney hem de kuzey tepelerinde Klasik Devre ait çok sayıda mezar ve geç dönemlere ait seramik ve diğer malzeme bulunmuştur.<sup>2</sup>(Bkz. Lev. 2).

Yeni çalışmalara başlanan açmalardan bir olan Team Poznan Ekibi açmasında Polonya'nın Poznan Üniversitesinden bir grup araştırmacı Prof. Dr. Arkadiusz Marciniak başkanlığında çalışmalarına 2000 yılından beri devam etmektedir. Çalışmamızın konusunu oluşturan seramik grubu bu ekibin çalıştığı ve Çatalhöyük'ün Doğu tepesinde, höyüğün en yüksek noktasında yer alan açmada 2000-2002 yılları arasında bulunan Klasik ve Helenistik dönem seramikleri arasından seçilmiştir (Harita 2) . Prof. Dr. Levent ZOROĞLU'nun başkanlığında oluşturulan bir çalışma grubu bu malzemeleri dikkatlice tasnif ederek gruplandırmışlardır. Gruplandırma sonunda malzeme grubu içerisinde en erken Demir Çağından başlayarak Roma İmparatorluk ve Bizans dönemine kadar tarihlenebilecek seramik malzemeler olduğu görülmüştür.

Elimizde bulunan malzemeler nitelikli parçalar olmamakla birlikte hem TP alanı hem de Çatalhöyük'ün Klasik ve Helenistik devirleri ile ilgili ipuçları verebilmesi bakımından önemlidir. Neolitik devir kronolojisi için önemli bir merkez olan Çatalhöyük'te Batı höyüğün

---

<sup>1</sup> Mellaart, J., Çatal Hüyük: A Neolithic Town in Anatolia. Thames and Hudson: London, 1967

<sup>2</sup> Hodder 2002, Czerniak&Marciniak 2001, Hodder 2003, Lyon & Taylor 2003

Çatalhöyük'te çalışmış olmam sebebi ile farklı alanlarda bulunan bu mezarların genelde Helenistik döneme ait mezarlar olduğunu belirtmem yanlış olmaz. Burada genelde bulunan tüm mezarlara Geç Roma/Bizans mezarları tanımlamaları yapıldığını ve bunun çok da doğru bir tanım olmadığını belirtmek gerekir.



Kalkolitik devirde iskan gördüğü bilinmektedir<sup>3</sup>. Kalkolitik dönem ile Klasik - Helenistik Devirler arasında ki Bronz ve Demir Çağlarında höyük üzerinde yerleşim olup olmadığına dair bulgulara henüz rastlanamamıştır<sup>4</sup>. Klasik ve Helenistik devirlerde ise höyüğün bir yerleşim alanı olarak kullanıldığı kazı raporlarında ortaya konan sonuçlarla anlaşılmıştır<sup>5</sup>. Roma ve Bizans Dönemlerinde ise höyüğün büyük ölçüde mezarlık olarak kullanıldığı tespit edilmiştir<sup>6</sup>.

Bunun yanı sıra Çatalhöyük'e yakın bir bölgede olası bir Klasik yerleşimin izlerini taşıyan bir alan 1994 yılında yapılan yüzey araştırmaları sırasında keşfedilmiştir<sup>7</sup>. Selçuk Üniversitesi'nden bir ekip de 2005 yılından beri bu olası yerleşimin izlerini bulabilmek için höyük çevresinde yüzey araştırmaları ve sondaj çalışmaları gerçekleştirmektedirler<sup>8</sup>.

İç Anadolu bölgesinde yapılan çalışmalar gün geçtikçe artmakla birlikte bölgenin özellikle Helenistik devri ile ilgili yerleşim özellikleri ve kalıntılar konusunda elle tutulur materyaller henüz ayrıntılı olarak ortaya konamamıştır. Bu devirde Batı Anadolu ve Kilikya bölgelerine kıyasla çokta parlak olmadığı düşünülen bu coğrafya aslına bakıldığında bu önemli bölgeler arasında önemli bir transit yoldur<sup>9</sup>.

Burada sunduğumuz bu çalışmada materyal olarak kullanacağımız seramik, Antik Devrin ticareti en çok yapılan metallerinden biri olmakla birlikte sahip olduğu niteliklerle bulunduğu coğrafyanın, farklı coğrafyalarla olan ilişkilerini en basit biçimde ortaya koymamızı sağlar. Buradan hareketle seramik yolu ile, üzerine pek fazla yorum yapılmamış olan Konya ve çevresinin Klasik ve Helenistik Devirleri için bazı önermelerde bulunacağız. Çalışmamızın konusunu oluşturan malzemeler, miktar olarak sınırlıdır. Bu durum kesin yargılara varmamızı engellese de, malzemelerin menşei hakkında ki önermelerimiz, teknik ve üslup yönündeki yorumlarımız, Çatalhöyük ve çevre coğrafyasının Klasik Devir Arkeolojisi hakkında bazı ön bilgiler ortaya koymamıza imkan sağlamıştır.

## **2. Çatalhöyük'ün Konumu, Coğrafi Özellikleri ve Tarihi**

---

<sup>3</sup> Mellaart 1965

<sup>4</sup> Hodder 1993

<sup>5</sup> Matthews& Hodder 1993, Czerniak&Marciniak 2001

<sup>6</sup> Stevanovic&Tringham 1998, Last 1998

<sup>7</sup> Matthews& Hodder 1994

<sup>8</sup> Baldıran&Korkmaz 2005, Baldıran&Korkmaz 2006

<sup>9</sup> Zoroğlu 1991, Getzel 1995 sf. 350

## 2.1. Konumu

Çatalhöyük, Konya iline bağlı Çumra ilçesi sınırları içinde olup Konya ili merkezinin 52 km. güneydoğusunda yer alır<sup>10</sup>. Konya ovasının büyük bir kısmı ve Çatalhöyük'ü de içine alan Çarşamba Çayı düzlüğü Antik devirde Lykaonia Bölgesi olarak bilinen bölgenin sınırları içerisinde kalmaktadır.<sup>11</sup> Lykaonia bölgesinin coğrafi sınırlarını kabaca çizmek gerekirse, en geniş konuma göre Beyşehir Gölü'nün doğu kıyısı sınır olmak üzere güneye doğru Beyşehir'e (Mistheia), oradan Göreme'ye, oradan da yine güneydoğuya doğru Suğla Gölü'nün (Troglitis Limne) kuzey kıyısı sınır olmak üzere Sedasa'ya ulaşılır. Güney sınır, zaman zaman Lykaonia şehirleri arasına dahil edilen İsaoria'dan başlamak üzere güneydoğuya Dülgerler'e (Artanada) , buradan Göksu Irmağı (Kalykadnos) sınır olmak üzere doğuya doğru gidilerek, Karaman'a (Laranda) doğru bir yay çizilir. Doğu sınırı Karaman ilinden başlayarak kuzeye doğru Karaman Karadağ'daki Barata'ya ulaşır. Baratadan kuzeydoğuya doğru Karapınar Kesmez yönünden (Thebase) Gölören'e (Hyde), oradan kuzeydoğuya doğru Gene köyüne(Kanna) , Kanna'dan Tuz Gölü'nün batı kıyısı sınır olmak üzere Perta'ya, oradan da kuzeye doğru Verinopolis'e ulaşır. Kuzey sınırı ise , Verinopolis'ten başlamak üzere batıya doğru Yağlıbayat (Savatra) ve oradan Ladik'e, buradan da güneybatıya doğru Beyşehir'e bağlanır<sup>12</sup> (Harita 3) . Lycaonia bölgesi Anadolu'nun ortasında olması nedeni ile birçok bölge ile komşudur. Doğuda Kappadokia, Güney ve Güneydoğuda Kilikya, güneybatıda Psidia ve Pamphylia, batıda Frigya, kuzeyde ise Galatia ile sınırı olan bölgenin kuzeyinde bulunan Laodikeia kenti (Modern Ladik) ile sınırlanır.<sup>13</sup>

Konya Ovası'nda öteden beri önemli araştırmalar gerçekleştirilmiştir. Son yıllarda sayıları gittikçe artan bu araştırmalar, bölgenin özellikle Prehistorik ve Protohistorik dönemi üzerine yoğunlaşmaktadırlar. Kazıların yanı sıra birçok araştırmacı da bölgede yüzey araştırmaları yaparak arkeolojik alanları ve yerleşimleri tespit etmektedirler. Çalışmamızın konusunu oluşturan Çatalhöyük'ün de içinde bulunduğu, Konya'nın güney bölgesi ve Çumra bölgesi özellikle sulak tarım arazileri ile dikkati çeker. Bu bölgede yer alan ve günümüzde kurumuş olan Çarşamba Çayı çevresinde, bir çok höyük ve yerleşim tespit edilmiştir. Bu yerleşim alanlarında araştırmalar Prehistorik ve Protohistorik tabakalarda yoğunlaşmış

---

<sup>10</sup> Mellaart 1962

<sup>11</sup> RE XIII.2 sf. 2254

<sup>12</sup> Bahar 2004 sf. 1,2; Burada bölgenin coğrafi sınırlarının dönemlere göre değişikliklere uğradığını ve aslında sınırların kesin noktalarının şu zamana kadar verilememiş olduğunu belirtmek gerekir.

<sup>13</sup> Getzel 1995 sf. 350

olmakla birlikte bu alanların birçoğunda Demirçağı, Helenistik ve Roma dönemi yerleşim izleri ortaya çıkmaktadır.

## 2.2 Coğrafi Özellikleri:

Hitit devrinde verimli arazileri ile “Aşağı Topraklar”<sup>14</sup> ın bir parçası olarak adı geçen Konya ovası, takip eden Klasik, Helenistik, Roma, Selçuklu ve Osmanlı devirlerinde kesintisiz bir yerleşim ve yaşam alanı olarak kalmıştır.

Çatalhöyük’ün üzerinde bulunduğu Çarşamba Deltası 450 kilometrekaredir ve oldukça düz bir yapıya sahiptir. Doğu Çatalhöyük ile Batı Çatalhöyük’ü birbirinden ayıran ve Çumra ilçesinin büyük bir kısmını kapsayan ovaya ismini veren Çarşamba nehri günümüzde kurumuş durumdadır. Bununla birlikte özellikle yaklaşık 1000 m. yükseklikte bulunan Çumra ovası ve çevresi zengin yer altı suları ile Anadolu coğrafyasının tarımsal üretim kapasitesi açısından önemli bir bölgedir. Son yıllarda azalmış olmasına rağmen yüzeye çok yakın seviyelerden bile elde edilebilen taban suyu, ovanın tarımsal üretiminin en önemli avantajıdır. Çok geniş ve verimli olan bu arazilerde yükseltiler yok denecek kadar azdır. Bölgede bulunan Osmancık Tepe (1280 m.) , Karadağ (2288m.) ve Karacadağ (1375m. ) dışında dikkate değer yükselti yoktur<sup>15</sup>.

## 2.3. Tarihi

Çatalhöyük’ün de içinde bulunduğu coğrafya ilk tarım toplumlarının yaşadığı bir yer olup, Çarşamba Çayı çevresi Tarhundassa Krallığı bölgesi içerisinde yer alıyor olmalıydı<sup>16</sup>.

Hitit kaynaklarında Anadolu’nun Güney bölümleri “Luwia” olarak tanımlanmakta idi. Luwilerin bölgedeki varlığı, İ.Ö. III. Binden Roma Dönemi’ne kadar devam etmiştir<sup>17</sup>. Hitit İmparatorluğu’nun yıkılışından Pers istilasına kadar geçen sürede bu bölgeye kısmen Friglerin egemen olduğundan söz etmek mümkündür, ancak buradaki yerel halkın Hitit ve Luwi kültürü etkisi altında bir yaşam sürdüğü ileri sürülebilir. İ. Ö. 1190’da Hitit İmparatorluğu’nun yıkılması ile birlikte, Anadolu’nun uzun süreli bir karanlık devrin içine girdiği düşünülmektedir ve ortaya çıkan yeni bulgular ışığında Anadolu’nun iç kesimlerinin bu dönemde Asur ve Frig uygarlıkları arasında mücadele konusu haline geldiği öne

---

<sup>14</sup> Ünal 2003 sf. 195

<sup>15</sup> Çetik 1985, sf. 30-35

<sup>16</sup> Ünal 2003 sf. 196

<sup>17</sup> Goetze 1957 sf.49,60,84,102;Tencate 1961 192-197

sürülmektedir<sup>18</sup>. Yine Demir Çağı'nda özellikle Lykaonia bölgesinin kuzeyinde kalan aşağı Kızılırmak Havzası'nda yer alan yerleşmelerin Frig Kültürünün etkisi altında oldukları bilinmektedir<sup>19</sup>. Pers egemenliği sırasında Kızılırmak havzasında bulunan uygarlıkların bir çeşit karanlık safhaya girmiş olduğu düşünülmektedir<sup>20</sup>. Bu bağlamda yakın bir coğrafyada bulunan Lykaonia bölgesinin ve Çatalhöyük yerleşmesinin de söz konusu tarihlerde bu karanlık safha içerisinde kalmış olması kuvvetle muhtemeldir.

Bu dönemde bölge ile ilgili bilinenler oldukça kısıtlıdır. Antik kaynaklarda Lykaonia ismini ilk defa zikreden Xenophon "Anabasis"'te Genç Kyros'un Anadolu seferinden bahseder ve Lykaonia'nın yağmaya uğradığını anlatır<sup>21</sup>. Xenophon bu bölümde Ikonium (Konya) için de "Frigya'nın son kenti" der. Yine Xenophon Kilikya'ya ulaşabilmek için Dana kentine gidildiğini söyler<sup>22</sup>. Dana şuan ki Niğde ilinin 5km. güneyinde bir yerleşmedir.

Plinius Naturalis Historia'sında Lykaonia bölgesinin 14 şehri olduğunu ve bunların en önemlisinin Ikonium (Konya) olduğunu belirtir<sup>23</sup>. Plinius Thebase (Konya-Karapınar Yakınlarında) şehrinin bölgeye dahil olmadığından da bahseder ve muhtemelen bölgenin Kilikya sınırını da çizmiş olur.

Strabon Lykaonia Platosu'nun soğuk, susuz ve kurak bir coğrafya sahip olduğundan bahseder. Ikonium'un (Konya) ise nispeten daha verimli arazilerle çevrili olduğunu bildirir. Ikonium'un aynı zamanda Kilikya ile Kapadokya arasında bir geçit olduğundan da bahsetmektedir<sup>24</sup>. Strabon Lykaonia halkı içinse Frigya ve Pamphyliyalılarla birlikte Anadolu'nun en eski halklarından olduğundan bahseder. Bölgenin Kapadokya ile sınırının Garsauria ve Koropissos kentleri arasında bir yerde olduğunu da söyler<sup>25</sup>.

### **3. Çatalhöyük Yakın Çevresi Klasik Çağı ve Yapılan Çalışmalar:**

---

<sup>18</sup> Bahar 1999, Bahsi geçen mücadelenin İç Anadolu'nun doğudaki coğrafyaları (Kayseri Civarı) üzerinde gerçekleştiğini burada belirtmek gerekir.

<sup>19</sup> Bahar&Koçak 2004 sf.26

<sup>20</sup> Zoroğlu 1978 sf.2

<sup>21</sup> Xenophon Anabasis I, Bl. 2

<sup>22</sup> Xenophon Anabasis I, Bl. 19

<sup>23</sup> Plinius V. 95

<sup>24</sup> Strabon XII,VI,1

<sup>25</sup> Strabon XII,I,1

### 3.1. Tarihi Süreç

Orta Anadolu Bölgesi ve Konya çevresinde yoğunlaşan araştırma ve kazıların artmasına rağmen bölgenin özellikle Demir, Klasik ve Helenistik devirleri ile ilgili kabul gören sonuçlara ulaşılammıştır.

Perslerin Anadolu istilasından Helenistik devre kadar bölgede yaşanan süreç hakkında kesin bilgilere ulaşmak şu zamana kadar mümkün olmamıştır. Ancak Büyük İskenderin Anadolu'ya girişi ile içinden bulunduğu karanlık devirden çıkan bölge, büyük bir kısmı ile Frig satraplığının bir bölümü olarak anılmıştır. Bu dönemde bölge satrap Antigonos I Monophthalmus (İ.Ö. 382-301) yönetimi altındadır<sup>26</sup>. Büyük İskender'in ölümünden itibaren, yaşadığı süre boyunca Antigonos bölgenin güçlü diadoku idi. Antigonos'un hırslı ve ihtirash yönetimi, Seleukos, Ptolemaios, Kassandros ve Lysimakhos'un Antigonos'a karşı birleşmelerine neden olmuştur. Kurulan koalisyon ordusu ile Antigonos'un ordusu İ.Ö. 315-301 yılları arasında savaşmış ve Antigonos'un ölümü ile sonuçlanmıştır. Bu tarihten sonra bölge Seleukoslar'ın yönetimi altına girer<sup>27</sup>. Bu dönemde Lykaonia bölgesi de kendisine komşu Pisidia, Pamphylia ve İsaoria bölgeleri ile Seleukoslara bağlanmakla birlikte siyaset ve iskan alanında durgun bir devreye girmiştir. Bu bölgedeki halk Seleukoslar yönetimine vergi ödemiş ve askerlik hizmetlerini yerine getirmiştir. Buna rağmen erken devirlerde olduğu gibi dağ ve ovalarda yaşamaya devam ettikleri görülmektedir<sup>28</sup>. İ.Ö. 189 yılında Bergama Krallığı'na bağlanan bölge, İ.Ö. 133 yılında III. Attalos'un vasiyeti üzerine Roma İmparatorluğu'na bağlanır. Uzun süre siyasi mücadelelere sahne olan bu bölge İ.Ö. 25 yılında yerel krallıkların eline bırakılmıştır<sup>29</sup>.

Bununla birlikte özellikle 3. yüzyılda Frig Bölgesinin büyük bir bölümünü ele geçiren Galatlar, Anadolu'nun doğusunda ağır bir baskı kurarken, Suriye ve Batı Anadolu arasındaki ticaret yollarını da kontrol altına alarak bölgeler arası ilişkiyi azaltmışlardır<sup>30</sup>. Frigya başkenti Gordion'da yapılan çalışmalar da Galatlar'ın bölgedeki baskıcı hakimiyetini kanıtlamaktadır. Kentte yapılan çalışmalar sırasında İ.Ö. 4. yüzyıl-İ.Ö. 3. yüzyılın ilk çeyreğini kapsayan bir

---

<sup>26</sup> CAH VI sf. 489

<sup>27</sup> Rostovtzeff 1953 Vol. 1 sf. 1-17

<sup>28</sup> CAH VI sf. 183

<sup>29</sup> Karauğuz-Kunt-Doğanay 2004, sf. 6

<sup>30</sup> Rostovtzeff 1953 Vol. 2 sf. 695-705

döneme ait kadar altın ve gümüş sikkelerden oluşan defineler bulunmuştur, ancak Galatlar'ın bu tarihte Anadolu'ya girmesiyle birlikte bölgede keskin bir boşluk yaşandığı görülmüştür<sup>31</sup>.

Çalışmamızın konusunu oluşturan Çatalhöyük'ün de içerisinde yer aldığı Lykaonia Bölgesi, Hitit İmparatorluğu'nun yıkılması ile birlikte Anadolu'nun özellikle kuzey ve iç kesimlerinde görüldüğü gibi<sup>32</sup> muhtemelen Hitit Kültürü'nün etkisi altında yaşamaya devam etmiştir. Uzun yıllar boyunca farklı siyasi egemenlik mücadelelerinin içerisinde olsa da bölgede kesin bir hakimiyet yada kültürden söz etmek mümkün değildir. Özellikle Frigya<sup>33</sup> bölgesi ekseninde geçen mücadeleler bu dönemin Anadolu siyasi yapısı açısından belirleyicidir. Bununla birlikte bu bölge kronolojisinin Çatalhöyük yerleşimi ve çevresindeki bölge için de geçerli olabileceğini göz ardı etmemek gerekir.

Çatalhöyük ve yakın çevresinde yapılan çalışmalarda az sayıda da olsa Klasik ve Helenistik döneme tarihlenebilecek malzemeler bulunmuştur. Bu çalışmalardan burada kısaca söz ederek elimizdeki malzemenin sağlıklı değerlendirilebilmesi için, bölgede yapılan çalışmalardan burada bahsetmenin faydalı olabileceği kanaatindeyiz.

## **3.2. Yapılan Araştırmalar**

### **3.2.1. Konya Ovası / Çatalhöyük Yüzey Araştırması:**

Liverpool Üniversitesi'nden Dr. Douglas Baird tarafından yürütülen ve 1994'te başlayan araştırmalar, özellikle Çarşamba Çayının alüvyal düzlüklerinde yoğunlaşmıştır. Baird ve ekibi, çalışmalarında uydu fotoğrafları, topoğrafik incelemeler ve arazi taraması metotlarını kullanmaktadırlar<sup>34</sup>.

Bu çalışma ile, Konya Ovası geniş bir zaman periyodunda incelenerek, farklı arkeolojik kronolojilerdeki yerleşme alanları hakkında bilgiler elde edilmesi amaçlanmaktadır. Araştırma, Çarşamba Deltasında 450 kilometrekarelik bir alanı kapsar.

---

<sup>31</sup> Cox 1966 sf. 39,50

<sup>32</sup> Rostovtzeff 1953 Vol. 1 sf.580

<sup>33</sup> Frigya kentinde yapılan az sayıda ki çalışmada buralardaki yaşamsal ve sanatsal geleneklerin Yunan, Frig, Lidya Ya da Pers kültürü-geleneği göstermediği, bu geleneğin daha eskilere ait köklü bir yapıya sahip olduğu da düşünülmektedir. Bkz. Rostovtzeff 1953 Vol. 1sf. 580

<sup>34</sup> Baird 1996

Çalışma sırasında Neolitik Devir'den Geç Antik Çağ'a kadar geniş bir zaman dilimini temsil edilen argümanlara ulaşılmaya çalışılmıştır.

İlk bulgulara göre bölgede İ.Ö. 7000 ile İ.Ö. 3000 yılları arasında sınırlı bir yerleşim gözlenirken, İ.Ö. 3000 tarihinde yerleşimin artmaya başladığı anlaşılmıştır. İ.Ö. 600-İ.Ö. 300 yılları arasında ise nüfusun oldukça yoğun olduğu tespit edilmiştir. Baird, bölgenin en yüksek nüfus yoğunluğuna ise İ.S. 5. ve 7. yüzyıllarda ulaştığını belirtmektedir<sup>35</sup>.

Yapılan çalışmalar sonucunda özellikle İ.Ö. 8. ve 7. yüzyıllarda Çarşamba Deltası'nın yoğun bir iskana uğradığı düşünülmektedir. Ancak bu dönemde deltanın doğu ucunda yoğunlaşan yerleşimin, İ.Ö. 2. binde deltanın batısına kaymış olduğu dikkat çekicidir. Bu Demir Çağı yerleşmelerinin büyük bir yerleşimin etrafında kurulan küçük yerleşimlerden oluştuğu da anlaşılmıştır<sup>36</sup>.

Helenistik Devirde Demir Çağı yerleşimleri ile ilgili çarpıcı değişiklikler olmadığı gözlenmiştir. Dönemin politik değişimlerinin bu bölgede etkin bir rol oynamadığı tespitini Baird'de yapmıştır. Bu dönemde, bölgedeki Helenistik köylerin Çarşamba Deltası'nın batısında yoğunlaşarak, yaşam alanlarının ovidan dağlık kesimlere doğru kaydığını saptamıştır<sup>37</sup>. Demir Çağı'ndaki büyük yerleşmelerin, Helenistik Devir'de kullanıldığı da anlaşılmıştır<sup>38</sup>.

### **3.2.2. Konya-Karaman Höyük Tespit Çalışması:**

Selçuk Üniversitesi Tarih Bölümü Öğretim Üyesi Prof. Dr. Hasan Bahar tarafından yürütülen çalışmalarda, Lykaonia Bölgesi coğrafyası içerisinde kalan höyük ve yerleşmeler tespit edilmiştir. Çok sayıda seramik malzemenin de toplandığı bu çalışmalarda, bölgedeki höyük ve yerleşmeler üzerinde, Neolitik devirden Geç Antik Çağ'a kadar yer yer kesintiye uğrayarak, yer yerde kesintisiz bir iskanın olduğu anlaşılmıştır. Çalışmamız konusu içerisine giren Helenistik seramikler, Bahar ve ekibinin yaptığı çalışmalarda çok sayıda ele

---

<sup>35</sup> Baird 2000

<sup>36</sup> Baird 2000

<sup>37</sup> Baird 1999

<sup>38</sup> Baird 1997, Baird 1998, Baird 2000, Baird 2000a, Baird 2002, Baird 2003

geçmektedir. Tüm bu malzemeler yüzey buluntusu olmakla birlikte bölgenin Helenistik Devir'de yerleşme gördüğünün kanıtlarından biridir<sup>39</sup>.

### 3.2.3. Canhasan Kazıları :

Karaman ilinin 13 km. Kuzeydoğusunda yer alan Canhasan'da (Bkz. Harita 1) David French'in yaptığı kazı çalışmaları 1961 yılında başlamıştır<sup>40</sup> ve höyük üzerinde Bizans dönemi mezarlarının olduğu rapor edilmiştir<sup>41</sup>. Burada süren çalışmalar süresince, Post-Kalkolitik başlığı altında incelen, Demir Çağı, Klasik, Helenistik, Roma ve Geç Antik Çağ'a ait seramikler ele geçmiştir<sup>42</sup>. Çalışma içerisinde Canhasan'da ele geçen Demir Çağı malzemelerinin Konya-Karapınar yakınlarındaki Kıcıkışla<sup>43</sup> malzemeleri ve Niğde Porsuk Höyük malzemeleri ile yakın benzerlikler kurduğuna değinmiştir<sup>44</sup>.

## 4. Çatalhöyük Klasik Çağ Buluntuları

Burada asıl malzememizin tanımına geçmeden önce kazı raporlarında yer alan Klasik çağ buluntuları ile ilgili genel bilgilere kısaca değinmek istiyoruz.

James Mellaart 1960'lı yıllarda höyük üzerinde yürüttüğü kazılarda, Klasik ve Helenistik dönemlerle ilgili buluntularından hiç bahsetmemiştir. Çatalhöyük'te Ian Hodder başkanlığında bu güne kadar yapılan çalışmalar da birçok Klasik ve Helenistik malzeme ele geçmiştir. Bunların bir kısmı kazı raporlarında yayınlanmış olup<sup>45</sup>, bir kısmı hala yayımlanamamıştır. Bulunan seramiklerde ağırlığı Helenistik parçalar oluşturmakla birlikte Roma ve Genç Antik Çağ örnekleri de mevcuttur<sup>46</sup>.

---

<sup>39</sup> Bahar çalışmalarında konsantrik daire süslemeli malzemelerin Demir Çağı'na tarihlendirildiğini belirtir. Ancak bu kapların bazılarının kanımızca Helenistik Devir malzemesi olma ihtimali üzerinde duracağımızı belirtmeliyiz.

<sup>40</sup> French 1962 sf. 27

<sup>41</sup> French 1966 sf. 113

<sup>42</sup> French 2005 sf. 32

<sup>43</sup> Zoroğlu 1991; Prof. Dr. L. Zoroğlu Kıcıkışla malzemesini değerlendirmiş ve malzemenin hangi yolla İç Anadolu'ya geldiği yönünde bazı önermelerde bulunmuştur. Zoroğlu malzemelerin Batı Anadolu üretimi olduğunu açıkladıktan sonra, olasılıkla kıyı Kilikya liman kentleri ile Lykaonia kentleri arasındaki Ulukışla-Tarsus yolundan bölgeye ulaşmış olabileceğini savunmuştur.

<sup>44</sup> Zoroğlu 1991

<sup>45</sup> Last, J., "Surface Pottery at Çatalhöyük", *On the surface: Çatalhöyük 1993-95, Ankara*, 1996

<sup>46</sup> Matthews & Hodder 1994, Last 1996, Czerniak & Marciniak 2001, Lyon & Taylor 2003



Çatalhöyük'teki Klasik Çağ buluntuları, 1993 yılında yapılan yüzey taraması ile gelmeye başlamıştır<sup>47</sup>. Yapılan bu ilk çalışmalarda höyük üzerinde Neolitik ve Kalkolitik Devir ile Klasik Devirler arasında bir kopukluk olduğu tespit edilmiştir. Klasik ve Helenistik buluntuların ise doğu höyüğün güney kısımlarında yoğunlaştığı anlaşılmıştır<sup>48</sup>.

1994 yılında yapılan çalışmalarda önemli bir gelişme olmuş ve doğu höyüğün doğusundan birkaç yüz metre ileride Klasik Çağ'a ait bir yerleşimden izler bulunmuştur. Gözle görülür bir mimari olmasa da, burada ele geçen malzemelerin Bizans yerleşimine ait malzemeler olduğu rapor edilmiştir<sup>49</sup>. Höyük üzerinde yapılan çalışmalarda ise 1993 yılı çalışmalarında olduğu gibi özellikle höyüğün güney eteklerinde Klasik, Helenistik ve daha geç tarihli malzemeler yoğunluktadır<sup>50</sup>.

1995 yılında höyük üzerinde gerçekleştirilen yüzey araştırmalarında Klasik, Helenistik ve Roma dönemi seramiklerinden çok sayıda bulunmuştur. Bunların yanı sıra bu sezonda Mellaart'ın kazı alanından çıkan atık toprak üzerinde de bir yüzey araştırması yapılmıştır. 10x10m. lik bu alandan 1217 adet seramik parça ele geçmiştir ve bu seramiklerin yarısından fazlası çarkta yapılmış malzemelerdir<sup>51</sup>.

1996 yılı kazı sezonunda "Summit" ve "Kopal" alanlarında yapılan çalışmalarda özellikle Helenistik devir malzemelerinin yoğunlaştığı görülür. "Kopal" alanından astarlı Helenistik ve Roma kapları bulunduğu raporlanmıştır<sup>52</sup>.

1997 yılında da Çatalhöyük'te Klasik döneme ait malzemeler bulunmaya devam etmiştir. Bu buluntularda yoğunluk, Helenistik devir malzemelerindedir. "Kopal", "Summit", ve "Bach" alanlarında azımsanmayacak sayıda seramik bulunsa da<sup>53</sup> bunlardan bir örnek dışında hiç biri insitu değildir<sup>54</sup>. Bach alanında yapılan çalışmalarda bulunan bir mezar, içerisindeki sağlam buluntularla dikkat çekmektedir. Bu mezarın içerisinde bir adet unguanterium, bir adet cam vazo ve bir adet kandil bulunmuştur<sup>55</sup>.

---

<sup>47</sup> Matthews& Hodder 1993

<sup>48</sup> Hodder 1993

<sup>49</sup> Matthews& Hodder 1994

<sup>50</sup> Last 1994

<sup>51</sup> Last 1995

<sup>52</sup> Kotsakis 1996, Last 1996

<sup>53</sup> Kotsakis 1997, Merrick&Boyer&Roberts 1997, Last 1997

<sup>54</sup> Burada bulunan malzemeler büyük çöp çukurlarında bulunmuştur.

<sup>55</sup> Tringham 1997, Last 1997

1998 yılında höyükte bulunan seramik malzemeler oldukça sınırlı olmakla birlikte 1997 senesinde olduğu gibi Bach açmasında yine mezar armağanı olabilecek malzemeler bulunmuştur. Kazı raporlarında bir kandil dışında diğer üç kabın formları hakkında bir bilgi yoktur fakat bir parçanın Terra sigillata olabileceği öne sürülmüştür<sup>56</sup>.

2000 yılında<sup>57</sup> höyüğün güney tepesinde öncelikle S1 alanı açması belirlenmiştir. Burada yapılan yüzey sıyırma çalışmalarında çok sayıda Klasik Dönem malzemesinin yanı sıra Klasik ve daha Geç dönemlere ait 12 adet mezar bulunmuştur. Ancak bu alanın büyük bir kısmının Mellaart kazılarının hafriyat alanı olduğu ve Klasik yerleşimin devam edeceği düşüncesi ile açma kapatılarak farklı bir alanda çalışmalara başlanmıştır<sup>58</sup>. Çalışmamızda yer alan seramik malzemenin de seçilmiş olduğu bu alan “Güney Korunga” diye adlandırılan ve Mellaart’ın 1960’larda çalışmalarını yoğunlaştırdığı yerin 20 metre kadar doğusunda yer alır. Bu açmada da Klasik dönem yerleşim izlerinin olduğu rapor edilmiştir<sup>59</sup>.

2001 yılı çalışmaları özellikle TP alanındaki Klasik, Helenistik ve Roma tabakalarının anlaşılabilmesi bakımından oldukça verimli geçmiştir. TP ekibi toplam olarak 70 adet mezar ortaya çıkarmıştır<sup>60</sup> (Lev. 3). Ayrıca Helenistik döneme ait olduğu rapor edilen bir yapı ve yapının içerisinde de bir fırın bulmuştur. Kazı ekibi bulduğu fırın ve depolama alanları dolayısıyla, binanın bir seramik atölyesi olabileceğini öne sürmüştür. Kazı raporlarında bu Helenistik tabakanın bir yangın neticesinde yıkıldığı ve üzerine Geç Roma/ Bizans dönemi yerleşiminin tekrar inşa edildiği belirtilmiştir (Lev. 4). Bu evrenin bir üst tabakasının ise Bizans Mezarlığı olarak kullanıldığı düşünülmektedir<sup>61</sup>. 2001 yılında Batı höyükte yapılan çalışmalarda da Bizans dönemine ait olduğu düşünülen mezarlar bulunmuştur. Özellikle 726 Feature numaralı mezar düzgün mimarisi ve genişliği nedeni ile dikkat çekicidir<sup>62</sup>.

2002 yılında yapılan çalışmalarda 2001 yılında yapılan çalışmaların paralelinde devam etmiştir. TP ekibi yaptığı kazılarda Helenistik Dönem’e tarihledikleri bir fırın ve bir çok depo

---

<sup>56</sup> Stevanovic&Tringham 1998, Last 1998

<sup>57</sup> Çatalhöyük’te 1999 yılında çalışmalar Mellaart’ın kazmış olduğu alanın temizlenmesi ve höyüğün kuzeyinde yer alan Bina 3’ün prezentasyon çalışmaları ile gerçekleşmiştir. Bu nedenle Klasik yada Helenistik buluntular olmamıştır.

<sup>58</sup> TP Ekibi Klasik Çağ arkeolojisinden çok Prehistorik dönem yerleşimi ile ilgilenmektedir.

<sup>59</sup> Farid 2000

<sup>60</sup> Hodder 2000

<sup>61</sup> Czerniak&Marciniak 2001

<sup>62</sup> Gibson&Last 2001

bulmuşlardır<sup>63</sup>. Kazı raporunda 30 ve 31 numaralı binaların Helenistik Devre ait olması muhtemel seramik atölyeleri olduğundan bahsedilmektedir<sup>64</sup> (Bkz. Lev. 4).

## 4.1. TP ALANI BULUNTULAR

### 4.1.1. Bulunuş Şekli

TP Alanı Doğu Çatalhöyük'ün Güney Tepesi'nde höyüğün en yüksek noktasında yer alır. Höyüğün bu bölümü, özellikle 1993-1996 yılları arasında yapılan yüzey araştırma çalışmalarında yoğun biçimde bulunan Klasik-Helenistik dönem seramik malzemesi ile dikkat çekmiştir. Alanda 2000 yılında başlayan çalışmalarla birlikte ele geçen malzemelerin yüzey araştırmalarında olduğu gibi, Klasik ve Helenistik Dönemler'de yoğunluk kazandığı görülmüştür. Bununla birlikte alanda Helenistik döneme ait olduğu iddia edilen bazı mimari öğeler bulunmuştur. Bu alanda ele geçen malzemeler genelde karışık bir konteks içerisinde gelmektedir ancak az sayıda malzemenin mezar içlerinden geldiğini burada belirtmek gerekir<sup>65</sup>.

### 4.1.2. Gruplar

Çalışmamızın konusunu oluşturan malzemeler iki ana gruba ayrılmıştır. Bunlardan ilki Attika'da üretilen veya bunların taklidi olan ithal kaplardır. Bu grubun incelenmesi özellikle Klasik ve Geç Helenistik Devirde çok geniş coğrafyalarda hakimiyet kuran Attika seramiğinin, Anadolu'nun içlerine hangi yollarla geldiği konusunda ipuçları verebilmesi bakımından önemlidir. Diğer ana grubumuz ise, Attika üretimi olmayan (Non-Attik) yerli veya Attika dışı merkezlerden gelen seramik gruplarıdır. Bu grup içerisinde Anadolu'da daha önce bilinen ve pazarda hakimiyet sahibi olan kaplarla birlikte, yakın coğrafyalarda lokal atölyelerde üretildiği düşünülen kaplar incelenmiştir. Bu grubun incelenmesinin özellikle İç Anadolu Klasik-Helenistik devir arkeolojisinin bilinmeyenlerinin aydınlatılması açısından faydalı olabileceğini düşünmekteyiz.

<sup>63</sup> Czerniak&Marciniak&Pyzel 2002

<sup>64</sup> Bu alandan ele geçen az sayıda ağırşak ve seramik parçasından yola çıkılarak bu yapının bir seramik atölyesi olduğunu iddia etmek akla pek yatkın gelmemektedir. Ayrıca 2001 yılı raporunda alanın Geç Roma/Bizans tabakası olduğu ileri sürülmüş ancak 2002 yılında binanın Helenistik Devre ait olduğu dile getirilmiştir. Fakat 2001 yılı raporu incelendiğinde buluntular arasında İ.Ö 5. yüzyıla tarihlenebilecek malzemeler olduğu görülür. (bkz. Czerniak&Marciniak 2001 Fig. 17)

<sup>65</sup> Bizim malzememiz içerisinde mezar buluntusu mevcut değildir.

#### 4.1.2.1. Klasik Dönem Attika Üretimi veya Attik Taklidi Kaplar:

Attika'da üretilerek batı ve güney Anadolu kıyı kentlerine ihraç edilen kaplar ile ilgili önemli bulgular elde edilmesine rağmen<sup>66</sup> Attika seramiğinin Anadolu'nun iç bölgelerindeki potansiyeli ile ilgili kayda değer sonuçlar henüz ortaya çıkmamıştır. Bu bağlamda özellikle Tarsus ve Kelenderis gibi, İç Anadolu'ya doğrudan bağlantısı bulunan liman kentleri, bölgenin ticari ilişkileri açısından önemli referans noktaları olmalıdırlar.

Kesin olmamakla birlikte Konya ovası ve Kilikya Liman kentleri olan Tarsus, Soloi ve Kelenderis gibi liman kentleri arasındaki ulaşım ve alışverişin, Ulukışla-Tarsus ve Karaman-Silifke yolları ile olduğunu biliyoruz<sup>67</sup>. Buradan hareketle, Çatalhöyük ve Lykaonia bölgesinin Attik orijinli malları yukarıda bahsi geçen Kilikya kıyı kentlerinden karşıladığını düşünmekteyiz.

##### 4.1.2.1.1. Kırmızı Figürlü Kaplar

Kırmızı figürlü vazolar<sup>68</sup>, İ.Ö. 530'larda siyah figürlü vazo üretiminin<sup>69</sup> popülerliğini kaybetmesi ile ortaya çıkmıştır. Aslında siyah figürlü vazo süslemeciliğinin tam ters teknikte uygulanması ile ortaya çıkan kırmızı figürlü vazolar İ.Ö. 4. yüzyılın başlarında kalitesini hızla kaybetmeye başlamış, İ.Ö. 4. yüzyılın üçüncü çeyreğinden itibaren ise tamamen kaybolmuşlardır<sup>70</sup>.

#### Lekythos

##### ÇH.TP01

(Lev. 5, Çiz. 4; Lev. 12 Res. 10)

Çalışmamızın konusunu oluşturan kırmızı figürlü kaplar burada bir lekythos parçası ile temsil edilmektedir. Lekythoslar form olarak üç ana tipe ayrılmaktadır ve bizim elimizdeki parça Tip III'e giren Bodur Lekythos grubuna aittir<sup>71</sup>. Alçak formlu, geniş kaideli ve omuzsuz olduğunu tahmin ettiğimiz elimizdeki örneğin çok kısa olmadığını düşünmekteyiz ve üzerinde muhtemelen bir palmet süslemesi bulunan parçanın motiflerinin rezerv bırakılarak oluşturulduğu görülür. Palmet dalının kıvrımında muhtemelen bir temizleme yapılmıştır.

<sup>66</sup> Cook 1965, Zoroğlu 1999

<sup>67</sup> Zoroğlu 1991

<sup>68</sup> Boardman 2001

<sup>69</sup> Boardman, J. (1974) Athenian Black Figure Vases.

<sup>70</sup> Boardman 2001 sf. 7

<sup>71</sup> Richter&Milne 1935 sf. 15

Ayrıca siyah boyanan yüzeyde de boyama hatası görülmektedir. Kil özelliklerine bakıldığında krem renkli, iyi arıtılmış, sıkı bir yapıya sahip olduğu görülür. Oldukça yoğun olarak kullanıldığı bilinen bu tip lekythoslar hem Kelenderis'te<sup>72</sup> ve yakın bir coğrafyada bulunan Karaçalı Nekropolü'nde son yıllarda yapılan çalışmalarda gün ışığına çıkarılmışlardır<sup>73</sup>. Mezar kontekslerinde bulunan bu malzemeler 5. yüzyılın ortalarına tarihlenmektedirler.

#### 4.1.2.1.2. Beyaz Zeminli Lekythoslar

Elimizde bulunan beyaz zeminli Lekythoslar siyah figür tekniği içerisinde değerlendirilirler. Bunun nedeni ise, her ne kadar erken 5. yüzyılda kırmızı figürlü vazolar pazar hakimiyetini eline geçmiş olsa da özellikle mezar armağanı olarak (muhtemelen kanıksanmış bir gelenek olarak) siyah figür tekniğinde bezenmiş beyaz zeminli vazolar beşinci yüzyılın sonlarına kadar üretimde kalmayı başarmışlardır<sup>74</sup>. Beazley'in belirlediği tipler içerisinde<sup>75</sup> Type II'ye giren "Pattern Lekythoslar" için İ.Ö. 460-410 tarihlerinin geçerli olduğu önerilmektedir<sup>76</sup>.

#### ÇH.TP02, ÇH.TP03

(Lev. 5, Çiz. 5,6; Lev.12 Res.11,12)

Beyaz zeminli omuzlu lekythoslar, çalışmamızda iki omuz parçası ile temsil edilmektedir. ÇH.TP03 nolu parçanın kili grimsi-koyu devetüyü rengindedir (7,5YR, 5/2). ÇH.TP02 nolu parça ise açık krem renkli-pembedir (7,5 YR, 6/4). Her iki örnekte de omuz üzerinde siyah ve fırça darbeleri ile uygulanmış şua motifi bulunur. ÇH.TP02 numaralı parçanın gövde kısmının bir bölümü görülür. Bu bölüm beyaz renkte astarlanmış ve siyah boya ile iki paralel çizgi oluşturulmuştur. Bu iki çizgi arasına bir kafes motifi uygulanmıştır. Kafes motifi dört yatay kalın çizgi ve bunları dikine kesen nispeten ince çizgilerden oluşmaktadır. Diğer parçanın ise sadece omuz kısmı ele geçmiştir ancak bu vazunun da gövde kısmının beyaz boya ile astarlandığı omuz-gövde geçişinde çok az da olsa fark edilmektedir. Beyaz zeminli vazolarda bu tür süslemelerin kullanılması İ.Ö. 5. yüzyılın ikinci yarısında oldukça popülerdir<sup>77</sup>.

<sup>72</sup> Zoroğlu 1994 Res. 64

<sup>73</sup> Çokay, Ş.S. Karaçalı Nekropolü İstanbul, 2003

<sup>74</sup> Boardman 1995 sf. 129

<sup>75</sup> Richter&Milne 1935

<sup>76</sup> Kurtz 1975 sf. 136

<sup>77</sup> Kurtz 1975 sf. 154, Pl. 70.7

#### 4.1.2.1.3. Siyah Glazürlü Kaplar

Siyah glazürlü kaplar çok daha erken tarihlerden beri bilinen, üç aşamalı fırınlama tekniği ile üretilen kaplardır. Bu teknikte fırınlamadan önce, kabın tüm yüzeyi seyreltilmiş kille boyanır. Fırına verilen kaplar ilk aşamada hava verilen fırında oksitlendirilir. Bu aşamada kabın yüzeyi kırmızı hale döner, ikinci aşamada fırına duman verilerek kabın yüzeyinin siyahlaşması sağlanır. Üçüncü aşamada da hava verilen fırındaki kapların reokside olması sağlanarak glazür denilen parlak yüzeye kavuşturulurdu<sup>78</sup>.

Aynı teknik kullanılarak, dönemin metal kaplarına benzetilmeye çalışılan siyah glazürlü seramiğin üretimi ile yeni bir pazar oluşturulmaya çalışılmıştır. Bu dönemin İ.Ö. 7. yüzyılda başlamış olabileceği düşünülmektedir<sup>79</sup>.

##### *Attik Siyah Glazürlü Üretim:*

Attika'da siyah ve kırmızı figürlü seramik üretiminin daha sade ve ucuz bir devamı olarak, İ.Ö. 6. yüzyılda öne çıkan siyah glazürlü kaplar, İ.Ö 400'lü yıllara kadar pazar hakimiyetini büyük ölçüde elinde bulundurmuştur<sup>80</sup>. Bu dönemden sonra, özellikle de güney İtalya'daki atölyelerin aynen siyah ve kırmızı figürlü üretimde uyguladıkları yöntemle siyah glazürlü Attik menşeli kapların formlarını kopya ederek üretimde söz sahibi olmaları Attika'nın bu üretimdeki üstünlüğünü sona erdirmiştir. Bununla birlikte, Anadolu'daki atölyelerde de siyah glazürlü seramik üretimi İ.Ö. 100 yıllarına kadar sürmüş, bu tarihten sonra önceliği "Bergama" kaplarında olduğu gibi kırmızı renkli üretim malzemeleri ele geçirmiştir<sup>81</sup>.

Klasik çağa girildiğinde siyah glazürlü kaplar Attikalı atölyeler için daha önemli bir ihraç malzemesi haline gelmişlerdir. Bu kaplar Geç Klasik Dönem'de ise Attikalı üreticilerin hakim olduğu batı Akdeniz'den İran'a kadar uzanan geniş bir coğrafyada kendine önemli bir yer bulmuştur<sup>82</sup>.

---

<sup>78</sup> Richter 1956 sf. 308

<sup>79</sup> Sparkes&Talcott 1970 sf. 26

<sup>80</sup> Sparkes 1991 sf.102

<sup>81</sup> Sparkes 1991 sf. 103

<sup>82</sup> Hannestad 1988

### *Attika Dışındaki Üretim Merkezleri:*

Klasik ve Helenistik devirde kıta Yunanistan'da Attika dışında da siyah glazürlü üretim yapan merkezler vardır<sup>83</sup>.

Anadolu'da ve Afrika'da Attik siyah glazürlü kapları taklit ederek yapılan yerel üretimlerin Bergama ve Antakya gibi önemli üretim merkezlerinde erken 3. yüzyılda başladığı söylenebilir<sup>84</sup>. Daha küçük çaplı atölyelerin üretiminin ise 3. yüzyılın sonları ile erken 2. yüzyıl arasında başladığı düşünülmektedir<sup>85</sup>. Bu dönemde lokal üretimlerin artmasıyla birlikte Attika'dan ithal edilen kaplarda önemli bir gerileme görülür<sup>86</sup>.

Erken Helenistik devirde Greco-Makedon kültürünün tüm Akdeniz coğrafyasında hakimiyet kurması ile birlikte Attik tipte seramik üretimi Karadeniz'de ki Apollonia, Orontes Antiochia'ya ve Kuzey Mısır'da ki Alexandria'da dahi görülür. Yerel kilden üretilen siyah glazürlü bu kaplar, ithal Yunan kaplarından daha ufak bir pazara sahip olsa da pazarda talep görmüş oldukları yadsınamaz bir gerçektir<sup>87</sup>.

Anadolu'da siyah glazürlü seramik üretimi, öncelikle başlıca merkez olan Attika'ya yakın kuzeydoğu Ege adaları ve kuzeybatı Anadolu kıyı kentleri olmuştur. Siyah glazürlü üretimin öncelikle bu merkezlerde başlamasının nedeni sadece seramik endüstrisini elinde bulunduran Atina'ya olan yakınlıkları değil, aynı zamanda Attikalı ustaların bu merkezlere çeşitli yollarla yerleşmeleridir. Efes'te bulunan ve İ.Ö. 4. yüzyıla ait bir yazıtta iki Atinalı çömlek ustasının siyah glazürlü seramik üretimi yaptıkları için vatandaşlık hakkı ile ödüllendirildikleri yazmaktadır<sup>88</sup>.

Anadolu'da üretilen siyah glazürlü seramikler için belirtilmesi gereken bir diğer önemli konu ise şudur: Batı Anadolu kıyı kentlerinde ki siyah glazürlü üretim Attik örneklerle yakın standartlarda ve formlardadır<sup>89</sup>, buna rağmen Suriye-Filistin bölgesi ve bölgeye yakın Anadolu'da ki üretim merkezlerinde taklit edilen kap formları nispeten daha az sayıdadır.

---

<sup>83</sup> Sparkes&Talcott 1970, dipnot 37

<sup>84</sup> Schafer 1968 sf. 33

<sup>85</sup> Kenyon 1957

<sup>86</sup> Hannestad 1988

<sup>87</sup> Winter 1984 sf. 55, Clairmont 1955 sf. 1, Waage 1947sf. 13

<sup>88</sup> MacDonald 1981

<sup>89</sup> Schafer 1968 sf.33

Ayrıca üretim ve glazür kalitesinin batı Anadolu örneklerine oranla oldukça düşük seviyede olduğu anlaşılmıştır<sup>90</sup>.

### **Çatalhöyük'te Bulunan Siyah Glazürlü Kaplar:**

#### **4.1.2.1.3. Skyphos:**

Skyphos özellikle iki başlıca formu ile Atina'da İ.Ö. 6. ve 4. yüzyıllar arasında en çok kullanılan içki kabı olmuştur. Uzun kullanım süresine karşın önemli bir değişikliğe uğramamıştır. Kabın gövdesine oranla küçük olan iki kulp kabı tutmak için değil muhtemelen kabı gövdesinden kavrayan parmaklara destek olarak kullanılmıştır. Ayrıca, kulpların kap boşken kabı asmak için kullanıldığını belirtmek gerekir. Siyah glazürlü skyphoslar Atina'da yapılan çalışmalarla altı farklı gruba ayrılmışlardır<sup>91</sup>.

#### **ÇH.TP04**

(Lev. 6, Çiz. 4)

Çatalhöyükte bulunan ÇH.TP04 nolu parça Attika tipi skyphoslar grubundan olmalıdır. Bu tip Atina'da bulunan Korinth tipi Skyphos formlarından, özellikle daha kalın cidarı, kalın halka kaidesi ve kalın kulp cidarı ile ayrılır<sup>92</sup>. Çatalhöyük örneklerinin yatay kulpları, kalın cidarlı gövde ve ağız kenarı ve yine kalınca yapılmış kulpu elimizde bulunan parçayı Attika tipi skyphoslar grubuna sokmamızda etken olmuştur. Attika tipi siyah glazürlü skyphoslar İ.Ö. 4 .yüzyılın sonlarına kadar üretimde kalmıştır.

Fabrik özellikleri dikkate alındığında elimizdeki parçanın koyu pembe-kırmızı kil rengi, ince mika katkısı ve Attik örneklere yakın kalitedeki yoğun, parlak, metalik görümlü glazürü ile Batı Anadolu üretimi olması kuvvetle muhtemeldir. Bu tip Skyphosların özellikle Kilikya'da İ.Ö. 5. yüzyılın sonları ile erken 4. yüzyılda kullanımda kaldıkları düşünülmektedir<sup>93</sup>.

#### **ÇH.TP05**

( Lev. 6, Çiz. 5)

Elimizde bulunan bir dudak parçasının ise, bir skyphos'a(?) ait olduğunu düşünmekteyiz. Bu parça muhtemelen Korinth tipi skyphoslar grubuna girmektedir<sup>94</sup>. Üst

<sup>90</sup> Hannestad 1988, Cook 1965 sf. 143,147

<sup>91</sup> Sparkes&Talcott 1970 sf. 81-87

<sup>92</sup> Sparkes&Talcott 1970 81-87

<sup>93</sup> Prof. Dr. L. Zoroğlu ile kişisel görüşme. Çokay 2003

<sup>94</sup> Sparkes&Talcott 1970 Pl. 14



kenarı çok hafif içe doğru olan bu parça, sarımsı-kahverengi kil rengine sahip olup, düşük kaliteli, aşınmış, mat glazürlüdür. Fabrik özellikleri ile muhtemelen Attik üretim taklidi yapan bir atölyenin ürünü olmalıdır.

#### ÇH.TP06

(Lev. 6, Çiz. 6)

ÇH.TP06 nolu buluntu hakkında kesin bir yorum yapmak zor olmasına rağmen, ağız kenar kısmından aşağıya küresel bir kavis yapan parçanın bir skyphos olma ihtimali güçlüdür. Oldukça ince cidarlı olan parça, bu özelliği ile Agora'da bulunan Korint tipi konik skyphoslar ile yakın benzerlikler taşımaktadır<sup>95</sup>. Krem–devetüyü renkli, iyi arıtılmış ve ince bir kil yapısı vardır. Glazürü çok kaliteli olmayıp mattır ve bu özellikleri kabın Attik taklidi üretim olabileceği ihtimalini kuvvetlendirir.

#### 4.1.2.1.3.2. Kase, İçe Dönük Kenarlı:

İçe dönük kenarlı kaseler, İ.Ö. 4. yüzyılda üretilen bir kap formudur. En bilinen formu, kenarı sağlam bir halka kaide üzerinde yükselen ve içe döndürülmüş olanıdır. Gövde üzerinde genelde yivler bulunur ve kaide ile kenar geçişi rezerve edilmiş yada kazanmıştır<sup>96</sup>.

Bu tür kapların ortalama boyda olanları (11-15cm) muhtemelen servis kabı olarak kullanılmaktaydı<sup>97</sup>.

#### ÇH.TP07

(Lev. 7, Çiz. 7)

Bu kaseenin ağız kenarı çok hafif içe döndürülmüştür. Griden kırmızıya değişken bir kil rengine sahiptir. Kili oldukça iyi arıtılmıştır ve sıktır. Çok yoğun, hafif parlak glazürlüdür. Agora D grubu<sup>98</sup> buluntuları içerisinde yer alan bu parçanın, fabrik özellikleri ile Batı Anadolu üretimi olması muhtemeldir. İçe dönük kenarlı kaseler Asklepios'ta Helenistik II doldurmalarında ve Bergama Büyük Altar temelinin yakınlarında bulunmuştur. Bu grubun erken İ.Ö. 3. yüzyıla kadar üretimde kaldığı düşünülmektedir<sup>99</sup>.

<sup>95</sup> Sparkes&Talcott 1970 Pl. 14,15

<sup>96</sup> Sparkes&Talcott 1970 sf. 131

<sup>97</sup> Rotroff 1997 sf. 161, Pl. 76

<sup>98</sup> Thompson 1934

<sup>99</sup> Schafer 1968sf. 37 Tf. 4

#### 4.1.2.1.3.3. Kantharos:

Kantharoslar Arkaik, Klasik ve Helenistik devirler boyunca en sevilen içki kaplarının başında gelirler. Kantharoslar hem Sparkes-Talcott<sup>100</sup> hem de Rotroff<sup>101</sup> tarafından tipolojiye göre sınıflandırılmışlardır. Üç tipe ayrılan kantharoslardan ilk ikisi geç Arkaik- Klasik dönemin, sonuncusu ise Helenistik dönemin Agora buluntuları arasında ele alınmıştır.

#### ÇH.TP08

(Lev. 7, Çiz. 8)

Bu parçanın açık, genişçe bir kaba ait olmasının dışında kesin bir yargıya varamasak da hafif dışa yatık ve dışa doğru kalınlaştırılmış dudak yapısı elimizdeki parçanın bir kantharosa ait olabilme ihtimalini akla getirmiştir. Kil rengi açık sarı-kremdir ve içerisinde ince mika taneleri vardır. Glazürü ise oldukça ince, mat ve kalitesizdir. Özensiz işçiliği ve kalitesiz fabrik özellikleri ile elimizde bulunan parçanın yerel bir atölyenin ürünü olduğunu söylemek mümkündür.

#### 4.1.2.1.3.4. Lekythos

#### ÇH.TP09

(Lev. 7, Çiz. 9)

Lekythoslar hem formları hem de süslemeleri ile birçok gruba ayrılmıştır<sup>102</sup>. Elimizdeki parça yuvarlak, şişman karınlı ve geniş halka kaideli bir bodur lekythosa aittir. Bodur lekythosların formu Geç Arkaik Çağ'da oluşmuştur<sup>103</sup>. Elimizdeki gibi küçük boyutlu örnekler ise İ.Ö. 4. yüzyılda popüler olmuştur<sup>104</sup>. Bu tipin en erken örnekleri İ.Ö. 430'lara tarihlenir. İ.Ö. 5. yüzyılın sonuna kadar kısa boylu basık form devam eder ancak İ.Ö. 4. yüzyılda lekythosların boyları uzar, kaide daralır, gövde de incelik. Ayrıca bu yüzyılda erken örneklere kıyasla, glazürün kalitesi ve özeninde de bir düşüş yaşanır. Çatalhöyük'te bulunan lekythos kaide parçası, özellikle geniş halka şekli ile dikkatimizi çeker. Bununla birlikte gövdenin basık küresel formu da elimizdeki parçayı İ.Ö. 5. yüzyılın sonlarına tarihlememize

---

<sup>100</sup> Sparkes&Talcott 1970

<sup>101</sup> Rotroff 1997 sf.

<sup>102</sup> Richter-Milne 1935 sf. 14

<sup>103</sup> Sparkes&Talcott 1970 Dipnot 16

<sup>104</sup> Sparkes&Talcott 1970 Dipnot 19

neden olmuştur. Glazür ve fabrik özelliklerinin özensiz ve kalitesiz oluşu, parçanın lokal bir atölye tarafından üretilmiş olma ihtimalini arttırmıştır.

#### **4.1.2.1.3.5. Diğer**

*Tabak*

**ÇH.TP10**

**(Lev. 13, Res. 13)**

Düz bir tabağa ait bu parça üzerinde bulunan ince, iki sıra rulet bezemesi nedeni ile İ.Ö. 4. yüzyıldan Helenistik dönemin içlerine kadar devam eden bir zaman periyoduna tarihlenebilir. Gri renkli, ince mika katkılı kil yapısı ile de Batı Anadolu örnekleri ile benzerlik göstermektedir.

*Tondo*

**ÇH.TP11**

**(Lev. 13, Res. 14)**

Bu parça açık bir kabın tondo kısmına aittir. Tondo kısmının alt yüzünde glazür yapılmamıştır ve merkeze fırça ile uygulanmış nokta ve onu çevreleyen daire motifi vardır. Muhtemelen en erken İ.Ö. 5. yüzyılın ikinci çeyreğinde siyah glazürlü maşrapalarda (mug) görülen bu motif İ.Ö. 4. yüzyılın ortalarına kadar kullanılmıştır. Özellikle açık formlu kapların hemen hepsinde bir alt zemin süslemesi olarak kullanılan bu gelenek İ.Ö. 4. yüzyılın ortalarından itibaren kapların tamamen siyaha kaplanması ile ortadan kalkmıştır<sup>105</sup>.

---

<sup>105</sup> Sparkes&Talcott 1970 sf. 18. Sparkes ve Talcott bu bölümde kapların altında bulunan bu motifin çömlek atölyelerinin imzası olabileceği yönünde de düşünceler olduğunu dile getirmişlerdir.

#### 4.1.2.2. Attik Olmayan Kaplar:

##### 4.1.2.2.1. Helenistik Konsantrik Daire Süslemeli Kaplar

Bu başlık altında inceleyeceğimiz konsantrik daire süslemeli kaplar<sup>106</sup> özellikle açık formulu kapların merkezlerinden başlayarak, kapların kenarlarına doğru genişleyen ve fırça ile uygulanmış bezeme ile süslenmiş olan gruptur. Konsantrik daire süslemeleri hemen her tarihte ve coğrafyada çokça kullanılan bir süsleme unsurudur.

Maalesef konsantrik daire süslemeli kaplarla ve özellikle bunların Helenistik Devir'e tarihlenenleri ile ilgili ayrıntılı bir çalışma henüz yapılmamıştır. Bu nedenle bizde bu süsleme tekniğinin daha erken devirlerde kullanımı ile ilgili birkaç örnekten bahsederek tekniğin gelişimi ile ilgili kısa bir ön tanım yapacağız.

Anadolu Coğrafyası için konuşmak gerekirse, basit konsantrik dairelerden oluşan yada bu süslemenin benzeri, öncüsü olarak öne sürülebilecek spiral<sup>107</sup> ve dairesel<sup>108</sup> motifleri Neolitik dönemde dahi görebilmek mümkündür. İncelediğimiz malzemelerle Neolitik Devir malzemelerini karşılaştırmanın çok doğru olmayacağını kabul etmekteyiz. Ancak insanoğlunun dairesel motifleri sanatsal bir bezeme unsuru olarak kullanmaktan hiç vazgeçemediğini kanıtlaması bakımından burada değinmeyi uygun bulduk.

Esasında konsantrik daire motifinin gelişimini takip edebilmek için Sub-Miken dönemi Minos vazolarına da bakmak gereklidir. Sub-Miken Dönem'de, tek merkezden çıkıp kesintisiz devam eden spiraller şeklinde karşımıza çıkan bu motifin erken Protogeometrik devre girildiğinde, spiral motifinin kapalı bir konsantrik daireye dönüştüğü ve konsantrik dairelerden oluşan bir friz motifi olarak uygulandığı görülür. Zaman zaman bu konsantrik daireler dikey çizgilerle birbirlerinden ayrılmışlardır<sup>109</sup>.

İç içe konsantrik daire motifinin Antik devrin en önemli üretim merkezi olan Attika'da İ.Ö. 1000 lerde tam daire şekilde ortaya çıktığı stratigrafik olarak kanıtlanmıştır<sup>110</sup>.

---

<sup>106</sup> Konsantrik ortak merkezli demektir ve "Konsantrik Daire süslemesi" ortak merkezden başlayarak genişleyen dairelerden oluşan süsleme için kullanılmaktadır.

<sup>107</sup> Otto 1976 Taf. 10, Mellaart 1970b s. 423-6

<sup>108</sup> Otto 1976 s. 77, Mellaart 1970a s. 74

<sup>109</sup> Schweitzer 1971sf. 26,27

<sup>110</sup> Desborough 1952, Schweitzer 1971 sf. 22

Bu tarihten sonra konsantrik daire süslemeli kaplar önce Argolis'e daha sonra Yunanistan'ın doğusuna Boetia ve Teselya'ya hatta muhtemelen Makedonya'ya kadar yayılmıştır. Daha sonraki tarihlerde ise Kykladlara, Kos, Rodos ve Girit başta olmak üzere Ege adalarının önemli merkezlerine kadar bir gelişme göstermiştir. Yunanistan dışında dar bir alana yayılmayı başarabilen Attik konsantrik daire süslemeli kaplardan az sayıda örnek; Lykia, Kıbrıs, Kuzey Suriye ve Filistin'de ele geçmiştir. Yukarıda saydığımız doğu merkezlerinde üretilen örnekler açık bir şekilde Attik çömlekçilerin ürettiği konsantrik kap formlarıdır. Ancak bu devirde Kıbrıslı çömlek ustalarının lokal kil ve boya ile Attika'nın konsantrik daire süslemeli vazolarını taklit ettikleri görülür<sup>111</sup>. Özellikle Kıbrıs'ta üretilen konsantrik daire süslemeli kapların Attik atölyeleri taklit ettiğinin anlaşılması doğu ve yakın doğudaki merkezlerin üretim tekniklerinde Ege'den, özellikle de Attika'dan etkilendikleri hakkındaki yorumu güçlendirmektedir.

Konsantrik daireli süsleme Anadolu'da özellikle Demir Çağı'nda çokça kullanılmış bir süsleme metodudur<sup>112</sup>. Fakat Demir Çağı'nda kullanılan süslemeler, hem kap formu olarak hem de teknik olarak bizim inceleyeceğimiz Çatalhöyük örneklerinden oldukça farklıdır. Çömlekçilerin bir pergel yardımı ile özellikle kapların omuz ve iç yüzeylerini süslemek için bu metot, ucuna boyama aleti takılmış bir pergelin farklı genişliklerde açılması ile uygulanmaktadır. Bu tür süslemeleri ayırt etmenin en kolay yolu, süslemenin merkezinde oldukça belirgin olan pergel iğnesinin izidir. Son yıllarda yapılan bir takım deneysel çalışmalarla konsantrik dairelerin pergel ile değil, dikdörtgen bir plaka yardımı ile yapılabileceği üzerine görüşler de öne sürülmüştür<sup>113</sup>.

Yine Demir Çağı'nda bu iki teknik dışında bizim elimizdeki Çatalhöyük örnekleri gibi fırça ile kapların üzerine konsantrik daire süslemeleri uygulanabilmekteydi<sup>114</sup>. Çatalhöyük konsantrik daire süslü örneklerin ise buldukları konteks, süsleme tekniği ve form özellikleri ile Helenistik devre ait kaplar olduklarını tekrar belirtmek gerekir.

Konsantrik daire süslemesinin Anadolu'daki yayılışı ile ilgili iki önermeyi gündeme getirmek mümkün olabilir.

---

<sup>111</sup> Myres 1952

<sup>112</sup> Özgüç 1971 Lev. XXXI; Goldman 1956, Fig. 332; Özgünel 1979 Lev.36

<sup>113</sup> Papadopoulos-Vedder-Schreiber 1998

<sup>114</sup> Boardman 1960, Arslan 1998 sf. 27

Bunlardan ilki, yukarıda değindiğimiz gibi, konsantrik dairenin ana süsleme motifi olarak kullanıldığı Attika üretimi kaplar Demir Çağında Akdeniz coğrafyası ile birlikte muhtemelen Anadolu'nun içlerine kadar nüfuz etmiştir<sup>115</sup>. Bununla birlikte Kıbrıs atölyelerinin de bu dönemde lokal üretime geçerek bir şekilde ticari bir ivme yakaladıkları anlaşılmıştır<sup>116</sup>. Konsantrik daire süslemesinin çokça kullanıldığı Kıbrıs üretimi kaplar Doğu Akdeniz coğrafyasında olduğu gibi muhtemelen Anadolu'nun içlerine kadar ticari bir yayılma göstermeyi başaramışlardır. Ancak ne Klasik devir, ne de Helenistik devir için konsantrik daire motifli kapların üretimi ile ilgili kesin bir yargı yoktur. Bölgeye yakın lokal atölyelerin Helenistik devirde içlerinde buldukları ticari çıkmazdan kurtulabilmek için kendi üretimlerini yaptıkları ve üretimde eskiden beri bildikleri konsantrik daire motifini birkaç değişiklikle<sup>117</sup> yeniden yorumlayarak olabilecekleri öne sürülebilir.

Konu ile ilgili bir diğer önerme ise, kapların bu teknikte süslenmesinin bölgede daha köklü bir gelenek olabilme ihtimalidir. Helenistik devirde İç Anadolu dışında kalan diğer coğrafyalar incelendiğinde bu üslupta süslenen kapların bilinmediği görülmektedir. Bu durum bu üslubun uzunca bir geçmişi olan bölgesel bir gelenek olabilme ihtimalini akla getirmektedir. Nitekim bölge yaşayış ve sanatı incelendiğinde gerçekten de dönemin karakteristik özelliklerine uymadığı görülür<sup>118</sup>. Belkide kapların konsantrik dairelerle süslenmesi bu köklü geleneğin bir yansıması olarak karşımıza çıkmıştır.

#### *Çatalhöyük Konsantrik Daire Süslemeli Kapları:*

Çatalhöyük'te ele geçen konsantrik daire süslemeli kaplara benzer malzemeler henüz Helenistik devir kronolojisi içerisinde değerlendirilmemiştir. Malzemelere yakın benzerlikler gösteren örnekler, özellikle Hasan Bahar'ın Konya-Karaman bölgesinde yaptığı yüzey araştırmalarında ele geçmiştir<sup>119</sup>. Bunun yanı sıra Çatalhöyük ile Neolitik gelenekler bakımından benzerlikler gösteren Köşk Höyük'te Helenistik Devir tabakalarında konsantrik

<sup>115</sup> Bu etkinin Doğu Akdeniz'e oranla Kilikya'da daha etkili olduğu düşünülmektedir. Hanfmann 1963, sf. 109

<sup>116</sup> Myres 1952

<sup>117</sup> Malzemelerimiz içerisindeki kaplar Demir Çağı kaplarının aksine sığ çanaklar ve tabaklardan oluşmaktadır. Ayrıca çömlekçiler düzgün daireler yerine genelde fırça ile çala kalem yapılmış daireler çizmişlerdir.

<sup>118</sup> Rostovtzeff 1953, sf. 320

<sup>119</sup> Bahar 1996 sf. 68, Lev. LXXI. Bu çalışmada yayımcılar, ele geçen malzemeleri İ.Ö. I. Bine tarihlenmişlerdir. Ancak malzemenin fabrik ve form özelliklerinin Demir Çağı karakteri göstermediği ifade ettiklerini belirtmek gerekir. Kanımızca bu örneklerin Helenistik Dönem'e tarihlenmelidirler. (Ayrıca bkz. Bahar 1999 Lev. XXX)

daire süslü kapların bulunduğu rapor edilmiştir<sup>120</sup>. Uzun yıllardır Niğde-Ulukışla'da bulunan Porsuk Höyük'te (Aksaray) çalışmalara katılan Mustafa Bilgin ile yaptığımız görüşmelerde Kilikya geçitlerine hakim bu önemli merkezde de konsantrik daire süslemeli kapların Helenistik tabakalarda çokça bulunduğunu benimle paylaşmıştır.

Elimizdeki malzemeleri değerlendirerek, Helenistik Devir konsantrik daire süslemeli kaplarla ilgili kesin sonuca varmak mümkün değildir. Ancak şu ana kadar Anadolu coğrafyası dışında izine rastlanamamış bu teknik için, yerel çömlek atölyelerinin talep fazlasını karşılayabilmek amacıyla ortaya çıkardıkları bir üslup olma ihtimali söylenebilir.

#### **4.1.2.2.1.1. Kaseler**

**ÇH.TP12-ÇH.TP14**

**(Lev. 8, Çiz. 10-12; Lev. 13, Res. 15)**

**ÇH.TP15-ÇH.TP17**

**(Lev. 9, Çiz. 13-15; Lev. 14 Res. 16)**

Konsantrik Daire süslemeli malzemeler arasında ağırlığı kase parçaları oluşturmaktadır. Parçaların tamamına yakını kaidelere aittir. ÇH.TP12, ÇH.TP13, ÇH.TP14 numaralı parçalar yüksek halka kaidelerdir. Yüksek kaideli parçaların yanı sıra, sığ formlu kaselerin tondo kısmında hafif bir profillendirme ile oluşturulmuş düz kaide parçaları da (ÇH15, ÇH16, ÇH17) mevcuttur. Genelde kapların iç yüzeyleri süslenirken ÇH14 numaralı parçanın dış kenarında iç yüzde olduğu gibi siyah bir bantla bezendiği görülür. Kaplar boyanırken genelde kavuniçi- kiremit kırmızısı renkler boya kullanılmıştır. Daire çizgilerinin kalınlığı değişkendir ve özensiz bir işçiliğin ürünüdürler.

**ÇH.TP18**

**(Lev. 10, Çiz. 16)**

ÇH.TP18 numaralı örnek ise bu grup içerisinde değerlendirmeyi düşündüğümüz bir içe dönük kenarlı kase parçasıdır. Kabın üzerinde konsantrik daire süslemesi olup olmadığını bilmemekle birlikte, özellikle kenar-dudak kısmında iç ve dış yüzlerde uygulanan bant bezemesinin rengi diğer konsantrik daire süslemeli kaplarla çok benzerdir.

---

<sup>120</sup> Öztan-Özkan-Erek-Faydalı 2004. Köşkhöyük'ten çıkan malzemeleri görebilmek için bir başvuru yapmama rağmen olumlu bir yanıt alamadığımı burada belirtmem gerekir.

#### **4.1.2.2.1.2 Tabak**

##### **ÇH.TP19**

**(Lev. 10, Çiz. 17; Lev. 14, Res. 17)**

Malzemelerimiz içerisinde bir kaide parçası ile temsil edilen bu grup oldukça yüksek bir halka kaideye sahiptir. Kalitesiz açık renkli yerel kilden üretilmiş olması muhtemel bu kap üzerinde, konsantrik dairelerin yanı sıra tondoya yakın bölgedeki daireler üzerine yapılmış verev çizgiler bulunmaktadır.

#### **4.1.2.2.1.3. Gövde Parçaları:**

##### **ÇH.TP20-ÇH.TP32 (Lev.15 Res. 18-20)**

Bu grup içerisinde profil vermeyen ancak konsantrik daire süslemesinin değişik varyasyonlarını barındıran gövde parçalarını inceledik. Bu grup içerisindeki kaplar, özellikle fabrik özellikleri ile birbirlerinden ayrılmaktadırlar.

Hemen her kap iri katkı maddeleri içerir. ÇH.TP20 – ÇH.TP26 nolu parçaların kil rengi kırmızıya çalan-açık kahve renkli (2,5YR-5/8, 5YR-5/8) iken (Bkz. Res.15); ÇH.TP27, ÇH.TP28, ÇH.TP29 numaralı örneklerin oldukça kaba, iri tanecikli, sarımtırak-krem (7,5YR-6/6) renkte oldukları görülür (Bkz. Res.16). Bu malzemeler arasındaki bir diğer grup ise ÇH.TP30-ÇH.TP32 nolu örneklerdir. Malzemeler yeşilimsi kahve renkli (2,5Y-6/3, 2,5Y-3/2), iri tanecikli fakat sıkı kil yapısına sahiptir. İlk iki grubun konsantrik daire süslemeleri kırmızı ve kırmızının tonlarında boyanırken diğer grubun süslemeleri koyu kahverengi, siyah renkte boyanmıştır (Bkz. Res. 17).



#### 4.1.2.2.2. Helenistik Batı Yamacı Kapları

ÇH.TP33, ÇH.TP34

(Lev. 10, Çiz. 18, 19; Lev. 16, Res. 21,22)

Bilindiği üzere ilk kez Atina Akropol'ünün batı yamaçlarında yapılan çalışmalarda ortaya çıkarılan bu grup, İ.Ö 4. yüzyılın sonlarından Erken Roma dönemine kadar devam eden bir süreçte kullanımda kalmıştır. Antik devirde “Batı Yamacı Kapları”nın ortaya çıkışının ise İ.Ö. 6. ve 4. yüzyıllar arasındadır. Seramik pazarının neredeyse tamamını kapsayan kırmızı figürlü üretimin ulaşabileceği son noktaya ulaşmasıyla pazar bu üretime doymuştur. Böylelikle yeni arayışlara yönelen atölyeler, keşfettikleri bu yeni stile geçmişlerdir<sup>121</sup>.

Erken tarihlerden itibaren metal kapların şekil ve süslemeleri seramik kap üreticiliğinde taklit edilegelmiştir. Bu uygulama, Helenistik dönemde de farklı olmamış, dönemin revaç gören metal kap formları ve süslemeleri, başta Atina atölyeleri olmak üzere, Yunanistan, Anadolu ve İtalya'daki birçok atölyede seramik kaplara uyarlanmıştır<sup>122</sup>. Helenistik Devir'de bu teknikte üretilen kaplar, siyah glazürle kaplanmış kap yüzeyi üzerine beyaz ve turuncu tonlarda uygulanan sarmaşık dalı, zeytin dalı, girland ve çelenk motifli süslemeleri ile bilinmekte idi<sup>123</sup>.

Çatalhöyük'te batı yamacı seramikleri iki parça ile temsil edilmektedir. ÇH.TP33 numaralı ilk örnek Agora buluntularına göre İ.Ö. 150-125 yıllarına tarihlenen derince bir tabaktır (saucer). Lokal bir atölye tarafından üretildiği hem tekniği hem de fabrik özellikleri nedeni ile hemen belli olur. Bu parçada tabağın süsleme uygulanacak iç yüzeyi siyah glazürlenmek yerine açık krem renginde astarlanarak kahverengi boya ile kıvrık dal motifi (?) bezemesi uygulanmıştır. Bu gruptaki diğer örnek olan ÇH.TP34 numaralı buluntu ise yüksek kaideli bir çanağa ait olması gereken bir gövde parçasıdır. Bu kap glazürlenmek yerine iç yüzeyine koyu kahve renkte bir astar uygulanarak, üzerine beyaz renkte boya ile sarmaşık dalı motifleri bezenmiştir. Bir önceki örnekte olduğu gibi, bu parçada oldukça kaba bir fabriğe ve çok özensiz bir tekniğe sahiptir.

Bu grupta incelediğimiz her iki örneğinde bölgedeki yerel bir atölyeye ait olması şüphe götürmez bir gerçektir. Bu yerel atölyeler muhtemelen dönemin popüler kaplarının

<sup>121</sup> Thompson 1934 sf .311

<sup>122</sup> Rotroff 1997 sf. 40

<sup>123</sup> Detaylı bilgi için bkz. Rotroff 1997 sf.38-71

buldukları bölgeye yeterli miktarda ulaşamamasını fırsat bilerek bu kapları taklit etmişler, böylece ellerindeki ürün yelpazesini de alıcılar için daha cazip hale getirmeye çalışmış olmalıdırlar.

#### 4-SONUÇ ve DEĞERLENDİRME

Çatalhöyük özellikle Neolitik Devir sanat potansiyeli ile tüm dünyada bilinen önemli bir merkezdir. Ayrıca hem Anadolu hem de Ortadoğu Prehistoryasının bilinmeyenlerini çözmeye noktasında şu zamana kadar kritik bir rol üstlendiği gibi, bundan sonrada bu özelliğini koruyacağı kesindir. Bununla birlikte Çatalhöyük sahip olduğu potansiyeli iyi bir biçimde değerlendirmenin vermiş olduğu avantajla her geçen gün ayrıntısı daha çok arttırılan bir sisteme de sahiptir. Yukarıda hem höyük üzerinde hem de höyük çevresinde değişik yıllarda yapılan çalışmalardan bahsetmekle birlikte, çalışmalar sırasında ortaya çıkan buluntuların kapsamlı bir değerlendirmeden geçirilebilmesi için Prof. Dr. Levent ZOROĞLU başkanlığında bir çalışma ekibi kurularak bu önemli malzemenin detaylı bir incelemeden geçirilmesi için önemli bir adım atılmıştır. Bunun yanı sıra Selçuk Üniversitesi'nden bir araştırma ekibi de höyük etrafında olası Klasik çağ yerleşmelerinin tespit edilebilmesi için çalışmalarına devam etmektedir.

Biz ise bu çalışmamızda höyük üzerinde daha önce yapılan kazılarda Klasik ve Helenistik Dönemler'e ait seramiklerin yoğunlaşmış olduğu güney tepedeki TP alanından 2000 ve 2002 yılları arasında çıkan bir grup seramiği inceledik. Elimizde bulunan sınırlı malzeme, öne sürdüğümüz savların dar kapsamlı olmasına neden olurken ulaştığımız görüşün daha sonra yapılabilecek çalışmalar için faydalı olacağı kanaatindeyiz.

Elimizde bulunan en erken malzemeler İ.Ö 5. yüzyılın ortalarına tarihlenebilecek Attik Kırmızı Figürlü ve Attik Siyah Figürlü Kaplar içerisinde değerlendirilen beyaz zeminli kaplarıdır . Bunlarla birlikte geç Klasik devir ve erken Helenistik devirde üretimde yine Attika'nın başını çektiği Siyah Glazürlü Kaplar'da Attik ve Attika taklidi üretim ile birlikte Çatalhöyük malzememiz içerisinde yer almıştır. Yukarıda da bahsettiğimiz gibi özellikle Batı Anadolu'da Attik üretim Siyah Glazürlü Kapların taklitleri ortaya çıkmış ve pazarda önemli yerlere sahip olmuşlardır. Çalışmamız sırasında incelediğimiz birkaç örneğinde fabrik özellikleri dolayısı ile Batı Anadolu üretimi kaplar olabilme ihtimali üzerinde durulmuştur.

Yukarıda anlatılan Attik Kırmızı Figürlü, Beyaz Zeminli, Siyah Glazürlü kapların üretim merkezlerinin bilinmesi kadar önemli bir diğer konu ise, bu malzemelerin Anadolu'nun içlerine kadar hangi yolla geldiği yönündedir. Antik Devir'de denizyolu ticaretinin karayolu ticaretine oranla çok daha hızlı ve güvenli olduğu bilinmektedir. Ayrıca

kıyı Kilikya kentlerinin Akdeniz ticaretinde etkin bir rol üstlendiğini ve Lykaonia- Kilikya arasındaki Ulukışla-Tarsus yolunun iki bölgeyi birbirine bağladığını biliyoruz<sup>124</sup>. Ulukışla Porsuk Höyük'te yapılan çalışmalarla ele geçen malzemelerin, Çatalhöyük malzemeleri ile olan benzerliklerine yukarıda değinmiştik. Buradan hareketle Lykaonia Bölgesi'nde bulunan ithal kapların kıyı Kilikya'da bulunan bir merkezden bölgeye ulaştığı kabul edilebilir. Ayrıca Kelenderis ve Lykaonia Bölgesi arasındaki kısa mesafe de dikkate alındığında bu merkezin Kelenderis kenti olabilme ihtimali gözden kaçmamalıdır.

Üzerine yorum yapılması gereken fakat eldeki verilerle tutarlı bir sonuç elde edilebilmesi güç gözükken konu ise lokal üretim olarak adlandırdığımız grup içerisindeki konsantrik daire süslü gruptur. Konsantrik daire süslemeli kaplarla birlikte lokal üretim başlığı altında değerlendirdiğimiz batı yamacı kaplarının, dönemin popüler kapları olmaları dolayısıyla, lokal atölyeler tarafından taklit edilerek üretilmesi, Lykaonia gibi daha bir çok coğrafyada görülebilen bir oluşumdur. Ancak özellikle Demir Çağı seramiğinin gözde süsleme motifi olarak kullanılan konsantrik daire süslemesinin, Helenistik devirde lokal atölyelerce ne tür bir kaygı yahut akım nedeni ile üretildikleri konusunda net bir yargıya varabilmiş değiliz. Fakat konsantrik daire süslemeli kapların Lykaonia bölgesi ve çevresinde gerçekleşen kazılarda bulunması, bu üslubun bir taklitten çok bir gelenek olabilme ihtimalini akla getirmektedir. İleride konu ile ilgili yapılacak çalışmaların, bu bilinmeyi aydınlatması üzerinde de yoğunlaşmasını dileriz .

Elimizde bulunan malzemeler içerisinde ufak bir grup Batı Yamacı kabı lokal üretim örneklerle temsil edilmektedir. Muhtemelen bölge bu dönemde durağan olmakla birlikte çevre coğrafyalarda yaşananlardan haberdardır. Lokal üreticiler, bir şekilde dönem içerisinde değişen üretim tekniklerine ayak uydurabilme çabasına girmiş muhtemelen bunda da kendi çapında başarılı olmuştur. Bu da, bölge yaşantısının devrin diğer dinamiklerinden de etkilenebileceğini, değişikliklere ayak uydurabileceğini göstermesi bakımından önemlidir.

Yaptığımız çalışmada Geç Klasik Devirden Helenistik Devrin sonlarına kadar sınırlayabileceğimiz malzeme grubunu inceledik. Çatalhöyük'ü de içine alan Lykaonia bölgesinin Klasik Devir kronolojisinin karanlık oluşu bizi zorlasa da, yakın bölge ilişkileri ve stil karşılaştırmaları yaparak ortaya elle tutulur bir sonuç koymaya uğraştık. Yapmış

---

<sup>124</sup> Zoroğlu 1991.

olduđumuz alıřmanın hem atalhyk ve evresini, hem de Lykaonia blgesinin Klasik - Helenistik veya ilgili dnemlerini kapsayan, alıřmalara katkı sađlayabileceđini umarız.

# **KATALOG**

**Katalog No** : ÇH.TP01 (Lev. 5, 12)  
**Form** : Bodur Lekythos Gövde Parçası  
**Unit No** : 6430  
**Çizim No** : 4  
**Resim No** : 10  
**Çap** :  
**Yükseklik** :  
**Genişlik** : 3,7cm  
**Tanım** : Pembemsi krem renkte, iyi arıtılmış, sıkı kil. Kırmızı figür tekniğinde, gövde üzerinde rezerv bırakılarak, yapılan bir süsleme vardır. Çark izlerine bakıldığında süslemenin muhtemelen yatay duran bir palmet çiçeğinin iki yaprağı olduğu anlaşılır. Motif dışındaki yüzey siyah, parlak kaliteli glazürle kaplıdır.

**Katalog No** : ÇH.TP02 (Lev. 5, 12)  
**Form** : Pattern Lekythos Omuz parçası  
**Unit No** : 7077  
**Çizim No** : 5  
**Resim No** : 11  
**Çap** :  
**Yükseklik** :  
**Genişlik** : 6,2cm  
**Tanım** : Açık krem-pembe, sıkı, seyrek gözenekli, çok az gümüş mika katkılı kil. Gövde kısmı zemini beyaza boyanmıştır ve süslemeler bu zemin üzerine yapılmıştır. Gövde kısmının görünen en alt bölümünde muhtemelen bir sarmaşık motifine ait siyah noktalardan oluşan süsleme görülmektedir. Bunun hemen üzerinde yine siyah renkte iki ince bant arasına üst üste üç sıradan oluşan ızgara(kafes) motifi yer alır. Omuz kısmında ise vazo zemini üzerine siyah boya ile yapılmış ve omuz kısmını çevreleyen paralel çizgiler ve artarda noktalar vardır.  
**Benzeri** : Kurtz 1975 Pl. 70.7, Zoroğlu 1994 Res. 64

**Katalog No** : ÇH.TP03 (Lev. 5, 12)

**Form** : Pattern Lekythos Omuz-gövde Parçası

**Unit No** : 7366

**Çizim No** : 6

**Resim No** : 12

**Çap** :

**Yükseklik** :

**Genişlik** : 4,3cm

**Tanım** : Grimsi-Deve tüyü renginde, iyi arıtılmış, sıkı, çok az ve ince kireç katkılı kil. Gövdenin görünen ufak bir kısmında gövdenin beyaz zeminli olduğu ve bu zemin üzerine siyah figür tekniğinde süsleme yapıldığı küçük boya izlerinden anlaşılmaktadır. Omuz kısmının ise paralel çizgilerle çevrelendiği anlaşılmaktadır. Bu çizgilerin boyun kısmına yakın ucunda ardı ardına yapılmış nokta süslemesi bulunur.

**Benzeri** : Kurtz 1975 Pl. 70.7,

**Katalog No** : ÇH.TP04 (Lev. 6)

**Form** : Kylix kenar-kulp parçası

**Unit No** : 7121

**Çizim No** : 7

**Resim No** :

**Çap** : 12cm

**Yükseklik** : 2,2 cm

**Genişlik** : 4,3cm

**Tanım** : Tarçın renginde ,iyi arıtılmış, sıkı, ince mika katkılı kil (5YR, 6/6). Yüzey mat, siyah ince glazürlüdür.



**Katalog No** : ÇH.TP05 (Lev. 6)  
**Form** : Kase-Ağız Parçası  
**Unit No** : 6700  
**Çizim No** : 8  
**Resim No** :  
**Çap** : 18cm  
**Yükseklik** : 2,5cm  
**Genişlik** : 2,8cm  
**Tanım** : Pembemsi krem rengi, sıkı, kireç-mika katkılı kil. Seyrek, mat, siyah glazürlü. Düz kenarlı kase ağız parçası.

**Katalog No** : ÇH.TP06 (Lev. 6)  
**Form** : Çanak-Ağız Parçası  
**Unit No** : 6423  
**Çizim No** :  
**Resim No** :  
**Çap** : 15cm.  
**Yükseklik** : 2,8cm  
**Genişlik** : 3,2cm  
**Tanım** : Grimsi-Devetüyü renginde, orta sıkı, kireç ve kum katkılı kil. Yüzey seyrek, mat, siyah glazürlü.

**Katalog No** : ÇH.TP07 (Lev. 7)  
**Form** : Kase Ağız Parçası  
**Unit No** : 7077  
**Çizim No** : 10  
**Resim No** :  
**Çap** : Çap: 12cm  
**Yükseklik** : 2cm  
**Genişlik** : 2,1cm  
**Tanım** : Açık sarı-krem renkte, sıkı, mika ve kum katkılı kil. Yoğun, mat, siyah glazürlü. Kabın dış yüzeyinde gövdeden ağız kenar kısmına geçilirken kaba bir profillendirme yapılmış.

**Katalog No** : ÇH.TP08 (Lev. 7)  
**Form** : Kase-ağız Parçası  
**Unit No** : 6700  
**Çizim No** : 11  
**Resim No** :  
**Çap** : 14cm  
**Yükseklik** : 2,3cm  
**Genişlik** : 3,2cm  
**Tanım** : Pembe açık tarçın renginde, sıkı, ince mika ve kum katkılı kil. Yüzey yoğun, parlak, siyah glazürlü.

**Katalog No** : ÇH.TP09 (Lev. 7)  
**Form** : Testi-kaide parçası  
**Unit No** : 6702  
**Çizim No** : 12  
**Resim No** :  
**Çap** : 5cm  
**Yükseklik** : 2,2 cm  
**Genişlik** : 3cm  
**Tanım** : Açık krem renginde, seyrek gözenekli, sıkı, mika ve kum katkılı kil. Yüzey ince, parlak, siyah glazürlü. Kaide kısmı halka şeklindedir ve oldukça alçaktır.

**Katalog No** : ÇH.TP10 (Lev. 13)  
**Form** : Tabak-Gövde Parçası  
**Unit No** : 6756  
**Çizim No** :  
**Resim No** : 13  
**Çap** :  
**Yükseklik** :  
**Genişlik** : 4,4cm  
**Tanım** : Koyu gri, sıkı, mika ve kireç katkılı kil. Yüzey seyrek, mat, siyah glazürlü. Tabak üzerinde 0,6cm genişliğinde bir rulet bezemesi bulunmaktadır.

**Katalog No** : ÇH.TP11 (Lev. 13)  
**Form** : Kase Tondo Parçası  
**Unit No** : 7121  
**Çizim No** :  
**Resim No** : 14  
**Çap** :  
**Yükseklik** :  
**Genişlik** : 2,3cm  
**Tanım** : Açık sarı-krem rengi, çok iyi arıtılmış, sıkı, çok ince kum katkılı. İç yüzey yoğun, mat, siyah glazürlü. Kabın alt kısmında, dış yüzeyde, bir daire içerisinde noktanın yer aldığı bezeme bulunmaktadır. 10YR, 8/4

**Katalog No** : ÇH.TP12 (Lev. 8, 13)  
**Form** : Çanak-kaide Parçası  
**Unit No** : 7400  
**Çizim No** : 13  
**Resim No** : 15  
**Çap** : (Kaide) 5,7cm  
**Yükseklik** : 4,9cm, (Kaide) 1,4cm  
**Genişlik** :  
**Tanım** : Açık tarçın rengi, gözenekli, kum ve irice kireç katkılı kil. Yüzey açık tarçın rengi astarlanmış ve merkezden başlayarak dışa doğru büyüyen farklı kalınlıklarda konsantrik daire süsleri ile bezenmiştir. Boya kiremit kırmızısı renktedir. Kabın dış yüzünde görünen çatlaklar ve dökülmeler kabın pişirme tekniğinin iyi olmadığını göstermektedir.

**Katalog No** : ÇH.TP13 (Lev. 8, 13)  
**Form** : Çanak-kaide  
**Unit No** : 6432  
**Çizim No** : 14  
**Resim No** : 15  
**Çap** : 5cm  
**Yükseklik** : 2cm Kaide Yük: 1,3cm  
**Genişlik** : 4,6cm  
**Tanım** : Açık tarçın rengi, iyi arıtılmış kil. Yüzey açık tarçın rengi astarlanmış. Kabın iç yüzündeki daire motifi kahverengi boya ile yapılmıştır.

**Katalog No** : ÇH.TP14 (Lev. 8, 13)  
**Form** : Çanak –kaide Parçası  
**Unit No** : 6740  
**Çizim No** : 15  
**Resim No** : 15  
**Çap** : (Kaide) 4,5cm  
**Yükseklik** : 1cm  
**Genişlik** : 3,5cm  
**Tanım** : Açık kahverengi-krem renkli, gözenekli, mika, kireç ve kum katkılı kil. İç ve dış yüzey kabın kendi kil rengi ile astarlanmıştır. İç yüzeyde kavun içi renginde daire süslemesi vardır. Kabın kenar kısmına yakın bölümde siyaha yakın koyu kahve renkte bant bezemesi yapılmıştır. Bu bezeme kabın dış yüzünde de görülmektedir. Yüksekçe olan kaide hafif konik biçimlidir.

**Katalog No** : ÇH.TP15 (Lev. 9, 14)  
**Form** : Çanak Kaide Parçası  
**Unit No** : 6762  
**Çizim No** : 14  
**Resim No** : 16  
**Çap** : 2,4cm  
**Yükseklik** : 0,9cm  
**Genişlik** : 3,2cm  
**Tanım** : Açık tarçın rengi, gözenekli, kum, mika ve kireç katkılı kil. Yüzey açık tarçın rengi astarlı. İnce kahverengi daire süslemeleri var. Kaide kısmı oldukça alçak, düğme şeklinde

**Katalog No** : ÇH.TP16 (Lev. 9, 14)  
**Form** : Çanak kaide-gövde Parçası  
**Unit No** : 6859  
**Çizim No** : 15  
**Resim No** : 16  
**Çap** :  
**Yükseklik** :  
**Genişlik** : 2,8cm  
**Tanım** : Pembemsi renkte, gözenekli , kireç katkılı kil. Açık krem renkte astarlanmış yüzey üzerine koyu kırmızıdan sarı tonlara yaklaşan boya ile konsantrik daire motifi işlenmiştir. Parça kabın kaide kısmıdır ve kabın kaidesinin çok alçak bir profil ile oluşturulduğu görülmektedir.

<b>Katalog No</b>	: ÇH.TP17	(Lev. 9, 14)
<b>Form</b>	: Çanak kaide-gövde Parçası	
<b>Unit No</b>	: 6985	
<b>Çizim No</b>	: 16	
<b>Resim No</b>	: 16	
<b>Çap</b>	: 3,2cm.	
<b>Yükseklik</b>	: 1,3cm	
<b>Genişlik</b>	: 4,6cm	
<b>Tanım</b>	: Turuncu-pembemsi renkte, sıkı, gözenekli, kireç ve taşçıl katkılı kil. Dar ve alçak bir çanağa ait parçanın kaide kısmının bir bölümü görülmektedir. Çok alçak bir profil yardımı ile oluşturulan kaide düzdür. Kabın iç yüzeyi pembe renkte astarlanmıştır. Kabın iç kısmında kiremit kırmızı renkte boya ile merkezden başlayarak genişleyen daire motifleri yapılmıştır. Gövde kısmında sona eren bu daireler ince çizgiler şeklinde uygulanmıştır. Kabın kenar kısmı sağlam olmamasına rağmen kenara yakın kısımlardaki boya izlerinden kabın kenar kısmının da aynı boya ile muhtemelen bant şeklinde süslendiği anlaşılmaktadır.	

<b>Katalog No</b>	: ÇH.TP18	(Lev. 10)
<b>Form</b>	: Çanak kenar Parçası	
<b>Unit No</b>	: 6700	
<b>Çizim No</b>	: 19	
<b>Resim No</b>	:	
<b>Çap</b>	: 12cm.	
<b>Yükseklik</b>	: 2,5cm	
<b>Genişlik</b>	: 2,4cm	
<b>Tanım</b>	: Kiremit kırmızı renkte, sıkı, iri kireç, ince mika katkılı kil. Kenar kısmı hafif kalınlaştırılmış çanın iç ve dış yüzeyi açık krem renkte astarlanmıştır. Çanağın ağız kısmında turuncu renkte boya ile ve dış kenara doğru taşacak şekilde bir bant bezemesi uygulanmıştır.	

<b>Katalog No</b>	: ÇH.TP19	(Lev. 10, 14)
<b>Form</b>	: Tabak Kaide – gövde Parçası	
<b>Unit No</b>	: 6434	
<b>Çizim No</b>	: 20	
<b>Resim No</b>	: 17	
<b>Çap</b>	: 7cm	Kaide Çap:
<b>Yükseklik</b>	: 4,4cm	Kaide Yük: 1,7cm
<b>Genişlik</b>	: 9,6cm	
<b>Tanım</b>	: Pembemsi-krem renkte, gözenekli, taşçıl ve mika katkılı kil. Muhtemelen genişçe bir servis tabağına ait olan kabın iç yüzeyi açık krem renkte astarlanmıştır. Kabın iç yüzeyinde merkez noktasından başlayarak dışa doğru genişleyen, kahverengi ve portakal renkli uygulanmış konsantrik daireler süslemesi yer alır. Düzensiz kalınlıklarda şeritler halinde uygulanan bu süslemelerin yanı sıra özellikle kabın merkez noktasına yakın yerde kıvrık dal motifini anımsatan çizgiler uygulanmıştır. Kabın yüksek, dışa doğru eğimli kalın bir kaidesi vardır	

**Katalog No** : ÇH.TP20 (Lev. 15)  
**Form** : Tabak gövde-kenar Parçası  
**Unit No** : 6842  
**Çizim No** :  
**Resim No** : 18  
**Çap** :  
**Yükseklik** :  
**Genişlik** : 6,3cm  
**Tanım** : Açık krem-pembe renkli (5YR 6/6), sıkı, ince kireç ve mika katkılı kil. Tabağın iç ve dış yüzeyleri pembemsi renkte astarlanmıştır. Tabağın iç yüzünde merkeze yakın bölümde kiremit kırmızısı boya ile yapılmış konsantrik daire süslemelerine ait iki ince şerit bulunur. Kenar kısmı kırık olmasına rağmen bu kısmın hafif yukarı şekilde döndürüldüğü çok dar bir profil izinden anlaşılmaktadır. Kenar kısmı kalın bir bant şeklinde boyanmıştır. Bu bandın birkaç kez tekrarlan fırça darbeleri ile bezendiği yer yer görülen izlerden anlaşılmaktadır. Kabın dış yüzeyinde muhtemelen acemi yada özensiz işçilikten kaynaklanan alçak yivlere benzer pürüzler bulunmaktadır.

**Katalog No** : ÇH.TP21 (Lev. 15)  
**Form** : Çanak-gövde Parçası  
**Unit No** : 7400  
**Çizim No** :  
**Resim No** : 18  
**Çap** :  
**Yükseklik** :  
**Genişlik** :  
**Tanım** : Açık tarçın rengi, gözenekli, kireç katkılı kil. İç yüzey açık kahve renkte astarlı ve üzerinde kiremit kırmızısı boya ile yapılmış dairesel süslemeler bulunmaktadır. Dış yüzey gri renkte perdahlanmıştır.



**Katalog No** : ÇH..TP22 (Lev. 15)  
**Form** : Çanak gövde parçası  
**Unit No** : 7080  
**Çizim No** :  
**Resim No** : 18  
**Çap** :  
**Yükseklik** :  
**Genişlik** : 3,9cm  
**Tanım** : Pembe-krem rengi, çok sıkı, iri kireç tanecikli, ince mika katkılı kil. İç yüzey pembe, dış yüzeyi krem renkte astarlanmıştır. Muhtemelen kenar kısmına yakın bölgede koyu tarçın renginde, kalın, yoğun bir bant bezemesi bulunmaktadır

**Katalog No** : ÇH.TP23 (Lev. 15)  
**Form** : Çanak-gövde Parçası (?)  
**Unit No** : 6700  
**Çizim No** :  
**Resim No** : 18  
**Çap** :  
**Yükseklik** :  
**Genişlik** : 3,2cm  
**Tanım** : Açık kahve renkte, gözenekli, taşcıl katkılı kil. Yüzey açık kahve renkte astarlı. Kiremit kırmızısı boya ile daire süslemesi yapılmıştır.

**Katalog No** : ÇH.TP24 (Lev. 15)  
**Form** : Çanak-gövde Parçası  
**Unit No** : 6752  
**Çizim No** :  
**Resim No** : 18  
**Çap** :  
**Yükseklik** :  
**Genişlik** : 3,2cm  
**Tanım** : Açık kahve renkte, ince gözenekli, kum ve kireç katkılı kil.  
Yüzey açık kahve renkte astarlı ve kırmızı renkli bant şerit ile süslenmiştir.

**Katalog No** : ÇH.TP25 (Lev. 15)  
**Form** : Çanak gövde Parçası  
**Unit No** : 6756  
**Çizim No** :  
**Resim No** : 18  
**Çap** :  
**Yükseklik** :  
**Genişlik** : 2,2cm  
**Tanım** : Tarçın renkli sıkı, seyrek kireç katkılı kil. Dış yüzü açık kırmızı, iç yüzü krem rengi astarlıdır. İç yüzünde muhtemelen konsantrik daire süslemesine ait kırmızı renkte ince dört şeritten oluşan bezeme bulunmaktadır.

**Katalog No** : ÇH.TP26 (Lev. 15)  
**Form** : Çanak-gövde Parçası  
**Unit No** : 6823  
**Çizim No** :  
**Resim No** : 18  
**Çap** :  
**Yükseklik** :  
**Genişlik** :  
**Tanım** : Açık tarçın rengi, iyi arıtılmış kil. Yüzey açık tarçın rengi astarlanmış. Kiremit rengi boya ile daire süslemesi yapılmış.

**Katalog No** : ÇH.TP27 (Lev. 15)  
**Form** : Çanak gövde Parçası  
**Unit No** : 6819  
**Çizim No** :  
**Resim No** : 19  
**Çap** :  
**Yükseklik** :  
**Genişlik** : 5,4cm  
**Tanım** : Açık krem rengi , gözenekli, iri taneli taşçıl ve kireç katkılı kil. Açık krem renkte astarlanmış yüzey üzerine kiremit kırmızısı renkte uygulanmış daire süslemeleri görülmektedir.

**Katalog No** : ÇH.TP28 (Lev. 15)  
**Form** : Çanak gövde Parçası  
**Unit No** : 6756  
**Çizim No** :  
**Resim No** : 19  
**Çap** :  
**Yükseklik** :  
**Genişlik** : 2,2cm  
**Tanım** : Tarçın renkli sıkı, seyrek kireç katkılı kil. Dış yüzü açık kırmızı, iç yüzü krem rengi astarlıdır. İç yüzünde muhtemelen konsantrik daire süslemesine ait kırmızı renkte ince dört şeritten oluşan bezeme bulunmaktadır.

**Katalog No** : ÇH.TP29 (Lev. 15)  
**Form** : Çanak gövde Parçası  
**Unit No** : 6752  
**Çizim No** :  
**Resim No** : 19  
**Çap** :  
**Yükseklik** :  
**Genişlik** : 4,9cm  
**Tanım** : Koyu kırmızı-kahve renkte, sıkı, iyi arıtılmış kil. İç ve dış yüzeyler krem renkte astarlıdır. İç yüzeyde kiremit kırmızısı renkte, muhtemelen bir bant bezemesine ait izler vardır.

**Katalog No** : ÇH.TP30 (Lev. 15)  
**Form** : Çanak gövde Parçası  
**Unit No** : 6746  
**Çizim No** :  
**Resim No** : 20  
**Çap** :  
**Yükseklik** :  
**Genişlik** :  
**Tanım** : Açık devetüyü-gri renkte , sıkı, mika katkılı kil. Kabın iç yüzeyinde yoğun, mat şekilde uygulanmış, koyu kahve renkte, biri ince diğeri kalınca iki bant bezemesi görünmektedir.

**Katalog No** : ÇH.TP31 (Lev. 15)  
**Form** : Tabak gövde Parçası  
**Unit No** : 6420  
**Çizim No** :  
**Resim No** : 20  
**Çap** :  
**Yükseklik** :  
**Genişlik** : 8,6cm  
**Tanım** : Koyu devetüyü-kahverengimsi , iri taşçıl, ince fakat yoğun mika katkılı kil yapısına sahiptir. Tabağın yüzeyi açık krem renkte astarlanmıştır. Tabağın merkezinde ince ve kalın bantlardan oluşan bir süsleme bulunmaktadır. Koyu kahverengi renkli boya ile uygulanmıştır. Aynı boya ile tabağın kenar kısmının da kalın bir şerit şeklinde bezendiği anlaşılmaktadır.

**Katalog No** : ÇH.TP32 (Lev. 15)

**Form** : Tabak gövde-kenar Parçası

**Unit No** : 6842

**Çizim No** :

**Resim No** : 20

**Çap** :

**Yükseklik** :

**Genişlik** : 6,3cm

**Tanım** : Açık krem-pembe renkli (5YR 6/6), sıkı, ince kireç ve mika katkılı kil. Tabağın iç ve dış yüzeyleri pembemsi renkte astarlanmıştır. Tabağın iç yüzünde merkeze yakın bölümde kiremit kırmızısı boya ile yapılmış konsantrik daire süslemelerine ait iki ince şerit bulunur. Kenar kısmı kırık olmasına rağmen bu kısmın hafif yukarı şekilde döndürüldüğü çok dar bir profil izinden anlaşılmaktadır. Kenar kısmı kalın bir bant şeklinde boyanmıştır. Bu bandın birkaç kez tekrarlan fırça darbeleri ile bezendiği yer yer görülen izlerden anlaşılmaktadır. Kabın dış yüzeyinde muhtemelen acemi yada özensiz işçilikten kaynaklanan alçak yivlere benzer pürüzler bulunmaktadır.

<b>Katalog No</b>	: ÇH.TP33	(Lev. 10, 16)
<b>Form</b>	: Tabak-kenar ve gövde Parçası	
<b>Unit No</b>	: 6420	
<b>Çizim No</b>	: 21	
<b>Fotoğraf No</b>	: 21	
<b>Çap</b>	: 19cm	
<b>Yükseklik</b>	: 4,2cm	
<b>Genişlik</b>	: 6,7cm	
<b>Tanım</b>	: Gri renkte özlü, açık kahverengi-kiremit kırmızısı renkte, iri ve yoğun gözenekli, mika, kum ve oldukça iri kireç katkılı kil.Dış yüzey açık kahve renkte astarlıdır. İç yüzey ise kirli krem renkte astarlıdır ve üzerinde açık kahverengi boya ile yapılmış kıvrık dal motifi yer almaktadır. Tabağın kenar kısmı aşağı doğru sarkıtılmıştır ve dış yan yüzünde dışadönük bir profil oluşturulmuştur. Tabağın kenar profili kahverengi ile bant şeklinde boyanmıştır.	

<b>Katalog No</b>	: ÇH.TP34	(Lev. 10, 16)
<b>Form</b>	: Çanak- gövde Parçası	
<b>Unit No</b>	: 6702	
<b>Çizim No</b>	: 22	
<b>Fotoğraf No</b>	: 22	
<b>Çap</b>	:	
<b>Yükseklik</b>	:	
<b>Genişlik</b>	: 10,3cm	
<b>Tanım</b>	: Açık sarı-Kirli krem renkte, kaba, gözenekli, taş, iri kireç katkılı kil.Dış yüzeyi kirli krem renkte astarlı olan kabın yine yüzeyinde, kaideye geçiş kısmında koyu kırmızı renkte boya vardır. Kabın iç yüzeyi koyu kahve renkte astarlanmıştır ve beyaz boya ile sarmaşık dalı bezemeleri uygulanmıştır. Görünen parçalardan kabın yüksekçe bir kaideye sahip olduğu anlaşılmaktadır.	

## HARİTALAR

Harita 1- Çatalhöyük, Konya-Karaman Çevresi Yerleşmeleri.(Bahar, H. Eskiçağ Konya Araştırmaları 2, Konya2004,Harita 1)

Harita 2- Doğu Çatalhöyük İzohips Haritası. (Çatalhöyük Web Sayfası)

## LEVHALAR

Levha 1- Çatalhöyük Hava Fotoğrafı (Çatalhöyük Web Sayfası)

Levha 2- Çatalhöyük'te Bulunan Klasik-Helenistik Dönem Mezarlar (Çatalhöyük Web Sayfası)

Levha 3- TP Alanı 2001 yılı Mezarları, TP Alanı Helenistik (?) Yapısı

Levha 4- TP Alanı Helenistik/Roma Yapısı Planı, Dairesel Fırın, Dikdörtgen Fırın

Levha 5- Attik Üretim Kaplar,

Çizim 1- ÇH.TP01

Çizim 2- ÇH.TP02

Çizim 3- ÇH.TP03

Levha 6- Siyah Glazürlü Kaplar ;

Çizim 4- ÇH.TP04

Çizim 5- ÇH.TP05

Çizim 6- ÇH.TP06

Levha 7-

Çizim 7- ÇH.TP07

Çizim 8- ÇH.TP08

Çizim 9- ÇH.TP10

Levha 8-

Çizim 10- ÇH.TP12

Çizim 11- ÇH.TP13

Çizim 12- ÇH.TP14

Levha 9-

Çizim 13- ÇH.TP15

Çizim 14- ÇH.TP16

Çizim 15- ÇH.TP17



Levha 10-

Çizim 16- ÇH.TP18

Çizim 17- ÇH.TP19

Levha 11-

Çizim 18- ÇH.TP33

Çizim 19- ÇH.TP34

Levha 12-

Resim 10- ÇH.TP01

Resim 11- ÇH.TP02

Resim 12- ÇH.TP03

Levha 13-

Resim 13- ÇH.TP10

Resim 14- ÇH.TP11

Resim 15- ÇH.TP12 - ÇH.TP14

Levha 14-

Resim 16- ÇH.TP15-ÇH.TP17

Resim 17- ÇH.TP19

Levha 15-

Resim 18- ÇH.TP20-26

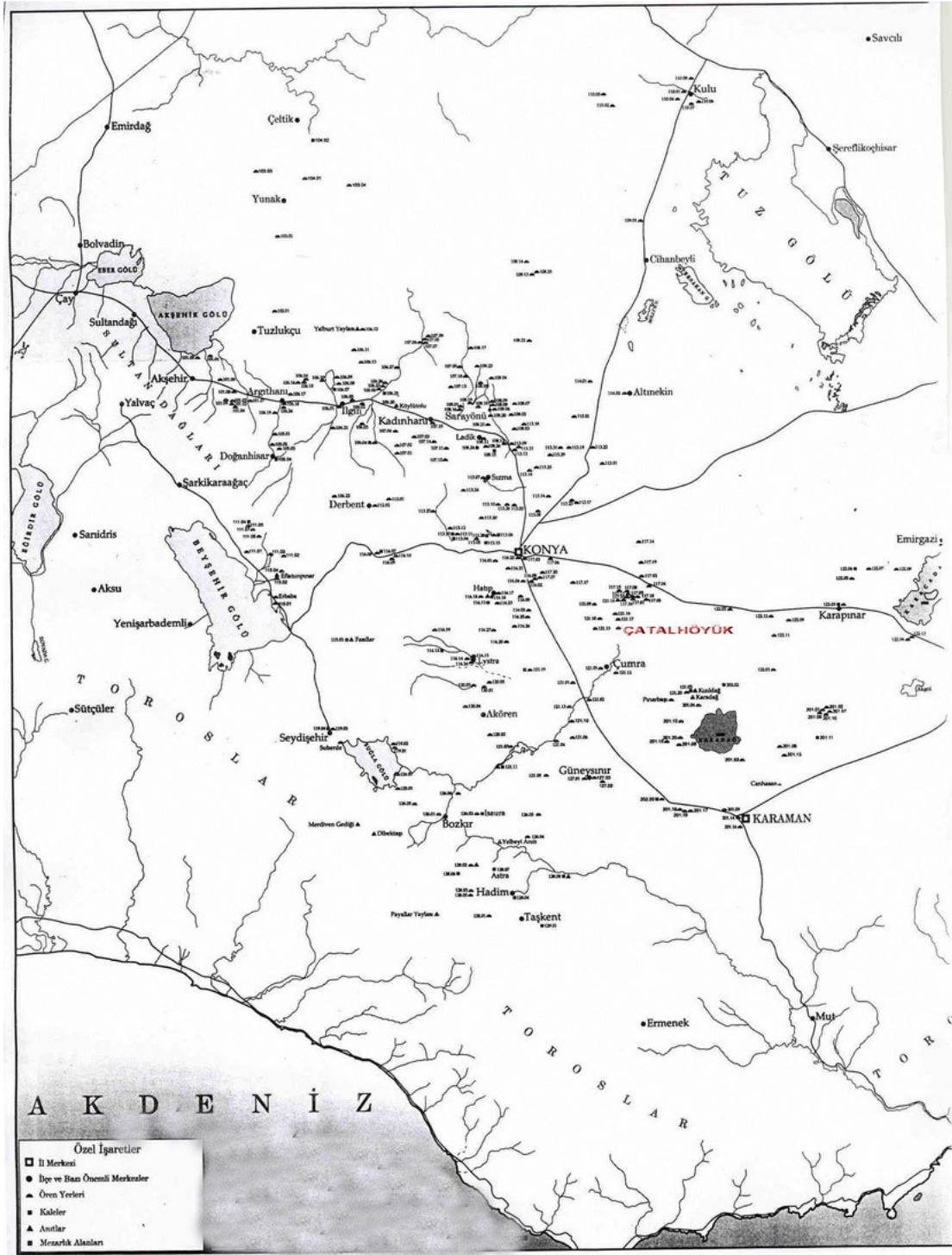
Resim 19- ÇH.TP27-29

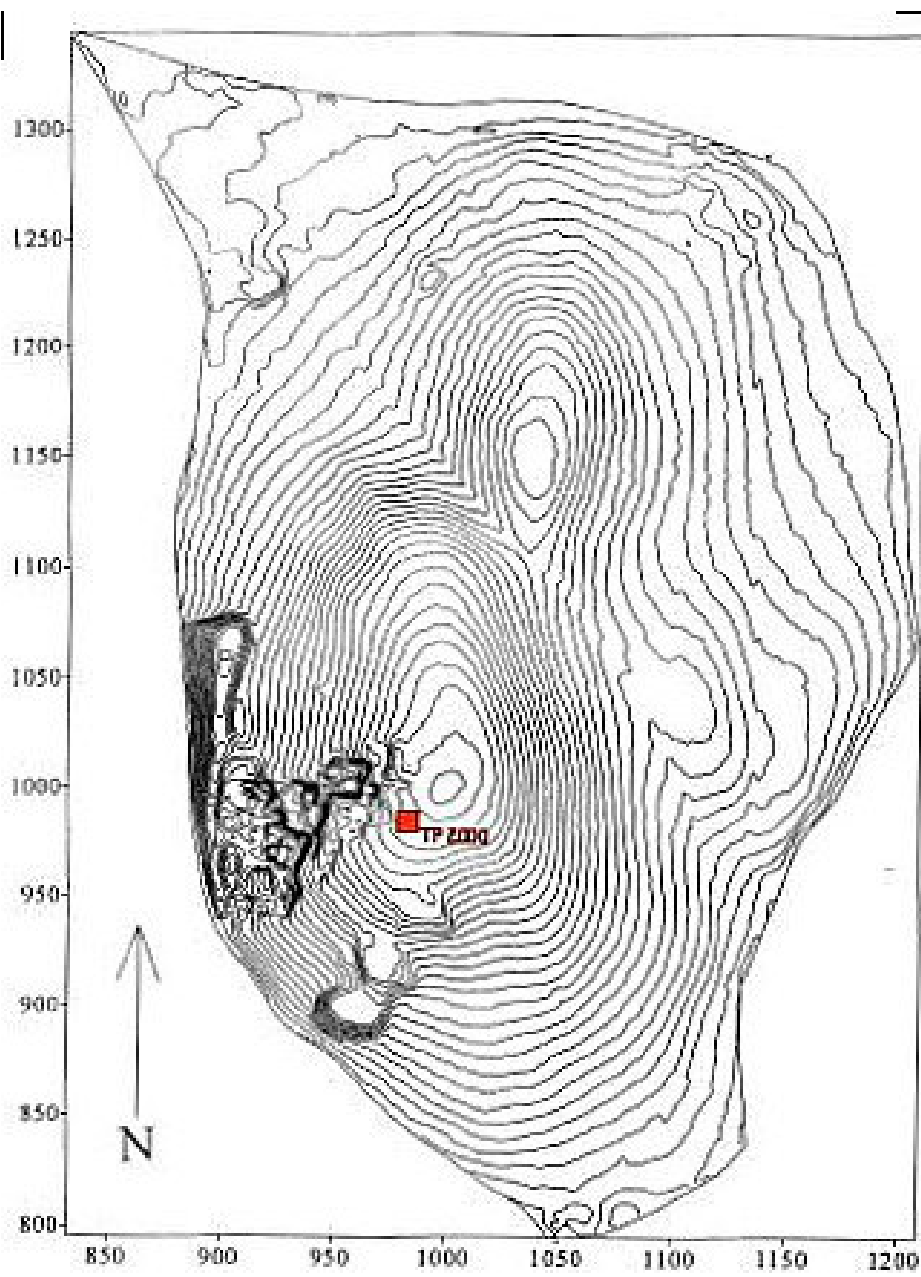
Resim 20- ÇH.TP30-32

Levha 16-

Resim 21- ÇH.TP33

Resim 22- ÇH.TP34





TP Alam





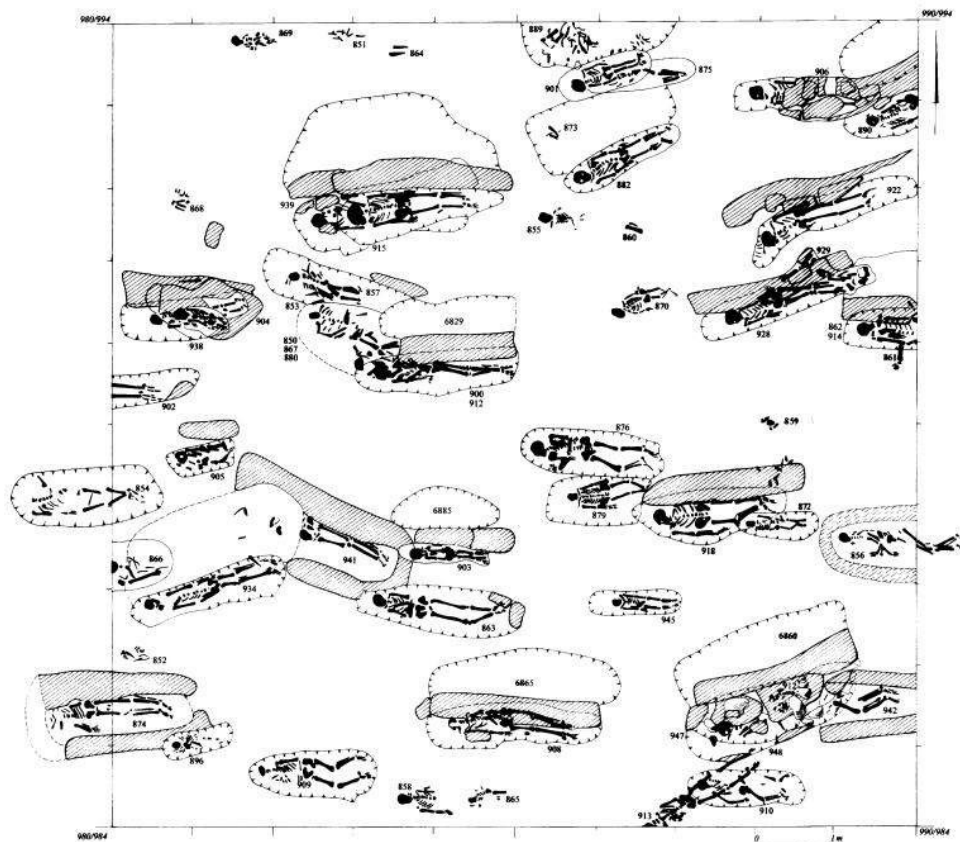
Res.2



Res. 3



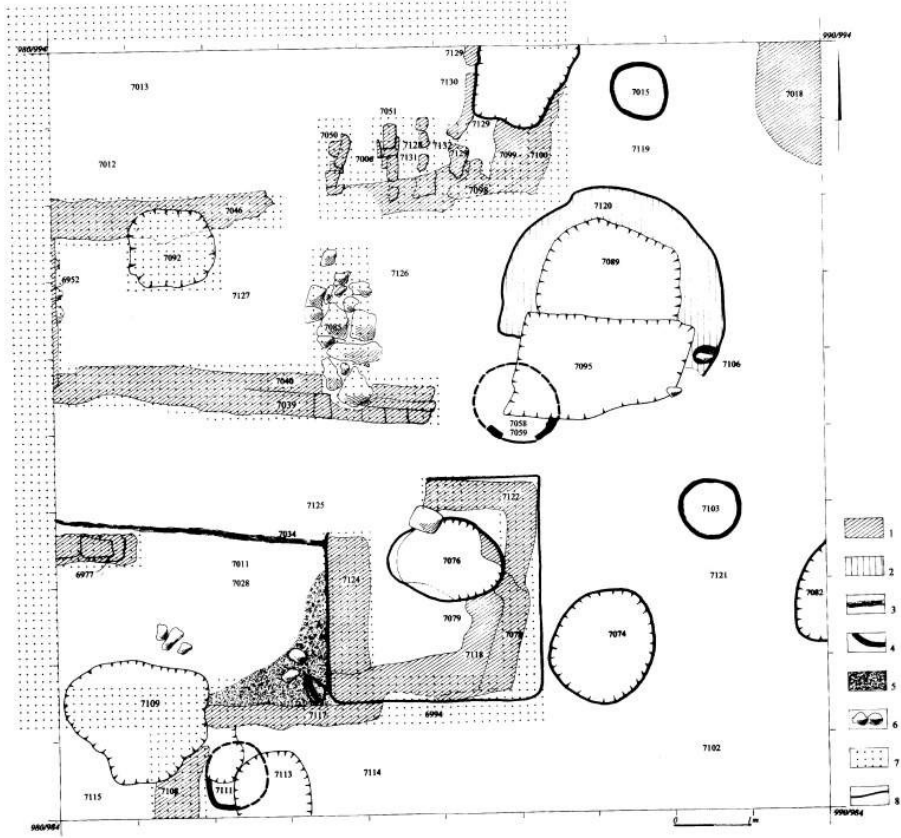
Res. 4



Res. 5



Res. 6



Res. 7 Hellenistik/Roma Yapısı (?)

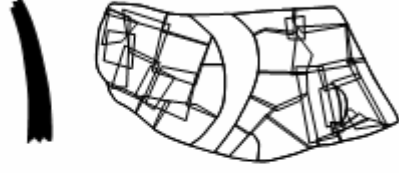


Res. 8 Dairesel Fırın (?)

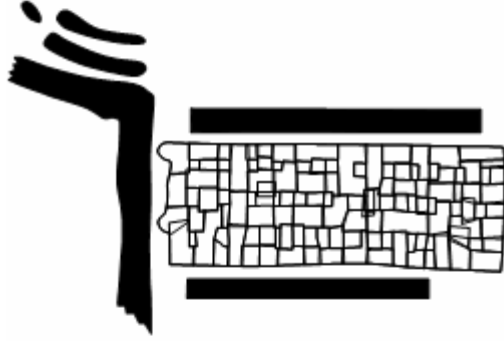


Res. 9 Dikdörtgen Fırın (?)

**Levha 5**



Çizim 1  
ÇH.TP01



Çizim 2  
ÇH.TP02



Çizim 3  
ÇH.TP03





Çizim 4  
ÇH.TP04



Çizim 5  
ÇH.TP05



Çizim 6  
ÇH.TP06



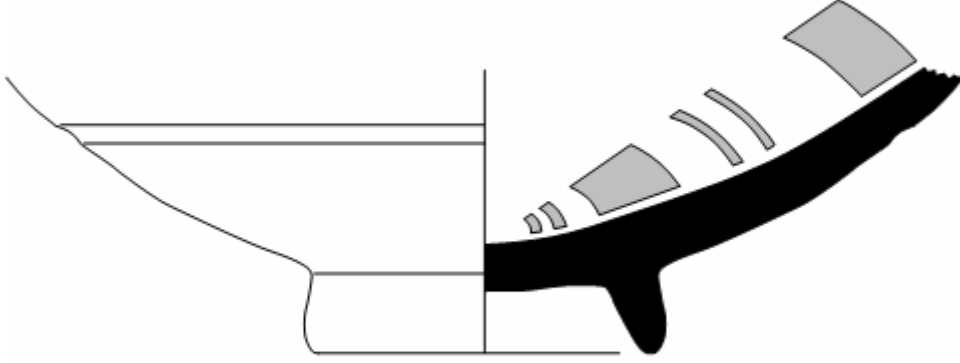
Çizim 7  
ÇH.TP07



Çizim 8  
ÇH.TP08



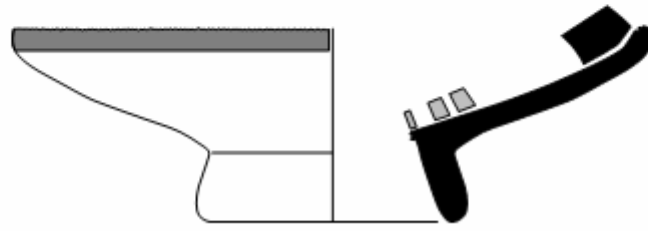
Çizim 9  
ÇH.TP10



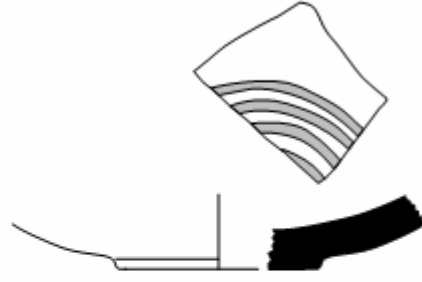
Çizim 10  
Ç.H.TP12



Çizim 11  
Ç.H.TP13



Çizim 12  
Ç.H.TP14



Çizim 13  
Ç.H.TP15



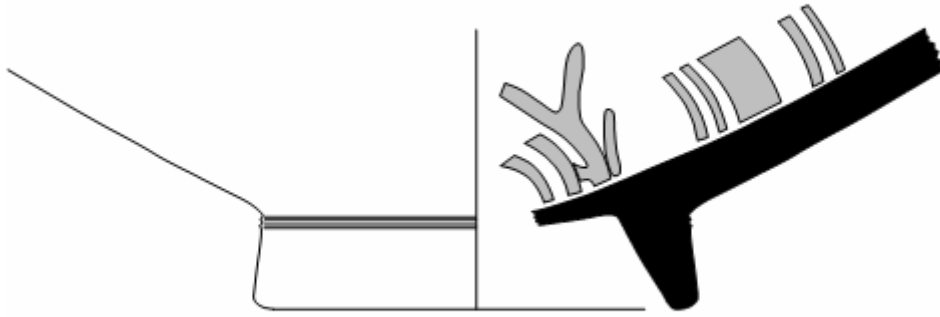
Çizim 14  
Ç.H.TP16



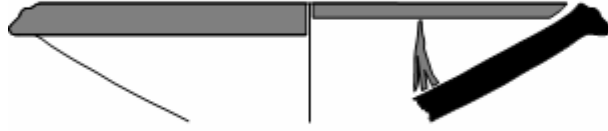
Çizim 15  
Ç.H.TP17



Çizim 16  
ÇH.TP18



Çizim 17  
ÇH.TP19



Çizim 18  
ÇH.TP33 (1/2)



Çizim 19  
ÇH.TP34



Res. 10



Res. 11



Res. 12



Res. 13



Res. 14



Res. 15





Res. 16



Res. 17



Res. 18



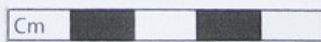
Res. 19



Res. 20



Res. 21



Res. 22