

T.C.
SAKARYA ÜNİVERSİTESİ
SOSYAL BİLİMLER ENSTİTÜSÜ

**SAKARYA' DAKİ SPOR TESİSLERİNİN FİZİKİ
VERİMLİLİĞİ VE ALTERNATİF ÖNERİLER**

109189

YÜKSEK LİSANS TEZİ

Nesim YALVARICI

**T.C. YÜKSEKÖĞRETİM KURULU
DOKÜMANTASYON MERKEZİ**

109189

Enstitü Anabilim Dalı : **BEDEN EĞİTİMİ VE SPOR
ÖĞRETMENLİĞİ**

TEZ DANIŞMANI : Yrd.Doç.Dr. Murat AYANOĞLU

SAKARYA - 2001

T.C.
SAKARYA ÜNİVERSİTESİ
SOSYAL BİLİMLER ENSTİTÜSÜ

SAKARYA' DAKİ SPOR TESİSLERİNİN FİZİKİ
VERİMLİLİĞİ VE ALTERNATİF ÖNERİLER

YÜKSEK LİSANS TEZİ

Nesim YALVARICI

T.C. YÜKSEKÖĞRETİM KURULU
DOKÜMANTASYON MERKEZİ

Enstitü Anabilim Dalı : **BEDEN EĞİTİMİ VE SPOR
ÖĞRETMENLİĞİ**

Bu tez 02.07/ 2001 tarihinde aşağıdaki jüri tarafından oybirliği / ~~oyçokluğu~~ ile kabul edilmiştir.


Jüri Başkanı

Yrd.Doç.Dr. Murat AYANOĞLU


Jüri Üyesi

Yrd. Doç. Dr.
İrfan GÜLMER

Jüri Üyesi

Yrd. Doç. Dr.


RASAT KARTAL

İÇİNDEKİLER

İÇİNDEKİLER LİSTESİ	II
KISALTMALAR LİSTESİ	V
ŞEKİLLER LİSTESİ	VI
TABLolar LİSTESİ	VII
ÖZET	X
SUMMARY	XI

1.GİRİŞ

2.TÜRLERİ AÇISINDA SPOR TESİSLERİ	3
2.1. Stadyumlar	3
2.2. Spor Salonları	3
2.3. Futbol Sahaları	4
2.4. Diğer Tesisler	4

3.SPOR TESİSLERİNİN KONUMU VE YAPIM KRİTERLERİ

3.1. Kalkınma Planları Çerçevesinde Kabul Edilen Kriterleri	5
3.2. Sporun Geliştirilmesinde Uygulanacak İlkeler Yönetmeliğince Kriterler	6
3.3. Devlet Planlama Teşkilatının Kabul Ettiği Kriterler	7
3.4. Diğer Ülkelerdeki Spor Tesislerinin Yapım Kriterleri	9
3.5. Bir Spor Tesisi Ve Bir Spor Salonu Başına Düşen Nüfus Yoğunluğu	10
3.6. Kişi Başına Düşen Kullanım Yönünden	13
3.7. Devlet Bütçesinde Spora Ayrılan Ödemeler Miktarı Yönünden	13

4. SPOR TESİSLERİNDE ERGONOMİ	14
4.1. Ergonomi Kavramı	14
4.2. Ergonominin Diğer Bilimlerle Bileşimi	15
4.3. Ergonominin Amaçları	17
4.4. Spor Tesislerinin Tasarımında Verimlilik Açısından Ergonomi	17
5. SPOR TESİSLERİNİN VERİMLİLİĞİNİ ARTTIRMADA SPOR ÖNETİMİ VE SPOR İŞLETMECİLİĞİNİN TEMEL İLKELERİ	20
5.1. İşletme Kavramı	20
5.2. Teşebbüs, Müteşebbis ve Yönetim Kavramları	20
5.3. İşletme Yönetimi ve Fonksiyonları	22
5.4. Spor İşletmesi ve Spor İşletmeciliği	24
5.5. Spor Tesislerinin Yönetimi	26
5.5.1. Yönetimin Tanımı, Anlamı	26
5.5.2. Yönetimin Önemi	27
5.5.3. Spor Yönetimi	28
5.5.4. Yönetim Fonksiyonları	29
5.5.4.1. Planlama	29
5.5.4.2. Örgütlenme	30
5.5.4.3. Yönetme	31
5.5.4.4. Koordinasyon	33
5.5.4.5. Kontrol	33
6. SAKARYA'DA SPOR TESİSLERİNİN MEVCUT DURUMU	34
6.1. Spor Tesislerinin Yeri	34
6.2. Spor Tesislerinin Yerleşim ve Boyutları	35
6.3. Tesislere Giriş Çıkış ve Hareket Alanları	35
6.4. Tribünler	35
6.5. Yan Tesisler	36
6.6. Yangına Karşı Mücadele, Acil Servisler ve Güvenlik	36
6.7. Sağlık Odası	37
6.8. Tıbbi Hizmetler	37
6.9. Tesislerin Bakım, Onarım ve Temizliği	38

6.10. Saha ve tesis Zeminleri	39
6.11. Soyunma Odaları, Duşlar ve Tuvaletler	39
6.12. Aydınlatma	40
6.13. Havalandırma	40
6.14. Ses Düzeni	41
6.15. Isıtma	41
6.16. Çevre Düzenlemesi	42

7. SAKARYA'DA Kİ SPOR TESİSLERİNİN VERİMLİLİĞİNİN

ARTTIRILMASINA YÖNELİK YENİ YAKLAŞIMLAR 43

7.1. Spor Hizmetlerinin Sunumunda Personelin Önemi	43
7.2. Spor Hizmetleri Bakımında İstihdam Edilen Personelin Durumu	44
7.3. Spor Hizmetlerinde Personelin Eğitimi	44
7.4. Spor Hizmetlerinde Personelin İletişimi	45
7.5. Spor İşletmeciliğinde Halkla İlişkiler	46
7.6. Spor Hizmetleri Yürüten Fahri ve Resmi Personel	47
7.7. Spor Hizmetleri Yürüten Resmi ve Özel Kurumlar	47
7.8. Spor Hizmetlerinden Yararlanması Gereken Kurum ve Kuruluşlar	48
7.8.1. Spor Kulüpleri ve Antrenörler	48
7.8.2. Okullar ve Beden Eğitimi Öğretmenleri	49
7.8.3. Üniversite	49
7.8.4. Sanayii Kesimi	49
7.8.5. Kırsal Alan Kesimi	49
7.8.6. Diğer Kesimler	50

BULGULAR	51
SONUÇ VE ÖNERİLER	83
KAYNAKLAR	85
ÖZGEÇMİŞ	86

KISALTMALAR

GSGM : Genlik ve Spor Genel Mdrlė

ŐB. : Őube

ŐB. MD. : Őube Mdr

KMP.EėİT.MD. : Kamp Eėitim Mdrlė

TKN.YRD. : Tekniker Yardımcısı



ŞEKİLLER LİSTESİ

Şekil 1 : İşletme Fonksiyonları



TABLolar LİSTESİ

- Tablo 1 : Nüfus Gruplarına ve Sayım Yıllarına Göre Şehir Sayısı ve Nüfus Toplamları
- Tablo 2 : Bazı Ülkelere Ait Spor Tesisleri Yapım Kriterleri
- Tablo 3 : Yabancı Ülkelere Ait Bir Tesisi Ve Bir Spor Salonu Başına Düşen Nüfus Yoğunluğu
- Tablo 4 : Spor Tesislerinin Planlanmasında Kullanım, Konfor, Sağlık ve Güvenlik Kriterleri
- Tablo 5 : İstihdam Edilen ve Spor Hizmetleri Üreten Personelin Sayısal Durumu
- Tablo 6 : Gençlik ve Spor İl müdürlüğü Antrenör-Kulüp-Sporcu Sayıları
- Tablo 7 : Akyazı Atatürk Spor Salonu
- Tablo 8 : Atatürk Spor Salonu
- Tablo 9 : Geyve Atatürk Spor Salonu
- Tablo 10 : Hendek Spor Salonu
- Tablo 11 : Karasu Spor Salonu
- Tablo 12 : Kaynarca Spor Salonu
- Tablo 13 : Taraklı Spor Salonu
- Tablo 14 : Sapanca Spor Salonu
- Tablo 15 : Necmi Uztürk Spor Salonu

Tablo 16 : Kocaeli Spor Salonu

Tablo 17 : Karaabdiler Sahası

Tablo 18 : Karapürçek Sahası

Tablo 19 : Akazı Atatürk Stadı

Tablo 20 : Ali Fuat Cebesoy Stadı

Tablo 21 : Atatürk Stadyumu

Tablo 22 : Erenler Atatürk Stadı

Tablo 23 : Hendek Atatürk Stadı

Tablo 24 : Geyve Stadyumu

Tablo 25 : Karasu Atatürk Stadyumu

Tablo 26 : Pamukova İlçe Stadyumu

Tablo 27 : Serdivan Stadyumu

Tablo 28 : Sapanca Stadyumu

Tablo 29 : Ferizli Stadyumu

Tablo 30 : Söğütlü Stadyumu

Tablo 31 : Arifiye Kamp Eğitim Merkezi

Tablo 32 : Rüstemler Kamp Eğitim Merkezi

Tablo 33 : Atış Poligonu

Tablo 34 : Havalı Silahlar Atış Poligonu

Tablo 35 : Rsremler Ky Tenis Kortları

Tablo 36 : Su Sporları, Tenis ve Kayak Tesisleri



ÖZET

Spor tesislerinin, sporcu, antrenör ve seyirciler tarafından rahat, güvenli ve sağlıklı bir şekilde kullanılabilmesi, fiziki konumu iyi işletilmesi ve iyi yönetilmesine bağlıdır.

Bu çalışmada öncelikle spor türlerinin belirlenip tanımlanması yapılmıştır.

Spor tesislerinin yapımındaki temel kriterler, diğer ülkelerdeki yapım kriterleri göz önünde bulundurularak değerlendirilmiştir. Verimli işletilebilmesi içinde temel işletme bilgileri ve yönetim ilkeleri anlatılmıştır. Tesislerin durumu, verimliliğin artırılmasına yönelik yeni yaklaşımlar sunulmuştur.

Sakarya'daki spor tesisleri yerinde incelenerek, fiziki durumları ve adeti bilgileri sunulmuştur. Ayrıca fiziki verimliliğe katkıda sağlayacağına inandığımız öneriler sunulmuştur.

1. GİRİŞ

Günümüzde sporun gelişimine paralel olarak, spor tesislerine duyulan ihtiyaçta her geçen gün artmaktadır. Çünkü, spor tesisi olmadan bir çok spor dalını uygulamaya imkanı yoktur. Bu sebeple, tesis yapımı ve planlaması spor yönetimini açısından süreklilik arz eden ve güncelliğini koruyan bir konu durumundadır.

Sakarya ili, ulaşım ağının kavşak noktasında bulunduğu, sahip olduğu tesislerde çok yönlü spor organizasyonları yapılabilir olması, spor tesisleri yönünden ele alınması gerekmektedir.

Spor tesislerinin çeşitliliği ve spor türlerinin uygulanış biçimlerinden doğan farklılıklar tesis planlamasının karmaşık bir hale gelmesinin en büyük sebepleridir. Devletin spor yatırımlarına ayırdığı kaynak miktarının az veya çok olmasına bağlı olarak problem daha da karmaşık bir hale dönüşebilmektedir. İşte biz noktada, spor tesislerinin yapım yerlerinin seçimi kaynakların verimli kullanılması ve azami fayda elde edilmesi yatırım açısından önem taşımaktadır.

Ülkemizde, spor yatırımları, Gençlik ve Spor Genel Müdürlüğünü ilgilendirdiği için, yönetim sorumluluğu da tabii olarak bu kuruluştadır. Gerek bu kuruluşun yönetimindeki spor tesisleri gerek Milli Eğitim Bakanlığına bağlı kurumların elindeki mevcut spor tesislerinin ilimizde verimli işletilmesi, azami derecede spor ve sporcu kitlesinin hizmetine sunulması gerekmektedir.

Amaç ve Kapsam

İlimizde spor tesislerinin yeterli olup olmadığı ve verimli işletilip işletilmediği hususu güncelliğini hep muhafaza etmektedir. Bu konu ile ilgili yapılabilecek bir bilimsel çalışmada mevcut değildir. Aynı zamanda tesislerin dağılımı, şehir ulaşımındaki konumunu, yoğunlaştığı noktalar ve işletmede görülen aksaklıklar, yeni ihtiyaçlar ve şehrin nazım ve mevzi planına uygun yeni alternatifler çerçevesinde ele alınıp incelenmeye çalışılmıştır. Bu amaçla;

- Sakarya ilinin tarihçesi, coğrafi konumu
- Sosyo - Ekonomik durumu
- Sporun sosyal ve ekonomik hayattaki yeri ve önemi
- Ülke sporundaki yeri. (Sakarya' nın)
- Spor tesislerinde dikkate alınması gerekli kriterler
- Spor tesisleri için, il özel idare bütçesi ve mahalli idare bütçeleri yanında Gençlik ve Spor Genel Müdürlüğü fonlarından ayrılan kaynaklar
- İlerdeki spor tesislerinin dağılımı ve yeni yapılacak tesislerin verimliliğini esas alan öneriler
- İlerdeki sporcu, antrenör, hakem sayılarının belirlenmesi
- Ülke genelinde ilimizin durumunu tespiti
- İlimizde fahri ve resmi hizmet yapan kurum, kuruluş ve klüplerimiz ve bunların mevcut tesislerden istifadeleri
- Mahalli, milli ve müllelerarası yapılan ve organizasyonların tespit edilmesi ve verimliliği en üst seviyeye çıkartılması teminen alternatif öneriler tez konusunun amacını oluşturmaktadır.

2. TÜRLERİ AÇISINDAN SPOR TESİSLERİ

2.1. Stadyumlar

Takım sporlarının, atletizm karşılaşmalarının vb. branşların yapılmasına elverişli tesisleri olan sahadır.

Stadyumlar genellikle basamaklı tribünler ile çevrelenir. Sporcuların soyunup elbiselerini bıraktıkları ve duş alabildikleri soyunma odaları bulunur. Bir çok stadyumda futbol, rugbe, hentbol oynanan alanın çevresinde Atletizm yarışları için pistler bulunur, bazı stadyumlarda bisiklet parkurları mevcuttur. Parkurların virajları dönüş yönüne doğru eğimlidir. Olimpiyat stadyumlarında bir kompleks şeklinde düzenlemeler yapılarak içerisinde yüzme havuzu, trampelen, atlama yarışmaları ve su topu için yüzme havuzu bulunur. Ayrıca tenis, basketbol, voleybol karşılaşmaları için üzeri kapalı stadyumlar vardır.

2.2. Spor Salonları

İçinde sportif oyunlar, spor çalışmaları, sanat ve kültürel faaliyetlerin yapılabileceği muhtelif amaçlara uygun olarak tasarlanmış tesislerdir. Spor salonları ulusal, uluslar arası ve mahalli spor aktivitelerinin yapılacağı mekanlar olacağı için, uluslar arası standartları esas alarak inşaa etmek gerekir.

Spor salonları tesisin yeri, ebatları, tesise giriş – çıkış hareket alanları, tribünler, yan tesisler, tıbbi hizmet odaları, soyunma odaları, duşlar, aydınlatma, havalandırma, ses düzeni ve çevre düzenlemesi gibi temel donanımlara haiz olmalıdır.

Basketbol, voleybol, hentbol, badminton ve ferdi sporların yapılabileceği (güreş, boks vs.) kitleyi ilgilendiren aerobik, cimlastik çalışma ve müsabakaların yapılabileceği nitelikleri taşınmalıdır. Asgari 7 m. yüksekliğinde olmalıdır.

2.3. Futbol Sahaları

Dünyada büyük kitlelerin ilgi odağı halindeki sportif oyunların başında futbol gelmektedir. Gelişmişlik düzeyi ne olursa olsun, spor kamuoyu futbol ile özdeş hale gelmiştir. Hem seyirci hem sporcu potansiyeli bunu açıkça göstermektedir. Doğal olarak spor tesislerinin planlanmasında merkez teşkil edecek bir konuma sahiptir.

En fazla 120 m. x 90 m. en az 90 m. x 45 m. standart olarak uygulanırsa ise 105 m. x 70 m. ebatları içerisinde 10 cm kalınlığında bir çizgi ile çizilen bir alandır. Sahanın tam ortasında 9,15 m. yarı çapında bir daire bulunur. Kale direkleri ise sahanın kısa kenarının tam ortasından her iki tarafa 7,32 m. genişliğinde, direk ise 2,44 m. yüksekliğindedir.

2.4. Diğer Tesisler

Kayak evi, Teleski, Teletijetesi, Açık binicilik tesisi, Kapalı binicilik tesisi .

3. SPOR TESİSLERİNİN YAPIM KRİTERLERİ

Ülkemizde spor tesislerinin yapımının belirli kriterlere bağlanması konusunda ve zaman içerisinde çeşitli çalışmalar yapılmıştır. Böylece, tesis yapımı sırasında daha isabetli karar alınması ve yapılacak olan tesisin istenilen amaçlara hizmet edecek şekilde yapılması planlanmıştır. Bu konuda yapılan çalışmaların en önemli üç başlık altında toplanabilir. Bunlar;

- 1) İkinci beş yıllık kalkınma planı döneminde kabul edilen kriterler
- 2) Sporun geliştirilmesinde uygulanacak temel ilkeler yönelmeliğince kabul edilen kriterler
- 3) Devlet Planlama Teşkilatınca kabul edilen kriterler
- 4) Diğer Ülkelerdeki Spor tesislerinin Yapım Kriterleri

3.1. İkinci Beş Yıllık Kalkınma Planı Döneminde Kabul Edilen Kriterler

Planlı döneme geçildikten sonra, spor tesislerinin yapım yerlerinin seçiminde dikkat edilecek hususların belirlenmesi çalışmaları sporun ilk kez ele alındığı ikinci beş yıllık kalkınma planı dönemine rastlamaktadır. Bu dönemde spor tesislerinin yapımında dikkat edilmesi gereken kriterler altı madde etrafında toplanmış ve spor tesisleri belirli bir plana bağlanmaya çalışılmıştır.

Bunlar;

- Tesisin yapılması istenen yerdeki nüfus yoğunluğu ve dağılımı
- Her derecedeki okulların sayısı ve okullardaki öğrenci adedi
- Klüplerin sayısı, bu klüplerde kayıtlı bulunan sporcularla, kayıtlı olmayan aktif sporcular ve uğraştıkları branşlar
- Mahalli özellikler ve mahalli örf ve adetleri
- İklim şartları

- Gerçek ihtiyalar (milli temasların yapıldığı yerler v.b.) şeklinde edilmiştir.

Yukarıda açıklana kriterlerin doğru bir şekilde tespiti için bölgesel düzeyde geniş bir araştırma ihtiyaç olduğu çok açıktır. Ayrıca söz konusu ilk üç kriterin nüfus, gençlik kesimi ve kulüpleri ile ilgili bilgileri kapsadıkları görülmektedir. Bugün dahi, bu kriterler spor tesisi yapımında geçerliliğini koruyan kriterler olmaya devam etmektedir (BTGM, 1968).

3.2. Sporun Geliştirilmesinde Uygulanacak Temel İlkeler Yönetmeliğince Kabul Edilen Kriterler

“Sporun geliştirilmesinde uygulanacak temel ilkeler yönetmeliğı” 1983 yılında yürürlüğe girmiştir. Böylece, spor tesislerinin ve ünitelerin fonksiyonel olması, randımanlı bir şekilde kullanılması ve devamlı hizmet vermesi ile bakım ve temizliğinin kolay olması temel ilke olarak benimsenmiştir.

Yalnız özel bir spor dalına hitap eden bir tesis ancak o spor dalının faaliyet gösterdiği veya o spor dalı için büyük bir potansiyelin bulunduğu bölgede kurulması,

Tesislerin dizaynında, kapasitenin tespitinde ve programlanmasında yerel gereksinimlerin, kullanma ve seyirci kapasitesinin ve benzer faktörlerin kesinlikle göz önünde bulundurulması,

Antrenman tesislerinde ve seyirci potansiyeli bulunmayan yerlerde tesise seyirci tribünü yapılması gerek bulunmadığı,

Uluslararası ve milli yarışların yapıldığı ana merkezlerdeki spor salonları ve diğer tesislerde kesinlikle uluslararası normlara uyulması, tesislerin mümkün olduğunca çok amaçlı dizayn edilmesi,

Yapılacak tesislerde dayanıklılık, kolay bakım ve temizleme, en az personel kullanma gibi işletme faktörlerine dikkat edilerek kitleye açık, yetiştirici anlamda hizmet veren ve antrenman maksadıyla kullanılan tesislerde yaygınlık ve maliyet unsuru ile norm ve

standartlar arasında denge kurulması,

Her ilçede veya belediyesi bulunan her yerde bir futbol, basketbol voleybol sahasının 8000-10000 nüfusu olan her ilçeye bir spor salonu yapılması esas kriterler olarak benimsenmiştir.

3.3. Devlet Planlama Teşkilatınca Kabul Edilen Kriterler

Ülkemizde konu ile ilgili başka bir çalışmadan Devlet Planlama Teşkilatı Sosyal Planlama Başkanlığınca yapılmıştır. Bu çalışmadan spor tesisler yapım kriterleri ve değişken ağırlıkları belirlenmiştir. Belirlenen bu kriterler ve bunlara bağlı olarak derecelendirilen ağırlıklar aşağıdaki gibi tespit edilmiştir.

Yatırım Kriterleri

Değişken Ağırlığı

- Nüfus (Hedef Nüfus)	70
- İklim	10
-Mevcut Spor Tesis Sayısı	10
-Üniversite Öğrenci Sayısı	5
-Spora Olan İlgi	5

Görülüyor ki, spor tesisi tesis yatırımlarında kullanılan kriterler ikinci beş yıllık kalkınma planı döneminden günümüze kadar geçen zaman içerisinde büyük değişikliklere uğramamıştır. Bunun böyle olması da son derece normaldir. Ayrıca, devletin ekonomik yapısı ve durumdan kaynaklanan, spor sektörü yatırımlarına ayrılan ödenek azlığı, devam ettiği sürece kaynakların rasyonel kullanılması için yukarıda

bahsedilen kriterlere uyma zorunluluğu bulunmaktadır. Bu aynı zamanda gerçekçi bir planlamanın da ön şartı oluşturmaktadır. Burada asıl olan, çeşitli sebeplerden dolayı bu kriterlere uyulması kararlılığından vazgeçilmemesidir.

Devlet planlama teşkilatınca yapılan çalışmada spor tesisleri yapımında ağırlıklı olarak kabul edilen kriterin nüfus olduğu görülmektedir. Bu kriter ölçüsüne göre, ülkemizde ilk planda incelenmesi gereken ve nüfüsü 10.000 den fazla olan yerleşim merkezi sayısı 1990 genel nüfus sayımı sonuçlarına göre 454'e ulaşmıştır. Aşağıdaki tabloda ülkemizdeki son on yıllık gelişmelerde göz önüne alınarak, nüfus büyüklüğüne göre yerleşim sayısı ve nüfus toplamları gösterilmiştir.

Tablo 1. : Nüfus Gruplarına Ve Sayım Yıllarına Göre Şehir Sayısı Ve Nüfus Toplamları

İL VE İLÇE MERKEZ SAYISI NÜFUS YOĞUNLUĞU ARTIŞ HIZI						
Nüfus Grupları	1980 Yılı	1990 Yılı	Artış Sayısı	1980 Yılı	1990 Yılı	Artış Yüzdesi
10001-25000	171	234	0.37-2	617.861	3.515.158	0.34
25001-100000	99	14.7	0.48-4	800.203	6.867.899	0.43
100001-500000	37	66	0.78-7	862.102	15.488.650	0.97
500001 ve üstü	4	7	0.75-2	635.150	5.228.251	0.98
TOPLAM	311	454	17.915	316	31.099	958

Tablo içerisinde yer alan bilgiler, 1990 genel nüfus sayımı sonuçlarına dayanılarak derlenmiştir.

Tabloda görüldüğü gibi, ülkemizde 1980-1990 yılları arasındaki on yıllık dönemde, nüfus 10000 ile 100000 kişi arasında değişen il ve ilçe merkezleri sayısında %37 ile %48 arasında bir artış meydana gelmiştir. Nüfusu 100000 kişiden fazla olan il ve ilçe merkezlerinin sayısında ise % 75 ile % 78 arasında bir artış olmuştur. Bunun yanı sıra büyük yerleşim merkezlerindeki nüfus artış hızı neredeyse % 100' e yakın bir oranda gerçekleşmiştir. Bu bilgilere dayanılarak ülkemizde hızlı bir şehirleşme eğilimi

içerisinde olduğundan söz edilebilir.

Yukarıdaki veriler değerlendirildiğinde yeni yapılacak spor tesisleri yatırımlarında nüfus yoğunluğu ve artış hızının en yüksek olduğu büyük il ve ilçe merkezlerinin şimdiden tespitinin yapıp belirtilen kriterler ölçüsünde özel olarak bir değerlendirmeye tabi tutulmasında büyük fayda bulunmaktadır. Çünkü, gelecek yıllarda bu yerleşim merkezlerinin problemleri, şehirleşme hızlıklarına paralel olarak gittikçe artacaktır (arsa, alt yapı, yeşil alan, ulaşım v.b.) bunun sonucunda da spor tesisinin yapımında karşılaşılan güçlüklerin artış göstermesi kaçınılmaz olacaktır.

Nitekim, büyük il ve ilçe merkezlerinden bazıları sözü edilen sorunlarla şimdiden karşı karşıya kalmış durumdadır. Bu da gösteriyor ki spor tesisleri yatırımlarının başlı başına özel ihtisas çeşitli kurumlar arasında koordinasyon sağlanmasını gerektiren, gelecekle ilgili kararların isabetli ve zamanında alınması ile ilgili bir problem olarak karşımıza çıkmaktadır.

Şehir imar planlarında spor tesisleri yatırımları için önceden yer tahsis edilmiş olmasının problemin ileri ki yıllarda çıkmaza girmesinde önemli rol oynayacağı düşüncesinden hareket ederek, öncelikle yukarıda belirtilen 454 il ve ilçe merkezinde bu tür bir çalışmanın zaman geçirilmeden yapılmasında büyük yarar umulmaktadır.

Ancak, spor tesisleri yapım yerleri seçiminin ayrı ve özen isteyen bir iş olduğu da unutulmamalıdır. Burada asıl görev, şehrin yeni gelişecek semtlerine daha çok spor alanı ayrılması için şehir plancılarına ve yerel yönetimlere düşmektedir (DPT, 1990).

3.4. Diğer Ülkelerdeki Spor Tesislerinin Yapım Kriterleri

Dünya sporunda ileri gitmiş ülkeler arasında yer alan Macaristan, Sovyetler Birliği, Avusturya ve İsviçre gibi ülkelerin, spor tesisleri yapımıyla ilgili kriterleri aşağıdaki şekilde belirledikleri ve uygulamaya koydukları bilinmektedir.

Tespit edilen bu kriterler tabo 2 de görülmektedir.

Tablo 2.: Bazı Ülkelere Ait Spor Tesisleri Yapım Kriterleri(Clerici, 1976)

	Macaristan	S.S.C.B.	Avusturya
Açık spor alanları (17 yaşa kadar)	0.65m ² x Kullanan Nüfus	Şehir, 1.5+3.3 m ² Yeni yerleşme, 0.8+1.2 m ² Kul. nüfus	0.25+0.50 m ² x Kullanan Nüfus
Açık Spor Alanları (Tüm Yaş Grupları)	3.70 m ² x Kullanan Nüfus	2.0+3.3. m ² x Kullanan Nüfus	4.0 m ² x Kullanan Nüfus
Spor Salonu	0.50 m ² x Kullanan Nüfus	0.25+0.3 m ² x Kullanan Nüfus	0.10+0.40 m ² x Kullanan Nüfus
Açık Yüzme havuzu	3.70 m ² x Kullanan Nüfus		0.10+0.06 m ² x Kullanan nüfus
Kapalı Yüzme Havuzu	0.01 m ² x Kullanan Nüfus		0.008 m ² x Kullanan Nüfus

Bu nedenle büyük merkezlerin inşaatının daha masraflı olmasına rağmen uzun vadede daha karlı olduğu savunulmuştur. Ayrıca, büyük spor merkezlerinin halka daha çekici geldiği ve buralara gidenlerin diğer tesislere gidenlere oranla ortalama olarak % 25 daha fazla olduğu sonucuna varılmıştır.

3.5. Bir Spor Tesisi ve Bir Spor Salonu Başına Düşen Nüfus Yoğunluğu Yönünden

Ülkemizin bir spor tesisi ve bir spor salonu başına düşen nüfus yoğunluğu yönünden içinde bulunduğu durumu daha iyi tespit edebilmek için 13 yabancı ülke ile karşılaştırılması yapılmaya çalışılmıştır. Aşağıdaki tabloda, ülkelerin sahip olduğu toplam nüfus ele alınarak bir spor tesisi başına düşen kişi sayısı ile, bir spor salonu başına düşen kişi sayısı ayrı ayrı bulunmuştur. Böylece, “Spor ortamının” en önemli bölümlerinden biri olan spor tesisleri konusunda ülkemizin içinde bulunduğu duruma açıklanmaya çalışılmıştır.

Tablo 3.: Yabancı Ülkelere Ait Bir Spor Tesisi ve Bir Spor Salonu Başına Düşen Nüfus Yoğunluğu

Ülke Adı	Bir Spor Tesisi Başına Düşen Nüfus Yoğunluğu	Bir Spor Salonu başına Düşen Nüfus yoğunluğu
Almanya	852	2477
Belçika	15.427	3700
Danimarka	1.493	1752
Finlandiya	712	4100
Hollanda	8.362	8000
İngiltere(1982)	26.253	66517
İrlanda (1980)	5.738	6800
İsveç	2.163	3331
İtalya (1978)	1.253	3500
Kıbrıs (Rum)	2.018	4401
Portekiz	14.137	22300
İskoçya	17.333	96806
İrlanda	14.632	71705
Türkiye (1990)	14.186*	235502

Türkiye'nin nüfusu il, ilçe, bucak ve köy toplamları olarak alınmıştır.

Tablo-3 de görüldüğü gibi bir spor salonu başına düşen nüfus yoğunluğunun en düşük olduğu ülke Danimarka'dır (1752 kişi). Bu ülkeyi sırasıyla Almanya (2477 kişi) ye İsveç (3331 kişi) izlemektedir. Bir spor salonu başına düşen nüfus yoğunluğunun en yüksek olduğu ülke ise Türkiye'dir (230.502 kişi). Sadece il ve ilçe nüfusları dikkate alındığında bile Türkiye'de her 135.515 kişiye bir spor salonu düşmektedir. Türkiye'yi 5 milyon nüfuslu İskoçya (96.806 kişi) ve 1.5 milyon nüfuslu Kuzey İrlanda (71.765 kişi) ülkeleri takip etmektedir. Spor salonları açısından yetersiz sayılabilecek bu ülkeler arasında bile ülkemizin durumunun hiçte iyi olmadığı ve yaklaşık olarak 2-3 katı kadar daha kötü durumda olduğu görülebilir. Ayrıca, yapımı devam eden 122 adet spor

salonunun bitirilmesiyle beraber Türkiye ortalamasının 90.807 kişiye inebileceği ve bu durumda sadece İskoçya'nın 1983 yılında sahip olduğu değerin altında olunabileceği görülmektedir. Ancak, ülkemizde bulunan spor salonları sayısının Gençlik ve Spor Genel Müdürlüğü'nün elinde bulunan spor salonları sayısı ile sınırlı olmadığı da bilinmektedir.

Bugün ülkemizde, 368'i kamu kurum ve kuruluşlarına ait 425 özel sektöre ait olmak üzere 410 adet spor salonu daha mevcuttur. Bu tesislerin halkın kullanımına açılmasıyla ülke sporuna büyük katkı sağlayacağı bir gerçektir. Fakat, bu konuda şimdiye kadar yapılan çalışmalarda olumlu neticeler elde etmek mümkün olamamıştır. Spor salonlarının halkın kullanımına açılmasında karşılaşılan güçlükler, üstelik 97 tanesinin asgari ölçülere bile sahip olmaması bu kapasitenin atıl kalmasının ve kullanılmasının en büyük nedenleri olmuştur. Nitekim bu konu ile ilgili yapılan bir araştırmada, bu salonlardan faydalanma oranı % 20 olarak bulunmuştur. Günümüzde de devam eden kullanım 1990 yılında yapılan spor şurasında da ayrıntılı olarak incelemeye çalışılmıştır.

Ancak yapılan çalışmaların yenileriyle desteklenmesine duyulan ihtiyaç her geçen gün artmaktadır. Bu gün hangi salonların kime, ne zaman ve nasıl açılacağı konusunda henüz ortak bir fikir oluşturulamamıştır. Yörelere ve kurumlar itibarıyla tesislerin cinsini, mülk sahibini veya kiracısını, yüz ölçümünü, zemin ve tavan durumunu, duş, ısıtma ve aydınlatma, soyunma odası, idare bürosu, antrenman salonu, tribünler, seyirci ve sporcu kapasitesi özellikler tespit edilerek ;

- Hangilerinin herkese açık olacağı,
- Hangilerinde müsabakalar tertip edileceği
- Bakım ve onarım ihtiyacı olduğu zaman malikinin veya kiracısının bunu karşılama durumunun bilinmesinde ülkemiz açısından büyük yarar bulunmaktadır (DPT, 1990).

3.6. Kiři Bařına Düşen Kullanım Yönünden

Bugün bir çok ÷lke, spor tesislerinin yapımında kiři bařına düşecek olan kullanım alanı ölçülerini belirlemiş durumdadır. İnceleme kapsamı içinde yer alan 9 ayrı ÷lkede spor salonları yapımında kullanılan kriterin 0.1 ile 0.8 m² arasında deęişen ölçülerde kabul edilmiş olduęu gör÷lmektedir.

÷lkemizde spor tesislerinin yapımında kiři bařına düşecek kullanım alanı kriteri olmadıęı, buna baęlı olarak da herhangi bir ölçünün belirlenmedięi tespit edilmiştir.

3.7. Devlet Bütçesinden Spora Ayrılan Ödenek Miktarı Yönünden

÷lkemizde devlet bütçesinden spora ayrılan kaynak miktarı uzun yıllardan beri %0.1 ile %0.2 arasında deęişmektedir. Devlet bütçesi dışından elde edilen gelir miktarı da bu oranı %1 üzerine çıkaracak büyüklükte görünmemektedir. Bu durumda bile, ÷lkemizin Almanya ve Belçika ÷lkeleri hariç dięer ÷lkelerle eşit deęer sayılabilecek bir oranda devlet bütçesinden spora ödenek ayırdıęı gör÷lmektedir. Ancak bu ÷lkelerin spor alanındaki başarılarını ve tesis durumları göz önüne alındıęında, ÷lkemizde spora ayrılan ödenek miktarının artırılması gereklilięi kendilięinden ortaya çıkmaktadır. Nitekim, 1990 yılında yapılan spor şurasında spor alt yapısındaki noksanlar da dikkate alınarak % 10 civarında bir kaynak ayrılması görüřü aęırlık kazanmıştır. ÷lkemizin bu kadar büyük bir oranı ilk planda spora ayırması pek mümkün olmamakla beraber hiç deęilse 2-3 kat artırılması, isabet alınmış bir karar olarak adlandırılabilir.

4. SPOR TESİSLERİ VE ERGONOMİ

4.1. Ergonomi Kavramı

Yunanca' da iş, çalışma ve eser anlamına gelen ergon sözcüğünün kavramsal karşılığı “ insanın ortaya koyacağı bir ürün için gerekli olan düşünce ve beden ile ilgili çalışma çabası” olarak tanımlanır.

Türkçeye “işbilim” biçiminde tercüme edilen ergonomi insan faktörünün olduğu, her yerde ve insanlar tarafından kullanılan her şeyin tasarımında uygulama alanına sahiptir.

Ergonomi birbirinden çok farklı anlam içermese de farklı biçimlerde tanımlanmıştır. Ergonomi insan ve işin optimum etkileşimi sağlamak amacıyla insan biyolojisi bilimlerinin teknik bilimler ile beraber uygulanmasıdır.

Ergonomi, insanların anatomik özelliklerini, antropometrik karakterlerini, fizyolojik kapasite ve toleranslarını göz önünde bulundurarak, organik ve psiko-sosyal stresler karşısında sistem verimliliği ve insan-makine-çevre uyumunun temel yasalarını ortaya koymaya çalışan çok disiplinli bir araştırma geliştirme alanıdır.

Vücudun yaşayabileceği, zorunlu hareket süreci içinde alacağı konum ve edineceği birimlerin boyutsal nitelikleri dinamik antropometrik verilerden sağlanır.

Fizyoloji, organ, doku ve hücrelerin aktivitelerini inceler. İş fizyolojisi, bulunulan ortam içinde çalışan insan bedeninin oluşturulan organların işleyişini ele alır. Çalışan insan organlarının ortam ve çalışma şartlarına bağlı olarak, gelen çeşitli etkilere karşı gösterdikleri tepkiler ve bu tepkilerin ölçülmesi bu bilim dalının en önemli çalışma alanını gösterir. Bilimsel yöntemlerle yapılan analizler sayesinde, çalışma şartlarının kolay, yorucu olmayan, yetenek israfına yol açmayan bir iş verimini sağlanabilir.

Psikoloji, beyinsel ve duygusal açıdan insan davranışlarını bütün yönleriyle konu edinir.

Tasarımcılar psikolojinin dikkati bilgi alma ve işleme, karar verme alanlarını içeren mühendislik psikolojisi ile daha çok ilgilenirler. Ergonomi çalışmalarında, bu bilim dallarının verilerinden daima yararlanmak zorundadır (Erkan, 1989).

4.2. Ergonominin Diğer Bilimlere Bileşimi

Çeşitli bilim dalları ile daima ilişkiler halinde olan ergonominin en çok ilişkili olduğu bilim dalları; Fizik, Tasarım, Matematik, Psikoloji ve Anatomi ise insan bilimleri olarak sınıflandırılır.

Anatomi, insan iskeleti, vücut duruşu, kasların kullanımı ile ilgilenir. Eklemlerin hareket sınırları ve yönü, kuvvet uygularken kasların etkilendiği ve direncini arttıran en elverişli duruş ve konumlar, parmakların, kol ve bacakların yapısal özellikleri mühendisler açısından önemli konulardır.

Antropometri bir bilim dalı olarak doğrudan insan vücudunun boyutsal nitelikleriyle ilgilidir. İnsanların vücut ölçüleri, cinsiyetlerine ve yaşadıkları bölgelere göre farklı olabilmektedir. Antropometri bu konularda ayrıntılı veriler sağlar.

Bu temel konularda da “İnsan Faktörü Mühendisliği” ya da “Ergonomi” olarak bilinene yeni ve karma bilim alanının yaklaşımları yol gösterici olabilir. Ergonomik yaklaşımlardan;

- İnsan ve yaşam çevresi uyumu
- İnsan mekanlar ve konfor
- İnsan, araç ve gereç
- İnsan ve hareket alanları
- İnsan, iş gücü ve iş verimi
- İnsan ve fonksiyonel kapasite
- İnsan, beden yapısı ve boyutları
- İnsan ve fizyolojik tolerans

- İnsan ve sađlıđı
- İnsan ve güvenliđi
- İnsan beđeni ve beklentileri
- İnsan ve sosyal giriřimleri

Gibi kullanıcı ihtiyaçlarına esas olan konu bařlıklarını, spor tesislerinin mimari tasarımında dikkate almak, tasarım öncesinde iyi bir program ile hazırlanmayı gerektirir.

Ergonomik yaklařımların öncelikli kriterleri inceleyen bilim adamları, kullanım, konfor, sađlık ve güvenlik için temel yaklařımların ortaya koymuřlardır. Spor tesisleri ile ilgili olarak seçilmiş bazı kriterler bu tür yaklařımların mantıđı konusunda bir fikir verebilir.

Spor tesislerinin mimari tasarımında genel yapılařma prensipleri yanı sıra, amaca uygun mekanların tespit edilebilmesi için; yapılacak tesisin hangi spor ya da sporlara hizmet vereceđi, aynı anda kaç sporcu ve seyirciye hizmet sunacađı, spor branřları için uluslar arası boyutlar, ne tip ve kapasitede yan tesislerin ön görüldüđu, sosyal tesisler ve çevre trafiđi gibi genel yaklařımlar önemli temeli oluřturur.

Her tür spor tesisinde, yarıřma heyecanı ve seyircilerin tařkınlıkları gibi özel sorunları da gözeterek, sporcular ve seyircilerin güvenliđi esas alınması, kazalar ve çeřitli tehlikelerin minimum bir düzeye getirilmesi için tasarım temellerinin düřünümesi, acil hallerde ilkyardım ve sađlık hizmetlerinin rahatlıkla uygulanabilmesi ve gerektiğinde tesisin acilen tahliyesi gibi temellerinde ele alınması düřünümelidir.

Sporcular ve seyircilerin genel sađlıđı açasından, ortam ısısından, rutubet düzeyi, özel havalandırma sorunları, amaca uygun aydınlatma ve gürültü gibi zararlara karřı hijyenik önlemlerin özenle incelenmesi gerekir.

4.3. Ergonominin Amacı

Ergonomi, çalışanla işi arasında uyumlu bir ilişki kurmaya çalışarak, bir yönden üretimden verimliliğini en yüksek düzeye çıkarmaya çabalamakta, öte yandan da bu uyumlu ilişki sayesinde çalışanların fizik ve ruh sağlığını korumayı amaçlamaktadır.

Ergonominin amacı insanın doğal özelliklerine uygun makine ve çevre koşullarını saptamak, gerekli önlemler alarak insanın makine ile çalışmasındaki verimini arttırmak. Verimliliğin artması üretkenliğin artmasını sağlar.

Herhangi bir mal ve hizmet üretiminde insan gücünün kullanımında, maksimum yarar sağlamak, kaynak sarfiyatını en aza indireceği gibi, verimi de artırır.

4.4. Spor Tesislerinin Tasarımında Verimlilik Açısından Ergonomi

Spor tesislerinin mimari tasarımı milattan yedi asır önce kurulmuş olan OLİMPİA stadından başlayarak aşamalar kaydetmiştir. Her olayın toplumun beğenisini kazandığı, geniş katılımlar ile sportif karşılaşmalar ve sporcu sayısının yanı sıra, seyirci topluluğunun da büyük boyutlara ulaştığı son yarım yüzyıl içinde, hem mimari tasarım teknikleri ve hem de inşaat teknolojisindeki gelişmeler, anıtsal özelliklerde spor tesislerinin kurulmasına imkan sağlamıştır.

Spor tesislerinin mimari tasarıma öncelikle, spor branşlarının saha boyutları ve tesisin hitap ettiği seyirci kitlesinin mekan ihtiyacından etkilenir. Tesislerin program temelinde ise kullanıcıların ihtiyaçları ve tesis işletmeciliğinin temel beklentileri önemli bir yer tutar. Bu arada mekanları kullanacak insan faktörü için ergonomik yaklaşımlar, kullanım konforu, sağlık ve güvenlik prensiplerinin de gözetilmesi söz konusudur.

Spor tesislerinde mekan tasarımında kullanıcının “ İNSAN FAKTÖRÜ” olduğu düşünüldüğünde, tesisin temel özelliklerinin de faktörün eylemler ve beklentileri

doğrultusunda çözümler akılcı olur. bu arada kullanıcılar tesiste, töresel ya da modern yapılaşmayı yaratıcılık ve estetik gibi mimari yaklaşımları da ararlar.

Bu gibi tesislerde ayrıca, ergonomik ve antropometrik temellerle, kullanışlı, rahat, ulusal antropometrik verilere göre tasarlanmış ve tribün düzeni gibi prensipleri ele alınırken, insan faktörü için belli ölçülerde konfor prensiplerinin de gözetilmesi önemlidir.

Bu arada, spor branşı ya da branşlarının müsabakalar ile antrenmanlarının gerektireceği özel yapılaşma üniteleri, ek hacimler, esnek kullanım hacimleri de programlanmalıdır. Özellikle müsabaka öncesinde ısınma ve hazırlık mekanları için özel yapılaşma, her çeşit antrenmanlar için gerekli olan güç geliştirme tesisleri, özel eğitim derslikleri, konferans ve kongre hacimleri, galeriler, dinlenme yerleri gibi tesisin çok amaçlı kullanımını destek olabilecek ayrıca düşünülmelidir (Toka, 1970).

Genel bir yaklaşımla tesisler;

- Yer seçimi uygun
- Trafik ve ulaşım koşulları optimal
- Konforlu
- Termal konfor
- Akustik konfor
- Görme ve seyir konforu
- Havalandırma yeterli
- Mekanları sağlıklı
- Temizliği kolay
- Kullanım hacimleri yeterli
- Çok amaçlı kullanımlara elverişli

Tablo 4.: Spor Tesislerinin Planlanmasında Kullanım, Konfor, Sağlık ve Güvenlik Kriterleri (Erkan, 1988).

KRİTERLER	KULLANIM	KONFOR	SAĞLIK	GÜVENLİK
Belding-Hatch İndeksi			++++	
Deri Sıcaklığında Değişmeler			++++	+
Duyusal-Motor Üniteler	++	++		
Elektronik Ölçüm Teknikleri		++	+++	
Enerji İndeksi	+++			
Eş-Uyum Farklılıkları				++
Kalp Atım Sayısı İndeksi	+	+	++++	+
Kap Atım Volümü İndeksi	+	++	++++	
Tansiyon Arterial İndeksi		++		
Karbondioksit Üretimi	+		+	
Kaza Gözlen Raporları		++	+++	++++
Kritik Olay Analizler				++
Kullanıcı Görüşleri				++
Metabolik Oran Etütleri			++++	
Oksijen Tüketim İndeksi			+	
Tekrar Sıklığı Etütleri				+
Tepki Süresi Analizleri		++		++
Terleme Oranları		++	++++	
Titreme Olayı Etütleri		++	++++	
Vücut İç Isısı Değişiklikleri		++	++++	+

Açıklama

++++Çok Önemli +++ Önemli
 ++Gerekli + Asgari Kriter

Bu kriterlerin incelenmesinden anlaşılacağı üzere mimarlık meslek gruplarının yanında, fizyologlar ve hijyanist grupları birlikte çalışmalarında uygunluk vardır.

Spor tesislerinin tasarımında ergonomik açıdan önemli bir yaklaşımda boyutlar sorunudur. İnsanların kullanacağı hacimler, oturacakları yerler, çalışacakları yer ve düzeyler, yük yerleştirme ve yük kaldırmak zorunda kalacakları yükseklikler, hep antropometrik tekniklerle ve ulusal örneklerden elde edilmiş, istatistik verilerden yararlanılarak tespit edilebilir.

5. SPOR TESİSLERİNİN VERİMLİLİĞİNİ ARTTIRMADA SPOR YÖNETİMİ VE SPOR İŞLETMECİLİĞİNİN TEMEL İLKELERİ

5.1. İşletme Kavramı

İnsanların ihtiyaçlarını doğrudan doğruya veya dolaylı karşılamak amacıyla işleyen veya işletilen her iktisadi birime işletme adı verilir. İşletme üretim faktörlerinin emek, tabiat, sermaye ve müteşebbis uyumlu bir organizasyonla birleştirilmesinden meydana gelen bir kuruluş olup, varlık sebebi talep olunma (istenme) özelliğine sahip olan mal ve 7veya hizmetlerin üretilerek pazarlanmasına (piyasaya arz edilmesine) dayanmaktadır. Bu açıklamalara göre işletmenin iki özelliği vardır.

- İnsan ihtiyaçlarını tatmin için mal ve hizmet üretmek için faaliyette bulunmak
- Bu amacı gerçekleştirmek için gerekli üretim faktörlerine sahip olmak

İşletmelerde fiziksel mal üretimi gibi fayda yaratılabileceği gibi, hizmet üretimiyle de insanların ihtiyaçlarının karşılanması çalışılmaktadır. Faydalı mal veya hizmetleri ortaya koymaya ise üretim denilmektedir. Şüphesiz ki işletmeler başkaları için, diğer bir deyişle, Pazar için üretim yaparlar. Bu nedenle sadece kendi ihtiyaçlarını karşılamak üzere üretim yapan kişi ya da kuruluşlar, bir işletmeyi oluşturmazlar.

İşletmeler, genellikle, kar elde etmek için kurulup işletilmekle beraber kar amacı yanında başka amaçların söz gelişi sosyal amaçların ön görüldüğü işletmeler de vardır.

Kar amacı güden işletmelerde öncelikli olarak azami parasal gelir düşünülürken, kar amacı taşımayan işletmelerde sosyal amaçlar ön plana çıkmaktadır.

5.2. Teşebbüs, Müteşebbis ve Yönetici Kavramları

İşletme ve teşebbüs kavramları genellikle eş anlamda kullanılmaktadır. Ancak bazı görüşlere göre teşebbüs işletmeden daha geniş bir anlam ifade eder. İşletme teknik bir

hukuki, iktisadi ve mali bir birim olarak içersinde bir veya birden çok işletme kurup işleten bir varlık olarak görülmektedir. Gerçekte, teşebbüs de iktisadi mallar ve hizmetler üretip pazarlamak başkalarının ihtiyacı için sürekli faaliyette bulunmak ve genellikle kar elde etmek için kurulduğuna göre, işletme ile teşebbüs arasında bir ayırım yapmaya pek gerek yoktur. Bu nedenle burada işletme ve teşebbüs arasında bir ayırım yapmaya pek gerek yoktur. Bu nedenle burada işletme ve teşebbüs arasında bir ayırıma girilmeden iki terim aynı anlamda kullanılacaktır.

Öte yandan, işletmeyi, kar elde etmek amacıyla zarar tehlikesini göz önüne alarak mal veya hizmet üretimine geçiren ve pazarlamak üzere girişimde bulunan, başka bir deyişle sahip olduğu sermayeyi riske sokarak iş gücü kiralayan iş veren pozisyonundaki gerçek ve tüzel kişilere müteşebbis (girişimci) denilmektedir. Bu tanıma göre işletmenin nihai sorumlu kuşkusuz, müteşebbisdir. Müteşebbis, üretim için gereken emek, tabiat ve sermaye faktörlerini ele geçirip kullanan kişi olduğu için aynı zamanda bir üretim faktörü olarak ta kabul edilmektedir.

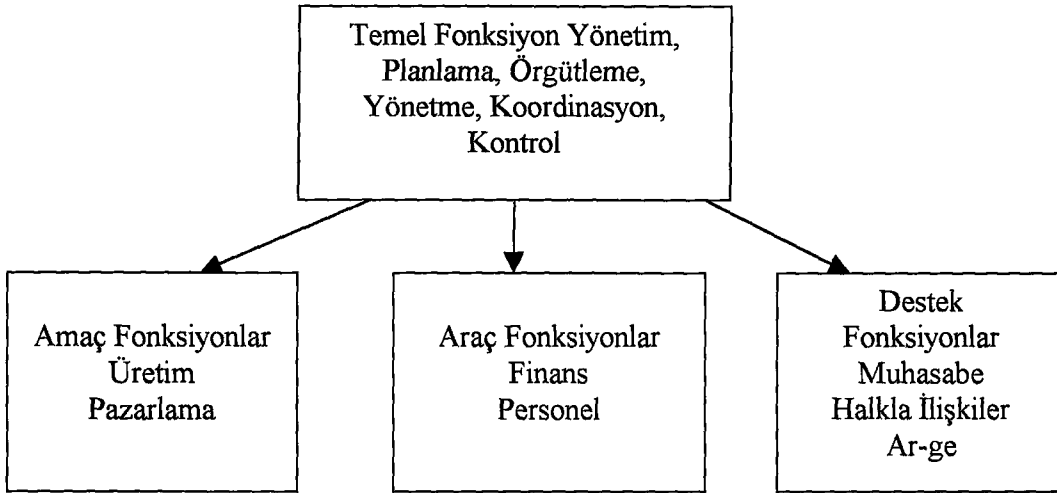
Kar ve riski başkalarının olmak üzere, mal veya hizmet ortaya koymak için üretim faktörlerinin tedarik eden ve bunların belli bir ihtiyacı karşılama amacına yönelen kimse, yöneticidir. Küçük işletmelerde mal sahipliği ve yönetim aynı kişide toplanmaktadır. Ancak işletmeler büyüdükçe tüm işleri tek başına planlayıp, yönetemeyen müteşebbis üretim görevlerini kısmen, büyük ölçüde veya tamamen yöneticiliği meslek olarak seçen kimselere devretmektedir. İşte yöneticiliği kendilerine meslek edinerek, işletmenin sahibi haline gelmeden müteşebbis yaptığı her işi yapan ve aylıkla çalışan bu kimseler, profesyonel yöneticidir. Her müteşebbis bir yönetici olabilmesine karşılık, yöneticiler, kar ve risk taşımadığı sürece, müteşebbis sayılmazlar. Ekonomik hayatın temel üretim birimi olan işletmede, yönetici, üretim için gerekli diğer faktörleri etkin bir şekilde sağlamak, değişme uğratmak suretiyle bu faktörleri ürün veya ürünlere dönüştürmek durumunda bulunan sorumlu kişidir. Yönetici, yönetim fonksiyonu ifa etmek suretiyle birleştirici bir rol oynamakta, işletme içi ve işletme amaçları yönünden teşvik edip kendilerinde istek uyandırmaktadır.

5.3. İşletme Yönetimi ve Fonksiyonları

İşletmenin temel amacı insanların ihtiyaçlarını karşılayacak mal ve 7 veya hizmet üretmektir. İşletmeler bu amanca ulaşmak üzere bir takım görevleri yerine getirmek zorundadırlar. İşte, “belli bir amaca ulaşmak için insanların faaliyetlerini planlamak, örgütlemek, düzenlemek, yönlendirmek ve denetlemek, işletme yönetimi olarak tanımlanmaktadır.

Doğal olarak, işletmelerde, insanların faaliyetleri yanı sıra çeşitli fiziki unsurlar ve finansal konularda da kararlar alınıp uygulanmaktadır. bu nedenle işletme yönetimi, hem insanlarla ilgili faaliyetleri, hem de insanlar ile diğer unsurlar arasındaki ilişkileri belli bir düzen birbirleriyle uyumlu şekilde düzenlemelidir.

Burada işletme yönetimi tanımında yer alan planlama, örgütleme, yönetme, koordinasyon ve denetleme gibi görevler genel yönetim fonksiyonu olarak görülmektedir. Bu genel yönetim fonksiyonunun yanı sıra bir de işletmeye ait (türsel) fonksiyonlar söz konusudur. Bunlar genellikle üretim, pazarlama, finans, personel, muhasebe, araştırma geliştirme ve halkla ilişkilerdir. Üretim ve pazarlama işletmenin temel fonksiyonları, finans ve personel kolaylaştırıcı fonksiyonlar, muhasebe, araştırma-geliştirme ve halkla ilişkiler destekleyici fonksiyonlar şeklinde bir ayırma tabi tutulmakta ve aşağıdaki şekilde görülen bir ilişkiler düzenini oluşturmaktadırlar.



Şekil 1. İşletme Fonksiyonları

Şekilden de anlaşılacağı üzere yönetim, genel bir işletme fonksiyonu olarak diğerlerinin üzerinde ve onları düzenleyen, birleştiren ve birbirleri ile uyumlu hale getiren bir niteliğe sahiptir. Başka bir deyişle, birbirleriyle yakın ilişki içinde bulunan işletme görevleri ancak genel yönetim fonksiyonu yardımıyla başarılı olabilmektedir. Burada unutulmamaması gereken husus, her bir işletme fonksiyonunun birbirlerini etkileyen ve tamamlayan özellikte olduğudur. Bu nedenle işletme etkinliğinin artırılması bakımından söz konusu fonksiyonlar bir bütün olarak düşünülmelidir.

Bahsi geçen fonksiyonlar spor işletmeciliği açısından ele alındığında, üretim ve pazarlama fonksiyonları ile spor hizmetlerinin üretimi ve pazarlaması yapılmakta, finans ve personel fonksiyonları ise bu iki temel fonksiyonu kolaylaştırmaktadır. Özellikle spor hizmetlerinin üretim ve pazarlamasında insan unsurunun önemi dikkate alındığında personel fonksiyonunun ayır bir değeri olduğu söylenebilir. Destekleyici fonksiyonlar da spor işletmesinin çalışmasında etkinliği sağlayıcı bir role sahiptir. Bilhassa halkla ilişkiler fonksiyonu, spor işletmelerinde üretilecek ve pazarlanacak olan spor hizmetlerinin tüketicilere tanıtılmasını ve onlar tarafından kabul görmesini kolaylaştıracağı için üzerinde dikkatle durmayı gerektirmektedir. Burada söz konusu fonksiyonlardan özellikle yönetim üretim, pazarlama, personel ve halkla ilişkiler üzerinde durulmuş ve spor işletmeciliğiyle bağdaştırılmasına çalışılmıştır. Ayrıca bunlara ilave olarak aktüel bir konu olan sponsorluk kavramına da yer verilmiştir.

Bir örgütün başarısında diğer faktörlerden çok yönetimin etkili olduğu söylenebilir. Zira başarılmak istenilen şey imkanlara, araçlara, personele ve bu iş için ayrılan zamana bağlı olmakla beraber özel bir durumda iyi bir yönetici, mevcut durumdan etkili üretebilir.

Gerçekten yeterli imkana sahip pek çok örgütün yönetimindeki basiretsizliklerinden dolayı başarısız olduğu görülmekte, buna karşın yetersiz imkanlarına rağmen yöneticilerin becerilerinden dolayı da başarılı olan bir çok örgüt bulunmaktadır.

Bu olgu, örgütlerin amaçlara ulaşmada başarı ya da başarısızlığı belirleyen en önemli faktörün yönetim, yönetici, olduğuna işaret etmektedir. Bu noktada yöneticinin optimal

düzeyde performans gösterebilmesi için iki değişkenin varlığından söz etmek gerekmektedir. Bunların birincisi, yöneticinin ulaşacağı bir amacın olması ikincisi ise, bu amaca ulaşmak üzere ekibi ile bütünleşebilmesidir.

Çünkü örgütler büyüdükçe problemler çoğalmakta ve bütünleşme çabaları güçleşmektedir. Bu nedenle, yönetici, yönlendirmeli, rehberlik etmeli, koordine sağlamalı ve değişik bireysel faktörleri kontrol altında tutabilmelidir. Her bireyden en iyi performansı sağlayabilmek için yönetici, kendisini personeli ile bütünleşerek morali yüksek bir ekip çalışması yaratabilir.

5.4. Spor İşletmesi ve Spor İşletmeciliği

İşletmeler genellikle kar amacı güderken, bunun yanı sıra sosyal amaçların öngörüldüğü işletmeler de vardır. Bu işletmeler, temelde toplumun sosyal ihtiyaçlarını karşılayacak hizmetleri üretip pazarlamak üzere faaliyette bulunurlar (Devlet hastaneleri, kamu yararına çalışan dernek ve vakıflar, eğitim kurumları ve spor kuruluşları gibi).

Spor işletmeleri de (spor tesisleri, rekreasyon merkezleri v.b.) verdikleri hizmetlerin karşılığında maddi kazanç elde etmeseler bile, esas itibari ile, insanların spor ihtiyaçlarını karşılamak için kurulurlar. Özellikle sporun bir kamu hizmeti olarak görüldüğü ülkelerde ,devlet tarafından kurulup işletilen spor işletmelerinde ilk ve asıl amacı sporu kitlelerde yaymak amacıyla toplumsal hizmet ve sosyal fayda yaratmak olduğu söylenebilir.

Öte yandan özel şahıslara ait spor işletmelerinde de toplumsal hizmet etmek düşüncesi vardır. Ancak bu işletmeler, sermayelerini sürekli tüketerek ayakta kalamayacakları için üretim faktörlerine yaptıkları harcamaların üstünde bir gelir (kar sağlamak durumundadırlar. Burada göz önünde bulundurulması gereken nokta, ister özel teşebbüs, isterse kamu sektörü olsun, kaynakların tasarrufla kullanılması prensibinin ve işletme yönetimi ilkelerini her iki alandaki spor işletmeleri içinde geçerli olduğudur.

Spor işletmelerinde yürütülen faaliyetleri (spor işletmeciliği) temel amacının insanların birbirinden farklı sportif ihtiyacı ve isteklerini karşılayacak hizmetlerin sağlanması olduğu belirtilmiştir. Bu ihtiyaç ve isteklere cevap vermede spor işletmeciliği, spor ekonomik işletmesinin yanı sıra sportif hizmetlerin hazırlanmasını ve sunulmasını içine alacak bir genişlik göstermektedir.

Çünkü, spor işletmeciliği dar anlamda yerleşim yerlerindeki ve yakınındaki açık ve kapalı, spor tesislerinin akıllı şekilde kurulması ve işletilmesini, geniş anlamda ise hem bu tesislerdeki, hem de tesislerin dışındaki orman, dağ, akarsu, göl, deniz, plaj ve hatta gökyüzü gibi doğal çevreden yararlanmak üzere çok büyük ve pahalı tesislere gerek duyulmadan gerçekleştirilecek sportif hizmet ve programların etkin bir biçimde planlanması ve uygulamaya konulmasını kapsamaktadır.

Bu tür hizmet ve programlar genellikle kamu kurumlarına ait tesislerde ilgili kamu spor kuruluşlarında veya kamu yararı güden diğer kurumlarca da çoğunlukla kar amacı güdülmeyen (ya da çok sınırlı bir kar gözetilerek) verilmektedir. Ticari gaye ile kurulmuş işletmeler ise sportif hizmet ve programlar öncelikle kar amaçlı olarak sürdürülmektedir.

Görülmektedir ki, bu tür öncelikler, hizmet ve programları hazırlayan ve sunanlara (spor işletmesinin sahipliğinin devlet veya özel sektöre ait olması) göre değişmektedir.

Ancak, unutulmamalıdır ki, spor işletmeciliği açısından önemli olan husus, insanların ihtiyaç ve isteklerin karşılanması diğer bir ifade ile toplumca benimsenen sportif hizmetlerin sunuma hazırlanmasıdır. Bunu işletme yönetimi prensiplerine göre rasyonel ölçülerde gerçekleştirebilen özel ya da kamu sektörüne ait spor işletmelerinin varlığını sürdürebilmeleri söz konusu olacaktır.

5.5. Spor Tesislerinin Yönetimi

5.5.1. Yönetimin Tanımı

İnsanların belli amaçları ortak çabalarla gerçekleştirmek üzere işbirliği yaptıkları her yerde ve her zaman söz konusu olan yönetim, bu nedenle en eski ve yaygın insan faaliyetlerinden birini oluşturmaktadır. Çünkü uygarlık ve kültür seviyesi ne olursa olsun her toplumda insanlar bir araya gelerek ortak amaçlara birlikte ulaşmaya çalışmışlardır

Mesela, eski devirlerde çok sayıda başarı ve fiziki kaynağın bir araya getirilerek günümüzde bile durabilen bir eserin (piramitler v.b.) yapılmış olması, o devirlerde de etkili bir yönetimin varlığını ortaya koymaktadır.

Esasen gerek eski devirlerde, gerekse günümüzde herhangi bir işin veya organizasyonun gerçekleştirilmesi sürecinde aynı güçlüklerle karşılaşıldığı ve bunların giderilmesi için de benzer çabaların sarf edildiği söylenebilir. Şöyle ki, bir organizasyonda kararlaştırılan amaçlara ulaşmak için örgütlenme, yöneticileri seçme, planlar hazırlama, sonuçları değerlendirme, koordinasyon ve kontrol sağlama gibi sorunlar mevcuttur.

Yönetim, farklı bilim dalları tarafından geliştirilen ve uygulanması mümkün olan davranışların birleştirilmesi ve uygulanmasını kapsar. Bu sebeple, yönetimin bir tanımını yapmak , alan ile ilgili farklı bilim dallarındaki tanımların ışığı altında bir bütünlemeye gitmeyi gerektirecektir. Yönetici ise, bu farklı görüşleri kendi bilgi ve deneyimlerinin ışığında birleştirmek ve edindiği sonuçları özel sorunların çözümü için uygulama durumu ile karşı karşıya olan insandır.

Yönetim kavramı birden çok anlama sahiptir. Bazen teşkilat, bazen idari faaliyetler ve bazen de sevk ve idare anlamında kullanılmaktadır.

Tarihi gelişimi içinde çeşitli anlayış ve uygulama yöntemleri geçiren yönetim, günümüzde evrensel bir kavram haline gelmiştir. Artık yönetim hem kamu kesimi hem

de özel kesim için geçerlidir. Özel yönetimi kamu yönetiminden ayırmak için, kamu yönetimi kavramını kullanmak yeterlidir.

Yönetim, belli bir amacın gerçekleştirilmesi için bireylerin işbirliği yapmalarıdır. Bu anlamda yönetim , teşkilatlanmanın yanında, teşkilatın işlerliğini sağlayacak her türlü yönetsel etkinlikler, kaynakların bir araya getirilmesi, eş güdüm sağlanmasını, işleyecek yönetimi ve denetimi içine alır.

Yönetim, toplumsal ihtiyaçların bir kesimini karşılamak üzere kurulan bir teşkilatta, önceden belirlenmiş amaçları gerçekleştirecek işleri yapmak için, bir araya getirilen insan gücünü ve diğer kaynakları teşkilatlandırıp eş güdümlenerek eyleme geçirme sürecidir.

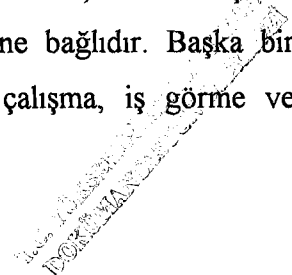
Yönetim tüm insan teşkilatlarında bulunan genelleşmiş bir davranış biçimidir. Toplumsal bir teşkilattaki hayatı yönetme ve kontrol etme sürecidir. En etkili biçimde karar verme sürecini geliştirmek ve ayar etmektir.

Yönetim denildiğinde bazen bir eylem dizisi veya süreç, bazen bu sürecin içinde geliştiği bir örgütsel yapı, bazen de evrensel nitelik taşıyan bir bilim dalı anlaşılmaktadır.

5.5.2. Yönetimin Önemi

Bütün insan toplulukları öteden beri varlıklarını sürdürebilmek ve daha rahat bir yaşantı için ihtiyaç duydukları mal ve hizmetleri üretmek çabasındadırlar. Bu nedenle işbirliğine giderek çeşitli örgütler meydana getirirler. Böylece insanlar tek başlarına karşılayamadıkları istek ve ihtiyaçlarını, bu örgütler vasıtasıyla kolayca giderebilme imkanına kavuşmuş olurlar.

Ancak örgütler kendi başlarına etkili ve düzgün bir şekilde çalışmazlar; onların başarısı büyük ölçüde yönetim adı verilen faaliyetler dizisinin etkinliğine bağlıdır. Başka bir deyişle, yönetim kural ve ilkeleri olmadan etkin ve verimli çalışma, iş görme ve



gördürme mümkün değildir. O halde, bir örgütün başarısında, diğer faktörlerden çok yönetimin etkili olduğu söylenebilir. Zira, başarmak istenen şey imkanlara, araçlara, personele ve bu iş için ayrılan zamana bağlı olmakla beraber, özel bir durumda iyi bir yönetici, mevcut durumdan etkili sonuçlar üretebilir. Gerçekten de yeterli imkanlara sahip olan pek çok örgütün, yönetimlerindeki basiretsizlikten dolayı başarısız olduğu görülmekte, buna karşın yetersiz imkanlarına rağmen yöneticilerinin becerilerinden dolayı da başarılı olan birçok örgüt bulunmaktadır.

Bu olgu, örgütlerin amaçlara ulaşmasında başarı veya başarısızlığı belirleyen en önemli faktörün yönetim/yönetici olduğuna işaret etmektedir. Bu noktada yöneticinin optimal düzeyde performans gösterebilmesi için iki değişkenini varlığından söz etmek gerekmektedir. Bunlardan birincisi, yöneticinin ulaşacağı bir amacın olması, ikincisi ise, bu amaca ulaşmak üzere ekibiyle bütünleşmesidir. Çünkü örgütler büyüdükçe problemler çoğalmakta ve bütünleşme çabaları güçleşmektedir. Bu nedenle, yönetici, yönlendirilmeli, rehberlik etmeli, koordine sağlamalı ve değişik bireysel faktörleri kontrol altında tutabilmelidir. Her bireyden en iyi performansı alabilmek için yönetici, kendisini personeliyle bütünleştirerek morali yüksek bir ekip çalışması yaratabilmelidir.

5.5.3. Spor Yönetimi

Toplumun her kesiminde belirli bir amacı gerçekleştirmek için işbirliği yapan birkaç kişi bir araya geldiğinde yönetim oluşmaya başlar. Toplumda böyle bir hareketin içinde olmayan insan yoktur. Bu nedenle her vatandaş toplumsal bir teşkilatın içinde yer alır. Aslında yönetimin toplumsal bir olgu olması, toplumun bütün üyelerini kapsamaması, üstelik devlet kavramıyla özdeşleşmesi yüzünden, yönetimin pek çok bilimin konusu olmuştur. Çünkü toplumsal ihtiyaçların çokluğu ve büyüklüğü, tümünün bir yönetim altında karşılanmasını imkansız hale getirmiştir

Spor yönetimi, kamu yönetiminin özel bir alanıdır. Türkiye’de sportif etkinliklerde bulunan spor kurum ve kuruluşlarının büyük bir kısmı devlet yönetimine bağlıdır. Özel sektör tarafından kurulan ve işletilen spor kurum ve kuruluşlarında bile denetim, devletin denetim ve gözetimi altında yürütülür.

Spor Yönetimi, sportif hareketleri belirlenen amaçlara ulařtırmak için insan ve madde kaynaklarını bu hedefler dođrultusunda en etkili ve verimli olarak kullanılmasını sađlamaktadır.

Bu tanımlardan da anlařıldıđı gibi spor yönetimi, kamu yönetimi tarafından tespit edilen sportif hareket ve hizmetlerin genel ve özel amaçlarını gerekleřtirmek, devletin spor politikalarını uygulamakla yükümlüdür.

5.5.4. Yönetim Fonksiyonları

5.5.4.1. Planlama

Planlama, genel bir deyiřle, örgütsel amaçların belirlenmesi ve bunların başarılması için gerekli olan yol ve yöntemlerin seilmesi faaliyeti olarak tanımlanmaktadır. Kısaca, planlama, ne yapılacađının önceden kararlařtırılmasıdır.

Yönetim alanındaki geliřmeler, örgütlerin büyümesi ve karmařıklařması planlama fonksiyonuna verilen önem ve deđeri eskiye göre daha çok arttırmıřtır. Bugün sürekli ve hızla deđiřen bir çevrede faaliyet gösteren örgütler sosyal, politik, ekonomik ve teknolojik geliřmelerden etkilenmektedir. İřte, planlamaya duyulan ihtiyaç da çevrede oluřan deđiřimden kaynaklanmaktadır. Öte yandan toplumun her alanda artan taleplerine karřı kaynakların sınırlı oluřu, örgütleri rasyonel davranmaya zorlamaktadır. Bařka deyiřle, örgütler, sınırsız insan ihtiyaçları ile bunları karřılayacak sınırlı kaynaklar arasında bir denge kurarak en az girdiyle en çok çıktıyı sađlamak durumundadır. Bunun da tek yolu, etkili bir planlamadır. Çünkü, planlama, “örgüt etkinliđiyle emeđin verimliliđini artırmak, en az girdiyle en çok çıktıyı sađlamak, örgütün amaçlarıyla örgüt üyelerinin ihtiyaçlarını bađdařtırmak, bilimsel-teknolojik geliřmeleri üretim süreçlerine uygulamak ve işyeri sorunlarına iş yerini somut kořullarındaki en iyi çözümleri getirmek “ gibi fonksiyonlar içermektedir.

Örgütlerin sürekli deđiřen bir çevrede faaliyet göstermeleri, aynı zamanda bir belirsizlik olgusuna da iřaret eder. Bu olgu, yani belirsizlik, örgütlerin gelecekle ilgili alacakları

kararlarda isabet ve doğruluk derecesini azaltabilmektedir. Gelecek belirli olsa bile, yine geleceğe ulaşmak için bir çok yol vardır ve bunlardan birini seçmek gerekir. Bu nedenle, yöneticinin geleceğe bakmasına ve alternatif hareket yollarından en uygun olanını seçmesine iman veren planlama fonksiyonuna açıkça ihtiyaç duyulmaktadır.

Planlama fonksiyonunun önemi, sağladığı şu yararlardan ileri gelmektedir. İlk olarak iyi bir planlama örgütün başarı şansını arttırmaktır. İkincisi, planlama karar verme ve sorunları çözümlenmeyi kolaylaştırır. Üçüncüsü, planlama örgüte yön ve amaç sağlayarak yönetimin dikkatini belli bir amacı başarma üzerinde toplanmasına yardımcı olur. Nihayet, yöneticinin iş çevresinde olabilecek muhtemel değişiklikleri tahmin edebilmesini ve hazırlık yapmasını sağlar.

5.5.4.2. Örgütlenme

Örgütlenme, birden çok insanın belli bir amacı gerçekleştirmek maksadıyla bir araya gelerek çabalarını birleştirme gereğinden doğar. Başka bir deyişle, insanların tek başlarına ulaşamayacakları amaçları ancak diğer insanlarla işbirliği yapmak sureti ile elde edebilmeleri gerçeği, örgütlenme faaliyetlerinin başlıca sebebidir. Yani bir amacın gerçekleşmesi için bir insanın tek başına bütün meseleleri gerçeği, örgütlenme faaliyetinin başlıca sebebidir. Yani bir amacın gerçekleşmesi için bir insanın tek başına bütün meselelerin halletmesine ve bütün işleri başarmasına imkan olmadığı anlaşılan durumlarda, örgüt kurma zorunluluğu ortaya çıkmaktadır.

Örgütlenme, en genel anlamı ile belli amaçlara yönelik faaliyetler ile bunları gerçekleştirmeyi sağlayacak beşeri ve fiziki unsurlar arasındaki ilişkiler düzenini oluşturmaktır. Daha ayrıntılı bir tanımlamayla örgütlenme, planlanmış amaçlara ulaşmak için gerekli olan özel faaliyetlerin belirlenmesi, faaliyetlerinin mantıklı bir şekil, çerçeve veya yapı içinde gruplandırılması ve faaliyetlerinin özel pozisyonlara ve şahıslara tayini ile ilgili bir yönetim fonksiyonudur. Bu tanımlara göre örgütlenme fonksiyonunun planlara işlerlik kazandırmak için gerekli şartları ve ortamı oluşturma yolundaki çalışmaları içeren bir süreç olduğu anlaşılmaktadır.

Zaten, işletmelerin temel amaç ve görevi, içinde buldukları topluluğun ihtiyaçlarını karşılamak için mal ve hizmetler üretmek veya pazarlamaktır. Örgütlerin yaşayabilmeleri bir bakıma bu amaç ve görevleri yerine getirip getirmemelerine bağlıdır. İnsanların ihtiyaçları ise çok çeşitlidir. Bu nedenle işletmeler farklı nitelikteki insan ihtiyaçlarını karşılayabilmek amacıyla ihtisaslaşmaya giderler. Böylece ticaret, sanayi, sağlık, eğitim, spor v.b. gibi değişik alanlarda faaliyet gösteren örgütler meydana gelmiş olur.

Söz konusu bu alanların herhangi birinde görev yapan bir işletmenini amaçlarına ulaşabilmesi için pek çok insana ve birbirinden farklı faaliyetlere ihtiyaç duyacağı açıktır. Bilhassa işletme hacim bakımından büyüdükçe tabiatıyla hem istihdam edilecek personelin sayısı artmakta, hem de bunlara ayrı ayrı görevler yüklenmektedir. Bu nedenle, işletmelerin amaçlarına ulaşabilmesi için, bir taraftan işletmede çalışan insanların aralarındaki ast-üst ilişkilerinin düzenlenmesi, öte yandan bu insanların yapacakları görevlerin bölümlere ayrılarak gruplandırılması gerekmektedir.

Öyleyse örgütleme fonksiyonu ile, işletme mensuplarının yapacakları işlerin ve görevlerin açıklanması, kime emir vereceklerinin, kimden emir alacaklarının ve kime karşı sorumlu olacaklarının gösterilmesi yapılmaktadır. Bunun yanı sıra, örgütleme görevleri arasında fiziki unsurların yer ve işlevlerinin tayini de söz konusudur. Böylece örgütleme sürecinde sadece beşeri unsurlarla ilgili çalışmalara değil aynı zamanda ulaşmada kullanılacak strateji ve yöntemler için en uygun örgütsel yapının oluşturulması sağlanmış olmaktadır.

5.5.4.3. Yönetme

Yönetme, planlama ve örgütleme süreçleri sonunda oluşturulan yapının belli örgütsel amaçlar doğrultusunda çalıştırılması, harekete geçirilmesi ile ilgili fonksiyondur. Yönetim alanında bu kavramla aynı anlama gelen yönetme, yürütme, uygulama ve emir-kumanda gibi terimler de kullanılmaktadır. Ancak kullanılan kelime ne olursa olsun temel düşünce, plan ve programların uygulanmaya konulmasıdır.

Örgütün harekete geçirilmesini sağlayan yönetme fonksiyonu, eldeki beşeri ve fiziki kaynakları etkin bir şekilde kullanarak örgütü amaçlara yöneltir. Bu noktada, insanlara iş yaptırma, onları amaçlar doğrultusunda çalıştırma söz konusu olmaktadır. Böylece, bu süreçte, yönetici ilk kez yönetimi altındaki kişilerle karşı karşıya gelir. Yönetici, önceki yönetim süreçlerinde de her ne kadar insan unsuru ile çalışsa da bu süreçlerin kapsam ve niteliği itibari ile, bu çalışma nihayet statik bir mahiyettir. Oysa, örgüt yöneticisi, insan unsuru ile ancak yönetme aşamasında tam olarak buluşmaktadır. Çünkü, yöneticinin astlarının faaliyetlerini etkilemesi ve onlara neyi, nasıl yapacakları bildirerek harekete geçirmesi yönetim aşamasında söz konusu olmakta, böylece statik durumdan dinamik bir duruma geçilmektedir.

Bu açıdan bakıldığında yönetme fonksiyonunun temel konusu, insandır. Ancak, insanların yer aldığı her örgütte insanlarla ilgili pek çok sorunun olduğu bir gerçektir. Zira insanlar yetenek ve beceri bakımından birbirinden farklıdır ve bir insanın yapabileceği işler de sınırlıdır. Kaldı ki, psiko-sosyal yapıda bir varlık olan insanı tanıma ve anlama güçlüğü de ortadadır. Bu nedenle insanlar örgütsel amaçlara yönlentilebilme oldukça zor bir iştir. İşte, yönetme fonksiyonunu önemli kılan husus da, konusu ve hareket noktası insan olmasıdır.

Yönetme fonksiyonu insanları belli amaçlar doğrultusunda harekete geçirmeyi sağlayan bir faaliyet olduğuna göre, emir verme işlemiyle çok yakından ilişkilidir. Çünkü, yöneticiler astların emir verme veya başka yollarla ne yapması gerektiğini bildirirler. Planların hayata geçirilmesi ancak emir verme işlemleriyle mümkündür. Bu nedenle, “ yönetme fonksiyonunun etkin ve verimliliğinin emretme biçimine geniş ölçüde bağlı olduğu söylenebilir. O halde, yöneticilerin, etkin bir yönetme sistemi sağlayabilmesi için, emir verme işleminin mahiyeti hakkında yeterli bilgiye sahip olmaları gerekmektedir.

5.5.4.4. Koordinasyon

Yönetimde koordinasyon, örgütteki insanların çabalarının uyumlaştırılması ve örgütsel amaçlara yöneltilmesi ile ilgili faaliyetleri kapsayan bir fonksiyondur. Koordinasyon terimi, bir örgütün çeşitli unsurlarını, örgütün amaçları doğrultusunda birleştirip bütünleştirmek, onların denetimini sağlamak anlamına gelir. Henri Fayol koordinasyonu çalışmayı kolaylaştırmak ve başarı sağlamak için bir örgütün bütün faaliyetlerinin ahenkleştirilmesi olarak görmekte, diğer bir deyişle, malzeme ve faaliyetlerin arzu edilen ölçüde akort edilmesi ve sonuçlara yöneltilmesi olarak tanımlanmaktadır.

5.5.4.5. Kontrol

Yönetim sürecinin son aşamasını teşkil eden kontrol fonksiyonu , genel bir ifadeyle, yapılmakta olan faaliyetlerin planlarda öngörülen amaçlara uygunluğunun sağlanmasıdır. Kontrol, işlerin kabul edilmiş plana, verilmiş emre ve getirilmiş prensiplere uygun olarak yürüyüp yürümediğini saptamakla ilgili süreçtir.

Kontrolün esasını, süregelen faaliyetlerin planlama sürecinde belirlenen amaçlara yönelip yönelmediğinin izlenmesi oluşturur. Böylece kontrol, plan ve uygulama arasında bir köprü kurulmasını sağlamakta, uygulama sonuçlarına göre eğer gerekiyorsa düzeltici tedbirler yolu ile sistemde değişiklikler yapılmasına imkan vermektedir.

6. SAKARYA' DAKİ SPOR TESİSLERİNİN ERGONOMİK DURUMU

6.1. Spor Tesislerinin Yeri:

GSGM mülkiyeti olan yerler Milli Emlak Müdürlüğüne ait spora tahsis edilen ve Köy tüzel kişiliklerine ait yerlerde de Belediyelerce spor amaçlı tahsis edilen yerlerde tesisler kurulmuştur.

Spor tesislerinin yeri seçilirken; iklim koşulları, şehir gelişim projeleri ve genel eğilimler, tesise ulaşım ve tesis çevresinin trafiği, gelişim projeleri için yeterli arazi bulunması, tesisi kullanacak sporcu ve seyirci kitlesine yakınlığı gibi bazı temel sorulara cevap vermelidir (Erkan,1989).

Bu yüzden inşaatın yapılacağı yer ve dikkate alınacak özelliklerin tespitinde jeolog, klimatolog ve meteorolojist, şehircilik uzmanı, spor hekimi tesisle ilgili spor dallarından uzmanlaşmış kişiler, spor tesisi yöneticiliğinde uzmanlaşmış idarecilerin müşterek görüşleri alınmalıdır. Projelerin nihai sahibi mimar ve mühendisler, projenin bitiminde de aynı heyetle birlikte proje üzerinde inceleme yapmalıdırlar (Turgut, 1989).

Sakarya' daki tesisler bu yönde incelendiğinde belirtilen kriterlerin göz önüne kısmen alındığını görmekteyiz.

Nitekim, tesislerin çoğu şehir trafik akışını olumsuz etkilediği gibi, şehir gelişim projelerinde bu tesislerin gelişmeyi engelleyici unsur olarak görülmektedir.

Muhtelif zamanlarda yapılan imar tadilatları ile kamu arazileri üzerinde yapılmış tesisler, şehir nazım planları ve mevzi plandan ziyade, ihtiyacı gidermek üzere, mevcudu değerlendirme şeklinde yapılmıştır. Bu sebeple, bu yapılan tesislerin tespit edilen yerleri şehrin trafik akışı açısından, seyirci ve sporculara ciddi bir avantaj sağlamamaktadır.

6.2. Spor Tesislerinin Yerleşim ve Boyutları:

Gençlik ve Spor İl Müdürlüğü, tesisler şubesinde yapımına gerekli uygunluk verilmiş bütün spor tesisleri Gençlik ve Spor Genel Müdürlüğünün standartlarına uygun “Tip Projeler” ile Uluslar arası Spor Tesisleri standartlarına uygun, ebadlarda inşaa edilmişlerdir.

Ancak Akyazı, Osmanbey, Akbalık ve Söğütlü’ deki yağlı güreş alanları ise farklı standartlardadırlar.

6.3. Tesislere Giriş Çıkış ve Hareket Alanları:

Stadyumların giriş ve çıkışları standartlara uygun, güvenliği olumsuz etkilemeyecek tarzda düşünülmüş olup, tesisler etrafında yeterli otopark ve yeşil alanlar mevcut değildir.

Ancak spor salonlarında (Merkez Atatürk Spor Salonu hariç) giriş-çıkış ve hareket alanı yönünden standartlara ve planlama esaslarına uygunluk göze çarpmaktadır.

6.4. Tribünler:

Trübünler, seyirci, sporcu, antrenör ve basın her hangi bir tesiste yapılan sportif aktivitelere oturarak izlemeleri için spor tesissinde yer alan donanım elemanlarıdır.

Merkez Atatürk Spor Salonu, şeref locası, basın locası, büfe, WC, giriş ve çıkışlardaki akıcılık, oturma esnasında görüş acısı uygun özellikte ve giriş çıkış koridorları antropometrik kriterlere uygundur. Yine mevcut spor salonlarında trübünlerin özelliği ve donanımı Gençlik ve Spor Genel Müdürlüğünün “Tip Proje” lere uygundur.

Spor sahaları ve şehir stadyumunda seyircinin oturarak izleyebileceği donanımda tribünlerin sabit ve portatif tipte olduğu ve her türlü iklim ve hava şartlarında seyircinin müsabakalarda istifade edebileceği niteliktedir.

6.5. Yan Tesisler

Sporcu kamp tesisleri, sosyal tesisler, personel yatakhane, lokanta, büfe, kantin gibi üniteler düşünülmelidir. Ayrıca otopark, açık antrenman sahaları gibi tesislerde ihmal edilmemelidir.

Bu özellikte Rüstemler Kamp Eğitim Merkezi, Arifiye İl Ormanı içinde Atış Poligonu, Sapanca Aşağı Dereköy' de kayıkhanede sabit olmak üzere, diğer salonlar da bu özellikte tesisler seyyar hizmet veren ve sadece müsabakalar süresinde hizmet verebilecek özelliktedirler.

6.6. Yangına Karşı Mücadele, Acil Kuruluşlar ve Güvenlik:

Spor tesislerinin yangına karşı mücadelede sivil savunma teşkilatının belirlediği kriterlere uygun teknik donanımda olmadıkları ve birçok tesisin muhtemel bir yangına karşı mevcut teçhizatlarla kısmi bir müdahale imkanına sahip olabilecekleri düşünülebilir.

Yürürlükteki iller idaresi kanunu (5442) sayılı yasa çerçevesinde, sportif aktiviteleri anında Emniyet Müdürlüğü, Sağlık Müdürlüğü ve Spor Eğitim Müdürlüğü teşkilat, koordinasyon içinde hareket ederler.

İlçelerde ve Belediye hudutları dışında, (köy, semt gibi) alanlardaki güvenlikten Jandarma birimleri sorumluluğu yerine getirir.

Tesislerde meydana gelebilecek her türlü kazalardan, acil müdahaleleri yapabilecek sağlık elemanı görevlendirilme ve acil yardım servisi bulundurarak ağır vak'alarda sağlık merkezlerine anında ulaşabilmek için ambulans ve servis elemanları bulundurur.

Saha içi tribünlerde güvenlik sağlamak üzere gerekli bölmeler, bariyerler ve geçitlerin de bulunduğunu görebilmekteyiz.

6.7. Sağlık Odası:

Sakarya Gençlik ve Spor İl Müdürlüğü sağlık hizmetlerini bir hekim (doktor), bir hemşire ile yürütmekte olup, tesislerde sağlık odası mevcut değildir.

Atatürk Spor Salonu dışında sağlık hizmetleri seyyar olarak, günlük görevlendirilen sağlık elemanlarının beraberlerinde getirdiği sağlık setleri veya ambulans donanımı içindeki sağlık teçhizatları ile karşılamaktadırlar.

6.8. Tıbbi Hizmetler:

Tıbbi hizmetleri İl Sağlık Müdürlüğü, Sağlık Personeli, İller İdaresi Kanununa (5442) göre görevlendirilmek suretiyle yerine getirilir.

Bütün saha ve tesislere acil hallerde kullanılacak tıbbi bölümler bulunmalıdır. Müsabaka ve antrenmanlarda da bu bölümlerde sağlık elemanı ve gerekli teçhizat bulunmalıdır (Adalı, 1990).

Ancak, antrenmanlarda sağlık elemanı veya ekipmanı bulundurabilme mümkün görülememektedir. Müsabakalarda ise, sağlık memuru veya pratisyen hekimlerle bu ihtiyaca cevap verilmektedir.

6.9. Tesislerin Bakımı, Onarımı ve Temizliđi:

Sakarya' da s Tesislerin periyodik bakımı yapılmaktadır. Buna göre; gnlk, haftalık, aylık ve yıllık bakım yapılır. Bakım onarım, tesisler Őube personeli tarafından, temizlik ise bekçi, bakıcı personeli tarafından yapılmaktadır.

Spor tesislerini bakım v onarımı sporcu sađlıđı ve can gvenliđi aısından altı ana blme ayrılmıŐtır.

- 1- Gnlk Bakım ve Temizlik: Sporcunun hijyen ortamında spor yapmasını temin, spor yapılacak saha ve sahada bulunan ara gerelerin mikroplardan arındırılmaları ve emniyetle spor yapılabilmesi iin de btn donanımlar gzden geirilir.
- 2- Aylık Bakım: Gnlk bakımlarda gzden kaan ve uygulanmayan bakım, onarım ve temizlik yapılır.
- 3- Mevsimlik Bakım: Özelliklerin aık tesislerde mevsimin özelliđine gre yapılır.
- 4- Yıllık Bakım
- 5- Orta Vadeli (1-1,5 yıllık) Bakım
- 6- Uzun Vadeli (5 ve daha fazla yıllık) Bakım

Sporcu ve seyirci sađlıđı bakımından tesislerde Őu kontroller yapılmalıdır:

- 1- Aık ve kapalı yerlerde oturulacak yerlerin, tribnlerin, WC' lerin, muslukların noksanlarını tamamlanması,
- 2- Sıcak su ve ısıtma cihazlarının kontrol edilmesi,
- 3- Faaliyetlerle ilgili cihazların iŐleyip iŐlemediđi, telefonların kontrolnn yapılması,

- 4- Müsabakalarla ilgili yedek malzemelerin, sandalye, masa, ?,mefruşat gözden geçirilip onarılmalıdır.
- 5- Sosyal tesislerin, üye ve burada hizmet üreten elemanların temizliği,bulundurmakta olduğu gider ve ihtiyaç malzemelerinin “hıfzıssıha” esaslarına uygunluğu kontrol edilmelidir.
- 6- Aydınlatma, havalandırma,kapı pencere tesislerin özellikleriyle ilgili bütün detayları kontrol etmek,

6.10. Saha ve Tesis Zeminleri:

Sporcu sakatlıklarının önlenmesi, zemin-yerin kalitesi ile orantılıdır. Zeminin düz olması, homojenliğinin esas alınması, ayakkabıya uygun olması, ıslak olmaması, sporcu sakatlığı riski olmaması için bu kriterlere bağlı kalınmalıdır (Doğu, 1990).

Sakarya’ daki tesislerin zemini bu bakımdan Türkiye standardına uygun dizayn edilmiş olup, semt ve köy sahaları bakımsızlıktan ötürü bir kısmı bu özelliklerini kaybetmiştir.

6.11. Soyunma Odaları, Duşlar ve Tuvaletler:

Kullanım ihtiyacı yönünden tesislerin en önemli üniteleri soyunma odaları ve WC’ lerdir. Antrenör, sporcu ve personelin soyunma, duş ve tuvaletlerin amaca uygun yapılmaları esastır.

Duşlar, elektrik donanımı, ısı ve ışık alma özelliğinde rahat kullanılabilir özellikte ve saha ve tesisle bağlantılı olmalıdır.

Sakarya’daki spor tesislerinin hemen hemen bütünü G.S.G.M. Tesisler Daire Başkanlığı ve Devlet Planlama Teşkilatınca, tip projeler veya uluslar arası standartlara uygun yapılar olduğu için yukarıda bahsedilen esaslar göz önünde bulundurulmalıdır.

6.12. Aydınlatma:

Mimari yapıların çoğundan olduğu gibi spor salonlarının aydınlatılması önem arz eden bir durumdur. Spor salonlarından hem görsel konfor, hem de kullanılan ışık rengi sporcu ve seyircilerin görsel algılarını, renk ayrımlarını bozacak nitelikte olmamalıdır.

Ayrıca salonlarda doğal aydınlatmanın da, gün ışığı ile oluşması için kontrollü olarak, düşey, yatay ve eğimli bir biçimde, spor yapmaya, seyretmeye engel teşkil etmeyecek mimari özellikte olmalıdır.

Özellikle spor salonlarının çoğu, aydınlatma özelliği muhafaza edilerek yapılmış ve mimari durumları bu kriterlerde olduğu tescil edilmiştir.

Adapazarı Merkez Atatürk Stadyumu ışıklandırması mevcut olup gece maçları yapılabilecek özelliktedir. Kapalı salonları ise gün ışığından ve lambalardan yararlanılabilecek şekildedir. Bu sistemde mimari olarak pencerelerde gün ışığı ile aydınlatma yapılırken, elektrik tesisi çok amaçlı faaliyetlere uygun tarzda döşenmiştir.

6.13. Havalandırma:

Spor salonlarında insan sayısının fazlalığı, yapılan işin yoğunluğu mekandaki kirleticilerin yaydığı kirlilik oksijen harcayan cihazlar ve sıcaklık durumu sportif aktivite anında CO₂ 'yi artırır O₂ azaltır. Bu sebeple O₂ yönünden zengin temiz havaya ihtiyaç vardır. Dolayısıyla doğal havalandırma , pencere ve bacalar vasıtasıyla suni havalandırma, vantilatör vasıtasıyla havalandırma yapılmaktadır.

Havalandırma özelliği aşağıdaki faktörlere göre ayarlanmalıdır:

- Mekandaki insan sayımı
- Yapılan işin fiziki yoğunluğu

T.C. YÜKSEKÖĞRETİM KURULU
DOKÜMANTASYON MERKEZİ

- İş yerinin (tesis) boyutları (iç teçhizat göz önüne alınır)
- Mekanadaki kirleticilerin yaydığı kirlilik
- Oksijen harcayan cihazlar
- Sıcaklık durumu (Karayalçın, 1970).

Çok sayıda insanın toplandığı geniş mekanlarda yeterli havalandırmanın sağlanması için kişi başına 3 m² den fazla hacim sağlanmalıdır. Ayrıca spor tesislerinde kullanılacak havalandırma ve klima gibi cihazların nem ve sıcaklıkların artışlarını önlemek üzere düzenlenmelidir.

Sakarya' daki spor tesislerinde;

- a) Doğal vantilasyon
- b) Pencere ve bacaların yardımı ile suni vantilasyon
- c) Vantilatör yardımıyla suni vantilasyon yolları ile havalandırma yapılmaktadır.

6.14. Ses Düzeni:

Çok amaçlı faaliyetlerde kullanılan spor salonları, yapılan faaliyetleri ses yayın cihazları ile yapılabilir

6.15. Isıtma:

Spor tesislerinde merkezi ısıtma ve lokal ısıtma sistemi kullanıldığı ve özellikle, Merkez Atatürk Spor Salonu, Atatürk Stadyumu, Rüstemler Necmi Uztürk Spor Kampları ile ilçe spor salonları merkezi sistemle ısıtıldığı, semt ve köy sahalarının soyunma odaları lokal ısınma (soba) ile yapılmaktadır.

6.16. Çevre Düzenlemesi:

Bölgenin coğrafi özelliğine uygun tesisin estetik görünümüne ve sporcuların dinlenmelerini temin edici özellikte, bitki türlerini kullanmak gerekir. Zemindeki malzemenin tehlikeye sebebiyet verebilecek kesici, delici nitelik arz etmeyen evsafa olmasına dikkat etmek gerekir.



7. SAKARYA'DAKİ SPOR TESİSLERİNİN VERİMLİLİĞİNİN ARTTIRILMASINA YÖNELİK YENİ YAKLAŞIMLAR

7.1.Spor Hizmetleri Sunumunda Personelin Önemi

Spor işletmeciliğinde en pahalı ve kesinlikle en önemli kaynak hizmeti sağlayan insandır.

Spor işletmeleri kendine özgü bir yapı içerisinde yöneticiden yardımcı hizmetlere, mühendislikten branş antrenörlerine kadar geniş bir yelpazede yer alan farklı türdeki meslek mensuplarını (personeli) bünyesinde barındırarak insanların spor ihtiyaçlarını karşılamaya yönelik programlar sunarlar.

Spor işletmeleri çok sayıda ve değişik yaş ve kesimdeki hizmet götüren kuruluşlardır.

Kuşkusuz spor işletmelerinde diğer hizmet üreten işletmeler gibi genel işletmecilik prensipleri ışığında çalışırlar. Ancak her şeyde önce, spor işletmeleri kendine özgü bir uzmanlık bilgisi içermesi bakımından farklı yönetim sistemleri olarak düşünülebilirler. Bu sistemin içinde yöneticiler, memurlar, teknik elemanlar, yardımcı hizmet personeli gibi değişik türden meslek mensuplarının etkileşimi söz konusu olmaktadır. Bahsi geçen meslek mensupları alana özgü bilgileri kullanarak insanların ihtiyaç duydukları spor hizmetlerini üretmeye çalışırlar. Spor tesisi ve programlarını sunuma hazırlayan insan kaynaklarının ortak noktası kaliteli hizmet sağlanmasında odaklanmaktadır. Personel ve tesis özellikleri spor işletmeciliğinde anahtar rol oynamaktadır. Çünkü bunlar spor programlarının şeklini ve niteliğini doğrudan etkilemektedirler

Hizmetin kalitesini, hizmeti sunanlarla tüketenler arasındaki ilişkilerin odak noktasında yer alan beşeri faktör, yani insan unsurunda aramak gerekir. Dolayısı ile işletmenin amacına ve kapasitesine uygun etkin ve verimli çalışmasına, neredeyse tamamen personele bağlı olduğu söylenebilir.

7.2. Spor Hizmetleri Bakımından İstihdam Edilen Personelin Durumu

Gençlik ve Spor Teşkilatında iş gereklerine göre teşkilatın personel ihtiyacının tespitinde işin konumuna uygun personelin seçilmesi ve işe alınması önem arz etmektedir. Teşkilatta çalışacak uygun kişilerin aranması, bulunması, yararlı olabileceklerin seçilerek atanmalarının yapılabilmesi personel yönetiminin önemli görevlerindedir. Zira yapılacak işin özelliklerine uygun yetenek ve nitelikte personel sayesinde kuruluşun etkinliği artmaktadır. Adama göre iş değil işe göre adam deyişi, burada anlam kazanacaktır.

Ancak 657 sayılı devlet personel kanunu atama yapılacak personelin yukarıda saydığımız vasıflara uygun bir şekilde seçim ve yerleştirilmesine imkan tanımamaktadır

7.3. Spor Hizmetlerinde Personelin Eğitimi

İşletmelerde iş gören eğitimi, personel yönetiminin temel işlevlerinden birisidir. Eğitime önem vermeyen iş örgütlerinin iş görenlerinin başarı ve verimliliklerini artırmaları ve dolayısıyla yoğun rekabet koşulları içinde varlıklarını koruyabilmeleri çok güç veya imkansızdır. İşe eleman alımında en isabetli seçim yapılmış olsa bile, iş görenlerin değişikliklere ayak uydurabilmesi için eğitime tabi tutulmaları zorunludur. Aksi takdirde işletmenin hedefine ulaşması beklenemez (Bingöl, 1997).

Üretilen iş niteliğine göre işlevi spor yaptırmak olan işletmeler; (kamu-özel) hizmet üreten sektörler olarak mütalaa edilir. O halde kendilerini hizmet verebilecek insanları sınıflandırıp, gruplandırdığımızda, yaş, statü, amaç gibi farklı insan gruplarıyla, farklı sosyal yapıda insanlarla karşılaşabileceğimiz bir vak'adır. Böyle olunca da, hizmet üretecek işverenler, sosyo-kültür, sosyo-psikoloji ve hizmet alanının bütünü ile ilgili bilgi donanımına haiz olmaları iş verimliliği açısından çok önemlidir (Başaran, 1984).

Günümüzde bütün işletmeler, eğitimin gerekliliğini tartışmasız kabul etmektedirler. Tartışma daha çok hangi görevler için eğitim yapılacağı ve hangi yöntemin

kullanılacağı konusundadır. Gerçektende eğitimden beklenen yararları sağlayabilmek, eğitimle çözümlenmesi gereken sorunlara, uygun bir yöntemin uygulanması gerekmektedir. Ayrıca eğitimin belli bir soruna yönelmiş olması kaçınılmazdır. İşletmelerin eğitim ihtiyaçlarının ve amaçlarının belirlenmesine dikkat etmeleri gerekir (Bingöl, 1997).

7.4. Spor İşletmeciliğinde Personel iletişimi:

Personel tatmini sağlayacak düzeyde eğitim düzenlenmesi güç olduğu gibi personel arasında iletişimin kurulması da güç bir iştir. Spor işletmeciliğinde etkin bir iletişim, sadece izlenebilecek politikaların son durumunu anlatmak veya yöneticilerle konuşmakla sınırlı değildir. Şüphesiz iletişim politikası her işletmede farklıdır. Ancak iletişimin nihai amacı personelin en son hangi durumda olması gerektiğini anlamının yanında personelden geri bilgi akışını sağlayacak bir irtibat/müzakere çerçevesi belirleyerek işletmenin başarısını temin edecek bir ortam hazırlamaktadır.

Etkin iletişim politikası personelin morali üzerinde de olumlu etki yapacaktır. Bunun için ast-üst ayrımı güdülmeden her kesin mutabık olduğu hareket planına göre uygun sıklıkta yapılacak personel toplantıları ile çalışmaların bir araya getirilmesi yararlı olacaktır. Kurum içi iletişimde diğer bir yöntem ise, üstlerin personele sadece hatalarının bildirmesi yerine onların görüşlerini anlatmasına imkan vermesiyle geri bilgi akışını sağlamaktır. Böylece işgörenler yöneticilerin kendilerini dinlediklerini ve değer verdiklerini görecektir, bu sayede bilgi ve fikir alışverişini arttırmış olacaklardır. Öte yandan işletmedeki görev (nöbet) değişiminde, işe başlamadan önce ayrıntılı bilgi vermek için yapılacak kısa toplantılarla, talimatların önemli veya ilgili haberlerin verilmesi de iletişim yöntemleri arasında mutlaka kullanılmalıdır. Bunların yanı sıra duyuru levhaları, nöbet değişimi not defteri, olaylar listesi gibi personelin yazılı iletişimini sağlayacak yöntemler de görevlerin sağlıklı yürütmesinde yararlı olacaktır (Başaran, 1987).

7.5. Halkla ilişkiler

spor teşkilatının sunacağı hizmetleri halkın anlaması, desteklemesi ve spora aşına olmalarında halkla ilişkiler faaliyetlerinin planlanarak, uygulaması ve kontrol edilmesi gereklidir. Bir spor işletmesinde halkla ilişkiler faaliyetlerinin sağlıklı yürütülebilmesi için spor programının mükemmel ve etkili hazırlanması, çeşitli halk kitleleri ile iletişim kanallarının açık tutulması ve iletişimi sağlayacak araçların, bu programların amaçlarını, kurumu ve faaliyetlerini duyurup tanıtacak tarzda kullanılmasına ihtiyaç gösterir. Bir spor programının dikkatle planlanıp yöntemlerle halkın güven, anlayış ve desteğinin kazanılabilmesi kamuoyunun tutum ve davranışları ile, örgüt amaçlarının birleştirilmesine yönelik yoğun çabaları gerektirir. Halk kesimleri kendilerini ilgilendirsin yada ilgilendirmesin bir çok konuda bilgi alma isteğine sahiptir.

Halkın spor faaliyetlerin arasında bilgi alma isteğinin karşılanmasında, spor işletmelerinin programları ile ilgili mesajlarını halka aktarmaları yol ve yöntemleri yanında, onların tepkilerini ölçebilecek iletişim ağının kurulmasının önemi büyüktür. Buda ancak çok iyi organize edilmiş bir halkla ilişkiler sistemi ile başarılabilir.

Herhangi bir spor organizasyonu sürekliliğini sağlamak istiyorsa mümkün olduğu kadar halkın düşüncesine itibar etmeli ve onların hissettiklerini anlamalıdır. Bir spor işletmesi ve faaliyetleri ile ilgili olarak geniş kitlelere halkla ilişkiler amaçlı mesajlar iletilmesinde kurumun çıkardığı kendi yayınları, gazeteler, radyolar, televizyonlar aracılığı ile ilgili haberlerin süratle akışını sağlayabilirler. Ayrıca el kitapçığı, ilan tahtası, afiş, pankart, resim, grafik, yön levhaları ve aydınlatıcı levhalarla desteklenebilir(William, 1972).

7.6. Spor Hizmetleri Yürüten Fahri ve Resmi Personel

Tablo 5: İstihdam Edilen ve Spor Hizmetleri Üreten Personelin Sayısal Durumu

İL MÜDÜRÜ	1	ŞEF	1
ŞB. MÜDÜRÜ	2	ŞOFÖR	2
İLÇE MÜDÜRÜ	3	TKN. YRD.	6
MÜHENDİS	1	AŞÇI	1
MUHASEBECİ	1	SPOR M.	
DAKTILOGRAF	2	KOM. EĞİT. MD.	1
MEMUR	14	HEMŞİRE	1
TEKNİSYEN	7	BEKÇİ-BAKICI	3
ANTRENÖR	8	BAHÇIVAN	1

Gençlik ve Spor Genel Müdürlüğü Teşkilat ve Görevleri hakkındaki 3289 sayılı kanun, 657 sayılı Devlet Personel kanunu çerçevesinde personel istihdam edebildiği gibi, aynı kanunla federasyon faaliyetlerini, ilde branş klüplerin branş temsilcilerinin seçtiği üç kişi arasından il valisi teklifi ve G.S.G.M. onayı ile fahri olarak görev yapar. Ayrıca federasyon faaliyetlerinde gerekli görüldüğünde fahri antrenörler istihdam edilirler.

7.7. Spor Hizmetleri Yürüten Resmi ve Özel Kurumlar

İl Spor Kurulunda görev alan, Güvenlik (emniyet, jandarma), Sağlık Müdürlüğü, İl Özel İdaresi, İl Milli Eğitim Müdürlüğü, Üniversite, Mahalli İdareler, İl Kültür Müdürlüğü resmi olarak ilde spor hizmetlerinde G.S.İ.M. ile koordinasyon içinde olurlar.

Spor Klübü Dernekleri, Amatör Spor Hakem ve Antrenörleri Dernekleri ile İhtisas Klüpleri ise Tüzel kişiliğe haiz özel kurumlar olarak hizmet ederler (GSİM, 1999).

7.8. Spor Hizmetlerinden Yararlanması Gereken Tüzel, Resmi Kurum ve Kuruluşlar

1982 Anayasası, 58. ve 59. maddelerinde Gençlik ve Spor ile ilgili iki hüküm taşımaktadır.

Gençliğin korunması başlıklı ilk hüküm Devlete, gençleri alkol düşkünlüğünden, uyuşturucu maddelerden, suçluluk, kumar ve benzeri kötü alışkanlıklardan ve cehaletten korumak için gerekli tedbirleri almakla, sporun geliştirilmesi başlıklı ikinci hüküm ise her yaştaki Türk vatandaşının beden ve ruh sağlığını geliştirecek tedbirler almak ve sporun kitlelere yayılmasını teşvik etmek ve başarılı sporcuyu korumak hükümlülükleri vermiştir.

Dolayısı ile her yaş ve statüdeki vatandaşın konumu gereği organize oldukları birimler içinde spor hizmetlerinden istifade ederler.

7.8.1. Spor Kulüpleri ve Antrenörler

Sakarya ilinde 26 branşta 126 klüp faaliyetini sürdürmektedir. Bu klüpler bünyesinde 2046 sporcuya 6'sı kadrolu 1'0 sözleşmeli ve 81 adette fahri olmak üzere toplam 88 antrenör eğitici olarak görev yapmaktadır.

Tablo 6: Gençlik ve Spor İl Müdürlüğü Antrenör-Klüp-Sporcu Sayıları

TOPLAM SPOR KULÜBÜ		126
LİSANSLI SPORCU SAYISI		2046
ANTRENÖR SAYISI	KADROLU	6
	SÖZLEŞMELİ	1
	FAHRİ	81

7.8.2. Okullar ve Beden Eğitimi Öğretmenleri

Sakarya ilinde 479 ilköğretim, 64 lise olmak üzere toplam 543 okulda 141.128 öğrenci ve 157 Beden Eğitimi Öğretmeni mevcuttur.

7.8.3. Üniversite

Sakarya ilinde 7 Fakülte, 2 Yüksekokul, 7 Meslek Yüksekokulu, 478 Program ve Bölüm, 1 Konservatuar, 2 Enstitüyü bünyesinde bulundurarak 438'i idari, 796'sı akademik olmak üzere 1274 personelle 20.058 öğrenciye eğitim vermekte olan Sakarya Üniversitesine sahiptir.

Sakarya Üniversitesi 20.058 öğrencisi ile ilin en büyük gençlik potansiyeline sahiptir.

7.8.4. Sanayii Kesimi

Sadece 100 den fazla işçiyi bünyesinde barındıran 29 sanayi kuruluşunda 7971 kişi istihdam edilmektedir.

Ayrıca organize sanayi bölgesinde 3000, küçük sanayi sitelerinde 2800 kişi çalışmaktadır.

7.8.5. Kırsal Alan Kesimi

Sakarya ili kırsal alanında 478 köyde 287.618 kişi yaşamaktadır. Bu nüfus il nüfusunun yaklaşık 26 sına tekabül etmektedir.

7.8.6. Diğer Kesimler

Kamu yararına faaliyet gösteren dernek ve vakıflar ile kültür ve dayanışma ve sosyal amaçlı dernekler ile öğrenci yurtları, odalar ve birlikler ve mesleki kuruluşlar ve kooperatifler temsil ederler.

Spor günümüzde toplumun bütün kesimlerini ilgilendiren önemli bir aktivitedir. Engelliler ise her toplumun önemli bir kısmını oluştururlar. Bu nedenle spor tesislerinin tasarımında engellilerinde özel gereksinimleri göz ardı edilmemesi, bütün yapıların ve çevrenin engellilerinde kullanılabilecekleri biçimde tasarlanması gerekir (Adalı, 1990).

Buna göre; tesislerin anayol ile yaya yolu bağlantısı engebesiz ve basamaksız olmalı ve ayrıca tesislerin girişlerine rampa veya ana girişe yakına asansör bulunmalıdır.

Tesis tüm unsurları ile engellilerin rahat kullanabileceği, aktiviteleri rahat izleyebileceği bir yerden bir yere gidebileceği, seyir bölgelerini rahatlıkla kullanabileceği şekilde tasarlanmalıdır. Ayrıca yangın veya panik anlarında tahliye kapıları rahatlıkla kullanılabilecek durumda olmalıdır.

BULGULAR

AKYAZI ATATÜRK SPOR SALONU

1	Tesisin Yeri	AKYAZI
2	Tesisin Yapıldığı Tarih	1980
3	Tesisin Mülkiyeti	G.S.G.M.(X) DİĞER ()
4	Tesis Uluslar arası Müsabakalara Uygun mu ?	EVET () HAYIR (X)
5	Tesisin Zemini	SENTETİK (X) PARKE ()
6	Tesisin Tribün Durumu	1565 KİŞİLİK
7	Tesisin Aydınlatma Sistemi	VAR (X) YOK () YETERLİ () YETERSİZ (X)
8	Tesisin Protokol Tribünü	VAR () YOK (X)
9	Tesisin Basın Tribünü	VAR () YOK (X)
10	Tesisin Soyunma Oda Sayısı	2 ADET YETERLİ () YETERSİZ (X)
11	Hakem Soyunma Odası	1 ADET YETERLİ (X) YETERSİZ ()
12	Tesisin Duş Sayısı	7 ADET YETERLİ (X) YETERSİZ ()
13	Tesisin Tuvalet Sayısı	4 ADET YETERLİ () YETERSİZ (X)
14	Tesiste Sağlık Odası Var mı ?	VAR () YOK (X)
15	Tesisin Seslendirme Sistemi Var mı ?	VAR () YOK (X)
16	Tesisin Isıtma Sistemi	KALORİFER (X) SOBA () DİĞER ()
17	Tesisin Kafeterya – Kantin’i Var mı ?	VAR () YOK (X)
18	Tesisin İdari Büro Olarak Kullanılan Oda Sayısı	1 ADET YETERLİ () YETERSİZ (X)
19	Tesisin Otoparkı Var mı ?	VAR () YOK (X)
20	Tesiste En Son Yapılan Önemli Organizasyon	ULUSLAR ARASI ULUSAL

Tablo 7: Akyazı Atatürk Spor Salonu

Mülkiyeti G.S.G.M. ait, soyunma odaları ve donanımları, aydınlatma sistemi mevcut ve zemin sentetiktir. Otopark, havalandırma, kantin-kafeterya ve ses tesisatı mevcut değildir

ATATÜRK SPOR SALONU

1	Tesisin Yeri	MERKEZ
2	Tesisin Yapıldığı Tarih	1967
3	Tesisin Mülkiyeti	G.S.G.M.(X) DİĞER ()
4	Tesis Uluslar arası Müsabakalara Uygun mu ?	EVET (X) HAYIR ()
5	Tesisin Zemini	SENTETİK () PARKE (X)
6	Tesisin Tribün Durumu	1565 KİŞİLİK
7	Tesisin Aydınlatma Sistemi	VAR (X) YOK () YETERLİ (X) YETERSİZ ()
8	Tesisin Protokol Tribünü	VAR (X) YOK ()
9	Tesisin Basın Tribünü	VAR (X) YOK ()
10	Tesisin Soyunma Oda Sayısı	4 ADET YETERLİ (X) YETERSİZ ()
11	Hakem Soyunma Odası	1 ADET YETERLİ () YETERSİZ (X)
12	Tesisin Duş Sayısı	12 ADET YETERLİ () YETERSİZ (X)
13	Tesisin Tuvalet Sayısı	13 ADET YETERLİ () YETERSİZ (X)
14	Tesiste Sağlık Odası Var mı ?	VAR (X) YOK ()
15	Tesisin Seslendirme Sistemi Var mı ?	VAR (X) YOK ()
16	Tesisin Isıtma Sistemi	KALORİFER (X) SOBA () DİĞER ()
17	Tesisin Kafeterya – Kantin'i Var mı ?	VAR (X) YOK ()
18	Tesisin İdari Büro Olarak Kullanılan Oda Sayısı	2 ADET YETERLİ () YETERSİZ (X)
19	Tesisin Otoparkı Var mı ?	VAR (X) YOK ()
20	Tesiste En Son Yapılan Önemli Organizasyon	ULUSLAR ARASI ULUSAL

Tablo 8 : Atatürk Spor Salonu

Mülkiyeti G.S.G.M. ait, soyunma odaları ve donanımları, aydınlatma sistemi mevcut ve zemin parkedir,1565 seyirci kapasiteli, idari odaları, hakem soyunma odaları,havalandırması, kafeteryası, ses yayın sistemi mevcut ve uluslar arası standartlara uygundur.

GEYVE ATATÜRK SPOR SALONU

1	Tesisin Yeri	GEYVE
2	Tesisin Yapıldığı Tarih	1980
3	Tesisin Mülkiyeti	G.S.G.M.(X) DİĞER ()
4	Tesis Uluslar arası Müsabakalara Uygun mu ?	EVET () HAYIR (X)
5	Tesisin Zemini	PARKE (X)
6	Tesisin Tribün Durumu	KAPALI 500 KİŞİLİK AÇIK KİŞİLİK
7	Tesisin Aydınlatma Sistemi	VAR (X) YOK () YETERLİ (X) YETERSİZ ()
8	Tesisin Protokol Tribünü	VAR () YOK (X)
9	Tesisin Basın Tribünü	VAR () YOK (X)
10	Tesisin Soyunma Oda Sayısı	2 ADET YETERLİ (X) YETERSİZ ()
11	Hakem Soyunma Odası	1 ADET YETERLİ (X) YETERSİZ ()
12	Tesisin Duş Sayısı	7 ADET YETERLİ (X) YETERSİZ ()
13	Tesisin Tuvalet Sayısı	6 ADET YETERLİ (X) YETERSİZ ()
14	Tesiste Sağlık Odası Var mı ?	VAR () YOK (X)
15	Tesisin Seslendirme Sistemi Var mı ?	VAR () YOK (X)
16	Tesisin Isıtma Sistemi	KALORİFER (X) SOBA () DİĞER ()
17	Tesisin Kafeterya – Kantin'i Var mı ?	VAR () YOK (X)
18	Tesiste Atletizm Pisti Var mı ? (Varsa Kulvar Sayıları)	YOK (X) KULVARLI TOPRAK () ÇİM ()
19	Tesisin Otoparkı Var mı ?	VAR () YOK (X)
20	Tesiste En Son Yapılan Önemli Organizasyon	ULUSLAR ARASI ULUSAL
21	Tesisin İdari Büro Olarak Kullanılan Oda Sayısı	1 ADET YETERLİ () YETERSİZ (X)

Tablo 9 : Geyve Atatürk Spor Salonu

Mülkiyeti G.S.G.M. ait,500 kişilik tribün, soyunma odaları ve donanımları, aydınlatma sistemi mevcut ve zemin parkedir. Otopark, havalandırma, kantin-kafeterya ve ses tesisatı mevcut değildir

HENDEK ATATÜRK SPOR SALONU

1	Tesisin Yeri	HENDEK
2	Tesisin Yapıldığı Tarih	1985
3	Tesisin Mülkiyeti	G.S.G.M.(X) DİĞER ()
4	Tesis Uluslar arası Müsabakalara Uygun mu ?	EVET () HAYIR (X)
5	Tesisin Zemini	ÇİM () TOPRAK () SENTETİK (X)
6	Tesisin Tribün Durumu	KAPALI 500 KİŞİLİK AÇIK KİŞİLİK
7	Tesisin Aydınlatma Sistemi	VAR () YOK () YETERLİ () YETERSİZ ()
8	Tesisin Protokol Tribünü	VAR (X) 20 KİŞİLİK YOK ()
9	Tesisin Basın Tribünü	VAR () KİŞİLİK YOK (X)
10	Tesisin Soyunma Oda Sayısı	2 ADET YETERLİ (X) YETERSİZ ()
11	Hakem Soyunma Odası	1 ADET YETERLİ (X) YETERSİZ ()
12	Tesisin Duş Sayısı	7 ADET YETERLİ (X) YETERSİZ ()
13	Tesisin Tuvalet Sayısı	3 ADET YETERLİ (X) YETERSİZ ()
14	Tesiste Sağlık Odası Var mı ?	VAR () YOK (X)
15	Tesisin Seslendirme Sistemi Var mı ?	VAR () YOK (X)
16	Tesisin Isıtma Sistemi	KALORİFER () SOBA () X) DİĞER ()
17	Tesisin Kafeterya – Kantin'i Var mı ?	VAR () YOK (X)
18	Tesiste Atletizm Pisti Var mı ? (Varsa Kulvar Sayıları)	YOK (X) KULVARLI TOPRAK () ÇİM ()
19	Tesisin Otoparkı Var mı ?	VAR () YOK (X)
20	Tesiste En Son Yapılan Önemli Organizasyon	ULUSLAR ARASI ULUSAL
21	Tesisin İdari Büro Olarak Kullanılan Oda Sayısı	1 ADET YETERLİ () YETERSİZ (X)

Tablo 10 : Hendek Spor Salonu

Mülkiyeti G.S.G.M. ait, 500 kişilik tribünü, soyunma odaları ve donanımları, aydınlatma sistemi mevcut ve zemin sentetiktir. Otopark, havalandırma, kantin-kafeterya ve ses tesisatı mevcut değildir

KARASU SPOR SALONU

1	Tesisin Yeri	KARASU
2	Tesisin Yapıldığı Tarih	1993
3	Tesisin Mülkiyeti	G.S.G.M.() DİĞER (X)
4	Tesis Uluslar arası Müsabakalara Uygun mu ?	EVET () HAYIR (X)
5	Tesisin Zemini	ÇİM () TOPRAK () SENTETİK (X)
6	Tesisin Tribün Durumu	KAPALI 500 KİŞİLİK AÇIK KİŞİLİK
7	Tesisin Aydınlatma Sistemi	VAR (X) YOK () YETERLİ (X) YETERSİZ ()
8	Tesisin Protokol Tribünü	VAR () KİŞİLİK YOK (X)
9	Tesisin Basın Tribünü	VAR () KİŞİLİK YOK (X)
10	Tesisin Soyunma Oda Sayısı	2 ADET YETERLİ (X) YETERSİZ ()
11	Hakem Soyunma Odası	1 ADET YETERLİ () YETERSİZ (X)
12	Tesisin Duş Sayısı	8 ADET YETERLİ(X) YETERSİZ ()
13	Tesisin Tuvalet Sayısı	8 ADET YETERLİ (X) YETERSİZ ()
14	Tesiste Sağlık Odası Var mı ?	VAR () YOK (X)
15	Tesisin Seslendirme Sistemi Var mı ?	VAR () YOK (X)
16	Tesisin Isıtma Sistemi	KALORİFER (X) SOBA () DİĞER ()
17	Tesisin Kafeterya – Kantin'i Var mı ?	VAR () YOK (X)
18	Tesiste Atletizm Pisti Var mı ? (Varsa Kulvar Sayıları)	YOK(X)
19	Tesisin Otoparkı Var mı ?	VAR () YOK (X)
20	Tesiste En Son Yapılan Önemli Organizasyon	ULUSLAR ARASI ULUSAL
21	Tesisin İdari Büro Olarak Kullanılan Oda Sayısı	1 ADET YETERLİ () YETERSİZ (X)

Tablo 11: Karasu Spor Salonu

Mülkiyeti il özel idaresine ait, idari büro, soyunma odaları ve donanımları, aydınlatma sistemi mevcut ve zemin sentetiktir. Otopark, havalandırma, kantin-kafeterya ve ses tesisatı mevcut değildir

KAYNARCA SPOR SALONU

1	Tesisin Yeri	KAYNARCA
2	Tesisin Yapıldığı Tarih	1980
3	Tesisin Mülkiyeti	G.S.G.M.(X) DİĞER ()
4	Tesis Uluslar arası Müsabakalara Uygun mu ?	EVET () HAYIR (X)
5	Tesisin Zemini	SENTETİK (X) PARKE ()
6	Tesisin Tribün Durumu	500 KİŞİLİK
7	Tesisin Aydınlatma Sistemi	VAR (X) YOK () YETERLİ () YETERSİZ (X)
8	Tesisin Protokol Tribünü	VAR () YOK (X)
9	Tesisin Basın Tribünü	VAR () YOK (X)
10	Tesisin Soyunma Oda Sayısı	4 ADET YETERLİ (X) YETERSİZ ()
11	Hakem Soyunma Odası	1 ADET YETERLİ (X) YETERSİZ ()
12	Tesisin Duş Sayısı	10 ADET YETERLİ (X) YETERSİZ ()
13	Tesisin Tuvalet Sayısı	9 ADET YETERLİ (X) YETERSİZ ()
14	Tesiste Sağlık Odası Var mı ?	VAR () YOK (X)
15	Tesisin Seslendirme Sistemi Var mı ?	VAR () YOK (X)
16	Tesisin Isıtma Sistemi	KALORİFER (X) SOBA () DİĞER ()
17	Tesisin Kafeterya – Kantin'i Var mı ?	VAR () YOK (X)
18	Tesisin İdari Büro Olarak Kullanılan Oda Sayısı	1 ADET YETERLİ () YETERSİZ (X)
19	Tesisin Otoparkı Var mı ?	VAR () YOK (X)
20	Tesiste En Son Yapılan Önemli Organizasyon	ULUSLAR ARASI ULUSAL

Tablo 12: Kaynarca Spor Salonu

Mülkiyeti G.S.G.M.'e ait, idari büro, soyunma odaları ve donanımları, 500 seyirci kapasiteli, aydınlatma sistemi mevcut ve zemin sentetiktir. Otopark, havalandırma, kantin-kafeterya ve ses tesisatı mevcut değildir

TARAKLI SPOR SALONU

1	Tesisin Yeri	TARAKLI
2	Tesisin Yapıldığı Tarih	1993
3	Tesisin Mülkiyeti	G.S.G.M.() DİĞER (X)
4	Tesis Uluslar arası Müsabakalara Uygun mu ?	EVET () HAYIR (X)
5	Tesisin Zemini	ÇİM () TOPRAK () SENTETİK (X)
6	Tesisin Tribün Durumu	KAPALI 500 KİŞİLİK AÇIK KİŞİLİK
7	Tesisin Aydınlatma Sistemi	VAR () YOK (X) YETERLİ () YETERSİZ ()
8	Tesisin Protokol Tribünü	VAR () KİŞİLİK YOK (X)
9	Tesisin Basın Tribünü	VAR () KİŞİLİK YOK (X)
10	Tesisin Soyunma Oda Sayısı	2 ADET YETERLİ (X) YETERSİZ ()
11	Hakem Soyunma Odası	1 ADET YETERLİ () YETERSİZ (X)
12	Tesisin Duş Sayısı	8 ADET YETERLİ (X) YETERSİZ ()
13	Tesisin Tuvalet Sayısı	8 ADET YETERLİ (X) YETERSİZ ()
14	Tesiste Sağlık Odası Var mı ?	VAR () YOK (X)
15	Tesisin Seslendirme Sistemi Var mı ?	VAR () YOK (X)
16	Tesisin Isıtma Sistemi	KALORİFER (X) SOBA () DİĞER ()
17	Tesisin Kafeterya – Kantin'i Var mı ?	VAR () YOK (X)
18	Tesiste Atletizm Pisti Var mı ? (Varsa Kulvar Sayıları)	YOK (X) KULVARLI TOPRAK () ÇİM ()
19	Tesisin Otoparkı Var mı ?	VAR () YOK (X)
20	Tesiste En Son Yapılan Önemli Organizasyon	ULUSLAR ARASI ULUSAL
21	Tesisin İdari Büro Olarak Kullanılan Oda Sayısı	1 ADET YETERLİ () YETERSİZ (X)

Tablo 13: Taraklı Spor Salonu

Mülkiyeti G.S.G.M.'ye ait, idari büro, soyunma odaları ve donanımları, 500 seyirci kapasiteli ve zemin sentetiktir. Otopark, havalandırma, aydınlatma sistemi, kantin-kafeterya ve ses tesisatı mevcut değildir.

SAPANCA SPOR SALONU

1	Tesisin Yeri	SAPANCA
2	Tesisin Yapıldığı Tarih	1993
3	Tesisin Mülkiyeti	G.S.G.M.() DİĞER (X)
4	Tesis Uluslar arası Müsabakalara Uygun mu ?	EVET () HAYIR (X)
5	Tesisin Zemini	ÇİM () TOPRAK () SENTETİK (X)
6	Tesisin Tribün Durumu	KAPALI 500 KİŞİLİK
7	Tesisin Aydınlatma Sistemi	VAR (X) YOK () YETERLİ (X) YETERSİZ ()
8	Tesisin Protokol Tribünü	VAR () KİŞİLİK YOK (X)
9	Tesisin Basın Tribünü	VAR () KİŞİLİK YOK (X)
10	Tesisin Soyunma Oda Sayısı	2 ADET YETERLİ (X) YETERSİZ ()
11	Hakem Soyunma Odası	1 ADET YETERLİ (X) YETERSİZ ()
12	Tesisin Duş Sayısı	8 ADET YETERLİ (X) YETERSİZ ()
13	Tesisin Tuvalet Sayısı	8 ADET YETERLİ (X) YETERSİZ ()
14	Tesiste Sağlık Odası Var mı ?	VAR () YOK (X)
15	Tesisin Seslendirme Sistemi Var mı ?	VAR () YOK (X)
16	Tesisin Isıtma Sistemi	KALORİFER (X) SOBA () DİĞER ()
17	Tesisin Kafeterya – Kantin'i Var mı ?	VAR () YOK (X)
18	Tesiste Atletizm Pisti Var mı ? (Varsa Kulvar Sayıları)	YOK (X) KULVARLI TOPRAK () ÇİM ()
19	Tesisin Otoparkı Var mı ?	VAR () YOK (X)
20	Tesiste En Son Yapılan Önemli Organizasyon	ULUSLAR ARASI ULUSAL
21	Tesisin İdari Büro Olarak Kullanılan Oda Sayısı	1 ADET YETERLİ (X) YETERSİZ ()

Tablo 14: Sapanca Spor Salonu

Mülkiyeti il özel idaresine ait, idari büro, soyunma odaları ve donanımları, 500 seyirci kapasiteli, aydınlatma sistemi mevcut ve zemin sentetiktir. Otopark, havalandırma, kantin-kafeterya ve ses tesisatı mevcut değildir

NECMİ UZTÜRK SPOR SALONU

1	Tesisin Yeri	RÜSTEMLER
2	Tesisin Yapıldığı Tarih	1994
3	Tesisin Mülkiyeti	G.S.G.M.() DİĞER (X)
4	Tesis Uluslar arası Müsabakalara Uygun mu ?	EVET (X) HAYIR ()
5	Tesisin Zemini	ÇİM () TOPRAK () SENTETİK (X)
6	Tesisin Tribün Durumu	KAPALI 500 KİŞİLİK AÇIK KİŞİLİK
7	Tesisin Aydınlatma Sistemi	VAR (X) YOK () YETERLİ (X) YETERSİZ ()
8	Tesisin Protokol Tribünü	VAR (X) KİŞİLİK YOK ()
9	Tesisin Basın Tribünü	VAR (X) KİŞİLİK YOK ()
10	Tesisin Soyunma Oda Sayısı	4 ADET YETERLİ (X) YETERSİZ ()
11	Hakem Soyunma Odası	1 ADET YETERLİ (X) YETERSİZ ()
12	Tesisin Duş Sayısı	41 ADET YETERLİ (X) YETERSİZ ()
13	Tesisin Tuvalet Sayısı	12 ADET YETERLİ (X) YETERSİZ ()
14	Tesiste Sağlık Odası Var mı ?	VAR () YOK (X)
15	Tesisin Seslendirme Sistemi Var mı ?	VAR (X) YOK ()
16	Tesisin Isıtma Sistemi	KALORİFER (X) SOBA () DİĞER ()
17	Tesisin Kafeterya – Kantin'i Var mı ?	VAR () YOK (X)
18	Tesiste Atletizm Pisti Var mı ? (Varsa Kulvar Sayıları)	YOK (X) KULVARLI TOPRAK () ÇİM ()
19	Tesisin Otoparkı Var mı ?	VAR () YOK (X)
20	Tesiste En Son Yapılan Önemli Organizasyon	ULUSLAR ARASI ULUSAL
21	Tesisin İdari Büro Olarak Kullanılan Oda Sayısı	1 ADET YETERLİ () YETERSİZ (X)

Tablo 15: Necmi Uztürk Spor Salonu

Mülkiyeti Köy Tüzel Kişiliğine ait, idari büro, soyunma odaları ve donanımları, 500 seyirci kapasiteli, Otopark, havalandırma, aydınlatma sistemi mevcut ve zemin sentetiktir. Kantin-kafeterya ve ses tesisatı mevcuttur. Uluslar arası standartlara sahiptir.

KOCAALİ SPOR SALONU

1	Tesisin Yeri	KOCAALİ
2	Tesisin Yapıldığı Tarih	1993
3	Tesisin Mülkiyeti	G.S.G.M.() DİĞER (X)
4	Tesis Uluslar arası Müsabakalara Uygun mu ?	EVET () HAYIR (X)
5	Tesisin Zemini	ÇİM () TOPRAK () SENTETİK (X)
6	Tesisin Tribün Durumu	KAPALI 500 KİŞİLİK AÇIK KİŞİLİK
7	Tesisin Aydınlatma Sistemi	VAR (X) YOK () YETERLİ (X) YETERSİZ ()
8	Tesisin Protokol Tribünü	VAR () KİŞİLİK YOK (X)
9	Tesisin Basın Tribünü	VAR () KİŞİLİK YOK (X)
10	Tesisin Soyunma Oda Sayısı	2 ADET YETERLİ (X) YETERSİZ ()
11	Hakem Soyunma Odası	1 ADET YETERLİ () YETERSİZ (X)
12	Tesisin Duş Sayısı	8 ADET YETERLİ(X) YETERSİZ ()
13	Tesisin Tuvalet Sayısı	8 ADET YETERLİ (X) YETERSİZ ()
14	Tesiste Sağlık Odası Var mı ?	VAR () YOK (X)
15	Tesisin Seslendirme Sistemi Var mı ?	VAR () YOK (X)
16	Tesisin Isıtma Sistemi	KALORİFER (X) SOBA () DİĞER ()
17	Tesisin Kafeterya – Kantin'i Var mı ?	VAR () YOK (X)
18	Tesiste Atletizm Pisti Var mı ? (Varsa Kulvar Sayıları)	YOK (X)
19	Tesisin Otoparkı Var mı ?	VAR () YOK (X)
20	Tesiste En Son Yapılan Önemli Organizasyon	ULUSLAR ARASI ULUSAL
21	Tesisin İdari Büro Olarak Kullanılan Oda Sayısı	1 ADET YETERLİ () YETERSİZ (X)

Tablo 16: Kocaali Spor Salonu

Mülkiyeti il özel idaresine ait, idari büro, soyunma odaları ve donanımları, aydınlatma sistemi mevcut ve zemin sentetiktir. Otopark, havalandırma, kantin-kafeterya ve tesisatı mevcut değildir

KARAABDİLER SAHASI

1	Tesisin Yeri	KARAABDİLER KÖYÜ
2	Tesisin Yapıldığı Tarih	1982
3	Tesisin Mülkiyeti	G.S.G.M.() DİĞER (X)
4	Tesis Uluslar arası Müsabakalara Uygun mu	EVET () HAYIR (X)
5	Tesisin Zemini	ÇİM () TOPRAK (X)
6	Tesisin Tribün Durumu	AÇIK 750 KİŞİLİK
7	Tesisin Aydınlatma Sistemi	VAR () YOK (X) YETERLİ () YETERSİZ ()
8	Tesisin Protokol Tribünü	YOK (X)
9	Tesisin Basın Tribünü	YOK (X)
10	Tesisin Soyunma Oda Sayısı	2 ADET YETERLİ () YETERSİZ (X)
11	Hakem Soyunma Odası	1 ADET YETERLİ (X) YETERSİZ ()
12	Tesisin Duş Sayısı	5 ADET YETERLİ (X) YETERSİZ ()
13	Tesisin Tuvalet Sayısı	1 ADET YETERLİ () YETERSİZ (X)
14	Tesiste Sağlık Odası Var mı ?	VAR () YOK (X)
15	Tesisin Seslendirme Sistemi Var mı ?	VAR () YOK (X)
16	Tesisin Isıtma Sistemi	KALORİFER () SOBA (X) DİĞER ()
17	Tesisin Kafeterya – Kantin'i Var mı ?	VAR () YOK (X)
18	Tesiste Atletizm Pisti Var mı ? (Varsa Kulvar Sayıları)	YOK (X) KULVARLI TOPRAK () ÇİM ()
19	Tesisin Otoparkı Var mı ?	VAR () YOK (X)
20	Tesiste En Son Yapılan Önemli Organizasyon	ULUSLAR ARASI ULUSAL
21	Tesisin İdari Büro Olarak Kullanılan Oda Sayısı	1 ADET YETERLİ () YETERSİZ (X)

Tablo 17 : Karaabdiler Sahası

Mülkiyeti Köy Tüzel kişiliğine ait, soyunma odaları ve donanımları, zemin toprak,500 seyirci kapasiteli, idari odaları, hakem soyunma odaları mevcut, kafeteryası, ses yayın sistemi mevcut değildir.

KARAPÜRÇEK SPOR SAHASI

1	Tesisin Yeri	KARAPÜRÇEK
2	Tesisin Yapıldığı Tarih	1986
3	Tesisin Mülkiyeti	G.S.G.M.() DİĞER (X)
4	Tesis Uluslararası Müsabakalara Uygun mu ?	EVET () HAYIR (X)
5	Tesisin Zemini	ÇİM () TOPRAK (X)
6	Tesisin Tribün Durumu	KAPALI KİŞİLİK AÇIK 300 KİŞİLİK
7	Tesisin Aydınlatma Sistemi	VAR () YOK (X) YETERLİ () YETERSİZ ()
8	Tesisin Protokol Tribünü	VAR () KİŞİLİK YOK (X)
9	Tesisin Basın Tribünü	VAR () KİŞİLİK YOK (X)
10	Tesisin Soyunma Oda Sayısı	2 ADET YETERLİ (X) YETERSİZ ()
11	Hakem Soyunma Odası	1 ADET YETERLİ () YETERSİZ (X)
12	Tesisin Duş Sayısı	7 ADET YETERLİ (X) YETERSİZ ()
13	Tesisin Tuvalet Sayısı	3 ADET YETERLİ (X) YETERSİZ ()
14	Tesiste Sağlık Odası Var mı ?	VAR () YOK (X)
15	Tesisin Seslendirme Sistemi Var mı ?	VAR () YOK (X)
16	Tesisin Isıtma Sistemi	KALORİFER () SOBA () DİĞER (X)
17	Tesisin Kafeterya – Kantin'i Var mı ?	VAR () YOK (X)
18	Tesiste Atletizm Pisti Var mı ? (Varsa Kulvar Sayıları)	YOK (X) KULVARLI TOPRAK () ÇİM ()
19	Tesisin Otoparkı Var mı ?	VAR () YOK (X)
20	Tesiste En Son Yapılan Önemli Organizasyon	ULUSLAR ARASI ULUSAL
21	Tesisin İdari Büro Olarak Kullanılan Oda Sayısı	1 ADET YETERLİ () YETERSİZ (X)

Tablo 18: Karapürçek Sahası

Mülkiyeti İl Özel İdaresine ait, soyunma odaları ve donanımları, zemin toprak,300 seyirci kapasiteli, idari odaları, hakem soyunma odaları mevcut, kafeteryası, ses yayın sistemi mevcut değildir.

AKYAZI ATATÜRK STADI

1	Tesisin Yeri	AKYAZI
2	Tesisin Yapıldığı Tarih	1983
3	Tesisin Mülkiyeti	G.S.G.M.(X) DİĞER ()
4	Tesis Uluslar arası Müsabakalara Uygun mu ?	EVET () HAYIR (X)
5	Tesisin Zemini	ÇİM () OPRAK (X)
6	Tesisin Tribün Durumu	KAPALI 500 KİŞİLİK AÇIK KİŞİLİK
7	Tesisin Aydınlatma Sistemi	VAR () YOK (X)
8	Tesisin Protokol Tribünü	YOK (X)
9	Tesisin Basın Tribünü	YOK (X)
10	Tesisin Soyunma Oda Sayısı	4 ADET YETERLİ (X) YETERSİZ ()
11	Hakem Soyunma Odası	1 ADET YETERLİ (X) YETERSİZ ()
12	Tesisin Duş Sayısı	4 ADET YETERLİ (X) YETERSİZ ()
13	Tesisin Tuvalet Sayısı	4 ADET YETERLİ (X) YETERSİZ ()
14	Tesiste Sağlık Odası Var mı ?	VAR () YOK (X)
15	Tesisin Seslendirme Sistemi Var mı ?	VAR (X) YOK ()
16	Tesisin Isıtma Sistemi	KALORİFER (X) SOBA () DİĞER ()
17	Tesisin Kafeterya – Kantin'i Var mı ?	VAR () YOK (X)
18	Tesiste Atletizm Pisti Var mı ? (Varsa Kulvar Sayıları)	YOK (X) KULVARLI TOPRAK () ÇİM ()
19	Tesisin Otoparkı Var mı ?	VAR () YOK (X)
20	Tesiste En Son Yapılan Önemli Organizasyon	ULUSLAR ARASI ULUSAL
21	Tesisin İdari Büro Olarak Kullanılan Oda Sayısı	1 ADET YETERLİ () YETERSİZ (X)

Tablo 19: Akyazı Atatürk Stadi

Mülkiyeti GSGM 500 seyirci kapasiteli tribünü, idari büroları ve ses yayın sistemi mevcuttur. Soyunma odaları, otoparkı, kafeteryası, aydınlatması mevcut değildir.

ALİ FUAT CEBESÖY STADYUMU

1	Tesisin Yeri	ALİ FUAT PAŞA
2	Tesisin Yapıldığı Tarih	1986
3	Tesisin Mülkiyeti	G.S.G.M.() DİĞER (X)
4	Tesis Uluslar arası Müsabakalara Uygun mu ?	EVET () HAYIR (X)
5	Tesisin Zemini	ÇİM () TOPRAK (X)
6	Tesisin Tribün Durumu	KAPALI KİŞİLİK AÇIK 200 KİŞİLİK
7	Tesisin Aydınlatma Sistemi	VAR () YOK (X) YETERLİ () YETERSİZ ()
8	Tesisin Protokol Tribünü	VAR () KİŞİLİK YOK (X)
9	Tesisin Basın Tribünü	VAR () KİŞİLİK YOK (X)
10	Tesisin Soyunma Oda Sayısı	2 ADET YETERLİ (X) YETERSİZ ()
11	Hakem Soyunma Odası	1 ADET YETERLİ (X) YETERSİZ ()
12	Tesisin Duş Sayısı	5 ADET YETERLİ (X) YETERSİZ ()
13	Tesisin Tuvalet Sayısı	4 ADET YETERLİ (X) YETERSİZ ()
14	Tesiste Sağlık Odası Var mı ?	VAR () YOK (X)
15	Tesisin Seslendirme Sistemi Var mı ?	VAR () YOK (X)
16	Tesisin Isıtma Sistemi	KALORİFER () SOBA (X) DİĞER ()
17	Tesisin Kafeterya – Kantin'i Var mı ?	VAR () YOK (X)
18	Tesiste Atletizm Pisti Var mı ? (Varsa Kulvar Sayıları)	YOK (X) KULVARLI TOPRAK () ÇİM () SENTETİK ()
19	Tesisin Otoparkı Var mı ?	VAR () YOK (X)
20	Tesiste En Son Yapılan Önemli Organizasyon	ULUSLAR ARASI ULUSAL
21	Tesisin İdari Büro Olarak Kullanılan Oda Sayısı	1 ADET YETERLİ () YETERSİZ (X)

Tablo 20: Alifuat Cebesoy Stadyumu

Mülkiyeti İl Özel İdare Müdürlüğü' ne aittir. 200 kişilik açık tribün, soyunma odaları ve donanımları, idari büroları mevcuttur. Zemin topraktır. Sağlık odası, ses yayın sistemi, aydınlatma, otopark mevcut değildir.

ATATÜRK STADYUMU

1	Tesisin Yeri	ADAPAZARI
2	Tesisin Yapıldığı Tarih	1943
3	Tesisin Mülkiyeti	G.S.G.M.(X) DİĞER ()
4	Tesis Uluslar arası Müsabakalara Uygun mu ?	EVET (X) HAYIR ()
5	Tesisin Zemini	ÇİM (X) TOPRAK ()
6	Tesisin Tribün Durumu	KAPALI 13.195 KİŞİLİK AÇIK KİŞİLİK
7	Tesisin Aydınlatma Sistemi	VAR (X) YOK () YETERLİ (X) YETERSİZ ()
8	Tesisin Protokol Tribünü	VAR (X) 70 KİŞİLİK YOK ()
9	Tesisin Basın Tribünü	VAR (X) 36 KİŞİLİK YOK ()
10	Tesisin Soyunma Oda Sayısı	2 ADET YETERLİ (X) YETERSİZ ()
11	Hakem Soyunma Odası	1 ADET YETERLİ (X) YETERSİZ ()
12	Tesisin Duş Sayısı	20 ADET YETERLİ (X) YETERSİZ ()
13	Tesisin Tuvalet Sayısı	9 ADET YETERLİ (X) YETERSİZ ()
14	Tesiste Sağlık Odası Var mı ?	VAR () YOK (X)
15	Tesisin Seslendirme Sistemi Var mı ?	VAR (X) YOK ()
16	Tesisin Isıtma Sistemi	KALORİFER (X) SOBA () DİĞER ()
17	Tesisin Kafeterya – Kantin'i Var mı ?	VAR () YOK (X)
18	Tesiste Atletizm Pisti Var mı ? (Varsa Kulvar Sayıları)	YOK () 6 KULVARLI TOPRAK (X) ÇİM () SENTETİK ()
19	Tesisin Otoparkı Var mı ?	VAR (X) YOK ()
20	Tesiste En Son Yapılan Önemli Organizasyon	ULUSLAR ARASI (Türkiye – Alm. milli tak. Ele.müs.)
21	Tesisin İdari Büro Olarak Kullanılan Oda Sayısı	1 ADET YETERLİ () YETERSİZ (X)

Tablo 21: Atatürk Stadyumu

Mülkiyeti GSGM' ye aittir. Uluslararası standarda uygundur. 15000 seyirci kapasiteli kapalı tribün, vip salonu, protokol ve şeref tribünü, ses yayın sistemi, soyunma odaları ve donanımı, merkezi ısıtma sistemi mevcuttur. Kafeteryası, idari büroları mevcut olup, zemin çimdir. Otoparkı mevcuttur. Ancak yetersizdir.

ERENLER ATATÜRK STADYUMU

1	Tesisin Yeri	ERENLER
2	Tesisin Yapıldığı Tarih	1984 / 1991
3	Tesisin Mülkiyeti	G.S.G.M.(X) DİĞER ()
4	Tesis Uluslar arası Müsabakalara Uygun mu ?	EVET () HAYIR (X)
5	Tesisin Zemini	ÇİM (X) TOPRAK (X)
6	Tesisin Tribün Durumu	KAPALI 1000 KİŞİLİK AÇIK 750 KİŞİLİK
7	Tesisin Aydınlatma Sistemi	VAR () YOK (X)
8	Tesisin Protokol Tribünü	VAR () KİŞİLİK YOK (X)
9	Tesisin Basın Tribünü	VAR () KİŞİLİK YOK (X)
10	Tesisin Soyunma Oda Sayısı	4 ADET YETERLİ (X) YETERSİZ ()
11	Hakem Soyunma Odası	1 ADET YETERLİ (X) YETERSİZ ()
12	Tesisin Duş Sayısı	12 ADET YETERLİ (X) YETERSİZ ()
13	Tesisin Tuvalet Sayısı	6 ADET YETERLİ (X) YETERSİZ ()
14	Tesiste Sağlık Odası Var mı ?	VAR () YOK (X)
15	Tesisin Seslendirme Sistemi Var mı ?	VAR () YOK (X)
16	Tesisin Isıtma Sistemi	KALORİFER (X) SOBA () DİĞER ()
17	Tesisin Kafeterya – Kantin'i Var mı ?	VAR () YOK (X)
18	Tesiste Atletizm Pisti Var mı ? (Varsa Kulvar Sayıları)	YOK (X) KULVARLI TOPRAK () ÇİM ()
19	Tesisin Otoparkı Var mı ?	VAR (X) YOK ()
20	Tesiste En Son Yapılan Önemli Organizasyon	ULUSLAR ARASI ULUSAL
21	Tesisin İdari Büro Olarak Kullanılan Oda Sayısı	1 ADET YETERLİ () YETERSİZ (X)

Tablo 22: Erenler Atatürk Stadyumu

Mülkiyeti GSGM' ye aittir. 1750 seyirci kapasiteli tribün, soyunma odaları ve donanımı, bir idari büro, 1 çim ve 1 toprak zeminli saha mevcuttur. Sağlık odası, kafeterya, ses yayın sistemi, otopark mevcut değildir.

HENDEK ATATÜRK STADYUMU

1	Tesisin Yeri	HENDEK
2	Tesisin Yapıldığı Tarih	1985
3	Tesisin Mülkiyeti	G.S.G.M.(X) DİĞER ()
4	Tesis Uluslar arası Müsabakalara Uygun mu ?	EVET () HAYIR (X)
5	Tesisin Zemini	ÇİM (X) TOPRAK ()
6	Tesisin Tribün Durumu	KAPALI 500 KİŞİLİK AÇIK KİŞİLİK
7	Tesisin Aydınlatma Sistemi	VAR () YOK (X) YETERLİ () YETERSİZ ()
8	Tesisin Protokol Tribünü	VAR () YOK (X)
9	Tesisin Basın Tribünü	VAR () KİŞİLİK YOK (X)
10	Tesisin Soyunma Oda Sayısı	2 ADET YETERLİ (X) YETERSİZ ()
11	Hakem Soyunma Odası	1 ADET YETERLİ (X) YETERSİZ ()
12	Tesisin Duş Sayısı	7 ADET YETERLİ (X) YETERSİZ ()
13	Tesisin Tuvalet Sayısı	3 ADET YETERLİ (X) YETERSİZ ()
14	Tesiste Sağlık Odası Var mı ?	VAR () YOK (X)
15	Tesisin Seslendirme Sistemi Var mı ?	VAR () YOK (X)
16	Tesisin Isıtma Sistemi	KALORİFER () SOBA (X) DİĞER ()
17	Tesisin Kafeterya – Kantin'i Var mı ?	VAR () YOK (X)
18	Tesiste Atletizm Pisti Var mı ? (Varsa Kulvar Sayıları)	YOK (X) KULVARLI TOPRAK () ÇİM ()
19	Tesisin Otoparkı Var mı ?	VAR () YOK (X)
20	Tesiste En Son Yapılan Önemli Organizasyon	ULUSLAR ARASI ULUSAL
21	Tesisin İdari Büro Olarak Kullanılan Oda Sayısı	1 ADET YETERLİ () YETERSİZ (X)

Tablo 23: Hendek Atatürk stadyumu

Mülkiyeti GSGM' ye aittir. 500 seyirci kapasiteli tribünü, saha yüzeyi çim, soyunma odaları ve donanımı bulunmaktadır. Otoparkı, ses yayın sistemi, sağlık odası bulunmamaktadır.

GEYVE STADYUMU

1	Tesisin Yeri	GEYVE
2	Tesisin Yapıldığı Tarih	1980
3	Tesisin Mülkiyeti	G.S.G.M.(X) DİĞER ()
4	Tesis Uluslar arası Müsabakalara Uygun mu ?	EVET () HAYIR (X)
5	Tesisin Zemini	ÇİM (X) TOPRAK ()
6	Tesisin Tribün Durumu	KAPALI KİŞİLİK AÇIK 500 KİŞİLİK
7	Tesisin Aydınlatma Sistemi	VAR () YOK (X) YETERLİ () YETERSİZ ()
8	Tesisin Protokol Tribünü	VAR () KİŞİLİK YOK (X)
9	Tesisin Basın Tribünü	VAR () KİŞİLİK YOK (X)
10	Tesisin Soyunma Oda Sayısı	2 ADET YETERLİ () YETERSİZ (X)
11	Hakem Soyunma Odası	1 ADET YETERLİ (X) YETERSİZ ()
12	Tesisin Duş Sayısı	9 ADET YETERLİ (X) YETERSİZ ()
13	Tesisin Tuvalet Sayısı	4 ADET YETERLİ (X) YETERSİZ ()
14	Tesiste Sağlık Odası Var mı ?	VAR () YOK (X)
15	Tesisin Seslendirme Sistemi Var mı ?	VAR () YOK (X)
16	Tesisin Isıtma Sistemi	KALORİFER () SOBA (X) DİĞER ()
17	Tesisin Kafeterya – Kantin'i Var mı ?	VAR () YOK (X)
18	Tesiste Atletizm Pisti Var mı ? (Varsa Kulvar Sayıları)	YOK (X) KULVARLI TOPRAK () ÇİM ()
19	Tesisin Otoparkı Var mı ?	VAR () YOK (X)
20	Tesiste En Son Yapılan Önemli Organizasyon	ULUSLAR ARASI ULUSAL
21	Tesisin İdari Büro Olarak Kullanılan Oda Sayısı	1 ADET YETERLİ () YETERSİZ (X)

Tablo 24: Geyve Stadyumu

Mülkiyeti GSGM' ye aittir. Zemin çimdir. 500 kişilik seyirci tribünü bulunmaktadır.

Sağlık odası, otopark, ısınma aydınlatma mevcut değildir.

KARASU ATATÜRK STADYUMU

1	Tesisin Yeri	KARASU
2	Tesisin Yapıldığı Tarih	1985
3	Tesisin Mülkiyeti	G.S.G.M.(X) DİĞER ()
4	Tesis Uluslar arası Müsabakalara Uygun mu ?	EVET () HAYIR (X)
5	Tesisin Zemini	ÇİM (X) TOPRAK ()
6	Tesisin Tribün Durumu	KAPALI 500 KİŞİLİK AÇIK 500 KİŞİLİK
7	Tesisin Aydınlatma Sistemi	VAR () YOK (X) YETERLİ () YETERSİZ ()
8	Tesisin Protokol Tribünü	VAR () KİŞİLİK YOK (X)
9	Tesisin Basın Tribünü	VAR () KİŞİLİK YOK (X)
10	Tesisin Soyunma Oda Sayısı	2 ADET YETERLİ (X) YETERSİZ ()
11	Hakem Soyunma Odası	1 ADET YETERLİ (X) YETERSİZ ()
12	Tesisin Duş Sayısı	6 ADET YETERLİ (X) YETERSİZ ()
13	Tesisin Tuvalet Sayısı	3 ADET YETERLİ (X) YETERSİZ ()
14	Tesiste Sağlık Odası Var mı ?	VAR () YOK (X)
15	Tesisin Seslendirme Sistemi Var mı ?	VAR () YOK (X)
16	Tesisin Isıtma Sistemi	KALORİFER () SOBA (X) DİĞER ()
17	Tesisin Kafeterya – Kantin'i Var mı ?	VAR () YOK (X)
18	Tesiste Atletizm Pisti Var mı ? (Varsa Kulvar Sayıları)	YOK (X) KULVARLI TOPRAK () ÇİM ()
19	Tesisin Otoparkı Var mı ?	VAR () YOK (X)
20	Tesiste En Son Yapılan Önemli Organizasyon	ULUSLAR ARASI ULUSAL
21	Tesisin İdari Büro Olarak Kullanılan Oda Sayısı	1 ADET YETERLİ () YETERSİZ (X)

Tablo 25: Karasu Atatürk Stadyumu

Mülkiyeti GSGM' ye aittir. Yüzeyi çimdir. 1500 seyirci kapasiteli tribünü, soyunma odaları ve donanımı, idari bürosu mevcuttur. Kafeterya, otopark, aydınlatma, ses yayın sistemi mevcut değildir.

PAMUKOVA İLÇE STADYUMU

1	Tesisin Yeri	PAMUKOVA
2	Tesisin Yapıldığı Tarih	1986
3	Tesisin Mülkiyeti	G.S.G.M.() DİĞER (X)
4	Tesis Uluslar arası Müsabakalara Uygun mu ?	EVET () HAYIR (X)
5	Tesisin Zemini	ÇİM (X) TOPRAK ()
6	Tesisin Tribün Durumu	KAPALI 500 KİŞİLİK AÇIK KİŞİLİK
7	Tesisin Aydınlatma Sistemi	VAR () YOK (X) YETERLİ () YETERSİZ ()
8	Tesisin Protokol Tribünü	VAR () KİŞİLİK YOK (X)
9	Tesisin Basın Tribünü	VAR () KİŞİLİK YOK (X)
10	Tesisin Soyunma Oda Sayısı	2 ADET YETERLİ (X) YETERSİZ ()
11	Hakem Soyunma Odası	1 ADET YETERLİ (X) YETERSİZ ()
12	Tesisin Duş Sayısı	6 ADET YETERLİ (X) YETERSİZ ()
13	Tesisin Tuvalet Sayısı	3 ADET YETERLİ (X) YETERSİZ ()
14	Tesiste Sağlık Odası Var mı ?	VAR () YOK (X)
15	Tesisin Seslendirme Sistemi Var mı ?	VAR () YOK (X)
16	Tesisin Isıtma Sistemi	KALORİFER () SOBA (X) DİĞER ()
17	Tesisin Kafeterya – Kantin’i Var mı ?	VAR () YOK (X)
18	Tesiste Atletizm Pisti Var mı ? (Varsa Kulvar Sayıları)	YOK (X) TOPRAK () ÇİM ()
19	Tesisin Otoparkı Var mı ?	VAR () YOK (X)
20	Tesiste En Son Yapılan Önemli Organizasyon	ULUSLAR ARASI ULUSAL
21	Tesisin İdari Büro Olarak Kullanılan Oda Sayısı	1 ADET YETERLİ () YETERSİZ (X)

Tablo 26 : Pamukova İlçe Stadyumu

Mülkiyeti İl Özel İdare Müdürlüğü’ ne aittir. 500 seyirci kapasiteli tribünü, 2 adet büro/ofis, sporcu ve hakem soyunma odaları mevcuttur. Otopark, kapalı tribün, ses yayın sistemi mevcut değildir.

SERDİVAN STADYUMU

1	Tesisin Yeri	SERDİVAN
2	Tesisin Yapıldığı Tarih	1991
3	Tesisin Mülkiyeti	G.S.G.M.() DİĞER (X)
4	Tesis Uluslar arası Müsabakalara Uygun mu ?	EVET () HAYIR (X)
5	Tesisin Zeminini	ÇİM (X) TOPRAK ()
6	Tesisin Tribün Durumu	KAPALI 500 KİŞİLİK
7	Tesisin Aydınlatma Sistemi	VAR () YOK (X)
8	Tesisin Protokol Tribünü	VAR () YOK (X)
9	Tesisin Basın Tribünü	VAR () YOK (X)
10	Tesisin Soyunma Oda Sayısı	2 ADET YETERLİ(X)YETERSİZ ()
11	Hakem Soyunma Odası	1 ADET YETERLİ (X) YETERSİZ ()
12	Tesisin Duş Sayısı	8 ADET YETERLİ (X) YETERSİZ ()
13	Tesisin Tuvalet Sayısı	2 ADET YETERLİ () YETERSİZ (X)
14	Tesiste Sağlık Odası Var mı ?	VAR () YOK (X)
15	Tesisin Seslendirme Sistemi Var mı ?	VAR () YOK (X)
16	Tesisin Isıtma Sistemi	KALORİFER () SOBA (X) DİĞER ()
17	Tesisin Kafeterya – Kantin’i Var mı ?	VAR () YOK (X)
18	Tesiste Atletizm Pisti Var mı ? (Varsa Kulvar Sayıları)	YOK(X) KULVARLI TOPRAK () ÇİM ()
19	Tesisin Otoparkı Var mı ?	VAR (X) YOK ()
20	Tesiste En Son Yapılan Önemli Organizasyon	ULUSLAR ARASI ULUSAL
21	Tesisin İdari Büro Olarak Kullanılan Oda Sayısı	1 ADET YETERLİ () YETERSİZ (X)

Tablo 27: Serdivan Stadyumu

Mülkiyeti Serdivan Belediyesi’ ne aittir. 2500 seyirci kapasiteli tribünü, saha yüzeyi çim, soyunma odaları ve donanımı, otoparkı mevcuttur. Aydınlatma ve ses yayın sistemi mevcut değildir.

SAPANCA STADYUMU

1	Tesisin Yeri	SAPANCA
2	Tesisin Yapıldığı Tarih	1993
3	Tesisin Mülkiyeti	G.S.G.M.() DİĞER (X)
4	Tesis Uluslar arası Müsabakalara Uygun mu ?	EVET () HAYIR (X)
5	Tesisin Zemini	ÇİM (X) TOPRAK ()
6	Tesisin Tribün Durumu	KAPALI 1000 KİŞİLİK
7	Tesisin Aydınlatma Sistemi	VAR () YOK (X)
8	Tesisin Protokol Tribünü	VAR () YOK (X)
9	Tesisin Basın Tribünü	VAR () YOK (X)
10	Tesisin Soyunma Oda Sayısı	2 ADET YETERLİ (X) YETERSİZ ()
11	Hakem Soyunma Odası	1 ADET YETERLİ (X) YETERSİZ ()
12	Tesisin Duş Sayısı	8 ADET YETERLİ (X) YETERSİZ ()
13	Tesisin Tuvalet Sayısı	6 ADET YETERLİ (X) YETERSİZ ()
14	Tesiste Sağlık Odası Var mı ?	VAR (X) YOK ()
15	Tesisin Seslendirme Sistemi Var mı ?	VAR () YOK (X)
16	Tesisin Isıtma Sistemi	KALORİFER (X) SOBA () DİĞER ()
17	Tesisin Kafeterya – Kantin’i Var mı ?	VAR () YOK (X)
18	Tesiste Atletizm Pisti Var mı ? (Varsa Kulvar Sayıları)	YOK () 4 KULVARLI TOPRAK (X) ÇİM ()
19	Tesisin Otoparkı Var mı ?	VAR () YOK (X)
20	Tesiste En Son Yapılan Önemli Organizasyon	ULUSLAR ARASI ULUSAL
21	Tesisin İdari Büro Olarak Kullanılan Oda Sayısı	1 ADET YETERLİ () YETERSİZ (X)

Tablo 28: Sapanca Stadyumu

Mülkiyeti İl Özel İdare Müdürlüğü’ ne aittir. 1000 seyirci kapasiteli kapalı tribünü, soyunma odaları ve donanımı, idari bürosu mevcuttur. Otopark, ses yayın sistemi, sağlık odası, kafeteryası mevcut değildir.

FERİZLİ STADYUMU

1	Tesisin Yeri	FERİZLİ
2	Tesisin Yapıldığı Tarih	1991
3	Tesisin Mülkiyeti	G.S.G.M.() DİĞER (X)
4	Tesis Uluslar arası Müsabakalara Uygun mu ?	EVET () HAYIR (X)
5	Tesisin Zemini	ÇİM (X) TOPRAK ()
6	Tesisin Tribün Durumu	KAPALI 300 KİŞİLİK
7	Tesisin Aydınlatma Sistemi	VAR () YOK (X)
8	Tesisin Protokol Tribünü	VAR () YOK (X)
9	Tesisin Basın Tribünü	VAR () YOK (X)
10	Tesisin Soyunma Oda Sayısı	2 ADET YETERLİ (X) YETERSİZ ()
11	Hakem Soyunma Odası	1 ADET YETERLİ (X) YETERSİZ ()
12	Tesisin Duş Sayısı	8 ADET YETERLİ (X) YETERSİZ ()
13	Tesisin Tuvalet Sayısı	3 ADET YETERLİ (X) YETERSİZ ()
14	Tesiste Sağlık Odası Var mı ?	VAR () YOK (X)
15	Tesisin Seslendirme Sistemi Var mı ?	VAR () YOK (X)
16	Tesisin Isıtma Sistemi	KALORİFER () SOBA (X) DİĞER ()
17	Tesisin Kafeterya – Kantin’i Var mı ?	VAR () YOK (X)
18	Tesiste Atletizm Pisti Var mı ? (Varsa Kulvar Sayıları)	YOK (X) KULVARLI TOPRAK () ÇİM ()
19	Tesisin Otoparkı Var mı ?	VAR () YOK (X)
20	Tesiste En Son Yapılan Önemli Organizasyon	ULUSLAR ARASI ULUSAL
21	Tesisin İdari Büro Olarak Kullanılan Oda Sayısı	1 ADET YETERLİ (X) YETERSİZ ()

Tablo 29: Ferizli Stadyumu

Mülkiyeti İl Özel İdare Müdürlüğü’ ne aittir. 300 seyirci kapasiteli tribünü, soyunma odaları ve donanımı, idari bürosu mevcuttur. Aydınlatma, kafeterya, otopark, ses yayın sistemi mevcut değildir.

SÖĞÜTLÜ STADYUMU

1	Tesisin Yeri	SÖĞÜTLÜ
2	Tesisin Yapıldığı Tarih	1989
3	Tesisin Mülkiyeti	G.S.G.M.() DİĞER (X)
4	Tesis Uluslararası Müsabakalara Uygun mu ?	EVET () HAYIR (X)
5	Tesisin Zemini	ÇİM (X) TOPRAK ()
6	Tesisin Tribün Durumu	AÇIK 1000 KİŞİLİK
7	Tesisin Aydınlatma Sistemi	VAR () YOK (X)
8	Tesisin Protokol Tribünü	VAR () YOK (X)
9	Tesisin Basın Tribünü	VAR () YOK (X)
10	Tesisin Soyunma Oda Sayısı	2 ADET YETERLİ (X) YETERSİZ ()
11	Hakem Soyunma Odası	1 ADET YETERLİ () YETERSİZ (X)
12	Tesisin Duş Sayısı	8 ADET YETERLİ (X) YETERSİZ ()
13	Tesisin Tuvalet Sayısı	2 ADET YETERLİ () YETERSİZ (X)
14	Tesiste Sağlık Odası Var mı ?	VAR () YOK (X)
15	Tesisin Seslendirme Sistemi Var mı ?	VAR () YOK (X)
16	Tesisin Isıtma Sistemi	KALORİFER () SOBA (X) DİĞER ()
17	Tesisin Kafeterya – Kantin'i Var mı ?	VAR () YOK (X)
18	Tesiste Atletizm Pisti Var mı ? (Varsa Kulvar Sayıları)	YOK (X) KULVARLI TOPRAK () ÇİM ()
19	Tesisin Otoparkı Var mı ?	VAR () YOK (X)
20	Tesiste En Son Yapılan Önemli Organizasyon	ULUSLAR ARASI ULUSAL
21	Tesisin İdari Büro Olarak Kullanılan Oda Sayısı	1 ADET YETERLİ () YETERSİZ (X)

Tablo 30: Söğütlü Stadyumu

Mülkiyeti İl Özel İdare Müdürlüğü' ne aittir. 1000 kişilik seyirci kapasiteli tribünü , 1 adet idari büro mevcuttur. Otopark, soyunma odaları ve teknik donanımı mevcut değildir.

2	Tesisin Yapıldığı Tarih	1989
3	Tesisin Mülkiyeti	G.S.G.M.() DİĞER (X)
4	Tesis Uluslararası Müsabakalara Uygun mu ?	EVET () HAYIR (X)
5	Tesisin Zemini	ÇİM (X) TOPRAK ()
6	Tesisin Tribün Durumu	AÇIK 1000 KİŞİLİK
7	Tesisin Aydınlatma Sistemi	VAR () YOK (X)
8	Tesisin Protokol Tribünü	VAR () YOK (X)
9	Tesisin Basın Tribünü	VAR () YOK (X)
10	Tesisin Soyunma Oda Sayısı	2 ADET YETERLİ (X) YETERSİZ ()
11	Hakem Soyunma Odası	1 ADET YETERLİ () YETERSİZ (X)
12	Tesisin Duş Sayısı	8 ADET YETERLİ (X) YETERSİZ ()
13	Tesisin Tuvalet Sayısı	2 ADET YETERLİ () YETERSİZ (X)
14	Tesiste Sağlık Odası Var mı ?	VAR () YOK (X)
15	Tesisin Seslendirme Sistemi Var mı ?	VAR () YOK (X)
16	Tesisin Isıtma Sistemi	KALORİFER () SOBA (X) DİĞER ()
17	Tesisin Kafeterya – Kantin'i Var mı ?	VAR () YOK (X)
18	Tesiste Atletizm Pisti Var mı ? (Varsa Kulvar Sayıları)	YOK (X) KULVARLI TOPRAK () ÇİM ()
19	Tesisin Otoparkı Var mı ?	VAR () YOK (X)
20	Tesiste En Son Yapılan Önemli Organizasyon	ULUSLAR ARASI ULUSAL
21	Tesisin İdari Büro Olarak Kullanılan Oda Sayısı	1 ADET YETERLİ () YETERSİZ (X)

Tablo 30: Söğütlü Stadyumu

Mülkiyeti İl Özel İdare Müdürlüğü' ne aittir. 1000 kişilik seyirci kapasiteli tribünü , 1 adet idari büro mevcuttur. Otopark, soyunma odaları ve teknik donanımı mevcut değildir.

RÜSTEMLER KAMP EĞİTİM MERKEZİ

1	Tesisin Yeri	RÜSTEMLER KÖYÜ
2	Tesisin Yapıldığı Tarih	1988
3	Tesisin Mülkiyeti	G.S.G.M.() DİĞER (X)
4	Tesis Uluslararası Standartlara Uygun mu ?	EVET (X) HAYIR ()
5	Tesisin Aydınlatma Sistemi	VAR (X) YOK () YETERLİ () YETERSİZ (X)
6	Tesisin Soyunma Oda Sayısı	2 ADET YETERLİ () YETERSİZ (X)
7	Tesisin Duş Sayısı	16 ADET YETERLİ () YETERSİZ (X)
8	Tesisin Tuvalet Sayısı	3 ADET YETERLİ () YETERSİZ (X)
9	Tesisin Seslendirme Sistemi Var mı ?	VAR (X) YOK ()
10	Tesisin Isıtma Sistemi	KALORİFER (X) SOBA () DİĞER ()
11	Tesisin Kafeterya – Kantin’i Var mı ?	VAR (X) YOK ()
12	Tesisin İdari Büro Olarak Kullanılan Oda Sayısı	1 ADET YETERLİ () YETERSİZ (X)
13	Tesisin Otoparkı Var mı ?	VAR () YOK (X)

Tablo 32: Rüstemler Kamp Eğitim Merkezi

Mülkiyeti Köy Tüzel Kişiliği’ ne aittir. Uluslararası standartlara uygundur. Isıtma, aydınlatma, kafeterya, yemekhane, soyunma odaları, spor salonu ve spor sahaları mevcuttur. otopark mevcut değildir.

ARİFİYE KAMP EĞİTİM MERKEZİ

1	Tesisin Yeri	ARİFİYE
2	Tesisin Yapıldığı Tarih	1967 - 1990
3	Tesisin Mülkiyeti	G.S.G.M.() DİĞER (X)
4	Tesis Uluslar arası Müsabakalara Uygun mu ?	EVET (X) HAYIR ()
5	Yatak Sayısı	8
6	Tesiste Sağlık Odası Var mı ?	VAR () YOK (X)
7	Tesisin Aydınlatma Sistemi	VAR (X) YOK () YETERLİ () YETERSİZ ()
8	Tesisin Kafeterya – Kantin'i Var mı ?	VAR (x) YOK ()
9	Tesisin Otoparkı Var mı ?	VAR (X) YOK ()
10	Tesisin Soyunma Oda Sayısı	2 ADET YETERLİ (X) YETERSİZ ()
11	Hakem Soyunma Odası	ADET YETERLİ () YETERSİZ ()
12	Tesisin Duş Sayısı	6 ADET YETERLİ (X) YETERSİZ ()
13	Tesisin Tuvalet Sayısı	6 ADET YETERLİ (X) YETERSİZ ()
14	Tesisin Seslendirme Sistemi Var mı ?	VAR (X) YOK ()
15	Tesisin Isıtma Sistemi	KALORİFER (X) SOBA () DİĞER ()
16	Tesiste Atletizm Pisti Var mı ? (Varsa Kulvar Sayıları)	YOK (X) KULVARLI TOPRAK () ÇİM ()
17	Tesisin İdari Büro Olarak Kullanılan Oda Sayısı	1 ADET YETERLİ () YETERSİZ (X)

Tablo 31: Arifiye Kamp Eğitim Merkezi

Mülkiyeti Orman Bakanlığı Milli Parklar Genel Müdürlüğü' ne aittir. 8 yatak kapasiteli, yemekhanesi, idari büro mevcut olup daha çok misafirhane olarak kullanılmaktadır.

ATIŞ POLİGONU

1	Tesisin Yeri	ARIFIYE
2	Tesisin Yapıldığı Tarih	1967
3	Tesisin Mülkiyeti	G.S.G.M.() DİĞER (X)
4	Tesis Uluslar arası Müsabakalara Uygun mu	EVET (X) HAYIR ()
5	Hedef Sayısı / Durumu	17 / Mekanik
6	Tesisin Tribün Durumu	KAPALI KİŞİLİK AÇIK KİŞİLİK
7	Tesisin Aydınlatma Sistemi	VAR () YOK (X)
8	Tesisin Protokol Tribünü	VAR () YOK (X)
9	Tesisin Basın Tribünü	VAR () YOK (X)
10	Tesisin Soyunma Oda Sayısı	2 ADET YETERLİ (X) YETERSİZ ()
11	Hakem Soyunma Odası	ADET YETERLİ () YETERSİZ ()
12	Tesisin Duş Sayısı	6 ADET YETERLİ (X) YETERSİZ ()
13	Tesisin Tuvalet Sayısı	6 ADET YETERLİ (X) YETERSİZ ()
14	Tesiste Sağlık Odası Var mı ?	VAR () YOK (X)
15	Tesisin Seslendirme Sistemi Var mı ?	VAR (X) YOK ()
16	Tesisin Isıtma Sistemi	KALORİFER (X) SOBA () DİĞER ()
17	Tesisin Kafeterya – Kantin’i Var mı ?	VAR () YOK (X)
18	Tesiste Atletizm Pisti Var mı ? (Varsa Kulvar Sayıları)	YOK (X) KULVARLI TOPRAK () ÇİM ()
19	Tesisin Otoparkı Var mı ?	VAR (X) YOK ()
20	Tesiste En Son Yapılan Önemli Organizasyon	ULUSLAR ARASI ULUSAL
21	Tesisin İdari Büro Olarak Kullanılan Oda Sayısı	1 ADET YETERLİ () YETERSİZ (X)

Tablo 33: Atış Poligonu

Mülkiyet Orman Bakanlığı Milli Parklar Genel Müdürlüğü’ ne aittir. 17 mekanik hedefi soyunma odası, duş idari bürosu, otoparkı mevcuttur. ses yayın sistemi, kafeteryası mevcut değildir.

HAVALI SİLAHLAR ATIŞ POLİGONU

1	Tesisin Yeri	MERKEZ
2	Tesisin Yapıldığı Tarih	1985
3	Tesisin Mülkiyeti	G.S.G.M.(X) DİĞER ()
4	Tesis Uluslar arası Müsabakalara Uygun mu	EVET () HAYIR (X)
5	Tesiste Yapılan Yarışma Türü	HAVALI SİLAHLAR (X) YİVLİ SİLAHLAR ()
6	Hedef Sayısı / Durumu	7 / Mekanik
7	Tesisin Tribün Durumu	KAPALI KİŞİLİK AÇIK KİŞİLİK
8	Tesisin Aydınlatma Sistemi	VAR () YOK (X)
9	Tesisin Protokol Tribünü	VAR () YOK (X)
10	Tesisin Basın Tribünü	VAR () YOK (X)
11	Tesisin Soyunma Oda Sayısı	1 ADET YETERLİ () YETERSİZ (X)
12	Hakem Soyunma Odası	1 ADET YETERLİ () YETERSİZ ()
13	Tesisin Duş Sayısı	3 ADET YETERLİ () YETERSİZ (X)
14	Tesisin Tuvalet Sayısı	2 ADET YETERLİ (X) YETERSİZ ()
15	Tesiste Sağlık Odası Var mı ?	VAR () YOK (X)
16	Tesisin Seslendirme Sistemi Var mı ?	VAR () YOK (X)
17	Tesisin Isıtma Sistemi	KALORİFER (X) SOBA () DİĞER ()
18	Tesisin Kafeterya – Kantin'i Var mı ?	VAR () YOK (X)
19	Tesiste Atletizm Pisti Var mı ? (Varsa Kulvar Sayıları)	YOK (X) KULVARLI TOPRAK () ÇİM ()
20	Tesisin Otoparkı Var mı ?	VAR () YOK (X)
21	Tesiste En Son Yapılan Önemli Organizasyon	ULUSLAR ARASI ULUSAL
22	Tesisin İdari Büro Olarak Kullanılan Oda Sayısı	1 ADET YETERLİ (X) YETERSİZ ()

Tablo 34: Havalı Silahlar Atış Poligonu

Mülkiyeti GSGM' ye aittir. Hedef sayısı 7 (mekanik hedefli), 1 idari büro, 1 soyunma odası mevcuttur. Kafeterya, otopark, ses yayın sistemi aydınlatma mevcut değildir.

RÜSTEMLER KÖYÜ TENİS KORTLARI

1	Tesisin Yeri	RÜSTEMLER
2	Tesisin Yapıldığı Tarih	1989
3	Tesisin Mülkiyeti	G.S.G.M.() DİĞER (X)
4	Tesis Uluslar arası Müsabakalara Uygun mu	EVET () HAYIR ()
5	Tesisin Zeminini	ÇİM () TOPRAK () BETON () ASFALT (X)
6	Tesiste Sağlık Odası Var mı ?	VAR () YOK (X)
7	Tesisin Seslendirme Sistemi Var mı ?	VAR () YOK (X)
8	Tesisin Soyunma Oda Sayısı	4 ADET YETERLİ (X) YETERSİZ ()
9	Hakem Soyunma Odası	1 ADET YETERLİ (X) YETERSİZ ()
10	Tesisin Duş Sayısı	4 ADET YETERLİ (X) YETERSİZ ()
11	Tesisin Tuvalet Sayısı	4 ADET YETERLİ (X) YETERSİZ ()
12	Tesisin Kafeterya – Kantin’i Var mı ?	VAR () YOK (X)
13	Tesiste Atletizm Pisti Var mı ? (Varsa Kulvar Sayıları)	6 KULVARLI TOPRAK (X) SENTETİK ()
14	Tesisin Otoparkı Var mı ?	VAR () YOK ()
15	Tesisin İdari Büro Olarak Kullanılan Oda Sayısı	1 ADET YETERLİ () YETERSİZ (X)

Tablo 35: Rüstemler Köyü Tenis Kortları

Mülkiyeti Köy Tüzel Kişiliği’ ne aittir. Yüzeyi asfalt ve aydınlatması mevcuttur. soyunma odaları kamp eğitim merkezinin diğer ünitelerinden yararlanır.

SU SPORLARI, TENİS VE KAYAK TESİSLERİ

1	Tesisin Yeri	ARIFIYE
2	Tesisin Yapıldığı Tarih	1995
3	Tesisin Mülkiyeti	G.S.G.M.() DİĞER (X)
4	Tesis Uluslararası Standartlara Uygun mu ?	EVET () HAYIR (X)
5	Tesisin Aydınlatma Sistemi	VAR (X) YOK () YETERLİ () YETERSİZ (X)
6	Tesisin Soyunma Oda Sayısı	1 ADET YETERLİ () YETERSİZ (X)
7	Tesisin Duş Sayısı	1 ADET YETERLİ () YETERSİZ (X)
8	Tesisin Tuvalet Sayısı	1 ADET YETERLİ () YETERSİZ (X)
9	Tesisin Seslendirme Sistemi Var mı ?	VAR () YOK (X)
10	Tesisin Isıtma Sistemi	KALORİFER () SOBA () DİĞER (X)
11	Tesisin Kafeterya – Kantin'i Var mı ?	VAR (X) YOK ()
12	Tesisin İdari Büro Olarak Kullanılan Oda Sayısı	1 ADET YETERLİ (X) YETERSİZ ()
13	Tesisin Otoparkı Var mı ?	VAR (X) YOK ()

Tablo 36: Su Sporları, Tenis ve Kayak Tesisleri

Mülkiyeti Arifiye Belediyesi' ne aittir. Uluslararası standartlara uygun, idari büroları, aydınlatma, kafeterya, soyunma odaları, otoparkı mevcuttur. seyirci tribünü mevcut değildir.

Yukarıda ki veriler ışığında değerlendirilecek olursa : ilimizin tesis sayı ve fiziki durumu toplu olarak aşağıdaki şekilde oluşur

Futbol Sahaları

Sayı	: 2
Trübün	:%100
Otopark	: -
Soyunma Odaları	:%100
İdari Büro	:%100
Zemin	: %50 (çim) %50 (toprak)

Stadyumlar

Sayı	:11
İdari Büro	:%100
Tribün	:%100
Kafeterya	:%10
Soyunma Odaları	:%100
Lavabo-WC	:%100
Zemin	:%65 (çim) %35 (toprak)
Ses Yayın Sistemi	:%70 (mevcut değil) %30 (Mevcut)
Aydınlatma	:%20 (Mevcut) %80 (mevcut değil)

Spor Salonları

Sayı	: 11
Tribün	:%100
Aydınlatma	:%100
Isıtma	:%100
Kafeterya	:%20 (mevcut) %80 (mevcut değil)
Soyunma Odaları	:%100
İdari Büro	:%100

Kamp Eğitim Merkezleri

Sayı	: 2
Yatak Sayısı	: 62
Kafeterya	: -
Spor Salonu	: 1 adet

Kürek ve Kano

Sayı : 1

Kano ve kürek yarışlarının yapılmasına elverişlidir. Mahalli, bölgesel, ulusal ve uluslararası müsabakaları yapılır.

Güreş Alanları

Sayı : 3
Seyirci Kapasitesi : 3500

Bisiklet Parkuru

İlimizde sadece yol yarışları yapılmaktadır.

Atletizm Sahası

Sayı : 2 adet

Atış Poligonu

Sayı : 1 adet
Diğer : Hizmet Binası 1 adet

Havali Atışlar Poligonu

Sayı : 1 adet
Hedef sayısı : 7 Hedefli 10 m. Uzaklıkta.
Sadece çalışmalara elverişlidir. Yarışmalar yapılmamaktadır.

Yüzme Havuzu

Sakarya' da Yüzme havuzu 1 adet yapım aşamasındadır.

Tenis

2 adet Tenis Tesisleri mevcuttur. Toplam 8 kort hizmet vermektedir.

Kayak

Sakarya' da Kayak tesisi mevcut değildir.

SONUÇ VE ÖNERİLER

Spor tesislerinin verimli işletilmesi, temelde mevcut tesislerin durumunu, niteliğini, fiziki kapasitesini, ergonomik yapısını ve yönetiminin çağdaş standartlara uygunluğu ile mümkün olabileceği bilinen bir gerçektir.

Spor tesislerinin konumu ve tasarımı yapılırken nüfus yoğunluğu göz önünde bulundurulmalıdır. Bu alandaki uygulamada, bundan sonra tasarlanacak tesislerin yapımına da ışık tutacaktır.

Çalışmamızda, verimlilik açısından Sakarya ilindeki tesislerin ergonomik durumu şu şekilde ortaya konmuştur.

Spor işletmeciliğinin, ülkemizde önemi yeni anlaşılmaya başlarken bununla Sakarya ilinde işletme ile ilgili temel fonksiyonların ortaya konulmasına çalışılmıştır.

Tesisin çeşitliliği bir tesiste birden fazla spor türünde farklı faaliyetlerin yapıyor olması, istihdam edilen personelin tesis işletme verimliliğindeki konumu öne çıkarılmıştır. Bu sebeple, yönetim ve yönetim fonksiyonlarının bilimsel temellerini ortaya koymak, istihdam edildiği tesiste yapılan faaliyetin özelliklerini gelen sporcuları seyirci ve diğer unsurlarla ilgili eğitim düzeyinin anlaşılması ortaya konmuştur.

Sporcu performansına etki edeceğine inandığımız, tesis iç mekanlarında bulunması gereken donanımların özellikleri ortaya konmuştur.

Spor hizmetlerinin sunumunda personelin, sporcu, seyirci ve halkla ilişkiler ve iletişim ortaya konmuştur.

Ayrıca Sakarya ilinde spor hizmetlerinden yararlanması gereken özel kişilerle, resmi tüzel ve özel kurumlar tespit edilmiştir.

Sakarya’ da spor tesislerinin mevcut durumu, fiziki durumu göz önünde ortaya konmuştur.

Bu bulgular, Sakarya ilinde sporcu, seyirci, antrenör ve yöneticilerin, spor tesislerinin kullanımı ve yönetimine dair hususları bilmeleri tesisin verimli işletilmesi yönünde etkiler.

Sakarya’ da spor tesislerinin işletilmesi Dünya standartlarına uygun değildir.

Var olan spor tesislerimizin tasarımı ergonomik yönden yeterli değildir.

Mevcut sporcuların yararlanabilecekleri tesis sayısı yeterli değildir.

Spor tesisleri, şehir gelişimine uygunluk konumunda değildir. Tesisten yararlanacak seyirci ve sporcu kitlesinin ulaşım ve iletişim sorunlarına cevap verilmelidir.

Spor işletmeciliği eğitimi alan personelin sayısının azlığı düşünüldüğünde, bu alanda hizmet içi eğitim çalışmaları yapılmalıdır.

Personel seçiminde spor ile ilgili birikimi ve becerisi olan kişilerin istihdamına imkan tanınmalıdır. Çünkü, Konusuna vakıf olan personeller verimliliğin artmasında en önemli faktördür.

Uluslar ve uluslararası organizasyonlar şehirde sporun tabana yayılmasında ve mevcut sporcuların motivasyonunda önemli bir faktördür. Ancak, üst seviyede ve çok sayıda organizasyonun temini yeterli sayıda tesisin varlığına da bağlıdır.

İlimizde, sporun yaygınlaşmasını ve sporcu verimini arttırabilmemiz için önemli ulusal ve uluslar arası müsabakaların yapılmasını organize etmemiz gerekir. Ancak bunu sağlayabilmek içinde ilimizdeki tesislerin yeterli sayıya ve verimli bir işletme anlayışı ile yönetilmesine ihtiyaç vardır.

KAYNAKLAR

- ADALI, Sacit,** " Türkiye de Spor Tesisi Konusunda Bazı Görüntüler", Spor Bilimleri Dergisi 2. Marmara Üniversitesi Atatürk Eğt. Fak. İstanbul 1990
- BAŞARAN, İ.E.**" Eğitim Psikolojisi", Ankara 1984
- DURSUN, Bingöl.**" Personel Yönetimi", s. 177-178, İstanbul 1997
- Clerici,** "Sports Facilities Problems of Planning" 1976
- DEĞER, Y.,**"Türkiyede Spor Yönetimi" Ankara 1997
- DPT :** 6. Beş Yıllık Kalkınma Planı. Ankara 1990
- DOĞU, G.**"Spor Tesislerinin Planlanması", Spor Bilimleri 1. Ulusal Sempozyum Bildirileri. Hacettepe Üniversitesi. Türk Tarih Kurumu. 1990
- ERKAN, N.** "Ergonomi. M.P.M. Yayınları No:373 Ankara- 1998
- ERKAN,N"** Spor Tesislerinin Planlamada Kullanıcı Gereksinimlerinin Gözetilmesinde, Hijyenik ve Ergonomik Yaklaşımlar.Yıldız Üniv. Sempozyum Bild. İstanbul 1990
- EKENCİ, Güner; İMAMOĞLU, Ahmet Faik**" Spor İşletmeciliği Ankara 1998 Planlama Koordinasyon Müdürlüğü; 2000 Yılında Rakamlarla Sakarya. Sakarya Üniv. Basımevi 2000
- KARAYALÇIN. İ.** Sanayi Müdürlüğü Giriş Matbaası Teknisyenleri Matbaası İst. 1993
- SAĞLAM M.** " Örgütsel Değişme" T. O. D.
- SAKARYA. G.S.İ.M.** : Arşiv Belgesi 2000
- T.S.E.** : Çalışma Sistemlerinin Tasarımında Ergonomik Kurallar. Ankara 1987
- SPOR ŞURASI ÖN RAPORLARI** :G.S.G.M. Yayını 1990
- TOKA, C.** : İnsan Aaraç Bağlantısında Ergonomik İlkeler İstanbul 1970
- T.C. G.S.B.** : Sporun Geliştirilmesinde Uygulamalarla Temel İlkeler Yönetmenliği Ankara, 1972
- WILLIAM. H. N.** : İşletmelerde Kanun Yönetimi Ankara 1972

ÖZGEÇMİŞ

1956' da Muş'ta Dünyaya geldi. İlk, orta ve lise öğrenimimi Muş' ta tamamladı. Yüksek öğrenimini İzmir (Buca) Eğitim Enstitüsü' nde, Lisansımı ise Eskişehir Anadolu Üniversitesi' nde tamamladı..

Diyarbakır Lisesi, Muş Lisesi, Sakarya Kız Meslek Lisesi'nde Öğretmenlik ve Yöneticilik yaptı. Ayrıca Sakarya Gençlik ve Spor İl Müdürlüğü Şube Müdürlüğü, Hendek Gençlik ve Spor İlçe Müdürlüğü görevlerinde bulundu.

Halen Sakarya Üniversitesi Beden Eğitimi Spor YüksekOkulu' nda görev yapmaktadır..

Evli, biri kız, biri erkek iki çocuk babasıdır.



**T.C. YÜKSEKÖĞRETİM KURULU
DOKÜMANTASYON MERKEZİ**