

**T.C**  
**SELÇUK ÜNİVERSİTESİ**  
**SOSYAL BİLİMLER ENSTİTÜSÜ**  
**ARKEOLOJİ ANABİLİM DALI**  
**PROTOHİSTORYA VE ÖN ASYA ARKEOLOJİSİ BİLİM DALI**

**ÇANAK ÇÖMLEKSİZ NEOLİTİK DÖNEM'DE YUKARI**  
**MEZOPOTAMYA'DA KÜÇÜK TAŞ ESERLER**

**YÜKSEK LİSANS**  
**TEZ**

**Hazırlayan**  
**Turan YALÇIN**

**Danışman**  
**PROF.DR. Tayfun YILDIRIM**

KONYA – 2011



T.C.  
SELÇUK ÜNİVERSİTESİ  
Sosyal Bilimler Enstitüsü Müdürlüğü



### YÜKSEK LİSANS TEZİ KABUL FORMU

Öğrencinin	Adı Soyadı	Turan Yalçın
	Numarası	084203031002
	Ana Bilim / Bilim Dalı	Arkeoloji/ Protohistorya ve Ön Asya Arkeolojisi
	Programı	Tezli Yüksek Lisans <input checked="" type="checkbox"/> Doktora <input type="checkbox"/>
	Tez Danışmanı	Prof.Dr. Tayfun Yıldırım
	Tezin Adı	Çanak Çömleksiz Neolitik Dönemde Yukarı Mezopotamya'da Küçük Taş Eserler

Yukarıda adı geçen öğrenci tarafından hazırlanan Çanak Çömleksiz Neolitik Dönemde Yukarı Mezopotamya'da Küçük Taş Eserler başlıklı bu çalışma .14.../...19.../...2011 tarihinde yapılan savunma sınavı sonucunda oybirliği/oyçokluğu ile başarılı bulunarak, jürimiz tarafından yüksek lisans tezi olarak kabul edilmiştir.

Ünvanı, Adı Soyadı

Danışman ve Üyeler

İmza

Prof. Dr. Tayfun Yıldırım  
Doç. Dr. Asuman Başdoğan  
Yrd. Doç. Dr. Erolkin Doksanaltı

Alaaddin Keykubat Kampüsü Selçuklu/ KONYA  
Tel: 0 332 223 2446 Fax: 0 332 241 05 24  
<http://www.sosyalbil.selcuk.edu.tr/>



T.C.  
SELÇUK ÜNİVERSİTESİ  
Sosyal Bilimler Enstitüsü Müdürlüğü



### BİLİMSEL ETİK SAYFASI

Öğrencinin	Adı Soyadı	Turan Yalçın
	Numarası	084203031002
	Ana Bilim / Bilim Dalı	Arkeoloji/ Protohistorya ve Ön Asya Arkeolojisi
	Programı	Tezli Yüksek Lisans <input type="checkbox"/> Doktora <input type="checkbox"/>
	Tezin Adı	Çanak Çömleksiz Neolitik Dönemde Yukarı Mezopotamya'da Küçük Taş Eserler

Bu tezin proje safhasından sonuçlanmasına kadarki bütün süreçlerde bilimsel etiğe ve akademik kurallara özenle riayet edildiğini, tez içindeki bütün bilgilerin etik davranış ve akademik kurallar çerçevesinde elde edilerek sunulduğunu, ayrıca tez yazım kurallarına uygun olarak hazırlanan bu çalışmada başkalarının eserlerinden yararlanılması durumunda bilimsel kurallara uygun olarak atıf yapıldığını bildiririm.

Öğrencinin imzası  
(İmza)

## İÇİNDEKİLER

LEVHA LİSTESİ.....	vi
HARİTALAR VE TABLOLAR .....	x
KISALTMALAR VE SİMGELER.....	xi
ÖNSÖZ.....	1
1.GİRİŞ .....	2
1.1.AMAÇ.....	2
1.2.KAPSAM.....	2
1.3.YÖNTEM .....	3
2.YUKARI MEZOPOTAMYA'DA ÇANAK ÇÖMLEKSİZ NEOLİTİK DÖNEM.....	4
3.KÜÇÜK TAŞ ESERLERİN ELE GEÇTİĞİ ÇANAK ÇÖMLEKSİZ NEOLİTİK YERLEŞİMLER .....	8
3.1.HALLAN ÇEMİ.....	8
3.2.GÖBEKLİ TEPE .....	11
3.3.ÇAYÖNÜ .....	15
3.4.NEVALİ ÇORİ .....	18
3.5.KÖRTİK TEPE.....	21
3.6.MEZRAA-TELEİLAT.....	24
3.7.AKARÇAY TEPE .....	26
3.8.JERF EL AHMAR .....	27
3.9.NEMRİK 9 .....	28
3.10.TELL ABR 3.....	29
3.11.DJA'DE .....	30
4.ÇANAK ÇÖMLEKSİZ NEOLİTİK DÖNEMDE KÜÇÜK TAŞ ESERLER.....	31
4.1.TAŞ KAPLAR.....	31
4.3.TAŞ SÜS EŞYALARI.....	40
4.4.TAŞ HEYKELCİKLER.....	43
5.DEĞERLENDİRME VE SONUÇ .....	45
6.KATALOG .....	50
7.KAYNAKÇA.....	95

8.LEVHALAR.....	101
9.HARİTALAR VE TABLOLAR.....	147

## LEVHA LİSTESİ

- Levha 1.a: Taş kap, Göbekli Tepe  
Levha 1.b: Taş kap, Göbekli Tepe  
Levha 2.a: Taş kap, Hallan Çemi  
Levha 2.b: Taş kap parçası, Hallan Çemi  
Levha 3.a: Taş tabak, Hallan Çemi  
Levha 3.b: Taş tabak, Hallan Çemi  
Levha 4.a: Taş tabak, Körtik Tepe  
Levha 4 b: Taş tabak, Körtik Tepe  
Levha 5.a: Taş kap, Körtik Tepe  
Levha 5.b: Oval bardak, Körtik Tepe  
Levha 6.a: Taş bardak, Körtik Tepe  
Levha 6.b: Oval bardak, Körtik Tepe  
Levha 7.a: Taş kap, Körtik Tepe  
Levha 7.b: Taş kap parçası, Körtik Tepe  
Levha 8.a: Taş kap parçası, Körtik Tepe  
Levha 8.b: Taş kap parçası, Körtik Tepe  
Levha 9.a: Taş kap, Körtik Tepe  
Levha 9.b: Taş kap, Körtik Tepe  
Levha 10.a: Taş kap, Körtik Tepe  
Levha 10.b: Taş kap, Körtik Tepe  
Levha 11.a: Taş kap, Körtik Tepe  
Levha 11.b: Taş kap, Körtik Tepe  
Levha 12.a: Taş kap, Körtik Tepe  
Levha 12.b: Taş kap, Körtik Tepe  
Levha 13.a: Taş kap, Körtik Tepe  
Levha 13.b: Taş kap, Körtik Tepe  
Levha 14.a: Taş kap, Körtik Tepe

- Levha 14.b: Taş kap, Körtik Tepe  
Levha 15.a: Taş kap, Çayönü  
Levha 15.b: Taş kap, Çayönü  
Levha 16: Taş kap, Nevali Çori  
Levha 17.a: Bileği taşı, Çayönü  
Levha 17.b: Küçük oval levha, Göbekli Tepe  
Levha 18.a: Taş levha, Körtik Tepe  
Levha 18.b: Taş levhacık, Körtik Tepe  
Levha 19.a: Taş levha, Körtik Tepe  
Levha 19.b: Taş levhacık, Körtik Tepe  
Levha 20.a: Bileği taşı, Jerf el Ahmar  
Levha 20.b: Bileği taşı, Jerf el Ahmar  
Levha 21.a: Bileği taşı, Tell Qaramel  
Levha 21.b: Bileği taşı, Jerf el Ahmar  
Levha 22.a: Taş tablet, Jerf el Ahmar  
Levha 22.b: Taş tablet, Tell Qaramel  
Levha 23.a: Taş tablet, Tell Qaramel  
Levha 23.b: Bileği taşı, Tell Qaramel  
Levha 24.a: İnsan yüzlü taş boncuk, Göbekli Tepe  
Levha 24.b: Taş boncuklar, Körtik Tepe  
Levha 25.a: Taş boncuklar, Körtik Tepe  
Levha 25.b: Taş boncuklar, Körtik Tepe  
Levha 26.: Taş boncuklu kolye, Körtik Tepe  
Levha 27.a: Taş kolye, Çayönü  
Levha 27.b: Taş kolye, Çayönü  
Levha 28.a: Sürgü boncuk, Çayönü  
Levha 28.b: Taş boncuk, Çayönü  
Levha 29.a: Taş düğme, Göbekli Tepe  
Levha 29.b: Taş düğme, Göbekli Tepe  
Levha 30.a: Taş boncuk, Çayönü

- Levha 30.b: Taş boncuk, Çayönü
- Levha 31.a: Taş düğme, Göbekli Tepe
- Levha 31.b: Taş düğme, Göbekli Tepe
- Levha 32: Taş boncuk, Çayönü
- Levha 33.a: Minyatür T biçimli dikilitaş, Göbekli Tepe
- Levha 33.b: Minyatür T biçimli dikilitaş, Göbekli Tepe
- Levha 34.a: Minyatür akbaba figürü, Göbekli Tepe
- Levha 34.b: Hayvan figürü, Göbekli Tepe
- Levha 35.a: Hayvan figürini, Göbekli Tepe
- Levha 35.b: Hayvan figürini, Göbekli Tepe
- Levha 36.a: Ayakta duran küçük figürin, Göbekli Tepe
- Levha 36.b: Antropomorft minyatür maske, Göbekli Tepe
- Levha 37.a: Figürin, Göbekli Tepe
- Levha 37.b: Minyatür insan başı, Nevali Çori
- Levha 38.a: Kireçtaşı baş, Nevali Çori
- Levha 38.b: Kireçtaşı baş, Nevali Çori
- Levha 39.a: Kireçtaşı baş, Nevali Çori
- Levha 39.b: İnsan başı, Nevali Çori
- Levha 40.a: Minyatür maske, Nevali Çori
- Levha 40.b: Heykelcik, Çayönü
- Levha 41.a: Ayı başı, Nevali Çori
- Levha 41.b: Hayvan başı, Nevali Çori
- Levha 42.a: Kuş kafası benzeri heykelcik, Nevali Çori
- Levha 42.b: Hayvan heykeli, Nevali Çori
- Levha 43.a: Uzun bir eşek ya da at başı, Nevali Çori
- Levha 43.b: Hayvan heykeli, Nevali Çori
- Levha 44.a: Stilize kuş başlı yassı heykel, Nevali Çori
- Levha 44.b: Hayvan başı, Nevali Çori
- Levha 45.a: Hayvan heykeli, Nevali Çori
- Levha 45.b: Kaplan başı, Nevali Çori



Levha 46.a: Taş heykelcik, Nemrik 9

Levha 46.b: Taş heykelcik, Nemrik 9

## **HARİTALAR VE TABLOLAR**

Harita 1: M.Ö.10000-9500 Geç Natufien, Erken PPN A

Harita 2: M.Ö 9500-8800, PPN A

Harita 3: M.Ö.8800-8200,Erken PPN B

Harita 4: M.Ö.8200-7500, Orta PPN B

Harita 5: M.Ö.7500-7100, Geç PPN B

Tablo 1: Kronoloji tablosu

## **KISALTMALAR VE SİMGELER**

GAP: Güneydoğu Anadolu Projesi

PPN: Pre Pottery Neolithic (Çanak Çömleksiz Neolitik)

PPN A: Pre Pottery Neolithic A (Çanak Çömleksiz Neolitik A)

PPN B: Pre Pottery Neolithic B (Çanak Çömleksiz Neolitik B)



**T.C.**  
**SELÇUK ÜNİVERSİTESİ**  
**Sosyal Bilimler Enstitüsü Müdürlüğü**



Öğrencinin	Adı Soyadı	Turan Yalçın	Numarası 084203031002
	Ana Bilim / Bilim Dalı	Arkeoloji/ Protohistorya ve Ön Asya Arkeolojisi	
	Danışmanı	Prof.Dr. Tayfun Yıldırım	
Tezin Adı		Çanak Çömleksiz Neolitik Dönemde Yukarı Mezopotamya'da Küçük Taş Eserler	

**ÖZET**

Bu çalışmada, son yıllarda yapılan kazılar sonucunda Yukarı Mezopotamya'da ortaya çıkarılan Çanak Çömleksiz Neolitik (Pre Pottery Neolithic, PPN) dönem yerleşmeleri ve bu yerleşmelerde ortaya çıkarılan küçük taş eserler ele alınmıştır. İlk önce Çanak Çömleksiz dönem hakkında bilgi verilmiştir. Daha sonra öncelikle Türkiye sınırları içinde yer alan Çanak Çömleksiz Neolitik yerleşmelerinin kazı tarihçeleri, kronolojileri ve diğer belirleyici özellikleri hakkında bilgi verilmiştir. Yine Türkiye sınırları dışında yer alan Kuzey Suriye ve Kuzey Irak'taki önemli PPN yerleşmeleri de ele alınmıştır. Ardından küçük taş eserler hakkında bilgiler verilmiştir. Taş kaplar, taş tabletler, taş süs eşyaları ve taş heykelcikler ayrı ayrı başlıklar altında ele alınmıştır. Bu eserler hakkında katalogla ayrıntılı bilgiler verilmiş, levhalarla da bu bilgiler görsel olarak sunulmuştur. Değerlendirme ve sonuç kısmında bu dönemin insanlığın gelişiminde önemi ele alınmıştır. Ortaya çıkan taş eserler ışığında o dönem insanının ekonomik, sosyal ve düşünsel düzeyi hakkında bir değerlendirmeye ulaşılmaya çalışılmıştır.



**T.C.**  
**SELÇUK ÜNİVERSİTESİ**  
**Sosyal Bilimler Enstitüsü Müdürlüğü**



Öğrencinin	Adı Soyadı	Turan Yalçın	Numarası 084203031002
	Ana Bilim / Bilim Dalı	Arkeoloji/ Protohistorya ve Ön Asya Arkeolojisi	
	Danışmanı	Prof.Dr. Tayfun Yıldırım	
Tezin İngilizce Adı		Small Stone Works In Upper Mesopotamia In The Pre-Pottery Neolithic Period.	

**SUMMARY**

This study aims to explore the settlements and stoneworks excavated from Pre Pottery Neolithic (PPN) period. First of all, Pre Pottery period has been briefly described. Then, particular settlements' excavation histories, chronologies and other descriptive features within the frontiers of Turkey have been explained. Other significant PPN settlements in Northern Syria and Northern Iraq have also been acquainted. Followingly, an informative part on small stoneworks has been included. Stone vessels, stone plaques, ornaments and sculptures have been examined under separate titles. A catalogue on those pieces has also been held in this study and supportingly, several boards are used to visualize the pieces. In the discussion and conclusion part, significance of this period for the sake of human development has been examined. In the light of Stone pieces excavated in those settlements, an evaluation for economic, social and philosophical levels of the humanity has been held.

## ÖNSÖZ

Günümüz uygarlığının temeli olan yerleşik yaşam ve üretime geçiş hakkındaki bilgilerimiz son yıllarda yapılan arkeolojik araştırmalar ve kazılarla yeniden yapılanıyor. Yerleşik yaşama ve üretime dayalı bir yaşamın geliştiği ilk evrelere ilişkin artık soyut genellemelerden ziyade, oldukça somut verilere sahibiz. Yapılan arkeolojik kazılarda, mimari yapıların yanı sıra, o dönemin sosyal hayatı ve inanç yapısına ilişkin bizlere geniş bilgi veren küçük buluntulara da erişmiş bulunuyoruz. Neolitiğin ilk evresi olan Çanak Çömleksiz Neolitik döneme ilişkin özellikle ülkemizin Güneydoğu Anadolu Bölgesinde yoğun yerleşmeler ve buluntulara ulaşılmıştır.

O dönem hakkında kestirimlerde bulunabilmek için o dönemin günlük yaşamında kullanılan veya özel amaçlarla kullanılan eşyaları da incelemek gerekiyor. Bu çalışmamızda Çanak Çömleksiz Neolitik Dönem'de Yukarı Mezopotamya'da bulunan küçük taş eserler; taş kaplar, taş tabletler, süs eşyaları ve taş heykelcikler ele alınmıştır.

Bu konuyu çalışmamı öneren ve çalışma süresince motive eden Tez Danışman'ım Sayın Prof.Dr. Tayfun Yıldırım'a, Bölüm Başkanı'mız Sayın Prof.Dr. A. Adil. Tırpan'a ders ve seminer aşamasında yardımcı olan diğer öğretim görevlilerine, ders, seminer ve tez aşamasında yardımcı olan sınıf arkadaşlarıma, teknik konularda yardımcı olan arkadaşım Sayın Mehmet Aslanhan'a teşekkürü bir borç biliyorum.

# 1.GİRİŞ

## 1.1.AMAÇ

İnsanın uygarlık serüveni önemli aşamalardan geçmiştir. Günümüz uygarlığı belirli aşamalardan geçmiştir. İnsanlığın gelişim evrelerinde sonraki gelişim çizgisine yön veren kritik evreler vardır. İlk yerleşik yaşam, üretime geçiş hakkında hep çeşitli kestirimlerde bulunulmuştur. Artan arkeolojik araştırmalar ve son yıllarda sayısı artan arkeolojik kazılar gittikçe uygarlığın ilk temellerine ilişkin daha gerçekçi ve bilimsel öngörülerde bulunmamıza yol açıyor.

Bu çalışmamızdaki amaç yapılan kazı ve araştırmalar sonucu ortaya çıkan küçük buluntulara derli toplu bir bakış getirmektir.

## 1.2.KAPSAM

Çalışmamızın coğrafi kapsamını ülkemizin Güneydoğu Anadolu Bölgesi ve kısmen de Kuzey Suriye oluşturmaktadır. Bu bölge Yukarı Mezopotamya olarak da anılan bölgedir. Bu aynı zamanda Verimli Hilal denilen bölgenin de çekirdeğini oluşturmaktadır. Kazı bölgeleri olarak Hallan Çemi, Göbekli Tepe,Çayönü, Nevale Çori, Körtik Tepe, Mezraa-Teleilat ve Akarçay Tepe'yi çalışma kapsamımıza ayrıntılı olarak aldık. Bunun nedeni bu bölgelerde tekil buluntulardan ziyade, hemen hemen hepsinin kesintisiz olarak tüm tabakalarıyla bu evreyi temsil etme yeteneklerinden kaynaklanmaktadır.

Tarihsel kapsam olarak bu bölgelerin PPN A ve PPN B dönemlerini kapsıyor. Ağırlıklı olarak MÖ 10000'den MÖ 7500'e kadar olan süreç ele alındı. Bu süreç kalıcı mimari yapıların ortaya çıktığı ve yerleşik yaşamın geliştiği ama hala tarımsal

üretimin tam başlamadığı, temel geçim kaynağı olarak avcılık ve toplayıcılığın yoğunlukta olduğu bir süreçtir.

Çalışmamız bu dönemde arkeolojik kazılar sonucu günışığına çıkarılmış olan küçük buluntuları kapsamına almıştır. Bu buluntuların çokluğu ve çeşitliliği bizi bunlar içinde de bir sınırlandırmaya gitmemize yol açmış, temel olarak küçük taş eserler ele alınmıştır. Bunlardan da taş kaplar, taş levhalar ve süs eşyaları ve taş heykelcikler değerlendirme kapsamına alınmıştır.

### **1.3.YÖNTEM**

Çalışma yöntemi olarak literatür çalışması ön plana çıkmıştır. Kendi kişisel kütüphanem dışında, Dil Tarih Coğrafya Fakültesi kütüphanesi, İngiliz Arkeoloji Ankara, Türk Tarih Kurumu kütüphanesi ve Milli Kütüphane'deki kaynaklardan yararlanılmıştır.

Çalışmada öncelikle Yukarı Mezopotamya'da Çanak Çömleksiz Neolitik Dönem hakkında genel bir değerlendirmede bulunulmuştur. Ardından Güneydoğu Anadolu Bölgesi, Kuzey Suriye ve Kuzey Irak'taki Çanak Çömleksiz Neolitik Dönem merkezleri hakkında temel bilgiler verilmiştir.

Daha sonra çalışmanın ana konusu olan küçük taş eserler ele alınmıştır. Bunlar sınıflandırılmış, her bir kategori hakkında tanıtım yapılmıştır. Taş kaplar, taş tabletler, süs eşyaları ve heykelcikler ele alınmıştır. Sonrasında da görsel olarak bu dönemdeki buluntular için tanıtım için bir katalog ve levha çalışması yapılmıştır.



## 2.YUKARI MEZOPOTAMYA'DA ÇANAK ÇÖMLEKSİZ NEOLİTİK DÖNEM

Bir kültür evresi olarak "Neolitik" adlanması 19. yüzyılda, Taş Devri'nin son aşamalarını temsil eden taş aletlerin işlenişindeki yeni bir teknolojiyi tanımlamak amacıyla ortaya atılmıştır. Zaten "neolitik" sözcüğünün anlamı da "yeni taş" tır. Arkeolojinin emekleme çağı olan o yıllarda, yazı öncesi dönemleri tarihleyebilecek herhangi bir yöntem yoktu. Tarihi bilinmeyen eski kültürleri, kullandıkları teknolojinin niteliğine göre, en basitten en gelişkine göre sıralayarak, "görelî" bir tarihleme yapıldı. Neolitik adlanması da bu uygulamadan ortaya çıkmıştır. Bugün arkeoloji, arkeometri adı altında topladığımız doğa ve fen bilimlerinin yöntemlerinden yararlanarak geçmiş kültürlerin mutlak yaşını belirleyebilmektedir.<sup>1</sup>

Arkeologların arasında Neolitik dönemin uygarlık tarihi açısından taşıdığı önemi ilk ve en açık şekilde vurgulayan Gordon Childe olmuştur. Childe bu dönemin önemini vurgulamak için "Neolitik Devrim" adlanmasını ortaya koymuş ve o dönemdeki arkeolojik bilgilere göre bu devrimin ancak Fırat, Dicle ve Nil gibi büyük akarsu boylarında gerçekleşip geliştikten sonra, başta Avrupa olmak üzere, dünyanın diğer yerlerine yayıldığı ileri sürmüştü. Childe bu dönemin önemini vurgulamak için sanayi devrimi, kent devrimi gibi insanlık tarihinde önemli sıçramaların olduğu dönemlerle kıyaslamıştır.<sup>2</sup> Bu konuda ikinci büyük atılım Robert J. Braidwood tarafından yapılmış, Braidwood doğa bilimlerinden de yararlanarak, bugün "Doğal Yaşam Bölgesi" olarak tanımladığımız kuramı ortaya çıkarmıştı. Buna göre çiftçilik ancak yukarıda sıraladığımız tahıl ve hayvanların yabani atalarının doğal ortamlarında birlikte bulunabildiği, sulama gibi gelişkin bir teknoloji gerektirmeden tarımın yapılabileceği bir bölgede gerçekleşebilirdi. Braidwood doğa bilimcilerle birlikte yaptığı bir ön çalışmayla, çiftçiliğin başlayabileceği bölgenin ancak Yakındoğu'nun belirli bir kesiminde olabileceğini ortaya koymuştur. Bu bölgenin

<sup>1</sup> Özdoğan 2007:11

<sup>2</sup> Ayrıntılı bilgi için bakınız: Childe,1992, Childe,1995

tanımı doğuda Zagros, kuzeyde Güneydoğu Toroslar, batıda Amanos ve Lübnan Dağları ile belirlenen ve ağzı güneye dönük bir hilale benzediği için "Bereketli Hilal" olarak tanımlanan bölgenin biraz gerisindeki dağların etek ve eşikleri boyunca uzanan, daha sulak ve bereketli bir coğrafi kuşağı içermektedir. Braidwood, Neolitik kültürün oluşum bölgesine getirdiği yeni tanımın dışında, "Neolitik" adlamasına da karşı çıkmış, teknoloji kökenli bu terimin yerine, beslenme ve yaşamdaki değişimi yansıtan "İlk Tarımcı Köy Toplulukları Dönemi" adlamasını önermiştir.<sup>3</sup>

Yukarı Mezopotamya olarak tanımlanan bölge, Orta Fırat ile Yukarı Dicle Havzalarını içine alan, ve Doğu Torosların güney etekleri boyunca uzanan, Mezopotamya düzlüklerine göre biraz daha yüksek geniş bir coğrafyayı içermektedir. Yakın zamanlara kadar bu bölgenin Neolitik kültür oluşumu açısından herhangi bir önemi olmadığı düşünülmekteydi. Bu görüş elde edilen kimi bulgulara rağmen değişmemiş bir süre için Güney Levant'ta olduğu kabul edilen Neolitik çekirdek bölgenin taşrası olarak görülmüştür. Bu görünüm ilk olarak 1983 ile 1991 yılları arasındaki Fırat Projesi çerçevesinde yapılan Nevali Çori kazıları ile değişmeye başlamış, özellikle 1995 yılından sonra, Göbekli Tepe ve Gürcütepe'de yapılan kazıları Neolitik dönemin oluşum sürecine yeni bir bakış açısı ile bakılması gerektiğini açıkça ortaya koymuştur. Benzer bir süreç bölgenin doğu kesimi, Dicle Havzası içinde yaşanmıştır; önceleri yalnızca Çayönü kazıları ile sınırlı olan bilgilerimiz, 1980'li yılların ortalarından itibaren Çayönü kazılarının eriştiği yeni açılımlar ve bölgede yeni başlayan Demirköy, Hallan Çemi ve Körtik Tepe'den elde edilen sonuçlarla tümüyle değiştirmiştir. Bu yerleşmeler avcılık-toplayıcılıktan yerleşik tarımcı köy yaşamına geçiş sürecinde, katmanlanmış bir toplumsal yapıya sahip olan gelişkin bir sosyal dokunun izlerini açık olarak sergilemiştir. Söz konusu kazılar, M.Ö.9. binyıllarını, günümüz uygarlığının oluşum süreci içindeki ilk büyük doruk noktasını, içinde anıtsal boyutlarda bezemeli dikilitaşları, heykelleri olan İlk Neolitik Çağ'a tarihlenen kült yapıları ile temsil etmektedir. Kuşkusuz bu görkemli

---

<sup>3</sup> Özdoğan 2007:12-13

Neolitik Çağ kültürünün kökeni, “Bereketli Hilal”ın kuzeyinde, Biris Mezarlığı gibi bölgenin Epi-Paleolitik dönem yerleşimlerinde aranmalıdır.<sup>4</sup>

D. Garrod ve R. Neuville tarafından ilk önce Natufien tanımlandıktan ve çerçevesi çizildikten sonra, özellikle 1930'dan 1936'ya kadar G. Garstang tarafından ve 1951'den 1959'a kadar K. Kenyon tarafından Ürdün Vadisi'nde Eriha'da yürütülen kazılarda, neolitikleşmenin en önemli aşamaları belirlenmiş ve evrelere ayrılmıştır: "Pre-Pottery-Neolithic A" (PPN A) ve "Pre-Pottery-Neolithic B" (PPN B). Burada ortaya çıkan en önemli yenilik, etkileyici mimarisi (kule ve surlar), çok sayıda yeni alet biçimleri ve özellikle de ok ucu tipleriyle, karakteristik özelliği yeni bir taş işleme endüstrisi olan ve o zamana kadar bilinmeyen bir kültürün keşfidir. Ancak bu kültür, o zamana kadar Neolitik'in ana belirleyicisi sayılan çanak çömleği tanımıyordu. "Pre-pottery" tanımının nedeni budur.<sup>5</sup>

Geleneksel kronolojiye göre, iki aşamadan bahsedilmektedir: İlki M.Ö. 10200 ile 8200 arasına tarihlenir ve PPN A'nın tümü ile PPN B'nin en eski evresini kapsar. M.Ö. 8200 ile 7000 arasındaki ikinci aşama ise, Orta ile Son PPN B'yi içerir. İlk aşama, tüm bölgede-kuzeyden güneye ve doğudan batıya şu buluntu yerleri ile temsil edilmektedir: Hallan Çemi, Çayönü, Göbekli Tepe, Tell Abr, Jerf el Ahmar, Şeyh Hasan, Mureybet, Qermez Dere ve Nemrik. Bunlar arasında Hallan Çemi ile Çayönü en eski yerleşimler olup M.Ö. 10000'lere tarihlenir.<sup>6</sup>

Bu iki aşama birbirinden, esas olarak mimari özellikleriyle ayrılır: PPN A tabakalarının karakteristiği çukur tabanlı yuvarlak evlerdir. Buna karşın PPN B tabakalarındaki evlerin tipik özelliği, düzayak inşa edilmiş ve dikdörtgen bir plana sahip olmasıdır.<sup>7</sup> Anadolu Yarımadası'nın hemen her yerindeki kazıların ortaya çıkardığı sonuçlar öylesine önemlidir ki, bugün bilim dünyası Neolitik kültürün nasıl oluştuğu ile ilgili yüzyılı aşkın bir süredir tartışılan kuramları yeniden gözden geçirmek ve bu dönemi yeniden tanımlamak durumunda kalmıştır. Burada sıraladığımız Hallan Çemi, Nevali Çori, Çayönü, Göbekli Tepe ve Körtik Tepe

---

<sup>4</sup> Hauptmann,2007a:131

<sup>5</sup> Aurenche,2007:419

<sup>6</sup> Aurenche,2007:421

<sup>7</sup> Aurenche,2007:419

kazılarında geniş alanlar açılabilmiş olduğu için, ortaya çıkan buluntular ve bunların yansıttığı buluntu düzeni, bilim dünyasının dikkatini bunların üzerinde odaklamıştır; ancak bunların yanı sıra daha sınırlı alanlarda açılmış olan başka Neolitik dönem kazıları da vardır. Bunların arasında Bruce Howe tarafından kazılan Söğüt Tarlası ve Biris Mezarlığı Proto-Neolitik Dönemin öncüsünü vermiş; M. Rosenberg tarafından kazılan Batman yakınlarındaki Demirköy, R. Harris tarafından kazılmış olan Adıyaman-Gritille, J. Roodenberg tarafından kazılmış olan Hayaz Höyük, Adıyaman Müzesinin kurtarma kazısı yaptığı Levzin Höyük ve Malatya yakınlarındaki J. Cauvin tarafından kazılmış olan Cafer Höyük, Çanak Çömleksiz Neolitik dönem kültürlerinin çeşitli ayrıntılarını bize zengin buluntularla yansıtmıştır.<sup>8</sup>

Anadolu'daki Neolitik, Önyasya'nın diğer bölgelerindeki çağdaşı kültürel gelişim sürecine benzer biçimde Çanak Çömleksiz Neolitik A ve B (PPN A, PPN B) şeklinde iki büyük aşamada ele alınabilir. M.Ö. 11. Binyıldan 8. Binyılın sonlarına kadar süren Akeramik aşamayı, Çanak Çömlekli Neolitik takip eder. Bu da aşağı yukarı M.Ö. 6000'lere kadar devam eder.<sup>9</sup>

Filistin'deki buluntu yerinden dolayı Sultanien ve Suriye'de kalan Orta Fırat Bölgesi'ndeki buluntu yerine izafeten Mureybetyen diye adlandırılan ilk aşama olan PPNA, M.Ö. 1050'lerden 8800'lere kadar sürmüştür.<sup>10</sup>

Toprakları günümüzde üç modern ülkeye, Türkiye, Irak ve Suriye'ye bölünmüş durumda olan eski bir kültür bölgesi, yavaş yavaş belirginleşmeye başlamıştır. Bu bölge, Verimli Hilal'in iki kanadının, Levant Bölgesi'yle (batı kanadı) Mezopotamya Bölgesi'nin (doğu kanadı) birleştiği yerdedir. Bu bölgeye "Altın Üçgen" adını vermeyi teklif ettik. Bu bölge, Fırat ile Dicle'nin yukarı ve orta kısmını, ayrıca El-Cezire Bölgesi'nin güneyini kapsamaktadır.<sup>11</sup>

---

<sup>8</sup> Özdoğan 2007:18

<sup>9</sup> Hauptmann/Özdoğan,2007:406

<sup>10</sup> Hauptmann/Özdoğan,2007:406

<sup>11</sup> Aurenche,2007:421

### 3.KÜÇÜK TAŞ ESERLERİN ELE GEÇTİĞİ ÇANAK ÇÖMLEKSİZ NEOLİTİK YERLEŞİMLER

#### 3.1.HALLAN ÇEMİ

Hallan Çemi, Güneydoğu Anadolu'da Toros Dağları'nın uzantısında, Batman il sınırları içinde, kent merkezinin yaklaşık 50 km kuzeyinde, Dicle'nin bir kolu olan Batman Nehri'nin Sason Çayı kolunun batı kıyısında 640 m rakımlı Hallan Çemi köyü yer alır.<sup>12</sup>

Hallan Çemi Tepesi 1990 yılında GAP(Güneydoğu Anadolu Projesi) kapsamındaki baraj yapımlarıyla tehlikeye giren arkeolojik buluntu yerlerinin tespiti için yürütülen yüzey araştırmaları sırasında bulunmuştur.<sup>13</sup> Buluntu yerinde, 1991-1994 yılları arasında zorunlu olan kurtarma kazısı çerçevesinde dört kazı sezonu çalışılmıştır. Hallan Çemi baraj gölünün suları altında kalmıştır.

Yerleşimin 4,30 m kalınlığındaki katman birikimi, M.Ö. 11. binyılın sonlarına tarihlenen birkaç yüzyılı kapsar. Burada, avcı toplayıcıların göçebe hayatından yerleşik köy yaşantısına geçişin en erken evreleri temsil edilir. Bu değişim, Güneydoğu Anadolu'da son Buzul Çağı'nın sonunda başlamıştır.

Köy yarım hektardan daha az bir alanı kapsar; bunun yak. 700 m<sup>2</sup>'si kazılmıştır. En azından dört yapı katmanı tespit edilmiş, ancak üçü yeterli derecede kazılabilmektedir. Hemen hemen yuvarlak bir yapı sergileyen mimari kalıntılarla, daire şeklinde küçük ve alçak platformlar, merkezi bir köy meydanının etrafına dizilidir. Bunların yanı sıra, olasılıkla barınak amaçlı kullanılmış 2-3 m çapında değişik küçük yapılaşmalar da bulunur; taş ve/veya kerpiç sıvalı dal örgü tekniğinde yapılmışlardır. Ayrıca üstteki iki yapı katmanında, bunlardan çok daha büyük ve iddialı inşa edilmiş taş yapılar vardır. En üst yapı katmanındaki 5-6 m çapındaki iki büyük yapı, toprağa yarı gömüktü ve olasılıkla kamu yapısı olarak kullanılıyordu. Bu yapı katmanının

---

<sup>12</sup> Rosenberg 2007a,2007b,2007c

<sup>13</sup> Rosenberg 2007c

altındaki katmanda bulunan 5 m çapındaki hemzemin yapı ise taş döşeliydi. Her ne kadar bunun kamu yapısı olarak kullanımı bariz değilse de, bu yönlü değişik kanıtlar vardır.<sup>14</sup>

Hallan Çemi halkı, ağırlıklı olarak ilk etapta yabani bitki ve hayvanlarla beslenen avcı toplayıcıydı. Ancak avcı toplayıcılar yerel kaynaklar tükendiğinde başka yere gidebilirken, belli bir yere bağlı yaşayan topluluklar bunu kaynakların tamamen tükenmesi tehlikesine karşılık, Hallan Çemi halkı, kullanır durumdaki yerel besin kaynaklarını koruma amaçlı bir dizi strateji geliştirmiştir. Bunlardan en ilginç, oldukça erken bir dönemde gerçekleştirilen basit biçimdeki hayvan, özellikle de domuz bakıcılığıdır.<sup>15</sup>

Yerleşik köy yaşamı, kamu yapıları ve kurumlar gibi, yeni ve karmaşık sosyal mekanizmaların ortaya çıkmasına neden olmuştur. Bunlarla, topluluğun dayanışması ve yerleşik yaşam tarzına entegrasyonu sağlanmıştır. Bu yeni düzenlemeler, daha sonraki uygarlıkların anıtsal sembollerinde en yüksek ifadesine kavuşur. Hallan Çemi'deki iki (belki de üç) yapı, olasılıkla bu yeni ve daha fazla biçim kazanmış sosyo-politik ve ritüel sistemin bir parçasıydı. Bu sistem, yeni yaşam tarzıyla ilintili sorunların topluluk düzeyinde çözülmesi ve karar verilmesini kolaylaştırmak için ortaya çıkmıştır. Bu kamu yapılarından birinde, o zamanlar girişin karşısındaki duvarda asılı duran bir yaban sığırı kafatası bulundu. Bu kafatası ya yapıyı kullanan topluluğu ya da yapıda gerçekleştirilen eylemleri sembolize ediyordu. Bu bölgede boğa ve sığır boynuzları, tarihi dönemlere kadar anlamını koruyan motiflerdir. Hallan Çemi ile başka Neolitik yerleşmelerde de önemi bulunan bir başka sembol ise yılanıdır. Hallan Çemi'deki örneklerden biri, kemikten yapılmış bir yılanıdır.<sup>16</sup>

Bunlar dışında toplu tören izleri de görülür. Yerleşimin merkezi alanı, ateşin etkisiyle bozulmuş taş ve hayvan kemikleriyle doludur. Kemikler genellikle, tamamen dağılmamış olarak diğer kemiklerle bağlantılı ele geçmiştir; burada söz

---

<sup>14</sup> Rosenberg 2007a,2007b

<sup>15</sup> Rosenberg,2007a,2007b

<sup>16</sup>Rosenberg 2007a,2007b).

konusu, olan boynuzları ile beraber üç koyun kafatasıdır. Bu buluntu durumu, hayvanların yenmeden önce teşhir edildiğini gösterir. Ayrıca, bu alanda yemek ile içeceklerin hazırlanmasında kullanılan çok sayıda üzeri bezemeli taş kâseler ve plastik süslemeli havan elleri bulunmuştur. Bu tip törenler (örn. ölü töreni) topluluğun üyeleri arasındaki sosyal bağı kuvvetlendirmiş olmalıdır; belki de, göçebeliği bırakan grupların yok olan eski sosyal sisteminin yerini tutacak yeni bir sistem sunabilmek amacıyla, yerleşik yaşama geçmiş küçük toplulukları büyük sosyal bir birim içerisinde bir araya getirmeyi amaçlıyordu. Hallan Çemi'de bir dizi çok ince cilalanmış taş topuz başı bulunmuştur. Bunlar taş vazolar ve plastik süslemeli havan elleriyle aynı taştandır; cilalanmış olduğu için hem göstermelidir, hem de gerçekten kullanılabilir eşyadır.<sup>17</sup>

Göçebe avcı toplayıcı topluluklar, genelde eşitlikçi bir sosyal yapıya sahiptir. Bireysel yetenekler, bunları kabullenilmesi halinde toplumsal dengenin bozulacağı korkusuyla göz ardı edilir. Yine Hallan Çemi'de bir dizi taş çubuk bulunmuştur. Bunlar, avcı toplayıcı yaşam tarzının tam da bu özelliğinin bir değişim geçirmekte olduğuna işaret eder. Bu taş çubuklarda değişik sayılarda küçük çentikler bulunur. Bunlar, pratik amaçlarla kullanılmak yerine, önemli bireysel eylemlerin işaretlendiği çentik tahtası gibi değerlendirilebilir. Ancak hangi eylemler için bu çubuklara birer çentik atıldığını asla öğrenemeyeceğiz. Ama bu çubukları, belli sosyal eylemlerin onanmasının şekle dökülmüş hali olarak düşünebiliriz. Böylece bu çubuklar, performansı esas alan statü farklarının tanınması yönünde önemli bir adımı simgelemektedir.<sup>18</sup>

Hallan Çemi'de bulunan buluntuların niteliği göz önünde bulundurulduğunda, Hallan Çemi'nin yıl boyunca yerleşilen bir alan olduğunu kanıtlamaktadır. Bunu bitki ve hayvan kalıntılarından anlıyoruz.<sup>19</sup>

Hallan Çemi'yi önemli kılan kendisinden önceki kültürlerle, çağdaşı ve kendisinden sonra gelişen kültürler arasında bir bağ oluşturmalarıdır. Buluntular, Zarzi

---

<sup>17</sup>Rosenberg 2007a,2007b

<sup>18</sup>Rosenberg 2007a,2007b

<sup>19</sup>Rosenberg, 2007c

kültüründen etkilendiği, çağdaşı olduğu Nemrik 9 gibi yerleşmelerle benzer olduğu ve sonrasındaki Demirköy ve Çayönü gibi yerleşmelerle benzer eserlerin olduğunu gösterir.<sup>20</sup>

### 3.2.GÖBEKLİ TEPE

Göbekli Tepe arkeolojik bir mevki olarak ilk kez 1963 yılında fark edilmiştir. Yüzeyde görülen çok sayıda çakmaktaşı buluntu, doğru bir kararla, erken döneme ait bir yerleşme yeri olarak saptanmasını sağlamıştır. Fakat bulunulan yerin topografik özellikleri ve alışılmadık bir yer seçimi olması, şaşkınlığa yol açmıştır. Burada, diğer taş çağı merkezlerinde olduğu gibi vadi, su kenarı ya da ova yerleşmesi söz konusu değildir. Seçilen yer, günümüzün modern şehri Urfa'nın güneydoğusunda yer alan Harran Ovası'nı kuzeyde sınırlayan uzun bir yükselti silsilesinde, görüşe ve manzaraya hâkim bir konumdadır. İlk saptama sırasında arkeolojik yerin gerçek değeri fark edilememiştir. Tepenin her yerinde rastlanılan, kuşkusuz insanoğlu tarafından yapılmış ve özenle yerleştirilmiş büyük kireçtaşı bloklar, bir mezarlığın kalıntıları olarak yorumlanmıştır. O zamanlar, böylesine anıtsal mimari kalıntıların ve en eski yerleşim yeri izlerinin, aynı zaman diliminde, bir arada bulunabileceği düşünülemeyecek bir olasılık idi. Bugün, 12 yıldır devam eden arkeolojik araştırmalar sonucunda, Göbekli Tepe'nin anıtsal, megalitik mimari kalıntıların bulunduğu taş devrine ait bir merkez olduğunu, şimdiye kadar emsalsizliğini koruduğunu ve burada, İngiltere'nin güneyinde bulunan ünlü Stonehenge'de görülen heybetli mimariye yaklaşık 6000 yıl kadar daha önce ulaşıldığını söyleyebilmekteyiz.<sup>21</sup>

Göbekli Tepe, MÖ 10000-9000 yıllarına tarihlenmektedir. Alet kültürü esas itibarıyla Çanak Çömleksiz Neolitik Döneme benzemektedir, öncelikle çakmaktaşı

---

<sup>20</sup> Rosenberg, 2007c

<sup>21</sup> Schmidt,2007:93



ve kemik aletler, ardından öğütme taşları ve taş kaplar söz konusudur. Göbekli Tepe'nin karakteristik özelliğini oluşturan bulgular, evler ya da diğer benzeri yerleşim yeri kalıntıları değil, aksine, yekpare taştan şekillendirilmiş, boyları 5 m'ye erişebilen T biçimli dikilitaşlardan oluşan büyük yuvarlak yapılardır. Arkeolojik kazılar, şu anda MÖ 10000 yıla tarihlenen, buna benzer dört yuvarlak yapının bulunduğu alana yayılmaktadır. Söz konusu yapılar, şimdiye kadar erişilen en eski evre olan III. tabakaya aittir. Bu tabaka, MÖ 9000'e tarihlenen, köşeli mekânlar ve sadece 1,5 m yüksekliğe ulaşan dikilitaşları ile karakterize olan, biraz daha yeni II. tabaka dolgusu tarafından kaplanmaktadır. En üstte yer alan modern kullanım seviyesi, I.tabaka olarak adlandırılmaktadır. Göbekli Tepe'de, kaya platosu yüzeyinde olması beklenen anatabana, kazılan alanlarda henüz ulaşılamamıştır. Bu yüzden III.tabakanın en eski yapı katmanını temsil edip etmediği ve daha eski yapı evrelerine ulaşılabileceği olasılığı kesinliğe kavuşturulamamıştır.<sup>22</sup>

En çok dikkat çeken buluntu grubu, kuşkusuz T biçimli dikilitaşlardır. Bazı örneklerde görülen kabartma tekniği ile işlenmiş kol ve ellerden dolayı, dikilitaşların stilize edilmiş insan figürleri olduğu ve abartılı bir şekilde stilize edilip kübik bir forma indirgenerek gösterilen gövde ile, yaşayanları değil başka bir boyutun varlıklarını temsil ettikleri öngörülmektedir. Taş dikmeler, bir grup olarak birlikte çember oluşturacak ve ortada kendi türlerinden fakat boyut olarak kendilerinden çok daha heybetli iki merkez dikilitaşa bakacak şekilde düzenlenmiştir. İki merkez dikilitaş ortada serbest dururken, etraflarında çember oluşturan diğer dikilitaşlar, taş duvarlar ve duvar önlerinde yer alan taş banklarla birbirlerine bağlanmıştır; aralarında yaratılan bu bağla "iç ve dış" bariz biçimde birbirinden ayrılarak yapıların "temenos" karakteri güçlendirilmiştir. Dikilitaşların ön yüzünde, alçak kabartma tekniğinde yapılmış iki paralel hat halinde ilerleyen ve bir çeşit atkı motifi oluşturan şeritler yer almaktadır. Bu kabartma bantlar ile olasılıkla, taşıyıcısının özel işlevini vurgulayan bir giyim eşyası temsil edilmektedir. Dikilitaşlar üzerinde sıklıkla hayvan motiflerine de rastlanmaktadır. En yoğun kullanılan figürler yılan, tilki, yabandomuzu ve kuş betimleridir. Daha seyrek olarak yaban sığırı, gazel,

---

<sup>22</sup> Schmidt,2007:93

yabaneşegi, ayrıca kurbağa ve örümcek gibi figürlerle karşılaşılır. Hayvan kabartmaları genellikle, birbiriyle ilişkisiz, dikey bir düzende sıralanmıştır. Ancak bazı örneklerde canlandırılmış sahneler de fark edilebilmektedir. Böyle bir örnekte, karşılıklı tasvir edilmiş iki figürde, yılan motifi bir boğayı adeta "dizlerinin üstüne" zorlar bir ifadeyle gösterilmiştir. Bunların dışında, karmaşık bir sembol sisteminin parçaları olduğu anlaşılan soyut simgeler kullanılmıştır.<sup>23</sup>

Sembollerin yorumlanması girişim ve çabaları henüz ilk evrelerindedir; ancak gelecekteki araştırma programının en önemli ve heyecanlı bölümünü oluşturmaktadır. Şimdilik kabartmaların, taşıyıcılarının, yani bu durumda dikilitaşların niteleyicileri, sembolleri mi olduğu, izleyiciye dikilitaşın kimliği hakkında bilgi mi aktardığı ya da yuvarlak yapılarda bulunan kabartmalı dikilitaşların yerleştirilmesinde belli bir ritmin takip edilip edilmediği, aralarında bağlantılı temekle bir hikayeyi, bir miti anlatan resimsel programın olup olmadığı gibi temel soruların dahi yanıtları tahmin edilememektedir.<sup>24</sup>

Yuvarlak yapılar, kabartmalı dikilitaşların yanı sıra, büyük boyutlu kireçtaşı heykellerle donatılmıştır. Ancak bu heykeller genellikle, mekân dolgularında, kırık vaziyette günümüze ulaşmıştır. Bunlar arasında, vahşi ve tehlikeli hayvan tasvirleri çoğunluktadır. Dişlerini gösteren, hırslayan bir ağızlarıyla antik mitolojiden Kerberos'u hatırlatan bu hayvan motifleri, büyük olasılıkla Göbekli Tepe'nin taştan dünyasında bekçi olarak hizmet etmekteydi. Tasvirlerde gösterilen hayvan türleri, bulunan hayvan kemikleri arasında da tespit edilebilmektedir. Karışık yaratık türü varlıklara tasvirler arasında rastlanmamaktadır. Hayvan betimlemelerinde yer alan türler arasında, her zaman kesin bir sınıflandırma yapmak mümkün olmamakta, fakat yine de zoolojik açıdan aykırılıklara rastlanmaktadır. Bunun yanı sıra bir hayvan motifinin ikonografik olarak çok sık kullanılması ile, aynı türün avlanma sıklığı arasında bağlantı olabileceğini gösteren bir veri bulunmamaktadır. Buna benzer yorumlama ve açıklama çabaları, eski taş devri sanatına uygulanmaya çalışıldığında aynı çıkmazla karşılaşmıştır. Eski taş devri mağara resimlerinde bulunan hayvanlar,

---

<sup>23</sup> Schmidt,2007:94

<sup>24</sup> Schmidt,2007:94

görünüŖe göre, Göbekli Tepe'nin taŖtan hayvanlar âlemi gibi mitolojik bir dünyanın üyesidir ve görsel tasvirlerle sabitleŖtirilen hikâyelerin, olayların birer parçasıdır.<sup>25</sup>

TaŖ devri fauna listesi, yabani hayvanlar açısından kapsamlı bir çeŖitlilik göstermekte, ancak evcilleŖtirilmiŖ hayvanlara ait bir bulguya rastlanmamaktadır. Aynı Ŗekilde, bitki kalıntıları arasında einkorn türü buğday, yabani badem ve fıstık bulunmakta, fakat evcilleŖtirilmiŖ formlar görülmemektedir.<sup>26</sup>

Göbekli Tepe halen avcı ve toplayıcıların dünyasına ait bir yerdir. Burası henüz gerçekten "neolitikleŖmemiŖtir". Göbekli Tepe, insanlık tarihi için önemli bir evreyi, Neolitik Devrimi gerçekleŖtirmek ve bilinçli üretim yoluyla besin sağlamada temel deęiŖiklikleri getirecek çiftçilięe dayalı bir yaŖam tarzını keŖfetmek üzere olan avcı bir kültürün çok etkileyici kapanıŖ evresini temsil etmektedir.<sup>27</sup>

Jeomanyetik ölçümler, Göbekli Tepe'de en az 20 anıtsal yuvarlak yapının bulunduęunu, II. tabakaya ait daha fazla sayıda yapının varlıęını göstermektedir. Tepenin ortaya çıkıŖı, yuvarlak yapıları henüz taŖ devrinde art arda doldurulması, bir anlamda gömülmesiyledir. Bu eylem, Göbekli Tepe'nin terkedildięi MÖ 8000 civarında birdenbire bir final sahnesi Ŗeklinde olmamıŖtır. Yapıların doldurulması görünüŖe göre baŖından beri planın bir parçasıdır. DikilitaŖlardan meydana gelen yuvarlak yapılar mimari iŖlevli oluŖumlardan çok, yapay bir tepenin unsurları olarak algılanmalıdır. Bu düşüncelerle, Göbekli Tepe'nin, kapsamlı bir ölü kültürüyle ilgili olası iŖlevi üzerine bir varsayıma ulaŖılmaktadır. Bu hipotez, henüz gelecek dönem araŖtırmalarıyla kanıtlanmayı beklemektedir; bununla beraber, doęrulanması ihtimali oldukça yüksektir.<sup>28</sup>

---

<sup>25</sup> Schmidt,2007:95

<sup>26</sup> Schmidt,2007:95

<sup>27</sup> Schmidt,2007:9

<sup>28</sup> Schmidt,2007:95

### 3.3.ÇAYÖNÜ

Çayönü yerleşim yeri, Diyarbakır il sınırları içinde, Ergani ilçesinin 7 km güneybatısında, Dicle'nin bir yan kolu Boğazçay'ın kuzey kıyısındadır. Tepenin deniz seviyesinden yüksekliği 832 m. boyutları K-G 160 m. D-B 350 m'dir. Dolgu kalınlığı 4,50 ile 6,50 m arasında değişir.<sup>29</sup>

1964-1991 yılları arasında kazılan bu yerleşim yerinde, MÖ 10000'e ait avcı-toplayıcı bir topluluğun ilk yuvarlak yapılarından başlayarak, MÖ 7000 yıla kadar mimarı ve yerleşme düzenindeki gelişim izlenebilir.<sup>30</sup>

Çayönü'nün, farklı ekolojik çevre ve hammadde yataklarına sahip coğrafi bölgelerin kesişme noktasında olması, değişik dönemlerin ekonomik gereksinimlerini karşılamış ve halkına farklı bölgelerle ilişki kurma olanağını sağlamıştır. Yerleşmenin Çanak Çömleksiz Neolitik Adan Demir Çağa kadar farklı kullanım biçimlerini içermekle birlikte, kesintisiz tabakalanma sırası-düzeni bu olguyu destekler. Çayönü'nün bitki kalıntıları, Çanak Çömleksiz Neolitikte meşe-ardıç ağaç toplulukları ile kaplı kireçtaşı kayalıkların bozkır görünümünde olduğunu ve çevredeki bataklık alanların geniş yer kapladığını gösterir. Daha güneyde ise, aralarında badem ve fıstık ağaçlarının bulunduğu bozkırlar uzanmaktadır. Çevre mercimek ve fiğ gibi baklagiller, emmer ve einkorn gibi otsu görünümlü tahıllar ile diğer otlar ve ayrıca özellikle yabandomuzu, yabansığırı, yabankoyunu, yabankeçisi, kızılgeyik, karaca ve ceylan gibi hayvanlar açısından zengindir.<sup>31</sup>

Çevre hammadde kaynakları açısından da zengindir. Yakın çevrede bazalt, bakır ve malakit, mermer ve kireçtaşı, çakmaktaşı bulunur. Obsidyen ise, 150 km uzaklıktaki Bingöl yataklarından getirilmiştir. En yoğun iskân Çanak Çömleksiz ve Çanak Çömlekli Neolitiktedir. Bu dönem farklı yapı özellikleri gösteren evrelere göre tabakalandırılır. Diğer bulgulardan Çayönü yerleşmesinin gelişimi, değişimi, arayışları, inançları, günlük uğraşları, ticaret ilişkileri ve yozlaşması izlenebilir. Çayönü uzun süre Kuzey Zagros bölgesi özellikleri taşıırken daha sonra Yukarı Fırat

---

<sup>29</sup> Özdoğan,2007:89

<sup>30</sup> Özdoğan,2007:89

<sup>31</sup> Özdoğan,2007:89

kültürleri ile ilişki kurmuş, zamanla Orta Fırat bölgesi ile ilişki alanını geliştirmiştir. Dönemin sonlarında, yerleşme, değişen çevre koşullarının ve yeni toplulukların etkili olduğu öngörülen, daha kendine özgü bir gelişim ya da yozlaşma evresi geçirmiştir.<sup>32</sup>

Yuvarlak Kulübeler Evresi denilen en eski yerleşme, 4-5 m çapındaki alanları çevreleyen çukur tabanlı, saz ve dal-örgü yuvarlak kulübelere oluşur. Yuvarlak kulübelerin hemen üzerindeki PPN A sonu ile PPN B başına tarihlenen, Izgara Planlı Yapıları, kamy ve ince dallardan —bazen üzeri toprak sıvalı— yaşanabilir bir yüzeyi taşıyan ızgara şeklindeki taban altı düzlemler, üst yapı örtüsünde dal-örgü geleneğinin korunduğu yaklaşık 5,5 mx11 m ebadında uzun sobe yapılarıdır. Yapılar üç bölüme oluşur: Güney kısım küçük hücrelerden, orta kısım köşesinde bir ocağın bulunduğu tabanı sıvalı bir mekândan oluşur; kuzeydeki kısmın belirleyici özelliği çalı çırpı ya da dalların serilip üzeri sıvanarak oluşturulan tabanı taşıyan birbirine paralel "duvarlar"dır. Bu evrede yapı içlerinin işlevsel bölünmesi dikkati çeker. Izgaralar üzerindeki kuzey mekân deri işçiliği, terzilik, süs eşyası üretimi için atölye işlevini görür. Daha aşağı düzlemdeki orta mekân ise, "mutfak"tır. Yapının en güneyinde değişik büyüklükteki bölmelerin ortasında kapı yer alır. Izgara planlı yapıların sakinleri, ölümlerini büzülmüş halde tek veya ikili ya da üçlü gruplar halinde, yer yer boş alanlara, eski yanmış ve terk edilmiş kulübelerin dolgularının içine, bazen de oturdukları yapıların avlularına ya da seyrek de olsa ızgara aralıklarına, tek veya ikili üçlü gruplar şeklinde gömmüştür.<sup>33</sup>

Bunu takip eden Kanalı Yapılar Evresi'nde (MÖ 8500den itibaren; PPN B'nin ortaları), yapılar içinden dar kanallar geçen taş platformlar üzerinde yükselir; duvarlar taş ve kerpiç örgülüdür. Yapıların, üzer geleneksel biçimde çalı-çırpı, saz gibi malzemeye örtülmüştür. Yapının çevresini dolanan taş kaldırım bu dönemin başka bir yeniliğidir. Izgara planlı yapıların "ev içi" üretimi artık "profesyonel" atölyelere dönüşmüştür. Köyün yerleşim düzeninde değişiklik olmuştur. Batı kesimi, hafif malzemedeki kulübelerin yer aldığı geniş açık alanlarla çevrili D-B yönündeki konut yapıları ile konut+atölye alanı olarak ayrılmış, doğu kesimi ise "özel yapıları"

---

<sup>32</sup> Özdoğan,2007:89

<sup>33</sup> Özdoğan,2007:89-90

ile köyün ortak "özel alanı" kimliğine bürünmüştür. En az altı kez yenilenmiş Kafataslı Yapının ilk planı sobedir. Daha sonraki yapı evrelerinde ise dikdörtgen planlıdır. Yapının içinde yüzlerce bireyin kalıntısı bulunmuştur; çoğu tek kemikler veya iskelet parçaları şeklindedir, bazen tüm iskeletle de karşılaşmıştır. Yapı, daha önceleri kısmen raflarda dizili olması gereken kafataslarından adını alır.<sup>34</sup>

Kanallı Yapıları izleyen Taş Döşemeli Yapılarda dış duvarlar taşla örüldükten sonra iç duvarlarla birbirinden geçişli üç oda oluşturulmuş, tabana taş döşenerek yapı bitirilmiştir.<sup>35</sup>

Hücre Planlı Yapılar Evresi'nde (MÖ 7500'den itibaren) yapılar, D-B yönündeki terasların arkasına, aralarda küçük avlular bırakarak KKD-GGB yönünde dizilmiştir. Bu evrede yapılar iki katlıdır. Hücre Planlı Yapıların taş duvarlı, dışa kapalı çok bölmeli bodrumu üzerinde, kerpiç tuğla duvarlı üst kat yükselir. "Ev modelleri", yapıların kenarları korkuluklu, düz toprak damla kapatıldığını gösterir. Evlerin içindeki eşya ve hammaddenin çokluğu ve çeşitliliği üretimin tekrar evlere kaydığına işaret eder. Yerleşimin doğu kısmında, ortalama 2 m yüksekliğindeki dikilitaşların sıralandığı 60x20 m'lik açık bir alan (plaza) vardır. Plazanın tabanı yer yer yanık kerpiç, yer yer de yerinde yakılarak elde edilen kırmızı toprakla kaplıdır. Birçok kez yenilenen taban her seferinde temizlenmiştir. Alanın kuzeydoğusunda 12x9,25 m boyutunda Terrazzo Yapısı yer alır. Yapının döşemesi, ortalama 12 cm kalınlığında, söndürülmüş kireç ile birbirine bağlanmış beyaz kireçtaşı bir dolgunun üzerine aynı cins kırmızı taşın dökülüp bastırılması ve açıklanarak düzeltilmesi şeklinde yapılmıştır.<sup>36</sup>

Hücre Planlı Yapılarda oturanlar ölümlerini bazen tek tek, bazen de çoğu zaman çeşitli takılar, doğalcam yonga ve aletler, sürtmetaş aletler ve bazen de yiyecek gibi hediyelerle donatmışlardır.<sup>37</sup>

Hücre Planlı Yapıları yarı çukur tabanlı, basit taş duvarlı tek mekanlı konutlar şeklindeki Geniş Odalı Yapılar takip eder. Dış kullanım alanları da eski düzenini

---

<sup>34</sup> Özdoğan,2007:90

<sup>35</sup> Özdoğan,2007:90

<sup>36</sup> Özdoğan,2007:90-91

<sup>37</sup> Özdoğan,2007:91

yitirmiş, hatta çok önem verilen plaza bile bir süre sonra çöplüğe dönüşmüştür. Beslenme alışkanlıkları ve inanç sisteminde de çarpıcı değişimlerle karşılaşırız. Geniş Odalı Yapılarda oturanların mezarlarını, tıpkı daha sonra Çanak Çömlekli Neolitik'teki gibi, yerleşim dışında aramak gerekir.<sup>38</sup>

Et uzun süre av hayvanlarından karşılanmıştır. İlk dönemlerde daha çok domuz, geyik, yabani koyun ve keçi avlanmıştır. Daha sonraki dönemlerde yabani sığır da önemli bir yer tutar. Yakın çevrede domuzun bol bulunması, bazılarının avlularda tutulduğunu, hatta kısmen evcilleştirildiğini gösterir. Koyun ve keçinin evcilleştirilmesi ise, Hücre Planlı Yapılarda oturanlar (MÖ 7500'den itibaren) tarafından gerçekleştirilmiş ya da bu dönemde başka yerden evcil olarak getirilmişlerdir; aynı zamanda av etinin beslenmedeki payı gerilemiştir. Aynı dönemde keçi ve koyunun betimlendiği küçük hayvan heykelcikleriyle karşılaşılır. Yerleşmenin yanı başındaki akarsu ve gölden tatlısu yumuşakçaları toplanmış ve balık avlanmıştır.<sup>39</sup>

Bitkisel gıdalarda en büyük pay yabani mercimek ve fiğdedir; bunun yanı sıra yabani tahıllar da yenir. Çayönü halkının einkorn buğdayının tarım denemeleri Izgara Planlı Yapılarda oturanlar tarafından gerçekleşmiştir. Hücre Planlı yapılar evresinde tahıl tüketimi artmıştır. Çevrede bol bulunan menengiç/sakız (pistacio), badem gibi yağlı bitkiler her dönem bitkisel yağ gereksinimini karşılamıştır.<sup>40</sup>

### 3.4.NEVALİ ÇORİ

Türkiye'nin güneydoğusunda, Toros dağ silsilesinin uzantısında bulunan Nevali Çori; iddialı yapıları, anıtsal taş heykeltıraşlık ürünleriyle donatılmış kült amaçlı kullanılan taş yapısı ve çok yönlü küçük sanat eserleriyle, "Verimli Hilal"<sup>41</sup>in kuzey kenarındaki bölgeyi yeni bir bakış açısıyla görmemizi sağlamıştır. Yeni yaşam tarzının buradaki ilk adımları, Mezopotamya'nın erken medeniyetlerinin gelişimi

---

<sup>38</sup> Özdoğan,2007:90

<sup>39</sup> Özdoğan,2007:90

<sup>40</sup> Özdoğan,2007:90

yönünde ilk adımlar olarak değerlendirilebilir. Nevali Çori'nin tercümesi olan "Veza Vadisi"inde yer alan bu yerleşim, PPN B'nin orta basamağına, MÖ 8600 ila 8000 arasına tarihlenmektedir 1992 yılında Atatürk Barajı'nın suları altında kalan Nevali Çori, Şanlıurfa ilinde, barajdan önce 3 km ötede Fırat'la birleşen Kantara Çayı'nın iki yanında, Kantara köyünün alt tarafındadır. Doğal çevrenin uygun koşulları yerleşimin oluşumunu desteklemiştir. Ayrıca alet yapımı için en önemli hammadde olan obsidyen yataklarının yakınlığı da bunda etkileyici olmuştur.<sup>41</sup>

Yerleşimin Kantara Çayı'nın doğusunda kalan kısmı, Halaf Dönemi ile İlk Tunç Çağı tabakalarının örttüğü beş ilk Neolitik tabakayı (I-V) içerir. Girişin bulunduğu cepheleri vadiye bakan, yan yana dizili ince uzun dikdörtgen yapılarıyla bu yer, düzenli bir yerleşim örneğidir. Girişle beraber küçük bir ön yapı ile düzenli oda bölümlerine sahip daha büyük ana mekandan oluşan ve I ile IV tabakalardaki kanallı ev tipinin ana biçimi, iki farklı işlevi beraber barındırır Baştaki yapı, konut işlevini yerine getirirken, altından geçen kanallar yardımıyla serin ve kuru tutulabilen ana kısım ise, besinlerin saklanmasında kullanılıyordu. Konutların taşlı kerpiç örgü ile yapılan depoları, dikmelerle destelenen olasılıkla dışa taşkın düz çatıyla örtülüydü. 4,5-6,2 m genişliğinde ve 11,3-18,2 m uzunluğunda olabilen bu yapı tipiyle, Anadolu'nun geleneksel köy evinin prototipi ilk kez ortaya çıkar. İnce uzun dikdörtgen ev, aynı zamanda taş aletlerle heykellerin yapıldığı bir atölyeyi barındırıyordu. En yeni tabakada belirleyici öge, Çayönü'nün hücre planlı yapılarını çağrıştıran ev tipidir. Evlerin dışında ateş çukurları ve "ızgara levhaları" diye tanımlanabilecek ocak yerleri vardır. Bazılarının kafatası eksik ölümler, ikincil gömü olarak ev tabanlarının altına gömülmüştür. Kafatasları, Ön Asya Neolitikinde olduğu gibi gövdeden ayrı gömülmüş olabilir. Kare biçiminde taş bir yapı, tıpkı Çayönü'ndeki gibi, burada da yerleşmenin diğer bölümünden ayrılır; anıtsallığıyla terrazzo tabanı, içte ve dışta dönen taş seki ile özellikle T biçimli dikilitaşlı donanımıyla kült yapısı olarak tanımlanır. Bu bina, üç değişik evrede hep aynı yerde üst üste yeniden inşa edilmiştir. Bu nedenle, yerleşim süreci boyunca kültürün süreklilik gösterdiği anlaşılır. Daha eski dikilitaşlı mil. yapının kenar uzunlukları

---

<sup>41</sup> Hauptmann,2007:97



13,9 x 13,5 m'dir. Öncülünün içine oturtulmuş yeni yapı ise, 12,1 x 12,8 m ölçüsüyle, diğerinden çok da küçük sayılmaz. Duvarında yüksek olasılıkla bir erkek kültü heykelini barındıran bir niş vardır. Yapı içerisinde bulunan, sürrealistik bir havada betimlenmiş insan ve hayvan tasvirleri, şamanik bir düşünce yapısının kapısını aralar. Bunu göre, yılan yeraltıyla irtibatı simgelerken akbaba da öbür tarafı temsil eder. Bu konunun en açık sembolize edildiği yer, bir yırtıcı kuş tarafından kadın figür veya başlarının yakalanmasının tasvir edildiği totem benzeri sütunlardır. Bereket motifi, bir kaplumbağa etrafında dans eden iki insan betimli taş bir kase üzerindeki kabartmada ve bir başka yüksek kabartmada tekrar edilir. Göbekli Tepeden de bilinen antropomorf dikilitaşlar "bekçi figürleri" olarak yorumlanmıştır ve ataları veya demonları sembolize edebilir.<sup>42</sup>

Ünik olan bu büyük plastik buluntular. Göbekli Tepe'nin megalitik sanatından tanıdığımız ikonografik geleneğin devamıdır. Ancak insan tasvirinin, tarımla uğraşan köylülerin yeni bilinciyle değişmiş dini düşüncelerinin ifadesi olmasıyla Göbekli Tepe'den ayrılır. Değişen ikonografi kendini küçük sanatlarda da belli eder. 700 küçük pişmiş toprak figüründen sadece 30 tanesi zoomorf, 670'i ise antropomorftur. Bunlar çıplak kadın ve bazen de giyinik erkek tasvirleridir. Küçük boyutlu kireçtaşı heykeller arasında stilize ve naturalist çehreli başlar bulunur. Yukarı Mezopotamya'nın Holosenin başlarındaki faunası, yırtıcı hayvan heykelleriyle temsil edilir. Bu hayvan betimleri, avcılığın buranın halkı için hâlâ çok büyük bir önemi olduğunu gösterir. Taş alet endüstrisinde de ok/mızrak uçlarıyla, gelişkin tarımın ifadesi olan tarım aletleri kadar sık karşılaşılır. Tarım ile koyun ve keçi gibi hayvanların, olasılıkla sığır ve domuzun da bakıldığı, kemik buluntularıyla tespit edilmektedir. Aynı şekilde tarım da botanik kalıntılar sayesinde belirlenebilmektedir. Takılar anısında taş bilezikler, kolyeler ve erken dönem bakır metalürjisinin başlangıcına işaret eden bakırdan bir boncuk bulunur.

Nevali Çori, Yukarı Mezopotamya'dan diğer yerlerden de bildiğimiz, hiyerarşik farklılıkların bulunduğu ve klan veya büyük aileler biçiminde organize olmuş topluluklar için geçerli bir yerleşim biçimi sunar. Mal ve hammadde ticareti,

---

<sup>42</sup> Hauptmann,2007:97-98

hem topluluk içerisinde daha yüksek bir pozisyona sahip bir grup tarafından gerçekleştirilen merkezi bir organizasyonu, hem de kült binasında yapılan dini eylemleri beraberinde getirir.<sup>43</sup>

### **3.5.KÖRTİK TEPE**

Körtik Tepe, Amanos ve Güney Toroslar'dan Suriye'ye açılan bozkırlardan oluşan doğal dokusuyla 'Bereketli Hilal'in kuzey uzantısı durumundaki Güneydoğu Anadolu Bölgesi'nde, Diyarbakır'ın doğusunda, Bismil ilçesine bağlı Ağıl Köyü mezrası Pınarbaşı mevkiinde, Dicle ile Batman Çayının birleşim noktasının batısındaki konumuyla, köklü uygarlıkların yaşandığı bu coğrafyanın uygarlık tarihi açısından ayrı bir öneme sahip parçasında, Yukarı Dicle Vadisi'nde yer alır. Ilısu Barajı altında kalacak olması nedeniyle 2000 yılında kurtarma kazıları başlatılan höyük, yaklaşık 0.5 hektarlık yayılım alanı ve çevresindeki arazi düzeyine göre yaklaşık 5 m'lik yüksekliği ile önemli bir yerleşimi temsil etmektedir.<sup>44</sup>

Bulguları ve bilimsel sonuçlarıyla Güneydoğu Anadolu'nun Akeramik Neolitik dönemine önemli yeni yaklaşımlar getiren Körtik Tepe, bölgede bilinen diğer çağdaş topluluklarla birlikte Neolitik dönemin tüm aşamalarını kapsayan bir süreç içinde kronolojik olarak Erken Dönemde yer alır. Özellikle daha gelişkin bir kültürün temsilcisi olması itibarıyla Körtik Tepe, yerleşim ve barınma kaygısını aşmış toplulukların yaşadığı bir merkez olarak, bilinenin aksine, Anadolu'nun bu bölgesinde söz konusu dönemde kültürel ve ticari ilişkilerin varlığını da ortaya koyduğu gibi, sanatsal anlamda Akeramik Neolitik yerleşimlerden beklenenin çok ötesinde gelişkin bir özellik sergilemektedir. Özlüce, tarihsel ve kültürel dokusuyla Anadolu ve Yakındoğu arkeolojisinde önemli bir konuma ve birikime sahip Körtik Tepe'de elde edilen veriler, hem bölgenin hem de Anadolu'nun bazı bilinmezlerine yeni yaklaşımlar getirmektedir. Genelde taş kültürünün gerektirdiği bulguların

---

<sup>43</sup> Hauptmann,2007:97-98

<sup>44</sup> Özkaya-Çoşkun,2007:86

egemen olduđu gmlerde tař kaplar, tař boncuklar, tař ve kemik aletlerin yanı sıra akmaktařı, obsidyenden retilmiř eřitli veriler de yerleřimin erken tarihinde yol gstericidir. Blgenin ayn, Hallan emi ve Demirky yerleřimleriyle belirginleřen Akeramik Neolitik dnem kltrnn geliřkin bir temsilcisi olan Krtik Tepe olasılıkla yeni bir kltr de yansıtılmaktadır.<sup>45</sup>

Hykte esas olarak iki ana yerleřimin varlıđı sz konusudur. Bunlardan en erkeni, yontmatař ve srtmetař endstrisinin egemen olduđu Akeramik Neolitik; ikincisi ise Orta ađ ve izleyen sreci ilgilendirmektedir. Hygn st seviyelerinde yođunlařan Ge Dnem kalıntılarına karřın, Akeramik Neolitik dnemi ilgilendiren ve daha ok mezarlarla bađlantılı olan bulgular, zgnlkleri ve kltrel deđerleri bakımından ayrı bir neme sahiptir. Belirli derinliklerde ge dnem iskeletleriyle birlikte Neolitik mezar ve bulguların saptanması, tahribatın boyutuna ve sonularına kanıt oluřturmaktadır. Ancak, belirli derinliklerden itibaren Neolitik doku btn zgnlđ ile korunmuřtur. Hygn zamansal aıdan algılanan bu karakteri, blgedeki Demirky, Hallan emi gibi Neolitik merkezlerle kořutluklar yansıtılmaktadır.<sup>46</sup>

Yerleřimin mimari dokusu, yakın cođrafyasında bulunan Halan emi, Demirky ve ayn'nn en erken evresi ile kořutluklar gstermektedir. zellikle son kazı alıřmalarında elde edilen veriler, mimari yapılanma konusunda nemli sonular vermiřtir. Kazılarda saptanan belirgin kerpi katmanların yanı sıra gmlerle bađlantılı yuvarlak tasarlı tař dokuların ortaya ıkarılması, yakın evrede yaygın ve dneme zg mimari yapılanmanın varlıđını Krtik Tepede de ortaya koymuřtur. Akeramik Neolitik evrenin, gm tarzı, gm armađanları ve llere uygulanan geleneksel yntemler esas alındıđında, birden fazla evre halinde yařandıđı anlařılmaktadır. Bu olgu mimari kalıntılar aracılıđıyla da dođrulanabilmektedir ki, veriler sz konusu dnemde en az beř ayrı mimari evrenin varlıđında yol gstericidirler. Her evre bir ncekine oranla daha zengin bulgular iermektedir ki, bu olgu sosyo-kltrel yapının aıklanabilmesinde nemli ipuları sađlamıřtır.

---

<sup>45</sup> zkaya-ořkun,2007:86-87

<sup>46</sup> zkaya-ořkun,2007:87-88

Dolayısıyla, yerleşimin Akeramik Neolitik dönemi ilgilendiren özgün mimari karakteri ve evreleri konusunda bütünü kavrama yönünde önemli verilere ulaşılmıştır. Buna göre, saptanan taş döşeli dairesel planlı ve taban altı gömülü konutlar, söz konusu bu erken evrede höyüğün sürekli yerleşim gördüğüne kanıt oluşturmaktadır. Bunların yanı sıra, Akeramik Neolitik döneme aitliği algılanan çakıl taşı döşeli ve yaklaşık 1.5 - 2 m. çapındaki oval tasarlı tabanların varlığı ve bitkisel kalıntılar, besin depolamanın yapıldığı konusunda önemli ipuçları sunmaktadır. Farklı alanlarda taban düzeyinde korunmuş kalıntılardan oval tasarlı oldukları algılanan diğer mimari öğeler ile birlikte, Körtik Tepe yerleşiklerinin yaşamsal alanları ve koşulları aklanabilmektedir ki, bu olgular aynı zamanda Körtik Tepe'nin çağdaşı merkezlerle kültürel ortaklığının ilk belgeleri durumunda oldukları gibi, höyükteki sürekli yerleşimin de önemli arkeolojik kanıtları niteliğindedir. Diğer bir ifadeyle, Yukarı Mezopotamya'nın en erken yerleşimlerinin, besin üretimine bağlı kalmaksızın, sedenter karakter yansıtmaları gibi, Körtik Tepe'nin de olasılıkla aynı yerleşim özelliğine sahip olduğu; kalıntıların zenginliği, höyük yerleşiklerinin diğerlerine oranla daha gelişkin bir kültürü temsil ettiklerini düşündürmektedir. Bu belirlem, Körtik Tepe'nin dönemine özgü yetkin üretim teknikleriyle üretilmiş bulgularında; özellikle taş ürünlerinin çeşitliliğinde, işçilik ve bezemelerinde algılanabilmektedir.<sup>47</sup>

Bölge kapsamındaki çağdaşı yerleşimlerden elde edilen verilerle koşutluklar yansıtan bulguların tanıklığı, Körtik Tepe'nin Akeramik Neolitik döneme aitliğini kuşkuyla yer bırakmayacak şekilde kanıtlamaktadır. Bu olgu, aynı zamanda, iki ayrı C14 analiziyle de doğrulanabilmiştir ki, sonuç itibarıyla Körtik Tepe, Yukarı Dicle Vadisi Akeramik Neolitik yerleşimleri arasında bilinen en erken merkez olan Hallan Çemi'den geç. Demirköy'den erken bir tarihe aittir.<sup>48</sup>

---

<sup>47</sup> Özkaya-Çoşkun,2007:88

<sup>48</sup> Özkaya-Çoşkun,2007:88

### 3.6.MEZRAA-TELEİLAT

Mezraa Teleilat Orta Fırat Bölgesi'nde, Şanlıurfa İli Birecik İlçesi sınırları içinde, Fırat'ın sol yakasında ve en alçak tarafta bulunan, yaklaşık 350x150 m boyutlarında alçak bir höyüktür. İstanbul Üniversitesi tarafından 1999 yılında başlatılan ve 2004 yılına kadar aralıksız olarak süren kazı çalışmalarında, Çanak Gömleksiz Neolitik B döneminden Kalkolitik Çağın başına kadar kesintisiz bir tabakalanma ortaya çıkmıştır. Yerleşimin Neolitik Çağ için esas önemi, Yakınođu'da çok az bilinen Çanak Gömleksiz - Çanak Çömleklili Neolitik geçiş sürecini yansıtan kültür katlarını vermiş olmasıdır. Yerleşimin Çanak Gömleksiz Neolitik B dönemine ait IV. ve V. kültür katları, bölgenin diğer yerleşimlerinden bilinen mimari ve buluntu topluluğunu vermektedir. Bu döneme Mezraa-a-Teleilat'ta sınırlı bir alanda inilmiş olmasına karşın, hayvan kemikleri üzerinde yapılan biogenetik analizler, ilk defa yabanî sığırın evcilleşme sürecinin bu bölgede yaşandığını gösteren DNA çözümlemesini vermiştir. PPNB olarak bilinen Çanak Çömleksiz Neolitik Çağ'ın sona ermesiyle yerleşimde önemli bir değişim olmuş, önceki dönemin hücre planlı kerpiç yapılarının yerini, dal ve kamışlardan yapılmış yuvarlak planlı kulübelere almış ve buluntu topluluğu tümüyle değişmiştir. Bu döneme ait, Yakınođu'da başta Jericho olmak üzere çeşitli yerleşimlerden bilinen, savunma, selleri engellemek ya da sembolik nitelikte oldukları çok tartışmalı olan anıtsal taş duvarların bir örneğine Mezraa-Teleilat'ta da rastlanmıştır. Yer yer 3 m yüksekliğinde korunmuş olan Mezraa-Teleilat duvarının önünde geniş bir hendek bulunmaktadır; ancak henüz duvarın yerleşimi tam olarak çevirip çevirmediği anlaşılamamıştır. III. evre olarak adlandırılan geçiş evresinin en özgün buluntuları arasında kireçtaşından yapılmış, oturur durumda betimlenmiş çok sayıda erkek heykelciği ile sayısı 400'ün üzerinde phallus heykelciği bulunmaktadır. MÖ 7. binyılın başına tarihlendiği anlaşılan geçiş evresinin sonlarına doğru, çok az da olsa çanak çömlek görülmeye başlar. Ancak rastlanan ilk çanak çömlek örneklerinin, Yakınođu'nun Koyu Yüzlü Açıklı Mal (KYAM) geleneğinin benzeri, teknik bakımdan çok gelişkin ve iyi bitirilmiş olmaları, bunların başka bir bölgeden ithal

olarak geldiğini ve dolayısıyla Çanak Çömlekli Neolitik Çağ'ın başlangıcının Yakınođu'nun her yerinde aynı olmadığını göstermektedir.<sup>49</sup>

Geçiş evresinin üzerine gelen II. evre, Yakınođu'nun ilk çanak çömlek kültürlerinin gelişim sürecini temsil etmektedir. Bu evre Mezraa-Teleilat'ta gerek mimari, gerek yerleşme düzeni, gerekse de farklı buluntu topluluklarıyla belirlenen 3 aşama olarak izlenir. İthal olarak gelen ve az miktarda bulunan nitelikli kapların yanı sıra, IIC evresinde yerli yapım, çok kaba hamurlu ve kabaca biçimlendirilmiş kap kaçağın çoğaldığı görülür. IIC evresinde yeniden dörtgen planlı, taş temelli büyük yapılar görülmeye başlar; bunlar koridorlu yapı olarak bilinen uzun dikdörtgen biçimli odaları bulunan oldukça anıtsal yapılardır. Yapıların dizilişinden yerleşmenin önceden planlanmış bir düzeni olduğu anlaşılmaktadır. IIB evresinde yerleşme düzeni tümüyle değişmiş, hücre gibi küçük bölümlere ayrılmış büyük yapı kompleksleri, aralarında yol ve avlular bırakacak şekilde dizilmişlerdir. Bu yapı katında çanak çömlekte, Yakınođu'nun Hassuna türü olarak bilinen yapım geleneğinin yanı sıra "impresso" olarak bilinen ve daha çok Akdeniz kıyı şeridine özgü olan bir bezeme tekniğinin geliştiği, gene bu süreç içinde kırmızı astar geleneğinin de başladığı görülmektedir. IIB evresinin sonuna doğru kırmızı astarlı çanak çömlekte boya bezeme kullanılmaya başlanmış ve yerleşimin sonlarına doğru Proto-Halaf olarak da bilinen bezeme üslûbu ortaya çıkmıştır.<sup>50</sup>

Mezraa-Teleilat, tarım ve hayvancılığa dayalı Neolitik yaşam biçiminin tüm kurum ve kurallarıyla yerleşmeye başladığı, gerçek anlamıyla "Neolitik Devrim"in sonuçlarının yansıdığı dönemi temsil etmektedir. Görkemli, ancak hâlâ avcılığın yaygın olduğu PPNB kültürünün çöküş süreci, bu süreçte yaşananlar ve MÖ 7. bin yıl içinde çiftçiliğin beslenmenin esasını teşkil ettiği yeni bir yaşam modelinin nasıl biçimlendiği, Mezraa-Teleilat Höyüğü'nde en açık şekilde izlenmektedir.<sup>51</sup>

---

<sup>49</sup> Özdoğan,2007b:99

<sup>50</sup> Özdoğan,2007b:99-100

<sup>51</sup> Özdoğan,2007b:100

### 3.7.AKARÇAY TEPE

MÖ 8000'de kurulmuş ve 7000'e kadar kesintisiz iskan edilmiş ilk tarım köylerinden Akarçay Tepe, Güneydoğu Anadolu Bölgesi'nde, Fırat nehrinin doğu yakasında yer alır. Fırat üzerinde yapılan Kargamış Barajı'nın göl suları altında kalacak yerleşmeleri kurtarma projesi kapsamında, 1999 yılında İstanbul Üniversitesi Prehistorya Anabilim Dalı, Barcelona Autonome Üniversitesi, Tsukuba ve Kaiseigakuin Üniversitesi uzman ve öğrencilerinden oluşan uluslararası bir ekip tarafından kazılmaya başlanmış (Arimura et al. 2000), 2002 yılında baraj gölü yatağında ve sınırlarında yapılan değişikliklerle su altında kalmaktan kurtulmuştur. 2005 yılında yeniden başlayan kazılara halen devam edilmektedir.<sup>52</sup>

Kazı çalışmalarının ilk sonuçları, Akarçay Tepe'de -klasik Yakınoğu Neolitik terminolojisi çerçevesinde- Çanak Çömleksiz Neolitik B'den (PPNB) Çanak Çömleklili Neolitik'e, "Halaf-öncesi" olarak bilinen evreye kadar kesintisiz yerleşildiğini göstermektedir. Bu sürekliliğin yanı sıra, kuzeyde Cafer Höyük, Gritille, Çayönü ve Gürcütepe gibi yerleşmelerden bilinenleri zenginleştirme açısından, ayrıca güneyde Orta Fırat'taki Tell Halula ve Abu Hureyra gibi yerleşmelere kronolojik benzerliğe sahip olması açısından önemlidir.<sup>53</sup>

Akarçay Tepe'de ızgara planlı yapılarla temsil edilen en eski yerleşme, MÖ (kal.) 8000'in başına, Orta PPN B'ye tarihlenir. Bunu yapım malzemesinde ve planda zengin çeşitleme gösteren Son PPN B tabakaları izler: Yapılar tek odalı, çok odalı, taş duvarlı, kerpiç duvarlı olmak üzere çeşitlilik sunarlar. Küçük mekânlar nedeniyle hücre planlı olarak adlandırılan yapıların taştan ve kerpiçten yapılmış çeşitlemeleri, dönemin tipik yapılarını oluşturur. Yapılar birbirlerinden yemek pişirme çukurları, kül ve çöp çukurları ile ateş yerlerini barındıran ve ortak kullanılan açık avlularla ayrılır. Yapı içlerinde ateş yeri ya da ocak, fırın gibi öğeler yoktur. Final PPNB olarak adlandırılan aşamada hücre planlı yapıların devam ettiği görülür;

---

<sup>52</sup> Özbaşaran,2007:101

<sup>53</sup> Özbaşaran,2007:101

küçük odacıklar işlik ya da depo mekânları olarak kullanılmış, yaşam alanı ise bir üst kata taşınmıştır.<sup>54</sup>

Akarçay Tepe'deki bir sonraki evre, Çanak Çömleksiz Neolitik'ten Çanak Çömleklili Geçiş Evresi olarak bilinen aşamadır. Yerleşmede yaşam ve mimari gelenek devam etmektedir; yapı işçiliği, yerleşme düzeni, yapı planları, açık alan kullanımında bir önceki evre geleneği (Final PPN B) sürmektedir; yeni olan çanak çömleğin ortaya çıkışıdır. MÖ 7000'in hemen başına tarihlenen bu ilk çanak çömleğin Akarçay Tepe'de mi yapıldığı, dışarıdan mı geldiği, gelenin yapım bilgisi mi yoksa çanakların kendisi mi olduğu, çanak çömleğin bir ihtiyaç sonucu mu ortaya çıktığı gibi sorular, halen üzerinde çalışılmakta olan konulardandır.<sup>55</sup>

İlk yerleşme evresinden itibaren tarıma alınmış bitkileri ve evcil hayvanlarıyla en erken tarım köylerinden biri olan Akarçay Tepe'deki Çanak Çömleklili Neolitik Evrede yerleşme, mütevazı bir köy yerleşmesi görünümünü alır; taş temelli, kerpiç duvarlı, çok odalı yapıları ile tarımcı ve toplayıcı, hayvancı ve avcı bir topluluğun kendine yeterli ancak diğer bölgelerle iletişim içindeki yaşamına dair bulgular sunmaktadır. Akarçay Tepe'de MÖ 8000'lerde kurulan yerleşme, MÖ 6200/6000'lere kadar kesintisiz devam etmiştir.<sup>56</sup>

Kazı çalışmalarının ilk sonuçları, Akarçay Tepe'nin Neolitik dönemde bu bölgede görülen yeni sosyo-ekonomik stratejilerin ortaya çıkış süreciyle ilgili önemli veriler sağlayan yeni bir yer olduğunu göstermektedir.<sup>57</sup>

### **3.8.JERF EL AHMAR**

Suriye'nin Kuzey'inde yer alan Jerf el Ahmar'da 1989-1993 yılları arasında Daniel Stordeur tarafından kazılar yürütülmüştür.<sup>58</sup>

---

<sup>54</sup> Özbaşaran,2007:101

<sup>55</sup> Özbaşaran,2007:101

<sup>56</sup> Özbaşaran,2007:102

<sup>57</sup> Özbaşaran,2007:102

<sup>58</sup> Aurenche, 2007:419



Jerf el Ahmar, Kuzey Suriye’de Fırat Nehrinin doğu kıyısında yer alır. Yerleşme M.Ö. 10.binyıla, PPN A dönemine tarihlenir. İyi korunmuş bir yerleşme yeridir ve bize o denemin mimari yapısı hakkında geniş bilgi verir. Yuvarlak yapıları dikdörtgen yapılar takip eder. Bölgenin fauna ve florası hakkında da elimize önemli bilgiler geçmiştir.<sup>59</sup>

Jerf el Ahmar, kültür olarak yakınındaki Tell Mureybet’e benzerlikler gösterir. Jerf el Ahmar’ın önemi, taş tabletlerin ilk olarak orada bulunmasıdır.

### 3.9.NEMRİK 9

Nemrik 9;Kuzey Irak’ta, Duhok bölgesinde, yaklaşık 1,8 hektarlık bir alanı kapsar, Dicle nehir yatağına 1500 metre mesafede, deniz seviyesinden 340-345 metre rakımda, 4300 metre arkada bulunan dağlara uzaklıktadır.<sup>60</sup>

Nemrik 9 M.Ö. 9.binyıla M.Ö.7. binyılının ortalarına tarihlenmektedir. Çok katmanlı bir höyüktür. Bu katmanların maksimum kalınlığı 2 metredir. Üç temel tabaka tespit edilmiştir. Bunlar erken, orta ve geç tabakadır. Erken katmanlarda yuvarlak oval yapılar vardır. Bunların çapı diğer PPN A yerleşmeleri gibi 5-6 metredir. Yuvarlak yapıları dikdörtgen yapılar takip eder. Bunlar daha sonraki dönemi temsil eder ve daha büyümüşlerdir. Bu bize erken neolitik döneme ait olduğunu gösterir.<sup>61</sup>

Nemrik 9’daki katmanlardan ölü gömme geleneğindeki değişimi de takip edebiliyoruz. Yerleşimin altına yapılan gömme işlemi zamanla yerleşmenin dışına taşınıyor.<sup>62</sup>

Nemrik 9’da taş eserlerde yerli hammadde kullanılmıştır. Çanak Çömleksiz Neolitik’in tipik taş işçiliği ve sanatı sergilenmiştir. Havanellerine, el baltalarına, topuz başlarına ve en önemlisi de birçok heykelcik bulunmuştur. Bu heykelcikler

---

<sup>59</sup> Stordeur(vd.)1997:282

<sup>60</sup> Kozłowski,1989

<sup>61</sup> Kozłowski,1989

<sup>62</sup> Kozłowski,1989

daha çok kuş başlarıdır. Çeşitli takılar; taş boncuklar, taş düğmeler ve kolyeler bulunmuştur.<sup>63</sup>

Nemrik 9'un önemi, Neolitiğin ortaya çıkışında Toros-Zagros dağ eteklerinin rolünün önemine iyi bir örnek ve kanıt oluşturmaktadır.

### **3.10.TELL ABR 3**

Tell Abr 3, M.Ö. 9.binyıla tarihlenen Neolitik bir yerleşmedir. Yontma taş endüstrisi, Mureybet 3 PPN A evresiyle, Jerf el Ahmar ve Şeyh Hasan'la benzerlik gösterir. Bunlar için hammaddeler hemen yakınında bulunur. Bundan dolayı yerli hammadde kullanılmıştır. Diğer taş esereler arasında kireçtaşı ve bazalitten taş kaplar ve taş plaklar vardır. Tell Abr 3'ün en önemli özelliği, 12 metre çapında büyük bir yapının bulunması ve bunun zengin bir dekorasyona sahip olmasıdır. Ayrıca bir öküz başı bulunmuştur. Bu, buranın özel bir yapı olduğunu gösterir.<sup>64</sup>

Suriye-Cizire'de, Fırat'ın sol yakasında bulunur. Şu an Fırat'a yakın olan yerleşme o dönem daha uzak olmalı. Fırat nehrinin yatağının değişken olduğu biliniyor. Türkiye sınırına en yakın Suriye Neolitik merkezidir, Türkiye sınırına uzaklığı 15 km'dir.<sup>65</sup>

Tell Abr 3, tıpkı Nevali Çori ve Göbekli Tepe gibi, özel kamu(tapınak) yapısı ve mimari ve diğer küçük taş eserlere işlenen motiflerle önemli bir PPN yerleşmesini temsil etmektedir.

---

<sup>63</sup> Kozłowski,1989

<sup>64</sup> Yartah,2004

<sup>65</sup> Yartah,2004

### 3.11.DJA'DE

Dja'de küçük bir Erken PPN B sitesidir. M.Ö.9.binyılının ikinci yarısına tarihlendirilir. Suriye-Cizire bölgesinde Orta Fırat'ın batı tarafında yer alır. Tahıl ve hayvanların henüz evcilleştirilmediği bir yerleşim yeridir.<sup>66</sup>

Dja'de'nin en belirgin özelliği küçük dikdörtgen mimari yapılarıdır. Bu evler birbirinden izole biçimde inşa edilmişlerdir ve bağımsızdırlar. Taş eserler genelde bazalttandır, az sayıda kireçtaşı ve kumtaşı eser de bulunmuştur.<sup>67</sup>

---

<sup>66</sup> Coqueugniot,1998

<sup>67</sup> Coqueugniot,1998

## 4.ÇANAK ÇÖMLEKSİZ NEOLİTİK DÖNEMDE KÜÇÜK TAŞ ESERLER

### 4.1.TAŞ KAPLAR

Taş kaplar, Çanak Çömleksiz Neolitik Dönemde yoğun olarak ve çeşitli biçimlerde karşımıza çıkar. Bu dönemde günlük ihtiyaçlar kadar, bunları aşmış topluluklarda dinsel ve ölü armağanı olarak ve aynı zamanda estetik ve sanatsal bir anlayışla yapılmışlardır. Taş kaplar sürtme taş eserler içinde en yaygın grubu oluşturur.<sup>68</sup>

Taş kapların yapımında genelde klorit tercih edilmiştir. Kloritin tercih edilmesinin nedeni, yumuşak olmasıdır. Sert olan çakmak taşı ve obsidyen aletler yardımıyla yumuşak olan klorite kolayca biçim verilmiştir. Bu işlem sürtülerek yapıldığı için bu tekniğe sürtme taş tekniği deniyor ve bu yöntemle elde edilen eserler sürtme taş eserler olarak adlandırılır. Taş kaplar sürtme taş eserler kategorisine giriyor. Az da olsa mermerimsi sert taşlardan yapılmış örnekler vardır. Taş kaplardaki izlerden aynı zamanda yongalama tekniğiyle yapıldıklarını anlıyoruz.<sup>69</sup>

Üretim tekniklerin belirgin farklar olmamasına karşın, taş kaplar biçim ve bezemeleri açısından çeşitlilik gösterirler. Taş kaplar dış yüzeyleri göz önünde bulundurularak yalın ve bezemeli olarak ikiye ayrılabilir. Bu durum yalın olandan bezemeli olana doğru işçilik ve sanatsal alanda bir gelişimin varlığına da yorumlanabilir.<sup>70</sup>

Bezeme içermeyen ilk grubu genelde geniş gövdeli düz tabanlı olanlar ile tabana doğru daralan dik derin gövdeli kaplar oluşturur. Karın kesiminde şişkin yapı sergileyen geniş gövdeliler, tabana doğru giderek daralan biçimsel özelliğe sahiptir. Kullanım şekillen konusunda uyarıcı ipuçları sağlayan ağız kenarlarına işlenmiş askı delikleriyle oval gövdeleri vardır.<sup>71</sup>

---

<sup>68</sup> Özkaya, San, 2007a:27

<sup>69</sup> Özkaya, San, 2007a:27

<sup>70</sup> Özkaya, San, 2007a:27

<sup>71</sup> Özkaya, San, 2007a:28

Özenli işçilikleriyle diğerlerinden ayrılan bezemeli taş kaplar, aynı zamanda, daha zengin biçimsel çeşitlilik de sunar. Bezemesiz grupta tanınan bazı biçimlerin bezemeli olanına da rastlanmaktadır. Bezemeli olmalarının yanı sıra özellikle biçimsel özelliklerine yansıyan özenli işçilikleriyle de diğerlerinden ayrılan söz konusu kaplar, zengin geometrik ve figürel donanımına sahiptir. Biçim ve bezeme arasındaki uyumlarıyla da dikkati çeken taş kaplar arasında yaygın olan basık yayvan gövdelilerde yatay alanlandırılmış bezeme, ağız kenarı dâhil, gövdenin üst yarısına uyarlanmış; dik gövdelilerin yüzeyi ise bütünüyle donanmıştır. Bu unsurlar, kapların üretiminde estetik kaygının gözetildiğine işaret etmektedir. Bezemeli kapların büyük çoğunluğunda geometrik örgeler egemendir. Bezemenin vazo yüzeyine uyarlanışında biçimsel özellikler gözetilmiş; bu uygulama, bezeme ve biçim arasında uyumu sağlamıştır. Dolayısıyla kapların yapımında baskın olan estetik kaygı, bezemenin uyarlanışında da görülmektedir. Obsidyen ya da çakmaktaşıyla işlenmiş bezemeler, kapların biçimiyle bağlantılı olarak değişkenlik gösterir. Genellikle içleri taralı sarkık üçgenlerle salt ağız kenarı bezenmiş olanlar, daha basit bir bezeme içerir. Bu yöntemle bezenmiş olanların yanında, gövdesinin üst yarısı tek ya da ikili yatay kuşaklar içine yerleştirilmiş taralı düz ve sarkık üçgenlerle doldurulmuş örgelerle donatılanlar, büyük çoğunluğa sahiptir. Ana bezeme kuşaklarının alt ve üst sınırları ile ağız kenarları kabartma dalgalı bantlarla kuşatılmıştır. Gövdelerinin tüm yüzeyi bezeme kapsamına alınmış olanlar ise, zengin ve girift bir kompozisyona sahiptir.<sup>72</sup>

Salt geometrik bezemelerle donanmış olanların yanı sıra, sayıları sınırlı da olsa, bütün yüzeyleri kazıma ve kabartma yöntemle işlenmiş figürlerle donatılı taş kaplara da rastlanmaktadır. Zengin geometrik bezemenin eşlik ettiği kuş, dağ keçisi, yılan, akrep ve tanımlanamayan bazı figürlerle donatılı kaplar, bezemeleriyle ünük bir yapı sergiler. Bütün hâlinde korunmamış olsa da, özenle işlenmiş figürleriyle ayrı bir öneme sahip bir taş kap parçasının yüzeyindeki yatay alanlandırılmış bezeme kuşağının içine, asal figürler olarak, kıskaçları, ayakları ve kuyruk bitimindeki kıvrık iğneleri, değişken kare ve üçgenimsi alanlar hâlinde taranmış gövdeleriyle anatomilerine uygun işlenmiş akrepler; bunların arasına ise, üçgenimsi baş yapıları,

---

<sup>72</sup> Özkaya, San,2007a:28

gözleri, çatallı dilleri, zikzaklar hâlinde işlenmiş gövdeleri ile yılanlar yerleştirilmiştir. Genelde bir akrep-bir yılan sıralamasıyla oluşan kompozisyonda, kural dışı olarak, ayrıca birbirine sarılı iki yılan figürü daha görülür. Bunların dışında, dikey düzenlenmiş yılan figürleri arasına yerleştirilmiş olası kuş figürleriyle bezeli bazı kapların yüzeylerinde de görüldüğü üzere tür olarak tanımlanamamakla beraber, daha çok kuşları anımsatan iki hayvan figürü ve iç içe iki daire daha kompozisyonda yer alır. Belirli bezeme gruplarının ve bunları oluşturan örgelerin yanı sıra, yılanlar, dağ keçisi, akrep, kuş ve karışık yaratıklardan oluşan figürlerin işlenişinde gözlemlenen ısrar, bezemeye belirli anlamlar yüklenmesini gerekli kılar niteliktedir. Betim çeşitlemesi, dönemin doğayla özdeş dini anlayışına ve düşünce yapısına yüzeysel de olsa bazı yaklaşımlar getirebilecek özelliktedir ki, figürlerin türlerinde saptanan değişmezlik, söz konusu varlıkların dönemin insanı tarafından kutsal olarak algılanmalarıyla açıklanabilir.<sup>73</sup>

Kapların yapım teknikleri ve biçimsel çeşitlemelerinde görülen, Körtik Tepe ile diğer Anadolu yerleşimleri arasındaki ilişkiler, bezeme ve hayvan figürleri aracılığıyla desteklenebilmektedir ki, bu konuda, parçalar hâlinde korunmuş olsalar da Hallan Çemi buluntuları başta gelir. Hallan Cemi taş kapları üzerinde görülen figürler, tür açısından benzerlikler yansıtmasalar bile kazıma yöntemle işlenmiş olmalarının yanı sıra bezemeyi tamamlayan diğer öğeler açısından da anlayış benzerliği sunar. Benzer temalar inanç biçimleri ve topluluklar arasındaki etkileşimi bize yansıtmaktadır.<sup>74</sup>

Körtik Tepe taş kaplarının, başta malzeme ve işçilik olmak üzere, birçok yönden yakın benzerleri Hallan Çemi ve Demirköy'de görülür. Farklı taşlara işlenmiş olmakla beraber, bölge kapsamında Cafer Höyük ve Mezraa-Teleilat'ta da taş kapların varlığı görülür. Anadolu dışındaki üretim örnekleri ise. Kuzey Irak'taki Nemrik 9'un Çanak Çömleksiz Neolitik yerleşiminde saptanmıştır. Sanatsal ve kültürel açıdan yetkin bir anlayışın temsilcisi olarak algılanabilecek özelliklere sahip taş kaplar, dönemin inanç sistemlerine ve geleneklerin getirdikleri yeni yaklaşımların

---

<sup>73</sup> Özkaya, San,2007a:28

<sup>74</sup> Özkaya, San,2007a:29

yanı sıra, Körtik Tepe yerleşiklerinin Hallan Çemi gibi erken, Demirköy gibi daha geç Çanak Çömleksiz Neolitik merkezlerle ilişkili; ancak daha gelişkin ve çağdaşlarına oranla ileri düzeyde bir kültürel birikime sahip olduklarını kanıtlamaktadır. Üretim gelenekleri açısından irdelendiklerinde ise, Çanak Çömleksiz Neolitik dönemde taş kapların en erken Anadolu örneklerinin, Bereketli Hilâl'in bir parçası olan Yukarı Dicle Vadisi'nde yapıldıkları; bu coğrafya kapsamındaki Körtik Tepe'nin ise, buluntularının niteliği göz önüne alındığında, bu geleneğin en yetkin örneklerinin de hamisi durumunda olduğu anlaşılmaktadır. Dış dünyadan ve birbirlerinden kopuk olmadıkları anlaşılan bölge yerleşimlerinin ilişkilerine de örnek oluşturan taş kaplar, ilerleyen dönemlerde köklü kültürlerin doğuşuna kaynaklık edecek coğrafyalarda henüz yerleşik düzene dahi geçilmediği bir dönemde, Anadolu topraklarında bu kaygılarını aşmış toplulukların sosyal ve kültürel dokusunun algılanmasında önemli kanıtlar niteliğindedir.<sup>75</sup>

Çayönü kapları kaba ve nitelikli olarak iki grupta nitelenebilir. Kaba kaplar genellikle kireç taşıdır. Kumtaşı, bazalt ve granit kaplar nadirdir. Çoğu kırık olan kaba kaplar genellikle kalın kenarlı, düz dipli derin kâseler ve alçak köşeleri yuvarlatılmış dörtgenimsi çukur tabaklar biçimindedir. Az sayıdaki kaliteli kireçtaşı ya da mermer kapların, bir küçük bir de tümlenen büyük örneği dışında, hepsi parça halindedir. Sığ kâseler, derin kaplar ve alçak kenarlı “tepsiler” başlıca biçimlerdir. Yalın taşların çoğu açık renk taşlardan yapılmıştır ve yüzeyleri açıktır.<sup>76</sup>

Bezekli kaplar koyu renkli taştan yapılmıştır ve işçilikleri daha kalitelidir. Taş kaplar ilk evrelerde az son evreye doğru ilerlerken gittikçe artarlar. Zamanla gelişim gösteren taş kapların yerleşmenin doğu kesiminde yoğunlaşması bu kapların önemini vurgular.

Kazıma bezemeli taş kaplara çok sayıda ilk kez Hallan Çemi kazısında rastlanması nedeniyle, bu gruba giren eserler tip adlandırması olarak, bu kazı yeri ile anılabilir. Benzer formda taş kaplar, Demirköy, Nevali Çori, Çayönü ve Göbekli

---

<sup>75</sup> Özkaya, San,2007a:29

<sup>76</sup> Özdoğan A.2007b:89

Tepe'de bulunduğu gibi, Kuzey Suriye'de Jerf el Ahmar, Tell Abr ve Tell Qaramel gibi buluntu merkezlerinde de görülmektedir.<sup>77</sup>

Hallan Çemi'de çok sayıda taş kap bulunmuştur. Bu kaplar tipik olarak gri, yeşil ve siyah klorit ya da beyaz kireçtaşından yapılmıştır. Bunlar çoğunlukla kazıma yöntemiyle geometrik ve doğal motiflerle, bazen de kabartma bezeklerle süslenmişlerdir.<sup>78</sup>

Söz konusu kazıma bezemeli taş kaplar, belirtilen buluntu merkezlerinin materyal kültürü söz konusu olduğunda, en göze çarpıcı buluntu grubunu oluşturmaktadır. Çoğunlukla, nispeten yumuşak bir dokusu olan ve kolay işlenmeye elverişli, yeşilimsi siyah renkli klorit taşından imal edilmişlerdir. Genelde, dış yüzlerinde derin kazınmış yivlerle bezemeler yapılmış açık formlu kaplar söz konusudur. Kullanılan motifler çoğunlukla figüratif değil, geometriktir. İstisna oluşturan bir örnekte köpekgiller benzeri bir hayvan figürü, bu tür için alışıldığı üzere yukarı kaldırılmış ve sırta doğru bükülmüş kuyruğu ile betimlenmiştir.<sup>79</sup>

Demirköy kazısı kökenli bir takı, kazıma bezemeli bir taş kap parçasının kırık ağız kısmının kenarlarının yuvarlatılmasıyla, ikincil olarak işlenerek oluşturulmuştur. Eser üzerinde bulunan kazıma hatlar, içi taranlı üçgenler ve köşeli motiflerden gruplar oluşturacak şekilde düzenlenmiştir. Bezeme tarzı ve hammadde, takı için kullanılan kırık parçanın, Hallan Çemi tipi bir taş kap kaynaklı olduğu konusunda şüpheye yer bırakmaz. Bahsedilen parça, bu buluntu grubunun sadece dünyevi bir kullanımdan öte sembolik bir anlam taşıdığı kanısını güçlendirmektedir.<sup>80</sup>

Hallan Çemi tipi kazıma bezemeli taş kapların, sadece günlük kullanıma yönelik koyacak amaçlı nesnelere olmadığı varsayımını destekleyici bir bulgu, yakında bulunan Körtik Tepe yerleşmesinin söz konusu taş kaplardan oluşan zengin envanteridir. Bu envanterin özelliği, bulunan kapların çok sayıda ve tüm ya da tüme

---

<sup>77</sup> Köksal Schmidt/Schmidt,2007a:451

<sup>78</sup> Rosenberg, 2007c:3

<sup>79</sup> Köksal Schmidt/Schmidt,2007a:452

<sup>80</sup> Köksal Schmidt/Schmidt,2007a:452



yakın durumda olmasıdır. Körtik Tepe hafitleri tarafından, bu buluntu grubunun mezar sunumu olarak kullanıldığı öngörülmektedir.<sup>81</sup>

Körtik Tepe taş kaplarında görülen motiflerin büyük çoğunluğu, Hallan Çemi örneklerinde olduğu gibi geometriktir. Kap ağzı boyunca ilerleyen içi taranlı üçgenler, dikey ve yatay ilerleyen zikzak hatlar, dalga motifleri görülür. Yuvarlak formu bir kap üzerinde, kenar boyunca ilerleyen zikzak motifi altında, taranmış kutular ve dikey zikzak hatlarla çevrilmiş, geniş yüzeyi kaplayan, yayılan ışınlara benzeyen bir motif görülür. Yuvarlak kap formunun yanında derin kâselere rastlanmaktadır. Bunlardan birinin üzerinde zikzak ve yay benzeri şekilleri arasında, üst kısımları eğriltilmiş iki adet kama biçimli motife rastlanır.<sup>82</sup>

Oval bir kaba ait olması gereken büyük bir kırık parça, üzerindeki motifle geometrik süslemelere açık bir tezat oluşturur. Bu örnekte akrep ve yılan motiflerinden oluşan sıralar görülür. Hayvan motifleri dikey olarak, yan yana dizilmiştir; başları kabın ağzına bakacak şekildedir.<sup>83</sup>

Yılan ve akrepler arasında iç içe geçen dairelerin yanında, ayrıca, termit ve böcekleri anımsatan, nispeten küçük, ama ayrıntılı yorumlanmaya elverişli olmayan hayvan tasvirleri bulunmaktadır. Yılan ve akrep motiflerinin yanında bunların da benzer rahatsızlık verici etkiler yaratacak türde hayvanlar olduğu düşünülebilir.<sup>84</sup>

## 4.2. TAŞ TABLETLER

Bir başka buluntu grubu, büyük çoğunlukla figüratif bezemeli bileği taşlarıdır. Avuç içi büyüklüğünde, ortada bileyleme işlemi için derin ve kalın bir yivi olan, taştan yapılmış küçük plakalar söz konusudur. Bu buluntu grubunun arka yüzlerinde genellikle kazıma bezemeler bulunur ve sembolik işaretleri taşımak için özellikle

---

<sup>81</sup> Köksal Schmidt/Schmidt,2007a:452

<sup>82</sup> Köksal Schmid/Schmidt,2007a:452

<sup>83</sup> Köksal Schmid/Schmidt,2007a:452

<sup>84</sup> Köksal Schmid/Schmidt,2007a:452

seçilmiş olmaları ile yeni bir yorum imkânı yaratırlar. Geometrik motiflerin yanında figüratif betimlemelere de sıklıkla rastlanır. Çoklukla yılan, ok benzeri bir motif, ağaç dalına benzeyen motifler, seyrek olarak ise Jerf el Ahmar kazısında bulunan zengin içerikli bir örnekte olduğu gibi, dört bacaklı hayvan ve kuş motifleri görülür. Bu eserde, Göbekli Tepe kabartmalarından tanıdığımız bazı motifler minyatür olarak karşımıza çıkar. Bir bileği taşında örneğin, dört bacaklı bir hayvan motifi yılan motifi ile birlikte, Göbekli Tepe repertuarından bildiğimiz kompozisyonlarda olduğu gibi gösterilir. Tell Qaramel kazısında bulunan bir bileği taşında görülen, iki yarım ay şeklindeki motif, Göbekli Tepe P18 numaralı dikilitaşın yan yüzünde görülen kabartma motiflerle benzerlik gösterir. Yarım ay motifleri iki örnekte de “ay ve güneş” ikili kavramını düşündürecek şekilde, daire motifi ile birlikte kullanılmıştır.<sup>85</sup>

Bezemeli bileği taşları ile en azından biçimsel anlamda bağlantılı diğer bir grup, kazıma bezemeli taş tabletlerdir. Bu buluntu grubunun işlevi konusunda kesin bir bulguya ulaşmak mümkün değildir. Üzerlerinde bulunan yivlerin bileylemek veya açıklamak için, çentik ve deliklerin takı olarak kullanılabilmesi için olabileceği, bu nesnelerin takı ya da ağırlık olarak ne amaçla yapıldığı ve kullanıldığı henüz açıklığa kavuşturulamamıştır Fakat bahsedilen taş tabletler de, bileği taşlarında olduğu gibi yiv ve çentiklerle yapılmış motifler taşır. Bu taş tabletlerin, binlerce yıl daha genç olan akraba buluntu grubu kil tabletlerde olduğu gibi, sadece üzerlerindeki işaretleri taşımak için yapılmış oldukları ve başka bir işlev yüklenmedikleri büyük bir olasılıktır.<sup>86</sup>

Eski taş devri küçük eserlerinde, taş ya da kemik aletlerin, belirgin pratik kullanım işlevi olmadan, sadece çeşitli imgelerin taşıyıcıları olarak geniş bir çeşitlilik göstermesi, yeni bir bulgu değildir, Ön Asya’da bezemeli taş tabletler ilk kez Kuzey Suriye’de yer alan Jerf el Ahmar yerleşmesinde bulunmuştur. Yerleşme PPN A kültürüne aittir; MÖ 10000 yıla tarihlendirilmektedir. Kazılar sonucunda önemli mimarı kalıntıların yanı sıra, çok sayıda, bahsedilen taş tabletlerin de dahil olduğu, ikonografi açısından önemli küçük buluntular ortaya çıkarılmıştır. Jerf el Ahmar

---

<sup>85</sup> Köksal Schmid/Schmidt,2007a:452

<sup>86</sup> Köksal Schmid/Schmidt,2007a:452

kazısında bulunan nesnelere özellikle iki tanesi, kazınarak yapılmış motifleriyle dikkat çeker. Bu taş tabletlerin büyüklüğü günümüzün madeni paralarının boyutunu geçmez; kalınlıkları ancak 1 cm'ye ulaşır. Kesinlikle açıklanması mümkün olmayan bir nokta, tabletlerin yapılış yönlendirmesidir: Yapan kişi için, hangi kenarın üst ya da alt olduğunu bilememekteyiz. Aşağıdaki tablet tarifleri, burada yayınlanan resimlerin yönüne göre yapılmıştır. Tabletlerin motif dağılımında tekrarlanan bir tarz görülür. Nesnelere bir yüzünde farklı motiflerin birlikteliğiyle bir kompozisyon oluşturulurken, diğer yüz ya tamamen boş bırakılmış ya da alan kaplayıcı tekrarlanan sembollerle doldurulmuştur.<sup>87</sup>

Jerf el Ahmar'da bulunan ilk taş tablet, 5,7 cm uzunluğunda, 3,7 cm genişliğinde ve 1 cm kalınlığındadır. Ön yüzünde birbirine oldukça paralel düzenlenmiş toplam dokuz işaret kazınmıştır. İşaretler grubunda en göze çarpan motif, dört bacaklı sürüngen benzeri, kuyruğu kıvrılmış vaziyette basit bir kazıma ile yapılmış, Göbekli Tepe kazısında yüksek kabartma olarak karşımıza çıkan motifi anımsatan bir hayvan tasviridir. Objenin arka yüzü, yüzeyi kaplayan kafes şeklinde daha sade ve sıradan bir motifle tamamlanmıştır.<sup>88</sup>

Jerf el Ahmar'da bulunan ikinci örnek, 5,5 cm uzunluğunda, 3,4 cm genişliğinde, 0,7 cm kalınlığındadır ve ön yüzünde altı adet farklı işaret taşır. Yılan ve örümcek benzeri iki motif, özellikle dikkat çekicidir. Arka yüzünde, yine tüm yüzeyi kaplayan, tekrar eden bir motif bulunur. Burada altı sıra birbirine oldukça benzeyen yay ve köşeli motifler sıralanmış ve içleri kalın birer nokta ile doldurulmuştur.<sup>89</sup>

Göbekli Tepe kazısında bir tane betimlemeli taş tablet bulunmuştur. Yeşilimsi siyah bir taştan imal edilmiştir; yassı bir şekli vardır; 4 cm uzunluğunda, 2,7 cm genişliğinde ve 0,7 cm kalınlığındadır. Ön yüzde derin yivlerle şekillendirilmiş üç farklı motif bulunur. Yan yana dizili halde, bir yılan, ağaç ya da ok şeklinde

---

<sup>87</sup> Köksal Schmid/Schmidt,2007a:452-453

<sup>88</sup> Köksal Schmid/Schmidt,2007a:453

<sup>89</sup> Köksal Schmid/Schmidt,2007a:453

yorumlanabilecek bir şekil ve kuş benzeri bir motif görülmektedir. Arka yüz betimsiz bırakılmıştır.<sup>90</sup>

Taş tabletlerin benzer diğer örnekleri, Halep yakınlarında bulunan Tell Qaramel yerleşmesinden bilinmektedir. 5,7 cm uzunluğunda, 4,4 cm genişliğinde ve 0,9 cm kalınlığında olan bir örnekte, ön yüzde çok ayrıntılı ve belirgin seçilememekle birlikte, bir yılan ve çapraz hatlardan oluşan bileşik motif görülür. Arka yüz, birer yatay yivle sınırlandırılmış zikzak hatlarla kaplanmıştır.<sup>91</sup>

Tell Qaramel kazısında bulunan bir başka taş tabletin ön yüzünde, el benzeri bir motif, bantlar halinde seri olarak tekrarlanmaktadır. Basit çiziklerle oluşturulan motiflerde, parmak sayısı dört ile beş arasında değişmektedir. Bunların arasında, yılan benzeri yaratıkları gösteren, baş kısmı kalın yatay bir çizik ile bitirilen şekiller bulunmaktadır. Objenin arka yüzü betimsizdir.<sup>92</sup>

Bir diğer örnek, doğal şartlarda yuvarlanarak biçimlenmiş bir çakıl taşından yapılmış nispeten kalın kesitli bir tablettir. Burada objenin orta kısmında iki yılan motifi, yılanların yan tarafında ise ağaç dalını andıran budaklı bir biçim görülmektedir.<sup>93</sup>

Yılan ve dal biçiminde motifin bir arada kullanılmasına, aynı buluntu merkezinden ele geçen bir bileği taşında da rastlanır. Bu örnekte bir yılan ve dal benzeri motif, karşılıklı gösterilmektedir. Bu düzenleme, dal biçimindeki motifin de bir hayvan tasviri olabileceğini, iki karşılıklı hayvan betimlemesinin söz konusu olduğu düşüncesini akla getirir. Bu durumda, bahsedilen motif kırkayak benzeri bir hayvan betimlemesi olmalıdır. Ancak bu kompozisyonda görülen yılan ve kırkayak birlikteliğine nasıl bir açıklama getirilebilir? Kırkayak türleri arasında tehlikeli ve zehirli olanların varlığı bilinmektedir. Skolopendra adıyla anılan tür, 25 cm gibi bir büyüklüğe ulaşabilmektedir. Dolayısıyla bileği taşı üzerinde bir yılan ve skolopendra tasvirinin olduğu söz konusu edilebilir.<sup>94</sup>

---

<sup>90</sup> Köksal Schmid/Schmidt,2007a:453-454

<sup>91</sup> Köksal Schmid/Schmidt,2007a:454

<sup>92</sup> Köksal Schmid/Schmidt,2007a:454

<sup>93</sup> Köksal Schmid/Schmidt,2007a:454

<sup>94</sup> Köksal Schmid/Schmidt,2007a:454

Suriye’de Türkiye sınırına çok yakın bir bölgede, dolayısıyla Göbekli Tepe’ye yakın bir mesafede yer alan Tell Abr yerleşmesinde yapılan kazılar sonucunda, buraya komşu Jerf el Ahmar yerleşmesinde olduğu gibi, dönem için ilginç buluntulara ulaşılmıştır. Burada yarısı kırık ele geçen bir taş tablet üzerinde, çizgi adam figürlerini anımsatan bir tarzda betimlenmiş bir insan motifi, iç içe geçmiş iki dairenin üzerinde gösterilmektedir. Objenin tüm olmaması nedeniyle, iç içe geçen dairelerden oluşan motifin yarısı görülebilmektedir. Yarım daire motifi, dikey bir hatla ortadan, en az iki kısa yatay hatla sağ ve soldan bölümlere ayrılmıştır. İnsan motifinin solunda bir yılan betimlemesi, sağında ise üst üste yerleştirilmiş köşeli bir motif dizisi görülmektedir. Ters çevrilmiş V biçiminde sıralanan bu köşeli motif, yine skolopendra betimlemesi ile karşı karşıya olduğumuz intibainı yaratmakla birlikte, bu motifin yüzeyi kaplayıcı geometrik bezeme türlerinden biri de olabileceği göz ardı edilmemelidir. Motifler üst kısımda yatay ve uzun bir yiv ile sınırlandırılmıştır. Arka yüz hakkında herhangi bir bilgi aktarılmaması, betimlemesiz olduğunu düşündürmektedir.<sup>95</sup>

Taş kaplarıyla dikkatleri üzerine çeken Körtik Tepe’de özgün 3 taş tablet bulunmuştur. Bu tabletler üzerindeki betimlemeler hem kazıma hem de alçak kabartma tekniğiyle yapılmıştır.

### **4.3.TAŞ SÜS EŞYALARI**

Süs eşyaları da karşımıza çok yaygın olarak çıkar, bunlar günlük yaşamda kullanım dışında, buldukları konum itibarıyla mezar armağanı olarak gömülerde ve özel yapı diye tabir edilen tapınak alanlarında en çok çıkarılmıştır.

Körtik Tepe takı nesnelere konusunda zengin bir envantere sahiptir. Sürekli yerleşildiğine işaret eden mimari kalıntıları, sürtmetaş ve yontmataş tekniğiyle

---

<sup>95</sup> Köksal Schmid/Schmidt,2007a:454

yapılmış buluntularının yanı sıra, höyüğün bu konudaki zengin birikiminin kanıtlarını, değişik taşlara işlenmiş boncuklar oluşturur. Çoğunlukla silindirik biçimleriyle ortak özellikler sergileyen boncuklar, boyutları bakımından daha büyük olmak kaydıyla, genelde Hallan Çemi'de bulunmuş olanlarla benzerlikler gösterir. Dağınık hâlde ya da taş kapların içinde, İskeletlerle birlikte ölü armağanı olarak bulunmuş boncukların büyük çoğunluğu yumuşak karakterli bordo renkli taştan yapılmıştır. Sayısal ağırlık bu grupta olmak kaydıyla, beyaz, siyah ve yeşil gibi değişken renkli taşlara da İşlenmiş küçük boyutlu olanların yanı sıra, kabartma işlenmiş yalın bezemeleri, özenli işlenmiş delikleri ile siyahımsı kloritten şekillendirilmiş daha büyük boyutlu takı nesnelere vardır. Bu, Körtik Tepe yerleşiklerinin bu konudaki yetkin becerilerini ortaya koymaktadır. Az sayıda örnekle temsil edilmekle beraber, genelde oval biçimli olmak üzere, farklı şekillerde de biçimlendirilmiş serpantin boncuklar da buluntular arasında yer alır.<sup>96</sup>

Çayönü halkı takılar konusunda uzmanlaşmıştı. Çayönü'nde ilk başlarda, çift delikli damla boncuklar ve küçük halka boncuklar kullanılmıştır. Bunlar çevredeki yumuşak taşlardan yapılmıştır. Zamanla taşlara söbe, baklava, yassı dikdörtgen, trapez, silindirik gibi değişik biçimler verilmiş, özellikle çakmaktaşı uçlu matkaplarla gayet ustalıkla açılmış koşut çift delikli yassı dörtgen boncuk yapımı geliştirilmiştir. Çift delikli boncukları, çok delikliler ve içten birbirine bağlanan delikliler izlemiştir. Çevredeki taşların çeşitliliği ve renkliliği boncuklara da yansımıştır. Çoğunlukla yumuşak ve orta sertlikteki taşlar kullanılmakla birlikte serpantin, quartz ve obsidyen gibi sert taşlar da işlenmiştir. Üzerlerine herhangi bir desen yapılmayan boncukların yüzeyleri özenle düzeltilerek kemik ve deri gibi yumuşak malzemelerle açkılanmıştır. Boncukların en küçükleri bile istisnasız iki taraftan çalışılarak delinmiştir. Bunlar çakmaktaşı ve obsidyen uçlarla delinmiştir. Boncuklarda yaygın olarak geometrik biçimler tercih edilmiş, betimlenmiş boncuk çok azdır. Çayönü'nde boncukların yanı sıra giysilere tutturulmaya elverişli taş düğmelerde bulunmuştur.

---

<sup>96</sup> Özkaya, San, 2007a: 31-32

Tam olarak aynı olmasalar da, aynı düğmelere Göbekli Tepe ve Mezraa-Teleilat'da bulunmuştur<sup>97</sup>

Taş boncuklar üzerinde görülen birkaç santimetre uzunluğunda narin delgi kanalları, bu kanıyı destekler niteliktedir. Bu uzun kanallı deliklere, yüzeyde köşeli bir biçim gösteren yassı kesitli boncuklarda, birden fazla olmak üzere rastlanır. Bu boncukların ve diğer bir buluntu grubunu oluşturan, saplarında bulunan eğri bir delik ile taştan yapılmış düğmelerin, herkes tarafından kolaylıkla yapılabilmiş olması uzak bir ihtimaldir; aksine bunlar el sanatlarında ulaşılan ustalık ve becerinin örnekleri olarak değerlendirilebilir. Bölge için yabancı olan, nispeten yumuşak, koyu yeşil renkli taş türünün bu eserler için hammadde olarak seçimi dahi, bu buluntuların imalatının, planlama ve ön hazırlık gerektiren özel uygulamalar olduğunu gösterir.<sup>98</sup>

Kanal delikli boncuklar ve saplı düğmeler, Göbekli Tepe haricinde şimdiki kadar sadece birkaç buluntu merkezinden bilinmektedir. Bahsedilen eserlerin seyrekliği bu buluntu grubunu kullanan, taşıyan kişilerin, her taş devri yerleşmesinde ve topluluğunda karşılaşılmayan, kült merkezleriyle, kutsal alanlarla ilişkili bir kesim, ayrıcalıklı özel bir sınıf olabileceği düşüncesini getirmektedir. Söz konusu buluntu grubuna ait örneklerin büyük çoğunluğunun Göbekli Tepe ve Nevali Çori kazısında bulunmuş olması, bu yorumu desteklemektedir. Nevali Çori'de en azından bir kült yapısı ortaya çıkarılmıştır. Göbekli Tepe ise, temelde kutsal ve özel mekânlardan oluşan bir tapınaklar dağıdır.<sup>99</sup>

Şimdilik sadece Göbekli Tepe'de örneklerine rastladığımız, oldukça gösterişsiz biçimiyle diğer bir takı tipini oluşturan bir grup buluntu, tasarımlarıyla Üst Paleolitik Çağa ait fildişi takıları anımsatır. Fakat Üst Paleolitik Çağ örneklerinde asmak için arka yüzde bulunan küçük tutamaç, Göbekli Tepe buluntularında görülmez. Bunlar taştan imal edilmiştir; ortada V formunda biçimlendirilmiş ve kalınlaştırılmış uçlarla bitirilerek simetrik bir şekle kavuşturulmuşlardır. Buluntular üzerinde herhangi bir delik bulunmaması nedeniyle, takının olasılıkla, ortada V biçimini oluşturan, uçlara nazaran daha ince olan

---

<sup>97</sup> Özdoğan A. 2007a:85-86, Özdoğan M. Özdoğan A. Vd.1993:112

<sup>98</sup> Köksal Schmidt/Schmidt,2007a:449

<sup>99</sup> Köksal Schmidt/Schmidt,2007a:450

bölümden tutturularak boyuna aşılabileceği düşünülmektedir. Bu varsayımı destekleyecek herhangi bir insitu buluntu durumu ile şimdiye kadar maalesef karşılaşmamıştır.<sup>100</sup>

#### 4.4.TAŞ HEYKELCİKLER

Göbekli Tepe’de kireçtaşıdan yapılmış küçük heykeller bulunmaktadır. Bunlar arasında leopar ve dört ayaklı sürüngenler gibi çok sayıda hayvan figürünü vardır. Akbabaya benzeyen küçük bir heykel, Nevali Çori’den bilinen büyük bir akbaba heykelinin küçültülmüş bir çeşitlemesi gibidir. Yine bir arslan başı da, hem bezek olaka hem de küçük boyutuyla Nevali Çori’deki örneğe çok benzemektedir. Göbekli Tepe’de büyük ve tümüyle korunmuş hayvanların yanı sıra, aynı türden büyük ölçekli kafalar da bulunmuştur. Göbekli Tepe’de bulunan kireçtaşıdan yapılmış küçük bir mask, Jerf el Ahmar ve Nevali Çori’nin bunlar ile karşılaştırılabilecek buluntularını anımsatmaktadır.<sup>101</sup>

Küçük taş heykelcikler, büyük boyutlu örneklerin birer minyatür kopyası gibidir ve büyük eserlerin yapımı sırasında model olarak kullanıldıkları izlenimini verir. Taş eserlerin motif paleti, kil eserlerinkinden tamamen farklıdır. Küçük taş figürinlere, Nemrut Dağı’ndaki Hierothesion’daki Komagene kralı I.Antiochos’un anıtsal heykelinin günümüzdeki küçük kopyalarının olduğu gibi, hasıra eşyası etkisi yaratmaktadır. Hem Nevali Çori’de, hem de Göbekli Tepe’de bazı küçük taş figürinler T biçimli dikili taşların küçük versiyonlarıdır.<sup>102</sup>

Orijinal boyuttaki heykeller ile ilgili olmaları olası, taştan heykelcikler, şimdiye kadar bulunan İlk Neolitik döneme ait buluntular arasında kendine özgü bir yer tutar. Konuları kil heykelciklerden çarpıcı biçimde farklıdır. İçlerinde hem natüralist hem de çok stilize yüzleri olan insan başları bulunmaktadır. Temel konular ile sınırlanmış olmaları büyük heykellerinkini yansıtır; dolayısıyla bunlara modellik

---

<sup>100</sup> Köksal Schmidt/Schmidt,2007a:451

<sup>101</sup> Schmidt,2007c:124

<sup>102</sup> Hauptmann,Schmidt,2007:435-436



ettikleri varsayılabilir. Bu izlenim kült yapılarının insan biçimli yekpare dikilitaşlarda görülen motifleri bütün ayrıntılarıyla yineleyen birçok dikilitaşla desteklenir. Minyatür bir maske hem Geç Mureybet kültürüne tarihlenen Jerf el Ahmar'da bulunan küçük insan kafası heykellerini, hem de de Nahal Hemar ve Hebron bölgesinde bulunan Çanak Çömleksiz Neolitik B evresine ilişkin büyük ölçekli taş maskelerini anımsatır. Zaman zaman hayvan biçimli heykelcikler de bulunmuştur; arslanlar, panterler, yaban domuzları, yabani atlar, ayılar ve akbabalar çoğu kez yalnızca baş olarak ancak bazen de tüm gövdeleriyle betimlenmişlerdir.<sup>103</sup>

Mezraa-Teleilat'ta 90 adet kireçtaşından heykelcik bulunmuştur. Bunların büyük çoğunluğu kötü bir işçiliğe sahiptir ve yüzeyleri düzeltilmeden bırakılmıştır. Bunların tam nitelikleri ancak bitirilmiş örneklerden anlaşılmaktadır. Bunların arasında kolluklu koltuk gibi bir yere arkaya eğit olarak oturmuş, bacakları önde birleştirilmiş heykelcikler en önemli grubu oluşturmaktadır. Genellikle kollar, belirli bir çıkıntı oluşturacak şekilde öne doğru, bir kadının göğüslerini belirtecek şekilde uzatılmış durumdadır. Ancak, birçok heykelcikte oldukça özemle betimlenmiş olan fallik çıkıntı bunların erkek olduğunu göstermektedir. Gövdede ayrıntı verilmemesine karşın, baş ve özellikle yüz daha ayrıntılı olarak betimlenmiştir. Genelde yüz söbems bir düzlük olarak, yalnızca üzerinde düz çıkıntı yapan bir burun ile dairesel gözlerle tanımlanmıştır. En özenli yapılmış örneklerde gözlerin etrafını çeviren, değirme biçimli bir kabartı bulunmaktadır. Heykelciklerin arka alt kısımlarının sivri bir çıkıntı yapacak biçimde bitirilmiş olması ve alt yüzeylerinin çok düz olmayışı, bunların bir yere, olasılıkla duvara monte edilerek kullanıldığını düşündürmektedir. İki örneğinin üzerinde boya izlerinin bulunması, hiç değilse bazılarının yüzeylerinin bezenmiş olduğunu göstermektedir.<sup>104</sup>

---

<sup>103</sup> Hauptmann, 2007a:147

<sup>104</sup> Özdoğan, 2007:192, Özdoğan M./Karul/Özdoğan E. 2011:51

## 5.DEĞERLENDİRME VE SONUÇ

Bu çalışmamızda Yukarı Mezopotamya'da Erken Neolitik Dönem'in önemli merkezlerinde bulunmuş küçük taş eserler ele alınmıştır. Taş eserler sınıflandırılmış, taş kaplar, taş tabletler, taş süs eşyaları ve taş heykelcikler başlıkları altında incelenmiştir.

Taş kaplar sürtme taş eserler içinde en yaygın grubu oluşturur. Taş kapların yapımında genelde klorit tercih edilmiştir. Nadir de olsa kumtaşı, bazalt, granit ve mermerden yapılmış kaplara da rastlanır.<sup>105</sup> Bezemeli kaplar genellikle klorittendir. Özkaya ve San'a göre kloritin tercih edilmesinin nedeni, yumuşak olmasıdır. Sert olan çakmak taşı ve obsidyen aletler yardımıyla yumuşak olan klorite kolayca biçim verilmiştir. Bu işlem sürtülerek yapıldığı için bu tekniğe sürtme taş tekniği deniyor ve bu yöntemle elde edilen eserler sürtme taş eserler olarak adlandırılır. Taş kaplar sürtme taş eserler kategorisine giriyor. Az da olsa mermerimsi sert taşlardan yapılmış örnekler vardır. Taş kaplardaki izlerden aynı zamanda yongalama tekniğiyle yapıldıklarını anlıyoruz.<sup>106</sup>

Üretim tekniklerin belirgin farklar olmamasına karşın, taş kaplar biçim ve bezemeleri açısından çeşitlilik gösterirler. Taş kaplar dış yüzeyleri göz önünde bulundurularak yalın ve bezemeli olarak ikiye ayrılabilir.<sup>107</sup>

Bezeme içermeyen ilk grubu genelde geniş gövdeli düz tabanlı olanlar ile tabana doğru daralan dik derin gövdeli kaplar oluşturur. Karın kesiminde şişkin yapı sergileyen geniş gövdeliler, tabana doğru giderek daralan biçimsel özelliğe sahiptir. Kullanım şekillen konusunda uyarıcı ipuçları sağlayan ağız kenarlarına işlenmiş askı delikleriyle oval gövdeleri vardır.<sup>108</sup>

Özenli işçilikleriyle diğerlerinden ayrılan bezemeli taş kaplar, aynı zamanda, daha zengin biçimsel çeşitlilik de sunar. Bezemesiz grupta tanınan bazı biçimlerin bezemeli olanına da rastlanmaktadır. Bezemeli olmalarının yanı sıra özellikle

---

<sup>105</sup> Özdoğan A.2007b:89

<sup>106</sup> Özkaya,San,2007a:27

<sup>107</sup> Özkaya,San, 2007a:27

<sup>108</sup> Özkaya,San, 2007a:28

biçimsel özelliklerine yansıyan özenli işçilikleriyle de diğerlerinden ayrılan söz konusu kaplar, zengin geometrik ve figürsel donanıma sahiptir. Biçim ve bezeme arasındaki uyumlarıyla da dikkati çeken taş kaplar arasında yaygın olan basık yayvan gövdelilerde yatay alanlandırılmış bezeme, ağız kenarı dâhil, gövdenin üst yarısına uyarlanmış; dik gövdelilerin yüzeyi ise bütünüyle donanmıştır. Bu unsurlar, kapların üretiminde estetik kaygının gözetildiğine işaret etmektedir. Bezemeli kapların büyük çoğunluğunda geometrik örgeler egemendir. Bezemenin vazo yüzeyine uyarlanışında biçimsel özellikler gözetilmiş; bu uygulama, bezeme ve biçim arasında uyumu sağlamıştır. Dolayısıyla kapların yapımında baskın olan estetik kaygı, bezemenin uyarlanışında da görülmektedir. Obsidyen ya da çakmaktaşıyla işlenmiş bezemeler, kapların biçimiyle bağlantılı olarak değişkenlik gösterir. Genellikle içleri taralı sarkık üçgenlerle salt ağız kenarı bezenmiş olanlar, daha basit bir bezeme içerir. Bu yöntemle bezenmiş olanların yanında, gövdesinin üst yarısı tek ya da ikili yatay kuşaklar içine yerleştirilmiş taralı düz ve sarkık üçgenlerle doldurulmuş örgelerle donatılanlar, büyük çoğunluğa sahiptir. Ana bezeme kuşaklarının alt ve üst sınırları ile ağız kenarları kabartma dalgalı bantlarla kuşatılmıştır. Gövdelerinin tüm yüzeyi bezeme kapsamına alınmış olanlar ise, zengin ve girift bir kompozisyona sahiptir.<sup>109</sup>

Salt geometrik bezemelerle donanmış olanların yanı sıra, sayıları sınırlı da olsa, bütün yüzeyleri kazıma ve kabartma yöntemle işlenmiş figürlerle donatılı taş kaplara da rastlanmaktadır. Zengin geometrik bezemenin eşlik ettiği kuş, dağ keçisi, yılan, akrep ve tanımlanamayan bazı figürlerle donatılı kaplar, bezemeleriyle ünik bir yapı sergiler.<sup>110</sup>

Kazıma bezemeli taş kaplara çok sayıda ilk kez Hallan Çemi kazısında rastlanması nedeniyle, bu gruba giren eserler tip adlandırması olarak, bu kazı yeri ile anılabilir. Benzer formda taş kaplar, Demirköy, Nevali Çori, Çayönü ve Göbekli Tepe'de bulunduğu gibi, Kuzey Suriye'de Jerf el Ahmar, Tell Abr ve Tell Qaramel gibi buluntu merkezlerinde de görülmektedir.<sup>111</sup>

---

<sup>109</sup> Özkaya, San,2007a:28

<sup>110</sup> Özkaya, San,2007a:28

<sup>111</sup> Köksal Schmidt/Schmidt,2007a:451

Körtik Tepe, taş kap geleneğinin en yetkin ve gelişkin temsilcisidir. Özkaya ve San'a göre başta malzeme ve işçilik olarak Hallan Çemi ve Demirköy'ün taş kaplarıyla benzerlikler gösterir. Bu durum bize birbirini takip eden bir geleneğin varlığını gösterir.<sup>112</sup>

Taş kapların yapılma amaçları ve işlevlerine ilişkin çeşitli görüşler vardır. Ortak görüş bunların o dönemin düşünsel ve inanç dünyasıyla bağlantılı olduğudur. Eserlerin dinsel işlevi öne çıkan kamu yapılarında ve ölü armağanı olarak mezarlarda bulunması bu görüşün geçerliğini güçlendiriyor.

Özkaya ve San'a göre günlük ihtiyaçlar kadar, bunları aşmış topluluklarda dinsel ve ölü armağanı olarak ve aynı zamanda estetik ve sanatsal bir anlayışla yapılmışlardır. Bezemeli kaplardaki betim çeşitliği ve figürlerde akrep ve yılan gibi bazı türlerin tekrarı, bu türlerin o dönemin insanı tarafından kutsal olarak algılandıklarını akla getirmektedir.<sup>113</sup>

Bir başka buluntu grubunu taş tabletler ve bileği taşları oluşturur. Bileği taşlarının bir tarafında bileyleme izleri varken diğer taraflarında çeşitli bezemeler vardır. Taş tabletler de ise üzerindeki bezeme dışında herhangi bir işlevi yerine getirdiklerine dair bir iz ve işaret görünmemektedir.

Taş tabletler ilk kez Jerf el Ahmar'da bulunmuştur. Jerf el Ahmar bir PPN A yerleşmesidir. Jerf el Ahmar dışında, Tell Qaramel, Tell Abr, Göbekli Tepe ve Körtik Tepe'de de taş tabletler bulunmuştur. Bunlar PPN A ve PPN B tabakalarında bulunmuştur.<sup>114</sup>

Bu buluntu grubunun arka yüzlerinde genellikle kazıma bezemeler bulunur ve sembolik işaretleri taşımak için özellikle seçilmiş olmaları ile yeni bir yorum imkânı yaratırlar. Geometrik motiflerin yanında figüratif betimlemelere de sıklıkla rastlanır. Çoklukla yılan, ok benzeri bir motif, ağaç dalına benzeyen motifler, seyrek olarak ise Jerf el Ahmar kazısında bulunan zengin içerikli bir örnekte olduğu gibi, dört bacaklı

---

<sup>112</sup> Özkaya, San,2007a:29

<sup>113</sup> Özkaya, San,2007a:27

<sup>114</sup> Köksal Schmidt/Schmidt,2007a:453-54

hayvan ve kuş motifleri görülür. Bu eserde, Göbekli Tepe kabartmalarından tanıdığımız bazı motifler minyatür olarak karşımıza çıkar.<sup>115</sup>

Köksal Schmidt ve Schmidt'e göre taş tabletlerin işlevi konusunda kesin bir bulguya ulaşmak olası değildir. Ancak bu taş tabletlerin, binlerce yıl daha genç olan akraba buluntu grubu kil tabletlerde olduğu gibi, sadece üzerlerindeki işaretleri taşımak için yapılmış oldukları ve başka bir işlev yüklenmedikleri büyük bir olasılıktır.<sup>116</sup>

Süs eşyaları da karşımıza çok yaygın olarak çıkar, bunlar günlük yaşamda kullanım dışında, buldukları konum itibariyle mezar armağanı olarak gömülerde ve özel yapı diye tabir edilen tapınak alanlarında en çok çıkarılmıştır.

Süs eşyalarına Çanak Çömleksiz Neolitik dönemin her iki evresinde de karşılaşılr. Eserlerin büyük çoğunluğu, PPN A evresinin sonlarına ve ilk PPN B evresinin başlarına tarihlenir.

Körtik Tepe'de ele geçen boncukların büyük çoğunluğu yumuşak karakterli bordo renkli taşlardan yapılmıştır. Sayısal ağırlık bu grupta olmak kaydıyla, beyaz, siyah ve yeşil gibi değişken renkli taşlara da İşlenmiş küçük boyutlu olanların yanı sıra, kabartma işlenmiş yalın bezemeleri, özenli işlenmiş delikleri ile siyahımsı kloritten şekillendirilmiş daha büyük boyutlu takı nesnelere vardır. Az sayıda örnekle temsil edilmekle beraber, genelde oval biçimli olmak üzere, farklı şekillerde de biçimlendirilmiş serpantin boncuklar da buluntular arasında yer alır.<sup>117</sup> Çayönü'nde ele geçen boncuklar da çevredeki yumuşak taşlardan yapılmıştır. Çoğunlukla yumuşak ve orta sertlikteki taşlar kullanılmakla birlikte serpantin, quartz ve obsidyen gibi sert taşlar da işlenmiştir.<sup>118</sup>

Köksal Schmidt ve Schmidt'e göre birkaç cm uzunluğunda narin kanallara sahip boncukların ve diğer bir buluntu grubunu oluşturan, saplarında bulunan eğri bir delik ile taştan yapılmış düğmelerin, herkes tarafından kolaylıkla yapılabilmiş olması uzak bir ihtimaldir; aksine bunlar el sanatlarında ulaşılan ustalık ve becerinin örnekleri olarak değerlendirilebilir. Bölge için yabancı olan, nispeten yumuşak, koyu

---

<sup>115</sup> Köksal Schmid/Schmidt,2007a:452

<sup>116</sup> Köksal Schmid/Schmidt,2007a:452

<sup>117</sup> Özkaya,San,2007a:31-32

<sup>118</sup> Özdoğan A. 2007a:85-86, Özdoğan M. Özdoğan A. Vd.1993:112

yeşil renkli taş türünün bu eserler için hammadde olarak seçimi dahi, bu buluntuların imalatının, planlama ve ön hazırlık gerektiren özel uygulamalar olduğunu gösterir.<sup>119</sup>

Kanal delikli boncuklar ve saplı düğmeler, Göbekli Tepe haricinde şimdiye kadar sadece birkaç buluntu merkezinden bilinmektedir. Bahsedilen eserlerin seyrekliği bu buluntu grubunu kullanan, taşıyan kişilerin, her taş devri yerleşmesinde ve topluluğunda karşılaşılmayan, kült merkezleriyle, kutsal alanlarla ilişkili bir kesim, ayrıcalıklı özel bir sınıf olabileceği düşüncesini getirmektedir. Söz konusu buluntu grubuna ait örneklerin büyük çoğunluğunun Göbekli Tepe ve Nevali Çori kazısında bulunmuş olması, bu yorumu desteklemektedir. Nevali Çori'de en azından bir kült yapısı ortaya çıkarılmıştır. Göbekli Tepe ise, temelde kutsal ve özel mekânlardan oluşan bir tapınaklar dağıdır.<sup>120</sup>

Taş heykelcikler ve figürinler diğer bir buluntu grubunu oluştururlar. Bu eserler ağırlıklı olarak kireçtaşındandır. Hem PPN A hem de PPN B evrelerine tarihlenen heykelcikler bulunmuştur.

İnsan biçimli heykelciklerin yanı sıra hayvan biçimli heykelcikler de vardır. Arslanlar, panterler, yaban domuzları, yabani atlar, ayılar ve akbabalar çoğu kez yalnızca baş olarak ancak bazen de tüm gövdeleriyle betimlenmişlerdir.<sup>121</sup>

Hauptmann ve Schmidt'e göre bu heykelcikler büyük boyutlu örneklerin birer minyatür kopyası gibidir ve büyük eserlerin yapımı sırasında onlara model olarak kullanıldıkları izlenimi verirler. . Hem Nevali Çori'de, hem de Göbekli Tepe'de bazı küçük taş figürinler T biçimli dikili taşların küçük versiyonlarıdır.<sup>122</sup>

---

<sup>119</sup> Köksal Schmidt/Schmidt,2007a:449

<sup>120</sup> Köksal Schmidt/Schmidt,2007a:450

<sup>121</sup> Hauptmann, 2007a:147

<sup>122</sup> Hauptmann,Schmidt,2007:435-436

## 6.KATALOG

Kat.1: Lev.1 a

Eserin Adı: Taş kap

Buluntu Yeri: Göbekli Tepe

Dönemi: PPN B; M.Ö. 8800-8000

Maddesi: Kireçtaşı

Ölçüleri: Çap: 38

Müzesi: Şanlıurfa Müzesi

Env.No: GT 99-21

Kaynakça: Schmidt, 2007a: 566

Tanımı: Tabağın yüzeyi küçük küçük yontularak ve zımparalanarak oluşturulmuştur.

Kat.2: Lev.1 b

Eserin Adı: Taş kap

Buluntu Yeri: Göbekli Tepe

Dönemi: PPN B; M.Ö. 8800-8000

Maddesi: Taş

Ölçüleri:

Müzesi: Şanlıurfa Müzesi

Env.No:

Kaynakça: Schmidt, 2007d: 107

Tanımı: Hallan Çemi türü taş kap parçası.

Kat.3: Lev.2 a

Eserin Adı: Taş kap

Buluntu Yeri: Hallan Çemi

Dönemi: PPN A; M.Ö. 9500-8800

Maddesi: Taş

Ölçüleri:

Müzesi: Şanlıurfa Müzesi

Env.No:

Kaynakça: Rosenberg, 2007d:5

Tanımı: Ağız kısmında karşılıklı iki toplam dört delik var bir tarafı kırıktır. Derin bir taş kaptır. Bezemesizdir.

Kat.4: Lev.2 b

Eserin Adı: Taş kap parçası

Buluntu Yeri: Hallan Çemi

Dönemi: PPN A; M.Ö. 9500-8800

Maddesi: Taş

Ölçüleri: Y: 8,9 cm, Çap: 12 cm

Müzesi: Diyarbakır Müzesi

Env.No: 4/7/91

Kaynakça: Rosenberg, 2007a: 566

Tanımı: Boyun başlangıcının sağlam kalmış kısmında, kesik çizgi topluluklu dalgalı bir şerit yer alır. Karın kısmında, olasılıkla kabın çevresinde dolaşan dört ayaklı hayvanların kazımları görülür. İç kısımda sürtme izleri açıkça bellidir; dış yüz büyük özenle parlatılmıştır.



Kat.5: Lev.3 a

Eserin Adı: Taş tabak

Buluntu Yeri: Hallan Çemi

Dönemi: PPN A; M.Ö. 9500-8800

Maddesi: Kireçtaşı

Ölçüleri: Y: 7,9 cm, Çap 13,5-9,5 cm

Müzesi: Diyarbakır Müzesi

Env. No: 19/1/92

Kaynakça: Rosenberg, 2007a: 566

Tanımı: Cidar kalınlığı 1 cm, delik çapı 0,6 cm'dir.

Kat.6: Lev.3 b

Eserin Adı: Taş kap

Buluntu Yeri: Hallan Çemi

Dönemi: PPN A; M.Ö. 9500 - 8800

Maddesi: Taş

Ölçüleri: Y: 5,7 cm, Çap: 9 cm

Müzesi: Diyarbakır Müzesi

Env.No: GT 4/6/91

Kaynakça: Rosenberg, 2007a: 566

Tanımı:

Kat.7: Lev.4 a

Eserin Adı: Taş tabak

Buluntu Yeri: Körtik Tepe

Dönemi: PPN A/ İlk PPNB; M.Ö. 9500 - 8500

Maddesi: Kireçtaşı

Ölçüleri: Y: 7 cm, Çap: 37,7 cm

Müzesi: Diyarbakır Müzesi

Env.No: GT 24/4/01

Kaynakça: Özkaya, San, 2007b:566

Tanımı: Yayvan bezeksiz taş kap

Kat.8: Lev.4 b

Eserin Adı: Taş tabak

Buluntu Yeri: Körtik Tepe

Dönemi: PPN A/ İlk PPNB; M.Ö. 9500 - 8500

Maddesi: Kireçtaşı

Ölçüleri: Y: 8 cm, Çap: 34,5 cm

Müzesi: Diyarbakır Müzesi

Env.No: 15/13/00

Kaynakça: Özkaya, San, 2007b:566

Tanımı: Bezeksiz taş kap. Tabak biçiminde yayvandır.

Kat.9: Lev.5 a

Eserin Adı: Taş kap

Buluntu Yeri: Körtik Tepe

Dönemi: PPN A/ İlk PPNB; M.Ö. 9500 - 8500

Maddesi: Taş

Ölçüleri: Y: 9,2 cm, Çap: 11 - 7,2 cm

Müzesi: Diyarbakır Müzesi

Env.No: TV 27/76

Kaynakça: Özkaya, San, 2007b:566

Tanımı: Dip çapı: 6,5 cm; kısa yüzlerden birinde, ağzın hemen altında dört delik (çap: 0,8 - 0,5 cm), karşısında üç delik daha vardır; cidar kalınlığı: 0,5 cm kadar dip: 1,1 cm.

Kat.10: Lev.5 b

Eserin Adı: Oval bardak

Buluntu Yeri: Körtik Tepe

Dönemi: PPN A/ İlk PPNB; M.Ö. 9500 - 8500

Maddesi: Kireçtaşı

Ölçüleri: Y: 14,8 cm, Çap: 11,5 - 9,5 cm

Müzesi: Diyarbakır Müzesi

Env.No: 24/26/01

Kaynakça: Özkaya, San, 2007b:566

Tanımı: Cidar kalınlığı 0,6 cm; kısa yüzlerde ağız kenarına yakın karşılıklı ikişer konik delik (çap: 0,7 cm)

Kat.11: Lev.6 a

Eserin Adı: Taş Bardak

Buluntu Yeri: Körtik Tepe

Dönemi: PPN A/ İlk PPNB; M.Ö. 9500 - 8500

Maddesi: Taş

Ölçüleri: Y: 15,4 cm, Çap: 10,8 - 9,3 cm

Müzesi: Diyarbakır Müzesi

Env.No: 15/15/2000

Kaynakça: Özkaya, San, 2007b:566

Tanımı: Dip çapı: 7,5x6,5 cm; kısa kenarlarda iki delik (çap: 0,7 cm) cidar kalınlığı: 0,5 - 1,2 cm. İlk bakışta sallanan köşeli çizgi topluluğu gibi gözükenin, bir yandaki stilize edilmiş üçgen sayesinde, aslında bir yılanın başı olduğu anlaşılmaktadır. Dar yüzlerin her birinde 4 veya 5 kazıma çizgiyle çevrelenmiş birer çarpı yer alır.

Kat.12: Lev.6 b

Eserin Adı: Oval bardak

Buluntu Yeri: Körtik Tepe

Dönemi: PPN A/ İlk PPNB; M.Ö. 9500-8500

Maddesi: Taş

Ölçüleri: Y: 6 cm, Çap: 6,8- 4,8 cm

Müzesi: Diyarbakır Müzesi

Env.No: 15/17/2000

Kaynakça: Özkaya, San, 2007b:567

Tanımı: Dip çapı: 4,6x3,2 cm; cidar kalınlığı: 0,4 - 0,6 cm; dar yüzlerde ağza yakın birer konik delik (0,65 cm).

Kat.13: Lev.7 a

Eserin Adı: Taş kap

Buluntu Yeri: Körtik Tepe

Dönemi: PPN A/ İlk PPNB; M.Ö. 9500 - 8500

Maddesi: Taş

Ölçüleri: Y: 10,4 cm, Çap: 10,5 -6,8 cm

Müzesi: Diyarbakır Müzesi

Env.No: 15/18/2000

Kaynakça: Özkaya, San, 2007b:567

Tanımı: Dip çapı: 9,2x6,2 cm. Kazı bezek metop tarzında bölümlere ayrılmıştır. Kıvrık çizgi toplulukları, iki orak biçimli nesneye yer açmaktadır. Bu motifin eşine, Körtik Tepe taş kapları arasında bugüne kadar rastlanmamıştır.

Kat.14: Lev.7 b

Eserin Adı: Taş kap parçası

Buluntu Yeri: Körtik Tepe

Dönemi: PPN A/ İlk PPNB; M.Ö. 9500 - 8500

Maddesi: Taş/Klorit(?)

Ölçüleri: Y: 10,2 cm, Çap: 15,8 -9,6 cm

Müzesi: Diyarbakır Müzesi

Env. No: 24/24/01

Kaynakça: Özkaya, San, 2007b:567

Tanımı: Cidar kalınlığı: 1,9 - 0,6 cm. Tasvir edilen yılanlar ve akrepler, oval kabın ağzına doğru hareket halinde gibidir. Aralarında birkaç çember deseni ve daha küçük böcek tarzı hayvanlar sıralanmıştır. Bu motifin, Körtik Tepe taş kapları arasında bugüne kadar benzeri yoktur. Yılan ve akrep betimleri, diğerlerinin yansıra, Göbekli Tepe dikilitaşlarından da bilinmektedir.

Kat.15: Lev.8 a

Eserin Adı: Taş kap parçası

Buluntu Yeri: Körtik Tepe

Dönemi: PPN A/ İlk PPNB; M.Ö. 9500 - 8500

Maddesi: Taş

Ölçüleri: Y: 9,6 cm, Çap: 16,4 cm

Müzesi: Diyarbakır Müzesi

Env.No: TV 57/159

Kaynakça: Özkaya, San, 2007b:567

Tanımı: Üzerinde çizik bezemeler vardır.

Kat.16: Lev.8 b

Eserin Adı: Taş kap parçası

Buluntu Yeri: Körtik Tepe

Dönemi: PPN A/ İlk PPNB; M.Ö. 9500 - 8500

Maddesi: Taş

Ölçüleri: Y: 9,2 cm, Çap: 12 cm

Müzesi: Diyarbakır Müzesi

Env.No: 82/316

Kaynakça: Özkaya, San, 2007b:567

Tanımı:

Kat.17: Lev.9 a

Eserin Adı: Taş kap

Buluntu Yeri: Körtik Tepe

Dönemi: PPN A/ İlk PPNB; M.Ö. 9500 - 8500

Maddesi: Taş

Ölçüleri: Y: 13,5 cm, Çap: 21 - 19,5 cm

Müzesi: Diyarbakır Müzesi

Env.No: TV7/8

Kaynakça: Özkaya, San, 2007b:567

Tanımı: Dip çapı: 12x14,5 cm; cidar kalınlığı: 2,4 cm

Kat.18: Lev.9 b

Eserin Adı: Taş kap

Buluntu Yeri: Körtik Tepe

Dönemi: PPN A/ İlk PPNB; M.Ö. 9500 - 8500

Maddesi: Taş

Ölçüleri: Y: 12 cm, Çap: 15,5 - 16 cm

Müzesi: Diyarbakır Müzesi

Env.No: 15/14/2000

Kaynakça: Özkaya, San, 2007b:567

Tanımı: Dip çapı: 12 cm; cidar kalınlığı: 0,9 - 1,6 cm

Kat.19: Lev.10 a

Eserin Adı: Taş kap

Buluntu Yeri: Körtik Tepe

Dönemi: PPN A/ İlk PPNB; M.Ö. 9500 - 8500

Maddesi: Taş

Ölçüleri: Y: 12,1 cm, Çap: 11,5 cm

Müzesi: Diyarbakır Müzesi

Env.No: TV6/7

Kaynakça: Özkaya, San, 2007b:567

Tanımı: Cidar kalınlığı: 0,3 - 1,5 cm. Kap çizgi

topluluklarından oluşan iki meander şeridi arasında zikzak şeritlerle bezenmiştir.

Kabın alt kısmı bezeli değildir. Yüzeyler, içten ve dıştan çok iyi düzlenmiştir.

Kat.20: Lev.10 b

Eserin Adı: Taş kap

Buluntu Yeri: Körtik Tepe

Dönemi: PPN A/ İlk PPNB; M.Ö. 9500 - 8500

Maddesi: Taş/Klorit(?)

Ölçüleri: Y: 10,3 cm, Çap: 22,0 - 21,0 cm

Müzesi: Diyarbakır Müzesi

Env.No: 24/15/2001

Kaynakça: Özkaya, San, 2007b:567

Tanımı: Ağız altında delikleri olmayan ender örneklerden biridir.



Kat.21: Lev.11 a

Eserin Adı: Taş kap

Buluntu Yeri: Körtik Tepe

Dönemi: PPN A/ İlk PPNB; M.Ö. 9500 - 8500

Maddesi: Taş

Ölçüleri: Y: 9,2 cm, Çap: 18,5 - 16,5 cm

Müzesi: Diyarbakır Müzesi

Env.No: 16/27/02

Kaynakça: Özkaya, San, 2007b:567

Tanımı: Cidar kalınlığı: 0,7 cm. Diğer tarafları bezemesiz kabın U biçimindeki dudağında her biri üç çizgili yedi grup kazınmıştır. Bütün parçalarının ele geçmiş olması, kabın olduğu yerde kırılmış olduğunu gösterir. Kırıgın yapısından da açıkça anlaşıldığı gibi, bu, sivri uçlu bir cisimle bilinçli bir vuruş sonucu meydana gelmiştir.

Kat.20: Lev.11 b

Eserin Adı: Taş kap

Buluntu Yeri: Körtik Tepe

Dönemi: PPN A/ İlk PPNB; M.Ö. 9500

Maddesi: Taş

Ölçüleri: Y: 7,2 cm, Çap: 11,1 cm

Müzesi: Diyarbakır Müzesi

Env.No: 24/27/01

Kaynakça: Özkaya, San, 2007b:567

Tanımı: En geniş karın çapı: 14,5 cm

Kat.23: Lev.12 a

Eserin Adı: Taş kap

Buluntu Yeri: Körtik Tepe

Dönemi: PPN A/ İlk PPNB; M.Ö. 9500 - 8500

Maddesi: Taş

Ölçüleri:Y: 12 cm, Çap: 12,5 cm

Müzesi: Diyarbakır Müzesi

Env.No: 16/25/02

Kaynakça: Özkaya, San, 2007b:567

Tanımı: Cidar kalınlığı: yak. 1 cm

Kat.24. Lev.12 b

Eserin Adı: Taş kap

Buluntu Yeri: Körtik Tepe

Dönemi: PPN A/ İlk PPN B; M.Ö. 9500 - 8500

Maddesi: Taş

Ölçüleri:

Müzesi: Diyarbakır Müzesi

Env.No:

Kaynakça: Özkaya, San, 2007c:21

Tanımı: Bezemesiz, ağzı geniş, alta doğru daralıyor. Derin bir kap.

Kat.25: Lev.13 a

Eserin Adı: Taş kap

Buluntu Yeri: Körtik Tepe

Dönemi: PPN A/ İlk PPN B; M.Ö. 9500 - 8500

Maddesi: Taş

Ölçüleri:

Müzesi: Diyarbakır Müzesi

Env.No:

Kaynakça: Özkaya, San, 2007c:21

Tanımı: Bezemesiz, ağız kısmında karşılıklı dörder delik var.Toplamda sekiz delik var.

Kat.26: Lev.13 b

Eserin Adı: Taş kap

Buluntu Yeri: Körtik Tepe

Dönemi: PPN A/ İlk PPN B; M.Ö. 9500 - 8500

Maddesi: Taş

Ölçüleri:

Müzesi: Diyarbakır Müzesi

Env.No:

Kaynakça: Özkaya, San, 2007c:22

Tanımı: Kazıma bezemeli taş kap. Üzerinde keçi figürü yer alıyor.

Kat.27: Lev.14 a

Eserin Adı: Taş kap

Buluntu Yeri: Körtik Tepe

Dönemi: PPN A/ İlk PPN B; M.Ö. 9500 - 8500

Maddesi: Taş

Ölçüleri:

Müzesi: Diyarbakır Müzesi

Env.No:

Kaynakça: Özkaya, San, 2007c:23

Tanımı: Kazıma bezemeli taş kap. Kuş figürü yer alıyor.

Kat.28: Lev.14 b

Eserin Adı: Taş kap

Buluntu Yeri: Körtik Tepe

Dönemi: PPN A/ İlk PPN B; M.Ö. 9500 - 8500

Maddesi: Taş

Ölçüleri:

Müzesi: Diyarbakır Müzesi

Env.No:

Kaynakça: Özkaya, San, 2007c:22

Tanımı: Kazıma bezemeli taş kap. Yılan motifi yer alıyor.

Kat.29: Lev.15 a

Eserin Adı: Taş kap

Buluntu Yeri: Çayönü

Dönemi: Geç PPNB; M.Ö. 7500 - 7100

Maddesi: Kırmızımsı kahverengi taş

Ölçüleri: Y: 4 cm, Çap: 3,1 cm

Müzesi: Diyarbakır Müzesi

Env.No: 23/53/86

Kaynakça: Özdoğan,A.2007a:567

Tanımı: Özenle biçimlendirilmiş, kızıl kahverengi sert taştan yapılmış küçük taş. Dış yüzey parlatılmış. Dipteki hafif oval delik (çap: 0,5) kabın başka bir objenin üzerine oturduğunu göstermektedir.

Kat.30: Lev.15 b

Eserin Adı: Taş kap

Buluntu Yeri: Çayönü

Dönemi: Geç PPN B; M.Ö. 7500 -7100

Maddesi: Taş

Ölçüleri:

Müzesi: Diyarbakır Müzesi

Env.No:

Kaynakça: Özdoğan,A.:2007:80

Tanımı:

Kat.31: Lev.16

Eserin Adı: Taş Kap

Buluntu Yeri: Nevali Çori

Dönemi: Orta PPNB; M.Ö. 8500 - 7900

Maddesi: Kireç taşı

Ölçüleri: U: 18 cm, G: 13 cm, Y: 3, Ç: 9

Müzesi: Şanlıurfa Müzesi

Env.No: NÇ 86.1

Kaynakça: Hauptmann 2007b:562

Tanımı: Bu parçanın dış yüzünde belki de en eski dans tasvirlerinden biri yer almaktadır. Dans eden, kel kafalı, ellerin tasviri sonucu belirgin şekilde insan olarak tanımlayabileceğimiz İki kişi, daha küçük bir figürün etrafında dansetmektedir. Bu tasvir, başı, ellerin belirtilmediği -baplava biçimli kütük şeklinde kolları ile bacaklar ve şişman bedeniyle- bir kaplumbağayı hatırlatır. Çeşitli yazarlar bir çocuk, bir kadın ve hatta bir hamile tasviri önerisinde bulunmuşlardır. Kırık yan kenarlarda diğer figürlerin başlangıçları görülür ve bu da olasılıkla tüm çanak etrafında dolaşan bir dans sahnesinin olduğu izlenimi yaratır. İç kısımda kazıma (üretimi aşamasında oluşmuş) ve yanık (kullanım nedeniyle?) izleri görülür.

Kat.32: Lev 17 a

Eserin Adı: Bileği taşı

Buluntu Yeri: Çayönü

Dönemi: Neolitik çağ M.Ö. 10000-7000

Maddesi: Steatit(Sabuntaşı)

Ölçüleri: U:5,1 cm, G:3,6 cm Y:1,5 cm

Müzesi: Diyarbakır Müzesi

Env.No: 13/21/87

Kaynakça: Özdoğan,A.2007a:90

Tanımı: Bileği taşı nispeten yumuşak ve dolayısıyla kolay işlenebilen sabuntaşından yapılmıştır. Dikdörtgen şeklindeki taşın üzeri birkaç sıyrık izinin dışında, 0,6 cm genişliğinde, 0,4 cm derinliğinde U-biçimli Bir yive sahiptir. Bu yivde aşağı yukarı hareketlerle ok gövdeleri düzleştirilmiştir. Parça ça tüm olarak korunmuştur.

Kat.33: Lev.17 b

Eserin Adı: Küçük oval levha

Buluntu Yeri: Göbekli Tepe

Dönemi: PPN B; M.Ö. 8800-8000

Maddesi: Steatit

Ölçüleri: U: 4 cm, G: 2,7 cm, K: 0,7 cm

Müzesi: Şanlıurfa Müzesi

Env.No: GT 02-01

Kaynakça: Schmidt, 2007a: 568

Tanım Bir yılana, bir dala ve bir kuşa benzeyen şekiller birbirinden ayırt edilebilmektedir. Düz ve düzgün arka yüz boştur. Parça cilalanmıştır. Benzer işaret levhaları, Kuzey Suriye'deki Tell Abr, Jerf el-Ahmar ve Tell Qaramel gibi buluntu yerlerinde de ele geçmiştir.

Kat.34: Lev.18 a

Eserin Adı: Taş Levha

Buluntu Yeri: Körtik Tepe

Dönemi: PPN A/ İLK PPN B; M.Ö. 9500-8500

Maddesi: Koyu renkli kireç taşı

Ölçüleri: U: 3,6 cm, G: 2,6 cm, K: 1 cm

Müzesi: Diyarbakır Müzesi

Env.No: 24/03/01

Kaynakça: Özkaya, San, 2007b:568

Tanımı: Kabartma şeklinde eş merkezli çemberlerin yer aldığı, küçük dikdörtgen taş levha. Eş merkezli dairelere bir başka kabartmalı küçük levhada ve bir taş kaptaki da rastlanır.

Kat:35: Lev.18 b

Eserin Adı: Taş levhacık

Buluntu Yeri: Körtik Tepe

Dönemi: PPN A/ İlk PPN B, M.Ö. 9500-8500

Maddesi: Mikalı taş

Ölçüleri: Y:7,8 cm, G: 4,2 cm Çap: 1,4 cm

Müzesi: Diyarbakır Müzesi

Env.No: 24/11/01

Kaynakça: Özkaya, San, 2007b:568

Tanımı:



Kat.36: Lev.19 a

Eserin Adı: Taş levha

Buluntu Yeri: Körtik Tepe

Dönemi: PPN A/ İlk PPN B; M.Ö.9500-8500

Maddesi: Mikalı taş

Ölçüleri: Y:6,2 cm, G:4,9 cm, Çap:1,6 cm

Müzesi: Diyarbakır Müzesi

Env.No: 24/16/01

Kaynakça: Özkaya, San, 2007b:568

Tanımı: Hayvan kabartmalı oval taş levha.

Kat.37: Lev.19 b

Eserin Adı: Taş levhacık

Buluntu Yeri: Körtik Tepe

Dönemi: PPN A/ İlk PPN B, M.Ö. 9500-8500

Maddesi: Taş

Ölçüleri: U:2,8 cm, G:2,5 cm, K:0,6 cm

Müzesi: Diyarbakır Müzesi

Env.No: 24/28/01

Kaynakça: Özkaya, San, 2007b:570

Tanımı: Dikdörtgen, bir kenarı basitçe çatallaştırılmış taş levhacık; kenara dik olarak dört yiv iner. Bu tasvirlerin gerçekten, kazıyı yanların önerdiği gibi, stilize bir bukranion (boğa başı) olup olmadığı şüphelidir.

Kat.38: Lev.20 a

Eserin Adı: Bileđi taşı

Buluntu Yeri: Jerf el Ahmar

Dönem: PPN A M.Ö.9500 -8800

Maddesi: Taş

Ölçüleri:

Müzesi:

Env. No:

Kaynakça: Köksal Schmid/Schmidt,2007a:104

Tanımı: Taş tabletler ilk olarak Jerf el Ahmar'da bulunmuştur. Bir tarafı çizik bezeli, bir tarafı ise kanal şeklinde açılmıştır.

Kat.39: Lev.20 b

Eserin Adı: Bileđi taşı

Buluntu Yeri: Jerf el Ahmar

Dönem: PPN A M.Ö.9500 -8800

Maddesi: Taş

Ölçüleri:

Müzesi:

Env. No:

Kaynakça: Köksal Schmid/Schmidt,2007a:104

Tanımı:

Kat.40: Lev.21 a

Eserin Adı: Bileđi taşı

Buluntu Yeri: Tell Qaramel

Dönem: PPN A M.Ö.9500 -8800

Maddesi: Taş

Ölçüleri:

Müzesi:

Env. No:

Kaynakça: Köksal Schmid/Schmidt,2007a:104

Tanımı:

Kat.41: Lev.21 b

Eserin Adı: Bileđi Taşı

Buluntu Yeri: Jerf el Ahmar

Dönem: PPN A M.Ö.9500 -8800

Maddesi: Taş

Ölçüleri:

Müzesi:

Env. No:

Kaynakça: Köksal Schmid/Schmidt,2007a:106

Tanımı:

Kat.42: Lev.22 a

Eserin Adı: Taş Tablet

Buluntu Yeri: Jerf el Ahmar

Dönem: PPN A M.Ö.9500 -8800

Maddesi: Taş

Ölçüleri:

Müzesi:

Env. No:

Kaynakça: Köksal Schmid/Schmidt,2007a:106

Tanımı:

Kat.43: Lev.22 b

Eserin Adı: Taş Tablet

Buluntu Yeri: Tell Qaramel

Dönem: PPN A M.Ö.9500 -8800

Maddesi: Taş

Ölçüleri:

Müzesi:

Env. No:

Kaynakça: Köksal Schmid/Schmidt,2007a:107

Tanımı:

Kat.44: Lev.23 a

Eserin Adı: Taş tablet

Buluntu Yeri: Tell Qaramel

Dönem: PPN A M.Ö.9500 -8800

Maddesi: Taş

Ölçüleri:

Müzesi:

Env. No:

Kaynakça: Köksal Schmid/Schmidt,2007a:107

Tanımı:

Kat.45: Lev.23 b

Eserin Adı: Bileği Taşı

Buluntu Yeri: Tell Qaramel

Dönem: PPN A M.Ö.9500 -8800

Maddesi: Taş

Ölçüleri:

Müzesi:

Env. No:

Kaynakça: Köksal Schmid/Schmidt,2007a:10107

Tanımı:

Kat.46: Lev.24 a

Eserin Adı: İnsan yüzlü taş boncuk

Buluntu Yeri: Göbekli Tepe

Dönemi: PPN B; M.Ö.8800-8000

Maddesi: Steatit

Ölçüleri: Y:1 cm, Çap: 1,4 cm

Müzesi: Şanlıurfa Müzesi

Env.No: GT 03-17

Kaynakça: Schmidt 2007a: 570

Tanımı:

Kat.47: Lev.24 b

Eserin Adı: Taş boncuklar

Buluntu Yeri: Körtik Tepe

Dönemi: PPN A/İlk PPN B; M.Ö.9500-8500 Maddesi: Kırmızı taş

Ölçüleri:

Müzesi: Diyarbakır Müzesi

Env.No: 16/40/02

Kaynakça: Özkaya, San, 2007b:570

Tanımı: 339 adet silindir biçimli taş boncuk; 45 tanesi beyaza yakın kireç taşından yuvarlak levhacıklar şeklindedir; geri kalanlar kırmızı mermerden olup, kısmen dizili kısmen de bir gömünün etrafında dağılmış olarak bulunmuştur.

Kat.48: Lev.25 a

Eserin Adı: 162 adet silindirik taş boncuk

Buluntu Yeri: Körtik Tepe

Dönemi: PPN A/İlk PPN B; M.Ö.9500-8500

Maddesi: Kırmızımsı Taş

Ölçüleri: K:0,4 cm, Çap:0,6 cm

Müzesi: Diyarbakır Müzesi

Env.No: 15/20/00

Kaynakça: Özkaya, San, 2007a:570

Tanımı:

Kat.49: Lev.25 b

Eserin Adı: 1556 adet silindirik taş boncuk

Buluntu Yeri: Körtik Tepe

Dönemi: PPN A/İlk PPN B; M.Ö.9500-8500

Maddesi: Kırmızımsı Taş

Ölçüleri: Çap:0,7 cm

Müzesi: Diyarbakır Müzesi

Env.No: 16/38/02

Kaynakça: Özkaya, San, 2007:570

Tanımı:

Kat.49: Lev.26

Eserin Adı: Taş boncuklu kolye

Buluntu Yeri: Körtik Tepe

Dönemi: PPN A/İlk PPN B; M.Ö.9500-8500

Maddesi: Taş

Ölçüleri: Çap:2,7 cm

Müzesi: Diyarbakır Müzesi

Env.No: 15/31/00

Kaynakça: Özkaya, San, 2007b:570

Tanımı: Bir mezarda bulunmuş 347 adet, çapları 2,7-1,1 cm, kalınlıkları 0,4-0,2 cm, delikleri 0,3 -0,4 cm arası değişen yuvarlak taş dilimler; kolyenin ortasında dilim çapları daha büyük, bitimine doğru daha küçüktür.

Kat.50: Lev.27 a

Eserin Adı: Taş kolye

Buluntu Yeri: Çayönü

Dönemi: PPN B, M.Ö. 8800-8000

Maddesi: Taş

Ölçüleri: K:0,2-0,4 cm, Çap:0,2-0,4 cm

Müzesi: Diyarbakır Müzesi

Env.No: ÇT.78.B.2

Kaynakça: Özdoğan,A.2007a:571

Tanımı: Beyaz ve koyu kahverengitaştan, yuvarlak dilim gibi yassı boncuklardan oluşan kolye. Deliklerin çapı 1-2 mm'dir.



Kat.51: Lev.27 b

Eserin Adı:Taş kolye

Buluntu Yeri: Çayönü

Dönemi: Son PPN B; M.Ö.7500-7100

Maddesi: Taş

Ölçüleri:K: 0,1-0,2 cm, Çap: 0,25-0,5 cm

Müzesi: Diyarbakır Müzesi

Env.No: ÇT.78.B.3

Kaynakça:Özdoğan,A. 2007a:571

Tanım: Yuvarlak dilim gibi yassı, beyaz ve koyu-kahverengi taş boncuklardan oluşan kolye.

Kat.52: Lev.28 a

Eserin Adı: Sürgü Boncuk

Buluntu Yeri: Çayönü

Dönemi: Orta PPN B; M.Ö. 8500- 8000

Maddesi: Siyahımsı taş

Ölçüleri: U:3 cm, G:1,7 cm, K:0,5 cm

Müzesi: Diyarbakır Müzesi

Env.No: 23/82/86

Kaynakça: Özdoğan, A. 2007a:571

Tanımı: Uzun kenarlarından daha uzun olanındaki dört deliğin, kısa olanındaki iki delikle birleştiği trapez biçiminde, yassı sürgü boncuk. İki delik arasındaki aralık 1,2 cm'dir. Delik çiftleri arası 0,6 cm, çift delikleri arasındaki mesafe ise 0,9 cm'dir. Bu sürgü boncuklar sayesinde, kolyenin sırasının gerginliği azaltılıp fazlalaştırılabilirdi. Sürgü boncuklar, Önasya Çanak Çömleksiz Neolitikü'nde, Levant'tan Toroslara kadar yayılmıştır.

Kat.53: Lev.28 b

Eserin Adı:Taş boncuk

Buluntu Yeri: Çayönü

Dönemi: Neolitik; M.Ö. 10-7

Maddesi: Taş

Ölçüleri: U: 3,1 cm, G: 1,4 cm, K: 0,5 cm

Müzesi: Diyarbakır Müzesi

Env.No: 24/42/86

Kaynakça: Özdoğan, A. 2007a:571

Tanımı:

Kat.54: Lev. 29 a

Eserin Adı: Taş düğme

Buluntu Yeri: Göbekli Tepe

Dönemi: PPN B; M.Ö. 8800-8000

Maddesi: Steatit

Ölçüleri: U: 0,8 cm, Çap: 0,9 cm

Müzesi: Şanlıurfa Müzesi

Env.No: GT 98-12

Kaynakça: Schmidt, 2007a: 572

Tanımı:

Kat.55: Lev. 29 b

Eserin Adı: Taş düğme

Buluntu Yeri: Göbekli Tepe

Dönemi: PPN B; M.Ö. 8800-8000

Maddesi: Steatit

Ölçüleri: U: 0,9 cm, Çap: 0,9 cm

Müzesi: Şanlıurfa Müzesi

Env.No: GT 99-10

Kaynakça: Schmidt, 2007a: 573

Tanımı:

Kat.56: Lev.30 a

Eserin Adı: Taş boncuk

Buluntu Yeri: Çayönü

Dönemi: Neolitik; M.Ö.10000-7000

Maddesi: Yeşilimsi taş

Ölçüleri: U: 4,6 cm, G: 7,7 cm, K: 1,2 cm

Müzesi: Diyarbakır Müzesi

Env.No: 23/146/86

Kaynakça: Özdoğan, A. 2007a:571

Tanımı:

Kat.57: Lev.30 b

Eserin Adı: Taş boncuk

Buluntu Yeri: ayönü

Dönemi: Neolitik; M.Ö.10000-7000

Maddesi: Taş

Ölçüleri: U: 2,5 cm, G: 1,9 cm, Y: 0,7 cm

Müzesi: Diyarbakır Müzesi

Env.No: 23/91/86

Kaynakça: Özdoğan, A. 2007a:572

Tanımı:

Kat.58: Lev.31 a

Eserin Adı: Taş düğme

Buluntu Yeri: Göbekli Tepe

Dönemi: PPN B; M.Ö. 8800-8000

Maddesi: Steatit

Ölçüleri: U: 0,8 cm, G: 1,2 cm

Müzesi: Şanlıurfa Müzesi

Env.No: GT 99-09

Kaynakça: Schmidt, 2007a: 573

Tanımı:

Kat.59: Lev.31 b

Eserin Adı: Taş düğme

Buluntu Yeri: Göbekli Tepe

Dönemi: PPN B; M.Ö. 8800-8000

Maddesi: Steatit

Ölçüleri: U: 1,3 cm, Çap: 1,3 cm

Müzesi: Şanlıurfa Müzesi

Env.No: GT 01-46

Kaynakça: Schmidt, 2007a: 573

Tanımı:

Kat.60: Lev.32

Eserin Adı: Taş boncuk

Buluntu Yeri: Çayönü

Dönemi: Neolitik; M.Ö.10000-7000

Maddesi: Siyahımsı yeşiltaş

Ölçüleri: U: 2 cm, G: 2,1 cm, K: 0,5

Müzesi: Diyarbakır Müzesi

Env.No: 23/72/86

Kaynakça: Özdoğan, A. 2007a:571

Tanımı:

Kat.61: Lev.33 a

Eserin Adı: Minyatür T biçimli dikilitaş

Buluntu Yeri: Göbekli Tepe

Dönemi: PPN B; M.Ö.8800-8000

Maddesi: Kireçtaşı

Ölçüleri: Y:8,2 cm,G:6,4 cm, D:2,1 cm

Müzesi: Şanlıurfa Müzesi

Env. No: GT 99-15

Kaynakça: Schmidt,2007a:554

Tanımı: T biçimindeki dikilitaşların minyatür tipidir.

Kat.62: Lev.33 b

Eserin Adı: Minyatür T biçimli dikili taş

Buluntu Yeri: Göbekli Tepe

Dönem: PPN B; M.Ö.8800-8000

Maddesi: Kireçtaşı

Ölçüleri: Y:14,8 cm, G: 9,5 cm, D:3 cm

Müzesi: Şanlıurfa Müzesi

Env. No: GT 01-38

Kaynakça: Schmidt,2007a:554

Tanım:

Kat.63: Lev.34 a

Eserin Adı: Minyatür akbaba figürü

Buluntu Yeri: Göbekli Tepe

Dönem: PPN B; M.Ö.8800-8000

Maddesi: Açık kırmızı kireçtaşı

Ölçüleri: U:4,2 cm, G:1,3 cm

Müzesi: Şanlıurfa Müzesi

Env. No: GT 98-01

Kaynakça: Schmidt,2007a:554

Tanımı: Yüzeyi özenle düzlenmiş ve iyi korunmuştur. Kuş betimlemesi çengel şeklindeki gagası sayesinde, kesinlikle bir akbaba ile özdeşleştirilebilir. Baş, göğsü ve kanat başlangıcı, kanat uçları, kuyruğu ve gagasının ucu kırılmıştır.

Kat.64: Lev.34 b

Eserin Adı: Hayvan figürü

Buluntu Yeri: Göbekli Tepe

Dönem: PPN B; M.Ö.8800-8000

Maddesi: Steatit

Ölçüleri: Y:2 cm, U:3 cm, G:1,5cm

Müzesi: Şanlıurfa Müzesi

Env. No: GT 99-05

Kaynakça: Schmidt 2007a:554

Tanımı: Bir kirpi betimlenmiştir. Minyatürü andıran hayvan figürünü, Eski Doğu'nun hayvan mühürlerini anımsatır. Bu parçanın düz olan alt kısmında, Yunan alfabesindeki  $\nu$  harfine benzer çentilmiş bir işaret de bulunmaktadır. Parça muhtemelen mühür olarak kullanılmaktaydı.

Kat.65: Lev.35 a

Eserin Adı: Hayvan figürini

Buluntu Yeri: Göbekli Tepe

Dönem: PPN B; M.Ö.8800-8000

Maddesi: Gri sarı kireçtaşı

Ölçüleri: U:7 cm, G:3,3 cm, Y:3,3 cm

Müzesi: Şanlıurfa Müzesi

Env. No: GT 01-41

Kaynakça: Schmidt 2007a:554

Tanımı: Çok kaba işlenmiş bu figürün ön ve arka bacakları ayrı ayrı şekillendirilmemiş, hantal bir çıkıntıya benzer biçimde oluşturulmuştur. Diğer ayrıntıları görülemediği için, betimlenmiş hayvan türünün de ne olduğu çıkarılamamıştır. Parça önce yontulmuş daha sonra da düzlenmiştir.

Kat.66: Lev.35 b

Eserin Adı: Hayvan figürini

Buluntu Yeri: Göbekli Tepe

Dönem: PPN B; M.Ö.8800-8000

Maddesi: Kireçtaşı

Ölçüleri: U:6,5 cm, G:3,6 cm, Y:2,3 cm

Müzesi: Şanlıurfa Müzesi

Env. No: GT 04-03

Kaynakça: Schmidt 2007a:554

Tanımı: Bu parçada da figürün ön ve arka bacakları ayrı ayrı şekillendirilmemiş ve betimlenmemiş, hayvanın ne olduğu anlaşılamamıştır yapımı sırasında figür önce yontulmuş, daha sonra da düzlenmiştir.



Kat.67: Lev.36 a

Eserin Adı: Ayakta duran küçük figürin

Buluntu Yeri: Göbekli Tepe

Dönem: PPN B; M.Ö.8800-8000

Maddesi: Kireçtaşı

Ölçüleri: U:3,1 cm, G:1,5 cm, K:0,6 cm

Müzesi: Şanlıurfa Müzesi

Env. No: GT 99-06

Kaynakça: Schmidt 2007a:555

Tanımı: Tahta gibi düz olan, minyatür biçimli figürin, başı dışında sağlamdır. Ayakta duran kişinin kolları, Erken Hanedanlık Dönemi dua eden heykelleri gibi dirsekten bükük olarak göğsünün önüne durmaktadır. Cinsiyeti belirtilmemiştir.

Kat.68: Lev. 36 b

Eserin Adı: Antropomorft minyatür maske

Buluntu Yeri: Göbekli Tepe

Dönem: PPN B; M.Ö.8800-8000

Maddesi: Gri beyaz kireçtaşı

Ölçüleri: Y:5,7 cm, G:4,5 cm, D:2,5 cm

Müzesi: Şanlıurfa Müzesi

Env. No: GT 01-39

Kaynakça: Schmidt 2007a:555

Tanımı: Nevali Çori ve Kuzey Suriye'deki Jerf el Ahmar'da Buna çok benzer minyatür maskeler bulunur. İsrail, Filistin ve Ürdün'den normal insan başı boyunda taş maskeler bilinmektedir. Bu parça yontularak ve düzeltilerek biçimlendirilmiştir.

Kat.69: Lev.37 a

Eserin Adı: Figürin

Buluntu Yeri: Göbekli Tepe

Dönem: PPN B; M.Ö.8800-8000

Maddesi: Gri kahverengi kireçtaşı

Ölçüleri: Y:4 cm, G:4 cm, D:2,8 cm

Müzesi: Şanlıurfa Müzesi

Env. No: GT 02-11

Kaynakça: Schmidt 2007a:555

Tanımı: Sadece üst gövdesi ve bakışını yukarı doğru yöneltmiş başı korunmuştur. Parçanın yüz kısmı zarara uğramıştır.

Kat.70: Lev.37 b

Eserin Adı: Minyatür insan başı

Buluntu Yeri: Nevali Çori

Dönem: Orta PPN B, M.Ö.8500-7900

Maddesi: Kireçtaşı

Ölçüleri: Y:5,9 cm, G:4,6 cm, D:5,1 cm

Müzesi: Şanlıurfa Müzesi

Env. No: NÇ 90/48

Kaynakça: Clemens,2007:562

Tanımı: Şişkin dudaklı, dışa taşkın biçimde işlenmiş kaş, göz, burun ve kulaklı natüralist insan başı heykeli. Parça boyundan kırıktır ve yanma nedeniyle kararmıştır.

Kat.71: Lev.38 a

Eserin Adı: Kireçtaşı baş

Buluntu Yeri: Nevali Çori

Dönem: Orta PPN B, M.Ö.8500-7900

Maddesi: Kireçtaşı

Ölçüleri: Y:4,9 cm

Müzesi: Şanlıurfa Müzesi

Env. No: NÇ 90/55

Kaynakça: Clemens,2007:562

Tanımı: Gözleri ve geniş ağız belirtilmiş kireçtaşı baş.

Kat.72: Lev.38 b

Eserin Adı: Kireçtaşı baş

Buluntu Yeri: Nevali Çori

Dönem: Orta PPN B, M.Ö.8500-7900

Maddesi: Kireçtaşı

Ölçüleri: Y:3,7 cm, G:3,2 cm, D:3,3 cm

Müzesi: Şanlıurfa Müzesi

Env. No: NÇ 90/51

Kaynakça: Clemens,2007:562

Tanımı: Parça boyundan kırıktır, saçları hafif belirtilmiştir.

Kat.73: Lev.39 a

Eserin Adı: Kireçtaşı baş

Buluntu Yeri: Nevali Çori

Dönem: Orta PPN B, M.Ö.8500-7900

Maddesi: Kireçtaşı

Ölçüleri: Y:4,1 cm, G:4,3 cm, D:2,9 cm

Müzesi: Şanlıurfa Müzesi

Env. No: NÇ 90/40

Kaynakça: Clemens,2007:562

Tanımı:

Kat.74: Lev. 39 b

Eserin Adı: İnsan başı

Buluntu Yeri: Nevali Çori

Dönem: Orta PPN B, M.Ö.8500-7900

Maddesi: Kireçtaşı

Ölçüleri: Y:6 cm, G:6,6 cm, D:5,4 cm

Müzesi: Şanlıurfa Müzesi

Env. No: NÇ 90/50

Kaynakça: Clemens,2007:562

Tanımı: Bu heykelin özelliği, köşeli yüz hatlarıdır. Gözler derin oyulmuştur. Baştaki saçlar geriye doğru uzanan bir kaç ince kazıma çizgiyle belirtilmiştir. Heykel başın arkası ile ağız bölgesinde tahrip olmuş ve boynu kırılmıştır.

Kat.75: Lev. 40 a

Eserin Adı: Minyatür maske

Buluntu Yeri: Nevali Çori

Dönem: Orta PPN B, M.Ö.8500-7900

Maddesi: Kireçtaşı

Ölçüleri: Y:4,4 cm, G:3,8 cm D:2,9 cm

Müzesi: Şanlıurfa Müzesi

Env. No: NÇ 91/87

Kaynakça: Clemens-Gün,2007:562

Tanımı: Küçük, tahrip olmuş burnu dışında, eksiksiz başın arka kısmı çukur biçiminde oyulmuştur. Eser belirgin bir şekilde, bu dönemde Levant Bölgesi'nde örneğin Nahal Hemar'dan bilinen normal insan başı büyüklüğündeki taş maskeleri taklit etmektedir.

Kat.76: Lev.40 b

Eserin Adı: Heykelcik

Buluntu Yeri: Çayönü

Dönem: M.Ö.10000-7000

Maddesi: Taş

Ölçüleri: U:3 cm, G:2 cm, D:1,2 cm

Müzesi: Diyarbakır Müzesi

Env. No: 23/50/86

Kaynakça: Clemens-Gün,2007:563

Tanımı: Baş, kollar, kalçalar ve göğüsler neredeyse hiç işlenmemiştir. Kollar bedene yapışmıştır; eller kalça seviyesinde birleştirilmiştir.

Kat.77: Lev.41 a

Eserin Adı: Ayı başı(?)

Buluntu Yeri: Nevali Çori

Dönem: Orta PPN B, M.Ö.8500-7900

Maddesi: Kireçtaşı

Ölçüleri: Y:3 cm, G:2,1 cm, D:1,5 cm

Müzesi: Şanlıurfa Müzesi

Env. No: NÇ 90/42

Kaynakça: Clemens,2007:565

Tanımı: Bu kireçtaşı eser bir ayıyı ya da domuzu tasvir etmektedir.

Kat.78: Lev.41 b

Eserin Adı: Hayvan başı

Buluntu Yeri: Nevali Çori

Dönem: Orta PPN B, M.Ö.8500-7900

Maddesi: Kireçtaşı

Ölçüleri: Y:6,5 cm, G:2,9 cm, D:5,9 cm

Müzesi: Şanlıurfa Müzesi

Env. No: NÇ 90/44

Kaynakça: Clemens,2007:565

Tanımı: Hayvanın dişleri sadece profilden görülebilmektedir; cepheden görünmezler. Sağ kulak kırılmıştır. Gözler ve burun belirtilmemiştir. Ağız biçiminden yola çıkılarak hayvan domuz olarak yorumlanabilir. Ancak oranları, kafa biçimi, kulaklar ve domuzlara has savunma dişlerinin olması, bu yorumu çürütür ve daha çok bir sırtlanı anımsatır.

Kat.79: Lev.42 a

Eserin Adı: Kuş kafası benzeri heykelcik

Buluntu Yeri: Nevali Çori

Dönem: Orta PPN B, M.Ö.8500-7900

Maddesi: Kireçtaşı

Ölçüleri: Y:8,9 cm, G:7,5 cm, D:6,1 cm

Müzesi: Şanlıurfa Müzesi

Env. No: NÇ 90/49

Kaynakça: Clemens,2007:565

Tanımı: Parçanın arka yüzündeki çentikler, maskenin bağlama ipleri şeklinde yorumlanabilir; bu durumda burada, kuş maskesi taşıyan birinin tasviri söz konusu olabilir.

Kat.80: Lev.42 b

Eserin Adı: Hayvan heykeli

Buluntu Yeri: Nevali Çori

Dönem: Orta PPN B, M.Ö.8500-7900

Maddesi: Kireçtaşı

Ölçüleri: Y:3,4 cm, G:2,2 cm, D:3,7 cm

Müzesi: Şanlıurfa Müzesi

Env. No: NÇ 91/89

Kaynakça: Clemens,2007:565

Tanımı: Küçük kulaklı ve geniş yassı ağızlı bir hayvan heykelinin başı ve ön bacağıdır. Parça boyna yakın yerden kırılmıştır.

Kat.81: Lev.43 a

Eserin Adı: Uzun bir eşek veya at başı

Buluntu Yeri: Nevali Çori

Dönem: Orta PPN B, M.Ö.8500-7900

Maddesi: Kireçtaşı

Ölçüleri: Y:5,3 cm, G:1,9 cm, D:2,2 cm

Müzesi: Şanlıurfa Müzesi

Env. No: NÇ 90/33

Kaynakça: Clemens,2007:565

Tanımı: Başın yuvarlak kesitine karşın, boyun doğal olmayan sivri oval bir kesite sahiptir.

Kat.82: Lev.43 b

Eserin Adı: Hayvan heykeli

Buluntu Yeri: Nevali Çori

Dönem: Orta PPN B, M.Ö.8500-7900

Maddesi: Kırmızımsı kireçtaşı

Ölçüleri: Y:6,5 cm, G:2,2 cm, D:3,1 cm

Müzesi: Şanlıurfa Müzesi

Env. No: NÇ 90/36

Kaynakça: Clemens,2007:565

Tanımı: Tüm olarak korunmuştur.



Kat.83: Lev.44 a

Eserin Adı: Stilize kuş başlı yassı heykel

Buluntu Yeri: Nevali Çori

Dönem: Orta PPN B, M.Ö.8500-7900

Maddesi: Kireçtaşı

Ölçüleri: Y:3,8 cm G:2,4 cm, D:3,9

Müzesi: Şanlıurfa Müzesi

Env. No: NÇ 90/29

Kaynakça: Clemens,2007:565

Tanımı: Sol tarafında kıvıll kahverengi ile bir çarpı atılmıştır.

Kat.84: Lev.44 b

Eserin Adı: Hayvan başı

Buluntu Yeri: Nevali Çori

Dönem: Orta PPN B, M.Ö.8500-7900

Maddesi: Kireçtaşı

Ölçüleri: Y:3,3 cm, G:2,4 cm, D:3,1 cm

Müzesi: Şanlıurfa Müzesi

Env. No: NÇ 90/31

Kaynakça: Clemens,2007:565

Tanımı: Priz biçimli burun, kulaklara oranla biraz abartılı boyuttadır. Parçanın, bir domuz başını karikatürize ettiđi düşünölmektedir. Ama bir su aygırı tasviri de olabilir. Arka yüzü düz işlenmiştir ve kırılma izlerine rastlanmaz.

Kat.85: Lev.45 a

Eserin Adı: Hayvan heykeli

Buluntu Yeri: Nevali Çori

Dönem: Orta PPN B, M.Ö.8500-7900

Maddesi: Taş

Ölçüleri: Y:4,1 cm, G:2,2 cm, D:3,3 cm

Müzesi: Şanlıurfa Müzesi

Env. No: NÇ 90/28

Kaynakça: Clemens,2007:565

Tanımı: Stilize edilmiş, oldukça indirgenmiş hayvan heykeli; parçanın arka kısmı kırılmıştır.

Kat.86: Lev.45 b

Eserin Adı: Kaplan başı

Buluntu Yeri: Nevali Çori

Dönem: Orta PPN B, M.Ö.8500-7900

Maddesi: Kireçtaşı

Ölçüleri: Y:5,6 cm, G:3,3 cm, D:3,9 cm

Müzesi: Şanlıurfa Müzesi

Env. No: NÇ 87/93

Kaynakça: Clemens,2007:565

Tanımı: Kulaklar ve sol taraftaki bıyıklar tahrip olmuştur. Hayvan dişlerini gösterir şekilde betimlenmiştir. Sakallar vurgulanmış, gözler ve burun ise en aza indirgenerek tasvir edilmiştir.

Kat.87: Lev. 46 a

Eserin Adı: Taş heykelçik

Buluntu Yeri: Nemrik 9

Dönemi: PPN B

Maddesi: Taş

Ölçüleri:

Müzesi:

Env.No:

Kaynakça: Kozłowski,1989:29

Tanımı:

Kat.88: Lev.46 b

Eserin Adı: Taş heykelcik

Buluntu Yeri: Nemrik 9

Dönemi: PPN B

Maddesi: Taş

Ölçüleri:

Müzesi:

Env.No:

Kaynakça: Kozłowski,1989:29

Tanımı: Bir kuşun boynudan itibaren başı, gözü ve gagası verilmiş. Hatlar ayrıntılı olarak verilmiş.

## 7.KAYNAKÇA

AURENCHE,O.(2007) “Altın Üçgen ve Önasya’da Neolitik’in Başlangıcı”

CLEMENS,L. GÜN,S(Ed.) Vor 12000 Jahren in Anatolien Die AlttestenMonumente Der Menschheit, 12000 Yıl Önce Anadolu İnsanlığın En Eski Anıtları, Badisches Landesmuseum Karlsruhe, Stuttgart, Germany 419-429

CLEMENS,L. GÜN,S(Ed.) (2007)Vor 12000 Jahren in Anatolien Die AlttestenMonumente Der Menschheit, 12000 Yıl Önce Anadolu İnsanlığın En Eski Anıtları, Badisches Landesmuseum Karlsruhe, Stuttgart, Germany

ÇELİK,B.(2005) Şanlıurfa- Yenimahalle, Karahan Tepe, Sefer Tepe ve Hamzan Tepe yerleşimlerinin ışığı altında Güneydoğu Anadolu Bölgesi’nde çanak çömleksiz neolitik dönem, Hacettepe Üniversitesi Sosyal Bilimler Enstitüsü Arkeoloji Anabilim Dalı, Basılmamış Doktora Tezi, Ankara

COQUEUGNIOT,E.(1998) “Dja'de el Mughara (moyen-euphrate), un village néolithique dans son environnement naturel à la veille de la domestication”, Maison de l'Orient et de la Méditerranée, Lyon, 1-8.

CHİLDE,G.(1992) Kendini Yaratan İnsan, Varlık Yayınları, Varlık Yayınları, 4.Baskı, İstanbul

CHİLDE,G.(1995) Tarihte Neler Oldu, Alan Yayıncılık, 6.Baskı, İstanbul

HAUPTMANN, H.(2007a)“Nevali Çori ve Urfa Bölgesinde Neolitik Dönem,Genel Bir Bakış” BAŞGELEN, N. (ed.) Türkiye’de Neolitik Dönem, Arkeoloji ve Sanat Yayınları, İstanbul 131-152

HAUPTMANN, H.(2007b)“Nevali Çori” CLEMENS,L. GÜN,S(Ed.) Vor 12000 Jahren in Anatolien Die AltestenMonumente Der Menschheit, 12000 Yıl Önce Anadolu İnsanlığın En Eski Anıtları, Badisches Landesmuseum Karlsruhe, Stuttgart, Germany 442

HAUPTMANN,H. ÖZDOĞAN,M. (2007) “Anadolu’da Neolitik Devrim” CLEMENS,L. GÜN,S(Ed.) Vor 12000 Jahren in Anatolien Die AltestenMonumente Der Menschheit, 12000 Yıl Önce Anadolu İnsanlığın En Eski Anıtları, Badisches Landesmuseum Karlsruhe, Stuttgart, Germany 404-410

HAUPTMANN, H. SCHMİDT, K.(2007) “12 000 Yıl Önce Anadolu, Erken Neolitik Dönem Yontuları” CLEMENS,L. GÜN,S(Ed.) Vor 12000 Jahren in Anatolien Die AltestenMonumente Der Menschheit, 12000 Yıl Önce Anadolu İnsanlığın En Eski Anıtları, Badisches Landesmuseum Karlsruhe, Stuttgart, Germany 424-425

KARTAL,M. (2009) Konar-Göçerlikten Yerleşik Yaşama Geçiş Epi-Paleolitik Dönem Türkiye’de Son Avcı-Toplayıcılar, Arkeoloji ve Sanat Yayınları, İstanbul

KOZLOWSKI, S.K. (1989) “Nemrik 9, a PPN Neolithic site in Northern Iraq”, Paleorient, vol 15/1, Paris, 25-31

KÖKSAL-SCHMİDT,Ç.SCHMİDT,K. (2007a) “Bocuklar, Taş Kaplar, Taş Tabletler El Sanatlarında Uzmanlaşma ve Taş Devri Sembol Sistemi” CLEMENS,L. GÜN,S(Ed.) Vor 12000 Jahren in Anatolien Die AltestenMonumente Der Menschheit, 12000 Yıl Önce Anadolu İnsanlığın En Eski Anıtları, Badisches Landesmuseum Karlsruhe, Stuttgart, Germany 97-109, 449-456

KÖKSAL-SCHMİDT,Ç.SCHMİDT,K. (2007b) “El Sanatlarında Uzmanlaşma ve Taş Devri Sembol Sistemi Bocukları, Taş Kaplar, Taş Boncuklar”, BAŞGELEN,N.(ed.)12000 Yıl Önce “Uygarlığın Anadolu’dan Avrupa’ya Yolculuğunun Başlangıcı” Neolitik Dönem, Yapı Kredi Yayınları, İstanbul 45-54

ÖZDOĞAN, A.(2007a) “Çayönü” CLEMENS,L. GÜN,S(Ed.) Vor 12000 Jahren in Anatolien Die AltestenMonumente Der Menschheit, 12000 Yıl Önce Anadolu İnsanlığın En Eski Anıtları, Badisches Landesmuseum Karlsruhe, Stuttgart, Germany 424-425

ÖZDOĞAN, A.(2007b) “Çayönü” BAŞGELEN, N.(ed.) Türkiye’de Neolitik Dönem, Arkeoloji ve Sanat Yayınları, İstanbul 57-98

ÖZDOĞAN, A.(2007c) “Çayönü” BAŞGELEN, N.(ed.) Türkiye’de Neolitik Dönem, levhalar, Arkeoloji ve Sanat Yayınları, İstanbul 53-83

ÖZDOĞAN, M. (2007a) “Neolitik Dönem Günümüz Uygarlığının Temel Taşları” BAŞGELEN,N.(ed.)12000 Yıl Önce “Uygarlığın Anadolu’dan Avrupa’ya Yolculuğunun Başlangıcı” Neolitik Dönem, Yapı Kredi Yayınları, İstanbul 9-20

ÖZDOĞAN,M. (2007b)“Mezraa-Teleilat”BAŞGELEN,N.(ed.)12000 Yıl Önce“Uygarlığın Anadolu’dan Avrupa’ya Yolculuğunun Başlangıcı” Neolitik Dönem, Yapı Kredi Yayınları, İstanbul 9-20

ÖZDOĞAN,M. (2007c)“Mezraa-Teleilat” BAŞGELEN, N.(ed.) Türkiye’de Neolitik Dönem, Arkeoloji ve Sanat Yayınları, İstanbul 189-202

ÖZDOĞAN,M.(2007d) “Mezraa-Teleilat” CLEMENS,L. GÜN,S(Ed.) Vor 12000 Jahren in Anatolien Die AltestenMonumente Der Menschheit, 12000 Yıl Önce

Anadolu İnsanlığın En Eski Anıtları, Badisches Landesmuseum Karlsruhe, Stuttgart, Germany 450

ÖZDOĞAN M. ÖZDOĞAN A. Vd.(1993)“Çayönü Kazısı Ve Güneydoğu Anadolu Karma Projesi-30 Yıllık Değerlendirme” Ed. Eren,H. Vd. 15. Kazı Sonuçları Toplantısı I, Kültür Bakanlığı Yayınları, Ankara 103-116

ÖZDOĞAN, M. KARUL N. ÖZDOĞAN E.(2011) “2002 Yılı Mezraa-Teleilat Kazıları” NUMAN,T. DOONAN,O.( Ed.) Iısu ve Karkamış Baraj Gölleri Altında Kalacak Arkeolojik Kültür Varlıklarını Kurtarma Projesi 2002 Yılı Çalışmaları,Cilt I, ODTÜ, TAÇDAM, Ankara

ÖZKAYA,V. SAN,O. (2002) “Körtik Tepe Arkeolojik Kazıları”, 23.Kazı Sonuçları Toplantısı 2. Cilt, T.C.Kültür Bakanlığı Yayınları, Ankara 423-434

ÖZKAYA,V. SAN,O. (2007a) “Körtik Tepe” BAŞGELEN, N.(ed.) Türkiye’de Neolitik Dönem, Arkeoloji ve Sanat Yayınları, İstanbul 22-33

ÖZKAYA,V. SAN,O. (2007b) “Körtik Tepe” CLEMENS,L. GÜN,S(Ed.) Vor 12000 Jahren in Anatolien Die AltestenMonumente Der Menschheit, 12000 Yıl Önce Anadolu İnsanlığın En Eski Anıtları, Badisches Landesmuseum Karlsruhe, Stuttgart, Germany, 436

ÖZKAYA,V. SAN,O. (2007c) “Körtik Tepe” BAŞGELEN, N.(ed.) Türkiye’de Neolitik Dönem, levhalar, Arkeoloji ve Sanat Yayınları, İstanbul 14-28

ROSENBERG, M.(1994) “Hallan Çemi Tepesi: Some Further Observations Concerning Stratigraphy And Material Culture”, Anatolica XX, Nederland Instituut Voor Het Nabije Oosten, Leiden-Holland 121-140

ROSENBERG, M.(2007a) “Hallan Çemi” CLEMENS,L. GÜN,S(Ed.) Vor 12000 Jahren in Anatolien Die AltestenMonumente Der Menschheit, 12000 Yıl Önce Anadolu İnsanlığın En Eski Anıtları, Badisches Landesmuseum Karlsruhe, Stuttgart, Germany, 420

ROSENBERG, M.(2007b)”Hallan Çemi”, BAŞGELEN,N.(ed.)12000 Yıl Önce “Uygarlığın Anadolu’dan Avrupa’ya Yolculuğunun Başlangıcı” Neolitik Dönem, Yapı Kredi Yayınları, İstanbul 84-85

ROSENBERG, M.(2007c) “Hallan Çemi”, BAŞGELEN, N.(ed.) Türkiye’de Neolitik Dönem, Arkeoloji ve Sanat Yayınları, İstanbul 1-11

ROSENBERG, M.(2007d) “Hallan Çemi”, BAŞGELEN, N.(ed.) Türkiye’de Neolitik Dönem, levhalar, Arkeoloji ve Sanat Yayınları, İstanbul 1-8

ROSENBERG, M. - TOGUN H. (1991) “The Batman River Archaeological Site Survey 1990”, Anatolica XVII, Nederland İnstituut Voor Het Nabije Oosten, Leiden-Holland 241-254

ROSENBERG, M. - Nesbitt, R.M. vd. (1995) “Hallan Çemi Tepesi: Some Preliminary Observations Concerning Early Neolithic Subsistence Behaviors İn Eastern Anatolia” Anatolica XXI, Nederland İnstituut Voor Het Nabije Oosten, Leiden-Holland 1-12

ROSENBERG, M. – PEASNALL, B.(1998) “A Report On Sounding Demirköy Höyük: An Aceramic Neolithic Site İn Eastern Anatolia” Anatolica XXIV, Nederland İnstituut Voor Het Nabije Oosten, Leiden-Holland 195-208

SCHMİDT,K. (2007a) “Göbekli Tepe” CLEMENS,L. GÜN,S(Ed.) Vor 12000 Jahren in Anatolien Die AltestenMonumente Der Menschheit, 12000 Yıl Önce



Anadolu İnsanlığın En Eski Anıtları, Badisches Landesmuseum Karlsruhe, Stuttgart, Germany

SCHMİDT,K. (2007b) Taş Çağı Avcılarının Gizemli Kutsal Alanı Göbekli Tepe En Eski Tapınağı Yapanlar, Arkeoloji ve Sanat Yayınları, İstanbul

SCHMİDT,K. (2007c) “Göbekli Tepe” BAŞGELEN, N.(ed.) Türkiye’de Neolitik Dönem, Arkeoloji ve Sanat Yayınları, İstanbul 115-130

SCHMİDT,K. (2007d) “Göbekli Tepe” BAŞGELEN, N.(ed.) Türkiye’de Neolitik Dönem, Levhalar, Arkeoloji ve Sanat Yayınları, İstanbul 105-116

SEVİN,V. (2003) Anadolu Arkeolojisi, Der Yayınları, İstanbul

TÜRKCAN, A.Umut(2006) çanak çömleksiz neolitik dönem Yukarı Mezopotamya anıtsal kült yapıları ve gelişimi, Hacettepe Üniversitesi Sosyal Bilimler Enstitüsü Arkeoloji Anabilim Dalı, Doktora Tezi ,Ankara

YAR TAH,T.(2004) “Tell 'Abr 3, un village du néolithique précéramique (PPNA) sur le Moyen Euphrate. Première approche””, Paleorient, vol 30/2, Paris, 141-158

İnternet kaynakları

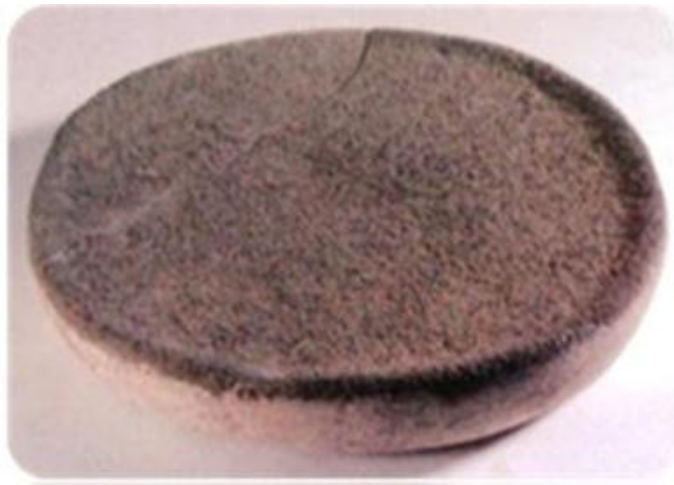
[www.canew.org](http://www.canew.org), 09.03.2011, 09:03

[www.persee.fr](http://www.persee.fr), 07.09.2011, 09:30

## 8.LEVHALAR

LEV.1

a.



b.



LEV.2

a.



b.



Lev.3

a



b



Lev.4

a



b



Lev.5

a



b



Lev.6

a



b



Lev.7

a



a





Lev.8

a



b



Lev.9

a



b



Lev.10

a



b



Lev.11

a



b



Lev.12

a



b



Lev.13

a

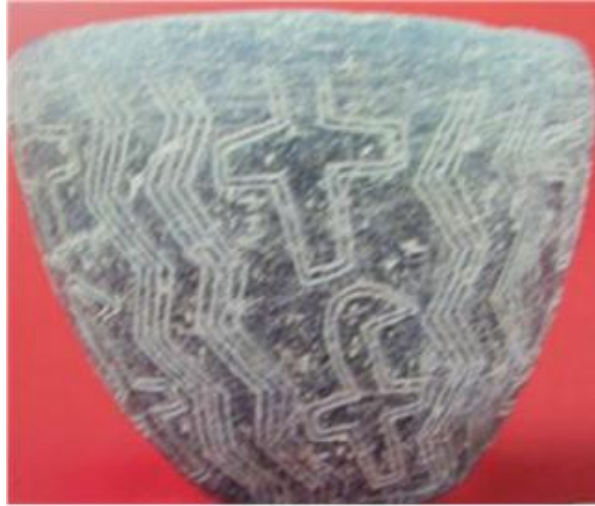


a



Lev.14

a



b

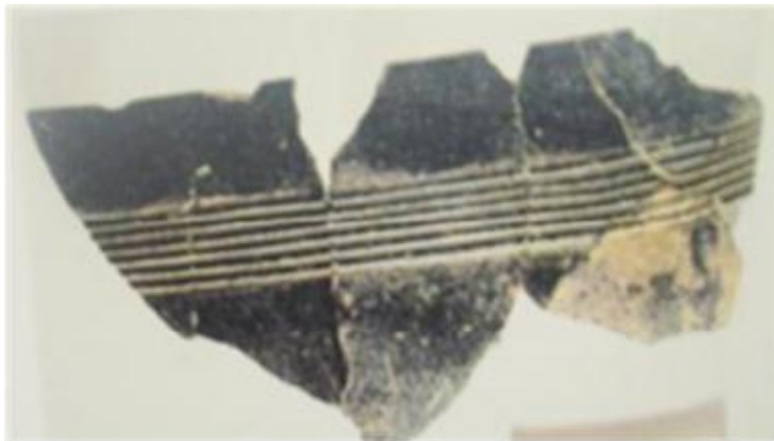


Lev.15

a



b





Lev.16



Lev.17

a



b



Lev.18

a



b



Lev.19

a

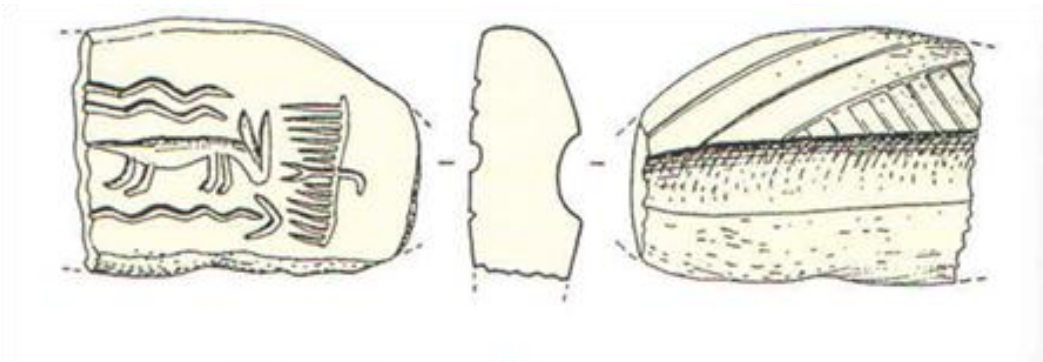


b

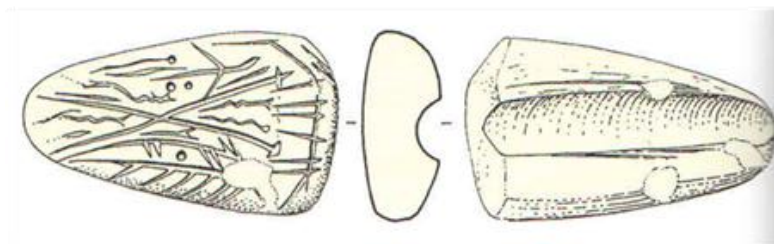


Lev.20

a

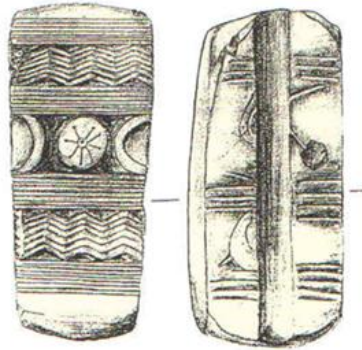


b

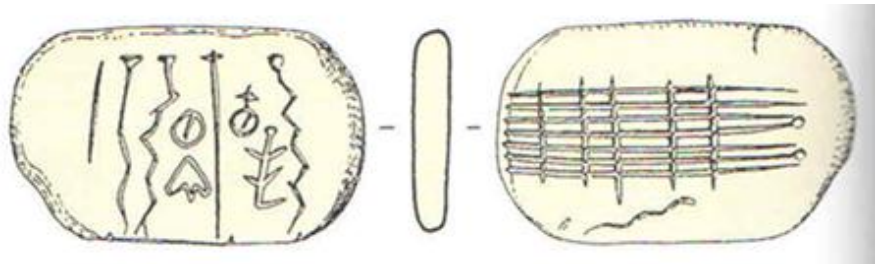


Lev.21

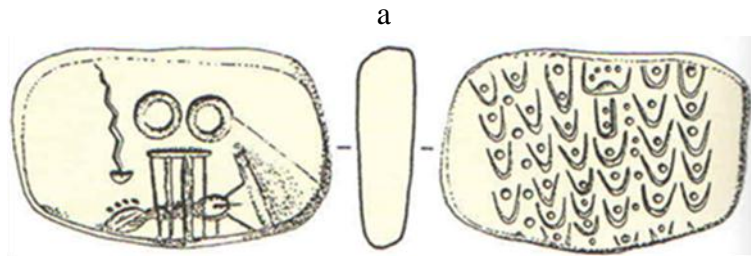
a



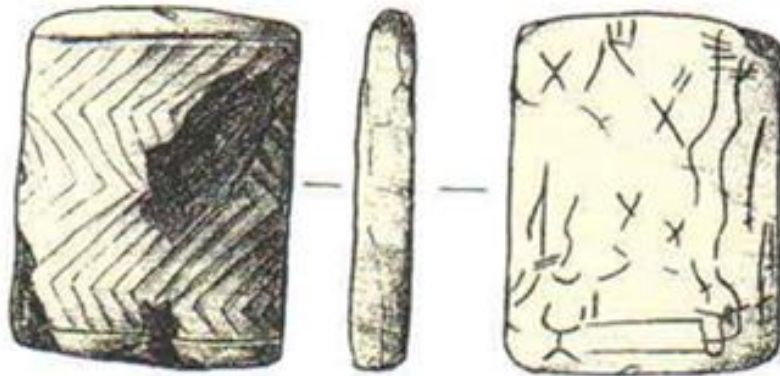
b



Lev.22

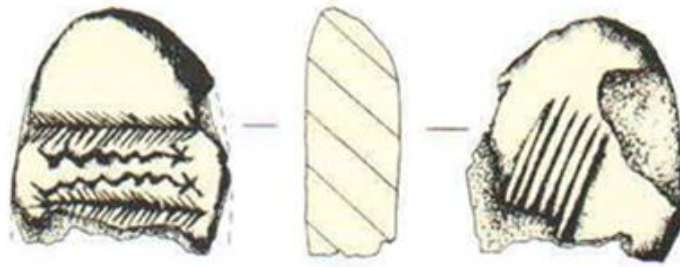


b

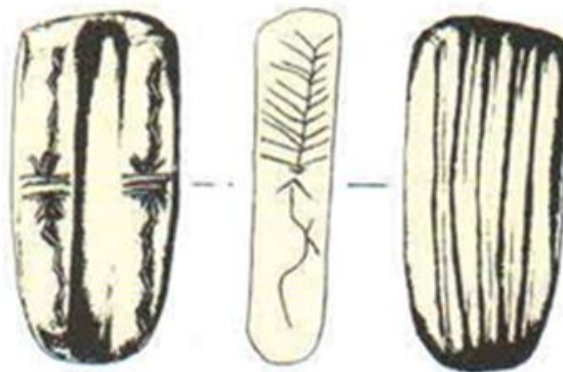


Lev.23

a



b





Lev.24

a



b



Lev.25

a



b



Lev.26



Lev.27

a



b



Lev.28

a



b



Lev.29

a



b



Lev.30

a

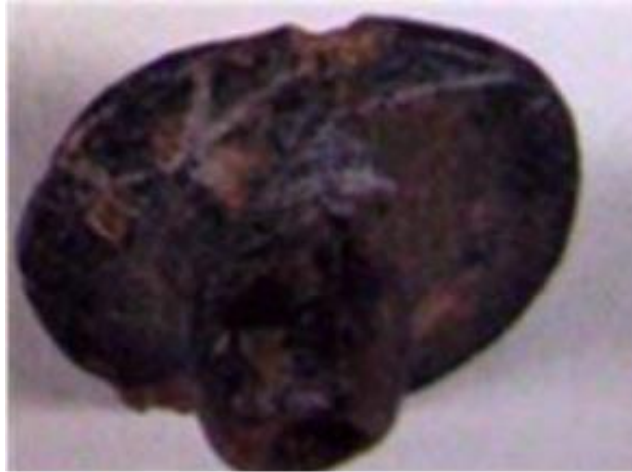


b



Lev.31

a



b



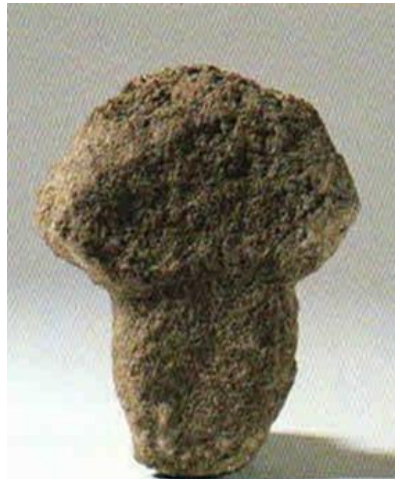


Lev.32



Lev.33

a



b



Lev.34

a



b



Lev.35

a



b

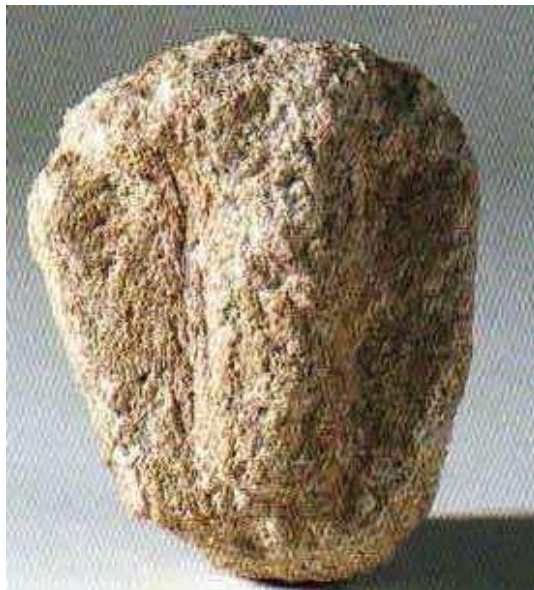


Lev.36

a



b



Lev.37

a



b



Lev.38

a



b



Lev.39

a



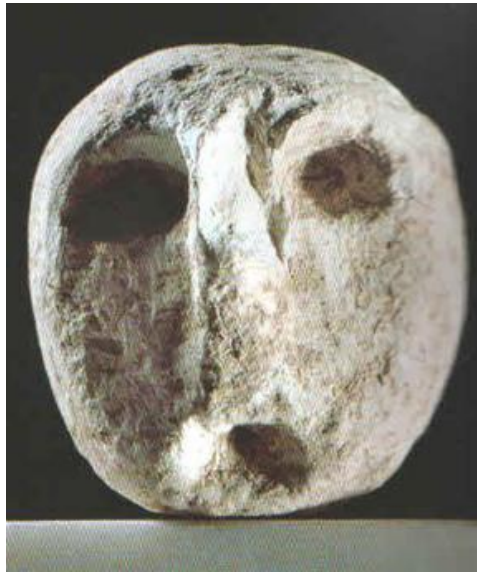
b





Lev.40.

a



b



Lev.41

a



b



Lev.42

a



b



Lev.43

a



b



Lev.44

a



b



Lev.45

a

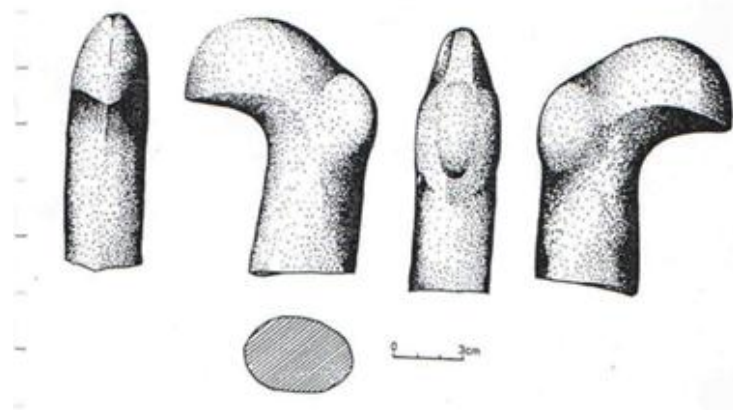


b

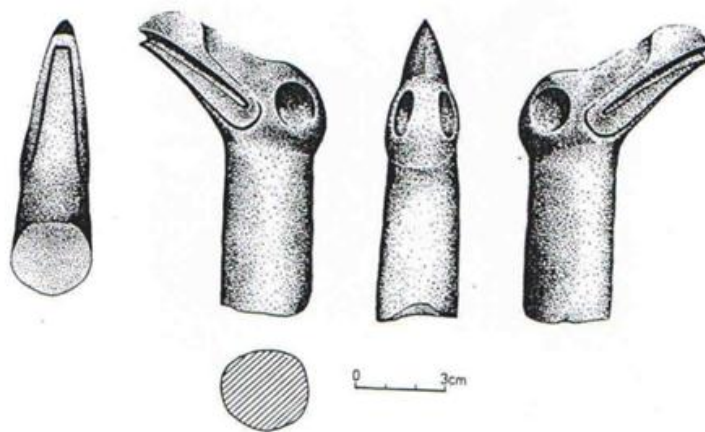


Lev.46

a



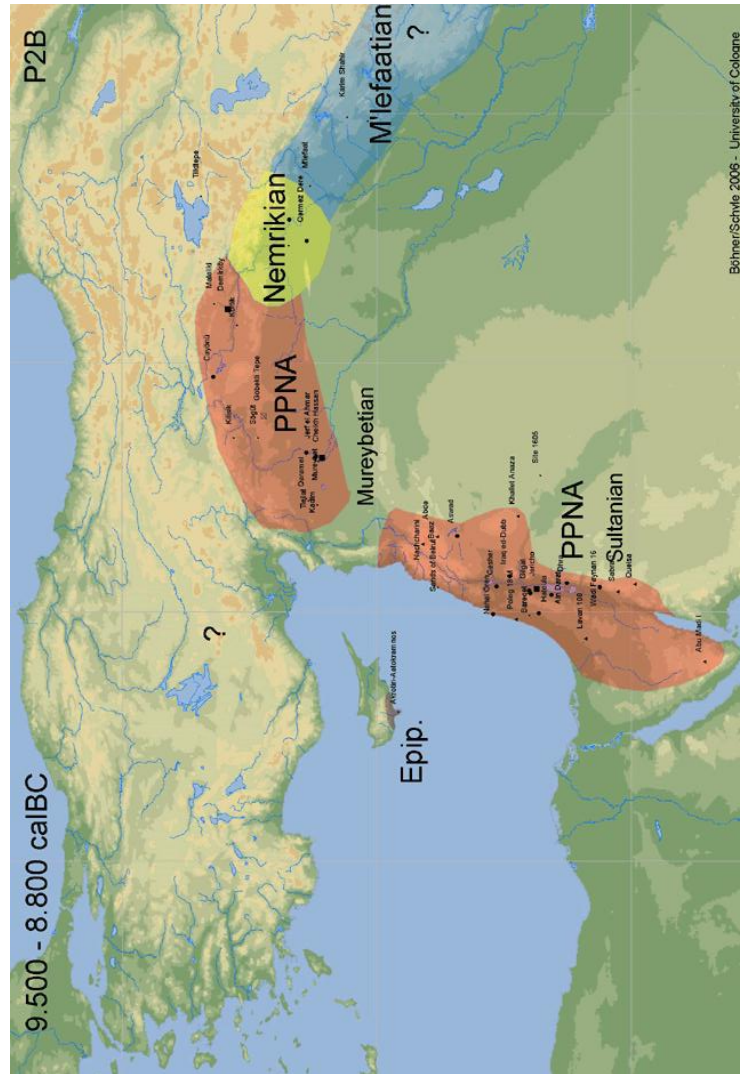
b







Harita 2: M.Ö 9500-8800, PPN A (İnternet 1)



Harita 3: M.Ö.8800-8200,Erken PPN B (İnternet 1)

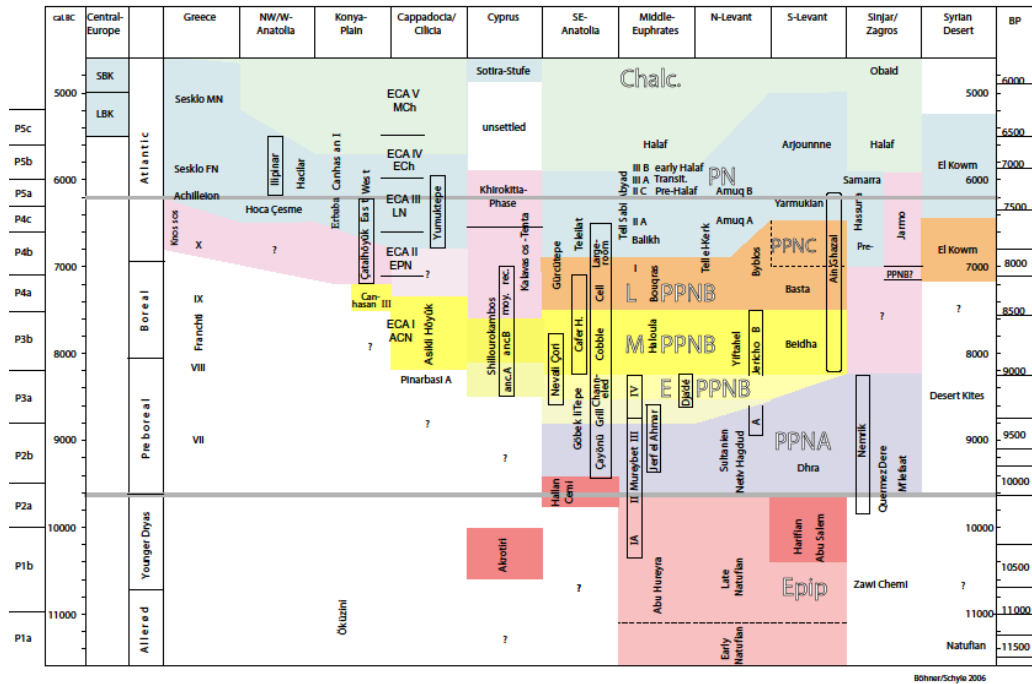


Harita 4: M.Ö.8200-7500, Orta PPN B(İnternet 1)





Tablo 1: Kronoloji tablosu (İnternet 1)



Böhner/Schyle 2006