



Hacettepe Üniversitesi Gzel Sanatlar Enstits
Seramik Anasanat Dalı

**MALATYA VE ELAZIĞ YRESİ TARIM VE DOKUMACILIK KLTRNE AİT
ETNOGRAFİK NESNELERİN ÇAĞDAŞ SERAMİK SANATINDA
YORUMLAMALARI**

Halil Fazıl ERCAN

Sanatta Yeterlik Sanat Çalıřması Raporu

Ankara, 2018

MALATYA VE ELAZIĞ YÖRESİ TARIM VE DOKUMACILIK KÜLTÜRÜNE AİT
ETNOGRAFİK NESNELERİN ÇAĞDAŞ SERAMİK SANATINDA
YORUMLAMALARI

Halil Fazıl ERCAN

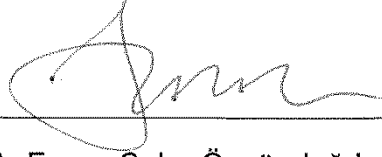
Hacettepe Üniversitesi Güzel Sanatlar Enstitüsü
Seramik Anasanat Dalı

Sanatta Yeterlik Sanat Çalışması Raporu

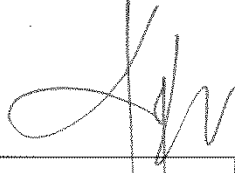
Ankara, 2018

KABUL VE ONAY

Halil Fazıl Ercan tarafından hazırlanan "Malatya Ve Elazığ Yöresi Tarım Ve Dokumacılık Kültürüne Ait Etnografik Nesnelerin Çağdaş Seramik Sanatında Yorumlamaları" başlıklı bu çalışma,09.03.2018 tarihinde yapılan savunma sınavı sonucunda başarılı bulunarak jürimiz tarafından Sanatta Yeterlik Sanat Çalışması Raporu olarak kabul edilmiştir.



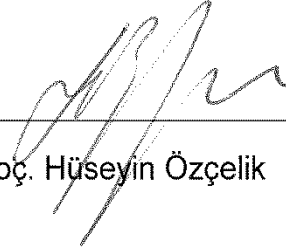
Doç. A. Feyza Çakır Özgünođdu (Başkan)



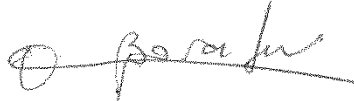
Prof. Kaan Canduran (Danışman)



Doç. Deniz Onur Erman



Yrd.Doç. Hüseyin Özçelik



Yrd.Doç. Olcay Boratav

Yukarıdaki imzaların adı geçen öğretim üyelerine ait olduğunu onaylarım.

Prof. Pelin YILDIZ

Enstitü Müdürü

BİLDİRİM

Hazırladığım tezin/raporun tamamen kendi çalışmam olduğunu ve her alıntıya kaynak gösterdiğimi taahhüt eder, tezimin/raporumun kâğıt ve elektronik kopyalarının Hacettepe Üniversitesi Güzel Sanatlar Enstitüsü arşivlerinde aşağıda belirttiğim koşullarda saklanmasına izin verdiğimi onaylarım:

- Tezimin/Raporumun tamamı her yerden erişime açılabilir.
- Tezim/Raporum sadece Hacettepe Üniversitesi yerleşkelerinden erişime açılabilir.
- Tezimin/Raporumun 2 yıl süreyle erişime açılmasını istemiyorum. Bu sürenin sonunda uzatma için başvuruda bulunmadığım takdirde, tezimin/raporumun tamamı her yerden erişime açılabilir.

12.03.2018



Halil Fazıl Ercan

YAYIMLAMA VE FİKRİ MÜLKİYET HAKLARI BEYANI

Enstitü tarafından onaylanan lisansüstü tezimin/raporumun tamamını veya herhangi bir kısmını, basılı (kâğıt) ve elektronik formatta arşivleme ve aşağıda verilen koşullarla kullanıma açma iznini Hacettepe Üniversitesine verdiğimi bildiririm. Bu izinle Üniversiteye verilen kullanım hakları dışındaki tüm fikri mülkiyet haklarım bende kalacak, tezimin tamamının ya da bir bölümünün gelecekteki çalışmalarda (makale, kitap, lisans ve patent vb.) kullanım hakları bana ait olacaktır. Tezin kendi orijinal çalışmam olduğunu, başkalarının haklarını ihlal etmediğimi ve tezimin tek yetkili sahibi olduğumu beyan ve taahhüt ederim. Tezimde yer alan telif hakkı bulunan ve sahiplerinden yazılı izin alınarak kullanılması zorunlu metinlerin yazılı izin alınarak kullandığımı ve istenildiğinde suretlerini Üniversiteye teslim etmeyi taahhüt ederim.

o Tezimin/Raporumun tamamı dünya çapında erişime açılabilir ve bir kısmı veya tamamının fotokopisi alınabilir.

(Bu seçenikle teziniz arama motorlarında indekslenebilecek, daha sonra tezinizin erişim statüsünün değiştirilmesini talep etseniz ve kütüphane bu talebinizi yerine getirirse bile, teziniz arama motorlarının önbelleklerinde kalmaya devam edebilecektir)

Tezimin/Raporumun 12.03.2020 tarihine kadar erişime açılmasını ve fotokopi alınmasını

(İç Kapak, Özet, İçindekiler ve Kaynakça hariç) istemiyorum. (Bu sürenin sonunda uzatma için başvuruda bulunmadığım takdirde, tezimin/raporumun tamamı her yerden erişime açılabilir, kaynak gösterilmek şartıyla bir kısmı veya tamamının fotokopisi alınabilir)

o Tezimin/Raporumun.....tarihine kadar erişime açılmasını istemiyorum ancak kaynak gösterilmek şartıyla bir kısmı veya tamamının fotokopisinin alınmasını onaylıyorum.

o Serbest Seçenek/Yazarın Seçimi

12/03/2018



Halil Fazıl ERCAN

TEŐEKKÜR

Yürümeye alıőtıđım sanat yolunda yanımda olan aileme, dostlarıma, öğretmenlerime ve katkılarıyla bana yeni ufuklar açan tez danışmanım sayın Prof. Kaan CANDURAN' a teşekkürlerimi sunuyorum.



ÖZET

ERCAN, Halil Fazıl. *“Malatya ve Elazığ Yöresi Tarım ve Dokumacılık Kültürüne Ait Etnografik Nesnelerin Çağdaş Seramik Sanatında Yorumlamaları”*, Sanatta Yeterlik Sanat Çalışma Raporu, Ankara, 2018.

Sanatta Yeterlik Sanat Çalışması Raporu olarak ele alınan konu, tarım ve dokumacılık kültürü için üretilmiş ve günümüzde belleklerimizden silinmeye başlayan etnografik araç gereçlerin çağdaş seramik sanatında bir etkilenim nesnesi olarak ele alınabilirliğine dayanmaktadır.

Bu bağlamda raporun birinci bölümünde: Etnografyanın tanımı, bilim dalı olarak ortaya çıkış süreci ve kapsadığı saha açıklanmış. Kullandıkları yöntemler, saha ortaklıkları, çıktıları, etkileşim ve etki alanları bağlamında etnografya sanat ilişkisi üzerinde durulmuştur. İkinci bölümde: Arkeolojik dönemden günümüze tarım ve dokumacılık kültüründe kullanılan araç gereçlerin direkt ya da dolaylı biçimde etkilenim nesnesi olarak sanatta yer aldığı örnekler açıklamalarıyla birlikte sunulmuştur. Üçüncü bölümde: Malatya ve Elazığ yöresinde tarım ve dokumacılık kültürü faaliyetlerinin tarihsel sürecine değinilmiş. Bu faaliyetler için kullanılan araç gereçlerin neler olduğu belirtilmiştir. Raporun son bölümü olan dördüncü bölümde ise: Önceki bölümlerde yer alan araştırmaların, gözlemlerin de katkısıyla üretilmeye çalışılan sanatsal seramik biçimlerin oluşum süreçleri ve ortaya çıkan çalışmaların yorumlanmasıyla tamamlanmıştır.

Anahtar Sözcükler

Sanat, Seramik, Etnografya, Tarım ve Dokuma Kültürü

ABSTRACT

ERCAN, Halil Fazıl. *“Interpetations of ethnographic objects in contemporary ceramic art that belong to the culture of agriculture and weaving in Malatya and Elazığ in the report of artistic proficiency work”* Ph. D. Disertation, Ankara, 2018.

The topic which considered as the report of artistic proficiency work was produced for agriculture and culture of weaving and today it is based on the ability to be treated as an object of influence in the art of contemporary ceramics of whic ethnographic tools have begun to be erased from our memories.

İn this context, in the first part of the report: the definition of ethnography, the process of appearing of it as a matter of science and the field covered by it were explained. İn the context of the methods they have used, field partnerships, outputs, interactions and impacts, ethnography art relationship were emphasized in the second part: the materials used in agriculture and culture of weaving from the archaeological term till today have been presented together with the explanations of examples of direct or indirect influence as objects of art. İn the thirt part: the historical process of agricultural and weaving culture activities in Malatya and Elazığ were emphasized . The tools used for these activities were indicated.İn the fourth and the last part of the report: the process of formation of artistic ceramic forms with the help of researches and observations took part in the previous chapters and completed by interpreting the appeared studies.

Key Words: Art, Ceramic, Ethnography, Agriculture and Culture of Weaving

İÇİNDEKİLER

KABUL VE ONAY	i
BİLDİRİM	ii
YAYIMLAMA VE FİKRİ MÜLKİYET HAKLARI BEYANI	iii
TEŞEKKÜR	iv
ÖZET	v
ABSTRACT	vi
İÇİNDEKİLER	vii
GÖRSELLER DİZİNİ	ix
GİRİŞ	1
1. BÖLÜM: ETNOGRAFYA	4
1.1. Etnografya	4
1.2. Etnografya ve Sanat İlişkisi.....	9
2. BÖLÜM: SANATIN FARKLI DİSİPLİNLERİNDE İMGE OLARAK KULLANILAN TARIM VE DOKUMACILIK KÜLTÜRÜNE AİT GÜNÜMÜZ ETNOGRAFIK BİÇİMLERİ	17
2.1. MÖ 2500 – MS 20.YY'A Kadar Sanatın Farklı Disiplinlerinde İmge Olarak Kullanılan Tarım ve Dokumacılık Kültürüne Ait Günümüz Etnografik Biçimleri.....	17
2.2. 20.YY'dan Günümüze Sanatın Farklı Disiplinlerinde Kullanılan Tarım ve Dokumacılık Kültürüne Ait Günümüz Etnografik Biçimleri...30	30
2.2.1. Farklı Ülkelerden Örnekler	30
2.2.2. Türk Sanatından Örnekler.....	46
3. BÖLÜM: MALATYA VE ELAZIĞ YÖRESİ TARIM VE DOKUMACILIK KÜLTÜRÜNE AİT ETNOGRAFIK NESNELER	64
3.1. Malatya ve Elazığ Yöresi Tarım ve Dokumacılık Kültürü	64
3.1.1 Tarım Kültüründe Kullanılan Nesnelər	65
3.1.2. Dokumacılık Kültüründe Kullanılan Nesnelər.....	73

4. BÖLÜM: UYGULAMALAR.....	80
4.1. Kişisel Uygulamalar	80
4.1.1. Konu ile İlgili Eskizler ve Denemeler	80
4.1.2. Özgün Seramik Uygulamalar	84
4.1.2.1. Uygulama-1	84
4.1.2.2. Uygulama -2	86
4.1.2.3. Uygulama -3	88
4.1.2.4. Uygulama - 4	90
4.1.2.5. Uygulama -5	92
4.1.2.6. Uygulama - 6	94
4.1.2.7. Uygulama - 7	96
4.1.2.8. Uygulama - 8	98
4.1.2.9. Uygulama - 9	100
4.1.2.10. Uygulama - 10	102
4.1.2.11. Uygulama - 11	104
4.1.2.12. Uygulama - 12	106
4.1.2.13. Uygulama - 13	108
4.1.2.14. Uygulama - 14	110
4.1.2.15. Uygulama - 15	111
4.1.2.16. Uygulama - 16	113
4.1.2.17. Uygulama - 17	115
4.1.2.18. Uygulama - 18	117
4.1.2.19. Uygulama - 19	119
SONUÇ.....	122
KAYNAKÇA	125

GÖRSELLER DİZİNİ

Görsel 1. Yuvarlak Mühür, Erken Sümer Dönemi	18
Görsel 2. Winnifred Neeler, Pulluk Ve Çapayla Zemini Kırma, Kraliyet Ontario Müzesi.....	19
Görsel 3. “Tarım Kültürü Resmi”, Antik Sümer Dönemi.....	19
Görsel 4. Mezopotamya’da Harman Sahnesi, MÖ 1500	20
Görsel 5. Hasat İşlemini Gösteren Duvar Resmi, Sümer Mezar Odasından, Mısır.....	20
Görsel 6. Mısır’da Eski Krallık Dönemine Ait Bir Tarımsal Faaliyet Resmi.....	21
Görsel 7. Mısırlılar Döneminde Papirüs Kâğıdına İşlenmiş Resim, Yaklaşık MÖ15.yy	21
Görsel 8. Horemheb'in Mezarı, Mısır uygarlığı, Yeni Krallık (XVIII Hanedanlığı), MÖ1332-1323.....	21
Görsel 9. Aslantepe Saray Koridorundan Duvar Resmi, “Çift Süren İnsan Betimlemesi”.....	22
Görsel 10. Törensel Harman Dövmeyi Temsil Eden Silindir Mühür Ve İzi. Arslantepe Höyük, Malatya	22
Görsel 11. Roma Dönemine Ait Mermer Rölyef, Değirmen Taşı Betimlemesi, Louvre Müzesi, İngiltere	23
Görsel 12. Roma Dönemine Ait Mermer Rölyef, Değirmen Taşı Betimleme, Louvre Müzesi, İngiltere	23
Görsel 13. Yenilikçi Gallo-Roma Biçerdöverinin Bir Tasviri, Üç Taş Mezar Anıtından MÖ 70, Trier Arkeoloji Müzesi, Almanya	24
Görsel 14. Busenol Ve Arlon'da Bulunan Bas Kabartmalarından, Orak Makinası, Arlon Müzesi, Belçika	24
Görsel 15. Giotto Di Bondone, Joachim'in Hayatı'ndan 3.Manzaralar,3.St Anne' ye Bildirim, Fresk, 1303 İle 1305 Yılları Arası, Scrovegni Şapeli,Padua-İtalya	25
Görsel 16. Giotto di Bondone, Joachim'in Hayatı'ndan 3. Manzaralar, Detay	25
Görsel 17. Mathurin Moreau ,“İplik Eğiren Kadın” Orsay Müzesi,1894, Fransa	26
Görsel 18. Ernest Barrias, (Oturana ve İp Eğiren), Orsay Müzesi, 1868, Fransa.....	26
Görsel 19. Washington DC'in Union İstasyonu Ceres Heykeli, ABD.....	27

Görsel 20. Eleuterio Pagliano,“Tembel Kadın”, (120 x 88.5 cm) ,Tuval Üzerine Yağlıboya,1869, İtalya	27
Görsel 21. Pieter Bruegel, “Hasatçılar”, Tual Üzerine Yağlı Boya,1565 (Metropolitan Sanat Müzesi), New York- ABD	28
Görsel 22. Gustave Courbet,“Buğday Elekləri” (131 x 167 cm) Tual Üzerine Yağlı Boya 1854, Nantes Müzesi, Nantes-Fransa.....	29
Görsel 23. Yunan Seramik Vazo Sanatında Tarım Kültürü Betimlemesi	30
Görsel 24. Hesiodik Pulluk, Leonard Whibley, Yunan Seramik Vazo Sanatından Bir Çizim	30
Görsel 25. Diego Rivera, “Köylüler” Tual Üzerine Yağlı Boya,1931,São Paulo Müzesi	32
Görsel 26. Haku Shah,“İğler”(34x28cm),Özgün Baskı,2014, Ahmedabad-Hindistan .	33
Görsel 27. Ragheb Ayad, Labouring,(70 x 50cm), Kara Kalem, 1964, Safar Khan Gallery, Mısır	34
Görsel 28. Olga Mizgireva,"Halı Dokumacısının Yaratıcılığı", Türkmenistan.....	35
Görsel 29. Dourdy Bairamov, Tual Üzerine Yağlı Boya, Türkmenistan	36
Görsel 30. Dourdy Bairamov, Tual Üzerine Yağlı Boya, Türkmenistan	36
Görsel 31. Biashima Nurali, Tual Üzerine Yağlı Boya Tablo, Türkmenistan.....	37
Görsel 32. Charlotte Schmid, “Mavi Elek”, Ahşap Panel Üzerine Karışık Kâğıt Ve Keten İle Fotoğrafçılık, Kaliforniya	37
Görsel 33. Charlotte Schmid, “Sarılmış Elek Ahşap Panel Üzerine Yıkama Kağıdı Ve Keten İle Fotoğrafçılık”, Kaliforniya	38
Görsel 34. Bai Yiluo, 'İlkbahar Ve Sonbahar I',(4m), Beyaz Tavşan Galerisi, 2014, Avusturalya	39
Görsel 35. Bai Yiluo, Beyaz Tavşan'ın Beşinci Yıldönümü Sergisinden, Avusturalya	40
Görsel 36. Gail Rothschild-Kılıçlara Kalıp Vur, Ahşap, Çelik Kürekler (11'7x 4'6x 20 cm), Sokrates Heykel Parkı, Long Island City,1991,New York-ABD	40
Görsel 37. Michele Mathison, Zeitz Çağdaş Sanat Müzesi –Afrika.....	41
Görsel 38. Michele Mathison “Hasat”, Tyburn Galerisi, Londra	41
Görsel 39. Jim Yaw , "Makin 'Hay" ,Scythe Modern Sanat İle Tarım Alanında Metal Heykel San Antonio Texas ABD.....	42

Görsel 40. Nick Cave, (Takım Elbiseler), 2013, Amerika.....	43
Görsel 41. Nick Cave, 2013, (Takım Elbise), Kumaş, Düğmeler, Antik Elek Ve Tel, Karışık Teknik, Amerika.....	43
Görsel 42. Susan Point , “İğli Heykeli” 2000, Kanada	44
Görsel 43. Bai Yiluo, “Medeniyet”, Karışık Ortam Yerleştirme, (12 Seramik Büst, Tarım, Çiftçilik Aletleri Ve 12 Stand) (Yaklaşık H: 160 Cm), Saatchi Galeri, 2007 Çin	45
Görsel 44. Bai Yiluo, “Medeniyet” Detay, Saatchi Galerisi,2007 Çin	45
Görsel 45. İbrahim Balaban, “Karasaban”, Tual Üzerine Yağlı Boya, 1967.....	49
Görsel 46. İbrahim Balaban, “Ekin Biçen”, 60X45cm,Tual Üzerine Yağlı Boya,1962.	50
Görsel 47. İbrahim Balaban, ”Harman”, Tual Üzerine Yağlı Boya, 1958.....	51
Görsel 48. Turgut Zaim, “Anadolu Yaşamı”, Tual Üzerine Yağlı Boya.....	52
Görsel 49. Turgut Zaim, “Yün Eğiren Kadın”	52
Görsel 50. İbrahim Çallı, “Harman”, Tual Üzerine Yağlı Boya, 4,5x5,3 M,1928, Ziraat Bankası Koleksiyonu, Ankara	53
Görsel 51. Malik Aksel, “Halı Dokuyan Kızlar”, Tual Üzerine Yağlı Boya.....	54
Görsel 52. Namık İsmail Yeğenoğlu, “Harman” ,Tual Üzerine Yağlı Boya.....	55
Görsel 53. Eren Eyüboğlu, Kara Kalem Çizim.....	56
Görsel 54. Neşet Günal, 'Sorun-Sorum 5', Tual Üzerine Yağlı Boya.....	57
Görsel 55. Neşet Günal, Karakalem Çizim.....	57
Görsel 56. Nuri İyem, Tual Üzerine Yağlı Boya	58
Görsel 57. Ruhi Arel, “Çulha”, Özgün Baskı, Ziraat Bankası Koleksiyonu, Ankara....	59
Görsel 58. Bedri Rahmi Eyüboğlu, “Kağrı”, Mozaik Pano, Karaköy’de Aksu İş Han’ın Altındaki Şarküteriden, İstanbul	60
Görsel 59. Zehra Çobanlı “Kadına Dair”	61
Görsel 60. Kemal Uludağ, Araf’ın Ortası, 2005, Ø: 30 cm. Raku-1000°C.....	62
Görsel 61. Aydan Birdevrim,”Kapı Tokmağı	63
Görsel 62. Boyunduruk ve Kara Saban.....	66
Görsel 63. Kara Saban, Yaşam Müzesi, Battalgazi, Malatya	66
Görsel 64. “Düven” Kişisel Arşiv, Battalgazi, Malatya.....	67
Görsel 65.“Yaba” Kişisel Arşiv, Elazığ.....	67
Görsel 66.“ Saban Ucu”, Malatya	68

Görsel 67. Buğday Dererken Ele Takılan “Ellik”, Yaşam Müzesi, Malatya	69
Görsel 68. Buğday Dererken Ele Takılan “Ellik”, Malatya	69
Görsel 69. “Harman Makinası ve Bulgur Değirmeni”, Hüseyin Taşbaşı Arşivi, Elazığ	70
Görsel 70. “Su Değirmeni” detay, Arapkir Yöresi, Malatya	70
Görsel 71. Yörede Kullanılan Hayvan Gücüyle Çalıştırılan “Un, Bulgur Değirmenleri”	71
Görsel 72. “El Değirmeni” Şenpınar Köyü, Ağın, Elazığ	71
Görsel 73. “Soku Taşı” Latif Ertaş Arşivi, Ağın, Elazığ	72
Görsel 74. “Kalbur”, Emine Ertaş arşivi, Ağın-Elazığ	72
Görsel 75. “Kumaş Dokuma Tezgahı”, Arapkir, Halı Dokuma Tezgahı, Etnografya Müzesi, Malatya	74
Görsel 76. “Kirkit” Dokuma Tezgahı Tarağı, Hatice Korkmaz Arşivi, Ağın, Elazığ	74
Görsel 77. “Dokuma Tezgahı Desen Kalıbı”, Asım Külah Özel Arşivi, Arapkir, Malatya	75
Görsel 78. “Dokuma Mekiği ”,Asım Külah Özel Arşivi, Arapkir, Malatya.....	75
Görsel 79. “Yün Tarağı”, Yaşam Müzesi, Battalgazi, Malatya	76
Görsel 80. Pamuk Ve Yün Köpürmede Kullanılan” Hallaç” , Arapkir- Malatya.....	76
Görsel 81. “İğ” Harput Yöresi, Elazığ	77
Görsel 82. “İğ” Malatya Etnografya Müzesi, Malatya	77
Görsel 83. “Çıkrık” Ve Detay Malatya Etnografya Müzesi, Malatya	78
Görsel 84. “Çıkrık Aparatı” Emine Ercan Özel Arşivi, Ağın, Elazığ.....	78
Görsel 85. “Dokuma Tarağı” Etnografya Müzesi, Malatya.....	79
Görsel 86. Bilgisayar Destekli Eskizler	81
Görsel 87. Bilgisayar Destekli Eskiz	81
Görsel 88. Bilgisayar Destekli Eskiz	82
Görsel 89. Bilgisayar Destekli Eskizler	82
Görsel 90. Bilgisayar Destekli Eskizler	82
Görsel 91. Bilgisayar Destekli Eskiz	83
Görsel 92. Seramik Çamuruyla Spontane Denemeler.....	83
Görsel 93. Seramik Çamuruyla Spontane Denemeler.....	83
Görsel 94. “Uygulama 1”	84

Görsel 95. “Uygulama 1” Farklı Açıdan Görünüm.	85
Görsel 96. “Uygulama - 2”	86
Görsel 97. “Uygulama – 2” Farklı Açıdan Görünüm	87
Görsel 98. “Uygulama -3”	88
Görsel 99. “Uygulama -3” Farklı Açıdan Görünüm	89
Görsel 100. “Uygulama - 4”	90
Görsel 101. “Uygulama - 4”	91
Görsel 102. “Uygulama - 5”	92
Görsel 103. “Uygulama - 5” Farklı Açıdan Görünüm	93
Görsel 104. “Uygulama - 6”	94
Görsel 105. “Uygulama – 6 ” Farklı Açıdan Görünüm	95
Görsel 106. “Uygulama - 7”	96
Görsel 107. “Uygulama - 7” Detay	97
Görsel 108. “Uygulama - 8”	98
Görsel 109. “Uygulama - 8” Detay	99
Görsel 110. “Uygulama - 9”	100
Görsel 111. “Uygulama - 9” Detay	101
Görsel 112. “Uygulama -10”	102
Görsel 113. “Uygulama -10” Detay	103
Görsel 114. “Uygulama -11”	104
Görsel 115. “Uygulama -11” Detay	105
Görsel 116. “Uygulama -11” Detay	105
Görsel 117. “Uygulama -12”	106
Görsel 118. “Uygulama -12” Detay	107
Görsel 119. “Uygulama - 13”	108
Görsel 120. “Uygulama - 13” Farklı Açılardan Görünüm.....	109
Görsel 121. “Uygulama - 13” Farklı Açılardan Görünüm.....	109
Görsel 122. “Uygulama - 14”	110
Görsel 123. “Uygulama - 14” Detay	111
Görsel 124. “Uygulama - 15”	112
Görsel 125. “Uygulama - 15” Detay	112
Görsel 126. “Uygulama - 16”	113

Görsel 127. “Uygulama - 16” Detay	114
Görsel 128. “Uygulama - 17”	115
Görsel 129. “Uygulama - 17” Detay	116
Görsel 130. “Uygulama - 17” Detay	116
Görsel 131. “Uygulama - 18”	117
Görsel 132. “Uygulama - 18” Detay	118
Görsel 133. “Uygulama - 18” Detay	118
Görsel 134. “Uygulama -19”	119
Görsel 135. “Uygulama -19” Detay	120
Görsel 136. Uygulama Aşamalarından Görüntüler	121



GİRİŞ

“Malatya ve Elazığ Yöresi Tarım ve Dokumacılık Kültüründe Kullanılan Etnografik Nesnelerin Çağdaş Seramik Sanatında Yorumlamaları” Adlı Sanatta Yeterlik Sanat Çalışması Raporunda konu: İşlevselliğinden dolayı yakın tarihe kadar yaşam kültürü içerisinde yer alan ancak sanayinin, teknolojinin gelişimiyle yaşam kültürü içerisinde unutulmaya başlayan ya da unutulmuş tarım ve dokuma üretimi kültürüne ait etnografik nesnelerin işlevselliğinin dışına taşıyarak Çağdaş Seramik Sanatı içerisinde bir imgelem nesnesi olarak değerlendirilmesine dayanmaktadır. Tarım ve dokumacılık üretim kültüründe kullanılan etnografik nesnelerin Çağdaş Seramik Sanatı içerisinde bir sanat imgesi olarak kullanılmamış olması da konunun diğer bir dayanağıdır.

Etnografya biliminin geniş bir sahayı kapsadığı gerçeğini düşünürsek tarım ve dokuma kültürüne ait üretim araçları imge ve imgelem noktasında konunun nesnel sınırlılıklarını oluşturmuştur. Bu araç gereçlerin ülke genelindeki biçimleri ana form itibarıyla birbirine benzese de ayrıntıdaki farklılıklarından dolayı ve çalışılacak sahanın aşırı genişliği nedeniyle sadece Malatya ve Elazığ yöresi özelinde ele alınarak konunun saha sınırlılıkları belirlenmiştir.

Etnografya ve Çağdaş Seramik Sanatı terminolojik açıdan birbiriyle uzak kavramlar gibi görülse de konu birey ya da halkların yaşam kültürü olunca hem saha olarak hem de problem edinme, araştırma ve gözlem metodolojisi açısından bilim ve sanat perspektifinde birbirleriyle ilişkisi olan, ortak yöntemleri olan disiplinlerdir. Birey, halk ve bunların ortaya koydukları somut ya da soyut birikimler, yaşadıkları çevreler iki disiplinin de ortak sahalarındandır. Bu bağlamda etnografyanın bir bilim dalı olarak ortaya çıkışı, kapsadığı ve etkilediği alanlar, kültürle, sanatla ilişkisi, etnografya kapsamına giren tarım ve dokumacılık üretim kültürü araçlarının sanat eserlerinde birer sanat imgesi olarak değerlendirilmesi raporun başlangıç noktasını oluşturmaktadır.

Sanatta etnografya kavramı içerdiği konular gereği hem sanatın farklı disiplinlerindeki sanatçılar için hem de bir sanat disiplini olan Çağdaş Seramik Sanatı ve sanatçıları için önemli bir etkilenim sahasıdır.

Seramik kili insanlık tarihi boyunca gerek ilkel dönem, gerek tarım toplumu, gerekse sanayi toplumları süresince varlığını sürdüren bir malzeme olmuştur. Seramik bu binyıllarca geçen süreç içerisinde; ortaya konan biçimleriyle hem işlevsel yönü hem de dekoratif biçimleriyle varlığını hep korumuştur. Sanayi Devrimi ve teknolojinin gelişimiyle varlık sorunu yaşamaya başlayan seramik Rönesans ve Aydınlanma Çağıyla birlikte işlevsel, dekoratif ürünlerin malzemesi olmanın ötesine geçmiştir. Sanatçılar; Rönesans'ın düşünce anlayışıyla sanatı kitlelerin ve belirli düşüncelerin elinde bir araç olmaktan, nesne olmaktan çıkarıp, kendi varlığını ortaya koyabilen bir özne olabilme anlayışıyla hareket etmeye başlamışlardır.

Seramik malzemeyi kendine bir ifade aracı olarak görmeye başlayan seramik sanatçıları ve sanatı da, diğer sanat disiplinlerinde olduğu gibi; kültürü, çevresi ve çağının gerçekleriyle önemli bir ilişki içerisinde olmuştur. Sanatçı, eserlerini oluştururken yaşadığı süreci gözlemlemiş, analiz etmiş, çağının gerçeklerinden etkilenmiş, toplumsal olayları irdelemiştir. Yaşadığı toplumu, kültürü analiz edebilen, sorgulayabilen, yorumlayan bir parçası olmuştur. Bu yönüyle de yaşadığı döneme ve toplumlara gerek estetik gerekse düşünsel anlamda ortaya koyduğu eserleriyle yön verdiği görülmektedir.

Sanatçının ortaya koyduğu eserlerindeki etkilenim kaynağı bazen yaşadığı çevre bazen daha geniş bir bakış açısıyla ülkesi veya evrendir. Bu sahalarda gözlemleyebildiği, analiz edebildiği düşünce, olay, olgu, birikim ya da kültürel etnografik bir nesnedir.

Bozkurt sanatla ilgili olarak: “Yaşamın içinden çıkan bir insan etkinliği olarak sanatın insanlıkla yaşıt olduğunu söyleyebiliriz. Sanat ve sanat ürünleri çağdan çağa ve toplumdan topluma çok farklı biçimlerde değerlendirilmiş, buna karşın bütün insanlık tarihi boyunca var olmuştur” der (Bozkurt, 1992, s.9). Tansuğ bu

konuda: “İnsanı çevreleyen gerçekler dünyasının adeta süzgeçten geçirilmiş bir yansımasıdır” demektedir (Tansuğ, 1995, s.185). Bu bağlamda ele alındığında tarım ve dokuma üretim kültürüne ait etnografik nesnelere de sanatçıyı çevreleyen gerçekler dünyasında var olan kültür birikimleri içerisinde yer almaktadır. Endüstri Devrimi ve bilimsel çalışmaların artmasıyla birlikte hızlı gelişim, dönüşüm süreci başlamıştır. Böylece farklı kültürlerin ihtiyaca dayalı ürettikleri ve kullanmış olduğu tarımsal ve dokuma kültürü nesnelere de hayatın içerisinde kopmalarına neden olmuştur.

Endüstri devrimiyle birlikte ortaya çıkan sanayi kültürünün temel felsefesini oluşturan seri üretim mantığı ve insanlarda oluşturulan hızlı tüketim anlayışı insan ve nesne arasındaki zamansal ilişkiyi çok fazla daraltmıştır. İnsan-nesne arasındaki yaşanmışlıklara dayalı duygusallığı bitirmiştir. Dolayısıyla nesnenin insan aklındaki unutulabilirliği ve önem kaybı da hızlanmıştır. Üretilen bu nesnelere varlık süreleri kısa ya da uzun olsa bile nihayetinde gerek arkeolojik dönemlerde, gerek etnografik dönemde, gerekse günümüz bireyleri ve halklarının hayat süreci içerisinde varlık göstermektedir.

Bu nesnelere gerçeklikten yola çıkarak ele alınan bölgedeki tarım ve dokuma üretim kültüründe kullanılan etnografik nesnelere; sanatta düşünsel ve estetik değerler içerisinde bir anlatı dili oluşturmada, nesnelere ya da öznel olarak varlık gösterebilmelerini araştırmak incelemek ve uygulamak bu raporun genel çerçevesini oluşturmaktadır.

1. BÖLÜM

ETNGRAFYA

1.1. Etnografya

Birey ve toplumlar yaşam hareketlilikleri içerisinde maddi ya da maddi olmayan, somut ya da soyut diye nitelendirilen birçok birikimi ortaya koyarlar. Yaşanmışlıklarla ortaya konulan bu birikimler diğer bilim dallarında olduğu gibi etnografya bilimi ve sanat içinde önemlidir.

Bir bilim dalı olarak etnografyanın tanımına bakıldığında: Etnografya " [Alm. Ethnographie, Fr. ethnographie, İng. Ethnographv]: Kelimenin aslı Yunanca ethnos(halk) ve graphein(yazmak, tasvir etmek)'ten gelmektedir. Etnografya çeşitli halkların yaşama tarzlarını, düşüncelerini sistemli bir şekilde tasvir eder. Etnolojinin bir dalı olan etnografyaya ise Tasviri Etnoloji de denmektedir" (Örnek,1971, s.80).

Ozankaya'nın aktardığına göre: "Budunbetim , [Alm. Ethnographie] [Fr. Éthnographie] [İng. ethnography] [es. t. kavmiyat, etnografya] Etnografya aynı zamanda özellikle de ilkel ya da abecesiz halkların özdeksel ve tinsel ekinlerinin betimsel incelenmesini yapan bilim dalıdır" der (Ozankaya, 1980, s. 28).

"Etnoloji, [Alm.Völkerkunde, Ethnolo-gie, Fr. Ethnologie, İng. Ethnology] İnsanı konu edinen bilimlerden biri olan etnoloji, özellikle ilkel diye nitelenen halkların ve onların kültürlerini inceler" (Örnek,1971, s.80).

Toplumların yaşam sürecinde ortaya koydukları kültürel birikimlerinin, yok olmaya yüz tutmuş veya yakın geçmişe ait farklı alanlardaki birikimlerinin araştırılması incelenmesi, kaynağı kültürel antropoloji ve kültürel araştırma sahası olan etnografya içerisinde de ele alınmaktadır.

Aksoy (2011) bu konuda:

“Etnoloji ile etnografya kavramları nerdeyse anlamları örtüşür şekilde kullanılmıştır. Bu konuda Ülkütaşır’da... Etnografya’yı Etnoloji içinde düşünen bilginler olmuştur. der. Oysa Avrupa’da kullanılan etnoloji kavramı, İngiltere’de sosyal antropoloji, Amerika’da kültür antropoloji olarak ifade edilir. Yani etnoloji kavramı sosyal ve kültürel antropolojinin karşılığıdır. Ülkütaşır’a göre etnoloji terimi ilk kez Fransa’da 1839’da Paris’te kurulan bir derneğin adı olarak kullanılmıştır. Etnografya ise sosyal grupların maddi kültürünü araştıran bilimdir. Fakat yine Ülkütaşır’a göre etnografya, kavramı ilk olarak 19. asrın başında ortaya çıkmıştır. İlk dönemlerde insan topluluklarının dillerinin bilgisi (lenguistik) olarak kullanıldıysa da süreç içerisinde (30-40 yıl sonra), yani 1910’dan sonra maddi kültürü araştıran bir bilim dalı olarak işlevini sürdürmüştür ve tanımlanmıştır” (s.73).

Salt merak duygusuyla yapılmış olsa dahi insanların kendi kültürel çevrelerini, yabancı bir kültürü, incelemesi ve gözlemlerini yazmak veya resmetmek eğilimi primitif dönemlerden beri süregelen bir olgudur ve insanın yaratılışında var olan bir dürtüdür. Başka toplumların yaşayışlarını araştırma ve sonra da betimleme düşüncesi ve bu yönde yapılan ilk çalışmalar Antik Çağa kadar uzanır. MÖ 5. yüzyıl’ da Herodotos 50 kadar değişik toplumun geleneklerini, dinlerini, yasalarını ve görünüşlerini betimlemiştir (www.ansiklopedim.info/?p=3202).

Avrupa’da etnografyanın bilimsel anlamdaki çıkışı 19.yüzyılda başladığını ve 20.yüzyılın başlarından itibaren geliştiğini görmekteyiz. “Çağdaş antropologlar, etnografyanın bir bilim dalı olarak doğuşunu, Polonya asıllı İngiliz Antropolog Bronislaw Malinowski’nin 1915’li yıllarda Malezya’da yaptığı öncü çalışmalarla bağlarlar” (www.ansiklopedim.info/?p=3202).

“Avrupa da Etnografyanın temellerinin gezi yazıları ve sömürgecilik dönemi raporlarına dayandığını söyleyebiliriz. Kültürleri ilk inceleyenler ya gözlem yapan ya da çokça seyahat eden amatörlerdi. Bazıları bugünlere benzeyen çalışmalar yaptılar. İbni Haldun. Vikingler dahil hemen her toplumu inceleyen ünlü bir Arab bilginiydi. 17.yüzyılda Kanada’da görevli Cizvit (Jesuit) misyonerleri Fransa’daki üstlerine gönderdikleri raporlarda, daha fazla misyoner istediler. Yerlilerin hayatını ayrıntılarıyla tasvir eden 42 cilt yazdılar. Meksika’da 16. yüzyılda çalışan ünlü bir Fransiskan misyoneri

(rahibi), yerlilerin çalıştığı bir etnografya atölyesi kurdu. Aztek kültürü ve dili üzerinde araştırmalar yaptı”
(<http://www.acikders.org.tr/file.php/122/LectureNotes/4%20ETNOGR>
AFYA.pdf).

Gezi ve gözlem yöntemi kapsamında ele aldığımızda 15.yy’da yaşamış ünlü Türk Gezginlerinden Evliya Çelebi’nin de Seyahatname adlı eserinde ortaya koyduğu bilgiler ve belgeler doğrultusunda o dönemin bir etnografı olduğu ve etnografya bilimine katkılar sunduğu söylenebilir.

Türkiye’de bilimsel etnografyanın temelleri 20.yy başlarından itibaren atılmıştır. Etnografyanın Türkiye’de bilimsel anlamda gelişim sürecine bakıldığında: etnografyayı ülkemizde ilk kez Satı Bey, 1912’de Mekteb-i Mülkiye’de müstakil ders olarak okutmuş. Devam eden yıllarda; İstanbul Üniv. Edebiyat Fakültesin’de yardımcı ders olarak öğretimine başlanmış olan etnografya ve etnoloji, antropoloji bilimleri çerçevesi içinde etnografya öğretimi 1933-35’lerde başlamıştır. Ancak Gerçek etnografya öğretimi 1935’lerde Ankara Dil ve Tarih Coğrafya Fakültesinde Antropoloji-Etnoloji Enstitüsü öğretim programı içinde ve Kültürel Antropoloji başlığı altında bir ikinci bölümde yer almaya başlamıştır. 1960’larda Genel ve Türk Etnografyasının Etnoloji adı altında Prof. Nermin Erdentuğ tarafından bir öğretim ve araştırma kürsüsü kurulmuş. Bundan Sonra İstanbul Üniversitesi Edebiyat Fakültesinde Etnoloji-Sosyal Antropoloji kürsüsü kurulmuş,1956’dan sonra Ankara Dil ve Tarih Coğrafya Fakültesinde etnografya öğretiminin gelişmesine paralel olarak, bilimsel metotlarla Etnografya-Etnoloji araştırmalarının yapılmaya başlandığı belirtilmektedir (Erdentuğ,1997, s.67).

Bu dönem içerisinde Avrupa’da etnografya biliminin gelişimine paralel olarak Türkiye’de de sosyo-kültürel değişimler, teknolojik ilerlemelerden dolayı etnografyanın farkındalığının arttığını ve geliştiğini görmekteyiz. Bu konularda araştırmaların yapılması, bu konularla ilgili bilgi ve belgelerin toparlanarak arşivlenmesi ihtiyacının hızla ortaya çıktığı farklı kişiler ve kurumlar tarafından da belirtilmiştir.

Aksoy (2011) etnografya müzesiyle ilgili olarak:

“Etnografya eserlerinin değerlendirilmesi konusunda Ziya Gökalp, Anadolu’da Yeni Gün adlı gazetede 30 Temmuz 1923’te yazdığı Hars Teşkilatı adlı makalesinde şöyle der: Etnografya müzesinin vazifesi, milli müzeninkinden başkadır. Milli müze, milli tarihimizin müzesidir. Etnografya müzesi ise, milletimizin hâlihazırdaki hayatının müzesidir. ‘Hal’in ‘mazi’ den farkı ne ise etnografya müzesinin de farkı odur. Etnografya müzesi, evvela, milletimizin bugün muhtelif livalarda, kazalarda, şehirlerde, köylerde, obalarda kullanmakta olduğu bütün eşyayı toplayacaktır” (s.73).

Türkiye’de etnografya müzelerinin kurulumunun Cumhuriyetle birlikte başladığını görülmektedir.1928’de Ankara Etnografya Müzesi kurulmuştur. Türkiye’de etnografya müzelerinin kurulumunun temel nedeni: bu yüzyıl içinde hızla gelişen teknoloji, sanayileşme ve yeni oluşan sanayi kültürüyle dünyada yaklaşık 8 bin yıl süren tarım kültürü dönemlerinden bu güne kadar da devam eden, yaşam kültürünü anlatan bilgi, belge, araç gereçlerinin işlevlerini yitirip yok olmaya başlamasıdır. Yok olmaya başlayan bu birikimlerin toparlanıp kayıt altına alınması ve etnografya müzelerinde korunması açısından önemlidir. Bu yüzden etnografya müzelerinin kurulumu insanlık tarihinin seyri, bu alanda çalışan saha araştırmacıları ve etnografya bilimi için de görsel ve yazılı kaynaklar açısından birer araştırma merkezleri olmaları nedeniyle önem taşır.

Bilimsel anlamda Türkiye’de etnografya çalışmaları gerek üniversitelerde gerekse devletin değişik kurumlarında gelişerek devam etmiştir. Türkiye’de Milli Eğitim Bakanlığı ve Üniversiteler dışında etnografik çalışmaların 1940’larda kurulan “Halk Evleri ve Halk Odalarının” çalışma misyonu içerisinde de yer aldığı görülmektedir. Milli kültürümüz araştırılması derlenmesi müzecilik çalışmalarının yapılması üzerinde durulmuş ve bu misyon çerçevesinde devlet politikası kapsamında devlet tarafından finanse edilerek özellikle sanatçılara Anadolu kültürünü araştırmak, incelemek ve bunları eserlerinde imge olarak ele almaları için yurt gezileri tertiplenmiştir. Bu tür girişimler etnografyanın ülkemizde bir bilim dalı ve uygulama sahası ve yöntemi olarak bilinçli bir şekilde kullanılmaya başladığının ve varlık göstermesinin de bir delilidir.

Bireylerin oluřturdukları en küçük topluluktan en büyük topluluklara kadar hepsinin yaşam süreci içerisinde ortaya koydukları soyut ya da somut birikimlerin varlığı özde nüans farklılıkları da olsa onların genel özelliklerini yansıtmaktadır. Bu da kültürel bir birikim olarak değerlendirilmektedir. Güvenç bu konuda: “Bu birikimler ve özellikler zaman içerisinde kültürlenme, kültürleşme gibi dönüşüm ve değişimler içerisinde gelişir, dönüşür ya da yok olabilir” demektedir (Güvenç, 2015, s.121).

Etnografyanın da temel çalışma sahası olan kültür kavramına bakıldığında, Meriç: “Kültür, dilimize iki kaynaktan gelmiştir: Fransızca’ dan ve Amerikanca’ dan. Fransızca kültürün Türkçe karşılığı İrfân, Amerikanca kültürün karşılığı, Medeniyettir” diye ifade eder (Meriç, 1986, s.44).

Bu konuyla ilgili olarak Erdentuğ (1981) şunları söylemiştir:

“Cemil Meriç (1986)’e göre kültür, kaypak bir kavramdır. Tahlil edemezsiniz, çünkü unsurları sonsuz. Tasvir edemezsiniz çünkü bir yerde durmaz. Manasını kelimelerle belirtmeye kalktınız mı, elinizde havayı tutmuş gibi olursunuz. Bakarsınız ki, her yerde hava var, ama avuçlarınız bomboş. Kültürün tarımdan idmana, balıkçılıktan medeniyete kadar akla gelen ve gelmeyen düzinelerce manası vardır. Latince bir kelime olan kültür, toprağı tarıma hazır hale getirmek anlamına gelir. Nitekim Cumhuriyet Döneminde bir süre kültürü ifade etmek için ekin kelimesi kullanılmıştır. Fakat bu kelime yaygın kabul görmediğı için daha sonra terk edilmiştir. Kültür, insanı hayvandan ayıran, sadece insana has olan bir özelliktir. Kültür, insanlar tarafından paylaşılan ve gelecek kuşaklara intikal ettirilen bir semboller sistemidir” (s.35).

Erdentuğa göre: “Kültür, insan davranışlarını yönlendirir, kültür istikrarlıdır, fakat ayrıca dinamik olduğu için sürekli ve daimi bir değişim halindedir” demektedir (Erdentuğ,1986, s. 230). Aslanoğlu kültürle ilgili olarak: “Kültürün özü aynı kalmak şartıyla, başka kültürlerle ilişki kurma ve teknolojinin gelişmesi gibi sebeplerle muhtevası değişebilmektedir” demektedir (Aslanoğlu, 2001, s.247).

Kültür kavramı içeriğı yönüyle diğer bilim sahalarıyla ilişkili olduğu kadar etnografyanın da temel taşıını teşkil etmektedir. Bireyler ve toplulukların yaşam

süreleri içerisinde ortaya koydukları soyut ya da somut birikimleri kültür kavramı içerisinde değerlendirilebilmektedir. Bu birikimlerin antropologlar ve etnografalar tarafından araştırılıp, incelenmesi ve belgelenmesi de etnografya alanı içerisinde ele alınmaktadır.

Koç ve Karaoğlu (2017) şunları söylemektedirler:

“Kültürel saha çalışmalarında en etkili odak noktası muhtemelen bireye yönelik kavrayışının, yani insani yeti ve eylem dayanaklarının, benlik hakkındaki düşüncelerin ve duyguların ele alınmasıdır. Kültür kavramını merkezine alan etnografya, en çok katılımcı gözlem yoluyla araştırmacının günlük yaşamın içine girdiği, derinlemesine mülakat ve geniş çaplı gözlem yoluyla birey ve grup üzerine odaklanan, nitel araştırmanın en eski geleneğidir. Birçok nitel araştırma çeşidi arasında etnografya araştırmacılara en tanıdık gelen araştırma türüdür” (s.2261).

Etnografya farklı kültürleri, toplumları bireyleri kültür oluşumlarını, insan topluluklarının meydana getirdiği soyut ya da somut birikimlerini araştırır. Bu bağlamda insanların yaşamı süresince hayatlarını idame ettirebilmeleri için önceliği ihtiyaca dayalı olarak ürettikleri ve kullandıkları tarım ve dokuma araçlarının da gerek biçimleri gerekse bu biçimler üzerindeki resimler ve şekillerin insan düşüncesi ve eliyle yapılmış olmaları nedeniyle de etnografyanın konusudur. Dönemin yaşam kültüründe yer alan mutfak eşyaları, giyim kuşam, süs eşyaları, yapı malzemeleri, saban, boyunduruk, harman makinası, düven, ellik, yaba, orak, dibek, kalbur, un ve bulgur değirmenleri, dokuma tarağı, çıkırık, iğ, kirkit, vb. tarım ve dokuma araçları da etnografyanın alanı içindedir.

1.2. Etnografya ve Sanat İlişkisi

Bir bilim dalı olan etnografya ile sanat ilişkisine kapsadıkları sahalarda ve yöntemler açısından bakıldığında problem olarak ele alınan konuları, konular üzerinde araştırma yöntemleri ve çıktıları açısından ilişkilerinin olduğunu görmekteyiz. Bu somut ve soyut çıktılar bilgi ve belge anlamında hem birbirlerine hem diğer bilim dallarına hem de topluma fayda sağlamaktadır.

Toplumların yaşam sürecinde ortaya koydukları somut ya da somut olmayan kültürel birikimlerinin bazılarının kökeninin arkeolojik dönemlerden beri de süregeldiği görülmektedir. Bunda temel etken olarak; zamansal süreç içinde bilimsel, teknolojik ilerlemeleri ve sosyolojik açıdan bireylerin, toplumların düşünsel olarak değişim ve dönüşümleri gösterilebilir. Yaşadığımız dünyamıza genel olarak kültürler açısından baktığımızda yaşam süresi boyunca daha çok avcılıkla hayatın sürdürülebildiği Yaban Kültürü Dönemi, toprağın ekilip biçilmesiyle başlayan ve yaklaşık olarak 18 yy'a kadar süren Tarım Kültürü Dönemi, 18 yüzyıldan 20 yüzyılın sonlarına kadar süren sanayi kültürünün yaşandığı bilinmektedir. Yaşanılan bu kültürel süreçler içerisinde en uzun olanı da tarım kültürüdür. Tarım kültürü denilen bu süreç dünyada yaklaşık olarak 7 bin yıl sürmüştür. Her ne kadar devamında sanayi kültürü yaşanmış olsa bile sanayileşme ve teknoloji değişik faktörler nedeniyle her yerde aynı hızda gelişmemiştir. Bu yüzden kültürel, sosyal yaşam şeklinin yanı sıra bu yaşam şekline bağlı somut veya somut olmayan materyallerin, bu materyaller içerisinde yer alan tarım ve dokumacılık üretim kültürüne ait nesnelere varlığı günümüze kadar da süregelmiştir.

Tarım kültürlerinden sanayi kültürüne ve günümüze kadar gelen dönem içerisinde yeryüzündeki bireyler, toplumlar, ülkeler farklı farklı yaşam kültürleri içerisinde gerek arkeolojik gerekse günümüzde etnografik diyebileceğimiz birçok somut ve somut olmayan kültür varlıkları ortaya koymuşlardır. Etnografyanın konusu olan yaşam kültürleri içerisinde toplumların sosyal yaşam ve yaşam içerisinde kullandıkları araç gereçler, mistik ve dinsel inançları, gelenek ve göreneklere vb. konular etnografyanın, antropologların çalışma alanı içerisinde yer almaktadır.

Arkeolojik Dönemlere ait bulgular salt sanat nesnesi kaygısıyla olmayıp sadece fonksiyonellikleri için üretilmiş olsalar da yapıldıkları dönemin estetik duyarlılığını da taşımaktadırlar. Fonksiyonellik kapsamında dönemin, ritüellerini, seremonilerini, inançlarını, yaşam biçimini ifade etmek için üretildikleri görülmektedir. İşlevsellikleri nedeniyle üretilmiş olsalar da günümüzde bu tür nesne ve konuların tarihsel gelişim sürecinin izlenebilmesi adına önem taşır.

Dönemin etnografik bilgi, belgeleri olması açısından da hem bir bilim dalı olan günümüz etnografyası için hem de sanatta yeni bir etkilenim nesnesi olabilmesi açısından önemlidir.

Etnografya sahası içerisinde yer alan günümüz etnografik nesnelere diye nitelendirdiğimiz farklı toplum ve kültürlerin ortaya koydukları materyaller; malzeme ve tekniğiyle, nesnenin ana formu yanı sıra üzerinde taşıdıkları motifler ile de estetik ve sanatsal özellikler taşırlar.

Evrensel duruşunun yanı sıra yaşadığı toplumunda bir parçası olan sanatçıların yaşadıkları ya da gözlemledikleri toplumlara ait olay olgu veya nesnelere kendilerine ait özgün bir dille yapıtlarında birer biçim olarak kullanmış olmaları o yapıtın etnografik bilgi nesnesi olarak da ele alınmasına neden olur. Bazen sanatçı etnografik biçimleri eserine taşır, bazen de sanatçının ortaya koyduğu eseri, konusu ve konu içerisinde ele aldığı imgeler nedeniyle etnografyanın alanı içerisine girer. Bu içi çelik etnografya ile sanat arasındaki bağın göstergelerindedir.

Bu konuyla ilgili Aksoy (2011) şunları söylemekte:

“Sanat insanın zihniyet dünyasının ifadesidir. Bir başka deyimle sanat, bir zihniyetin, bazen ondan kaynaklanan fantezi, hayal ve duygunun, yani sosyo-kültürel yaşantının çeşitli şekillerde yansıtılmasıdır. Bu sebeple sanat ve etnografya eserlerinin, sosyo-kültürel tarihin anlaşılmasında önemli belgeler olarak değerlendirilmesi ve tarih yazımında kullanılması gerekir” (s.77).

Sanatçının yaşadığı ya da gözlemlediği çevrenin kendisi için bir etkilenimler dünyası olduğunu, etkilenimlerle ortaya çıkan içtepilerin ortaya koyduğu dışavurum eserlerin bilimin farklı alanları içinde bilgi ve belge niteliği taşıdığı söylenilebilir.

Sanatla tarih arasındaki ilişkiyle ilgili olarak Aksoy (2011) şunları ifade etmiştir:

“...Gadamer, sanatla tarih arasında bir ilişki kurarak, sanat eserlerini tarih bilincinin bütünlüğü içinde, anlamak kavramı çerçevesinde kavrayabiliriz der. Dolayısıyla sanat eserlerini tarihî hususiyetleri açısından ele almadığımız takdirde onların ve onlar üzerine işlenmiş olan sembol ve damgaların neler ifade ettiğini yeterince anlayamayız. Sanat eserleri sosyo-kültürel ortamlarda meydana geldiğine göre, o sanat eserinin, onu yapanın zihniyet dünyasını yansıtmaması mümkün değildir ” (s.77).

Sanatın tüm disiplinlerinin bilim dallarıyla ilişkili olduğu yadsınamaz bir gerçektir. Arkeoloji ,antropoloji, tarih, coğrafya, etnografya, sosyoloji, matematik, fizik vb. bilim dallarının sanatın ve sanat eserlerinin içerisinde var olduğu kadar bu disiplinlerin de tarihsel süreç içerisinde sanatla irtibat kurduğu, ortaya konulmuş olan eserlerden bilimsel anlamda faydalandıkları görülmektedir.

Sanat ve bilim özsel ve anlamsal olarak farklı disiplinler olarak görülse bile yaşadıkları evlerinin ana duvarları ortak olan birer komşu gibidirler. Temelinde insan ve doğa için realitesi kapsamında yeni düşünceler, fikirler, biçimler oluşturma merakı ve eğilimi düşünüldüğünde, problemler ve problemlerin çözümüne katkı açısından birbirlerinden faydalanmaktadırlar.

Sanatla bilim arasındaki ilişkiyle ilgili olarak Kaplanoğlu (2011) şunları ifade etmektedir:

“Sanatın bilimle olan ilişkisi, bir bilim dalı olan geometrinin perspektif kurallarının sanatsal alanda bir prensip olarak uygulanmasıyla başlar. Delacroix'nın ışık renk ilişkileri ile devam eden süreçte izlenimcilerin renk kuramlarını algısal tavır olarak ortaya koyması ve devamında başlangıçta akılcı olan kübizmin kavramsal olana doğru ilerlerken fizik kuralları içinde yer alan algının sürekliliği, zaman ve eşzamanlılık', alan zaman konularıyla yani, bilimsel yöntemleri fazlaca dikkate alarak algı, gözlem, his, teori, bilgi ve varsayım doğrultusunda ilerlediği görülür. Bu bağlamda 1907'de yapımı tamamlanan Pablo Picasso'nun Les Demoiselles De Avignon adlı eseri Fizik ve matematik alanına giren ve dördüncü boyut olarak bilinen boyut kavramı, XX. Yüzyılın başlarında sanatsal bakış açılarıyla ele alınırken, sanatın bilimden destek aldığı görülür” (s.65-66).

Sanatçı toplumsal, bireysel yaşama ait biçimleri, nesnelere, manzaraları eserine aktarırken araştırma, gözlem ve analiz yöntemlerine başvurmasıyla dolaylı olarak da olsa bir etnograf görevi görür. Eserlerini ortaya koyma sürecinde sanatçı duyarlılığı içerisinde katılımcı gözlem, görüşme, alan araştırması gibi etnografik yöntemlere başvurması sanatçının olaylara dışardan bakması tavrından çıkıp içerden biri olma ve orada olma anlayışıyla hareket etmesi etnografya ve etnograf mantalitesiyle de örtüşmüş olduğunun göstergesidir. Bu yönüyle bakıldığında sanatçının bu tür kültürel etkilenimler kapsamında derin bir sezgisellikle ortaya koyduğu sanat eserinin aurasının da daha içsel bir anlam bulabileceği düşünülebilir.

Etnografyada kullanılan katılımcı gözlem tekniği antropologların, etnografaların olduğu kadar sanatın farklı disiplinlerindeki sanatçılar içinde önemli bir ortak yöntemdir. Sanatta kültürel saha, peyzaj, toplumsal olay ve olguları çalışan sanatçılar için hem etkilenim noktasında hem de bunun sonucunda ortaya çıkacak yapının sinerjisi açısından önem taşımaktadır.

Koç ve Kaplanoğlu (2017) bu konuda:

“Etnograf olarak sanatçı, üzerine çalıştığı alana yeni ve alternatif yaklaşım yolları bulabilir. Çünkü sanat pratiği deneysel ve görsel araştırmayı ve bireysel yaratıcılığı mümkün kılar. Sanat bildik ve sıradan olana yeni bir bağlam ve yeni bir içerik önerisiyle gelebilir. Picasso'nun resim yapmak günlük tutmanın başka bir yoludur sözü sanatçının etnograf kimliğini doğal olarak üstlendiğini ifade etmektedir” (s.2262).

Etnograf tarafından ele alınıp araştırılan problem, nesne, olay ya da olgu, düşün töreni, masal, çocuk oyun kültürü, tarımsal faaliyet, hasat sahnesi ya da süreci vb. gibi konular halk kültürünü tanıma inceleme belgeleme açısından ele alınabildiği gibi aynı konular sanatçılar için de bir imge kaynağı olabilir. Sanatçı da kuramsal olarak ifade edilen soyut, soyutlama, gerçekçi vb. tarzlardan herhangi biriyle kendini yönlendirdiği sanatsal anlayış ve tavır içerisinde bu nesne ve konuları kendi biçim ve renk anlayışı doğrultusunda imgelem sahası olarak görmüştür. Sanatçı bu konularla ilgili düşüncelerini duygularını

gözlemlerini tarzı ve alanı olan (Resim, Heykel, Seramik vb.) yapıtlarıyla ifade edebilir.

Hançerlioğlu bu konuda şunları söylemektedir: “Sanatla halk yığınları arasında kopmaz bir bağ bulunmaktadır. Sanatın temel konularından biri hiç kuşkusuz bütün çeşitliliğiyle yaşamdır. Artistik imgelerin yaratılması, sanatçının yaşam üstündeki bilgisine dayanır. Sanat, insanların estetik gereksinmelerini karşılar, duygulandırıcı ve eğitici bir rol oynar” (Hançerlioğlu, 1993, s. 342).

Sanatın gelişim sürecinde sanat eseri kavramı kapsamında ele alınabilen dönemin etnografik örneklerine bakıldığında; fonksiyonellikleri için üretilse de dönemlerinin farklı özelliklerini beraberlerinde getirirler. İşlevsellikleri nedeniyle üretilen tarım ve dokuma kültürüne ait etnografik nesnelere dönemlerinin farklı izlerini sırtlarında geleceğe taşırlar. Bu araç gereçleri üreten zanaatkârların-sanatkârların da sırf sanat kaygısıyla üretmediklerini işlevsel özelliklerinden dolayı ürettikleri görülmektedir. Hal böyle olsa dahi bu yapıtların ve bunları üreten ustaların da estetik kaygı taşıdığı, dönemlerinin birer temsilcileri olduğu bu nesnelere kendi içerisinde bir sinerjisinin olduğu yadsınamaz bir gerçektir.

Rönesans sonrasında özellikle 19. yy’ da modern sanat anlayışıyla birlikte salt sanatsal kaygıdan hareketle de eserler üreilmeye başlanmıştır. Bu eserlerin de kendi içerisindeki dönemlere bağlı olarak; Realist, Soyutlamacı, Soyut, Kübist, Sürrealist, Ekspresyonist, Empresyonizm, Post Modernizm, Pop Art, Kavramsal Sanat gibi farklı akımların ve sanatsal hareketlerin etkisi içerisinde üretildiklerini görmekteyiz. Bu yapıtlar hangi sanatsal akımla ya da resim, heykel, seramik gibi hangi sanatsal disiplin içerisinde yapılmış olursa olsun kompozisyonlarında dönemi kapsayan tarım ve dokuma kültürüne ait nesnelere de sanatçı tarafından imge olarak ele alınıp imgelemlendiği görülmektedir.

Tarım ve dokuma üretim kültürüne ait etnografik nesnelere sanat yapıtları bağlamında sanatçıların yapıtlarında yer alma yönelimi nesnenin niteliksel yönünün yanı sıra birazda niceliksel olarak dönem içerisindeki varlığını sürdürebilmesiyle de ilintilidir. Bu nicel olarak varlık ya da yokluk sanatsal ifade

de kurgulanan kompozisyonlarda bu biçimlerin bir sanat imgesi olarak işlenememesinde ve sanatçılar tarafından salt başlarına özgün bir sanat yapıtı olarak ortaya konulup konulmamasında önemli etkendir.

Resim, heykel gibi alanlarda özellikle modern sanat yapıtlarında bugün bile etnografik olma özelliğini koruyabilen o dönemin tarım ve dokuma üretim kültürüne ait etnografik nesnelere de yer bulmuştur. Bu etnografik nesnelere yapıtlarda yer bulma durumu imgelem açısından direkt olarak ele alınmasa bile ele alınan konuyla ilgili imgelemede kompozisyonu destekleyen ve kompozisyona hareket kazandıran bir biçim olarak varlık göstermiştir. Bu etnografik nesnelere sanatta birer imge olarak kullanılabilmelerinin yanı sıra estetik formlarıyla ve formlar üzerindeki realist veya stilize edilmiş motifleriyle bile salt başlarına estetiklikleri bağlamında sanatta bir değer ifade etmektedirler. Bu özellikleriyle de sanatçının etkilenim sahası içerisinde yer bulmuştur.

15 ve 16.yy'daki Rönesans Hareketleriyle sanattaki gelişmeler ve ilerlemelerle birlikte 19.yy'dan itibaren sanatın işlevsel ve fonksiyonel yönünden çok sanatın kendisinin bir varlık olarak değerlendirilmeye başlanmıştır. Sanattaki bu değişimle; yapıtlarda özgünlüğün ön plana çıktığını, yapıtların kendi öz benliğiyle anlam bulmaya başladığını görmekteyiz. Bu dönüşümler modern sanat denilen dönemin ve kavramında temellerini oluşturmuştur. Dönem içerisinde eserlerini üretmede kullandıkları malzeme açısından adeta gelenekselleşmiş diyebileceğimiz tual mermer, taş, ahşap vb kullanılmıştır. Bilimsel ve teknolojik gelişmelerle birlikte sanatsal düşüncüyü ifade etmede araç olan seramik, metal, fotoğraf makinası, kamera vb. malzemeler de gelişmiş ve çeşitlenmiştir. Sanatta ifade aracı olarak kullanılan malzemelerin artışıyla birlikte sanatın disiplinleri de kendi içerisinde çoğalmıştır. Sanatta ifade aracı olan bu çeşitlilik modern sanat içerisindeki yeni akımların ve tarzlarında ortaya çıkmasına büyük etken olmuştur. Bu çeşitliliklerin artması sanatçıların hareket alanını genişletmesine fayda sağladığı kadar bilgi belge çeşitliliği açısından da etnografya bilimi için önemli kaynak oluşturmuştur.

Çağdaş Seramik Sanatı içerisinde tarım ve dokumacılık kültürüne ait etnografik nesnelere sanatsal imge olarak kullanımına bakıldığında; dünyadaki farklı medeniyetlerde ve Türkiye’de geleneksel ve işlevsel seramiğin tarihinin neredeyse insanlık tarihiyle yaşıt olmasına karşın özellikle Rönesans sonrası gelişen sanat anlayışı içerisinde sanatın ifade edilebildiği malzemeler arasında çok fazla yer bulmamıştır. Bunun temel nedenlerinden birinin modern sanat anlayışı içerisinde yetişen sanatçıların seramik malzemeyi tanımamaları, seramik malzemesinin kullanımı konusunda alan tecrübelerinin olmayışından kaynaklandığı düşünülebilir.

Seramiğin çağdaş sanatta bir ifade malzemesi olarak kullanımı Avrupa ülkelerinden İngiltere’de 18.yyda başlamıştır. Endüstri devriminin gerçekleştirilmesinden sonra gelişen sanayinin de katkılarıyla 20.yy’ın başlarında yaygınlaşmaya başlamıştır. Türkiye’de ise bu kullanım süreci 1920’lerde sanayinin ilerlemeye başlaması seramik malzemenin artması, akademilerin kurulmasıyla bu alanda sanatçıların yetişmeye başlamasıyla farkındalık başlamış ve 1950’lerden itibaren de yetişen seramik sanatçılarının öncülüğünde yaygınlaşmaya başlamıştır.

Bu süreç dikkate alındığında Türkiye’de Cumhuriyetin ilanıyla birlikte bilimsel, teknolojik anlamda ilerlemelerin, gelişmelerin olduğu ve hızla devam ettiği, sanayinin de ilerlediği bilinmektedir. Sanayileşmeye paralel olarak yaşam kültürlerinde de değişimler başlamıştır. Bu değişimler sürecinde yaşam kültürü içerisinde kullanılan tarım ve dokumacılık kültürüne ait üretim nesnelere de işlevsel yapılarını ve nicel varlıklarını yitirmeye başlamıştır.

Günümüz yaşam hareketliliği içerisindeki nicel varlıklarını yitirmelerinden ve unutulmuşluğundan dolayı özellikle tarım ve dokuma üretim kültürüne ait etnografik nesnelere günümüz çağdaş seramik sanatında bir imge ve imgelem olarak ele alındığı yapıtlara rastlanılmamaktadır.

2. BÖLÜM

SANATIN FARKLI DİSİPLİNLERİNDE İMGE OLARAK KULLANILAN TARIM VE DOKUMACILIK KÜLTÜRÜNE AİT GÜNÜMÜZ ETNOGRAFİK BİÇİMLERİ

2.1. MÖ 2500 – MS 20.YY'A Kadar Sanatın Farklı Disiplinlerinde İmge Olarak Kullanılan Tarım ve Dokumacılık Kültürüne Ait Günümüz Etnografik Biçimleri

Farklı toplumlarda, yaşam kültürleri içerisinde kullanılan, birbirine benzeyen ve Etnografyanın alanı içerisine giren tarım ve dokuma üretimine ait etnografik bazı nesnelerin kökeninin arkeolojik dönemlerden beri süregeldiğini ele geçen arkeolojik bulgularda ve primitif dönem eserlerinde de görülmekte. Arkeolojik dönemlere ait bu nesneler zanaatkârlar tarafından işlevsel kaygılarla üretilmiş olsalar bile biçimsel anlamda da dönemin estetik anlayışı içerisinde güzel görünme kaygısı da taşıdıkları söylenebilir.

Antik dönemin başlarından 20 yy'a kadar geçen dönemin sanatsal bulgularını incelendiğinde Mezopotamya'da, Roma ve Grek medeniyetlerinin bulunduğu bölgelerde yaşamlarını sürdüren halkların dönemleri itibarıyla; tarım ve hayvancılıkla yoğun olarak uğraştıkları ve aynı zamanda bu uğraşlarını da işlevsel ya da fonksiyonel olarak ele alıp resmetmişlerdir. Resmedilen bu bulgular içerisinde tarım ve dokuma kültürüne ait nesnelerin de yer aldığını görmekteyiz. Mezopotamya coğrafyasında varlık gösteren Sümerler, Mısırlılardan ve Anadolu'da varlıklarını sürdüren medeniyetlerden günümüze birçok bulgu ulaşmıştır. Bu bulgulardaki resimlerin coğrafyanın da sunduğu imkanlar dahilinde mimari duvarlarda, taş, seramik vb biçimler üzerine toprak boyası, kabartma veya kazıma teknikleriyle işlendiği gözlemlenmektedir. Roma ve Grek medeniyetlerinde de bu bulguları taş, seramik bünyeler üzerinde ve mermer malzemeye kabartma kazıma veya boya ile işledikleri görülmektedir.

Bu coğrafyalardan günümüze ulaşan eserlerde rastlanan resimlere, kabartmalara, heykellere bakıldığında günlük hayatta meşgul oldukları işlere ve bu işlere ait araç gereçler de konu olarak işlenmiştir. Tarihte yazının olmadığı gerekse yazının icadından sonraki dönemlere ait bu resimlemelerin salt estetik ve sanatsal kaygıdan değil, ağırlıklı olarak bir anlatım aracı olarak düşünülerek yapıldığı görülmektedir. Bu anlatım dili içerisinde de toplumların ve bireylerin mistik, dinsel ve siyasi güçlerini, başarılarını, düzenledikleri ritüellerini sevinçlerini yansıtmak anlatmak, sembolize etmek, ölen önemli kişilere saygılarını ifade etme gibi konular ve kompozisyonlar görülmektedir. Bu resmedilen kompozisyonlar içerisinde de tarım ve dokumacılık kültürlerine ait imgeler direk anlatım nesnesi olarak kullanılsalar bile duygu ve düşüncelerini ifade ettikleri kompozisyonlarda önemli bir anlatım imgesi olarak dikkat çekmektedir. Büyük bir bölümü fonksiyonel olarak yapılan bu bulguların ifade edildiği malzeme ise mermer, taş, mimari duvarlar, papirüs kâğıdı, tual ve az sayıda da olsa seramik gibi malzemelerdir.



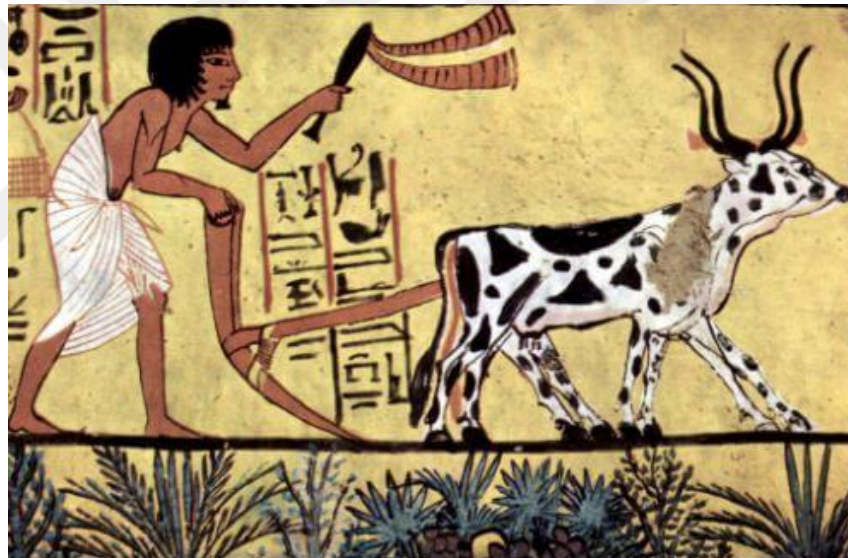
Görsel 1. Yuvarlak Mühür, Erken Sümer Dönemi (M.Ö.2700- 2500)

(<http://www.antiquesatoz.com/golf/golfsumeriaseal.htm>, 18.02.2017)



Görsel 2. Winnifred Neeler, Pulluk Ve Çapayla Zemini Kıрма, Kraliyet Ontario Müzesi

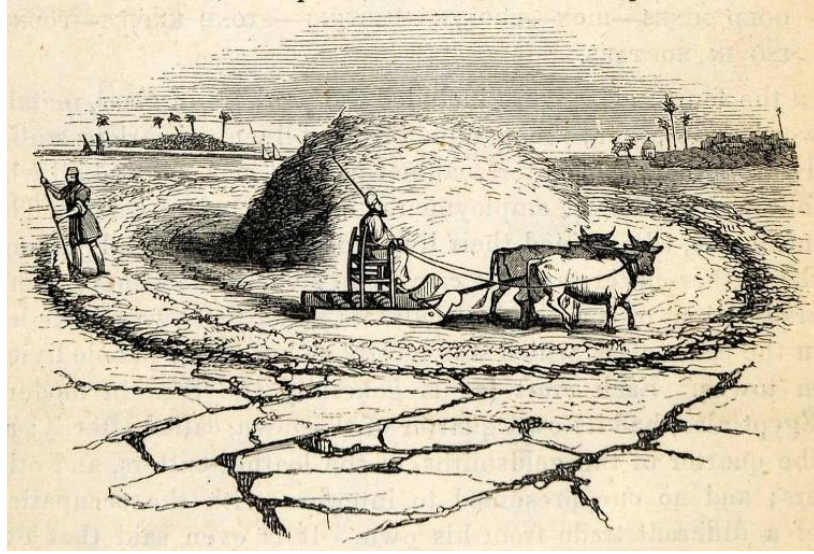
(<http://www.historymuseum.ca/cmce/exhibitions/çivil/egypt/images/life04b.jpg>, 18.02.2017)



Görsel 3. "Tarım Kültürü Resmi", Antik Sümer Dönemi

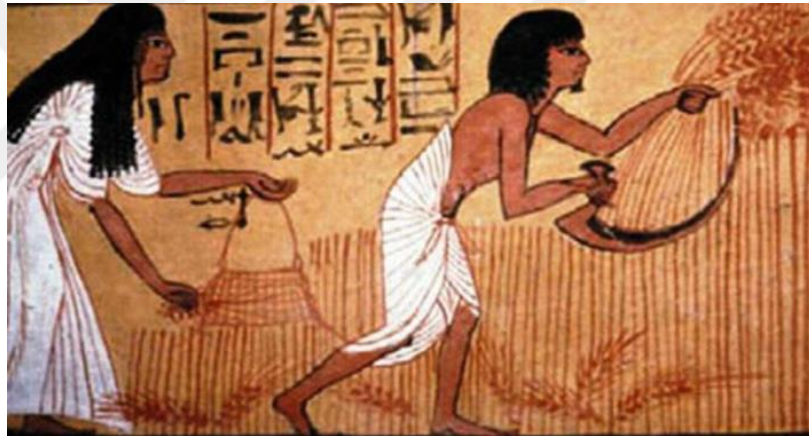
(<https://ancientcivilizationsworld.com/sumerian/ancient-sumer-agriculture/>, 18.02.2017)

Sümerler Dönemine ait olan bu resimlerde (Görsel 1, 2, 3) tarımsal faaliyetin betimlendiği ve tarımsal faaliyette kullanılan saban ve çapa'nın kompozisyon içerisinde resmedildiği görülmektedir. Sümerler Döneminde de tarımsal üretime ait olan araç gereçlerin resimsel anlatımda tek başına sanatsal bir imge olarak ele alınmasa da genel kompozisyonu destekleyen ve eylemlerin ifadesi gereği kullanıldığı görülmektedir.



Görsel 4. Mezopotamya'da Harman Sahnesi, MÖ 1500

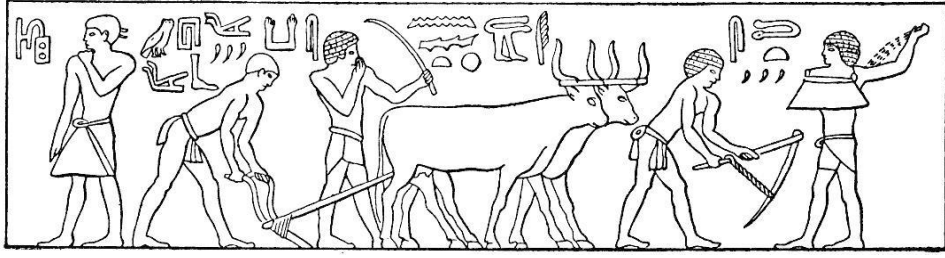
(https://scholarship.rice.edu/bitstream/handle/1911/9190/WilEg_044.jpg?sequence=92, 18.01.2017)



Görsel 5. Hasat İşlemini Gösteren Duvar Resmi, Sümer Mezar Odasından, Mısır

(<https://www.robertharding.com/preview/120-774/wall-painting-showing-harvesting-grain-tomb-sennejem-sinjun/>, 18.01.2017)

Tarihse olarak yaklaşık MÖ1200 yıllarına ait olduğu düşünülen Sümerlerde mezar odasında rastlanan görselde (Görsel 5) buğday hasatının yapıldığı bir sahne betimlenmiş olup, hasat yapımında kullanılan hilal şeklinde bir orağın betimlendiği gözlemlenmektedir. Tarım üretim araçlarından olan Orak figürü bu kompozisyonu ve konuyu anlatmakta kullanılan ana unsurlardan biri olarak gözlemlenmektedir. Betimlenen resim göz önüne alındığında resmin amacı tarımsal bir hasatı anlatmaksa orak figürü imgesel anlamda burada anlatımı güçlendiren ana unsurlardan biri olarak resmedilmiştir.



Görsel 6. Mısır'da Eski Krallık Dönemine Ait Bir Tarımsal Faaliyet Resmi
(https://gatesofnineveh.files.wordpress.com/2012/02/breasted-page-70e1329277354_591.jpg,
18.01.2017)



Görsel 7. Mısırlılar Döneminde Papirüs Kâğıdına İşlenmiş Resim, Yaklaşık
MÖ15.yy
(<https://sciencing.com/farming-tools-ancient-egypt-6893.html>, 18.01.2017)



Görsel 8. Horemheb'in Mezarı, Mısır uygarlığı, Yeni Krallık (XVIII Hanedanlığı),
MÖ1332-1323
(<https://www.britannica.com/art/relief-sculpture/images-videos>, 18.01.2017)

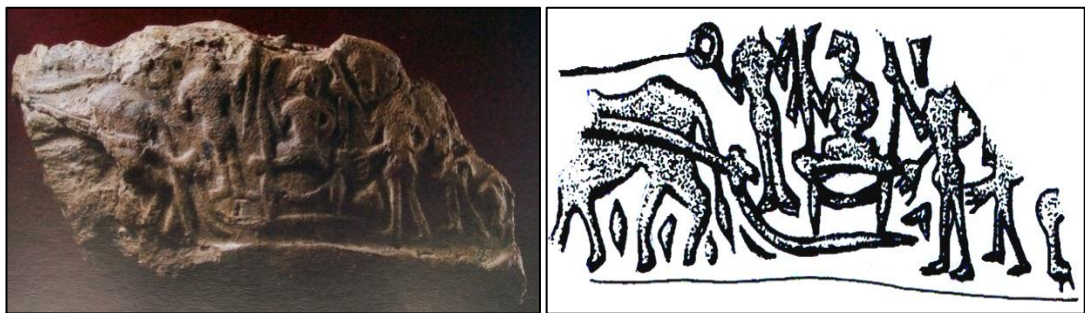
Eski Mısır Krallıkları Dönemine ait olan bu resimlerde (Görsel: 6,7,8) tarımsal faaliyetlerde kullanılan saban ve çapa formlarına rastlamakta. Diğer medeniyetlerde olduğu gibi Mezopotamya Kültürlerinde de tarımsal üretime ait olan araç gereçlerin resimsel anlatımda tek başlarına kullanılmasa da genel kompozisyonu destekleyen ve eylemlerin ifade aracı olarak kullanıldığı görülmektedir.



Görsel 9. Aslantepe Saray Koridorundan Duvar Resmi, “Çift Süren İnsan Betimlemesi”

(Frangipane, 2004, s.91)

Anadolu da yaklaşık 8 binyıldır kesintisiz bir hayatın devam ettiği önemli merkezlerden biride Malatya'dır. Malatya sınırları içerisindeki Arslantepe höyükte bulunan ve M.Ö 2300-2000 tarihlerine ait olan saray kompleksi koridor duvarında yer alan duvar resminde de tarımsal faaliyet ve tarım aletlerinin betimlemesine rastlanılmıştır. Hayvan figürlerinin stilize edildiği, yorumlandığı ve daha dekoratif bir üslupta resmedildiği gözlenmektedir. (Görsel 9,10) ve kazı alanında ele geçen diğer bulgulardan anlaşılacağı üzere bölgede o dönemlerde yoğun bir tarımsal faaliyetin, bununla birlikte sanatsal faaliyetin ve sanatsal üslup anlayışının da varlığından söz edebiliriz. Bu sanatsal ifade kapsamında da tarımsal faaliyetlerin ve araçlarının görsel birer imge olarak kullanıldığı izlenmektedir.



Görsel 10. Törenselsel Harman Dövmeyi Temsil Eden Silindir Mühür Ve İzi. Arslantepe Höyük, Malatya

(Frangipane, 2004, s.91)

Frangipane: Toprak mühürdeki (Görsel 10) kompozisyonda, sürücüsüyle birlikte kızak tipi bir arabaya binmiş soylu bir kişiyi tasvir eden silindir mühür de arabayı tören alayı halinde diğer insan figürleri izlemekte olup, bir kişinin elinde üç çatalı bir yaba bulunduğunu betimlemektedir (Frangipane, 2004, s:91).



Görsel 11. Roma Dönemine Ait Mermer Rölyef, Değirmen Taşı Betimlemesi, Louvre Müzesi, İngiltere
(<http://factsanddetails.com/world/cat56/sub369/item2049.html>, 18.12.2017)



Görsel 12. Roma Dönemine Ait Mermer Rölyef, Değirmen Taşı Betimleme, Louvre Müzesi, İngiltere
(<http://factsanddetails.com/world/cat56/sub369/item2049.html>, 18.12.2017)



Görsel 13. Yenilikçi Gallo-Roma Biçerdöverinin Bir Tasviri, Üç Taş Mezar Anıtından MÖ 70, Trier Arkeoloji Müzesi, Almanya
(<http://www.historyguru.com.au/Blog/January-2014/Roman-Villas-in-Southern-Germany>, 18.01.2017)



Görsel 14. Busenol Ve Arlon'da Bulunan Bas Kabartmalarından, Orak Makinası, Arlon Müzesi, Belçika
(<http://www.ial.be/pageeverydaylife.htm>, 18.01.2017)

Roma Dönemine ait bu (Görsel 11, 12, 13, 14) mermer ve taş kabartmalarda yer alan betimlemelerde ise tarımsal faaliyetin devamında ekilen ürünlerin hasatın da kullanılan araç gereçlerin ve hasat sonunda elde edilen ürünlerin öğütülmesinde at ve eşek gücüyle kullanılan değirmen modelleri konu olarak işlenmiştir. Bu resimlere bakıldığında ilerleyen yüzyıllarda Roma ve Grek medeniyetlerinde tarımsal faaliyetlerde kullanılan araç gereçlerin tarihsel süreçte göz önüne alındığında Mezopotamya bölgesinde kullanılan tarımsal araç gereçlerden biçimsel anlamda farklılıklar gösterdiği görülmektedir. Bu da bizlere sanatın; haz verme, toplumlar ve bireylerin bir anlatım dili olmasının yanı sıra geçmişten günümüze medeniyetlerin bilim, teknolojiadaki gelişim süreçlerini aktarmada da önemli bir etken olduğunu göstermektedir.

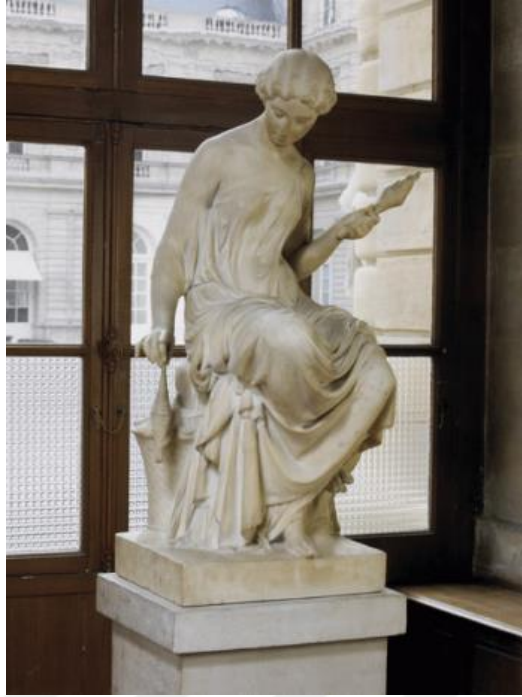


Görsel 15. Giotto Di Bondone, Joachim'in Hayatı'ndan 3.Manzaralar,3.St Anne' ye Bildirim, Fresk, 1303 İle 1305 Yılları Arası, Scrovegni Şapeli,Padua- İtalya
(<http://www.instituteforchristianformation.org/JoachimandAnne.html>, 18.01.2017)



Görsel 16. Giotto di Bondone, Joachim'in Hayatı'ndan 3. Manzaralar, Detay
(<http://www.instituteforchristianformation.org/JoachimandAnne.html>, 11.03.2017)

İtalya'nın Rönesans dönemi ressamlarından Giotto di Bondone 1303 ve 1305 yılları arasında Scrovegni Şapeli'nin duvarları ve binanın tavan yüzeyine resmettiği freskinde: Meryem ve İsa'nın yaşamından bölümler betimlemiştir. (Görsel 15, 16)'da Joachim'in hayatından 3. Manzaralar 3.St Anne' ye bildirim freskinde odanın içinde meleğin haber verme sahnesi betimlenirken odanın dışındaki bölümde ise hizmetçinin oturur vaziyette elindeki "İğ" ile ip eğirdiği sahne betimlenmiştir.



Görsel 17. Mathurin Moreau ,“İplik Eğiren Kadın” Orsay Müzesi,1894, Fransa
(<https://theredlist.com/wiki-2-351-861-1411-1423-1426-view-realism-1-profile-moreau-mathurin-1.html>, 11.03.2017)



Görsel 18. Ernest Barrias, (Oturun ve İp Eğiren), Orsay Müzesi, 1868, Fransa
(<http://www.pbase.com/bmcmorrow/image/101040466>, 11.03.2017)



Görsel 19. Washington DC'in Union İstasyonu Ceres Heykeli, ABD.

(<http://bayimages.net/view-photos/statue-of-ceres-union-station-washington-dc-11191.html>, 11.03.2017)

Roma ve Yunan Sanatına ait bu figüratif mermer heykellerde ise (Görsel 17,18) dokumacılık kültüründe ip eğirmekte kullanılan İğ formunun, (Görsel 19)'da tarımsal üretim aracı olarak nitelediğimiz Orak formunun biçim olarak kullanıldığını ve konu olarak işlendiği görülmektedir.



Görsel 20. Eleuterio Pagliano, "Tembel Kadın", (120 x 88.5 cm) ,Tuval Üzerine Yağlıboya, 1869, İtalya

(<http://www.artnet.com/artists/eleuterio-pagliano/la-filatrice-KPRaVhM-isjxo57VwPpvqg2>, 13.01.2018)

Pablano bu eserinde (Görsel 20) realist bir tavır içerisinde kadın imgesini konu almış. Ancak dönemin kadınlarının uğraşlarını da beraberinde betimlediği gözlemlenmekte olup kadının elindeki nesnelere dokuma kültürüne ait iğ formu imge olarak kullanılmıştır.



Görsel 21. Pieter Bruegel, “Hasatçılar”, Tual Üzerine Yağlı Boya,1565
(Metropolitan Sanat Müzesi), New York- ABD
(<http://www.painters-table.com/blog/bruegels-harvesters>, 11.03.2017)

Antwerp Tüccarı Niclaes Jongelinck tarafından banliyö evi için 1565 tarihinde Hollandalı Ressam Pieter Bruegel'e yaptırılan altı resimden biri olan (Görsel 21) “Hasatçılar” konu olarak yılın zamanlarını anlatan seriden bir tanesidir. Eserde zamansal süreç olarak genellikle temmuz-ağustos'u ya da geç yaz olarak tanımlanan dönem işlenmiştir. Eserde bir sahil kasabası ve buğday hasatı yapan köylüler konu olarak ele alınmış olup, hasat yerinde bir öğlen yemeği sahnesi ve hasat işlemi yapan çiftçiler betimlenmiştir. Hasat işçilerinin elinde ekin kesme işlemi gerçekleştirdikleri “tırpan” imgesinin ve resmin ortasındaki ağaca yaslanmış durumda olan ise kesilen buğdayların toplanmasında kullanılan “yaba” imgesinin betimlendiği görülmektedir.



Görsel 22. Gustave Courbet, "Buğday Elekleri" (131 x 167 cm) Tual Üzerine Yağlı Boya 1854, Nantes Müzesi, Nantes-Fransa
(<https://theartist.me/wp-content/uploads/2016/06/The-Wheat-Sifters-Painting-by-Gustave-Courbet.jpg>, 11.03.2017)

Fransız Ressam Gustave Courbet tarafından yapılan (Görsel 22) bu resimde sanatçı romantik tarzdaki resimlerin aksine, çizgi ve biçimin mükemmelliğini kullanmamıştır. Bunun yerine kirli duvarlar betimlenmiştir. Biri sol tarafta, diğeri ortada duran iki kadın ve bir çocuk betimlenmiş olup, resimde ortadaki kadının büyük bir kalburla buğdayelediği ve kalburu olması gereken oranından biraz daha büyük betimleyerek tarımın işçiliğinin zorluğuna dikkat çekildiği düşünülebilir.



Görsel 23. Yunan Seramik Vazo Sanatında Tarım Kültürü Betimlemesi
(https://w3.ual.es/personal/fjgarcia/Lit_1_2_a.htm, 04.01.2018)



Görsel 24. Hesiodik Pulluk, Leonard Whibley, Yunan Seramik Vazo Sanatından
Bir Çizim
(<http://www.minervaclassics.com/quotat17.htm>, 11.03.2017)

Yunan medeniyetine ait olan bu sanatsal seramik formların yüzeylerinin; (Görsel 23,24) tarımsal ritüelin konu edildiği bir sahnenin sır altı tekniği yöntemiyle resmedildiği görülmektedir.

2.2. 20.YY'dan Günümüze Sanatın Farklı Disiplinlerinde Kullanılan Tarım ve Dokumacılık Kültürüne Ait Günümüz Etnoğrafik Biçimleri

2.2.1. Farklı Ülkelerden Örnekler

20 yy'ın başlarından günümüze kadar olan zaman diliminde Avrupa, Afrika, Asya ülkelerinin resim, heykel, seramik alanında yetişmiş sanatçıların az sayıda da olsa yaşadıkları bölgelerde veya ülkelerdeki etnoğrafik dönemlere ait tarım ve dokuma üretim kültürüne ait materyalleri sanatsal çalışmalarında imge

ve imgelem olarak kullandıklarını görmekteyiz. Özellikle Avrupada Rönesans Hareketlerinin başlaması ve devamında Endüstri Devriminin ardından yaşanan dönemlerde Avrupa'da sanat alanında da değişimler ve gelişmeler başlamıştır.

19.yy sonlarında ve 20.yy başlarında Avrupa'da başlayan sanat hareketleri Kübizm, Realizm, Ekspresyonizm, Empresyonizm, Kavramsal Sanat, Pop Art, Op Art, Post Modernizm, Enstalasyon gibi farklı sanat akımlarını ve anlayışlarını da doğurmuştur. Farklı ülkelerden sanatçılar gelişen bu akımların sanat anlayışları çerçevesinde eserler ortaya koymuştur. Sanatçıların eserlerini ortaya koyarken dönemin sosyo-kültürel ve ekonomik konuları, portreler, insan figürleri, natürmortlar, peyzaj, kırsal yaşam ele aldıkları konular içerisinde sayılabilir. Bu eserler içerisinde etnografik nesnelerin çoğunlukla direk olarak ele alınmasa bile çalıştıkları konuları anlatmada birer imge olarak işlediklerini görmekteyiz. Seramik malzemenin çağdaş sanatta kullanımının ve sanatçının düşüncelerini seramik malzemeyle ifade etme sürecinin 20.yy'ın ikinci yarısında yoğunlaşmaya başladığından tarım ve dokuma üretim kültürüne ait etnografik malzemelerin ve konuların seramik malzemeyle ifade edildiği eserlere pek fazla rastlanmamaktadır. 20.yy başlarında Picasso, Miro, Matisse, Braque ve Chagall gibi birkaç sanatçı çömlekçi atölyelerinde vazolar ve tabaklar üzerinde yaptıkları çalışmaların dışında o döneme ait çağdaş sanat konsepti içerisinde fazla bir eser bulunmamaktadır. Picasso gibi çağdaş sanatçıların sanatta bir anlatım aracı olarak görmesi, bu alanda akademilerin kurulması ve Sanayinin gelişmesine paralel olarak seramik malzemenin de teknik anlamda gelişmesi seramik sanatının özellikle 20 yy'ın ikinci çeyreğinden itibaren yayılmasına kapı açmıştır.

Çok farklı konuların ve biçimlerin işlenmesine karşı bugün Anadolu da etnografik diye nitelendirdiğimiz tarım ve dokumacılık kültürünü içeren biçimlere Avrupa'daki sanat eserlerinde 19. yy ikinci yarısında rastlanmasına rağmen 20. yy Avrupa sanatında çok fazla rastlanmamaktadır. Aslında bunun temel nedenlerinin başında özellikle Avrupa'da Sanayi Devriminin yapılmış, teknolojik ilerlemeler, teknolojik ilerlemelere paralel olarak araç gereçlerin gelişip değişmiş olduğunu ve sosyal yaşam şekillerinin de bu bağlamda farklılaşmış olduğu

söylenilebilir. Sanayinin, teknolojik ilerlemelerin gelişiminin daha yavaş olduğu ülkelerdeki çağdaş seramik sanatında olmasa bile resim, heykel gibi sanatın farklı disiplinlerinde sanatçıların eserlerini incelediğimizde bu tür etnografik materyallere yer verildiğini görmekteyiz. Bu yokluğu ya da azlığı birazda bu tür nesnelere yaşam kültürü içerisinde kopmuşluğu ve unutulmuşluğu ile de ifade edebilir.



Görsel 25. Diego Rivera, "Köylüler" Tual Üzerine Yağlı Boya, 1931, São Paulo Müzesi

(<https://www.diegorivera.org/peasants.jsp>, 03.01.2018)

Meksikalı Ressam olan Diego Rivera sanat yaşamı süresince Post-Empresyonist ressam Paul Cezanne'den, Van Gogh ve Gauguin'den büyük ölçüde etkilendi ve Post-Empresyonist tarzda eserler ortaya koydu. Sivilize edilerek tarımsal bir çalışmayı betimleyen bu resmini (Görsel 25) 1931'de üretmiştir.

"Rivera, Meksika halkını resim yoluyla temsil etmeye çalıştı ve bunu yaparken ülkenin özünü yakaladı. Rivera; Resimlerinde Köylüleri, işçileri, Meksika'nın kültürünü, insanların mücadelesini ve hatta sosyal / politik yapısını konu olarak ele almıştır. Rivera sanatında bu konuları işlerken, köylülerin basit imajı hem spesifik hem evrensel olabileceğini savundu. Endüstrinin herhangi bir kızı ya da

ođlu tarımı bu tabloya bakıp Meksika'yı görebilirdi. Resimlerinde derin ama basit bir anlam taşıyan Rivera, çođunlukla halkını sanatıyla birleřtirmeye alıřmıřtır” (<https://www.diego-rivera-foundation.org/biography.html>).



Görsel 26. Haku Shah, “İğler”(34x28cm),Özgün Baskı,2014, Ahmedabad-Hindistan

(<http://www.archerindia.com/haku-shah-spindle>, 11.03.2017)

“1934 tarihinde Hindistan’da doğan Haku Shah figüratif bir sanatçıdır. Aynı zamanda antropolog ve yazardır. Resim alıřmalarında konu olarak Hindistan halkını, kabile hayatını ve költürlere ait imgeleri yapıtlarında konu olarak işlemitir” Sanatçı (Görsel 26) bu eserinde insan formunu ve dokuma költürüne ait iğ formunu imge olarak kullandığını görmekteyiz (<http://www.archerindia.com/about-haku-shah>).



Görsel 27. Ragheb Ayad, Labouring,(70 x 50cm), Kara Kalem, 1964, Safar Khan Gallery, Mısır

(<https://theculturetrip.com/africa/articles/africa-s-10-best-exhibitions-you-should-see-this-summer/>, 4.11.2017)

Ragheb Ayad Mısır'ın en iyi modern ressamlarından biri olarak kabul edildi. 20. yy ilk yarısında çalışan Ayad, eserlerinde benzersiz bir Mısır kimliğine başvuran ve günlük yaşam, folklor ve popüler kültür imgelerini içeren eserler ortaya koymuştur. Sanatçının bu kara kalem resminde (Görsel 27) tarımsal bir faaliyeti işlediği görülmekte olup kompozisyon içerisinde tarımsal üretim araçlarından saban ve çapa imgelerini de kullanmıştır.



Görsel 28. Olga Mizgireva, "Halı Dokumacısının Yaratıcılığı", Türkmenistan
(<http://turkmen.ru/node/45>)

1908'de Türkmenistan'da doğan Ressam Olga Mizgireva; Eserlerinde yöre folkloruna ait biçimleri ve kadın imgesini konu olarak ele almıştır. Halı Dokumacısının Yaratıcılığı adlı çalışması önemli eserleri arasında yer alır. Türkmen kadınının mütevazı güzelliğinin toplumsal imgesinin karakteristik özelliklerini eserlerinde ustaca iletmeyi başardığı görülmektedir. Eserde (Görsel 28) dokumacılık yapan yöresel bir kadını işlediği ve kompozisyon içerisinde dokuma kültüründe yer alan Dokuma Tarağını da resmettiği görülmektedir.



Görsel 29. Dourdy Bairamov, Tual Üzerine Yağlı Boya, Türkmenistan
(<http://orient.tm/en/2017/12/20/3471.htm>, 11.03.2017)



Görsel 30. Dourdy Bairamov, Tual Üzerine Yağlı Boya, Türkmenistan
(<http://www.turkmenistan.gov.tm/?id=6907>, 27.12.2017)

Türkmenistan'ın ünlü ressamlarından Dourdy Bairamov; sanatsal hayatı boyunca eserlerinde portreleri, peyzajları, doğayı, yöre folklorunu ve yaşam şekillerini, bu yaşam süreci içerisinde kullanmış oldukları araç gereçleri resimlerinde imge olarak ele almıştır. Sanatçı bu resminde(Görsel 29) konu olarak dokuma kültürünü işlediği dokuma tezgâhını betimlediği görülmektedir. (Görsel 30) resimde o dönemlerde tarım kültürlerinde sıkça kullanılan el değirmeniyle buğday öğütme sahnesinin konu olarak işlendiği görülmektedir.



Görsel 31. Biashima Nurali, Tual Üzerine Yağlı Boya Tablo, Türkmenistan
(<http://www.mdvv-lidice.cz/en/archive/42/exhibits/asia/74/>, 11.03.2017)

Türkmenistanlı Ressam Biashima Nurali (Görsel 31) resminde tarlalarında çalışan çiftçileri ve dokuma kültürü hammaddesi olan pamuğu kompozisyon imgesi olarak ele almış ve soyutlamacı bir üslupla eserini ortaya koymuştur.



Görsel 32. Charlotte Schmid, "Mavi Elek", Ahşap Panel Üzerine Karışık Kâğıt Ve Keten İle Fotoğrafçılık, Kaliforniya
(<https://www.studioelevenart.com/#/charlotte/>, 02.01.2018)



Görsel 33. Charlotte Schmid, “Sarılmış Elek Ahşap Panel Üzerine Yıkama Kağıdı Ve Keten İle Fotoğrafçılık”, Kaliforniya
(<https://www.studioelevenart.com/#/charlotte/>, 02.01.2018)

Kaliforniyalı Fotoğraf Sanatçısı Charlotte Schmid farklı teknikleri ve malzemeleri bir araya getirerek fotoğraf sanatıyla birleştirdiği eserler ortaya koymakta. Sanatçı bu eserlerinde (Görsel 32,33) annesinin kullanmış olduğu un eleğini imge olarak seçmiş ve bu biçim üzerinden ironiler ve göndermeler yapmıştır.

Sanatçı bu çalışmalarıyla ilgili şu değerlendirmeleri yapmıştır:

“Esas olarak bir fotoğrafçıyım ve fotoğraf görüntüsünün sınırlarını keserek, dokumayla, balmumu ile kaplayarak, dikerek, kumaş ve el yapımı kâğıtlarla birleştirerek keşfediyorum. Fotoğraflarım bir başlangıç noktası olmasına rağmen, kullandığım kumaşlar ve işlemler görüntüyü başka bir şeye dönüştürüyor. Bazı kumaşların ve kâğıtların dokusunu, kalitesini ve hissiyatını seviyorum ve bunları derinden tanıdık bir orta ile birleştirdiğimde neler olduğunu görüyorum. Şu anda annemin eski, ahşap unu eleği fotoğraflarını kullanarak bir dizi üzerinde çalışıyorum. Bir pasta yaparken unu elemek için yıllarca kullandığı basit bir cisimdir. Kişisel ve güzel bir cisim ve onu el yapımı kâğıda bastırdım ve yıpranmış kumaş tabakalarına kesip diktim. Bu görüntülerle, hayatımda annemin bana nasıl fırında pişirmeyi öğrettiğinden başlayarak güçlü varlığını inceliyorum” (<https://www.studioelevenart.com/#/charlotte/>) (02.01.2018).



Görsel 34. Bai Yiluo, 'İlkbahar Ve Sonbahar1', (4m), Beyaz Tavşan Galerisi, 2014, Avustralya
 (http://johnmcdonald.net.au/2014/white-rabbit-commune/, 11.03.2017)

Çinli Sanatçı Bai Yiluo eski ve atık karışık malzemelerden heykeller ve enstalasyonlar çalışmakta. Sanatta kavramsal konuları işlemektedir. 2007'de eski tarım ekipmanlarından dört metre yüksekliğinde "İlkbahar ve Sonbahar 1" adlı eserin çalışmıştır.

Sanatçı bu eseriyle ilgili olarak:

"Three Gorges Barajı inşa edildiğinde Yangtze'deki bütün yerinden edilmiş çiftçileri düşünmesini sağlar; ya da belki de büyük atlama ilerlemesi sırasında kürekler, tırmıklar ve pulluklar hurda metal için eritilir. Sanki bu eski araçlar aniden yeni bir hayata dönüşmüş gibi durduğu anlatılmaktadır."(http://johnmcdonald.net.au/ 2014/white-rabbit-commune/).



Görsel 35. Bai Yiluo, Beyaz Tavşan'ın Beşinci Yıldönümü Sergisinden, Avustralya
(<http://johnmcdonald.net.au/2014/white-rabbit-commune/>, 11.03.2017)

Sanatçı Bai Yiluo Beyaz Tavşan'ın beşinci yıldönümü sergisinde yer alan kurgusal çalışmasında:

“Bu ağaç, içeriye girerken içeri girer ve sonunda durur gibidir. Bu, belki de köylü çiftçilerine yeni ve kullanılmış bir tarım araçları ağıdır. Sanatçı, “Paslanma yapan tırmıklara, çalılara ve ayak seslerine hayat vermek istediğini ve insan uygarlığının doğal dünyayı şekillendirdiği ve onun tarafından şekillendirildiği yolları yansıttığını belirtmektedir.” (<http://johnmcdonald.net.au/2014/white-rabbit-commune/>).



Görsel 36. Gail Rothschild-Kılıçlara Kalıp Vur, Ahşap, Çelik Kürekler (11'7x 4'6x 20 cm), Sokrates Heykel Parkı, Long Island City, 1991, New York-ABD
(<http://socratessculpturepark.org/artist/gail-rothschild/>, 11.03.2017)

Amerikalı sanatçı Gail Rothschild, ekim 1991’de Long Island City Sokrates Heykel Parkına tarım aletleri içerisinde görebileceğimiz kürek formunu imge olarak kullanarak yaptığı heykel enstalasyon çalışmasında: Günümüzde toprağın kullanımına gönderme yapmış ve eleştirel bir bakış açısı ortaya koymuştur.

“Mono-yetiştirme, tarım ticareti, böcek öldürücüler, herbisitler, ormansızlaşma, çölleşme, toprak erozyonu, toz balığı, kimyasal gübreler, yağmur ormanı yakma, tütün, tarımsal sübvansiyon, tuz birikimi, türlerin eklenmesi gibi sorunlara gönderme yapmıştır.”



Görsel 37. Michele Mathison, Zeitz Çağdaş Sanat Müzesi –Afrika
(<https://www.visi.co.za/take-a-3d-tour-michele-mathison-exhibition/>, 11.03.2017)



Görsel 38. Michele Mathison “Hasat”, Tyburn Galerisi, Londra
(<https://www.michelemathison.com/post/2729/web/>, 11.03.2017)

Amerikalı Sanatçı Michele Mathison “Hasat” (Görsel 38) Çalışmasında çeşitli materyallerin manipüle edilmesiyle Mathison gündelik nesnelere yüklü sanatsal beyanlara çevirir. Esas olarak Güney Afrika ve Zimbabve'de yaşanan göç dalgalarına gönderme yapan heykelleri ve yerleştirmeleri, hem kişisel hem de politik yorumlar içeren görsel bir dil oluşturuyor. Bunun yanı sıra eserde Güney Afrika ve Zimbabve'de kültürel ve politik kimliği şekillendiren araçlar, objeler ve semboller bir araya getirilmiştir.

Bu kurguda:

“Mısır bitkileri galeri içerisinde görsel bir tarla biçiminde çelikten hazırlanmıştır. Bölgenin en önemli besin maddesi olan mısır ekili küçük araziler, kırsal ve kentsel çevrede düzenli bir görüştür. Bağlamdan çıkar ve işlevden yoksun olan, ürünün kendine özgü anıtsallığı ortaya çıkar; kullanılan heykelin yuvarlaklığı ve metal sertliği ile yoğunlaşılır; yerli hayatta kalmanın davetkâr bir görüntüsü ve yeryüzünde dekoratif bir sınır ise, kesin bir görüntüdür. Çalışma; göç, arazi sahibi olma ve yetiştirme gibi evrensel kaygılar için bir heykel ifadesi haline gelirken, yaşam döngüsü için bir metafor sağladığı belirtilmektedir”

(<https://www.Michelemathison.com/post/2729/web/>).



Görsel 39. Jim Yaw , "Makin 'Hay" ,Scythe Modern Sanat İle Tarım Alanında Metal Heykel San Antonio Texas ABD

(<http://www.alamy.com/stock-photo-metal-statue-in-field-of-farming-with-scythe-modern-art-san-antonio-28940197.html>, 25.03.2017)

Heykeltıraş Jim Yaw Stanford Üniversitesi'nin düzenlediği ve çiftçilerin sponsor olduğu heykel çalıştayında saman yığını dekorasyon yarışması için yaptığı metal heykelinde imge olarak tırpanla buğday derme pozisyonunda bir figür oluşturmuştur (<https://urbanspotlight.wordpress.com/2009/08/30/makin-hay-at-the-missions/>).



Görsel 40. Nick Cave, (Takım Elbiseler), 2013, Amerika
(<http://www.Jackshainman.com/artists/nick-cave/>, 25.03.2017)



Görsel 41. Nick Cave, 2013, (Takım Elbise), Kumaş, Düğmeler, Antik Elek Ve Tel, Karışık Teknik, Amerika
(<http://www.jackshainman.com/artists/nick-cave/>, 25.03.2017)

Amerika'nın önde gelen çağdaş sanatçılarından biri olan Nick Cave, eserlerinde ırk, cinsiyet, baskı, kimlik ve tarih konularını çalışmakta, sanatçının tasarladığı heykellerin nesnelere muazzam duygusal ve sosyal anlam hissi uyandırdığı algılanmakta. Heykellerini tasarlarken kumaş metal ahşap gibi farklı malzemelerden faydalandığı görülen sanatçının (Görsel 40,41) heykelinde de tarım kültüründe kullanılan kalbur(elek) formunu heykelin baş kısmını oluşturmada kullandığı görülmektedir (<https://art21.org/artist/nick-cave/>).



Görsel 42. Susan Point , “İğli Heykeli” 2000, Kanada
(<http://newswarp.info/2015/01/northwest-coast-of-north-america-art-as-reflected-in-wet-sites/>,
25.03.2017)

Kanada'lı Sanatçı Susan Point, 1990'lı yıllarda cam, bronz, ahşap, beton ve paslanmaz çelik gibi anıtsal eserler oluşturmaya başladı. ABD'nin kuzeybatısından Salış Kızılderililerinin sanat formlarını araştırdı ve sanatında imge olarak ele aldı. Sanatsal imgelerinin üzerlerinde kullandığı motifler Salish halkının ürettiği araçlarında bulunan görsel biçimlerden faydalanmıştır. (Görsel 42) Ortaya koyduğu eserlerinde dokuma kültüründe kullanılan iğ formuna ve bu formlar üzerinde yer alan motiflere de yer vermiştir. Sanatçı çalışmasıyla yeni kitlelere eski hikâyeler anlatmaya çalışmıştır.



Görsel 43. Bai Yiluo, "Medeniyet", Karışık Ortam Yerleştirme, (12 Seramik Büst, Tarım, Çiftçilik Aletleri Ve 12 Stand) (Yaklaşık H: 160 Cm), Saatchi Galeri, 2007 Çin

(http://www.saatchigallery.com/artists/bai_yiluo_china_art.htm, 25.03.2017)



Görsel 44. Bai Yiluo, "Medeniyet" Detay, Saatchi Galeri, 2007 Çin

(http://www.saatchigallery.com/artists/bai_yiluo_china_art.htm, 25.03.2017)

Çinli Sanatçı Bai Yiluo, Medeniyet adlı eserde:

"Pişmiş topraktan yapılmış klasik büstlerde imparator ve köleler olarak poz verdiler ve püskürtülerek tarım araçları, bir cankurtaran ve zararlı tarafından tanımlandı. Medeniyet köprüleri, on iki bireysel süpürgeğin üzerine oturtulsa da, Doğu ve Batı spiritüalizmine atıfta bulunurken, şiddetli biçimi devrim, çatışma ve yeniden doğuşun doğanın eşzamanlı kalitesi olduğunu önermektedir" diye bahseder (http://www.saatchigallery.com/artists/bai_yiluo_china_art.htm).

Sanatçının Medeniyet adlı bu eserinde (Görsel 43,44) tarım kültüründe yer alan yaba'nın hazır nesne olarak bir anlatım dili oluşturmak için kullanıldığı görülmektedir.

2.2.2. Türk Sanatından Örnekler

19 yy'ın sonlarında çağdaşlaşma sürecinde ilk Türk ressam, sanat eğitimi veren askeri okullardan çıkmaya başlamıştır. Bu okullardan mezun olan asker kökenli sanatçılar Avrupa ülkelerine sanat eğitimi almaya gitmişler. Bu sanatçılarda batı etkisi görülmüştür. "Bunlara primitifler ya da Türk sanatının öncüleri de denmiştir" (Tansuğ, 1992,s.151).

Türk sanatındaki çağdaşlaşma hareketleri 19 yy sonunda İstanbul Sanayi-i Nefise Mektebi'nin kurulmasıyla kurumsal ve akademik anlayışa kavuşmaya başlamıştır. 1908'de Osmanlı Ressamlar Cemiyeti kuruluyor sonra 1926'da isim değiştirilerek Türk Sanayi-i Nefise Birliği olmuştur. Sonunda Güzel Sanatlar Birliğine karar verilmiştir (Tansuğ,1992, s.100).

Çağdaş Türk sanat anlayışının esas gelişmesi 19 yy'da başlayıp devam ettiğini görmekteyiz. 18 yy sonlarına kadar geleneksel sanatlar olarak varlığını sürdüren Türkiye'deki sanat anlayışı; 19 yy'ın başlarında Sanayi-i Nefise Mektebi'ni bitiren öğrencilerin Avrupa'ya gönderilmesi ve Avrupa'daki sanat akımlarının yanı sıra eğitim aldıkları hocalarının ve dönemin sanatçılarının da etkisiyle Türkiye'de çağdaş sanatta büyük bir ivme kazanmaya başlamıştır. Sanayi-i Nefise Mektebi'ni bitirerek 1910'larda Avrupa'ya resim eğitimi için gönderilen ve 1. Dünya Savaşı'nın başlamasıyla yurda dönen kuşak izlemiştir. 1914 kuşağı ressamlarının konuları savaş sahneleri ve askerler olmuştur.

Devam eden yıllarda Sanayi-i Nefise Mektebi'ni bitirip Avrupa'ya gidip dönen sanatçılar arasında: Hikmet Onat, İbrahim Çallı, İsmail Hakkı Oygur, Cevat Hamit Dereli, Muhittin Sebati, Şeref Kamil Akdik, Mahmut Cemaleddin Cuda, Ratip Aşir Acudoğlu, Nurullah Cemal Berk, Fahreddin Arkunlar ve Hale Salih Asaf gibi sanatçılar yer almıştır.

O yıllarda Avrupa da ki eğitimlerini tamamlayıp Türkiye'ye dönen sanatçıların Türkiye'ye döndüklerinde Cumhuriyetin ilanını takip eden yıllarda çağdaşlaşma hareketleri içerisinde Sanat grupları kurmuşlar. Bu gruplar arasında; 1923 yılında, Yeni Resim Cemiyeti, 1928'de Müstakil Ressamlar ve Heykeltıraşlar Birliği, Yeni Dal Grubu,1933'te D Grubu, 1940 Yeniler Grubunu 1951 Türk Ressamlar Birliği gibi sanat grupları yer almıştır. 1932'de Halkevlerinin kurulması, 1937'de Devlet Resim ve Heykel Müzesi'nin açılması, 1938'de yurt gezileri , 1939'da Devlet Resim ve Heykel sergisi gibi ulusal kültür programları 1940 ve sonrası sanat hareketlerine de yön vermiştir.Müstakil Ressamlar ve Heykeltıraşlar Birliği kurucuları arasında resim, heykel sanatçılarının yanı sıra çağdaş seramik sanatının Türkiye'deki ilkleri diyebileceğimiz Sanayi-i Nefise Mektebini bitirdikten sonra Fransa'da eğitim alıp dönen İsmail Hakkı Oygur, Hale Salih Asaf'ı da görmekteyiz. (Girgin,2009,s:22,42)

Avrupa'ya eğitim için gönderilen sanatçılar resim, heykel, seramik gibi sanatın farklı disiplinlerinde eğitim almışlar. Avrupa'da eğitim alıp dönen sanatçılar ve Türkiye de eğitimlerini tamamlayan sanatçılar Türkiye'de çağdaş sanatın gelişimi ile ilgili olarak hem düşünsel anlamda hem de ortaya koydukları eserlerle büyük katkılar sunmuşlardır.

Ortaya koydukları eserlerde ve söylemlerde sanatsal anlamda Avrupa'da ortaya çıkan farklı sanat akımları, bu akımların ve akımlara ait olan düşünce, biçim, renk ve kompozisyon içerikli görüşleri bağlamında eserlerinde yansıtmışlardır. İşlenen konulara baktığımızda savaş sahneleri, peyzajlar, portreler, İnsan figürleri, Anadolu yaşam kültüründen kesitler vb. yer almaktadır. Bu konuların işlendiği üslup niteliği olarak da bazen soyut, soyutlamacı bazen de realist bir dil kullandıkları görülmektedir. Gelişen teknolojinin, sanayinin ve sanat anlayışlarının katkısıyla hazır nesnelerin de sanatsal anlatım içerisine girdiği Avrupa'da olduğu gibi Çağdaş Türk Sanatının da ilerleyen dönemleri içerisinde görülmektedir.

Anadolu yaşamından kesitlerin yer aldığı eserlerin özellikle 1938’de devlet destekli yurt gezileri döneminde, Anadolu’nun farklı ilerini gezen sanatçılar tarafından konu olarak işlendiğini ve eserlerinde imgesel olarak ele alındığı görülmektedir.

Akay yurt gezilerinin Türk resim sanatında etkileriyle ilgili olarak şunları ifade etmiştir:“Refik Epikman yapılan bu yurt gezilerini teşebbüs, sanatkârı hayal çevresinden tabiata, mütenevvi hayat şartlarının içerisine, bir kelime ile Anadolu'nun ta kendisine ulaştırmıştır” (Akay, 1999, s.67).

Çağdaş Türk Sanatının gelişiminin 19yy’ın başlarından itibaren başladığını ve 1920’ler den itibaren toplumsal yaşam kültürüne ait imgelerin ve konuların gerek realist gerekse soyut veya soyutlamacı bir tavırla çağdaş sanat anlayışıyla yapılan eserlerde ele alınmaya başladığı görülmektedir.

1938’li yıllarda devlet politikası olarak başlatılan Yurt Gezileri kapsamında Anadolu gezilerine katılan sanatçıların çoğunlukla tual üzerine yağlı boya çalışan ressamlar olduğu ve Anadolu yaşam kültürlerini içeren konu ve imgelerinde yağlı boya resim alanında işlendiği görülmektedir.

1930’lu yıllar Türkiye’de çağdaş seramik ve heykel sanatının yeni yeni başladığı, seramik malzemenin çağdaş sanat alanında bir anlatım aracı olmaya başladığı yıllardır. Bu önemli nokta dikkate alındığında çağdaş seramik ve heykel gibi alanlarda yetişen sanatçıların yeteri kadar henüz bulunmamasından dolayı bugün etnografya olarak ele aldığımız bu konularla ilgili imgelemlerin olduğu eserlerinde ortaya konulmamış olmasında büyük önem taşır.

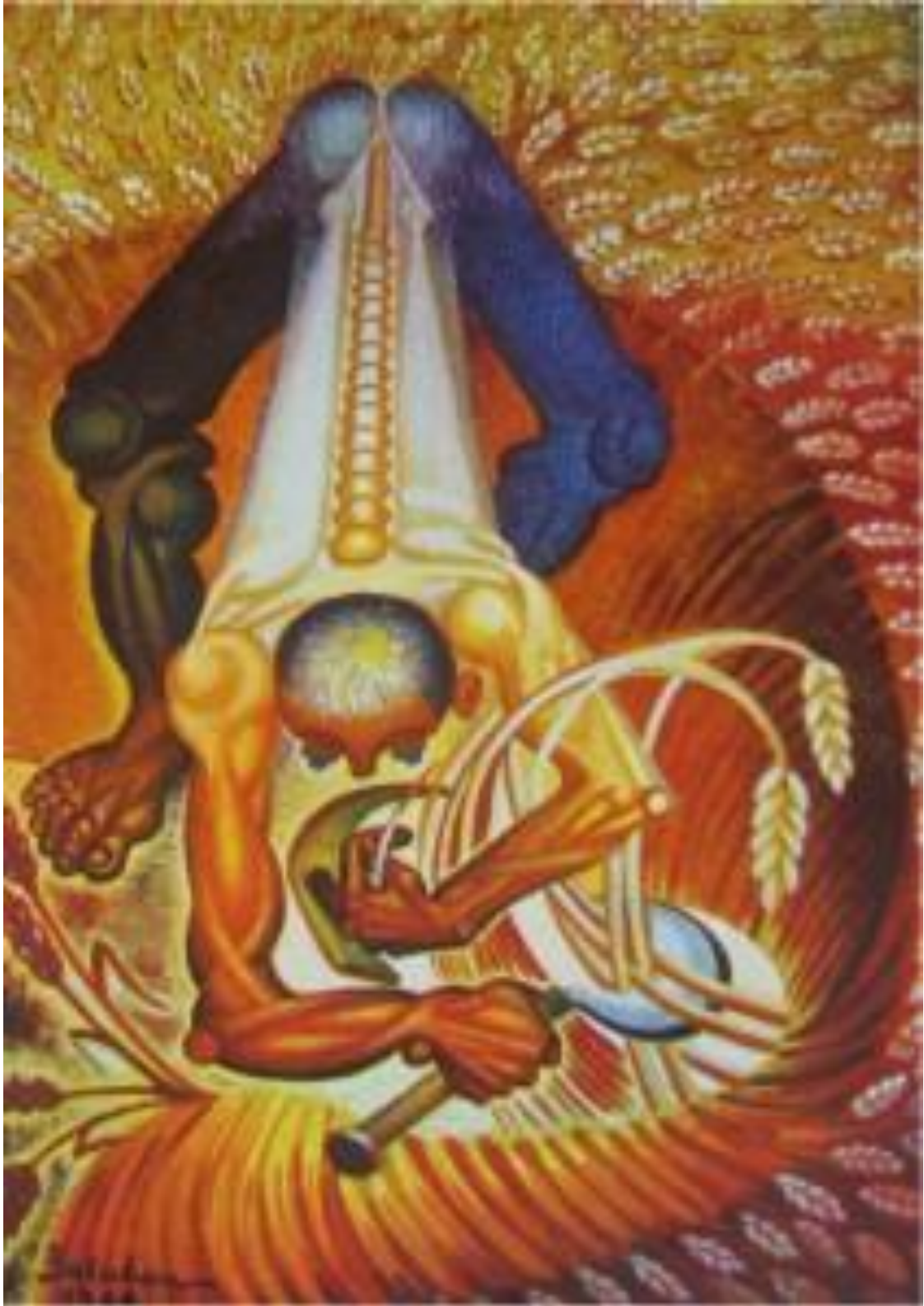
Cumhuriyet sonrası yıllardaki teknolojik ve sanayi gelişimleri dikkate alındığında Avrupa’daki endüstri alanındaki gelişimlerin de katkısıyla ülkemizde sanayi ve diğer alanlarda hızlı bir gelişme süreci içerisine girmiştir. Sanayi ve tarım alanında birçok teknolojik yeniliklerin kullanılmaya başlanıldığı buna bağlı olarak da araç gereçlerin ve toplumsal yaşam şekillerinin de değiştiğini görmekteyiz. Bugün etnografik diye nitelendirdiğimiz ve binyıllarca işlevselliğinden dolayı

hayatın içerisinde yer alan bu araç gereçler hızla terkedilip yerlerine üretim kolaylığı ve üretim hızını artıran yeni teknolojik araç gereçler kullanılmaya başlanmıştır.

Seramik malzemenin sanatta bir anlatım dili aracı olmaya başladığı ve ülkemizdeki yaygınlaştığı yıllarda ülke genelinde çoğu bölgelerde bu araç gereçlerin de yerlerini yeni teknolojik araç gereçlere bıraktığı görülmektedir. Bu araç gereçlerin ülkemizin büyük bölümünde hayat içerisindeki aktif varlığı çağdaş seramik sanatının yaygınlaştığı yılların gerisinde kalmış ve büyük ölçüde unutulmuştur. Bu nedenlerden dolayı bugün etnografik diye nitelediğimiz bu biçimlerin ve yaşam tarzlarının konu olarak işlendiği eserlere çağdaş seramik sanatı içerisinde günümüzde çok fazla rastlanmamaktadır.



Görsel 45. İbrahim Balaban, "Karasaban", Tual Üzerine Yağlı Boya, 1967
(<https://www.tarihnotlari.com/ibrahim-balaban/karasaban1967/>, 25.03.2017)



Görsel 46. İbrahim Balaban, "Ekin Biçen", 60X45cm, Tual Üzerine Yağlı Boya, 1962

(<http://blog.ressambalaban.com/uzun-sanat-yolu/>, 25.03.2017)

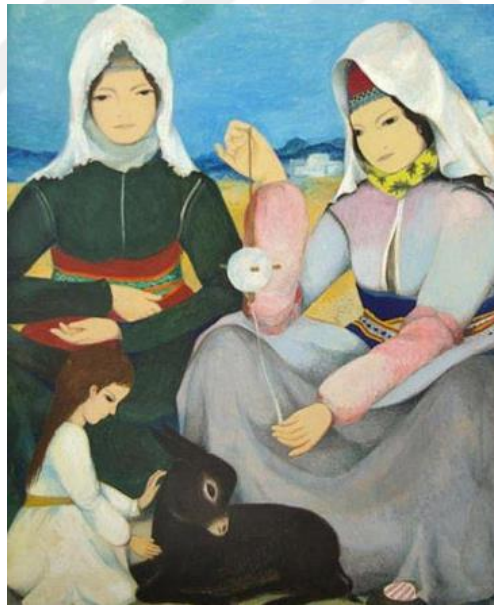


Görsel 47. İbrahim Balaban, "Harman", Tual Üzerine Yağlı Boya, 1958
 (<http://www.leblebitozu.com/ibrahim-balabanin-eserleri-ve-hayati/>, 25.03.2017)

İbrahim Balaban Anadolu yaşam kültürünü eserlerine taşıyan bir sanatçıdır. Eserlerini kendine has yorumlamacı tavır anlayışıyla işlemiştir. Yeni dal grubu üyesi olarak bilinen sanatçı resimlerinde işlediği konu gereği insan figürünün yanı sıra saban, orak, kağrı gibi tarım kültürüne ait imgelere yer veren sanatçılardandır.



Görsel 48. Turgut Zaim, "Anadolu Yaşamı", Tual Üzerine Yağlı Boya
(<http://www.leblebitozu.com/turgut-zaimin-eserleri-ve-hayati/>, 25.03.2017)



Görsel 49. Turgut Zaim, "Yün Eğiren Kadın"
(<http://www.edebiyatve-sanataka-demisi.com/turk-ressamlar/turgut-zaim-ve-resim-sanati-2097.aspx>, 25.03.2017)

Anadolu yaşam kültürünü çalışan sanatçı konu olarak yörükleri ele almış ve kübik bir tarzla bunları çalışmalarına aktarmıştır. Minyatüre olan yakınlığından dolayı eserlerinde kullandığı figürlerde minyatür tadı da görülmektedir. Eserlere (Görsel 48, 49) bakıldığında içerisinde Anadolu insanının folklorüne dair birçok

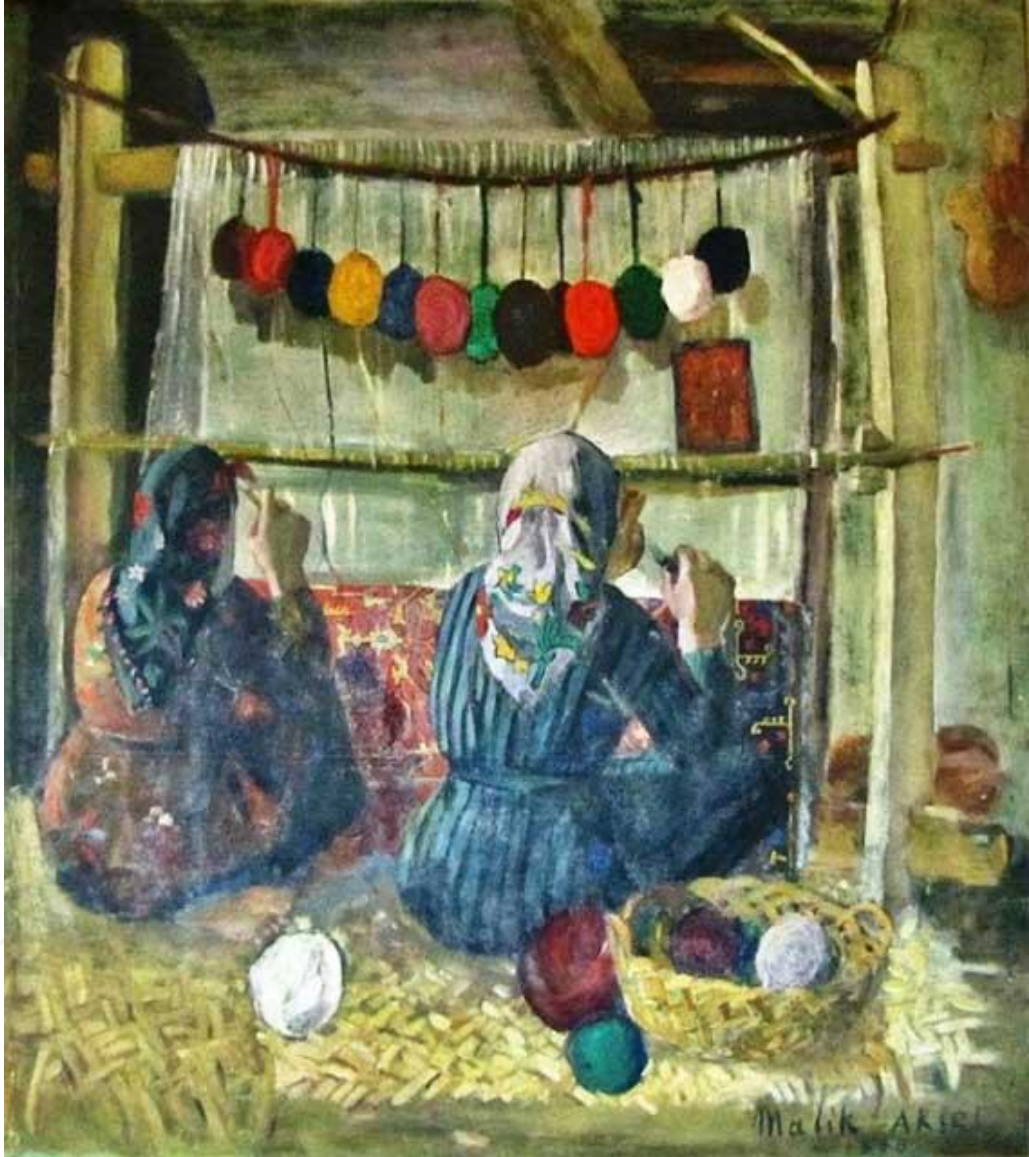
imgeyi barındırmaktadır. Her iki resimde de: Yörük kadınlarının elinde dokumacılık kültürüne ait iğ denilen aletle yün eğirdiği resmedilmiştir. Betimlenen bu eylemsel ifadeyle de resimlerin kendi içinde bir hareketlilik kazandığı söylenebilir.



Görsel 50. İbrahim Çallı, "Harman", Tual Üzerine Yağlı Boya, 4,5x5,3 M,1928, Ziraat Bankası Koleksiyonu, Ankara

([https://www.ziraatbank.com.tr/tr/Bankamiz/Kultur Sanat/Pages/Resim Koleksiyonu.aspx](https://www.ziraatbank.com.tr/tr/Bankamiz/Kultur%20Sanat/Pages/Resim%20Koleksiyonu.aspx), 25.03.2017)

İbrahim Çallı; Sanayi-i Nefise Mektebini bitirdi. Paris'te sanat eğitimi aldı. Türkiye'ye döndükten sonraki süreçte empresyonizm akımına uygun eserler ortaya koydu. Eserlerinde peyzaj, natüromort, portre Anadolu yaşamından ve folklorunu yansıtan kompozisyonlar görülmektedir. (Görsel 50)'deki çalışmasında sanatçı Anadolu'dan bir harman sahnesini işlemiştir ve bu eser içerisinde insan figürlerinin yanı sıra düven, yaba, tırmık, kağrı gibi araçları da betimlediği görülmektedir.



Görsel 51. Malik Aksel, "Halı Dokuyan Kızlar", Tual Üzerine Yağlı Boya
 ([http:// www. pictame.com/media/1615399873457155208_4767372199](http://www.pictame.com/media/1615399873457155208_4767372199), 07.11.2017)

Sanatçı Malik Aksel Anadolu kültürünü konu olarak ele almış, Anadolu halkı ve köylülerini resmetmiştir. Çalışmalarında İnsan figürü ön plana çıkarmıştır. (Görsel 51)'deki eserinde halı dokuyan kadınları ve dokuma tezgâhını konu olarak ele almıştır.



Görsel 52. Namık İsmail Yeğenoğlu, "Harman" ,Tual Üzerine Yağlı Boya
(<http://lafvar.com/sanat/anadolu-insanina-dair-8-tablo/>, 07.11.2017)

Türk sanatının gelişiminde önemli bir yeri olan Ressam Namık İsmail, yurt dışında kaldığı sürede izlenimcilik ve dışavurumculuk akımlarının etkisinde kalmış ve eserlerinde bu iki akımı birleştirerek kompozisyonlar oluşturmuştur. Eserlerinde konu olarak portreler ve manzaralar, geleneksel yaşamdan manzaralar işlediği görülmektedir. Sanatçı (Görsel 52) çalışmasında Anadolu da tarımsal faaliyet içerisinde yer alan hasat ve harman döneminde, düven sahnesini resmetmiş ve tarım kültürünün de önemli bir araç olan düven ve yaba biçimini resminde işlemiştir.



Görsel 53. Eren Eyübođlu, Kara Kalem Çizim
(<http://mithatsarcan.blogspot.com.tr/2011/11/eren-eyuboglu.html>, 07.11.2017)

Eren Eyübođlu çalışmalarında biçimci tarza önem veren bir sanacıdır.1940'lar daki yurt gezilerine katılan sanatçı eserlerinde Anadolu halkının yaşantılarını ve insanlarını çalışmalarına taşımıştır. Eserlerini bir dönem soyutlamacı tarzda üretmiş daha sonraki dönemlerinde figüratif resimler yapmıştır. Cezanne ve Matisse olan hayranlığı üslup olarak kendi eserlerine de yansımıştır. (Görsel 53)'deki kara kalem desen çalışmasında da buğday öğütme değirmeninde çalışan insanları konu olarak ele almış, detaylıktan uzak yalın bir anlayışla resimlerini işlemiştir.



Görsel 54. Neşet Günal, 'Sorun-Sorum 5', Tual Üzerine Yağlı Boya
(<http://www.tamsanat.net/sanatcilar/eserleri.php?sanatci=428&album=269>, 28.12.2017)



Görsel 55. Neşet Günal, Karakalem Çizim
(<http://www.tamsanat.net/sanatcilar/eserleri.php?sanatci=428&album=269>, 28.12.2017)

Neşet Günal Anadolu insanını günlük yaşantısı içerisinde ele almıştır. Sanatçının sanat hayatında yaşadığı dönemde etkisiyle benimsediği köycülük ve toplumculuk duygusu (Görsel 54) eserlerine yansımıştır. Yöreye ve yöre insanına eğilmiş ve bu doğrultuda çalışmalar yapmıştır. Resimlerinde işlediği insan figürlerinin el ve ayakları abartılmıştır. Yöre insanların tarım kültürüne dayalı olan günlük yaşamından kesitleri işlediği (Görsel 54,55) eserlerinde de yaba imgesini ve saban imgesini resmin konusu ve motifleri içerisinde işlemiştir.



Görsel 56. Nuri İyem, Tual Üzerine Yağlı Boya

(<http://www.tamsanat.net/sanatcilar/eserleri.php?sanatci=428&album=269>, 28.12.2017)

1915'te doğan Ressam Nuri İyem'in sanat anlayışı boyut ve soyut sonrası olmak üzere iki dönem altında değerlendirilmektedir. Sanatçı "D gurubu" ve "Yeniler" grubu içerisinde yer almıştır. Anadolu kadını portreleriyle tanınan sanatçı Anadolu yaşam kültürlerini ve bu yaşam kültürleri içerisinde kadın imgesi üzerinde durmuştur. Sanatçı (Görsel 56)'deki eserinde Anadolu kadını ana tema olarak işlerken tarım kültüründe kullanılan bulgur öğütme işleminin gerçekleştirildiği "Öğütme Taşını" da resimde işlediği görülmektedir.



Görsel 57. Ruhi Arel, “Çulha”, Özgün Baskı, Ziraat Bankası Koleksiyonu, Ankara

([https://www.ziraatbank.com.tr/tr/Bankamiz/KulturSanat/Pages/Resim Koleksiyonu.aspx](https://www.ziraatbank.com.tr/tr/Bankamiz/KulturSanat/Pages/Resim%20Koleksiyonu.aspx), 25.03.2017)

“Türk sanatında Çallı kuşağının önemli ressamlarından olan Ruhi Arel Türk sanatında izlenimci kuşağın önemli temsilcilerindendir. Sanatçı eserlerinde; Anadolu’daki yöresel yaşama dair konular, kahramanlık konuları, Çanakkale savaşları resimlerinde işlediği başlıca konular arasında yer almaktadır.” Sanatçının (Görsel 57) eserinde de dokumacılık yapan bir ustayı ve dokuma tezgâhını resmettiği görülmektedir ([http://www. Edebiyat ve sanat akademisi. com/turk-ressamlar/mehmet-ruhi-arel-in-hayati-resim-sanati-ve-resimleri-2045.aspx](http://www.Edebiyat%20ve%20sanat%20akademisi.com/turk-ressamlar/mehmet-ruhi-arel-in-hayati-resim-sanati-ve-resimleri-2045.aspx)).



Görsel 58. Bedri Rahmi Eyüboğlu, “Kağni”, Mozaik Pano, Karaköy’de Aksu İş Han’ın Altındaki Şarküteriden, İstanbul
 (https://m.bianet.org/ bianet/kultur/ 153046-sarkuteride-gizli-kalan-bedri-rahmi- mozaikleri, 18.05.2017)

Türk sanatının önemli temsilcilerinden ve “D Grubu” üyesi olan Bedri Rahmi Eyüboğlu; bir Matisse hayranıdır ve Van Gogh ve Gauguin gibi doğu sanatının geleneksel dünyası ile ilişki kurmuş sanatçılarla da ilgilenmiştir. Dufy’nin tezyini sanatlara ilgisiyle belirlediği üslubunu ve Matisse’nin motif yorumlamadaki tarzını Anadolu motiflerine uygular ve bu bağlamda çalışmalar yürütür. Batı da gelişen teknikler ile Türk motiflerini birleştirmiş, Anadolu kadınlarını eserlerinde yöresine özgü formlarla stilize etmiştir. 1940'lardan sonra duvar resimlerine çalışmaya başlayan sanatçı, aynı zamanda mozaik çalışmaları da yaptı.(Görsel 58) Mozaik çalışmasında dönemin Anadolu yaşam kültürünü, motiflerini yansıtan ve kağniyle yük taşıyan insanlardan oluşan bir kompozisyonu imge olarak yapıtında işlediği görülmektedir.



Görsel 59. Zehra Çobanlı "Kadına Dair"

(<http://www.zehracobanli.com/zehra-cobanli-kadin-hakkinda-on-women.html>, 18.05.2017)

Seramik sanatçısı Zehra Çobanlı sanat çalışmalarını Mavi, Toprak, Rengarenk ve Beyaz dönem olmak üzere dört döneme ayırmaktadır. Sanat çalışmalarında Anadolu kültürlerindeki geleneksel motiflere, enstalasyonlara ve tasarımlarında ele aldığı farklı imgelerle kavramsal konuları yer vermiştir (<http://www.zehracobanli.com>). Sanatçı bu (Görsel 59) çalışmasıyla yakın döneme ait lastik kadın ayakkabıyı çalışmasında imge olarak ele almış ve imgelemiyile Anadolu ve Türk toplumunda önemli bir değer olan Anadolu kadınına gönderme yapmıştır. Sanatçının eserinde imge olarak seçmiş olduğu lastik ayakkabı tarım kültürü içerisinde yoğun çilelerle ve koşturmacalarla hayatlarını idame ettiren Anadolu kadınlarının yoldaşı ve o günlerin tanıdığı gibi izlenimi vermektedir.



Görsel 60. Kemal Uludağ, Araf'ın Ortası, 2005, Ø: 30 cm. Raku-1000°C
(<http://www.kemaluludag.com/2005.asp>, 10.01.2018)

Sanatçının (Görsel 60)'daki çalışmasında Anadolu mimari yapı inşasında da kullanılan ve etnografik olarak niteleyebileceğimiz Şakül'ü sanat imgesi olarak ele aldığı görülmektedir.

Sanat eleştirmeni Ümit Gezgin Seramik sanatçısı Kemal Uludağ'ın eserleriyle ilgili olarak:

“Topraksı gerçeklik, insani varlığın özüne taşınırken özgün bir biçim duyarlılığı şeklinde bir boyut ve anlam kazanıyor onda. Ayrıca form zengin ve derin içeriğine, kimliğin kendi üstüne katlanan boyutuna ekleniyor sanatçıda. Bu eklenme bir tür kültürel ve uygarlıklar açılımı, Anadolu'nun saklı tarihine göndermeleri içeren alegorik plastik tanımlamalar olarak da seramiğinin biçim estetiğinde yeniden belirleniyor” (<http://www.kemaluludag.com/toplumvekultur.asp>).



Görsel 61. Aydan Birdevrim, "Kapı Tokmağı"
(<http://kanalkultur.blogspot.com.tr/2013/10/aydan-birdevrim-anadolu-kap-tokmaklar.html>,
18.05.2017)

Çağdaş Seramik Sanatçılarından Aydan Birdevrim son dönem sanatsal çalışmalarında ağırlıklı olarak etnografik kapı tokmakları üzerine yoğunlaşmıştır. Eserlerinde yakın dönem etnografyası içerisinde değerlendirebileceğimiz Anadolu da rastlanılan eski kapı tokmaklarını bazen yorumlanmış bazen de realist bir tavırla ele almıştır.

3. BÖLÜM

MALATYA VE ELAZIĞ YÖRESİ TARIM VE DOKUMACILIK KÜLTÜRÜNE AİT ETNOGRAFİK NESNELER

3.1. Malatya ve Elazığ Yöresi Tarım ve Dokumacılık Kültürü

Malatya ve Elazığ yöresinde Tarım ve Dokuma üretim kültürünün Arkeolojik dönemlerde başlayıp günümüze kadar süregelen bir yaşam şekli olduğu bilinmektedir. Cafer Höyük, Arslantepe Höyük ve irili ufaklı bölgedeki diğer höyüklerden de elde edilen bulgular ilkel şekillerde de olsa bu yaşam kültürünü göstermektedir. Cafer Höyükte arkeolojik kazılarda ele geçen bulgular içerisinde yer alan bitki kalıntıları ve özellikle de emmer denilen buğday tohumlarından yola çıkarak bölgede tohumun ekilip biçilme tarımsal faaliyetinin MÖ 7000'li yıllarda başlamış olduğunu göstermektedir.

“Koyun ve keçi ise her iki evrede de yaklaşık aynı oranlarda bulunmuş; buna karşılık geyik Yeni evrede avlanmaya başlamıştır... Cafer Höyük Neolitik Çağ yerleşmesinde ele geçen bitki kalıntıları arasında tahıllardan Emmer ve Einkorn buğdayları; en alt tabakadan itibaren kültüre alınmıştır; ancak yabani olarak da mevcuttur... Mercimek, bezelye çavdar, arpa...” ([http://www.tayproject.org/TAYages.fm\\$Retrieve?CagNo=543&html=ages_detail_t.html&layout=web](http://www.tayproject.org/TAYages.fm$Retrieve?CagNo=543&html=ages_detail_t.html&layout=web)).

Bölgedeki arkeolojik kazılardan ele geçen, Malatya Arkeoloji Müzesinde sergilenen keçi, koyun kemikleri kalıntıları, dokumacılıkta kullanılan ağırşak taşlarının varlığı da bölgedeki dokumacılık kültürünün izlerinin arkeolojik dönemlere kadar uzandığının göstergesidir.

Malatya ve Elazığ yöresi verimli topraklara sahip olmasının yanı sıra su havzaları yönünden de zengin olması nedeniyle bölge hem geçmişten beri süregelen kesintisiz bir yaşam sürecine sahne olmuş hem de tarımsal ve dokumacılık faaliyetinin varlık göstermesine sebep olmuş. Doğudan batıya giden yol güzergâhında ulaşım açısından coğrafi özelliğinin de müsait olması,

ticaret yolu olarak bilinen ipek ve baharat yolları içerisinde yer alması bu faaliyetlerin gelişimini, sürekliliğini ve ticaretini de sağlamıştır.

Tarım ve dokuma üretim kültürünün geçmiş dönemleri faaliyet açısından bu kadar zengin olan bölgede 18.yydaki Endüstri Devrimi, Cumhuriyetin ilanından sonraki hızlı teknolojik, endüstriyel gelişimler ve dönüşümler nedeniyle azalarak da olsa kırsal yerlerde 1970'li yıllara kadar etnografik olarak nitelendirdiğimiz araç gereçlerle bu faaliyetler sürdürülmüştür.

Tarım ve dokuma üretim kültüründe kullanılan bu nesnelere yörede bulunan marangoz ve demirciler tarafından üretilmiştir. Her iki şehirde de o dönemlerde alanında yetenekli zanaatkarların bulunduğu ürettikleri bu etnografik nesnelere anlaşılmaktadır. Çünkü bu alanlarda kullanılan birçok araç gerecin makinalaşmanın çok sınırlı olduğu bu yörelerde de el emeğiyle üretildiği bir gerçektir. Bu nesnelere üretiminde malzeme olarak ahşap, demir, taş ve deri kullanılmıştır.

3.1.1 Tarım Kültüründe Kullanılan Nesnelere

Malatya ve Elazığ yöresinde bugün etnografik dönem içerisine giren tarım üretim kültürü araç gereçleri 1970'lere kadar aktif olarak kullanılmıştır. Günümüz yaşam kültürü içerisinde terk edilmiş ve unutulmuş olan bu nesnelere bölgedeki etnografya konseptli devlet müzelerinde, özel müzelerde ve kişisel arşivlerde rastlanmaktadır. Günümüze kadar ulaşabilen bu nesnelere arasında: Kara saban, saban ucu, boyunduruk, düven, yaba, harman makinası, ahşap ve deriden yapılmış kalbur, el değirmeni, su değirmeni, soku taşı, ellik gibi yöresel adlarla da anılan araç gereçler yer almaktadır.



Görsel 62. Boyunduruk ve Kara Saban



Görsel 63. Kara Saban, Yaşam Müzesi, Battalgazi, Malatya



Görsel 64. "Düven" Kişisel Arşiv, Battalgazi, Malatya



Görsel 65. "Yaba" Kişisel Arşiv, Elazığ



Görsel 66.“ Saban Ucu”, Malatya



Görsel 67. Buğday Dererken Ele Takılan "Ellik", Yaşam Müzesi, Malatya



Görsel 68. Buğday Dererken Ele Takılan "Ellik", Malatya



Görsel 69. "Harman Makinası ve Bulgur Değirmeni", Hüseyin Taşbaşı Arşivi, Elazığ



Görsel 70. "Su Değirmeni" detay, Arapkir Yöresi, Malatya



Görsel 71. Yörede Kullanılan Hayvan Gücüyle Çalıştırılan “Un, Bulgur Değirmenleri”



Görsel 72. “El Değirmeni” Şenpınar Köyü, Ağın, Elazığ



Görsel 73. "Soku Taşı" Latif Ertaş Arşivi, Ağın, Elazığ



Görsel 74. "Kalbur", Emine Ertaş arşivi, Ağın-Elazığ

3.1.2. Dokumacılık Kültüründe Kullanılan Nesnelere

Bölgede yapılan araştırma inceleme ve yöre insanlarıyla yapılan sözlü mülakatlardan elde edilen bilgilerde: Malatya ve Elazığ yöresinde dokumacılık kültürü geçmişten beri süregelen bir el sanat dalı olup kuyu dokumacılığı (Manusa dokumacılığı), çulhacılık, halı dokumacılığı olarak çeşitlense de ağırlığı Manusa dokumacılığı olarak uygulanmıştır. 1900'lü yıllarda Malatya ve Elazığ yöresi köylerinde, ilçelerinde, il merkezlerinde ihtiyaca dayalı olarak gerek evlerde bireysel olarak gerekse atölyeler düzeyinde 1970'lere kadar devam ettirilmiş.

Malatya ve Elazığ yöresi kapsamında bakıldığında yoğun üretimin olduğu bölge olarak Arapgir ve Yeşilyurt ilçelerinde bir meslek haline dönüşmüş ve büyük bir ticaret kolu olarak varlık göstermiş. Yeşilyurt ilçesinde bu geleneksel sanat teknolojinin gelişiminin etkisiyle dönüşüm gerçekleştirip endüstriyel boyutta seri üretime geçilmiş. 1950'lere kadar bir meslek dalı olarak devam etmiş. Bu geleneksel sanatın Arapgir'de 1900'lü yılların başında tezgâh sayısı yaklaşık 1200'lere ulaşmışken bugün ilçede bu tür üretimin ne bireysel nede atölyeler bazında hiç kalmadığı görülmektedir. Arapgir'deki tezgâh sayısının bu denli fazlalığının temel nedeni ilçenin dönemin önemli ve büyük merkezlerinden biri olması ve ipek yolu güzergâhında bulunmasıdır. Elazığ yöresinde ise yoğun olarak Harput'ta üretim yapılmış, ilçelerinde ve köylerde dokumacılık işlemi bireysel olarak evlerde kurulu tezgâhlarda yapılmıştır.

Elazığ ve Malatya yöresinde 1900'lü yıllarda aktif olarak devam edip 1960'lar dan sonra varlığını yitirmeye başlayan dokumacılık üretim kültürüne ait araç ve gereçler gerek etnografik eser kapsamında değerlendirilip kültür bakanlığı etnografya müzelerinde, gerekse İnsan nesne ilişkisi kapsamında bir dönemin yaşanmışlıklarının sembolleri ve hatıraları olarak özel koleksiyonlar da günümüze kadar ulaşmıştır. Nesnelere ahşap demir ve taştan üretilmiş olduklarını. Bu nesnelere çoğunluğunun ahşap malzemeden yapılmış olduğu bazı bölümlerinde demir veya deri aksanlarının olduğu görülmektedir.

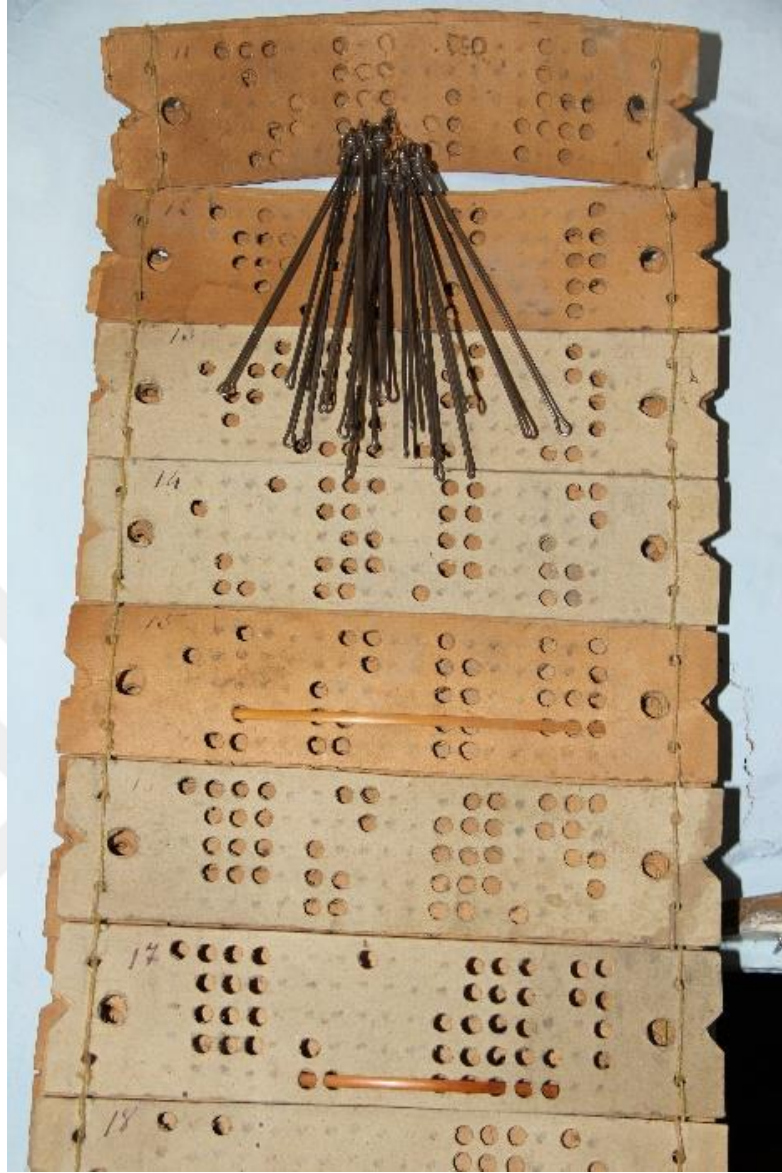
Dokuma kültürüne ait yörede bulunan etnografik nesnelere arasında; Dokuma tezgâhları, dokuma tarağı, dokuma mekiği, ıkıık, ıkıık aparatı, motif kalıbı, yün tarağı, dokuma tarağı, iğ, hallaç gibi araç gereçler yer almaktadır.



Görsel 75. “Kumaş Dokuma Tezgahı”, Arapkir, Halı Dokuma Tezgahı, Etnografya Müzesi, Malatya



Görsel 76. “Kirkit” Dokuma Tezgahı Tarağı, Hatice Korkmaz Arşivi, Ağın, Elazığ



Görsel 77. "Dokuma Tezgahı Desen Kalıbı", Asım Klah zel Arşivi, Arapkir, Malatya



Görsel 78. "Dokuma Mekiđi ",Asım Klah zel Arşivi, Arapkir, Malatya



Görsel 79. “Yün Tarağı”, Yaşam Müzesi, Battalgazi, Malatya



Görsel 80. Pamuk Ve Yün Köpürtmede Kullanılan” Hallaç” , Arapkir- Malatya



Görsel 81. "İğ" Harput Yöresi, Elazığ



Görsel 82. "İğ" Malatya Etnografya Müzesi, Malatya



Görsel 83. "Çıkırık" Ve Detay Malatya Etnografya Müzesi, Malatya



Görsel 84. "Çıkırık Aparatı" Emine Ercan Özel Arşivi, Ağın, Elazığ



Görsel 85. "Dokuma Tarađı" Etnografya Müzesi, Malatya

4. BÖLÜM

UYGULAMALAR

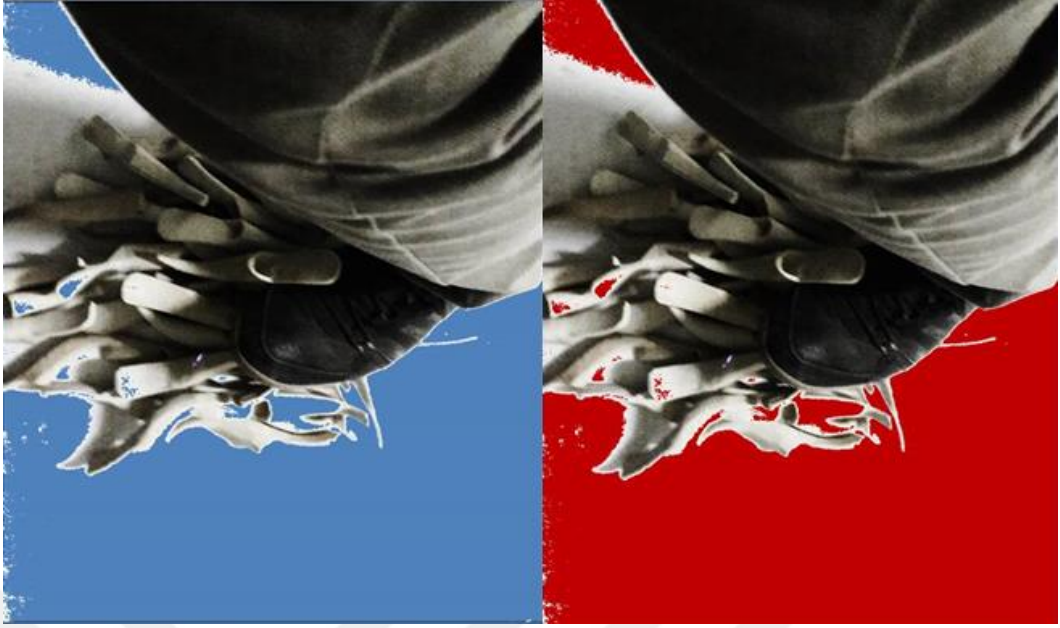
4.1. Kişisel Uygulamalar

Malatya ve Elazığ yöresinde işlevsel amaçlarından dolayı yaşam kültüründe kullanılmak üzere ahşap metal, taş malzemesinden birçok araç gereç ustalar tarafından üretilmiş ve halk tarafından uzun yıllar kullanılmıştır. O dönemlerde üretilip farklı işlerde kullanılan birçok araç gerecin yanı sıra Tarım ve dokuma kültürüne ait etnografik araç gereçler de mevcuttur. Bunlar arasında; İğ, dokuma tarağı, yün tarağı ellik, saban, saban ucu, boyunduruk, düven, yaba, harman makinası, su değirmeni taşları, mekik, halı dokuma tarağı gibi birçok araç ve gereçler de bulunmaktadır.

Kişisel koleksiyonlarda ve müzelerde günümüze kadar ulaşabilen ve tespit edebildiğimiz tarım ve dokuma kültürüne ait araç gereçler içerisinde seçilen: İğ, dokuma tarağı, yün tarağı ellik, saban, saban ucu, boyunduruk, düven, su değirmeni taşı gibi biçimler uygulama çalışmalarında sanat nesnesi olarak ele alınmıştır. Bu nesnelere üzerinden sanatsal bir ifadeyle seramik üretim malzemeleri, teknikleri kullanılarak çağdaş seramik yorumlamaları ve uygulamaları gerçekleştirilmeye çalışılmıştır.

4.1.1. Konu ile İlgili Eskizler ve Denemeler

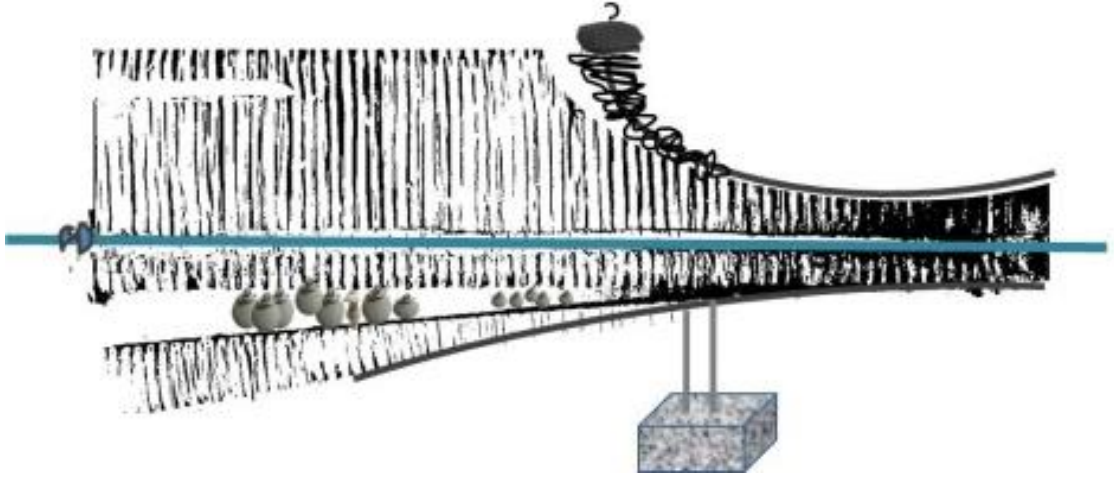
Tarım ve dokuma kültürüne araç gereçler sanat nesnesi olarak ele alınarak bilgisayar destekli eskizler ve spontane denemeler yapılmıştır.



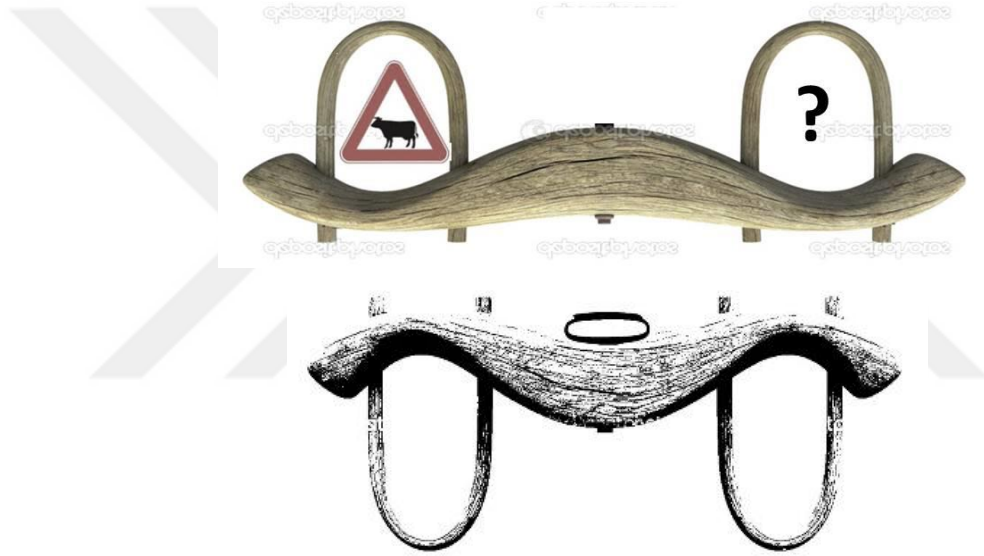
Görsel 86. Bilgisayar Destekli Eskizler



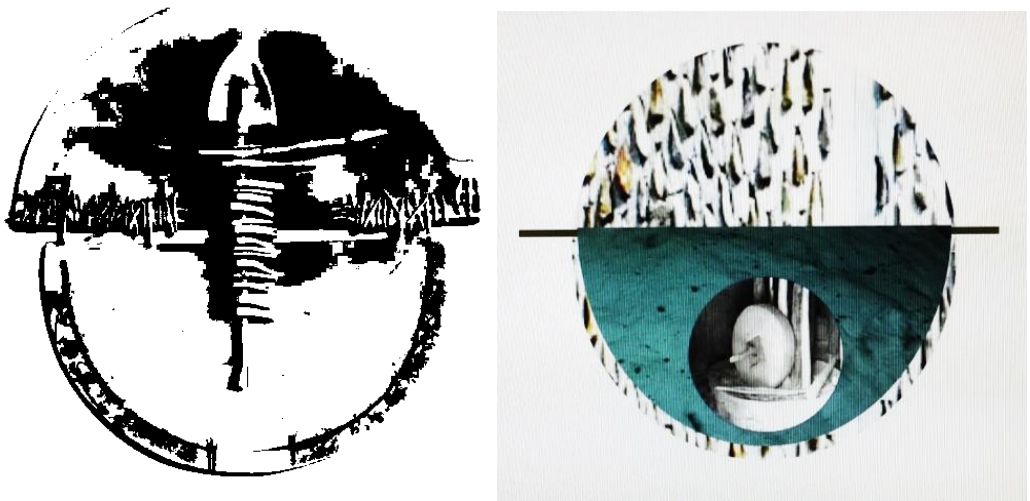
Görsel 87. Bilgisayar Destekli Eskiz



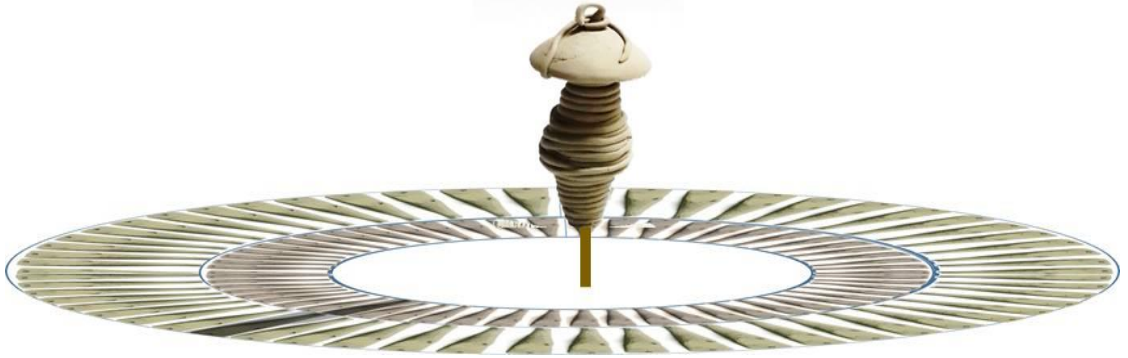
Görsel 88. Bilgisayar Destekli Eskiz



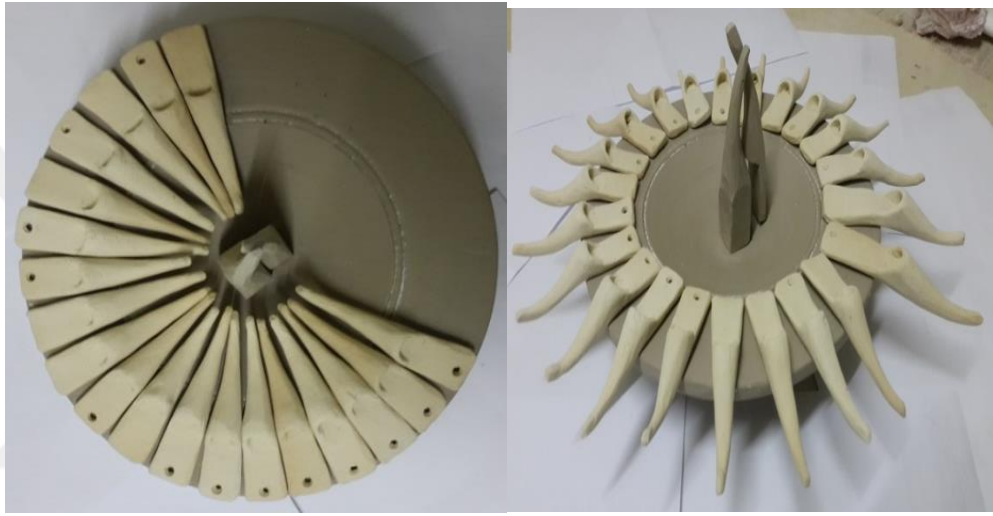
Görsel 89. Bilgisayar Destekli Eskizler



Görsel 90. Bilgisayar Destekli Eskizler



Görsel 91. Bilgisayar Destekli Eskiz



Görsel 92. Seramik Çamuruyla Spontane Denemeler



Görsel 93. Seramik Çamuruyla Spontane Denemeler

4.1.2. Özgün Seramik Uygulamalar

4.1.2.1. Uygulama-1

“Herkes İpi Kadar Dokur” adlı uygulama; 2017 yılında yapılmıştır. (Ç: 30x25cm, H: 16 cm) boyutlarındadır. Malzeme olarak seramik döküm kili, stoneware seramik çamuru ve renkli sırlar kullanılmıştır. İğn ana gövdesi, ipler ve çember şeklindeki biçimler fitil yöntemi kullanılarak üretilmiştir. Farklı kültürlere ait şapkalar ise Serbest elle şekillendirme yöntemi kullanılarak plastik çamurdan üretilmiştir. Bisküvi pişirimi 1080°’de yapılan uygulamaya önce mat siyah sırla sür sil yöntemi kullanılarak uygulama yapılmıştır. Ardından astar haline getirilen kırmızı kille sür sil işlemi uygulanıp yüzeyine şeffaf sır atılmıştır. 1050°’de sır pişirimi yapılmıştır.

Uygulamanın düşsel boyutunda bilgi birikiminin önemine atıfta bulunulması hedeflenmiştir. İnsan her ne yaparsa yapsın bildiği kadar dokur, üretir, konuşur ve gelişebilir. Bu dokuma bazen kendi geleceğidir bazen ülkesidir bazen tüm dünyadır. Uygulamada dokuma kültürüne ait iğ nesnesi, iğn hareketi ve üzerinde biriktirilen ipler temel etkilenim nesnesi olmuştur. İğn üst silindir kısmının yerine farklı bireyleri ve toplumlara atfen başlarına taktıkları geleneksel şapkaları kullanılarak insansı bir temsiliyet yüklenmiştir. Uygulama içerisinde kullanılan farklı çaplardaki üç çember ise üç kıtayı (Asya, Avrupa, Afrika) temsil etmektedir.



Görsel 94. “Uygulama 1” (Kişisel Fotoğraf Arşivi)



Görsel 95. "Uygulama 1" Farklı Açıdan Görünüm.(Kişisel Fotoğraf Arşivi)

4.1.2.2. Uygulama -2

“Komisyon” adlı bu uygulama; 2017 yılında yapıldı. (Ç: 28cm, H: 17 cm) boyutlarındadır. Malzeme olarak seramik döküm kili, stoneware seramik çamuru, renkli sırlar ve sır altı boyası kullanıldı. Beş parçadan oluşan çalışmada kullanılan kalbur imgeleri serbest elle fitil yöntemi ve plaka yöntemi kullanılarak üretildi. Ortadaki yuvarlak form ise plaka yöntemiyle şekillendirildi. Bisküvi pişirimi 1080°’de yapılan uygulamaya önce mat siyah sırla sür sil yöntemi kullanılarak uygulama yapılmıştır. Ardından astar haline getirilen kırmızı kille sür sil işlemi uygulanıp yüzeyine şeffaf sır atılmıştır. 1050°’de sır pişirimi gerçekleştirildi. Alt platformda ve yuvarlak formdaki; resimsel etkiler önce bilgisayarda tasarlandı ardından transfer yöntemiyle formun üzerine aktarıldı. Uygulamada sır üstü boyası kullanıldı ve 850°’de sır üstü pişirimi yapılmıştır.

Kalbur nesnesinin ana biçimi ve işlevselliği uygulamanın ortaya çıkışında ana imgelemdir. Kalburun günlük hayatımızdaki temel işlevi ürünleri elemek ve seçmektir. İnsanoğlu hayat süreci boyunca geçirdiği birçok aşamada da gerek kendisi gerekse ürettiği işleri soyut anlamda bunu yaşamaktadır. Bu uygulama da bir komisyon sahnesine kalbur üzerinden gönderme yapılmaya çalışılmıştır. Alttaki kısımda yorumlanmış kalbur formundan bir platform oluşturuldu, platformun üzerinde yer alan koltuğun ayak kısımları yorumlanmadan alındı üst kısmına kalbur formu yerleştirildi ve komisyon üyelerinin oturacağı koltuklar olarak düşünüldü. Orta kısma etnografik un değirmenlerindeki öğütme taşı masa olarak yerleştirilmiştir.



Görsel 96. “ Uygulama - 2” (Kişisel Fotoğraf Arşivi)



Görsel 97. Uygulama – 2 Farklı Açıdan Görünüm, (Kişisel Fotoğraf Arşivi)

4.1.2.3. Uygulama -3

“Bilim Evi” adlı uygulama; 2017 yılında yapılmıştır. (20x20cm, H: 17 cm) boyutlarındadır. Uygulamada malzeme olarak seramik döküm kili, stoneware seramik çamuru, renkli sırlar kullanılmıştır. Serbest elle şekillendirme yöntemi kullanılarak üretilmiştir. Uygulamaya kuruduktan sonra tuz ruhuyla müdahale edilerek yüzeysel dokular elde edilmiştir. Bisküvi pişirimi 1080°’de yapılan uygulamaya önce mat siyah sırla sür sil yöntemi kullanılarak uygulama yapılmıştır. Ardından astar haline getirilen kırmızı kille sür sil işlemi uygulanıp yüzeyine şeffaf sır atılmıştır. 1050°’de sır pişirimi yapılmıştır.

Anadolu da özellikle köylerde kuş yakalamak için kalburdan bir düzenek hazırlanarak uygulanan bir sistemdir. Bazen düşünmeden ya da yöntemini bilmeden çocukların düzeneği kurgularken kalburun üst tarafını alta getirdikleri görülür, kalburun kasnak kısmı altta olmadığı için kuş kalburun içinde yakalanmadan kaçır. Bu uygulamada bilimin gereklerini yerine getirmeden, gereken değeri vermeden bilimin ve gelişmenin yakalanamayacağına gönderme yapılmaya çalışılmıştır. Sanatsal kurguda seramikten yapılmış harfler ve rakamlar bilimi temsil etmektedir.



Görsel 98. Uygulama -3 ,(Kişisel Fotoğraf Arşivi)



Görsel 99. "Uygulama -3" Farklı Açıdan Görünüm, (Kişisel Fotoğraf Arşivi)

4.1.2.4. Uygulama - 4

“ Birlikte Birlik Olmak” adlı uygulama 2017 yılında yapılmıştır. (40x30, H: 15 cm) boyutlarındadır. Uygulamada malzeme olarak ESC-1 Seramik döküm kili, renkli sırlar kullanıldı. 2 cm kalınlığında plaka şeklinde açılan çamur yine 2 cm genişliğinde aralıklarla kesildi kesilen parçalar deri sertliğine gelinceye kadar kurutuldu ve ardından biçimler bıçakla yontma tekniğiyle işlenmiştir. Uygulamanın ön kısmı plaka tekniğiyle ve serbest elle şekillendirme yöntemi kullanılarak üretilmiştir. Bisküvi pişirimi 1080°’de yapılan uygulamaya önce mat siyah sırla sür sil yöntemi kullanılarak uygulama yapılmıştır. Ardından astar haline getirilen kırmızı kille sür sil işlemi uygulanıp yüzeyine şeffaf sır atılmıştır. 1050°’de sır pişirimi yapılmıştır.

Uygulamada; tarım kültüründe hasat zamanı buğday, arpa biçerken ele takılıp daha çok deste biriktirebilmek için kullanılan “ellik” denilen biçimden ve saban ucundan yola çıkarak tasarlanmıştır. Bu yönüyle ellik bereketin sembolü gibidir. Birçok elliğin bir araya gelip bir bütün olarak yürümeleri ve bereket konusu kavramsal olarak ele alınmıştır.



Görsel 100. “Uygulama - 4” , (Kişisel Fotoğraf Arşivi)

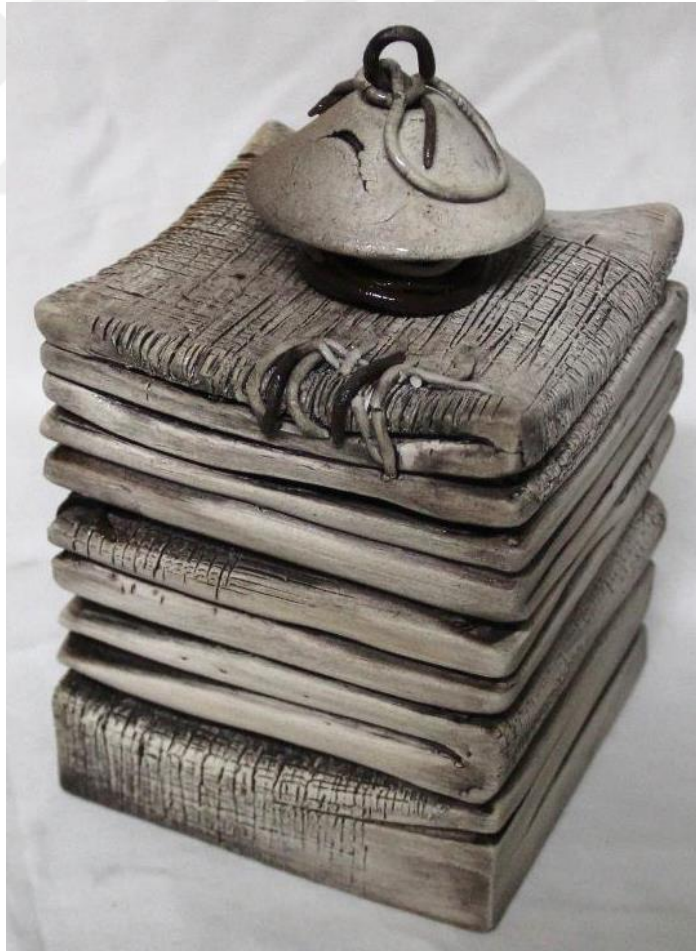


Görsel 101. "Uygulama - 4" Detay, (Kişisel Fotoğraf Arşivi)

4.1.2.5. Uygulama -5

“Sembol ” adlı uygulama 2017 yılında yapılmıştır. (10x10cm, H: 20 cm) boyutlarındadır. Uygulamada malzeme olarak seramik döküm kili, renkli sırlar kullanılmıştır. Serbest elle şekillendirme yöntemi kullanılarak üretildi. Bisküvi pişirimi 1080°’de yapılan uygulamaya önce mat siyah sırla sür sil yöntemi kullanılarak uygulama yapıldı. Ardından astar haline getirilen kırmızı kille sür sil işlemi uygulanıp yüzeyine şeffaf sır atılmıştır. 1050°’de sır pişirimi yapılmıştır.

Uygulama dokumacılık kültüründe kullanılan iğ formundan ve dokuma yoluyla yapılmış ürün çuvallarından esinlenilerek tasarlanmıştır. Katlanmış dokuma çuvalları üzerinde iğ’in üst kısmı ve iğ’e sarılmış ip yerleştirilerek dokumacılık kültürüne gönderme yapılmıştır.



Görsel 102. “ Uygulama - 5” , (Kişisel Fotoğraf Arşivi)



Görsel 103. " Uygulama - 5" Farklı Açıdan Görünüm , (Kişisel Fotoğraf Arşivi)

4.1.2.6. Uygulama - 6

“Tarla ve İnsan” adlı uygulama 2017 yılında yapılmıştır. (Ç:30x20, H: 16 cm) boyutlarındadır. Malzeme olarak seramik döküm kili, stoneware seramik çamuru, renkli sırlar kullanılmıştır. Serbest elle şekillendirme yöntemi kullanılarak üretilmiştir. Bisküvi pişirimi 1080°’de yapılan uygulamaya önce siyah mat sırla sür sil yöntemi kullanılarak uygulama yapılmıştır. Ardından astar haline getirilen kırmızı kille sür sil işlemi uygulanıp yüzeyine şeffaf sır atılmıştır. 1050°’de sır pişirimi yapılmıştır.

Uygulama da tarımsal üretim kültürü araçlarından olan saban nesnesinin ön ucu yani saban ucundan faydalanılarak tasarlanmıştır. Geçmişteki tarımsal döneme ve sanayi devriminden sonraki tarımsal üretim anlayışına atfen çalışmada şapka kullanılmıştır.



Görsel 104. “Uygulama - 6”, (Kişisel Fotoğraf Arşivi)



Görsel 105. "Uygulama – 6 " Farklı Açıdan Görünüm, (Kişisel Fotoğraf Arşivi)

4.1.2.7. Uygulama - 7

“Kültür Girdabı” adlı uygulama 2017 yılında yapılmıştır. (Ç:43 cm) boyutundadır. Malzeme olarak seramik döküm kili, stoneware seramik çamuru, renkli sırlar ve metal sac kullanıldı. Hazırlanan tasarım serbest elle şekillendirme yöntemi kullanılarak üretildi. Bisküvi pişirimi 1080°’de yapılan uygulamaya önce siyah mat sırla sür sil yöntemi kullanılarak uygulama yapılmıştır. Astar haline getirilen kırmızı kille sür sil işlemi uygulanmıştır. Bazı bölgelere sır altı turkuaz boyasıyla müdahale edildi ardından çalışmanın yüzeyine şeffaf sır atıldı. 1050°’de sır pişirimi yapılmıştır.

Uygulamada zamanın tüketici, yutucu yönünü vurgulamak için girdapla özdeşleştirilerek bir tasarım hazırlandı. Zaman’ın bu yönleriyle birçok şey gibi bir dönem hayatımızda var olan nesnelere de bazen yavaş bazen hızlı eleyerek içine çekip yutup hayatımızdan çıkardığına atıfta bulunmaya çalışıldı. Bu unutulmuşluk yolunda girdaba yakalanmış ellik formları işlenmiştir.



Görsel 106. “Uygulama - 7”, (Kişisel Fotoğraf Arşivi)



Görsel 107. "Uygulama - 7" Detay, (Kişisel Fotoğraf Arşivi)

4.1.2.8. Uygulama - 8

Uygulama 2017 yılında yapılmıştır. (Ç: 43 cm) boyutlarındadır. Uygulamada malzeme olarak seramik döküm kili, stoneware seramik çamuru, renkli sırlar, sıraltı boyları ve metal sac kullanılmıştır. Alçı kalıba baskı ve serbest elle şekillendirme yöntemi kullanılarak üretilmiştir. Bisküvi pişirimi 1080° de yapılan çalışmanın yüzeyine önce kompresörle kırmızı astar ve şeffaf sır atılmıştır. Ellik formlarına mat siyah ve kırmızı astarla sür sil işlemi uygulanıp yüzeylerine az miktarda şeffaf atılmıştır. Bu renklendirme işlemlerinden sonra yüzeye tasarlanan kompozisyon yerine dizilerek 1050° de sır pişirimi gerçekleştirildi.



Görsel 108. "Uygulama - 8" (Kişisel Fotoğraf Arşivi)



Görsel 109. "Uygulama - 8" Detay, (Kişisel Fotoğraf Arşivi)

4.1.2.9. Uygulama - 9

“Öğüt ” adlı uygulama 2017 yılında yapılmıştır. (Ç: 43 cm) boyutlarındadır. Bu uygulamada malzeme olarak seramik döküm kili, şamot çamuru, renkli sırlar kullanılmıştır. Ellikler alçı kalıba baskı ve serbest elle şekillendirme yöntemi uygulanarak üretildi, zemindeki kısım plaka yöntemiyle şamot çamurundan işlenmiştir. Bisküvi pişirimi 1080° de yapılan uygulamanın yüzeyine önce kompresörle mat siyah ve şeffaf sır atılmıştır. Ellik formlarına mat siyah ve kırmızı astarla sür sil işlemi uygulanıp yüzeylerine az miktarda şeffaf atılmıştır. Bu renklendirme işlemlerinden sonra yüzeye tasarlanan kompozisyon yerine dizilerek 1050° de sır pişirimi gerçekleştirilmiştir.

Uygulamanın merkezine iç formu yerleştirilerek merkezdeki bir sinerjiye ve etrafına elliklerden oluşturulan halkalarla bu sinerjinin çekim gücüne vurgu yapılmaya çalışılmıştır.



Görsel 110. “Uygulama -9”, (Kişisel Fotoğraf Arşivi)



Görsel 111. "Uygulama - 9" Detay, (Kişisel Fotoğraf Arşivi)

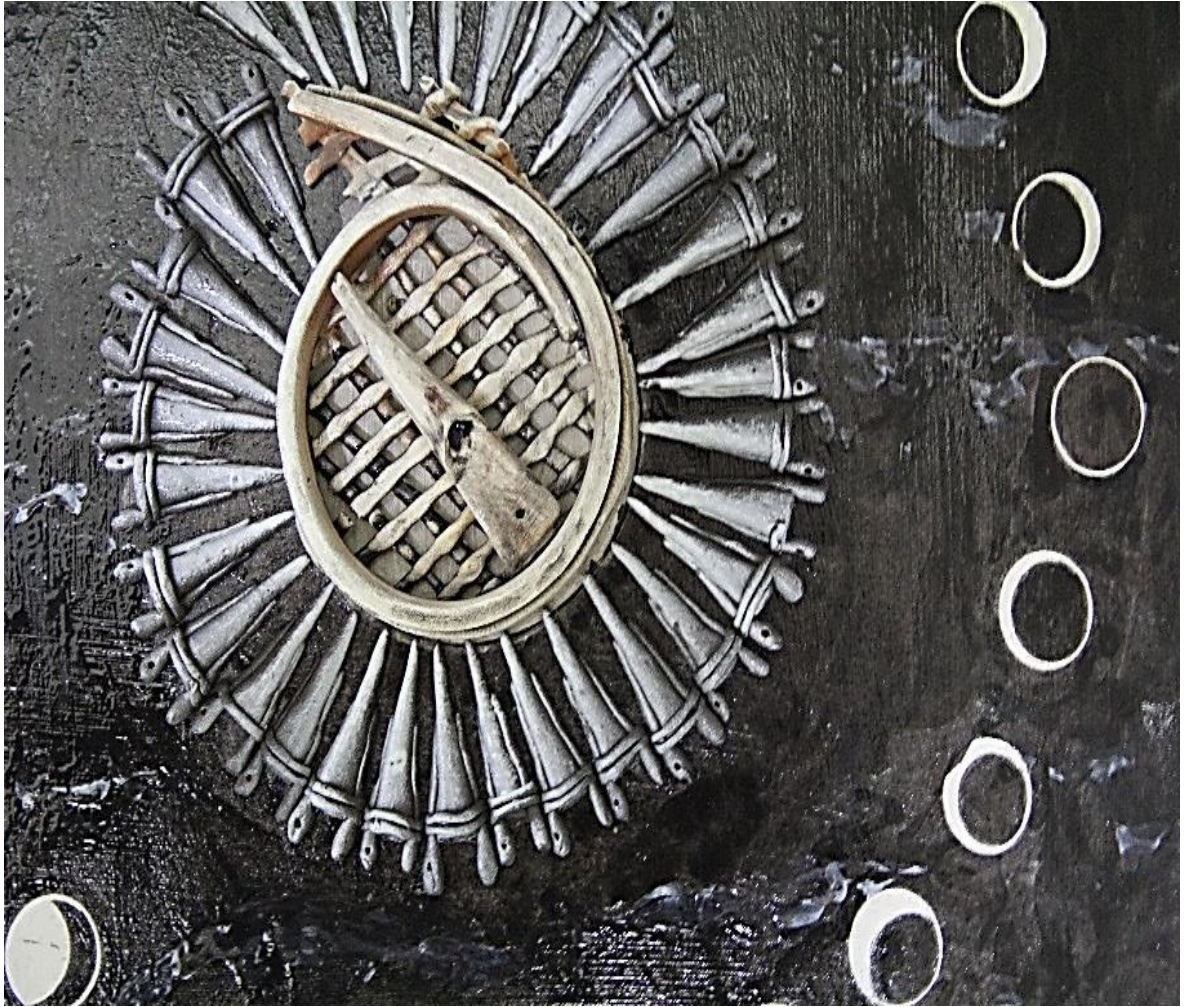
4.1.2.10. Uygulama - 10

“Acar Bereketi” adlı uygulama 2017 yılında yapılmıştır. (36x35 cm) boyutlarındadır. Şekillendirmede malzeme olarak seramik döküm kili, stoneware seramik çamuru, renkli sırlar, kullanılmıştır. Uygulamada kullanılan kalbur ve saban ucu formu serbest elle şekillendirme yöntemi kullanılarak üretilmiştir. Bisküvi pişirimi 1080°’ de yapılan uygulamanın yüzeyine önce kompresörle mat siyah ve şeffaf sır atılmıştır. Bisküvi pişirimi 1080°’ de yapılan uygulamaya kompresörle siyah sır atılmıştır. Sırlama işleminin ardından ayın değişik şekilleri sırlı yüzey kazınarak oluşturulmuştur. Tasarımın ortasındaki kalbur formuna mat siyah ve kırmızı astarla sür sil işlemi uygulanıp yüzeylerine az miktarda şeffaf atılmıştır. Kalburun etrafında yer alan saban ucu formlarına zeminle renk bütünlüğünü bozmayacak şekilde kompresörle lokal olarak beyaz opak sır atılmıştır. Bu renklendirme işlemlerinden sonra yüzeye tasarlanan kompozisyon yerine dizilerek 1050°’ de sır pişirimi gerçekleştirilmiştir.

Anadolu’da ekim yapımı dönemlerinin ayın acar vaktinde yapıldığında daha verimli sonuç alındığı düşüncesinin olduğu ve fidan veya tarımsal ekimin bu dönemlerde yapıldığı hal arasında belirtilmektedir. Ya ayın acarı ya günün acarı diye de söylene gelmektedir. Uygulamanın ana düşüncesini oluşturan bu inanış çerçevesinde ayın halleri ve tarımsal üretim faaliyetindeki kalbur, ellik ve saban ucu nesnesi birlikte işlenmiştir.



Görsel 112. “Uygulama -10”,(Kişisel Fotoğraf Arşivi)



Görsel 113. "Uygulama - 10", Detay (Kişisel Fotoğraf Arşivi)

4.1.2.11. Uygulama - 11

“Hasat Gelinleri” adlı uygulama 2017 yılında yapılmıştır. (39x35 cm) boyutlarındadır. Uygulamada malzeme olarak seramik döküm kili, stoneware seramik çamuru, renkli sırlar, sır altı boya kullanılmıştır. Zemin plaka yöntemiyle şekillendirilip üzerine fitil yöntemiyle harman sahnesi oluşturuldu, düven ve davul formu serbest elle şekillendirme yöntemi kullanılarak üretilmiştir. Çalışma kurduktan sonra bazı bölgeler tuz ruhuyla köpürtülerek dokular oluşturulmuştur. Bisküvi pişirimi 1080° de yapılan uygulama yüzeyine sır altı boya ve kırmızı astarla lokal renk uygulamaları yapıp yüzeyine fırçayla şeffaf sır sürülerek 1050° de sır pişirimi gerçekleştirilmiştir.

Yörede tarım dayalı yaşam kültürlerinde düğünlerin genellikle harman vaktinden, hasat zamanından sonra yapıldığı anlatılmaktadır. Bunda gerekçe olarak hem evin gıda ihtiyacının hem de bunlardan elde edilecek maddi gelirle düğün hazırlıklarının yapılacağından düğünlerin bu vakitlerin ardından yapıldığı anlatılmaktadır. Bu çalışmada da daha çok bu konu sanatsal bir dille işlenmeye çalışılmıştır.



Görsel 114. “Uygulama -11”, (Kişisel Fotoğraf Arşivi)



Görsel 115. "Uygulama -11" Detay, (Kişisel Fotoğraf Arşivi)

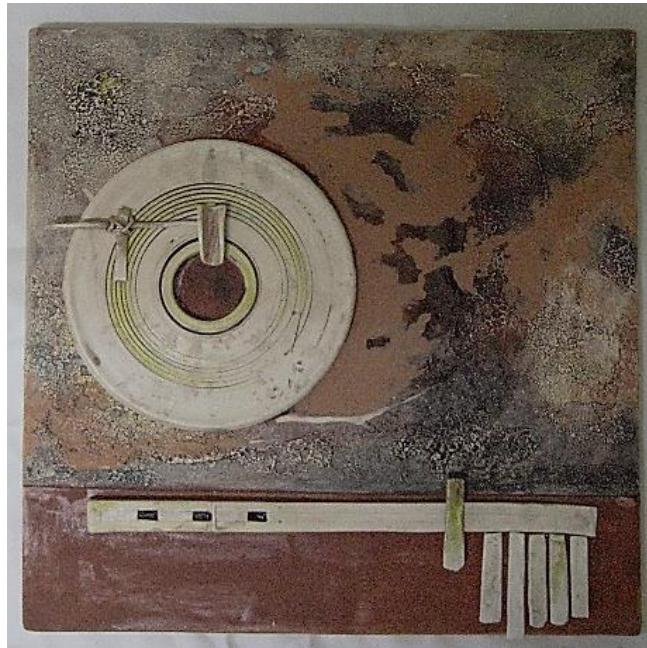


Görsel 116. "Uygulama -11" Detay, (Kişisel Fotoğraf Arşivi)

4.1.2.12. Uygulama - 12

“Şakşağın Derdi ” adlı uygulama 2017 yılında yapılmıştır.(36x35 cm) boyutlarındadır. Bu uygulamada malzeme olarak seramik döküm kili, renkli sırlar, sır altı boyaları kullanılmıştır. Zemin plaka yöntemiyle şekillendirilip üzerine un değirmeni taşı ve şakşak dedikleri biçimler serbest elle şekillendirme yöntemi kullanılarak üretilmiştir. Uygulamanın kurutulmasının ardından tuz ruhuyla doku efektleri oluşturulmuştur. Bisküvi pişirimi 1080°de yapılan uygulama yüzeyine sır altı boyaları ve kırmızı astarla lokal olarak renk uygulamaları yapıp yüzeyine fırçayla şeffaf sır sürülerek 1050° de sır pişirimi gerçekleştirilmiştir.

Uygulama değirmen suya gitmiş değirmenci şakşağın derdinde deyiminden yola çıkılarak tasarlanmıştır. Uygulamada değirmen taşı ve şakşak formu imge olarak işlendi. Şakşak denilen nesne değirmen taşının üstünde yer alıp taşın her dönüşünün ardından üst bölümden buğdayın taşın içine dökülmesini sağlayan aparat olup taşa her değdiğinde şakşak diye ses çıkarmasıdır. Çıkardığı bu sestten ismini alan Şakşak aparatının değirmencinin ruhsal dünyasında önemli bir yerinin olduğu yörede belirtilmiştir.



Görsel 117. “Uygulama -12”, (Kişisel Fotoğraf Arşivi)



Görsel 118. "Uygulama -12" Detay, (Kişisel Fotoğraf Arşivi)

4.1.2.13. Uygulama - 13

“İmrenti ” adlı uygulama 2017 yılında yapılmıştır. (40x39 cm) boyutlarındadır. Bu uygulamada malzeme olarak seramik döküm kili, renkli sırlar, sır altı boyaları kullanılmıştır. Zemin plaka yöntemiyle şekillendirilip üzerine ellik formları alçı kalıba baskı ve tasarımda yer alan bayan ayakkabısı serbest elle şekillendirme yöntemi kullanılarak üretilmiştir. Bisküvi pişirimi 1080° de yapılan uygulama yüzeyine önce şeffaf sır atılıp üzerine kompresörle döküm kili ve kırmızı astar atılmıştır. Tasarımda kullanılan ayakkabı formuna siyah sır sürülüp, ellik formlarına mat siyah sır ve kırmızı astarla sür sil işlemi uygulanıp yüzeylerine az miktarda şeffaf atılmıştır. Bu renklendirme işlemlerinden sonra yüzeye tasarlanan kompozisyon yerine dizilerek 1050° de sır pişirimi gerçekleştirilmiştir.

Tasarımda ellik formları tarım kültürü insanlarını, bayan ayakkabısı ise sanayi kültürüyle değişen daha rahat yaşam kültürünü ifade için imge olarak kullanılmıştır. Bu imgeler üzerinden yorucu ve meşakkatli tarım kültürü içerisindeki yorgun insanların bu yoruculuğun bıkkınlığıyla daha rahat bir hayata olan imrentileri işlenmeye çalışılmıştır.



Görsel 119. “Uygulama - 13”, (Kişisel Fotoğraf Arşivi)



Görsel 120. "Uygulama - 13" Farklı Açılardan Görünüm, (Kişisel Fotoğraf Arşivi)



Görsel 121. "Uygulama - 13" Farklı Açılardan Görünüm, (Kişisel Fotoğraf Arşivi)

4.1.2.14. Uygulama - 14

Uygulama 2017 yılında yapılmıştır. (47x35 cm) boyutlarındadır. Şekillendirmede malzeme olarak seramik döküm kili, renkli sırlar, sır üstü boyaları kullanılmıştır. Serbest elle şekillendirme yöntemiyle üretilmiştir. Bisküvi pişirimi 1080° de yapılan uygulama yüzeyine sır altı boyaları ve kırmızı astarla lokal renk uygulamaları yapılmış yüzeyine fırçayla şeffaf sır sürülmüştür. Kalbur formundan yola çıkarak tasarlanan biçime ve ellik formlarına mat siyah sır ve kırmızı astarla sür sil işlemi uygulanmış yüzeylerine az miktarda şeffaf atılmıştır. Bu renklendirme işlemlerinden sonra yüzeye tasarlanan kompozisyon yerine dizilerek 1050° de sır pişirimi gerçekleştirilmiştir. Sır pişiriminin ardından bilgisayarda hazırlanan resimsel etkilerin çıktıları alınıp transfer yöntemiyle aktararak sır üstü boya uygulamasının ardından 850° de sır üstü pişirim yapılmıştır.

Uygulamada ellik formu ve kalburun elek kısmı yorumlanarak ele alınmıştır. Kurgusal bir düzenleme olarak düşünülen bu çalışmada eleğin altında kullanılan yazıdan kesitle zaman içerisinde elekten geçip giden bir döneme vurgu yapılmaya çalışılmıştır.



Görsel 122. "Uygulama - 14", (Kişisel Fotoğraf Arşivi)



Görsel 123. “Uygulama - 14” Detay, (Kişisel Fotoğraf Arşivi)

4.1.2.15. Uygulama - 15

“Varoluş Serüveni” adlı uygulama 2017 yılında yapılmıştır. (Ç:53 cm) boyutlarındadır. Uygulamada malzeme olarak seramik döküm kili, stoneware seramik çamuru, renkli sırlar kullanılmıştır. Zeminde plaka yöntemiyle bir zemin hazırlandı yüzeyine modelaj kalemleriyle düven dokusu işlendi serbest elle düven taşları yapılıp kurguya yerleştirilmiş, plastik çamurdan yufka formu oluşturulmuş, fitil yöntemiyle oklavalar yapılıp yaş haldeyken düzenleme tamamlanmıştır. Bisküvi pişirimi 1080° de yapılan uygulamaya mat siyah ve kırmızı astarla sür sil işlemi uygulanıp yüzeye şeffaf sır atılmıştır. 1050° de sır pişirimi gerçekleştirilmiştir.

Uygulama da buğdayın ekmek olana kadar geçirdiği süreçler düşünülerek tasarlanmıştır. Tasarımda düvenin alt kısmına monte edilmiş çakmak taşları, alt kısmın genel yüzeyi ve yufkanın şekillenme aşaması imge olarak ele alınmıştır. Bu belki de insanın zaman içinde yoğrulup şekillenmesi gibiydi.



Görsel 124. "Uygulama - 15", (Kişisel Fotoğraf Arşivi)



Görsel 125. "Uygulama - 15" Detay, (Kişisel Fotoğraf Arşivi)

4.1.2.16. Uygulama - 16

Uygulama 2017 yılında yapılmıştır. (57x25 cm) boyutlarındadır. Malzeme olarak seramik döküm kili, stoneware seramik çamuru, renkli sırlar, sır altı boya kullanılmıştır. Serbest elle şekillendirme yöntemi kullanılarak üretilen tasarımda yer alan iğ başlıkları alçı kalıba baskı yoluyla şekillendirilip çalışma üzerinde kurgulanmıştır. Bisküvi pişirimi 1080° de yapılan uygulamaya mat siyah sır ve kırmızı astarla sür sil işlemi uygulanıp yüzeye şeffaf sır atılmıştır. 1050° de sır pişirimi gerçekleştirilmiştir.

Uygulamada dokuma kültürüne ait dokuma tarağı yorumlamanın temel çıkış nesnesi oldu. Çalışma içerisinde iğ formları kullanılarak hem yüzeyde hareketlilikler sağlanmaya çalışılmış hem de dokuma kültürüne ait iki nesnenin bunun dışında da estetik bir form oluşturmadaki uyumlarına gönderme yapılmıştır.



Görsel 126. "Uygulama - 16", (Kişisel Fotoğraf Arşivi)



Görsel 127. "Uygulama - 16" Detay, (Kişisel Fotoğraf Arşivi)

4.1.2.17. Uygulama - 17

Uygulama 2017 yılında yapıldı. (37x45 cm) boyutlarındadır. Malzeme olarak ESC-1 seramik döküm kili, stoneware seramik çamuru, renkli sırlar, sır altı boyaları kullanılmıştır. Serbest elle şekillendirme ve plaka yöntemi kullanılarak üretildi. Bisküvi pişirimi 1080° de yapılan uygulamaya mat siyah ve kırmızı astarla sür sil işlemi uygulanıp yüzeye şeffaf sır atılmıştır. 1050° de sır pişirimi gerçekleştirilmiştir.

Tarım Kültürüne ait kalbur ve düven nesnesi uygulamada tasarım imgeleri olarak ele alınıp yorumlanmıştır.



Görsel 128. "Uygulama - 17", (Kişisel Fotoğraf Arşivi)



Görsel 129. "Uygulama - 17" Detay, (Kişisel Fotoğraf Arşivi)



Görsel 130. "Uygulama - 17" Detay, (Kişisel Fotoğraf Arşivi)

4.1.2.18. Uygulama - 18

Uygulama 2017 yılında yapıldı. (53x29 cm) boyutlarındadır. Malzeme olarak ESC-1 seramik döküm kili, stoneware seramik çamuru, renkli sırlar, sır altı boya kullanılmıştır. Zemin plaka yöntemiyle şekillendirilip üzerine saban ucu ve boyunduruk formu serbest elle şekillendirme ve fitil yöntemiyle yorumlanarak çalışılmıştır. Zemin kurduktan sonra ham haldeyken şeffaf sır sürülüp 1000°'de bisküvi pişirimi yapılmıştır. Fırından çıktıktan sonra yüzeyine döküm çamuru sürülerek serbest çatlama elde edildi, zeminin üst kısmına sır altı boyasıyla resimsel uygulamalar yapıldıktan sonra fırçayla sırlama işlemi yapılmış ve 1050°' de sır pişirimi gerçekleştirilmiştir.



Görsel 131. "Uygulama - 18", (Kişisel Fotoğraf Arşivi)



Görsel 132. "Uygulama - 18" Detay, (Kişisel Fotoğraf Arşivi)



Görsel 133. "Uygulama - 18" Detay, (Kişisel Fotoğraf Arşivi)

4.1.2.19. Uygulama - 19

“Geçmiş Zaman Olur ki Hayali Cihan Değer ” adlı uygulama 2017 yılında yapılmıştır. (Ç: 30, 18, cm) boyutlarından oluşan bir kurgulamadır. Bu uygulamada malzeme olarak seramik döküm kili, stoneware seramik çamuru, renkli sırlar, sır üstü boyaları kullanılmıştır. Serbest elle şekillendirme yöntemi kullanılarak kalbur formları oluşturulmuştur. Bisküvi pişirimi 1080°’de yapılan uygulamaya mat siyah sır ve kırmızı astarla sür sil işlemi uygulanarak renklendirme yapıp 1050°’ de sır pişirimi gerçekleştirilmiştir. Sır pişiriminin ardından bilgisayarda hazırlanan resimsel etkilerin çıktıları alınıp transfer yöntemiyle aktararak sır üstü boya uygulamasının ardından 850°’ de sır üstü pişirim yapılmıştır.

Uygulamada kalbur biçimi imge olarak ele alınmış olup zaman süzgeci içerisinde aklımızdan silinenler ve kalanlar vurgulanmaya çalışılmıştır.



Görsel 134. “Uygulama -19”, (Kişisel Fotoğraf Arşivi)



Görsel 135. "Uygulama -19" Detay, (Kişisel Fotoğraf Arşivi)



Görsel 136. Uygulama Aşamalarından Görüntüler, (Kişisel Fotoğraf Arşivi)

SONUÇ

Sanatçı gözlem yapabilme, araştırıp inceleyebilme, imgeleyebilme, bu imgeleri akıl ve yüreğinde yoğurup, içtepeler yaşayıp bu etkilenimlerini dışavurumlarla ortaya koyabilme yetisine sahiptir. Bu etkilenimler: doğadan, çevresindeki ya da iletişim araçlarıyla uzağındaki bir çevrede yaşanan ve duyduğu, görebildiği olaylar, gözlemlediği bir yaşam şekli, bitkiler, savaş, sevinç, günlük yaşam için ihtiyaçtan kaynaklı üretilmiş biçimlerden diye sıralanabilecek birçok faktörden kaynaklı olabilmektedir.

Akıl, yürek ve bilek üçgeninden geçip dışavurum olarak meydana gelen bu eserleri; izleyiciye haz verme yönünün olduğu kadar bireysel ve toplumsal kişilik oluşturma ve öğretici yönüyle de izleyici veya alımlayıcı için bir değer olarak görülebilir.

Bu etkilenimlerle ortaya çıkan eserlerin nicel ve estetik nitelikleriyle yaşamımız içerisinde var oldukları kadar diğer önemli bir yönü de nesnel olarak varlıklarının daha derinlerinde yaptıkları dönemlerinin izlerini ve aurasını içlerinde taşımalarıdır. İşte tam da bu noktada fiziki veya ruhsal yönden işlevsel-fonksiyonelliklerinden dolayı insan eliyle üretilmiş araç gereçlerde nicel varlıklarının yanı sıra sanat eseri olmasalar da yaptıkları ve kullanıldıkları dönemin soyut veya somut izlerini taşırlar. Bu soyut ve somut izler nicel önem açısından insan-nesne arasındaki yaşanmışlıkların zamansal olarak uzunluk veya kısalığıyla ilintilidir. Günümüz sanayi kültüründe hızlı üret hızlı tüket anlayışı içerisinde insan nesne ilişkisinin bu zamansal süreç bağı çok kısa olmasına karşın dünyada yaklaşık 8 bin yıl süren tarım kültüründe bu bağı çok daha uzundur.

Tarihsel süreci itibariyle günümüze kadar ulaşabilen tarım ve dokumacılık kültürüne ait etnografik nesnelere nicel ve nitel özellikleriyle değer taşımaktadır. Bu nesnelere birçoğu nicel varlıklarıyla işlevsel veya fonksiyonel de olsa salt başlarına form olarak bile özgün ve estetik yapılarıyla dikkat çekmektedir. Tarım ve dokumacılık kültürüne ait bu nesnelere estetik form

özelliklerinin, insan-nesne bağlamındaki zamansal paylaşımın, yaşanmışlıkların temsiliyetinin yanı sıra üzerlerindeki resimsel, sembolik biçimleriyle de yapıldıkları, kullanıldıkları dönemlerine ait önemli bilgi ve belge olma niteliği taşırlar.

Ülkemizdeki bilimsel ve teknolojik gelişmelerle birlikte 1970'lere kadar lokal olarak da olsa işlevsellikleriyle varlıklarını sürdürmüş, bu nesnelerin bugün birçoğu köylerde, kişisel koleksiyonlarda ya da etnografya müzelerindedir. Bu nesnelerin varlığı diğer bilim dalları kadar etnografya bilimi ve sanat içinde önem taşımaktadır. Bu bilim dalında çalışan Etnograflar için toplumların yaşam kültürünün bir parçası olması yönüyle önem taşır. Bu nesneler sanatın farklı disiplinlerindeki sanatçılar ve çağdaş seramik sanatçıları içinde araştırma ve etkilenim sahasıdır.

Sanatın zamansal etkilenim aralığını dün bugün ve yarın bağlamında veya diğer bir ifadeyle geçmiş bugün ve gelecek olarak ele alınabilir. Bu düşünceyle sanatçının bugüne ait olay, olgu, nesne, insan, doğa gibi birçok şeyden etkilenip özgün bir eser ortaya koyabilir. Etnografik denilen düne ait nesnelere salt başına biçimsel olarak değer taşıyacak yeni bir eser olarak yorumlayabilir, kurgulayabilir. Bu etnografik nesnelere bir düşünceyi, realist veya soyut, direkt ya da ironi yaparak ortaya koymak için sanat imgesi olarak kullanılabilir. Gerek bugünün etkilenim nesneleriyle gerekse dünün etkilenim nesneleriyle üretilmiş sanat eserleri; haz, öğreti ve dönem temsiliyeti yönünden hem yapıldığı dönemde yaşayan bireylere hem de gelecek kuşaklara esin kaynağı olabilir.

Sonuç olarak: tarım ve dokuma kültürüne ait günümüz etnografik araç gereçlerinin sanatta bir etkilenim sahası olarak ele alınabileceği, bu nesnelerin bir sanat imgesine dönüşebileceği, bu nesnelere yola çıkarak yorumlamalar yapılabileceğini söyleyebiliriz. Yaşam sürecimiz açısından yaşamımız içerisinde özel koleksiyonlar ve müzeler dışında rastlayamadığımız bu biçimlerin: Çağdaş Seramik Sanatının ülkemizdeki gelişim yıllarının ve bu alandaki sanatçıların çıkışının tarihsel olarak gerisinde kalmış olması ve bilinmeyişinden dolayı sanatçının etkilenimi açısından kayıp süreç olarak görülebilir. Çağdaş Seramik

Sanatı için bu saha gerek form olarak gerekse dūşünsel etkilenim aısından yeni bir alan olarak ele alınabilir. Seramik sanatılarının bu nesnelere yola ıkarak pek ok yeni dıřavurumlar ve biimler ortaya koyabileceėi dūřünölmektedir.

Arařtırma, inceleme ve uygulama olarak yapılan bu alıřmanın konuyla ilgili arařtırma ve inceleme yapacak kiřilere yardımcı olacaėı ve kaynak oluřturacaėı ümit edilmektedir.



KAYNAKÇA

- Akay, A. (1999). "*Devlet Himayesinden Serbestleşmeye Plastik Sanatlar, Sanatın Sosyolojik Gözü*". İstanbul: Bağlam Yayınları
<http://www.sanalmuze.org/paneller/Mtskm/34dhs.htm> (06.09.2017).
- Aksoy, M. (2011). "*Tarihî Kaynak Olarak Etnografya Eserleri*". Ankara: Türkiye Günlüğü 106. <http://www.mustafaaksoy.com/makale-74-Tarih%C3%AE-Kaynak-Olarak-Etnografya-Eserleri> (26.07.2017).
- Arslanoğlu İ. (2001). "*Kültür ve Medeniyet Kavramları*". Hacı Bektaş Veli Araştırma Dergisi.
<http://www.hbvdergisi.gazi.edu.tr/index.php/TKHBVD/article/view/378/370> (26.07.2017).
- Bozkurt, N. (1992). "*Sanat ve Estetik Kuramları*". İstanbul: Ara Yayıncılık.
- Erdentuğ, A. (1986). "Kültür Alanı Yaklaşımı" *Bellekten*. C. 1. S.196.
- Erdentuğ, N. (1981). "Kültür Nedir?" *Milli Kültür*. Cilt III. Sayı 6. s. 35-37.
- Erdentuğ, N. (1997). "Türk Etnografya Çalışmaları". Ankara: *Ankara Üniversitesi Eğitim Bilimleri Fakültesi Dergisi*. S. 1. C. 2.1301-3718)
<http://dergiler.ankara.edu.tr/dergiler/40/483/5676.pdf> (2.10.2017).
- Frangipane, M. (2004). "*Arslantepo*". Milano: Mondadori Electa S.p.A.
- Güvenç, B. (2015). "*İnsan ve Kültür*". İstanbul: Boyut Yayıncılık.
- Girgin,F.(2009). "*Cumhuriyet Sonrası Türk Resim Sanatı'nda Yöresel Motifler*"
Yayımlanmamış Yüksek Lisans Tezi.
<http://dspace.trakya.edu.tr/jspui/bitstream/1/876/1/F%C4%B0GEN%20G%C4%B0RG%C4%B0N.pdf>
- Hançerlioğlu, O. (1993). "*Toplumbilim Sözlüğü*". İstanbul: Remzi Kitabevi.
- Kaplıanoğlu, L. (2011). "*Resimde Zaman Ve Eşzamanlılık*". Erzurum: Atatürk Üniversitesi Güzel Sanatlar Fakültesi Sanat Dergisi
<http://dergipark.gov.tr/download/article-file/29023> (14.11.2017).
- Koç, A. ve Karaoğlu A. (2017). "Sanatın Genişleyen Sahası ve Görsel Etnografya". *İdil Dergisi*. C.6. S.36.
<http://www.idildergisi.com/makale/pdf/1504599046.pdf> (28.12.2017).
- Meriç, C. (1986). "*Kültürden İrfana*". İstanbul: İnsan Yayınları.

Ozankaya, Ö. (1980). “*Toplumbilim Terimleri Sözlüğü*”. Ankara: Türk Dil Kurumu Yayınları.

Örnek, S. V. (1971). “*Etnoloji Sözlüğü*”. Ankara: Ankara Üniversitesi Dil ve Tarih-Coğrafya Fakültesi Yayınları, 200.

Tansuğ, S. (1992). “Bir Grup Çabası”. İstanbul: *Sanat Çevresi Dergisi*, Sayı: 161.

Tansuğ, S. (1995). “*İnsan ve Sanat*”. İstanbul : Altın Kitaplar Yayınevi.

Yılmaz, E. (2010). “Sanayi Toplumunda Sanatın İşlevselliği”. *Elektronik Sosyal Bilimler Dergisi*, C.9.S.33. ISSN:1304-0278.

http://www.academia.edu/30286272/Sanayi_Toplumunda_Sanat%C4%B1n_%C4%B0%C5%9Flevselli%C4%9Fi, 23.11.2017.

<http://www.edebiyatvesanatakademisi.com/turk-ressamlar/mehmet-ruhi-arel-in-hayati-resim-sanati-ve-resimleri-2045.aspx>, 18.08.2017.

http://www.saatchigallery.com/artists/bai_yiluo_china_art.htm (07.10.2017).

<http://www.ttk.gov.tr/yayinlarimiz/dergi/belleten-cilt-l-sayi-196-yil-1986-nisan/>, 02.12.2017.

<https://drive.google.com/file/d/1lImfIKxdLkGgco8UWnTwqTMx0IVaEgWS/view>, 25.10.2017.

<http://bayimages.net/view-photos/statue-of-ceres-union-station-washington-dc-11191.html>, 11.03.2017.

<http://www.artnet.com/artists/eleuterio-pagliano/la-filatrice-KPRaVhM-isjxo57VwPpvqg2>, 13.01.2018.

<http://www.instituteforchristianformation.org/JoachimandAnne.html>, 18.01.2017.

<https://ancientcivilizationsworld.com/sumerian/ancient-sumer-agriculture/>, 18.02.2017.

https://scholarship.rice.edu/bitstream/handle/1911/9190/WilEg_044.jpg?sequence=92, 18.01.2017.

<https://theredlist.com/wiki-2-351-861-1411-1423-1426-view-realism-1-profile-moreau-mathurin-1.html>, 11.03.2017.

<https://www.britannica.com/art/relief-sculpture/images-videos>, 18.01.2017.

<https://www.robertharding.com/preview/120-774/wall-painting-showing-harvesting-grain-tomb-sennejem-sinjun/>, 18.01.2017.

<http://www.painters-table.com/blog/bruegels-harvesters>, 11.03.2017.

<http://dergiler.ankara.edu.tr/dergiler/40/483/5676.pdf>, 20.03.2017.

https://gatesofnineveh.files.wordpress.com/2012/02/breasted-page-70e1329277354_591.jpg, 18.01.2017.

<http://www.historyguru.com.au/Blog/January-2014/Roman-Villas-in-Southern-Germany>, 18.01.2017.

<http://www.ial.be/pageeverydaylife.htm>, 18.01.2017.

<http://www.antiquesatoz.com/golf/golfsumeriaseal.htm>, 18.02.2017.

<http://www.pbase.com/bmcmorrow/image/101040466>, 11.03.2017.

<http://www.archerindia.com/about-haku-shah>, 03.06.2017.

<https://www.diego-rivera-foundation.org/biography.html>, 04.6.2017.

<http://www.kemaluludag.com/toplumvekultur.asp>, 2.07.2017.

<https://www.michelemathison.com/post/2729/web/>, 21.08.2017.

<http://www.acikders.org.tr/course/view.php?id=122>, 25.08.2017.

<http://johnmcdonald.net.au/2014/white-rabbit-commune/>, 12.10.2017.

<https://www.Michele-mathison.com/post/2729/web/>, 17.10.2017.

<http://johnmcdonald.net.au/2014/white-rabbit-commune/>, 20.10.2017.

<https://www.studioelevenart.com/#/charlotte/>, 21.12. 2017.

<http://factsanddetails.com/world/cat56/sub369/item2049.html>, 18.12.2017.

<http://www.ansiklopedim.info/?p=3202>, 26.01.2018.

<https://sciencing.com/farming-tools-ancient-egypt-6893.html>, 18.01.2017.

MALATYA VE ELAZIĞ YÖRESİ
TARIM VE DOKUMACILIK
KÜLTÜRÜNE AİT ETNOGRAFİK
NESNELERİN ÇAĞDAŞ
SERAMİK SANATINDA
YORUMLAMALARI

Yazar Halil Fazıl Ercan

Gönderim Tarihi: 12-Mar-2018 09:31AM (UTC+0200)

Gönderim Numarası: 929032467

Dosya adı: Halil_Faz_I_ERCAN-turnitin_ic_in.docx (138.52K)

Kelime sayısı: 16355

Karakter sayısı: 129923

MALATYA VE ELAZIĞ YÖRESİ TARIM VE DOKUMACILIK KÜLTÜRÜNE AİT ETNOGRAFİK NESNELERİN ÇAĞDAŞ SERAMİK SANATINDA YORUMLAMALARI

ORJİNALLİK RAPORU

% **10**

BENZERLİK ENDEKSİ

% **9**

İNTERNET
KAYNAKLARI

% **1**

YAYINLAR

% **3**

ÖĞRENCİ ÖDEVLERİ

BİRİNCİL KAYNAKLAR

1	www.mustafaaksoy.com İnternet Kaynağı	%2
2	Submitted to Hacettepe University Öğrenci Ödevi	%2
3	www.idildergisi.com İnternet Kaynağı	%1
4	dergipark.gov.tr İnternet Kaynağı	%1
5	devlet.com.tr İnternet Kaynağı	%1
6	dspace.trakya.edu.tr İnternet Kaynağı	%1
7	dergipark.ulakbim.gov.tr İnternet Kaynağı	<%1
8	www.acikders.org.tr İnternet Kaynağı	<%1

9	www.openaccess.hacettepe.edu.tr:8080 İnternet Kaynađı	<% 1
10	kemaluludag.com İnternet Kaynađı	<% 1
11	www.seyeho.com İnternet Kaynađı	<% 1
12	Submitted to TechKnowledge Turkey Öđrenci Ödevi	<% 1
13	efgan.tr.gg İnternet Kaynađı	<% 1
14	www.solkitap.net İnternet Kaynađı	<% 1
15	Submitted to Canakkale Onsekiz Mart University Öđrenci Ödevi	<% 1
16	Submitted to University of Birmingham Öđrenci Ödevi	<% 1
17	edebiyadvesanatakademisi.com İnternet Kaynađı	<% 1
18	Submitted to Ege Üniversitesi Öđrenci Ödevi	<% 1
19	www.belgeler.com İnternet Kaynađı	<% 1

Submitted to University of Portsmouth

20	Öğrenci Ödevi	<% 1
21	tr.wikipedia.org İnternet Kaynağı	<% 1
22	www.robertharding.com İnternet Kaynağı	<% 1
23	money-academy.jp İnternet Kaynağı	<% 1
24	www.acikarsiv.gazi.edu.tr İnternet Kaynağı	<% 1
25	www.edebiyadvesanatakademisi.com İnternet Kaynağı	<% 1

Alıntıları çıkart

Kapat

Eşleşmeleri çıkar

< 5 words

Bibliyografyayı Çıkart üzerinde