



**HACETTEPE ÜNİVERSİTESİ  
GÜZEL SANATLAR ENSTİTÜSÜ**

**Piyano Anasanat Dalı**

**ROBERT SCHUMANN'IN Op. 16 KREISLERIANA  
ESERİNİN ANALİZİ**

**Zeynep GÜRGEY**

**Yüksek Lisans Sanat Çalışması Raporu**

**Ankara, 2019**



**HACETTEPE ÜNİVERSİTESİ  
GÜZEL SANATLAR ENSTİTÜSÜ**

**Piyano Anasanat Dalı**

**ROBERT SCHUMANN'IN Op. 16 KREISLERIANA  
ESERİNİN ANALİZİ**

**Zeynep GÜRGEY**

**Yüksek Lisans Sanat Çalışması Raporu**

**Ankara, 2019**

## Kabul ve Onay

Zeynep GÜRGEY tarafından hazırlanan “Robert Schumann’ın Op.16 Kreisleriana Eserinin Analizi” başlıklı bu çalışma, jürimiz tarafından Piyano Anasanat Dalı’nda Yüksek Lisans Sanat Çalışması Raporu olarak kabul edilmiştir.

Jüri Başkanı

Prof. Demet AKKILIÇ



Jüri Üyesi (Danışman)

Prof. Hande DALKILIÇ



Jüri Üyesi

Prof. Binnur EKBER



Jüri Üyesi

Doç. Gökhan AYBULUS



Jüri Üyesi

Dr. Öğr. Üyesi Oya ÜNLER BAYKA



Bu çalışma, Hacettepe Üniversitesi Lisansüstü Eğitim-Öğretim ve Sınav Yönetmeliği'nin ilgili maddeleri uyarınca yukarıdaki jüri tarafından uygun bulunmuştur.

Prof. Dr. Pelin YILDIZ

Güzel Sanatlar Enstitüsü Müdürü

## TEŐEKKÖR

Tez yazma sürecimin her aşamasında bilgi, tecrübe ve önerilerini bana aktaran, bu araştırmanın gerçekleşmesini sağlayan sevgili hocam ve danışmanım Prof. Hande DALKILIÇ'a sonsuz teşekkür ve şükranlarımı sunarım.

Lisans eğitimime başladığım ilk günden itibaren, bilgi birikimi ve manevi desteđi ile çalışmalarımın tüm aşamalarında yanımda olan, yönlendiren, beni her adımda destekleyen, edinmiş olduğum tecrübeler ile akademik hayatımın temelini oluşturmamı sağlayan değerli hocam Prof. Dr. Ersin ONAY'a en içten teşekkürlerimi bir borç bilirim.

Maddi ve Manevi desteklerini benden hiçbir zaman esirgemeyen ve bu çalışmanın her aşamasında desteklerini gördüğüm, değerli vakitlerini ayırarak fikirlerini benimle paylaşan katkıda bulunan babam Kadir GÜRGEY'e ve annem Ayşegöl GÜRGEY'e teşekkür ederim.

# **ROBERT SCHUMANN'IN Op.16 KREISLERIANA ESERİNİN ANALİZİ**

**Danışman:** Prof. Hande DALKILIÇ

**Yazar:** Zeynep GÜRGEY

## **ÖZ**

Bu arařtırmada, Robert Schumann'ın hayatı, piyano eserleri ve edebiyatla olan iliřkisi incelenmiř, Op.16 Kreisleriana eserinin form analizi yapılarak Ernst Theodor Amadeus Hoffmann'ın eserleriyle baęlantısı ortaya konmuřtur.

**Anahtar Sözcükler:** Robert Schumann, Kreisleriana, Op.16, piyano

# **AN ANALYSIS OF THE OP.16 KREISLERIANA**

**BY ROBERT SCHUMANN**

**Supervisor:** Prof. Hande DALKILIÇ

**Author:** Zeynep GÜRGEY

## **Abstract**

In this research, Robert Schumann's life, his piano works and his relationship with literature is examined, his Op.16 Kreisleriana's form analysis is made and the connection between Ernst Theodor Amadeus Hoffmann's works is also mentioned.

**Keywords:** Robert Schumann, Kreisleriana, Op.16, piano

## İÇİNDEKİLER

KABUL VE ONAY .....	
TEŞEKKÜR .....	i
ÖZ .....	ii
ABSTRACT .....	iii
İÇİNDEKİLER DİZİNİ .....	iv
GÖRSELLER DİZİNİ .....	v
GİRİŞ .....	1
1. BÖLÜM: ARAŞTIRMANIN KAPSAMI VE YÖNTEM .....	2
1.1. Araştırmanın Amacı .....	2
1.2. Araştırmanın Önemi .....	2
1.3. Araştırmanın Modeli .....	2
1.4. Verilerin Toplanması .....	2
2. BÖLÜM : ROBERT SCHUMANN .....	3
2.1. Robert Schumann'ın Biyografisi .....	3
2.2. Robert Schumann'ın Piyano Müziği .....	5
2.3. Robert Schumann ve Edebiyat .....	6
3 .BÖLÜM: KREISLERİANA .....	8
3.1 .Kreisleriana ve E.T.A. Hoffmann'ın Etkileri .....	8
4. BÖLÜM: ANALİZ .....	13
SONUÇ .....	24
KAYNAKLAR .....	25
EKLER .....	26
EK-1: FORM VE TONALİTE ANALİZ TABLOSU	
EK-2: ESER LİSTESİ	
EK-3: ETİK BEYANI	
EK-4: ORJİNALLİK RAPORU	
EK-5: ORIGINALITY REPORT	
EK-6: YAYIMLAMA VE FİKRİ MÜLKİYET HAKLARI BEYANI	

## GÖRSEL DİZİNİ

Görsel 1: Bölüm 1, 1-2.ölçüler .....	13
Görsel 2: Bölüm 1, 26-29.ölçüler .....	13
Görsel 3: Bölüm 2, 1-6.ölçüler .....	14
Görsel 4: Bölüm 2, 38-41. ölçüler .....	14
Görsel 5: Bölüm 2, 92-94.ölçüler .....	15
Görsel 6: Bölüm 2, 119-122. ölçüler .....	15
Görsel 7: Bölüm 2, 158-163.ölçüler .....	15
Görsel 8: Bölüm 3, 1-5.ölçüler A teması .....	16
Görsel 9: Bölüm 3, 33-37 ölçüler B teması .....	16
Görsel 10: Bölüm 3, 126-130.ölçüler Koda .....	16
Görsel 11: Bölüm 4, 1-3 ölçüler A teması .....	17
Görsel 12: Bölüm 4, 10-12.ölçüler B teması.....	17
Görsel 13: Kinderszenen No.13 (Der Dichter Spricht ) The Poets Speaks 1-11.ölçüler .....	18
Görsel 14: Bölüm 5, 1-5 ölçüler .....	18
Görsel 15: Bölüm 5, 15-20 ölçüler .....	19
Görsel 16: Bölüm 5, 51-57.ölçüler .....	19
Görsel 17: Bölüm 6, 1-3. Ölçüler .....	19
Görsel 18: Bölüm 6, 4-8. ölçüler .....	20
Görsel 19: Bölüm 6, 19-24.ölçüler .....	20
Görsel 20: Bölüm 6, 35-39.ölçüler .....	20
Görsel 21: Bölüm 7, 1-4. ölçüler .....	21
Görsel 22: Bölüm 7, 10-15. ölçüler .....	21
Görsel 23: Bölüm 7, 42-47 ölçüler .....	22
Görsel 24: Bölüm 7, 88-94. ölçüler .....	22
Görsel 25: Bölüm 8, 1-4.ölçüler .....	22
Görsel 26: Bölüm 8, 25-30 .ölçüler .....	23
Görsel 27: Bölüm 8, 70-79.ölçüler .....	23
Görsel 28: Bölüm 8, 141-145.ölçüler .....	23



## GİRİŞ

Klasik müzik tarihinin ve 19.yüzyılın en önemli bestecilerinden biri olan Robert Schumann (1810-1856), Almanya'nın Zwickau kasabasında dünyaya gelmiştir. Alman romantizminin ilk büyük bestecisi kabul edilen Schumann'ın piyano eserlerinin müzik tarihinde önemi büyüktür.

Bestecilik hayatının ilk döneminde sadece piyano eserleri besteleyen Schumann, piyanonun olanaklarını orkestra boyutlarına yaklaştırmak istemiş, düşünce ve duygularını piyano aracılığıyla aktarmıştır. Romantizmle özdeşleşen Schumann'ın piyano eserleri piyano edebiyatında önemli bir yer tutar. Bu eserlerden biri de Op.16 Kreisleriana'sıdır. Dönemin en iyi piyanistlerinden olan eşi Clara Schumann'a olan aşkının da yansımalarını içeren bu eser için Robert Schumann Clara'ya "Kreisleriana'yı ara sıra çal, bazı bölümlerde vahşi bir sevginin izleri var, ayrıca senin yaşamın benim yaşamım ve senin bazı bakışların da var" demiştir ( Bücke, 2012 s.217).

Schumann'ın en olgun eserlerinden biri olarak kabul edilebilecek "Kreisleriana" sekiz bölümden oluşan virtüözite gerektiren, derin ve duygulu bir eserdir. Romantik dönemin önemli yazarlarından biri olan E.T.A. Hoffmann'ın "Kappelmeister Johannes Kreisler'i" anlattığı iki eseri ile bağlantılıdır ve bu karakterin müzikal betimlemesi olarak tanımlanabilir.

Bu çalışma ile hem Robert Schumann hem de Schumann'ın Op.16 Kreisleriana eseri hakkında genel bir bakış açısı sunma ve eser ile ilgili bir kaynak oluşturma amaçlanmıştır.

## **BÖLÜM 1: ARAŞTIRMANIN KAPSAMI VE YÖNTEMİ**

### **1.1. Araştırmanın Amacı**

Bu çalışmanın amacı Schumann'ın Op.16 Kreisleriana eserinin analizinin yapılması, Hoffmann'ın "Kreisleriana" eseriyle nasıl bir bağlantısı olduğunun detaylı bir şekilde araştırılması ve bu bağlamda bestecinin hayatı, eserleri ve formlarının incelenmesidir. Eseri çalışmak veya araştırmak isteyenler için bir referans çalışma olması amaçlanmıştır.

### **1.2. Araştırmanın Önemi**

Eserin daha iyi anlaşılması, farklı bir bakış açısı ortaya koymak ve eseri çalmak isteyen yorumcular için büyük bir önem teşkil etmekte ve icralarını etkilemektedir. Eserin bu detayda incelenmesi yorumcuların eser hakkında daha fazla ve ulaşılabilir bilgi sahibi olmalarına kolaylık sağlamaktadır. Bu sebeple eserin iyi anlaşılabilmesinin önemi büyüktür.

### **1.3. Araştırmanın Modeli**

Araştırma kaynak, tarama ve analiz yöntemlerinden oluşup, betimsel bir çalışma olacaktır.

### **1.4. Verilerin Toplanması**

Veriler, kaynakçada belirtilen mevcut yazılı kaynaklar incelenerek ve eserin analizi yapılarak toplanacaktır.

## BÖLÜM 2: ROBERT SCHUMANN

### 2.1. Robert Schumann'ın Biyografisi

Robert Alexander Schumann 8 Haziran 1810'da Zwickau Saxony'de doğmuştur. Piyano çalışmalarına 6 yaşında başlayan besteci, 8 yaşında ilk eserlerini bestelemiş 11 yaşında koral ve orkestra için eserler üretmeye başlamıştır. Robert Schumann yazar ve kitap satıcısının oğlu olarak edebiyata özellikle de Friedrich Schlegeli, Jean Paul ve Ernst Theodor Amadeus Hoffmann gibi romantik yazarlara yoğun bir ilgi duymuştur. 1820 yılında Zwickau Gymnasium'una başlamış ve 1828 yılına kadar burada okumuştur. Bu dönemde müzik dışında şiire de çok ilgi duymuş Uz ve Gleim gibi şairleri Horace, Tacitus ve Sallust gibi yazarları ilgiyle takip etmiştir. Bir sonraki yıl hukuk okumak için Leipzig Üniversitesine girmiş ve Leipzig'de ünlü piyano öğretmeni Friedrich Wieck ile tanışmış ve ondan dersler almıştır. Bir sene sonra Heidelberg'de okumaya devam etmiştir. Bu sürede yazar Jean Paul Richter'in eserlerine ilgisi gittikçe artmış ve düşüncelerini ve günlük aktivitelerini oldukça etkilemiştir. Hukuk okumasına rağmen günde yedi saate yakın piyano çalışıp hukuk kitaplarının kapağını neredeyse hiç açmamıştır. Son hızla süren müzikal aktivitelerinin sonucu olarak piyano için bestelediği "Abegg Varyasyonları"na Leipzig'de başlamış, Heidelberg'de tamamlamıştır. 1830 yılında bestecinin ilk basılan eseri de bu olmuştur.

1830 sonbaharında hedefinin hukuk değil müzik olduğuna ikna olmuş ve olağanüstü bir virtüöz olma umuduyla Friedrich Wieck ile yoğun piyano çalışmalarına Leipzig'de başlamıştır. Fakat 1832 yılında dördüncü parmağının diğer parmakları kadar esnek ve güçlü olması amacıyla parmağının asılı kalmasını sağlayan bir alet kullanmış bunun sonucunda sağ elinde bölgesel felç ortaya çıkmış, bu durum da virtüöz olma hayallerini gölgelemiştir. Schumann, yeteneğini ve enerjisini daha yaratıcı olabileceği yerlere harcayıp bir süre Heinrich Dorn ile kompozisyon çalışmış ve 1832 yılında piyano için bestelediği "Papillons" ve "Op.3 Paganini Etütleri"nin ilk setini tamamlamıştır. 1840'lara kadar piyano kendini ifade etmesi için kullandığı temel araç olmuş bu döneme kadar "Senfonik Etütler", "Fantasiestücke" ve "Do Majör Fantezi" gibi başyapıtlarını da tamamlamıştır. Piyano literatüründe yeni bir dönemi yaratırken aynı zamanda kendini otorite ve editör olarak da saydırmıştır. 1833 yılında kendilerine "Davidsbündler" diyen idealist bir genç müzisyen grubunun müzikal bir topluluk kurmasına yardım etmiştir.

Bu grup müzikte kültür düşmanlığını yok etmeyi amaçlamıştır. Bir yıl sonra Neue Zeitschrift Für Musik (New Journal of Music) adlı bir müzik gazetesi kurulmuş editörlüğünü Frederick Wieck, Ludwig Schunke, Julius Knorr ve Robert Schumann yapmış, gazetenin ikinci yılında Schumann baş editör olmuş ve 1844 yılına kadar editörlüğüne devam etmiştir. Bu gazetede Schumann henüz farkedilmemiş genç yetenekler olan Chopin ve Brahms'dan aynı zamanda da Schubert'in müziğinden bahsetmiştir. Özellikle Chopin için yazdığı “Şapkanızı çıkarın beyler, karşınızda bir dahi var!” sözleri müzik tarihinde iz bırakmıştır (Feridunoğlu, 2005, s.93). Ayrıca Schumann'ın Florestan ve Eusebius adlı iki zıt karakteri bu yazılarda ortaya çıkmaya başlamıştır.

1836 ve 1840 yılları arası Schumann için çalkantılı geçmiş, Piyano öğretmeni Friedrich Wieck'in onaltı yaşındaki kızı Clara'ya aşık olmuştur. Clara, babası Friedrich Wieck tarafından konser piyanisti olmak için eğitilmiş, 9 yaşında çıktığı ilk konserinden sonra çocuk dahi olarak görülmüş, Avrupa turnesine çıkmış Johann Wolfgang von Goethe, Frederic Chopin, Felix Mendelssohn ve Niccolo Paganini'nin saygısını kazanmıştır. 20 yaşlarında Avrupa'nın önde gelen piyanistlerinden biri olmakla beraber basılmış birçok eseri de bulunmaktadır. Clara ve Robert nişanlanmış ama babasının evliliklerine karşı olması dört yıl boyunca önlerine her türlü engeli çıkarmış ama herşeye rağmen Schumann, 12 Eylül 1840 yılında Clara ile evlenmiştir. Bu mutlu evlilik Schumann'a yaratıcılığı ve üretkenliği konusunda çok yardımcı olmuştur. Müzik tarihinin belki de en önemli evliliklerinden biri Robert ve Clara Schumann çiftininki olmuştur. Robert Schumann etkileyici bir müzik otoritesi ve olağanüstü bir bestecidir. Clara Schumann dönemin en önde gelen piyanistlerinden biridir, ayrıca besteci ve hocalık da yapmaktadır. İkisinin kariyerleri birbiriyle o kadar iç içe geçmiştir ki birini öbürü olmadan anlatmak imkansızdır.

Evliliğinin ilk yılında Schumann 140 şarkılık Lied Dizisi bestelemiştir. 1841 yılında orkestra müziğine yönelip ilk senfonisini bitirmiştir. Aynı zamanda “La minör Piyano Konçertosu”un ilk bölümü ve “re minör Senfonisi”nin taslağını da tamamlamıştır. 1842 yılında daha çok oda müziğine yönelmiş 3 yaylı dörtlü, bir piyano beşlisi ve mi bemol Majör piyanolu dörtlüsünü bestelemiştir. 1843 yılında oratoryo, 1847-48 yıllarında dramatik müzik ve 1852 yılında kilise müziğine yoğunlaşmıştır.

1844 yılında sağlığı kötüleşmeye başlamış, bestecilik dışında bütün aktiviteleri bırakmış Dresden'de sessizce yaşamaya başlamıştır. Schumann'lar Avrupa'da konserler vermiş

Robert orkestrayı yönetirken Clara da piyanoyu çalmıştır. 1850 ve 1853 yılları arasında Robert Schumann Düsseldorf'da müzik direktörlüğü yapmış ve bu iş müzisyen olarak onun maaş aldığı tek iş olmuştur. Bu arada sağlığının iyice kötüleşmesi 1853 yılında istifa etmesine sebep olmuştur. Hayatının erken dönemlerinde bulaşan frengi ve ailesinde de olan depresyon Schumann'ı hayatı boyunca etkilemiş kendine işkence eden sesler duymaya başlamış hafızasının kaybolmaya başladığını gösteren işaretler oluşmuştur. Başarısız bir intihar girişiminden sonra Almanya Bonn yakınlarında bir akıl hastanesine yatmış ve 29 Haziran 1856'da orada ölmüştür. Clara Schumann, Robert'in ölümünden sonra beste yapmaya son vermiş onun yerine kocasının eserlerini ön plana çıkartmış ve onları düzenlemiştir. 1891 yılına kadar konserleri ve 1896 yılındaki ölümüne kadar da hocalığı sürdürmüştür.

## **2.2. Robert Schumann'ın Piyano Müziği**

Robert Schumann'ın piyano eserleri büyük ölçüde 18. yüzyılda Almanya'da başlayan romantizm ile Ludwig Tieck, Novalis gibi yazarlar ile bağlantılıdır. Bu yazar grubu çağdaşlarının büyük çoğunluğunun anlamsız dışa vurumlarından sıkılmış ve ilham için orta çağ kültürüne ve edebiyatına bakmışlardır. Sonunda 1066 yılında Normanların İngiltere'yi fethetmesiyle başlayan bir sanat akımı olan Romanesk teriminin ruhunun bir yansıması olarak "romantik" terimini benimsemişlerdir. Bu akım hayalperestlik ve duygusallık içermiş ve bunu geliştirmiş, müziğin de hiçbir sanat dalında olmadığı kadar romantizm eğilimi için uygun bir dal olduğunu kanıtlamıştır. Özetle müzikal romantizm müzikte düşsel ve duygusal olanakları vurgulayan ve yapısal bakış açısını neredeyse ortadan kaldıran bir sanat olarak nitelendirilir.

Piyano Robert Schumann için doğal bir aracı olmuş, bu da piyano için yazdığı eserlerindeki olağanüstü renk zenginliğine yansımıştır. Piyanistler için diğer bütün bestecilerden daha çok Robert Schumann Alman klasik dönemini takip eden romantizm akımının piyano müziğindeki temsilcisi olmuştur. Diğer eserlerinde de olduğu gibi piyano müziği de dış dünyadan etkilenerek bestelenmiştir. 13 Nisan 1838'de eşi Clara Schumann'a "Dünya üzerindeki herşey beni etkiliyor. Politika, edebiyat, insanlar: hepsini kendi tasarımımla düşünüyorum ve hislerim onların müzikteki yansımalarını buluyor" demiştir ( Jensen, 2012, s. 129).

Yazdığı senfoniler, uvertürler ve yaylı dörtlülere bakıldığında da Schumann'ın piyano için yazdığı eserler diğer eserlerinden çok daha fazladır. Bu da Alman romantik dönem piyano

müziğine verdiği katkının çok fazla olduğunu gösterir. Schumann'ın yazdığı şarkılar büyük ölçüde piyano ve vokal içindir ama bunlarda bile piyano vokale göre daha önemli bir rol oynamıştır. Schumann'ın piyano müziği bütün hayatını anlamamıza yeterli olmuş, önümüze onunla ilgili bütün bir resim çıkarmıştır. Schumann'ın erken ve geç piyano eserleri arasında teknik bakımdan farklar dışında müzikal olarak fark yoktur. Hepsinde farklı karakterler ve beklenmedik atmosfer değişimleri vardır.

Op.1 Abegg Varyasyonları insanlara ve yerlere zekice kinayedde bulunmuş müziğin içinde hayatını yorumlayan küçük dipnotları gibi olmuştur. Op.12 Fantasiestücke ve Op.99 Bunte Blätter gibi birçok eseri küçük parçalardan oluşmuş birbirlerine ya bir başlıkla ya da bir edebi fikirle bağlanmıştır. Op.6 Davidsbündlertänze ve Op.26 Faschingsschwank gibi eserleri birden çok tekrar olan küçük formlardan oluşmuş ve rondo etkisi olan eserlerdir. Hepsinde özel bir karakter sergilenmiştir.

Piyano eserleri, başlıklarına rağmen programlı müzik sınıfına girmez ve eserlere başlıklar koyarken sadece şiirsel olarak ilham almıştır. Op.12 Fantasiestücke ve Op.15 Kinderszenen gibi başlıkları olan eserler de yazıldıktan sonra isimlerini almışlardır. Schumann piyanoyu enstrümanın geliştiği bir dönem olan 19.yüzyıl'da kullanmış ve ondan öncekilere göre avantaj sağlamıştır. Genç yaşlarından itibaren doğaçlama yapmış birçok yeni ses keşfetmiştir. Uzatma pedalına farklı sürelerde basmış birçok deneme yapmış ve bu sayede yeni tonal etkiler bulmuş ve pedal kullanımını onun müziğinde çok önemli bir yer almıştır. Schumann zamanında pedal kullanımını, parmaklar ile tutulamayacak geniş akorların tutulması ve tonun daha görkemli duyulmasını sağlamış, bu durum daha erken dönem bestecileri ve Romantik dönem bestecileri arasındaki belirgin farklardan biri olmuştur.

### **2.3. Robert Schumann ve Edebiyat**

Bütün Alman yazarlar arasında Schumann'da en çok etki bırakmış olanları E.T.A. Hoffmann ve Jean Paul Richter'dir. Hem yazım stilleri hem de içerik olarak Schumann'ın ilgisini çekmişlerdir. E.T.A. Hoffmann Alman besteci, hikaye yazarı, müzik eleştirmeni ve karikatüristtir. Hoffmann'ın hikayeleri geniş kitlelere ulaşmış özellikle 19. yüzyılda büyük ilgi görmüş ve Romantizm akımının önemli temsilcilerinden biri olmuştur. Hikayelerin de insan hayatına giren doğüstü ve şeytani karakterleri anlatıp insan doğasının gülünç ve trajik yanlarını gözler önüne sermiştir. Hoffmann, Arlequin adlı bir bale ve Undine adlı bir opera da bestelemiş ve bu eserler tanınmasına katkıda bulunmuştur. "Phantasiestücke in

Callots Manier” adlı dört bölümlük hikayeleriyle de yazar olarak ününü arttırmıştır.

Hoffmann, insan karakteri ve psikolojisini hayal gücüyle birleştirip yazdığı öykülerle Schumann dışında da birçok besteciye ilham kaynağı olmuştur. Schumann, Op.12 Fantasiestücke eseriyle de Hoffmann’dan esinlendiğini belli etmiş aynı şekilde Op.23 Nachstücke eseri de Hofmann’ın kısa hikayelerini derlediği Nachstücke (1815-1816) eserinden ilham alınarak bestelenmiştir.

Hoffmann ve Schumann’ın birçok ortak özelliği bulunmaktadır. İkisi de edebiyat ve müzik ile ilgilidir ikisi de diğer bestecilere kritikler yazmıştır ve Schumann gibi Hoffmann da hukuk okumak zorunda kalmıştır.

Schumann’ı diğer etkileyen yazar Jean Paul Richter Alman romantik yazardır; mizah dolu öyküleri ve romanları ile bilinmektedir. 19.yüzyılda popülerleşmiştir. Edebiyatta “Klasisizm” ve “Romantizm” arasında fikirleri köprü olmuştur. Schumann Jean Paul Richter’e “ Senin eserlerin, en içimdeki varlığıma ilham olmuş ve gelişimime etki etmiştir” yazmıştır (Sahlin, 1977, s.321). Hatta Schumann “ Schubert’in eserlerini çalmak, Jean Paul’ün eserlerinden birini okumak gibi” demiştir (Charlton, 1989,sf.164). Schumann ailesine, Op.2 Papillons ve Jean Paul’ün Flegeljahre (1804-1805) arasındaki ilişkiyi anlattığı bir mektup yazmış ve romanın kendinde olan kopyasına, Papillons’daki on bölümü temsil eden yerlerine işaret koymuştur (Herbert, 1888, sf.159). Jean Paul’ün Flegeljahre eserindeki iki karakter olan Vult ve Walt karakterleri, Schumann’ın benimsediği iki karakteri olan Eusebius ve Florestan’ın temellerini atmış olabilir.

## BÖLÜM 3: KREISLERIANA

### 3.1. Kreisleriana ve E.T.A. Hoffmann'ın Etkileri

Kreisleriana, Op.16 piyano repertuvarında geniş bir yere sahip olan bugün de çoğu piyanistin seslendirdiği bir eserdir. Robert Schumann eserindeki Clara'nın etkisinden bahsetmiş, sevgilisine gönderdiği yanıtta yeni yapıtıyla ilgili şunları yazmıştır; Kreisleriana'yı ara sıra çal. Bazı bölümlerde vahşi bir sevginin izleri var, ayrıca senin yaşamın, benim yaşamım ve senin bazı bakışların da var (Büke, 2012, s.217). 1839'da da hayranı Simonin de Sire'ye "Bütün piyano eserlerim arasında Kreisleriana favorim olmuştur, eserin başlığı sadece Almanlara bir mesaj iletacaktır, Kreisler E.T.A. Hoffmann'ın yarattığı ekzantrik, vahşi ve yetenekli bir Kapellmeister'dir, bazı bölümler hoşuna gidecek." demiştir (Gökçe, 2016, s.488). İlginçtir ki vahşi kelimesini hem Kreisler'in hem de Clara'nın kendisine hissettirdiklerini anlatırken kullanmıştır. Hoffmann, Johannes Kreisler karakterinde o zamanların ünlü Alman piyanist ve bestecisi Lüdwig Böchner'den de ilham almıştır. Lüdwig Böchner zamanında ün yakalamış ama sonra ruhsal olarak büyük sıkıntılar yaşamış ve hatta Carl Maria von Weber tarafından eserlerinin Weber'den ve başka birçok besteciden çalıntı olduğunu iddia etmiş ve bu Böchner'i delirtmeye kadar götürmüştür.

Birçok Romantik dönem bestecisi gibi Schumann Kreisler'den etkilenmiş 1834 ve 1836'da "Neue Zeitschrift für Musik"de Hoffmann'ın Kreisleriana'sından alıntılar yayınlamıştır. Hoffmann'ın eserinden aldığı ilhamla 1838 yılında Schumann, kendi Kreisleriana'sını yayınlamıştır. Yazar John MacAuslan "Schumann eser başlıkları konusunda her zaman çok titiz davranmıştır ve eğer Hofmann'ın Kreisleriana'sı ile direkt bir bağlantı olmasa esere bu başlığı koymazdı" demiştir (MacAuslan, 2016, sf.171). Schumann, Hoffmann ile olan bağlantıyı açıkça vurgulaması da Hoffmann'ın makalelerinin toplandığı iki ciltte ortaya çıkan ve "Phantasiestücke in Callots Manier"ın ilk ve dördüncü bölümlerinde yer alan Kreisleriana (1814-1815) ve Lebensansichten des Kates Murr (Kedi Murr'un Hayat Görüşü ) adlı eserleriyle de bağlantılı gözükmektedir. Robert Schumann'ın eserlerinde otobiyografik öğeler kullandığı, kendisinin ve çevresinin müzikal betimlemelerini ortaya koyduğu mektuplarından ve yazdığı yazılardan ortaya çıkmaktadır. Schumann programlı müziğe karşı değişken düşüncelere sahip olmuştur. 'Collected Writings on Music and Musicians' (Müzik ve Müzisyenler Üzerine Toplanmış Yazılar)'da yazdığı bir pasaj görüşlerini ortaya koymaktadır.



“Enstrümantal müzik, olayları ve düşünceleri temsil etmede ne kadar ileri gidebilir, zor bir sorudur. Eğer insanlar bestecilerin zavallı bir niyetle şunu ve bunu tarif etmek, ifade etmek ve resmetmek için kalem ve kağıt hazırladıklarını düşünüyorsa çok yanılıyor. Ama hiçlikten doğan etki ve etkileşimler küçümsenmemelidir. Müzikal hayal gücü ile birlikte bir fikir bilinçsiz olarak oradadır, kulak ve göz sesin ve seslerin ortasında ilerleyen müzik ile yoğunlaşıp farklı şekillerde gelişebilen belli başlı ana hatları tutar.”

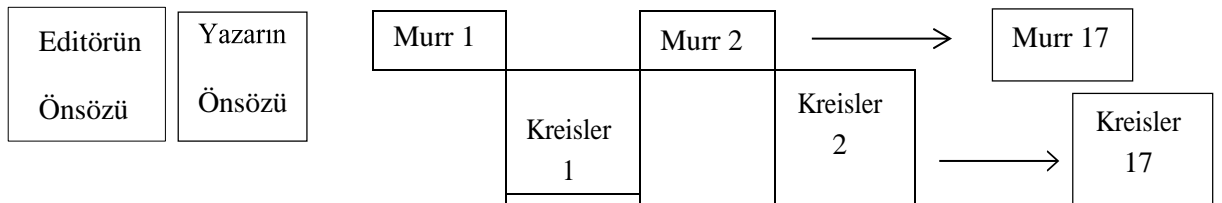
Schumann Kreisleriana’yı bestelerken bu dediklerine sadık kalmış ve Kreisler’in hayatını veya yaşadığı olayları betimlememiş, Hoffmann’ın hayali karakteri Kreisler’in ve Hoffmann’ın edebi stilinin bir müzikal betimlemesini yapmıştır.

Robert Schumann Kreisleriana’yı Nisan 1938’de dört günde bestelemiştir. Kreisleriana Schumann’ın en geniş kapsamlı piyano döngülerinden biridir. Schumann eseri Chopin’e ithaf etmiştir. Schumann’ın edebiyata ve E.T.A. Hoffmann’a da olan ilgisi eserin isminin belirlenmesinde etken olmuştur. Hoffmann’ın Kreisleriana ve Kedi Murr’un Hayat Görüşleri adlı kitaplarında ortaya çıkan Johannes Kreisler adlı Kapellmeister Schumann’ın ilgisini çekmiştir. Hoffmann’ın birçok hikayesinde yer alan Johannes Kreisler adlı karakter Hoffmann’ın da alt benliği olarak düşünülmektedir. (Carey, 2007, s.19). Hoffmann Kreisler karakteri 1808 ve 1814 yılları arasında Hoffmann tarafından yaratılmış onu hem hikayeyi anlatan hem de baş karakter olarak kullanmıştır. Kreisler’i çok yetenekli bir müzisyen ama aynı zamanda düşük standartları reddeden diğer müzisyenler ve iş verenleriyle sıkıntılar yaşayan biri olarak ortaya koymuştur. Bu durum Kreisler’in topluma ayak uydurmasına ve aralarına karışmasında hep sıkıntı yaratmıştır. Sürekli yaşadığı ani duygu değişimleri de vardır. Bununla ilgili Kreisleriana’daki makalelerinin birinde Kreisler’in yaptığı ve çok sevdiği bir besteyi bir gün geçtikten sonra ateşe atıp yaktığı ve sürekli bu değişimleri yaşadığından bahsedilmiştir.

Makalelerde Johann Sebastian Bach, Joseph Haydn, Wolfgang Amadeus Mozart ve Ludwig van Beethoven gibi bestecilere olan hayranlığı da anlatılmıştır. Johannes Kreisler karakterini “Kedi Murr’un Hayat Görüşleri “ adlı son romanında da kullanmıştır. Bu roman iki ciltten oluşmuş ve her bir cilt de iki bölüm içermiştir. Bu roman Tomcat’in (bu aynı zamanda Hoffmann’ın gerçek kedisinin adıdır) otobiyografisini ve Kreisler’in biyografisiyle bağlantıları içermiştir. Tomcat ve Kreisler ile olan öykü birbiriyle iç içedir. Kitap Murr ve Kreislerin biyografileri arasında gidip gelmektedir. Hikayede kitabın hayali editörü olan Hoffmann’ın, yanlışlıkla kitabın kullanılmış kağıtlar üzerine basılmasına

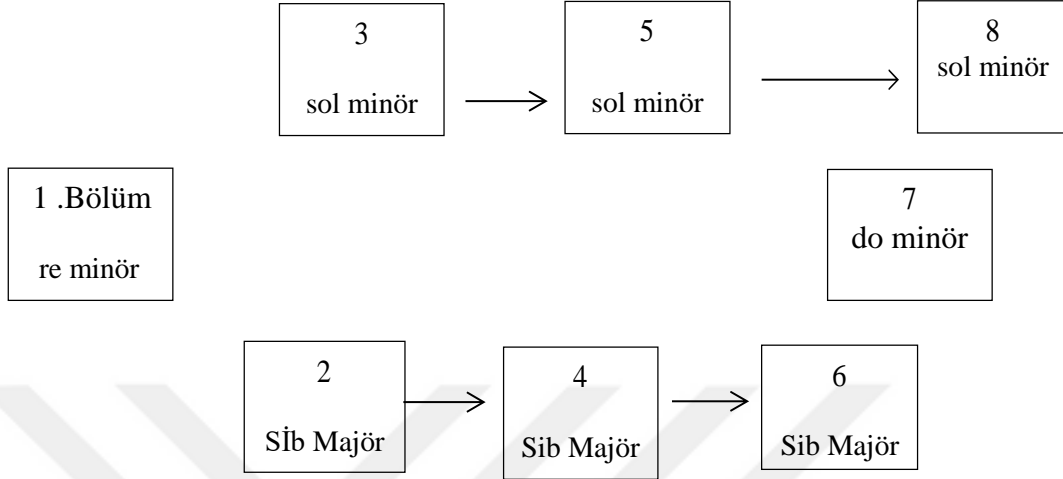
sebebi olduđu ve bu yüzden Murr'un biyografisinin arasına Kreisler'in biyografisinin karıştıđı bir konu anlatılmaktadır. Bu sayede gerçek Hoffmann kitapta sürekli bir ikilem yaratmaktadır. Murr ve Kreisler'in karakterleri de birbirlerinden çok farklıdır. Murr sevecen, sakin ve kendine güvenli bir karakterken, Kreisler kendiyle kavga eden, arzularını gerçekleştiremeyen ve deđişken bir karakterdir. Schumann'ın "Kreisleriana"sı Hoffmann'ın Johannes Kreisler karakterinin müzikal betimlemesi olarak görülebilir. Yapısal olarak Hoffmann'ın romanlarında genel olarak ikili bir yapı vardır bu Kedi Murr'un Hayat Görüşü adlı romanında net bir şekilde ortaya çıkmaktadır. İki ayrı öykü aynı anda devam etmekte ve okuyucu bu iki öykü arasında gidip gelmektedir. Schumann da Kreisleriana'da aynı bölüm içerisinde iki farklı karakteri getirmiş hemen her bölümde yapısal ve duygusal olarak bir ikili yapı yaratmıştır. Bu aynı zamanda ileride anlatılacak olan Schumann'ın Eusebius ve Florestan karakterleriyle paralellik göstermektedir. Schumann'ın Kreisleriana'sını incelediğimizde bölümlerin çoğunda iki ana tonalite kullanmıştır, bunlar da ilgili tonlar olan Si bemol Majör ve sol minördür. Bu da daha önce bahsettiğimiz ikili yapıdan kaynaklanıyor olabilir. Si bemol Majör olan yerler daha yavaş bir tempo, daha lirik bir anlatım dili ve daha deđişken bir armoniye sahipken, sol minör yerler daha hızlı bir tempoda, noktalı ritimler ve staccato notaların kullanıldığı ve lirik olmayan bir anlatım diline sahiptir. Üçüncü beşinci ve sekizinci bölümlerde iki tonalite kullanılmış hepsinde sol minör ile başlayıp B kısmında Sib Majör ile bitmiştir. Bu tonaliteler dışında kullanılan re minör, do minör ve Fa Majör tonları da hep ilgili tonlar olmuştur. Schumann Kreisleriana eseriyle müzikal bir eser yaratmanın yanı sıra edebiyata da katkı sağlamış, eseri dinlerken veya çalarken bir hikaye okuyor gibi hissettirmiştir.

Kedi Murr'un Hayat Görüşü'nde romanın yapısı :



Editörün ön sözü, Yazarın ön sözü ve sonra Murr'un biyografisi Kreisler'in biyografisi şeklinde 17 kere gelip, Editörün dipnotu şeklinde sona ermektedir.

Kreisleriana'nın yapısı:



Kreisleriana eser boyunca hiç kullanılmayan farklı bir ton olan re minör ile başlamış ardından gelen ikinci, üçüncü, dördüncü, beşinci ve altıncı bölümlerde Si bemol Majör ve sol minör tonları arka arkaya gelmektedir. Yedinci bölüm ilgili bir ton olan do minörde gelmektedir. Bu tablolar ile birlikte ikisinin arasındaki yapı benzerlikleri ve iki eserde kullanılan ikili yapı ortaya çıkmaktadır.

Hoffmann'ın Kreisleriana'sı iki bölümden oluşmakta; ilk bölümde altı, ikinci bölümde yedi adet makale yer alır. Hoffmann'ın Kreisleriana'sının J.S.Bach'ın Goldberg varyasyonlarını yansıttığı söylenmiştir ve bu romanın ilk bölümünde ortaya çıkmıştır. (Charlton, 1989, s.25) . Konuyla ilintili olarak Hoffmann'ın Kreisleriana'sında; bir partiye giden Kreisler piyanonun başında Goldberg Varyasyonları'nı çalar. Hatta Kreisler düşüncelerini Goldberg Varyasyonları notasının arka sayfasına yazmıştır. Schumann'ın Kreisleriana'sında da Bach ile ilişkilendirilecek birçok pasaj vardır. Bunlar analiz kısmında Görsellendirilen eserin ikinci bölümün köprüsünde ve altıncı bölümde B kısmında görülmektedir ( bkz. Analiz, Görsel 6 ve 18).

Hoffmann'ın Kreisleriana eserindeki makalelerde Kreisler'in müzik ve tiyatro hakkında ironik ve iğneleyici düşünceleri yer almıştır. Bununla birlikte, dördüncü makalede Kreisler, Beethoven'ın müziğine olan hayranlığından da bahsetmiş ve bu Hoffmann'ın da Beethoven'a hayranlığını göstermiştir. Noktalı ritimler Beethoven tarafından sık sık kullanılmış, Schumann da Kreisleriana'da özellikle bazı bölümlerde çok fazla noktalı

ritimlere yer vermiştir. Eserin yedinci bölümü başlangıcı ise Beethoven'ın 8.Sonata olan "Patetik"'in üçüncü bölümünün başlangıcıyla benzerlik gösterir (bkz. Analiz, Görsel 21). Kreisler'in ani duygu değişimleri gibi, Schumann Kreisleriana'sında hem tempo, hem ritim hem tonalitede çok fazla değişkenlik vardır. Hem yavaş hem de hızlı tempoları değişimlerini ve tonalite değişikliklerini hiçbir hazırlık yapmadan ani bir şekilde getirmiş ve eser boyunca kontrastlar yaratmıştır.

Schumann'ın Kreisleriana'sı için herhangi bir program veya belirli bir öykü yoktur. Kreisleriana'yı besteledikten sonra Schumann notaları sevgilisi Clara'ya göndermiştir. Bu yapıt Clara'nın çok hoşuna gitmiş, sevgilisine bu konuda şunları yazmıştır: 'Hemen piyanonun başına geçip çalmaya başladım.(...) Nasıl etkilendiğimi tahmin edemezsin ne kadar güzel, nasıl esprili aynı zamanda da gizemli. Daha iyi değerlendirebilmek için birkaç kez çalmam gerek (...) Bazen senden korkuyorum ve kendi kendime 'Gerçekten senin kocan olacak mı? diye soruyorum. Sana yetemeyeceğim korkusuna kapılıyorum'(Büke, 2012, s.217).

Schumann'ın müziğine ve karakterine baktığımızda Hoffmann'ın kitaplarının ona mükemmel bir ilham kaynağı olduğunu görüyoruz. Hayatı boyunca Schumann hem yazılarında hem müziğinde kullandığı iki farklı kişiliği benimsemiş bunlardan biri tutkulu, heyecanlı, fevri ve hareketli olan "Florestan" diğeri ise tam tersi olarak içine kapanık, şairane, düşünceli olan "Eusebius"dur. Schumann'ın Florestan isminin seçimi, büyük hayranlık duyduğu Beethoven'ın Fidelio operasına dayanıyor olabilir. Florestan, zalim Pizarro tarafından haksız yere suçlanır ve politik eylemlerinden ötürü zindana atılarak kayalıklara zincirlenir, Karısı Leonore, erkek kılığına girip kendine "Fidelio" ismini takarak, kocasını bulup kurtarma umuduyla zindanda iki yıl çalışır. En sonunda kocasını bulur, kurtulurlar; adalet de böylece yerini bulmuş olur. Schumann, Clara'ya 1837 yılındaki bir mektubunda, "Elveda Fidelio'm, Robert'ına Leonore'nin Florestan'ına olduğu gibi sadık kal "diye yazmıştır (Tuğrul, 2016, s.484). Bir başka etkilendiği kişi de J.P.Richter'in de romanlarında kullandığı Flegeljahre ve Siebankes adlı iki zıt karakter olabilir. Schumann yarattığı bu kişilikleri o kadar benimsemiştir ki müzik kritiği yaparken görüşlerinin altına bazen Florestan bazen de Eusebius adıyla imzalamış hatta bazen aynı konser için hem Eusebius hem Florestan ismiyle imza atmıştır.

## BÖLÜM 4: ANALİZ

Bölüm 1: AuBerst bewegt (oldukça hareketli)

İlk bölüm çok hareketli enerjik A-B-A formundadır. A'da Florestan etkisi varken B kısmı çok kontrast lirik bir kısımdır ve Eusebius karakterindedir, A temasındaki telaş B temasında ters bir şekilde gelmiş dinamikler yumuşamıştır. Aynı zamanda A'da duyduğumuz tema da ters gelmektedir. Clara Schumann, öğrencisi *Adelina de Lara*'ya bu bölümü çok hızlı çalmaması ve B kısmındaki melodiyi özenle şekillendirmesi gerektiğini söylemiştir. Bölüm tekrar görkemli A temasıyla sona ermektedir. Tonalite A'da re minör, B'de Si bemol Majör olarak gelmekte, re minör A teması ile bitmektedir. A temasında gelen *Forte* çalınan yoğun onaltılık üçlemeler, B temasında gelen *pp* (*pianissimo*) ile birlikte yerini dinginliğe bırakır ve yeniden gelen *f* (*forte*) dinamiğini sonuna kadar korur.



Görsel 1: Bölüm 1, 1-2.ölçüler A teması (re minör)



Görsel 2: Bölüm 1, 26-29.ölçüler B teması (Si bemol Majör)

Bölüm 2: Sehr innig und nicht zu rasch (çok içten ve çok çabuk değil)

Kreisleriana'daki en uzun ve yorumlaması en zor bölümlerinden biridir. Formu A- B-A-C-A (değiştirilmiş) dir. A bölümü boyunca üst ses ve altındaki parti beraber hareket ederler. A kısmında Si bemol Majörde gelen güzel bir melodi ve sakin bir ortamdan sonra, B kısmı Fa Majörde intermezzo başlığıyla gelir ve çok kısa süren karakter olarak tamamen zıt bir Scherzo havasında dans yaratır. Ardından tekrar A'ya dönüp ortamı sakinleştirip C'de

tamamen farklı bir karaktere dönmüştür, sol minör tonunda gelen bu kısım bütün bir bölümün modunu değiştirmiştir.

Çalarken sağ el ve sol el birbiriyle diyalog halindedir. C'den sonra gelen sakin bölüm ise A'ya hazırlayan bir köprü görevi görmüştür. Yoğun bir kontrpuan vardır ve Bach etkisi hemen hissedilir. Bölüm A temasının iki kere gelmesi ile sona ermektedir. Yine bu bölümde Florestan ve Eusebius karakterleri arka arkaya gelmektedir.

(62) **Sehr innig und nicht zu rasch** M.M. ♩ = 72  
*Con molta espressione, non troppo presto*

2

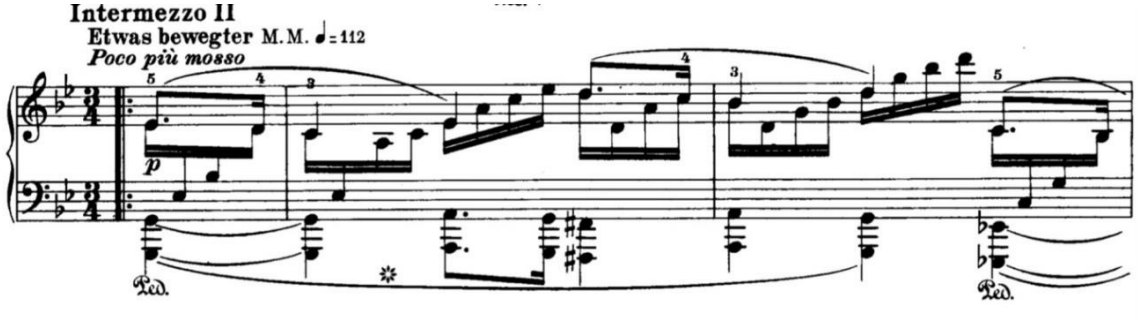
Red \*

Görsel 3: Bölüm 2, 1-6.ölçüler A teması (Si bemol Majör)

**intermezzo I**  
**Sehr lebhaft** M.M. ♩ = 96  
*Molto vivace*

4

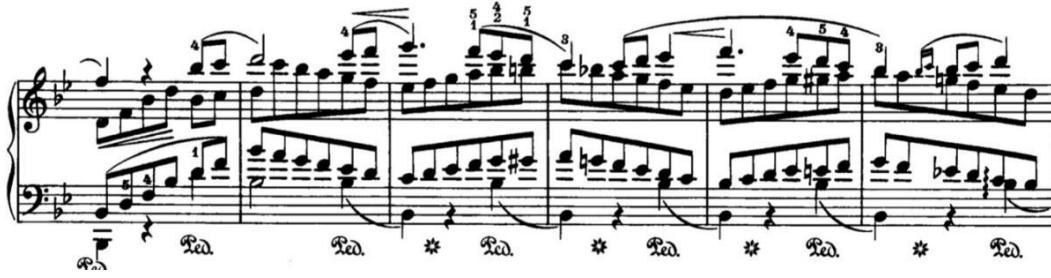
Görsel 4: Bölüm 2, 38-41. Ölçüler B teması (Fa Majör)



Görsel 5: Bölüm 2, 92-94. Ölçüler C teması (sol minör)



Görsel 6: Bölüm 2, 119-122. Ölçüler (köprü) Bach'ın kontrpuan yapısı ile benzerlik



Görsel 7: Bölüm 2, 158-163. Ölçüler bir oktav üstten gelen A teması (Si bemol Majör)

### Bölüm 3: Sehr aufgeregt (çok telaşlı)

Bu bölüm Schumann'ın da etkilendiği Kedi Murr'daki kedi karakterinin telaşlı ve heyecanlı hareketleri gibidir ve 5. Bölüm ile de benzerlikler barındırır. Form A-B-A ve kodadan oluşur Florestan karakterinin hakim olduğu bir A temasını sakın Eusebius takip eder. A teması aksanlı üçlemelerden oluşur ve sol minörde gelir B kısmı si bemol Majörde çok güzel lirik bir melodiyle gelip hem sağ hem sol elde birbirine cevap veren bir polifoni

oluşturur. A bölümüne tekrar döndüğünde kediyi anımsatan hareketler gittikçe tırmandırılıp, koda kısmında daha da geliştirilip bölüm bitmektedir. Koda karakter olarak şu ana kadar gelen en vahşi ve güçlü kısım olmuştur. Bölüm ilgili minör ve Majör iki tondan oluşmaktadır.

Sehr aufgeregt M.M. ♩ = 112  
*Molto agitato*

3

Görsel 8 :Bölüm 3, 1-5.Ölçüler A teması (sol minör)

Etwas langsamer M.M. ♩ = 92  
*Un poco più lento*

L.H. R.H.

Görsel 9: Bölüm 3, 33-37.ölçüler B teması (Si bemol Majör)

Noch schneller  
*Ancora più vivo*

ff

Görsel 10: Bölüm 3, 126-130.ölçüler Koda (sol minör)



#### Bölüm 4: Sehr Langsam (çok yavaş)

Schumann'ın piyano müziğindeki en güzel bölümlerden biridir. Yine A-B-A formunda olan müzik çok şiirseldir. Eusebius'un hakim olduğu bu bölüm Clara'ya yazılmış bölümlerden biri gibi hissettirmektedir. Yavaşlamaların çok olduğu, melodinin birçok partide değişik zamanlarda geldiği bu Bölüm 3. ve 5. Bölümler arasında bir dinginlik yaratmış ve dengeyi sağlamıştır. Bölümün ana tonalitesi Si bemol Majör olmasına rağmen hem A'nın bitişinde hem de B kısmında sol minör tonik ve dominantları kullanılmıştır.(bkz. Görsel 12) Eserin en son akoru olan Re Majör akoru bir sonraki bölümün tonu olan sol minörün dominantıdır. Bu sayede Schumann iki bölümü birbirine bağlamış dominant akoru beşinci bölümün ilk notası olan sol ile çözülmüştür.



Görsel 11: Bölüm 4, 1-3 Ölçüler A teması (Si bemol Majör)



Görsel 12: Bölüm 4, 10-12. Ölçüler B teması (Si bemol Majör) 10 ve 11. Ölçülerde sağ elde ve bas partisinde kullanılan fa diyez A'nın si bemol ile bitmesine rağmen sol minör etkisini vermektedir.

Kinderszenen'deki 'The Poet Speaks' bölümü, ritmik yapısı ve ardından gelen sekizlikler dördüncü bölümdeki hem A hem de B ile çok benzerdir.

## Der Dichter spricht.

Nº 13.

M.M. ♩ = 112.



Görsel 13: Kinderszenen No.13 (Der Dichter spricht) The poets speaks 1- 11.Ölçüler

### Bölüm 5: Sehr lebhaft (Çok canlı)

Bu bölüm A-B-A-C-B-A formunda yazılmıştır. Florestan karakteriyle başlayan ama aralara Eusebius karakterinin girdiği ikisinin iç içe olduğu bölümlerden biridir. Hiç bir hazırlık yapmadan iki karakter arka arkaya gelmektedir. A teması sessizce ve fısıldar gibi ilerler, noktalı ritimlerle birlikte devam eder. Barok tarzında sağ ve sol elde sesler birbirini takip etmektedir. B teması tamamen farklı bir tonla Si bemol Majörde gelir. C temasında yeni bir fikir başlar ve gelişerek sürpriz bir şekilde ikinci yarısında görkemli bir moda girer tekrar A temasına geri döner. C teması B temasına bağlanır ve A temasının gizemiyle biter. Bu bölüm şakacı karakterlerin birlikte örüldüğü, temaların birbirini kovaladığı, fikirlerin bitmeden bir sonraki fikrin başladığı ve hepsinin mükemmel bir denge ve uyum sağladığı bölümlerden biridir.

Sehr lebhaft M.M. ♩ = 160  
Vivace assai

5



Görsel 14: Bölüm 5, 1-5 ölçüler A teması (sol minör)



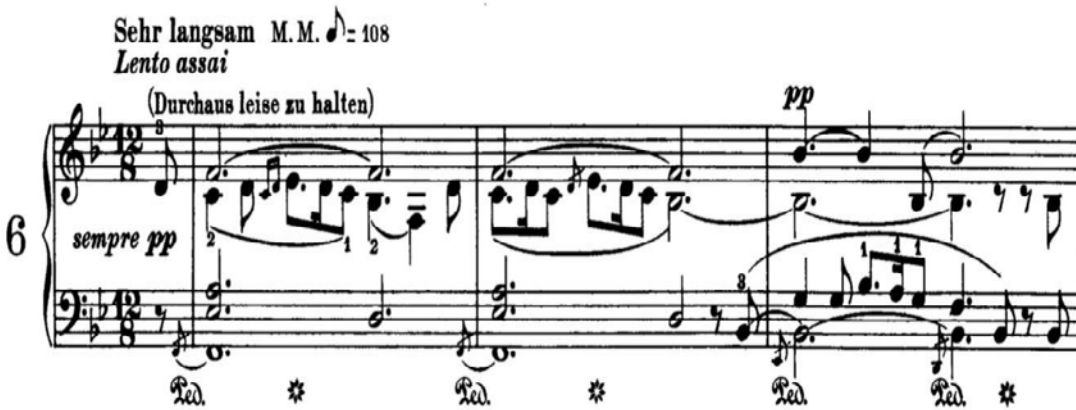
Görsele 15: Bölüm 5, 15-20 ölçüler B teması (Si bemol Majör)



Görsele 16: Bölüm 5, 51-57. Ölçüler C teması (sol minör)

#### Bölüm 6: Sehr Langsam (çok yavaş)

Bu bölüm A-B-A-C-A formundadır. Bütün bir bölüme Eusebius karakteri hakimdir. A teması sıcak ve güzel bir melodiyle başlar ve bas bu melodiye cevap verir. B kısmı ani bir forte ile başlamaktadır ve yine Bach tarzını özellikle Tocatta'larını anımsatan, otuz ikilik beşlemelerin *forte* olarak arka arkaya geldiği ve A'ya gelmeden önce *pianissimono*nun gelmesiyle A'ya hazırlık yapan bir temadır (bkz. Görsele 18). Ardından A teması sol elde gelir bu temadan sonra narin ve zarif C teması başlar neredeyse bir dansı anımsatan melodi A temasına bağlanır ve bölüm sona erer. Bu bölümde A teması en son gelişine kadar hiçbir sonuca bağlanmamıştır, önce B temasının sonra da C temasının gelişiyile bölünür ama sonunda Si bemol Majörde sona erer.



Görsele 17: Bölüm 6, 1-3. ölçüler A teması (Si bemol Majör)

ritard. . . a tempo

pp

f

ritard.

f

pp

Görsel 18: Bölüm 6, 4-8. ölçüler B teması (do minör) Bach etkileri

Etwas bewegter M.M. = 132

Un poco più mosso

ritard. a tempo

pp

f

Görsel 19: Bölüm 6, 19-24 ölçüler C teması ( Si bemol Majör )

Erstes Tempo

Tempo I

ritard. - Adagio

pp

f

Görsel 20: Bölüm 6, 35-39.ölçüler A teması'nın sonlanışı ( Si bemol Majör )

Bölüm 7: Sehr rasch (Çok hızlı)

Formu A-B-A ve sadeleştirilmiş bir kodadan oluşan bölüm oldukça virtüöziktir. Florestan etkisi farkedilir ve onun deli heyecanlı yönünü net bir şekilde yansıtır. Hızlı kırık akorlar, neredeyse hiç durmayan on altılıklar ve zorlayıcı atlamalara sahiptir. Beşli döngüsü kullanılmıştır.(bkz. Görsel 22) B temasında Bach füğünü andıran(bkz. Görsel 23) hızlı onaltılıklardan sonra A temasına daha hızlı bir şekilde geri döner ve aniden tamamen sakin ve bir “koral”i (bkz. Görsel 24) andıran koda ile sona erer.

26 (82) Sehr rasch M.M. ♩ = 132  
Molto presto



Görsel 21: Bölüm 7, 1-4. ölçüler A teması (do minör)



Görsel 22: Bölüm 10-15, ölçüler Beşli Döngüsü (do minör)



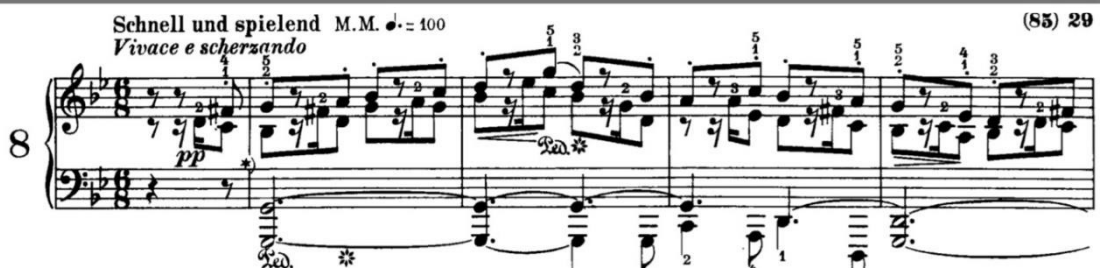
Görsel 23: Bölüm 7, 42-47.ölçüler B teması (do minör) Bach füg etkileri



Görsel 24: Bölüm 7, 88-94.ölçüler Koda (Koral etki) (Si bemol Majör)

Bölüm 8: Schnell und spielend ( hızlı ve canlı)

A-B-A-C-A formundan oluşan bölüm, bütünüyle noktalı ritimlerden oluşmaktadır. Bölümü Florestan veya Eusebius karakterleriyle bağdaştırmak zordur. A kısmı dans karakterinde ilerlemesine rağmen, neşeli bir dans hissiyatından uzaktır. B kısmı daha lirik olsa da hala aynı karakteri taşır ve sağ el noktalı ritimleri devam ettirirken sol el temayı çalar ve A kısmına tekrar bağlanır. C tamamen farklı bir karakterde ve dramatik bir şekilde gelir ve bir final havasındadır, bir doruk noktasına ulaşıp sonra her şeyin biteceğini hissettirir ve yine dans ritmindeki A temasına bağlanır ve kaybolarak eser sona erer.



Görsel 25: Bölüm 8, 1-4.ölçüler A teması (sol minör)

\*Die Bässe durchaus leicht und frei. Red. \*

Görsel 26: Bölüm 8, 25-30 ölçüler B teması (Si bemol Majör)

Mit aller Kraft  
Con tutta forza

Görsel 27: Bölüm 8, 70-79 ölçüler C teması

R.H. ppp

Edition Breitkopf 29918

Görsel 28: Bölüm 8, 141-145.ölçüler A temasının ve eserin sonu (sol minör)



## SONUÇ

Yapılan bu çalışmada, Robert Schumann'ın biyografisi, edebiyat ile olan ilişkisi ve piyano eserleri ile ilgili bilgi verilmiş, bestecinin ünlü piyano eseri Op.16 Kreisleriana'nın analizi yapılmış ve hem eserin hem de başlığın ilham alındığı noktalar konusunda bir bakış açısı sunulmuştur.

Analiz ve yapılan araştırmalar sonucu, Kreisleriana'nın hem Robert Schumann'ın ilham aldığı eşi Clara Schumann'la hem de E.T.A. Hoffmann'ın Kreisleriana ve Lebensansichten des Kates Murr (Kedi Murr'un Hayat Görüşleri) adlı eserleri ile bağlantılı olduğu görülmüştür. Schumann'ın karakter olarak da kendine yakın gördüğü ve hayatının benzerlik gösterdiği E.T.A. Hoffmann'dan ilham aldığı ortaya konmuştur.

Bu çalışmanın hem Robert Schumann'ın ve Kreisleriana'nın daha iyi anlaşılmasını sağlaması, hemde eseri çalışmak ve araştırmak isteyenler için bir referans olması amaçlanmıştır.



## KAYNAKÇA

Büke, Aydın. (2012). Romantizmin Işığında Clara (1.Basım) İstanbul, Can Yayınları 8.Basım W. W. Norton & Company New York, London.

Carey, Norman. (2007). An improbable Interwinning: An analysis of Schumann's "Kreisleriana I and II", with Recommendations for Piano Practice", Vol.32, Music Theory Society of New York State.

Charlton, David. (1989). E.T.A. Hoffmann's Musical Writings: Kreisleriana, The Poet and the Composer, Music Criticism, Cambridge University Press.

Ewen, David. (1962). The World of Great Composers, New Jersey, Practice- Hall Inc.

Feridunoğlu, Lale. (2005). İz Bırakan Besteciler, İnkilap Yayınları.

Jensen, Eric Frederic. (2012). The Master Musicians Schumann, New York, Oxford University Press.

MacAuslan, John. (2016). Schumann's Music and Hoffmann's Fiction, Cambridge University Press.

Sahlin, C, Johanna, (1977). Selected Letters of Hoffmann, Chicago.

Tuğrul, Elif Gökçe. (2016). Delilik-Deha İlişkisinin Robert Schumann Üzerinden İncelenmesi ve Bestecinin Kreisleriana Eserine Dair İki Farklı Okuma Denemesi, Akademik Sosyal Araştırmalar Dergisi, s. 33, sayfa. 474-522. Erişim: 02.07.2019.

[http://www.asosjournal.com/Makaleler/1593616716\\_6517\\_Elif\\_Gökçe\\_TUĞRUL.pdf](http://www.asosjournal.com/Makaleler/1593616716_6517_Elif_Gökçe_TUĞRUL.pdf)

## EK 1. Form ve Tonalite Analiz Şeması

1. AUSFERTBEWEGT			
ÖLÇÜ NUMARASI	1-24	26-49	50-74
FORM	A	B	A
TONALİTE	re-minör	Si bemol Majör	re minör

2. SEHR INNIG UND NICHT ZU RASCH					
ÖLÇÜ NUMARASI	1-37	38-54	75-91	119-134	134-173
FORM	A	B	A	köprü	A
TONALİTE	Si bemol Majör	Fa Majör	Si bemol Majör		Si bemol Majör

3. SEHR AUFGEREGT			
ÖLÇÜ NUMARASI	1-32	33-84	85-115
FORM	A	B	A
TONALİTE	sol minör	Si bemol Majör	sol minör

4. SEHR LANSAM			
ÖLÇÜ NUMARASI	1-11	12-23	24-27
FORM	A	B	A
TONALİTE	Si bemol Majör	Si bemol Majör	Si bemol Majör

5. SEHR EBHAFT					
ÖLÇÜ NUMARASI	1-14	15-38	39-52	53-26	127-150
FORM	A	B	A	C	B
TONALİTE	sol minör	Si bemol Majör	sol minör	do minör	Si bemol Majör

6. SEHR LANGSAM					
ÖLÇÜ NUMARASI	1-5	6-10	11-18	19-34	35-39
FORM	A	B	A	C	A
TONALİTE	Si bemol Majör	Si bemol Majör	Si bemol Majör	Si bemol Majör	Si bemol Majör

7. SEHR RASCH				
ÖLÇÜ NUMARASI	1-41	42-70	71-90	90-118
FORM	A	B	A	Koda
TONALİTE	do minör	do minör	do minör	Si bemol/ Mi bemol Majör

8.SCHNELL UND SPIELEND					
ÖLÇÜ NUMARASI	1-25	26-49	50-73	74-113	114-146
FORM	A	B	A	C	A
TONALİTE	sol minör	Si bemol Majör	sol minör	sol minör	sol minör

## EK 2: Eser Listesi

Piyano eserleri:

- Op. 1, "Abegg" Varyasyonları (1830)
- Op. 2, Papillons (1829–1831)
- Op. 3, Études after Paganini Caprices (1832)
- Op. 4, Intermezzi (1832)
- Op. 5, Impromptus (Clara Wieck'in teması üzerine) (1833)
- Op. 6, Davidsbündlertänze (1837)
- Op. 7, Toccata, Do Majör (1832)
- Op. 8, Allegro, Si minör (1831)
- Op. 9, Karnaval (1834–1835)
- Op. 10, Paganini'nin Kaprisleri üzerine 6 Konser Etüdü (1833)
- Op. 11, Büyük Sonat, No.1 Fa-Diyez minör (1835)
- Op. 12, Fantaziler (1837)
- Op. 13, Senfonik Etüdler (1834)
- Op. 14, Büyük Sonat, No.3 Fa minör, "Orkestrasız Konçerto" (1835)
- Op. 15, Kinderszenen – Çocuk Sahneleri (1838)
- Op. 16, Kreisleriana (1838)
- Op. 17, Fantazi Do Majör (1836, 1839 da yenilendi)
- Op. 18, Arabesk Do Majör (1839),
- Op. 19, Blumenstück, Re bemol Majör (1839)
- Op. 20, Humoreske, Si bemol Majör (1839)
- Op. 21, Novelletten (1838)
- Op. 22, Piyano Sonatı No. 2, Sol minör (1833–1835)
- Op. 23, Nachtstücke (1839)

- Op. 26, Faschingsschwank aus Wien –Viyana Karnavalı (1839)
- Op. 28, Üç Romans (1839)
- Op. 32, 4 Klavierstücke (Scherzo, Gigue, Romance and Fughette) (1838–9)
- Op. 56, Studies in the Form of Canons for Organ or Pedal Piano (Etuden inkanonischer Form für Orgel oder Pedalklavier) (1845; also known in arrangements for piano trio)
- Op. 58, Sketches for Organ or Pedal Piano (Skizzen für Orgel oder Pedalklavier) (1845)
- Op. 60, Org ve pedallı piyano BACH üzerine Altı Füg (1845)
- Op. 66, 4-el piyano İçin Altı İmpromptu (1848)
- Op. 68, Album für die Jugend - Gençlik Albümü (1848)
- Op. 72, Dört Füg (1845)
- Op. 76, Dört Marş (1849)
- Op. 82, Waldszenen - Orman Sahneleri (1848–1849)
- Op. 85, 12 Klavierstücke für kleine und große Kinder) Çocuklar ve büyük çocuklar için 12 Piyano Parçası (4 el piyano için) (1849)
- Op. 99, Bunte Blätter Renkli Yapraklar (1836–1849)
- Op. 109, Ball-Scenen Balo Sahneleri (4 el piyano için ) (1851)
- Op. 111, Three Fantasiestücke (1851)
- Op. 118, Drei Sonaten für die Jugend (Gençler için üç piyano sonatı) (1853)

- Op. 124, Albumblätter Albüm Yaprakları (1832–1845)
- Op. 126, Seven Piano Pieces in Fughetta Form – Fügetta Formunda Yedi Piyano Parçası (1853)
- Op. 130, Children's Ball - Çocuk Balosu (4 el piyano için ) (1853)
- Op. 133, Gesänge der Frühe – Şafak Şarkıları (1853)
- WoO 24, (Geistervariationen) Orijinal Tema üstüne Mi bemol Majör Varyasyonlar (1854)
- WoO 31, Studies in the Form of Free Variations on a Theme by Beethoven – Beethoven’ın bir Teması üstüne Serbest Varyasyon Formunda Çalışmalar (1831–32)

Orkestra eserleri:

- Op. 38, Senfoni No.1i Si bemol Majör, İlkbahar (1841)
- Op. 52, Uvertür, Scherzo ve Finale, Mi bemol Majör (1841)
- Op. 61, Senfoni No.2, Do Majör (1845–46)
- Op. 97, Senfoni No.3, Mi bemol Majör, Rhenish (1850)
- Op. 100, Messina’nın Gelini uvertürü (1850–51)
- Op. 120, Senfoni No.4, re minör (1841; revised in 1851)
- Op. 128, Julius Caesar uvertürü (1851)
- Op. 136, Hermann ve Dorothea uvertürü (1851)
- WoO 29, Senfoni sol minör ("Zwickau") (1832-33) (tamamlanmamış)

#### Solo Enstrüman ve Orkestra için Eserleri:

- Op. 54, Piyano Konçerto la minör (1845)
- Op. 86, Orkestra ve Dört Korno için Orkestra Parçası (1849)
- Op. 92, Piyano ve Orkestra için Giriş ve Allegro appassionato (1849)
- Op. 129, Viyolonsel Konçertosu, la minör (1850)
- Op. 131, Keman ve Orkestra için Do Majör Fantazi (1853)
- Op. 134, Concert Allegro with Introduction for Piano and Orchestra (1853)
- WoO 23, Keman Konçertosu, re minör (1853)

#### Oda Müziği ve Keman Sonatları:

- Op. 41, 3 Yaylı Dörtlü, la minör, La Majör ve Fa Majör (1842)
- Op. 44, Piyanolu Beşli, Mi bemol Majör (1842)
- Op. 46, Andante ve 2 Piyano için Varyasyon (1843)
- Op. 47, Piyanolu Dörtlü Mi bemol Majör (1842)
- Op. 63, Piyanolu Üçlü No. 1, re minor (1847)
- Op. 70, Piyano ve Korno için Adagio ve Allegro (1849)
- Op. 73, Klarinet ve Piyano için Fantezi Parçaları (1849)
- Op. 80, Piyanolu Üçlü No. 2, Fa Majör (1847)
- Op. 88, Piyano Üçlüsü için Fantasiestücke (1842)
- Op. 94, Obua ve Piyano için 3 Romance (1849)
- Op. 102, Five Piyano ve Viyolonsel için Volkston'da Beş Parça (1849)
- Op. 105, Keman Sonatı No.1, la minör (1851)
- Op. 110, Piyano Üçlüsü no.3, sol minör (1851)
- Op. 113, Viyola ve Piyano için "Märchenbilder" (1851)

- Op. 121, Keman Sonatı No.2, re minör (1851)
- Op. 132, Märchenerzählungen, Klarinet, Viyola ve Piyano için 4Parça  
(1853)
- WoO 10, 2 Piyano için Andante ve Varyasyonlar
- WoO 32, Piyano Beşlisi, do minör (1829)






## EK-4: Etik Beyanı

### Etik Beyanı

Hacettepe Üniversitesi Güzel Sanatlar Enstitüsü, Sanat Çalışması Raporu Yazım Yönergesi'ne uygun olarak hazırladığım bu Sanat Çalışması Raporunda,

- ▯ Sanat Çalışması Raporu içindeki bütün bilgi ve belgeleri akademik kurallar çerçevesinde elde ettiğimi,
- ▯ görsel, işitsel ve yazılı bütün bilgi ve sonuçları bilimsel ahlak kurallarına uygun olarak sunduğumu,
- ▯ başkalarının eserlerinden yararlanması durumunda ilgili eserlere bilimsel normlara uygun olarak atıfta bulunduğumu,
- ▯ atıfta bulunduğum eserlerin bütününe kaynak olarak gösterdiğimi,
- ▯ kullanılan verilerde herhangi bir tahrifat yapmadığımı,
- ▯ bu Sanat Çalışması Raporunun herhangi bir bölümünü bu üniversitede veya başka bir üniversitede başka bir Sanat Çalışması Raporu çalışması olarak sunmadığımı

beyan ederim.

04 / 07 / 2019  
  
Zeynep GÜRGEY

## EK-4: Yüksek Lisans Sanat Çalışması Raporu Orijinallik Raporu

### Yüksek Lisans Sanat Çalışması Raporu Orijinallik Raporu

HACETTEPE ÜNİVERSİTESİ  
Güzel Sanatlar Enstitüsü

Sanat Çalışması Raporu Başlığı: Robert Schumann'ın Op. 16 Kreisleriana Eserinin Analizi

Yukarıda başlığı verilen Tez/Sanat Çalışması Raporumun tamamı aşağıdaki filtreler kullanılarak Turnitin adlı intihal programı aracılığı ile Tez Danışmanım tarafından kontrol edilmiştir. Kontrol sonucunda aşağıdaki veriler elde edilmiştir:

Raporlama Tarihi	Sayfa Sayısı	Karakter Sayısı	Savunma Tarihi	Benzerlik Oranı (%)	Gönderim Numarası
4.07.2019	28	29991	27.06.2019	%1	1149171984

Uygulanan filtreler:

1. Kaynakça hariç
2. Alıntılar dâhil
3. 5 kelimedenden daha az örtüşme içeren metin kısımları hariç

Hacettepe Üniversitesi Güzel Sanatlar Enstitüsü Tez/Sanat Çalışması Orijinallik Raporu Alınması ve Kullanılması Uygulama Esasları'nı inceledim ve çalışmamın herhangi bir intihal içermediğini; aksinin tespit edileceği muhtemel durumda doğabilecek her türlü hukuki sorumluluğu kabul ettiğimi ve yukarıda vermiş olduğum bilgilerin doğru olduğunu beyan ederim. (04/07/2019)



Zeynep GÜRGEY

Öğrenci No: N16227599

Piyano Anasanat Dalı

Program (işaretleyiniz):

Yüksek Lisans	Sanatta Yeterlik	Doktora	Bütünleşik Doktora
X			

DANIŞMAN ONAYI

UYGUNDUR.

(Prof. Hande DALKILIÇ )

## EK-5: Master's Art Work Report Originality Report

### Master's Art Work Report Originality Report

HACETTEPE UNIVERSITY

Institute of Fine Arts

Title: An Analysis of the Op. 16 Kreisleriana by Robert Schumann

The whole thesis/art work report is checked by my supervisor, using Turnitin plagiarism detection software taking into consideration the below mentioned filtering options. According to the originality report, obtained data are as follows.

Date Submitted	Page Count	Character Count	Date of Thesis Defence	Similarity Index (%)	Submission ID
4.07.2019	28	29991	27.06.2019	%1	1149171984

Filtering options applied are:

1. Bibliography excluded
2. Quotes included
3. Match size up to 5 words excluded

I declare that I have carefully read the Hacettepe University Institute of Fine Arts Guidelines for Obtaining and Using Thesis Originality Reports; that my thesis does not include any form of plagiarism; that in any future detection of possible infringement of the regulations, I accept all legal responsibility; and that all the information I have provided is correct to the best of my knowledge. I respectfully submit this for approval. (04/ 07/ 2019)

  
Zeynep GÜRGEY

Student No: N16227599


Department: Piano

Program/Degree (please mark):

Master's	Proficiency in Art	PhD	Joint Phd
X			

SUPERVISOR APPROVAL

APPROVED

(Prof. Hande DALKILIÇ )



## YAYIMLAMA VE FİKRİ MÜLKİYET HAKLARI BEYANI

Enstitü tarafından onaylanan lisansüstü tezimin/raporumun tamamını veya herhangi bir kısmını, basılı (kâğıt) ve elektronik formatta arşivleme ve aşağıda verilen koşullarla kullanıma açma iznini Hacettepe Üniversitesi'ne verdiğimi bildiririm. Bu izinle Üniversite'ye verilen kullanım hakları dışındaki tüm fikri mülkiyet haklarım bende kalacak, tezimin/raporumun tamamının ya da bir bölümünün gelecekteki çalışmalara (makale, kitap, lisans ve patent vb.) kullanım hakları bana ait olacaktır.

Tezin/Sanat Çalışması Raporunun kendi orijinal çalışmam olduğunu, başkalarının haklarını ihlal etmediğimi ve tezimin/sanat çalışması raporumun tek yetkili sahibi olduğumu beyan ve taahhüt ederim. Tezimde/sanat çalışması raporumda yer alan, telif hakkı bulunan ve sahiplerinden yazılı izin alınarak kullanılması zorunlu metinleri yazılı izin alınarak kullandığımı ve istenildiğinde suretlerini Üniversite'ye teslim etmeyi taahhüt ederim.

Yükseköğretim Kurulu tarafından yayınlanan **Lisansüstü Tezlerin Elektronik Ortamda Toplanması Düzenlenmesi ve Erişime Açılmasına İlişkin Yönerge\*** kapsamında tezim/sanat çalışması raporum aşağıda belirtilen haricinde YÖK Ulusal Tez Merkezi/ H.Ü. Kütüphaneleri Açık Erişim Sisteminde erişime açılır.

Enstitü/ Fakülte yönetim kurulunun gerekçeli kararı ile tezimin erişime açılması mezuniyet tarihimden itibaren 2 yıl ertelenmiştir. (1)

Enstitü/ Fakülte yönetim kurulu kararı ile tezimin erişime açılması mezuniyet tarihimden itibaren ay ertelenmiştir. (2)

Tezimle ilgili gizlilik kararı verilmiştir. (3)

04.07.2019

  
Zeynep GÜRGEY

\*Lisansüstü Tezlerin Elektronik Ortamda Toplanması Düzenlenmesi ve Erişime Açılmasına İlişkin Yönerge

- (1) Madde 6.1. Lisansüstü teze ilgili patent başvurusu yapılması veya patent alma sürecinin devam etmesi durumunda, tez danışmanının önerisi ve enstitü anabilim dalının uygun görüşü üzerine enstitü veya fakülte yönetim kurulu iki yıl süre ile tezin erişime açılmasının ertelenmesine karar verebilir.
- (2) Madde 6.2. Yeni teknik, materyal ve metotların kullanıldığı, henüz makaleye dönüşmemiş veya patent gibi yöntemlerle korunmamış ve internetten paylaşılması durumunda 3. şahıslara veya kurumlara haksız kazanç imkanı oluşturabilecek bilgi ve bulguları içeren tezler hakkında tez danışmanının önerisi ve enstitü anabilim dalının uygun görüşü üzerine enstitü veya fakülte yönetim kurulunun gerekçeli kararı ile altı ayı aşmamak üzere tezin erişime açılması engellenebilir.
- (3) Madde 7.1. Ulusal çıkarılan veya güvenliği ilgilendiren, emniyet, istihbarat, savunma ve güvenlik, sağlık vb. konulara ilişkin lisansüstü tezlerle ilgili gizlilik kararı, tezin yapıldığı kurum tarafından verilir. Kurum ve kuruluşlarla yapılan işbirliği protokolü çerçevesinde hazırlanan lisansüstü teziere ilişkin gizlilik kararı ise, ilgili kurum ve kuruluşun önerisi ile enstitü veya fakültenin uygun görüşü üzerine üniversite yönetim kurulu tarafından verilir. Gizlilik kararı verilen tezler Yükseköğretim Kuruluna bildirilir.

Madde 7.2. Gizlilik kararı verilen tezler gizlilik süresince enstitü veya fakülte tarafından gizlilik kuralları çerçevesinde muhafaza edilir, gizlilik kararının kaldırılması halinde Tez Otomasyon Sistemine yüklenir.

**Tez Danışmanının önerisi ve enstitü anabilim dalının uygun görüşü üzerine enstitü veya fakülte yönetim kurulu tarafından karar verilir.**