

**TÜRKİYE'DE İLKÖĞRETİM (2002-2011):
HEDEFLER, EĞİLİMLER VE ÇÖZÜMLEMELER**

**PRIMARY EDUCATION IN TURKEY (2002-2011):
GOALS, TRENDS AND ANALYSES**

Burak GÜL

Hacettepe Üniversitesi

Lisansüstü Eğitim-Öğretim ve Sınav Yönetmeliğinin

Eğitim Bilimleri Anabilim Dalı, Eğitim Yönetimi, Teftişi, Planlaması ve Ekonomisi
Bilim Dalı İçin Öngördüğü

Yüksek Lisans Tezi

olarak hazırlanmıştır.

2014

Eđitim Bilimleri Enstitüsü M¼d¼rl¼đ¼'ne,

Burak G¼L¼'n hazırladıđı "T¼rkiye'de İlk¼đretim (2002-2011): Hedefler, Eđilimler ve öz¼mler" bařlıklı bu alıřma j¼rimiz tarafından **Eđitim Bilimleri Anabilim Dalı, Eđitim Y¼netimi, Teftiři, Planlaması ve Ekonomisi Bilim Dalı'nda Y¼ksek Lisans Tezi** olarak kabul edilmiřtir.

Bařkan Do. Dr., Murat ¼ZDEMİR



¼ye (Danıřman) Prof. Dr., Y¼ksel KAVAK



¼ye Do. Dr., Berrin BURGAZ



¼ye Yrd. Do. Dr., Yusuf BADAĞAN



¼ye Yrd. Do. Dr., Ayhan URAL



ONAY

Bu tez Hacettepe ¼niversitesi Lisans¼st¼ Eđitim-¼đretim ve Sınav Y¼netmeliđi'nin ilgili maddeleri uyarınca yukarıdaki j¼ri ¼yeleri tarafından 15/ 12/ 2014 tarihinde uygun g¼r¼lm¼ř ve Enstit¼ Y¼netim Kurulunca / / tarihinde kabul edilmiřtir.

Prof. Dr. Berrin AKMAN
Eđitim Bilimleri Enstit¼s¼ M¼d¼r¼

TÜRKİYE'DE İLKÖĞRETİM (2002-2011): HEDEFLER, EĞİLİMLER VE ÇÖZÜMLEMELER

Burak GÜL

ÖZ

Türkiye’de İlköğretim (2002-2011): Hedefler, Eğilimler ve Çözümler isimli bu tezde Türkiye’de İlköğretim alanında yaşanan gelişmeler sayısal olarak incelenerek hedefler, eğilim ve sorunların ortaya konması amaçlanmıştır. Bu çalışmada 2002-2003 eğitim-öğretim yılından 2011-2012 eğitim-öğretim yılına kadar olan on yıllık bir süreç ele alınmıştır. Bu dönem ondört farklı eğitim göstergesi ele alınarak incelenmiş ve ilköğretimle ilgili politika hedeflerinin ve süreçte yaşanan sayısal gelişmelerin ortaya konması amaçlanmıştır. Araştırma tarama modelinde bir çalışmadır. Araştırma yöntemi olarak belge (doküman) incelemesi yöntemi kullanılmıştır.

Araştırma Türkiye’de Milli Eğitim Bakanlığı’na bağlı örgün ve açık ilköğretim kurumlarını ve 2002-2011 yılları arasındaki 10 yıllık dönemde ilköğretimde çağ nüfusu, öğrenci, öğretmen, derslik sayılarını, ortaöğretime geçiş, cinsiyet ve okullaşma oranlarını, yatılı, taşınmalı ve açık ilköğretim öğrencileri sayılarını, bütçe, burslar, öğrenci başına yapılan harcama konularını kapsamaktadır.

On yıllık süreci ele alan bu çalışmada ulaşılan bulgular aşağıda sunulmaktadır:

İlköğretim çağ nüfusunun toplamda %0,32 oranında düştüğü görülmektedir.

İlköğretim öğrenci sayısı 10.331.645’ten %6,3 oranında artışla 10.979.301’e yükselmiştir.

Yeni kayıt yaptıran öğrenci sayısı %1,84 oranında düşmüştür.

Brüt okullaşma oranları 2002-2003 yılında %96,49 iken 2011-2012 yılında %108,42’ye ulaşmıştır. 9. Kalkınma Planı’nda 2012-2013 yılı brüt okullaşma oranı için konulan %100’lük hedefin 2011-2012 eğitim yılı itibariyle geçildiği görülmüştür.

Net okullaşma oranı 2002-2003 öğretim yılında 90,98 iken 2011-2012 eğitim yılında 98,67’ye ulaşmıştır. 2011-2012 öğretim yılı itibariyle Milli Eğitim Bakanlığı Stratejik Planında net okullaşma oranı için konulan hedefe ulaşamamıştır.

İlköğretimde cinsiyet oranı 2002-2003 öğretim yılında %91,10 iken 2011-2012 öğretim yılında bu oranın %100,41'e ulaştığı görülmüştür. Herkes İçin Eğitim' de (Education for All- EFA) yer alan 5 nolu hedef ve Binyıl Kalkınma Hedefleri'nde (Millennium Development Goals- MDGs) yer alan 3 nolu amaç 2005 yılına kadar ilköğretimde cinsiyet eşitsizliğini ortadan kaldırmayı hedeflemektedir ve Türkiye bu hedefi 2010 yılında yakalamıştır.

Öğretmen başına düşen öğrenci sayısı ise 2002-2003 yılında 28 iken 2011-2012 yılında 20'ye düşmüştür.

Türkiye'de ilköğretimde derslik başına düşen öğrenci sayısı 2002-2003 yılında 36 iken 2011-2012 yılında 30'a inmiştir. 9. Kalkınma Planında 2012-2013 yılı için konulan ve 2010-2014 yıllarını kapsayan MEB Stratejik Planında yer alan derslik başına 30 öğrenci hedefi 2011-2012 öğretim yılı itibariyle yakalanmıştır. Ancak, illere ve bölgelere göre dengesiz bir dağılım mevcuttur.

Yatılı İlköğretim Bölge Okullarına devam eden öğrenci sayısı her geçen yıl azalmaktadır.

İlköğretimde öğrenim gören öğrenciler içerisinde açık öğretime devam edenlerin oranı 2002-2003 yılında %2,13 iken iki buçuk katından fazla artarak 2011-2012 yılında %5,54'e ulaşmıştır.

2002-2003 öğretim yılında %85,6 olan ortaöğretime geçiş oranı 2011-2012 öğretim yılına gelindiğinde %84,7 olarak tespit edilmiştir.

MEB Stratejik Planında %85 olan ilköğretimden ortaöğretime geçiş oranını 2014 yılına kadar %95'in üzerine çıkarma hedefi yer almaktadır. 2011-2012 yılı itibariyle geçiş oranı %84,7'de kalmış olup %95 olan hedeften uzaktır.

2002-2003 öğretim yılında 654.093 öğrenci taşımadan faydalanırken 2011-2012 yılına gelindiğinde bu yıla kıyaslandığında %13'lük artış meydana gelmiş ve 741.259 öğrenciye ulaşılmıştır. Bu sayı aynı zamanda örgün ilköğretimde öğrenim gören 10.371.411 öğrencinin %7,1' lik kısmının taşındığı anlamına gelmektedir.

İlköğretim Türkiye'de en fazla yatırım ayrılan eğitim kademesidir. İlköğretime ayrılan bütçe 2002 yılında 3.945.135.500 TL iken beş katı civarında bir artışla 2011 yılında 19.768.652.100 TL'ye ulaşmıştır.

2002 yılında öğrenci başına yapılan harcama miktarı 2011 yılına gelindiğinde dört katından fazla artmıştır.

Burslu öğrenci sayısı 2002 yılında 41.109 iken on yıllık süreçte iki mislinden fazla artış göstererek 2011 yılında 98.402'e ulaşmıştır. MEB Stratejik Planı'nda burs hizmetlerinden yararlanan öğrenci sayısını her yıl %5 oranında artırma hedefi yer almaktadır. Stratejik planın kapsadığı yıllardan 2010 ve 2011 yılında bu hedefin geçilmiş olduğu görülmektedir.

Anahtar sözcükler: İlköğretim, eğitim göstergeleri, Türkiye

Danışman: Prof. Dr. Yüksel KAVAK, Hacettepe Üniversitesi, Eğitim Bilimleri Anabilim Dalı, Eğitim Yönetimi, Teftişi, Planlaması ve Ekonomisi Bilim Dalı

PRIMARY EDUCATION IN TURKEY(2002-2011): GOALS, TRENDS AND ANALYSES

Burak GÜL

ABSTRACT

This study was carried out to identify the changes in the educational indicators related to primary education in Turkey between 2002 and 2011. Fourteen educational indicators were studied and political objectives and their actualization levels were examined for that decade.

This is a descriptive study in survey model. Data were analyzed by document analysis method. The study covers school-age population, enrollment rates, students, teachers, scholarship, graduate students and budget aspects between 2002 and 2011 at primary education level in Turkey.

The findings of the study are as follows:

Primary education school-age population decreased by 0,32%.

Number of students studying in primary schools increased by %6,3 from 10.331.645 to 10.979.301.

Number of new entrants to primary school decreased by 1,84%.

Gross Enrollment Ratio (GER) increased to 108,42% in 2011-2012 from 96,49% in 2002-2003. The objective -100% GER- set for the educational year 2012-2013 in the 9th Development Plan was already surpassed in the 2011-2012 educational year.

Net Enrollment Rate (NER) increased to 98,67% from 90,98%. The objective set for the NER in the MoNE's Strategic Plan was not achieved by 2011-2012.

Sex ratio in primary education has reached to 100,41% from 91,10%. Aiming at providing gender equality until 2005, EFA's 5th objective and MDG's 3rd objective were achieved by Turkey in 2010.

Number of students per teacher decreased to 20 from 28.

Number of students per classroom decreased to 30 from 36. The objective -30 students per class- set for 2012-2013 educational year in the 9th Development

Plan and in the MoNE's Strategic Plan already achieved in the 2011-2012 educational year. However, there is an unbalanced distribution concerning the students per classroom in regional and provincial levels.

Number of students enrolled to Regional Boarding Primary School decreases year by year.

Ratio of open primary school students in all primary school students increased to 5,54% from 2,13%.

Ratio of transition from primary education to secondary education was %85,6 in 2002-2003 educational year and in 2011-2012 educational year this ratio was found out to be %84,7. Goal for the ratio of the transition from primary school to secondary school which is 95% for the 2014 hasn't reached yet.

In 2002-2003 educational year 654.093 students benefited from bussed transportation while in 2011-2012 educational year the number reached to 741.259 with 13% increase. This also means ratio of bus transported students in all primary students is 7,1%.

Primary education is the most budget allocated education level in Turkey. Budget allocated in 2002 was 3.945.135.500 Turkish Lira. During ten years the budget increased five times and it was 19.768.652.100 Turkish Lira in 2011.

Educational expenses per student increased for times during ten years from 2002 to 2011.

Number of students with scholarship has reached to 98.402 from 41.109 by more than 200% increase. Yearly 5% increase in the number of students benefited from scholarship stated in the MoNE's Strategic Plan has surpassed for the years 2010 and 2011.

Keywords: Primary education, educational indicators, Turkey

Advisor: Prof. Dr. Yüksel KAVAK, Hacettepe University, Department of Educational Sciences, Division of Educational Administration, Supervision, Planning and Economics

ETİK BEYANNAMESİ

Hacettepe Üniversitesi Eğitim Bilimleri Enstitüsü, tez yazım kurallarına uygun olarak hazırladığım bu tez çalışmasında,

- tez içindeki bütün bilgi ve belgeleri akademik kurallar çerçevesinde elde ettiğimi,
- görsel, işitsel ve yazılı tüm bilgi ve sonuçları bilimsel ahlak kurallarına uygun olarak sunduğumu,
- başkalarının eserlerinden yararlanması durumunda ilgili eserlere bilimsel normlara uygun olarak atıfta bulunduğumu,
- atıfta bulunduğum eserlerin tümünü kaynak olarak gösterdiğimi,
- kullanılan verilerde herhangi bir tahrifat yapmadığımı,
- ve bu tezin herhangi bir bölümünü bu üniversitede veya başka bir üniversitede başka bir tez çalışması olarak sunmadığımı

beyan ederim.



Burak GÜL

TEŐEKKÜR

Çalıőmam süresince bana yol gösteren, özveri ve desteęini hiçbir zaman esirgemeyen deęerli hocam ve danıőmanım Sayın Prof. Dr. Yüksel KAVAK'a en içten teőekkürlerimi ve saygılarımı sunarım.

Çalıőmamı deęerlendiren, dönüt ve düzeltmeleri ile zenginleőtiren sayın hocalarım Doç. Dr. Murat ÖZDEMİR, Doç. Dr. Berrin BURGAZ, Yrd. Doç. Dr. Yusuf BADAVAN ve Yrd. Doç. Dr. Ayhan URAL'a teőekkür eder, saygılarımı sunarım.

Ayrıca çalıőmanın çeőtli safhalarında bana yardımlarını esirgemeyen Arő. Gör. Hilal BÜYÜKGÖZE ve Arő. Gör. Gökhan GÜNEŐ'e teőekkür ederim.

Son olarak, her zaman beni teővik eden ve benden manevi desteęini esirgemeyen sevgili anneme, çalıőma süresince gösterdięi anlayıő ve verdięi destek için sevgili eőime ve varlıęıyla yüzümü güldüren, neőe kaynaęım sevgili kızım Zeynep Őevval'e teőekkür ederim.

İÇİNDEKİLER

ÖZ	iii
ABSTRACT	vi
ETİK BEYANNAMESİ	viii
TEŞEKKÜR.....	ix
İÇİNDEKİLER.....	x
TABLolar	xii
ŞEKİLLER	xiv
KISALTMALAR.....	xv
1. GİRİŞ	1
1.1. Kuramsal Çerçeve	1
1.1.1 İlköğretim Kavramı	1
1.1.2 İlköğretimin Önemi	2
1.1.3 İlköğretimin Amaçları	4
1.1.4 İlköğretime Yön Veren Küresel Politika Belgeleri	5
1.1.5 İlköğretime Yön Veren Ulusal Politika Belgeleri	7
1.1.6. Küresel ve Ulusal Politika Belgelerinde Yer Alan İlköğretime Yönelik Hedefler	10
1.2. Problem Durumu.....	12
1.3. Problem Cümlesi	14
1.3.1. Alt Problemler.....	14
1.5. Sınırlılıklar.....	15
1.6. Tanımlar.....	16
2. İLGİLİ ARAŞTIRMALAR.....	17
3. YÖNTEM.....	22
3.1. Araştırmanın Yöntemi	22
3.2. Araştırmanın Kapsamı	24
3.3. Veri Kaynakları ve Verilerin Elde Edilmesi	24
3.4. Verilerin Analizi	25
4. BULGULAR VE YORUM.....	26
4.1. Türkiye’de ilköğretim çağ nüfusunda gelişmeler cinsiyete göre nasıldır?.....	26
4.2. İlköğretimde öğrenci sayılarında gelişim cinsiyete göre nasıldır?	28
4.3. İlköğretimde yeni kayıt oranlarında gelişim cinsiyete göre nasıldır?	30
4.4. İlköğretimde Brüt ve Net Okullaşma Oranlarında gelişim cinsiyete göre nasıldır?.....	33
4.5. İlköğretimde cinsiyet eşitliğinde gelişim nasıldır?.....	37
4.6. İlköğretimde öğretmen başına düşen öğrenci sayılarında gelişim bölgelere ve illere göre nasıldır?.....	39
4.7. İlköğretimde derslik başına düşen öğrenci sayılarında gelişim bölgelere ve illere göre nasıldır?.....	43

4.8. İlköğretimde yatılı eğitim gören öğrenci sayılarında ve oranlarında gelişim nasıldır?.....	46
4.9. Taşımali eğitimde sayısal gelişmeler nasıldır?	48
4.10. Açık İlköğretim öğrenci sayılarında ve oranlarında gelişim nasıldır?	51
4.11. İlköğretimden ortaöğretime geçiş oranları cinsiyete göre ve yerleşilen okul türüne göre nasıldır?	52
4.12. İlköğretime ayrılan harcamaların eğitim harcamaları içindeki payı, merkezi bütçe içindeki payı ve GSYH içindeki payı nedir?	57
4.13. Öğrenci başına yapılan harcamalarda gelişim nasıldır?	59
4.14. Devlet tarafından öğrencilere sağlanan burslarda gelişim nasıldır?.....	61
5. SONUÇ VE ÖNERİLER	64
5.1. Sonuçlar.....	64
5.2. Öneriler.....	67
KAYNAKLAR.....	69
EKLER DİZİNİ	74
ORJİNALLİK RAPORU	75
ÖZGEÇMİŞ	76

TABLULAR

Tablo 1. Ulusal ve Uluslararası Belgelerde Yer Alan Hedefler	11
Tablo 2. İlköğretim Çağ Nüfusunun Gelişimi (2002-2011)	27
Tablo 3. İlköğretim Kademesinde Öğrenci Sayılarının Gelişimi (2002-2011)	29
Tablo 4. İlköğretimde Öğrenci Sayılarına İlişkin Hedef ve Gerçekleşmeler	30
Tablo 5. İlköğretime Yeni Kayıt Yaptıran Öğrenci Sayısı Gelişimi (2002-2011).....	31
Tablo 6. İlköğretimde Brüt Yeni Kayıt Oranı (2002-2011).....	31
Tablo 7. Kızlarda Brüt Yeni Kayıt Oranı (2002-2011)	31
Tablo 8. Erkeklerde Brüt Yeni Kayıt Oranı (2002-2011)	33
Tablo 9. İlköğretime Katılımla (BOO) İlgili Hedef ve Gerçekleşmeler (2002-2011)	36
Tablo 10. İlköğretimde Katılımla (NOO) İlgili Hedef ve Gerçekleşmeler (2002-2011).....	37
Tablo 11. İlköğretimde Öğretmen Sayıları (2002-2011)	39
Tablo 12. İlköğretimde Bölgelere (İBBS Düzey 1) Göre Öğretmen Başına Düşen Öğrenci Sayısı	40
Tablo 13. İlköğretimde İllere Göre Öğretmen Başına Düşen Öğrenci Sayısı	42
Tablo 14. İlköğretimde Bölgelere Göre Derslik Başına Düşen Öğrenci Sayısı	44
Tablo 15. İlköğretimde İllere Göre Derslik Başına Düşen Öğrenci Sayısı	45
Tablo 16. Derslik Başına Düşen Öğrenci Sayısında Hedef ve Gerçekleşmeler	46
Tablo 17. İlköğretimde Yatılı Öğrenci Sayısı ve Oranının Gelişimi (2002-2011)	47
Tablo 18. Taşınmalı İlköğretimde Okul ve Birim Sayıları (2002-2011)	49
Tablo 19. Taşınmalı İlköğretimden Faydalanan Öğrenciler (2002-2011).....	50
Tablo 20. Açık ilköğretim Öğrenci Sayısı ve Oranının Gelişimi (2002-2011)	52
Tablo 21. İlköğretimden Ortaöğretime Geçiş Oranlarının Gelişimi (2002-2011)	53
Tablo 22. İlköğretimden Ortaöğretime Geçiş Oranlarının Cinsiyete Göre Gelişimi (2002-2011)	54
Tablo 23. İlköğretimden Ortaöğretime Geçiş Oranlarının Ortaöğretim Türüne Göre Gelişimi (2002-2011)	56
Tablo 24. Ortaöğretimde Eğitim Çıktıları ile ilgili Uzun Vadeli Hedefler (2014-15)	56
Tablo 25. Yıllar İtibariyle GSYH, Konsolide/Merkezi Yönetim Bütçesi, MEB Bütçesi, İlköğretim Bütçesi (2002-2011)	57
Tablo 26. Yıllar İtibariyle İlköğretim Bütçesinin MEB Bütçesine, Konsolide/Merkezi Yönetim Bütçesine, GSYH'ye Oranı (2002-2011)	58

Tablo 27. İlköğretimde Öğrenci Başına Düşen Harcama (2002-2011)	60
Tablo 28. İlköğretimde Öğrenci Başına Yapılan Harcamaların Gelişimi	61
Tablo 29. İlköğretimde Burslu Öğrenci Sayısı (2002-2011).....	62
Tablo 30. İlköğretimde Öğrencilere Verilen Burs Miktarı Değişimi (2002-2011)	62

ŞEKİLLER

Şekil 1. İlköğretimde Brüt Okullaşma Oranlarının Gelişimi (2002-2011).....	34
Şekil 2. İlköğretimde Net Okullaşma Oranlarının Gelişimi (2002-2011).....	35
Şekil 3. İlköğretimde Cinsiyet Oranlarının Gelişimi (2002-2011)	38
Şekil 4. İlköğretimde Öğretmen Başına Düşen Öğrenci Sayıları (2002-2011).....	40
Şekil 5. İlköğretimde Derslik Başına Düşen Öğrenci Sayıları (2002-2011).....	44
Şekil 6. İlköğretimden Ortaöğretime Geçiş Oranlarının Cinsiyete Göre Gelişimi (2002-2011)	55

KISALTMALAR

AB: Avrupa Birliđi

BYKP: Beş Yıllık Kalkınma Planı

BOO: Brüt Okullaşma Oranı

DPT: Devlet Planlama Teşkilatı (State Planning Organization- SPO)

EFA: Education for All (Herkes İçin Eğitim -HİE)

ERG: Eğitim Reformu Girişimi

GSYH: Gayri Safi Yurtiçi Hâsıla

İBBS: İstatistikî Bölge Birimleri Sınıflaması

İOGM: İlköğretim Genel Müdürlüğü

MDGs: Millennium Development Goals (Binyıl Kalkınma Hedefleri- BKH)

MEB: Milli Eğitim Bakanlığı

MEB SGB: Milli Eğitim Bakanlığı Strateji Geliştirme Başkanlığı

NOO: Net Okullaşma Oranı

MEB SP: Milli Eğitim Bakanlığı Stratejik Planı

OECD: Ekonomik Kalkınma ve İşbirliği Örgütü

UNDP: United Nations Development Program (Birleşmiş Milletler Kalkınma Programı)

UNESCO: Birleşmiş Milletler Eğitim, Bilim ve Kültür Örgütü

UNICEF: Birleşmiş Milletler Çocuklara Yardım Fonu

TL: Türk Lirası

TÜİK: Türkiye İstatistik Kurumu

VY: Veri Yok

1. GİRİŞ

1.1. Kuramsal Çerçeve

Çalışmanın bu bölümünde araştırma konusu olan ilköğretim kavramı, önemi, amaçları, dünyada ve Türkiye'de ilköğretime yön veren politika belgeleri ve bu belgelerde yer alan ilköğretime yönelik hedefler ele alınmıştır.

1.1.1 İlköğretim Kavramı

Literatüre bakıldığında, ilköğretim, temel eğitim ve zorunlu eğitim kavramlarının birbirleriyle iç içe geçmiş kavramlar olduğu dikkati çekmektedir. Genellikle birbirine karıştırılan ya da birbiri yerine kullanılan bu kavramları açıklamakta yarar vardır.

İlköğretim; UNESCO Isced sınıflandırmasında öğrencilere genel olarak temel okuma, yazma ve matematik bilgilerinin aktarıldığı, kişisel ve sosyal gelişim için sağlam bir temelin atıldığı eğitim seviyesi olarak tanımlamaktadır (UNESCO-UIS, 2012, s. 30). İlköğretim eğitim sisteminin ilk, orta ve yüksek gibi basamaklara ayrıldığı ülkelerde, okul sisteminin yapısını belirlemek amacıyla kullanılmaktadır (MEB 2003a, s. 4). Türkiye'de ilköğretim 6-14 yaşlarındaki çocukların eğitim ve öğretimini kapsamaktadır. 1739 sayılı Milli Eğitim Temel Kanunu'nun 22. Maddesine göre ilköğretim kız ve erkek bütün çocuklar için zorunlu olup devlet okullarında parasızdır. Aynı kanunun 24. maddesi uyarınca ilköğretim kurumları sekiz yıllık okullardan oluşur. Bu okullarda kesintisiz eğitim yapılır. Eğitimi tamamlayanlara ilköğretim diploması verilir.

Temel eğitim; toplumun bütün fertlerinin sahip olması gereken asgari ve ortak, bilgi beceri ve davranışları ifade etmektedir. Eğitim sistemlerinin temel taşı niteliğindedir.

Zorunlu eğitim; örgün eğitimin en fazla önem verilen bölümünü ifade eder, bireyin belli bir çağda belli bir sürede eğitim almasını mecburi kılar (MEB, 2003a, s. 2). Zorunlu eğitim belli bir öğrenim süresini kapsar, bu süre temel eğitimin bir kısmını ya da tamamını içine alabildiği gibi, ötesine de taşabilir (Başaran, 1994). Nitekim bazı ülkelerde zorunlu eğitim okul öncesi eğitimin ve ortaöğretimin bir kısmını ya da tamamını kapsayacak şekilde genişletilmiştir. Birleşmiş Milletler Çocuk Hakları Sözleşmesi'ne göre taraf ülkeler çocukların eğitim hakkını tanır ve ilköğretimi

herkes için zorunlu ve parasız duruma getirmekle yükümlüdür (UNICEF Türkiye, 2004, s. 12).

Zorunlu eğitimde öğretim süresi ve öğrenci yaş aralığı belirli iken temel eğitimde herhangi bir yaş sınırı yoktur. Hangi yaşta olduğu fark etmeksizin bireylerin eğitim sistemi içerisinde belli bir nitelikte ve düzeyde eğitim almasını ifade eden bir kavramdır.

1962 yılında çıkarılan 222 sayılı İlköğretim ve Eğitim Kanunu'nda "*İlköğretim, kadın erkek bütün Türklerin milli gayelere uygun olarak bedeni, zihni ve ahlaki gelişmelerine ve yetişmelerine hizmet eden temel eğitim ve öğretimdir*" biçiminde tanımlanmıştır. Burada ilköğretim ve temel eğitim kavramları iç içe kullanılmıştır. 1973 yılında çıkarılan 1739 sayılı Milli Eğitim Temel Kanunu'nda kendine yer bulan "temel eğitim" kavramı 1983 tarihli 2842 sayılı kanunla "ilköğretim" olarak değiştirilmiştir. Zorunlu eğitimin sekiz yıla çıkarılarak uygulanmaya başlaması ile birlikte ilköğretim ve zorunlu eğitim süreleri de birbirine eşit hale gelmiştir.

1.1.2. İlköğretimin Önemi

İlköğretim daha ileri eğitim basamaklarının temelini oluşturmaktadır. Bu eğitim basamağında bireylerin edindiği bilgi ve beceriler daha sonraki öğrenim hayatlarını etkilemektedir. İlköğretim bireyin gelişimini ve ülkenin kalkınmasını sağlama bakımından da önemli bir rol üstlenmektedir. Bu açıdan bakıldığında ilköğretim, toplumun kültürel birikimi ve değerlerini gelecek nesillere aktarma yoluyla toplumun sürekliliğini sağlar. Bireylere temel bilgi, beceri ve davranışlar edindirerek toplumda sosyal ve kültürel düzeyi yükseltir. Yani, ilköğretim sayesinde eğitim kitlelere yayılırken hem bireylerin hem de toplumun yaşam kalitesi artmaktadır (Gültekin, 2007, s. 478).

Toplum ve birey için, yemek, içmek gibi temel bir gereksinim olan ilköğretimin (Tonguç, 2004, s. 12), çocuk sağlığı, beslenme ve çocukların eğitimi üzerindeki kuşaklararası etkilerinin yanında, ekonomik büyüme, kazanç, verimlilik, gelir dağılımı ve doğurganlık üzerinde doğrudan olumlu etkileri vardır (Kavak, 1997, s. 14)

Pek çok ülke, okur-yazar ve sayısal becerilere sahip nüfusun önemini kabul etmektedir. Zayıf eğitimsel temelin, yetersiz fiziki altyapı gibi, bir ulusun kalkınma beklentilerini ciddi biçimde tehlikeye attığını kabul etmektedirler. Bu nedenle etkin bir ilköğretim, kalkınmanın en temel şartıdır (World Bank, 1990, s. 10).

Benavot (Tilak, 1989, sy. 17), gelişmiş ve gelişmekte olan ülkelerde değişik eğitim kademelerinin kişi başına düşen gelir üzerindeki etkilerini incelemiştir. Bu çalışmanın sonuçları 1930-1980 arasındaki dönemde incelenen gelişmiş ve gelişmekte olan bütün ülkelerde ilköğretimin ekonomik büyüme üzerinde anlamlı ve olumlu etkileri olduğunu göstermiştir.

1960 ve 1970'lerde, hatta 1980'lerde daha fazla eğitim sağlama, gelişmekte olan ülkelerin ulusal kalkınma planlarının başlıca hedefi olmuştur. Tüm gelişmekte olan ülkeler, olası en kısa zamanda evrensel ilköğretimi sağlama amacını gerçekleştirmeye girişmişlerdir. Bunun bir sonucu olarak, eğitim talebinde büyük bir patlama olmuştur (Kavak, 1997, s. 12). Çünkü eğitim temel bir insan hakkı, ekonomik büyümenin şartı, nitelikli insan kaynağı ihtiyacını gidermenin bir yolu, iyi gelirli işlere girmenin aracı, insanları eski fikir ve batıl inançlardan arındırma aracı ve demokratik siyasal süreçlere katılımın özendiricisi olarak görülüyordu (Bishop, 1989, s. 12).

Psacharopoulos ve Patrinos'un (2002, s. 16-17) eğitim yatırımlarının getiri oranları üzerine yaptıkları araştırma ilköğretimin hem bireysel hem de toplumsal getiri oranlarının diğer eğitim kademeleri arasında en yüksek paya sahip olduğunu göstermektedir. Bu nedenle ilköğretime yapılacak yatırımlar ayrıca önem kazanmaktadır.

Marris (Tilak, 1989, s. 16), ülkeler arasındaki ilköğretimde okullaşma oranlarındaki farklılıkların, kişi başına düşen gelirin büyüme oranlarını etkilediğini bulmuştur. Marris'e göre, ilköğretim okullaşma oranlarındaki %1'lik farklılık kişi başına düşen gelirin büyüme oranı üzerinde 0.035'lik bir etkiye sahiptir.

Ekonomik etkilerinin yanı sıra, gelişmekte olan ülkelerde ilköğretimin toplumsal etkileri de gözlenmektedir. Bu bağlamda, ilköğretimin özellikle kız çocukları açısından gelecek kuşaklar üzerindeki etkisi önem taşımaktadır. Örneğin, dört yıldan daha fazla eğitim gören kadınlar hiç eğitim görmeyen kadınlardan yüzde 30 daha az oranda çocuğa ve onların çocukları, hiç okula gitmeyenlerin ancak yarısı kadar ölüm oranına sahiptir. Eğitimli ailelerin çocukları eğitimsiz ailelerin çocuklarından daha yüksek oranda ve daha fazla yıl okula devam etmektedirler (World Bank, 1990, s. 10).

Hedeflerine ulaşabilen ilköğretim, nitelikli bireyler yetiştirerek ülkenin kalkınmasına katkıda bulunabilir. Ancak, hedeflerine ulaşamayan eğitim, geleceğe yönelik ümitleri söndürebilir. Çocuğun ilköğretimde kazanacağı olumsuz davranışlar, kötü

alışkanlıklar ve tutumlar çok derin etkiler bırakır. Bu olumsuz etkilerin diğer öğrenim kademelerinde düzeltilmesi pek mümkün değildir, çünkü yanlış öğrenmelerin düzeltilmesi yeni davranış kazandırmaktan daha zordur (Çınar, 2008).

1.1.3. İlköğretimin Amaçları

Sosyal devlet, eğitim ve öğretimi devletin başta gelen ödevi saymakta ve tüm vatandaşların eşit imkânlar içinde, bilime dayalı düşünen, bilinçli, yaratıcı, barışçı, laik ve demokratik eğitim alan bireyler olmasını amaçlamaktadır (Yaman, 2000).

Kavak (1997, s. 12), ilköğretimin pek çok amaca yönelik olduğu görüşündedir. İlköğretimin amaçlarından birisi öğrencilerin temel düzeyde bilişsel becerileri edinmelerini sağlamak, diğeri ise toplumda iyi bir hayat sürdürebilmeleri için gereken beceri, tutum ve davranışları kazanmalarını sağlamaktır. Bu açıdan ilköğretim, uluslaşma amaçlarına da katkıda bulunur. Bu sayede, ilköğretim, çocuklara toplumun amaçlarını, değerlerini ve sembollerini kazandırarak onların genel bir değerler sistemi oluşturmalarını sağlar (Fidan & Baykul, 1991, s. 14).

Kısaca özetlenecek olursa, ilköğretimin temel amaçları arasında bireyleri bir üst öğrenim kademesine hazırlamak, kültürel değerleri gelecek kuşaklara aktarmak ve bireyin gelişimine katkı sağlayarak toplumsal refahı arttırmak yer almaktadır.

Türkiye’de ilköğretimin amaçları milli eğitimin genel amaçlarına uygun olarak 1739 sayılı Milli Eğitim Temel Kanunu’nda şöyle ifade edilmiştir:

1. Her Türk çocuğuna iyi bir vatandaş olmak için gerekli temel bilgi, beceri, davranış ve alışkanlıkları kazandırmak; onu milli ahlak anlayışına uygun olarak yetiştirmek;

2. Her Türk çocuğunu ilgi, istidat ve kabiliyetleri yönünden yetiştirerek hayata ve üst öğrenime hazırlamaktır.

2003 yılında çıkarılan Milli Eğitim Bakanlığı İlköğretim Kurumları Yönetmeliği’ne göre de Türk çocuklarının ilköğretim okullarında laik, demokrat, Atatürk ilke ve inkılâplarına bağlı, bilimsel düşünceye sahip, araştırmacı, çevresine duyarlı, milli ve evrensel değerleri bütünleştirebilen, insan haklarına saygılı insanlar olarak yetiştirilmesi amaçlanmaktadır.

1.1.4. İlköğretime Yön Veren Küresel Politika Belgeleri

Tarihsel süreç içerisinde uluslararası kuruluşlar tarafından yayımlanan, kabul görmüş belgelerde yer alan eğitim ile ilgili maddeler ve bu belgelerin yayım tarihleri ilköğretimde dünyada yaşanan gelişimi görebilmemizi sağlamaktadır. Aşağıdaki satırlarda bu belgelerden bahsedilmiştir (Kavak, 1997, s. 1-3).

1948'de yayımlanan Birleşmiş Milletler İnsan Hakları Evrensel Bildirgesi ile herkesin eğitim hakkı olduğu, en azından ilk ve temel eğitim düzeyinde parasız eğitimin olması gerektiği ve ilköğretimin zorunlu olduğu bildirilmiştir.

1959 yılında Birleşmiş Milletler yayımladığı Çocuk Hakları Bildirgesi ile çocuğun en azından ilköğretim düzeyinde parasız ve zorunlu eğitime hakkı olduğu ifade edilmiştir.

1960 tarihli UNESCO'nun Öğretim Alanında Ayrımcılığa Karşı Savaşım Sözleşmesi'nde Taraf ülkeler fırsat eşitliğini, ilköğretimin zorunlu ve parasız olmasını sağlamayı üstlenmişlerdir.

1966 yılında Avrupa Konseyi Ekonomik, Toplumsal ve Kültürel Haklar Uluslararası Sözleşmesine göre taraf ülkeler herkesin eğitim hakkını tanır. Bunun için de ilköğretimin zorunlu ve herkes için parasız olarak erişilebilir olması gerektiğini tanır. Eğer ülke bu durumu sağlayamamış ise sağlamak için uygulamak üzere gerekli plan hazırlamayı kabul eder.

1989 tarihli Birleşmiş Milletler Çocuk Hakları Sözleşmesi ile taraf ülkeler fırsat eşitliği temelinde çocuğun eğitim hakkını kullanmasını sağlamak amacıyla ilköğretimi zorunlu ve parasız duruma getirirler.

Yukarıda sayılan belgelerde ilköğretimin evrensel bir hale getirilmesinin amaçlandığı görülmektedir.

Ülke olarak tarafı olduğumuz, günümüz Türkiye'sinde ilköğretimi ve eğitimi etkileyen küresel politika belgeleri bu belgelerde yer alan hedefler aşağıda yer almaktadır:

Herkes İçin Eğitim Dünya Konferansı (Education For All - EFA) 1990

155 ülkenin temsilcileri ve pek çok kurumdan gelen katılımcılar Jomtien Tayland'da UNICEF-UNDP-UNESCO - Dünya Bankası yönetimleri tarafından gerçekleştirilen Herkes için Eğitim Dünya Konferansında ilköğretimin bütün çocuklar için erişilebilir olması ve 2000 yılından önce okumaz yazmazlığın büyük ölçüde azaltılması konusunda anlaşmışlardır.

Temsilciler kabul edilen deklarasyonda eğitimin herkes için temel bir hak olduğunu, herkesin temel eğitimini sağlamak için gayretlerini artırmalarını teşvik etmişlerdir. Bu nedenle 2000 yılına kadar yerine getirilmesi planlanan şu amaçlar ortaya konmuştur:

- Eğitime erişilebilirliği evrenselleştirmesi
- Eşitliğin sağlanması
- Öğrenme çıktıları üzerinde odaklanması
- Temel eğitimin kapsamının genişletilmesi
- Öğrenme ortamlarının zenginleştirilmesi
- Ortaklıkların güçlendirilmesi.

Ancak, Jomtien'de konan EFA hedefleri 2000 yılı itibariyle yakalanamamıştır (UNESCO, 2010).

Dakar Eylem Çerçevesi, Herkes İçin Eğitim (EFA) 2000

Jomtien'de yapılan Dünya Konferansı'ndan on yıl sonra 2000 yılında Senegal'in başkenti Dakar 'da UNESCO tarafından Dünya Eğitim Forumu düzenlenmiştir. Geçen on yıllık sürede gerçekleştirilen çalışmalar değerlendirilmiş ve hedeflere istenen ölçüde erişilemediği belirtilmiştir. Neticede "Dakar Eylem Çerçevesi" kabul edilmiş katılımcılar aşağıda sıralanan "Herkes İçin Eğitim" EFA hedeflerine ulaşmayı taahhüt etmişlerdir (UNESCO, 2000):

- Özellikle en dezavantajlı çocukların gözetilerek, erken dönem bakımı ve eğitiminin iyileştirilmesi ve geliştirilmesi
- 2015 yılına kadar tüm çocukların, başta kızların, zor şartlar altında yaşayan ve azınlık mensubu çocukların kaliteli ve ücretsiz eğitime erişimleri ve zorunlu ilköğretimi tamamlamalarının sağlanması
- Tüm genç ve yetişkinlerin, uygun öğrenme ve yaşam becerileri programlarıyla öğrenme ihtiyaçlarının karşılanması
- 2015 yılına kadar, kadınlar öncelikli olmak üzere yetişkin okuryazarlık düzeyinin %50 oranında artırılması, tüm yetişkinlerin temel ve sürekli eğitime erişiminin sağlanması

- İlköğretim ve ortaöğretimde cinsiyet eşitsizliğinin 2005 yılına kadar kaldırılması, kızların kaliteli temel eğitime erişimi üzerinde yoğunlaşarak, 2015 yılına kadar tüm eğitim kademelerinde cinsiyet eşitliğinin sağlanması
- Eğitim kalitesinin tüm yönleriyle iyileştirilmesi ve herkes tarafından elde edilmesinin sağlanması ve bu sayede okuryazarlık, sayısal beceriler ve yaşam becerilerinin herkes tarafından erişilebilir kılınması.

Binyıl Kalkınma Hedefleri-BKH (Millennium Development Goals-MDGs) 2000

Eylül 2000'de toplanan BM Genel Kurulu'nda 147 devlet ya da hükümet başkanı (ve toplam 189 üye ülke) Binyıl Bildirgesi'ni ilan ettiler. Barış, güvenlik, gelişme, çevre ve savunmasız grupların korunması, insan hakları ve yönetim konularını kapsayan bu bildirme ile genel sosyal ve kültürel problemlerinin çözümüne ilişkin ulusların işbirliği yapması öngörülmüştür. Uluslararası toplum bu bildirme ile insani kalkınma üzerine odaklanan ve sekiz hedeften oluşan "Binyıl Kalkınma Hedefleri"ni kabul etmiştir (SPO, 2005, s. 10).

Binyıl Kalkınma Hedefleri şunlardır (Akyıldız, 2011, s. 50-51):

- Aşırı yoksulluk ve açlığın ortadan kaldırılması
- Evrensel ilköğretimin gerçekleştirilmesi - Tüm kız ve erkek çocukların ilköğretimlerini eksiksiz tamamlamaları
- Cinsiyet eşitliğinin sağlanması ve kadınların konumunun güçlendirilmesi - İlköğretim ve orta öğretimde cinsiyet eşitsizliğinin tercihen 2005 yılına kadar ve eğitimin her düzeyinde 2015'e kadar giderilmesi
- Çocuk ölümlerinin azaltılması
- Anne sağlığının iyileştirilmesi
- HIV/AIDS, sıtma ve öteki hastalıklarla mücadele edilmesi
- Çevresel sürdürülebilirliğin sağlanması
- Kalkınma için küresel bir ortaklık geliştirilmesi.

1.1.5. İlköğretime Yön Veren Ulusal Politika Belgeleri

Aşağıdaki satırlarda, Cumhuriyet döneminde Türkiye'de ilköğretimin süresi, zorunluluğu, ücretsiz olması ve eşitlik içinde sunulmasına ilişkin anayasal ve yasal düzenlemeler yer almaktadır.

Tüm dünyada ve dünyadaki gelişmelere paralel olarak ülkemizde ilköğretime verilen önemi gösteren ve ilköğretimi geliştirmeye yönelik çok sayıda anayasa, yasa, kalkınma planları ve stratejik plan mevcuttur. Bunlar şöyle özetlenebilir:

Anayasalar

Türkiye cumhuriyeti kurulduğundan beri ilköğretim anayasal olarak ücretsiz ve zorunludur. 1924, 1961 anayasalarında ve yürürlükte bulunan 1982 anayasasında ilköğretimin zorunlu ve ücretsiz olduğu bildirilmiştir.

Yasalar

1961'de çıkarılan 222 sayılı İlköğretim ve Eğitim Kanunu ilköğretimin öğrenim çağında bulunan kız ve erkek çocuklar için mecburi ve devlet okullarında parasız olduğu ve her Türk vatandaşının görmesi gerekli olan temel eğitim olduğu ifade edilmiştir. Bu yasada zorunlu eğitimin süresi beş yıl olarak belirlenmiştir. 1983'te yasada yapılan değişiklik ile mecburi ilköğretim çağının 6-14 yaş grubundaki çocukları kapsadığı belirtilmiştir. Ancak yasada ortaokullar yaygınlaşana dek sadece ilkokulun zorunlu olduğu bildirildiğinden bu maddenin yaygınlaşması gecikmiştir.

1739 sayılı Milli Eğitim Temel Kanunu 1973 yılında kabul edilmiştir. Bu kanunun 7. maddesine göre ilköğretim görmek her Türk vatandaşının hakkıdır. 22. Maddeye göre ilköğretim 6 - 14 yaşlarındaki çocukların eğitim ve öğretimini kapsamaktadır. İlköğretim kız ve erkek bütün vatandaşlar için zorunlu olup devlet okullarında parasızdır.

1997 yılında çıkarılan 4306 sayılı kanun ile ilköğretim kurumlarının 8 yıllık okullardan oluştuğu ve kesintisiz eğitim verildiği ifade edilmiştir. Türkiye'de eğitim alanında yapılan en önemli yeniliklerden birisi sekiz yıllık eğitime geçilmesi olmuştur çünkü bu tarihe kadar ilgili yasalarda zorunlu eğitimin sekiz yıl olduğu vurgulanmış olsa da uygulamaya geçirilememiştir. Kanunda belirtilen ifade doğrultusunda ilkokullar ve ortaokullar 8 yıllık ilköğretim okullarına dönüştürülmüştür. Bu okullarda 1998-1999 eğitim-öğretim yılından itibaren ilköğretim programı uygulanmaya başlanmıştır.

Kalkınma Planları

1996-2000 yıllarını kapsayan VII. Beş Yıllık Kalkınma Planı döneminde eğitimin en öncelikli sektör olacağı ifade edilmiştir. Bu planda yıllardır uygulamaya geçirilemeyen zorunlu eğitimin sekiz yıla çıkarılması hususu ve gerekliliği belirtilip bu yönde çalışmaların yapılmasına ilişkin hedef konmuştur (DPT, 1995, s. 27-28). Bu kalkınma planı döneminde zorunlu sekiz yıllık kesintisiz ilköğretim uygulanmaya başlamıştır.

2001-2005 yıllarını kapsayan VIII. Beş Yıllık Kalkınma Planında 2000 yılında ilköğretimde %97,6 olan okullaşma oranının 2005'te %100'e ulaşması hedeflenmiştir. Plana göre zorunlu temel eğitimin uzun vadede 12 yıla çıkarılması için gerekli altyapı hazırlanacaktır. Eğitimde teknolojik imkânlardan mümkün olduğu kadar faydalanılacaktır. İlköğretimin üst sınıflarından başlayarak, eğitimin her kademesinde Bilgisayar Destekli Rehberlik aracılığıyla öğrenci tanıma teknikleri ve yetenek ağırlıklı değerlendirmeye dayalı etkin bir yönlendirme sistemi geliştirileceği öngörülmüştür. Ayrıca, eğitimde özel sektörün daha fazla yer alması özendirilecektir (DPT, 2000, s. 83).

IX. Kalkınma planında zorunlu temel eğitime geçilmesiyle öğrenci sayısında büyük artış yaşanmasına rağmen ilköğretimde okullaşma oranının %100'e ulaşmadığı belirtilmiştir. Eğitimde kaliteyi artırılabilme amacıyla yenilenmiş müfredat programları ve öğretim yöntemleriyle uyumlu olarak fiziki altyapı, donanım ve öğretmen niteliklerinin geliştirilmesi gereklidir. Eğitime ayrılan kaynakların daha etkin kullanılması ihtiyacı devam etmektedir. Bu plan çerçevesinde ilköğretimde çağ nüfusundaki azalmanın katkısı ile tüm çocukların temel eğitim alması amaçlanmaktadır. 2005-2006 eğitim yılında %95,6 olan ilköğretim brüt okullaşma oranının 2012-2013 eğitim yılında %100'e çıkarılması hedeflenmiştir. 2005-2006 yılında ilköğretimde kentsel alanlarda derslik başına 43,5 öğrenci düşerken 2012-2013 eğitim yılında 30'a düşürülmesi hedeflenmiştir. Öğretmen ihtiyacını karşılayabilmek için ilgili alanlarda üniversite kontenjanlarının artırılması, öğretmenlerin dengeli dağılımının sağlanması ve görev yerleri ve şartları dikkate alınarak özlük haklarında farklılaşmaya gidilmesine olanak sağlanması planlanmıştır. İkili eğitim uygulamasının azaltılması ve kalabalık sınıf mevcutlarının düşürülmesi, eğitim tesislerinin etkin kullanımı için standart ve imkânların geliştirilmesi, okulların bilişim altyapısının eğitim yazılımları öncelikli olmak üzere

güçlendirilmesi ve yeni müfredata uygun ortamlar ve donanımın sağlanması planlanmıştır. Ayrıca, yaşam boyu eğitim kapsamında e-öğrenme de dahil olmak üzere yaygın eğitim imkanlarının geliştirilmesi, eğitim çağı dışındaki kişilerin açık öğretimden faydalanmasının teşvik edilmesi ve meslek edindirme ve beceri kazandırmaya yönelik faaliyetlerin artırılması hedeflenmiştir (DPT, 2006).

Milli Eğitim Bakanlığı 2010-2014 Stratejik Planı (MEB SP)

2009 yılında yayınlanan ve 2010-2014 yıllarını kapsayan MEB SP Türkiye’de eğitim sistemini düzenleyen mevzuat ile birlikte, eğitim sistemi için referans bir politika belgesi niteliğindedir. Stratejik plan Milli Eğitim Bakanlığı’nın hazırlayıp yürürlüğe koymak zorunda olduğu öncelikli belgelerden biridir (MEB SGB, 2009, s. 9). Bu stratejik planda ilköğretime yönelik şu stratejik hedefler konulmuştur:

- % 98,20 olan net okullaşma oranının bu plan dönemi sonuna kadar % 100’e çıkarılması,
- Okul terklerinin plan dönemi sonuna kadar ortadan kaldırılması,
- Ülke genelinde bölgesel farklar dikkate alınarak ilköğretimde derslik başına düşen öğrenci sayısının 2014 sonuna kadar 30’a düşürülmesi,
- İlköğretim programlarında; öğrencilerde yerleşik bir demokrasi kültürünün oluşturulmasını, kendi kültürünü özümsemesini sağlayacak millî ve manevî değerlere bağlı, evrensel değerleri benimseyen nesiller yetiştirilmesine yönelik etkinliklerin ve uygulamaların plan dönemi boyunca artırılması,
- Öğrencilerin tamamının eğitim kurumlarında koruyucu sağlık hizmetlerinden yararlanmalarının sağlanması,
- Taşınabilir ilköğretim uygulamasının hizmet kalitesini artırılması, yatılı ilköğretim bölge okullarının kullanım kapasitesinin 2014 yılı sonuna kadar % 90’ın üzerine çıkarılması ve burs hizmetlerinden yararlanan öğrenci sayısının her yıl %5 oranında artırılması (MEB SGB, 2009, s. 84-85).

1.1.6. Küresel ve Ulusal Politika Belgelerinde Yer Alan İlköğretime Yönelik Hedefler

Türkiye’nin tarafı olduğu küresel politika belgeleri ve Türkiye’de uygulamaya geçirilmiş yasal mevzuat ve politika belgeleri incelemesi sonucunda bu

araştırmanın kapsadığı 2002-2011 yılları dönemi için Türkiye’de ilköğretime yön veren hedefler ve bu hedeflerin yer aldığı belgeler Tablo 1’de özetlenmiştir.

Tablo 1. Ulusal ve Uluslararası Belgelerde Yer Alan Hedefler

<i>BELGE</i>	<i>HEDEF</i>
1. 8. BYKP	2000 yılında ilköğretimde %97,6 olan okullaşma oranının 2005’te %100 ulaşması hedeflenmiştir.
2. 8. BYKP	Zorunlu temel eğitimin uzun vadede 12 yıla çıkarılması için gerekli altyapı hazırlanacaktır.
3. 8. BYKP	Eğitimin her kademesinde öğretmen ihtiyacının karşılanması için çalışmalar yapılacaktır.
4. 8. BYKP	Plan döneminde kalabalık sınıfların mevcudunun düşürülmesi ve ikili eğitim uygulamasının azaltılması amaçlanmıştır.
5. 9. KP	Bu plan döneminde ilköğretimde çağ nüfusunda gerçekleşen azalmadan da faydalanarak tüm çocukların temel eğitim alması amaçlanmaktadır.
6. 9. KP	2005-2006 eğitim yılında %95,6 olan ilköğretim brüt okullaşma oranı 2012-2013 eğitim yılında %100’e çıkarılması hedeflenmiştir.
7. 9. KP	2005-2006 yılında ilköğretimde kentsel alanlarda derslik başına 43,5 öğrenci düşerken 2012-2013 eğitim yılında 30’a düşürülmesi hedeflenmiştir.
8. 9. KP	Öğretmen ihtiyacını karşılayabilmek için ilgili alanlarda üniversite kontenjanlarının artırılması ve öğretmenlerin dengeli dağılımının sağlanması hedeflenmiştir.
9. 9. KP	Kalabalık sınıf mevcutlarının düşürülmesi ve ikili eğitim uygulamasının azaltılması hedeflenmiştir.
10. EFA 2000	2015 yılına gelindiğinde bütün çocuklar, özellikle kızlar, zor şartlar altında yaşayanlar ve etnik kökeni olanlar kaliteli, ücretsiz, tam ve zorunlu eğitim görüyor olmalıdır.
11. EFA 2000	İlköğretim ve ortaöğretimde cinsiyet eşitsizliklerini 2005’ e kadar kaldırıp, 2015’e kadar kızların kaliteli temel eğitime tam erişimi ve başarısına yoğunlaşarak cinsiyet eşitliği sağlanmalıdır.
12 BKH 2000	Cinsiyet eşitsizliği tercihen 2005’e kadar ortadan kaldırılacaktır.
13 BKH 2000	Herkes temel eğitim almalıdır.
14 MEB SP	Net okullaşma oranı dönem sonunda %100’e çıkarılacaktır.
15 MEB SP	İlköğretimden ortaöğretime geçişte % 85 olan ülke oranını 2014 yılı sonuna kadar % 95’in üzerine çıkarmak.
15 MEB SP	Ülke genelinde bölgesel farklar dikkate alınarak ilköğretimde derslik başına düşen öğrenci sayısının 2014 sonuna kadar 30’a düşürülmesi,
16 MEB SP	Taşımali ilköğretim uygulamasının hizmet kalitesini artırılması, yatılı ilköğretim bölge okullarının kullanım kapasitesinin 2014 yılı sonuna kadar % 90’ın üzerine çıkarılması ve burs hizmetlerinden yararlanan öğrenci sayısının her yıl %5 oranında artırılması

Kaynak: DPT (2006). Dokuzuncu kalkınma planı 2007-2013. Ankara: DPT Yayınları

DPT (2000). Uzun vadeli strateji ve sekizinci beş yıllık kalkınma planı 2001-2005. [Çevrim-ıçı: <http://ekutup.dpt.gov.tr/plan/plan.asp>], Erişim tarihi: 27.12.2010.

UNESCO (2000). The dakar framework for action. World Education Forum, 26-28 April 2000. Dakar

Akyıldız, F. (2011). Binyıl kalkınma hedefleri, insan hakları ve demokrasi. Süleyman Demirel Üniversitesi Sosyal Bilimler Enstitüsü Dergisi, 2(14), 39-60

MEB SGB (2009). MEB 2010-2014 Stratejik Planı. [Çevrim-ıçı: http://sgb.meb.gov.tr/Str_yon_planlama_V2/MEBStratejikPlan.pdf], Erişim tarihi: 27.12.2010.

1.2. Problem Durumu

Eđitim, bir ulusun kalkınmasında en önemli etmenlerden biridir. Devletlerin eğitim yoluyla insana yaptığı yatırım uzun vadede sonuç vermektedir. İyi eğitim yoluyla yetiştirilen nüfus, bireyin ve toplumun gelişmesi, refah ve evrensel değerlerin toplumda yerleşmesi için gereklidir. Hızla gelişen dünyada bireylerin çağın gereklerine ayak uydurabilmesi, sorgulayan ve kendini gerçekleştirebilen bireyler olması eğitimle mümkün olmaktadır (Çelen ve diğerleri, 2011, s. 2). Bu nedenle dünya üzerindeki gelişmiş ve gelişmekte olan bütün ülkeler her aşamada nüfusun eğitimine giderek artan derecede önem vermektedirler.

İlköğretim, eğitim süreci içerisinde en önemli kademe olarak görülmektedir. Çünkü ilköğretim; çocuğun ilk kez organize olarak eğitim öğretim olgusu ile karşılaştığı, gelişim açısından en kritik dönemleri yaşadığı, zihinsel gelişimin en parlak olduğu, hayata ve üst öğrenime hazırlanmaya başladığı bir süreçtir. Her yurttaşın yaşamında karşılaştığı ve karşılaşacağı kişisel ve toplumsal sorunları çözmede; toplumun değerlerine uyum sağlamada; araştıran sorgulayan, üretken ve tutumlu olmada temel yeterlikleri ve alışkanlıkları kazandıran yaşam boyu sürecek bir öğrenmenin ve insan gelişiminin temelini oluşturmaktadır (MEB, 2003a).

Dünya ülkeleri 1948'de imzalanan İnsan Hakları Evrensel Bildirgesi'nden yaklaşık kırk yıl sonra 1990'da "Çocuk Hakları Sözleşmesi" ve "Herkes İçin Eğitim Dünya Beyannamesi" ile çocuklar ve temel eğitim üzerine dikkatleri tekrar çekmişlerdir. İnsan hak ve eşitliği temelinde, evrensel ilköğretim hedefi tüm ülkeler için yaygın bir hedef haline gelmiştir.

Türkiye'de ilköğretime cumhuriyetin kurulmasından itibaren çok önem verilmiştir. İlköğretime yönelik pek çok hedef politika belgelerinde kendine yer bulmuştur. Çağdaşlaşmanın ve kalkınmanın gereği olan ilköğretim (Tezcan, 1989, s. 12), Türkiye'de 6-14 yaşlarındaki kız ve erkek çocuklar için zorunlu ve devlet okullarında parasızdır. Türkiye'de ilköğretimde ana hedef çocuğun vatandaşlık bilinci kazanması olup, çocuğun hayatını daha iyi sürdürebilmesini ve toplumun diğer fertleriyle uyumlu yaşamasını sağlayacak bilgi, tutum ve becerileri kazanması hedeflenmektedir (MEB SGB, 2009, s. 83). 4306 sayılı Kanun ile 1997-1998 öğretim yılından itibaren ülke genelinde sekiz yıllık kesintisiz zorunlu ilköğretime geçilmiştir. Buna paralel olarak ilkokullar ve ortaokullar 8 yıllık

ilköğretim okullarına dönüştürülmüştür. Bu okullarda 1998-1999 eğitim-öğretim yılından itibaren ilköğretim programı uygulanmaya başlanmıştır.

Dünyada ve Türkiye’de eğitim ve eğitimin geleceğine ilişkin çalışmalar giderek artmakta ve etki alanını genişleterek eğitim politikalarını etkilemektedir. Eğitim sistemi içinde önemli yeri bulunan ilköğretimde hem niceliksel hem de niteliksel olarak derinlemesine incelemenin yapılmasına gereksinim olmakta ve geleceğe yönelik sağlam öngörülere ihtiyaç duyulmaktadır. Ülkeler açısından geleceğin sağlam temeller üzerine kurulması büyük önem taşıdığı için temel hak sayılan ilköğretimde planlama çalışmaları önem arz etmektedir (Koşar, 2012, s. 3).

Türkiye’de eğitim planlamasına ilişkin çalışmalara bakıldığı zaman farklı kurumların planlama çalışmaları yaptığı ve kurumlar arası işbirliği ve eşgüdümün yetersiz olduğu izlenimini vermektedir. Ayrıca, Türkiye’deki planlama çalışmalarının genellikle kısa ve orta vadeli hedefler çerçevesinde yürütüldüğü anlaşılmaktadır. Öte yandan, uluslararası ve bölgesel örgütlerin eğitime ilişkin daha uzun vadeli bir vizyon sergiledikleri ve nitel ve nicel açıdan daha somut hedefler koydukları söylenebilir (Kavak, 2010, s. 45).

Uluslararası düzeydeki eğitim politikası ve planlaması çalışmaları hedef belirlemenin yanı sıra sürekli izleme ve değerlendirme çalışmaları yapmaktadır. Böylece performans düzeyleri belirlenmektedir. Uluslararası kuruluşlar çeşitli izleme veya gelişme raporları yayınlamaya, bağlı ülkelerin performanslarını izlemekte ve değerlendirmektedir. Türkiye’de ise sadece kalkınma planlarının yıllık programlarla gelişmeleri değerlendirdiği söylenebilir ancak bu değerlendirmelerin sistematik bir izleme göstergeleri temeline dayandığı pek söylenemez. Ayrıca MEB Stratejik Planı yıllık izleme programına sahip olmakla birlikte, uygulamanın nasıl gerçekleşeceği zamanla görülecektir. Diğer çalışmalarda ise izleme ve değerlendirme süreci olmadığı için Türkiye’de eğitim politikası ve planlaması çalışmalarında bu kritik yönetim sürecine ilişkin “yöntem” eksikliği olduğunu belirtmek gerekir (Kavak, 2010, s. 45).

Türk eğitim sisteminde oldukça önemli bir yere sahip olan ilköğretim kademesi beraberinde pek çok gelişmeyi getirmiştir. 1997 yılında zorunlu kesintisiz eğitime geçilmesi, Herkes İçin Eğitim ve Binyıl Kalkınma Hedefleri etkisini 2000’li yıllarda göstermeye başlamıştır. Türkiye’de uluslararası ve ulusal politika belgelerinde yer

alan hedeflere ulaşmak için pek çok plan, program, proje, kampanya ve çalışmalar yapılmıştır. Bütün bu çalışmalar sonucu konulan hedeflere ulaşıp ulaşılamadığını veya hedefe ulaşmak için daha ne kadar yol olduğunu görebilmek ve gelinen noktayı daha iyi değerlendirebilmek için kapsamlı bir izleme değerlendirme çalışması yapılarak ilköğretime ilişkin göstergelerin takip edilmesi gereklidir. Bu araştırma Türkiye’de ilköğretimde 2002-2011 yılları arasında yaşanan gelişmeleri sayısal olarak inceleyerek hedefleri, eğilim ve sorunları ortaya koymayı amaçlamaktadır.

1.3. Problem Cümlesi

Türkiye’de ilköğretim seviyesinde 2002-2011 yılları arasında belirlenen politika hedefleri ve bu süreçte yaşanan sayısal gelişmeler nelerdir?

1.3.1. Alt Problemler

Bu araştırmada, yukarıdaki problem çerçevesinde aşağıda sıralanan şu sorulara yanıt aranmıştır:

1. Türkiye’de ilköğretimde çağ nüfusundaki gelişmeler cinsiyete göre nasıldır?
2. İlköğretimde öğrenci sayılarındaki gelişim cinsiyete göre nasıldır?
3. İlköğretim yeni kayıt oranlarındaki gelişim cinsiyete göre nasıldır?
4. İlköğretimde Brüt ve Net Okullaşma Oranlarındaki gelişim cinsiyete göre nasıldır?
5. İlköğretimde cinsiyet eşitliğindeki gelişim nasıldır?
6. İlköğretimde öğretmen başına düşen öğrenci sayılarındaki gelişim bölgelere ve illere göre nasıldır?
7. İlköğretimde derslik başına düşen öğrenci sayılarındaki gelişim bölgelere ve illere göre nasıldır?
8. İlköğretimde yatılı eğitim gören öğrenci sayılarındaki ve oranlarındaki gelişim nasıldır?
9. Taşımali eğitimde sayısal gelişmeler nasıldır?
10. Açık ilköğretim öğrencilerinin sayılarındaki ve oranlarındaki gelişim nasıldır?

11. İlköğretimden ortaöğretime geçiş oranları toplamda, cinsiyete göre ve yerleşilen okul türüne göre nasıldır?

12. İlköğretime ayrılan harcamaların eğitim harcamaları içindeki payı, merkezi bütçe içindeki payı ve GSYH içindeki payı nedir?

13. Öğrenci başına yapılan harcamalardaki gelişme nasıldır?

14. Devlet tarafından öğrencilere sağlanan burslarda gelişme nasıldır?

1.4. Araştırmanın Önemi

Türkiye 1997'de kesintisiz zorunlu eğitime geçilmiş olması, Herkes İçin Eğitim ve Binyıl Kalkınma Hedefleri etkisini araştırmanın kapsadığı yıllarda göstermeye başlamıştır. Türkiye'de bu süreçte uluslararası ve ulusal politika belgelerinde yer alan hedeflere ulaşmak için çaba sarf etmiştir. Bu dönemde pek çok plan, program, proje, kampanya ve çalışmalar yapılmıştır. Geçen sürede konulan hedeflerin gerçekleşme durumunu görebilmek ve ilköğretimde Türkiye'nin geldiği noktayı daha iyi değerlendirebilmek için kapsamlı bir izleme değerlendirme çalışması yapılarak ilköğretime ilişkin göstergelerin takip edilmesi gereklidir.

İlköğretimde 2002-2011 arasında on yıllık bir dönemi kapsayan bu çalışma eğitimde izleme ve değerlendirme çalışmaları açısından bu ihtiyacı giderecek kapsamlı bir çalışma olarak değerlendirilebilir. Ele alınan eğitim göstergeleri on yıllık süreçte ilköğretimde sergilenen performansın değerlendirilebilmesine olanak sağlamaktadır.

Türkiye'de ilköğretim konusunda çalışma yapanlar için kaynak teşkil edebilir. Bu çalışma benzer gelecek çalışmalar için örnek teşkil edebilir. Bu çalışmada incelenen ve derlenen veriler farklı çalışmalarda da değerlendirilebilir.

1.5. Sınırlılıklar

Araştırmanın sınırlılıkları aşağıda yer almaktadır.

1. Bu araştırma 2002-2011 yıllarını kapsamaktadır. Dolayısıyla 2002-2003 / 2011-2012 eğitim-öğretim yıllarını kapsamaktadır.

2. Bu araştırma ulusal boyutta 8. BYKP, 9. KP ve MEB Stratejik Planı, uluslararası boyutta EFA Dakar Eylem Çerçevesi ve MDG politika belgeleri ile sınırlıdır.

1.6. Tanımlar

İlköğretim: Bu tez çalışması döneminde 6-14 yaş aralığındaki çocukların eğitimini kapsayan, zorunlu ve devlet okullarında parasız olan 8 yıllık kesintisiz eğitim kurumlarını kapsayan eğitim kademesidir.

Cinsiyet Oranı: Bir eğitim yılında kız çocuklarının brüt okullaşma oranlarının erkek çocuklarının brüt okullaşma oranlarına bölümünün 100 ile çarpılması sonucu elde edilen bir değerdir.

Açık İlköğretim Okulu: Daha önce ilkokuldan mezun olan ancak herhangi bir nedenle ortaokula devam edememiş yurttaşlara yönelik olarak uzaktan öğretim yöntemi ile ilköğretimi tamamlama olanağı sağlayan kurumdur.

Brüt Okullaşma Oranı: İlgili öğrenim türündeki tüm öğrencilerin, ait olduğu öğrenim türündeki teorik yaş grubunda bulunan toplam nüfusa bölünmesi ile elde edilen orandır.

Net Okullaşma Oranı: İlgili öğrenim türündeki teorik yaş grubunda bulunan öğrencilerin, ait olduğu öğrenim türündeki teorik yaş grubunda bulunan toplam nüfusa bölünmesi ile elde edilen orandır.

GSYH: Bir ekonomide yerleşik olan üretici birimlerin belli bir dönemde yurtiçi faaliyetleri sonucu yaratmış oldukları tüm mal ve hizmetlerin üretim değerleri toplamından bu mal ve hizmetlerin üretimde kullanılan girdiler toplamının düşülmesi sonucu, Gayri Safi Milli Hâsıla değerine, dış alım net faktör gelirleri değerinin eklenmesiyle elde edilen değerdir.

Konsolide Bütçe: Genel ve katma bütçelerin toplamından hazine yardımları ile devlet katkısının düşülmesi yoluyla bulunan bütçedir.

İstatistikî Bölge Birimleri Sınıflaması-İBBS: Bölgeler arası gelişmişlik farklarının azaltılmasına yönelik olarak bölgelerin sosyo-ekonomik analizlerinin yapılması ve Avrupa Birliği (AB) ile karşılaştırılabilir veriler üretilmesi amacıyla AB bölgesel sınıflandırması olan SR kriterlerine göre tanımlanmış, üç düzeyden oluşan sınıflamadır.

İkili Eğitim: Aynı okulda ayrı öğrenci gruplarıyla sabah ve öğleden sonra yapılan eğitim ve öğretimdir.

2. İLGİLİ ARAŞTIRMALAR

Alanyazında ilköğretime ilişkin çeşitli eğitim göstergelerinin incelendiği görülmektedir. Bu bölümde alt problemlerde yer alan konuları kapsayan çalışmalar incelenmiştir.

Canpolat (2008) nüfusun yaşlanmasının 21. yüzyılda dikkat çeken demografik bir olay olduğunu belirttiği çalışmasında, Türkiye'nin genç nüfus yapısının zamanla nüfus yapısında meydana gelen değişim ile yaşlanma sürecine gireceğini belirtmiştir. 2005-2050 yılları arasında beş yıllık dönemler halinde yaş gruplarına ve cinsiyete göre nüfus projeksiyonu oluşturduğu çalışmasında nüfusun yaş yapısında meydana gelecek değişimin oluşturacağı ekonomik yükün ne olacağını demografik bir bakış açısıyla tahmin etmeye çalışmıştır.

Dizbay (2007), projesinde 1990 ve 2000 yıllarında Türkiye'nin nüfus yapısını araştırmıştır. Projeye göre ülkenin nüfus yapısının belirlenmesi gelecek planlaması açısından çok önemlidir. Sağlıklı büyüme, kaliteli eğitim, iyi beslenme imkânlarının sağlanması, mesleki eğitim kazandırma, iş alanları yaratma, konut ihtiyacının karşılanması, huzurevi ve diğer sosyal tesislerin faaliyete geçirilmesi gibi konularda ve ayrıca yatırımların doğru yönlendirilmesinde nüfus yapısının bilinmesi kolaylık sağlar.

Ay (2010) araştırmasında sekiz yıllık kesintisiz temel eğitime geçilen 1997-1998 eğitim-öğretim yılı ile 2009-2010 eğitim-öğretim yılı arasındaki dönemi, kalkınma planlarındaki ilköğretime yönelik niceliksel hedeflerden okullaşma oranı ve sınıf mevcudu açısından incelemiştir. Türkiye'de ve Antalya'da okullaşma oranları için kalkınma planında hedeflenen %100'e ulaşamadığı, kız öğrencilerin okullaşma oranının erkek öğrencilerden düşük olduğu, ilköğretimden her bireyin eşit yararlanamadığı sonucuna ulaşmıştır. Derslik başına düşen öğrenci sayısı ortalamasının Türkiye'de 30'un altına düşmediği ancak Antalya'da 30'un altına indiğini belirtmiştir. Okullaşma oranlarının artması ve derslik başına düşen öğrenci sayısının düşmesinde ulusal proje ve kampanyaların olumlu etkisi olduğunu belirtmiştir.

Çolak (2009) yaptığı çalışmada Doğu Anadolu Bölgesi'nde okullaşma oranlarını 1980'den 2000 yılına kadar illerin coğrafi özelliklerini göz önünde bulundurarak

değerlendirmiştir. Nüfusun eğitim durumu ile coğrafi şartlar arasındaki ilişkiyi, eğitim coğrafyası kapsamında ortaya koymaya çalışmıştır. Eğitim göstergeleri açısından bölgenin diğer bölgelerden geri kaldığı tespit edilmiştir. Araştırma sonuçlarına göre bölgesel kalkınma planları ve eğitim alanında yapılan planlar bütünlük içinde yapılmalıdır. Kadınları destekleyici politikalar üretilmelidir. Öncelikle kız çocuklarının ve kadınların eğitimine önem verilmelidir. Eğitime katılım oranının yükseltilmesi için çalışmalar yapılmalıdır. Yatılı okul sayısı artırılmalıdır. Yatılı ve taşınabilir eğitime ilişkin olumsuzlukların ortadan kaldırılması ile okullaşma oranı artırılabilir.

Kavak, Ekinci ve Gökçe (1997) eğitime devlet bütçesinden ayrılan payların eğitime verilen önemin temel göstergelerinden biri olduğunu belirttikleri çalışmalarında devlet bütçesinden eğitime ve ilköğretime ayrılan kaynakların yetersiz olduğu sonucuna ulaşmışlardır. Çalışmaya göre devlet bütçesinden eğitime ayrılacak kaynakların %20'ler düzeyine, kamu eğitim bütçesinde ise ilköğretime ayrılacak payın %50'lerin üzerine çıkarılması gereklidir. Belediyelerin ilköğretime kaynak sağlaması ve velilerin eğitim giderlerine katılımının özendirilmesi gereklidir.

Yeşilirmak (2008) çalışmasında öğrencileri sübvansé etmenin toplumun refahına olan etkisini araştırmıştır. Çalışma sonucunda öğrencileri sübvansé etmenin toplum refahını arttırdığını ve gelir eşitsizliğini azalttığını tespit etmiştir.

Yardımcıođlu (2012), 1980-2008 dönemi için eğitim harcamaları, ekonomik büyüme ve gelir dağılımı arasındaki uzun dönemli ilişkiyi kuramsal ve ampirik olarak araştırmıştır. Teoride ortaya konulan yaklaşımlarda, eğitim harcamalarının ekonomik büyümeyi etkilediğini, aynı zamanda eğitimin kişisel gelir artışı ve gelir dağılımı üzerinde de pozitif etkisi olduğunu ifade etmiştir. Ampirik analiz sonuçlarına göre ise kamu eğitim harcamalarının artmasının verimliliği artırarak ekonomik büyümeyi artırdığı ve daha adil bir gelir dağılımına ulaşılmasını sağladığı belirtmiştir. Araştırmanın diğer sonuçlarına göre ekonomik büyüme, bütçe imkânlarını artırarak eğitime yönelik daha fazla kamu harcaması yapılmasına imkân sağlamaktadır. Benzer şekilde gelir dağılımının daha adil bir hale gelmesi eğitime yönelik daha fazla kamu harcaması yapılmasına imkân sağlamaktadır.

Özer (2010) sosyal faydanın en yüksek olduğu eğitim kademesinin ilköğretim olduğunu belirttiği araştırmasında incelediği dönemde ülkemizde eğitime yapılan harcamanın arttığını belirtmiştir. Ancak, Türkiye’de kamu eğitim harcamalarının payının gelişmiş ülkelerin gerisinde kaldığını ve kaynak ve gelirlerin adaletli bir şekilde dağılımının sağlanması temel eğitimin sorunlarının çözümünde önemli bir unsur olduğunu bildirmiştir.

Önal Akbaş (2006) yaptığı çalışmada köylerde yaşayan öğrencilerin ilköğretimden sonra ortaöğretime devam etmekte yaşadıkları sorunları ve çözüm önerilerini ortaya koymayı amaçlamıştır. Araştırmaya göre öğrencilerin ortaöğretime devam etmeme nedenlerinin cinsiyete göre farklılaştığı ve toplumsal cinsiyet ayrımcılığı yapıldığı sonucuna ulaşılmıştır. Öğrenciler için ortaöğretime devam etmemede en önemli nedenin ulaşım sorunu olduğu ve bu sorundan özellikle kız öğrencilerin etkilendiği belirtilmiştir.

Bilasa (2012), yaptığı çalışmada 1970-2010 yılları arasında Türkiye’de ilköğretimin tarihsel gelişimi, yasal düzenlemeler, politikalar, eğitim programları, ders kitapları, öğretmen yetiştirme, sekiz yıllık zorunlu temel eğitim, projeler, coğrafi erişim, sayısal gelişmeler, fiziki yapı ve finansman konularını incelemiştir.

Yolcu (2007) tarafından yapılan araştırma sonuçlarına göre; 1974–2003 yılları arasında ilköğretim harcamalarının MEB harcamaları içindeki oranı öğrenci ve öğretmen sayılarındaki artışa karşın azalma göstermiş, ilköğretimde öğrenci ve öğretmen sayılarındaki artışa paralel olarak cari harcamalarda artış, yatırım harcamalarında ise düşme gözlenmiştir. Ayrıca, ilköğretimin pek çok bütçe dışı kaynağa sahip olduğunu belirtmiştir. Öte yandan okul yöneticilerinin tamamına yakını ve öğretmenlerin büyük bir çoğunluğu velilerin eğitim giderlerine katılımını doğru bulmamıştır. Öğrenci velileri ise, eğitimi kamusal bir hizmet olarak algılamaktadır.

Demirel (2013) Yatılı İlköğretim Bölge Okullarının sorunları ve çözümlerine ilişkin hazırladığı tezinde bu okulların açılma nedenini Türkiye’nin çeşitli bölgelerinde kırsal alanlarda yerleşim özellikleri ve nüfusunun azlığı sebebiyle okul açmanın giderek zorlaşması olarak açıklamıştır. Yatılı İlköğretim Bölge Okulları çeşitli sebeplerle henüz bir ilkokul açılmamış olan birbirlerine yakın birkaç köyün bulunduğu yerlerde veya evleri ve ev grupları dağınık olan köylerde açılmıştır.

Yatılı ilköğretim bölge okullarının açılma nedenleri arasında Türkiye’de okulsuz yerleşim birimlerinin olması, terör nedeniyle bazı okulların kapalı tutulması, birleştirilmiş sınıf uygulamasından vazgeçilmesi de vardır. Maddi imkânları kısıtlı öğrencilere olanak sağlanması ve sekiz yıllık kesintisiz eğitimin sağlanabilmesi hedeflenmiştir. Bu okullara ilişkin sorunlar; eğitimin niteliği, toplumun okula bakış açısı, personel, öğretmen, yönetici, öğrenci ve veli sorunları, hizmetlerin yetersizliği, kız öğrencilerin okula devam etmemesi, bazı branşlarda öğretmen bulamama, oturmuş öğretmen kadrosu olmayışı ve öğrenciler arasında akran baskısı olarak belirtilmiştir.

Yördem (2009) çalışmasında yatılı ilköğretim bölge okullarının kuruluş amaçları, önem ve hedefleri açıklanmış, tarihsel gelişimleri ve faaliyetleri incelenmiştir. 1923-2000 yılları arasında iktidarda bulunan hükümetlerin, milli eğitim ve kalkınma planlarında yer alan ilköğretim politikaları incelenmiş, yatılı ilköğretim bölge okullarına yönelik yönerge ve kararname, bu alanda yapılan çalışmalar değerlendirilerek yatılı ilköğretim bölge okullarına ilişkin cumhuriyet dönemi eğitim politikaları ortaya konulmaya çalışılmıştır.

Arı (2000) araştırmasında normal, taşınmalı ve yatılı olarak üç farklı uygulaması olan ilköğretim uygulamalarını karşılaştırmıştır. Öğrencilerin büyük çoğunluğunun normal ilköğretim okullarında eğitim görmeyi tercih ettiği belirtilen bu çalışmada normal ilköğretim okullarında öğrenim görme imkânı olmayan öğrencilerin, mümkünse taşınmalı uygulamaya tabi tutulması; en son çare olarak yatılı ilköğretim bölge okullarına alınması, en azından ilköğretim I. kademe öğrencilerinin taşınmalı uygulamadan yararlandırılması önerilmiştir.

Özgün (2007) çalışmasında taşınmalı ilköğretim uygulamasının okulu bulunmayan, nüfusu az ve dağınık yerleşim birimlerindeki ilköğretim çağına gelmiş çocuklar ile birleştirilmiş sınıf uygulaması yapan okullarda bulunan öğrencilerin, daha kaliteli eğitim-öğretim imkânına kavuşturulması, eğitimde fırsat ve olanak eşitliğinin sağlanması, sekiz yıllık zorunlu ve kesintisiz ilköğretimden herkesin eşit şekilde yararlanması amacıyla Milli Eğitim Bakanlığı tarafından başlatıldığını ve tüm ülkeye yaygınlaştırıldığını belirtmiştir. Araştırma bulgularına göre taşınmalı eğitimin olumlu yanları olumsuz yanlarına göre çok fazladır. Taşınan öğrencilerin eğitim öğretim açısından olumlu etkilendikleri, ancak taşıma merkezi olan okulların fiziki yönden, eğitim araç-gereçleri yönünden, öğretmen ve personel yönünden yetersiz

durumda oldukları, taşınmalı ilköğretim için yapılan harcamaların yetersiz kalması gibi problemlerin olduğu görülmüştür. İlköğretim hizmetlerinin yurt çapında dengeli bir şekilde yaygınlaştırılması, eğitimde fırsat ve olanak eşitliğinin sağlanması, kalitenin yükseltilmesi için taşınmalı ilköğretim uygulamasının mutlaka yapılması gerektiği bildirilmiştir.

Kavak (1997) Dünya'da ve Türkiye'de ilköğretim konusunu incelemiştir. Ulusal ve Uluslararası belgeleri gözden geçirmiş ve çeşitli eğitim göstergeleri açısından ilköğretimin dünyada görünüşünü incelemiş ve eğilimlerden bahsetmiştir. Aynı şekilde Türkiye'de ilköğretimin genel görünüşünü bazı eğitim göstergeleri açısından incelemiş, eğilimleri tespit etmiş ve yetersizlikleri ortaya koymuştur. Çalışmanın en sonunda Türkiye açısından varılan sonuçları ve önerilerini eklemiştir. Mevcut sorunlara çözüm önerileri sunmuştur.

Özdemir, S., Bacanlı, H., Sözer & M. (Ed.) (2007) Türkiye'de Okul Öncesi Eğitim ve İlköğretim Sistemi Temel Sorunlar ve Çözüm Önerileri isimli çalışmada ilköğretimin pek çok boyutuna değinmiştir. Farklı yazarların katkıda bulunduğu çalışmada ilköğretime ilişkin politika belgelerine, dünyada ve Türkiye'de ilköğretimin görünüşüne değinilmiştir. Türkiye'de ilköğretimin durumu çeşitli eğitim göstergeleri açısından incelenmiş, durum analizi yapılmıştır. Buna göre yetersizliklerden bahsedilerek, çözüm önerilerine yer verilmiştir.

OECD'nin her yıl yayımladığı "Bir Bakışta Eğitim" (Education at a Glance) isimli çalışmada uluslararası karşılaştırmaya olanak sağlayan veriler yer almaktadır. İlköğretim dâhil olmak üzere eğitimin pek çok alanında üye ülkelerin eğitim göstergeleri açısından sergilediği performansı gösteren değerlendirmeler yapılmaktadır. Yıllara dayalı veriler ülkeler açısından yaşanan gelişimi göz önüne sermektedir.

Dünya Bankası resmi web sayfası (<http://data.worldbank.org/topic/education>) üzerinden eğitim girdileri, katılım, verimlilik ve çıktılar ana başlığı altında toplanan onlarca eğitim göstergesini kapsayan istatistiki veriler yayımlamaktadır. Bu veriler UNESCO tarafından her bir ülkenin eğitim yetkililerinden edinilen resmi raporlar ve yapılan anketlere verilen resmi cevaplar kullanılarak derlenmiştir. 1980'den itibaren veri temin edilmiş yıllarda, dünya üzerindeki bölgeler ve ülkelerin eğitim göstergeleri açısından gelişimi grafiklerle sunulmaktadır.

3. YÖNTEM

3.1. Araştırmanın Yöntemi

Tarama modelleri geçmişte ya da halen var olan bir durumu var olduğu şekliyle betimlemeyi amaçlayan araştırma yaklaşımlarıdır. Araştırmaya konu olan olay, birey ya da nesne, kendi koşulları içinde ve olduğu gibi tanımlanmaya çalışılır (Karasar, 1991, s. 77). Tarama araştırmalarında ilişkiler; inanışlar, görüşler, davranışlar; uygulanmaktaki süreçler; etkiler ve gelişmekte olan yön ve eğilimler üzerinde durulur (Kaptan, 1973, s. 175). Bu araştırma Türkiye'de ilköğretim alanında belirli bir zaman aralığında konulan hedefleri, yaşanan sayısal gelişmeleri, eğilimleri ele almıştır. Bu nedenle araştırmada tarama modeli kullanılmıştır.

Nitel araştırmalarda görüşme ve gözlem gibi yöntemlerin yanı sıra yazılı ve görsel dokümanlar da araştırmaya dâhil edilebilir. Doküman incelemesi ya da bazı kaynaklarda yer aldığı şekliyle belge incelemesi bir araştırma yöntemidir. Bu tez çalışmasında da belge incelemesi yöntemi kullanılmıştır. Belge incelemesi, araştırmacı tarafından bir veri toplama aracıyla toplanmasına gerek olmayan mevcut materyale dayanır. Diğer çözümlenmelerden materyalinin zenginliği ile ayrılır. Esas noktayı, belgenin nitel yorumlaması oluşturur (Mayring, 2000, s. 37).

Doküman incelemesinde veri kaynağı olarak çeşitli dokümanlar kullanılabilir. Doküman seçimi araştırma problemi ile uyumlu olmalıdır. Araştırma konusuna göre değişmekle birlikte şu dokümanlar kullanılabilir: kitaplar, müfredatlar, yönergeler, yazışmalar, resmi belgeler, yıllık kurum raporları, basın açıklamaları, muhasebe kayıtları, stratejik planlar, günlükler, kişisel belgeler, periyodik yazılı kaynaklar, dergi ve kitaplar (Yıldırım ve Şimşek, 2006, s. 188). Bu çalışmada istatistik yayınlarından, kurum web sitelerinden, makale, kitap, dergi ve rapor gibi yayımlardan faydalanılmıştır.

Ayrıca, bu yöntem uzun süreli (zamana yayılmış) analiz yapılabilmesine olanak sağlar. Belirli zaman dilimi içerisinde üretilen çeşitli süreli materyaller ve kitap ve benzeri dokümanlar araştırma problemi hakkında geniş bir zaman dilimine dayalı analizi olanaklı kılar (Yıldırım ve Şimşek, 2006, s. 190). Bu araştırmada ele alınan sürede belirlenen alt problemlere ilişkin verileri toplayabilmek resmi istatistikler,

kurum istatistikleri ve çeşitli rapor ve yayınlar sayesinde mümkün olmuştur. Bu dokümanlar düzenli bir şekilde gözden geçirilmiştir.

Bu çalışmada Yıldırım ve Şimşek (2006)'in belirttiği belli aşamalar uygulanmıştır.

Dokümanlara ulaşma: İlk olarak araştırma alt problemlerine ilişkin gerekli dokümanlar tespit edilmiştir. Araştırmada kullanılan veriler ve veri kaynağı dokümanlar kurumların genele açık yayınlarından elde edilmiştir. Bir alt probleme ilişkin veriler bir kaynaktan temin edilememiş ise veya eksik veri var ise diğer dokümanlara başvurulmuştur. Sadece çok az sayıda noktada veri temin edilememiştir.

Orijinalliğin Kontrol Edilmesi: Evraklar resmi kurum yayınlarından temin edilmiştir. Dolayısıyla bu evrakların özgünlüğü ve ilgili kurumlara aitliği konusunda şüphe duyulmamaktadır.

Dokümanları Anlama: Bu aşamada dokümanların anlaşılması ve çözümlenmesi yapılır. Bu çalışma sadece dokümanlara dayalı olarak gerçekleştirildiği için elde edilen dokümanlar birbirleriyle karşılaştırmalı olarak çözümlenmiştir. Bir dokümanda yer alan ifade ve veriler diğer dokümanda da yer alan ifade ve verilerle teyit edilip edilmediğine bakılmıştır. “Farklı veri ve yorumlar mevcut mu?” sorusu incelenmiştir. MEB ve TÜİK istatistiklerinde yer almayan veriler için diğer yayınlara bakılmıştır. Bunlar ve diğer dokümanlardan elde edilen veriler birbirleriyle ve daha sonraki yıllarda yayınlananlar ile karşılaştırılmıştır.

Veriyi analiz etme: Bu çalışmada elde edilen dokümanlarda yer alan veriler tüm veri setini oluşturmuştur. Araştırma problemi doğrultusunda, doküman verileri belirlenerek nasıl kullanılabileceği tespit edilmiştir. Ayrıca incelenmesi gereken ya da eksik veriler var ise ilgili dokümanlar elde edilmiştir. MEB ve diğer kurum İstatistikleri, politika belgeleri belirlenen dönemi kapsayan hedefler ve eğitim göstergeleri doğrultusunda incelenmiştir. Bazı eğitim göstergeleri konusunda politika belgelerinde sayısal hedef yer almadığı görülmüştür.

Veriyi Kullanma: 2002-2011 yıllarına ilişkin ilköğretime ilişkin veriler toplanmıştır. Veriler değerlendirilirken alt problemlerde herhangi bir gruplandırma yoluna gidilmemiş ve veriler on dört alt problemde ele alınmıştır. Doküman verileri sayısal olduğu için incelenen bu veriler tablolar ve şekiller halinde sunulmuştur. Hedeflerle kıyaslanan veriler yorumlanmıştır. Bazı eğitim göstergelerine ilişkin politika

belgelerinde sayısal hedef olmamasına rağmen çalışmanın bütünlüğü açısından bu eğitim göstergelerine alt problemlerde yer verilmiş ve çalışma kapsamına alınmıştır.

3.2. Araştırmanın Kapsamı

Türkiye’de MEB’e bağlı örgün ve açık ilköğretim kurumlarını ve 2002-2011 yılları arasındaki 10 yıllık dönemde ilköğretimde çağ nüfusu, öğrenci, öğretmen, derslik sayılarını, ortaöğretime geçiş, cinsiyet ve okullaşma oranlarını, yatılı, taşınmalı ve açık ilköğretim öğrencileri sayılarını, bütçe, burslar, öğrenci başına yapılan harcama konularını kapsamaktadır.

3.3. Veri Kaynakları ve Verilerin Elde Edilmesi

Bu çalışmada 2002-2011 yılları arasında ilköğretimde yaşanan sayısal gelişmeler ve hedefler ele alındığından, araştırma alt problemlerine ilişkin sayısal verileri içeren istatistikler, istatistiklerde yer almayan veriler için diğer yayımlar ve hedefleri içeren ulusal ve uluslararası politika belgeleri veri kaynağı olarak kullanılmıştır.

Araştırma kapsamında kullanılan istatistikî veriler ve kaynakları aşağıda açıklanmaktadır.

MEB Milli Eğitim İstatistikleri Örgün Eğitim kitabını 2006-2007’den itibaren yayımlamaktadır. Bundan önce 2005-2006 yılında Türkiye Eğitim İstatistiklerini, 2004-2005 yılında Milli Eğitim İstatistiklerini 2002-2003, 2003-2004 yılında ise Milli Eğitim Sayısal Verileri yayımlamıştır. Milli Eğitim İstatistikleri Örgün Eğitim yayımlarında bulunmayan ya da eksik bulunan veriler için yukarıda adı geçen kaynaklara, TÜİK İstatistiklerine, bütçe raporlarına ve kesin hesap cetvellerine başvurulmuştur.

MEB istatistiklerinden öğrenci sayıları, brüt okullaşma oranı (BOO), net okullaşma oranı (NOO), cinsiyet oranı, derslik / öğrenci oranı (bölgelere ve illere göre), öğrenci / öğretmen oranı (bölgelere ve illere göre), açık ilköğretim öğrenci sayıları, yatılı öğrenci sayıları, burslu öğrenci sayıları, bütçe bilgileri verileri derlenmiştir.

TÜİK istatistiklerinden öğrenci sayıları, açık ilköğretim öğrenci sayıları, öğrenci /öğretmen sayıları, derslik sayıları verileri derlenmiştir.

MEB Strateji Geliştirme Başkanlığı’ndan ürettiği MEB Stratejik Planı (2010-2014), Bütçe Raporları, Kesin Hesap Cetvelleri edinilmiştir.

DPT (Devlet Planlama Teşkilatı)'ndan 8. Beş Yıllık Kalkınma Planı (2001-2005), 9. Kalkınma Planı (2007-2013) temin edilmiştir.

OECD'nin "Education at a Glance" yayımlarından OECD ülkelerinin eğitim durumlarına ilişkin karşılaştırmalı veriler sunulmakta ve açıklanmaktadır. Burada ilköğretimde öğrenci başına yapılan harcama verileri temin edilmiştir.

Hoşgör ve Tansel (2010)'un "2050'ye Doğru Nüfusbilim ve Yönetim: Eğitim, İş Gücü, Sağlık ve Sosyal Güvenlik Sistemlerine Yansımalar" isimli kitabının CD ekinde yer alan Türk eğitim sistemine uygun düşen yaş gruplarının (çağ nüfuslarının) uzun vadeli projeksiyonlarından faydalanılmıştır.

3.4. Verilerin Analizi

Alt problemlere ilişkin analiz biçimi aşağıda belirtilmiştir.

Her bir alt problem için veriler ayrı ayrı analiz edilmiş olup herhangi bir gruplamaya gidilmemiştir. Alt problemlerde elde edilen bulgular sayılar, yüzde, ortalama gibi betimsel istatistikî yöntemler aracılığıyla analiz edilmiştir.

Alt problemlere ilişkin elde edilen veriler tablolar veya şekiller halinde sunulmuştur. İncelenen on yıl içerisinde her bir alt problem kapsamında elde edilen veriler üzerinde yaşanan değişimler yüzde (%) olarak hesaplanmıştır. Ayrıca ilköğretim çağ nüfusu, ilköğretim öğrenci sayıları ve ilköğretimde yeni kayıt oranlarının gelişiminde indeks ve mutlak fark değerleri incelenmiştir. Öğrenci sayıları, çağ nüfusu, yeni kayıt oranları, okullaşma oranları, mezun, yeni kayıt öğrenci sayıları ve geçiş oranları, taşınmalı eğitim öğrencilerine ilişkin alt problemlerde veriler cinsiyet değişkenine göre incelenirken, öğretmen ve derslik başına düşen öğrenci sayılarında durum illere ve bölgelere göre analiz edilmiştir.

4. BULGULAR VE YORUM

Araştırmanın bu bölümünde alt problemlere dayalı olarak yapılan analizlerden elde edilen bulgular sunulmuş ve bulgular ile ilgili yorumlara yer verilmiştir. Bulguların sunulduğunda alt problemlerin sırası izlenmiştir.

4.1. Türkiye’de ilköğretim çağ nüfusunda gelişmeler cinsiyete göre nasıldır?

Bu alt problemde ilköğretimde 2002-2011 yıllarını kapsayan çağ nüfusu gelişimi incelenmiştir.

Türkiye’de çağ nüfusunun gelişimine ilişkin uluslararası ve ulusal politika belgelerinde hedef yer almamaktadır. Ancak, çağ nüfusunun gelişimi ülkelerin eğitim planlamasında çok önemli yer tutmaktadır.

Ülkeler için gelecek on yılda yaşanacak nüfus eğilimleri, bu eğilimin istikametine göre çeşitli fırsatlar sunabileceği gibi bir takım zorlukları da birlikte getirebilir. Nüfus eğilimlerinin eğitim sistemlerine olabilecek bazı etkileri (OECD, 2006, s. 161-162, 164)’ da şöyle sıralanmıştır:

Nüfus eğilimleri, eğitim sistemlerinin daha etkin işlemesi amacıyla insan ve materyal ihtiyacının planlanmasında kullanılabilir.

İlköğretim çağ nüfusunda meydana gelecek düşüşlerin okullarda kapasite fazlalığı, okulların yeniden yapılanması ve hatta okul kapanması gibi yönetime ilişkin zorlukları beraberinde getirmesi yanı sıra eğitim hizmetlerinin organizasyonu ve finansmanı üzerinde çok önemli etkileri olabilir.

Bir eğitim kademesinde çağ nüfusunda meydana gelecek azalma, eğitim sisteminde güncelleme, modernizasyon, daha etkin işleyiş ve eğitimde niteliğin yükseltilmesi için fırsat olabilir.

Nüfus eğilimlerinde gerçekleşen değişimler ve bunu takiben öğrenci sayısındaki artışın eğitim hizmetlerinin finansmanına etkileri açıktır. Öğrenci sayısında yaşanacak artış eğitim sisteminde finansman gücüne neden olabilir.

Türkiye’de de geçmiş on yılda gerçekleşen çağ nüfusundaki değişimlerin incelenmesi ve ilgili kurumlardan edinilecek nüfus eğilimleri projeksiyonu bilgisinin ilköğretimin gelişimine ışık tutacağı düşünülmektedir.

Türkiye’de ilköğretim çağı 2002-2011 yılları için 6 yaştan 14 yaşa kadar olan süreci kapsamaktadır. Yani ilköğretim çağı nüfusunu 6-13 yaşlarında bulunan çocuklar oluşturmaktadır. Burada 2002-2003 öğretim yılından 2011-2012 öğretim yılı başına kadar gerçekleşen çağı nüfusu gelişimi ve eğilimler gösterilmeye çalışılmıştır. Hoşgör ve Tansel’in (2006) hazırladığı nüfus projeksiyonları incelendiğinde çağı nüfusu gelişimine ilişkin Tablo 2 elde edilebilmektedir.

Tablo 2. İlköğretim Çağı Nüfusunun Gelişimi (2002-2011)

Yıllar	Çağı Nüfusu 6-13 Yaş (Bin)			Değişim(%)
	Toplam	Erkek	Kız	
2002	10.782	5569	5213	-
2003	10.730	5535	5195	-0,5
2004	10.679	5503	5177	-0,5
2005	10.629	5473	5156	-0,5
2006	10.580	5446	5134	-0,5
2007	10.619	5453	5166	0,4
2008	10.641	5453	5189	0,2
2009	10.645	5443	5203	0,0
2010	10.690	5454	5235	0,4
2011	10.748	5473	5275	0,5
İndeks Değeri (2002-03=100)	99,68	98,28	101,19	
Mutlak Fark=2011-2002	-34	-96	62	

Kaynak: Hoşgör, Ş. ve Tansel A., (2010). 2050'ye Doğru Nüfusbilim ve Eğitim : Eğitim İş Gücü, Sağlık ve Sosyal Güvenlik Sistemlerine Yansımalar. İstanbul: TUSİAD (CD EKI)

İlköğretim çağı nüfusunda 2002-2011 yılları arasındaki gelişme ve eğilimler incelendiğinde 2006 yılına kadar çağı nüfusunun her yıl düzenli olarak az miktarda düştüğü görülmektedir. Bu süreç 2007 yılından itibaren ters yönde gelişmiş ve 2009 yılı hariç olmak üzere 2011 yılına kadar ilköğretim çağı nüfusunda az miktarda artış görülmüştür. Yıllık bazda bir önceki yıla göre değişim oranları hesaplanmış olup kapsanan dönem içinde en büyük artışın 2011 yılında gerçekleştiği ve çağı nüfusunun düştüğü her bir yıl için bir önceki yılın %0,5'i oranında azaldığı görülmektedir. 2002 yılı incelenen yıllar içerisinde en yüksek çağı nüfusuna sahiptir. 2002 ve 2011 yılı karşılaştırıldığı zaman ilköğretim çağı nüfusunda gerçekleşen düşüş %0,32 olarak hesaplanmaktadır.

Cinsiyete göre çağı nüfusu incelendiği zaman erkek nüfusunun kız nüfusundan her sene için daha fazla olduğu görülür. Bu fark en yüksek olduğu 2002 yılında 357 bin, en düşük olduğu 2011 yılında ise 198 bin olarak gerçekleşmiştir. Ancak genel

olarak incelendiğinde erkek ve kız nüfusunun birlikte artış ve azalış gösterdiği görülür, birbirine paralel bir seyir izlediği söylenebilir.

Çağ nüfusu hakkında önemli bir diğer hususta tüm nüfus içerisindeki oranıdır. Hoşgör ve Tansel (2010)'den edinilen bilgiler incelendiğinde ilköğretim çağ nüfusu 2002 yılı verilerine göre toplam nüfusun %15,44'ünü oluştururken 2011 yılında %13,71'ini oluşturmaktadır. Çağ nüfusunun tüm nüfus içerisindeki oranı 2011'den sonra da her geçen yıl düşmeye devam etmektedir.

Okula başlangıç yaşındaki öğrenci sayısının artması/azalmasının eğitim hizmeti arzını etkileyen temel faktör olduğu göz önünde bulundurulduğu ve yukarıda bahsedilen eğilimler dikkate alındığında, ilköğretim üzerindeki nüfus artışı baskısının giderek azaldığı, bunun da ilköğretimde kaliteyi geliştirmek için bir fırsat oluşturduğu söylenebilir (Kavak ve diğerleri, 2007, s. 72).

4.2. İlköğretimde öğrenci sayılarında gelişim cinsiyete göre nasıldır?

Bu alt problemde ilköğretimde öğrenim gören öğrenci sayılarına ilişkin hedef ve gelişmeler incelenmiştir. Hedef ve gerçekleşme durumu karşılaştırılmıştır.

İlköğretimde öğrenim gören öğrenci sayısına ilişkin 8. Beş Yıllık Kalkınma Planında bir hedef yer almaktadır. 2000–2005 dönemini kapsayan bu hedef ilköğretimde öğrenci sayısının 10.328 bine çıkarılmasını öngörmektedir.

Tablo 3'te Türkiye'de 2002-2011 yıllarında ilköğretim kademesindeki öğrenci sayılarının gelişimine yer verilmiştir. Öğrenci sayılarının yıllık bazda, toplam ve cinsiyete göre değişimi ve on yıllık süreçteki değişimi incelenmiştir. Bu tabloya göre 2011-2012 yılı 2002-2003 yılı ile kıyaslandığı zaman geçen on yıllık süre zarfında toplamda öğrenci sayısının 647.656 arttığı bunun da %6,3'lük bir artış anlamına geldiği görülür. Toplam öğrenci sayısının 2008-2009 ve çok küçük sayıda olmak üzere 2011-2012 eğitim yılında düştüğü, diğer yıllarda ise arttığı görülmektedir. 2008-2009 eğitim yılında toplam öğrenci sayısında meydana gelen düşüşten sonra takip eden 2009-2010 yılında %1,9 ile en yüksek oranda artış gerçekleşmiştir. On yıllık süreçte öğrenci sayısının 10.331.645'den 10.979.301'ya yükseldiği ve herhangi bir yılda çok yüksek oranda artış veya düşüş gerçekleşmediği tablodan anlaşılmaktadır.

Tablo 3. İlköğretim Kademesinde Öğrenci Sayılarının Gelişimi (2002-2011)

Öğretim Yılı	Toplam		Erkek		Kız	
	Öğrenci Sayısı	Değişim (%)	Öğrenci Sayısı	Değişim (%)	Öğrenci Sayısı	Değişim (%)
2002-2003	10.331.645	-	5.503.427	-	4.828.218	-
2003-2004	10.479.538	1,4	5.558.195	1,0	4.921.343	1,9
2004-2005	10.565.389	0,8	5.587.775	0,5	4.977.614	1,1
2005-2006	10.673.935	1,0	5.615.591	0,5	5.058.344	1,6
2006-2007	10.846.930	1,6	5.684.609	1,2	5.162.321	2,1
2007-2008	10.870.570	0,2	5.676.872	-0,1	5.193.698	0,6
2008-2009	10.709.920	-1,5	5.553.871	-2,2	5.156.049	-0,7
2009-2010	10.916.643	1,9	5.632.328	1,4	5.284.315	2,5
2010-2011	10.981.100	0,6	5.623.476	-0,2	5.357.624	1,4
2011-2012	10.979.301	0,0	5.622.661	0,0	5.356.640	0,0
İndeks Değeri (2002-03=100)	106,3	6,3	102,2	2,2	110,9	10,9
Mutlak Fark=2011-2002	647.656		119.234		528.422	

Kaynak: MEB (2012). Milli Eğitim İstatistikleri Örgün Eğitim 2011-2012. Ankara

MEB (2010a). Milli Eğitim İstatistikleri Örgün Eğitim 2009-2010. Ankara

Açıklama: Öğrenci sayıları dışındaki hesaplamalar yazar tarafından yapılmıştır.

Not: Açık İlköğretim Okulu dâhildir.

Öğrenci sayılarına cinsiyet açısından bakıldığında, ele alınan dönemde (2002-2011) erkek öğrenci sayısında yalnızca %2,2'lik bir artış gerçekleşmiştir. Buna karşılık kız öğrenci sayısı ele alınan dönemde (2002-2011) 528.422 artmıştır. 2011-2012 yılı ile 2002-2003 yılı kıyaslandığı zaman görülen kız öğrenci sayısındaki bu artış %10,9 olarak hesaplanmaktadır. Kız öğrenci sayısındaki artış oranı erkek öğrenci sayısındaki artış oranı ile kıyaslandığında yaklaşık beş kat fazla olduğu görülmektedir.

2005 yılı itibarıyla 8. Beş Yıllık Kalkınma Planı'nda öğrenci sayılarına ilişkin bir hedef yer almaktadır. 2005 yılında 10.328 bin öğrenci sayısına ulaşmak hedeflenmiştir. 2005-2006 yılı gerçekleşmesine bakıldığında 10.673 bin öğrenci sayısına ulaşıldığı, hedefin yakalandığı ve hatta 345 bin fark ile geçildiği görülmektedir.

Tablo 4'te 8. Beş Yıllık Kalkınma Planında yer alan hedef ve bu hedefe ilişkin gerçekleşme durumuna ilişkin veriler yer almaktadır.

Tablo 4. İlköğretimde Öğrenci Sayılarına İlişkin Hedef ve Gerçekleşmeler

<i>Eğitim Göstergesi</i>	<i>Hedef (8. BYKP) 2000-2005</i>	<i>Gerçekleşme 2005-06</i>	<i>Fark</i>
İlköğretim Öğrenci Sayısı (Bin)	10.328	10.673	+ 345

Kaynak: MEB (2012). Milli Eğitim İstatistikleri Örgün Eğitim 2011-2012. Ankara

DPT (2000). Uzun vadeli strateji ve sekizinci beş yıllık kalkınma planı 2001-2005. [Çevrim-içi: <http://ekutup.dpt.gov.tr/plan/plan.asp>], Erişim tarihi: 27.12.2010.

4.3. İlköğretimde yeni kayıt oranlarında gelişim cinsiyete göre nasıldır?

Bu alt problemde ilköğretime yeni kayıt yaptıran öğrenci sayılarında ve ilköğretimde brüt yeni kayıt oranlarında yaşanan gelişim incelenmiştir.

Bu alt probleme ilişkin uluslararası ve ulusal politika belgelerinde sayısal bir hedef yer almamaktadır. Ancak, alt problem kapsamındaki eğitim göstergeleri hem Herkes İçin Eğitim 2000 amaçları içerisinde, hem de Binyıl Kalkınma Hedefleri'nde yer alan herkesin temel eğitim alması hedefiyle ilgilidir.

İlköğretime başlama yaşındaki çocukların okula başlama durumu eğitime erişimin önemli bir göstergesidir. Öncelikle, çocukların ilköğretime erişebilme düzeyinin belirlenmesi gereklidir. Brüt yeni kayıt oranı ve net yeni kayıt oranı ilköğretime erişebilme oranını gösteren iki göstergedir. Net yeni kayıt oranı; ilköğretime başlama yaşındaki çocuklardan ne kadarının ilköğretime başlayabildiğini göstermektedir. Brüt yeni kayıt oranı ise, ilköğretim birinci sınıfa kaydolan tüm çocukları kapsamaktadır ve ilköğretimde birinci sınıflar için sağlanan kapasiteleri yansıtmaktadır (Kavak ve Ergen, 2007, s. 11).

Bu iki gösterge ilköğretim çağındaki çocukların ilköğretime başlama fırsatlarını yansıtır ve HİE 2000 hedeflerinden ikinci hedefle ilgilidir (Kavak, 2007, s. 64).

İlköğretime yeni kayıt olan öğrenci sayılarının yıllar itibariyle ve cinsiyete göre gelişimi Tablo 5'te gösterilmektedir.

Tablo 5'e göre ilköğretime yeni kaydolan öğrenciler yıllar itibariyle incelendiği zaman 2002-2003 yılından 2007-2008 yılına kadar yeni kayıt olan öğrenci sayısı birmilyonüçyüzbinden fazla olmuştur. 2008-2009 yılında belirgin bir düşüş yaşanmıştır. Yüzbinin üzerinde bir azalma gerçekleşmiş ve incelenen yıllar itibariyle en düşük yeni kayıt öğrenci sayısı 1.228.539 ile bu yılda gerçekleşmiştir.

En yüksek yeni kayıt öğrenci sayısı ise 1.378.236 ile 2006-2007 yılında gerçekleşmiştir. On yıllık sürece genel olarak bakıldığında kızlar ve erkeklerde artış ve düşüşün paralel bir seyir izlediği söylenebilir.

Tablo 5. İlköğretime Yeni Kayıt Yaptıran Öğrenci Sayısı Gelişimi (2002-2011)

Öğretim Yılı	Toplam	Erkek	Kız
2002-2003	1.309.601	688.383	621.218
2003-2004	1.347.093	703.298	643.795
2004-2005	1.374.609	714.521	660.088
2005-2006	1.358.326	703.847	654.479
2006-2007	1.378.236	711.698	666.538
2007-2008	1.343.308	696.299	647.009
2008-2009	1.228.539	634.855	593.684
2009-2010	1.310.760	674.606	636.154
2010-2011	1.257.457	647.302	610.155
2011-2012	1.285.550	663.219	622.331
İndeks Değeri (2002-03=100)	98,16	96,34	100,18
Mutlak Fark = 2011-2002	-24.051	-25.164	1.113

Kaynak: MEB (2007a), MEB (2008a), MEB (2009a), MEB (2010a), MEB (2011), MEB (2012). *Milli Eğitim İstatistikleri Örgün Eğitim*

MEB (2006a). Türkiye Eğitim İstatistikleri 2005-2006. Ankara.

MEB (2005a). Milli Eğitim İstatistikleri 2004-2005. Ankara.

MEB (2003b), MEB (2004a). Milli Eğitim Sayısal Veriler

Tablo 6. İlköğretimde Brüt Yeni Kayıt Oranı (2002-2011)

Öğretim Yılı	Yeni Kayıt Öğrenci Sayısı	6 Yaş Nüfusu	Brüt Yeni Kayıt Oranı (%)
2002-2003	1.309.601	1.310.887	100
2003-2004	1.347.093	1.311.016	103
2004-2005	1.374.609	1.311.206	105
2005-2006	1.358.326	1.311.499	104
2006-2007	1.378.236	1.312.065	105
2007-2008	1.343.308	1.394.970	96
2008-2009	1.228.539	1.368.020	90
2009-2010	1.310.760	1.337.313	98
2010-2011	1.257.457	1.354.717	93
2011-2012	1.285.550	1.368.848	94
İndeks Değeri (2002-03=100)	98,16	104,42	
Mutlak Fark = 2011-2002	-24.051	57.961	

Kaynak: Hoşgör, Ş. ve Tansel A., (2010). 2050'ye Doğru Nüfusbilim ve Eğitim: Eğitim İş Gücü, Sağlık ve Sosyal Güvenlik Sistemlerine Yansımalar. İstanbul: TUSİAD (CD EK1)

MEB (2007a), MEB (2008a), MEB (2009a), MEB (2010a), MEB (2011), MEB (2012). *Milli Eğitim İstatistikleri Örgün Eğitim*

MEB (2006a). Türkiye Eğitim İstatistikleri 2005-2006. Ankara.

MEB (2005a). Milli Eğitim İstatistikleri 2004-2005. Ankara.

MEB (2003b), MEB (2004a). Milli Eğitim Sayısal Veriler

İlköğretime yeni kayıt yaptıran öğrenci sayısı ve incelenen yıllar itibariyle okula başlama yaşı olan 6 yaş nüfusu kıyaslandığında 2003-2004/2006-2007 yılları arasında ilköğretim okuluna yeni kayıt yaptıran öğrenci sayısının 6 yaş nüfusundan daha fazla, diğer yıllarda ise daha düşük olduğu görülür (Tablo 6).

Kız öğrenciler için brüt yeni kayıt oranlarına ilişkin verilen aşağıda yer alan Tablo 7'de sunulmaktadır.

Tablo 7. Kızlarda Brüt Yeni Kayıt Oranı (2002-2011)

<i>Öğretim Yılı</i>	<i>Yeni Kayıt Kız Öğrenci Sayısı</i>	<i>6 Yaş Kız Nüfusu</i>	<i>Brüt Yeni Kayıt Oranı (%)</i>
2002-2003	621.218	636.012	98
2003-2004	643.795	636.078	101
2004-2005	660.088	636.173	104
2005-2006	654.479	636.316	103
2006-2007	666.538	636.582	105
2007-2008	647.009	688.676	94
2008-2009	593.684	675.353	88
2009-2010	636.154	660.154	96
2010-2011	610.155	668.639	91
2011-2012	622.331	675.506	92
İndeks Değeri (2002-03=100)	100,18	106,21	
Mutlak Fark = 2011-2002	1.113	39.494	

Kaynak: Hoşgör, Ş. ve Tansel A., (2010). 2050'ye Doğru Nüfusbilim ve Eğitim: Eğitim İş Gücü, Sağlık ve Sosyal Güvenlik Sistemlerine Yansımalar. İstanbul: TUSİAD (CD EKİ)

MEB (2007a), MEB (2008a), MEB (2009a), MEB (2010a), MEB (2011), MEB (2012). *Milli Eğitim İstatistikleri Örgün Eğitim*

MEB (2006a). *Türkiye Eğitim İstatistikleri 2005-2006*. Ankara.

MEB (2005a). *Milli Eğitim İstatistikleri 2004-2005*. Ankara.

MEB (2003b), MEB (2004a). *Milli Eğitim Sayısal Veriler*

Yeni kayıt kız öğrenci sayısı, 6 yaş kız öğrenci sayısına oranlandığında brüt yeni kayıt kız öğrenci oranı bulunur. Yukarıdaki tablo incelendiği zaman 2003-2004 ile 2006-2007 yılları arasında bu oran %100'ün üzerinde çıkmıştır. Bu durum 6 yaşında olmayan öğrencilerin de ilköğretime yeni kayıt yaptırılmasından kaynaklanmaktadır. Öte yandan ilerleyen yıllarda bu oran en düşük seviyeye %88 ile 2008-2009 yılında gerilemiş olup, 2011-2012 yılında da %92 olarak tespit edilmiştir.

Erkek öğrenciler için brüt yeni kayıt oranlarına ilişkin verilen aşağıda yer alan Tablo 8'de sunulmaktadır.

Tablo 8. Erkeklerde Brüt Yeni Kayıt Oranı (2002-2011)

Öğretim Yılı	Yeni Kayıt Erkek Öğrenci Sayısı	6 Yaş Erkek Nüfusu	Brüt Yeni Kayıt Oranı (%)
2002-2003	688.383	674.875	102
2003-2004	703.298	674.938	104
2004-2005	714.521	675.033	106
2005-2006	703.847	675.183	104
2006-2007	711.698	675.483	105
2007-2008	696.299	706.294	99
2008-2009	634.855	692.667	92
2009-2010	674.606	677.159	100
2010-2011	647.302	686.078	94
2011-2012	663.219	693.342	96
İndeks Değeri (2002-03=100)	96,34	102,74	
Mutlak Fark = 2011-2002	-25.164	18.467	

Kaynak: Hoşgör, Ş. ve Tansel A., (2010). 2050'ye Doğru Nüfusbilim ve Eğitim: Eğitim İş Gücü, Sağlık ve Sosyal Güvenlik Sistemlerine Yansımalar. İstanbul: TUSİAD (CD EKİ)

MEB (2007a), MEB (2008a), MEB (2009a), MEB (2010a), MEB (2011), MEB (2012). *Milli Eğitim İstatistikleri Örgün Eğitim*

MEB (2006a). *Türkiye Eğitim İstatistikleri 2005-2006*. Ankara.

MEB (2005a). *Milli Eğitim İstatistikleri 2004-2005*. Ankara.

MEB (2003b), MEB (2004a). *Milli Eğitim Sayısal Veriler*

Yeni kayıt erkek öğrenci sayısı, 6 yaş erkek öğrenci sayısına oranlandığında brüt yeni kayıt erkek öğrenci oranı bulunur. Yukarıdaki tablo incelendiği zaman 2006-2007 yılına kadar %100'ün üzerinde gerçekleşen bu oran ilerleyen yıllarda %100 ve daha aşağı değerlerde gerçekleşmiştir.

4.4. İlköğretimde Brüt ve Net Okullaşma Oranlarında gelişim cinsiyete göre nasıldır?

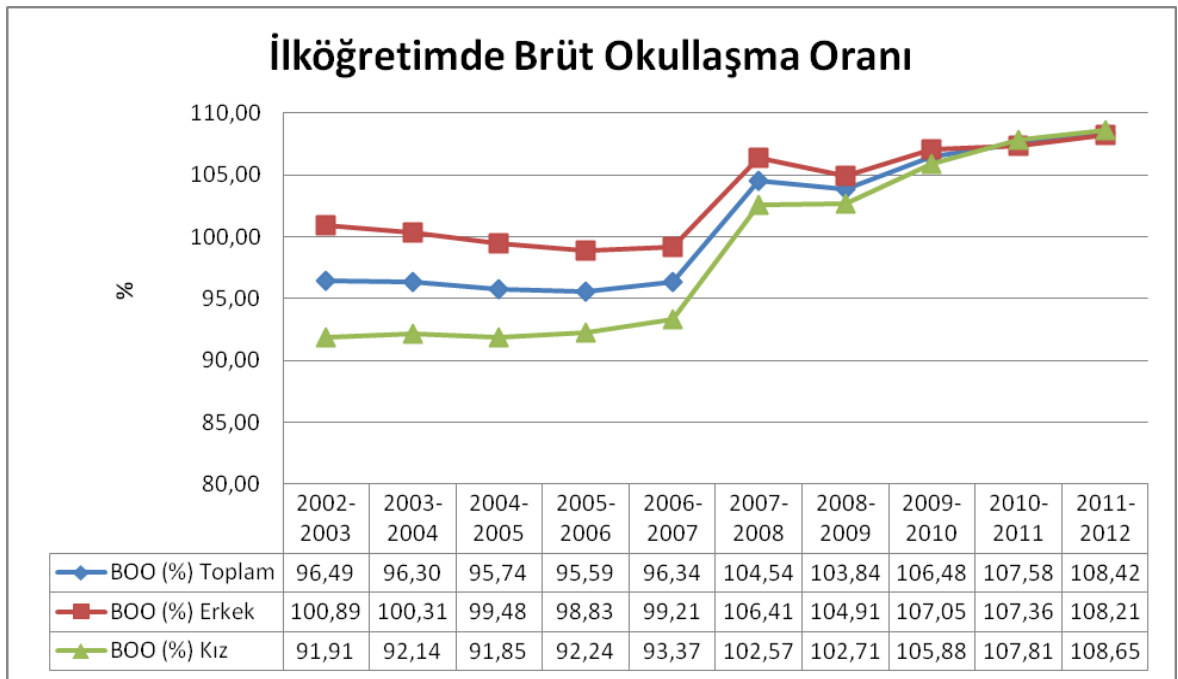
Bu alt problemde ilköğretimde brüt ve net okullaşma oranlarına ilişkin hedefler ve yaşanan gelişmeler ele alınarak hedeflerin gerçekleşme durumu incelenmiştir.

8.BKYP'de ve 9.KP'de ilköğretimde brüt okullaşma oranları için hedefler konmuştur. 8.BKYP'de 2000-2005 dönemi için %100 brüt okullaşma oranı hedefi konmuştur. 9.KP'de ise 2012-2013 yılı için %100 brüt okullaşma oranına ulaşmak hedeflenmiştir.

İlköğretimde net okullaşma oranları ile ilgili politika belgelerine bakıldığı zaman MEB Stratejik Planında 2010-2014 yıllarını kapsayan bir hedef yer aldığı görülür. Bu plan dönemi sonuna kadar ilköğretimde net okullaşma oranının %100'e çıkarılması hedeflenmiştir.

Brüt ve net okullaşma oranları eğitim çağındaki çocukların çeşitli eğitim kademelerine katılım eğilimlerini ve buna dayalı olarak, ulusların eğitim alanındaki çabalarını göstermektedir ve ilköğretim çağındaki çocukların ilköğretime katılım düzeyini yansıtmaktadır (Kavak, 2007, s. 64). Brüt okullaşma oranları ile eğitim sistemlerinin evrensel ilköğretimin ihtiyaçları için yeterli kapasiteye sahip olup olmadığı değerlendirilmesi yapılabilir. Öte yandan net okullaşma oranları ilköğretim çağı nüfusunun ne kadarının eğitim dışında olduğunu gösterir (Tezbaşaran, 2004).

Türkiye’de ilköğretimde brüt okullaşma oranlarının gelişimine ilişkin veriler Şekil 1’de yer almaktadır.



Şekil 1. İlköğretimde Brüt Okullaşma Oranlarının Gelişimi (2002-2011)

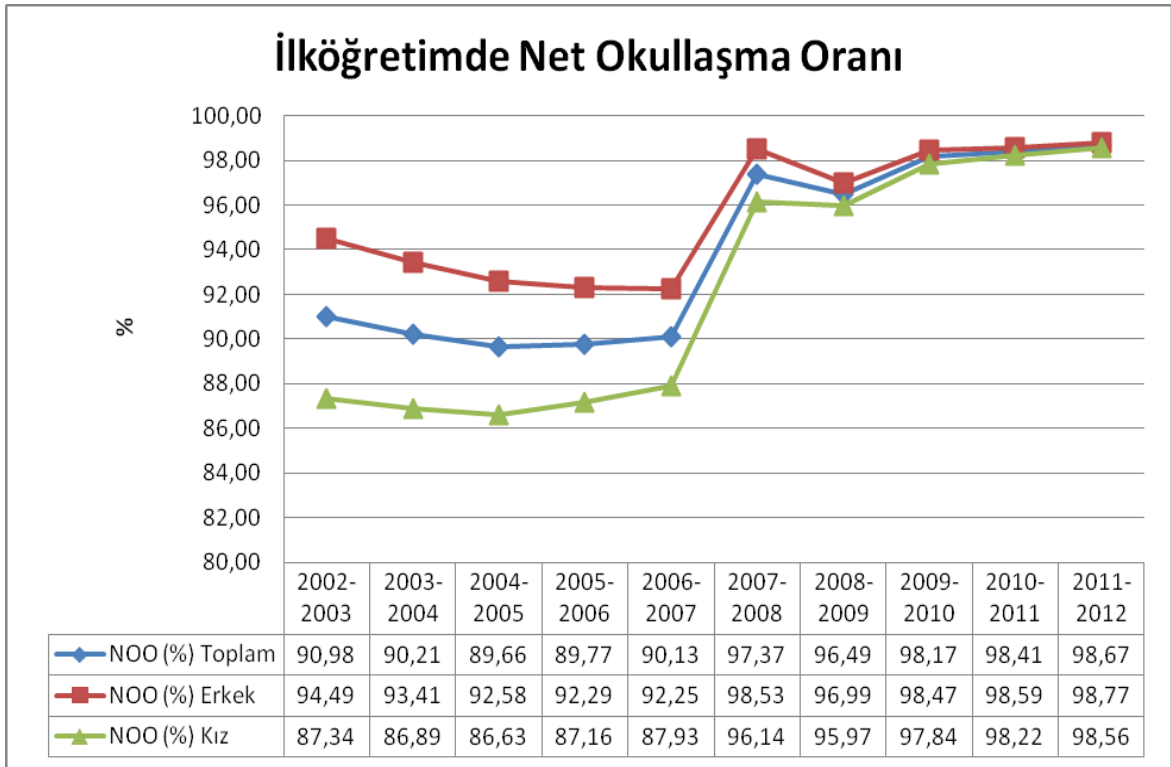
Kaynak: MEB (2012). Milli Eğitim İstatistikleri Örgün Eğitim 2011-2012. Ankara

İlköğretimde brüt okullaşma oranı 2002-2003 yılında %96,49 iken 2011-2012 yılında en yüksek değer olan %108,42’ye ulaşmıştır. Cinsiyete göre BOO değerlerine bakıldığında erkek ve kız çocukları arasındaki fark 2002-2003 yılında %8,98 iken yıllar içerisinde durum kızlar lehine değişim göstermiştir. 2009-2010 yılına kadar fark azalmış, 2010-2011 yılından başlayarak kız öğrencilerin brüt okullaşma oranının erkek öğrencilerin brüt okullaşma oranını geçtiği görülür. 2011-2012 yılında bu fark kızlar lehine %0,44 olarak tespit edilmiştir.

Şekil 1’de yer alan veriler ve grafik incelendiği zaman yıllar itibariyle 2002-2003 öğretim yılından 2009-2010 yılına kadar brüt okullaşma oranlarında cinsiyetlere

göre bakıldığında aradaki farkın kapandığı ve 2010-2011 yılından itibaren kız öğrencilerde brüt okullaşma oranının erkek öğrencileri geçtiği görülmektedir. Veriler ve grafik ayrıntılı incelendiği zaman, ele alınan süreçte 2002-2003 yılından 2005-2006 yılına kadar brüt okullaşma oranının erkek öğrencilerde ve toplamda düştüğü görülmektedir. Kız öğrencilerde ise 2005-2006 yılına kadar büyük değişimlerin olmadığı, ancak küçük yükselişlerin olduğu görülmektedir. Ancak 2007-2008 yılında önceki yıllar ile kıyaslandığında bir sıçrama gerçekleştiği ve yükselişin kız öğrencilerde ve toplamda %9 civarında olduğu, erkek öğrenciler için ise artışın %7'den fazla olduğu görülmektedir. 2007-2008 yılından sonra da brüt okullaşma oranlarında iniş ve çıkışlar meydana gelmiş ve 2011-2012 yılında BOO kızlar, erkekler ve toplam için en yüksek düzeye ulaşmıştır.

Brüt okullaşma oranlarında bu gelişmeler yaşanırken bu süreçte net okullaşma oranlarında da grafiksel anlamda benzer gelişmeler yaşandığı Şekil 2 incelendiğinde görülebilir.



Şekil 2. İlköğretimde Net Okullaşma Oranlarının Gelişimi (2002-2011)

Kaynak: MEB (2012). Milli Eğitim İstatistikleri Örgün Eğitim 2011-2012. Ankara

Net okullaşma oranı 2002-2003 eğitim yılında 90,98 iken 2011-2012 eğitim yılında 98,67'ye ulaşmıştır. Yani, 2002-2003 eğitim yılında 6-13 yaşındaki çocukların yaklaşık %10'u ilköğretim okuluna devam etmiyor iken, bu yaş aralığında okula

devam etmeyen öğrencilerin oranı 2011-2012 yılına gelindiğinde %1,33'e gerilemiştir. Cinsiyete göre NOO değerlerine bakıldığında ise erkek ve kız çocukları arasındaki fark 2002-2003 yılında %7,15 iken, her geçen yıl bu fark azalarak 2011-2012 yılında sifıra çok yaklaşmış ve %0,21 olarak gerçekleşmiştir Şekil 2'de yer alan veriler incelendiğinde 2002-2003 yılı ile 2006-2007 yılları arasında erkeklerde net okullaşma oranı %2'in biraz üzerinde düşüş, kızlarda ise %1'in biraz üzerinde artış göstermiştir. 2007-2008 yılında bir sıçrama gerçekleşmiştir. Bir öğretim yılı içerisinde gerçekleşen bu yükseliş kızlarda %8'i, erkeklerde ise %6'yı aşmıştır. İzleyen yılda net okullaşma oranında hem kızlarda hem de erkeklerde düşüş yaşandıktan sonra, her geçen yıl NOO kızlar ve erkekler için artarak en yüksek düzeye ulaşmıştır. Aynı zamanda kızlar ve erkekler arasındaki fark kapanarak neredeyse eşitlenmiştir.

Öte yandan MEB Stratejik planında ilköğretimde net okullaşma oranının MEB istatistiklerine göre Şubat 2009 itibariyle %96,49 olduğu görüldüğü, ancak ilköğretim yaş aralığında olduğu halde çeşitli sebeplerle ortaöğretim kademesine geçmiş olan öğrencilerin bu orana eklenmesi gerektiği belirtilmiştir. Bu durumda Şubat 2009 itibariyle net okullaşma oranının %98,20 olarak ortaya çıktığı açıklanmıştır.

8.BKYP de ve 9.KP'de ilköğretimde brüt okullaşma oranlarına ilişkin hedeflere ve bunların gerçekleşme durumlarına ilişkin veriler Tablo 9'da yer almaktadır. Tablo 9'a bakıldığı zaman 8.BKYP'de 2000-2005 dönemi için konulan %100'lük hedefe ulaşamadığı, ancak 9.KP'de 2012-2013 yılı için konulmuş %100'lük hedefin 2011-2012 yılı itibariyle geçildiği görülmektedir.

Tablo 9. İlköğretime Katılımla (BOO) İlgili Hedef ve Gerçekleşmeler (2002-2011)

<i>Eğitim Göstergesi</i>	<i>Hedef (8. BYKP) 2000-2005</i>	<i>Gerçekleşme 2005-06</i>	<i>Fark</i>
İlköğretim Brüt Okullaşma Oranı (BOO) (%)	100,0	95,6	-4,4
<i>Eğitim Göstergesi</i>	<i>Hedef (9. KP) 2012-2013</i>	<i>Gerçekleşme 2011-2012</i>	<i>Fark</i>
İlköğretim Brüt Okullaşma Oranı (BOO) (%)	100,0	108,4	+8,4

Kaynak: MEB (2012). Milli Eğitim İstatistikleri Örgün Eğitim 2011-2012. Ankara

DPT (2000). Uzun vadeli strateji ve sekizinci beş yıllık kalkınma planı 2001-2005. [Çevrim-ıç: <http://ekutup.dpt.gov.tr/plan/plan.asp>], Erişim tarihi: 27.12.2010.

DPT (2006). Dokuzuncu kalkınma planı 2007-2013. Ankara: DPT Yayınları

Brüt Okullaşma Oranlarında konulan hedeflerin yakalanmış olması iyi gözükmesine karşın %100'ün çok üzerinde görülen BOO öğrenciler açısından sınıf tekrarı ve düzensiz devam anlamına gelmektedir. Bu nedenle BOO'da %100 yakın olmak daha tercih edilir bir durumdur.

Net okullaşma oranına ilişkin MEB Stratejik Planında 2010-2014 yıllarını kapsayan hedef ve bu hedefin gerçekleşme durumuna ilişkin veriler Tablo 10'da yer almaktadır.

Tablo 10. İlköğretimde Katılımla (NOO) İlgili Hedef ve Gerçekleşmeler (2002-2011)

<i>Eğitim Göstergesi</i>	<i>MEB SP 2010-2014</i>	<i>Gerçekleşme 2011-2012</i>	<i>Fark</i>
İlköğretim Net Okullaşma Oranı (NOO) (%)	100,0	98,7	-1,3

Kaynak: MEB (2012). Milli Eğitim İstatistikleri Örgün Eğitim 2011-2012. Ankara

MEB SGB (2009). MEB 2010-2014 Stratejik Planı. [Çevrim-içi: [http://sgb.meb.gov.tr/ Str_yon_planlama_V2/MEBStratejikPlan.pdf](http://sgb.meb.gov.tr/Str_yon_planlama_V2/MEBStratejikPlan.pdf)], Erişim tarihi: 27.12.2010.

2011-2012 yılı verilerine bakıldığında ilköğretim düzeyinde %98,67 gerçekleşme ile %100 olan hedefe yaklaşıldığı ancak henüz ulaşamadığı görülmektedir.

On yıl öncesine göre NOO'da yaklaşık olarak %8 oranında bir artış yaşanmasına karşın ilköğretimde evrenselleşmeye ulaşamamıştır. Bunun nedenleri arasında, özellikle kırsal yerleşim birimlerinde ve yoğun göç alan kentlerdeki ailelerin çocuklarına ulaşılmada güçlük çekilmesi olduğu söylenebilir.

4.5. İlköğretimde cinsiyet eşitliğinde gelişim nasıldır?

Bu alt problemde ilköğretimde cinsiyet eşitliğine ilişkin hedeflere ve bu eğitim göstergesine ilişkin yaşanan gelişmelere değinilmiştir.

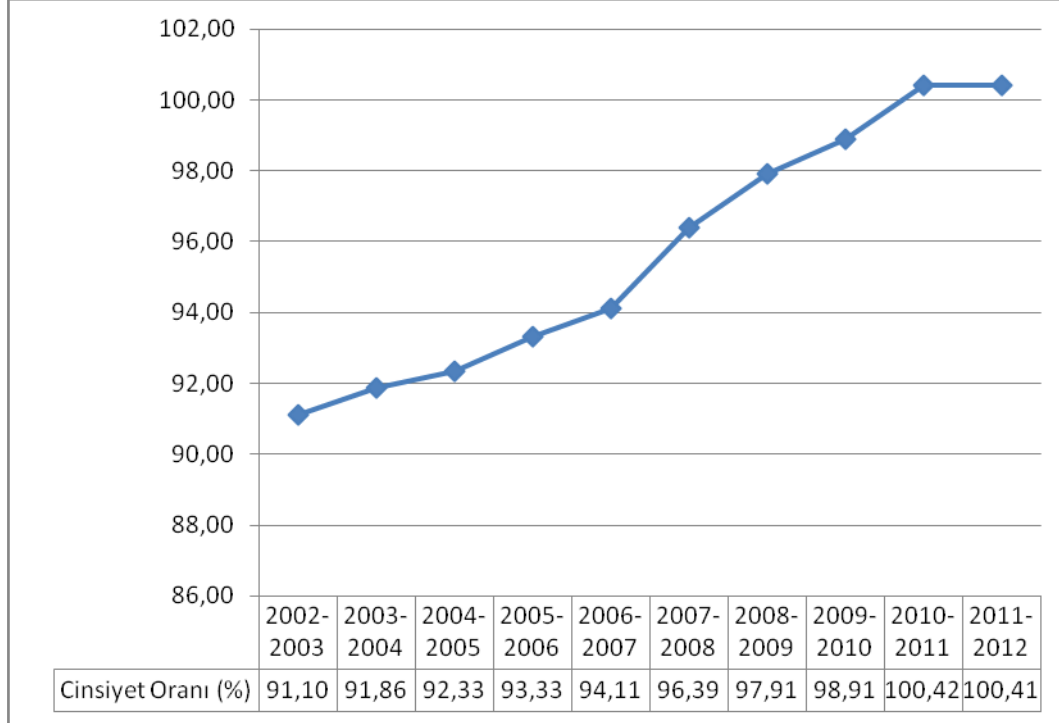
İlköğretimde cinsiyet eşitliğinin sağlanmasına yönelik EFA ve MDGs hedefleri mevcuttur. EFA'da yer alan 5 nolu hedef ve MDGs'de yer alan 3 nolu amaç 2005 yılına kadar ilköğretim cinsiyet eşitsizliğini ortadan kaldırmayı hedeflemiştir.

Cinsiyet oranı brüt okullaşma oranı kullanılarak hesaplanan bir eğitim göstergesidir. Bir öğretim yılında bir eğitim türünde öğrenim gören kız öğrencilerin brüt okullaşma oranının aynı eğitim türünde eğitim gören erkek öğrencilerin brüt okullaşma oranına olan oranıdır. Yüzde (%) olarak ifade edilir.

Uluslararası toplumun aktif bir üyesi olan Türkiye'de eğitimi yönlendirici nitelik taşıyan uluslararası politika belgelerinde yer alan konular gözden geçirildiğinde

cinsiyet eşitliğinin öne çıkan konulardan biri olduğu görülmektedir (Kavak, 2010, s. 45).

Şekil 3'te ilköğretimde cinsiyet oranlarının gelişimi sunulmaktadır.



Şekil 3. İlköğretimde Cinsiyet Oranlarının Gelişimi (2002-2011)

Kaynak: MEB (2012). Millî Eğitim İstatistikleri Örgün Eğitim 2011-2012. Ankara

Türkiye’de ilköğretimde cinsiyet oranlarındaki gelişim incelendiğinde 2002-2003 öğretim yılında %91,10 iken 2011-2012 öğretim yılında bu oranın %100,41 olarak gerçekleştiği görülür. Yıllar içerisinde kızlar aleyhine olan fark kapanmış ve ilk kez %100 oranı 2010-2011 öğretim yılında geçilmiştir (Şekil 3). Bu şekilde en son yıl hariç olmak üzere her geçen yıl cinsiyet oranının yükseldiği görülmektedir.

EFA’da ve MDGs’de cinsiyet eşitsizliğini ortadan kaldırmayı amaçlayan hedefle karşılaştırma yapıldığında Türkiye’nin 2005 yılında %93,33 cinsiyet oranı ile bu hedefin oldukça gerisinde kaldığı ancak ilerleyen yıllar itibariyle hedefe her geçen yıl yaklaşarak beş yıl sonra, yani 2010 yılında hedefi yakaladığı görülmektedir. Bu durum çeşitli sebeplerle okul çağında olmasına rağmen ilköğretim ve eğitimden uzakta kalan kız çocuklarının zamanla okula kazandırıldığı, yapılan kampanya ve projelerin olumlu etkisinin görüldüğü anlamına gelmektedir.

4.6. İlköğretimde öğretmen başına düşen öğrenci sayılarında gelişim bölgelere ve illere göre nasıldır?

Bu alt problemde ilköğretimde öğretmen başına düşen öğretmen sayısında yaşanan gelişim incelenmiştir. Bölgeler ve iller açısından durum değerlendirilmiştir.

İlköğretimde öğrenci başına düşen öğretmen sayısına ilişkin politika belgelerinde sayısal bir hedef yer almamıştır.

İlköğretimde son on yılda öğretmen sayılarındaki değişim ele alındığında mutlak değer olarak 142.549 öğretmenlik artış gerçekleşmiştir. 2002'ye göre indeks değerinin 138,2 olduğu görülmektedir. Yani 2002 yılından 2011 yılına kadar %38,2 oranında artış gerçekleşmiştir. Toplam öğretmen sayısı içerisinde kadın öğretmenlerin oranı ise 2002 yılında %43 iken 2011 yılında %53,7'ye ulaşmıştır (Tablo 11).

Tablo 11. İlköğretimde Öğretmen Sayıları (2002-2011)

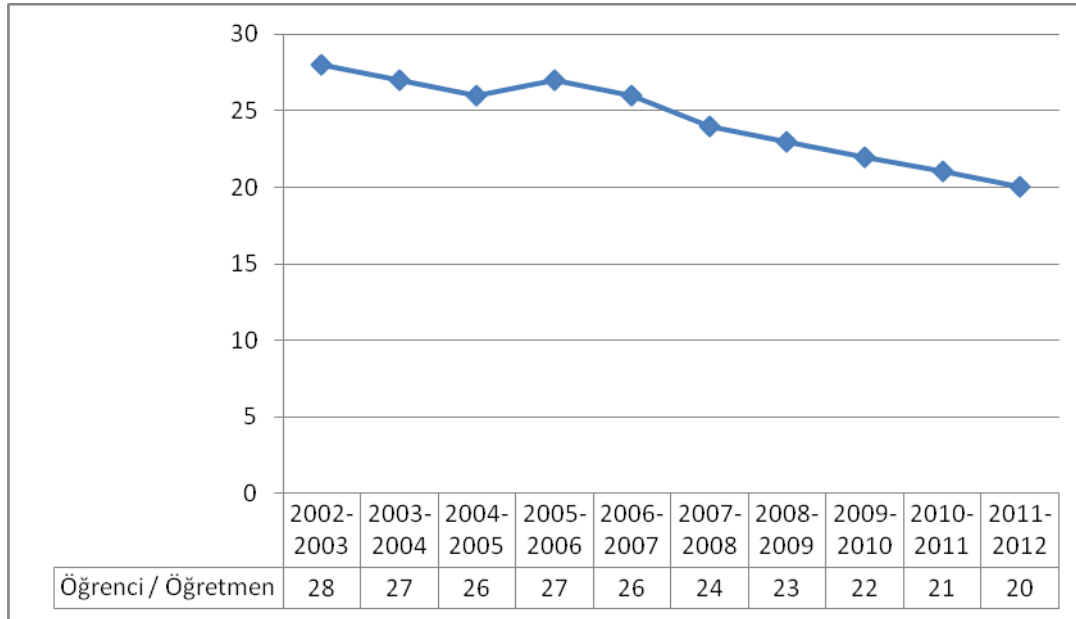
Öğretim Yılı	Toplam	Değişim	Kadın	Oran (%)
2002-2003	373.303	-	160.531	43,0
2003-2004	384.170	2,9	172.643	44,9
2004-2005	401.288	4,5	184.610	46,0
2005-2006	389.859	-2,8	182.636	46,8
2006-2007	402.829	3,3	193.463	48,0
2007-2008	445.452	10,6	222.046	49,8
2008-2009	453.318	1,8	228.674	50,4
2009-2010	485.677	7,1	252.729	52,0
2010-2011	503.328	3,6	266.074	52,9
2011-2012	515.852	2,5	276.998	53,7
İndeks Değeri (2002-03=100)	138,2		172,6	
Mutlak Fark 2011- 2002	142.549		116.467	

Kaynak: MEB (2012). Milli Eğitim İstatistikleri Örgün Eğitim 2011-2012. Ankara

MEB (2010a). Milli Eğitim İstatistikleri Örgün Eğitim 2009-2010. Ankara

Not: Öğretmen sayısı değişimi ve Kadın Öğretmen Oranı yazar tarafından hesaplanmıştır.

Yıllar itibariyle öğretmen başına düşen öğrenci sayıları aşağıda yer alan Şekil 4'te verilmiştir.



Şekil 4. İlköğretimde Öğretmen Başına Düşen Öğrenci Sayıları (2002-2011)

Kaynak: MEB (2006a). Türkiye Eğitim İstatistikleri 2005-2006. Ankara.

MEB (2007a), MEB (2008a), MEB (2009a), MEB (2010a), MEB (2011), MEB (2012). *Milli Eğitim İstatistikleri Örgün Eğitim*

TÜİK (2005). *Millî Eğitim İstatistikleri Örgün ve Yaygın Eğitim 2004-2005*

TÜİK (2003), TÜİK (2004). *Millî Eğitim İstatistikleri Örgün Eğitim*

Yıllar itibariyle ilköğretim kademesindeki öğrenci sayısının neredeyse değişmemesi ve bu süreçte öğretmen sayısındaki %38,2 oranında gerçekleşen artış öğretmen başına düşen öğrenci sayısında düşüşe işaret etmektedir. Şekil 4 yıllar içerisinde bu değişimi özetlemektedir. 2002 yılında her bir öğretmene 28 öğrenci düşerken 2011 yılına gelindiğinde bu sayı 20 olarak ortaya çıkmaktadır.

Bölgeler (İBBS Düzey 1) açısından öğretmen başına düşen öğrenci sayıları incelendiğinde, bu istatistikî verinin verilmeye başlandığı 2005-2006 öğretim yılı ile 2011-2012 öğretim yılı kıyaslandığında bütün bölgelerde ortalamanın düştüğü görülür (Tablo 12). En yüksek ortalamaya sahip bölgeler 2005-2006 öğretim yılında sırasıyla Güneydoğu Anadolu, İstanbul ve Ortadoğu Anadolu iken, 2011-2012 yılına gelindiğinde en yüksek ortalamaya sırasıyla Güneydoğu Anadolu ve İstanbul bölgesinin sahip olduğu gözlenir. 2005-2006 yılında en düşük ortalamaların ise Doğu Karadeniz ve Batı Karadeniz bölgelerinde olduğu, 2011-2012 yılına gelindiğinde ise yine Batı Karadeniz ve Doğu Karadeniz bölgesinin en düşük ortalamaya sahip olduğu bu bölgeleri Orta Anadolu, Batı Marmara ve Ege Bölgelerinin izlediği görülür.

Tablo 12. İlköğretimde Bölgelere (İBBS Düzey 1) Göre Öğretmen Başına Düşen Öğrenci Sayısı

<i>Bölgeler</i>	<i>Öğretim Yılı</i>	
	<i>2005-2006</i>	<i>2011-2012</i>
<i>TR1 İstanbul</i>	33	26
<i>TR2 Batı Marmara</i>	23	17
<i>TR3 Ege</i>	23	17
<i>TR4 Doğu Marmara</i>	26	19
<i>TR5 Batı Anadolu</i>	23	18
<i>TR6 Akdeniz</i>	26	19
<i>TR7 Orta Anadolu</i>	22	17
<i>TR8 Batı Karadeniz</i>	21	16
<i>TR9 Doğu Karadeniz</i>	21	16
<i>TRA Kuzeydoğu Anadolu</i>	29	20
<i>TRB Ortadoğu Anadolu</i>	31	21
<i>TRC Güneydoğu Anadolu</i>	37	27

Kaynak: MEB (2012). Milli Eğitim İstatistikleri Örgün Eğitim 2011-2012. Ankara

MEB (2006a). Türkiye Eğitim İstatistikleri 2005-2006. Ankara.

Daha ayrıntılı bilgi edinebilmek için iller bazında duruma bakılabilir.

Tablo 13'te iller bazında öğretmen başına düşen öğrenci sayılarına yer verilmiştir.

İller bazında durum incelendiğinde 2005-2006 öğretim yılında ortalamanın en düşük olduğu ilin Tunceli olduğu görülür. Tunceli'yi Bartın, Burdur ve Sinop takip etmektedir. 2005-2006 öğretim yılında diğer ortalaması düşük iller dağınık olmak üzere genellikle iç, batı ve Karadeniz bölgelerindeyken, en yüksek ortalamaya sahip illerin tamamının Doğu Anadolu ve Güneydoğu Anadolu Bölgeleri'nde yer aldığı görülmektedir. Ortalaması en yüksek illerin başında Şırnak, Ağrı ve Hakkari gelmektedir. 2011-2012 yılında da ortalamanın en düşük olduğu illerin bölgelere dağılmış olduğu görülür. 2011-2012 eğitim yılında ortalaması en düşük olan iller sırasıyla Tunceli, Burdur ve Kırşehir'dir. Öte yandan en yüksek ortalamaya sahip illerin ise İstanbul, Adana ve Tekirdağ hariç olmak üzere tamamının Doğu Anadolu ve Güney Doğu Anadolu Bölgeleri'nde yer aldığı görülmektedir. En yüksek ortalamaya sahip illerin başında Şanlıurfa, Gaziantep ve Ağrı gelmektedir. İstanbul'un en yüksek ortalamaya sahip iller listesine girmesi dikkat çekicidir.

Tablo 13. İlköğretimde İllere Göre Öğretmen Başına Düşen Öğrenci Sayısı

2005-2006 Öğretim Yılı			2011-2012 Öğretim Yılı		
En Düşük İller	Tunceli	16	En Düşük İller	Tunceli	10
	Bartın	17		Burdur	13
	Burdur	17		Kırşehir	13
	Sinop	17		Amasya	14
	Artvin	18		Bolu	15
	Kırşehir	18		Artvin	15
	Amasya	19		Çanakkale	15
	Çanakkale	19		Erzincan, Bayburt	15
	Gümüşhane	19		Rize, Karabük	15
	Isparta	19		Trabzon, Isparta	15
	Karabük	19		Muğla, Kastamonu	15
	Kastamonu	19		Uşak, Nevşehir	15
Türkiye	27	Türkiye	20		
En Yüksek İller	Bitlis	35	En Yüksek İller	Van, Bitlis, Siirt	22
	Siirt	35		Tekirdağ, Adana	22
	Diyarbakır	36		Mardin	23
	Batman	38		Batman	24
	Mardin	39		Muş	24
	Muş	40		Diyarbakır	25
	Van	41		Hakkari	25
	Şanlıurfa	43		İstanbul	26
	Hakkari	46		Şırnak	26
	Ağrı	48		Gaziantep, Ağrı	27
	Şırnak	57		Şanlıurfa	32

Kaynak: MEB (2012). Milli Eğitim İstatistikleri Örgün Eğitim 2011-2012. Ankara

MEB (2006a). Türkiye Eğitim İstatistikleri 2005-2006. Ankara.

Politika belgelerinde hedef bulunmayan bu alt probleme ilişkin daha sağlıklı değerlendirme yapabilmek için uluslararası bir karşılaştırma yaparak OECD ve AB ülkeleri ile Türkiye'deki durum kıyaslanmıştır. İlköğretimde 2009 yılı verilerine göre OECD ülkelerinde her bir öğretmene ortalama olarak 16 öğrenci düşmektedir. 21 AB (EU21) ülkesi ortalaması ise 14,5'tir. Türkiye'de her bir öğretmene 22,9 öğrenci düşerken Macaristan, Polonya, İtalya ve Norveç'te bu ortalama 11'in altında iken ABD'de 14,8, Birleşik Krallıkta 19,9, Brezilya da 24, Meksika'da 28,1 öğrenci düşmektedir (OECD, 2011, s.403). Türkiye için yıllar itibariyle rakamlar iyileşmeye işaret etmesine rağmen OECD ve AB ülkeleri ile kıyaslandığında görece yüksek kalmaktadır.

Ayrıca bölgeler ve iller açısından bakıldığında öğretmen başına düşen öğrenci sayısında dengesizlikler olduğu görülür. Özellikle doğu bölgelerde yer alan illerde Türkiye ortalamasının çok üzerinde değerlere rastlanmaktadır. Ayrıca Türkiye’de ilköğretim öğrencilerinin hemen hemen %20’sini barındıran İstanbul’un en yüksek ortalamaya sahip iller listesine girmesi önemli bir husustur.

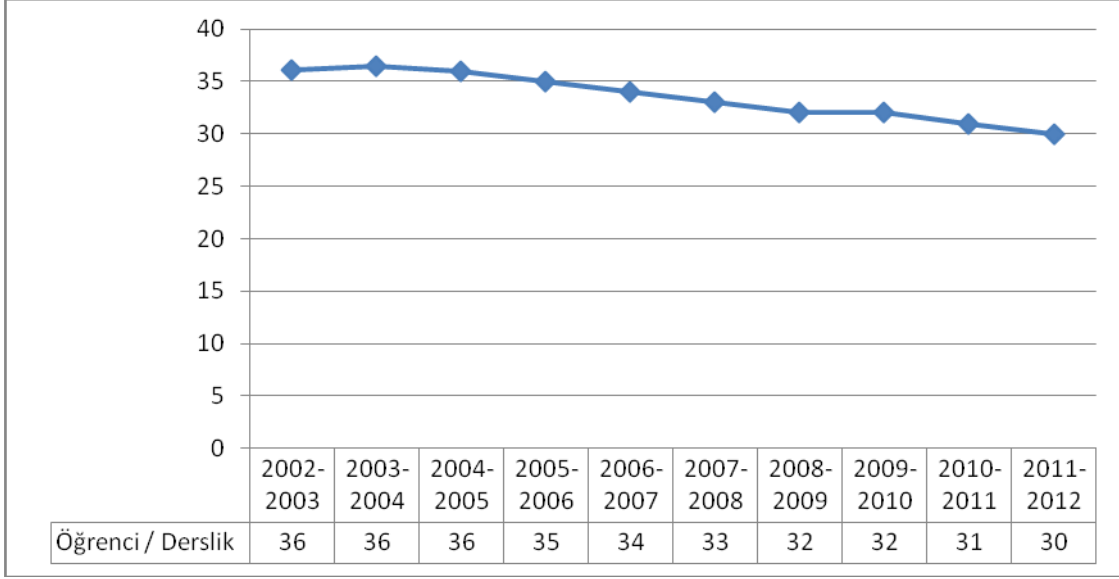
Tüm bu sayılanlar dikkate alındığında ortalamanın yüksek olmasına yeterli öğretmen kadrosu tahsis edilmemesinin neden olduğu söylenebilir. Öğretmen eksiği bulunan bölgelerde eksiği gidermek amacıyla bölgesel anlamda öğretmeni teşvik uygulamasının olmamasının da bölgesel dengesizliğe katkısı olmaktadır.

4.7. İlköğretimde derslik başına düşen öğrenci sayılarında gelişim bölgelere ve illere göre nasıldır?

Bu alt problemde ilköğretimde derslik başına düşen öğrenci sayılarına ilişkin hedefler ve gelişmeler ele alınmıştır. Bölgeler ve iller açısından gelişim incelenmiştir.

İlköğretimde derslik başına düşen öğrenci sayılarına ilişkin 9. Kalkınma Planı’nda ve MEB Stratejik Planı’nda hedefler yer almaktadır. Her iki politika belgesinde de ilköğretimde derslik başına 30 öğrenci hedeflenmiştir.

İlköğretimde derslik başına düşen öğrenci sayısı önemli bir eğitim göstergesidir. Yıllar itibariyle ilköğretimde derslik başına düşen öğrenci sayısının düşüş gösterdiği görülür. 2002-2003 yılında bu değer 36 iken 2011-2012 yılında 30 olarak tespit edilmiştir (Şekil 5).



Şekil 5. İlköğretimde Derslik Başına Düşen Öğrenci Sayıları (2002-2011)

Kaynak: MEB (2006a). Türkiye Eğitim İstatistikleri 2005-2006. Ankara.

MEB (2007a), MEB (2008a), MEB (2009a), MEB (2010a), MEB (2011), MEB (2012). *Milli Eğitim İstatistikleri Örgün Eğitim*

MEB (2005a). *Milli Eğitim İstatistikleri 2004-2005*. Ankara.

MEB (2003b), MEB (2004a). *Milli Eğitim Sayısal Veriler*

Not:2002-2003, 2003-2004 ve 2004-2005 yılına ilişkin derslik başına düşen öğrenci bilgisi ilgili kaynaklardan temin edilen verilere dayanılarak ilköğretim öğrenci sayısından Açık ilköğretimde öğrenim gören öğrenci sayısının çıkarılıp derslik sayısına bölünmesi ile hesaplanmıştır.

Bölgeler ve iller bazında yapılacak incelemeler resmin daha net görülmesini sağlamaktadır. Bölgeler (İBBS Düzey 1) açısından derslik başına düşen öğrenci sayıları, bu istatistikî verinin verilmeye başlandığı 2005-2006 yılı ile 2011-2012 yılı kıyaslandığında bütün bölgelerde ortalamanın düştüğü görülür (Tablo 14).

Tablo 14. İlköğretimde Bölgelere Göre Derslik Başına Düşen Öğrenci Sayısı

Bölgeler	Öğretim Yılı	
	2005-2006	2011-2012
TR1 İstanbul	53	44
TR2 Batı Marmara	25	22
TR3 Ege	29	24
TR4 Doğu Marmara	34	28
TR5 Batı Anadolu	36	31
TR6 Akdeniz	35	30
TR7 Orta Anadolu	26	22
TR8 Batı Karadeniz	25	22
TR9 Doğu Karadeniz	24	21
TRA Kuzeydoğu Anadolu	31	26
TRB Ortadoğu Anadolu	38	31
TRC Güneydoğu Anadolu	50	43

Kaynak: MEB (2012). *Milli Eğitim İstatistikleri Örgün Eğitim 2011-2012*. Ankara.

MEB (2006a). *Türkiye Eğitim İstatistikleri 2005-2006*. Ankara.

En yüksek ortalamaya sahip bölgeler 2005-2006 öğretim yılında sırasıyla İstanbul ve Güneydoğu Anadolu iken, 2011-2012 yılına gelindiğinde yine sırasıyla en yüksek ortalamaların İstanbul ve Güneydoğu Anadolu Bölgesi'nde olduğu gözlenir. En düşük ortalamaların ise 2005-2006 yılında sırasıyla Doğu Karadeniz, Batı Karadeniz ve Batı Marmara bölgesinde olduğu görülür. 2011-2012 yılında ise en düşük ortalamaya sahip bölge Doğu Karadeniz olup bu bölgeyi Batı Karadeniz, Orta Anadolu ve Batı Marmara takip etmektedir. Bu tablodan çıkarılacak önemli bir sonuç şudur: Türkiye genelinde hedeflenen sayılara ulaşılmış olsa da bölgeler açısından bir dengesizlik olduğu ve özellikle de nüfusu çok fazla olan İstanbul İli ve Güneydoğu Anadolu Bölgesi'nin hedeften oldukça uzak olduğu söylenebilir.

Tablo 15'te 2005-2006 yılında ve 2011-2012 yılında derslik başına düşen öğrenci sayılarının en düşük ve en yüksek olduğu illere yer verilmiştir.

Tablo 15. İlköğretimde İllere Göre Derslik Başına Düşen Öğrenci Sayısı

<i>2005-2006 Öğretim Yılı</i>		<i>2011-2012 Öğretim Yılı</i>	
	Tunceli 18		Tunceli 13
	Burdur 18		Bayburt 14
	Artvin 18		Ardahan 16
	Gümüşhane 18		Artvin 16
	Isparta 18		Burdur 16
<i>En Düşük İller</i>	Bartın 19	<i>En Düşük İller</i>	Çankırı 17
	Sinop 19		Gümüşhane 17
	Bayburt 19		Sinop 17
	Çankırı 19		Bartın 18
	Ardahan 19		Erzincan 18
			Isparta 18
	Türkiye 35		Türkiye 30
	Adana 46		Adana 37
	Batman 47		Van 37
	Hakkari 47		Ağrı, Hakkâri 38
	Mardin 50		Mardin 39
<i>En Yüksek İller</i>	Şırnak 50	<i>En Yüksek İller</i>	Şırnak 40
	Diyarbakır 52		Batman 42
	Van 52		Gaziantep 43
	İstanbul 53		Diyarbakır 43
	Gaziantep 53		İstanbul 44
	Şanlıurfa 63		Şanlıurfa 48

Kaynak: MEB (2012). Milli Eğitim İstatistikleri Örgün Eğitim 2011-2012. Ankara.

MEB (2006a). Türkiye Eğitim İstatistikleri 2005-2006. Ankara.

Bu listede 2005-2006 yılında Doğu Anadolu, Karadeniz, İç Anadolu ve Akdeniz Bölgesi'nden iller yer alırken, 2011-2012 yılında da yine aynı bölgelerden iller yer almıştır. 2005-2006 yılında en yüksek ortalamaya sahip illerin ise İstanbul ve Adana hariç Doğu ve Güneydoğu Anadolu Bölgesi'nde yer aldığı görülür. 2011-2012 yılı itibariyle de en yüksek ortalamaya sahip illerin çoğu Doğu ve Güneydoğu Anadolu Bölgesi'nde yer almaktadır. Bu yıl itibariyle Şanlıurfa'nın 48 İstanbul'un 44 değerleriyle Türkiye ortalamasının oldukça üzerinde olduğu görülür.

9. Kalkınma Planı'nda ve MEB Stratejik Planı'nda bu göstergeye ilişkin yer alan hedefler ve 2011-2012 yılı gerçekleştirmeleri (Tablo 16) gösterilmiştir.

Tablo 16. Derslik Başına Düşen Öğrenci Sayısında Hedef ve Gerçekleşmeler

<i>Eğitim Göstergesi</i>	<i>Hedef (9. KP) 2012-2013</i>	<i>Gerçekleşme 2011-2012</i>	<i>Fark</i>
Derslik Başına Düşen Öğrenci Sayısı	30	30	0

<i>Eğitim Göstergesi</i>	<i>MEB SP 2010-2014</i>	<i>Gerçekleşme 2011-2012</i>	<i>Fark</i>
Derslik Başına Düşen Öğrenci Sayısı	30	30	0

Kaynak: DPT (2006). *Dokuzuncu kalkınma planı 2007-2013*. Ankara: DPT Yayınları

MEB SGB (2009). *MEB 2010-2014 Stratejik Planı*. [Çevrim-içi: [http://sgb.meb.gov.tr/ Str_yon_planlama_V2/MEBStratejikPlan.pdf](http://sgb.meb.gov.tr/Str_yon_planlama_V2/MEBStratejikPlan.pdf)], Erişim tarihi: 27.12.2010.

MEB (2012). *Milli Eğitim İstatistikleri Örgün Eğitim 2011-2012*. Ankara.

Tablo 14'te görüldüğü üzere Türkiye geneli için 9. Kalkınma Planı ve MEB Stratejik Planı'nda konulan hedefe ulaşılmıştır. Bu hedef 2011-2012 eğitim öğretim yılından itibaren yakalanmıştır. Ülke çapında konmuş bu hedefin yakalanması sevindiricidir ancak bölgesel anlamda mevcut dengesizlikler göze çarpmaktadır. Bu durum özellikle göç alan bölgelerde gerekli finansal kaynaklar ayrılarak ihtiyaca cevap verecek sayıda derslik üretilmediği anlamına gelmektedir.

4.8. İlköğretimde yatılı eğitim gören öğrenci sayılarında ve oranlarında gelişim nasıldır?

Bu alt problemde ilköğretimde yatılı eğitim gören öğrenci sayılarına ve oranlarına ilişkin gelişmeler ele alınmıştır.

Bu alt probleme ilişkin olarak MEB Stratejik Planı'nda yatılı ilköğretim bölge okullarının kullanım kapasitesinin 2014 yılı sonuna kadar %90'ın üzerine çıkarmak hedefi yer almıştır.

Yatılı İlköğretim Bölge Okulu (YİBO) ve Pansiyonlu İlköğretim Okulu (PİO) aynı işleve ve aynı mevzuata göre yönetilen okullardır. 2006 yılında İlköğretim Kurumları Yönetmeliği'nde yapılan bir değişiklik ile hepsine Yatılı İlköğretim Bölge Okulu denilmesi kararlaştırılmıştır (Özdemir, 2007, s. 309).

Bu okullar bazı dezavantajlı öğrencilerin okula erişimini sağlamak için açılmıştır. Yatılı İlköğretim Bölge Okulları genellikle kırsal kesimde hizmet vermektedir. Bu kesimde öğrencilerin eğitime erişimini ve bu öğrencilerin mümkün oldukça eğitim sistemi içerisinde kalmasını sağlamayı amaçlamaktadır. Devlet YİBO'larda öğrencilere ekonomik destek sağlayıp, onlar için aylık harçlık tahsis etmekte ve barınma, yeme, giyim ve kırtasiye gibi ihtiyaçlarını da karşılamaktadır.

Yıllar itibariyle yatılı ilköğretim okullarında öğrenim gören öğrenci sayıları Tablo 17'de sunulmaktadır.

Tablo17. İlköğretimde Yatılı Öğrenci Sayısı ve Oranının Gelişimi (2002-2011)

Öğretim Yılı	PİO Öğrenci Sayısı	YİBO Öğrenci Sayısı	Yatılı Öğrenci Sayısı	Toplam Öğrenci Sayısı	Açık İlköğretim Öğrenci Sayısı	Toplam - AİO Öğrenci Sayısı	Yatılı Öğrenci Oranı (%)
2002-2003	139.012	140.779	279.791	10.331.645	219.606	10.112.039	2,77
2003-2004	145.820	144.446	290.266	10.479.538	308.184	10.171.354	2,85
2004-2005	147.632	142.788	290.420	10.565.389	266.743	10.298.646	2,82
2005-2006	151.390	135.524	286.914	10.673.935	265.493	10.408.442	2,76
2006-2007		282.132	282.132	10.846.930	287.350	10.559.580	2,67
2007-2008		267.516	267.516	10.870.570	312.631	10.557.939	2,53
2008-2009		262.838	262.838	10.709.920	346.475	10.363.445	2,54
2009-2010		265.285	265.285	10.916.643	389.948	10.526.695	2,52
2010-2011		247.563	247.563	10.981.100	404.879	10.576.221	2,34
2011-2012		212.894	212.894	10.979.301	607.890	10.371.411	2,05

Kaynak: MEB (2006a). Türkiye Eğitim İstatistikleri 2005-2006. Ankara.

MEB (2007a), MEB (2008a), MEB (2009a), MEB (2010a), MEB (2011), MEB (2012). *Milli Eğitim İstatistikleri Örgün Eğitim* MEB (2005a). Milli Eğitim İstatistikleri 2004-2005. Ankara.

MEB (2003b), MEB (2004a). Milli Eğitim Sayısal Veriler

PİO: Pansiyonlu İlköğretim Okulu, YİBO: Yatılı İlköğretim Bölge Okulu

Yatılı Öğrenci Sayısı: PİO ve YİBO'larda öğrenim gören öğrenci sayıları toplanarak elde edilmiştir

Yatılı Öğrenci Oranı: Yatılı okullarda öğrenim gören öğrenci sayısının örgün eğitimde bulunan öğrenci sayısına yüzdesel oranıdır. Örgün eğitimde bulunan öğrenci sayısı toplam öğrenci sayısından açık ilköğretim (AİO) öğrenci sayısı çıkartılarak hesaplanmıştır.

Bu tablodaki veriler incelendiğinde yıllar itibariyle yatılı öğrenci sayısında düşüş olduğu gözlenir. Bu sayı 2004-2005 öğretim yılından itibaren azalma eğilimine girmiştir. Araştırmanın kapsadığı en son yıl olan 2011-2012 öğretim yılına gelindiğinde araştırmanın kapsadığı on yıl içerisinde en düşük değer olan 212.894 yatılı öğrenci sayısına düşülmüştür.

İlköğretim öğrencileri içerisinde yatılı öğrenci oranı hesaplanırken örgün öğrenim gören öğrenciler değerlendirmeye alınmıştır. Bunun için açık ilköğretimde okuyan öğrenci sayısı toplam öğrenci sayısından çıkartılmış ve bu değere göre yatılı öğrencilerin örgün öğrenimdeki öğrencilere oranı bulunmuştur. Bu oran, 2003-2004 ve 2008-2009 öğretim yılı haricinde her geçen yıl azalmış ve 2011-2012 öğretim yılında en düşük seviyeye ulaşmıştır.

MEB Stratejik planda YİBO kullanım kapasitesinin %90 üzerine çıkarma hedefi yer almıştır. YİBO kapasite kullanım oranları 2010 yılında %73, 2011 yılında % 60 olarak gerçekleşmiştir (MEB SGB, 2012, s. 26). Süreç içerisinde yatılı öğrenim gören öğrencilerin sayısında oranında azalma eğilimi olduğu görülmektedir. Her ne kadar kullanım kapasitelerinin artırılması hedefi mevcut olsa da artık mümkün olduğu kadar YİBO'ların kapatılmaya başlanması söz konusudur. Öğrencilerin normal eğitime erişememesi durumunda alternatif olarak öncelikle taşınmalı eğitim bu da mümkün değilse yatılı eğitim tercih edilmektedir. Yatılı öğrenci sayısındaki değişimde bu durumu işaret etmektedir.

4.9. Taşınmalı eğitimde sayısal gelişmeler nasıldır?

Bu alt problemde taşınmalı eğitime ilişkin hedefler ve sayısal gelişmelere yer verilmiştir.

MEB Stratejik Planında “ İlköğretimde taşınmalı ilköğretim uygulamasının hizmet kalitesini artırmak” şeklinde stratejik hedef ve 8. BYKP’de “Koşulların elverdiği yerlerde taşınmalı eğitim yaygınlaştırılacaktır” şeklinde taşınmalı eğitime yönelik amaç yer almıştır.

Taşınmalı ilköğretim uygulaması; okulu bulunmayan ya da nüfusu az ve dağınık yerleşim birimlerindeki ilköğretim çağına gelmiş çocuklar ile birleştirilmiş sınıf uygulaması yapan okullarda bulunan öğrencilerin, daha kaliteli eğitim-öğretim olanağına kavuşturulması, eğitimde fırsat ve olanak eşitliğinin sağlanması, sekiz yıllık ilköğretimin yaygınlaştırılması amacıyla 1989-90 öğretim yılında

başlatılmıştır. Söz konusu yerleşim birimlerindeki çocukların, merkez olarak seçilen ilköğretim kurumlarına günü birlik taşınıp eğitim-öğretimlerinin sağlanması için yapılan bir ilköğretim uygulamasıdır (MEB SGB, 2011, s. 113).

Türkiye coğrafi olarak dağınık, nüfusu da az olan yerleşim birimlerine sahiptir. Hem coğrafi hem de sosyal nedenlerden ötürü bazı yerleşim birimlerinde okul bulunmamaktadır. Bu birimlerde yaşayan bireyler için eğitime erişim ve katılım imkânını sağlamak önemli bir sorundur. Bu sorunun çözümünde etkili bir yöntem olarak görülen Taşınmalı İlköğretim Uygulaması başlatılmıştır. 1989 yılından beri bu uygulama ile eğitime erişim ve katılım düzeyleri artırılmış ve sekiz yıllık zorunlu eğitimin yaygınlaştırılmasında fayda sağlanmıştır (Turan, 2011, s. 34-35).

1989-1990 öğretim yılında Kırklareli ilinde 3, Kocaeli ilinde 2 merkez okulda pilot uygulama mahiyetinde başlatılan taşınmalı eğitim, 1990-1991 yılında dokuz ilde yapılmaya başlanmış ve yaygınlaştırılmıştır. 2009-2010 yılı itibariyle taşınmalı eğitim uygulaması yapılan il sayısı seksendir (İlköğretim Genel Müdürlüğü, 2011).

Türkiye’de ilköğretimde taşınmalı eğitim uygulamasında gelinen noktayı görebilmek için Tablo 18’e göz atmak faydalı olacaktır.

Tablo 18. Taşınmalı İlköğretimde Okul ve Birim Sayıları (2002-2011)

<i>Öğretim Yılı</i>	<i>Taşınılan Merkez Okul Sayısı</i>	<i>Taşınan Okul Sayısı</i>	<i>Taşınan Okulsuz Yerleşim Birimi Sayısı</i>
2002-2003	5.975	26.786	V.Y
2003-2004	6.272	28.449	V.Y
2004-2005	6.337	29.145	V.Y
2005-2006	V.Y	V.Y	V.Y
2006-2007	6.410	27.818	V.Y
2007-2008	5.927	23.489	7.988
2008-2009	5.851	25.025	9.494
2009-2010	5.759	23.072	9.439
2010-2011	5.852	23.548	12.660
2011-2012	5.964	23.990	13.691

Kaynak: MEB (2007a), MEB (2008a), MEB (2009a), MEB (2010a), MEB (2011), MEB (2012). *Milli Eğitim İstatistikleri Örgün Eğitim*

MEB (2005a). *Milli Eğitim İstatistikleri 2004-2005*. Ankara.

MEB (2003b), MEB (2004a). *Milli Eğitim Sayısal Veriler*

2002-2003 öğretim yılında 26.786 okulun öğrencisi 5.975 merkez okula taşınırken 2011-2012 öğretim yılında 23.990 okul 5.964 merkez okula taşınmıştır. 2007-2008

eğitim yılında 7.988 okulu olmayan yerleşim biriminden taşıma yapılırken bu rakam 2011-2012 öğretim yılında 13.691'e yükselmiştir.

Tablo 19. Taşımali İlköğretimden Faydalanan Öğrenciler (2002-2011)

Öğretim Yılı	Taşınan Öğrenci Sayısı			Örgün İlköğretim Öğrenci Sayısı	Oran (%)
	Erkek	Kız	Toplam		
2002-2003	347.071	307.022	654.093	10.112.039	6,5
2003-2004	345.746	300.711	646.457	10.171.354	6,4
2004-2005	369.191	328.870	698.061	10.298.646	6,8
2005-2006	V.Y	V.Y	V.Y	10.408.442	-
2006-2007	363.276	331.053	694.329	10.559.580	6,6
2007-2008	357.652	329.619	687.271	10.557.939	6,5
2008-2009	353.716	329.699	683.415	10.363.445	6,6
2009-2010	343.609	324.032	667.641	10.526.695	6,3
2010-2011	352.362	334.694	687.056	10.576.221	6,5
2011-2012	378.578	362.681	741.259	10.371.411	7,1

Kaynak: MEB (2007a), MEB (2008a), MEB (2009a), MEB (2010a), MEB (2011), MEB (2012). *Milli Eğitim İstatistikleri Örgün Eğitim*

MEB (2005a). *Milli Eğitim İstatistikleri 2004-2005*. Ankara.

MEB (2003b), MEB (2004a). *Milli Eğitim Sayısal Veriler*

Tablo 19'da taşımali ilköğretimden faydalanan öğrenci sayıları ve bunların örgün öğretim gören öğrencilere oranları hesaplanarak verilmiştir. Bu tabloya göre, taşımali eğitimden faydalanan öğrenci sayısı incelenen yıllar içerisinde artmıştır. 2002-2003 öğretim yılında 654.093 öğrenci taşımadan faydalanırken 2011-2012 yılına gelindiğinde bu yıla kıyaslandığında %13'lük artış meydana gelmiş ve 741.259 öğrenciye ulaşılmıştır. Bu sayı aynı zamanda örgün ilköğretimde öğrenim gören 10.371.411 öğrencinin %7,1' lik kısmının taşındığı anlamına gelmektedir. Burada önemli bir hususta taşımali eğitimden faydalanan kız öğrenci sayısının yıllar itibariyle artarak erkek öğrenci sayısına yaklaşmasıdır.

MEB Stratejik Planı'nda yer alan taşımali eğitimde hizmet kalitesinin artırılması hedefi ve 8. BYKP'de yer alan "Koşulların elverdiği yerlerde taşımali eğitim yaygınlaştırılacaktır" hedefi birlikte değerlendirildiği zaman taşımali eğitimin daha geniş kitlelere daha yüksek kalitede ulaştırılmasının amaçlandığı anlaşılır. Gelişmelere bakıldığı zaman yıllar içerisinde daha fazla sayıda öğrencinin taşımali eğitimden faydalandığı görülmektedir. Taşıma yapılan merkez okul sayısı artmamış, taşımaya tabi okul sayısı azalmış ve taşınan okulsuz yerleşim birimi sayısı artmıştır. Bu durum yaşadığı yerde okulu olmayan daha fazla öğrencinin eğitime erişiminin sağlandığı anlamına gelmektedir.

4.10. Açık İlköğretim öğrenci sayılarında ve oranlarında gelişim nasıldır?

Bu alt problemde açık ilköğretim öğrenci sayılarına ve oranlarına ilişkin gelişmeler ve ilgili hedef ele alınmıştır.

Bu alt probleme ilişkin olarak MEB Stratejik Planı'nda "*Örgün eğitim imkânından yararlanamamış bireylerin uzaktan eğitim imkânlarıyla öğrenimlerini tamamlamalarını sağlamak*" (MEB SGB, 2010, s. 148) hedefi yer almaktadır.

Zorunlu eğitimin sekiz yıla çıkarılması ile açık ilköğretim okulu uygulaması başlatılmıştır. 1998-1999 eğitim öğretim yılında faaliyete geçen Açık ilköğretim Okulu'nda çeşitli nedenlerle zorunlu eğitim çağı dışına çıkmış, dolayısıyla zorunlu eğitimi tamamlayamamış bireylerin eğitim alması sağlanmaktadır. Bu tarihten önce ilkokulu bitirmiş veya ortaokulların ara sınıflarından ayrılmış olan yurtdışında ve yurtdışında yaşayan vatandaşların zorunlu sekiz yıllık eğitimlerini tamamlamasına böylece olanak sağlanmıştır.

Bu okula on beş yaşından gün alanlar, ilkokul mezunu olanlar, ortaokulun 1, 2 ve 3. sınıfından ayrılanlar, ilköğretim okullarının 5.sınıfını bitirenler ve 6, 7 ve 8. sınıflarından ayrılanlar, ortaokulu dışarıdan bitirme sınavlarından ayrılanlar, yetişkinler II. kademe eğitimini bitirenler, yetiştirici ve tamamlayıcı temel eğitim B kursunu bitirenler, yurtdışında öğrenim görüp ilköğretim okullarının 6,7 ve 8. sınıflarına denklik yaptırılanlar başvurabilirler (MEB, 2003a, s. 230).

Araştırmanın kapsadığı 2002-2011 öğretim yılları arasında açık ilköğretim okulu öğrenci sayısında azalış ve artışların yaşandığı yıllar olmuştur. En düşük öğrenci sayısı 2002-2003 yılında en yüksek öğrenci sayısı ise 2011-2012 yıllarında görülmüştür.

Açık İlköğretim öğrenci sayısının toplam ilköğretim öğrenci sayısı içindeki oranı da yıllar itibariyle artış göstererek 2002-2003 eğitim yılında 2,13 iken 2011-2012 yılında 5,54 değerine ulaşmıştır. İncelenen son yıl olan 2011-2012 de oldukça yüksek bir artış görülmüştür.

Açık ilköğretim öğrenci sayısında ve oranında seneler itibariyle yaşanan gelişmeler Tablo 20'de sunulmuştur.

Tablo 20. Açık ilköğretim Öğrenci Sayısı ve Oranının Gelişimi (2002-2011)

Öğretim Yılı	Açık İlköğretim Öğrenci Sayısı	Toplam Öğrenci Sayısı	Açık İlköğretim Öğrenci Oranı (%)
2002-2003	219.606	10.331.645	2,13
2003-2004	308.184	10.479.538	2,94
2004-2005	266.743	10.565.389	2,52
2005-2006	265.493	10.673.935	2,49
2006-2007	287.350	10.846.930	2,65
2007-2008	312.631	10.870.570	2,88
2008-2009	346.475	10.709.920	3,24
2009-2010	389.948	10.916.643	3,57
2010-2011	404.879	10.981.100	3,69
2011-2012	607.890	10.979.301	5,54

Kaynak: MEB (2006a). Türkiye Eğitim İstatistikleri 2005-2006. Ankara.

MEB (2007a), MEB (2008a), MEB (2009a), MEB (2010a), MEB (2011), MEB (2012). *Milli Eğitim İstatistikleri Örgün Eğitim*

TÜİK (2005). *Millî Eğitim İstatistikleri Örgün ve Yaygın Eğitim 2004-2005*

TÜİK (2003), TÜİK (2004). *Millî Eğitim İstatistikleri Örgün Eğitim*

Örgün eğitimden faydalanamamış bireylerin uzaktan eğitim ile öğrenimlerini tamamlamasının sağlanması hedefi ile incelenen yıllar arasında açık ilköğretim öğrenci sayısında ve oranında yaşanan gelişim arasında tutarlılık görülmektedir. Hem açık ilköğretim öğrenci sayısında hem de oranında hemen hemen üç kat oranında artış yaşanmıştır. 2011-2012 yılı itibariyle açık ilköğretim öğrenci sayısı 600 bini geçmiştir. Bu artışa neden olan öğrenci kaynağı, 1997 öncesinde ilkokul mezunu olan veya ortaokul ara sınıflardan terk olan bireylerden kaynaklı ise bu durum hayat boyu öğrenme anlayışına ve hedefe uygundur.

4.11. İlköğretimden ortaöğretime geçiş oranları cinsiyete göre ve yerleşilen okul türüne göre nasıldır?

Bu alt problemde ilköğretimden ortaöğretime geçiş ile ilgili hedefler ve sayısal gelişmeler cinsiyete göre okul türüne göre incelenmiştir.

Eğitimde kademeler arası geçişle ilgili politika belgelerine bakıldığı zaman MEB Stratejik Planında 2010-2014 yıllarını kapsayan bir hedef yer aldığı görülür. Eğitimde kademeler arası geçişte kayıpları en aza indirmek için ilköğretimden ortaöğretime geçiş oranını 2014 yılı sonuna kadar %95'in üzerine çıkarmak hedeflenmiştir.

Eğitim kademeleri arasındaki geçişlerin yüksek olması üst öğrenime geçişin ya da erişimin yaygın olduğunu ve / veya üst öğrenim kademesinin öğrenci alma

kapasitesinin yüksekliğini yansıtır. Buna karşılık düşük geçiş oranları, iki kademe arasındaki köprüde bazı problemler olduğuna ilişkin sinyaller verir. Bunlar, sınav sistemindeki eksiklikler / kusurlar veya üst öğrenim düzeyindeki yetersiz kapasiteler ya da her ikisi de olabilir (Kavak, 2010, s. 85).

İlköğretimdeki okullaşma oranlarında gözlemlenen artışa paralel olarak ortaöğretimde de okullaşma oranlarının zaman içerisinde arttığını söylemek mümkündür. 2009-2010 öğretim yılında ortaöğretimde net okullaşma oranı % 65 iken, 2010-2011'de % 69,33'e yükselmiştir. MEB, 2012-2013 itibarıyla ortaöğretimde brüt okullaşma oranının % 100 olarak gerçekleşmesini hedeflemiştir. Bu hedefin gerçekleştirilmesi için atılması gereken temel adım ilköğretimden ortaöğretime geçişin artırılmasıdır (ERG, 2011, s. 53).

Bu çalışmada ilköğretimden ortaöğretime geçiş oranı bir yılda ilköğretimden mezun olan öğrenci sayısının sonraki yılda ortaöğretime yeni kayıt yaptıran öğrenci sayısına oranlanarak elde edilmiştir. Tablo 21 incelendiği zaman 2002-2003 öğretim yılında %85,6 olan ortaöğretime geçiş oranı 2011-2012 öğretim yılına gelindiğinde %84,7 olarak tespit edilmiştir. On yıllık süreç içerisinde bu değer hiçbir zaman %82,7 değerinin altına inmemiş ve %86,5 değerinin üzerine çıkmamıştır. Yıllar itibarıyla yükselişler ve düşüşler görülmüştür.

Tablo 21. İlköğretimden Ortaöğretime Geçiş Oranlarının Gelişimi (2002-2011)

<i>Öğretim Yılı</i>	<i>İlköğretim Mezun Sayısı</i>	<i>Ortaöğretime Yeni Kayıt Öğrenci Sayısı</i>	<i>İlköğretimden Ortaöğretime Geçiş Oranı (%)</i>
2002-2003	1.165.489	-	-
2003-2004	1.136.448	966.726	82,9
2004-2005	1.125.012	973.475	85,7
2005-2006	1.108.986	935.944	83,2
2006-2007	1.130.599	959.570	86,5
2007-2008	1.193.761	934.963	82,7
2008-2009	1.180.162	1.016.915	85,2
2009-2010	1.185.938	999.039	84,7
2010-2011	1.226.473	998.057	84,2
2011-2012	-	1.038.965	84,7

Kaynak: MEB (2006a). Türkiye Eğitim İstatistikleri 2005-2006. Ankara.

MEB (2007a), MEB (2008a), MEB (2009a), MEB (2010a), MEB (2011), MEB (2012), MEB (2013). Milli Eğitim İstatistikleri Örgün Eğitim

MEB (2005a). Milli Eğitim İstatistikleri 2004-2005. Ankara.

MEB (2003b), MEB (2004a). Milli Eğitim Sayısal Veriler

Not: İlköğretim okullarından mezun olan öğrenci sayısı bir sonraki yıl ortaöğretim okullarına kayıt olan öğrenci sayısı ile kıyaslanmıştır.

İlköğretimden ortaöğretime geçiş yapan öğrenci sayıları ve oranları Tablo 21'deki gibidir. İlköğretimden ortaöğretime geçiş cinsiyete göre incelendiğinde kızlar aleyhine oranların düşük olduğu görülür (Tablo 22).

Tablo 22. İlköğretimden Ortaöğretime Geçiş Oranlarının Cinsiyete Göre Gelişimi (2002-2011)

Öğretim Yılı	İlköğretim Mezun Sayısı		Ortaöğretim Yeni Kayıt Öğrenci Sayısı		İlköğretimden Ortaöğretime Geçiş Oranı	
	Erkek	Kız	Erkek	Kız	Erkek	Kız
2001-2002	600.038	471.568	-	-	-	-
2002-2003	647.115	518.404	540.830	376.948	90,1	79,9
2003-2004	622.053	514.395	558.809	407.917	86,4	78,7
2004-2005	615.314	509.698	556.924	416.551	89,5	81,0
2005-2006	598.835	510.151	530.326	405.618	86,2	79,6
2006-2007	605.503	525.096	549.299	410.271	91,7	80,4
2007-2008	635.015	558.746	522.585	412.378	86,3	78,5
2008-2009	627.177	552.985	565.512	451.403	89,1	80,8
2009-2010	627.637	558.301	538.531	460.508	85,9	83,3
2010-2011	643.872	582.601	535.451	462.606	85,3	82,9
2011-2012	-	-	551.294	487.671	85,6	83,7

Kaynak: MEB (2006a). Türkiye Eğitim İstatistikleri 2005-2006. Ankara.

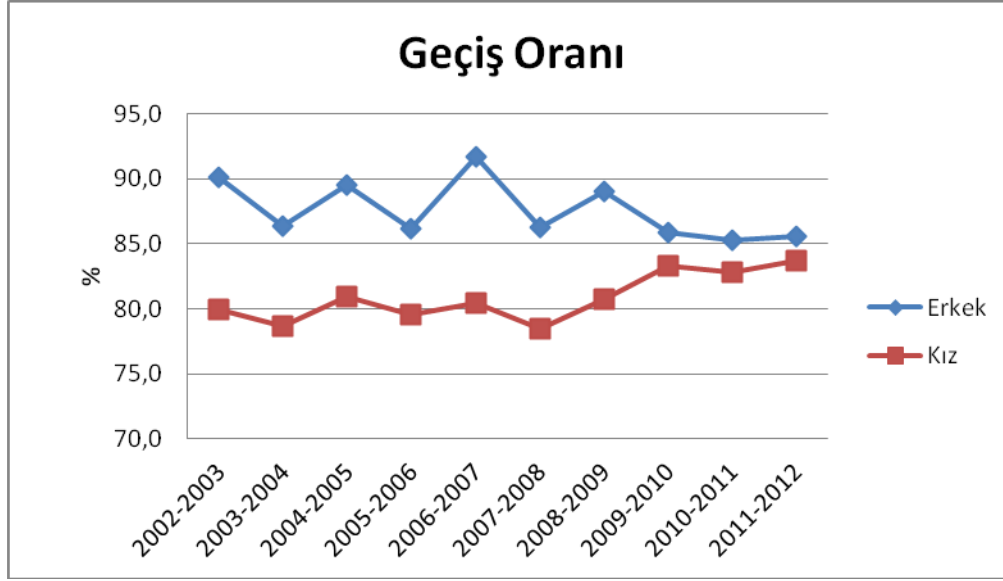
MEB (2007a), MEB (2008a), MEB (2009a), MEB (2010a), MEB (2011), MEB (2012), MEB (2013). Milli Eğitim İstatistikleri Örgün Eğitim

MEB (2005a). Milli Eğitim İstatistikleri 2004-2005. Ankara.

MEB (2003b), MEB (2004a). Milli Eğitim Sayısal Veriler

Not: Ortaöğretim kız ve erkek yeni kayıt öğrenci sayıları yukarıda belirtilen kaynaklarda yer alan Genel Ortaöğretime yeni kayıt yaptıran kız/erkek öğrenci sayılarının Mesleki Ortaöğretime yeni kayıt yaptıran kız/erkek öğrenci sayılarının toplanması ile elde edilmiştir.

Yıllar içerisinde cinsiyete göre geçiş oranına ilişkin veriler kullanılarak Şekil 6 elde edilmiştir. Erkeklerde 2002-2003 eğitim yılında %90,1 kızlarda %79,9 olan ortaöğretime geçiş oranı, 2011-2012 yılında erkeklerde %85,6 ve kızlarda %83,7 olarak gerçekleşmiştir. Yani bu yıllar baz alınarak değerlendirme yapıldığında geçiş oranında kızlar için bir artış erkekler için ise bir düşüş söz konusudur. Erkeklerde ortaöğretime geçiş oranı hiçbir zaman yetmişli rakamlara inmemiş kızlarda ise hiçbir zaman doksanlı rakamları görmemiştir. Seneler itibariyle erkeklerde yaşanan düşüş ve kızlarda yaşanan yükseliş ile cinsiyet oranı farkı 2011-2012 öğretim yılına gelindiğinde %1,9' a kadar düşmüştür.



Şekil 6. İlköğretimden Ortaöğretime Geçiş Oranlarının Cinsiyete Göre Gelişimi (2002-2011)

Kaynak: MEB (2006a). Türkiye Eğitim İstatistikleri 2005-2006. Ankara.

MEB (2007a), MEB (2008a), MEB (2009a), MEB (2010a), MEB (2011), MEB (2012), MEB (2013). Milli Eğitim İstatistikleri Örgün Eğitim

MEB (2005a). Milli Eğitim İstatistikleri 2004-2005. Ankara.

MEB (2003b), MEB (2004a). Milli Eğitim Sayısal Veriler

İlköğretim kademesinden ortaöğretimin genel ortaöğretim ve mesleki ve teknik ortaöğretim kısmına geçiş sayıları da önem arz etmektedir. Çünkü MEB Stratejik Planı hedefleri arasında “ortaöğretim içerisinde mesleki ve teknik eğitimin okullaşma oranını plan dönemi sonuna kadar en az % 50’ye çıkarmak” vardır. Tablo 23’te yer alan veriler incelendiğinde 2002-2003 öğretim yılında ortaöğretime kayıt yaptıran öğrencilerden büyük çoğunluğunun (%65,09 - 597.422 kişi) genel ortaöğretim okullarına kalan kısmın (%34,91 - 320.356 kişi) ise mesleki ve teknik eğitime kayıt yaptırdığı görülür. Stratejik planda yer alan hedefle paralel olarak yıllar içerisinde genel ortaöğretime kayıt yaptıran öğrenci sayısı azalarak 2011-2012 yılında 513.896’ya (%49,46) düşerken, mesleki ve teknik eğitime kayıt yaptıran öğrenci sayısı artarak aynı yılda 525.069’a (%50,54) ulaşmıştır. Mesleki ve Teknik Ortaöğretime kayıt yaptıran öğrenci sayısı genel ortaöğretime yeni kayıt yaptıran öğrenci sayısını ilk kez 2011-2012 eğitim yılında geçmiştir. Bu yıl Mesleki ve Teknik Ortaöğretime 525.069, Genel Ortaöğretime ise 513.896 öğrenci yeni kayıt yaptırmıştır.

Tablo 23. İlköğretimden Ortaöğretime Geçiş Oranlarının Ortaöğretim Türüne Göre Gelişimi (2002-2011)

Öğretim Yılı	Genel Ortaöğretim Öğrenci Sayısı	Genel Ortaöğretim Öğrenci Oranı (%)	Mesleki ve Teknik Ortaöğretim Öğrenci Sayısı	Mesleki ve Teknik Ortaöğretim Öğrenci Oranı (%)	Toplam Öğrenci Sayısı
2002-2003	597.422	65,09	320.356	34,91	917.778
2003-2004	610.461	63,15	356.265	36,85	966.726
2004-2005	593.352	60,95	380.123	39,05	973.475
2005-2006	574.572	61,39	361.372	38,61	935.944
2006-2007	556.707	58,02	402.863	41,98	959.570
2007-2008	501.211	53,61	433.752	46,39	934.963
2008-2009	540.532	53,15	476.383	46,85	1.016.915
2009-2010	531.985	53,25	467.054	46,75	999.039
2010-2011	527.275	52,83	470.782	47,17	998.057
2011-2012	513.896	49,46	525.069	50,54	1.038.965

Kaynak: MEB (2006a). Türkiye Eğitim İstatistikleri 2005-2006. Ankara.

MEB (2007a), MEB (2008a), MEB (2009a), MEB (2010a), MEB (2011), MEB (2012). Milli Eğitim İstatistikleri Örgün Eğitim

MEB (2005a). Milli Eğitim İstatistikleri 2004-2005. Ankara.

MEB (2003b), MEB (2004a). Milli Eğitim Sayısal Veriler

Not: Ortaöğretim kız ve erkek yeni kayıt öğrenci sayıları yukarıda belirtilen kaynaklarda yer alan Genel Ortaöğretime yeni kayıt yaptıran kız/erkek öğrenci sayılarının Mesleki Ortaöğretime yeni kayıt yaptıran kız/erkek öğrenci sayılarının toplanması ile elde edilmiştir.

MEB Stratejik Planı'nda bu göstergeye ilişkin yer alan hedef ve 2011-2012 yılı gerçekleştirmeleri Tablo 24'te gösterilmiştir.

Tablo 24. Ortaöğretimde Eğitim Çıktıları ile ilgili Uzun Vadeli Hedefler (2014-15)

Gösterge	Hedef (2014-2015)	Gerçekleşme (2011-2012)	Fark
İlköğretimden Ortaöğretime Geçiş Oranı (%)	95	84,7	-10,3

Kaynak: MEB (2011), MEB (2012). Milli Eğitim İstatistikleri Örgün Eğitim

MEB SGB (2009). *MEB 2010-2014 Stratejik Planı*. [Çevrim-içi: [http://sgb.meb.gov.tr/ Str_yon_planlama_V2/MEBStratejikPlan.pdf](http://sgb.meb.gov.tr/Str_yon_planlama_V2/MEBStratejikPlan.pdf)], Erişim tarihi: 27.12.2010.

Tablo 24'te görüldüğü üzere, 2011-2012 yılında geçiş oranı %84,7'de kalmış olup %95 olan hedeften uzaktır. MEB Stratejik Planı 2009 yılında oluşturulmuştur. 2009-2010 yılında geçiş oranına bakıldığında %84,7 değeri görülür. Bu değer 2011-2012 yılı değeri ile aynı olup, ilerleme sağlanamadığı için iyi bir performans gösterilemediği anlamına gelmektedir. Bu durum henüz ortaöğretim çağında olduğu halde özellikle erkek çocukların okula değil işe devam etmeleri ve kız çocuklarının da özellikle kırsal kesimde zorunlu ilköğretimi tamamladıktan sonra aileleri tarafından okula devam etmelerine izin verilmemesinden kaynaklandığı söylenebilir.

4.12. İlköğretime ayrılan harcamaların eğitim harcamaları içindeki payı, merkezi bütçe içindeki payı ve GSYH içindeki payı nedir?

Bu alt problemde ilköğretim bütçesi, MEB bütçesi, Konsolide Bütçe/Merkezi Yönetim Bütçesi ve GSYH'de yıllar içinde yaşanan gelişmeler ve ilköğretim bütçesinin diğer bütçelere oranı ele alınmıştır.

Bu alt probleme ilişkin politika belgelerinde bir hedef bulunmamaktadır. Ancak ilköğretime yapılan harcama miktarı ve oranı ilköğretime verilen önemin bir göstergesidir.

Türkiye'de eğitim sistemini oluşturan okulöncesi, ilköğretim, ortaöğretim, yüksek öğretim ve yaygın eğitimden yüksek öğretim haricinde olanlar Milli Eğitim Bakanlığı bütçesi ile finanse edilmektedir (MEB, 2003, s. 238). İlköğretim Türkiye'de en fazla yatırım ayrılan eğitim kademesidir. Tablo 25'te mevcut verilerden GSYH, Konsolide Bütçe/Merkezi Yönetim Bütçesi ve MEB Bütçesi, Millî Eğitim İstatistikleri Örgün Eğitim 2011-2012 kitabından elde edilmiştir. İlköğretim bütçesi ise 2002-2006 yılları için Yıllık Kesin Hesaplardan, 2007-2011 yılları ise Yıllık Bütçe Raporlarından alınmıştır. Tablo 25'e göre ilköğretime ayrılan bütçe 2002 yılında 3.945.135.500 TL iken 2011 yılında 19.768.652.100 TL ye ulaşmıştır. Bu durum %501,1 oranında bir artış yani beş katı bir artış meydana geldiğini göstermektedir. Bu süreçte Türkiye'nin GSYH'si % 365,6 oranında büyüyerek 350.476.089.000 TL iken 1.281.454.000.000 TL'ye, Konsolide Bütçe/Merkezi Yönetim Bütçesi % 318,5 oranında artış kaydederek 98.131.000.000 TL iken 312.572.607.330 TL'ye ve MEB bütçesi de % 457,2' lik yükselişle 7.460.991.000 TL iken 34.112.163.000 TL' ye yükselmiştir. Kıyaslanan bu finansal büyüklüklerin hepsi birlikte olmak üzere her geçen yıl artış göstermişlerdir. Öte yandan en yüksek oransal artış İlköğretim Bütçesinde gerçekleşmiş, en büyük ikinci oransal artışta MEB bütçesinde gözlenmiştir. Bu ilköğretime ve eğitime verilen önemin ayrılan bütçenin oranıyla birlikte arttığı şeklinde yorumlanabilir. Ancak eğitime ayrılan bu bütçenin çok büyük bir kısmının personel giderlerine harcandığını gerçeğini de gözden kaçırmamak gerekir.

Tablo 25. Yıllar İtibariyle GSYH, Konsolide/Merkezi Yönetim Bütçesi, MEB Bütçesi, İlköğretim Bütçesi (2002-2011)

Yıl	GSYH (TL)	Konsolide Bütçe (TL)	Meb Bütçesi (TL)	İlköğretim Bütçesi (TL)
2002	350.476.089.000	98.131.000.000	7.460.991.000	3.945.135.500
2003	454.780.659.000	147.230.170.000	10.179.997.000	5.667.353.500
2004	559.033.026.000	150.658.129.000	12.854.642.000	7.405.575.050
2005	648.931.712.000	156.088.874.910	14.882.259.500	8.408.226.819
Yıl	GSYH (TL)	Merkezi Yönetim Bütçesi (TL)	Meb Bütçesi (TL)	İlköğretim Bütçesi (TL)
2006	758.390.785.000	174.958.100.699	16.568.145.500	9.161.000.000
2007	843.178.421.000	204.988.545.572	21.355.634.000	12.177.348.640
2008	950.534.251.000	222.553.216.800	22.915.565.000	12.492.259.150
2009	952.558.579.000	262.217.866.000	27.883.696.000	14.942.941.000
2010	1.103.749.801.000	286.981.303.810	28.237.412.000	16.764.004.000
2011*	1.281.454.000.000	312.572.607.330	34.112.163.000	19.768.652.100

Kaynak: MEB (2012). Milli Eğitim İstatistikleri Örgün Eğitim 2011-2012. Ankara.

MEB (2006c), MEB (2007b), MEB (2008b), MEB (2009b), MEB (2010b). Yıllık Bütçe Raporları.

MEB (2002), MEB (2003c), MEB (2004b), MEB (2005b), MEB (2006b). Yıllık Kesin Hesaplar.

Açıklama:* GSYH'nın Gerçekleşmesi tahminidir. 2012 Yılı Merkezi Yönetim Bütçe Kanunu Tasarısından alınmıştır.

Not: 2002 ve 2003 yılı için kesin hesapta "Okulöncesi ve ilköğretim hizmetlerinin gerçekleştirilmesi ve Geliştirilmesi Hizmetleri", 2004-2006 yılları için "İlköğretim" alanından temin edilmiştir.

Öte yandan ilköğretime ayrılan bütçenin diğer finansal büyüklükler içerisinde ne kadar yer tuttuğu da önemli bir göstergedir.

Tablo 26. Yıllar İtibariyle İlköğretim Bütçesinin MEB Bütçesine, Konsolide/Merkezi Yönetim Bütçesine, GSYH'ye Oranı (2002-2011)

Yıl	İlköğretim Bütçesi (TL)	Meb Bütçesine Oranı (%)	Konsolide Bütçeye Oranı (%)	GSYH'ye Oranı (%)
2002	3.945.135.500	52,9	4,0	1,1
2003	5.667.353.500	55,7	3,8	1,2
2004	7.405.575.050	57,6	4,9	1,3
2005	8.408.226.819	56,5	5,4	1,3
Yıl	İlköğretim Bütçesi (TL)	Meb Bütçesine Oranı (%)	Merkezi Yönetim Bütçesine Oranı (%)	GSYH'ye Oranı (%)
2006	9.161.000.000	55,3	5,2	1,2
2007	12.177.348.640	57,0	5,9	1,4
2008	12.492.259.150	54,5	5,6	1,3
2009	14.942.941.000	53,6	5,7	1,6
2010	16.764.004.000	59,4	5,8	1,5
2011	19.768.652.100	58,0	6,3	1,5

Kaynak: Tablo 25'de yer alan veriler kullanılarak oranlar hesaplanmıştır.

Tablo 26'ya göre İlköğretim Bütçesinin MEB bütçesine oranı on yılda yaklaşık %5 oranında bir artış göstermiştir. Yine bu tabloya göre İlköğretim Bütçesinin GSYH'ye oranı %1,1 iken 2011 yılında %1,5 olarak gerçekleşmiştir. Çok küçük olarak değerlendirilebilecek bu figürler kendi içinde değerlendirilirse ilköğretim bütçesinin GSYH'ye oranının %37 'lik bir artış gerçekleştirdiği anlamına gelir.

Türkiye uzunca bir süre Gayri Safi Millî Hasıla'dan (GSMH) eğitime ayırdığı payı düşük tutmak zorunda kalmıştır. Son yıllarda gözlenen olumlu gelişmeler ise uzun yılların eksikliğini gidermekte yetersiz kalmaktadır. GSMH'den eğitime ayrılan pay gelişmiş ülkeler düzeyine ulaşmış olmasına rağmen, yılların biriktirdiği eksiklikler sebebiyle kaynak sıkıntısının ciddi boyutlarda olduğu söylenebilir (MEB SGB, 2009, s. 40).

4.13. Öğrenci başına yapılan harcamalarda gelişim nasıldır?

Bu alt problemde ilköğretimde öğrenci başına yapılan harcamalarda yaşanan gelişmeler incelenmiştir. OECD ülkeleri ile karşılaştırma yapılmıştır.

Bu alt probleme ilişkin politika belgelerinde bir hedef bulunmamaktadır.

Tablo 27'ye bakıldığı zaman ilköğretim bütçesinin 2002 yılından 2011 yılına kadar 5 katına yükseldiği görülür. Buna karşılık ilköğretim öğrenci sayısında %6,3 oranında artış gerçekleşmiştir. Açık ilköğretim öğrencileri hariç tutulduğunda ise öğrenci sayısındaki artış %2,6 olarak bulunmaktadır. Bu durum öğrenci başına yapılan harcamanın artması anlamına gelmektedir. 2002 yılında öğrenci başına yapılan harcama miktarı 382 TL, açık ilköğretim öğrencileri hariç tutulursa 390 TL iken, 2011 yılına gelindiğinde 4,72 katına ulaşarak 1801 TL olarak gerçekleşmiştir. 2011 yılında açık ilköğretim hariç olarak bakıldığında ise öğrenci başına harcama miktarı 1906 TL olarak hesaplanmaktadır. Ayrıca Tablo 27 incelendiğinde ilköğretim bütçesinin her geçen yıl yükseldiği görülmektedir.

Tablo 27. İlköğretimde Öğrenci Başına Düşen Harcama (2002-2011)

Yıl	Toplam İlköğretim Bütçesi (TL)	Toplam Öğrenci Sayısı	AİÖ Hariç Öğrenci Sayısı	Öğrenci Başına Düşen Harcama (TL) Açıkilköğretim Dahil	Öğrenci Başına Düşen Harcama (TL) Açıkilköğretim Hariç
2002	3.945.135.500	10.331.645	10.112.039	382	390
2003	5.667.353.500	10.479.538	10.171.354	541	557
2004	7.405.575.050	10.565.389	10.298.646	701	719
2005	8.408.226.819	10.673.935	10.408.442	788	808
2006	9.161.000.000	10.846.930	10.559.580	845	868
2007	12.177.348.640	10.870.570	10.557.939	1.120	1.153
2008	12.492.259.150	10.709.920	10.363.445	1.166	1.205
2009	14.942.941.000	10.916.643	10.526.695	1.369	1.420
2010	16.764.004.000	10.981.100	10.576.221	1.527	1.585
2011	19.768.652.100	10.979.301	10.371.411	1.801	1.906

Kaynak: MEB (2012). Milli Eğitim İstatistikleri Örgün Eğitim 2011-2012. Ankara.

MEB (2006c), MEB (2007b), MEB (2008b), MEB (2009b), MEB (2010b). Yıllık Bütçe Raporları.

MEB (2002), MEB (2003c), MEB (2004b), MEB (2005b), MEB (2006b). Yıllık Kesin Hesaplar.

MEB (2006a). Türkiye Eğitim İstatistikleri 2005-2006. Ankara.

MEB (2007a), MEB (2008a), MEB (2009a), MEB (2010a), MEB (2011), MEB (2012). *Milli Eğitim İstatistikleri Örgün Eğitim*

TÜİK (2005). Millî Eğitim İstatistikleri Örgün ve Yaygın Eğitim 2004-2005

TÜİK (2003), TÜİK (2004). Millî Eğitim İstatistikleri Örgün Eğitim

Not: Açık İlköğretim Okulu Hariç Öğrenci sayısı belirtilen kaynaklarda yer alan toplam ilköğretim öğrenci sayısından Açık İlköğretim öğrenci sayısının çıkartılmasıyla elde edilmiştir.

Türkiye’de ilköğretimde öğrenciler için yapılan harcama miktarını değerlendirebilmek için OECD verilerine göz atmak faydalı olabilir. Türkiye’de ve OECD ülkelerinde öğrenci başına yapılan harcamalardaki gelişim Tablo 28’te verilmiştir. Tablodaki veriler farklı yıllardaki "Bir Bakışta Eğitim (Education at a Glance)" yayınlarından elde edilmiştir. Bu tabloya göre veri bulunan yıllar itibariyle ülkemizde ilköğretimde öğrenci başına yapılan harcama miktarında artış sağlanmıştır ancak harcama miktarları OECD ülkeleri ortalamasının çok altında görülmektedir. Öte yandan yıllar itibariyle ilköğretimde öğrenci başına yapılan harcamalarda oransal olarak OECD ortalamasından daha fazla artış sağlanmıştır. Bu durumdan ötürü iyi bir performans sergilendiği söylenebilir. Ancak OECD ortalaması ve Türkiye arasında bulunan bu çok büyük farkın kapanmasının uzun yıllar alacağı öngörülmektedir.

Tablo 28. İlköğretimde Öğrenci Başına Yapılan Harcamaların Gelişimi

Yıl	Öğrenci Başına Yapılan Harcama*	
	Türkiye	OECD
2003	869**	5450
2004	1120**	5832
2005	V.Y	6252
2006	1130**	6437
2007	V.Y	6741
2008	V.Y	7153
2009	V.Y	7719
2010	1860**	7974

Kaynak: OECD (2006), OECD (2007), OECD (2008), OECD (2009), OECD (2010), OECD (2011), OECD (2012), OECD (2013). *Education at a Glance: OECD Indicators*

Açıklama: *GSYİH için Satın alma gücü paritesi kullanılarak dönüştürülmüş ABD doları eşdeğeri

**Yalnızca kamu kurumları

4.14. Devlet tarafından öğrencilere sağlanan burslarda gelişim nasıldır?

Bu alt problemde öğrencilere sağlanan burslara ilişkin hedef, burslardan faydalanan öğrenci sayısı ve burs miktarında yaşanan gelişim incelenmiştir.

MEB Stratejik Planında burs hizmetlerinden yararlanan öğrenci sayısını her yıl %5 oranında artırma hedefi yer almaktadır.

İlköğretim kız ve erkek öğrenciler için zorunlu ve devlet okullarında parasızdır. Öte yandan maddi durumu iyi olmayan ve başarılı öğrencilerin eğitimlerini devam ettirebilmeleri için burs ve farklı yollarla yardımda bulunur. Öğrencilere sağlanan bu yardımlar arasında parasız yatılılık ve bursluluk yer almaktadır.

Bu imkânlardan öğrencilerin faydalanabilmesi için ailenin maddi durumunun kötü ve öğrencinin başarılı olması gerekmektedir. Sadece bazı özel durumlarda sınavsız ve maddi duruma bakılmadan da parasız yatılılık ve burs olanağından faydalandırılabilirler.

İlköğretim okullarının 6, 7 ve 8. Sınıfında öğrenim gören öğrenciler bursluluktan yararlanabilmektedir. Bursluluktan faydalanabilmesi için öğrencinin başarılı ve ailesinin maddi olanaklarının az olması gereklidir. Örneğin 2011 yılı için belirlenmiş olan 4950 TL'yi öğrenci ailesinin fert başına düşen geliri geçmemelidir (MEB SGB, 2011, s. 102).

Burslardan faydalanan öğrenci sayıları incelendiğinde (Tablo 29) burslu öğrenci sayısının 2002 yılında 41.109 iken 2011 yılında 98.402'e ulaştığı görülür. Burslu

öğrenci sayısı bu on yıllık süreçte iki mislinden daha fazla artmıştır. İlk altı yılda önemli bir artış sağlanamamış olup, bu artışın izleyen dört yılda sağlandığı görülür. Öte yandan burs verilen öğrencilerin açık ilköğretim hariç tutulmak üzere ilköğretim öğrencileri içerisindeki oranı 2002 yılında %0,41 iken 2011 yılına gelindiğinde iki katından daha fazla artarak %0,95'a ulaşmıştır. Ancak henüz %1'in altındadır.

Tablo 29. İlköğretimde Burslu Öğrenci Sayısı (2002-2011)

Yıl	Burslu Öğrenci Sayısı	Artış Oranı (%)	Burslu Öğrencilerin İlköğretim Öğrencilerine Oranı AİO hariç(%)
2002	41.109	-	0,41
2003	45.808	11,43	0,45
2004	47.035	2,68	0,46
2005	51.336	9,14	0,49
2006	47.971	-6,55	0,45
2007	46.514	-3,04	0,44
2008	63.207	35,89	0,61
2009	69.424	9,84	0,66
2010	81.882	17,94	0,77
2011	98.402	20,18	0,95

Kaynak: MEB (2010a). Milli Eğitim İstatistikleri Örgün Eğitim 2009-2010. Ankara.

MEB (2011). Milli Eğitim İstatistikleri Örgün Eğitim 2010-2011. Ankara.

Öğrencilere ödenen burs miktarı da yıllar içerisinde değişim göstermiştir (Tablo 30).

Tablo 30. İlköğretimde Öğrencilere Verilen Burs Miktarı Değişimi (2002-2011)

Yıl	Aylık Ödenen (TL)	Artış Oranı (%)
2002	12,12	-
2003	13,72	13,2
2004	21,852	59,3
2005	40,10	83,5
2006	42,65	6,4
2007	56,38	32,2
2008	64,33	14,1
2009	74,91	16,4
2010	86,07	14,9
2011	105,32	22,4

Kaynak: MEB (2013). Milli Eğitim İstatistikleri Örgün Eğitim 2012-2013. Ankara.

İncelenen dönem boyunca burs ücretleri bazı yıllarda sene başı ve ortasında, bazı yıllarda ise sene başında ve iki kez de sene içinde artırılmıştır. Bu nedenle

yukarıda yer alan tabloda verilen burs ücretleri bilgisi sene başında gerçekleşen ücretlerdir.

Öğrencilere verilen burs ücretinin gelişimi incelendiğinde 2002 yılı başında 12,12 TL iken 2011 yılı başında 105,32 TL olduğu ve on yıllık süreçte her yıl burs ücretinde artış gerçekleştiği görülür. Ancak artış oranının düzensiz olduğu söylenebilir. Çünkü örneğin ardı ardına gelen iki yıl olan 2005 ve 2006'da bu oran %83,5 ve %6,4 olarak gerçekleşmiştir.

MEB Stratejik Planında burs hizmetlerinden yararlanan öğrenci sayısını her yıl %5 oranında artırmak vardır. Bu durumda geçmiş 10 yıllık dönem incelendiği zaman bazı yıllarda bu rakamın çok üzerine çıkıldığı, bazı yıllarda bu ise gerileme yaşandığı da görülür. Stratejik planın kapsadığı yıllardan 2010 ve 2011 yılında hedefin geçilmiş olduğu görülmektedir.

5. SONUÇ VE ÖNERİLER

5.1. Sonuçlar

Bu çalışma ile 2002-2011 yılları arasında Türkiye’de ilköğretim seviyesinde yaşanan sayısal değişimler incelenmiştir. Ele alınan bu dönem ilköğretimin iki parçalı yapıya geçişinden önce, yani 2011-2012 eğitim yılına kadar olan son on yılı kapsamaktadır. Bu düzenlemeye kadar ilköğretimde yaşanan gelişmeleri değerlendirmektedir. Bu süreç zarfında dönemsal anlamda konulan hedeflere ulaşma durumları incelenmiştir. Bazı hedeflere ulaşıldığı ancak bazı hedeflere her dönemde yinelenmesine rağmen ulaşılamadığı gözlenmiştir. İzlenen sayısal göstergelerde genel anlamda olumlu yönde gelişmeler yaşandığı görülmekle birlikte yapılan uluslararası karşılaştırmalarda gelişmiş ülkelere göre geride kaldığı söylenebilir.

Araştırmanın alt problemlerine ilişkin sonuçlar aşağıda verilmiştir:

Türkiye’de ilköğretim çağı nüfusu 2002-2011 yılları arasında azalmıştır. Çağ nüfusunun tüm nüfusa oranı 2011’den sonra da her geçen yıl düşmeye devam etmektedir. Çağ nüfusunun zamanla azalacak olması, eğitim sistemlerinin güncellenmesi, modernizasyonu, daha etkili işleyişi ve niteliğin geliştirilmesi için bir fırsat sunmaktadır. Çağ nüfusunda meydana gelen azalma daha az çocuk için kaynak yaratma anlamına gelmektedir. Bu çalışmada incelenen alt problemlerde genel anlamıyla konulmuş hedeflere ulaşıldığı veya yaklaşıldığı görüldüğü için çağ nüfusunda yaşanan duraksamanın fırsata dönüştürüldüğü söylenebilir.

Bir ülkenin çağ nüfusunda durgunlaşma ya da azalma varken, o ülkede öğrenci sayısında yaşanan artış eğitimin kapsamının genişlediği anlamına gelir (UNESCO-UIS/OECD, 2005). Türkiye’de ilköğretimde çağ nüfusu azalırken öğrenci sayısı artmıştır. Bu ilköğretimin kapsamının genişlediği ve daha fazla öğrencinin eğitime erişiminin sağlandığı anlamına gelmektedir.

İlköğretimin evrenselleşmesi hedefinin sağlanmasında ilk basamak yeni kayıt oranlarıdır. İlköğretime başlama yaşındaki çocukların ilköğretime erişebilme düzeyini gösteren iki göstergeden biri olan brüt yeni kayıt oranına ilişkin veriler çalışmanın bulgular bölümünde değerlendirilmiştir. Net yeni kayıt oranı ise ilköğretime başlama yaşındaki çocuklardan ne kadarının ilköğretime

başlayabildiğini göstermektedir. Ancak Türkiye’de net yeni kayıt oranlarını hesaplamak için gerekli “tek yaşa göre yeni kayıt sayıları” yayımlanmamaktadır. Bu nedenle okula başlama yaşında olduğu halde ne kadar çocuğun okula başlamamış olduğu net olarak hesaplanamaz. Bu durum çok önemli bir eksiklik olarak göze çarpmaktadır.

Brüt okullaşma oranlarına ilişkin politika belgelerinde yer alan hedeflere ulaşılmış ancak net okullaşma oranına ilişkin hedefe yaklaşılmamasına rağmen ulaşılamamıştır. Okullaşma oranlarında araştırmanın kapsadığı 2002 yılında mevcut olan büyük fark yıllar içerisinde kapanmıştır. Öte yandan bazı yıllarda %100’ün çok üstünde bazı yıllarda ise %100’ün çok altında brüt yeni kayıt oranlarına rastlanmıştır. %100’ün üzerine çıkması çok sayıda öğrencinin sınıfları zamanında bitiremediği ve kayıtlı birçok öğrencinin okula düzensiz devam ettiği ve sınıf tekrarı yaptığı anlamına gelir. Düşük brüt okullaşma oranı ise çok sayıda okul çağındaki çocuğunun okula devam etmediği anlamına gelmektedir. Bu nedenle BOO’nun %100’ün çok üstünde olmasındansa %100’e yakın olması daha iyi olduğu şeklinde yorum yapılabilir. Her şeye rağmen Türkiye’de %100 üzerinde gerçekleşen BOO en azından eğitim sisteminin okul çağı nüfusunun büyük çoğunluğuna eğitim sunabilecek kapasitede olduğunu gösterir.

Okullaşma oranları ile öğrenci sayılarında görülen gelişim ve cinsiyet eşitliği oranının %91’den %100’ün üzerine çıkması ilköğretimde kız ve erkek öğrenci dengesinin kızların lehine geliştiğini göstermektedir. Uluslararası politika belgelerinde yer alan cinsiyet eşitsizliğini giderme hedefinin başarıldığı söylenebilir. Bu duruma ilköğretimde uygulamaya konulan “Temel Eğitim Projesi”, “Temel Eğitime Destek Programı”, “Haydi Kızlar Okula Kampanyası”, “Eğitime%100 Destek Projesi” gibi çeşitli program, proje ve kampanyaların çok önemli katkıları olmuştur.

Türkiye’de ilköğretimde ele alınan dönemde öğretmen başına düşen öğrenci sayısı 28’den 20’ye düşmüştür. Ancak Türkiye’de öğretmen başına düşen öğrenci sayısında iller ve bölgeler açısından dengesizlikler vardır. Özellikle, Güneydoğu Anadolu Bölgesi’nde yer alan illerde ve İstanbul’da ortalamanın çok üzerinde değerler dikkat çekmektedir. MEB öğretmen atamalarını norm kadro esasına göre yapmaktadır. Bu nedenle göreve yeni başlayan öğretmenlerin büyük çoğunluğu doğu bölgelerimizde yer alan illere norm açığı esasına göre atanmaktadır. Buna

rağmen öğretmen başına düşen öğrenci sayısının yüksek kalmasının sebebi o illere atanmış öğretmenlerin kısa süre içerisinde çeşitli nedenlerle başka illere tayin olmasıdır. Çünkü genellikle bu illerde coğrafi şartlar daha zorlu ve sosyal imkânlar daha kısıtlıdır. Öğretmenlerin bu durumda bulunan illerde kalmalarını, ya da buralara tayin istemelerini teşvik edecek tedbirler mevcut değildir.

Derslik başına düşen öğrenci sayısında uluslararası politika belgelerinde yer alan hedeflere ulaşılmıştır. Ancak, derslik başına düşen öğrenci sayısında iller ve bölgeler açısından dengesizlikler vardır. Özellikle, doğuda yer alan illerde ve İstanbul'da ortalamanın çok üzerinde değerler dikkat çekmektedir. Derslik ve öğretmen başına düşen öğrenci ortalamalarının illere göre farklılığı ilköğretimde olanakların da dengesiz dağıldığı anlamına gelmektedir.

Yatılı ve taşınmalı eğitimde yaşanan gelişmelere birlikte bakıldığında çalışma döneminde yıllar itibariyle yatılı öğrenim gören öğrenci sayılarında düşüş; taşınmalı eğitimden faydalanan öğrenci sayılarında ise bunun tersine bir artış görülmüştür. YİBO'lar için kapasite kullanım oranını %90'a çıkarma hedefinin uzak olduğu görülmektedir. Bu hedeften ötürü yatılı öğrenci sayısının artırılmak istendiği anlaşılmaktadır. Ancak zamanla YİBO öğrenci sayısı azalmıştır. Arı (2000) çalışmasında normal ilköğretim okullarında öğrenim görme imkânı olmayan öğrencilerin, mümkünse taşınmalı uygulamaya tabi tutulması; en son çare olarak yatılı ilköğretim bölge okullarına alınmasını önermiştir. Bu durumda yatılı öğrenci sayısının düşmesi ve taşınmalı öğretim gören öğrenci sayısının artması olumlu bir gelişme olarak değerlendirilmektedir.

Örgün eğitimden faydalanamamış bireylerin uzaktan eğitim ile öğrenimlerini tamamlamasının sağlanması hedefi ile açık ilköğretim uygulamasından faydalanan öğrenci sayısının incelenen dönemde artmış olması tutarlılık göstermektedir.

Araştırmanın kapsadığı dönemde ilköğretimden ortaöğretime geçişe ilişkin konulmuş hedeflere ulaşamamıştır. 2011-2012 eğitim yılı itibariye ilköğretimden mezun olan öğrencilerin yaklaşık %15'i ortaöğretime devam etmemiştir. Bu konuda yıllar içinde gelişme gösterildiği söylenemez. Kızların ortaöğretime geçiş oranı erkeklere çok yaklaşmıştır. Ayrıca, ortaöğretim içerisinde mesleki ve teknik eğitimin okullaşma oranını plan dönemi sonuna kadar en az %50'ye çıkarma

hedefi arařtırmanın kapsadığı son yılda yakalanmıřtır. Bu ise konu ile ilgili olumlu bir geliřmedir.

Devlet bütçesinden eğitime ve ilköğretime ayrılan kaynaklar yetersizdir. Burada ilköğretime ayrılan bütçenin çok büyük bir kısmının personel maařlarına harcandığı unutulmamalıdır.

Öğrenci başına yapılan harcamalar sürekli olarak artmaktadır. Ancak Türkiye’de öğrenci başına yapılan harcama OECD ülkeleri ortalamasının çok altında seyretmektedir.

Öğrencilere yapılan burs yardımının miktarı ve burs verilen öğrenci sayısında incelenen dönemde artış gerçekteřmiştir. Ancak burs verilerek desteklenen öğrenci sayısı çok azdır. Daha fazla sayıda dezavantajlı öğrencinin burstan faydalandırılması ve eğitime erişimde olanaklarının artırılması önem arz etmektedir.

5.2. Öneriler

Cinsiyet eşitsizliğinin ortadan kaldırılmasına yardımcı olan tedbirlerin, kampanya ve projelerin uygulamasına devam edilmelidir.

Risk grubunda yer alan öğrencilere çeřitli yardımlar yapılmalıdır.

Kırsal kesimde eğitime erişimde zorluk yařan öğrenciler için taşınmalı eğitim ve/ya yatılı eğitim imkânları artırılmalıdır.

Bölgesel eşitsizliklerin giderilerek derslik başına düşen öğrenci sayısının düşürülmesi için derslikler yapılmalıdır.

Öğretmen başına düşen öğrenci sayısında düşürülmesi için bölgesel eşitsizlikler gözetilerek atama yapılmalıdır.

Öğretmenlerin hizmet bölgelerine göre farklı özlük haklarından faydalanabilmelerinin önü açılmalıdır. Hizmet bölgelerinin zorluğuna göre öğretmenlere çeřitli olanaklar sunulmalıdır.

Pansiyon, okul ve yurt binalarının etkili kullanımı için planlamalar yapılmalıdır.

İkili öğretimden normal öğretime geçiř için gerekli yatırım yapılmalıdır.

İlköğretimden ortaöğretime geçiř oranını artırmak ve öğrencileri bilinçlendirmek amacıyla etkili yönlendirme sistemlerinin uygulanması gereklidir.

Çeşitli planlarda tekrarlanan hedeflere ulaşabilmek için gereken yatırımların, altyapı, plan ve projelendirme çalışmalarının zamanında tamamlanması gereklidir

KAYNAKLAR

- 222 sayılı İlköğretim ve Eğitim Kanunu. (1961). *T.C. Resmi Gazete*, 10705, 12/01/1961
- 1739 sayılı Milli Eğitim Temel Kanunu. (1973). *T.C. Resmi Gazete*, 14574, 24/06/1973
- 4306 sayılı İlköğretim ve Eğitim Kanunu, Milli Eğitim Temel Kanunu, Çıraklık ve Meslek Eğitimi Kanunu, Milli Eğitim Bakanlığının Teşkilat ve Görevleri Hakkında Kanun ile 24.03.1998 Tarihli ve 3418 Sayılı Kanunda Değişiklik Yapılması ve Bazı Kâğıt ve İşlemlerden Eğitime Katkı Payı Alınması Hakkında Kanun. (1997). *T.C. Resmi Gazete*, 23084, 18/08/1997
- Akyıldız, F. (2011). Binyıl kalkınma hedefleri, insan hakları ve demokrasi. *Süleyman Demirel Üniversitesi Sosyal Bilimler Enstitüsü Dergisi*, 2(14), 39-60
- Arı, A. (2000). *İlköğretim uygulamalarının değerlendirilmesi normal, taşınmalı ve yatılı ilköğretim okullarının karşılaştırılması*. Yüksek Lisans Tezi. Afyon Kocatepe Üniversitesi.
- Ay, A.Y. (2010). *Sekiz yıllık kesintisiz eğitime geçişten günümüze kalkınma planlarının ilköğretimde okullaşma oranı ve sınıf mevcudu açısından irdelenmesi*. Yüksek Lisans Tezi. Akdeniz Üniversitesi.
- Başaran, İ. (1994). *Türkiye Eğitim Sistemi*. Ankara
- Bilasa, P. (2012). *Türkiye'de ilköğretimin tarihsel gelişimi (1970-2010)*. Doktora Tezi. Gazi Üniversitesi.
- Bishop, G (1989). *Alternative Strategies for Education*. Hong Kong: Macmillan Publishers
- Canpolat, Ş. (2008). *Population ageing in Turkey: current and prospective co-residence pattern of elderly population*. Doctoral Dissertation. Hacettepe University.
- Çelen, F. K., Çelik, A., ve Seferoğlu, S. S. (2011). *Türk eğitim sistemi ve PISA sonuçları*. Akademik Bilişim Konferansı, İnönü Üniversitesi, Malatya
- Çınar, İ. (2008). *İlköğretimin Önemi ve Öğretmen*. [Çevrim-içi: <http://www.egitirim.gen.tr/site/arsiv/54-20/349-ilkogretim-onemi-ogretmen.html>], Erişim tarihi: 12.04.2014.
- Çolak, N. (2009). *Eğitim coğrafyası bakımından Doğu Anadolu Bölgesi illerinde okullaşma oranları (1980-2000)*. Yüksek Lisans Tezi. Fırat Üniversitesi.
- Demirel, N. (2013). *Yatılı ilköğretim bölge okullarının sorunları ve çözümlerine ilişkin yöneticilerin, öğretmenlerin, öğrencilerin ve velilerin görüşleri: bir durum çalışması*. Yüksek Lisans Tezi. Akdeniz Üniversitesi.
- Dizbay, B. (2007). *Türkiye nüfusunun yaş yapısı: 1990-2000 yılları karşılaştırması*. Dönem Projesi. Ankara Üniversitesi.
- DPT (1995). *Yedinci beş yıllık kalkınma planı 1996-2000*. Ankara: DPT
- DPT (2000). *Uzun vadeli strateji ve sekizinci beş yıllık kalkınma planı 2001-2005*. [Çevrim-içi: <http://ekutup.dpt.gov.tr/plan/plan.asp>], Erişim tarihi: 27.12.2010.

- DPT (2006). *Dokuzuncu kalkınma planı 2007-2013*. Ankara: DPT Yayınları
- ERG (2011). *Eğitim İzleme Raporu 2010*. İstanbul: İmak Ofset.
- Fidan, N., & Baykul, Y. (1991). *Meeting basic learning needs in primary education schools*. Ankara: UNICEF
- Gültekin, M. (2007). Dünyada ve Türkiye’de ilköğretimdeki yönelimler. *Anadolu Üniversitesi Sosyal Bilimler Dergisi*, 7(2), 477-502
- Hoşgör, Ş. ve Tansel A., (2010). *2050’ye Doğru Nüfusbilim ve Eğitim : Eğitim İş Gücü, Sağlık ve Sosyal Güvenlik Sistemlerine Yansımalar*. İstanbul: TUSİAD (CD EKİ)
- İlköğretim Genel Müdürlüğü (2011). *Taşınabilir İlköğretim Uygulaması*. [Çevrim-içi: <http://iogm.meb.gov.tr/pages.php?page=sube&id=13>], Erişim tarihi: 20.12.2011.
- Karasar, N. (1991). *Bilimsel Araştırma Yöntemi*. Ankara
- Kaptan, S. (1973). *Bilimsel Araştırma Teknikleri*. Ankara
- Kavak, Y. (1997). *Dünyada ve Türkiye’de İlköğretim*. Ankara: Pegem
- Kavak, Y. (2007). *Temel Bir İnsan Hakkı Olarak “Eğitim Hakkı”: Uluslar arası ve Ulusal Belgeler*. S. Özdemir, H. Bacanlı ve M. Sözer (Ed.). Türkiye’de Okul Öncesi Eğitim ve İlköğretim Sistemi Temel Sorunlar ve Çözüm Önerileri. Türk Eğitim Derneği
- Kavak, Y.(2010). *2050’ye Doğru Nüfusbilim ve Yönetim: Eğitim Sistemine Bakış*. İstanbul: TUSİAD.
- Kavak, Y. ve Ergen, H. (2007). Türkiye’ de ilköğretime katılım ve okula gidemeyen çocuklar. *Milli Eğitim*, 173, 8-26.
- Kavak, Y., Ekinci, E., ve Gökçe, F. (1997). İlköğretimde kaynak arayışları. *Eğitim Yönetimi*, 3(3), 309-320
- Kavak, Y., Ergen, H., ve Gökçe, F. (2007). *Türkiye’de İlköğretim: Durum Analizi*. S. Özdemir, H. Bacanlı ve M. Sözer (Ed.). Türkiye’de Okul Öncesi Eğitim ve İlköğretim Sistemi Temel Sorunlar ve Çözüm Önerileri. Türk Eğitim Derneği
- Koşar, S. (2012). *Türkiye’de ilköğretim sisteminin geliştirilmesi için gelecek senaryoları*. Doktora Tezi. Gazi Üniversitesi.
- Mayring, P. (2000). *Nitel Sosyal Araştırmaya Giriş*. Çeviri: Adnan Gümüş , M. Sezai Durgun. Baki Kitabevi.
- MEB (2002). *2002 Yılı Kesin Hesabı*. Ankara.
- MEB (2003a). *Türkiye’de İlköğretim (Dünü, Bugünü, Yarını)*. İstanbul: Milli Eğitim Basımevi.
- MEB (2003b). *Milli Eğitim Sayısal Veriler 2002-2003*. Ankara.
- MEB (2003c). *2003 Yılı Kesin Hesabı*. Ankara.
- MEB (2004a). *Milli Eğitim Sayısal Veriler 2003-2004*. Ankara.

- MEB (2004b). *2004 Yılı Kesin Hesabı*. Ankara.
- MEB (2005a). *Milli Eğitim İstatistikleri 2004-2005*. Ankara.
- MEB (2005b). *2005 Yılı Kesin Hesabı*. Ankara.
- MEB (2006a). *Türkiye Eğitim İstatistikleri 2005-2006*. Ankara.
- MEB (2006b). *2006 Yılı Kesin Hesabı*. Ankara.
- MEB (2006c). *2007 yılı bütçesine ilişkin rapor*. Ankara.
- MEB (2007a). *Milli eğitim istatistikleri örgün eğitim 2006-2007*. Ankara.
- MEB (2007b). *2008 yılı bütçesine ilişkin rapor*. Ankara.
- MEB (2008a). *Milli eğitim istatistikleri örgün eğitim 2007-2008*. Ankara.
- MEB (2008b). *2009 yılı bütçe raporu*. Ankara.
- MEB (2009a). *Milli Eğitim İstatistikleri Örgün Eğitim 2008-2009*. Ankara.
- MEB (2009b). *2010 yılı bütçe raporu*. Ankara.
- MEB (2010a). *Milli Eğitim İstatistikleri Örgün Eğitim 2009-2010*. Ankara.
- MEB (2010b). *2011 yılı bütçe raporu*. Ankara.
- MEB (2011). *Milli Eğitim İstatistikleri Örgün Eğitim 2010-2011*. Ankara.
- MEB (2012). *Milli Eğitim İstatistikleri Örgün Eğitim 2011-2012*. Ankara.
- MEB (2013). *Milli Eğitim İstatistikleri Örgün Eğitim 2012-2013*. Ankara.
- MEB SGB (2009). *MEB 2010-2014 Stratejik Planı*. [Çevrim-ici: http://sgb.meb.gov.tr/Str_yon_planlama_V2/MEBStratejikPlan.pdf], Erişim tarihi: 27.12.2010.
- MEB SGB (2011). *Türk eğitim sisteminin örgütlenmesi-2011*.
- MEB SGB (2012). *2012 Mali yılı performans programı*.
- Milli Eğitim Bakanlığı İlköğretim Kurumları Yönetmeliği (2003). *T.C. Resmi Gazete*, 25212, 27/08/2003
- OECD (2006). *Education at a Glance: OECD Indicators 2006*. Paris.
- OECD (2007). *Education at a Glance 2007: OECD Indicators*. Paris.
- OECD (2008). *Education at a Glance 2008: OECD Indicators*. Paris.
- OECD (2009). *Education at a Glance 2009: OECD Indicators*. Paris.
- OECD (2010). *Education at a Glance 2010: OECD Indicators*. Paris.
- OECD (2011). *Education at a Glance 2011: OECD Indicators*. Paris.

- OECD (2012). *Education at a Glance 2012: OECD Indicators*. Paris.
- OECD (2013). *Education at a Glance 2013: OECD Indicators*. Paris.
- Önal-Akbaş, A. (2006). *Köy çocuklarının ortaöğretime geçiş sürecinde yaşadıkları sorunların toplumsal cinsiyet açısından karşılaştırılması*. Yüksek Lisans Tezi. Ankara Üniversitesi.
- Özdemir, S. (2007). *Çözümlerin Sorunları: YİBO ve PİO'lar, Taşımali Eğitim*. S. Özdemir, H. Bacanlı ve M. Sözer (Ed.). Türkiye'de Okul Öncesi Eğitim ve İlköğretim Sistemi Temel Sorunlar ve Çözüm Önerileri. Türk Eğitim Derneği
- Özdemir, S., Bacanlı, H., Sözer & M. (Ed.) (2007). *Türkiye'de Okul Öncesi Eğitim ve İlköğretim Sistemi Temel Sorunlar ve Çözüm Önerileri*. Türk Eğitim Derneği
- Özer, R. (2010). *Türkiye'de 1990 sonrası yapılan eğitim harcamalarının bütçe politikaları çerçevesinde incelenmesi*. Yüksek Lisans Tezi. Afyon Kocatepe Üniversitesi.
- Özgün A. (2007). *İstanbul'da taşımali eğitimin okul-veli-öğrenci açısından olumlu ve olumsuz etkileri*. Yüksek Lisans Tezi. Yeditepe Üniversitesi.
- Psacharopoulos, G. ve Patrinos, H. A. (2002). *Returns to investment in education: a further update*. World Bank Policy Paper
- SPO (2005). *Millennium development goals report Turkey 2005*. State Planning Organization. Ankara: Koza Yayın
- Tezbaşaran, A. A. (2004). Herkes İçin Eğitim (HİE). Türk Eğitim Derneği *Eğitimde Yeni Ufuklar II: Eğitim Hakkı ve Okula Gidemeyen Çocuklar Sempozyumu*. 3-4 Aralık, Ankara.
- Tezcan, M. (1989). Eğitim sistemimizde ilköğretime sosyolojik bir yaklaşım. *Millî Eğitim*, 89, 11-16
- Tilak, J.B.G. (1989). *Education and Its Relation to Economic Growth, Poverty and Income Distribution-Past Evidence and Future Analysis*. Washington: World Bank
- Tonguç, İ. H. (2004). *İlköğretim Kavramı*. Ankara: Piramit Yayıncılık
- TÜİK (2003). *Millî Eğitim İstatistikleri Örgün Eğitim 2002-2003*
- TÜİK (2004). *Millî Eğitim İstatistikleri Örgün Eğitim 2003-2004*
- TÜİK (2005). *Millî Eğitim İstatistikleri Örgün ve Yaygın Eğitim 2004-2005*
- Turan, S. (2011). *Taşımali ilköğretim uygulamasında karşılaşılan güçlükler (Zonguldak İli örneği)*. Yüksek Lisans Tezi. Hacettepe Üniversitesi.
- UNESCO (2000). *The dakar framework for action*. World Education Forum, 26-28 April 2000. Dakar
- UNESCO (2010). *World conference on EFA, Jomtien, 1990*. [Çevrim-içi: <http://www.unesco.org/en/efa/the-efa-movement/jomtien-1990/>], Erişim tarihi: 13.05.2014.

- UNESCO-UIS (2012). *International Standard Classification of Education ISCED 2011*. Montreal: UNESCO Institute for Statistics
- UNESCO-UIS/OECD (2005). *Education Trends in Perspective- Analysis of the World Education Indicators*. World Education Indicators Programme.
- UNICEF Türkiye (2004). *Çocuk Haklarına Dair Sözleşme*.
- Yaman, H. (2000). *Eğitim Hakkı*. [Çevrim-içi: http://www.turkhukusitesi.com/makale_22.htm], Erişim tarihi: 08.03.2014.
- Yardımcıoğlu, F. (2012). *Eğitim harcamaları, ekonomik büyüme ve gelir dağılımı ilişkisi*. Doktora Tezi. Sakarya Üniversitesi.
- Yeşilirmak, M. (2008). *Is subsidizing students uniformly a pareto improvement and/or welfare increasing?*. Master's Thesis. Koç University.
- Yıldırım, A. ve Şimşek, H. (2006). *Nitel Araştırma Yöntemleri*. Ankara: Seçkin Yayıncılık
- Yolcu, H. (2007). *Türkiye'de ilköğretim finansmanının değerlendirilmesi*. Doktora Tezi. Ankara Üniversitesi.
- Yördem, H. P. (2009). *Yatılı ilköğretim bölge okulları'na ilişkin cumhuriyet dönemi eğitim politikaları (1923-2000)*. Yüksek Lisans Tezi. Çukurova Üniversitesi.
- World Bank (1990). *Primary Education: A World Bank Policy Paper*. Washington DC.

EKLER DİZİNİ

ORJİNALLİK RAPORU

← → C https://app.ithenticate.com/en_us/folder/107687

Folders Settings Account Info

iThenticate
Professional Plagiarism Prevention

Uploaded 1 document successfully

Search Trash

My Folders

- My Folders
- My Documents**
- Trash

My Documents Documents Settings page 1 of 1

Title	Report	Author	Processed	Actions
TÜRKİYE'DE İLKÖĞRETİM (2002-2011): HEDEFLER, EĞİTİMLER VE ÇÖZÜMLEMELER	19%	Burak Gul	February 5, 2019 2:02:57 PM EET	

page 1 of 1

ÖZGEÇMİŞ

Kişisel Bilgiler

<i>Adı Soyadı</i>	Burak GÜL
<i>Doğum Yeri</i>	Alaca
<i>Doğum Tarihi</i>	15.10.1981

Eğitim Durumu

<i>Lisans</i>	Bilgisayar ve Öğretim Teknolojileri Eğitimi Bölümü Eğitim Fakültesi - O.D.T.Ü.	2004
<i>Yüksek Lisans</i>	Eğitim Yönetimi Teftişi Planlaması ve Ekonomisi Bölümü Eğitim Bilimleri Enstitüsü - Hacettepe Üniversitesi	
<i>Yabancı Dil</i>	İngilizce: Okuma (Çokiyi), Yazma (Çokiyi), Konuşma (Çokiyi) KPDS-YDS : A	

İş Deneyimi

<i>Çalıştığı Kurumlar</i>	Evren Lisesi Evren - ANKARA	2004-2007
	MEB Bilgi İşlem Dairesi Başkanlığı Bakanlıklar - ANKARA	2008 -

İletişim

<i>e-Posta Adresi</i>	gulburak@hotmail.com

<i>Jüri Tarihi</i>	15.12.2014
--------------------	------------