

MUĞLA ÜNİVERSİTESİ
SOSYAL BİLİMLER ENSTİTÜSÜ

İKTİSAT ANABİLİM DALI

**ULUSLARARASI GÖÇ VE İŞÇİ DÖVİZLERİNİN BELİRLEYENLERİ:
TÜRKİYE ÖRNEĞİ**

YÜKSEK LİSANS TEZİ

HAZIRLAYAN
YAĞMUR KARA

DANIŞMAN
YRD. DOÇ. DR. CEM DİŞBUDAK

EYLÜL-2008
MUĞLA

MUĞLA ÜNİVERSİTESİ
SOSYAL BİLİMLER ENSTİTÜSÜ

İKTİSAT ANABİLİM DALI

ULUSLAR ARASI GÖÇ VE İŞÇİ DÖVİZLERİNİN BELİRLEYENLERİ:
TÜRKİYE ÖRNEĞİ

HAZIRLAYAN
YAĞMUR KARA

Sosyal Bilimleri Enstitüsünde
“Yüksek Lisans”
Diploması Verilmesi İçin Kabul Edilen Tezdir.

Tezin Enstitüye Verildiği Tarih : 8 Eylül 2008
Tezin Sözlü Savunma Tarihi : 25 Ağustos 2008

Tez Danışmanı : Yrd. Doç. Dr. Cem DİŞBUDAK
Jüri Üyesi : Yrd. Doç. Dr. Ummuhan GÖKOVALI
Jüri Üyesi : Yrd. Doç. Dr. Andım Oben BALCE

Enstitü Müdürü : Prof. Dr. Aslan EREN

Eylül-2008
MUĞLA

YEMİN

Yüksek lisans tezi olarak sunduđum “Uluslararası Göç ve İşçi Dövizlerinin Belirleyenleri: Türkiye Örneđi” adlı çalışmanın, tarafımdan bilimsel ahlak ve geleneklere aykırı düşecek bir yardıma başvurulmaksızın yazıldığını ve yararlandığım eserlerin kaynakçada gösterilenlerden oluştuđunu, bunlara atıf yapılarak yararlanmış olduğumu belirtir ve bunu onurumla doğrularım.

08.09.2008

YAĞMUR KARA

YÜKSEKÖĞRETİM KURULU DOKÜMANTASYON MERKEZİ
TEZ VERİ GİRİŞ FORMU

YAZARIN

MERKEZİMİZCE DOLDURULACAKTIR.

Soyadı :

Adı :

Kayıt No:

TEZİN ADI

Türkçe :

Y. Dil :

TEZİN TÜRÜ: Yüksek Lisans

Doktora

Sanatta Yeterlilik

O

O

O

TEZİN KABUL EDİLDİĞİ

Üniversite :

Fakülte :

Enstitü :

Diğer Kuruluşlar :

Tarih :

TEZ YAYINLANMIŞSA

Yayınlayan :

Basım Yeri :

Basım Tarihi :

ISBN :

TEZ YÖNETİCİSİNİN

Soyadı, Adı :

Ünvanı :

TEZİN YAZILDIĞI DİL : Türkçe

TEZİN SAYFA SAYISI:

TEZİN KONUSU (KONULARI) :

1. Uluslararası Göç
2. İşçi Dövizlerinin Belirleyenleri

TÜRKÇE ANAHTAR KELİMELER :

1. Uluslararası Göç
2. İşçi Dövizleri
3. ARDL(Autoregressive Distributed Lag)

İNGİLİZCE ANAHTAR KELİMER: Konunuzla ilgili yabancı indeks, abstrakt ve thesaurus'ları kullanınız.

1. International Migration
2. Remittances
3. ARDL (Autoregressive Distributed Lag)

1- Tezimden fotokopi yapılmasına izin vermiyorum

2- Tezimden dipnot gösterilmek şartıyla bir bölümünün fotokopisi alınabilir

3- Kaynak gösterilmek şartıyla tezimin tamamının fotokopisi alınabilir

Yazarın İmzası :

Tarih : 08/09/2008

KİŞİSEL BİLGİLER

Adı Soyadı : Yağmur Kara

Doğum Yeri : Muğla

Doğum Yılı : 1982

Medeni Hali : Bekar

EĞİTİM VE AKADEMİK BİLGİLER

Lise 1996-2000 : İzmir Özel Türk Koleji

Lisans 2000-2005 : Dokuz Eylül Üniversitesi İktisat Bölümü

Yabancı Dil : İngilizce (İleri Derece)

MESLEKİ BİLGİLER

2005-2008 : Muğla Üniversitesi Sosyal Bilimler Enstitüsü İktisat Bölümü Araştırma Görevlisi

ÖZET

Türkiye'den yurtdışına işçi göçü 1960'larda başlamıştır. Göçün yönü önce Avrupa ülkelerine doğru olmakla beraber özellikle 1980'lerden sonra Arap ülkelerine, Rusya ve eski Sovyet ülkelerine yönelmiştir. Her ne kadar günümüzde yurtdışındaki işçilerle Türkiye'deki yakınları arasındaki bağ gerek ailelerin yanlarına alınması gerekse ikinci ve üçüncü kuşakların oluşması nedeniyle zayıflasa da, Türkiye'ye gönderilen işçi dövizleri önemli bir finansman kaynağı oluşturmaya devam etmektedir.

Bu çalışmada 1970–2003 yıllarına ait çeşitli makroekonomik büyüklüklere ilişkin yıllık zaman serileri kullanılarak Türkiye'ye gönderilen işçi dövizlerinin belirleyicileri incelenmiştir. Ekonometrik modelin sonuçları işçi dövizlerinin enflasyon, kişi başına milli gelir, yurt dışındaki işçi sayısı, döviz kuru ve faiz farkı ile pozitif ilişkili, ücretlerle negatif ilişkili olduğunu göstermektedir.

Anahtar Kelimeler: Uluslararası Göç, İşçi Dövizleri, ARDL(Autoregressive Distributed Lag)

ABSTRACT

Labor migration has been started from Turkey to foreign countries since 1960. The direction of migration was first to European countries, especially after 1980's run to Arabic countries, Russia and old Soviet countries. Although the relationship between Turkish workers and their relatives in Turkey weaken because of the existence of second and third generation and to co-opt their relatives where they are working, remittances to Turkey is progressing which is very important financial source of Turkey.

In this study, the determinants of remittances to Turkey analyzed by the annual time series datas which captured 1970–2003 macroeconomic factors. The results of econometric model shows that the relationship between inflation, GDP per capita, the number of workers in foreign countires, exchange rate, interest rate differences and remittances is positive. Relationship between wages and remittances is negative.

Key words: International Migration, Remittances, ARDL(Autoregressive Distributed Lag)

İÇİNDEKİLER

ÖZET	I
ABSTRACT	II
İÇİNDEKİLER	III
TABLolar LİSTESİ	VII
ŞEKİLLER LİSTESİ	VIII
KISALTMALAR LİSTESİ	IX
GİRİŞ	1

BİRİNCİ BÖLÜM

ULUSLARARASI GÖÇ TEORİLERİ VE GÖÇ AKIMLARI

1.1. ULUSLARARASI GÖÇ İLE İLGİLİ KAVRAMLAR	3
1.1.1. Uluslararası Göç	3
1.1.2. Kalkınma ve Göç	5
1.1.2.1. Göç ve Ekonomik Gelişme Arasındaki İlişkiyi Açıklamaya Yönelik Teoriler	6
1.1.3. Sosyal Sermaye	7
1.1.4. Beyin Göçü	8
1.2. ULUSLARARASI GÖÇÜN GELİŞİMİ	10
1.2.1. II. Dünya Savaşı Öncesi Dönem	11
1.2.2. II. Dünya Savaşı Sonrası Dönem	11
1.2.3. Dünyada Genel Göç Eğilimleri	13
1.2.3.1. Asya'da Göç	15

1.2.3.2. Amerika Kıtasında Göç.....	15
1.2.3.3. Avrupa'ya Göç.....	17
1.3. ULUSLARARASI GÖÇ TEORİLERİ	18
1.3.1. Neoklasik İktisat.....	18
1.3.2. Yeni Göç Ekonomisi Teorisi.....	20
1.3.3. Parçalı Emek Piyasası Teorisi.....	21
1.3.4. Dünya Sistemleri Teorisi.....	23
1.3.5. Ağ (Network) Teorisi.....	23
1.4. ULUSLARARASI GÖÇ SÜRECİ VE TÜRKİYE.....	24
1.4.1. Türkiye'den Yurtdışına Göçün Büyüklüğü ve Kompozisyonu	24
1.4.1.1. Türkiye-Almanya Göç Koridoru.....	28
1.4.1.2. Almanya'daki Türk Göçmenlerin Sosyal Statüsü.....	29
1.4.2. Türkiye'den Yurtdışına Göçün Nedenleri.....	31
1.4.2.1. Gelir Dağılımı Adaletsizliği.....	31
1.4.2.2. İstihdam ve İşsizlik	31
1.4.2.3. Ağ İlişkileri	32

İKİNCİ BÖLÜM

İŞÇİ DÖVİZİ AKIMLARI VE İŞÇİ DÖVİZLERİNİ BELİRLEYEN ETKENLER

2.1. İŞÇİ DÖVİZLERİNİ BELİRLEYEN ETKENLER.....	33
2.1.1 İşçi Dövizlerini Belirleyen Mikro ekonomik Faktörler	33
2.1.2. İşçi Dövizlerini Belirleyen Makro Ekonomik Faktörler	34
2.2. İŞÇİ DÖVİZİ AKIMLARI.....	37

2.2.1. Dünyada İşçi Döviz Akımları	37
2.2.1.1. İşçi Dövizleri Transfer Maliyetleri.....	40
2.2.2. Doğrudan Yabancı Yatırımlar ve İşçi Dövizleri	41
2.3. TÜRKİYE'YE İŞÇİ DÖVİZİ AKIMI VE İŞÇİ DÖVİZİNİN ÇEKİLMESİNE YÖNELİK UYGULAMALAR	42
2.3.1. Türkiye'ye İşçi Döviz Akımının Gelişimi	42
2.3.2. İşçi Dövizlerinin Çekilmesine Yönelik Uygulamalar	47
2.3.2.1. Bankalarda Açılan Özel Hesaplar	48
2.3.2.2. Devlet Sanayi ve İşçi Yatırım Bankası	52
2.3.2.3. İşçi Yatırım Ortaklıkları.....	54
2.3.2.4. Köy Kalkınma Kooperatifleri	55
2.3.2.5. Diğer Yollardan Giren İşçi Dövizleri.....	56

ÜÇÜNCÜ BÖLÜM

TÜRKİYE'YE GÖNDERİLEN İŞÇİ DÖVİZLERİNİN BELİRLEYENLERİ: EKONOMETRİK UYGULAMA

3.1. Ekonometrik Yöntem.....	57
3.1.1. Durağanlık Kavramı ve Durağanlığın Test Edilmesi.....	58
3.1.2. Eş Bütünleşme ve Granger Nedensellik Testi.....	60
3.1.3. ARDL Sınır Testi Yaklaşımı.....	61
3.2. Ampirik Bulgular	62
3.2.1. Veri Seti	62
3.2.2. Birim Kök Testi Sonuçları	63
3.2.3. Pesaran-Shin-Smith (PSS) Sınır Testi Yaklaşımı	64

SONUÇ	69
KAYNAKÇA	73

TABLOLAR LİSTESİ

Tablo 1: Asya'daki Göçmen Stoku (2000).....	15
Tablo 2: ABD ve Kanada'ya 1981–1990 Tarihleri Arasında Yasal Göçün Dağılımı...16	
Tablo 3: Çeşitli Avrupa Ülkelerinde Göçmen Nüfusu ve Göçmen İşgücü.....17	
Tablo 4: Uluslararası Göçün Belirleyenleri.....22	
Tablo 5: Türkiye'nin Avrupa Ülkeleri İle İmzalamış Oldukları İkili İşgücü ve Sosyal Güvenlik Anlaşmaları.....25	
Tablo 6: 1961-2005 Yılları Arasındaki Göçün Cinsiyete Göre Dağılımı.....26	
Tablo 7: Türkiye'den Yurtdışına Göç 1961-2005.....27	
Tablo 8: Ülkelere Göre Türk Vatandaşları, İşçi ve İşsiz Sayıları (2003).....27	
Tablo 9: Almanya'da Yabancı Nüfusu ve Türk Azınlık.....30	
Tablo 10: Türkiye'de Sektörlerin GSYİH ve İstihdam İçindeki Payları (%).....32	
Tablo 11: İşçi Dövizlerinin Milli Gelir İçindeki Payı (%) (2006).....38	
Tablo 12: Kalkınmakta Olan Ülkelere İşçi Döviz Akımı (Milyar Dolar).....38	
Tablo 13: Seçilmiş Ülkelere ABD'den 200 Dolar Göndermenin Maliyeti41	
Tablo14: İşçi Dövizlerinin Ödemeler Dengesindeki Yeri (Milyon Dolar).....44	
Tablo15: KMDT Hesaplarına Uygulanan Brüt Faizler(2008).....50	
Tablo16: SD Hesaplarına Uygulanan Brüt Faizler(2008).....51	
Tablo 17: Verilerin Ortalama, Minimum ve Maksimum Değerleri.....63	
Tablo 18: ADF Test Sonuçlarına Göre Serilerin Durağanlıkları.....63	
Tablo 19: Sınır Testi Sonuçları.....65	
Tablo 20: ARDL(2,2,1,1,1,1,2) Modeli Uzun Dönem Sonuçları.....65	
Tablo 21: ARDL (2,2,1,1,1,1,2) Hata Düzeltme Modelinin Sonuçları.....67	

ŞEKİLLER LİSTESİ

Şekil 1: Kalkınmakta Olan Ülkelerden Göçün Ülke Gruplarına Göre Dağılımı.....	13
Şekil 2: 2005 Yılı Göç Koridorları.....	14
Şekil 3: Yıllara Göre Almanya'ya Gönderilen İşçi Sayısı.....	29
Şekil 4: 2007 Yılında En Çok İşçi Dövizi Elde Eden On Ülke.....	39
Şekil 5: Düşük ve Orta Gelirli Ülkelere İşçi Dövizi Akımı.....	40
Şekil 6: KOÜ İşçi Dövizi ve Doğrudan Yabancı Sermaye Akımı.....	42
Şekil 7: Türkiye'ye İşçi Dövizi Akımı ve Göçmen İşçi Sayısı.....	45

KISALTMALAR LİSTESİ

ABD	: Amerika Birleşik Devletleri
ADF	: Genişletilmiş Dickey Fuller Testi
AGÜ	: Az Gelişmiş Ülkeler
DÇM	: Döviz Çevrilebilir Mevduat
DESİYAB	: Devlet Sanayi ve İşçi Yatırım Bankası
DGÜ	: Düşük Gelirli Ülkeler
DPT	: Devlet Planlama Teşkilatı
DTH	: Döviz Tevdiat Hesabı
EKK	: En Küçük Kareler
GSYİH	: Gayri Safi Yurtiçi Hasıla
GÜ	: Gelişmiş Ülkeler
KKK	: Köy Kalkınma Kooperatifleri
KMDT	: Kredi Mektuplu Döviz Tevdiat
KOÜ	: Kalkınmakta Olan Ülkeler
MG	: Milli Gelir
OGÜ	: Orta Gelirli Ülkeler
SBC	: Schwartz Bayesian Kriteri
SD	: Süper Döviz
TCMB	: Türkiye Cumhuriyeti Merkez Bankası
TKB	: Türkiye Kalkınma Bankası
TL	: Türk Lirası

- TPKK** : Türk Parası Kıymetini Koruma
TÜİK : Türkiye İstatistik Kurumu
ÜBYKP : Üçüncü Beş Yıllık Kalkınma Planı

GİRİŞ

1960 ile 1989 yılları arasında dünya nüfusunun en zengin %20'lik kesiminin küresel hâsıladan aldığı pay %70'ten %83'e çıkarken, en yoksul %20'lik kesimin payı %2,3'ten %1,4'e düşmüştür. Kalkınmakta olan ülkelerde toplam 1,2 milyar kişi mutlak yoksul olarak yaşamaktadır. Yaklaşık 700 milyon kişi işsizdir ve her yıl 38 milyon kişi işgücüne katılmaktadır. Ücretler ise düşme eğilimindedir; 1980 ile 1990 yılları arasında Latin Amerika ve Karaibler'de ortalama sanayi ücreti %15 ve ortalama asgari ücret %34 düşmüştür. Bazı ülkelerde ücret düşüşleri daha da dramatik boyutlardadır. 1990'da Meksika'da minimum ücret 1980 değerine göre %40; Bolivya, Ekvator ve Paraguay'da %33 düşüş göstermiştir. Küreselleşen dünyada yoksulluk gün geçtikçe derinleşmektedir. Özellikle gelir ve istihdam farklılıklarının artması insanları göç etmeye itmektedir. Günümüzde göç, gittikçe yaygınlaşmakta ve insanlar yalnızca ekonomik unsurlar nedeniyle değil aynı zamanda güvenlik, daha iyi yaşam olanakları gibi gerekçelerle köylerden şehirlere, kendi ülkelerinde bir bölgeden diğerine veya ülkeler arasında göç etmektedirler.

Uluslararası göç süreci gerek göç veren, gerekse göçmen kabul eden ülkeler için karmaşık bir süreçtir. Her bir ülke bu süreçten farklı etkilenir. Göç veren ülkeler açısından uluslararası göçün sadece olumlu değil aynı zamanda olumsuz etkileri de mevcuttur. Dolayısıyla her bir ülkenin bu süreçten nasıl etkilendiklerini ayrı ayrı incelemek gerekmektedir. Çünkü toplumlar ekonomik, politik, sosyal ve kültürel alanlarda göçten farklı etkilenir. Bir ülkenin yaşadığı göç süreci çok yönlü olarak incelenmeli ve uygun politikalar geliştirilmelidir.

Göç akımının hızlı artışı ve göçmenler tarafından ülkelere gönderilen dövizlerin dikkat çekici rakamlara ulaşması hükümetlerin ve uluslararası kuruluşların işçi dövizlerine daha çok önem vermelerine ve politikalar geliştirmelerine neden olmuştur. Günümüzde işçi dövizleri kalkınmakta olan ülkelere fon akımında doğrudan yabancı yatırımlardan sonra ikinci sıradadır. Literatürde işçi dövizlerinin belirleyenleri iki kategoride incelenir. Birinci kategori, göçmenlerin ve onların ailelerinin sosyo-

demografik özelliklerinin incelendiği mikro ekonomik faktörleri, ikinci kategori ise işçi gönderen ve kabul eden ülkelerin makroekonomik dengeleri ve işçi gelirlerini ülkeye çekmek için uygulanan makroekonomik analizleri içerir.

Türkiye’de yirminci yüzyılın ikinci yarısından sonra kırsal alanlardan şehirlere yönelen göç akımı, Türk işçilerin Avrupa’ya göçü ile uluslararası göçe dönüşmeye başlamıştır. Türk hükümetinin Avrupa ülkeleriyle yaptığı ikili anlaşmalar çerçevesinde 1960’lı yıllardan sonra göçün ivmesi giderek artmıştır. Çalışma ve Sosyal Güvenlik Bakanlığı’na göre 1970’lerin ortasından sonra Türk işçilerin göçü Avrupa’dan Arap yarımadasına ve 1990’dan sonra Rusya’ya yönelmiştir.

Bu çalışmanın amacı, yurt dışında yaşayan Türk işçilerinin Türkiye’ye döviz göndermelerini etkileyen makro ekonomik faktörlerin zaman serisi ekonometrisiyle incelenmesidir. Bu amaçla 1970–2003 yılları arasındaki işçi dövizleri, döviz kuru, kişi başına milli gelir (KBMG), faiz, yurt dışındaki işçi sayısı, ücret düzeyi ve enflasyon serileri kullanılmış ve yorumlanmıştır.

Çalışmanın birinci bölümünde uluslararası göç ile ilgili günümüze kadar ortaya konulmuş teoriler, dünyadaki göç akımları ve Türkiye’den yurt dışına göç akımları incelenmiştir.

Çalışmanın ikinci bölümünde işçi dövizlerini belirleyen makro ve mikro ekonomik faktörler, dünyadaki işçi döviz akımları, Türkiye’ye işçi döviz akımının gelişimi, Türkiye’ye işçi döviz çekilmesine yönelik uygulamalar ve politikalar değerlendirilmiştir.

Çalışmanın üçüncü bölümünde Türkiye’ye işçi döviz akımının makro ekonomik belirleyenlerinin tespit edilmesi için zaman serileri ekonometrisi uygulanmıştır. Bu çerçevede serilerin durağanlıkları, kısa ve uzun dönem ilişkileri ortaya konulmuştur. Çalışmanın sonuç bölümünde ise analiz sonuçları değerlendirilmiştir.

BİRİNCİ BÖLÜM

ULUSLARARASI GÖÇ TEORİLERİ VE GÖÇ AKIMLARI

1.1. ULUSLARARASI GÖÇ İLE İLGİLİ KAVRAMLAR

1.1.1. Uluslararası Göç

Yakın zamanda, özellikle yirminci yüzyılın ikinci yarısında, uluslararası göç olgusu kalkınmanın ve ülkelerdeki yapısal dönüşümün önemli faktörlerinden biri olarak görülmeye başlanmıştır. Literatürde tek bir uluslararası göç tanımı olamamakla birlikte belli başlı tanımlamalar şu şekildedir;

- Uluslararası göç, belirlenen dönemde ikametın kalıcı veya kısmi değişimidir (Samuel, 1998: 3).
- Uluslararası göç, dünyayı yaklaşık 200 devlete ayıran sınırları geçmektir (Castles, 2000: 269).
- Uluslararası göç, insan sermayesi yatırımının bir biçimi olarak kavramsallaştırılır (Sjaastad, 1962).
- Göç, emek ve sermayenin coğrafi dağılımdaki dengesizliğin sonucudur (Arango, 2000: 285).

Göç davranışının açıklanmasında “insanların yaşadıkları yerdeki değişim” ve “bireylerin yaşadıkları yeri değiştirme kararları” nedeniyle meydana gelen hareketlilik kavramları arasında dolaylı bir tartışma mevcuttur (Gale, 1973: 257). Göç genellikle ekonomik ve sosyal değişimin bir sonucudur. Örneğin, göç iyileşen ekonomik ve sosyal koşullar ile kalkınmayı sağlayabilir veya alternatif olarak durgunluğun ve eşitsizliğin sürmesine, hatta artmasına neden olabilir. Göç; diller, kültürler, etnik gruplar ve ulusal bölgeler arasındaki geleneksel sınırların aşındırılmasında yardımcı olur (Castles, 2000: 269).

Göç yerel halkların bütünleşmesi ve ulusal ekonomilerin küresel ilişkilerinin artmasının bir sonucudur. Aynı zamanda, hem göç alan hem de göç veren ülkeler açısından sosyal dönüşümlerin bir nedenidir.

Sınır geçişlerinin büyük çoğunluğu göçe dahil edilmez. Bu geçişlerin çoğu, çok uzun süre kalmayacak olan turistler veya iş gezisi amacıyla gelenlerdir. Göç, ikamet belirlenmiş azami süre içinde (örneğin 6 ay veya 1 yıl) değişmesidir (Castles, 2000: 270). Göçün mesafesinde herhangi bir kısıtlama yoktur. Ne kadar kısa veya uzun, kolay veya zor olursa olsun, her göç hareketi bir merkez, gidilecek yer ve arada engeller dizisi içermektedir (Lee, 1966).

Çoğunlukla göçlerde bir zorunluluk olduğu belirtilebilir. Siyasi ya da dini baskılar sonucu yapılan kitlesel göçler ya da ekonomik nedenlerle, bulunulan koşullardan hoşnut olunmadığında, yaşam koşullarını daha iyi hale getirmek için gerçekleştirilen göçler, aslında isteğe bağlı olarak nitelendirilse bile, bir bakıma zorlayıcı etkeni olan göçlerdir (Gönüllü, 1996).

Nüfus artışı ve gençlerin toplam nüfus içindeki yüzdeleri, hem uluslararası göçü hem de kalkınmayı etkileyen bir unsurdur. Nüfusun dengesiz artışı ülkedeki kaynaklar ile işgücü arasındaki dengeyi bozmaktadır. Eğitim, uluslararası göçe başka bir yönden neden olmaktadır. Çünkü insanlar daha iyi eğitim alabilmek için göç ederler. İstihdam olanaklarının olmaması bir diğer göç sebebidir. Güneydeki birçok ülke kronik işsizlik sorunu ile uğraşmaktadır. Genellikle göçe neden olan baskın faktör işgücü piyasasının etkin olmamasıdır. İstihdam eksikliği, düşük ücretler ve emek gücünü motive edebilecek faktörlerin olmayışı bireyleri başka yerlerdeki fırsatları araştırmaya itmektedir. İşçi gönderen ve kabul eden ülkeler arasındaki gelir farklılıkları uluslararası göçün önemli başka bir nedenidir. Bu faktörlerin yanı sıra politik özgürlüğün ve insan haklarının yokluğu, hızlı kentleşme gibi faktörler de insanları göç etmeye iten sebeplerdendir.

1.1.2. Kalkınma ve Göç

Ekonomik kalkınmaya yönelik olarak geçmişte yapılan tanımlamalar ekonomik göstergelere dayandırılmış ve genel itibarıyla sanayileşmiş ülkeler “kalkınmış ülke” sınıflamasına sokulmuştur. Ancak, günümüzde kalkınma kavramı sadece ekonomik değişkenlerle değil, aynı zamanda sosyal ve kültürel değişkenlerle açıklanmaktadır.

Sosyoekonomik kalkınma birçok ekonomik, sosyal ve demografik değişkenin fonksiyonudur. Birçok kalkınmakta olan ülkede hükümetler göçü kalkınma politikalarının başarıya ulaşması için kullanmaya çalışmışlardır (Appleyard, 1989: 486). Türk Hükümeti 1960’larda işsizliği azaltmanın en iyi yolu olarak özellikle nüfusun neredeyse yarısının yaşadığı tarımsal alanlardan emek ihraç etme yolunu benimsemiştir (Martin vd., 2001: 603).

Ekonomik kalkınma farklılıkları, göçü fakir alanlardan zengin alanlara doğru yönlendirmektedir (Martin, 1992: 1003). Ancak yoksulluk ile göç arasındaki ilişki bu kadar basit değildir. Göç, kalkınmanın hem nedeni hem de sonucudur (Castles, 2000: 272). Göç alan ve göç veren bölgelerin demografik ve sosyoekonomik yapısı, göçün mevsimlik mi, sürekli mi olduğu ve göçmenin kişisel özellikleri (yaş, eğitim durumu vb.) ve göç sonrası istihdam edildikleri sektör gibi etmenlerin göçün iki ucundaki yerleşim yerlerindeki yoksulluk göstergelerini yakından etkilemesi beklenebilir (Şenses, 2003: 163). Dünyanın bazı bölgelerinde yoksulluk göçün ana sebebi olurken, aksine bazı bölgelerde yoksullar en son göç etmeyi tercih edecekler arasındadırlar. Bazı yerlerde göç, yoksulluktan kaçışın bir yolu olabilirken, diğer yerlerde yoksulluğun derinleşmesine neden olur (Skeldon, 2003: 1). İnsanların yaşadıkları yerlerde yoksul olmaları göç kararı almalarını tetikler. Ancak bir diğer açıdan bakıldığında göç, nitelikli insanların, dinamik ve genç bireylerin ülkeyi terk etmesi nedeniyle kalkınmanın önünde engeldir.

Uluslararası göçün ekonomik kalkınma üzerindeki etkileri ülkeden ülkeye, piyasa koşullarına, dövizin ülkeye çekilmesi için yapılan kolaylıklar gibi birçok faktöre bağlı olarak değişiklik göstermektedir. Her ne kadar işçi dövizleri akımı uluslararası göçün

belirgin bir sonucu olsa da, göçün sadece potansiyel ekonomik etkilerinden birini temsil eder. Ulusal gelirin doğrudan işçi dövizlerinden etkilenmesine ek olarak, uluslararası göç, geliri ve göçmenlerin geldikleri ülkelerde verimli alanlara yaptıkları yatırımları da etkiler. Son çalışmalar göstermektedir ki dolaylı etkiler de en az doğrudan etkiler kadar ekonomik büyüme üzerinde etkilidir (Taylor vd, 1996).

Kalkınma, hareketliliği yüksek ve göçe meyilli topluluklar oluşturmaktadır. Kırsal alanlardaki kalkınma bu bölgelerdeki ilişkileri zayıflatır ve topluluğu bir arada tutan bağlar zayıflar. Bu bölgelerden göç etme eğilimi artarken yine mevcut bölgenin kalkınması nedeniyle göç için çekici bir bölge haline gelebilir.

Uluslararası göçün meydana gelişi konusunda genel yaklaşım, göçmenleri sanayileşmiş ülkelere çeken talep faktörleri, göçmenleri kendi ülkelerinden iten arz faktörleri ve hâlihazırda sanayileşmiş ülkelerdeki arkadaş ve akraba ağının mevcut olmasından kaynaklandığıdır (Martin, 1992). Her ne kadar günümüzde sanayileşmiş ülkeler işçi göçünün önüne kotalar, sınır kontrolleri ve çeşitli engellerle geçmeye çalışsalar da arz ve talep faktörlerinin gün geçtikçe kuvvetlenmesi söz konusudur. Çünkü ülkeler arasındaki ekonomik gelişmişlik farklılığı, insanların fakir bölgelerden zengin bölgelere doğru göçüne neden olmaya devam edecektir.

1.1.2.1. Göç ve Ekonomik Gelişme Arasındaki İlişkiyi Açıklamaya Yönelik Teoriler

Uluslararası işçi göçü ve bunun ekonomik gelişme ve kalkınma ile olan ilişkisinin açıklanmasında yönelik kuramsal modeller iki grupta sınıflandırılır. Bu modeller; Dengeli (Simetrik) Büyüme Modelleri ve Asimetrik Büyüme Modelleridir (Merkez-Çevre Modeli).

1.1.2.1.1. Dengeli Büyüme Modelleri

Dengeli büyüme modelinin göç ayağı ile ilgili çalışan iktisatçılar ve sosyologlar, az gelişmiş ülkelere gelişmiş ülkelere gerçekleşen göçün, göç veren ülkelerin ekonomik büyümelerine olumlu katkılarının olacağını savunmaktadırlar. Çünkü az

gelişmiş ülkelerde (AGÜ) işsizlik oranı yüksektir ve çalışan nüfusun büyük kısmı tarım sektöründe gizli işsizdir. Dolayısıyla işgücünün marjinal verimliliği düşüktür. Göç etmeyi tercih edenler işsizler olduğu için üretimde bir düşüş yaşanmaz. AGÜ'lerden gelişmiş ülkelere (GÜ) gerçekleşen göç ile emeğin marjinal verimliliği artar. Geri dönen işçiler sayesinde gerek beraberlerinde getirdikleri sermaye gerekse elde ettikleri nitelik ve bilgi birikimi ile ülkelerinin ekonomik büyümesine pozitif yönde katkı sağlarlar. Emek fazlasının ihracı göç bölgesinin göç alan bölgeyi ekonomik olarak yakalamasına yardımcı olur (Koç ve Onan, 2006).

1.1.2.1.2. Asimetrik Büyüme Modelleri

Asimetrik büyüme modeli, emeğin kalkınmamış bölgelerden sanayileşmiş ülkelere hareketinin göç veren ve göç kabul eden ülkeler arasındaki açığı büyüteceğini tartışmaktadır (Koç ve Onan, 2006: 9). Bu modellere göre, işgücünün çeşitli kanallarla az gelişmiş ülkelerden, gelişmiş ülkelere doğru akmasının ana nedeni, sermayenin belli yerlerde (göç alan ülkelerde) birikmesidir (Güven, 1977: 18). Asimetrik büyüme modeli, göçmen gönderen ülkeler açısından göç sürecinin kalkınma sürecini yavaşlatacağını savunur. Yine bu teoriye göre az gelişmiş ülkeler yeterli kaynaklara sahip olmadıkları gibi, bunlardan etkin bir şekilde yararlanmamaktadırlar. Bu nedenle az gelişmiş ülkeler dengesiz büyümek zorundadırlar.

1.1.3. Sosyal Sermaye

Toplumda var olan sosyal ilişkilerin temelinde “güven” yatar. İnsanların arasındaki güven unsuru, kişileri ortak hedeflere ulaşmak için bireyler, gruplar ve organizasyonların içinde çalışmaya iter. Bireylerin sahip olduğu ilişkiler veya içinde bulunduğu gruplar onların ‘sosyal sermayesini’ belirler. Sosyal sermaye kavramı ile ilgili değişik tanımlar yapılmıştır. Bu tanımların ortak noktasında ilişkiler ve iletişim ağlarının önemi vardır. Toplumsal yaşamda ahlak, sivil erdem, güven, kurallar ve kurumlar, sosyal normlar, değerler ve inançlar gibi kavramlarla ifade edilen unsurların tamamı sosyal sermaye anlamına gelmektedir (Aktan, 2007).

Bourdieu sosyal sermayeyi ilk kez şöyle tanımlamıştır; gerekli olduğunda faydalı destekler sağlayan toplumsal ilişkilerin sermayesi; herhangi biri toplumsal açıdan önemli konumlara, örneğin siyasi bir kariyer gibi aynı zamanda para değeri de olan konumlara sahip olan vazgeçilmez olan saygınlığın ve onurluluğun sermayesidir. Daha sonra bu tanıımı sadeleştirerek şu açıklamayla sonlandırmıştır; sosyal sermaye, gerçekte ve uygulamada karşılıklı tanışıklık ve tanımaya bağlı olarak az ya da çok kurumsallaşmış, uzun ömürlü iletişim ağına sahip olması nedeniyle, bir bireyin veya bir grubun haklı olarak hissesine düşen kaynakların bir toplamıdır (Field, 2006: 20).

Coleman ise sosyal sermayeyi şöyle tanımlamıştır; “Aile bağlarına ve toplumun sosyal kurumlarında var olan ve bir çocuğun veya gencin toplumsal ve bireysel gelişimine faydalı bir takım kaynaklardır. Bu kaynaklar farklı insanlara göre farklılık gösterir, çocukların ve gençlerin insani sermaye gelişimi için de önemli bir avantaj oluşturur” (Field, 2006: 33).

Putnam’a göre sosyal sermaye kısaca; “Sosyal kurumun koordine edilmiş eylemleri kolaylaştırarak toplumun etkinliğini arttıran güven, normlar ve iletişim ağları gibi özelliklerdir” (Field, 2006: 5).

Aynen fiziksel sermaye ve insan sermayesi gibi sosyal sermaye de verimli üretime yardımcı olur (Coleman, 1988: 101). Üretim sürecinde ana girdiler olarak görülen sermaye, emek, doğal kaynaklar, girişimci unsurlarına yakın zamanda eklenen insan sermayesinin yanı sıra artık sosyal sermaye kavramının da dâhil edilmesi gerekmektedir.

1.1.4. Beyin Göçü

Profesyonel işgücü göçü; geçmişteki eğitim ve başarılar, mevcut durum ve bireyin etrafını saran sosyal ilişkiler ağı gibi bireysel farklılıkların sonucudur. İyi eğitilmiş, bir işe bağımlılığı olmayan ve daha cesaretli bireylerin göç etme olasılığı daha yüksektir (Portes, 1976: 504). ‘Beyin göçü’ kavramı, teknoloji transferinin en hassas alanlarından birini tanımlamakta kullanılır. Kendi ülkelerinden ayrılan, yetişmiş

uzmanların başka ülkelerdeki fırsatları aramalarına dikkat çeken bir kavramdır (Kwok ve Leland, 1982: 91).

Beyin göçünün birincil belirleyeni dört başlıkta sunulabilir (Portes, 1976: 492);

- Profesyonel emek için gelişmiş ülkeler ile az gelişmiş ülkeler arasındaki gelir farkları ve ekonomik farklılıklar,
- Gelişmiş ülkeler ile az gelişmiş ülkeler arasında araştırma ve uygulama için personel, fiziki mekân, bütçe, eşya vb. desteklerin farklı olması,
- Ülkeler arasında bilim adamları ve uzmanların itibar farklılıkları,
- Ülkeler arasındaki politik istikrar, sosyal barış ve politik özgürlük farklılıkları.

Mavi yakalı işçilerin göçü nedeniyle doğan kayıplar genellikle göreceli olarak ucuz ve çabuk giderilebilir. Kalkınmakta olan ülkeler için daha önemli olan, yüksek eğitilmiş profesyonellerin göçü nedeniyle doğan kayıptır. 1961–1983 yılları arasında en az 700 bin bilim adamı, mühendis, doktor ve diğer yüksek nitelikli kişiler kalkınmakta olan ülkelere ABD, Kanada ve İngiltere’ye göç etmiştir (Stalker, 1994: 118). Kalkınmış ülkeler nitelikli insan gücünün ülkelere göç etmesinden net kazanç elde ederler. Tahminlere göre 1971–1972 yıllarında kalkınmakta olan ülkeler her bir nitelikli göçmene ortalama 20.000 dolar, toplamda 646 milyon dolar yatırım yapmıştır. Örneğin Sudan, 1978 yılında dış hekim ve doktorlarının %17’sini, mühendislerinin %30’unu ve bilim adamlarının %45’ini kaybetmiştir (Stalker, 1994: 121). Gelişmekte olan ülkeler beyin göçünden hem ekonomik hem de toplumsal olarak ciddi bir biçimde olumsuz etkilenmektedir.

Beyin göçünün kimi yönlerden olumlu etkileri olabileceği de ileri sürülmektedir. Örneğin, yabancı ülkelere yaşanan beyin göçü, bir “geri besleme etkisi” olarak, kazandığı gelirin bir kısmını ülkesine geri gönderiyorsa, bulunduğu ülkenin bilgi, iş ve

teknoloji olanaklarını kendi ülkesine taşıyor ve yansıtıyorsa, yaşadığı ülke ile kendi ülkesi arasında ticari bağların oluşturulmasına ve geliştirilmesine katkıda bulunuyorsa ve bir süre sonra geri dönüp de orada edindiği her türlü birikimi ülkesine getiriyorsa o zaman beyin göçünün olumlu etkilerinden söz etmek mümkündür. Aksi halde, beyin göçünün yalnızca zararından söz etmek gerekecektir (Kaynak, 2005: 295-296).

Türkiye'den yurtdışına nitelikli işgücü göçü özellikle son dönemlerde peş peşe yaşanan ekonomik krizlerden sonra daha da önem kazanmaktadır, çünkü ekonomik krizlerin ardından eğitilmiş gençlerde işsizlik önemli ölçüde artmıştır (Tansel ve Güngör, 2004: 1).

1.2. ULUSLARARASI GÖÇÜN GELİŞİMİ

İnsanlık tarihi boyunca bireyler farklı nedenlerle göç etmişlerdir. Ancak özellikle uluslararası göçten bahsedildiğinde bu konunun aslında göreceli olarak yeni bir konu olduğu söylenebilir. Uluslararası göçün oluşmasının temellerinde ulus devletlerin kurulması yatar. Ulus devletlerin oluşmaya başlaması ülkeler arasında sınırlar yaratmaya başlasa da bu sınırlardan geçmek özellikle İkinci Dünya Savaşı ve sonrasında gittikçe güçleşmiştir.

Uluslararası göç eğilimleri arttıkça merkez ülkelerin göçe karşı aldıkları önlemler ve sınır kontrolleri sıkılaştırılmıştır. Bu önlemler arttıkça yasal yollardan merkez ülkelere giremeyen göçmenler, yasadışı insan ticareti yapan uluslararası şebekeler, aile birleşmeleri, sığınma, iltica gibi yollardan göç etmeye çalışmaktadır. Merkez ülkelerin kontrolleri sıklaştırması resmi yollarla giriş yapmayan işçileri kayıt dışı çalışmaya itmekte ve bu durum ucuz işgücünün finansmanını sağlayan bir mekanizma işlevi görmektedir.

Uluslararası göçte bir çeşit milat oluşturan İkinci Dünya Savaşı nedeniyle, göçün tarihsel gelişimini Savaş öncesi ve Savaş sonrası şeklinde iki bölümde incelemek doğru olacaktır.

1.2.1. II. Dünya Savaşı Öncesi Dönem

16. yüzyılda Avrupa'da büyük bir göç dalgası meydana gelmiştir. Buharlı geminin icat edilmesi sonrasında ulaşım göreceli olarak kolaylaştığı için insanlar göç etmeye başlamışlardır. Yeni Dünya'nın keşfedilmesi yeni umutlar adına insanların kitleler halinde Avrupa'dan göç etmelerine neden olmuştur. 1820 ile 1930 yılları arasında kapsayan 110 yıllık dönemde yaklaşık olarak 55 milyon kişi Avrupa'dan göç etmiştir. Afrika'dan 9,6 milyon kişi Atlantik'i geçip köle olmaya zorlanmıştır. Yine Rus devriminden sonra 1,5 milyon civarındaki Rus çeşitli Avrupa ülkelerine dağılmıştır. Yine diktatör rejimler (İtalya, İspanya, Almanya) insanların uluslararası göçü tercih etmelerine neden olmuştur. Birinci Dünya Savaşı'ndan sonra 20 milyona yakın azınlık göç etmeye zorlanmışlardır.

1851 yılında 700.000'den fazla İrlandalı İngiltere'de yaşamaktaydı ve bu nüfusun %3'üne tekabül etmekteydi. Bu nüfus özellikle tekstil fabrikalarının ve ticaretin yoğun olduğu sanayi şehirlerinde yoğunlaşmaktaydı. Yine yabancı emek gücü İngiltere gibi Almanya'nın da sanayileşmesinde önemli rol oynamıştır. 1907 yılında Almanya'da bulunan 950.000 yabancı işçinin yaklaşık 300.000'i tarım sektöründe, 500.000'i ise sanayi sektöründe çalışmıştır. Fransa'da 1851 yılında 381.000 olan yabancı işçi sayısı (toplam nüfusun %1,1'i) hızla artarak 1881 yılında 1 milyona (toplam nüfusun %2,7'si) çıkmıştır. Yabancı işçiler daha çok tarım, madencilik ve çelik sektörlerinde çalışan niteliksiz erkekler olmuştur (Castles ve Miller, 1998: 59–61). Küreselleşmenin ilk dalgasını temsil eden 19. yüzyılın ikinci yarısında Avrupa'dan dünyanın çeşitli bölgelerine 60 milyon insanın göç ettiği tahmin edilmektedir. Avrupa'dan bu kaçışın nedenleri arasında bu kıtada artan sanayileşmenin emeği tam olarak istihdam edememesi ve buna karşılık Yeni Dünya'da başlayan hızlı sanayileşme nedeniyle emek talebinin artması yer alır.

1.2.2. II. Dünya Savaşı Sonrası Dönem

İkinci Dünya Savaşı'ndan sonra uluslararası göç politikaları tüm dünyada ekonomik, sosyal ve politik durumlarda önemli değişikliklere yol açmıştır. Uluslararası

göçün hacmi ve kompozisyonundaki değişiklikler tüm ülkelerde hükümetleri ilgilendiren önemli bir konu haline gelmiştir (Appleyard, 2001).

İkinci Dünya Savaşından sonra mülteci hareketleri uluslararası göçte önemli bir unsur haline gelmiştir. Savaş sonrasında Avrupa kıtası içinde, ülkeler arasında göç yaşanırken, azımsanmayacak sayıda insan Kuzey Amerika'ya göç etmeyi tercih etmiştir. 1956 ile 1970 yılları arasında ABD, Kanada, Avustralya, Latin Amerika, Yeni Zelanda'ya göç etmeyi tercih eden 7 milyon Avrupalının göçü zorunlu bir göç olmaktan öte isteğe bağlı bir göç olması nedeniyle farklılık arz eder.

Sömürgeciliğin sona ermesi de bir başka göç akımına neden olmuştur. Geçmişten gelen ilişkiler, iletişim altyapısının mevcut olması, kültürel etkenler gibi nedenlerle eski sömürge devletlerinden 'ana' ülkelere doğru göç başlamıştır.

Güney Avrupa ve Akdeniz ülkelerinden başka bir büyük grup Batı Avrupa ülkelerine, bu ülkelerde gittikçe artan düşük ücretli emek talebi nedeniyle göç etmiştir. Bu göçte emek kaynağını oluşturan ülkeler; İtalya, Yunanistan, Türkiye, Cezayir, Tunus ve Portekiz'dir. Yine Meksika'dan ABD'ye çok sayıda işçi göç etmiştir.

Göç hareketi sadece Avrupa ülkeleri ile diğer ülkeler arasında olmamıştır. Avrupa ülkelerinin kendi aralarında da göç hareketleri yaşanmıştır. Bu hususta savaş sonrası büyük zarar gören ülkelerin yeniden yapılanması ihtiyacının yanı sıra Avrupa Birliği'nin kurulmasından sonra sınır geçişlerinde engellerin kalkması da önemli bir neden olmuştur.

1970'lerden önceki göçler, genellikle merkez ülkelerin gereksinim duyduğu emeği özel programlar çerçevesinde alması biçiminde olmuş ve Gastarbeiter Programları (Konuk işçi) ile alınan göçmen işgücü, Avrupa ülkelerinde kitle üretimin yapıldığı seri üretim ve montaj hattına dayalı fordist sektörlerde, büyük fabrikalarda çalıştırılmış, ABD'de ise Bracero Programı ile Meksika'dan alınan işgücü, özellikle tarım kesiminde işgücü açığını kapatmak için istihdam edilmiştir. Yani göçmen işgücü düzenlenmiş (formel) sektörde istihdam edilmiştir ve kendilerine, zaman zaman ihlal edilmiş olsa

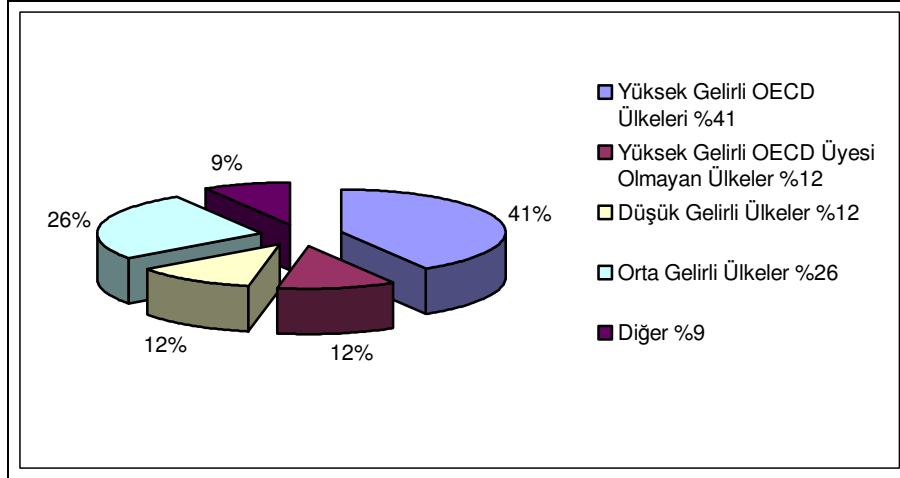
bile, aynı işi yapan yerli işçilerle aynı haklar tanınmıştır (Purkis, 2007:47). Göçmenler genellikle küresel ölçekte kaydırılmayan ya da kaydırılması sermayeye avantaj sağlamayan inşaat, turizm, ev içi hizmetler, yaşlı, hasta ve çocuk bakımı, giyim sanayisi, oyuncak gibi düşük ücretli ve niteliksiz emek gerektiren sektörlerde, önceki iş deneyimleri ve eğitimleri göz önüne alınmaksızın kötü koşullarda çalıştırılmaktadır (Purkis, 2007: 48).

Göç akımı her zaman fakir ülkelere zengin ülkelere doğru olmamaktadır. Çeşitli nedenlerle bu akım ters yönde de işlemektedir. Örneğin 238.000 Amerikalı yüksek yaşam standartlarına karşın özellikle 1980'lerde göç etmiştir, 2 milyon Amerikalı yabancı ülkelere yaşamaktadır (Samuel, 1998).

1.2.3. Dünyada Genel Göç Eğilimleri

Dünya Bankası'nın 2005 yılı verilerine dayanarak yapmış olduğu çalışmada en çok göç veren ilk on ülke; Meksika, Rusya, Hindistan, Çin, Ukrayna, Bangladeş, Türkiye, Kazakistan, Filipinler ve Pakistan'dır.

Şekil 1: Kalkınmakta Olan Ülkelerden Göçün Ülke Gruplarına Göre Dağılımı (2005)



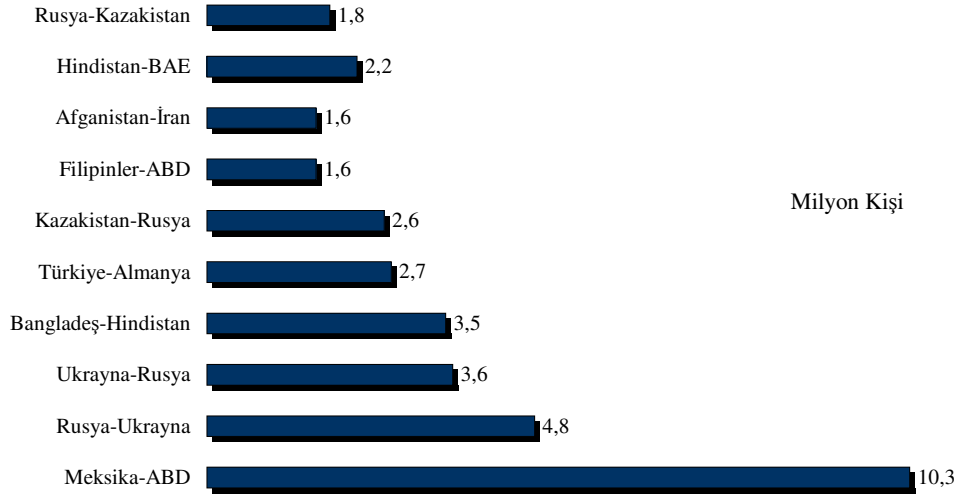
Kaynak: Dünya Bankası, 2005.

Şekil 1'de kalkınmakta olan ülkelere göçün, ülke gruplarına göre dağılımı yer almaktadır. Buna göre, göç etmek için en çok tercih edilen ülkeler yüksek gelirli OECD

ülkeleridir. Bundan sonra sırasıyla orta gelirli ülkeler, düşük gelirli ülkeler, yüksek gelirli OECD üyesi olmayan ülkeler yer almaktadır.

Yine Dünya Bankası'nın 2005 yılı verilerine göre, önemli göç koridorlarının başında Amerika Birleşik Devletleri (ABD) ile Meksika arasındaki göç koridoru gelmektedir. Buna göre 2005 yılı itibariyle 10,3 milyon Meksikalı, ABD'de yaşamaktadır.

Şekil 2: 2005 Yılı Göç Koridorları



Kaynak: Dünya Bankası, 2005.

Şekil 2'de dikkati çeken unsur göç koridorlarının tek taraflı olmadığıdır. Rusya-Kazakistan koridorunda göç etmiş kişi sayısı 1,8 milyon kişi iken, Kazakistan'dan Rusya'ya göç etmiş göçmen sayısı 2,6 milyon kişidir. Karşılıklı işleyen göç koridoru Rusya ile Ukrayna arasında da mevcuttur. 2005 sonu itibariyle Rusya'dan Ukrayna'ya 4,8 milyon kişi göç etmişken, Ukrayna'dan Rusya'ya göç eden kişi sayısı 3,6 milyon

kişidir. Türkiye-Almanya göç koridoru ise dünyadaki önemli göç koridorlarından biri olma özelliğini sürdürmektedir.

1.2.3.1. Asya'da Göç

Emek göçü trendi tüm Asya ve Pasifik ülkeleri için çok büyük sorunlar yarattığı gibi fırsatlar da yaratmaktadır. Son yirmi yılda emek göçü Asya'da %6 oranında artmıştır. Bu demektir ki göçmen gönderen Asya ülkelerindeki ortalama göç büyümesi kendi emek gücü artış oranından iki kat daha fazladır.

1995–2000 yılları arasında 2,6–2,9 milyon Asyalı göçmen işçinin %40'ı diğer Asya ülkelerine gitmiştir. En önemli Asyalı göçmen kabul eden ülkeler (her yıl 1,4 milyon kişi) Japonya, Tayvan, Kore Cumhuriyeti, Hong Kong, Singapur, Malezya ve Tayland'dır.

Tablo 1: Asya'daki Göçmen Stoku (2000)

Bölgeler	Toplam Nüfus (Bin Kişi)	Göçmen Stoku (Bin Kişi)	Toplam Nüfustaki Yüzdesi
Asya	3.672.342	49.781	1,4
Doğu Asya	1.481.075	5.769	0,4
Güney Asya(Merkez)	1.480.868	20.407	1,4
Güney Doğu Asya	522.121	4.126	0,8
Batı Asya	188.277	19.480	10,3

Kaynak: Birleşmiş Milletler, International Migration, 2002.

Doğu Asya ülkelerinden 20. yüzyılda özellikle Amerika kıtasına yoğun bir göç akımı yaşanmıştır. Ancak buna karşın Tablo 1'deki verilerden görülebildiği gibi 2000 yılı itibariyle Irak, İsrail, Ürdün, Lübnan, Suudi Arabistan, Türkiye, Yemen gibi ülkelerin de arasında bulunduğu Batı Asya ülkelerinde göçmen nüfusun toplam nüfus içindeki payı %10,3 tür.

1.2.3.2. Amerika Kıtasında Göç

Amerika kıtasının keşfinden sonra başta Avrupa ülkelerinden olmak üzere bu kıtaya Afrika'dan büyük oranda göç meydana gelmiştir. Yakın dönemde Asya kıtasından da çok sayıda göçmen ABD'ye göç etmiştir.

1890–1925 yılları arasında sadece Avrupa’dan 48 milyondan fazla kişi yeni hayatlar yaratmak için Amerika’ya gitmiştir.

Tablo 2: ABD ve Kanada’ya 1981–1990 Tarihleri Arasında Yasal Göçün Dağılımı (%)

	ABD	Kanada	Kuzey Amerika
Avrupa	10,4	26,4	12,8
Afrika	2,4	5,5	2,9
Asya	37,3	46,5	38,7
Karaib Adaları	11,9	6,7	11,1
Güney Amerika	6,3	5,1	6,1
Okyanusya	0,6	1,2	0,7
Diğer	31,1	8,6	27,7

Kaynak: Massey vd., 1998, s.63.

Tablo 2’de de görüldüğü gibi, küreselleşme dalgasının kuvvetlendiği 1981–1990 yılları arasında Avrupa kıtasından gerçekleşen göçün %10,4’ü ABD’ye gerçekleşirken, %26,4’ü Kanada’ya yönelmiştir. Yani bu yıllar arasında göç etmeyi tercih eden her 10 Avrupalının yaklaşık olarak 4’ü ABD ve Kanada’yı tercih etmiştir. Yine aynı yıllar arasında Asya Kıtasından göç edenlerin %83,8’i ABD ve Kanada’ya gitmiştir.

‘Amerika’nın Göç Açmazı’ adı altında 2006 yılında yapılan bir araştırmaya göre, ABD göç akımı ile kurulmuş bir ülke olsa da gittikçe daha fazla sayıda Amerikalı, göçmenlerin ülkelerine yük olduğunu, kendi işlerinde çalıştıklarını ve ev satın aldıklarını ve sağlık sistemini zarara soktuklarını düşünmektedir. Birçok kişi aynı zamanda gittikçe artan göçmen sayısının ABD’ye kültürel etkileri konusunda endişe duymaktadır. Ülke genelinde göçün büyük bir toplumsal sorun olduğunu düşünen Amerikalıların oranı %21 iken yasadışı göçmenlerin mutlaka gönderilmesi gerektiğini söyleyenlerin oranı 2000 yılında %38’e, 2005 yılında %44’e ve 2006 yılında %52 oranına çıkmıştır. Toplumdaki bu eğilime karşı, Spencer ve Hamilton (2006) göçün ABD’ye 21. yüzyılda daha üretken, rekabetçi ve başarılı bir ulus olma fırsatlarını yaratacağını düşünmektedirler. Özellikle bilim ve mühendislikte göçmenler önemli rol oynamaktadırlar. Örneğin 2004 yılında ABD üniversitelerinde mühendislikte okuyanların %50’si ABD dışında doğan öğrencilerdir.

1.2.3.3. Avrupa'ya Göç

Batı Avrupa'da savaş sonrasında azalan nüfusun yanı sıra, sonraki yıllarda da nüfus artış hızının düşük olmasına karşın sanayileşmenin hızla artması nedeni ile 1970'li yıllara kadar emek talebi emek arzından fazla olmuştur.

Daha önce de belirtildiği gibi bir dönem göç veren ülkeler olarak bilinen Avrupa ülkeleri daha sonraları göç alan ülkeler haline gelmiştir. 1950'de Batı Avrupa'daki yabancı nüfus oranı %1,3 iken (5,1 milyon kişi) bu oran 1990'da %4,5'e (16,6 milyon kişi) çıkmıştır (Fassman ve Munz, 1992: 460).

Avrupa'da artan yaşam beklentisi nedeni ile 1998 yılında 65 yaş ve üstü nüfusun oranı %16 iken bu oranın 2025 yılında %22'ye yükselmesi beklenmektedir. Bunun sonucu olarak 2050 yılında çalışma döneminde olan nüfus yaklaşık 40 milyon kişi azalacaktır (Turton ve Gonzalez, 2003). Aktif nüfusun azalması, AGÜ'lerdeki işçiler için göçün 'çekici faktörü' olacaktır.

Özellikle 1970'lerde petrol krizi dünyadaki birçok ülke gibi Avrupa ülkelerini de etkilemiştir. Bu dönemde işçi alımlarını durduran ülkeler günümüze kadar işçi göçünü engellemek için çeşitli politikalar uygulamışlardır.

Tablo 3: Çeşitli Avrupa Ülkelerinde Göçmen Nüfusu ve Göçmen İşgücü (1999)

	Göçmen İşçi Nüfusu	Göçmen İşçi Nüfusu/ Toplam Emek Gücü
Almanya	2.521.800	9,1
İngiltere	1.005.000	3,9
Fransa	1.593.800	6,1
İtalya	-	1,7
Norveç	66.900	3,0
İsveç	219.000	5,1
İspanya	190.600	1,2
Avusturya	239.000	9,9
İsviçre	691.100	17,3

Kaynak: www.gcir.org

Tablo 3'deki verilerde çeşitli Avrupa ülkelerinde yaşayan göçmen işçi sayısı ve göçmen işçilerin toplam emek gücü içindeki oranı 1999 yılı rakamlarıyla verilmiştir. Buna göre, en çok yabancı işgücü istihdam eden ülke İsviçre'dir. Bunu sırasıyla Avusturya, Almanya ve Fransa takip etmektedir.

Avrupa’da yaşlı nüfusun giderek artması uzun dönemde aktif nüfusun azalmasına neden olacaktır. Günümüzde göç politikasını değiştirerek göçmen alımını durduran ülkeler tekrar emek talebini arttırmak durumunda kalacaktır. Bu durumda Avrupa’nın uluslararası göç politikasını değiştirmesi gerekecektir.

1.3. ULUSLARARASI GÖÇ TEORİLERİ

Uluslararası göç, nedenleri ve sonuçları itibariyle çok yönlü ve karmaşık bir süreçtir. Günümüzde sosyal bilimciler tarafından, uluslararası göçün ortaya çıkışı ve devamı ile ilgili genel kabul görmüş tek bir teori yoktur. Mevcut teoriler göçü farklı boyutlardan incelediği için tüm bu teorilerin bir bütünsellik içinde ele alınması gerekmektedir.

Uluslararası göç teorilerinin orijini Ravenstein’in yaptığı ampirik araştırmalara dayanır. Ravenstein(1889) göçün ekonomik koşullar sonucunda oluştuğunu söylemiştir ve göçün kalkınma etkisini tartışmıştır. Analizlerini matematiksel olarak ifade etmemiştir. Ravenstein ve onun takipçileri uluslararası göçün pozitif etkilerini tartışmışlardır. Günümüzde Ravenstein’in analizleri uluslararası göçü açıklamakta yetersiz kalmaktadır.

1.3.1. Neoklasik İktisat

En eski ve yaygın olarak bilinen uluslararası göç teorisinin kökenleri iç emek göçünün ekonomik kalkınmadaki sürecinin açıklandığı modellere dayanır (Lewis,1954; Ranis ve Fei, 1961; Haris ve Todaro, 1970). Göçü açıklamaya yönelik ilk yaklaşım W. Arthur Lewis’in “sınırsız emek arzı ile ekonomik kalkınma” modeli ile ortaya çıkmıştır. Göç hakkındaki ilk ve en çok geliştirilmiş teori; rasyonel beklentiler, fayda maksimizasyonu, beklenen net getiri, faktör hareketliliği, ücret farklılıkları gibi bilinen ilkelere dayandırılmış neoklasik teoriden çıkan göç teorisidir (Arango, 2000).

Neoklasik yaklaşım ve onun uzantılarına göre uluslararası göç, emeğin arz ve talebindeki coğrafi farklılıklardan doğar. Sermayeye göre daha büyük emek stokuna sahip ülkelerde denge piyasa ücreti düşük iken, sermayeye göre daha az emek stokuna

sahip ülkelerde piyasa ücreti yüksektir. Ücret farklılıklarının bir sonucu olarak işçiler düşük ücretli ülkeden yüksek ücretli ülkeye göç ederler. Bu hareketin bir sonucu olarak emek yoğun ülkede emek arzı azalırken, sermaye yoğun ülkede emek arzının artması ücretleri düşürür (Massey vd., 1993).

Göç kararı almadan önce bireyler bir maliyet analizi yaparlar. Bu analizin sonucunda pozitif net kazanç elde edecekleri beklentisine sahip olurlarsa göç ederler. Uluslararası göç, insan sermayesi yatırımının bir şekli olarak adlandırılır. İnsanlar yetenekleri doğrultusunda, en üretken olacakları yere göçerler. Fakat öncelikle göçmenler, göç edilirken ve iş ararken yapılan harcamalar, yeni bir dili ve kültürü öğrenmek için sarf edecekleri çaba, yeni emek piyasasına uyum güçlükleri ve eski alışkanlıkları terk edip yenilerini yaratmanın psikolojik maliyetini dikkate alırlar.

Göçmenin karar alma süreci analitik olarak birinci eşitlikle özetlenebilir (Massey vd, 1993: 435);

$$ER(0) = \int_0^n \left[P_1(t)P_2(t)Y_d(t) - P_3(t)Y_0(t)^{-rd} dt - C(0) \right] \quad (1.1)$$

ER(0): Ayrılış zamanı (0. dönem) göçten beklenen net getiri

t: Zaman

$P_1(t)$: Göç edilen bölgede sınır dışı edilme olasılığı

$P_2(t)$: Gidilecek yerde istihdam edilme olasılığı

$Y_d(t)$: Göç edilecek bölgede istihdamdan kaynaklanacak kazançlar

$P_3(t)$: Göçmenin kendi ülkesinde istihdam edilebilme olasılığı

$Y_0(t)$: Göçmenin kendi ülkesinde istihdam edilmesi durumunda kazancı

r: İndirim faktörü

$C(0)$: Göçün toplam maliyeti

Bu eşitlik dikkate alındığında;

- $ER(0) > 0$ ise; rasyonel birey potansiyel göç alanlarına gitme kararı alır,
- $ER(0) < 0$ ise; rasyonel birey göç etmez,
- $ER(0) = 0$ ise; rasyonel birey göç edip etmemek arasında kararsız kalır.

Göç baskısı doğrudan göç ile sonuçlanmaz çünkü sınır kontrolü belirleyici bir faktör oluşturur. Neoklasik teori sınırları ve onun etkilerini yok sayar (Zolberg, 1989). Ancak neoklasik teori kalkınmış ülkelerdeki ücretler ve yaşam standartları bu kadar yüksekken neden göç eden insan sayısının göreceli olarak az olduğu ve yapısal olarak benzer ülkelerdeki göç oranlarının birbirlerinden oldukça farklı olduğu gibi soruları yanıtlamakta yetersiz kalmıştır.

1.3.2. Yeni Göç Ekonomisi Teorisi

Yeni göç ekonomisi teorisinde göç kararı bireysel aktörler tarafından beklenen net geliri arttırmak için bireylerin kendileri tarafından değil, riskleri ve piyasalar nedeniyle oluşan kayıpları azaltmak için hareket eden aile bireyleri tarafından alınır. Aile bireylerinden bazıları kendi ülkelerinde ekonomik faaliyetlerini sürdürürken diğerleri yabancı ülkelere kendi ülkelerinden daha iyi ücret ve istihdam koşulları nedeniyle gönderilebilirler.

Gelişmiş ülkelerde hane halkının gelirindeki risk, özel sosyal güvenlik piyasaları veya hükümet politikaları ile en aza indirilmektedir. Ancak, gelişmekte olan ülkelerde fakir ailelerin bu riski yönetmek için kurumsal mekanizmalar ile ilgili önemli kısıtları vardır. Bu kurumsallaşma eksik veya ulaşılmaması zor iken birçok ülkede hiç mevcut değildir. Gelişmiş ülkelerde kredi piyasaları, ailelerin yeni projelerini finanse etmek için geliştirilmiştir. Aksine birçok gelişmekte olan ülkede, yüksek kredi maliyetleri nedeniyle

tercih edilmez veya ulaşılamazdır. Yeni göç ekonomisi yaklaşımının temel noktaları şu şekilde özetlenebilir (Massey vd, 1993):

- Aileler veya diğer 'üretim ve tüketim birimi' olarak tanımlanan topluluklar göç araştırmasının birimini oluşturur,
- Uluslararası göçün oluşmasında ücret farklılığı önemli bir unsur değildir. Hane halkı risklerin dağıtılması konusunda göçü daha kuvvetli bir gerekçe olarak ele alır,
- Sınırlar arasındaki uluslararası hareketlilik ücret farklılıklarının giderilmesiyle durmaz. İşgücü piyasasının yanında diğer piyasaların işçi gönderen ülkelerdeki yokluğu veya etkin çalışmaması göçün devam etmesine neden olur,
- Hükümetler göç sürecini sadece emek piyasalarını etkileyecek politikalarla değil, aynı zamanda sigorta, sermaye ve gelecek piyasalarını etkileyerek de kontrol edebilirler. Özellikle işsizlik sigortasının uluslararası hareketlilik üzerinde anlamlı etkileri vardır.

1.3.3. Parçalı Emek Piyasası Teorisi

Her ne kadar neoklasik teori ve yeni göç ekonomisi teorileri arasında varsayımlar ve tartışmalar bağlamında birçok farklılık olsa da, iki teori de mikro düzeyde teorilerdir. Parçalı emek piyasası teorisi uluslararası göçü makro düzeyde ele alır. Bu teoriye göre, bireylerin kararlarında göç kabul eden ülkelerin çekici faktörleri, göç veren ülkelerin itici faktörlerinden daha önemlidir (Dişbudak, 2003). İtici faktörler bireyin bulunduğu durumda yaşam standartlarından tatmin olmaması, çekici faktörler uzaktaki yerlerde beklenen, istenen koşullardır (Dorigo ve Tabler, 1983). Newland (1979) göçün itici ve çekici faktörlerini bir pile benzetmektedir. Pilin negatif ve pozitif uçlarından biri olmadığı takdirde diğer ucu güçsüzdür. Dolayısıyla bir pilin kutupları gibi, itici ve çekici faktörler mevcut olduğu sürece göç kuvvetlenecektir.

Dünya Bankası'nın uluslararası göç ve işçi dövizleri üzerine yapmış olduğu çalışmada göçün itici ve çekici faktörleri ekonomik ve demografik, politik, sosyal ve kültürel üç grupta incelenmektedir.

Gelişmiş ekonomilerde gerek işgücü piyasasının genelinde gerekse işletme düzeyinde sermaye yoğun sektörler ve işler ile emek yoğun sektörler ve işlerin varlığına bağlı olarak işgücü piyasasında ikili (tabakalı) bir yapı vardır. Sermaye yoğun birincil sektördeki işçiler ileri teknoloji ve donanımla çalışan ve yaptıkları işler yoğun bilgi, maharet ve yetenek gerektiren vasıflı işçilerdir (Toksöz, 2006: 18). İkincil sektör işlerinde ise niteliğe ihtiyaç duyulmamaktadır, çalışma koşulları ağır ve ücretler düşüktür. Bu tip işlerde yerli işçiler çalışmak istemezler. Gelişmekte olan ve az gelişmiş ülkelerdeki ücretler gelişmiş ülkelerdeki ikincil sektör işlerinden de düşüktür. Dolayısıyla göçmen işçiler göç ettiklerinde ikincil sektörlerde çalışmak zorunda kalırlar.

Tablo 4: Uluslararası Göçün Belirleyenleri

	İtici Faktörler	Çekici Faktörler
Ekonomik ve Demografik	<ul style="list-style-type: none"> •Yoksulluk •İşsizlik •Düşük ücretler •Yüksek doğum oranı •Temel eğitim ve sağlık hizmetlerinden yoksunluk 	<ul style="list-style-type: none"> •Yüksek gelir beklentisi •Yaşam standardının yükselmesi potansiyeli •Kişisel ve mesleki gelişim
Politik	<ul style="list-style-type: none"> •Şiddet, güvensiz ortam •Zayıf hükümet •İnsan hakları ihlali 	<ul style="list-style-type: none"> •Güvenlik •Politik özgürlük
Sosyal ve Kültürel	<ul style="list-style-type: none"> •Etnik, cinsiyet, dinsel vb. ayrımcılıklar 	<ul style="list-style-type: none"> •Aile birleşmesi •Etnik olarak bağlı bulunulan ülke •Özgürlük

Kaynak: Mansoor ve Quillin, 2006, s.78.

İş gücü ithalatı, ev sahibi ülkelerin büyümelerine şu şekilde katkıda bulunur (Apak vd., 2002: 153);

- İşgücü açısından kaynaklanan üretim darboğazını önleyerek,
- Düşük ücretlerin üretim maliyetlerini aşağı çekmesi nedeniyle ihracat artışı yoluyla,

- Ölçek ekonomilerine ulaşılmasını mümkün kılarak,
- Ekonomik depresyon dönemlerinde söz konusu işgücünü ülke içinde tutmak yerine, geldikleri ülkelere geri gönderip genel üretkenliği yüksek tutarak,
- Sermaye birikimini arttırarak katkıda bulunur.

Teoriye göre ücret farklılıkları uluslararası emek göçünün ana nedeni değildir. Uluslararası göç talep yönlüdür ve kalkınmış toplumlardaki işverenlerin veya hükümetlerin kararlarıyla ilintilidir. Kalkınmış ülkelerdeki kurumsal ve sosyal mekanizmalar işverenlere ücretlerin düşük tutulacağını garanti eder. Bu ülkelerdeki düşük ücret seviyesi göçmen işçilerin emek arzını azaltmaz. Göç kararını ücret seviyesi değil kurumsal ve sosyal mekanizmalar etkiler.

1.3.4. Dünya Sistemleri Teorisi

Dünya sistemleri teorisi, parçalı emek piyasası teorisi gibi uluslararası göçe makro açıdan yaklaşır. Teori Immanuel Wallerstein'in çalışmalarına dayandırılır.

Teoriye göre uluslararası göçü oluşturan, kapitalist sistemin dinamikleridir. Yüksek kar güdüsü ile kapitalist firmaların sahipleri ve yöneticileri toprak, hammadde, emek ve yeni tüketim piyasaları için yoksul ülkelere yönelirler. Geçmişte bu yönelim sömürgecilik ile sağlanmakta iken günümüzde bu süreç çok uluslu şirketler aracılığıyla sürmektedir. Bu şirketler gelişmekte olan ülkelere yatırım yaparlar ve sermaye aktarırlar. Bunun yanı sıra ulaşım, iletişim altyapıları kurarlar ve buldukları bölgelerdeki yapıyı değiştirirler. Bu bölgelerde emek fazlası yaratılır. Dolayısıyla insanlar göç etmek durumunda kalırlar. Emegın uluslararası akımı sermaye akımının ters yönünde ilerler.

1.3.5. Ağ (Network) Teorisi

Göçmen ağları, yasal ve yasadışı göçmenlerin buldukları yer ile geldikleri yeri birbirine bağlayan akrabalık, arkadaşlık veya ortak toplum kökeni ilişkileridir. Bu ilişkiler uluslararası hareketliliği artırır çünkü göç etmenin maliyetini ve risklerini

azaltırlar. Göç edilen alana ilk giden göçmenler için göçün maliyeti yüksektir. İlk göçmenlerden sonra geride kalan arkadaşlar ve akrabalar için göçün potansiyel maliyeti düşer. İki ülke arasındaki göç akımının büyüklüğü, ücret farklılıkları veya istihdam oranları ile kuvvetli bir ilişkiye sahip değildir. Çünkü göçmenler arasındaki ilişkiler ağı, maliyetleri ve riskleri doğal olarak azaltacağından, bu oran göçmenler arasındaki ağların (network) büyüklüğüne bağlıdır (Massey vd., 1993).

Moretti (1999), 1876–1913 yılları arasında İtalya’dan ABD’ye gerçekleşen göçü incelediğinde, iki ülke arasındaki ücret farklılığının azaldığı dönemlerde bile göçün devam ettiğini bulmuştur. Moretti çalışmasında ne ücret farklılıklarının, ne istihdam edilme olasılığının ne de ulaşım maliyetlerinin bu göçü açıklayabildiğini savunmuştur. Önce giden göçmenlerin yeni gelecekler için en iyi konaklama ve iş imkânlarını bulmaları, aynı zamanda yeni göçmenlerin yabancı oldukları kültüre uyum sürecinde yardımcı olmalarının göçü tetikleyen unsurlar olduğunu belirtmektedir.

1.4. ULUSLARARASI GÖÇ SÜRECİ VE TÜRKİYE

Uluslararası göç süreci gerek göç veren gerekse göçmen kabul eden ülkeler için karmaşık bir süreçtir. Her bir ülke bu süreçten farklı etkilenir. Göç veren ülkeler açısından uluslararası göçün sadece olumlu değil aynı zamanda olumsuz etkileri de mevcuttur. Dolayısıyla her bir ülkenin bu süreçten nasıl etkilendiklerini ayrı ayrı incelemek gerekmektedir. Çünkü toplumlar ekonomik, politik, sosyal, kültürel alanlarda göçten farklı etkilenir. Bir ülkenin yaşadığı göç süreci çok yönlü olarak incelenmeli ve uygun politikalar geliştirilmelidir. Türkiye’nin de özellikle 1960’larda başlayan dış göç dalgasından tek taraflı olarak olumlu veya olumsuz etkilendiğini söylemek de mümkün değildir.

1.4.1. Türkiye’den Yurtdışına Göçün Büyüklüğü ve Kompozisyonu

Türkiye hızla kentleşmekte olan bir ülkedir. Kentsel nüfus 1950’de %18,7’den 1980’de %47’ye yükselmiştir. Bu hızlı büyüme 16 milyon kişiyi kent merkezlerine getirmiştir. Kentlere hızlı göçün arkasında yatan nedenler; düşük tarımsal verimlilik, yetersiz tarımsal gelir, toprak sahipliğinin dağılımındaki dengesizlik, tarımsal üretimin

teknolojiden uzak olmasıdır. Tarım sektörünün milli gelirdeki payı 1950’de %42,4’ten 1979’da %23’e düşmüştür (Keleş, 1985: 57). Yirminci yüzyılın ikinci yarısından sonra kırsal alanlardan şehirlere yönelen göç akımı, Türk işçilerin Avrupa’ya göçü ile uluslararası göçe dönüşmeye başlamıştır. Türk hükümetinin Avrupa ülkeleriyle yaptığı ikili anlaşmalar çerçevesinde 1960’lı yıllardan sonra göçün ivmesi giderek artmıştır. Çalışma ve Sosyal Güvenlik Bakanlığı’na göre 1970’lerin ortasından sonra Türk işçilerin göçü Avrupa’dan Arap yarımadasına ve 1990’dan sonra Rusya’ya yönelmiştir.

Türkiye’den Batı Avrupa’ya göçün önemli bir yönü; Türkiye’nin ev sahibi ülkelerle doğrudan bir sömürge ilişkisi içinde olmaması ve Türklerin bu ülkelerde daha önce herhangi bir etnik grubu oluşturmamalarıdır (Apak vd., 2002: 152). Türkiye’den Avrupa’ya göç iki ana evreye ayrılabilir; 1960’lardan 1970’lerin ortasına kadar emek göçü ve 1970’lerin ortasından sonraki göç. İkinci evrede üç farklı göç tipi vardır; aile birleşmeleri, politik nedenli göç, yasadışı ve kayıt dışı emek göçü. Türkiye’den göçmen akımının arkasında farklı nedenler bulunmaktadır. Ana ve en belirgin neden Türkiye ile gidilecek ülkeler arasındaki sosyoekonomik kalkınma farklılıklarıdır. Ödemeler dengesi açıkları ve ekonomi üzerindeki işsizlik baskısı nedeniyle Türkiye’de göç 1950’lerin ortalarından itibaren kalkınma stratejilerinde bir başlık olarak kullanılmıştır (Koç ve Onan, 2006: 3).

Tablo 5: Türkiye’nin Avrupa Ülkeleri İle İmzalamış Oldukları İkili İşgücü ve Sosyal Güvenlik Anlaşmaları

Ülkeler	İşgücü Anlaşmaları	Sosyal Güvenlik Anlaşmaları
Batı Almanya	30 Eylül 1961	30 Nisan 1964
Avusturya	15 Mayıs 1964	12 Ekim 1966
Belçika	15 Temmuz 1964	4 Temmuz 1966
Hollanda	19 Ağustos 1964	5 Nisan 1966
İsviçre	-	1 Mayıs 1969
Fransa	8 Nisan 1965	20 Ocak 1972
İsveç	10 Mart 1967	2 Eylül 1977
Danimarka	-	13 Kasım 1970

Kaynak: Gökdere, 1978, s.275.

Avrupa ülkelerinin yanı sıra çeşitli Ortadoğu ve Afrika ülkelerine de işçi gönderimi söz konusu olmuştur. Giden işçilerin büyük kısmını erkek işçiler oluşturmaktadır.

Tablo 6: 1961–2005 Yılları Arasındaki Göçün Cinsiyete Göre Dağılımı

Ülkeler	Toplam Kişi Sayısı	Erkek (%)	Kadın (%)
Almanya	689.029	79,7	20,3
Avustralya	12.417	66,9	33,1
Avusturya	41.142	88	12
Belçika	16.213	99,6	0,4
Fransa	58.441	99,3	0,7
Hollanda	25.999	98,9	1,1
Irak	56.177	99,8	0,2
İsviçre	10.759	85	15
Kuveyt	3.554	99,8	0,2
Libya	234.672	99,9	0,1
S. Arabistan	488.686	99,9	0,1
Ürdün	5.267	99,8	0,2
Öteki Ülkeler	363.842	99,3	0,7
TOPLAM	2.006.193	92	8

Kaynak: İş ve İşçi Bulma Kurumundan Elde Edilen Verilerden Derlenmiştir.

Tablodan da görülebildiği gibi 1961–2005 yılları arasında göç eden nüfusun %92'sini erkekler, %8'ini kadınlar oluşturmaktadır. Kadınların en çok göç ettikleri ülkeler sırasıyla Avustralya, Almanya, İsviçre ve Avusturya'dır.

İşgücü akımı 1970'lerde devam ederken, tüm dünyayı etkisi altına alan Petrol Krizi nedeni ile Avrupa ülkelerinin işçi talebi durma noktasına gelmiştir. Resmi kayıtlara göre 1961–2005 yılları arasında yurtdışına giden işçi sayısı 2.006.193 kişidir. Bu işçilerin yaklaşık olarak %34'ü Almanya'ya gitmiştir.

Tablo 7: Türkiye’den Yurtdışına Göç 1961–2005

	1961–2005 Giden İşçi Sayısı	1961–1985 Giden işçi Sayısı	İlk 25 Yıldaki Göç Oranı
Almanya	689.029	657.873	%95
Avustralya	12.417	9.475	%76
Avusturya	41.142	39.683	%96,4
Belçika	16.213	16.170	%99,7
Fransa	57.355	55.853	%97,3
Hollanda	25.999	25.242	%97
İsviçre	10.759	10.097	%93,8

Kaynak: İş ve İşçi Bulma Kurumunun Verilerinden Hesaplanmıştır.

1961 yılında başlayan, Türkiye’den yurtdışına göçün en yoğun olduğu dönem ilk yirmi beş yıldır. Tablo’dan da görülebildiği gibi, 1961–2005 yılları arasında Almanya’ya giden toplam işgücünün %95’i ilk yirmi beş yılda gitmiştir. Bu oran Avustralya için %76, Avusturya için %96,4, Belçika için %99,7, Fransa için %97,3, Hollanda için %97 ve İsviçre için %93,8’dir. Bunun en önemli nedeni, Avrupa ülkelerinin özellikle 1980’li yıllarda göçmen akımını durdurmasıdır.

1980’li yıllarda başta Almanya olmak üzere işçilerin ülkelerine geri dönmelerini özendirerek politikalar uygulanmaya başlamıştır. 1990’lı yıllardan bu güne bakıldığında yurt dışında bulunan Türklerin artık fabrikalarda işçi olarak çalışmalarından öte kendi işletmelerini açtıkları, girişimci vasıflarını kullanmaya başladıkları bilinmektedir. Aynı zamanda bu yıllarda yabancı düşmanlığı artmaya başlamıştır. Son dönemde Avrupa ülkelerinde yaşanan ekonomik durgunluk nedeniyle göçmenlere tepki duyulmaya başlanmıştır.

Tablo 8: Ükelere Göre Türk Vatandaşları, İşçi ve İşsiz Sayıları (2003)

Ülke/Bölge	Türk Vatandaşı Sayısı	Türk İşçi Sayısı	İşsiz Türklerin Sayısı	Türk Vatandaşların İşsizlik Yüzdesi	Genel İşsizlik (%)
Almanya	2.053.600	732.189	161.541	23,30	9,60
Fransa	311.356	76.122	32.623	30,00	9,20
Hollanda	299.909	51.000	17.000	28,00	4,10
Avusturya	134.229	57.098	6.874	10,75	6,54
Diğer	328.597	131.433	18.155	-	-
Türk Cumhuriyetleri	23.050	5.381	-	-	-
Ortadoğu ve K.Afrika	107.180	100.480	-	-	-
Diğer Ülkeler	262.119	26.847	-	-	-
GENEL TOPLAM	3.520.040	1.180.550	-	-	-

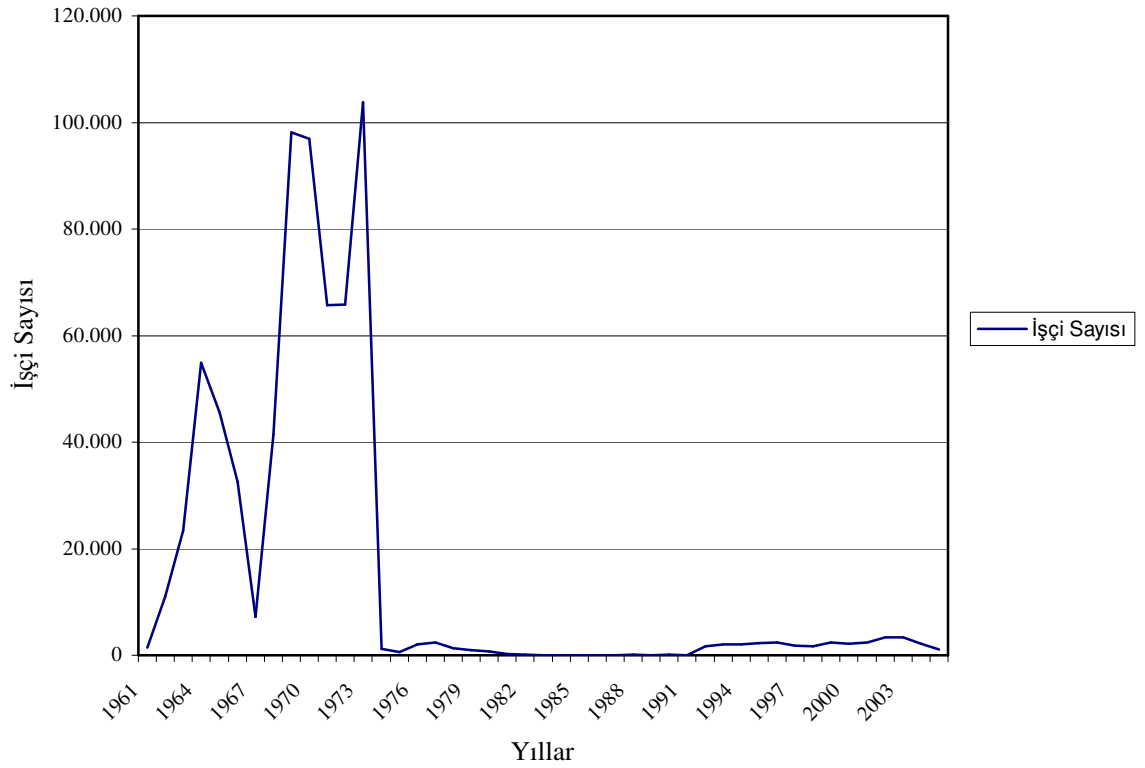
Kaynak: http://www.calisma.gov.tr/yih/yurtdisi_isci.htm (22.11.2007)

Tablo 8’de yer alan Çalışma ve Sosyal Güvenlik Bakanlığı’nın 2003 yılında yayınlamış olduğu istatistiklere göre Almanya’daki genel işsizlik oranı %9,6 iken, Türk Vatandaşlarının bu ülkedeki işsizlik oranı %23,3’dür. Yani yaklaşık olarak her dört Türk Vatandaşından biri işsizdir. Bunun yanı sıra Fransa’daki Türk Vatandaşlarının işsizlik oranı %30 iken bu oran Hollanda’da %28, Avusturya’da %10,75’dir. Avrupa’daki ekonomik durgunluğun aşılammaması ve devam eden işsizlik problemi, Avrupa vatandaşlarının göçmenlere tepkilerinin artmasına neden olmaktadır.

1.4.1.1. Türkiye-Almanya Göç Koridoru

Türkiye-Almanya koridoru yalnızca işçi döviz akımının büyüklüğü nedeniyle değil aynı zamanda Avrupa’da yaşayan Türk göçmenlerin Almanya’da yoğunlaşması nedeniyle Akdeniz bölgesindeki en önemli koridorlardan biridir (Gallina, 2006: 12). Bu koridoru dünyadaki diğer koridorlardan ayıran en önemli unsurlardan birisi; fon transferinde yasa dışı kanalların oldukça küçük paya sahip olmasıdır. Yasal transfer yolları yalnızca Türk bankalarının düşük maliyet ve yüksek hız gibi etkili uygulamalarıyla değil aynı zamanda TCMB’nin teşvikleri ile de çekici hale gelmiştir (Gallina, 2006: 13)

Almanya, Avrupa ülkelerine yapılan göçün temsilcisi ülke olarak alındığında, bu ülkeye gerçekleşen Türk işçi göçünün dönemsel ekonomik faktörlerden nasıl etkilendiğini görmek mümkündür. Şekil 3’de 1961–2005 yılları arasında Almanya’ya gönderilen işçi sayıları grafiksel olarak gösterilmektedir. Şekilde 1960’lı yıllarda Avrupa’da yaşanan durgunluk ve Petrol Krizi’nin işçi göçünü azalttığı görülmektedir. Özellikle Petrol Krizi’nden sonra diğer Avrupa ülkelerinde olduğu gibi Almanya’da da göç politikaları değişmiş, yurttan kalan aile bireylerinin getirilmesinin dışında işçi olarak göçmen talebi durmuş ve bu konudaki kontroller arttırılmıştır.

Şekil 3: Yıllara Göre Almanya'ya Gönderilen İşçi Sayısı

Kaynak: http://www.calisma.gov.tr/yih/yurtdisi_isci.htm (22.11.2007)

1.4.1.2. Almanya'daki Türk Göçmenlerin Sosyal Statüsü

Almanya'daki en büyük azınlık grubunu oluşturan Türk göçmenler, azınlık veya etnik grup olarak bir kolektif statüleri bulunmamasına rağmen, ülkedeki en önemli etnik "öteki" grubunu oluşturmaktadır. Göçmen işçiler çoğunlukla çocukları ve aile bireyleri ile birlikte, endüstriyel veya post endüstriyel metropollerde, büyük veya orta ölçekli kent merkezlerinde yaşamaktadırlar. Türkler 2,3 milyonu bulan nüfuslarıyla Almanya'daki yabancıların %30'unu oluşturmaktadırlar¹. Nispeten yakın bir geçmişte göç etmişlerdir; emek ithali anlaşması 1961'de imzalanmış, ilk Türk işçi dalgası 1960'ların başlarında Almanya'ya gelmiştir. Pek çoğu 35 yıldan uzun bir süredir Almanya'da yaşıyor

¹ Almanya'nın nüfusu yaklaşık 82 milyondur ve bunun yaklaşık %9'u yabancıdır.

olmasına rağmen, yabancı ülke yurttaşı statüsündedir ve halen yerel ve ulusal seçimlerde oy vermek de dâhil olmak üzere bütün vatandaşlık haklarından yoksundur (Yalçın-Heckmann, 2002: 310–311).

Tablo 9: Almanya’da Yabancı Nüfusu ve Türk Azınlık

Yıllar	Almanya’daki Yabancı Nüfus	Alman Nüfus/Yabancı Nüfus (%)	Türk Azınlık	Alman Nüfus/Türk Nüfusu (%)
1961	686.200	1,2	6.700	1,0
1970	2.600.600	4,3	249.400	16,5
1977	3.948.300	6,4	508.000	12,9
1987	4.240.500	6,9	1.453.700	34,3
1994	6.990.510	8,6	1.965.577	28,1
1997	7.365.800	9,0	2.107.400	28,6
1998	7.319.600	9,0	2.110.223	28,8
1999	7.343.600	8,9	2.053.600	27,9
2000	7.296.800	8,8	1.998.500	27,3
2001	7.318.600	8,7	1.947.900	26,6

Kaynak: İçduygu, 2005, s.220.

Almanya, savaş sonrası yeniden yapılanmasını sağlamak için yabancı işgücü ithaline başvurmuştur. Göç edenlerin içinde Türk nüfusu oldukça büyük bir orana sahiptir. Özellikle 1987 yılı itibariyle, Alman olmayan nüfusun %34,3’ünü Türkler oluşturmakta iken, 1990’lı ve 2000’li yıllarda bu oranda hafif bir düşme gözlenmiştir.

Nisan 1981’de ilk defa çifte vatandaşlığa izin verilmiştir. Örneğin, resmi istatistiklere göre 126.000 Türk vatandaşına 1996 yılında Alman vatandaşlığı verilmiştir, 2000 yılına kadar 220.000 Türk daha vatandaşlığa kabul edilmiş ve Almanya’da bu statüye sahip Türk vatandaşlarının toplam sayısı yaklaşık 400.000 olmuştur (İçduygu, 2005: 198). Ancak bu rakam, 2000 yılı itibariyle Almanya’da yaşayan Türk vatandaşı sayısının 1.998.500 olduğu göz önüne alındığında düşündürücüdür. Yalçın’a (2007) göre, Türkler Almanya’ya göç sürecinde tipik yabancı olarak algılandılar ve Alman toplumuyla bütünleşmeden, ‘paralel toplum’ olarak tanımlanabilecek bir sosyal oluşuma yöneldiler. Bu oluşumun tek tarafı olarak Alman hükümetinin politikalarından kaynaklandığını söylemek yanlış olacaktır. Hükümetin göç politikaları kadar, o ülkede yaşayan Türklerin sosyal uyuma dirençleri de ‘paralel toplum’ kavramının pekişmesine neden olmuştur (Yıldız, 2008).

1.4.2. Türkiye’den Yurtdışına Göçün Nedenleri

İkinci Dünya Savaşı boyunca Avrupa ülkeleri büyük yıkıma uğramışlardır. Bu ülkelerin mevcut sermayeleri var iken özellikle işgücü ihtiyaçları ortaya çıkmıştır. Böyle bir durumda yeniden yapılanmanın sağlanmasında emek gücü sadece emek ithali yolu ile sağlanabilmiştir. O dönemde Batı Avrupa ülkeleri, özellikle Almanya’nın işgücü talebi, Türk hükümeti için işsizlik sorununu çözüme ulaştırmanın bir yolu olarak görülmüştür. Birinci göç dalgasını Türk otoriteleri Avrupa ülkelerinden gelen emek talebi karşısında işsizlik probleminin bir ölçüde azalması ve sosyal tansiyonun düşmesi nedeniyle olumlu karşılamışlardır.

Türkiye’den göçün nedenlerini temel olarak gelir dağılımı adaletsizliği, işsizlik, bölgeler arası gelişmişlik farklılıkları gibi olumsuz ekonomik koşullar oluştururken, göç edilecek ülkelerdeki ilişkiler ağının kuvvetli olması, daha iyi eğitim olanakları gibi faktörler de göç kararında etkili olmuştur.

1.4.2.1. Gelir Dağılımı Adaletsizliği

Devlet Planlama Teşkilatı’nın (DPT) ilk olarak 1963 yılında yapmış olduğu gelir dağılımı ile ilgili araştırmada nüfusun en yoksul %20’lik dilimi milli gelirin %4,5’ini alırken, en zengin %20’lik dilimi milli gelirin %57’sini almaktadır. Bu yüzdeler yine DPT tarafından 1973 yılında yapılan araştırmada en yoksul %20 için %3,5 ve en zengin %20 için %56 olarak tespit edilmiştir. Dolayısıyla 1960’larda başlayan, Türkiye’den yurt dışına göçün altında yatan nedenlerden biri olarak gelir dağılımı adaletsizliğini ileri sürmek yanlış olmayacaktır.

1.4.2.2. İstihdam ve İşsizlik

Türkiye’den Avrupa’ya göçün temelinde ekonomik faktörler yatmaktadır. 1930’larda başlayan ekonomik büyüme savaş sonrasında kesintiye uğramıştır. Bu yıllarda Türkiye’nin nüfusu hızla artarken kentleşme eğilimi de artmaya başlamıştır. Ancak kentleşme nedeniyle kırsal bölgeden göç eden insanlar, kentlerdeki nüfus artışına karşılık yeni iş olanakları yaratılmadığı için işsiz kalmışlardır.

Tablo 10: Türkiye’de Sektörlerin GSYİH ve İstihdam İçindeki Payları (%)

YILLAR	TARIM		SANAYİ		HİZMETLER	
	GSYİH	İstihdam	GSYİH	İstihdam	GSYİH	İstihdam
1962	34,6	77,0	16,7	7,9	48,7	13,4
1972	27,9	68,3	18,1	10,7	54,0	20,0
1985	19,4	51,1	23,6	15,2	57,0	33,7
1993	14,5	45,4	26,5	15,8	59,0	38,8
2001	13,6	35,4	28,3	18,3	58,9	46,3
2005	11,4	29,5	29,2	19,4	59,4	51,1

Kaynak: DPT, TÜİK.

Tablo 10’daki verilere göre yurt dışına göçün başladığı 1960’lı yıllarda tarımın Milli Gelirden (MG) aldığı payın oldukça yüksek olduğu görülmektedir. Bunun yanında istihdamın %77’si tarım sektöründe yer almaktadır. 1980 sonrasında, ihracata yönelik sanayileşme stratejisi nedeniyle sanayi ve hizmetler sektörünün Gayrı Safi Yurt İçi Hâsıladan (GSYİH) aldığı pay artmış ve istihdam bu sektörlere kaymıştır. Özellikle tarım sektöründeki verimsiz üretim, düşük ücretler ve işsizlik bireyleri gerek iç gerekse dış göçe yönlendirmiştir.

1.4.2.3. Ağ İlişkileri

Batı Avrupa’ya Türk göçünün son trendi uluslararası göçün temelde ekonomik ve demografik dengesizlikler ve uluslararasıdaki karşılıklı dayanışma ile meydana geldiği paradigmasını doğrulamaktadır. Ancak göçün devamlılığını sağlayan başka önemli nedenler ve mekanizmalar mevcuttur. 1980’lerden bu yana evlilik, mülteci ve gizli göç gibi tüm göç tiplerinin genişlemesinde Türkiye ile göçmen kabul eden ülkeler arasındaki sosyal göç ağları, “göç endüstrisi”nin büyümesine katkıda bulunmuştur. Gidilecek ülkelerde hâlihazırda yaşayan aile bireyleri, arkadaşlar veya topluluk üyeleri, potansiyel göçmenlerin bu ülkelere yasal ve yasadışı göçünü teşvik etmektedir. Bu mekanizma ile göç kararı kolaylaşır (Koç ve Onan, 2006: 4).

Özellikle Avrupa ülkelerine 1960’lı yıllarda yerleşen Türk vatandaşları aracılığıyla, hâlihazırda yaşayan aile bireyleri, arkadaşlar, topluluk üyeleri Türkiye’den göç etmeyi düşünen potansiyel göçmenlerin bu ülkelere göçünü teşvik etmektedir. Geleneksel ve kültürel faktörler nedeniyle kuvvetlenen ilişkiler ağı göç kararının alınmasını kolaylaştırır.

İKİNCİ BÖLÜM

İŞÇİ DÖVİZİ AKIMLARI VE İŞÇİ DÖVİZLERİNİ BELİRLEYEN ETKENLER

Uluslararası Göç Organizasyonu'nun tanımına göre işçi dövizleri; “uluslararası göçmen işçilerin kazançlarının kendi ülkelerine geri gönderdikleri kısmı” şeklinde tanımlanır (ILO, 2000). Göç akımının hızlı artışı ve göçmenler tarafından ülkelere gönderilen dövizlerin dikkat çekici rakamlara ulaşması hükümetlerin ve uluslararası kuruluşların işçi dövizlerine daha çok önem vermelerine ve politikalar geliştirmelerine neden olmuştur. Günümüzde işçi dövizleri kalkınmakta olan ülkelere fon akımında doğrudan yabancı yatırımlardan sonra ikinci sıradadır. Dolayısıyla literatürde işçi dövizlerinin büyüme, yoksulluk, döviz kuru, emek arzı, girişimcilik, sağlık gibi farklı faktörlere etkileri ile ilgili çok sayıda çalışma yapılmıştır.

2.1. İŞÇİ DÖVİZLERİNİ BELİRLEYEN ETKENLER

Başkasını düşünme (alturizm), gelecek güvencesi ve yatırım güduları göçmen işçinin tasarruflarını göndermesi için literatürde yer alan üç potansiyel motiftir (Roberts ve Morris, 2003: 1252). İşçi dövizlerinin açıklanmasında ana motifler iki temel değişken setini işaret etmektedir; aile bağları dinamikleri ile makroekonomik istikrar ve yatırım politikası (enflasyon, büyüme, faiz oranı farklılıkları ve döviz kuru gibi) (İçduygu, 2005: 3).

Literatürde işçi dövizlerinin belirleyenleri iki grupta incelenir. Birinci kategori, göçmenlerin ve onların ailelerinin sosyo-demografik özelliklerinin incelendiği mikro ekonomik faktörleri, ikinci kategori ise işçi gönderen ve kabul eden ülkelerin makroekonomik dengeleri ve işçi gelirlerini ülkeye çekmek için uygulanan politikaları içerir.

2.1.1 İşçi Dövizlerini Belirleyen Mikro Ekonomik Faktörler

İşçi dövizleri transferini belirleyen mikro ekonomik etkenler olarak literatürde daha çok sosyo demografik etkenler incelenmiştir. Mikro ekonomik açıdan bakıldığında

göçmen işçilerin, konjonktürün düştüğü dönemlerde geride kalan aile bireylerine ekonomik destekte bulunmaları beklenen bir durumdur (Sayan, 2006: 5). Sosyo demografik değişkenler incelendiğinde, göçmenin yerleşik duruma geçmesinin geride kalan ailenin de göç ettiğinin göstergesi olduğu, buna bağlı olarak da gelir transfer etme gereğinin azaldığı düşünülmektedir. Diğer taraftan, göç edilen ülkede geçirilen sürenin etkisi belirsizdir. Geçirilen sürenin artması, yerleşikliğe geçişi gösterebileceği gibi, ücret seviyesinin artması dolayısıyla transfer edilen işçi gelirlerinin artması anlamına da gelebilmektedir. Geride kalan hane halkında gelir seviyesinin yüksek olması ve diğer bireylerin çalışıyor olması, dışardan destek ihtiyacının düşük olduğunu göstermektedir ve anavatana gönderilen döviz miktarıyla ters ilişkilidir. İşçinin eğitim ve mesleki seviyesinin yüksek olmasının, ailesini birlikte getirme şansını ve tasarruflarını değerlendirecek daha farklı yatırım alanlarını kullanma olasılığını arttırması nedeniyle işçi gelirlerini de negatif etkileyeceği düşünülmektedir (Yiğit, 2005: 9).

Roberts ve Morris'e (2003) göre; göçmenin yaşı, eğitim durumu, ülkesinde kalan çocuk sayısı, göçün yasallığı, hane halkının sahip olduğu toprak miktarı, göçmenin medeni durumu, ABD'ye göç etmiş akraba ve arkadaş sayısı (ağların kullanımı), kalınan süre ve göçmenin aylık ücreti işçi dövizlerini belirleyen mikro değişkenlerdir. Rodrigez (1996), Filipinler'e gönderilen işçi dövizlerinin göçmenin yaşı, cinsiyeti, aile reisine yakınlık derecesi, eğitim, gidilen yer, meslek, göçün yasallık durumu, aile reisinin karakteristikleri ve göçmenin ülkesinin işgücü piyasası değişkenlerine bağlı olduğunu tespit etmiştir. Vargaz-Silva ve Pozo (2006) ABD'ye göçen göçmenleri inceledikleri çalışmalarında işçi dövizlerinin göçmen geliri ve kendi ülkelerinde kalan çocuk veya eşlerin varlığı ile pozitif, ABD'de geçen zaman, yaş, kadın olmak ve ebeveyn olmak ile negatif ilişkili olduğunu bulmuşlardır.

2.1.2. İşçi Dövizlerini Belirleyen Makro Ekonomik Faktörler

İşçi gönderen ve kabul eden ülke ekonomilerinin makro ekonomik faktörlerinin işçi dövizini gönderimine etkilerinin incelendiği çalışmalarda özellikle gönderilen işçi sayısı, söz konusu ülkelerin makroekonomik büyüklükleri; milli gelirleri, faiz oranları,

döviz kurları, enflasyon gibi değişkenleri dikkate alınmaktadır. Literatürde işçi dövizlerinin makro ekonomik belirleyenlerinden, göç kabul eden ülkedeki gelir ve işçi stoku üzerinde fikir birliği mevcut iken, milli gelir, enflasyon, döviz kuru ve faiz oranları konusunda fikir birliği mevcut değildir (Aydaş vd, 2005: 54).

Uzun yıllar boyunca farklı Akdeniz ülkeleri çeşitli sayılarda işçiyi Avrupa Birliği bölgesine göndermiş ve bu misafir işçilerin ülkelerine gönderdikleri dövizler aracılığı ile büyük miktarlarda yabancı döviz elde etmişlerdir. İşçi dövizlerinin miktarındaki bu hızlı artışlar politika yapıcılarının kaygılanmalarına neden olmuştur çünkü dövizler makro ekonomik büyüklüklerin bir anda artması ya da azalması şeklinde önemli potansiyel etkiler yaratmışlardır (Sayan, 2004: 68).

Mansoor ve Quillin (2006), Doğu Avrupa ve Merkez Asya ülkeleri üzerine yaptıkları çalışmalarında, işçi dövizlerinin gelir seviyesi ile bireysel yaşam standardı üzerinde etkisi olduğunu belirtmektedirler. İşçi dövizlerinin en büyük potansiyel etkisi, tüketim ve yatırımları uyarması nedeniyle ekonomik büyümeye neden olmasıdır. İşçi dövizleri akımının artması, sürdürülebilir ekonomik büyümeyle birlikte, göçmenlerin geldikleri ülkelerdeki kurumların gelişmesine yardımcı olmaktadır. Ancak bunların yanında, işçi dövizleri reel döviz kurunun yükselmesi ile rekabet edebilirliğe zarar verebilir. Yine aynı çalışmada, zengin hane halkının fakir hane halkına göre kişi başına daha fazla işçi dövizini elde ettiği bulunmuştur. Yani dövizin dağılımı zengin hane halkı yönüne doğrudur. Hunte (2004) 18 kalkınmakta olan ülke için yaptığı analizinde, hane halkı geliri arttığında işçi dövizlerinin azaldığını söyleyen işçi dövizini zayıflama hipotezini doğrulamıştır. Bulgularına göre, hane halkı gelirindeki %1'lik bir artış işçi dövizlerinde %0,8'lik bir azalmaya sonuçlanır. Buna karşılık göçmen işçiler hane halkı gelirindeki negatif şoklara gönderdikleri döviz miktarını arttırarak karşılık verirler. Leon-Ledesma ve Piracha (2001) 11 geçiş ekonomisinde işçi dövizlerinin verimlilik ve istihdam üzerinde pozitif etkileri olduğunu tespit etmişlerdir. Buch ve Kuckulenz (2004) inceledikleri 87 ülkenin işçi dövizleri ile sermaye akımı arasında pozitif yönlü bir ilişki ortaya koymuşlardır. Bu 87 ülkenin birçoğu için işçi dövizlerinin oynaklığı sermaye akımlarının oynaklığından (%70'den fazla) daha fazladır. Quartey ve Blankson (2004),

işçi dövizlerinin Gana'da ekonomik şokların etkilerini minimize etmek için kullanıldıklarını belirlemişlerdir. Jongwanich (2007) işçi dövizlerinin Asya Pasifik ülkelerinin büyüme ve yoksulluğunun azaltılmasına etkilerini araştırdığı çalışmasının sonuçlarına göre, işçi dövizleri yoksulluğun giderilmesi üzerine pozitif etkiye sahip iken yerel yatırım ve insan sermayesi kalkınmasında yalnızca marjinal bir etkiye sahiptir.

Higgins vd. (2004) Latin Amerika ülkeleri üzerine yaptıkları çalışmada ABD'de işsizlik oranı %1 arttığı takdirde seçilmiş ülkelere işçi döviz akımının %8 azaldığını, göç veren ülkelere kişi başına milli gelir %1 arttığında işçi döviz akımının %2,1 arttığını ve döviz kurlarındaki belirsizliğin Latin Amerika ülkelerine işçi döviz akımını düşürdüğünü bulmuşlardır. Vargas-Silva ve Huang (2006) göç alan ülkenin ekonomik koşullarını işçi döviz gönderilmesinde en önemli faktör olarak görmektedirler. Vargas-Silva ve Pozo (2006) işçi dövizlerinin işçi gönderen ülkenin parasal depresyonları ile pozitif ve döviz kuru oynaklığıyla negatif ilişkili olduğunu bulmuşlardır. Çalışmada işçi dövizleri seviyesinin demografik faktörlerden etkilendiği de doğrulanmaktadır.

Literatürde genellikle işçi dövizleri ile göç veren ülkenin makro ekonomik büyüklükleri arasında ilişki kurulmuştur. Ancak bu tabloya işçi dövizleri ile işçi kabul eden ülkenin makroekonomik koşulları açısından yaklaşan, bilindiği kadarıyla tek bir çalışma mevcuttur. Abdel-Rahman (2007) Suudi Arabistan'dan gönderilen işçi dövizleri ile bu ülkenin KBMG'si arasında pozitif anlamlı ilişki bulmuştur. İşçi dövizleri transferi, durgunluk ve daralma sırasında düşmekte, canlanma döneminde artmaktadır. Aynı şekilde işçi ücretleri ile işçi dövizleri arasında pozitif anlamlı ilişki tespit etmiştir.

Aydaş vd. (2005), Türkiye'ye işçi döviz akımını; karaborsa primi, faiz oranı farklılıkları, enflasyon oranı, ekonomik büyüme, göçmen kabul eden ülkelerin ve Türkiye'nin gelir seviyeleri ve Türkiye'deki askeri yönetim dönemlerinin anlamlı derecede etkilediğini bulmuşlardır. Koç ve Onan (2006), göçmenlerin tasarruf ettikleri dövizin Türkiye'de hem tüketim hem de yatırım için kullanıldığı sonucuna ulaşmışlardır. İşçi döviz elde eden %12'lik hane halkının %80'i dövizleri yaşam standartlarını iyileştirmek için kullanmıştır. Farklı bölgeler karşılaştırıldığında az gelişmiş

bölgelerdeki hane halkının, gelişmiş bölgelerdeki hane halkına göre dövizleri daha çok günlük harcamalar için kullandığı görülmüştür. Yani az gelişmiş bölgelerdeki hane halkının günlük harcamalarının işçi dövizlerine bağlı olduğu söylenebilir. Sayan (2004) Türkiye ile Almanya arasındaki işçi dövizini incelediği çalışmasında, işçi dövizlerinin Türkiye'nin milli geliri ile güçlü pozitif ilişkiye sahip iken Almanya'nın milli geliri ile doğrudan bir ilişkiye sahip olmadığı sonucuna ulaşmıştır. Yani Türk işçiler tarafından gönderilen işçi dövizleri Türkiye'nin milli geliri arttıkça yükselmekte, milli geliri azaldıkça düşmektedir. Yiğit (2005), işçi gelirleri çevirimleri ile Türkiye iş çevirimleri arasında anlamlı ve pozitif yönde bir ilişki bulmuştur. Türkiye iş çevirimlerinin öncü değişken olduğunu ve işçi gelirlerinin, Türkiye iş çevirimlerini bir dönem geriden aynı yönde takip ettiğini söylerken yurt dışındaki Türk vatandaşlarının Türkiye'ye yatırım amaçlı gelir aktardıkları görüşünü savunmaktadır. Türkiye ekonomisindeki olumsuz gelişmeler, yurt dışındaki vatandaşların tasarruflarını Türkiye'de değerlendirmekten kaçınmalarına neden olmaktadır.

2.2. İŞÇİ DÖVİZİ AKIMLARI

2.2.1. Dünyada İşçi Döviz Akımları

Pek çok kalkınmakta olan ülkede işçi dövizleri akımı yabancı dövizin ana kaynağı olarak, küresel ekonomik bütünleşmenin sonucunda giderek artan bir öneme sahip olmuştur.

İşçi dövizlerine yönelik tutulan istatistikler resmi ve yasal yollardan yapılan transferleri kapsar. Ancak bilindiği üzere dünya genelinde işçi dövizlerinin transferinde çok büyük oranda kayıt dışı yöntemler kullanılmaktadır. İşçi dövizlerinin hesaplanmasında IMF ve Dünya Bankası'nın rakamları Merkez Bankalarınca sunulan rakamlardan düşüktür. Örneğin Dünya Bankası Filipinler'e 2002 yılında 2 milyar dolar işçi dövizini gönderildiği belirtilirken, Filipin Merkez Bankası bu rakamın 6 milyar dolar olduğunu söylemektedir (Orozco, 2003).

Tablo 11: İşçi Dövizlerinin Milli Gelir İçindeki Payı % (2006)

Ülke	%	Ülke	%
Tacikistan	36,2	El Salvador	18,2
Moldova	36,2	Nepal	18,0
Kırgızistan	27,4	Bosna Hersek	17,2
Gana	24,3	Arnavutluk	14,9
Lübnan	22,8	Filistin	14,7
Haiti	21,6	Sırbistan	13,8
Ürdün	20,3	Filipinler	13,0
Jameika	18,5	Guatemala	10,3
Ermenistan	18,9	Dominik Cum.	10,0

Kaynak: www.wb.org, 2007.

Tablo 11 incelendiğinde az gelişmiş ve gelişmekte olan ülkelerde işçi dövizlerinin milli gelir içindeki payının yüksek olduğu görülmektedir. İşçi dövizlerinin kalkınmanın finansmanı ve verimli projelerde kullanılması durumunda bu ekonomilere olumlu etkilerinin olacağını söylemek mümkündür. Ancak ekonomilerin işçi dövizlerine yüksek oranlarda bağımlılığı sakıncalı bir durum ortaya çıkarabilir.

Tablo 12: Kalkınmakta Olan Ülkelere İşçi Döviz Akımı (Milyar Dolar)

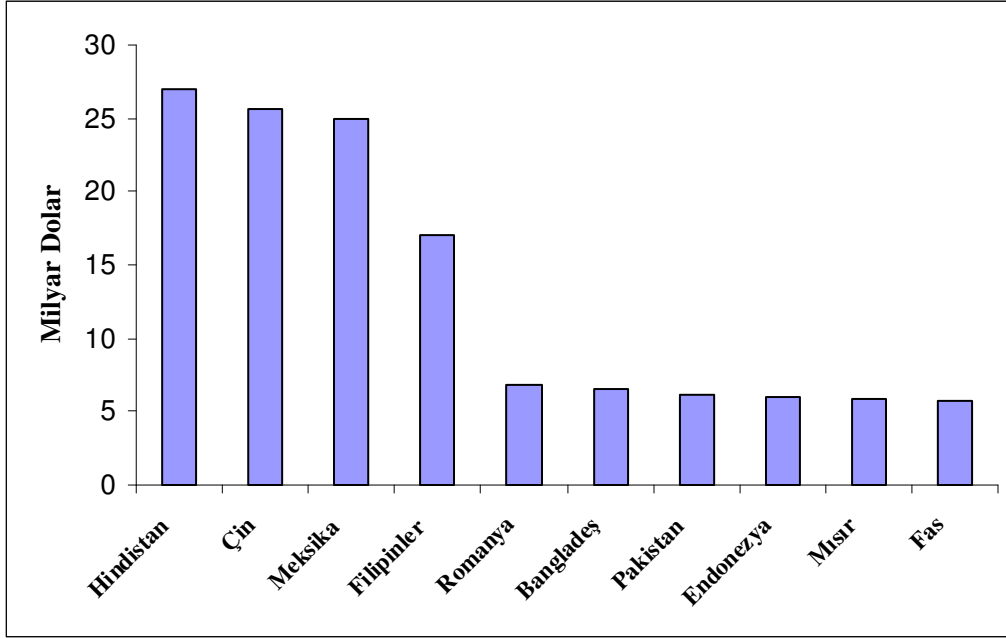
	2002	2003	2004	2005	2006	2007	% Değişim 2002-07
Kalkınmakta Olan Ülkeler	116	144	161	191	221	240	107
Doğu Asya ve Pasifik	29	35	39	47	53	58	97
Avrupa ve Merkez Asya	14	17	21	29	35	39	175
Latin Amerika ve Karaib	28	35	41	49	57	69	115
Orta Doğu ve Kuzey Afrika	15	20	23	24	27	28	86
Güney Asya	24	30	29	33	40	44	81
Güney Afrika	5	6	8	9	10	11	116
Dünya Toplamı	170	206	231	263	297	318	87

Kaynak: www.wb.org, 2007.

Dünya Bankası'nın 2007 yılı verileri incelendiğinde, kalkınmakta olan ülkelere gönderilen işçi dövizleri 2002'den 2007'ye, beş yıl içinde, %107 artış göstermiştir. 2002 yılında gerçekleştirilen işçi döviz transferinin %68'i kalkınmakta olan ülkelere gitmiştir. Bu oran 2003 ve 2004 yıllarında %70, 2005 yılında %72, 2006 yılında %74 ve

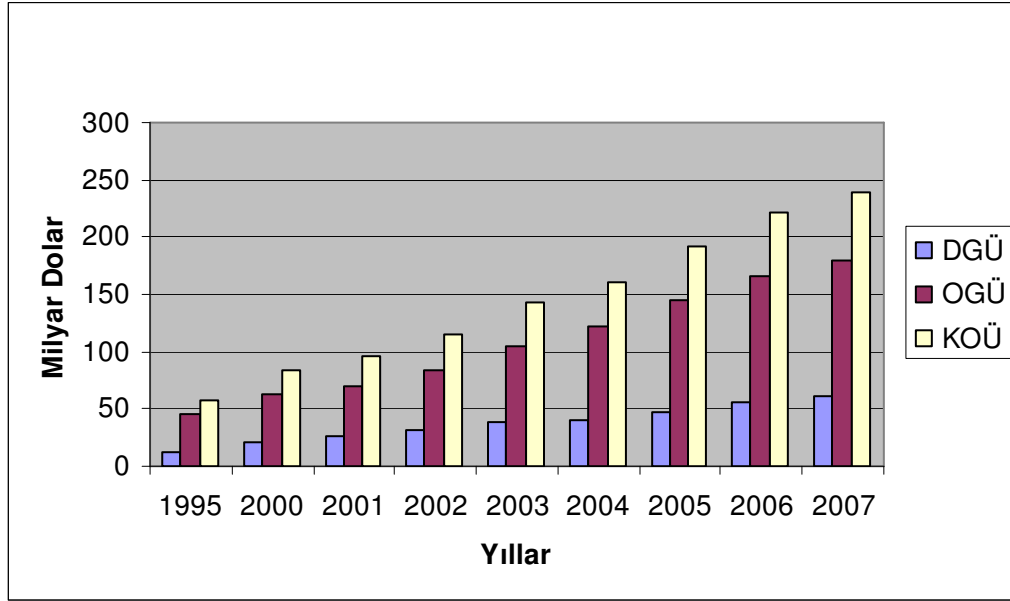
2007 yılında %75 şeklinde giderek artmıştır. İşçi dövizleri transferinin giderek artması bunları kabul eden ülkelerin bu kaynağa finansal olarak bağımlı hale gelmesine neden olması açısından olumsuz bir etkiye sahip iken, işçi dövizlerinin verimli kalkınma projelerine aktarılması durumunda olumlu etkiler yaratacağı açıktır.

Şekil 4: 2007 Yılında En Çok İşçi Dövizini Elde Eden On Ülke



Kaynak: www.wb.org, 2007.

Dünya Bankası'nın verilerine göre, 2007 yılında en çok işçi dövizini elde eden ilk on ülke Hindistan, Çin, Meksika, Filipinler, Romanya, Bangladeş, Pakistan, Endonezya, Mısır ve Fas'tır.

Şekil 5: Düşük ve Orta Gelirli Ülkelere İşçi Dövizi Akımı

Kaynak: www.wb.org, 2007.

Yıllar itibariyle, kalkınmakta olan ülkeler arasında düşük ve orta gelirli ülkelere işçi dövizi akımı incelendiğinde, düşük gelirli ülkelere döviz akımının arttığını, ancak bu artış hızının çok fazla olmadığını söylemek mümkündür. Orta gelirli ülkeler düşük gelirli ülkelere çok daha fazla işçi geliri elde eder. Bunun yanında, orta gelirli kalkınmakta olan ülkelere işçi dövizi akımı yükselen bir trende sahiptir.

2.2.1.1. İşçi Dövizleri Transfer Maliyetleri

Dünyada işçi dövizlerine ait istatistiklerle ilgili karşılaşılan en önemli problem gerçek döviz akımı hacminin bilinmemesidir. Bunun en önemli sebebi gerek transfer maliyetleri ve eksik bilgilendirme gerekse karaborsada döviz alıp satmanın avantajları nedeniyle, işçilerin kayıt dışı yollardan döviz transfer etmeyi tercih etmesidir. Döviz gönderiminde bankalar ve kredi kurumları gibi finansal kuruluşların tercih edilmesi durumunda gelişmekte olan ülkelerin finansal derinleşmesi sağlanabilecektir. Çünkü bu kurumlar döviz aktarım hizmetini sunmanın yanı sıra diğer ürünlerini de pazarlama imkânı bulacaklardır. Göçmen işçiler tasarruflarını ülkelere gönderirken; bankalar,

kredi kurumları, para transfer şirketleri (Western Union, MoneyGram gibi), posta servisleri, elden teslim gibi yöntemleri kullanmaktadırlar.

Tablo 13: Seçilmiş Ükelere ABD’den 200 Dolar Göndermenin Maliyeti

	Para Transfer Şirketleri (%)	Bankalar (%)
Mısır	13,80	-
Hindistan	13,80	6,00
Pakistan	13,00	0,40
Portekiz	12,30	3,40
Filipinler	10,30	8,00
Yunanistan	9,50	6,80
Türkiye	9,50	3,10
Mozambik	-	1,00
Ortalama	12,00	7,00

Kaynak: Orozco, 2003, s.10.

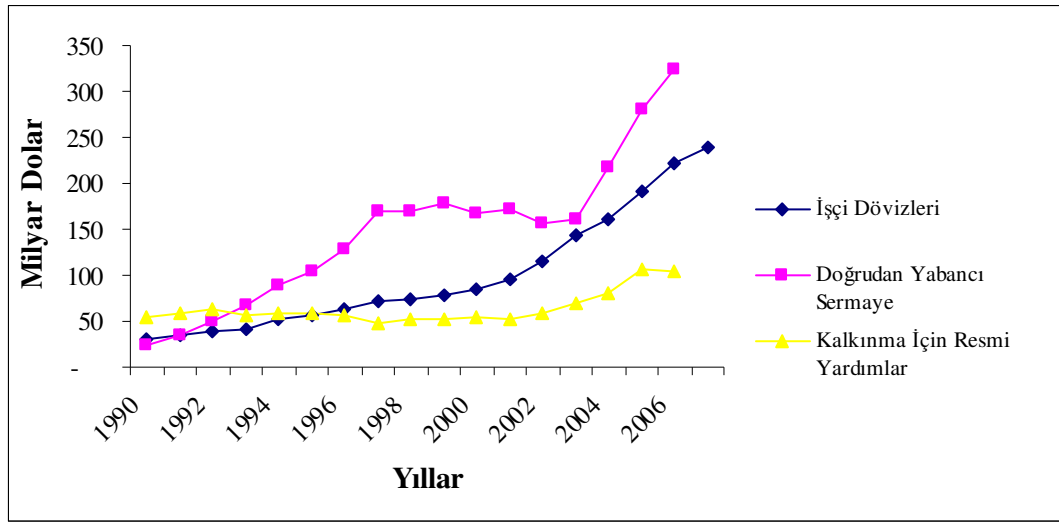
Orozco (2003) tarafından sekiz ülke arasında yapılan döviz gönderme maliyeti karşılaştırmasında, Türkiye’ye döviz gönderme maliyetinin ortalamanın altında kaldığı görülmektedir. Özellikle bankalar aracılığıyla diğer ülkelere 200 dolar göndermenin ortalama maliyeti %7 iken Türkiye’ye aynı kanalla döviz göndermenin maliyeti %3,1’dir. Aynı şekilde, para transfer şirketleri aracılığıyla döviz transferi tercih edildiğinde Türkiye’ye döviz gönderme maliyeti ortalamanın altında kalmaktadır.

2.2.2. Doğrudan Yabancı Yatırımlar ve İşçi Dövizleri

İşçi dövizleri doğrudan yabancı yatırım ve özel sermaye akımlarına kıyasla daha istikrarlı bir sürece sahiptir. Literatürde işçi dövizlerinin işçi gönderen ülke GSMH’indeki dalgalanmalarla ters yönde hareket ettiği savı yaygındır. Bu sav büyük ölçüde ülke ekonomisinde olumsuz gelişmelerin meydana gelmesi durumunda geride kalan aile bireylerine destek olma amacı taşıyan işçi gelirlerinde artış olacağı beklentisine dayalıdır. Yine bu nedenle, işçi gelirlerinin ekonomideki büyük dalgalanmaların etkilerini yatıştırıcı bir rol oynadığı düşünülmektedir (Yiğit, 2005: 3).

Şekil 6’dan da görülebileceği gibi kalkınmakta olan ülkeler için, işçi dövizleri doğrudan yabancı sermaye akımından sonra iki sırada önemli bir fon kaynağını oluşturmaktadır.

Şekil 6: Kalkınmakta Olan Ükelere İşçi Dövizleri ve Doğrudan Yabancı Sermaye Akımı



Kaynak: www.wb.org, 2007.

Birçok kalkınmakta olan ülke için özel sermaye azlığı nedeniyle işçi dövizleri dışsal fon kaynağı olarak giderek artan öneme sahip olmuştur (Ratha, 2003: 157). Özel sermaye akımları milli gelirin artmasına neden olurken, bunları kabul eden ülkelerdeki herhangi bir ekonomik kriz nedeniyle geliri düşürücü ve hatta krizi daha da derinleştirici etkiye neden olmaktadır. Aksine, işçi dövizleri, göçmen işçilerin kendi ülkelerindeki ekonomik zorluklar sürecinde potansiyel olarak artmıştır. Ekvator'da 1999 yılında, Endonezya'da 1997 yılında ve Arjantin'de 2001 krizlerinden sonra işçi dövizlerinin mutlak olarak arttığı görülmektedir (Sayan, 2006).

2.3. TÜRKİYE'YE İŞÇİ DÖVİZİ AKIMI VE İŞÇİ DÖVİZİNİN ÇEKİLMESİNE YÖNELİK UYGULAMALAR

2.3.1. Türkiye'ye İşçi Dövizleri Akımının Gelişimi

Kalkınmakta olan bir ülke olarak Türkiye kalkınma projelerinin desteklenmesinde her zaman yabancı sermayeye ihtiyaç duymuştur ve yabancı kaynaklar ithal mal ve hizmetlerin ödenmesinde ve dış açıkların karşılanmasında kullanılmıştır. Göçmenler tarafından gönderilen işçi dövizlerinin yatırım tipleri, genellikle geride kalan ailelerin ihtiyaçları veya yatırım araçları, inşaat, araba veya göçmenin kendisi için

yapacağı ticaret veya yeni girişim için kullanılmıştır (İçduygu, 2002: 5). Koç ve Onan'a (2006) göre; göçmenlerin tasarruf ettikleri dövizler Türkiye'de hem tüketim hem de yatırım için kullanılmıştır. İşçi dövizini elde eden hane halklarının %80'i dövizleri yaşam standartlarını iyileştirmek için kullanmıştır. Farklı bölgeler karşılaştırıldığında, az gelişmiş bölgelerdeki hane halkının dövizleri gelişmiş bölgelerdeki hane halkına göre daha çok günlük harcamalar için kullandığı görülmüştür. Yani az gelişmiş bölgelerdeki hane halkının günlük harcamalarının işçi dövizlerine bağlı olduğu söylenebilir. Bunun yanında, literatürün büyük kısmında işçi dövizlerinin uzun dönemli kalkınmayı sağlayacak verimli yatırımlar yerine ağırlıklı olarak tüketim, ev ve toprak sahipliği için harcandığı tartışılmaktadır.

Yapılan tahminlere göre, potansiyel işçi dövizini göndereceklerin sayısı düşmektedir. Birçok aile Avrupa ülkelerinde birleşmiş veya geride kalan ailelerle bağları zayıflamıştır. Almanya'daki üçüncü ve dördüncü neslin Türkiye'deki kökleri ile bağları birinci ve ikinci nesil kadar güçlü değildir (Gallina, 2006: 12). Ancak Avrupa ülkelerinde yerleşik olan Türk işçilerinin yanı sıra Rusya, Arap ülkeleri ve çeşitli Türk Cumhuriyetlerine yakın zamanda göç eden işçiler, kazançlarının büyük kısmını aynen Avrupa'ya göç etmiş göçmenlerin ilk yıllarında yaptıkları gibi, hane halkının tüketim ihtiyaçlarına yönelik olarak göndermektedirler.

Kitlesel olarak işgücü ihraç etmenin yaratacağı yüksek risklere rağmen, 1960 ve 1970'li yıllarda ülkemizin kalkınma hedeflerinin başarıya ulaşması giderek artan ölçüde işçi göçüne dolayısıyla da işçi dövizlerine bağlanmıştır. Dış göçün bazı olumsuz sosyoekonomik etkilerinin yanı sıra, işsizlik oranını ve ödemeler dengesi açıklarını azaltması gibi olumlu yanları da bulunmaktadır (Şahinkaya, 1996: 4). Tablo 14'deki verilere dayanarak, işçi dövizlerinin ithalata oranı özellikle 1970'li yıllarda oldukça yüksek seyretmiş, 1980'li yıllarda da bu oran düşmeye başlamıştır.

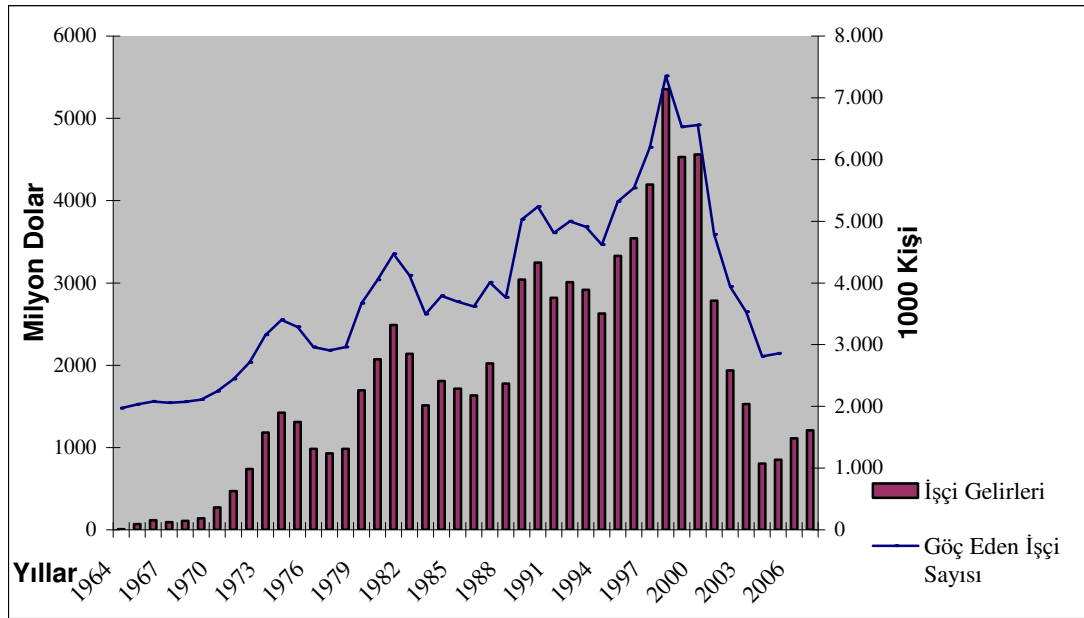
Tablo14: İşçi Dövizlerinin Ödemeler Dengesindeki Yeri (Milyon Dolar)

Yıllar	İşçi Dövizleri	İhracat	İşçi Dövizli/İhracat	İthalat	İşçi Dövizli/İthalat
1970	273	588	46,4	948	28,8
1971	471,4	677	69,6	1171	40,3
1972	740	885	83,6	1563	47,3
1973	1183	1317	89,8	2086	56,7
1974	1425	1532	93,0	3778	37,7
1975	1312	1401	93,6	4502	29,1
1976	982	1960	50,1	4872	20,2
1977	930	1753	53,1	5506	16,9
1978	983	2288	43,0	4369	22,5
1979	1694	2261	74,9	4815	35,2
1980	2071	2910	71,2	7513	27,6
1981	2490	4703	52,9	8567	29,1
1982	2140	5890	36,3	8518	25,1
1983	1513	5905	25,6	8895	17,0
1984	1807	7134	25,3	10138	17,8
1985	1714	7959	21,5	11003	15,6
1986	1634	7457	21,9	10559	15,5
1987	2021	10190	19,8	13463	15,0
1988	1776	11662	15,2	13545	13,1
1989	3040	11625	26,2	15923	19,1
1990	3246	12959	25,0	22535	14,4
1991	2819	13593	20,7	20883	13,5
1992	3008	14715	20,4	22791	13,2
1993	2916	15345	19,0	29426	9,9
1994	2627	18106	14,5	22273	11,8
1995	3327	21636	15,4	34788	9,6
1996	3542	32067	11,0	42331	8,4
1997	4197	32110	13,1	47153	8,9
1998	5356	30662	17,5	44714	12,0
1999	4529	28842	15,7	39027	11,6
2000	4560	30721	14,8	52680	8,7
2001	2786	34373	8,1	38106	7,3
2002	1936	40124	4,8	47407	4,1
2003	1529	51206	3,0	65216	2,3
2004	804	67047	1,2	90925	0,9
2005	851	76950	1,1	110466	0,8
2006	1111	91550	1,2	131484	0,8
2007	1209	113185	1,1	160702	0,8

Kaynak: DPT, TCMB

Türkiye'ye işçi döviz akımı, göçün ilk yıllarında sadece ödemeler dengesi açıklarının kapatılmasında kullanılmıştır. Artan girdiler özellikle enerji açığını kapatabilmek için petrol üreten ülkelerle sürekli kurulan ticari ilişkilerde kullanılmıştır. Ayrıca bu girdiler büyük ölçüde tüketim mallarının ithalatına imkân sağlamıştır. Böylece tek yanlı bir ekonomik bağımlılık ortaya çıkmıştır (Abadan Unat, 2002: 72).

Şekil 7: Türkiye'ye İşçi Döviz Akımı ve Göçmen İşçi Sayısı



Kaynak: Çalışma ve sosyal Güvenlik Bakanlığı, TCMB

Şekil 7'de yıllar itibariyle Türkiye'den göçen işçi sayısı ve gönderilen işçi dövizleri yer almaktadır. Yıllar itibariyle göçmen sayısının artış ve azalışları ile gönderilen döviz miktarlarının benzer bir trende sahip olduğu dikkati çekmektedir. Göçün ilk yıllarında yurt dışına çıkan işçi sayısı oldukça azdır. Bunun yanında göç edilen ülkelerde temel yerleşme masrafları nedeniyle gönderilen işçi dövizleri düşük kalmıştır. 'Misafir işçi' statüsünde kabul edilen göçmenler, 1967 yılında Almanya'da yaşanan ekonomik kriz dönemine kadar ülkeye dönüş güdüsüyle tasarruflarının büyük kısmını göndermiştir. 1970'de yaşanan ve tüm dünyayı etkisi altına alan Petrol Krizi

Avrupa'yı da etkisi altına aldığından işçi dövizleri o dönemde düşmüş ve bu düşüş işsizlik sorunu aşılanaya kadar devam etmiştir.

1979 yılında ikili kur politikasının uygulamaya konulması, 1980 yılında Türk Lirasının yeniden devalüe edilmesi, ticari bankaların Avrupa ülkelerinde şube ve temsilcilikler açmaya başlaması ve Arap ülkelere doğru göçün artmaya başlaması ile 1979–1982 arası dönemde işçi dövizlerinde artış kaydedilmiştir. Bu dönemde, döviz karşılığı kısa dönem askerlik uygulaması, işçi dövizlerinin efektif karşılığının nakde çevrilmesinde uygulanan kesintinin kaldırılması ve Türkiye'ye gelen işçilerin bildirme zorunluluğu olmaksızın ülkeye döviz getirmelerine izin verilmesi gibi etkenler de söz konusu artışa katkıda bulunmuştur. 1981 yılında Almanya'da çalışan işçilerin Türkiye'deki ailelerini getirebilmelerine olanak tanınması ve 1983–1994 yıllarında Almanya'nın geri dönen Türk işçilerine teşvik primi uygulaması 1983–1988 yıllarında işçi dövizlerinde azalmaya yol açmıştır. Bu nedenle, 1961–1981 yılları arasında ailelerinin geçimlerine katkıda bulunmak için ülkeye döviz transfer eden Türk işçileri, artık, 1981 yılından itibaren yatırım amacıyla Türkiye'ye döviz transferinde bulunmaya başlamışlardır (Alper, 2005: 38).

TCMB'nin Ödemeler dengesi tablosunda yapılan değişikliklere ilişkin 2004-26 sayılı açıklamasına göre; 2004 yılı Ocak ayından başlamak üzere, yeni uygulamada, yabancı ziyaretçilerin yaptığı harcamalara ilave olarak, yurt dışında ikamet eden Türk vatandaşlarının Türkiye'de buldukları süre içerisinde yaptıkları ve ödemeler dengesi metodolojisine göre turizm geliri olarak kabul edilen harcamalar da 'Turizm Geliri' içerisinde değerlendirilmiştir. Buna karşın, bankalardan alınan aylık döviz raporları çerçevesinde, yurt dışında ikamet eden Türk vatandaşları tarafından gönderilerek Türk lirasına dönüştürülen döviz havaleleri ile bu vatandaşların Türkiye'deki Döviz Tevdiat Hesaplarından (DTH) yaptıkları Türk lirası kullanımlar ve Türkiye'de buldukları sürede harcadıkları efektiflerden oluşan 'İşçi Gelirleri'nden, DTH'den yapılan Türk lirası kullanımlar ile efektif işlemler çıkartılmıştır. 'İşçi Gelirleri' ile 'Turizm Gelirleri' arasında bir sınıflama değişikliği yapılmış ve bu değişim 2003 yılı verilerine de

uygulanmıştır. Buna göre işçi gelirleri 2.321 milyon ABD dolarından 729 milyon ABD dolarına düşerken, turizm gelirleri 9.676 milyon ABD dolarından 13.203 milyon ABD dolarına çıkmıştır.

2.3.2. İşçi Dövizlerinin Çekilmesine Yönelik Uygulamalar

İşçi dövizleri, işgücünü ihraç eden ülkelerin büyüme ve kalkınmalarına olumlu etkileri açısından önemli bir kaynaktır. Dünyada işçi ihraç eden ülkeler bu kaynaktan faydalanabilmek için çeşitli politikalar izlemişlerdir. Ancak Türkiye’de 1960’larda başlayan işgücü akımına yönelik politikalar ancak Üçüncü Beş Yıllık Kalkınma Planı’nda (ÜBYKP) yer almıştır.

Temmuz 1964’te çıkartılan 499 Sayılı Yasa gibi özel yasama önlemleri, Türk işçilerin tasarruflarını anayurda getirmeyi amaçlamaktadır. Bu yasa, herhangi bir devlet bankasında döviz hesabı açtıran, yurtdışında çalışan işçilere özel kredi kolaylıkları öngörmektedir (Abadan-Unat, 2002: 72). 1970’lerde ve 1980’lerde döviz akımının sağlanması ve bunların ekonomik faaliyete yönlendirilmesi için çeşitli politikalar ve uygulamalar yapılmış olsa da bunların çok başarılı olmadıkları görülmüştür. 1970’lerde Türk Hükümeti döviz tasarruflarını ekonomik büyümeyi arttırmak yerine istihdam yaratıcı faaliyetlere yönlendirmeye çalışmıştır (İçduygu, 2005: 6).

İşçi dövizlerinin girişinin teşviki amacıyla, mali açıdan da bazı teşvikler uygulanmıştır. Bu amaçla uygulanan en etkili teşvik aracını katlı döviz kuru oluşturmuştur. 1977–78 yıllarında, işçi dövizlerinin karaborsaya akmasını önlemek amacıyla, havaleler için daha yüksek kur uygulanmıştır (Apak vd, 2002: 168) 1975–78 arasındaki dönemde uygulanan katlı döviz kuru sistemi, havale akışını arttırmış ve daha sonra Türkiye bu sistemi terk etmiştir. Daha sonraki yıllarda ise işçi dövizlerine ayrıcalıklı kur uygulanmamıştır (Apak vd, 2002: 169). Türk işçileri 1970’li yıllarda yüksek enflasyon nedeni ile tasarruflarını büyük oranda Türkiye’den konut olarak değerlendirmişlerdir. Bu sebeple kimi ticari bankalar işçi dövizlerini konut yapımı ile çekebilmek için özel krediler sunmuşlardır.

İşçi dövizlerinin Türkiye'ye çekilmesine yönelik olarak uygulanan en belirgin politikalar; kamu ve özel bankalar tarafından göçmen işçilere özel olarak açılan hesap tipleri, işçi yatırım ortaklıkları ve Devlet Sanayi ve İşçi Yatırım Bankası'nın (DESİYAB) kurulması ve Köy Kalkınma Kooperatiflerinin teşvik edilmesidir.

2.3.2.1. Bankalarda Açılan Özel Hesaplar

2.3.2.1.1. 1970'li Yıllarda İşçi Dövizlerine Yönelik Açılmış Özel Hesap Türleri

2.3.2.1.1.1. Döviz Tevdiat Hesapları

Döviz Tevdiat Hesapları (DTH) ilk defa 1970'li yılların başlarında uygulanmaya başlamıştır. Bu hesapların açılma nedeni, ülkeye giren döviz miktarını arttırmaktır. DTH'lerin temellerini oluşturan kararlar sırasıyla;

- 03.01.1973 sayılı Resmi Gazete'de yayınlanarak yürürlüğe giren Türk Parası Kıymetini Koruma (TPKK) hakkında 17 ve 28 sayılı karar,
- 29.12.1983 Resmi Gazete'de yayınlanarak yürürlüğe giren Hazine ve Dış Ticaret Müsteşarlığı'nın 84/1 sayılı Tebliğ'inin 6. ve 9. maddeleri,
- TCMB İdare Merkezi Kambiyo Genel Müdürlüğü'nün 21.01.1984 tarih ve 9425 sayılı Genelge ile düzenlenmiştir.

2.3.2.1.1.2. Döviz Çevrilebilir Mevduat Hesapları

Döviz Çevrilebilir Mevduat Hesapları (DÇM) ilk defa 09.06.1967 tarihinde, TPKK hakkında 17 sayılı Kararın 12617 sayılı Resmi Gazete'de yayınlanması ile uygulamaya konulmuştur. DÇM hesaplarına Avrupa Para Piyasası'nda oluşan faize ek faiz verilmiştir. Ancak kur garantisi verilmesi ve ek faiz, işçi dövizlerinin çekilmesi için uygulanan maliyetli bir yöntem olmuştur.

Bu tür hesapların uygulamaya konmasındaki temel amaçlar; yurt dışındaki işçilerimizin ülkemize döviz göndermelerini teşvik etmek, dış ticaret açığı nedeniyle

ithalatın finansmanını sağlayarak kısa dönemli döviz sıkışıklığını gidermek, döviz rezervlerini arttırmak, yurt içi ve yurt dışı mali piyasaları birbirine bağlamak ve petrodolarların da katkılarıyla gelişen Avrupa piyasalarına açılmak olarak göze çarpmaktadır (Artukoğlu, 2005: 34). Ancak DÇM hesapları, 1973 yılında yaşanan petrol krizi, o yıllarda yaşanan dış ödeme sıkıntıları nedeniyle 1979 yılında son bulmuş ve bu hesapların anapara ve faiz ödemeleri 1983 yılına kadar sürmüştür.

2.3.2.1.1.3. Faizsiz Döviz Tevdiat Hesapları

Faizsiz Döviz Tevdiat Hesapları, Resmi Gazete’de 03.01.1973 tarihinde yayınlanan TPKK hakkında 17 Sayılı Karar’a ilişkin 105 no’lu Tebliğ’in 16. maddesinin B fıkrasında düzenlenmiştir. Bu hesabı açma izni, döviz pozisyonu tutma yetkisi olmayan bankalara verilmiştir. Bu hesapların kullanım amacı, Türkiye’de yapılacak harcamalar için getirilecek olan dövizlerin, bu hesaplarda tutularak kur farkından korunmaktır (Artukoğlu, 2005: 36).

2.3.2.1.1.4. Faizli Döviz Tevdiat Hesapları

Faizli Döviz Tevdiat Hesapları Türkiye’de bankacılık sistemine ilk defa TPKK hakkında 17 sayılı Karar’a ilişkin 20.09.1974 tarihinde yayınlanan Seri I, 4 no’lu Tebliğ ile girmiştir. Bu hesap türlerinin döviz pozisyonunu tutma yetkisi olan bankalar tarafından açılmasına izin verilmiştir.

2.3.2.1.1.5. Hisse Senedi Alımına Yönelik Döviz Tevdiat Hesapları

Hisse Senedi Alımına Yönelik Döviz Tevdiat Hesapları 23.08.1973 tarihli Resmi Gazete’de yayımlanarak yürürlüğe giren TPKK hakkında 17 sayılı Karar’a ilişkin 120 sayılı Tebliğ ile uygulanmaya başlanan hesap çeşididir.

Bu hesaplar, o dönemde yurtdışında yaşayan Türk işçilerinin buldukları ülkelerin bankalarında tasarruf ettikleri dövizlerin ülkemize getirilmesini amaçlamaktadır. Bu tebliğ ile halka açık anonim ortaklıkların hisse senetlerinin satın alınması amacıyla, yetkili bankalar nezdinde vadesiz döviz tevdiat hesapları açılması olanağı sağlanmıştır (Artukoğlu, 2005: 38).

2.3.2.1.2. Merkez Bankası Nezdinde Açılan Hesaplar: Kredi Mektuplu Döviz Tevdiat ve Süper Döviz Hesapları

TCMB, işçi dövizlerinin Türkiye'ye yönlendirilmesinde önemli rol oynamaktadır. Diğer Türk Ticari bankalarından daha yüksek faiz oranı teklif eden özel hesaplarla göçmen tasarruflarını ve yatırımları çekmek hedeflenmiştir.

Kredi Mektuplu Döviz Tevdiat (KMDT) ve Süper Döviz (SD) Hesapları, TPKK hakkında 32 sayılı karar ve bu karara ilişkin olarak TCMB tarafından yayımlanan I-M Sayılı Genelge uyarınca, TCMB tarafından geliştirilen sisteme göre işleyen, yurt dışında ikamet eden, oturma veya çalışma izni ya da hakkı bulunan, Türkiye Cumhuriyeti vatandaşları veya 5203 sayılı Kanunla tanınan hakların kullanılmasına ilişkin belgeye sahip gerçek kişiler tarafından TCMB nezdinde, belirlenmiş dövizler üzerinden açılan döviz hesaplarıdır (TCMB, 2008). Bu hesaplar tek veya müşterek olarak açılabilir. KMDT ve SD Hesaplarına uygulanacak faiz oranları TPKK Hakkında 32 Sayılı Karar ile Başbakanlık Hazine Müsteşarlığı'nın 91-32/5 Sayılı tebliğine ilişkin TCMB 2006/1 sayılı genelgesinde belirlenmiştir.

Tablo15: KMDT Hesaplarına Uygulanan Brüt Faizler(2008)

Döviz Cinsi	Vade	Faiz Oranı %
Euro	2 Yıl vadeliilere yıllık	2,75
ABD Doları	2 Yıl vadeliilere yıllık	2,75
İngiliz Sterlini	2 Yıl vadeliilere yıllık	4
İsviçre Frangı	2 Yıl vadeliilere yıllık	7,55

Kaynak: www.tcmb.gov.tr

KMDT Hesabı 2 yıl, SD Hesapları ise 1, 2 veya 3 yıl vadeli olarak açılır. KMDT Hesapları en az 1000 Euro, 1000 ABD Doları, 1000 İngiliz Sterlini veya 2000 İsviçre Frangı ile açılır. SD Hesapları ise en az 5000 Euro veya 5000 ABD Doları ile açılır.

Tablo16: SD Hesaplarına Uygulanan Brüt Faizler(2008)

Euro	1 Yıl vade	%2,25
	2 Yıl vadeye yıllık	%3,25
	3 Yıl vadeye yıllık	%3,75
ABD Doları	1 Yıl vade	%3
	2 Yıl vadeye yıllık	%3,75
	3 Yıl vadeye yıllık	%4,50

Kaynak: www.tcmb.gov.tr

2.3.2.1.3. Diğer Bankaların Uygulamaları

Bankalar işçi dövizlerini çekebilmek için ayrıcalıklı döviz kuru oranını denemişlerdir. 1960'larda bu özel oranlar kullanılmış, 1970'de bu uygulamadan vazgeçilmiş ve 1979'da tekrar uygulamaya başlanmıştır. Bu teşvikin başarısı üzerine bir bilgi yoktur fakat bu tip uygulamalar işçi dövizleri akımlarını pozitif etkilemektedir (Gallina, 2006: 13). İşçi dövizlerinin transferinde, Türkiye İş Bankası ve Ziraat Bankası, toplam işçi dövizleri meblağın yarısından fazlasının gönderilmesinde kullanılan iki önemli bankadır (İçduygu, 2005: 3).

Emlak Kredi Bankası, istekte bulunduğu kredinin en az %40'ını açtığı hesapta tutan tasarruf sahibine ipoteğe dayalı kredi vermiş ancak bu uygulamaya beklenen ilgi gösterilmemiştir. Ziraat Bankası, verdiği kredi ve yurt dışında çalışan işçilere açtığı kredi ile arsa ya da tarım alet/makineleri satın alma olanakları tanımış ancak bu olanaktan da faydalananların sayısı sınırlı kalmıştır. Ulusal bankaların sundukları kredi biçimleri arasında en fazla rağbet göreni Halk Bankası'nın sunduğu kredi imkânlarıdır. 1975'ten sonra yurtdışında çalışan işçilere özgü olarak geliştirilen özel bir kredi planına göre, 20.000 Mark tutarında hesap açtıran hesap sahiplerine bir yıl sonra 1.250.000 TL kredi verilmiştir. Ancak bu formül bile 1975'te yurt dışında bulunan sadece 173 göçmen tarafından kullanılmıştır (Abadan-Unat, 2002: 73).

Günümüzde Almanya'daki Türk bankaları Türk nüfusunu hedefleyerek yeni ürünler teklif etmeye başlamışlardır. Alman bankaları işçi döviz piyahasında yalnızca küçük bir paya sahiptir. Alman bankaları Türkiye'deki bankalarla mutabakata varmalı veya Türkiye'de kendi organizasyonlarını kurmalıdırlar (Gallina, 2006: 13).

2.3.2.2. Devlet Sanayi ve İşçi Yatırım Bankası

İşçi dövizlerini ülkeye çekmek ve onları verimli kullanmak için Devlet Sanayi ve İşçi Yatırım Bankası (DESİYAB) 1975 yılında bir kamu bankası olarak resmi politika dâhilinde kurulmuştur (Keleş, 1985:67). DESİYAB'ın kurulması için 1877 sayılı, Devlet Sanayi ve İşçi Yatırım Bankası Kurulması ile ilgili ve 4 Mayıs 1975 tarihli Resmi Gazete'de yayımlanan Yetki Yasası ile Bakanlar Kurulu'na yetki verilmiştir. Bakanlar Kurulu da bu yasanın verdiği yetkiye dayanarak 11 Kasım 1975 tarihinde ve 13 Sayılı Kanun Hükmünde Kararname ile DESİYAB'ın kurulmasını kararlaştırmıştır. Bu banka; tüzel kişiliğe sahip ve özel hukuk hükümlerine tabi bir anonim ortaklıktır.

DESİYAB'ın amacı 1977 Sayılı Yetki Yasası'nda ve 13 Sayılı Kanun Hükmünde Kararname'de şöyle belirtilmektedir;

“Bankanın gayesi, Türkiye'nin süratle ve yurt genelinde yaygın sanayileşmesidir. Bu maksatla yurt içinde bilhassa yurt dışında çalışmış ve çalışanların tasarruflarını;

- *Ekonomik bir güç halinde birleştirerek karlılık ve verimlilik anlayışı içinde değerlendirmek,*
- *Kalkınma planlarının temel ilkelerine uygun ve yurt geneline yaygın teşebbüslere, özellikle sınai yatırımlara yönelmektir.*

Banka, temelde yurt içinde ve özellikle yurt dışında çalışanlara, yani işçilere yönelmekte ve onların birikimlerini ulusal planlar çerçevesinde sınai yatırımlarda değerlendirmeyi amaçlamaktadır.

DESİYAB'ın 13 Sayılı Kararnamede (madde 4) sayılan faaliyet konuları şu noktalarda toplanmaktadır (Güven, 1977: 282);

1. Yurt içinde ve bilhassa yurt dışında çalışmış ve çalışanlar tarafından girilen yatırım teşebbüslerinin projelerini değerlendirir, bunlara yatırım ve işletme kredisi açmak veya bunları sermayesine katılmak suretiyle destekleyebilir,
2. Kârlı ve verimli görünen projelerin gerçekleşmesinde ve bölge şirketlerinin kurulmasında öncülük eder, her türlü teknik yardımı sağlayabilir veya sağlanmasına aracılık eder,
3. Sermayesine katıldığı kuruluşların idaresine iştirak edebilir. Kendi kurduğu veya sermayesine katıldığı teşebbüslerin hisse senetlerini üçüncü şahıslara, tercihen yurt dışında çalışmış ve çalışanlara satabilir,
4. Yurt içinde ve bilhassa yurt dışında çalışmış ve çalışanların tasarruflarını arttıracak ve tasarrufların ekonomik bir şekilde kullanılmasına yardımcı olacak bütün hizmetleri görür.

2.3.2.2.1. DESİYAB'ın Türkiye Kalkınma Bankası'na Dönüşmesi

1988 yılında kamu bankalarında gidilen düzenlemeler dâhilinde, Bakanlar Kurulu, 12.03.1986 tarihli ve 3286 sayılı, 09.04.1987 tarihli ve 3347 sayılı Kanunların verdiği yetkiye dayanarak 22.06.1988 tarihinde 329 sayılı Kanun Hükmünde Kararname ile 165 sayılı Kanun Hükmünde Kararnamenin 10 maddesinde değişiklikle bulunmuştur. Bu değişikliklerle birlikte Devlet Sanayi ve İşçi Yatırım Bankası AŞ. olan banka Türkiye Kalkınma Bankası AŞ'ye (TKB) dönüştürülmüştür. Bu dönüşümle birlikte DESİYAB'ın kuruluş amaçlarında yer alan “Kalkınma planlarının temel ilkelerine uygun ve yurt geneline yaygın teşebbüslere, özellikle sınaî yatırımlara yönelmektir” ibaresinden “özellikle sınaî yatırımlara yöneltmek” ibaresi çıkartılmıştır. Bu değişikliğin yanında hedef kitle işçi şirketlerinin yanı sıra “anonim şirket statüsündeki teşebbüsler” ibaresiyle genişletilmiştir.

Bankanın amacı; “Türkiye'nin kalkınması için, anonim şirket statüsündeki teşebbüslere ve verimlilik anlayışı içinde kredi vermek, iştirak etmek suretiyle

finansman ve işletme desteği sağlamak, yurtiçi ve yurtdışı tasarrufları kalkınmaya dönük yatırımlara yönlentmek, sermaye piyasasının gelişmesine katkıda bulunmak, yurtiçi ve yurtdışı uluslararası ortak yatırımları finanse etmek ve her türlü kalkınma ve yatırım bankacılığı işlevlerini yapmaktır” şeklinde belirlenmiştir. DESİYAB’ın TKB’ye dönüştürülmesi ile birlikte, TKB’nin sektör yelpazesi Turizm sektörünün de ilavesi ile daha da genişletilmiş, ayrıca 150 milyar lira olan sermayesi 200 milyar liraya yükseltilmiş ancak sermaye dağılımında herhangi bir değişiklik söz konusu olmamıştır (Şahinkaya, 2002: 14).

2.3.2.3. İşçi Yatırım Ortaklıkları

Güven (1977) işçi yatırım ortaklıklarının oluşma nedenini şu şekilde açıklamaktadır; “Yurt dışında çalışan ve girişimci nitelikler kazanma yönünde belli özdeksel ve tinsel olanaklar elde eden bir kesim işçinin, Türkiye’nin sosyoekonomik yapısını belirleyen süreçlere daha etkin bir biçimde katılma istemleri, kalkınmaya yönelik özelemleri, bir ekonomik çıkış noktası arama ve yarınını güvence altına alma gereksinimleri, kısaca daha iyi bir geleceğe yönelik arayışları, 1970’ler Türkiye’inde bir işçi ortaklıkları devriminin oluşumuna yol açmıştır.”

Günümüzde işçi şirketlerinin tanımı “Sermayesinin en az %25’i yurt dışında çalışan veya çalışmış olan Türk işçilerine ait olan, bir gerçek kişi ortağın payının %20’den, bir tüzel kişi payının ise (Türkiye Kalkınma Bankası hariç) %49’dan fazla olmadığı anonim şirket statüsündeki şirketler” şeklinde yapılmaktadır (Artukoğlu, 2005: 44). Bu girişimcilik tipi dünyada ilk olarak Türkiye’de uygulandığından ‘Türk Modeli’ şeklinde de adlandırılmaktadır.

Türk Modelinin başlıca özellikleri (Abadan-Unat, 2002; 78);

- Türk işçi şirketleri, Türk göçmen işçilerin tasarruflarını hisse şeklinde yatırdıkları, birer ‘kendi kendine yardım’ girişimleridir,
- Kurucu üyelerin sayısı genellikle sınırlı olup, bireysel ve yerel önderlere fazlasıyla bağımlıdırlar,

- Türk işçi şirketleri çoğunlukla bölgesel bir yönetime sahiptirler,
- Bu şirketler tüzükleri gereğince büyük çaplı yatırımları aralarına kabul etmemektedirler,
- Bu şirketlere, ithal edilen makinelerine gümrük bağışıklığı, vergi bağışıklığı ve özel banka kredileri gibi kamusal destekler sağlanmaktadır,
- Türk işçi şirketleri kamusal bir bağlantı ile Federal Almanya'nın taraf olduğu Ankara Anlaşması gibi ikili anlaşmaların çerçevesine de girmiş bulunmaktadır.

Abadan-Unat'a (2002) göre, Türk işçi şirketleri bugüne kadar yapılan, işçi tasarruflarını yaratıcı yatırımlara dönüştürmek konusunda en yenilikçi girişim sayılır. İşçi yatırım ortaklıklarına üye olmanın altında yatan temel güdü, geçici işçi statüsünde Avrupa'ya giden Türklerin yurda döndüklerinde istihdam olanaklarının olmasını istemeleri ve Avrupa'daki işçi statülerinin Türkiye'de de devam etmesini istememeleridir.

2.3.2.4. Köy Kalkınma Kooperatifleri

Köy Kalkınma Kooperatifleri (KKK), 1962 yılında Tarım ve Köy İşleri Bakanlığı tarafından geliştirilmiştir. Köy İşleri Bakanlığı belli bir projeyi gerçekleştirmeyi kabul eden KKK'lara belli bir kontenjan tanıma kararı alarak, yurt dışında çalışmak isteyen kooperatif üyelerinden belli bir miktarına öncelik tanımıştır. Tanınan öncelik karşılığında ise yurtdışına gönderilen işçilerin başlangıçta bir katılma payı ödemeleri öngörülmüş, çalışmaya devam ederken de önceden saptanmış bir miktarı kooperatiflere göndermeleri şart koşulmuştur (Artukoğlu, 2005: 59). 1965 yılında, işçilerin sadece dış göçten yararlanabilmek için aracı olarak gördükleri bu yapılanma aynı bakanlık tarafından tekrar ele alınmış, ilgili işgücünün kullanımına ilişkin bir proje geliştirilmiştir. Bu projenin ana noktaları (Abadan-Unat, 2002: 74-75);

- 1966'nın Mart ayından başlayarak, üç yıl boyunca kuruluşu bitirilen 150 KKK'ya mensup üyeye yurt dışında iş sağlanacak, yurt dışına göç edecek olan her üye, üye olduğu kooperatife 5.000–15.000 TL tutarında ödeme yapacaktır,
- Hükümet, yurtdışında çalışan işçilerin kişisel olarak yaptıkları katkılara, tavanı 900 milyon TL'yi bulan bir ek kredi tahsis edecektir,
- KKK, üyelerine yurt dışında açık bulunan iş yerlerine ilişkin olarak ayrılan kontenjanlara karşılık olarak İş ve İşçi Bulma Kurumu bu üyelerin taahhütlerini yerine getirip getirmediğini denetleyecektir,
- Köy İşleri Bakanlığı'na özel bir kooperatifçilik dairesi kurulacaktır.

Ancak KKK, yöresel kalkınmayı sağlama amacına yönelik olarak geliştirilmiş bir proje olsa da, yurt dışına çıkabilmek için bir araç olarak görülmüştür. Bunun yanı sıra, kooperatif yönetimlerindeki basiretsizlikler, bürokrasi ve Bakanlığın yeterli finansal desteği vermemesi gibi nedenlerle KKK başarısızlıkla sonuçlanmıştır.

2.3.2.5. Diğer Yollardan Giren İşçi Dövizleri

Türkiye'de faaliyet gösteren Western Union ve MoneyGram gibi para havale şirketlerinin acenteleri genellikle ülkemizdeki ticari bankaların şubelerinde faaliyet göstermektedirler. MoneyGram para havale şirketi Koç Bank ile anlaşmalıdır ve yurtdışından gönderilen işçi dövizini havaleleri bu bankanın 30 ilde bulunan şubelerinden çekilebilmektedir. MoneyGram gibi Western Union da ülkemizde faaliyet gösteren bir diğer havale şirkettir. Bu şirket daha kapsamlı olarak Denizbank AŞ, Dışbank, Finansbank, MNG Bank, Oyak Bank AŞ ve TC Ziraat Bankası şubelerinde faaliyet göstermektedir (Artukoğlu, 2005: 77–78). Para havale şirketlerinin yanı sıra PTT aracılığı ile işçi dövizini gönderme yaygın iken Türk işçilerinin işçi dövizini gönderimlerinde yasadışı yolları tercih etmeleri diğer yabancı işçilere kıyasla oldukça düşüktür.

ÜÇÜNCÜ BÖLÜM

TÜRKİYE'YE GÖNDERİLEN İŞÇİ DÖVİZLERİNİN BELİRLEYENLERİ: EKONOMETRİK UYGULAMA

3.1. Ekonometrik Yöntem

Çalışmada, Türkiye'ye gönderilen işçi dövizlerinin makroekonomik belirleyenlerinin tespit edilmesinde kullanılacak ekonometrik yöntem zaman serisi yaklaşımıdır. Zaman serisi yaklaşımının amacı, incelenmekte olan değişkenlerin, geçmişte aldığı değerlerin seyrine bakılarak bu değişkenlerin gelecekteki değerlerinin tahmin (forecast) edilmesini sağlamaktır. Zaman serileri, değişkenlerin eşit zaman aralıklarında (gün, hafta, ay, üç ay, yıl gibi) aldıkları değerler olarak tanımlanabilir.

Bir zaman serisi dört temel bileşenden oluşur ve serinin özelliğini anlayabilmek için seri, temel bileşenlerine ayrılarak incelenir. Bu bileşenler;

1. *Trend Bileşeni*: Trend, bir zaman serisinin uzun dönemde izlediği seyri gösterir. Trendin yönü aşağı veya yukarı doğru olabilir.
2. *Konjonktür Bileşeni*: Konjonktürel dalgalanmalar ekonominin daralma, canlanma dönemlerindeki değişimleri kapsar.
3. *Mevsimsel Bileşen*: Belirli aralıklarla tekrar eden salınımları içerir. Her yıl düzenli olarak ortaya çıkarlar ve büyüklükleri çok büyük farklılıklar içermez.
4. *Rassal (Düzensiz) Bileşen*: Zaman serisindeki düzensiz, önceden tahmin edilemez değişimlerdir.

Zaman serisi bileşenleri şu şekilde ifade edilebilir;

Zaman Serisi=f(Trend, Konjonktürel Hareketler, Mevsimsel Hareketler, Düzensiz Hareketler)

veya

$$Y_t = f(T_t, C_t, S_t, I_t) \quad (3.1)$$

şeklinde yazılabilir. İlişkide düzensiz hareketler I_t yerine stokastik değişken ε_t tanımlanırsa;

Zaman Serisi= İzlenen Seyir + Hata

$$Y_t = f(T_t, C_t, S_t, \varepsilon_t) \quad (3.2)$$

Şeklinde yazılabilir (Sevüktekin ve Nargeleçekenler, 2007: 43). Burada ε_t ; normal dağılımlıdır, ortalaması sıfır ve varyansı sabittir [$\varepsilon_t \cong N(0, \sigma^2)$].

3.1.1. Durağanlık Kavramı ve Durağanlığın Test Edilmesi

Zaman serisi analizi yapılırken serilerin durağan olup olmadığının araştırılması gerekmektedir. Durağan süreç istatistiksel bir dengeyi ifade etmektedir. Bu tür serilerde, gözlem değerleri sabit bir ortalama etrafında değişim göstermektedir (Göktaş, 2005: 79). Bir zaman serisi, ortalamasıyla varyansı zaman içinde değişmiyor ve iki dönem arasındaki ortak varyansı bu ortak varyansın hesaplandığı döneme değil de yalnızca iki dönem arasındaki uzaklığa bağlı ise durağandır (Gujarati, 1999: 713). Durağan olmayan seriler üzerinden yapılan analizlerde t, F testleri hatalı sonuçlar verebilirken regresyonda ilişkinin sahte (spurious) olmasına neden olur. Regresyon analizi sonucunda yüksek bir R^2 , büyük hesaplanmış t değerleri ve çok düşük bir Durbin-Watson (DW) istatistiği sahte regresyonun klasik belirtileridir (Göktaş, 2005: 13). Zaman serisinin durağan olması serinin ortalamasının, varyansının ve kovaryansının zamana göre sabit olması demektir.

Bir serinin durağan olup olmadığının incelenmesinde en çok kullanılan testler; Dickey-Fuller (DF) ve Genişletilmiş Dickey-Fuller (ADF) gibi birim kök testleridir.

ADF testi uygulamada durağanlığın tespiti için en çok kullanılan testtir. ADF testinde hata teriminin bağımsız ve sabit varyansa sahip oldukları varsayılmaktadır. Bu varsayıma dayanarak oluşturulan denklemler;

$$Y_t = \alpha Y_{t-1} + \sum_{i=1}^k Y_i \Delta Y_{t-i} + \varepsilon_t \quad (3.3)$$

$$Y_t = \beta_0 + \alpha Y_{t-1} + \sum_{i=1}^k Y_i \Delta Y_{t-i} + \varepsilon_t \quad (3.4)$$

$$Y_t = \beta_0 + \beta_1 t + \alpha Y_{t-1} + \sum_{i=1}^k Y_i \Delta Y_{t-i} + \varepsilon_t \quad (3.5)$$

Denklem (3.5) sabit terimli ve trendli, (3.4) sabit terimli ve (3.3) sabit terimin ve trendin yer almadığı denklemlerdir. Denklemlere ait regresyonda $\alpha=1$ olup olmadığına bağlı olarak serinin durağanlığı test edilebilir (Dickey ve Fuller, 1981). ADF’de kullanılan hipotez;

$$H_0; \alpha=1$$

$$H_1; \alpha<1$$

H_0 hipotezinin reddedilememesi durumunda serinin durağan olmadığı sonucuna ulaşılır. Bir seriyi durağan hale getirmek için serilerin farkları alınır. Bir serinin farkının alınması, alınan fark kadar veri kaybına neden olmaktadır. Bu durum matematiksel olarak şu şekilde gösterilebilir;

$$L^n Y_t = Y_{t-n} \quad (3.6)$$

Serinin n defa farkı alındığında gözlem sayısı (t-n)’ye düşmektedir. Dolayısıyla serinin ne kadar çok farkı alınırsa o kadar gözlem kaybı ortaya çıkar. Bunun yanı sıra bazı serilerin logaritmasının alınması da seriyi durağan hale getirebilmektedir.

Durağanlığın sağlanması durumunda seri n. mertebeden I(n) bütünleşiktir. Genişletilmiş Dickey-Fuller testi, sabit ve trend içeren denklem (3.5)'in en küçük kareler yöntemi ile tahmin edilmesine dayanır (Göktaş, 2005: 31).

3.1.2. Eş Bütünleşme ve Granger Nedensellik Testi

Eş bütünleşme teorisi Granger (1981) tarafından, seriler arasında uzun dönemli ilişkinin ortaya konulması için geliştirilmiş bir yöntemdir. Granger'ın yaklaşımının ardından bu tahmin yöntemi geliştirilmiştir. Engle ve Granger (1987) tarafından eş bütünleşme analizlerini iki adımla tahmin edebilen bir yöntem geliştirilmiştir. Bu yöntem ile durağan olmayan iki seri ile uygulama yapılabilmektedir. Serileri durağanlaştırmak için fark alma işlemi seriler arasındaki uzun dönemli ilişkiyi ortadan kaldırmaktadır. Dolayısıyla eş bütünleşme yaklaşımı ile uzun dönemli ilişkinin tespit edilmesi söz konusudur.

$$Y_t = \alpha + \beta X_t + u_t$$

$$u_t = Y_t - \alpha - \beta X_t$$

Durağanlık kavramının açıklanmasında belirtildiği gibi Y_t ve X_t serilerinin durağan olmadığı durumda sahte regresyon oluşmaktadır. Bu sistemde uzun dönem denge ilişkisi mevcut ise u_t , Y_t ve X_t serilerinin dengeden uzaklaşma derecesini ölçer ve *dengesizlik hatası* olarak adlandırılır (Thomas, 1997). Eğer değişkenlerin birbirleri ile uzun dönemli ilişkisi varsa bu dengesizlik hatası durağan bir seri oluşturur ve ortalaması sıfır olur. Yani u_t 'yi I(0) yapan doğrusal bir kombinasyon mevcut ise Y_t ve X_t eşbütünleşiktir (koentegre) denir. Eşbütünleşme analizi, durağan olmayan serilerin farklarını almak yerine doğrudan bu seriler arasındaki uzun dönemli ilişkiyi gösterir. Ancak bu yöntem seriler yalnızca aynı mertebeden durağan olabiliyorlarsa uygulanabilir. Eğer seriler aynı mertebeden durağan değilse ARDL (autoregressive distributed lag) yaklaşımı kullanılabilir.

3.1.3. ARDL Sınır Testi Yaklaşımı

Eşbütünleşme analizinde, belirtildiği gibi aynı mertebeden bütünleşik olan seriler arasındaki ilişki ortaya konulmaktadır. Ancak incelenen seriler her zaman bu koşula sahip olamamaktadır. Özellikle iktisadi değişkenlerin bu koşulu sağlama olasılığı düşüktür. ARDL (Autoregressive Distributed Lag) sınır testinin en büyük avantajı farklı mertebede durağan olan serilerden oluşan modellerle analiz yapılmasına imkân sağlamasıdır. Bunun yanı sıra ARDL yaklaşımı az sayıda veri içeren serilerde analizi kolaylaştırmaktadır. Eğer bağımsız değişkenler I(0) ve I(1) sürecinin bir karışımı ise Pesaran, Shin ve Smith (2001) tarafından önerilen PSS sınır testi yaklaşımı kullanılır. PSS sınır testinin avantajlarından bir diğeri ise serilerin tamamının I(0) veya I(1) olması durumunda da değişkenler arasındaki ilişkinin net bir şekilde tespit edilebileceğinin vurgulanmasıdır. Y bağımlı değişken olmak üzere birden fazla bağımsız değişkene sahip olduğunu varsaydığımız bir PSS ARDL analizi için kurulacak model şu şekilde gösterilmektedir;

$$\Delta Y_t = \alpha_0 + \sum_{i=1}^n \beta_1 \Delta Y_{t-i} + \sum_{i=1}^n \beta_2 \Delta X_{t-i} + \sum_{i=1}^n \beta_3 \Delta Z_{t-i} + \lambda_1 Y_{t-1} + \lambda_2 X_{t-1} + \lambda_3 Z_{t-1} + e_t \quad (3.7)$$

Bu modeldeki “n” gecikme uzunluğunu temsil eder ve bu uzunluğun belirlenmesi için AIC, SC, FPE, HQ gibi ölçütler kullanılır. Analizin birinci aşamasında değişkenler arasında uzun dönemli bir ilişkinin bulunup bulunmadığının test edilmesi için eşbütünleşme olmadığına yönelik Ho hipotezi test edilir.

$$H_0; \lambda_1 = \lambda_2 = \lambda_3 = 0$$

$$H_1; \lambda_1 \neq \lambda_2 \neq \lambda_3 \neq 0$$

Hipotezin test edilmesi için F testi kullanılır. Burada hesaplanan test değeri Pesaran vd.’nin (2001) hesaplamış oldukları üst ve alt sınır kritik değerleriyle karşılaştırılır. Bu kritik değerler değişkenlerin tamamının düzeyde durağan I(0) ve tamamının birinci mertebeden durağan I(1) olduğu varsayılarak hesaplanmıştır. Buna göre;

- Fhesap>Üst değer; Ho hipotezi reddedilir. Seriler arasında eş bütünleşme vardır.
- Fhesap< Alt değer; Ho kabul edilir. Seriler arasında eş bütünleşme yoktur.
- Eğer hesaplanan değer iki sınırın arasında kalıyorsa herhangi bir sonuca ulaşılamaz.

F testi karşılaştırmasında eğer seriler arasında eş bütünleşme tespit ediliyorsa analizin ikinci aşamasına geçilir ve hata düzeltme terimi tanımlanır.

3.2.Ampirik Bulgular

3.2.1. Veri Seti

Çalışmada TÜİK, TCMB, DPT ve OECD'den alınan 1970–2003 yıllarını kapsayan, Türkiye'ye ve Almanya'ya ait yıllık zaman serileri kullanılmıştır. Almanya, göç sürecinin başından itibaren en çok işçinin bu ülkeye gitmesi nedeniyle temsili bir ülke olarak ele alınmıştır. Serilere ait ortalama, minimum ve maksimum değerler tablo 17'de yer almaktadır. Türkiye'ye resmi kanallar yoluyla gönderilen işçi dövizleri serisi 'remit' olarak adlandırılmıştır. Yurt dışına giden işçi sayısı İş ve İşçi Bulma Kurumunun kayıt altına aldığı yasal yollarla yurt dışına giden işçileri kapsamaktadır. Türkiye'deki enflasyonu temsilen TÜFE değerleri kullanılırken, Türkiye'nin KBMG'i modele dâhil edilmiştir. Modele dâhil edilen 'ücret' serisi Almanya'da sanayi sektöründeki ortalama ücretlerdir. Bununla birlikte iki ülke arasındaki faiz oranları farklılıklarının işçi dövizini gönderiminde önemli olduğu düşünülerek Türkiye'nin yıllık faiz oranlarından Almanya'nın yıllık faiz oranları çıkartılarak yeni bir seri yaratılmıştır. Dolar kuru, 1987 yılı temel alınarak endeks haline dönüştürülmüştür.

Tablo 17: Verilerin Ortalama, Minimum ve Maksimum Değerleri

	Ortalama	Minimum	Maksimum
Remit	2252	273	5.356
Tüfe	50	12	106
KBMG	1623	1.140	2.138
İşçi Sayısı	2.376.292	469.160	3.603.000
Dolar Kuru	184.152	14	1.634.501
Faiz Farkı	40	-2	91

Analizde kullanılan serilerin 2003 yılına kadar alınmasının sebebi, 2003 yılından itibaren işçi dövizlerinin hesaplanmasında kullanılan tanımlamanın değiştirilmesidir. Bu tanım değişikliği nedeni ile 2003 yılında 1.529 milyon dolar olan işçi dövizi miktarı 2004 yılında nerdeyse yarı yarıya azalarak 804 milyon dolara gerilemiştir. Analizde kullanılan serilerin tamamının logaritmaları alınmıştır.

3.2.2. Birim Kök Testi Sonuçları

Serilerin birim kök içerip içermediği En Küçük Kareler (EKK) yöntemi kullanılarak trendin ve sabit terimin bulunduğu, yalnızca sabit terimin bulunduğu ve trend ve sabit terimin dâhil edilmediği modeller çerçevesinde ADF testi ile Eviews 6.0 ekonometri programı aracılığıyla analiz edilmiştir. Buna göre serilerin tamamının düzey değerleri durağan olmamakla beraber kimi değişkenlerin düzeyde durağan olma eğilimi taşıdıkları, birinci farkları alındıktan sonra durağanlığın sağlandığı görülmektedir.

Tablo 18: ADF Test Sonuçlarına Göre Serilerin Durağanlıkları

Seriler	ADF	Durağanlık Derecesi	Anlamlılık Derecesi
İşçi Döviz	-3,931855	I(1)	%1
TÜFE	-5,699994	I(1)	%1
KBMG	-6,688072	I(1)	%1
İşçi Sayısı	-3,333557	I(1)	%5
Dolar Endeksi	-3,345661	I(1)	%5
Ücret	-2,181459	I(1)	%5
Faiz Farkı	-4,815871	I(1)	%1

3.2.3. Pesaran-Shin-Smith (PSS) Sınır Testi Yaklaşımı

Değişkenler arasındaki uzun dönemli ilişkiler belirlenirken, aynı dereceden durağan seriler için eşbütünlük analizi uygulanabileceği daha önce de vurgulanmıştır. Engle-Granger tarafından önerilen eşbütünlük yöntemi elimizdeki serilerin hepsi aynı mertebeden durağan olmasına karşın tercih edilmemiştir. Bunun en önemli sebebi, her ne kadar kimi seriler birinci mertebeden durağan olsalar bile aslında düzeyde durağan olma olasılıklarının söz konusu olmasıdır. Bunun yanı sıra Johansen yöntemi de serilerin çok uzun dönemli ve çok sayıda zaman serisi verisi gerektirdiğinde sağlıklı sonuçlar vermesi nedeniyle tercih edilmemiştir.

PSS Sınır Testi Yaklaşımı iki aşamadan oluşmaktadır. Birinci aşamada ilk önce eşbütünlüğün olmadığını ifade eden boş hipotez, alternatif hipotez karşısında test edilir. Buna göre;

$$H_0; \beta_1 = \beta_2 = \beta_3 = \beta_4 = \beta_5 = \beta_6 = 0$$

$$H_1; \beta_1 \neq \beta_2 \neq \beta_3 \neq \beta_4 \neq \beta_5 \neq \beta_6 \neq 0$$

Bu hipotezlerin sınanması için F testi veya Wald testi kullanılmaktadır. Ancak, F istatistiği standart olmadığı için Pesaran vd. (2001) kritik değerler hesaplamışlar ve bunları tabloştürmüştür. Bu tablo değerleri bütün değişkenlerin I(0) olduğu düşünülerek hesaplanan alt kritik değerler ve I(1) olduğu düşünülerek hesaplanan üst kritik değerlerinden oluşur. Hesaplanan F değerinin üst kritik değeri aşması durumunda H_0 boş hipotezi reddedilir, yani değişkenler eşbütünlüktedir denilir.

Tablo 18’de Microfit 4,0 ekonometrik programı ile hesaplanmış F istatistik değerinin gerek %1 gerekse %5 anlamlılık düzeyinde Pesaran vd. (2001)’nin belirlediği kritik değerleri aştığı görülmektedir. Bu sonuca göre H_0 boş hipotezi reddedilir. Seriler arasında eşbütünlük ilişkisi mevcuttur. Bu aşamadan sonra seriler arasındaki kısa ve uzun dönem ilişkilerinin belirlenmesinde ARDL modeli kullanılması mümkündür.

Tablo 19: Sınır Testi Sonuçları

k	F İstatistiği	%1 Kritik Değer		%5 Kritik Değer	
		Alt Sınır	Üst Sınır	Alt Sınır	Üst Sınır
6	8,158594	3,15	4,43	2,45	3,61

Not: k, modeldeki bağımsız değişken sayısıdır.
Kritik değerler Pesaran, Shin, Smith (2001; 300)'deki Tablo CI(iii)'ten alınmıştır.

Uygun modelin seçilebilmesi için ARDL modelindeki farklara gözlem sayısının az olması nedeni ile 2 gecikme verilmiş (n=2) ve Schwartz Bayesian Kriterine (SBC) göre uygun gecikme seçilmiştir. PSS sınır testi yaklaşımına göre uzun dönemli ilişkinin ortaya konulmasında kullanılacak eşitlik aşağıdaki gibi olacaktır:

$$\begin{aligned} \log remit = & \alpha + \beta_1 \log remit_{t-1} + \beta_2 \log tüfe_{t-1} + \beta_3 \log kbm g_{t-1} + \beta_4 \log isci_{t-1} + \\ & + \beta_5 \log dolarend_{t-1} + \beta_6 \log ücret_{t-1} + \beta_7 \log faizfark_{t-1} + \sum_{i=1}^2 \phi \log tüfe_{t-i} + \sum_{i=1}^2 \phi \log kbm g_{t-i} \\ & + \sum_{i=1}^2 \psi \log isci_{t-i} + \sum_{i=1}^2 \omega \log dolarend_{t-i} + \sum_{i=1}^2 \mu \log ücret_{t-i} + \sum_{i=1}^2 \eta \log faizfark_{t-i} + \varepsilon_t \end{aligned}$$

Bu model, bağımlı ve bağımsız değişkenlerin gecikmelerinin farkını ve açıklayıcı değişkenlerin bir gecikmesini içermektedir. Eşbütünleşmenin tespit edilmesinden sonra uygulanan regresyon sonucu elde edilen uzun dönem katsayı tahminleri Tablo 19'da yer almaktadır.

Tablo 20: ARDL (2,2,1,1,1,1,2) Modeli Uzun Dönem Sonuçları (Bağımlı Değişken: Remit)

Değişken	Katsayı	T Değeri	[Prob]
logTÜFE	2,7084	2,1445	[.049]
logKBMG	8,3506	2,3443	[.033]
logisci	3,5821	1,7698	[.097]
logdolarend	.4111	1,8873	[.079]
logücret	-14,3926	-2,2807	[.038]
logfaizfark	.44327	1,7933	[.093]
Sabit (α)	-26,5427	-2,2295	[.041]

ARDL testi uzun dönem sonuçlarına göre; enflasyon değişkeni pozitif işaretli ve %5 seviyesinde anlamlıdır. Dolayısıyla Türkiye’de enflasyon arttıkça yurt dışındaki işçiler yurttaki ailelerinin satın alma gücünün düşeceği beklentisi ile gönderdikleri işçi döviz miktarını arttırmaktadırlar. Uzun dönemde Türkiye’nin KBMG’si pozitif işaretli ve %5 seviyesinde anlamlıdır. Bu yurt dışındaki işçilerin KBMG arttıkça ülkenin istikrarını olumlu algılamaları nedeniyle yatırım amaçlı gönderdikleri dövizlerini arttırmalarına neden olmaktadır. İşçi sayısı ile ülkeye gönderilen işçi dövizlerinin pozitif yönde ilişkili olmaları beklenen bir sonuçtur ve iki değişken arasındaki ilişki %10 seviyesinde anlamlıdır. Yani yurt dışındaki işçi sayısı arttıkça gönderilen döviz miktarı artmıştır. Uzun dönemde döviz kuru ile işçi dövizleri arasındaki ilişkinin yönü beklendiği gibi pozitif ve %10’da anlamlıdır. Çünkü gerek harcama gerekse yatırım güdüsü ile gönderilen döviz miktarı, kur yükseldikçe Türkiye’de daha fazla Türk Lirasına tekabül edecektir. Dolayısıyla kur arttıkça gönderilen işçi döviz miktarı artmaktadır.

Model kurulurken Almanya’daki ücretler arttıkça yurda gönderilen işçi döviz miktarının da artacağı beklentisi ile aralarındaki ilişkinin pozitif olacağı düşünülmüştür. Almanya’daki ücretler %5 seviyesinde anlamlı fakat beklenenin aksine negatif işarete sahiptir. Ancak bu ilişki, işçilerin ücretleri arttıkça kendilerini o ülkede daha kalıcı hissetmelerine neden olduğu ve özellikle 1980’lerden sonra yurttaki ailelerin yanlarına alınması ile daha az işçi döviz göndermelerleriyle sonuçlanır şeklinde yorumlanabilir. Almanya ve Türkiye arasındaki faiz farkı arttıkça Türkiye’ye gönderilen işçi dövizlerinin artması da aynı şekilde uzun dönemde beklenen bir ilişkidir. Özellikle yatırım güdüsü ile gönderilen işçi dövizlerinin artmasına neden olmuştur.

Tablo 21:ARDL(2,2,1,1,1,1,2) Hata Düzeltme Modelinin Sonuçları

Değişkenler	Katsayı	T Değeri	[Prob]
Dlogremit(-1)	-0,48208	-2,5673	[0,018]
DlogTÜFE	0,44795	3,3469	[0,003]
DlogTüfe(-1)	-0,27453	-2,4717	[0,022]
DlogKBMG	0,78500	1,0997	[0,284]
Dlogisci	0,35380	0,046049	[0,964]
Dlogdolarend	-0,37803	-1,9367	[0,066]
Dlogücret	2,3933	0,85483	[0,402]
Dlogfaizfark	-0,073541	-1,0657	[0,299]
Dlogfaizfark(-1)	-0,16300	-2,2885	[0,033]
dsabit	-9,7705	-2,2080	[0,039]
ecm(-1)	-0,36811	-2,4095	[0,025]

Modelin kısa dönem dinamikleri Tablo 20’de yer almaktadır. Her değişkenin başındaki “D”, bir kere farkı alınmış değişkeni ifade etmektedir. Hata düzeltme katsayısı, kısa dönemdeki şokların, dengesizliklerin ne kadarının uzun dönem içinde düzeltileceğini gösterir. Hata düzeltme katsayısı [Ecm(-1)] istatistiksel olarak %5 anlamlılık seviyesinde anlamlıdır. Bu durum uyarlanma sürecinin ılımlı olduğunu ifade etmektedir. Ecm(-1) katsayısının negatif ve anlamlı olması işçi dövizleri modelindeki eşbütünleşme ilişkisini desteklemektedir. Ecm katsayısı herhangi bir beklenmeyen durum, şoklar vb. koşullarda uzun dönem dengesine ulaşma hızını göstermektedir ve bu modelde -0,36811 olarak hesaplanmıştır. Buna göre, herhangi bir şok durumunda bu şokun etkileri bir sonraki yıl %37 hızla giderilmektedir. Yani uzun dönem dengesine orta vadede dönmenin mümkün olduğunu göstermektedir.

Kısa dönemde enflasyon oranının etkisi uzun dönemle kıyaslandığında daha az görülmektedir. Yani kısa dönemde enflasyona bağlı gönderilen işçi döviz artışı daha

azdır. KBMG deęişkeni kısa dönemde istatistikî olarak anlamsız çıkmıştır. Yani kısa dönemde Türkiye'deki KBMG artışlarına tepki verilmemektedir. Döviz kuru artışına işçilerin gönderdikleri döviz azaltmaları, kısa dönemde daha az döviz gönderilmesinin yeterli olacağını düşünmesinden kaynaklanmaktadır. Kısa dönemde, iki ülke arasındaki faiz farkının açılmış olması ekonomik istikrarsızlık olarak algılanıp (özellikle yatırım amaçlı) gönderilen döviz miktarının azalmasına neden olmaktadır.

SONUÇ

Uluslararası göç nedenleri ve sonuçları itibariyle çok yönlü ve karmaşık bir süreçtir. Uluslararası göçün ortaya çıkışı ve sonrası ile ilgili sosyal bilimcilerin üzerinde anlaştıkları tek bir teori yoktur. Neoklasik yaklaşıma göre göç, emeğin arz ve talebindeki coğrafi farklılıklardan doğar. Yeni göç ekonomisi teorisine göre bireyler riskleri ve piyasalardaki dengesizlikler nedeniyle oluşan kayıpları azaltmak için aileleriyle aldıkları karar doğrultusunda göç etmeyi tercih ederler. Parçalı emek piyasası teorisine göre bireylerin kararlarında göç kabul eden ülkelerin çekici faktörleri, göç veren ülkelerin itici faktörleri etkilidir. Yine bir başka göç teorisi olan dünya sistemleri teorisine göre uluslararası göçü oluşturan kapitalist sistemin dinamikleridir. Ağ teorisine göre ise, göçmen ağları ve ilişkiler göç etmenin maliyetini ve riskini azaltacağından uluslararası hareketliliği arttırıcı önemli bir unsur olarak yer almaktadırlar. Görüldüğü gibi çeşitli göç teorileri göçe farklı açılardan yaklaştıkları için tüm bu teorilerin bir bütünsellik içinde ele alınması gerekmektedir.

Yirminci yüzyılın ikinci yarısından sonra kırsal alanlardan şehirlere yönelen göç akımı, Türk işçilerin Avrupa'ya göçü ile uluslararası göçe dönüşmeye başlamıştır. Türk hükümetinin Avrupa ülkeleriyle yaptığı ikili anlaşmalar çerçevesinde 1960'lı yıllardan sonra göçün ivmesi giderek artmıştır. Türkiye'den işçi göçü en çok Almanya'ya doğru gerçekleşmekle birlikte bu ülkedeki Türklerin büyük kısmı 35 yıldan fazla Almanya'da ikamet etmelerine veya o ülkede doğmalarına rağmen hala yabancı ülke yurttaşı statüsündedir ve birçok vatandaşlık hakkından yoksundurlar. Bunun yanı sıra günümüzde göç yasaları ile Almanya'ya göç oldukça zorlaştırılmıştır.

Kalkınmakta olan ülkeler için işçi dövizleri, doğrudan yabancı sermayeden sonra en önemli kaynaktır. Dünya Bankası verilerine göre kalkınmakta olan ülkelere bir önceki yıla göre %11 artış göstererek 2007 yılında 251 milyar dolarlık işçi dövizleri akımı gerçekleşmiştir. Dolayısıyla birçok ülke için işçi dövizlerini ülkeye çekmeye yönelik

politikalar geliřtirmenin önemi zamanla artmış ve literatürde işçi dövizlerine yönelik olarak yapılan çalışmalar önem kazanmıştır.

Uluslararası göç sürecinde özellikle az gelişmiş ve gelişmekte olan ülkeleri ekonomik anlamda en çok ilgilendiren konu işçi dövizleridir. Literatürde işçi dövizlerinin belirleyenleri iki temel başlıkta incelenmektedir; mikro ekonomik ve makro ekonomik faktörler. Mikro ekonomik faktörler işçi dövizini gönderen ve kabul eden ailelerin sosyo-demografik özellikleri üzerinde yoğunlaşırken, makro ekonomik faktörler işçi dövizinin gönderildiği ve kabul edildiği ülkelerin makro ekonomik özellikleri ile ilgilenebilir. Ancak özellikle makro ekonomik faktörler dikkate alındığında, hem dövizin gönderildiği hem de kabul edildiği ülkeler açısından farklı sonuçlara ulaşıldığından, genel kabul görmüş ilişkiler kurmak mümkün olmamaktadır.

Kalkınmakta olan ülkelere gönderilen işçi dövizleri 2007 yılı itibariyle 221 milyar dolara ulaşmaktadır ki bu değer yalnızca resmi kanallarla gönderilen dövizleri kapsamaktadır. Bunun yanında Türkiye'ye gönderilen işçi dövizleri 1998 yılında en yüksek değere ulaşarak 5 milyar doların üzerine çıkmıştır. İşçi dövizlerinin hesaplanmasında 2003 yılında yapılan yöntem değişikliğine rağmen 2007 yılı itibariyle 1.209 milyon dolar işçi dövizini gönderilmiştir. Her ne kadar yurt dışında yaşayan işçiler buldukları ülkelerde yerleşik hale geçmiş ve büyük kısmı ailelerini yanlarına almış olsalar da Türkiye'deki bağlarının çok da zayıflamadığını söylemek yanlış olmayacaktır.

Bu çalışmada 1970–2003 yılları arasında Türkiye'ye ait; gönderilen işçi döviz miktarı, TÜFE, KBMG, yurt dışındaki işçi sayısı, faiz oranı ve döviz kuru serilerinin yanı sıra Almanya'ya ait emek maliyeti ve faiz oranına ait yıllık veriler kullanılarak zaman serisi analizi ile kısa ve uzun dönemde Türkiye'ye gönderilen işçi dövizlerinin belirleyenleri ve değişkenler arasındaki ilişki tespit edilmeye çalışılmıştır. Serilerin birim kök içerip içermedikleri ADF testi ile test edilmiş, serilerin tamamının birinci farklarının durağan olduğu tespit edilmiştir. Fakat her ne kadar serilerin tamamı birinci dereceden durağan olsa da düzeyde durağan olma olasılıklarının yüksek olması

nedeniyle kısa ve uzun dönem dengelerinin tespit edilmesinde Eşbütünleşme analizleri yerine ARDL analizi kullanılmıştır.

Genel olarak sosyal bilimlerde ve özel olarak iktisat biliminde yoğun olarak kullanılan istatistikî ve ekonometrik sonuçların büyük bir dikkatle yorumlanması gerekmektedir. Bu çalışmada ulaşılan sonuçlar da aynı şekilde düşünölmeli ve ele alınmalıdır. Buna karşın ulaşılan sonuçlardaki istatistikî anlamlılık düzeyinin yüksek oluşu değeriendirmelerin yerinde olabileceğinin kanıtı sayılabilir. Analiz sonuçlarına göre, uzun dönemde enflasyon oranı arttıkça gönderilen döviz miktarı da artmıştır. Bu sonuç özellikle yurttaki kalan ailelerin tüketim ihtiyaçlarının karşılanması için gönderilen işçi dövizlerinin enflasyon karşısında erimesini engellemeye yönelik bir güdü olduğunu desteklemektedir. Yine Türkiye’de KBMG arttıkça yurt dışındaki işçilerin ekonomiyi istikrarlı algılamalarına ve yatırım amaçlı gönderilen işçi dövizlerinin artmasına neden olmuştur. Yine yurt dışındaki işçi sayısı arttıkça gönderilen döviz miktarının artıyor olması da anlamlıdır. Gerek tüketim gerekse yatırım amacıyla gönderilen işçi dövizlerinin döviz kuru ile aynı yönde olması, kur arttıkça döviz miktarının artması beklentisini desteklemektedir. Uzun dönemde Almanya ile Türkiye arasındaki faiz farkının artması yatırım güdüsü ile gönderilen dövizlerin artmasına neden olmuştur ve iki değişken arasındaki ilişki beklenen yönde çıkmıştır. Uzun dönemli sonuçların yanı sıra kısa dönemde enflasyonun uzun dönemle kıyaslandığında işçi dövizleri üzerinde daha az etkili olduğu sonucuna ulaşılmıştır ki bu da kısa dönemde enflasyona bağlı olarak gönderilen işçi dövizinin artışının daha az olduğunu ifade eden bir sonuçtur. Yine kısa dönem sonuçlarına göre, yurt dışındaki işçiler Türkiye’deki KBMG artışlarına tepki vermemekte, kriter olarak alınan Almanya’nın faiz oranı ile Türkiye’nin faiz oranı arasındaki fark arttıkça ekonomik istikrarsızlık yönünde algının artması nedeniyle gönderilen döviz miktarının azalmasına neden olmaktadır.

Almanya’daki işçi ücretleri ile Türkiye’ye gönderilen işçi dövizleri arasındaki ilişki uzun dönemde %5’de anlamlı fakat beklenenin aksine negatif işaretlidir. Fakat kısa dönem ilişkisinde ücret istatistikî olarak anlamsızdır. Kısa dönemde ücret artışlarına tepki verilmemektedir.

Ekonomide istikrarın sađlanması ve devam ettirilmesi, enflasyon oranının bir istikrar unsuru olarak düşük tutulması ve ekonomik büyümenin hızlanması işçi dövizlerinin akımını tekrar attirabilir. Faiz oranlarının düşmesi, döviz kurunun TL lehine dönmesi, spekülâtif ve kolay kazanç elde etme güdüsü ile işçi dövizlerinin Türkiye'ye gönderilmesini önleyebilir. İşçi dövizlerinin ülkeye çekilmesine neden olacak bu istikrar, finansal piyasaların derinleşmesine, kurumlaşmanın artmasına yardımcı olabilecektir. Önemli olan unsur, gönderilen işçi dövizlerinin verimli yatırım alanlarına yönlendirilerek hem ekonomik hem de bölgesel gelişmenin sađlanması bir finansman aracı olarak değerlendirilmesidir.

KAYNAKÇA

- ABADAN-UNAT Nermin, *Bitmeyen Göç: Konuk İşçilikten Ulus Ötesi Yurttaşlığa*, İstanbul Bilgi Üniversitesi Yayınları, 1. Baskı, İstanbul, 2002.
- ABDEL-RAHMAN A-M. M., “The Determinants of Foreign Worker Remittances in the Kingdom of Saudi Arabia”, <http://digital.library.ksu.edu.sa/V42M336R2605.pdf>, (12.11.2007).
- AKTAN Coşkun Can, “Bir Sosyal Sermaye Olarak Kültür”, www.canaktan.org/felsefe-sosyo/kultur-anasayfa.htm, (22.11.2007).
- ALPER Ahmet Murat, “İşçi Dövizlerini Belirleyen Makro Ekonomik Etkenler: Türkiye Örneği”, TCMB İşçi Dövizleri Genel Müdürlüğü, Basılmamış Uzmanlık Yeterlilik Tezi, Ankara, 2005.
- AMUEDO-DORANTES Catalina, POZO Suzan ve VARGAS-SILVA Carlos, “Remittances and the Macroeconomy: The Case of Small Island Developing States”, http://www.wider.unu.edu/publications/working-papers/research-papers/2007/en_GB/rp2007-22/, 2007.
- APAK Sudi, OĞUZHAN Adil ve AYTAÇ Ayhan, “Yurtdışına İşçi Göçü ve Türkiye Ekonomisine Etkileri”, *Kentleşme, Göç ve Yoksulluk*, 7. Ulusal Sosyal Bilimler Kongresi, İmaj Yayıncılık, Ankara, 2002.
- APPLEYARD Reginald T., “Migration and Development”, *International Migration Review Special Silver Anniversary Issue: International Migration an Assessment for the 90's*, Vol 23, No 3, 1989.
- APPLEYARD Reginald, “International Migration Policies: 1950-2000”, *International Migration*, Vol 39(6), 2001.
- ARANGO Joaquin, “Explaining Migration: A Critical View”, *Unesco Blackwell Publishers*, www.ingentaconnect.com/content/bpl/issj/2000/00000052/00000165, 2000.

- ARTUKOĞLU Oğuzhan Sökmen, “Yurtdışı İşçi Tasarruflarının Türkiye Cumhuriyet Merkez Bankası, Banka Sistemi ve Türkiye Ekonomisi Üzerine Etkileri”, TCMB İşçi Dövizleri Genel Müdürlüğü, Basılmamış Uzmanlık Yeterlilik Tezi, Ankara, 2005.
- AYDAŞ Osman Tuncay, METİN-ÖZCAN Kıvılcım ve NEYAPTI Bilin, “Determinants of Workers’ Remittances The Case of Turkey”, *Emerging Markets Finance and Trade*, Vol 41, No 3, 2005.
- BUCH Claudia M. Ve KUCKULENZ Anja, “Worker Remittances and Capital Flows to Developing Countries”, Discussion Paper No 04-31, <ftp://ftp.zew.de/pub/zew-docs/dp/dp0431.pdf>, 2004.
- CASTLES Stephen ve MILLER Mark J., *The Age of Migration: International Population Movements in the Modern World*, Macmillan, 2. Baskı, Londra, 1998.
- CASTLES Stephen, “International Migration at the Beginning of the Twenty-first Century: Global Trends and Issues”, www.blackwell-synergy.com/doi/abs/10.1111/1468-2451.00258 ,2000
- COLEMAN James S, “Social Capital in the Creation of Human Capital”, *The American Journal of Sociology*, Vol 95, Supplement: Organizations and Institutions Sociological and Economic Approaches to the Analysis of Social Structure, 1988.
- DICKEY D. A. Ve FULLER W. A., “Likelihood Ratio Statistics for Autoregressive Time Series with a Unit Root Test”, *Econometrica*, Vol 49, Issue 4, 1981.
- DİŞBUDAK Cem, “International Migration, Transnational Entrepreneurship and the Making Çorum as an Anatolian Tiger”, Basılmamış Doktora Tezi, 2003.
- DORIGO Guido, TABLER Waldo, “Push and Pull Migration Laws”, *Association of American Geographers*, 73(1), 1983.

- ENGLE R. F. Ve GRANGER C. W. J., “Cointegration and Error Correction: Representation Estimation and Testing”, *Econometrica*, Vol 55, No 2, 1987.
- FASSMAN Heinz, MUNZ Rainer, “Patterns and Trends of International Migration in Western Europe”, *Population and Development Review*, 18(3), 1992.
- FIELD John, *Sosyal Sermaye*, Çev: Bahar Bilgen, Bayram Şen, İstanbul Bilgi Üniversitesi Yayınları, İstanbul, 2003.
- GALE Stephen, “Explaining Theory and Models of Migration”, *Economic Geography*, Vol 49, No:3, 1973.
- GALLINA Andrea, “The Impact of International Migration on the Economic Development of Countries in the Mediterranean Basin”, United Nations Expert Group Meeting on International Migration and Development in the Arab Region, Beirut, 2006.
- GÖKDERE Ahmet Y., *Yabancı Ülkelere İşgücü Akımı ve Türk Ekonomisi Üzerine Etkileri*, İş Bankası Kültür Yayınları, İstanbul, 1978.
- GÖKTAŞ Özlem, *Teorik ve Uygulamalı Zaman Serileri Analizi*, Beşir Kitabevi, İstanbul, 2005.
- GÖNÜLLÜ Müzeyyen, “Dış Göç”, *PAÜ Eğitim Fakültesi Dergisi*, 1996.
- GRANGER C.W.D., “Some Properties of Time Series Data and Their Use in Econometric Model Specification”, *Journal of Econometrics*, N0:16, 1981.
- GUJARATI Damodar N., *Temel Ekonometri*, Çev: Şenesen Ümit ve Şenesen Gülay G., Literatür Yayıncılık, İstanbul, 1999.
- GÜVEN Sami, *Dış Göç ve İşçi Yatırım Ortaklıkları*, Türkiye ve Orta Doğu Amme İdaresi Enstitüsü Yayınları No: 168, Doğan Basımevi, Ankara, 1977.
- HARRIS J. ve TODARO M., “Migration, Unemployment and Development: A Sector Analysis”, *American Economic Review*, 1970.

- HIGGINS Matthew L., HYSENBEGASI Alketa ve POZO Susan, “Exchange-rate Uncertainty and Workers’ Remittances”, *Applied Financial Economics*, No 14, 2004.
- HUNTE Kenrick, “Workers’ Remittances, Remittance Decay and Financial Deepening in Developing Countries”, *The American Economist*, Vol 48, No 2, 2004.
- İÇDUYGU Ahmet, “International Migrants Remittances in Turkey”, http://www.iue.it/RSCAS/e-texts/CARIM-AS06_07-Icduygu.pdf, 2005.
- İÇDUYGU Ahmet, *Citizenship in a Global World: European Questions and Turkish Experiences*, Routledge, Oxon, 2005.
- JONGWANICH Juthathip, “Workers’ Remittances, Economic Growth and Poverty in Developing Asia and the Pacific Countries”, *UNESCAP Working Paper*, WP/07/01, 2007.
- KAYNAK Muhteşem, *Kalkınma İktisadı*, Gazi Kitabevi, Ankara, 2005.
- KELEŞ Ruşen, “The Effects of External Migration on Regional Development in Turkey”, *Uneven Development in Southern Europe Studies of Accumulation, Class, Migration and the State*, Ray Hudson ve Jim Lewis, Methuen Co., ABD, 1985.
- KOÇ İsmet ve ONAN Işıl, “The Impact of Remittances of International Migrants on the Standard of Living of the Left-Behind Families in Turkey”, 2006, http://iussp.org/Brazil2001/s20/S26_03Koc.pdf, (20.11.2007).
- KOHUT Andrew ve SURO Roberto, “America’s Immigration Quandary”, *Pew Research Center for the People&The Pres ve Pew Hispanic Center*, Mart 2006.
- KWOK Viem, LELAND Hayre, “An Economic Model of the Brain Drain”, *The American Economic Review*, Vol 72, No 1, 1982.

- LEE Everett S, "A Theory of Migration", *Demography*, Vol 3, No1, 1966
- LEON-LEDESMA Miguel ve PIRACHA Matloob, "International Migration and the Role of Remittances in Eastern Europe", *15 th Annual Conference of the European Society for Population Economics*, Atina-Yunanistan, 2001.
- LEWIS W.Arthur, "Economic Development with Unlimited Supplies of Labor", *Manchester School of Economic and Social Studies*, No:22, 1954.
- MANSOOR Ali ve QUILLIN Bryce, "Migration and Remittances Eastern Europe and the Former Soviet Union", www.worldbank.org/eca/migration - 49k, 2006.
- MARTIN Philip, "Migration and Development", *International Migration Review*, Vol 26, No 3, 1992.
- MARTIN Philip, MIDGLEY Elizabeth ve TEITELBAUM Michael, "Migration and Development: Focus on Turkey", *International Migration Review*, Vol 35, No 2, 2001.
- MASSEY Douglas, ARANGO Joaquin ve Diğerleri, "Theories of International Migration: A Review and Appraisal", *Population and Development Review*, Vol 19, No 3, 1993.
- MASSEY Douglas, ARANGO Joaquin ve Diğerleri, *Words in Motion: Understanding International Migration at the End of the Millennium*, Oxford Clarendon PRes, 1998.
- MEISSNER Doris ve diğerleri, *Immigration and America's Future: A New Chapter*, MPI,http://www.migrationpolicy.org/task_force/new_chapter_summary.pdf, (20.12.2007).
- MORETTI Enrico, "Social Networks and Migrations: Italy 1876–1913", *International Migration Review*, Vol 33, No 3, 1999.

- NEWLAND K., “International Migration: The Search for Work”, *Worldwatch Paper*, No 33, 1979.
- OROZCO Manuel, “Worker Remittances: An International Comparison”, Working Paper, www.iadb.org/exr/prensa/images/RemittancesInternational.pdf, 2003.
- PESARAN M. Hashem, SHIN Yongcheol, SMITH Richard J., “Bound Testing Approaches to the Analysis of Long Run Relationships”, *Journal of Applied Econometrics*, Special Issue, Vol 16, <http://www.econ.cam.ac.uk/faculty/pesaran/pss1r1.pdf>, 2001.
- PORTES Alejandro, “Determinants of Brain Drain”, *International Migration Review*, Vol 10, No 4, 1976.
- PURKIS Semra, “Merkez Ülkelerde Ekonomide Enformelleşme ve Göçmen İşgücü”, *İktisat Dergisi*, Dosya: Küreselleşme, Göç, Sosyal Politika, Sayı 491, 2007.
- QUARTEY Peter ve BLANKSON Theresa, “Do Migrant Remittances Minimize the Impact of Macro-Volatility on the Poor in Ghana”, *Global Development Network*, <http://www.imf.org/external/np/res/seminars/2005/macro/pdf/quarte.pdf>, 2004.
- RANIS Gustav ve FEI John C. H., “A Theory of Economic Development” *American Economic Review*, No:51, 1961.
- RATHA Dilip, “Workers’ Remittances: An Important and Stable Source of External Development Finance”, *Global Development Finance*, No 7, 2003.
- RAVENSTEIN E. G., “The Laws of Migration”, *Journal of the Royal Statistical Society*, Vol 52, No 2, 1889.
- RAVENSTEIN E. G., “The Laws of Migration”, *Journal of the Statistical Society of London*, Vol 48, No 2, 1885.

- ROBERTS Kenneth D. ve MORRIS Michael D.S., “Fortune, Risk and Remittances: An Application of Option Theory to Participation in Village-Based Migration Networks”, *International Migration Review*, Volume 37, No 4, 2003.
- RODRIGUEZ Edgard R., “International Migrants’ Remittances in the Philippines”, *The Canadian Journal of Economics*, Vol 29, Special Issue: PArt 2, 1996.
- SAMUEL J., (1998), “Migration and Development”, <http://www1.worldbank.org/wbiep/decentralization/library2/migration.pdf>, (10.09.2007)
- SAYAN Serdar, “Business Cycles and Workers’ Remittances: How Do Migrant Workers Respond to Cyclical Movements of GDP at Home?”, *IMF Working Paper*, 2006.
- SAYAN Serdar, “Guest Workers’ Remittances and Output Fluctuations in Host and Home Countries The Case of Remittances from Turkish Workers in Germany”, *Emerging Markets Finance and Trade*, Vol 40, No 6, 2004
- SEVÜKTEKİN Mustafa ve NARGELEÇEKENLER Mehmet, *Ekonometrik Zaman Serileri Analizi: Eviews Uygulamalı*, Geliştirilmiş 2. Baskı, Nobel Yayın Dağıtım, Ankara, Ekim 2007.
- SJAASTAD Larry A., “The Costs and Returns of Human Migration”, *The Journal of Political Economy*, Vol: 70, No:5, Bölüm 2: Investment in Human Beings, 1962.
- SKELDON Ronald, (Konferans Sunumu), “African Migration and Urbanization in Comperative Perspective, Johannesburg South Africa, Temmuz 4-7, 2003.
- SPENCER Abraham ve HAMILTON Lee H., “Immigration and America’s Future”, <http://www.migrationpolicy.org/ITFIAF/>, (11.10.2007).

- STALKER Peter, *The Work of Strangers: A Survey of International Migration*, International Labour Office, Geneva, 1994.
- ŞAHİNKAYA Serdar, “Devlet Sanayi e İşçi Yatırım Bankası’ndan Türkiye Kalkınma Bankası’na: 1975-2001 Döneminde Kurumsal Yapıdaki Temel Dönüşümler Üzerine Düşünceler ve Bazı Öneriler”, <http://www.econ.utah.edu/~ehrbar/erc2002/pdf/P139.pdf>, 2002.
- ŞENSES Fikret, *Küreselleşmenin Öteki Yüzü: Yoksulluk*, İletişim Yayınları, İstanbul, 2003.
- TANSEL Aysıt ve GÜNGÖR Demet, “Türkiye’den Yurt Dışına Beyin Göçü: Ampirik Bir Uygulama”, ERC Working Paper in Economic 04/02, <http://www.erc.metu.edu.tr/menu/series04/0402.pdf>, (10.10.2007).
- TAYLOR Edward J, ARANGO Joaquin ve Diğerleri, “International Migration and Development”, *Population Index*, Vol 62, No2, 1996.
- THOMAS R. L., *Modern Econometrics*, Addison Wesley Longman, Essex, England, 1997.
- TOKSÖZ Gülay, *Uluslararası Emek Göçü*, 1. Baskı, İstanbul Bilgi Üniversitesi Yayınları, İstanbul, 2006.
- TURTON David, GONZALEZ Julia, *Immigration in Europe: Issues, Policies and Case Studies*, Humanitarian Net, University of Deusto, Bilbao, 2003.
- VARGAS-SILVA Carlos ve HUANG Peng, “Macroeconomic Determinants of Workers’ Remittances: Host Versus Home Country’s Economic Conditions”, *J. Int. Trade & Economic Development*, Vol 15, No 1, 2006.
- VARGAS-SILVA Carlos ve POZO Susan, “Do Immigrants and Their Remittances Respond to the Exchange Rate”, www.shsu.edu/~eco_www/resources/documents/Vargas-SilvaandPozo.pdf, 2006.

YALÇIN-HECKMANN Lale, “Kimlikler Üzerine Pazarlık: Almanya’daki Farklı Türk Göçmen Kuşakların Medyadaki Yansımaları”, *Kültür Fragmanları*, KANDİYOTİ Deniz ve SAKTANBER Ayşe, Metis Yayınları, İstanbul, 2002.

YILDIZ E., “Almanya’da Göçmenler ve Ardılları”, *Devlet ve Sermayenin Yeni Biçimleri*, Derleyen: Ramazan Günlü, Dipnot Yayınları, 1. Baskı, 2008, Ankara.

YİĞİT F. Pınar Erdem, “İşçi Gelirleri ve Büyümedeki Çevrimler Arasındaki İlişki”, TCMB İşçi Dövizleri Genel Müdürlüğü, Basılmamış Uzmanlık Yeterlilik Tezi, Ankara, 2005.

ZOLBERG Aristide R., “The Next Waves: Migration Theory for a Changing World”, *International Migration Review Special Silver Anniversary Issue: International Migration an Assessment for the 90’s*, Vol 23, No 3, 1989.

İNTERNET ADRESLERİ

www.ilo.org

www.un.org

www.wb.org

www.gcir.org

www.iskur.gov.tr

www.tuik.gov.tr

www.calisma.gov.tr

www.dpt.gov.tr

www.tcmb.gov.tr