

**T.C. KOCAELİ ÜNİVERSİTESİ  
SOSYAL BİLİMLER ENSTİTÜSÜ  
HEYKEL ANASANAT DALI  
HEYKEL SANAT DALI**

**NIKI DE SAINT PHALLE'İN  
NANA HEYKELLERİ VE SANATÇININ ÜTOPYASI –  
BİR SERGİ “FANTASTİK ORMAN”**

**YÜKSEK LİSANS TEZİ**

**Hazal ÇINAR**

**KOCAELİ 2019**

**T.C. KOCAELİ ÜNİVERSİTESİ  
SOSYAL BİLİMLER ENSTİTÜSÜ  
HEYKEL ANASANAT DALI  
HEYKEL SANAT DALI**

**NIKI DE SAINT PHALLE'İN  
NANA HEYKELLERİ VE SANATÇININ ÜTOPYASI –  
BİR SERGİ “FANTASTİK ORMAN”**

**YÜKSEK LİSANS TEZİ**

**Hazal ÇINAR**

**Tez Danışmanı: Dr. Öğr. Üyesi Hünkâr YILMAZ IANNIELLO**

**KOCAELİ 2019**

**T.C. KOCAELİ ÜNİVERSİTESİ  
SOSYAL BİLİMLER ENSTİTÜSÜ  
HEYKEL ANASANAT DALI  
HEYKEL SANAT DALI**

**NIKI DE SAINT PHALLE'İN  
NANA HEYKELLERİ VE SANATÇININ ÜTOPYASI –  
BİR SERGİ “FANTASTİK ORMAN”**

**(YÜKSEK LİSANS TEZİ)**

**Tezi Hazırlayan: Hazal ÇINAR**

**Tezin Kabul Edildiği Enstitü Yönetim Kurulu Karar ve No: 19.06.2019 / 17**

**Jüri Başkanı: Dr. Öğr. Üyesi Hünkâr YILMAZ IANNIELLO**

**Jüri Üyesi: Dr. Öğr. Üyesi Nevzat ATALAY**

**Jüri Üyesi: Dr. Öğr. Üyesi Lale Altunel**

**KOCAELİ 2019**

## ÖNSÖZ

Heykeltıraş, ressam ve performans sanatçısı Niki de Saint Phalle'in Nana heykelleri ve sanatçının ütopyasının incelemesini yaptığım bu tez çalışmamda, emeği, katkıları ve kıymetli desteği için değerli hocam Dr. Öğr. Üyesi Hünkâr Yılmaz Ianniello'ya, yardımları için Cem Özalp'e ve beni her zaman destekleyen aileme teşekkür ederim.



## İÇİNDEKİLER

ÖNSÖZ .....	I
İÇİNDEKİLER .....	II
ÖZET .....	III
ABSTRACT .....	IV
RESİMLER LİSTESİ .....	V
GİRİŞ .....	1

### BİRİNCİ BÖLÜM

1. NIKI DE SAINT PHALLE HAYATI .....	2
1.1 NİKİ DE SAİNT PHALLE'İN KISA YAŞAM ÖYKÜSÜ .....	2
1.2 NİKİ DE SAİNT PHALLE'İN İLK SANATSAL ÜRETİMLERİ .....	4
1.2.1 ATIŞ RESİMLERİ .....	7

### İKİNCİ BÖLÜM

2. NIKI DE SAINT PHALLE'İN NANA HEYKELLERİNDE ÜTOPYA .....	15
2.1 HON – A KATEDRAL .....	28
2.2 TAROT BAHÇESİ .....	29
2.3 KRALİÇE CALIFIA'NIN SİHİRLİ HALKASI .....	43

### ÜÇÜNCÜ BÖLÜM

3. YAPITLARIM .....	52
3.1 BİR SERGİ; “FANTASTİK ORMAN” .....	52
SONUÇ .....	60
KAYNAKÇA .....	62
ÖZGEÇMİŞ .....	65

## ÖZET

Bu tez çalışması, heykeltıraş, ressam ve performans sanatçısı Niki de Saint Phalle'in Nana heykellerinin üzerinden sanatçının ütopyasının incelenmesini konu almaktadır. Niki de Saint Phalle, erkek egemen toplumda kadınlara biçilen rollere tepki olarak üretmiştir eserlerini. Sanatçının kendi yaşam öyküsüyle de ilişkilenen eserlerinin ana konusu, kadınlar ve kadınların toplumsal rolleridir. Niki de Saint Phalle'in sanat hayatının ilk döneminde ürettiği resim ve assemblajları, 1960'lı yıllarda ürettiği Nana heykellerinin temelini oluşturmuştur. Niki de Saint Phalle'in üretimlerinde güçlü kadınlardan oluşan anaerkil toplum düzeni önerisi bulunmaktadır. Niki de Saint Phalle yaratmış olduğu evrende: şövalyelerden çok kadın kahramanlar, güçlü kadınlar, tanrıçalar gibi masal dünyasına ait karakterler ve mekanlar vardır. Bu tezde öncelikle Niki de Saint Phalle'in yaşam öyküsü daha sonra ilk sanatsal üretimleri ve daha sonra sanatçının Nana heykellerinin incelenmesi yapılmaktadır. Böylece sanat tarihi içinde önemli bir yere sahip olan Niki de Saint Phalle'in, dünyanın çeşitli ülkelerinde kamusal alanlarda da yer alan Nana heykellerinin, sanatçının yaşam öyküsü ve toplumsal konularla ilişkisi ve bu Nana heykellerinin içerdiği anaerkil toplum önerisi anlaşılacaktır.

*Anahtar Kelimeler; Niki de Saint Phalle, Nana, Heykel, Ütopya*

## *ABSTRACT*

In this thesis work, the phenomenon of utopia in the Nana sculptures of sculptor, painter and performance artist Niki de Saint Phalle is examined. Niki de Saint Phalle is known to have produced her works as a reaction to the social roles assigned to women in a male-dominant society. The main subject of the artist's works, which are also influenced by her own life story, is women and women's various social roles. The earlier paintings and assemblages of Niki de Saint Phalle lay the foundation of the Nana sculptures she produced in the 1960's. Niki de Saint Phalle's works propose a matriarchal social order run by powerful women. In the universe Niki de Saint Phalle has created there are female heroes rather than male knights, there are powerful women, goddesses and places which belong to a fairy-tales. In this thesis work; the life story of Niki de Saint Phalle, her first artistic productions and her Nana sculptures will be examined in order. Through this examination of these aspects and works of Niki de Saint Phalle as a prominent figure in art history; the proposal of a matriarchal social order put forward by her Nana sculptures and the connections among the Nana sculptures, which are erected in public spaces in several countries, the artist's life story and societal issues are revealed.

*Key Words; Niki de Saint Phalle, Nana, Sculpture, Utopia*

## RESİMLER LİSTESİ

	Sayfa
<b>Resim 1.</b> Marie-Anges Fal de Saint Phalle, Temmuz 1932 .....	2
Kaynak: <a href="http://nikidesaintphalle.org/niki-de-saint-phalle/biography/#1930-1949">http://nikidesaintphalle.org/niki-de-saint-phalle/biography/#1930-1949</a>	
<b>Resim 2.</b> Niki de Saint Phalle ve kız kardeşi Elisabeth, Central Park, Mart 1949.....	2
Kaynak: <a href="http://nikidesaintphalle.org/niki-de-saint-phalle/biography/#1930-1949">http://nikidesaintphalle.org/niki-de-saint-phalle/biography/#1930-1949</a>	
<b>Resim 3.</b> Niki de Saint Phalle, Life Dergisinin Kapağı, Eylül 1949.....	3
Kaynak: <a href="http://nikidesaintphalle.org/niki-de-saint-phalle/biography/#1930-1949">http://nikidesaintphalle.org/niki-de-saint-phalle/biography/#1930-1949</a>	
<b>Resim 4.</b> Niki de Saint Phalle, Vogue Dergisinin Kapağı, Kasım 1952 .....	3
Kaynak: <a href="http://nikidesaintphalle.org/niki-de-saint-phalle/biography/#1930-1949">http://nikidesaintphalle.org/niki-de-saint-phalle/biography/#1930-1949</a>	
<b>Resim 5.</b> Niki de Saint Phalle, Mallorca, 1955.....	4
Kaynak: <a href="http://nikidesaintphalle.org/niki-de-saint-phalle/biography/#1930-1949">http://nikidesaintphalle.org/niki-de-saint-phalle/biography/#1930-1949</a>	
<b>Resim 6.</b> Niki de Saint Phalle, Park Güell, Barcelona, 1955 .....	4
Kaynak: <a href="http://nikidesaintphalle.org/niki-de-saint-phalle/biography/#1950-1959">http://nikidesaintphalle.org/niki-de-saint-phalle/biography/#1950-1959</a>	
<b>Resim 7.</b> Antoni Gaudi, Park Güell, Barcelona, 1900 –1914 .....	4
Kaynak: <a href="https://www.barcelona.com/ticketbar/static/_1980x1320_/barcelonacom/classifications/guided-walking-tour/the-parc-guell-guided-tour/park-guell-2-1509051600-1517925839.jpg">https://www.barcelona.com/ticketbar/static/_1980x1320_/barcelonacom/classifications/guided-walking-tour/the-parc-guell-guided-tour/park-guell-2-1509051600-1517925839.jpg</a>	
<b>Resim 8.</b> Canavarlar Parkı, Bomarzo, İtalya .....	4
Kaynak: <a href="https://www.thevintagenews.com/2018/03/10/gardens-of-bomarzo/">https://www.thevintagenews.com/2018/03/10/gardens-of-bomarzo/</a>	
<b>Resim 9.</b> Joseph Ferdinand Cheval, Palais Ideal (İdeal Saray), Fransa, 1879 – 1912 ..	5
Kaynak: <a href="https://st2.depositphotos.com/2442973/8589/i/950/depositphotos_85893094-stock-photo-palais-ideal-du-facteur-cheval.jpg">https://st2.depositphotos.com/2442973/8589/i/950/depositphotos_85893094-stock-photo-palais-ideal-du-facteur-cheval.jpg</a>	
<b>Resim 10.</b> La fête (Parti), 127 x 158 cm, 1953 .....	6
Kaynak: Cantz, 2016: s. 27	
<b>Resim 11.</b> Pink Nude in Landscape (manzaradaki pembe çıplak), 140 x 201 x 7 cm, 1959.....	6
Kaynak: Cantz, 2016: s. 28 – 29	
<b>Resim 12.</b> Portrait of My Lover (Aşığımın Portresi), 1961.....	7
Kaynak: Cantz, 2016: s. 37	



<b>Resim 13.</b> Pierre Restany'nin Atış Resimlerini atışı, Impasse Rossin, Paris, 12 Şubat 1961 .....	9
Kaynak: Cantz, 2016: s. 107	
<b>Resim 14.</b> Jeannine de Goldschmidt, Impasse Rossin, Paris, 12 Şubat 1961.....	9
Kaynak:	
<a href="http://cdn.walkerartcenter.org/static/media_new/NSP_first_shooting_2_W.jpg">http://cdn.walkerartcenter.org/static/media_new/NSP_first_shooting_2_W.jpg</a>	
<b>Resim 15.</b> Niki de Saint Phalle atölyesinde Atış Resimlerini hazırlarken, Paris, 25 Şubat 1961 .....	11
Kaynak: <a href="http://nikidesaintphalle.org/niki-de-saint-phalle/biography/#1960-1964">http://nikidesaintphalle.org/niki-de-saint-phalle/biography/#1960-1964</a>	
<b>Resim 16.</b> Niki de Saint Phalle, Impasse Ronsin, Paris, 15 Haziran 1961 .....	11
Kaynak: <a href="http://nikidesaintphalle.org/niki-de-saint-phalle/biography/#1960-1964">http://nikidesaintphalle.org/niki-de-saint-phalle/biography/#1960-1964</a>	
<b>Resim 17.</b> Jean Tinguely, Niki de Saint Phalle ve üçüncü bir kişi, Impasse Ronsin, Paris, 26 Haziran 1961 .....	12
Kaynak: <a href="http://nikidesaintphalle.org/niki-de-saint-phalle/biography/#1960-1964">http://nikidesaintphalle.org/niki-de-saint-phalle/biography/#1960-1964</a>	
<b>Resim 18.</b> Autel des femmes (Kadınlar Sunağı), 253 x 310 x 35 cm, 1964 .....	13
Kaynak: Cantz, 2016: s. 45 – 46	
<b>Resim 19.</b> Autel Noir et Blanc (Sunak, Siyah ve Beyaz), 200x160x40 cm, 1962 .....	13
Kaynak: Cantz, 2016: s. 102	
<b>Resim 20.</b> Marilyn, 1964, 82 x 147 x 42 cm .....	18
Kaynak: Cantz, 2016: s. 66 – 67	
<b>Resim 21.</b> Niki de Saint Phalle çizimi, Clarice Rivers halimeyken, 1964 .....	19
Kaynak: Cantz, 2016: s. 55	
<b>Resim 22.</b> Willendorf Venüs'ü, Paleolitik Çağ .....	19
Kaynak: Cantz, 2016: s. 56	
<b>Resim 23.</b> Audrey, 1968, 58,2 x 40 cm .....	19
Kaynak: Cantz, 2016: s. 64	
<b>Resim 24.</b> Lili ou Tony (Lili veya Tony), 1965, 206 x 130 x 130 cm .....	20
Kaynak: Cantz, 2016: s.69	
<b>Resim 25.</b> Niki de Saint Phalle Lili veya Tony ile birlikte, Galeri Alexander Iolas, New York, 1965 .....	20
Kaynak: <a href="http://nikidesaintphalle.org/evolution-woman-artist/">http://nikidesaintphalle.org/evolution-woman-artist/</a>	
<b>Resim 26.</b> Niki de Saint Phalle, Galeri Alexander Iolas, New York, 1965 .....	20
Kaynak: <a href="http://nikidesaintphalle.org/">http://nikidesaintphalle.org/</a>	
<b>Resim 27.</b> Louise / 1965 / 70 x 70 x 26 cm .....	21
Kaynak: Cantz, 2016: s.75	

- Resim 28.** Mini Nana Akrobate (Küçük Akrobat Nana) / 1968 / 21 x 20 x 9,5 cm .... 21  
Kaynak: Cantz, 2016: s. 74
- Resim 29.** Dolorés, 1966, 465 x225 x 65 cm ..... 22  
Kaynak: Cantz, 2016: s. 72
- Resim 30.** My Heart Belongs to Rosey (Benim kalbim Rosey'e ait), 1965, 225 x 150 x 85cm ..... 22  
Kaynak: Cantz, 2016: s. 76
- Resim 31.** Leaping Nana (Sıçrayan Nana), 1970, 76 x 56,3 cm ..... 22  
Kaynak: Cantz, 2016: s. 83
- Resim 32.** The Lady Sings the Blues (Hanımefendi Blues söylüyor), 1965, 234 x 142,5 x 71,5 cm ..... 22  
Kaynak: Cantz, 2016: s. 71
- Resim 33.** “Le Paradis Fantastique” (Fantastik Cennet) çizimi ..... 23  
Kaynak: <http://nikidesaintphalle.org/the-fantastic-paradise-turns-50/>
- Resim 34.** Expo67 Montreal The Modern Dream, Mart 1967 ..... 24  
Kaynak: <http://nikidesaintphalle.org/the-fantastic-paradise-turns-50/>
- Resim 35.** Niki de Saint Phalle ve Jean Tinguely, Paris atölyesinde, Mart 1967 ..... 24  
Kaynak: <http://nikidesaintphalle.org/the-fantastic-paradise-turns-50/>
- Resim 36.** Le rêve de l'oiseau (Kuşun Hayali) 1969 – 1971 ..... 25  
Kaynak: <http://nikidesaintphalle.org/a-monumental-dream/>
- Resim 37.** Le rêve de l'oiseau (Kuşun Hayali) 1969 – 1971 ..... 25  
Kaynak: <http://nikidesaintphalle.org/a-monumental-dream/>
- Resim 38.** Sol üst Niki de Saint Phalle ve Jean Tinguely'in yaptığı eskiz, Niki de Saint Phalle arşiv, 1969 Sağ üst: Big Clarice proje yapım çizimi, New York Modern Sanatlar Müzesi Koleksiyonu, 1969 Alt: Big Clarice (Büyük Clarice), Niki de Saint Phalle Arşiv, 1969 – 1971 ..... 25  
Kaynak: <http://nikidesaintphalle.org/a-monumental-dream/>
- Resim 39.** La sorcière (Büyücü), Niki de Saint Phalle Arşiv, 1969 – 1971 ..... 25  
Kaynak: <http://nikidesaintphalle.org/a-monumental-dream/>
- Resim 40.** Bon appétit, 1980, Nana: 179 x 120 x 70 cm, Köpek: 75 x 35 x 50 cm, Masa: 80 x 120 x 125 cm ..... 26  
Kaynak: Cantz, 2016: s. 91
- Resim 41.** Les funerailles du pere (Babasının cenazesi), 1971, Nana: 227 x 185 x 100 cm, Tabut: 130 x 220 x 68 cm, Haç: 245 x 140 x 40 cm ..... 26  
Kaynak: Cantz, 2016: s. 92 – 93

- Resim 42.** Les Trois Grâces (üç güzel), National Museum of Women in the Arts (Washington Ulusal Sanattaki Kadınlar Müzesi), Washington, DC, 1999..... 27  
Kaynak: [http://fr.buypopart.com/Art.nsf/O/AE3N9X/\\$File/Niki\\_De\\_Saint\\_Phalle-The\\_three\\_graces\\_2\\_.jpg](http://fr.buypopart.com/Art.nsf/O/AE3N9X/$File/Niki_De_Saint_Phalle-The_three_graces_2_.jpg)
- Resim 43.** Les Trois Grâces (üç güzel), National Museum of Women in the Arts (Washington Ulusal Sanattaki Kadınlar Müzesi), Washington, DC, 1999..... 27  
Kaynak: <https://i.pinimg.com/originals/0b/6a/4c/0b6a4ce6c9c6bce5af6a322b915eddf0.jpg>
- Resim 44.** Hon – a Katedral eskiz, Stockholm Modern Sanat Müzesi, 1966 ..... 28  
Kaynak: <https://www.modernamuseet.se/stockholm/en/exhibitions/remembering-she-a-cathedral/>
- Resim 45.** Hon – a Katedral sergi afişi, Museum Tinguely, 1966, 100.2 x 70 cm ..... 28  
Kaynak: <https://www.tinguely.ch/en/sammlung/sammlung.html?period=&detail=5c484ac1-db6c-4fff-870c-ca8d3f3a521f>
- Resim 46.** Hon – a Katedral sergisinden, Stockholm Modern Sanat Müzesi, 1966 .... 29  
Kaynak: <https://www.modernamuseet.se/stockholm/en/exhibitions/remembering-she-a-cathedral/>
- Resim 47.** Hon – a Katedral sergisinden, Stockholm Modern Sanat Müzesi, 1966 .... 29  
Kaynak: <https://www.modernamuseet.se/stockholm/en/exhibitions/remembering-she-a-cathedral/>
- Resim 48.** Niki de Saint Phalle, Tarot Bahçesi genel görünümü, İtalya ..... 29  
Kaynak: <http://ilgiardinodeitarocchi.it/en/>
- Resim 49.** Tarot Bahçesi – The Empress (İmparatoriçe), The Magician (sihirbaz) ve The High Priestess (Yüksek Rahibe) demir konstrüksiyonları, İtalya ..... 30  
Kaynak: <http://ilgiardinodeitarocchi.it/en/about/chronology/#1981-1982>
- Resim 50.** Tarot Bahçesi – The Empress (İmparatoriçe) demir konstrüksiyona kaynak yapılırken, İtalya ..... 30  
Kaynak: <http://ilgiardinodeitarocchi.it/en/about/chronology/#1981-1982>
- Resim 51.** Tarot Bahçesi – The Sun (Güneş) demir konstrüksiyon yerine yerleştirilirken, İtalya ..... 30  
Kaynak: <http://ilgiardinodeitarocchi.it/en/about/chronology/#1981-1982>
- Resim 52.** Tarot Bahçesi – Ekip üyeleri çimento püskürtürken, İtalya, 1982 ..... 31  
Kaynak: <http://ilgiardinodeitarocchi.it/en/about/chronology/#1983>
- Resim 53.** Tarot Bahçesi – The Empress (İmparatoriçe) iç kısmındaki demir ve çimento hali, İtalya, 1983 ..... 31  
Kaynak: <http://ilgiardinodeitarocchi.it/en/about/chronology/#1983>

<b>Resim 54.</b> Tarot Bahçesi – The Empress (İmparatoriçe) çimento üzeri katran kaplanırken, İtalya .....	31
Kaynak: <a href="http://ilgiardinodeitarocchi.it/en/about/chronology/#1983">http://ilgiardinodeitarocchi.it/en/about/chronology/#1983</a>	
<b>Resim 55.</b> Tarot Bahçesi heykellerin bulunduğu noktaların haritası .....	31
Kaynak: <a href="http://ilgiardinodeitarocchi.it/en/visit/interactive-map/">http://ilgiardinodeitarocchi.it/en/visit/interactive-map/</a>	
<b>Resim 56.</b> Niki de Saint Phalle – Tarot Kart illüstrasyonları .....	31
Kaynak: Cantz, 2016: s.123	
<b>Resim 57.</b> Niki de Saint Phalle, The Magician (sihirbaz), Tarot Bahçesi .....	32
Kaynak: <a href="http://ilgiardinodeitarocchi.it/en/visit/interactive-map/">http://ilgiardinodeitarocchi.it/en/visit/interactive-map/</a>	
<b>Resim 58.</b> Niki de Saint Phalle, The Empress (İmparatoriçe), Tarot Bahçesi .....	32
Kaynak: <a href="http://ilgiardinodeitarocchi.it/en/visit/interactive-map/">http://ilgiardinodeitarocchi.it/en/visit/interactive-map/</a>	
<b>Resim 59.</b> Niki de Saint Phalle, The Emperor (İmparator), Tarot Bahçesi .....	33
Kaynak: <a href="http://ilgiardinodeitarocchi.it/en/visit/interactive-map/">http://ilgiardinodeitarocchi.it/en/visit/interactive-map/</a>	
<b>Resim 60.</b> Niki de Saint Phalle, The Hierophant (Mitolojik Keşiş), Tarot Bahçesi ....	33
Kaynak: <a href="http://ilgiardinodeitarocchi.it/en/visit/interactive-map/">http://ilgiardinodeitarocchi.it/en/visit/interactive-map/</a>	
<b>Resim 61.</b> Niki de Saint Phalle, The Choice (The Lovers), Tarot Bahçesi .....	34
Kaynak: <a href="http://ilgiardinodeitarocchi.it/en/visit/interactive-map/">http://ilgiardinodeitarocchi.it/en/visit/interactive-map/</a>	
<b>Resim 62.</b> Niki de Saint Phalle, The Chariot (İki tekerlekli at arabası) .....	34
Kaynak: <a href="http://ilgiardinodeitarocchi.it/en/visit/interactive-map/">http://ilgiardinodeitarocchi.it/en/visit/interactive-map/</a>	
<b>Resim 63.</b> Niki de Saint Phalle, Justice (Adalet), Tarot Bahçesi .....	35
Kaynak: <a href="http://ilgiardinodeitarocchi.it/en/visit/interactive-map/">http://ilgiardinodeitarocchi.it/en/visit/interactive-map/</a>	
<b>Resim 64.</b> Niki de Saint Phalle, The Hermit (Münzevi Keşiş), Tarot Bahçesi .....	35
Kaynak: <a href="http://ilgiardinodeitarocchi.it/en/visit/interactive-map/">http://ilgiardinodeitarocchi.it/en/visit/interactive-map/</a>	
<b>Resim 65.</b> Niki de Saint Phalle, The Wheel of Fortune (Çarkıfelek), Tarot Bahçesi ..	36
Kaynak: <a href="http://ilgiardinodeitarocchi.it/en/visit/interactive-map/">http://ilgiardinodeitarocchi.it/en/visit/interactive-map/</a>	
<b>Resim 66.</b> Niki de Saint Phalle, Strength (Güç), Tarot Bahçesi .....	36
Kaynak: <a href="http://ilgiardinodeitarocchi.it/en/visit/interactive-map/">http://ilgiardinodeitarocchi.it/en/visit/interactive-map/</a>	
<b>Resim 67.</b> Niki de Saint Phalle, The Hanged Man (Asılmış Adam), Tarot Bahçesi ...	37
Kaynak: <a href="http://ilgiardinodeitarocchi.it/en/visit/interactive-map/">http://ilgiardinodeitarocchi.it/en/visit/interactive-map/</a>	
<b>Resim 68.</b> Niki de Saint Phalle, Death (Ölüm), Tarot Bahçesi .....	38
Kaynak: <a href="http://ilgiardinodeitarocchi.it/en/visit/interactive-map/">http://ilgiardinodeitarocchi.it/en/visit/interactive-map/</a>	
<b>Resim 69.</b> Niki de Saint Phalle, Temperance (Ölçülülük), Tarot Bahçesi .....	38
Kaynak: <a href="http://ilgiardinodeitarocchi.it/en/visit/interactive-map/">http://ilgiardinodeitarocchi.it/en/visit/interactive-map/</a>	

<b>Resim 70.</b> Niki de Saint Phalle, The Devil (İblis), Tarot Bahçesi .....	39
Kaynak: <a href="http://ilgiardinodeitarocchi.it/en/visit/interactive-map/">http://ilgiardinodeitarocchi.it/en/visit/interactive-map/</a>	
<b>Resim 71.</b> Niki de Saint Phalle, The Falling Tower (Düşen Kule), Tarot Bahçesi .....	39
Kaynak: <a href="http://ilgiardinodeitarocchi.it/en/visit/interactive-map/">http://ilgiardinodeitarocchi.it/en/visit/interactive-map/</a>	
<b>Resim 72.</b> Niki de Saint Phalle, The Star (Yıldız), Tarot Bahçesi .....	40
Kaynak: <a href="http://ilgiardinodeitarocchi.it/en/visit/interactive-map/">http://ilgiardinodeitarocchi.it/en/visit/interactive-map/</a>	
<b>Resim 73.</b> Niki de Saint Phalle, The Moon (Ay), Tarot Bahçesi .....	41
Kaynak: <a href="http://ilgiardinodeitarocchi.it/en/visit/interactive-map/">http://ilgiardinodeitarocchi.it/en/visit/interactive-map/</a>	
<b>Resim 74.</b> Niki de Saint Phalle, The Sun (Güneş), Tarot Bahçesi .....	41
Kaynak: <a href="http://ilgiardinodeitarocchi.it/en/visit/interactive-map/">http://ilgiardinodeitarocchi.it/en/visit/interactive-map/</a>	
<b>Resim 75.</b> Niki de Saint Phalle, The Judgement (Yargılama), Tarot Bahçesi .....	42
Kaynak: <a href="http://ilgiardinodeitarocchi.it/en/visit/interactive-map/">http://ilgiardinodeitarocchi.it/en/visit/interactive-map/</a>	
<b>Resim 76.</b> Niki de Saint Phalle, The World (Dünya), Tarot Bahçesi .....	42
Kaynak: <a href="http://ilgiardinodeitarocchi.it/en/visit/interactive-map/">http://ilgiardinodeitarocchi.it/en/visit/interactive-map/</a>	
<b>Resim 77.</b> Niki de Saint Phalle Queen Califia's Magical Circle (Kraliçe Califia'nın Sihirli Halkası) Kraliçe Califia ve Kartal, Kalifornia, 2003 .....	44
Kaynak: <a href="https://www.sandiego.org/-/media/images/sdta-site/articles/arts-culture/727x545/the-magic-of-niki-de-saint-phalle/queencalifias3-727.jpg?h=485&amp;la=en&amp;w=727">https://www.sandiego.org/-/media/images/sdta-site/articles/arts-culture/727x545/the-magic-of-niki-de-saint-phalle/queencalifias3-727.jpg?h=485&amp;la=en&amp;w=727</a>	
<b>Resim 78.</b> Niki de Saint Phalle Queen Califia's Magical Circle (Kraliçe Califia'nın Sihirli Halkası) Kraliçe Califia ve Kartal, California, ABD, 2003, Kraliçe Califia ve Kartal tahtının boyutları 7.3 x 6.7 x 6 m .....	45
Kaynak: <a href="https://c2.staticflickr.com/2/1380/4733350193_5a4b2d1404_b.jpg">https://c2.staticflickr.com/2/1380/4733350193_5a4b2d1404_b.jpg</a>	
<b>Resim 79.</b> Niki de Saint Phalle Queen Califia's Magical Circle (Kraliçe Califia'nın Sihirli Halkası) genel görüntüsü, California, ABD, 2003 .....	45
<b>Resim 80.</b> Niki de Saint Phalle Queen Califia's Magical Circle (Kraliçe Califia'nın Sihirli Halkası), California, ABD, 2003 .....	46
Kaynak: <a href="https://i3.wp.com/s-media-cache-ak0.pinimg.com/564x/a1/9b/51/a19b51bb3a0f1637e2deb5200a3690b7.jpg">https://i3.wp.com/s-media-cache-ak0.pinimg.com/564x/a1/9b/51/a19b51bb3a0f1637e2deb5200a3690b7.jpg</a>	
<b>Resim 81.</b> Niki de Saint Phalle Queen Califia's Magical Circle (Kraliçe Califia'nın Sihirli Halkası), California, ABD, 2003 .....	46
Kaynak: <a href="https://escondidograpevine.com/2017/03/14/7-ways-to-experience-the-year-round-city/">https://escondidograpevine.com/2017/03/14/7-ways-to-experience-the-year-round-city/</a>	
<b>Resim 82.</b> Niki de Saint Phalle Queen Califia's Magical Circle (Kraliçe Califia'nın Sihirli Halkası), California, ABD, 2003 .....	46

**Resim 83.** Niki de Saint Phalle, Queen Califia's Magical Circle (Kraliçe Califia'nın Sihirli Halkası) Cathead Totem (Kedi başlı Totem), California, ABD, 2003 ..... 48  
Kaynak: [http://www.wckress.com/images/califias/Califias-09-Cathead-IMG\\_0424-slides.jpg](http://www.wckress.com/images/califias/Califias-09-Cathead-IMG_0424-slides.jpg)

**Resim 84.** Niki de Saint Phalle, Queen Califia's Magical Circle (Kraliçe Califia'nın Sihirli Halkası) Cathead Totem (Kedi başlı Totem), California, ABD, 2003 ..... 48  
Kaynak: <http://www.wckress.com/images/califias/Califias-09-Cathead-DSC3086-slides.jpg>

**Resim 85.** Niki de Saint Phalle Queen Califia's Magical Circle (Kraliçe Califia'nın Sihirli Halkası) Birdhead Totem (Kuş başlı Totem), California, ABD, 2003 ..... 48

**Resim 86.** Niki de Saint Phalle Queen Califia's Magical Circle (Kraliçe Califia'nın Sihirli Halkası) Birdhead Totem (Kuş başlı Totem), California, ABD, 2003 ..... 48  
Kaynak: [http://www.wckress.com/images/califias/Califias-09-Birdhead-IMG\\_0164-slides.jpg](http://www.wckress.com/images/califias/Califias-09-Birdhead-IMG_0164-slides.jpg)

**Resim 87.** Niki de Saint Phalle Queen Califia's Magical Circle (Kraliçe Califia'nın Sihirli Halkası) Yelling Man Totem (Bağırman adam Totemi) heykeli, California, ABD, 2003 ..... 49  
Kaynak: [http://www.mobot.org/events/niki/niki\\_tour/images/n06d.jpg](http://www.mobot.org/events/niki/niki_tour/images/n06d.jpg)

**Resim 88.** Niki de Saint Phalle Queen Califia's Magical Circle (Kraliçe Califia'nın Sihirli Halkası) Yelling Man Totem (Bağırman adam Totemi) heykeli, California, ABD, 2003 Bullhead Totem (Boğa başlı totem) ..... 49  
Kaynak: [http://www.mobot.org/events/niki/niki\\_tour/pages/n06d.htm](http://www.mobot.org/events/niki/niki_tour/pages/n06d.htm)

**Resim 89.** Niki de Saint Phalle Queen Califia's Magical Circle (Kraliçe Califia'nın Sihirli Halkası) Bullhead Totem (Boğa başlı Totem), California, ABD, 2003 ..... 49  
Kaynak: <https://i.pining.com/originals/f5/95/71/f595716e0fe2472b327c20f39c11dfa5.jpg>

**Resim 90.** Niki de Saint Phalle Queen Califia's Magical Circle (Kraliçe Califia'nın Sihirli Halkası) Bullhead Totem (Boğa başlı Totem), California, ABD ..... 49  
Kaynak: <http://www.roadarch.com/08/4/qcmagic10.jpg>

**Resim 91.** Niki de Saint Phalle Queen Califia's Magical Circle (Kraliçe Califia'nın Sihirli Halkası) Untitled Totem [Bird on a Square] (Başlıksız Totem [Bir kare üstündeki kuş]) heykeli, California, ABD, 2003 ..... 50  
Kaynak: [http://www.wckress.com/images/califias/Califias-09-Untitled-IMG\\_0420-slides.jpg](http://www.wckress.com/images/califias/Califias-09-Untitled-IMG_0420-slides.jpg)

**Resim 92.** Niki de Saint Phalle Queen Califia's Magical Circle (Kraliçe Califia'nın Sihirli Halkası) Untitled Totem [Bird on a Square] (Başlıksız Totem [Bir kare üstündeki kuş]) heykeli, California, ABD, 2003 ..... 50

- Resim 93.** Niki de Saint Phalle Queen Califia's Magical Circle (Kraliçe Califia'nın Sihirli Halkası) 2003 Kingfisher Totem (Yalıçapkını Totemi) heykeli, California, ABD, 2003 ..... 50  
Kaynak: <https://media-cdn.tripadvisor.com/media/photo-s/01/f0/c3/04/totem-pole.jpg>
- Resim 94.** Niki de Saint Phalle Queen Califia's Magical Circle (Kraliçe Califia'nın Sihirli Halkası) 2003 Kingfisher Totem (Yalıçapkını Totemi) heykeli, California, ABD, 2003 ..... 50  
Kaynak: [https://www.sculpturenature.com/wp-content/uploads/2016/04/img\\_2441-422x563.jpg](https://www.sculpturenature.com/wp-content/uploads/2016/04/img_2441-422x563.jpg)
- Resim 95.** Niki de Saint Phalle Queen Califia's Magical Circle (Kraliçe Califia'nın Sihirli Halkası) 2003 Step Totem (Adım Totemi), California, ABD, 2003 ..... 51  
Kaynak: <https://thelosangelesbeat.com/wp-content/uploads/2016/05/Queen5-1024x768.jpg>
- Resim 96.** Niki de Saint Phalle Queen Califia's Magical Circle (Kraliçe Califia'nın Sihirli Halkası) 2003 Step Totem (Adım Totemi), California, ABD, 2003 ..... 51  
Kaynak: <https://s3-media4.fl.yelpcdn.com/bphoto/PPcKwrHIDGtJ8DCB4U-YKQ/o.jpg>
- Resim 97.** Niki de Saint Phalle Queen Califia's Magical Circle (Kraliçe Califia'nın Sihirli Halkası) 2003 Snake Totem (Yılan Totemi), California, ABD, 2003 ..... 51  
Kaynak: <https://thelosangelesbeat.com/wp-content/uploads/2016/05/Queen9-768x1024.jpg>
- Resim 98.** Niki de Saint Phalle Queen Califia's Magical Circle (Kraliçe Califia'nın Sihirli Halkası) 2003 Snake Totem (Yılan Totemi), California, ABD, 2003 ..... 51  
Kaynak: <https://i.pinimg.com/originals/4c/8f/92/4c8f924379a02c36d0829776742263cc.jpg>
- Resim 99.** Hazal Çınar, "Fantastik Orman" Heykel Sergisi, Galeri Art212, İstanbul, 2019 ..... 52
- Resim 100.** Hazal Çınar, "Fantastik Orman" Heykel Sergisi, Galeri Art212, İstanbul, 2019 ..... 53
- Resim 101.** Hazal Çınar, "Fantastik Orman" Heykel Sergisi, Galeri Art212, İstanbul, 2019 ..... 53
- Resim 102.** Hazal Çınar, Bulut Adam, Fantastik Orman Heykel Sergisi, Galeri Art212, İstanbul, 2019, Ihlamur ağacı, 95 x 55 x 27 cm ..... 54
- Resim 103.** Hazal Çınar, Bulut Adam detay, Fantastik Orman Heykel Sergisi, Galeri Art212, İstanbul, 2019, Ihlamur ağacı, 95 x 55 x 27 cm ..... 54
- Resim 104.** Hazal Çınar, Zürafa, Fantastik Orman Heykel Sergisi, Galeri Art212, İstanbul, 2019, Ihlamur ağacı, 185 x 50 x 40 cm ..... 55

- Resim 105.** Hazal Çınar, Jimmy, Fantastik Orman Heykel Sergisi, Galeri Art212, İstanbul, 2019, Ihlamur ağacı, 50 x 33 x 17 cm ..... 56
- Resim 106.** Hazal Çınar, Jimmy, Fantastik Orman Heykel Sergisi, Galeri Art212, İstanbul, 2019 Ihlamur ağacı, 50 x 33 x 17 cm ..... 56
- Resim 107.** Hazal Çınar, Teyze Jane, Fantastik Orman Heykel Sergisi, Galeri Art212, İstanbul, 2019, Ihlamur ağacı, 66 x 33 x 22 cm ..... 57
- Resim 108.** Hazal Çınar, Bulut, Fantastik Orman Heykel Sergisi, Galeri Art212, İstanbul, 2019, Ihlamur ağacı, 46 x 24 x 22 cm ..... 58
- Resim 109.** Hazal Çınar, Bulut, Fantastik Orman Heykel Sergisi, Galeri Art212, İstanbul, 2019, Ihlamur ağacı, 46 x 24 x 22 cm ..... 58
- Resim 110.** Hazal Çınar, İstanbul Mantıksızlığı (İstanbul Illogic), Fantastik Orman Heykel Sergisi, Galeri Art212, İstanbul, 2019, Ihlamur ağacı, 37 x 29 x 12 cm ..... 59



## GİRİŞ

Niki de Saint Phalle'in üretimleri, kadın, kadın kimliği, toplumsal cinsiyet, kadının toplumsal rolleri üzerinden şekillenmiştir. Sanatçı üretimlerinde, kadın kimliğine yönelik ataerkil bakış ile mücadele etmiş ve bu çerçevede kendi sanatsal üslubunu oluşturmuştur. Niki de Saint Phalle'in Nana heykelleri geleneksel ideal kadın kimliğinin bir karşıtlığını temsil etmektedir.

Üç bölümden oluşan bu tezin ilk bölümde, sanatçının yapıtları ile yakından ilişkili Niki de Saint Phalle'in kısa yaşam öyküsü incelenecektir. Sonrasında Niki de Saint Phalle'in ilk sanatsal üretimleri ve Atış Resimleri incelenerek sanatçının döneminin sanat akımları ve toplumsal olayları ile olan ilişkisi üzerinde durulacaktır. Böylece sanat tarihi içinde önemli bir yere sahip olan Niki de Saint Phalle'in sanatsal üretimlerinin sanatçının yaşam öyküsü ve içinde yaşadığı toplumsal konularla olan ilişkisi ortaya çıkacaktır. Tezin ikinci bölümde Niki de Saint Phalle'in sanatsal üretimlerinde ortaya koyduğu ütopyasının Nana heykelleri üzerinden incelenmesi yapılacaktır. Tezin üçüncü ve son bölümünde ise kendi yapıtlarının ütopya ile ilişkisi üzerinden incelenmesi yapılacaktır.

## BİRİNCİ BÖLÜM

### 1.NIKI DE SAINT PHALLE HAYATI

#### 1.1 NIKI DE SAINT PHALLE'İN KISA YAŞAM ÖYKÜSÜ

Niki de Saint Phalle adı ile tanınmış olan, Catherine Marie-Agnes Fal de Saint Phalle, 29 Ekim 1930 yılında Neuilly-sur-Seine, Fransa'da doğmuştur.



Resim 1. Marie-Anges Fal de Saint Phalle, Temmuz 1932

Resim 2. Niki de Saint Phalle ve kız kardeşi Elisabeth, Central Park, Mart 1941

Jeanne Jacqueline Harper ve Andre Marie Fal de Saint Phalle'in beş çocuğundan ikincisidir. Babası aile bankasının sahiplerinden biridir ve 1927 yılında bankanın New York şubesinin yöneticisi olmuştur. 1929 yılı dünya ekonomik bunalımında borsanın çöküşüyle beraber babası bankayı ve bütün birikimlerini kaybetmiştir. Niki de Saint Phalle ve erkek kardeşi, takip eden üç seneyi Nieve, Fransa'da babasının, anne ve babasıyla geçirmiş ve 1933 yılında tekrar New York'a kendi ailelerinin yanına dönmüşlerdir. Artık Niki olarak bilinen Niki de Saint Phalle, 1937 yılında Sacred Heart Rahibe Manastırında okumaya başlamış ve 1941 yılında okuldan atılmıştır. New Jersey'de annesinin ailesi ile yaşamaya başlayan Niki de Saint Phalle, 1944 yılında okulundaki Klasik Yunan heykelinin bir kısmını kırmızıya boyadığı için okuldan uzaklaştırılmıştır. 1949 yılında liseden mezun olan Niki de Saint Phalle modellik yapmaya başlamış ve Vogue, Harper's Bazaar ve Life dergilerinin kapağında yer almıştır.



Resim 3. Niki de Saint Phalle, Life Dergisinin Kapağı, Eylül 1949  
Resim 4. Niki de Saint Phalle, Vogue Dergisinin Kapağı, Kasım 1952

Sanatçı, 1949 yılında Harry Mathews ile New York'ta evlenmiş ve 1951 yılında çiftin kızları Laura ve 1955 yılında oğulları Philip doğmuştur. 1952 yılında çift, McCarthy dönemindeki baskıcı politik atmosferden kaçarak ABD'yi terk etmiş ve Paris'e giderek Rue Jean Dolent'e yerleşmişlerdir. 1953 yılında Niki de Saint Phalle, eşi Mathews'in Nice'te bulunduğu esnada şiddetli bir sinirsel çöküntü geçirmiş ve hastaneye kaldırılmıştır. Niki de Saint Phalle, yaşadığı bu sinirsel çöküntü sonrası sanata yönelmiştir. Babasının cinsel istismarı ile yaşadığı içsel çatışmaları ve annesi ile arasındaki zor ilişkiyle baş etmeye çalışan Niki de Saint Phalle sanatın kendisi üzerindeki sağaltıcı etkisini şöyle tarif etmiştir: *“Öfkeli bir genç kadındım, ama o zaman hala sanatçı olamayan pek çok öfkeli genç kadın ve erkek vardı. Bir sanatçı oldum çünkü başka seçeneğim yoktu, bu yüzden bir karar vermeme gerek kalmadı. Bu benim kaderimdi. Yoksa yıllarca akıl hastanesinde kilitli kalırdım. Sanatımı kurtuluş ve bir zorunluluk olarak benimsedim”*<sup>1</sup>.

Bu sinirsel çöküntü sonrasında sanatçı olmaya karar veren Niki de Saint Phalle, 1960'ların başında kocası Harry Mathews'den ayrılmış, çocukları Laura ve Philip babaları ile kalmıştır. Niki de Saint Phalle Paris'te sanatsal çalışmalarına odaklanmıştır. Sanatçı, İsviçreli sanatçı Jean Tinguely ile birlikte Impasse Ronsin'e taşınmış ve aynı stüdyoda birlikte çalışmaya başlamışlardır. 1971 yılında Jean Tinguely ile Niki de Saint Phalle, Fransa'nın Soisy-sur-Ecole bölgesinde evlenmişlerdir.

<sup>1</sup> Hatje Cantz, 'I'm A Fighter – Images of Women by Niki de Saint Phalle', Museum Ostwall – Im Dortmund U yay, 2016, s.50.

## 1.2 NİKİ DE SAINT PHALLE'İN İLK SANATSAL ÜRETİMLERİ

Niki de Saint Phalle ilk eserlerini 1950 yılında üretmiştir. Hiçbir sanat eğitimi almayan sanatçı kara kalem, boya, kil ve çeşitli nesnelere kullanarak resimler ve heykeller yapmıştır. Bu eserlerinde Niki de Saint Phalle, kendi büyüleyici evreninin temellerini atmış; ejderhalar, canavarlar, güçlü kadınların bulunduğu kaleler, gerçek dünyadan referans alan hayali yerler ve insanlar yaratmıştır.



Resim 5. Niki de Saint Phalle, Mallorca, 1955

Resim 6. Niki de Saint Phalle, *Park Güell*, Barcelona, 1955

Sanatçının yapıtları, kendi yaşam öyküsü ile şekillenmiştir. Sanatçı, Antoni Gaudi'nin mimarisinin, Joseph Ferdinand Cheval'in İdeal Sarayı'nın, Bomarzo'daki Canavarlar Parkı'nın, Simon Rodia'nın Watts Kuleleri'nin, Jackson Pollock'un Eylemsel Resimleri'nin, Dadaistlerin ve Yeni Gerçekçilik gibi bazı grupların kendi sanatsal üretimlerinde güçlü bir etkisi olduğunu dile getirmiştir.<sup>2</sup>



Resim 7. Antoni Gaudi, Park Güell, Barcelona, 1900 – 1914

Resim 8. Canavarlar Parkı, Bomarzo, İtalya

<sup>2</sup> Cantz, a.g.e, s.18.



Resim 9. Joseph Ferdinand Cheval, Palais Ideal (İdeal Saray), Fransa, 1879 – 1912

Niki de Saint Phalle'in ütopyasında şövalyelerden çok kadın kahramanlar vardır; erkek dünyasının şiddet sembolleri ise sanatçının kompozisyonlarında, performanslarında ve dev figürlerinde gözler önüne serilir. Sanatçı yapıtlarını, sevgi, korku, cinsellik, suistimal, hamilelik, doğum, evlilik, özgür aşk, saldırganlık, şiddet, tehlike gibi kavramlardan yola çıkarak üretmiştir.

Niki de Saint Phalle aristokrat bir ailede, cinsiyete özgü rollere bağlı Katolik bir üst sınıf ailede yetişmiştir. *“Çocukken kendimi annem, anneannem, teyzelerim veya annemin arkadaşları ile özdeşleştirememiştim. Hepsi çok mutsuz görünüyordu. Evimiz kısıtlı özgürlük ve mahremiyete sahip olduğumuz sınırlayıcı ve dar bir alandı. Onlar gibi eve bağlı olmak istemiyordum; dünyayı istiyordum ve dünya da erkeklere aitti. Bir kadın evdeyken kraliçe arı olabilirdi ama hepsi bundan ibaretti. Erkeklere ve kadınlara biçilen roller çok katı kurallara tabiydi. Dış dünyanın da bana ait olmasını istedim. Çok küçük bir yaşta gücün erkeklere ait olduğunu ve benim bu gücü istediğimi farkettim”*<sup>3</sup> Aile, Nike de Saint Phalle'in ilk resimlerinin konusudur. La fete (Parti) ve Asseyez-vous Madame (Oturun Hanımefendi) gibi yağlı boya tablolarını yapmıştır. 1953 yılında ürettiği La fête (Parti) isimli resminde, Köln'de, Rhine vapurundaki bir partiyi resmetmiştir. Bu resimde, etrafında neşeli bir kalabalığın olduğu, bir dans pistinin ortasında dans eden sanatçının kızı Laura, resmin sol köşesinde oturan genç çift ise Niki de Saint Phalle ve kocasıdır. Sanatçı yağlı boya resimlerden oluşan ilk kişisel sergisini 1956 tarihinde, İsviçre, St.Gallen'de, Galeri Restaurant Gotthard'a açmıştır.

<sup>3</sup> Cantz, a.g.e, s.50.



Resim 10. La fête (Parti), 127 x 158 cm / 1953

Niki de Saint Phalle daha sonra, çeşitli buluntu nesnelere dahil ettiği resimler yapmaya başlamıştır. Bu çalışmalarında yer alan hayali manzaralar ve figürler masal dünyasına ait gibi görünüyordur. Resimlerinde daha görünür hale gelen kadın figürleri ise tanrıçaları hatırlatır. Sanatçının *Pink Nude in Landscape* (Manzaradaki Pembe Çıplak) isimli resminde, pembe renkli bir tanrıça, Helenistik dönem şairlerini ve filozoflarını simgeleyen eski bir yaylı çalgı olan liri elinde tutarak gece manzarasının ortasında durur.<sup>4</sup>



Resim 11. *Pink Nude in Landscape* (manzaradaki pembe çıplak), 140 x 201 x 7 cm, 1959

Niki de Saint Phalle resimlerinde, kahve çekirdekleri, cam parçaları, düğmeler ve seramik parçalar gibi çok çeşitli malzemeler kullanmıştır. Bu resimler, soyut dışavurumcu ressam Jackson Pollock'un damlatma tekniğini kullanarak yaptığı

---

<sup>4</sup> Cantz, a.g.e, s. 51.

tablolarını andıran kalın, kavisli, parlak renk tonlarından oluşur. Sanatçının bu erken dönem tablolarında, daha sonra ürettiği Nana'ların ilk izleri görünmektedir.

### 1.2.1 Atış Resimleri

1960'lı yılların başlarında, kadınların kendi kaderini tayin etme ve geleneksel rol modellerinin üstesinden gelmeye çalıştığı bir dönemdir. Niki de Saint Phalle, özgürleşmiş kadın konusuna yönelen bir nesil kadın sanatçıların öncüsü olmuştur. Niki de Saint Phalle 1961 yılında "Hedef Portre" olarak anılan çalışmalarını üretmiştir. Portrait of My Lover (Aşığının Portresi) isimli Hedef Portre çalışmasında sanatçı, eski sevgilisinin kafasını dart tahtası olacak şekilde, eski sevgilisine ait gömleği ve kravatıyla tasvir etmiştir. Niki de Saint Phalle kendisini eski sevgilisinden özgür kılmak için, bu dart tahtasına dart oklarını fırlatıyordu.<sup>5</sup>



Resim 12. *Portrait of My Lover* (Aşığının Portresi), Nisan 1961

Sanatçı "Aşığının Portresi" adlı işini kendi özel kullanımı için ürettiğini şu sözleri ile ifade etmiştir: "*Tanınmış bir sanatçıyla kısa bir süre ilişkiydim, ona aşık değildim ama beni bir şekilde etkisi altına almıştı. Bu bağımlılık hiç hoşuma gitmedi, bu yüzden onu sembolik olarak öldürmek için bir tabanca satın aldım... Bir gün aklıma onun bir portresini yapmak geldi. Bir oyuncakçıdan dart tahtası aldım ve sonra ondan bana gömleklerinden birini vermesini istedim. Gömlek yakasının etrafına bir kravat bağladım ve bunların hepsini ahşap bir levhanın üzerine yapıştırdım. Ona Aşığının*

<sup>5</sup> Cantz, a.g.e, s.104.

*Portresi adını koydum. Kafasına dart oklarını atarken çok eğlendim. Başarılı bir terapiydi ve böylece kendimi ondan özgür kılma sürecine başlamış oldum*".<sup>6</sup>

Niki de Saint Phalle, 1961 – 1964 yılları arasında ürettiği resimlerine gerçek mermiyle ateş ederek yeni üretim biçimini geliştirmiştir. Sanatçı; *"Bir terörist olmak yerine sanat teröristi oldum"* <sup>7</sup> açıklamasını yapmıştır. 1960'ların başında, Fransız kadını sadece yirmi yıl kadar önce oy kullanma hakkına kavuşmuşken, Niki de Saint Phalle, halka açık bir yerde silahla performanslar yapmıştır <sup>8</sup>. Atış Resimler'iyle Niki de Saint Phalle sanat dünyasında tanınan kadın sanatçılarından biri olmuştur. Sanatçı, Atış Resimleri ile agresif ve kışkırtıcı bir şekilde gelenekselden kopmuş ve üretimlerinin yeni bir evresine başlamıştır.

"Tirs Picture"lerini (Atış Resimleri) Fransızcada ateş etmek anlamına gelen "tirer" kelimesinden türetmiştir. Atış Resimleri oyuncaklar, buluntu eşyalar, boya kapsülleri ve alçı malzeme kullanarak oluşturmuştur. Bu resimlerinde alçının içerisine yerleştiği boya kapsüllerine ateş ediyor ve alçı yüzeyleri "yaralıyor", alt katmandaki boya kapsüllerini patlatarak boyanın fişkırmasını ve boyanın, beyaz resim yüzeyinin üzerinden akmasını sağlıyordu<sup>9</sup>. Sanatçı Atış Resimlerini şu sözleri ile açıklamıştır: *"1961 yılında babama, bütün erkeklere, küçük erkeklere, büyük erkeklere, önemli erkeklere, şişman erkeklere, erkek kardeşime, topluma, kilise kurumuna, manastıra, okula, aileme, anneme, kendime, ateş ettim. Ateş ettim çünkü eğlenceliydi ve bana kendimi çok iyi hissettirdi. Ateş ettim çünkü resmin kanayıp ölmesini görmek beni büyüliyordu. Bu sihirli anın hatırı için ateş ettim. Akrepsi gerçekliğe sahip bir andı. Beyaz saflık. Kurban. Hazır! Nişan al! Ateş! Kırmızı, sarı, mavi, resim ağlıyor ve işte resim öldü. Resmi öldürdüm. Resim yeniden doğdu. Kurbanları olmayan bir savaş"*<sup>10</sup>.

Niki de Saint Phalle ve Jean Tinguely dışında resimlere ateş etme performansına katılanlar arasında Vera Mercer ile Daniel Spoerri, Jeannine de Goldschmidt-Rothschild ve kocası Pierre Restany gibi isimler vardı. Restany'nin aktiviteye davet

---

<sup>6</sup> Cantz, a.g.e, s.104.

<sup>7</sup> Cantz, a.g.e, s.103.

<sup>8</sup> Cantz, a.g.e, s.112.

<sup>9</sup> Cantz, a.g.e, s.105

<sup>10</sup> Cantz, a.g.e, s.108.



edilmesi Niki de Saint Phalle için önemli olmuştur: Niki de Saint Phalle, Pierre Restany'nin, kırmızının, mavinin, yeşilin, spagettinin, yumurtanın (sarıysı neredeysdi?) aşığı aktığını izlediği sırada kendisini Nouveaux Realistes (Yeni Gerçekçilik) sanatçı grubuna dahil etmeye karar verdiğini söylemiştir<sup>11</sup>.



Resim 13. Pierre Restany'nin Atış Resimlerine, atışı / Impasse Rossin / Paris / 12 Şubat 1961  
Resim 14. Jeannine de Goldschmidt / Impasse Rossin / Paris / 12 Şubat 1961

Pierre Restany Niki de Saint Phalle'in üretimlerindeki yenilikçi potansiyeli ve üretimlerinin Yeni Gerçekçilik grubuna olan yakınlığını farketmiş ve sanatçının sadece erkek sanatçılardan oluşan Yeni Gerçekçilik grubuna katılmasını istemiştir. Böylece Pierre Restany'nin daveti üzerine Yeni Gerçekçilik grubuna katılan Niki de Saint Phalle Yeni Gerçekçilik grubuna kabul edilen tek kadın üye olmuştur. Yeni Gerçekçiler 1960 yılında ikinci Dünya Savaşı sonrası Fransa'da ortaya çıkmıştır. Gerçeğin bir yansımasını değil, dünyanın kendisinin bir resim olduğunu düşünen Yeni Gerçekçiler, Arman, César, Yves Klein, Mimmo Rotello, Niki de Saint Phalle, Daniel Spoerri, Jean Tinguely, Martial Rayyse, François Dufrêne, Raymond Hains, Jacques De La Villeglé gibi sanatçılardan oluşmaktadır<sup>12</sup>. Pierre Restany tarafından 16 Nisan 1960 yılında Yeni Gerçekçilik Manifestosu adıyla bir manifesto yayınlamıştır<sup>13</sup>.

Restany, Yeni Gerçekçiler hakkında “*Yeni Gerçekçilik, objenin metaforik (mecazi) anlamda yüceltilmesi olayıdır. Bu onun karakteristik özelliğidir. Objenin ele geçirilmesiyle ki nesnenin resimden başka alanlarda yer almasına olanak tanınmış*

<sup>11</sup> Cantz, a.g.e, s.106.

<sup>12</sup> Ahu Antmen, 20. Yüzyıl Batı Sanatında Akımlar, 6. Baskı, İstanbul, Sel yay, 2014, s.176.

<sup>13</sup> Cantz, a.g.e, s.106.

ve içinde bulunulan dönemin sosyo-ekonomik ve kültürel yapısı yansıtılabilmektedir. Yeni Gerçekçilik, objenin ana rolü oynadığı bir dünyanın vizyonudur”<sup>14</sup>. Böylece 27 Ekim 1960 yılında grubun kurucuları olan Arman, François Dufrene, Raymond Hains, Yves Klein, Martial Raysse, Daniel Spoerri, Jean Tinguely ve Jacques de la Villegle kurucu bildirgeyi imzalamışlardır. Bundan kısa bir süre sonra Cesar (Cesar Baldaccini) ve Mimo Rotella 1961 yılında Niki de Saint Phalle ve 1962 yılında Gerard Deschamps ve Christo gruba katılmıştır. Grup üyelerinin üretimleri 1980 yılında Paris’te Musee d’Art Moderne de la Ville de Paris’teki “1960: Les Nouveaux Realistes” (Yeni Gerçekçiler) başlıklı sergisinin kataloğunda yer almıştır.

*Christo objeleri paketleyerek, Cesar ise ‘Compressions’(sıkıştırma) ve ‘Expansions’(genişletme) işleriyle onları değişime uğrattılar. Niki de Saint Phalle resimlerine ateş eder veya buluntu objeleri kullanarak büyük asamblajlar kurar, Daniel Spoerri resimlerinde yemek kalıntılarını kullanır. Tinguely, kullanılmayan eşyalardan kinetik heykeller yaratır. Martial Raysse çalışmalarında fabrikadan çıkmış plastik nesnelere kullanır*<sup>15</sup>.

Niki de Saint Phalle’in, Atış Resimler’inde kullandığı buluntu objeler, Yeni Gerçekçilerin “Objeye odaklanma” ve “gündelik yaşamın gerçeklerini sanatla birleştirme” talebiyle doğrudan ilişkilidir<sup>16</sup>. Restany, Niki de Saint Phalle’in Atış Resimler’ine özgü olan “yıkıcı” eylemi göz önünde bulundurarak, bu işleri grubun diğer üyelerinin işleriyle karşılaştırmıştır. Restany’ye göre Niki de Saint Phalle, yaratımın yapım ve yıkım süreçleri şeklinde tasavvur ediyordu: “Bu yaratıcı tarzın içerdiği şiddet beni büyüledi, bu tarz adeta Pollock’un ‘damlatma’ metodunun bir karikatürü. Bu tarz, Tinguely’nin bazı kinetik heykellerinin davranışındaki aşırı huysuzlukta, Cesar’ın ‘Compressions’ işlerinde, Arman’ın ‘Coleres’ (Sinir Nöbeti) veya ‘Decollage’ işlerinde kendini gösterir”<sup>17</sup>.

Niki de Saint Phalle çocukluğunu ve ergenliğini geçirdiği için Amerika ile daha kapsamlı bir ilişkisi vardı. Amerikan Neo-Dadaist’ler (Robert Rauschenberg, Jasper

<sup>14</sup> Cantz, a.g.e, s.106.

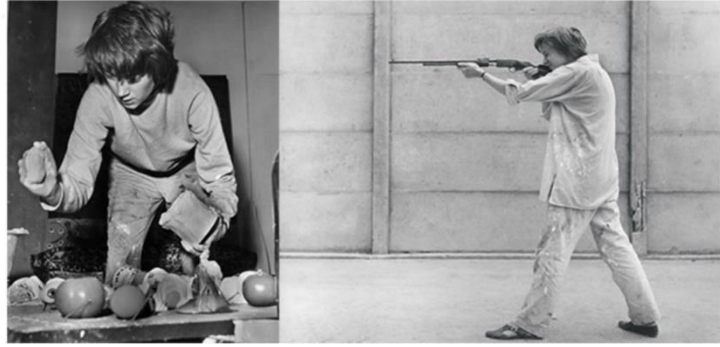
<sup>15</sup> Cantz, a.g.e, s.107.

<sup>16</sup> Cantz, a.g.e, s.107.

<sup>17</sup> Cantz, a.g.e, s.107.

Johns) ve Pop sanatçıları (Larry Rivers) ile sıkı ilişkileri vardır.<sup>18</sup> Niki de Saint Phalle'in, Atış Resimler'inde kullandığı şans faktörü sadece Yeni Gerçekçiler için değil, aynı zamanda Jackson Pollock'un "Eylemsel Resimler" işleri ve Avrupa'lı Informel sanat resimlerinde diğer çağdaş sanatsal eğilimler için de büyük önem arz etmekteydi<sup>19</sup>. Atış Resimler'in alacağı nihai form; atıcının pozisyonu ve hedefe uzaklığı, atıcının atış yeteneği ve silahın geri tepmesi gibi çeşitli rastlantısal faktörlere dayalıydı.

Niki de Saint Phalle, Impasse Ronsin'de gerçekleştirdiği ilk atış performanslarından sonra – aynı mekânda 1961 yılında toplam altı performans daha gerçekleşmiştir. Bu performanslar medyanın gittikçe daha fazla dikkatini çekmeye başlamış ve Atış Performansları'nı artık neredeyse her hafta Paris'in içinde ve dışında düzenlemeye başlamıştır. Niki de Saint Phalle Atış Performanslarına olan ilginin artmasından çok memnundu: *"Bu sadece heyecanlı ve seksi değil, aynı zamanda trajik bir gösteriydi – sanki aynı anda doğuma ve ölüme tanık oluyormuşuz gibi. Bu etkinlik, atış yapan herkesi cezbeden gizemli bir etkinlikti"*.<sup>20</sup>



Resim 15. Niki de Saint Phalle atölyesinde Atış Resimlerini hazırlarken, Paris, 25 Şubat 1961  
Resim 16. Niki de Saint Phalle, Impasse Ronsin, Paris, 15 Haziran 1961

<sup>18</sup> Cantz, a.g.e, s.106.

<sup>19</sup> Cantz, a.g.e, s.107.

<sup>20</sup> Cantz, a.g.e, s.108.



Resim 17. Jean Tinguely, Niki de Saint Phalle ve üçüncü bir kişi, Impasse Ronsin, Paris, 26 Haziran 1961

Niki de Saint Phalle'in kariyeri yükselişe geçtiği sıralarda, dünya politikası oldukça gergindir. 17 Nisan 1961 yılında Küba'da, Domuzlar Körfezi Çıkarması (Bay of Pigs) olarak tarihe geçen olayda, CIA tarafından eğitilen 1500 kadar Kübalı sürgünün başarısız olan işgal girişimi Soğuk Savaş'ı daha da şiddetlendirmiştir<sup>21</sup>. Cezayir Savaşı gerçekleştiği sıralarda Ulusal Fransız Polisi ise yaklaşık 30,000 National Liberation Front (Ulusal Özgürlük Cephesi) yanlısı Cezayirlinin, Paris'te 17 Kasım 1961'de gerçekleştirdiği barışçıl gösterilere saldırarak 200 kişiyi öldürmüş ve 11,000'e yakın kişiyi sınır dışı etmiştir.<sup>22</sup>

Niki de Saint Phalle'in bir silahla boy gösterdiği performansa dönüşen Atış Resimleri, savaş halindeki dünyaya ve kendi içinde yaşadığı saldırganlığa dikkat çeken sanatçı: "*Kendi saldırganlığımı işime entegre etmeye başlamıştım. Ölüm ve felaket hakkında objeler yaratıyordum*"<sup>23</sup> İfadesiyle bu duruma vurgu yapmıştır. Atış Resimlerini, bütün savaşlardaki adaletsizliklere dikkat çekmek ve feminist görüşlerini yaymak için kullanmıştır<sup>24</sup>. Sanatçı Atış Resimleri'nde başlangıçta sadece boya kapsülleri ve buluntu objeler içeren alçı resimlerine ateş ederken, daha sonra toplumsal, politik ve dini anlamlar yüklediği resimlerine ateş etmeye başlamıştır. Bu atışlar bazen figürlerden oluşturulan sahneye ve bir hikâye anlatan kompleks kompozisyonlara yapmıştır.

<sup>21</sup> BBC News, 15 Nisan 2011: Domuzlar Körfezi Çıkartması.

<sup>22</sup> Ramdani, 16 Ekim 2011: The Massacre that Paris denied.

<sup>23</sup> Cantz, a.g.e, s.108.

<sup>24</sup> Cantz, a.g.e, s.113.

Sanatçı, Atış Resimleri'nden biri olan Kadınlar Sunağı (Autel des femmes) adlı çalışmasında kadınları konu almıştır. Bu çalışmasında gelin merkezdedir, yaşam ve doğurganlığın sembolleri, doğum yapan kadın ve yaşam ağacı soldadır.<sup>25</sup> Resmin sağ tarafında ise yıkımın sembolleri banknotlar, askeri uçaklar, canavarlar, gökdelenler yer almaktadır.



Resim 18. Autel des femmes (Kadınlar Sunağı) / 253 x 310 x 35 cm / 1964

Sanatçının Atış Resimleri'nden biri olan “Autel Noir et Blanc” (Siyah ve Beyaz Renklerde Sunak) çalışmasında tekrar tekrar görüyoruz ki ateş edilen şeyler; erkekler, hükümdarlar ve katedraller veya kilise gibi kurumlar ve bunların sembolleri idi. Dini yapılara ateş etme sadece dinin bir eleştirisi değildi, eylem aynı zamanda oldukça politik bir eylemdi.



Resim 19. Autel Noir et Blanc (Sunak, Siyah ve Beyaz) / 200 x 160 x 40 cm / 1962

<sup>25</sup> Cantz, a.g.e, s.51.

Atış Resimleri'nden sonra Niki de Saint Phalle üretimlerinde kadın konusuna yoğunlaşmıştır. *“Atış Resimler isyancı bir hareketti... skandal ve curcuna hoşuma gidiyordu. İki sene boyunca ateş ettikten sonra ritüeller saplantı haline gelmişti. Gösteriler bir çeşit kurban etme törenine dönüşmüştü. Fark ettim ki işler çok monotonlaşmıştı ve yenilik yapma ihtiyacındaydım çünkü beni başka yolculuklar bekliyordu. Bunu takiben doğum, gelinler ve kadınların rolleri konuları geldi. Bu benim için daha çok içsel bir yolculuktu”*<sup>26</sup>.



---

<sup>26</sup> Cantz, a.g.e, s.18.

## İKİNCİ BÖLÜM

### 2.NIKİ DE SAINT PHALLE'İN NANA HEYKELLERİ VE ÜTOPYA

Ütopya, yaşamın farklı açılarla kurgulanabileceğiyle alakalı bir öneridir. İnsanlık tarihinde mitler var olduğundan beri ütopya da vardır. Ütopya edebiyatının en verimli olduğu dönemler antik ve modern çağlardır ve modern ütopya, klasik ütopyalardan etkilenmiştir<sup>27</sup>. İlk ütopyanın M.Ö. 4.yüzyılda Platon'a ait "Devlet" olduğu söylenebilir. Birden fazla yazım türüne sahip olan "ütopya" kelimesi ilk olarak, Thomas More'un 1516 yılında Latince yazdığı Utopia adlı eserinde "var olmayan yer" anlamı ile kullanılmıştır. Thomas More, Utopia adlı eserinde düşlediği kusursuz devlet düzenini anlatmıştır. Ütopya kelime olarak "var olmayan yer" anlamına gelse de Thomas More'un kusursuz devlet düzenini kurguladığı adanın ismidir.

İlk olarak kusuruz, ideal devlet düzeni olarak ortaya çıkan ütopya zamanla genişlemiştir. Düşünsel bir gerçeklikte var olan ütopyanın, aslında daha sonra gerçeklikte var olabileceğini, Kandinsky "Büyük Ütopya Üzerine" başlıklı yazısında şu sözleri ile ifade etmiştir: "... ve dün ütöpic olan, bugün gerçek haline gelir. Sanat, tinsel yaşamın bütün öteki alanlarının önünde yürür. [...] Dün anlamsız görünen bir 'düşünce', bugün etkili hale gelir ve yarın, ondan maddesel gerçek doğacaktır."<sup>28</sup>

Slovaj Žižek'e göre ütopyanın anlamı şu şekildedir: "Hayatta kalabilme meselesi olarak içine iteklendiğimiz şey... durum en çözümsüz olduğu anda hayatta kalma dürtüsüyle icat edilen yeni bir mekân..."<sup>29</sup>. Ütopyayı günümüzde hayatın sıkışmışlığından, kaygılarından dolayı oluşturduğumuz sığınma ya da özgürlük alanı, kurguladığımız düşsel mekân olarak da tanımlayabiliriz. Sanatçının yaşadığı dönemin koşulları, dünyaya bakış açısını etkilemektedir ve bu durum sanatçının düşlediği dünyasına – ütopyasına etki eder. Bir anlamda sanatçının içinde yaşadığı dönemde var olan toplumsal düzen bir alternatif aramasında etkili olur.

<sup>27</sup> Artun, Ali (2011). "Mutluluk Hayalleri", <http://www.aliartun.com/yazilar/mutluluk-hayalleri/> 02.04.2019

<sup>28</sup> Enis Batur, Modernizmin Serüveni, 2. Baskı, İstanbul, Sel Yayınları, 2017, s.226 – 227.

<sup>29</sup> Artun, Ali (2011). "Mutluluk Hayalleri", <http://www.aliartun.com/yazilar/mutluluk-hayalleri/> 02.04.2019

*Sanat gerçekliğin özgün sunumlarını içerir. Gerçekliğin yoğun bir biçimde yansıdığı sanat yapısı, gerçeklikle ilgili kaba görünümleri değil, gerçekliğin özgün bir boyutunu ortaya koyar. Sanatçının yönelimi (ütopyası) kurucu bir yönelimdir. Hiç de yan yana gelmez gibi duran değişik ögeler onun bileşiminde doğal denilebilecek bir bütün oluşturacaklardır.<sup>30</sup>*

Sanat ve ütopya arasındaki yakınlık, imgesel olarak bağlantılı olmalarından kaynaklanır. Sanatçının yaratımı ve ütopyası ile ilgili Henri Delacroix şöyle der: *“Sanatçı sanatında kendi evindedir. Bu bir dünyadır. [...] sanatçının sanatında da kendi özelliği, kendi özel temaları, kendi gereci vardır.”<sup>31</sup>*

Sanatçı düşlediği dünya ile izleyici arasında bağ kurmayı amaçlamaktadır. İsviçreli estetikçi J. Sulzer’e göre sanatçı, rahip ya da seküler rehber olarak temel rolünü oynarken, duyguya dayanan heyecanı aktarma ve dünyevi engelleri aşma yeteneğini kullanır, başka bir varlık alemini bir anlığına görebilmesi için seyircisini günlük hayatın sınırlamalarından kurtarır. Böyle bir durumda: *“Anlama yetisi, gerçek ile hayali birbirinden ayırma gücünü yitirdiğinden, olası olan şey gerçek, imkânsız olan şey mümkün görünür; şeyler arasındaki ilişkiler artık yargı gücüyle değil duyguyla değerlendirilir; yok olan var görünür, gelecek, şimdi ve burada var olur.”<sup>32</sup>* Bundan dolayı denilebilir ki, sanatçının düşünme biçimi ve yaratımı kurmaya çalıştığı ütopyanın kendisidir.

*Sanatçının yönelimi kurucu bir yönelimdir: o bir fikir ya da bir taslak çerçevesinde bir bileşim kurmaya eğilimlidir. Hiç de yan yana gelmez gibi duran değişik ögeler onun bileşiminde doğal denilebilecek bir bütün oluşturacaktır. Klee bu konuda şunları söyler: “İnsan şeyleri çeşitli biçimlerle ayırıştırır ve böylece her seferinde bir başka iç görünümü algılanır duruma getirir. Her durumda zorunlu olan*

<sup>30</sup> Ayşar Timuçin, Estetik, Genişletilmiş 3. Baskı, İstanbul, İnsancıl Yayınları, 1998, s.179.

<sup>31</sup> Timuçin, a.g.e, s.181.

<sup>32</sup> Neil McWilliam, Sanat / Ütopya Mutluluk Hayalleri: Sosyal Sanat ve Fransız Sözü 1830 – 1850, 1. Baskı, İstanbul, İletişim yayınları, 2011 s.43.



*bu ayrıştırmaların sayısına ve cinsine göre, ele alınan nesnenin bir anlamda özel yapısı çıkar ve düzenlenir”<sup>33</sup>.*

İsviçreli ressam ve müzisyen Paul Klee'nin ütopyasında, *tarih öncesi devirlerde yaşayan garip biçimli hayvanları ve derin deniz diplerinde masalsi bir dünya oluşturan olağanüstü canlıları yaratan o gizemli güç, sanatçının kafasının içinde de yaşamıştır ve sanatçının kendi yaratıklarını oluşturmasını sağlamıştır.*<sup>34</sup>

Soyut sanatın öncülerinden olan Rus ressam Vasily Kandinsky ise dünyanın saf “ruhsallığını” temsil eden yeni bir sanat tarafından yenilenmesini isteyen bir gizemcidir. Renklerle sesler arasında bağ kuran “Renk titreşimlerinin” ruhsal etkiler yarattığını düşünen Kandinsky, 1912 yılında kişisel manifesto niteliği olan “Sanatta Tinsellik Üzerine” adlı kitabında saf renklerin psikolojik etkilerini vurgulamış, canlı bir kırmızının, bir boru sesi gibi bizi nasıl etkileyeceğini belirtmiştir. Bu yolla insanlar arasında ruhsal bir bütünleşme yaratmanın mümkün ve gerekli olduğuna inanmıştır.<sup>35</sup>

Amerikalı heykeltıraş Alexander Calder henüz çocukken Amerika, Arizona'daki çiftliklerinde gece gökyüzünü izlerken, gezegen ve yıldızlara duyduğu ilgi, özellikle mobil yapıtının ikonografisi için önemli hale gelmiştir.<sup>36</sup> Çocukluk anıları Calder'in sanatı için birçok tema oluşturmaktadır. Calder ütopyasında evrenin matematiksel yasalarını yansıtan bir sanat düşlemiştir ve bu gerçeklikte bir sanatın katı ve hareketsiz olmaması gerektiğini düşünmektedir. Evren sürekli bir hareket halindedir, ama gizemli güçler tarafından da dengede tutulmaktadır. Bu denge düşüncesi Calder'e hareketli kompozisyonlar kurma esinini vermiştir. Calder, çeşitli şekilde ve renkteki biçimleri asarak onların boşlukta dönüp sallanmalarını sağlamıştır. Bu kompozisyonlarda “denge,” soyut bir kavram olmaktan çıkmış, gerçeğe dönmüştür. Bu dengenin yaratılması ise oldukça fazla düşünce ve deneyim gerektirmiştir.<sup>37</sup>

---

<sup>33</sup> Timuçin, a.g.e, s.179.

<sup>34</sup> E.H. Gombrich, Sanatın Öyküsü, 6. Baskı, İstanbul, Remzi Kitapevi yayınları, 2009, s.578.

<sup>35</sup> Gombrich, a.g.e, s.570.

<sup>36</sup> Jonathan Fineberg, 1940'tan Günümüze Sanat, 1. Baskı, Karakalem Kitap Yayınları, 2014, s.49.

<sup>37</sup> Gombrich, a.g.e, s.584.

Her sanatçının doğaya ve dünyaya farklı bir bakışı vardır. Niki de Saint Phalle ise Nana heykellerinde anaerkil bir toplum önerisi yeni bir kadın kimliği ortaya koyar. Kadın, anne, doğum, gelin konulu Nana heykelleri, Niki de Saint Phalle'in perspektifinden 1960'lı yılların toplumunda kadın olmanın doğasına derin bir bakış sağlar. 1964 yılında yapmış olduğu Marilyn isimli çalışmasıyla Niki de Saint Phalle Nana heykellerine geçiş yapmıştır. Bu çalışmada Amerikalı aktris Marilyn Monroe'yu abartılı saçları, büyük mavi gözleri ve rujlu dudakları ile görüyoruz. Figürün gövdesine çeşitli nesnelere yapıştırılmıştır; bebekler, yapay çiçekler...



Resim 20. Marilyn, 1964, 82 x 147 x 42 cm

Niki de Saint Phalle, Nana olarak adlandırdığı heykelleri üzerine düşüncelerini şu sözleri ile dile getirmiştir: *“Nana’ların gücü gerçekten tek olasılık. Komünizm ve kapitalizm başarısız oldu. Bence yeni bir anaerkil toplumun zamanı geldi. Kadınlar dahil olduğunda, insanların açlıktan ölmeye devam edeceğini düşünüyor musunuz?”*<sup>38</sup>. Niki de Saint Phalle'in bu sözleri sanatçının ütopyasındaki anaerkil toplum düzeni önerisini açıkça belirtmiştir.

Niki de Saint Phalle, kumaş, yün, kâğıt kullanarak oluşturduğu ilk Nana heykellerini müzisyen ve ressam Larry Rivers'in hamile eşi Clarice'den ilham alarak 1965 yılında tasarlamaya başlamıştır. Niki de Saint Phalle, Clarice'i model olarak kullanarak yüzünün ve vücudunun çizimlerini yapmış ve kolaj ile bu çizimi renklendirmiştir. Niki de Saint Phalle, Nana heykelleri ile ilgili olarak Clarice Rivers'in hamileliğinin önemini şu sözleri ile açıklamıştır: *“Sizin gibi Clarice de orijinal Nana*

<sup>38</sup> Cantz, a.g.e, s.54.

idi, kendinizi büyük tanrıça için örnek olarak düşünün...”<sup>39</sup> Clarice’nin hamileliğinden ilham aldığı çalışmalarından biri Audrey isimli heykeldir.



Resim 21. Niki de Saint Phalle çizimi, Clarice Rivers halimeyken, 1964

Resim 22. Willendorf Venüs'ü / Paleolitik Çağ

Resim 23. Audrey, 1968, 58,2 x 40 cm

Nana heykelleri yeni bir kadınlık ve cinsellik fikri içeriyordu. Sanatçının, Anaerkil dünya görüşüyle yeni bir kadınlık ve cinsellik anlamı yüklediği Nana heykelleri yuvarlak vücut hatlarıyla ana tanrıça heykellerinin biçimsel özelliklerini hatırlatır. Niki de Saint Phalle Nana heykelleri ve Willendorf Venüsü arasında bir yakınlık olduğundan bahseder: “*Nanayı yaptığım zaman, Willendorf Venüsü hakkında hiçbir şey bilmiyordum. Doğurganlık tanrıçasını temsil ediyor ve aynen benim Nana'larım gibi gözüküyor. Willendorf Venüsü'nünün fotoğraflarını görünce hayran kaldım. 30.000 yılı aşkın bir süre önce yaşayan insanların bilinçaltı, hayalleri benimki ile aynıydı*”<sup>40</sup>.

Niki de Saint Phalle’in 1965 yılında yapmış olduğu Lili ou Tony isimli Nana heykeli kaygısız neşesi ve bedensel rahatlığı ile Niki de Saint Phalle'in kadın figürünü ifade etme şeklinde bir değişiklik olduğu gösterir. Bu figürlerinde tombul, yuvarlak formulu kadınların esnek ve dinamik olduklarını görürüz.

<sup>39</sup> Cantz, a.g.e, s.55.

<sup>40</sup> Cantz, a.g.e, s.56.



Resim 24. *Lili ou Tony* (Lili veya Tony), 1965, 206 x 130 x 130 cm

Resim 25. Niki de Saint Phalle *Lili veya Tony* ile birlikte, Galeri Alexander Iolas, New York, 1965



Resim 26. Niki de Saint Phalle, Galeri Alexander Iolas, New York, 1965

Sanatçı 1965 yılında, Paris'teki Alexandre Iolas Galeri'de, *Les Nanas au Pouvoir* (Nanaların Gücü) isimli sergisiyle ilk Nana'larını sergilemiştir. Konstrüksiyonunu tel örgüden oluşturduğu bu figürlerin dış yüzeylerinde yün, kumaş ve kâğıt gibi malzemeler kullanarak oluşturmuştur ve farklı renkler, desenlerde boyamıştır. Niki de Saint Phalle, kişisel sergisi hakkında şunları söylemiştir: “İlk Nana'larla olan sergime ‘Nana Power’ (Nana Gücü) adını verdim. Benim için onlar mutlu ve özgür bir kadının sembolü idi. Bugün, neredeyse yirmi yıl sonrası için onları farklı görüyorum. Onları yeni bir anaerkil çağın öncüsü olarak görüyorum.”<sup>41</sup>

<sup>41</sup> Cantz, a.g.e, s.58.



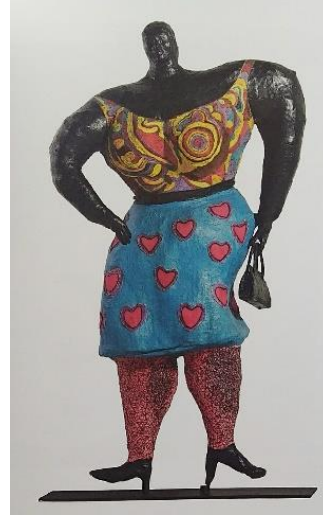
Resim 27. *Louise* / 1965 / 70 x 70 x 26 cm



Resim 28. *Mini Nana Akrobate* (Küçük Akrobat Nana) / 1968 / 21 x 20 x 9,5 cm

Feminist mesajının yanı sıra bu serginin adı, hippie hareketinin “Flower Power” (Çiçek Gücü) sloganını ve siyahi güç hareketini hatırlatır. “Siyahi Güç” terimi politik olarak ilk defa 1966 yılında yapılan “Meredith March Against Fear” (Meredith korkuya karşı yürüyüş) adlı yürüyüşte kullanılmıştır. Siyahi Güç hareketi daha sonraları hem barış yanlısı hem de barışçıl olmayan iki yönde ayrılmıştır. Hareketin temel amacı ezilen ve şiddet gören siyahi insanlara adalet ve politik güç sağlamaktır<sup>42</sup>. Bu yönüyle Niki de Saint Phalle’in “Black Power” (Siyahi Güç) hareketinin eşitlik ve adalet arayışına olan desteğini işaret etmektedir. “My Heart Belongs to Rosey” (Benim kalbim Rosey’e Ait), “Dolorés”, “The Lady Sings the Blues” (Hanımefendi Blues Söylüyor), “Leaping Nana” (Sıçrayan Nana) isimli heykelleri Niki de Saint Phalle’in, anaerkil dünya görüşü ile birlikte Afro-Amerikan sivil haklar hareketine desteğine verebileceğimiz örnek çalışmalarıdır.

<sup>42</sup> Stanford üniversitesi, Martin Luther King Jr. Araştırma ve Eğitim Enstitüsü: encyclopedia-black-power



Resim 29. *Dolorés*, 1966, 465 x 225 x 65 cm

Resim 30. *My Heart Belongs to Rosey* (Benim kalbim Rosey'e ait), 1965, 225 x 150 x 85cm



Resim 31. *Leaping Nana* (Sıçrayan Nana), 1970, 76 x 56,3 cm

Resim 32. *The Lady Sings the Blues* (Hanımefendi Blues söylüyor), 1965, 234 x 142,5 x 71,5 cm

“My Heart Belongs to Rosey” (Benim Kalbim Rosey’e Ait) isimli çalışması, 1 Aralık 1955 yılında Alabama, otobüste koltuğunu beyaz bir yolcuya vermediği için tutuklanan Rosa Parks’ı konu alır<sup>43</sup>. Sanatçı “The Lady Sings the Blues” (Hanımefendi Blues Söylüyor) isimli çalışmasını ise 1959 yılında yaşamını yitiren “Lady Day” lakaplı Amerikalı caz şarkıcısı Billie Holiday’in yaşamını referans alarak üretmiştir<sup>44</sup>. Niki de Saint Phalle, Pontus Hulten’e yazdığı bir mektupta, kendi görüşlerini şu

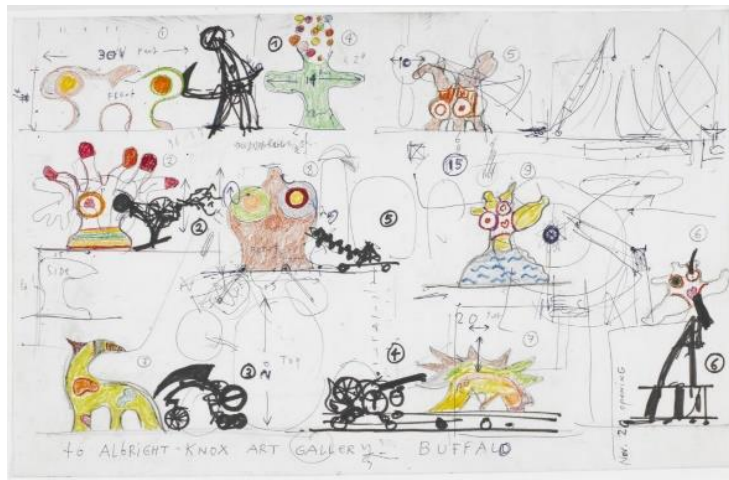
<sup>43</sup> The Guardian, 25 Ocak 2005: Rosa Parks

<sup>44</sup> Cantz, a.g.e, s.57.

sözleriyle ifade etmiştir: “Benim için hepsi birer insandı. İnsanlar siyah, beyaz ve sarı olarak var olmadı. Evimizde çok iyi bir arkadaşım olarak gördüğüm siyahi bir aşçı varken, neden siyahi bir kadının yanına oturmama izin verilmesin?”<sup>45</sup>

Niki de Saint Phalle, 1967 yılında Amsterdam'daki Stedelijk Müzesi'nde Nana Dream House (Nana Rüya Evi) ve Nana Fountain (Nana Çeşmesi) adlı çalışmalarını sergilemiştir. Sanatçı Nana'ların üretiminde malzeme olarak polyester kullanmaya başlamıştır. Böylece kamusal alan için de Nana'lar üretmeye başlamıştır: “Yün ve kumaş Nana'lardan sonra, bir parkın veya meydanın ortasına yerleştirilebilecek devasa, parlak renkli Nana'ların hayalini kurdum. Dünyayı yönetmelerini istedim. Polyester tek uygun malzeme gibi görünüyordu. 1964 yılında neredeyse hiç kimse bu malzeme hakkında pek bir şey bilmiyordu. Hala deneysel bir aşamadaydı. Ancak çok sonra, akciğerlerimin çoğunu tahrip ettikten sonra, malzemenin gerçekte ne kadar tehlikeli olduğunun farkında oldum: neredeyse hayatıma mal oldu”<sup>46</sup>.

Montreal'deki Expo '67 için Fransa hükümeti tarafından ısmarlanan Le paradis fantastique (Fantastik Cennet) çalışması Nana heykellerinden ve kinetik makinelerden oluşur. Fantastik Cennet adlı çalışma, Jean Tinguely'nin siyah sivri makinaları, Niki de Saint Phalle'in yuvarlak formu ve renkli heykellerine sembolik olarak saldırır şekilde tasarlanmıştır.



Resim 33. “Le Paradis Fantastique” (Fantastik Cennet) çizimi

<sup>45</sup> Cantz, a.g.e, s.57.

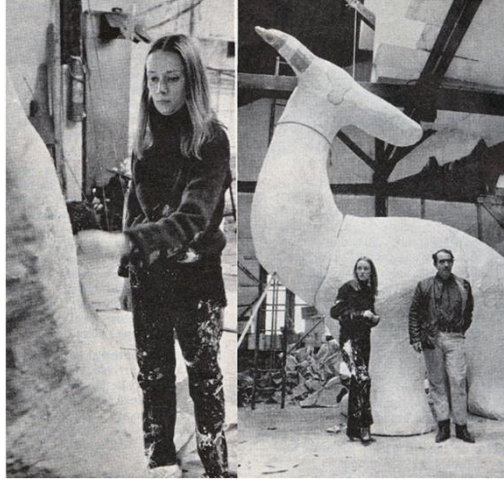
<sup>46</sup> Cantz, a.g.e, s.59.

6 Ocak 1961 yılında Niki de Saint Phalle ve Jean Tinguely, Fransız pavyonu direktörü Robert Bordaz ile yaptıkları toplantıda projelerini açıklamışlar ve bu projenin Jean Fougeran tarafından tasarlanan Pavillon de La France isimli fütüristik binanın 7. katındaki terasta açık havada sergilenmesi kararını almışlardır.



Resim 34. Expo67 Montreal The Modern Dream, Mart 1967

Paris'teki atölyelerinde Niki de Saint Phalle 300 m3 polistiren, 2 ton polyester ve 5 mil fiber glass ile boyutları 3 - 6 metre arasında değişen 9 canavar, Nana-Flowers (Nana Çiçekleri) ve heykellerini üretmiştir. Jean Tinguely ise Niki de Saint Phalle'in heykellerini tehdit eden 6 makine üretmiştir.



Resim 35. Niki de Saint Phalle ve Jean Tinguely, Paris atölyesinde, Mart 1967

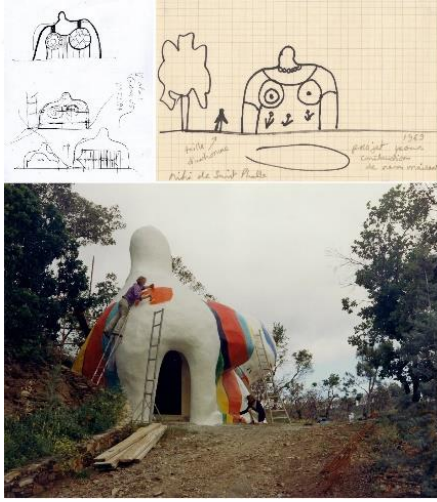
Niki de Saint Phalle ve Jean Tinguely heykellerini tamamladıktan sonra 15 heykel Fransız ordusu tarafından kiralanın bir kargo uçağı ile sergilenmek üzere Montreal'a gönderilmiştir.



Niki de Saint Phalle 1969- 1971 yılları arasında, içerisine girilebilen kadın heykellerini mimari bir yapıya dönüştürdüğü, Nana Maisons (Nana Evleri) isimli projelerini üretmiştir. Fransa'da, Massif des Maures'de yer alan üç heykel evi; *Le rêve de l'oiseau* (Kuşun hayali), *Big Clarice* (Büyük Clarice) ve *La sorcière* (Büyücü) yaşam alanı olarak işlev görmektedir. Nana Evleri projeleri, yapımına 1978 yılında Toscana-İtalya'da başlanan Tarot Bahçesi adlı heykel bahçesinin fikrinin oluşmasında etkili olmuştur.



Resim 36. *Le rêve de l'oiseau* (Kuşun Hayali), Niki de Saint Phalle Arşiv 1969 – 1971  
Resim 37. *Le rêve de l'oiseau* (Kuşun Hayali), Niki de Saint Phalle Arşiv 1969 – 1971

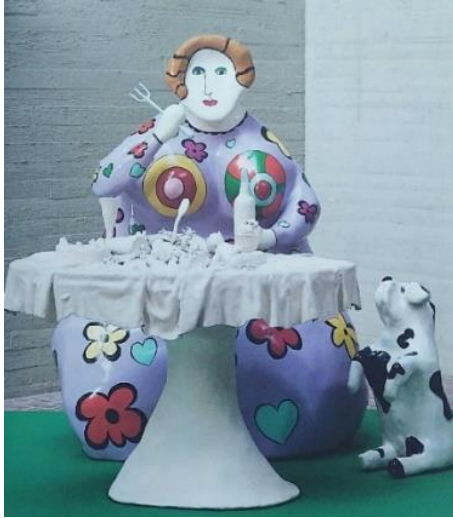


Resim 38. Sol üst Niki de Saint Phalle ve Jean Tinguely'in yaptığı eskiz, Niki de Saint Phalle arşiv, 1969  
Sağ üst: *Big Clarice* proje yapım çizimi, New York Modern Sanatlar Müzesi Koleksiyonu, 1969  
Alt: *Big Clarice* (Büyük Clarice), Niki de Saint Phalle Arşiv, 1969 – 1971  
Resim 39. *La sorcière* (Büyücü), Niki de Saint Phalle Arşiv, 1969 – 1971

1970'li yıllarda Niki de Saint Phalle, yaşlanmayı ve menopozu konu alan, *Devouring Mothers* (İştahlı Anneler) serisini üretmiştir. "Bon appétit" isimli heykel bu seride yer alan çalışmalarından biridir. Bu heykel yanında köpeğiyle, kek yiyen

tombul yaşlı bir kadını konu edinir. Bu heykelde yaşlı kadın figürü, aktif olarak hayata katılmak yerine kendi köşesinde hayatı gözlemler biçimde gösterilir. Sanatçı iştahlı anneler serisi hakkında şunları söylemiştir: “*Devouring Mothers (İştahlı Anneler) serisi, ironi barındırır ve bir sosyal eleştiri içerir. Popüler olmayan bu karakterler seyircide rahatsız edici duygular uyandırır. Bu heykeller bazen beni korkutsa da onlar benim özellikle sevdiğim arasındadır*”<sup>47</sup>.

“İştahlı Anneler” Niki de Saint Phalle’in annesi ile olan ilişkisinden izler taşır. “*Devouring Mothers (İştahlı Anneler) heykellerimi yaptığımda annem bana ‘o ben miyim canım?’ diye sordu, bende dedim ki ‘oh hayır anne, hiç de değil.’ ... yalan söyledim.*”<sup>48</sup>



Resim 40. *Bon appétit*, 1980, Nana: 179 x 120 x 70 cm, Köpek: 75 x 35 x 50 cm, Masa: 80 x 120 x 125 cm

Resim 41. *Les funerailles du pere* (Babasının cenazesi), 1971, Nana: 227 x 185 x 100 cm, Tabut: 130 x 220 x 68 cm, Haç: 245 x 140 x 40 cm

Niki de Saint Phalle’in *Les funerailles du pere* (Babanın Cenazesi) adlı heykeli ise sanatçının kendi babasının cenaze törenini konu alır. Sanatçı bu heykelinin yanına, babasına veda ettiği bir yazı eklemiştir: “*Çarmıha gerilen kuş kim? / Ben miyim? Hepimiz miyiz? / Anne babayı yedi – beni de yiyecek mi? / Baba öldü. Onu ben mi öldürdüm? / Ben de mi iştahlı bir anneyim? / Ama o hala yaşıyor! / Altın bitkiye ve*

<sup>47</sup> Cantz, a.g.e, s.59.

<sup>48</sup> Cantz, a.g.e, s.59.

*çocuğa bak, / kafasından uzayan! / Bütün bunlar ne anlama geliyor? Bir cevabım yok”<sup>49</sup>.*

Kamusal alanda yer alan Nana heykelerinden biri olan Les Trois Grâces (Üç Güzeller) adlı yapıtında dans eden üç kadın figürü görmekteyiz. Yunan mitolojisindeki Zeus’un kızları olarak bilinen Üç Güzeller, Euphrosyne, Aglaea ve Thalia’dan esinlenmiştir. Üç Güzeller olarak bilinen tanrıçalar neşeyi, zarafeti, gençliği ve güzelliği simgelemektedir. Niki de Saint Phalle Les Trois Grâces (Üç Güzeller) heykelinde kendi üç güzel versiyonunu üretmiştir. Bu Nana heykeli ırklar arasındaki birliği temsil etmektedir. Fiberglastan yapılmış bu figürler Washington National Museum of Women in the Arts (Washington Ulusal Sanattaki Kadınlar Müzesi) önünde yer almaktadır.



Resim 42. *Les Trois Grâces* (üç güzel), National Museum of Women in the Arts (Washington Ulusal Sanattaki Kadınlar Müzesi), Washington, DC, 1999, 3,7 – 4,6 m.

Resim 43. *Les Trois Grâces* (üç güzel), National Museum of Women in the Arts (Washington Ulusal Sanattaki Kadınlar Müzesi), Washington, DC, 1999, 3,7 – 4,6 m.

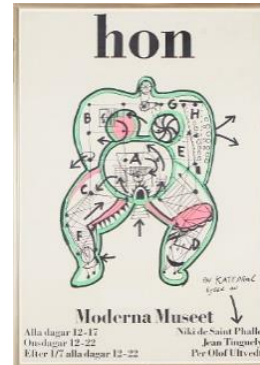
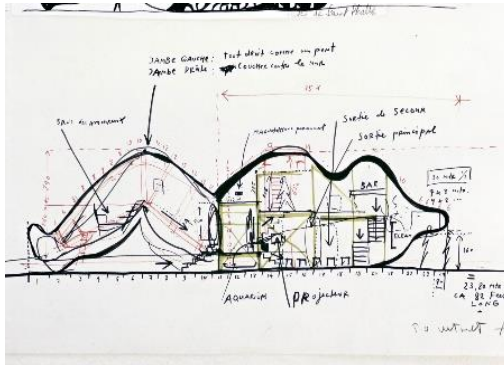
---

<sup>49</sup> Cantz, a.g.e, s.19.

## 2.1 HON – BİR KATEDRAL

Niki de Saint Phalle 1966 yılında yapmış olduğu “Hon – a Cathedral” (Hon – Bir Katedral) isimli anıtsal heykeli Stockholm Modern Sanat Müzesinin sergi alanının tamamını kaplayacak boyutlardadır. Uzunmuş şekilde duran hamile Nana'nın ölçüleri 6.10 x 28.70 x 9.15 metredir ve 6 ton ağırlığındadır. İçerisine girilebilen bu dev heykelin iskeleti inşaat demiri, ahşap ve tel malzemelerle oluşturulmuştur. Heykelin kumaşlarla kaplı dış yüzeyi boyanmıştır. Heykele girişi sağlayan kapı figürün vajinasıdır. Heykelin içine giren ziyaretçiler figürün uzuvlarında ve organlarında dolaşabilmektedirler. Figürün göğüslerinde süt barı, rahminde altın balıklı bir akvaryum yer alırken, sindirim sisteminde boş coca-cola şişeleri için şişe kırma makinası bulunmaktadır. Vücudun içerisinde, figürün sağ bacağına çocuklar için tasarlanan oyun alanında bir kaydırak, figürün sol bacağına ise iki kişilik bir koltuk bulunmaktadır ve burada bir sinema vardır. Perdede 1922 yapımı "Luffar-Petter" isimli film, İsveçli kadınların göle girdiği bir sahne gösterilmektedir. Figürün göbük kısmında dışarıda bir teras bulunmaktadır, izleyiciler heykelin içerisindeki merdivenlerden bu terasta çıktıklarında sergi alanını gözlemleyebilmektedirler.

Hon – a Katedral heykeli ile ilgili tepkiler çok değişken olmuştur; bazıları, Hon – a Katedral'i “dünyanın en büyük fahişesi” veya “saf pornografi” olarak kınamış, bazıları ise heykelin izleyiciyi katılımcı haline dönüştüren karakterine vurgu yapmışlardır.<sup>50</sup>



Resim 44. *Hon – a Katedral* eskiz, Stockholm Modern Sanat Müzesi, 1966

Resim 45. *Hon – a Katedral* sergi afişi, Museum Tinguely, 1966, 100.2 x 70 cm

<sup>50</sup> Cantz, a.g.e, s.58.



Resim 46. *Hon – Bir Katedral* sergisinden, Stockholm Modern Sanat Müzesi, 1966

Resim 47. *Hon – Bir Katedral* sergisinden, Stockholm Modern Sanat Müzesi, 1966

## 2.2 NIKI DE SAINT PHALLE “TAROT BAHÇESİ”

Niki de Saint Phalle, tarot kartlarından esinlenerek tasarladığı “Tarot Bahçesi” heykel parkını planlamaya 1975 yılında başlamıştır. Niki de Saint Phalle, Tarot Bahçesi üzerinde çalışmaya başlamadan önce birçok farklı eserden etkilenmiş ve bu eserler bir bakıma Tarot Bahçesi'nin ortaya çıkmasında önemli rol oynamıştır. Sanatçı özellikle Antoni Gaudi'nin tasarlamış olduğu Park Güell'den çok etkilenmiş ve 1955 yılında sanatçı kendi heykel bahçesini yaratma fikrini düşünmeye başlamıştır.



Resim 48. Niki de Saint Phalle, Tarot Bahçesi genel görünümü, İtalya

Carlo ve Nicola Caracciolo'nun, Niki de Saint Phalle'le, Toskana'da bir araziyi tahsis etmeleri sonrasında 1978 yılında sanatçı arazideki ilk çalışmalarına başlamıştır. Niki

de Saint Phalle 21 tane heykelden oluşan heykel bahçesinin yapımında cam, ayna, mozaik, boya ve seramik gibi birçok farklı malzeme kullanmıştır. Seramik işlerinin önemli bir bölümünü seramik öğretmeni Venera Finocchiaro yönetmiştir. Parkta yer alan devasa heykellerin strüktürleri çelik borular ile yapılmış ve bu borular tel örgü ile çevrelendikten sonra püskürtme beton ile kaplanmıştır. Temperance(Ölçülülük), Adam & Eve(The Choice) [Adem ve Havva (Seçenek)], The World(Dünya) gibi daha küçük boyutlu olan heykeller ise polyesterden üretilmiştir. Sanatçı için parkta yer alan heykeller ile bu alanın doğası arasında kurulan diyalog bahçenin önemli bir parçasını oluşturur. 1997 yılında Tarot Bahçesi'nin girişine kale duvarını anımsatan bir duvar yerleştirilmiştir. Niki de Saint Phalle bu duvarın tasarımı için arkadaşı Mario Botta'dan yardım istemiştir. Sanatçı bu duvarın tasarımıyla ilgili şu sözleri söylemiştir: “...Mario yerel taşlardan oluşan ve içeriyi dış dünyadan ayıran kaleye benzer bir duvar inşa etti...”<sup>51</sup>. Sanatçı yaratmış olduğu heykel bahçesini dış dünyadan ayırarak farklı bir dünya gibi izleyiciye göstermek istemiştir. Niki de Saint Phalle, Tarot Bahçesi ile izleyici için masalsi bir evren yaratmak istemiştir.



Resim 49. Tarot Bahçesi – The Empress (İmparatoriçe), The Magician (sihirbaz) ve The High Priestess (Yüksek Rahibe) demir konstrüksiyonları, İtalya

Resim 50. Tarot Bahçesi – The Empress (İmparatoriçe) demir konstrüksiyona kaynak yapılırken, İtalya

Resim 51. Tarot Bahçesi – The Sun (Güneş) demir konstrüksiyon yerine yerleştirilirken, İtalya

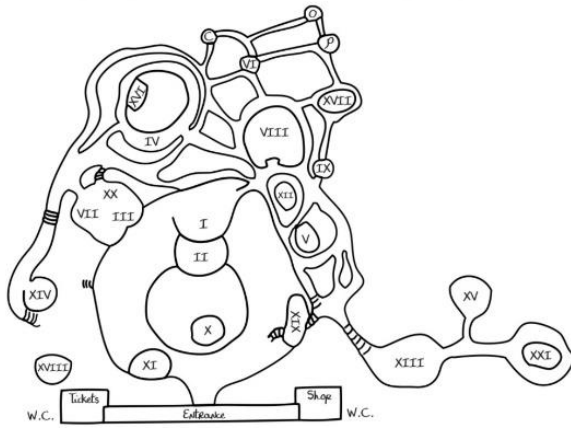
<sup>51</sup>Niki Charitable Art Foundation, It's Been 20 Years – What's New With The Tarot Garden?, <http://nikidesaintphalle.org/20-years-whats-new-tarot-garden/> Ocak 2019.



Resim 52. Tarot Bahçesi – Ekip üyeleri çimento püskürtürken, İtalya, 1982

Resim 53. Tarot Bahçesi – The Empress (İmporatoriçe) iç kısmındaki demir ve çimento hali, İtalya, 1983

Resim 54. Tarot Bahçesi – The Empress (İmporatoriçe) çimento üzeri katran kaplanırken, İtalya



Resim 55. Tarot Bahçesi heykellerin bulunduğu noktaların haritası

Resim 56. Niki de Saint Phalle – Tarot Kart illüstrasyonları

“Hayat bir kart oyunuydu, kuralları bilmeden doğarız. Yine de elimizi oynamalıyız. Tarot sadece bir kart oyunumu, yoksa arkasında bir felsefe mi var?”<sup>52</sup>.

Niki de Saint Phalle’in tarot kartlarından esinlenerek ürettiği bu heykellerin anlamlarını şöyle açıklamıştır:

<sup>52</sup> Cantz, a.g.e, s.123.

“Kart no I; *The Magician (Sihirbaz)*, Büyük hilekar. Sihirbaz kartı, evrenin yaratıcısı olan tanrının kartıdır. Paradoks halindeki dünyamızın harika şakasını yaratandır o. Bu, aktif zekanın kartıdır. Saf ışık, saf enerji, haylazlık ve yaratım.”<sup>53</sup>

“Kart no II; *The High Priestess (Yüksek Rahibe)*, Sezgisel feminen gücün yüksek rahibesi. Bu feminen sezgi, bilgeliğin "anahtarlarından" biridir. O, bütün potansiyeliyle mantık dışı bilinçaltını temsil eder. Olayları sadece akıl ve mantıkla açıklamaya çalışanlar, içgüdüsel görüş ve hayal gücünün derinliği olmadan şeylerin yüzeyinde kalırlar.”<sup>54</sup>



Resim 57. Niki de Saint Phalle, *The Magician (sihirbaz)*, Tarot Bahçesi

Resim 58. Niki de Saint Phalle, *The Empress (İmparatoriçe)*, Tarot Bahçesi

“Kart no III; *The Empress (İmparatoriçe)*, İmparatoriçe büyük tanrıçadır. Göklerin kraliçesidir. Anne. Fahişe. Duygu. Kutsal Büyü ve Uygarlık. İmparatoriçeyi Sfenks formunda yaptım. Yıllarca bu koruyucu annenin içinde yaşadım. Burası aynı zamanda ekiple görüşmelerim için merkez işlevi gördü. Kahve aralarını verdiğimiz yer burasıydı. Herkes üzerinde ölümcül bir çekim gücü vardı.”<sup>55</sup>

<sup>53</sup> Il Giardino Dei Tarocchi, <http://ilgiardinodeitarocchi.it/en>, 2019

<sup>54</sup> Il Giardino Dei Tarocchi, <http://ilgiardinodeitarocchi.it/en>, 2019

<sup>55</sup> Il Giardino Dei Tarocchi, <http://ilgiardinodeitarocchi.it/en>, 2019





Resim 59. Niki de Saint Phalle, The Emperor (İmparator), Tarot Bahçesi

*“Kart no IV; The Emperor (İmparator), İmparator iyi veya kötü için olan maskülen gücün kartıdır. İmparator kartı organizasyonun ve saldırganlığın kartıdır. O bize bilimi ve tıbbı getirdiği gibi silahları ve savaşı da getirdi. Erkek aile reisini veya koruyucu erkeği temsil eder. Aynı zamanda kontrol etmeyi ve fethetmeyi arzular.”<sup>56</sup>*



Resim 60. Niki de Saint Phalle, The Hierophant (Mitolojik Keşiş), Tarot Bahçesi

*“Kart no V; The Hierophant (Mitolojik Keşiş), Bu kart sayesinde kişi gizli bir tabiatın bilgisine erişir. Keşiş, bazıları için bir öğretmeni, bir guruyu, bir peygamberi*

<sup>56</sup> Il Giardino Dei Tarocchi, <http://ilgiardinodeitarocchi.it/en>, 2019

veya bir Papa'yı temsil eder. Keşif, gizemleri deşifre eder. O bir kitap, bir şaman, bir haham ya da kutsal bir kadın veya adam olabilir.”<sup>57</sup>



Resim 61. Niki de Saint Phalle, The Choice (The Lovers), Tarot Bahçesi

“Kart no VI; The Choice (The Lovers) [Seçenek (Aşıklar)], Bazı tarot desteleri bu kartı "aşıklar" olarak adlandırır. İlk çift Âdem ve Havva idi ve onlar ilk seçimi yaptılar. İşte bu yüzden onları bu kartı temsilen seçtim. Kart, bir doğru ve bir yanlış seçimin var olduğunu ima eder. Bir hata kişiyi kendi gerçekliğimize yaklaştırabilir.”<sup>58</sup>



Resim 62. Niki de Saint Phalle, The Chariot (İki tekerlekli at arabası), Tarot Bahçesi

<sup>57</sup> Il Giardino Dei Tarocchi, <http://ilgiardinodeitarocchi.it/en>, 2019

<sup>58</sup> Il Giardino Dei Tarocchi, <http://ilgiardinodeitarocchi.it/en>, 2019

“Kart no VII; The Chariot (İki tekerlekli at arabası), At arabası zaferi temsil eder. Bu, düşmanlara ve problemere karşı olan zaferin kartıdır. Kart aynı zamanda bir tehlike barındırır. Zafer anında kişi çok ihtiyatlı olmalıdır çünkü o an en zayıf anıdır.”<sup>59</sup>



Resim 63. Niki de Saint Phalle, Justice (Adalet), Tarot Bahçesi

“Kart no VIII; Justice (Adalet), kendini bilmeyi ima eder. Kişi, karanlık yüzümüzle bir uzlaşmaya varabilmek için kendi kendini yargılama yeteneğine sahip olmalıdır. Bu bakış açısıyla kişi başka insanları ve durumları merhametli bir şekilde yargılayabilir. Gerçek adalet kör değildir, evrensellik vizyonu sağlar.”<sup>60</sup>



Resim 64. Niki de Saint Phalle, The Hermit (Münzevi Keşiş), Tarot Bahçesi

<sup>59</sup> Il Giardino Dei Tarocchi, <http://ilgiardinodeitarocchi.it/en>, 2019

<sup>60</sup> Il Giardino Dei Tarocchi, <http://ilgiardinodeitarocchi.it/en>, 2019

*“Kart no VIII; The Hermit (Münzevi Keşiş), Hermit, ruhsal bir hazineyi arayan deneyimli bir gezgindir. Kart ima etmektedir ki en önemli dersler kalp yoluyla öğrenilir. The Oracle (Kâhin) Hermit'in dişi versiyonudur. Kahin'in içine adım atın ve onu dinleyin”<sup>61</sup>*



Resim 65. Niki de Saint Phalle, The Wheel of Fortune (Çarkıfelek), Tarot Bahçesi

*“Kart no X; The Wheel of Fortune (Çarkıfelek), hayat çarkı için eski bir semboldür. Yukarı çıkan şey aşağı inmek zorundadır. Bir gün bahçede yürürken birdenbire Jean Tinguely'nin çarkıfeleği bir çeşmeye dönüştürmesi fikrine sahip oldum.”<sup>62</sup>*



Resim 66. Niki de Saint Phalle, Strength (Güç), Tarot Bahçesi

<sup>61</sup> Il Giardino Dei Tarocchi, <http://ilgiardinodeitarocchi.it/en>, 2019

<sup>62</sup> Il Giardino Dei Tarocchi, <http://ilgiardinodeitarocchi.it/en>, 2019

“Kart no XI; Strength (Güç), Kırılğan bir gelin adayı kız korkunç bir ejderhayı görünmez bir ip ile yönlendiriyor. Kızın evcilleştirmesi gereken canavar aslında kendi içinde. Fethetmesi gerekenler kendi içindeki iblisler. Kız, bu zor görev sonucunda kendi gücünü keşfedecektir.”<sup>63</sup>



Resim 67. Niki de Saint Phalle, The Hanged Man (Asılmış Adam), Tarot Bahçesi

“Kart no XII; The Hanged Man (Asılmış Adam), şair ve sanatçılar asırlar boyu hayran bırakmıştır. T. S. Eliot ona "The Wasteland" (Çorak arazi) adlı şiirinde atıfta bulunmuştur. Gizemli ve muğlak duran asılmış adam ayaklarından asılıdır. Bu ne anlama gelir? Dünyayı tersten gördüğü için dünyaya yeni bir şekilde bakar. Kart aynı zamanda merhameti temsil eder.”<sup>64</sup>

<sup>63</sup> Il Giardino Dei Tarocchi, <http://ilgiardinodeitarocchi.it/en>, 2019

<sup>64</sup> Il Giardino Dei Tarocchi, <http://ilgiardinodeitarocchi.it/en>, 2019



Resim 68. Niki de Saint Phalle, Death (Ölüm), Tarot Bahçesi

*“Kart no XIII; Death (Ölüm), hayatın büyük gizemi. Ölüm olmasaydı hayatın hiçbir anlamı olmazdı. Death the Great Reaper (Ulu hasatçı ölüm) yeni çiçeklerin açmasını sağlar. Ölüm kartı yenilenmenin kartıdır. Ölümün farkında olmak hayattaki önemsiz şeylere kapılmamanın bir yoludur.”<sup>65</sup>*



Resim 69. Niki de Saint Phalle, Temperance (Ölçülülük), Tarot Bahçesi

*“Kart no XIII; Temperance (Ölçülülük), bu kartı anlamakta büyük zorluk çektim. Benim tutku dolu doğamdan çok uzaktı. Ölçülülük bana göre bir tavizdi. Orta*

<sup>65</sup> Il Giardino Dei Tarocchi, <http://ilgiardinodeitarocchi.it/en>, 2019

*bir yoldu. Bir gün aydınlandım. Ölçülülük doğru olan yoldur. Bu karttan Ölçülülük kilisesini taçlandıran bir melek yaptım.”<sup>66</sup>*



Resim 70. Niki de Saint Phalle, The Devil (İblis), Tarot Bahçesi

*“Kart no XV; The Devil (İblis), manyetizmanın, enerjinin ve seksin kartıdır. The Devil aynı zamanda herhangi bir tür bağımlılıktan dolayı kişisel özgürlüğün kaybedilmesini temsil eder. Bu kartın üzerinde çalışmak beni korkuttu. Yüzlerce iblisin Sphinx'in etrafında döndüğü hayaller gördüm ve bu iblislerin bana saldırmasından korktum.”<sup>67</sup>*



Resim 71. Niki de Saint Phalle, The Falling Tower (Düşen Kule), Tarot Bahçesi

<sup>66</sup> Il Giardino Dei Tarocchi, <http://ilgiardinodeitarocchi.it/en>, 2019

<sup>67</sup> Il Giardino Dei Tarocchi, <http://ilgiardinodeitarocchi.it/en>, 2019

*“Kart no XVI; The Falling Tower (Düşen Kule), bazıları bu karta Babil Kulesi der. Fiziksel doğanın veya sağlam inşa edilmemiş zihnin yapılarını temsil eder. Düşen kule sadece görünüş olarak olumsuz değildir, aynı zamanda bir ders verir. Karmaşık zihinsel üretimler parçalara ayrılmalıdır. Zihinsel duvarları yık, böylece duvarların ötesini görebilirsin. Jean Tinguely, kuleyi yaran sembolik bir "yıldırım" heykeli yaptı.”*

68



Resim 72. Niki de Saint Phalle, The Star (Yıldız), Tarot Bahçesi

*“Kart no XVII; The Star (Yıldız), içinden akıntıya su boşalan iki testi taşır – yenilenme suyu. Yıldızın en sevdiğim yanı onun bütünlüğü. O bütün bir varlık, modern uygarlığımızda birçoğumuzun olduğu gibi parçalanmış halde değil. Yıldız temas halindedir ve doğayı bütün bolluğuyla gösterir. O cennetin ve yeryüzünün doğru olan yasalarını bilir.”<sup>69</sup>*

<sup>68</sup> Il Giardino Dei Tarocchi, <http://ilgiardinodeitarocchi.it/en>, 2019

<sup>69</sup> Il Giardino Dei Tarocchi, <http://ilgiardinodeitarocchi.it/en>, 2019





Resim 73. Niki de Saint Phalle, The Moon (Ay), Tarot Bahçesi

*“Kart no XVIII; The Moon (Ay) kartı, yaratıcı hayal gücünün ve olumsuz illüzyonun kartıdır. Ay kartı gizemli ve anlaşılmaz bir içsel karttır. Ay, denizlerin hareketini, kadınların adet dönemlerini, çocuk doğumlarını ve suyun akışı ile ilgili herşeyi etkiler. Ay kartı felaketlere yol açabilir veya büyük hayal gücü sağlar.”<sup>70</sup>*



Resim 74. Niki de Saint Phalle, The Sun (Güneş), Tarot Bahçesi

*“Kart no XVIII; The Sun (Güneş), bir yaşam gücüdür. Herşeyin büyümesini sağlar. Bizim ruhlarımızı yücelten bir ilahiyat. Güneşi, Amerikan yerlilerinin ve Meksika efsanelerindeki gibi bir kuş olarak kurguladım. Kuş, güneşe en yakın olan yaratıktır.”<sup>71</sup>*

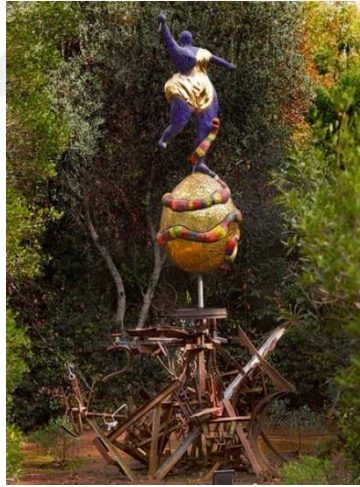
<sup>70</sup> Il Giardino Dei Tarocchi, <http://ilgiardinodeitarocchi.it/en>, 2019

<sup>71</sup> Il Giardino Dei Tarocchi, <http://ilgiardinodeitarocchi.it/en>, 2019



Resim 75. Niki de Saint Phalle, The Judgement (Yargılama), Tarot Bahçesi

*“Kart no XX; The Judgement (Yargılama), bu kartta üç figür, bir çocuğunki, bir orta yaşlınunki ve bir yaşlınunki, mezardan yükseliyor. Bir bütün haline gelmesi gereken üç ayrı parçamızı temsil ediyorlar. Melek, başkalarını yargılamak yerine kendimizi birleştirmemiz gerektiğine, yükselmemiz ve bir olmamız gerektiğine işaret ediyor.”<sup>72</sup>*



Resim 76. Niki de Saint Phalle, The World (Dünya), Tarot Bahçesi

*“Kart no XXI; The World (Dünya), bu kart içsel hayatın ihtişamının kartıdır. Bu kart Major Arcana kartlarının (tarot kartlarında 22 tane bulunan koz kartları) sonuncusudur ve oyunun ruhsal bir egzersizidir. Dünyanın gizemi bu kartın içinde saklıdır. Bu kart Sphinx'e (Sfenks) bir cevaptır.”<sup>73</sup>*

<sup>72</sup> Il Giardino Dei Tarocchi, <http://ilgiardinodeitarocchi.it/en>, 2019

<sup>73</sup> Il Giardino Dei Tarocchi, <http://ilgiardinodeitarocchi.it/en>, 2019

### 2.3 “KRALİÇE CALIFIA’NIN SİHİRLİ HALKASI” HEYKEL BAHÇESİ

Queen Califia’s Magical Circle (Kraliçe Califia’nın Sihirli Halkası) Niki de Saint Phalle’in Amerika’daki heykel bahçesidir. Büyüklüğü 1050 metre kare olan heykel bahçesi, rengarenk mozaiklerle kaplıdır. Niki de Saint Phalle’in son uluslararası projesidir. California’nın, tarihsel ve kültürel köklerinden esinlenilerek oluşturulan bahçede, dokuz adet büyük ölçekli heykel, bir dairesel “Yılan Duvarı” (Snake Wall), labirent girişi, heykellerle uyumlu banklar ve bahçe içinde oluşturulan meydanın içinde ve dışında ise bahçenin florasına ait otlar ve ağaçlar bulunmaktadır. Kraliçe Califia’nın Sihirli Halkası, mozaik bezemelerle süslüdür. Kraliçe Califia’nın Sihirli Halkası, adını efsanevi Amazon kraliçesi “Califia”dan almıştır. California şehrinin ismi de Califia’dan gelmektedir. Niki de Saint Phalle Kraliçe Califia’nın Sihirli Halkasını tasarım aşamasını şu ifade ile açıklamıştır: *“Kızılderili kültürü şu an benim için tükenmez bir kaynak, bu konuyla ilgili okuyorum ve filmler izliyorum, Kızılderililerle tanışıp konuşuyorum. Sözlü geleneklerin hala çok canlı ve yeni bahçem için ilham kaynağı. Bu benim yeni tutkum. Bu nedenle istediğiniz yaşta âşık olabilirsiniz, bu bir insan olmak zorunda değil, bir medeniyette olabilir...”*<sup>74</sup> (Cantz, 2016: 142). Califia’nın, bir zamanlar altın ve zenginlikle dolu bir adanın hükümdarı olduğuna inanılıyordu. Bu efsane ilk olarak 16. yüzyıl romanı *Las Sergas de Esplandian* ile popülerlik kazandı. Jeolog John McPhee bu hikâyeyi kendi kitabı *Assembling California* (1994)’da tekrar aktarmıştır ve Niki de Saint Phalle de bu kitabı okuyarak ilk fikirlerini oluşturmuştur.

---

<sup>74</sup> Cantz, a.g.e, s.142.



Resim 77. Niki de Saint Phalle Queen Califia's Magical Circle (Kraliçe Califia'nın Sihirli Halkası) Kraliçe Califia ve Kartal, Kalifornia, 2003

Bahçede yer alan mozaik kaplı Califia heykeli 3,3 metre boyundadır ve 3,9 metre boyundaki bir kartalın üzerinde ayakta durmaktadır. Kadının gücünü simgeleyen Califia heykeli bahçeye hâkim bir konumdadır. Califia altın bir zırhla kuşanmıştır ve elinde küçük bir kuş tutmaktadır. Califia'nın üzerinde durduğu kartalın bacakları arasında bir giriş yer alır. Buradan içeri girildiğinde karşımıza kozmik sembollerle (Tarot Bahçesi için tasarlanmış) seramik plakalarla süslenmiş küçük bir "tapınak" çıkar (bu tapınak aslında Tarot Bahçesi için tasarlanmıştır). Tapınağın ortasında ise altın renginde yumurta şeklinde bir çeşme bulunmaktadır, bu çeşme Califia'nın hakimiyetine bir göndermedir.



Resim 78. Niki de Saint Phalle Queen Califia's Magical Circle (Kraliçe Califia'nın Sihirli Halkası) Kraliçe Califia ve Kartal, California, ABD, 2003, Kraliçe Califia ve Kartal tahtının boyutları 7.3 x 6.7 x 6 m

Bahçeyi dalgalanarak çevreleyen Yılan Duvarı ve labirent 122 m uzunluğundadır ve yüksekliği 1,2 – 2,7 metre arasında değişmektedir. Renkli mozaiklerle kaplı yılanlar bahçe duvarlarının üzerindedir, yılanların kıvrımları arasındaki boşluklardan bahçenin diğer alanları gözükmektedir. Yılan Duvarı'nın labirente açılan bir girişi vardır. Bu labirentin duvarları ve zemini siyah, beyaz mozaikler ve aynalı parçalarla kaplanmıştır. Labirenti geçtikten sonra bahçenin iç alanına ulaşılmaktadır. Yılan duvarının doğu, kuzey ve güney kısımlarında traverten mermeri ve nehir yatağı kayalarıyla kaplı üç adet bank bulunmaktadır. Bu bankların uzunlukları 4 ile 6 metre arasında değişmektedir.



Resim 79. Niki de Saint Phalle Queen Califia's Magical Circle (Kraliçe Califia'nın Sihirli Halkası) genel görüntüsü, California, ABD, 2003



Resim 80. Niki de Saint Phalle Queen Califia's Magical Circle (Kraliçe Califia'nın Sihirli Halkası), California, ABD, 2003



Resim 81. Niki de Saint Phalle Queen Califia's Magical Circle (Kraliçe Califia'nın Sihirli Halkası), California, ABD, 2003



Resim 82. Niki de Saint Phalle Queen Califia's Magical Circle (Kraliçe Califia'nın Sihirli Halkası), California, ABD, 2003

Bahçede dokuz adet heykel bulunmaktadır. Görkemli Queen Califia heykeli beş bacaklı bir kartalın arkasında durarak bahçeye hâkim bir konumdadır. Sekiz adet Totem heykeli Kraliçe Califia'yı çevreler. Kraliçe Califia'nın Sihirli Halkasında bulunan Totem heykellerinin isimleri ve ölçüleri şu şekildedir:

- Cathead Totem (Kedi başlı Totem), 3.5 x 1.8 x 1.21 metre
  - Birdhead Totem (Kuş başlı Totem), 4 x 2.1 x 0.9 metre
  - Yelling Man Totem (Bağırman adam Totemi), 4.8 x 1.5 x 0.8 metre
  - Bullhead Totem (Boğa başlı Totem), 5.1 x 1.8 x 0.9 metre
  - Untitled Totem [Bird on a Square] (Başlıksız Totem [Bir kare üstündeki kuş]), 6.4 x 1.8 x 1.2 metre
  - Kingfisher Totem (Yalıçapkını Totemi), 4.2 x 1.5 x 1.2 metre
  - Step Totem (Adım Totemi), 3.9 x 0.9 x 2.6 metre
  - Snake Totem (Yılan Totemi), 4.8 metre uzunluğunda ve 1.2 metre çapında
- Totem figürleri, çelik armatür üzerine cam elyaf kaplaması ile üretilen kaplı polistiren ile inşa edilmiştir.

Bu totemler Amerikan yerlilerinden, Kristof Kolomb öncesi (Pre-Columbian) dönemden ve sanatçının kendi hayal gücüne ait bazı semboller barındırır. Niki de Saint Phalle bahçeyi planlarken bölgenin tarih ve efsanelerden etkilenmiştir. Sanatçının kendi sözleriyle; Kaliforniya'daki kültür çeşitliliği (İspanyol, Meksika ve diğer Amerikan yerlilerinin kültürleri dahil) sayesinde bu park oluşturulmuştur.

Uzunlukları 3.3 metre ile 6.4 metre arasında değişen sekiz büyük totem heykeli Kraliçe Califia'nın etrafını sarmaktadır. Bu totemler canavarlar, koruyucu tanrılar, geometrik semboller, rölyefler, kafatasları, insanlar ve hayvanlarla süslenmiştir. Bunlardan en öne çıkanı kartal sembolüdür. Kartalın yüksek irtifada uçuş kabiliyeti onu tanrılara ve güneşe diğer canlılardan daha yakın kılmaktadır. Bu sembol kökenini işgal öncesi Amerikan yerlilerinin efsanelerinden almıştır.

Queen Califia's Magical Circle, Niki de Saint Phalle'in son dönem işlerinde sıkça görülen mozaik süslemelere sahiptir. Niki de Saint Phalle'in projeleri arasında en çok mozaik bu bahçede kullanılmıştır. Sanatçı bu çalışma için düzinelerce çeşitte

farklı biçim, renk, şeffaflık ve yansıtma açısına sahip camlar seçmiştir. Aynı zamanda bu çalışmada ilk defa parlatılmış ve yuvarlatılmış şekilde traverten, akik taşı, kuvars ve damarlı turkuaz kullanmıştır. Duvar büyük ölçüde doğal renklere sahip Meksika'dan gelme çakıl taşları ile kaplanmıştır. Diğer heykeller ve yılanlar on binlerce el kesimi cam, seramik ve taş mozaikler ile kaplıdır. Duvarın bazı bölümleri yüksek sıcaklıkta fırınlanmış ve üzerlerinde Amerika'ya özgü kaya sanatı sembolleri, gezegen sembolleri, kalpler, el izleri ve sanatçıların imzaları kazınmış seramik plakalar ile süslenmiştir.



Resim 83. Niki de Saint Phalle, Queen Califia's Magical Circle (Kraliçe Califia'nın Sihirli Halkası) Cathead Totem (Kedi başlı Totem) heykeli, California, ABD, 2003

Resim 84. Niki de Saint Phalle, Queen Califia's Magical Circle (Kraliçe Califia'nın Sihirli Halkası) Cathead Totem (Kedi başlı Totem) heykeli, California, ABD, 2003



Resim 85. Niki de Saint Phalle, Queen Califia's Magical Circle (Kraliçe Califia'nın Sihirli Halkası) Birdhead Totem (Kuş başlı Totem) heykeli, California, ABD, 2003

Resim 86. Niki de Saint Phalle, Queen Califia's Magical Circle (Kraliçe Califia'nın Sihirli Halkası) Birdhead Totem (Kuş başlı Totem) heykeli, California, ABD, 2003





Resim 87. Niki de Saint Phalle Queen Califia's Magical Circle (Kraliçe Califia'nın Sihirli Halkası) Yelling Man Totem (Bağırın adam Totemi) heykeli, California, ABD, 2003

Resim 88. Niki de Saint Phalle Queen Califia's Magical Circle (Kraliçe Califia'nın Sihirli Halkası) Yelling Man Totem (Bağırın adam Totemi) heykeli, California, ABD, 2003 Bullhead Totem (Boğa başlı totem)



Resim 89. Niki de Saint Phalle Queen Califia's Magical Circle (Kraliçe Califia'nın Sihirli Halkası) Bullhead Totem (Boğa başlı Totem) heykeli, California, ABD, 2003

Resim 90. Niki de Saint Phalle Queen Califia's Magical Circle (Kraliçe Califia'nın Sihirli Halkası) Bullhead Totem (Boğa başlı Totem) heykeli, California, ABD,



Resim 91. Niki de Saint Phalle Queen Califia's Magical Circle (Kraliçe Califia'nın Sihirli Halkası) Untitled Totem [Bird on a Square] (Başlıksız Totem [Bir kare üstündeki kuş]) heykeli, California, ABD, 2003

Resim 92. Niki de Saint Phalle Queen Califia's Magical Circle (Kraliçe Califia'nın Sihirli Halkası) Untitled Totem [Bird on a Square] (Başlıksız Totem [Bir kare üstündeki kuş]) heykeli, California, ABD, 2003



Resim 93. Niki de Saint Phalle Queen Califia's Magical Circle (Kraliçe Califia'nın Sihirli Halkası) 2003 Kingfisher Totem (Yalıçapkını Totemi) heykeli, California, ABD, 2003

Resim 94. Niki de Saint Phalle Queen Califia's Magical Circle (Kraliçe Califia'nın Sihirli Halkası) 2003 Kingfisher Totem (Yalıçapkını Totemi) heykeli, California, ABD, 2003



Resim 95. Niki de Saint Phalle Queen Califia's Magical Circle (Kraliçe Califia'nın Sihirli Halkası) 2003 Step Totem (Adım Totemi) heykeli, California, ABD, 2003

Resim 96. Niki de Saint Phalle Queen Califia's Magical Circle (Kraliçe Califia'nın Sihirli Halkası) 2003 Step Totem (Adım Totemi) heykeli, California, ABD, 2003



Resim 97. Niki de Saint Phalle Queen Califia's Magical Circle (Kraliçe Califia'nın Sihirli Halkası) 2003 Snake Totem (Yılan Totemi) heykeli, California, ABD, 2003

Resim 98. Niki de Saint Phalle Queen Califia's Magical Circle (Kraliçe Califia'nın Sihirli Halkası) 2003 Snake Totem (Yılan Totemi) heykeli, California, ABD, 2003

## ÜÇÜNCÜ BÖLÜM

### 3.YAPITLARIM

#### 3.1 BİR SERGİ; “FANTASTİK ORMAN”

Günümüz kent yaşamı insanı beton ve çelik yapılar arasında sıkışmıştır. Fantastik Orman adlı sergim beton ve çelik yapılar arasına sıkışan hayatlarımıza farklı bir bakış ve alternatif bir dünya yaratma çabası içerir. Bu alternatif dünya, insanların doğa ile bütünleşmiş bir yaşama sahip olduğu organik bir dokuya sahip yeşil bir evrendir. “Fantastik Orman” adını alan bu sergide yer alan heykellerim bu evrene ait karakterlerden oluşmaktadır. Kendi yaşamımda yer alan insanlardan referans alarak oluşturduğum bu karakterler: Bulut Adam, Zürafa, Teyze Jane, Jimmy, İstanbul Mantıksızlığı (İstanbul Illogic) ve Bulut. Ahşap malzeme kullanarak oluşturduğum bu heykeller her ne kadar bu dünyaya ait değilmiş gibi görünsede, kravat gibi küçük bazı ayrıntılar ve heykellerin isimleri masal dünyası ile gerçek dünya arasında bağ kurmamıza neden olur.



Resim 99. Hazal Çınar, “Fantastik Orman” Heykel Sergisi, Galeri Art212, İstanbul, 2019



Resim 100. Hazal ınar, “*Fantastik Orman*” Heykel Sergisi, Galeri Art212, İstanbul, 2019



Resim 101. Hazal ınar, “*Fantastik Orman*” Heykel Sergisi, Galeri Art212, İstanbul, 2019

“Bulut Adam” isimli heykelimi, geim kaygıları ile mcadele eden insanların, beton ve elikten oluřan yksek binaların arasında sıkıřmıř yařamlarından ıkararak oluřturdum. Kambur bir duruřa sahip olan bu figrn bulut formunda tasarlanan bař kısmı figr farklı bir dnyaya tařır.



Resim 102. Hazal ınar, *Bulut Adam*, Fantastik Orman Heykel Sergisi, Galeri Art212, İstanbul, 2019, Ihlamur aęacı, 95 x 55 x 27 cm



Resim 103. Hazal ınar, *Bulut Adam* detay, Fantastik Orman Heykel Sergisi, Galeri Art212, İstanbul, 2019, Ihlamur aęacı, 95 x 55 x 27 cm

“Zürafa” adını taşıyan heykelim kendimden yola çıkarak tasarladım ve bütünleştirdiğim zürafanın, uzay boşluğundaki yürüyüşünü konu alır. Zürafa; uzun boyu ve parmak izi niteliğinde olan desenleri ile narin görünümünün altında, dirençli ve güçlü bir yapıdadır. Yalnızlık kavramı ile oluşturduğum bu heykel dünyaya farklı açılardan bakabilmek ile ilgilidir.



Resim 104. Hazal Çınar, *Zürafa*, Fantastik Orman Heykel Sergisi, Galeri Art212, İstanbul, 2019, Ihlamur ağacı, 185 x 50 x 40 cm

“Fantastik Orman” sergisi için oluşturduğum karakterlerden bir diğeri “Jimmy”dir. Jimmy, ormanın derinliklerinde, küçük bir komünde teyzesi ve kuzenleri ile yaşamaktadır. İnatçı, pek kimsenin sözünü dinlemeyen ama bir o kadar da adaletli ve yardım sever olan Jimmy, yakalandığı hastalıkla uğraşmak durumunda kalır. Orman cinleri arasında sevilen bir karakterdir Jimmy. Bu hastalığı sonucu yine de söz dinlemeyen Jimmy, kaygısız bir yaşam sürmeye devam eder. Sonuç olarak Jimmy ne yaşadığı komünde kalabilir ne de gidebilir. Oluşturduğum bu alternatif dünyada ormanın koruyucusu olarak bir geçiş kapısına dönüşür.



Resim 105. Hazal Çınar, *Jimmy*, Fantastik Orman Heykel Sergisi, Galeri Art212, İstanbul, 2019, Ihlamur ağacı, 50 x 33 x 17 cm



Resim 106. Hazal Çınar, *Jimmy*, Fantastik Orman Heykel Sergisi, Galeri Art212, İstanbul, 2019, Ihlamur ağacı, 50 x 33 x 17 cm



“Fantastik Orman” sergimde yer alan bir diđer heykel olan “Teyze Jane”dir. Bu karakter yalnız ve bir o kadar da kalabalık bir yaşamı vardır. Kardeşleri ve yeğenleri ile ormanın derinliklerinde ki komünde yaşamaktadır. Ailenin en büyüğü olması sebebiyle eşitlik ve adalet duygusu çok gelişmiştir. Bulunduđu konumdan dolayı sorumluluk sahibi bir karakterdir ve Jimmy’nin teyzesidir. “Teyze Jane” isimli heykelde, boşluk bu karakterin duygu olarak yaşadığı boşluk hissine vurgu yapar.

*Ah sevgili Jimmy, boşluğun doldurulur gibi değil... Teyze Jane.*



Resim 107. Hazal Çınar, *Teyze Jane*, Fantastik Orman Heykel Sergisi, Galeri Art212, İstanbul, 2019, Ihlamur ağacı, 66 x 33 x 22 cm

“Bulut” isimli heykelim kurguladığım ütopyik evrenin umut ve özgürlük simgesidir.



Resim 108. Hazal Çınar, *Bulut*, Fantastik Orman Heykel Sergisi, Galeri Art212, İstanbul, 2019, Ihlamur ağacı, 46 x 24 x 22 cm



Resim 109. Hazal Çınar, *Bulut*, Fantastik Orman Heykel Sergisi, Galeri Art212, İstanbul, 2019, Ihlamur ağacı, 46 x 24 x 22 cm

“İstanbul Mantıksızlığı” adlı heykelim küçük bir çocuğun hikayesinden etkilenerek oluşturuldu. Günümüzde uzun çalışma saatleri ve geçim kaygıları sonucu çocukların ailelerinden uzak büyümeleri ve bu durumdan olumsuz yönde etkilenmeleri ile ilişkili bir heykel.



Resim 110. Hazal Çınar, *İstanbul Mantıksızlığı (İstanbul Illogic)*, Fantastik Orman Heykel Sergisi, Galeri Art212, İstanbul, 2019, İhlamur ağacı, 37 x 29 x 12 cm

## SONUÇ

Saint-Simon'un sözleriyle sanatçı: "*İnsanlığın geleceğini bize bildirecek olanlar, altın çağı geçmişten geleceğe taşıyacak olanlar, hayal gücünün sahibi sanatçılardır*"<sup>75</sup>. Genel anlamıyla ütopya, insanlık tarihinde mitler var olduğundan beri yaşamın farklı açılarla kurgulanabileceğiyle alakalı bir öneridir. Bu bağlamda sanatçının, düşünme biçimi ve yaratımı kurmaya çalıştığı ütopyanın kendisidir. Sanatçıların içinde yaşadıkları dönemin koşulları, düşünme biçimleri, görme biçimleri bir alternatif aramasında etkili olur. Niki de Saint Phalle'in kendi yaşamı, ailesi, içinde yaşadığı toplumsal yapı, bir kadın olarak yaşamı sanatçının üretimlerini şekillendirmiştir. Yirminci yüzyılın önemli kadın sanatçılarından biri olan Niki de Saint Phalle'in üretimlerinin ana konusu kadın, kadın kimliği, kadınların toplumsal rolleri ve toplumsal cinsiyet olmuştur. Sanatçı kendi yaşamı üzerinden, içinde yaşadığı toplumu sorgulamış, kadın kimliğine ilişkin geleneksel bakışı, yaşamı ve yapıtlarıyla yıkmaya çalışmıştır. Niki de Saint Phalle erken dönem eserlerinde ailevi problemlerinin ve içsel çatışmalarının yansımalarını görürüz. Yapıtlarıyla erkek egemen toplumun kadına biçtiği rollere karşı çıkmıştır. Ailesini gözlemleyen Niki de Saint Phalle, onların yaşam tarzlarını, hayat görüşlerini benimseyememiş ve erkeklerin dünyasında bir kadın olarak kendi kimliği ile var olmak istemiştir. İlk çalışmalarındaki mutsuz kadın figürleri daha sonraki çalışmalarında birer tanrıçaya dönüşmüştür. Bu erken dönem tanrıça figürlerinde Nana heykellerinin ilk izleri görülmektedir. Aile kavramını bilinçli olarak reddeden sanatçı, Atış Resimleri ile agresif ve yıkıcı bir üretim evresine girmiştir. Niki de Saint Phalle Atış Performanslarında geçmişine, ailesine, kendine ve toplumun baskıcı düzenine ateş ederek bir çeşit arınma töreni düzenlemiştir. Atış Resimlerinden sonra renkli ve neşeli Nana heykellerini üretmeye başlamıştır. Sanatçının Nana heykelleri anaerkil toplum önerisi içermektedir. Sanatçı bu heykelleriyle yeni bir kadın kimliği ve cinsellik önermektedir. Sanatçı Nana heykellerinde kimi zaman içinde yaşadığı topluma eleştirel yaklaşmış kimi zaman yeni bir kadın kimliği önermiştir.

---

<sup>75</sup> Artun, a.g.e, s.19.

Yirmibirinci yüzyıl insanının içince yaşadığı boğucu atmosfer sonucu, gerçeklikten sıyrılıp ideal yaşam hayali kurabilmek çeşitli ütopyalarla mümkün olmaktadır. Toplumun karmaşa halinden uzak, insanların eşit olduğu, doğa ve tabiatın içerisinde yaşadığı bir evren kurguladım. Bu evrenin parçası olarak oluşturduğum birbirinden farklı karakterlerim, kendi yaşamım ve yaşamımda var olan insanların birer yansımasından oluşmaktadır. Bu karakterlerden yola çıkarak oluşturduğum heykellerimi “Fantastik Orman” sergisi ile izleyici ile bu alternatif evren arasında köprü oluşturmayı amaçladım. Niki de Saint Phalle’inde yapmış olduğu gibi oluşturduğum bu alternatif evren ile kendi ideal gerçekliğimin bir yansımasını oluşturuyorum.

Günümüz insanının içinde yaşadığı dünyanın gerçekliğinden sıyrılabilmesi, farklı görme ve düşünme biçimlerini yaratan, başka gerçekliklerin mümkün olduğunu gösteren ütopyalarla sağlanabilir. Niki de Saint Phalle ütopyasında kurguladığı masalsı gerçeklikte; tanrıçalar, kadın kahramanlar, imparatoriçeler ile ataerkil toplum düzenine karşıt olarak, kadınların üstün olduğu bir mekan yaratmıştır. Böylece heykelleri aracılığı ile anaerkil bir toplum düzeni önerisini izleyici ile paylaşmıştır.

## KAYNAKÇA

### 1. Kitaplar

Antmen, Ahu (2014). 20. Yüzyıl Batı Sanatında Akımlar. İstanbul: Sel yayınları.

Artun, Ali (2015). Sanat Manifestoları – Avangard Sanat ve Direniş. İstanbul: İletişim yayınları.

Batur, Enis (2015). Modernizmin Serüveni. İstanbul: Sel yayınları.

Cantz, Hatje (2016). 'I'm A Fighter – Images of Women by Niki de Saint Phalle', Museum Ostwall. Almanya:Im Dortmunder U yayınları.

Farthing, Stephen (2013). Sanatın Tüm Öyküsü (Gizem Aldoğan, Firdevs Candil Çuku). İstanbul: Hayalperest Kitapevi Yayınları.

Fineberg, Jonathan (2014). 1940'tan Günümüze Sanat – Varlık Stratejiler. İstanbul: Karakalem Kitapevi Yayınları.

Gombrich, E.H. (2009). Sanatın Öyküsü (Erol Erduran, Ömer Erduran). İstanbul: Remzi Kitapevi Yayınları.

İşpiroğlu, Nazan, Mahzar İşpiroğlu (2011). Sanatta Devrim. İstanbul: Hayalperest Yayınları.

Lynton, Norbert (2009). Modern Sanatın Öyküsü (Prof. Dr. Cevat Çapan, Prof. Dr. Şadi Öziş). İstanbul: Remzi Kitapevi Yayınları.

McWilliam, Neil (2011). Sanat / Ütopya Mutluluk Hayalleri: Sosyal Sanat ve Fransız Solu 1830 – 1850 (Esin Soğancılar). İstanbul: İletişim Yayınları.

More, Thomas (2017). Utopia (Sabahattin Eyüboğlu, Vedat Günyol, Mina Urgan). İstanbul: Türkiye İş Bankası Kültür Yayınları.

Şenyapılı, Önder (2003), Otuz Bin Yıl Öncesinden Günümüze Heykel. Ankara: ODTÜ Yayıncılık.

Temizarabacı Yıldırım, Yasemin (2015), Ütopyanın Kadınları Kadınların Ütopyası – Klasik ve Modern Ütopyalarda Toplumsal Cinsiyet. İstanbul: Sel Yayıncılık

Timuçin, Avşar (1998). Estetik. İstanbul: İnsancıl Yayınları.

## **2. Elektronik Kaynaklar**

BBC News Türkçe, “Domuzlar Körfezi Çıkartması: Mükemmel Fiyasko”, yyy, (15 Nisan 2011) 20 Nisan 2019

[https://www.bbc.com/turkce/haberler/2011/04/110414\\_bay\\_of\\_pigs](https://www.bbc.com/turkce/haberler/2011/04/110414_bay_of_pigs)

Escondido CA, “Niki de Saint Phalle's Queen Califia's Magical Circle”,  
[www.queencalifia.org](http://www.queencalifia.org)

Escondido CA, “Queen Califia Press Release”

<https://www.escondido.org/Data/Sites/1/media/pdfs/QueenCalifiaPressRelease.pdf>

pdf

Escondido CA, “Queen Califia Fact Sheet”,

<https://www.escondido.org/Data/Sites/1/media/pdfs/QueenCalifiaFactSheet.pdf>

Escondido CA, “Niki de Saint Phalle’s International Workshop”

<https://www.escondido.org/Data/Sites/1/media/pdfs/NikiDeSaintPhalleWorkshop.pdf>

op.pdf

Il Giardino Dei Tarocchi, “In Niki’s Words” (2019),

<http://ilgiardinodeitarocchi.it/en/about/materials-crew/>

Il Giardino Dei Tarocchi, “Chronology”

<http://ilgiardinodeitarocchi.it/en/about/chronology/#1955-1977>

Niki Charitable Art Foundation, “Niki de Saint Phalle – Life & Work”, yyy, Ocak 2019.

<http://nikidesaintphalle.org/>

Niki Charitable Art Foundation, “A Monumental Dream” (2019),

<http://nikidesaintphalle.org/a-monumental-dream/>

Niki Charitable Art Foundation, “It’s Been 20 Years – What’s New With The Tarot Garden?” (2018),

<http://nikidesaintphalle.org/20-years-whats-new-tarot-garden/>

Niki Charitable Art Foundation, “The Evolution Of a Woman Artist” (2017),

<http://nikidesaintphalle.org/evolution-woman-artist/>

Niki Charitable Art Foundation, “50 Years Since Hon” (2016),

<http://nikidesaintphalle.org/50-years-since-hon/>

Niki Charitable Art Foundation, “The Fantastic Paradise Turns 50!” (2017),

<http://nikidesaintphalle.org/the-fantastic-paradise-turns-50/>

Museum Tinguely, “Jean Tinguely: life and work (1925-1991)”, yyy, Nisan 2019.

<https://www.tinguely.ch/de.html>

Moderna Museet, Stockholm Modern Sanatlar Müzesi, “Remembering She – A Cathedral”, Moderna Museet yay., (3 Mayıs 2018 – 10 Mart 2019) 25 Nisan 2019.  
<https://www.modernamuseet.se/stockholm/en/>

The Guardian gazetesi, Rosa Parks, Yyy, (25 Ocak 2005) 25 Nisan 2019.  
<https://www.theguardian.com/news/2005/oct/25/guardianobituaries.usa>

The Guardian gazetesi (16 Ekim 2011), “The Massacre that Paris denied” (Paris’in İnkâr Ettiği Katliam),.  
<https://www.theguardian.com/commentisfree/2011/oct/16/massacre-paris-denied>

Stanford Üniversitesi – Martin Luther King Jr. Araştırma ve Eğitim Enstitüsü,  
“King Encyclopedia – Black Power”, yyy, Nisan 2019  
<https://kinginstitute.stanford.edu/encyclopedia/black-power>



## ÖZGEÇMİŞ

**Adı / soyadı:** Hazal Çınar

**Doğum yeri / Tarihi:** İstanbul – 25.07.1990

**E-mail:** [hazal\\_cinar@hotmail.com](mailto:hazal_cinar@hotmail.com)

**Web site:** <https://hazalcinar.blogspot.com>

### **Eğitim:**

- **2004 – 2007** Cengizhan Lisesi
- **2008 – 2016** Kocaeli Üniversitesi, Güzel Sanatlar Fakültesi – Heykel Anasanat Dalı (Lisans)
- **2016 – 2019** Kocaeli Üniversitesi, Sosyal Bilimler Enstitüsü – Heykel Ana Sanat Dalı (Yüksek Lisans)

### **Sergiler / Projeler / Seminerler / Makaleler:**

- **2009** – Zamansız Tanrıçalar Heykel Sergisi, Kocaeli
- **2013** – 20. Uluslararası Zühtü Müridoğlu Ahşap Heykel Sempozyumu (Asistan), Kocaeli
- **2014** – Hocalar ve Öğrencileri Litografi Sergisi, Kocaeli
- **2016** – “Yıldırım-81 Anıtı” Kırklareli, Pancarköy Şehitliği (lisans mezuniyet projesi)
- **2017** – Zühtü Müridoğlu – Hüseyin Gezer, Dönemi Arası Türk Heykeltıraşlar ve Çalışmaları, Kocaeli (Seminer)
- **2017** – “Niki De Saint Phalle, yaşamı ve eserleri”, Kocaeli (Seminer)
- **2017** – Böcek Live illüstrasyon sergisi, İstanbul

- **2018** – 9th International Wind Art Festival "moving wind" 19/8- 2/ 9/ 2018, Kassel / Germany. (9. Uluslararası Hareketli Rüzgarlar Sanat Festivali – Kassel – Almanya).
- **2018** – La Visione Art Gallery "Crash" Usta- Genç karma sergisi, İstanbul.
- **2019** – “Niki de Saint Phalle’ in Nana Serisi Üzerinden Heykellerinin İncelenmesi”, Journal of Social, Humanities and Administrative Sciences, Mayıs 2019, syf: 160 – 171. (Makale)
- **2019** – Hazal Çınar “Fantastik Orman” kişisel heykel sergisi, Galeri Art212, İstanbul.

