

T.C.
FIRAT ÜNİVERSİTESİ
SOSYAL BİLİMLER ENSTİTÜSÜ
COĞRAFYA ANABİLİM DALI

UŞAK'TA TEKSTİL SANAYİ

YÜKSEK LİSANS TEZİ

DANIŞMAN
Yrd. Doç. Dr. Ayşe ÇAĞLIYAN

HAZIRLAYAN
Bekir KARAKOÇ

ELAZIĞ-2007

T.C.
FIRAT ÜNİVERSİTESİ
SOSYAL BİLİMLER ENSTİTÜSÜ
COĞRAFYA ANABİLİM DALI

UŞAK'TA TEKSTİL SANAYİ

YÜKSEK LİSANS TEZİ

Bu tez / / tarihinde aşağıdaki jüri tarafından oy birliği / oy çokluğu ile kabul edilmiştir.

Danışman
Yrd. Doç. Dr. Ayşe ÇAĞLIYAN

Üye

Üye

Bu tezin kabulü, Sosyal Bilimler Enstitüsü Yönetim Kurulu'nun/...../..... tarih ve.....sayılı kararıyla onaylanmıştır.

ÖZET**Yüksek Lisans Tezi****UŞAK'TA TEKSTİL SANAYİ****Bekir KARAKOÇ****Fırat Üniversitesi****Sosyal Bilimler Enstitüsü****Coğrafya Anabilim Dalı****ELAZIĞ-2007, Sayfa: VIII+71**

Uşak, Ege Bölgesi ile İç Anadolu Bölgesi arasında bulunan İç Batı Anadolu Bölümünde yer alır.5341 km² yüz ölçümüne sahip olan ilin merkez dahil 6 ilçesi bulunmaktadır.

Sulanabilir arazinin az olması nedeniyle tarımda büyük bir gelişme olmamıştır. Bu durum zaman içerisinde Uşak halkının sanayiye yönelmesine neden olmuştur. Türkiye genelinde olduğu gibi, Uşak'ta da tekstil sektörü sanayi içerisinde öncü sektör konumundadır.

Bu çalışmada araştırma alanının yeri, sınırları ve başlıca özellikleri anlatıldıktan sonra, Türkiye'de Tekstil sanayi ile ilgili bilgiler verilmiştir. Uşak'ta sanayinin tarihi gelişimi anlatılmış ve Uşak'ta tekstil sanayi ile ilgili genel bilgiler verildikten sonra Türkiye tekstil sanayisinde Uşak'ın yeri belirtilmiştir.

Anahtar Kelimeler: Uşak, sanayi, tekstil

SUMMARY
Masters Thesis
THE TEXTILE INDUSTRY TO USAK
Bekir KARAKOÇ
The University of Fırat
The Institute of Social Sciences
The Department of Geography
ELAZIĞ-2007, Page: VIII+71

Uşak is placed Middle west Anatolian that is located between Aegeon and Middle Anatolian Region. The city, which is 5341 km² in square metres, has 6 districts that is included it's centre.

Owing to short of irrigational field, it hasn't been a major development in agriculture. This condition has caused that Uşak's people go towards industry during a time. As general of Turkey, textile sector is found Pioneer sector in industry in Uşak too. At this study field's situation, after borders and main qualifications had been explained. It was given about knowledge of textile industry in Turkey. It was explained historical development of industry in Uşak and after it had been given general knowledge about textile industry in Uşak, it was stated Uşak's position at Turkey textile industry.

Key Words: Uşak, industry, textile

İÇİNDEKİLER

ÖZET	I
SUMMARY	II
İÇİNDEKİLER	III
TABLolar LİSTESİ.....	V
GRAFİKLER LİSTESİ.....	VI
HARİTALAR LİSTESİ.....	VII
ÖNSÖZ	VIII
BİRİNCİ BÖLÜM	1
1.GİRİŞ	1
1.1. Araştırma Alanının Yeri, Sınırları ve Başlıca Özellikleri.....	1
1.2. Araştırmanın Amacı ve Yöntemi	7
1.3. Türkiye’de Tekstil Sanayi.....	8
1.4. Uşak’ta Sanayinin Tarihi Gelişimi	14
İKİNCİ BÖLÜM.....	20
2. UŞAK’TA TEKSTİL SANAYİİ	20
2.1. Tekstil Sanayisini Etkileyen faktörler.....	23
2.1.1. Hammadde:	23
2.1.2. Enerji:.....	25
2.1.3. Sermaye:	28
2.1.4. İş gücü:.....	31
2.1.5. Ulaşım:.....	37
2.1.6. Pazar:	40
2.1.7. Organize Sanayi Bölgeleri:	43
2.1.7.1. Uşak Organize Sanayi Bölgesi	44
2.1.7.2. Organize Deri Sanayi Bölgesi.....	44
2.2. Uşak’ta Tekstil Sanayinin Faaliyet Kolları.....	47
2.2.1. Pamuklu Dokuma	47
2.2.2. Pamuk İpliği.....	49
2.2.3. Apre–Boya–Baskı	49
2.2.4. Halı, Kilim, Battaniye ve Trikotaj İpi.....	50
2.2.5. Peluş Battaniye	51
2.2.6. Makine Kilimi İmalatı	52
2.2.7. Makine Halısı.....	53
2.3. Türkiye Tekstil Sanayisinde Uşak’ın Yeri.....	54

3. SONUÇ.....	55
KAYNAKÇA.....	58
EK: 1	60
EK: 2.....	68
ÖZGEÇMİŞ	71

TABLOLAR LİSTESİ

Tablo 1: Tekstil sektörünün toplam ithalat ve ihracat içindeki payı (Milyar \$).....	10
Tablo 2: Tekstil Sektörünün GSMH İçindeki Yeri (Milyar \$).....	11
Tablo 3: İstihdam içinde Tekstil Sektörü (10+ işçi çalıştıran işyerleri)	12
Tablo 4: Uşak'ta İmalat Sanayinin Sektörlere Dağılımı	18
Tablo 5: Uşak'ta İşletmelerin Faaliyet Alanlarına Göre Dağılımı	20
Tablo 6: Uşak Ticaret ve Sanayi Odasına Kayıtlı İşletmeler İçerisinde Tekstil İşletmeleri 2001	20
Tablo 7: Uşak'ta Tekstil Sanayinde Faaliyet Gösteren İşletmeler (2004)	21
Tablo 8: Bursa ve Uşak'ın Tekstil İhracat Rakamları ve Oranları (2003 Yılı).....	22
Tablo 9: İl elektrik tüketiminin Türkiye ve Ege Bölgesi İçindeki Yeri (2002).....	25
Tablo 10: Kamu Yatırım Harcamalarının Gelişimi .(Cari Fiyatlarla).....	29
Tablo 11: Uşak İli 2000 yılı Genel Nüfus Sayımı Sonuçları	31
Tablo 12: 2000 Yılı Sonu İtibari İle İlimiz İş ve İşçi Bulma Kurumu Müdürlüğüne Bağlı İş Yerlerinde Çalışanların Faaliyet Konumlarına Göre Dağılımı	33
Tablo: 13 İktisadi Faal Nüfusun Faaliyet kollarına Göre Dağılımı (2000)	35
Tablo: 14 Bölge İllerinde FaalNüfusun Dağılımı (2000).....	35
Tablo: 15 İstihdam İçinde Uşak Tekstil Sanayi İşletmeleri	36
Tablo 16: Uşak İli Yol Dağılımı, Niteliği ve Uzunluğu (km).....	39
Tablo 17: Uşak İl Merkezinin Önemli Merkezlere ve İlçelere Uzaklığı.....	39
Tablo 18: Yıllar İtibari ile Uşak Tekstil Sanayi Dış Ticareti \$	41
Tablo 19: 2003 Yılı Uşak İli İhracat ve İthalat Değerleri (ABD \$)	42
Tablo 20: Ülkelerde Yapılan İhracat Durumu (Öncelik Sırası)	42
Tablo 21: Uşak İli Dahilindeki Küçük Sanayi Siteleri ve Toplu İşyerleri	45

GRAFİKLER LİSTESİ

Grafik 1: Uşak İli'nin Ana Jeomorfolojik Birimlere Bölünüşü	3
Grafik 2: İl Tüketiminin Türkiye ve Bölge Ortalaması İle Karşılaştırılması (2002)	26
Grafik3: Üretimde Kullanılan Enerji Türleri	27

HARİTALAR LİSTESİ

Harita 1: Lokasyon Haritası	2
Harita 2: Hammaddelerin Temin Edildiği İller	24
Harita 3: Üretilen Ürünlerin Gönderildiği İller	43
Harita 4: Uşak Organize Sanayi Bölgesi Haritası	46

ÖNSÖZ

Ekonomi ile Ekonomik Coğrafya birbirinden faydalanan ve birbirini tamamlayan bilim dallarıdır. Her ülkenin, bölgenin, yörenin veya ilin çeşitli ekonomik varlıkları veya rezervleri bulunur. Fakat bunların değerlendirilmesi ve üretime katılması oradaki insan gücünün başarısına bağlı olarak farklı durumlar ve gelişmeler gösterir. İyi eğitim görmüş yetişkin insan gücü, kimi halde, verimsiz görünen yerlerde de mümkün olan en iyi şekilde yararlanmasını bilmiştir.

Uşak sulanabilir tarım arazisinin az olduğu bir ildir. Buna rağmen bulunduğu coğrafi konumu iyi değerlendiren ve girişimci ruhunun da etkisiyle çeşitli sektörlerde atılımlar yapan bir il durumundadır. Bu sektörlerin başında da tekstil sektörü gelmektedir.

Bu çalışmalarımızda Uşak'ta tekstil sanayi ana hatları ile incelenmiştir.

Çalışmamız esnasında bilgi ve destek veren tüm kamu ve kuruluşlarına, Uşak Ticaret ve Sanayi Odası çalışanlarına, tekstil sektöründeki iş adamlarına, çalışanlarına, Yrd. Doç.Dr. Yılmaz AKYÜZ'e, Nejdet GÜLTEKİN'e, H. Mehmet KÜÇÜKGÖZ'e, Hacı KÖYSÜREN'e teşekkür ederim.

Hoşgörüsü, anlayışı ve gerekli önerileri ile çalışmaların tamamlanmasında önemli katkıları olan Sayın Yrd. Doç. Dr. Ayşe ÇAĞLIYAN'a ve bölüm başkanımız Prof. Dr. Saadettin TONBUL'a teşekkür ederim. Ayrıca coğrafya bölümündeki tüm öğretim elemanlarına teşekkür ediyorum ve Prof. Dr. H. Hilmi KARABORAN'ı da rahmetle anıyorum.

Çalışmam esnasında bana vermiş oldukları destekten dolayı ailemin tüm fertlerine teşekkür ediyorum.

BİRİNCİ BÖLÜM

1.GİRİŞ

1.1. Araştırma Alanının Yeri, Sınırları ve Başlıca Özellikleri

Uşak, Ege Bölgesi ile İç Anadolu Bölgesi arasında geçit özelliği oluşturan İç batı Anadolu bölümünde yer alır. 5341 km² yüzölçümüne sahip olan Uşak, kuzeyde Kütahya'nın Altıntaş ve Gediz ilçeleri, güneyde Denizli'nin Çivril, Çal ve Güney ilçeleri, batıda Manisa'nın Sarıgöl, Kula ve Selendi ilçeleri ile çevrilidir.

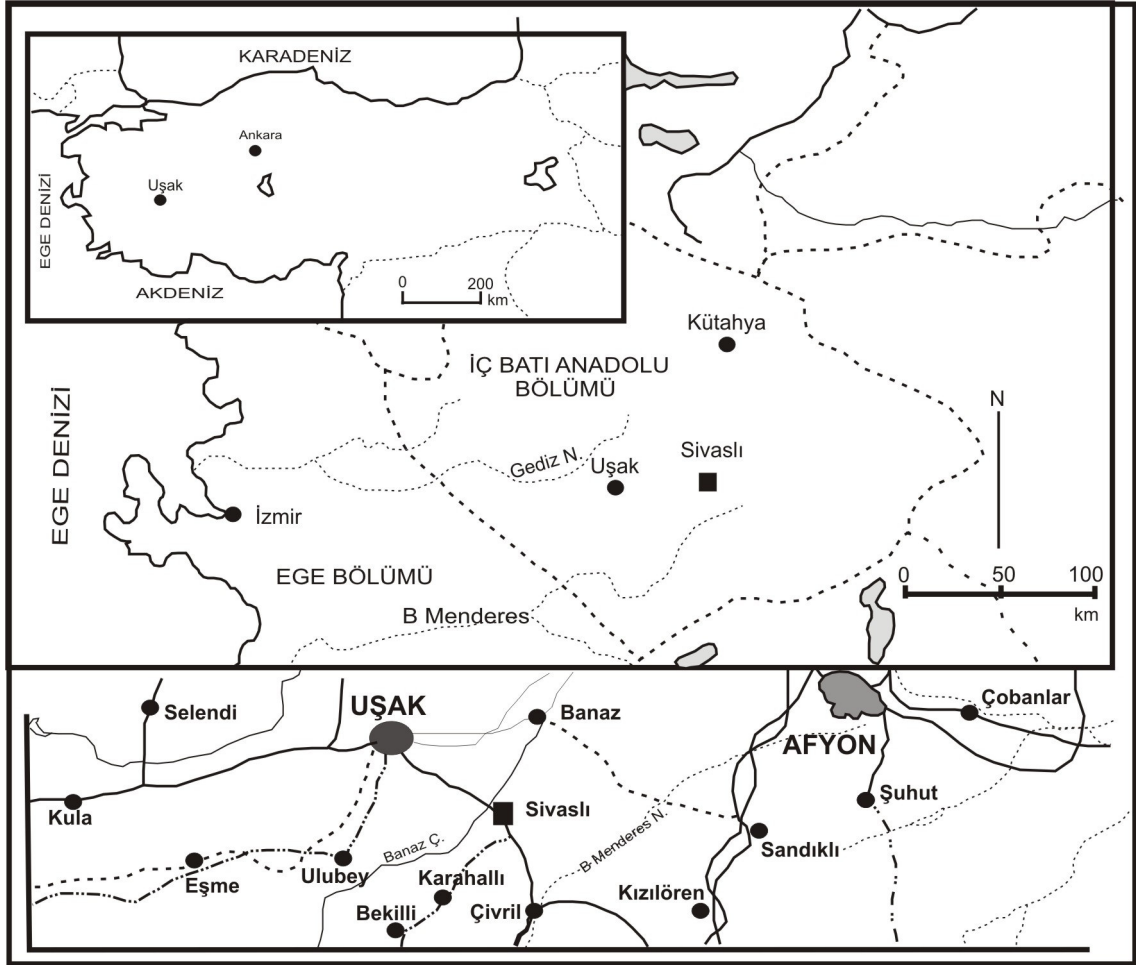
Matematik konum olarak 38⁰12' ve 38⁰56' kuzey enlemleri ile 28⁰ 48' ve 29⁰ 57' doğu boylamları arasında yer alan ilin, Eşme, Banaz, Sivashlı, Ulubey ve Karahallı isimli beş ilçesi bulunmaktadır (Harita 1).

Uşak 1953 yılında Kütahya vilayetinin bir kazası iken 1953 yılında il olmuştur.

Uşak kelimesi; Çağatay Türkçesinde “Oğul, Torun”, Arapçada “Aşıklar” halk dilinde ise “Esir, Köle” olarak üç anlam ifade etmektedir. Bir yer adı olarak Uşak, ne Anadolu'da Türklerden önce yaşayanların verdiği bir adın uzantısı, ne de Türkçe bir kelimedir.Uşak adının birden çok anlamı olmasına rağmen bir yerleşim bölgesine isim olarak verilmesi arasında bir bağlantı kurmak güçtür

Bazen “Uşşak ”bazen de “Uşak” şeklinde yazılan şehrin adı hakkında bir takım efsanevi rivayetler bulunmaktadır. Bu rivayetlere göre şehrin güneyindeki Mende köyü büyük bir kasabadır ve adı Menos' dur. Oğuz Türkmenleri buralara inince ve Menos'u istila etmişler ve adını Mende diye kendi hançerelerine kolay gelecek şekilde değiştirmişlerdir. O zaman Uşak'ın olduğu yer boştur ve Mende beyinin mandırasıdır. Mandıraya oğullarını oturtmuşlardır. Bey, mandıraya her gidişinde oğullarını murat ederek “Ben Uşak'a gidiyorum.” haberini bırakır. Bolca tekrarlanan bu deyim, bir semt ismi olarak buralara alem olur kalır (A.K.Ü-Uşak Valiliği, 2005, s.3).

Evliya Çelebi'nin Seyahatnamesinde verdiği bilgilere göre Uşşak adı o zamanlar “Aşıklar diyarı ”anlamında kullanılmaktaydı. Çift “ş” ile yazılan Uşşak kelimesi Arapça'da “Aşıklar diyarı” anlamına gelmektedir.

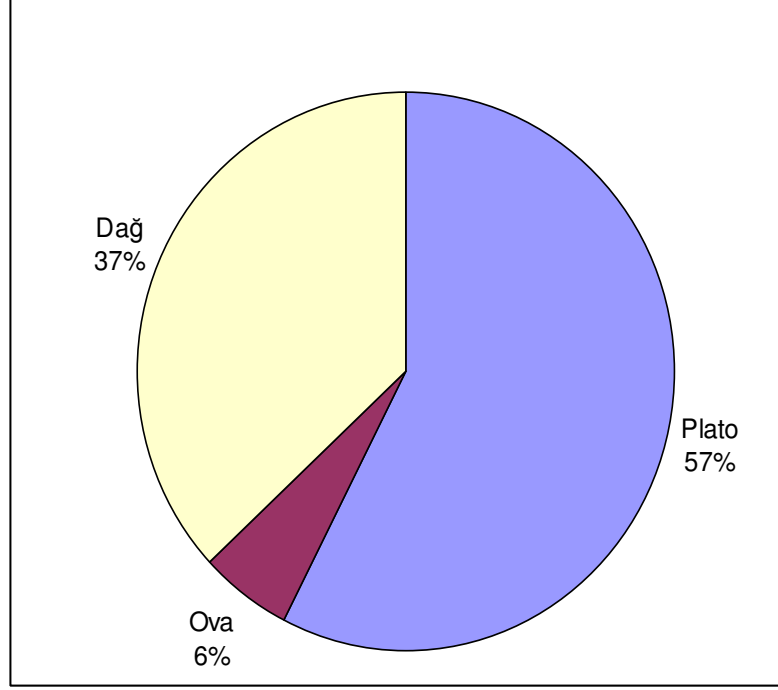


Harita 1: Araştırma Alanının Lokasyon Haritası

15 Temmuz 1953 tarihinde çıkarılan 6129 sayılı kanunla ilin adı ‘‘Uşak’’ olmuştur (Uşak Valiliği, 2001, s.2).

Genel olarak dalgalı düzlüklerin yer aldığı il topraklarının %57.5’i platolarla , %37’si dağlarla, %5.5 ‘i ovalarla kaplıdır (Grafik-I).

Grafik 1: Uşak İli’nin Ana Jeomorfolojik Birimlere Bölünüşü



Kaynak: Türkiye kalkınma Bankası A.Ş. Uşak İli Uygun Yatırım alanları Araştırması.2004.s.7

İç Batı Anadolu eşiğinde yer alan Uşak ilinin %57.5’i platolarla kaplıdır. İl toprakları, kuzeydoğudan güneybatıya doğru alçalan, oldukça sık bir vadi ağı ile yarılmış dalgalı yaylalar görünümündedir. Bu yaylalar arasında yer yer çukur ovalık alanlara rastlanır. Ayrıca, yaylalarda volkanik yapılı dağlarda vardır. Banaz ilçesinin kuzeyindeki, Murat Dağı’nın eteklerinde, geniş yaylalar uzanır. Karahallı, Ulubey ve Banaz ilçelerinin güneyinde, Sivasslı ilçesinin doğusunda yer alan yaylalar, otlak olarak kullanılmaktadır. Dağlar arasında kalan düzlükler genelde plato ve yayla görünümünde, tarıma elverişli alanlardır. Platolardaki topraklar genellikle kalkerli, yer yer taşlık, demiroksitli ve marnlıdır (T.K.B., 2004, s.8).

İlin % 37’sini teşkil eden dağlık alanlar, kapladığı alan itibariyle platolardan sonra ikinci sırada gelmektedir. Uşak ile Kütahya sınırı boyunca uzanan Murat Dağı’nın bir kısmı il sınırları içerisinde kalmaktadır. Yüksekliği 2309 m’ yi bulan Murat Dağı,

zengin bitki örtüsüyle kaplıdır. Doğusunda 1644 m. yükseklikte Tahtalı Tepe bulunmaktadır. Sivaslı'nın doğusunda bulunan Bulkaz Dağı'nın yüksekliği 1930 m'dir. Doğuda zengin su kaynakları vardır. Yüksekliği 1800 m'yi bulan Elma Dağı merkezin kuzeyinde yer almakta olup, geniş orman ve yaylalarla kaplıdır.

İlde bulunan diğer önemli yükselti alanları ise, Ahır Dağı(915 m),Kemer Dağı(1197 m), Kocadağ (934 m), Koca Tepe (1298 m),Elinoğlu Tepesi'dir(1387 m).

İlde yüzey şekilleri bakımından en küçük bölümü %5.5 ile ovalar oluşturmaktadır. İlin en önemli ovaları Banaz Ovası ile Uşak Ovasıdır. Ovalar genellikle tarıma elverişli konumdadır.

Uşak'ta iki önemli akarsu bulunur. Bunlar Banaz Çayı ve Gediz Nehri'dir. Bununla beraber mevsimlik ve sürekli akan küçük dereler de bulunmaktadır. Kaynağını Murat Dağı'ndan alan Banaz Çayı, Denizli İlinde Büyük Menderes'e dökülür. Akış yönü kuzey-güney yönlü olan akarsuyun önemli kolları Dokuzsele Çayı, Yavu Deresi, Kasura Deresi ve Koca Dere'dir.

Gediz Nehri de kaynağını Murat Dağı'ndan alarak önce Kütahya il sınırları içerisinde akar. Daha sonra Uşak il sınırlarına girer ve buradan Manisa'ya doğru akışına devam ederek il sınırlarından çıkar. Gediz Nehri'nin en önemli kolu Karabol Deresi'dir.

Uşak ilinde doğal göl ve hidroelektrik santrali bulunmamaktadır. Yaz aylarında yaşanan kuraklığın olumsuz etkisini azaltmak amacıyla, ilde çeşitli büyüklükte göletler inşa edilmiştir. Bu göletlerin en önemlilerini Göğem, Mesudiye, Takmak, Üçpınar, Yeleğen, Karaağaç, Yeşilkavak, Kızıllıhisar, Yeniceköy, Kuşdemirler, Karaahmetli, Baltalı ve Sarkın oluşturmaktadır. Farklı büyüklükte olan göletlerin toplam sulama alanı 1705 hektarı bulmaktadır.

Uşak'ta farklı litolojik yapı ve iklim özelliklerine göre değişik toprak tipleri meydana gelmiştir. Yöredeki en büyük toprak grubunu kahverengi orman toprakları oluşturmaktadır. Yaklaşık 214.148 hektar olan bu araziler, il topraklarının %40,1'ini meydana getirmektedir.534.063 hektarı bulan il arazisinin %32,1'ini ise kalkersiz kahverengi orman toprakları meydana getirmektedir. Araştırma sahasının üçüncü toprak

grubunu kahverengi topraklar oluşturmaktadır. Söz konusu toprakların genişliği 61.944 hektara, oranı ise %11,2'ye ulaşmaktadır. İldeki diğer toprakların oranı ise %16.6 kadardır. Söz konusu toprakların başlıcalarını kırmızı kestane rengi, rendzina, alüviyal, kalkerli, kahverengi, kolüviyal ve hidromorfik topraklar oluşturmaktadır. Ayrıca ilin değişik kesimlerinde çıplak kayalıklara da rastlanmaktadır. Özellikle alüviyal topraklar ildeki en verimli tarım alanlarını meydana getirmektedir (A.K.Ü.-Uşak Valiliği, 2005, s.32-33).

Ege Bölgesinin İçbatı Anadolu Bölümünde yer alan Uşak, genel olarak Akdeniz İkliminin etki alanının içerisinde yer almaktadır. Sahanın iklimi asıl Akdeniz ikliminden çok, Marmara Bölgesi iklimine benzerlik göstermektedir. Kıyı bölgelerinde görülen Akdeniz iklimine benzemeyen bu iklim tipinde, yaz ve kış sıcaklıkları arasındaki fark oldukça yüksektir. Geçiş koşullarını yansıtan özelliklerin baskın olduğu bu iklimde, karasallık da belirgin bir şekilde kendini hissettirmektedir. Ege kıyılarında görülen Akdeniz ikliminden bazı yönleriyle ayrılan bu tip, iç bölge iklimi olarak ifade edilmektedir. Akdeniz ikliminin görüldüğü sahalarda, genellikle yıl içinde farklı hava kütleleri etkili olmaktadır. Çoğunlukla yaz aylarında tropikal, kış aylarında ise kutbi ve arktik hava kütlelerinin etkileri hissedilmektedir. Bunun sonucu olarak yıl içerisinde sıcak ve kurak ile serin ve yağışlı olan iki farklı devre ortaya çıkmaktadır. Yaz aylarında sahada güneşli, sıcak ve yağışsız günler etkili olmakta ve buna bağlı olarak da kuraklık etkisini göstermektedir. Bunu nedeni ise, bu mevsimde etkili olan subtropikal hava külesidir. Uşak çevresinde ekim ayından itibaren Orta ve Doğu Avrupa üzerinden gelen kontinental polar hava kütleleri etkili olmaya başlamaktadır. Bu durum ise, sıcaklık değerlerinin düşmesine, basınç değerlerinin ise yükselmesine yol açmaktadır.

Uşak, coğrafi konumdan dolayı Akdeniz İklimi ile İç Anadolu'nun karasal iklimi arasında kaldığından bitki örtüsü de buna benzer bir durum göstermektedir. Kışlar soğuk olduğundan Akdeniz bitkilerinin çoğunluğu burada yetişmezken İç Anadolu'ya göre daha fazla yağış aldığından daha zengin bir bitki örtüsüne sahiptir. Zeytin gibi tipik Akdeniz bitkileri buralarda yetişmez. Buna karşılık ağaçsız step özelliği taşıyan bitki örtüsü geniş alanlarda yayılma göstermektedir. Çalışma sahasının dağlık kesimlerinde zengin bir orman örtüsü bulunmaktadır. Bu kısımlarda çeşitli ağaç türlerine rastlanmaktadır. Söz konusu türler arasında genellikle palamut meşesi, karaçam, kızılçam, ardıç, dişbudak ve karaağaç sayılabilir. Murat Dağı'nda yapılan bir incelemede dağın eteklerinde dört kademedeki değişik bitki türleri tespit edilmiştir. Bu türler dağın değişik yönlerinde bakı durumundan ve diğer coğrafi faktörlerden dolayı farklı yükseltilerde bulunabilmektedirler.

Nüfus özelliklerine bakacak olursak; Uşak, nüfus büyüklüğü açısından Türkiye'nin küçük illerinden biridir. Uşak, 1980'de 247.224 kişilik nüfusuyla 60. il konumunda iken, 2000'de 322.313 kişilik nüfus ile iller sıralamasında 58. sırada yer alır. İl nüfusunun Türkiye toplam nüfusu içindeki payı ise binde 4.8 gibi düşük bir düzeydedir (Genç, 2004:17).

Uşak şehrinin nüfusu, ilk nüfus sayımının yapıldığı 1927 yılından 2000 yılına kadar geçen süre içerisinde, yaklaşık 8 kat artış göstermiştir. Artış oranları sayım devrelerine göre oldukça farklılık göstermektedir. Genel olarak Uşak şehir nüfusunda farklı iki dönem dikkati çekmektedir. Bunlardan 1927-1950 yılları arasındaki dönemde, nüfus artışı oldukça yavaştır. Şehre yönelik dış göçlerin pek görülmediği bu dönemde, nüfus artışı büyük ölçüde doğal artışa bağlıdır.

İkinci dönemi oluşturan 1950-2000 yılları arasındaki devrede ise, şehrsel nüfus artışında hızlanma görülmektedir. Özellikle 1950 yıllarından sonra ülke genelinde de olduğu gibi, ekonomik ve sosyal şartların düzelmesi nüfus artışını teşvik etmiştir. 1960'lı yıllardan sonra şehirde çeşitli sanayi kollarında atılım gerçekleştirilmiş ve şehir, dışarıdan sürekli göç almaya başlamıştır.

Yerleşmeler, şehir ve köy yerleşmeleri olarak ikiye ayrılırlar. Uşak ilinde nüfusun % 56,4'ü il ve ilçe merkezlerinde, %43,6'sı ise bucak ve köylerde

yaşamaktadır. Bu oran şehirleşme oranı %64,9 olan Türkiye ortalamasının altındadır (T.C. Sanayi ve Ticaret Bakanlığı, 2004, s. 7). Araştırma sahasının en önemli şehir yerleşmesini Uşak oluşturur. Banaz ve Eşme dışındaki ilçe merkezleri ise daha çok kasaba görünümündedirler. Şehirsiz nüfusun giderek artış göstermesine karşılık, kırsal nüfustaki artış oranı oldukça yavaştır. Kırsal nüfustaki artış oranının düşük olması, büyük ölçüde şehirlere yönelik göçün bir sonucudur.

Kırsal yerleşmeler, dağınık ve toplu yerleşmeler olarak ikiye ayrılırlar. Yörede dağınık yerleşmeler varsa da çok azdır. Kırsal yerleşmelerde hakim unsur toplu yerleşmelerdir. Kırsal yerleşmeler, kuruluş yeri olarak genellikle sırt ve yamaçları tercih etmişlerdir.

Uşak, Ege Bölgesi'nin İçbatı Anadolu Bölümü'nde yer alan ve sürekli gelişme gösteren bir ilimizdir. Özellikle 1953 yılında Kütahya'dan ayrılarak il haline gelmesi, gelişmesini hızlandırmıştır. Daha sonraki yıllarda dericilik, battaniye ve dokuma sektöründe sağlanan atılımlar, gelişmeyi teşvik etmiştir. Şehir, Ege Bölgesi'nin en önemli sanayi merkezi olma yolundadır.

Organize Sanayi Bölgesinin yanı sıra Deri Organize Sanayi'nin de yapımı devam etmektedir. Şehirdeki sanayi tesislerinde; pamuklu dokuma, pamuk ipliği, halı, kilim, pelüş battaniye, zig deri, deri konfeksiyon, seramik, şeker ve hafif makine alanlarında önemli miktarlarda üretim gerçekleştirilmektedir. Üretimin önemli kısmı il dışına pazarlanmaktadır. Diğer yandan şehirde Afyon Kocatepe Üniversitesi'ne bağlı fakülte ve yüksek okulların bulunması, yörenin gelişmesini önemli ölçüde etkilemektedir.

1.2 Araştırmanın Amacı ve Yöntemi

Ülkemizde bölgeler arasında gelişmişlik farklılıkları bulunmaktadır. Bu farklılıklar bazı illerimizin gelişmesine bazı illerimizin ise durgunlaşmasına ve hatta gerilemesine neden olmaktadır. Bu kapsamda Uşak, büyüme ve gelişme eğilimindeki illere örnek olarak gösterilebilir.

Uşak, çok sayıda doğal ve beşeri kaynaklara sahip olan ve hızla gelişen bir ilimizdir. Bu kaynaklar daha verimli bir şekilde kullanılabilirse, yöre yakın gelecekte

önemli bir merkez haline gelebilecek konumdadır. Belirtmemiz gereken bir diğer unsur ise, özel sektörün önemli bir yere sahip olmasıdır. Araştırmamızın en önemli amacı, Uşak'ta tekstil sanayisinin gelişmesine neden olan insanların girişimci ruhunu takdir, teşvik ve gelişmeye ihtiyacı olan ülkemize örnek olarak sunabilmektir. Bir diğer amaç ise, çalışmaya başladığımız yıllarda Uşak'ta böyle bir çalışmanın yapılmamış olması ve de üniversitemize yakın çevresinin dışında farklı bir çalışmayı sunabilmektir.

Araştırmada, ikili görüşmeler, anket ve gözlem metodu kullanılmıştır. Ayrıca il imalat sanayine ve tekstil sanayine ilişkin makro veri ve istatistikler ile çeşitli araştırma ve dokümanlardan da yararlanılmıştır.

1.3.Türkiye’de Tekstil Sanayi

Tekstil sanayinin tarihi geçmişi çok eskilere dayanmaktadır. Türklerin 1071 yılında Malazgirt Savaşı'nı kazanarak Anadolu'ya girmeleri ile birlikte, tekstil sanayisi de ilk kez Anadolu topraklarına girmiştir. Bu dönemlerde üretilen Türk dokumaları kervanlar kanalı ile Avrupa'ya ulaştırılmış ve buralarda çok aranan ürünler haline gelmiştir.

Cumhuriyet ile birlikte Türkiye, dış ticaret ve sanayileşme politikası hususunda kararlı ve planlı bir uygulama dönemine geçmiştir. Türkiye’de pamuk ve iplik dokumacılığının öncelikli sanayi dalları arasında yer alması ve desteklenmesi,1923 yılındaki “İzmir İktisat Kongresi”ne kadar uzanmaktadır.

Tekstil sektörü günümüzde Türkiye'nin en büyük ve önemli sektörlerinden biridir. Türkiye’de tekstil sektörü, esas itibariyle 80’li yılların başından itibaren ihracata yönelik olarak hızlı bir büyüme sürecine girmiştir. Türkiye tekstil sektörü, gösterdiği yüksek ihracat performansı ile 1980’li yıllarda ülke ekonomisinde belli bir yer edinmiş; 1990’lara gelindiğinde toplam ihracat içindeki payını %30’un üzerine çıkartarak,2000’li yıllara yerini sağlamlaştırarak girmiştir. Ancak, 2005 yılında kotaların tamamen kaldırılması ile olumsuz bir sürecin başlayacağı söylenebilir (Uşak Tekstil Sanayi Araştırması, 2005. s.19).

Özellikle 1995 yılından itibaren AB Gümrük Birliği'nin getireceği büyük fırsat beklentileri ile tekstil sektörüne verilen 55 milyar dolar yatırım teşvikleri kapsamında ve

son 20 yıldır yapılan büyük entegre ve alt yapı yatırımları ile tekstil ve konfeksiyon sektörümüz AB’de en büyük, dünyada ise dördüncü büyük, iplik, dokuma, boya-terbiye ve konfeksiyon kapasitesine sahip olmuştur. Tekstil sektörünün istihdama olan katkısı oldukça yüksek düzeydedir. Sektör; 2,5 milyon kişiye doğrudan, 10 milyon kişiye de dolaylı olarak istihdam sağlamaktadır (<http://www.tekstilisveren.org.tr/dergi/2005/subat/arastirma/html>).

Tekstil sektörünün Türkiye açısından önemi rakamsal ve oransal olarak incelendiğinde daha açık biçimde ortaya çıkmaktadır. Tekstil ve konfeksiyon üretiminin en yoğun olduğu şehirler arasında Uşak dışında İstanbul, Bursa, Denizli, Adana, Gaziantep, Kahramanmaraş, Kayseri, Antalya, Mersin ve Malatya bulunmaktadır.

Tekstil sektörümüzün ülke ekonomisindeki yeri şu şekildedir: (<http://www.tekstilisveren.org.tr/dergi/2005/subat/arastirma/html>):

*Toplam Üretimi İçerisindeki Payı(GSMH)	: %10
*Sanayi Üretimi İçindeki Payı	: %14
*İstihdam İçerisindeki Payı	: %20
*Toplam İhracat İçerisindeki Payı	: %28
*Toplam İthalat İçerisindeki Payı	: % 8

Tekstil sektörü, 1980’lerde başlayan dışa açılma sürecinden en çok yararlanan sektörlerin başında gelmektedir. Hammaddesinin pamuk olması ve Türkiye’nin dünyanın önemli pamuk üreticileri arasında yer alması, sektörü avantajlı kılmaktadır. Bu avantajını iyi kullanan sektörümüz, teknolojisini de yenileyerek ihracatını sürekli arttırmıştır. Tekstil sektörü, uzun yıllardır ekonomide belli bir ağırlığa sahip olmasının yanı sıra son yıllarda gelişmesini hızlandırarak ihracat bakımından ülkemizi sırtlayan bir sektör olmuştur. Tekstilde iş gücünün gelişen veya öncü ülkelere göre göreceli olarak ucuz olması, hammadde kaynaklarının bol ve kaliteli olması, ağırlıklı olarak ihracat yaptığı ülkelere yakınlığı gibi nedenlerden dolayı bazı ölçütler bakımından Avrupa’da ilk sıralarda yer almaktadır (Akyüz, 2002, s.173).

Ülkemiz dünyanın 6. pamuk üreticisi ve 5. pamuk tüketicisidir. Hazır giyim sektörü dünyanın 5. ve Avrupa Birliği'nin Çin'den sonraki 2. büyük tedarikçisi durumundadır. Tekstil sektörümüz dünyanın 10. ve Avrupa Birliği'nin 1. büyük tedarikçisi konumundadır. Sektörün ana ihracat pazarı AB ülkeleridir. 2004 yılı rakamlarına göre Türkiye'nin tekstil ihracatının % 35'ini, hazır giyim ihracatının %73'ünü, toplam tekstil ihracatımızda (tekstil+hazır giyim) %62,5'lik payı ile AB pazarı oluşturmaktadır. AB ülkeleri içerisinde Almanya ve İngiltere ihracatımızda ilk sırayı alırken birlik dışından ABD bu ülkeleri takip etmektedir. Bu sektör dahilinde daha çok hazır giyim ihraç ederken, tekstil ithalatı içinde dokuma ürünleri ithalatı hazır giyim ithalatından belirgin bir biçimde öndedir (Uşak Tekstil Sanayi Araştırması, 2005, s.20).

Tablo 1: Tekstil sektörünün toplam ithalat ve ihracat içindeki payı (Milyar \$)

YILLAR	TOPLAM	TEKSTİL	TEKSTİL	TOPLAM	TEKSTİL	TEKSTİL
1991	13,593	4,759	34	18,785	910	4,7
1992	14,715	5,642	35	22,870	1,224	5,3
1993	15,349	5,608	37	29,429	1,617	5,4
1994	18,106	6,619	36	23,270	1,705	7,1
1995	21,636	8,476	38	35,707	2,681	7,5
1996	23,224	8,695	37	43,626	2,784	6,3
1997	26,261	9,893	41	48,585	3,611	7,0
1998	26,974	10,455	38	45,925	3,536	7,7
1999	26,580	9,829	36	40,687	3,256	7,1
2000	27,774	10,048	37	43,895	2,985	6,8
2001	31,186	10,750	35	40,506	2,751	6,1
2002	36,059	12,361	34	51,553	3,127	6,0
2003	47,253	15,222	32	69,339	3,862	5,5
2004	63,016	17,618	28	97,161	4,806	4,9

Kaynak: DİE Aylık İstatistik Bülteni, 1996/IX, s.261, 2000 yılılığı ve [http://www.dtm.gov.tr/ead/SEKTOR/IHRA.xls\(08.06.2005\)](http://www.dtm.gov.tr/ead/SEKTOR/IHRA.xls(08.06.2005)).

Türkiye'nin ihracatında tekstil sektörünün önemi büyüktür. Tabloda görüldüğü gibi 1991 yılında 4 milyar dolar olan tekstil ihracatımız 2004 yılına gelindiğinde 18 milyar dolara yaklaşmıştır. 1990-2005 yılları arasında ihracat ortalaması % 35,6 civarında olmuştur.

Tekstil ithalatına gelince, Türkiye'nin toplam ithalatındaki payı 2004 yılı için % 4,9 olup diğer yıllara göre düşüş eğiliminde olduğu görülmektedir. 1990-2005 yılları arasında ithalat ortalaması ise % 6,2 civarındadır.

Tablodan hareketle tekstil sektörünün dış ticareti incelendiğinde ihracatın ithalata oranla çok büyük değerlere ulaştığı görülmektedir. Bu nedenle ülkemizin bu alandaki dış ticareti net fazla vermekte ve sektörde belirgin bir şekilde ihracatçı konumunda olduğumuz anlaşılmaktadır.

Tekstil sektöründe hammaddenin iplik haline gelmesinden hazır giyime kadar devam eden yapı içinde oldukça yüksek katma değer sağlayan bir dizi üretim safhası yer alır. Bu safhaların milli hasıla ve istihdama katkıları tekstil sanayinin Türk ekonomisinin içindeki önemini arttırmaktadır (Akyüz, 2002, s.174).

Tablo 2: Tekstil Sektörünün GSMH İçindeki Yeri (Milyar \$)

YILLAR	GSMH	Tekstil Payı	Yüzde %
1991	160,3	16,27	10,7
1992	160,3	18,43	11,5
1993	181,8	22,72	12,5
1994	130,9	12,43	9,5
1995	167,2	17,55	10,5
1996	183,5	22,02	12,0
1997	194,3	27,59	13,2
1998	206,6	25,41	12,3
1999	185,2	21,11	11,4
2000	198,7	24,24	12,2
2001	148,1	17,25	11,0

Kaynak: DİE Yıllık İstatistiklerinden Çıkarılmıştır.

Türk tekstil sektörünün GSMH içindeki payı % 9,5 ile %13,2 arasında değişmiştir. 2001 yılında yaşanan kriz GSMH' de düşüşe sebep olduğu gibi tekstilin payında da düşüşe sebep olmuştur. Herşeye rağmen sadece bu rakamlar bile tekstilin Türk ekonomisi içindeki önemini ve lokomotif sektör olma özelliğini göstermeye yeterlidir.

Bilindiği gibi tekstil sermaye yoğun, alt bir sektörü olan konfeksiyon ise emek yoğun bir sektördür. Bu nedenle bu sektörler globalleşme ve sanayileşme sürecinde işsizliğin azaltılması için önem taşımaktadır. Bu durum ülkemizde de görülmekte ve imalat sanayi içinde en büyük oranda istihdamı bu sektör sağlamaktadır. Nitekim 90'lı yıllardan bu yana sürekli olarak istihdam edilenlerin oranı toplam imalat sanayinin üçte biri düzeyini korumuştur (Akyüz, 2002, s.174).

Tablo 3: İstihdam içinde Tekstil Sektörü (10+ işçi çalıştıran işyerleri)

Yıllar	İmalat Sanayii	Tekstil Sektörü	Tekstil Payı %
1991	943,268	251,288	28
1992	905,738	272,766	29
1993	979,480	272,097	30
1994	936,921	272,097	31
1995	971,334	302,897	31
1996	1,036,964	331,828	32
1997	1,136,925	375,185	33
1998	1,205,484	349,451	29
1999	1,034,198	322,097	31
2000	1,105,156	331,525	30

Kaynak: DİE 1995, s.62 ve 2000 yılı İstatistikleri

Bu durum sanayileşme süreci içerisinde olan ülkemiz için tekstil sektörünün ekonomik olduğu kadar sosyal açıdan da önemli olduğunu, dolayısıyla ülkemiz koşullarında bu sektöre gereken önemin verilmesi ve ihmal edilmesinin mümkün olamayacağını göstermektedir.

Türk tekstil sektörünün çeşitli alt dalları vardır. Bunlar;

- Pamuklu dokumacılık
- Yünlü dokumacılık
- İpekli dokumacılık
- Halı, kilim ve battaniye
- Trikotaj

Pamuklu Dokumacılık: Ülkemizde dokuma sanayinin en gelişmiş dalı pamuklu dokumadır. Cumhuriyet Dönemine kadar ülkedeki dokuma hammaddeleri genellikle kaba dokumalar yapımına elverişliydi ve ülkenin ihtiyacını karşılayamıyordu. Cumhuriyetin başlangıcından itibaren dokuma sanayinde önemli gelişmeler kaydedildi. Kayseri ve Bünyan'da ilk iplik fabrikaları kuruldu. Sümerbank'a ait dokuma fabrikaları hizmete girdi. Ege ve Akdeniz bölgelerindeki ovalarda ekimi yapılan pamuklar akala, delta gibi iyi cins tohumlarla ıslah edildi. Böylece, nitelikli dokumaların yapımı gerçekleştirildi. Pamuk ipliği ve pamuklu dokuma fabrikalarımız, pamuğun yetiştirildiği yerler ile kolayca ulaştırıldığı yerlerde kuruldu. İstanbul(Bakırköy)'da ve Adana'da bulunan kuruluşlara Cumhuriyet Döneminde Kayseri, Nazilli, Konya Ereğlisi, Malatya daha sonra Erzincan, Denizli, Tarsus, Antalya, Aydın, Manisa, İzmir, Karaman, Uşak ve

Adıyaman illerindeki dokuma fabrikaları eklendi. Ayrıca İstanbul, Gemlik, Bursa ve Adana'da sentetik iplik üretilen fabrikalar kuruldu. Bugün ülkemizdeki dokumacılık faaliyetleri, devletin yanı sıra özel sektöre ait fabrika tesislerinde hizmete girmesiyle uluslar arası alanda bir öneme sahip olmuştur (M.E.B, 2005.S.219).

Yünlü Dokumacılık: Bu sanayi dalında da Cumhuriyet Döneminde önemli gelişmeler olmuştur. Ancak pamuklu dokuma alanındaki kadar değildir. Bu faaliyet alanına, yün ipliği, yünlü kumaş ve yünlü örme işleri girer. Bu faaliyetler daha çok atölyeler şeklinde küçük ve orta ölçekli iş yerlerinde sürdürülmektedir. Ülkede üretilen yün ipliği, yünlü dokumacılık için yeterli olmadığı için, her yıl yün ipliği ithalatı yapılır. Türkiye'de kurulan ilk yünlü dokuma fabrikası Hereke (İzmit)' dedir. Daha sonra devlet ve özel sektör tarafından çok sayıda yün ipliği ve yünlü dokuma fabrikaları kurulmuştur. Üretilen kaliteli kumaşların bir kısmı ihraç edilmektedir (Şahin ve diğ., 2005, s.429).

İpekli Dokumacılık: Türkiye'de ipekli dokumacılık doğal ipekçilik ve yapay ipekçilik diye ikiye ayrılmaktadır. Doğal ipek işleyen fabrikalar İstanbul ve Bursa'da yoğunlaşmıştır. Yapay ipekçilik ise Bursa, İstanbul, Adana ve Gemlik'te bulunmaktadır. Son yıllarda yapay ipeğin dokumacılıkta kullanılması doğal ipekçiliğin gerilmesine sebep olmuştur. Bu duruma yapay ipeğin kolay ve ucuza bulunabilmesi ve dayanıklılığı neden olmuştur.

Halı, kilim ve battaniye: Geleneksel el sanatlarımızdan halıcılık ve kilimcilik, günümüzde de sürdürülen bir faaliyettir. Isparta, Kayseri, Gördes, Uşak, Kula, Simav, Demirci, Konya, Gaziantep, Kırşehir, Sivas ve Hereke el tezgâhlarında kaliteli halı dokunan önemli merkezlerimizdendir. El yapımı halılar daha çok Avrupa ve ABD'ye ihraç edilir. Son yıllarda ülkemizde makine halıcılığı da gelişmiş ve yaygınlaşmıştır. Bu tür halılar daha çok Orta Doğu ülkelerine ihraç edilir. Kilim ve battaniye dokumacılığı ülkemizin pek çok yöresine yayılmıştır. Siirt ve çevresinde dokunan tiftik battaniyeler çok tanınmıştır. Özellikle Isparta, Hereke, Bünyan ve Sivas'ta dokunan battaniye ve kilimler yurtdışına ihraç edilmektedir (M.E.B.,2005, s.220).

Trikotaj: İpliklerin makinelerde örülüp kazak, hırka, çorap, iç çamaşırı şeklinde üretilmeleri işlemlerini kapsar. Bu tür üretimler İstanbul, Ankara, İzmir gibi büyük

şehirlerde yoğunlaşmıştır. Daha çok özel kesimde küçük ve orta ölçekli atölyelerde yapılmaktadır.

1.4. Uşak'ta Sanayinin Tarihi Gelişimi

Bir şehrin sanayi açısından çekim merkezi haline gelebilmesi ülke ve bölgenin gelişmişliği ile beraber, o şehrin kendi özel konum ve koşullarına da bağlıdır. Şehirlerin kendi bünyesinde tarihi gelişim içerisinde meydana gelen değişimlerin bazıları kendiliğinden oluşan etkilerle, bazıları da yönlendirici etkilerle ortaya çıkmaktadır. Bazı şehirler kamunun desteği olmasına rağmen yeterli oranda gelişme performansı gösteremezken, bazı şehirlerde kendi iç dinamiklerini harekete geçirerek bu gelişme başarısını yakalayabilmektedir. Bu dinamikler genel olarak doğal alt yapı, maddi alt yapı, kurumsal alt yapı ve beşeri alt yapıdan oluşmaktadır. Bu alt yapılar birbirlerini tamamlayarak geliştiği ölçüde sosyo-ekonomik seviyesi artan bir şehirden söz edilebilir. Bunu başaramayan şehirler dünyanın her yerinde ekonomik olarak gerileme sürecini yaşamaktadırlar.

Bir şehrin bulunduğu yerin su kaynakları, maden kaynakları, arazi yapısı, deniz, orman, iklim gibi doğal unsurları doğal alt yapıyı; yol, enerji, ulaşım, haberleşme alanındaki yatırımlar, donatımlar ve araçlar, kamusal yönetim, eğitim, sağlık ve sosyal hizmetler alanındaki bina ve donatımlar maddi alt yapıyı; sendika, dernek ve gönüllü kuruluşların, güvenlik hizmetlerinin, merkezi ve yerel kamu yönetimlerin her türlü iktisadi faaliyete ilişkin örgütlenme biçimleri ile toplumsal davranışları belirleyen her türlü düzenlemeleri kurumsal alt yapıyı; iş gücünün eğitim düzeyi ile beraber şehirde bulunan eğitim, araştırma ve spor kurumlarının sayısı ve kalitesi ise beşeri alt yapıyı meydana getirmektedir.

Bir şehrin ekonomisine en büyük katma değeri sanayi sektörü sağlayabileceği için, yörelerin gelişmesinde sanayileşme çok önemli bir yere sahiptir. Ayrıca ticaret ve hizmet sektörlerinin gelişimi de sanayiden gelen katma değerlere bağlıdır.

Uşak imalat sanayinin gelişmesinde ilin iç dinamiği önemli bir rol oynamıştır. Uşak'ın İzmir gibi Türkiye'de batı ülkeleriyle ilk ticaret ilişkileri kurulan yörelerden biri olmasından kaynaklanmaktadır. Yörede ilk imalat sanayi yatırımlarını gerçekleştirenler, aynı zamanda Avrupa ile ticaret ilişkileri olan halı tüccarlarıydı.

Avrupa ile sürekli ticaret ilişkileri tüccara girişimci bir nitelik kazandırmış, bunlar ticaretten sağladıkları birikimin bir bölümünü sanayiye aktarmıştır. Uşak, Türkiye’de Osmanlı İmparatorluğu Dönemi’nden günümüze değin kamu kesiminin imalat sanayisine pek yatırım yapmadığı ender illerden biridir. Buna karşın, ilde girişimci bir kesimin olması imalat sanayisinde kimi gelişmeler sağlanmasını olanaklı kılmıştır (T.K.B., 2004, s.74).

Uşak eskiden beri ticaret ve sanayi şehri olarak bilinir ve şehrin ticari hayatı çok renklidir. Cumhuriyetin ilk yıllarında İzmir’den yapılan ihracatın yaklaşık yarısını Uşak’tan giden mallar oluşturmaktaydı. Uşak’ta üretilen ve önemli bir gelir kaynağı olan halı, kilim ve seccadeler İzmir limanından özellikle Avrupa’ya ve Amerika’ya gönderilmekteydi. Eski çağlardan bu yana, Uşak çevresinde evlerde ve atölyelerde ilkel tezgâhlarda halı ve kilim üretimi yapılmaktadır. Yine de, Uşak halıcılığının kökeninin Orta Asya’dan göçen Yörüklerin başlattığını söylemek yanlış olmaz. Uşak’ta halıcılık on altıncı yüzyılda gelişmeye ve ekonomik değer kazanmaya başlamıştır. Ünlü Uşak halıları develerle İzmir’e, buradan Avrupa’ya ve İstanbul’a sevk edilmekteydi. 16.yüzyılda İngilizler ve Hollandalılar İzmir’den halı götürmeye başlamışlardır. Bu yüzyılın sonuna doğru, İtalya Prenslikleri, Avusturyalılar ve Almanlar da halı satın almışlardır. Uşak halılarının bu yüzyılda ticaret açısından önemli bir ürün olmasında İstanbul’daki cami ve sarayların halı siparişi vermeleri birinci etkindir (Koç, 2006, s.145-146). On Sekizinci ve On Dokuzuncu Yüzyıllar ise Uşak halıcılığının altın yılları olmuştur.

Ayrıca 16. yüzyılda halı üretiminden başka dokumacılığın da gelişmiş olduğunu görmekteyiz. Anadolu’nun birçok yerinde geleneksel olarak yapılan pamuklu dokumalar Uşak’ta da yapılmaktaydı. Tezgahlarda dokunan ürünler Anadolu’nun önemli ihraç malları arasında yer almıştır (Koç, 2006, s.106-110). Genellikle zeytin üretimine bağlı olarak gelişen sabun imalatını da Uşak’ta görmekteyiz. Uşak’ın zeytin üretim yörelerine yakınlığı ve daha iç bölgelerin talebini karşılayan ara bir yörede olması sabunhanelerin gelişmesine neden olmuştur. Bu dönemdeki Muhasebe Defterleri kayıtlarına göre Uşak’ta sabunhaneleri görmekteyiz (Koç, 2006, s.221).

Osmanlı dönemindeki kayıtlara göre (Hüdavendigâr Vilayeti Salnameleri) on dokuzuncu yüzyılda ve yirminci yüzyılın başında Uşak’tan ihraç edilen mallar sadece

halı ve kilimle sınırlı değildi; palamut, mazı, kuru üzüm, yaş üzüm, şarap, tahıllar, baklagiller, susam, haşhaş, burçak gibi tarım ürünleri de ihraç edilmekteydi (Uşak Verimliliği Arttırma Projesi, 2005, s. 115).

Uşak'ın İzmir ile olan tren bağlantısından sonra (19. yüzyılın sonlarında) tren yoluyla Ankara'ya ve Konya'ya bağlanmasıyla; İzmir bölgesinin ekonomisi daha da önem kazanmıştır. Cumhuriyetin ilk yıllarında sermaye yetersizliği ve yerli malların rağbet görmemesi nedeniyle Uşak'ta ticaret ve sanayi sıkıntılı bir dönem geçirse de; şehir belli bir alt yapıya sahip olduğundan şehrin ekonomisi kısa sürede toparlanmıştır (Tutsak, 2001.771).

Uşak, Türkiye'de ilk sanayi kuruluşlarının ortaya çıktığı yörelerimizden biridir. 19. yüzyılda yabancı sermayeli Osmanlı Bankası ülkemizdeki ilerin çoğunda birimlerini oluşturmadan o zamanki iki kazada Uşak ve Alaşehir'de şube açmıştır. Uşak'ta imalat sanayinin kurulmasında belirleyici rolü halı ve kilimcilik oynamıştır. Halıyla ilgili girdilerin bir bölümü geleneksel metotlarla üretilmiş, üretimin artmasıyla bu girdiler talebi karşılayamamıştır. Durum fabrikasyon üretimi zorunlu hale getirmiştir. Müteşebbis bir ruha sahip Uşaklı ticaret erbabı iplik fabrikası yapımına başlamıştır. İlk olarak 1905 yılında Bıçakçızade Biraderler ve Mehmet Zeki Kumpanyası iplik fabrikası açmışlar, bunu 1910'da açılan Hamzazadeler ve Şürekâsı iplik ve şayak fabrikası ve Yılcıncızade Biraderler Şürekâsı şayak fabrikası izlemiştir. 1913 yılında yapılan sanayi sayımı sonuçlarına göre, yün ipliği üreten dokumacılık yapan 13 kuruluşun 3'ü Uşak'tadır. Bu yıllarda ülkemiz genelinde çok az sayıda fabrika olduğu göz önüne alınırsa Uşaklı ticaret erbabının girişimciliği daha da iyi anlaşılacaktır. 1923 yılında Ticaret ve Sanayi Odasının kuruluşunu müteakiben, dağınık bir durumda bulunan tacir sanayiciler bir çatı altında toplanmışlardır. 1926 yılında Türkiye'nin ilk şeker fabrikası hizmete açılmıştır. Bu fabrikanın en karakteristik özelliği Türkiye'nin ilk çok ortaklı özel sektör kuruluşu olmasıdır. İşletmeye açıldıktan bir süre sonra işletme sermayesi nedeniyle fabrika Atatürk'ün emriyle devletleştirilmiştir.

İkinci Dünya Savaşı'nın olduğu yıllarda pamuklu kumaş dokuyan kamçılı el tezgâhları kurulmuştur. Zamanla otomatik dokuma tezgâhlarına geçilmesiyle dokuma sanayisinde gelişmeler yaşandığı gözlenmiştir.

İl imalat sanayi, Cumhuriyetin ilk yıllarında olduğu gibi 1950-1960'larda da tarıma, özellikle de halıcılığa dayalıydı. Bu dönemlerde, il imalat sanayine yapılan yeni yatırımlar, çoğunlukla küçük ve orta ölçekli iplik fabrikalarına gidiyordu. Uşak ilinin 1973'te kalkınmada öncelikli iler kapsamına alınması, il imalat sanayinin küçük ölçekli iş yerlerinde oluşan genel yapısında çok az değişiklik yapmıştır. 1973'ten sonra kurulan tesislerin çoğu da küçük ve orta ölçeklidir. Bu dönemde, ildeki yatırımlar genellikle yerel sermayece, özellikle tarıma dayalı sanayi dalında gerçekleştirilmiştir. Bu dönemin geçmiş yıllardan farkı, kimi sektörlerde gerçekleştirilen yatırımların büyük ölçekli olması ve genel olarak imalat sanayinin yapısında bir çeşitlenme ortaya çıkmasıdır (Uşak İli Uygun Yatırım Alanları Araştırması, 2004, s. 75).

1950'lerden sonra karayolu taşımacılığındaki gelişmeler ve 1980'lerdeki dışa açılma çabaları, Uşak'ın ulusal ve uluslar arası pazara erişebilirliğini hızlandırarak imalat sanayinin gelişmesine katkıda bulunmuştur. Makine imalat sanayisinde pamuklu dokuma makinelerinin elektronik kısımları hariç ilimizde yapılmasına başlanmıştır. Zamanla tekstil sektöründe otomasyona geçilmesiyle dokuma sanayisinde önemli gelişmeler yaşanmıştır. Görüldüğü gibi il sanayisi merkez ilçede yoğunlaşmış durumdadır. İl ekonomisi sanayiye paralel olarak ticari yönden de yoğun bir trafiğe sahne olmaktadır. Sanayi sektöründe üretilen mamullerin (zig deri, battaniye, kilim, halı, deri konfeksiyon, tekstil ürünleri vb.) pazarlama faaliyetleri, ildeki ticari hayata canlılık kazandırmaktadır (Akyüz, Afyon.2002.s.187).

Mevcut durumda Uşak ili mevcut sanayisi incelendiğinde, il ekonomisinin en büyük potansiyelini üç ana sektör oluşturmaktadır. Bunlar; tekstil, dericilik ve seramik sektörleridir (Tablo:4). Uşak sanayisinde birinci ana sektör, tekstildir. Bu sektörün ana imalat grupları, pamuklu dokuma, apre, boya-baskı, pamuk ipliği, halı, kilim, battaniye, trikotaj ipi, makine kilimi ve halısıdır.

Dericilik sektöründe daha önceki yıllar 500 civarında tabak esnafı ve sanayici 225 iş yerinde faaliyet göstermekte iken son yıllardaki ekonomik krizden önemli derecede etkilenen bu sektörde halen 100 civarında esnaf faaliyet göstermektedir. Uşak sanayisinin üçüncü ana sektörü seramiktir. Yıllık kapasiteleri 28 milyon m²/yıl olan üç tesis faaliyet göstermekte olup istihdama önemli katkılarda bulunmaktadır (Akyüz, 2002, s. 187).

Tablo 4: Uşak'ta İmalat Sanayinin Sektörlere Dağılımı

Üretim Konusu		İşyeri Sayısı	Kurulu Kapasite	İstihdam
Halı	Makine	1 işyeri - 5 makine	600 m ² /gün	10
	Elde Dokuma(İhracata yönelik)	150 tezgah	-	450
Deri	Elbiselik Zig deri imalatı	255 fabrika (100 faal)	15 milyon adet/yıl	1500
	Deri konfeksiyonu	15	500 adet/gün	85
Kilim	Makine	10 işyeri	100000 adet/yıl	50
	Elde Dokuma(İhracata yönelik)	10000 adet tezgah	-	10000
Sentetik - Akrilik - Pamuk İpliği		28 open End tesisi	120000 ton/yıl	705
		3 Ring tesisi	2000 ton/yıl	250
Şeker		2 fabrika	4400 ton/yıl Küp şeker 50000 ton/yıl kristal	950
Seramik		3 fabrika	5200000 m ² /yıl fayans 7437000 m ² /yıl yer	1200
Pamuklu dokuma (kaput bezi, tülbent)		8500 tezgah	700 milyon m/yıl	3000
yün yıkama tesisi		5 tesis	25 ton/gün	45
peluş battaniye		46	22 milyon adet/yıl	4000
penye telefı değerlendirme		2 tesis	15 ton/gün	10
apre-boya baskı		7	35 milyon m/yıl	650
battaniye-halı-kilim-trikotaj ipi		70 fabrika	125000 ton/yıl	2500
kamgarn Yarı Kamgarn iplik		6 fabrika	1873 ton/yıl	557
un		10 fabrika	150000 ton/yıl	65
yem		4 fabrika	100000 ton/yıl	100
kremıt - tuğla		2 fabrika	5 milyon adet/yıl	35
iplik boyahanesi		7 işyeri	3000 ton/yıl	40
kaynak makinesi (Redrasör)		1 fabrika	2400 adet/yıl	14
kereste		10 atölye	30000 m ³ /yıl	67
tahin		2 tesis	2300 ton/yıl	16
zımpara		2	8 milyon adet/yıl	12
naylon poşet imalatı		1 fabrika - 4 atölye	1500 ton/yıl	30
yer muşambası		2 işletme	6100000 m ² /yıl	18
mamba suyu şişeleme		1 işletme	10000 şişe/gün	23
çivi fabikası		1 işletme	945 ton/yıl	5
kolonya imalatçısı		3 imalatçı	50000 lt/yıl	8
mermer işleme		6 işletme	3000 m ³ /yıl	25
tarım römörku imalatı		4 atölye	375 adet/yıl	25
mısır nişastası		1 fabrika	15000 ton/yıl	21
Emprenye tesisi		1 fabrika	18900 m ³ /yıl Emp. 14580 m ³ /yıl kereste	40
hipoklorit		1 fabrika	10000 ton/yıl	11
alimünyum sülfat		1 fabrika	3600 ton/yıl	15
plastik doğrama		30 işyeri	800000 mtül/yıl	150
garnet - şifanoz imalatı		3 işyeri	50 adet/yıl	40
hazır beton tesisi		3 tesis	140000 m ³ /yıl	30
prefabrik yapı elemanları		1 tesis	50000 m ² /yıl	25
tavuk kesim paketleme		1 tesis	10000 adet/yıl	15
hazır yatak imalatı		1 fabrika	25000 adet/yıl	10
harman yağı		1 tesis	4992 ton/yıl	6
masura imalatı		1 tesis	3024000 adet/yıl	6
deri ve tekstil yardımcı kimyevi madde		1 tesis	1728 ton/yıl	5
elektrik panoları imalatı		1 tesis	121 ton/yıl	10
tuz öğütme paketleme		2 işletme	8900 ton/yıl	5
ayakkabı keçesi imalatı		1 tesis	1036800 adet/yıl	3
kazan imalatı		2 tesis	200 adet/yıl	25
nevresim ve pike imalatı		1 işyeri	668000 adet/yıl	45
elyaf üretimi		2 fabrika	5000 ton/yıl	50
alçılı sargı bezi - gazlı bez		2 fabrika	10 milyon adet/yıl	30

KAYNAK: Türkiye Kalkınma Bankası A.Ş. Uşak İli Uygun Yatırım Alanları Araştırması 2004 s.76

Türkiye iç piyasasında üretilen gazlı sargı bezinin % 91'i, peluş battaniyenin % 90'ı, yün ipliğinin % 65'i, zig derinin % 60'ı, seramiğin ise % 22'si Uşak'ta üretilmektedir (Uşak Verimliliği Arttırma Projesi, 2005, s. 27).

İKİNCİ BÖLÜM

2. UŞAK'TA TEKSTİL SANAYİİ

Uşak imalat sanayinin kurulmasında belirleyici olarak halı ve kilimcilik rol oynamıştır. Halı ile ilgili girdilerin bir bölümü geleneksel metotlarla üretilmiş talep ve üretimin artmasıyla fabrikasyon üretimi zorunlu hale gelmiştir. 1913 sanayi sayımında yün ipliği üreten ve dokumacılık yapan 13 kuruluşun 3'ü Uşak'tadır. Uşak tekstil sanayi işletmelerinin temelleri o dönemde atılmıştır. Cumhuriyetin ilk yıllarında Türkiye'nin sanayileşme hamlesine öncülük eden Uşak, bu görevine zaman içinde devam etmiştir. Daha sonraları Uşaklı iş adamları tekstil, deri ve seramik sektörlerinde önemli başarılarla imza atmışlardır. Bu üç sektör en başta tekstil olmak üzere Uşak'ın kalkınmasında her dönemde önemli rol oynamıştır (Akyüz., 2002, s.186).

Uşak, sosyal ve kültürel çevre olarak sanayiye yabancı bir merkez değil, aksine sanayiye yatkın bir merkez konumundadır. Tekstil sanayi, İstanbul, İzmir, Bursa, Adana, Gaziantep, Denizli gibi büyük illerimizle beraber Uşak'ta da büyük bir potansiyele sahiptir. Afyon Kocatepe Üniversitesinin 238 işletme üzerinde yapmış olduğu araştırmada görüleceği gibi 5 ya da daha fazla işçi çalıştıran işletmelerden yaklaşık üçte ikisi tekstil sanayinde faaliyette bulunmaktadır (Tablo: 5).

Tablo 5: Uşak'ta İşletmelerin Faaliyet Alanlarına Göre Dağılımı

Sektör	Sayı	Yüzde
Tekstil	154	64,7
Deri	23	9,7
Seramik	3	1,3
Gıda	23	9,7
Makine	4	1,7
Kimya – Petrol	3	1,3
Diğer	28	11,8
Toplam	238	100,0

Kaynak: Uşak Tekstil Sanayi Araştırması, 2005, s.30

Tablo 6: Uşak Ticaret ve Sanayi Odasına Kayıtlı İşletmeler İçerisinde Tekstil İşletmeleri 2001

	A.Ş		Ltd. Şti.		Diğer		Toplam	
	Sayı	%	Sayı	%	Sayı	%	Sayı	%
Tekstil	45	32	205	20	351	30	601	30
Diğer	95	68	872	80	531	70	1503	70
Toplam	140	100	1082	100	882	100	2104	100

Kaynak: Akyüz, 2002, s. 188.

Tablo 6’da görüldüğü gibi Uşak’ta kurulmuş olan 140 adet anonim şirketi içerisinde 45 adet tekstil sektörüne ait olup payı %32’dir. Limitet şirketler ve diğer şahıs şirketlerinde de tekstil sektörünün yeri dikkat çekmektedir. Toplam işletmeler içerisinde de tekstil işletmelerinin payı %30 gibi önemli bir rakamdır.

Tekstil sektörü Uşak sanayisine yön veren birinci sektör konumundadır. Sektörde faaliyet gösteren işletmeler iplik ve battaniye üretiminde yoğunlaşmışlardır. Halihazırda iç piyasada tüketilen gazlı sargı bezinin %91’i, peluş battaniyenin %90’ı ,yün ipliğinin %65’i Uşak’ta üretilmektedir. Sektörde toplam 8075 kişi istihdam edilmektedir (Uşak Sanayi Potansiyeli ve Yatırım Alanları Araştırması, 2004, s. 50).

Uşak ilinde tekstil sanayinde faaliyette bulunan işletmelerin ayrıntılı listesi tezin sonunda Ek1 kısmında verilmiştir. Alttaki tabloda ise bu işletmeler sektörel bir gruplama halinde niteliklerine göre sınıflandırılmıştır.

Tablo 7: Uşak’ta Tekstil Sanayinde Faaliyet Gösteren İşletmeler (2004)

Üretim Konusu		İşyeri Sayısı	Kurulu Kapasitesi	Çalışan Kişi
Halı	Makina	1 İşyeri - 5makina	600m ² /gün	10
	El Dokuma	150 Tezgah	-	450
Kilim	Makina	10 İşyeri	100.000 adet/yıl	50
	El Dokuma	10.000 tezgah	-	10.000
Sentetik-Akrilik-Pamuk İpliği		28 Open End tesisi	12.000 ton/yıl	705
		3 ring tesisi	2.000 ton/yıl	250
Pamuklu Dokuma		8.500 Tezgah	700 milyon m/yıl	3000
Yün Yıkama		5 Tesis	25 ton/gün	45
Peluş Battaniye		46 Tesis	22 milyon adet/yıl	4000
Penye Telefi Değerlendirme		2 Tesis	15 ton/gün	10
Apre-Boya-Baskı		7 Fabrika	35 milyon m/yıl	650
Battaniye-Halı-Kilim Trikotaj İpi		70 Fabrika	125.000 ton/yıl	2500
Kamgarn-Yarı Kamgarn İplik		6 Fabrika	1873 ton/yıl	557
İplik Boyahanesi		7 İşyeri	3.000 ton/yıl	40
Hipoklorit		1 Fabrika	10.000 ton/yıl	11
Garnet-Şifanoz		3 İşyeri	50 adet/yıl	40
Masura		1 Tesis	3.024.000 adet/yıl	6
Deri ve Teks.Yrd. Kim. Mad.		1 Tesis	1728 ton/yıl	5
Ayakkabı Keçesi		1 Tesis	1.036.800 adet/yıl	3
Nevresim ve Pike		1 İşyeri	668.000 adet/yıl	45
Elyaf		2 Fabrika	5.000 ton/yıl	50
Alçılı Sargı Bezi-Gazlı Bez		2 Fabrika	10.milyon adet/yıl	30

Kaynak: OSB Müdürlüğü, İl Sanayi ve Ticaret Müdürlüğü, Uşak, 2004’den sadeleştirilerek

Tablo 7 incelenecek olursa, tekstil sektörünün, üretim konusunun çeşitliliği, işyeri sayısının fazlalığı ve Uşak insanı için oluşturmuş olduğu iş olanakları gibi özellikleri ile Uşak sanayisine yön veren sektör konumunda olduğu açık bir şekilde görülmektedir. Ayrıca tabloda dikkatimizi çeken bir başka unsur, işletmelerin iplik ve battaniye üretiminde yoğunlaşmış olmalarıdır. Bu da Uşak insanının geçmişten gelen sanayi geleneğini devam ettirdiğini göstermektedir. Zaten iplik ve battaniye üretiminde Uşak, Türkiye’de önemli yere sahiptir.

Tablo 8: Bursa ve Uşak’ın Tekstil İhracat Rakamları ve Oranları (2003 Yılı)

(Milyon Dolar)

	Tekstil	Toplam İhracat	%
Bursa	586,1	3,151	18,6
Uşak	20,6	21,8	94,4
Denizli *	956,3	1463	65,3

Kaynak: BTSO ve Uşak Ticaret Odası (2003)

* 2006 verileri

Çalışmamızda vurgulamak istediğimiz önemli noktalardan biri de Uşak’ın bir tekstil kenti olma özelliğidir. Uşak küçük bir Anadolu kenti olmasına rağmen Tekstil Sanayindeki atılım ve yatırımlarıyla önemli bir tekstil kenti durumundadır. Bu durum Tablo 8’de açıkça görülmektedir. Bursa, ülke ekonomisine sağladığı katma değer açısından İstanbul, Kocaeli ve İzmir’den sonra 4. sırada yer almaktadır. İmalat sanayinde ise Türkiye Katma değerinin %8-9’unu tek başına sağlamaktadır. Yine Bursa’da Tekstil İhracat rakamları ve oranları önemli boyutlardadır. Uşak’ın şehirselleşme boyutuyla mütevazı bir şehir olmasına rağmen tekstilin toplam ihracat içerisindeki oranlarına bakarsak, %94,9 gibi büyük bir oranla karşılaşmaktayız. Bu da vurgulamak istediğimiz noktanın daha iyi anlaşılmasına yardımcı olacaktır.

Halihazırda iç piyasada tüketilen gazlı sargı bezinin %91’ i, peluş battaniyenin %90’ı, yün ipliğin %65’i Uşak’ta üretilmektedir. Sektörde toplam 8075kişi istihdam edilmektedir.(Uşak Sanayi Potansiyeli ve Yatırım Alanları Araştırması, 2004, s.50)

2.1. Tekstil Sanayisini Etkileyen faktörler

2.1.1. Hammadde:

Modern sanayinin en önemli özelliklerinden biri çok miktarda hammadde kullanmakta olması nedeniyle, geniş çapta hammadde kaynaklarına bağlıdır. Gerçekten uygun nitelik ve miktarda hammaddeler sanayi faaliyetlerinin ana koşulları arasındadır. Sanayi faaliyetlerinin gelişmesinde her şeyden önce işlenecek hammadde gereklidir. Öte yandan tesislerin kuruluş yeri de, sanayi kollarının özelliğine göre değişik oranda olmak üzere, hammadde kaynaklarının etkisi altındadır (Tümertekin,1994,402).

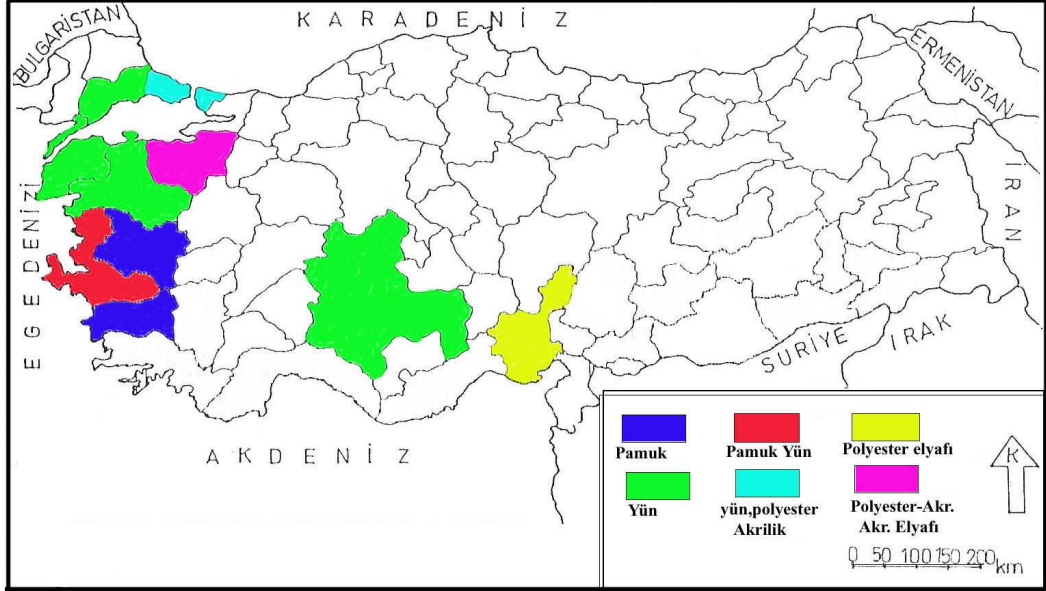
Uşak'ın sanayiye adım atışı, 600 yıl öncesine dayanmaktadır. Bu ilk dönemlerde, hayvancılık faaliyetinin de etkisi ile il merkezinden geçen Dokuzsele çayının kıyısında deri işleniyordu. Daha sonraki yıllarda ise deri ile birlikte, derinin yan ürünleri, kıl ve yün gibi maddelerden de yararlanılmaya başlandı. Bu faaliyet tekstil sanayinin de ilk adımı anlamına gelmektedir. Bununla birlikte yün ipliği üretimi, halı, kilim dokuması gelişme gösterdi. Bu dönemlerde hammaddenin varlığı sanayinin kuruluş yeri üzerinde önemli bir etkiye sahipti. Şu an ise ulaşım ve pazarlama faktörü ile sanayide meydana gelen büyük gelişmelerden sonra, hammaddenin varlığı sanayinin kuruluş yeri üzerinde çok büyük bir etkiye sahip değildir. Çünkü Uşak'ta tekstil sektörü çok büyük gelişmeler göstermiş ve Uşak'taki hammadde kendisine yetmez duruma gelmiştir. Tekstil hammaddesi hem Uşak, hem yurtiçi hem de yurtdışından temin edilmek zorunda kalmıştır. Bu da Uşak'taki tekstil sektörünün önemini ve büyüklüğünü ifade eden önemli göstergelerden biridir.

Ayrıca şunu belirtmek gerekir ki, tekstil hammaddeleri yükte hafif, pahada ağır olan maddeler olduğu için, bu hammaddeleri kullanan tesisler üretim alanlarından uzakta kurulabilirler.

Hammadde temini açısından Uşak'ta çok büyük sorunlar bulunmamaktadır. Hammadde olarak kullanılan maddeler, genel olarak pamuk, yün, elyaf, akrilik, polyester gibi maddelerdir. Ayrıca bir fabrikanın ürettiği madde başka bir fabrika için hammadde olabilmektedir. Bu şekilde de hammadde temin etmek mümkündür. Örneğin ipliği üreten bir iplik fabrikasının mamul maddesi, halı, kilim, battaniye üreten diğer

fabrikalar için hammadde özelliği taşımaktadır. Bunun nedeni yardımcı sanayi kuruluşlarının çok fazla olması ve bu kuruluşların yakınlığıdır.

Pamuk hammaddesi Ege Bölgesi ve Akdeniz Bölgesi'nden karşılanmaktadır. Yün ise hem Uşak, hem yurtiçi, hem de yurtdışından karşılanmaktadır. Yurtiçinde ağırlıklı olarak Biga, Gönen, Tuzla, Çorlu, Balıkesir, İstanbul, Konya, İzmir gibi yerlerden alınmaktadır. Yurtdışından ise Azerbaycan, Türkmenistan, Kıbrıs, Romanya gibi ülkelerden alınmaktadır. Polyester ve akrilik, Adana, İstanbul ve Bursa'dan alınmaktadır. Elyaf yurtiçi ve yurtdışından alınmaktadır. Polyester elyafı Adana'dan, akrilik elyafı Bursa'dan temin edilmektedir. Yurtdışında ise Romanya, Almanya, Rusya Federasyonu, Çin, Tayvan gibi ülkelerden alınmaktadır (Harita 2).



Harita 2: Hammaddenin Temin Edildiği İller

Son dönemde polyester artık Uşak'ta da üretilmektedir. Bu üretim ekonomiye ve doğal çevreye büyük bir katkı sağlamaktadır. Çünkü polyesterin hammaddesi çöplerden toplanan pet şişelerden elde edilmektedir. Bir pet şişenin 240 yıl çevreden kaybolmadığı düşünülürse ekonomiye katkısının yanında doğal çevre için de ne kadar önemli olduğu ortaya çıkmaktadır.

Ayrıca, İstanbul gibi büyük şehirlerde muhtelif örgü, dokuma ve konfeksiyonlardan çıkan kırıntı ve tekstil döküntülerini tekrar ekonomiye kazandırmak

için kullanılan tesisler de Uşak'ta kurulmuştur. Bu da Uşak'ta hammadde temininin önemli bir kısmını karşılamaktadır. Bu da sanayinin doğal çevre üzerindeki olumsuz etkisini en aza indirme çalışmaları açısından önemli bir gelişme sayılabilir.

Küçük esnaf ise ipliği daha çok Uşak içi ve Denizli'den temin etmektedir. Küçük esnafın en büyük sorunu hammaddenin temini değil, fiyatlarının yüksek olmasıdır. Ayrıca fason iş yaptıkları için gelirlerinin düşük olmasından dolayı hammadde alımında sıkıntı yaşanmaktadır.

2.1.2. Enerji:

Çağdaş sanayi faaliyetlerinin en tipik (ayrıcı, karakteristik) özelliklerinden biri de, çok fazla hammadde tüketmesi yanında; aynı zamanda da, fazla enerji kaynağı tüketmesidir. Enerji kaynakları olmaksızın, sanayi tesisi (fabrika ve atölyeler) kurmak mümkün değildir. Bu nedenle, sanayinin en önemli ikinci kuruluş koşulu, enerji kaynaklarının varlığı ve bunların, yeterince tüketilmesidir (Doğanay, 1995, s. 387).

1900'lerin ilk yıllarında elektrikten yararlanmaya başlayan Uşak, Selanik'ten sonra elektrik sağlanan ikinci Osmanlı kentidir. Elektrik enerjisi gereksinimi, ulusal elektrik şebekesince karşılanan Uşak ilinde 1988 yılına kadar bütün köyler elektriğe kavuşmuştur (Türkiye Kalkınma Bankası A.Ş.2004.s. 14).

Tablo 9: İl elektrik tüketiminin Türkiye ve Ege Bölgesi İçindeki Yeri (2002)

Abone Türü	Türkiye(1)		Ege Bölgesi (2)		Uşak (3)		2002 (%)	
	MWh	%	MWh	%	MWh	%	(3)/(1)	(3)/(2)
Mesken	23.559.425	22,9	3.318.582	19,2	97.402	17,8	0,41	2,94
Ticarethane	10.867.292	10,6	1.536.904	8,9	36.584	6,7	0,34	2,38
Resmi daire	4.580.529	4,4	522.769	3,0	10.575	1,9	0,23	2,02
Sanayi	50.489.392	49,0	9.513.738	55,1	354.108	64,9	0,70	3,72
Tarımsal	2.749.780	2,7	516.795	3,0	3.259	0,6	0,12	0,63
Aydınlatma	5.103.921	5,0	576.785	3,3	22.738	4,2	0,45	3,94
Diğer	5.597.523	5,4	1.285.044	7,4	21.011	3,9	0,38	1,64
Toplam	102.947.861	100,0	17.270.617	100	545.678	100,	0,53	3,16

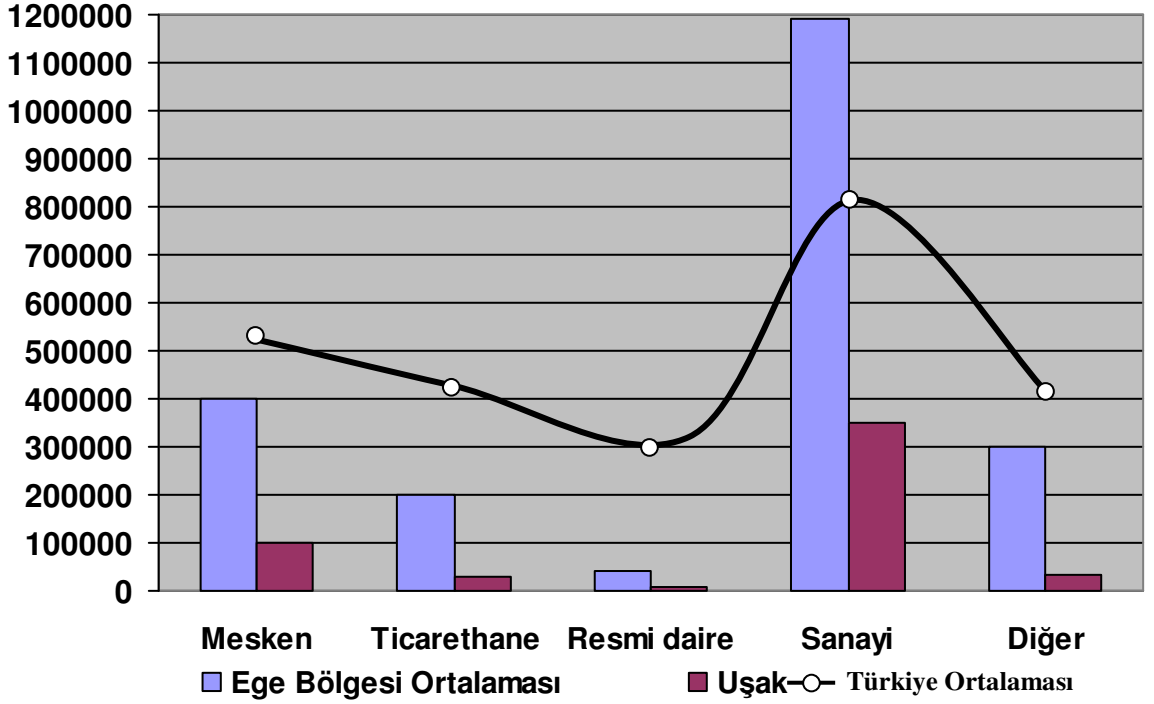
Kaynak: Genç, 2004, s.15

Tablo 9'de Uşak ili elektrik tüketimini Türkiye ve Ege Bölgesiyle karşılaştırmalı incelediğimizde; Türkiye elektrik tüketiminin %0 5' ini, Ege Bölgesi elektrik tüketiminin ise % 3.2'sini oluşturduğu görülmektedir. Elektrik tüketimi abone türüne

göre incelenirse, Uşak ili sanayi sektöründe tüketilen elektrik miktarı Türkiye tüketiminin binde 7'sini, Ege Bölgesi tüketiminin ise % 3.7'sini oluşturmaktadır.

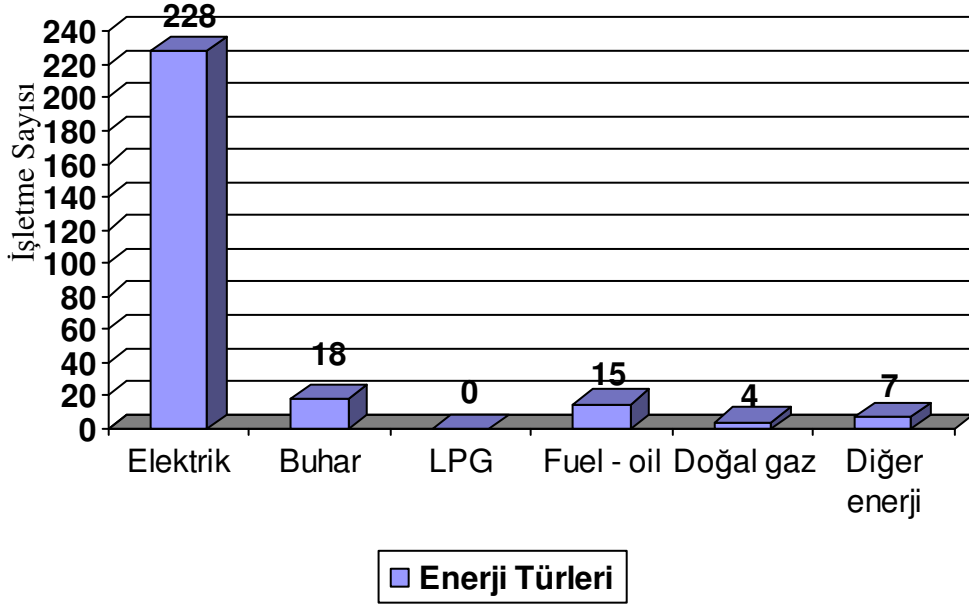
Elektrik tüketiminin dağılımına bakıldığında , Uşak'ta enerjinin yoğun olarak sanayide tüketildiği görülmektedir. Sanayi sektörünün toplam elektrik tüketiminin %64,9'unu oluşturarak ilk sırada yer alması Uşak'ta sanayi sektörünün geliştiğinin bir göstergesidir (Tablo 9).

Grafik 2: İl Tüketiminin Türkiye ve Bölge Ortalaması İle Karşılaştırılması (2002)



Kaynak: Ömür Genç, 2004, s.16

Grafik3: Üretimde Kullanılan Enerji Türleri



Kaynak: Hasan Hüseyin BAYRAKLI, 2005, s.54

Uşak tekstil sanayinde kullanılan başlıca enerji kaynakları; elektrik enerjisi, buhar, fueloil ve doğal gazdır. Elektrik enerjisi mevcut tesislerin hemen hepsinde makineleri çalıştırmak amacıyla kullanılmaktadır (Grafik 2-3).

Uşak sanayinde özellikle elektrik enerjisi bakımından bir takım sıkıntılar yaşanmaktadır. Bunların başında şebekenin yeterli olmasına rağmen görülen elektrik kesintileridir. Bu da sanayide üretim üzerinde olumsuz etkilere sahiptir. Yaptığımız müşahedeler sonucunda bu kesintiler iki türlü olmaktadır. Birincisi, planlı ve programlı yapılan kesintilerdir. Bunlar; yeni tesis yapımı, eski tesislerin sökülmesi, yeni trafoların devreye alınması sırasında yapılan kesintilerdir. Bir diğer sıkıntı ise, özellikle organize sanayi bölgesinde voltajın değişmesidir. Bu da makinelerin arızalanmasına ve üretimin olumsuz yönde etkilenmesine neden olmaktadır.

Tekstil tesislerin bir kısmında su kullanılmaktadır. Fakat bu kullanım enerji amaçlı değil, yıkama ve boyama amaçlı kullanılmaktadır. Bu tesisler yün yıkama tesisleri ile boya-apre-baskı tesisleridir.

2.1.3. Sermaye:

Bu kořula, anamal veya kapital de denir. Sanayi tesislerinin yapımı gerekli araç-gereç ve makinelerle donatılması, işlenecek hammaddenin satın alınması, tesislerde çalışanların ücretlerinin ödenmesi gibi alanlarda harcamak üzere; tesisleri kurarken ve kurup üretime (işletmeye) açtıktan sonra, girişimcilerin (yatırımcılar, müteşebbisler), belli bir paraya ihtiyaçları vardır. Buna, para sermayesi veya mali kaynak denir. Fabrika veya atölyelerin arsaları, fabrika veya atölye yapıları (binaları), bütün makineler, araç ve gereçlere ise, fizik sermaye adı verilir. (Doğanay.1995. s.389)

Uşak sanayisinin en önemli özelliklerinden biri, sanayinin oluşumu devlet kuruluşları şeklinde değil, özel şahıs tasarruflarının sanayi yatırımlarına dönüştürülmeleri, yurtiçi ve yurtdışından Uşak'a sermaye aktarılması şeklinde oluşmuş özel sermayeye dayalı sanayi olmasıdır. Uşak Şeker Fabrikası daha sonra devletleştirilmiş olsa bile, bu fabrikanın en önemli özelliđi, Türkiye'nin ilk çok ortaklı özel sektör kuruluşu olmasıdır.

Uşak'taki sanayi Uşak insanının eseridir, öz kaynağıdır, uşaklıların çalışkan ve müteşebbis olduklarının göstergesidir. Uşak'ta, sulu tarım, mevcut alanların yetersizliđi nedeniyle, istenilen düzeyde gerçekleştirilememektedir. Bu nedenle yöre halkı sanayiye yönelmiştir. Günümüzdeki sermaye birikimi de bu sanayi ve ticaret geleneğinden kaynaklanmaktadır.

Uşak ili imalat sanayinin yaratmış olduđu katma değer incelendiğinde; 2001 yılı itibariyle 58 trilyon TL. olan katma değer %27,2'sinin kamu sektörünce, %72,8'inin ise özel sektör tarafından gerçekleştirildiđi görülmektedir. İl imalat sanayi katma değeri içinde en yüksek pay %48 ile tekstil ürünleri sanayine aittir. 2001 yılında 27.7 trilyon TL. olarak gerçekleşen tekstil ürünleri sanayi katma değerinin tamamı özel sektör tarafından yaratılmıştır (.Uşak Verimliliđi Artırma Projesi, 2005.s.27).

Uşak'taki sanayi tesisleri genelde aile şirketleri şeklindedir. Geçmişteki birkaç kötü tecrübe nedeniyle ortaklıklara da pek yanaşmamaktadırlar.

Küçük ve orta boy işletmeler çoklukla aile işletmeleri iken, anonim şirket statüsü orta ve büyük işletmelerde yaygınlık göstermektedir. Kuruluş yılı itibariyle işletmelerin

çoğu 10 yıl ve üzerinde işletme geçmişine sahiptir. Nitekim işletmelerin %75'inin 10 yıl ve daha eski, %43'ünün ise 20 yıl ve üzerinde sanayi geçmişi olduğu görülmektedir. Kuruluş yılları 10 yıl ve daha eski bulunan işletmelerin yarısından fazlası tekstil işletmesi olup, tüm işletmeler içindeki oranı %62 dolayındadır (Uşak Verimliliği Artırma Projesi.2005.s.68). Bu da işletmelerin uzun süreli bilgi birikimlerinin olduğunu ve sanayi geleneğinin çok eskilere dayandığını göstermektedir.

Uşak'taki sermaye birikiminin, coğrafi şartlarında yönlendirmesiyle Uşak insanının eseri olduğunu ve uzun süreli bilgi birikimi ile sanayi geleneğinden kaynaklandığını gösterecek en önemli göstergelerden biri de kamu yatırım harcamalarıdır (Tablo 10).

Bölgede kamu yatırım harcamalarının büyük bir çoğunluğu, İzmir ilindeki yatırımlara tahsis edilirken, bunu sırasıyla Muğla, Aydın ve Denizli izlemektedir. 1991-2001 dönemi itibari ile kamu yatırım tahsislerinin %52.6'sı İzmir'e ait iken, %21'i Muğla, %7.1'i Aydın ve %6.8'i de Denizli iline aittir. Kamu yatırım tahsislerinin en düşük olduğu il ise Uşak'tır (Ege Bölgesi Ekonomik ve Sosyal Durum Raporu, 2003, s.67).

Tablo 10: Kamu Yatırım Harcamalarının Gelişimi .(Cari Fiyatlarla)

Yıllar	Türkiye(1)		Ege Bölgesi (2)		Uşak (3)		Pay (%)	
	Milyar TL	Değişim (%)	Milyar TL	Değişim (%)	Milyar TL	Değişim (%)	(3)/(1)	(3)/(2)
1991	41,864	-	2,871	-	19	-	0,05	0,66
1992	75,404	80,1	6,183	115,4	37	94,7	0,05	0,60
1993	122,799	62,9	8,631	39,6	22	-40,5	0,02	0,25
1994	218,875	78,2	13,314	54,3	106	381,8	0,05	0,80
1995	312,039	42,6	27,438	106,1	150	41,5	0,05	0,55
1996	622,925	99,6	64,492	135,0	516	244,0	0,08	0,80
1997	1,346,981	116,2	120,24	86,5	1,308	153,5	0,10	1,09
1998	3,162,783	134,8	265,70	121,0	2,126	62,5	0,07	0,80
1999	4,611,469	45,8	336,70	26,7	2,968	39,6	0,06	0,88
2000	7,612,580	65,1	391,33	16,2	6,284	111,7	0,08	1,61
2001	8,197,996	7,7	476,89	21,9	4,568	-27,3	0,06	0,96
2002	15,533,564	89,5	967,48	102,9	11,396	149,5	0,07	1,18
2003	16,009,223	3,1	989,76	2,3	10,555	-7,4	0,07	1,07
2004	16,093,343	0,5	855,69	-13,5	12,373	17,2	0,08	1,45
91-04	73,961,845		4,526,7		52,427		0,07	1,16

Kaynak: Uşak İli Uygun Yatırım Alanları Araştırması. 2004. s.129

İlde yapılan kamu yatırım harcamalarının Ege Bölgesi ve Türkiye içindeki payına bakıldığında, 2004 yılı itibariyle (cari fiyatlarla) 12,4 trilyon TL. olan kamu yatırım tahsisinin, Ege Bölgesi illerine yönelik yapılan toplam tahsislerin %1,5'ini, Türkiye genelinin ise %0,08 gibi oldukça düşük bir kısmını oluşturduğu görülmektedir. Kamu yatırım tahsisleri 1991-2004 dönemi itibariyle değerlendirildiğinde ise, incelenen dönemde Uşak'a 52,4 trilyon TL. düzeyinde bir kamu yatırımı yapıldığı ve bu miktarında Türkiye genelinin %0,07'sini Ege Bölgesinin %1,2'sini teşkil ettiği dikkati çekmektedir (Uşak İli Uygun Yatırım Alanları Araştırması, 2004, s. 128).

1991-2004 döneminde yapılan kamu yatırım harcamaları toplamının büyüklüğü açısından bakıldığında, Uşak İli Ege Bölgesi içinde son sırada yer alırken, Türkiye genelinde 73. sırada yer aldığı görülmektedir. 2004 yılı itibari ile, Uşak'ta kişi başına düşen kamu yatırım harcaması 37 milyon TL olarak gerçekleşirken, Ege Bölgesinde 92 milyon TL, Türkiye genelinde ise 232 milyon TL olmuştur. Uşak ili kişi başına düşen kamu yatırım harcamaları bakımından bölge içinde en kötü konumda olan Manisa ve Kütahya'dan sonra altıncı sırada iken, Türkiye genelinde 67. sırada yer almaktadır (Uşak İli Uygun Yatırım Alanları Araştırması. 2004. s. 129).

Sanayi sektörü, gelişmiş demokratik ülkelerde, özel sektör tarafından kurulup işletilir. Devlet, sadece kolaylaştırıcı bir rol oynar. Vergilendirme, ucuz arsa sağlama, ücretlerin ve sosyal hakların düzenlenmesi gibi bazı önemli konulara karışır (Doğanay, 1995, s.389).

Araştırmalarımız esnasında dikkat çekici bir diğer unsur, güncelliği itibari ile teşvik konusudur. İşletmelerin büyük bir çoğunluğu bugüne kadar hiçbir teşvikten yararlanmadıklarını belirtmişlerdir. Bu da Uşak insanının öz kaynaklarını yeterli bulmasından kaynaklanmaktadır. Ayrıca ülkemizde yakın tarihte yaşanan krizlerin, işletmelerin büyüme arzularını azalttığı ve içinde buldukları durumu koruma duygusuna ittiği şeklinde yorumlanabilir.

Uşak İli; 2001 yılı kişi başına düşen 1436\$ GSYİH'si ile 06 Şubat 2004 tarih, 25365 sayılı Resmi Gazetede yayınlanan 5084 sayılı Yatırımların ve İstihdamın Teşviki İle Bazı Kanunlarda Değişiklik Yapılması Hakkında Kanuna göre "2001 Yılı İçin

Belirlenen Fert Başına Gayri Safi Yurt İçi Hasıla Tutarı 1500 ABD Doları veya Daha Az Olan İller ” arasında yer aldığı için, genel teşvikler kapsamında vergi ve sigorta primi teşvik uygulaması, enerji desteği, yatırımlara bedelsiz arsa ve arazi temini, imkanlarından da yararlanılabilecektir. Bu durum yeni yatırımların Uşak İline yönelmesi yönünden olumlu bir tablo yaratmaktadır (Uşak Sanayi Potansiyeli ve Yatırım Alanları Araştırması, 2004, s.118).

Uşak gibi konumu ve mevcut sanayi potansiyeli açısından yeni yatırımlar için avantajlar barındıran bir ilin bu teşvik yasasından önemli ölçüde yararlanacağı beklenmektedir. Zaten ağustos sonu itibari ile gözlenen gelişmeler yaklaşık 40 firmanın yatırıma başladığını ve yaklaşık 5000 kişiye kısa sürede istihdam sağlanacağını göstermektedir (Yatırımların Teşviki ve İstihdamın Arttırılması, 2004, s.25).

2.1.4. İş gücü:

Yoğun makineleşmeye rağmen, modern sanayide işçi önemli bir faktördür. Binlerce işçinin çalışmakta olduğu fabrikalar bunun açık örnekleridir. Ancak sanayide işçi yalnızca miktarla ilişkili değildir; işçinin, aynı zamanda, ücreti, sürekliliği ve verimliliği de söz konusudur (Tümertekin, 1994, s.410).

Tablo 11: Uşak İli 2000 yılı Genel Nüfus Sayımı Sonuçları

İlçeler	Toplam Nüfus	Merkez Nüfusu	Bucak ve Köy Nüfusu	Yüzölçümü (km ²)	Nüfus Yoğunluğu (kişi/ km ²)
Merkez ilçe	179,4858	137,001	42,457	1309	137
Banaz	43,350	16,212	27,138	1032	42
Eşme	38,869	11,615	27,254	1362	29
Karahallı	14,423	5,243	9,180	337	43
Sivahlı	26,196	6,837	19,359	507	52
Ulubey	20,017	5,132	14,885	794	25
TOPLAM	322,313	182,040	140,273	5341	60

Kaynak: Temel Ekonomik ve Sosyal Göstergeler, 2003, Uşak

2000 yılı genel nüfus sayımı sonuçlarına göre Uşak İlinin toplam nüfusu 322.313 kişidir. Nüfus yoğunluğu 60 kişi/ km² olup, bu nüfusun 182.040 'ı şehirlerde 140.273'ü ise bucak ve köylerde yaşamaktadır (Tablo 11).

Uşak İlinde nüfusun % 56,4'ü il ve ilçe merkezlerinde, % 43,6'sı ise bucak ve köy merkezlerinde yaşamaktadır (Uşak Sanayi Potansiyeli ve Yatırım Alanları Araştırması, 2004, s. 7).

İş ve işçi bulma kurumu Uşak Şube Müdürlüğünden alınan bilgilere göre şehirde ve kırsal arazide çalışan nüfus sayısı kesin olarak tespit edilememiş olup 667 iş yerinde 10825 erkek, 1430 kadın ve 450 çocuk olmak üzere toplam 12.705 personel istihdam edilmektedir (Tablo 12).

Ayrıca Tablo 12'de görüldüğü gibi, büyük işyerlerinde çalışan işgücü sayısında, tekstil ürünleri üretimi ve halı imalatı toplam işgücü sayısının yarısından fazlasını oluşturmaktadır. Bu oran Uşak'ta tekstil sektörünün büyüklüğünü göstermesi açısından önemlidir. Küçük işyerlerinde ise, tekstil ürünleri üretimi ve halı imalatı toplam içerisinde % 12'lik bir orana sahiptir.

Uşak Şehir nüfusu, ilk nüfus sayımının yapıldığı 1927 yılından 1997 yılına kadar geçen 70 yıllık süre içerisinde yaklaşık 7 kat artış göstermiştir. Genel olarak şehir nüfusu artışında iki farklı dönem dikkati çekmektedir. Bunlardan 1927–1950 yılları arasındaki dönemde, nüfus artışı oldukça yavaştır. Nitekim söz konusu dönemde yıllık nüfus artış hızı %1'in altında gerçekleşmiştir. Bunun en önemli nedeni ise, Türkiye genelinde olduğu gibi Uşak'ta da II. Dünya Savaşı öncesinin olumsuz koşulları artış oranının düşük düzeyde kalmasına neden olmuştur. 1950 sonrasındaki yılları kapsayan ikinci dönemde ise, Uşak şehir nüfusu hızlı bir artış sürecine girmiştir. Nitekim 1955–1985 yılları arasındaki devrede şehir nüfusu yaklaşık 4 kat artış göstermiştir. Artışın en önemli nedeni, 1953 yılında Uşak'ın Kütahya'dan ayrılarak bağımsız bir il haline gelmesidir. Böylece şehirde yeni kamu kuruluşları açılmış ve il merkezi sosyal ve ekonomik yönden hızlı bir kalkınma sürecine girmiştir. Diğer yandan 1960'lı yıllardan itibaren şehirde, emek yoğun sanayi dallarından olan dericilik ve tekstilin gelişmesi, şehir nüfusunun artışını hızlandırmıştır. Ancak 1990'lı yıllardan sonra dericilik sektöründe yaşanan olumsuzluklar, çok sayıda işletmenin kapanmasına yol açmıştır. Kuşkusuz bu durum nüfus artış hızının da yavaşlamasına neden olmuştur ("İlkler Şehri" Uşak. 2005. s.36). Bu da sanayinin şehir nüfusu üzerindeki etkisini gösteren önemli bir durumdur.

Tablo 12: 2000 Yılı Sonu İtibari İle İlimiz İş ve İşçi Bulma Kurumu Müdürlüğüne Bağlı İş Yerlerinde Çalışanların Faaliyet Konularına Göre Dağılımı

İş Kolu	Büyük İşyeri Sayısı	Çalışan İşgücü Sayısı	Küçük İşyeri Sayısı	Çalışan İşgücü Sayısı
Tarımsal Üretim	1	20	4	14
Hayvancılık	1	52	1	6
Süt Mamülleri Üretim	2	41	1	6
Orman İşletmesi	-	-	1	3
Mermer İşletmesi	2	23	5	27
Hayvan Kesimi Ertlerin İşlenmesi	3	126	1	3
Süt Mamülleri Üretimi	2	41	1	6
Tahıl Ürünleri İşlenmesi	1	10	2	8
Hayvan Yemi Üretimi	3	90	-	-
Tahin ve Helva İmalatı	-	-	3	12
Ekmek ve Pasta Üretimi	5	62	12	45
Şeker Üretimi	2	775	1	2
Tekstil Ürünleri Üretimi	97	5755	88	195
Hali İmalatı	-	-	2	11
İnce Deri İşlenmesi	8	93	52	192
Ağaçla İlgili İSL.Marangozlar	1	42	31	90
Kağıt ve Kağıt Ürünleri	2	37	-	-
Basın Yayın Matbaacılık	1	22	10	46
Eczaneler İlaç Yapımı	-	-	13	55
Sabun İmalatı	-	-	1	5
Plastik ve Kauçuk Ür.İml.	2	45	7	42
Zımpara Sanayi imalatı	-	-	1	3
Yer Karosu Fayans İmalatı	3	882	-	-
Metal Yapı Ürünleri İmalatı	-	-	10	37
Makine Techizat İmalatı	1	10	2	9
Mobilya İmalatı	1	15	11	35
Tüpgaz Perakende Ticareti	-	-	6	7
Suyun Topl. Dağıtılması	1	10	-	-
Elektrik Dağıtımı	1	101	-	-
Yapı Bayındırlık İnşaat	13	668	15	63
Motorlu Araçların Tamiri	-	-	5	13
Motorlu Araç Yakıt Per Satışı	2	40	2	6
Gıda İçecek Tütün Top. Tic.	4	94	2	12
Gıda İçecek Tütün Per. Tic	4	406	7	35
Teks.Ürn. Giyim Ayakk. Deri Eşy.	2	24	27	100
Evle İlg. Alet Eşy. Ve Tech. Perakende	-	-	7	42
Hırdavat Boya Cam Per Tic.	-	-	3	12
Belirli Mala Tahsis Edilmiş Mağazalar	-	-	8	34
Eşya ve Ev Eşyaları Tamiri	-	-	4	10
Otel Motel Pansiyon Kamp ve Diğ.	7	107	6	27
Lokanta Kahvehane vb.	-	-	14	75
Demiryolu Taşımacılığı	3	28	2	8
Karayolu Yük Taşm.	-	-	3	8
Tarifeli Havayolu Taşımacılığı	-	-	1	3
Posta ve Telekomünikasyon	1	113	-	-
Tic. Banka ve Diğer Kredi Kur	12	192	10	62
Noterler	-	-	3	16
Muhasebe ve Mali Müş. Faal.	-	-	30	90
Fotoğrafçılıkla İlgili Faal	-	-	2	12
Genel Kamu Hizm. Sağlayan Kuruluş	8	821	20	97
Yetişkinlerin Eğitilmesi ve Diğ Eğitim	3	181	7	46
Tıp ve Dişçilikle İlgili Faal	-	-	4	14
İnsan Sağlığı ile İlg. Diğer Hizm.	2	36	-	-
Kanalizasyon Çöp ve Atıkl. Top.vb.	2	121	1	5
Ücretle Çalışan Sendika Faal	-	-	5	14
Sinema	-	-	1	3
Radyo Tv Faal	-	-	2	11
Toplam	200	10990	467	1715

Kaynak: Uşak İli 2000 Yılı Sanayi Ticaret ve Durum Raporu, 2001.

İş gücüne nitelik kazandıran eğitimler; örgün eğitim ve işte eğitimidir. Uşak işgücü eğitimi açısından şanslı bir ildir. 2003–2004 öğretim yılı itibariyle yılsonunda 172 ilköğretim okulu, 41 ortaöğretim okulu, 4 fakülte, 7 yüksekokul bulunmaktadır. Uşak ilinde yüksek öğretim 1993–1994 yılında Afyon Kocatepe Üniversitesi'ne bağlı olarak, Uşak Eğitim Fakültesi, Uşak Mühendislik Fakültesi, Uşak Sağlık Yüksek Okulları ile başlamıştır. 1995–1996 öğretim yılında Ulubey, 1998–1999 öğretim yılında Sivaslı Meslek Yüksek Okulları açılmıştır. 2000–2001 öğretim yılında Fen Edebiyat Fakültesi, 2002–2003 öğretim yılında da İktisadi ve İdari Bilimler Fakültesi eğitime başlamıştır. Bu yükseköğretim birimlerinde toplam 5 profesör olmak üzere 130 akademik personel ve 5628 öğrenci bulunmaktadır. Mühendislik Fakültesi, Tekstil ve Makine Bölümleri ile Uşak İ.İ.B.F. ise İşletme, Kamu Yönetimi ve Maliye Bölümleri ile Uşak'a yönelecek girişimcilerin gereksinim duyacağı kalifiye elemanları yetiştirmektedir. Uşak ilçelerindeki Meslek Yüksekokulları ise İşletmecilik, Muhasebe ve Deri–Tekstil (İşletmecilik ve Konfeksiyon) üzerine eğitim vermektedirler (Uşak Verimliliği Arttırma Projesi, 2005, s.29). Bu özellikler, hem Uşak'ın sosyo–kültürel çevresinin değişmesine yol açmakta, hem de örgün eğitimde eğitilmiş işgücü temininde önemli imkânlar sunmaktadır.

İşletmelerin ihtiyaç duyacağı alanlarda kalifiye eleman yetiştiren örgün eğitim kurumları yanında Uşak'ın sahip olduğu bir diğer özellik ise “işte eğitilmiş” eleman mevcudiyetidir. Uşak, 2001 ekonomik krizinin getirdiği ekonomik daralmanın sonucunda işsizlik sorununun derinleştiği illerden biri olmuştur. İşkur Müdürlüğü verilerine göre, 01.03.2002 tarihinden günümüze kadar yaklaşık 15.000 kişiye işten çıkışı verilmiştir. Bu sayı, kayıt dışı istihdamdaki değişimleri yansıtmamakla beraber, Uşak'ta özellikle deri sektöründe gözlenen sarsıntı hakkında ipucu vermektedir. Ancak, yeni işletmelerin “işte eğitim”li çok sayıda işçi bulmaları açısından da bir imkân ortaya koymaktadır. (Yatırımların Teşviki ve İstihdamın Arttırılması. 2004. s.6).

İşkur kayıtlarına göre sekseni aşkın iş kolunda yaklaşık 5000 kişi iş aramaktadır. Bu sayının yaklaşık %20'si tekstil sektöründe iş aramaktadır (Yatırımların Teşviki ve İstihdamın Arttırılması, 2004, s.7). Bu durum, Uşak'ta tekstil sektörü için, “işte eğitim” yöntemiyle vasıf kazanmış işgücü bulma açısından önemli imkanların var olduğunu göstermektedir.

Tablo: 13 İktisadi Faal Nüfusun Faaliyet kollarına Göre Dağılımı (2000)

Faaliyet Kolları	Türkiye		Ege Bölgesi		Uşak	
	İstihdam	%	İstihdam	%	İstihdam	%
Ziraat,Avcılık, Ormancılık	12.576.827	48,4	1.984.851	50,5	84.152	60,1
Madencilik ve Taş	96.035	0,4	24.507	0,6	81	0,1
İmalat Sanayi	3.276.173	12,6	505.122	12,8	20.519	14,7
Elektrik, Gaz ve Su	98.152	0,4	14.476	0,4	258	0,2
İnşaat	1.196.246	4,6	166.315	4,2	4.763	3,4
Ticaret, Lokanta ve Oteller	2.512.777	9,7	397.087	10,1	8.934	6,4
Ulaştırma , Haberleşme ve	853.255	3,3	118.026	3,0	2.669	1,9
Mali Hizmetler, Sigorta,	808.126	3,1	103.813	2,6	2.249	1,6
Toplum Hizmetleri, Sosyal	4.545.535	17,5	614.232	15,6	16.207	11,6
İyi Tanımlanmamış	34.015	0,1	3.544	0,1	77	0,1
T O P L A M	25.997.141	100,0	3.931.973	100,0	139.909	100,0

Kaynak:. Uşak İli Uygun Yatırım Alanları Araştırması, 2004, s. 23

Tablo 13’de il imalat sanayinde çalışan nüfusun toplam istihdam içerisindeki payı incelendiğinde; Uşak’ta bu oran %14,7 ile hem Türkiye ortalamasından (%12,6), hem de Ege Bölgesi’ne ait orandan (%12,8) daha yüksek olduğu görülür. Bu durum Uşak halkının sosyal ve ekonomik açıdan geliştiğini ve gelecekte daha fazla gelişmeye müsait olduğunu göstermesi açısından önemlidir.

Tablo: 14 Bölge İllerinde Faal Nüfusun Dağılımı (2000)

İller	Aktif Nüfus	Aktif Nüfusun Sektörlere Göre Dağılımı (%)			
		Tarım	Sanayi	İnşaat	Hizmetler
Afyon	366,277	70,1	6,4	3,4	20,0
Aydın	449,981	61,9	7,5	4,2	26,3
Denizli	423,500	53,5	19,0	3,9	23,6
İzmir	1,281,008	28,5	20,6	5,3	45,5
Kütahya	300,564	66,9	9,9	3,1	20,1
Manisa	577,033	61,5	11,9	3,0	23,5
Muğla	393,701	55,0	6,0	4,9	33,9
Uşak	139,909	60,1	14,9	3,4	21,5
Ege	3,931,973	50,5	13,8	4,2	31,4
Türkiye	25,997,141	48,4	13,3	4,6	33,5

Kaynak: Ege Bölgesi Ekonomik ve Sosyal Durum Raporu 2003.s .15

Tablo 14’te bölge illerinde faal nüfusun dağılımı incelendiğinde; sanayi sektöründe Uşak’ın, İzmir ve Denizli’den sonra üçüncü sırada olduğu görülmektedir. Kamu yatırım harcamalarında bölge içerisinde son sırada olan Uşak’ın, faal nüfusun dağılımına bakıldığında sanayi sektöründe bölge içerisinde İzmir ve Denizli gibi önemli

sanayi merkezlerinden sonra 3. sırada olması, özel sektörün başarısını vurgulaması açısından önemlidir.

Tablo: 15 İstihdam İçinde Uşak Tekstil Sanayi İşletmeleri

Yıllar	İmalat Sanayi	Tekstil	Yüzde(%)
95	23,560	7,105	30
96	24,880	7,200	29
97	26,229	7,545	29
98	20,679	6,810	32
99	22,424	6,750	30
00	21,012	6,699	32
01	12,000	3,000	25

Kaynak: Akyüz, 2002, s.191

Gelişmekte olan ülkelerin genel sorunu olan istihdam, ülkemizin dolayısıyla ilimizin de sorunudur. İlimizde vasıflı elemana ihtiyaç duyulmakta olup, özellikle tekstil sanayinde kalifiye eleman açığı bulunmaktadır. İlimizde imalat sektöründe yaklaşık 25.000 kişinin çalıştığı belirtilmektedir. Tekstil sektörünün çalışanların %30'unu yaklaşık üçte birini istihdam sağladığı verilerden anlaşılmakta ve sektörün Uşak açısından önemini ortaya koymaktadır. SSK verilerine göre son 2001 yılında 8000 kişinin işini kaybetmiş olması 21 Şubat krizinin olumsuz sonuçlarını görme açısından dikkat çekicidir (Akyüz.2002.s.190).

Tablo 15'te görüldüğü gibi, Uşak imalat sanayi içerisinde tekstil sanayinin istihdama katkısı, 2001 yılı hariç, ortalama olarak % 30 civarında olmuştur. Bu durum tekstil sanayisinin Uşak açısından ne kadar önemli olduğunu ortaya koymak için yeterlidir.

İşletme sahipleri ile yapmış olduğumuz ikili görüşmeler esnasında, iş gücü açısından ifade ettikleri bazı sorunlarda şöyledir. İşletmeler, yüksek teknolojiye sahip makineleri kullanacak elemanları kendileri yetiştirmeye çalışıyorlar. Fakat işletmelerde çalışan mevcut kalifiye elemanlar genelde çalıştıkları işletmelerde uzun süreli çalışmamakta, iş yeri değiştirmeler ve transferler meydana gelmektedir. Bu durumun da kendilerine zarar verdiğini ifade etmektedirler. Bir diğer sorun ise kalifiye eleman istihdamında karşılaşılan güçlükler nedeniyle, dış ticaret işlemleri aracı kuruluşlar yolu ile gerçekleştirilmektedir.

İşçilerin büyük bir çoğunluğunu Uşak ve çevre köylerindeki insanlar oluşturmaktadır. İşçilerin iş yerlerine taşınması şirketlere ait servislerle gerçekleştirilmektedir. Köyde ikamet eden işçiler tarla işlerini ya çalıştıkları vardiya dışındaki zamanlarda ya da iş yerlerinden izin alarak yapmaktadırlar.

2.1.5. Ulaşım:

Uşak, ilk çağlardan beri önemli ulaşım yollarının kavşak noktasında bulunmaktadır. Coğrafi konumu itibariyle Ege Bölgesi'nde bulunduğu için, buradaki dağların doğu-batı doğrultusunda uzanması ulaşımı kolaylaştıran en önemli faktörlerdendir.

Platolardan ve ovalardan geçen İpek Yolu'nun bir zamanlar bu yöreden de geçtiği açıktır. Güre kesiminde keşfedilen Lidyalılara ait çeşitli ve kıymetli eserler o zamanlarda Ahat köyünde çıkarılan eski eserler ile Uşak içinde çıkarılmış diğer eski eserler, Uşak'ın doğu-batı doğrultusunda uzanan tarihsel İpek Yolunun üzerinde önemli bir mevkide kurulup geliştiğini göstermektedir. Orta, yeni ve son çağlarda da önemini kaybetmeyen bir şehir olarak gelişmiştir. Kabaca doğu-batı doğrultusunda uzanan bir yolun iki tarafında eski eserler yer almaktadır. Burma Camii, Ulucamii, 70-80 yıl önceye kadar kullanılan ve yolların genişletilmesiyle toprak altında kalan eski tesisler, hamam, şehrin batı kısmında ve İzmir Yolu üzerindeki mermer dikilitaş, şehrin doğu-batı doğrultusunda uzanan eski eksenin coğrafi mevkii hakkında açık bir fikir vermektedir. Bu uzun eksenin dikey alanı ve kuzey-güney doğrultusunu izleyen küçük eksen de göze çarpar. Büyük eksen başka bir deyişle şehrin doğu-batı doğrultusunda uzanmış Afyon-İzmir aynı zamanda (Afyon, Balıkesir, Çanakkale) İpek Yolu'nun etkisiyle meydana gelmiştir. Bu yol kuşkusuz İpek Yolu olmadan da daha eski dönemlerde de doğu bölgelerini batı bölgelerine bağlamıştır. Çünkü rölyef ve iklim koşulları bu bakımdan çok elverişliydi. Afyon- Uşak-İzmir eski yoluna bağlı olarak Uşak şehrinde hızlı bir gelişme olmuştur. Nitekim şehrin içindeki eski hanların hepsi (ulaşım, taşımacılık, konaklama ve alışveriş bakımından önemli yerler) bu yolun önce kuzeyinde sıralanmıştır. Yolların şehirlerin kuruluş ve gelişmesinde ne kadar etkili ve çeşitli rol oynadığını Uşak Şehri açık bir şekilde göstermektedir ("İlkler Şehri"Uşak, 2005.s. 11).

Ulaşımı sağlayan ve kolaylaştıran tüm olanaklar sanayi alt yapısı içerisinde değerlendirilmektedir. Karayolu, hava yolu ve demir yolu alternatiflerinin olması ve bunların hizmet kaliteleri yatırımların gerçekleştirilmesi ve işletilmesinde yaşamsal öneme sahiptir. Bu tür olanakların olmaması veya yetersiz kalması, işletme için elverişli görülen birçok yatırım yerinin seçimini engeller. İşletmelerin bizzat kendilerinin ulaştırma olanaklarını geliştirmeleri maliyet açısından çoğu zaman imkan dahilinde değildir. Bu faktörleri dikkate alan işletmelerin, hava alanı ve limanlara ulaşımı kolay, kara yolları bulunana yerleri seçtikleri dikkati çekmektedir. Bu açıdan baktığımızdan Uşak'ın İzmir Limanına yakınlığı, İzmir-Ankara arasında olması ve çift yönlü kara yolu mevcudiyeti ve demiryolu alternatifi ile avantajlı bir konuma sahip olduğu görülmektedir (Yatırımların Teşviki ve İstihdamın Araştırılması, 2004, s.4).

Uşak'ta ayrıca 1998 yılında hizmete girmiş olan ve Uşak- Ankara kara yolu üzerinde şehir merkezine 7 km mesafede Uşak havaalanı bulunmaktadır. Yıllık yolcu taşıma kapasitesi 500 bin kişi, uçak/yıl kapasitesi ise 250 olan havaalanı yolcu azlığı sebebiyle hizmet vermemektedir. Fakat son yıllarda Uşak Havaalanının tekrara açılması amacıyla, özel hava yolu şirketlerinin girişimlerinin var olduğu ifade edilmektedir. Uşak'taki sanayi kollarında özellikle ihracata yönelik ürünlerin ihracatının hızlandırılmasında, dış ticari ilişkilerin gelişmesinde ve sanayicilerin zaman kaybını önlemede hava ulaşımının büyük katkıları olacaktır.

Uşak'ta ulaşım; kara ve demiryolu vasıtasıyla sağlanmaktadır. Kara yolu olarak Uşak, İzmir- Ankara kara yoluyla yurdun batı ve doğusuna, Denizli kara yoluyla güneye ve Kütahya kara yollarıyla kuzeye açılan yol kavşakları üzerindedir. İzmir ilini İç Anadolu ve doğu illerine bağlayan NATO standartlarındaki E-23 karayolu Uşak'tan geçmektedir.

Köy Hizmetleri Genel Müdürlüğü kapsamındaki yol ağı, 1.089 km'si asfalt, 812 km'si stabilize, 373 km'si tesviye, 22 km'si ham yol olmak üzere toplam 2.296 km.dir. Asfalt yol olmayan köy sayısı 16'dır. Uşak il hudutları içerisinde karayolları genel müdürlüğü faaliyet alanı dahilinde; devlet ve il yolu kapsamında 653 km karayolu ağı bulunmaktadır (Tablo 16).

Tablo 16: Uşak İli Yol Dağılımı, Niteliği ve Uzunluğu (km)

Asfalt Yollar			Parke	Stabilize	Geçit Vermez	Şebeke Uzunluğu	Bölünmüş Yol
Asfalt Beton	Sathi Kaplama	Toplam					
118	530	648	-	-	5	653	30,9

Kaynak: Karayolları Uşak Şube Müdürlüğü

Tablo 17: Uşak İl Merkezinin Önemli Merkezlere ve İlçelere Uzaklığı

İl Adı	Uzaklık (km)	İl Adı	Uzaklık (km)	İlçe Adı	Uzaklık (km)
Ankara	369	Afyon	112	Banaz	44
İstanbul	501	Aydın	278	Eşme	57
Trabzon	1134	Denizli	152	Karahallı	100
Adana	685	İzmir	211	Sivashlı	63
Gaziantep	894	Kütahya	141	Ulubey	35
Kayseri	656	Manisa	193		
Konya	335	Muğla	298		
Bursa	310				
Antalya	294				
Diyarbakır	1211				
İçel	672				

Kaynak: Uşak Verimliliği Artırma Projesi, MPM, 2005 Ankara, s.26

Demiryolu olarak, Afyon-İzmir demiryolu Uşak ilinin merkezinden geçmektedir ve bu demir yolu sayesinde Uşak, ulaşım ağı olarak Afyon-Kütahya-Eskişehir üzerinden Ankara ve İstanbul'a, batıda ise Manisa üzerinden İzmir'e bağlanmaktadır. Demiryolu ağı 159 km'dir.

Tablo 16'da Uşak'ın, konum olarak gelişmiş merkezlere hammadde temin edebileceği ve pazar koşullarını oluşturabileceği yerlere yakın olduğu görülmektedir. Bu da Uşak'ın gelişmesinde önemli özelliklerinden birisidir.

Sanayi ürünlerinin pazarlanması ve hammaddenin taşınması ile ulaşım arasındaki ilişkiler aynı şartlarda gerçekleştirilmektedir. Özellikle yurt içinde taşıma işlemleri, bazı firmaların kendilerine ait kamyonları tarafından gerçekleştirilmektedir. Bunun iki sebebi vardır. Öncelikle, rekabet şartlarından dolayı alış ve satış yapılan yerlerle ilgili olarak dışarıya bilgi vermemektir. İkinci olarak da, acil durumlarda ve her istenildiğinde nakliye şirketlerinden araba bulamama sıkıntısı ve işlerinin aksamaması amacıyla bu yolu tercih etmektedirler. Bazı firmalar ise ulaşım faaliyetlerini gerçekleştirebilmek için nakliye şirketlerini kullanmaktadırlar.

Yurt dışı taşımacılığının ülkesine göre değiştiği ifade edilmektedir. Genellikle komşu olan ülkeler için tırlar kullanılmakta, bunun dışındaki ülkeler için de gemiler kullanılmaktadır. Gemi taşımacılığının gerçekleştirildiği liman, İzmir Limanı'dır.

Demiryolları sanayi bölgesine girmediği için zaman kaybı ve maliyetlerden dolayı pek tercih edilmemektedir.

2.1.6. Pazar

Sanayide kuruluş yeri seçiminde “pazar”ın önemi gün geçtikçe artmaktadır. Bunda her şeyden önce tüketim maddelerinin çeşitlenmesi ve tüketim alanlarının güçlenerek çoğalması rol oynamaktadır. Ancak bunun yanı sıra, gerek hammadde gerek mamul maddelerin taşınmasındaki gelişmeler de sanayi faaliyetlerinin rotasyonunun pazarlara yönelmesinde etkili olmaktadır (Tümertekin, 1994, 419).

Uşak'ın coğrafi konumu ve özellikle yer şekillerinin uzanışı itibari ile ulaşım imkanlarının elverişliliği ürünlerin pazarlanmasını olumlu bir şekilde etkilemiş, Pazar sorunu ile karşılaşılmamıştır. Uşak'taki firmalar ürünlerini çeşitli şekillerde pazarlamaktadırlar. Bazı firmaların mümessilleri bulunmakta ve bunlara komisyon verilmektedir. Firmaların bir kısmı aracı kuruluşlar yardımı ile ithalat ve ihracat yapmakta, bir kısmı ise ürünlerini direkt kendileri satmaktadır. Bazıları ise ürünlerin kalitesine güvendiklerinden, “alıcılar bizi buluyorlar” diye ifade etmektedirler. Fuarlara da katılarak ürünlerin pazarlanmasını yapmaktadırlar. Ayrıca Uşak'ta da, Denizli'de olduğu gibi tekstil pazarının kurulmasını istemektedirler.

Uşak'ta direkt olarak ihracat yapmak fikri henüz yeterince gelişmemiştir. Bunda belirli bir limitin üzerinde gerçekleştirilen dış satım, devletçe verilen teşvikin de rolü olduğu düşünülebilir. İhracat yapan işletmeler de ya komisyoncular aracılığı ile büyük işletmelere ya da bazı büyük işletmelerin yaptığı gibi pazarlama şirketlerini İzmir, İstanbul gibi büyük şehirlerde kurarak bu şirketler üzerinden ihracatı gerçekleştirmektedirler. İl'in ihraç ürünleri olarak elde dokunan kilim ve halı, peluş battaniye vs. sayılabilir. İlimizde yapılan ithalat, başta tekstil makine ve yedek parçaları ile deri sanayinde kullanılan kimyevi maddeler ve sanayi maddelerini kapsamaktadır (Akyüz, 2002, s.191).

Tablo 18: Yıllar İtibari ile Uşak Tekstil Sanayi Dış Ticareti \$

Yıllar	İhracat	İthalat
97	1,250,551	589,151
98	1,525,150	1,004,251
99	4,483,484	4,004,335
00	6,730,371	7,065,708
01	7,281,168	14,677,168

Kaynak: AKYÜZ, 2002, S,192

Gümrük Müdürlüğü Uşak'ta 1996 yılında faaliyete geçmiştir. Tabloya bakıldığında ihracat ve ithalatta genelde bir artış trendi olmasına rağmen ithalattaki artışın daha fazla olduğu gözükmemektedir. Ancak bu rakamların Uşak Tekstil Sanayinin gerçek durumunu gösterdiği söylenemez. 2000 yılında tahmini olarak 70-80 milyon \$ düzeyinde bir tekstil (çoğunluğunu battaniye ve iplik dokuma) ihracatının gerçekleştiği 2001 yılında ise bu rakamın çok düştüğü tahmin edilmekte ve belirtilmektedir. Verilerin gerçeği yansıtmama nedeni anketlerde de ortaya çıktığı gibi, işletmelerin ya ihracat yapan şirketlere fason üretim yaptığı ya da kendilerinin İzmir ve İstanbul gibi büyük şehirlerde kurdukları pazarlama şirketleri aracılığı ile ihracat yapmalarındır. Ayrıca ithalatın 2001 yılında ithalatın iki katına çıkması, tekstil makine ve kimyasal maddeler ithalatının (ulaşım, gümrükleme vb.) kolaylığından dolayı Uşak Gümrüğü aracılığı ile gerçekleştirilmesinden kaynaklandığı şeklinde yorumlanabilir (Akyüz, 2002, s.192).

Tablo 19'de görüldü gibi Uşak'tan ihraç edilen ürünler içerisinde tekstil ürünleri tamamına yakın bir oranı oluşturmaktadır. İhracat rakamlarının tamamına yakın bir oranı tekstil ürünleri olduğu gibi, bu ürünler içerisinde de en büyük oranı battaniye ihracatı oluşturmaktadır. Tarihi süreç içerisinde, hayvancılığın etkisi ile dericilik faaliyetleri başlamıştır. Ayrıca deri üzerindeki yün değerlendirilip iplik imalatı gelişmiş ve geleneksel olarak battaniye üretimi her zaman için Uşak'ta ön planda yer almıştır.

İlin toplam ihracatının %94,4'ü tekstil ürünlerinden, %67'si ise yalnızca battaniden oluşmaktadır. Battanienin, tekstil ürünleri ihracatı içindeki payı da %71'i bulmaktadır (MPM. Uşak Verimliliği Artırma Projesi. 2005.s. 95).

Tablo 19: 2003 Yılı Uşak İli İhracat ve İthalat Değerleri (ABD \$)

ÜRÜN CİNSİ	İHRACAT	İTHALAT
Battaniye	14.657.873,97	-
Nevresim Takımı	4.546.000,00	-
İplik	535.977,00	-
Polyester Elyaf	702.383,00	-
Kontrplak	235.585,00	-
Üzüm	386.246,00	-
Seramik Yer Karosu	67.400,00	-
Yem Fabrikası	392.618,00	-
Mermer	13.026,00	-
Ahşap Kapı, Pencere	76.660,00	-
Alçılı Sargı Bezi	118.992,50	-
Döşemelik Kumaş	74.916,40	-
Potasyum Sülfat (Şap)	43.424,50	-
Şeftali	6.429,60	-
Ham Deri (Yaş ve Kuru)	-	6.698.626,52
Tekstil Makinesi	-	6.765.033,30
Pikle Deri	-	1.173.173,00
Yün	-	1.177.923,60
Elyaf (Akrilik, Polyester)	-	124.864,07
Pamuk	-	299.821,60
Kromlu Deri	-	110.058,00
Toplam	21.857.531,97	16.349.500,09

Kaynak: Uşak Gümrük Müdürlüğü, 2004

Tablo 20: Ülkelerde Yapılan İhracat Durumu (Öncelik Sırası)

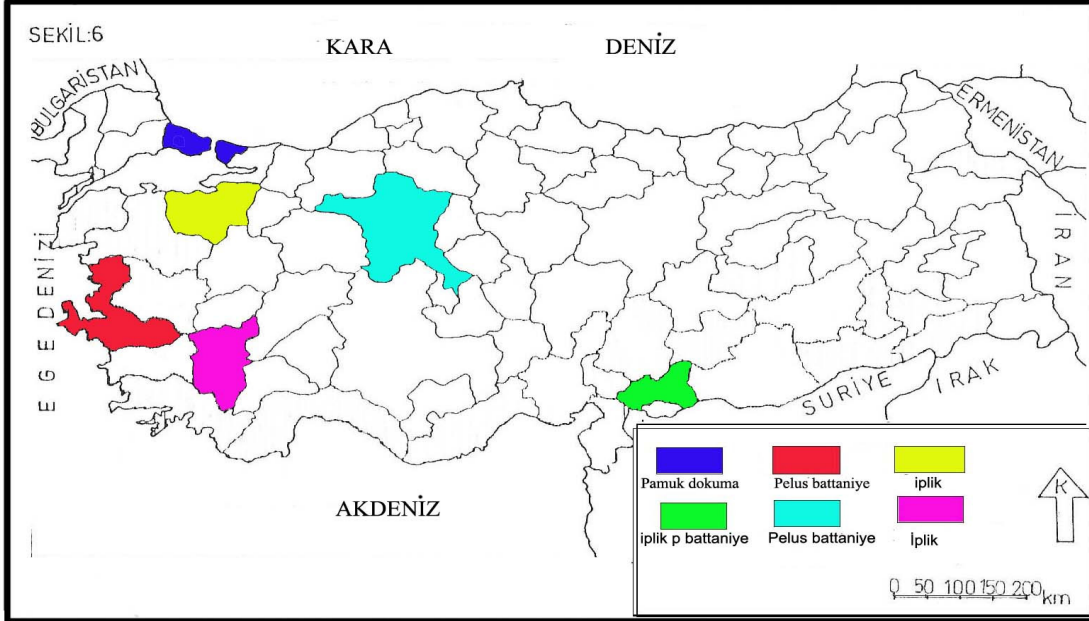
	(1. Öncelik)		(2. Öncelik)		(3. Öncelik)	
	Sayı	Yüzde	Sayı	Yüzde	Sayı	Yüzde
Avrupa Ülkeleri	42	70,0	4	13,3	1	14,3
Ortadoğu	9	15,0	18	60,0	-	-
Uzakdoğu	2	3,3	-	-	-	-
Afrika	4	6,7	6	20,0	6	85,7
Amerika	-	-	1	3,3	-	-
Diğer	3	5,0	1	3,3	-	-
Toplam	60	100,0	30	100,0	7	100,0

Kaynak : A.K.Ü Uşak İli Tekstil Sanayi Araştırması .2005. s. 72

Tablo 20’da ülkelere yapılan ihracat durumu öncelik sırası incelendiğinde; Uşaklı sanayicisinin birinci öncelik sırasını Avrupa Ülkelerinin oluşturduğu görülmektedir. Bunu Ortadoğu ve Afrika izlemektedir.

Uşak'ta yapılan ihracatın % 70'i Avrupa ülkelerine, % 15'i Ortadoğu ülkelerine, %3,3'ü Uzakdoğu'ya, %6,7'si Afrika ülkelerine, %5'i ise sayılan bölgelerin dışındaki bölgelere yapılmaktadır. Avrupa pazarında Uşaklı sanayiciyi güçlü rakipler karşılamaktadır. Bu yönüyle bu başarı dikkate değer bulunmaktadır. İhracatta Orta doğu ve Afrika pazarında Uşak'ın bölgesel konumu itibari ile avantajları bulunmaktadır. Bu avantajları değerlendirerek yeni pazarlara açılma şansı yakalanabilir. Orta doğu ihracatçıların ikinci öncelikli ihracat yaptıkları yer olarak görülmektedir. Taşıma maliyetleri ve müşteri beklentileri dikkate alındığında Orta doğu pazarı üzerinde daha dikkatli durulması ve geliştirilmesi gereklidir (Uşak Tekstil Sanayi Araştırması, 2005, s.72) .

Harita 3: Üretilen Ürünlerin Gönderildiği İller



2.1.7. Organize Sanayi Bölgeleri:

Uşak, sanayinin devlet eliyle değil, özel sektörle geliştiği bir il konumundadır. Sanayiye ve özel sektöre yatkın bir il olan Uşak, organize sanayi bölgelerinin bulunması ve istihdam altyapısı gibi özellikleri ile yatırımlar için cazip illerden birisi haline gelmiştir. İlin planlı gelişmesi, sanayinin tarım dışı alanlara kaydırılması, arıtma tesisleri ile çevre kirliliğinin önlenmesi amacıyla organize sanayi bölgeleri ve sanayi

sitelerinin kurulması ile ilgili çalışmalar, il sanayisinin mekânsal bir düzeye kavuşturulması yolunda önemli mesafeler kazandırmıştır.

Uşak iki organize sanayi bölgesine sahiptir. Birisi, Uşak–İzmir karayolunun 15. km’sinde bulunan Organize Sanayi Bölgesi ve diğeri ise, Uşak–Denizli karayolunun 8. km’sinde bulunan Organize Deri Sanayi Bölgesidir.

2.1.7.1. Uşak Organize Sanayi Bölgesi

Uşak–İzmir karayolunun 14–18 km’sinde 3.782 dekar alan üzerinde kurulmuştur. Sanayi ve Ticaret Bakanlığının kredi desteği müteşebbis teşekkülün sorumluluğu altında Uşak Organize Sanayi Bölgesi altyapı inşaatı 09.10.1987 tarihinde ihale edilmiş, üç yıl gibi kısa bir zamanda temel altyapı bitirilmiş, bölgede ilk sanayi tesisi (Hitit Seramik A.Ş.) 1990 yılında üretime geçmiştir. Bölge içinde 358 adet sanayi parseli bulunmaktadır. Bu parsellerin 353 adedi sanayicilere tahsis edilmiştir. Tahsis yapılan arsalar üzerinde 189 sanayici tesisini kurarak üretime geçmiştir. 70 fabrika inşa halinde olup, 94 fabrika ise proje aşamasındadır. Gediz Çayı’nın kirliliğinin önlenmesi için arıtma tesislerinin projesi yapılmış, proje yatırım programına alınmış ancak yeterli kaynak temin edilemediğinden 4 yıl beklemede kalan iş, 2003 yılı yatırım programından çıkarılmıştır. Yeni yatırım takiplerinin karşılanması amacıyla bölgeye bitişik 250 hektar alanın Organize Sanayi Bölgesine ilavesi çalışmaları devam etmektedir (Uşak İli Uygun Yatırım Alanları Araştırması, 2004, s.85).

2.1.7.2. Organize Deri Sanayi Bölgesi

Uşak şehir merkezinden geçen çayın kenarında kurulan tabakhaneler, hızlı şehirleşme sonucu şehrin içinde kalmış ve tabakhaneler ihtiyaca cevap veremez hale gelmiştir. Bunun neticesinde, ilde organize deri sanayi bölgesinin kurulması amacıyla çalışmalar başlatılarak, 19.01.1988 tarihinde Uşak Organize Deri Sanayi Bölgesi Müteşebbis Teşekkülü oluşturulmuştur. 1989 yılında Uşak–Denizli karayolunun 8–10 km’sinde 2613 dekar alan kamulaştırılmıştır. Altyapı inşaatı 1995 yılında başlamış ve 2001 yılında tamamlanmıştır. Arıtma tesisi inşaat kısmı tamamlanmak üzere olup, makine montajı yapılması gerekmektedir. Bölgede 446 adet sanayi parseli bulunmakta olup, bunlardan 359 adedi tahsis edilmiştir. Bölgede 9 adet işletme tamamlanmış ve üretime geçmiş, 6 tesis tamamlanma aşamasında ve 19 adet tesisin de inşaatı devam

etmektedir. Ekonomik krizin ve özellikle deri sektöründe yaşanan olumsuz koşulların devam etmesi, taşıma ve tesisleşmede kaynağa ihtiyaç duyulması ve arıtma tesisinin bitmemesi, bölgenin hizmete girmesinin geciktirmektedir (Uşak İli Uygun Yatırım Alanları Araştırması, 2004, s.86). Deri Organize Sanayi Bölgesi tam olarak doldurulamaması sebebiyle 2004 yılında karma bir yapıya dönüştürülmüştür.

Organize sanayi bölgelerinin dışında, il genelinde 8 tanesi merkezde, 4 tanesi ise ilçelerde olmak üzere 12 adet küçük sanayi sitesi bulunmaktadır. Bu sanayi sitelerine ait toplam işyeri sayısı 1415'tir.

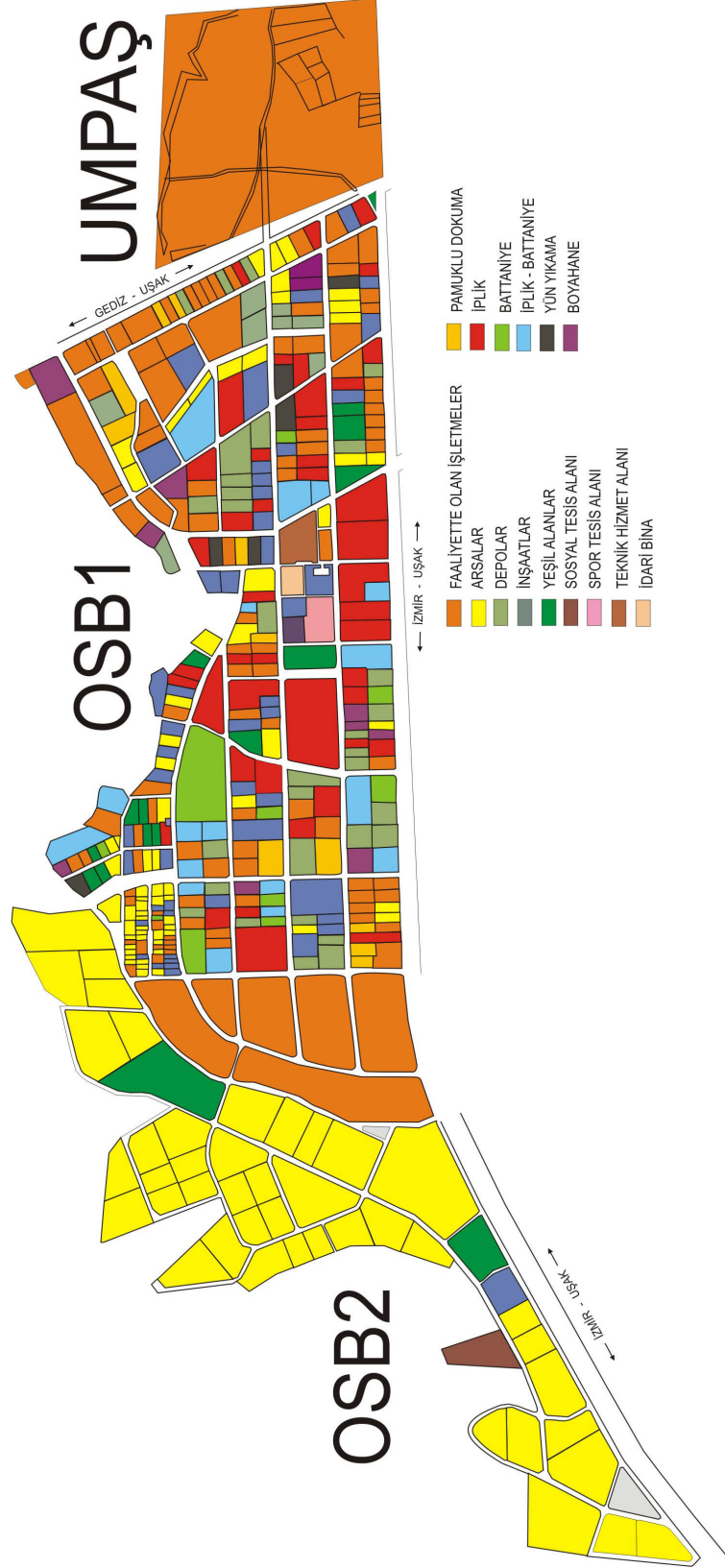
Tablo 21: Uşak İli Dahilindeki Küçük Sanayi Siteleri ve Toplu İşyerleri

TOPLU İŞYERİ ADI	Toplam Alan m²	İşyeri Sayısı	Temel Atma Tarihi	Hizmete Girdiği Yıl
Uşak Merkez Küçük Sanayi Sitesi	45,000	262	1974	1979
Merkez Bireylül Küçük Sanayi Sitesi	253,164	419	1987	1996
Tabaklar Toplu İşyeri Sitesi	38,000	70	1980	1984
Pamuklu Dokumacılar Sitesi	20,160	111	1980	1984
Zigciler Küçük Sanayi Sitesi	38,500	21	1986	1998
Keresteciler Toplu İşyeri Sitesi	24,754	30	1991	1998
Zahireciler Toplu İşyeri Sitesi	57,860	52	1997	2001
Uşaklılar Oto Toplu İşyeri Sitesi	14,849	37	1996	2001
Ulubey Toplu İşyeri Sitesi	34,674	130	1988	1991
Banaz Küçük Sanayi Sitesi	82,950	64	1988	1993
Eşme Toplu İşyeri Sitesi	72,000	139	1987	1999
Sivashlı Küçük Sanayi Sitesi	60,705	80	2002	İnşa halinde
TOPLAM		1415		

Kaynak: İl Sanayi ve Ticaret Müdürlüğü, Uşak, 2003

Bir bölgede sanayinin sağlıklı gelişebilmesi için alt yapısının oluşturulması gerekmektedir. Sanayinin planlı gelişmesi, yaygınlaştırılması, sağlık ve çevreye zarar vermeden gelişmesi açısından oldukça önemlidir. Sanayinin alt yapısını oluşturan yatırımlardan biride sanayi siteleri ve toplu işyerleridir. Bu yatırımlar aynı zamanda imalat ve tamirat işleriyle uğraşan küçük sanat ve sanatkârlara düzenli gelişmeye açık işyerleri oluşturmaktadır. Bu şekilde küçük esnafa önem verilmesi gelecekte büyük işyerlerinin oluşabilmesinin bir göstergesidir. Tablo 21'de görüldüğü gibi il genelinde faaliyet gösteren 11 adet küçük sanayi sitesinin toplam iş yeri sayısı 1.335'dir. Türkiye'nin küçük illerinden biri olan Uşak için bu sayı önemli bir rakamdır. Bu da Uşak'ta sanayinin temellerinin sağlam atıldığına göstergesidir.

UŞAK ORGANİZE SANAYİ BÖLGESİ



Harita 4: Uşak Organize Sanayi Bölgesi Haritası

Harita 4'ü incelediğimizde; Pamuklu dokuma fabrikalarının bölgenin her tarafına dağılmış olduğu görülmektedir. Aynı zamanda boyahanelerinde pamuklu dokuma fabrikaları gibi yer konusunda seçici olmadıklarını ve bölgenin her tarafına dağılmış olduklarını görmekteyiz. Yün yıkama tesisleri ise, pamuklu dokuma fabrikalarının aksine genel olarak bölgenin doğu kesiminde toplandıkları görülmektedir. Bunun nedeni burada bir derenin ve de aynı tarafta su deposunun varlığıdır. Şunu da belirtmemiz gerekir ki, bir fabrika başka bir fabrikaya hammadde üretebildiği için bu durum yer seçiminde etkili olmaktadır. Bunun en açık örneği ise, battaniye ve iplik fabrikalarıdır. Hatta birçok fabrika da battaniye ve iplik üretimini birlikte yapmaktadırlar. Bu fabrikalar en yoğun olarak görülen fabrikalar olup bölgenin her tarafına dağılmış durumdadırlar.

2.2. Uşak'ta Tekstil Sanayinin Faaliyet Kolları

2.2.1. Pamuklu Dokuma

İkinci Dünya Savaşı'nın meydana getirmiş olduğu ekonomik krizden dolayı, Uşak'ın önde gelen ihracat malı olan halıcılığın duraklaması üzerine tamamen iç piyasanın ihtiyacını karşılamak için evlerde yerli malı diye tabir edilen, pamuklu kumaş dokuyan kamçılı el tezgâhları kurulmuştur. Zaman içerisinde otomatik dokuma tezgâhlarının kullanıma başlanmasıyla Uşak'ta dokuma sanayi üretim olarak ilerleme kaydetmiştir.

Yatırımları teşvik yasalarının sağladığı imkânlarla Uşak'lı sanayici modern teknoloji kullanmaya başlamış, yeni makineleri ithal ederek üretim kapasitelerini arttırmıştır.

Bu iş kolun büyük bir bölümü küçük işletmeler halinde faaliyetlerini sürdürmektedir. Bugün için ilimiz genelinde 25000 civarında pamuklu dokuma tezgâhı bulunmakta ve bu tezgâhlarda tülbent, mermerşahi, kaputbezi, hidrofil, patiska astarlık, cilt bezi, tecrit bezi gibi pamuklu dokuma mamulleri imal edilmektedir (Akyüz, 2002, s.189).

Uşak Valiliği Sanayi ve Ticaret il müdürlüğünden aldığımız bilgilere göre bazı üretim kalemlerinin yıllık üretim kapasiteleri şu şekildedir;

Tlbent ve Mermerahi : 300 milyon m/yıl

İdrofil (Gazlı bez) : 100 milyon m/yıl

Kaput bezi : 70 milyon m/yıl

Bunların milli gelire katkısı ise 2000 yılı itibariyle global olarak aađıda belirtilmitir.

Tlbent ve Mermerahi : 7.100.000.000.000 TL

İdrofil (Gazlı bez) : 8.500.000.000.000 TL

Kaput bezi : 4.600.000.000 TL

Daha nce belirttiđimiz gibi bu alanda alıanların byk bir blmn kk iletmeler oluturmaktadır. Kk iletmelerin teknolojik gelimelere ayak uydurabilmeleri iin daha fazla sermayeye ihtiyaları vardır. Ayrıca bu iletmelerin ođu fason i yaptıkları iin kazançları da ok az olmaktadır. Dolayısıyla kk iletmelerin bu ok az olan z kaynaklarıyla faaliyetlerini srdrmektedirler. Bu da kk iletmelerin gelime srecini olumsuz ynde etkilemektedir. Uak'taki kk iletmeler devlet desteđinin art olduđunu belirtmektedirler.

Dokuma tezgâhlarında kullanılan iplik hammaddesini genelde %100 pamuk oluturmaktadır. Bazen de iplik karıım halinde olmaktadır. Bu karıım ise genelde pamuk–polyester olmaktadır.

Pazar bulmada karılatıkları sorunlar ise, parasal sorunlar, kendilerini tatmin edecek fiyatları bulamama ve kendilerini yeterince tanıtamama eklinde sıralayabiliriz. Bu rnlerden gazlı bez retiminin kk bir kısmı bata İsrail olmak zere diđer Ortadođu lkelerine pazarlanmaktadır. Diđer rnlerin tamamı yurt iinde satılıp ađırlıklı olarak İstanbul'a pazarlanmaktadır.

İgc istihdamında karılatıkları sorunları ise, igc becerisinde yetersizlik, alanında eđitim grmemi olmak, igc maliyetlerinin yksekliđi eklinde sıralayabiliriz.

2.2.2. Pamuk İpliği

Bu iş kolunda 2000 ton/yıl kapasiteli 3 ring tesisinde 2000 yılında 1700 ton/yıl fiili üretim gerçekleşmiş olup (T.C. Uşak Valiliği Sanayi ve Ticaret İl Müdürlüğü) bu tesislerde istihdam edilen işgücü sayısı 250 kişidir (Uşak İli Uygun Yatırım Alanları Araştırması, 2004, s.76).

Ayrıca 12000 ton/yıl kapasiteli 28 open end tesisinde istihdam edilen işgücü sayısı 705 kişidir (Uşak İli Uygun Yatırım Alanları Araştırması, 2004, s.76) (Tablo 7).

Bu iş kolu ile ilgili yapmış olduğumuz araştırmalar, anket sonuçları ve yüz yüze görüşmeler esnasında şu sonuçlara ulaşılmıştır. Uşak'taki pamuk ipliği üretimi muhtelif numaralarda (kalınlık) 170.000 ton civarındadır. Bu üretimin ancak %10 civarı Uşak'ta mamul hale getirilerek pazarlanmaktadır. Bu mamullerin büyük bir kısmını gazlı bez üretimi teşkil etmektedir. Bu %10'luk bölümün kalan kısmı ise Uşak'ın Karahallı ilçesindeki dokumacılara pazarlanmaktadır. Geriye kalan %90'lık kısmının neredeyse tamamı İstanbul başta olmak üzere Bursa, Gaziantep ve Denizli'ye pazarlanmaktadır. Dolayısıyla Uşak, bu ipliklerin tamamını yurt içinde pazarlamaktadır. Ayrıca, il ekonomisine 250.000.000 dolarlık bir katkı sağladığı da ifade edilmektedir.

2.2.3. Apre-Boya-Baskı

Pamuklu dokuma tezgâhlarında imal edilen ham mamuller 2000 yılı itibariyle faaliyetlerini sürdüren 7 işyerinde yapılan işlemlerle mamul hale getirilmektedir. Bu tesislerin yıllık apre-boya-baskı kapasitesi 15 milyon metredir (Uşak Sanayi ve Ticaret İl Müdürlüğü, 2001, s.16). Bu tesislerin istihdam kapasitesi 650 kişidir (Uşak İli Uygun Yatırım Alanları Araştırması, 2004, s.76).

Bu tesislerdeki işlemler kısaca şöyle gerçekleşmektedir. Bu tesisler hammadde olarak hazır ham bez kullanmaktadırlar. Bu ham bezler kasarlanıyor (beyazlatmak), yıkanıyor ve kurutuluyor. Daha sonra baskı makinesine gidip kaç renk olacağına boya kumaşın üzerine veriliyor. Apresi yapılıyor(kumaşın yumuşatılması). Bundan sonraki aşamada ise sanfor yapılıyor. Yani kumaşın baştan çekmesi sağlanıyor ve paketleniyor.

Uşak ilindeki apre-boya-baskı işletmelerinin büyük bir bölümü yurt içindeki büyük tekstil firmalarına fason olarak çalışmaktadır. Kalan küçük bir kısmı kendi

mamullerini üretip tamamını yatak nevresimi ve perdelik olarak yurt içinde pazarlamaktadır.

Bu işletmelerde hammadde hem Uşak içi hem de yurt içinden temin edilmektedir. Yurt içinde ağırlıklı olarak İstanbul ve İzmir'den sağlanmaktadır. Bu işletmelerdeki mamul maddenin ihracatı da yapılmaktadır. Ağırlıklı olarak Almanya ve Fransa olmak üzere bütün AB ülkelerine ihracat yapılmaktadır.

2.2.4. Halı, Kilim, Battaniye ve Trikotaj İpi

Cumhuriyet öncesi başlayan Uşak'ın sanayileşme hareketi giderek ivme kazanarak, günümüzün sanayi şehri Uşak'ı ortaya çıkarmıştır. Geleneksel el halıcılığına iplik temin amacıyla kurulan fabrikalar, bugün hem Uşak'ın hem de Türkiye'nin sanayi öncüleri olmuşlardır.

Merkez ilçede faaliyetini sürdüren 70 civarında halı, kilim, battaniye ve trikotaj fabrikası mevcut olup, bunların yıllık imalat kapasitesi 75000 tondur. 2000 yılı fiili üretimi 30 bin tondur (Uşak Sanayi ve Ticaret İl Müdürlüğü, 2001, s.16). Bu işletmelerdeki istihdam ise 2500 kişidir (Uşak İli Uygun Yatırım Alanları Araştırması, 2004, s.76).

Uşak'ta yapmış olduğumuz araştırmalar sonucunda, bu alanda Uşak'ın Türkiye'de küçümsenmeyecek ölçüde üretiminin söz konusu olduğu ifade edilmektedir. Bu ipliklerde hammadde olarak %60 oranlarında yün, %40 oranlarında sentetik elyaf kullanılmaktadır. Bu tür ipliklerin kumaş ve trikonun yanında kaliteli yün battaniye üretiminde de kullanıldığı ifade edilmektedir. Bu tür battaniyeler daha önce ağırlıklı olarak İngiltere ve İskoçya'da üretilmekteydi. Ancak Avrupa'da ki maliyetlerin yüksekliğinden dolayı bu ülkelerde bu tür üretimler azalmıştır. Ancak dünya genelinde bu tür battaniyeye halen talep olmasından dolayı son altı yıl içerisinde Uşak'ta bu yatırımlara önem verilmiştir. Bu battaniyeler başta Amerika olmak üzere, İngiltere, İskoçya, Almanya, Rusya, Ukrayna ve İskandinav ülkelerine pazarlanmaktadır. Kalan ipliklerin tamamı İstanbul'da, Rusya ve Ukrayna'ya yönelik imalat ve üretim yapan triko ve kumaş üreticilerine pazarlanmaktadır. Bu ipliklerde, üretimin il ekonomisine katkısınının 60.000.000 dolar civarında olduğu ifade edilmektedir.

2.2.5. Peluş Battaniye

Son yıllarda devletin verdiği teşvikinde etkisiyle peluş battaniye üretiminde büyük canlanma görülmektedir. Bu iş kolunda halen faaliyetini sürdüren 46 adet fabrika mevcut olup, bu sanayi tesislerinin üretim kapasiteleri 3 milyon adet/yıl peluş battaniyedir. 2000 yılı (global) 1,8 milyon adet battaniyedir. (T.C. Uşak Valiliği, Sanayi ve Ticaret İl Müdürlüğü, 2001, s.16). Bu iş kolundaki istihdam 4000 kişidir. (Türkiye Kalkınma Bankası A.Ş. Uşak İli Uygun Yatırım Alanları Araştırması, 2004, s.76)

Uşak'ta son yıllarda çoğalan yün iplik fabrikalarında üretilen yün ipliklerini de değerlendirmek amacıyla düz ve desenli peluş battaniye üretimi hız kazanmıştır. Daha öncede belirtildiği gibi, battaniyede Türkiye üretiminin %90'ı ve dünya üretiminin %5'i Uşak'ta gerçekleştirilmektedir.

Üretimde kullanılan elyaf hem yurt içi hem de yurt dışından sağlanmaktadır. Yurt içinde; Bursa, Adana, İstanbul, Gaziantep, Yalova gibi illerden alınmaktadır. Yurt dışında ise; Romanya, Almanya, Rusya Federasyonu, Çin, Tayvan gibi ülkelerden alınmaktadır.

Kullanılacak olan elyaf önce cinsine ve renklerine göre ayrılıp boyanmak üzere makinelere girer. Boyandıktan sonra harman yapılarak yumuşatılır ve parfümlü yağlarla kokulandırılır. Daha sonra tarak denilen tarama yapılan makinelere verilerek fitil olarak üretilir. Elde edilen bu fitiller vargel denilen büküm yapan makinelere ip haline getirilir. Bu aşamadan sonra dokuma bölümüne giderek çeşitli renk ve desenlerde kilim gibi tüysüz dokunur. Dokuma bittikten sonra cımbızla temizlenir. Buradan şardon denilen tüylendirme makinesine verilerek her iki tarafı da ebatlarının ölçüsüne göre tüylendirilir. Bütün bu işlemlerin ardından battaniyeler makas denilen bir başka makineye girer ve burada fazla tüyler kesilerek parlatılma işlemi yapılır. Parlatmadan sonra konfeksiyon bölümünde kenarları kesilir, dikilir ve son bir kontrolden geçerek poşetlenir ("İlkler Şehri" Uşak, 2005, s.11).

Daha öncede belirtildiği gibi, ilin toplam ihracatının %94,4'ü tekstil ürünlerinden, % 67'si ise yalnızca battaniyeden oluşmaktadır. Battaniyenin, tekstil ürünleri ihracatı içindeki payı da %71'i bulmaktadır. İhraç edilen ülkeler, G.Afrika, Irak, Rusya, Amerika, Hollanda, Kazakistan, Azerbaycan, Türkmenistan gibi ülkelerdir.

Yurt içinde ise başta İstanbul, İzmir, Ankara, Gaziantep olmak üzere, bölgesel olarak da ağırlıklı Doğu Karadeniz, Doğu Anadolu ve Güneydoğu Anadolu'ya pazarlanmaktadır.

2.2.6. Makine Kilimi İmalatı

Yılda 50000 m² civarında makine kilimi dokuyabilecek kapasiteye sahip bulunan bu iş kolunda, 10 işyeri faaliyetini sürdürmektedir. Bunların 2000 yılı fiili üretimi (global) 15000 m² makine kilimidir (Uşak Sanayi ve Ticaret İl Müdürlüğü, 2001, s.16).

Uşak genelinde makine kilimi imalatı ile birlikte 10000 adet tezgâhta elde dokuma kilim imalatı yapılmaktadır. Bu imalatta istihdam edilen işgücü 10000 kişidir (Uşak İli Uygun Yatırım Alanları Araştırması, 2004, s.76).

Bu kilimler daha çok köy ve kasabalarda dokunduğu için imalat tarla işlerinin olduğu dönemlerde düşer. Köy ve kasabalarda olması ve sipariş üzerine dokunması nedeniyle üretim miktarları ile ilgili bilgiler verilmemektedir.

Elde kilim dokuma faaliyeti özetle şu şekilde gerçekleşmektedir. Bazı firmalar Uşak ve köylerinde kilim dokuyanlara tezgâh vermektedirler. Bu tezgâhların ödemesi kilim dokuyarak yapılmaktadır. Yün alınıp, fason çektiriliyor ve mamul hale (iplik) getiriliyor. Bu mamuller %100 yündür. İplik haline geldikten sonra büküm yapılmaktadır. İplik boyahanelerde kaliteli ve uzun ömürlü boya ile imalata hazır hale getiriliyor (kök, krom boya, vs.). Köy ve kasabalardaki tezgâhlara ne ebatla kilim dokunacaksa o oranda iplik veriliyor ve dokunuyor. Dokuyana emek olarak da işçilik ücreti ödeniyor. Daha sonra bu kilimlerin saçak denilen uç kısımları ince bir şekilde örülür ve yıkama hanelere gönderilir. Son olarak üzerindeki tüyler yakılır ve ihracat olacak şekilde belli bir soldurma operasyonu ile hazır hale getirilir.

Bu kilimlerin satışı yurt içinde öncelikle İstanbul'a yapılmaktadır. Ayrıca turistik yerlere verilmektedir. Kilimlerin %90'ı ihraç edilir. Ağırlıklı olarak Amerika, Kanada, Güney Afrika ve Avrupa ülkelerine yapılmaktadır.

Makine kilimi üretimi Uşak'ta gittikçe azalmaktadır. Türkiye genelindeki büyük firmalarla rekabet edememektedirler. Üretilen ürünler yurt içinde pazarlanmaktadır. Ağırlıklı olarak Doğu Anadolu ve Güney Doğu Anadolu'ya pazarlanmaktadır.

2.2.7. Makine Halısı

Halen merkez ilçede 3 işyerinde 10 makine faaliyetini sürdürmekte olup, bunların günlük üretim kapasiteleri 500 m²'dir. 2000 yılı fiili üretim (global) 1500 m²'dir (Uşak Sanayi ve Ticaret İl Müdürlüğü, 2001, s.16).

Uşak genelinde makine halısı imalatı ile birlikte 150 adet tezgâhta elde dokuma halı imalatı yapılmaktadır. Bu imalatta istihdam edilen işgücü 450 kişidir (Uşak İli Uygun Yatırım Alanları Araştırması, 2004, s.76).

Bir ev ve el sanatı olan halıcılık, Uşak'a Orta Asya'dan göçüp gelen Yörükler tarafından getirilmiştir. Genellikle aşiretler halinde yaşayan ve koyun sürüleri besleyen Orta Asya Türklerinin çok eski dönemlerden beri halıcılık sanatına vakıf oldukları bilinmektedir. Değişik dönemlerde batıya doğru göç eden Türkler, bu sanatlarını da yeni vatanlarına götürmüşlerdir. Murat Dağı ve Ahır Dağı yayları ile Manisa ve Aydın kışlakları arasında önemli bir yerde bulunan Uşak'a çeşitli Türkmen boyları vasıtasıyla gelmiş ve kendisine elverişli bir yer bulmuştur. Zaman içerisinde dokunarak Avrupa'ya ihraç edilen halılar, Uşak'ın ününü yurt içi ve yurt dışına taşımıştır.

Uşak halısına dışarıdan talep arttıkça yapımı zaman alan elde bükülme iplikler ve nebati boyalarla, ihracatın %10'unu bile karşılamak mümkün olmamıştır. Talebi karşılayabilmek için fazla üretim yapma yoluna gidilmiş, Avrupa'dan muhtelif kalınlıkta halı ipliği bükecek makineler getirilmiştir. Boya konusunda da hem zaman kazanmak hem de daha fazla renk elde etmek için kimyevi boyalarla halı ipliklerinin çabuk boyayacak şekilde buharla çalışan boyahaneler yapılmıştır. Bu iki gelişme neticesinde fazla halı üretimine geçilmiştir. Halılar fabrika iplikleri ve kimyevi boyalarla yapılmaya başlandıktan sonra Avrupa'da itibarını kaybetmeye başlamıştır.

Halıcılık, Cumhuriyet ve sonrası Uşak'ın başlıca geçim kaynağı iken 1930 Dünya Ekonomik Krizi nedeniyle bu önemini kaybetmiştir. 1950'lerden önce her evde bulunan halı tezgâhları azalmış, bu işle uğraşanların az olması, ücret azlığı, diğer sanayi kollarından daha fazla kadın işçi talep edilmesi gibi nedenlerle bu ev ve el sanatı oldukça gerilemiştir. Özel teşebbüsün ve devletin desteği ile yapılan çeşitli çalışmalar (halı kursları, sergiler v.s.) Uşak halıcılığını canlandıramamış ve önemli bir sonuç elde edilememiştir.

Makine halısı imalatı ise makine kilimi imalatında olduğu gibi, Uşak'ta gün geçtikçe azalmaktadır. Son yıllarda ülkemizde bulunan büyük üretici firmaların, teknolojiye yapmış oldukları yatırımlar Uşak'taki atölye ve üretim yerlerine yaşama şansı bırakmamaktadır. Yapmış olduğumuz araştırmalarda bu sektörün Uşak'ta birkaç yıl içerisinde yok olacağı ifade edilmektedir.

2.3. Türkiye Tekstil Sanayisinde Uşak'ın Yeri

Daha önce belirtildiği gibi Uşak, Türkiye'de ilk sanayi kuruluşlarının ortaya çıktığı illerimizden birisidir. Bu durum tekstil sanayi içinde geçerlidir. 1913 sanayi sayımında yün ipliği üreten ve dokumacılık yapan 13 kuruluşun 3'ü Uşak'tadır. Uşak tekstil sanayi işletmelerinin temelleri o dönemlerde atılmıştır. Cumhuriyetin ilk yıllarında Türkiye'nin sanayileşme hamlesine öncülük eden Uşak, zaman içerisinde de bu görevine devam etmiştir.

Tekstil Sektörü, Türkiye ekonomisinin bel kemiğini oluştururken Uşak ekonomisi için de aynı şeyleri söylemek mümkündür. Bu açıdan bakıldığında sektörel olarak Türkiye ekonomisi ile Uşak ekonomisinin paralellik oluşturduğu görülmektedir.

Türkiye'de tekstil sektörünün istihdam içerisindeki payı %20 iken, Uşak'ta bu oran %30 civarındadır. Türkiye'de tekstil sektörünün toplam ihracat içerisindeki payı %28 iken, Uşak'ta bu oran %94,4'tür. Bu rakamlar Türk ekonomisi ile Uşak ekonomisinin paralellik gösterdiğini ifade ettiği gibi Uşak tekstil sektörünün Türkiye'deki yerini ifade etmesi açısından da önemlidir.

Ayrıca "battaniye de dünya üretiminin %5'i Uşak'ta gerçekleşmektedir" (Uşak Verimliliği Araştırma Projesi, 2005, s.93).

Uşak, battaniye üretiminde çok ileri gitmiş durumdadır; ama battaniyenin tekstil sektörü üretim ve ihracat değeri içindeki payı çok düşüktür. Dış ticaret müsteşarlığı verilerine göre Türkiye'nin battaniye ihracatı 30 – 35 milyon dolar düzeyinde bulunmakta ve ev tekstili alt – kategorisi içindeki payı bile, %3'ü geçmemektedir. Dolayısıyla her ne kadar Türkiye'de battaniye üretiminin çok büyük bir yüzdesi Uşak'ta gerçekleştiriliyorsa da, üretim ve ihracat değerleri mütevazı düzeylerde kalmaktadır (Uşak Verimliliği Araştırma Projesi, 2005, s.96).

3. SONUÇ

Uşak, Ege Bölgesinin İçbatı Anadolu bölümünde bulunan, ekonomik ve kültürel açıdan hızla gelişen bir merkez konumundadır. 1953 yılında Kütahya'dan ayrılıp il oluşuyla gelişmesi daha da hızlanmıştır. Sonraki yıllarda özellikle dericilik ve tekstil sektörlerinde yapılan atılımlarla gelişimi daha kalıcı bir özelliğe sahip olmuştur. Son yıllarda seramik sektöründe de çok önemli gelişmeler olmuş ve bu gelişmeler Uşak nüfusunun son 70 yılda yaklaşık 7 kat artmasına sebep olmuştur. Fakat kırsal nüfusta göçler nedeniyle önemli bir artış olmamıştır. Uşak, Ege bölgesi ile İç Anadolu arasında geçiş özelliği taşıyan bir alanda bulunmaktadır. Bu özellik yörenin doğal çevre koşullarında geçiş özelliklerinin baskın hale gelmesine neden olmuştur. Yetiştirilen tarım ürünleri geçiş özelliği taşıdığı için en önemli kanıtıdır. Yörede, haşhaş, nohut, tütün, buğday, şekerpancarı, çilek, kiraz gibi farklı doğal koşullarda yetişebilen tarım ürünleri üretilmektedir. Uşak, tarihi ve turistik zenginliklere de sahiptir. Dünyaca ünlü olan Karun hazineleri Uşak'ta bulunmuş ve Uşak Müzesinde sergilenmektedir. Ayrıca, eğitim sektörü de yeni gelişen sektörler arasındadır. Halen il merkezinde 4 fakülte, bir dört yıllık yüksekokul ve bir meslek yüksekokulu ile her ilçesinde bulunan bir meslek yüksekokulunda eğitim verilmektedir. Bu okullardaki öğrenciler şehrin ekonomik ve kültürel yapısının hareketlenmesine neden olmuşlardır.

Uşak'ta ilçeler dahil, tarım için kullanılabilen alan 242.114 hektardır. Bu alan içerisinde 13.477 hektar gibi çok az bir miktarı sulanabilir arazi mahiyetindedir. Sulanabilir arazinin az olması sebebiyle il tarımında büyük gelişme gözlenmemiştir. Dolayısıyla halkın girişimci gücünün de etkisiyle zaman içerisinde ilk şeker fabrikasının Nuri Şeker öncülüğünde mahalli müteşebbisler eliyle 26 Kasım 1926 tarihinde Uşak'ta kurulmuş olmasıdır. Bu da coğrafi şartların insanların ekonomik faaliyet türlerini seçmedeki etkisini gösteren önemli bir örnektir.

İl ekonomisinde tekstil sektörü lokomotif sektör rolündedir. İl ekonomisinin en büyük potansiyelini bu sektör oluşturmaktadır. Daha önceleri de belirttiğimiz gibi Osmanlı döneminden bu güne durum değişmemiştir. 1913 sanayi sayımında yün ipliği üreten ve dokumacılık yapan 13 kuruluşun 3'ü Uşak'tadır. Cumhuriyetin ilk yıllarında ve zaman içerisinde bu durum devam etmiştir. Günümüzde Uşak'ta tekstil sektörünün istihdam içerisindeki payı %30, toplam ihracat içerisindeki payı % 94,4'tür. Türkiye iç

piyahasında üretilen gazlı sargı bezinin %91'i, peluş battaniyenin %90'ı, yün ipliğinin % 65'i Uşak'ta üretilmektedir. Ayrıca, battaniye de dünya üretiminin de %5'i Uşak'ta gerçekleştirilmektedir. İl imalat sanayi katma değeri içerisinde en yüksek pay % 48 oran ile tekstil ürünlerine aittir. 2001 yılında 27,7 trilyon TL olarak gerçekleşen tekstil ürünleri katma değerinin tamamı da özel sektör tarafından gerçekleştirilmiştir. Bu rakamlar Uşaklıların girişimci ruhunu ve Uşak'ın bir tekstil kenti olduğunu gösteren açık delillerdir.

İlin coğrafi konum olarak ulaşımının elverişli olması, ülkenin gelişmiş kentlerine çok yakın konumda olması, bu kentlere karayolu ve demiryolu bağlantılarının bulunması, hammadde temininde ve ürünlerin pazarlanmasında kolaylıklar sunmuş ve sanayi tesislerinin kurulmasında önemli bir etken olmuştur. İlde 1988 yılında hizmete giren hava alanı halihazırda hizmet vermemektedir. Özellikle ihracata yönelik ürünlerin ihracatının hızlandırılmasında, dış ticari ilişkilerin gelişmesinde ve sanayicilerin zaman kaybını önlemede büyük katkıları olacak havaalanının bir an önce hizmete girmesi gerekmektedir.

Sanayinin gelişmesinin şehir nüfusunu artırıcı etkisi yanında, işletmelerin ihtiyaç duyacağı alanlarda kalifiye eleman yetiştiren örgün eğitim kurumlarının varlığı ve işte eğitilmiş eleman mevcudiyeti sanayi tesislerinin kurulmasında ilin çekim merkezi haline gelmesine neden olmuştur.

Son birkaç yıl içerisinde sanayi-üniversite ilişkisinde önemli gelişmeler olduğu görülmektedir. Üniversitenin sanayiye yön verici ve bilgilendirici etkisinin yanında kalifiye eleman yetiştirmedeki etkisi düşünülürse, bu ilişkinin önemi ve hızlandırılması gerektiği ortaya çıkmaktadır.

Araştırmalarımız esnasında gördüğümüz ve sorun olarak ifade etmemiz gereken önemli noktalardan biri de, sanayinin gelişmesi esnasında planlı bir yapılaşma göstermemiş olmasıdır. Yapılaşmadaki bu bozukluklar sanayinin yapısal ve teknolojik gelişimine olumsuz etkide bulunmuş ve içerisinde milyarlık makine ve tesislerin bulunduğu altyapıdan yoksun, kendi içerisinde gelişemeyen gecekondü tipi sanayi kuruluşlarının ortaya çıkmasına neden olmuştur. Fakat son yıllarda bu konu ile ilgili olarak alınan önlemler sonuca ulaşmaya başlamıştır. Altyapısı sağlam, gelişmeye

müsait, teknoloji yenilenmesine fırsat veren çağdaş işyerleri temini amacıyla organize sanayi bölgeleri ve küçük sanayi sitelerinin kuruluşu gerçekleştirilmiştir.

Sonuç olarak, Uşak çok sayıda doğal ve beşeri kaynaklara sahip olan hızla gelişen bir yöremizdir. Bu kaynaklar daha verimli ve daha hızlı kullanabilirse, yakın gelecekte önemli bir sanayi, ticaret ve eğitim merkezi haline gelecektir.

KAYNAKÇA

- Afyon Kocatepe Üniversitesi-Uşak Valiliği, 2005, “İlkler Şehri” UŞAK, Uşak
- AKYÜZ, Y., 2002, “Globalleşmenin İşletmeler Üzerindeki Finansal Etkileri ve Uşak Tekstil Sanayi İşletmeleri Üzerine Bir Araştırma”, Afyon Kocatepe Üniversitesi, Uşak İİBF, (Basılmamış Doktora Tezi), Afyon.
- ARAS, S., ÇALIŞKAN, V., 2005, “Türkiye’nin Beşeri ve Ekonomik Coğrafyası”, Milli Eğitim Bakanlığı, Devlet Kitapları, İstanbul.
- ATALAY, İ., 1994, “Türkiye Coğrafyası”, Ege Üniversitesi Basımevi, İzmir.
- ATALAY, İ., 2000, “Türkiye Coğrafyası ve Jeopolitiği ”, Ege Üniversitesi Basımevi, İzmir.
- BAYRAKLI, H.H., AKYÜZ, Y., ERKAN, M., 2005, Uşak Tekstil Sanayi Araştırması, Afyon Kocatepe Üniversitesi. Yayın No: 62, Uşak.
- BAYRAKLI, H.H., SAVAŞAN, F., ODABAŞ, H., AKYÜZ, Y., 2004, ”Yatırımların Teşviki ve İstihdamın Artırılması(Uşak İlinin Konumu)”, Afyon Kocatepe Üniversitesi-USİAD, Uşak.
- BEZİRCİ, İ., 2001, Nazilli’de Tekstil Sanayi, İstanbul Üniversitesi, Sosyal Bilimler Enstitüsü Coğrafya Anabilim Dalı (Yayımlanmamış Yüksek Lisans Tezi), İstanbul.
- btso.org.tr
- ÇAĞLIYAN, A., 2002, Baskil İlçesi (ELAZIĞ) Coğrafyası, Fırat Üniversitesi Sosyal Bilimler Enstitüsü (Yayımlanmamış Doktora Tezi), Elazığ.
- DİE, Aylık İstatistik Bülteni, 1996/IX, 2000 Yıllığı
- DİE, Yıllık İstatistikleri
- DOĞANAY, H., 1994 “Türkiye beşeri Coğrafyası”, Gazi Büro Kitabevi, Ankara.
- DOĞANAY, H., 1995, “Türkiye Ekonomik Coğrafyası”, Öz Eğitim Yayınları, İstanbul.

DOĞANAY, H., ŞAHİN, C., ÖZCAN, N.A., 2005, Türkiye Coğrafyası, Ankara.

DPT, 2001, “Tekstil ve Giyim Sanayi Özel İhtisas Komisyonu Raporu”, VIII. Beş Yıllık Kalkınma Planı, Yayın No: DPT: 2549, Ankara.

GENÇ, Ö., 2003, “Ege Bölgesi Ekonomik ve Sosyal Durum Raporu”, Türkiye Kalkınma Bankası A.Ş., Ankara.

GENÇ, Ö., 2004, “Uşak İli Uygun Yatırım Alanları Araştırması”, Türkiye Kalkınma Bankası A.Ş., Ankara.

KOÇ, Ü., 2006, XVI. Yüzyıl Anadolu’sunda Sanayi, Bizim Büro Basımevi, Ankara.

Milli Prodüktivite Merkezi, 2005, “Uşak Verimliliği Artırma Projesi”, Ankara.

MUTLUER, M., 1995, Gelişimi Yapısı ve Sorunlarıyla Denizli Sanayi, Ege Üniversitesi Basımevi, izmir.

ŞAHİN, C., DOĞANAY, H., 1999, “Türkiye Coğrafyası”, Gündüz Eğitim ve Yayıncılık, Ankara.

T.C. Sanayi ve Ticaret Bakanlığı, 2004, “Uşak Sanayi Potansiyeli ve Yatırım Alanları Araştırması”, Yayın No: 134, Ankara.

T.C. Uşak Valiliği, Sanayi ve Ticaret İl Müdürlüğü, 2001, Uşak İli 2000 Yılı Sanayi Ekonomik ve Ticaret Durum Raporu, Uşak.

Temel Ekonomik ve Sosyal Göstergeler, 2003, Uşak.

TUTSAK, S., 2001, “Cumhuriyetin İlk Yıllarında Uşak’ta Ticaret ve Sanayi”, Uşaklılar Eğitim ve Kültür Vakfı Yayınları, No: 2, Uşak.

TÜMERTEKİN, E., 1994, “Ekonomik Coğrafya”, İ.Ü. Ed. Fak. Yay. No: 2926, İstanbul.

TÜMERTEKİN, E., ÖZGÜÇ, N., 1997, “Beşeri Coğrafya”, Çantay Kitabevi, İstanbul.

EK: 1

Uşak'ta Faaliyette Bulunan Tekstil İşletmeleri

İşletmenin Ünvanı	Üretim Konusu	Kapasite		İstihdam
		Kurulu Yıllık	Fiili Yıllık	
Abacılar Tekstil San. Tic. Ltd. Şti.	Strayhgarn İplik	70.502 kg*	122.035 kg*	15
Abdulkadir Pamukçu	Strayhgarn İplik	78.000 KG	37000 kg	7
Adil Boz Tekstil San. Tic. A.Ş.	Alçı Sargı Bezi	5.071.950 ad.	2.466.580 ad.	503
	Tela Bezi	19.584.000 m.	4.358.101 m.	
	Ceplik	6.912.000 m.	5.230.000 m.	
	Hasse Bezi	11.200.000 m.	9.500.000 m.	
	Hidrofil Pamuk	530.400 kg*	641.140 kg*	
Ağaoğlu Yün İpek Teks. San. Tic. A.Ş.	Battaniye	356.723 ad.	50.000 ad.	180
	Tampon	1.000.000 ad*	1.500.000 ad*	
	Pamuklu Bez	6.462.720 m.*	12.000.000	
	Strayhgarn İplik	83.000 kg.	60.000 kg.	
	Kasar	3.291.750 kg.	2.300.000 kg.	
	Spanc	2.000.000 ad.	1.500.000 ad.	
	Sargı bezi	3.000.000 ad.	2.000.000 ad.	
	Bandaj	500.000 ad.	300.000 ad.	
Ağaoğlu Teks. San. Tic. A.Ş.	Baskı	18.432.000 m.	6.529.000 m.	329
	Nevresim Takımı	668.610 ad.	502.410 ad.	
Ağroğlu Tekstil - Muhammet Ağroğlu	Pamuklu Dokuma	159.120 m.	150.000 m.	5
Ahmet Kalfa	Ham Bez	210.600 m.*	230.000 m.*	5
Ahmet Şentürk	Ham Bez	250.000 m.	240.000 m.	5
Ahmet Yagıncı	Open-End İplik	675 ton	594 ton	49
Ahmet ve Ünal Kül	Elyaf Tarama	552.960 kg.	222.000 kg.	9
Akarca Tekstil San. Tic.A.Ş.	Strayhgarn İplik	167.861 kg.	120.000kg.	27
	Pamuklu Dokuma	1.189.728 m.	980.000 m.	
	Yatak	30.000 ad.*	43.000 ad.*	
	Çekyat	6.900 ad.	2.500 ad.	
Akın Sarı	Pamuklu Dokuma	342.720 m.	340.000 m.	5
Alaattin Cabar-Alca Mensucat	Kilim	68.544 ad.	32.000 ad.	12
Alaattin Kaplan Tekstil San. Tic.A.Ş.	Open-End İplik	102.518 kg.*	144.234 kg.*	20
Ali Akarsu	Pamuklu Dokuma	300.000 m.	285.000 m.	7
Alteks Deri Teks. San.Tic.Ltd.Şti.	Strayhgarn İplik	142.317 kg.*	244.593 kg.*	45
	Eldiven	76.800 ad.	17.600 ad.	
Altınkoza Teks. San. Tic.- Bekir Pamukçu	Strayhgarn İplik	221.952 kg.*	243.000 kg.*	29
	Battaniye	65.396 ad.*	76.100 ad.*	
Aru Torna Aru Elyaf	Elyaf Açma	360 ton	162 ton	5
Arslan Kardeşler Mens. Koll. Şti.	Strayhgarn İplik	219.340 kg.	127.944 kg.	16
	Battaniye	39.345 ad.*	43.012 ad.*	
Arslan Çiçek	Battaniye	57.600 ad.	34.000 ad.	5
Arzum Mens. San. Tic. Ltd. Şti	Strayhgarn İplik	76.677 kg.*	112.350 kg.*	39
	Battaniye	255.354 ad.*	272.232 ad.*	
Aysan Teks. Deri. San. Tic. Ltd. Şti.	Kazak	105.000 ad.	üretim yok	18

	Triko Kumaş Strayhgarn İplik	67.200 ad. 90.058 kg	üretim yok 70.350 kg	
Aysel Sarıduman	Ham Bez	108.000 m.	100.000 m.	5
Ayşe Akay	Pamuklu Dokuma	342.000 m.*	345.000 m.*	3
Batuhan Deri Kimya San. Tic.A.Ş.	Elyaf Açma	576 ton	220 ton	5
Bayram Yılmaz	Pamuklu Dokuma	168.000m.	100.000 m.	5
Bekir Karataş	Pamuklu Dokuma	323.136 m.*	452.000m.*	5
Beteks Boya Baskı Apre Teks. San. Tic.Ltd.Şti.	Kasar Baskı Apre	11.520.000 m. 10.022.000 m. 11.520.000 m.	8.650.000 m. 9.850.000 m. 8.650.000 m.	135
Bozoğlu Teks. San.Tic.A.Ş.	Strayhgarn İplik Döşemelik Kumaş	576.357 kg.* 253.440 m.*	1.969.998 729.149 m.*	417
Cankardeş Mens.-Candeniz Dinçer	Elyaf Açma	240.000 kg*	246.000 kg.*	5
Coşkun Teks. Mens. San. Tic.Ltd.Şti.	Battaniye Strayhgarn İplik	22.382 ad.* 116.121 kg.	22.910 ad.* 25.912 kg.	12
Çelebi Dokuma San. -Hüseyin Çelebi	Pamuklu Dokuma	214.200 m.*	325.340 m.*	5
Çilen Teks. San. Tic. Ltd. Şti.	Şardon(battaniye)	345.900 m.	245.000 m.	10
Darende Yün İplik-M.Recep Darende	Strayhgarn İplik	110.592 kg.	100.000 kg.	10
Dokusan Teks.İnş.Turz.Nakl.Ltd.Şti	Haşillama	7.560.000 m.	6.350.000 m.	7
Dülgeroğlu Mens. San. Tic A.Ş.	Strayhgarn İplik Open-End İplik Battaniye	546.000 kg. 3.600 ton 240.000 ad.	455.572 kg. 3.084 ton 188.803 ad.	338
Ender Ayan	Ham Bez İmali	403.200 m.	385.000 m.	5
Ender Mens. Teks. San. Tic.Ltd.Şti.	Strayhgarn İplik Battaniye Open-End İplik Elyaf Boyama	688.378 kg. 136.000 ad.* 228.632 kg. 540.000 kg.	675.000 kg. 245.000 ad.* 203.000 kg. 456.000 kg.	122
Er Mens. - Mehmet Er	Strayhgarn İplik Battaniye	215.472 kg. 62.670 ad.	165.000 kg. 43.000 ad.	35
Eren Mens. San.Tic.A.Ş.	Battaniye Strayhgarn İplik	331.063ad. 1.017 ton	135.000 ad. 450 ton	191
Eraşık Teks. Deri Ürt.Paz.Ltd.Şti	Strayhgarn İplik Elyaf Boyama	1.480 ton 1.950 ton	797 ton 1.562 ton	102
Erfa Teks. Turz. Gıd.Oto San. Tic.Ltd.Şti	Strayhgarn İplik Boyama	492.958 kg. 472.500 kg	475.000 kg. 345.000 kg	26
Ersun İnş. Deri Teks. Otel.Turz.Ltd.Şti.	Akrillik İplik	150.000 kg.	56.850 kg.	5
Erdal Dülgeroğlu	Open-End İplik	928.454 kg.	785.000 kg.	9
Erteks Erdoğan Teks.San. Tic.A.Ş.	İplik İmali	152.325 kg.*	194.200 kg*	88
Eşe Hanım Arslan	Bez İmali	144.000 m.*	230.000 m.*	5
Faik Akça	Ham Bez	850.000 m.	560.000 m.	5
Femsa Teks. İnş. San. Tic. Ltd.Şti.	Pamuklu Dokuma	114.750 m.*	125.000 m.*	8
Feyza Tekstil Deri Gıda İnş. Ltd	Strayhgarn İplik	121.651 kg.*	134.000 kg.*	6
Gökhan Kuyucak Teks.San.Tic.Ltd.	Battaniye	78.336 ad.*	134.275 ad.*	30
Gülçağ Teks.San.Tic.Ltd.Şti	Strayhgarn İplik	182.784 kg.	180.000 kg.	84
Günay Taylan	Pamuklu Dokuma	240.975 m.	230.000m.	5
Gündüz Teks. İml.San.Tic.Ltd.Şti	Strayhgarn İplik	125.337 kg.	125.000 kg.	15
Gür Yıkama-İrfan Songür	Yün Yıkama	504 ton	200 ton	6
Hacı Halil Çoban	Elyaf Açma	1.440 ton*	6.234 ton*	25

Hak Halıcılık Tic San.A.Ş.	Strayhgarn İplik	146.880 kg.*	165.000 kg.*	20
Halil Can	Pamuklu Dokuma	267.750 m.*	345.000 m.*	5
Halil İbrahim Yeşildağ	Elyaf Açma	280 ton	135 ton	6
Halil Ulukuş	Pamuklu Dokuma	3.800.000 m.	3.326.000 m.	9
Halil Yılmaz	Ham Bez	290.000 m.	270.000 m.	6
Hamide Erdoğan	Pamuklu Dokuma	215.040 m.	215.000 m.	6
Hasan Hüseyin Özyaydın	Tülbent	432.000 m.	385.000 m.	5
Hasan Pamukçu Tekst. San. Tic. A.Ş.	Strayhgarn İplik battaniye	129.600 kg.* 26.634 ad.*	156.000 kg.* 29.400 ad.*	5
Huriye Altın	Battaniye	12.000 ad.*	16.000 ad.*	7
Hüs.Çankaya Tekst.İnş.Deri. San.Ltd.Şti	Battaniye Biyesi	5.253.120 m.	4.754.000 m.	7
Hüseyin Gürsoy Tekst. San . Tic.Ltd.Şti.	Kasar Boya	3.600.000 m. 480 ton	3.453.000 m. 68 ton	8
Hüseyin Özçakal -Özçakal Tekstil	Pamuklu Dokuma	163.990 m.	132.327 m.	11
Hüseyin Alduman	Strayhgarn İplik	110.590 kg.	110.000 kg.	8
İsa Can	Pamuklu Dokuma	215.400 m.*	350.000 m.*	5
İsa Gün	Pamuklu Dokuma	242.100 m.*	287.000 m.*	5
İsmail Egeli	Strayhgarn İplik Elyaf Açma Battaniye	112.804 kg. 1.094 ton 31.334 ad.	103.000 kg 426 ton 29.800 ad.	21
Kamgarn Yün Akrilik San. Tic. Ltd. Şti.	Fantezi İplik	145.248 kg.*	172.000 kg.*	20
Karcan Tekstil Deri San. Tic. Ltd. Şti.	Sentetik Dokuma	188.000 m.	188.000 m.	7
Kardelen Tekstil Deri İnş. Mob. Ltd.	Strayhgarn İplik	507.225 kg.	248.000 kg.	7
Kardeşler Ments. Tekst. San. Ltd. Şti.	Strayhgarn İplik Battaniye	87.736 kg. 32.640 ad.	85.000 kg. 17.500 ad.	15
Koçaklar Tekst. Yün İplik San. Tic. Ltd.	Battaniye	15.667 ad.*	23.000 ad.*	14
Köylü Oğlu mens. San. Tic. Ltd. Şti.	Battaniye Strayhgarn İplik	58.751 ad.* 193.535 kg.*	99.720 ad.* 267.271 kg.*	39
Kuntdokur Mens. San. Tic. A.Ş.	İplik ve Elyaf Boya Open-End İplik Örgü Kumaş	1.603 ton 435.900 kg. 583.200 m.	385 ton 190.622 kg. 35.850 m.	85
Kuyucak Mens. San. Tic. Ltd. Şti	Battaniye	92.744 ad.*	161.759 ad.*	50
Mahmut Öztürk	Strayhgarn İplik	105.000 kg.*	124.000 kg.*	6
Mehmet Polat Tekst. San. Tic. Ltd. Şti	Strayhgarn İplik Battaniye	348.836 kg.* 261.864 ad.	449.228 kg.* 203.361 ad.	48
Mehmet Bıyık	Elyaf Açma	300 ton	223 ton	5
M.Ali Aslan	Ham Bez ve Tülbent	288.000 m.*	295.000 m.*	5
Mehmet Dağ	Tülbent	216.000 m.	164.112 m.	5
Mercan Mens. San. Tic. Ltd. Şti	Halı Elyaf Boyama	172.800 m. 600 ton	68.000 m. 130 ton	105
Minareciler Tekst. San. Tic. Ltd. Şti	Teleften Elyaf	230.400 kg.	223.000 kg	8
Muhammet Taşçı - Baytaş	Pamuklu Dokuma	214.200m.*	238.000 m.*	5
Muhammer Utaş	Pamuklu Dokuma	214.200 m.*	327.000 m.*	5
Mustafa Demirel	Haşıl ve Çözüğü	17.280.000 m.	13.650.000 m.	25
Mustafa Çortal	Elyaf Açma	120 ton	77 ton	6
Mustafa Akça	Pamuklu Dokuma	168.000 m.*	430.676 m.*	5
Necati Özyozgat	Ham Bez ve Tülbent	630.000 m.	265.000 m.*	6
Necmi Süzgen	Pamuklu Dokuma	117.000 m.*	213.000 m.*	6

Nazire Tunay	Pamuklu Dokuma	192.000 m.	25.000 m.	5
Nimtaş Tekst. San. Tic. Ltd. Şti	Strayhgarn İplik Battaniye	246.067 kg. 39.867 ad.	230.000 kg. 32.400 ad.	36
Nuh Zora	Pamuklu Dokuma	342.000 m.	325.000 m.	5
Oğun Mens. San. Tic. Ltd. Şti	Battaniye Strayhgarn İplik Elyaf Boyama	28.485 ad.* 373 ton 720 ton	41.600 ad.* 373 ton 360 ton	21
Olgay Alaşehir Alfa Tekst.	Keçe ve Votka	115.200 m.	85.000 m.	5
Osman Uğuz	Pamuklu Dokuma	321.606 m.	320.000 m.	5
Osman Yeşilkuşak	Ham Bez ve Tülbent	184.248 m.	165.000 m.	5
Önder Tekst. San. Tic. Ltd. Şti	Battaniye	43.790 ad.*	48.000 ad.*	15
Öryün Tekst.Dış Tic.San. Tic. A.Ş	Strayhgarn İplik	208.373 kg.	121.749 kg.	40
Özdemirler Tekst.San. Tic. Ltd.A.Ş.	Baskı	4.164.484 kg.	1.717.600 kg.	131
	Kasar	2.743.200 kg.	113.600 kg.	
	Dokuma	367.200 kg.	350.000 kg.	
	Strayhgarn İplik Battaniye	669.634 kg. 73.889 kg.	55.052 kg. 18.363 ad.	
Pınar Tekst.San. Tic. Ltd. Şti	Strayhgarn İplik	191.678 kg.*	263.000 kg.*	103
Polatoğlu Mens.Peluş Battaniye Ltd.Şti.	Strayhgarn İplik	137.000 kg.*	152.000 kg.*	27
	Battaniye	37.601 ad.*	39.500 ad.*	
Ramazan Arslan	Pamuklu Dokuma	269.400 m.*	342.000 m.*	5
Ramazan Leylek-Başak Tekstil	Pamuklu Dokuma	1.059.400 m.*	1.851.438 m.*	10
Ramazan Şahin	Ham bez ve tülbent	218.400 m.	80.000 m.	6
Rıza Akın	Pamuklu Dokuma	646.372 m.	583.000 m.	7
Rota Deri Tekst.İnş.Mad.San.Tic.Ltd.	Çorap	7.650 düzine	4.230 düzine	12
Sabiha akbal	Pamuklu Dokuma	450.000 m.	367.000 m.	6
Safran Halıcılık San. Tic. Ltd. Şti	El Halısı Kilim	2.970 m.	1.320 m.	11
Salih Ulukuşu	Pamuklu Dokuma	807.840 m.*	1.146.000 m.*	7
Salıcı Mens.San.Tic.A.Ş.	Strayhgarn İplik	84.350 kg.*	142.000 kg.*	23
	Battaniye	25.862 ad.*	27.361 ad.*	
Sarıkaya Deri	Pamuklu Dokuma	346.800 m.*	481.000 m.*	6
Sarar Battaniye Tekst.San.Tic.A.Ş.	Battaniye	1.049.319 ad.	875.672 ad.	174
Selahattin Yağcı	Pamuklu Dokuma	184.800 m.*	239.000 m.*	5
Siresan Tekst.Kim.San.Tic.Ltd.Şti.	Battaniye Kenarı	29.859.80m.	23.563.000 m.	10
Sirgeli Mens.Tic.Koll.Şti.	Strayhgarn İplik	645.376 kg.	Üretim Yok	5
	Open-End İplik	137.894 kg.		
	Battaniye	349.213 ad.		
	Elyaf Boyama	540 ton		
Sultan Özyozgat	Ham Bez	403.200 m.*	524.000 m.*	5
Suzan Kalfa	Ham Bez	201.600 m.*	326.000 m.*	5
Şahin Yılmaz	Pamuklu Dokuma	168.000m	35.700 m.	5
Şakir Dursun	Pamuklu Dokuma	242.352 m.*	504.900 m.*	6
Şefik Göç	İplik Haşılı	12.000.000 m.	11.500.000 m.	8
Şener Tsouncuk	Ham Bez	518.400 m.	486.000 m.	5
Şerif Akçay	Strayhgarn İplik	81.396 kg.*	153.600 kg.*	24
Şengür Tavlı	Ham Bez	288.000 m.*	291.000 m.*	5
Taner Ercan	Pamuklu Dokuma	428.400 m.*	729.000 m.*	5

Teteks Teks. Dış Tic. San. Ltd.Şti	Pamuklu Dokuma	400.000 m.*	820.000 m.*	9
Turan Mens. San.Tic.A.Ş.	Open-End İplik	990.351 kg.*	1.210.000	12
	Strayhgarn İplik	76.626 kg.*	89.340 kg.*	
	Elyaf Yıkama	1.920 ton*	2.300 ton*	
Tuncer Tekstil-Muammer Yılmaz	Strayhgarn İplik	150.796 kg.*	192.300 kg.*	8
Türkay Pamuklu Teks.-Turhan Tür	Strayhgarn İplik	77.414 kg	—	18
Türker Yün İplik Fabrikası	Strayhgarn İplik	112 ton*	126 ton*	6
Uşak çetin Teks. Deri Kim.İnş.San.Tic.Ltd.	Ham Bez	367.200 m.*	761.310 m.*	10
Uşak Maksan Mak. Teks. San. Ltd.Şti.	Strayhgarn İplik	150.796 kg.*	184.000 kg.*	8
Üç Yıldız İplik San.Tic.Ltd.Şti.	Strayhgarn İplik	93.548 kg.*	141.820 kg.*	10
Üçaltın Teks.San.Tic.Ltd.Şti.	Strayhgarn İplik	119.800 kg	53.481 kg	5
	Sentetik Dokuma	236.000 m.	122.740 m.	
Ünal Sayan	Battaniye	57.322 ad.	57.322 ad.	6
Üçyıldız İnş.Teks.San.Tic.Ltd.Şti.	Battaniye	84.341 ad.	76.400 ad.	42
Vefa Teks.San.Tic.Ltd.Şti.	Battaniye	30.044 ad.*	62.450 ad.*	38
Yarkın Ulun	Pamuklu Dokuma	450.000 m.	395.000 m.	5
Yeldanlı Ticaret- İ.Murat Yeldanlı	Open-End İplik	53.187 kg.*	76.436 kg.*	10
Yılmazlar Teks.Ticaret-Necati Yılmaz	Open-End İplik	485.683 kg.*	672.000 kg.*	16
Yüksel Önder	Ham Bez	300.000 m.	286.000 m.	5
Yüksel Sarısamın	Ham Bez	576.000 m.*	724.000 m*	6
OSB'DE YER ALAN İŞLETMELER				
İşletmenin Ünvanı	Üretim Konusu	Kapasite		İstihdam
		Kurulu Yıllık	Fili Yıllık	
A.Tayyip Karahan	İplik	250	150	10
Adnan Uluk	İplik	432 ton	400 ton	10
Ağaoğlu Tekstil San.Tic.A.Ş.	Kumaş Dokuma	290.000 m.	60.000 m.	90
	İskoç Battaniye	356.700 ad.	50.000 ad.	
Akaltın Teks.Yapı Tic.San.A.Ş.	İplik	720 ton	650 ton	38
Akarca Teks.San.Tic.Ltd.Şti.	Open-End İplik	360 ton	360 ton	14
Akbulut Proje İnş.Taah.San.Tic.A.Ş.	Elyaf Açma	360 ton	240 ton	3
Algül Deri Teks.San.Tic.Ltd.Şti.	Battaniye	120.000 ad.	110.000 ad.	20
Ali Çakırbay	Pamuk İpliği	300 ton	300 ton	20
Alteks Teks.Deri.San.Tic.Ltd.Şti.	Elyaf Açma	300 ton	250 ton	10
Akel Tekstil	Yün Yıkama	50 ton	50 ton	10
Aran Mensucat San Tic.A.Ş.	İplik	323 ton	200 ton	100
Arkaya Deri Teks. San.Ltd.Şti.	İplik	600 ton	400 ton	10
Aşıkoğlu Teks.San.Tic.Ltd.Şti.	Elyaf Açma	180 ton	120 ton	5
Atlas Battaniye	Dokuma	240 ton	180 ton	10
Avşar Yün İmal.San.Tic.Ltd.Şti.	İplik Boyama	180 ton	100 ton	19
Ayanoğlu Tekstil San.Tic.Ltd.Şti.	Şetland İplik	360 ton	300 ton	20
Ayanoğlu Teks.San.Tic.Ltd.Şti.	Strayhgarn İplik	78 ton*	82 ton*	8
Aytekstil İplik San.Tic.Ltd.Şti.	iplik	400 ton	350 ton	15
Alina Turz. Teks.San.Tic.Ltd.Şti.	Open-End İplik	280 ton*	340 ton*	12
Azenya Tekstil	Elyaf Açma	7.200 ton	7.000 ton	9
Azenya Tekstil- Özgür Arıcan	Elyaf Açma	1.836 ton	980 ton	9
Aydın Yün Teks.Tic.Ltd.Şti.	yün Presi	17.280 ton	16.800 ton	5
Balta Orient Teks.San.Tic.Ltd.Şti.	İplik	2.160 ton	1.320 ton	93

Besni Teks.San.Tic.A.Ş	İplik	500 ton	450 ton	41
Birlik Yün İpl. Mens.Fab.Ltd.Şti.	Battaniye	90.000 ad.	80.000 ad.	125
	İplik	1.800 ton	1.500 ton	
Bozoğlu Teks.San.Tic.A.Ş.	İplik	—	1.100 ton	400
	Battaniye	363.000 ad.	150.000 ad.	
	Elyaf	450 ton	350 ton	
Görgülü Tekstil	Elyaf Açma	600 ton	400 ton	24
	İplik	360 ton	310 ton	
Dülgeroğlu İplik San.Tic.A.Ş.	İplik	1500 ton	1.200 ton	50
Ender Mens.San.Tic.Ltd.Şti.	İplik	2.700 ton	1.500 ton	100
	Battaniye	750.000 ad	550.000 ad.	
Er Mens. San.Tic.Ltd.Şti.	elyaf boyama	1.800 ton	800 ton	10
Eraşık Teks. Deri Ür.Paz. Ltd.Şti.	Battaniye	600.000 ad.	400.000 ad.	60
Eren Mens.San.Tic.A.Ş.	İplik	2.400 ton	2.000 ton	145
	Battaniye	720.000 ad.	620.000 ad.	
Ersa Teks. San.Tic.Ltd.Şti.	İplik	360 ton	160 ton	25
Eşref Altuğ	Elyaf Tarama	540 ton	540 ton	11
Yayla Teks.San.Tic.Ltd.Şti.	İplik	276 ton	250 ton	15
Gaziantep Oruçoğlu Teks.Ltd.Şti.	Battaniye	42.000 ad.	32.000 ad.	13
Kumter Teks. San.Tic.İth.İhr.Ltd.Şti.	Teks.Telefi Açma	1.200 ton	1.000 ton	28
Rannteks Teks.San.Tic.Ltd.Şti.	Telaf Açma	2.400 ton	2.000 ton	15
Gülperi Dülger	İplik	360 ton	310 ton	5
Güneşhan Teks.San.Tic.Ltd.Şti.	İplik	360 ton	310 ton	35
	Battaniye	360.000 ad.	340.000 ad.	
Hikmet Alper Teks.San.Tic.Ltd.Şti.	İplik	5.400 ton	5.400 ton	60
	Dokuma	3.000.000 m.	3.000.000 m.	
Hüsnü Besci Teks.San.Tic.A.Ş.	İplik	120 ton	100 ton	15
Huzur Mensucat	Dokuma	550 ton	450 ton	23
Kdir Egeli-Egelİ Tekstil	İplik	240 ton	200 ton	9
Kandemiroğlu İnş.Teks.Turz.San.Tic.Ltd.Şti	İplik	1.000 ton	800 ton	20
Çınar İpl.Teks.San.Tic.Ltd.Şti.	İplik	240 ton	180 ton	17
Nomad Halıcılık San.Tic.A.Ş.	Halı Üretimi	57.192 m.	50.400 m.	40
Koşan Teks.San.Tic.Ltd.Şti.	Pamuklu Dokuma	2.000.000 m.	1.800.000 m.	35
Ceylan Tekstil	İplik	72 ton	48 ton	8
Kuntdokur Mens.San.Tic.A.Ş.	İplik	—	—	43
	Battaniye	114.000 ad.	100.000 ad.	
Mahmet Şimşek	İplik	360 ton	250 ton	15
Mehmet Güneşhan	İplik	360 ton	300 ton	14
Kavak Gıda San.Tic.Ltd.Şti.	İplik	400 ton	380 ton	15
Karcan Teks.San.Tic.	Jakarlı Kumaş	300.000 m.	300.000 m.	16
Metin-Mehmet Ustaoglu	İplik	240 ton	140 ton	15
Modern Deri San.Tic.A.Ş.	İplik	480 ton	400 ton	15
Mustafa Demirdişer	İplik	240 ton	240 ton	9
Rebk Tekstil	Tekstil Telefi	540 ton	400 ton	1
Nail-İsmail Özçay	İplik	50 ton	50 ton	18
Necati Özen Teks.İth.İhr.San.Tic.Ltd.Şti.	Kumaş İmalatı	4.200 m.	4.200m	60
Deco Deri San.Tic.Ltd.Şti.(ELBO)	Yün Yıkama	—	—	15
	Yün Pres	21.840 ton	10.000 ton	

Norm Deri San.Tic.Ltd.Şti.	Yün Yıkama	900 ton	750 ton	4
Önder- Hikmet-Ali Yıldırım	İplik	150 ton	95 ton	13
Özceyteks San.Tic.Ltd.Şti.	İplik	840 ton	730 ton	25
Paşaoğulları Teks.San. Tic.Ltd.Şti.	Şetland İplik	180 ton	90 ton	30
Recep Gümüş	Cep Astar Dokuma	150.000 m	100.000 m.	11
Sacit Börekçi	Yün Yıkama	1.200 ton	1.200 ton	25
Saçlıoğulları Teks.San.Tic.Ltd.Şti.	Battaniye	240.000 ad.	168.000 ad.	120
Sağteks Teks.San.Tic.Ltd.Şti.	İplik	540.000 ton	340.000 ton/yıl	40
Sarar Battaniye Teks San.Tic.Ltd.Şti.	Battaniye	105.000 ad.	100.000ad.	110
Sesli Teks.San TİC.a.Ş.	İplik Battaniye	3.600 ton 650.000 ad.	3.000 ton 550.00 ad.	200
Seslim Teks.San.Tic.A.Ş.	Battaniye	128.875 ad.	120.000 ad.	130
Seyfi Turan	İplik	300 ton	150 ton	10
Seyfi- Urziye Kandemir	Elyaf Açma	800 ton	650 ton	5
Som Pazarlama A.Ş	Elyaf Açma	1200 ton	800 ton	9
Süleyman Kızıldağ	Battaniye	82.000 ad.	70.000 ad.	30
Kızıldağ İplik Fabrikası	Battaniye	34.625 ad.*	42.300 ad.*	15
Kuyucak Tekstil	Battaniye	92.000 ad.	92.000 ad.	47
Derco Deri San.Tic.Ltd.Şti.	Yün Yıkama Strayhgarn İplik	5.760 ton* 172 ton	7.230 ton* 165 ton	48
Erdal Keser- Ermel Tekstil	Kırpıntı Açma	576 ton	380 ton	9
Payteks Deri Teks.İnş.Turz.San.Tic.Ltd.Şti.	Vatka	316 ton	124 ton	8
Kavak Gıda ve San.Tic.Ltd.Şti.	Open-end İplik	460 ton	433 ton	18
Uşak Tekstil A.Ş.	Pamuk İpliği	600 ton	400 ton	30
Şakir Uzcan Payteks	Keçe İmaltı	105 ton	90 ton	7
Gülçağ Tekstil	İplik	80 ton	80 ton	21
Uğur Besci	Elyaf Boyama	360ton	250 ton	9
Ustaoglu Teks.Deri Otel.Turz.San.	Strayhgarn İplik	117ton*	183 ton*	17
Uşak Akçay Teks. Deri Ltd.Şti.	Open-end İplik	80ton*	134 ton*	17
Uşak Ceylanlar Teks.Gıda San.Ltd.	Strayhgarn İplik	55ton*	72 ton*	20
Uşak Yünteks Tekstil Ltd. Şti.	Yün Yıkama	300ton	300 ton	44
Üçaltın Tekstil Ltd.Şti.	İplik	65ton	45 ton	12
Üçyıldız İplik Ltd.Şti.	İplik	80ton	60 ton	23
Vefa Tekstil Ltd.Şti.	Elyaf Boyama	20.400 ton	12.000 ton	5
Vetta Tekstil Ltd.Şti.	İplik	240 ton	150 ton	15
Yalvaç Halı .San. Tic.Ltd.Şti.	Yün Yıkama	50 ton	45 ton	10
Uşak Ürün TEKS.Ltd.Şti.	İplik	16 ton	10 ton	12
Zeki Tekstil San.Tic.A.Ş.	İplik	360 ton	300 ton	10
Çınar İplik Teks. .San. Tic.Ltd.Şti.	Open-end İplik	324ton*	423 ton*	9
Kunter Tekstil .San. Tic.Ltd.Şti.	Direkt Boyama	1.200 ton	130 ton	25
Somteks Teks.San.Tic.A.Ş.	Strayhgarn İplik	172 ton	183 ton	6
Şefika Çakırbay	Elyaf Açma	345 ton	283 ton	7
Ummahan Gülperi Dülgeroğlu	Strayhgarn İplik	195 ton	173 ton	8
Yayla Teks. Deri Kilim San. Tic.Ltd.	Strayhgarn İplik	70 ton*	96 ton*	17
Yıldırımlar Teks..San. Tic.Ltd.Şti.	Strayhgarn İplik	175 ton	110 ton	15
Billur Tekstil .San. Tic.Ltd.Şti.	İplik	480 ton	400 ton	30
Dönüş Elyaf .San. Tic.Ltd.Şti.	Elyaf Açma	1.836 ton	KAPALI	
Hancılar Teks..San. Tic.Ltd.Şti.	Strayhgarn İplik	121 ton	KAPALI	

Geteks Gediz Tekst. San.Tic.A.Ş.	Pamuklu Dokuma	25.468.882	KAPALI	
Karun Tekstil .San. Tic.Ltd.Şti.	Strayhgarn İplik	70 ton	KAPALI	
Nebiođlu Teks.ve Tarım Ür. Ltd.Şti.	Y.Kamgarn İplik	204 ton	KAPALI	
Özer Kardeşler Teks..San. Tic.Ltd.Şti.	Strayhgarn İplik	50 ton	KAPALI	
Özer Teks. .San. Tic.Ltd.Şti.	Kumaş İmalatı	839.000 m.	KAPALI	
Yeter Deri TEKS. San.Tic.A.Ş.	Strayhgarn İplik	50ton	KAPALI	
Akfil Teks. San.Dış.Tic.Ltd.Şti.	kamgarn İplik	133 ton	KAPALI	
Asoteks Teks..San. Tic.Ltd.Şti.	Open-end İplik	80.870 kg	KAPALI	
Çetin İplik .San. Tic.Ltd.Şti.	Strayhgarn İplik	58.982 kg	KAPALI	
Bozođlu Tekstil San .Tic.A.Ş.	Elyaf Üretimi	İnşaat Halinde		40
Yıldırımlar Tekstil	Strayhgarn İplik	İnşaat Halinde		20
Gülçağ Tekstil	İplik-Battaniye	İnşaat Halinde		25
Besni Tekstil	İplik	İnşaat Halinde		30
Koşan Tekstil Ltd.Şti	İplik-Battaniye	İnşaat Halinde		25
Sake Tekstil Ltd.Şti.	İplik	İnşaat Halinde		30
Rant Tekstil	Elyaf Açma- iplik	İnşaat Halinde		30
Coşkun Güneş-Emin Işık	Battaniye	İnşaat Halinde		20

Kaynak: OSB Müdürlüğü, İl Sanayi ve Ticaret Müdürlüğü, Uşak, 2004

(*) İşletmelerin kurulu kapasiteleri 8 saat (1 vardiya) çalışma esasına göre düzenlenmiş olup, 2 veya 3 vardiya çalışan işletmelerde fiili kapasite kurulu kapasitenin üzerinde çıkmaktadır.

EK 2- FOTOĞRAFLAR

Foto 1: İplik Fabrikasından Bir Görünüm



Foto 2: Organize Sanayi Bölgesinden Genel Bir Görünüm



Foto 3: Organize Sanayi Bölgesinden Farklı Bir Görünüm



Foto 4: Yün Fabrikasından Genel Bir Görünüm



Foto 5: Yün Yıkama Tesisinden Genel Bir Görünüm

ÖZGEÇMİŞ

22.12.1969 tarihinde Palu/Elazığ'da doğdum. İlk ve orta öğrenimimi Kovancılar ilçesinde tamamladım. Daha sonra İstanbul Üniversitesi Edebiyat Fakültesi Coğrafya bölümüne girdim ve 1993 yılında mezun oldum. 1994 yılında Fırat Üniversitesi Sosyal Bilimler Enstitüsü Coğrafya Anabilim Dalı, Beşeri ve Ekonomik Coğrafya Bilim Dalı'nda yüksek lisansa başladım. Uzun yıllar dersane öğretmenliği yaptım. Halen Özel Harput Okullarında Coğrafya öğretmenliği yapmaktayım. Evli ve 3 çocuk babasıyım.

2006, ELAZIĞ
Bekir KARAKOÇ