

T.C.  
TRAKYA ÜNİVERSİTESİ  
SOSYAL BİLİMLER ENSTİTÜSÜ  
KLASİK ARKEOLOJİ ANABİLİM DALI  
YÜKSEK LİSANS TEZİ

**YENİKAPI MARMARAY VE METRO  
KURTARMA KAZILARI BULUNTULARI  
IŞIĞINDA İSTANBUL'UN ROMA VE BİZANS  
DÖNEMİ DENİZ TİCARETİ**

RAHMİ ASAL

TEZ DANIŞMANI  
PROF. DR. SÜMER ATASOY

EDİRNE 2010

## ÖNSÖZ

Tezin amacı, Yenikapı Marmaray ve Metro kurtarma kazıları sırasında ortaya çıkarılan özellikle taşınabilir kültür varlıklarının değerlendirilmesi sonucunda İstanbul'un deniz ticaretinin araştırılmasıdır. Bu konu kazı çalışmalarına kadar yalnızca antik kaynaklar ve bunlara dayalı araştırmalarla sınırlı olarak bilinmekteydi. Somut objelere dayalı bilgilerimiz yok denecek kadar azdı. Bu çalışmayla bugüne kadar ortaya çıkarılan buluntular ile konuya açıklık getirilmeye çalışılmaktadır. Tez, Roma ve Bizans İmparatorluğu'nun 1-11. yüzyılları arasındaki dönemini kapsamaktadır.

Tezin hazırlanması sürecinde, beni yönlendiren ve her türlü desteği veren tez danışmanım Prof. Dr. Sümer Atasoy'a ve Arş. Gör. Ergun Karaca'ya, yine her aşamada yardımlarını gördüğüm ve tez konusunu almamda bana yardımcı olan İstanbul Arkeoloji Müzeleri eski müdürü Dr. İsmail Karamut'a müze müdürü Zeynep Kızıltan'a ve müze uzmanlarına, Yenikapı kazı ekibinden Müze alan sorumluları Sırrı Çölmekçi, Mehmet Ali Polat ve Emre Öncü'ye, yine kazı ekibinde serbest arkeolog olarak çalışan başta Meral Başaran olmak üzere, Ülkü Bayrak, Arzu Polat, Seda Ülger, Yurdanur Akpınar, Bekir Köşker ve özveriyle çalışan diğer tüm kazı ekibine, her aşamasında yardımlarını esirgemeyen arkeolog dostum Recep Çömleki'ye ve son olarak da bana tezimi hazırlayabilmem için her türlü desteği veren ve uygun ortamı yaratan eşim arkeolog Pınar Asal ve kızım Duygu'ya sonsuz teşekkürlerimi sunmayı bir borç bilirim.

**Tezin Adı: Yenikapı Marmaray ve Metro Kurtarma Kazıları Buluntuları Işığında İstanbul'un Roma ve Bizans Dönemi Deniz Ticareti**

**Hazırlayan: Rahmi ASAL**

## **ÖZET**

“Yenikapı Marmaray ve Metro Kurtarma Kazıları Buluntuları Işığında İstanbul'un Roma ve Bizans Dönemi Deniz Ticareti” araştırması, İstanbul'un ve dünyanın en önemli ulaşım projelerinden olan Marmaray ve Metro raylı sistem yapım çalışmaları kapsamında yapılan arkeolojik kurtarma kazılarının arkeolojik ve tarihsel yönlü ilk araştırmalarından biridir.

2004 yılından bu yana sürdürülen kazı çalışmaları tariöncesi ve sonrasına ait binlerce arkeolojik küçük buluntu ve onlarca mimari kalıntıyı ortaya çıkarmıştır. Bununla beraber yine bu kazılar sonucunda Dünyanın karada ortaya çıkarılmış en büyük batık gemi filosu ortaya çıkarılmıştır. Tüm bu kalıntı ve buluntular yerli ve yabancı birçok bilim adamı ile birlikte Türk kamuoyunun da dikkatini ve ilgisini çekmektedir. Gerçektende ortaya çıkarılan eserler Dünyanın ve İstanbul'un arkeolojisi ve tarihi için çok önemli buluntular olarak kabul edilmektedir.

Böylesine önemli bir buluntu grubunun bir ön araştırma şeklinde de olsa yayınının yapılması beklenen bir çalışmaydı. Çalışmalar ile birlikte ulaşılan en önemli bilgi Theodosius limanının yerinin buluntular ile doğrulanması ve netleştirilmesidir. Ayrıca, İstanbul'un Roma ve Bizans Dönemlerindeki ticari faaliyetleri, ticareti yapılan malları ve nerelerle ticari ilişkiler içinde olduğuna dair somut veriler elde edilmiştir. Yine 5-11. yüzyıllara tarihlendirilen 35 adet batığın, konusunda uzman ekiplerce araştırmaları sonucunda, dönemin gemi yapım teknolojisi konusunda daha önce bilinmeyen çok önemli bilgilere ulaşılmıştır.

**Anahtar kelimeler:** Yenikapı, Bizans, Roma, Ticaret, Deniz.

**Name of thesis: İstanbul's Roman and Byzantine Sea Trade in the Light of Finds from Yenikapı Marmaray and Metro Rescue Excavations**

**Prepared by: Rahmi ASAL**

**ABSTRACT**

Research of “İstanbul's Roman and Byzantine Sea Trade in the Light of Finds from Yenikapı Marmaray and Metro Rescue Excavations” is Istanbul and the world's most important transportation projects that Marmaray and metro rail system construction works within the context of the archeological rescue excavation of the archeological and historical way of preliminary research.

The excavations as a result of work since 2004, thousands of archaeological small finds and tens of architectural remains has revealed which are dated from prehistoric ages to late antiquity. However as a result of these excavations one of the world's largest fleet of sunken wrecks which are located on the shore. All of these ruins and artifacts attract the attention of native foreign scientists, as well as the Turkey's public opinion. Indeed, these uncovered artifacts are very important for science of Istanbul and world's archaeology and history.

Such an important group of findings, albeit in the form of a preliminary study was expected to made published. Working together with the most important information reached the port of Theodosius to be verified with the place and finds net. In addition, Roman and Byzantine in Istanbul's commercial activities, trade in commercial relations with the goods and where there is solid data have been obtained. Again 5-11. dated to the 35th century wreck of pieces, as a result of research by an expert team, period shipbuilding technology in the very important information has been previously unknown.

**Key words:** Yenikapı, Byzantine, Roman, Trade, Sea.



## İÇİNDEKİLER

<b>ÖNSÖZ.....</b>	<b>i</b>
<b>ÖZET.....</b>	<b>ii</b>
<b>İÇİNDEKİLER.....</b>	<b>iv</b>
<b>KISALTMALARIN LİSTESİ.....</b>	<b>vi</b>
<b>RESİMLERİN LİSTESİ.....</b>	<b>vii</b>
<b>GİRİŞ.....</b>	<b>1</b>
<b>I. MARMARAY VE METRO PROJELERİ VE YENİKAPI ARKEOLOJİK KAZI ALANININ LOKALİZASYONU .....</b>	<b>3</b>
<b>II. İSTANBUL VE ONA BAĞLI OLARAK KAZI ALANININ TARİHÇESİ .....</b>	<b>4</b>
<b>A. Neolitik ve Demirçağ.....</b>	<b>4</b>
<b>B. Arkaik, Klasik ve Hellenistik Dönemler.....</b>	<b>5</b>
<b>C. Roma ve Bizans Dönemi.....</b>	<b>7</b>
<b>D. Osmanlı ve Türkiye Cumhuriyeti Dönemi.....</b>	<b>8</b>
<b>III. ROMA VE BİZANS DÖNEMİ'NDE İSTANBUL'UN GENEL EKONOMİK VE TİCARİ FAALİYETLERİ.....</b>	<b>10</b>
<b>IV. YENİKAPI BULUNTULARI VE DENİZ TİCARETİ.....</b>	<b>12</b>
<b>A. 1-4. yüzyıl ( Theodosius Limanı Öncesi ).....</b>	<b>12</b>
<b>B. 4-7. Yüzyıl (Yeni Başkentin Limanı Theodosius ).....</b>	<b>14</b>
<b>C. 7 - 8. Yüzyıl Geçiş Dönemi ( Arap Fetihleri ve Etkileri).....</b>	<b>18</b>
<b>D. 9-11. Yüzyıl (Yeniden Canlanış).....</b>	<b>19</b>
<b>E. Theodosius Limanı'nda Günlük Faaliyetler ve Yaşam.....</b>	<b>21</b>
<b>V. YENİKAPI BİZANS DÖNEMİ TİCARET GEMİLERİ.....</b>	<b>25</b>

<b>KATALOG.....</b>	<b>28</b>
<b>SONUÇ VE ÖNERİLER.....</b>	<b>120</b>
<b>KAYNAKÇA.....</b>	<b>122</b>
<b>EKLER.....</b>	<b>128</b>

## KISALTMALAR LİSTESİ

Kat. No	:Katalog Numarası
A	:Amphora
K	:Kandil
Ko	:Koku Şişesi
Se	:Sence
S	:Sikke
M	:Mühür
Y	:Yazı Tahtası
T	:Tabak
Ö	:Ölçüm aletleri (Terazi, Terazi Kutusu, Terazi Zinciri, Ağırlık)
İ	:İnsan Yüzlü Kap
F	:Fildişi
Kazı Env. No	:Kazı Envanter Numarası
Gen.	:Genişlik
Kal.	:Kalınlık
Kat.	: Katalog
Mev.	:Mevcut
PT	:Pişmiş Toprak
Res.	: Resim
Uz.	:Uzunluk
Yük.	:Yükseklik

## RESİM LİSTESİ

### Levha I

Resim 1. Yenikapı Kazı Alanı Hava Fotoğrafı. Yenikapı Kazı Arşivi.

Resim 2. Marmaray ve Metro Hatları. DLH Marmaray Bölge Müdürlüğü Arşivi.

### Levha II

Resim 1. Tarihi Yarımada ve Limanların Konumu

Başaran, Sait, “ ‘Demirden Yollar’ ve Marmara Kıyısında Eski Bir Liman”, *Yenikapı Batıkları Cilt I, Yenikapı'nın eski Gemileri*, Ufuk Kocabaş (ed.) İstanbul 2008, s. 19

Resim 2. M.Ö. 8-7. Yüzyıl Oinochoeler (Yonca Ağızlı Testi)

### Levha III

Resim 1. Limanın Erken Dönem Alanı ve Mendirek. Yenikapı Kazı Arşivi.

### Levha IV

Resim 1. Yüzyıl Bizans Limanları.

Zafiropoulou, Diana (ed.), *Journeys on The Seas of Byzantium*, 1998, s. 10-11.

Resim 2. Venedikli Tüccarlar Galata'da.

Zafiropoulou, Diana (ed.), *Journeys on The Seas of Byzantium*, 1998, s. 64 fig. 22.

### Levha V

Resim 1. 12- 13. Yüzyıl Kilise Kalıntısı. Alanın Dolmuş Hali. Yenikapı Kazı Arşivi.

### Levha VI

Resim 1. İstanbul'un En Eski Gravürü. Christophoro Boundelmonti- 1422

Zafiropoulou, Diana (ed.), *Journeys on The Seas of Byzantium*, 1998, s. 18.

### Levha VII

Resim 1. Yük Taşımada Kullanılan At İskeleti. Yenikapı Kazı Arşivi.

Resim 2. Yenikapı 22 Batığı. Yenikapı Kazı Arşivi.

## Levha VIII

Resim 1. Yenikapı 12 Batığı. Yenikapı Kazı Arşivi.

## Levha IX

Resim 1. Marmaray 6 Batığı'nın yükünden ayrıntı. Yenikapı Kazı Arşivi.

Kocabaş, Ufuk “ Theodosius Limanı'nda Hayat, Batıklar ve Hızlı Bir Gömülme”, *Yenikapı Batıkları Cilt 1, Yenikapı'nın eski Gemileri*, Ufuk Kocabaş (ed.) İstanbul 2008, s. 24

## Levha X

Resim 1. Doğu Akdeniz, Roma ve Bizans Dönemi Amphora Tipleri ve Buluntu Yerleri.

Ering, Jonas-John Lund “Introction”, *Transport Amphorae and Trade in the Eastern Mediterranean*, Monographs of the Danish Institute at Athens, Vol.5, J.Eiring-J.Lund (eds.),Denmark 2004, s.13

## Levha XI

Resim 1. Batan Bir Gemiye Ait Temsili Resim

Camili, Andrea,“ Il Cimitero dele Navi Perche Tante Navi In Quel Posto?”, *Alkedo, Navi E Commerci Della Pisa Romana*, Edizioni Bandecchi- Vivaldi Pontedera (ed.), Pisa 2006, s.14

## GİRİŞ

İstanbul Arkeoloji Müzeleri Müdürlüğü başkanlığındaki Yenikapı Marmaray ve Metro Kurtarma Kazıları, 2004 yılından bu yana yaklaşık 6 yıldır devam etmektedir. Kazı çalışmaları sırasında yaklaşık 27000 küçük buluntu ve 35 adet batık ortaya çıkarılmıştır. Bu yolla Müze envanterine giren eserlerin tasnifi yapılmakta ve bilimsel değerlendirilmelere hazır hale getirilmektedir. Kazı alanında +3 kodundan başlayarak – 10 metre koduna kadarki kültür dolgusunda, Cumhuriyet dönemi, Osmanlı Dönemi, Bizans Dönemi, Roma Dönemi, Yunan Dönemi (Hellenistik Klasik ve Arkaik Dönemler), Demirçağ ve Neolitik Döneme ait tabakalarda kazı çalışmaları yapılmış ve halen çalışmalara devam edilmektedir.

Bizans'ın ve İstanbul'un en önemli limanlarından biri olan Theodosius Limanı'nda elde edilen bu buluntuların ait oldukları dönemin tespiti çözümlenmesi amaçlanan konulardan biridir. Çözümlenmesi amaçlanan ikinci problem ise buluntuların kökenlerinin tespitinin yapılması ve böylece İstanbul'un döneminin diğer kentleri ile olan ticari ilişkilerinin anlaşılabilmesi olacaktır. Bir diğer amaç ise İstanbul'a hangi malların geldiği ve hangi malların İstanbul'dan ihraç edildiği konusuna açıklık getirebilmek olacaktır.

Buluntular ait oldukları tabakadaki diğer buluntular ve daha önce yapılmış araştırmalarda elde edilen ve tarihlendirilmiş olan buluntularla karşılaştırılarak tarihlendirilmeye ve ait oldukları dönemler belirlenmeye çalışılmıştır. Yine eserler daha önce bilimsel çalışmaları yapılarak kökeni belirlenmiş benzerleri ile karşılaştırılarak eserlerin kökenleri belirlenmeye çalışılmıştır.

Çalışmaya başlanıldığında öncelikle eserler arasından yukarıda belirtilen amaçlara uygun eserlerin seçimi yapılmıştır. Daha sonra tez danışmanım, kazı ekibi ve konu ile ilgili uzmanlarla eserler üzerinde çalışılmış ve kütüphane araştırması ile bu araştırma işlemleri tamamlanmıştır. Sonuç olarak, tez kapsamına alınan eserlerin çizimi ve fotoğraflanması yapılarak katalog oluşturulmuştur.

## **I. MARMARAY VE METRO PROJELERİ VE YENİKAPI ARKEOLOJİK KAZI ALANININ LOKALİZASYONU**

Dünyanın ve Ülkemizin en önemli ulaşım projelerinden olan Marmaray ve Metro Projelerinin ana istasyonlarının yer aldığı Yenikapı, İstanbul'un en kozmopolit merkezlerinden biri olan Aksaray'da yer almaktadır. Doğuda Mustafa Kemal Caddesi, Batıda Davutpaşa, Kuzeyde Küçük Langa Caddesi ile Güneyde Halkalı-Gebze tren hattı ile sınırlandırılan ve "Langa Bostanları" olarak adlandırılan alan, yaklaşık altmış bin metrekarelik bir alanı kaplamaktadır. (Lev. I, Res.1)

1998 yılında ilk arkeolojik araştırma çalışmaları başlatılan İstanbul Metrosu'nun Levent-Yenikapı hattının ana istasyonunun yapımına yönelik arkeolojik çalışmaların akabinde 2004 yılında yine çok önemli bir ulaşım projesi olan ve Anadolu Yakası'nda Gebze'den başlayarak Avrupa Yakası'nda Halkalı'ya kadar uzanacak olan Marmaray projesi'nin ilk arkeolojik araştırma çalışmaları başlatılmıştır. Birbiri ile entegre olarak hizmet verecek olan bu iki projenin en önemli inşai ve arkeolojik ayağını çalışmamıza konu olan Yenikapı İstasyon alanları oluşturmaktadır. (Lev. I, Res.2)

Kazı öncesinde alanda yer alan tek veya iki katlı atölye ve benzeri niteliksiz yapılar kamulaştırılarak yıkılmış ve yıkıntıları alandan uzaklaştırılmıştır. Halen alanın güneyinde konut alanı olarak kullanılan Yalı Mahallesi, Batısında konut ve işyeri alanlarından oluşan Davutpaşa ve Kuzeyinde ise özellikle "Bavul Turizmi"ne yönelik hizmet veren işyerleri ve eğlence mekânları yer almaktadır.

Günümüzde Marmara Denizinden yaklaşık beşyüz metre içeride kalan kazı alanı, Marmaray ve Metro projeleri tamamlandığında İstanbul'un Avrupa yakasındaki en önemli aktarma merkezlerinden biri haline gelecektir. Bu merkezin hayata geçirilmesi ile alanın çevresinin de bu durumdan etkileneceği

düşünülmektedir. İlgili yerel yönetimlerce şimdiden bölgenin kentsel dönüşümü ile ilgili çalışmalar başlatılmıştır.

Bizans Dönemi'nde İstanbul'un Marmara kıyısındaki en önemli liman alanı olduğu bilinen bölge önümüzdeki yıllarda bir dönem için kaybetmiş olduğu bu ayrıcalıklı konumuna tekrar kavuşacağı anı beklemektedir. (Lev. II Res.1)



## II. İSTANBUL VE ONA BAĞLI OLARAK KAZI ALANININ TARİHÇESİ

### A. Neolitik ve Demirçağ

Yenikapı'da ortaya çıkarılan Neolitik Döneme ait yerleşme ve buluntuların keşfine kadar, İstanbul'un tarihi yarımada içinde yer alan bölümünün tarih öncesi dönemine ilişkin olarak elimizde bulunan bilgiler çeşitli alanlardan toplanmış ve bir yerleşmeye ait kesin veriler içermeyen bulgular olarak kalmaktaydı. İstanbul Arkeoloji Müzeleri Müdürlüğü başkanlığında 2004 yılından bu yana sürdürülen kazıların son aşamalarında deniz seviyesinden yaklaşık 6.40 m.kodunda ortaya çıkarılan Neolitik yerleşmeye ait mimari, mezar ve küçük buluntular ile "Tarihi Yarımada"nın geçmişinin günümüzden 8000-8500 yıl öncesine kadar uzandığı tespit edilmiştir.

Çalışmalar sonucunda, alanda plan veren taş sıraları, dağınık halde yanmış kerpiç parçaları ve el yapımı çanak çömlek parçaları bulunmuştur. Muhtemelen Marmara'nın tatlı su gölü olduğu dönemde kıyıya çok uzak olmayan bugünkü yerinde kurulu olduğu anlaşılan yerleşmeyi çevreleyen alan içerisinde çok sayıda çanak çömlek parçaları, kemik ve taş aletler, ahşap yay ve kürekler ile mezarlar ortaya çıkarılmıştır. Ayrıca yine aynı alanda tahıl siloları ve onlarca ağaç kökü insitu olarak ortaya çıkarılmıştır. Elde edilen çanak çömlek ve küçük buluntuların, Fikirtepe Kültürü ile yakın benzerlik göstermesi, bu kültürün ise M.Ö. 7. binyılın ikinci yarısına tarihlendirilmesi, Yenikapı Yerleşmesi'nide M.Ö. 7. Binyılın ikinci yarısına tarihlenmektedir. Orta Anadolu platosunda başlayan neolitik yaşam, gelişim sürecini tamamladıktan sonra Marmara Bölgesi'ne M.Ö.7000 yıllarında gelmiş ve buradan da Balkanlara ve Avrupa içlerine aktarılmıştır.<sup>1</sup> İstanbul'un Avrupa Yakasında "Tarihi Yarımada" yer alan "Yenikapı Neolitik Yerleşmesi" bu sürecin

<sup>1</sup>

Mehmet Özdoğan, "Marmara Bölgesi Neolitik Çağ Kültürleri, Anadolu'da Uygarlığın Doğuşu ve Avrupa'ya Yayılımı, *Arkeoloji ve Sanat Yayınları*", İstanbul 2007, s. 401-42

gözlemlendiği önemli bir merkez olarak yerini almıştır. Neolitik tabakanın hemen üzerinde elde edilen ve Demirçağ malzemesi olarak değerlendirilen buluntulardan alanda bu dönemde de bir çeşit insan faaliyetin olduğunu anlamaktayız.

## **B. Arkaik, Klasik ve Hellenistik Dönemler**

İstanbul'un çekirdeğini oluşturan Byzantion'un M.Ö. 7. yüzyılın ortalarında bir tarihte bölgedeki kolonizasyon hareketleri kapsamında Karadeniz ticaretinin büyümesi ve gelişmesiyle bu ticaretten pay almak için Sarayburnu ve çevresinde Kalkhedon'dan 17 yıl sonra kurulduğu anlaşılmaktadır, Klasik ve Hellenistik dönemde ise, kentin bugünkü Sarayburnu ile Çemberlitaş arasındaki alanda yer aldığı bilinmektedir. "Asya ile Avrupa arasındaki bu kolay geçiş noktasında kurulan kent, aynı zamanda Trakya ile Bithynia arasındaki bağlantıyı da denetleyebiliyordu."<sup>2</sup> Megara kolonisinin bu konumu gelecekteki görkemin belirleyen en önemli özelliği olarak karşımıza çıkmaktadır.

Kentin bu dönemdeki ana yerleşim alanının yukarıda da belirtildiği gibi Sarayburnu, Sultanahmet ve çevresi olduğu arkeolojik belgelerle özellikle de bu alanlarda elde edilen döneme ait keramik ve mezar stelleri ile kanıtlanmaktadır. Keramik buluntuların çoğunluğunun Attika'dan bir bölümünün de Batı Anadolu'dan ithal edildiği tespit edilmiştir.<sup>3</sup> Yerleşmenin bu alanlarla sınırlandırıldığı bilinmesine karşın, Yenikapı kazı alanında bu döneme ait çok sayıda olmasada keramik buluntu elde edilmiştir. (Lev. II, Res. 2)

Kent özellikle Klasik ve Hellenistik Dönemlerde Atina ve Sparta arasındaki güç dengesi ve gösterilerinin arasında kalmış, bazen Atina'nın bazende Sparta'nın yanında yer almıştır. Bu el değiştirmelere rağmen, Byzantion'nun o dönemin en önemli ittifaklarından olan Attika-Delos Deniz Birliği'ne ödediği katkı payları

<sup>2</sup> Doğan Kuban, *İstanbul Bir Kent Tarihi, Bizantion, Konstantinopolis, İstanbul*, İstanbul 2000, s.1.7.

<sup>3</sup> Alpay Pasinli, *Byzantion'da Bulunmuş Yunan Seramiği*, İstanbul 1995, s. 91.

dikkate alınır (15 Talent) önemli bir ticari kazancının olduğu anlaşılır. Atina bölgeye egemen olduğu dönemde, muhtemelen M.Ö.409'dan itibaren, bugünkü Kız Kulesi'nin olduğu alana kurduğu bir kontrol noktasıyla Boğaz'dan geçen gemilerden vergi almaktaydı. "Bu transit ulaşımdan elde edilen gelirler dönem dönem bölgenin hakim gücünün payına düşmüş olsa bile, Byzantion Pontus topraklarından getirilen tahılın depolama ve aktarma yeri olması sayesinde, liman ücretleri dışında aktarılan tahıldan da gelir elde etmiş olmalıdır."<sup>4</sup>

Byzantion'un M.Ö. 5. Yüzyıl ortalarında zengin bir kent olduğunu, bu yüzyılın sonlarından itibaren ise kendi adına sikke darp ettiğini biliyoruz. Öte yandan, İstanbul'da elde edilmiş olan ticari amphoralar incelendiğinde, Byzantion'un yoğun ticari ilişkileri ve zenginliği açık bir şekilde görülebilmektedir. Rodos, Chios, Thasos, Lesbos, Herakleia, Kıbrıs ve Karadeniz kökenli amphoralar, M.Ö. 5-3. yüzyıllara ait olup, kentin o dönemdeki değişik yerlerle olan ticaretinin kanıtlarıdır. Yine konumuz olan Yenikapı kazı alanı buluntularına bakıldığında, çok sayıda olmasada 5-4. yüzyıllara ait belirli bir tabaka içinde elde edilen benzer amphoralar ve siyah firnisli kaplardan dolayı, dönemin ticari faaliyetleri için kullanılan ve Sarayburnu ile Eminönü arasında yer sistemli ve resmi bir şekilde olduğunu söyleyemesekte alan kentin ana limanları olan Neorion ve Proosphorion limanları ile birlikte, Yenikapı Liman alanınında kullanıldığını öne sürebilir durumdayız. (Lev. II, Res. 1)

"M.Ö. 340-339 yıllarında Makedonya Kralı II. Philippos'un saldırılarını bertaraf eden kent büyük zarar görmüş olsada bağımsızlığını korumuş, kısa zamanda konumunun avantajlarını kullanarak, ton balığından sağladığı gelir ve Ege bölgesi için hayati önem taşıyan tahıl ticaretiyle bölgedeki eski konumuna kavuşur."<sup>5</sup> Zenginliğinin en önemli nedenlerinden olan boğazdaki ticaretten geçiş hakkı elde etmesi, aynı zamanda komşuları ve diğer güçlü kent ve devletlerle Byzantion'un

<sup>4</sup> W. Müller Wiener, *Bizans'tan Osmanlı'ya İstanbul Limanı*, çev. Erol Özbek, İstanbul 1998, s.3.

<sup>5</sup> W. Müller Wiener, *İstanbul'un Tarihsel Topoğrafyası*, çev. Ülker Sayın, İstanbul 2002, s.177

arasının bozulmasına ve savaşmasına neden olmaktadır. Kent bütün bu duruma rağmen gelişmeye ve zenginleşmeye devam eder.

### C. Roma ve Bizans Dönemi

M.Ö. 146 yılında Roma'nın büyük bir güç olarak bölgeyi hâkimiyeti altına almasıyla birlikte Byzantion'da "Civitas Feoderita" sıfatıyla Roma'ya bağlı bir kent haline gelir ve M.S. 74 yılında da Bithynia Eyaletinin bir parçası olur. Bu dönemde Roma'nın iç çekişmelerinde taraf olma hatasını yapan kent, 193 yılında Septimus Severus ile Pescinius Niger arasındaki taht kavgasında Pescinius Niger'i desteklemiştir. Pescinius Niger'in savaşı kaybetmesi sonucunda Septimus Severus tarafından kent yerle bir edilerek Perinthos'a (Marmara Ereğlisi) bağlanmıştır.

Byzantion 196 yılındaki bu yıkıma kadar Ephesos, Bergama, Attaleia ve Miletos gibi Küçük Asya'nın zengin ticaret kentlerinden biriydi." Ephesos kazılarında elde edilen ve 75 yılına tarihlenen bir yazıtta, Byzantion ve Kalkhedon'un sınırları içinde deniz yoluyla yapılan ticarete, mal değerinin 1/40'nin gümrük olarak ödeneceği hükmü yer almaktadır."<sup>6</sup> Marmaray ve Metro kazıları ile kentin Roma Dönemi ile ilgili bilgilerimize yeni bilgiler eklenmiş ve eklenmektedir. İstanbul Arkeoloji Müzeleri'nin başkanlığında gerçekleştirilen kazıların ilk dönemlerinde Roma Dönemi'ne ait bulgular çok verimli olmasada kazının devamında ortaya çıkan buluntular ve bunların değerlendirilmeleriyle bu durum değişmeye başlamıştır.

3. ve 4. yüzyıllara gelindiğinde, Roma İmparatorları iç meseleler, barbar saldırıları ve ekonomik ve kültürel merkezin Doğuya kayması gibi nedenlerle ülkeyi Roma'dan yönetmenin güçleşmesi üzerine yeni başkent arayışlarına girişmiş, jeopolitik konumu nedeniyle birçok aday kent arasından Byzantion Roma'nın yeni

---

<sup>6</sup> Oğuz Tekin, *Eski Çağda İstanbul*, İstanbul 2005, s.35.

başkenti olarak seçilmiştir. 11 Mayıs 330 yılında törenlerle başkent olarak kutsanan kentin nüfusu ve sınırları, kentte yaşayan ve yeni yerleşeceklere sağlanan büyük avantajlarla katlanarak artmıştır. Yeni başkent “Roma gibi, birçok bağışıklıktan ve imtiyazdan yararlandı. Roma’nın Mısır’dan karşılıksız buğday alma imtiyazı yeni başkentide kapsayacak şekilde genişletildi”.<sup>7</sup> Bu hızlı nüfus artışı beraberinde doğal olarak ticari faaliyetlerin artmasını getirmiş ve Yenikapı’da kazı çalışmaları devam eden Theodosius Limanı’da bu ihtiyaçtan dolayı kurulmuştur. Böylece başlangıçta “Boğaziçi’nde etkili olan kuzey rüzgârları karşısında Marmara Denizi’nden Haliç’e yol almakta çekilen güçlükten”<sup>8</sup> veya başka herhengi bir zorunluluk ve nedenden dolayı kentin merkezindeki Neorion ve Proosphorion limanlarına gidemeyen gemilerin yanaştığı koy artık antik kaynaklarda da adı geçen Theodosius Limanı’dır.

#### **D. Osmanlı ve Türkiye Cumhuriyeti Dönemi**

Daha Bizans Dönemi’nde dolmaya başlayan limanın İstanbul’un Türkler tarafından fethedildiği dönemde bostanlık bir alan haline gelmiş olduğunu 15. yüzyılda İstanbul’u gezen seyyahların seyahatnamelerinden öğrenmekteyiz. 1544-1547 yılları arasında İstanbul’da bulunan Fransız doğa bilimci ve gezgin Petrus Gyllius “İstanbul’un Tarihi Eserleri” isimli kitabında “ eski limanı, bugünkü kazı alanını şöyle betimlemiştir: “Theodosius Limanı, günümüzde Blanka denilen bostanların içindeydi, her yanda duvarla çevriliydi ve yedinci tepenin eteklerinde uzanan Marmara kıyı düzlüğünde yer alıyordu. Liman doldurulmuş, geniş bostanlara yeşillik ekilmiş, çok az sayıda arbor (ağaç; gemi direği) dikilmiştir”.<sup>9</sup>

Önceleri özellikle Lykos yani Bayrampaşa Deresi’nin taşıdığı alüvyonlarla dolan Liman, işlevini yitirdikten sonra ki dönemlerde de çevresindeki inşaat faaliyetlerinden çıkan hafriyatların döküm alanı olarak kullanılmıştır. Bölgenin

<sup>7</sup> M. V. Levçenko, *Kuruluşundan Yıkılışına Kadar Bizans Tarihi*, İstanbul 1999, s. 11.

<sup>8</sup> A. V. Milingen, *Konstantinopolis*, İstanbul 2003, s. 32.

<sup>9</sup> Petrus Gyllius, *İstanbul’un Tarihi Eserleri*, çev. Erendiz Özbayoğlu, İstanbul 1997, s. 188-189.

denize doğru olan bölümünün “Laleli Camii’nin yapımı sırasında çıkan hafriyat toprağı ile doldurulup, Padişah III. Mustafa tarafından Ermeni ve Rum tebaya satıldığı”<sup>10</sup> bilgisi bu durumu açıklayacak en iyi örneklerdendir.

Osmanlı Dönemi’nde olduğu gibi, Cumhuriyet Dönemi’nde de Langa Bostanları olarak adlandırılan ve kullanılan bölge, son yıllarda çoğunlukla tek ve iki katlı atölye tipi işyerlerinin ve otopark alanlarının yer aldığı bir alan olarak kullanılmaktaydı. 2004 yılındaki arkeolojik kazı çalışmalarının başlangıcından önce ve devamında bahse konu yapılar istimlâk işlemlerinin ardından yıkılarak kazı alanından uzaklaştırılmıştır.

---

10

Metin Gökçay, “Yenikapı Kazılarında Ortaya Çıkarılan Mimari Buluntular”, *Gün Işığında İstanbul’un 8000 Yılı, Marmaray, Metro, Sultanahmet Kazıları*, İstanbul 2007, s. 178.

### III. ROMA VE BİZANS DÖNEMİ'NDE İSTANBUL'UN GENEL EKONOMİK VE TİCARİ FAALİYETLERİ

Roma ve Bizans Dönemi'nde imparatorluğun genel ticari ve ekonomik faaliyetleri loncalar şeklinde örgütlenmiş olup devletin de sıkı denetimi altında yürütülmekteydi. “Büyük Roma İmparatorluğu zamanında Collegio olarak adlandırılan bu mesleki örgütlenme, birçok önemli değişiklik geçirerek Bizans İmparatorluğu'nda da devam etmiş ve lonca teşkilatı ekonomik ve ticari hayatın esasını teşkil etmiştir.

“Sarayın, ordunun, halkın ihtiyaçlarına cevap vermek üzere kurulmuş olan bu organizasyon, diğer taraftan zanaatkâr ve tacirlerin menfaatlerini korumak amacını da taşımaktaydı.”<sup>11</sup> “Yalnızca başkentte en az 23 lonca vardı”.<sup>12</sup> “Devlet, loncalarla olan ilişkisini kentteki temsilcisi olan vali (eparkhos) aracılığıyla yürütmekteydi. Valinin bütün loncalar, halk ve şehirde yaşayan yabancılar üzerinde tam bir otoritesi vardı. Ticaret, imalat, ihracat ve ithalatı kontrol eder, yabancı tüccarların faaliyetlerini kontrol ederdi”.<sup>13</sup>

Roma ve Bizans dönemi'ndeki bu genel ekonomik ve ticari sistem içinde, ilk dönemlerde Akdeniz'in tümünde, Daha sonra Bizans Dönemi'nde 7. Yüzyıdaki Arap fetihlerinden sonra da, özellikle Yunanistan, Balkanlar ve Karadeniz'le yapılan yoğun deniz ticareti sonucunda, İstanbul'a Hindistan ve İran'dan baharat, fildişi ve mücevherler, Çin'den ipekliler, Mısır'dan tahıl ve pamuk, Rusya'dan altın, gümüş, kürk, deri eşyalar, bal, balmumu, havyar ve tahıl gibi malların geldiği, yine aynı yolla dışarıya lüks malların dışında kalan şarap, balık, kandil, ekmek damgası, tartı ve ölçü aletleri gibi madeni eşya, ayrıca tekstil ve paten, kalıs, haç, buhurdan, röliker,

<sup>11</sup> Işın Demirkent, “12.Yüzyıla Kadar Bizans'ta Loncalar”, *Bizans Tarihi Yazıları*, İstanbul 2005, s. 159.

<sup>12</sup> T.Tamara Rice, *Bizans'ta Günlük Yaşam*, çev. Bilgi Altınok, İstanbul, s.148

<sup>13</sup> Rahmi Asal, “İstanbul'un Ticareti ve Theodosius Limanı”, *Gün Işığında İstanbul'un 8000 Yılı, Marmaray, Metro, Sultanahmet Kazıları*, İstanbul 2007, s.188.

diptikon gibi litürjik malzemelerin gönderilirdiği bilinmektedir.”<sup>14</sup> İstanbul özellikle başkent oluşundan sonraki dönemlerde daha çok ithalat yapıyor, dışarıya mümkün olduğunca az mal yollanıyordu. Bunun nedeni de zaten kalabalık olan kent nüfusunun ihtiyaçlarının karşılanmasıydı. İthalat özendiriliyor ihracat ise bazı tedbirlerle kısıtlanmaya çalışılıyordu. Örneğin “10.yüzyılda Konstantinopolis’e gelen her Venedik gemisinden 2 nomismata, yüklü giden her gemiden ise 15 nomismata vergi alınıyordu”.<sup>15</sup> Deniz ticaretinin bu derece önemli olduğu Akdeniz dünyasında dolayısıyla önce Roma daha sonrada Bizans dünyasında ticareti etkileyen en önemli faktörlerden biride malların taşındığı gemilerdi. Roma Dönemi’nde daha büyük boyutlu olan gemilerin daha sonra özellikle yukarıda da belirtilen Arap fetihleri sonucunda Akdenizin doğusundaki ana ve önemli limanlar ve bölgelerle ticaretin büyük ölçüde sekteye uğraması, ticari faaliyetlerin kuzeye kayması ve daha yakın bölgelerle ticari faaliyetlerin yürütülmesi nedeniyle boyutlarının küçüldüğü anlaşılmaktadır.

Tabii ki boyutlardaki bu küçülmeyi yalnızca bu sebebe dayandırmak doğru değildir. “Boyuttaki bu değişikliğin birçok nedeni olabilir; Tahıl merkezlerinden adı Konstantinopolis olan yeni başkente yolun kısalması, savaşlar ve veba yüzünden nüfusun azalması ve devlet malı gemilerden, şahısların sahip olduğu özel ticaret gemilerine geçiş bu nedenlerden başlıcaları olabilir”.<sup>16</sup> İster uzunyol ister kısayol gemisi olsun tüm gemi sahiplerinin ve gemicilerin bağlı olduğu bir yasa vardı. Bu yasa”Rodos Denizcilik Yasası” ydı. Ticari işlemlerde kullanılan en önemli araç ise, doğal olarak döneminin en önemli para birimi olan ve Latince “Solidus”, Grekçe “Nomisma” olarak isimlendirilen altın sikkeydi. Bu sikke 4. yüzyıldan başlayarak yaklaşık binyıllık bir süre içinde geçerliliğini korumuştur.

<sup>14</sup> Rahmi Asal, “İstanbul’un Ticareti ve Theodosius Limanı”, *Gün Işığında İstanbul’un 8000 Yılı, Marmaray, Metro, Sultanahmet Kazıları*, İstanbul 2007, s. 188

<sup>15</sup> Işın Demirkent, “12.Yüzyıla Kadar Bizans’ta Loncalar”, *Bizans Tarihi Yazıları*, İstanbul 2005, s. 168.

<sup>16</sup> Tufan Turanlı, “Kaptan Georgios ve Gemisi”, *Cogito, Bizans*, Say. 17, İstanbul 1999, s. 226.



## IV. YENİKAPI BULUNTULARI VE DENİZ TİCARETİ

### A. 1-4. yüzyıl ( Theodosius Limanı Öncesi )

Roma İmparatorluk Dönemi'nden İstanbul'un Konstantinopolis olarak başkent ilan edilmesine kadar olan bu dönemde “Akdeniz, kuşkusuz, bu imparatorluğun siyasal ve ekonomik birliğinin güvencesiydi. İmparatorluğun varlığı temelde bu deniz üstündeki egemenliğine bağlıydı... İmparatorluğun son dönemlerinde bile bu denizci niteliğinin sürdürülmekle kalmayıp, daha da belirginleşmesi ilginçtir”.<sup>17</sup> İmparatorluğun ilk dönemlerindeki gücü ve bunun sağladığı barış ortamının ticaretide etkilemiş olduğması, bu uygun ortamda her türlü malın limanlar arasında rahatça dolaşması normal bir sonuç olarak kabul edilebilir. Ancak, 3. Yüzyıl ve sonrasındaki yoğun barbar saldırıları ve devamında imparatorluğun genel bir çöküntü içine girmesi bile Akdeniz bölgesinin genel ticari durumunu etkilememiştir. Urfa'nın Antakya ve İskenderiye'nin dokumaları; Suriye'nin şarapları, yağları ve baharatı; Mısır'ın parşömeni; Mısır, Afrika ve İspanya'nın buğdayı; Galya ve İtalya'nın şarapları öncelikle büyük limanlara oradan da kıta içlerine kadar gönderiliyordu. Önemli bir Akdeniz liman kenti olan Byzantium'da doğal olarak bu ticari sistem içinde yer alıyordu.

Kentteki tacirlerin, imparatorluğun güçlü ve geç dönemlerinde de en azından sayıca kayda değer bir filoya sahip olduklarına döneme şahitlik etmiş bir tarihçi olan Cassius Dio'nun bir notu işaret etmektedir; “ buna göre ana limanı Byzantion olan beş yüzden fazla gemi vardı, ancak bunlar daha ziyade küçük gemilerdi (moneren)”.<sup>18</sup> Bahsi geçen gemiler, doğal olarak bu dönemde kentin ana limanları olan ve 5. yüzyıla tarihlenen bir kaynak olan “Notitia” da Kentin VI. bölgesinde, yani bugünkü Sirkeci ve Eminönü bölgelerinde yer aldığı söylenen, Neorion ve Prosforion limanlarına giriş çıkış yapıyorlardı.

<sup>17</sup> Henri Priene, *Ortaçağ Kentleri, Kökenleri ve Canlanması*, İstanbul 1994, s.11-12

<sup>18</sup> W. Müller Wiener, *Bizans'tan Osmanlıya İstanbul Limanı*, çev. Erol Özbek, İstanbul 1998, s.4.

İstanbul’da yapılan arkeolojik kazılar sonucunda elde edilen veya buluntu olarak İstanbul Arkeoloji Müzeleri envanterine giren döneme ait buluntular son yıllara kadar çok az sayıdaydı. Ancak, son yıllarda Müze başkanlığında yapılan kurtarma kazıları ile birçok eser müze envanterine girmiştir. Yenikapı’da çalışmaları halen devam eden Marmaray ve Metro İstasyonlarına yönelik kurtarma kazılarında da başta amphora olmak üzere Roma Dönemi’ne ait buluntular elde edilmiştir. Daha önceki araştırmalar ve antik kaynaklarda alanın bu dönemine ait herhangi bir kayıt bulunmadığından ortaya çıkarılan buluntular İstanbul tarihi için büyük önem taşımaktadır.

Kazı çalışmaları sırasında ortaya çıkarılan ve 2-3. yüzyıla tarihlenen Pamhylia kökenli amphora (Kat. A1), 3-4. yüzyıla tarihlenen Kilikia (Anemurium/Gazipaşa) kökenli amphora (Kat. A4) ve 2-4. yüzyıla tarihlenen Kos (İstanköy) kökenli bir amphora (Kat. A2) ve bir amphora parçası (Kat. A3) ile 2. yüzyıla tarihlenen fildişi Apollon Figürini (Kat.F1) ve İmparator Geta’ya (209-212) ait Amorion darphlı bir bronz sikke (Kat. S1) bahse konu tarihlerde kazı alanının olduğu yerde bir ticari faaliyetin varlığına işaret etmektedir. Ancak, yukarıda da belirtildiği gibi alanın 4. yüzyıldan önceki dönemine ait bu buluntuların dışında elimizde bir veri olmadığından bu ticari faaliyetin nasıl olmuş olabileceğini çok net olarak belirlemek şu an için mümkün değildir. Arkaik, Klasik ve Hellenistik Dönem’e ait bulgular içinde yapabileceğimiz değerlendirme şimdilik bu buluntular içinde geçerli olacaktır. Bahsi geçen dönemlere ait buluntuların kazı alanına resmi ve yasal olmayan ticari amaçlı yavaşmalarla getirilmiş olabileceği ihtimalinin yanısıra Boğaziçi’nde etkili olan kuzey rüzgârları karşısında Marmara Denizi’nden Haliç’e yol almakta çekilen güçlükten dolayı merkezdeki Neorion Limanı’na ulaşamayıp, bu koya sığınan gemilerin olabileceği ihtimal dâhilindedir.

Buluntuların elde edildiği tabakaların özellikleri ve yine buluntuların üzerinde herhangi bir su veya benzeri bir aşındırma olmaması nedeniyle başka bir yerden taşınmış olmaları ihtimali olmadığı da anlaşılmaktadır. Ancak, kazı çalışmalarının devamında elde edilecek bilgiler ve daha önceki buluntu ve veriler

üzerinde bilim adamlarınca sürdürülen çalışmaların sonucunda zayıf ta görünse yeni ve farklı sonuçlar çıkma ihtimali vardır.

## B. 4-7. Yüzyıl (Yeni Başkent'in Limanı Theodosius )

4. yüzyıla gelindiğinde Özellikle barbar saldırıları ve iç çekişmelerden dolayı Roma İmparatorluğu'nun ekonomik ve kültürel ağırlık merkezi doğuya kaymış bu nedenle imparatorluk için yeni başkent arayışlarına girilmiştir. Bu dönemde Marmara Denizi civarındaki kentlerin başkent olma konusunda avantajlı bir konumda olduğu anlaşılıyor. Daha sonra başkent olacak Byzantion'nun yanısıra Nikomedia'da aday kentler arasında yer alıyordu. Ancak, Byzantion, stratejik konumuyla ön plana çıkmaktaydı. *“Siyasal bakımdan kent dış düşmanlara yapılacak mücadele için eşsiz bir konuma sahipti. Ekonomik bakımdan Karadeniz, Ege ve Akdeniz arasında yapılan ticaretin merkeziydi. Kültürel bakımdan Hellenistik uygarlığın başlıca merkezlerinin yakınında bulunuyordu. Sonuçta İmparator Konstantinus, tek başına iktidar olduğu 324 yılında yeni başkent'in kurulmasını başlatarak, hızlı ve büyük bir imar faaliyeti sonunda 11 Mayıs 330 tarihinde törenle açılışını yaptı”*.<sup>19</sup> *“Daha sonra Batı eyaletleri merkezi otoritenin elinden çıkmasına rağmen, Yunan şehirlerinin hayatta kalma gücüne sahip Doğu dünyası, Konstantinopolis'ten yönetilen Bizans İmparatorluğu'nu yeşertecekti”*.<sup>20</sup>

Yeni başkent imparatorun adını taşıyordu, Konstantinopolis. Sağlanan imtiyazlarla kentin nüfusu çok kısa zamanda artmış ve 200.000'ne ulaşmıştı. Nüfus artışı şehrin iase sorununu da beraberinde getirdi. Özellikle tahıl ihtiyacı ön plana çıkmaktaydı. Bunun dışında kentin imarına yönelik inşaat malzemeleri ve bir kentin ihtiyacı olan herşey ithal edilebilmeliydi.

<sup>19</sup> Rahmi Asal, “İstanbul'un Ticareti ve Theodosius Limanı”, *Gün Işığında İstanbul'un 8000 Yılı, Marmaray, Metro, Sultanahmet Kazıları*, İstanbul 2007, s. 183.

<sup>20</sup> G. C. Star, *Antik Çağda Deniz Gücü*, İstanbul 2000, s. 78.

Başkentte olduğu gibi büyük coğrafi alanından ötürü imparatorluk da tarımsal ve işlenmiş ürünlerin üretildiği ve tüketildiği büyük bir pazar konumundaydı.<sup>21</sup> Bu kadar yüksek kapasitede bir faaliyeti kaldırabilecek yeni limanlara ihtiyaç duyulduğu açıktı. Çünkü kentin eski limanları nüfusu 200.000 olan bir kente göre planlanmamıştı. İmparator Konstantinus I, Kenti başkent olarak belirlediğinde kuşkusuz onun gelişimini de planlamıştı. Nitekim kentin ana caddeleri ve meydanları ana meydan olan Augusteion'dan başlayarak planlanmış ve kentin doğal gelişim alanı içinde batıya doğru büyüyeceği belli olmuştu. Böyle bir durumda yapılacak yeni limanların konumu da buna göre belirlenmeliydi. Merkezdeki eski limanların kullanılmasına devam edilecek ancak yeni limanlar batıya doğru genişlemeye uygun bir alanda coğrafi ve topoğrafik özellikleri ile uygun bir alanda kurulacaktır.

Yeni liman veya limanlar için en uygun alanlar kentin güneyindeki doğal koylardı. Bu koylardan biri de bugünkü Yenikapı bölgesinde yer almaktaydı. “*Bu alana İmparator Theodosius I (379-395) tarafından yaptırılan liman, imparatorun adından dolayı “Portus Theodosiacus” olarak anılmıştır. Kentin 12. bölgesinde kıyıda büyük bir girinti yapan koyda kurulan limanın, doğu kenarındaki 9. Bölgede yer alan ve “Horra Aleksandriana” adından anlaşılabilirliği üzere, herhalde özellikle Mısır’dan ithal edilen tahılın boşaltma yeri olarak öngörülmüştü.*”<sup>22</sup> Limanın adı ve kuruluşu ile ilgili iki farklı görüş vardır. Birincisi Limanın Konstantinus I döneminde kurulduğu ve adının bölgenin o dönemki adından dolayı Elefterius Limanı olduğu, ikincisi ise Theodosius I tarafından kurulduğu ve adının Theodosius Limanı olduğudur. Her iki görüşün de doğruluğunu kanıtlar buluntular kazılar sırasında ortaya çıkarılmıştır. Örneğin kazı alanının batısında ve limanın erken dönemine ait alanda (Lev. III, Res. 1) ortaya çıkarılan ve 4. yüzyıla tarihlenen kolosal duvar kalıntısı, potern ve Constantinus I’e ait ait sikke (Kat. S2) alanın Theodosius I’den önce de kullanıldığını gösteren kanıtlar olarak karşımıza çıkmaktadır. 16. Yüzyıl seyyahı Petrus Gyllius’ta limandan bahsederken Elefterius

<sup>21</sup> Natasha Balaska, Nancy Selenti, “On the trade Routes”, *Journeys on the Seas of Byzantium*, 1998, s.55.

<sup>22</sup> W. Müller Wiener, *Bizans’tan Osmanlıya İstanbul Limanı*, çev. Erol Özbek, İstanbul 1998, s.8, 9.

Limanı olarak adlandırır. Kazı çalışmalarının ilk sonuçlarına göre ise, her iki görüşünde aslında doğru olabileceği anlaşılmaktadır. Kazı buluntularının ve alanın daha ayrıntılı inceleme sonuçlarına göre durum netleşebilecektir. Bu doğrultudaki çalışmalar halen devam etmektedir. Adı ne olursa olsun, 4-7. Yüzyıllar limanın en faal olarak kullanıldığı dönem olarak karşımıza çıkmaktadır. Yukarıda da belirtildiği gibi limanın kuruluş amacının yakınındaki Horra Aleksandriana tahıl ambarlarından anlaşılacağı gibi Mısır'dan gelen tahılın boşaltma yeri olduğu söylenebilir. Ancak, limanın doğal olarak yalnızca bu amaçla kullanılmamış olduğu kazılarda elde edilen buluntulardan anlaşılmaktadır. Buluntu çeşitliliği ve sayısı en fazla olan dönem 4-7. yüzyıllar arasındır. Bu dönemde Akdeniz'in tamamında hâkim olan imparatorluk doğal olarak tüm Akdeniz Limanları ve bu limanlara inen diğer bölgelerin mallarının dolaşımından yararlanıyordu. Aynı zamanda Karadeniz'le de ticari ilişkiler devam etmekteydi. İmparatorluğun başkenti ve en önemli liman kentlerinden biri olan Konstantinopolis'inde diğer limanlarıyla beraber, Theodosius Limanı aracılığıyla bu bölgelerle yoğun ticari ilişki içinde olduğunu söyleyebiliyoruz. Antik kaynaklardan ve daha önceki araştırmalardan, ticareti yapılan mallar ile ilgili olarak, büyük bir kentin ihtiyacı olan her türlü malın ticaretinin yapıldığını biliyoruz. *“Bu mallara genel olarak bakıldığında, başta bu işe tahsis edilmiş özel filolarla Mısır'dan getirilen tahıl olmak üzere, diğer besin maddeleri, yerel üretim için her türlü hammadde, inşaat için kereste, kiremit ve mermer, lüks mallar, canlı hayvan ve köleler gibi çok geniş bir yelpazenin söz konusu olduğunu görmekteyiz.”*<sup>23</sup>

Bu ticari faaliyetleri kanıtlayan buluntular limandaki kazılarda elde edilmiştir. Özellikle çeşitli bölgelere ait amphoralar bu bölgelerle yapılan ticarete işaret etmektedir. Antik çağın ticari taşıma kapları olarak kullanılan bu kaplar tüm veya parçalar halinde çok fazla sayıda elde edilmiştir. Bunların değerlendirilmesi sonucunda, 4-7. yüzyıllar arasında Theodosius Limanı aracılığıyla İstanbul'un ya da o dönemdeki adıyla Konstantinopolis'in, Mısır (Kat. A7), Carthage/Bengazi (Kat. A12, A13, A14) ve çeşitli dönemlerde bazı tiplerinin Ege kıyıları, Yunanistan ve

<sup>23</sup> W. Müller Wiener, *Bizans'tan Osmanlıya İstanbul Limanı*, çev. Erol Özbek, İstanbul 1998, s 17.

İstanbul'da da üretiminin yapıldığı bilinen ancak, genel olarak Kuzey Afrika kökenli olduğu kabul edilen baskı bezemeli tabak (Kat. T2), sınıflandıran kişinin adıyla Keay 25 amphorası olarak tanımlanan amphora (Kat. A21) ve yine aynı bölgeye ait iki kandilden (Kat. K7, K8) Kuzey Afrika'yla; Lübnan-Tripoli kökenli amphora (Kat. A6), Filistin kökenli iki amphora (Kat. A9, A10) ve Suriye- Filistin kökenli bir kandilden (Kat. K4) Doğu Akdenizin birçok limanı, Ege (Kat. T1, K1, A16, A17), Karadeniz (Kat. A24, A11) ve Balkanlar ile (Kat. K5, K6) ticari faaliyetleri kanıtlanmıştır. Ayrıca en önemli ticari objelerden biri olan sikkeler aracılığıyla da belli kentlerle olan ticaret belgelenmektedir. Örneğin Thesellonica darplı İmparator I. Leo'ya ait altın sikke (Kat. S6), Cyzicus darplı İmparator II. Justin'e ait bronz sikke (Kat.S7) ve Nicomedia darplı İmparator Maurice Tiberius'a ait bronz sikke (Kat. S9) Konstantinopolis'in yakın çevresindeki kentlerle olan ticaretini göstermesi açısından önemlidir. (Lev. IV, Res. 1)

Bahsedilen eserler yalnızca kökeni ile ilgili net bilgiler elde edilebilenlerdir. Bunların dışında İngiltere'den Karadeniz'e Akdeniz'e ve Afrika'ya uzanan yayılım alanı olan eserlerde kazı çalışmaları sırasında ortaya çıkarılmıştır. Daha ayrıntılı ve özellikle kil analizine yönelik çalışmalar ile çok daha fazla eserin kökeni ve işlevi ile ilgili net bilgilerin elde edileceği kesindir. Kökeni ile ilgili bir bilgi edinilemese de döneme ait eser çeşitliliğini göstermesi açısından, Yassıada Tip 1 ve Tip 2 amphoralar (Kat. A19, A25), fildişi Nike kabartması (Kat.F2), pişmiş toprak hacı yağı şişesi (Kat. H1), Athena biçimli bronz kantar ağırlıkları (Kat. Ö3, Ö4), kefeli terazi (Kat. Ö2), bronz kandiller (Kat. K9, K10) İmparator Theodosius'a ait Soliduslar (Kat. S3, S4) ve yine ticaret için önemli bir obje olan eparkhon Petros'a ait kurşun mühür (Kat. M1), sikke ağırlığını ölçmek için yapılan üzerinde görevli valinin monogramı olan cam senceler (Kat. Se.1, Se.2, Se. 3) ve çok sayıda bulunan Küçük Asya tipi kandiller (Kat. K2) örnek verilebilir.

### C. 7 - 8. Yüzyıl Geçiş Dönemi ( Arap Fetihleri ve Etkileri)

7. yüzyılda Akdeniz bölgesindeki Arap fetihleri ile o zamana kadar bir Bizans gölü durumunda olan Akdeniz'in özellikle doğusu Bizans hâkimiyetinden çıkmıştır. “Elli yıl gibi kısa bir süre içinde önce Pers İmparatorluğu, daha sonra sırasıyla Suriye, Mısır ve Afrika 711 yılında da İspanya İslam egemenliği altına giriyordu. Hiçbir direnişle karşılaşmayan bu ilerleyiş 8. Yüzyılın başına kadar hızını yitirmedi.”<sup>24</sup> “Bu durumda Suriye, Filistin, Mısır ve Kuzey Afrika'daki bütün limanlar Arapların kontrolü altına girer.”<sup>25</sup> Doğu eyaletlerinin elden çıkması ile birlikte Bizans'ın Akdeniz'deki lider rolü biter, ve Bizans Batı ve Doğu Akdeniz'in ticari getirisini Araplarla paylaşmak zorunda kalır. İmparatorluğun bu genel durumuna paralel olarak başkent de ticari faaliyetlerinde, özellikle ticari ilişkide bulunan bölgeler açısından değişiklikler olur. Artık ticari faaliyetlerin merkezi Yunanistan ve Karadeniz olmuştur. “Bunun sonucunda İstanbul, büyük bir liman kenti olarak gelişir ve imparatorluğun doğu ticareti Trabzon'un kontrolüne girer”.<sup>26</sup>

7. yüzyıldaki bu gelişmeler üzerine, Mısır'dan ithal edilen tahıl sevkiyatının durması yüzünden Theodosius Limanı doğal olarak en önemli işlevlerinden birini yitirmiştir. Liman 8. yüzyılda bir kriz yaşıyor olsa da bazı kaynaklarda söylendiği gibi bir balıkçı limanına dönmemiş, işlevini sürdürmüştür. Doğudaki limanları kaybetmenin etkisi kazı alanındaki döneme ait buluntuların azalmasından da anlaşılmaktadır. Elde edilen buluntu hem sayısal hemde çeşit olarak azalmıştır.

Geçiş dönemi olarak tanımladığımız 7-8. Yüzyıllara ait buluntular kazı alanındaki tabakasına göre gruplandırılarak katalogta yer almıştır. Yalnızca 8. yüzyıl buluntuları ise daha azdır. Bahse konu buluntular arasında muhtemelen Ege Kökenli olan Amphoralar (Kat. A28, A30, A31, A32), Küçük Asya kökenli hacı yağı şişesi (Kat. H2), Asya kökenli insan yüzü betimli iki pişmiş toprak kap (Kat. İ.11, İ12),

<sup>24</sup> Henri Priene, *Ortaçağ Kentleri, Kökenleri ve Canlanması*, İstanbul 1994, s.25.

<sup>25</sup> Y. Vitaliotis, “Seaports Through The Age”, *Journeys on the Seas of Byzantium*, 1998, s.12.

<sup>26</sup> Natasha Balaska, Nancy Selenti, “On the trade Routes”, *Journeys on the Seas of Byzantium*, 1998, s.55.

Kıbrıs Arkhon'una ait kurşun mühür (Kat. M7), Amasya Metropolit'i'ne ait kurşun mühür (Kat. M.), ve çok ilginç bir buluntu olan üzerindeki Arapça yazının karakterinden 8. yüzyıla tarihlendirilen<sup>27</sup> sığır kürek kemiği (Kat. Y1) dönemin ticari ilişkilerini belirleyen buluntulardır. Bunların dışında tasnifi ve araştırmaları devam eden eserler bulunmakta olsa da, limanın bu dönemi ile ilgili genel görüşü değiştirecek bir sonuç çıkması beklenmemektedir.

#### **D. 9-11. Yüzyıl (Yeniden Canlanış)**

7-8. yüzyıldaki bu geçiş dönemini takip eden 9. yüzyılda Konstantinopolis'in İmparatorluğun genel anlamdaki bu ticari dezavantajını ticaretin merkezinin kuzeye kayması ile avantaja çevirdiği kazı alanında elde edilen buluntuların sayısındaki artıştan anlaşılmaktadır. Yine bu artıştan ticari mekanizmaların kendi içinde dengesini yeniden kurduğu ve Arap fetihlerinin etkisinden sıyrılıp ticari anlamda yeniden canlanmayı sağladıkları anlaşılmaktadır. 9-11. yüzyıldaki buluntu sayısındaki artışa rağmen limanın erken dönemindeki buluntu çeşitliliğini bu dönemde görememekteyiz. Bu duruma sebep olarak ticaret yapılan bölgelerin azalması ve daha çok Balkanlar, Yunanistan ve Karadeniz'le ticaret yapılmasını gösterebiliriz.

9. yüzyıldan başlayarak Bizans'ın ticaretinde yeni bir gelişmenin ortaya çıktığını görüyoruz. Bu gelişme ileride çok daha etkin olacak ve hatta son dönemlerinde Bizans'ın, dolayısıyla Konstantinopolis'in deniz ticaretini tamamıyla ele geçirecek olan İtalyan şehir devletlerinin imparatorluğun ticari faaliyetlerinde görülmeye başlanmasıdır. 9. yüzyıl sonlarından itibaren ilk önce Amalfili, daha sonra Pisa ve Cenevizli tüccarlar, 10. Yüzyıldan itibaren ise Venedikli tüccarlar Bizans'ta çeşitli ticari imtiyazlar elde ederek, kendilerine yer verilen Galata bölgesine ve Haliç'e yerleşmişlerdi. (Lev. IV Res. 2) Aynı dönemlerde İtalyanlar kadar olmasa

<sup>27</sup> Eserin üzerindeki Arapça yazıtın okunması ve tarihlendirilmesi, İslami Sikkeler Uzmanı Günay Paksoy tarafından okunmuştur.



da, yoğun ticari ilişkileri nedeniyle Rus ve Bulgar tüccarlarda kente gelip gidiyorlardı.

11. yüzyıla gelindiğinde, siyasal birçok gelişmeye bağlı olarak Akdeniz ve çevresinin ticari faaliyetleri de yeniden şekillenmeye başlamıştır. “*Bu dönemde Hristiyan Batı’nın ticaret filosu, Akdeniz’deki denizcilik ve ticarete Bizans ve İslam dünyası üzerinde egemenlik kuracağı bir faaliyet içine girdi.*”<sup>28</sup> Batı Avrupa devletleri Hristiyanlık kavramı altında Müslümanları Akdenizde kazandıkları mevkiilerden atmak için güç birliğine giderek, yavaş yavaş ilerlediler. Avrupa’nın ve Bizans’ın İslam fetihleriyle kaybedilen ticari üstünlüğünü tekrar kazanmak için İtalyan şehir devletlerinin olağanüstü ticari becerilerini kullandığını da görüyoruz. Bu şehir devletlerinin tamamı özellikle de Venedik ticari amaçları doğrultusunda araç olarak gördüğü şeyleri yapmaktan çekinmiyordu. “Daha müslümanların hâkimiyeti devam ederken yaptıkları ticari anlaşmalarla Venedik, ticaret filoları sayesinde Konstantinopolis’e Akdenizin her tarafından ihtiyaç duyulan mallar ile İtalya’dan buğday ve şarap, Dalmaçya’dan kereste, göl bölgelerinden tuz, papanın yasaklamasına rağmen Adriyatik kıyılarındaki Slav halklar arasından köle sağlıyordu. Buna karşılık, Bizans’ta üretilen değerli kumaşlar ile Asya’dan Konstantinopolis’e getirilen baharatı bu bölgelere ulaştırıyordu.”<sup>29</sup>

Venedik ve Ceneviz’e tanınan bu ticari imtiyazlar sonucunda 11. Yüzyılın sonlarından itibaren ticari faaliyetlerin neredeyse tamamı bu kentlerin kontrolü altına girmeye başlamıştı. Ceneviz ve Venedik’in Galata, Girit, Eğriboz ve Kırım Kaffa’daki limanları en önemli limanlar konumundaydı. Konstantinopolis’teki bu değişen ticari dengeler, kentin limanlarını da etkilemiştir. Ticareti yürüten sistem, ekonomik hayatın merkezlerinin kentin bu bölümünde olması ve daha uygun fiziki şartlar nedeniyle ticari faaliyetler, yine kentin eski limanlarının olduğu bölgeye, yani Haliç’in başlangıcına ve daha batısındaki Unkapanı’na kaymıştır. Bu duruma paralel olarak kentin güney yakasındaki limanların önemini nispeten yitirdiğini söylemek

<sup>28</sup> J. H. Pryor, *Akdeniz’de Coğrafya, Teknoloji ve Savaş Araçları, Bizanslılar, Batılılar ve Türkler*, İstanbul 2004, s. 139.

<sup>29</sup> Henri Priene, *Ortaçağ Kentleri, Kökenleri ve Canlanması*, İstanbul 1994, s.71.

mümkündür. Theodosius Limanı'nın da, 11. yüzyıldan sonra önemini kaybettiği ve yavaş yavaş dolduğunu biliyoruz. Özellikle 12. yüzyılda artık ticari bir liman özelliği kalmadığını buluntulara bakarak söyleyebiliriz. (Lev. V, Res. 1)

9- 11. yüzyılların kendi koşulları içinde yeniden bir canlanış dönemi olduğunu söylemiştik. Bunu kazı çalışmalarında elde edilen çok sayıda buluntudan kolaylıkla anlayabilmekteyiz. Farklı olarak limanın ilk faal dönemi olan 4-7. yüzyıllardaki buluntu çeşitliliğini bu yüzyıllar arasında göremediğimizi de söylemiştik. Bu döneme ait buluntuların çoğunluğunu Amphoralar ile sırlı ve kabartma bezemeli kaplar oluşturmaktadır. Amphoraların da farklı tipler açısından ilk döneme göre daha fakir olduğu görülmektedir. Bunların çoğunluğunu Tekirdağ Gaziköy ve civarında üretilen ve Ganos Amphoraları (Kat. A36) olarak isimlendirilen amphoralar ile Kırım (Kat. A33) , Karadeniz (Kat. A34, A35) amphoraları oluşturmaktadır. Farklı bir buluntu grubu da kurşun mühürlerdir. Bazıları bizzat ticari görevlerle ilgili olan mühürler olduğu gibi (Kat. M9, M13) diğer resmi ve dini görevlilere ait mühürlerde elde edilmiştir (Kat. M2, M3, M10, M11, M12, M14). İmparator Theophilus'a ait bir solidusta dönemin önemli ticari aracı olarak buluntulara örnek olarak verilebilir (Kat. S11).

### **E. Theodosius Limanı'nda Günlük Faaliyetler ve Yaşam**

“Limandaki kazı çalışmaları sırasında, limanın yapılanması ile ilgili ayrıntılı bilgiler veren mimari buluntulara ulaşılamaması nedeniyle, limandaki faaliyetlerin yaşandığı alanlara özel bilgiler verilememektedir. Ancak, Bizans limanlarındaki genel yapılanmadan ve antik kaynaklardan yola çıkılarak Theodosius Limanı ile ilgili bilgi vermek ve bir değerlendirme yapmak mümkün olabilir.”<sup>30</sup>

---

<sup>30</sup> Rahmi Asal, “İstanbul'un Ticareti ve Theodosius Limanı”, *Gün Işığında İstanbul'un 8000 Yılı, Marmaray, Metro, Sultanahmet Kazıları*, İstanbul 2007, s. 187.

“Çoğu önemli Bizans limanında olduğu gibi, kuşkusuz Theodosius Limanı’nda çevresinin koruma duvarları ile çevrili bir girişinin olduğunu 1422 yılına ait Cristoforo Boundelmonti’ye ait gravürden anlamaktayız.”<sup>31</sup> (Lev. VI, Res. 1) “Bu gravürde duvarlar surların devamı şeklinde görülüyor ve limana girişin iki kule arasından bu surların açık bırakılan bölümünden sağlandığı görülmektedir. Petrus Gyllius’a göre limanın ağzı doğuya bakıyordu.”<sup>32</sup> “Liman girişinde bir gemi görüldüğünde, ana rıhtım boyunca büyük bir kalabalık toplanırdı. Meraklıların çoğu, yeni gelen tüccarları ve beraberlerinde getirdikleri malları görmek isterlerdi. Hamallar ve denizciler, ürünleri rıhtım boyunca yer alan ambarlardaki tezgâhlara taşımak için gemilerin etrafında toplanırlardı. İş hızlı ve dikkatlice yapılırdı. Çünkü, taşınan malların birçoğu kıymetliydi ve şaraplar ve diğer sıvı birçok ürün kırılğan kaplarda yani amphora ve pithoslarda taşınıyordu. Çeşitli formlarda olan amphoraların birçoğu damgalıydı. Bizans sosyal ve ticari hayatına dair önemli bilgiler ve ipuçları veren damgalarda, yapım yeri, özel isimler, monogramlar ve iyi dilek ibareleri yer almaktaydı.”<sup>33</sup>

“Gemilerle limana giren ürünlerin kontrolü ve vergi işlemleri, liman yöneticisinin denetiminde ambarlarda yapılırdı. Bazı mallar liman pazarına veya foruma götürülürken, geriye kalanı, kervanlarla ülkenin içlerine taşınırdı.”<sup>34</sup> “Tüccarlar Limana geldiklerinde “*Kommerkiarioi*” denilen vergi memurlarına pasaportları ile birlikte almak istedikleri malların bir listesini sunmak, taşıdıkları mallar için vergi ödemek ve bunları ticari alışverişlerin gerçekleştirildiği liman depolarına emaneten bırakmak zorundaydılar. Limanın ticari merkezi, ticaretin yoğun olduğu zamanlarda oldukça hareketli bir görünüme sahip olurdu. Dükkan sahiplerinin tezgahları her türden malla dolardı. Zaten dar olan sokaklara taşan tezgahlar, insanların geçişini zorlaştırırdı. Pazarcıların bağırışları, mallarını, açık hava pazarlarında satışa sunan yabancı tüccarların seslerine karışırdı. İpek kumaşlar,

<sup>31</sup> Yannis Vitaliotis, “Seaports Through The Ages”, *Journeys on the Seas of Byzantium*, s.18.

<sup>32</sup> Petrus Gyllius, *İstanbul’un Tarihi Eserleri*, çev. Erendiz Özbayoğlu, İstanbul 1997, 188.

<sup>33</sup> Hülya Bilgi, “Bizans Dönemi Küçük Sanat Eserleri”, *Bizans’ın Mor Binyılı*, İstanbul 1999, s.57.

<sup>34</sup> Fani Stavroulaki, “Byzantine Seaports”, *Journeys on the Seas of Byzantium*, 1998, s.27.

parfümler, aletler ve değerli maddeler, zengin, fakir, kadın, erkek herkesin dikkatini çekerdi.”<sup>35</sup>

Liman pazarında ve forumlardaki satış yerlerindeki satış işlemlerinde kullanılan bazı objeler kazı alanında elde edilmiştir. Ağır malların tartılması için kullanılan kantar ağırlıkları ve (Kat. Ö2), daha hafif ürünlerin tartıldığı eşit kollu terazi (kefeli terazi) ve ağırlıkları (Kat. Ö2) ve alışverişin en önemli aracı olan döneminin en önemli para birimi olan Latince *Solidus* Grekçe *Nomisma* olarak isimlendirilen altın sikkeler (Kat. S3, S4) bunlara örnek olarak verilebilir. Eşit kollu terazi adaletin simgesi olarak kabul edildiğinden kullanım şartları kanunlarla belirlenmiştir. Aynı şekilde ağır malları tartmak için kullanılan el kantarları 5- 7. Yüzyıllar arasında çok kullanılmıştır. Kantar ağırlıkları da güvenilirliği ve dürüstlüğü simgelemek açısından Tanrıça veya İmparatoriçe büstü şeklinde yapılmışlardır. *Solidus*, IV. Yüzyıldan başlayarak İtalyanların Bizans İmparatorluğu’nda dolayısıyla Konstantinopolis’te güçlendiği döneme kadarki bin yıla yakın dönemde değerini korumuştur. Bu dönemden itibaren ise yerini İtalyan sikkesi *Grosso*’ya bırakmıştır.

“Limanın alışveriş merkezinde çalışanların işi zordu. Dar sokaklara açılan dükkanlara mal taşımak, indirmek ve yüklemek kolay değildi. Bu işlemleri yapmak için insan gücünün yanında hayvan gücünden de yararlanıldığı Theodosius Limanı’nda ortaya çıkarılan at iskeletlerinden de anlaşılmaktadır. Bu iskeletlerin birçoğunda uzun süreli yük taşımadan kaynaklanan omur kaynamalarına ve damak aşınmalarına rastlanılmaktadır.”<sup>36</sup> (Lev. VII, Res. 1)

“Limandaki bu yoğun çalışma temposu içinde, eğer gidecek daha iyi başka bir yerleri yoksa, tüccarlar, satıcılar ve yolcular, limandaki hanlar veya pansiyonlarda konaklamak durumundaydılar. Hanlardaki yiyecekler çoğunlukla basitti; iyi ve bolca şarap eşliğinde taze balık gibi. Zengin tüccarlar, elçiler ve imparatorluk görevlileri

<sup>35</sup> Ufuk Kocabaş, “Theodosius Limanı’nda Hayat Batıklar ve Hızlı Bir Gömülme” *Yenikapı’nın Eski Gemileri I*, İstanbul, 2009, s. 28.

<sup>36</sup> V. Onar, G. Pazvant, A. Armutak, *Yenikapı Metro ve Marmaray Kazılarında Ortaya Çıkarılan Hayvan İskelet Kalıntılarının İncelenmesi*, İstanbul 2010, s.109-220.

ise daha iyi hanlarda kalıyorlardı. Kalacak yeri olmayanlar ise, güvenli bir biçimde uyuyabilecekleri, ticari mallarını depolayabilecekleri ve ilgili işlemlerini gerçekleştirebilecekleri *Mitata* denilen özel alanlara gönderilirdi. *Mitata*'da kalma süresi üç ayla sınırlandırılmıştır. Sadece Rus tüccarların altı ay kalma hakları vardı. Limandan başkente gitmek isteyen tüm tüccarların özel bir belge almaları gerekirdi.”<sup>37</sup>

---

<sup>37</sup> Natasha Balaska, 'Nancy Selenti, On The Trade Routes' , *Journeys On The Seas of Byzantium*, 1998, s. 63.

## V. YENİKAPI BİZANS DÖNEMİ TİCARET GEMİLERİ

“Bizanslı marangozlar ticaret veya savaş filolarında kullanılmak üzere gemiler inşa etmek için çok uygun şartlara sahipti. Bol miktarda kereste, tersanelerin kurulacağı ideal yerler ve yetişmiş gemi ustaları kolaylıkla bulunabilmekteydi. Bizans döneminde gemilerin inşa edildiği tersaneler ve gemilerin donatıldığı yerleri ifade etmek için *neorion* ve *eksartysis* kelimeleri kullanılmıştır. *Neoria* gemilerin tamir edildiği, korunduğu deniz yapısına verilen isimdi. Aynı kelime bu imkanların bulunduğu tersaneler için de kullanılıyordu. *Eksartysis* "gemiye donanımın tedariki" anlamında kullanılıyordu. Bu kelime bir gemiyi donatmak için gereken tüm işleri ve genişletilmiş şekilde gemilerin inşa edildiği alanı tanımlamaktadır. *Eksartyseis*, esas olarak imparatorluk deniz kuvvetleri adına çalışan Bizanslı tersaneler anlamındaydı. *Neoria* ise genellikle Bizans deniz üslerini tanımlamak için kullanılıyordu.”<sup>38</sup>

“Bizanslı yazarlar gemileri *naus*, *ploion*, *ksylon*, *holkas*, *karabion* gibi isimlerle tanımlamışlar fakat konstrüksiyon özellikleri ile ilgili detay vermemişlerdir. Yakın bölgelerle yapılan kıyı denizcilğinde ağırlıklı olarak erzak sevkiyatı, *sandalia*, *agrarion*, *kondurai* olarak anılan küçük yelkenli tekneler, uzak bölgelerle yapılan ticarete ise *strongylos*, *pamphylos* adı verilen gemiler, donanmada ise *dromon*, *khelandion pamphylon* ve *khelandion ousiakon* adı verilen gemiler kullanılmıştır.”<sup>39</sup>

Yenikapı kazılarında şu ana kadar bulunan 35 batık yuvarlak gövdeli gemiler olan kargo gemilerinin yanı sıra, kıyı denizciliği yaptığı düşünülen orta ve küçük boyutlardaki gemiler ve balıkçı kayıklarına kadar değişik örnekleri içermektedir. Buna ek olarak arkeologların nadiren karşılaştıkları, muhtemelen Bizans

<sup>38</sup> Işıl Özsait Kocabaş, Ufuk Kocabaş, “Yenikapı Batıklarında Teknoloji ve Konstrüksiyon Özellikleri: Bir Ön Değerlendirme” *Yenikapı'nın Eski Gemileri I*, İstanbul, 2009, s. 99.

<sup>39</sup> Işıl Özsait Kocabaş, Ufuk Kocabaş, a.g.e., s. 99.

donanmasına ait kadirga ya da çektiri olarak tanımlanabilecek uzun ince gövdeli kürekli gemiler de Yenikapı kazılarında gün ışığına çıkarılmıştır. Dünyanın en büyük batık koleksiyonlarından birini teşkil eden Yenikapı Batıkları ile ilgili bilimsel çalışmalar İstanbul Arkeoloji Müzeleri denetiminde İstanbul Üniversitesi Sualtı Kültür Kalıntıları Anabilim Dalı ve Texas A&M Üniversitesi tarafından yürütülmektedir.

Kazı çalışmalarında ortaya çıkarılan ve 5. Yüzyıla tarihlenen Yenikapı 22 batığının boyutları ve gemi inşa tekniği açısından açık deniz gemisi olduğu anlaşılmaktadır. (Lev. VII, Res. 2). Muhtemelen İstanbul'a tahıl taşıyan gemilerden biri olan batığın yerinde belgeleme ve değerlendirme çalışmaları devam etmektedir. Yenikapı batıkları arasında taşıdığı yük ile birlikte ele geçen YK 1 ve YK 12 no.lu batıklar oldukça dikkat çekicidir. “İNA adına incelenip kaldırılan YK 1 batığı küçük bir ticaret gemisi olup, son derece sağlam ve sert ahşaplı Türk Meşesi olarak bilinen Saçlımeşe'den (*Quercus cerris*) yapılmıştır.”<sup>40</sup> Her iki batıkta da ana kargoyu muhtemelen Ganos (Gaziköy) kökenli olan ve 10-11.yy.lara tarihlenebilecek amforalar oluşturmaktadır. Bu nedenle bu gemilerin kıyı taşımacılığı yapan gemiler olduğu tahmin edilmektedir. YK 1 no.lu batık küpeşesine kadar korunmuş, amfora ve halatların yanısıra insitu durumda gemi çapalarında geminin baş kısmında bulunmuştur. Kaplamaları küçük kavelalar ile hizalanan batık iskelet ilk tekniğine geçiş evresi özelliklerini yansıtmaktadır.

YK 12 no.lu batık, içinde elde edilen 9. yüzyıla ait altın sikke nedeniyle bu döneme tarihlendirilmiştir. Batık içinde amfora kargosuna ek olarak mürettebata belkide aynı zamanda gemini sahibi olan kaptana (*magister*) ait eşyalar ile bulunmuştur. Bunlar arasında maltız, kiraz çekirdekleri ile dolu hasır sepet, güveç kasesi, çeşitli tipte seramik bardak ve testiler yer almaktadır. Kiraz çekirdeklerinin varlığı ise geminin Mayıs veya Haziran aylarında batmış olabileceğini göstermektedir. Gemide bulunan yelken yatağı geminin bu dönemde yazılı belgelerde de bahsedilen muhtemelen üçgen biçimli Latin yelkeni taşıdığına işaret

<sup>40</sup> Cemal Pulak, “Yenikapı Bizans Batıkları” *Günışığında İstanbul'un 8000 yılı*, İstanbul, 2007, s. 208.

edebilir. Geminin yapım tekniđi ise YK 1 ile temel özellikleri açısından benzerlik göstermekte ve iskelet ilk tekniđine geiş evresini temsil etmektedir. (Lev. VIII, Res. 1).

MS. 10-11.yy'lara tarihlendirilen YK 3 no.lu batıđın içinde ise bol miktarda kiremit, mermer ve har kalıntısı ele gemiştir. Geminin iç kaplamalarının oldukça kalın olması, bu geminin yükünün de ağır olduđu; özellikle bu inşa faaliyetlerinde kullanılan malzemeleri taşıdığını göstermektedir. Gemide bulunan mermer paraları antik ađdan itibaren sahip olduđu mermer kaynakları nedeniyle deniz ticaretinde önemli bir konuma gelen Marmara Adası (Prokonnesos) ile bağlantısı olabileceđini akla getirmektedir.

Halen bilimsel alıřmaları devam eden diđer batıklardan boyları 8-9 metre civarı olarak tahmin edilen YK 6 ve 9 kıyı denizciliđi yapan küçük yük yada balıçı tekneleri olarak, boyları 10-12 metre olan YK 7, 8 ve 18 orta büyüklükteki yük gemileri olarak, boyları 17-19 metre olan YK 15 ve 17 ise denizařırı uzun mesafelerde kullanılan büyük yük gemileri olarak tanımlanmıştır. Ancak bu batıklar YK 1, 3 ve 12 batıklarının aksine insitu kargoları olmaksızın bulunmuşlardır.

Yazılı belgelerde gemiler ile ilgili kesin tanımlamaların olmaması Yenikapı batıklarının hangi tip gemiler olduklarının saptanmasını zorlařtırmaktadır. Ancak batıkların detaylı incelemelerinin tamamlanması ile Bizans dönemi gemi tipolojisinin oluşturulması mümkün olabilecektir.



Kat. No: A1

Kazı Env. No: MRY'07 6326

Eserin Adı: Amphora

Kazıda Bulunduğu Yer: I 10 / -5.20 / -5.35

Maddesi: P.T

Ölçüleri: Yük.: 61.4 cm

Gen.: 35 cm

Ağız Çapı : 9.5 cm

Dudak Kal.:1.5 cm

Kulp Gen.: 20 cm

Durumu: Mevcut parçaları yapıştırılmış, noksanları vardır. İçi reçine kaplıdır.

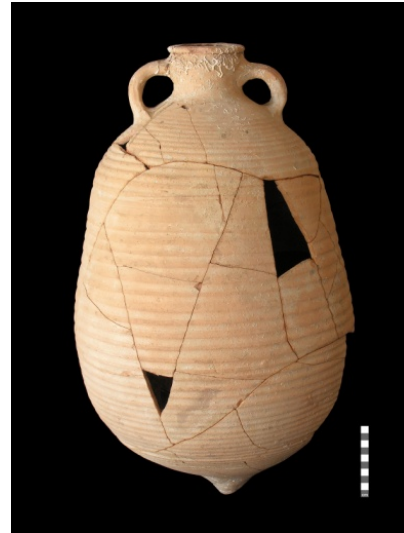
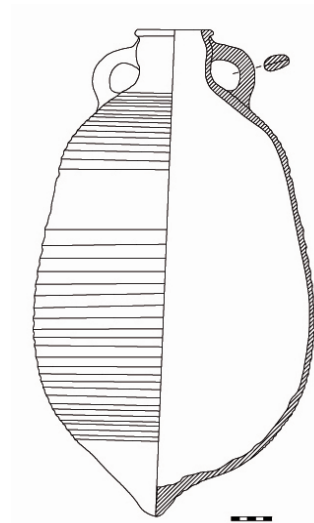
Tanımı: 10 YR 6/6 renğinde hamuru, 10 YR 7/4 renğinde astarlıdır. Düz kalın ağız kenarlı, kısa dar boyunlu, dibe doğru genişleyen şişkin gövdeli, sivri diplidir. Şerit biçimli, dar çift kulbu boyundan omuza bağlanmaktadır. Boyundan dibe kadar aralıklı yivler görülmektedir.

Devri: 2.-3. yy (?)

Taşıdıkları:

Kökeni: Pamphylia

Karşılaştırma: Doğer, E. *Antik Çağda Amphoralar*. İzmir 1990, s.123, R.142.



Kat. No: A2

Kazı Env. No: YKM'09 9555

Eserin Adı: Amphora

Kazıda Bulunduğu Yer: 4Ia2 / -3.55

Maddesi: P.T

Ölçüleri: Mev. Yük.: 49.4 cm

Gen.: 17.5 cm

Ağız Çapı: 5.3 cm

Dudak Kal.: 0.8 cm

Kulp Gen.: 17.8 cm

Durumu: Dip kısmı kırık ve noksandır.

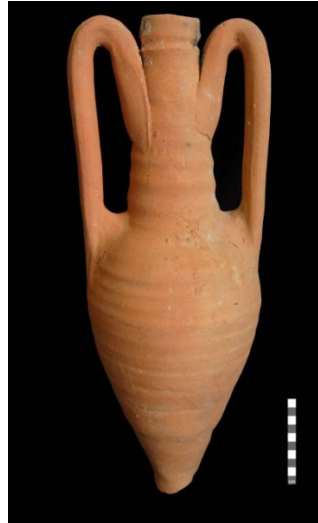
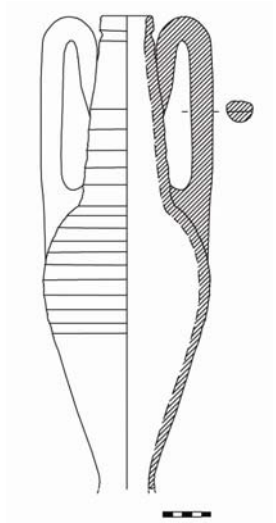
Tanımı: Hamuru 2.5 YR 6/8 rengindedir. Düz ağız kenarlıdır. Ağızın biraz altında iç bükey bir profil görülmektedir. Aşağı doğru genişleyen, uzun silindirik boyunlu, Aşağı doğru daralan şişkin gövdelidir. Boyun başlangıcından gövdenin ortasına kadar yivlidir. Boyundan çıkıp omuza bağlanan dikey çift şerit kulpludur.

Devri: 2.-4. yy

Taşıdıkları:

Kökeni: Kos/İstanköy

Karşılaştırma: Alpözen, Oğuz - A. Harun Özdaş - Bahadır Berkaya, *Bodrum Sualtı Arkeoloji Müzesi Ticari Amphoraları*, Muğla 1995, s. 100.



Kat. No: A3

Kazı Env. No: MRY'07 4615

Eserin Adı: Amphora

Kazıda Bulunduğu Yer: H 21 / -5.10

Maddesi: P.T.

Ölçüleri: Mev. Yük.: 51.8 cm

Mev. Gen.: 25.4 cm

Ağız Çapı: 6.8 cm

Dudak Kal.:1 cm

Durumu: Dibin tamamı ve gövdenin bir kısmı ile tek kulbu noksandır.

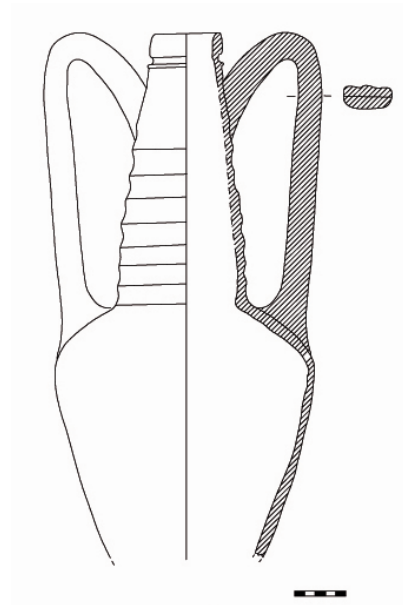
Tanımı: Hamuru 2.5 YR 5/8 renginde, astarı 5 Y 6/6 rengindedir. Dar, düz ağız kenarlı, kalın dudaklı, yivli, omuza doğru genişleyen boyunludur. Ağızdan boyuna geçiş daraltılmıştır. Mevcut gövde aşağı doğru daralmaktadır. Üzeri yivli çift kulbu boyunda başlamakta yükseldikten sonra omuza bağlanmaktadır.

Devri: 2.-4.yy

Taşıdıkları:

Kökeni: Kos/İstanköy

Karşılaştırma: Alpözen, Oğuz - A. Harun Özdaş - Bahadır Berkaya, *Bodrum Sualtı Arkeoloji Müzesi Ticari Amphoraları*, Muğla 1995, s. 100.



Kat. No: A4

Kazı Env. No: YKM'09 10689

Eserin Adı: Amphora

Kazıda Bulunduğu Yer: 3Ja1/-3.90

Maddesi: P.T

Ölçüleri: Mev. Yük.: 21,2 cm

Gen.: 21.4 cm

Ağız Çapı: 12,8 cm

Dudak Kal.:1.3 cm

Kulp Gen.: 1,9 cm

Durumu: Parça. Ağız, boyun, omuz, çift kulbun tamamı ile gövdenin yarısı mevcut olup, geri kalan kısımları kırık ve noksandır.

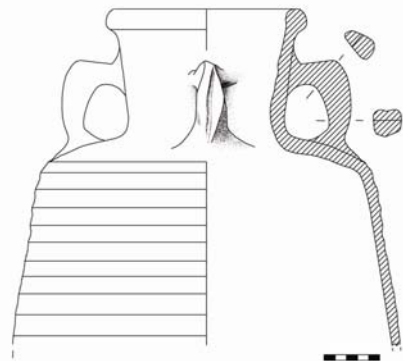
Tanımı: Hamuru 2.5 YR 5/6 rengine, astarı 10 YR 8/4 rengindedir. Kalın, geniş, düz ağız kenarlı, kısa silindirik boyunlu, boyundan omuza bağlanan küçük, yanlardan yukarı doğru düzleştirilmiş çift kulplu, keskin omuzlu, omuzdan aşağıya dik bir eğimle inen yivli gövdelidir.

Devri: 3.-4. yy

Taşıdıkları:

Kökeni: Kilikia (Anemurium/Gazipaşa) Tip A

Karşılaştırma: Slane, Kathleen Warner, "Amphoras – Used and Reused – at Corinth", *Transport Amphorae and Trade in the Eastern Mediterranean*, Monographs of the Danish Institute at Athens, Vol.5, J.Eiring-J.Lund (eds.),Denmark 2004, s. 366, fig.4.



Kat. No: F1

Kazı Env. No: MRY'05 690

Eserin Adı: Figürin

Kazıda Bulunduğu Yer: I 80 / -1.30 / a-5

Maddesi: Fildişi

Ölçüleri: Uz.:15 cm

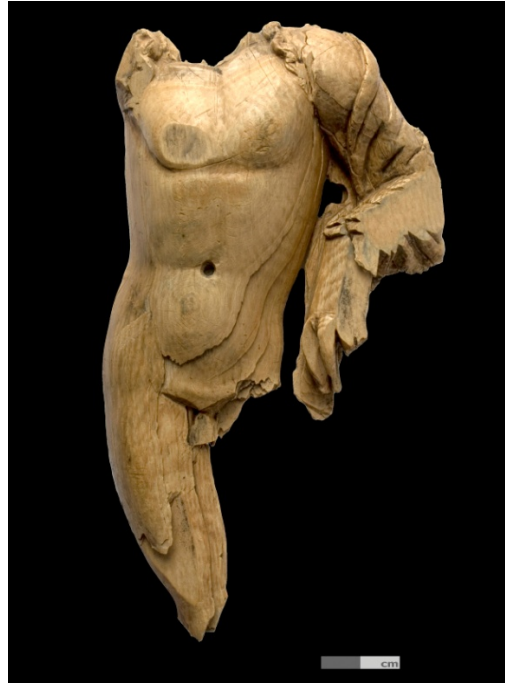
Durumu: Kırık, mevcut parçaları yapıştırılmıştır.

Tanımı: Fildişi aplik figürin. "S" kıvrımlı adeleli çıplak bir vücuda sahiptir. Omuzu dökülmüş bukleli saçlı görünümü ile Hermes ya da Apollon olduğu düşünülen figürinin mevcut sol kol omuz hizasından dirseğine doğru dökülen kıvrımları belirgin bir pelerinle örtülmüştür. Sol elin serçe ve yüzük parmaklarının arası açıktır.

Devri: 2. yy

Kökeni: Afrika

Karşılaştırma:



Kat. No: S1

Kazı Env. No: MRY'05 458

Eserin Adı: Sikke

Kazıda Bulunduğu Yer: K 55 / 3.44

Madde: Bronz

Ölçüleri: Çapı: 25 mm

Ağırlık: 7.48 gr

Durumu: Az korozyonludur.

Tanımı: Amoria kent sikkesidir. Ön yüz: ΓΕΤΑC AVTOVCTOC Geta'nın defne çelenkli başı, sağa.

Arka yüz: AMOPIA NQN Nemesis, ayakta, sola, kanatlı, sağ eliyle yakasını tutuyor, yerde ayağı bitişiğinde tekerlek.

Devri: Geta (209-212)

Karşılaştırma:

Darp Yeri: Phrygia- Amorion



Kat. No: A5

Kazı Env. No: YKM'09 10670

Eserin Adı: Amphora

Kazıda Bulunduğu Yer: 4Ia4/-2.50

Maddesi: P.T

Ölçüleri: Mev. Yük.: 21,1 cm

Ağız Çapı: 9 cm

Dudak Kal.:1.2 cm

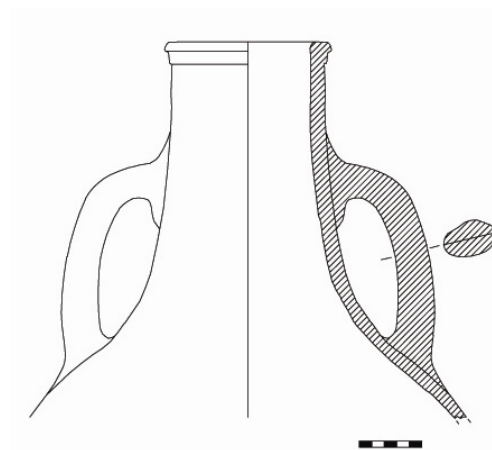
Durumu: Ağız, boyun, tek kulbun tamamı ile omuz başlangıcının bir bölümü mevcut olup, geri kalan kısımları kırık ve noksandır. Boyun omuz geçişinde derin bir çatlak bulunur. İç yüzeyi deniz kabuğu çökeltileri ile kaplanmıştır.

Tanımı: Hamuru 2.5 YR 6/8 rengindedir. Düz ağız kenarlı, aşağı doğru hafifçe genişleyen uzun silindirik boyunlu, boyundan omuz başlangıcına bağlanan tek şerit kulpludur.

Devri: 4.yy'ın 1.yarısı

Kökeni: Sinop

Karşılaştırma: Erten, Hasan N.- Dominique Kassab Tezgör-Işık R. Türkmen- Abdullah Zararsız, "The Typology and Trade of the Amphorae of Sinope. Archaeological Study and Scientific Analyses", *Transport Amphorae and Trade in the Eastern Mediterranean*, Monographs of the Danish Institute at Athens, Vol.5, J.Eiring-J.Lund (eds.), Denmark 2004, s. 104, fig. 1b.



Kat. No: A6

Kazı Env. No: YKM'09 10332

Eserin Adı: Amphora

Kazıda Bulunduğu Yer: 3Ja2/-3.00

Maddesi: P.T

Ölçüleri: Mevcut Yük.: 24 cm

Mev. Gen.: 20 cm

Ağız Çapı: 8,5 cm

Dudak Kal.: 1.4 cm

Kulp Gen.: 20 cm

Durumu: Parça Yüzeyinde küçük çatlaklar, deniz çökeltileri ile aşınma görülür

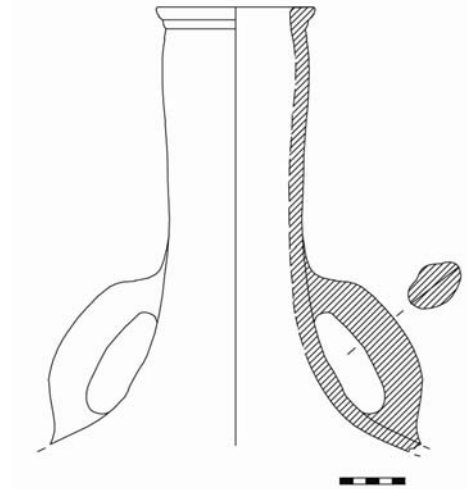
Tanımı: 10 YR 6/8 rengine hamura sahiptir. Düz ağız kenarlı, omuza doğru hafif genişleyen, uzun, dar, silindirik boyunlu, boyundan omuzlara bağlanan küçük çift şerit kulpludur.

Devri: 4. yy

Taşıdıkları:

Kökeni: Lübnan-Tripoli

Karşılaştırma: Alpözen, Oğuz - A. Harun Özdaş - Bahadır Berkaya, *Bodrum Sualtı Arkeoloji Müzesi Ticari Amphoraları*, Muğla 1995, s. 69.





Kat. No: A7

Kazı Env. No: MRY'06 4298

Eserin Adı: Amphora

Kazıda Bulunduğu Yer: J 24 / -5.30

Maddesi: P.T

Ölçüleri: Mev. Yük.: 25.5 cm

Mev. Gen.: 15.7 cm

Ağız Çapı: 13.5 cm

Dudak Kal.:1.4 cm

Kulp Gen.: 19.2 cm

Durumu: Parça

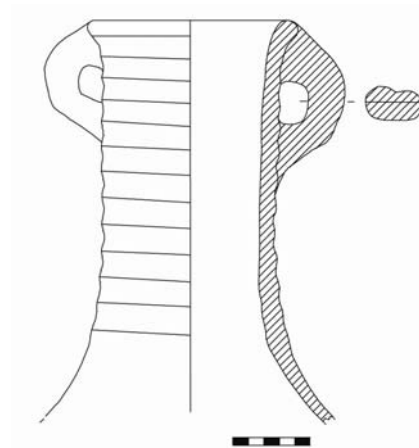
Tanımı: 10 YR 5/4 renğinde hamurlu aynı renkte astarlıdır. Dışa dönük ağızlı, yivli uzun silindirik boyunludur ve gövdesi dışa doğru açılmaktadır. Küçük kulplar, ağızda başlar ve boyunda hemen sonlanır.

Devri: 4. yy

Taşıdıkları:

Kökeni: Mısır

Karşılaştırma: Alpözen, Oğuz - A. Harun Özdaş - Bahadır Berkaya, *Bodrum Sualtı Arkeoloji Müzesi Ticari Amphoraları*, Muğla 1995, s.72.



Kat. No: A8

Kazı Env. No: YKM'08 7538

Eserin Adı: Amphora

Kazıda Bulunduğu Yer: 4Ca3 / -2.50

Maddesi: P.T

Ölçüleri: Mev. Yük.: 59.5 cm

Gen.: 17 cm

Kulp Gen.: 16.4 cm

Durumu: Dört parçalı kırık olup yapıştırılmıştır. Ağız kenarı kırık ve eksikti

Tanımı: 10 R 5/8 rengine hamuru, 5 YR 5/8 rengine astarlı. Dar silindirik boyunlu, keskin omuzlu, dibe doğru daralan silindirik gövdeli, boyundan omuza bağlanan dikey çift kulplu, sivri diplidir.

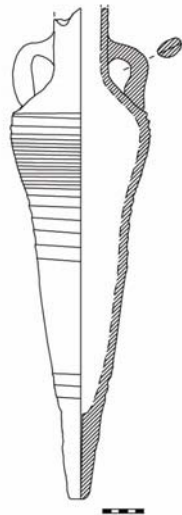
Devri: 4.-6. yy

Taşıdıkları:

Kökeni: Seleucia Pieria

Karşılaştırma: Scorpan, C., "Origini Şi Linii Evolutive in Ceramica Romano-Bizantina (sec. IV-VII) Din Spatiul Mediteranean Şi Pontic" *Pontica IX*, 1976, Pl XV, 2.

Andrei, Opait, "The Eastern Mediterranean Amphorae in the Povince of Scythia", *Transport Amphorae and Trade in the Eastern Mediterranean*, Monographs of the Danish Institute at Athens, Vol.5, J.Eiring-J.Lund (eds.), Denmark 2004, s.297, Fig.11.



Kat. No: A9

Kazı Env. No: YKM'07 3202

Eserin Adı: Amphora

Kazıda Bulunduğu Yer: 1Ga1 / -4.20

Maddesi: P.T

Ölçüleri: Yük.: 45 cm.

Gen.: 23 cm

Ağız Çapı: 11.5 cm

Dudak Kal.:1.5 cm

Kulp Gen.: 33.1 cm

Durumu: Çok parçalı kırık olup, tümlenmiştir.

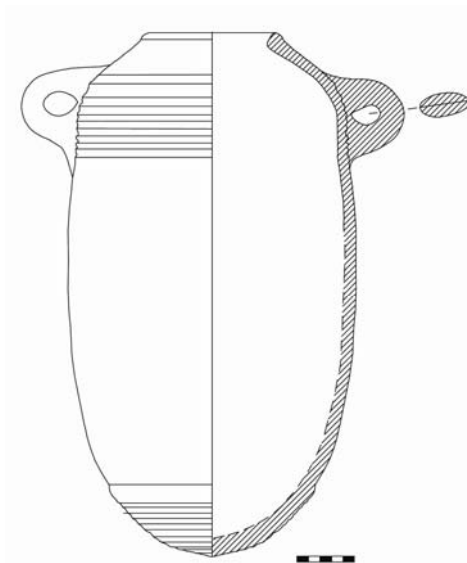
Tanımı: 10 YR 6/4 renginde hamuru, aynı renkte astarlı. İnce bilezik dudaklı, dar ağızlı, boyunsuz, yivli omuzlu, omuzdan gövdeye bağlanan küçük kulplu, silindirik gövdeli, ovoidal, yivli diplidir.

Devri: 4.- 6. yy

Taşıdıkları:

Kökeni: Filistin

Karşılaştırma: Alpözen, Oğuz - A. Harun Özdaş - Bahadır Berkaya, *Bodrum Sualtı Arkeoloji Müzesi Ticari Amphoraları*, Muğla 1995, s. 64.



Kat. No: A10

Kazı Env. No: MRY'07 6611

Eserin Adı: Amphora

Kazıda Bulunduğu Yer: 87 L 82 / - 1.90

Maddesi: P.T

Ölçüleri: Yük.: 40.4 cm

Gen.: 36 cm

Ağız Çapı: 11.2 cm

Dudak Kal.:1 cm

Kulp Gen.: 25.6 cm

Durumu: Ufak noksanları vardır. Mevcut parçaları yapıştırılmıştır. Deformasyona uğradığından yapıştırılan parçaları arasında aralık vardır

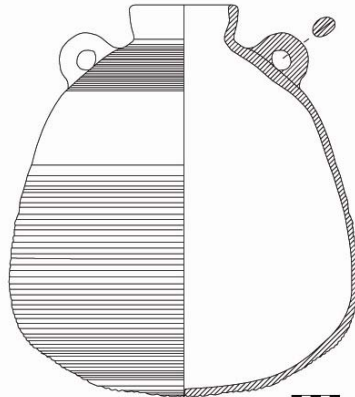
Tanımı: 7.5 YR 6/0 rengine hamuru, aynı renkte astarlıdır. Düz ağız kenarlı, hafif dışa açılan kısa boyunlu, dibe doğru genişleyen, şişkin gövdeli, yuvarlak diplidir. Boynun altından omuza kadar ve gövdenin alt yarısından dibe kadar sık aralıklı tarak yiv görülmektedir. Halka biçimli çift kulbu omuzda yer alır.

Devri: 4.-7. yy

Taşıdıkları:

Kökeni: Filistin

Karşılaştırma: Alpözen, Oğuz - A. Harun Özdaş - Bahadır Berkaya, *Bodrum Sualtı Arkeoloji Müzesi Ticari Amphoraları*, Muğla 1995, s; 65.



Kat. No: A11

Kazı Env. No: MRY'08 10555

Eserin Adı: Amphora

Kazıda Bulunduğu Yer: H 129 / -4.00 / -4.20

Maddesi: P.T

Ölçüleri: Yük.: 36.2 cm

Gen.: 20.1 cm

Ağız Çapı: 6.1 cm

Dudak Kal.:0.8 cm

Kulp Gen.: 20.6 cm

Durumu: Boyunda, kulplarda ve gövdede derin kopuklar mevcuttur.

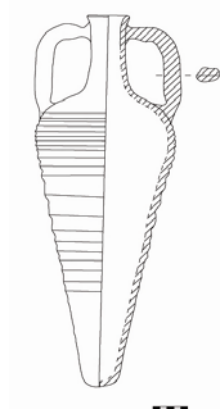
Tanımı: Hamuru 2.5 YR 5/4 rengine, astarı 2.5 Y 7/2 rengindedir. Dar, dışa açılan ağız kenarlı, ince, silindirik boyunlu, dibe doğru sivrilen gövdeli,düz diplidir. Şerit biçimli çift kulbu boyundan omuza bağlanır. Kulplarda ve omuzdan itibaren dibe kadar aralıklı yivler görülür.

Devri: 5.-6. yy

Taşıdıkları:

Kökeni: Sinop / Ereğli

Karşılaştırma: Erten, Hasan N.- Dominique Kassab Tezgör-Işık R. Türkmen-Abdullah Zararsız, "The Typology and Trade of the Amphorae of Sinope. Archaeological Study and Scientific Analyses", *Transport Amphorae and Trade in the Eastern Mediterranean*, Monographs of the Danish Institute at Athens, Vol.5, J.Eiring-J.Lund (eds.), Denmark 2004,s.104,fig.1c.



Kat. No: A12

Kazı Env. No: MRY'07 7328

Eserin Adı: Amphora

Kazıda Bulunduğu Yer: L 31 / -4.50

Maddesi: P.T

Ölçüleri: Yük.: 38.1 cm

Gen.: 12.1 cm

Ağız Çapı: 3.9 cm

Dudak Kal.:0.6 cm

Durumu: Tüm. İki parça yapıştırılmıştır.

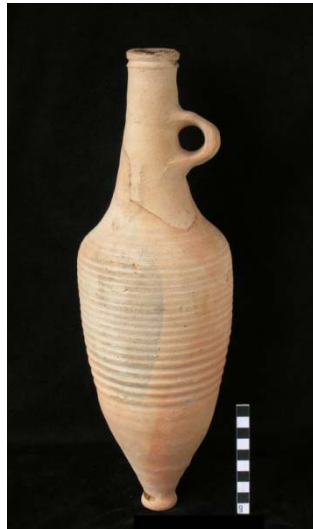
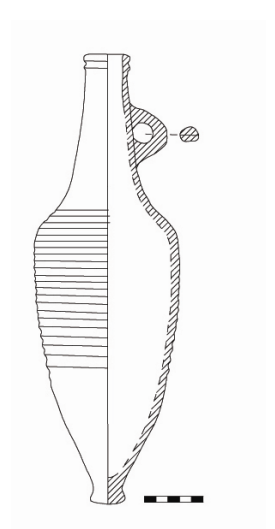
Tanımı: Hamuru 5 YR 7/6 renginde, astarı 5 YR 6/6 rengindedir. Düz ağız kenarlı, uzun boyunlu, yuvarlak, küçük, tek kulplu, dibe doğru daralan dairesel gövdeli, sivri diplidir. Boyunda, ağzın hemen altında bir yiv dolanmaktadır. Kulp, boyunda yer almaktadır. Gövde üzerinde, dibe yakın kısım hariç, yivleri görülmektedir.

Devri: 5.-6. yy

Taşıdıkları:

Kökeni: Carthage/Bengazi

Karşılaştırma: Abadie, C. "Les Amphores Protobyzantines D'Argos" *Recherches sur la Ceramique Byzantine, Bulletin, Supplement XVIII* 1989.,s.47-56.



Kat. No: A13

Kazı Env. No: MRY'07 6158

Eserin Adı: Amphora

Kazıda Bulunduğu Yer: H 6 / -4.00

Maddesi: P.T

Ölçüleri: Mev. Yük.: 36.4 cm

Gen.: 8 cm

Ağız Çapı: 3.3 cm

Dudak Kal.:0.5 cm

Kulp Gen.: 10.2 cm

Durumu: Dip kısmı noksandır.

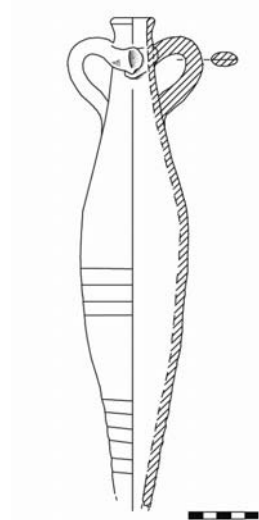
Tanımı: Hamuru 5 YR 5/6 rengine, 10 YR 8/4 rengine astarlıdır. Dışa dönük ağız kenarlı, uzun boyunlu, şişkin, dibe doğru daralan silindirik gövdelidir. Boyundan yükselerek çıkan kulplar, birleşerek yine boyuna bağlanmaktadır.

Devri: 6. yy

Taşıdıkları:

Kökeni: Carthage/Bengazi

Karşılaştırma: Abadie, C. "Les Amphores Protobyzantines D'Argos" *Recherches sur la Ceramique Byzantine, Bulletin, Supplement XVIII* 1989,s.47-56.



Kat. No: A14

Kazı Env. No: MRY 07 5348

Eserin Adı: Amphora

Kazıda Bulunduğu Yer: K 126 / -4.30

Maddesi: P.T

Ölçüleri: Yük.: 24.6 cm

Gen.: 5.9 cm

Ağız Çapı: 3.1 cm

Dudak Kal.:0.3 cm

Kulp Gen.: 7.2 cm

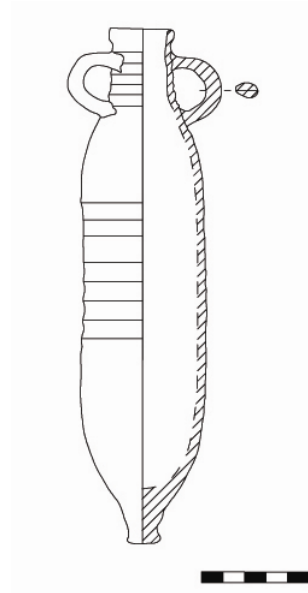
Durumu: Tüm, ağız kenarı reçinelidir.

Tanımı: Hamuru 7.5 YR 7/4 renğinde, hamuru renğinde astarlıdır. Düz ağız kenarlı, kısa yivli boyunlu, dibe doğru genişleyen silindirik gövdeli, sivri diplidir. Küçük halka kulpları boyunda başlayıp omuzda sonlanmaktadır.

Devri: 5.-6. yy

Kökeni: Carthage/Bengazi

Karşılaştırma:





Kat. No: A15

Kazı Env. No: YKM'08 7688

Eserin Adı: Amphora

Kazıda Bulunduğu Yer: 1A3d2/ -3.30

Maddesi: P.T

Ölçüleri: Mev. Yük.: 46.2 cm

Gen.: 12 cm

Kulp Gen.: 15.6 cm

Durumu: Ağız kenarı kırık ve eksik olup, gövdesi üzerinde ince çatlaklar mevcuttur.

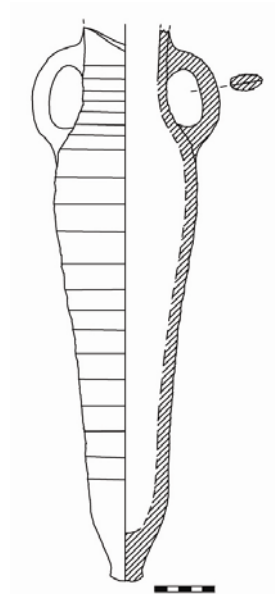
Tanımı: 2.5 YR 6/8 renginde hamuru, 5 YR 7/8 renginde astarlı. Kısa, dar boyunlu, dibe doğru daralan silindirik, yivli gövdeli, düğme diplidir.

Devri: 5.-6. yy

Taşıdıkları:

Kökeni: Pontica

Karşılaştırma: Radulescu, Adrian. "Amfore Romane Şı Romano-Bizantine Dın Scythia Minor" *Pontica IX*. 1976, Pl. XII, 3, 3a.



Kat. No: A16

Kazı Env. No: YKM'07 3208

Eserin Adı: Amphora

Kazıda Bulunduğu Yer: Gd2 / Kanal İçi Buluntusu

Maddesi: P.T

Ölçüleri: Yük.: 61.5 cm.

Gen.: 25 cm.

Ağız Çapı: 11.8 cm.

Dudak Kal.:1.5 cm

Kulp Gen.: 19.6 cm.

Durumu: Çok parçalı kırık olup yapıştırılan eser, küçük eksiklikler dışında tümlenmiştir.

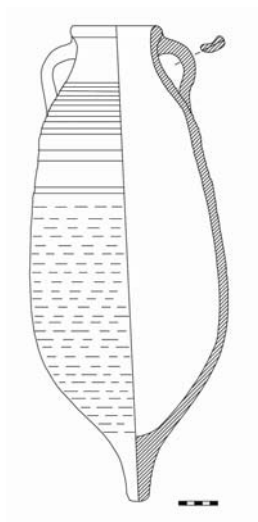
Tanımı: 2.5 YR 5/6 rengine hamurlu, 7.5 YR 6/6 rengine astarlıdır. Kalınlaştırılmış ağız kenarlı, kısa, dar boyunlu, boyundan omuza bağlanan dikey kulplu, düşük, dar omuzlu, dibe doğru hafif daralan silindirik ve çok belirgin olmayan yivli, uzun, sivri diplidir.

Devri: 5.-7. yy

Taşıdıkları:

Kökeni: Samos ?

Karşılaştırma: Alpözen, Oğuz - A. Harun Özdaş - Bahadır Berkaya, *Bodrum Sualtı Arkeoloji Müzesi Ticari Amphoraları*, Borum 1995, s.110.



Kat. No: A17

Kazı Env. No: MRY'08 10957

Eserin Adı: Amphora

Kazıda Bulunduğu Yer: M 129 / -4.30 / -4.50

Maddesi: P.T

Ölçüleri: Mev. Yük.: 52.2 cm

Gen.: 18.9 cm

Ağız Çapı : 9.9 cm

Dudak Kal.:1 cm

Kulp Gen.: 17.6 cm

Durumu: Ağızda bir parça yapıştırılmıştır. Ağız ve dipte noksan parçalar vardır. Ağızda derin kopmalar, gövde üzerinde yüzeysel kopmalar vardır. Gövde üzerinde derin çatlaklar mevcuttur. Omuzda büyük bir delik, gövdede daha küçük delikler görülmektedir. Omuzda deformasyon vardır.

Tanımı: Hamuru 7.5 YR 7/6 renginde, aynı renkte astarlıdır. Düz ağız kenarlı, kısa silindirik boyunlu, dibe doğru hafif genişleyen silindirik gövdeli, sivri diplidir. Şerit biçimli üzeri yivli çift kulbu boyundan omuza bağlanmaktadır. Omuz üzerinde sık, gövde üzerinde daha seyrek yapılmış yivler bulunur.

Devri: 5.-7. yy

Taşıdıkları:

Kökeni: Samos ?

Karşılaştırma: Şenol, A. *Marmaris Müzesi Ticari Amphoraları*,2003, s.93.



Kat. No: A18

Kazı Env. No: YKM'06 2890

Eserin Adı: Amphora

Kazıda Bulunduğu Yer: 1Cd2 / -3.20

Maddesi: P.T

Ölçüleri: Yük.: 48 cm

Gen.: 10.3 cm

Ağız Çapı : 7.4 cm

Dudak Kal.: 0.8 cm

Kulp Gen.: 13.4 cm

Durumu: Tüm

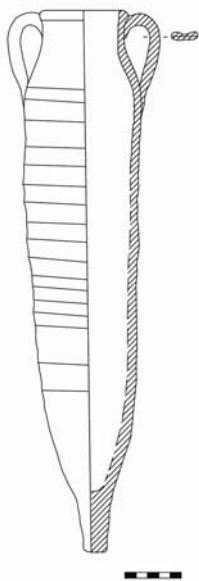
Tanımı: Hamuru 7.5 YR 7/4 rengine, 10 YR 7/6 rengine astarlıdır. Kalınlaştırılmış, basit ağız kenarlı, kısa, geniş boyunlu, aşağıya doğru daralan silindirik gövdeli, ağızdan omuza bağlanan şerit kulplu, sivri diplidir.

Devri: 6.-7. yy

Taşıdıkları:

Kökeni:

Karşılaştırma: *Atina Agorası* M-239



Kat. No: A19

Kazı Env. No: MRY'07 4406

Eserin Adı: Amphora

Kazıda Bulunduğu Yer: F 20 / -4.10

Maddesi: P.T

Ölçüleri: Mev. Yük.: 47.5 cm

Gen.: 23 cm

Ağız Çapı: 9.2 cm

Dudak Kal.:1.3 cm

Kulp Gen.: 24.4 cm

Durumu: 2 parçalı yapıştırılmıştır.

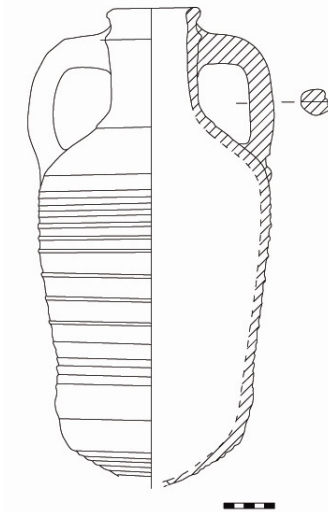
Tanımı: Hamuru 7.5 YR 4/0 renginde, astarı 2.5 Y 6/2 rengindedir. Dışa dönük kalın bilezik dudaklı, kısa boyunlu, silindirik yivli gövdeli, yuvarlak diplidir. Kulplar boyundan başlayıp omuzda sonlanmaktadır

Devri: 6.-7.yy

Taşıdıkları:

Kökeni:

Karşılaştırma: Bass, George F., "The Pottery", *Yassı Ada, Volume I, ASeventh-Century Byzantine Shipwreck*, G. F. Bass- F.H. Van Doorninck, Jr (eds) Texas 1982, s. 157, CA3.



Kat. No: A20

Kazı Env. No: YKM'07 5867

Eserin Adı: Amphora

Kazıda Bulunduğu Yer: 2lc4/ -2.90

Maddesi: P.T

Ölçüleri: Yük.: 31.2 cm

Gen.: 13.5 cm

Ağız Çapı: 8 cm

Dudak Kal.:1.2 cm

Kulp Gen.: 15.9 cm

Durumu: Tüm

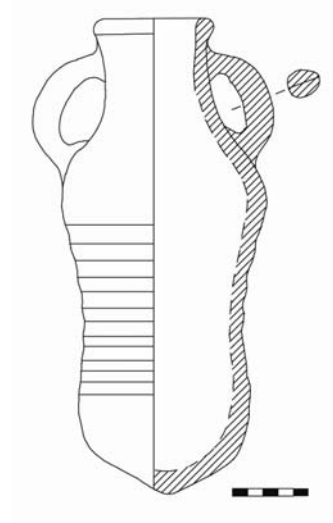
Tanımı: Hamuru 7.5 YR 6/7 rengine, astarı 7.5 YR 6/5 rengindedir. Hafif dışa dönük ağız kenarlı, kısa dar boyunlu, dibe doğru daralan silindirik gövdeli, boyundan omuza bağlanan dikey kulplu ovoidal diplidir.

Devri: 6.-7. yy

Taşıdıkları:

Kökeni:

Karşılaştırma: Bass, George F., "The Pottery", *Yassı Ada, Volume I, A Seventh-Century Byzantine Shipwreck*, G. F. Bass- F.H. Van Doorninck, Jr (eds) Texas 1982, s.182(Yassıada P 72)



Kat. No: A21

Kazı Env. No: MRY'08 8778

Eserin Adı: Amphora

Kazıda Bulunduğu Yer: K 9 / -4.00 / -4.15

Maddesi: P.T

Ölçüleri: Yük.: 105 cm

Gen.: 20 cm

Ağız Çapı: 13.1 cm

Dudak Kal.:1.8 cm

Kulp Gen.: 19.9 cm

Durumu: Mevcut parçaları yapıştırılmış, gövdede noksanlar vardır. Yer yer derin ve yüzeysel kopukları mevcuttur.

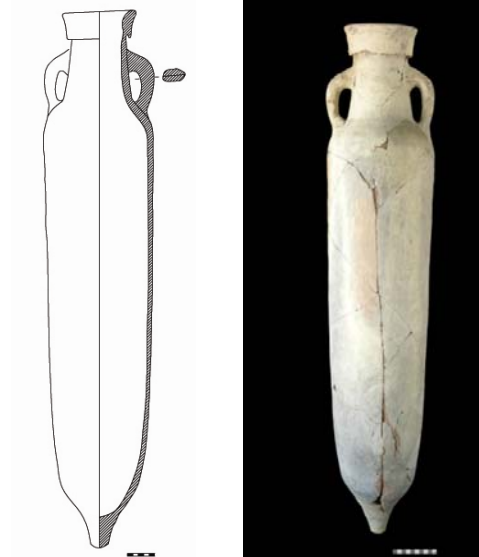
Tanımı: Hamuru 5YR 5/6 rengine, astarı 2.5 Y 7/2 rengindedir. Dışa kıvrık, yüksek ağızlı, kalın bant şenlinde dudaklıdır. Silindirik boyunlu ve gövdeli, sivri diplidir. Üzeri yivli, şerit biçimli, dikey çift kulbu boyundan omuza bağlanır.

Devri: 6.-7. yy

Taşıdıkları:

Kökeni: Kuzey Afrika

Karşılaştırma: Keay, S. J. *Late Roman Amphorae in the Western Mediterranean*.BAR *International Studies*, volume 196. 1986. (Keay 25)



Kat. No: A22

Kazı Env. No: YKM'07 5048

Eserin Adı: Amphora- Spethia

Kazıda Bulunduğu Yer: 2Bc3/-3.10

Maddesi: P.T

Ölçüleri: Yük.: 43.4 cm

Gen.: 7.9 cm

Ağız Çapı: 5.5 cm

Dudak Kal.:1.4 cm

Kulp Gen.: 7 cm

Durumu: Tüm

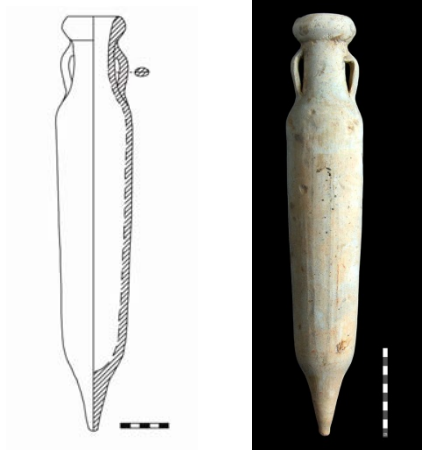
Tanımı: 10 YR 6/6 renginde hamuru, 2.5 Y 7/2 renginde astarlıdır. Geniş konik ağızlı, dışa kalın dudaklı, dar boyunlu, düşük omuzlu, uzun silindirik gövdeli, boyundan omuza bağlanan basit çift kulplu, sivri dipli.

Devri: 6.-7. yy

Taşıdıkları:

Kökeni: Kuzey Afrika

Karşılaştırma: Arthur, P. "Aspects of Byzantine Economy" *Recherches sur la Ceramique Byzantine, Bulletin, Supplement XVIII* 1989.,s.79-91  
Bass, George F., "The Pottery", *Yassı Ada, Volume I, ASeventh-Century Byzantine Shipwreck*, G. F. Bass- F.H. Van Doorninck, Jr (eds) Texas 1982,s. 182, P66.





Kat. No: A23

Kazı Env. No: MRY'07 3577

Eserin Adı: Alabastron

Kazıda Bulunduğu Yer: L 5 / -3.60 / -3.80

Maddesi: P.T


Ölçüleri: Yüksek.: 44 cm

Gen.: 6.2 cm

Ağız Çapı : 6 cm

Dudak Kal.:1.4 cm

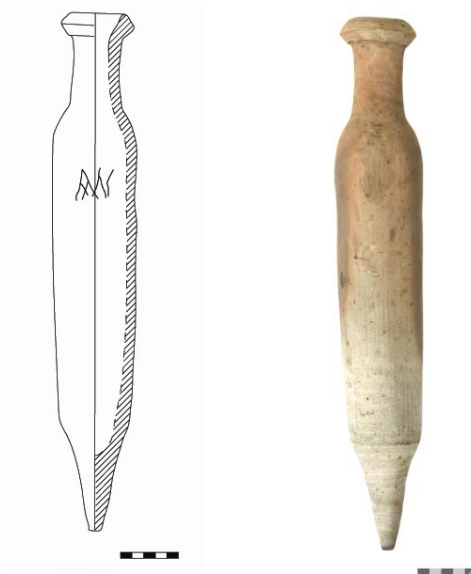
Durumu: Tüm.

Tanımı: Hamuru 5 YR 6/4 renginde, astarı 5 Y 8/1 rengindedir. Düz kalın ağız kenarlı, ince boyunlu,dibe doğru sivrilen silindirik gövdeli, sivri diplidir. Gövde üzerinde  graffitisi görülmektedir.

Devri: 6.-7.yy

Kökeni:

Karşılaştırma: Bass, George F., "The Pottery", *Yassı Ada, Volume I, ASeventh-Century Byzantine Shipwreck*, G. F. Bass- F.H. Van Doorninck, Jr (eds) Texas 1982, s.182, P 67.



Kat. No: A24

Kazı Env. No: MRY'06 1968

Eserin Adı: Amphora

Kazıda Bulunduğu Yer: J 80 / -1.28 / c-5

Maddesi: P.T

Ölçüleri: Yük.: 53 cm

Gen.: 11.7 cm

Ağız Çapı: 5 cm

Dudak Kal.:0.8 cm

Kulp Gen.: 13.8 cm

Durumu: Kırık, yapıştırılmıştır. Dibin bir bölümü eksiktir.

Tanımı: Hamuru 10 YR 5/1 rengine, astarı 10 YR 8/3 rengindedir. Dışa dönük ağız kenarlı, ince kısa boyunlu, dibe doğru daralan gövdeli, sivri diplidir. Aplike çift kulbu boyundan başlayıp omuzda son bulur.

Devri: 6.-7.yy

Kökeni: Sinop ?

Karşılaştırma: Hayes, J.W. *Excavations at Saraçhane in İstanbul, Vol. II*. Princeton: Princeton University Pres, New Jersey 1992, s.169, fig.49, 195-196.



Kat. No: A25

Kazı Env. No: MRY'06 4313

Eserin Adı: Amphora

Kazıda Bulunduğu Yer: L 5 / -3.45 / -3.70

Maddesi: P.T

Ölçüleri: Yük.: 31.3 cm

Gen.: 44 cm

Ağız Çapı: 10.5 cm

Dudak Kal.: 1.6 cm

Kulp Gen.: 33 cm

Monogram: 11.5 x 4.5 cm

Damga Çap: 2.6 cm

Durumu: 3 parçalı yapıştırılmış, amphoranın üst kısmına ait parçadır. Damga aşınmıştır.

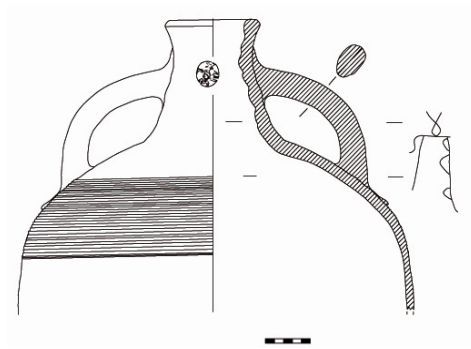
Tanımı: 2.5 YR 5/6 renginde hamuru, 5 Y 7.2 renginde astarlıdır. Dışa dönük ağız kenarlı, şişkin boyunlu, yivli, şişkin gövdelidir. Boyun bölümünde bir daire içine alınmış, ne olduğu anlaşılamayan bir damga yer almaktadır. Boyundan omuz arasında grafiti görülmektedir.

Devri: 6.-7.yy

Taşıdıkları:

Kökeni:

Karşılaştırma: Bass, George F., "The Pottery", *Yassı Ada, Volume I, A Seventh-Century Byzantine Shipwreck*, G. F. Bass- F.H. Van Doorninck, Jr (eds) Texas 1982, s.157-160. (Yassıada Tip 2)



Kat. No: A26

Kazı Env. No: YKM'08 6854

Eserin Adı: Amphora

Kazıda Bulunduğu Yer: 1A1d3/ -3.50

Maddesi: P.T

Ölçüleri: Yük.:59.5 cm

Gen.: 17 cm

Ağız Çapı: 6.2 cm

Dudak Kal.: 0.6 cm

Kulp Gen.:15.4 cm

Durumu: Ağız kısmında noksan parçalar var

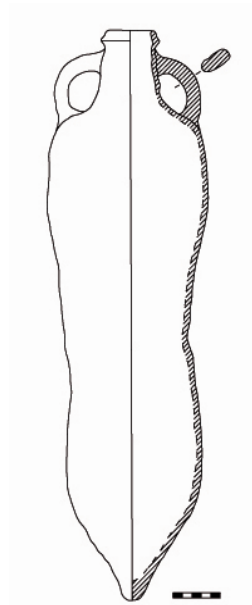
Tanımı: 7.5 YR 5/6 renginde hamuru, aynı renkte astarlıdır. Düz ağız kenarlı, kısa, konik boyunlu, dar, silindirik gövdeli, gövdeye bağlanan dikey kulplu, sivri diplidir.

Devri: 6.-7. yy

Taşıdıkları:

Kökeni:

Karşılaştırma: Scorpan, C., "Origini Şi Linii Evolutive in Ceramica Romano-Bizantina (sec. IV-VII) Dın Spatiul Mediteranean Şi Pontic" *Pontica IX*,1976.Pl. VIII, 4-6.



Kat. No: A27

Kazı Env. No: MRY'07 6231

Eserin Adı: Amphora

Kazıda Bulunduğu Yer: J 37 / -4.30 / -4.70

Maddesi: P.T

Ölçüleri: Mev. Yük.: 12.7 cm

Mev. Gen.: 8 cm

Ağız Çapı: 8.3 cm

Dudak Kal.:1 cm

Durumu: Ağız tamamı, boynun bir kısmı ile tek kulptan oluşan parçadır. İçi tamamen reçine izlidir.

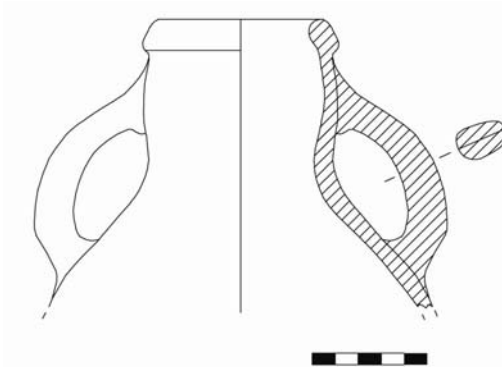
Tanımı: 5 YR 7/6 renginde hamurlu, 10 YR 8/4 renginde astarlıdır. Dışa çekik ağız kenarlıdır. Kulbu boyundan omuza bağlanmaktadır.

Devri: 4.-7. yy

Taşıdıkları:

Kökeni: Doğu Akdeniz

Karşılaştırma: Arthur P. , “Eastern Mediterranean amphorae between 500 and 700: a view from Italy”, Saguí, Lucia, *Ceramica in Itali:VI - VII secolo*, Florence1998, s.157-184. (Adamschek RC 22)



Kat. No: T1

Kazı Env. No: MRY'06 2079

Eserin Adı: Bezemeli Dip Parçası

Kazıda Bulunduğu Yer: K 75 -1.30/ -1.60

Maddesi: P.T.

Ölçüleri: 10.9 x 1.9 x 0.5 cm

Durumu: Parça

Tanımı: Kırmızı hamurlu, devetüyü astar boyalı ve bezemeli dip parçası. Dibin tondo bölümünün merkezinde baskı tekniği ile koşar pozisyonda başları arkaya dönük olarak betimlenen hayvan figürleri yer almaktadır.

Devri: 5.-6. yy

Kökeni: Ege (Foça)

Karşılaştırma: Hayes, J.W. *Late Roman Pottery*, London, 1972, sf. 355, res. 74-m



Kat. No: T2

Kazı Env. No: MRY'06 2184

Eserin Adı: Bezemeli Dip Parçası

Kazıda Bulunduğu Yer: L 78 / -0.80 / -1.80

Maddesi: P.T.

Ölçüleri: 14.2 x 9 x 0.5 cm

Dip Çapı: 11.7 cm

Durumu: Parça

Tanımı: Devetüyü hamurlu, astar boyalı, bezemeli dip parçası.

Dibin tondo bölümünün merkezinde baskı tekniği ile yapılan iç içe iki halkanın etrafında sıralı sandalet baskısı bezemesi yer almaktadır. Bu baskının etrafında ise daire içleri dolgulu kalın bir bantlar ile çevrelenmiştir.

Devri: 4.-5.yy

Kökeni: Afrika

Karşılaştırma: Hayes, J.W., *Late Roman Pottery*, London, 1972, sf.302, fig.59-c



Kat. No: Ko1

Kazı Env. No: MRY'09 12932

Eserin Adı: Koku Şişesi

Kazıda Bulunduğu Yer: H 38/ -4.00/ -4.20

Maddesi: P.T

Ölçüleri: Mev. Yük.: 18.5 cm

Göv. Çapı: 4.6 cm

Damga Çapı: 1.1 cm

Durumu: Ağızın tamamı, boynun büyük bölümü noksandır. İçi reçine kaplıdır.

Tanımı: Koyu kiremit renkli hamurlu, aynı renk astarlıdır. Üst kısmına koyu kiremit renkli boya sürülmüştür. Oval gövdelidir. Boyun bitimi

belirginleşmiştir. Dibe yakın yerleştirilen dairesel damgada görülmektedir.



Devri: 6.-7. yy

Kökeni:

Karşılaştırma: Eutyhia Kourkoutidou-Nikolaïdou, "Town And Country Life",

*Everyday Life In Byzantium*, Athens 2002, s.175, Fig.198 a.





Kat. No: H1

Kazı Env. No: MRY'08 10250

Eserin Adı: Hacı Yağı Şişesi

Kazıda Bulunduğu Yer: H 125 / -4.20

Maddesi: P.T

Ölçüleri: Ağız Çap: 2.3 cm

Gövde Çap: 5.6 cm

Kulp Gen.: 6.3 cm

Yük.: 8.1 cm

Durumu: Ağızın bir kısmı noksandır. Yüzeysel ve derin kopukları vardır. Yüzeyi aşınmıştır.

Tanımı: Açık kiremit renkli hamurlu, kiremit renkli astarlıdır. Kalınlaştırılmış düz ağız kenarlı, silindirik boyunlu, basık, dairesel gövdelidir. Çift kulbu boyundan gövdeye bağlanır. Gövdenin her iki yüzeyinin merkezinde haç ve haçın etrafında dolanan yivler, dalgalı ve çizgisel bezemeler görülmektedir.

Devri: 6.-7. yy

Kökeni:

Karşılaştırma:



Kat. No: K1

Kazı Env. No: MRY'08 10984

Eserin Adı: Kandil

Kazıda Bulunduğu Yer: K 124 / -4.30 / -4.50

Maddesi: P.T

Ölçüleri: Uz.: 9.2 cm

Yük.: 2.5 cm

Gen.: 6.5 cm

Durumu: Tümdür. Yüzeysel ve derin kopmalar mevcuttur. Derin çatlakları vardır. Burun yanık izlidir.

Tanımı: Devetüyü renkli hamurlu, kiremit ve kahverengi alacalı astar boyalıdır. İçe çökük halka dipli, dairesel gövdeli, üzeri yivli dik tutamaktır. Çevresi yivli diskus dar bir kanalla burna bağlanır. Çift yağ delikli diskusta tavus kuşu figürü kabartma olarak yapılmıştır. Omuz üzerinde kabarık kıvrımlı dallar ve bitkisel bezemeler görülür. Dipte ayak baskısı, tutamak altında balık kuyruğu, burun altında ise çizgisel bezeme vardır.

Devri: 4.-5. yy

Kökeni: Ege, Ephesos ?

Karşılaştırma: Demetra Papanikola-Bakirtzi, "Home Life", *Everyday Life In Byzantium*, Athens 2002, s.299, Fig. 316.



Kat. No: K2

Kazı Env. No: MRY'07 6216

Eserin Adı: Kandil

Kazıda Bulunduğu Yer: J 7 / -4.50

Maddesi: P.T

Ölçüleri: Yük.: 3.8 cm

Uz.: 8.6 cm

Gen.: 5.9 cm

Diskus Çapı: 4.1 cm

Diskus Delik Çapı: 0.6 cm

Burun Delik Çapı: 1.3 cm

Durumu: Tüm.

Tanımı: Grimsi devetüyü hamur renkli, astar boyalı kandil. Basık gövdeli, dik tutamak biçimli kulplu, düz diplidir. Diskus iç içe iki ince yivle çevrelenmiştir. Diskus çanağında yer alan iki diskus deliğinin arasında; mimari bir parçanın yanında, başını arkaya çevirmiş bir eli saçıında, diğer elinde asa tutan vücudu profilden verilmiş bir Eros figürü yer alır. Figürün ayak ucunda ayak ucuna ve yanına iki hayvan figürü yerleştirilmiştir. Kandilin omuz bölümü bitkisel bezeme ile dekore edilmiştir. Dip halkasında ayak bezeme yer alır.

Devri: 4.-5. yy

Kökeni:

Karşılaştırma:



Kat. No: K3

Kazı Env. No: MRY'07 4918

Eserin Adı: Kandil

Kazıda Bulunduğu Yer: L 122 / -3.90

Maddesi: P.T

Ölçüleri: Yük.: 3.4 cm

Uz.: 8.8 cm

Gen.: 7.6 cm

Diskus Çapı: 4.3 cm

Diskus Delik Çapı: 0.9 cm

Burun Delik Çapı: 0.9 cm

Durumu: Tüm, dipte delik vardır. Burun yanık izlidir.

Tanımı: Gri hamurlu, açık devetüyü astar boyalı kandil. Armudi gövdeli, kısa sivri tutamak kulplu, armudi diplidir. Omuzdan dibe geçiş keskindir. Diskusu çevreleyen içi dolgulu çift yiv burna bağlanmaktadır. Diskus deliğinin etrafında haç motifi vardır. Omuzda kabartma sıralı çizgi bezeme görülmektedir.

Devri: 7-8. yy

Kökeni:

Karşılaştırma: Demetra Papanikola-Bakirtzi, "Home Life", *Everyday Life In Byzantium*, Athens 2002, s. 298, Fig. 317.



Kat. No: K4

Kazı Env. No: MRY'08 7952

Eserin Adı: Kandil

Kazıda Bulunduğu Yer: L 22 / -4.75

Maddesi: P.T

Ölçüleri: Yük.: 2 cm

Gövde Çapı: 8.4 cm

Durumu: Tüm. Yüzeysel aşınmalar görülür.

Tanımı: Bej renkli hamurlu, aynı renk astar boyalıdır. Düz dipli, yassı formda dairesel gövdeli, omurgalıdır. Yağ deliği gövdenin merkezinde, burun deliği ucundadır. Üst kısımda yivlerle çevrili nokta ve uçları birleşen yarım daire bezemeler, dip kısmında ise yivlerin arasında çizgi ve nokta bezemeler görülür.

Devri: 5.-6. yy

Kökeni: Suriye-Filistin

Karşılaştırma: Demetra Papanikola- Bakırtzı, "Home Life", *Everyday Life In Byzantium*, s. 300, Fig.324



Kat. No: K5

Kazı Env. No: MRY'08 7723

Eserin Adı: Kandil

Kazıda Bulunduğu Yer: M 44 / -4.30

Maddesi: P.T

Ölçüleri: Uz.: 10.5 cm

Yük.: 3.9 cm

Gen.: 6.8 cm

Durumu: Tümdür. Burun yanık izlidir. Derin kopmalar görülür.

Tanımı: Kiremit renkli hamurlu, devetüyü renk astarlıdır. Armudi dipli bikonik gövdeli, omurgalıdır. Haç biçimli ve kabartma haç bezemeli, yüksek dik tutamaktır. Tutamaktan gelen yiv diskusu dolanarak bir kanalla burna bağlanır. Omuz üzerinde aşınmış durumda ışınal bezeme görülür.

Devri: 6.-7. yy

Kökeni: Balkan

Karşılaştırma: Vitelli, Karen D. "The Lamps", *Yassı Ada, Volume I, A Seventh-Century Byzantine Shipwreck*, G. F. Bass- F.H. Van Doorninck, Jr (eds) Texas 1982, s.194, L 15

Hayes, J,W., *Late Roman Pottery*, London 1972, Plate 22; 71-78



Kat. No: K6

Kazı Env. No: MRY' 05 790

Eserin Adı: Kandil

Kazıda Bulunduğu Yer: M 80 - 1.60 / a-2

Maddesi: P.T

Ölçüleri: Yük: 5.4 cm

Diskus Çapı: 4.5 cm

Diskus delik Çapı: 1.4 cm

Durumu: Burun kırık ve yanık izlidir. Gövde ve kulp üzerinde ufak kırıkları vardır.

Tanımı: Kırmızı renk hamurlu, astar boyalı kandil. Köşeli (bikonik) gövdeli, İnsan yüzü biçimli tutamaklı düz diplidir. Burundan gelen yiv diskusu çevreleyen yiv ile birlikte insan yüzü biçimli kulba bağlanmaktadır. Diskus çanağı geometrik bezemelidir. Kandilin omuz bölümü kabartma iç içe yarım dairelerden oluşan bezemelidir.

Devri: 6.-7. yy

Kökeni: Balkan

Karşılaştırma: Hayes, J,W., *Late Roman Pottery*, London 1972, Plate 21; 65



Kat. No: K7

Kazı Env. No: MRY'07 5472

Eserin Adı: Kandil

Kazıda Bulunduğu Yer: L 126 / -4.70

Maddesi: P.T

Ölçüleri: Uz.: 14.4 cm

Yük.: 4.8 cm

Gen.: 8.4 cm

Durumu: Tüm, burun yanık izlidir.

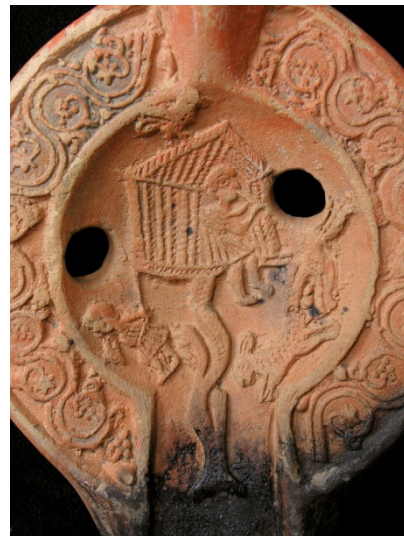
Tanımı: Devetüyü hamurlu, kırmızı astar boyalı kandil. Geniş dairesel gövdeli, dik tutamak biçimli kulplu, halka diplidir. Diskusu çevreleyen yiv burun kısmına uzanmaktadır. İki diskus deliği arasında ağaç evde flüt çalan bir figür, salıncakta sallanan bir figür ve tavşan kovalayan bir hayvanın betimlendiği görülmektedir. Omuz bölümünde ise iki taraftan sınırlanan bir bant içinde geometrik bezeme dekore edilmiştir.

Devri: 5.-6. yy

Kökeni: Kuzey Afrika

Karşılaştırma: Robinson, S. *Excavations at Corinth*, 1960, Atina Agorası. Candle, North African Shapes; 323-338, 342-344

Hayes, J,W., *Late Roman Pottery*, London 1972, Plate 25; 138-139





Kat. No: K8

Kazı Env. No: MRY'05 897

Eserin Adı: Kandil

Kazıda Bulunduğu Yer: L 77 -1.75

Maddesi: P.T

Ölçüleri: Uz.: 9.7 cm

Yük.: 3.6cm

Diskus Çapı: 3 cm

Diskus Delik Çapı: 0.8 cm

Durumu: Burun kısmı ve tüm yüzey aşınmıştır.

Tanımı: Devetüyü renk hamurlu, astar boyalı, kandil. Basık gövdeli, düz dipli, tutamak biçimli kulpludur. Çift delikli diskus bölümünün merkezinde stilize bir ağaç betimi bulunan kandilin omuz bölümünde atlamalı olarak yerleştirilmiş rozet ve stilize geometrik betimlerin bulunduğu bir dekorasyon görülmektedir. Taban bölümü iç içe halka bezemelidir.

Devri: 5.-6. yy

Kökeni: Kuzey Afrika

Karşılaştırma: Robinson, S. *Excavations at Corinth*, 1960, Atina Agorası. Candle; 2425



Kat. No: F2

Kazı Env. No: MRY'05 761

Eserin Adı: İkona Kaplaması Parçası

Kazıda Bulunduğu Yer: N 80 - 1.35

Maddesi: Fildişi

Ölçüleri: 7.3 x 4.3 x 0.4

Durumu: Kırık.

Tanımı: Dikdörtgen biçimli parçanın üst kısmında bezemesiz ince bir bordür bulunmaktadır. Parçanın köşesinde profilden kanatlı bir elinde defne çelengi diğer elinde de başka bir obje tutmuş nike, üzerinde ince uçşan bir elbise ile betimlenmiştir. Önünde ise ince yatay bir çizgi bulunmaktadır. Bu çizginin ön tarafında ise bitkisel bir zemin üzerine oturan bir asma dalı ve yaprağı betimlenmiştir.

Devri: 5.-7. yy

Kökeni:

Karşılaştırma:



Kat. No: Ö1

Kazı Env. No: MRY'08 9000

Eserin Adı: Terazî Kutusu

Kazıda Bulunduğu Yer: P 23 / -3.30 / -3.40

Maddesi: Ahşap

Ölçüleri: Uz.: 20.4 cm

Yük.: 3.9 cm

Gen.: 8.4 cm

Durumu: Tüm. Ahşapları aşınmış, bronz bölümleri korozyona uğramıştır.

Tanımı: Dikdörtgen kutu, üstü kuşgözü ve geometrik bezemeli sürgü kapaklıdır. Kapak bronz bir kelepçeyle sağlamlaştırılmıştır. Bir kapakla daha kapanan iç kısmı yatay bir bölümle ayrılmıştır. Bu bölümde 1.4, 1.5 cm çaplarında 3 adet (olasılıkla ?) ağırlık gözleri yer alır. Terazî, bronz dairesel kolları ve zincir mekanizmasından oluşmaktadır ve ince ahşap bir plakada oyularak elde edilen gözlerle yerleştirilmiştir.

Devri: 6.-7. yy (?)

Karşılaştırma: Magdelene Clermont-Joly, "Catalogue Des Embarcations Et Du Mobilier Associé À Des Épaves", *Sauvé Des Eaux, Le Patrimoine Archéologique En Bois Stoires De Fouilles Et De Restaurations*, s. 218



Kat No: Se1

Kazı Env. No: YKM'07 4159

Eserin Adı: Sence

Kazıda Bulunduğu Yer: 2Ga2 / -3.80 Batık

Madde: Cam

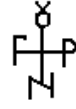
Ölçüleri: Çapı: 2 cm.

Kal.: 0.3 cm

Ağırlık: 5 gr.

Durumu: Tüm

Tanımı: Dairevi formlu olup, yüzeyinde"



" şeklinde monogram

bulunmaktadır.

Devri: 5-6 yy

Karşılaştırma:



Kat. No: Se2

Kazı Env. No: MRY'06 2787

Eserin Adı: Sence

Kazıda Bulunduğu Yer: I. Bölge / Döküntü

Maddesi: Cam

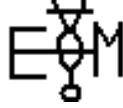
Ölçüleri: Çapı: 1.7 cm

Kal.: 0.3 cm

Durumu: Tüm

Tanımı: Zeytuni yeşli saydam cam hamurludur. Dairesel biçimlidir. Alt yüzeyi düz, Yüzeyi aşınmıştır.

üst yüzeyinde ise;



görülmektedir.

Devri: 5.-6. yy

Karşılaştırma:



cm

Kat. No: Se3

Kazı Env. No: MRY'07 5417

Eserin Adı: Sence

Kazıda Bulunduğu Yer: J 140 / -3.30

Maddesi: Cam

Ölçüleri: Çapı: 2.5 cm.

Ağırlık: 4.3 gr

Durumu: Tüm. Aşınmıştır.

Tanımı: Dairesel gövdeli, kalın kenarlı, düz diplidir. Üst bölümünde; merkezde cepheden bir imparator (?) büstü yer alır. Etrafında ise NEIAOC (?) yazısı yeralır.

Devri: 5.-6. yy

Karşılaştırma:



Kat. No: Ö2

Kazı Env. No: A-MRY' 05 1323 B- MRY' 05 1327 C- MRY' 05 1324

D- MRY' 05 1326 E- MRY' 05 1325

Eserin Adı: Kefeli Terazi

Kazıda Bulunduğu Yer: L 77 / -1.60/ -1.75

Tanımı: A- Üst Kısım Uz: 30 cm

Alt Kısım Uz: 11.5 cm Terazi aksamı. Kolun her iki ucunda ikişer ince daire arasına kalın bir daire yapılmıştır. Uç kısmında ise iç içe geçirilmiş halkalar bulunmaktadır. Aksamın bir tarafında; denge kısmından başlayıp sivri ucuna kadar devam eden çentikler vardır. Tüm olup aşınmıştır.

B- Çap: 9.9. cm Bakır terazi kefesi. Dairesel gövdelidir. Kenar kısmında terazinin ana aksamına bağlanmasını sağlayan zincirlerin geçirildiği 3 adet daire yer almaktadır. Aşınmış olup korozyonludur.

C- Çap: 9.9 cm Bakır terazi kefesi. Dairesel gövdelidir. Kenar kısmında terazinin ana aksamına bağlanmasına sağlayan zincirlerin geçirildiği 3 adet daire yer almaktadır. Yer yer eksikleri vardır. Aşınmıştır. Korozyonludur.

D- Yük: 1.7 cm, Dip Çap: 1.2 cm Kurşun ağırlık. Konik gövdelidir. Tüm olup aşınmıştır.

E- Yük: 5 cm, Dip Çap: 2.8 cm Kurşun ağırlık. Konik gövdelidir. Sivri üst kısmı ile aynı doğrultuda dip kısmında delikler vardır. Tüm olup aşınmıştır.

Devri: 5.-7. yy

Karşılaştırma: "E" ve "D" için bkz. Bass, G. *Yassı Ada, A Seventh-Century Byzantine Shipwreck, Vol 1*, Teksas 1983.



Kat. No: Ö3

Kazı Env. No: MRY'07 4900

Eserin Adı: Büst Ağırlık

Kazıda Bulunduğu Yer: I 133 / -3.50

Maddesi: Kurşun / Bronz

Ölçüleri: Yük.: 23.7 cm

Gen.: 7.2x13.1x10.4 cm

Durumu: Tüm.

Tanımı: Kurşun ve bronz kantar ağırlığı. Korinth miğferli, agisli Athena büstü şeklinde yapılmıştır. Korinth miğferinin tepesinde 1.3 cm çapında askı deliği yer almaktadır. Miğferin alt iki kenarında kılıç balığı bezemesi yer alır. Miğferin kenarlarından çıkan saç bukleleri yüzün etrafını çevrelemektedir. Miğfer siperliksiz ve uzun enselidir. Athena, iri birbirine yakın gözlü, uzun klasik Yunan burunlu, küçük aralıklı dudaklı, şişkin yanaklı olarak ifade edilmiştir. Athenanın üst gövdesini kaplayan agisinin merkezinde Medusa başı bulunmaktadır. Arka yüzeyinde ise balık pulu bezemesi yer almaktadır. Agisin hemen altında sıralı dizis  $\times \times / \times$  yer almaktadır. Olasılıkla bu kısım ağırlık birimiyle ilgilidir. Bu kısmın altı stilize çizgi bezemelidir.

Devri: 6.yy

Karşılaştırma: Sams, G. Kenneth, "The Weighing Implements", *Yassı Ada, Volume I, A Seventh-Century Byzantine Shipwreck*, G. F. Bass- F.H. Van Doorninck, Jr (eds) Texas 1982, s. 216-217.

Meriçboyu. Y., Sümer Atasoy, *İstanbul Arkeoloji Müzesindeki Büst Şeklinde Kantar Ağırlıkları*, İstanbul 1983, s. 9-12, kat.no.3





Kat. No: Ö4

Kazı Env. No: MRY'10 15120

Eserin Adı: Kantar Ağırlığı (Büst Biçimli)

Kazıda Bulunduğu Yer: H 139 / -3.97 / -4.08

Maddesi: Kurşun / Bronz

Ölçüleri: Yük.: 26.6 cm

Gen.: 15.8 cm

Durumu: Tümdür. Bronz kaplaması aşınmıştır.

Tanımı: İçi kurşun, dış kısmı bronz kaplamadır. Athena büstü şeklinde yapılmıştır. Korinth tipi miğferlidir. Miğferin iki yanında simetrik olarak yapılmış kazıma haç ve spiral bezeme vardır. Miğferin sorguç kısmında 3.5 cm çapında askı deliği mevcuttur. Sorguçun ön kısmında haç motifi ve etrafında çizgisel bezemeler görülür. Athena'nın üst gövdesinde, merkezinde Medusa başı bulunan zırhı yer alır. Zırhın arkası balık pulu şeklinde bezemelidir. Alt kısmı çan biçiminde yapılmıştır.

Devri: 6.yy

Karşılaştırma: Sams, G. Kenneth, "The Weighing Implements", *Yassı Ada, Volume I, A Seventh-Century Byzantine Shipwreck*, G. F. Bass- F.H. Van Doorninck, Jr (eds) Texas 1982, s. 216-217.

Meriçboyu. Y., Sümer Atasoy, *İstanbul Arkeoloji Müzesindeki Büst Şeklinde Kantar Ağırlıkları*, İstanbul 1983, s. 9-12, kat.no.3



Kat. No: Ö5

Kazı Env. No: MRY'06 3707

Eserin Adı: Terazî Zinciri

Kazıda Bulunduğu Yer: H 17 / -4.60

Maddeşi: Bronz

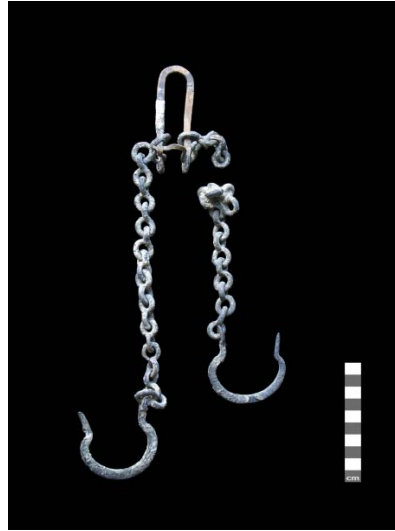
Ölçüleri: Uz. 33.5 cm

Durumu: Korozyonludur.

Tanımı: Bronz terazî askısı. Bir ucu yuvarlatılmış diğér ucu askıya uygun yapılmış dikdörtgen aksama geçirilmiş iki zincir vardır. Bu zincirlerin uç bölümleri birer iri kanca ile sonlanmıştır.

Devri: 5.-6. yy

Karşılaştırma : Eutychia Kourkoutidou-Nikolaidou, "Town And Country Life",  
*Everyday Life In Byzantium*, Athens 2002, s.76, Fig.24.



Kat. No: K9

Kazı Env. No: YKM'10 11351

Eserin Adı: Kandil

Kazıda Bulunduğu Yer: 2A1d3/-3.25

Maddesi: Bronz

Ölçüleri: Yük.: 11,6 cm

Gen.: 6,7 cm

Uz.: 19 cm

Durumu: Haç kısmı kırık olup,yapıştırılmıştır. Tüm yüzeyinde korozyon izleri görülmektedir.

Tanımı: Halka dipli, kısa kaideli,basık oval gövdeli, yuvarlatılmış omuzlu, uzun, geniş emzik burunlu,yükseltilmiş, kapaklı diskuslu, diskusdan gövdeye bağlanan boynuz şeklinde içe kıvrılmış şerit tutamaktır. Tutamağın orta kısmında şeritleri birleştiren ve üst kısmında bir haç bulunan üçlü oval bezeme yer alırken, diskus kapağının üzerinde aşınmadan dolayı çok silik olarak fark edilen ağız, göz, burun detayları verilmiş bir insan yüzü betimlemesi bulunmaktadır.

Devri: 6.-7. yy

Karşılaştırma: Demetra Papanikola-Bakirtzi, "Home Life", *Everyday Life In Byzantium*, Athens 2002, s.288, Fig. 304.



Kat. No: K10

Kazı Env. No: MRY'07 5632

Eserin Adı: Kandil

Kazıda Bulunduğu Yer: K 129 / -4.60

Maddesi: Bronz

Ölçüleri: Uz.: 12.8 cm

Yük.: 8.8 cm

Gen.: 5.6 cm

Diskus Çapı: 3.4 cm

Diskus Delik Çapı: 1 cm

Burun Delik Çapı: 1.4 cm

Durumu: Tüm. Korozyonludur.

Tanımı: Yuvarlatılmış uzun gövdeli, geniş burunlu, kulplu, halka diplidir. Diskus bir daire ile çevrelenmiştir. Diskus çanağında biri merkezde (büyük),diğerleri kenarlarda (küçük) olmak üzere adet delik yer almaktadır. Kandilin omuz bölümünden yukarı doğru uzayan kolları belirgin haçın arkasına birleşik dairesel kulp kısmı yer almaktadır. Dip bölümünün merkezindeki delikten de anlaşılacağı üzere kandil hem elde taşınarak hem de bir yere konularak kullanılmıştır.

Devri: 6.-7.yy

Kökeni:

Karşılaştırma: Atasoy,S. 'Bronze Lamps inthe Istanbul' *Archoeological Museum an Illusrated catalogue*, İstanbul 2005, 38-39 fig. 72-74.



Kat. No: S2

Kazı Env. No: MRY'05 527

Eserin Adı: Sikke

Kazıda Bulunduğu Yer: M 54 2.00

Maddesi: Bronz

Ölçüleri: Çapı: 17 mm

Durumu: Tüm. Korozyonludur.

Tanımı: Ön yüz: CONTANTINUS AVG , I. Constantin'in defne çelenkli başı, sağa.

Arka yüz: (Yazı silik) İki kuleli sur kapısı, kesimde SMTSΔ

Devri: Constantinius I (307-337)

Darp Yeri: Thessalonica



Kat. No: S3

Kazı Env. No: MRY'06 1997

Eserin Adı: Sikke

Kazıda Bulunduğu Yer: I 75 / -1.50 / a-5

Maddesi: Altın

Ölçüleri: Çapı: 19 mm

Durumu: Tüm.

Tanımı: Ön yüz: DNTHEODO SIVS PFAVG, II. Theodosius'un miğferli ve zırlı büstü, önden, mızrak ve kalkan tutuyor.

Arka yüz: CONCORDIA AVGGΔ, Constantinopolis, tahtta oturuyor, önden, başı sağa, miğferli, sol elinde küre içinde Victoria, sağ elinde asa tutuyor, ayağı bitişiğinde gemi prucvası, kesimde CONOB

Devri: Theodosius II (408-450)

Darp Yeri: Constantinopolis



Kat. No: S4

Kazı Env. No: MRY'06 1998

Eserin Adı: Sikke

Kazıda Bulunduğu Yer: I 75 / -1.50 / a-5

Maddesi: Altın

Ölçüleri: Çapı: 20 mm

Ağırlık: 4.34 gr

Durumu: Tüm.

Tanımı: Ön yüz: DNTHEODO SIVS PFAVG, II. Theodosius'un miğferli ve zırlı büstü, önden, mızrak ve kalkan tutuyor.

Arka yüz: VOTXX MVLTXXX B, Victoria, ayakta, sola, sağ eliyle yere dayalı uzun haçı tutuyor. Kesimde CONOB

Devri: Theodosius II (408-450)

Darp Yeri:



Kat. No: S5

Kazı Env. No: MRY'06 1999

Eserin Adı: Sikke

Kazıda Bulunduğu Yer: I 75 / -1.50 / a-5

Maddesi: Altın

Ölçüleri: Çapı: 1.7 cm

Ağırlık: 2.20 gr

Durumu: Tüm.

Tanımı: Ön yüz; AELPVLCH ERIAAG Pulcheria'nın diademli büstü, sağa giyimli ve pelerinli, omuzunda haç (sağ boşlukta graffiti K)  
Arka yüz; Defne çalangi içinde Khristogram, kesimde CONOB ve yıldız.

Devri: Pulcheria (414-453)

Darp Yeri:





Kat. No: S6

Kazı Env. No: YKM'08 8888

Eserin Adı: Sikke

Kazıda Bulunduğu Yer:4Ea2/ 4Eb1/-3.20 plan karelerindeki YK22-METRO 15(?)  
batığına ait Eprum parçası üzerine saplanmış durumda bulunmuştur.

Maddesi: Altın

Ölçüleri: Çapı:2 cm

Durumu: Tüm.

Tanımı: Ön Yüz : DNELOPERPETAVE, I. Leo'nun miğferli ve zırlı büstü,  
önden, mızraklı ve kalkan tutuyor.

Arka Yüz : VICTORIA- AA AVGGG Victoria, ayakta, sola, sağ  
eliyle yere dayalı uzun haçı tutuyor, solda ve sağda birer yıldız,  
kesimde THSOB

Devri: I Leo (MS 457-474)

Darp Yeri: Thessalonica



Kat. No: S7

Kazı Env. No: MRY'10 15059

Eserin Adı: Sikke

Kazıda Bulunduğu Yer: L 13 / -4.00 / -4.11

Maddesi: Bronz

Ölçüleri: Çapı: 31 mm

Durumu: Derin çatlakları, kenarlarında kopukları vardır. Yüzeyi az korozyonludur. Yüzeyi aşınmıştır. Ön yüzdeki yazının tamamı okunamamıştır.

Tanımı: Ön yüzü: .NIVSTINVSP. İmparator ve imparatoriçe yanyana bir tahtta oturmaktadır. İmparator elinde küreli haç, imparatoriçe ise haçlı asa tutmaktadır. Her ikisinin de başları halelidir.

Arka yüzü: Ortada M, üzerinde haç, M'nin kuyruk altında B, sağda A/N/N/O, solda X, altta KYZ görülmektedir.

Devri: Justin II (565-578)

Darp Yeri: Cyzicus



Kat. No: S8

Kazı Env. No: MRY'10 15078

Eserin Adı: Sikke

Kazıda Bulunduğu Yer: L 137 / -4.00 / -4.11

Maddesi: Bronz

Ölçüleri: Çapı: 3.5 cm

Durumu: Kenarlarında küçük kopukları vardır. Yüzeyi aşınmıştır. Beraber bulunduğu sikkelerden daha iyi durumdadır.

Tanımı: Ön yüz: ..TibCONSTANTPPAVI, II. Constantin Tiberus'un taçlı ve giysili büstü, önden, Mappa ve kartalllı asa tutuyor.

Arka yüzü: Ortada M, üzerinde haç, solda A/N/N/O, sağda Ч altta CONF görülmektedir.

Devri: II. Constantantin Tiberius (578-582)

Darp Yeri: Constantinopolis



Kat. No: S9

Kazı Env. No: MRY'10 15080

Eserin Adı: Sikke

Kazıda Bulunduğu Yer: L 137/ -4.00 / -4.11

Maddesi: Bronz

Ölçüleri: Çapı: 29 mm

Durumu: Basımdan dolayı yazı okunamamaktadır. Yüzeyinde yer yer korozyon görülmektedir.

Tanımı: Ön yüz: .DNM.....(Silik) Maurice Tiberius'un miğferli ve zırlı büstü, önden, haçlı küre tutuyor.

Arka yüz: Ortada M, M'nin üstünde haç, kuyruk altında B, solda A/N/N/O, sağda Ч III, altta NIKO.

Devri: Maurice Tiberius (582-602)

Darp Yeri: Nicomedia



Kat. No: M1

Kazı Env. No: MRY'07 4839

Eserin Adı: Mühür

Kazıda Bulunduğu Yer: J 133 / -3.65

Maddesi: Kurşun

Ölçüleri: Çapı : 22 mm

Durumu: Yer yer kırık ve eksiktir.

Tanımı: Ön Yüz: Kartal kanatları açık önden, üstte dua monogramı  
ΘΕΟΤΟΚΕ ΒΟΗΘΕΙ

Arka Yüz: Haçlı monogram: ΠΕΤΡ ✕ ΕΠΑΡΧ ✕

Devri: 7. yy

Sahibi- Mesleği: Petros, eparkhon



Kat. No: M2

Kazı Env. No: YKM'07 5293

Eserin Adı: Mühür

Kazıda Bulunduğu Yer: 2Ed4/ -1.40

Maddesi: Kurşun

Ölçüleri: Çapı : 26 mm.

Kal.: 0.3 cm.

Durumu: İki parça halinde kırıktır.

Tanımı: Ön Yüz: Haçlı dua monogramı,  
ΘΕΟΤΟΚΕ ΒΟΗΘΕΙ ΤΩCΩΔ Χ ΛΩ  
Arka Yüz: ΠΙΕΤΡ-ΥΡCΠΙΑ- ΑΡΙΩ

Devri: 9. yy

Sahibi- Mesleği: Petros, Basilikas spatharios



Kat. No: M3

Kazı Env. No: MRY'07 4696

Eserin Adı: Mühür

Kazıda Bulunduğu Yer: N 146 / Mezar Yanı

Maddesi: Kurşun

Ölçüleri: Çapı: 2.1 cm

Durumu: Tüm, korozyonludur.

Tanımı: Ön Yüz: +KEROHΘI TW [CWΔOVΛW] Bitki dalları ile süslenmiş patrik haçı

Arka Yüz: +CTE-[Φ]ANOK ⚡ -[β ⚡] KΛIC-..KΛIP.IKW

Devri: 10. yy

Sahibi- Mesleği: Stephan, Kubikleisos ve Klerik



Kat. No: A28

Kazı Env. No: MRY'07 5830

Eserin Adı: Amphora

Kazıda Bulunduğu Yer: F 18 / -3.20

Maddesi: P.T

Ölçüleri: Yük.: 49.5 cm

Gen.: 40 cm

Ağız Çapı: 11.5 cm

Dudak Kal.: 1.3 cm

Kulp Gen.: 30.8 cm

Durumu: Mevcut parçaları yapıştırılmış, noksanları vardır.

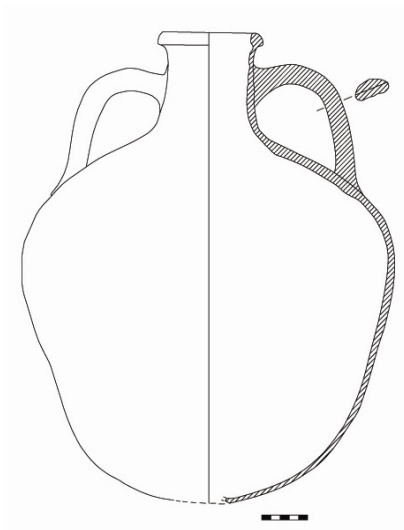
Tanımı: Hamuru 10 R 5/4 renginde, astarı 7.5 YR 7/0 rengindedir. Dışa çekik ağız kenarlı, kalın silindirik boyunlu, dibe doğru daralan şişkin gövdeli, yuvarlak diplidir. Şerit biçimli çift kulbu boyundan omuza bağlanmaktadır.

Devri: 7.-8. yy (?)

Taşıdıkları:

Kökeni:

Karşılaştırma:





Kat. No: A29

Kazı Env. No: MRY'06 6570

Eserin Adı: Amphora

Kazıda Bulunduğu Yer: M 38 / -2.00 / -2.20

Maddesi: P.T

Ölçüleri: Yük.: 27.6 cm

Gen.: 16.1 cm

Ağız Çapı: 9.9 cm

Dudak Kal.:0.6 cm

Kulp Gen.: 18.6 cm

Durumu: Tüm. Astarı aşınmıştır.

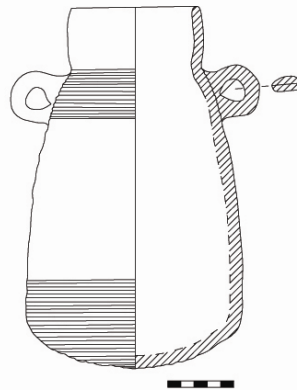
Tanımı: Hamuru 5 YR 5/6 rengindedir. Hafif içe kıvrık ağızlı, dibe doğru genişleyen şişkin gövdeli, dar dairesel kulplu yuvarlak diplidir. Ağız kenarının hemen altından sık bir şekilde başlayan yiv, gövde kısmında hafif içi dolgulu yive dönüşür ve dibe doğru tekrar sıklaşarak sonlanır. Kulp, gövdenin üst kısmında yer alır.

Devri: 7.-8. yy

Taşıdıkları:

Kökeni:

Karşılaştırma: Malfitana, Daniele, "Anfore e Ceramiche fini da Mensa Orientali Nella Sicilia Tardo-Ellenistica e Romana: Mercı e Genti Tra Oriente ed Occidente", ", *Transport Amphorae and Trade in the Eastern Mediterranean*, , Monographs of the Danish Institute at Athens, *Vol.5*, J.Eiring-J.Lund (eds.),Denmark 2004, s 237, 6



Kat. No: A30

Kazı Env. No: MRY'07 6276

Eserin Adı: Amphora

Kazıda Bulunduğu Yer: J 130 / -3.30 / -3.45

Maddesi: P.T

Ölçüleri: Yüksek.: 27.4 cm

Gen.: 42.9 cm

Ağız Çapı : 8.7 cm

Dudak Kal.: 1.1 cm

Durumu: Parçadır.

Tanımı: Hamuru 5 YR 6/6 renginde, aynı renkte astarlıdır. Düz ağız kenarlı, ince kısa boyunlu, mevcut gövde kürevi formu andırmaktadır. Şerit kesitli çift kulbun boyundan omuza bağlandığı görülür. Boyundaki dairesel damgada; görülmektedir. Gövdede, damganın

altındaki kazıma grafitide;

N

diğer taraftakinde ise;

A

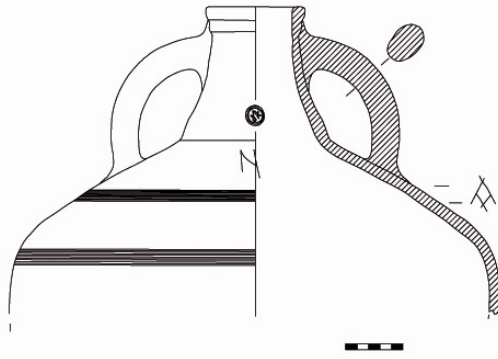
görülmektedir.

Devri: 7.-8. yy

Taşıdıkları:

Kökeni:

Karşılaştırma: Bass, George F., "The Pottery", *Yassı Ada, Volume I, ASeventh-Century Byzantine Shipwreck*, G. F. Bass- F.H. Van Doorninck, Jr (eds) Texas 1982, s. 159 CA19.



Kat. No: A31

Kazı Env. No: MRY'07 5577

Eserin Adı: Amphora

Kazıda Bulunduğu Yer: J 141 / -3.50

Maddesi: P.T

Ölçüleri: Yük.: 57 cm

Gen.: 38.4 cm

Ağız Çapı: 7.7 cm

Dudak Kal.: 1 cm

Kulp Gen : 23.4 cm

Durumu: Tüm, gövde üzerinde dibin her iki kenarında olmak üzere toplam 3 adet eliği vardır. Yüzey aşınmıştır.

Tanımı: Hamuru 10YR 5/1 renginde, astarı 2.5 Y 7/3 rengindedir. Düz ağız kenarlı, omza doğru genişleyen kısa boyunlu, dairesel, aralıklı yivli gövdeli yuvarlak diplidir. Boyundan başlayan kulplar omuzda sonlanmaktadır. Amphoranın omuzda yer alan garffitide:

ΚΑΚΟΧΡ

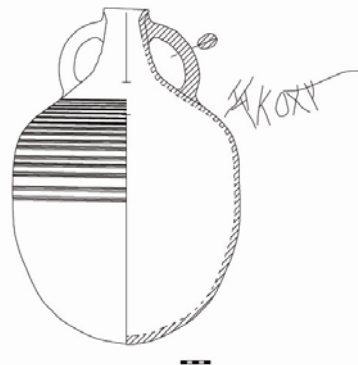
görülmektedir.

Devri: 8. yy (?)

Taşıdıkları:

Kökeni:

Karşılaştırma: Bass, George F., "The Pottery", *Yassı Ada, Volume I, A Seventh-Century Byzantine Shipwreck*, G. F. Bass- F.H. Van Doorninck, Jr (eds) Texas 1982, s.159, CA 19.



Kat. No: A32

Kazı Env. No: YKM'09 10179

Eserin Adı: Amphora

Kazıda Bulunduğu Yer: YKM 27/ Metro 18 batık 3Fa1 / -1.80 /-2.00

Maddesi: P.T.

Ölçüleri: Yük.:48.3 cm

Gen.: 38 cm

Ağız Çapı: 7.3. cm

Dudak Kal.: 1 cm

Kulp Gen : 25.3 cm

Durumu: Tüm

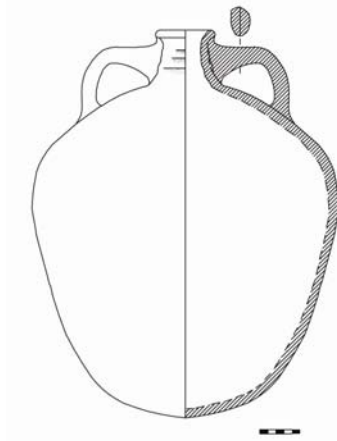
Tanımı: Hamuru 7.5 YR 8/4 rengindedir. Hafif dışa çekik ağız kenarlı, kısa silindirik boyunlu boyundan omuza bağlanan çift şerit kulplu, dibe doğru hafif daralan şişkin gövdeli, ovidal diplidir.

Devri: 8. yy

Taşıdıkları:

Kökeni:

Karşılaştırma: Arthur, P. "Early Mediavel Amphoras" *British School at Rome LXI*, 1993: 231-244



Kat. No: K11

Kazı Env. No: MRY'07 6148

Eserin Adı: Kandil

Kazıda Bulunduğu Yer: H 5 / -3.80

Maddesi: P.T

Ölçüleri: Yük.: 3.5 cm

Gen.: 6.8 cm

Diskus Çapı: 3.8 cm

Diskus Delik Çapı: 0.9 cm

Burun Delik Çapı: 1.4 cm

Durumu: Tüm, kulp ve burun aşınmıştır. Astar da dökülmeler vardır.

Tanımı: Gri hamurlu, devetüyü astar boyalı kandil. Basık dairesel gövdeli, dik tutamak biçimli kulplu, düz diplidir. Diskus çanağını içi dolgulu bir yiv çevrelemektedir. Diskus deliğinin etrafı kabarık çizgi bezemelidir. Burun ile diskus arasında içi dolgulu haç bezemesi yer alır.

Devri: 7.-8. yy

Kökeni:

Karşılaştırma: Demetra Papanikola-Bakirtzi, "Home Life", *Everyday Life In Byzantium*, Athens 2002, s.298, Fig. 317



Kat. No: İ1

Kazı Env. No: MRY'07 5473

Eserin Adı: İnsan Yüzü Kap

Kazıda Bulunduğu Yer: I 141/ -3.40

Maddesi: P.T

Ölçüleri: Çapı: 11.2 cm

Gen.: 7 cm

Durumu: Mevcut parçaları yapıştırılmış, büyük kısmı kırık, eksik ve aşınmıştır.

Tanımı: Grimsi devetüyü hamurlu, astar boyalıdır. Küresel gövdeli kabın bir yüzeyinde asya tipli bir yüz yer almaktadır. Çekik gözlü, yuvarlak yüzlü, küçük burunlu kalın aralıklı dudaklı ve gövdenin alt bölümüne doğru yükselen başlığı alçak kabartma olarak yapılmıştır. Kabın iç bölümü ince astar boyalıdır.

Devri: 8. yy

Kökeni:

Karşılaştırma:



Kat. No: İ2

Kazı Env. No: MRY'05 720

Eserin Adı: İnsan Yüzlü Kap

Kazıda Bulunduğu Yer: N 80 - 1.45 / b-5

Maddesi: P.T

Ölçüleri: 11.8x 5.6 cm

Durumu: Kırık ve kulbu eksiktir. Kabın sırtı büyük oranda bozulmaya uğramıştır. Kabın iç kısmında da kırıklar bulunur. Ayrıca bu bölümde çark izleri de görülmektedir.

Tanımı: Gri hamurlu, tek renk sırlıdır. Küresel gövdeli kabın tabanında asya tipli bir mask vardır. Çekik gözlü, yuvarlak yüzlü bu maskın burnu ve gövdenin alt bölümüne doğru yükselen başlığı alçak kabartma olarak yapılmıştır. Gövde üzerinde silindirik formu bir de kulp yer alır. Kabın iç bölümü ince bir tabaka çamurla sıvanmıştır.

Devri: 8. yy

Kökeni:

Karşılaştırma:



Kat. No: H2

Kazı Env. No: MRY'08 7600

Eserin Adı: Hacı Yağı Şişesi

Kazıda Bulunduğu Yer: J 88 / MRY 5 No'lu Batık Yanı -2.05

Maddesi: P.T

Ölçüleri: Ağız Çapı: 1.9 cm

Gövde Çapı: 5 cm

Yük: 6.9 cm

Durumu: Ağız kısmında noksan parçası vardır. Gövdede yüzeysel ve derin kopmalar görülmektedir. Yüzeyi aşınmıştır.

Tanımı: Koyu devetüyü renkli hamurlu, kiremit renkli astarlıdır. Kalınlaştırılmış düz ağız kenarlı, kısa silindirik ve yivli boyunlu, basık oval gövdelidir. Gövdenin ağıza yakın kısmının her iki yanında iki adet ip delik tutamak görülür. Gövdenin bir yüzeyinde kabartma şeklinde cepheden, ayakta duran ve elinde bir kitap (?) tutan giysili insan betimi görülür. Bu figürün iki yanında kuyrukları oldukça uzun, profilden iki hayvan figürü vardır. Gövdenin diğer yüzeyinde ise cepheden ve ayakta duran, bir elini beline koymuş, diğer elinde mızrak tutan giysili bir insan figürü yer alır. Bu figürün ayaklarının altında duran bir yılan tasvir edilmiştir.

Devri: 7.-8. yy

Kökeni:

Karşılaştırma: Eutychia Kourkoutidou-Nikolaïdou, "Town And Country Life", *Everyday Life In Byzantium*, Athens 2002, s.173, Fig.195





Kat. No: Y1

Kazı Env. No: YKM'10 11206

Eserin Adı: Yazıt

Kazıda Bulunduğu Yer: 0Jd4/-2.75

Maddesi: Kemik

Ölçüleri: Mev. Uz.: 24 cm

Mev. Gen.:19,2 cm

Durumu: Kenarlarında küçük kırık ve noksanlar bulunur. Tüm yüzeyinde aşınma mevcuttur.

Tanımı: Parçanın bir ucu yuvarlatılmış dikdörtgenimsi formda olup, diğer tarafı uçlara doğru daralan üçgenimsi şekillidir. Üzerinde basit kufi hattıyla yazılmış, 8. Asır Emevi halifeleri dönemi karakteristiği gösteren yazıt vardır. Dini içerikli ve tılsımsal bir içeriği olduğu düşünülmektedir.

Devri: 8. yy

Karşılaştırma:



Kat. No: S10

Kazı Env. No: MRV'08 1080Eserin Adı: Sikke

Kazıda Bulunduđu Yer: H 140 / -2.40

Maddesi: Altın

Ölçüleri: Çapı: 13 mm

Ağırlık:

Durumu: Aşınmıştır.

Tanımı: Ön yüz: ON. İhS. ChS. REX REGNANİÇİM (Yazı silik) İsa'nın büstü, önden, başı arkasında haç, sağ eliyle takdis işareti yapıyor, sol elinde İncil.

Arka yüz: DNİÇSTİNİANUS ET TİBERİÇSPP (Yazı silik) Solda II. Justinionus'un ve sağda Tiberus'un büstleri önden, arkalarındaki potent haçlı asayı tutuyorlar.

Devri: 2. Justinionus (705-711)

Darp Yeri:



Kat. No: M4

Kazı Env. No: YKM'08 8800

Eserin Adı: Mühür

Kazıda Bulunduğu Yer: 3A2c3/-1.20

Maddesi: Kurşun

Ölçüleri: Çapı: 2.6 cm.

Kal.: 0.3 cm.

Durumu: Tüm.

Tanımı: Ön yüz: Haçlı dua monogramı, ΘΕΟΤΟΚΕ ΒΟΗΘΕΙ,  
TWCWA ∞ ΛW

Arka yüz: CVME- WEPIC-KΠOW

Devri: 8. yy

Sahibi- Mesleği: Sumeon, episkopos



Kat. No: M5

Kazı Env. No: YKM'08 8802

Eserin Adı: Mühür

Kazıda Bulunduğu Yer: 4Hb4/ -1.50

Maddesi: Kurşun

Ölçüleri: Çapı: 3.3 cm.

Kal.: 0.6 cm.

Durumu: Tüm

Tanımı: İmparator mührü.

Ön yüz: NDLEO NPAM., imparatorun büstü, önden, sağ elinde haçlı küre.

Arka yüz: Meryem, ayakta, önden, kucağında çocuk İsa, sağ ve sol boşlukta +

Devri: III. Leo (717-741)

Karşılaştırma: Zacos- Vegllery, cilt I, no. 33 c



cm



cm

Kat. No: M6

Kazı Env. No: YKM'07 8731

Eserin Adı: Mühür

Kazıda Bulunduğu Yer: 4Ia1/-1.50

Maddesi: Kurşun

Ölçüleri: Çapı : 3.2 cm.

Kal.: 0.4 cm.

Durumu: Tüm.

Tanımı: Ön Yüz: Haçlı dua monogramı,

ΘΕ ✕ TOKE BOHΘEI TWCWA ✕ ΛW

Arka Yüz: +ICWAΔ- ΠΑΤΡΙΚΙΩ- SKOMHTIT ✕- ΘΕΟΦΥ ΛΑΚ-  
TOYBACIAI-KOVOYFI

Devri: 8. yy

Sahibi- Mesleği: İsoذورos, patrikios ve komes, Theoplaktos Basilikios Opsikion'un



Kat. No: M7

Kazı Env. No: YKM'08 9285

Eserin Adı: Mühür

Kazıda Bulunduğu Yer: 3A2c2/-1.10

Maddesi: Kurşun

Ölçüleri: Çapı: 2.0cm

Kal.: 0.3cm

Durumu: Tüm.

Tanımı: Ön yüz: ΘΚΕΡΟΗΘ ΤΩCΩΔΟVΛ, Meryem'in büstü, önden, kucığında çocuk İsa

Arka yüz: ΘΕΩΦ- ΙΛΩΡ'CΠΙΑ- ΑΡΟΚΑΝΔC- ΑΡΧΟΝΤ- ΚΥΠΡΟ

Devri: III. Leo (717-741)

Sahibi- Mesleği: Theopphilos, Basilikos spatharia, kandidat, Kypros arkhon'u



cm



cm

Kat. No: A33

Kazı Env. No: MRY'06 4283

Eserin Adı: Amphora

Kazıda Bulunduğu Yer: J 9 / -1.00 / -1.20

Maddesi: P.T

Ölçüleri: Yük.: 39.8 cm

Gen.: 22.1 cm

Ağız Çapı: 6.7 cm

Dudak Kal.: 1.2 cm

Kulp Gen : 19.2 cm

Durumu: Derin kopukları ve aşınmaları vardır.

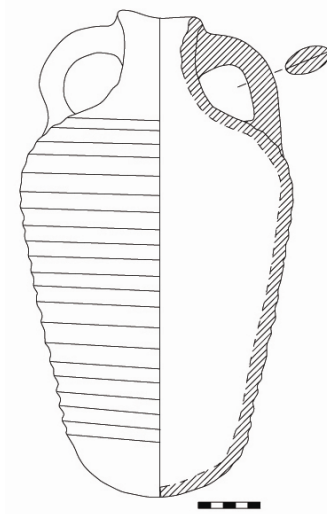
Tanımı: Hamuru 5 YR 6/6 renginde, astarı 2.5 Y 7/2 rengindedir. Dışa dönük ağız kenarlı, kısa boyunlu, şişkin, dibe doğru daralan gövdelidir. Şerit biçimli, dikey çift kulbu ağzın hemen altından başlar ve omuzda son bulur. Gövdede aralıklı yivler yer alır.

Devri: 9. yy

Taşıdıkları:

Kökeni: Kırım ?

Karşılaştırma: Şenol, Ahmet K., *Marmaris Müzesi Ticari Amphoraları*, 2003, s.102.



Kat. No: A34

Kazı Env. No: YKM'06 1231

Eserin Adı: Amphora

Kazıda Bulunduğu Yer: 1Ab3 / -1.05

Maddesi: P.T

Ölçüleri: Mev. Yük.: 34 cm.

Gen.: 25 cm.

Ağız Çapı: 9.3 cm.

Dudak Kal.: 1 cm

Kulp Gen : 24 cm.

Durumu: Dip ve ağız kısmında eksik parçaları vardır.

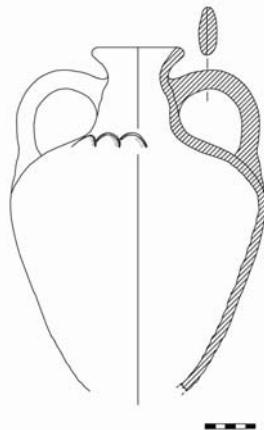
Tanımı: 5 YR 6/8 renğinde hamuru aynı renkte astarlıdır. Dışa çekik, kalınlaştırılmış ağız kenarlı, kısa dar boyunludur. Omuz kısmından şişkin gövdeye geçilmektedir. Boyundan başlayıp, omuz gövde geçişinde son bulan düz kesitli kulpludur. Omuz kısmında kazıma ile yapılmış yarım daire şeklinde zikzaklardan oluşan bezek bulunur. Ağız kısmı kırık ve noksan olup, 3 parça halinde olan eser yapıştirilmiştir. Parça üzerinde ince çatlaklar mevcuttur.

Devri: 9.-11.yy

Taşıdıkları:

Kökeni:

Karşılaştırma: Сборник НаУУНЬІХ Статен, морская торг овЛЯ в Северном приЧерноморье, Киев, 2001, 180, Fig. 10





Kat. No: A35

Kazı Env. No: MRY'07 7545

Eserin Adı: Amphora

Kazıda Bulunduğu Yer: P 19 / -0.80 / -1.00

Maddesi: P.T

Ölçüleri: Mev. Yüksek: 31.4

Gen: 35.3 cm

Ağız Çapı: 11.7 cm

Dudak Kal.: 2.4 cm

Kulp Gen : 32.1 cm

Durumu: Amphoranın üst kısmına ait parçadır. Dipinti aşınmıştır.

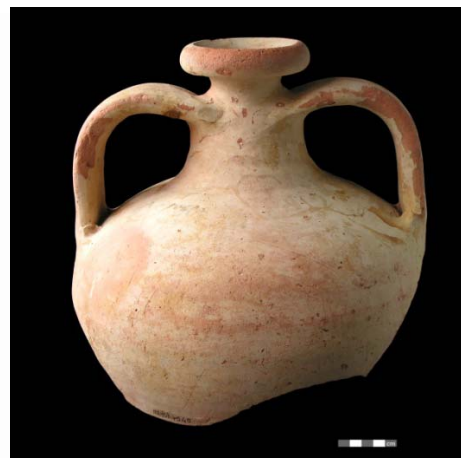
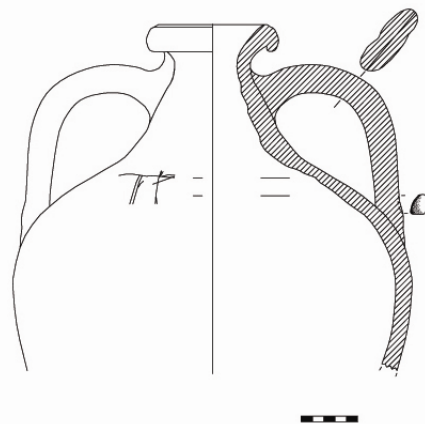
Tanımı: Hamuru 2.5 YR 6/8 renginde, astarı 2.5 Y 8/3 rengindedir. Kalın, dışa taşkın ağız kenarlı, omuza doğru genişleyen boyunludur. Şerit kesitli ve yivli çift kulbu boyundan omuza bağlanmaktadır. Omuz kısmında dipinti ve kazıma grafitti vardır.

Devri: 9.-11.yy (?)

Taşıdıkları:

Kökeni:

Karşılaştırma: Сборник НаУЧНЫХ Статей, морская торговля в Северном Причерноморье, Киев, 2001, 180, Fig. 10



Kat. No: A36

Kazı Env. No: YKM'07 3210

Eserin Adı: Amphora

Kazıda Bulunduğu Yer: 1Gd3/-1.10

Maddesi: P.T

Ölçüleri: Yük.: 51.2 cm

Gen.: 40.9 cm

Ağız Çapı: 11.6 cm

Dudak Kal.: 1.7 cm

Kulp Gen : 35.3 cm

Durumu: Tüm

Tanımı: Hamuru 5 YR 6/6 rengine, astarı 7.5 YR 8/3 rengindedir. Kalınlaştırılmış, dışa çekik ağız kenarlı, kısa dar boyunlu, şişkin yivli gövdeli, boyundan omuza bağlanan dikey kulplu, ovoidial diplidir.

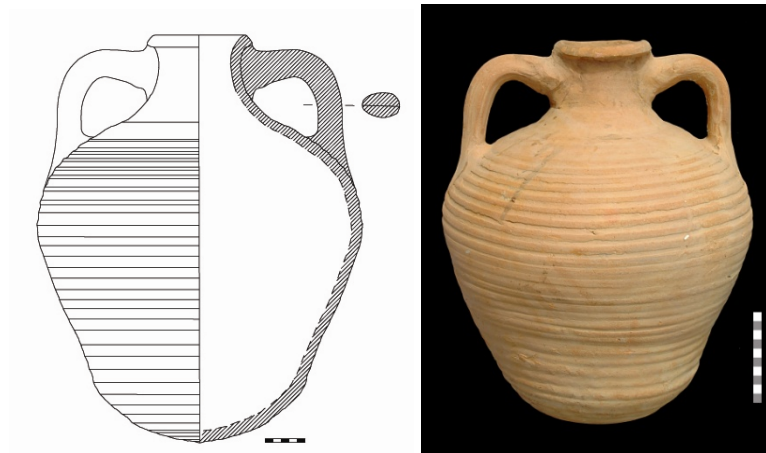
Devri: 10.-11. yy

Taşıdıkları:

Kökeni: Gaziköy/Tekirdağ

Karşılaştırma: Günsenin, N. *Les Amphores Byzantines*. (Yayımlanmamış Doktora Tezi). Paris. 1990. s. 21-24, Pl. III-1a.

Günsenin, N. "Amphores Byzantines Dans Les Musees Turcs" *Recherches sur la Ceramique Byzantine*, Bulletin, Supplement XVIII 1989.,s.267-276 (Ganos 1)



Kat. No: A37

Kazı Env. No: MRY'07 7540

Eserin Adı: Amphora

Kazıda Bulunduğu Yer: P 18 / -1.30

Maddesi: P.T

Ölçüleri: Mev.Yük.: 43.5 cm

Gen.: 22.5 cm

Ağız Çapı : 9.1 cm

Dudak Kal.: 0.8 cm

Kulp Gen.: 17.6 cm

Durumu: Dip kısmı kırık ve eksiktir. Gövde üzerinde yer yer reçine izleri görülmektedir.

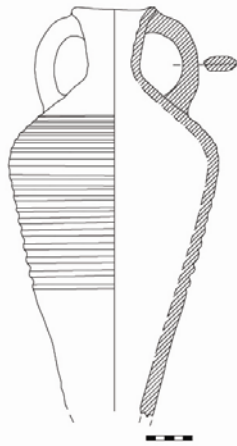
Tanımı: 5 YR 6/6 renginde hamuru, 5 YR 6/4 renginde astarlıdır. Dışa açılan ince ağız kenarlı, ince, yivli boyunlu, dibe doğru daralan gövdelidir. Dikey çift kulbu ağzın hemen altında başlayıp omuzda sonlanmaktadır. Gövde üzerinde aralıklı yivler görülmektedir.

Devri: 10.-12. yy

Taşıdıkları:

Kökeni:

Karşılaştırma: Hayes, J.W. *Excavations at Saraçhane in İstanbul, Vol. II*. Princeton: Princeton University Pres, New Jersey 1992.s. 74,fig.26.6



Kat. No: A38

Kazı Env. No: MRY'06 2906

Eserin Adı: Amphora

Kazıda Bulunduğu Yer: J 26 / 1.00 / 0.50

Maddesi: P.T

Ölçüleri: Mevcut Yük.: 17.6 cm

Mevcut Gen: 9.5 cm

Ağız Çapı: 6.5 cm

Dudak Kal.: 1 cm

Durumu: Parça

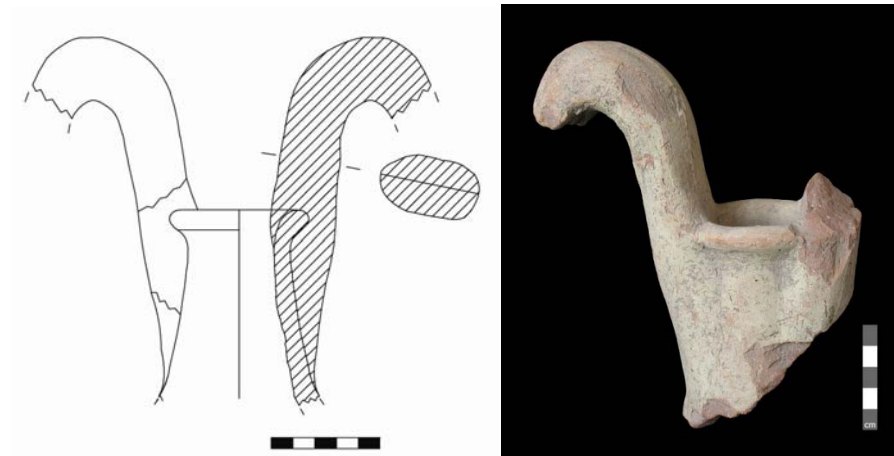
Tanımı: 2.5 YR 6/4 renginde hamurlu, 2.5 Y 8/3 renginde astarlıdır. Kalın, dışa dönük ağız kenarlı, omuza doğru açılan uzun boyunlu olduğu görülmektedir. Çift kulbu boyuna ve ağıza bitişik boynuz şeklinde, oldukça yüksek yapılmıştır.

Devri: 12.-13.yy

Taşıdıkları:

Kökeni: Gaziköy/Tekirdağ

Karşılaştırma: Alpözen, Oğuz - A. Harun Özdaş - Bahadır Berkaya, *Bodrum Sualtı Arkeoloji Müzesi Ticari Amphoraları*, Muğla 1995, s; 119.



Kat. No: S11

Kazı Env. No: YKM'09 11033

Eserin Adı: Sikke

Kazıda Bulunduğu Yer: 4Gb3/-0.51/-0.70

Maddesi: Altın

Ölçüleri: Çapı: 20 mm

Ağırlık:

Durumu: Tüm.

Tanımı: Ön yüz: \*ΘCOFI + LOS<sub>6</sub>ASILC<sub>0</sub> Cepheden imparator büstü, kısa sakallı, taçlı ve chlamis giyimli, elinde patrik hacı tutar.

Arka Yüz: Cepheden Mikhael II ve oğlu Constantine büstü, ikiside taçlı ve chlamis giyimlidir. Aralarında haç yer alır. Büstler etrafında soldan sağa + MIXAHLSCONSTANTIN yazısı yer almaktadır.

Devri: Theophilus ( 829-842)

Darp Yeri:



Kat. No: M8

Kazı Env. No: YKM'07 5291

Eserin Adı: Kullanılmamış mühür pulu

Kazıda Bulunduğu Yer: 0Id4/ -0.80

Maddesi: Kurşun

Ölçüleri: Çapı : 2 cm.

Kal.: 0.3 cm.

Durumu: Tüm.

Tanımı: Dairevi gövdenin ortasında iki yönde çıkıntısı mevcut olup, gövdenin iki ucunda ufak delikler bulunmaktadır.

Devri:

Sahibi- Mesleği:



Kat. No: M9

Kazı Env. No: MRY'06 2857

Eserin Adı: Mühür

Kazıda Bulunduğu Yer: 1. Bölge / 1. Batık Alanı Elenen Kum III Kadırganın Güneyi

Maddesi: Kurşun

Ölçüleri: Çapı : 2.2 cm.

Durumu: Tüm.

Tanımı: Ön Yüz: Haçlı dua monogramı, ΘΕΩΤΟΚΕ ΒΟΗΘΕΙ Ortada daire içinde Meryem'in önden büstü

Arka Yüz: ΣΤΕΦΑΝΩ- ΚΑΝΔΣΚ-ΟΜΕΡΚΙΑΡ-..ΟΥ

Devri: 9. yy

Sahibi- Mesleği: Stephanos, Kandidat ve Kommerkiarios.?



Kat. No: M10

Kazı Env. No: YKM'07 8729

Eserin Adı: Mühür

Kazıda Bulunduğu Yer: 4Hda/-0.10

Maddesi: Kurşun

Ölçüleri: Çapı : 2.1 cm.

Kal.: 0.3 cm.

Durumu: Tüm.

Tanımı: Ön Yüz: Haçlı dua monogramı,

ΘΕ ✕ TOKE BOHΘEI TWCWA ✕ ΛW

Arka Yüz: ..EW.-TWRCII- WNOT, T ✕ ..OΓOΘ

Devri: 9. yy

Sahibi- Mesleği: Leontos ?, Basilikas spatharia notarios, Tov Logothēs





Kat. No: M11

Kazı Env. No: YKM'07 8727

Eserin Adı: Mühür

Kazıda Bulunduğu Yer: 3A2c3/ -1.20

Maddesi: Kurşun

Ölçüleri: Çapı : 2.5 cm.

Durumu:

Tanımı: Ön Yüz: Haçlı dua monogramı,

ΘΕ ⚡ TOKE BOHΘEI TWCWA ⚡ ΛW

Arka Yüz: + ΛEW- NTOCK- OVPAT- WPOC

Devri: 9. yy

Sahibi- Mesleği: Leontos, Kurator



Kat. No: M12

Kazı Env. No: MRY'07 4793

Eserin Adı: Mühür

Kazıda Bulunduğu Yer: J 143 / -3.12

Maddesi: Kurşun

Ölçüleri: Çapı: 1.4 cm

Durumu: Aşınmıştır.

Tanımı: Ön Yüz: ΕΥΛΑΜ- ΠΙΟΝΠΑ- ΤΡΙΚΙΟΝ..ΛΟΓΘ

Arka Yüz: ΤΟΥΣΑ-ΚΕΛΛΙ?C- ..ΟΥΣΤΡΑ- ΤΙΒΟΤΙΚ

Devri: 9-10. yy

Sahibi- Mesleği: Eulampios, patrikios, Logothet tou Sakelle ve Stratiotiku



Kat. No: M13

Kazı Env. No: YKM'08 9287

Eserin Adı: Mühür

Kazıda Bulunduğu Yer: 3Ib2/ -0.05

Maddesi: Kurşun

Ölçüleri: Çapı: 2.4cm.

Kal: 0.3cm.

Durumu: Ortasında boydan boya bir çatlak ve kırık görülmektedir.

Tanımı: Ön yüz: + KEROHΘ'TWCWΔOVΛW, basamak üzerinde patrik haçı.

Arka yüz: +-+ NHKO-ΛAKOVME-PK,XPICT-WIIWAOC-+

Devri: 9.-10. yy

Sahibi- Mesleği: Nikolaos, Khristopolos'un Kommerkios'u



Kat. No: M14

Kazı Env. No: YKM'07 8730

Eserin Adı: Mühür

Kazıda Bulunduğu Yer: 3A3b4/ -1.60

Maddesi: Kurşun

Ölçüleri: Çapı : 2.5 cm.

Kal.: 0.5 cm.

Durumu: Tüm.

Tanımı: Ön Yüz: +ΑΓΙΑΤ-ΡΙΑCΒΟ- ΗΘΕΙ+

Arka Yüz: ΓΕΩΡΓ- ΙΩΜΗΤΡ- ΟΠΟΛΙΤΗ- ΑΜΑCΙ- ΑC+

Devri: 11. yy

Sahibi- Mesleği: Georgios, Amasia Metropolit'i



## SONUÇ VE ÖNERİLER

İçeriğinden de anlaşılacağı üzere, tezde ulaşılması amaçlanan hedef, buluntuların ait oldukları dönemin ve buluntuların kökenlerinin tespitinin yapılması, böylece İstanbul'un döneminin diğer kentleri ile olan ticari ilişkilerinin anlaşılabilmesi ve İstanbul'a hangi malların ithal edildiği ve hangi malların İstanbul'dan ihraç edildiği konusuna açıklık getirebilmektir.

Buluntular ait oldukları tabakadaki diğer buluntular ve daha önce yapılmış araştırmalarda elde edilen ve tarihlendirilmiş olan buluntularla karşılaştırılarak tarihlendirilmeye ve ait oldukları dönemler belirlenmeye çalışılmıştır. Yine daha önce bilimsel çalışmaları yapılarak kökeni belirlenmiş benzerleri ile karşılaştırılması yapılarak eserlerin kökenleri belirlenmeye çalışılmıştır. Çalışmaya öncelikle eserlerin seçimi ve tasnifi ile başlanılmıştır. Tasnifi yapılan eserler arasından yukarıda belirtilen amaçlara uygun eserlerin seçimi yapılmış, kütüphane çalışması ve katalogun hazırlanması için çalışmalar başlatılmıştır. Daha sonra tez danışmanım, kazı ekibi ve konu ile ilgili uzmanlarla eserler üzerinde çalışılmış, en son olarak ta eserlerin çizimi ve fotoğraflanması yapılarak tezin katalog kısmı oluşturulmuştur.

Çalışmanın sonucunda, katalogda yer alan eserlerin çoğunun kökeni veya yayılım alanları anılan yöntemlerle belirlenmiş ve İstanbul'un bu dönemlerde hangi kentlerle ticari faaliyetler içinde olduğu, ne tür malların ticaretinin yapıldığı tespit edilmiştir. Tezin oluşturulması sürecinde en çok zorlanılan konu buluntuların kökeninin belirlenmesi meselesi olmuştur. Bu problem karşılaştırılmalarla ve yazıtlı eserlerden edinilen bilgilerle özellikle de sikke ve kurşun mühürlerle kısmen çözülmüştür. Ancak özellikle en önemli ve sayıca fazla grubu oluşturan amphoralarla ilgili köken araştırmaları, bunların çok geniş bir coğrafyada kullanılmış ve ticari faaliyetlerle yayılmış olmaları nedeniyle zor ve yaklaşık olmuştur. Daha net tespit için malzeme analizi yöntemini kullanmak gerekecektir. Bu çalışmanın da yeterli veri içeren bilgi bankası olan analiz laboratuvarlarında yapılması sağlıklı sonuç almak açısından önemlidir. Tezde ele alınan konunun yani İstanbul'un deniz ticaretinin daha iyi anlaşılır hale gelmesi için, özellikle yenikapı buluntularının çok disiplinli bir

çalışmayla ele alınarak incelenmesi gerekecektir. Halen bir çok ekip, bu doğrultuda kazı buluntuları üzerinde çalışmalarını yürütmektedir. Bu çalışmaların sonuçlarının ortak değerlendirilmesinin sorunun çözümüne daha büyük bir katkıda bulunacağı bir gerçektir.

## KAYNAKÇA

- Abadie, 1989 Abadie, C. "Les Amphores Protobyzantines D'Argos" *Recherches sur la Ceramique Byzantine, Bulletin, Supplement XVIII* 1989.,s.47-56.
- Alpözen, v.d., 1995 Alpözen, Oğuz - A. Harun Özdaş - Bahadır Berkaya, Bodrum Sualtı Arkeoloji Müzesi Ticari Amphoraları, Muğla 1995, s. 100.
- Andrea, 2004 Andrei, Opait, "The Eastern Mediterranean Amphorae in the Povince of Scythia", *Transport Amphorae and Trade in the Eastern Mediterranean*, Monographs of the Danish Institute at Athens, Vol.5, J.Eiring-J.Lund (eds.),Denmark 2004, s.297,Fig.11.
- Arthur, 1989 Arthur, P. "Aspects of Byzantine Economy" *Recherches sur la Ceramique Byzantine, Bulletin, Supplement XVIII* 1989.,s.79-91
- Asal, 2007 Rahmi Asal, "İstanbul'un Ticareti ve Theodosius Limanı", *Gün Işığında İstanbul'un 8000 Yılı, Marmaray, Metro, Sultanahmet Kazıları*, İstanbul 2007, s.188.
- Atasoy, 2005 Atasoy,S. 'Bronze Lamps inthe Istanbul' *Archoeological Museum an Illusrated catalogue*, İstanbul 2005, 38-39 fig. 72-74.
- Balaska, 1998 Natasha Balaska, Nancy Selenti, "On the trade Routes", *Journeys on the Seas of Byzantium, 1998, s.55.*
- Bass, 1982 Bass, George F., "The Pottery", *Yassı Ada, Volume I, ASeventh- Century Byzantine Shipwreck*, G. F. Bass- F.H. Van Doorninck, Jr (eds) Texas 1982, s. 157, CA3.

- Başaran, 2008 Başaran, Sait, “ ‘Demirden Yollar’ ve Marmara Kıyısında Eski Bir Liman”, *Yenikapı Batıkları Cilt I, Yenikapı'nın eski Gemileri*, Ufuk Kocabaş (ed.) İstanbul 2008, s. 2-22.
- Bilgi, 1999 Hülya Bilgi, “Bizans Dönemi Küçük Sanat Eserleri”, *Bizans'ın Mor Binyılı*, İstanbul 1999, s.57.
- Camili, 2006 Camili, Andrea, “ Il Cimitero dele Navi Perche Tante Navi İn Quel Posto?”, *Alkedo, Navi E Commerci Della Pisa Romana*, Edizioni Bandecchi- Vivaldi Pontedera (ed.), Pisa 2006, s.12-16.
- Сборник, 2001 Сборник НаУУНЬІХ Статен, морская торг овЛЯ в Северном прИчерноморье, Киев, 2001, 180, Fig.10
- Demirkent, 2005 Işın Demirkent, “12.Yüzyıla Kadar Bizans'ta Loncalar”, *Bizans Tarihi Yazıları*, İstanbul 2005, s. 159.
- Doğer, 1990 Doğer, E. *Antik Çağda Amphoralar*. İzmir 1990, s.123, R.142.
- Ering, v.d., 2004 Ering, Jonas-John Lund “Introction”, *Transport Amphorae and Trade in the Eastern Mediterranean*, Monographs of the Danish Institute at Athens, Vol.5, J.Eiring-J.Lund (eds.),Denmark 2004, s.11-14
- Erten, v.d., 2004 Erten, Hasan N.- Dominique Kassab Tezgör-Işık R. Türkmen-Abdullah Zararsız, “The Typology and Trade of the Amphorae of Sinope. Archaeological Study and Scientific Analyses”, *Transport Amphorae and Trade in the Eastern Mediterranean*, Monographs of the Danish Institute at Athens, Vol.5, J.Eiring-J.Lund (eds.), Denmark 2004,s.104,fig.1b.



- Gökçay, 2007 Metin Gökçay, “Yenikapı Kazılarında Ortaya Çıkarılan Mimari Buluntular”, *Gün Işığında İstanbul’un 8000 Yılı, Marmaray, Metro, Sultanahmet Kazıları*, İstanbul 2007, s. 178.
- Günsenin, 1990 Günsenin, N. *Les Amphores Byzantines*.(Yayımlanmamış Doktora Tezi). Paris. 1990. s. 21-24, Pl. III-1a.
- Günsenin, 1997 Günsenin, N. "Amphores Byzantines Dans Les Musees Turcs" *Recherches sur la Ceramique Byzantine*, Bulletin, Supplement XVIII 1989.,s.267-276 (Ganos 1)
- Gyllius, 1997 Petrus Gyllius, *İstanbul’un Tarihi Eserleri*, çev. Erendiz Özbayoğlu, İstanbul 1997, s. 188-189.
- Hayes, 1992 Hayes, J.W. *Excavations at Saraçhane in İstanbul, Vol. II*. Princeton: Princeton University Press, New Jersey 1992, s.169, fig.49, 195-196.
- Keay, 1986 Keay, S. J. *Late Roman Amphorae in the Western Mediterranean*.BAR International Studies, volume 196. 1986. (Keay 25)
- Kocabaş, 2008 Kocabaş, Ufuk “Theodosius Limanı’nda Hayat, Batıklar ve Hızlı Bir Gömülme”, *Yenikapı Batıkları Cilt I, Yenikapı’nın eski Gemileri*, Ufuk Kocabaş (ed.) İstanbul 2008, s. 23-36
- Kuban, 2000 Doğan Kuban, *İstanbul Bir Kent Tarihi, Bizantion, Konstantinopolis, İstanbul*, İstanbul 2000, s.1.7.
- Kourkoutidou, 2002 Eutyhia Kourkoutidou-Nikolaidou, “Town And Country Life”, *Everyday Life In Byzantium*, Athens 2002, s.175, Fig.198 a.
- Levçenko, 1999 M. V. Levçenko, *Kuruluşundan Yıkılışına Kadar Bizans Tarihi*, İstanbul 1999, s. 11.

- Magdelene, Magdelene Clermont-Joly, "Catalogue Des Embarcations Et Du Mobilier Associé À Des Épaves", *Sauvé Des Eaux, Le Patrimoine Archéologique En Bois Stoires De Fouilles Et De Restaurations*, s. 218
- Meriçboyu, 1983 Meriçboyu. Y., Sümer Atasoy, *İstanbul Arkeoloji Müzesindeki Büst Şeklinde Kantar Ağırlıkları*, İstanbul 1983, s. 9-12, kat.no.3
- Milingen, 2003 A. V. Milingen, *Konstantinopolis*, İstanbul 2003, s. 32.
- Onar, v.d., 2010 V. Onar, G. Pazvant, A. Armutak, *Yenikapı Metro ve Marmaray Kazılarında Ortaya Çıkarılan Hayvan İskelet Kalıntılarının İncelenmesi*, İstanbul 2010, s.109-220.
- Özdoğan, 2007 Mehmet Özdoğan, "Marmara Bölgesi Neolitik Çağ Kültürleri, Anadolu'da Uygarlığın Doğuşu ve Avrupa'ya Yayılımı, *Arkeoloji ve Sanat Yayınları*", İstanbul 2007, s. 401-42
- Papanikola, 2002 Demetra Papanikola-Bakirtzi, "Home Life", *Everyday Life İn Byzantium*, Athens 2002, s.299, Fig. 316.
- Priene, 1994 Henri Priene, *Ortaçağ Kentleri, Kökenleri ve Canlanması*, İstanbul 1994, s.11-12
- Pasinli, 2005 Alpay Pasinli, *Byzantion'da Bulunmuş Yunan Seramiği*, İstanbul 1995, s. 91.
- Pryor, 2004 J. H. Pryor, *Akdeniz'de Coğrafya, Teknoloji ve Savaş Araplar, Bizanslılar, Batılılar ve Türkler*, İstanbul 2004, s. 139.
- Radulescu, 1976 Radulescu, Adrian. "Amfore Romane Şı Romano-Bizantine Dın Scythia Minor" *Pontica IX*. 1976, Pl. XII, 3, 3a.

- Robinson, 1960 Robinson, S. *Excavations at Corinth*, 1960, Atina Agorası. Candle, North African Shapes; 323-338, 342-344
- Rice, 148 T. Tamara Rice, *Bizans'ta Günlük Yaşam*, çev. Bilgi Altınok, İstanbul, s.148
- Sams, 1982 Sams, G. Kenneth, "The Weighing Implements", *Yassı Ada, Volume I, A Seventh-Century Byzantine Shipwreck*, G. F. Bass- F.H. Van Doorninck, Jr (eds) Texas 1982, s. 216-217.
- Scorpan, 1976 Scorpan, C., "Origini Şi Linii Evolutive in Ceramica Romano-Bizantina (sec. IV-VII) Din Spatiul Mediteranean Şi Pontic" *Pontica IX*, 1976, Pl XV, 2.
- Star, 2000 G. C. Star, *Antik Çağda Deniz Gücü*, İstanbul 2000, s. 78.
- Stavroulaki, 1998 Fani Stavroulaki, "Byzantine Seaports", *Journeys on the Seas of Byzantium*, 1998, s.27.
- Şenol, 2003 Şenol, A. *Marmaris Müzesi Ticari Amphoraları*, 2003, s.93.
- Tekin, 2005 Oğuz Tekin, *Eski Çağda İstanbul*, İstanbul 2005, s.35.
- Turanlı, 1999 Tufan Turanlı, "Kaptan Georgios ve Gemisi", *Cogito, Bizans*, Say. 17, İstanbul 1999, s. 226.
- Vitaliotis, 1998 Y. Vitaliotis, "Seaports Trough The Age", *Journeys on the Seas of Byzantium*, 1998, s.12.
- Vitelli, 1982 Vitelli, Karen D. "The Lamps", *Yassı Ada, Volume I, A Seventh-Century Byzantine Shipwreck*, G. F. Bass- F.H. Van Doorninck, Jr (eds) Texas 1982, s.194, L 15
- Warner, 2004 Slane, Kathleen Warner, "Amphoras – Used and Reused – at Corinth", *Transport Amphorae and Trade in the Eastern Mediterranean*, Monographs of the Danish Institute at Athens, Vol.5, J.Eiring-J.Lund (eds.), Denmark 2004, s. 366, fig.4.

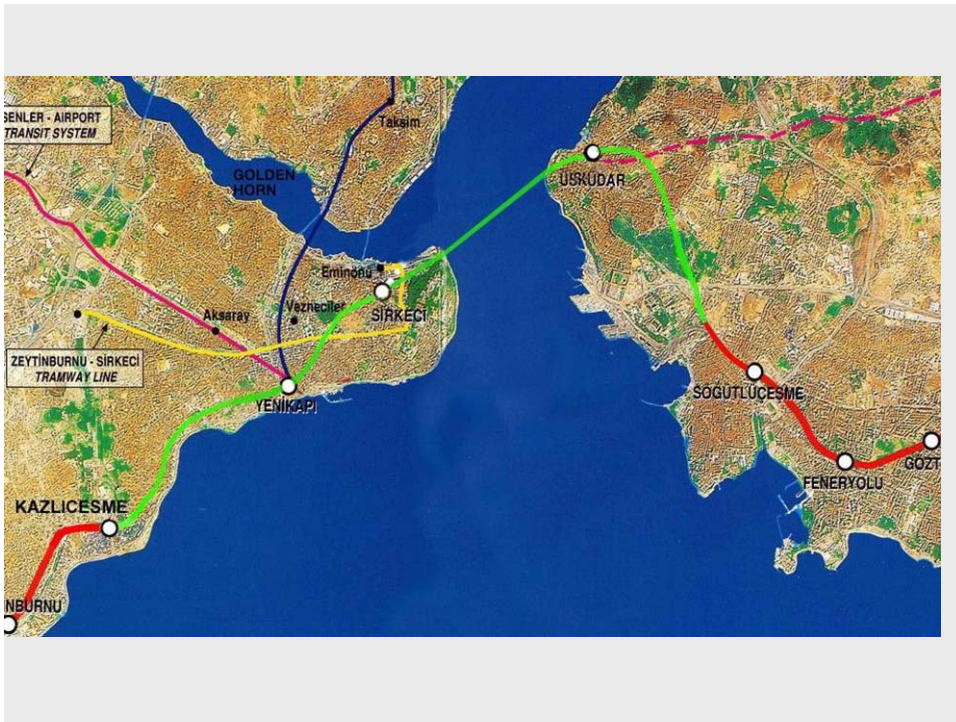
- Wiener, 1998 W. Müller Wiener, *Bizans'tan Osmanlı'ya İstanbul Limanı*,  
çev. Erol Özbek, İstanbul 1998, s.3.
- Zafiropoulou, 1998 Zafiropoulou, Diana (ed.), *Journeys on The Seas of  
Byzantium*, 1998.

**EKLER**

## LEVHA I



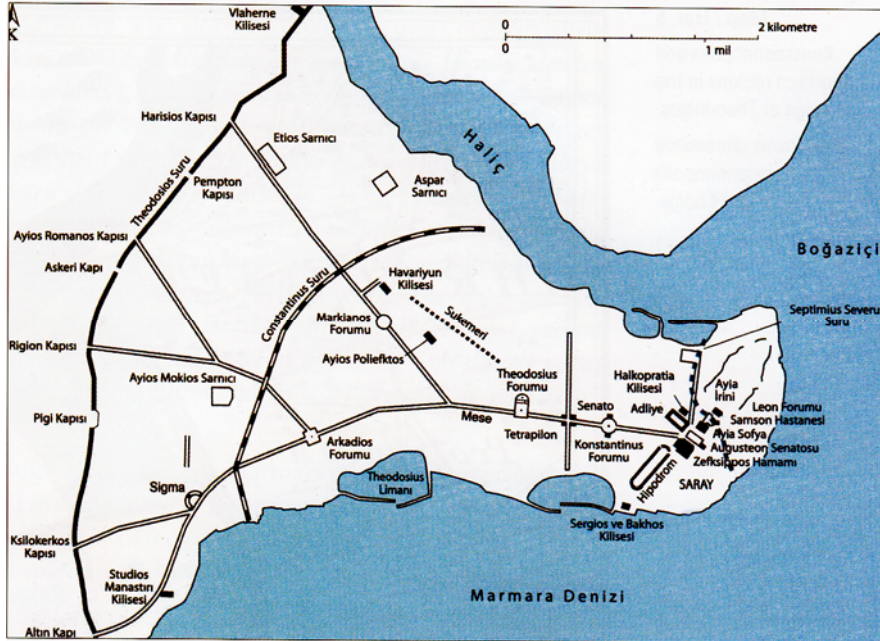
Resim 1. Yenikapı Kazı Alanı Hava Fotoğrafi. Yenikapı Kazı Arşivi.



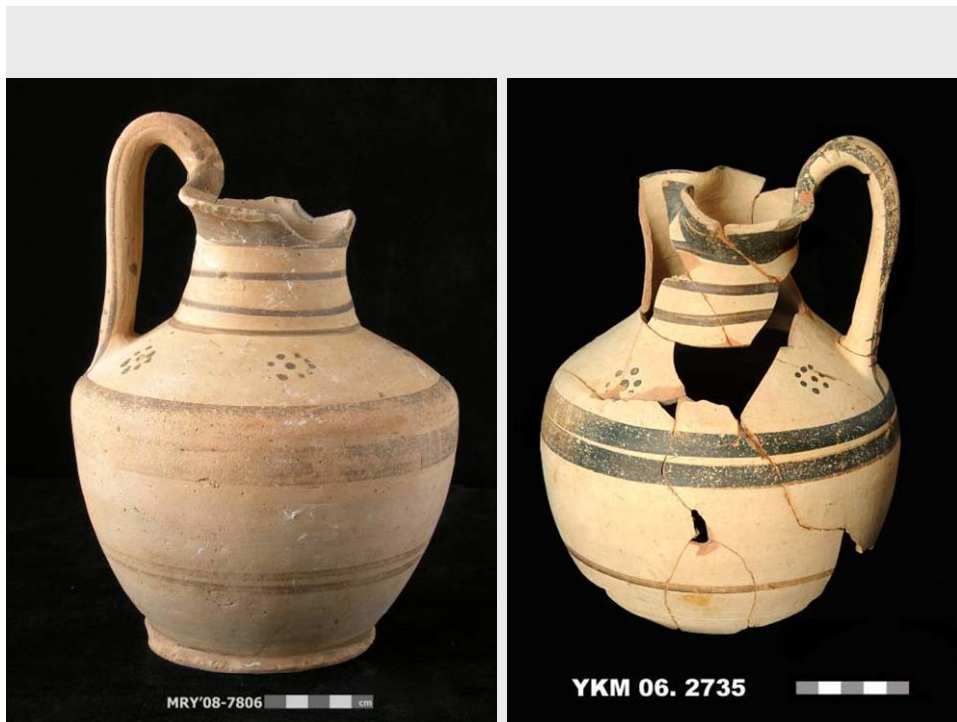
Resim 2. Marmaray ve Metro Hatları. DLH Marmaray Bölge Müdürlüğü Arşivi.



## LEVHA II



Resim 1. Tarihi Yarımada ve Limanların Konumu



Resim 2. M.Ö. 8-7. Yüzyıl Oinochoeler (Yonca Ağızlı Testi)

**LEVHA III**

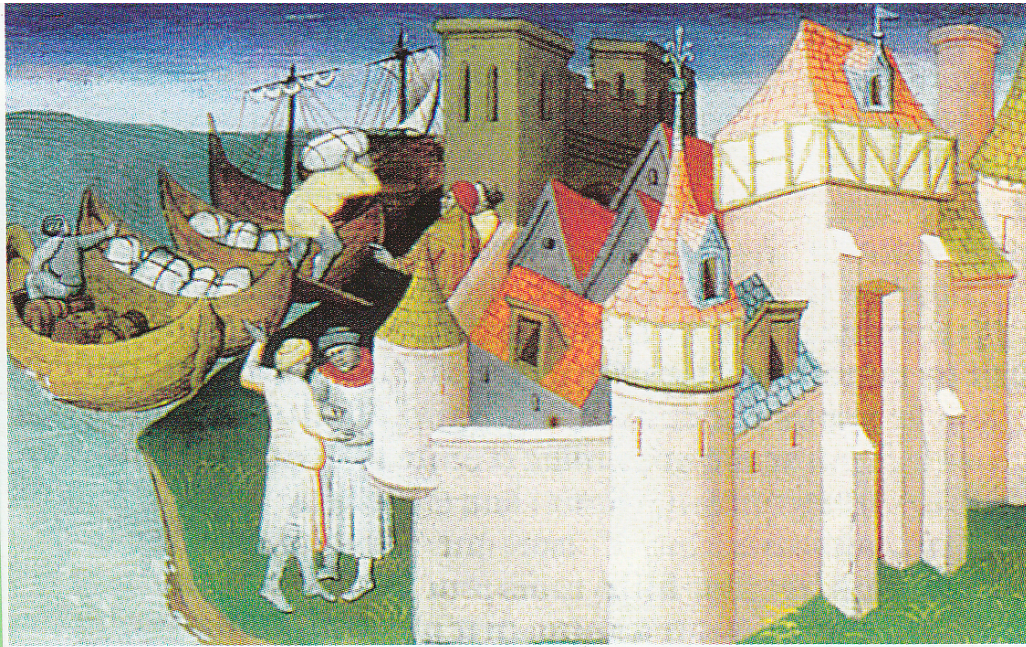
Resim 1. Limanın Erken Dönem Alanı ve Mendirek. Yenikapı Kazı Arşivi.



## LEVHA IV



Resim 1. Yüzyıl Bizans Limanları.



Resim 2. Venedikli Tüccarlar Galata'da.

**LEVHA V**

Resim 1. 12- 13. Yüzyıl Kilise Kalıntısı. Alanın Dolmuş Hali. Yenikapı Kazı Arşivi.



## LEVHA VI



Resim 1. İstanbul'un En Eski Gravürü. Christophoro Boundelmonti- 1422



## LEVHA VII



Resim 1. Yk Tařımada Kullanılan At İskeleti. Yenikapı Kazı Arřivi.



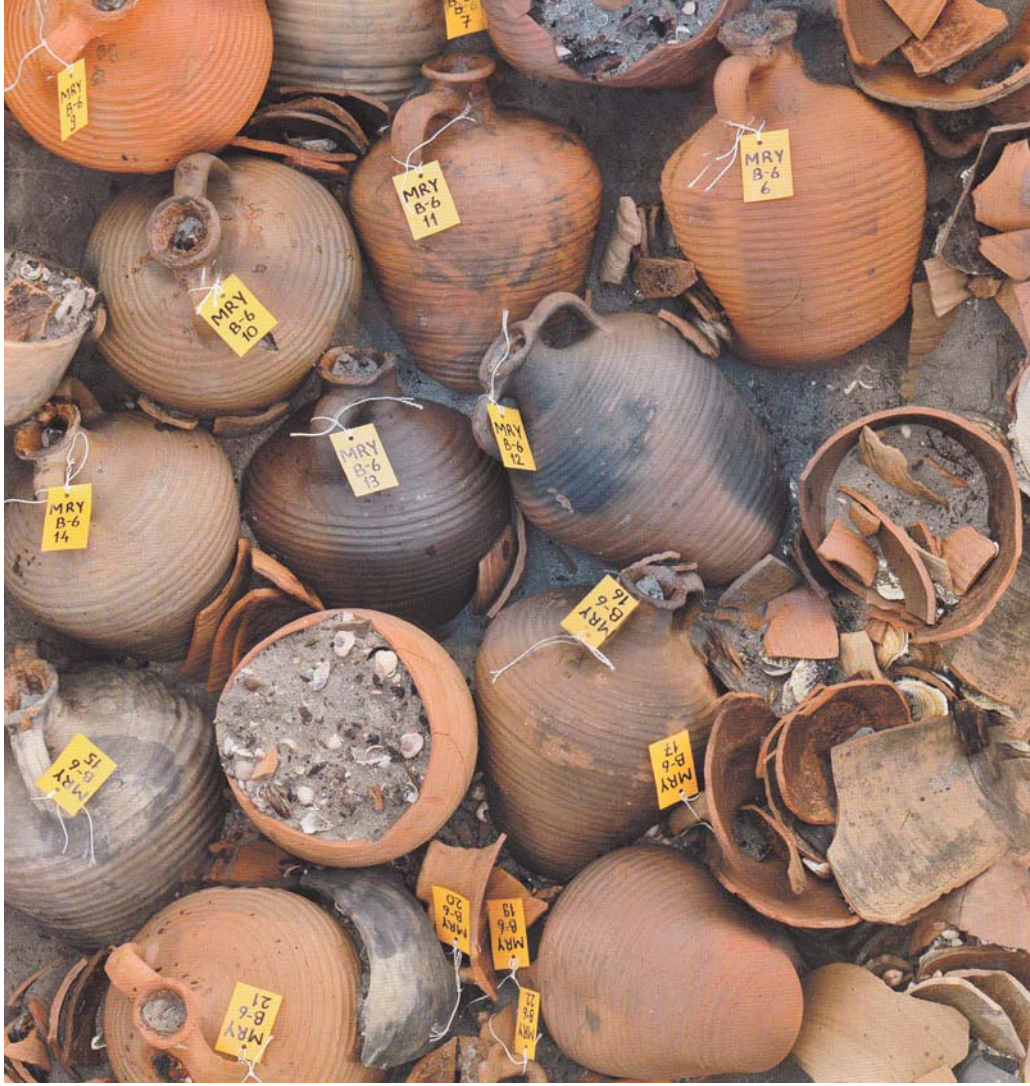
Resim 2. Yenikapı 22 Batıđı. Yenikapı Kazı Arřivi.

**LEVHA VIII**

Resim 1. Yenikapı 12 Battığı. Yenikapı Kazı Arşivi.

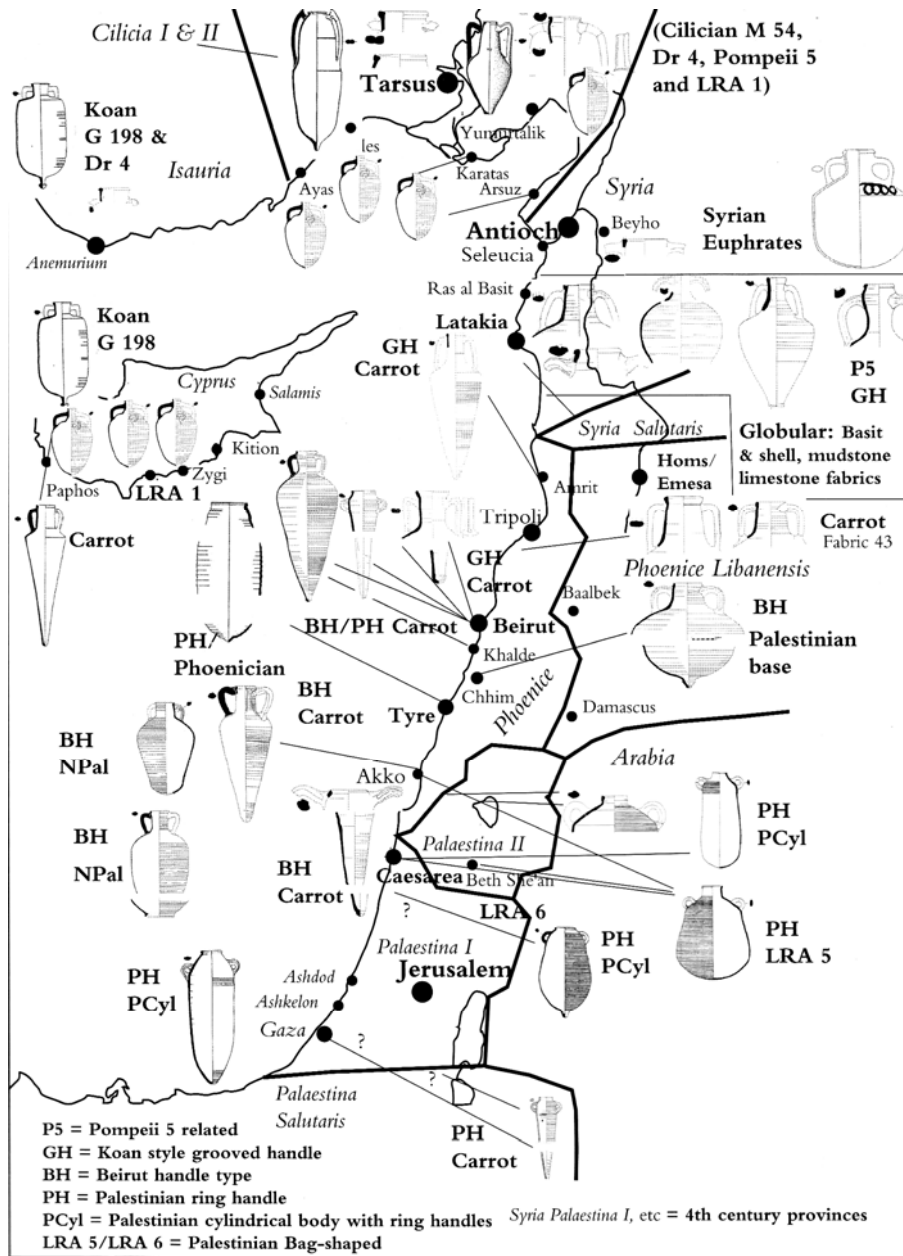


## LEVHA IX



Resim 1. Marmaray 6 Batığı'nın yükünden ayrıntı. Yenikapı Kazı Arşivi.

## LEVHA X



Resim 1. Doğu Akdeniz, Roma ve Bizans Dönemi Amphora Tipleri ve Buluntu Yerleri.

**LEVHA XI**

Resim 1. Batan Bir Gemiye Ait Temsili Resim