

İLKÖĞRETİM SEKİZİNCİ SINIF ÖĞRENCİLERİNİN
MESLEKİ KARAR DÜZEYLERİNİN İNCELENMESİ:
UZUNLAMASINA BİR ÇALIŞMA

Aylin YAZICIOĞLU

Yüksek Lisans Tezi

Danışman: Yrd. Doç. Dr. Mehmet Ali ÇAKIR

AFYONKARAHİSAR

2008

İLKÖĞRETİM SEKİZİNCİ SINIF ÖĞRENCİLERİNİN MESLEKİ KARAR
DÜZEYLERİNİN İNCELENMESİ: UZUNLAMASINA BİR ÇALIŞMA

Aylin YAZICIOĞLU

YÜKSEK LİSANS TEZİ

İlköğretim Anabilim Dalı

Danışman: Yrd. Doç. Dr. Mehmet Ali ÇAKIR

Afyonkarahisar

Afyon Kocatepe Üniversitesi Sosyal Bilimler Enstitüsü

Mayıs, 2008

TEZ JÜRİSİ VE ENSTİTÜ MÜDÜRLÜĞÜ ONAYI

İmza

Danışman Üye : Yrd.Doç.Dr. M.Ali ÇAKIR
Jüri Üyeleri : Yrd.Doç.Dr. Gürbüz OCAK
: Yrd.Doç.Dr. Mahmut BABACAN

M. Çakır
Gürbüz OcaK
Mahmut Babacan

İlköğretim Anabilim tezli yüksek lisans öğrencisi Aylin YAZICIOĞLU'nun "İlköğretim Sekizinci Sınıf Öğrencilerinin Mesleki Karar Düzeylerinin İncelenmesi: Uzunlamasına Bir Çalışma" başlıklı tezini değerlendirmek üzere 29.05.2008 günü saat 14:00'de Lisansüstü Eğitim ve Öğretim Sınav Yönetmeliğinin ilgili maddeleri uyarınca değerlendirilerek kabul edilmiştir.

Doç.Dr.Mehmet KARAKAŞ
MÜDÜR

YÜKSEK LİSANS TEZ ÖZETİ

İLKÖĞRETİM SEKİZİNCİ SINIF ÖĞRENCİLERİNİN MESLEKİ KARAR DÜZEYLERİNİN İNCELENMESİ: UZUNLAMASINA BİR ÇALIŞMA

Aylin YAZICIOĞLU

İlköğretim Anabilim Dalı

Afyon Kocatepe Üniversitesi Sosyal Bilimler Enstitüsü

Mayıs, 2008

Danışman: Yrd. Doç. Dr. Mehmet Ali ÇAKIR

Araştırmada, İlköğretim sekizinci sınıf öğrencilerinin mesleki karar düzeylerinin zaman içerisindeki değişimleri, çeşitli değişkenlerle uzunlamasına bir çalışmayla incelenmiştir.

Çalışmada, Çakır (2003)'ün "Bir mesleki grup rehberliği programının lise öğrencilerinin mesleki kararsızlık düzeylerine etkisi" ni incelediği doktora tezinde geliştirdiği "Mesleki Karar Envanteri" kullanılmıştır. Ayrıca öğrencilerin mesleki karar düzeylerini etkileyebilecek olan anne- baba eğitimi, anne- baba mesleği, kardeş sayısı, ailenin ortalama aylık geliri gibi değişkenler içeren kişisel bilgi formu hazırlanarak aralarındaki ilişkiye bakılmıştır.

Çalışmanın ilk aşaması 2006-2007 Eğitim-öğretim yılında nisan ayında, Denizli/Buldan' daki altı ilköğretim okulunda öğrenim gören yedinci sınıf öğrencileri üzerinde uygulanmıştır. Ardından geçen bir sene sonra yine aynı öğrenciler sekizinci sınıf düzeyine ulaştıklarında 2007-2008 Eğitim- öğretim yılında nisan ayında envanter ikinci kez uygulanarak öğrencilerin mesleki karar düzeylerindeki değişiklik bir takım değişkenlerle birlikte incelenmiştir.

Çalışmada cinsiyet, anne- baba mesleği, anne- baba eğitim durumu, ailenin ortalama aylık geliri, kardeş sayısı, çalışma ortamı, ailenin öğrencinin okul başarısına ilgisi gibi etkenlerin öğrencilerin, mesleki karar düzeyinde etkili olduğu görülmüştür.

Anahtar Kelimeler: Sekizinci sınıf öğrencisi, mesleki karar düzeyi.

ABSTRACT

ANALYSING THE PROFESSIONAL DECISION LEVELS OF THE STUDENTS
AT THE EIGHTH CLASS OF THE PRIMARY SCHOOL: A RESEARCH
LENGHTWISE

Aylin YAZICIOĞLU

Afyon Kocatepe University, The Institute of Social Sciences

May 2008

Advisor: Yrd. Doç. Dr. Mehmet Ali ÇAKIR

In the research ,the professional decision levels of the students at the eighth class of the primary school are examined with the actions lenghtwise variety.

In the study, the career decision inventory that Çakır developed for his doctorate thesis called “The Effect of Career Group Guidance Program On The Career Indecision Level Of High School Students” is used. Separately, the professional decision level is tried to explain by being prepared the individual information form connected between; included parents’ education, age, parents’ jobs, etc.like this factors will be able to effect their professional decision levels.

First stage of the study is applied on the seventh class students studied at six primary schools in Buldan\Denizli in April in 2006-2007 education year.Then, one year later in April in 2007-2008 education year when the same students are eighth class, the change on students’ professional decision levels with some changables being applied the inventory secondly examined.

In the study, at the professional decision level, being effective agents like sexuality, parents’ jobs, parents’ educational position, the average revenue of the family, number of brother or sister, work environment, interests of family in the student’s success on choosing a job is seen.

Key Words: Eighth class of students, professional decision level.

ÖNSÖZ

Birey yaşamı boyunca birçok konuda çeşitli kararlar alır. Aldığı kararların en önemlilerinden biri olan meslek kararı ve seçimi bireyin tüm yaşamını etkileyecek ve ona yön verecek düzeydedir. Verilen meslek seçimi kararları hem bireyin gelişimi, hem de toplumun gelişimi açısından önem taşımaktadır. Çünkü ilgi ve yeteneklerine uygun olan sevdiği mesleği seçmiş bireyin, hem kendini mutlu ederek mesleki doyuma ulaşması, hem de topluma karşı faydalı olma, hizmet etme anlayışının gelişmesi beklenir.

Ülkemizde meslek seçimi kararları genelde ortaöğretim yıllarına bırakılmakta, öğrenci bu dönemlerde ileride yapacağı işle ilgili tercihlerde bulunmaya ve bu konuda bilgilenmeye başlamaktadır. Bu dönemde bazı öğrenciler istedikleri meslek konusunda kararlı davranırken, bazılarının kararsızlık içinde bulunduğu, karar vermekte zorlandığı gibi birçok güçlükler gözlenmektedir.

Meslek kararı vermede yaşanan süreç içinde meydana gelen gelişimsel aşamalar ve zorluklar sadece ortaöğretim döneminde ele alınmadan ilköğretim döneminde de incelenerek, öğrencilerin zaman içinde verdiği kararlarda ne kadar değişken yada tutarlı olduklarının bilinmesi, ileride ilgi ve yeteneklerine uygun olan mesleği seçmelerini ve daha sağlıklı kararlar vermelerini sağlayacaktır.

Araştırmada, Çakır (2003)' ün geliştirdiği "Mesleki Karar Envanteri" kullanılarak ilköğretim sekizinci sınıf öğrencilerinin mesleki karar düzeyleri incelenmeye çalışılmıştır. Çalışma, öğrencileri uzunlamasına inceleme amacı taşıdığı için 2006-2007 Eğitim-öğretim yılında, nisan ayında yedinci sınıf olan öğrencilere mesleki karar envanteri uygulanmıştır, ardından geçen bir sene sonra yine aynı öğrenciler sekizinci sınıf düzeyine ulaştıklarında 2007-2008 Eğitim-öğretim yılında nisan ayında envanter bir kez daha uygulanarak, bu yıllar arasında öğrencilerin kararlarındaki değişiklik incelenmeye çalışılmıştır.

Her konuda bana destek veren ve yanımda olan kıymetli aileme sonsuz özveri ve sabırlarından dolayı en içten teşekkür ve minnettarlığımı sunarım.

Araştırmanın gerçekleşmesinde her aşamada beni yönlendiren ve destek olan, katkı ve önerilerini esirgemeyen, çalışmam boyunca sabır ve özveri gösteren değerli hocam Yrd. Doç. Dr. Mehmet Ali ÇAKIR' a en içten teşekkürlerimi sunmak isterim.

Benden moral desteđini eksik etmeyen, öneri ve katkılarıyla bana her konuda yön veren ve yardımcı olan değerli hocam Prof. Dr. Eyüp ALTUN' a en içten teşekkür ve minnettarlığımı sunarım.

Verilerin dağıtılmasında-toplanmasında araştırmaya gösterdikleri ilgi ve yardımlarından dolayı okul yönetici ve öğretmenlerine, araştırmaya katılan öğrencilere ve Buldan METEM Lisesi öğretmeni Nihal Erkan'a teşekkür ederim.

Aylin YAZICIOĐLU

ÖZGEÇMİŞ

Aylin YAZICIOĞLU

İlköğretim Anabilim Dalı

Yüksek Lisans

Eğitim

Lisans : 2003 Gazi Üniversitesi, Kastamonu Eğitim Fakültesi, İlköğretim Bölümü Sınıf Öğretmenliği Anabilim Dalı

Lise: 1998 Buldan Akın Lisesi, Denizli/ Buldan

İş Deneyimi

2005-2006 Eğitim-öğretim yılı Tomarza/ İmamkullu İlköğretim Okulu, Kayseri.

Akademik Çalışmalar

Yazıcıoğlu, A. “Denizli/ Buldan’daki İlköğretim Sınıf Öğretmenlerinin Yapısal Öğrenme Hakkındaki Görüşleri” , Buldan Sempozyumu, 23-24 Kasım 2006.

Yazıcıoğlu, A. ve Çakır, M. A. “Lise Son Sınıf Öğrencilerinin Aile İçi Ve Okulda Yaşanan Şiddet Ve Saldırganlığa Yönelik Görüş Ve Düşünceleri”, 16.Ulusal Eğitim Bilimleri Kongresi, Gaziosmanpaşa Üniversitesi, Tokat, 5-7 Eylül, 2007.

Kişisel Bilgiler

Doğum yeri ve yılı: 20 Mart 1981

Yabancı Dil

İngilizce

İÇİNDEKİLER

	Sayfa No
TEZ JÜRİSİ VE ENSTİTÜ MÜDÜRLÜĞÜ ONAYI.....	iii
ÖZET.....	iv
ABSTRACT.....	v
ÖNSÖZ.....	vi
ÖZGEÇMİŞ.....	viii
TABLolar LİSTESİ.....	xi
GRAFİKLER LİSTESİ.....	xiv
GİRİŞ.....	1
Tezin Önemi.....	2
Tezin Amacı.....	2
Problem.....	4
Alt Problemler.....	4
Denenceler.....	5
Sayıtlılar.....	7
Sınırlılıklar.....	7
Tanımlar.....	7

BİRİNCİ BÖLÜM

ARAŞTIRMA İLE İLGİLİ KURAMSAL AÇIKLAMALAR.....	8
I. Meslek Kavramı.....	8
II. Mesleğin ve Meslek Yaşamının İnsan Yaşamındaki Önemi.....	9
III. Meslek Gelişim Süreci.....	11
IV. Mesleki Gelişim Kuramları.....	12
A)Ginzberg ve Arkadaşlarının Gelişim Kuramı.....	12
B) Super' in Gelişim Kuramı.....	14
C)Holland' ın Kişilik Kuramı.....	17
D)Roe' nun İhtiyaç Kuramı.....	19
V. Meslek Seçiminde Karar Kuramları.....	21
A)Hilton'a göre Karar Verme Modeli.....	21

B)Bergland' a Göre Karar Verme.....	22
C)Gelatt' ın Karar Modeli.....	23
D)Littrel' e Göre Karar Verme.....	23
VI. Sosyal Öğrenme ve Bilişsel Kuramlar.....	24
A)Krumboltz ve Sosyal Öğrenme Kuramı.....	24
B) Mesleki Karar Vermede Ardışık Eleme Yaklaşımı.....	24
C)Bilgi İşleme Yaklaşımına Göre Mesleki Karar Verme.....	26
D)Etkileşimli Mesleki Karar Verme Modeli.....	27
İlgili Yayınlar ve Araştırmalar.....	29

İKİNCİ BÖLÜM

YÖNTEM.....	31
D) Araştırmanın Modeli.....	31
II) Evren ve Örneklem.....	31
III) Veri Toplama Araçları.....	32
a) Mesleki Karar Envanteri ve Geçerlik-Güvenirlik Çalışması.....	32
b) Kişisel Bilgi Formu.....	38
IV) Verilerin Analizi.....	38

ÜÇÜNCÜ BÖLÜM

BULGULAR VE YORUMLAR.....	39
----------------------------------	-----------

DÖRDÜNCÜ BÖLÜM

SONUÇ- TARTIŞMA VE ÖNERİLER.....	57
KAYNAKÇA.....	62
EKLER.....	65

TABLOLAR LİSTESİ

Sayfa No

Tablo 1. I. Uygulamadaki Maddelerin Frekans, Yüzdeler, Değerleri, Cevap Ortalamaları ve Faktör Yükleri.....	34
Tablo 2. II. Uygulamadaki Maddelerin Frekans, Yüzdeler, Değerleri, Cevap Ortalamaları ve Faktör Yükleri.....	36
Tablo 3. İlköğretim sekizinci sınıf öğrencilerinin zaman boyutu (2007-2008 yılı) içinde, ilk ve ikinci yılda yapılan uygulamalar ile mesleki karar düzeylerini gösteren, İlişkili Örneklem için T-Testi sonuçları.....	39
Tablo 4. İlköğretim sekizinci sınıf öğrencilerinin zaman boyutu (2007-2008 yılı) içinde, cinsiyet değişkeni ile mesleki karar düzeylerini gösteren, İlişkili Örneklem için T-Testi sonuçları.....	40
Tablo 5. İlköğretim sekizinci sınıf öğrencilerinin zaman boyutu (2007-2008 yılı) içinde, anne mesleği değişkeni ile mesleki karar düzeylerini gösteren, İlişkili Örneklem için T-Testi sonuçları.....	42
Tablo 6. İlköğretim sekizinci sınıf öğrencilerinin zaman boyutu (2007-2008 yılı) içinde, baba mesleği değişkeni ile mesleki karar düzeylerini gösteren, İlişkili Örneklem için t-Testi sonuçları.....	43
Tablo 7. İlköğretim sekizinci sınıf öğrencilerinin zaman boyutu (2007-2008 yılı) içinde, anne eğitim durumu değişkeni ile mesleki karar düzeylerini gösteren, İlişkili Örneklem için T-Testi sonuçları.....	44
Tablo 8. İlköğretim sekizinci sınıf öğrencilerinin zaman boyutu (2007-2008 yılı) içinde, baba eğitim durumu değişkeni ile mesleki karar düzeylerini gösteren, İlişkili Örneklem için T-Testi sonuçları.....	45

Tablo 9. İlköğretim sekizinci sınıf öğrencilerinin zaman boyutu (2007-2008 yılı) içinde, kardeş sayısı değişkeni ile mesleki karar düzeylerini gösteren, İlişkili Örneklemeler için T-Testi sonuçları.....	46
Tablo 10. İlköğretim sekizinci sınıf öğrencilerinin zaman boyutu (2007-2008 yılı) içinde, ailenin ortalama aylık geliri değişkeni ile mesleki karar düzeylerini gösteren, İlişkili Örneklemeler için T-Testi sonuçları.....	47
Tablo 11. İlköğretim sekizinci sınıf öğrencilerinin zaman boyutu (2007-2008 yılı) içinde, çalışma ortamının varlığı değişkeni ile mesleki karar düzeylerini gösteren, İlişkili Örneklemeler için T-Testi sonuçları.....	48
Tablo 12. İlköğretim sekizinci sınıf öğrencilerinin zaman boyutu (2007-2008 yılı) içinde, ileride yapmayı düşündüğü bir mesleğin fikri değişkeni ile mesleki karar düzeylerini gösteren, İlişkili Örneklemeler için T-Testi sonuçları.....	49
Tablo 13. İlköğretim sekizinci sınıf öğrencilerinin zaman boyutu (2007-2008 yılı) içinde, bir meslek sahibi olmak için eğitim-öğretim görmenin gerekliliği değişkeni ile mesleki karar düzeylerini gösteren, İlişkili Örneklemeler için T-Testi sonuçları.....	50
Tablo 14. İlköğretim sekizinci sınıf öğrencilerinin zaman boyutu (2007-2008 yılı) içinde, üniversitede okumak için ailenin maddi durumunun yeterliliği değişkeni ile mesleki karar düzeylerini gösteren, İlişkili Örneklemeler için T-Testi sonuçları.....	51
Tablo 15. İlköğretim sekizinci sınıf öğrencilerinin zaman boyutu (2007-2008 yılı) içinde, meslek seçiminde aile baskısı değişkeni ile mesleki karar düzeylerini gösteren, İlişkili Örneklemeler için T-Testi sonuçları.....	52
Tablo 16. İlköğretim sekizinci sınıf öğrencilerinin zaman boyutu (2007-2008 yılı) içinde, ailelerinin okuldaki başarı durumuna ilgisi değişkeni ile mesleki karar düzeylerini gösteren, İlişkili Örneklemeler için T-Testi sonuçları.....	53

Tablo 17. İlköğretim sekizinci sınıf öğrencilerinin zaman boyutu (2007-2008 yılı) içinde, okuldaki başarı durumlarını gördükleri düzey değişkeni ile mesleki karar düzeylerini gösteren, İlişkili Örneklem için T-Testi sonuçları.....54

Tablo 18. İlköğretim sekizinci sınıf öğrencilerinin zaman boyutu (2007-2008 yılı) içinde, meslek seçerken dikkat edilmesi gereken özellikler hakkındaki bilgilerinin varlığı ile mesleki karar düzeylerini gösteren, İlişkili Örneklem için T-Testi sonuçları.....55

GRAFİKLER LİSTESİ

Sayfa No

- Grafik 1. İlköğretim sekizinci sınıf öğrencilerinin zaman boyutu (2007-2008 yılı) içinde, ilk ve ikinci yılda yapılan uygulamaların sonuçları grafiği.....40
- Grafik 2. İlköğretim sekizinci sınıf öğrencilerinin zaman boyutu (2007-2008 yılı) içinde, cinsiyet değişkeni ile mesleki karar düzeyleri grafiği.....41
- Grafik 3. İlköğretim sekizinci sınıf öğrencilerinin zaman boyutu (2007-2008 yılı) içinde, ileride yapmayı düşündüğü bir mesleğin fikri değişkeni ile mesleki karar düzeyleri grafiği.....50

GİRİŞ

Eğitim, bireyleri bilişsel, bedensel ve duygusal olarak sağlıklı – mutlu yetişmelerini amaçlar. Öğrencinin gelişimini bütün yönleriyle arttırarak onu hem topluma yararlı, hem de hayatta başarılı bir kişi olarak güçlendirmeye çalışır.

Birey kendisinde varolan ilgi ve yetenekleri aldığı eğitimle birleştirerek özellikle ergenlik döneminde yaşadığı toplumun işleyişini ve düzenini, bu düzende yer alanların görev ve sorumluluğunu daha iyi fark etmesini sağlar.

Bu farkındalık kendisinde bir meslek fikri ve meslek tercihi oluşumunu getirir. Bir meslek sahibi olma kendisine en uygun mesleği seçme bireyin yaşamında vereceği en kritik kararlardan biridir.

Meslek; - İnsana toplum içinde belli bir yer sağlar,

- Kişiyeye sorumluluk yükler. Sorumluluk bilinci mesleki olgunluk sağlar,
- İnsanın kendini gerçekleştirdiği bir olgudur,
- İnsanın gerçekleştirebileceği performansı ortaya koyar,
- Yaşamı anlamlı kılar,
- İnsanın olgunlaşmasını sağlar ve onun yaratıcı olmasına olanak tanır,
- Kişiyeye ekonomik özgürlük sağlar,
- Bir statü sembolü gibi insan yaşamına bir çok farklılıklar getirir(Telman, 2002: 25-26).

Bu nedenle meslek seçimi önemle üzerinde durulması gereken bir durumdur. Ülkemizde genelde meslek seçimi, özellikle ortaöğretim döneminde ele alınmakta önem verilmektedir. Öğrenci bu dönemde baskı altına girebilmektedir. Öğrencinin mesleki karar düzeyi uzun dönemde incelenmeye alınması, takip edilmesi, seçilecek meslekle ilgili daha sağlıklı ve doğru kararlar alınmasını getirecektir. Sadece ortaöğretim döneminde değil ilköğretim döneminden itibaren öğrencinin verdiği meslek kararları, kararlarındaki değişimler, içine düştüğü kararsızlıklar, çevre ve aileden gelen baskılar, ilgi ve yeteneklerini tam keşfedememiş olması, meslekler konusundaki bilgi eksikliği gibi alanlarda yaşanan eksikliklerin ve yetersizliklerin belirlenerek yol gösterilmesi bireyin ilerideki meslek seçiminde doğru, akılcı ve sağlıklı tercihler yapmasını sağlar.

Tezin Önemi

Meslek seçimi, belli bir gelişim süreci isteyen, aşamalı olarak kaydedilen uzun bir dönemi kapsar. Bu nedenle öğrencilerin verdikleri kararların, yada zaman içinde düştüğü kararsızlıkların, değiştirdiği ilgi alanlarının zaman içinde sanki bir meslek tercihi haritasını çıkarıyormuşçasına dikkatle incelemek, meydana gelen değişim ve gelişmelerin takipçisi olmak gerekir.

Kişilerin hayatlarında verecekleri en önemli kararlardan biri olan mesleğin ve bununla meydana gelecek olan iş yaşamı ve çevre, eş seçimi, yaşam standardı gibi birçok faktörün bütün bir yaşamı etkileyecek olduğu düşünüldüğünde meslek seçimi ve tercihlerinde oldukça titiz davranmak gerekir.

Meslek tercihi zamanı geldiğinde yada bu dönem yaklaştığında yapılacak olan seçim ve değerlendirmeler kuşkusuz yeterli olmayacaktır. Çünkü zaman içinde gösterilen değişimler göz ardı edilmiş olacaktır.

Öğrenci ilköğretim döneminden incelenmeye alınıp, hangi mesleklere karşı ilgi duyduğu, zaman içinde meslekler konusunda düştüğü kararsızlıklar ve değişimler, ilgi ve yeteneklerine uygun olan ortaöğretimde tercih edebileceği alanlar belirlenirse, ortaöğretim döneminde daha sağlıklı ve doğru biçimde meslek tercihlerinde yönlendirmeler yapılabilecektir. Öğrenci ilgi ve yeteneğine uygun alanı seçip bu doğrultuda meslek tercihi yapma yoluna gidecektir.

Öğrencide varolan ilgi ve yeteneklerin, severek uğraşacağı meslek seçenekleriyle birlikte değerlendirilmesi, zaman içinde meydana gelen değişimlerinde göz önünde bulundurularak uygun profilin çıkartılması en sağlıklı ve doğru bir yol olacaktır.

Araştırmanın ilköğretim sekizinci sınıf öğrencilerinin mesleki karar vermede yaşadıkları değişimi inceleyerek, bu alandaki ilgili kişilere katkıda bulunması, bundan sonra gelecek olan çalışmalara ışık tutması umulmaktadır.

Tezin Amacı

İnsan hayatı boyunca birçok konuda sayısız kararlar alır. Seçilen meslek kararı da en önemli kararlardan biridir. Meslek bireyin yaşamı boyunca devamlı olarak yapacağı meşguliyetini, başarılı veya başarısız olmasını, devamlı temasta bulunacağı arkadaşlarının türünü, eş seçimini, hayat boyu yaşayacağı çevre koşullarını ve olası

yerleri, ailenin kazancını, geçim tarzını ve işini hoşlanarak yapıp yapmamasını, dolayısıyla mutluluğunu da belirleyen önemli bir etmendir. Meslek seçme insanların sevgi, başarı, takdir edilme, beğenilme, beğenilme, güvenlik, bir gruba ait olma, yönetme, yönetilme ve yeni bilgiler edinme ve öğrenme gibi bireysel ve sosyal çeşitli temel gereksinimlerine doyum sağlayarak önemini ortaya koymuştur(Özgüven, 2000: 128).

Meslek etkinlikleri birbirinden az çok farklı bireysel özellikler gerektirir ve yine bireylere az çok farklı doyumlar sağlar. Para veya maddi kazanç meslek faaliyetleri ile elde edilen doyumların başında gelir. Ancak, geçinmek için para kazanmak durumunda olmayan kimselerin de bir meslek edinmeye gayret sarf ettikleri yada bir meslek icra ettikleri gözlenmektedir. Yine bazı kimselerin, az kazanç getiren bir mesleği, daha çok gelir elde edebileceği mesleklere tercih ettikleri görülmektedir. O halde, maddi kazancın bir meslek edinmekte ve bir iş tutmada tek faktör olmadığı söylenebilir. Bu durumda mesleki faaliyetlerin sadece bir para kazanma ve geçim sağlama yolu olarak değerlendirilemeyeceğine göre bireylere başka yararlar da sağladığı düşünülebilir. Bunlar her şeyden önce bireyin kendini ifade edebilmesi, yeteneğini kullanabilmesi, kendini geliştirme ve gerçekleştirme olarak ifade edilebilir(Bozkurt, 2005: 19-20).

Bu nedenle meslek seçimi çok büyük önem göstermektedir. Meslek seçiminde bireyin ilgi ve yetenekleri, çevresel koşullar, meslekler konusunda yeterli bilgiye sahip olması, aile baskısı, meslekte iş bulma şansı gibi konular etkili olan faktörler arasındadır.

Belli bir mesleği tercih etme zamanı geldiğinde yada yaklaştığında bazı bireylerin oldukça kararsız olduğu, bazılarının çevre ve aileden gelen baskı yüzünden karar vermede zorlandığı, bazılarının yeterli bilgi ve yönlendirmeden yoksun olduğu, bazılarının ise kararlı olduğu gözlenmektedir. Bu durumun en büyük nedeni ise meslek seçiminin yapılacağı zamanda yada bu zamanın yaklaştığı bir dönemde konunun ele alınmasıdır.

Mesleki karar vermeye ilgili en fazla araştırmanın lise öğrencileri üzerinde yapıldığı görülmektedir. Araştırma raporları ki ortaöğretim kurumlarına gelen öğrencilerin önemli bir bölümünün meslek seçimi ve alan seçimi konusunda kararsız kaldıklarını ortaya koymaktadır. 14-18 yaşlarındaki lise çağı öğrencilerinin karşılaştıkları mesleki karar verme problemleri ile hali hazırdaki problemleri birçok

araştırmaya konu olmuştur ve mesleki kararsızlıkla ilgili birçok envanter geliştirilmiştir(Akt. Çakır, 2003: 6).

Bu durum öğrencilerin meslek tercihlerinin lise döneminden önce ele alınarak incelenmesi ve buna uygun davranılması gerekmektedir. Öğrenciler ortaöğretim döneminde alan seçme- meslek tercihinde bulunma gibi oldukça zor ve karmaşık duygu ve düşüncelerle karşı karşıya kalmaktadırlar. Konunun daha önceki dönemlerde ele alınıp incelenerek bu dönem için yardımcı olmaya çalışılması, bir taban oluşturması daha sağlıklı bir gelişim gösterebilir.

Meslek kararı verme bir anlık yada kısa bir zaman dilimi içinde incelenecek bir konu değildir. Bir gelişim süreci içinde meydana gelen uzun bir dönemde aşamalı olarak yol alınması gereken bir durumdur. Bu nedenle bu çalışmada ilköğretim sekizinci sınıf öğrencilerinin mesleki karar düzeyleri çeşitli etkenlerle birlikte uzunlamasına incelenmeye çalışılmış, öğrencilerin mesleki karar düzeylerinde zaman içinde bir değişme olup olmadığı, ele alınan çeşitli faktörlerin değişimi ne yönde etkilediği araştırılmıştır.

Bu nedenle araştırmanın amacı, ilköğretim sekizinci sınıf öğrencilerinin mesleki karar düzeylerini uzunlamasına ele almak, öğrencilerin zamansal boyutta verdikleri kararları çeşitli faktörlerle birlikte incelemektir.

Problem

Çalışmanın problem cümlesi “ İlköğretim sekizinci sınıf öğrencilerinin mesleki karar düzeyleri zaman içinde bir farklılık göstermiş midir?” şeklindedir.

Alt Problemler

- İlköğretim sekizinci sınıf öğrencilerinin zaman boyutu (2007-2008 yılı) içinde mesleki karar düzeylerinde anlamlı bir fark var mıdır?
- İlköğretim sekizinci sınıf öğrencilerinin zaman boyutu içinde cinsiyetleri ile mesleki karar düzeyleri arasında anlamlı bir fark var mıdır?
- Öğrencilerin zaman boyutu içinde anne mesleği ile mesleki karar düzeyleri arasında anlamlı bir ilişki var mıdır?
- Öğrencilerin zaman boyutu içinde baba mesleği ile mesleki karar düzeyleri arasında anlamlı bir ilişki var mıdır?

- Öğrencilerin zaman boyutu içinde anne eğitim durumu ile mesleki karar düzeyleri arasında anlamlı bir ilişki var mıdır?
- Öğrencilerin zaman boyutu içinde baba eğitim durumu ile mesleki karar düzeyleri arasında anlamlı bir ilişki var mıdır?
- Öğrencilerin zaman boyutu içinde kardeş sayısı ile mesleki karar düzeyleri arasında anlamlı bir ilişki var mıdır?
- Öğrencilerin zaman boyutu içinde ailelerinin ortalama aylık geliri ile mesleki karar düzeyleri arasında anlamlı bir ilişki var mıdır?
- Öğrencilerin zaman boyutu içinde okul dışında çalışma ortamlarının varlığı ile mesleki karar düzeyleri arasında anlamlı bir ilişki var mıdır?
- Öğrencilerin zaman boyutu içinde ileride yapmayı düşündüğü bir mesleğin fikri ile mesleki karar düzeyleri arasında anlamlı bir ilişki var mıdır?
- Öğrencilerin zaman boyutu içinde meslek sahibi olmak için eğitim- öğretimin gerekliliği görüşü ile mesleki karar düzeyleri arasında anlamlı bir ilişki var mıdır?
- Öğrencilerin zaman boyutu içinde üniversitede okumak için ailenin maddi durumunun yeterliliği ile mesleki karar düzeyleri arasında anlamlı bir ilişki var mıdır?
- Öğrencilerin zaman boyutu içinde meslek seçiminde aile baskısı ile mesleki karar düzeyleri arasında anlamlı bir ilişki var mıdır?
- Öğrencilerin zaman boyutu içinde ailelerinin okuldaki başarı durumuna karşı ilgisiyle mesleki karar düzeyleri arasında anlamlı bir ilişki var mıdır?
- Öğrencilerin zaman boyutu içinde okuldaki başarı durumlarını gördükleri düzey ile mesleki karar düzeyleri arasında anlamlı bir ilişki var mıdır?
- Öğrencilerin zaman boyutu içinde meslek seçerken dikkat edilmesi gereken özellikler hakkında bilgilerinin varlığı ile mesleki karar düzeyleri arasında anlamlı bir ilişki var mıdır?

Araştırmanın Denenceleri

- İlköğretim sekizinci sınıf öğrencilerinin zaman boyutu (2007-2008) içinde mesleki karar düzeylerinde anlamlı bir fark vardır.

- İlköğretim sekizinci sınıf öğrencilerinin zaman boyutu içinde cinsiyetleri ile mesleki karar düzeylerinin değişimleri arasında anlamlı bir fark vardır.
- Öğrencilerin zaman boyutu içinde anne mesleği ile mesleki karar düzeyleri arasında anlamlı bir ilişki vardır.
- Öğrencilerin zaman boyutu içinde baba mesleği ile mesleki karar düzeyleri arasında anlamlı bir ilişki vardır.
- Öğrencilerin zaman boyutu içinde anne eğitim durumu ile mesleki karar düzeyleri arasında anlamlı bir ilişki vardır.
- Öğrencilerin zaman boyutu içinde baba eğitim durumu ile mesleki karar düzeyleri arasında anlamlı bir ilişki vardır.
- Öğrencilerin zaman boyutu içinde kardeş sayısı ile mesleki karar düzeyleri arasında anlamlı bir ilişki vardır.
- Öğrencilerin zaman boyutu içinde ailelerinin ortalama aylık geliri ile mesleki karar düzeyleri arasında anlamlı bir ilişki vardır.
- Öğrencilerin zaman boyutu içinde okul dışında çalışma ortamlarının varlığı ile mesleki karar düzeyleri arasında anlamlı bir ilişki vardır.
- Öğrencilerin zaman boyutu içinde ileride yapmayı düşündüğü bir mesleğin fikri ile mesleki karar düzeyleri arasında anlamlı bir ilişki vardır.
- Öğrencilerin zaman boyutu içinde meslek sahibi olmak için eğitim- öğretimin gerekliliği görüşü ile mesleki karar düzeyleri arasında anlamlı bir ilişki vardır.
- Öğrencilerin zaman boyutu içinde üniversitede okumak için ailenin maddi durumunun yeterliliği ile mesleki karar düzeyleri arasında anlamlı bir ilişki vardır.
- Öğrencilerin zaman boyutu içinde meslek seçiminde aile baskısı ile mesleki karar düzeyleri arasında anlamlı bir ilişki vardır.
- Öğrencilerin zaman boyutu içinde ailelerinin okuldaki başarı durumuna karşı ilgisiyle mesleki karar düzeyleri arasında anlamlı bir ilişki vardır.
- Öğrencilerin zaman boyutu içinde okuldaki başarı durumlarını gördükleri düzey ile mesleki karar düzeyleri arasında anlamlı bir ilişki vardır.
- Öğrencilerin zaman boyutu içinde meslek seçerken dikkat edilmesi gereken özellikler hakkındaki bilgilerinin varlığı ile mesleki karar düzeyleri arasında anlamlı bir ilişki vardır.

Sayıtlar

Araştırmaya katılan öğrencilerin; Kişisel Bilgi Formu ve Mesleki Karar Envanterini gerçek durumlarını yansıtacak biçimde, içten cevapladıkları kabul edilmiştir.

Sınırlılıklar

- Çalışmada ilk uygulamaya 2006-2007 Eğitim- öğretim yılı nisan ayında Denizli/Buldan’ da altı ilköğretim okulunda okuyan 335 ilköğretim yedinci sınıf öğrencisi katılmıştır. Bu öğrencilerin isim ve soyadları, okullarının ismi ve okul numaraları belirlenmiştir. Ardından geçen bir yıl sonra ikinci uygulamaya 2007-2008 Eğitim-öğretim yılı nisan ayında Denizli/Buldan’ da altı ilköğretim okulunda okuyan 316 ilköğretim sekizinci sınıf öğrencisi oluşturmaktadır. Yine öğrencilerin isim ve soyadları, okullarının ismi ve okul numaraları alınmıştır. Mesleki Karar Envanteri ve Kişisel Bilgi Formundaki soruları eksik cevaplandıran, sadece ilk uygulama ya da sadece ikinci uygulamaya katılan öğrenciler örneklem grubundan çıkartılmıştır. Böylece çalışma grubunu her iki uygulamaya katılmış olan, 93’ü kız 97’si erkek olan toplam 190 sekizinci sınıf öğrencisi oluşturmaktadır.
- Araştırmada elde edilen veriler Çakır, (2003) tarafından geliştirilen “Mesleki Karar Envanteri” ve oluşturulan “Kişisel Bilgi Formu” ile elde edilen verilerle sınırlıdır.

Tanımlar

Meslek: İnsanlara yararlı mal veya hizmet üretmek ve karşılığında para kazanmak için yapılan, belli bir eğitimle kazanılan sistemli bilgi ve becerilere dayalı, kuralları toplumca belirlenmiş etkinlikler bütünü”(Kuzgun, 2000: 3).

Mesleki Karar: Mesleki gelişim sürecinin sonunda yapılan, bireyin tüm yaşamını etkileyen meslek seçimi konusunda karar vermesidir(Yeşilyaprak, 2003: 193).

BÖLÜM I

ARAŞTIRMA İLE İLGİLİ KURAMSAL AÇIKLAMALAR

I. Meslek Kavramı

Çalışmanın kuramsal içeriğinde, “meslek”, “mesleğin ve meslek seçiminin insan yaşamındaki önemi”, “meslek gelişim süreci”, “meslek seçiminde gelişimsel kuramlar”, “meslek seçiminde karar kuramları”, “sosyal öğrenme ve bilişsel kuramlar” incelenecektir.

Birçok kaynakta meslek kavramı çeşitli şekillerde ifade edilmektedir. Meslek kavramı Türkçe Sözlük ve Türk Dil Kurumu Yayınları'nın verdiği tanımlardan incelenecek olursa; “bir kimsenin hayatını kazanmak geçimini sağlamak için seçerek, kendini verdiği iş yada düşünce alanı, uğraş, uğraşı.” (Ağakay, 1979: 566) yada “geçim temin etmek maksadıyla yapılan iş, gidiş, tutulan yol, zanaat..” (Doğan, 1990: 768) şeklinde belirtilmektedir.

Kuzgun' a göre meslek “ insanlara yararlı mal veya hizmet üretmek ve karşılığında para kazanmak için yapılan, belli bir eğitimle kazanılan sistemli bilgi ve becerilere dayalı, kuralları toplumca belirlenmiş etkinlikler bütünü”(Kuzgun, 2000: 3).

Özgüven ise ; “bir kimsenin yaşamını sürdürmek, geçimini sağlamak için seçtiği sürekli iş alanı” olarak tanımlar (Özgüven, 2000: 128).

Telman mesleği; “insanın bilgi ve becerileri doğrultusunda öğrenme yolu veya ustalıkla kazandığı ve bir ödül(kazanç) karşılığı yaptığı faaliyetler toplamı, organize olmuş bir toplum tarafından meydana getirilmiş olan bir olgu” olarak belirtir(Telman, 2002: 23).

Meslek; bağımsız bir şekilde ve mümkün olduğu kadar sürekli bir şekilde yapılan, insan ve toplumun maddi ve manevi ihtiyaçlarını karşılayan, ekonominin bir fonksiyonu olan, özellikle istidat, kabiliyet ve güce dayalı olarak öğrenilmiş, karşılığında para alınan bir hizmettir(Aytekin, 2005: 22).

Yukarıda verilen meslek tanımlarında belli ortak noktaların olduğu göze çarpmaktadır.

1- Toplum tarafından kabul gören ve meydana getirilen ,

- 2- Belli bir eğitim gerektiren,
- 3- Bir seçim sonucu karar verilen ,
- 4- Hayatı kazanma , geçim sağlama amaçlı olması belirtilecek ortak hususlar arasındadır.

II. Mesleğin ve Meslek Yaşamının İnsan Yaşamındaki Önemi

Meslek , kazanç elde etmek amacı ile yürütülen etkinlikler bütünü olarak tanımlanmışsa da sadece para kazanma aracı değildir.Çünkü insanlara “elinize yaşamınızı sağlayacak bir para geçse yine çalışmak ister misiniz sorusuna %80-%85’ i evet yanıtını vererek iş sahibi olmanın para ve fizyolojik ihtiyaçla ilgili olmadığını aynı zamanda sosyal ve psikolojik bir ihtiyaç ve doyumun söz konusu olduğunu göstermiştir. Çünkü insanın doğuştan itibaren getirdiği yetenekleri, potansiyeli, gizil güçleri vardır. Yaşam içinde bunları ortaya koyma, kullanma ve geliştirmeyi ister(Yeşilyaprak, 2003: 191-192).

İnsan ihtiyaçlarını temel alan Maslow’un ihtiyaçlar hiyerarşisinde birey, gereksinimleri sonucu güdülenir. Bu gereksinimlerini karşılamak amacıyla harekete geçer. Maslow, insanların gereksinimlerini önem sırasına göre dizerek ihtiyaçlar hiyerarşisini oluşturmuştur. Bu düzende bireyler gereksinimlerini karşıladıkça bir üst basamaktaki gereksinimleri için güdülenir(Demirel, 2004: 40).

Sıralamanın en üst basamağı olan kendini gerçekleştirme ihtiyacı, bireyin hayatı boyunca yapacağı mesleğinde tatmin olması ile mümkün olabilecektir.Çünkü yapılan incelemelere göre insan, yaşamının %70’ ini iş yerinde geçirmektedir. Bu oranın büyüklüğü meslek yaşamı ve önemini ortaya koyar (Telman, 2002: 26).

Çünkü kişi çalışırken yeteneklerini ifade etme, gücünü artırma fırsatı elde eder. Böylece varoluşunun anlamını yakalar. Sahip olduğu güçleri kullanarak doyuma ulaşır. Kendini bir iş yaptığı, üretken olduğu içinde daha değerli ve önemli görür. Böylece kendine saygı ve güveni gelişir. Toplum içinde yararlı olması, hizmet verme yoluyla toplumsal saygınlık kazanması kendini ifade etmesi , yeteneğini kullanarak geliştirmesi söz konusudur(Yeşilyaprak, 2003: 192). Çevresi ve diğer kültürlerle iletişim kuran birey, kendini aşar, daha iyi ve güzeli bulma çabası içinde kendini ait olduğu kültürün

bir parçası hisseder(Telman, 2002: 24). Tüm bu etkileşimlerin hepsi meslek seçimi ve yaşantısıyla ilgilidir.

Kuzgun meslek seçimini “bir kimsenin kendisine açık olan meslekleri çeşitli yönleri ile değerlendirip kendi ihtiyaçlarını ve beklentileri açısından istenilen yönleri çok, istenilmeyen yönleri az olan birine yönelmeye karar vermesi” olarak tanımlar(Kuzgun, 2000). Meslek seçimi ve bir mesleğe girme, genel hatları ile insan hayatında psikolojik bir gelişme sonucudur; küçük yaşlardan başlayıp gelişerek son ergenlik döneminde ve daha sonrasında şekil kazanarak somutlaşır. Meslek seçimi yönünden büyüyüp gelişme, bedensel, zihinsel, sosyal-duyuşsal ve bilişsel gelişmelerle çok yakından ilgilidir. (Tan, 1992: 123). Karar bireyi hem fizyolojik, psikolojik ve sosyolojik açıdan ihtiyaçlarının doyurulmasında, hem de toplumsal açıdan; toplumsal gelişmeye ve kalkınmaya temel olacak insan gününün planlanmasına değin bir çok alanda etkiler ve büyük önem taşır (Öncü, 1995: 111).

Meslek seçimi kararı bireyin yalnızca nasıl bir işte çalışmak istediği ile ilgili olmayıp aynı zamanda nasıl bir hayat standardı içinde yaşamak istediğini de etkileyen bir karar olmakla birlikte(Çoban, 2005: 40) , bireyin ileride iş bulup bulamayacağını yada iş yaşamında mutlu olup olamayacağını belirler ve bireyin yaşamına ilişkin diğer kararları da büyük ölçüde etkilenmesine neden olarak; değer yargılarını, dünya görüşünü, günlük yaşam tarzını, başkalarıyla ilişkilerini, alışkanlıklarını, evleneceği kişiden çocuklarının geleceğine kadar bir çok ayrıntıyı belirler(Ateş,2002: 10).

Meslek seçimi kararı bir anlık bir karar değildir.Bireyin çocukluktan başlayarak kendisi ve meslekler hakkında geliştirdiği algısal çerçeve ile koşulların etkileşimi içinde ortaya çıkan bir sonuçtur. Bir diğer deyişle mesleki karar, mesleki gelişim sürecinin sonunda yapılan bir seçimdir(Yeşilyaprak, 2003: 193).Bu seçimde bireyin seçeceği mesleğin bedensel, duygusal, kişisel özelliklerine uygun olması gerekir. Ayrıca o mesleği elde edebilmek için gereken uzun ve yorucu eğitim çalışmasını yapabilmek için de kişinin kendi kendini motive etme ihtiyacı vardır. Bütün bunların mükemmel bir şekilde yürütülebilmesi, bireyin yeteneklerine uygun doğru kararlar alınması ve bilgilendirilmesi ile mümkündür. Kişinin yeteneklerine uygun bir meslek seçmesi kendini geliştirmesine ve yaratıcı olmasına yol açar, ruhen sağlıklı birey hem kendisine hem de çevresine karşı yararlı ve duyarlı, çalışmalarında verimli olur. Sevilmeden yapılan meslek ise kişiyi iş ve işyerinde olası birçok negatif davranışlara yada

psikomatik hastalık yaşamasına neden olur(Telman, 2002: 27-29). Bu nedenle bireyin mesleki seçiminde dikkat edilecek en önemli noktalardan biri bireyin mesleki gelişim sürecinin iyi izlenmesi ve buna uygun kararların alınmasıdır.

III) Meslek Gelişim Süreci

Mesleki gelişim süreci, çocukluktan bir meslek fikrinin oluşmaya başlamasından, yetişkinlikte bir meslek sahibi oluncaya kadar geçen gelişim evrelerini kapsar(Yeşilyaprak, 2003: 193).

Mesleki gelişim süreci sadece seçim sürecini içeren bir sistem değildir. Aynı zamanda meslek seçimine ilişkin gerekli becerilerin ve eğitimin elde edilmesi, iş arama, işe girme ve uyum süreçlerini içeren ayrıntılı bir sistemdir. Meslek seçimi bir kerelik bir edim değil, bir süreç olarak ortaya çıkar(Ültanır, 2002: 92-93).

Bireye ve çevresine ait birçok etmenin etkileşimi ile oluşan mesleki gelişim süreci beş aşama içinde oluştuğu ifade edilmektedir(Özgüven, 2000: 151-152):

A) Farkında Olma (5-12 yaşlar)

Bu dönem okul öncesi dönemden başlayarak, yaklaşık ilköğretimin 6. yılı sonuna kadar sürer. Çocuk bu dönemde önce, çevresindeki insanların farklı uğraşları olduğunu daha sonra da kendisiyle diğer insanlar arasındaki ilgiler, yetenekler, amaçlar yönünden farklar ve benzerlikler olduğunu fark eder.

B) Meslekleri Keşfetme (12-15 yaşlar)

Meslekleri keşfetme dönemi yaklaşık ilköğretimin 7. ve 8. yılları ile ortaöğretimin ilk yılını kapsar. Çocuk bu dönemde kişilerin ve mesleklerin ortak ve farklı nitelikleri üzerinde daha ayrıntılı bilgi sahibi olmaya, bazı meslekleri benimsemeye başlar.

C) Karar Verme (15-18 yaşlar)

Karar verme aşaması gencin ortaöğretim yıllarını kapsar. Bu dönemde birey kendisi ve meslekler hakkında oluşturduğu algı ve değerlere dayanarak kişisel meslek tercihini oluşturmaya başlar. Bireyin tercihleri başlangıçta geçici olabilir, giderek daha açık bir plan içinde belirginleşmeye başlar ve tercihini karara dönüştürür.

D) Mesleğe Hazırlık (18-23 yaşlar)

Eğitim sistemi içinde, ortaöğretimin sonu, yüksek öğretim ve sonraki yılları kapsayan bu dönemde birey, iş içinde yada iş öncesinde mesleğe hazırlanmaya başlar. Meslekle ilgili beceriler geliştirmeye, bir bilgi birikimini arttırmaya ve mesleğini icra etmeye hazır duruma gelir. Bir yandan da iş bulmaya çalışır.

E) İşe Giriş

Bireyin temel bir hazırlıktan sonra, iş dünyasındaki yerini aldığı ve çalışmaya başladığı dönemdir. Kişi bir yandan mesleği icra ederken bir yandan da mesleki gelişimini sürdürür.

IV) Mesleki Gelişim Kuramları

Meslek gelişim kuramları, bireylerde meslek fikrinin nasıl doğup geliştiği, mesleki seçim ve kararın nasıl oluştuğu, bu seçimi etkileyen etmenlerle birlikte bu süreci açıklamaya çalışan görüşlerdir; mesleki gelişim uzun süre devam eden karmaşık bir süreçtir. Kişinin mesleki gelişimini pek çok faktör etkiler. Bu faktörler kişinin psiko-fizik yapısından, çevreden kaynaklanan sosyal-kültürel- ekonomik etkenlere kadar bir çok şeyi kapsar. Bu etkenlerin kişiyi nasıl etkilediği, seçilen mesleğin aslında neden tercih edildiği konusu basit gibi görünen aslında çok karmaşık bir yanıt içeren cevaplarını kuramcılar ortaya çalışmışlardır (Yeşilyaprak, 2003: 196).

A) Ginzberg ve Arkadaşlarının Gelişim Kuramı

Ginzberg ve arkadaşlarına göre meslek seçimi kararı yaşamın belli bir anına özgü bir olay olmayıp, yaşamın ilk 20-22 yılında gelişen bir süreç olduğunu, meslek gelişimi tersine çevrilemez, geri dönülemez bir süreç ve bireyin istekleriyle ona sağlanan olanakların bir uzlaşması olduğunu savunmuşlardır(Kuzgun,2000: 165-169) :

1. Hayal Dönemi (fantasy stage): Bu dönemde genel gelişim çocukluk dönemine (7-12) rastlar, çocuk oyunlardan sıyrılmaya ve bir işe yönelme fikrine doğru kayar. Çocuk küçük yaşlarda açık ve belirgin meslek tercihini ifade eder. Ancak bu tamamen zevk ilkesiyle ilgilidir, yani hoşlandığı mesleklere girmek isterler. Çocuk bunları kendi isteğiyle yapar büyüklerden ödül alma yada takdir görme gibi konular söz konusu değildir. Ancak dönemin sonunda ana-baba yada diğer etkenlerin yad ihtiyaçların doyumu söz konusu olmaya başlar. Çocuk için bir diğer tercih etmeni

özdeşim kurmaktır. Bu dönemde kendini yetersiz güçsüz hisseden çocuk çevrede ve ailede kendine yakın bulduğu sevdiği kişiyle özdeşim kurar, oyunlarında bunu yansıtır. Böylece güçsüz ve yetersizliğini bu şekilde gidermiş olur, yetişkinlerin değerlerini içselleştirir. Yalnız gerçeği pek düşünmezler; yeteneklerini, çevreyi, ekonomik olanakları düşünmez.

2. Deneme Dönemi (tentative stage): Deneme dönemi 11-12 yaşlarından 18 yaşına kadar devam eder. Çocuk güçlü ve zayıf yönlerini, mesleklerin nitelikleri sağladığı olanakları tanır, zaman perspektifi gelişir, şimdiki eylemlerin geleceğini etkileyeceğinin bilincindedir. Gelecekteki doyum için şimdiki zevki erteleyebilir. Deneme dönemi 4 basamağa ayrılır.

a) İlgi basamağı: 11-12 yaşları kapsayan bu basamak çocukların meslek seçiminde ilgilerin önemini anlamaya, tercihlerini ilgilerine dayandırmaya başladığı, hoşlanıp hoşlanmadığı etkinlikleri tanımaya çalıştığı dönemdir. Çocukluk döneminden farklı olarak bu yaşlarda çocuklarda her nesne yada etkinliğe olumlu tepki gösterme yerine bazı etkinlikleri reddetme, ilgi konusunda daha seçici olma eğiliminin güçlenmesidir.

b) Yetenek basamağı: 12-14 yaşları kapsayan bu devrede çocuk yetenekleri üzerinde düşünmeye, meslek seçiminde yeteneklerin rolünü kavramaya başlar. Ana baba ile özdeşim azalır daha uzak modeller seçimleri etkiler.

c) Değer basamağı: 15-16 yaş arasını kapsayan bu basamakta bulunan ergenlerde topluma hizmet etme fikri belirir, bir mesleğin sağlayabileceği başka doyum olanaklarının farkına varmaya, farklı mesleklerin farklı yaşam biçimleri sağladığını görmeye, uygun bir zaman perspektifi oluşturmaya, günlük çalışma ve iş saatleri dışında geçecek zaman açısından yaşamın gelecek yıllarını düşünmeye başlar.

d) Geçiş basamağı: 17-18 yaşları kapsayan bu aşamada genç, somut ve gerçekçi seçimler yapması gerektiğinin farkındadır, giderek bağımsızlığını kazanmaktadır, yetenek ve becerilerini deneyeceği yeni çevreler ara, meslekler ve çalışma hayatı hakkında bilgisi artmıştır.

3. Gerçekçi Dönem (reality stage): Bu dönem 18-22 yaşlarını kapsar. Bu dönem diğer dönemlerden daha farklılaşma gösterir. Çünkü mesleklerin gerektirdiği eğitim düzeyi ve bireylerin iş yaşamına atılma yaşları farklıdır. Gerçekçi dönem 3 ayrı alt basamağa ayrılır.

a) Araştırma (exploration) basamağı: Keşfetme dönemi olarak da bilinir. Bu basamak üniversiteye girişle başlar. Hedeflerin giderek daralması ile sonlanır. Üniversitede genç daha özgürdür ama belirsizliği ve kararsızlığı da yoğunlukla yaşar. Henüz kesin branşını seçmemiş olup, temel bilim eğitimi görmekte olduğundan yeni yaşantılar kazandıkça ilgilerinde değişimler olur. Aynı zamanda en son kararını verme anı yaklaşmaktadır. İki yada üç ilgi alanından birine karar vermek zorundadır. Mesleklerin sağlayacağı kazanç düzeyi hakkında belirli bilgisi yoktur. Araştırmaya devam eder.

b) Billurlaşma (crystallisation) basamağı: Genç ana dalını seçme sorunu ile yakından ilgilidir. Kararları giderek kesinlik kazanır. Genç üniversite eğitimine başladığı zaman artık branşını seçmiş olması gerekir.

c) Belirleme (specifaciton) basamağı: Bireyin bir iş tutarak seçimini daha da pekiştirdiği bir gelişim basamağıdır. Yeni yetmelikte bireyin uygun seçimler yapabilmesinde şu etmenlerin rolü vardır; gerçeklik kontrolü, uygun zaman perspektifinin geliştirilmesi, zevki erteleme yeteneği, meslek planlarını gerçeklerle uzlaştırıp yerine getirileme yeteneğidir. Bu gelişim süreci tersine çevrilemez, çünkü birey verdiği kararlardan geri dönmekten genellikle şu nedenlerden dolayı kaçınır; eğitim için gerekli aile desteği, evlenme, hata yaptığını kabul etmekten kaçınma.

B) Super' in Gelişim Kuramı (Kavramsal Model)

Super' e göre meslek seçimi kişinin özüne ilişkin tasarımlarının mesleki terimler halinde ifade edilmesidir. Bir kimse meslek seçimini, çeşitli yaşam evreleri boyunca durmadan gelişen ve yenilenen öz kavramını belli bir yada birkaç mesleğe yansıtmak suretiyle yapmaktadır. Buna göre bireyin yaşam aşamaları boyunca gelişen meslek seçimi kısmen yetenek, ilgi, tutum ve diğerlerinin olgunlaşma, kısmen de dış dünya realitesini test etme olanaklarına bağlıdır (Murat, 2003: 31).

Super'e göre meslek gelişimi şu dönemlere ayrılmaktadır (Efilti, 1998: 25-29):

1. Büyüme Dönemi (Growth Stage) (0-14 yaş): Bilincin oluşmaya başladığı dördüncü yaşta başlayan ve genellikle "çocukluk" adı verilen bu evre fiziksel, psikolojik ve sosyal gelişim evresidir. Çocuk hem beden, bilişsel kapasite hem de heyecansal denge, sosyal beceri ve uyum yönünden de gelişir. Okula başlayınca çalışmayı öğrenir, yeteneklerini geliştirerek çevresiyle etkileşimde bulunur; neler yapabileceğini, nelerden hoşlandığını, çevresinin ondan neler beklediği gibi bazı

konularda düşünceler geliştirir. Benlik kavramı oluşmaya başlar. Birçok mesleğe ait kavramlar kazanır, çevresindeki yetişkinlerin gösterdikleri mesleki etkinlikler hakkında fikirler edinir, bu benlik kavramı ile mesleki kavramla arasında ilişki kurmaya başlar. Bazı mesleklerin kadınlar yada erkekler bazılarının ise her iki cins içinde uygun olabileceğini görür. Mesleki anlamda kendisi hakkındaki değerlendirmeleri, olgunlaşmamış gereksinmelere dayanır. Sevgi ihtiyacı ve kuvvetli olma isteği çocuğu babasıyla özdeşim kurmaya yöneltir. Büyüdükçe ve çevreyle iletişime girdikçe özdeşim yer değiştirir.çocuk kendini çeşitli rollerde hayal eder. Çocukluk birinci derecede “hayal” (fantezi) evresidir. Bu evre üç alt basamaktan oluşmaktadır;

a) Hayal basamağı (Fantsy Period) (4-10 yaşlar): Bu basamakta davranışlarda, arzu ve ihtiyaçların etkisi yoğundur. Hayal kurma ve rol denemeleri egemen etkinliklerdir.

b) İlgi basamağı (İnterest Period) (11-12 yaşlar): Hoşlanma ve beğenme, emel ve etkinliklerinin en önemli belirleyicileridir.

c) Yetenek basamağı (Ability Period) (13-14 yaşlar): Yeteneklere büyük önem verilir. İşin gerektirdiği nitelikler dikkate alınır.

2. Araştırma Dönemi (Exploration Stage) (14-24 yaş): Bu evre ergenlik dönemine rastlar. Bu dönem diğer dönemlerden daha çok araştırma, incelemeyi içerir. Ergen kendisi hakkında bilinçlidir ve kendini yetişkin rollerinde daha da bilinçli olarak dener ayrıca ergen hangi etkinliklerin ilgisini çektiğini ve bunlarda ne ölçüde başarılı olduğunu daha çok düşünmeye başlar.meslek seçerken yeteneklerin ilgiler kadar önemli olduğunun farkına varır. Bu evrenin başlangıcında iş bulma ve evlenme pek uzak gelecekte yapılacak işler olarak görülür. Fakat on sekiz yaşa doğru geleceğe ilişkin projeler daha gerçekçi biçimde ele alınmaya başlanır. Ergen ümitleri ile fırsatlar, yetenekleriyle uygun imkanlar arasında bir bütünleştirme sürecine girer. Bunu Super “ sentez süreci” olarak değerlendirir.

Meslek seçimi kararları verilirken kişisel ve sosyal yanlara ağırlık verilir. Bununla birlikte verilen kararlar deneme niteliğindedir. Ancak zamanla daha net kararlar verilebilir.

Araştırma dönemi, kendini tanıma, rol denemeleri, meslek incelemeleri gibi etkinliklerin sürdürüldüğü bir dönemdir. Bu dönem üç alt basamaktan oluşmaktadır;

a)Deneme basamağı (Tentative Period) (14-17 yaşlar): İlgi, ihtiyaç, değer ve fırsatların göz önüne alındığında, geçici seçimlerin yapıldığı fantezi, tartışma, ders ve iş yaşantılarında bu seçimlerin geçerliliğinin denendiği dönemdir.

b) Geçiş basamağı (Transition Period) (18-21 yaşlar): Genç, iş ortamına girince yada kendini seçtiği mesleğe götürülecek olan eğitime başladığında gerçeği daha çok göz önünde tutmaya başlar. Artık birey benlik kavramını uygulamaya koyma çabasıdır.

c) İzleme basamağı (Follow Trail Peirod) (22-24 yaşlar): Bu basamakta artık uygun bir meslek alanı bulunmuştur. Bu alanda başlangıç olarak bir iş bulunmuş ve yaşamı kazanmak amacı ile yürütülmeye başlanmıştır. Benlik kavramı ile işin gerektirdiği roller arasında bir uyum sağlanmaya çalışır.

3. Yerleşme Dönemi (Establishment Stage) (25-44 yaş): Bu dönem gelişimin genç yetişkinlik ve olgunluk dönemlerini karşılar. Delikanlılık dönemini karakterize eden araştırma davranışı yirmi beş yaşlarına kadar devam eder. Ancak bundan sonra deneme davranışları azalmaya başlar, işe bağlanma daha da artar. Birey hakkında daha doğru ve ayrıntılı bilgiler edindiği çalışma hayatında ilgileri için uygun doyum yolları bulabilir. Bu arada amaçlarının bir kısmından vazgeçebilir ve değişiklik yapabilir. İşe girme, bir yuva kurma ve kararlı devamlı bir yaşam biçimine karar verme eğilimi sıklıkla görülür. İş, eş, aile hayatı kurma, yerleşme dönemidir. Yerleşme dönemi, uygun bir alanın ve o alanda kararlı bir işin bulunması ile karakterize edilir. Dönemin başında deneme, iş değiştirme görülebilir. Deneme yanılma olmadan da yerleşme gerçekleşebilir. Yerleşme, kurma kavramları doğal olarak sürdürme kavramını da beraberinde getirir.Ancak yaşamdaki kendi kontrolleri dışında ortaya çıkabilecek olaylar (hastalık,savaş vb.) bireylerin kurmuş oldukları düzende değişiklik yapmalarını gerektirebilir veya kendileri bu olayların oluşturduğu yeni durumlara uydurmak için yenilemeleri gerekebilir. Bu dönem iki alt basamaktan oluşmaktadır.

a) Sınama basamağı (Trial Period) (25-30 yaş): Bireyin kendisi için uygun gördüğü çalışma alanı, kendisine doyum sağlamayabilir. Bunun sonucunda birey gerçek işini bulana kadar iş değişikliği yapabilir.

b) Sağlamaştırma basamağı (Settlement Peirod) (31-44 yaş): Meslek örüntüsü berraklaştıkça, bireyin tüm çabaları, çalışma yaşamında güvenli bir yer edinmeye yönelir. Bir çok kişi için bu yıllar verimli yıllardır.

4. Sürdürme Dönemi (Maintenance Stage) (45-64 yaş): Bu evrede birey elde ettiği işi en iyi şekilde yapıp kendini geliştirme çabası içerisinde.

5. Çöküntü Dönemi (Declining Stage) (65 yaş ve sonrası): Bu evre fiziksel ve zihinsel süreçlerin yavaşlaması ve enerjinin azalması ile belirginleşir. Bu evrede birey beden gücünden çok daha çok geçmiş deneyimlerinden ve bilgisinden ve bilgisinden yararlanma yolunu seçer. Bu evre iki alt basamaktan oluşmaktadır;

a) Yavaşlama basamağı (Decelination Period) (65-70 yaş): Emeklilik yada sürdürme evresinin sonunda iş temposu yavaşlar. Görevle daha az güç isteyen başka alanlara kaydırılır. İşin yapısı değiştirilir ve bireyin düşüş gösteren kapasiteleriyle bağdaştırılmaya çalışılır. Birçok kişi bu evrede iş değiştirip bütün gün yerine yarım zamanlı işlere geçerler.

b) Emeklilik basamağı (Retirement Period) (71 yaş ve sonrası): Meslekten ayrılma veya işi tümüyle bırakma gereği duyulur.

C) Holland'ın Kişilik Kuramı

Holland, kuramının 4 temel varsayımı olduğunu belirtir (Yeşilyaprak, 2003: 201) :

1. Birçok kişi benzerlik yönünden dikkate alındığında, altı kişilik tipinden birine yerleşebilir. Bu kişilik tipleri; gerçekçi, araştırmacı, artistik, sosyal, girişimci ve geleneksel tiplerdir.
2. Bu altı kişilik tipinin karşılığı olan altı tür mesleki çevre vardır.
3. Bireyler sahip oldukları; beceri, yetenek, tutum ve değerleri kullanmalarına imkan sağlayacak çevreleri ararlar.
4. Bireyin meslek seçimi davranışını kişilik tipi ve çevrenin özellikleri arasındaki etkileşimi belirler.

Holland'ın altı kişilik tipi, belirgin özellikleri, baskın talep ve etkinlikleri, tipik meslekleri şu şekilde açıklanmaktadır(Koçer, 2005: 188):

1. Gerçekçi tip: Belirgin özellikleri: Sabırlı ve hoşgörülü, pratik, maddeci, erkeksi, anti-sosyal, içten, doğal, sebatkar, iç görüleri ve başarıma güdüleri fazladır. Baskın talep ve etkinlikleri: Motor koordinasyonu gerektiren işler, açık havadaki işler, mekanik-sistematiik çalışmalar, nesne-eşya-makine ve hayvanlarla ilgili etkinlikler.

Tipik meslekler: Otomobil tamircisi, her çeşit araç teknisyeni, elektrikçi, mühendis, ziraat ile ilgili meslekler, beden eğitimi öğretmenliği.

2. Araştırmacı tip: Belirgin özellikleri: Entelektüel, analitik düşünce yapısına sahip, rasyonel, eleştirel, titiz, sabırlı, yöntemci, bağımsız, çekingen, içe dönük (popüler olmaktan hoşlanmayan). Baskın talep ve etkinlikleri: Analitik gözlem yapma, sistematik denemesel çalışmalar, fiziksel-biyolojik ve kültürel olguları araştırma. Tipik meslekler: Biyolog, genetikçi, matematikçi, kimyager, fizikçi, astronot, antropolog, tıp teknisyeni.

3. Artistik tip : Belirgin özellikleri: Heyecan ve coşkuları dengesiz, hayalci, fevri, karmaşık, sezgileri güçlü, bağımsız, duygusal, uygucu olmayan (atipik), duyarlı ve etkileyici. Baskın talep ve etkinlikleri: Estetik faaliyetler, tutkulu, bağımsız, sistematik olmayan aktiviteler, sanatsal etkinlik ve ürünler yaratma, bağımsız, yaratıcı çalışmalar. Tipik meslekler: Yazar, ressam, aktör, tiyatro sanatçısı-öğretmeni, müzisyen, kompozitör, dekoratör, mimar.

4. Sosyal tip : Belirgin özellikleri: Yardımsever, sorumluluk sahibi, sosyal iş birliğine yatkın, empati kurabilen, arkadaş canlısı, içten, sabırlı, nazik anlayışlı. Baskın talep ve etkinlikleri: İnsanlarla birlikteliği saptayan aktiviteler, başkalarını eğiterek geliştirmek, yardım etmek, başkalarını ikna etme , yönlendirme. Tipik meslekler: Sosyal hizmetler uzmanı, rehabilitasyon danışmanı, psikolog, psikolojik danışman, halkla ilişkiler uzmanı, üniversite öğretim üyesi, öğretmen.

5. Girişimci tip: Belirgin özellikleri: Dışadönük, enerjik, kendine güvenli, atılgan, fevri, ikna yeteneği yüksek, sabırsız, meraklı, maceracı, iyimser, sosyal, konuşkan. Baskın talep ve etkinlikleri: Başkalarını ikna etmeye yönelik faaliyetler, sosyal- eğlendirici etkinlikler, organize edilmiş çalışmalar. Tipik meslekler: Satıcı, pazarlamacı, komisyoncu, menajer, politikacı, avukat.

6. Gelenekçi tip: Belirgin özellikleri: Dikkatli, titiz, itaatkar, tutarlı, esnek olmayan, düzenli, sebatkar, vicdanlı, özdenetimli, hayal gücünden yoksun, dengeli. Baskın talep ve etkinlikleri: Sistemli kurallara bağlı aktiviteler, nesnelere ilgili sistematik çalışmalar, kayıt tutma, hesaplama, kontrol işlemleri, veri işleme makineleri kullanma. Tipik meslekler: Banka veznedarı, kütüphaneci, daktilograf, postacı, muhasebeci, kitapçı, finans elemanı.

D) Roe' nun İhtiyaç Kuramı

Roe'un (akt. Ateş, 2002: 19) kuramı kişilik temellidir. Meslek seçimini kişiliğin bir ifadesi olarak kabul eder. Meslekler psikolojik ihtiyaçları karşılamak üzere seçilir. Bireyin çocukluk döneminde evde ihtiyaçlarını karşılama derecesi ve yöntemleri onun ilerde meslek seçiminde belirleyici rol oynayan iç uyarıcıları oluşturur. Roe kuramını Maslow 'un ihtiyaçlar hiyerarşisine dayandırmıştır.

Roe, meslek seçimi kararlarını ileri sürdüğü hipotezlerle açıklamaya çalışmıştır. Bu hipotezler (Kuzgun, 2000: 145-146) :

a) Zeka, yetenek, ilgi, tutum ve diğer psikolojik özelliklerin kalıtsal temeli spesifik değildir. Cinsiyet faktöründe bile yeteneklerde bazı farklılaşmaları içerebilmektedir. Kalıtsal unsurlar, doğrudan doğruya kişinin kendini ifade tarzını belirlemekten çok gelişimin derecesini belirleyebilmektedir.

b) Özel yeteneklerin gelişim örüntüsü birinci derecede bireyin psişik enerjisinin nereye yönelmişse yeteneklerinin o alanda gelişmesine ve özel yeteneklerin oluşmasına yol açar. Bu durum aynı şekilde ilgi, tutum ve diğer kişilik özellikleri içinde geçerlidir.

c) Bireylerin kişiliği ve algılama biçimi arasında yakın bir ilişki vardır. Kişinin ilgisinin yöneldiği şeyler onun davranışlarını anlatan ipuçlarıdır.

d) Hayatın ilk yıllarında yaşananlar hangi ihtiyacın öncelik kazanacağını yada güçlü olacağını belirler. Bu yönelimler önceleri bilinç dışıdır ve ileriki zamanlarda da bilinç dışı kalabilir.

e) Dikkatin yöneleceği anlamına gelen psişik enerjinin yönelim örüntüsü kişinin hayat boyu kendini vereceği alanları belirlemesidir. Bu alanlar sadece mesleki olarak değil hayattaki bütün etkinlikler için geçerlidir. kişinin hayat boyu kendini vereceği alanları belirlemesi onun yetenek ve ilgilerinden hangisinin gelişerek bireyin davranışına egemen olacağını belirler.

f) Kişilerin yaptığı bütün işler ve tercihler bilinçli ve bilinçsiz ihtiyaçlara dayanır. Aynı şekilde bu durum meslek seçiminde de geçerlidir.

g) Düzenli olarak karşılanan ihtiyaçlar davranışın bilinç dışı güdeleyicileri olamaz. Bu durumda güdünün şiddeti değil doyurulup doyurulmaması önemlidir.

h) Nadiren yada en az düzeyde doyurulan üst düzeydeki ihtiyaçlar kaybolacaktır. Doyurulmamış temel ihtiyaçlar ise üst düzeydeki ihtiyaçların ortaya çıkmasını önleyecektir ve kısıtlı türde egemen güdüler olmaya başlayacaktır. Örneğin; bir çocuğun

öğrenme merakı devamlı engellenecek olursa zamanla onda merak kavramı kaybolmaya başlayacaktır.

1) Bir ihtiyacın doyumunu çok şiddetle engellenemez fakat sadece geciktirilirse hissedilen doyum yada doyumsuzluğun derecesine bağlı olarak bu ihtiyaçlar bilinçdışı güdüleyiciler haline gelir. Bu durum bireyin temel ihtiyacının gücüne ihtiyacın ortaya çıkışı ile doyurulduğu arasında geçen zamana ve bu ihtiyacın doyumuna yakın çevrenin değerlerine bağlı olacaktır.

Roe, çocukluk yaşantılarını incelerken özellikle ana babaların çocuklarına karşı tutumlarını esas belirleyici olarak almış ve ana baba ile çocuk ilişkilerinin farklı mesleki seçimlere neden olduğunu ileri sürmüştür ve 3 boyutta incelemiştir (Akt. Yeşilyaprak, 2003: 204-205):

1- Çocuğun üzerine aşırı derecede düşme: Anne baba için çocuk her şeydir. Çocuk üzerine yoğun bir duygusal odaklaşma söz konusudur. Gösterilen bu tutum aslında, aşırı koruyuculuk, aşırı beklenti ve istekliliğin ifadesidir ki bu durum sağlıklı bir tutumu ifade eder. Aşırı korunan bir çocuk bağımlı kişilik geliştirir, onun için çevrenin etkisi büyüktür aldığı kararlarda mutlaka onay bekler. Kendi başlarına bir iş yapmayı tercih etmezler. Aşırı istekçi ailelerde sürekli çocuktan üstün başarı ve mükemmellik beklenir. Bu anne ve babalar hep daha fazlasını istediği için tatmin olmazlar onlar için statü ve prestij çok önemlidir. Her iki durumda da anne ve babalar çocuklarını istedikleri gibi olmaya zorlarlar ve bağımlı yetişmelerini isterler. Bu tutum çocuğun kendi başına yaşantı kazanmasına, bağımsız kişilik geliştirmesine engel olur.

2- Çocuğa soğuk davranma: Bu tutum 2 farklı şekilde açıklanabilir. Red etme ve ihmal etme. Red etmede duygusal bir soğukluk vardır. Çocuğun temel fizyolojik ihtiyaçları doyurulsa bile sevgi, ilgi, kabul, bağlılık gibi ihtiyaçlardan yoksun bırakılır. İhmal etmede ise bilinçli yada bilinçdışı bir kasıt yoktur, ihmalkarlıktan dolayı çocuğun ihtiyaçları karşılanamamıştır. Reddedici anne ve babaların çocukları sevgisiz bir ortamda yetiştikleri için çocuk başkaların karşı savunucu ve saldırgan tavırlar gösterebilir. Meslek seçerken de doyurulmamış olumsuz eğilimleri toplumca kabul edilebilir bir ifade yolu ararlar. Böylece ya insanları tümüyle red edecek, nesnelere ilgili meslekleri seçecek yada insanlarla uğraşmayı gerektiren mesleklere girecekler ama insanları obje yerine koyacaklardır.

3- Çocuđu kabul etme: Bu tutumda 2 şekilde açıklanabilir. Bunlardan ilki çocuđun ihtiyaçlarını karşılayan ve onun gelişimine müdahale etmeyenlerdir. Yeterince vakit ayırmadıkları için çocuklarını serbest bırakan ailelerdir. İkinci grup anne ve babalar çocuđun fizyolojik ve psikolojik ihtiyaçlarını sağlıklı bir şekilde doyuran, onun doğal gelişimine, bağımsızlık kazanmasına yardımcı olan buna destek veren ana babalardır. Bu ana babanın çocukları sevilme ve saygı görme ihtiyaçlarını doyurdukları için bu gereksinimlerini davranışı belirlemede bir güdü haline düşünmeyecek ve bu kişiler meslek seçerken savunucu olmayan bir tutumla özgür davranacaklardır.

V) Meslek Seçiminde Karar Kuramları

Mesleki gelişim kuramları, bireylerin meslek seçimini bireyin yaşadığı çevre, etkisi altında büyüüp yetiştiği bir kültür ortamı ve bu ortamın değerleri, cinsiyet farklılığı, çevreyle olan ilişki, mesleki olgunluk gibi çeşitli faktörlerle açıklamaya çalışmıştır. Bazı kuramcılar ise meslek gelişimini ve tercihini aslında karar verme süreciyle ilgili olduğunu ileri sürerek meslek seçiminde bireylerin seçenekleriyle ilgili bilgi topladığını ve bunları değerlendirerek bir karara vardığını açıklamışlardır. Birey yaşamında karşılaştığı bir çok şeyle ilgili kararlar verir. Mesleki karar süreci oldukça yoğun ve doğru bir çalışma gerektiren bir dönemdir. Karar süreci ve bu sürecin sonunda alınan kararlar bireyin tüm yaşamını etkileyecek düzeyde önemlidir. Bu nedenle bireylerin meslek tercihlerinde daha çok araştırma yapmaları ve çalışmalarını gerekmektedir.

A) Hilton'a göre Karar Verme Modeli

Hilton (akt. Kuzgun,2000: 154-156)' a göre meslek kararı vermede güdüleyici faktör bilişsel tutarsızlığı azaltmaya yöneliktir. Bilişsel tutarlılığa erişme bilişsel yapının yeniden dengeye kavuşmasıdır. Bir karar verme davranışının başlayabilmesi için çevreden gelen bazı girdilerin olması gerekir. Bu girdiler bireye o güne kadar dengeli olan bilişsel yapısını etkileyen ve dengeyi bozan bir uyarıcı olabilir. Bu durumda ortaya çıkan tutarsızlık dayanılmaz hale gelince kişi o güne kadar kendisi ve çevresi hakkındaki geliştirdiği öncülleri gözden geçirmeye başlar. Bu öncüller girdiye uyacak şekilde değiştirilebilirse, örneğin kişi ben bu gelire yaşayabilirim diyorsa uğramış öncüller takımının tutarsızlığı azaltıp azaltmadığına bakar. Azaltmamışsa yeni davranış

seenekleri arar. Bilişsel tutarsızlığı arttırıcı faktörler: Kararın verileceđi zamanın yakın olması, olumsuz bir evrede bulunma, öz yapı ile istekler arasında tutarsızlık bulunması, kariyer deđişikliği olasılığının yüksek oluşu durumunda deđişiklik yapma olanağının bulunması, algılanan meslek seeneklerinin fazla oluşu yetenek yetersizliği-sınırlılıkların algılanışı, ok sayıda seenekle ilgili aşırı bilgi, seeneklerin ok heterojen oluşu, seeneklerle ilgili bilgilerin ok belirgin olması, planın geri dönüşünün olmaması, herhangi bir kariyere yapılan yatırımın asla kaybedilmemesi geređi, uzun süreli plan yapmış olma zorunluluđu, karar vereyi ertelememe yolundaki soysal baskı; tutarsızlığı azaltıcı stratejiler ise: ok genel bir meslek planı benimsenmesi, kararın ertelenmesi, mesleki rolün halen geçerli olan özellikleri göz önüne alınarak kısa süreli bir kariyer benimsemedir. Tutarsızlığı oluşturan bazı faktörler geçicidir ve karar verildiğinde ya da birey bir seeneđe bağlandığında bunlar işlevini yitirir. Ama bazı faktörler örneğin bireyin ilgi alanıyla mesleki rolünün gereklerinin birbiri ile bağdaşmamasının yarattığı tutarsızlık daha uzun süreli bir tutarsızlık durumu oluşturur.

Dođru ve sağlıklı karar verebilmek sağlıklı bir kişilik gelişiminin en önemli göstergesidir. Karar verme bir dizi işlevi; bilgiyi araştırma deđerlendirme faaliyetlerini, yargılamayı, öğrenmeyi, belleđi kapsamaktadır.

B) Bergland' a Göre Karar Verme

Bergland, karar verme sürecinin belirli aşamalara dayandığını belirtmektedir. Bu aşamalar:

- problemin hissedilmesi
- problemin tanımı
- seeneklerin oluşturulması
- seenekler hakkında bilgi toplama
- toplanan bilgilerin istekleri karşılama açısından deđerlendirilmesi
- uygun seeneğin belirlenmesi
- planın uygulamaya konması
- sonucun deđerlendirilmesidir(akt. akır, 2003: 21-22).

C) Gelatt' ın Karar Modeli

Gelatt (akt. Sahranç, 2000: 23) karar kuramlarına yeni bir öge olarak, değer, yordama ve ölçüt sistemlerini etkilemiştir. Bireyin değer sistemi yani sonuçları isteyip istememesi, olası alternatifleri düşündüğü yordayıcı sistem ve kararı değerlendirip seçtiği ölçüt sistemi kadar önemlidir. Birey, iyi, doğru ve ayrıntılı bilgiye sahip olduğu sürece, alacağı riski daha iyi bilir ve daha özgür seçimler yapıp, seçimlerinin sonuçlarının sorumluluğunu kabul eder. Karar verme süreci anlık değil gelişimsel bir süreçtir.

D) Littrel' e Göre Karar Verme

Littrel' a göre karar verme süreci yedi basamaktan oluşur. Bu basamaklar;

- **Problemin tanımı:** Verilecek kararın kişinin yaşamındaki öneminin belirlenmesi
- **Amaçlar oluşturma:** Kişi için özel amaçların belirlenmesi
- **Kaynakların belirlenmesi:** Bireyin amaçlarına ulaşabilmesi için gerekli olan özelliklerin belirlenmesi
- **Seçeneklerin göz önünde bulundurulması:** Bireyin ulaşabileceği seçeneklerin olumlu ve olumsuz yönlerini test etmesi. Bu seçeneklerin amaca ulaştırıp ulaştırmayacağını sınanması
- **Karar verme:** Bireyin amacına ulaştırabileceği düşünülen seçeneklerden birinin seçilmesi
- **Kararın uygulanmaya konulması**
- **Sonuçların değerlendirilmesi:** Bireyin istediği amaçlara ulaşıp ulaşmadığını, problemin çözülüp çözülmediğinin tartışılması(akt. Çakır, 2003: 22-23).

Karar kuramları, bireylerin meslek kararı vermelerinde belirli adımların izlenmesini, ihtiyaçların hissedilerek ortaya konulmasını- tanımlanmasını, kararlar verilmesini, bu kararlar üzerinde bilgi toplanmasını uygulanmasını ve değerlendirilmesini içerir.

VI) Sosyal Öğrenme ve Bilişsel Kuramlar

A) Krumboltz ve Sosyal Öğrenme Kuramı

Mitchell ve Krumboltz (akt. Sahranç, 2000: 23-24) Sosyal Öğrenme Kuramının temelinde, gelişimsel ve psikik süreçlerden daha çok bireyin kendine özgü öğrenme deneyimleriyle ortaya çıkan davranış ve kişiliğinin önemli olduğunu belirtmişleridir. Bu kuramda mesleği seçme ve yürütmede görev-yaklaşımı becerileri ve öğrenme deneyimleri önemlidir. bireyin bir mesleği seçmesinde etken olarak dört etmen bulunmaktadır. Bunlar, genetik yatkınlık, çevresel koşullar, öğrenme deneyimleri ve görev-yaklaşımı becerileridir. Genetik yatkınlık, bireyin deri ve saç rengi, bazı hastalıklara eğilimi, belirli alanlarda gerekli yeteneklere sahip olması gibi öğrenmeyle ilişkisi olmayan özellikleri içerir. Çevresel koşullar ise bireyin kontrolünün dışında olan ama genetik olmayan, coğrafi, sosyal, kültürel, ekonomik koşullar gibi etmenleri içerir. Birey, davranışsal ve bilişsel beceriler ve tercihler, edimsel öğrenme deneyimleri, birleştirilmiş öğrenme becerileri gibi pekiştireç yada ceza içeren olayları doğrudan yaşayarak ve diğerlerinin yaşadıklarının, anlattıklarının yada kendi okuduklarının değerlendirilmesini yaparak, aracılı öğrenme ortamları sayesinde hem çevresini etkiler, hem de çevresinden etkilenir. Görev-yaklaşımı becerileri, öğrenme yaşantıları, özel yetenekler ve çevresel etkilerin etkileşimi sonucunda oluşur. Birey, meslek seçimi davranışından bu koşullardan etkilenerek seçim yapar. Bu beceriler, değerleri netleştirebilme, amaç belirleyebilme, gelecek olayları yordayabilme, alternatifler geliştirebilme, mesleksel bilgi arayabilme, plan ve genelleme yapabilmelidir.

B) Mesleki Karar Vermede Ardışık Eleme Yaklaşımı

Gati, (akt. Seyhun, 2000: 19) mesleki karar verme davranışını, beklenen fayda ve sıralı eleme yaklaşımı olarak iki temelde ele almıştır. Beklenen fayda yaklaşımında birey, mevcut meslekler içinde kendisine en yararlı ve kazançlı olacağını düşündüğü tercihleri değerlendirerek bir karar vermektedir. Sıralı eleme yaklaşımında ise seçeneklerin özellikleri önem taşımaktadır. Bu özelliklere, bireyin verdiği değer eleme işleminde önemli rol oynamaktadır. Bu karar verme durumunda bireyin çok fazla alternatifi arasında seçim yapmak zorunda olduğu durumlar için geçerlidir. Birey bu

değerlendirmelere göre seçenekleri eleyerek en son kalan seçenek doğrultusunda karar vermektedir.

Gati ve Fasa (akt. Çakır, 2003: 42-43) tarafından geliştirilen yaklaşım meslek danışmanlarına, kendilerine başvuranların meslek seçimlerine yardımcı olmaları için, karar ve bilgi işleme teorilerine dayanan, uygulamalı bir yaklaşımdır ve dokuz aşamadan oluşur, bunlar:

1. Aşama: Karar problemini tanımlama ve yapılandırma: Mevcut seçenekler arasında seçilebilecekler ile kararın amacı belirlenir, meslek seçmek, uygun dal seçmek gibi.

2. Aşama: İlişkili özellikler belirleme: Birinci aşamada belirlenen amaçla ilişkili olabilecek bilgi, araç gereç belirlemeyi içerir. Amaca ulaşmak için gerekli olan özelliklerin belirlenmesidir. Örneğin; gerekli olan yetenek, ilgi, gelir, zaman gibi nitelikler nelerdir.

3. Aşama: İlişkili özellikleri önemine göre sıralama: Birey için önemli olan özellikler belirli bir önem sırasına konulur. Bireyin mesleki seçiminde önemli gördüğü özellikler ele alınır diğer seçenekler elenir.

4. Aşama: En üst düzeyde kabul edilebilir seviyeyi belirleme: Ölkönce belirlenen özellikler içinde en çok istenen ve kabul edilenler saptanır. Sonra ulaşılabilir olan özellikler ele alınır.

5. Aşama: Tercihlerle uyumsuz olan meslekleri eleme: Ardışık eleme yaklaşımında karar durumuyla ilgili tüm özellikler ele alınır. En önemliden başlayarak bütün özellikler değerlendirilir. Her özellik için birey tarafından tanımlamayan özellikler elenir. Bu eleme tercihler makul bir sayıya inene kadar devam eder.

6. Aşama: Yeniden inceleme ve tercihlerde değişikliğe hazır olma: Oluşturulmuş seçenekler grubundan sonra varolan seçenekleri kaçırma ihtimalini azaltmak için önceki aşamaları ve bu aşamaları bir kez daha incelemek yararlı olacaktır. Yeniden inceleme; önceki aşamalara geri dönerek yanıtlarından emin olup olmadığını test etmeyi, daha önce düşünülen seçeneklerin neden elendiğinin kontrol edilmesini içerir.

7. Aşama: Ek bilgi toplama: Bireyin seçmiş olduğu seçeneklere ulaşabilmesi için araştırma yaparak daha fazla bilgi toplaması gerekir.

8. Aşama: İstenirlik sırasına göre alternatifleri sıralama: Birey seçeneklerini bir sıraya koymalı ve buna göre karar vermelidir. Bu durum her seçeneğin getirdiği olumlu ve olumsuz yönlerine göre odaklanmayı gerektirir.

9. Aşama: En çok tercih edilen alternatifi uygulamak için adım belirleme: bireyin seçimini gerçekleştirmek için gerekli olan planlama çalışmalarına odaklanmalıdır. En çok istenen alternatifi fark etme şansını arttırmayı amaçlayan çalışmaları içerebilir.

C) Bilgi İşleme Yaklaşımına Göre Mesleki Karar Verme

Sampson-Lenz ve arkadaşları (akt. Kaya, 2004: 153-156) tarafından geliştirilen yaklaşımdır. Bilgi işleme yaklaşımı bireylere hem mesleki karar verme süreçlerinin nasıl oluştuğunu, hem de onların iş bulma ve problem çözmelerine açıklayıcı çözümler getirmiştir. Bilgi işleme yaklaşımının iş bulmayla ilgili olarak amacı; bireylere iş sorunlarını nasıl çözeceklerine, iş bulma kararlarını nasıl vereceklerine yardımcı olmak ve hem de problem çözme- karar verme yeteneklerini hayat boyu iş bulma, iş konusundaki karşılaşılabilecekleri sorunlara uyarlamalarını sağlamaktır. Kuramın anahtar kavramları ise;

A) Problem: Bireyin içinde bulunduğu durum ile olmak istediği durum arasındaki boşluktur,

B) Problem çözme: Bireyin içinde bulunduğu durumuyla istediği durum arasındaki boşluğu giderecek olan bilgi ve kavramaya yönelik stratejiler edinmelerini içerir. Bu sürecin amacı, boşluğu kapatmak için kişi tarafından istenen bir seçeneği bulmaktır.

C) Karar verme: İstenilen seçeneği belirli hareket adımlarına dönüştürmektir,

D) Bilgi işleme alanları piramidi: Bu bölüm çeşitli basamaklardan oluşur: a)kişinin kendisi ilgili bilgi: bireyin kendisi ile ilgili bilgilerin meslek seçiminde kullanılmasıdır; değerler, yetenek, ilgi alanları gibi konuları içerir, b) seçeneklerle ilgili bilgi: meslek, eğitim programları, iş dünyasıyla ilgili bilgilerdir, c) karar verme becerileri: problem çözme ve karar verme sürecini içerir. Genel bir karar verme sürecini ve yapılması gerekenleri içerir.d) verilen kararı gözden geçirme.

E) İletişim, analiz, sentez, değerlendirme, uygulama döngüsü (CASVE döngüsü): CASVE döngüsünün alt bölümleri ise: a) iletişim: bu aşamada birey,

kendisi için önemli kişi yada olayları, duygularını ve algılarının sonucunda mevcut durumuyla istediği durum arasında bir boşluk olduğunun farkına varır, **b) analiz:** bu süreçte bireyler problemlerinin zihinsel bir modelini oluşturarak tercih edilen mesleğin eğitim programını ve işin özelliklerini daha iyi kavramak için öğeleri birbiriyle ilişkilendirir, **c) sentez:** birey seçeneklerini dolaylı biçimde inceleyip belirginleştirmeye çalışır, **d) değerlendirme:** bireyler her seçeneğin kendisine, kendisi için önemli olan kişilere, bağlı olduğu kültürel grubu düşünerek bir değerlendirme yapar ve bu değerlendirmenin sonunda deneme niteliği taşıyan ilk seçimini gerçekleştirir, **e) uygulama:** döngünün son aşaması olan uygulamada; bireyler değerlendirme aşamasında yaptıkları uygulamak için bir plan yapar ve ona bağlı kalır.

D) Etkileşimli Mesleki Karar Verme Modeli

Amundson (akt. Çakır, 2003: 47-50)' a göre, mesleki karar verme, kişilerin iş, eğitim ve diğer yaşamları boyunca ilerledikçe, hayat boyu devam eden bir süreçtir. Değişen hayat şartları ve standartları içinde meslek seçiminin önemi de artmıştır. Mesleki karar vermeyi sadece mantıklı tercih yapma olarak algılamamak, bu süreci bir bütün olarak algılamak, bireyin algılarını nasıl oluşturduklarını, karar verme gereksinimine neden olan olayları, kararın nasıl biçimlendiği ve uygulandığını anlamak gerekir. Amundson bu görüşlerinden yola çıkarak altı bölümden oluşan etkileşimli meslek kararı modelini ortaya koymuştur. Bu bölümler:

1- Meslek kararını belirleyici durumlar: Bireylerin karar verme durumları, içinde yetiştiği toplum ve kültür yapısı, ekonomik-sosyal olaylar, bulunduğu çevreyle olan ilişkileri ve bireyin özellikleri gibi faktörlerden önemli ölçüde etkilenir. Bu etmenler bireyin algılarını etkilemekte ve sonucunda vardıkları kararı almalarına yardımcı olur. Bu kararlılığın temelinde kişinin farkındalığı ve yetkinlik düzeyi ile ilgilidir. Yüksek düzeyde kendinin farkında olan bireyler dışsal tepkilerden etkilenmezler.

Bireyin kararlarında en önemli etkenlerden biri kültürdür. Bireyin içinde yaşadığı toplum onun davranışlarını ve tercihlerini etkiler. Meslek tercihi de toplum için oldukça önem taşımaktadır. Bu konu başta ailenin kendini ifade etme biçimi olarak algılanır ki tercih ortak gereksinim ve isteklerin değerlendirilmesi olarak belirlenir.

Bir diğerk önemli etkende ekonomik ve politik olaylardır. Yaşanan ekonomik sıkıntılar toplum üzerinde etkilerini göstermektedir. Bireyler bu ekonomik kriz içinde mesleki tercihlerini de buna göre düzenlemişlerdir. Bu durumlarda birçok meslek alanında iş bulmak güçleşirken bazı mesleklerde popüler hale gelmiştir.

Bireylerin aileleri içinde ve daha rahat ekonomik sosyal durumlarda aldıkları roller meslek kararı vermelerine etki eder. Başkalarının cinsiyeti, doğum sırasına, sağlığa ve sosyal statüye göre bekledikleri şeyler insanların kendilerini nasıl gördükleri ve kişiler arası ilişkilerini etkiler. Bu etkiler güçlükle fark edilebilir ve bazı özellikleri doğal yetenekleri ortaya çıkarırken bazılarının da üstünü örtebilir.

2- Karar tetikleyicileri: Belirli bir mesleki kararın verilebilmesi belirli bir takım karar tetikleyicilerinin harekete geçirilmesine bağlıdır. Bu karar tetikleyicileri bazen bir olay yada kişi olabilir. Bazı durumlarda bu tetikleyiciler bir eğitim programından mezun olma, işini kaybetmek yada aileden ayrılmak yönünde baskı gelmesi daha belirgin durumlar olabilir. Belirgin durumlarda bile karar tetikleyicilerin ortaya çıkması önemli ölçüde değişimler gösterebilir. Örneğin; bir eğitim programından mezun olan bireyler verdikleri kararlarda farklılık gösterebilirler. Bazıları okul bitmeden iş bulmayı, bazıları okul bittikten sonra iş bulmayı, bazıları ise bu süreci daha sonra yaşamayı tercih edebilir.

3- Bir kararın ilk çerçevesi: Bireyler meslek kararı vermeye doğru ilerledikçe problemi kavramlaştırmaya veya belirli bir çerçeve içine alma gereksinimi duyar. Çerçeveleme işlemi temelde bireylerin şu anda almak zorunda olarak algıladıkları bir karar doğrultusunda amaç edinmeleridir. Bu süreç hem problemin tanımını, hem de uzlaşma ve hareket için ön koşul olan stratejilerin belirlenmesini içerir.

4- Hareket: İlk çerçeve ilk hareket adımlarının temelini oluşturur. Bu aşamada bilgi toplanabilir ve kurulan ana hatlar ışığında ilgili yerlere özgeçmiş gönderilebilir. Bilgi toplandıkça bazı gerçeklerde belirginleşmeye başlar ve ilk çizilen çerçevede değişiklikler yapılabilir. Bu değişiklik yapma isteği belirleyici durumların etkisine dayanır. Bazı kimseler ilk çerçeveleriyle yola çıkarken bazıları zaman içinde bu çerçevede değişiklikler yapabilir.

5- Yeniden çerçeveleme: Hareket ve yeniden çerçeveleme arasındaki ilişki dinamiktir ve karar vermenin devam eden sürecini yansıtır.

6- İç ve dış etkilerin belirleyici durumlar üzerindeki etkisi: Bireyin kendi içinde yaşadığı iç çatışmalar ve değişimler ile kontrolü dışındaki dış gelişmeler kararını etkileyerek yeniden çerçeveleme sürecine götürebilir. Mesleki karar verme ile bireyler iş dünyası, meslek seçimi ve iş aramaya ilişkin kişisel tepkileri hakkında daha fazla bilgi sahibi olacaklardır. Elde edinilen yeni bilgiler yeni karar vermeye götürebilir. Ekonomik ve politik olaylardaki değişim ve gelişimler, meydana gelen kazalar, sağlık sorunları gibi birçok olaylar belirleyici durumları etkiler bazı durumlarda karar tetikleyicisi olur.

İlgili Yayınlar ve Araştırmalar

Bu bölümde konu ile ilgili olan ilgili yayın ve araştırmalara yer verilmiştir.

Kesici (2007), yaptığı çalışmada ortaöğretim öğrencilerinin anne- baba tutumlarının ve rehberlik ihtiyaçlarının mesleki karar verme zorluklarını yordamayı amaçlamıştır. 9-10-11. sınıf öğrencilerine, mesleki karar verme zorlukları ölçeği, ana-baba tutum envanteri, rehberlik ihtiyacı formunu kullanmıştır. Çalışmasında ortaöğretim öğrencilerinin kişisel rehberlik ihtiyacı ve mesleki rehberlik ihtiyacı, mesleki karar verme zorluklarının önemli bir yordayıcısı olarak bulmuştur.

Hamamcı ve Hamurlu (2005), anne babaların meslek gelişimine yardımcı olmaya yönelik tutumları ve bilgi düzeylerinin çocuklarının mesleki kararsızlıkları ile ilişkisini incelemiştir. Çalışmaya 200 lise öğrencisi ve onların anne- babaları da katılmıştır. Araştırmanın sonunda, öğrencilerin sınıf düzeyleri yükseldiğinde ve mesleki rehberlik aldıklarında daha az mesleki kararsızlık yaşadıkları ayrıca babaları meslek gelişimine karşı olumlu tutumlara sahip olan çocukların mesleki kararsızlık düzeyi babaları olumsuz tutuma sahip olanlardan daha düşük bulunmuştur.

Bozkurt (2005), lise son sınıf öğrencilerinin meslek kararı verme sürecinde karşılaştıkları zorluk düzeyleri anne-baba tutumu ve bazı özlük niteliklerini incelemiştir. Çalışmada iki ölçek (karar verme zorluğu ölçeği, ana-baba tutum ölçeği) ve bilgi formunu 503 lise son sınıf Türkçe-Matematik, Yabancı Dil, Fen alanlarında okuyan genel lise öğrencilerine uygulamıştır.

Çakır (2003), genel lise birinci sınıf öğrencileri üzerinde grup rehberliği programını uygulayarak öğrencilerin mesleki kararsızlıklarını azaltma amacıyla yaptığı

çalışmadır. Deney ve kontrol gruplarıyla birlikte yürütülen araştırmada uygulanan grup rehberliği programı, öğrencilerin kararsızlık düzeylerini azaltmış, geliştirilen mesleki karar envanterinden daha düşük puanlar almışlardır.

Bacanlı (2000), kararsızlık ölçeği geliştirmiştir. Çalışma kararsızlık sorunu olan bireylerin nasıl karar verdiklerini ölçmeyi amaçlayan bir ölçeğin geliştirilmesi ile ilgilidir. Ölçek iki alt kısmı içermektedir; kişisel araştırmacı kararsızlık ve kişisel aceleci kararsızlıktır.

Bal (1998), araştırmasında mesleki karar verme eğitim programını bireylerin mesleki olgunluk düzeyleri üzerinde etkisini deneysel olarak test etmiştir. Bu programa katılan deney grubu öğrencilerinin mesleki olgunluk düzeylerinin anlamlı biçimde yükseldiğini göstermektedir.

BÖLÜM II

YÖNTEM

Bu bölümde araştırmaya katılan öğrencilerin; cinsiyet, anne eğitim durumu, baba eğitim durumu, anne mesleği, baba mesleği, aylık gelir gibi değişkenle hakkında bilgi verilecek, veri toplama araçlarından alınan bilgilerle elde edilen istatistik teknikler açıklanmaya çalışılmıştır.

Araştırmanın Modeli

Çalışma tarama modelinde olup, zamansal tarama- izleme yaklaşımıdır. İzleme yaklaşımında, zamansal gelişim ya da değişimi belirlemek istenen değişken, aynı eleman ya da birimler üzerinde, belli bir başlangıç noktasından alınarak, sürekli olarak yada belli aralıklarla gözlenir(Karasar, 2004: 80).

Evren ve Örneklem

Araştırmanın çalışma evrenini, Denizli/ Buldan ilçesindeki ilköğretim ikinci kademe öğrencileri oluşturmaktadır. Çalışmada ilk uygulamaya 2006-2007 Eğitim- öğretim yılı nisan ayında Denizli/Buldan' da altı ilköğretim okulunda okuyan 335 ilköğretim yedinci sınıf öğrencisi katılmıştır. Bu öğrencilerin isim ve soyadları, okullarının isimleri ve okul numaraları belirlenmiştir. Ardından geçen bir yıl sonra ikinci uygulamaya 2007-2008 Eğitim-öğretim yılı nisan ayında Denizli/Buldan' da altı ilköğretim okulunda okuyan 316 ilköğretim sekizinci sınıf öğrencisi katılmıştır. Yine öğrencilerin isim ve soyadları, okullarının isimleri ve okul numaraları alınmıştır.

Mesleki Karar Envanteri ve Kişisel Bilgi Formundaki soruları yanıtlamayan, envanterin cevaplandırılmasında hep aynı ifadeleri tercih eden , sadece ilk uygulama ya da sadece ikinci uygulamaya katılan öğrenciler örneklem grubundan çıkartılmıştır. Böylece araştırmanın örneklemini her iki uygulamaya katılmış olan, sorulara eksiksiz cevap veren 93'ü kız, 97'si erkek olan toplam 190 öğrenci sekizinci sınıf öğrencisi oluşturmaktadır.

Veri Toplama Araçları

Çalışmada gerekli bilgileri toplamak için Mesleki Karar Envanteri, Kişisel Bilgi formu kullanılmıştır.

a) Mesleki Karar Envanteri ve Geçerlik-Güvenirlik Çalışması

Çakır, (2003) ‘ün “Bir mesleki grup rehberliği programının lise öğrencilerinin mesleki kararsızlık düzeylerine etkisi” ni incelediği doktora tezinde geliştirdiği “Mesleki Karar Envanteri” kullanılmıştır.

Mesleki Karar Envanteri, öğrencilerin kendi başlarına işaretleyebileceği bir ölçme aracıdır. Form iki sayfadan oluşmaktadır. İlk sayfada bir paragraflık yönerge vardır. Envanter 30 madde ve 5’li likert tipindedir. Her ifadenin devamında; Bana Hiç Uygun Değil (1), Bana Pek Uygun Değil (2), Kararsızım (3), Bana Biraz Uygun (4), Bana Çok Uygun (5) arasında beş seçenek bulunmaktadır. Bu dereceler sırasıyla 1’den 5’e kadar puan alır. Envanterden alınan yüksek puan kararsızlığı, düşük puan ise kararlılığı göstermektedir.

Araştırmanın ilk ve ikinci uygulamasında envanter öğrencilere uygulanmış, çalışmanın yapı geçerliğini ölçmek amacıyla da faktör analizi yapılmıştır.

Faktör analizi, aynı yapıyı yada niteliği ölçen değişkenleri bir araya toplayarak ölçmeyi az sayıda faktör ile açıklamayı amaçlayan bir istatistiksel tekniktir. Faktör analizi, bir faktörleşme yada ortak faktör adı verilen yeni kavramları (değişkenleri) ortaya çıkarma yada maddelerin faktör yük değerlerini kullanarak kavramların işlevsel tanımlarını elde etme süreci olarak da tanımlanmaktadır(Büyüköztürk, 2006: 123).

İlk ve ikinci uygulama sonucunda yapılan faktör analizinde faktör yükü 0,45’ in altında olan toplam 9 madde envanterden çıkarılmıştır.

Bir faktörle yüksek düzeyde ilişki veren maddelerin oluşturduğu bir küme varsa bu bulgu, o maddelerin birlikte bir kavramı- yapıyı faktörü ölçtüğü anlamına gelir. Faktör yük değerinin, 0,45 yada daha yüksek olması seçim için iyi bir ölçüdür(Büyüköztürk, 2006: 124).

Büyüköztürk (2006: 126)’ e göre bir envantere faktör analizi uygulanabilmesi için Kaiser- Meyer-Olkin (KMO) Testi’nin en az 0,6 çıkması gerekir. İlk uygulamada faktör analizinin KMO testi 0,762’tir. Güvenirliği belirten Cronbach’s Alpha değeri ise en az 0,70 ve üzerinde çıkmalıdır, ilk uygulamadaki değer 0,845’tür.

İkinci uygulamadaki KMO testi deęeri 0,935 ve Cronbach Alpha deęeri ise 0,811'dir. Bu da her iki uygulamanın geęerlik ve gvenirlik aısından uygunluęunu gsterir. Bu alıřmaların ardından envanter, 5'li likert tipinde, 21 soru olarak dzenlenmiř, bu řekilde veri analizine tabi tutulmuřtur. alıřmada alınabilecek en dřk puan 21, en yksek puan ise 105 puan olarak belirlenmiřtir.

I ve II. uygulamada envanterde yer alan maddelerin, frekans- yzdelik deęerleri, cevap ortalaması ve faktr ykleri Tablo 1 ve Tablo 2'de gsterilmiřtir.

Tablo 1

I. Uygulamadaki Maddelerin Frekans, Yüzdeler Değerleri, Cevap Ortalamaları ve Faktör Yükleri

Maddeler	I. Uygulamada yer alan maddelerin frekans, yüzdeler değerleri cevap ortalamaları ve faktör yükleri							
		Bana çok uygun	Bana biraz uygun	Karar-sızım	Bana pek uygun değil	Bana hiç uygun değil	X	F
1. Bir çok meslek ilgimi çekiyor, bunlar arasından hangisini seçeceğimde güçlük çekiyorum	f	41	55	43	20	31	3,29	,560
	%	21,6	28,9	22,6	10,5	16,3		
2. Sevdiklerime karşı gelmekten çekindiğim için herhangi bir meslek kararı vermiş değilim.	f	30	21	36	22	81	2,46	,503
	%	15,8	11,1	18,9	11,6	42,6		
3. Alan ve meslek seçimi konusunda yeterli bilgim yok.	f	35	41	57	28	29	3,13	,561
	%	18,4	21,6	30,0	14,7	15,3		
4. İlgilendiğim mesleklerin gerektirdiği eğitimler konusunda bilgim yeterli değil	f	38	40	44	32	36	3,06	,556
	%	20,0	21,1	23,2	16,8	18,9		
5. Meslek seçimi konusunda benim isteğim ile yakınlarımın isteklerinin uzlaşmayacağından kaygı duyuyorum.	f	27	24	46	22	71	2,55	,650
	%	14,2	12,6	24,2	11,6	37,4		
6. Hakkında bilgi sahibi olduğum çok az meslek var	f	47	46	32	27	38	3,19	,528
	%	24,7	24,2	16,8	14,2	20,0		
7. Kendime uygun bir meslek ya da alan olduğunu zannetmiyorum	f	33	23	37	30	67	2,61	,579
	%	17,4	12,1	19,5	15,8	35,3		
8. İleride ne olmak/ ne yapmak istediğim sorulduğunda cevap vermekte zorlanıyorum.	f	51	24	36	27	52	2,97	,466
	%	26,8	12,6	18,9	14,2	27,4		
9. Seçeceğim meslek konusundaki kararım sık sık değişiyor	f	40	32	45	21	52	2,93	,709
	%	21,1	16,8	23,7	11,1	27,4		
10. Bir meslek seçme oldukça karmaşık bu yüzden bir türlü başlayamıyorum	f	33	23	44	35	55	2,71	,588
	%	17,4	12,1	23,2	18,4	28,9		

11. Bildiğim bir çok meslek alanı olmasına rağmen onları bir türlü eleyip daraltamıyorum	f	40	25	50	27	48	2,91	,531
	%	21,1	13,2	26,3	14,2	25,3		
12. İlgilerim sık sık değişiyor	f	46	19	43	30	52	2,88	,667
	%	24,2	10,0	22,6	15,8	27,4		
13. Mesleki karar verme oldukça karmaşık ne yapacağım konusunda yetersizim.	f	35	33	42	36	44	2,89	,478
	%	18,4	17,4	22,1	18,9	23,2		
14. Varolan meslek ve eğitim alanları içinden bana uygun birini bulacağımı zannetmiyorum.	f	31	23	46	27	63	2,64	,511
	%	16,3	12,1	24,2	14,2	33,2		
15. Mesleki bir tercih yapmanın çok erken olduğunu düşünüyorum.	f	35	30	40	27	58	2,77	,543
	%	18,4	15,8	21,1	14,2	30,5		
16. Hayatımdaki önemli insanların görüşleri, alan ve meslek seçmem konusunda kafamı karıştırıyor	f	45	22	48	30	45	2,96	,526
	%	23,7	11,6	25,3	15,8	23,7		
17. Hoşlandığım bir çok meslek var fakat hangisinin diğerlerinden daha iyi olduğunu bilemiyorum.	f	46	32	47	28	37	3,12	,490
	%	24,2	16,8	24,7	14,7	19,5		
18. Düşüncelerine önem verdiğim bazı kişiler istediğim mesleği bana seçtirmiyorlar.	f	34	17	30	30	79	2,46	,682
	%	17,9	8,9	15,8	15,8	41,6		
19. Hangi alanlarda daha yetenekli olduğumu bilmiyorum.	f	54	23	40	29	44	3,07	,702
	%	28,4	12,1	21,1	15,3	23,2		
20. Hangi alanda daha başarılı olacağımı bilmiyorum.	f	48	29	37	35	41	3,04	,709
	%	25,3	15,3	19,5	18,4	21,6		
21. Hoşlandığım alanlarda yetenekli olup olmadığımı bilmiyorum.	f	43	34	47	23	43	3,06	,709
	%	22,6	17,9	24,7	12,1	22,6		

Tablo 2

II. Uygulamadaki Maddelerin Frekans, Yüzdeler, Cevap Ortalamaları ve Faktör Yükleri

Maddeler	II. Uygulamada yer alan maddelerin frekans, yüzdeler, cevap ortalamaları ve faktör yükleri							
		Bana çok uygun	Bana biraz uygun	Kararsızım	Bana pek uygun değil	Bana hiç uygun değil	X	F
1. Bir çok meslek ilgimi çekiyor, bunlar arasından hangisini seçeceğimde güçlük çekiyorum	f	40	47	47	16	40	3,16	,524
	%	21,1	24,7	24,7	8,4	21,1		
2. Sevdiklerime karşı gelmekten çekindiğim için herhangi bir meslek kararı vermiş değilim.	f	25	16	27	28	94	2,21	,460
	%	13,2	8,4	14,2	14,7	49,5		
3. Alan ve meslek seçimi konusunda yeterli bilgim yok.	f	28	53	33	37	39	2,97	,662
	%	14,7	27,9	17,4	19,5	20,5		
4. İlgilendiğim mesleklerin gerektirdiği eğitimler konusunda bilgim yeterli değil	f	37	48	39	30	36	3,11	,722
	%	19,5	25,3	20,5	15,8	18,9		
5. Meslek seçimi konusunda benim isteğim ile yakınlarımın isteklerinin uzlaşmayacağından kaygı duyuyorum.	f	26	15	43	32	74	2,41	,660
	%	13,7	7,9	22,6	16,8	38,9		
6. Hakkında bilgi sahibi olduğum çok az meslek var	f	45	44	36	34	31	3,2	,511
	%	23,7	23,2	18,9	17,9	16,3		
7. Kendime uygun bir meslek ya da alan olduğunu zannetmiyorum	f	24	19	27	27	93	2,31	,486
	%	12,6	10,0	14,2	14,2	48,9		
8. İleride ne olmak/ ne yapmak istediğim sorulduğunda cevap vermekte zorlanıyorum.	f	36	32	34	25	63	2,75	,566
	%	18,9	16,8	17,9	13,2	33,2		
9. Seçeceğim meslek konusundaki kararım sık sık değişiyor	f	50	32	28	37	43	3,05	,713
	%	26,3	16,8	14,7	19,5	22,6		
10. Bir meslek seçme oldukça karmaşık bu yüzden bir türlü başlayamıyorum	f	25	27	43	42	53	2,63	,608
	%	13,2	14,2	22,6	22,1	27,9		
11. Bildiğim bir çok meslek alanı olmasına rağmen onları bir türlü eleyip daraltamıyorum	f	33	31	40	31	55	2,77	,611
	%	17,4	16,3	21,1	16,3	28,9		

12. İlgilerim sık sık değişiyor	f	39	25	39	31	56	2,79	,652
	%	20,5	13,2	20,5	16,3	29,5		
13. Mesleki karar verme oldukça karmaşık ne yapacağım konusunda yetersizim.	f	29	29	41	44	47	2,73	,485
	%	15,3	15,3	21,6	23,2	24,7		
14. Varolan meslek ve eğitim alanları içinden bana uygun birini bulacağımı zannetmiyorum.	f	23	23	31	34	79	2,35	,510
	%	12,1	12,1	16,3	17,9	41,6		
15. Mesleki bir tercih yapmanın çok erken olduğunu düşünüyorum.	f	19	24	41	32	74	2,38	,573
	%	10,0	12,6	21,6	16,8	38,9		
16. Hayatımdaki önemli insanların görüşleri, alan ve meslek seçmem konusunda kafamı karıştırıyor	f	39	24	33	40	54	2,76	,452
	%	20,5	12,6	17,4	21,1	28,4		
17. Hoşlandığım bir çok meslek var fakat hangisinin diğerlerinden daha iyi olduğunu bilemiyorum.	f	38	32	52	32	36	3,02	,596
	%	20,0	16,8	27,4	16,8	18,9		
18. Düşüncelerine önem verdiğim bazı kişiler istediğim mesleği bana seçtirmiyorlar.	f	28	12	30	33	87	2,27	,476
	%	14,7	6,3	15,8	17,4	45,8		
19. Hangi alanlarda daha yetenekli olduğumu bilmiyorum.	f	42	26	42	26	54	2,87	,679
	%	22,1	13,7	22,1	13,7	28,4		
20. Hangi alanda daha başarılı olacağımı bilmiyorum.	f	40	34	47	26	43	3,01	,694
	%	21,1	17,9	24,7	13,7	22,6		
21. Hoşlandığım alanlarda yetenekli olup olmadığımı bilmiyorum.	f	36	19	49	34	52	2,75	,715
	%	18,9	10,0	25,8	17,9	27,4		

b) Kişisel Bilgi Formu

Kişisel bilgi formu envantere cevap veren öğrencilerin; ad- soyad, cinsiyet, anne mesleği, baba mesleği, anne eğitim durumu, baba eğitim durumu, kardeş sayısı, ailenin ortalama aylık geliri, öğrencinin okul dışında çalışma ortamının varlığı, ileride yapmayı düşündüğü bir meslek fikri, bir meslek sahibi olmak için eğitim-öğretim görmenin gerekliliği, üniversitede okumak için ailenin maddi durumunun yeterliliği, meslek seçiminde aile baskısı, ailenin öğrencinin okuldaki başarı durumuyla ilgisi, öğrencinin okuldaki başarı durumunu gördüğü düzey, öğrencinin meslek seçerken dikkat edilmesi gereken özellikler hakkında bilgisinin sorulduğu formdan oluşmaktadır.

Verilerin Analizi

Araştırma verilerinin analizinde; Paired Samples T- testi kullanılmıştır. Öğrencilerin zaman boyutu içinde kararlarında fark olup olmadığına bakmak için Paired Samples T- testi uygulanmıştır.

İlişkili örneklemeler için t-testi (Paired Samples T- testi) , ilişkili iki ölçüm ya da puanların elde edildiği deneysel ve tarama çalışmalarında kullanılabilir. İlişkili ölçümler deseni; a) aynı deneklerin tekrarlı ölçümleri ya da, b) eşleştirilmiş örneklemelerden elde edilen ölçümler olduğunda söz konusu olabilir. Aynı deneklerin bir deneysel işlemin öncesi ve sonrasında bağımlı değişkene ilişkin ölçümleri alındığında, deneklerin zamana bağlı tekrarlı ölçümleri söz konusudur ve elde edilen bu ölçümler ilişkilidir. Bu tür bir desen, tekrarlı deseni olarak tanımlanabilir. Böyle bir tekrarlı ölçümler deseninin tek faktörlü zaman bağlı iki ölçüm olduğu söylenebilir. Çünkü desende sadece deneklerin davranışlarında zamana bağlı anlamlı bir farklılaşmanın olup olmadığı incelenmektedir(Büyüköztürk, 2006: 67-68).

Çalışmanın I ve II. uygulamalarında, envanterde yer alan maddelerin, frekans ve yüzdelik değerleri verilmiştir. Frekans dağılımı, bir ya da daha çok değişkene ait değerlerin ya da puanların dağılımına ait özelliklerini betimlemek amacıyla verileri sayı ve yüzde olarak verir(Büyüköztürk, 2006: 21).

BÖLÜM III

BULGULAR VE YORUMLAR

Bu bölümde, araştırmanın alt problemleri doğrultusunda bulgulara ve yorumlara yer verilmiştir.

Tablo 3

“ İlköğretim sekizinci sınıf öğrencilerinin zaman boyutu (2007-2008 yılı) içinde, ilk ve ikinci yılda yapılan uygulamalar ile mesleki karar düzeylerini gösteren ilişkili Örneklem için T-Testi sonuçları”

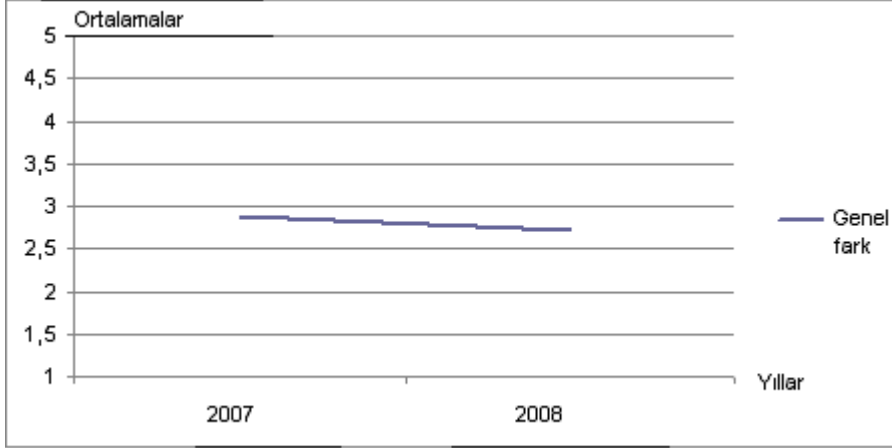
Uygulamalar	N	\bar{X}	ss	t	p
I. Uygulama (2006-2007 Eğitim-öğretim yılı)	190	2,89	0,721		
II. Uygulama (2007-2008 Eğitim-öğretim yılı)	190	2,73	0,659	2,66	0,008*

*p < .05 önemli

Tablo 3 incelendiğinde ilköğretim sekizinci sınıf öğrencilerinin mesleki karar düzeylerinde ilk ve ikinci yılda yapılan uygulamalar arasında verdikleri cevaplarda 0,05 manidarlık düzeyinde anlamlı bir farklılık olduğu görülmüştür. Cevap ortalamalarına bakıldığında ilerleyen zaman içinde öğrencilerin mesleki karar düzeylerinde daha kararlı hale geldikleri görülmektedir. Envanterde alınan yüksek puan kararsızlığın, düşük puan ise kararlılığın göstergesidir. Cevap ortalamalarında bir önceki seneye göre alınan puanlardaki düşme öğrencilerin mesleki karar düzeylerindeki artışın ifadesidir.

Grafik 1

“İlköğretim sekizinci sınıf öğrencilerinin zaman boyutu (2007-2008 yılı) içinde, ilk ve ikinci yılda yapılan uygulamaların sonuçları grafiği”



Grafik 1 incelendiğinde ilköğretim sekizinci sınıf öğrencilerinin zaman boyutu (2007-2008 yılı) içinde, cevap ortalamalarına bakıldığında ilk uygulamaya oranla ikinci uygulamada mesleki karar düzeylerinde artış olduğu gözlenmektedir. Envanterde alınan yüksek puan kararsızlığın, düşük puan ise kararlılığın göstergesidir. Cevap ortalamalarında bir önceki seneye göre alınan puanlardaki düşme öğrencilerin mesleki karar düzeylerindeki artışın ifadesidir.

Tablo 4

“İlköğretim sekizinci sınıf öğrencilerinin zaman boyutu (2007-2008 yılı) içinde, cinsiyet değişkeni ile mesleki karar düzeylerini gösteren, İlişkili Örneklem için T-Testi sonuçları”

Cinsiyet	Uygulamalar	N	\bar{X}	ss	t	p
Kız	I. Uygulama (2006-2007 Eğitim-öğretim yılı)	93	2,74	0,719	0,335	0,738
	II. Uygulama(2007-2008 Eğitim-öğretim yılı)	93	2,71	0,67		
Erkek	I. Uygulama (2006-2007 Eğitim-öğretim yılı)	97	3,03	0,697	3,310	0,001*
	II. Uygulama(2007-2008 Eğitim-öğretim yılı)	97	2,75	0,651		

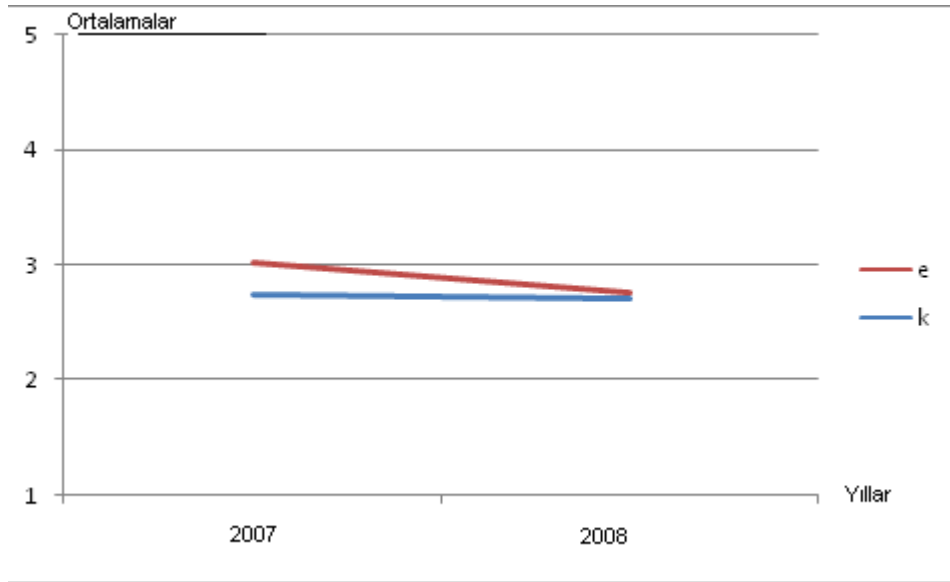
*p < .05 önemli

Tablo 4 incelendiğinde, ilköğretim sekizinci sınıf öğrencilerinin zaman boyutu (2007-2008 yılı) içinde, cinsiyet değişkeni ile mesleki karar düzeyleri açısından;

- Cinsiyet değişkeni ile mesleki karar düzeyleri arasında, kız öğrencilerde 0,05 manidarlık düzeyinde anlamlı bir farklılık olmadığı görülmüştür.
- Erkek öğrencilerde ise; 0,05 manidarlık düzeyinde anlamlı bir farklılık olduğu görülmüştür.

Grafik 2

“İlköğretim sekizinci sınıf öğrencilerinin zaman boyutu (2007-2008 yılı) içinde, cinsiyet değişkeni ile mesleki karar düzeyleri grafiği”



e= erkek, k=kız

Grafik 2 incelendiğinde ilköğretim sekizinci sınıf öğrencilerinin zaman boyutu (2007-2008 yılı) içinde, cinsiyet değişkeni ele alındığında ilk uygulamaya oranla ikinci uygulamada öğrencilerin mesleki karar düzeylerinde artış olduğu gözlenmektedir. Öğrencilerin cevap ortalamalarına bakıldığında, alınan puanlarda düşüş görülmektedir. Bu da öğrencilerin mesleki karar düzeylerinde artış olduğunu ifade eder (Envanterde alınan yüksek puan kararsızlığın, düşük puan ise kararlılığın göstergesidir).

Tablo 5

“İlköğretim sekizinci sınıf öğrencilerinin zaman boyutu (2007-2008 yılı) içinde, anne mesleği değişkeni ile mesleki karar düzeylerini gösteren, ilişkili Örneklem için T-Testi sonuçları”

Anne Mesleği	Uygulamalar	N	\bar{X}	ss	t	p
İşçi	I. Uygulama (2006-2007 Eğitim-öğretim yılı)	17	2,77	0,624	-0,195	0,848
	II. Uygulama(2007-2008 Eğitim-öğretim yılı)	17	2,8	0,636		
Ev Hanımı	I. Uygulama (2006-2007 Eğitim-öğretim yılı)	156	2,89	0,717	2,299	0,023*
	II. Uygulama(2007-2008 Eğitim-öğretim yılı)	156	2,74	0,662		
Diğer	I. Uygulama(2007-2008 Eğitim-öğretim yılı)	17	2,99	0,867	1,976	0,066
	II. Uygulama(2007-2008 Eğitim-öğretim yılı)	17	2,62	0,675		

*p < .05 önemli

Tablo 5 incelendiğinde ilköğretim sekizinci sınıf öğrencilerinin zaman boyutu (2007-2008 yılı) içinde, anne mesleği değişkeni ile mesleki karar düzeyleri açısından;

- Anne mesleği değişkeni ile öğrencilerin mesleki karar düzeyleri arasında, anne mesleği “ev hanımı” olan grupta 0,05 manidarlık düzeyinde anlamlı bir farklılık olduğu görülmüştür.
- Anne mesleği “işçi” olan öğrencilerin mesleki karar düzeyleri arasında 0,05 manidarlık düzeyinde anlamlı bir farklılık olmadığı görülmüştür.
- Anne mesleği “diğer” grubunda olan öğrencilerin mesleki karar düzeyleri arasında 0,05 manidarlık düzeyinde anlamlı bir farklılık olmadığı görülmüştür.

Tablo 6

“İlköğretim sekizinci sınıf öğrencilerinin zaman boyutu (2007-2008 yılı) içinde, baba mesleği değişkeni ile mesleki karar düzeylerini gösteren, İlişkili Örneklem için t-Testi sonuçları”

Baba Mesleği	Uygulamalar	N	\bar{X}	ss	t	p
İşçi	I. Uygulama (2006-2007 Eğitim-öğretim yılı)	55	2,97	0,683	1,742	0,087
	II. Uygulama(2007-2008 Eğitim-öğretim yılı)	55	2,79	0,66		
Memur	I. Uygulama (2006-2007 Eğitim-öğretim yılı)	19	2,67	0,659	0,053	0,959
	II. Uygulama(2007-2008 Eğitim-öğretim yılı)	19	2,67	0,64		
Çiftçi	I. Uygulama (2006-2007 Eğitim-öğretim yılı)	47	2,93	0,863	1,426	0,161
	II. Uygulama(2007-2008 Eğitim-öğretim yılı)	47	2,75	0,747		
Diğer	I. Uygulama (2006-2007 Eğitim-öğretim yılı)	69	2,86	0,661	1,569	0,121
	II. Uygulama(2007-2008 Eğitim-öğretim yılı)	69	2,7	0,608		

*p < .05 önemli

Tablo 6 incelendiğinde ilköğretim sekizinci sınıf öğrencilerinin zaman boyutu (2007-2008 yılı) içinde, baba mesleği değişkeni ile mesleki karar düzeyleri açısından;

- Baba mesleği değişkeni ile öğrencilerin mesleki karar düzeyleri arasında, baba mesleği “işçi” olan grupta 0,05 manidarlık düzeyinde anlamlı bir farklılık olmadığı görülmüştür.
- Baba mesleği “memur” olan öğrencilerin mesleki karar düzeyleri arasında 0,05 manidarlık düzeyinde anlamlı bir farklılık olmadığı görülmüştür.
- Baba mesleği “çiftçi” olan öğrencilerin mesleki karar düzeyleri arasında 0,05 manidarlık düzeyinde anlamlı bir farklılık olmadığı görülmüştür.
- Baba mesleği “diğer” grubunda olan öğrencilerin mesleki karar düzeyleri arasında 0,05 manidarlık düzeyinde anlamlı bir farklılık olmadığı görülmüştür.

Tablo 7

“İlköğretim sekizinci sınıf öğrencilerinin zaman boyutu (2007-2008 yılı) içinde, anne eğitim durumu değişkeni ile mesleki karar düzeylerini gösteren, ilişkili Örneklem için T-Testi sonuçları”

Anne Eğitimi	Uygulamalar	N	\bar{X}	ss	t	p
İlkokul Mezunu	I. Uygulama (2006-2007 Eğitim-öğretim yılı)	154	2,93	0,702	2,357	0,02*
	II. Uygulama(2007-2008 Eğitim-öğretim yılı)	154	2,78	0,657		
Ortaokul Mezunu	I. Uygulama (2006-2007 Eğitim-öğretim yılı)	21	2,74	0,771	1,912	0,07
	II. Uygulama(2007-2008 Eğitim-öğretim yılı)	21	2,41	0,653		
Lise Mezunu	I. Uygulama (2006-2007 Eğitim-öğretim yılı)	15	2,73	0,84	-0,085	0,934
	II. Uygulama(2007-2008 Eğitim-öğretim yılı)	15	2,75	0,605		

*p < .05 önemli

Tablo 7 incelendiğinde ilköğretim sekizinci sınıf öğrencilerinin zaman boyutu (2007-2008 yılı) içinde, anne eğitim durumu değişkeni ile mesleki karar düzeyleri açısından;

- Anne eğitim durumu “ilkokul mezunu” olan öğrencilerin mesleki karar düzeyleri arasında 0,05 manidarlık düzeyinde anlamlı bir farklılık olduğu görülmektedir.
- Anne eğitim durumu “ortaokul mezunu” olan öğrencilerin mesleki karar düzeyleri arasında 0,05 manidarlık düzeyinde anlamlı bir farklılık olmadığı görülmektedir.
- Anne eğitim durumu “lise mezunu” olan öğrencilerin mesleki karar düzeyleri arasında grupta 0,05 manidarlık düzeyinde anlamlı bir farklılık olmadığı görülmektedir.

Tablo 8

“İlköğretim sekizinci sınıf öğrencilerinin zaman boyutu (2007-2008 yılı) içinde, baba eğitim durumu değişkeni ile mesleki karar düzeylerini gösteren, ilişkili Örneklem için T-Testi sonuçları”

Baba Eğitim	Uygulamalar	N	\bar{X}	ss	t	p
İlkokul Mezunu	I. Uygulama (2006-2007 Eğitim-öğretim yılı)	125	2,97	0,712	2,587	0,011*
	II. Uygulama(2007-2008 Eğitim-öğretim yılı)	125	2,78	0,649		
Ortaokul Mezunu	I. Uygulama (2006-2007 Eğitim-öğretim yılı)	32	2,83	0,811	1,378	0,178
	II. Uygulama(2007-2008 Eğitim-öğretim yılı)	32	2,6	0,697		
Lise Mezunu	I. Uygulama (2006-2007 Eğitim-öğretim yılı)	23	2,61	0,62	-0,159	0,875
	II. Uygulama(2007-2008 Eğitim-öğretim yılı)	23	2,63	0,683		
Üniversite ve Üzeri	I. Uygulama (2006-2007 Eğitim-öğretim yılı)	10	2,79	0,659	0,062	0,952
	II. Uygulama(2007-2008 Eğitim-öğretim yılı)	10	2,77	0,612		

*p < .05 önemli

Tablo 8 incelendiğinde ilköğretim sekizinci sınıf öğrencilerinin zaman boyutu (2007-2008 yılı) içinde, baba eğitim durumu değişkeni ile mesleki karar düzeyleri açısından;

- Baba eğitim durumu “ilkokul mezunu” olan öğrencilerin mesleki karar düzeyleri arasında 0,05 manidarlık düzeyinde anlamlı bir farklılık olduğu görülmektedir.
- Baba eğitim durumu “ortaokul mezunu” olan öğrencilerin mesleki karar düzeyleri arasında 0,05 manidarlık düzeyinde anlamlı bir farklılık olmadığı görülmektedir.
- Baba eğitim durumu “lise mezunu” olan öğrencilerin mesleki karar düzeyleri arasında 0,05 manidarlık düzeyinde anlamlı bir farklılık olmadığı görülmektedir.
- Baba eğitim durumu “üniversite ve üzeri mezunu” olan öğrencilerin mesleki karar düzeyleri arasında 0,05 manidarlık düzeyinde anlamlı bir farklılık olmadığı görülmektedir.

Tablo 9

“ İlköğretim sekizinci sınıf öğrencilerinin zaman boyutu (2007-2008 yılı) içinde, kardeş sayısı değişkeni ile mesleki karar düzeylerini gösteren, ilişkili Örneklem için T-Testi sonuçları”

Kardeş Sayısı	Uygulamalar	N	\bar{X}	ss	t	p
Kardeşim Yok	I. Uygulama (2006-2007 Eğitim-öğretim yılı)	11	3,06	0,736	3,896	0,003*
	II. Uygulama(2007-2008 Eğitim-öğretim yılı)	11	2,4	0,611		
1 Tane	I. Uygulama (2006-2007 Eğitim-öğretim yılı)	98	2,9	0,723	2,198	0,03*
	II. Uygulama(2007-2008 Eğitim-öğretim yılı)	98	2,72	0,7		
2 Tane	I. Uygulama (2006-2007 Eğitim-öğretim yılı)	46	2,72	0,711	0,212	0,833
	II. Uygulama(2007-2008 Eğitim-öğretim yılı)	46	2,7	0,533		
3 Tane ve daha üzeri	I. Uygulama (2006-2007 Eğitim-öğretim yılı)	35	3,04	0,71	0,754	0,456
	II. Uygulama(2007-2008 Eğitim-öğretim yılı)	35	2,93	0,672		

*p < .05 önemli

Tablo 9 incelendiğinde ilköğretim sekizinci sınıf öğrencilerinin zaman boyutu (2007-2008 yılı) içinde kardeş sayısı değişkeni ile mesleki karar düzeyleri açısından;

- Kardeşi olmayan öğrencilerin mesleki karar düzeyleri arasında 0,05 manidarlık seviyesinde anlamlı bir farklılık olduğu görülmektedir.
- Kardeşi bir tane olan öğrencilerin mesleki karar düzeyleri arasında 0,05 manidarlık düzeyinde anlamlı bir farklılık olduğu görülmektedir.
- Kardeşi iki tane olan öğrencilerin mesleki karar düzeyleri arasında 0,05 manidarlık düzeyinde anlamlı bir farklılık olmadığı görülmektedir.
- Kardeşi üç tane ve daha üzeri olan öğrencilerin mesleki karar düzeyleri arasında 0,05 manidarlık düzeyinde anlamlı bir farklılık olmadığı görülmektedir.

Tablo 10

“İlköğretim sekizinci sınıf öğrencilerinin zaman boyutu (2007-2008 yılı) içinde, ailenin ortalama aylık geliri değişkeni ile mesleki karar düzeylerini gösteren, ilişkili Örneklem için T-Testi sonuçları”

Aylık geliri	Uygulamalar	N	\bar{X}	ss	t	p
0-500 Ytl	I. Uygulama (2006-2007 Eğitim-öğretim yılı)	89	2,86	0,76	2,281	0,025*
	II.Uygulama (2007-2008 Eğitim-öğretim yılı)	89	2,68	0,704		
500-750 Ytl	I. Uygulama (2006-2007 Eğitim-öğretim yılı)	47	2,97	0,73	1,12	0,268
	II.Uygulama (2007-2008 Eğitim-öğretim yılı)	47	2,82	0,571		
750-1000 Ytl	I. Uygulama (2006-2007 Eğitim-öğretim yılı)	33	2,81	0,629	0,823	0,417
	II.Uygulama (2007-2008 Eğitim-öğretim yılı)	33	2,69	0,671		
1000-1500 Ytl	I. Uygulama (2006-2007 Eğitim-öğretim yılı)	21	2,97	0,694	0,703	0,49
	II.Uygulama (2007-2008 Eğitim-öğretim yılı)	21	2,83	0,637		

*p < .05 önemli

Tablo 10 incelendiğinde ilköğretim sekizinci sınıf öğrencilerinin zaman boyutu (2007-2008 yılı) içinde ailenin ortalama aylık geliri değişkeni ile mesleki karar düzeyleri açısından;

- Ailenin ortalama aylık geliri, “0-500 Ytl” olan öğrencilerin mesleki karar düzeyleri arasında 0,05 manidarlık düzeyinde anlamlı bir farklılık olduğu görülmüştür.
- Ailenin ortalama aylık geliri, “500-750 Ytl” olan öğrencilerin mesleki karar düzeyleri arasında 0,05 manidarlık düzeyinde anlamlı bir farklılık olmadığı görülmüştür.
- Ailenin ortalama aylık geliri, “750-1000 Ytl” olan öğrencilerin mesleki karar düzeyleri arasında 0,05 manidarlık düzeyinde anlamlı bir farklılık olmadığı görülmüştür.

- d) Ailenin ortalama aylık geliri, “1000-1500” Ytl olan öğrencilerin mesleki karar düzeyleri arasında 0,05 manidarlık düzeyinde anlamlı bir farklılık olmadığı görülmüştür.

Tablo 11

“İlköğretim sekizinci sınıf öğrencilerinin zaman boyutu (2007-2008 yılı) içinde, çalışma ortamının varlığı değişkeni ile mesleki karar düzeylerini gösteren, ilişkili Örneklem için T-Testi sonuçları”

Çalışma Ortamı	Uygulamalar	N	\bar{X}	ss	t	p
Evet	I. Uygulama (2006-2007 Eğitim-öğretim yılı)	106	2,8	0,725	2,004	0,048*
	II.Uygulama (2007-2008 Eğitim-öğretim yılı)	106	2,64	0,63		
Kısmen	I. Uygulama (2006-2007 Eğitim-öğretim yılı)	28	2,92	0,659	0,284	0,778
	II.Uygulama (2007-2008 Eğitim-öğretim yılı)	28	2,88	0,694		
Hayır	I. Uygulama (2006-2007 Eğitim-öğretim yılı)	56	3,05	0,729	1,938	0,058
	II.Uygulama (2007-2008 Eğitim-öğretim yılı)	56	2,84	0,677		

*p < .05 önemli

Tablo 11 incelendiğinde ilköğretim sekizinci sınıf öğrencilerinin zaman boyutu (2007-2008 yılı) içinde çalışma ortamının varlığı değişkeni ile mesleki karar düzeyleri açısından;

- Çalışma ortamına “sahip olan” öğrencilerin mesleki karar düzeyleri arasında 0,05 manidarlık düzeyinde anlamlı bir farklılık olduğu görülmüştür.
- Çalışma ortamına “kısmen” sahip olan öğrencilerin mesleki karar düzeyleri arasında 0,05 manidarlık düzeyinde anlamlı bir farklılık olmadığı görülmüştür.
- Çalışma ortamına “sahip olmayan” öğrencilerin mesleki karar düzeyleri arasında 0,05 manidarlık düzeyinde anlamlı bir farklılık olmadığı görülmüştür.

Tablo 12

“İlköğretim sekizinci sınıf öğrencilerinin zaman boyutu (2007-2008 yılı) içinde, ileride yapmayı düşündüğü bir mesleğin fikri değişkeni ile mesleki karar düzeylerini gösteren, İlişkili Örneklemeler için T-Testi sonuçları”

Meslek Fikri	Uygulamalar	N	\bar{X}	ss	t	p
Evet	I. Uygulama (2006-2007 Eğitim-öğretim yılı)	167	2,86	0,721	2,062	0,041*
	II.Uygulama (2007-2008 Eğitim-öğretim yılı)	167	2,73	0,656		
Kısmen	I. Uygulama (2006-2007 Eğitim-öğretim yılı)	23	3,01	0,701	2,117	0,046*
	II.Uygulama (2007-2008 Eğitim-öğretim yılı)	23	2,75	0,692		

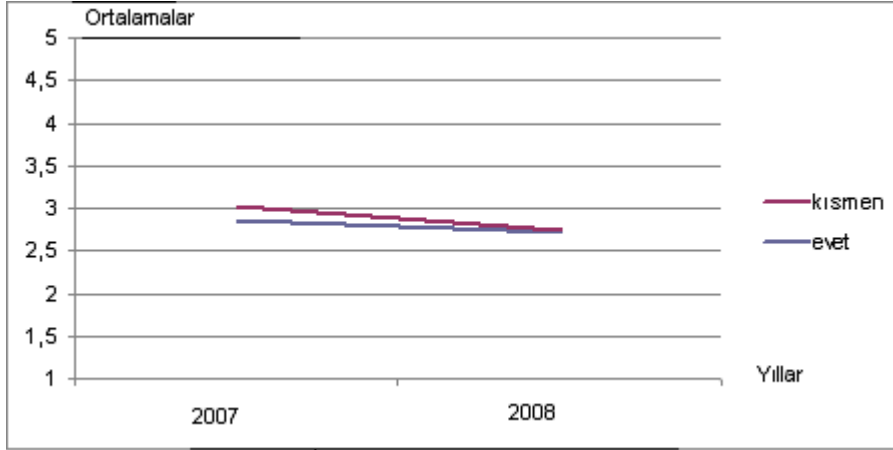
* p < .05 önemli

Tablo 12 incelendiğinde ilköğretim sekizinci sınıf öğrencilerinin zaman boyutu (2007-2008 yılı) içinde ileride yapmayı düşündüğü bir mesleğin fikri değişkeni ile mesleki karar düzeyleri açısından;

- Öğrencilerin ileride yapmayı düşündüğü bir meslek fikriyle mesleki karar düzeyleri arasında “evet” cevabını veren grupta 0,05 manidarlık düzeyinde anlamlı bir farklılık olduğu görülmüştür.
- Öğrencilerin ileride yapmayı düşündüğü bir meslek fikriyle mesleki karar düzeyleri arasında “kısmen” cevabını veren grupta 0,05 manidarlık düzeyinde anlamlı bir farklılık olduğu görülmüştür.

Grafik 3

“İlköğretim sekizinci sınıf öğrencilerinin zaman boyutu (2007-2008 yılı) içinde, ileride yapmayı düşündüğü bir mesleğin fikri değişkeni ile mesleki karar düzeyleri grafiği”



Grafik 3 incelendiğinde ilköğretim sekizinci sınıf öğrencilerinin zaman boyutu (2007-2008 yılı) içinde, ileride yapmayı düşündüğü bir mesleğin fikri değişkeni ile mesleki karar düzeyleri ele alındığında ilk uygulamaya oranla ikinci uygulamada öğrencilerin mesleki karar düzeylerinde artış olduğu bu artışın en fazla “kısmen” cevabı veren öğrencilerde görüldüğü gözlenmektedir (Envanterde alınan yüksek puan kararsızlığın, düşük puan ise kararlılığın göstergesidir).

Tablo 13

“İlköğretim sekizinci sınıf öğrencilerinin zaman boyutu (2007-2008 yılı) içinde, bir meslek sahibi olmak için eğitim-öğretim görmenin gerekliliği değişkeni ile mesleki karar düzeylerini gösteren, ilişkili Örneklemeler için T-Testi sonuçları”

Eğitim-öğretim görmenin gerekliliği	Uygulamalar	N	\bar{X}	ss	t	p
Evet	I. Uygulama (2006-2007 Eğitim-öğretim yılı)	170	2,87	0,729	2,116	0,036*
	II.Uygulama (2007-2008 Eğitim-öğretim yılı)	170	2,74	0,659		
Kısmen	I. Uygulama (2006-2007 Eğitim-öğretim yılı)	20	3,05	0,642	1,819	0,085
	II.Uygulama (2007-2008 Eğitim-öğretim yılı)	20	2,65	0,672		

* p < .05 önemli

Tablo 13 incelendiğinde ilköğretim sekizinci sınıf öğrencilerinin zaman boyutu (2007-2008 yılı) içinde bir meslek sahibi olmak için eğitim-öğretim görmenin gerekliliği değişkeni ile mesleki karar düzeyleri açısından;

- Öğrencilerin bir meslek sahibi olmak için eğitim-öğretim görmenin gerekliliği fikriyle mesleki karar düzeyleri arasında “evet” yanıtını veren grupta 0,05 manidarlık düzeyinde anlamlı bir farklılık olduğu görülmüştür.
- Öğrencilerin bir meslek sahibi olmak için eğitim-öğretim görmenin gerekliliği fikriyle mesleki karar düzeyleri arasında “kısmen” yanıtını veren grupta 0,05 manidarlık düzeyinde anlamlı bir farklılık olmadığı görülmüştür.

Tablo 14

“İlköğretim sekizinci sınıf öğrencilerinin zaman boyutu (2007-2008 yılı) içinde, üniversitede okumak için ailenin maddi durumunun yeterliliği değişkeni ile mesleki karar düzeylerini gösteren, İlişkili Örneklemeler için T-Testi sonuçları”

Üniversitede okutmak için ailenin maddi durumunun yeterliliği	Uygulamalar	N	\bar{X}	ss	t	p
Evet	I. Uygulama (2006-2007 Eğitim-öğretim yılı)	89	2,95	0,708	1,862	0,066
	II.Uygulama (2007-2008 Eğitim-öğretim yılı)	89	2,79	0,665		
Kısmen	I. Uygulama (2006-2007 Eğitim-öğretim yılı)	74	2,8	0,732	1,169	0,246
	II.Uygulama (2007-2008 Eğitim-öğretim yılı)	74	2,69	0,687		
Hayır	I. Uygulama (2006-2007 Eğitim-öğretim yılı)	27	2,95	0,737	1,816	0,081
	II.Uygulama (2007-2008 Eğitim-öğretim yılı)	27	2,68	0,561		

* p < .05 önemli

Tablo 14 incelendiğinde ilköğretim sekizinci sınıf öğrencilerinin zaman boyutu (2007-2008 yılı) içinde üniversitede okumak için ailenin maddi durumunun yeterliliği değişkeni ile öğrencilerin mesleki karar düzeyleri açısından;

- Öğrencilerin üniversitede okumak için ailenin maddi durumunun yeterliliği ile mesleki karar düzeyi arasında “evet” cevabını veren grupta 0,05 manidarlık düzeyinde anlamlı bir farklılık olmadığı görülmüştür.

- b) Öğrencilerin üniversitede okumak için ailenin maddi durumunun yeterliliği ile mesleki karar düzeyi arasında “kısmen” cevabını veren grupta 0,05 manidarlık düzeyinde anlamlı bir farklılık olmadığı görülmüştür.
- c) Öğrencilerin üniversitede okumak için ailenin maddi durumunun yeterliliği ile mesleki karar düzeyi arasında “hayır” cevabını veren grupta 0,05 manidarlık düzeyinde anlamlı bir farklılık olmadığı görülmüştür.

Tablo 15

“İlköğretim sekizinci sınıf öğrencilerinin zaman boyutu (2007-2008 yılı) içinde, meslek seçiminde aile baskısı değişkeni ile mesleki karar düzeylerini gösteren, ilişkili Örneklemeler için T-Testi sonuçları”

Meslek seçiminde aile baskısı	Uygulamalar	N	\bar{X}	ss	t	p
Kısmen	I. Uygulama (2006-2007 Eğitim-öğretim yılı)	42	2,79	0,695	0,417	0,679
	II.Uygulama (2007-2008 Eğitim-öğretim yılı)	42	2,74	0,691		
Hayır	I. Uygulama (2006-2007 Eğitim-öğretim yılı)	148	2,92	0,728	2,803	0,006*
	II.Uygulama (2007-2008 Eğitim-öğretim yılı)	148	2,73	0,652		

* p < .05 önemli

Tablo 15 incelendiğinde ilköğretim sekizinci sınıf öğrencilerinin zaman boyutu (2007-2008 yılı) içinde meslek seçiminde aile baskısı değişkeni ile mesleki karar düzeyleri açısından;

- a) Öğrencilerin meslek seçiminde aile baskısı ile mesleki karar düzeyleri arasında, “hayır” cevabını veren grupta 0,05 manidarlık düzeyinde anlamlı bir farklılık olduğu görülmüştür.
- b) Öğrencilerin meslek seçiminde aile baskısı ile mesleki karar düzeyleri arasında, “kısmen” cevabını veren grupta 0,05 manidarlık düzeyinde anlamlı bir farklılık olmadığı görülmüştür.

Tablo 16

“İlköğretim sekizinci sınıf öğrencilerinin zaman boyutu (2007-2008 yılı) içinde, ailelerinin okuldaki başarı durumuna ilgisi değişkeni ile mesleki karar düzeylerini gösteren, İlişkili Örneklem için T-Testi sonuçları”

Ailenin öğrencinin okul başarısına ilgisi	Uygulamalar	N	\bar{X}	ss	t	p
Evet	I. Uygulama (2006-2007 Eğitim-öğretim yılı)	137	2,87	0,724	2,463	0,015*
	II.Uygulama (2007-2008 Eğitim-öğretim yılı)	137	2,7	0,637		
Kısmen	I. Uygulama (2006-2007 Eğitim-öğretim yılı)	30	2,86	0,727	0,482	0,634
	II.Uygulama (2007-2008 Eğitim-öğretim yılı)	30	2,78	0,699		
Hayır	I. Uygulama (2006-2007 Eğitim-öğretim yılı)	23	3,04	0,712	1,182	0,25
	II.Uygulama (2007-2008 Eğitim-öğretim yılı)	23	2,84	0,749		

* p < .05 önemli

Tablo 16 incelendiğinde ilköğretim sekizinci sınıf öğrencilerinin zaman boyutu (2007-2008 yılı) içinde öğrencilerin ailelerinin okuldaki başarı durumuna karşı ilgisi değişkeni ile mesleki karar düzeyleri açısından;

- Öğrencilerin ailelerinin okuldaki başarı durumuna karşı ilgisi ile mesleki karar düzeyi arasında, “evet” cevabını veren grupta 0,05 manidarlık düzeyinde anlamlı bir farklılık olduğu görülmüştür.
- Öğrencilerin ailelerinin okuldaki başarı durumuna karşı ilgisi ile mesleki karar düzeyi arasında, “kısmen” cevabını veren grupta 0,05 manidarlık düzeyinde anlamlı bir farklılık olmadığı görülmüştür.
- Öğrencilerin ailelerinin okuldaki başarı durumuna karşı ilgisi ile mesleki karar düzeyi arasında, “hayır” cevabını veren grupta 0,05 manidarlık düzeyinde anlamlı bir farklılık olmadığı görülmüştür.

Tablo 17

“İlköğretim sekizinci sınıf öğrencilerinin zaman boyutu (2007-2008 yılı) içinde, okuldaki başarı durumlarını gördükleri düzey değişkeni ile mesleki karar düzeylerini gösteren, İlişkili Örneklem için T-Testi sonuçları”

Öğrencilerin okuldaki başarı durumlarını gördükleri düzey	Uygulamalar	N	\bar{X}	ss	t	p
Zayıf	I. Uygulama (2006-2007 Eğitim-öğretim yılı)	10	2,76	0,623	0,93	0,377
	II.Uygulama (2007-2008 Eğitim-öğretim yılı)	10	2,58	0,711		
Orta	I. Uygulama (2006-2007 Eğitim-öğretim yılı)	72	2,87	0,719	1,556	0,124
	II.Uygulama (2007-2008 Eğitim-öğretim yılı)	72	2,72	0,724		
İyi	I. Uygulama (2006-2007 Eğitim-öğretim yılı)	91	2,93	0,746	2,476	0,015*
	II.Uygulama (2007-2008 Eğitim-öğretim yılı)	91	2,73	0,59		
Çok iyi	I. Uygulama (2006-2007 Eğitim-öğretim yılı)	17	2,82	0,689	-0,329	0,747
	II.Uygulama (2007-2008 Eğitim-öğretim yılı)	17	2,9	0,72		

* p < .05 önemli

Tablo 17 incelendiğinde ilköğretim sekizinci sınıf öğrencilerinin zaman boyutu (2007-2008 yılı) içinde öğrencilerin okuldaki başarı durumlarını gördükleri düzey değişkeni ile mesleki karar düzeyleri açısından;

- Öğrencilerin okuldaki başarı durumlarını gördükleri düzey değişkeni ile mesleki karar düzeyleri arasında başarı durumunu “zayıf” gören grupta 0,05 manidarlık düzeyinde anlamlı bir farklılık olmadığı görülmüştür.
- Öğrencilerin okuldaki başarı durumlarını gördükleri düzey değişkeni ile mesleki karar düzeyleri arasında başarı durumunu “orta” gören grupta 0,05 manidarlık düzeyinde anlamlı bir farklılık olmadığı görülmüştür.

- c) Öğrencilerin okuldaki başarı durumlarını gördükleri düzey değişkeni ile mesleki karar düzeyleri arasında başarı durumunu “iyi” gören grupta 0,05 manidarlık düzeyinde anlamlı bir farklılık olduğu görülmüştür.
- d) Öğrencilerin okuldaki başarı durumlarını gördükleri düzey değişkeni ile mesleki karar düzeyleri arasında başarı durumunu “çok iyi” gören grupta 0,05 manidarlık düzeyinde anlamlı bir farklılık olmadığı görülmüştür.

Tablo 18

“İlköğretim sekizinci sınıf öğrencilerinin zaman boyutu (2007-2008 yılı) içinde, meslek seçerken dikkat edilmesi gereken özellikler hakkındaki bilgilerinin varlığı ile mesleki karar düzeylerini gösteren, İlişkili Örneklem için T-Testi sonuçları”

Meslek seçerken dikkat edilmesi gereken özellikler hakkında bilgi	Uygulamalar	N	X	ss	t	p
Evet	I. Uygulama (2006-2007 Eğitim-öğretim yılı)	95	2,95	0,74	1,814	0,073
	II.Uygulama (2007-2008 Eğitim-öğretim yılı)	95	2,79	0,664		
Kısmen	I. Uygulama (2006-2007 Eğitim-öğretim yılı)	38	2,92	0,705	3,07	0,004*
	II.Uygulama (2007-2008 Eğitim-öğretim yılı)	38	2,55	0,659		
Hayır	I. Uygulama (2006-2007 Eğitim-öğretim yılı)	57	2,77	0,699	0,121	0,904
	II.Uygulama (2007-2008 Eğitim-öğretim yılı)	57	2,76	0,638		

* p < .05 önemli

Tablo 18 incelendiğinde ilköğretim sekizinci sınıf öğrencilerinin zaman boyutu (2007-2008 yılı) içinde öğrencilerin meslek seçerken dikkat edilmesi gereken özellikler hakkındaki bilgilerinin varlığı değişkeni ile mesleki karar düzeyleri açısından;

- a) Öğrencilerin meslek seçerken dikkat edilmesi gereken özellikler hakkındaki bilgilerinin varlığı ile mesleki karar düzeyleri arasında, “evet” cevabını veren grupta 0,05 manidarlık düzeyinde anlamlı bir farklılık olmadığı görülmüştür.

- b) Öğrencilerin meslek seçerken dikkat edilmesi gereken özellikler hakkındaki bilgilerinin varlığı ile mesleki karar düzeyleri arasında, “kısmen” cevabını veren grupta 0,05 manidarlık düzeyinde anlamlı bir farklılık olduğu görülmüştür.
- c) Öğrencilerin meslek seçerken dikkat edilmesi gereken özellikler hakkındaki bilgilerinin varlığı ile mesleki karar düzeyleri arasında, “hayır” cevabını veren grupta 0,05 manidarlık düzeyinde anlamlı bir farklılık olmadığı görülmüştür.

BÖLÜM IV

SONUÇ- TARTIŞMA VE ÖNERİLER

SONUÇ-TARTIŞMA

Bu bölümde araştırma sonucundaki bulgulara dayalı olarak ulaşılan genel sonuç ve önerilere yer verilmiştir.

Bu çalışmanın amacı, ilköğretim sekizinci sınıf öğrencilerinin mesleki karar düzeylerini bir takım değişkenlerle birlikte uzunlamasına incelemektir.

Bu amaç çerçevesinde, bir yıl ara ile uygulanan mesleki karar envanterinin, ortaya çıkaracağı fark; ilk uygulamaya oranla ikinci uygulamada öğrenciler mesleki karar düzeylerinde daha kararlı duruma gelmiş olacaktır, araştırmanın denencesi olarak ifade edilmiş, bu çerçevede mesleki karar düzeyini etkileyebilecek çeşitli faktörlerle beraber değerlendirilmiştir.

Araştırma bulguları, çalışmaya katılan öğrencilerin, ilk uygulamaya oranla ikinci uygulamada mesleki karar düzeylerinde bir artış olduğunu göstermektedir. Meslek karar düzeyinde öğrenciler ilerleyen zamanla birlikte daha kararlı hale gelmektedir.

İlgili değişkenler incelendiğinde ikinci uygulamada cinsiyet değişkeni açısından, erkek öğrencilerin daha kararlı bir düzeyde oldukları görülmüştür. Bunun nedeni aileyi geçindirme zorunluluğunu kendi üstlerinde hissetmeleri ve meslek konusunda daha kararlı hale gelebilmeleri şeklinde yorumlanabilir. Kız öğrencilerde anlamlı bir fark çıkmamasının nedeni, hem aile hem de çevre ve sosyal açıdan beklentilere cevap vermeyi isteme, kendi ekonomik özgürlüğünü kazanacak olduğu bir mesleği seçmeyi isteme, bu öğrencilerin erkek öğrencilere göre meslek kararı vermede daha tereddüt yaşamaları, erkek öğrenciler kadar rahat olmamaları veya kararsız dönemde kaldıkları şeklinde yorumlanabilir. Anne mesleği değişkeninde ev hanımı olan grupta anlamlı bir farklılık görüşmüştür. Ev hanımı olan annelerin çocuklarının meslek seçimi ve mesleki kararlılığında daha etkin olduğu ve çocuklarının bir meslek sahibi olma konusunda daha kararlı davranmalarını istemeleri şeklinde ifade edilebilir.

Baba mesleği değişkeni açısından bakıldığında, anlamlı bir fark görülmemiştir. Bunun nedeni olarak çocukların daha çok anneyle vakit geçirmesi onunla daha çok diyalog kurması, babayla daha az iletişim halinde olması şeklinde yorumlanabilir.

Anne- baba eğitim durumun değişkeninde anlamlı farklılık ilköğretim mezunu olan

gruptan kaynaklanmaktadır. Her iki gruptan aynı anlamlı farklılığın çıkmış (ilkokul mezunu) olması dikkat çekicidir. İlkokul mezunu anne ve babaların çocuklarına karşı meslek seçimi ve mesleki kararlarında daha etkin olmaları, çocuklarının bir meslek için gerekli eğitim ve öğretimi almalarını istemeleri ya da bir an önce hayata atılmalarını öngörmeleri şeklinde yorum yapılabilir.

Kardeş değişkeni açısından, kardeşim yok ve bir tane kardeşim var diyen gruplarda anlamlılık çıkmıştır. Kardeşi olmayan ve bir tane kardeşi olan öğrencilerin mesleki karar vermede daha kararlı ve rahat oldukları şeklinde yorumlanabilir. Çünkü bu durum daha az sorumluluk sahibi olmayı ve anne babanın daha çok ilgi ve desteğini sağlamayı getirebilir. Kardeşi iki tane- üç tane ve daha fazla olan grupta anlamlı bir fark çıkmamıştır. Bu durum çocuğun daha çok sorumluluk almasını, anne-babasının ilgi ve desteğini daha az hissetmesi şeklinde yorumlanabilir.

Ailenin ortalama aylık geliri değişkeni açısından, 0-500 ytl geliri olan ailelerin çocukları mesleki karar düzeylerinde daha kararlı görülmüştür. Düşük gelir grubuna sahip olan bu ailelerin çocukları buldukları sosyo- ekonomik şartların zorluğunu ve bu zorluğu aşma düşüncesi nedeniyle daha kararlı hale geldikleri şeklinde ifade edilebilir. Ortalama aylık geliri 500-750 ytl; 750-1000 ytl.; 1000-1500 ytl; olan gruplarda anlamlı bir farklılık görülmemiştir.

Çalışma ortamına sahip olan öğrencilerin mesleki karar düzeylerinde anlamlılık görülmüştür. Kendine ait çalışma ortamı olan ve dolayısıyla derslerine daha iyi adapte olabilen, çalışabilen öğrenciler mesleki karar düzeylerinde daha yüksek bir ortalama gösterebilir. Çalışma ortamına kısmen sahip olan ya da sahip olmayan öğrencilerde anlamlı bir farklılık görülmemiştir. Bunun nedeni olarak, öğrencilerin yeterli olanaklara sahip olmaması, dersleriyle yeterince ilgilenememesi, derslerine adapte olamaması dolayısıyla mesleki karar düzeylerinde anlamlı bir fark göstermemesi şeklinde yorumlanabilir.

İleride yapmayı düşündüğü bir meslek fikri değişkeni ele alındığında, evet ve kısmen cevabını veren gruplarda anlamlı bir fark görülmüştür. Bu durum düşüncesinde bir meslek fikri olan veya bu düşüncüyü tasarlamaya başlayan öğrencilerin mesleki karar düzeylerinin daha yüksek olduğu şeklinde yorumlanabilir.

Meslek sahibi olmak için eğitim ve öğretimin gerekliliği değişkenine evet cevabını veren grupta bir anlamlılık görülmüştür. Bu da öğrencilerin meslek konusunda

eđitim ve đretime nem verdiđi ve bu konuda okul, aile ve evre tarafından ynlendirildiđi Őeklinde ifade edilebilir.

niversitede okumak iin ailenin maddi durumunun yeterliđi deđiŐkeninde anlamlı bir farklılık grlmemiŐtir. Bu durum đrencilerin niversitede okumak iin ailenin maddi durumunu gz ardı ettikleri Őeklinde yorumlanabilir.

Meslek seiminde aile baskısı deđiŐkeni ele alındıđında, hayır cevabını veren grupta anlamlılık grlmüŐtir. Ailesinde baskı grmeyen đrencinin meslek seiminde daha rahat ve kararlı bir tutum sergilemesi olarak yorumlanabilir. Baskı iinde kalan đrenci ne istediđi konusunda aile kararlarına bađlı olma ya da yaŐadıđı ikili(kendi isteđi- ailenin isteđi) durum onu kararsızlıđa gtrebilmektedir. Meslek seiminde kısmen ailesinden baskı gren đrencilerde anlamlı bir fark grlmemiŐtir. Bu durumu baskı unsurunun mesleki karar dzeyini olumsuz etkilediđi ynnde sylenebilir.

Ailenin đrencinin okuldaki baŐarı durumuyla ilgisi deđiŐkeninde, okuldaki baŐarı durumuyla ilgili olan ailelerin ocuklarının mesleki karar dzeyleri daha yksek olarak bulunmuŐtur. Bu da aile-okul iŐbirliđinin nemini ortaya koymaktadır. Okulla ailenin đrenciye gerek meslek seimi ve kararı, gerekse diđer alanlarda daha sađlıklı ve dođru kararlara ynlendirebileceđini gstermektedir. Kısmen ya da hayır cevabını veren grupta anlamlı bir fark grlmemiŐtir. Bu durum aile faktrnn đrencinin derslerinde ve mesleki karar dzeylerinde ne kadar nemli olduđunu ortaya koymaktadır.

đrencinin okuldaki baŐarı dzeyini nasıl grdđ deđiŐkeninde, baŐarı durumunu iyi olarak gren đrencilerde anlamlı bir fark grlmüŐtir. Okul baŐarısı iyi olan ders ve sosyal yaŐamını iyi ynlendirebilen đrencilerin mesleki karar dzeyleri daha yksektir Őeklinde yorumlanabilir.

đrencilerin meslek seerken dikkat edilmesi gereken zellikler hakkında bilgisinin sorulduđu deđiŐken, ele alındıđında kısmen cevabını veren grupta anlamlılık grlmüŐtir. Bu durum okullarda daha ok mesleki rehberlik alıŐmalarının yapılmasını, meslekler konusunda daha ok bilgilendirme alıŐmalarına ađırlık verilmesi gerektiđini ortaya koymaktadır.

ÖNERİLER

Araştırmada elde edilen bulgular çerçevesinde şu önerilerde bulunulmuştur:

1- Cinsiyet faktöründe kız öğrencilerin mesleki karar düzeylerinde anlamlı bir farklılık görülmemiştir. Bu duruma dayanarak okullarda özellikle kız öğrencilere ve ailelerine karşı meslek karar verme konusunda yönlendirme ve bilgilendirme çalışmaları yapılabilir.

2- Anne mesleği değişkeninde farklılık oluşturmayan, işçi ve diğer meslek grubunda olan anneler için öğrencilerin mesleki karar düzeylerini etkileyebilecek okulda rehberlik programları düzenlenebilir ya da bu gruptaki kişilerle birebir görüşme yöntemi yapılabilir.

3- Kardeş değişkeni ele alındığında kardeşi iki –üç ve daha fazla olan öğrencilerin aileleriyle görüşülebilir. Evde aile ortamında öğrencilerin anne ve babalarının daha çok ilgi ve iletişim kurması, ev ortamında daha az sorumluluk verilmesi konusunda çalışmalar yapılabilir.

4- Ortalama aylık geliri 500-750 ytl, 750-1000 ytl, 1000-1500 ytl, olan gruplarda anlamlı bir farklılık görülmemiştir. Bu gelir düzeyine sahip ailelerin çocuklarının mesleki karar düzeylerinin ele alınarak okul- aile birliği çalışmalarına ağırlık verilmesi gerektiği aktarılabilir.

5- Çalışma ortamına kısmen sahip olan ya da sahip olmayan öğrenciler için, okul saati bitiminde etüt sınıfı oluşturulabilir veya öğrencilere kütüphanede çalışma alışkanlığı daha çok aşılanabilir.

6- Meslek seçiminde aile baskısı konusu sınıf öğretmeni ya da okul rehber öğretmeni tarafından velilerle görüşülebilir baskı etkeninin öğrencide bıraktığı olumsuzluklardan, kararsızlıklardan bahsedilebilir.

7- Öğrencinin okuldaki başarı durumuyla kısmen ilgili olan ya da ilgili olmayan ailelerle görüşülebilir, bir öğrenci için aile faktörünün önemi ve etkisi ile ilgili çalışmalar yapılabilir.

Gelecek araştırmalar için getirebilecek olan öneriler ise;

1- Araştırma, ilköğretim öğrencilerini yedinci sınıftan başlayıp sekizinci sınıfta da ele almıştır. Konuyla ilgili daha uzunlamasına araştırmalar yapılabilir. Örneğin; ilköğretim öğrencilerini altıncı sınıftan itibaren inceleyerek uzunlamasına çalışmalar yapılabilir.

2- Uzunlamasına çalışmalar ortaöğretim döneminde de yapılabilir. Böylece öğrencilerin lise dönemi boyunca mesleki karar düzeyleri, kararsızlıkları, tercihlerindeki değişimler daha ayrıntılı olarak incelenmiş olur.

3- Uzunlamasına yapılan çalışmalarda mesleki rehberlik programı uygulanabilir. Böylece öğrencilerin hem zaman içindeki karar düzeyleri belirlenmiş olur, hem de mesleki rehberlik programıyla öğrenciler meslekler konusunda daha bilinçli ve doğru kararlar verebilecek duruma gelebilir.

4- Mesleki karar düzeyinin ilişkili olduğu faktörler geliştirilerek araştırmalar yapılabilir.

5- Mesleki karar düzeyi ve bu konuyla ilgili uzunlamasına ele alınan çalışmalar oldukça sınırlıdır. Betimsel ve deneysel araştırmalar yapılabilir. Böylece gereksinim duyulan yardım hizmetlerinin niteliği ortaya çıkmış olur, bu hizmetlerin öğrencilere ve topluma getireceği yararlar oldukça önemlidir.

KAYNAKÇA

- Ağakay, M. A. 1959, Türkçe Sözlük, Türk Dil Kurumu Yayınları, Yeni Matbaa, Ankara.
- Ateş, E., 2002, Farklı Liselerde Öğrenim Gören Lise Son Sınıfı Öğrencilerinin Mesleki Tercihlerinin ve İlgi Alanlarının Belirlenip Karşılaştırılması; Yüksek Lisans Tezi, Dokuz Eylül Üniversitesi Eğitim Bilimleri Enstitüsü, İzmir, (yayımlanmamış).
- Aytekin, A., 2005, Meslek Seçimini Etkileyen Sosyo- Ekonomik ve Kültürel Faktörler: Isparta Örneği; Yüksek Lisans Tezi, Süleyman Demirel Üniversitesi Sosyal Bilimler Enstitüsü, Isparta, (yayımlanmamış).
- Bacanlı, F., 2000, Kararsızlık Ölçeğinin Geliştirilmesi, Türk Psikolojik Danışma ve Rehberlik Dergisi, (14). s. 7-14.
- Bal, P. N., 1998, Ergenlik Döneminde Mesleki Karar Verme Olgunluğunun İncelenmesi ve Mesleki Karar Verme Eğitim Programının Etkisinin Araştırılması; Doktora Tezi, Marmara Üniversitesi Eğitim Bilimleri Enstitüsü, İstanbul, (yayımlanmamış).
- Bozkurt, P., 2005, Lise Son Sınıf Öğrencilerinin Mesleki Karar Verme Zorlukları Düzeylerinin Ana-Baba Tutumu ve Bazı Özlük Nitelikleri Açısından İncelenmesi; Yüksek Lisans Tezi, Selçuk Üniversitesi Sosyal Bilimler Enstitüsü, Konya, (yayımlanmamış).
- Büyüköztürk, Ş. 2006, Sosyal Bilimler İçin Veri Analizi El Kitabı, PegemA Yayıncılık, Ankara.
- Çakır, M. A., 2003, Bir mesleki grup rehberliği programının lise öğrencilerinin mesleki kararsızlık düzeylerine etkisi; Doktora Tezi, Ankara Üniversitesi Eğitim Bilimleri Enstitüsü, Ankara.
- Çoban, , A. E., 2005, Lise son sınıf öğrencilerinin mesleki olgunluk düzeylerinin yordayıcı bazı değişkenlere göre incelenmesi, Gaziantep Üniversitesi Eğitim Fakültesi Dergisi, (10), 39-54, <http://web.inonu.edu.tr> , (11/03/2007).
- Demirel, Ö. 2004, Kuramdan Uygulamaya Eğitimde Program Geliştirme, PegemA Yayıncılık, Ankara.
- Doğan, M. 1990, Büyük Türkçe Sözlük, Rehber Yayınları, Ankara.

- Efiliti, E., 1998, Mesleki Rehberliğin Meslek Seçimine Etkisi Üzerine Bir Araştırma; Yüksek Lisans Tezi, Selçuk Üniversitesi Sosyal Bilimler Enstitüsü, Konya, (yayınlanmamış).
- Hamamcı, Z. ve Hamurlu M. K., 2005, Anne Babaların Meslek Gelişimine Yardımcı Olmaya Yönelik Tutumları ve Bilgi Düzeylerinin Çocuklarının Mesleki Kararsızlıkları İle İlişkisi, Gaziantep Üniversitesi Eğitim Fakültesi Dergisi, (10), 55-69 <http://web.inonu.edu.tr> (11/03/2007).
- Karasar, N. 2004, Bilimsel Araştırma Yöntemleri, Nobel Yayın Dağıtım, Ankara.
- Kaya A. (Ed), 2004, Psikolojik Danışma ve Rehberlik, Anı Yayıncılık, Ankara.
- Kesici, Ş., 2007, Ortaöğretim Öğrencilerinin Anne Baba Tutumlarının ve Rehberlik İhtiyaçlarının Mesleki Karar Verme Zorluklarını Yordaması, Selçuk Üniversitesi Sosyal Bilimler Enstitüsü Dergisi, (18), 329-340, <http://www.sosyalbil.selcuk.edu.tr>. (04/03/2008).
- Koçer, D. 2005, İlköğretim ve Ortaöğretim Kurumları İçin Okulda Uygulamalı Rehberlik, Piramit Yayıncılık, Ankara.
- Kuzgun, Y. 2000, Meslek Danışmanlığı Kuramlar ve Uygulamalar, Nobel Yayınları, Ankara.
- Murat, G., 2003, Lise Öğrencilerinin Mesleki Değer ve Tercihleri ile Psikolojik İhtiyaçları Arasındaki İlişkiler; Yüksek Lisans Tezi, Atatürk Üniversitesi Sosyal Bilimler Enstitüsü, Erzurum, (yayınlanmamış).
- Öncü, H., 1995, Meslek Seçimi Gereği ve Önemi, Gazi Üniversitesi Gazi Eğitim Fakültesi Dergisi, (3). s. 110-115.
- Özgüven, İ. E. 2000, Çağdaş Eğitimde Psikolojik Danışma ve Rehberlik, Sistem Ofset, Ankara.
- Sahrañç, Ü., 2000, Lise Öğrencilerinin Mesleki Olgunluk Düzeylerinin denetim Odaklarına Göre bazı Değişkenler Açısından İncelenmesi; Yüksek Lisans Tezi, Hacettepe Üniversitesi Sosyal Bilimler Enstitüsü, Ankara, (yayınlanmamış).
- Şeyhun, H., 2000, Karar Verme Becerileri Eğitim Programının İlköğretim Son Sınıf Öğrencilerinin Karar Verme Becerilerine Etkisi; Yüksek Lisans Tezi, Gazi Üniversitesi Eğitim Bilimleri Enstitüsü, Ankara, (yayınlanmamış).

- Tan, H. 1992, Psikolojik Danışma ve Rehberlik: Teori ve Uygulama, Alkım Yayınları, İstanbul.
- Telman, C. 2002, Başarıya Giden Yolda Meslek Seçimi, Epsilon Yayıncılık, İstanbul.
- Ültanır, E. 2002, Psikolojik Danışma ve Rehberlik, Pegema Yayıncılık, Ankara.
- Yeşilyaprak, B. 2003, Eğitimde Rehberlik Hizmetleri, Nobel Yayın Dağıtım, Ankara.

EKLER

EK	Sayfa No
Ek 1: Anket ile İlgili Açıklama.....	66
Ek 2: Mesleki Karar Envanteri.....	67
Ek 3: Kişisel Bilgi Formu.....	68
Ek 4: Anket İzin Belgesi.....	69

EKLER**Ek 1****MESLEKİ KARAR ENVANTERİ****AÇIKLAMA:**

Envanterde meslek seçimiyle ilgili tutum ve davranışlarınızı ölçen bazı ifadelere yer verilmiştir. Sizden istenen, her bir ifadeyi dikkatli bir şekilde okuyarak, bu ifadelerin size ne kadar uygun olup olmadığını belirtmenizdir.

Her bir maddeyi dikkatli bir şekilde okuduktan sonra karşısındaki kutucuğa “X” işareti koymanız yeterli olacaktır.

ÖRNEK:

Meslek seçimiyle uğraşmanın erken olduğunu düşünüyorum.

Eğer yukarıdaki ifadenin size çok uygun olduğunu düşünüyorsanız “**Bana çok uygun**” kutucuğuna “X” işareti koymanız yeterli olacaktır.

Her bir ifadeye ilişkin beş seçenekten yalnız birini işaretleyebileceğinizi ve cevapsız ifade bırakmamanız gerektiğini lütfen unutmayınız.

BAŞARILAR

Aylin YAZICIOĞLU

Afyon Kocatepe Üniversitesi

MESLEKİ KARAR ENVANTERİ

MADDELER	Bana çok uygun	Bana biraz uygun	Kararsızım	Bana pek uygun değil	Bana hiç uygun değil
1. Bir çok meslek ilgimi çekiyor, bunlar arasından hangisini seçeceğimde güçlük çekiyorum					
2. Sevdiklerime karşı gelmekten çekindiğim için herhangi bir meslek kararı vermiş değilim.					
3. Alan ve meslek seçimi konusunda yeterli bilgim yok.					
4. İlgilendiğim mesleklerin gerektirdiği eğitimler konusunda bilgim yeterli değil					
5. Meslek seçimi konusunda benim isteğim ile yakınlarımın isteklerinin uzlaşmayacağından kaygı duyuyorum.					
6. Hakkında bilgi sahibi olduğum çok az meslek var					
7. Kendime uygun bir meslek ya da alan olduğunu zannetmiyorum					
8. İleride ne olmak/ ne yapmak istediğim sorulduğunda cevap vermekte zorlanıyorum.					
9. Seçeceğim meslek konusundaki kararım sık sık değişiyor					
10. Bir meslek seçme oldukça karmaşık bu yüzden bir türlü başlayamıyorum					
11. Bildiğim bir çok meslek alanı olmasına rağmen onları bir türlü eleyip daraltamıyorum					
12. İlgilerim sık sık değişiyor					
13. Mesleki karar verme oldukça karmaşık ne yapacağım konusunda yetersizim.					
14. Varolan meslek ve eğitim alanları içinden bana uygun birini bulacağımı zannetmiyorum.					
15. Mesleki bir tercih yapmanın çok erken olduğunu düşünüyorum.					
16. Hayatımdaki önemli insanların görüşleri, alan ve meslek seçmem konusunda kafamı karıştırıyor.					
17. Hoşlandığım bir çok meslek var fakat hangisinin diğerlerinden daha iyi olduğunu bilemiyorum.					
18. Düşüncelerine önem verdiğim bazı kişiler istediğim mesleği bana seçtirmiyorlar.					
19. Hangi alanlarda daha yetenekli olduğumu bilmiyorum.					
20. Hangi alanda daha başarılı olacağımı bilmiyorum.					
21. Hoşlandığım alanlarda yetenekli olup olmadığımı bilmiyorum.					

Ek 2
KİŞİSEL BİLGİ FORMU

Aşağıda sizinle ilgili kişisel bilgilerinizi içeren sorular yer almaktadır. Size uygun olan şıkkı **X** işareti koyarak belirtiniz. Lütfen soruları boş bırakmayınız.

- 1- Cinsiyetiniz :** a () Kadın b () Erkek
- 2- Annenizin mesleği:** a () İşçi b () Memur c () Ev hanımı d () Çiftçi
e () Diğer
- 3- Babanızın mesleği:** a () İşçi b () Memur d () Çiftçi e () Diğer
- 4- Annenizin eğitim durumu:** a () Okur-yazar değil b () İlkokul mezunu
c () Ortaokul mezunu d () Lise mezunu e () Üniversite ve üzeri
- 5- Babanızın eğitim durumu:** a () Okur-yazar değil b () İlkokul mezunu
c () Ortaokul mezunu d () Lise mezunu e () Üniversite ve üzeri
- 6- Kardeş sayısı:** a () Kardeşim yok b () 1 c () 2
d () 3 e () 4 ve üzeri
- 7- Ailenizin ortalama aylık geliri:** a () 0 - 500 Ytl b () 500 - 750 Ytl
c () 750-1.000 Ytl d () 1000-1.500 Ytl e () 1.500 Ytl ve üzeri
- 8- Okul dışında bulunduğunuz yerde(ev, yurt gibi) çalışma ortamınız var mı?**
a ()Evet b () Kısmen c ()Hayır
- 9- İlerde yapmayı düşündüğünüz bir meslek var mı?**
a ()Evet b () Kısmen c ()Hayır
- 10- Meslek sahibi olmak için eğitim ve öğretim görmek gerekiyor mu?**
a ()Evet b () Kısmen c ()Hayır
- 11- Üniversitede okumak için ailenizin maddi durumu yeterli mi?**
a ()Evet b () Kısmen c ()Hayır
- 12- Meslek seçiminde ailenizden baskı görüyor musunuz ?**
a ()Evet b () Kısmen c ()Hayır
- 13- Aileniz okuldaki başarı durumunuzla ilgili mi?**
a ()Evet b () Kısmen c ()Hayır
- 14- Okuldaki başarı durumunuzu nasıl görüyorsunuz?**
a ()Zayıf b () Orta c () İyi d () Çok iyi
- 15- Meslek seçerken dikkat edilmesi gereken özellikler hakkında bilginiz var mı?**
a () Evet b () Hayır c () Kısmen

T.C.
DENİZLİ VALİLİĞİ
İl Millî Eğitim Müdürlüğü

11 Şubat 2008

Sayı : B.08.4.MEM.4.20.00.09.010/ 4176
Konu : Anket Onayı.

VALİLİK MAKAMINA

İlgi : Aysin YAZICIOĞLU'nun 07/02/2008 tarih ve bilâ sayılı dilekçesi.

Afyon Kocatepe Üniversitesi Sosyal Bilimler Enstitüsü sınıf öğretmenliği Anabilim Dalı yüksek lisans öğrencisi Aysin YAZICIOĞLU, ilgi dilekçeleri gereği Müdürlüğümüze bağlı Buldan ilçesi Dört Eylül İÖO, Ahmet Tuncay İÖO, Ahmet Nadir Özlen İÖO, Ahmet Terzioğlu İÖO, Güngör Cerit Cumhuriyet İÖO ve Yusuf Gökçe Zafer İlköğretim Okullarında öğrenim gören 8. sınıf öğrencilerine "İlköğretim 2. kademe Öğrencilerinin Mesleki Karar Düzeylerinin incelenmesi" konulu araştırma yapmak istemektedir.

Adı geçen Yüksek Lisans Öğrencisinin yukarıda belirtilen İlköğretim Okullarında okuyan 8. sınıf öğrencilerine konu ile ilgili anket çalışmalarını 15/04/2008 tarihine kadar yapması Müdürlüğümüze uygun görülmektedir.

Makamlarınızca da uygun görüldüğü takdirde OLUR'larınıza arz ederim.


Mahmut OGUZ
Millî Eğitim Müdürü

OLUR
... 11/2/2008

İbrahim ÇEKİRKİN
Vali a.
Vali Yardımcısı

EKLER :
1-İlgi yazı (1 Sayfa)
2-Anket Formu (... Sayfa)

