

YÜKSEK LİSANS TEZ ÖZÜ**XIX. YÜZYILDA OSMANLI DEVLETİ’NİN BİR NAHİYESİ OLAN
İNÖNÜ’NÜN SOSYO-EKONOMİK DURUMU****YASEMİN SAKARYA ASLAN****TARİH BİLİM DALI****ESKİŞEHİR OSMANGAZİ ÜNİVERSİTESİ, SOSYAL BİLİMLER
ENSTİTÜSÜ****DANIŞMAN: DOÇ.DR. OSMAN KÖKSAL**

Bu çalışmanın amacı; temettuat defterlerine ve salnamelere göre, XIX. yüzyılda Osmanlı Devleti’nin Hüdavendigâr eyaleti nahiyelerinden olan İnönü’nün sosyo-ekonomik durumunu ortaya koymaktır.

Şehirlerin sosyal tarihi, ülke ve devletlerin sosyal gelişimini, gelir durumunu, demografik yapısını ortaya koyan önemli bir göstergedir. Şehir araştırmacılarının en önemli kaynakları ise araştırma yapılan döneme ait kronikler ile resmi ve özel kaynaklardır.

Bu çalışmanın verileri, Başbakanlık Osmanlı Arşivi’ndeki orijinal kaynaklar kullanılarak elde edilmiştir. Bu kaynaklar, önce transkribe edilmiş, sonra da değerlendirilip diğer kaynaklarla desteklenerek bu çalışma hazırlanmıştır.

Araştırma sonucunda, Osmanlı Devleti’nin, Orta Anadolu’da bir nahiyesi olan İnönü’nün, sosyo-ekonomik ve demografik durumu ortaya konmaya çalışılmıştır.

ABSTRACT

The Main Point Of The Master Thesis

THE SOCIO-ECONOMIC SITUATION OF İNÖNÜ TOWN IN XIX. CENTURY

The aim of this study is to discover the socio-economic situation of İnönü town belonging to Ottoman Empire of Hüdavendigâr province according to income registration and the records of the annuals.

This study is an important knowledge that shows the social-history, social development and demographic situation, of the cities and states. The most important sources of city researchers are the chronics belonging to the researching period and the private ones.

The data of this study have been obtained by using the original sources in Ottoman Archives. They have been translated and evaluated by the other sources.

The socio economic and demographic situation of İnönü town has been analyzed at the end of this study.

İÇİNDEKİLER

ÖZET.....	ii
ABSTRACT.....	iii
İÇİNDEKİLER.....	iv
KISALTMALAR.....	vi
ÖNSÖZ.....	vii
GİRİŞ.....	1

BİRİNCİ BÖLÜM

I.İNÖNÜ'NÜN TARİHÇESİ

A. OSMANLI ÖNCESİ İNÖNÜ.....	2
1. Nahiyenin Adı ve Coğrafi Konumu.....	2
2. İnönü'nün İlk ve Ortaçağ'daki durumu.....	3
B. OSMANLI DÖNEMİNDE İNÖNÜ.....	4
1. İnönü'nün Osmanlı Devletine Katılışı.....	4
2. İnönü'nün Osmanlı İdari Taksimatındaki Yeri.....	5

İKİNCİ BÖLÜM

İNÖNÜ'NÜN XIX. YÜZYILDAKİ DEMOGRAFİK VE SOSYO-EKONOMİK YAPISI

A. İNÖNÜ'NÜN NÜFUSU VE EKONOMİK YAPISI.....	6
1. Demografik durum.....	6
2. Nüfus Dağılımı.....	7
a) Merkez Nüfusu.....	7
b) Köy Nüfusu.....	8
3. Yerel Yönetim.....	10
B. SOSYO - KÜLTÜREL YAPI.....	11
1. Askeri Gruplar.....	11
2. Eğitim Öğretim.....	12
C. EKONOMİK DURUM.....	12

1. Ziraat ve Hayvancılık.....	12
2. Ticaret ve Meslek Gurupları.....	17
3. Gelir Kalemleri ve Vergiler.....	19
a) Gelirler.....	19
b) Vergi ve Vergilendirme.....	21
ba) Özel Gelir Vergisi (Vergi-i Mahsus).....	22
bb) Öşür.....	24

ÜÇÜNCÜ BÖLÜM

OSMANLI'DAN CUMHURİYET'E GEÇİŞ SÜRECİNDE İNÖNÜ

A. MİLLİ MÜCADELE DÖNEMİNDE İNÖNÜ.....	26
1. Milli Mücadele'nin Oluşması.....	26
2. Düzenli Orduya Geçiş.....	27
3. I. İnönü Savaşı.....	28
4. I. İnönü Savaşı'nın Sonuçları.....	29
5. Londra Konferansı (27 Şubat–12 Mart).....	30
6. II. İnönü Savaşı.....	32
7. II. İnönü Savaşı'nın Sonuçları.....	34
8. İsmet Paşa'ya “İnönü” Soyadının Verilmesi.....	35
B. SOSYO – KÜLTÜREL YAPI.....	36
1. Yerel Yönetim.....	36
2. Eğitim Öğretim.....	38
SONUÇ.....	40
KAYNAKÇA.....	42
EKLER.....	208

KISALTMALAR

a.g.e.	:Adı geçen eser
a.g.m.	:Adı geçen makale
Bkz.	:Bakınız
BOA.	:Başbakanlık Osmanlı Arşivi
C.	:Cilt
Çev.	:Çeviren
d.	:Defter
Haz.	:Hazırlayan
H.	:Hicri
İÜFD.	:İstanbul Üniversitesi:İktisat Fakültesi Dergisi
MEB.	:Milli Eğitim Bakanlığı
s.	:Sayfa
TDVİA.	:Türkiye Diyanet Vakfı İslam Ansiklopedisi
TMT.	:Temettuat Defteri
Yay.	:Yayınları

ÖNSÖZ

XIX. yüzyıl, Osmanlı Devleti'nin tarihinde önemli olayların yaşandığı bir zaman dilimidir. Milliyetçilik akımının hızla ve kuvvetle yayıldığı bu dönemde devlet bir taraftan bünyesindeki Türk olmayan ve Avrupalı devletlerin kışkırtmalarıyla ayaklanan unsurlarla ve bitmek bilmeyen savaşlarla uğraşırken bir taraftan da taşra yönetimindeki sorunlara çözüm bulmak için çabalamıştır.

Bu çalışmamızda; esas olarak Osmanlı Devleti'nin nahiyesi olan İnönü'nün XIX. yüzyıldaki sosyal, ekonomik ve demografik durumu temettuat defterleri ışığında incelenmeye çalışılmıştır. Çalışmanın ilk aşamasında İnönü'nün 1260 yılına ait temettuat defterleri transkribe edilmiştir. Çalışmamızın bel kemiğini oluşturan bu bilgiler salnamelerle ve diğer kaynaklarla desteklenmiştir. Çalışmamız üç bölümden oluşmaktadır: Birinci bölümde; Osmanlı idaresi öncesinde ve Osmanlı dönemindeki durumu ile Osmanlı idari taksimatındaki yeri incelenmiştir. İkinci bölümde; İnönü'nün XIX. yüzyıldaki demografik ve sosyo-ekonomik yapısı temettuat defterlerine göre ortaya konmaya çalışılmıştır. Buradan edinilen bilgiler aynı zamanda sistematize edilip tablolar ve grafikler halinde de sunulmuştur. Üçüncü bölümde ise Osmanlı'dan Cumhuriyet'e geçiş süreci incelenerek İnönü için bir dönüm noktası olan ve Milli Mücadele'de tarihimize adını altın harflerle yazdıran İnönü savaşları, savaşa giden süreç, savaşların sonuçları üzerinde durulmuştur. Bu bölümde ayrıca salnameler dikkate alınarak; XX. Yüzyıl başlarında İnönü'nün yöneticileri, eğitim durumu gibi sosyal konulara değinilmiştir. Fakat İnönü, o dönemde küçük bir nahiye olması sebebiyle salnamelerde çok geniş bilgiye rastlanmamıştır. Sonraki bölümde; İnönü'ye ait, temettuat defterlerinden edinilen bilgilerin tablo ve grafik şeklinde yer aldığı bölümden sonra "ekler" başlığı altında yine İnönü'ye ait temettuat defterlerinden transkribe edilmiş örnekler ile salname örneklerine yer verilmiştir.

Bu çalışma sırasında beni yönlendiren ve desteğini hiçbir zaman esirgemeyen hocam, Sayın Doç. Dr. Osman Köksal'a sonsuz teşekkürlerimi sunarım.

GİRİŞ

Şehirler; bir ülkenin özünü yansıtan birer ayna gibidir. O ülkeye ait gelişmişlik düzeyi, refah seviyesi, halkının karakteristik yapısı ve dini inanışları gibi birçok konu hakkında bize ipuçları sağlar. Bu amaçla ele aldığımız, Osmanlı Devleti'nin XIX. Yüzyılda küçük bir nahiyesi olan İnönü, köklü bir geçmişe sahiptir. Geçmiş Frigler'e kadar uzanan bu nahiyeye, Bizanslılar'a da ev sahipliği yapmıştır. Selçuklular, bölgeyi ele geçirdikten sonra İnönü, Bizanslılar'a karşı bir kale vazifesi görmeye başlamış ve bu özelliği Osmanlılar döneminde de devam etmiştir.

Kuruluşundan itibaren sürekli fetih çalışması içinde olan Osmanlı Devleti zamanında İnönü, geri planda kalmış ve pek fazla gelişme imkânı bulamamıştır.

Milli Mücadele'nin savaş aşamasına gelindiğinde ise İnönü ve çevresi çok stratejik bir önem arz etmeye başlamıştır. Öyle ki Milli Mücadele döneminde Ankara üzerine yürüyüp orada çalışmalarını yürüten hükümeti dağıtmak isteyen düşman kuvvetleri için İnönü, bir engel teşkil etmiştir. Yunanlılar, Türk milletinin "azim ve kararlılık" la ördüğü bu duvarı aşamamış; bu da, onca zararlı ot içinde bir fidan yeşertmeye çalışan Mustafa Kemal ve arkadaşlarına zaman kazandırmış daha da önemlisi bağımsız Türk devletinin müjdeciliğini yapmış ve Milli Mücadele'nin bir yüz akı olmuştur.

BİRİNCİ BÖLÜM

İNÖNÜ'NÜN TARİHÇESİ

A. OSMANLI ÖNCESİ İNÖNÜ

1. Nahiye'nin Adı ve Coğrafi Konumu

Bugünkü İnönü nahiyesinin çevresinde bulunan höyükler, tarihinin eski çağlara dayandığını göstermektedir. Bölgede, MÖ 2000–1200 yılları arasında Hitit, MÖ 1200'lerden itibaren Frig hâkimiyeti yaşamıştır. Bunları; Pers, Roma ve Bizans dönemleri izlemiştir.¹

Bizanslılar döneminde bir kale özelliği taşıyan bu nahiye'nin bugünkü adı olan İnönü'nün oluşumu ise şöyledir: Sultanönü sancağında köy ve kasaba adları yaygın olarak “höyük” kelimesiyle bitmektedir. Hatta “Sultanönü” ismi de “Sultan Höyüğü” kelimesinin bozuk söylenişinden oluşmuştur. İnönü de aynı şekilde, “höyük” kelimesinin “önü” şeklinde değişmesinden oluşmuştur.²

İnönü, İç Anadolu Bölgesi'nin kuzeybatı kesiminde yer alır. İlçenin güneyinde, Domaniç dağının kollarından Yeşildağ'ın devamı olan Gökçetepe ve Kuz dağı vardır. İnönü ovası, Kuzeyden Sündiken dağlarının uzantıları olan Söğüt dağı ve Metristepe ile çevrilidir. Batıdan ise Dodurga dağları, Yörük yayla, ,Dereyalak, Seyit Ali, Erenköy, Aşağı Kusfindık, Yukarı Kusfindık köyleri ve Devlet ormanı ile çevrilidir.

¹ Nejat İşcan, *Fotoğraflarla İnönü*, İşcan Yay.No:28 Eskişehir.2000, s. 11.

² Halime Doğru, XVI Yüzyılda Eskişehir ve Sultanönü Sancağı, Odunpazarı Belediyesi Kültür Yayınları, No. 5, Eskişehir 2005, s.94

2. İnönü'nün İlk ve Ortaçağ'daki Durumu

Eskişehir çevresinde yapılan arkeolejik çalışmalar, bölgenin Prehistorik dönemlerden beri iskân edilen bir yer olduğunu göstermektedir.³

Bugün Eskişehir'e bağlı bir ilçe olan İnönü'deki mağaralar Milli Eğitim Bakanlığı tarafından araştırılmış⁴, ilçenin kuzeyinde, günümüzdeki adı "Eserönü" olan bölgedeki kalıntılardan örnekler toplatılarak ortaokul bahçesine dikilen, sütun taşlarının incelenmesiyle kasabanın kurucularının Frigler olduğu sonucuna varılmıştır. Frigler, MÖ 1200'lü yıllarda Dorlar'la birlikte Avrupa'nın güneyine yönelmişler, Yunanistan'a yönelen Dorlar'dan ayrılarak İstanbul Boğazı'nı geçip Anadolu'ya gelmişlerdir. Kızılırmak dolaylarına çekilmiş ve zayıflamış halde Hititler'i yıkarak yerine Sakarya dolaylarını içine alan ve merkezi Gordion olan bir devlet kurmuşlardır. Bu yıllarda, Gordion'a yakın olan İnönü'de Frigler'in eline geçmiştir. Frigler'i VIII. yüzyılda yıkan Kimmerler'in İnönü'ye gelip gelmedikleri hakkında kesin bilgi yoktur. Kimmerler'in çekilmesinden sonra Batı Anadolu'nun tek sahibi durumuna geçen Lidyalılar için de aynı şey söz konusudur. Büyük İskender'in Gordion'a gelişini takip eden M.Ö 64 tarihinde, Romalıların son Anadolu Helenizm Krallığı'na son verilinceye kadar geçen süre içinde İnönü'nün Anadolu Helenizm Krallığı'na bağlı kaldığı bilinmektedir. Romalıların Anadolu'ya yerleşmesinden sonra, M.S. 395'te Bizans İmparatorluğu topraklarına katılmıştır. Bu durum, halen İnönü kalesi denilen Bizans yapısı inlerden ve Kandilli köyünden çıkan tarihi eserlerden anlaşılmıştır.

İnönü'nün Bizanslılar zamanında şimdiki yerine, yani kayaların önüne çekildiği anlaşılmaktadır. Nahiye, daha sonra Selçukluların eline geçmiş ve 1289'a kadar onların elinde kalmıştır. Bu süreç içerisinde İnönü'nün yönetimini Ahilerin elinde olduğu bilinmektedir.

³ İhsan Güneş-Kemal Yakut, *Osmanlıdan Cumhuriyet'e Eskişehir*, Anadolu Üniversitesi Yayınları Eskişehir, 2007, s. 1.

⁴ Fikret Çelikkat, *50 yılında Eskişehir*, Özgün Yayınları, Eskişehir 1973, s. 54.

B. OSMANLI DÖNEMİNDE İNÖNÜ

1. İnönü'nün Osmanlı Devletine Katılışı

İnönü, Selçuklu Devleti zamanında Bizanslılara karşı kale olarak kullanılmıştır. 1289 yılında ise Selçuklu sultanı tarafından Osmanlı Devleti'nin kurucusu Osman Bey'e hediye olarak verilmiştir. İnönü'nün kale olma özelliği ve geniş çayırlarının devletin otlağı olma vazifesi Osmanlı Beyliği döneminde de devam etmiştir.⁵ İnönü'nün, 1530'lu yıllarda Sultanönü sancağına bağlı bir kasaba olduğu anlaşılmaktadır.⁶ Ancak Osmanlılar zamanında pek gelişmemiştir.

Osmanlı yöneticilerinin ülkeyi modernleştirme çabaları doğrultusunda 3 Kasım 1839'da Gülhane Hatt-ı Hümayunu ile bir modernleşme programı işletilmeye başlandı. Böylece idari-mali alanda önemli değişiklikler meydana geldi. Öncelikle yapılacak yeniliklere bir kaynak teşkil edilmeliydi. Bu amaçla vergi sistemi gözden geçirilerek eksik ve iyi işlemeyen yönleri tesbit edildi, bir çözüm olarak; Meclis-i Vala, verginin mültezimden alınmasının uygun olacağı kararına vardı. Bunun üzerine merkezi hükümet sancaklara "muhassıl" adı verilen birer memur atadı. Bu memurlar gittikleri sancaklarda "muhassıllık meclisleri" adıyla bir meclis oluşturacaklardı. 1840-1843 yılları arasında İnönü de diğer sekiz kazayla beraber Eskişehir muhassıllığına bağlandı.⁷ Muhassıllık uygulamasının istenen yararı sağlayamaması üzerine, bu uygulama kaldırıldı. Eyalet ve sancak yönetimi yeniden düzenlendi. 1841 yılında Eskişehir, Kütahya, Karahisar-i sahip ve Karesi sancakları Hüdavendigâr eyaletine bağlandı.⁸

⁵ Çelikkanat, *a.g.e.*, s. 11.

⁶ BOA.TT.No. 438'den aktaran Doğru, *a.g.e.*, s. 159.

⁷ Güneş-Yakut, *a.g.e.*, s. 9.

⁸ Ayla EFE, 'Ayniyat Defterleri Işığında 1839-1895 Döneminde Eskişehir'den aktaran Güneş-Yakut, *a.g.e.*, s. 9.

2. İnönü'nün Osmanlı İdari Taksimatındaki Yeri

Osmanlı Devleti'nin idari taksimatı eyalet (beylerbeylik) sancak, nahiye, köy ve mezralar şeklindeydi.⁹ Beylerbeylik ilk dönemde bir tane idi ve bütün ordu işlemlerinden sorumlu idi; ancak Rumeli'de fetihlerin genişlemesiyle birlikte "Anadolu ve Rumeli Beylerbeyliği" olmak üzere ikiye ayrıldı. Devletin sınırları genişledikçe ve zamanın şartlarına göre bu eyaletlerin sayısı artmıştır.¹⁰

Malazgirt zaferinden sonra İznik'i başkent yapan Kutalmış Oğlu Süleyman Bey'in bu beldeyi ele geçirmiş olduğu, İnönü'nün en eski camisi olan Çarşı Camii'nin yapılış tarihinden anlaşılmaktadır. 1289 tarihine kadar Selçuklu hâkimiyetinde bulunan İnönü, bu tarihte Osmanlı topraklarına katılmıştır. II. Mahmut devrinde, Kütahya; II. Abdülhamit döneminde ise Ertuğrul kazasına bağlı Söğüt Sancak Beyliği'ne bağlı bir nahiye¹¹ iken nüfus sayımının yapıldığı 1831 yılında Eskişehir sancağına bağlı olduğu anlaşılıyor.¹² Cumhuriyet'in ilk yıllarında Söğüt Sancak Beyliği ile Bilecik iline bağlanan İnönü, 1963 yılında Eskişehir iline bağlı bir nahiye haline gelmiş,¹³ 4 Temmuz 1987 tarih ve 3392 sayılı kanunla ilçe olmuştur.¹⁴

İnönü'nün Türk ve dünya kamuoyu tarafından tanınması ise Milli Mücadele döneminde gerçekleşmiştir.

⁹ Orhan KILIÇ "XVII.yüzyılın İlk yarısında Osmanlı Devleti'nin Eyalet ve Sancak Teşkilatlanması" Osmanlı ,C.6, YTY, Ankara, 1999,s. 91.

¹⁰ Enver Ziya Karal, *Osmanlı Tarihi*, C.VI, TTK Yayınları, Ankara,1983,s. 128.

¹¹ H.1324 (1908) *Hüdavendigar Vilayet Salnamesi*

¹² Kemal H. Karpat, *Osmanlı Nüfusu (1830-1914)*, Tarih Vakfı Yurt Yayınları, Çev. Bahar Tırnaklı, İstanbul; 2003, s. 150.

¹³ Yurt Ansiklopedisi, C.4, Anadolu Yayıncılık, İstanbul, 1982, s. 2827.

¹⁴ İşcan, *a.g.e.*, s. 11.

İKİNCİ BÖLÜM

İNÖNÜ’NÜN XIX. YÜZYILDAKİ DEMOGRAFİK VE SOSYO-EKONOMİK YAPISI

A. İNÖNÜ’NÜN NÜFUSU VE EKONOMİK YAPISI

1. Demografik Durum

İnönü’nün nüfusuyla ilgili resmi bilgilere, Osmanlı İmparatorluğu tarihindeki ilk nüfus sayımı verilerinde rastlamak mümkündür. Sultan II. Mahmud, Vaka-i Hayriye’den sonra bir genel nüfus sayımı yaptırmayı planlamasına rağmen Yunan isyanı, Osmanlı-Rus Savaşı gibi olaylar sebebiyle bunu ancak 1831 yılında gerçekleştirebilmiştir. Esasen bu sayımda Rumeli’de ve Anadolu’da bulunan Müslüman ve Hıristiyan erkek nüfusun belirlenmesi amaçlanmıştır. Bu durum da nahiyenin genel nüfusu hakkında kesin bilgi elde edilmesini engeller.¹⁵

1831 İnönü sayımında şu sonuca ulaşılmıştır:

“İnönü kazasında olan ehl-i İslam-Neferen: 2450”

“Kezalik matlubu âliye muvafık-Neferen: 300”

“Kezalik matlubu âliye gayri muvafık-Neferen: 2150”¹⁶

Sayım yapılırken Müslüman nüfus arasında “matlubu âliye muvafık” veya “matlubu âliye gayri muvafık” tabirleriyle kastedilenin askerlik ile ilgili olduğu kaynaklardan anlaşılmaktadır.

1831 sayımlarına göre İnönü’deki nüfusun tamamını Müslümanlar oluşturmaktadır.¹⁷

¹⁵ Enver Ziya Karal, *Osmanlı İmparatorluğu’nda İlk Nüfus Sayımı*, TC Başvekâlet İstatistik Umum Müdürlüğü, Ankara, 1943, s. 8.

¹⁶ Karal, *a.g.e.*, s. 110.

¹⁷ Karal, *a.g.e.*, s. 203.

Nahiye'nin nüfusu hakkında temettuat defterlerinden ayrıntılı bir sonuca ulaşılmasa da en azından hane sayısına göre düzgün bir veri sağladığı için faydalanmak mümkündür.

2. Nüfus Dağılımı

İnönü'de merkeze bağlı dört mahalle ve bir köy ile ayrıca yedi köy daha bulunmaktadır. Cami-i Şerif Mahallesi 51,¹⁸ Orta Mahalle 41,¹⁹ Yenice Mahallesi 194,²⁰ Köhne Mahallesi 244²¹ ve Köhne Mahallesi'ne bağlı Ballık Karyesi 18 hanedir.²² Bu mahallelerin nüfusu Müslüman halk oluşturmaktadır. En kalabalık mahalle ise Köhne Mahallesi'dir. Ballık ise Köhne Mahallesi'ne bağlı köy durumundadır.

Temuttuat defterlerine göre köylerdeki hane sayıları ise şöyledir: Dereyalak 42,²³ Bozüyük 155,²⁴ Viran 55,²⁵ Çukurhisar 50,²⁶ Esnemez 51.²⁷ ve Dodurga ise 135 hanedir.²⁸ Görüldüğü gibi en kalabalık köy Bozüyük'tür.

a) Merkez Nüfusu

İnönü merkezinde dört mahalle vardır. Cami-i Şerif mahallesinin 51 hane ile 205 nüfusunun olduğunu söyleyebiliriz.²⁹ Orta mahalle 41 hane ve 205 nüfus, Yenice mahallesi 105 hane ve 525 nüfus, Köhne mahallesi 244 hane 1220 nüfus ve Köhne

¹⁸ BOA ML VRD TMT d. no 16110.

¹⁹ BOA ML VRD TMT d. no 16107

²⁰ BOA ML VRD TMT d. no 16106.

²¹ BOA ML VRD TMT d. no 8272.

²² BOA ML VRD TMT d. no 8273.

²³ BOA ML VRD TMT d. no 16108.

²⁴ BOA ML VRD TMT d. no 16105.

²⁵ BOA ML VRD TMT d. no 8275.

²⁶ BOA ML VRD TMT d. no 8274.

²⁷ BOA ML VRD TMT d. no 8271.

²⁸ BOA ML VRD TMT d. no 16109.

²⁹ Klasik Osmanlı tahrir kayıtlarında hane olarak elde edilen rakamsal değerleri gerçek nüfusa dönüştürmek için hane toplamını ortalama bir katsayı ile, çoğunlukla beş ile çarpmak sık kullanılan bir hesaplama yöntemidir. Bu konuda bkz. Ömer Lütfi Barkan, "Tarihi" Demografi Araştırmaları ve Osmanlı Tarihi", Türkiyat Mecmuası, C.X, İstanbul, 1953, s. 2-14.

mahallesine bağı merkez köy olan Ballık karyesi 18 hane il 190 nüfus barındırmaktadır. Temettuat defterlerinden çıkan bu sonuca göre İnönü'nün merkezdeki toplam nüfusu 2735'tir. Ancak 1831 yılındaki Osmanlı nüfusu üzerine yapılan başka bir çalışmada İnönü'nün nüfusu 2450³⁰ olarak belirtilmiştir. İnönü'nün merkez ve köylerdeki nüfus toplamının temettuat defterlerine göre 5180 olduğunu düşünürsek belirtilen 2450 sayısının sadece merkeze ait nüfusu ifade edebileceği kanaatine varırız. Sayılar arasındaki bu farklılıkta, 1831 yılında yapılan nüfus sayımı ile 1844-1845 yıllarına rastlayan H. 1260 yılında yapılan temettuat sayımları arasındaki zaman diliminde, nüfusun artmış olabileceği ihtimalinin ve temettuatlara göre nüfus hesaplanırken her hanenin ortalama beş kişi olarak hesaplanmasının küçük de olsa bir etkisi olabilir. Daha önce de belirttiğimiz gibi, İnönü'nün nüfusunda gayrimüslimlerin büyük ölçüde yer tuttuğuna dair bir iz yoktur. Bunu, hem 1831 yılı sayımlarına göre hem temettuat defterlerinde geçen isimlere göre söylemek mümkündür; çünkü temettuat defterlerinde ve salnamelerde kayda değer oranda bir yabancı isme rastlanmamaktadır. Sadece 1324 (1908) tarihli Hüdavendigâr Vilayet Salnamesi'nde Mal ve Tahrirat katibi Nikola Efendi ve Sandık Emîni Haçik Efendi³¹ ve Çukurhisar karyesine ait temettuat defterinin 50.hanesinde "reayadan Dimitri?" gibi Müslümanlara ait olmayan isimlere rastlanmıştır.³²

b) Köy Nüfusu

İnönü, Selçuklular döneminden itibaren Türk yönetimine geçmiştir. İnönü nahiyesi, XVI. Yüzyılda Sultanönü Sancağı'na bağı bir kasaba görünümündeyken 1841 yılında Eskişehir'in bağlanmasıyla o da Hüdavendigâr eyaletine katılmış oldu. İnönü Belediyesi'nin de 1877–1878 yıllarında kurulduğu sanılmaktadır.³³ Buna dayanarak, İnönü'de önemli bir nüfus hareketinin olmadığını söyleyebiliriz. Çünkü Anadolu'nun orta bölgesinde yer alması dolayısıyla herhangi bir istilaya maruz kalmamıştır. Bu da Türk nüfus yapısının bozulmasını engellemiştir.

³⁰ Karpat, *a.g.e.*, s. 150.

³¹ *Hüdavendigâr Vilayet Salnamesi*, 1302 (1886), s. 526–527.

³² BOA ML VRD TMT d. no 8274.Bkz. Tablo-17.4.

³³ *Eskişehir İl Yıllığı*, 1973, s. 243.

1861 senesi temettuat sayımlarına göre İnönü'de bir tanesi merkeze bağlı yedi köy bulunmaktadır: Dereyalak karyesi 42 hanesi ile 210 nüfus, Bozöyük karyesi 155 hanesi ile 775 nüfus, Viran 56 hanesi ile 280 nüfus, Çukurhisar karyesi 50 hanesi ile 250 nüfus, Esnemez 51 hanesi ile 255 nüfus, Dodurga 135 hanesi ile 675 nüfus barındırmaktadır. Bu köylerin nüfusunu ise İnönü'nün genelinde olduğu gibi Müslüman halk oluşturuyordu. Zaten köy hayatı, Osmanlının genelinde cami etrafında şekilleniyordu.³⁴

Sıra No	Mahalle	Hane Sayısı	Toplam Nüfus
1.	Orta Mahalle	41	205
2.	Cami-i Şerif Mahallesi	51	255
3.	Yenice Mahallesi	194	970
4.	Köhne Mahallesi	244	1220
5.	Ballık Karyesi	18	90
		547	2735

-Mahallelerin hane sayıları ve toplam nüfusları

³⁴ Ahmet Tabakoğlu, *Türk İktisat Tarihi*, 5.Baskı, Dergah Yay., İstanbul, 2000, s. 161.

Sıra No	Köy	Hane Sayısı	Toplam Nüfus
1.	Dereyalak	42	210
2.	Bozöyük	155	775
3.	Viran	56	280
4.	Çukurisar	50	250
5.	Esnemez	51	255
6.	Dodurga	135	675
		489	2445

-Köylerin hane sayıları ve toplam nüfusları

3. Yerel Yönetim

XIX. yüzyılla birlikte yerel yönetim alanında bazı değişiklikler yaşanmıştır. Tanzimat süreci, hem merkezi hem de yerel yönetimde birtakım yenilikler getirmiştir. Bu değişikliğin etkilerine İnönü'de de rastlamak mümkündür. Hüdavendigâr vilayet salnamelerinin İnönü'ye ait bölümlerinden elde edilen bilgilere göre; İnönü'de bulunan yerel ve idari birimler ve bu birimlerin başında bulunanlar yıllara göre şöyledir:

H. 1302 (1886) yılı

Müdür

Aşar Memuru

Katibi

Mal ve Tahrirat Katibi

Vergi Katibi

Nüfus Memuru

Edhem Efendi

Süleyman Efendi

Edhem Efendi

Nikola Efendi

Fettah Efendi

Abdullah Efendi

Sandık Emîni

Haçık Efendi

Kâtibi

Hacı Hafız Efendi³⁵

Tanzimat sürecinde yerel yönetimlerde muhtarın önemli bir yeri vardır. Ancak salnamelerde İnönü mahallerine ait muhtar ismi geçmemektedir. Temettuat defterlerinde ise sadece Viran karyesinde “Muhtar Esseyyid Abdullah Ağa” adı geçmektedir.³⁶

B. SOSYO - KÜLTÜREL YAPI

1. Askeri Gruplar

İnönü kalesi, Sultanönü sancağında bulunan tek kaledir. XVI. yüzyılda İnönü’de kale dizdarı, kale kethüdası, kale topçusu ve kale erleri gibi askeri görevlilerin varlığı söz konusudur. Hatta bu görevlilerin tımarları da İnönü’de bulunuyordu. Ancak bu kale sınır kalesi olmadığı için işlerinin de hafif olduğu, dolayısıyla sadece nöbeti olanların kalede bulunduğu anlaşılıyor. II. Selim zamanında 21 kale neferinin Orta Mahalle’de oturduğu kayıtlıdır.³⁷ XIX. Yüzyıla gelindiğinde ise askeri alanda büyük değişiklikler yaşandı. III. Selim’in “Nizam-ı Cedid” adıyla başlattığı ve aslında tüm yenilik hareketlerini karşılayan bu çalışmalar zaman zaman kesintiye uğrasa da devam etmiştir. Devletin en eski, maaşlı yaya gücü olan Kapıkulu teşkilatı, 1826 yılında “Vaka-i Hayriye” denilen girişimle kaldırıldı. Sonrasında tımar sistemine bağlı “süvari teşkilatı” da çeşitli düzenlemelerle kaldırıldı.³⁸ Ancak H.1260 yılı temettuat defterlerinde bunlarla ilgili bilgi bulunamadığı gibi salnamelerde de açık bir bilgiye rastlanmamıştır.

³⁵ H.1302 (1886) *Hüdavendigâr Vilayet Salnamesi*, s. 526–527.

³⁶ *BOA ML VRD TMT* d. no 8275. Bkz. Tablo 20-1.

³⁷ Doğru, *a.g.e.*, s. 167.

³⁸ Mehmed Esad, “*Üss-i Zafer*”, İstanbul, 1293, s. 68–70.

2. Eğitim Öğretim

İnönü'ye ait H. 1260 tarihli temettuat defterlerinden, Cami-i Şerif mahallesinde “Muallim Halil Ağa” adlı kişinin mahalle mektebinde muallimlik yaptığı anlaşılmaktadır.³⁹ Ancak temettuat defterlerinde eğitim ve öğretim faaliyetleriyle ilgili olarak daha geniş bir bilgiye rastlanmamıştır.⁴⁰

C. EKONOMİK DURUM

1. Ziraat ve Hayvancılık

İnönü halkı genel olarak, tarım ve hayvancılıkla uğraşmaktadır. Temettuat defterlerinden anlaşıldığına göre; İnönü'de başta buğday ve arpa yetiştiriciliği olmak üzere, zirai faaliyetler önemlidir. Dodurga, Bozöyük, Çukurhisar ile merkezde Yenice ve Köhne mahalleleri buğday ve arpa üretiminde başı çekmektedir.

Ekili alanlar buğday ve arpadan başka çeşitli sebzeler ve çayır için ayrılmıştır. Yetiştirilen hububatın bir kısmı şimendifer vasıtasıyla, Dersaadet'e ve Eskişehir'e nakledilmektedir.⁴¹ Buğday arpa gibi hububat yetiştiriciliğinin önemi, İnönü'nün içinde bulunduğu karasal iklimle yakından ilgilidir. Çünkü karasal iklim şartları, çok fazla zirai çeşitliliğe izin vermez. Bunun yansımaları temettuat defterlerinde görülmektedir.

³⁹ BOA ML VRD TMT d.no 16110. Bkz. Tablo 11.1.

⁴⁰ Eğitim- öğretim faaliyetleri hakkında son bölümde daha geniş bilgi verilmiştir

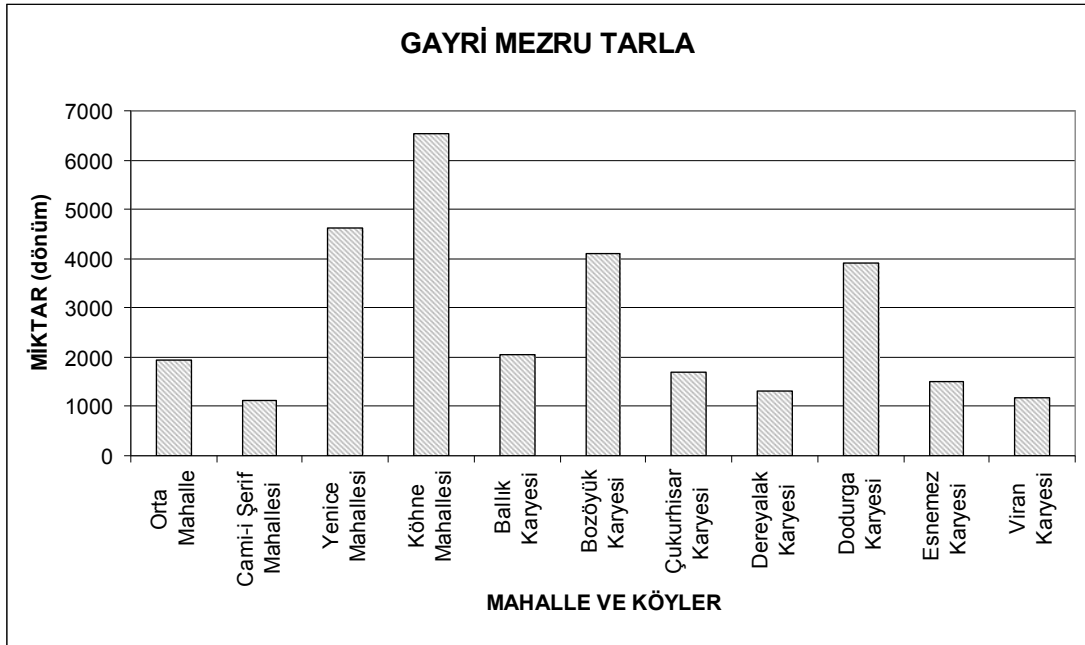
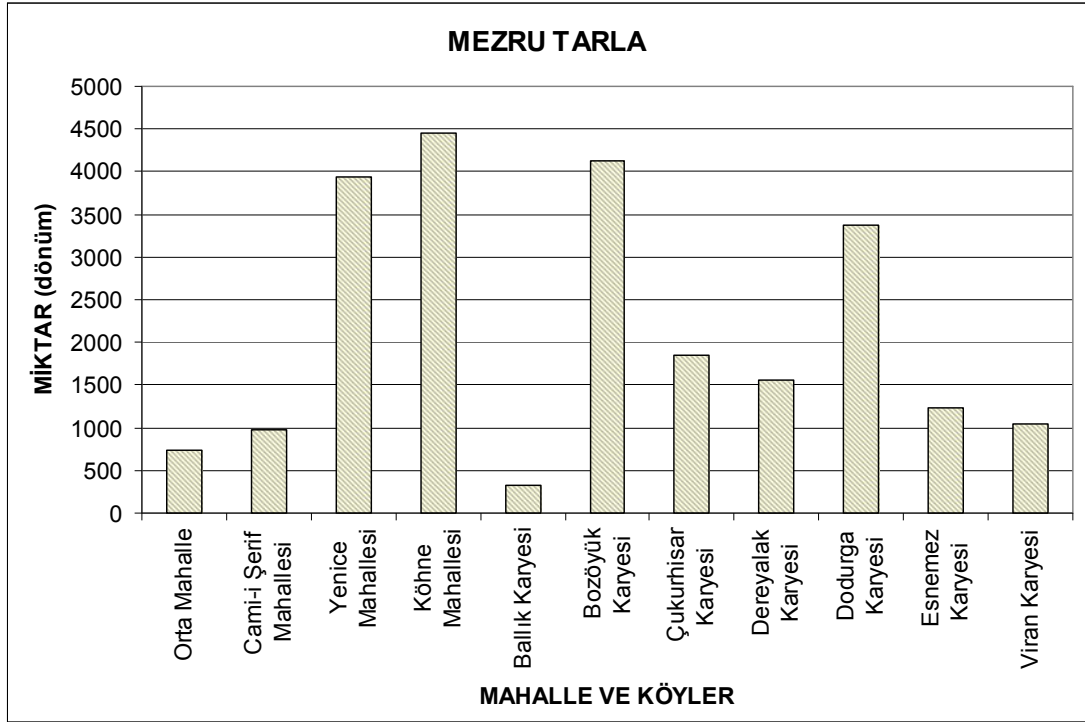
⁴¹ H. 1324 (1908) *Hüdavendigâr Vilayet Salnamesi*, s. 362.

Köyler	Buğday (Dönüm)	Hasılat (Kuruş)	Arpa (Dönüm)	Hasılat (Kuruş)
Bozöyük	2446	11925	697	5421
Çukurhisar	698	9812	486	4117
Dodurga	945	13313	385	3199
Viran	263	2523	200	1132
Dereyalak	231	2898	182	1110

Mahalleler	Buğday (Dönüm)	Hasılat (Kuruş)	Arpa (Dönüm)	Hasılat (Kuruş)
Yenice	1132	15572	591	4283
Orta Mahalle	161	1909	33	278
Cami-i Şerif	245	3434	104	675
Köhne	652	8871	251	1788
Ballık Karyesi	99	858	35	148

Temettuat defterlerine dayanılarak çıkarılan tablolara bakıldığında, İnönü'nün merkez mahalleleri içinde mezru tarla⁴² oranı en fazla olanı, Köhne mahallesi, en az olanı ise Orta mahalle olduğu görülür. Köylerde ise Bozöyük ekili tarla bakımından en büyük paya sahiptir. Mezru ve gayri mezru tarla miktarının mahalle ve köylere göre grafiksel dağılımı ise şöyledir:

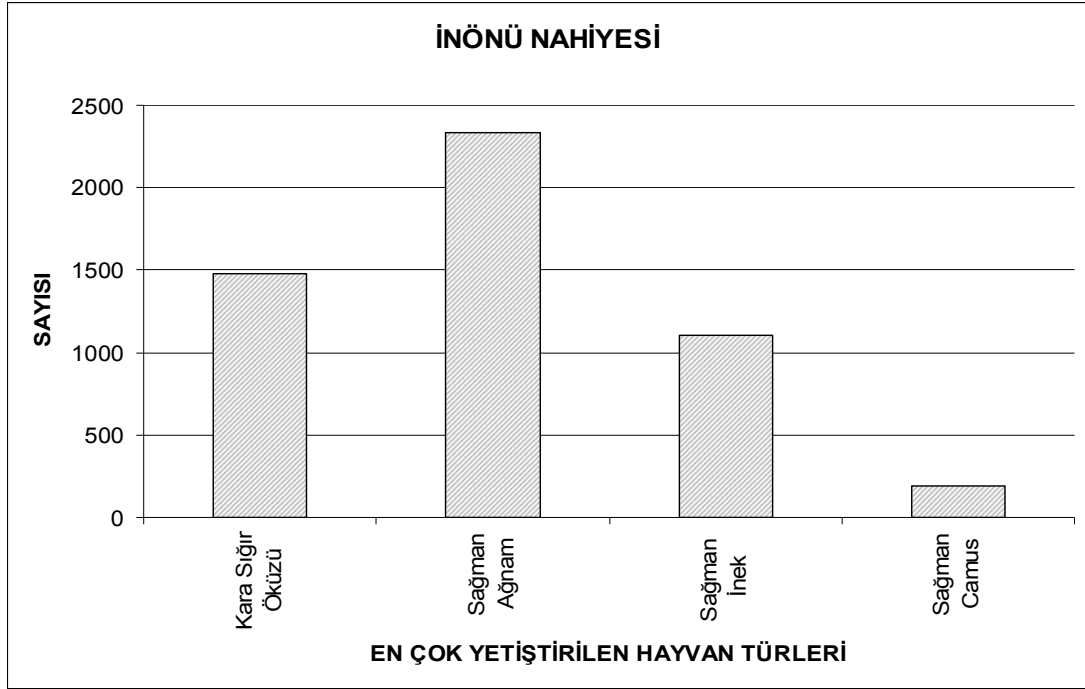
⁴² Mezru tarla: Ekili-dikili olan tarla, gayri mezru tarla: ekili olmayan tarla.



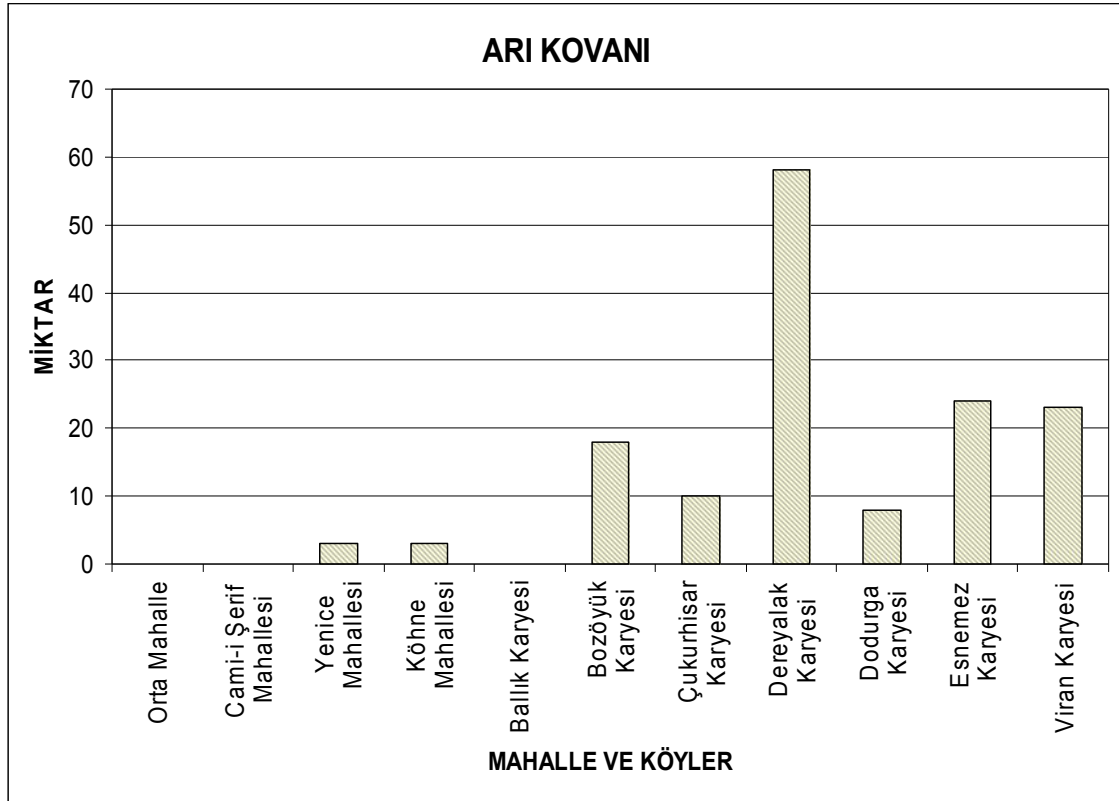
İnönü halkının hemen hepsi tarımla birlikte hayvancılıkla da meşguldür. Çünkü; tarım işletmeleri; çekim ve yük taşımada güçlerinden yararlanmak, gübre sağlamak, ailenin peynir, süt, yağ, et, deri ve yapağı ihtiyacını karşılamak ve bu ürünleri piyasa için üretmek amaçlarıyla hayvan yetiştirirler. Bu amaçlardan hangisinin ağırlıklı olacağını ise, üretimin hedefleri belirler. Öyle ki, tarla tarımının

temel faaliyet olarak yürütüldüğü bölgelerde, tarım üretimine yardımcı araç niteliğinde hayvanlar kullanılır. Yani buralarda hayvanlar gübre sağlar, taşıma, çift sürme, harman dövme işlerini görür, çiftçinin hayvan ürünü ihtiyacını karşılar. Buna karşılık hayvancılığın temel faaliyet olarak yürütüldüğü yerlerde pazar için et, süt, deri, ve yapağı üretmek hayvan yetiştiricisinin temel hedefidir.⁴³ Bununla birlikte İnönü’de hem tarım ve hayvancılıkla uğraşıp hem çeşitli mesleklere sahip olanlar da vardır. Her mahalle veya köyde hiçbir varlığı olmayan kişiler olmakla beraber hemen her hanenin az da olsa hayvanı vardır. İnönü’de, karasığır öküzü, koyun, inek, camus, keçi gibi hayvanların yanında daha az miktarda at, eşek yetiştirilir. Koyun, camus, inek türünden hayvanların sayısının fazla olması, onların ekonomik getirilerinin diğerlerinden farklı olmasıyla ilgilidir. Merkez mahallelerde sağman koyun sayısı 895, karasığır öküzü 597, sağman inek 477, sağman camus 91 adettir. Köylerde sağman koyun 1436, karasığır öküzü 878, sağman inek 624 ve sağman camus 96 adettir. Sağman keçi de hayvan yetiştiriciliğinde önemlidir ve en çok Bozöyük’te yetiştirilir. İnönü genelinde yaygın olarak yetiştirilen hayvanların grafiksel dağılımı ise şöyledir:

⁴³ Ayla Efe, “ 1260-61/1844-45 Temettuat Sayımı Işığında Çukurhisar Köyünün Ekonomik ve Sosyal Görüntüsü”, Anadolu Üniversitesi Sosyal Bilimler Dergisi, C.6, Sayı 1, Anadolu Üniversitesi Yay. No.1673, Eskişehir, 2006, s.33.



Arı yetiştiriciliğinde; köylerde, Dereyalak başta gelmektedir. Onu Viran ve Esnemez karyeleri izler. Köylerin hepsinde miktarları az da olsa arıcılık yapılmaktadır. Mahallelerde ise arıcılık faaliyetleri pek yaygın değildir. Yenice ve Köhne mahalleleri arıcılık konusunda öne çıkmaktadır. Orta mahallede ve Cami-i Şerif mahallesi ile Köhne mahallesine bağlı Ballık karyesinde arıcılık faaliyetleri yok denecek kadar azdır. Temettuat defterlerinde köy ve mahallelerde 147 adet arı kovanı kaydına rastlanmıştır. İnönü nahiyesindeki arı kovanı miktarının mahalle ve köylere göre grafiksel dağılımı ise şöyledir:



İnönü'de dut bahçesi pek yaygın değildir. Temettuat defterlerinde sadece, Orta mahallede dut bahçesi bulunduğu görülür.

Temettuat defterlerinden anlaşıldığına göre sağman ineğe 25 kuruş, sağman koyun ve keçiye 5'er kuruş, sağman camusa 40 kuruş, yoz ağnam'a 2,5 kuruş ve yoz keçiye 2,5 kuruş, arı için 15 kuruş, çayır için 30-35 kuruş, dut bahçesi için ise 270 kuruş temettuat yazılmıştır.

İnönü'nün dört mahallesi ve yedi köyünün tüm zirai, hayvansal gelirlerinin toplamı 125059 kuruştur.

2. Ticaret ve Meslek Gurupları

İnönü'de tarım ve hayvancılık yaygın olmakla birlikte ahalinin bir kısmı bunların yanında ticaret ve çeşitli mesleklerle meşguldür. Araba kiralamacılığı, hizmetkârlık, kerestecilik çok yaygındır. Bundan başka; demircilik, davar ve sığır

çobanlığı, değirmencilik, taş kazıcılığı ve az miktarda manifaturacılık, bahçıvanlık ve kâhyalık gibi meslekler de görülür.

İnönü'nün merkez mahallelerinden Yenice'de, ticari faaliyetler daha çeşitlidir. Bu mahallede bakkal, nalbant, berber ve manifaturacı dükkânları bulunur. Diğer mahallerde olmayan salcılık, zaptiyelik ve eskicilik gibi meslek dallarına da burada rastlamak mümkündür. İnönü'nün her mahallesi ve köyünde imam ve hafız bulunmaktadır. Bozöyük karyesi ve Köhne mahallesinde muallimlerin, Dodurga'da ise "cerrah tıp" şeklinde bir kişinin kaydı bulunmaktadır.

Köhne mahallesi, hane sayısı bakımından Yenice'den üstün olmasına rağmen mesleki çeşitliliği Yenice kadar değildir. Sadece, diğer mahalle ve köylerden farklı olarak bahçıvan kaydı bulunmuştur.

İnönü'de XVI. yüzyılda iki Pazar kuruluyordu biri, İnönü'nün merkezindeki İnönü pazarıdır. Kanunu döneminde, Bozöyük, Anadolu beylerbeyi Kasım Paşa'nın buraya bir imaret yaptırmıştıktan sonra gerek nüfus gerek ekonomi bakımından önem kazanmıştır. İnönü'nün Kütahya ve Seyitgazi hatlarına giden yolların kesişme noktasında bulunması bunda etkilidir. Kasım Paşa, imaretine gelir olması için burada bir kervansaray yaptırdıca çevresinde, muhtemelen cuma günü kurulan güvenli bir alışveriş merkezi oluşmuştur.⁴⁴ Haydarpaşa-Ankara hattı ve Bursa-Konya şosesi üzerinde yer alması⁴⁵ İnönü'ye, üretilen malların nahiye dışına taşınmasında avantaj sağlamıştır.

⁴⁴ Doğru, *a.g.e.*, s. 207-208

⁴⁵ H. 1324 (1908) *Hüdavendigâr Vilayet Salnamesi*, s. 362.

3. Gelir Kalemleri ve Vergiler

a) Gelirler

Temettuat defterleri bize Osmanlı vatandaşlarının, Tanzimat sonrasındaki gelirleri ve bu gelirlere göre biçilen vergi miktarı hakkında bilgi verir. Bu defterlerde genellikle her hanenin mal varlığı yazıldıktan sonra toplam vergi miktarı da belirtilmiştir. Aynı şekilde bir köy veya mahallenin sayımı bittikten sonra, buradan alınacak vergi ve temettu miktarı da yazılmıştır.⁴⁶ İnönü nahiyesine ait temettuat defterlerinde 1261 senesine ait defterlerin yapısına uygun olarak kişilerin sahip olduğu malların, 1260 yılı gerçek geliri ile 1261 yılı tahmini geliri belirtilmiştir.⁴⁷

İnönü'ye ait üretim ve ticaret imkânlarını değerlendirdikten sonra elde edilen çeşitli gelir kalemleri ana hatlarıyla ortaya çıkmaktadır. Bunları ziraat hayvancılık ve zanaat gelirleri olarak sıralayabiliriz. İnönü'nün merkez mahallerine ait 1260 yılı ziraat, hayvancılık, arıcılık ve zanaat gelirleri toplamı 591517 kuruştur. İnönü'ye ait altı köyün ziraat, hayvancılık, arıcılık, bahçe ve zanaat gelirleri toplamı ise 1301041 kuruştur. Bu durumda İnönü ye ait tüm gelirlerin toplamı 1892558 kuruş olarak hesaplanmıştır. Mahalle ve köylerin gelir miktarlarıyla hane sayılarını karşılaştırdığımızda hane başına düşen ortalama gelir konusunda şu sonuçlara ulaşırız:

⁴⁶ Ayşe Özdemir Kızılkın, "Osmanlı Vergi Düzeninde Temettuat Uygulamaları Üzerine Bir Değerlendirme", Dumlupınar Üniversitesi Sosyal Bilimler Dergisi Sayı 20, Kütahya, 2008, s. 60-61.

⁴⁷ Said Öztürk, "Türkiye'de Temettuat Çalışmaları", Türkiye Araştırmaları Literatür Dergisi Türk İktisat Tarihi, C.1, Sayı 1, İstanbul, 2003,

Köyler	Gelir	Hane Sayısı	Ortalama Gelir (Kuruş)
Viran	666223	51	11688
Çukurhisar	145880	50	2917
Bozöyük	132079	163	810
Esnevez	83673	51	1640
Dodurga	213662	135	1582
Dereyalak	59524	42	1410

Mahalleler	Gelir	Hane Sayısı	Ortalama Gelir (Kuruş)
Yenice	233585	195	1198
Cami-i Şerif	59130	51	1159
Orta Mahalle	42850	41	1045
Köhne ve Ballık	255952	262	977

Tablodan da anlaşılacağı üzere; hane başına düşen gelir miktarının en fazla olduğu köy Viran, en az olduğu köy ise Bozöyük'tür. Aralarındaki fark oldukça büyüktür. Yenice ve Köhne mahallerinin ortalama gelirlerini karşılaştırdığımızda en üst ve en alt arasında o denli büyük bir fark olmadığını görürüz. İnönü'nün tüm mahalle ve köylerinin gelirlerinin tüm hanelere göre ortalaması ise 1818 kuruştur. Bu sayıya göre köy ve mahalle bazında her haneye düşen gelire göre yukarıdan aşağı bir sıralama yaptığımızda şu sonuçlar ortaya çıkar:

Mahalle ve Köyler	Ortalama Gelir	İnönü Genel Ortalamasına (1818 kr.) Göre Durumu
Viran	11688	+
Çukurhisar	2917	+
Esnemez	1640	-
Dodurga	1582	-
Dereyalak	1410	-
Yenice	1198	-
Cami-i Şerif	1159	-
Orta Mahalle	1045	-
Köhne ve Ballık	977	-
Bozöyük	810	-

Görüldüğü gibi Viran ve Çukurhisar köylerinin hane gelirleri, nahiye ortalamasının üzerinde iken mahallerin tümü nahiye ortalamasının altındadır. Bu dağılımda köylerdeki zirai ve hayvansal faaliyetlerin daha yoğun olmasının bir katkısı vardır. Ancak şunu söylemeliyiz ki ekonomik yapı içinde gelir dağılımında büyük farkların oluşması sosyal devlet anlayışı açısından istenen bir durum değildir.⁴⁸

b) Vergi ve Vergilendirme

Devletin fonksiyonlarını yerine getirebilmesi, yani kamu hizmetlerini ve kendisine düşen görevleri düzenli ve başarılı bir şekilde yürütebilmesi için birtakım mali araçlara ihtiyacı vardır. Devlet, bunların en önemli bölümünü vergilerden sağlar. Vergi, devletin hâkimiyet hakkına dayanarak belirli hukuk kurallarına göre kişilerden karşılıksız ve tek taraflı olarak aldığı iktisadi değerlerdir.⁴⁹

⁴⁸ Said Öztürk *Tanzimat Döneminde Bir Anadolu Şehri* Bilecik, Kitabevi Yayınları, İstanbul, 1996, s. 68.

⁴⁹ Şerafettin Aksoy, *Vergi Hukuku ve Türk Vergi Sistemi*, Filiz Kitabevi, İstanbul, 1996

Osmanlı devleti, önceleri fetihlerle sürekli genişlediğinden devletin hukuki askeri, mali ve sosyal yapısında devamlı gelişmeler olmuştur. Fethedilen bir yer, bir Türk toprağı haline getirilirken öncelikle buranın askeri güvenliği sağlanmış; daha sonra oradan iktisadi faydalar elde edilebilmesi için halk, düzenli bir şekilde vergi ödemeye tabi tutulmuştur.⁵⁰ Ancak bitmeyen savaşlar ve yenileşmeye yönelik çalışmalar için yapılan yatırımlar gibi sebeplerle XIX. yüzyılda devlet giderleri iyice artmış; gelir-gider dengesi koruyabilmek için yeni vergilere başvurulması bir zorunluluk olmuştur. Tanzimat sonrasında yapılan sayımlar daha çok bu gereksinime yöneliktir. Belirlenen gelirler üzerinden “vergi-i mahsus” adıyla özel bir gelir vergisi alınması planlanmıştır.⁵¹ Çalışmamızda, temettuat defterlerinde yer alan özel vergi ile öşür üzerinde durulacaktır.

ba) Özel Gelir Vergisi (Vergi-i Mahsus)

Özel gelir vergisi, halkın emlak, arazi ve diğer gelirlerinin tesbit edilerek ödeme gücüne göre vergilendirme prensibine dayanır.⁵² İnönü’de ziraat, hayvancılık ile zanaat ve maaş gelirleri, vergiye tabi gelir kaynaklarını oluşturur. Ziraat gelirleri belirlenirken tam olarak neye göre vergi konduğu bilinmemektedir.⁵³ Ancak her hane için arazi ile elde edilen hasılat belirtilmiştir. Belirlenen gelirlerle konulan özel vergi arasında matematiksel anlamda net bir oran bulunmamaktadır. Bunu şu örneklerle açıklayalım: İnönü’ye bağlı Dodurga köyüne kayıtlı Karasanoğlu Ali, ziraat erbabı olup araba kiracılığından kazanç elde ediyor. Bu şahsın bir senelik tahminen temettuatı 1534 kuruş iken, vermiş olduğu vergi-i mahsusu 130 kuruştur. Yine Dodurga’dan Abdülhalil oğlu Hasan da ziraat erbabı olup o da araba kiracılığından kazanç elde ediyor. Bu şahsın bir senelik tahminen temettuatı 1191 kuruş iken vergi-i mahsusu 170 kuruştur.⁵⁴ Bozöyük’ten Taycı oğlu Ali’nin ziraat ve araba kirasından bir senede tahminen temettuatı 790 kuruş vergi-i mahsusu 100 kuruştur. Öte yandan

⁵⁰ Kızılkın, “a.g.m.”, s. 58.

⁵¹ Osman Köksal, *XIX. yüzyılda Bir Osmanlı Ordugâh Kasabası Şumnu*, Araştırma Yayınları, Ankara 2006, s. 119.

⁵² Öztürk, a.g.e., s. 176.

⁵³ Köksal, a.g.e., s. 120.

⁵⁴ *BOA ML VRD TMT* d. no. 16109 Bkz. Tablo 21.1-21.2.

yine Bozöyük'te ziraat ve hizmetkârlıktan gelir elde eden Kuruk Mehmed'in bir senelik tahminen temettuatı 520 kuruş ve vergi-i mahsusu da 100 kuruştur. Bu demek oluyor ki yıllık kazancı 790 kuruş olan da 520 kuruş olan da aynı vergiyi ödemektedir.⁵⁵

İnönü'nün merkez dört mahallesi ve biri merkez mahalleye bağlı yedi köyünün vergi-i mahsusları şöyledir:

	Vergi-i Mahsus (kuruş)	Mahalleler	Vergi-i Mahsus (kuruş)
Viran	5803	Cami-i Şerif	4281
Çukurhisar	7570	Orta Mahalle	4124
Esnemez	7172	Köhne ve Ballık	26779
Dodurga	21292	Yenice	22260
Dereyalak	4559		
Bozöyük	22710		

Tabloyu, mahalle ve köylerin gelirlerini belirten tablo ile karşılaştırdığımızda kazanç ile alınan vergi arasındaki ilişki şaşırtıcıdır. Çünkü Viran karyesinin geliri diğerlerinden yüksek olmasına rağmen; vergi de aynı durumun söz konusu olmadığını görürüz. İnönü'ye ait vergilerin toplamı 103800 kuruş olarak hesaplanmıştır.

⁵⁵ BOA ML VRD TMT d. no. 16105 Bkz. Tablo 18.9-18.10.

Köyler	Hane Başına Ortalama Vergi (kuruş)	Mahalleler	Hane Başına Ortalama Vergi (kuruş)
Dodurga	158	Yenice	114
Çukurhisar	151	Köhne ve Ballık	102
Esnemez	141	Orta Mahalle	101
Bozöyük	139	Cami-i Şerif	84
Dereyalak	109		
Viran	102		

Köy ve mahallelerin toplam vergi miktarlarından yola çıkarak yapılan hesaplamada hane başına düşen vergi miktarlarına göre en yüksek vergi 158 kuruş ile Dodurga'da, en az vergi, gelir miktarıyla ters orantılı olarak 102 kuruş ile Viran'dadır. Mahallelerde gelir miktarı en yüksek olan Yenice, vergi ortalamasında da 114 kuruşla en üst sıradadır. En az vergiyi gelir sıralamasında mahalleler içinde ikinci sırada yer alan Cami-i Şerif Mahallesi 84 kuruş olarak ödemektedir.

bb) Öşür

Sözlük anlamı “onda bir” olan öşür’ün⁵⁶ İslam toprak ve vergi hukukunda eskilere dayanan bir geçmişi vardır. Osmanlı devletinde önemli vergi kalemlerinden olan öşür, eskisinden farklı bir anlam kazanmıştır. Devler fethettiği toprakların soyut mülkiyetini kendi elinde tutarak tasarrufunu tebaaya bırakmış; böylece toprağı işleyenler ekip biçtikleri arazinin daimi ve irsi kiracısı haline gelmişlerdir. Böylelikle zirai toprakların, verim gücü, bölgedeki ziraat usulleri ve çeşitleri ile çiftçinin elde edeceği safi gelir miktarı gibi hukuki zorunlulukları ile asıl tecrübe ve teamüller göz önünde bulundurularak öşür adı altında 1/10 ile 1/5 arasında alınan vergi, toprağı işleyenler açısından aynı zamanda bir toprak kirasıydı. Bu yüzden önceleri toprağı işleyen reaya tarafından doğrudan sahib-i arza ödenirdi. Tımar sisteminin bozulmasından sonra miri arazinin tasarrufuna izin yetkisi mültezimlere,

⁵⁶ Ömer Lütfi Barkan, “Öşür”, TDVİA, C. 9, MEB Basımevi, Ankara, 1988, s. 482

muhasıllara ve diğer görevlilere verilmiş ve aşar vergisi Tanzimat sırasında iltizam usulüyle tahsil edilmiştir. Tanzimat döneminde, kelimenin anlamına uygun olarak her yerde onda bir oranında ⁵⁷toplanmasına karar verilen aşar vergisi, tarım kesiminde her üründen alınmaktaydı. Hububat öşrü genelde bir hacim ölçü olan kile veya şinik⁵⁸ olarak konulmakta sonradan paraya dönüştürülmektedir.⁵⁹

İnönü'nün merkez mahallelerine ve merkez köyüne ait öşür vergilerinin miktarı şöyledir: Cami-i Şerif mahallesi 6864, Orta mahalle 2280, Yenice mahallesi 1836, Köhne mahallesi 23672, Ballık karyesi 1008 kuruştur.

İnönü'nün köylerine ait öşür vergilerinin miktarı da şöyledir: Dereyalak 4594, Çukurhisar 14159, Bozöyük 17117, Viran 5002, Dodurga 19687 kuruş olarak hesaplanmıştır.

İnönü'ye ait temettuat defterlerinde hububat çeşitleri ve toplam vergisi belirtilmiştir. Nahiye'nin merkez mahallerinden Köhne mahallesine kayıtlı Cerah oğlu Ahmed arazi öşrü 28 kuruş iken aynı mahallede kayıtlı Hasan Alemdar'ın arazi öşrü 207 kuruştur.⁶⁰ İnönü'nün temettuat defterlerinde, hayvanlara verilen öşür ayrı ayrı verilmemiştir; ancak yer yer ağnam vergilerinden söz edilmiştir.

⁵⁷ 15 Safer 1256/18 Nisan 1940 tarihli ilmühaberde bunun gerekçesi zikrolunan a'şarın Tanzimat-ı Hayriye icra olunan yerlerde ale'l-umum lafız ve manasına muvafık olarak musavaaten onda bir olmasına bağlanıyordu. Öşür gelirleri toplanmasındaki bir takım değişikliklerle Cumhuriyet dönemine intikal etmiş ve 17 Şubat 1925 (1341) tarihinde kaldırılarak "mahsulat-ı araziye" vergisine dönüştürülmüştür. Gülvesin Okçuoğlu-İzzettin Önder "Aşar'ın kaldırılması" İÜFD. Prof. Dr. Süleyman Barda'ya armağan özel sayısı, İstanbul, 1988, s. 261-276.

⁵⁸ 1 kile:16 şiniktir.

⁵⁹ Köksal, *a.g.e.*,s. 120-232

⁶⁰ *BOA ML VRD TMT* d. no. 8272. Bkz. Tablo 14.7-14.8.

ÜÇÜNCÜ BÖLÜM

OSMANLI'DAN CUMHURİYET'E GEÇİŞ SÜRECİNDE İNÖNÜ

A. MİLLİ MÜCADELE DÖNEMİNDE İNÖNÜ

1. Milli Mücadele'nin Oluşması

Osmanlı Devleti'nin I.Dünya Savaşı'ndan yenik çıkıp Mondros Mütarekesi'ni imzalamasının ardından İtilaf Devletleri, barış anlaşmasını gündeme getirmişlerdir.⁶¹ Zaten savaş süresince Osmanlı Devleti'ni aralarında nasıl paylaşacakları konusunda çeşitli anlaşmalar yapmışlardı. Bu paylaşma planının adı 10 Ağustos 1920 tarihli “Sevr Barış Antlaşması”dır Öyle ki savaş sonunda İttifak devletleri ile yapılan anlaşmaların en ağır olduğunu söylemek mümkündür. Sevr Barış Antlaşması Türk milletinin toprak ve ulus bütünlüğünü parçalıyor ve bir milletin yok olması anlamına geliyordu.⁶²

İtilaf devletlerinin 15 Mayıs 1919 tarihinde İzmir'i 16 Mart 1920'de ise İstanbul'u işgal etmeleri; adeta Sevr'in habercisi gibiydi. Türk milletinin içinde bulunduğu bu karamsar tablo içinde Mustafa Kemal Atatürk, bağımsız bir Türk devleti için harekete geçmenin gerekliliğinin bilinci içinde idi. Bu durum karşısında verdiği karar ise “Milli egemenliğe dayanan kayıtsız şartsız bağımsız yeni Türk devleti kurmak !” olmuştur.⁶³

Bu kararın gerçekleşmesine giden yol, Atatürk'ün 19 Mayıs 1919 tarihinde Samsun'a çıkışla başlamış, bir dizi kongreyle devam etmiştir. Neticede milli mücadelemiz tam bir azim ve gayretlilikle zafere ulaşmıştır.

⁶¹ Durmuş Yalçın ve diğerleri, *Türkiye Cumhuriyeti Tarihi*, C.I Atatürk Araştırma merkezi Yayınları, Ankara 2000, s. 206.

⁶² Coşkun Üçok, *Siyasal Tarih (1789-1960)*, 5.Baskı, Ankara Üniversitesi Hukuk Fakültesi Yayınları No:451, Ankara, 1980, 232-234.

⁶³ Mustafa Kemal Atatürk, *Nutuk*, Haz. Zeynep Korkmaz, Atatürk Kültür, Dil ve Tarih Yüksek Kurumu Atatürk Araştırma Merkezi Yayınları, Ankara, 1999, s. 9.

2. Düzenli Orduya Geçiş

Kuva-i Milliye birlikleri Milli Mücadele döneminde düzenli ordu kuruluncaya kadar düşmanı yıpratın ve düzenli ordunun kurulmasına zemin hazırlayan bir vazife görmüşlerdir. Bu özellikleri Kuva-i Milliye'nin "Türk milletinin düşman işgallerine karşı sessiz kalmayışının, bağımsız yaşama iradesinin ve haksızlığa direnişinin genel adı" şeklinde tanımlanmasını sağlamıştır.⁶⁴

Kuva-i Milliye'nin Türk milletinin bağımsızlığını kazanmasındaki rolü büyüktür. Dünya kamuoyunda, Türk milletinin Yunan işgalini sessizce karşıladığı fikrinin oluşmasını önlemiş ve ilk zamanlarda Yunan kuvvetlerinin Anadolu'da rahatça ilerlemesine engel olmuşlardır Ayrıca düzenli ordunun kurulması için zaman kazandırmışlardır. Fakat bu durum, düzenli bir Türk ordusunun gereğini ortadan kaldırmamıştır. Kuva-i Milliye'nin tüm gayretine rağmen Yunan orduları, ilerleyişini sürdürmüştür. Türk kuvvetleri ise bu yapının bir sonucu olarak, 24 Ekim 1920 tarihli Gediz Muharebesi'nde yenik düşmüştür. Mustafa Kemal Atatürk, "*Efendiler! Dalgalı ve düzensiz, komutasız bazı savaşlardan sonra bildiğiniz üzere Gediz'de yenildik.*"⁶⁵ diyerek düzenli ordunun kurulmasının zamanının geldiğini işaret etmiştir. Bu sebeplerle 1920 Ekim ayından itibaren Kuva-i Milliye'nin tasfiyesine başlanmıştır. Düzenli orduya geçiş fikri, Mustafa Kemal Atatürk ve İsmet Paşa'nın üzerinde uyum sağladığı bir konudur.⁶⁶

Bu doğrultuda 9 Kasım'da Batı cephesi; Batı ve Güney cephesi olmak üzere ikiye ayrılmıştır. 10 Kasım'da İsmet Paşa, Batı cephesi; 11 Kasım'da Refet Bey (Bele) Güney cephesi komutanlığına atanmışlardır.⁶⁷ Sonrasında düzenli ordu hazırlanmaya, Kuva-i Milliye birlikleri de düzenli ordu bünyesine alınmaya başlanmıştır.

⁶⁴ Mevlüt Çelebi, *Türk İnkılap Tarihi* Özal Matbaası, İstanbul, 2007, s. 91.

⁶⁵ Atatürk, a.g.e., s. 311.

⁶⁶ İzzet Öztoprak, "*Düzenli Ordunun Kuruluşu*", İkinci Askeri Tarih Semineri, Bildiriler, Ankara, 1985, s. 261-284.

⁶⁷ Fahri Belen, *Türk Kurtuluş Savaşı*, 2. Baskı, Ankara, 1983, s. 549.

3. I. İnönü Savaşı

İtilaf devletleri Sevr Antlaşması'nı TBMM'ye kabul ettirmek için Yunan ordusunu kullanıyor ve destekliyordu. Bu destekle Ege Bölgesi'nde birçok bölgeyi işgal eden Yunan ordusu Eskişehir'i, sonra da Ankara'yı ele geçirmek için 6 Ocak 1921 günü, Bursa ve Uşak üzerinden iki kol halinde Eskişehir'e doğru hareket etti.⁶⁸ Eskişehir, İstanbul-Bağdat demiryolunun geçtiği yer olduğu için büyük bir stratejik öneme sahipti.⁶⁹ Batı cephesi komutanı İsmet Paşa öncelikle Yunan ilerleyişini durdurabilmek için tedbirler almaya başladı. Ayrıca Ankara ve çevresinde oluşturulmakta olan yeni düzenli birlikler de bu sırada İnönü'ye gönderilmiştir. 6 Ocak'ta Eskişehir'i işgal etmek ve demir yolunun geçtiği bölgeyi kontrol altına almak için Yunanlılar, İnönü mevzilerine saldırmaya başladılar.⁷⁰ En şiddetli çarpışmalar ise 9-10 Ocak (1921) günlerinde meydana gelmiştir.⁷¹

Türk ve Yunan kuvvetleri arasındaki güç dengesi, Yunanlıların lehineydi. Bu nedenle Yunanlılar, yer yer bazı ilerlemeler gösteriyorlar; ama milli kuvvetlerin baskısıyla bir hayli yıpranıyorlardı.

	<u>Tüfek</u>	<u>Makineli Tüfek</u>	<u>Top</u>
Türkler	6000	50	28
Yunanlılar	20000	150	50 ⁷²

Yunanlılar'ın asker sayısının 16200, Türk ordusunun asker sayısının 8500 olduğu da hesaba katılırsa savaşta güç dengesi daha iyi anlaşılacaktır. Bu güç dengesi ile ters orantılı olarak 10 Ocak günü İsmet Paşa komutasındaki bir Türk

⁶⁸ Korkut Tankuter, *Atatürk Tarihi Değiştiren Lider*, Morpa Yay., İstanbul, 2008, s. 59.

⁶⁹ Mustafa Keskin ve diğerleri, *Türk İnkılabı ve Türkiye Cumhuriyeti Tarihi*, 2. Baskı, Kayseri, 2001, s. 191.

⁷⁰ Haluk Selvi ve diğerleri, *Atatürk İlkeleri ve İnkılap Tarihi*, Değişim Yay., İstanbul 2006, s. 178.

⁷¹ İzzet Öztoprak, "*Birinci İnönü Savaşı'nın Anadolu, İstanbul ve Dış Basında Karşılığı ve Yorumu*", Ankara Üniversitesi Türk İnkılap Tarihi Enstitüsü Dergisi (Atatürk Yolu), Sayı.21, Ankara, 1998, s. 82.

⁷² Ali Fuad Erden, *İsmet İnönü*, Bilgi Yay., Ankara, 1999, s. 158.

kuvveti İnönü yakınında bir vadide Yunanlıları durdurdu.⁷³ 11 Ocak'ta ise düşman kuvvetleri, saldırıya devam etme gücüne sahip olmadıklarını fark ederek savaşı kesmiş ve eski mevzilerine çekilmeye mecbur olmuşlardır.

Bu tarihler Milli Türk Devleti tarihinin belki en buhranlı günleriydi. İsmet Paşa, Birinci İnönü Savaşı'nda zekâsının, iktidarının enerjisi ve Türk askerinin üstün çabasıyla bu zorlu sınavı geçmiş⁷⁴ ve Birinci İnönü Zaferi'ni tarihimize kazandırmıştır.

4. I. İnönü Savaşı'nın Sonuçları

I. İnönü Zaferi ile TBMM'nin içeride ve dışarıda otoritesi artmıştır. Ankara hükümeti rahat bir soluk almış, meclis üyelerine karşı güven duygusu oluşmuştur.

Düzenli ordu, Batı'da ilk kez bir zafer kazanmış, bu da düzenli orduya güven duyulmasını sağlamıştır. Ayrıca düzenli ordunun çalışmaları hız kazanmıştır.

Yakın tarihte birçok yenilgiye maruz kalan milletimiz için adeta bir umut ve moral kaynağı olmuştur.⁷⁵

I. İnönü Zaferi, kimi çevrelerce küçümsenip sadece bir çete savaşı olarak nitelendirilmektedir. Ne yazık ki bu fikri savunanlar; Yunanlıların, savaştan çok kısa bir süre önce Alaşehir, Bursa, Uşak ve Nazilli'yi ele geçirmişken; bu saldırıda başarısız olmalarını göz ardı etmektedirler. Oysa İsmet Paşa, "Birinci İnönü Savaşı ile Milli Mücadele'nin gerçek aşamasına girilmişti." diyerek bu zaferin önemini belirtmiştir. Mustafa Kemal Paşa da 11 Ocak'ta çektiği telgrafla cephe komutanı ve

⁷³ Bernard Lewis, *Modern Türkiye'nin Doğuşu*, Çev. Metin Kıratlı, 8. Baskı, TTK Basımevi Ankara, 2000, s. 253.

⁷⁴ Erden, *a.g.e.*, s. 159.

⁷⁵ Durmuş ve diğerleri, *a.g.e.*, s. 270.

onun komutası altındaki askerleri, kazandıkları bu “kesin üstünlük”ten dolayı kutlamıştır.⁷⁶

I.İnönü Savaşı'nın diplomatik sonuçlarını ise şöyle özetlemek mümkündür:

-16 Mart 1921'de Ruslarla Moskova Antlaşması imzalanmıştır.

-Türkiye ile Afganistan arasında 1 Mart 1921 tarihinde Moskova'da dostluk antlaşması imzalanmıştır.⁷⁷ Ayrıca Londra'da bir konferans toplanmıştır.⁷⁸

I.İnönü Savaşı'ndan sonra Mustafa Kemal, hem savaş meydanlarını görmek hem de Batı cephesinin ihtiyaçlarını belirlemek amacıyla Dr. Adnan (Adıvar)'ı da yanına alarak 10 Şubat 1921'de Eskişehir'e hareket etmiştir. 11 Şubat sabahı Eskişehir'e gelen Mustafa Kemal; Batı cephesi komutanı İsmet Paşa, Mutasarrıf vekili Çolakoğlu Sabri ve Belediye reisi Hacı Veli tarafından karşılanmış aynı gün karargahta çalışıp ordunun silah, yiyecek, giyim, sağlık ihtiyaçlarını birlikte gözden geçirmişlerdir. Mustafa Kemal bu gelişinde, savaşın geçtiği yerde de incelemeler yapmıştır.⁷⁹

5. Londra Konferansı (27 Şubat–12 Mart)

Batı cephesinde Türk ordusunun İnönü mevkiinde saldırıya geçen düşmanı geri çevirmesi, İtilaf devletlerinin siyasi ortamında değişikliklere sebep olmuştur. Bu devletler, Yunanlılar'la yürüttükleri savaşı bırakarak Sevr Antlaşması'nda bazı değişiklikler yapmayı planladılar. Böylece Anadolu'daki Türk milli direnişine sona erdirmek istediler.

25 Ocak 1921'de Paris'te toplanan İtilaf devletleri, 21 Şubat'ta Londra'da, Osmanlı ve Yunan delegelerinin de katılacağı bir konferansı toplamaya karar verdiler. Osmanlı heyeti içinde Mustafa Kemal paşa veya yetki almış delegeler

⁷⁶ Şerafettin Turan, *İsmet İnönü Yaşamı, Dönemi, Kişiliği*, 2. Baskı, Bilgi Yayınevi, Ankara, 2003, s .41-42.

⁷⁷ Keskin ve diğerleri, *a.g.e.*, s. 191.

⁷⁸ Londra Konferansı başlığı altında bu konuya ayrıca yer verilmiştir.

⁷⁹ Mehmet Önder, *Atatürk Eskişehir'de*, Eskişehir, 1992, s. 35.

isteniyordu. Bu karar İstanbul hükümetine resmen bildirilmişti. Hâlbuki birkaç ay önce Fransız Dışişleri Bakanı Millerand, bir notasında “İtilaf devletleri Sevr Antlaşması’nda hiçbir değişikliğe razı olmaz.” demişti. Şimdi ise zorunlu görülecek değişiklikten resmen bahsediliyordu. Ancak yine de bu sıralarda bir taraftan konferansa davet ederken diğer taraftan da İzmir’e bir Yunan kolordusunu gönderiyordu.

Osmanlı sadrazamı, Mustafa Kemal Paşa’ya bu resmi daveti bildirdi. Ancak TBMM hükümeti İstanbul hükümetini tanımadığı için onlarla beraber böyle bir toplantıya gitmeyi reddetti. Sevr Antlaşması’nın metni üzerinde de görüşülemezdi. Çünkü TBMM hükümeti bunu prensip olarak reddetmişti. Bu davete ayrıca çağırıldığı takdirde TBMM delegeleri katılabilirdi. Bunda da gaye şudur: Avrupa kamuoyuna, Türk milletinin mağlubiyeti kabul etmeyen durumunun ve milli egemenliğe dayanan Türk yurdunu kurtarma çabası içinde meclisi toplayarak, hükümeti kurarak ve ordu teşkil ederek istilaya karşı koymasının duyurulması olabilirdi. İtalya hükümetinin aracılığı ile TBMM hükümeti de Dışişleri Bakanı Bekir Sami Bey’in başkanlığında bir heyetle bu konferansa katılmaya gittiler. Hükümet adına Mustafa Kemal Paşa’nın verdiği talimat açıktı. Sevr metni üzerinde konuşulmayacaktı.⁸⁰

Bu toplantının başlangıcında Osmanlı baş delegesi Tevfik Paşa’nın yerinde bir davranışı da büyük etki yapmıştır: “Ben sözü Türk milletinin hakiki temsilcisi olan TBMM baş delegesine bırakıyorum.” diyerek salondan çekilince Osmanlı delegelerinden Mustafa Reşit Paşa da “Anadolu heyeti bütün Türkiye adına söz söylüyor.” demiştir.

12 Mart 1921 tarihine kadar on üç gün süren bu konferansta İtilaf devletleri yine Sevr Antlaşması üzerinde bir iki değişiklikle TBMM hükümetine de tasdik ettirmek istemişlerdir. Yeni Türk devleti ise buna razı olamazdı.

⁸⁰ Selvi ve diğerleri, a.g.e.,s. 179.

Ancak hükümetin talimatına rağmen heyet başkanı Bekir Sami Bey; İngilizler, Fransızlar ve İtalyanlarla bazı mukaveleler imzalamak hatasında bulunmuştur. Bu mukaveleler TBMM tarafından onaylanmadığı gibi kendisinin Dışişleri Bakanlığı görevinden de istifası istenmiştir. Ayrıca her türlü olumsuz olasılığı engellemek için, Bekir Sami Bey'in Avrupa gezilerinde resmi bir görevinin bulunmadığı Anadolu Ajansı aracılığıyla kamuoyuna bildirildi. Buna rağmen bu konferans, İtilaf devletlerinde Türkler için TBMM 'nin asıl egemen kuvvet olduğu kanaatini uyandırmıştır.⁸¹

Sonuçta, İtilaf devletleri, bir anlaşma olmayınca, Anadolu hükümetini ordu kuvveti ile yenmeyi tekrar hedef edinmişler ve Yunanlılar'ı yeniden saldırı için yönlendirmişlerdir.⁸²

6. II. İnönü Savaşı

Londra Konferansı devam ederken Yunanlılar, Mart sonunda Batı ve Güney cephelerinde ilerlemeye başladılar. 23 Mart 1921'den itibaren hem Bursa' dan hem Uşak'tan Afyon yönüne doğru hareket ettiler. Bu esnada Türk birlikleri zor anlar yaşadılar. Ancak İsmet Paşa, Yunanlıların bu yönden bir saldırı yapacaklarını tahmin ettiği için gerekli önlemleri almıştır. Uşak yönünden saldıracak düşman kuvvetlerinin kuzeye yönelmesini engellemek amacıyla onları, stratejik açıdan oldukça önemli bir yer olan İnönü'de karşılamayı planlamıştır. 27 Mart'ta bölgede şiddetli çarpışmalar yaşanmış ve 30 Mart'ta kadar olan sürede Yunan kuvvetleri üstünlük sağlamıştır. Hatta Yenişehir, Pazarcık, Bozüyük, Bilecik ve Dumlupınar elimizden çıkmıştır. İsmet Paşa'nın askerlerine direnme emri vermesiyle 31 Mart günü Türk askerleri taarruza geçmiş ve düşmanı geri çekilmek zorunda bırakmışlardır. Bu çekiliş sırasında Türk askerleri, Yunanlılara büyük kayıplar verdirmişlerdir. Harekât

⁸¹ Özer Ozankaya, *Cumhuriyet Çınarı*, İmge Kitabevi, Ankara, 1996, s. 361.

⁸² A.Afet İnan, *Türkiye Cumhuriyeti ve Türk Devrimi*, 2.Baskı, TTK Basımevi, Ankara, 1977,s. 82-83.

sonunda Yunan kuvvetleri püskürtülerek II. İnönü Savaşı da zaferle sona erdirilmiştir.⁸³

Bu savaşta her iki tarafın tesbit edilebilen kaybı ise şu kadardır:

	<u>Türkler</u>	<u>Yunanlılar</u>
Ölen Subay	44	53
Yaralı Subay	102	149
Ölü Asker	637	669
Yaralı Asker	1720	2874
Kayıp	1359	394 ⁸⁴

Savaş sona erdiği gün akşam saatlerinde Mustafa Kemal Paşa'ya şu telgrafi çekmiştir:

“ Saat 18, dakika 30'da Metristepe'den gördüğüm vaziyet: Gündüzbey şimalinde, sabahtan beri sebat eden ve Dümdar (artçı) olması muhtemel bulunan bir düşman müfrezesi, sağ cenah grubunun taarruzuyla gayrimuntazam çekiliyor. Yakından takip ediliyor. Hamidiye istikametinde temas ve faaliyet yok, Bozüyük yanıyor. Düşman, binlerce maktulleriyle doldurduğu muharebe meydanını silahlarımıza terk etmiştir.”

Mustafa Kemal Paşa ise 1 Nisan günü İsmet Paşa'ya şu tarihi cevabı telgrafla bildirmiştir:

“İnönü Muharebe Meydanında Metristepe'de Garp Cephesi Kumandanı ve Büyük Erkânıharbiye Reisi İsmet Paşa'ya

Bütün tarihi alemde sizin İnönü Meydan Muharebelerinde deruhte ettiğiniz vazife kadar ağır bir vazife deruhte etmiş kumandanlar enderdir. Milletimizin istiklal

⁸³ Ali Sarıkoyuncu, Selahattin Önder, Mesut Erşan, *Milli Mücadelede Eskişehir*, Osmangazi Üniversitesi Yayınları, No:672, Eskişehir 2002, s. 79.

⁸⁴ İnan, a.g.e., s. 213.

ve hayatı, dahiyane idareniz altında şerefle vazifelerini gören kumanda ve silah arkadaşlarınızın kalp ve hamiyetine büyük emniyetle istinad ediyordu. Siz orada yalnız düşmanı değil, milletin makus talihini de yendiniz. İstila altındaki bedbaht topraklarımızla beraber bütün vatan, bugün, müntehalarına kadar zaferinizi tesit ediyor. Düşmanın hırsı istilası azim ve hamiyetinizin yalçın kayalarına başını çarparak hurdehaş oldu.

Namınızı, tarihin kitabei mefahirine kaydeden ve bütün milleti hakkınızda ebedi minnet ve şükrana sevk eden büyük gaza ve zaferinizi tebrik ederken, üstünde durduğunuz tepenin size binlerce düşman ölüleriyle dolu bir meydanı şeref seyrettirdiği kadar milletimiz ve kendiniz için şaşaayı itila ile dolu bir ufku istikbale de nazır ve hakim olduğunu söylemek isterim.”⁸⁵

7. II. İnönü Savaşı'nın Sonuçları

II. İnönü Zaferi, Anadolu'da ve yurt dışında büyük yankı uyandırmıştır. Yunan ordusunun bu hezimetini, İtilaf devletlerinin belirgin bir kopma sürecine girmesine neden olmuştur. Fransa, Ankara hükümeti ile görüşmelere başlamış ve Zonguldak'tan çekilmiştir. İtalyanlar, Anadolu'dan çekilmeye başlamışlardır. Sovyet Rusya ve Afganistan gibi devletler, savaşın kazanılmasından duydukları memnuniyeti resmi olarak bildirmişlerdir. İngiltere ise tutumunu değiştirerek Malta'daki Türk tutuklulardan kırk tanesini serbest bırakmıştır. Batı basını da Türk ordusunun gücünü belirten yazılara yer vermiştir. İtilaf devletlerinin Yunanlılara olan güveni azalmış ve bu da yeni bir dönemi başlatmıştır.⁸⁶

İstanbul'da zaferi kutlamak amacıyla toplantılar düzenlenmiş, şehitlerimiz için mevlit okutulmuştur. 15 Nisan'da okutulan bu mevlide Veliht Abdülmecit ile Şeyhülislam Nuri Efendi de katılmıştır. Böylece, İnönü Zaferi ile doğan ulusal sevinç, Ankara ve İstanbul hükümetleri arasındaki buzları da eritmeye başlamıştır.

⁸⁵ İsmet İnönü, *Hatıralar*, 1. Kitap, Haz. Sabahattin Selek, Ankara, 1985, 241.

⁸⁶ Durmuş ve diğerleri, *a.g.e.*, s. 279.

Bunun en önemli işareti ise Damat Ferit hükümeti döneminde Kuva-i Milliye'ye katılanlar hakkında açılmış olan davaların durdurulması ve dosyaların kapatılması olmuştur.⁸⁷ Sonuç olarak; TBMM'nin saygınlığı hem yurt içinde hem yurt dışında daha da artmıştır.⁸⁸

İnönü'de kazanılan galibiyetler kesin zafere giden yolda kararlı ve etkili bir başlangıç olmuş; Sakarya Savaşı ve Başkomutanlık Meydan Savaşı ile bu galibiyetlerimiz sonuca ulaşmıştır. Tüm bu zaferler ile “Sevr” uygulamaya girmeden ortadan kalkmıştır. 11 Ekim 1922’de imzalanan Mudanya Ateşkes Antlaşması ve 24 Temmuz 1923’te Lozan Antlaşması ile “Türk Milli Mücadelesi”dünya çapında kabul görmüştür. Böylece İsmet Paşa, “İnönü Kahramanı” sanına “Lozan Kahramanı” sanını gururla eklemiştir.

8. İsmet Paşa'ya “İnönü” Soyadının Verilmesi

Cumhuriyet kurulduktan sonra, Mustafa Kemal, ülkemizde birtakım inkılâp hareketlerine girişmiştir. Bunlardan bir tanesi de sosyal hayata yönelik olan Soyadı Kanunu'dur. Çağdaş medeniyet seviyesine ulaşmayı amaçlayan Türkiye Cumhuriyeti'nde çeşitli sorunlara neden olan eski alışkanlıkların, lakapların kullanılması doğru olmazdı. Bu nedenle 1934 yılının Haziran ayında Soyadı Kanunu kabul edilip altı ay sonra yürürlüğe girmiştir. Bununla, fertlerin soylarını gösteren adlar taşımaları gerekli görülmüştür.⁸⁹ Kanun hükmünün yerine getirilmesine ise Dâhiliye Vekaleti memur edilmiştir.⁹⁰

TBMM kararı ile “Atatürk” soyadını alan Mustafa Kemal, İsmet Paşa için; İnönü nahiyesi ve çevresinde Türk askerini başarı ile komuta ederek İnönü zaferlerini tarihimize kazandırması sebebiyle “İnönü” soyadını uygun görmüştür.⁹¹

⁸⁷ Turan, *a.g.e.*, s. 45.

⁸⁸ Tahsin Yücel, *Atatürk ve Atatürkçülük*, 2. Baskı, Toroslu Kitaplığı, İstanbul, 2005, s. 62.

⁸⁹ Durmuş ve diğerleri, *a.g.e.*, C. II. s. 263.

⁹⁰ Sıtkı Aydın, *Atatürkçülükte Ulusal Hedef, Ulusal Politika, Ulusal Strateji*, Siyasal Yayınevi, Ankara, 2008, s. 151.

⁹¹ Durmuş ve diğerleri, *a.g.e.*, C. II. s. 264.

B. SOSYO – KÜLTÜREL YAPI

1. Yerel Yönetim

XX. yüzyılın başlarında İnönü, Milli Mücadele adına hayli önemli bir yer haline gelmiştir. Hüdavendigâr vilayet salnamelerinin İnönü'ye ait bölümlerinden elde edilen bilgilere göre; İnönü'de bulunan yerel ve idari birimler ve bu birimlerin başında bulunanlar yıllara göre şöyledir:

H. 1321 (1905) yılı

Müdür

Eyüb Sabri Efendi

Mal ve Tahrirat Kâtibi

Hacı Rıfat Efendi

NAHİYE HEYETİ

Hacı Hüseyin Ağa

BELEDİYE DAİRESİ

Reis Kadir Ağa

Ahmed Ağa

Azalar:

İbrahim Ağa

Rızvan Bey

Sadık Bey

Mehmed Ağa

Hüseyin Ağa

Ömer Ağa

Katib Hacı Rıfat Efendi

MEMURİN-İ MÜTEFERRİKA

Vergi Katibi

Hasan Efendi

Tapu Katibi

Ata Efendi

Zabıta Memuru

İsmail Efendi⁹²

⁹² H. 1321 (1905) *Hüdavendigâr Vilayet Salnamesi*, s. 174–175. Bkz. Belge 7-8.

H. 1323 (1907) yılı

Müdür
Naib Vekili
Mal ve Tahrirat Katibi

Ali Hidayet Efendi
Ziyaeddin Efendi
Mehmed Nuri Efendi

NAHİYE HEYETİ

Azalar
Hacı Mestan Ağa
Mehmed Nuri Efendi
Hacı Mehmed Efendi
Hacı Hüseyin Ağa

BELEDİYE DAİRESİ

Reis Kadir Ağa
Azalar
Mehmed Ali Efendi
Hamid Ağa
Mahmud Ağa
Rızvan Bey
İbrahim Ağa
Salih Ağa⁹³

H. 1324 (1908) yılı

Müdür
Naib Vekili
Mal ve Tahrirat Katibi

Mehmed Sıdkı Efendi
Ziyaeddin Efendi
Edhem Efendi

NAHİYE HEYETİ

Azalar
Hacı Hasan Ağa
Mehmed Ali Efendi
Mehmed Ağa
Ali Ağa

BELEDİYE DAİRESİ

Reis Hasan Efendi
Azalar
Mehmed Ali Efendi
Mehmed Ağa
Ahmed Ağa
Rızvan Bey
İbrahim Ağa

⁹³ H.1302 (1886) *Hüdavendigâr Vilayet Salnamesi*, s. 165–166.

Salih Ağa
Katib Edhem Efendi

MEMURİN-İ MÜTEFERRİKA

Vergi Kâtibi
Zabıta Memuru

Kazım Efendi
Osman Onbaşı⁹⁴

İdari yönetimde bulunan bu kişiler hakkında salnamelerde daha geniş bilgiye ulaşılamamıştır

2. Eğitim Öğretim

H. 1321, H. 1322, H. 1323, H. 1324 tarihli Hüdavendigâr vilayet salnamelerine göre İnönü'deki okullarda, ders veren muallimler ve talebe sayıları şöyledir:

H. 1321 (1905) yılı

İbtidai Muallimi
Rüşdiye Muallimi

Ahmed Vasfi Efendi
İsmail Efendi⁹⁵

H. 1322 (1906) yılı

Mülhakat Mekatib-i Rüşdiyesi
İnönü Mekteb-i Rüşdiyesi

21 (talebe sayısı)⁹⁶

⁹⁴ H.1324 (1908) *Hüdavendigâr Vilayet Salnamesi*, s. 357 Bkz. Ek-2.

⁹⁵ H. 1321 (1905) *Hüdavendigâr Vilayet Salnamesi*, s. 175. .

⁹⁶ H. 1322 (1906) *Hüdavendigâr Vilayet Salnamesi*, s. 332 Bkz. Ek-1.

H. 1323 (1907) yılı

Mekatib-i Rüşdiye ve İbtidaiye Muallimleri

Rüşdiye Muallimi

İbtidaiye Muallimi

İsmail Hakkı Efendi

Mevlüt Hilmi Efendi⁹⁷

H. 1324 (1908) yılı

Mekteb-i Rüşdi ve İdadi Muallimleri

Rüşdiye Muallimi

İbtidaiye Muallimi

İsmail Hakkı Efendi

Münhal⁹⁸

⁹⁷ H. 1323 (1907) *Hüdavendigâr Vilayet Salnamesi*, s. 165.

⁹⁸ H. 1324 (1908) *Hüdavendigâr Vilayet Salnamesi*, s. 357 Bkz. Ek-2.

SONUÇ

Bu çalışmamızda; İnönü'nün XIX. yüzyıldaki sosyo-ekonomik, demografik yapısı ortaya konmaya çalışılmıştır. Çalışmamızın ilk bölümünde esas olarak, İnönü'nün tarihçesine yer verilmiş ve İnönü'nün ilkçağdan itibaren bir yerleşim yeri olduğu tesbit edilmiştir. Yine bu bölümde İnönü'nün Selçuklu ve Osmanlı dönemlerinde Bizanslılar'a karşı kale olarak kullanıldığı anlaşılmaktadır.

İnönü'ye ait 1260 yılı temettuat defterlerinin transkribe edilmesiyle şu sonuçlar elde edilmiştir:

İnönü'deki nüfusun hemen tamamını Müslüman ahali oluşturmaktadır. İnönü'nün merkeze bağlı dört mahallesi ve bir köyü bulunmaktadır. Cami-i Şerif mahallesi, Orta mahalle, Yenice mahallesi, Köhne mahallesi ve bu mahalleye bağlı merkez Ballık karyesidir. Yine bu sayımlara göre İnönü'nün; Dereyalak, Bozöyük, Viran, Çukurhisar, Esnemez ve Dodurga olmak üzere altı köyü vardır. Köyler içinde en kalabalığı hane sayısı yüz elli beş olan Bozöyük, en tenha diyebileceğimiz de kırk iki hane ile Dereyalak'tır. Mahalleler içinde hane sayısı en çok olan iki yüz kırk dört ile Köhne mahallesidir. Ballık karyesi, on sekiz hane ile merkezdeki en küçük yerleşim birimidir. Ancak bu köy zaten Köhne mahallesine bağlı olduğu için merkezdeki en küçük mahalle, kırk bir haneye sahip olan Orta mahalledir.

Tarım ve hayvancılık, İnönü'nün temel geçim kaynağını oluşturur. Hayvan çeşitliliği, bu nahiyede oldukça fazla olmakla birlikte en çok karasığır, camus, koyun, keçi gibi hayvanlar yetiştirilir. Bu faaliyetler yanımda ticari faaliyetler de yapılmaktadır. Hemen her mahallede berber, nalbant, taş kırıcı gibi mesleklere rastlamak mümkün iken; merkezde yer alan Yenice mahallesinde zabtiye, salcı, eskici gibi bazı meslek dallarına da rastlanır.

İnönü'deki eğitim-öğretim faaliyetleri ile ilgili bilgilere XX.yüzyıl başındaki salnamelerde ulaşılmıştır.: Buna göre o dönemde İnönü'de ibtidaiye, rüşdiye, idadi

seviyesinde okullar bulunuyordu. Müslüman nüfusun yoğun bulunduğu bir yer olması sebebiyle nahiyede gayrimüslim okullarının kaydına rastlanmamıştır.

Çalışmamızın asıl konusunu İnönü'nün XIX. yüzyıldaki durumu oluşturmakla beraber burası Türk milletinin tarih sahnesinde ağır bir imtihandan geçtiği XX. yüzyıl başında oldukça önemli bir yere sahip olduğu için Milli Mücadele döneminden de söz edilmiştir.

İnönü, coğrafi konumu ve homojen nüfus yapısı gibi sebeplerle Osmanlı Devleti'ne karşı milliyetçi bir isyana sahne olmamıştır. Fakat Türk milletinin bağımsız yaşama azminin vücut bulduğu Milli Mücadele ruhu, Yunanlılar'a karşı ilk başarılarını burada kazanmış ve burası aynı zamanda “ *sadece düşmanın değil; Türk'ün makûs giden talihinin de yenildiği yer* ” olmuştur.

KAYNAKÇA

A- Arşiv Belgeleri

- Başbakanlık Osmanlı Arşivi Temettuat Defteri, No: 8271.
- Başbakanlık Osmanlı Arşivi Temettuat Defteri, No: 8272.
- Başbakanlık Osmanlı Arşivi Temettuat Defteri, No: 8273.
- Başbakanlık Osmanlı Arşivi Temettuat Defteri, No: 8274.
- Başbakanlık Osmanlı Arşivi Temettuat Defteri, No: 8275.
- Başbakanlık Osmanlı Arşivi Temettuat Defteri, No:8275.
- Başbakanlık Osmanlı Arşivi Temettuat Defteri, No:16105.
- Başbakanlık Osmanlı Arşivi Temettuat Defteri, No: 16106.
- Başbakanlık Osmanlı Arşivi Temettuat Defteri,No: 16107.
- Başbakanlık Osmanlı Arşivi Temettuat Defteri,No: 16108.
- Başbakanlık Osmanlı Arşivi Temettuat Defteri,No: 16109.
- Başbakanlık Osmanlı Arşivi Temettuat Defteri,No: 16110.

B- Resmi Belgeler

- Hüdavendigâr Vilayet Salnamesi, H.1302, Matbaa-ı Vilayet-i Hüdavendigâr, Bursa 1302
- Hüdavendigâr Vilayet Salnamesi, H.1321, Matbaa-ı Vilayet, Bursa 1321
- Hüdavendigâr Vilayet Salnamesi, H.1322, Matbaa-ı Vilayet, Bursa 1322
- Hüdavendigâr Vilayet Salnamesi, H.1323, Matbaa-ı Vilayet, Bursa 1323
- Hüdavendigâr Vilayet Salnamesi, H.1324, Matbaa-ı Vilayet, Bursa 1324
- Eskişehir İl Yıllığı, 1973.

C- Kitaplar ve Makaleler

- AKSOY, Şerafettin, *Vergi Hukuku ve Türk Vergi Sistemi*, Filiz Kitabevi, İstanbul, 1996.
- ATATÜRK, Mustafa Kemal, *Nutuk*, Haz. Zeynep Korkmaz, Atatürk Kültür, Dil ve Tarih Yüksek Kurumu Atatürk Araştırma Merkezi Yayınları, Ankara,1999.
- AYDINEL, Sıtkı, *Atatürkçülükte Ulusal Hedef, Ulusal Politika, Ulusal Strateji*, -Siyasal Yayınevi, Ankara, 2008.
- BARKAN, Ömer Lütfi, “*Öşür*”, TDVİA, C. 9, MEB Basımevi, Ankara, 1988.
- BELEN, Fahri, *Türk Kurtuluş Savaşı*, 2. Baskı, Ankara, 1983.
- ÇELEBİ, Mevlüt, *Türk İnkılap Tarihi* Özal Matbaası, İstanbul, 2007.
- ÇELİKKANAT, Fikret, *50 yılında Eskişehir*, Özgün Yayınları, Eskişehir 1973.
- DOĞRU, Halime, *XVI.Yüzyılda Eskişehir ve Sultanönü Sancağı*, Odunpazarı Belediyesi Kültür Yayınları, No. 5, Eskişehir, 2005.
- EFE, Ayla, “1260-61/1844-45 Temettuat Sayımı Işığında Çukurhisar Köyünün Ekonomik ve Sosyal Görüntüsü”, Anadolu Üniversitesi Sosyal Bilimler Dergisi, C.6, Sayı 1, Anadolu Üniversitesi Yay. No.1673, Eskişehir, 2006.
- ERDEN, Ali Fuad, *İsmet İnönü*, Bilgi Yay., Ankara, 1999.
- ESAD Mehmed, “*Üss-i Zafer*”, İstanbul, 1293.
- GÜNEŞ, İhsan-YAKUT, Kemal, *Osmanlıdan Cumhuriyet’e Eskişehir*, Anadolu Üniversitesi Yayınları Eskişehir,2007.
- İNAN, A.Afet, *Türkiye Cumhuriyeti ve Türk Devrimi*, 2.Baskı, TTK Basımevi, Ankara, 1977.
- İNÖNÜ, İsmet, *Hatıralar*,1.Kitap, Haz. Sabahattin Selek, Ankara, 1985.
- İŞCAN Nejat, *Fotoğraflarla İnönü*, İşcan Yay. No: 28, Eskişehir.2000.
- KARAL, Enver Ziya, *Osmanlı İmparatorluğu’nda İlk Nüfus Sayımı*, TC Başvekâlet İstatistik Umum Müdürlüğü, Ankara, 1943.
- ————— , *Osmanlı Tarihi*, C.VI, TTK Yayınları, Ankara,1983
- KARPAT, Kemal H., *Osmanlı Nüfusu (1830-1914)*, Tarih Vakfı Yurt Yayınları, Çev. Bahar Tırnaklı, İstanbul; 2003.

- KESKİN, Mustafa ve diğerleri, *Türk İnkılabı ve Türkiye Cumhuriyeti Tarihi*, 2. Baskı, Kayseri, 2001.
- KILIÇ, Orhan “*XVII.yüzyılın İlk yarısında Osmanlı Devleti'nin Eyalet ve Sancak Teşkilatlanması* “Osmanlı ,C.6, YTY, Ankara, 1999.
- KIZILKAN, Ayşe Özdemir, “*Osmanlı Vergi Düzeninde Temettuat Uygulamaları Üzerine Bir Değerlendirme*”, Dumlupınar Üniversitesi Sosyal Bilimler Dergisi Sayı 20,Kütahya, 2008.
- KÖKSAL, Osman, *XIX. yüzyılda Bir Osmanlı Ordugâh Kasabası Şumnu*, Araştırma Yayınları, Ankara 2006.
- LEWIS, Bernard, *Modern Türkiye'nin Doğuşu*, Çev. Metin Kıratlı, 8. Baskı, TTK Basımevi Ankara, 2000.
- OZANKAYA, Özer, *Cumhuriyet Çınarı*, İmge Kitabevi, Ankara, 1996.
- ÖNDER Mehmet, *Atatürk Eskişehir'de*, Eskişehir, 1992.
- ÖZTOPRAK, İzzet, “*Birinci İnönü Savaşı'nın Anadolu, İstanbul ve Dış Basında Karşılığı ve Yorumu*”, Ankara Üniversitesi Türk İnkılap Tarihi Enstitüsü Dergisi (Atatürk Yolu),Sayı.21, Ankara, 1998.
- _____, “*Düzenli Ordunun Kuruluşu*”, İkinci Askeri Tarih Semineri, Bildiriler, Ankara, 1985.
- ÖZTÜRK, Said *Tanzimat Döneminde Bir Anadolu Şehri Bilecik*, Kitabevi Yayınları, İstanbul 1999.
- _____ “*Türkiye’de Temettuat Çalışmaları*”, Türkiye Araştırmaları Literatür Dergisi Türk İktisat Tarihi, C.1, Sayı 1, İstanbul, 2003.
- SARIKOYUNCU, Ali, Selahattin Önder, Mesut Erşan, *Milli Mücadelede Eskişehir*, Osmangazi Üniversitesi Yayınları, No:672, Eskişehir 2002.
- SELVİ, Haluk ve diğerleri, *Atatürk İlkeleri ve İnkılap Tarihi*, Değişim Yay., İstanbul 2006.
- TABAKOĞLU, Ahmet, *Türk İktisat Tarihi*, 5.Baskı, Dergah Yay.,İstanbul, 2000.
- TANKUTER, Korkut, *Atatürk Tarihi Değiştiren Lider*, Morpa Yay., İstanbul, 2008.
- TURAN, Şerafettin, *İsmet İnönü Yaşamı, Dönemi, Kişiliği*, 2. Baskı, Bilgi Yayınevi, Ankara, 2003.

-ÜÇOK, Coşkun, *Siyasal Tarih (1789-1960)*, 5. Baskı, Ankara Üniversitesi Hukuk Fakültesi Yayınları No: 451, Ankara, 1980.

-YALÇIN, Durmuş ve diğerleri, *Türkiye Cumhuriyeti Tarihi*, C. I, Atatürk Araştırma Merkezi Yayınları, Ankara, 2000.

-YURT Ansiklopedisi, C. IV, Anadolu Yayıncılık, İstanbul, 1982.

-YÜCEL, Tahsin, *Atatürk ve Atatürkçülük*, 2. Baskı, Toroslu Kitaplığı, İstanbul, 2005.

{ ملحقات مكاتب رشديه سي }

طلبه		طلبه	
۲۷	مكتب رشديشى	۴۱	ميخاليج مكتب رشديسى
۲۸	»	۳۸	»
۲۴	»	۲۹	»
۳۸	»	۸۳	»
۱۰۱	»	۶۰	»
۳۵	»	۴۲	»
۹۴	»	۷۲	»
۳۱	»	۴۷	»
۶۹	»	۳۲	»
۴۵	»	۱۷	»
۷۰	»	۵۱	»
۸۰	»	۳۱	»
۲۶	»	۵۱	»
۲۶	»	۴۰	»
۴۱	»	۷۴	»
۶۳	»	۷۹	»
۲۲	»	۴۲	»
۲۱	»	۳۱	»
		۲۲	»

خداوندگار ولایتی سالنامه سی

۳۵۸

(مأمورین متفرقه)

ضابطه مأموری محمد افندی	ویرکو کاجی کاظم افندی
دیون عمومی مأموری ابراهیم افندی	تلغراف و پوسته مأموری صبری افندی
اورمان اوندلوق مأموری منحل	رژ مأموری مصطفی شوقی افندی

(این اوکی ناحیه سی)

(مدیر محمد صدیقی افندی)

مال و تحریرات کاجی ادھم افندی	نائب و کیلی ضیاءالدین افندی
-------------------------------	-----------------------------

(ناحیه ہیئت)

محمد اغا	حاجی حسن اغا
علی اغا	محمد علی افندی

(مکتب رشدی و ابتدائی معلمی)

رشدیه معلمی اسماعیل حقی افندی	ابتدائی معلمی منحل
-------------------------------	--------------------

(بلدیہ دائرہ سی)

(رئیس حسن افندی)

محمد علی افندی	رضوان بک
محمد اغا	ابراهیم اغا
احمد اغا	صالح اغا

کاتب ادھم افندی

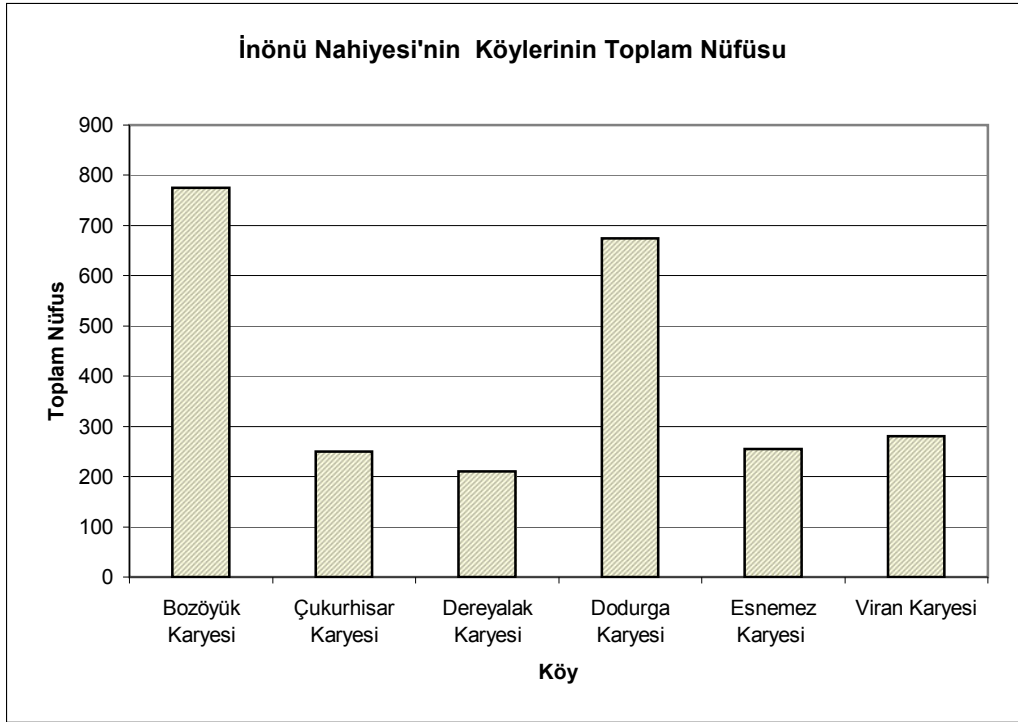
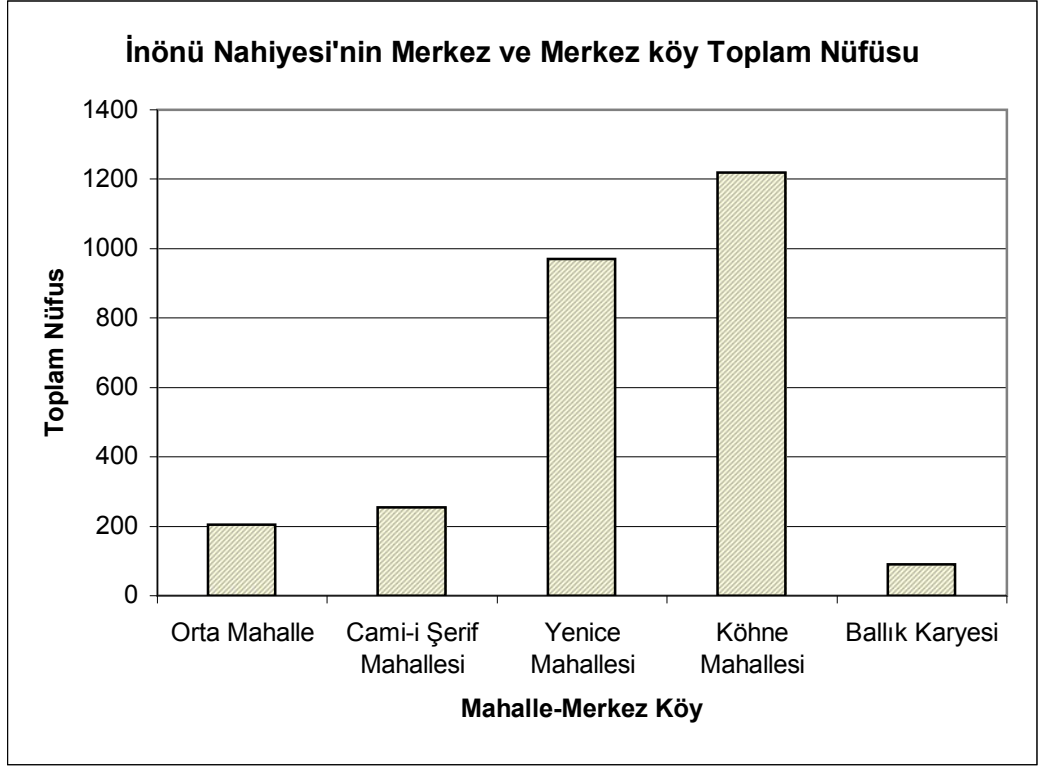
(مأمورین متفرقه)

ویرکو کاجی کاظم افندی	ضابطه مأموری عثمان اونباشی
-----------------------	----------------------------

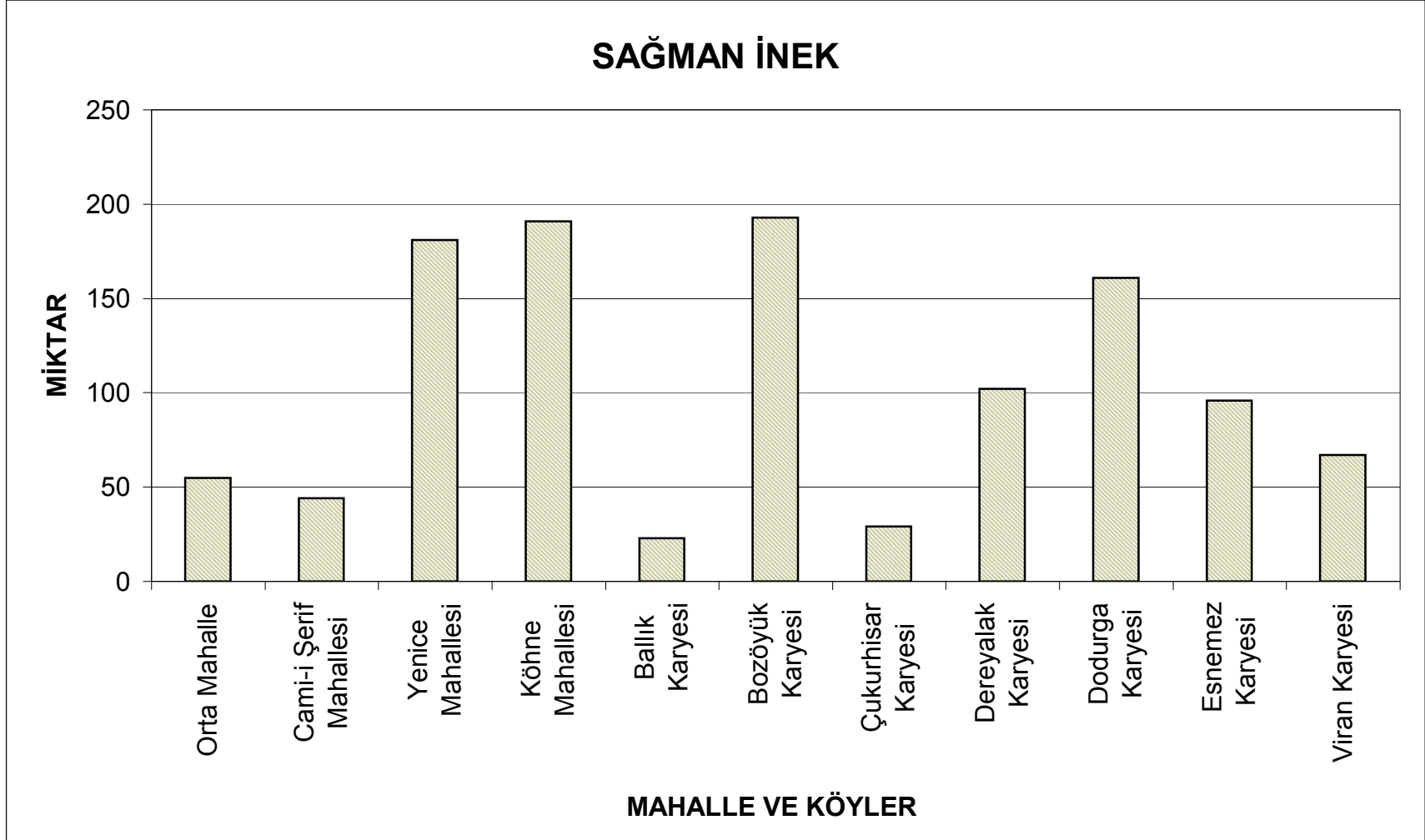
(میخالغازی ناحیه سی)

(مدیر عبدالهادی افندی)

نائب و کیلی محمد شکری افندی	مال و تحریرات کاجی ابراهیم افندی
-----------------------------	----------------------------------



Tablo-2 İnönü Nahiyesi'nin Merkez ve Köy Toplam Nüfusunun Grafikselsel Görünümü



Tablo- 5 İnönü Nahiyesi'nin Sağman İnek Miktarının Mahalle ve Köylere Göre Grafikselle Dağılımı.