

**T.C.**  
**FIRAT ÜNİVERSİTESİ**  
**SOSYAL BİLİMLER ENSTİTÜSÜ**  
**COĞRAFYA ANABİLİM DALI**



**MALATYA ŞEHRİNDEKİ (BEYDAĞI VE SANAYİ**  
**KARAKOLU) HIRSIZLIK OLAYLARININ**  
**MEKÂNSAL ANALİZİ(2010)**

**YÜKSEK LİSANS TEZİ**

**DANIŞMAN**  
**Doç. Dr. Zeki BOYRAZ**

**HAZIRLAYAN**  
**Utku GÜLKIRAN**

**T.C.**  
**FIRAT ÜNİVERSİTESİ**  
**SOSYAL BİLİMLER ENSTİTÜSÜ**  
**COĞRAFYA ANABİLİM DALI**

**MALATYA ŞEHRİNDEKİ (BEYDAĞI VE SANAYİ**  
**KARAKOLU) HIRSIZLIK OLAYLARININ**  
**MEKÂNSAL ANALİZİ(2010)**

**YÜKSEK LİSANS TEZİ**

**DANIŞMAN**  
**Doç. Dr. Zeki BOYRAZ**

**HAZIRLAYAN**  
**Utku GÜLKIRAN**

Jürimiz, .....tarihinde yapılan tez savunma sınavı sonunda bu yüksek lisans tezini oy birliği / oy çokluğu ile başarılı saymıştır.

**Jüri Üyeleri:**

- 1.
- 2.
- 3.
- 4.
- 5.

F. Ü. Sosyal Bilimler Enstitüsü Yönetim Kurulunun ..... tarih ve .....sayılı kararıyla bu tezin kabulü onaylanmıştır.

**Prof. Dr. Ömer Osman UMAR**  
**Sosyal Bilimler Enstitüsü Müdürü**

**ÖZET****Yüksek Lisans Tezi**

**Malatya Şehrindeki (Beydağı ve Sanayi Karakolu) Hırsızlık Olaylarının Mekânsal Analizi  
(2010)**

**Utku GÜLKIRAN**

**Fırat Üniversitesi**

**Sosyal Bilimler Enstitüsü**

**Coğrafya Anabilim Dalı**

**Elazığ – 2017, Sayfa: XIII+67**

İnsanlar, yeryüzünde daha rahat, konforlu ve güvenli yaşamın yollarını ararken, içinde bulunduğumuz bilgi çağında nüfus artışı, kentleşme ve hızlı gelişen teknoloji birçok problemi beraberinde getirmiştir. Geçmişten bugüne var olan suçlar da bilgi çağıyla beraber değişimler göstermiş ve artmıştır.

Suç; sosyal, ekonomik, politik, fiziksel ve psikolojik şartlar ile coğrafi faktörlerin etkileşimi sonucu ortaya çıkan bir olgudur. Suç, coğrafi bir mekânda meydana geldiği için, suç ile mekân arasındaki ilişki önemlidir. Mekânı oluşturan özellikler, suç olayı üzerinde farklı şekillerde ortaya çıkabilmektedir. Şehirlerde yaşanan önemli sorunlardan birisini suçlar oluşturmaktadır.

Şehirlerdeki suçların en büyük bölümünü ise hırsızlık olayları oluşturmaktadır. Bu çalışmada Malatya şehir merkezindeki Beydağı ve Sanayi Karakolları sorumluluk alanlarındaki hırsızlık olayları ele alınmıştır.

Çalışmada hırsızlık olaylarının dağılışında mahallerin nüfus miktarı, binaların kullanım özellikleri, gelir dağılımı ve bu unsurların kendi aralarındaki ilişkisi belirleyici rol oynamaktadır. Gerçekleşen hırsızlık olaylarının mahallere dağılışında, hırsızlık türlerine göre farklılık gösterdiği ortaya çıkmıştır. Böylece, suçlar şehrin belli alanlarında artmasıyla bölgesel suç alanları, bu alanlar içinde belli noktalarda yoğunlaşmalarıyla suç merkezleri (odak noktalar) ortaya çıkmıştır. Bu suç merkezleri, bir suçtan çok, aynı yapıdan beslenen birçok suçun yoğunlaşmasıyla oluşmuşlardır.

Suçların mekânsal dağılışındaki farklılıkta, mahalleler arasındaki sosyoekonomik yapı ve arazi kullanımı etkili olmuştur. Bu bağlamda suçların mekânla ilişkilendirilmesini ön plana alan Coğrafi Bilgi Sistemleri (CBS) ortamında haritalanması son yıllarda önem kazanmıştır. Bu çalışmada Beydağı ve Sanayi Karakolu sorumluluk alanlarında hırsızlık olaylarının dağılışı ile mekân arasındaki ilişkiler CBS yöntemleri ile haritalanmış ve analizleri yapılmıştır.

**Anahtar Kelimeler:** Suç, Suç Coğrafyası, Hırsızlık, Malatya şehri, Coğrafi Bilgi Sistemleri, Mekânsal Analiz



**ABSTRACT****Master's Thesis****Spatial Analysis of Burglary Incidents in Beydagi and Sanayi Police  
Stations'(Malatya) Area of Responsibility****Utku GÜLKIRAN****Fırat University****Institute of Social Sciences****Department of Geography****Elazığ-2017, Page: XIII+67**

While people look for a more comfortable, more peaceful and a safer place, the increase in population, urbanization and fast growing technology in the information age we are now in has brought about so many problems. Crimes which is one of these problems have begun to affect community life further.

Crime is a phenomenon coming to light in consequence of interaction of social, economical, political, physical and psychosocial conditions with geographical factors. Since the crime occurs in a geographical scene, the relationship between crime and scene is important. Characteristics forming the scene may come in sight differently on the crime incident. Crimes constitutes one of the major problems experienced in city. Burglary constitutes the largest part of the crimes in city. In this research, burglaries in Beydagi and Sanayi police stations' area of responsibility in Malatya city center have been approached.

In this study, population of neighbourhood, utilization analysis of buildings, income distribution and their interrelationship plays a determinin role in dispersion of burglaries. In dispersion of experienced burglaries to neighbourhood, it has come to light that they differ according to burglary types. Thus, with the increase in crime in certain areas of city regional crime scenes; concentrations in specific locations within these areas crime centers (hot scenes) showed up. These crime centers have been formed by concentration of many crime fed on the same ground rather than one crime.

Socio-economic structure in the neighbourhood and land use have been effective in differences in spatial dispersion of crime. Mapping in the environment of Geographical Information Systems (GIS) which is foregrounding the association of crime and scene, has gained importance in recent years. In this study, relationship between the dispersion of burglary in Beydagi and Sanayi police stations' area of responsibility and space are mapped by methods of GIS and analysis were performed. It is observed that crime do not cluster densely in certain areas of crime and this situation is not independent from spatial characteristics and each other.

**Keywords:** Crime, Crime Geography, Burglary, Malatya city, Geographical Information Systems, Spatial Analysis



## İÇİNDEKİLER

<b>ÖZET .....</b>	<b>II</b>
<b>ABSTRACT.....</b>	<b>IV</b>
<b>İÇİNDEKİLER.....</b>	<b>VI</b>
<b>HARİTALAR LİSTESİ .....</b>	<b>IX</b>
<b>GRAFİKLER TABLOSU .....</b>	<b>XI</b>
<b>TABLolar LİSTESİ .....</b>	<b>XII</b>
<b>ÖNSÖZ .....</b>	<b>XIII</b>

### BİRİNCİ BÖLÜM

<b>1. GİRİŞ.....</b>	<b>1</b>
1.1. Araştırmanın Amacı, Malzeme ve Metot.....	3

### İKİNCİ BÖLÜM

<b>2. BULGULAR.....</b>	<b>6</b>
2.1. Malatya İline Genel Bir Bakış.....	6
2.1.1. Coğrafi Konumu.....	6
2.1.2. Yeryüzü Şekilleri.....	6
2.1.3. İklim .....	7
2.1.4. Demografik Durum .....	7
2.2. Suç ve Coğrafya .....	8
2.2.1. Hırsızlık Türleri .....	9
2.2.2. Suç Teorileri .....	11

### ÜÇÜNCÜ BÖLÜM

<b>3. BEYDAĞI KARAKOLU SORUMLULUK ALANINDA HIRSIZLIK OLAYLARININ MEKÂNSAL GÖRÜNÜMÜ .....</b>	<b>14</b>
3.1. Karakol sorumluluk alanının ve Hırsızlıkların genel özellikleri.....	14
3.2. Beydağı Karakolu Sorumluluk Alanında Hırsızlık Türleri.....	18
3.2.1. Açıktan Hırsızlık .....	19
3.2.2. Evden Hırsızlık.....	21
3.2.3. İşyerinden Hırsızlık .....	23
3.2.4. Dolandırıcılık ve Yankesicilik.....	25
3.2.5. Otodan Hırsızlık .....	28
3.2.6. Oto ve Bisiklet-Motor Hırsızlığı .....	29

3.3. Beydağı Karakolu Sorumluluk Alanındaki Hırsızlık Suçlarının Genel Görünümü .....	31
---	----

#### **DÖRDÜNCÜ BÖLÜM**

<b>4. SANAYİ KARAKOLU SORUMLULUK ALANINDAKİ HIRSIZLIK SUÇLARININ MEKÂNSAL ANALİZİ.....</b>	<b>33</b>
4.1. Karakol sorumluluk alanının ve Hırsızlıkların genel özellikleri.....	33
4.2. Sanayi Karakolu Sorumluluk Alanında Hırsızlık Türleri: .....	34
4.2.1. Açıktan Hırsızlık .....	34
4.2.2. Evden Hırsızlık.....	36
4.2.3. İşyerinden Hırsızlık .....	38
4.2.4. Dolandırıcılık.....	40
4.2.5. Yankesicilik ve Kapkaç .....	41
4.2.6. Otodan Hırsızlık .....	42
4.2.7. Otomobil Hırsızlığı.....	43
4.2.8. Oto Değişimi (Change Oto).....	44
4.3. Sanayi Karakolu Sorumluluk Alanındaki Hırsızlık Suçlarının Genel Görünümü	45

#### **BEŞİNCİ BÖLÜM**

<b>5. MALATYA ŞEHRİNDE BEYDAĞI VE SANAYİ KARAKOLLARININ SORUMLULUK ALANLARINDAKİ HIRSIZLIK SUÇLARININ MEKÂNSAL ANALİZİ .....</b>	<b>47</b>
5.1. Karakol Sorumluluk Alanlarının ve Hırsızlıkların Genel Özellikleri .....	47
5.2. Beydağı ve Sanayi Karakolları Sorumluluk Alanındaki Hırsızlık Türleri.....	48
5.2.1. Açıktan Hırsızlık .....	49
5.2.2. Evden Hırsızlık.....	50
5.2.3. İşyerinden Hırsızlık .....	52
5.2.4. Dolandırıcılık.....	53
5.2.5. Yankesicilik .....	55
5.2.6. Otodan Hırsızlık .....	55
5.2.7. Otomobil Hırsızlığı.....	57
5.2.8. Oto Değişim (Change Oto).....	57
<b>SONUÇ VE ÖNERİLER .....</b>	<b>59</b>
<b>EKLER .....</b>	<b>63</b>
Ek 1. Orjinallik Raporu .....	63



<b>KAYNAKÇA</b> .....	<b>64</b>
<b>ÖZGEÇMİŞ</b> .....	<b>67</b>



## HARİTALAR LİSTESİ

<b>Harita 1.</b> Beydağı Karakolunun Sorumluluk Alanı ve Mahalle Sınırları .....	14
<b>Harita 2.</b> Merkezi İş Alanı Haritası .....	16
<b>Harita 3.</b> Beydağı Karakolu Sınırlarında Açıkta Hırsızlıkların Dağılışı .....	19
<b>Harita 4.</b> Beydağı Karakolu Sınırları İçerisinde Mahallelere Göre Açıkta Hırsızlık Toplamları .....	20
<b>Harita 5.</b> Beydağı Karakolu Sınırlarında Evden Hırsızlıkların Dağılışı.....	22
<b>Harita 6.</b> Beydağı Karakolu Sınırlarında Evden Hırsızlık Toplamları .....	23
<b>Harita 7.</b> Beydağı Karakolu Sınırlarında İşyerinden Hırsızlıkların Dağılışı .....	24
<b>Harita 8.</b> Beydağı Karakolu Sınırlarında Yankesicilik Suçlarının Dağılışı.....	26
<b>Harita 9.</b> Beydağı Karakolu Sınırlarında Dolandırıcılık Suçlarının Dağılışı .....	26
<b>Harita 10.</b> Beydağı Karakolu Sınırlarında Dolandırıcılık Toplamları.....	27
<b>Harita 11.</b> Beydağı Karakolu Sınırlarında Yankesicilik Toplamları .....	27
<b>Harita 12.</b> Beydağı Karakolu sınırlarında Otodan hırsızlıkların dağılışı.....	29
<b>Harita 13.</b> Beydağı Karakolu Sınırlarında Oto Hırsızlıkların Dağılışı .....	30
<b>Harita 14.</b> Beydağı Karakolu Sınırlarında Motosiklet Hırsızlıkların Dağılışı.....	31
<b>Harita 15.</b> Beydağı Karakolu Sorumluluk Alanındaki Mahalle Nüfuslarına Göre Suçların Oransal Dağılışı .....	32
<b>Harita 16.</b> Sanayi Karakolunun Sorumluluk Alanı ve Mahalle Sınırları.....	33
<b>Harita 17.</b> Sanayi Karakolu Sınırlarında Açıkta Hırsızlıkların Dağılışı.....	35
<b>Harita 18.</b> Sanayi Karakolu sınırları içerisinde mahallelere göre Açıkta Hırsızlık toplamları .....	36
<b>Harita 19.</b> Sanayi Karakolu Sınırlarında Evden Hırsızlıkların Dağılışı .....	37
<b>Harita 20.</b> Sanayi Karakolu Sınırlarında Evden Hırsızlık Toplamları .....	38
<b>Harita 21.</b> Sanayi Karakolu Sınırlarında İşyerinden Hırsızlıkların Dağılışı.....	39
<b>Harita 22.</b> Sanayi Karakolu Sınırlarında İşyerinden Hırsızlık Toplamları.....	39
<b>Harita 23.</b> Sanayi Karakolu Sınırlarında Dolandırıcılık Olaylarının Dağılışı .....	40
<b>Harita 24.</b> Sanayi Karakolu Sınırlarında Dolandırıcılık Suçlarının Dağılışı.....	41
<b>Harita 25.</b> Sanayi Karakolu Sınırlarında Otodan Hırsızlıkların Dağılışı.....	42
<b>Harita 26.</b> Sanayi Karakolu Sınırlarında Otodan Hırsızlık Toplamları.....	43
<b>Harita 27.</b> Sanayi Karakolu Sınırlarında Oto Hırsızlıkların Dağılışı .....	44
<b>Harita 28.</b> Sanayi Karakolu Sınırlarında Change Oto Olaylarının Dağılışı .....	45

<b>Harita 29.</b> Sanayi Karakolu Sorumluluk Alanındaki Mahalle Nüfuslarına Göre Suçların Oransal Dağılışı.....	46
<b>Harita 30.</b> Beydağı ve Sanayi Karakolları Sorumluluk Alanları.....	48
<b>Harita 31.</b> Beydağı ve Sanayi Karakolu Sorumluluk Alanlarında Açıkta Hırsızlıkların Dağılışı .....	49
<b>Harita 32.</b> Beydağı ve Sanayi Karakolu Sorumluluk Alanlarında Açıkta Hırsızlık Toplamları .....	50
<b>Harita 33.</b> Beydağı ve Sanayi Karakolu Sorumluluk Alanında Evden Hırsızlık Dağılışı .....	51
<b>Harita 34.</b> Beydağı ve Sanayi Karakolu Sorumluluk Alanında Evden Hırsızlık Toplamları .....	51
<b>Harita 35.</b> Beydağı ve Sanayi Karakolu Sorumluluk Alanında İş Yerinden Hırsızlıkların Dağılışı .....	52
<b>Harita 36.</b> Beydağı ve Sanayi Karakolu Sorumluluk Alanında İş Yerinden Hırsızlıkların Toplamları.....	53
<b>Harita 37.</b> Beydağı ve Sanayi Karakolu Sınırlarında Dolandırıcılık Olaylarının Dağılışı .....	54
<b>Harita 38:</b> Beydağı ve Sanayi Karakolu Sınırlarında Dolandırıcılık Toplamları .....	54
<b>Harita 39.</b> Beydağı ve Sanayi Karakolu Sınırlarında Dolandırıcılık Olaylarının Dağılışı .....	55
<b>Harita 40.</b> Beydağı ve Sanayi Karakolu Sınırlarında Otodan Hırsızlıkların Dağılışı....	56
<b>Harita 41.</b> Beydağı ve Sanayi Karakolu Sınırlarında Otodan Hırsızlık Toplamları .....	56
<b>Harita 42.</b> Beydağı ve Sanayi Karakolu Sınırlarında Oto Hırsızlıkların Dağılışı .....	57
<b>Harita 43.</b> Beydağı ve Sanayi Karakolu Sınırlarında Oto Değişim Olaylarının Dağılışı .....	58
<b>Harita 44.</b> Beydağı ve Sanayi Karakolu Sorumluluk Alanlarındaki Mahalle Nüfuslarına Göre Suçların Oransal Dağılışı .....	61

## GRAFİKLER TABLOSU

<b>Grafik 1.</b> Karakol sınırlarında görülen hırsızlık türlerinin dağılımı .....	15
<b>Grafik 2.</b> Aylara göre hırsızlık türlerinin miktarları .....	18
<b>Grafik 3.</b> Hırsızlık faillerinin durumu.....	18
<b>Grafik 4.</b> Açıkta hırsızlıkların aylara göre dağılışı .....	21
<b>Grafik 5.</b> Evden hırsızlıkların aylara göre dağılışı.....	23
<b>Grafik 6.</b> İşyerinden hırsızlıkların aylara göre dağılışı .....	25
<b>Grafik 7.</b> Dolandırıcılıkların aylara göre dağılışı .....	28
<b>Grafik 8.</b> Yankesiciliğin aylara göre dağılışı .....	28
<b>Grafik 9.</b> Otodan hırsızlığın aylara göre dağılışı .....	29
<b>Grafik 10.</b> Motosiklet hırsızlığının aylara göre dağılışı.....	31

**TABLolar LİSTESİ**

<b>Tablo 1.</b> Karakol sorumluluk alanındaki mahallelerdeki suçların dağılışı ve mahalle nüfusları(2010) .....	15
<b>Tablo 2.</b> MİA içerisindeki mahalleler, mahallelerdeki suçlar ve mahalle nüfusları .....	17
<b>Tablo 3.</b> Aylara göre hırsızlık türlerinin dağılımı .....	17
<b>Tablo 4.</b> Hırsızlık türlerinin toplam içerisindeki yeri.....	18
<b>Tablo 5.</b> Açıktan hırsızlıkların mahallelere göre dağılımı .....	20
<b>Tablo 6.</b> Evden hırsızlıkların mahallelere göre dağılımı(2010).....	21
<b>Tablo 7.</b> İşyerinden hırsızlıkların mahallelere göre dağılımı(2010) .....	23
<b>Tablo 8.</b> Dolandırıcılık ve Yankesicilik suçlarının mahallelere göre dağılımı(2010) ...	25
<b>Tablo 9.</b> Otodan hırsızlıkların mahallelere göre dağılımı(2010) .....	28
<b>Tablo 10.</b> Oto hırsızlığı ve Bisiklet-Motor hırsızlıklarının aylara göre dağılışı(2010)..	30
<b>Tablo 11.</b> Hırsızlık türlerinin toplam içerisindeki yeri.....	34
<b>Tablo 12.</b> Açıktan hırsızlıkların mahallelere göre dağılımı .....	35
<b>Tablo 13.</b> Evden hırsızlıkların mahallelere göre dağılımı(2010).....	36
<b>Tablo 14.</b> İşyerinden hırsızlıkların mahallelere göre dağılımı(2010) .....	38
<b>Tablo 15.</b> Dolandırıcılık ve Yankesicilik suçlarının mahallelere göre dağılımı(2010) .	41
<b>Tablo 16.</b> Otodan hırsızlıkların mahallelere göre dağılımı(2010) .....	42
<b>Tablo 17.</b> Hırsızlık türlerinin toplam içerisindeki yeri.....	48

**ÖNSÖZ**

Suç olgusu, insanların toplu yaşamaya başlamasından beri hep var olmuştur. Bütün insan topluluklarında bazı fiil ve hareketler toplumsal yaşam için tehlikeli olarak görülmüş ve bu fiil ve hareketler suç olarak kabul edilmiştir. Suç belirli bir coğrafi mekânda meydana gelmekte; coğrafi mekanların kendine özgü özellikleri farklı suçların ortaya çıkmasına neden olabilmektedir.

Suç olgusu ile ilgili bilimsel çalışmalara son zamanlarda, özellikle gelişmiş ve gelişmekte olan ülkelerde ağırlık verilmiştir. Coğrafyanın ana unsurlarından olan beşer yani insan, suçun da ana unsuru olmakta, bu nedenle suç coğrafyası ayrı bir çalışma alanı olarak karşımıza çıkmaktadır. Bunun yanında insanların suç işleme nedenleri ile suçun coğrafi dağılışı sebepleri bu çalışmanın yapılmasına zemin hazırlamıştır. Bu çalışmada suç çeşitlerinde önemli bir paya sahip olan kişilere ve mal varlığına karşı işlenen suçlardan Hırsızlık olaylarının Malatya şehrinde Beydağı ve Sanayi Karakolları sorumluluk alanlarındaki coğrafi dağılışı, hangi suç türlerinin nerelerde ve neden yoğunlaştığı belirlenmeye çalışılmıştır.

Çalışma alanı ile ilgili olarak çeşitli birimlerden alınan bilgi, belge ve yapılan görüşmeler doğrultusunda veri tabanları oluşturulmuştur. Ancak güncel verilerin alınması için çok büyük girişimler yapılmasına rağmen bürokratik engeller nedeniyle sadece 2010 yılına ait, Beydağı ve Sanayi karakollarının verilerine ulaşılabilmektedir. Elde edilen veriler Coğrafi Bilgi Sistemleri ortamında haritalandırılmıştır. Elde edilen haritalar ve veriler işlenerek 2010 yılı içerisinde Malatya şehrinde Beydağı ve Sanayi Karakolları sorumluluk alanlarındaki hırsızlık olaylarının mekânsal analizi yapılmıştır.

Tez konusunun belirlenmesinde ve tezin yazılması aşamasında değerli fikir ve yorumlarını aldığım, bana her türlü desteği sağlayan tez danışmanım Doç. Dr. Zeki BOYRAZ'a, verilerin temini noktasında Malatya İl Emniyet Müdürlüğü personeline, Haritalandırma çalışmaları için gerekli olan altlıkların temini için yardımcı olan Malatya Büyükşehir Belediyesi Coğrafi Bilgi Sistemleri Şube Müdürlüğüne teşekkür ederim.

# BİRİNCİ BÖLÜM

## 1. GİRİŞ

Suç yeni bir olgu değildir. Her toplumda değişen ölçülerde var olmuş ve var olmaya da devam edecek olan evrensel ve genel bir olaydır. Suçun işlenmediği ya da kuralların çiğnenmediği bir toplum hayalden başka bir şey değildir. İnsanların içindeki ihtiraslarla birlikte toplum içinde yaşamının ortaya çıkardığı çeşitli sosyal çelişkiler ve uyumsuzluklar buldukça; suç olgusu da toplumda her zaman kendine yer bulacaktır (Dönmezer, 1994: 49).

Çalışmada kullanılan suç kavramı, hukuki manada, yasada belirtilen ve kanun koyucu tarafından cezası tayin edilmiş olan bir fiili değil, bu fiilin işlenmiş olduğu şüphesi ile polisin işlem yaptığı eylemleri ifade etmektedir. Dolayısıyla suç sayısını oluşturan rakamlar, cezası hükme bağlanmış suç sayısı değil polis teşkilatı tarafından yapılan işlem sayısını göstermektedir (Öztürk, 2005: 4).

Suçun ve suçluluğun her geçen gün artmasında, şehirleşme büyük bir role sahiptir. Şehirleşmenin hızlanmasıyla beraber değişen toplum yapısı, suç kavramının hızla yayılmasına zemin hazırlamıştır.

Şehirleşme olgusunun gelişmesi ile birlikte kırsalda gözlemediğimiz homojen toplumsal yapı ortadan kalkmış, şehirlerde farklı ekonomik seviyelere sahip mahallelerin varlığı ve göç ile şehrin çeperinde oluşan semtler suç olgusuna zemin hazırlamıştır. Şehirde oluşan bu heterojen yapı ve denetim zayıflığı suçun ve suçlunun yayılmasına neden olmuştur.

Suçun insan yaşamı üzerindeki olumsuz etkileri, ekonomik açıdan olumsuz yansımaları, yatırımları engellemesi gibi birçok parametre neticesinde suç kavramına bilim çevrelerinin ilgisi artmıştır ve bu alana yönelik birçok araştırma çalışması yapılmıştır. Sosyoloji, Biyoloji, Coğrafya, Psikoloji ve Hukuk gibi bilimler suçla ilgili araştırmalar yapmaktadır. Yapılan çalışmalarda da çeşitli suç modelleri belirlenip teoriler ortaya konmuştur. Bu teorilerin temelinde de suç-mekân ilişkisi ön plana çıkmıştır.

Son zamanlarda suç analizleri ile uğraşanlar, problemin çözümü için suçludan çok suç mekânının daha önemli olduğunu vurgulamaya başlamışlardır. Bu görüşler doğrultusunda, suçların CBS ile haritalandırılması sorunun analizi açısından önemlidir.

Bu nedenle günümüzde suç haritaları Coğrafi Bilgi Sistemleri (CBS) ortamında yapılmaya başlanmıştır. CBS, binlerce yıldır kesintisiz olarak devam eden coğrafi araştırmaların temelini oluşturan fikir, teori, kavram ve felsefi yaklaşımların otomatikleşmiş hali olup, çözümü aranan sorulara harita temelli olarak cevap vermek amacıyla düzenlenmiş bir sistemdir (Karabulut, 2005). Harita yapımında CBS, birçok veriyi aynı anda kullanabilmesi, sorgulama ve analiz yapabilmesi, değişik büyüklükteki alanlarda farklı ayrıntılarda haritalar üretilebilmesi nedeniyle kullanılmaktadır (Gürbüz ve Karabulut, 2007). CBS sayesinde değişik kaynaklardan elde edilen konuma bağlı birçok veri, birbiri ile ilişkilendirilmekte ve analiz edilmektedir (Yomralıoğlu, 2002). Konuyla ilgili birçok taraf (bilim adamları, emniyet yetkilileri vb) bu şekilde suç problemlerine karşı daha etkili önlemlerin alınabileceğini kabul etmektedir (Gürbüz ve Karabulut, 2008). Coğrafi Bilgi Sistemleri ortamında üretilen suç haritaları referanslandırılmış suç verilerinin görsel hale getirilerek gerekli mevkilere bilgi üretmek amacıyla hazırlanmaktadır. Dolayısıyla CBS ortamında yapılan suç haritaları ve analizleri suçları meydana gelmeden önce önleme ve bertaraf etme çalışmaları için kullanılmaktadır (Gürbüz ve Karabulut, 2008).

Suç haritaları; suçun coğrafi mekanını hayalde canlandırmada insanlara yardım ettiği gibi, vatandaşa daha etkili koruma hizmetini vermek için yasa uygulayıcılarına yol göstermektedir. Olay yeri adreslerini gösteren basit suç haritaları bile suçların en yoğun olduğu yerlerin tespit edilmesinde ve devriye hizmetine daha çok gerek duyulan bölgelerin saptanmasında yardımcı olmaktadır. Suç haritaları “Önleyici Polislik” anlayışını geliştirmiştir. Suça ait birçok bilginin harita üzerinde değerlendirilerek, alınacak tedbirlerle ilgili geniş bir bakış açısı sunmaktadır. Bir sonraki suçun nerede, ne zaman, kim tarafından, kime veya neye karşı islenebileceği hakkında stratejik analizler ortaya koymaktadır. Suçların yoğun olarak meydana geldiği bölgeler ve zaman dilimi tespit edilerek devriye polisleri ve vatandaşlar bilgilendirilebilir” (Aksoy, 2003).

Türkiye’de ülke bazında (İçli, 1999:90-99; Yılmaz ve Günay Ergün, 2006) genel çalışmalar ile birlikte, son yıllarda şehir bağlamında da suç olayının mekânsal analizi ile ilgili araştırmalar yapılmaktadır. Erzurum şehrinde mala karşı islenen suçların mekânsal analizinin yapıldığı çalışmada (Aliagaoglu ve Alaeddinoglu, 2005), şehirde suçların yoğunlaştığı alanlar, şehir merkezinden çok, kenar mahallelerden oluşmaktadır. Merkezi mahallelerde, başka bir deyişle şehir merkezinde suç olaylarının azlığının, nüfusunun az oluşunun sonucu olarak, komşuluk bağlarının kuvvetli olması ile ilgili olduğu ifade



edilmektedir. Oysa komşuluk bağlarının zayıf olduğu yüksek katlı binalardan oluşan mahallelerde suç oranlarının arttığı gözlenmektedir. Ayrıca yüksek gelire sahip mahalleler, şehrin ticaret merkezi ve gün içinde nüfus sirkülasyonunun fazla olduğu yerler potansiyel hırsızlık alanlarıdır.

Dünya genelinde olduğu gibi ülkemizde de hırsızlık suçlarının açığa çıkarılması oranı oldukça düşüktür. Özellikle hırsızlık olaylarındaki mağdur kişi ile hırsızlığı gerçekleştiren kişi arasında herhangi bir bağ bulunmayışı süreci oldukça zorlaştırmaktadır.

ABD’de evden hırsızlık olaylarının aydınlatılma oranı %13 seviyesindedir. İngiltere ve Galler’de Ekim 2001 ve Eylül 2002 tarihleri arasındaki 12 aylık zaman diliminde meydana gelen 5,8 milyon suçun %16’sını evden ve işyerinden hırsızlık olayları oluşturmaktadır. Londra’da günde 314 ev hırsızlık olayı meydana gelmekte ve polis bu olayların sadece %12’sini aydınlatabilmektedir (Can, 2005: 1).

Ülkemizde de hırsızlık olaylarının aydınlatılma oranlarına bakıldığında; 2005 yılında meydana gelen 141.993 hırsızlık olayından %17’si, 2006 yılında meydana gelen 216.495 olaydan %12’si aydınlatılabilmektedir (Asayiş Daire Başkanlığı 2006 Raporu, 2007, 61).

Çalışmanın birinci bölümde araştırmanın genel çerçevesi açıklanmıştır. İkinci bölümde araştırmaya dair bulgular ortaya konulmaya çalışılmış, gerek Malatya şehri ile ilgili bulgular gerekse de hırsızlık ve hırsızlık türlerine dair bulgular detaylıca ele alınmıştır.

Üçüncü bölümde, çalışma alanı içerisindeki Beydağı Karakolundaki hırsızlık olaylarının mekânsal analizi yapılmıştır. Dördüncü bölümde ise Sanayi Karakolundaki hırsızlık olaylarının mekânsal analizi yapılmıştır. Beşinci ve altıncı bölümde her iki karakol sorumluluk alanındaki hırsızlık olayları bir arada değerlendirilmiş ve Malatya şehrindeki hırsızlık olayları sentezlenmeye çalışılmıştır. Çalışmanın son bölümünde ise sonuç ve öneriler kısmı ele alınmıştır.

### **1.1. Araştırmanın Amacı, Malzeme ve Metot**

Her geçen gün iş ve ticaret olanakları ile teknolojinin farklılaştığı toplumlarda suç ve suç şekilleri değişmektedir. Çalışmanın amacı hırsızlık olaylarının dağılımını ortaya koyup dağılımı etkili olan faktörleri irdelemek ve güvenlik planlamasına altlık ve

katkı sağlamaktır. Hırsızlık suçunun tercih edilmesinde suç ile mekân arasındaki ilişkiyi kuvvetli bir biçimde yansıtması etkili olmuştur

Çalışmanın yapılmasında yaşanan en büyük sıkıntılardan biri Emniyet Müdürlüğünden verilerin temini olmuştur. Mevcut bürokratik yapı verilerin gizlilik sebebiyle verilemeyeceğini belirtmiş ve katı bir tutum sergilemiştir ancak defaatle yapılan başvurular sonunda, İl Emniyet Müdürü'nün oluruyla suç defterlerinin incelenmesine müsaade edilmiştir. İlk aşamada Beydağı ve Sanayi Karakolunun suç verilerine erişilmiştir ancak şehir merkezindeki son karakol olan Sümer Karakoluna dair veriler alınamamıştır. Özellikle İl Emniyet Müdürünün değişmesi neticesinde verilere erişim engellenmiştir.

Araştırmanın temel amacı, Malatya şehrindeki hırsızlık suçlarının mekânsal analizi iken verilerin temini sırasında yaşanan sorunlardan dolayı bir karakolun verilerine ulaşamayınca(Sümer Karakolu) çalışma, Beydağı ve Sanayi Karakolları sorumluluk alanındaki hırsızlık olaylarının mekânsal analizi şeklinde ele alınmıştır.

İl emniyet müdürlüklerinde toplam veriler yer almakta ve her il kendi sorumluluk alanıyla ilgili birtakım istatistikler tutmaktadır. Tutulan istatistiksel veriler il, ilçe ile şehirdeki suç toplamlarını ihtiva ettiği için genel bir yorum için uygun olmasına rağmen alan analizine imkân verecek ölçüde değildir. Oysa bir alandaki suçun mekansal dağılımını yapmak, artış veya azalış sebeplerini ortaya koyabilmek ve suç analiz çalışmalarını gerçekleştirebilmek için suçla ilgili gerekli detay bilgiye (suç yeri: sokak, cadde, mahalle, suç zamanı: yıl; ay, gün, saat, suç cinsi: evden, otdan hırsızlık vb.) sahip olunması gerekir.(Karakaş, 2004: 21)

Beydağı karakolu suç defterleri 2010 yılı baz alınarak tek tek incelenmiştir. Sanayi Karakol verileri ise bilgisayar ortamında alınmıştır. Veriler detaylıca incelendiğinde karakollar arasında bile veri saklama standartlarının olmadığı verilerin gelişigüzel kaydedildiği göze çarpmaktadır. Beydağı Karakolundaki veriler nispeten de olsa ayrıntılı tutulmaya çalışılmıştır. Hırsızlık olayının gerçekleştiği gün ve saat gibi zamansal kavramlar tutulmaya çalışılmıştır. Buna bağlı olarak da Beydağı Karakolu sorumluluk alanındaki hırsızlık olaylarının mekânsal analizi daha detaylıca ele alınabilmiştir. Ancak Sanayi Karakolundaki veriler alelade şekilde tutulmuş, olayın gerçekleştiği zamana dair veriler tutulmamış, olayın gerçekleştiği yer bile detaylı bir şekilde girilmemiştir. Hatta birçok suçun gerçekleştiği yer, adres olarak Sanayi

yazılarak geiřtirilmiřtir. Bunun sonucunda Sanayi Karakolu ierisinde gerekleřen hırsızlık olaylarının analizi detaylıca ele alınamamıřtır.

alıřma ncesinde beklenen detaylı verilere eriřim saėlanamayınca tek bařına su verileri ile analiz alıřmasının yeterli dzeyde gerekleřtirilemeyeceėi dřncesi ile mahalle nfusları da TİK'ten alınmıřtır. Mahalle nfusları ile hırsızlık olayları arasındaki baėlantı CBS aracılıėıyla ArcGIS 10,2 programına aktarılmıř ve su haritaları oluřturulmuřtur.



## İKİNCİ BÖLÜM

### 2. BULGULAR

#### 2.1. Malatya İline Genel Bir Bakış

##### 2.1.1. Coğrafi Konumu

Coğrafi konumu, tarihi kervan yollarının - ünlü Kral Yolu ve İpek Yolu - üzerinde bulunması ve sahip olduğu zengin su kaynakları nedeniyle, Neolitik Çağdan bu yana yerleşimlere sahne olmuştur.

Antik çağlardan başlayarak Hititler, Medler, persler, Romalılar, Bizanslar, Müslüman Araplar, Selçuklular, Osmanlılar ve nihayet Türkiye Cumhuriyeti devletlerinin egemenliğinde, tarih sahnesinde ki rolüne devam etmektedir. Bu sıralamayı kuş bakışı kabul edecek olursak görmekteyiz ki Anadolu'nun tam kalbinde olan Malatya, günümüz doğu ve batı medeniyetlerinin de temelini oluşturan birçok medeniyeti bünyesinde barındırmıştır(Sayım, F., 2007;9).

##### 2.1.2. Yeryüzü Şekilleri

Malatya şehri, jeomorfolojik çevresiyle organik bir ilişki içindedir, şehir doğal ve beşeri şartlara bağlı olarak birkaç kez yer değiştirmiştir. Şehrin tarih içinde sürekli yer değiştirmesi, gelişme aksı ve bugün dayandığı sınırlar, şehrin ekonomik faaliyetleri ve çevre jeomorfolojisine ait özellikler ile bir bütün olarak ele alınmalıdır

Bugünkü Malatya şehri, Güneydoğu Torosların iç sırası boyunca oluşmuş tektonik havzalardan biri olan, kabaca tabanı güneye oturmuş bir üçgeni andıran ve fay hatlarıyla sınırlandırılmış bir tektonik havza içinde, havza tabanı ile güneyindeki dağlık alan arasında geçişi sağlayan bir piedmont ovası üzerinde kurulmuştur. Şehrin bünyesinde kurulduğu tektonik havza, bölgede yerleşmeye imkân sağlayan ve birbirleriyle eşiklerle ayrılmış, elverişli fiziki şartlara sahip yörelerden biri olmasının yanı sıra *ulaşım, hidrografya, toprak* ve *iklim* gibi yerleşmeyi cazip kılan avantajlara da sahiptir. Malatya şehri, tarih boyunca geçirdiği birçok yer değişikliği sonunda hem iklim, hem hidrografik, hem de jeomorfolojik açıdan en ideal yere kurulmuştur. (Karadoğan, S, 2001;43)

### 2.1.3. İklim

Fırat Havzasında yer alan Malatya, kışları yağışlı ve soğuk, yazları sıcak ve kurak bir iklime sahiptir. İlde yağışın bir kısmı kar, bir kısmı da yağmur şeklinde olmaktadır.

Denizden yüksekliği yaklaşık 900 m olan Malatya’da yılın en yağışlı mevsimi ilkbahardır. Yılın 130-140 günü tamamen güneşli, 50-60 günü kapalı ya da güneşli geçer. Geriye kalan günler ise hep parçalı bulutludur. Yağış miktarı 184–774 mm arasında değişiklik göstermektedir. İlde sıcaklık farkı çok büyüktür. Kışın -30 °C’ye düşen sıcaklık yazın 42 °C’ye kadar çıkmaktadır (Anonim, 2004).

Malatya’nın uzun dönem (40 yıl) yağış ortalaması 382,6 mm, ortalama sıcaklığı ise 13,7°C düzeyindedir. Son on yıllık yağış ortalaması ise 359,9 mm, ortalama sıcaklık 14,2 °C düzeyindedir. Bu durum ilin son yıllarda önemli derecede kuraklığın etkisi altına girdiğini göstermektedir.

### 2.1.4. Demografik Durum

Ekonomik ve toplumsal bakımdan geniş bir etki alana sahip olan Malatya Doğu Anadolu bölgesinin en kalabalık iki ilinden biridir. 1927 yılında 305 bin 738 olan nüfus, 1935 yılında 410,162, 1950 yılında 438,568, 1985 yılında 665,809, 1990 yılında 704.359 (Şentürk,1999,104)

2000 yılında 853,658 (TÜİK 2008) ve 2010 yılında 740,643 kişiye ulaşmıştır. 1927 yılında yapılan nüfus sayımına göre nüfusun %15.2 si (46 bin 72) kentte, % 84.8’i köylerde yaşarken 1990 yılı nüfus sayımına göre %52,42’si (369 bin 243) kentte, %47,58’i(335 bin116) köyde; 2000 nüfus sayımına göre %58.53’ü(499 bin 713) kentte, %41.47’si (353 bin 945)köyde yaşamaktadır.

Adrese dayalı nüfus kayıt sistemine göre 31 Aralık 2010 tarihi itibariyle Malatya’nın nüfusu 740 643 kişidir. Bu nüfusun %49.83’ü erkek, %51.17’si kadındır. Malatya, bu değerle Türkiye toplam nüfusunun %1’ini oluşturmaktadır. Malatya, 81 il arasından toplam nüfus bakımından 29. , kent nüfusu bakımından ise 26. sıradadır. Yapılan bir nüfus projeksiyon çalışmasına göre Malatya nüfusu 2020 yılında 940.364, 2030 yılında ise 1.136.676’ya yükselecektir. 2010 yılında nüfusun yaklaşık % 65’i şehirde yaşarken bu oran 2020 yılında yaklaşık %71’e, 2030 yılında ise yaklaşık % 75’e yükselecektir (Söyler, H., 2006;9).

2010 nüfus sayımına göre ise nüfusun %64,83'ü(480 bin 144) kentte, %35,17'si (260,499) köyde yaşamaktadır. (TUİK, 2010)

Ülkemizde özellikle 1950lerden başlayan plansız kentleşme Malatya'yı da etkilemiş ve henüz tam olarak bir sanayi kenti olamamasına rağmen aşırı derecede göç almaktadır. Ekonomik yapıların bozulmasıyla tarımsal alanlardan kent merkezlerine başlayan nüfus akışı Malatya'da belirgin bir şekilde yaşanmaktadır. Kent merkezi gerek kendi köylerinden gerekse daha doğu ve güney doğudaki illerden ciddi şekilde göç almaktadır.

Kent merkezine gelen nüfus kent kültürünü geliştirmekten ziyade kentin hali hazırdaki ekonomik ve kültürel zenginliklerini tüketmektedirler. Bu kontrolsüz nüfus akışı kentte gecekondulaşmanın hızlanmasına, kentin kültürel değerlerinin yozlaşmasına neden olmaktadır. (Sayım, F. 2007;14)

Malatya şehri hem yoğun olarak göç almakta ve göç vermektedir. Bu durumun ortaya koyduğu en büyük dezavantaj ise nitelikli nüfus göç ederken, daha niteliksiz nüfusun göç ile gelmesidir.

## **2.2. Suç ve Coğrafya**

Doğal ortam ile suç arasında doğrudan ilişki olduğu görülmektedir. Çok sayıda bileşene sahip doğal faktörleri, kısaca yeryüzü şekilleri, iklim ve diğer coğrafi özellikler olarak sıralamak mümkündür. Bu elemanlardan her biri suç olayında farklı roller üstlenmektedir. Örneğin dağlar suçlular için doğal sığınaktır. İklim şartlarının diğer coğrafi şartları belirlemesi (su, bitki örtüsü, nüfus) yanında suç konusunda doğrudan etkileri vardır. Nitekim soğuk iklim şartları mala, sıcak iklim şartları ise kişiye karşı işlenen suçların artışına neden olabilmektedir. Dünya üzerinde, su sıkıntısı, elverişsiz topraklar ve orman örtüsünün varlığı da suç olayına gerekçe olabilmektedir. Nüfus, şehirlerin kuruluşu ve şehirleşme beşeri açıdan suçu teşvik etmekte ve uygun mekân sağlamaktadır. Ayrıca sanayileşme, turizm ve ticaret nüfus açısından çekici faktörler olarak ortaya çıkmakta ve suç artışına neden olmaktadır.

Sonuç olarak suç, etkilendiği mekân, zaman ve etkilendiği dinamiklerle coğrafi bir olaydır. O hem sosyal hem de mekânsal yapının farklılaşması ile ortaya çıkmaktadır. Tabiatıyla suç diğer bilimlerin olduğu gibi coğrafyanın (beşeri coğrafyanın) da çalışma alanı içerisine girmektedir.

Suç coğrafyası şöyle tanımlanabilir: Suçun ve suçluluğun mekâna bağlı açıklamasını yapan, coğrafyanın (beşeri coğrafyanın) gelişen parçasıdır (Aliağaoğlu, 2007). Ülkemizde suçla ilgili çalışmaların coğrafyacılar tarafından ele alınması yakın bir zaman denk gelmektedir. (Karakaş 2004, 2005, Yılmaz ve Günayergün 2006, Aliağaoğlu 2007, vd)

Şehirlerde suçlar homojen şekilde dağılmazlar. Bazı coğrafi alanlar diğerlerine göre daha az sayıda suça, bazıları ise daha fazla suça sahiptir. Bir çok araştırmacı tarafından suç kavramı ele alınırken, zaman ve mekânın birlikte alınması gerektiği kabul edilmektedir. Ancak suç oluştuğu mekân ve zaman kavramının simetrik olarak birbirini tamamladığı düşünüldüğünde, mekândaki bu daralma işsizlik, yoksulluk gibi mekânsal eşitsizliği doğuran nedensellerin önemini ortaya koymaktadır. Suçun sosyo/mekansal bir olgu olması kentlerdeki dağılımının hem sosyal hem de fiziksel yapının mekandaki farklılaşması ile ilgili olduğunu da göstermektedir (Beavon.,D.J. ve Brantingham,P.J.,1994)

Beydağı ve Sanayi Karakolları sınırlarında 2010 yılı içerisinde gerçekleşen hırsızlık olaylarının mekânsal analizi de bu kapsamda değerlendirilip coğrafi bir yaklaşımla ifade edilmiştir.

### **2.2.1. Hırsızlık Türleri**

#### ***Açıktan Hırsızlık***

İş merkezlerinin ve ticari mekânların yoğun olduğu alanlarda cüzdan, çanta, cep telefonu gibi açıktaki bulunan malların çalınması olaylarıdır.

#### ***Eyden Hırsızlık***

İkametten Hırsızlık olarak da değerlendirilebilen hırsızlık türüdür. Konutların yoğun olduğu alanlarda gizlice ikamet edilen alanlara girilerek yapılan hırsızlık türüdür.

#### ***İş yerinden Hırsızlık***

İşleniş ve giriş şekline göre işyerinin; kepenk kilidini kesmek suretiyle, kapı veya vitrin camlarını kırmak suretiyle, duvarı delmek suretiyle olmak üzere üçe ayrılır. Her üç sistemde de sanık veya sanıklar işyerine girdikten sonra çalmaya karar verdikleri malları dışarı çıkarır ve ağır olan mallar için beraberlerinde getirmiş oldukları araçlara binip olay yerini çok hızlı bir şekilde terk ederler. Çalışma alanı içerisinde “iş yerinden hırsızlık” olayları genel olarak değerlendirilmiştir.

### ***Otodan Hırsızlık***

Otodan hırsızlık türü; yüklü kamyon hırsızlığı, kamyonet, tır gibi araçların yükleri ile birlikte çalınması, otonun arka kelebek camlarını kırmak suretiyle teyp ve değerli eşya hırsızlığı, arka cam fitilleri kesilmek suretiyle teyp ve değerli eşya hırsızlığı, kapı kilidini sert bir cisimle zırlamak veya anahtar deliğini bozmak suretiyle teyp ve değerli eşya hırsızlıkları şeklinde yapılmaktadır. Ayrıca şehrin giriş ve çıkışlarında rampa olan kesimlerde yavaş ilerleyen kamyonların üzerine çıkararak yük atmak veya yakıt depolarının kapaklarını açmak suretiyle depodan yakıt hırsızlıkları yapılır.

### ***Otomobil Hırsızlığı***

Otomobil hırsızlığı kendi içerisinde “Gezinme Maksatlı Oto hırsızlığı,” “Yedek Parça Olarak Satma Maksatlı Oto hırsızlığı,” “Suçta Kullanma Maksatlı Oto hırsızlığı,” “Sahte Plaka ve Tescil Belgesiyle Satma Maksatlı Oto hırsızlığı” gibi farklı şekillerde ele alınır. Ancak çalışma alanı içerisinde Otomobil hırsızlığı bu şekilde sınıflandırılmamış genel olarak ele alınmıştır.

### ***Kapkaç***

Bir kimsenin haberi olmadan, taşınabilir eşya ve ziynet bir veya birkaç kişi tarafından aniden kapıp kaçırılmasına kapkaç denir. Kapkaç oto-yaya veya motosiklet ile yapılabilir.

### ***Yankesicilik***

Kişi veya kişilerin, başka bir kişiye ait para veya eşyasını bulunduğu yerden habersiz olarak almalarıdır. Kalabalık yerlerde ön plana çıkan bir hırsızlık türüdür.

### ***Dolandırıcılık***

En genel anlamıyla aldatma amacı ile yapılan kasıtlı eylemdir. Son yıllarda iletişim çağının olumsuz çıktılarından biri olarak karşımıza çıkmaktadır.

### ***Değişim(Change) Maksatlı Oto Hırsızlığı***

Otomobil hırsızlığının bir başka türüdür. Çalışma alanı içerisinde ayrı bir başlık halinde incelenmiştir.

Ağır hasırlı bir otonun temin edildikten sonra, bu otoyla aynı tip, model, renk ve marka bir otonun çalınıp, ağır hasarlı olan otonun şasi ve motor numarasının çalıntı otoya uyarlanarak, ağır hasarlı otonun tamir edilmiş gibi gösterilmesi işlemine change (çenç) denilmektedir.



Başarılı bir deęişim işlemi ile çalınan bir oto tamamen legalite kazanmakta, rahatlıkla alınarak satılmakta, hatta trafik tescilinin olduęu ilin dışında başka bir il'e nakledilerek tescil kaydı yapılabilmektedir. Bu amaçla ülkemizde pek çok oto, bu işi meslek edinmiş organize suç örgütleri tarafından çalınmaktadır.

### 2.2.2. Suç Teorileri

Şehirleşme ile birlikte, miktar, artış oranı ve yoğunluk açısından nüfusun durumu ve göç gibi demografik parametreler ile ilişkili (Brennan-Galvin, 2002:127–130) olan suçlar ve şiddet konusuna özellikle 1990'larda ilgi duyulmaya başlanmıştır. Bu ilginin en önemli nedeni, suç ve şiddetin, ulusların hem ekonomik gelişme, hem de yatırımlarını zayıflattığının görülmesi olarak kabul edilmektedir (McIlwaine, 1999:453-454). Suça duyulan bu ilgi sonucunda araştırmacılar çeşitli suç modelleri ortaya koymuşlardır. Suçlu davranışının açıklanmasını farklı açılardan ele alan bu teorilerin (İçli, 1999: 35-124), yanı sıra, günümüzde, suçun işlendiği mekânlara yönelik ilgi artışı yaşanmaktadır. Bunun sonucunda özellikle Sosyal Ekoloji Teorisi, üzerinde en çok durulan teorilerden birisi haline gelmiştir. İnsan ile çevresi arasındaki ilişki olarak tanımlanan (İçli, 1999:83) Sosyal Ekoloji Teorisinde suçluların cesaretlenmesi veya engellenmesinde mekanın rolünü açıklama esastır. Çünkü mekân, suça sebep olan bazı olanakları bünyesinde bulundurur. Bu imkânlar da kriminal olaylarda bolluk sağlayabilirler. Yani mekânlar, ya hırsızlar için hedef olabilecek zengin çevre veya uyuşturucu alışverişi gibi kanunsuz faaliyetlerin yapılmasına olanak sağlayan bol ve korumasız yerler ya da suç riskinin yüksek olduğu yerleri oluşturabilirler (Anselin, vd., 2000:216)

Suç modellerinden birisi, mamur çevre (built environment) modelidir. Teoride çevrenin özelliklerinin suçlar üzerinde etkili olduğu savunulmaktadır. Bu modelde de iki teori geliştirilmiştir. Birincisi savunulabilir mekân (defensible space) teorisidir. Çevrenin özellikleri ve bu özelliklerin dağılışı bu teoride önemlidir. Çevrede bulunan ve kaçış imkânını zorlaştıran çit, çalı, duvar ve diğer unsurlar, suçlular için fiziki bariyerler olarak kabul edilmektedir. Bu bariyerlerin varlığı ve çokluğu, bu tür alanların potansiyel suçlular tarafından pek tercih edilmemesine neden olmaktadır. (Schweitzer, vd., 1999:60).

Mamur çevrenin suç üzerindeki etkisi ile ilgili ikinci teori ise James Q. Wilson ve George Kelling'in geliştirdiği kırılmış pencereler (broken windows) teorisidir. Bu

teoriye göre, çöp birikimi, bakımsız dış görünüş ve kırılmış camlar gibi olumsuz çevre şartları, burada oturanlardan yararlanılabilir olduğuna birer işarettir. Bu olumsuz şartlar insanları buralara yerleşmekten alıkoymaktadır. Aynı şekilde bu unsurlar, suçların gerçekleştirilmesinde, suçlular için bir işaret olarak hizmet edebilirler. Çünkü burada ikamet edenlerin suçla ilgili aktivitelere karşılık vermeleri muhtemel değildir. Bu da söz konusu alanları suçlular için daha az riskli duruma getirir. Bu fiziksel bozulma, aynı zamanda mukimler arasındaki suç ile ilgili korkuyu daha fazla artırır. Artan suç korkusu daha fazla geri çekilmeyi ve dayanışma/yardımlaşma duygusunu azaltmayı beraberinde getirmektedir. Sonuç olarak bütün bu şartlar suçları daha muhtemel hale getirmektedir (Schweitzer, vd., 1999:60-61).

Suç ile çevre arasındaki ilişkinin izahında kullanılan diğer önemli bir teori ise Kriminal İmkân Teorisidir. Toplumsal ekonomik zayıflamadan yola çıkarak oluşturulan modellerden biri olan Kriminal İmkân Teorisine göre, (Criminal Opportunity Theory) mekânın ekonomik durumu suçlar üzerinde farklı şekillerde etki yapabilmektedir. Sosyal düzensizlik ve zayıf toplumsal bağlara neden olan yoksulluk öncelikle kişilerin suç işleme motivasyonunu arttırmaktadır. Dolayısıyla yoksulluğun olduğu bölgelerde suçluların fazla olması ihtimali bulunmaktadır. Başka bir ifade ile yoksulluğun hâkim olduğu alanlar suçlu kaynağı olabilirler. Bununla birlikte, zahmete değer hedeflerin az olması nedeniyle, yoksul alanlarda islenen suçların az olması muhtemeldir (Hannon, 2002:363-364; Anselin, vd., 2000:216).

Yukarıda adı geçen suç teorilerini esas alan veya çeşitli modellerin ortaya çıkmasını sağlayan birçok alan çalışması yapılmıştır. Nagle tarafından yapılan ve Oxford'un örnek alındığı çalışmada (Nagle, 1995), şehirde suçların dağılışı üzerinde aşırı nüfus, sosyal düzensizlik, işsizlik/yoksulluk, sosyal sınıfın varlığı, şehrsel arazi kullanımının etkili olduğu belirtilmektedir. Bu çalışmaya göre ortalamanın üstünde suçların işlendiği yerler merkezi is alanı, şehir merkezi ve şehrin kenarındaki zenginlerin mülklerinin bulunduğu yerlerdir. Dış mahalleler ve banliyö/varoşlar ise ortalamanın altında suçun işlendiği kesimlerdir. Stockholm ile ilgili bir çalışmada (Cecato, vd., 2002) ise suçların (Vandalizm, oto ilişkili suçlar, ikametden hırsızlık) dağılışı üzerinde etkili olan faktörler ele alınmıştır. Buna göre şiddet suçları (Vandalizm) halkın eğlence alanlarının dağılışına göre ortaya çıkmaktadır. Şehrin merkezindeki eğlence alanları Vandalizm'in en çok görüldüğü alanlar olmuştur. Oto ve otodan hırsızlık suçları ise özellikle oto sahiplerinin evlerinin yakınındaki

sokak/caddelerde meydana gelmiştir. Bu bağlamda oto ilişkili en yüksek suç oranları şehrin merkezinde veya merkeze yakın yerlerde olmuştur. İkametten hırsızlık 1980 yılına göre bir değişim göstermeye başlamıştır. 1980'lerde şehrin daha çok zengin alanlarında yoğunlaşma gösteren hırsızlık, 2000'li yıllarda çok katlı binaların olduğu ve yabancı doğumluların çok bulunduğu fakir alanlarda da görülmeye başlanmıştır

Blumen ve Rattner (2002) ise İsrail'deki bölgelerarası suç modellerini ele almışlardır. Bu çalışmada araştırmacılar, suçlunun ikamet ettiği bölge ile suçun işlendiği bölgeyi karşılaştırılarak suç rotasını ortaya koymuşlardır. Bu çalışmaya göre mal suçlarının 2/3'ü farklı bölgeler arasında gerçekleşmiştir.

Türkiye'de de ülke bazında (İçli, 1999:90-99; Yılmaz ve Günay Ergün, 2006) genel çalışmalar ile birlikte, son yıllarda şehir bağlamında da suç olayının mekânsal analizi ile ilgili araştırmalar yapılmaktadır. Erzurum şehrinde mala karşı islenen suçların mekânsal analizinin yapıldığı çalışmada (Aliagaoglu ve Alaeddinoglu, 2005), şehirde suçların yoğunlaştığı alanlar, şehir merkezinden çok, kenar mahallelerden oluşmaktadır. Merkezi mahallelerde, başka bir deyişle şehir merkezinde suç olaylarının azlığının, nüfusunun az oluşunun sonucu olarak, komşuluk bağlarının kuvvetli olması ile ilgili olduğu ifade edilmektedir. Diğer bir çalışma Elâzığ şehri ile ilgilidir. Suçların dağılışı ve özelliklerinin ele alındığı araştırmada (Karakaş, 2006), suç oranlarının merkez mahallelerinde yoğunlaştığı, buna karşın kenar mahallelerde azaldığı belirtilmektedir. Yine aynı şehirdeki hırsızlık suçlarının dağılışı ve özelliklerinin ele alındığı başka bir çalışmada ise (Karakaş, 2004), suç dağılışı ve yoğunluğunda şehir içi arazi kullanım özelliğine bağlı olarak farklılaşmaların olduğu tespit edilmiş, suçta merkezi is alanı, sağlık ve sanayi fonksiyon alanlarının ön plana çıktığı görülmüştür. Coğrafi Bilgi Sistemi (CBS) kullanılarak, Bursa şehrindeki suçların analizinin yapıldığı çalışmada ise (Aksoy, 2003), hırsızlık suçları ile hırsızın ikameti arasında bir ilişki olduğu ortaya konmuştur.



karakol sınırlarının MİA'yı içermesi sonucu Yankesicilik ve Dolandırıcılık suçları da azımsanmayacak miktardadır (Tablo ve Grafik 1)

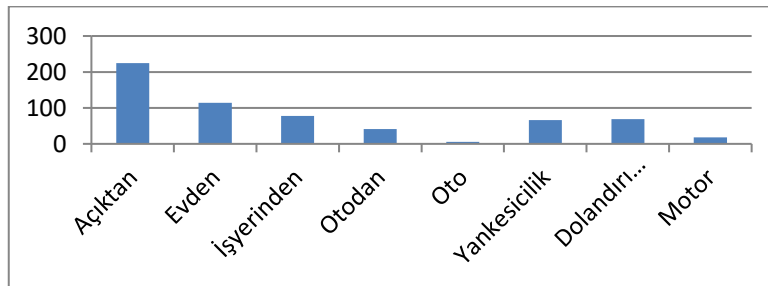
**Tablo 1.** Karakol sorumluluk alanındaki mahallelerdeki suçların dağılışı ve mahalle nüfusları(2010)

**Hırsızlık Türleri**

Mahalleler	Açıktan	Evden	İşyerinden	Yankesicilik	Dolandırıcılık	Otodan	Oto	Motor	T.Suç	Nüfus
Başharık	10	10	3	3	1	6	1	4	38	14.780
Battalgazi	3	3	-	-	-	-	-	-	6	4.318
Beydağı	3	-	-	-	-	5	-	-	8	10.040
Çöşnük	9	14	-	2	1	3	-	-	29	20.679
Fırat	12	12	3	5	1	2	1	-	36	17.201
Göztepe	2	2	-	-	-	1	-	-	5	8.106
H.çiftliği	6	5	1	-	-	-	1	-	13	12.538
Hasanvarol	3	6	-	-	2	3	1	1	16	6.294
Kernek*	3	4	1	-	-	1	-	-	9	5448
Orduzu	8	2	-	1	-	1	-	-	12	12.313
Sancaktar	4	2	-	-	-	1	-	-	7	2.099
Tandoğan	5	2	-	-	-	2	-	-	9	6.600
Uçbağlar	10	5	2	-	-	1	-	1	19	4.203
Yamaç	1	3	-	-	-	-	-	-	4	2.726
Yıldıztepe	2	1	-	-	-	-	-	-	3	3.845
Zafer	15	20	7	-	-	4	-	-	46	13.341
MİA**	129	23	61	55	64	11	2	12	357	26.015
<b>Toplam</b>	<b>225</b>	<b>114</b>	<b>78</b>	<b>66</b>	<b>69</b>	<b>41</b>	<b>6</b>	<b>18</b>	<b>617</b>	<b>171.746</b>

\*Kernek mahallesinin bir kısmı MİA içerisine girmektedir

\*\*MİA belirlenmesinin temel nedeni suç defterlerindeki kayıtlarda suçun gerçekleştiği yer olarak mahalle isminden çok "Çarşı" yazılmasıdır.



**Grafik 1.** Karakol sınırlarında görülen hırsızlık türlerinin dağılımı

Kaynak: Beydağı Karakolu Suç Defterleri (2010)

MİA belirlenirken çarşı merkezi olarak adlandırılan iş ve ticaret merkezlerinin yoğunlaştığı alanlar göz önünde bulundurulmuştur. MİA içerisinde 11 mahallenin



**Tablo 2.** MİA içerisindeki mahalleler, mahallelerdeki suçlar ve mahalle nüfusları

	Açıktan	Evdn	İşyerinden	Yankesicilik	Dolandırıcılık	Otodan	Oto	Bisiklet-Motor	Toplam Suç	Nüfus
Akpınar	9	3	2	-	-	-	1	-	15	1191
B.hüseyinbey	1	-	-	-	-	1	-	-	2	778
Cevherizade	2	3	-	-	-	-	-	1	6	4105
Dabakhane	1	2	2	-	-	-	-	1	6	141
Ferhadiye	5	1	4	-	-	-	-	1	11	2074
Halfettin*	1	-	1	-	-	-	-	-	2	400**
Hamidiye	3	-	4	1	-	-	-	-	8	2172
İstiklal	4	5	3	-	-	3	-	-	15	6259
İzzetiye	2	-	5	-	1	-	-	-	8	1309
K.hüseyinbey	1	2	-	-	-	-	-	-	3	1656
Kırçuval	5	2	1	-	1	-	-	-	9	1.864
Saray	6	3	2	-	1	-	-	-	12	2809
Yenihamam*	1	-	1	-	-	-	-	-	2	57**
Kernek	-	-	-	-	-	-	-	-	-	1200
<b>Toplamlar</b>	<b>41</b>	<b>21</b>	<b>25</b>	<b>1</b>	<b>3</b>	<b>4</b>	<b>1</b>	<b>3</b>	<b>99</b>	<b>26015</b>

\*Yenihamam ve Halfettin mahallelerinin bir kısmı MİA içerisine girerken kalan kısımları karakol sınırları dışında kalmaktadır. Bu nedenle bu mahallelerin nüfuslarının bir kısmı eklenmiştir.

Kaynak: Karakol Suç defterleri ve TÜİK (2010)

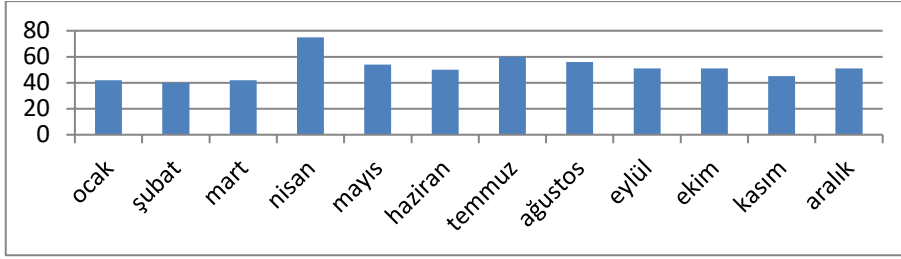
MİA içerisindeki mahallelerdeki suç sayılarının çok düşük çıkmasının temel nedeni suç defterlerindeki kayıtlarda suçun gerçekleştiği yer olarak “Çarşı” yazılması etkili olmuştur. Çarşı olarak belirlenen yerlerin hangi mahalle sınırları içerisinde kaldığı belirlenemediği için mahallelerdeki suç rakamları oldukça düşük çıkmıştır.(Tablo 2)

Çalışma alanı içerisinde gerçekleşen suçların aylara göre dağılımına bakıldığında hırsızlık türlerinde şaşırtıcı sayılabilecek bir durum gözlemlenmemiştir. Ancak hırsızlık türlerini ayrı ayrı incelediğimizde bazı hırsızlık türlerinde belli dönemlerde belirgin artışlar gözlemlenmiştir.(Grafik 2)

**Tablo 3.** Aylara göre hırsızlık türlerinin dağılımı

Hırsızlık türleri	Ocak	Şubat	Mart	Nisan	Mayıs	Haziran	Temmuz	Ağustos	Eylül	Ekim	Kasım	Aralık	Toplam
Açıktan	15	15	17	27	23	15	22	16	14	25	18	18	225
Evdn	10	6	11	14	10	10	12	8	9	7	9	8	114
İşyerinden	3	6	3	7	4	10	10	12	7	3	5	8	78
Otodan	10	7	3	4	1	2	2	4	2	3	1	2	41
Oto	1	3	1									1	6
Yankesicilik	3	1	2	4	5	5	8	10	8	5	7	8	66
Dolandırıcılık	0	1	4	13	10	6	6	4	9	5	5	6	69
Bisiklet-motor	0	1	1	6	1	2	0	2	2	3	0	0	18
<b>Toplam</b>	<b>42</b>	<b>40</b>	<b>42</b>	<b>75</b>	<b>54</b>	<b>50</b>	<b>60</b>	<b>56</b>	<b>51</b>	<b>51</b>	<b>45</b>	<b>51</b>	<b>617</b>

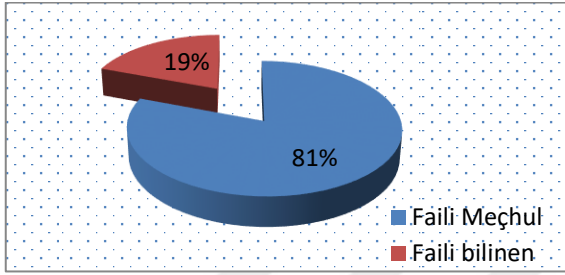
Kaynak: Karakol Suç defterleri(2010)



**Grafik 2.** Aylara göre hırsızlık türlerinin miktarları

Kaynak: Karakol Suç defterleri (2010)

Hırsızlık olaylarının ülke genelinde olduğu gibi Beydağı Karakolunda da büyük oranda failleri bulunamamıştır. 617 hırsızlık olayından 495'i faili meçhul kalırken, faili bulunan suç sayısı sadece 122'dir.(Grafik 3)



**Grafik 3.** Hırsızlık faillerinin durumu

Kaynak: Karakol suç defterleri (2010)

### 3.2. Beydağı Karakolu Sorumluluk Alanında Hırsızlık Türleri

Çalışma alanında 2010 yılında toplam 617 hırsızlık suçu işlenmiştir. Bu hırsızlıkların %36,4'ünü açıktan, %18,4'ünü evden, %12,6'sı işyerinden, %11,1'i dolandırıcılık, %10,6'si yankesicilik, %6,6'si otdan, %2,9'u bisiklet-motor, %0,9'u ise oto hırsızlığı olarak kaydedilmiştir. (Tablo 4)

**Tablo 4.** Hırsızlık türlerinin toplam içerisindeki yeri

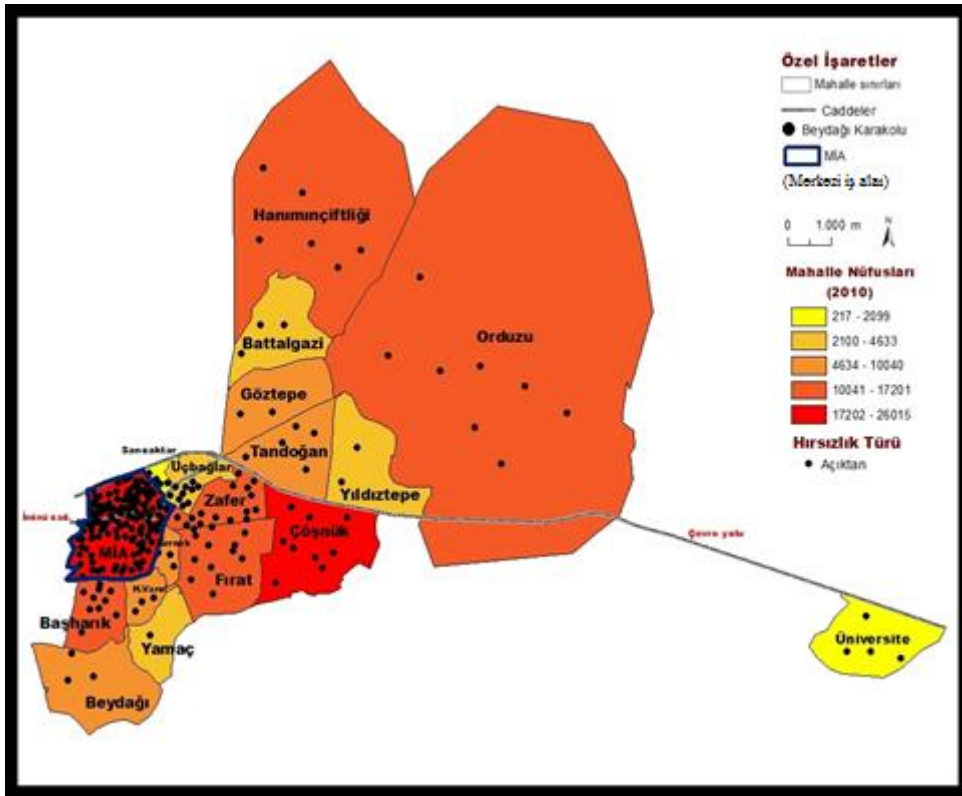
Hırsızlık türleri	Suç	
	sayısı	%
Açıktan Hırsızlık	225	36,4
Evden Hırsızlık	114	18,4
İşyerinden Hırsızlık	78	12,6
Otdan Hırsızlık	41	6,6
Oto Hırsızlığı	6	0,9
Yankesicilik	66	10,6
Dolandırıcılık	69	11,1
Bisiklet-motor hırsızlığı	18	2,9
<b>Toplam</b>	<b>617</b>	<b>100</b>

Kaynak: Karakol suç defterleri(2010)



### 3.2.1. Açıkta Hırsızlık

Çalışma alanı içerisinde gerçekleşen suçlar içerisinde en büyük sahip olan suç türü %36,4 ile açıkta hırsızlıktır. 225 açıkta hırsızlık gerçekleşmiştir. Bu hırsızlık türünün kapsamına özellikle iş merkezlerinin ve ticari mekânların yoğun olduğu alanlarda cüzdan, çanta, cep telefonu vb hırsızlıklar girmektedir. Bununla beraber açıkta hırsızlıkların fazla çıkmasında etkili olan bir diğer faktör yalan ihbarlardır. Kimliğini kaybeden vatandaşların herhangi bir cezai müeyyide ile karşılaşmamak için cüzdan ya da çantasının kaybolduğunu beyan etmesinden dolayı açıkta hırsızlıklar artmıştır.



**Harita 3.** Beydağı Karakolu Sınırlarında Açıkta Hırsızlıkların Dağılışı

Kaynak: Beydağı Karakolu Suç defterleri(2010) ve TÜİK (2010)

Açıkta hırsızlıkların dağılımına baktığımızda MİA içerisinden yoğunlaştığı görülmekle birlikte bütün mahallelerde açıkta hırsızlık gerçekleşmiştir.(Harita 3) MİA içerisinde yoğunlaşmasında gününbirlik nüfus hareketinin yoğun olması büyük bir etkiye sahiptir. Malatya şehrinde alt merkezlerin gelişmemesi neticesinde nüfusun tek

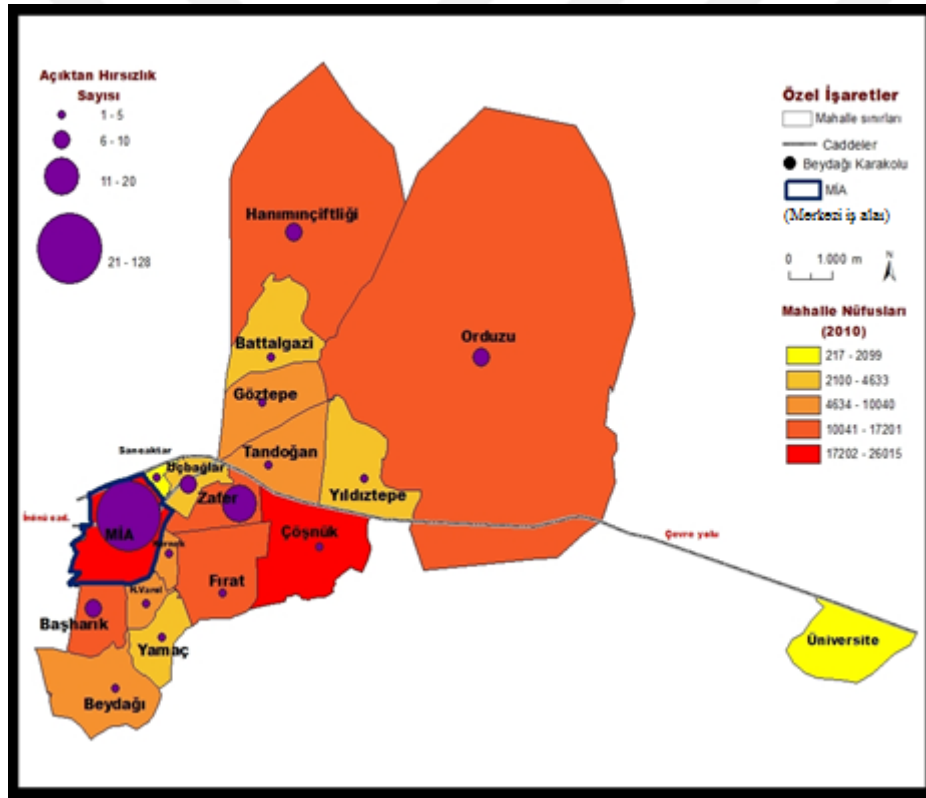
merkezde toplanması bazı hırsızlık türlerinin de bu alanda yoğunlaşmasına neden olmuştur.

**Tablo 5.** Açıkta hırsızlıkların mahallelere göre dağılımı

Hırsızlık türü	Mahalleler															Toplam		
	Başharık	Battalgazi	Beydağı	Çöşnük	Fırat	Göztepe	H.çiftliği	Hasanvarol	Kernek	Orduzu	Sancaktar	Tandoğan	Uçbağlar	Yamaç	Yıldıztepe		Zafer	MİA
Açıkta	10	3	3	9	12	2	6	3	3	8	4	5	10	1	2	15	129	225

Kaynak: Beydağı Karakolu suç defterleri (2010)

Açıkta hırsızlıklar bütün mahallelerde görülmesine rağmen en yoğun biçimde MİA'da karşımıza çıkmaktadır.(Tablo 5)



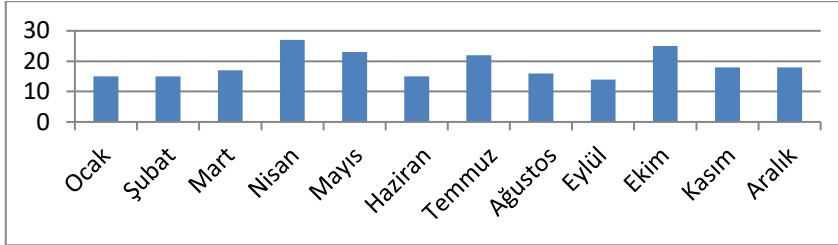
**Harita 4.** Beydağı Karakolu Sınırları İçerisinde Mahallelere Göre Açıkta Hırsızlık Toplamları

Kaynak: Beydağı Karakolu Suç defterleri(2010) ve TÜİK (2010)

Suç rakamlarını incelediğimizde MİA ve Zafer mahalleleri ön plana çıkmaktadır. Bununla beraber gelir seviyesi ve yaşam şartları düşük olan mahallerde

açıktan hırsızlıklarda minimum seviyededir. (Göztepe, Tandoğan, Yıldıztepe, Yamaç, Beydağı) (Harita 4)

Aylara göre Açıktan suçların dağılımları incelendiğinde ise Nisan, Mayıs aylarında ve Ekim ayında yükselişler gözlemlenirken, belli bir düzenin olmadığını söylemek de doğru olacaktır(Grafik 4).



**Grafik 4.** Açıktan hırsızlıkların aylara göre dağılışı

Kaynak: Beydağı karakolu suç defterleri (2010)

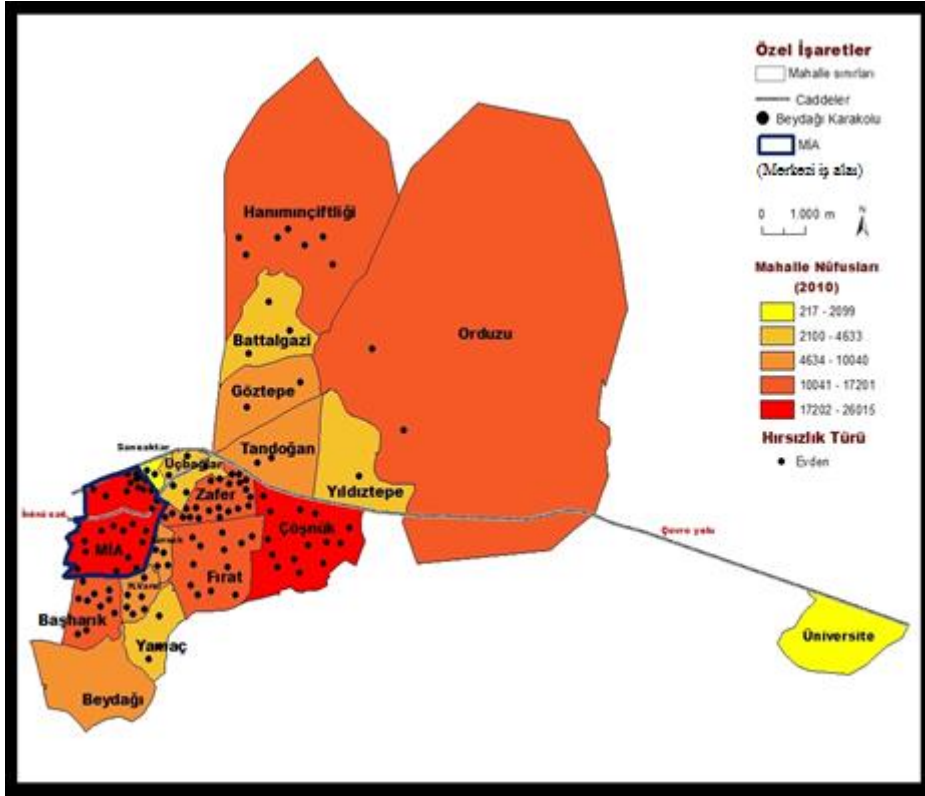
### 3.2.2. Evden Hırsızlık

Çalışma alanı içerisindeki hırsızlık olaylarının %18,4'ünü evden hırsızlık olayları oluşturur. Evden hırsızlıkların dağılımına baktığımızda homojen bir dağılım göstermemiştir. Gelir seviyesi yüksek olan mahallelerde, yoğunlaşırken gelir seviyesi düşük olan mahallelerde minimum düzeylerde gerçekleşmektedir. (Tablo 6) Ayrıca Başharık, Çöşnük, Fırat, Zafer mahallelerinde apartmanların yoğun olması ve sosyal ilişkilerin zayıflığına bağlı olarak hırsızlıklar için cazip gelmektedir. Tanınmama imkânı sağlayan apartmanların yoğun olduğu mahallelerde hırsızlıkların yoğun olmasına rağmen, gelir seviyesi daha düşük olan mahallelerde, genel olarak müstakil evlerin yaygın olması da hırsızlar açısından pek tercih edilmeyen bir durum olarak ortaya çıkmaktadır. (Harita 5)

**Tablo 6.** Evden hırsızlıkların mahallelere göre dağılımı(2010)

Hırsızlık türü	Mahalleler																Toplam	
	Başharık	Battalgazi	Beydağı	Çöşnük	Fırat	Göztepe	H.ciftliği	Hasanvarol	Kernek	Orduzu	Sancaktar	Tandoğan	Uçbağlar	Yamaç	Yıldıztepe	Zafer		MIA
Evden	10	3	-	14	12	2	5	6	4	2	2	2	5	3	1	20	23	114

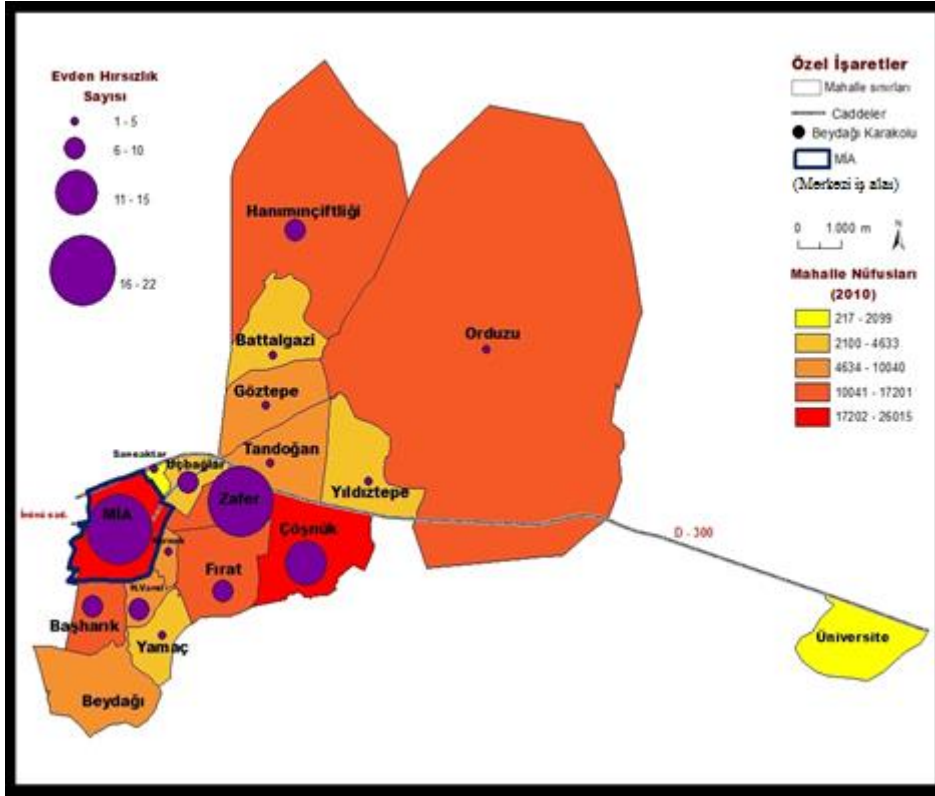
Kaynak: Beydağı Karakolu suç defterleri (2010)



**Harita 5.** Beydağı Karakolu Sınırlarında Evden Hırsızlıkların Dağılışı

Kaynak: Beydağı Karakolu Suç defterleri(2010) ve TÜİK (2010)

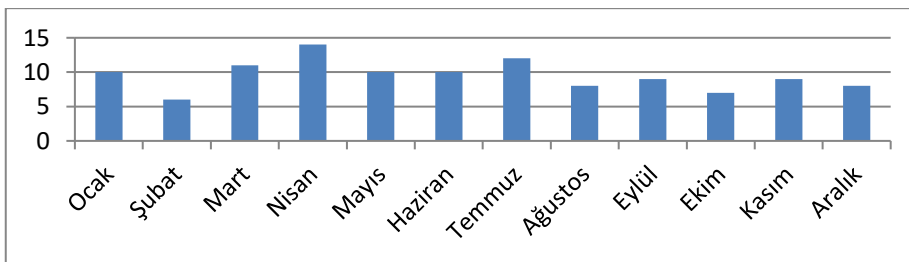
Evden hırsızlıkların mahallelere göre toplamlarına bakıldığında en çok MİA içerisinde görülür. Bunu Zafer ve Çöşnük mahalleleri takip etmektedir. Bununla beraber yine Uçbağlar, Fırat ve Başharık mahallelerinde de evden hırsızlıklar önemli ölçüdedir. (Harita 6) Genel olarak evden hırsızlıkların yaşandığı mahalleler sosyo-ekonomik seviyesi yüksektir ve hırsızlar için cazip alanlardır. Evden hırsızlıklarının en fazla çıktığı alanın MİA olması dikkat çekicidir. Bu noktada Anadolu şehirlerinin genelinde MİA'ların konut alanlarıyla iç içe geçmiş olması etkilidir. Oysaki İstanbul, Ankara gibi şehirlerde MİA'lar konutlardan soyutlanmış haldedir.



**Harita 6.** Beydağı Karakolu Sınırlarında Evden Hırsızlık Toplamları

Kaynak: Beydağı Karakolu Suç defterleri(2010) ve TÜİK (2010)

Evden hırsızlık olaylarının aylara göre dağılışına bakıldığında yine çok belirgin bir durum görülmemekte, Nisan ve Temmuz aylarında evden hırsızlıklar en fazla görülmektedir. Aylara göre evden hırsızlıkları ilişkilendirmeye elverişli bir durum görülmemektedir. (Grafik 5)



**Grafik 5.** Evden hırsızlıkların aylara göre dağılışı

Kaynak: Beydağı Karakolu suç defterleri (2010)

### 3.2.3. İşyerinden Hırsızlık

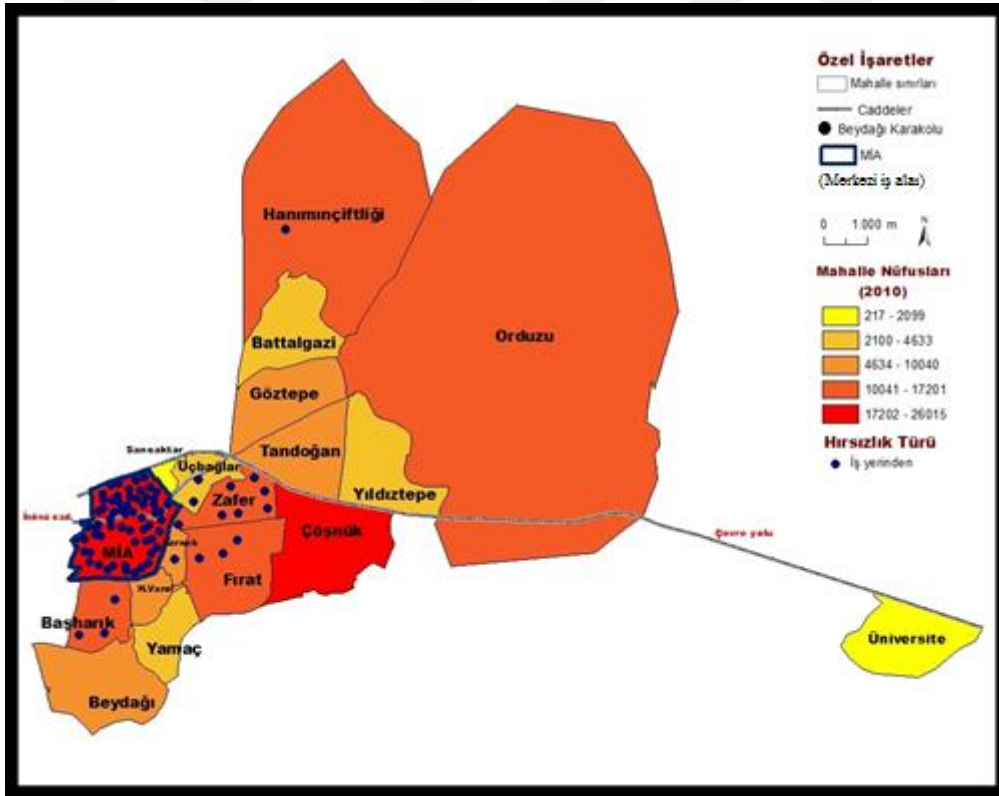
Beydağı karakolu sınırları içerisinde toplam 78 işyerinden hırsızlık olayı yaşanmıştır. Bunların da çok büyük bir kısmı(61) MİA'da yaşanmıştır (Tablo 7)

**Tablo 7.** İşyerinden hırsızlıkların mahallelere göre dağılımı(2010)

Hırsızlık türü	Mahalleler															Toplam		
	Başharık	Battalgazi	Beydağı	Çöşnük	Fırat	Göztepe	H.çiftliği	—	Kernek	Orduzu	Sancaktar	Tandoğan	Uçbağlar	Yamaç	Yıldıztepe		Zafer	MİA
İşyerinden	3	-	-	-	3	-	1	-	1	-	-	-	2	-	-	7	61	78

Kaynak: Beydağı Karakolu suç defterleri (2010)

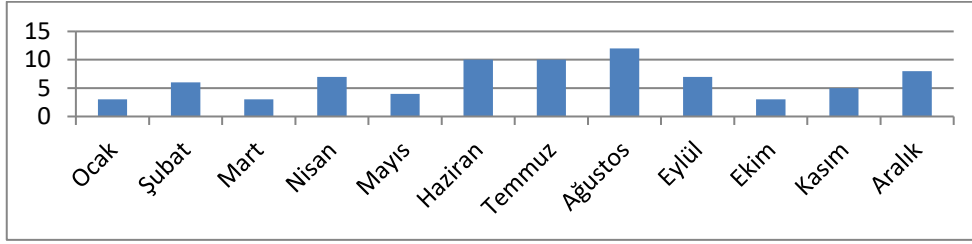
İşyerinden hırsızlıkların dağılımı incelendiğinde MİA çevresinde hırsızlıkların yoğunlaştığı görülmektedir. MİA 'da kuyumcuların, eczanelerin, bankaların ve her türlü ticarethanelerin bulunması hırsızlar tarafından cazip bir alan olarak görülmektedir. Bununla beraber Zafer, Başharık, Fırat, Uçbağlar mahallelerinde de işyerinden hırsızlıklar görülmektedir. Buna karşın gelir seviyesi düşük olan Yıldıztepe, Göztepe, Tandoğan, Beydağı, Yamaç gibi mahallerde işyerinden hırsızlık gerçekleşmemiştir. (Harita 7)



**Harita 7.** Beydağı Karakolu Sınırlarında İşyerinden Hırsızlıkların Dağılışı

Kaynak: Beydağı Karakolu Suç defterleri(2010) ve TÜİK (2010)

İşyerinden hırsızlık olaylarının gerçekleştiği zaman dilimlerine baktığımızda özellikle yaz aylarında artış olduğu gözlemlenmektedir.(Grafik 6)



**Grafik 6.** İşyerinden hırsızlıkların aylara göre dağılışı

Kaynak: Beydağı Karakolu suç defterleri (2010)

### 3.2.4. Dolandırıcılık ve Yankesicilik

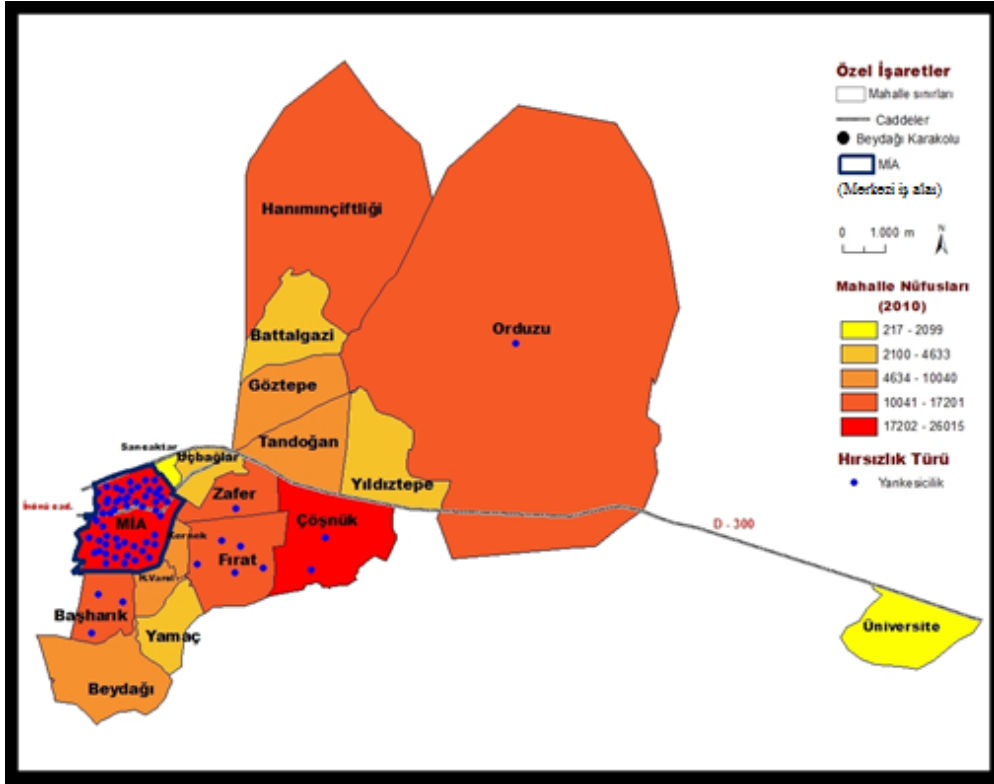
Dolandırıcılık ve Yankesicilik olaylarının neredeyse tamamı MİA içerisinde gerçekleşmiştir.(Tablo 8) Gün içerisinde yoğun nüfus hareketliliğine bağlı olarak kalabalıklaşan MİA içerisinde bankaların, kuyumcuların, PTT şubelerinin vs fazla olması hırsızlar için oldukça cazip gelmektedir. MİA içerisinde yakalanma riski yüksek olmasına rağmen hırsızlık yapabilme potansiyelinin yüksek olması hırsızlıkların yoğun olmasında etkili olmuştur.

**Tablo 8.** Dolandırıcılık ve Yankesicilik suçlarının mahallelere göre dağılımı(2010)

Hırsızlık türü	Mahalleler																Toplam	
	Başharık	Battalgazi	Beydağı	Çöşnük	Fırat	Göztepe	H.çiftliği	Hasanvarol	Kernek	Orduzu	Sancaktar	Tandoğan	Uçbağlar	Yamaç	Yıldıztepe	Zafer		MİA
Dolandırıcılık	1	-	-	1	1	-	-	2	-	-	-	-	-	-	-	-	64	69
Yankesicilik	3	-	-	2	5	-	-	-	-	1	-	-	-	-	-	-	55	66

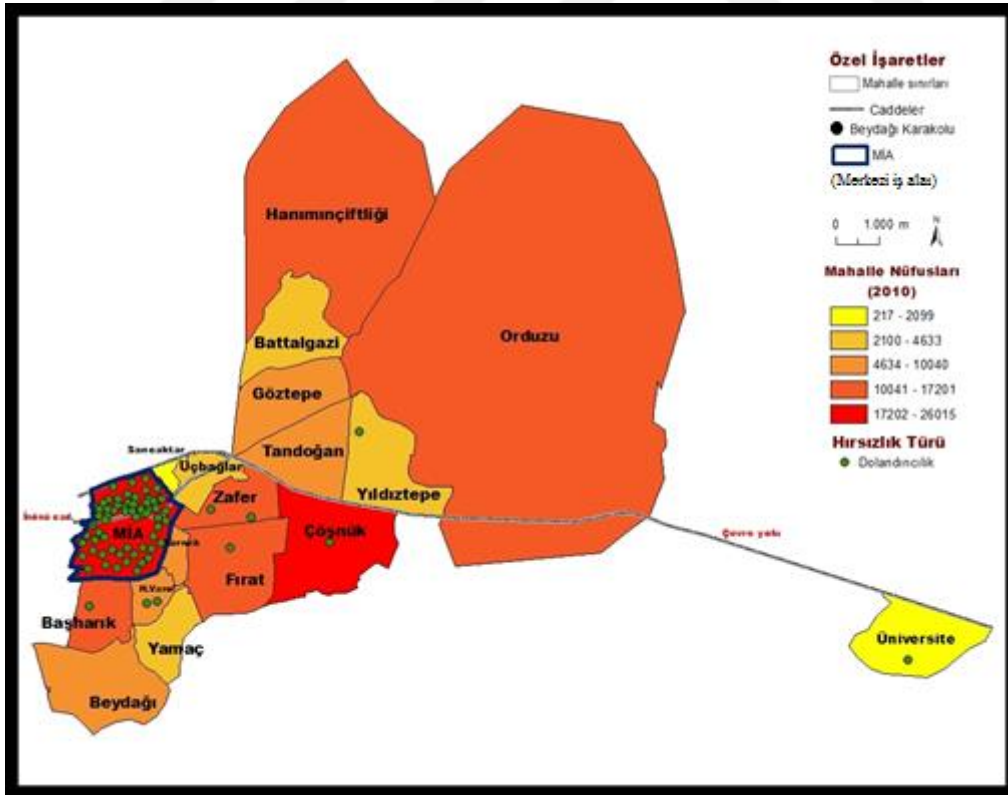
Kaynak: Beydağı Karakolu suç defterleri (2010)

Dolandırıcılık ve Yankesiciliğin dağılışına bakıldığında net bir biçimde MİA' daki yoğunluk görülmekte bununla beraber Çöşnük, Başharık ve Fırat mahallelerinde birkaç tane yankesicilik ve dolandırıcılık yaşanmıştır. Buna karşın sosyo-ekonomik seviyesi düşük olan Göztepe, Tandoğan, Beydağı, Yamaç gibi mahallelerde bu tür suçlara rastlanmamıştır. (Harita 8 ve 9)



**Harita 8.** Beydağı Karakolu Sınırlarında Yankesicilik Suçlarının Dağılışı

Kaynak: Beydağı Karakolu Suç defterleri(2010) ve TÜİK (2010)

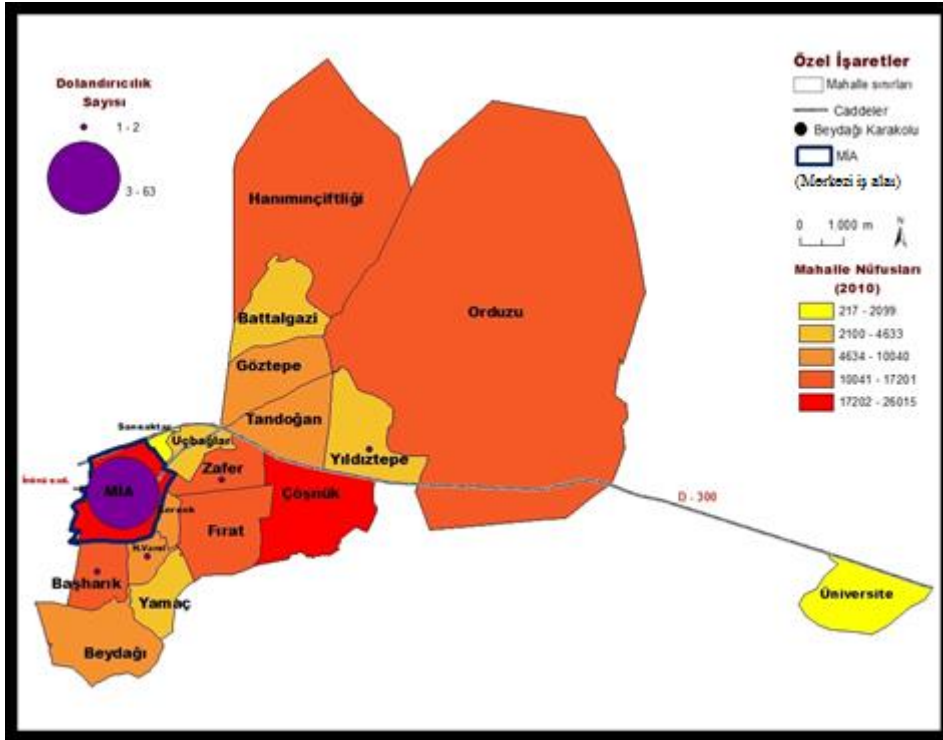


**Harita 9.** Beydağı Karakolu Sınırlarında Dolandırıcılık Suçlarının Dağılışı

Kaynak: Beydağı Karakolu Suç defterleri(2010) ve TÜİK (2010)

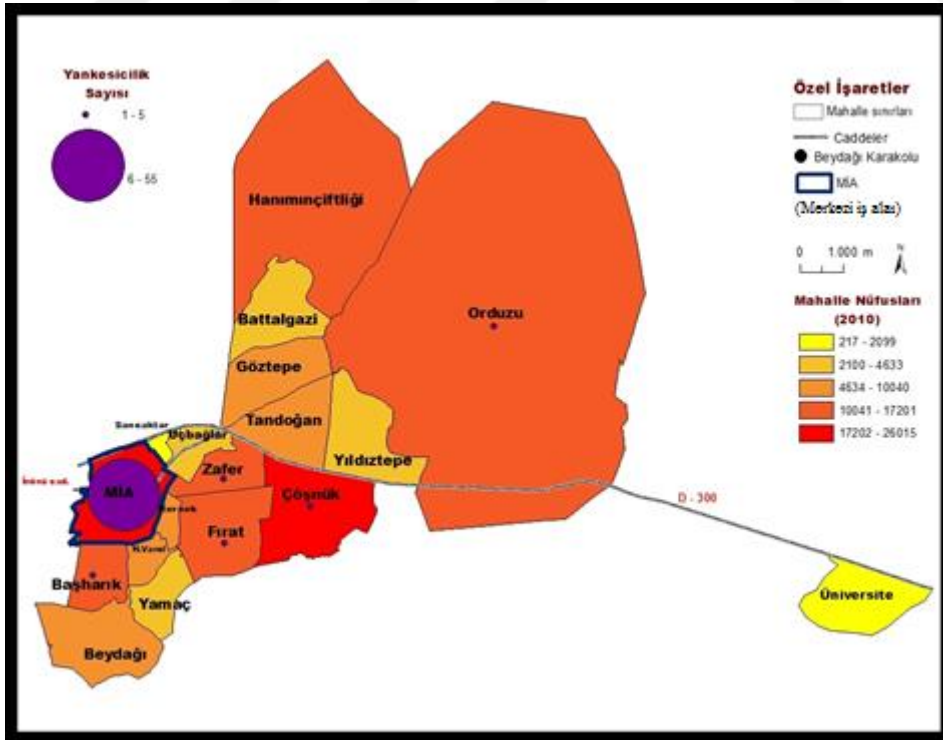


Dolandırıcılık ve Yankesicilik suçlarının rakamsal büyüklüklerine de haritalardan baktığımızda veriler daha net ortaya çıkmaktadır. (Harita 10 ve 11)



**Harita 10.** Beydağı Karakolu Sınırlarında Dolandırıcılık Toplamları

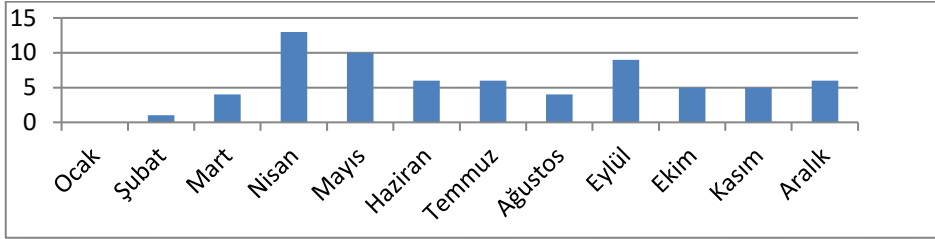
Kaynak: Beydağı Karakolu Suç defterleri(2010) ve TÜİK (2010)



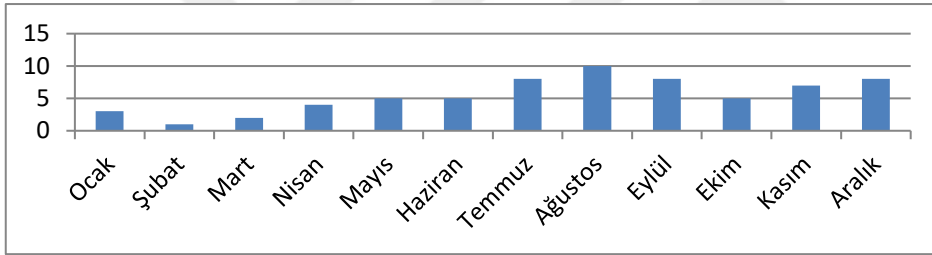
**Harita 11.** Beydağı Karakolu Sınırlarında Yankesicilik Toplamları

Kaynak: Beydağı Karakolu Suç defterleri(2010) ve TÜİK (2010)

Dolandırıcılık suçunun aylara göre dağılışı incelediğimizde Nisan, Mayıs aylarında önemli ölçüde artış görülüyor bunu Eylül ayı takip etmektedir. Yankesicilik suçunun aylara göre dağılışına baktığımızda ise net bir görüntü ortaya çıkmakta İlkbahar mevsimiyle beraber havaların ısınması sonucunda yaz aylarına kadar giderek artan bir grafik göze çarpmaktadır. MİA içerisinde yoğunlaşan Yankesicilik suçlarında Kış aylarında insanların çok fazla dışarı çıkmaması havaların ısınmasıyla beraber gün içindeki nüfus hareketliliği yankesicilik suçlarına da bire bir yansımıştır. (Grafik 7 ve 8)



**Grafik 7.** Dolandırıcılıkların aylara göre dağılışı



**Grafik 8.** Yankesiciliğin aylara göre dağılışı

Kaynak: Beydağı Karakolu suç defterleri (2010)

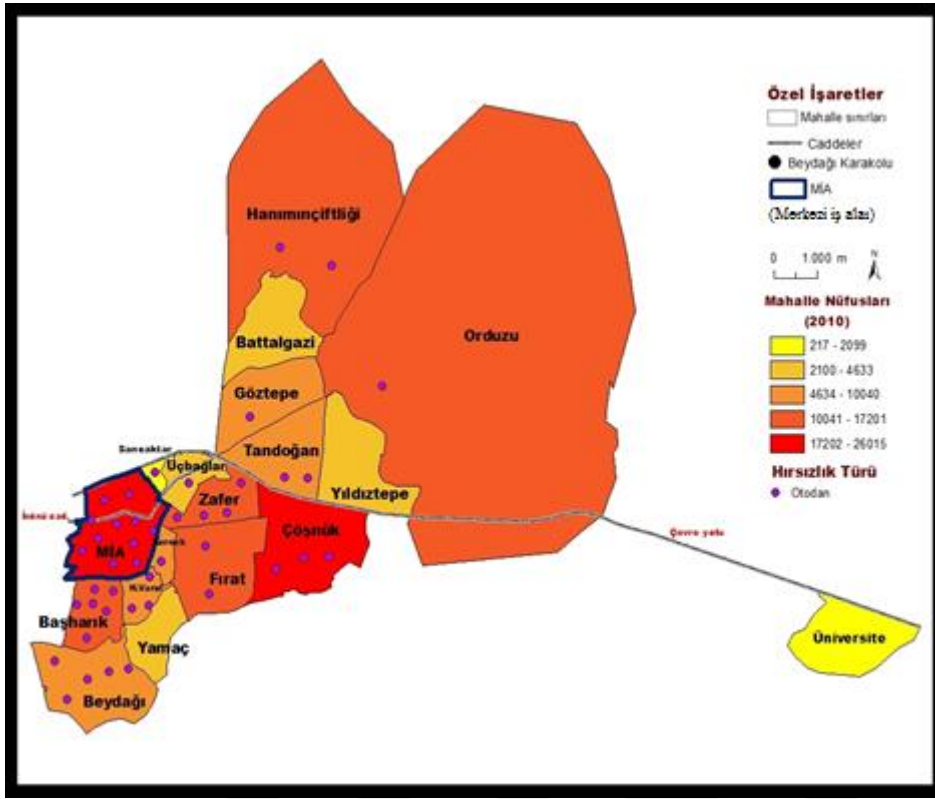
### 3.2.5. Otodan Hırsızlık

Çalışma alanı sınırları içerisinde otodan hırsızlıkların toplamı 41'dir(%6,6) Dağılım açısından yine en çok MİA'da (11) görülürken bununla beraber(Tablo 9) Battalgazi, Hanımınçiftliği, Yamaç ve Yıldıztepe mahalleleri hariç diğer mahallelerin tamamında otodan hırsızlıklara rastlanmıştır.(Harita 12)

**Tablo 9.** Otodan hırsızlıkların mahallelere göre dağılımı(2010)

Hırsızlık türü	Mahalleler																Toplam	
	Başharık	Battalgazi	Beydağı	Çöşnük	Fırat	Göztepe	H.çiftliği	Hasanvarol	Kernek	Orduzu	Sancaktar	Tandoğan	Uçbağlar	Yamaç	Yıldıztepe	Zafer		MİA
Otodan	6	-	5	3	2	1	-	3	1	1	1	2	1	-	-	4	11	41

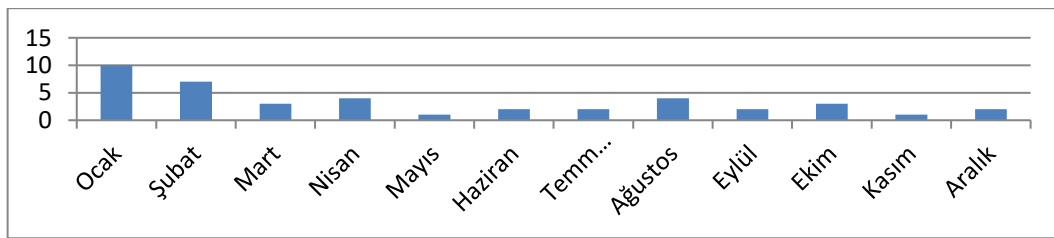
Kaynak: Beydağı Karakolu suç defterleri (2010)



**Harita 12.** Beydağı Karakolu sınırlarında Otodan hırsızlıkların dağılışı

Kaynak: Beydağı Karakolu Suç defterleri(2010) ve TÜİK (2010)

Otodan hırsızlıkların aylara göre dağılımını incelediğimizde ise Ocak, Şubat aylarında sivrilmeler göze çarpmaktadır.(Grafik 9) Bu durum üzerinde kış aylarında havaların erken kararması, sokak ve caddelerin تنها olması etkili olmaktadır.



**Grafik 9.** Otodan hırsızlığın aylara göre dağılışı

Kaynak: Beydağı Karakolu suç defterleri (2010)

### 3.2.6. Oto ve Bisiklet-Motor Hırsızlığı

Beydağı karakolu sınırları içerisinde en az gerçekleşen hırsızlık türü oto hırsızlığıdır. 6 oto hırsızlığı görülmüştür.(%0,9) Bunun da 2 tanesi MIA'da görülmüştür. Bisiklet ve Motor hırsızlıkları şeklinde bir sınıflama olmamasına rağmen

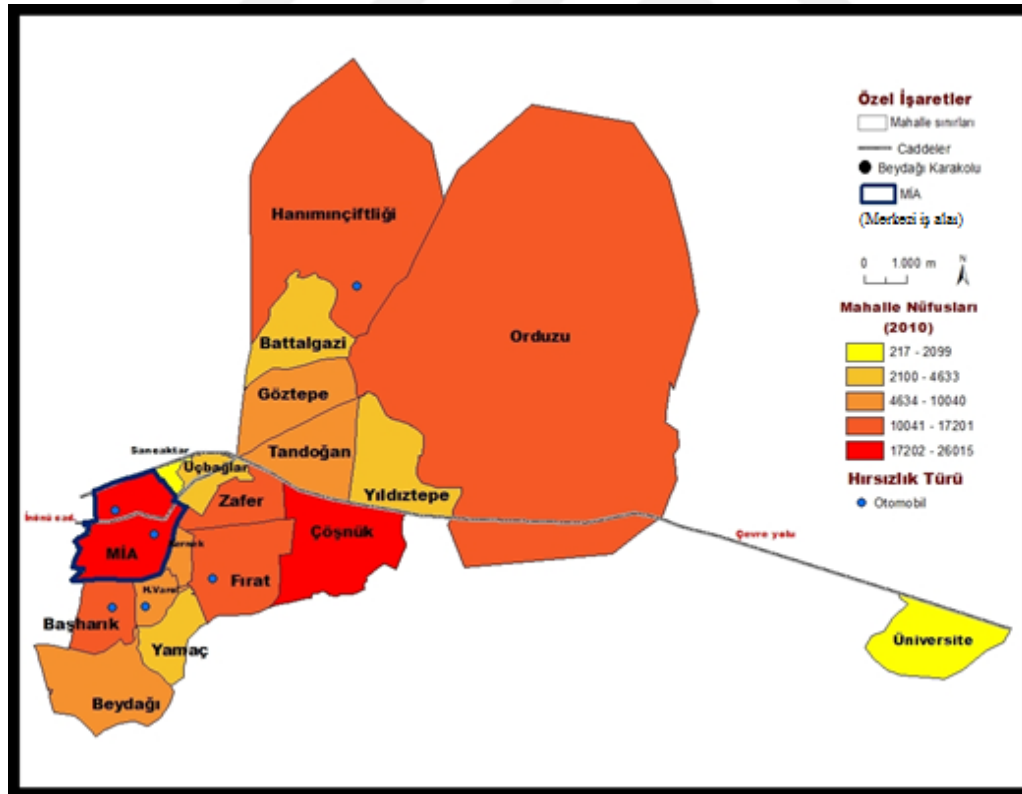
toplam hırsızlıklar içerisinde %2,9 paya sahip olması sebebiyle böyle bir sınıflamaya gidilmiştir. Toplamda bisiklet ve motor hırsızlıkları 18 tane dir. Bunların 12 tanesi MİA'da görülmüştür (Tablo 10)

**Tablo 10.** Oto hırsızlığı ve Bisiklet-Motor hırsızlıklarının aylara göre dağılışı(2010)

Hırsızlık türü	Mahalleler																	Toplam	
	Başharık	Battalgazi	Beydağı	Çöşnük	Fırat	Göztepe	H.çiftliği	Hasanvarol	Kernek	Orduzu	Sancaktar	Tandoğan	Uçbağlar	Yamaç	Yıldıztepe	Zafer	MİA		
Oto	1	-	-	-	1	-	1	1	-	-	-	-	-	-	-	-	-	2	6
Bisiklet ve Motor	4	-	-	-	-	-	-	1	-	-	-	-	-	1	-	-	-	12	18

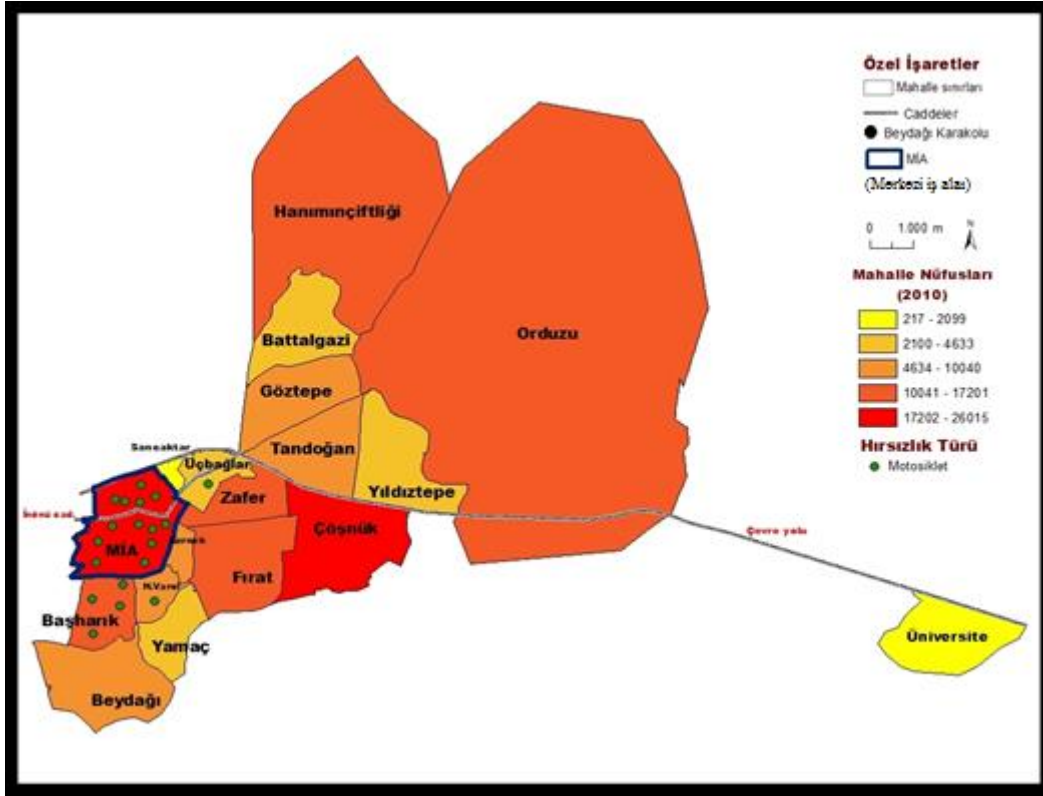
Kaynak: Beydağı Karakolu suç defterleri (2010)

Her iki suç türünün de genel olarak gerçekleştiği alanlar benzerdir.(MİA, Başharık, Hasan Varol) (Harita 13 ve 14)



**Harita 13.** Beydağı Karakolu Sınırlarında Oto Hırsızlıkların Dağılışı

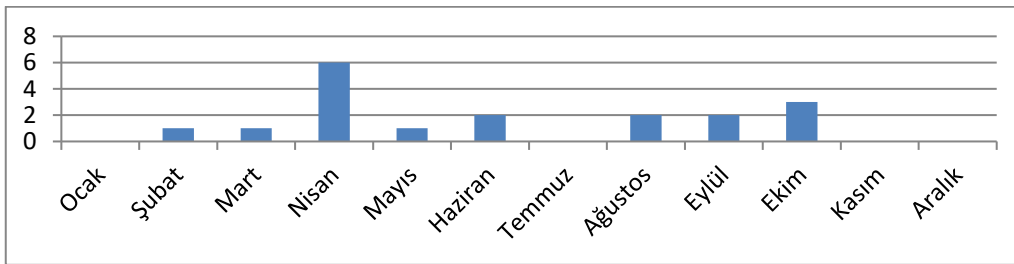
Kaynak: Beydağı Karakolu Suç defterleri(2010) ve TÜİK (2010)



**Harita 14.** Beydağı Karakolu Sınırlarında Motosiklet Hırsızlıklarının Dağılışı

Kaynak: Beydağı Karakolu Suç defterleri(2010) ve TÜİK (2010)

Motor hırsızlığının aylara göre dağılımını incelediğimizde Nisan ayı belirgin bir farkla öne çıkmaktadır. Kış aylarında ise Motosiklet hırsızlıkları görülmemekte bunun nedeni ise kış aylarında motosiklet kullanımının yaygın olmamasıdır.



**Grafik 10.** Motosiklet hırsızlığının aylara göre dağılışı

Kaynak: Beydağı Karakolu suç defterleri (2010)

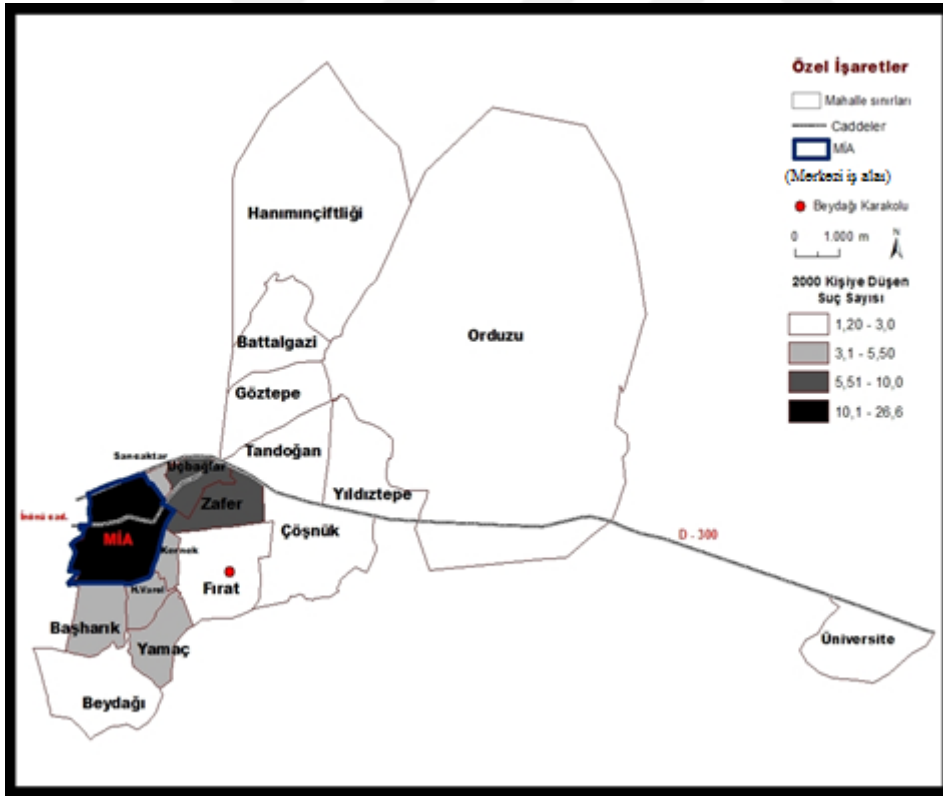
### 3.3. Beydağı Karakolu Sorumluluk Alanındaki Hırsızlık Suçlarının Genel Görünümü

Beydağı Karakolu sınırları içerisindeki mahallelerde 2010 yılında meydana gelen 617 hırsızlık suçunun dağılımına bakıldığında suçların rastgele bir dağılışı özelliği göstermediği ortaya çıkmaktadır. Nüfus miktarı (2010 yılı sayımına göre 740.643)

hırsızlığın yüksek görülmesine neden olurken, çalışma alanı içerisindeki hırsızlık suçlarının dağılışında sosyo-ekonomik yapı önemli derecede etkili olmuştur. Bununla beraber çalışma alanı içerisinde MİA'nın varlığı hırsızlık türlerinde ve dağılışında önemli etkiye sahip olmuştur. (Harita 15)

Şehrin yüksek gelirli mahallelerinde hırsızlık olayları yüksektir. Bu durum Kriminal imkân teorisi ile izah edilebilir. Gerçekten de bu teoriye göre, mekânda var olan hedef ve olanakların derecesi suçların yoğunlaşmasında ana belirleyici rol oynamaktadır. Potansiyel suçlular için zahmete değer bu mal-mülk yoğunluğu suçluların belli mekânları tercih etmelerine neden olmaktadır. Benzer durum gerek Türkiye, gerekse Batı ülkelerinde de görülebilmektedir.

Önemli ticari faaliyetlerin hâkim olduğu MİA' da meydana gelen hırsızlık olayları oldukça yoğundur. Bu durum, suçlu ile suça maruz kalan mağdur kişiler arasında etkileşim ve karşılaşmanın MİA' da fazla olmasından kaynaklanmaktadır. Aynı zamanda MİA'nın çalışma alanı içerisinde olması Yankesicilik ve Dolandırıcılık suçlarının da yüksek çıkmasına neden olmuştur.



**Harita 15.** Beydağı Karakolu Sorumluluk Alanındaki Mahalle Nüfuslarına Göre Suçların Oransal Dağılışı

Kaynak: Beydağı Karakolu Suç defterleri(2010) ve TÜİK (2010)

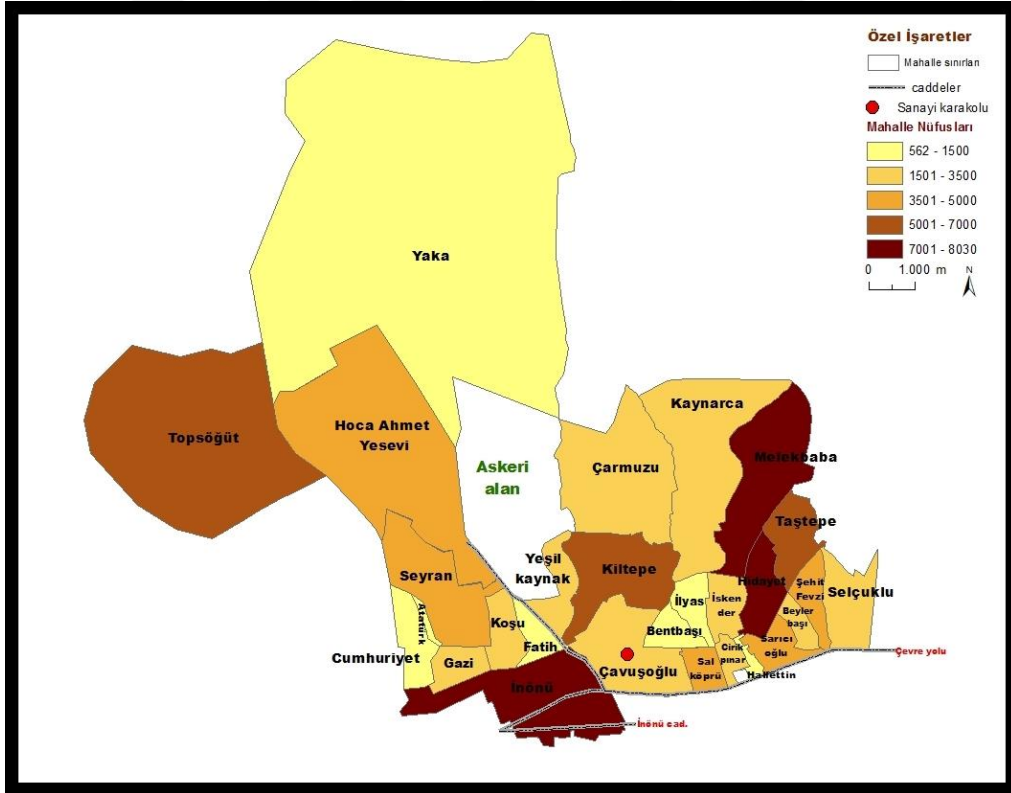
## DÖRDÜNCÜ BÖLÜM

### 4. SANAYİ KARAKOLU SORUMLULUK ALANINDAKİ HIRSIZLIK SUÇLARININ MEKÂNSAL ANALİZİ

#### 4.1. Karakol sorumluluk alanının ve Hırsızlıkların genel özellikleri

Sanayi karakolu, Malatya çevre yolu altı olarak bilinen bazı mahalleleri kapsar. Karakol sorumluluk alanı içerisinde 23 mahalle ve 1 belde bulunur. Sorumluluk alanı içerisindeki mahallelerin toplam nüfusu 80.176'dır. (Harita 16)

Sanayi Karakolu sınırları içerisinde Küçük Sanayi Sitesi, Tren İstasyonu ve Canlı Hayvan Pazarı, Oto Galericiler Sitesi, Kamyon Garajı ve Nakliyeciler Sitesi, Ardiyeler gibi hizmet grupları ile Şehir Mezarlığı bulunmaktadır.



Harita 16. Sanayi Karakolunun Sorumluluk Alanı ve Mahalle Sınırları

#### 4.2. Sanayi Karakolu Sorumluluk Alanında Hırsızlık Türleri:

Çalışma alanında 2010 yılında toplam 305 hırsızlık suçu işlenmiştir. Bu hırsızlıkların %31,1'i açıktan, %25'i evden, %11,1'i işyerinden, %17,3'ü otodan, %4,2'si oto, %9,2'si yankesicilik, dolandırıcılık ve kapkaç, %2'si change oto olarak kaydedilmiştir(Tablo 11).

**Tablo 11.** Hırsızlık türlerinin toplam içerisindeki yeri

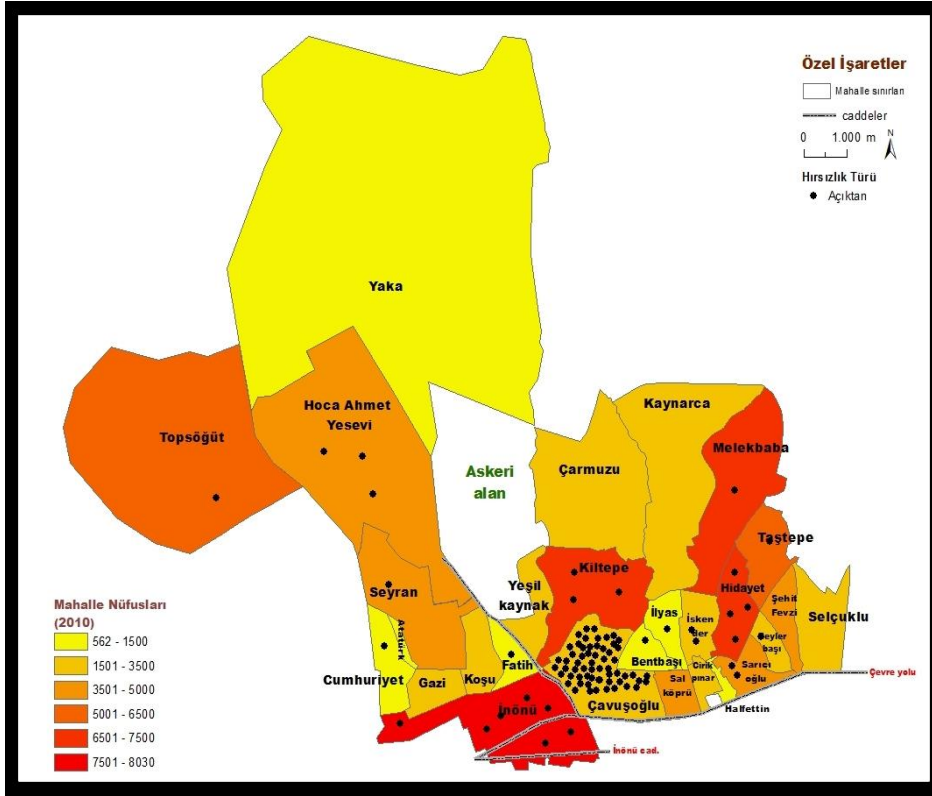
Hırsızlık türleri	Suç sayısı	%
Açıktan Hırsızlık	95	31,1
Evden Hırsızlık	76	25
İşyerinden Hırsızlık	34	11,1
Otodan Hırsızlık	53	17,3
Oto Hırsızlığı	13	4,2
Yankesicilik, Dolandırıcılık ve Kapkaç	28	9,2
Change Oto	6	2
<b>Toplam</b>	<b>305</b>	<b>100</b>

Kaynak: Karakol Suç Defterleri(2010)

##### 4.2.1. Açıktan Hırsızlık

Çalışma alanı içerisinde gerçekleşen suçlar içerisinde en büyük sahip olan suç türü %31,1 ile açıktan hırsızlıktır. 95 açıktan hırsızlık olayı gerçekleşmiştir. Bu hırsızlık türünün kapsamına özellikle sanayi sitesi ve hizmet gruplarının bulunduğu ticari mekânların yoğun olduğu alanlarda cüzdan, çanta, cep telefonu gibi hırsızlıklar girmektedir. Bununla beraber açıktan hırsızlıkların fazla çıkmasında etkili olan bir diğer faktör yalan ihbarlardır. Kimliğini kaybeden vatandaşların herhangi bir cezai müeyyide ile karşılaşmamak için cüzdan ya da çantasının kaybolduğunu beyan etmesinden dolayı açıktan hırsızlıklar fazla görülebilmektedir.





**Harita 17.** Sanayi Karakolu Sınırlarında Açıkta Hırsızlıkların Dağılışı

Kaynak: Sanayi Karakolu Suç defterleri(2010) ve TÜİK (2010)

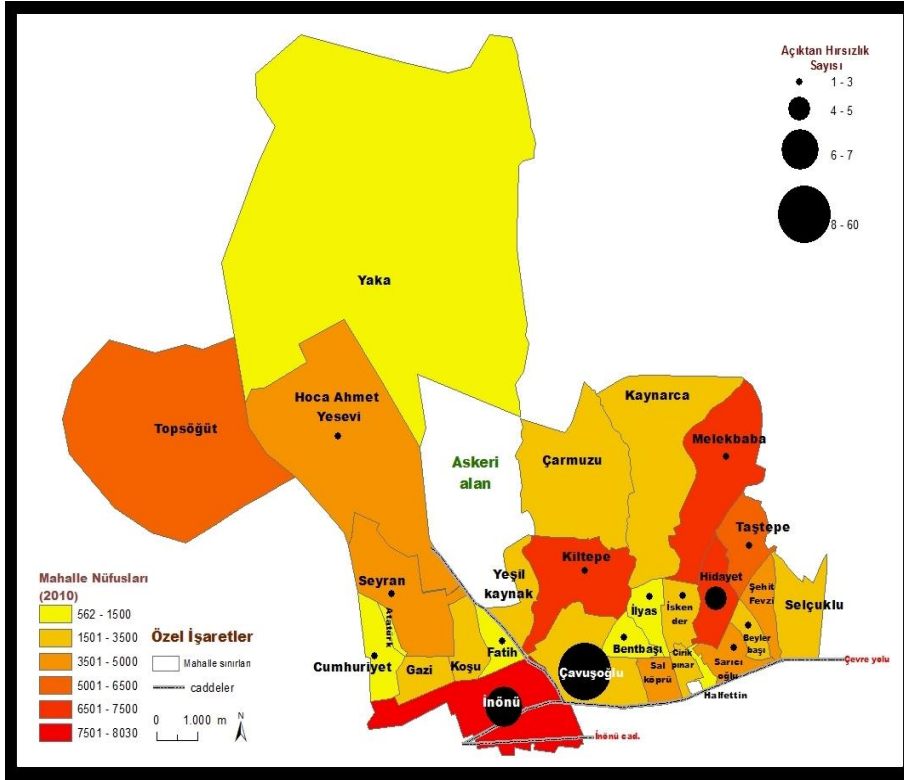
Açıkta hırsızlıkların dağılışına baktığımızda Küçük Sanayi Sitesinin bulunduğu Çavuşoğlu Mahallesinde yoğunlaştığı görülüyor. Yine Tren İstasyonunun bulunduğu İnönü Mahallesi ile Ardiyeciler ve diğer hizmet gruplarının bulunduğu Hoca Ahmet Yesevi Mahallelerinde de açıkta hırsızlık olayları gerçekleşmiştir.(Harita 12) Çavuşoğlu Mahallesi içerisinde yoğunlaşmasında küçük sanayi sitesine bağlı olarak günlük nüfus hareketinin yoğun olması büyük bir etkiye sahiptir.

**Tablo 12.** Açıkta hırsızlıkların mahallelere göre dağılımı

Hırsızlık türü	Mahalleler															Toplam	
	Bentbaşı	Beylerbaşı	et	Fatih	Hidayet	H.Yesevi	İlyas	İnönü	İskender	Kiltepe	Melekbaba	Sarıoğlu	Seyran	Taştepe	Çavuşoğlu		Beldeler
Açıkta	1	1	1	1	4	3	1	7	2	3	1	2	1	1	60	6	95

Kaynak: Beydağı Karakolu suç defterleri (2010)

Açıkta hırsızlıklar birçok mahallede görülmesine rağmen en yoğun biçimde Çavuşoğlu Mahallesinde karşımıza çıkmaktadır.(Tablo 13)



**Harita 18.** Sanayi Karakolu sınırları içerisinde mahallelere göre Açıkta Hırsızlık toplamları

Kaynak: Sanayi Karakolu Suç defterleri(2010) ve TUIK(2010)

Suç rakamlarını incelediğimizde Çavuşoğlu ve İnönü Mahalleleri ön plana çıkmaktadır. Bununla beraber gelir seviyesi ve yaşam şartları düşük olan mahallerde genel olarak Açıkta Hırsızlıkla ya görülmemekte ya da minimum seviyede görülmektedir. (Gazi, Koşu, Yeşilkaynak, Çarmuzu, Kıltepe, Melekbaba) (Harita 18)

#### 4.2.2. Evden Hırsızlık

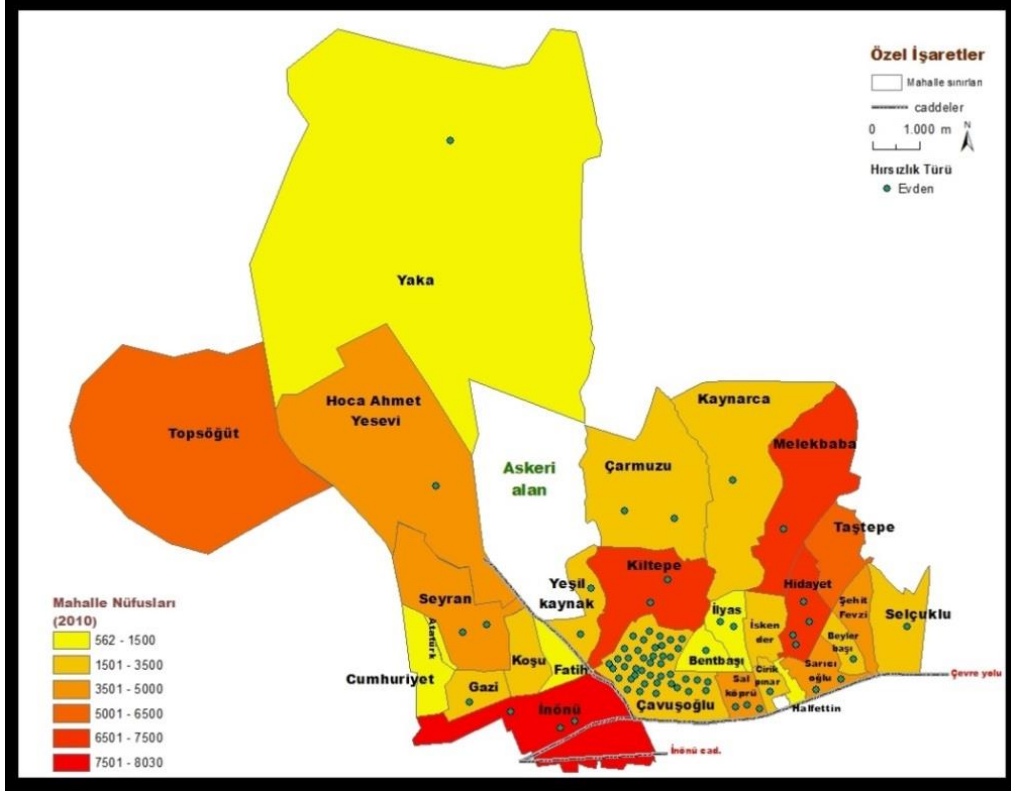
Çalışma alanı içerisindeki hırsızlık olaylarının %25'ini Evden Hırsızlık olayları oluşturur. Evden hırsızlıkların dağılımına baktığımızda homojen bir dağılım göstermemiştir.(Tablo 12)

**Tablo 13.** Evden hırsızlıkların mahallelere göre dağılımı(2010)

Hırsızlık türü	Mahalleler																Toplam				
	Bentbaşı	Beylerbaşı	Çirlikpınar	Çarmuzu	Gazi	Hidayet	H.Yesevi	İlyas	İnönü	Kaynarca	Kıltepe	Melekbaba	Salköprü	Sarıoğlu	Selçuklu	Seyran		Yaka	Yeşilkaynak	Çavuşoğlu	Beldeler
Evden	1	1	1	2	1	3	1	2	3	1	2	1	3	2	1	2	1	2	42	4	76

Kaynak: Beydağı Karakolu suç defterleri (2010)

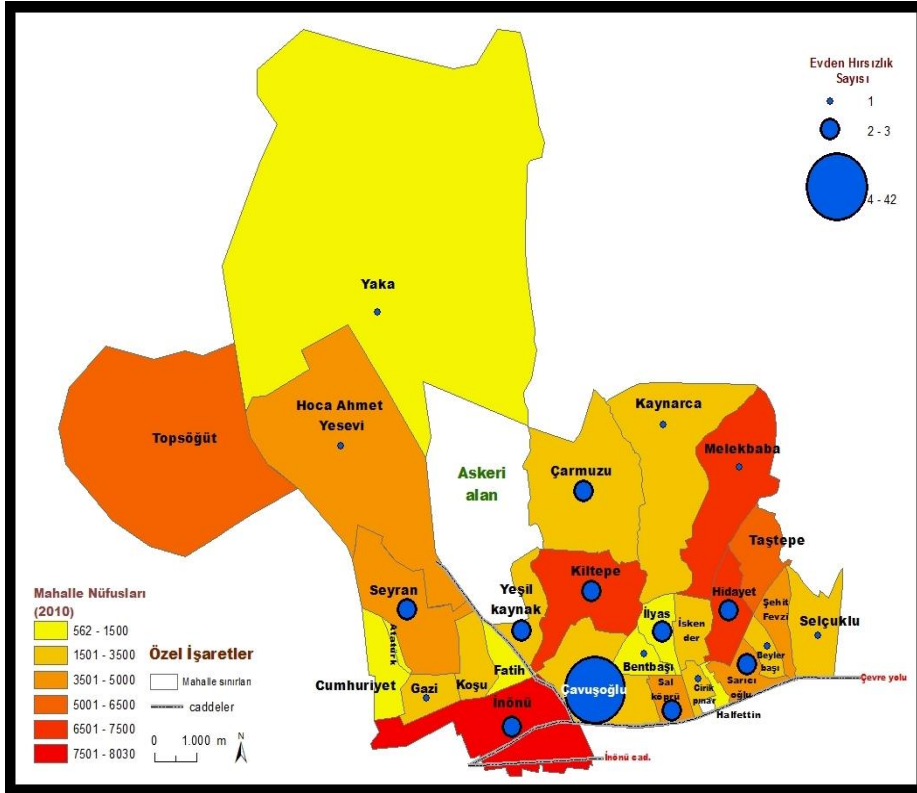
Çevre yolu altı diye tabir edilen gelir seviyesi düşük olan mahallelerin büyük bir kısmı Sanayi Karakolu sınırları içerisinde yer alır. Göreceli olarak gelir seviyesi daha iyi olan ve apartmanlardan oluşan Çavuşoğlu, Sarıcıoğlu, Hidayet ve Salköprü mahallelerinde, Evden Hırsızlık olayları daha fazla görülmüştür. (Harita 19)



**Harita 19.** Sanayi Karakolu Sınırlarında Evden Hırsızlıkların Dağılışı

Kaynak: Sanayi Karakolu Suç defterleri(2010) ve TÜİK (2010)

Evden Hırsızlık toplamları irdelendiğinde de Çavuşoğlu Mahallesi belirgin bir biçimde ön plana çıkmaktadır. Özellikle göreceli olarak gelir seviyesi daha düşük olan ve genelde müstakil evlerden oluşan mahallelerde (Yaka, Hoca Ahmet Yesevi, Kaynarca) Evden Hırsızlık olayları oldukça düşüktür. (Harita 20)



**Harita 20.** Sanayi Karakolu Sınırlarında Evden Hırsızlık Toplamları

Kaynak: Sanayi Karakolu Suç defterleri(2010) ve TÜİK (2010)

#### 4.2.3. İşyerinden Hırsızlık

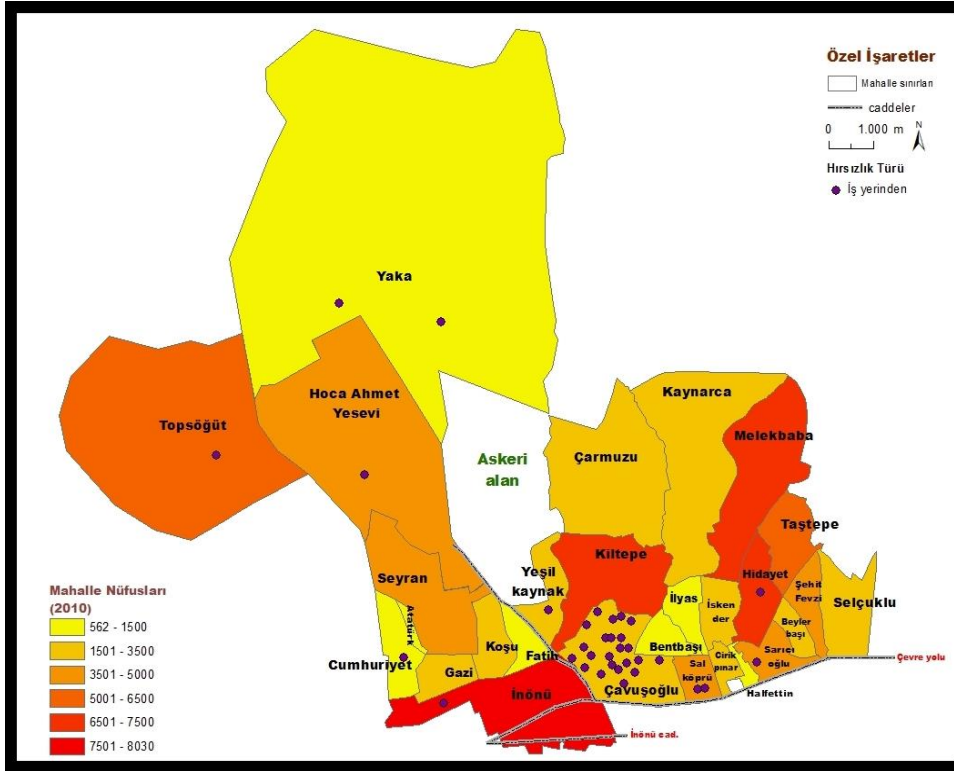
Sanayi Karakolu sınırları içerisinde toplam 34 İşyerinden Hırsızlık olayı yaşanmıştır. Bunların da çok büyük bir kısmı Çavuşoğlu Mahallesiinde gerçekleşmiştir. (Tablo 14)

**Tablo 14.** İşyerinden hırsızlıkların mahallelere göre dağılımı(2010)

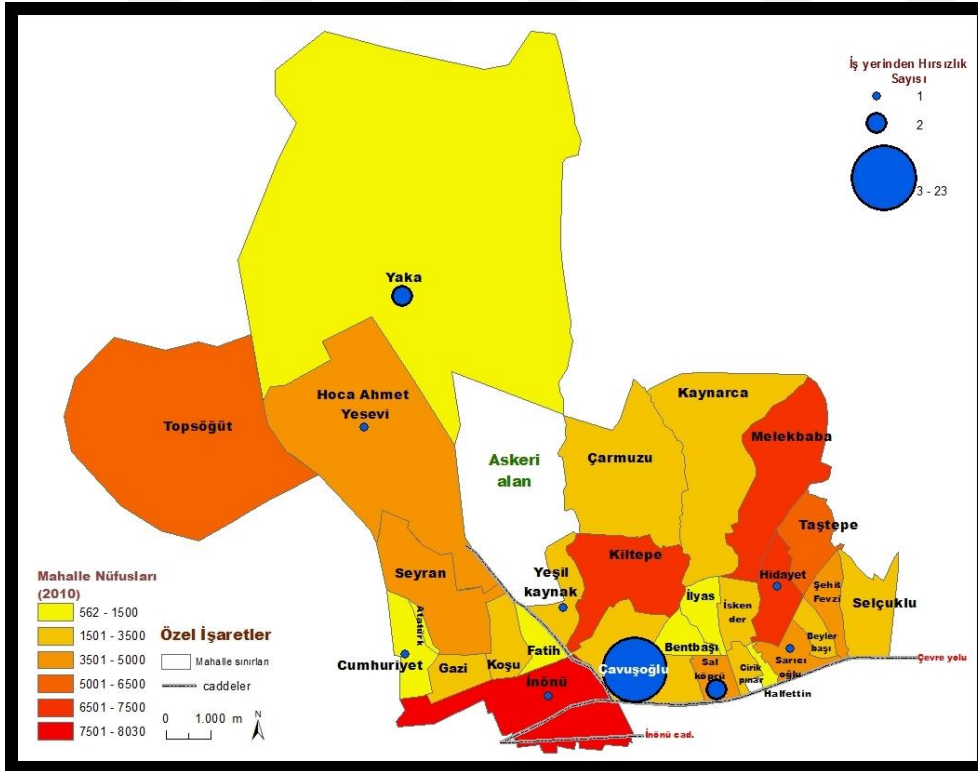
Hırsızlık türü	Mahalleler											Toplam
	Cumhuriyet	Hidayet	H. Yesevi	İnönü	Salköprü	Sarıoğlu	Yaka	Yeşilkaynak	Çavuşoğlu	Beldeler		
İşyerinden	1	1	1	1	2	1	2	1	23	1		34

Kaynak: Beydağı Karakolu suç defterleri (2010)

İşyerinden Hırsızlıkların Küçük Sanayi Sitesinin bulunduğu Çavuşoğlu Mahallesiinde yoğunlaştığı görülmektedir. (Harita 21)



**Harita 21.** Sanayi Karakolu Sınırlarında İşyerinden Hırsızlıkların Dağılışı  
Kaynak: Sanayi Karakolu Suç defterleri(2010) ve TÜİK(2010)

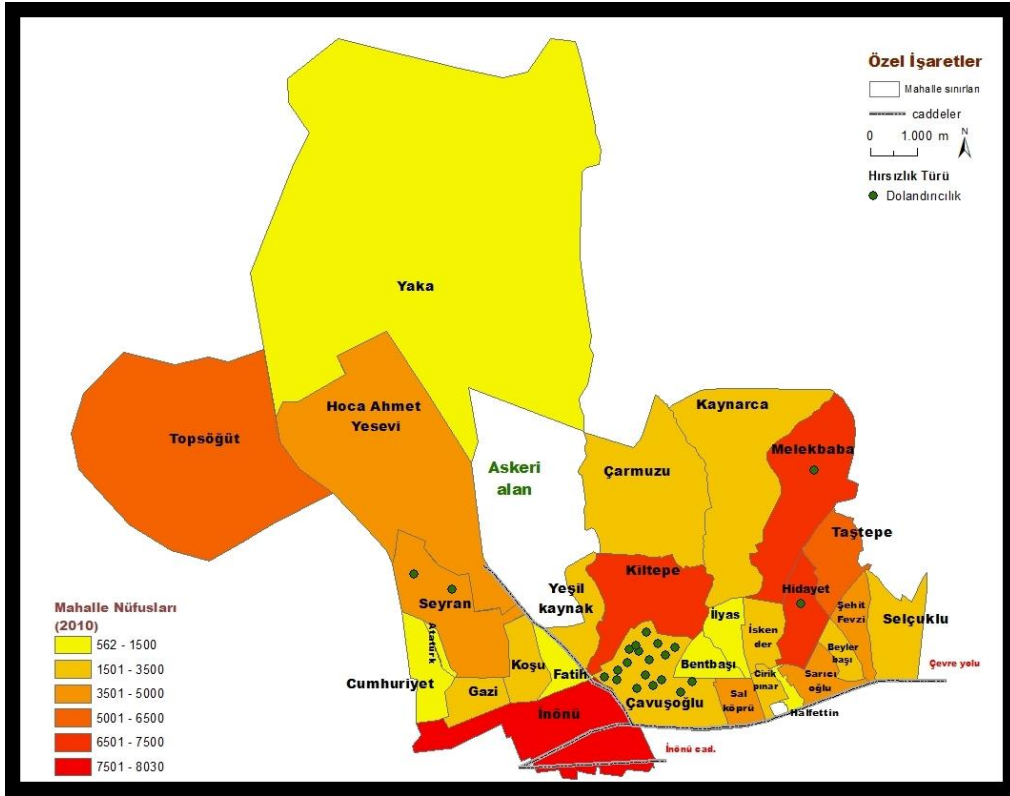


**Harita 22.** Sanayi Karakolu Sınırlarında İşyerinden Hırsızlık Toplamları  
Kaynak: Sanayi Karakolu Suç defterleri(2010) ve TÜİK (2010)

İşyerinden Hırsızlık toplamları incelendiğinde Çavuşoğlu Mahallesi dışında, Yaka ve Hoca Ahmet Yesevi mahalleleri göze çarpmaktadır. Bu iki mahallede Galericyler ve Ardiyeciler sitesinin bulunması etkili olmuştur.

#### 4.2.4. Dolandırıcılık

Çavuşoğlu Mahallesi dışında Dolandırıcılık olaylarının görüldüğü diğer mahallelerle ilgili belirli bir sistematiikten ya da belirli bir sebepten bahsetmek zor görünmektedir. (Harita 23)



**Harita 23.** Sanayi Karakolu Sınırlarında Dolandırıcılık Olaylarının Dağılışı

Kaynak: Sanayi Karakolu Suç defterleri(2010) ve TÜİK (2010)

Sanayi Karakolu sorumluluk alanı içerisinde toplam 23 Dolandırıcılık olayı görülmüştü. Çok büyük bir kısmını ise Çavuşoğlu Mahallesi içerisinde gerçekleştirmiştir.(Tablo 15) Sanayi sitesinin varlığı en büyük etkidir.

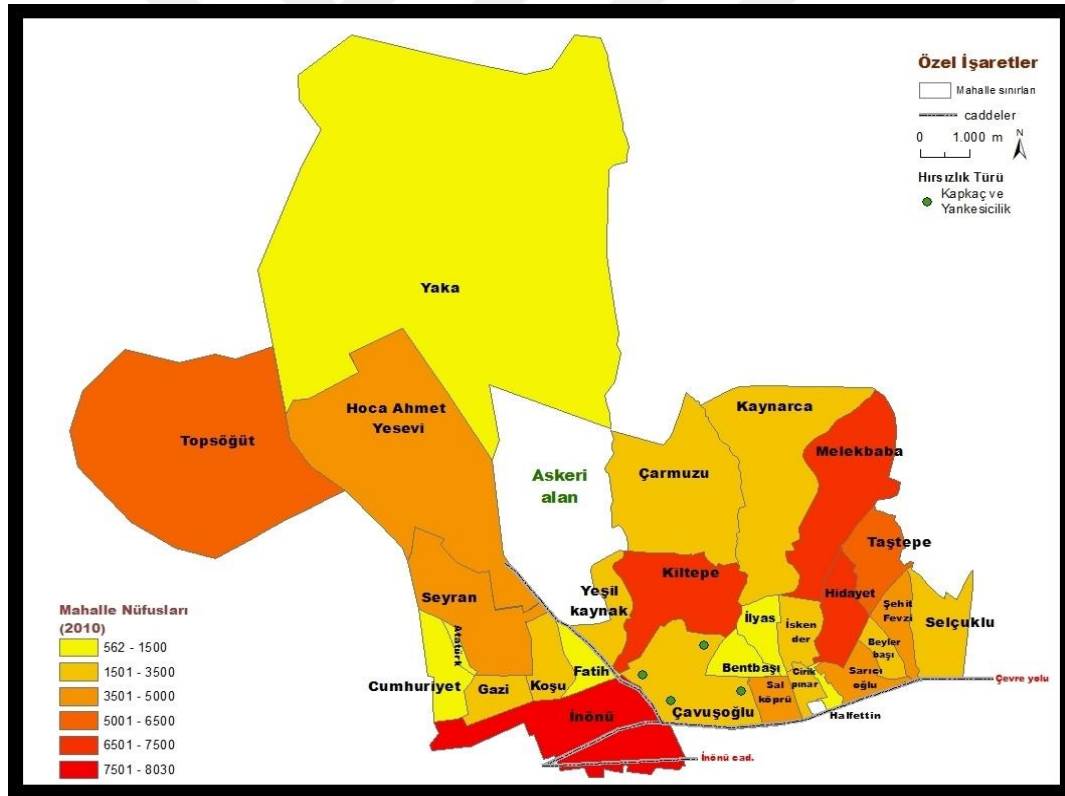
**Tablo 15.** Dolandırıcılık ve Yankesicilik suçlarının mahallelere göre dağılımı(2010)

Hırsızlık türü	Mahalleler					Toplam
	Hidayet	Melekbaba	Seyran	Çavuşoğlu	Beldeler	
Dolandırıcılık	1	1	2	18	1	22

Kaynak: Beydağı Karakolu suç defterleri (2010)

#### 4.2.5. Yankesicilik ve Kapkaç

Sanayi Karakolu sorumluluk alanı içerisinde nüfus yoğunluğunun düşük olmasından dolayı Yankesicilik ve Kapkaç olayları pek fazla görülmemiştir. Toplam 4 olay görülmüştür, bu olayların gerçekleştiği yer ile ilgili de Suç defterlerinde ayrıntılı bilgi bulunmamakla beraber Çavuşoğlu Mahallesi olarak kayıt altına alınmıştır. (Harita 24)

**Harita 24.** Sanayi Karakolu Sınırlarında Dolandırıcılık Suçlarının Dağılışı

Kaynak: Sanayi Karakolu Suç defterleri(2010) ve TÜİK (2010)

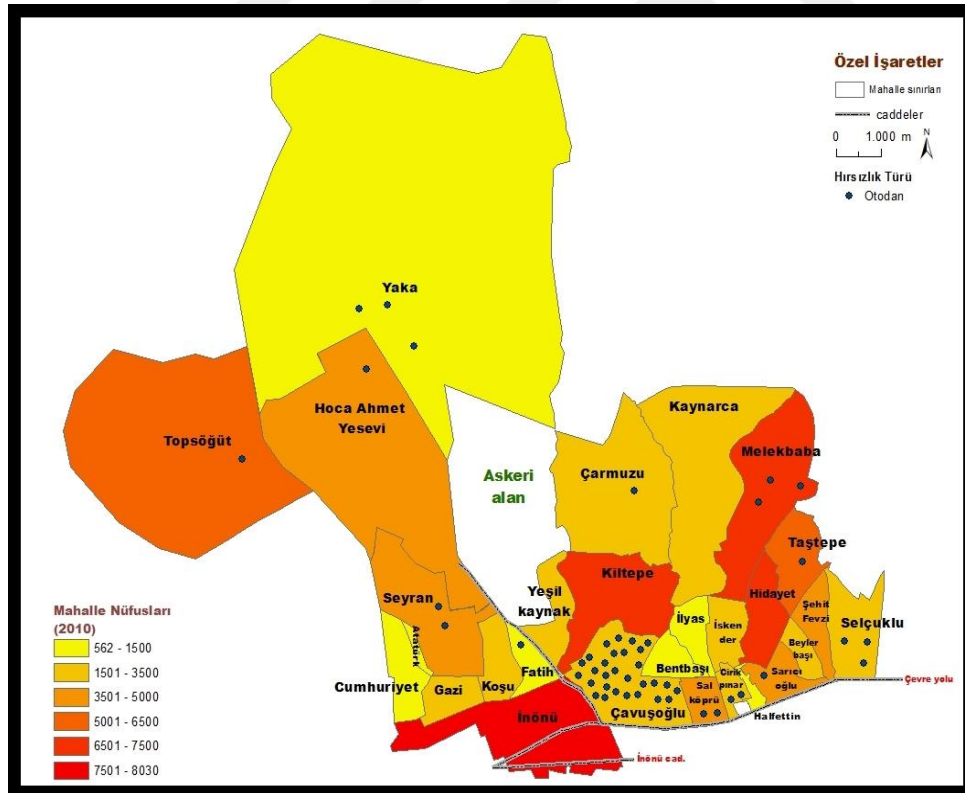
#### 4.2.6. Otodan Hırsızlık

Çalışma alanı sınırları içerisinde otodan hırsızlıkların toplamı 53'tür(%17,3) Dağılım açısından yine en çok olay Çavuşoğlu Mahallesinde (29) görülürken bununla beraber(Tablo 16) birçok mahallede Otodan Hırsızlık olayları görülmüştür. (Harita 25) Otodan hırsızlık olaylarının büyük bir kısmının Sanayi Sitesi içerisinde görülmesi, Kırık Camlar Teorisi ile açıklanabilir. Bakımsız halde bırakılmış birçok araç otoyula ilişkili hırsızlıklara zemin hazırlamıştır.

**Tablo 16.** Otodan hırsızlıkların mahallelere göre dağılımı(2010)

Hırsızlık türü	Mahalleler														Toplam
	Cirikipınar	Çarmuzu	Fatih	H. Yesevi	İskender	Melekbaba	Salköprü	Sarıcıoğlu	Selçuklu	Seyran	Taştepe	Yaka	Çavuşoğlu	Beldeler	
Otodan	2	1	1	1	1	3	2	1	3	2	1	3	29	3	53

Kaynak: Beydağı Karakolu suç defterleri (2010)

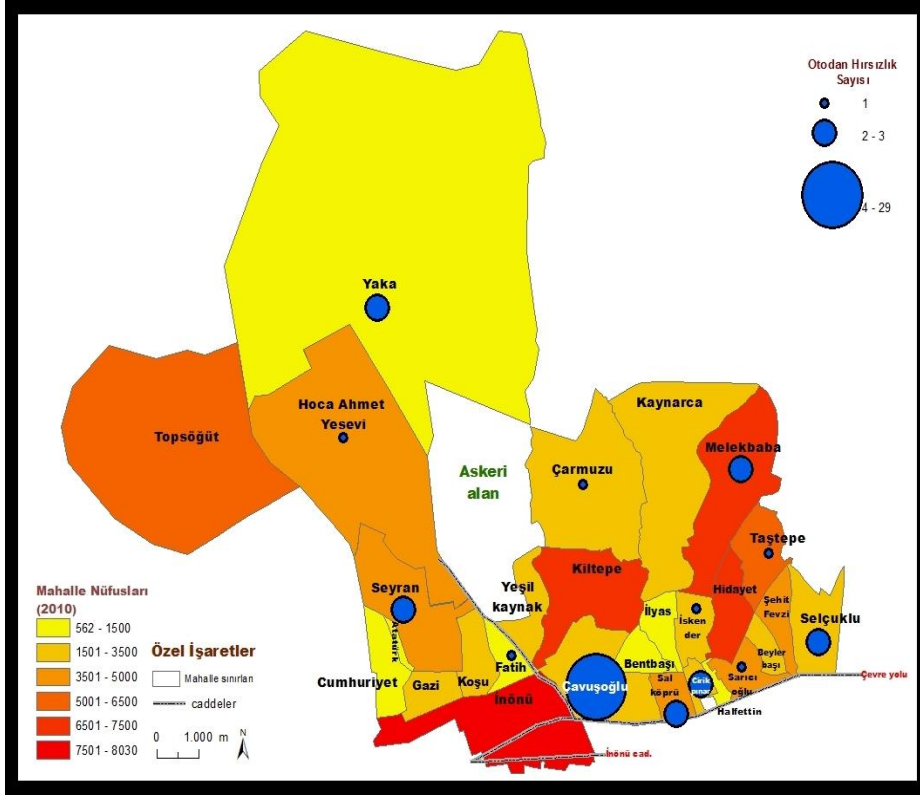


**Harita 25.** Sanayi Karakolu Sınırlarında Otodan Hırsızlıkların Dağılımı

Kaynak: Sanayi Karakolu Suç defterleri(2010) ve TÜİK (2010)



Otodan gerçekleşen hırsızlık olaylarının toplamına bakıldığı zaman Sanayi sitesinin bulunduğu Çavuşoğlu Mahallesi haricinde Salköprü, Cirikpınar ve Selçuklu mahallelerinde de azımsanmayacak ölçüde hırsızlık olayları gözlenmektedir. Bu mahallelerdeki yoğunlaşmanın en büyük sebebi ise bu mahallelerin Merkezi İş Alanına yakınlığı sebebiyle araçların yoğun olarak park edilmesidir. (Harita 26)



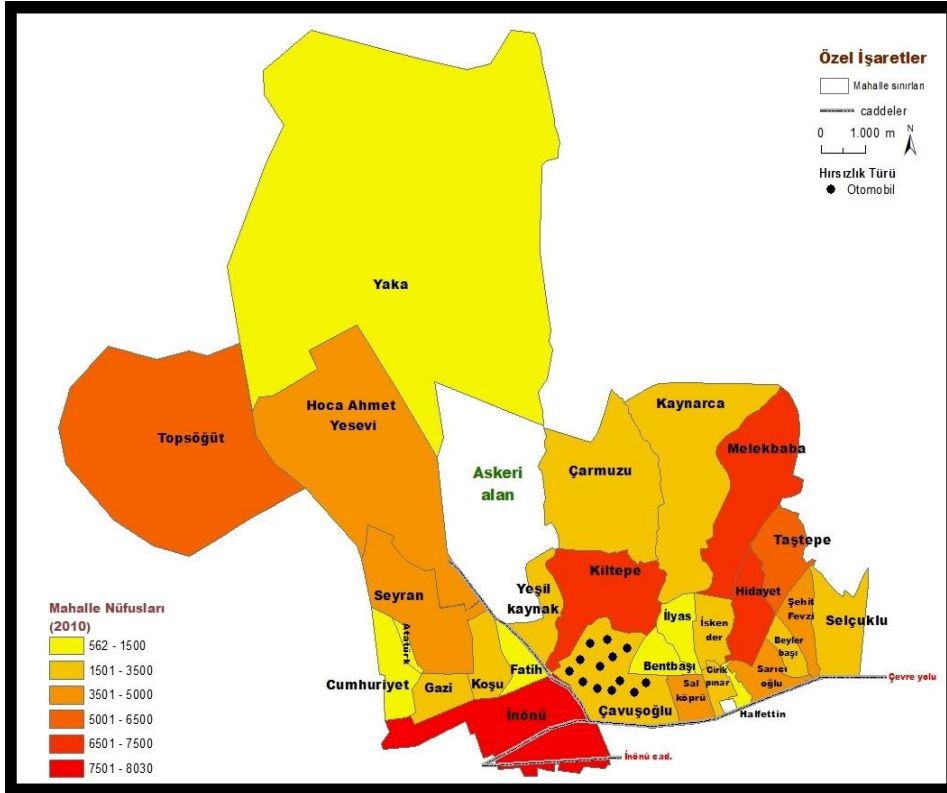
**Harita 26.** Sanayi Karakolu Sınırlarında Otodan Hırsızlık Toplamları

Kaynak: Sanayi Karakolu Suç defterleri(2010) ve TÜİK (2010)

#### 4.2.7. Otomobil Hırsızlığı

Sanayi Karakolu sınırları içerisinde toplam 13 Otomobil Hırsızlığı gerçekleşmiştir. (%4,2) Otomobil Hırsızlıklarının tamamı Çavuşoğlu Mahallesinde gerçekleşmiştir. (Harita 27)

Ayrıca karakol sınırları içerisinde Motosiklet hırsızlığı gerçekleşmemiştir.

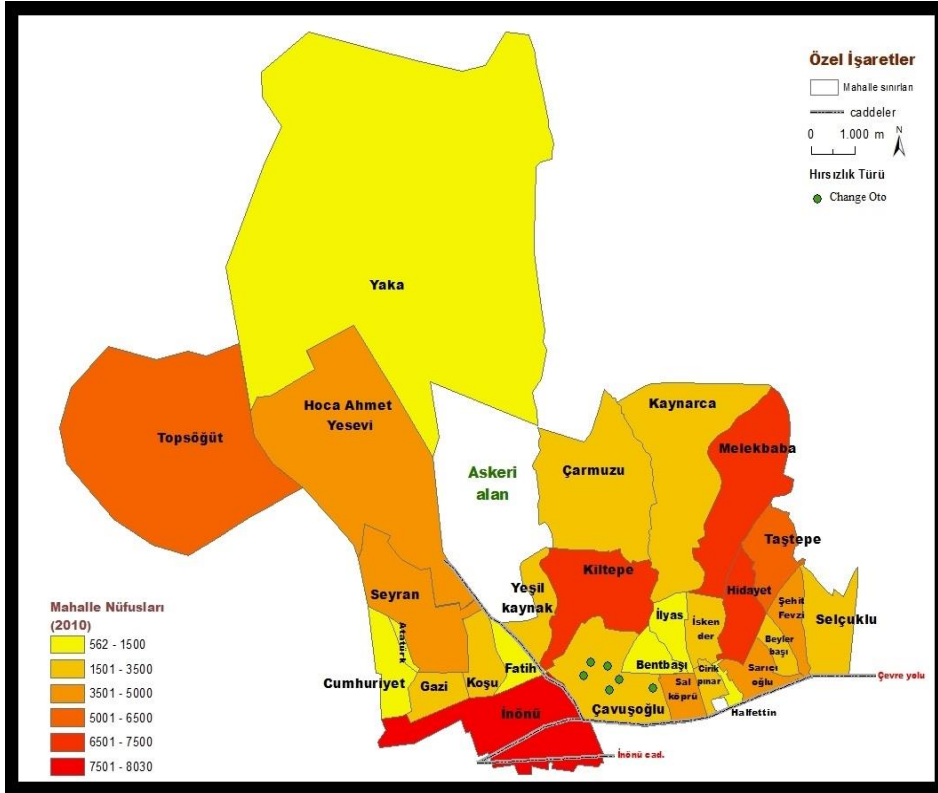


**Harita 27.** Sanayi Karakolu Sınırlarında Oto Hırsızlıkların Dağılışı

Kaynak: Sanayi Karakolu Suç defterleri(2010) ve TÜİK (2010)

#### 4.2.8.Oto Değişimi (Change Oto)

Kayıtlı şase numarası değiştirilmiş araçlara Change Oto denilmektedir. 2010 yılında 6 adet Oto Değişim olayı yaşanmıştır. Toplam hırsızlık olayları içerisindeki oranı % 2'dir. Change Oto diye tabir edilen olayın tamamı Çavuşoğlu Mahallesi içerisinde görülmüştür.(Harita 28)



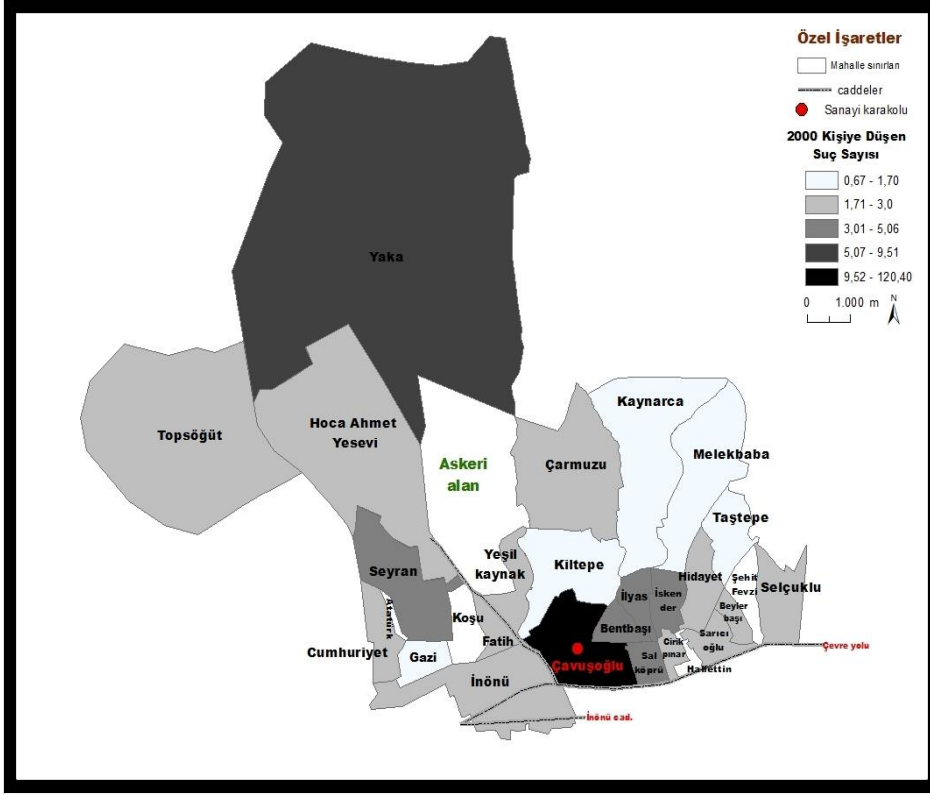
**Harita 28.** Sanayi Karakolu Sınırlarında Change Oto Olaylarının Dağılışı

Kaynak: Sanayi Karakolu Suç defterleri(2010) ve TÜİK (2010)

### 4.3. Sanayi Karakolu Sorumluluk Alanındaki Hırsızlık Suçlarının Genel Görünümü

Sanayi Karakolu sınırları içerisindeki mahallelerde 2010 yılında meydana gelen 305 hırsızlık suçunun dağılımına bakıldığında suçların rastgele bir dağılım özelliği göstermediği ortaya çıkmaktadır. Nüfus miktarı (2010 yılı sayımına göre 80.726) hırsızlığın yüksek görülmesine neden olurken, çalışma alanı içerisindeki hırsızlık suçlarının dağılımında sosyo-ekonomik yapı önemli derecede etkili olmuştur. Bununla beraber çalışma alanı içerisinde Küçük Sanayi Sitesinin varlığı hırsızlık türlerinde ve dağılımında belirleyici olmuştur. (Harita 29)

Yine Yaka mahallesinde nüfusun az olması buna karşın Galericiiler, Ardiyeler, Nakliyeciler gibi Hizmet gruplarının bulunması oransal olarak suçların yoğun görünmesine neden olmuştur.



**Harita 29.** Sanayi Karakolu Sorumluluk Alanındaki Mahalle Nüfuslarına Göre Suçların Oransal Dağılışı

Kaynak: Sanayi Karakolu Suç defterleri(2010) ve TÜİK (2010)

## BEŞİNCİ BÖLÜM

### 5. MALATYA ŞEHRİNDE BEYDAĞI VE SANAYİ KARAKOLLARININ SORUMLULUK ALANLARINDAKİ HIRSIZLIK SUÇLARININ MEKÂNSAL ANALİZİ

#### 5.1. Karakol Sorumluluk Alanlarının ve Hırsızlıkların Genel Özellikleri

Çalışmanın temel amacı Malatya şehrindeki hırsızlık suçlarının mekânsal analizi iken İl Emniyet Müdürlüğü ve Asayiş Şube Müdürlüğü ile yapılan görüşmelerde verilerin alınması noktasında sorunlarla karşılaşmıştır. 2010 yılında Malatya şehrinde Beydağı, Sanayi ve Sümer Karakolları bulunmaktadır. Yapılan girişimler neticesinde Beydağı ve Sanayi Karakollarının verilerine erişim imkânı sağlanmıştır ancak defaatle yapılan girişimler sonucunda Sümer Karakolunun verileri alınamamıştır. Bu durum neticesinde çalışma revize edilerek Beydağı ve Sanayi Karakollarının mekânsal analizi şeklinde irdelenmiştir.

Beydağı karakolu Malatya şehir merkezinin çarşı merkezi olarak bilinen MİA'yı ve çevresindeki mahalleleri kapsar. Karakol sorumluluk alanına 27 mahalle ile İnönü Üniversitesi yerleşkesi dâhildir. Ve sorumluluk alanı içerisindeki mahallelerin toplam nüfusu 171.746'dır.

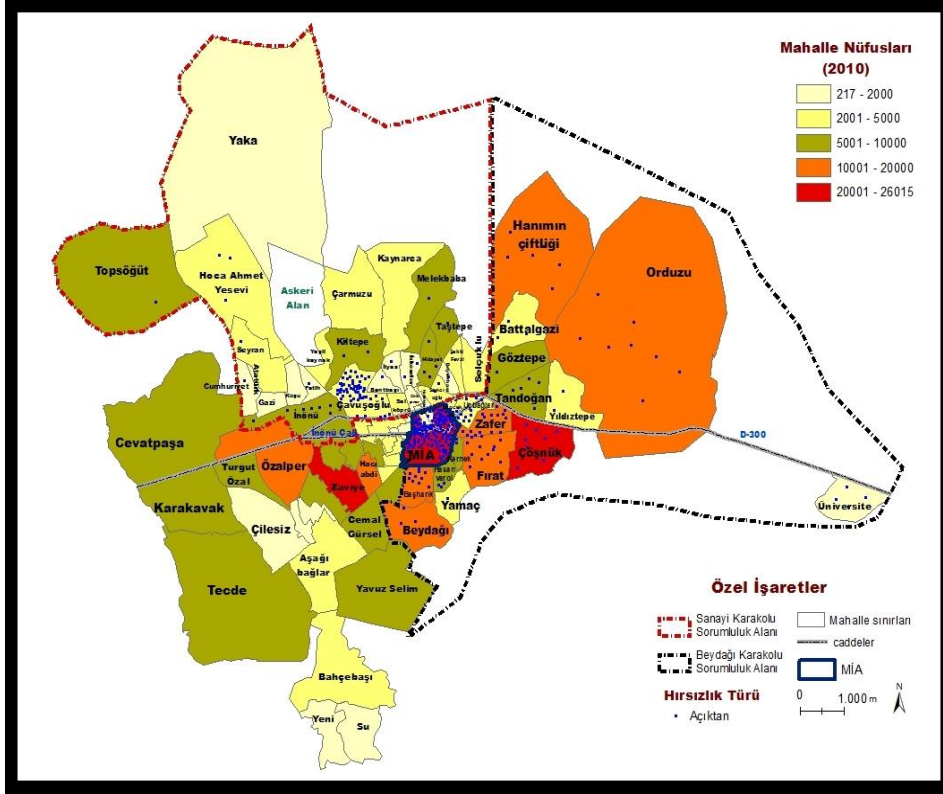
Sanayi karakolu ise Malatya çevre yolu altı olarak bilinen bazı mahalleleri kapsar. Karakol sorumluluk alanı içerisinde 23 mahalle ve 1 belde bulunur. Sorumluluk alanı içerisindeki mahallelerin toplam nüfusu 80.176'dır. Sanayi Karakolu sınırları içerisinde Küçük Sanayi Sitesi, Tren İstasyonu ve Canlı Hayvan Pazarı, Oto Galeriler Sitesi, Kamyon Garajı ve Nakliyeciler Sitesi, Ardiyeler gibi hizmet grupları ile Şehir Mezarlığı bulunmaktadır.

Beydağı ve Sanayi Karakolları Malatya şehir merkezinin büyük bir kısmını oluşturmaktadır. (Harita 30) Her iki karakolun sorumluluk alanları içerisinde toplam nüfus 251.922'dir. Bununla beraber çarşı merkezini içine alan MİA ve Küçük Sanayi Sitesi, Hizmet Grupları gibi ticari mekânların yoğun olduğu alanları içerir.



### 5.2.1. Açıkta Hırsızlık

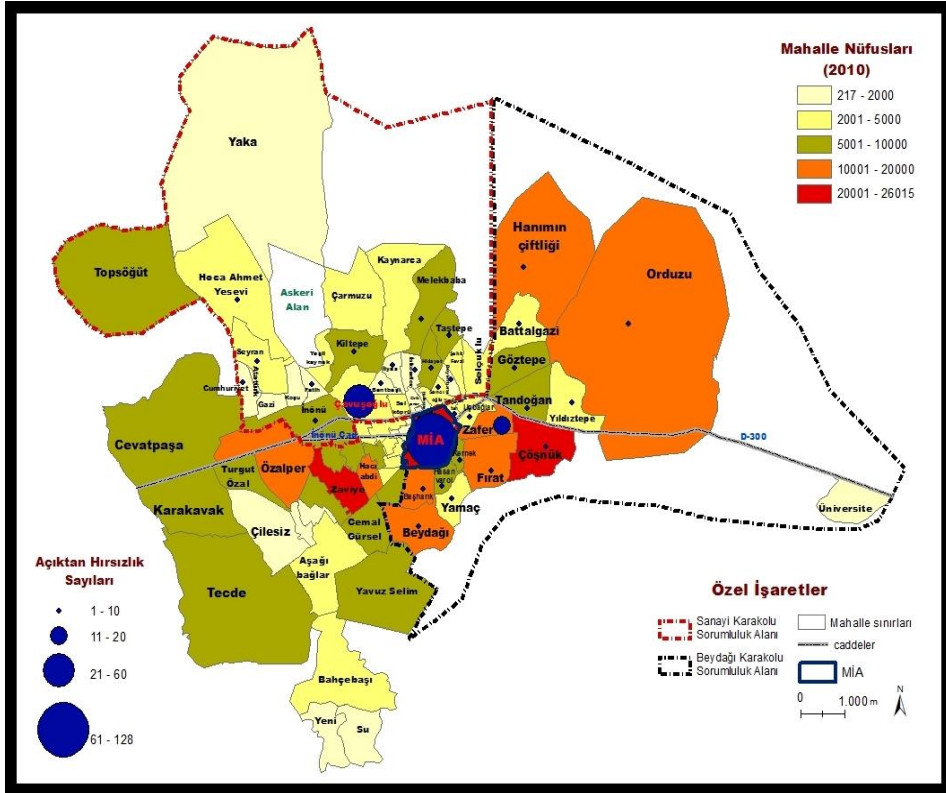
Çalışma alanı içerisinde gerçekleşen suçlar içerisinde en büyük sahip olan suç türü %34,7 ile Açıkta Hırsızlıktır. 320 Açıkta Hırsızlık olayı gerçekleşmiştir. Açıkta Hırsızlıkların dağılışı haritası incelendiğinde göze çarpan iki alan MİA ve Sanayi Sitesinin bulunduğu Çavuşoğlu Mahalleleridir. (Harita 31)



**Harita 31.** Beydağı ve Sanayi Karakolu Sorumluluk Alanlarında Açıkta Hırsızlıkların Dağılışı

Kaynak: Beydağı ve Sanayi Karakolu Suç Defterleri(2010) ve TÜİK (2010)

Açıkta Hırsızlıkların toplamına baktığımızda 128 olay ile MİA ön plana çıkmaktadır. Bunu 60 olay ile Küçük Sanayi Sitesinin bulunduğu Çavuşoğlu Mahallesi takip etmektedir. Daha sonra ise 20 olay ile Zafer Mahallesi görülmektedir. Zafer Mahallesinde Açıkta Hırsızlıkların çok görülmesinin sebebi ise hem gelir seviyesinin yüksek olması hem de ticari alanların yoğun olmasıdır. (Harita 32)



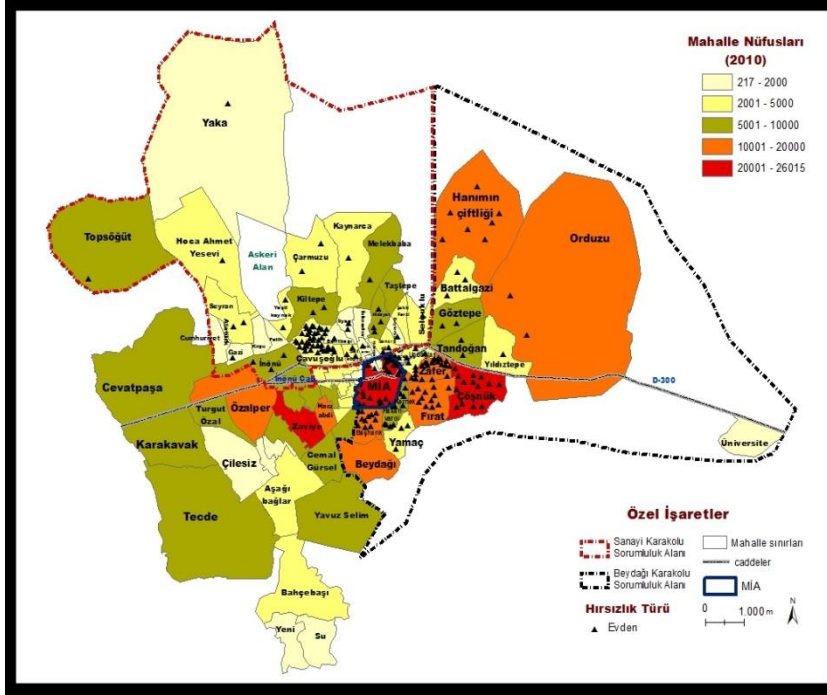
**Harita 32.** Beydağı ve Sanayi Karakolu Sorumluluk Alanlarında Açıktan Hırsızlık Toplamları

Kaynak: Beydağı ve Sanayi Karakolu Suç defterleri(2010) ve TÜİK (2010)

### 5.2.2. Evden Hırsızlık

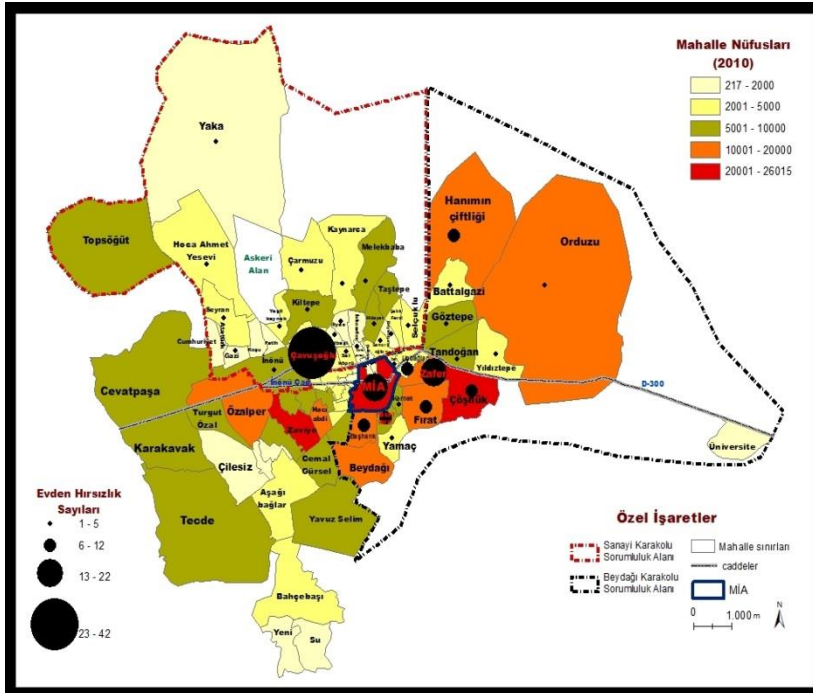
Çalışma alanı içerisindeki hırsızlık olaylarının %20,6'sını Evden Hırsızlık olayları oluşturur. Evden hırsızlıkların dağılımına baktığımızda homojen bir dağılım göstermemiştir. Çalışma alanı içerisinde çevre yolu altı olarak tabir edilen mahallelerde Evden Hırsızlık olayları sadece Çavuşoğlu mahallesinde yoğunlaşmışken, Çevre yolu üstünde bulunan ve gelir seviyesi yüksek olan Fırat, Zafer ve Çöşnük mahallelerinde Evden Hırsızlık olaylarının yoğunlaştığı görülmektedir. (Harita 33)





**Harita 33.** Beydağı ve Sanayi Karakolu Sorumluluk Alanında Evden Hırsızlık Dağılışı  
Kaynak: Beydağı ve Sanayi Karakolu Suç defterleri(2010) ve TÜİK (2010)

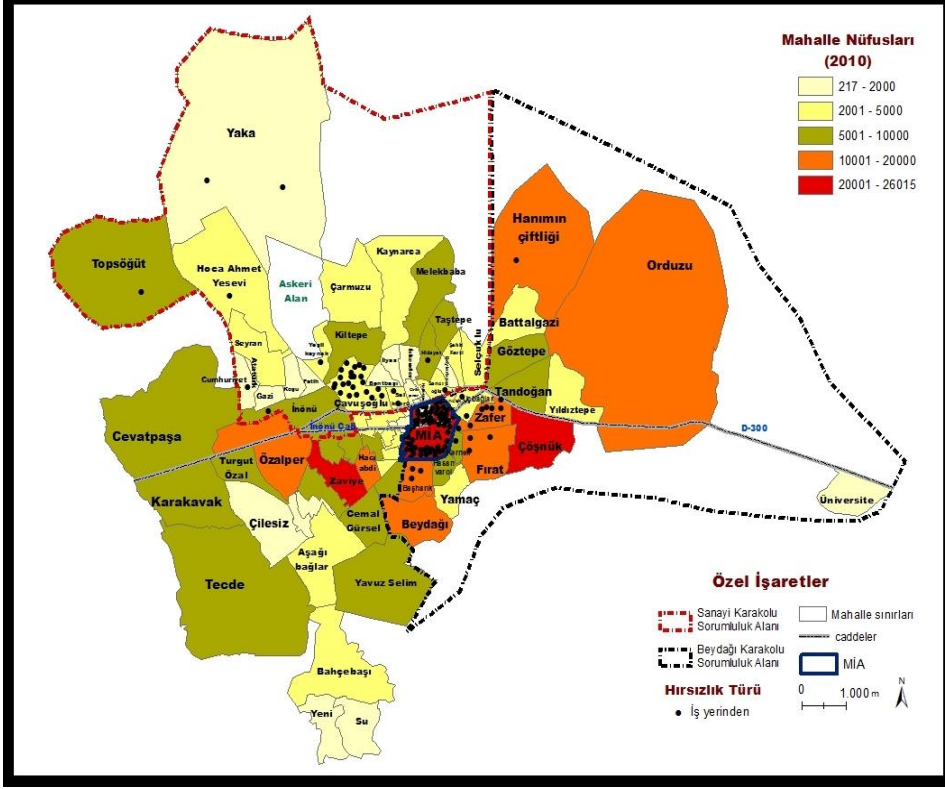
Evden Hırsızlık toplamları incelendiğinde Çavuşoğlu Mahallesi ön plana çıkmaktadır. Bunu MİA ve Zafer Mahallesi takip etmektedir. Yine Çevre yolu üstü mahallelerinde de yaşanan olayların çok olduğunu görebiliyoruz. (Harita 34)



**Harita 34.** Beydağı ve Sanayi Karakolu Sorumluluk Alanında Evden Hırsızlık Toplamları  
Kaynak: Beydağı ve Sanayi Karakolu Suç defterleri(2010) ve TÜİK (2010)

### 5.2.3. İşyerinden Hırsızlık

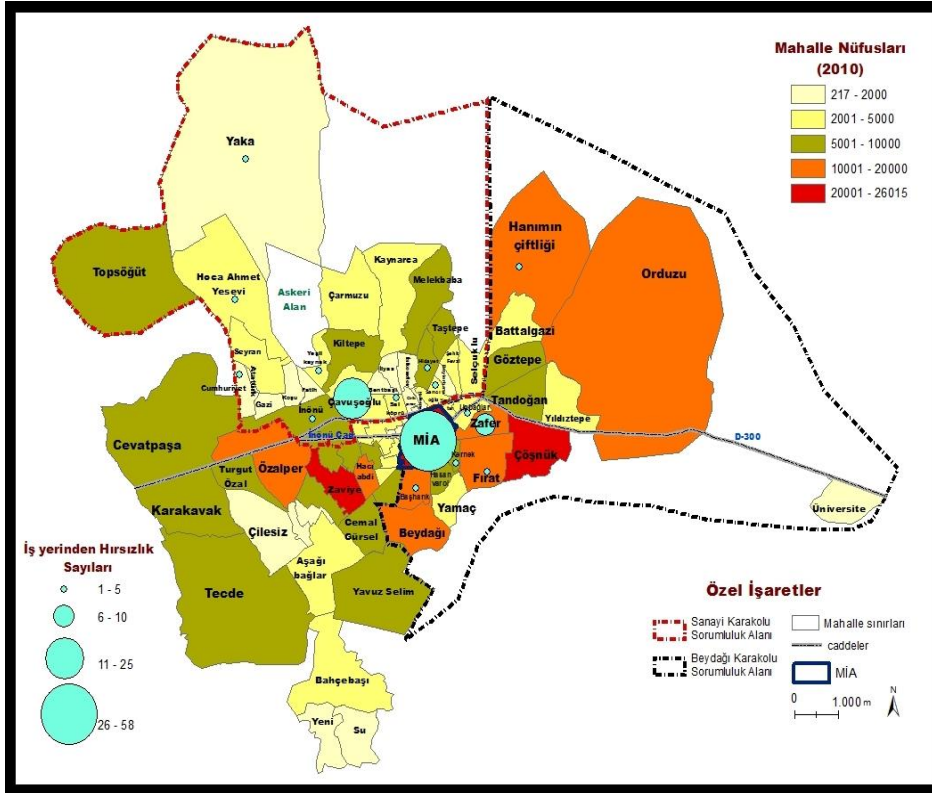
Çalışma alanı içerisindeki hırsızlık olaylarının %12,1'ini İş Yerinden Hırsızlık olayları oluşturur. İşyerinden Hırsızlıkların MİA ve Küçük Sanayi Sitesinin bulunduğu Çavuşoğlu mahallelerinde yoğunlaştığı görülmektedir. (Harita 35)



**Harita 35.** Beydağı ve Sanayi Karakolu Sorumluluk Alanında İş Yerinden Hırsızlıkların Dağılışı

Kaynak: Beydağı ve Sanayi Karakolu Suç defterleri(2010) ve TÜİK (2010)

İş Yerinden Hırsızlık toplamları incelendiğinde MİA belirgin bir biçimde ön plana çıkmaktadır. Çarşı merkezinin bulunması sebebiyle iş yerlerinin toplanmış olması bu alanın potansiyel hırsızlar için çekici bir alan haline dönüşmesine zemin hazırlamıştır. Yine Küçük Sanayi Sitesinin bulunması da Çavuşoğlu Mahallesiindeki hırsızlık olaylarında etkili olmuştur.

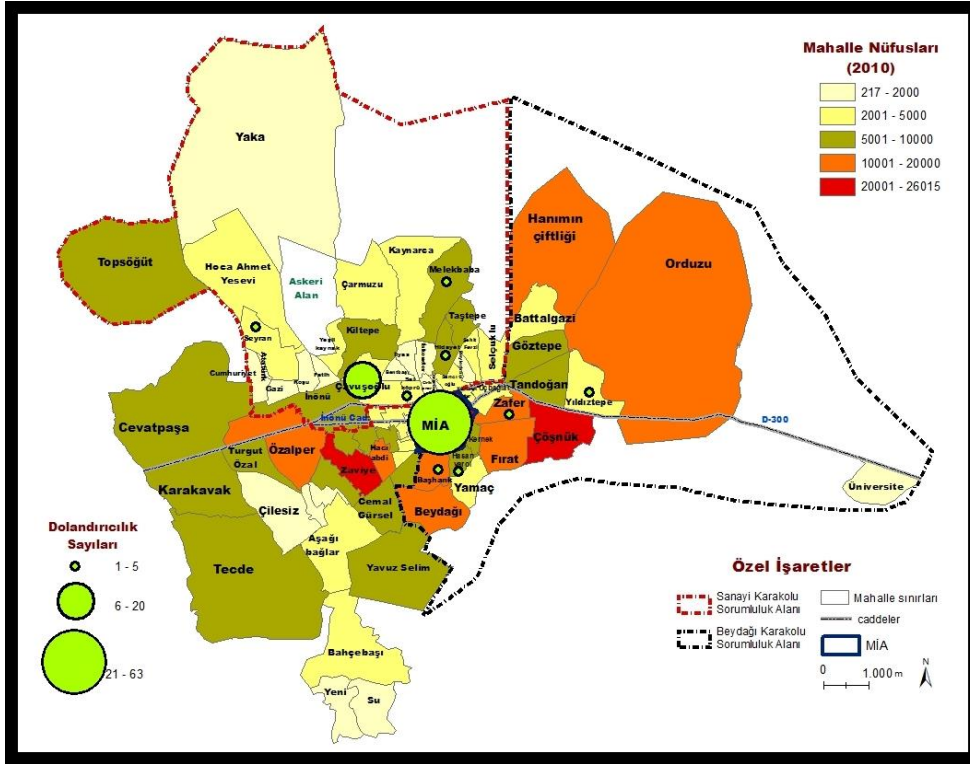


**Harita 36.** Beydağı ve Sanayi Karakolu Sorumluluk Alanında İş Yerinden Hırsızlıkların Toplamları

Kaynak: Beydağı ve Sanayi Karakolu Suç defterleri(2010) ve TÜİK (2010)

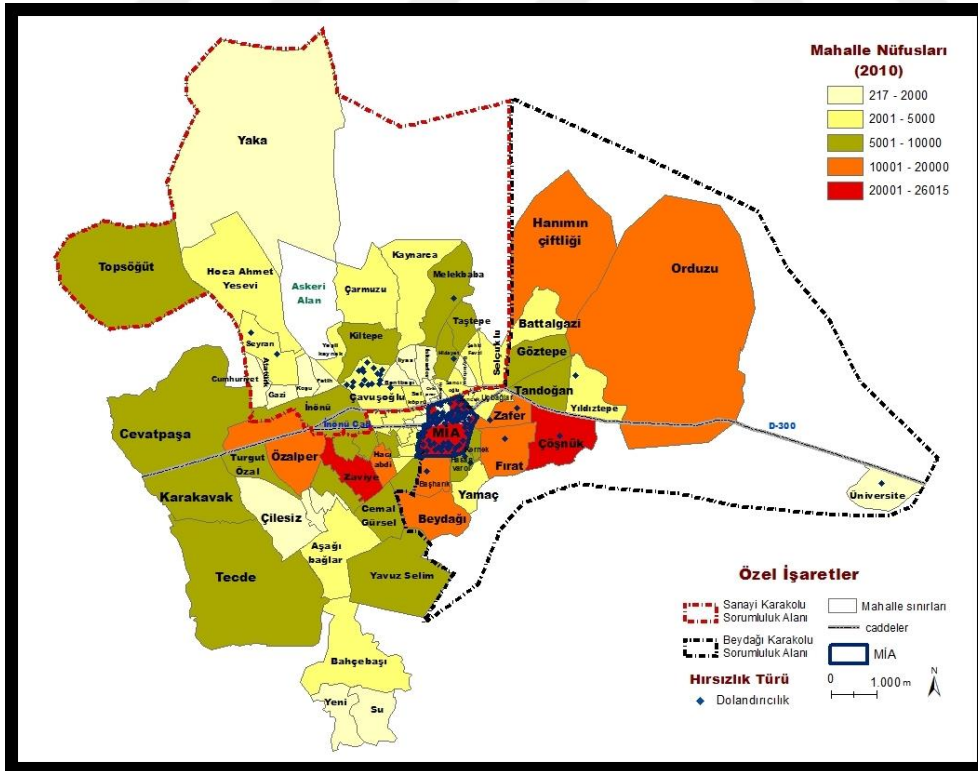
#### 5.2.4. Dolandırıcılık

Beydağı ve Sanayi Karakolu sorumluluk alanı içerisinde toplam 163 Dolandırıcılık olayı görülmüştür.(%17,7) Dolandırıcılık olaylarının çok büyük bir kısmını ticari hareketliliğin olduğu MİA ve Çavuşoğlu Mahallesinde gerçekleştirmiştir. (Harita 37 ve 38)



**Harita 37.** Beydağı ve Sanayi Karakolu Sınırlarında Dolandırıcılık Olaylarının Dağılışı

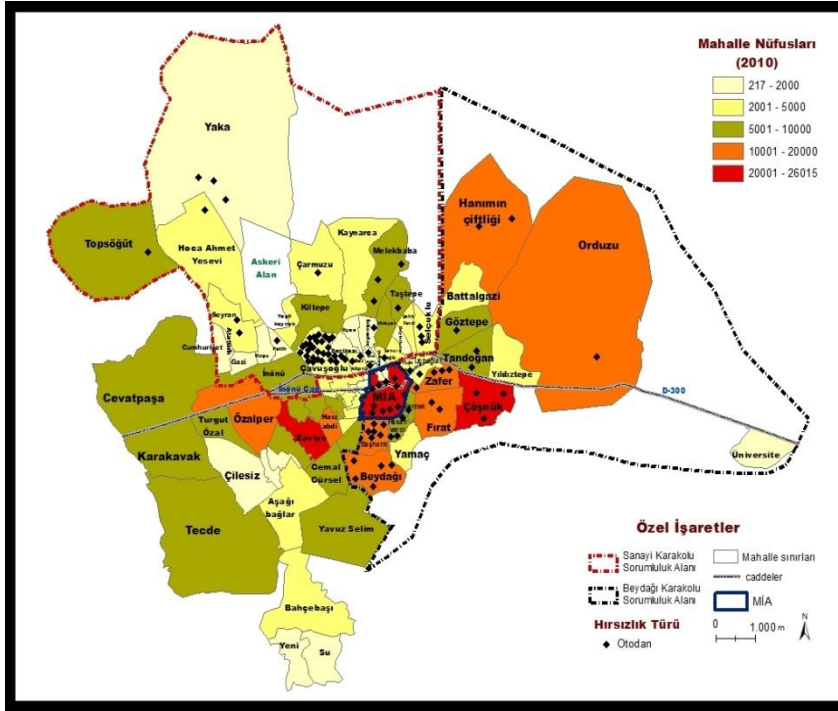
Kaynak: Beydağı ve Sanayi Karakolu Suç Defterleri(2010) ve TÜİK (2010)



**Harita 38:** Beydağı ve Sanayi Karakolu Sınırlarında Dolandırıcılık Toplamları

Kaynak: Beydağı ve Sanayi Karakolu Suç Defterleri(2010) ve TÜİK (2010)

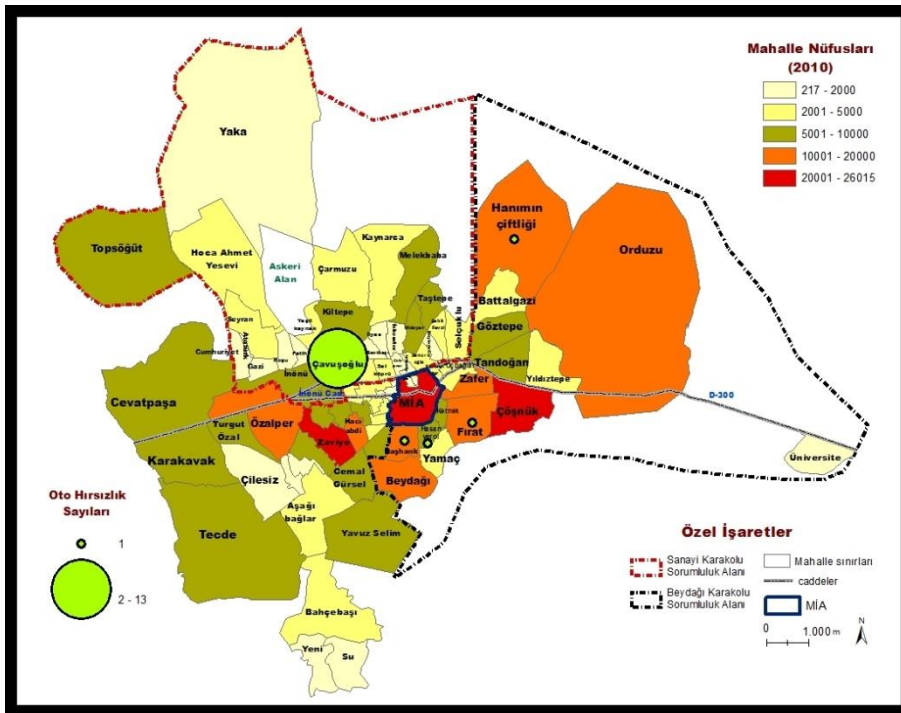




**Harita 40.** Beydağı ve Sanayi Karakolu Sınırlarında Otodan Hırsızlıkların Dağılışı

Kaynak: Beydağı ve Sanayi Karakolu Suç Defterleri(2010) ve TÜİK(2010)

Otodan gerçekleşen toplam hırsızlıklar irdelendiğinde MIA ve Çavuşoğlu Mahallesi dışında Başharık, Beydağı, Fırat, Çöşnük, Yaka gibi mahallelerde de Otodan Hırsızlık olayları göze çarpmaktadır. (Harita 41)

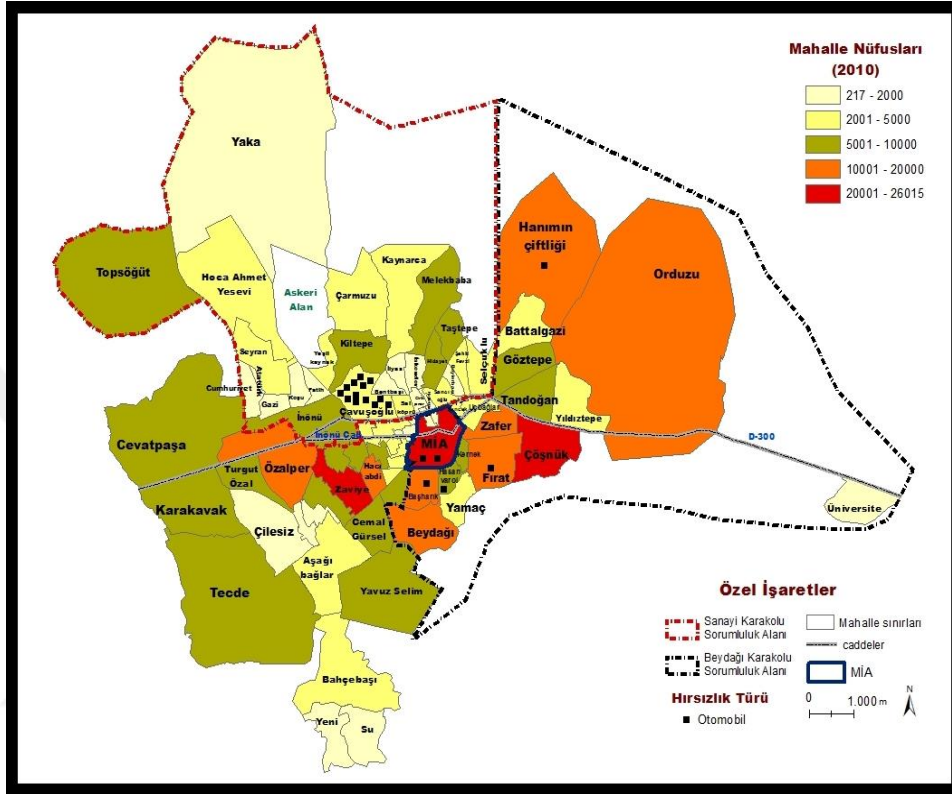


**Harita 41.** Beydağı ve Sanayi Karakolu Sınırlarında Otodan Hırsızlık Toplamları

Kaynak: Beydağı ve Sanayi Karakolu Suç Defterleri(2010) ve TÜİK (2010)

### 5.2.7. Otomobil Hırsızlığı

Çalışma alanı sınırları içerisinde toplam 19 Otomobil Hırsızlığı gerçekleşmiştir. (%2) Çavuşoğlu Mahallesi Küçük Sanayi Sitesi bulunmasından dolayı 14 Otomobil Hırsızlığı gerçekleşmiştir. Bunun dışında MİA' da 2, Başharık, Hasan Varol ve Fırat Mahallelerinde de 1 olay yaşanmıştır. (Harita 42)

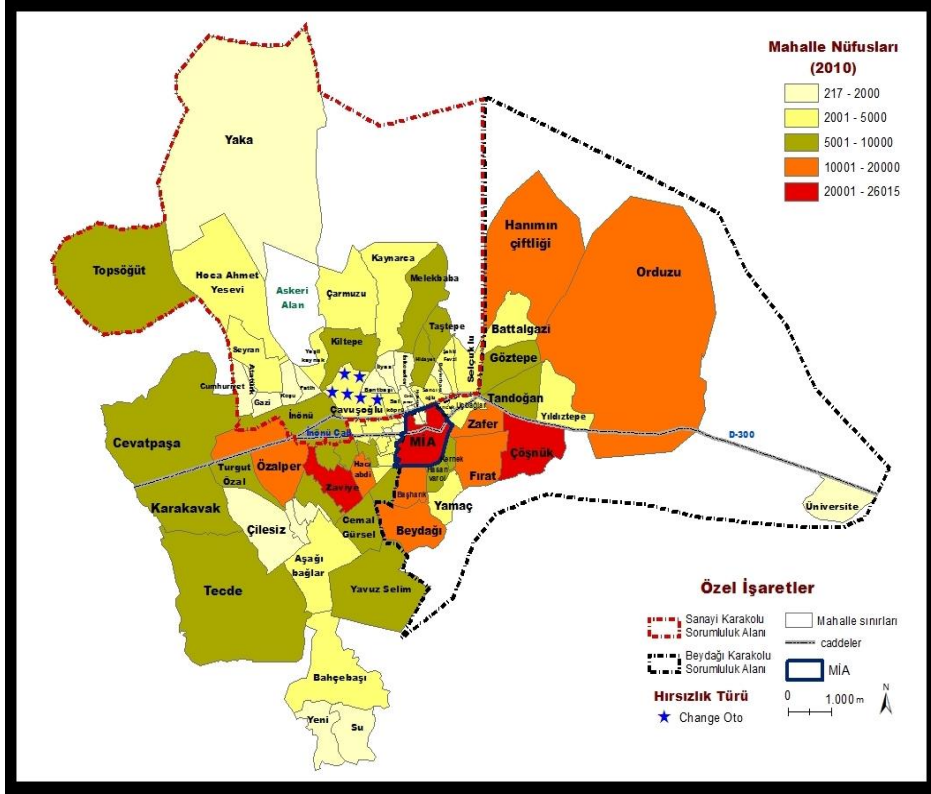


**Harita 42.** Beydağı ve Sanayi Karakolu Sınırlarında Oto Hırsızlıklarının Dağılışı

Kaynak: Beydağı ve Sanayi Karakolu Suç defterleri(2010) ve TÜİK (2010)

### 5.2.8. Oto Değişim (Change Oto)

Kayıtlı şase numarası değiştirilmiş araçlara Change Oto denilmektedir. 2010 yılında 6 adet Oto Değişim olayı yaşanmıştır. Toplam hırsızlık olayları içerisindeki oranı % 6'dır. Oto Değişim olayının tamamı Küçük Sanayi Sitesinin bulunduğu Çavuşoğlu Mahallesi içerisinde görülmüştür.(Harita 43)



**Harita 43.** Beydağı ve Sanayi Karakolu Sınırlarında Oto Değişim Olaylarının Dağılışı

Kaynak: Beydağı ve Sanayi Karakolu Suç defterleri(2010) ve TÜİK (2010)



## SONUÇ VE ÖNERİLER

Ülkemizde son yıllarda şehirleşme ve teknolojik gelişme oldukça hızlı yaşanmaktadır. Bu durum hırsızlık suçlarının kabuk değiştirmesine neden olmuş, hırsızlıkla mücadeleyi de zorlaştırmıştır. Herhangi bir suç olayının yaşanmasında ekonomik ve sosyal faktörlerin önemi göz ardı edilemeyecek kadar büyüktür. Malatya şehri son yıllarda hem ekonominin hem de sosyal yaşamın geliştiği şehirlerden biridir. Şehre olan nüfus göçü nüfusu artırmakla birlikte şehirsiz yapıların değişmesine de neden olmuştur. Mekânda meydana gelen bu değişimler ve gelişimler potansiyel suçlular için yeni mekânlar ve yeni hedefler oluşturmakta böylece suçların artmasına neden olmaktadır.

Bu çalışmada, Coğrafi Bilgi Sistemleri teknikleri kullanılarak Malatya şehrinde Beydağı ve Sanayi Karakollarında gerçekleşen hırsızlık olaylarının haritalanması ve analizi yapılmıştır. Çalışma alanında her bir suç tek tek ele alınarak incelenmiş ve suçların mekânı ile ilgili sonuçlar üretilmiştir.

Çalışma boyunca yapılan bütün analizler ışığında Beydağı ve Sanayi Karakolu sınırları içerisindeki mahallelerde 2010 yılında 922 hırsızlık olayı görülmüştür. 617 Hırsızlık olayı Beydağı Karakolunda(Nüfus 171,746) görülürken 405 hırsızlık olayı ise Sanayi Karakolu sorumluluk alanı(Nüfus 80,176) içerisinde görülmüştür.

Hırsızlık olaylarının dağılışına bakıldığında suçların rastgele bir dağılış özelliği göstermediği, şehirdeki arazi kullanımının etkili olduğu görülmektedir. Hırsızlık suçlarının dağılışında sosyo-ekonomik yapı ile ticari hareketliliğin yoğun olduğu alanlar arasında büyük bir bağ olduğu gözle çarpılmaktadır.

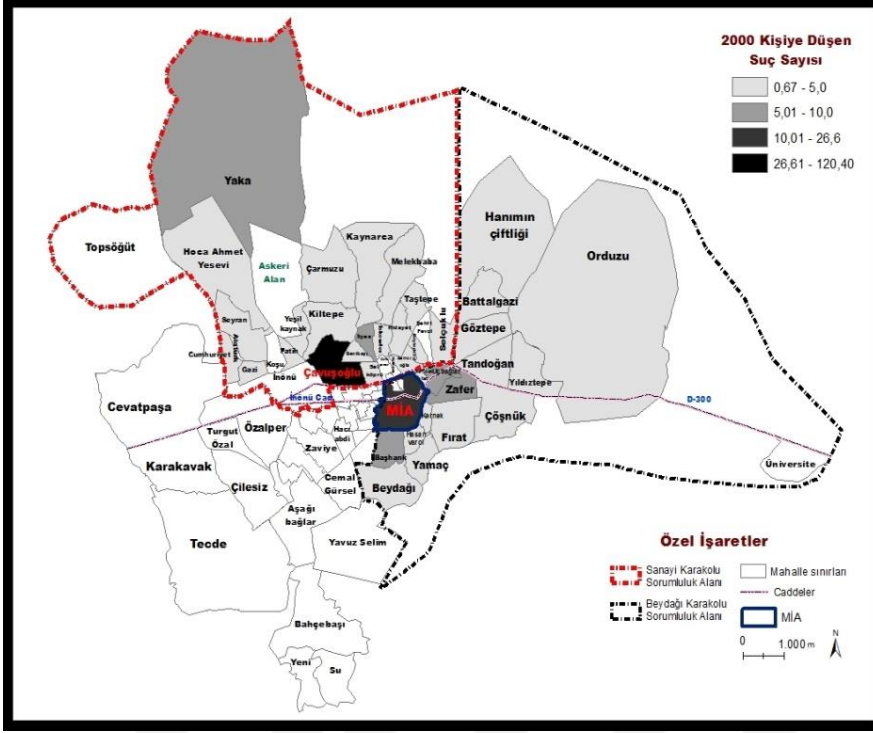
Özellikle Malatya şehir merkezinden geçen çevre yolunun üst kısmında bulunan mahalleler görece olarak ekonomik seviyesi yüksek mahallelerden oluşurken çevre yolunun alt kısmında bulunan mahalleler hem gelir seviyesi daha düşük mahalleleri içerir hem de göçle gelen nüfusun yoğun olarak bulunduğu alanlardır. Şehri ikiye bölen çevre yolu şehrin ekonomik, sosyal ve kültürel olarak da iki farklı hale bürünmesine neden olmuştur. Şehir merkezindeki bu durum hırsızlık olaylarının dağılışında da belirleyici unsur olarak öne çıkmaktadır.

Çevre yolunun üstü olarak bilinen alanda MİA(Merkezi İş Alanı) olarak tabir edilen çarşı merkezin bulunması hırsızlık olaylarının türlerinde ve sayısında büyük ölçüde belirleyici olmuştur. Ticari faaliyetlerin hâkim olduğu MİA' da hırsızlık

olaylarının yoğunlaşmasında, suçlu ile suça maruz kalan mağdur kişiler arasında etkileşim ve karşılaşmanın fazla olması en büyük etkidir. Bu etkileşime bağlı olarak MIA' da Yankesicilik ve Dolandırıcılık suçları fazlaca görülmektedir. Çevre yolu üstünde bulunan yüksek gelirli mahallelerden olan Zafer, Başharık ve Fırat mahallelerinde de hırsızlık olayları fazlaca görülmektedir. Bu mahallelerdeki hırsızlık olaylarının büyük bir kısmını Evden Hırsızlık olayları oluşturur. Bu durum Kriminal imkân teorisi ile izah edilebilir. Gerçekten de bu teoriye göre, mekânda var olan hedef ve olanakların derecesi suçların yoğunlaşmasında ana belirleyici rol oynamaktadır. Potansiyel suçlular için zahmete değer bu mal-mülk yoğunluğu suçluların belli mekânları tercih etmelerine neden olmaktadır. Benzer durum gerek Türkiye, gerekse Batı ülkelerinde de görülebilmektedir

Çevre yolu altı olarak belirttiğimiz alan ise özellikle Sanayi Karakolu sorumluluk alanını içermektedir. Bu alanda genel itibariyle gelir seviyesi düşük ailelerin ve göçle gelen ailelerin bulunduğu konutlar görülmektedir. Buna bağlı olarak hırsızlık olayları bu alanda daha azdır ancak Sanayi Karakolu sorumluluk alanı içerisindeki Çavuşoğlu Mahallesi sınırları içerisinde Küçük Sanayi Sitesinin bulunması hırsızlık türlerinde ve dağılışında belirleyici olmuştur. Özellikle İş yerinden, Açıkta ve Oto, Otodan Hırsızlık olaylarında Çavuşoğlu Mahallesi ön plandadır.

Ayrıca Yaka mahallesinde nüfusun az olmasına karşın Galeriler, Ardiyeler, Nakliyeciler gibi Hizmet gruplarının bulunması oransal olarak suçların yoğun görünmesine neden olmuştur. (Harita 44).



**Harita 44.** Beydağı ve Sanayi Karakolu Sorumluluk Alanlarındaki Mahalle Nüfuslarına Göre Suçların Oransal Dağılışı

Kaynak: Beydağı ve Sanayi Karakolu Suç defterleri(2010) ve TÜİK (2010)

Suç önlemede en pratik çözümün, suçluların hedefi olan mal ya da şahısların ya “uygun” bir hedef olmaktan çıkarılması ya da hedefin, suça karşı koruyabilecek kapasitede koruyucular ile muhafaza edilmesi olduğunu vurgulamakta ve bu bağlamda, polis ve özel güvenlik gibi koruyucular ile birlikte mekânsal, fiziksel ve çevresel suç önleme stratejilerinin önemine dikkatleri çekmektedir.

Suçlarla ilgili ortak risk ve zorluklar ile suç işleme niyetinde olanların yakalanma riskini artırmak; suç sonrası elde edilmesi düşünülen kazancı azaltmak ve bu şekilde hedef alınan suçlar için elverişli olabilecek bütün fırsatları en aza indirmek amaçlanmalıdır (Clarke, 1995:91-150)

Bu yaklaşım aşağıdaki uygulamaları içerir (Geleri, 2002:134):

- Önleyici devriye hizmetleri,
- Sivil devriyeler (Güven timleri gibi)
- Güvenlik kameraları (Mobese)
- Duyarlı komşuluk programları,
- Özel güvenlik personeli ve sistemleri,
- Potansiyel mağdurların güçlendirilmesi,

Fiziksel çevrede düzenlemeler,

Düzenli imar planları

Hırsızlık olayları ile ilgili ortaya konulan teorilere göre suçları önleme teorileri üretilmeli, stratejiler ve güvenlik politikaları belirlenerek uygulamaya konulmalıdır. Toplum Destekli Polislik, Problem Odaklı Polislik, COMPSTAT ve CPTED gibi suç önleme programları ve modelleri de örnek teşkil etmektedir.

Yerel yöneticilerin, suçların sadece geleneksel polisiye tedbirlerle önlenemeyeceği gerçeğinden hareketle, ilgili kamu kurumları ve özel kuruluş temsilcileri, genel kolluk yöneticileri ve sivil toplum örgütlerinin de katılımıyla, içinde bulunulan toplumun yapısına uygun modeller geliştirmesi ve uygulaması gerekmektedir. Bunun yanında, çalışmalara bilimsel nitelik kazandırılması, sorunların daha akılcı yollarla tespit edilerek çözüm üretilmesi ve uygulama sonuçlarının bilimsel yollarla analiz edilebilmesi amacıyla üniversitelerle işbirliği yapılması da bir zorunluluk olarak görülmektedir (Alderson, 1979).

Çalışma alanı içerisindeki hırsızlık olayları özelinde değerlendirildiğinde ise toplum güvenliğinde tüm sorumluluğun polise verildiği, diğer özel ya da kamu kurum ve kuruluşları ile vatandaşların suçu önleyici tedbirleri yeterince almadığı gözlemlenmektedir. Çalışma alanı içerisinde bazı sokaklarda aydınlatmanın yetersiz olması, yoğun yerleşim alanlarında güvenlik kameralarının yetersizliği göze çarpan en belirgin eksikliklerdir.

Çalışma alanı içerisinde hırsızlık olaylarının önlenmesi için yapılması gereken en önemli çalışma hırsızlık olaylarının detaylı kayıtlarının tutulmasıdır. Yapılan çalışma esnasında istatistik verilerin yetersizliği ve düzensizliği belirgin bir şekilde göze çarpmaktadır. Detaylı veriler tutularak hırsızlık türlerinin gerçekleştiği yer, gerçekleştiği zaman (ay, gün, saat) gibi parametrelere bağlı kalarak personelin yönlendirilmesi ve etkin bir biçimde kullanılması sağlanabilir.

**EKLER**

**Ek 1. Orijinallik Raporu**



## KAYNAKÇA

- Aliağaoğlu A. ve Alaeddinoğlu, F., (2005), "Erzurum Şehrinde Mala Karsı İslenen Suçlar: Coğrafi Bir Yaklaşım", *Polis Bilimleri Dergisi*, Cilt.7,S.1, ss.17-42.
- Aksoy, Hakan, (2003), "Suç Analizinde Haritaların Kullanımı: Bursa Modeli", İçişleri Bakanlığı Emniyet Genel Müdürlüğü Bilgi İşlem Dairesi Başkanlığı, *Polis Bilişim Sempozyumu*, ss.135-138, Ankara.
- Alderson, John, (1979), *Community Policing*, Devon and Cornwall Constabulary: Public Relations Department.
- Aliağaoğlu, A., (2007), *Balıkesir Şehrinde Suçlar: Coğrafi Bir Yaklaşım* (2005). Ankara: Detay Yayıncılık
- Anselin, Luc - Cohen, Jackueline - Cook, David - Gorr, Wilpen ve Tita, George, (2000), *Spatial Analysis of Crimes. Measurement and Analysis of Crime and Justice*, U.S. Department of Justice, Office of Justice Programs, Washington D.C., 4:, pp. 213-263.
- Beavon D. J. K; Brantingham, P. J. and Brantingham, P. L., (1994), "The Influence of Street Networks on the Pattering of Property Offenses", *Criminal Justice Press*, U.S.A., pp. 115-149.
- Blumen, Orna ve Rattner, Arye, (2002). "Urbanized Peripheries: A Regional Study of Crime in Israel", *Sociological Spectrum*, 22, pp.407-443.
- Brennan-Galvin, Ellen, (2002), "Crime and Violence in an Urbanizing World", *Journal of International Affairs*, Fall 2002, vol.56, no.1, pp.123-145.
- Can, Oğuz, (2005); Evlerden Yapılan Hırsızlık Olaylarında Hırsızlık Profili İle İlgili Bir Saha Araştırması: Yenimahalle İlçesinde Bir Uygulama, Kara Harp Okulu Güvenlik Bilimleri Anabilim Dalı (Yayımlanmamış yüksek lisans tezi), Ankara.
- Cecato Vânia – Haining, Robert ve Signoretta, Paola, (2002), "Exploring Offence Statistics in Stockholm City Using Spatial Analysis Tool", *Annals of Association American Geographers*, 92 (1) pp.29-51.
- Clarke, R.V., (1995), "Situational Crime Prevention, Building a Safer Society, Strategic Approaches to Crime Prevention, Tonry ve D.P. Farrington (eds) Crime and Justice: A Review of Research, Vol.12. Chicago ve Londra: The University of Chicago Press.

- Dönmezer, S. (1994). *Kriminoloji*. İstanbul: Beta Basım Yayım Dağıtım A.Ş
- Emniyet Genel Müdürlüğü Asayiş Daire Başkanlığı 2006 Yılı Faaliyet Raporu, (2007);  
Emniyet Genel Müdürlüğü Basımevi, Ankara.
- Geleri, Aytekin, (2002), “Fiziksel Güvenlik Tedbirleri Yoluyla Suç Önleme ve Suçun Yer Değiştirmesi”, Çevik, H.H. ve T. Göksu (ed.), Türkiye’de Devlet, Toplum ve Polis Ankara: Seçkin Yayınevi
- Gezer, Özcan, Tuğrulca vd., (2011) “*Malatya Vizyon 2023*” ( Malatya İl Gelişim Raporu), BİLSAM, Araştırma Raporları 2, BİLSAM Yayınları, Malatya, Mart 2011, s.25
- Gürbüz, M. ve Karabulut, M. (2007), “Adana Beş Ocak Polis Karakolu Sorumluluk Bölgesinde Çocuk Suçlarının Coğrafi Bilgi Sistemleri İle Haritalandırılması ve Analizi”, Çukurova Üniversitesi Sosyal Bilimler Dergisi, Cilt.16, Sayı:1, ss. 331-346.
- Gürbüz, M. ve Karabulut, M. (2008), “Fatih Polis Merkez Amirliği’nin (Adana) Sorumluluk Sahasında Çocuk Suçlarının CBS İle Haritalandırılması ve Analizi”, Polis Bilimleri Dergisi, Cilt.10, Sayı:2, ss.51-78.
- Hannon, Lance, (2002), “Criminal Opportunity Theory and the Relationship between Poverty and Property Crime”, *Sociological Spectrum*, 22: pp.363-381.
- İçli, T.G., (1999), *Kriminoloji*, Ankara: Bizim Büro Yayınevi.
- Karadoğan, Sabri, (2001), ”*Kuruluş Yeri Açısından Malatya Şehri ve Yakın Çevresinin Jeomorfolojisi*” , *Fırat Üniversitesi Sosyal Bilimler Dergisi*, Cilt.11, S.1, ss 27-56
- Karakaş, Erdal, (2004), “*Elazığ Şehrinde Hırsızlık Suç Dağılışı ve Özellikleri*”, *Fırat Üniversitesi Sosyal Bilimler Dergisi*, Cilt.14, S.1, ss.19-37.
- Karakaş, Erdal, (2006), “*Elazığ Şehrinde Suçların Dağılışı ve Özellikleri*” *Doğu Coğrafya Dergisi*, Yıl.11, S.15, ss.83-112.
- Mellwaine, Cathy, (1999), “Geography and Development: Violence and Crime as Development Issues”, *Progress in Human Geography* 23,3, pp. 453-463.
- Nagle, Garrett, (1995), “Urban Crime: A Geographic Appraisal” *Geographical Magazine*, Vol.67, Issue 3, pp.56-57.
- Sargın, S. ve Temurçin, K. (2006) *Şehirleşme - Üniversiteler Üniversitelerin Şehirleşmeye Etkileri*, Fakülte Kitabevi Yayınları, Isparta

- Sayım, F.(2007) Malatya Yerel Ekonomik Araştırma Raporu, MİAD, Malatya, 2007, s.10-15
- Şentürk, Ü.,(1999) “*Göç ve Kentleşme (Malatya Örneği)*”, Malatya: İnönü Üniversitesi Sosyal Bilimler Enstitüsü Sosyoloji Anabilim Dalı, Yayınlanmamış Yüksek Lisans Tezi
- Söyler H., (2006) Sistem Dinamiği Yaklaşımı ile Malatya ilinin Sosyoekonomik Gelişim Projeksiyonu, İstanbul Üniversitesi Sosyal Bilimler Enstitüsü Sayısal Yöntemler Anabilim Dalı, Doktora Tezi
- TÜİK, (2010), Adrese Dayalı Nüfus Kayıt Sistemi (2010) Mahalle Bazında Malatya şehri Nüfus Verileri.
- Öztürk, A. O. (2005). *Trabzon Suç Analizi*. Trabzon: İber Matbaacılık
- Schweitzer, John H. – Kim, June Woo ve Mackin Juliette R., (1999), “The Impact of the Built Environment on Crime and Fear of Crime in Urban Neighborhoods” *Journal of Urban Technology*, Volume 6, Number 3, pp.59-73.
- Yılmaz, A. ve Günay E., (2006), "*Türkiye'de Şehir Asayiş Suçları: Dağılım ve Başlıca Özellikleri*", *Milli Eğitim, Eğitim ve Sosyal Bilimler Dergisi*, 35 (170), ss.230-249.
- Yomralıoğlu, T. (2002), *Cografî Bilgi Sistemleri Temel Kavramlar ve Uygulamalar*, Akademik Kitabevi (2. Baskı). Trabzon.

### **Haritalar**

Malatya Belediyesi Şehir Planı(2010) üzerinden oluşturulmuştur



## ÖZGEÇMİŞ

20 Mart 1986 yılında Malatya doğumluyum. İlk, orta ve lise öğrenimimi Malatya’da tamamladım. 2008 yılında Ankara Üniversitesi, DTCF, Coğrafya bölümünden mezun oldum. 2009 yılında Fırat Üniversitesinde Pedagojik Formasyon eğitimimi tamamladım. 2009 yılından beri Milli Eğitim Bakanlığında Coğrafya öğretmenini olarak çalışmaktayım şu anda Hekimhan Anadolu İmam Hatip Lisesinde görev yapmaktayım.

### **Bilimsel Yayınlar ve Çalışmalar:**

“Suç Analizlerine Coğrafi Bir Yaklaşım Örneği: Beydağı Karakolu(Malatya) Etki Alanı” BOYRAZ, Zeki, GÜLKIRAN, Utku,(2014) **Zeitschrift für die Welt der Türken Dergisi**, Cilt:6, Sayı:1