



T.C.
ÜSKÜDAR ÜNİVERSİTESİ
SAĞLIK BİLİMLERİ ENSTİTÜSÜ

SOSYAL HİZMET ANABİLİM DALI
SOSYAL HİZMET YÜKSEK LİSANS PROGRAMI
YÜKSEK LİSANS TEZİ

**SOSYAL HİZMETTE ETİK ALGILARIN DEĞERLENDİRİLMESİ:
SOSYAL HİZMET ÖĞRENCİLERİ ÜZERİNE BİR UYGULAMA**

Tuğba TAŞCIOĞLU

Tez Danışmanı

Prof. Dr. İsmet Galip YOLCUOĞLU

İSTANBUL-2019

T.C.
ÜSKÜDAR ÜNİVERSİTESİ
SAĞLIK BİLİMLERİ ENSTİTÜSÜ

SOSYAL HİZMET ANABİLİM DALI
SOSYAL HİZMET PROGRAMI
YÜKSEK LİSANS TEZİ

**SOSYAL HİZMETTE ETİK ALGILARIN
DEĞERLENDİRİLMESİ: SOSYAL HİZMET ÖĞRENCİLERİ
ÜZERİNE BİR UYGULAMA**

Tuğba TAŞCIOĞLU

Tez Danışmanı

Prof. Dr. İsmet Galip YOLCUOĞLU

İSTANBUL-2019

T.C.
ÜSKÜDAR ÜNİVERSİTESİ
SAĞLIK BİLİMLERİ ENSTİTÜSÜ

Anabilim Dalı : Sosyal Hizmet
Program : Sosyal Hizmet
Öğrenci No : 164205016
Öğrenci Adı Soyadı : Tuğba TAŞCIOĞLU

Sosyal Hizmette Etik Algıların Değerlendirilmesi: Sosyal Hizmet Öğrencileri Üzerine Bir Uygulama isimli çalışma aşağıdaki jüri tarafından 10 /06/ 2019 tarihinde yapılan sınavda Yüksek Lisans Tezi olarak oybirliğiyle kabul edilmiştir.

Jüri Başkanı : Dr. Öğr. Üyesi Zülfikar ÖZKAN
(Üsküdar Üniversitesi)

İmza



Danışman : Prof. Dr. İsmet Galip YOLCUOĞLU
(Üsküdar Üniversitesi)

İmza



Üye : Dr. Öğr. Üye Nadire Gülçin YILDIZ
(Medipol Üniversitesi)

İmza



ONAY

Bu tez, yukarıdaki jüri üyeleri tarafından uygun görülmüş ve Enstitü Yönetim Kurulu'nun tarih ve sayılı kararıyla kabul edilmiştir.

Doç.Dr. Türker Tekin ERGÜZEL
Enstitü Müdür V.

ÖZET

Bu çalışmanın literatür bölümünde sosyal hizmet ve sosyal hizmet eğitimi kavramları açıklanmaya çalışılmıştır. Sosyal hizmet kavramı açıklanırken bilhassa hak temelli yaklaşım üzerinden durulmuş konu hakkında geniş bir araştırma yazısına yer verilmiştir. Sosyal hizmet kavramı etik boyutu ile alınmış, bireylerin hakları ve refahına ilişkin konular, kamu refahına ilişkin konular, eşitlik, farklılık ve baskıya ilişkin konular ve mesleki roller, ilişkiler ve sınırlara ilişkin konular olmak üzere 4 alt başlık altında ayrıntılı bir şekilde açıklanmıştır. Sosyal hizmet eğitimi kavramı; Sosyal hizmet eğitimi kapsamı, sosyal hizmet mesleğinin insan hakları mesleği boyutu, sosyal hizmet bölümü öğrencilerinin konumu ve sorumlulukları, sosyal hizmet bölümü eğitimcilerinin konumu ve sorumlulukları ve sosyal hizmet uzmanlarının mesleki uygulamaları ve çalışma koşulları alt başlıkları ile ifade edilmiş bütün bu literatür taraması ardından sosyal hizmette etik kavramının incelenmesini içermiştir. Uygulama bölümüne gelindiğinde ise mülakat yöntemi ile belirli bir örneklem üzerinde sosyal hizmet kavramında etik algısı üzerine bir araştırma gerçekleştirilmiştir. Çalışma bu araştırma üzerinden bulgu ve sonuçlar ile sonlandırılmıştır.

Anahtar Kelimeler: Sosyal Hizmet, Etik, Sosyal Hizmet Eğitimi

ABSTRACT

In the literature section of this study, social service and social service education concepts are tried to be explained. While explaining the concept of social work, a broad research article on the subject, which is focused on rights-based approach, is given. The concept of social work has been taken with its ethical dimension, the subjects related to the rights and welfare of individuals, issues related to public welfare, issues related to equality, difference and oppression and issues related to professional roles, relations and boundaries are explained in detail under four sub-headings. The concept of social work education; The scope of social services education, the human rights profession dimension of the social services profession, the position and responsibilities of the social work department students, the position and responsibilities of the social service department educators and the professional practices of the social workers and the working conditions of the social workers. It included the examination of the concept. On the other hand, a research was conducted on the perception of ethics in the social services concept on a specific sample by interview method. The study was concluded with the findings and results

Keywords: Social Service, Ethics, Social Service Training

BEYAN

Bu alıřmanın kendi z alıřmam olduđunu, planlamasından yazımına kadar hibir ařamasında etik dıřı davranıřımın olmadıđını, tezdeki btn bilgileri akademik ve etik kurallar iinde elde ettiđimi, tez alıřmasıyla elde edilmeyen btn bilgi ve yorumlara kaynak gsterdiđimi beyan ederim.



AD SOYAD

Tuđba TAŐCIOĐLU

İMZA

İÇİNDEKİLER

ÖZET	i
ABSTRACT	ii
BEYAN	iii
ŞEKİLLER DİZİNİ	vi
TABLO DİZİNİ	vii
KISALTMALAR	viii
GİRİŞ	1
BİRİNCİ BÖLÜM	4
SOSYAL HİZMET KAVRAMI VE SOSYAL HİZMET EĞİTİMİ	4
1.1.Sosyal Hizmet Kavramı	4
1.1.1.Hizmet Kavramı	5
1.1.2. Sosyal Adalet Kavramı.....	6
1.1.3. İnsan İlişkileri Kavramı.....	6
1.1.4. Sosyal Hizmet Kavramı Açısından Önemli Unsurlar	7
1.2. Sosyal Hizmet Bağlamında Hak Temelli Yaklaşımın Önemi	9
1.3. Sosyal Hizmet Etiği Kavramı	10
1.3.1. Bireylerin Hakları ve Refahına İlişkin Konular	13
1.3.2. Kamu Refahına İlişkin Konular	13
1.3.3. Eşitlik, Farklılık ve Baskıya İlişkin Konular	13
1.3.4. Mesleki Roller, İlişkiler ve Sınırlara İlişkin Konular	14
1.4. Sosyal Hizmet Eğitimi	14
1.4.1. Sosyal Hizmet Eğitimi Kapsamı	17
1.4.2. Sosyal Hizmet Mesleğinin İnsan Hakları Mesleği Boyutu	19
1.4.3. Sosyal Hizmet Bölümü Öğrencilerinin Konumu Ve Sorumlulukları	23

1.4.4. Sosyal Hizmet Bölümü Eğitimcilerinin Konumu Ve Sorumlulukları.....	26
1.4.5. Sosyal Hizmet Uzmanlarının Mesleki Uygulamaları ve Çalışma Koşulları	28
1.5. Sosyal Hizmet Mesleğinde Etik Yaklaşımın Önemi	30
1.6. Sosyal Hizmet Öğrencileri İçin Etik Algısı Kavramı	32
İKİNCİ BÖLÜM.....	35
GEREÇ VE YÖNTEM.....	35
2.1. ARAŞTIRMANIN AMACI	35
2.2. ARAŞTIRMANIN ÖNEMİ.....	35
2.3. ARAŞTIRMANIN SINIRLILIKLARI.....	36
2.4. ARAŞTIRMANIN YÖNTEMİ	36
2.4.1. Araştırmanın Modeli	36
2.4.2. Araştırmanın Örneklemi	36
2.4.5. Verilerin Analizi	37
ÜÇÜNCÜ BÖLÜM.....	38
UYGULAMA VE BULGULAR	38
3.1. Demografik Bilgiler	39
3.2. Katılımcıların Sosyal Hizmet Ve Sosyal Hizmet Eğitimi Kavramları Algısı	40
3.3. Katılımcıların Etik ve İnsan Hakları Kavramları Algısı	45
3.5. Katılımcıların Sosyal Hizmet Eğitiminde ve Sosyal Hizmet Çalışanı Açısından Etik Algısı.....	52
DÖRDÜNCÜ BÖLÜM.....	59
SONUÇ VE TARTIŞMA	59
4.1. Sonuçlar	59
4.2. Öneriler	63
KAYNAKÇA.....	64
EKLER.....	76

ŞEKİLLER DİZİNİ

Şekil 1.1. Sosyal Hizmette Etik İlkeler	12
Şekil 1.2. Sosyal Hizmet Öğrencilerinin Sorumlulukları.....	24



TABLO DİZİNİ

Tablo 3.1. Demografik Bilgiler	39
Tablo 3.2. Katılımcıların Sosyal Hizmet Ve Sosyal Hizmet Eğitimi Kavramları Algısı	41
Tablo 3.3. Katılımcıların Etik ve İnsan Hakları Kavramları Algısı	46
Tablo 3.4. Katılımcıların Sosyal Hizmet Eğitiminde ve Sosyal Hizmet Çalışanı Açısından Etik Algısı	53
Tablo 4.1. Bütünleştirici etik eğitim / etik beceriler	61



KISALTMALAR

BAAK: Bařbakanlık Aile Arařtırma Kurumu Bařkanlıęı

DSÖ: Dünya Saęlık Örgütü

UNICEF: United Nations International Children's Emergency Fund (Birleřmiř Milletler
Uluslararası Çocuklara Yardım Fonu)

GİRİŞ

Toplumsal hayatın huzur ve refahının artırılması, iyilik halinin süreklileştirilmesi ve bireyler arasındaki ilişkilerin kabul edilebilir düzeyde devam ettirilebilmesi noktasında genel kabul görmüş ve üzerinde görüş birliği sağlanmış temel ilkelere ihtiyaç duyulmaktadır(Çifçi, G. E. Ve Gönen, E. 2011, p:78-103). Yani bir toplumda insanların belli bir huzur doğrultusunda birbirleriyle uyum içerisinde yaşayabilmeleri içingenel olarak kabul edilmiş bütün insanlarca onaylanmış bir takım düzen ve kurallara muhakkak ihtiyaç vardır(Aydın, İ. 2006, p:67-112).Bütün bu düzenleme ve kurallar sayesinde psikolojik ve duygusal anlamda refaha ulaşmış toplumlar hedeflenir(Albayraktaroğlu, S. 2010 p: 45-78).

Aristotle'ye göre "iyi yaşama sanatı" olarak ifade edilen etik bu gereksinimin karşılanması bağlamında önemli bir çerçeve sunmaktadır (Aydın, İ. 2006, p:67-112). Öyle ki doğru ve yanlışın, iyi ve kötünün, onaylanabilir ve onaylanamaz davranışların ne olduğu, bu değerlendirmelerin nasıl ve neye göre yapılabileceği bağlamında tartışmalar yaparak etik, toplum refahının artırılmasına katkı sağlamaktadır (Çifçi, G. E. Ve Gönen, E. 2011, p:78-103).Şüphesiz ki doğru ve yanlış kişiden kişiye değişmemektedir. Bütün kültürler ve dillerde yanlış sayılabilecek şeyler ve doğru sayılan şeyler etiklik adı altında ortak bir dile sahiptir(Albayraktaroğlu, S. 2010 p: 45-78).Yani hiçbir kültüre göre cinayet doğru bir davranış olarak gösterilemez, insanların yaşam haklarına tecavüz, canlıların yaşam haklarına tecavüz veya birtakım adaletsizlikler hiçbir şekilde doğru olarak nitelendirilemez gibi (Aydın, İ. 2006, p:67-112).

Bu doğrultuda başta bireyler arasındaki ilişkiler olmak üzere toplumu oluşturan tüm tarafların ilişkilerinin kabul edilebilir bir çerçevede gerçekleşmesinin etik ilkelere bağlı olacağını söylemek yanlış olmayacaktır (Çifçi, G. E. Ve Gönen, E. 2011, p:78-103). Diğer bir ifadeyle toplum hayatının her alanında etik ilkelerin yol göstericiliğinin vazgeçilmez bir nitelik taşıdığı bilinmektedir (Albayraktaroğlu, S. 2010 p: 45-78).Etiklik kavramı belki de tam da bu sebeple ortaya çıkmıştır. İnsanları tek bir doğru altında toplamaya çalışan yazısız kurallar bütününe etik kurallar denilmektedir(Aydın, İ. 2006, p:67-112). Bu etiklik kavramı adı altında toplumu oluşturan bireyler bir çerçeve içerisinde

kendilerine yol gösteren etiklik doğrultusunda doğru ve adaletli olmayı hedeflemektedir(Çifçi, G. E. Ve Gönen, E. 2011, p:78-103).

“İnsanları sıkıntıdan kurtarma sanatı” olarak ifade edilen sosyal hizmet ve bu hizmetle ilgili karar ve faaliyetler de etik ilkelerden bağımsız düşünülemez. Aksine eşitlik, adalet, dürüstlük, sorumluluk gibi etik ilkeler sosyal hizmet faaliyetinin gerçekleştirilmesinde hayati bir önem arz etmektedir (Aydın, İ. 2006, p:67-112).Bu noktada gündeme gelen sosyal hizmet etiği, bireylerin hak ve özgürlüklerine saygı, dürüstlük, sosyal adalet gibi kavramların söz konusu hizmetin uygulanmasında göz ardı edilmemesi gerektiği gerçeğinin altını çizmektedir (Çifçi, G. E. Ve Gönen, E. 2011, p:78-103).Sonuç olarak insanlara iyilik yapmayı hedefleyen var olma amacı tamamen insanları sorunlarından ve sıkıntılarından kurtaran bir örgütsel davranış olan ve mevcut kavramının altını dolduran şeylerin tamamen yardım ve iyi niyet olan sosyal hizmet kavramı açısından etik kurallar büyük bir önem taşımakta ve gerçekleşmesi esnasında genel belirleyici rol almaktadır(Albayraktaroğlu, 2010).

İşte bütün bu sebeplerle sosyal hizmet etiği kavramı sosyal hizmet kavramına bağlı olarak meydana gelmiştir Sosyal hizmet kavramı içerisinde etiğin vazgeçilmezliği tartışmasıdır(Aydın, 2006). Bununla birlikte sosyal hizmet faaliyetlerinde etik ilkelerin vazgeçilmezliğini vurgulayan sosyal hizmet etiği, uygulayıcılara önemli bir yol haritası da sunmaktadır (Çifçi& Gönen, 2011). Etik ilkeler ışığında sağlanan bu yol haritası aynı zamanda hizmetin sunulmasında yaşanabilecek etik ihlâllerin de önüne geçmede etkili olmaktadır (Albayraktaroğlu, 2010). Yani sosyal hizmet eylemi içerisinde çeşitli suistimal ve hatalara sebebiyet verebilecek davranışları önlemekte ve sosyal hizmetin ana amacına hizmet etmesini sürdürülebilir kılarak sürdürülebilirliği adalet çerçevesinde sınırlandırmaktadır(Aydın, 2006). Diğer bir ifadeyle sorunları olan bireylere yardım etme gibi iyi niyetli bir çabanın başlı başına etik dışı bir uygulamaya dönüşebilme potansiyelinin her zaman olabileceği düşünüldüğünde sosyal hizmet etiğinin neden bu denli önemli olduğu anlaşılacaktır (Çifçi& Gönen, 2011).

Bu çalışmanın amacı ise sosyal hizmet kavramı açısından bu kadar önemli olan bir ögenin yani etiğin sosyal hizmet çalışanları, öğrencileri ve bu alanda bulunan ve etkilenen bütün insanlar açısından önemini irdelemek ve bir araştırma yazısı ile birlikte insanların algısı boyutunda değerlendirmektir(Albayraktaroğlu, 2010). Bu bilgiler ışığında betimleyici bir nitelik taşıyan çalışma, sosyal hizmet faaliyetlerinin

yürütülmesinde etik ve etik ilkelerin önemini vurgulamakla beraber öncelikle sosyal hizmet kavramını ve sosyal hizmet eğitimini ayrıntılı bir şekilde ele almaktadır (Çifçi&Gönen, 2011). Akabinde seçilen alakadar bir örneklem üzerinde bir mülakat çalışması gerçekleştirerek sosyal hizmet eğitimi alan insanların etik kavramı üzerindeki düşünceleri üzerinden bir araştırma çalışması gerçekleştirilmektedir (Albayraktaroğlu, 2010). Etik algısının önemi ve algılanış biçiminin değerlendirilmesi sosyal hizmet eğitimi alan öğrenciler ile sınırlandırılmış bu örneklem üzerinden değerlendirilmiştir. Sonuç olarak yapılan araştırma ve mülakat çalışmasının üzerinden bulgu ve sonuçlar değerlendirilerek çalışma sonlandırılmıştır.



BİRİNCİ BÖLÜM

SOSYAL HİZMET KAVRAMI VE SOSYAL HİZMET EĞİTİMİ

1.1.Sosyal Hizmet Kavramı

Globalleşen dünya ve artan rekabet acımasızlığı insanlar arasındaki statü ve sosyal farkların da derinleşmesine sebep olmaktadır (Morgan& Thiagarajan, P. 2009). Her geçen gün eğitim, kültür, ekonomi ve temel haklar bakımından aralarında uçurumlar oluşan bireylerden meydana gelen toplumların oranı yükselmekte bu uçurumlar daha belirgin hallere gelmektedir (Kuçuradi, 2003).

Bütün bu uçurumların artması yardım kavramını daha ön plana getirmektedir. Yardım kavramının uçurumların artması ile birlikte gündeme gelmesi sosyal hizmet olgusunun popülerleşmesine sebep olmuştur (Berkün, 2010). Esasen sosyal hizmet kavramı öncelikli olarak insanlar arasındaki eşitsizlikleri azaltmaya ve hatta yok etmeye hizmet eder. Fakat farklar ve eşitsizlikler çok derin ve fazla ise önceliğinin yönünü değiştirerek yardıma muhtaç bireylere yardım ulaştırmaya hedefler (Morgan& Thiagarajan, 2009). Eşitsizliklerin giderilmesine yönelik çabalarının yanında bu eşitsizliğe yoğun bir şekilde maruz kalan bireylere yardım ulaştırır (Berkün, 2010). Bu anlamda bakıldığında sosyal hizmet kavramı günümüzde popülerleşse dahi aslında her zaman toplumların refahı ve insanların barış içerisinde yaşayabilmeleri açısından her devletin temel görevlerinden biri olarak tarih boyunca var olmuştur (Kuçuradi, 2003). Sosyal hizmet kavramının daha anlaşılır bir şekilde açıklanabilmesi için hizmet, sosyal adalet ve insan ilişkileri kavramlarının ayrıntılı bir şekilde ele alınması gerekmektedir. Bunlarla beraber sosyal hizmet kavramı açısından önemli unsurlar verilmeli, sosyal hizmet kavramı total olarak ifade edilmelidir (Berkün, 2010).

Sosyal hizmet hedeflerine ulaşmak için sosyal hizmet uzmanının belirli değerleri iletmesi gerekir. Sosyal hizmetteki değerler konusunda bir edebiyat zenginliğinin var olmasının nedeni budur. Lee (1994), müvekkillerin sorduğu bir örnek olay incelemesiyle müdahalenin değerlerinin merkezi konumunu göstermektedir: “Ne tür bir sosyal hizmet

uzmanısınız? Bir şeyleri düzeltebileceklerini düşünenlerden mi, yoksa bizi düzeltmeye çalışanlardan mı? ”Dolayısıyla sosyal hizmet uzmanı tarafından ifade edilen değerler, sosyal hizmetin her yönünü şekillendirir. Bununla birlikte, değerlerin ifadesinin karmaşıklığı, Payne (1991) tarafından, değerler hakkında çok şey yazılmış olmasına rağmen bunun Batı kültürü açısından yapıldığını ve bu nedenle zorunlu olarak uygulanamayacağına işaret ettiğini belirtti. Loewenberg (1988), değerlerin ifadesinde dinin rolüne değinerek değerlerin ifadesine ilişkin diğer komplikasyonları vurgulamaktadır. Sosyal hizmet uzmanlarının tarafsız bir değerler dizisini sürdürmesinin imkânsız olduğunu savunmaktadır. Bu açıdan, okuyucunun sosyal hizmetteki değerlerin ifadesinin karmaşıklığından haberdar olmasına yardımcı olacak sosyal hizmetteki değerler hakkında aşağıdaki giriş tartışmasının sunulacağı açıklanmaktadır.

1.1.1. Hizmet Kavramı

Hizmet demek insanlar tarafından ihtiyacı olan diğer insanlara sunulan bütün gereksinimlerini karşılama eylemleridir (Morgan& Thiagarajan, 2009). Hizmet ücretli olarak da verilmekle beraber ücretsiz olarak verildiğinde sosyal hizmet kavramı adı altında değerlendirilmektedir (Berkün, 2010). Sosyal anlamda hizmet, sosyal hizmet uzmanlarının (bu kişiler devlet tarafından görevlendirilmişler ve gönüllüler olabilir) ihtiyacı olan canlılara ihtiyacı olan hizmetleri ulaştırması üzerine kuruludur (Kuçuradi, 2003).

Hizmet kavramı sosyal hizmet çatısı altında ele alındığında hizmetin insanlarca iyilik ve eşitlik amacıyla etik çerçeve içerisinde gerçekleştirilmesi ön plana çıkmaktadır (Berkün, 2010).

1.1.2. Sosyal Adalet Kavramı

Bir toplumda gelişmişlik düzeyi ölçülürken sadece ekonomik bağlantıları bakılmamaktadır (Congress&Mcauliffe2006). Bir toplumun refah düzeyi ekonomik bantlarına bağlı olduğu kadar sosyal adaletin sağlanmasına da bağlıdır (Morgan, &Thiagarajan, 2009). Sosyal adalet kavramı ülke ekonomisinin ülke fertleri içerisindeki adaletli dağılımını ifade eder (Congress&Mcauliffe, 2006). Sosyal hizmetin en önemli ögesinden biri sosyal adalet kavramıdır. Bu çalışma içerisinde sosyal adalet kavramı da sosyal hizmet uygulamalarında etik çerçeve içerisinde ayrıntılı bir şekilde ele alınmaktadır (Kuçuradi, 2003).

Özetle ifade etmek gerekirse sosyal adalet kavramı bir toplum içerisindeki fertlerin temel yaşam hakları ve özgürlükleri kapsamında eşitlik ve adalet içerisinde bu hak ve özgürlüklerden adaletli bir dağılım ile yararlanabilerek refah bir toplum oluşturabilme olgusuna denilmektedir (Morgan, & Thiagarajan, 2009).

1.1.3. İnsan İlişkileri Kavramı

İnsan ilişkileri kavramı sosyal hizmet kavramının anlaşılması için açıklanması gereken öğelerden bir tanesidir (Morgan&Thiagarajan, 2009). İnsan ilişkileri bir toplum içerisinde yaşayan fertlerin birbirleriyle olan iletişimlerini ifade eder (Çifçi, &Gönen, 2011). Daha doğru ifade etmek gerekirse bir toplum içerisinde yaşayan bireylerin iletişimlerini içerisindeki tarzı ve üslubu ifade etmektedir (Kuçuradi, 2003).

İnsan ilişkileri sosyal hizmet kavramıyla yakından ilişkilidir çünkü sosyal hizmet ancak insanlar arasında gerçekleşebilir ve iletişime dayalı bir olgudur. Sosyal bir hizmetin verilebilmesinde ana araç iletişimdir (Çifçi & Gönen 2011). İhtiyacı olan insanların tespit edilmesi, bu insanların ihtiyaçlarının belirlenmesi ve bu ihtiyaçlar belirlendikten sonra ihtiyaçlara yönelik hizmetlerin planlanarak kişilere ulaştırılması insan ilişkileri üzerinden gerçekleşmektedir (Morgan&Thiagarajan, 2009). Bu bağlamda insan ilişkileri kavramı sosyal hizmet noktasında çok önemli bir rol oynamaktadır (Kuçuradi, 2003).

1.1.4. Sosyal Hizmet Kavramı Açısından Önemli Unsurlar

Sosyal hizmet konusu altında önem arz eden hizmet, sosyal adalet ve insan ilişkileri kavramına bağlı olarak sosyal hizmet kavramı açısından önemli unsurlar da mevcuttur (Morgan& Thiagarajan, 2009). İnsan ilişkilerinin önemi dürüstlük, yeterlilik ve sosyal adalet unsurları sosyal hizmet kavramı ile birebir ilişkilidir (Çifçi&Gönen 2011). Yukarda ilişkili olan kavramlara bağlı olarak bu unsurların açıklanması sosyal hizmet kavramının bütünüyle ele alınmış olmasında önem arz eder (Congress&Mcauliffe, 2006).

1.1.4.1.İnsan İlişkilerinin Önemi

İnsan ilişkileri sosyal hizmet bağlamında en önemli unsurlardan bir tanesidir (Congress&Mcauliffe, 2006). Sosyal hizmet uzmanlarının sosyal hizmeti götürdükleri kişilere karşı tutumları ve onlarla kurdukları ilişkiler büyük önem arz etmektedir (Çifçi&Gönen,2011). Bir sosyal hizmet uzmanı gerekli güveni ve iletişimi sağlayamadığı takdirde hizmetini ulaştırması zaman zaman mümkün olamamaktadır (Morgan&Thiagarajan, 2009). Sosyal hizmet uzmanlarının insan ilişkilerinden çok iyi anlıyor olmaları gerekmele birlikte her insanın ihtiyacı olan bir üslupla iletişim kurma gerekliliğini bilmeleri gerekmektedir (Kuçuradi, 2003).

İnsan ilişkileri iletişim bağlamında, iletişim sosyal hizmet bağlamında birbirini tamamlayan unsurlardan sadece bir tanesidir. İnsan ilişkilerinin önemi sosyal hizmet alanında bu açıdan ortaya çıkmaktadır. İnsan ilişkileri diğer önemli unsurlar ile bir arada ele alınmalıdır.

1.1.4.2.Dürüstlük

Dürüstlük sadece sosyal hizmet kavramı bağlamında değil bütün insan ilişkileri içerisinde en önemli olgulardan bir tanesidir (Özateş, 2010). Dürüstlüğün tanımı bir insanın bir durumu ya da bir ifadeyi kendi bilgisi ve sahip olduğu hakkındaki edimlerine

istinaden tarafsızca ve en doğru bir biçimde aktarabilmesine denilmektedir (Congress&Mcauliffe, 2006).

Dürüstlük kavramı sosyal hizmet bağlamında değerlendirildiğinde ise tarafsızlık ile birlikte sosyal hizmet bağlamında kurulan insan ilişkilerinin dürüstlük temelli kurulması noktasında önem arz etmektedir (Morgan, &Thiagarajan, 2009). Yani dürüstlük, insan ilişkilerinin zeminini oluşturmakta bir hizmet ve iyilik insanlara ulaştırılırken insanların güvenini kazanma noktasında zorunluluk intiba etmektedir (Özateş, 2010).

1.1.4.3.Yeterlilik

Yeterlilik kavramı genel hatlarıyla bir durum içerisinde o durumun ihtiyacı olan koşulların tamamen sağlanabilmesine ya da o durumu gerçekleştirebilmesi için optimum düzeyde gerekli koşulların tamamen sağlanabilmesini ifade eder (Morgan&Thiagarajan, 2009). Sosyal hizmet bağlamında yeterlilik ise sosyal hizmeti veren kişinin bu hizmet konusunda gerekli eğitimleri almış bu hizmeti verebilecek güçlü iradeli psikolojiye sahip ayrıca da aktarabilecek yetenekte olmasını ifade etmektedir (Congress&Mcauliffe, 2006).

1.1.4.4.Sosyal Adalet

Sosyal adalet, sosyal hizmetin temel amacını yansıtır. Sosyal adalet kavramı hak ve kaynakların bir toplum içerisindeki bireylere adil ve eşit dağılımını ifade eder. Sosyal hizmetin birincil amacı sosyal adalettir (Congress&Mcauliffe, 2006). Sosyal adaletin sağlanması için öncelikli olarak toplumsal görevleri ifa ederler bu toplumsal görevler devlet kanalı ile gerçekleştirilmeye çalışılır ikincil olarak ise yardıma muhtaç ve sosyal haklardan yoksun kalan insanlara ulaşarak bu gerçekleştirilmeye çalışılır (Morgan&Thiagarajan, 2009).

1.2.Sosyal Hizmet Bağlamında Hak Temelli Yaklaşımın Önemi

İnsan hakları, günümüz küreselleşen dünyasında baskın normatif anlayış haline gelmiştir. Sınıf temelli; ulusal özerklik mücadeleleri, alternatif kimliklerin tanınması ve işgücü güçlendirme rekabetleri ile birlikte bunlara proaktif çözüm anlayışları geliştirmek amacı ile toplumsal cinsiyet eşitliği, demokratik katılım, mülkiyet hakları korumaları, devlet şiddetinin düzeltilmesi ve tüketici mallarının hakların kullanılmasına yönelik çalışmalar yaygınlaşmıştır (Svensson, Wood&Callaghan, 2010). İlgili aktörler arasında değişen siyasi yönelimler ve ittifaklar sürekli olarak güncel ve farklı sorunları gündeme getirmekte bütün bu uğraşma sürecini sürdürülebilir hale getirmektedir (Rhode&Packel, 2009).

Temel olarak 1950'den 1970'e kadar olan süreç ekonomi kavramının dünyada acımasızlaşmaya başladığı yıllar olarak kaydedilmiştir, sonrasında 1970'den 1990'a kadar olan dönem ise yoksulluk ile ilgilenmeye başlamış, yoksulluk kavramı kaynak yetersizliklerinden ziyade kaynakların adaletsiz dağılımı neticesinde oluşmaya başlamıştır (McDonald, 2009). Son yirmi yıl içinde gelişme yaşanarak insan hakları ve ilgili kavramların temeline inilmeye çalışılmış ve bu sorunların üzerine gidilmeye başlanmıştır. İnsan yetenekleri doğrultusunda kazanç sağlamakta ve bu yeteneklerin getirileri çok boyutlu faktörlerle donandığı için zaman zaman haksızlığa uğrayarak yoksulluğa sebep olabilmektedir (Svensson ve ark, 2010). Bunu önlemenin amaçları, geniş anlamda aşırı yoksulluğun ahlâkî bir zorunluluk olarak ortadan kaldırılması için temeli sağlam ve sürdürülebilir çözümler üretmeye çalışmaktır. İnsan hakları nezdinde aşırı yoksulluğun ortadan kaldırılmasının ön koşulu eşitlik ve ikinci ön koşulu olarak adaletlilik boyutuna değinmek olarak düşünülmektedir (Rhode&Packel, 2009).

İçsel boyut ise, zengin ülke hükümetlerini ve vatandaşlarını ayrıca gelişmekte olan ülkelerin ayrıcalıklı vatandaşlarını kalkınmaya daha fazla kaynağa katkıda bulunmaya teşvik etmek, gelir dağılımı adaletsizliğinin önüne geçmeye çalışmaktır. Bu nedenle insan haklarına dayalı yaklaşımların ahlaki baskıyı arttırarak görev sahiplerini hedef alan kalkınma unsurları ve hak sahiplerini hedef alan haysiyet ve öz saygıyı hedefleyerek adalet noktasında hizmet edebilmesi hedeflenmektedir (Rhode&Packel, 2009). Politik, sosyal ve yasal seferberlik küresel ve ulusal düzeydeki yoksulluğu ve eşitsizliği

azaltabilir. Dięer bir ifadeyle sosyal hizmet hem arz hem de talep taraflarında alıřmaktadır (McDonald, 2009).

Sosyal hizmet harici ve dahili fonksiyonları geniř lüde tartiřılmıř ve kullanılmıř olmasına raęmen, lkeler arasında grev bakımlarından tanımlar farklılık gstermektedir ve sorumluluk oranları farklıdır (Svensson, G., Wood, G. Ve Callaghan, M. 2010; p: 35-267). Sosyal hizmet amacı fakirlerin ya da onların adına konuřanların, ulusal ya da uluslararası arenalarda ve kresel ya da yerel olarak sahip oldukları dezavantajlara da deęinerek insanların nemli insani menfaatlerini koruma, hatta insan hakları boyutunda onların menfaatlerini korumak iin aba sarf etmektir (Rhode&Packel, 2009).

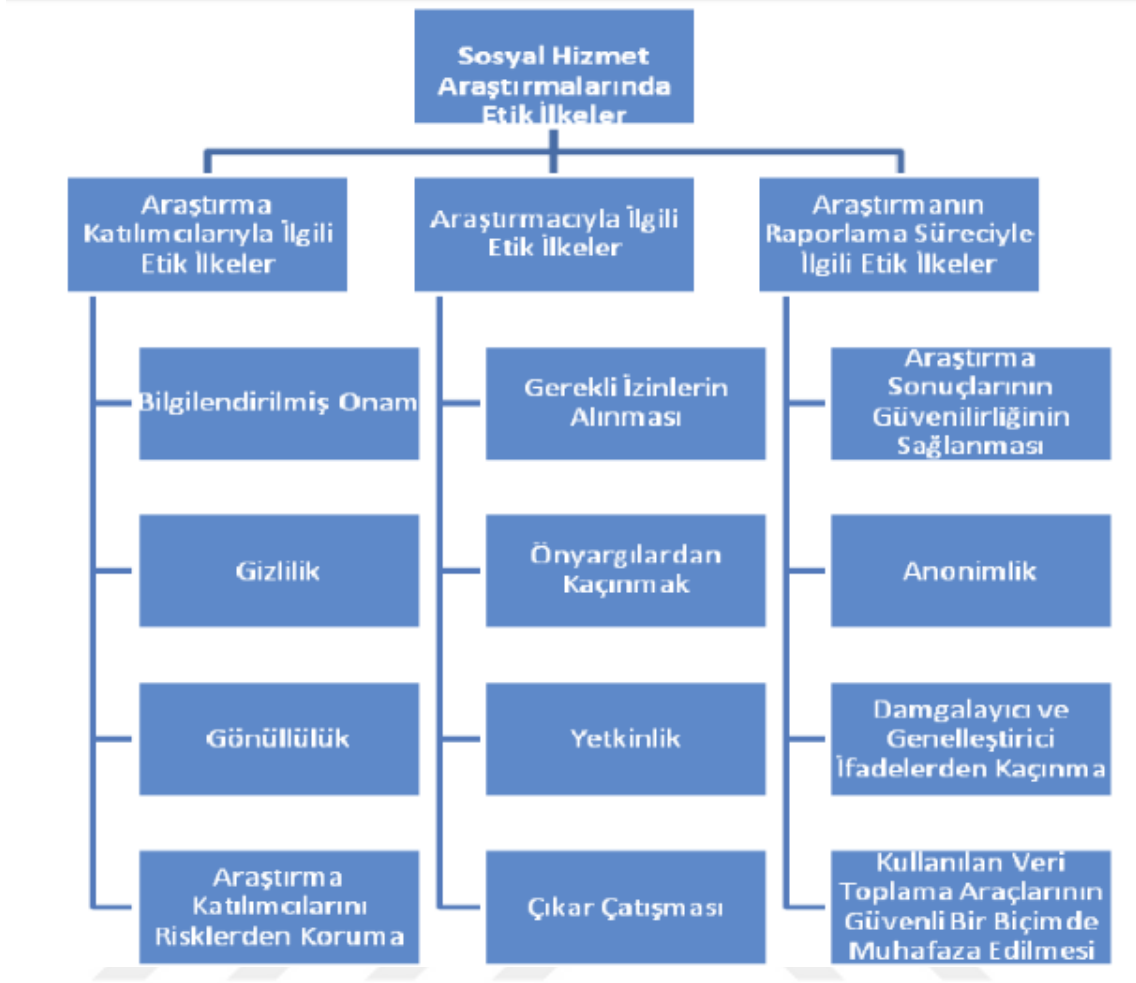
Sosyal hizmetin insan haklarını evreleyen bazı anlamsal tartiřmalara taraf olduklarını unutmayın. Sosyal hizmet kavramı “pozitif” (ekonomik, sosyal ve kltrel) haklar ve “negatif” (medeni ve siyasi) haklar arasında ayırım yapamaz. zellikle řunu belirtmek gerekir (Rhode&Packel, 2009). Her ikisi de nemli hak ve zgrlkler gereksinimleri ierebilir. Firmaların ve dięer zel aktrlerin grevli olabileceęi fikrini aık bırakarak onlara da rol almalarında teřvik edici bir rol oynayarak, devletlerin ya da hkmetlerin insan hakları iddialarının hedeflerini kısıtlamaz (McDonald, 2009).

Sosyal hizmet baęlamında hak temelli yaklařımın nemini vurgulamak gerektięinde sosyal hizmetin temel amacının eřitlik ve adalet noktasında insan haklarını dzeltmek olduęunu hatırlatarak hak temelli yaklařımla adalet ve eřitlik saęlamanın sosyal hizmetin sonularında bir zorunluluk olduęu ifade edilebilir (Svensson ve ark. 2010). Hak temelli yaklařım sadece sosyal hizmet baęlamında deęil insan iliřkilerinin ve iletiřimin olduęu her noktada etik kurallar ierisinde řarttır. Hak temelli yaklařım mobbing’ inde, adaletsizlięinde, haksızlıęın da bařlı bařına nne geebilecek bir kavramdır. Bu sebeple sadece sosyal hizmet baęlamında deęil birok insan iletiřiminin sz konusu olduęu noktada nemlidir (Arslan, 2001).

1.3.Sosyal Hizmet Etięi Kavramı

Toplumunu oluřturan bireylerin davranıřlarının belirli ilkeler erevesinde dzenlenmesi gereklilięine duyulan ihtiya insanlık var olduęundan itibaren hibirzaman nemini kaybetmemiřtir. Aksine Kuuradi (2003)’n de ifade ettięi zere etik olgusuna

yöneltilen ilgi son dönemde de artan bir şekilde devam etmektedir. Kuçuradi yapılan arařtırmalar bağlamında etik konusuna yöneltilen bu ilginin en önemli nedenini arařtırmacıların evrensel düzeyde geçerli olabilecek etik ilkelerin oluşturulabileceđi yönündeki çabalarını göstermektedir. Ayrıca bazı mesleklerin ve bu meslek mensuplarının faaliyetlerinin sıklıkla etik konusunu gündeme getirmesi de etiđe yöneltilen ilgiyi açıklayan diđer önemli bir faktör olmaktadır (Kuçuradi, 2003). Bununla birlikte etik olgusunun günümüz dünyasında ilgi çeken bir konu olması bu olgunun sadece son dönemlerde tartışılan bir kavram olduđu anlamına da gelmemelidir. Çünkü etik kavramının geçmiři aslında insanlık tarihi kadar eskilere uzanmaktadır. Bu noktada günümüze ulaşan bilgiler, etik kavramının ilk önce eski Yunan filozofları tarafından tartışılmaya başlandıđını göstermektedir (Morgan & Thiagarajan, 2009; Holme, 2008; McNamara, 2003; Svensson ve Wood, 2003). Milattan önce başlayan ve günümüze deđin süren bu tartışmalar etik kavramının ne anlama geldiđi, etik davranışın nasıl olduđu ve evrensel etik davranış ilkelerinin mümkün olup olmadıđı gibi sorulara yanıt bulmak üzere gerçekleştirilmektedir (Yılmaz, 2012).



Şekil 0.1. Sosyal Hizmette Etik İlkeler, 2018

Sosyal hizmetin temelinde, her bir bireyin yalnızca insan olmaktan kaynaklanan değere sahip olduğu ve bu değere saygı duyulması gerektiği anlayışı bulunur (Congress&McAuliffe, 2006). Bu anlayış, sosyal hizmet uygulamalarına bireylerin kendi tercihlerini ve kararlarını belirleme yeteneğine, farklılıklarına, mahremiyetine saygı duymak, ihtiyaçlarının karşılanmasında sosyal değişimin, sosyal adaletin gerçekleştirilmesinde yardımcı olmak ve bunu kolaylaştırmak olarak yansır (Özateş, 2010). Bu doğrultuda sosyal hizmet etiğinin meslek değerlerine dayandığı ve uygulamalara ortak yaklaşım, bakış açısı ve anlayış kazandırdığı söylenebilir (Çifçi& Gönen, 2011). Bununla birlikte sosyal hizmet etiğinde insana saygı, bireyin özerkliği, sosyal adalet ilkelerinin temel alınması gerektiği söylenebilir (Hatiboğlu, 2011; Tufan ve ark, 2009). Dolayısıyla sosyal hizmet kapsamındaki bütün kararlar ve faaliyetler müracaatçıların temel hak ve özgürlüklerini ihlâl etmeme ve ayrımcılık yapmama gibi

ilkeler çerçevesinde gerçekleştirilmelidir (Congress&Mcauliffe, 2006). Bu bağlamda etik ilkeleri uygulayıcılara ışık tutarak yol gösterici bir rol üstlenmektedir.

1.3.1. Bireylerin Hakları ve Refahına İlişkin Konular

Toplum içerisindeki bireylerin hakları olan ve sahip olmaları gereken refah seviyesinin belirlenmesi ile birlikte gelir ve hak dağılımındaki adaletsizlik ve eşitsizliklerin giderilmeye çalışmaları bireylerin hakları ve refahlarına ilişkin konular kapsamına girmektedir (Morgan&Thiagarajan, 2009). Bireylerin hakları ve refahları arasındaki ilişki onların adaletli bir gelir düzeyi bir gelir dağılımı içerisinde konumlanarak yoksulluk çizgisinden uzaklaşmaları ile gerçekleşmektedir (Congress&Mcauliffe, 2006). Başlarda yoksulluk çizgisinden uzaklaşma nihayetinde refah seviyesinde eşit bir dağılım ile insanlara mutluluk getirebilir (Rhode&Packel, 2009).

1.3.2. Kamu Refahına İlişkin Konular

Bireysel olarak refahın sağlanması kişiler arasındaki uçurumların azaltılması haklı gelir dağılımlarında adaletin sağlanması en nihayetinde kamusal refahı da beraberinde getirecektir. İnsanlar sadece maddi anlamda refaha değil bütünsel anlamda refaha kavuşabileceklerdir. Çünkü huzurlu ve mutlu olan hayatlarındaki yeterlilikleri sağlamış insanlar birbirleriyle de pozitif ilişkiler kurmaya eğilimli olacaklardır.

Bu sebeple kamu refahının sağlanabilmesi için sosyal hizmete büyük görev düşmektedir.

1.3.3. Eşitlik, Farklılık ve Baskıya İlişkin Konular

Çalışmanın bu aşamasına kadar bahsedilmemiş en önemli kavramlardan bir tanesi ise insanın insanlar arasındaki sadece ekonomik anlamda olmayan farklılıkların da sosyal

hizmetin veya devletin hak eşitliği kavramı adı altında önemsenmesi gereken bir olgu olduğudur (Albayraktaroğlu, 2010).

Birtakım farklılıklar ile birlikte bazı zümre ve kesimleri baskı ve şiddet gibi yönelimler uygulanabilmektedir (Albayraktaroğlu, 2010). En önemli eşitlik görevi burada çıkmaktadır burada eşitliği sağlamak ekonomik anlamda sağlamaktan toplumun refah açısından çok daha önemlidir.

1.3.4. Mesleki Roller, İlişkiler ve Sınırlara İlişkin Konular

Bütün bu anlatılan sosyal hizmet ve sosyal hizmetin hedeflediği olgular bağlamında birtakım ilişkiler meslekler ve görevliler mevcuttur. İşte bu konuyu daha ayrıntılı anlamak amacıyla bir sonraki başlıkta sosyal hizmet eğitimi kavramı ayrıntılı bir şekilde ele alınmıştır

1.4.Sosyal Hizmet Eğitimi

Gelişim, farklı insanlara farklı şeyler ifade ediyor gibi görünmektedir ve kabul edilen tek bir sosyal gelişim tanımı açıkça yoktur. Bazı yazarlar kalkınmayı o kadar geniş bir şekilde tanımlamaktadır ki, toplumun işleyişinin her yönünü kapsıyor: Gelişimin, tüm sosyal sistemin bu sistemdeki bireylerin, grupların ve toplulukların farklı temel ihtiyaç ve isteklerine uyum gösterdiği tüm değişiklik gamını temsil ettiği söylenebilir. “Tatmin edici” olarak algılanan bir yaşam koşulundan, maddi ve manevi olarak “daha iyi” olarak kabul edilebilecek bir yaşam durumuna veya koşuluna uzaklaşır. Diğerleri o kadar dar tanımlar ki, toplum kalkınmasıyla eş anlamlı hale gelir. Sosyal kalkınmadan daha az kapsamlı bir kavram ve sosyal kalkınmaya yönelik birkaç stratejik yaklaşımdan sadece biri olarak kalır. Gerçekten de gelişimi farklı seviyelerde çalışmak gibi kavramsallaştırmak faydalı olabilir. Makro seviye, politika ve ulusal girişimler ile karakterizedir. Bunlar arasında kırsal kalkınmanın bir parçası olarak toprak reformu (Cooper, 1992) ve ekonomik kalkınma için gerekli harcama ve vergilerin yeniden yapılandırılması yer alıyor. Bölgesel düzeyde gelişme, mikro seviyeyi tamamlar ve kıt

kaynakları koordine etmek isteyebilir. Mikro gelişim düzeyi topluluk veya taban seviyesi olarak da adlandırılır. İnsanların katılımı ve güçlenmesi kavramları bu düzeyde en belirgindir.

Toplum veya taban gelişimi, Midgley'in (1993) sosyal gelişme stratejilerinin ideolojik sınıflandırması açısından bir "popülist strateji" olarak anlaşılabilir. Edebiyat, sosyal, ekonomik, politik, kendini geliştirme, insan, topluluk ve tabanlar gibi bir takım "gelişim" türleri ile doludur. Bu türler farklı gelişim seviyelerine atıfta bulunabilirler ancak aynı zamanda bir seviye içinde gelişimin farklı yönleri de olabilir.

Burkey (1993), toplumsal gelişimi, bireysel güven, iş birliği, farkındalık ve becerilerin geliştirilmesinden başlayarak bir değişim süreci olarak kavramlaştırmıştır. Bu temel ile ekonomik ve politik gelişme devam edebilir ve kültürel olarak uygun sosyal hizmet ve kurumların başlatılıp sürdürülebileceği sosyal kalkınmaya izin verebilir. "Toplumsal gelişim perspektifinin ne anlama geldiğiyle ilgili kafa karışıklığı"nın bir nedeni de (Midgley, 1994) konseptte bağlı tarihsel farklılıklarda bulunabilir. 1950'lerde ve 1960'larda, Batı kalkınma düşüncesi ekonomik sınırlardaydı bununla birlikte, ekonomik büyümenin (artan tasarruf ve yatırım) bazı Batı ekonomilerinde olduğu gibi üçüncü Dünya ülkelerinde de gelişme ile sonuçlanacağı fikri temelsizdir. Artan yoksulluk daha çok norm oldu (Burkey, 1993; Lombard, 1991). Sosyal kalkınmayı kolaylaştırmak için sosyal ve kurumsal değişimin de gerekli olduğu kabul edilmiştir (Elliott, 1993). 1970'ler, bu ihtiyaçların karşılanmasının önemini vurgulamaya çalışan temel ihtiyaçlar yaklaşımının formülasyonunu gördü (Burkey, 1993). Sosyal adalet ve yeniden dağıtım, kalkınma sürecinde önemli hususlar olarak ortaya çıkmıştır (Elliott, 1993). Bu on yılın tartışmaları, kalkınmanın nasıl gerçekleşmesi gerektiği ve istenen sonuçlar gibi normatif konuları ele almıştır. Yapısal dönüşüme dayanan ihtiyaç odaklı, içsel, kendine güvenen ve ekolojik olarak sağlam bir gelişme savunulmuştur.

Her toplumun kendi hedeflerine ve koşullarına dayanarak kendi gelişim stratejisini bulma ihtiyacı olduğu kabul edildi. 1980'ler, dünyadaki ekonomik problemler ve gelişmekte olan ülkelerin borçluluk oranlarının artmasıyla karakterize edildi; bu durum, ikincisine yapısal uyum şartlarının dayatılmasını sağlamıştır (Anheier, 1990). Midgley'e (1994) göre bu koşullar sosyal gelişim çabalarını engellemiştir. Bununla birlikte, sosyal gelişimin bir parçası olarak insana yeniden ilgi duyulmaktadır (Mattison, Jayaratne & Croxton, 2002).

Toplumu dönüştürmeye yönelik kasıtlı eylemlerin bir parçası olarak politik, ekonomik ve kültürel değişimleri içeren kapsamlı bir kavram olarak görülmektedir (Varma, 1990). Böyle bir perspektif, toplumlar tarafından değişen derecelerde yaklaştırılan ideal bir durum anlamına gelmesi bakımından normatif bir bileşen gerektirir. Toplumsal gelişme görevi, en belirgin şekilde yoksulluk olan toplumun tüm kesimlerinin kaygı verici meseleleri ele almak için birlikte çalıştığı çok yönlü bir yaklaşımı gerektirir (Uluoğlu, 2009).

Yoksulluk, mesleğin ilk günlerinden beri sosyal hizmet gündeminde de öne çıkmaktadır. Yoksulluğa değinmek için sosyal hizmet yaklaşımları çeşitlilik gösterse de genel olarak 'iyileştirici-kalıcı ve bakım odaklı bir sosyal hizmet yaklaşımı' izlemiştir (Midgley, 1994). Sosyal hizmet, geleneksel olarak sosyal refahın sağlanması ile ilişkilidir. Genel olarak sosyal refah programları ekonomik kalkınmayı teşvik etmek için tasarlanmamıştır (Mattison, Jayaratne&Croxtton, 2002). Daha çok yaşlı, zihinsel ve fiziksel olarak zorlanan ve bakıma muhtaç çocuklar gibi ekonomiye önemli bir katkı sağlayamayan insanlara yardım etme mekanizmaları olarak görülmektedir (Uluoğlu,2009). Çoğunlukla sosyal hizmet ekonomiden bölümlere ayrılmıştır ve genellikle gelişimsel bir işlevden ziyade bakım ve korumaya sahiptir (Midgley, 1994).

Sosyal hizmetin, statükonun korunmasında kontrol işlevini üstlendiği ve aynı zamanda yoksulluğun ortadan kaldırılması misyonundan saptığı da açıklanmıştır. Bu sapma, sosyal kalkınmaya olan katkısından kopmuştur (Uluoğlu,2009). Sosyal hizmet, geç saatlerde kömür yüzeyinden çekilme eğiliminde olmuş ve taban düzeyini profesyonellere bırakmıştır. Eşzamanlı olarak sosyal hizmet uzmanları, politika oluşturma ve sosyal planlamaya katkıları nedeniyle ün kazanmamış, yine bu aktiviteleri başkalarının eline bıraktığı en iyi şekilde görmektedir (Cox, 1994).

Kalkınma, sosyal hizmet için nispeten yeni bir alandır ve sosyal hizmet uzmanları için büyük bir paradigma kayması gerektiren bir alandır. Sosyal hizmet, kendi bilgi tabanı ve değerleri ile kendisini farklı bir meslek ve disiplin olarak kurmakta zorlandı. Sosyal yardımda sosyal hizmet uzmanlarının artık tanınabilir bir yeri var ve mesleki sınırları belirlediler. Multidisipliner sosyal gelişim yaklaşımında bu sınırlar bulanıklaşmakta ve her disiplinin potansiyel olarak gelişim sürecine sağladığı katkı belirsiz ve tartışılabilir hale gelmektedir (Gray, 1994b). Sosyal gelişme teorisi son derece genel olmuştur ve bu nedenle sosyal hizmet üzerinde önemli bir etkisi olmamıştır (Uluoğlu,2009).

Bu gerilimlere rağmen sosyal hizmet değerler, odaklanma ve teori bakımından sosyal gelişim yaklaşımına uyumludur. Önemli bir bağlantı noktası paylaşılan bir hümanist değer tabanıdır. Hem sosyal hizmet hem de sosyal gelişme, insanların çıkarlarının büyük önem taşıdığını ve kendi gelişimlerine katılma haklarının olduğunu kabul eder (Mattison, Jayaratne&Croxtion, 2002). Güç yapıları ve politika yapıcılarının daha geniş politik, ekonomik veya sosyal hedefler uğruna özellikle ihtiyaç ve çıkarlarının göz ardı edildiği yerlerde insanların ihtiyaçlarına cevap verme konusunda teşvik edilmeleri gerekir. Sosyal adalet temel bir amaçtır. Sosyal hizmet ve kalkınma, yoksulluğun ortadan kaldırılmasına yönelik bir taahhüdü, sosyal hizmet mesleği içerisinde yenilenen ve dikkat gerektiren bir taahhüdü paylaşmaktadır. Sosyal gelişimin multidisipliner yaklaşımı, farklı sistemlerin birbirleri üzerindeki etkisini tanıyan bir bakış açısı olan ekosistemlerin sosyal hizmet perspektifiyle tutarlıdır (Uluoğlu, 2009).

1.4.1. Sosyal Hizmet Eğitimi Kapsamı

Değişimin eğitim ile başladığı iddia edilebilir. Sosyal hizmet uzmanları, sosyal kalkınmaya daha etkin katkıda bulunmak için değişen paradigmayı başarıyla müzakere edecekse ivme eğitimcilerden gelmek zorunda kalacaktır. Türkiye’de ki sosyal hizmet okullarında gelişimsel bir bakış açısının teşviki incelemesinde, “birçok okulun bu amacı iletirmek için sosyal gelişim üzerine içerik getirdiği” bilinmektedir (Uluoğlu, 2009). Ancak ülkemizdeki sosyal hizmet eğitimcileri sosyal gelişim sorunlarının çok farkında olsalar da, müfredatın kapsamlı bir şekilde gözden geçirilmesinin yolunun zorluklarla dolu olduğunu da ifade etmek gerekmektedir (Mattison, Jayaratne&Croxtion, 2002).

Gerçekte daha önce de belirtildiği gibi sosyal hizmet ile sosyal gelişme perspektifleri arasındaki gerilimlerin daha iyileştirici sosyal hizmet modellerinin farklı yaklaşımlarını gelişimsel yaklaşımla uzlaştırmak için uğraşırken devam eden müfredat revizyonlarına yansıdığını varsayıyoruz. Dolayısıyla bu çalışmaya katkımız eğitimde neler yapıldığının ve yapılması gerekenlerin bir karışımıdır (Uluoğlu,2009). Öğretilen tüm derslere nüfuz etmek için müfredatta bir değişikliğin yapılması gerektiği savunulmaktadır. İnsan odaklı bir gelişme felsefesi, etkinleştirici rolünün öneminin güçlendirilmesi, örgütlenme ilkesi olarak gelişme müfredatı ve geniş bir bilgi tabanı önerilmiştir (Viyana Belgesi, 1992). Hutton (1994). Çalışma biçimine, yani sosyal hizmet

yöntemlerine odaklanmanın bir yoluna gitme ihtiyacını savunmuştur. Güçlendirme, eğitim, kolaylaştırma ve politika geliştirme, sosyal hizmet uzmanlarının sosyal bir gelişim modelini uygulamalarına olanak sağlayacak faaliyetlerden bazılarıdır (Mattison, Jayaratne&Croxtton, 2002).

Sosyal hizmette eğitim genel olarak yetkinliği, normalleşmeyi ve güçlenmeyi teşvik etmeyi amaçlamakta ve müdahaleye yönelik yer seçimi için esneklik sağlayarak iyi bir organizasyon temeli sunmaktadır. Sosyal hizmet eğitiminin zaten insanları kalkınma pratiğine hazırlayan unsurlara sahip olduğunu ve gelişimsel odaklanmanın anahtarının sosyal hizmet teorisinin, değerlerinin ve becerilerinin pratikte uygulanma şekli olduğunu iddia edilebilir (Uluoğlu,2009).

Örneğin, insanlarla bağlantı kurma, topluluk grupları oluşturma ve topluluk projeleri geliştirme gibi geliştirme çalışmaları için gereken becerileri göz önünde bulundurun. Bizim genel olarak eğitilmiş mezunlarımız üniversiteyi bu yeteneklerle donatılmış halde bitirirler ancak çoğu bu becerileri büyük ölçüde bireyselci yaklaşımlara uyguladıkları geleneksel sosyal hizmet yapılarına girerler (Uluoğlu, 2009). Bu nedenle yalnızca sosyal hizmet eğitimi, gelişimsel çalışmaya geçişi sağlayamaz. Ağırlıklı olarak sosyal hizmet kuruluşlarının, gelişimsel sosyal hizmet için de kapılar açması gerekir. Eğitimciler makro düzeydeki müdahaleye katkıda bulunma isteği ve taahhüdü ile mezun verebilirler (Mattison,Jayaratne&Croxtton, 2002). Bu temel olarak bir değer değişikliği gerektirir. Eğitim programı sayesinde öğrenciler sosyal problemler, çok nedensel doğaları ve çok düzeyli bütünsel müdahalelere duyulan ihtiyaç konusunda genişletilmiş bir bakış açısı geliştirmelidir. Bu anlayış ve farkındalık onlara gelişimsel çalışmaya katılma arzusu ve motivasyonunu telkin etmek için gereklidir. Gelişme, çoğunlukla tanınabilir bağlamlardan bilinen tekniklerden ve çalışma yöntemlerinden ve belirlenmiş mesleki sınırlardan uzaklaşmayı gerektirir. Gelişim multidisiplinerdir, organizasyon temelli olmaktan ziyade topluluktur ve uygulamalı taban çalışmaları gerektirir.

Ancak yalnızca eğitimciler öğrencileri gelişimsel odaklı sosyal hizmet uygulamaları için yeterince hazırlayamazlar. Sosyal hizmet eğitiminde hayati bir unsur olarak kabul edilen saha çalışması için fırsatlar sağlamak için örgütlere ve topluluklara bağımlıdırlar.

Gelişimsel sosyal hizmet, yoksulluğa değinmekse bu kentsel önyargı hem pratikte hem de öğrenci eğitiminde yoksulluğun kırsal kesimde en yaygın olduğu kabul edilen Türkiye’ de büyük bir zorluktur.

Çalışmanın bu kısmına kadar farklı seviyelerde gelişim eğitimi ihtiyacından bahsedildi. Dersler öğrencilere sosyal hizmet felsefesi ve değerlerinin yoğun bir incelemesini bağlamımız için ilgili sosyal çalışmanın doğasını ve sosyal çalışmanın alması gereken yönleri içeren ileri sosyal çalışma teorisini tanıtır (Uluoğlu,2009). Öğrenciler daha sonra araştırmayı inceler ve topluma yönelik bir araştırma projesi yürütür, sosyal gelişim politikasına özel referansla sosyal politika üzerinde bir gelişimsel sosyal çalışma ile ilgili kurs yaparlar (Mattison, Jayaratne&Croxtton, 2002). Burada yeni bilgilerini deneyimleriyle bütünleştirmeleri ve sosyal hizmet uygulamalarında ilerlemenin bir yolunu bulmaları için teşvik edilirler. Yeni bakış açıları kazanılmış ve eğitim yoluyla yeni yönelimler oluşturulmuştur ancak en önemlisi yeni taahhütler verilmiştir. Bu nitelikteki eğitim sosyal hizmet uzmanları için son derece güçlendiricidir ve zorunludur (Uluoğlu,2009).

1.4.2. Sosyal Hizmet Mesleğinin İnsan Hakları Mesleği Boyutu

Sosyal hizmetin insan haklarına katılım tarihinin izini sürmek pek çok araştırma dizisini içerir. Bunlar arasında mesleğin misyonunun ve değerlerinin insan haklarıyla uygunluğunu gösteren resmi belgelerdeki ifadeler; sosyal hizmet liderlerinin insan hakları sebeplerine katkısı; resmi profesyonel temsil ve insan haklarına ilişkin eylem ve kritik olaylara veya büyük insan hakları hareketlerine sosyal hizmet katılımının değerlendirilmesinde büyük rol oynadığı aşikardır. Bununla birlikte, profesyonel eylemi incelemenin iki yolu var gibi görünüyor: Biri insan hakları alanında sosyal hizmetin ne yaptığını sormak, diğeri ise insan hakları hareketindeki kritik anlarda mesleğin ne demek olduğunu incelemektir. Yapılan araştırmalar yayınlanan yargılamaların ve Uluslararası Sosyal Hizmet Konferansının programlarının bir incelemesini içermiştir.

Resmi sosyal hizmet değerleri beyanlarının insan haklarına uyumu tartışılmaz. Birçok yazar sosyal hizmet değerleri ile insan hakları arasındaki bu uyumu vurgular. Hindistan Gore, 1968 Uluslararası Sosyal Refah Konferansı'na yaptığı konuşmada sosyal

çalışmayı İHEB'ye bağladı: Sosyal hizmet beyanının ilgisi, esasen kişinin değerini ve onurunu açıkça kabul etmesinden kaynaklanıyor. Sosyal hizmet her bireyin, maddi veya sosyal durumundan bağımsız olarak kendisinde değerli olduğu aynı temel varsayımdan hareket eder (Mattison, Jayaratne&Croxton, 2002). Tüm insanların değeri ve saygınlığı, sosyal hizmetin etik kurallarında evrensel olarak tanınır. En son uluslararası etik ilkeler beyanında belirtildiği gibi, “Sosyal hizmet, tüm insanların doğal değerine ve saygınlığına ve bundan kaynaklanan haklara saygı duyulmasına dayanmaktadır”. Burada birçok ifade ve kod alıntı olsa da soyut görev ve değerler düzeyinde, sosyal çalışmanın gerçekten bir insan hakları mesleği olduğu sonucuna varmak güvenlidir (Smith& Smith, 2007)

20. yüzyılın başlarında, İHEB'den yaklaşık 50 yıl önce sosyal hizmet mesleğinin kurucuları önemli insan hakları hareketlerine dahil oldular. ABD'de doğmuş yerel ve uluslararası bir aktivist olan JaneAddams, daha sonra İHEB'de tanımlandığı gibi her üç nesil insan haklarında liderlik yaptığı için mükemmel bir örnektir. Kısa bir biyografiye göre, “kadınların oy kullanma, göçmenlik eğitimi, sağlık bakımı, çocuk hakları, barınma ve ilerici eğitim” için mücadelenin ön saflarında yer aldı. Amerikan Sivil Özgürlükler Birliği (ACLU), Renkli İnsanların Gelişimi Ulusal Birliği (NAACP) ve Kadınların Uluslararası Barış ve Özgürlük Birliği gibi birçok ulusal ve uluslararası insan hakları kuruluşunun örgütlenmesine yardımcı oldu (Mattison, Jayaratne&Croxton, 2002). Üçüncü nesil haklardaki liderliği ne zaman kabul edildi sorusunun cevabı ise 1931'de Nobel Barış Ödülü'nü aldı. JaneAddams'a bu uluslararası insan hakları hareketlerine katılmak, 1915'te Kadın Barış Partisi'nin hazinesi olan ve 1915'te Kadınların Lahey'deki barış delegasyonuna katılan, ABD'nin sosyal hizmet öncüsü SophonisbaBreckinridge oldu. Özellikle 1920'lerin ve 1930'ların uluslararası çocuk refahı hareketlerinde aktif ve Uluslararası Ceza ve Cezaevi Kongresi'ne (Branscombe) katılarak suçlulara hak ve insancıl muameleyi teşvik etti. Birçok uluslararası ve pan-Amerikan toplantısına delege olarak, Breckinridge şunları destekledi: ‘Barışın sağlanması, uluslararası hukukun sorunları; kadınların siyasi ve medeni hakları ve sosyal problemler irdelenmelidir.’ Hem Julia Lathrop hem de GraceAbbott (ABD'deki Addams'ın meslektaşları), Milletler Cemiyeti'nde insan hakları komitelerinde ve çalışma Örgütü (ILO)'da görev yaptı (Mattison, Jayaratne&Croxton, 2002).

Sosyal hizmetin kurucusu Alice Salomon1923'te 1924'te Cenevre Bildirgesi olarak bilinen Milletler Cemiyeti tarafından kabul edilen ilk Çocuk Hakları Bildirgesi'ni yazdı (Smith & Smith, 2017). Almanya'da eğitim ve IASSW'nin ilk başkanı kadın

haklarını savunmuş, kadın ve erkeklerin eşit olmayan ücretleriyle ilgili doktora tezini yazmıştır ve IASSW'nin liderliğine geçmeden önce Uluslararası Kadınlar Konseyi'nde lider olmuştur. Ayrıca 20. yüzyılın başlarında barış ve silahsızlanma hareketlerinde çalıştı. Bertha Reynolds, 1940'ta ABD'de bir savaş histeri dönemi olarak adlandırdığı şeyde, sivil hakların korunması çağrısına ses verdi. ABD Ulusal Sosyal Çalışma Konferansı'na şu adresi verdi: "Barış ve insan hakları için her dürüst savaşıyla el ele tutuşacağız ve göç etmeyeceğiz (Mattison, Jayaratne&Croxtion, 2002). 1927'de göç araştırmaları ve politikalarına sosyal hizmet katılımı çağrısında bulunan Edith Abbott'un yorumları "büyük kamu politikası soruları, ulusal refah ve insan hakları konularını içeren" üzerindeki etkisi nedeniyle, sosyal hizmet uzmanlarının insan hakları kavramlarına aşina olduklarını ve insan hakları dilini İHE'den çok önce kullandıklarını göstermektedir.

Daha yakın zamandaki liderlerin etkilerini değerlendirmek daha zordur ancak profesyonel sosyal hizmet uzmanları Güney Afrika'daki apartheid karşıtı hareket, ABD sivil haklar hareketi ve diğerlerinin yanı sıra yoksullar için haklar hareketlerinde de var. Örneğin Whitney Young, ABD merkezli Urban League'in başkanıydı ve Afrikalı Amerikalılar için medeni haklar konusunda önemli liderlik sağladı (Mattison, Jayaratne&Croxtion, 2002). İran'da sosyal hizmet kurucusu olan Sattareh Farman Farmayan, kadınların, ailelerin ve çocukların haklarına aktif olarak çalıştı. Birçok Güney Afrikalı sosyal hizmet uzmanı, Shirley Gunn ve Ellen Khuzwayo da dahil olmak üzere anti-apartheid mücadelesinin parçasıydı. Gunn, Johannesburg'daki bir binayı bombalamakla yanlış bir şekilde suçlanmaktan harekete geçti. IFSW, hapis hanesinden tahliye edilmesini aktif olarak savundu. Khuzwayo, sosyal çalışma derecesi alan ilk siyah Güney Afrikalılardan biriydi ve YWCA ve diğer hareketlerle apartheid ile mücadele etti. Ölümünden sonra bir hükümet bakanı: "YWCA Transvaal şubesinin Genel Sekreteri olarak, Khuzwayo, insan hakları mücadelesinin ön saflarındaydı" dedi. Her iki kadın da apartheid sona erdikten sonra insan hakları eylemciliğini sürdürdü. Gunn, apartheid rejiminin mağdurları için adalet için güçlü bir avukattı (Mattison, Jayaratne&Croxtion, 2002).

İnsan hakları hareketleri disiplinler arasıdır. Bu nedenle sosyal hizmet uzmanlarının önemli katkıları her zaman mesleğe bağlı olarak tanınmayabilir. Bir örnek, Sosyal Refah Eğitim Merkezi eski başkanı ve IASSW ve ICSW'de lider olan Jamaika Sybil Francis'in tecrübesidir (Mattison, Jayaratne&Croxtion, 2002). 1960'larda yeni

bağımsız Jamaika'yı temsil eden BM'ye delege oldu. Orada Her Türlü Irk Ayrımcılığının Ortadan Kaldırılmasına İlişkin Uluslararası Sözleşme üzerine çalışan üçüncü komitenin bir üyesi olarak görev yaptı. Heyeti ayrıca 1968'in Uluslararası İnsan Hakları Yılı olarak belirlenmesini önerdi ve Francis, bu çabalardan dolayı büyük gurur duymaktaydı. Bununla birlikte, sosyal hizmet kimliği bu girişimlerde muhtemelen halka açık değildi (Smith&Smith, 2007).

Bireysel liderlerin eylemlerine bakmanın yanı sıra, sosyal hizmet mesleğinin daha resmi olarak dahil edilmesi, insan hakları mesleği konusundaki duruşunu daha iyi yansıtabilir. 20. yüzyılın tüm ana hareketlerinin sistematik olarak incelenmesi, kapsam dışında bir projedir. Bununla birlikte birkaç gözlem yapılabilir. Barış için sosyal hizmet savunuculuğu 1930'ların sonunda ve sonrasında farklı bir hal aldı. ABD'de 75 ulusal sosyal hizmet liderinden oluşan bir grup imzaladı (Smith&Smith, 2007).

Barışı teşvik eden ve sosyal hizmet uzmanlarının “savaşın önlenmesinden sonra çok daha büyük öneme sahip olduğunu” belirten bir açıklama gerçekleştirildi. Basına ve ABD Kongresinin tüm üyelerine dağıtılan açıklamada ayrıca Özgür Konuşma, Özgür Meclis ve Özgür Basın da dahil olmak üzere, İkinci Dünya Savaşı'nın askeri hazırlıkları nedeniyle tehlikede görünen tüm medeni hakların korunması çağrısında bulunuldu (Smith&Smith 2007). Uluslararası meslek örgütleri apartheid karşıtı harekete katıldı (birçok bireysel çabanın yanı sıra). IFSW ve IASSW resmi olarak dışarıdan gelen baskı grupları olarak yer aldı. IFSW Güney Afrika'yı üyeliğinden 1970'te geçici, 1976'da da ırksallaşması nedeniyle çıkartıldı. IASSW, Güney Afrika okullarının üyeliği sürdürebilmesi için yerine getirilmesi gereken ancak Nordic okulları olmak üzere IASSW üyeliğinde herhangi bir ihtilaf olmadan yerine getirilmesi gereken bir dizi şart ve denetim başlattı (Mattison ve ark, 2002). Çocukların hak hareketindeki sosyal çalışmanın kaydı, özellikle çocukları haklara saygılı olarak tanıma ve çocukların işyerinde maruz kaldığı suistimallere meydan okuma çabalarının ilk yıllarında güçlü bir hal aldı.

Çocukları korumaya yönelik sosyal hizmet çalışmaları, çoğu ülkede olmasa da devlet kurumlarının kurulmasına ve bir dizi yasa ve özel hizmete yol açmıştır. Daha yakın bir zamanda, Çocuk Hakları Sözleşmesine yol açan çabalarda liderliği olmasa da dünya çapında uygulanmasına yönelik sosyal hizmet katılımı olmuştur. Eşcinsel hakları hareketinin tarihi hala gelişiyor (Yılmaz, 2012). Sosyal hizmet, en azından uluslararası düzeyde sosyal hizmet uzmanlarının cinsel yönelimine bakılmaksızın herkes için eşit

haklar desteklediğinin etik ve politika beyanlarında açıkça belirtme konusunda cesur bir duruş sergilemiştir. Yerel olarak sosyal hizmet uzmanları, mesleğin konumu ile aynı fikirde olmasalar da mücadelede öncü roller üstlenmişlerdir (Uluođlu, 2009)

1.4.3. Sosyal Hizmet Bölümü Öğrencilerinin Konumu Ve Sorumlulukları

Okullar çocuklar için biçimlendirici bir deneyim sunar. Okullar, çocuđun deneyimlerine bađlı olarak bir cennet ya da korkunç bir yer olabilir. Boya kalemi, parlak boyalı salonlar ve bülten görüntüleri tahtalar bir çocuk için neşe ya da korku yaratabilir. Diğer öğrencilerle akran etkileşimi bir zevk veya yabancılaşma kaynađı olabilir. Pek çok çocuk ev ve aile yaşamlarındaki stres nedeniyle okul ortamına etkili bir şekilde cevap veremiyor (Uluođlu, 2009). Okul ortamı geleneksel olarak öğrencilerin uymasını zorunlu kılmıştır ve bir okulun beklentilerini karşılayamayanlar genellikle dışlanmıştır. Bununla birlikte, ülke yasaları artık okul bölgelerinin öğrencilerin ihtiyaçlarına uygun olmasını ve tüm çocukların eğitim görebileceđi bir ortam sunmasını gerektirmektedir. Bu çalışmada ise okulun sosyal hizmet öğrencileri bağlamındaki önemi ve durumu irdelenmektedir. Ve bu başlıkta hangi durumun içerisinde bulduklarına mütabiken sosyal hizmet öğrencilerinin görev ve sorumlulukları ele alınacaktır (Yılmaz, 2012)



Şekil 0.2. Sosyal Hizmet Öğrencilerinin Sorumlulukları, 2018

İşçi ve okul sosyal hizmet uzmanlarının, öğrencilerin yaşamlarını iyileştirmek için bilgi, beceri ve değerlerini kullanma yöntemleri göstermeleri örnek verilecek sorumluluklarından bir tanesidir. Araştırma, okuyucunun sosyal hizmet becerilerini devlet okulu sistemine bireysel, grup ve topluluk düzeyinde nasıl dahil edeceğini anlamasına yardımcı olmaya çalışır (Yılmaz, 2012). İlişki kurma, değerlendirme, multidisipliner takımlarla çalışma, çocukların ve ergenlerin okulda iyi performans göstermelerine engel olan zorlukların üstesinden gelmelerine yardımcı olmak gibi okul sosyal hizmet uzmanı olmanın temellerine odaklanır. Bir çocuğun devlet okul yaşamının her bir gelişim düzeyindeki sorunları anaokulundan liseye geçişine kadar ele alıyor (Uluoğlu, 2009).

Okuldaki sosyal hizmet uzmanı, zamanının çoğunu duygusal ve davranışsal bozuklukları olan çocuklara yardım etmek için harcıyor. Sosyal hizmet uzmanının rolündeki bu çeşitlilik, okul sosyal hizmet uzmanları için çok çeşitli işlevler ve sorumluluklar yaratır. Bununla beraber okul örneğini verdiğimiz sorumluluklara ek olarak sosyal hizmet öğrencilerinin pek çok sorumluluğu mevcuttur (Yılmaz, 2012).

Sosyal Hizmet Uzmanının görev ve sorumlulukları şunlardır:

- Alışılmış olmayan öğrenciler, aileleri ve okul personeli ile sosyal hizmet müdahalesi yoluyla okul ile ev arasında bir bağlantı olarak servis yapmak.Okul ziyaretlerini ve ev ziyaretleri gerektiğinde gerçekleştirmek.
- Alışılmış olarak bulunmayan öğrencilerin ailelerine ev eğitimi, ebeveynlik ve kişilerarası eğitim öğretimi de dahil olmak üzere pratik yardım sağlamak.
- Öğrencilere damgalanma, günah işleme, etiketleme, kendi kendine yeten psikolojik sorunlar, zorbalık, madde kötüye kullanımı, zorlayıcı davranış ve ilişki zorlukları dahil olmak üzere kişisel konularda destek ve rehberlik etme.
- Okul davranışları ve performansıyla ilgili ev durumları konusunda ailelerle birlikte çalışma.
- Her öğrencinin öğrenme potansiyelini tam olarak geliştirmek için mevcut fırsatlara ve kaynaklara erişmeleri için öğrencileri, ebeveynleri ve okul personelini güçlendirme.
- Öğrenciler, veliler, okul personeli ve topluluk kaynakları ile irtibat halinde olma.
- Belirlenen prosedür ve politikalara göre gerekli yönlendirmeleri yapmak.
- İlgili Kolejde çok disiplinli bir takım içinde çalışma.
- Ulusal ve uluslararası alanda güncel sosyal hizmet konuları ve uygulamalarıyla muhalif olma.
- Konferanslar ve kurumlar arası irtibat toplantıları düzenlemek ve katılmak;
- Öğrencilere, velilere ve diğer aile üyelerine, Okul Yönetim Takımlarına ve öğretim kadrosuna gerekli desteği sağlayan ve okul ile aile arasında arabulucu olarak hareket etme.
- Hizmet sunumuna ilişkin eşitliği sağlamanın yanı sıra, özellikle savunmasız gruptan gelenlerin kültürel farklılıkları ve bireysel ihtiyaçlarının farkındalığını göstererek, öğrencilere bir avukat olarak hizmet verme.
- Bölgesel Mahkeme Parçaları ve Çocuk Mahkemesi, Malta ve Gozo için sosyal raporlar hazırlamak ve bunlara katılmak;

- Kolej Müdürü, Okul Yönetim Takımları, öğretmenler ve DES'deki diğer profesyonellere göreceli konularda danışmanlık yapmak;
- Sosyal Hizmet Uzmanı ve Eğitim Hizmetleri Müdürlüğü tarafından yönlendirilen mesleki rolüyle ilgili alanlarda araştırma yapmak.
- Baş Sosyal Görevli, Eğitim Psiko-Sosyal Hizmet Müdürü ve Direktör Öğrenci Hizmetleri Bölümüne karşı sorumlu olmak;

Sosyal hizmet uygulamalarının kapsamı oldukça geniştir. Sosyal hizmet uzmanları sadece geleneksel sosyal hizmet ajansında değil, ilkokullarda da çalışırlar; orduda ticarete, fabrikalarda ve ofislerde, federal, eyalet ve yerel devlet kurumlarında ve yasama organlarında; bireysel uygulamada bireysel, aile ve evlilik terapistleri; hastanelerde ve akıl sağlığı tesislerinde mahkemelerde ve düzeltme yerlerinde; evde sağlık bakımında ve yaşlılara yönelik hizmetlerde (Uluoğlu, 2009). Aslında sosyal hizmet uzmanları herhangi bir yerde bulunabilir ve her yerde kişisel veya sosyal sorunları hafifletmek için bir profesyonelin yardımına ihtiyaç duyan insanlara yardımcı olabilir. Sosyal hizmetin kapsamı çok geniştir ve günlük binlerce kişinin hayatını etkiler. Hangi sosyal alanı seçmeniz konusunda size yardımcı olmak için bir alan yerleşimi olarak keşfedilmeye çalışılırsa, uygulamada çeşitli sosyal çalışma alanları ve her birinde çalışmak için gereken sorumlulukların ve görevlerin bir kısmı belirlenebilir (Yılmaz, 2012).

1.4.4. Sosyal Hizmet Bölümü Eğitimcilerinin Konumu Ve Sorumlulukları

Sosyal hizmet canlı bir meslektir; mesleğin boylamı ve enlemi büyük ölçüde genişledi. Sosyal hizmet uzmanının doğrudan rolleri, temel sosyal hizmet yöntemlerini uygulamakla başlar. Birincil yöntemler, birey, grup ve toplulukla birlikte katılımcı yöntemlerdir. İkincil yöntemler, genel olarak toplum yararına kullanılmak üzere hem katılımcı hem de katılımcı değildir (Smith & Smith, 2007). Bu nedenle, bireyin, grubun ve topluluğun iyileştirilmesi için sosyal hizmet uzmanının rolü genişlemiştir. Sosyal hizmet uzmanları, bu rollerin hepsini farklı bağlamlarda ve kariyerlerinde farklı zamanlarda oynayabilir; roller aşağıdaki gibidir:

Vaka çalışması: bireysel meselelere bakan, her sorunlu kişiye bütünsel bir şekilde yardımcı olmaktır. Vaka çalışması, vaka çalışmasından yardım isteyen ve profesyonel bir şekilde çözen her bireyin kişisel sorunlarını ele almak üzeredir (Yılmaz, 2012).

Grup Çalışması: Toplumun sorunlu gruplarının, psikososyal ihtiyaçlarını karşılama ve tedavi etme ile ilgileniyor. Ekipleri, komiteleri oluşturur ve delegeleri grup üyelerinin psikososyal ihtiyaçlarının görevlerini yerine getirmeleri için davet eder. Liderlik kalitesini geliştirmeye çalışır; Grup üyelerinin farklı konularda farkındalık seviyelerini arttırmak ve onları sürdürülebilir kalkınma için eğitir.

Topluluk Düzenleyicisi: Sosyal hizmet uzmanının topluluk gelişimindeki ana rolü, örgütlenme topluluğuyla sosyal konularda farklılık göstermesiyle başlar. Başlangıçta her şey (Murry, 1955), toplumsal ihtiyaçlar veya bu ihtiyaçlarla başa çıkmak için mevcut olan amaçlar ve kaynaklar arasındaki eşleşmeyi ortaya koyuyor. Bunu yaparak toplumdaki işbirlikçi ve iş birliğine dayalı tutum ve uygulamaları genişletir ve geliştirir. Daha fazla topluluk organizatörü, üyelerin ilginç mesleği ile ilgili becerilerini geliştirmeye odaklanmalı ve aralarındaki politik farkındalığı yaratmalıdır, böylece topluluk üyeleri daha fazla güçlenecek bireysel ve topluluk gelişimine öncülük edeceklerdir.

İhtiyaç Analizcisi: Toplumsal ihtiyaçları karşılamak için öncelikli olması gereken bilimsel ihtiyaç analizi yapılmalıdır. Bu nedenle sosyal hizmet uzmanları, topluluğun ihtiyaçlarını, topluluk üyelerinin yardımıyla analiz eder ve onlara öncelik verir (Smith&Smith, 2007). Çeşitli müracaatçı grupları, STK'ların topluluğun yetkilileri, ihtiyaç analizi ve topluluğun ihtiyaçlarının önerileri ile birleştirilecek üyelerin fikirleri sürecinde aktif rol oynamaktadır.

Proje yöneticisi: Topluluğun yararına yaptırılan proje veya program her zaman profesyonel sosyal hizmet uzmanları tarafından yürütülür. Sosyal hizmet uzmanı, ihtiyaç analizinde hayati öneme sahiptir, projeyi hazırlar ve yönetirken eğittiği için projeyi uygular ve yönetir. Birey, grup ve topluluğun nabzını bilirler. Çeşitli topluluk gruplarına aktif katılım, toplum gelişimine son derece iyi katkıda bulunabilir.

Kolaylaştırıcı: Sosyal hizmet uzmanı, STK'ların, WHO, UNICEF, DTÖ, UNO gibi uluslararası kuruluşların, toplumun fakir, sosyal olarak dışlanmış, dezavantajlı veya

güçsüz bırakılmış bireylerine ve gruplarına ve marjinalleşmiş kesimlerine sağladığı çeşitli faydalarla kolaylaştırmaktadır (Mattison ve ark, 2002)

Orta yönetici: topluluk üyelerine hükümetten hizmetleri almalarına yardım eden özellikle toplumun çeşitli faydalanıcılarına sunulan sosyal güvenlik programları, genel sigortalar ve sağlık sigortaları konularında yöneticidir. İşveren ve işçi arasında toplu iş sözleşmesi ile işçi refahı açısından işverenden sağlanan çeşitli faydalarla yaptırım alma konusunda gerçek orta yöneticidir (Smith& Smith, 2007).

Danışman: Sosyal hizmet uzmanı ile toplumun her bireyleri arasında anlamlı ve bilimsel etkileşimin olması, toplum üyelerinin sorunlarını ve davranışlarını daha iyi anlayıp çözümlenmek adına danışma ön izleme yöntemi yapılması gerekmektedir. Bu çaba, herkes arasında toleransı artırmaya yardımcı olur ve toplumun gelişmesine yol açmaktadır.

Araştırmacı: Sosyal hizmet uzmanı, sosyal ve bireysel konuların bilimsel araştırmasını yapar. Her toplumun (Kabile, Kırsal, Kentsel) kalkınmanın önündeki en büyük engelleri olan kendi meseleleri vardır.

Sosyal hizmet eğitimi ve meslek, toplumun gelişim sürecinde daha büyük sorumluluk taşır. El ele eğitim ve saha pratiği desteği, toplumun çeşitli kesimlerinin refahına katkıda bulunabilir. Bu nedenle nitelikli, uygulamaya yönelik ve kararlı sosyal hizmet uzmanlarına ihtiyaç vardır, bunlar sosyoekonomik durumu ve toplum üyelerinin yaşam kalitesini iyileştirmek için çalışabilirler (Yılmaz, 2012).

1.4.5. Sosyal Hizmet Uzmanlarının Mesleki Uygulamaları ve Çalışma Koşulları

Bu başlık için yapılabilecek en iyi açıklama sosyal hizmet uzmanlarının çalışma ortamının insan ve canlı hayatının olduğu her yer olduğu düşünüldüğünde uygulama ve koşulların da çok geniş bir kümeyi kapsadığını ifade etmek olacaktır.

Çalışmalarının niteliği ve çalışma ortamları nedeniyle, sosyal hizmet uzmanları orantısız bir şekilde stres ve tükenmişlik düzeyleri ile çevrelenirler (Lloyd ve ark, 2002). Terapi çalışmasının olumsuz etkileriyle başa çıkmanın yanı sıra (Linley ve Joseph, 2007), şefkatli yorgunluk, tükenmişlik ve vicdanlı travmayı, müthiş stresli deneyimlerine maruz

kalmaktan uzaklaştıran (Jenkins&Baird, 2002; Kim ve Stoner, 2008) ve karşı karşıya kalmanın yanı sıra fiili ve tehdit altındaki şiddet içeren risk ve tehlike unsurları (Macdonald ve Sirotich, 2005; Smith, 2006, 2007), sosyal hizmet uzmanlarının kendi hedeflerini yerine getirmeleri, kendileri ve diğerlerinin çalışma ortamları ile ilgili beklentilerini yönetmeleri için bir araya getirmeleri gerekir (Smith, &Smith, 2007). Sosyal hizmet uzmanı beklentilerinin sosyal çalışanların refahı üzerindeki karmaşık baskılarını ve etkilerini anlamak, sosyal hizmet uzmanlarının işe alım ve alıkoyma, eğitim ve uygulamada daha başarılı yöntemler geliştirmek için çok önemlidir (Stevens ve ark, 2012).

Sosyal hizmet mesleğinin farklı paydaşlardan beklentileri, işyerinde sosyal hizmet sağlığının refahı için olumsuz sonuçlar doğurabilir. Örneğin, işle ilgili rol beklentilerinin bireysel sosyal hizmet uzmanının stresine katkıda bulunduğu bulunmuştur (Lev-Wiesel, 2003). Benzer şekilde, bazı sosyal çalışma uygulamaları ortamlarında açıkça tanımlanmış iş rolü beklentilerinin olmaması, mesleki yasallaştırmaların azaltılması sonucu işyerinde memnuniyetin azalmasına neden olabilir (Altshuler&Webb, 2009). Ayrıca toplumun sosyal hizmet uzmanlarının rollerinden beklentileri vardır. Her ne kadar bireyler sosyal hizmet uzmanlarının belirli sorumlulukları konusunda kafa karıştırsalar da (Kadushin, 1996), yine de yüksek kalitede hizmet ve bakım sağlama konusunda profesyonellere güvenirlir (Malley&Fernandez, 2010) ve toplumun daha iyi olmasına katkıda bulunurlar (Braye& Preston-Shoot, 2006).

Sosyal hizmet uzmanının beklentilerine ilişkin diğer kaygılar, uygulayıcı tarafından tutulanlardır. Bakım veren mesleklerde kariyer yapmaktan ilham alan bireyler, genellikle belirli nedenlerle zorlanır ve belirli kendilik kavramlarıyla özdeşleşir (Collings ve Murray, 1996; Stevens ve diğerleri, 2012). Her ne kadar birçok sosyal hizmet uzmanı, sorunlarla karşılaşsalar da ihtiyacı olanlara destek olma, tedavi sağlama ve sosyal reformu teşvik etme çabalarında ısrar ediyorlar (Haynes, 1998). Sosyal hizmet uzmanlarının beklentileri ile çalışma ortamları arasındaki uyum, genel refahlarını büyük ölçüde etkiler. Örneğin sosyal hizmet uzmanı beklentilerinin ihlal edilmesi, kendinden şüphe duyma ve işyerinde kişilerarası çatışma gibi bireysel psikososyal sonuçlara yol açabilir (Savaya ve ark, 2011).

Çoğu yazar için, sosyal hizmet uzmanının beklentileri ile uygulayıcının refahı arasındaki ilişki, sosyal hizmet uzmanlarının yerine getirdiği algılanan rollerin yanı sıra

doğrudan uygulamada beklenen sonuçların elde edilmesini ifade eder. Örneğin, işyerinden veya topluluk ortamından beklentiler dikkate alındığında, müttefik disiplinler veya topluluk paydaşları, sosyal çalışmanın işlevi ve elde etmesi gereken sonuçlar türleri hakkında belirli akıllara sahiptir (Altshuler&Webb, 2009). Aynı şekilde sosyal hizmet uzmanının beklentilerini ve iş memnuniyetini tanımlayan literatür, sosyal hizmet uzmanlarının beklenen bir sonuç elde etme yeteneklerine de odaklanmaktadır (Collings&Murray, 1996; Savaya ve ark, 2011). Aslında önceki araştırmalar, sosyal hizmet uzmanlarının başarılı uygulama algılarının, uygulayıcının bazı psikolojik ve duygusal nitelikleriyle birlikte olası motivasyon algılarıyla doğrudan ilişkili olduğunu göstermiştir (Prakapas, 2007).

Sonuç ve rol beklentileri, toplumun refahına katkıda bulunan doğrudan sosyal hizmet uygulamalarının beklentilerinin sadece gözden geçirilmesinde mi olduğu bilinmemektedir.

1.5. Sosyal Hizmet Mesleğinde Etik Yaklaşımın Önemi

Etik, profesyonel değerlerin operasyonelleşmesi olarak kabul edilebilir. Bu genellikle etik kuralları ile yapılır.Etik kurallar sadece profesyonel bir kişinin davranışının değerlendirilebileceği bir rehber sağlar.Örneğin bir durumda profesyonelce olabilecek bazı davranışlar başka bir durumda kabul edilebilir olabilir.Bazı durumlar nedeniyle, bazı değerler diğerlerine göre öncelikli olabilir.Etik yargılar bu nedenle çok büyük miktarda bir düşünce gerektirir. Aksi belirtildiği gibi bir etik kuralını uygulayabilmek için sosyal hizmet uzmanı etik olarak düşünebilmelidir. Bu konuda kılavuz ilkeler oluşturmak için çeşitli girişimlerde bulunuldu (Levy 1993; Loewenberg&Dolgoff 1996). Loewenberg ve Dolgoff (1996) bir hiyerarşi önerdiler: Etik karar verme, yani sosyal hizmet uzmanlarına mesleki karar verme konusunda pratik bir kılavuz sunan Etik İlkeler Ekranı (EPS) denildi. Buna uygulamada sosyal hizmet uzmanlarının etik seçimler sıralaması ile uyması gerekir:

1. Tüm insanların temel hayatta kalma gereksinimlerinin garantisi sağlanmalıdır. Bir kişinin hayatını (hem müracaatçının hayatı hem de başkalarının hayatları) korumak, diğer tüm yükümlülüklerden öncelikli olmalıdır.

2. Tüm insanlar için adil, eşit ve erişilebilir fırsatların teşvik edilmesi gerekir.
3. İnsanlara özerklik, bağımsızlık ve özgürlüklerini garanti eder.
4. İnsanlara en az zararı ve / veya onarılan zararı sağlama garantisi sunar.
5. Tüm insanlar için daha iyi bir yaşam kalitesi teşvik etmeyi amaçlar.
6. Bir kişinin mahremiyetini korumak (gizlilik).
7. Gerçeği açığa vurmak ve ilgili bilgileri müracaatçılara ve başkalarına tam olarak açıklamak.

Loewenberg ve Dolgoff (1996), etik ilkeler alınması gerektiğinde Etik İlkeler Ekranının (EPS) bir sıralama düzeni açısından kullanılmasını önermektedir. Örneğin, bir kişinin hayatının korunması, özerklik garantisinden öncelikli olmalıdır. İlkeler Ekranı, doğrudan sosyal hizmet hedeflerine bağlanabilir. Etik kuralları açısından iyi bir şekilde kullanılabilir. Bu etik kuralları, mesleği, müracaatçıyı, bir meslektaşı veya başka bir profesyonel kişiyi, işvereni, sosyal hizmet kurumunu ve toplumu etkileyen genel ayrılma noktasına ve davranışına odaklanır. Loewenberg ve Dolgoff (1996), Etik Kurallar Ekranı (ERS) aracılığıyla etik kodunun etik bir ikilem sırasında daha önce incelenmesi gerektiğini önermektedir (Smith& Smith, 2007). İlk önce etik kuralların herhangi bir kuralının geçerli olup olmadığı tespit edilmelidir. İkincisi, uygun olduğunda etik kurallara uyulması önerilmektedir. Üçüncüsü, eğer etik ikilem olamazsa, etik kodla ele alındıktan sonra Etik İlkeler Ekranı (EPS) izlenmelidir. Etik kurallar, profesyonel olmayan veya uygun olmadığı görülen eylem veya ihmallerle ilgili etik kurallarla birlikte okunmalıdır (Yılmaz, 2012).

Eski apartheid sisteminin ışığında, özellikle müdahale sağlamada yer alan herkesin kişisel değerlerin mesleki değerler üzerindeki etkisini belirlemek için kendilerini incelemesi gerekir. Cournoyer, güçlü bir şekilde şunları söylemektedir: “Etik karar verme becerisi, profesyonel sosyal hizmet uygulamaları için esastır. Böyle bir beceri olmadan, kişi meşru bir şekilde mesleki statüye sahip olduğunu iddia edemez.”

1.6. Sosyal Hizmet Öğrencileri İçin Etik Algısı Kavramı

Etik, insanların birbirlerine ve ekosisteme nasıl davrandığıyla ilgilidir. Hak, sorumluluk ve refah konularını kapsar. Bu girdi, sosyal hizmet etiğini, profesyonel sosyal hizmet öğrencilerinin davranışlarına, karakterlerine ve sorumluluklarına odaklanarak, disipline özgü bir mesleki etik versiyonu olarak incelemektedir. Küresel Kuzey'de, “sosyal çalışma etiği”, mesleki eğitim ve uygulamada ayrı bir konu alanıdır. Bu giderek artan bir uzman edebiyat kuruluşu, “etik” in mesleki eğitimde bir konu alanı olarak yer alması ve daha uzun etik kuralların geliştirilmesi ile vurgulanmaktadır.

Mesleki ahlakın genel olarak normatif bir odağı vardır: Mesleki rollerdeki insanların nasıl olması ve davranması gerektiği ile ilgilidir. Sosyal bilimler genişledikçe ve profesyonelleştikçe, profesyonel etik konusundaki kaygı yirminci yüzyılın ortasından itibaren yavaş yavaş büyüdü. Geleneksel meslek etiği modeli, tüm profesyonellerin (sosyal hizmet uzmanları dahil), hizmet kullanıcılarını istismar etme, zarar verme veya gereğinden fazla etkileme potansiyeli ile uzmanlıklarından ve durumlarından kaynaklanan önemli bir güce sahip olduğu fikrine dayanıyordu (Yılmaz, 2012).

Etik kodları mesleklerin temel özellikleridir. Her ne kadar bir meslek olarak kabul edilirse de toplumda statü için hak iddia eden bir meslektir. Profesyonelleşme sürecinde olan meslekler genellikle meslek mensuplarının çıkarlarını desteklemek, rehberlik etmek, korumak ve hizmet kullanıcılarının güvencesini korumak için profesyonel dernekler geliştirir. Sosyal hizmet öğrencilerinin uygulandığı ülkelerin çoğunda sosyal hizmet öğrencileri için profesyonel dernekler bulunur, genellikle üyelik isteğe bağlıdır ve çoğu etik kurallara sahiptir (Smith& Smith, 2007). Bunlar mesleğin temel amacını, değerlerini ve etik ilkelerini kapsayan yazılı belgelerdir. Bazen kuralları veya uygulama standartlarını içerirler. Belirtilen amaçları, profesyonelleri yönlendirmek ve hizmet kullanıcılarını korumaktır (etik davranış için beklentileri ortaya koyarak). Ayrıca iyi sosyal hizmetin özünü özetleyen, mesleki sınırları tanımlamaya ve mesleki kimliği ve statüyü güçlendirmeye katkıda bulunan “misyon beyanları” olarak da hizmet ederler. Etik kodları, sosyal hizmet uzmanlarına yönelik şikayetler durumunda disiplin oturumlarında kullanılabilir. Mesleki etik veya uygulama kurallarına göre sosyal hizmetlerin kaydedilmesi ve düzenlenmesi için düzenleyici kurumlar oluşturulduğundan bu giderek yaygınlaşmaktadır (Banks 2012).

Farklı ülkelerdeki meslek kuruluşlarından sosyal hizmet için etik kurallarının karşılaştırılması, uzunlukları ve uygulama standartlarının uzun listelerini içermeye boyutlarında önemli farklılıklar göstermektedir (Banks, 2012).

Ancak değerler ve etik ilkeler ifadeleri oldukça benzerdir. Bunun nedeni, Uluslararası Sosyal İşçiler Federasyonu (IFSW) ve Uluslararası Sosyal Hizmet Okulları Birliği'nin (IASSW) (2004) etik ilkeleri beyanının genellikle ülke düzeyinde etik kodları geliştirmek için bir temel olarak kullanılmasıdır. Ayrıca bazı meslek örgütleri, etik kodlarını yeni geliştirirken, diğer ülkelerden var olan kodlardan yararlanmışlardır. Birçok eleştiri, ifadelerinin çok genel ve yorumlamaya açık olması da dahil olmak üzere etik kurallarına göre düzenlenmiştir (Smith & Smith, 2007). Bu özellikle değerler ve genel ilkeler düzeyinde kalan kısa kodlar için geçerlidir. Bu eleştiriye verilen yanıtlardan biri belirli durumlarda nasıl hareket edileceğine dair daha spesifik rehberlik geliştirmek olmuştur. Bu karşıt eleştiriye yol açabilir, etik standartların listelerini içeren daha uzun kodların çok kuralcı olduğu ve mesleki yargılamayı baltaladığı mesleki düzenleme bölümünde ele alınan bir konu.

Bu nedenle, sosyal hizmet için paylaşılan bir değerler dizisi, hizmet kullanıcılarının saygınlığına ve kendi seçimlerini olabildiğince yapma haklarına saygı göstererek, profesyonellerin özverili bir şekilde hizmet vermelerinde güvenilir olma taahhüdüne dayalı olarak ifade edildi (Yılmaz, 2012).

Tarih boyunca sosyal hizmet, insan-hizmet alanında değere dayalı uygulama sağlamadaki etik zorluklarla karşı karşıya kalmıştır. Bu zorlukların üstesinden gelmek için sosyal hizmet uzmanları, profesyonel ve sosyal olarak kabul edilebilir uygulayıcı davranışları için kılavuzlar belirlemiştir. Sosyal hizmet her zaman değer temelli bir meslek olduğundan, etik kodlar uzun zamandır sosyal hizmet eğitimi ve dünya çapında pratik için çok önemlidir. Ülkelerin sosyal hizmet etik kodlarında benzerlikleri ve farklılıkları vardır. 20 ülkenin ahlak kurallarının yapısının ve içeriğinin analizi, belirtilen değerler ve ilkeler ile ilgili olarak yüksek düzeyde uyum, ancak pratik rehberlikte farklılıklar olduğunu göstermiştir (Banks, 2001).

Mesleki etik ders kitaplarında ve bu konudaki derslerde ahlak filozofları tarafından geliştirilen etik kuramlarına genel bir bakış yaygındır. Bu teoriler iyi yaşam, doğru ve yanlış davranış ve karakterin iyi ve kötü nitelikleri sayılan konuları kapsar. Pek çok etik teori evrensel (her yerde ve zamana uygulayarak) ve temelde olmayı ("etik"

olarak neyin sayılacağını tanımlayan ve etik varlık / eylemi öngören tek bir teori sunarak) amaçlamaktadır (Yılmaz, 2012). Etik teorisyenler genellikle belirli bir teori veya teorik bir yaklaşım benimsemektedir. Ancak meslek etiği ders kitaplarında, etik sorunlara farklı bakış açıları sağlamak için çeşitli etik teoriler önerilebilir. Bunlar karşılıklı olarak değil, tamamlayıcı olarak kabul edilebilir. Etik teorilere aşağıdaki genel bakış bankalardan uyarlanmıştır (Yılmaz, 2012b).

Uluslararası Sosyal Hizmetler Federasyonu (IFSW), En büyük sosyal hizmet organizasyonunu içeren üye kuruluştur. Tüm kıtalardan ve dünya genelinde 80 ülkeden 470.000 sosyal hizmet uzmanı, sosyal hizmet uzmanları için etik standartlar geliştirmiştir. IFSW tarafından 1994'te Sri Lanka'da tanıtılan ve 1994'te Adelaide'de revize edilen bunlar, birçok kültürel ülke tarafından kendi kültürel olarak ilgili etik kodlarını geliştirmek için bir rehber olarak kullanılmıştır (Yılmaz, 2012).

Her ne kadar sosyal hizmet değerleri her zaman mesleğin ayrılmaz bir parçası olarak görülse de uzun yıllar boyunca sosyal hizmet öğrencileri, hangi sosyal hizmet değerlerinin ne olduğu ve çalışılıp çalışılmadığı hakkında sorularla mücadele etmişlerdir. Değerler inançlar olarak tanımlanmış, etik uygulamaları ise bu inançların uygulaması olarak görülmüştür (Kongre, 1999). Geçmişte, çeşitli sosyal hizmet öğrencileri (Judah, 1979; McLeod&Meyer, 1967; Varley, 1963, 1968) okumaya çalıştı. Sosyal hizmet değerleri üzerine güncel ampirik çalışmalar yapıldı. Ancak sosyal hizmet değerleri hakkında doğru bilgi almanın zorluğu nedeniyle sınırlıdır. Sosyal bir arzu edilebilirlik yanlılığı (yani kimse etik olmayan ve etik olmayan inançları bildirmek istemez) etkin olabilir (Smith& Smith, 2007).

Sosyal hizmet öğrencilerinin etik davranışlarını inceleyen diğer bir zorluk, inançların gerçek davranışlardan ne kadar farklı olduğunu belirleme ihtiyacıdır. Kongre (1999) aynı zamanda sadece mesleki değerleri incelemenin yeterli olmadığı, etik karar vermeden önce kişisel, kurum ve müracaatçı değerlerinin tanımlanması gerektiği konusunu gündeme getirdi

İKİNCİ BÖLÜM

GEREÇ VE YÖNTEM

2.1. ARAŞTIRMANIN AMACI

Bu çalışmanın amacı ise sosyal hizmet kavramı açısından bu kadar önemli olan bir ögenin yani etiğin sosyal hizmet uzmanları, öğrencileri ve bu alanda bulunan ve etkilenen bütün insanlar açısından önemini irdelemek ve bir araştırma yazısı ile birlikte insanların algısı boyutunda değerlendirmektir.

2.2. ARAŞTIRMANIN ÖNEMİ

Bu bilgiler ışığında betimleyici bir nitelik taşıyan çalışma, sosyal hizmet faaliyetlerinin yürütülmesinde etik ve etik ilkelerin önemini vurgulamakla beraber öncelikle sosyal hizmet kavramını ve sosyal hizmet eğitimi ayrıntılı bir şekilde ele almaktadır. Akabinde seçilen alakadar bir örneklem üzerinde bir mülakat çalışması gerçekleştirilerek sosyal hizmet eğitimi alan insanların etik kavramı üzerindeki düşünceleri üzerinden bir araştırma çalışması gerçekleştirilmektedir. Etik algısının önemi ve algılanış biçiminin değerlendirilmesi sosyal hizmet eğitimi alan öğrenciler ile sınırlandırılmış bu örneklem üzerinden değerlendirilmiştir. Sonuç olarak yapılan araştırma ve mülakat çalışmasının üzerinden bulgu ve sonuçlar değerlendirilerek çalışma sonlandırılmıştır.

2.3. ARAŐTIRMANIN SINIRLILIKLARI

Bu araŐtırma ierisinde mulakat analizi ile birlikte sosyal hizmet ğrencilerinde etik algısı incelenmiŐtir. Bu sebeple araŐtırmada mülakat analizi yapılacak bireylerin tek sınırlılıđı sosyal hizmet eđitimi ğrencileri olmalıdır.

Bununla beraber sosyal hizmet kavramıyla ilgili detaylı bir analiz yapılmak istenildiđi iin bu kavramla iliŐkili ve bu kavram hakkında bilgi sahibi insanlar seilmeye alıŐılmıŐtır.

2.4. ARAŐTIRMANIN YÖNTEMİ

2.4.1. AraŐtırmanın Modeli

AraŐtırma kapsamında 15 katılımcıya mulakat kapsamında eŐitli sorular yneltiŐmiŐtir. Elde edilen verilerden hareketle analiz sonuları bulgular ve yorumlar olarak aktarılmıŐtır.

Bu katılımcıların hepsi ğrenci olmakla beraber sosyal hizmet ve sosyal hizmet eđitimi konusunda haberdar ve bilgi sahibi kiŐilerden seilmiŐlerdir. alıŐma anket tarzı kullanılarak mulakatlarca uygulama kısımları oluŐturulmuŐtur.

2.4.2. AraŐtırmanın rneklemi

AraŐtırma kapsamında 15 katılımcıya sosyal hizmet mesleđinde etik algılarını lmek amacıyla eŐitli sorular yneltiŐmiŐtir.

Mülakatta 15 sosyal hizmet ğrencisi seilmiŐtir. Cinsiyet ve yaŐ sınırlaması yoktur.

2.4.5. Verilerin Analizi

Bu çalışmada seçilen örneklem üzerinden gerçekleştirilen mülakat sorularının cevapları üç ana başlık altında toplanmıştır. Bunlar; sosyal hizmet ve sosyal hizmet eğitimi kavramları algısı, katılımcıların etik ve insan hakları kavramları algısı, katılımcıların sosyal hizmetlerde etik algısı ve katılımcıların sosyal hizmetler eğitiminde etik algısıdır. Bu konular altında verilen cevaplara göre bir dizin analizi yapılmıştır. Bu araştırma da verilerin daha ayrıntılı analiz edilmesi bakımından betimsel analiz yapılmıştır (Yıldırım & Şimşek, 2008). Çalışmaya katılan katılımcıların aynı düşüncede olanlar ve fikir ayrılıklarına düştükleri yönler analiz edilmeye çalışılmıştır.

2.4.6 Veri Toplama Aracı

Bu araştırmada veri toplama aracı olarak görüşme formu kullanılmıştır. Mülakat tekniği ve yarı yapılandırılmış mülakat tekniğiyle sorular sorulmuştur. Nitekim nitel çalışmalarda veri toplama aracı araştırmanın amacı ve araştırmanın durumuna göre belirlenmektedir (Neuman, 2014).

ÜÇÜNCÜ BÖLÜM

UYGULAMA VE BULGULAR

Araştırmada, gerçek verileri yakalayabilmek ve doğruluk oranını arttırabilmek adına nitel bir araştırma tekniği olan görüşme tekniği kullanılmıştır. Görüşme ya da mülakat, bireylerin bazı konularla ilgili düşünce, tutum ve davranışları ile bunların muhtemel sebeplerinin öğrenilmesi amacıyla bilimsel araştırma yöntemlerinde kullanılan etkili bir tekniktir. Bu sayede araştırmacı anlık olarak yönelttiği sorular ile örneklem üzerinden güncel veri çekebilir, bu veriler üzerinden çıkarımlar oluşturabilir bir analiz çalışması gerçekleştirebilir.

Bu araştırma kapsamında 15 farklı sosyal hizmet öğrencisine sosyal hizmet ve sosyal hizmet eğitimi kavramları algısı, katılımcıların etik ve insan hakları kavramları algısı, katılımcıların sosyal hizmette etik algısı ve katılımcıların sosyal hizmet eğitiminde etik algısı başlıkları altında 10 farklı soru sorulmuştur. Sosyal hizmet eğitiminde etik algısının araştırılması ile ilgili literatür ve uzman görüşlerinden faydalanarak önceden sorulması planlanan soruları içeren bir görüşme formu hazırlanmıştır.

Hazırlanan görüşme bu seçilen 15 öğrenciye uygulanarak veriler toplanmıştır. Her katılımcı ile ortalama 50 dakikalık yapılan röportajlar sonrasında yarı yapılandırılmış mülakat tekniğiyle sorular sorulmuştur. Bu süre katılımcının talebi doğrultusunda farklılaşabilmektedir. Görüşmede katılımcının sorulara rahat, doğru ve dürüst bir şekilde cevap vermesini sağlamak amacıyla görüşmeyi yürüten araştırmacı tarafından yapılan görüşme ve araştırma hakkında aydınlatıcı bilgiler verilerek elde edilen bilgilerin gizlilik ilkesi gözetilerek kullanılacağı, bunun dışında herhangi bir kişi ve kurumla paylaşılmayacağı ve güvenli bir yerde saklı tutulacağı belirtilip görüşmelere başlanmıştır. Katılımcıya çok boyutlu, açıklayıcı ve mantık örgüsü ile hazırlanmış sorular yöneltilerek görüş ve düşüncelerini ifade etmesi sağlanmıştır.

Görüşme formunda öncelikli olarak demografik bilgiler yer alırken bundan sonra sorulara verilen cevaplar tablolar halinde özetlenmiştir. Bu noktada araştırmacı

katılımcıyı yönlendirmeden kaçınmaya azami özen göstermiştir. Katılımcı gerek duyduğu durumlarda soru sorma hakkını kullanabilmiştir. Görüşme sonunda katılımcıların verdikleri cevaplardan elde edilen veriler söylem analizi metodu ile analiz edilmiştir.

3.1. Demografik Bilgiler

Katılımcıların demografik özelliklerine ilişkin bilgiler tablo 3.1’de verilmiştir.

Tablo 3.1. Demografik Bilgiler

Cinsiyet	Yaş	Eğitim Durumu	Mesleği	Medeni Durumu	Kişinin Ortalama Gelir Durumu
Kadın	20	Üniversite	Öğrenci	bekar	10.000,00 TL
Kadın	20	Üniversite	Öğrenci	bekar	5000-5500 TL
Erkek	22	Üniversite	Öğrenci	Evli	4.000,00 TL
Kadın	21	Üniversite	Öğrenci	bekar	3.000,00 TL
Erkek	18	Üniversite	Öğrenci	bekar	2.200,00 TL
Kadın	19	Üniversite	Öğrenci	bekar	5000-6000 TL
Erkek	24	Üniversite	Öğrenci	Evli	5.000,00 TL
Kadın	19	Üniversite	Öğrenci	bekar	2.700,00 TL
Erkek	22	Üniversite	Öğrenci	Evli	7.000,00 TL
Erkek	22	Üniversite	Öğrenci	bekar	4.000,00 TL
Kadın	20	Üniversite	Öğrenci	bekar	4.000,00 TL
Kadın	22	Üniversite	Öğrenci	Evli	5.000,00 TL
Erkek	18	Üniversite	Öğrenci	Bekar	5000-6000 TL
Erkek	21	Üniversite	Öğrenci	Bekar	5.000,00 TL
Kadın	19	Üniversite	Öğrenci	Bekar	4.000,00 TL

Tablo 3.1’de görüldüğü gibi çalışmaya katılanların yarısı erkeklerden oluşmaktadır. Bunun yanında katılanların en küçüğü 18 en büyüğü ise 24 yaşındadır. Katılımcıların yaş ortalaması 21’dir. Bütün katılımcılar üniversite okumakta ve meslek olarak öğrencilik yapmaktadır. Çalışmaya katılanların aylık gelir durumları da 2200 TL ile 10.000 TL arasındadır. Kişilerin öğrencilik dışında ek gelirleri bulunduğunu da ifade etmeleri ile birlikte sadece öğrencilik yapanlar gelirlerinin aileleri tarafından sağlandığını ifade etmektedirler. Katılımcılara ilişkin detaylı bilgilere aşağıda yer verilmiştir.

Bu belirtilen örnekleme aşağıdaki 10 soru iletilmiştir bu on soru 3 kategori altında analiz edilmiştir.

1. Etik kavramı denildiğinde algıladığınız şey nedir? 2
2. Size göre sosyal hizmet ne demektir? 1

3. Sosyal hizmet eğitiminin Türkiye de uygulanışı ile ilgili görüşleriniz nelerdir? Yeterli ve yararlı buluyor musunuz? Mesleğe başlamadan önce kendinizi tamamıyla donatılmış buluyor musunuz? 1
4. Sosyal hizmet mesleğinin sınırları size göre neyi kapsar? 1
5. İnsan hakları sizin için ne ifade ediyor, neleri kapsar? Sosyal hizmetin insani hak boyutu sizin için neyi ifade eder? 2
6. Sosyal hizmette etik sizin için ne demek? 2
7. Sosyal hizmette etik sizin için neleri kapsar? Etik olan davranışlar neler, olmayan davranışlar nelerdir? 2
8. Bir sosyal hizmet öğrencisinin sosyal hizmette etik kavramı üzerine sorumlulukları nelerdir? 3
9. Bir sosyal hizmet çalışanının sosyal hizmette etik kavramı üzerine sorumlulukları nelerdir? 3
10. Sizce etik algısı sosyal hizmet eğitiminde yeterince verilip sosyal hizmet çalışanlarınca layığı ile uygulanmakta mıdır? 3

3.2. Katılımcıların Sosyal Hizmet Ve Sosyal Hizmet Eğitimi Kavramları Algısı

Sosyal hizmetteki açık ideoloji, insan ve çevre arasındaki etkileşim noktasında müdahaleyi teşvik eder. Her ne kadar mesleğin bu arayüzü benzersiz olarak görmesine rağmen, pratikte çevirisi nadiren incelenmiştir. Sosyal hizmetin bir meslek olarak benzersizliği, diğer yardım mesleklerinden nasıl ayırt edildiğine bağlıdır. Öncelikle bu ayırım mesleğin temelini oluşturan ilkelerde yatmaktadır (Abbott1995; Trevillion 2000).Psiko-sosyal kavram, sosyal hizmet mesleğinin ne olduğu ve sosyal hizmetin nasıl uygulandığı konusundaki anlayışların temelinde yatmaktadır. Bu kavram bütünsel bir yönelimi yansıtmaktadır (O'Neil 1984). Hizmet alanların iç ve dış dünyalarının entegrasyonunu, kişilerarası ilişkilerini ve işleyişindeki sistemler arası etkileri içerir. Bu nedenle, genişlemek ve dengelemek için iki temel bileşeni birleştiren ve böylece profesyonellere insani durum hakkında daha geniş bir bakış açısı sağlayan genel bir yönelim oluşturur (Hamilton 1965; Turner 1988; Coady 2001).

Mesleğin başlangıcındaki sosyal çalışma söylemine girilen psiko-sosyal kavram, teori ve pratiği köprülemeye hizmet eder (Hankins 1930; Hamilton 1951; Turner 1978). Mary Richmond (1917, 1922) bireyler üzerindeki sosyal etkiyi çok önemli görmekte

ancak bireylerin sosyal durumlarla başa çıkmalarının benzersiz yollarını vurgulamaktadır. Gordon Hamilton (1965), psiko-sosyal fenomeni, içinde birden fazla katman ve çeşitli ekonomik, fiziksel, zihinsel, duygusal ve sosyal faktör konfigürasyonlarının gözlemlendiği bir sosyal durum veya yaşayan bir olay olarak tanımlar. Tarihsel olarak konuşursak, bu kendini tanı ve tedavi için temel birim olarak bireye sınırlayan tıbbi modelden kayda değer bir ayrılışı temsil eden radikal bir bakış açısıydı.

Bu bağlamda katılımcıların sosyal hizmet ve sosyal hizmet eğitimi kavramlarına dair algılarını ölçmek amaçlı 3 soru yöneltilmiştir ve bunlar:

- Size göre sosyal hizmet ne demektir?
- Sosyal hizmet eğitiminin Türkiye de uygulanışı ile ilgili görüşleriniz nelerdir? Yeterli ve yararlı buluyor musunuz? Mesleğe başlamadan önce kendinizi tamamı ile donatılmış buluyor musunuz?
- Sosyal hizmet mesleğinin sınırları size göre neyi kapsar?

Tablo 3.2. Katılımcıların Sosyal Hizmet Ve Sosyal Hizmet Eğitimi Kavramları Algısı

	Size göre sosyal hizmet ne demektir?	Sosyal hizmet eğitiminin Türkiye de uygulanışı ile ilgili görüşleriniz nelerdir? Yeterli ve yararlı buluyor musunuz? Mesleğe başlamadan önce kendinizi tamamı ile donatılmış buluyor musunuz?	Sosyal hizmet mesleğinin sınırları size göre neyi kapsar?
1. Katılımcı	İnsan haklarını ve toplumsal adalet ve düzeni sağlayabilmek adına, dezavantajlı grupların topluma kazanılmasını sağlayan bir disiplindir	Sosyal hizmet eğitimi, Türkiye’de gelişen bir alan olduğunu düşünüyorum. Birçok üniversite lisans, yüksek lisans, doktora programları açmaktadır. Şuan için yeterli olmadığını, zaman içerisinde daha faydalı işler yapılacağını düşünüyorum. Bu alanda yeni eğitim almaya başladım, bu nedenle yeterli donanıma sahip değilim.	Bu mesleğin sınırı, karşıımızdaki insanın özgürlüğünün zedelendiği yerde (psikolojik, sosyolojik, fizyolojik) başlar.
2. Katılımcı	Sosyal hizmet belirli bir disiplin içerisinde birey, aile, grup ve toplum için genel refah düzeyini arttırmaktır.	Türkiye’de sosyal hizmetin tek çatı altında toplanması gerekmektedir. Türkiye’de Aile Çalışma ve Sosyal Hizmetler Bakanlığının yanı sıra, Sağlık Bakanlığının, Milli Eğitim Bakanlığının sosyal hizmet uygulamaları yürütmektedir. Ancak bu kurumların birbirinden bağımsız ve kısmen habersiz olarak faaliyet göstermesi pek çok sistemsiz ve adaletsiz sosyal hizmet	Sosyal hizmet mesleğine bir sınır koymak doğru değil amaç sosyal refah seviyesine ulaşmak olmalı.

		uygulanmasına neden olmaktadır. Mesleğe başlamadan önce kendimi yeterli bulmuyor.	
3. Katılımcı	Sosyal hizmet; bireyin, ailenin, toplumun her kesimine dokunan, iyilik halini en üst düzeye çıkmasını sağlayan, problem çözme kapasitesini arttırmaya yönelik mesleki uygulamalarda bulunan bilim dalıdır	Kesinlikle yeterli bulmuyorum. Mesleki kaynaklarımız çok az. Yurt dışında yazılan kaynakları kullanmak zorunda kalıyoruz. Tamamen donatılmış bulmuyorum.	Bence bir sınırı yoktur. İhtiyacı olan herkese her alana dokunmalıdır.
4. Katılımcı	Sosyal hizmet denildiğinde, toplumun dezavantajlı kesimlerine hayat standartlarını geliştirebilmeleri için iyilik halinin desteklenerek devlet tarafında sunulan imkanlar doğrultusunda politikalar uygulamak sosyal hizmetin görevleri arasındadır	Eğitimin tamamen yeterli olduğunu düşünmüyorum daha fazla uygulama yapılarak öğrencilerin alanda gelişmelerine yardımcı olmak gerekiyor.	Sınırlar kişilerin istediği doğrultuda şekillenir. Çünkü sosyal hizmet kimi zaman yardım etmeyi bekleyen insanlar varken kimi zamanda bu yardımları reddeden insanlardan oluşabilir.
5. Katılımcı	Sosyal hizmet toplumdaki dezavantajlı kesimlere yardımında bulunmak onların iyilik halini arttırmak.	Tam olarak düşünmüyorum. Belirli konu ve durumlarda evet denilebilir.	Eğer bir yerde eksik kalmış bir şeyler varsa orda bulunan diğer kişilerin de hakkında kısımdan eksik kalmış şeyleri tamamlamaktadır.
6. Katılımcı	Toplumdaki dezavantajlı kesimlerin toplumsal kaynakları kullanarak topluma kazandırılması için yapılan müdahalelerin oluşturduğu bir disiplindir.	Sosyal hizmet eğitimini yararlı fakat yeterli bulmuyorum. Çok daha ciddi eğitimler ve bunların uygulamasından gerektiğini düşünüyorum. Mesleğe başlamadan önce de kendimi tamamen donatılmış hissedemem. Çünkü bir işi teori kısmını alanda uygulamada daha iyi öğrenebileceğimi düşünüyorum.	Keskin çizgilerle sınırları oluşturabileceğini düşünmüyorum. İnsan ile ilgilenen bir disiplin olmasından kaynaklı.
7. Katılımcı	Özellikle dezavantajlı gruplara yönelik yapılan yüksek yarar sağlayıcı müdahaleler.	Teorik olarak güzel bilgiler veriliyor fakat uygulamada yeterli donanım elde edildiğini düşünüyorum.	Dezavantajlı gruplar ve dezavantajlı duruma düşme riski altında olan herkes
8. Katılımcı	Sosyal hizmet toplumun dezavantajlı kısmını kendine konu alan bireylerle, gruplarla ve toplumla profesyonel ilişki kuran bir meslektir.	Ülkemizde sosyal hizmet diğer ülkelere göre daha geride kalmıştır. Ülkemize çok geç girmiş ve uzun yıllar tek bir üniversite içinde sınırlı kaldığı için gelişmemiş ve liyakat kazanmamıştır. Sorun odaklı değil, müracaatçı odaklıdır.	İnsanın yaşama hakkı kısıtlanmadığı sürece sınır yoktur. Sosyal hizmetin olmadığı yerde sınır vardır.
9. Katılımcı	Hiçbir nitelik gözetmeksizin dezavantajlı gruplara ihtiyaçları doğrultusunda müdahaledir.	Türkiye’de sosyal hizmet uygulamaları yetersiz olduğu gibi eğitimde de yetersizlikler mevcuttur. Kendimi tamamen donatılmış, yeterli hissetmiyorum. Teorik bilgilerimi uygulamalar ile pekiştirmeye ülkemizin kültürel yapısını daha iyi özümsemeye ihtiyacım var.	Sosyal hizmet mesleğinin sınırları, insanların asgari yaşam standartlarının oluşturulmasını kapsar. Tabii ülkenin sosyal devlet uygulamaları baz alınarak.
10. Katılımcı	Sosyal hizmet mesleği toplumdaki dezavantajlı	Sosyal hizmet eğitiminin Türkiye’de uygulamaları	Birey ve çevresini kapsar

	grubun hayat şartlarını iyileştiren toplumun refahını arttıran meslektir.	yetersizdir. Bir sosyal hizmet öğrencisi olarak da kendimi donanımlı bulmuyorum.	
11. Katılımcı	Dezavantajlı vatandaşların ihtiyaçlarına göre devletin olanaklarını hizmetine sunmaktır.	Kendimi yeterli bulmuyorum. Teorik anlamda çok şey bildiğim halde uygulamada kendime güvenemiyorum, alabileceğimiz eğitimler sınırlı.	Bence bu mesleğin sınırı yok. Eğer kişi dezavantajlı ve ihtiyaç sahibi ise din, dil, ırk ayrımı gözetmeksizin sosyal hizmet ordadır.
12. Katılımcı	Dezavantajlı grubun hayat standartlarını iyileştirme adına yapılan mikro, mezzo, makro müdahalelerin bütünü.	Yetersiz görüyorum. Sahada daha fazla donanım sahibi olacağıma inanıyorum.	Nerde sorun varsa sosyal hizmet ordadır. Belli bir sınırı yoktur. Gizlilik esastır.
13. Katılımcı	Can damarı	Eğitim yararlı olsa da yeterli değil. Ülkemizde yeterince saygı görmüyor.	Sınırı yoktur.
14. Katılımcı	Toplumun dezavantajlı kesimlerine mikro, mezzo, makro müdahalelerle iyilik halini yükseltmek.	Yeterli ve yararlı bulmuyorum. Kendimi tamamen donanımlı olarak göremiyorum.	Nerde sorun varsa sosyal hizmet ordadır.
15. Katılımcı	Toplumdaki dezavantajlı grup ve bireylerin iyilik halini yükseltmek. Makro, mezzo, mikro müdahalelerle müracaatçıların yaşam kalitesini arttırmaya çalışmak, sosyal refah seviyesine ulaşmak.	Türkiye' de yeterli bir uygulama alanının olmadığını düşünüyorum. Yeterli değil ancak yararlı buluyorum. Mesleğe teorik ve uygulama bilgilerime göre hazır hissediyorum.	Sosyal hizmet mesleğine sınır koyamayız. Sorun nerdeyse sosyal hizmet oradadır.

Araştırma çerçevesinde incelenen ilk başlık katılımcıların sosyal hizmet kavramı hakkında ne düşündükleri ve sosyal hizmet eğitimi konusundaki fikirleridir. Bu sorulara verilen cevaplar tablo 3.2.' de görülmektedir. Sosyal hizmet ne demektir sorusunu katılımcıların bir kısmı *“İnsan hakları ve toplumsal adalet ve düzeni sağlayabilmek adına, dezavantajlı grupların topluma kazanılmasını sağlayan bir disiplindir.”*, *“Toplumdaki dezavantajlı kesimlerin toplumsal kaynakları kullanarak topluma kazandırılması için yapılan müdahalelerin oluşturduğu bir disiplindir.”* *“Özellikle dezavantajlı gruplara yönelik yapılan yüksek yarar sağlayıcı müdahaleler.”*, *“Sosyal hizmet toplumun dezavantajlı kısmını kendine konu alan bireylerle, gruplarla ve toplumla profesyonel ilişki kuran bir meslektir.”* gibi betimlemelerle ifade etmiş, sosyal hizmeti dezavantajlı gruplarla sınırlandırmıştır. Aynı şekilde bu görüşlerle *“Hiçbir nitelik gözetmeksizin dezavantajlı gruplara ihtiyaçları doğrultusunda müdahaledir.”*, *“Sosyal hizmet mesleği toplumdaki dezavantajlı grubun hayat şartlarını iyileştiren toplumun refahını arttıran meslektir.”* ve *“Dezavantajlı vatandaşların ihtiyaçlarına göre devletin olanaklarını hizmetine sunmaktır.”* Katılımcı görüşleri paralellik göstermektedir. Ancak 2. ve 3. Katılımcılar biraz daha farklı ve kapsamlı bir olgu olarak sosyal hizmet kavramını açıklamışlardır. Onlar; *“Sosyal hizmet belirli bir disiplin içerisinde birey, aile, grup ve*

toplum için genel refah düzeyini arttırmaktır.” ve *“Sosyal hizmet; bireyin, ailenin, toplumun her kesimine dokunan, iyilik halini en üst düzeye çıkmasını sağlayan, problem çözme kapasitesini arttırmaya yönelik mesleki uygulamalarda bulunan bilim dalıdır.*” diyerek olaya daha geniş bir perspektiften bakmaktadırlar.

İkinci soru ise sosyal hizmet eğitiminin Türkiye’de ki durumunu irdelemek için katılımcılara sorulmuştur. Buradaki katılımcıları tamamen olumsuzlar ve olumlu yanlarını düşünmekle beraber eksiklik ve olumsuzlukları da ifade edenler olarak ikiye ayırabiliriz. *“Sosyal hizmet eğitimi, Türkiye’de gelişen bir alan olduğunu düşünüyorum. Birçok üniversite lisans, yüksek lisans, doktora programları açmaktadır. Şuan için yeterli olmadığını, zaman içerisinde daha faydalı işler yapılacağını düşünüyorum. Bu alanda yeni eğitim almaya başladım, bu nedenle yeterli donanıma sahip değilim.”*, *“Sosyal hizmet eğitimi yararlı fakat yeterli bulmuyorum. Çok daha ciddi eğitimler ve bunların uygulamasından gerektiğini düşünüyorum.”*, *“Mesleğe başlamadan önce de kendimi tamamen donatılmış hissedemem. Çünkü bir işi teori kısmını alanda uygulamada daha iyi öğrenebileceğimi düşünüyorum.”*, *“Teorik olarak güzel bilgiler veriliyor fakat uygulamada yeterli donanım elde edildiğini düşünüyorum.”*, *“Eğitim yararlı olsa da yeterli değil. Ülkemizde yeterince saygı görmüyor.”*, *“Türkiye’de yeterli bir uygulama alanının olmadığını düşünüyorum. Yeterli değil ancak yararlı buluyorum. Mesleğe teorik ve uygulama bilgilerime göre hazır hissediyorum.”* görüşleri nazaran olumlu noktalarını da görmekle beraber eksikliklerini ifade eden grubu oluşturmaktadır.

Sosyal hizmetin sınırları sorulduğunda ise görüşler birkaç farklı alt sınıf altında değerlendirilebilir. *“Sosyal hizmet mesleğine bir sınır koymak doğru değil amaç sosyal refah seviyesine ulaşmak olmalı.”*, *“Bence bir sınırı yoktur. İhtiyacı olan herkese her alana dokunmalıdır.”*, *“Keskin çizgilerle sınırları oluşturabileceğini düşünmüyorum. İnsan ile ilgilenen bir disiplin olmasından kaynaklı.”*, *“İnsanın yaşama hakkı kısıtlanmadığı sürece sınır yoktur. Sosyal hizmetin olmadığı yerde sınır vardır.”*, *“Bence bu mesleğin sınırı yok. Eğer kişi dezavantajlı ve ihtiyaç sahibi ise din, dil, ırk ayrımı gözetmeksizin sosyal hizmet ordadır.”*, *“Nerde sorun varsa sosyal hizmet ordadır. Belli bir sınırı yoktur. Gizlilik esastır.”*, *“Sınırı yoktur.”* ve *“Sosyal hizmet mesleğine sınır koyamayız. Sorun nerdeyse sosyal hizmet ordadır.”* şeklindeki görüşler sosyal hizmetin sınırlarının olmadığını kesin bir dille ifade etmektedir. Bununla beraber bir takım nazaran kişisel alanlara saygılı görüşler ise insanların yaşam ve seçim hakları ile sosyal hizmeti sınırlandırmışlardır. Bunlar bu sınırları; *“Bu mesleğin sınırı, karşımızdaki insanın*

özgürlüğünün zedelendiği yerde (psikolojik, sosyolojik, fizyolojik) başlar.’’, ‘‘Sınırlar kişilerin istediği doğrultuda şekillenir. Çünkü sosyal hizmet kimi zaman yardım etmeyi bekleyen insanlar varken kimi zamanda bu yardımları reddeden insanlardan oluşabilir.’’, ‘‘Sosyal hizmet mesleğinin sınırları, insanların asgari yaşam standartlarının oluşturulmasını kapsar. Tabi ülkenin sosyal devlet uygulamaları baz alınarak.’’ şeklinde ifade etmişlerdir.

Katılımcıların verdiği cevaplara bakılarak genel olarak sosyal hizmet algısının ve sınırının toplumda dezavantajlı olarak görülen kesimlerin toplum refahına oluşturmak için yapılan çalışmalar ve bu esnada yapılan eylemlerde hiçbir sınır görmediklerini ifade etmek yanlış olmayacaktır. Türkiye’de sosyal hizmet eğitime bakış açısından ise katılımcıların büyük kısmının büyük eksiklikler gördüğünü ifade etmek gerekmektedir. Bu eğitimin sosyal hizmet öğrencilerini özellikle uygulama anlamında yeterince donanımlı mezun etmediklerini ifade etmişlerdir.

3.3. Katılımcıların Etik ve İnsan Hakları Kavramları Algısı

‘‘İnsan üremesi, her toplumun kendisini ve geleneklerini sürdürme aracı olduğu için’’, tüm toplumlar için üremenin önemi, hiçbir toplumun varoluştan çıkmasını istemediği için açıktır. Tüm insan toplulukları aynı zamanda kültürlerini, geleneklerini değerli ve son derece önemli şeyler olarak değerlendiriyorlar. İnsan kültürleri, farklı gelenekleri ve uygulamaları ile birçok pratik ayrıntıda birbirlerinden farklılık gösteren çok çeşitlidir (Flikschuh&Katrin. 2013). Eğer kültürü ‘‘ortak bir çevreye uyum sağlayarak desteklenmiş, bir grup insanın yaşam biçimi, benzer düşünce ve davranış biçimleri, benzer tutum ve beklentiler, benzer fikirler, inançlar ve uygulamalar vb.’’ olarak tanımlarsak, o zaman kültür, aslında topluma veya uygulandığı kişilere göredir.

Akılcılık ve ahlak, kültürlerin evrenselleri olarak adlandırılabilir ve genel olarak insan kültürünün mümkün olduğu açıktır. Onlar insan olmanın bir kültüre sahip olmanın özü ya da tanımıdır ve onlar olmadan hiçbir insan kültürü mümkün gözükmez. İnsan hakları, ahlak / ahlakın bir altkümesi ya da bir türevi, etik davranışa müdahale etmek ve modern dünyada davranış değişikliğini kolaylaştırmak için güçlü bir sezgisel araçtır.

İnsan hakları ve etik kavramları ayrı ama bir birlerine bağlı yapıları ifade ederler (Byrd, 2010).

Bu bağlamda katılımcıların etik ve insan hakları kavramları algısını ölçmek amacıyla katılımcılara 4 soru yöneltilmiştir, bunlar;

- Etik kavramı denildiğinde algıladığınız şey nedir?
- İnsan hakları sizin için ne ifade ediyor, neleri kapsar? Sosyal hizmetin insani hak boyutu sizin için neyi ifade eder?
- Sosyal hizmette etik sizin için ne demek?
- Sosyal hizmette etik sizin için neleri kapsar? Etik olan davranışlar neler, olmayan davranışlar nelerdir?

Tablo 3.3. Katılımcıların Etik ve İnsan Hakları Kavramları Algısı

Katılımcıların Etik ve İnsan Hakları Kavramları Algısı	Etik kavramı denildiğinde algıladığımız şey nedir?	İnsan hakları sizin için ne ifade ediyor, neleri kapsar? Sosyal hizmetin insani hak boyutu sizin için neyi ifade eder?	Sosyal hizmette etik sizin için ne demek?	Sosyal hizmette etik sizin için neleri kapsar? Etik olan davranışlar neler, olmayan davranışlar nelerdir?
1. Katılımcı	Toplumsal hayatı düzenleyen normlardır.	Bir insan toplumda var olabilmesi için din, dil, ırk ve yaşama özgürlüğüne sahip olmalıdır. Sosyal hizmet toplumdan dışlanan, şiddet gören kadın, istismara uğrayan çocuk, engelli bireyleri kapsadığı ve sosyal refahı hedeflediği için özellikle bu insanlara karşı vicdan ve merhamet kavramlarını bünyesinde barındırmalıdır	Birçok meslekte olduğu gibi, sosyal çalışmacılar etik değerlere önem vermelidir. Birlikte çalıştığı dezavantajlı gruplara karşı saygılı davranmalı ve bu kişilere karşı yanlış tutum ve davranışlardan kaçınmalıdır.	Vicdani ve ahlaki olan tüm olayları kapsar. Bütün vatandaşlara eşit düzeyde davranmak, istismar gören bir çocuğun karşısında alaycı tavır sergilemek.
2. Katılımcı	Ahlaki bir davranış ortaya koymamıza, neyin yapılması gerektiğini, hangi davranışların iyi olduğunu görmemizde yardımcı olur. Ayrıca mesleki tutum, karar ve eylemlerinde yardımcı olur.	İnsan hakları: Tüm insanların hiçbir ayırım gözetmeksizin yalnızca insan oldukları için eşit, özgür ve onurlu yaşama hakkına sahip olmalarıdır. İnsan hakları ile sosyal hizmet mesleği paralel olarak ilerlemelidir. İnsan hakları sosyal hizmet uzmanlarınınca mesleki uygulamalar açısından ahlaki bir temel sağlar.	Sosyal hizmet insanlığın gelişimi için mesleki tutum, karar ve eylemlerinde cinsiyet, yaş, özürllü olma, renk, ırk, dil, din, siyasi görüş ve cinsel tercih durumuna göre ayırım yapmaksızın hizmet vermektir.	Sosyal hizmet uzmanlarının müracaatçılarına, meslektaşlarına ve meslek elemanlarına karşı etik sorumlulukları vardır. Mahremiyet ve gizlilik, kayıtlara ulaşma, hizmetin kesintiye uğramaması. Meslektaşlarına: saygı, gizlilik, disiplinler arası işbirliği, konsültasyon. Etik olmayan davranışlar: Fiziksel temas, cinsel

3. Katılımcı	Uyulması gereken mesleki, ahlaki davranış biçimleri ya da yazılı metinler.	Günümüzde insan hakları gücünün elinde bir silah olarak durmaktadır. Bugün hala kapitalizmin yaygın olması insan haklarının kullanılması noktasında, eşit bir şekilde uygulanmasına neden olmaktadır. Sosyal hizmetin insani hak boyutu, bir ihtiyaç ifade ediyor.	Mesleki uygulamaları yaparken, hiçbir ayırım gözetmeksizin ihtiyaç sahiplerine hakları olan kaynakları ulaştırmak sosyal hizmet etiğidir.	Sosyal hizmet uzmanının yaptığı her davranış uygulama etiğini kapsar. Mesleği kötüye kullanma, uygulama yaparken insanlar arası ayırım gözetmek etik olmayan davranıştır. Etik davranışlar; tarafsız olmak, hizmet kalitesine uygun bir şekilde davranmaktır
4. Katılımcı	Etik kavramı denildiğinde, kişinin ahlaki olarak yaptığı davranışlara dikkat etmesi gerekiyor. Kendi içinde meslek etiği, davranış etiği vs. ayrılıyor.	Sosyal hizmet açısından insan haklarına bakacak olursak geniş anlamda bireylerin, ailelerin ve toplumların hak ettikleri kaynakları, hakları sağlayamadığımızda bunlar bir gereklilik haline geliyor. Bu yüzden insanı insan olduğu için değerlendirip bu hakları onlar beklemeden toplumsal bir norm şeklinde düzenlemek gerekir.	Müracaatçıların hayatları ve gizliliği	Bireylerin özel hayat gizliliği ve onlara yapılan müdahaleler.
5. Katılımcı	Belli konularda uyulması gereken kurullardır. Toplumun kesiminden kesimine değişebilir	İnsan hakları insana sadece insan olduğu için verilmiş bir haktır. Bir insanın suç işlemiş olması kötüdür. Ama yine de bir insandır ve sahip olduğu hakları sonuna kadar kullanmalıdır.	Sosyal hizmet mesleğinde ve ahlak çerçevesinde uyguladığımız maddeler topluma olumlu sonuçlar veriyorsa bence sosyal hizmette etik budur..	Bir kişinin hakkını korumuş olmak, ona toplumda iyilik halini kazandırmış olmak etik çerçevesi içinde değerlendirilebilir.
6. Katılımcı	Etik kavramı denildiğinde olması gereken kural ve düzenlerdir.	Hak ihlaline uğramış kimsenin gerek eğitim, sağlık, yaşam alanında ihlali olan bireye hizmet verilmesi durumudur.	Sosyal hizmette etik mevzuata uygun davranılabilmesidir. (Sorumluluk)	Sosyal hizmette etik olmayan bir durum Sosyal çalışmacının müracaatçısı ile arasında profesyonel ilişkisinin dışında duygusal bir bağ kurmasıdır. Bu durum sosyal hizmet etiğine aykırıdır.
7. Katılımcı	Bilimde ilgili normların dışına çıkmamaktır.	İnsan hakları insani yaşam ile ilgili her şeydir. Sosyal hizmetin insani hakları insan hak ettiği her türlü yardımı, rehberliği sunmaktır.	Sosyal hizmet müdahalelerinde profesyonel meslek icraatı dışına çıkmamaktır.	Her türlü profesyonel davranış etikdir. Fakat bunların dışındaki duygu, davranış vs etik dışıdır
8. Katılımcı	Etik denildiği zaman her toplumun uyması gereken ahlak kuralları geliyor	İnsan hakları eşitliği, adaleti ifade eder. Sosyal hizmet mesleği insan hakları üzerine inşa edilmiş bir meslektir. Bu haklar insanların ihtiyaç olduğu için değil,	Sosyal hizmette etik; müracaatçılarımızı ayıplamamak, etiket etmemeli, haklarını ihlal etmemek önemlidir. Bütün müracaatçılarımızı tek	Etik olan davranışlar; gizlilik ilkesini korumak, etik olmayan davranış; ahlaksız davranışlar sergilemek

		insanların hakkı olduğu için verilir.	ve biricik olarak ele alırız.	
9. Katılımcı	İnsani ve ahlaki değerlere uygunluk	İnsan hakları benim için, insanların insanca yaşamaları için sahip olmaları gereken hakları ifade ediyor. Sosyal hizmet uygulamalarında insan hakları kılavuz olmalıdır. Bu evrensel bir kuraldır.	Sosyal hizmette etik, mesleki değerlerini insani ve ahlaki değerlere göre belirleyip, uygulamaları bu mesleki değerlere uygun bir şekilde yapmaktır.	Okul idarecilerimiz iyi beni çok topladılar.
10. Katılımcı	Meslek ahlakı	İnsan hakları din, dil, ırk ve mezhep ayırt etmeksizin bütün insanların onur ve şerefine yakışacak bir hayat sürdürebilmesi için tanınan haklardır. Sosyal hizmet açısından insan hakları kavramı aynıdır.	Sosyal hizmet mesleğine yaraşır ve uygun davranmak.	Bize verilen mesleği mevzuata uygun bir şekilde yapmak ve hizmet verirken insan onurunu ve şerefini rencide etmeden vermek. Etik olmayan davranış; müracaatçı sosyal çalışmacıya kendini ifade etmeye çalışırken, sosyal çalışmacının sürekli görüşmeyi bölüp farklı işleriyle ilgilenmesi.
11. Katılımcı	Etik, her çağda, her toplumda geçerli olan değerdir	İnsan hakları, dünyadaki tüm insanların gerçekten insanca yaşadığı; eğitim, ekonomi, siyasi vs gibi alanlarda eşit bir şekilde muamele gördüğü, ayırım yapmaksızın herkesin eşit ve özgür kabul edildiği kurallar bütünüdür.	Sosyal hizmette uygulama alanlarının mesleğin kurallarına uygun şekilde davranmak.	Meslekteki ya da mevzuatta ki uygulanacak kuralların ve ahlaki değerlerin hepsi.
12. Katılımcı	Meslek ahlakı.	İnsan hakları kişiye doğuştan ve sonradan elde ettiği haklardır.	Sosyal hizmette etik sosyal hizmet mesleği ahlakına uygun davranmaktadır. İnsan onuruna yakışır bir şekilde yaklaşımda bulunmak gizlilik esas alma gibi...	Gizlilik, şeffaflık, meslek etiğine girer. Bunları korumak etik davranış, bu sınır dışına çıkmak etik değildir.
13. Katılımcı	Etik yunanca kökenli bir kelimedir. Benim için etik kendim için uygun görmediğim herhangi bir durumu başkasına uygulamamaktır.	İnsan hakları benim için her şeyi kapsıyor her konuda bunun üzerine bir bakış açısı bulunabilir. Hak boyutu bence hak edilen ile sunulan olarak karıştırılıyor. İnsanlar haklarını sanki lütufmuş gibi görüyorlar.	Henüz Türkiye'de yer edinmemiş demek.	Etik davranış: çıkar çatışmasına girmemek, tarafsız olmak. Etik olmayan davranışlar; saygı ve sevgi çerçevesinde hareket etmemek, baskı kurmak veya zorla bir iş yaptırmak.

14. Katılımcı	Ahlaktır	İnsanı kapsayan her şeyi ifade ediyor. Sosyal hizmet hak temelli olması gerek.	Sosyal hizmet disiplininin ahlaki boyutu.	Disiplinin tüm ahlaki boyutunu kapsar. Ahlakı olan her davranış etikdir.
15. Katılımcı	Ahlaki değerlerin bütünü.	İnsan hakları ayırım gözetmeksizin insan oldukları için eşit ve özgür yaşama hakkına sahip olmasıdır. Bütün insanlığı kapsar. Sosyal hizmetler de aynı insan hakları gibi insan odaklıdır.	Sosyal hizmette etik müracaatçıların temel hak ve özgürlüklerini ihlal etmemek ve ayrımcılık yapmamaktır.	Sosyal hizmette etik müracaatçı, meslek elamanını kapsar. Etik olan davranışlar; hak temelli olmak, ayrımcılık yapmamak, önyargısız olmak gibi etik olmayan davranışlar; eşit davranmamak, kişi gözetmek, yalan ifadelerde bulunmak.

Katılımcıların etik algısına bakıldığında katılımcıların görüşleri 3 grup altında toplanabilir. Birinci grup; *“Toplumsal hayatı düzenleyen normlardır.”*, *“Belli konularda uyulması gereken kurullardır. Toplumun kesiminden kesimine değişebilir”*, *“Etik kavramı denildiğinde olması gereken kural ve düzenlerdir.”*, *“Etik, her çağda, her toplumda geçerli olan değerdir”*, ve *“Etik yunanca kökenli bir kelimedir. Benim için etik kendim için uygun görmediğim herhangi bir durumu başkasına uygulamamaktır.”* Şeklinde etiği bir toplum kuralları bütünü olarak ifade etmektedir. Diğer grup ise etiği meslek etiği kavramıyla sınırlandırmıştır. *“Uyulması gereken mesleki, ahlaki davranış biçimleri ya da yazılı metinler”* ve *“Meslek ahlaki”* şeklinde iki türlü cevap gelmiştir. Meslek ahlakı bu katılımcılar tarafından meslek etiği ile ilişkilendirilmiştir.

Üçüncü grup ise direk olarak ahlak ile ilişkilendirmiştir. *“Ahlaki bir davranış ortaya koymamıza, neyin yapılması gerektiğini, hangi davranışların iyi olduğunu görmemizde yardımcı olur. Ayrıca mesleki tutum, karar ve eylemlerinde yardımcı olur.”*, *“Uyulması gereken mesleki, ahlaki davranış biçimleri ya da yazılı metinler.”*, *“Etik kavramı denildiğinde, kişinin ahlaki olarak yaptığı davranışlara dikkat etmesi gerekiyor. Kendi içinde meslek etiği, davranış etiği vs. ayrılıyor.”*, *“Etik denildiği zaman her toplumun uyması gereken ahlak kuralları geliyor”*, *“İnsani ve ahlaki değerlere uygunluk”* ve *“Ahlaktır”* şeklinde ifade edilmiştir. Burada etik değerlerin ahlaka uygunluğunun önemi hemen hemen ahlak kriterini vurgulayan bütün katılımcılar tarafından belirtilmiştir. Ahlak yazısız kuralları temsil ettiği için yapısı itibarıyla etik kavramı ile benzerlik de göstermektedir.

İnsan hakları sizin için ne ifade ediyor sorusu ise katılımcıların bir kısmı sosyal hizmet açısından tanımlanmıştır. Bu katılımcılar: *“Bir insan toplumda var olabilmesi için din, dil, ırk ve yaşama özgürlüğüne sahip olmalıdır. Sosyal hizmet toplumdaki dışlanan, şiddet gören kadın, istismara uğrayan çocuk, engelli bireyleri kapsadığı ve sosyal refahı hedeflediği için özellikle bu insanlara karşı vicdan ve merhamet kavramlarını bünyesinde barındırmalıdır.”*, *“İnsan hakları: Tüm insanların hiçbir ayırım gözetmeksizin yalnızca insan oldukları için eşit, özgür ve onurlu yaşama hakkına sahip olmasıdır. İnsan hakları ile sosyal hizmet mesleği paralel olarak ilerlemelidir.”*, *“İnsan hakları sosyal hizmet uzmanlarınca mesleki uygulamalar açısından ahlaki bir temel sağlar.”*, *“Sosyal hizmet açısından insan haklarına bakacak olursak geniş anlamda bireylerin, ailelerin ve toplumların hak ettikleri kaynakları, hakları sağlayamadığımızda bunlar bir gereklilik haline geliyor. Bu yüzden insanı insan olduğu için değerlendirip bu hakları onlar beklemeden toplumsal bir norm şeklinde düzenlemek gerekir.”*, *“İnsan hakları din, dil, ırk ve mezhep ayırt etmeksizin bütün insanların onur ve şerefine yakışacak bir hayat sürdürebilmesi için tanınan haktır. Sosyal hizmet açısından da insan hakları kavramı aynıdır.”*, *“İnsanı kapsayan her şeyi ifade ediyor. Sosyal hizmet hak temelli olması gerek”* ve *“İnsan hakları ayırım gözetmeksizin insan oldukları için eşit ve özgür yaşama hakkına sahiptir. Bütün insanlığı kapsar. Sosyal hizmet de aynı insan hakları gibi insan odaklıdır.”* şeklinde bu durumu ifade etmişlerdir. Çoğunluk bu şekilde ifade ederken bir grup ise insan hakları kavramına daha tanımsal yaklaşmış insan hakları içerisindeki eşitlik öğesini vurgulamışlardır. Örnek olarak 3. Katılımcı *“Günümüzde insan hakları güçlüünün elinde bir silah olarak durmaktadır. Bugün hala kapitalizmin yaygın olması insan haklarının kullanılmasını noktasında, eşit bir şekilde uygulanmasına neden olmaktadır. Sosyal hizmetin insani hak boyutu, bir ihtiyaç ifade ediyor.”* İnsan haklarının ihtiyaç boyutunu ve günümüz şartlarındaki konumunu ifade etmiştir.

“İnsan hakları insana sadece insan olduğu için verilmiş bir haktır. Bir insanın suç işlemiş olması kötüdür. Ama yine de bir insandır ve sahip olduğu hakları sonuna kadar kullanmalıdır.”, *“İnsan hakları eşitliği, adaleti ifade eder. Sosyal hizmet mesleği insan hakları üzerine inşa edilmiş bir meslektir. Bu haklar insanların ihtiyaç olduğu için değil, insanların hakkı olduğu için verilir.”*, *“İnsan hakları, dünyadaki tüm insanların gerçekten insanca yaşadığı; eğitim, ekonomi, siyasi vs gibi alanlarda eşit bir şekilde muamele gördüğü, ayırım yapmaksızın herkesin eşit ve özgür kabul edildiği kurallar*

bütünüdür.” Şeklindeki katılımcı görüşleri insan haklarının eşitlik öğelerini vurgulamaktadır.

Sosyal hizmette etik konusuna gelindiğinde ise katılımcıların meslek etiği hakkındaki görüşleri ön plana çıkmaktadır. *“Birçok meslekte olduğu gibi, sosyal çalışmacılar etik değerlere önem vermelidir. Birlikte çalıştığı dezavantajlı gruplara karşı saygılı davranmalı ve bu kişilere karşı yanlış tutum ve davranışlardan kaçınmalıdır.”*, *“Sosyal hizmet insanlığın gelişimi için mesleki tutum, karar ve eylemlerinde cinsiyet, yaş, özürlü olma, renk, ırk, dil, din, siyasi görüş ve cinsel tercih durumuna göre ayırım yapmaksızın hizmet vermektir.”*, *“Mesleki uygulamaları yaparken, hiçbir ayırım gözetmeksizin ihtiyaç sahiplerine hakları olan kaynakları ulaştırmak sosyal hizmet etiğidir”* gibi görüşler bunu göstermektedir. *“Sosyal hizmet mesleğinde ve ahlak çerçevesinde uyguladığımız maddeler topluma olumlu sonuçlar veriyorsa bence sosyal hizmette etik budur.”*, *“Sosyal hizmette etik mevzuata uygun davranılabilmesidir. (Sorumluluk).”*, *“Sosyal hizmette etik; müracaatçılarımızı ayıplamamak, etiket etmemeli, haklarını ihlal etmemek önemlidir. Bütün müracaatçılarımızı tek ve biricik olarak ele alırız.”*, *“Sosyal hizmette etik, mesleki değerlerini insani ve ahlaki değerlere göre belirleyip, uygulamaları bu mesleki değerlere uygun bir şekilde yapmaktır.”*, *“Sosyal hizmet mesleğine yaraşır ve uygun davranmak.”*, *“Sosyal hizmette uygulama alanlarının mesleğin kurallarına uygun şekilde davranmak.”*, *“Sosyal hizmette etik sosyal hizmet mesleği ahlakına uygun davranmaktadır. İnsan onuruna yakışır bir şekilde yaklaşımda bulunmak gizlilik esas alma gibi...”* şeklindeki görüşlerde direk meslek etiği ile ilişkilendirilmiştir.

Sosyal hizmette etik sizin için neleri kapsar, etik olan davranışlar neler, olmayan davranışlar nelerdir sorusuna verilen cevaplar ise bir önceki soru ile hemen hemen aynı cevapları içermektedir. Birinci katılımcı *“Vicdani ve ahlaki olan tüm olayları kapsar. Bütün vatandaşlara eşit düzeyde davranmak, istismar gören bir çocuğun karşısında alaycı tavır sergilemek.”* şeklinde ifade ederek vicdan ile ilişkilendirmiştir. İkinci katılımcı ve beşinci katılımcı *“Bir kişinin hakkını kormuş olmak, ona toplumda iyilik halini kazandırmış olmak etik çerçevesi içinde değerlendirilebilir.”* ve *“Bir kişinin hakkını kormuş olmak, ona toplumda iyilik halini kazandırmış olmak etik çerçevesi içinde değerlendirilebilir.”* şeklinde ifade ederek kişilerin haklarını korumak olarak tanımlamıştır. Bir grup bunu direk gizliliğin korunması ile ilişkilendirmiştir. *“Sosyal hizmet uzmanlarının müracaatçılarında, meslektaşlarına ve meslek elemanlarına karşı etik*

sorumlulukları vardır. Mahremiyet ve gizlilik, kayıtlara ulaşma, hizmetin kesintiye uğramaması. Meslektaşlarına: saygı, gizlilik, disiplinler arası işbirliği, konsültasyon. Etik olmayan davranışlar: Fiziksel temas, cinsel taciz, küçük düşürücü dil kullanma'', ''Bireylerin özel hayat gizliliği ve onlara yapılan müdahaleler. Etik olan davranışlar; gizlilik ilkesini korumak, etik olmayan davranış; ahlaksız davranışlar sergilemek'' ve ''Gizlilik, şeffaflık, meslek etiğine girer. Bunları korumak etik davranış, bu sınır dışına çıkmak etik değildir.'' Şeklinde ifade etmişlerdir.

Altıncı katılımcı ise çok daha farklı bir noktayı belirtmiştir, ''Sosyal hizmette etik olmayan bir durum Sosyal çalışmacının müracaatçısı ile arasında profesyonel ilişkisinin dışında duygusal bir bağ kurmasıdır. Bu durum sosyal hizmet etiğine aykırıdır.'' Diye ifade ederek duygusal bağ kurmama kuralının etik sınırlarla altını çizmiştir. Çünkü herhangi bir duygusal bağ görevliyi objektif davranmaktan alı koyabilecektir. Eşitlik ve objektiflik öğelerini kaybetmemesi açısından bir sosyal hizmet öğrencisi ve çalışanın yardım ettiği kişilerle duygusal bağ kurmaması kuralı çok önemlidir.

On üçüncü katılımcı ise olayın tarafsızlık boyutunu ''Etik davranış: çıkar çatışmasına girmemek, tarafsız olmak. Etik olmayan davranışlar; saygı ve sevgi çerçevesinde hareket etmemek, baskı kurmak veya zorla bir iş yaptırmak.'' Şeklinde ifade etmiştir. Bu ifade hem tarafsızlığın önemini vurgulamaktadır hem de bu meslekte gönüllülüğün ve kişilerin rızası ile yapılan görevlerin önemini hatırlatmaktadır.

3.5. Katılımcıların Sosyal Hizmet Eğitiminde ve Sosyal Hizmet Çalışanı Açısından Etik Algısı

Etik uygulama genellikle profesyonellik için temel taş olarak görülmektedir ve özellikle sosyal hizmet mesleği için bireylerin, toplulukların, örgütlerin ve toplumların refahına odaklanması için zorunludur Temel önemine rağmen, bugün sosyal hizmette ''etik pratik'' ile ne kastedildiğine dair evrensel olarak kabul edilmiş bir tanım yoktur. Bu doğası gereği etik uygulamanın karmaşık ve zorlu bir kavram olduğu ve bunun ne anlama geldiğinden emin olmanın zor olduğu gerçeğinden dolayı olabilir.

Bununla birlikte, yıllar boyunca farklı sosyal bilimler disiplinlerinden gelen bilim adamları etik uygulama kavramını tanımlamaya ya da en azından içeriğini tanımlamaya

çalışmışlardır. Farklı bakış açılarına rağmen, hepsi etik uygulamanın bir yaşam alanı ya da kişisel alandaki (kişisel ya da profesyonel) genel bir ahlaki davranış biçimini ifade ettiği konusunda hemfikir görünmektedir. Buna paralel olarak örneğin, kişisel yaşamlarındaki insanlar, genellikle kişisel ve sosyal etik ve normların ilkeleriyle tutarlı olan davranış kurallarını benimserler. Sırasıyla meslek yaşamlarındaki insanlar aşağıdaki tabloda katılımcıların konu ile ilgili sorulara verdikleri cevaplardaki gibi sosyal hizmet uzmanlarına yönelik etik kuralları gibi etik meslek uygulamalarını yönlendirmek için kullanılan uygulama standartları, düzenlemeler ve ilkelerle tutarlı olan etik olarak sorumlu davranışları benimsemektedir.

Bu bağlamda katılımcıların sosyal hizmet eğitiminde ve sosyal hizmet çalışanı açısından etik algısı ölçmek amacıyla katılımcılara 3 soru yöneltmiştir ve bunlar;

- Bir sosyal hizmet öğrencisinin sosyal hizmette etik kavramı üzerine sorumlulukları nelerdir?
- Bir sosyal hizmet çalışanının sosyal hizmette etik kavramı üzerine sorumlulukları nelerdir?
- Sizce etik algısı sosyal hizmet eğitiminde yeterince verilip sosyal hizmet çalışanlarınca layığı ile uygulanmakta mıdır?

Tablo 3.4. Katılımcıların Sosyal Hizmet Eğitiminde ve Sosyal Hizmet Çalışanı Açısından Etik Algısı

	Bir sosyal hizmet öğrencisinin sosyal hizmette etik kavramı üzerine sorumlulukları nelerdir?	Bir sosyal hizmet çalışanının sosyal hizmette etik kavramı üzerine sorumlulukları nelerdir?	Sizce etik algısı sosyal hizmet eğitiminde yeterince verilip sosyal hizmet çalışanlarınca layığı ile uygulanmakta mıdır?
1. Katılımcı	Öğrencilerin etik değerleri iyi anlayıp, özümseyerek mesleğini icra ederken uygulaması.	Sosyal hizmet çalışanı, karşısındaki bireyin hassasiyetini bilerek onu kırmadan rencide etmeden kişilerin özel durumlarına göre etik tutum sergilemeleridir	Eğitim olarak yeterli veriliyor fakat sahada çalışanlar bireysel çıkarlarını baskılar nedeniyle ön planda tutuyor
2. Katılımcı	Sosyal hizmet uzmanlarının müracaatçılara, meslektaşlarına ve meslek elemanlarına karşı etik sorumlulukları vardır. Mahremiyet ve gizlilik, kayıtlara ulaşma, hizmetin kesintiye uğramaması. Meslektaşlarına: saygı, gizlilik, disiplinler arası işbirliği, konsültasyon etik olmayan davranışlar: Fiziksel temas, cinsel taciz, küçük düşürücü dil kullanma	Türkiye’de kültürel ve sosyal farklılıklar saygıyı oluşturacak koşullar ve desteği sağlanmalıdır. Bu doğrultuda uygulamalar geliştirilmeli, insanların eşitlik ve sosyal adalet haklarının korunmasına ve kabul edilmesine yardımcı olarak politikaların oluşturulması için çaba göstermelidir.	Sosyal hizmet eğitiminde mesleki etik ve sorumluluklar yeterince verildiğini düşünmüyorum. Nitekim mezun sosyal hizmet mezunlarının gerek müracaatçılara gerek meslektaşlarına karşı davranışlarında eksiklerinin olduğunu gözlemledim.

3. Katılımcı	Mesleğini anlaması ve icra etmesi sürecinde üstünde durması gereken önemli bir konudur.	Meslek sürecinde uyguladığı yöntem ve davranış açısından etik üzerinde durulması gereken önemli bir konudur. Sosyal hizmet uzmanının politikalar geliştirmesi sorumluklarından biridir.	Etik algısı sosyal hizmet eğitiminde yeterince verildiğini düşünüyorum. Her ders belli bir sürede olsa mesleki etik kavramı üzerinde durup tartışıyoruz. Sosyal hizmet çalışanlarının etik algısını layığı ile yerine getirdiğini ve uyguladığını düşünüyorum.
4. Katılımcı	Sosyal hizmet uzmanlarına danışan kişilerin görüşleri, düşünceleri, hayat görüşlerine saygı	Müracaatçı gizliliği oluşu ve insan hakları açısından duyarlılık	Mesleki deformasyon olduğu noktalarda eksik kaldığı oluyor ve bu sosyal hizmet uzmanlarının psikolojik, maddi, manevi desteklenmesi gerekiyor. Bu kriterler tamamlanırsa daha verimli uygulamalar ortaya çıkar.
5. Katılımcı	Bir sosyal hizmet öğrencisinin öğretilen tüm bilgileri tamamen kavramış ve bunları yeterli donanım ve uygulamayla birleştirmiş olması etik kavramı açısından sorumluluğudur.	Tüm müracaatçılara eşit ve hak çerçevesinde uygulamalar ve çalışmalar yapması sosyal hizmet uzmanlarının etik sorumluluğudur. .	Etik kavramı okullarda öğretiliyor olabilir fakat alan deneyimim olmadığından uygulaması hakkında bir fikrim yok.
6. Katılımcı	Mevzuat ve normlara uygun davranmasıdır.	Mevzuat ve normlara uygun davranmasıdır.	Teorik olarak yeterince etik eğitimi verildiğini düşünüyorum. Sosyal çalışmacıların layığı ile bunu uyguladığını düşünüyorum.
7. Katılımcı	Sosyal hizmet öğrencisinin bu konuda her tür bilgiye ve donanıma ve bu bilince sahip olması en öncelikli görevidir. Çünkü bilmek öncelikli olup uygulamayı seyrine etki eden temel faktördür.	Sosyal hizmet çalışanlarının tüm sosyal hizmet bilimi ve mesleğinin etik bilgisinin tam olmasını yanında uygulama konusunda da gerekli titizliği göstermesi gerektiği görüşündeyim	Türkiye’de her meslek elemanının niteliği göz önüne alındığında bu konuda büyük şüphelerim var. O yüzden pek iyi olduğunu söyleyemem.
8. Katılımcı	Bir sosyal hizmet öğrencisi ilerlerdeki yaşamında bu mesleği devam ettirecekse etik dahil bütün bilgi ve becerilere sahip olmalıdır. Sosyal çalışmacılar insanlarla ilgilenir, insanın kendisine ve yaşamına dokunur. Bu yüzden kendimizi etik değerler çerçevesinde geliştirmeliyiz.	Sosyal çalışmacı müracaatçı ile görüşmelerini gizli tutmalıdır. İnsan onurunu zedelemeyecek şekilde çalışmalar yapmalıdır.	Etik eğitimi ülkemizde iyi bir şekilde verilmiyor. Ancak bir öğrenci sadece okuldaki eğitimle sınırlı kalmamalıdır.
9. Katılımcı	Bir sosyal hizmet çalışanın sosyal hizmetle etik kurallarını koruması ilk görevidir. Müracaatçının bunu bilmesi ve kendini güvende hissetmesi gerekir. Ancak bu şekilde başarılı uygulamalar yapılır. Uzman ile müracaatçı arasında güven önemli bir esastır.	Bir sosyal hizmet çalışanın sosyal hizmetle etik kurallarını koruması ilk görevidir. Müracaatçının bunu bilmesi ve kendini güvende hissetmesi gerekir. Ancak bu şekilde başarılı uygulamalar yapılır. Uzman ile müracaatçı arasında güven önemli bir esastır.	Yeterince verilmemektedir. Bu sebeple öğrencilerde bunu fazla önemsememektedir. Uygulama kısmına geçildiğinde de temelde eksiklikler olduğu için tam anlamıyla etik kavramı yok sayılmaktadır.
10. Katılımcı	Mevzuatı ve ahlaki kuralları iyi bilmek.	Aldığı eğitimi en iyi şekilde uygulamak.	Etik eğitiminin sosyal hizmette etik dersini veren hocaya göre değişebileceğini düşünüyorum. Fakat uygulamada eksiklikler var.
11. Katılımcı	Sosyal hizmette etiğin nasıl işlendiğini kesin hatlarıyla öğrenmek sonrasında öğrenilen bilgileri uygulamaya geçirmek	Sosyal çalışmacıların kendilerinin yardımına ve tavsiyelerine gereksinim duyan herkese (cinsiyet, yaş, özür olma, renk, ırk, toplumsal sınıf, dil, din, siyasal görüş ve cinsel	Bence yeterli düzeyde eğitim verilmiyor. Teorik olarak etik dersi alıyoruz o da etik felsefesi üzerinden anlatılıyor ve sonrasında sosyal hizmete uygun etik değer ve davranışlar nedir, nasıl olur onları

	sosyal hizmet öğrencisinin sorumluluğudur	tercih durumuna göre ayırım yapmaksızın) mümkün olan en iyi hizmeti sunma sorumluluğu vardır.	daha sonra görüyoruz. Sosyal çalışmacılar mesleğini layığı ile yapmaya çalıştığını düşünüyorum.
12. Katılımcı	Tüm donanımları almak işlevsel bir birey olma ve bu donanımlara göre hareket etme.	Müracaatçının her türlü bilgisini saklı tutmak.	Evet yeterince üzerinde durulan bir konudur. Öğrencinin bu konu hakkında gerekli bilgileri alıp mesleki hayatında uygulamalıdır.
13. Katılımcı	Üzerine düşeni layığıyla yapmasıdır.	Üzerine düşeni layığıyla yapmasıdır.	Hayır. Bazı insanların ne yazık ki kendi yaptıklarını aklayacak bir tutumları her zaman vardır.
14. Katılımcı	Öğrenci etik kavramını tamamen bilmelidir	Okulda öğrendiği bilgileri çalışma hayatına uygulamalıdır.	Sosyal hizmet eğitimi yeterince verildiğini düşünmüyorum. Sosyal çalışmacıların mesleği layığı ile yerine getirmeye çalıştıklarını düşünüyorum.
15. Katılımcı	Öğrencinin etik ilkeleri iyi kavrayıp, herkese karşı etik ilkeler çerçevesinde davranmaya özen göstermelidir	Müracaatçılarına etik çerçevede içinde davranmalı.	Etik algı sosyal hizmet eğitiminde yeterince verilmeye çalışıldığını düşünüyorum. Her meslek elemanın etik ilkelerini layığı ile yerine getirmediğini düşünüyorum.

Bir sosyal hizmet öğrencisinin sosyal hizmette etik kavramı üzerine sorumlulukları konusunda katılımcıların büyük bir kısmı öğrenci ve çalışanları mesleğin gereklerini iyi bilmek ile sorumlu tutmuşlardır. Bu bağlamda: *“Öğrencilerin etik değerleri iyi anlayıp, özümseyerek mesleğini icra ederken uygulaması”, “Mesleğini anlaması ve icra etmesi sürecinde üstünde durması gereken önemli bir konudur.”*, *“Bir sosyal hizmet öğrencisinin öğretilen tüm bilgileri tamamen kavramış ve bunları yeterli donanım ve uygulamayla birleştirmiş olması etik kavramı açısından sorumluluğudur”*, *“Sosyal hizmet öğrencisinin bu konuda her tür bilgiye ve donanıma ve bu bilince sahip olması en öncelikli görevidir. Çünkü bilmek öncelikli olup uygulamayı seyrine etki eden temel faktördür.”*, *“Bir sosyal hizmet öğrencisi ilerdeki yaşamında bu mesleği devam ettirecekse etik dahil bütün bilgi ve becerilere sahip olmalıdır. Sosyal çalışmacılar insanlarla ilgilenir, insanın kendisine ve yaşamına dokunur. Bu yüzden kendimizi etik değerler çerçevesinde geliştirmeliyiz.”*, *“Mevzuatı ve ahlaki kuralları iyi bilmek”* ve *“Öğrenci etik kavramını tamamen bilmelidir”* şeklindeki açıklamalar hemen hemen katılımcıların yarısının bu konuda görüş birliğinde olduğunu göstermektedir.

İkinci katılımcı ise *“Sosyal hizmet uzmanlarının müracaatçılarına, meslektaşlarına ve meslek elemanlarına karşı etik sorumlulukları vardır. Mahremiyet ve gizlilik, kayıtlara ulaşma, hizmetin kesintiye uğramaması. Meslektaşlarına: saygı, gizlilik, disiplinler arası işbirliği, konsültasyon. Etik olmayan davranışlar: Fiziksel temas, cinsel taciz, küçük düşürücü dil kullanma”* fikri ile olayın etik sorumluluk noktası üzerinde durmuştur. Yine dördüncü katılımcının saygı noktasındaki hassasiyeti bu fikre

yakın bir diğer fikri ifade etmektedir. İkinci katılımcı da *‘‘Sosyal hizmet uzmanlarına danışan kişilerin görüşleri, düşünceleri, hayat görüşlerine saygı’’* şeklinde ifade etmiştir.

Dokuzuncu katılımcı diğer katılımcıların belirtmediği bir noktaya parmak basmıştır, o da etik kuralların korunması noktasındaki sosyal hizmet görevlilerinin sorumluluklarıdır. Bunu şu şekilde ifade etmiştir: *‘‘Bir sosyal hizmet çalışanın sosyal hizmetle etik kurallarını koruması ilk görevidir. Müracaatçının bunu bilmesi ve kendini güvende hissetmesi gerekir. Ancak bu şekilde başarılı uygulamalar yapılır. Uzman ile müracaatçı arasında güven önemli bir esastır.’’* Bu cevap aslında bir sonraki soru olan *‘‘bir sosyal hizmet çalışanın sosyal hizmette etik kavramı üzerine sorumlulukları nelerdir?’’* sorusunun cevaplarına da zemin hazırlamaktadır. Bu sorunun cevaplarına geldiğinde katılımcıların cevapları arasında çeşitlilik olduğu görülmektedir. Ama en genel hatlarıyla sorumlulukları meslek etiğine bağlayan nazaran kalabalık bir grup bulunmaktadır. Bunlar: *‘‘Tüm müracaatçılara eşit ve hak çerçevesinde uygulamalar ve çalışmalar yapması sosyal hizmet uzmanlarının etik sorumluluğudur.’’*, *‘‘Sosyal hizmet çalışanlarının tüm sosyal hizmet bilimi ve mesleğinin etik bilgisinin tam olmasını yanında uygulama konusunda da gerekli titizliği göstermesi gerektiği görüşümdedir.’’*, *‘‘Bir sosyal hizmet çalışanın sosyal hizmetle etik kurallarını koruması ilk görevidir. Müracaatçının bunu bilmesi ve kendini güvende hissetmesi gerekir. Ancak bu şekilde başarılı uygulamalar yapılır. Uzman ile müracaatçı arasında güven önemli bir esastır.’’* Ve *‘‘Müracaatçılara etik çerçeve içinde davranmalı.’’* şeklinde ifade edilen düşüncelerdir.

İkinci katılımcı *‘‘Türkiye’de kültürel ve sosyal farklılıklar saygıyı oluşturacak koşullar ve desteği sağlanmalıdır. Bu doğrultuda uygulamalar geliştirilmeli, insanların eşitlik ve sosyal adalet haklarının korunmasına ve kabul edilmesine yardımcı olarak politikaların oluşturulması için çaba göstermelidir.’’* Diyerek eşitlik ve sosyal adalet kavramları noktasındaki sosyal hizmet öğrencisi ve çalışanlarının sorumluluklarını vurgulamıştır. Bu noktada saygı kavramını da belirterek olaya hümanist bir bakış açısı getirmiştir. Eşitlik ve hak kavramları açısından görüşlerini *‘‘Tüm müracaatçılara eşit ve hak çerçevesinde uygulamalar ve çalışmalar yapması sosyal hizmet uzmanlarının etik sorumluluğudur.’’* şeklinde ifade eden beşinci katılımcı da bu noktada ikinci katılımcıya paralellik göstermektedir.

On birinci katılımcıya bakıldığında ‘‘Sosyal alıřmacıların kendilerinin yardımına ve tavsiyelerine gereksinim duyan herkese (cinsiyet, yař, zrl olma, renk, ırk, toplumsal sınıf, dil, din, siyasal grř ve cinsel tercih durumuna gre ayırım yapmaksızın) mmkn olan en iyi hizmeti sunma sorumluluęu vardır.’’ Ayrımcılık noktasındaki hassasiyete vurgu yaptıęı aıka grlebilir.

Son anket sorusuna gelindięinde ise etik algısı sosyal hizmet eęitiminde yeterince verilip sosyal hizmet alıřanlarınca layıęı ile uygulanmakta mıdır sorunsalı irdelenmiřtir. Bu baęlamda katılımcıları olumlu ve olumsuz dřnenler olarak ikiye ayırmak doęru olacaktır. Yani yeterince uygulandıęını dřnenler ve yeterince uygulanmadıęını dřnenler.  katılımcı yeterince verildięini ifade etmiř, kalan katılımcılar ya sert bir dil ile yeterince verilmedięini belirtmiř veya en iyi ihtimalle veriliyor olsa bile uygulamada eksiklikler olduęunu ifade etmiřtir. ekimsen dřnceler iin; ‘‘Eęitim olarak yeterli veriliyor fakat sahada alıřanlar bireysel ıkarlarını baskılar nedeniyle n planda tutuyor.’’, ‘‘Mesleki deformasyon olduęu noktalarda eksik kaldıęı oluyor ve bu sosyal hizmet uzmanlarının psikolojik, maddi, manevi desteklenmesi gerekiyor. Bu kriterler tamamlanırsa daha verimli uygulamalar ortaya ıkar.’’, ‘‘Etik kavramı okullarda ęretiliyor olabilir fakat alan deneyimim olmadıęından uygulaması hakkında bir fikrim yok.’’ ve ‘‘Etik eęitiminin sosyal hizmette etik dersini veren hocaya gre deęiřebileceęini dřnyorum. Fakat uygulamada eksiklikler var’’ řeklinde nazaran orta yollu ifadeler kullanmıřlardır. te yandan net bir dille yeterince verildięini savunan  ifade ise; ‘‘Teorik olarak yeterince etik eęitimi verildięini dřnyorum. Sosyal alıřmacıların layıęı ile bunu uyguladıęını dřnyorum.’’, ‘‘Evet yeterince zerinde durulan bir konudur. ęrencinin bu konu hakkında gerekli bilgileri alıp mesleki hayatında uygulamalıdır.’’ ve ‘‘Etik algı sosyal hizmet eęitiminde yeterince verilmeye alıřıldıęını dřnyorum. Her meslek elemanının etik ilkelerini layıęı ile yerine getirmedeęini dřnyorum.’’ dir.

Yeterli eęitimin verilmedięi ifadeler de ise farklı sebeplere dayandırarak yeterli eęitimlerin verilmedięi savunulmuřtur. ‘‘Sosyal hizmet eęitiminde mesleki etik ve sorumluluklar yeterince verildięini dřnmyorum. Nitekim mezun sosyal hizmet mezunlarının gerek mracaatlarına gerek meslektařlarına karřı davranıřlarında eksiklerinin olduęunu gzlemledim.’’ řeklindeki ifade de genel olarak insan iliřkilerinde sorunlu bireyler mezun edilmesinden bahsedilmiřtir. Yine bir dięer ekimsere yani olumsuz grř ‘‘Trkiye’de her meslek elemanının nitelięi gz nne alındıęında bu

konuda büyük şüphelerim var. O yüzden pek iyi olduğunu söyleyemem.” İfadesi temsil etmektedir. “Etik eğitimi ülkemizde iyi bir şekilde verilmiyor. Ancak bir öğrenci sadece okuldaki eğitimle sınırlı kalmamalıdır.” Bu görüşmede ise özellikle uygulama noktasındaki eksikler vurgulanmıştır. Yine bu görüşe paralel bir diğer uygulama eksiklerinin vurgulandığı katılımcı görüşü ise “Yeterince verilmemektedir. Bu sebeple öğrencilerde bunu fazla önemsememektedir. Uygulama kısmına geçildiğinde de temelde eksiklikler olduğu için tam anlamıyla etik kavramı yok sayılmaktadır.” dir.

On birinci katılımcı ise uygulamanın eksik olduğunu belirtmekle beraber teorideki eksiklikleri de *“Bence yeterli düzeyde eğitim verilmiyor. Teorik olarak etik dersi alıyoruz o da etik felsefesi üzerinden anlatılıyor ve sonrasında sosyal hizmete uygun etik değer ve davranışlar nedir, nasıl olur onları daha sonra görüyoruz. Sosyal çalışanlar mesleğini layığı ile yapmaya çalıştığını düşünüyorum.”* görüşü ile dile getirmiştir.

On dördüncü katılımcı ya gelindiğinde *“Sosyal hizmet eğitimi yeterince verildiğini düşünmüyorum. Sosyal çalışanların mesleği layığı ile yerine getirmeye çalıştıklarını düşünüyorum.”* Sosyal hizmet eğitiminin yeterince verilmediği düşüncesine ek olarak diğer katılımcıların üzerine basmadığı bir diğer önemli nokta meslek suiistimalini vurgulamıştır. Mesleği layığı ile yerine getirmemek hem meslek etiği kavramı ile çelişmektedir, hem de sahip olunan sıfat ve konumu suiistimal etmeye girmektedir. Yine son katılımcı bu bağlamda hizmet eğitiminin yeterince verilmeye çalışıldığı noktasında bir diğer katılımcıdan ayrılrsa da *“Etik algı sosyal hizmet eğitiminde yeterince verilmeye çalışıldığını düşünüyorum. Her meslek elemanının etik ilkelerini layığı ile yerine getirmediğini düşünüyorum”* ifadesi ile suiistimal noktasında on dördüncü katılımcı ile paralellik göstermektedir.

Sonuç olarak bu 10 tane önemli soru 15 katılımcı üzerinde 3 kategori altında değerlendirilmiştir. Çalışmanın bir sonraki bölümünde mevcut bulgular üzerinden çalışmanın bütün literatür bilgileri de göz önüne alınarak bir çıkarım ve analiz sonucu yazılmıştır. Bu sonuç üzerine tartışma tarzında öneriler getirilmiştir.

DÖRDÜNCÜ BÖLÜM

SONUÇ VE TARTIŞMA

4.1. Sonuçlar

Sosyal hizmette etik uygulamanın sağlanması için etik kodlar gereklidir. Genellikle, etik kuralları etik ve yasal gereklilikleri içerir ve etik mesleki uygulamalarla ilgili hem yerel hem de küresel düşünceleri yansıtır. Tipik olarak, bir etik kuralının amacı, mesleki davranışlara rehberlik etmek, müracaatçıları kötü niyetli uygulamalardan korumak ve etik uygulama için standartlar koymak ve aynı zamanda mesleğin kamu itibarını korumaktır (Bowles ve ark, 2006; Banks, 2012; Dolgoff, Harrington ve Loewenberg, 2012; Reamer ve Nimmagadda, 2015). Bununla birlikte bir kodun niteliğinin istekli veya düzenleyici olabileceğini, ancak retorik ve / veya eğitici olabileceğini bildirmektedir. Çoğu zaman etik kodları faydacılık ve deontolojik etiği temel alır ve evrensel etik ilkeleri içerir (Banks, 2012; Dolgoff, Harrington ve Loewenberg, 2012).

Etik kurallara duyulan tartışmasız ihtiyaca rağmen literatür, etik kurallarından haberdar olmanın etik uygulama için ilk önemli adım olmasına rağmen muhtemelen etik olarak yetkin bir sosyal hizmet uzmanı olmak için yeterli olmadığını göstermektedir (Corey, Corey ve Haynes, 2015). Bu görüşe göre, öğrenciler yalnızca etik kurallarını nasıl uygulayacaklarını öğrenmeye ihtiyaç duymaz, aynı zamanda zor durumlarda hangi kodları takip edecekleri konusunda karar vermeyi de öğrenirler.

Katılımcıların da ifade ettiği gibi etik uygulama, işyerinde ve toplumda mesleki davranışa rehberlik eden etik kurallarına dayanır. Etik uygulamaları göstermek için ancak sosyal hizmet uzmanının ahlaki bir aracı olarak hareket etmesi gerekir. Taylor'a (2008: 163) göre, "ahlaki bir aracı, kendisi veya kendisi için başka bir kişinin yerine o kişinin otoritesinin yetkisi ile hareket eden ve bunu standart bir doğru davranış standardına uyarak yapan kişidir". Dolgoff, Harrington ve Loewenberg (2012), "sosyal hizmet

uzmanlarının ahlaki bir aracı olarak hareket etmekte etik bir zorunluluğu olduğunu” ve bu nedenle doğru ve yanlış arasında karar verme ve mesleki etiklerine dayanarak seçim yapma becerisine sahip olmaları gerektiğini belirtmiştir. Etik karar alma, profesyonel uygulamada önemli bir süreçtir ancak karmaşık ve zordur çünkü süreç içinde yer alanların (örneğin, müşteri, sosyal hizmet uzmanı ve kurum gibi) değerlerinden ve çıkarlarından kaynaklanan çeşitli etik sorunları göz önüne almak zorundadır. Bu tür karar verme için yargıların oluşturulması, mesleki deneyim yoluyla geliştirilebilecek bir yetenektir.

Araştırmamızda etik pratik ile örgütsel bağlam arasındaki bağlantıları tanımak ve vurgulamak önemlidir. Bunun nedeni, çalışmaların etik uygulamasının sadece kişisel etik ve mesleki etik tarafından değil, aynı zamanda örgütsel etik tarafından da etkilendiğini göstermesidir (Lonne, McDonald & Fox, 2004; McAuliffe & Sudbery, 2005; Papadaki ve Papadaki, 2008). Herhangi bir örgütsel ortamda etik iklim, etik uygulamaları teşvik etme ve destekleme konusundaki istekliliği ile birlikte, sosyal hizmet çalışanlarının etik uygulama yeteneklerini de etkileyecektir. Bu görüş, Dünya nezdinde bakıldığında IFSW (Mayıs 2012) en son politika beyanı ile desteklenmiştir; sosyal hizmet uzmanları, etik uygulamalara saygılı bir çalışma ortamına ihtiyaç duymakta, standartlara uymak ve etkin bir etik uygulama yapmak için kaliteli hizmetler sunmakla yükümlüdürler. Son yıllarda, sosyal hizmet uzmanları özellikle Batı ülkelerinde yönetsel yaklaşımlar ve uygulanan kanıta dayalı uygulamalar bağlamında çalıştıkları kuruluşların (kamu, özel ve gönüllü sektör kuruluşları) artan taleplerini ele almak zorundadır. Türkiye’de de bu batının yaklaşımı örnek alınmaya çalışılmaktadır. Birçok sosyal hizmet uzmanı, mesleğin ahlaki ve etik değerleri üzerine bütçelere ve hedeflere öncelik verdiğinden, sosyal hizmet içindeki “yeni yöneticilik” etosunu ile ilgili endişeleri de dile getirmiştir (Welbourne, 2011; Trevithick, 2014; Weinberg, 2014).

Sosyal hizmet eğitimcileri, öğrencilere etik sorumluluk sahibi profesyoneller olmalarına, etik davranmalarına yardımcı olacak belirli becerileri öğretmelidir. Ahlaki gelişim konusunda lider bir uzman olan Narváez (2006), etik davranışı topraklamada belirleyici bir rol oynayan ve özellikle sosyal hizmet etiği eğitiminde önemli olan dört beceri seti ve alt becerisini tanımlamaktadır. Bunlar: etik duyarlılık, etik muhakeme, etik odak ve etik eylemdir. Birlikte bu beceriler sosyal hizmet uzmanlarının işyeri ortamlarındaki etik uygulamaları anlamak, göstermek ve tanıtmak için ihtiyaç duydukları etik yeterliliği temsil eder. Öğrencilere yönelik bu etik becerilerin bazı örnekleri,

başkalarının duygu ve duygularının farkındalığını, ahlaki ve sosyal durumları anlama (etik duyarlılık), etik kodlarını kullanma ve yargı ölçütlerini (etik yargı) bu bölümde daha önce tanımlandığı gibi belirleyebilir. Başkalarına saygılı olmak, gelecekteki profesyoneller olarak etik kimliği ve bütünlüğü geliştirmek (etik odak) ve son olarak, etik liderlik davranışına dahil olmak, zor durumlarda bile (doğru) adil ve adil olanı savunmak için etik cesaret ve esneklik göstermek gibi.

Etik düşünceler, insan düşüncesinin etik boyutunu vurgular ve insanların sadece etik düşünceleri gerektiğini değil aynı zamanda etik davranışları gerektiğini savunur. Sosyal hizmet etiği eğitiminde, etik yeniden değerlendirme, öğrencilerin kendilerinin veya başkalarının davranışlarının nedenlerini ve olası etkilerini ve etik davranış pratiğini öğrenme ve anlama ve öğretilen teori ile uygulama deneyimi arasındaki bağlantıyı kurma becerisine sahip olmalarını sağlar.

Tablo 4.1. Bütünleştirici etik eğitim / etik beceriler

<p>Etik duyarlılık Duygusal ifadeyi anlama Başkalarının bakış açılarını almak Başkalarına bağlanma Çeşitliliğe cevap vermek Toplumsal önyargının kontrolü İyi iletişim kurmak</p>	<p>Etik yargı Etik problemleri anlama Kodları kullanmak ve değerlendirme kriterlerini belirlemek Eleştirel düşünme Etik düşünme Sonuçları anlama Süreç ve sonucu düşünmek Kopyalama ve esneklik</p>
<p>Etik odak Başkalarına saygı göstermek Yetiştirmek vicdan Başkalarına yardım etmek Topluluk üyesi olmak Hayatta anlam bulma Gelenek ve kurumlara değer vermek Etik kimlik ve bütünlüğü geliştirmek</p>	<p>Etik eylem Anlaşmazlıkların ve problemlerin çözülmesi Saygıyla iddia Lider olarak inisiyatif almak Kararları uygulamayı planlama Yetiştirme cesareti Azmeden Çok çalışmak</p>

Öğrenciler öğrenme sürecini, özellikle de etik uygulama ile ilgili olanları tanımayı öğrenirken, kendi başlarına veya başkalarının deneyimlerine eleştirel ve etik olarak bakabilir, üzerine inşa edebilir ve diğer durumlara aktarabilirler. Özellikle eğitim alanında, iş uygulamalarında etik olarak değerlendirme, öğrencilerin düşüncelerini, duygularını ve eylemlerini değerlendirmelerine ve davranışlarının etik varsayımlara

dayanıp dayanmadığına bakmalarına olanak tanıyan meta-bilişsel bir süreç olarak görülmektedir (Yeşil, 2002; Banks, 2003; Hugman, 2005; Banks&Nohr, 2012).

Yeşil (2002), öğrencilerin kendi değerleri ve inançlarını düşünme kabiliyetlerinin “değerlerin veya inançların sorgulanabileceği veya değiştirilebileceği ve sonuç olarak uygulamada bir değişimin oluşabileceği” bir araç olarak hizmet edebileceğini savunmaktadır. Bununla birlikte, Curry (2006) kilit becerilerin “otomatiklik” seviyesine kadar öğrenilmesinin genellikle yoğun uygulama süresi gerektirdiğini belirtmektedir. Bu nedenle, öğrenciler için hem sınıf hem de alan yerleşimlerinde etik yönlendirme ve diyalog yürütmek için yeterli fırsatlara sahip olmaları önemlidir.

Eğitimciler, sosyal hizmet eğitiminde etik pratiği öğretmek için en iyi modellerin hangileri olduğunu tartışmışlardır. Ancak şimdiye kadar öğrencinin mesleğin etik duruşuna duyarlı ve farkında olmalarına en iyi şekilde yardımcı olacak öğrenme modelleri hakkında bir fikir birliği olmamıştır.

Bu çalışma, günümüzde sosyal hizmette etik uygulama kavramının en iyi şekilde nasıl öğretilebileceğini ve böylece öğrencilerin ahlaki açıdan becerikli profesyoneller olmayı nasıl algıladıklarını analiz etmeyi amaçlamaktadır. İlgili literatürün gözden geçirilmesi, konudaki farklı karmaşıklık düzeylerini ortaya koydu. Öğretme ve öğrenme modelleri, yöntemleri ve değerlendirme yaklaşımları ile ilgili araştırma boşluklarını belirledi. Bu zorluklara rağmen öğrencilerin etik mesleki uygulamaya hazır olmaları, dünya çapında sosyal hizmet eğitiminin temel amaçlarından biri olmalıdır kanısına varılmıştır.

Bugün, sosyal hizmette etik eğitimi, eğitimcilerin etik acemilerden etik uzmanlara yolculuklarında başarılı bir şekilde geçiş yapmayı öğrenen öğrencilere yardımcı olması için etik uygulama pedagojisini teşvik etmeyi amaçlamalıdır. Öğrenciler, giderek küreselleşen bir dünyada pratik yapmak için mesleğin bugün karşılaştığı karmaşık etik meselelere eleştirel olarak nasıl karar vereceğini öğrenmelidir. Ayrıca öğrencilerin kendi etik meslek davranışları için sorumluluk geliştirmeleri için bütüncül ve eleştirel öğrenenler olabilmesi gerekir.

Bowles ve meslektaşları (2006) “sosyal çalışmadaki etik uygulamanın” sadece profesyonel bağlamlarda etik davranma eğilimi değil, aynı zamanda bu bağlamları veya

politika ortamlarını etik olarak açık bir mesleğe göre aktif bir şekilde sorgulama ve değiştirme arzusuyla” ilgili olduğunu da belirtmektedir. Bunu akılda tutarak, sosyal hizmet eğitimi önderleri, giderek daha fazla birbirine bağlı ve çok kültürlü bir dünyada, etik uygulamalarının zorlukları ve karmaşıklığı için gelecekteki profesyonelleri en iyi hazırlayan etik kursları tasarlamak ve sunmak için büyük bir görev üstlenirler.

Çalışma sonuç olarak uygulama kısmındaki sorularla beraber sadece öğrenciler gözünde sosyal hizmette etik algısını incelememiş aynı zamanda sosyal hizmet eğitimi ve meslek uygulamalarının öğrenciler gözündeki yeterlilik ve başarısını da sorgulamıştır. Etik kavramının algılanış biçimini araştırmış, bu algılanış biçimine göre uygunluğunu araştırmıştır.

4.2. Öneriler

Bu araştırmaya bakıldığında en çok göze çarpan ayrıntının sosyal hizmet öğrencilerinin gözünde bu meslek eğitiminin ülkemiz açısından yeterli verilmediği görüşüdür. Bilhassa teorik anlamda yeterli eğitim verildiği düşünülse bile pek çok öğrenci için uygulama noktasında yeterli eğitim verilmediği konusunda bir hem fikirlik mevcuttur. Buna ek olarak meslek suiistimali konusunda da ortak görüşler bildirilmektedir.

Bunlara karşın bazı katılımcılar eğitimin yeterli düzeyde verilmesine rağmen bazı meslek taşlarının mesleklerini hakkıyla icra etmediklerini vurgulamaktadır. Buradan yola çıkarak sosyal hizmet görevlilerinin yeterli denetim ve puanlamalara belirli periyotlarla maruz kalmadıkları söylenebilir. Bu sebeple öncelikli öneri bu layığı ile görevini icra etmeyen ve suiistimal eden sosyal hizmet görevlilerini engellemek amacı ile kapsamlı ve yeterli bir teftiş programı uygulanması gerekliliğidir.

Öte yandan eğitimde eksikliklerin varlığı inkâr edilemeyecek boyutlardadır. Çalışmanın en önemli bulgularından bir tanesi uygulama eğitiminin yetersiz oluşu bunun da öğrencilerin kendilerini yetersiz hissederek mezun olmalarına sebep oluşudur. Bu sebeple sosyal hizmet eğitimine uygulamalı derslerine daha fazla önem verilmelidir.

KAYNAKÇA

- ALBAYRAKTAROĞLU, S. (2010), *Profesyonelleşme olgusu ve mesleki profesyonelleşme açısından Türkiye’de sosyal hizmet mesleği: Sakarya örneği*, Sakarya üniversitesi sosyal bilimler enstitüsü, yayınlanmamış yüksek lisans tezi, Sakarya.
- ALTSHULER, S. J., WEBB, J. R. (2009). *School socialwork: increasingthelegitimacy of theprofession, Children& Schools, 31(4), 207–218.*
- ARSLAN, A. (1998), *Felsefeye giriş*, 3. Baskı, Vadi Yayınları, Ankara.
- ARSLAN, M. (2001), *İş ve Meslek Ahlâkı*, Nobel Yayın Dağıtım, Ankara.
- AYDIN, İ. (2006), *Eğitim ve Öğretimde Etik*, Pegem Yayınları, Ankara.
- AYDIN, İ.(2015). Kamuda Etik,
www.tbmm.gov.tr/etik.../belgeler/makale_KamudaEtik-InayetAydin.pdf
- BANKS,S., NOHR, K. (Eds.) (2003). *Teachingpracticaethicsforthesocialprofessions*. Copenhagen: FESET.Banks, S.&Nohr, K. (Eds.) (2012). *Practisingsocialworkethicsaroundtheworld: Casesandcommentaries*. London, Routledge.
- BANKS, S. (2003). Theuse of learningjournalstoencourageethicalreflectionduringfieldworkpractice. In S. Banks& K. Nohr (Eds.), *Teachingpracticaethicsforthesocialprofessions*, Copenhagen: FESET.
- BANKS, S. (2010). Fromprofessionalethictoethics in professional life: reflections on learningandteaching in socialwork. In D. Zaviršek, B. Rommelspacher& S. Staub-Bernasconi (eds.) *EthicalDilemmas in SocialWork: International Perspective*, Ljubljana: Faculty of SocialWork, University of Ljubljana.
- BANKS, S. (2011). Ethics in an age of austerity: Socialworkandtheevolving New Public Management. *Journal of SocialIntervention: TheoryandPractice 20(2), 5-23.*

- BANKS, S. (2012). *Ethics and values in social work* (4th ed.). Basingstoke, UK: Palgrave Macmillan.
- BANKS, S. (2012b). Global ethics for social work? A case-based approach. In S. Banks & K. Nohr (eds.) *Practising social work ethics around the world: Cases and commentaries*, Abingdon: Routledge.
- BANKS, S., GALLAGHER, A. (2009). *Ethics in professional life: Virtues for health and social care*. Basingstoke: Palgrave Macmillan.
- BEN-SIRA, Z., SZYF, M. (1992). Status inequality in the social worker – nurse collaboration in hospitals, *Social Sciences & Medicine*, 34(4), 365 – 374.
- BERESFORD, P., CROFT, S., ADSHEAD, L. (2008). We don't see her as a social worker: a service user case study of the importance of the social worker's relationship and humanity, *British Journal of Social Work*, 38(7), 1388– 1407.
- BERKÜN, S. (2010), Sosyal Hizmet Uzmanlarının Çalışma Hayatında Karşılaştıkları Mesleki Sorunlar: Bursa Örneği, *Toplum ve Sosyal Hizmet Dergisi*, 21(1), 99-109.
- BIELEFELDT, H. (2000). *A Filosofia a dos direitos humanos: fundamentos de um ethos da liberdade universal*. Trans. Dankwart Bernsmuller. São Leopoldo: Ed. Unisinos.
- BLACK, P., CONGRESS, E., STROM-GOTTFRIED, K. (2002) *Teaching Social Work Values and Ethics: A Curriculum Resource*. Alexandria, VA: CSWE.
- BOWLES, W. COLLINGRIDGE, M., CURRY, S., VALENTINE, B. (2006). *Ethical practice in social work: An applied approach*. Crow's Nest, New South Wales: Allen and Unwin.
- BRAYE, S., PRESTON-SHOOT, M. (2006). *Broadening*, 49(3), 376–389.
- BROWN, P. (1997) Medical Decision-making: Whose Values? *Australian Social Work* 50(4):69–75.

- BYRD, B.S.(2010). Intelligible Possession of Objects of Choice. In *Kant's Metaphysics of Morals: A Critical Guide*, Denis, L. (Ed.) 93–110. Cambridge: Cambridge University Press.
- COLLINGS, J. A., MURRAY, P. J. (1996). Predictors of stress among social workers: an empirical study, *British Journal of Social Work*, 26(3), 375 – 387.
- CONGRESS, E. (2010). Real cases project: Social work ethics. In Cohen, C. S., Gimein, T. Kollar, S. & Bulin T. (Eds.), *Real cases: Integrating child welfare practice across the social work curriculum*. New York, NY: New York City So
- CONGRESS, E., GUMMER B. (1997). Is the Code of Ethics as Applicable to Agency Administrators as Direct Service Providers?. In Gambrill E. & Pruger R. (eds) *Controversial Issues in Social Work Ethics, Values and Obligations*, Boston, MA: Allyn and Bacon.
- CONGRESS, E., MCAULIFFE, D. (2006), Social work ethics: Professional Codes in Australia and the United States, *International Social Work*, 151-164.
- COREY, G., COREY, M. S., HAYNES, R. (2015). *Ethics in action* (3rd ed.). Stamford, CT: Cengage Learning
- COWLES, L., LEFCOWITZ, M. (1992). Interdisciplinary expectations of the medical social worker in the hospital setting, *Health & Social Work*, 17(1), 57–65.
- CRESWELL, J. W. (2009) *Research Design: Qualitative, Quantitative, and Mixed Methods Approaches*. 3rd ed. Sage, Thousand Oaks, CA
- CRIMEEN, K., WILSON, L. (1997). Economic Rationalism or Social Justice: A Challenge for Social Workers, *Australian Social Work* 50(4), 47–52.
- CUD. (2014). People's Participation in Gram Sabha and Rural Development A Study. *International Journal of Research in Commerce and Management*, 5(1), 44-46
- CURRY, D. (2006). *Training intervention strategies to promote application of ethics learning in practice settings*. CYC-Online Journal of the International Child and Youth Care Network, 84. Available at www.cyc-net.org/cyc-online/cycol-0106-curry.html

- ÇİFÇİ, G. E., GÖNEN, E. (2011), Sosyal Hizmet Uygulamalarında Etik Karar Verme Süreci, *Toplum ve Sosyal Hizmet Dergisi*, 22(2), 149- 160.
- HATİBOĞLU, B. (2011), *Sosyal Hizmet Etiğinde Radikal Yansımalar*, *Toplum ve Hizmet Dergisi*, 22(1), 147-163.
- DEAN, R.G., RHODESM.L. (1992), Ethical-clinical Tensions in Clinical Practice, *Social Work* 37(2): 128–32.
- DHAVALESHWAR C.U. B.C.C. (2012). Women's participation in Panchayat institution of Belgaum district in karnatakastate, Political Empowerment of Women in *India-Challenges and Strategies*, 1(10).
- DHAVALESHWAR C.U., UMESH T. (2012). SocioEconomic Status of Prostitutes and Intervention of Socialwork. *Thematics Journal of Social Sciences*, 1(4), 102-105.
- DIENER, E. (1984). Subjective well-being, *Psychological Bulletin*, 95(3), 542– 575.
- DIENER, E., DUH, E. M, LUCAS, R. E., SMITH, H. L. (1999). Subjective well-being: three decades of progress, *Psychological Bulletin*, 125(2), 276– 302.
- DOLGOFF, R., HARRINGTON, D., LOEWENBERG, F. M. (2012). *Ethical decisions for social work practice* (9th ed.). Belmont, CA: Brooks/Cole.
- EID, M., LARSEN, R. J., EDS (2008) *The Science of Subjective Well-Being*, Guilford Press, New York.
- FLIKSCHUH, K.(2013). *Personal Autonomy and Public Authority*. In *Kant on Moral Autonomy*, Sensen, O. (Ed.). Cambridge: Cambridge University Press.
- GLASER, B. G., STRAUSS, A. L. (1967). *The Discovery of Grounded Theory: Strategies for Qualitative Research*, Aldine Press, New York.
- GOETZ, J. P., LECOMPTE, M. P. (1984) *Ethnography and Qualitative Design in Educational Research*, Academic Press, San Diego, CA.
- GRAHAM, J. R. & SHIER, M. L. (2010a). Social work practitioners and subjective well-being: Personal factors that contribute to high levels of subjective well-being, *International Social Work*, 53(6), 757– 772.

GRAHAM, J. R., SHIER, M. L. (2010b) 'The social work profession and subjective well-being: the impact of a profession on overall subjective well-being', *British Journal of Social Work*, 40(2), 1553–1572.

GRAHAM, J. R., BROWNLEE, K., SHIER, M., DOUCETTE, E. (2008) Localization of social work knowledge in Canada's geographic norths: an exploratory qualitative analysis of practitioner adaptations to social work knowledge in northern Ontario and Northwest Territories, *Arctic: Journal of the Arctic Institute of North America*, 61(4), 399–406.

GREEN, R. (2003) Social work in rural areas: a personal and professional challenge, *Australian Social Work*, 56(3), 209–219.

HEALY, L. (2001) *International Social Work: Professional Action in an Interdependent World*. New York: Oxford University Press.

HEALY, L. M. (2007), Universalism and Cultural Relativism in Social Work Ethics, *International Social Work* 50(1): 11–26.

HOLLAND, T.P., KILPATRICK, A.C. (1991). Ethical Issues in Social Work: Toward a Grounded Theory of Professional Ethics', *Social Work* 36(2), 138–44.

HOLME, C. (2008), Business Ethics: Does it Matter?, *Industrial and Commercial Training*, 40(5), 248–252.

Sosyal Hizmet Uzmanı Derneği,

<http://www.shudernegi.org/?pnun=42&pt=+Etik+%C4%B0lke+ve+Sorumluluklar>, Erişim Tarihi: 09.02.2019

Sosyal Hizmet Uzmanı, <http://www.sosyalhizmetuzmani.org>, Erişim Tarihi: 05.02.2019

Sosyal Hizmet Uzmanı, <http://www.sosyalhizmetuzmani.org/shegitimindemodel.htm>, Erişim Tarihi: 05.02.2019

Türk Dil Kurumu Sözcükleri,

http://www.tdk.gov.tr/index.php?option=com_gts&arama=gts&guid=TDK.GT.S.5530a4738dc606.05946622, Erişim Tarihi: 09.02.2019

- HUGMAN, R. (2003). Professional Ethics in Social Work: Living with the Legacy, *Australian Social Work* 56(1): 5–15.
- İEKER, A. (2015), *Sosyal Hizmet Mesleğinde Etiğin Önemi ve Mesleki Gelişim Sürecine Etkisi*, http://www.sosyalhizmetuzmani.org/shm_egt2.htm, Erişim Tarihi: 17.03.2015.
- KRYSİK, J.L., FINN, J. (2010). *Research for effective work practice*. New York: Routledge Publishing.
- KUÇURADI, İ. (2003). Etik ve Etikler, *Türkiye Mühendislik Haberleri Dergisi*, 423(1), 7-9.
- KÜMBETOĞLU, B. (2012). *Sosyolojide ve antropolojide niteliksel yöntem ve araştırma*. İstanbul: Bağlam Yayınları.
- LONNE, B., MCDONALD, C., FOX, T. (2004). Ethical practice in the contemporary human services. *Journal of Social Work*, 4(3), 345–367.
- MACDONALD, G. (1990) Allocating blame in social work, *British Journal of Social Work*, 20(6), 525– 546.
- MACDONALD, G., SİROTİCH, F. (2005). Violence in the social work workplace: the Canadian experience, *International Social Work*, 48(6), 772–781.
- MALLEY, J., FERNANDEZ, J. L. (2010). Measuring quality in social care services: theory and practice, *Annals of Public and Cooperative Economics*, 81(4), 559–582.
- MATTİSON, D., JAYARATNE, S., CROXTON, T. (2002). Client or Former Client? Implications of Ex-client Definition on *Social Work Practice*, *Social Work* 47(1): 55–65.
- MCAULIFFE, D. (1999). Clutching at Codes: Resources that Influence Social Work Decisions in Cases of Ethical Conflict, *Professional Ethics* 7(3/4): 9–24.
- MCAULIFFE, D. (2000). *Beyond the Hypothetical: Ethical Dilemmas in Front-line Social Work*. Unpublished thesis, Australia: University of Queensland.

- McAULIFFE, D., COLEMAN, A. (1999). DamnedIfWe Do andDamnedIfWeDon't: ExposingEthicalTensions in FieldResearch, *AustralianSocialWork* 52(4): 25–31.
- MCDONALD, M. G. (2009), An Anthology of Codes of Ethics, *European Business Review*, 21(4), 344–372.
- MCGRATH, P. (1997). Chemotherapy, BioethicsandSocialWork: Forgingthe Link, *AustralianSocialWork* 50(4): 53–60.
- MCLEOD, D.,MEYER,H. (1967).*A Study of Values in SocialWork*’, in E. Thomas (ed.) *BehaviouralScienceforSocialWork*. New York: FreePress.
- MCNAMARA, C. (2003). *Complete Guide toEthics Management: An Ethics Toolkit for Manager*, <http://managementhelp.org/ethics/ethxgde.htm>, Eriřim Tarihi: 30.03.2015.
- MORGAN, R. C.,THIAGARAJAN, P. (2009).TheRelationshipBetweenEthics, Common Sense andRationality, *Management Decision*, 47(3), 481–490.
- NARVÁEZ, D. (2006). Integrativeethicaleducation. In*Handbook of moral development*, Killen, M. &Smetana, J. (Eds.), Mahwah, NJ: Erlbaum.
- ÖZATEİ, S. Ö. (2010), Sosyal Hizmet Etiğinin Felsefi Temelleri, *Toplum ve Sosyal Hizmet Dergisi*, 21(1), 85-97.
- PAPADAKİ, V., PAPADAKİ, E. (2008). Ethicallydifficultsituationsrelatedtoorganizationalconditions: Socialworkers' experiences in Crete, Greece. *Journal of SocialWork*, 8(2), 163–180.
- PEER NTBC (2016). What is communitydevelopment?. Peer NetBC <http://www.peernetbc.com/what-is-community-development> 13.8.2016-3.33pm.
- PELED, E. LEİCHTENTRİTT, R. (2002), TheEthics of QualitativeSocialWorkResearch, *QualitativeSocialWork*, 1(2); 145-169.
- REAMER, F. (1998b). TheEvolution of SocialWorkEthics, *SocialWork* 43(6): 488–500.

- REAMER, F. G., NIMMAGADDA, J. (2015). Social work ethics in India: A call for the development of indig-enized ethical standards. *International Social Work*. Available at <http://isw.sagepub.com/content/early/2015/02/16/0020872814559563.full.pdf+html> [Accessed 16 February 2015].
- REAMER, F.G. (1983). 'Ethical Dilemmas in Social Work Practice', *Social Work January–February*, 31, 5.
- REAMER F.G. (1993). *The Philosophical Foundations of Social Work*. New York: Columbia University Press.
- REAMER, F.G. (1995) 'Malpractice Claims Against Social Workers: First Facts', *Social Work* 40(5): 595–601. Reamer, F.G. (1998a) *Ethical Standards in Social Work: A Critical Review of the NASW Code of Ethics*. Washington: NASW Press.
- REAMER, G. F. (1998). The Evolution of Social Work Ethics, *Social Work*, 43(6), 488-500.
- RHODE, D. L. PACKEL, A.K. (2009), Ethics and Nonprofits, *Stanford Social Innovation Review*, 7(3), 28-35.
- RHODES, M.L. (1986). *Ethical Dilemmas in Social Work Practice*. Boston, MA: Routledge and Kegan Paul.
- RHODES, M.L. (1992). Social Work Challenges: The Boundaries of Ethics, *Families in Society*, 40–7.
- RICHARDS, F., TAYLOR, S. (1997) 'Social Work and Genetic Testing: Ethical Issues Encountered in Predictive Testing for Huntington Disease', *Australian Social Work* 50(4), 61–7.
- ROTHMAN, J. C. (2005). *From the front lines: Student cases in social work ethics*. Boston: Pearson.
- ROTHMAN, J.C. (1998). *From the Front Lines – Student Cases in Social Work Ethics*. Boston, MA: Allyn and Bacon.

- SANDERS, S., HOFFMAN, K. (2010). Ethics education in social work: Comparing outcomes of graduate social work students. *Journal of Social Work Education*, 46(1), 7–22.
- SCOTT, D. (1997). Ethical Issues in Practice Research: A Case Study, *Australian Social Work* 50(4), 41–5.
- SHAW, I., BRIAR-LAWSON, K., ORME J., RUCKDESCHEL, R. (2010). Editorialeessay: map-pingsocialworkresearch: pasts, presentsandfutures. In I. Shaw, K. Briar-Lawson, J. Orme, R. Ruckdeschel (Eds.), *The SAGE handbook of socialworkresearch*, London: Sage Publications.
- SMITH, T. K., SMİTH L. M. (2007), İŞ ve Muhasebe Etiği, *Süleyman Demirel Üniversitesi İ.İ.B.F. Dergisi*, 12(3), 381- 386.
- SOSYAL HİZMET UZMANLARI DERNEĞİ (SHUD) (2003). *Sosyal hizmet mesleğinin etik ilke-leri ve sorumlulukları*. Ankara: Evin Yayın-ları.
- STEİNMAN, S., RİCHARDSON N.F.,MCENROET. (1998).*The Ethical Decision-Making Manual for Helping Professionals*. Pacific Grove, CA: Brooks/Cole Publishing.
- STROM-GOTTFRIED, K. (1999). Professional Boundaries: An Analysis of ViolationsbySocialWorkers, *Families in Society* 80,439–49.
- SVENSSON, G., WOOD G. (2003), The Dynamics of Business Ethics: A Function of Time andCulture-CasesandModels, *Management Decision*, 41(2), 350–361.
- SVENSSON, G., WOOD, G., CALLAGHAN, M. (2010), A Comparison of Business EthicsCommitment in PrivateandPublicSectorOrganizations in Sweeden, *Business Ethics: A EuropeanReview*, 19(2), 213-232.
- SWINDELL, M., WATSON, J. (2006). Teaching ethics through self-reflective journaling. *Journal of Social Work Values and Ethics*, 3(2), 4–12.
- SWINDELL, M., WATSON, J. (2007). Ethical delegates in the social work classroom: A creative pedagogical approach. *Journal of Social Work Values and Ethics*, 4(1). Available at www.socialworker.com/jswve/index2.php [Accessed 10 October 2010].

- TAIĞIN, İ. N., ÖZEL, H. (2011), Türkiye’de Sosyal Hizmetlerin Dönüşümü, *Toplum ve Sosyal Hizmet Dergisi*, 22(2), 175-190.
- TALWAR-UPAMESH K. (2013). Communityorganisation as a Method of SocialWork. <http://www.grin.com/en/e-book/212517/community-organization-as-a-method-of-social-work> 13.9.2016-3.33pm.
- TAYLOR, C. R. (2008). Right Relationships: Foundation for Health Care Ethics. In W. J. E. Pinch, & A. M. Haddad (Eds.). *Nursing and health care ethics: A legacy and a vision* Silver Spring, MD: American Nurses Association social Work Education Consortium
- THYER, B.A. (1997) *ControversialIssues in SocialWorkPractice*. Boston, MA: Allynand Bacon.
- TREVITHICK, P. (2014). Humanisingmanagerialism: Reclaimingemotionalreasoning, intuition, therelation-ship, andknowledgeandskills in socialwork. *Journal of SocialWorkPractice*, 28(3), 287–311.
- TUFAN, B., SAYAR, Ö. Ö., KOÇYILDIRIM, G. (2009), *Sosyal Bir Hak Olarak Sosyal Hizmet*, Uluslararası Sosyal Haklar Sempozyumu Bildiri Kitabı, Antalya,76-86.
- ULUOĞLU, C. (2009). Araştırma etiği. *Sağlık Bilimlerinde Süreli Yayıncılık*, 7. Ulusal Sempozyum. Ankara: TÜBİTAK Yayınları
- USTA, A. (2011). Kuramdan Uygulamaya Kamu Yönetiminde Etik ve Ahlâk, *Kahramanmaraş Sütçü İmam Üniversitesi İktisadi ve İdari Bilimler Fakültesi Dergisi*, 1(2); 39-50.
- VAPALAHTI, K., MARTTUNEN, M., LAURINEN, L. (2013). Online and face-to-face role-play simulations in promoting social work students argumentative problem-solving. *Journal of Comparative Social Work*, 8(1), 1–35. Available at http://jcs.w.no/local/media/jcs.w/docs/jcs.w_issue_2013_1_02_article.pdf [Accessed 3 February 2015].
- VARLEY, B. (1963). Socialization in SocialWorkEducation, *SocialWork* 8(3), 102–9.

- VARLEY, B. (1968). SocialWorkValues: Changes in Value Commitments of StudentsfromAdmissionsto MSW Graduation, *Journal of EducationforSocialWork* 4(2), 67–76.
- WALKER, R., STATON, M. (2000). Multiculturalism in SocialWorkEthics,*Journal of SocialWorkEducation*, 36(3); 449-462.
- WALMSLEY, C., BIRKBECK, J. (2006). Personal narrative writing: A method of values reflection for BSW students. *Journal of Teaching and Social Work*, 26(1/2), 111–126
- WEINBERG, M. (2014). Theideological dilemma of subordination of self vs. self-care: Identity construction of the ‘ethicalsocialworker.*DiscourseandSociety*, 25(1), 84–99.
- Weinberg, M. (2014). The ideological dilemma of subordination of self vs. self-care: Identity construction of the ‘ethical social worker. *Discourse and Society*, 25(1), 84–99
- WELBOURNE, P. (2011). 21st centurysocialwork: Theinfluence of politicalcontext on public service pro-vision in socialworkeducationand service delivery. *EuropeanJournal of SocialWork*, 14(3), 403–420
- WOLOCK, DEMONE, H. (1990). EthicalDecisionMaking in Human Services, *Families in Society* 71(2), 67–75.
- YEŞİL, C.A. (2002). Düşünceyi düşünmek: Öğrencilerin hareket etme ve eğitime ilişkin değerlendirmelerini değerlendirmek. *Uygulamada Hemşire Eğitimi*, 2, 4-12
- YILMAZ, E. S. (2012).*İnsan Kaynakları Yönetimindeki İş Etiği Uygulamaları İle Örgüt Performansı Arasındaki İlişki: Fortune Türkiye En Büyük 500 Şirket Örneği*, Sakarya Üniversitesi Sosyal Bilimler Enstitüsü, Yayınlanmamış Doktora Tezi, Sakarya.

<http://www.who.int/mediacentre/factsheets/fs150/en/>.

YALÇIN, N. (2011). Türkiye’de çocuk istismarı ve çözüm önerileri. *Yayınlanmamış Yüksek Lisans Projesi, İstanbul*.

YAPICI, M., ve YAPICI, Ş. (2004). Bir değer olarak çocukluk. *Üniversite ve Toplum Bilim, Eğitim ve Düşünce Dergisi*, 4(4), 31.

YAVUZER, H. (2003). Çocuk psikolojisi (20. basım). *İstanbul: Remzi Kitabevi*.

YILDIRIM, F. (2011a). Üniversite gençliği “sosyal adalet” ten ne anlıyor? Sosyal adalet ilkelerinin sosyal adalet algısı üzerindeki etkisi. *Sosyal Politika Çalışmaları Dergisi*, 25(25), 113-124.

YILDIRIM, F. (2011b). *Üniversite gençliği “sosyal adalet” ten ne anlıyor? Sosyal adalet ilkeleri bağlamında bir eğilim belirleme araştırması* (Doktora Tezi, Ankara Üniversitesi, Fen Ankara).

YILMAZ, A. (2009). Çocuk istismarı ve ihmali: risk faktörleri ve çocukların psikososyal gelişimi üzerindeki etkileri. *Civilacademy Sosyal Bilimler Dergisi*, 7(1), 63-79.

YILMAZ, B. (2015). *Bir Hastanede Çalışan Hemşirelerin Çocuk İhmal Ve İstismarına Yönelik Bilgi Ve Yaklaşımlarının İncelenmesi*, Ankara Üniversitesi Sağlık Bilimleri Enstitüsü, Halk Sağlığı Anabilimdalı Yüksek Lisans Tezi, Ankara.

YİĞİT, R. (2005). Çocukların Cinsel İstismarı ve Ensest. *Anadolu Hemşirelik ve Sağlık Bilimleri Dergisi*, 8(3), 90-100.

YOLCU, H. (2011). İstismara uğramış çocuğa eğitim ortamında yaklaşım: Rehber öğretmenin rolü. *Eğitim Bilim Toplum*, 7(25), 62-92.

ÖZGEÇMİŞ

Adı Soyadı :Tuğba TAŞCIOĞLU

Doğum Yeri ve Tarihi :İstanbul / 07.02.1993

Yabancı Dili :İngilizce

İletişim (Telefon/e-posta) :05375718712/tugba_cakir61@hotmail.com

Eğitim Durumu(Kurum ve Yıl) :Üsküdar Üniversitesi (2012-2016)

Lise : İntaş Lisesi

Lisans : Üsküdar Üniversitesi Sosyal Hizmet

Yüksek Lisans :Üsküdar Üniversitesi Sosyal Hizmet Anabilim

Çalıştığı Kurum/Kurumlar ve Yıl :Ümraniye Sosyal Hizmet Merkezi(2016-2018),
Ümraniye Belediyesi (2019- Devam Ediyor)

Yayımları (SCI ve diğer) :

Diğer konular

Mülakat Soruları

1. Etik kavramı denildiğinde algıladığınız şey nedir?
2. Size göre sosyal hizmet ne demektir?
3. Sosyal hizmet eğitiminin Türkiye de uygulanışı ile ilgili görüşleriniz nelerdir? Yeterli ve yararlı buluyor musunuz? Mesleğe başlamadan önce kendinizi tamamıyla donatılmış buluyor musunuz?
4. Sosyal hizmet mesleğinin sınırları size göre neyi kapsar?
5. İnsan hakları sizin için ne ifade ediyor, neleri kapsar? Sosyal hizmetin insani hak boyutu sizin için neyi ifade eder?
6. Sosyal hizmette etik sizin için ne demek?
7. Sosyal hizmette etik sizin için neleri kapsar? Etik olan davranışlar neler, olmayan davranışlar nelerdir?
8. Bir sosyal hizmet öğrencisinin sosyal hizmette etik kavramı üzerine sorumlulukları nelerdir?
9. Bir sosyal hizmet çalışanının sosyal hizmette etik kavramı üzerine sorumlulukları nelerdir?
10. Sizce etik algısı sosyal hizmet eğitiminde yeterince verilip sosyal hizmet çalışanlarınca layığı ile uygulanmakta mıdır?

Etik Kurul İzin Yazısı



www.uskudar.edu.tr

Altunizade Mahallesi Haluk Türksoy Sokak No:14 34662 Üsküdar/İSTANBUL
T: 0216 400 22 22 F: 0216 474 12 56 bilgi@uskudar.edu.tr

**T.C.
ÜSKÜDAR ÜNİVERSİTESİ
GİRİŞİMSEL OLMAYAN ARAŞTIRMALAR
ETİK KURULU BAŞKANLIĞI**


SAYI: B.08.6.YÖK.2.ÜS.0.05.0.06 /2018/1048

24/12/2018

**Sayın Prof.Dr.İsmet Galip YOLCUOĞLU
(Tuğba TAŞÇIOĞLU)**

Üsküdar Üniversitesi Girişimsel Olmayan Araştırmalar Etik Kurulunun 24/12/2018 tarihinde yapılan 13 No.lu toplantısında “**Sosyal Hizmetlerde Etik Algularının Değerlendirilmesi: Sosyal Hizmet Öğrencileri Üzerine Bir Uygulama**” adlı araştırma projenizin etik açıdan uygun olduğuna karar verilmiştir.

Bilgilerinize rica ederim.


Doç. Dr. Cumhuri TAŞ
Girişimsel Olmayan Araştırmalar Etik
Kurulu Başkanı



SAĞLIK BİLİMLERİ ENSTİTÜSÜ MÜDÜRLÜĞÜNE;

Sosyal Hizmet yüksek lisans tezini olarak belirlenen "Sosyal Hizmetlerde Etik Algılarının Değerlendirilmesi: Sosyal Hizmet Öğrencileri Üzerine Bir Uygulama" isimli çalışmanın Üsküdar Üniversitesinde yapılması planlanmaktadır. Araştırmanın kurumunuzda yapılmasına sorumlu birim açısından bir sakınca bulunup bulunmadığının tarafınızca değerlendirilmesini arz ederim.

19/12/2018

Tez danışmanı: Prof.Dr. İsmet Galip YOLCUOĞLU

Yüksek Lisans Öğrencisi: Tuğba TAŞCIOĞLU

Doc. Dr. İsmet Galip Yolcuoğlu