

**GAZİ ÜNİVERSİTESİ
EĞİTİM BİLİMLERİ ENSTİTÜSÜ
EĞİTİM YÖNETİMİ, TEFTİŞİ, PLANLAMASI VE EKONOMİSİ
ANA BİLİM DALI**

**İLKOKULLARDA ÖĞRETMEN TEFTİŞİNİN
DEĞERLENDİRİLMESİ
(Erzurum İli Örneği)**

YÜKSEK LİSANS TEZİ

**Tez Danışmanı
Yrd. Doç. Dr. Halil AYTEKİN**

**Hazırlayan
Durdağı AKAN**


ANKARA - 1998

Eđitim Bilimleri Enstitüsü M¼d¼rl¼đ¼'ne

Durdađı AKAN'a ait İlkokullarda Öğretmen Teftiřinin Deđerlendirilmesi adlı alıřma, j¼rimiz tarafından Eđitim Y¼netimi, Teftiři, Planlanması ve Ekonomisi Anabilim Dalı'nda Y¼KSEK LİSANS TEZİ olarak kabul edilmiřtir.



Başkan : Do. Dr. Servet ÖZDEMİR



Üye: Yrd. Do. Dr. Halil AYTEKİN

Üye: Yrd. Do. Dr. Mehmet KORKMAZ



ÖZET

Bu araştırmanın amacı, ilkokullarda öğretmen teftişinin, ilköğretim müfettişlerince ne derecede gerçekleştirildiğini belirlemek, beklentileri ortaya koymak ve teftiş sisteminin gelişmesine katkıda bulunmaktır.

Araştırmanın evrenini, Erzurum ilinde görevli 47 ilköğretim müfettişi ile 1122 sınıf öğretmeni oluşturmaktadır. Müfettişlerden örneklem alınmazken, öğretmenlerden örneklem alınmıştır. Araştırmanın verileri, 44 müfettiş ile 220 öğretmenin konuyla ilgili görüşlerinden elde edilmiştir.

Verilerin toplanmasında, araştırmacı tarafından geliştirilen anket kullanılmıştır. Anketin birinci kısmında grupların nitelikleri, ikinci kısmında öğretmen teftişine ilişkin müfettiş davranışlarını içeren 50 maddelik soru, üçüncü kısmında ise, açık uçlu bir soru yer almıştır.

Ankette beşli derecelendirme ölçeği kullanılmış, grup görüşlerinin belirlenmesinde frekans, yüzde ve ağırlıklı aritmetik ortalama hesaplarından yararlanılmış, grupların görüşleri arasında farkın araştırılmasında ise, x^2 (Ki-Kare) homojenlik testi ile eşlenik çiftlere uygulanan t testi uygulanmıştır. Uygulanan testlerde de anlamlılık düzeyi 0.05 olarak kabul edilmiştir.

Araştırmada 3 alt probleme cevap aranmıştır.

Birinci alt probleme ilişkin verilere göre; müfettişler, ilkokullarda öğretmen teftişinin amaçlar, ilkeler ve esaslar bakımından da "*çok*" derecede gerçekleştirildiğine inanmaktadırlar.

İkinci alt probleme ilişkin verilere göre; öğretmenler, ilkokullarda öğretmen teftişinin amaçlar bakımından "*az*", ilkeler ve esaslar bakımından ise "*orta*" derecede gerçekleştiğini düşünmektedirler.

Üçüncü alt probleme ilişkin verilere göre; ilkokullardaki öğretmen teftişinde amaçlar, ilkeler ve esaslar bakımından müfettiş ve öğretmen algıları arasında "*çok çok anlamlı*" fark vardır.

Araştırmanın son kısmında elde edilen verilere dayalı olarak sonuç ve öneriler yer almıştır.

SUMMARY

The purposes of this study are to determine the level of inspection of teachers in primary schools by primary education inspectors, to expectations related to the subject, and to contribute to the improvement of the inspection system.

The population of the study covers 47 primary education inspectors and 1122 primary school teachers in Erzurum. The data used in the study were obtained via a questionnaire applied by the researcher to almost all the inspectors (44) and 220 teachers selected as a sample.

The questionnaire consists of 3 parts. In the first part there are some questions to obtain information about the characteristics of the sample groups while 50 questions related to the inspectors' behaviors concerning the inspection of the teachers are included in the second part. In the last part of the questionnaire there is one openend question.

While a five-point scale was used in the questionnaire, the calculations such as frequency, percentage, and weighted arithmetic mean were utilized to determine the views of the groups. Furthermore, χ^2 (chi square) homogeneity test and t test for each of which the significance level, α , was accepted as 0.05 ($\alpha=0.05$) were fulfilled to explore the difference between the views of the groups.

The study also tries to solve 3 sub-problems. According to the data related to the first sub-problem thi inspectors believe that in terms of aims, principles, and bases the inspection of the teachers in primary scholls is carried out in "*very often*" level.

On the other hand, according to the data related to the second sub-problem the teachers believe that the fulfillment of the inspection of the teachers in primary schools is in "*few often*" level in terms of aims and in "*middle often*" level in terms of principles and bases.

In addition, there is a "*very very significant*" difference between the perceptions of the inspectors and the teachers in terms of aims, principles, and bases.

Conclusion and suggestions based on findings obtained take place in the last part of the study.

İÇİNDEKİLER

	<u>Sayf</u> <u>a</u>
ÖZET	i
SUMMARY	iii
İÇİNDEKİLER	v
KISALTMALAR CETVELİ	vii
TABLO VE ŞEKİLLER CETVELİ	viii
ÖNSÖZ	ix
BÖLÜM I	
GİRİŞ	1
Problem Durumu.....	1
Problem Cümlesi.....	6
Alt Problemler.....	7
Araştırmanın Amacı.....	7
Araştırmanın Önemi.....	7
Sayıtlar.....	8
Sınırlılıklar.....	8
Tanımlar.....	9
BÖLÜM II	
İLGİLİ ARAŞTIRMALAR	11
BÖLÜM III	
ARAŞTIRMA YÖNTEMİ	15
Evren.....	15
Örneklem.....	15
Veri Toplama Aracının Geliştirilmesi ve Uygulanması.....	16
Verilerin Toplanması ve Çözümlemesi.....	16
BÖLÜM IV	
BULGULAR VE YORUMLAR	19
A)Grupların Bireysel Özellikleri.....	19
1-Cinsiyet.....	19
2-Kıdem.....	20
3-En Son Mezun Olunan Okul.....	20

	Sayf
	<u>a</u>
B)İlkokullarda Öğretmen Teftişine İlişkin Müfettiş ve Öğretmen Algıları İle İlgili Bulgular.....	21
a)Amaçlar Bakımından.....	22
b)İlkeler Bakımından.....	26
c)Esaslar Bakımından.....	31
d)Bütün Olarak Ele Alındığında.....	36
C)İlkokullarda Öğretmen Teftişine İlişkin Müfettiş ve Öğretmen Algılarının Karşılaştırılması.....	37
a)Amaçlar Bakımından.....	37
b)İlkeler Bakımından.....	39
c)Esaslar Bakımından.....	42
d)Bütün Olarak Ele Alındığında.....	44
D)Grupların Konuyla İlgili Diğer Algıları.....	46
BÖLÜM V	
SONUÇ VE ÖNERİLER.....	48
SONUÇLAR.....	48
ÖNERİLER.....	53
KAYNAKLAR.....	55
EKLER.....	60
EK 1: Anket Formu.....	60
EK 2: İlkokullarda Öğretmen Teftişine İlişkin Grup Algılarının Dökümü.....	64
EK 3: Anket Uygulama İzin İsteği.....	67
EK 4: Anket Uygulama İzin Yazısı.....	68

KISALTMALAR CETVELİ

MEB İ.K.Y.	: Milli Eğitim Bakanlığı İlköğretim Kurumları Yönetmeliği
MEB İ.M.K.Y.	: Milli Eğitim Bakanlığı İlköğretim Müfettişleri Kurulu Yönetmeliği
MEB İ.K.T.Y.	: Milli Eğitim Bakanlığı İlköğretim Kurumları Teftiş Yönergesi
Müfettiş	: İlköğretim Müfettişi
Öğretmen	: Sınıf Öğretmeni

TABLO VE ŞEKİLLER CETVELİ

TABLO

NO:	Sayfa No:
1- Evren, Örneklem ve Anket Uygulama Seyrine İlişkin Bilgiler.....	15
2- Araştırmaya Katılan Grupların Cinsiyet Dağılımları.....	19
3- Araştırmaya Katılan Grupların Mesleki Kıdem Dağılımları.....	20
4- Araştırmaya Katılan Grupların En Son Mezun Oldukları Okul Dağılımı.....	20
5- İlkokullarda Amaçlar Bakımından Öğretmen Teftişine İlişkin Müfettiş ve Öğretmen Algıları.....	23
6- İlkokullarda İlkeler Bakımından Öğretmen Teftişine İlişkin Müfettiş ve Öğretmen Algıları.....	27
7- İlkokullarda Esaslar Bakımından Öğretmen Teftişine İlişkin Müfettiş ve Öğretmen Algıları.....	34
8- İlkokullarda Amaçlar Bakımından Öğretmen Teftişine İlişkin Grup Algılarının Karşılaştırılması ve x^2 (Ki-Kare) Homojenlik Test Sonuçları.....	38
9- İlkokullarda İlkeler Bakımından Öğretmen Teftişine İlişkin Grup Algılarının Karşılaştırılması ve x^2 (Ki-Kare) Homojenlik Test Sonuçları.....	41
10- İlkokullarda Esaslar Bakımından Öğretmen Teftişine İlişkin Grup Algılarının Karşılaştırılması ve x^2 (Ki-Kare) Homojenlik Test Sonuçları.....	43
11- İlkokullarda Öğretmen Teftişine İlişkin Grup Algılarının Dökümü....	64

ŞEKİL

NO:	Sayfa No:
1- Amaçlar Bakımından Öğretmen Teftişine İlişkin Grup Algılarının Çizgi Grafiği İle Gösterilmesi.....	24
2- Amaçlar Bakımından Öğretmen Teftişine İlişkin Grup Algılarının Sütun Grafiği İle Gösterilmesi.....	24
3- İlkeler Bakımından Öğretmen Teftişine İlişkin Grup Algılarının Çizgi Grafiği İle Gösterilmesi.....	28
4- İlkeler Bakımından Öğretmen Teftişine İlişkin Grup Algılarının Sütun Grafiği İle Gösterilmesi.....	28
5- Esaslar Bakımından Öğretmen Teftişine İlişkin Grup Algılarının Çizgi Grafiği İle Gösterilmesi.....	35

6- Esaslar Bakımından Öğretmen Teftişine İlişkin Grup Algılarının Sütun Grafiği İle Gösterilmesi.....	35
---	----



ÖNSÖZ

Toplumun kalkınmasında önemli bir yere sahip olan eğitim kurumlarının, etkililik ve verimlilik düzeylerini değerlendirme gerekliliği, teftiş sisteminin zorunluluğunda beraberinde getirmiştir. Kuşkusuz teftiş sisteminde önemli roller üstlenmiş müfettişlerin, amaca yönelik etkili hizmetlerde bulunmaları, okullarda öğrenme ve öğretme sürecinin gelişmesine katkıda bulunacaktır.

Ülkemizdeki teftiş uygulamalarının hedefine etkili bir biçimde ulaşamadığı ve klasik teftiş anlayışından bir türlü kurtulamadığı yönündeki endişelerin, bilimsel araştırmalarla aydınlatılması ve problemlerine güvenilir çözümler bulunmasını gerekli kılmaktadır.

Bu çalışma ile, Erzurum ili merkez ilkokullarında öğretmen teftişinin gerçekleşme düzeyi araştırılmış ve elde edilen verilere dayalı olarak çeşitli öneriler ortaya konmuştur.

Araştırmanın her aşamasında desteğini ve yardımını gördüğüm değerli Hocam ve Tez Danışmanım Yrd. Doç. Dr. Halil AYTEKİN'e, verilerin çözümlenmesinde katkılarından dolayı Yrd. Doç. Dr. Erkan OKTAY'a ve bilgisayar uzmanı Hikmet MARAŞLI'ya, manevi desteğini hiç eksik etmeyen değerli arkadaşım ilköğretim müfettişi Galip GÖKTÜRK'e, ayrıca araştırmaya katılan Erzurum ilinde görevli müfettiş ve öğretmenlere teşekkür ederim.

Durdağı AKAN

BÖLÜM I

GİRİŞ

Problem Durumu

Eğitimin temel amacı, bireyi topluma yararlı bir üye haline getirebilmektir (Küçükahmet 1989: 2). Eğitim ekonomiyi ateşler, topluma biçim verir. Bunları eğitilmiş insan yoluyla yapar (Drucker 1994: 250). Araştırmalar, daha iyi eğitim almış toplumların ekonomik yarışta daha başarılı olduklarını göstermektedir (Kozlu 1995: 216).

Toplumların nitelikli insan gücü ihtiyaçları ancak nitelikli eğitim kurumlarıyla sağlanabilir. Eğitimin niteliğini etkileyen pekçok faktör vardır. Kuşkusuz bu faktörlerin en önemlilerinden biri de öğretmendir (Erden 1994: 170). Bu durum, öğretmenlerin iyi bir program çerçevesinde yetiştirilmelerini gerekli kılmaktadır.

Diğer taraftan, öğretmen yetiştirme politikaları ne kadar iyi olursa olsun, hergün biraz daha gelişmekte olan teknoloji, çoğalan sosyo-ekonomik sorunlar, çağın getirdiği yenilikler karşısında, öğretmenin başarısını sürdürülebilirliği için sürekli olarak geliştirilmesi ve eğitim etkinliklerinde desteklenmesi gerekmektedir (Taymaz 1993: 114). Çağdaş eğitim sisteminde bu görev teftiş alt sisteminden beklenmektedir.

Teftiş, bir okulun etkili ve verimli bir biçimde işlev görmesinde anahtar süreçlerden birisidir (Tanrıöğen 1997: 11). Eğitim sistemindeki eksikliklerin belirlenmesinde ve düzeltilerek giderilmesinde yönetime yardım eder (Yalçınkaya 1993: 30). Zira teftiş sistemi her karmaşık örgütte vardır. Bu, örgütsel ve

yönetimsel bir zorunluluktur (Aydın 1993: 1). Teftiş sonuçları ile beslenmeyen kuruluşlar eksikliklerini ve problemlerini bulup gidermede rastlantılara bağlı kalır. Teftişle bunlar rastlantı olmaktan çıkarak karar organlarının önünde sağlıklı verilere dönüşür (Yalçınkaya 1992: 1). Nitekim yapılan araştırmalar, teftiş etkinliklerinin eğitim kurumlarında üretkenlik ve örgütsel etkililik üzerinde olumlu etkileri olduğunu göstermiştir (Başar 1993: 6).

Yönetim süreçlerinden değerlendirme ile binişen ve bir etkinlikler bütünü olan teftişin (Başar 1985: 108), teknik ve sosyal olmak üzere en az iki boyutu vardır. Her iki boyuttaki eylemler hangi açıdan olursa olsun, teftiş amaçlara göre yapılır (Bursalıoğlu 1985: 7). Eğitimde teftişin amacı ise sınıfta öğrenme ve öğretme sürecini geliştirmek olmalıdır (Sağlamer 1975: VIII).

Eğitim sisteminin amacına ulaşmasında teftiş sisteminin, kendi payına düşeni yapabilmesi, müfettişlerin amaca yönelik etkili hizmetlerde bulunmalarıyla mümkün olabilir (Öz 1977: 3). Kuşkusuz müfettişlerin nitelik ve niceliği ile yürüttükleri hizmetin kapsamı ve kalitesi arasında yüksek ve pozitif bir ilişki vardır (Bilgen 1990: 13). Bu nedenle günümüzde öğretmenlerin eğitim sorunlarının üstesinden gelebilmeleri için müfettişler tek güvence olarak görülmekte (Özdemir 1979: 9), müfettişlerce öğretmenlere yapılan her yardımın ise öğrencilere yapılmış bir yardım olduğu düşünülmektedir.

Dünyanın her yerinde okulun temel amacı, öğrencisini en iyi şekilde geleceğe hazırlamaktır. Okulda yer alan etkinliklerin tümü, doğrudan ya da dolaylı olarak öğrenmeyi gerçekleştirmeye yöneliktir. Amaç bu olduğuna göre, amaca yönelik eylemlerin hareket noktasının, etkinliklerin fiilen yürütüldüğü ortam olması doğaldır (Yalçınkaya 1992: 2). Bu durum, sınıf ortamındaki etkinliklerin gözlenmesini ve değerlendirilmesini gerekli kılmaktadır.

Değerlendirme, eğitim etkinliklerinin önemli bir halkasını oluşturur (Aslan 1990: 104). Eğitimde değerlendirmenin amacı kanıtlamak değil, geliştirmek olmalıdır (Bursalıoğlu 1987: 268). Teftiş etkinliklerinin değerlendirilmesi ise teftişin niteliğini ölçmeye yönelik eylemleri içermelidir.

Değerlendirmenin üç boyutu olan amaç, işleyiş ve ürün birbiriyle yakından ilişkili olup hepsi birlikte alındığında kurumun çalışmaları hakkında bir sonuç elde edilebilir ve bir yargıya varılabilir (Taymaz 1997: 154). Değerlendirme ölçütü veya aracının uygulamaya başlamadan önce hazırlanması ve taraflarca bilinmesi de değerlendirmenin önceliklerini oluşturmalıdır (Bursalıoğlu 1985: 7).

Öğretmenler açısından önemli bir süreç olarak görülen değerlendirmenin amaç ve prosedürleri farklı olsa da, direkt gözlem yöntemi değerlendirmenin odak noktasını oluşturmaktadır. Öğretmenlerin sınıf içi gözlem yoluyla değerlendirilmeleri "*yeterli*" ve "*etkili*" öğretmen davranışlarının bilinebilir ve tanınabilir olduğu sayılına dayanır. Ayrıca, öğretmeni değerlendirmede, sürecin geçerli ve güvenilir olabilmesi için davranışların kararlı, tutarlı ve sürekli olduğu varsayılır (Seçkin 1989: 61). Bu durum değerlendirmede kullanılacak ölçüt ve araçların, kişisel tercihlere göre değil, öncelikle öğretmen etkinlikleri üzerinde yapılacak araştırmalara dayalı olarak geliştirilmesini zorunlu kılmaktadır (Yalçınkaya 1992: 50).

Öğretmeni değerlendirme amacıyla kimi ülkelerde değerlendirme formları kullanılırken, kiminde de müdür ya da müfettiş, önceden belirlenmiş bir işlem olmadan, sınıfta gözlem yapıp öğretmen hakkında kendine göre rapor yazmaktadır (Seçkin 1989: 61). Bu durumda, çoğu öğretmen gözleme dayalı değerlendirmelerden, kuşku ve endişe duymaktadır. Gözlem ve değerlendir-

mede deęerlendiricilerin akademik ve pedagojik yeterliliklerinde eksiklik olması ile deęerlendirme formlarının yetersiz ve öęretmeni geliştirme bakımından yararsız bulunması bu kuşku ve endişelerin kaynağı olarak görülmektedir (Yalçinkaya 1993: 26). Oysa başarılı bir öęretmeni deęerlendirme yöntemi, sistemde yer alan herkesin deęerlendirme ölçütleri ile süreçleri konusunda, ortak bir anlayışa sahip olmalarıyla mümkün olabilir (MEB 1995: 3).

Dięer taraftan, öęretmeni deęerlendirme sürecinde yer alan ders teftişi, dersle ilgili hazırlıklardan dersin deęerlendirilmesine kadar olan süreçlerin gözlenmesi, deęerlendirilmesi, düzeltilip geliştirilmesi etkinliklerini içermektedir (Başar 1993: 65). Bu süreçte sadece var olan durum tespit edilmedięi gibi, kurum amaçlarını gerçekleştirmek üzere çaba harcayan personelin çalışmalarındaki eksik ve geliştirilmesi zorunlu görülen davranışların belirlenmesinin yanı sıra, bunların yerinde ve zamanında giderilmesi yollarının aranması ve uygulanması da yer almaktadır (Senemoęlu 1982: 9). Ancak bu beklentiler, iyi yetiştirilmiş müfettiş kadroları ile istenilen düzeyde karşılanabilir.

Son yıllarda "*bilimsel teftiş*", "*demokratik teftiş*", "*linik teftiş*" kavram ve uygulamalarının tartışılmasına ve müfettişle, yönetici ve öęretmenler arasında demokratik ilişkiler geliştirilmesine karşın, araştırmalar yönetici ve öęretmenlerin müfettiş hakkındaki imajlarının ya otoriter ya korkutucu ya da hayalci ve sınıf gerçekleri dışında olduğunu göstermektedir (Seçkin 1978: 2). Eğitim-öęretimi etkileyen öęrenci, okul ve çevreye ilişkin deęişkenleri dikkate almadan, kısa bir süreçte mevcut duruma bakarak yargıda bulunma, müfettiş raporlarının ortak özelliğini oluşturmaktadır (Başar 1988: 59).

Öęretmen teftişinde karşılaşılan sorunlar bunlarla sınırlı olmadığı gibi teftişin genel sorunlarından da soyutlanamaz. Öęretmenlerin ders teftişi yolu

ile değerlendirilmesinde karşılaşılan sorunlar özetle, aşağıdaki şekilde ifade edilebilir (Taymaz 1993: 117):

- 1- Öğretmenler teftişlerinin hangi ölçülere göre yapıldığını, teftiş sonuçlarının yazıldığı değerlendirme formlarında ne gibi sorular bulunduğunu açıkça bilmemektedir.
- 2- Değerlendirmelerde açıklık ilkesine uyulmadığından öğretmenler, teftiş sonuçlarını, dolayısıyla olumlu ve olumsuz bulunan yönlerini öğrenememektedir.
- 3- Yapılan değerlendirmeler, öğretmenlerin geliştirilip yetiştirilmesinde yeterince etkili olamamaktadır.
- 4- Yapılan değerlendirmeler, öğretmen başarısını objektif olarak ölçmekten uzaktır.
- 5- Teftiş için ayrılan süre, öğretmenleri bütün yönleri ile tanıyıp değerlendirmeye yetmemektedir.
- 6- Müfettişler, öğretmenlere gerekli rehberlik ve güdülemede bulunamamaktadır.
- 7- Öğretmenler, müfettişlerin tutum ve davranışlarından genellikle hoşnut değildir.
- 8- Müfettişlerin, öğretmenleri değerlendirirken okul müdürlerinin etkisi altında kaldıkları genel bir kanıdır.
- 9- Öğretmenler, siyasal görüşlerinin kimi müfettişler tarafından bilinmesinin, değerlendirmeye olumsuz etkileri olacağını sanmaktadır.
- 10- Yeterli sayıda müfettişin olmayışı, öğretmen teftişinin kısa bir zaman aralığında yapılmasına neden olmaktadır.
- 11- Müfettişlerin soruşturma görevleri, dengeli ve kapsayıcı bir teftiş planlamasına engel olmaktadır.
- 12- Müfettiş yetiştirmede tutarlı ve kararlı politikaların olmayışı, kimi yörelerde aday öğretmenlerin çokluğu ve kısa zamanda görev yerlerinin değiştirilmesi, öğretmen teftişini olumsuz yönde etkilemektedir.

Türk eğitim sisteminde bugünkü teftiş uygulamaları ilk ve ortaöğretim düzeylerinde olmak üzere iki ayrı koldan yürütülmektedir. Ortaöğretim

kurumlarının teftişi bakanlık müfettişleri, ilköğretim kurumlarının teftişi ise ilköğretim müfettişleri tarafından yapılmaktadır.

İlköğretim kurumlarının bir unsuru olan ilkokullarda teftiş faaliyetleri öğretmenlerin öğretme niteliğini yükseltmelerine yardımcı olmak bakımından daha etkin bir şekilde, düzenli aralıklarla yürütülmektedir (Başar 1988: 61). Buna rağmen öğretmenlerin mevcut değerlendirme yöntemleriyle iyi, adil, tutarlı ve doğru olarak değerlendirildiğini iddia etmek biraz güçtür. Ayrıca mevcut değerlendirme sistemiyle öğretmenlerin, öğretme sürecinde ne yaptıkları ve sürecin iyileştirilmesi için hangi konularda yardıma ihtiyaçları olduğu konusunda da çok az şey öğrenilebilmektedir (MEB 1995: 3).

Milli Eğitim Bakanlığı ilköğretim okullarının teftiş etkinliklerinde bu tür yakınlıkları azaltmak ve farklı uygulamaları önlemek amacıyla 1990 yılında "*İlköğretim Kurumları Rehberlik ve Teftiş Yönergesi*"ni çıkarmış, öğretmen teftişine ilişkin amaç, ilke ve esaslar da belirlenerek bu yönergede yer almıştır. Yönergede öğretmen teftişine ilişkin amaç, ilke ve esaslar incelendiğinde, çağdaş teftiş yaklaşımları ile büyük ölçüde örtüştüğü görülür. Ancak ilköğretim okullarında öğretmen teftişine ilişkin uygulamaların yeterince değerlendirilmemiş ve geliştirme çalışmalarının yapılmamış olması bu araştırmanın problemini oluşturmuştur.

Problem Cümlesi

İlköğretim müfettişlerine ve öğretmenlere göre, ilköğretim müfettişleri ilkokullarda "*öğretmen teftişi*"ni ne derecede yerine getirmektedirler?

Alt Problemler

- 1- İlköğretim müfettişlerine göre, ilkokullarda "*öğretmen teftişi*" amaç, ilke ve esaslar bakımından ne derece yerine getirilmektedir?
- 2- Öğretmenlere göre, ilkokullarda "*öğretmen teftişi*" amaç, ilke ve esaslar bakımından ne derece yerine getirilmektedir?
- 3- İlköğretim müfettişleri ile öğretmenlerin ilkokullarda "*öğretmen teftişi*"ne ilişkin algıları arasında fark var mıdır?

Araştırmanın Amacı

Bu araştırmanın amacı, ilkokullarda öğretmen teftişinin belirlenen amaç, ilke ve esaslar bakımından ilköğretim müfettişlerince, ne derecede gerçekleştirildiğini belirlemek, beklentileri ortaya koymak ve teftiş sisteminin gelişmesine katkıda bulunmaktır.

Araştırmanın Önemi

İnsanların kendilerini ve çevrelerini tanıma, olay ve olguları açıklama, karşılaştıkları problemlere güvenilir çözümler arama uğraşları, her zaman eğitim sürecini yönlendirmiştir.

Toplum kalkınmasında vazgeçilmez bir yatırım olarak görülen eğitimin, etkililik ve verimlilik düzeyinin sürekli değerlendirilmesinin gerekliliği, teftiş sisteminin zorunluluğunu da beraberinde getirmiştir.

Kuşkusuz teftiş sisteminde önemli roller üstlenmiş müfettişlerin amaca yönelik etkili hizmetlerde bulunmaları, okullarda öğrenme ve öğretme sürecinin gelişmesine katkıda bulunacaktır.

Ülkemizdeki teftiş uygulamalarının çeşitli sorunları nedeniyle hedefine etkili bir biçimde ulaşamadığı ve klasik teftiş anlayışından bir türlü

kurtulamadığı yönündeki endişelerin, bilimsel araştırmalarla aydınlatılması ve problemlerine güvenilir çözümler bulunmasını gerekli kılmaktadır.

Bu araştırma sonucunda, ilköğretim müfettişleri ve öğretmenlerin görüşleri alınarak, ilkokullarda ilköğretim müfettişlerince yapılan öğretmen teftişinin amaç, ilke ve esaslar bakımından ne derecede gerçekleştirildiği ve beklentilerin neler olduğu hakkında bulgular elde edilmiştir.

Elde edilen bu bulguların değerlendirilmesi halinde teftiş sisteminin, buna bağlı olarak okullarda öğrenme ve öğretme sürecinin geliştirilmesine katkıda bulunulacağı düşünülmektedir.

Araştırmanın Sayıtları

Araştırmanın sayıtları şunlardır:

- 1- Erzurum Milli Eğitim Müdürlüğü kayıtlarından elde edilen bilgi ve istatistiksel veriler doğrudur.
- 2- Araştırmada kullanılan ankete, ilköğretim müfettişleri ve öğretmenler doğru cevap vermişlerdir.
- 3- Veri toplama aracı olan anket, daha önce yapılmış olan araştırmaların bulgularına dayalı olduğu, uzman görüşüne sunulduğu ve küçük bir grup üzerinde denendiği için yeterince geçerliliğe ve güvenilirliğe sahiptir.

Araştırmanın Sınırlılıkları

Bu araştırma:

- 1- İlköğretim okullarında "*kurum teftişi*"nin unsurlarından olan "*öğretmen teftişi*" boyutu ile,
- 2- 1996-1997 öğretim yılında Erzurum Büyükşehir Belediyesi sınırları içinde Milli Eğitim Bakanlığı'na bağlı resmi ilkokullarda görev yapan öğretmenler ile,
- 3- Aynı öğretim yılında Erzurum ilinde görevli ilköğretim müfettişleri ile sınırlıdır.

Tanımlar

Araştırmada geçen bazı kavramlar aşağıda tanımlanmıştır.

İlkokul: Mecburi ilköğretim çağında (6-14 yaş) kız ve erkek çocukların eğitim ve öğretimini sağlamak üzere Devlet tarafından açılan, yönetilen ve denetlenen veya Devlet tarafından özel yasalarına göre açılmasına izin verilen ve denetlenen öğretim süresi en az beş yıl olan ilköğretim kurumudur (MEB İ.K.Y. Md. 4).

Not: İlkokullar, bu araştırmaya başladıktan sonra (Ağustos 1997'de) sekiz yıllık zorunlu temel eğitim yasası ile kurum olma özelliğini kaybetmiştir. Ancak ilkokulların eğitim-öğretim faaliyetleri, önceki haliyle sınıf öğretmenliği uygulamasıyla, ilköğretim kurumlarının bünyesinde fiilen devam etmektedir.

İlköğretim Müfettişi: İlkokullarda, bağımsız ortaokullarda, ilköğretim okullarında, yetiştirici ve tamamlayıcı sınıflar ve kurslarda, özel eğitime muhtaç çocuklar için açılmış okullar ve sınıflarda, okul öncesi eğitim kurumları ile tamamlayıcı sınıflar ve kurslarda, mesleki rehberlik, teftiş, inceleme ve soruşturma hizmetini yürütmekle görevli kişi (MEB İ.M.K.Y.).

Teftiş (Denetim): Kurumda çalışan personelin görevlerini yapma şekillerini gözlemek, hataları ve eksiklikleri ortaya koymak, bunları düzeltmek için gerekli önlemleri almak, sorunları çözümlenmede yenilikleri tanıtmak, yöntemler geliştirmelerini sağlamaktır (Taymaz 1993: 23).

Öğretmen Teftişi (Sınıf veya Ders Teftişi): Resmi veya özel ilköğretim kurumlarında görevli öğretmenlerin başarı durumlarının sınıf veya ders teftişi yapılmak suretiyle değerlendirilmesi (MEB İ.K.T.Y. Md. 25).

Sınıf Öğretmeni: Alanı sınıf öğretmenliği olan öğretmen (İ.K.Y. Md. 72).



BÖLÜM II

İLGİLİ ARAŞTIRMALAR

Türkiye'de eğitim teftişi alanında yapılan araştırmalar incelendiğinde, bu araştırmaların müfettiş rolleri ve müfettiş yeterlilikleri üzerinde yoğunlaştığı, yapılan araştırmaların bir çoğunda da ele alınan konuların kapsam olarak geniş tutulduğu söylenebilir.

Öğretmen teftişine ilişkin, doğrudan ve dolaylı yapılan araştırmalar aşağıda özetlenmiştir.

Konuyla yakından ilişkili olarak, Yalçınkaya (1992)'de yaptığı "*Ortaöğretimde Ders Denetimi*" konulu araştırmasında elde ettiği sonuçlar doğrultusunda özetle şu yargılara yer vermiştir:

- 1- Denetimler eğitim-öğretimi geliştirme ve öğretmen başarısını artırma amacı ile yapılmalıdır.
- 2- Öğretmenlerin başarı durumları belirlenirken, bilimsel yöntemlerle değerlendirme yapılmalı, bu değerlendirmelerde okul ortamı, çevre ve öğretmenin içinde bulunduğu psikolojik durum gözönüne alınmalıdır.
- 3- Denetimler daha yakından, daha sık ve daha uzun süreli olmalıdır.
- 4- Denetim-rehberlik görevi ile soruşturma görevi ayrı müfettişler tarafından yürütülmelidir.
- 5- Uygulanmakta olan ders denetimi formu yerine, yapılan değerlendirmeyi daha açık ve ayrıntılı gösteren bir gözlem formu geliştirilmelidir.
- 6- Denetim elemanlarının hem rehberlik, hem de denetim yapmaları çelişkilidir. Rehberlik ve yetiştirme yönetimin görevi olmalıdır.

Bozkurt (1995) tarafından yapılan "*İlköğretim Okullarında Ders Denetimi Uygulamalarının Değerlendirilmesi*" konulu araştırmasında özetle şu bulgular elde edilmiştir:

- 1- Ders denetiminin yapılmasında sorulan 32 soru ile ilgili eylemlerin gerçekleşme derecesi, müfettişlerce "çok", yönetici, branş ve sınıf öğretmenlerince "orta" düzeydedir.
- 2- Denetimin amaçları müfettişler tarafından "çok" derecede bilinirken, yönetici, branş ve sınıf öğretmenleri tarafından "orta" derecede bilinmektedir.
- 3- Bir yılda iki ders saati ile objektif değerlendirmenin yapılamayacağı görüşü, grupların ortak kanaatini oluşturmuştur.
- 4- Müfettişler, morali yükseltmek için ödül yöntemlerini yerinde ve zamanında kullanmamaktadır.
- 5- Müfettişler, bilimsel yöntemlerle ölçme ve değerlendirme konusunda yeterli görülmemiştir.
- 6- Müfettişler, öğretmenin karşılaştığı sorunların çözümünde yol gösterici olamamaktadır.

Milli Eğitim Bakanlığı Eğitimi Araştırma ve Geliştirme Dairesi Başkanlığı (1995) tarafından yapılan "*Öğretmeni Değerlendirme*" konulu araştırmada:

- 1- Öğretmen değerlendirmede gözönüne alınması gereken nitelik / performans ölçütlerinin önemi konusunda eğitimcilerin aynı görüşü paylaştıkları;
- 2- Öğretmenlerin genel niteliği / performansı konusunda, MEB Bakanlık müfettişleri ile ilköğretim müfettişlerinin değerlendirmelerinin, öğretmenler ile okul müdürlerinin değerlendirmelerinden belirgin bir şekilde farklı olduğu görülmüştür.

Seçkin (1978) tarafından yapılan "*Milli Eğitim Bakanlığı Müfettişlerinin Yeterlilikleri*" konulu araştırmada özetle şu bulgular elde edilmiştir:

- 1- Araştırmaya katılan gruplara göre, müfettişlerin göstermeleri gereken yeterliliklerin oluşturduğu görev alanlarında en yüksek önem derecesini "*değerlendirme*" alanı oluşturmaktadır.
- 2- Müfettişlerin göstermeleri gereken yeterlilikler konusunda, araştırmaya katılan gruplar görüş birliğinde olduğu halde müfettişlerin göstermekte oldukları, yeterlilikler konusunda müfettişlerle milli eğitim müdürleri ve öğretmenler birbirlerinden farklı düşünmektedirler.

Koçak (1991) tarafından yapılan "*Yatılı İlköğretim Bölge Okullarının Denetimi*" konulu araştırmada, denetimin etkili olmadığı sonucuna varılarak aşağıdaki önerilere yer verilmiştir:

- 1- Etkili, sürekli, objektif ve ekonomik bir denetim için "*Sistem Bütünlüğü*" esas alınarak, Bakanlık ve ilköğretim müfettişliği birleştirilmelidir. Bunun için müfettiş adayının sahip olması gereken niteliklere ilişkin ölçütler geliştirilmeli, adayın seçimi bu ölçütlere göre yapılmalı ve seçilenlere yeterli süre hazırlık eğitimi verilmelidir.
- 2- Denetim görevi maliyet, fayda analizine dayalı olarak yeniden düzenlenmeli ve müfettişler uzmanlık alanlarına ayrılmalıdır.
- 3- Denetim görevine ilişkin ölçütler ve standartlar geliştirilmeli, müfettiş ve yöneticilerin bilim ve teknolojideki çağdaş gelişmeleri yurtiçi ve yurtdışı eğitim imkânları yoluyla sürekli olarak izleyebilmeleri sağlanmalıdır.

Cengiz'in (1990) "*MEB Müfettişlerinin Yetiştirilmesi ve Teftişin Geliştirilmesi*", Ayhan'ın (1991) "*İlköğretim Müfettişlerinin Eğitim Sistemindeki Rollerini*", Bahar'ın (1982) "*Türk Eğitim Sistemi ve Teftiş Örgütlerinin Konumu*", Karataşer'in (1989) "*İlköğretim Düzeyinde Grupla Teftiş Uygulamalarının Sorunları, Nedenleri, Çözüm Önerileri*" konulu araştırmalarında müfettişlerin alanlarında yeterli olmadıkları sonucuna varılarak özetle aşağıdaki önerilere yer verilmiştir:

- 1- Müfettişlerin hizmetiçi eğitimlerine önem verilmeli,
- 2- Müfettişler yönetim kararlarına katılabilmeli,
- 3- Teftiş sisteminde bütünlük sağlanmalı,
- 4- Müfettişler mesleki rehberliğe ağırlık verilmeli,
- 5- Müfettişlerin iş yükleri azaltılmalı,
- 6- İlköğretim müfettişliği ile Bakanlık müfettişliği birleştirilmeli,
- 7- Müfettişlerin öğrenim düzeyleri artırılmalıdır.

Öz (1977) tarafından yapılan "*Türk Eğitim Sisteminde İlköğretim Müfettişlerinin Rolü*" konulu araştırmada özetle şu bulgulara yer verilmiştir:

- 1- İlköğretim müfettişlerinin, mevzuata göre yapmaları gereken faaliyetler, modern teftiş anlayışına uymamaktadır.
- 2- Mevzuat gereği ilköğretim müfettişleri tarafından yapılması gerekenlerle yapılanlar birbirinden farklı olup, yapılması gerekenler tam olarak yapılmamaktadır.

Başaran (1986) tarafından yapılan "*İlköğretim Kurumlarında Teftiş Uygulamaları*" konulu araştırmasında, teftiş bölgelerinin çok geniş tutulması, teftişi yapılacak öğretmenlerin tanınmasını güçleştirdiği bulgusu yer almaktadır.

Sarı (1987), Büyükişık (1989), Gün (1989) ve Ecevit (1996) tarafından yapılan ilköğretim müfettişlerinin mesleki rehberlik görevlerini gerçekleştirme düzeylerini belirleme amaçlı çalışmalarında, ilköğretim müfettişlerinin rehberlik etkinliklerini gerçekleştirme düzeyleri, grup algılarına göre farklı olmuştur. Müfettişler rehberlik görevlerini "*büyük ölçüde*" gerçekleştirdiklerini ileri sürerken, araştırmaya katılan diğer gruplar "*kısmen*" ve "*çok az*" derecede gerçekleştirildiğini belirtmişlerdir. Ayrıca araştırmalarında, müfettişlerin soruşturma görevlerinin, mesleki rehberlik görevlerini olumsuz yönde etkilediğini ileri sürmüşlerdir.

Altıntaş (1980) ve Okutan (1996) tarafından yapılan liselerde ve ilkokullarda "*Kurum Teftişi*" konulu çalışmalarında ise, kurum teftiş raporlarının kesin ve objektif sonuçlara elverişli olmadığını; araştırmaya katılan grupların, müfettişlerin kurum teftişini gerçekleştirme derecesini farklı düzeyde algıladıklarını belirtmişlerdir.

BÖLÜM III

ARAŞTIRMA YÖNTEMİ

Bu bölümde, araştırmanın evreni, örnekleme, veri toplama aracı, veri toplama aracının uygulanması ve verilerin çözümlenmesine ilişkin açıklamalara yer verilmiştir.

Evren

Bu araştırmanın evrenini Erzurum ilinde görevli 47 ilköğretim müfettişi ile 1996-1997 öğretim yılında Erzurum Büyükşehir Belediyesi sınırları içinde Milli Eğitim Bakanlığı'na bağlı resmi ilkokullarda görevli 1122 sınıf öğretmeni oluşturmaktadır.

Örneklem

Evreni oluşturan ilkokullarda görevli öğretmenlerin tamamına ulaşmanın zaman ve ekonomik açıdan zorlukları olduğu için şans (random) yoluyla seçilen okullardan görevli öğretmenler örneklem alınmıştır.

İlköğretim müfettişlerinin tamamına ulaşıldığından örneklem alınmıştır.

Araştırmanın evrenine, örnekleme ve ankete cevap verenlere ilişkin bilgiler Tablo 1'de gösterilmiştir.

TABLO-1
EVREN, ÖRNEKLEM VE ANKET UYGULAMA SEYRİNE İLİŞKİN BİLGİLER

Gruplar	Evren	Örneklem	Dağıtılan Anket Sayısı	Geriye Dönen Anket Sayısı	Dönüş Yüzdesi
Müfettiş	47	-	47	44	%91,48
Öğretmen	1122	254	254	220	%86,53

Tablo 1'de görüldüğü gibi Erzurum ilinde görevli 47 ilköğretim müfettişine veri toplama aracı olan anket dağıtılmış, %91,48 dönüş yüzdesiyle 44 anket geri dönmüştür. Öğretmenlerde ise şans (random) yoluyla seçilen okullardan 254 örneklem alınmış, dağıtılan anketlerden %86,53 dönüş yüzdesiyle 220 anket geri dönmüş ve araştırmaya dahil edilmiştir.

Veri Toplama Aracının Geliştirilmesi ve Uygulanması

Araştırmada kullanılan anket formu; araştırmacı tarafından hazırlanmış, geliştirilmesi ve uygulanmasında aşağıdaki aşamalar izlenmiştir.

- 1- Öğretmen teftişine ilişkin alanyazın taraması yapıldı.
- 2- Konuyla ilgili İlköğretim Kurumları Rehberlik ve Teftiş Yönergesi incelendi ve çağdaş teftiş anlayışı ile örtüştüğü görüldü.
- 3- Eldeki kaynaklara dayalı olarak, öğretmen teftişine ilişkin amaç, ilke ve esaslar olmak üzere üç bölümde toplam 50 soru oluşturuldu.
- 4- Uzman görüşüne dayalı olarak, anket küçük bir müfettiş ve öğretmen grubuna uygulandı.
- 5- Gerekli düzeltmeler yapılarak ankete son şekli verildi ve araştırma grupları üzerinde uygulandı.

Verilerin Toplanması ve Çözümlemesi

Araştırmada kullanılan veriler, anket yoluyla toplanarak gruplandırılmış, araştırmanın amacı, problem cümlesi ve alt problemlerini karşılayacak şekilde değerlendirilmiştir.

Anket yolu ile toplanan veriler şu işlemlere tabi tutulmuştur:

- 1- Araştırma gruplarınca doldurulup, geri dönen anketler incelenerek müfettiş ve öğretmen grupları olarak ayrıştırılmış, elde edilen bilgiler araştırmacı tarafından veri kodlama tablolarına tek tek elle işlenmiş, bilgisayarla da elde edilen verilerin analizi yapılmıştır.

- 2- Araştırmaya katılan grupların kişisel nitelikleriyle ilgili verilerle, cevapların değerlendirilmesinde ve çözümlenmesinde betimsel istatistiksel yöntemlerden; frekans, yüzde, aritmetik ortalama, aritmetik ortalamaların sıralanması, t testi ve x^2 (Ki-kare) testi gibi teknikler kullanılmıştır.
- 3- Aritmetik ortalamaların yorumu için şu yol izlenmiştir.

Anket maddeleri beşli dereceleme ölçeğiyle hazırlanmış, "hiç" seçeneği için 1, "az" seçeneği için 2, "orta" seçeneği için 3, "çok" seçeneği için 4, "pekçok" seçeneği için 5 puan verilmiştir.

Bu beşli ölçekteki dört aralık için ($5-1 = 4$) hesaplanan aralık katsayısına göre ($4/5 = 0,80$) seçenek aralıkları şöyle düzenlenmiştir.

1.00 - 1.79	hiç
1.80 - 2.59	az
2.60 - 3.39	orta
3.40 - 4.19	çok
4.20 - 5.00	pekçok

- 4- İstatistiksel çözümlenmeler yapılırken;

a)Anketin ilk kısmında yer alan bireysel verilerin çözümlenmesinde frekans ve yüzde dağılımı hesaplanmış,

b)Müfettiş ve öğretmen algılarının çözümlenmesinde frekans, yüzde dağılımı, ağırlıklı aritmetik ortalama ile ağırlıklı aritmetik ortalamaların sıralanması ve karşılaştırılması işlemleri yapılmış,

c)Müfettiş ve öğretmen algıları arasındaki farkın bulunması işlemi için x^2 (Ki-kare) homojenlik testleri ile eşlenik çiftlere uygulanan standart t testinden yararlanılmıştır.

d) Kullanılan testlerde algılar arasındaki farkların anlamlılık derecelerini deęerlendirmede p deęerine bakılmıř (Kartal 1993: 119), anlamlılık d¼zeyi;

$p < 0.001$ olduęunda fark "*çok çok anlamlı*"

$p < 0.01$ olduęunda fark "*çok anlamlı*"

$p < 0.05$ olduęunda fark "*anlamlı*"

$p > 0.05$ olduęunda fark "*anlamsız*"

olarak yorumlanmıřtır.



BÖLÜM IV

BULGULAR VE YORUMLAR

Bu bölümde, araştırmaya katılan öğretmen ve müfettiş gruplarının dağılımı ve özellikleri ile ilkokullarda öğretmen teftişine ilişkin öğretmen ve müfettiş algılarının ortaya koyduğu bulgular, araştırma amaçlarına göre ele alınmış ve yorumlanmıştır.

A-Grupların Bireysel Özellikleri

Bu bölümde, araştırmaya katılan öğretmenler ile müfettişlerin cinsiyetleri, kıdemleri ve öğrenim durumlarını gösteren bulguların, frekans ve yüzde dağılımları tablolarla beraber verilmiştir.

1-Cinsiyet

TABLO-2
CİNSİYET DAĞILIMI

Gruplar	Cinsiyet		KADIN		ERKEK		TOPLAM	
	N	%	N	%	N	%	N	%
Müfettiş	1	2,27	43	97,73	44	100		
Öğretmen	152	69,09	68	30,91	220	100		
Toplam	153	57,95	111	42,05	264	100		

Tablo 2'de görüldüğü gibi araştırmaya katılan müfettişlerin %2,27'si kadın, %97,73'ü erkektir. Öğretmenlerin ise, %69,09'u kadın, %30,91'i erkektir. Müfettişlerde erkeklerin kadınlara oranı, öğretmenlerde ise, kadınların erkeklere oranı daha fazladır.

2-Kıdem

TABLO-3
MESLEKTEKİ KIDEM DAĞILIMI

Gruplar	Kıdem		1-5 Yıl		6-10 Yıl		11-15 Yıl		16-20 Yıl		21-25 Yıl		Daha fazla		Toplam	
	N	%	N	%	N	%	N	%	N	%	N	%	N	%	N	%
Müfettiş	32	72,73	6	13,63	4	9,09	2	4,55	-	-	-	-	44	100		
Öğretmen	45	20,46	18	8,18	13	5,92	52	23,63	65	29,54	27	12,27	220	100		
Toplam	77	29,17	24	9,09	17	6,44	54	20,45	65	24,62	27	10,23	264	100		

Tablo 3'te görüldüğü gibi müfettişlerin %72,73'ü 1-5 yıl, %13,63'ü 6-10 yıl, %9,09'u 11-15 yıl, %4,55'i 16-20 yıl arasında mesleki kıdeme sahip iken, öğretmenlerin %20,46'sı 1-5 yıl, %8,18'i 6-10 yıl, %5,92'si 11-15 yıl, %23,63'ü 16-20 yıl, %29,54'ü 21-25 yıl, %12,27'si 25 yıldan fazla mesleki kıdeme sahiptirler. Müfettişler, mesleki kıdem olarak %73,73 ile 1-5 yıl arasında yoğunlaşırken, öğretmenler %29,54 ile 21-25 yıl arasında yoğunlaşmıştır.

3-En Son Mezun Olunan Okul

TABLO-4
MEZUN OLUNAN OKUL DAĞILIMI

Gruplar	Okul	Öğretmen Okulu		Açık Öğr. Ön Lisans		Eğt.Enst.veya Yüks. Okulu		Fakülte		Toplam	
		N	%	N	%	N	%	N	%	N	%
Müfettiş	-	-	-	-	-	8	18,18	36	81,82	44	100
Öğretmen	5	2,27	85	38,64	78	35,45	52	23,64	220	100	
Toplam	5	1,89	85	32,20	86	32,60	88	33,33	264	100	

Tablo 4 incelendiğinde müfettişlerin %18,18'inin eğitim enstitüsü veya eğitim yüksek okulundan, %81,82'sinin fakülteden, öğretmenlerin %2,27'sinin öğretmen okulundan, %38,64'ünün açık öğretim ön lisans programından, %35,45'inin eğitim enstitüsü veya eğitim yüksek okulundan, %23,64'ünün ise en son fakülteden mezun oldukları görülmektedir. Müfettişlerin %81,82'lik

büyük bir oranla fakülte, öğretmenlerin %38,64 ile %35,45'lik büyük bir oranla ön lisans düzeyinde öğrenim gördükleri dikkat çekmektedir. Öğretmenlerin lise düzeyinde öğretmen okulu mezunlarının %2,27'lik bir oranla azınlıkta kalmaları önemli bir gelişme olarak görülmektedir.

Araştırmaya katılan müfettiş ve öğretmenlerin bireysel özellikleri incelendiğinde genel olarak şu hususlar dikkati çekmektedir.

- 1- Araştırmaya 44 müfettiş katılmıştır. Bunların 43'ü erkek, 1'i kadındır. Öğretmenlerin sayısı ise 68'i erkek, 152'si kadın olmak üzere toplam 220'dir. Öğretmenlerde kadınların erkeklere oranı %69,09 ile çok fazla iken bu oran müfettişlerde %2,27 ile çok azdır.
- 2- Müfettişlerin %72,73'ü 1-5 yıl arası bir kıdeme sahip olmaları nedeniyle büyük çoğunluğu meslekte yenidir. Öğretmenlerin büyük bir çoğunluğu ise meslekte 15 yılın üzerinde bir kıdeme sahiptir.
- 3- Öğretmenlerin öğrenim durumları ön lisans düzeyinde yoğunlaşmıştır. Müfettişlerin %81,82'sinin fakülte mezunu olması, öğretmenlere göre daha üst seviyede öğrenim gördüklerini göstermektedir.

B-İlkokullarda Öğretmen Teftişine İlişkin Müfettiş ve Öğretmen Algıları İle İlgili Bulgular

İlkokullarda öğretmen teftişine ilişkin müfettiş ve öğretmen algıları "*amaçlar bakımından*" Tablo 5 ile Şekil 1 ve 2'de, "*ilkeler bakımından*" algıları Tablo 6 ile Şekil 3 ve 4'te, "*esaslar bakımından*" algıları Tablo 7 ile Şekil 5 ve 6'da, bu algıların χ^2 (Ki-kare) homojenlik testleri sonuçları ise madde bazında Tablo 8'de verilmiştir.

İlkokullarda öğretmen teftişinin değerlendirilmesinde dikkate alınan yaklaşımlar:

a) Amaçlar bakımından;

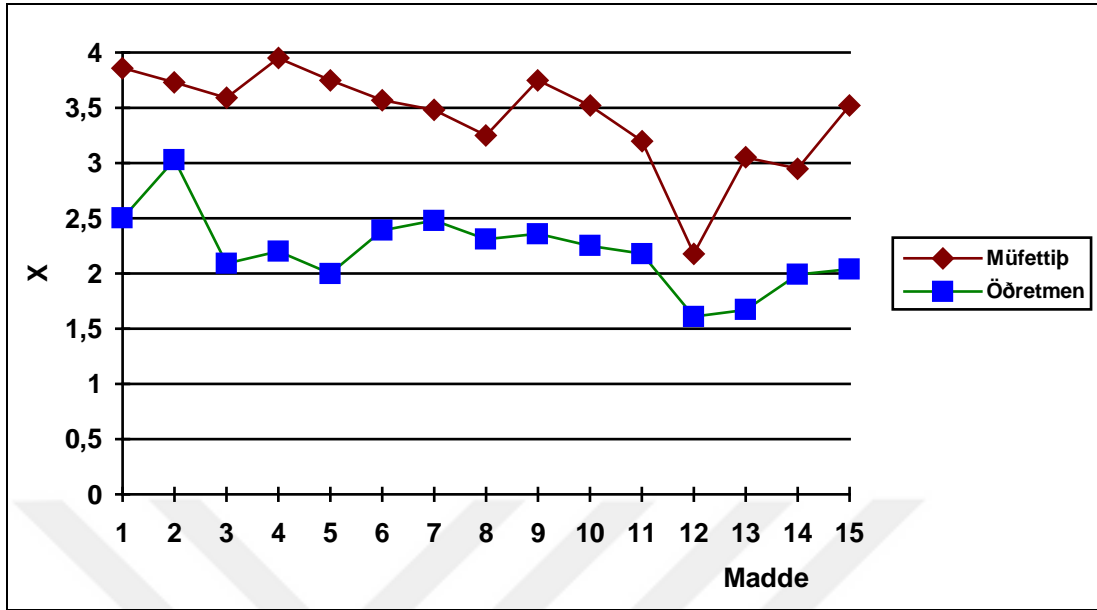
- 1- Teftiş sonunda amaçlara ne derece ulaşıldığını tespit edebilme,
- 2- Mevcut mevzuata göre çalışma durumlarını kontrol edebilme,
- 3- Öğretmenleri işbaşında yetiştirmek için mesleki rehberlikte bulunabilme,
- 4- Hizmetlerin yürütülmesinde karşılaşılan problemleri ortaya koyabilme,
- 5- Öğretmenlerin işbirliği içinde çalışmalarına yardımcı olabilme,
- 6- Amaçlar doğrultusunda öğretmenlerin çalışmalarını yönlendirebilme
- 7- Öğretmenin öğretimdeki başarı derecesi hakkında bilgi edinebilme,
- 8- Öğretmenin özellikle olumlu karakteristik davranışlarını tespit edebilme,
- 9- Öğretmeni görevini en iyi biçimde yapması için teşvik edebilme,
- 10- Kurumda eğitim-öğretim birliğini sağlamak amacıyla mesleki yardımda bulunabilme,
- 11- Öğretmenlerin uyguladıkları öğretim yöntemlerini geliştirebilme,
- 12- Öğretim araç-gereçlerinin sağlanmasında yardımcı olabilme,
- 13- Öğretim araç-gereçlerinin kullanılmasında yardımcı olabilme,
- 14- Öğrenci başarısının bilimsel yöntemler ile ölçülmesine yardımcı olabilme,
- 15- Öğretmenin karşılaştığı problemlerin çözümünde yol gösterebilmedir.

Tablo 5 ile Şekil 1 ve 2 incelendiğinde müfettişler ilkokullarda öğretmen teftişine ilişkin onbeş maddeyi "çok katılıyorum" ($\bar{X} = 3,42$), öğretmenler ise "az katılıyorum" ($\bar{X} = 2,21$) derecelerinde algıladıkları görülmektedir.

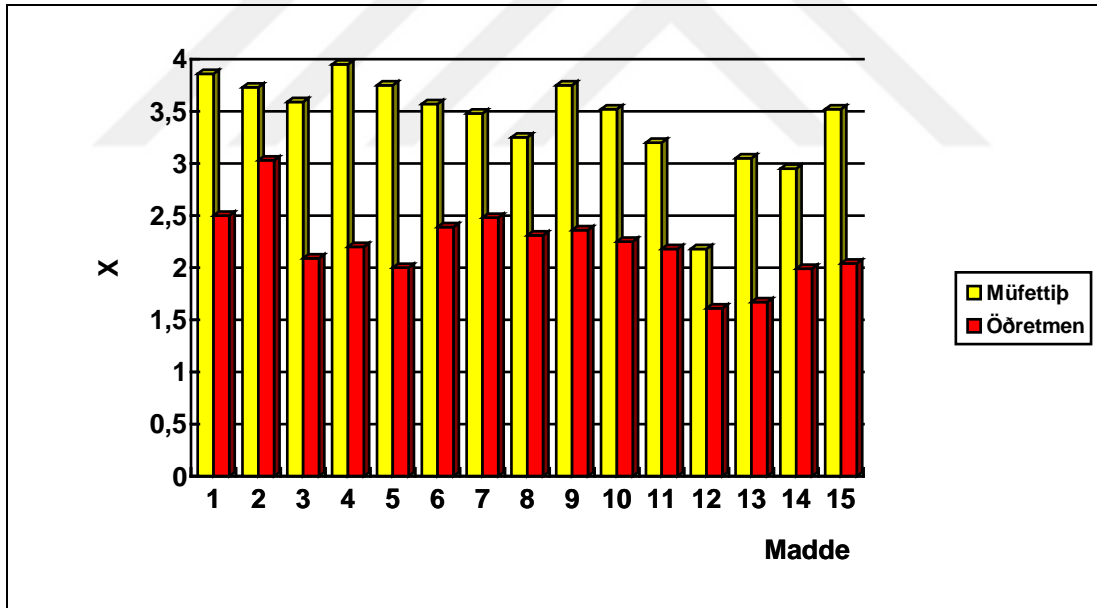
Müfettiş algılarına göre, ilkokullarda amaçlar bakımından öğretmen teftişi, "hizmetin yürütülmesinde karşılaşılan problemleri ortaya koyabilme" (M_4 , $\bar{X} = 3,95$) maddesi ile en yüksek düzeyde gerçekleştiği gözlenirken bunu sırayla, "teftiş sonunda amaçlara ne derece ulaşıldığını tespit edebilme" (M_1 , $\bar{X} = 3,86$), "öğretmeni görevini en iyi biçimde yapması için teşvik edebilme" (M_9 , $\bar{X} = 3,75$), "öğretmenlerin işbirliği içinde çalışmalarına yardımcı olma" (M_5 , $\bar{X} = 3,75$), "mevcut mevzuata göre çalışma durumlarını kontrol edebilme" (M_2 , $\bar{X} = 3,73$), "öğretmenleri işbaşında yetiştirmek için mesleki rehberlikte bulunabilme" (M_3 , $\bar{X} = 3,59$), "amaçlar doğrultusunda öğretmenlerin çalışmalarını yönlendirebilme" (M_6 , $\bar{X} = 3,57$), "kurumda eğitim-öğretim birliğini sağ-

TABLO-5
İLKOKULLARDA AMAÇLAR BAKIMINDAN ÖĞRETMEN TEFTİŞİNE
İLİŞKİN MÜFETTİŞ VE ÖĞRETMEN ALGILARI

Mad. No:	Uygulama Grupları	Hiç Katılmıyorum		Az Katılıyorum		Orta Derecede Katılıyorum		Çok Katılıyorum		Pekçok Katılıyorum		\bar{X}	D
		N	%	N	%	N	%	N	%	N	%		
M ₁	Müfettiş	0	0,00	0	0,00	13	29,55	24	54,55	7	15,91	3,86	2
	Öğretmen	35	15,91	73	33,18	85	38,64	20	9,09	7	3,18	2,50	2
M ₂	Müfettiş	0	0,00	0	0,00	14	31,82	28	63,64	2	4,55	3,73	5
	Öğretmen	21	9,55	44	20,00	86	39,09	45	20,45	24	10,91	3,03	1
M ₃	Müfettiş	0	0,00	8	18,18	5	11,36	28	63,64	3	6,82	3,59	6
	Öğretmen	77	35,00	80	36,36	39	17,73	15	6,82	9	4,09	2,09	10
M ₄	Müfettiş	0	0,00	0	0,00	10	22,73	26	59,09	8	18,18	3,95	1
	Öğretmen	72	32,73	65	29,55	55	25,00	24	10,91	4	1,82	2,20	8
M ₅	Müfettiş	0	0,00	4	9,09	11	25,00	21	47,73	8	18,18	3,75	3,5
	Öğretmen	82	37,27	75	34,09	44	20,00	19	8,64	0	0,00	2,00	12
M ₆	Müfettiş	0	0,00	3	6,82	13	29,55	28	63,64	0	0,00	3,57	7
	Öğretmen	52	23,64	73	33,18	61	27,73	25	11,36	9	4,09	2,39	4
M ₇	Müfettiş	3	6,82	2	4,55	12	27,27	25	56,82	2	4,55	3,48	10
	Öğretmen	39	17,73	82	37,27	56	25,45	35	15,91	7	3,18	2,48	3
M ₈	Müfettiş	2	4,55	8	18,18	14	31,82	17	38,64	3	6,82	3,25	11
	Öğretmen	62	28,18	67	30,45	58	26,36	26	11,82	7	3,18	2,31	6
M ₉	Müfettiş	0	0,00	5	11,36	11	25,00	18	40,91	10	22,73	3,75	3,5
	Öğretmen	68	30,91	54	24,55	61	27,73	25	11,36	12	5,45	2,36	5
M ₁₀	Müfettiş	2	4,55	6	13,64	11	25,00	17	38,64	8	18,18	3,52	8
	Öğretmen	59	26,82	73	33,18	66	30,00	18	8,18	4	1,82	2,25	7
M ₁₁	Müfettiş	5	11,36	3	6,82	14	31,82	22	50,00	0	0,00	3,20	12
	Öğretmen	72	32,73	62	28,18	65	29,55	17	7,73	4	1,82	2,18	9
M ₁₂	Müfettiş	14	31,82	13	29,55	12	27,27	5	11,36	0	0,00	2,18	15
	Öğretmen	137	62,27	45	20,45	29	13,18	5	2,27	4	1,82	1,61	15
M ₁₃	Müfettiş	4	9,09	6	13,64	20	45,45	12	27,27	2	4,55	3,05	13
	Öğretmen	123	55,91	56	25,45	33	15,00	7	3,18	1	0,45	1,67	14
M ₁₄	Müfettiş	6	13,64	8	18,18	14	31,82	14	31,82	2	4,55	2,95	14
	Öğretmen	79	35,91	76	34,55	55	25,00	8	3,64	2	0,91	1,99	13
M ₁₅	Müfettiş	0	0,00	3	6,82	20	45,45	16	36,36	5	11,36	3,52	9
	Öğretmen	85	38,64	65	29,55	51	23,18	15	6,82	4	1,82	2,04	11
Toplam												Müfettiş $\bar{X} = 3,42$ Öğretmen $\bar{X} = 2,21$	



Şekil - 1: Amaçlar Bakımından Öğretmen Teftişine İlişkin Grup Algıları



Şekil - 2: Amaçlar Bakımından Öğretmen Teftişine İlişkin Grup Algıları

lamak amacıyla mesleki yardımda bulunabilme" (M_{10} , $\bar{X}=3,52$), "öğretmenin karşılaştığı problemlerin çözümünde yol gösterebilme" (M_{15} , $\bar{X}=3,52$), "öğretmenin öğretimdeki başarı derecesi hakkında bilgi edinebilme" (M_7 , $\bar{X}=3,48$), "öğretmenin özellikle olumlu karakteristik davranışlarını tespit edebilme" (M_8 ,

$\bar{X}=3,25$), "öğretmenlerin uyguladıkları öğretim yöntemlerini geliştirebilme" (M_{11} , $\bar{X}=3,20$), "öğretim araç-gereçlerinin kullanılmasında yardımcı olabilme" (M_{13} , $\bar{X}=3,05$), "öğrenci başarısının bilimsel yöntemler ile ölçülmesine yardımcı olabilme" (M_{14} , $\bar{X}=2,95$), "öğretim araç-gereçlerinin sağlanmasında yardımcı olabilme" (M_{12} , $\bar{X}=2,18$), maddeleri izlemektedir.

Öğretmenlere göre, ilkokullarda öğretmen teftişinin amaçlar bakımından algılanması ise, "mevcut mevzuata göre çalışma durumlarını kontrol edebilme" (M_2 , $\bar{X}=3,03$), "teftiş sonunda amaçlara ne derece ulaşıldığını tespit edebilme" (M_1 , $\bar{X}=2,50$), "öğretmenin öğretimdeki başarı derecesi hakkında bilgi edine-bilme" (M_7 , $\bar{X}=2,48$), "amaçlar doğrultusunda öğretmenlerin çalışmalarını yönlendirebilme" (M_6 , $\bar{X}=2,39$), "öğretmeni görevini en iyi biçimde yapması için teşvik edebilme" (M_9 , $\bar{X}=5,36$), "öğretmenin özellikle olumlu karakteristik davranışlarını tespit edebilme" (M_8 , $\bar{X}=2,31$), "kurumda eğitim-öğretim birliğini sağlamak amacıyla mesleki yardımda bulunabilme" (M_{10} , $\bar{X}=2,25$), "hizmetlerin yürütülmesinde karşılaşılan problemleri ortaya koyabilme" (M_4 , $\bar{X}=2,20$), "öğretmenlerin uyguladıkları öğretim yöntemlerini geliştirebilme" (M_{11} , $\bar{X}=2,18$), "öğretmenleri işbaşında yetiştirmek için mesleki rehberlikte bulunabilme" (M_3 , $\bar{X}=2,09$), "öğretmenin karşılaştığı problemlerin çözümünde yol gösterebilme" (M_{15} , $\bar{X}=2,05$), "öğretmenlerin işbirliği içinde çalışmalarına yardımcı olabilme" (M_5 , $\bar{X}=2,00$), "öğrenci başarısının bilimsel yöntemlerle ölçülmesine yardımcı olabilme" (M_{14} , $\bar{X}=1,99$), "öğretim araç-gereçlerinin kullanılmasında yardımcı olabilme" (M_{13} , $\bar{X}=1,67$), "öğretim araç-gereçlerinin sağlanmasında yardımcı olabilme" (M_{12} , $\bar{X}=1,61$) şeklinde sıralanmaktadır.

İlkokullarda amaçlar bakımından öğretmen teftişinin müfettişler tarafından en düşük algılama düzeyine sahip son üç maddesi, "öğretim araç-gereçlerinin kullanılmasında yardımcı olabilme" (M_{13} , $\bar{X}=3,05$), "öğrenci başarısının bilimsel yöntemler ile ölçülmesine yardımcı olabilme" (M_{14} , $\bar{X}=2,95$), "öğretim araç-gereçlerinin sağlanmasında yardımcı olabilme" (M_{12} , $\bar{X}=2,18$)'dir. Öğretmen algıları bakımından ise, "öğrenci başarısının bilimsel yöntemlerle ölçülmesine yardımcı olabilme" (M_{14} , $\bar{X}=1,99$), "öğretim araç-gereçlerinin kullanılmasında yardımcı olabilme" (M_{14} , $\bar{X}=1,67$), "öğretim araç-gereçlerinin sağlanmasında yardımcı olabilme" (M_{12} , $\bar{X}=1,61$)'dir. Görüldüğü gibi ilkokullarda amaçlar bakımından öğretmen teftişine ilişkin müfettiş ve öğretmen algılarının son üç maddesi aynıdır.

"Teftiş sonunda amaçlara ne derecede ulaşıldığını tespit edebilme" (M_1 , $\bar{X}_M=3,86$, $\bar{X}_Ö=2,50$) müfettiş ve öğretmen algılarında ikinci sırayı, "öğretim araç-gereçlerinin sağlanmasına yardımcı olabilme" (M_{12} , $\bar{X}_M=2,18$, $\bar{X}_Ö=1,61$) ise son sırayı almaktadır.

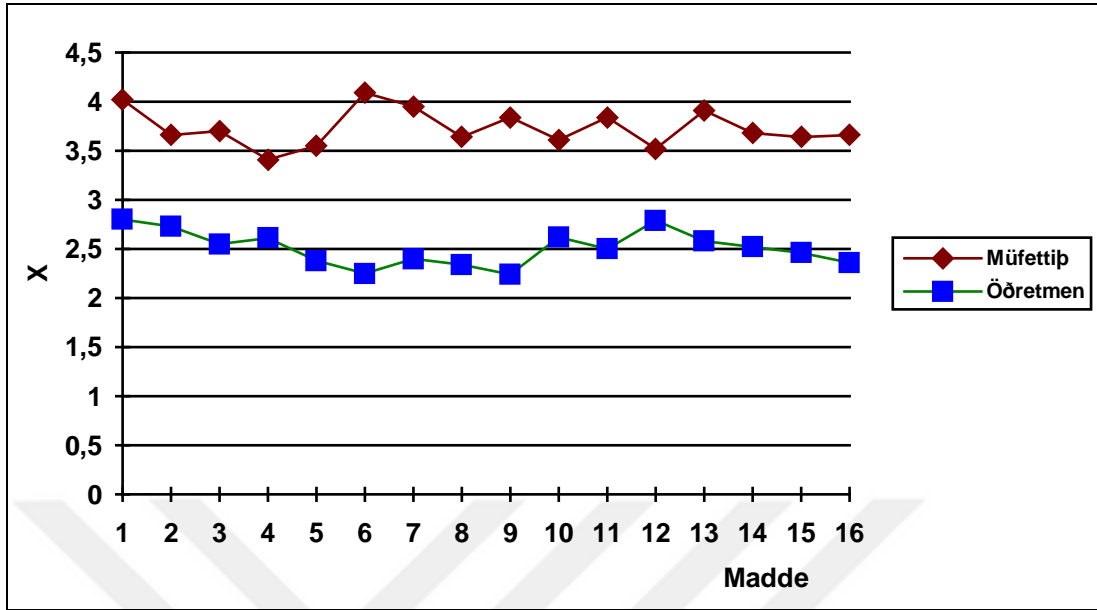
Şekil 1 ve 2'de de görüldüğü gibi dereceleri farklı da olsa müfettiş ve öğretmen algılarında paralellik vardır.

b) İlkeler bakımından;

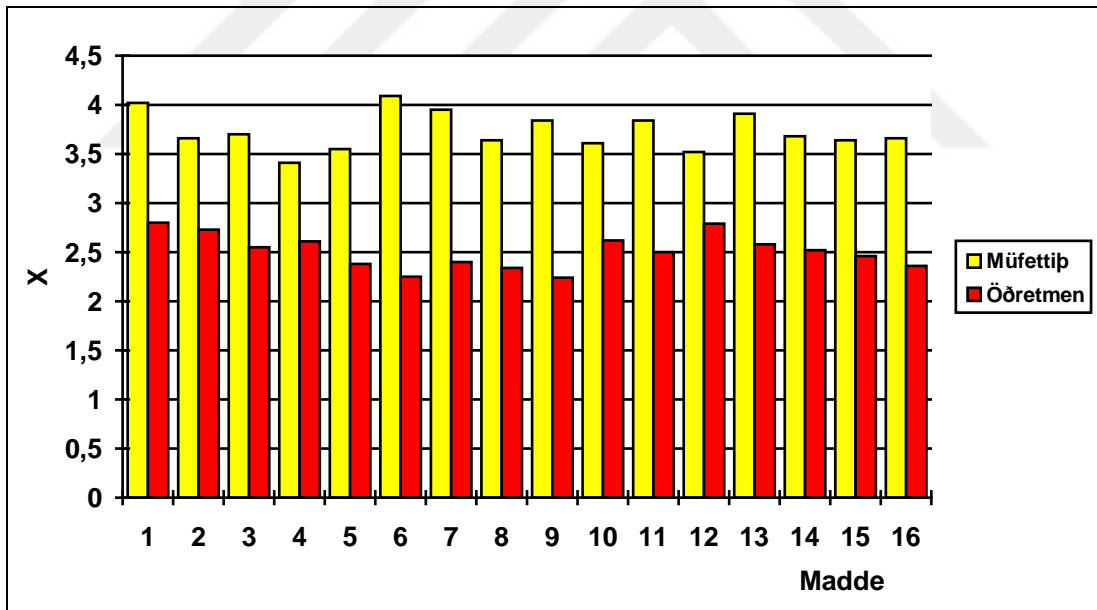
- 1- Öğretmenin çalışmalarını değerlendirirken sınıfın genel durumuna bakabilme,
- 2- Öğretmenin okuttuğu bütün derslerde öğrencilere kazandırdığı bilgileri değerlendirebilme,
- 3- Öğretmenin okuttuğu bütün derslerde öğrencilere kazandırdığı becerileri değerlendirebilme,
- 4- Öğretmenin okuttuğu bütün derslerde öğrencilere kazandırdığı davranışları değerlendirebilme,
- 5- Demokratik liderliği gerektiren davranışlar içinde bulunabilme,

TABLO-6
İLKOKULLARDA İLKELER BAKIMINDAN ÖĞRETMEN TEFTİŞİNE İLİŞKİN
MÜFETTİŞ VE ÖĞRETMEN ALGILARI

Mad. No:	Uygulama Grupları	Hiç Katılmıyorum		Az Katılıyorum		Orta Derecede Katılıyorum		Çok Katılıyorum		Pekçok Katılıyorum		\bar{X}	D
		N	%	N	%	N	%	N	%	N	%		
M ₁	Müfettiş	0	0,00	0	0,00	8	18,18	27	61,36	9	20,45	4,02	2
	Öğretmen	32	14,55	55	25,00	71	32,27	50	22,73	12	5,45	2,80	1
M ₂	Müfettiş	1	2,27	2	4,55	16	36,36	17	38,64	8	18,18	3,66	9,5
	Öğretmen	23	10,45	75	34,09	72	32,73	39	17,73	11	5,00	2,73	3
M ₃	Müfettiş	1	2,27	2	4,55	14	31,82	19	43,18	8	18,18	3,70	7
	Öğretmen	36	16,36	74	33,64	71	32,27	32	14,55	7	3,18	2,55	7
M ₄	Müfettiş	3	6,82	5	11,36	13	29,55	17	38,64	6	13,64	3,41	16
	Öğretmen	25	11,36	87	39,55	65	29,55	34	15,45	9	4,09	2,61	5
M ₅	Müfettiş	0	0,00	6	13,64	12	27,27	22	50,00	4	9,09	3,55	14
	Öğretmen	57	25,91	61	27,73	66	30,00	33	15,00	3	1,36	2,38	12
M ₆	Müfettiş	0	0,00	2	4,55	4	9,09	26	59,09	12	27,27	4,09	1
	Öğretmen	73	33,18	58	26,36	55	25,00	29	13,18	5	2,27	2,25	15
M ₇	Müfettiş	0	0,00	0	0,00	13	29,55	20	45,45	11	25,00	3,95	3
	Öğretmen	56	25,45	62	28,18	65	29,55	33	15,00	4	1,82	2,40	11
M ₈	Müfettiş	4	9,09	2	4,55	11	25,00	16	36,36	11	25,00	3,64	11,5
	Öğretmen	65	29,55	61	27,73	55	25,00	32	14,55	7	3,18	2,34	14
M ₉	Müfettiş	4	9,09	4	9,09	8	18,18	17	38,64	13	29,55	3,84	5,5
	Öğretmen	61	27,73	67	30,45	64	29,09	24	10,91	2	0,91	2,24	16
M ₁₀	Müfettiş	4	9,09	2	4,55	9	20,45	21	47,73	8	18,18	3,61	13
	Öğretmen	34	15,45	64	29,09	81	36,82	34	15,45	7	3,18	2,62	4
M ₁₁	Müfettiş	2	4,55	1	2,27	11	25,00	18	40,91	12	27,27	3,84	5,5
	Öğretmen	27	12,27	73	33,18	65	29,55	39	17,73	5	2,27	2,50	9
M ₁₂	Müfettiş	0	0,00	6	13,64	12	27,27	18	40,91	7	15,91	3,52	15
	Öğretmen	25	11,36	72	32,73	59	26,82	53	24,09	11	5,00	2,79	2
M ₁₃	Müfettiş	2	4,55	1	2,27	10	22,73	17	38,64	14	31,82	3,91	4
	Öğretmen	46	20,91	57	25,91	72	32,73	34	15,45	11	5,00	2,58	6
M ₁₄	Müfettiş	0	0,00	7	15,91	8	18,18	21	47,73	8	18,18	3,68	8
	Öğretmen	47	21,36	61	27,73	74	33,64	27	12,27	11	5,00	2,52	8
M ₁₅	Müfettiş	2	4,55	4	9,09	11	25,00	18	40,91	9	20,45	3,64	11,5
	Öğretmen	49	22,27	74	33,64	57	25,91	26	11,82	14	6,36	2,46	10
M ₁₆	Müfettiş	4	9,09	2	4,55	11	25,00	15	34,09	12	27,27	3,66	9,5
	Öğretmen	55	25,00	71	32,27	60	27,27	28	12,73	6	2,73	2,36	13
Toplam												Müfettiş $\bar{X} = 3,73$ Öğretmen $\bar{X} = 2,51$	



Şekil - 3: İlkeler Bakımından Öğretmen Teftişine İlişkin Grup Algıları



Şekil - 4: İlkeler Bakımından Öğretmen Teftişine İlişkin Grup Algıları

- 6- Mevcut şartları dikkate alabilme,
- 7- Sorumlulukların paylaşılmasına önem verebilme,
- 8- Öğretmeni geliştirmeye önem verebilme,
- 9- Daima bilimsel-objektif esaslara dayanabilme,
- 10-Teftişte bütünlük ilkesine önem verebilme,
- 11-Teftişte devamlılık ilkesine önem verebilme,

- 12-Teftişte değerlendirme ilkesine önem verebilme,
- 13-Herşeyden önce iyi bir insanlık ilişkisini şart koyabilme,
- 14-Milli eğitim hizmetlerini geliştirebilme,
- 15-Eğitim-öğretim alanındaki gelişmeleri duyurabilme,
- 16-Sadece problemleri tespitle yetinmeyip, çözüm yollarını da ortaya koyabilmedir.

Tablo 6 incelendiğinde, müfettişlerin ilkokullarda ilkeler bakımından öğretmen teftişine ilişkin onaltı maddeyi "*çok katılıyorum*" ($\bar{X} = 3,73$), öğretmenler ise "*az katılıyorum*" ($\bar{X} = 2,51$) dereceleriyle algıladıkları görülmektedir.

Müfettiş algılarına göre, ilkokullarda ilkeler bakımından öğretmen teftişi "mevcut şartları dikkate alabilme" (M_6 , $\bar{X} = 4,09$), maddesi ile en yüksek düzeyde gerçekleşirken bunu sırasıyla, "öğretmenin çalışmalarını değerlendirirken sınıfın genel durumuna bakabilme" (M_1 , $\bar{X} = 4,02$), "sorumlulukların paylaşılmasına önem verebilme" (M_7 , $\bar{X} = 3,95$), "herşeyden önce iyi bir insanlık ilişkisini şart koşabilme" (M_{13} , $\bar{X} = 3,91$), "daima bilimsel-objektif esaslara dayanabilme" (M_9 , $\bar{X} = 3,84$), "teftişte devamlılık ilkesine önem verebilme" (M_{11} , $\bar{X} = 3,84$), "öğretmenin okuttuğu bütün derslerde öğrencilere kazandırdığı davranışları değerlendirebilme" (M_3 , $\bar{X} = 3,70$), "milli eğitim hizmetlerini geliştirebilme" (M_{14} , $\bar{X} = 3,68$), "öğretmenin okuttuğu bütün derslerde öğrencilere kazandırdığı bilgileri değerlendirebilme" (M_2 , $\bar{X} = 3,66$), "sadece problemleri tespitle yetinmeyip çözüm yollarını da ortaya koyabilme" (M_{16} , $\bar{X} = 3,66$), "öğretmeni geliştirmeye önem verebilme" (M_8 , $\bar{X} = 3,64$), "eğitim-öğretim alanındaki gelişmeleri duyurabilme" (M_{15} , $\bar{X} = 3,64$), "teftişte bütünlük ilkesine önem verebilme" (M_{10} , $\bar{X} = 3,61$), "demokratik liderliği gerektiren davranışlar içinde bulunabilme" (M_5 , $\bar{X} = 3,55$), "teftişte değerlendirme ilkesi-ne önem verebilme" (M_{12} , $\bar{X} = 3,52$), "öğretmenin

okuttuğu bütün derslerde öğrencilere kazandırdığı davranışları değerlendirebilme" (M_{14} , $\bar{X}=3,41$) mad-deleri izlemektedir.

Öğretmenlere göre, ilkokullarda öğretmen teftişinin ilkeler bakımından algılanması ise, "öğretmenin çalışmalarını değerlendirirken sınıfın genel durumuna bakabilme" (M_1 , $\bar{X}=2,80$), "teftişte değerlendirme ilkesine önem verebilme" (M_{12} , $\bar{X}=2,79$), "öğretmenin okuttuğu bütün derslerde öğrencilere kazandırdığı bilgileri değerlendirebilme" (M_2 , $\bar{X}=2,73$), "teftişte bütünlük ilkesine önem verebilme" (M_{10} , $\bar{X}=2,62$), "öğretmenin okuttuğu bütün derslerde öğrencilere kazandırdığı davranışları değerlendirebilme" (M_4 , $\bar{X}=2,61$), "herşeyden önce iyi bir insanlık ilişkisini şart koyabilme" (M_{13} , $\bar{X}=2,58$), "öğretmenin okuttuğu bütün derslerde öğrencilere kazandırdığı becerileri değerlendirebilme" (M_3 , $\bar{X}=2,55$), milli eğitim hizmetlerini geliştirebilme" (M_{14} , $\bar{X}=2,52$), "teftişte devamlılık ilkesine önem verebilme" (M_{11} , $\bar{X}=2,50$), "eğitim-öğretim alanındaki gelişmeleri duyurabilme" (M_{15} , $\bar{X}=2,46$), "sorumlulukların paylaşılmasına önem verebilme" (M_7 , $\bar{X}=2,40$), "demokratik liderliği gerektiren davranışlar içinde bulunabilme" (M_5 , $\bar{X}=2,38$), "sadece problemleri tespitle yetinmeyip çözüm yollarını da ortaya koyabilme" (M_{16} , $\bar{X}=2,36$), "öğretmeni geliştirmeye önem verebilme" (M_8 , $\bar{X}=2,34$), "mevcut şartları dikkate alabilme" (M_6 , $\bar{X}=2,25$), "daima bilimsel-objektif esaslara dayanabilme" (M_9 , $\bar{X}=2,24$) şeklinde sıralanmaktadır.

İlkokullarda öğretmen teftişinin ilkeler bakımından müfettişlerce en düşük algılama düzeyine sahip son üç maddesi "demokratik liderliği gerektiren davranışlar içinde bulunabilme" (M_5 , $\bar{X}=3,55$), "teftişte değerlendirme ilkesine önem verebilme" (M_{12} , $\bar{X}=3,52$), "öğretmenin okuttuğu bütün derslerde öğrencilere kazandırdığı davranışları değerlendirebilme" (M_4 , $\bar{X}=3,41$)'dir.

Öğretmen algıları bakımından ise "öğretmeni geliştirmeye önem verebilme" (M_8 , $\bar{X}=2,34$), "mevcut şartları dikkate alabilme" (M_6 , $\bar{X}=2,25$), "daima bilimsel-objektif esaslara dayanabilme" (M_9 , $\bar{X}=2,24$)'dir.

Müfettişlere ve öğretmenlere göre, öğretmen teftişinin ilkeler bakımından gerçekleşme düzeyi, "öğretmenin okuttuğu bütün derslerde öğrencilere kazandırdığı becerileri değerlendirebilme" (M_3 , $\bar{X}_M=3,70$, $\bar{X}_Ö=2,55$), "milli eğitim hizmetlerini geliştirebilme" (M_{14} , $\bar{X}_M=3,68$, $\bar{X}_Ö=2,52$) maddelerinde aynı sıralamada algılanırken, "öğretmenin çalışmalarını değerlendirirken sınıfın genel durumuna bakabilme" (M_1 , $\bar{X}_M=4,02$, $\bar{X}_Ö=2,80$) maddesi müfettişlerce birinci, öğretmenlerce ikinci sırada olmak üzere yüksek düzeyde gerçekleştirildiği algılanmaktadır.

Şekil 1 ve 2'de de görüldüğü gibi, ilkokullarda öğretmen teftişinin ilkeler bakımından gerçekleşme düzeyi, müfettiş ve öğretmenlerce farklı boyutlarda algılanmaktadır. Oysa amaçlar bakımından dereceleri farklı da olsa bütün olarak incelendiğinde öğretmen ve müfettiş algılarında paralellik izlenmekteydi.

c)Esaslar bakımından:

- 1- Öğretmenin teftişinden önce yöneticiden öğretmen hakkında bilgi alabilme,
- 2- Sınıfa öğretmenle birlikte girebilme,
- 3- Sınıftan öğretmenle birlikte çıkabilme,
- 4- Teftiş sonunda öğretmenle görüşebilme,
- 5- Teftiş sonunda yapılan değerlendirmeyi kesin olarak belirleyebilme,
- 6- Teftiş sonunda zümre öğretmenleriyle toplantılar düzenleyebilme,
- 7- Değerlendirmede öğretmenin psikolojik durumunu dikkate alabilme,
- 8- Morali yükseltmek için ödüllendirme yöntemlerini kullanabilme,
- 9- Teftiş sonrası yapılan toplantılarda öğretmenlerin eğitim-öğretim çalışmaları üzerinde görüşlerini serbestçe açıklamalarına ortam sağlayabilme,

- 10-Sınıfta en az 2 ders saati teftiş etkinliklerinde bulunabilme,
- 11-Gözlenen davranışlarla ilgili olarak gerektiğinde öğretmene soru sorabilme,
- 12-Gözlenen davranışlarla ilgili olarak gerektiğinde öğrencilere soru sorabilme,
- 13-Ferdi farklılıkları dikkate alabilme,
- 14-İnsan ilişkilerine önem verebilme,
- 15-Öğretmenin başarı durumunu bilimsel yöntemlere uygun olarak değerlendirebilme,
- 16-Okul-çevre ilişkisini geliştirecek önerilerde bulunabilme,
- 17-Öğretmenin çalışmalarını öğretmen teftiş formunda yer alan kriterlere göre değerlendirebilme,
- 18-Teftişte çevre şartlarını dikkate alabilme,
- 19-Öğrencilerin yanında öğretmeni tenkit etmemedir.

Tablo 6 incelendiğinde, müfettişlerin ilkokullarda esaslar bakımından öğretmen teftişine ilişkin ondokuz maddeyi "*çok katılıyorum*" ($\bar{X}=3,64$), öğretmenler ise "*orta derecede katılıyorum*" ($\bar{X}=2,64$) dereceleriyle algıladıkları görülmektedir.

Müfettiş algılarına göre, ilkokullarda esaslar bakımından öğretmen teftişi "insan ilişkilerine önem verebilme" (M_{14} , $\bar{X}=4,20$) maddesi ile en yüksek düzeyde gerçekleşirken bunu sırasıyla, "gözlenen davranışlarla ilgili olarak gerektiğinde öğrencilere soru sorabilme" (M_{12} , $\bar{X}=4,00$), "öğretmenin çalışmalarını öğretmen teftiş formunda yer alan kriterlere göre değerlendirebilme" (M_{17} , $\bar{X}=4,00$), "teftişte çevre şartlarını dikkate alabilme" (M_{19} , $\bar{X}=3,98$), "ferdi farklılıkları dikkate alabilme" (M_{13} , $\bar{X}=3,95$), "değerlendirmede öğretmenin psikolojik durumunu dikkate alabilme" (M_7 , $\bar{X}=3,91$), "teftiş sonunda öğretmenle görüşebilme" (M_4 , $\bar{X}=3,89$), "sınıfta en az iki ders saati teftiş etkinliklerinde bulunabilme" (M_{10} , $\bar{X}=3,86$), "okul-çevre ilişkisini geliştirecek önerilerde bulunabilme" (M_{16} , $\bar{X}=3,86$), "öğrencilerin yanında öğretmeni tenkit etmeme" (M_{19} , $\bar{X}=3,80$), "sınıftan öğretmenle birlikte çıkabilme" (M_3 ,

$\bar{X}=3,75$), "teftiş sonrası yapılan toplantılarda öğretmenlerin eğitim-öğretim çalışmaları üzerinde görüşlerini serbestçe açıklamalarına ortam sağlayabilme" (M_9 , $\bar{X}=3,75$), "morali yükseltmek için ödüllendirme yöntemini kullanabilme" (M_8 , $\bar{X}=3,68$), "öğretmenin başarı durumunu bilimsel yöntemlere uygun olarak değerlendirebilme" (M_{15} , $\bar{X}=3,59$), "teftiş sonunda yapılan değerlendirmeleri kesin olarak belirleyebilme" (M_5 , $\bar{X}=3,55$), "gözlenen davranışlarla ilgili olarak gerektiğinde öğretmene soru sorabilme" (M_{11} , $\bar{X}=3,50$), "öğretmenin teftişinden önce, yöneticiden öğretmen hakkında bilgi alabilme" (M_1 , $\bar{X}=3,48$), "sınıfa öğretmenle birlikte girebilme" (M_2 , $\bar{X}=3,45$), "teftiş sonunda zümre öğretmenleriyle toplantılar düzenleyebilme" (M_6 , $\bar{X}=2,80$) maddeleri izlemektedir.

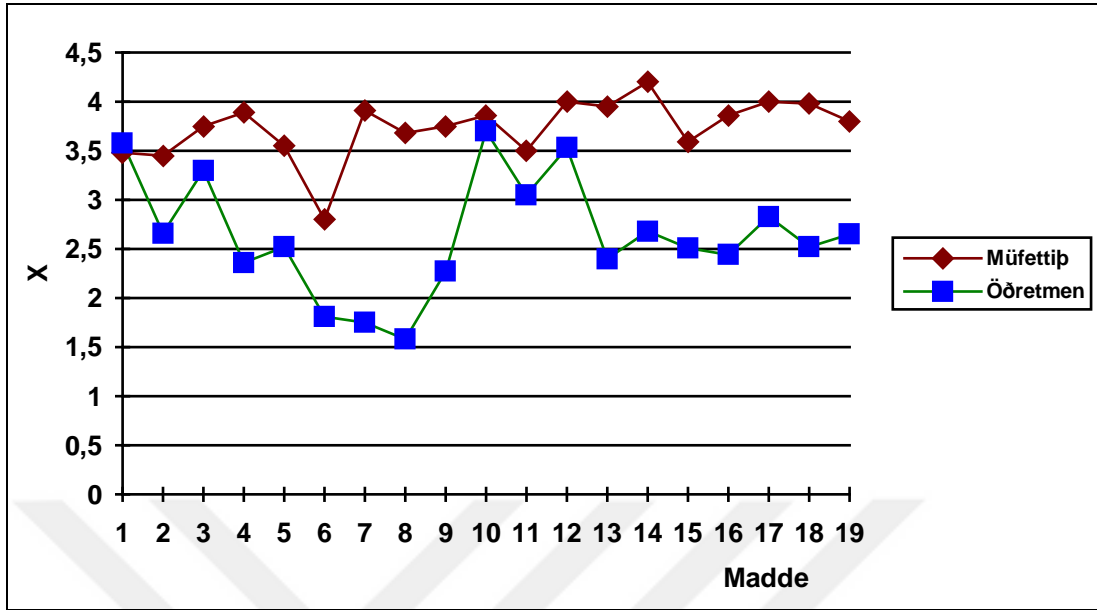
İlkokullarda öğretmen teftişinin esaslar bakımından öğretmenlere göre algılanması ise, "teftişte en az iki ders saati teftiş etkinliklerinde bulunabilme" (M_{10} , $\bar{X}=3,70$), "öğretmenin teftişinden önce, yöneticiden öğretmen hakkında bilgi alabilme" (M_1 , $\bar{X}=3,58$), "gözlenen davranışlarla ilgili olarak gerektiğinde öğrencilere soru sorabilme" (M_{12} , $\bar{X}=3,53$), "sınıftan öğretmenle birlikte çıkabilme" (M_3 , $\bar{X}=3,30$), "gözlenen davranışlarla ilgili olarak gerektiğinde öğretmene soru sorabilme" (M_{11} , $\bar{X}=3,05$), "öğretmenin çalışmalarını öğretmen teftiş formunda yer alan kriterlere göre değerlendirebilme" (M_{17} , $\bar{X}=2,83$), "insan ilişkilerine önem verebilme" (M_{14} , $\bar{X}=2,68$), "sınıfa öğretmenle birlikte girebilme" (M_2 , $\bar{X}=2,66$), "öğrencilerin yanında öğretmeni tenkit etmeme" (M_{19} , $\bar{X}=2,65$), "teftiş sonunda yapılan değerlendirmeleri kesin olarak belirleyebilme" (M_5 , $\bar{X}=2,52$), "teftişte çevre şartlarını dikkate alabilme" (M_{18} , $\bar{X}=2,52$), "öğretmenin başarı durumunu bilimsel yöntemlere göre değerlendirebilme" (M_{15} , $\bar{X}=2,51$), "okul-çevre

ilişisini geliştirmeye yönelik önerilerde bulunabilme" (M_{16} , $\bar{X}=2,44$),
"ferdi farklılıkları dikkate

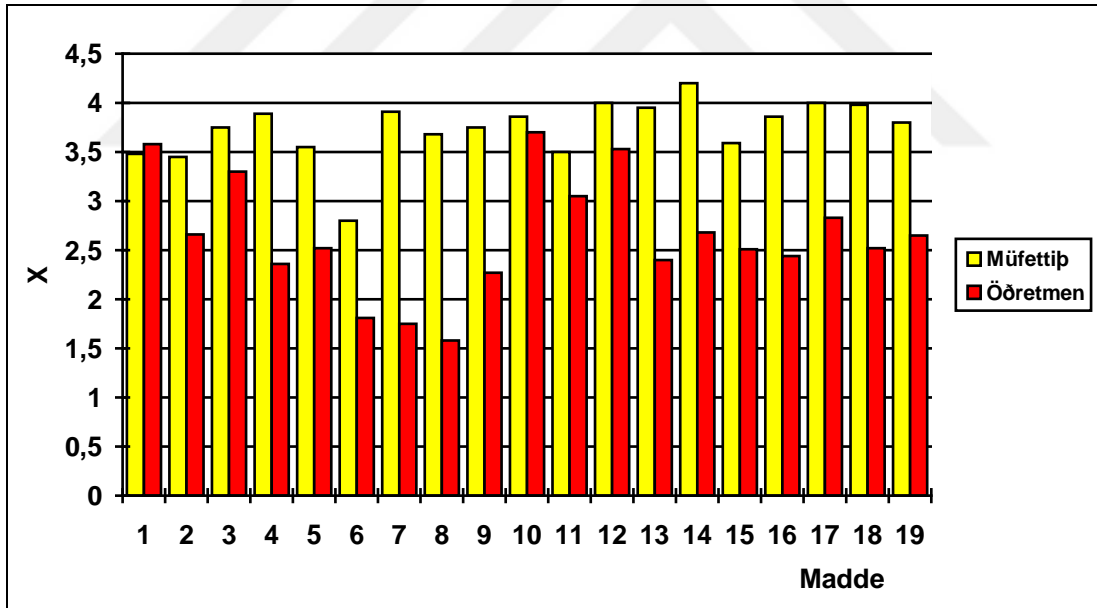


TABLO-7
İLKOKULLARDA ESASLAR BAKIMINDAN ÖĞRETMEN TEFTİŞİNE İLİŞKİN
MÜFETTİŞ VE ÖĞRETMEN ALGILARI

Mad. No:	Uygulama Grupları	Hiç Katılmıyorum		Az Katılıyorum		Orta Derecede Katılıyorum		Çok Katılıyorum		Pekçok Katılıyorum		\bar{X}	D
		N	%	N	%	N	%	N	%	N	%		
M ₁	Müfettiş	0	0,00	6	13,64	14	31,82	21	47,73	3	6,82	3,48	17
	Öğretmen	8	3,64	35	15,91	56	25,45	64	29,09	57	25,91	3,58	2
M ₂	Müfettiş	0	0,00	6	13,64	15	34,09	20	45,45	3	6,82	3,45	18
	Öğretmen	57	25,91	64	29,09	24	10,91	47	21,36	28	12,73	2,66	8
M ₃	Müfettiş	0	0,00	4	9,09	8	18,18	27	61,36	5	11,36	3,75	11,5
	Öğretmen	23	10,45	48	21,82	39	17,73	61	27,73	49	22,27	3,30	4
M ₄	Müfettiş	0	0,00	2	4,55	11	25,00	21	47,73	10	22,73	3,89	7
	Öğretmen	53	24,09	43	19,55	24	10,91	42	19,09	28	12,73	2,36	15
M ₅	Müfettiş	0	0,00	4	9,09	17	38,64	18	40,91	5	11,36	3,55	15
	Öğretmen	71	32,27	46	20,91	46	20,91	32	14,55	25	11,36	2,52	10,5
M ₆	Müfettiş	4	9,09	15	34,09	14	31,82	8	18,18	3	6,82	2,80	19
	Öğretmen	125	56,82	41	18,64	32	14,55	14	6,36	8	3,64	1,81	17
M ₇	Müfettiş	0	0,00	4	9,09	11	25,00	14	31,82	15	34,09	3,91	6
	Öğretmen	108	49,09	71	32,27	32	14,55	5	2,27	4	1,82	1,75	18
M ₈	Müfettiş	0	0,00	4	9,09	14	31,82	18	40,91	8	18,18	3,68	13
	Öğretmen	112	50,91	72	32,73	15	6,82	8	3,64	3	1,36	1,58	19
M ₉	Müfettiş	0	0,00	6	13,64	11	25,00	15	34,09	12	27,27	3,75	11,5
	Öğretmen	78	35,45	55	25,00	45	20,45	34	15,45	8	3,64	2,27	16
M ₁₀	Müfettiş	0	0,00	4	9,09	4	9,09	30	68,18	6	13,64	3,86	8,5
	Öğretmen	11	5,00	28	12,73	41	18,64	75	34,09	65	29,55	3,70	1
M ₁₁	Müfettiş	0	0,00	6	13,64	14	31,82	20	45,45	4	9,09	3,50	16
	Öğretmen	21	9,55	52	23,64	61	27,73	67	30,45	19	8,64	3,05	5
M ₁₂	Müfettiş	0	0,00	2	4,55	7	15,91	24	54,55	11	25,00	4,00	2,5
	Öğretmen	7	3,18	32	14,55	54	24,55	91	41,36	36	16,36	3,53	3
M ₁₃	Müfettiş	0	0,00	2	4,55	8	18,18	24	54,55	10	22,73	3,95	5
	Öğretmen	58	26,36	61	27,73	65	29,55	27	12,27	9	4,09	2,40	14
M ₁₄	Müfettiş	0	0,00	2	4,55	10	22,73	9	20,45	23	52,27	4,20	1
	Öğretmen	38	17,27	47	21,36	83	37,73	37	16,82	12	5,45	2,68	7
M ₁₅	Müfettiş	2	4,55	8	18,18	8	18,18	14	31,82	12	27,27	3,59	14
	Öğretmen	41	18,64	65	29,55	81	36,82	26	11,82	7	3,18	2,51	12
M ₁₆	Müfettiş	2	4,55	5	11,36	8	18,18	11	25,00	18	40,91	3,86	8,5
	Öğretmen	51	23,18	63	28,64	72	32,73	26	11,82	8	3,64	2,44	13
M ₁₇	Müfettiş	0	0,00	2	4,55	4	9,09	30	68,18	8	18,18	4,00	2,5
	Öğretmen	22	10,00	54	24,55	65	29,55	47	21,36	22	10,00	2,83	6
M ₁₈	Müfettiş	0	0,00	2	4,55	4	9,09	31	70,45	7	15,91	3,98	4
	Öğretmen	52	23,64	55	25,00	74	33,64	24	10,91	15	6,82	2,52	10,5
M ₁₉	Müfettiş	2	4,55	5	11,36	5	11,36	20	45,45	12	27,27	3,80	10
	Öğretmen	49	22,27	44	20,00	47	21,36	46	20,91	24	10,91	2,65	9
Toplam												Müfettiş $\bar{X} = 3,74$ Öğretmen $\bar{X} = 2,64$	



Şekil - 5: Esaslar Bakımından Öğretmen Teftişine İlişkin Grup Algıları



Şekil - 6: Esaslar Bakımından Öğretmen Teftişine İlişkin Grup Algıları

alabilme" (M_{13} , $\bar{X}=2,40$), "teftiş sonunda öğretmenle görüşebilme" (M_4 , $\bar{X}=2,36$), "teftiş sonrası yapılan toplantılarda öğretmenlerin eğitim-öğretim çalışmaları üzerinde görüşmelerini serbestçe açıklamalarına ortam sağlayabilme" (M_9 , $\bar{X}=2,27$), "teftiş sonunda zümre öğretmenleriyle toplantılar düzen-

leyebilme" ($M_6, \bar{X}=1,81$), "değerlendirmede öğretmenin psikolojik durumunu dikkate alabilme" ($M_7, \bar{X}=1,75$), "morali yükseltmek için ödüllendirme yöntemini kullanabilme" ($M_8, \bar{X}=1,58$) şeklinde sıralanmaktadır.

İlkokullarda öğretmen teftişinin esaslar bakımından müfettişlerce en düşük algılama düzeyine sahip son üç maddesi, "öğretmen teftişinden önce yöneticiden öğretmen hakkında bilgi edinebilme" ($M_1, \bar{X}=3,48$), "sınıfa öğretmenle birlikte girebilme" ($M_2, \bar{X}=3,45$), "teftiş sonunda zümre öğretmenleriyle toplantılar düzenleyebilme" ($M_6, \bar{X}=2,80$)'dir. Öğretmen algıları bakımından ise, "teftiş sonunda zümre öğretmenleriyle toplantılar düzenleyebilme" ($M_6, \bar{X}=1,81$), "değerlendirmede öğretmenin psikolojik durumunu dikkate alabilme" ($M_7, \bar{X}=1,75$), "morali yükseltmek için ödüllendirme yöntemini kullanabilme" ($M_8, \bar{X}=1,58$)'dir.

Şekil 3'te de görüldüğü gibi, öğretmen algıları bazı maddelerde müfettiş algılama yaklaşmakta, diğer maddelerde ise algılar farklı da olsa, müfettiş ve öğretmen algıları arasında derece bazında paralellik izlenmektedir.

d)İlkokullarda öğretmen teftişi bir bütün olarak ele alındığında;

Müfettiş algılarına göre, öğretmen teftişi "insan ilişkilerine önem verebilme" ($M_{14}, \bar{X}=4,20$), öğretmen algılarına göre ise, "sınıfta en az iki ders saati teftiş etkinliklerinde bulunabilme" ($M_{10}, \bar{X}=3,70$) maddesi ile en yüksek düzeyde gerçekleşmektedir.

Müfettiş algılarına göre, ilkokullarda öğretmen teftişi, "öğretmen araç-gereçlerinin sağlanmasında yardımcı olabilme" ($M_{12}, \bar{X}=2,18$) maddesi ile, öğretmenlere göre ise, "morali yükseltmek için ödüllendirme yöntemini kullanabilme" maddesi ile en alt düzeyde gerçekleşmektedir.

Öğretmen teftişine ilişkin müfettiş algıları "*çok*" derecede yoğunlaşırken, "*hiç*" derecede müfettiş algısına rastlanmamıştır.

Öğretmen algılarında "*pekçok*" derecede gerçekleşen müfettiş davranışı yokken, müfettiş algılarında sadece "insan ilişkilerine önem verebilme" (M_{14} , $\bar{X}=4,20$) maddesi "*pekçok*" derecede gerçekleşmektedir.

Öğretmen algılarına göre, "*çok*" derecede gerçekleşen müfettiş davranışları, "sınıfta en az iki ders saati teftiş etkinliklerinde bulunabilme" (M_{10} , $\bar{X}=3,70$), "teftiştten önce yöneticiden öğretmen hakkında bilgi edinebilme" (M_1 , $\bar{X}=3,58$) ve "gözlenen davranışlarla ilgili olarak gerektiğinde öğrencilere soru sorabilme" (M_{12} , $\bar{X}=3,53$) olmuştur.

C-İlkokullarda Öğretmen Teftişine İlişkin Müfettiş ve Öğretmen Algılarının Karşılaştırılması

a) Amaçlar Bakımından

İlkokullarda amaçlar bakımından öğretmen teftişine ilişkin, müfettiş ve öğretmen algılarının karşılaştırılması ile x^2 homojenlik test sonuçları Tablo 8'de verilmiştir. Bu verilere göre, amaçlar bakımından müfettiş algılarının aritmetik ortalaması $\bar{X}=3,42$, öğretmen algılarının aritmetik ortalaması ise $\bar{X}=2,21$ 'dir.

Teftişin amaçlar bakımından değerlendirilmesinde teftiş edenle, teftiş edilenler arasındaki algıların farklılaştığı görülmektedir. ($\bar{X}_M=3.42$, $\bar{X}_Ö=2,21$), $P<0,0001$. Diğer bir anlatımla teftiş edenler (müfettişler) amaçlar bakımından yaptıkları işi olumlu algılamakta, teftiş edilenler (öğretmenler) ise

olumsuz algılamaktadır. Bu farklılıklar "amaçlar doğrultusunda öğretmenlerin



TABLO-8
İLKOKULLARDA AMAÇLAR BAKIMINDAN ÖĞRETMEN TEFTİŞİNE
İLİŞKİN GRUP ALGILARININ KARŞILAŞTIRILMASI VE χ^2 (Ki-Kare)
HOMOJENLİK TEST SONUÇLARI

Mad. No:	Gruplar	Hiç	Az	Orta	Çok	Pekçok	\bar{X}	χ^2 Değeri	P Değeri
		N	N	N	N	N			
M ₁	Müfettiş	0	0	13	24	7	3,86	79,07	0
	Öğretmen	35	73	85	20	7	2,50		
M ₂	Müfettiş	0	0	14	28	2	3,73	39,75	0
	Öğretmen	21	44	86	45	24	3,03		
M ₃	Müfettiş	0	8	5	28	3	3,59	93,20	0
	Öğretmen	77	80	39	15	9	2,09		
M ₄	Müfettiş	0	0	10	26	8	3,95	94,02	0
	Öğretmen	72	65	55	24	4	2,20		
M ₅	Müfettiş	0	4	11	21	8	3,75	101,48	0
	Öğretmen	82	75	44	19	0	2,00		
M ₆	Müfettiş	0	3	13	28	0	3,57	175,55	0
	Öğretmen	52	73	61	25	9	2,39		
M ₇	Müfettiş	3	2	12	25	2	3,48	42,20	0
	Öğretmen	39	82	56	35	7	2,48		
M ₈	Müfettiş	2	8	14	17	3	3,25	28,27	0,00001
	Öğretmen	62	67	58	26	7	2,31		
M ₉	Müfettiş	0	5	11	18	10	3,75	49,33	0
	Öğretmen	68	54	61	25	12	2,36		
M ₁₀	Müfettiş	2	6	11	17	8	3,52	60,12	0
	Öğretmen	59	73	66	18	4	2,25		
M ₁₁	Müfettiş	5	3	14	22	0	3,20	57,75	0
	Öğretmen	72	62	65	17	4	2,18		
M ₁₂	Müfettiş	14	13	12	5	0	2,18	20,81	0,0003
	Öğretmen	137	45	29	5	4	1,61		
M ₁₃	Müfettiş	4	6	20	12	2	3,05	70,80	0
	Öğretmen	123	56	33	7	1	1,67		
M ₁₄	Müfettiş	6	8	14	14	2	2,95	47,53	0
	Öğretmen	79	76	55	8	2	1,99		
M ₁₅	Müfettiş	0	3	20	16	5	3,52	68,17	0
	Öğretmen	85	65	51	15	4	2,04		
Müfettiş		$\bar{X} = 3,42$		$t = 13,47$					
Öğretmen		$\bar{X} = 2,21$		$p < 0,0001$					

çalışmalarını yönlendirebilme" (M_6 , $x^2=94,02$, $p=0$), "öğretmenlerin işbirliği içinde çalışmalarına yardımcı olabilme" (M_5 , $x^2=101,48$, $p=0$), "hizmetlerin yürütülmesinde karşılaşılan problemleri ortaya koyabilme" (M_4 , $x^2=94,02$, $p=0$) maddelerinde artmakta, "öğretim araç-gereçlerinin sağlanmasında yardımcı olabilme" (M_{12} , $x^2=20,81$, $p=0,0003$), "öğretmenin özellikle olumlu karakteristik davranışlarını tespit edebilme" (M_8 , $x^2=28,27$, $p=0,0001$), "mevcut mevzuata göre çalışma durumlarını kontrol edebilme" (M_2 , $x^2=39,75$, $p=0$) maddelerinde ise azalmaktadır.

Öğretmen teftişinin amaçlar bakımından değerlendirilmesinde görülen müfettiş ve öğretmen algılarındaki "*çok çok anlamlı*" farklılığın;

- 1- Öğretmen teftişinin kısa zaman aralığında yapılıyor olmasından,
 - 2- Müfettiş ve öğretmenlerin aynı çatı altında uzun süre çalışmıyor olmalarından,
 - 3- İletişimin yeterli olmayışından,
 - 4- Yönetimdeki yetersizliklerin müfettişlere yansıtılıyor olmasından,
 - 5- İş yüklerinin fazla olması nedeniyle müfettişlerin görevlerini yeterince yerine getiremiyor olmalarından,
 - 6- Müfettiş ve öğretmenlerin mesleki bilgilerinde olabilecek yetersizliklerden,
- kaynaklandığı düşünülebilir.

b) İlkeler Bakımından

İlkokullarda ilkeler bakımından öğretmen teftişine ilişkin müfettiş ve öğretmen algılarının karşılaştırılması ile x^2 homojenlik test sonuçları Tablo 9'da verilmiştir. Bu verilere göre müfettiş algılarının aritmetik ortalaması $\bar{X}=3,73$, öğretmen algılarının aritmetik ortalaması $\bar{X}=2,51$ 'dir.

İlkeler bakımından öğretmen teftişinde $t=13,47$, $p<0,0001$ olduğundan müfettiş ve öğretmenler arasında algıların "*çok çok anlamlı*" olduğu görülmektedir.

Öğretmen teftişinin ilkeler bakımından değerlendirildiğinde teftiş edenle, teftiş edilenler arasında algılar farklıdır. ($\bar{X}_M=3,73$, $\bar{X}_Ö=2,21$), $p<0,0001$. Diğer bir anlatımla müfettişler yaptıkları işi ilkeler bakımından olumlu algılamakta, öğretmenler ise olumsuz algılamaktadır. Algılardaki farklılıklar "mevcut şartları dikkate alabilme" (M_6 , $x^2=99,12$, $p=0$), "daima bilimsel-objektif esaslara dayanabilme" (M_9 , $x^2=81,04$, $p=0$), "sorumlulukların paylaşılmasına önem verebilme" (M_7 , $x^2=75,22$, $p=0$) maddelerinde artmakta, "öğretmenin okuttuğu bütün derslerde öğrencilere kazandırdığı bilgileri değerlendirebilme" (M_2 , $x^2=30,23$, $p=0,00004$), "teftişte değerlendirme ilkesine önem verebilme" (M_{12} , $x^2=20,07$, $p=0,0048$), "öğretmenin okuttuğu bütün derslerde öğrencilere kazandırdığı davranışları değerlendirebilme" (M_4 , $x^2=25,15$, $p=0,00005$) maddelerinde ise azalmaktadır.

İlkeler bakımından öğretmen teftişine ilişkin müfettiş ve öğretmen algıları arasındaki farklılık diğer maddelerde "*çok çok anlamlı*" bulunurken, "sadece problemi tespitle yetinmeyip, çözüm yollarını da ortaya koyabilme" (M_{16} , $x^2=12,12$, $p=0,0165$) maddesinde ise sadece "*anlamlı*" bulunmuştur.

İlkeler bakımından öğretmen teftişinin değerlendirilmesinde müfettiş ve öğretmen algıları arasında görülen "*çok çok anlamlı*" farklılığın;

- 1- Müfettişleri seçme ve yetiştirme politikalarında görülen yanlışlıklardan,
- 2- Öğretmeni değerlendirmede müfettişler arasında ortak bir anlayışın oluşmamasından,
- 3- Demokratik anlayışın, tam anlamıyla toplumsal kültürümüzdeki yerini alamayışından,

kaynaklandığı düşünülebilir.

TABLO-9
İLKOKULLARDA İLKELER BAKIMINDAN ÖĞRETMEN TEFTİŞİNE İLİŞKİN
GRUP ALGILARININ KARŞILAŞTIRILMASI VE χ^2 (Ki-Kare) HOMOJENLİK
TEST SONUÇLARI

Mad. No:	Gruplar	Hiç	Az	Orta	Çok	Pekçok	\bar{X}	χ^2 Değeri	P Değeri
		N	N	N	N	N			
M ₁	Müfettiş	0	0	8	27	9	4,02	48,97	0
	Öğretmen	32	55	71	50	12	2,80		
M ₂	Müfettiş	1	2	16	17	8	3,66	30,23	0,000004
	Öğretmen	23	75	72	39	11	2,73		
M ₃	Müfettiş	1	2	14	19	8	3,70	46,06	0
	Öğretmen	36	74	71	32	7	2,55		
M ₄	Müfettiş	3	5	13	17	6	3,41	25,15	0,00005
	Öğretmen	25	87	65	34	9	2,61		
M ₅	Müfettiş	0	6	12	22	4	3,55	44,18	0
	Öğretmen	57	61	66	33	3	2,38		
M ₆	Müfettiş	0	2	4	26	12	4,09	99,12	0
	Öğretmen	73	58	55	29	5	2,25		
M ₇	Müfettiş	0	0	13	20	11	3,95	75,22	0
	Öğretmen	56	62	65	33	4	2,40		
M ₈	Müfettiş	4	2	11	16	11	3,64	49,33	0
	Öğretmen	65	61	55	32	7	2,34		
M ₉	Müfettiş	4	4	8	17	13	3,84	81,04	0
	Öğretmen	61	67	64	24	2	2,24		
M ₁₀	Müfettiş	4	2	9	21	8	3,61	45,60	0
	Öğretmen	34	64	81	34	7	2,62		
M ₁₁	Müfettiş	2	1	11	18	12	3,84	57,40	0
	Öğretmen	27	73	65	39	5	2,50		
M ₁₂	Müfettiş	0	6	12	18	7	3,52	20,07	0,00048
	Öğretmen	25	72	59	53	11	2,79		
M ₁₃	Müfettiş	2	1	10	17	14	3,91	53,95	0
	Öğretmen	46	57	72	34	11	2,58		
M ₁₄	Müfettiş	0	7	8	21	8	3,68	48,41	0
	Öğretmen	47	61	74	27	11	2,52		
M ₁₅	Müfettiş	2	4	11	18	9	3,64	40,43	0,0000004
	Öğretmen	49	74	57	26	14	2,46		
M ₁₆	Müfettiş	4	2	11	15	12	3,66	12,12	0,0165
	Öğretmen	55	71	60	28	6	2,36		
Müfettiş		$\bar{X} = 3,73$		$t = 7,81$					
Öğretmen		$\bar{X} = 2,51$		$p < 0,0001$					

c)Esaslar Bakımından

İlkokullarda esaslar bakımından öğretmen teftişine ilişkin müfettiş ve öğretmen algılarının karşılaştırılması ile χ^2 (Ki-Kare) homojenlik test sonuçları Tablo 10'da verilmiştir. Bu verilere göre, müfettiş algılarının aritmetik ortalaması $\bar{X}=3,74$, öğretmen algılarının aritmetik ortalaması ise $\bar{X}=2,64$ 'tür. Eşlenik çiftlere uygulanan standart t testine göre $t=17,01$, $p<0,0001$ 'dir. Bu durumda gruplar arasında algılar "*çok çok anlamlı*" bulunmuştur. Diğer bir anlatımla öğretmen teftişinin esaslar bakımından değerlendirilmesinde teftiş edenle, teftiş edilenler arasındaki algılar farklıdır ($\bar{X}_M=3,74$, $\bar{X}_Ö=2,64$), $p<0,0001$. Müfettişler yapılan işi olumlu algımlarken, öğretmenler olumsuz algılamaktadır.

Esaslar bakımından, öğretmen teftişine ilişkin müfettiş ve öğretmen algılarında gözlenen "*çok çok anlamlı*" farklılık değerlendirmede, "öğretmenin psikolojik durumunu dikkate alabilme" (M_7 , $\chi^2=128,53$, $p=0$), "morali yükseltmek için ödüllendirme yöntemini kullanabilme" (M_8 , $\chi^2=123,08$, $p=0$), "teftişte çevre şartlarını dikkate alabilme" (M_{18} , $\chi^2=91,02$, $p=0$) maddelerinde artmakta, "sınıfta en az iki ders saati bulunabilme" (M_{10} , $\chi^2=18,73$, $p=0,000889$), "sınıftan öğretmenle birlikte çıkabilme" (M_3 , $\chi^2=22,20$, $p=0,00018$), "öğrencilerin yanında öğretmeni tenkit etmeme" (M_{19} , $\chi^2=24,49$, $p=0,000063$) maddelerinde ise azalmaktadır.

Ondokuz maddelik esaslar bakımından öğretmen teftişine ilişkin müfettiş ve öğretmen algılarının, onyedeki maddesinde farklılık "*çok çok anlamlı*" bulunurken, iki maddesinde ise fark anlamsızlaşmaktadır. Diğer bir anlatımla müfettiş ve öğretmen algıları bu iki maddede benzeşmektedir. Bu

maddeler, "gözlenen davranışlarla ilgili olarak gerektiğinde öğretmene soru

TABLO-10
İLKOKULLARDA ESASLAR BAKIMINDAN ÖĞRETMEN TEFTİŞİNE İLİŞKİN
GRUP ALGILARININ KARŞILAŞTIRILMASI VE χ^2 (Ki-Kare) HOMOJENLİK
TEST SONUÇLARI

Mad. No:	Gruplar	Hiç	Az	Orta	Çok	Pekçok	\bar{X}	χ^2 Değeri	P Değeri
		N	N	N	N	N			
M ₁	Müfettiş	0	6	14	21	3	3,48	24,41	0,00002
	Öğretmen	8	35	56	64	57	3,58		
M ₂	Müfettiş	0	6	15	20	3	3,45	37,52	0,0000001
	Öğretmen	57	64	24	47	28	2,66		
M ₃	Müfettiş	0	4	8	27	5	3,75	22,20	0,00018
	Öğretmen	23	48	39	61	49	3,30		
M ₄	Müfettiş	0	2	11	21	10	3,89	30,59	0,000004
	Öğretmen	53	43	24	42	28	2,36		
M ₅	Müfettiş	0	4	17	18	5	3,55	35,19	0,0000004
	Öğretmen	71	46	46	32	25	2,52		
M ₆	Müfettiş	4	15	14	8	3	2,80	34,54	0,0000006
	Öğretmen	125	41	32	14	8	1,81		
M ₇	Müfettiş	0	4	11	14	15	3,91	128,53	0
	Öğretmen	108	71	32	5	4	1,75		
M ₈	Müfettiş	0	4	14	18	8	3,68	123,08	0
	Öğretmen	112	72	15	8	3	1,58		
M ₉	Müfettiş	0	6	11	15	12	3,75	51,91	0
	Öğretmen	78	55	45	34	8	2,27		
M ₁₀	Müfettiş	0	4	4	30	6	3,86	18,73	0,000889
	Öğretmen	11	28	41	75	65	3,70		
M ₁₁	Müfettiş	0	6	14	20	4	3,50	8,60	0,072
	Öğretmen	21	52	61	67	19	3,05		
M ₁₂	Müfettiş	0	2	7	24	11	4,00	8,43	0,077
	Öğretmen	7	32	54	91	36	3,53		
M ₁₃	Müfettiş	0	2	8	24	10	3,95	73,18	0
	Öğretmen	58	61	65	27	9	2,40		
M ₁₄	Müfettiş	0	2	10	9	23	4,20	75,73	0
	Öğretmen	38	47	83	37	12	2,68		
M ₁₅	Müfettiş	2	8	8	14	12	3,59	46,82	0
	Öğretmen	41	65	81	26	7	2,51		
M ₁₆	Müfettiş	2	5	8	11	18	3,86	69,42	0
	Öğretmen	51	63	72	26	8	2,44		
M ₁₇	Müfettiş	0	2	4	30	8	4,00	45,41	0
	Öğretmen	22	54	65	47	22	2,83		
M ₁₈	Müfettiş	0	2	4	31	7	3,98	91,02	0
	Öğretmen	52	55	74	24	15	2,52		
M ₁₉	Müfettiş	2	5	5	20	12	3,80	24,49	0,000063
	Öğretmen	49	44	47	46	24	2,65		

Müfettiş	$\bar{X}=3,74$	$t=17,01$
Öğretmen	$\bar{X}=2,64$	$p<0,0001$

sorabilme" (M_{11} , $x^2=8,60$, $p=0,072$) ile "gözlenen davranışlarla ilgili gerektiğinde öğrencilere soru sorabilme" (M_{12} , $x^2=8,43$, $p=0,077$) dir. Soru sorma davranışının teftiş etkinliklerinin merkezinde olması müfettiş ve öğretmen algılarındaki benzeşmenin nedeni olarak görülebilir.

Öğretmen teftişinin esaslar bakımından değerlendirilmesinde, müfettiş ve öğretmen algılarında görülen "*çok çok anlamlı*" farklılık ise;

- 1- Müfettiş davranışlarında olabilecek bireysel yanlışlıklardan,
- 2- Öğretmenlerin algılarında görülebilecek yanılılardan,
- 3- Müfettişlere verilen görevlerin çeşitliliğinden (soruşturma, mesleki rehberlik, teftiş ve değerlendirme gibi),
- 4- Müfettişlerin İlköğretim Kurumları Teftiş Yönergesi'ni yeterince dikkate almayışlarından,
- 5- Teftişin doğasından kaynaklanan bir takım olumsuzluklardan,

kaynaklanıyor olabilir.

d) Müfettiş ve öğretmen algılarına göre, ilkokullarda öğretmen teftişi amaçlar, ilkeler ve esaslar bakımından bir bütün olarak ele alındığında:

Müfettişlere göre, öğretmen teftişi "insan ilişkilerine önem verebilme" (M_{18} , $\bar{X}=4,20$) maddesiyle en yüksek düzeyde gerçekleşmektedir. Öğretmenler de "orta" derecede ağırlıklı aritmetik ortalamayla (M_{14} , $\bar{X}_M=2,68$) bu görüşü desteklemektedir. Öğretmen teftişi, öğretmenlere göre ise, "sınıfta en az iki ders saati teftiş etkinliklerinde bulunabilme" (M_{10} , $\bar{X}_Ö=3,70$) maddesiyle en yüksek düzeyde gerçekleşmektedir. Müfettişlerin de "iyi" derecede ağırlıklı aritmetik ortalamayla (M_{10} , $\bar{X}=3,86$) bu görüşe katıldıkları görülmektedir.

Öğretmen teftişi, müfettişlere göre, "öğretim araç-gereçlerinin sağlanmasında yardımcı olabilme" (M_{12} , $\bar{X}_M=2,18$) maddesiyle en alt düzeyde gerçekleşmektedir. Öğretmenler de "hiç" derecede ağırlıklı aritmetik ortalamayla (M_{12} , $\bar{X}_O=1,61$) bunu desteklemektedirler. Öğretmenlere göre ise, öğretmen teftişi "morali yükseltmek için ödüllendirme yöntemini kullanabilme" (M_8 , $\bar{X}_O=1,58$) maddesiyle en alt düzeyde gerçekleşmektedir. Müfettişler ise "çok" derecede ağırlıklı aritmetik ortalamayla (M_8 , $\bar{X}_M=3,68$) bu görüşe katılmadıklarını göstermektedirler. Müfettiş ve öğretmen algıları arasındaki bu farklılığın ödüllendirme yönteminin prosedüründen kaynaklandığı düşünülmektedir. Diğer bir anlatımla ödüllendirme yönteminin tümü kapsayamaması, işin içinde seçme ve seçilme faktörünün olması, dolayısıyla öğretmen algılarını olumsuz yönde etkilemiş olabilir.

Ayrıca elli maddelik öğretmen teftişine ilişkin müfettiş ve öğretmen algıları arasındaki fark, kırkyedi maddede "çok çok anlamlı", bir maddede "anlamlı" bulunmuş, iki maddede ise fark anlamlı bulunmamıştır.

Öğretmen teftişine ilişkin müfettiş ve öğretmen algıları arasında en yüksek düzeydeki farkı, "amaçlar doğrultusunda öğretmenlerin çalışmalarını yönlendirebilme" (M_6 , $x^2=175,55$, $p=0$) maddesi oluşturmaktadır. Müfettiş ve öğretmenlerin aynı kurum içinde uzun süre birlikte çalışmıyor olmaları ile öğretmen teftişinin kısa zaman aralığında yapılıyor olması bunun nedeni olarak görülebilir.

İlkokullarda öğretmen teftişine ilişkin müfettiş ve öğretmen algıları arasında fark kırkyedi maddede "çok çok anlamlı" bulunurken, "sadece problemleri tespitle yetinmeyip, çözüm yollarını da ortaya koyabilme" (M_1 , $x^2=12,12$, $p=0,0165$) maddesinde "anlamlı" bulunmuştur. Teftiş kurumunun

bir alt sistem olması dolayısıyla yönetimdeki eksikliklerin müfettişlere yansıyor olması öğretmen algılarının nedeni olarak görülebileceği gibi müfettişlerin de yetkisizliklerini kabullendikleri düşünülebilir.

Öğretmen teftişine ilişkin elli maddelik müfettiş ve öğretmen algılarının iki maddesinde de fark "*anlamsız*" bulunmuştur. Diğer bir anlatımla müfettiş ve öğretmen algıları arasında bu iki maddede benzerlik görülmüştür. Bu maddeler, "gözlenen davranışlarla ilgili olarak gerektiğinde öğretmene soru sorabilme" (M_{11} , $x^2=8,60$, $p=0,072$) ile "gözlenen davranışlarla ilgili olarak gerektiğinde öğrencilere soru sorabilme" (M_{12} , $x^2=8,43$, $p=0,077$)'dir. Müfettiş ve öğretmen algılarındaki bu benzerlik, soru sormanın öğretmen teftişinin gereklerinden olduğu sayılıştından kaynaklandığı düşünülebilir.

D)Grupların Araştırma Konusuyla İlgili Diğer Algıları

Veri toplama aracı olan anketin son kısmında gruplara konuyla ilgili "*belirtmek istediğiniz başka bir husus var mı?*" şeklinde açık uçlu bir soru sorulmuş, sonuçta elde edilen bulgular aşağıda özetlenmiştir.

1-Müfettiş Algıları;

- a) Öğretmen teftiş formu olsa da, müfettiş değerlendirmelerinde birliktelik sağlanamamaktadır.
- b) İş yükünün fazla olması nedeniyle müfettişler, öğretmenlere yeterince mesleki rehberlik yapamamaktadır.
- c) Müfettişlerin büyük bir kısmı kendi memleketlerinde görev yaptıkları için öğretmen teftişinde tarafsız olamamaktadır.
- d) Müfettişlerin soruşturma görevleri öğretmen teftişini olumsuz yönde etkilemektedir.
- e) Müfettişlerin özlük haklarındaki adaletsizlikler iş doyumuna engel olmaktadır.

- f) Görevin gereği birçok insanla muhatap olmak müfettişlerde stres oluşturmaktadır.
- g) Müfettiş seçme ve yetiştirme politikalarındaki yanlışlıklar, müfettişlik mesleğini olumsuz yönde etkilemekte, bu da öğretmen teftişine yansımaktadır.
- h) Öğretmenler, kendilerini yeterince yenileme ve geliştirme çabası göstermemektedir.

2-Öğretmen Algıları;

- a) Müfettişler öğretmen teftişinde yeterince tarafsız davranmamaktadır.
- b) Müfettişler mesleki yardımda bulunmamaktadır.
- c) Müfettişler çevre şartlarını yeterince dikkate almamaktadır.
- d) Öğretmenler müfettişlerce küçük görülmektedir.
- e) Müfettişler olaylara demokratik anlayışla yaklaşmamaktadır.
- f) Değerlendirmeler daha çok plan defterine bakılarak yapılmaktadır.
- g) Müfettişler yeterince mesleki yeterliliğe sahip değildir.
- h) Öğrencilerdeki müfettiş korkusu değerlendirmeyi olumsuz yönde etkilemektedir.
- i) Aday öğretmenlere yeterince yardımcı olunmamaktadır.
- j) Eleştiri sonucunda alternatifler öne sürülmemektedir.
- k) Öğretmene kendisini ve sınıfını ifade etmesi için fırsat verilmemektedir.
- l) Değerlendirme kısa zaman aralığında yapılmaktadır.
- m) Öğretmen teftişinde siyasi görüşler belirleyici olmaktadır.
- n) Uygulamalar müfettişten müfettişe değişmektedir.
- o) Okul müdürleri müfettişleri etkileri altında bırakmakta, neticede sınıflara önyargılı girilmektedir.
- p) Değerlendirmede sınıf seviyesi dikkate alınmamaktadır.

BÖLÜM V

SONUÇ VE ÖNERİLER

Bu bölümde, araştırmada elde edilen bulgulara dayalı olarak, varılan sonuçlara ve önerilere yer verilmiştir.

SONUÇLAR

Araştırmada, müfettiş ve öğretmen algılarından elde edilen bulgulara dayalı olarak varılan sonuçlar aşağıda özetlenmiştir.

1-Araştırmaya katılan müfettişlerin %2,27'si kadın, %97,73'ü erkek; %72,73'ü 1-5 yıl, %13,63'ü 6-10 yıl, %9,09'u 11-15 yıl, %4,55'i 16-20 yıl arası mesleki kıdeme sahip; %18,18'i eğitim enstitüsü veya eğitim yüksekokulu, %81,82'si fakülte mezunudur. Öğretmenlerin ise, %69,09'u kadın, %30,91'i erkek; %20,46'sı 1-5 yıl, %8,18'i 6-10 yıl, %5,92'si 11-15 yıl, %23,63'ü 16-20 yıl, %29,54'ü 21-25 yıl, %12,27'si 25 yıldan fazla, kıdemli; %2,27'si öğretmen okulu, %38,64'ü açık öğretim ön lisans programı, %35,45'i eğitim enstitüsü veya eğitim yüksekokulu, %23,64'ü fakülte mezunudur.

2-Amaçlar bakımından:

a)Müfettişler, ilkokullarda öğretmen teftişinin amaçlar bakımından "*çok*" derecede gerçekleştiğine inanmaktadırlar. Buna karşın öğretmenler, "*az*" derece ile müfettiş görüşlerine katılmadıklarını belirtmişlerdir.

b)Müfettişlere göre, öğretmen teftişinde amaçlar bakımından en yüksek düzeyde gerçekleşen müfettiş davranışı, "*çok*" derece ile "*hizmetlerin yürütülmesinde karşılaşılan problemleri ortaya koyabilme*"; öğretmenlere göre

ise, "orta" derece ile "mevcut mevzuata göre çalışma durumlarını kontrol edebilme"dir.

c)Müfettişlere ve öğretmenlere göre de, öğretmen teftişinde amaçlar bakımından en alt düzeyde gerçekleşen müfettiş davranışı, "az" derece ile "öğretim araç-gereçlerinin sağlanmasında yardımcı olabilme" davranışıdır. Müfettiş ve öğretmen algılarının, aynı ve alt düzeyde olmak üzere sadece bu maddede buluşması dikkat çekmektedir. Bu durumun, yönetimdeki yetersizliklerden kaynaklandığı düşünülebilir.

3-İlkeler bakımından:

a)Müfettişler, ilkokullarda öğretmen teftişinin ilkeler bakımından "çok" derecede gerçekleştiğine inanmaktadırlar. Öğretmenler ise, "orta" derecede gerçekleştiğini düşünmektedirler. Diğer yandan, öğretmenlerin, amaçlar bakımından öğretmen teftişinin değerlendirilmesinde "az" katılma derecesine sahip oldukları, buna karşın ilkeler bakımından değerlendirilmesinde, "orta" katılma derecesine sahip oldukları görülmektedir.

b)Müfettişlere göre, öğretmen teftişinde ilkeler bakımından en yüksek düzeyde gerçekleşen müfettiş davranışı, "çok" derece ile "mevcut şartları dikkate alabilme"; öğretmenlere göre ise, "orta" derece ile "öğretmenin çalışmalarını değerlendirirken sınıfın genel durumuna bakabilme"dir.

c)Müfettişlere göre, öğretmen teftişinde ilkeler bakımından en alt düzeyde gerçekleşen müfettiş davranışı, "çok" derece ile "öğretmenin okuttuğu bütün derslerde öğrencilere kazandırdığı davranışları değerlendirebilme"; öğretmenlere göre ise, "az" derece ile "daima bilimsel-objektif esaslara dayanabilme"dir.

4-Esaslar bakımından:

a)Müfettişlere göre, esaslar bakımından öğretmen teftişi "*çok*" derecede öğretmenlere göre ise, "*orta*" derecede gerçekleşmektedir. Bu durumda esaslar bakımından öğretmen teftişinin amaçlara ve ilkelere göre daha yüksek derecede gerçekleştiği söylenebilir.

b)Müfettişlere göre, esaslar bakımından öğretmen teftişinde, en yüksek düzeyde gerçekleşen müfettiş davranışı, "*pekçok*" derece ile "insan ilişkilerine önem verebilme"; öğretmenlere göre ise, "*çok*" derece ile "sınıfta en az iki ders saati teftiş etkinliklerinde bulunabilme" davranışıdır.

c)Müfettişlere göre, esaslar bakımından öğretmen teftişinde, en alt düzeyde gerçekleşen müfettiş davranışı, "*orta*" derece ile "teftiş sonunda zümre öğretmenleriyle toplantılar düzenleyebilme"; öğretmenlere göre ise, "*hiç*" derece ile "morali yükseltmek için ödüllendirme yöntemini kullanabilme"dir.

5-İlkokullarda öğretmen teftişi bir bütün olarak ele alındığında:

a)Müfettişler, öğretmen teftişinin "*çok*" derece ile yeterli düzeyde gerçekleştiğine inanmaktadırlar. Öğretmenler ise, "*az*" katılma derecesiyle yeterli düzeyde gerçekleşmediğini düşünmektedirler.

b)Müfettişlere göre, en yüksek düzeyde gerçekleşen müfettiş davranışı, "*pekçok*" derece ile "insan ilişkilerine önem verme"; öğretmenlere göre ise, "*çok*" derece ile "sınıfta en az iki ders saati teftiş etkinliklerinde bulunabilme"dir.

c)Müfettişlere göre, en alt düzeyde gerçekleşen müfettiş davranışı, "*az*" derece ile "öğretim araç-gereçlerinin sağlanmasında yardımcı olabilme";

öğretmenlere göre ise, "*hiç*" derece ile "morali yükseltmek için ödüllendirme yöntemini kullanabilme"dir.

d)Öğretmen teftişine ilişkin müfettiş algıları "*çok*" derecede yoğunlaşırken, "*hiç*" derecede müfettiş algısına rastlanmamıştır.

e)Müfettişler sadece "insan ilişkilerine önem verebilme" davranışının "*pekçok*" derecede gerçekleştirildiğine inanmaktadırlar.

f)Öğretmen teftişine ilişkin öğretmen algıları, "*orta*" derecede yoğunlaşırken, "*pekçok*" derecede öğretmen algısına rastlanmamıştır.

g)Öğretmenlere göre, öğretmen teftişinde "*çok*" derecede gerçekleşen müfettiş davranışları, "sınıfta en az iki ders saati teftiş etkinliklerinde bulunabilme", "teftiştten önce yöneticiden öğretmen hakkında bilgi edinebilme" ve "gözlenen davranışlarla ilgili olarak gerektiğinde öğrencilere soru sorabilme" olmuştur.

6-Müfettiş ve öğretmen algıları karşılaştırıldığında:

a)Öğretmen teftişinin amaçlar bakımından değerlendirilmesinde, teftiş edenle, teftiş edilenler arasında algıların "*çok çok anlamlı*" farklılık düzeyinde olduğu görülmektedir. En yüksek düzeydeki "*çok çok anlamlı*" farklılığı "amaçlar doğrultusunda öğretmenlerin çalışmalarını yönlendirebilme"; en alt düzeydeki "*çok çok anlamlı*" farklılığı ise "öğretim araç-gereçlerinin sağlanmasına yardımcı olabilme" davranışı oluşturmaktadır.

b)Öğretmen teftişinin ilkeler bakımından değerlendirilmesinde, müfettiş ve öğretmen algıları arasındaki farkın "*çok çok anlamlı*" olduğu görülmektedir. En yüksek düzeydeki "*çok çok anlamlı*" farklılık, "mevcut şartları dikkate

alabilme"; en alt düzeydeki "*çok çok anlamlı*" farklılık ise, "teftişte değerlendirme ilkesine önem verebilme" davranış maddesinde olmuştur.

c)Öğretmen teftişinin esaslar bakımından değerlendirilmesinde, müfettiş ve öğretmen algıları arasındaki fark "*çok çok anlamlı*" bulunurken, esaslar bakımından öğretmen teftişinin iki davranış maddesinde benzerlik görülmektedir.

En yüksek düzeydeki "*çok çok anlamlı*" farklılık, "değerlendirmede öğretmenin psikolojik durumunu dikkate alabilme"; en alt düzeydeki "*çok çok anlamlı*" farklılık ise "sınıfta en az iki ders saati teftiş etkinliklerinde bulunabilme" davranışı maddelerinde görülmüştür.

Benzerlik görülen davranış maddeleri de "gözlenen davranışlarla ilgili olarak gerektiğinde öğrencilere soru sorabilme" ile "gözlenen davranışlarla ilgili olarak gerektiğinde öğretmene soru sorabilme" olmuştur. Soru sorma davranışının teftişin doğasında ve merkezinde olması da müfettiş ve öğretmen algılarındaki bu benzerliğin açıklaması olarak düşünülebilir.

7-Müfettiş ve öğretmen algıları arasında görülen "çok çok anlamlı" farklılığın;

- a)Müfettiş davranışlarında olabilecek bireysel yanlışlıklardan,
- b)Müfettişlere verilen görevlerin çeşitliliğinden (soruşturma, mesleki rehberlik, teftiş ve değerlendirme gibi),
- c)Teftişin doğasından kaynaklanabilecek bir takım olumsuzluklardan,
- d)Müfettiş seçme ve yetirtirme politikalarında görülebilecek yanlışlıklardan,

e)Öğretmeni değerlendirmede müfettişler arasında ortak bir anlayışın oluşamamasından,

f)Demokratik anlayışın, henüz tam anlamıyla toplumsal kültürümüzde yerini alamayışından,

g)Yönetimdeki yetersizliklerin müfettişlere yansıtılıyor olmasından,

h)Müfettişlerin iş yükünün fazla olmasından,

ı)Müfettiş ve öğretmenlerin mesleki bilgilerinde olabilecek yetersizliklerden,

j)Öğretmen teftişinin kısa zaman aralığında yapılıyor olmasından,

k)Müfettiş ve öğretmenlerin aynı çatı altında uzun süre çalışmıyor olmalarından,

l)İletişimdeki olabilecek yetersizliklerden,

m)Müfettişlerin, İlköğretim Kurumları Rehberlik ve Teftiş Yönergesi'ni yeterince dikkate almıyor olmalarından,

kaynaklandığı düşünülebilir.

ÖNERİLER

1-Müfettiş seçme ve yetiştirmede kararlı ve tutarlı politikalar izlenmeli, müfettişlerin en az yüksek lisans düzeyinde öğrenim görmeleri sağlanmalıdır.

2-Öğretmeni değerlendirmede müfettişler arasında ortak bir anlayışın sağlanması için, hizmet içi eğitim kursları düzenlenmelidir.

3-Müfettişlerle öğretmenler arasında iletişim sorunlarının giderilmesine çalışılmalıdır.

4-Müfettişlerin iş yükünü azaltmak amacıyla çeşitli önlemler alınmalıdır. Bu konuda;

a)Müfettişlerin soruşturma görev alanları daraltılabilir.

b)Müfettiş sayıları arttırılabilir.

c)İlköğretim kurumları dışındaki teftiş ve inceleme görevleri başka bir birime aktarılabilir.

5-Öğretmenlere yapılacak mesleki yardım sadece müfettişlerden beklenmemeli, bu amaçla Bakanlıkça sürekli olarak kitapçıklar halinde ücretsiz yayınlar yapılmalı, gerekirse öğretmenler bu yayınlardan sorumlu tutulmalıdır.

6-Müfettişler, güdüleyici bir unsur olarak görülen ödüllendirme yöntemini, yerinde ve zamanında objektif esaslara uygun olarak kullanılmalıdır.

7-Öğretmen teftiş formu daha ayrıntılı biçimde yeniden düzenlenerek, işlevsel hale getirilmelidir.

8-Öğretmenlerce, amaçlar bakımından öğretmen teftişinde yetersiz görülen müfettiş davranışlarının nedenleri, ayrıca araştırılmalıdır.

9-Öğretmen teftişinde tarafsızlığı korumak amacıyla, müfettişlerin doğup büyüdüğü ve öğretmen olarak görev yaptıkları illerde görev yapmaları engellenmelidir.

KAYNAKLAR

ALTINTAŞ, Rasim

1986 Liselerde Kurum Teftişi (Yayınlanmamış yüksek Lisans Tezi).
Ankara: Ankara Üniversitesi.

ASLAN, Mustafa

1989 **Teftiş**. Ankara: Gazi Büro Kitabevi.

AYDIN, Mustafa

1993 **Çağdaş Eğitim Denetimi**. Ankara: PEGEM Yayınları.

AYHAN, Ali Erbay

1991 İlköğretim Müfettişlerinin Eğitim Sistemindeki Rolleri
(Yayınlanmamış Bilim Uzmanlığı Tezi) Ankara: TODAİ
Yayınları.

BAHAR, Mehmet

1982 Türk Eğitim Sistemi ve Teftiş Örgütlerinin Konumu
(Yayınlanmamış Bilim Uzmanlığı Tezi) Ankara: TODAİ
Yayınları.

BAŞAR, Hüseyin

1993 **Eğitim Denetçisi**. Ankara: PEGEM Yayınları.

.....

1985 Eğitim Müfettişlerinin Seçilmesi ve Yetiştirilmesi (Yayınlan-
mamış Doktora Tezi) Ankara: Ankara Üniversitesi.

BAŞARAN, Alim

1986 İlköğretim Kurumlarında Grupla Teftiş Uygulamaları (Yayınlan-
mamış Yüksek Lisans Tezi). Ankara: Ankara Üniversitesi.

BİLGİN, Nihat

1990 **Örgüt İklimi**. Ankara: TODAİ Yayınları

BOZKURT, Emine

- 1995 İlköğretim Okullarında Ders Denetimi Uygulamalarının Değerlendirilmesi (Yayınlanmamış Yüksek Lisans Tezi). Ankara: Ankara Üniversitesi.

BURSALIOĞLU, Ziya

- 1987 **Okul Yönetiminde Yeni Yapı ve Davranış**. Ankara: A.Ü. Eğitim Fak. Yayınları.

.....

- 1985 Eğitim Yönetiminde Denetleme ve Değerlendirme Sempozyumu. Ankara: A.Ü. Eğitim Bil. Fak. Yayınları.

BÜYÜKİŞİK, Mustafa

- 1989 İlköğretim Denetçilerinin Rehberlik Etkinliklerinin Gerçekleşme Düzeyleri (Yayınlanmamış Yüksek Lisans Tezi). Ankara: Hacettepe Üniversitesi.

CENGİZ, Cevdet

- 1990 MEB Müfettişlerinin Yetiştirilmesi ve Teftişin Geliştirilmesi (Yayınlanmamış Bilim Uzmanlığı Tezi). Ankara: TODAİ Yayınları.

DURUCKER, F. Peter

- 1994 **Yeni Gerçekler** (Çev.: Birtane Konrakçı), Ankara: Türkiye İş Bankası Kültür Yayınları.

ECEVİT, Halil

- 1996 İlköğretim Müfettişlerinin, İlköğretim Okullarında Rehberlik ve İşbaşında Yetiştirme Etkinlikleri ve Gerçekleştirme Düzeyi (Yayınlanmamış Yüksek Lisans Tezi). Ankara: Gazi Üniversitesi.

ERDEN, Münire

- 1994 "Öğretmenlerin ve Öğretmen Adaylarının Öğretmen Sertifikası Derslerine ve Öğretmenlik Mesleğine Yönelik Tutumları." **I. Eğitim Bilimleri Kongresi**, 1, Nisan: 170-176.

GÜN, Fahrettin

1989 İlköğretim Denetçilerinin Soruşturma Rollerinin Rehberlik Rol-
lerini Etkilemesi (Yayınlanmamış Yüksek Lisans Tezi). Ankara:
Hacettepe Üniversitesi.

KAPTAN, Saim

1993 **Bilimsel Araştırma ve İstatistik** Teknikleri. Ankara: Rehber
Yayınevi. KARATAŞER, Tahsin
1989 İlköğretim Düzeyinde Grupla Teftiş Uygulamalarının Sorunları,
Nedenleri, Çözüm Önerileri (Yayınlanmamış Yüksek Lisans
Tezi).
Ankara: Hacettepe Üniversitesi.

KARTAL, Mahmut

1993 **Bilimsel Araştırmalarda Hipotez Tezleri**. Ankara. Atatürk
Üniversitesi. İ.İ.B.F. Yayınları.

KOÇAK, Kemal

1991 Yatılı İlköğretim Bölge Okullarının Denetimi (Yayınlanmamış
Bilim Uzmanlığı Tezi). Ankara: TODAİ Yayınları.

KOZLU, Cem

1995 **Türkiye Mucizesi İçin Vizyon Arayışları ve Asya Modelleri**.
Ankara: Türkiye İş Bankası Yayınları.

KÜÇÜKAHMET, Leyla

1989 **Öğretim İlke ve Yöntemleri**. Ankara: Gazi Üniversitesi
Yayınları.

MEB

1995 **Öğretmen Değerlendirme**. Ankara: Eğitimi Araştırma ve
Geliştirme Dairesi Başkanlığı Yayınları.

.....

1990 "İlköğretim Kurumları Yönetmeliği" Ankara:
Tebliğler Dergisi, 2365.

.....
 1991 "İlköğretim Kurumları Rehberlik ve Teftiş Yönergesi"
Tebliğler Dergisi, 2346.

.....
 1991 "İlköğretim Müfettişleri Kurulu Yönetmeliği"
Tebliğler Dergisi, 2329.

OKUTAN, Mehmet

1996 İlkokullarda Kurum Teftişinin Değerlendirilmesi(Yayınlanmamış
 Doktora Tezi). Ankara: Hacettepe Üniversitesi.

ÖZ, Fevzi

1977 Türk Eğitim Sisteminde İlköğretim Müfettişlerinin Rolü (Yayınlanmamış
 Doktora Tezi). Ankara: Hacettepe Üniversitesi.

ÖZDEMİR, Şevket

1979 MEB'na Bağlı Ortaöğretim Kurumlarında Eğitim Öğretim
 Denetimi (Yayınlanmamış Bilim Uzmanlığı Tezi). Ankara:
 TODAİ Yayınları.

SAĞLAMER, Emin

1975 **Eğitimde Teftiş ve Teknikleri**. Ankara: Milli Eğitim Basımevi.

SARI, Kerim

1987 İlköğretim Müfettişlerinin İlkokul Öğretmenlerine Yapması
 Gereken Rehberliğin Yeterliliği (Yayınlanmamış Yüksek Lisans
 Tezi). Ankara: Gazi Üniversitesi.

SEÇKİN, Nezahat

1989 "Teftişte Sınıf Gözlemleri Yoluyla Öğretmeni Değerlendirmedeki Sınırlılıklar"
Eğitim ve Bilim Dergisi, XIII, 71: 61-63.

.....
 1978 Milli Eğitim Bakanlığı Müfettişlerinin Yeterlikleri (Yayınlanmamış
 Doktora Tezi). Ankara: Ankara Üniversitesi.

SENEMOĞLU, Nuray

- 1982 MEB'na Bağlı Ankara İl Merkezinde Bulunan Anaokulu ve Anasınıflarının Teftişi (Yayınlanmamış Yüksek Lisans Tezi).
Ankara: Ankara Üniversitesi.

TANRIÖĞEN, Abdurrahman

- 1997 "Öğretimin Denetimine Yönelik Bir Model Yönlendirilmiş Yoğun Denetim"
Eğitim Yönetimi Dergisi, 4: 111-121.

TAYMAZ, Haydar

- 1993 **Teftiş**. Ankara: Kadıoğlu Matbaası.

YALÇINKAYA, Mustafa

- 1993 "Sınıf Ziyaretleri"
Çağdaş Eğitim Dergisi, 194: 24-27.

.....

- 1992 Ortaöğretimde Ders Denetimi (Yayınlanmamış Doktora Tezi).
Ankara: Ankara Üniversitesi.

EKLER

EK 1

ANKET FORMU

GENEL AÇIKLAMA

Bu araştırmanın amacı, ilkokullarda öğretmen teftişinin belirlenen amaç, ilke ve esaslar yönünden ilköğretim müfettişlerince ne derecede gerçekleştirildiğini belirlemek, beklentileri ortaya koymak ve teftiş sisteminin gelişmesine katkıda bulunmaktır.

Aşağıda konu ile ilgili ilköğretim müfettişlerinden beklenen davranışları sürülmüştür. Sizden istenen ilköğretim müfettişlerinin bu davranışları ne derecede gerçekleştirdiğini uygun yeri işaretleyerek belirtmenizdir.

Görüşünüze uygun seçeneği (x) işaretini kullanarak belirtiniz.

Durdağı AKAN

G.Ü. Eğitim Bilimler Enstitüsü
Eğit. Yönet. Tfeft. Planl. ve Ekonomisi
Anabilim Dalı
Yüksek Lisans Öğrencisi
ANKARA - 1997

Genel Bilgiler

- A.Cinsiyetiniz : K () E ()
B.Göreviniz :
C.Mezun Olduğunuz Okul :
D.Mesleki Kıdeminiz :

İlköğretim müfettişleri öğretmen teftişinde aşağıda belirtilen hususları ne derecede yerine getirmektedirler?

Amaçlar Bakımından	Katılma Dereceniz				
	Hiç 1	Az 2	Orta 3	Çok 4	Pekçok 5
1. Teftiş sonunda amaçlara ne derece ulaşıldığını tespit eder.....	()	()	()	()	()
2. Mevcut mevzuata göre çalışma durumlarını kontrol eder.....	()	()	()	()	()
3. Öğretmenleri işbaşında yetiştirmek için mesleki rehberlikte bulunur.....	()	()	()	()	()
4. Hizmetlerin yürütülmesinde karşılaşılan problemleri ortaya koyar.....	()	()	()	()	()
5. Öğretmenlerin işbirliği içinde çalışmalarına yardımcı olur.....	()	()	()	()	()
6. Amaçlar doğrultusunda öğretmenlerin çalışmalarını yönlendirir.....	()	()	()	()	()
7. Öğretmenin öğretimdeki başarı derecesi hakkında bilgi edinir.....	()	()	()	()	()
8. Öğretmenin özellikle olumlu karakteristik davranışlarını tespit eder.....	()	()	()	()	()
9. Öğretmeni görevini en iyi biçimde yapması için teşvik eder.....	()	()	()	()	()
10. Kurumda eğitim-öğretim birliğini sağlamak amacıyla mesleki yardımda bulunur...	()	()	()	()	()
11. Öğretmenlerin uyguladıkları öğretim yöntemlerini geliştirir.....	()	()	()	()	()
12. Öğretim araç-gereçlerinin sağlanmasında yardımcı olur.....	()	()	()	()	()
13. Öğretim araç-gereçlerinin kullanılmasında yardımcı olur.....	()	()	()	()	()
14. Öğrenci başarısının bilimsel yöntemler ile ölçülmesine yardımcı olur.....	()	()	()	()	()
15. Öğretmenin karşılaştığı problemlerin çözümünde yol gösterir.....	()	()	()	()	()

İlkeler Bakımından

16. Öğretmenin çalışmalarını değerlendirirken sınıfın genel durumuna bakar..... () () () () ()
17. Öğretmenin okuttuğu bütün derslerde öğrencilere kazandırdığı bilgileri değerlendirir..... () () () () ()
- Hiç Az Orta Çok Pekçok**
1 2 3 4 5
18. Öğretmenin okuttuğu bütün derslerde öğrencilere kazandırdığı becerileri değerlendirir..... () () () () ()
19. Öğretmenin okuttuğu bütün derslerde öğrencilere kazandırdığı davranışları değerlendirir..... () () () () ()
20. Demokratik liderliği gerektiren davranışlar içinde bulunur..... () () () () ()
21. Mevcut şartları dikkate alır..... () () () () ()
22. Sorumlulukların paylaşılmasına önem verir..... () () () () ()
23. Öğretmeni geliştirmeye önem verir..... () () () () ()
24. Daima bilimsel-objektif esaslara dayanır... () () () () ()
25. Teftişte bütünlük ilkesine önem verir..... () () () () ()
26. Teftişte devamlılık ilkesine önem verir..... () () () () ()
27. Teftişte değerlendirme ilkesine önem verir () () () () ()
28. Herşeyden önce iyi bir insanlık ilişkisini şart koşar..... () () () () ()
29. Milli Eğitim hizmetlerini geliştirir..... () () () () ()
30. Eğitim-öğretim alanındaki gelişmeleri duyurur..... () () () () ()
31. Sadece problemleri tespitle yetinmez, çözüm yollarını da ortaya koyar..... () () () () ()

Esaslar Bakımından

32. Öğretmenin teftişinden önce, yöneticiden öğretmen hakkında bilgi alır..... () () () () ()
33. Sınıfa öğretmenle birlikte girer..... () () () () ()
34. Sınıftan öğretmenle birlikte çıkar..... () () () () ()

35. Teftiş sonunda öğretmenle görüşür..... () () () () ()
36. Teftiş sonunda yaptığı değerlendirme kesin olarak belirlenir..... () () () () ()
37. Teftiş sonunda zümre öğretmenleriyle toplantılar düzenler..... () () () () ()
38. Değerlendirmede öğretmenin psikolojik durumunu dikkate alır..... () () () () ()
39. Morali yükseltmek için ödüllendirme yön-temlerini kullanır..... () () () () ()
40. Teftiş sonrası yapılan toplantılarda öğretmenlerin eğitim-öğretim çalışmaları üzerinde görüşlerini serbestçe açıklamalarına ortam sağlar..... () () () () ()

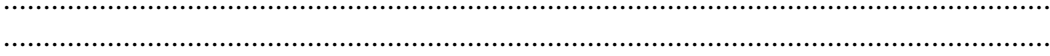
Hiç **Az** **Orta** **Çok** **Pekçok**
1 **2** **3** **4** **5**

41. Sınıfta en az 2 ders saati teftiş etkinliklerinde bulunur..... () () () () ()
42. Gözlenen davranışlarla ilgili olarak gerek-tiğinde öğretmene soru sorar..... () () () () ()
43. Gözlenen davranışlarla ilgili olarak gerek-tiğinde öğrencilere soru sorar..... () () () () ()
44. Ferdi farklılıkları dikkate alır..... () () () () ()
45. İnsan ilişkilerine önem verir..... () () () () ()
46. Öğretmenin başarı durumunu bilimsel yöntemlere uygun olarak değerlendirir..... () () () () ()
47. Okul-çevre ilişkisini geliştirecek önerilerde bulunur..... () () () () ()
48. Öğretmenin çalışmalarını öğretmen teftiş formunda yer alan kriterlere göre değerlendirir..... () () () () ()
49. Teftişte çevre şartlarını dikkate alır..... () () () () ()
50. Öğrencilerin yanında öğretmeni tenkit etmez..... () () () () ()

Belirtmek istediğiniz başka bir husus varsa lütfen buraya yazınız:

.....

.....



EK 2

TABLO-11
İLKOKULLARDA ÖĞRETMEN TEFTİŞİNE İLİŞKİN
GRUP ALGILARININ DÖKÜMÜ

Mad. No:	Uygulama Grupları	Hiç Katılmıyorum		Az Katılıyorum		Orta Derecede Katılıyorum		Çok Katılıyorum		Pekçok Katılıyorum		\bar{X}	D
		N	%	N	%	N	%	N	%	N	%		
		M ₁	Müfettiş	0	0,00	0	0,00	13	29,55	24	54,55		
	Öğretmen	35	15,91	73	33,18	85	38,64	20	9,09	7	3,18	2,50	22
M ₂	Müfettiş	0	0,00	0	0,00	14	31,82	28	63,64	2	4,55	3,73	23
	Öğretmen	21	9,55	44	20,00	86	39,09	45	20,45	24	10,91	3,03	6
M ₃	Müfettiş	0	0,00	8	18,18	5	11,36	28	63,64	3	6,82	3,59	32
	Öğretmen	77	35,00	80	36,36	39	17,73	15	6,82	9	4,09	2,09	42
M ₄	Müfettiş	0	0,00	0	0,00	10	22,73	26	59,09	8	18,18	3,95	7
	Öğretmen	72	32,73	65	29,55	55	25,00	24	10,91	4	1,82	2,20	40
M ₅	Müfettiş	0	0,00	4	9,09	11	25,00	21	47,73	8	18,18	3,75	19
	Öğretmen	82	37,27	75	34,09	44	20,00	19	8,64	0	0,00	2,00	44
M ₆	Müfettiş	0	0,00	3	6,82	13	29,55	28	63,64	0	0,00	3,57	34
	Öğretmen	52	23,64	73	33,18	61	27,73	25	11,36	9	4,09	2,39	29
M ₇	Müfettiş	3	6,82	2	4,55	12	27,27	25	56,82	2	4,55	3,48	42
	Öğretmen	39	17,73	82	37,27	56	25,45	35	15,91	7	3,18	2,48	24
M ₈	Müfettiş	2	4,55	8	18,18	14	31,82	17	38,64	3	6,82	3,25	45
	Öğretmen	62	28,18	67	30,45	58	26,36	26	11,82	7	3,18	2,31	35
M ₉	Müfettiş	0	0,00	5	11,36	11	25,00	18	40,91	10	22,73	3,75	20
	Öğretmen	68	30,91	54	24,55	61	27,73	25	11,36	12	5,45	2,36	31
M ₁₀	Müfettiş	2	4,55	6	13,64	11	25,00	17	38,64	8	18,18	3,52	39
	Öğretmen	59	26,82	73	33,18	66	30,00	18	8,18	4	1,82	2,25	37
M ₁₁	Müfettiş	5	11,36	3	6,82	14	31,82	22	50,00	0	0,00	3,20	46
	Öğretmen	72	32,73	62	28,18	65	29,55	17	7,73	4	1,82	2,18	41
M ₁₂	Müfettiş	14	31,82	13	29,55	12	27,27	5	11,36	0	0,00	2,18	50
	Öğretmen	137	62,27	45	20,45	29	13,18	5	2,27	4	1,82	1,61	49
M ₁₃	Müfettiş	4	9,09	6	13,64	20	45,45	12	27,27	2	4,55	3,05	47
	Öğretmen	123	55,91	56	25,45	33	15,00	7	3,18	1	0,45	1,67	48
M ₁₄	Müfettiş	6	13,64	8	18,18	14	31,82	14	31,82	2	4,55	2,95	48
	Öğretmen	79	35,91	76	34,55	55	25,00	8	3,64	2	0,91	1,99	45
M ₁₅	Müfettiş	0	0,00	3	6,82	20	45,45	16	36,36	5	11,36	3,52	37
	Öğretmen	85	38,64	65	29,55	51	23,18	15	6,82	4	1,82	2,04	43

Mad. No:	Uygulama Grupları	Hiç Katılmıyorum		Az Katılıyorum		Orta Derecede Katılıyorum		Çok Katılıyorum		Pekçok Katılıyorum		\bar{X}	D
		N	%	N	%	N	%	N	%	N	%		
		M ₁₆	Müfettiş	0	0,00	0	0,00	8	18,18	27	61,36		
	Öğretmen	32	14,55	55	25,00	71	32,27	50	22,73	12	5,45	2,80	8
M ₁₇	Müfettiş	1	2,27	2	4,55	16	36,36	17	38,64	8	18,18	3,66	27
	Öğretmen	23	10,45	75	34,09	72	32,73	39	17,73	11	5,00	2,73	10
M ₁₈	Müfettiş	1	2,27	2	4,55	14	31,82	19	43,18	8	18,18	3,70	24
	Öğretmen	36	16,36	74	33,64	71	32,27	32	14,55	7	3,18	2,55	17
M ₁₉	Müfettiş	3	6,82	5	11,36	13	29,55	17	38,64	6	13,64	3,41	44
	Öğretmen	25	11,36	87	39,55	65	29,55	34	15,45	9	4,09	2,61	15
M ₂₀	Müfettiş	0	0,00	6	13,64	12	27,27	22	50,00	4	9,09	3,55	35
	Öğretmen	57	25,91	61	27,73	66	30,00	33	15,00	3	1,36	2,38	30
M ₂₁	Müfettiş	0	0,00	2	4,55	4	9,09	26	59,09	12	27,27	4,09	2
	Öğretmen	73	33,18	58	26,36	55	25,00	29	13,18	5	2,27	2,25	38
M ₂₂	Müfettiş	0	0,00	0	0,00	13	29,55	20	45,45	11	25,00	3,95	8
	Öğretmen	56	25,45	62	28,18	65	29,55	33	15,00	4	1,82	2,40	28
M ₂₃	Müfettiş	4	9,09	2	4,55	11	25,00	16	36,36	11	25,00	3,64	30
	Öğretmen	65	29,55	61	27,73	55	25,00	32	14,55	7	3,18	2,34	34
M ₂₄	Müfettiş	4	9,09	4	9,09	8	18,18	17	38,64	13	29,55	3,84	17
	Öğretmen	61	27,73	67	30,45	64	29,09	24	10,91	2	0,91	2,24	39
M ₂₅	Müfettiş	4	9,09	2	4,55	9	20,45	21	47,73	8	18,18	3,61	31
	Öğretmen	34	15,45	64	29,09	81	36,82	34	15,45	7	3,18	2,62	14
M ₂₆	Müfettiş	2	4,55	1	2,27	11	25,00	18	40,91	12	27,27	3,84	16
	Öğretmen	27	12,27	73	33,18	65	29,55	39	17,73	5	2,27	2,50	23
M ₂₇	Müfettiş	0	0,00	6	13,64	12	27,27	18	40,91	7	15,91	3,52	38
	Öğretmen	25	11,36	72	32,73	59	26,82	53	24,09	11	5,00	2,79	9
M ₂₈	Müfettiş	2	4,55	1	2,27	10	22,73	17	38,64	14	31,82	3,91	11
	Öğretmen	46	20,91	57	25,91	72	32,73	34	15,45	11	5,00	2,58	16
M ₂₉	Müfettiş	0	0,00	7	15,91	8	18,18	21	47,73	8	18,18	3,68	25
	Öğretmen	47	21,36	61	27,73	74	33,64	27	12,27	11	5,00	2,52	19
M ₃₀	Müfettiş	2	4,55	4	9,09	11	25,00	18	40,91	9	20,45	3,64	29
	Öğretmen	49	22,27	74	33,64	57	25,91	26	11,82	14	6,36	2,46	25
M ₃₁	Müfettiş	4	9,09	2	4,55	11	25,00	15	34,09	12	27,27	3,66	28
	Öğretmen	55	25,00	71	32,27	60	27,27	28	12,73	6	2,73	2,36	32

Mad. No:	Uygulama Grupları	Hiç Katılmıyorum		Az Katılıyorum		Orta Derecede Katılıyorum		Çok Katılıyorum		Pekçok Katılıyorum		\bar{X}	D
		N	%	N	%	N	%	N	%	N	%		
		M ₃₂	Müfettiş	0	0,00	6	13,64	14	31,82	21	47,73		
	Öğretmen	8	3,64	35	15,91	56	25,45	64	29,09	57	25,91	3,58	2
M ₃₃	Müfettiş	0	0,00	6	13,64	15	34,09	20	45,45	3	6,82	3,45	43
	Öğretmen	57	25,91	64	29,09	24	10,91	47	21,36	28	12,73	2,66	12
M ₃₄	Müfettiş	0	0,00	4	9,09	8	18,18	27	61,36	5	11,36	3,75	21
	Öğretmen	23	10,45	48	21,82	39	17,73	61	27,73	49	22,27	3,30	4
M ₃₅	Müfettiş	0	0,00	2	4,55	11	25,00	21	47,73	10	22,73	3,89	12
	Öğretmen	53	24,09	43	19,55	24	10,91	42	19,09	28	12,73	2,36	33
M ₃₆	Müfettiş	0	0,00	4	9,09	17	38,64	18	40,91	5	11,36	3,55	36
	Öğretmen	71	32,27	46	20,91	46	20,91	32	14,55	25	11,36	2,52	20
M ₃₇	Müfettiş	4	9,09	15	34,09	14	31,82	8	18,18	3	6,82	2,80	49
	Öğretmen	125	56,82	41	18,64	32	14,55	14	6,36	8	3,64	1,81	46
M ₃₈	Müfettiş	0	0,00	4	9,09	11	25,00	14	31,82	15	34,09	3,91	10
	Öğretmen	108	49,09	71	32,27	32	14,55	5	2,27	4	1,82	1,75	47
M ₃₉	Müfettiş	0	0,00	4	9,09	14	31,82	18	40,91	8	18,18	3,68	26
	Öğretmen	112	50,91	72	32,73	15	6,82	8	3,64	3	1,36	1,58	50
M ₄₀	Müfettiş	0	0,00	6	13,64	11	25,00	15	34,09	12	27,27	3,75	22
	Öğretmen	78	35,45	55	25,00	45	20,45	34	15,45	8	3,64	2,27	36
M ₄₁	Müfettiş	0	0,00	4	9,09	4	9,09	30	68,18	6	13,64	3,86	14
	Öğretmen	11	5,00	28	12,73	41	18,64	75	34,09	65	29,55	3,70	1
M ₄₂	Müfettiş	0	0,00	6	13,64	14	31,82	20	45,45	4	9,09	3,50	40
	Öğretmen	21	9,55	52	23,64	61	27,73	67	30,45	19	8,64	3,05	5
M ₄₃	Müfettiş	0	0,00	2	4,55	7	15,91	24	54,55	11	25,00	4,00	4
	Öğretmen	7	3,18	32	14,55	54	24,55	91	41,36	36	16,36	3,53	3
M ₄₄	Müfettiş	0	0,00	2	4,55	8	18,18	24	54,55	10	22,73	3,95	9
	Öğretmen	58	26,36	61	27,73	65	29,55	27	12,27	9	4,09	2,40	27
M ₄₅	Müfettiş	0	0,00	2	4,55	10	22,73	9	20,45	23	52,27	4,20	1
	Öğretmen	38	17,27	47	21,36	83	37,73	37	16,82	12	5,45	2,68	11
M ₄₆	Müfettiş	2	4,55	8	18,18	8	18,18	14	31,82	12	27,27	3,59	33
	Öğretmen	41	18,64	65	29,55	81	36,82	26	11,82	7	3,18	2,51	21
M ₄₇	Müfettiş	2	4,55	5	11,36	8	18,18	11	25,00	18	40,91	3,86	15
	Öğretmen	51	23,18	63	28,64	72	32,73	26	11,82	8	3,64	2,44	26
M ₄₈	Müfettiş	0	0,00	2	4,55	4	9,09	30	68,18	8	18,18	4,00	5
	Öğretmen	22	10,00	54	24,55	65	29,55	47	21,36	22	10,00	2,83	7
M ₄₉	Müfettiş	0	0,00	2	4,55	4	9,09	31	70,45	7	15,91	3,98	6
	Öğretmen	52	23,64	55	25,00	74	33,64	24	10,91	15	6,82	2,52	18
M ₅₀	Müfettiş	2	4,55	5	11,36	5	11,36	20	45,45	12	27,27	3,80	18
	Öğretmen	49	22,27	44	20,00	47	21,36	46	20,91	24	10,91	2,65	13

