

T.C.
EGE ÜNİVERSİTESİ SOSYAL BİLİMLER ENSTİTÜSÜ
ARKEOLOJİ ANA BİLİMDALI

**ANAIA/ KADI KALESİ PROTOGEOMETRİK VE GEOMETRİK DÖNEM
SERAMİKLERİ**

Yüksek Lisans Tezi

Hazırlayan

Ünal Türkan

Danışman

Prof.Dr. Ersin Doğer

İzmir 2006

İÇİNDEKİLER

ÖNSÖZ	
KISALTMALAR VE KAYNAKÇA.....	I
GİRİŞ	4
I. BÖLÜM.....	4
PROTOGEOMETRİK STİL.....	4
1.1. Protogeometrik Stilin Doğuşu ve Gelişimi.....	4
1.2. Batı Anadolu'da Protogeometrik Merkezler	10
1.2.1. Kos.....	11
1.2.2. Rhodos	12
1.2.3. Samos.....	13
1.2.4. Miletos	14
1.2.5. Klazomenai	15
1.2.6. Smyrna.....	17
1.2.7. Asarlık.....	18
1.2.8. Dirmil.....	19
II. BÖLÜM.....	21
GEOMETRİK STİL	21
2.1. Erken Geometrik (İ.Ö. 900- 850).....	21
2.2. Orta Geometrik (Yaklaşık İ.Ö. 850- 730)	23
2.3. Geç Geometrik (Yak. İ.Ö.730-700).....	24
2.4. Batı Anadolu Geometrik Stili ve Merkezleri.....	26
2.4.1. Orta Geometrik.....	27
2.4.2. Geç Geometrik	28
2.4.3. Rhodos	29
2.4.4. Khios.....	30
2.4.5. Samos.....	31
2.4.5. Miletos	33
2.4.6. Smyrna.....	33
2.4.7. Klazomenai	33
III. BÖLÜM.....	37
ANAİA PROTOGEOMETRİK VE GEOMETRİK DÖNEM SERAMİKLERİ.....	37
3.1. Protogeometrik Dönem Seramikleri	38
3.1.1. Amphoralar (Şek.1, Fig.1,2; Şek.2, Fig.3,4; Şek.3, fig.5,6,7)	38
3.1.2. Hydrialar (Şek. 4, Fig.8, 9, 10)	42
3.1.3. Skyphos (Şek.5, Fig.11).....	43
3.1.4. Kulplar (Lev. 4, Res. 12)	44
3.2. Geometrik Dönem Buluntuları	44
3.2.1. Skyphoslar (Şek. 5, Fig.12,13; Şek. 6, Fig.14,15, 16; Şek.7, Fig.17,18; Şek. 8, Fig.19,20; Şek.9, Fig. 21,22; Şek.10, Fig.23, 24)	45

3.2.2. Fincanlar (Şek. 11, Fig. 25, 26).....	48
3.2.3 Amphoralar (Şek. 12, Fig.27,28)	49
SONUÇ	50
KATALOG.....	53

ÖNSÖZ

“Anaia/Kadı Kalesi Protogeometrik ve Geometrik Dönem Seramikleri” adlı bu tez çalışmasını bana öneren, çalışmalarımda danışmanlığımı yapan sayın hocam Prof.Dr. Ersin Doğer’e ve kazı malzemesini çalışmama olanak tanıyan sayın Prof.Dr. Zeynep Mercangöz’e teşekkürlerimi sunarım.

Ayrıca araştırmalarım sırasında görüş ve kaynaklarını esirgemeyen Dr.Nezih Aytaçlar’a, Emel Dereboylu’ya, Arş.Gör.Yusuf Sezgin’e, Sinan ve Leyla Mimaroglu’na ,Murat Fırat’a ve desteklerinden dolayı sevgili aileme teşekkürlerimi sunarım.

GİRİŞ

Kadı Kalesi, Aydın ili Kuşadası ilçesinin güney kıyılarında, Davutlar sahilinde “Nazilli Sitesi” olarak bilinen yazlık yerleşimin sınırları içinde yer almaktadır¹. İ.S. 12–13. yüzyıllara tarihlenen kale, 25 metre yüksekliğinde ve 250 metre çapında prehistorik dönemde iskân görmeye başlamış bir höyük üzerinde bulunmaktadır².

Kadı Kalesi’nin adının kaynağı tam olarak bilinmese de yerleşim ilk kez H. Kiepert (1891) ve A. Philippson’un (1910–13) haritalarında Kadı Kalesi olarak adlandırılmıştır. Kaleyle ilgili ilk bilimsel saptama ise, T.Wiegand’ın Priene arkeolojik kazıları sırasında çevrede yaptığı yüzey araştırmalarına dayanmaktadır. Wiener, kalenin Kuşadası körfezinin güneyinde yer alan Ortaçağın iki limanından biri olan Anaia’yı korumakta olduğunu belirtmektedir³.

Wiener⁴, Mykale bölgesi ile ilgili topografik araştırmalarda tespit edilen Ephesos ile Panionion arasında denizden 3–4 km. içerde yer alan ve yakın zamana kadar Ania/Anyia, bugün ise Soğucak adıyla bilinen bir iskandan söz etmektedir. Yapılan araştırmalarda ele geçen sınırlı sayıda arkeolojik buluntudan ve isim benzerliğinden hareketle yerleşimin olasılıkla Anaia kenti olduğu yönünde görüşler vardır. Fakat, Wiener, kolonizasyon sürecinde Hellen kentlerinin, Ania/Anyia veya Soğucak gibi kıyıda uzak alanlarda kurulu olmaması nedeniyle Kadı Kalesi’nin Anaia olarak saptanabileceğine değinmiştir. Bununla birlikte Kadı Kalesi’nin üzerinde bulunduğu alanda tespit edilen mimari yapılar ve çeşitli dönemlere ait seramik buluntular, Kadı Kalesi’nin, Anaia olarak tanımlanmasını sağlamıştır. Orta Bizans döneminde Anaia

¹ Mercangöz 2002, 275.

² Wiener 1961,69.

³ Mercangöz 2002, 272.

⁴ Wiener 1961, 65. (dpt.119)

kentinin sürekli korsan tehdidi altında olması nedeniyle, Soğucak olarak bilinen yere taşındığı ve bu aşamada Anaia limanının işlevini kaybetmediği de tarihsel verilerden anlaşılmaktadır⁵.

Antik yazarlardan Strabon, Samos Boğazı'ndan geçerek Ephesos'a deniz yoluyla giderken, bir kısmı Samoslular'ın elinde olan, Ephesoslular'ın kıyısına geldiğini ve Panionion'u geride bıraktıktan sonra, önceleri Ephesos'a ait olan ve daha sonra Marathesion karşılığında Samos'a verilen Neapolis adında bir yerleşimden bahsetmektedir. Bu yerleşimden sonra ulaşılan ikinci yerleşimin ise Pygela olduğunu belirtmektedir⁶. Burada adı geçen Neapolis yerleşimi olasılıkla Anaia olmalıdır. Çünkü Strabon tarafından konumu tarif edilen Neapolis, haritalarda Anaia olarak adlandırılan yerleşimle örtüşmektedir. Ayrıca J.M. Cook, Samoslular'ın Anaia'ya ait toprakları ele geçirerek ihtiyaç duydukları tarım alanlarını elde ettiklerini belirtmektedir⁷. Yukarıda söz edilen veriler, Ephesos ile Samos arasında el değiştiren ve Strabon tarafından Neapolis olarak adlandırılan yerleşimin Anaia olduğunu düşündürmektedir.

Anaia/Kadı Kalesi'nde 2001 yılında başlayan kazı çalışmaları, yüzeyde ve özellikle güney-güneydoğuda yer alan sur önünde ele geçen tümü kontekstsiz ve etüdlük nitelikteki, Gri Minyas ve Myken dönemine ait seramikler, höyükte Tunç döneminde itibaren bir iskanın varlığını kanıtlamaktadır. Höyüğün, Geç Tunç Çağı'nın sona ermesinin ardından başlayan Hellen Kolonizasyonu döneminde de önemini yitirmediği ve İonlar tarafından yeniden iskan edildiği, kazılarda ele geçen İ.Ö. 10. yüzyıla ait Protogeometrik seramiklerle kanıtlanmaktadır⁸.

2002 yılı çalışmalarında, höyüğün güneybatı kesiminde Bizans kalesi surlarına ait 3 ve 4 numaralı burçlar arasındaki kazılarda ele geçen ve İ.Ö. 15-14. yüzyıllara tarihlenen Hitit heykelciği, Batı Anadolu ile Hitit devleti arasındaki ilişkiyi göstermesi

⁵ Wiener 1961, 66.

⁶ Strabon XIV.1, 20.

⁷ Cook 1982, 749.

⁸ Doğer 2003,128.

açısından önemli bir buluntu olarak değerlendirilebilir⁹. Bilindiği üzere Hitit Kralı II. Murşili Ahhiyawa kenti Milawanda'ya ve (İ.Ö. 1339–1306) Arzawa Krallığı'nın başkenti Apasas'a (Ephesos) yaptığı seferlerle Arzawa krallığını ortadan kaldırmış, Mira-Kuwalia, Seha Nehri Ülkesi-Appawwiya ve Hapalla olmak üzere üç vasal beylik kurmuştur¹⁰. Arzawa'nın başkenti Apasas ve Anaia'nın bulunduğu bölge, Afyon'un batısından Ephesos'a kadar uzanan Hermos ve Kaystros nehirleri arasında kalan, Mira Beyliğine bırakılmış olmalıdır¹¹. Ancak Apasas'ın (Ephesos) 25 km. güneyinde Samos Boğazı'nı kontrol eden yerleşim, Hitit askeri stratejisi açısından önemini korumuş olmalıdır.

İ.Ö. 3. binyıldan, adından da anlaşıldığı üzere Osmanlı dönemine kadar uzun bir süre iskan edilen yerleşim, taşınmış olduğu liman kenti kimliği ve stratejik konumu ile deniz ticaretinde de önemli bir yere sahipti¹².

Yukarıda değinildiği üzere uzun bir zaman diliminde yerleşim gören Anaia/Kadı Kalesi'nin, Protogeometrik (yaklaşık İ.Ö. 1050/1000–900) ve Geometrik (900–700) dönemlerine ait arkeolojik buluntularının tez kapsamı içinde, değerlendirilmesi hedeflenmektedir. Mevcut buluntular tabaka kazısında ele geçmeyen sınırlı sayıda ve sınırlı form çeşitliliğinde seramik buluntulardan ibaret olsa da, kentin İ.Ö. 10. yüzyıldan 8. yüzyıla kadar Hellen anakarası, Batı Anadolu merkezleri ve adalarla olan ilişkisi hakkında bir takım veriler sunmaktadır.

⁹ Akdeniz 2004, 53.

¹⁰ Hawkins 1998, 10.

¹¹ Mountjoy 1998, 48, fig.8; Hawkins 1998, 27, fig.10.

¹² Akdeniz 2004, 24.

I. BÖLÜM

PROTOGEOMETRİK STİL

1.1. Protogeometrik Stilin Doğuşu ve Gelişimi

Myken Medeniyeti'nin çöküşünün ardından, İ.Ö. 1050 yıllarında Atina'da, yozlaşmış Myken formlarından gelişen yeni Protogeometrik stil ortaya çıkmıştır¹³. Stilin dekorasyonu basit, titiz ve oldukça etkileyicidir. Düzenli olarak konsantrik veya yarı konsantrik daireler kullanılmaktadır; fakat çömlekçi vazo yüzeyinde kalabalık sahnelere izin vermemektedir. Yunanistan'ın diğer şehirlerinde de görülebilen fakat birçoğu Atina örneklerinden daha zayıf olan bu özel stil, sanatsal anlamda Atina'nın kendi "Protogeometrik" tarzına bağımlıdır. Diğerleri kadar kullanışlı olduğu açıkça görülen Geometrik metod, kaynağını Girit karakteri taşıyan Myken sanatından almaktadır¹⁴. Cook; bu metodun, Girit kültürünün yok olduğu ve Myken sanatçıların, Girit'in sınırlı kaynaklarından vazgeçtiği İ.Ö. 14. yüzyıldan itibaren hazırlandığını belirtmektedir¹⁵.

¹³ Boardman 1964, 11.

¹⁴ R.M.Cook 1960, 6. (Antik Hellen geleneğinde Yunanistan'ın güneyinde çoğu kez Dor istilasından bahsedilmektedir ve bu tarih Myken döneminin sonuna rastlamaktadır. Bu görüş, Dorların, Geometrik stili Makedonya veya Danube'den (Tuna) getirdiklerini ileri sürmektedir. Fakat ilk, Geometrik stilin merkezi Attika idi, -Eski Hellenin en önemli bölgesi tarihsel anlatılara göre Dorlar'la temas etmemişti- bu problem bazı bilim adamlarınca Attika'nın istilasının kayıt edilmemiş olmasını varsayılarak çözüldü. İkinci ve daha önemli itiraz da Myken'den Geometrik sanata dereceli ve sürekli evrim konusudur. Keramaikos kazılarında Sub-Myken-Prprotogeometrik geçiş izlenebilmektedir).

¹⁵ R.M. Cook, 5; Geometrik kesinliğe olan yönelmenin, beş yüzyıl daha erken olan Orta Helladik kaplarını hatırlattığını ileri sürmektedir.

Protogeometrik stil, basit bir ifadeyle sadece Myken'den Geometriğe geçiş değil, aynı zamanda kendine özgü ayrı standartları olan bir stildir. Bu yeni anlayış; kolay, süslü olmayan ve kolay değişmeyen sağlam bir karakter göstermekle birlikte titiz değildir. Çarkla üretimin yaygınlaşması form ve bezeme seçimini bilinçli bir hale getirmiştir. Formların boyalı ve düzgün bir yapıda olmalarının yanı sıra, bölümlerin ifade edilmesinde fazla titiz olmadıkları görülür. Dekorasyon, büyük ölçüde zıtlık yaratan açık zemin üstüne koyu boylarla yapılmaktadır ve az miktarda bezeme görülmektedir. Geç Bronz Çağ'ın Myken stili ile Geometrik stil arasında temelde bir karşıtlık bulunmaktadır. Myken sanatçılarının seramik tasarımları bir bütündür; konturlar kesintisiz kıvrımlar göstermektedir, dekorasyon ise, serbest el çizimleri ile tüm alanı kaplayabilmektedir. Girit sanatının seçkin formları üzerinde görülen bitkiler ve deniz canlıları Myken sanatında daha geleneksel ve tekdüze bir hal almaktadır. Teknik yönden Myken seramikleri yüksek standart göstermektedirler fakat sanatsal yetenekleri sınırlıdır. Formlar hantal hale gelir, dekoratif motifler daha azdır, soyut, özellikle 'Close Style'de bandlı dekorasyona olan eğilimin, konsantrik yay sıraları ve düzgün pul bezemeleri gibi yoğun çizgisel bezemelerle kuvvetlendirildiği görülmektedir¹⁶.

Keramaikos mezarlığında yapılan ilk sistematik çalışmalarının vardığı esas görüş Protogeometrik stilin Atina kökenli olduğudur. Bu anlamda, en erken Protogeometrik seramik sadece Atina'da üretildiği belirtilmektedir¹⁷.

Protogeometrik devrin başlangıcında hızlı çömlekçi çarkının kullanılmaya başlanması bu dönemin en önemli ilerlemesi olarak kabul edilmektedir¹⁸. Bu görüş Snodgrass tarafından da kabul görülür ve yazar, çömlekçilerin hızlı çarkı benimsenmesi ile birlikte formların daha disiplinli hale geldiğine değinir¹⁹. Buna karşın, Sub-Myken evrede kullanılan çarkla Protogeometrikte kullanılan çarkın aynı basit çark olduğu konusunda görüşler vardır²⁰. Bu görüşe göre, hızlı çarkın Sub-Myken evresinden

¹⁶ R.M. Cook and P.Dupont 1998, 7; Plate 2B.

¹⁷ Snodgrass 1971, 44.

¹⁸ Desborough 1972, 120.

¹⁹ Snodgrass 1971,44.

²⁰ Eiteljorg, 1980, 447.

Protogeometrik evreye geçişte bir unsur olmadığı, ayrıca Protogeometrik formların yaratılmasında daha hızlı çarklara ihtiyaç duyulmadığı da ileri sürülmektedir. Bu konuyla ilgili fiziksel kanıtlar yeterli olmadığı için, zamanla çark üzerinde yapılan küçük tasarım değişiklikleri ile hızının arttığı söylenebilir²¹.

Protogeometrik dönemde tüm kapalı kaplarda oval form standart hale gelir. Ana dekorasyon omuz üzerine doğru kayma eğiliminde olsa da kulp veya kulpların seviyesinin altında değildir. Dekorasyon, Sub-Mykende olduğu gibi Myken seramiklerinin geç evresinin karakteristik bir özelliği olarak bilinen yatay alanlarda gruplanmaktadır.

Kapalı kaplarda ana dekorasyon nadiren alanın üçte birini kaplar. Önceleri büyük kaplar kilin doğal rengindedir fakat daha sonra mat koyu zemin eğilimi görülür. Açık kaplar genellikle küçüktür ve basit formlardır ve ana bezeme alanı olmaksızın basit prensiplerle boyanırlar. Çömlekçilerin en dikkate değer yenilikleri yüksek konik kaide tercihleridir. Bu kapların kalitesi yeni stilin ayırıcı özelliğidir.

Snodgrass'a göre; dekorasyon tekniğinde kullanılan daha somut yenilik pergel ve çok uçlu fırça kullanımıdır ve her zaman birlikte kullanılmışlardır. Pergel tek başına Ege Bronz Çağının dekorasyon üreticilerince daha önceden bilinmektedir, fakat sık görülmezler. Çok uçlu fırça, antik dünyanın diğer bölgelerinin vazo ressamlarınca eskiden beri bilinmektedir. Protogeometrik çömlekçiler çok uçlu fırça kullanımını Kıbrıs'dan öğrenmiş olabilirler. Attika serileri içinde, bu iki yeni aletin benimsendiği görülmektedir. Kerameikos'ta iki çocuk mezarından biri hala Sub-Myken gömü karakteri taşıırken diğeri ise Protogeometriğe geçişi gösteren muhtemel bir örnek olarak tanımlanmıştır. Heidelberg grubuna ait kaplar Kerameikos mezarlığında açığa çıkarılan tek bir mezardan gelen buluntulardır. Bu mezarda, Sub-Myken dönemine ait vazolarda beğeniyle kullanılan el çizimi konsantrik daire bezemeli iki lekythos ve pergelle çizilmiş konsantrik dairesel bir biberon açığa çıkarılmıştır. Bu türden açık kanıtlar, Protogeometrik dönemdeki pergel ve çok uçlu fırça kullanımının ilk kez Atina'da

²¹ İbid. 449.

uygulandığını ve Yunanistan'ın diğer bölgelerine, Attika etkisiyle geçtiğini göstermektedir²².

Diğer yerel atölyelerin aksine Attika üretimlerinde bu yeni aletlerin kullanılmasında devamlı başarı sağlanmıştır. Bu basit tekniği kullanan sanatçının deneyimli olması beklenir fakat Attika dışında buna zıt örnekler vardır²³. Bu konuyla ilgili olarak çok uçlu fırça kullanımının güçlüklerini ortaya koymak gerekmektedir. Düzgün, aynı nitelikte grup çizgiler yapabilmek için fırçaların her birinin düzgün yerleştirilmiş olması ve kabın yüzeyi ile sabit bir şekilde teması zorunludur. Sıradan, düz yüzeyler ressam için çoklu fırça kullanımında özel bir problem teşkil etmez. Küresel zeminlerde de ek bir güçlük çıkmamaktadır. Fakat çömlekçiler için dört veya beşten fazla fırçayı kontrol etmelerinin zorluğu göz önünde tutulmalıdır. Çok uçlu fırça ile beraber kullanılan pergelin sadece düz veya tamamen küresel yüzeylerde uygulanabilir olmasının nedeni, devamlı ve titremeyen çizimlere olanak vermesidir. Daha karmaşık yüzeylerde çoklu fırça ile düzgün ve değişmeyen çizgiler yakalamak imkânsızdır. Antik ressamlar her birinin çapı sabitlenmiş olan pergelleri fırçalarla bir grup olarak kullanılmış olmalıdırlar²⁴.

Daha önce değindiğimiz gibi, pergel kullanımının ilk olarak Protogeometrik stilin başlangıç evresinde ortaya çıktığı yönünde görüşler olmakla birlikte, Asine'de ele geçen pergelle çizilmiş olan konsantrik daire bezemeli bir kabın hamuru ve bezemesi "White Ware" olarak bilinen LH III C seramiklerine yakınlığı ile dikkat çekmektedir²⁵. Benzer örneklerle Argolis, Tiryns ve Mykenai, Attika, Lefkandi ve özellikle Kykladlar'daki Keos ve Naksos'ta karşılaşılmaktadır. Bu türden bir hipotez çeşitli soruları da beraberinde getirmektedir. Eğer, "White Ware" olarak adlandırılan seramik gurubu Protogeometrik dönem öncesine ait LH III C ile çağdaş bir grup ise, pergel kullanımının Protogeometrik dönem öncesinde de ortaya çıkmış olabileceğini göz önünde bulundurmak gerekir. Diğer taraftan, pergelle çizilen dairelerin ilk kez ortaya

²² Snodgrass 1971, 48.

²³ İbid.74, fig.3a, b.

²⁴ Eiteljorg 1980, 451.

²⁵ *Asine II* 1983, 37, fig.13.

çıkmasını Protogeometrik dönem başlarına vereceksek, “White Ware” gurubunun Protogeometrik içinde de devam ettiğini düşünmemiz gerekmektedir²⁶.

Protogeometrik döneme ait düzgün tasarlanmış vazoların, bezeme sistemleri ile uyum içinde oldukları görülmektedir. Alana egemen olan beyaz ton üzerinde ancak siyah boyalı seyrek motifler ve bandlar belirgin olmaktadır. Konsantrik daireler, damalı motifler ve hatta çapraz taralı motiflerin kullanıldığı görülür. Kapalı kaplarda genellikle dekorasyon omuz üzerinde, açık kaplarda kulplar arasında yer alırken büyük kapalı kaplarda ise bir ikinci dekorasyon alanı karnın ortasını çevrelemektedir. Bazı amphoralarda konsantrik daireler bazılarında ise dalgalı çizgiler görülür²⁷.

Myken'den alınan bezemeler, az sayıda ve basittir. Pergelle veya çok uçlu fırça ile çizilen konsantrik veya yarım daireler, elle çizilen Myken spiralleri ve yaylara tezat olmakla birlikte onların yerini alırlar²⁸. Genellikle erken örneklerde konsantrik dairelerin ortasında, bir nokta, kum saati motifi ve bazen asılı dil grupları görülür. Çapraz taralı üçgenler, baklava motifleri, küçük damalı motifler ve paneller yaygındır. Bunların dışında daha küçük motifler; boyalı üçgenler, dış motifleri, dalgalı çizgiler amphoralar üzerinde yaygın olarak kullanılmıştır. Motiflerin basit repertuarının uygun bir şekilde kullanıldığı görülmektedir. Böylece ana motifler yarım daireler ve çapraz taralı üçgenler kapalı kapların omuzlarında görülmektedir. Tam konsantrik daireler daha çok dikdörtgen alanlarda kullanılmaktadır. Kompozisyonda simetrik olarak denge hâkimdir. Nokta sıralarıyla veya serbest motiflerle bölümlere ayrılan merkezi paneller ve yarım konsantrik dairelerin kullanımı devam eder. Bazen de alanın alt ve üst olarak ayrıldığı görülmektedir. Daha karmaşık üretimler, yarım daire alternatifleri ve çapraz taralı üçgenler birkaç panelle birlikte yapılmaları ise genellikle daha geç dönem örneklerinde karşımıza çıkmaktadır²⁹.

²⁶ *Asine II* 1983, 38, fig.37.

²⁷ R.M.Cook 1960, Plt.2b.

²⁸ *İbid.*8, fig.1.

²⁹ *İbid.*9.

Yukarıda değindiğimiz Protogeometrik bezeme unsurları genellikle soyuttur ve oldukça nadir alanlarda organik formların bezeme repertuarı içinde olduğu görülür. Stilin sonlarında, dalgalı çizgilerin açılı varyasyonu olduğu düşünülen, paralel bandlarla yapılan mazgal şeklinde meanderler ortaya çıkmaktadır.

Stil'in bezeme unsularının yanında formlar da köken olarak Myken'den gelmektedir. En yaygın olarak karşımıza çıkan formlar; dikey veya yatay kulplu boyunlu-amphora, krater, yonca ağızlı oinokhoe, lekythos, fincan, küresel pyksis ve bazen kulplu üretilen kalathosdur³⁰. Formların çoğu değiştirilmiş ve tekrar şekillendirilmiş olsa da, Myken'den devralınan formlar oldukları anlaşılmaktadır. Konturlar genellikle keskin değilse de gergin ve daha düzgündür, küresel formdan oval forma, yüksek karınlı örneklerle doğru bir eğilim görülmektedir. Boyunlar daha yüksek ve kalın, kaideler daha düzgün ve hatta fincan, kraterlerde kalın ve koniktir. Attika'ya yabancı olmakla birlikte bazı Protogeometrik atölyelerde yüksek, içe dönük kaideler de kullanılmıştır.

Kil, bazen kumlu olmakla birlikte, kahverenginin farklı tonlarındadır. Büyük, açık zeminli vazolar genellikle mat, kaliteli astara sahiptir. Boyama koyu kahverengiden siyaha çok yakın tonda değişmektedir, bazı örneklerde kazara yanmadan kaynaklanan kırmızı renk görülmektedir. Fırça ile uygulanan bezemelerde bazen ölçülü sulandırma kullanılmıştır. Genellikle vazoların üst tarafında devamlı sıralar gösteren zikzaklar ve konsantrik daireler dikkat çekmektedir. Genel olarak stilin geç dönemine ait özenli yapılmış örnekler, özellikle siyah sitilde, daha koyu killeri, siyahımsı boya ve güçlü parlaklıkları ile birçok Geometrik üretimden ayırt etmek mümkün değildir.

Konunun başlarında değindiğimiz gibi, Protogeometrik stilin merkezi ve üreticisi konumunda olan bölge Attika'dır. Bu nedenle stilin genel karakteri ve zamansal sınırları Attika'ya göre İ.Ö. 1025 civarında başlar ve kısa bir süre sonra stil kanonik hale gelir. Olgun stilin gücünün, diğer Hellen bölgelerinde kabul edildiği görülmektedir. İ.Ö. 10. yüzyılda formların uzaması ile dekoratif vurgu boyundan omuza

³⁰ İbid. Plate 2B.

kaymıştır ve şimdi popüler olan siyah stilin, zarif ve karmaşık panel dekorasyonuna yönelik bir çabası vardır. Stilin sonlarına, İ.Ö. 900'e gelindiğinde diğer Hellen atölyelerinde Attika etkisi geniş çapta görülmektedir³¹. Atina, Geç Bronz çağının gerileyen kültürünün yerine yeni bir sanatsal anlayış yerleştirmiştir. İ.Ö. 10. ve 9. yüzyılın arkeolojik kanıtları Atina'nın bir hareketlenme içinde olduğunu ve diğer yerlere oranla nüfusunun arttığını göstermektedir. Zengin Hellen merkezlerinin sanat ve zanaatlarında Atina'nın liderliği açık bir şekilde gözlenmektedir. J.Boardman, Protogeometrik stili, Dor, Aiol veya İonlara özgü olmadığını tamamen ve temelde Hellen karakterli olduğunu ifade etmektedir³².

1.2. Batı Anadolu'da Protogeometrik Merkezler

Protogeometrik seramiklerin ele geçtiği Batı Anadolu kentlerindeki buluntuların yakın karakterler taşıdığı görülmektedir. Söz konusu benzerlikler form ve bezemelerde açık bir şekilde kendini gösterir. Damalı ve taralı motifler, haç, Malta haçı, üçgenler, çapraz çizgiler, zikzaklar, daireler ve yarım daireler Kykladlarda ve Kıta Yunanistan'da olduğu gibi, Doğu Yunan ressamı tarafından da kullanılmıştır. Dama tahtası, baklava dilimi motifi, parmaklık, zikzak ve çapraz taramaların kullanıldığı zengin alansal süslemeler, Attika kraterlerinde de görülür.

Doğu'da görülen Protogeometrik sitilin bütün özelliklerini göstermek henüz mümkün olmamıştır. Bu yüzden, yerel stilleri tanımlamak kolay değildir. Ancak, Doğu Yunan seramiği için bazı karakteristik özelliklerden bahsetmek mümkündür. Bezeme sistemleri asla katı ve kapalı değildir. Fırça darbesi yumuşaktır, ama bu her yerde de aynı değildir; örneğin Samos ressamı fırça darbesini geniş olarak kullanırken Smyrnalı ressam bunu ince kullanmıştır. Bezemeler Attika örneklerine benzer. Doğu Yunan üslubu, dalgalı çizgi ile konsantrik daireleri bağlamayı tercih ederken Attika kaplarında bu dalgalı çizgiler alanları ayırmakta kullanılmıştır. Protogeometrik döneme ait

³¹ R.M.Cook 1962, 10.

³² J.Boardman 1964, 25.

vazolarda en belirgin bezeme elemanı dairelerdir. Atina, Peloponnesos ve diğer bazı merkezlerde daireler bu dönemin sonu ile birlikte ortadan kalkar ama Doğu Yunan'da kullanılmaya devam eder. Geç Geometrik dönemde bile daire motifi meander kadar sık kullanılmaktadır. Daire ve bunun varyasyonları köklü bir geçmişe sahiptir. Dairenin; serbest, değişken yuvarlak motifi Doğu Yunan bölgesinin karakteristik bir özelliği olarak yaygın biçimde görülür³³.

Batı Anadolu'da Protogeometrik seramik ele geçen şehirler listesinde Smyrna, Klazomenai, Khios, Teos, Klaros, Samos, Melia, Miletos, İasos, Halikarnasos yakınlarında Asarlık, Dirmil, Çömlekçi ve yine Karia'da Kaunos, Kamyros ve Lindos kentleri yer almaktadır³⁴. Elde edilen Protogeometrik malzemenin bir bölümünün nitelikli, geriye kalanların ise amorf nitelikli yüzey malzemesinden ibaret olduğu belirtilmektedir. Bu listede adı geçen Miletos, Smyrna, Klazomenai, Dirmil ve Asarlık buluntuları ile birlikte Kos, Rhodos ve Samos buluntuları da Doğu Yunan Protogeometriği hakkında daha aydınlatıcı bilgiler sunmaktadır³⁵.

1.2.1. Kos

Doğu Yunan Protogeometrik dönemine ait sağlam bir seri Kos mezarlığından gelmektedir. Bu mezarlık olasılıkla, adanın Erken Demir Çağı yerleşiminin başlangıcından Geometrik dönemin sonlarına kadar düzenli olarak devam eder. Kos mezarlarında genellikle içlerinde yonca ağızlı oinokhoeler, yüksek konik veya hafif dışa çekik kaideli skyphosların bulunduğu mezarlar ele geçmiştir³⁶. Ayrıca Amphoralar, lekythoslar, hydrialar, kraterler ve kadesiz düz profilli bezemesiz Rhodos örneklerine benzer maşrapalar vardır. Seramik üzerinde görülen bezemeler nadiren omuz altına

³³ Samos Band V 1968, 11–24.

³⁴ R.M.Cook and Pierre Dupont 1998, 11.

³⁵ İbid.11.

³⁶ ibid, 11, fig.4.2.

inmektedir. Bu örnekler Attika Protogeometrik stilin geç örneklerini hatırlatır; fakat burada hiç şüphe yok ki ayrı bir ekol bulunmaktadır. Omuz üzerinde görülen bezemelerde daireler ve yarım konsantrik daireler görülür. Daireler bazen dalgalı çizgilerle birbirine bağlanmaktadır. Ayrıca üçgen sıraları ve çapraz taralı üçgenler en popüler motiflerdir. Omuz üzerindeki alanlarda birbirlerine karşılıklı yerleştirilen çapraz taralı üçgenler diğer favori motifler olarak karşımıza çıkar. Kısa dil motifleri konsantrik daireler ve nokta dizilerine bağlanmaktadır.

Kos Protogeometriğinin öncüleri belirsiz olmakla birlikte ada ile Argos arasında benzerlikler olduğu saptanmıştır. Ayrıca ele geçen örnekler üzerinde güçlü bir Kıbrıs etkisinin varlığından söz edilebilir. Kos Protogeometrik seramiğinin üretim dönemi yaklaşık olarak İ.Ö. 950–850 arasında yer almaktadır³⁷.

1.2.2. Rhodos

Doğu Yunan bölgesindeki atölyelerin tanınmasına yönelik elverişli buluntular veren en önemli merkezler Rhodos adasında Kamiros ve Lindos'un, mezarlık ve yerleşimlerinden gelen az sayıdaki örnekle temsil edilmektedir. Geç Protogeometrik döneme tarihlenen buluntular, Kos buluntuları arasındaki krater formları ile yakın benzerlikler göstermektedir. Rhodos ve Kos'da çok sayıda Protogeometrik seramiğin stili Attika izleri taşımaktadır. Kyklad adalarının bazılarında olduğu gibi, taramaların fazlalığı, grup dairelerin bandlar, düz çizgiler veya zikzaklarla bağlanması gibi yerel varyasyonlar da görülmektedir³⁸.

³⁷ R.M.Cook and P. Dupont 1998, 12.

³⁸ R.M.Cook 1960, 12,13.

1.2.3. Samos

Kentin önemli alanlarından olan Samos Heraionu erken dönemde henüz çok küçüktü ve içinde Kült yemeğinin yendiği bir mekân ve sunaktan ibaretti. Hera'nın Kutsal heykeline adanmış, sunağın çevresinde ele geçen seramiklerin sayısı son derece azdır. Sonraki dönemde yeni yapıların eklenmesi ile kutsal alan ve temenosu büyütülmüştür.

Hera Kutsal alanının erken dönemine ait az sayıdaki buluntu İ.Ö. 10. yüzyıl Samos seramiği hakkında sağlıklı bilgiler sunmaktadır. Form ve süsleme açısından dört adet içki kabı hala Sub-Myken karakteri taşımakta³⁹, bir oinokhoe ise Protogeometriğe geçiş evresini temsil etmekte olduğu ileri sürülmektedir⁴⁰. Süslemelerin büyük kısmı serbest el çizimleri olmasına rağmen pergel de kullanılmıştır; daireler serbest bir şekildedir ya da çizgilerle bağlanmıştır. Kapların kili yumuşaktır ve bunların üzerinde ince açık bir astar kullanılmıştır. Ele geçen Protogeometrik buluntuların büyük bir bölümü geç Protogeometrik döneme tarihlendirilmektedir. Parçalar halinde ele geçmiş olan örnekler üzerinde daire, yarım daire, haç, taralı üçgenlerden oluşan sınırlı bezeme elemanları kullanılmıştır. Buna rağmen dama tahtası, zikzaklar ve taralı motifler seyrek de olsa kullanılmıştır. Kancaya benzer içe kıvrık spiraller gibi bazı süslemeler ise Myken kaplarında bezeme amaçlı olarak sıkça kullanılmıştır⁴¹. Atina'da ve bazı diğer merkezlerde de görülen Sub-Myken-Protogeometrik geçiş Samos adası için de söz konusudur⁴².

³⁹ Samos Band V 1968, 1, Lev.1 I-4.

⁴⁰ İbid.11, Lev.2,13.

⁴¹ İbid. lev I,6.7.2; lev II,14.

⁴² İbid.11, lev. I, 10; lev.1,5.

1.2.4. Miletos

Athena Tapınağı'nın yer aldığı alanda Sub-Myken dönemine ait seramik buluntulara rağmen, bu evrede kent tarihsel olarak bir kesintiye uğramıştır. 1955 yılına ait Athena Tapınağı kazı raporlarında Sub-Myken seramiğinin bulunduğu stratigrafik kontekstler belirtilmiştir. Bu ifadeye göre; Geç Tunç Çağı ile Geometrik Dönem arasında belirgin bir devamlılık söz konusudur. Sub-Myken tipte seramikler bulunmuş olmasına karşın bu döneme ait hiçbir mimari kalıntı saptanamamış ve son dönem kazılarında in situ Sub-Myken malzemesi ele geçmemiştir⁴³. Miletos örnekleri, özellikle erken Protogeometrik dönemde yoğun Attika özellikleri göstermektedir. Kraterler keskin ve dik açılı profile sahiptir, kaplar üzerinde görülen alanlar ise alışlagelen süslemelerle doldurulmuştur. Fincanlarda ise konsantrik daireler kaşımıza çıkar. Tıpkı Samos seramiklerinde görüldüğü gibi Miletos örneklerinde de Myken stilinden Protogeometrik stile olan geçişin kesintisizliği açıkça görülür. Keskin profilli krater formu Sub-Myken formlarından gelişmiştir⁴⁴.

Ele geçen formlar arasında konsantrik daireli skyphoslar, dikdörtgen panelli kraterler, merkezinde kum saati motifi olan, yarı konsantrik daireli ve zikzaklı çizgilerle bezelenen lekythoslar yer almaktadır. Amphora parçaları üzerinde dil motifleri ve omuz üzerinde dikey çizgiler bulunmaktadır. Toplamda sayıları az olsa da önemli olan, Protogeometrik evrenin erken aşamaları değil; Sub-Myken ile bağlantı kurmamızı sağlamasıdır. İnce yatay çizgiler ve ince zikzakların iki sıra konsantrik daireyi birbirine bağlaması Doğu Yunan üslubunu yansıtır. Skyphoslar, Atina örneklerinden daha bodurdur. Buluntular, diğer yerlerde oldukça zor tespit edilebilen, Karanlık Çağlar'da Atina ile Miletos arasında devamlı ilişki olduğunu göstermektedir⁴⁵.

⁴³ Greave 2003, 102. Sub-Myken seramiği Anadolu'da çok nadirdir, dolayısıyla birkaç parçanın bile Miletos'ta bulunmuş olması önemlidir. Sub-Myken hakkındaki bilgilerin çoğu Attika bölgesinden gelir. "Sub-Myken" in sadece Attika'da görülen İ.Ö. 1075-1065'ten İ.Ö. 1025-1015'e kadar yaklaşık elli yıllık bir süre olduğu düşünülmektedir.

⁴⁴ Weickert 1959.60 lev.51,4.

⁴⁵ Desborough 1972, 180.

1.2.5. Klazomenai

Limantepe'nin güney sınırlarında gerçekleştirilen kazılar haricinde yerleşimin demir çağına ait buluntuların yetersiz olmasına ve genellikle stratigrafik olmayan kontekstlerden gelmesine rağmen, Klazomenai Protogeometrik dönem içinde önemli bir merkez olarak karşımıza çıkmaktadır⁴⁶.

Geç dönemde gerçekleşen tahribatlar nedeniyle ele geçen seramik oldukça sınırlıdır, fakat açığa çıkarılan apsidal yapı, Klazomenai'nin Erken Demir Çağlarını aydınlatmak için olumlu sonuçlar vermektedir. Skyphos, krater, kalatos gibi günlük kullanım kapları görülmemektedir. Arkeolojik materyallerin tamamına baktığımızda, söz konusu apsidal yapının depolama amaçlı kullanıldığı düşünülmektedir⁴⁷.

Limantepe'de yer alan apsidal yapı ve bothros malzemesi, yerleşimin İonlar tarafından kolonize edildiği erken Protogeometrik ve orta Protogeometrik, döneme aittir (İ.Ö. 11. yüzyılın sonları veya 10. yüzyılın ilk yarısı). Bu iki buluntu yerinden gelen malzemeler Troia Grup I ile çok yakın özellikler göstermektedir. Kil analizi yapılmadığı için Klazomenai malzemelerinin Kuzey Yunanistan'dan ithal edilip edilmediği veya yeni gelen göçmenlerce üretilen yerel üretimler olup olmadığı belli değildir. Bu özel kontekst içinde Ege'de şu ana kadar görülen form ve dekorasyonlardan farklı örnekler görülmektedir. Oinokhoe ve hydrialar Grup I ile ilişkili olarak ilk kez Klazomenai'de görülmektedir. Yerel özelliklere ek olarak omuzda yatay "S" motifi ve konsantrik daireler arasında nokta dizileri görülür. Bu özellikler grubun geç yeniliklerinden çok yerel özellikler olarak değerlendirilmektedir. Unutulmamalıdır ki bu yerel özellikli kaplar Grup I karakteri taşıyan seramiklerle aynı kontekst içinde yer almaktadır. Ele geçen buluntular Klazomenai'de Grup I'e benzer üretimin Orta Protogeometrik dönemin sonuna kadar devam ettiğini göstermektedir⁴⁸.

⁴⁶ Aytaçlar 2004, 17.

⁴⁷ İbid. 18.fig.2.

⁴⁸ İbid. 29.

Prehistorik Klazomenai'nin Geç Bronz Çağı'na ait stratigrafik verileri sağlam değildir ve olasılıkla tepedeki büyük evlerin yapımı esnasında yoğun tahribata maruz kalmış olmalıdır. Limantepe kazıları'nda çoğunluğu LH III A2 – LH III C dönemine ait Myken malzemesi ele geçmiştir. Kanıtlar, bu yerleşimin Yunanistan ile İ.Ö. 14. ve 13. yüzyıllarda yakın ilişki içinde olduğunu göstermektedir. Yerleşimin Bronz Çağı'ndaki bitiş tarihi hala gizemini korumaktadır. Kentin İonlar gelmeden önce tamamen boş olup olmadığı veya yerli unsurların yeni göçmenlerle büyük oranda karışıp karışmadığı belirsizdir. Bilim adamlarının kabul ettiği genel görüş İon göçmenlerinin İ.Ö.10. yüzyılın ortalarında ve ikinci yarısında kolonizasyonu gerçekleştirdikleridir. Sonuçta 150 yıllık veya iki asırlık bir kronolojik boşluk görülmektedir. Eldeki tüm verilere baktığımızda gerçekten bölgede bir boşluk olmadığı aksine Geç Bronz Çağından Demir Çağına geçişte organik bir karışım veya süreklilik olduğu sonucuna varılmaktadır. Bununda ötesinde, yerleşimin bu tarihte kıta Yunanistan ile sıkı ilişki içinde oldukları ileri sürülmektedir⁴⁹.

Klazomenai'ye ilk yerleşen göçmenlerle ilişkili olan seramiklerin yakın benzerleri Yunanistan'da kuzey Phokis ve Lokris, Makedonia, Lefkandi, Iolkos ve son olarak Anadolu'da Troia'da görülebilir. Bu özel seramik grubu birçok merkeze ithal edildiği için tanınmaktadır, fakat bu grup Attika'nın Protogeometrik geleneği ile hiçbir benzerlik göstermemektedir.

Klazomenai ile Phokis/Lokris/Makedonia merkezleri arasındaki iletişim Geç Protogeometrik dönemin başlarında durakladı veya tamamen yok oldu. Klazomenai malları Orta Protogeometrik Dönemden sonra farklı stilistik özellikler gösterirler. Ele geçen skyphos parçaları bu dönemde dönemde Euboia ile yakın ilişkiyi kanıtlamaktadır. Klazomenai'de stratigrafik olmayan ve bothros içinde ele geçen buluntular Geç Protogeometrik ve Sub-Protogeometrik III A dönemleri süresince Euboia modasını yakından takip etmektedir. Euboia etkisi tesadüfî veya gevşek bir ticari ilişkinin kurulmuş olmasından farklı bir duruma işaret etmektedir. Klazomenai'de bu kadar yoğun bir ithal malzeme gurubunun ele geçmemiş olması, kentin Karanlık

⁴⁹ İbid. 30.

Çağlar döneminde geniş bir bölgede stilistik koine ile organik bağları olduğunu düşündürmektedir⁵⁰.

Klazomenai'nin Protogeometrik dönemine ait mezar buluntularının oldukça az sayıda ve dağınık ele geçmesi gömü gelenekleri açısından yetersiz veriler olarak karşımıza çıkmaktadır. Yerleşimin Protogeometrik dönemi içinde, belli vazo formları, lekythos, amphoriskos, kalathos ve pyksisler yok denecek kadar az ele geçmiştir. İspatlanmış olmamakla birlikte bu formların özel mezar kontekstlerinde kullanıldığı ileri sürülmektedir⁵¹.

Klazomenai seramikleri üzerindeki Atina geleneğinin etkisine ilişkin net kanıtlar bulunmamaktadır. Bronz Çağına döndüğümüzde yerleşimcilerin kuzey Phokis ve Lokris merkezleri ile sonra Thessalia-Euboia merkezleri ile İ.Ö. geç 10. yüzyıldan 8. yüzyıl ortalarına kadar güçlü bağlar kurduklarını görmekteyiz⁵².

1.2.6. Smyrna

Smyrna'ya ilişkin arkeolojik veriler kentin, Karanlık Çağlar öncesine kadar uzanmasına rağmen, Myken etkisinin dışında kaldığı anlaşılmaktadır. Oldukça az sayıda ele geçen Myken seramiği kentte bir Myken yerleşiminin olmadığını düşündürmektedir. Ele geçen en erken Protogeometrik malzemenin İ.Ö. 1000 yıllarına tarihlenmesi, Hellenlerin kente bu tarihlerde geldiklerini kanıtlar niteliktedir. Protogeometrik malzeme ile birlikte basit, gri monokrom kapların bir arada ele geçmesi, yeni gelen göçmenlerin İon değil Aiol olduklarını göstermektedir. İ.Ö. 8. yüzyılla birlikte seramiklerde İon karakterinin baskın hale gelmesi kentin İonlar tarafından tamamen egemenlik altına alındığını kanıtlamaktadır⁵³.

⁵⁰ İbid. 31.

⁵¹ İbid. 31.

⁵² İbid. 31.

⁵³ J.Boardman 1964, 29

Smyrna’da İngiliz-Türk ortak kazılarında Protogeometrik dönemden Hellenistik döneme kadar yerleşim katlarına ulaşılmıştır. E. Akurgal, en erken Hellen kültürüne ait kalıntıların Attika örneklerinden daha sonra üretildikleri ve en erken örneklerin İ.Ö. 11. yüzyıla kadar uzandığını ifade etmektedir⁵⁴.

Hellen kolonizasyonunu gerçekleştirdiği döneme ilişkin herhangi bir tahrip tabakası bugüne kadar açığa çıkarılmamıştır. Kazılarda ele geçen Protogeometrik vazolar kente yeni gelen göçmen unsurların varlığını göstermektedir. Protogeometrik döneme ait yerleşimin oldukça sınırlı, küçük bir alanda yer aldığı anlaşılmaktadır. Bu döneme ait en önemli mimari kalıntı, İ.Ö. 10 yüzyıl sonlarına tarihlenen ve “Oval Ev” olarak adlandırılan yapıdır. Taş su basman duvarları üzerine kerpiçten inşa edilmiş yapının apsidal planlı olduğu görülmektedir. Apsidal planlı yapının yanı sıra dikdörtgen planlı evlerin varlığı konusunda yeterli bilgi mevcut değildir⁵⁵.

Protogeometrik döneme ait buluntular yalnızca seramiklerle sınırlıdır ve küçük bir bölümü yayınlanmıştır. Miletos’da karşımıza çıkan Sub-Myken’den Protogeometrik döneme kesintisiz geçiş Smyrna’da görülmemektedir⁵⁶. Ele geçen seramik buluntuların bir bölümü Attika’nın geç Protogeometrik dönem vazolarına benzemektedir. Oldukça geniş bir alanı etkisi altına alan Attika Protogeometrik vazo stiline Smyrna örneklerini etkilemesi şaşırtıcı değildir⁵⁷.

1.2.7. Asarlık

Bodrum yakınlarında, bugünkü Karatoprak’ın güneyinde yer alan Asarlık’ta tespit edilen mezarlar ve ele geçen buluntular, geç Sub-Myken evresinden başlayıp Geometrik dönem içine kadar devam etmektedir. Burada tespit edilen mezarlar esas itibarıyla aynı olmakla birlikte, mezarların bazılarının dikdörtgen veya yuvarlak planlı

⁵⁴ E.Akurgal 1962, 370.

⁵⁵ J.M. Cook 1962, 32,fig.5.

⁵⁶ Desborough 1972, 183.

⁵⁷ J.M.Cook 1962, 23.

bazılarının da dromoslu olması gibi farkları vardır. Bu ayrıntılardan biri de bazılarının üzerinin tümülüse benzer şekilde örtülmüş olmasıdır⁵⁸.

Mezar buluntusu olan üzengi kulplu bir kap, ele geçen diğer buluntulardan daha kolay tarihlenebilecek niteliktedir. Özellikle kaidesinin konik olmasıyla Sub-Myken safha içinde geç bir tarih olan İ.Ö.11. yüzyıl ortalarına ait olabileceği düşünülmektedir⁵⁹. Bu kap aynı zamanda Merkezi Yunanistan ile Sub-Myken bağlantısını göstermesi ve mezarlığın en erken tarihli buluntusu olması açısından da önemlidir. Asarlık vazolarındaki Attika etkisinin Miletos üzerinde olduğu kadar güçlü olduğu söylenemez, bununla birlikte yerel etkilerin varlığından söz edilebilir.

1.2.8. Dirmil

Dirmil buluntuları hakkında ilk çalışma G. Bass tarafından yapılmıştır⁶⁰. Buluntular tek bir mezar ve bu mezara ait buluntularla sınırlıdır. Dikdörtgen formlu yapılan mezar Asarlık'daki dikdörtgen formlu mezarlar ile aynı özellikleri taşımaktadır. Küçük bir dromos ile mezar odasına ulaşılmaktadır. Bu mezarlarda, bir krepis, bir dromos ve taş oda, doğrudan Myken Tholos mezar geleneğine yakınlık gösterir⁶¹. Bu tip mezarlar ilk kez Geç Minos çağında ortaya çıksalar da, Erken Demir Çağında Girit'te de görülmektedir⁶².

Mezarlardan kemik ele geçmemesi kremasyon uygulamasının akla getirmektedir. Burada sadece altı adet seramik buluntu ele geçmiştir ve bunların hepsi Atina Geç Protogeometrik geleneğinin güçlü etkisi altındadır. Buluntulardan dördü kapalı kaptır, biri yonca ağızlı oinokhoedir ve omzunda yarı konsantrik daireler ve dil motifleri görülmektedir. İkincisi koyu zeminli, karından kulplu amphoradır, kum saati

⁵⁸ Boysal 1967, 14

⁵⁹ Boysal 1967, 14; Desborough 1972, 179.

⁶⁰ G.Bass 1963, 357–361. Bk.z. Dpt.1 ve 2. Dirmil köyü ismi Gökçebel olarak değiştirilmiştir. Köyün yer aldığı bölgeyi Paton ve Myres, Termile üzerine kurulan Tremil; Bean ve Cook Lelegian Uranium olduğunu ileri sürerler ve Dirmil ismini tercih etmektedirler.

⁶¹ Akurgal 1962,370.

⁶² G.Bass 1963,357.

motifiyle doldurulmuş yarı konsantrik daireler, yan tarafta omuz üzerinde dikey nokta sıraları vardır. Omuzdan kulplu amphorada nokta dizilerinin yer aldığı alan boynun alt kısmında yer almaktadır. Diğer iki vazo ise oldukça kaliteli işçiliğe sahip olan yüksek konik kaideli skyphostur, gövdeleri (Miletos örneklerindeki gibi) zikzak çizgilerle birbirine bağlı olan iki sıra konsantrik daireden oluşmaktadır⁶³.

Ana bezeme, merkezlerinde rezerve haç motifleri kullanılan üç sıra daireden oluşmaktadır. Dikdörtgen panellerin yan taraflarda boyalı baklava dilimlerini andıran motiflerle sınırlandırılması temel özellik olarak görülmektedir. Ayrıca, dudağın altında yer alan bandlara ince dil motifleri eklenmiştir. Bu bezeme özellikleri bölge için oldukça karakteristiktir ve Dodekanessos'da da karşımıza çıkmaktadır⁶⁴. Teknik açıdan Atina vazolarından daha nispeten daha düşük kalitede oldukları görülmektedir. Eldeki tüm örnekler Geç Protogeometrik döneme tarihlidir. Attika'nın erken Protogeometrik vazolarında karşımıza çıkan büyük dil motiflerinin, geç Protogeometrik döneme ait Asarlık örneklerinde karşımıza çıkması, söz konusu bezeme elemanının Batı Anadolu'da geç dönemlere kadar uygulanmış olduğunu göstermektedir⁶⁵.

⁶³ Bass 1967, Plate 83.15,16; Plate 84.17–20.

⁶⁴ Desborough 1972,181

⁶⁵ İbid.181.

II. BÖLÜM

GEOMETRİK STİL

2.1. Erken Geometrik (İ.Ö. 900- 850)

İ.Ö. 900 yıllarına gelindiğinde Protogeometrik stil tam Geometrik stile geçer. Fakat sadece Atina mezarlık buluntularında bir önceki stilden tüm yönleriyle bir geçiş görülür. Bu yeni Atina modası Attikalı komşularca çok zaman geçmeden uygulanmaya başlanmıştır. Deniz aşırı yerlerde ise Protogeometriğin geç varyasyonlarının elli yıl veya daha fazla bir süre kullanımda kaldığı görülmektedir. Argos, Korinth, Boiotia'da üretimin başlaması, Attika'nın Geometrik döneme geçtiği tarihten çok uzak değildir. Kykladlar ve Doğu Yunan kentlerinin üretimleri ise olasılıkla daha geç bir tarihte başlamaktadır. Bu duruma örnek olarak Girit Geometrik atölyesinin İ.Ö. 9. yüzyıl sonlarına kadar görülmemesi gösterilebilir. Bu tarihten itibaren Ege'nin başlıca merkezlerinde bazı yönlerden Atina prototiplerine benzeyen Geometrik seramik üretimi görülmektedir⁶⁶.

Geometrik stilin gelişimi farklı üretim bölgelerinde farklı özellikler göstermektedir⁶⁷. Bezeme alanı omuz üzerinden boyna ve karın bölgesine kayar. Yarım daireler kaybolur, birbirine bağlanan konsantrik daireler yalnızca eski tarz üretim yapan

⁶⁶ Coldstream 1977, 25.

⁶⁷ R.M.Cook,1960, 17, Plate 3b.

atölyelerde varlığını sürdürür. Attika Geometriğinin karakteristik motifi olan taralı meanderlerin, panel içinde kısa şeritlerin ve devamlı bandların tekrar edildiği görülür⁶⁸.

Amphora, oinokhoe ve fincanlarda form açısından bazı değişiklikler görülmekle birlikte, Geometrik dönem içinde de en çok tercih edilen formlar olarak karşımıza çıkmaktadırlar. Amphoralarda, incelme artar, boyunlarda kısmen genişleme ve uzama görülür. Tam tersi şekilde oinokhoeler bodurlaşır. Fincanlarda, Protogeometrik dönemin yüksek kaideleri terk edilmiştir⁶⁹. Geometrik dönem içinde, İ.Ö. 9. yüzyıl ortalarında, ortaya çıkan yeni formlar arasında en önemlisi düz pyksislerdir.

Geometrik dönemde ortaya çıkan yeni formlar ile birlikte bezeme sistemi de tekrar düzenlenmiştir. Üç farklı formda üretilen amphoralarda kulp yerleri asıl bezeme alanını belirlemektedir. Geç döneme ait amphoralarda paneller omuza veya boyna uzanmaktadır⁷⁰. Asıl bezeme alanının boyun ve omuzlar olması, karın üzerindeki bezeme alanının ikinci planda kalmasına neden olmuştur. Konsantrik daireler, damalar, üçgenler, yatay zikzaklar ve meanderlerden oluşan bezeme repertuarı henüz çok zengin değildir. Sanatçıların Geometrik bezeme elemanlarını kullanırken daha itinalı ve titiz davrandıkları anlaşılmaktadır. Protogeometrik dönem için karakteristik olan konsantrik ve yarı konsantrik dairelerin neredeyse tamamen ortadan kalktığı en yaygın bezeme elemanı olarak meander motifinin kullanıldığı görülmektedir⁷¹.

Bu dönemde, Protogeometrik döneme oranla Ege içinde ticaret ve iletişimin varlığına dair kanıtlarda azalma görülür. İ.Ö. 950 yıllarında Atina Protogeometrik seramiği, Marmariani, Smyrna, Miletos, Knossos, Kos ve olasılıkla Argoslu göçmenler sayesinde stili öğrenen Rhodos gibi, uzak alanlara da büyük oranda ihraç edilmişti. Buna karşın, Atina Erken Geometrik seramiği söz konusu merkezlerde sınırlı sayıda ele geçmiştir. Korinth, Argolis ve Boiotia gibi yakın bölgeler dışında neredeyse hiçbir merkezde taklit üretimler karşımıza çıkmamaktadır. Bu dönemde, Attika'nın boşluğunu

⁶⁸ Coldstream 1977, 25.

⁶⁹ R.M.Cook 1960, Plate, Ia ve 8a; Lefkandi I 1980, Fig.7.

⁷⁰ İbid. Plate,3A

⁷¹ İbid. 18.

Euboia'nın doldurmaya başladığı ve Euboia Sub-Protogeometrik seramiklerinin Thessalia, Skyros, kuzey Kykladlar, Makedonia ve Boiotia'ya kadar yayıldığı görülmektedir⁷².

2.2. Orta Geometrik (Yaklaşık İ.Ö. 850- 730)

İ.Ö. 850 yıllarında Ege ve Yakın Doğu arasında ilişkilerin artması ile kentlerin yaşam standartlarında yükselme meydana gelmiştir. Bu durum Atina ve Lefkandi mezarlarından gelen buluntularla kanıtlanmaktadır. Bu mezarlarda Myken saraylarının yıkılmasından beri Yunanistan'ın hiçbir yerinde görülmeyen bir zenginlik ve farklılık gözlenmektedir. Bu mezarlar İ.Ö. 855–830 yıllarına tarihlidir⁷³.

İ.Ö. 9. yüzyıl ortalarında başlayan Orta Geometrik stilin formları bir önceki evrenin değişikliğe uğrayan daha zarif formlarıdır ve kompozisyonların daha titiz olduğu görülmektedir. Boyun, kulpların yerleştirme durumuna bağlı olarak, ana bezeme alanı olarak kaşımıza çıkmaktadır. Karın üzerinde yer alan ve rezerve bırakılmış olan ikincil bezeme alanları doldurma motifler ile bezenmiştir. Karın altında rezerve band grupları yer almaktadır. Koyu zemin hala vazunun tüm yüzeyini kaplamaktadır. Form ve bezemelerde bir takım değişimler vardır. Gövdeden boyna geçişte erken Geometrik dönemde görülen devamlılık yerini keskin açılı bir geçişe bırakmıştır. Stilin gösterişli olması sanatçının mantıksal planlamasına ve basit motiflerin dikkatlice tekrarlanmasına bağlıdır. Genel olarak başarının geldiği nokta dikkate değer oranda standartların oluşturulmuş olmasıdır⁷⁴.

Stilin gelişiminde iki temel unsur dikkati çekmektedir. Bunlardan biri, vazunun geneline hâkim olan koyu görünümün daha fazla bezeme alanı kullanılması ile yumuşatılmasıdır. Diğeri ise, Protogeometrik evreden beri az kullanılan panel sisteminin canlandırılmasıdır. Bu evre süresince bezeme repertuarı daha zengin hale

⁷² Coldstream 1977, 51.

⁷³ Coldstream 1977, 51.

⁷⁴ R.M.Cook 1960, 19.

gelir. Panellerde, özellikle drtl yaprak, konsantrik daire ve gamalı ha, tekrarlanan doldurma motiflerdir. Orta geometrik stil iindeki en nemli yenilik ise İ.. 8. yzyılın bařlarından itibaren, ok yoęun olmasa da insan ve hayvan figrlerinin bezeme repertuarına katılmasıdır⁷⁵.

İ. 770 yılları ile birlikte Atina, sanatsal hareketlilięin yařandığı ve yařam standartının yükseldięi yeni bir evreye gemiştir. Bir nceki evrenin belirsizlik ve durgunluęundan sonra, Orta Geometrik dnemin sonlarına doęru Atina'nın, özellikle Doęu Akdeniz'de olduka etkin olduęu anlařılmaktadır. Dięer blgelerin genelinde olduęu gibi Attika nfusunun hızla arttıęına dair kanıtlar vardır. zellikle kurulan  yeni mezarlık alanı kentin nfusunun arttıęına iřaret eder. Bu mezarlıkların  de kentten uzak alanlarda yer alır. Mezarlıklardan biri Kallithia'da, ikincisi Gymnasion yakınlarındaki Kynosarges, nc mezarlık ise Odos Peraios yakınlarındaki Dipylon mezarlığıdır. Kynosarges mezarlığı Atina'da İ.. 9. yzyıldan beri grlmeyen zengin, altın ss eřyaları ile dikkat ekmektedir. Odos Peraios yakınlarında bulunan (Dipylon) mezarlar nispeten daha fakirdir; asıl farklılık mezarlara dikilen anıtsal vazolardır. Bu anıtsal mleklere olan yoęun talep, erken zamanların izgisel řemasından vazgeme eęilimini ve cenaze trenleri, deniz yolculukları ve savař konuları gibi byk sahnelere duyulan ilgiyi dıřa vurmaktadır.

2.3. Ge Geometrik (Yak. İ..730–700)

Bu ařamada, izgilerinin kiřisel slubu ve tutarlılığı ile tanınabilen ilk sanatı olarak Dipylon Ressamı karřımıza ıkmaktadır⁷⁶. Dipylon vazolarında boynun ve gvdenin birleřme yeri ve kaide zerinde rezerve bandlar kullanılmıřtır. Geriye kalan alanlar, kulplar arasında kalan alan hari, dz ve dar motif bandlarıyla kaplıdır. ok ayrıntılı meanderler, iftli gen sıraları, baklava dilimi motifleri dnemin karakteristik

⁷⁵ İbid.19; Levha 5.

⁷⁶ Coldstream 1977, 133,fig. 43.

bezeme elemanları olarak karşımıza çıkmaktadır. Dipylon vazolarında gövde üzerindeki ana bezeme alanlarında prothesis ve ekphora sahneleri tasvir edilmiştir⁷⁷. Dipylon stili Attika'da ansızın ortaya çıkan bir stil değildir, daha basit bezenmiş iki örnek Atina Akropolis ve Eleusis'den bilinmektedir⁷⁸.

Geç Geometrik dönem ile birlikte bezeme anlayışı gelişip zenginleşmiş ve çoğu kez geniş paneller dikey dar bandlarla bölümlere ayrılmıştır. Bu paneller meander, dama motifleri, baklava motifleri ve çapraz taralı motiflerle doldurulmuştur. Ölü gömme gelenekleri ile ilişkili olan plastik yılan figürünün bazı vazolarda kulp, omuz veya ağız üzerinde kullanıldığı görülmektedir. Yılan ölü kültüyle ilgili bir figür olarak iki kuşak boyunca plastik veya resim olarak yaygın kullanım görmüştür⁷⁹.

İ.Ö. 8. yüzyılın sonlarında yaygın formlar; amphoralar, yonca ağızlı oinokhoelerdir. Fincanlar, genellikle düz dudaklı odukları görülür, kantharoslar ise yüksek ayaklı ve yüksek kulpludur. Korinth form ve dekorasyon taklitleri olan yüksek ayaklı kantharos, kâse ve kotyleler İ.Ö. 8. yüzyılın son çeyreğinin yenilikleridir.

Geç Geometrik formlar üzerinde kahverengi renkli ve parlak boyama baskındır. Sarımtırak astar kullanımını, Protogemetrik'teki kadar sık olmasa da, devam eder. Bazen yanmaya bağlı olarak, koyu boya üzerinde kırmızımsı alanların görülmesi, fırınlama veya boyamanın hala çok başarılı bir biçimde uygulanamadığını göstermektedir.

Atina Geometrik atölyeleri, stilin sonlarına kadar en çok beğenilen atölyelerdi. İ.Ö. 8. yüzyıl yaşanırken Atina ihraç malları, Aigina, Boiotia, Kykladlar, Thessalia, Girit, Kıbrıs ve Suriye'ye kadar ulaşmaktaydı. Attika etkisi özellikle Boiotia, Kykladlar, Argos, Korinth, Girit ve Theselia'a yoğun olarak gözlenmektedir. İ.Ö. 8. yüzyılın son çeyreğinden itibaren Korinth ihraç malları ve taklitleri Atina'da görülmeye başlamıştır.

⁷⁷ R.M.Cook 1960,19. Plate 4A.

⁷⁸ Richter 1915, 396.

⁷⁹ Samos Heraion'da ele geçen ve Geç Geometrik döneme verilen örnek için bkz. Samos Band V, Plate 131,165.

İ.Ö. 8. yüzyılın sonlarında Atina'da Orientalizan etkili yepyeni bir stil, Protoattik stil doğmuştur. Bunun yanında muhafazakâr ressamlar eski geleneğe bağlı kalarak 20–30 yıl kadar Subgeometrik stilde vazolar üretmişlerdir⁸⁰.

2.4. Batı Anadolu Geometrik Stili ve Merkezleri

Doğu Yunan bölgesinin ilk Geometrik stili, şu anki verilerin gösterdiği üzere Attika'nın Orta Geometrik evresi ile çağdaştır ve Attika etkisindedir⁸¹. Geometrik dönem buluntuları bir önceki dönem buluntularına oranla yaklaşık iki kat fazladır ve bu durum Doğu Yunan boyalı seramiğine olan talebin arttığını düşündürmektedir. Yine de buluntular sınırlı sayıdadır.

Ege Demir Çağının kronolojisi, çoğunluğu mezarlardan gelen boyalı seramikler üzerine kurulmuştur ve detaylı çalışma imkânı sağlamaktadır. Mezar buluntularının çalışılması; kült uygulamalarını, sosyal organizasyonları ve hiyerarşik yapıyı ortaya çıkarmıştır. Bunun dışında, buluntular Doğu Yunan seramiğinin özelliklerini tanımlamak ve diğer bölgelerle ayrımlarını belirleyebilmek için kesinlikle yeterli değildir⁸². Doğu Yunan seramiğinin, Euboia, Attika ve Ege adalarının Geometrik malları arasında, düzgün kronolojisini oluşturmanın zorluğu Doğu Yunan buluntularının Kıbrıs ve Filistin kıyılarını da içine alan deniz aşırı yerleşimlerdeki yokluğundan kaynaklanmaktadır. Bu bölgeler de bulunan Doğu Yunan seramiği yoğun olarak İ.Ö. 7. yüzyıl ve sonrasına aittir. Geç Geometrik örnekler Attika ve Euboia ile kıyaslandığında ise oldukça az sayıdadır.

Son zamanlarda yapılan çalışmaların gösterdiği gibi, İonia şehirlerinin farklı adımlar attıkları ve özellikle Protogeometrik dönem vazolarının farklı karakterde oldukları görülmektedir. Klazomenai'de en son Protogeometrik katman güçlü Boiotia ve Euboia etkileri sergilemektedir. Buna karşın, Ephesos'dan gelen seramikler Atina etkisi altındadır ve Attika ile doğrudan ticareti göstermektedir⁸³.

⁸⁰ R.M.Cook 1960, 22

⁸¹ R.M.Cook and P.Dupont 1998,15

⁸² Ersoy 2004, 43.

⁸³ İbid.44.

Demir Çağı seramiklerinin kronoloji ile ilgili en önemli sorun, Attika'da İ.Ö. 900 yıllarında sona eren Protogeometrik stilin, Batı Anadolu'da İ.Ö.8. yüzyılın ortalarına kadar, oldukça uzun bir süreçte kullanılmış olmasından kaynaklanmaktadır. Benzer durum Klazomenai, Miletos, Dodekanessos, Kykladlar ve Girit'te de karşımıza çıkmaktadır⁸⁴.

2.4.1. Orta Geometrik

Bölgenin ilk Geometrik sitili olan orta Geometrik stil, Protogeometrik stil kadar iyi bilinmemektedir. Kos seramikleri, hala Protogeometrik alışkanlıklarına bağlıdır, fakat bu seramiklerde doğrudan veya dolaylı olarak bazı Attik yeniliklerinin benimsenmiş olduğu görülür⁸⁵. Amphoralar nadiren görülse de daha dar yapılmış örnekler Attika ile çağdaştır. Halen çok yaygın olarak kullanım gören oinokhoeler, daha dar, uzun boyunlu ve bodur olarak üretilmiştir. Skyphoslar Protogeometrik dönemden devam eden gelenekte üretilmiş ve çoğu kez hala küçük konsantrik daire sıraları ile bezenmiştir. Bazı maşrapa formlarının ise Attik tipte üretildikleri görülmektedir.

Orta Geometriğin başlarında görülen bazı yenilikler özellikle Rhodos ve Kos buluntularında kendini göstermektedir. Lekythoslar ovoid gövdelidir ve boyun ortasında, aynı zamanda kulpların bağlantı yeri olan bir kademe taşımaktadır⁸⁶. Bu form standart Kıbrıs formlarının sadık taklitleridir. Kantharoslar ve yüksek dik kulplu kupalar Attika etkilidir ve Kantharosların bezemeleri ısrarla Attik dekorasyonu takip eder. Rhodos mezarlığı büyük kaplar açısından bir çok örnek barındırmaktadır, dikkat çeken bir "ayaklı krater" Orta Geometriğin sonlarına tarihlenmektedir⁸⁷. Kos örnekleri üzerindeki sınırlı bezeme anlayışı karşılaştırmalar için yetersiz olsa da model açısından bilgi vericidir. Önceki dönemlerde yaygın olarak kullanılmayan Geometrik stilin kanonik motifî taralı meander, yeni tipte üretilmiş olan lekythoslar üzerinde

⁸⁴ Bakır 2002, 103.

⁸⁵ Cook and Dupont 1998,15.

⁸⁶ İbid.16,fig.5,1.

⁸⁷ İbid.17, fig.5,2.

görülmektedir. Söz konusu bezeme elemanının omuz üzerinde kullanılması yerel bir özellik olarak karşımıza çıkmaktadır.

İonia'dan ele geçen buluntular tatmin edici değildir. Bununla birlikte, İonia ve Rhodos'da Attika'dan alınan form ve bezeme elemanlarında yerel bazı unsurlar da görülmektedir. Bu duruma örnek olarak, Orta Geometrik dönem sonlarında içi dolu kanca motifinin kullanılması gösterilebilir. Aynı zamanda, çapraz taralı üçgenler ve yine çapraz taralı baklava dilimleri daha önemli iki motif olarak ortaya çıkmaktadır. Geç Geometrik dönemde bu yenilikler, Doğu Yunan bölgesinin karakteristik bezeme elemanları haline gelmiştir⁸⁸.

İ.Ö. 9. yüzyıla ait Samos'da ele geçen bir kantharos üzerinde kıvrık kanatlı, uzun bacaklı bir kuş figürü görülmektedir. Doğu Yunan bölgesinde erken döneme ait figürlü bir resim alanını belgelemesi açısından önemli bir buluntu olarak değerlendirilmektedir⁸⁹.

2.4.2. Geç Geometrik

Geç Geometrik stil daha gösterişli bir stildir ve özellikle ilk dönemlerinde hızlı bir gelişim göstermiştir. Attika metop sisteminde geniş alanlar kare panellere bölünmekte ve dar şeritlerle birbirinden ayrılmaktadır. Doğu Yunan bölgesinde ele geçen buluntular stilin genel özelliklerini yansıtmaktadır. Geç Geometrik döneme ilişkin farklı atölyelerin varlığından söz edilebilir⁹⁰.

Kapalı kaplar üzerindeki bezemeler hala omuz üzerinde yoğunlaşmaktadır. Bezemeler çoğunlukla kabın ortasına kadar inmiyor olsa da, önceki dönemlere oranla biraz daha genişlemiştir. Bu uygulama ile gövdenin alt kısmında kalan geniş alan da hala siyaha boyanmaktadır. Paneller arasındaki şeritlerin kaldırılması ile tam bir metop oluşturulmuştur. Seçilen tipik paneller genellikle taralı değildir, ağaç motifleri, kancalı

⁸⁸ İbid.17.

⁸⁹ İbid. Taf. 8.42.

⁹⁰ *Samos V* 1968, 28.

eş kenar dörtgenler (ve daha karmaşık çengel biçimleri) ve nadiren de olsa, palmye ağacı motifleri görülür. Genellikle meanderler, sıklıkla çapraz tarama ve farklı yapılan meanderlerler başarı ile uygulanmıştır. Üçgen ve eş kenar dörtgen motifleri gelişmeye devam etmiş olmakla birlikte noktalı ve bazen birbirine bağlı konsantrik daireler hala karakteristik bezeme elemanları olarak kullanılmıştır. Figürlü bezemede yalnızca kuşlar düzenli olarak resmediliyor olmakla birlikte, standart tipte yapılmayan Geometrik dönemin tek düze figürleri olarak karşımıza çıkmaktadır. Orta Geometrik evrenin sonlarına doğru Kuşlu Kotyle Atölyesi iddialı biçimde ortaya çıkmış, fakat Doğu Yunan bölgesinin ötesine yayılamamıştır⁹¹.

2.4.3. Rhodos

Rhodos Geometriğinin sofistike anlayışı yerel farklılıkları ve atölyeleri belirlemek için önemli ip uçları sağlamaktadır. Adanın batısında ve doğusunda yapılan üretimlerde stil anlamında bazı farklılıklar göze çarpmaktadır. Tanımlanabilir ressamlar arasında Kuş ve Zikzak ressamları, dar motif repertuarı ve çok sayıdaki panelleri ile tek düze ürünler vermişlerdir⁹².

Rhodos Geç Geometriğinde bir dizi geniş konsantrik daireler ve çapraz taralı üçgenler, dikey veya yatay şeritler, alternatif yatay çizgi grupları, taralı şevronlar ve kare çeşitlemeleri görülmektedir⁹³. Gövdeleri taranmış kuş figürü oldukça karakteristiktir ve diğer figürler nadiren görülür. Amphora, yonca ağızlı oinokhoe, ayaklı krater, lekythos, fincan, kotyle ve kantharoslar en yaygın formlardır. Lekythosların projeksiyon noktası omuzla kulpun birleşim yerine kadar yükselse de Protogeometrikten devralınan bir formdur. Lekythos'un gelişim sürecinde Kıbrıs önemli bir rol oynamış ve en çok dönemin ortalarında rağbet görmüştür.

⁹¹ İbid.20, fig.5,6.

⁹² İbid.18, fig.5,3.

⁹³ Cook 1960, 31.

Kotyle, form olarak İ.Ö. geç 8. yüzyılda Korinth'ten alınmıştır. Fincanların üç tipi vardır, stilin sonlarında, geniş ve yaygın küçük kaideli ve hafif dışa çekik dudaklıdır. Geç döneme ait amphoralar ve oinokhoelerde plastik yılan figürleri sıklıkla görülür. Başlangıçta Protogeometrik dönemi hatırlatan pek çok unsur vardır, İ.Ö. 8. yüzyılın sonlarına doğru ise Attika ve Korinth etkisi kendini yoğun olarak hissettirmeye başlamıştır⁹⁴.

2.4.4. Khios

Khios'a ait buluntular üç farklı mezarlık alanından gelmektedir. İkisi, Geç Geometrik'te başlayan Emporio'da bulunmaktadır ve kısmen yayınlanmıştır⁹⁵. Diğer mezarlık alanı Phanai'de yer almaktadır. Daha erken döneme ait buluntu veren Phanai nekropolü sağlıklı bir tabakalanma göstermemektedir ve yayınlanan buluntular sınırlı sayıdadır. Mezarlardan gelen vazolar az sayıdadır ve sınırlı form repertuarına sahiptir. Geç Geometrik örneklerin büyük bir bölümü astarlıdır. Açık kapların iç yüzeylerinin de bezemesi diğer Yunan atölyelerinde bilinmemektedir. İ.Ö. 7. yüzyılda bu astar oldukça düzgün bir hale gelir ve renk uygulaması kremden mat beyaza doğru değişir. Bu uygulama Arkaik Khios kaplarının kolayca tanınmasını sağlar. En yaygın kullanılan form kraterdir. Yaygın olarak kullanılan skyphoslar İ.Ö. 7. yüzyıl içinde "chalice" formuna dönüşürler. Maşrapalar basit bamlardan başka bir bezeme taşımazlar. Farklı tipteki maşrapalardan ikisi özellikle Khios'a özgüdür. En girift bezeme anlayışı kraterlerde görülür⁹⁶. Kraterde merkezi panel yatay olarak bölümlenmiştir. Henüz çok başarılı olmasa da insan, hayvan ve kuş motifleri diğer Doğu Yunan Geometrik atölyelerinden daha fazla görülür. Hatta olasılıkla el yapımı olan Kuşlu Kotyle örnekleri de vardır. Khios Geometriği (Subgeometrik) zayıflayarak, İ.Ö. 7. yüzyılın üçüncü çeyreğine kadar devam etmiştir⁹⁷.

⁹⁴ İbid.31.

⁹⁵ Cook and Dupont 1998, 22.

⁹⁶ İbid.23,fig.5,8

⁹⁷ İbid.22.

2.4.5. Samos

Samos Geometrik buluntularının büyük bölümü Samos Heraion'undan gelmektedir⁹⁸. Bezemeli seramiklerden devamlılık gösterenleri krater, kantharos, kotyle ve daha sık olarak skyphoslar bezemeli olarak üretilmeye devam etmiştir. Yuvarlak ağızlı oinokhoeler, dönemin genel özelliği olarak bodurlaşmaya ve genişlemeye başlar. Attik metop sistemi ve birçok Attikalı motif birinci elden öğrenilmese de kullanılmıştır. Meanderlerde genellikle taramalar yapılır, yaprak motiflerinde tarama oldukça fazla kullanılır, küçük veya büyük konsantrik daireler, ağaç motifleri, kancalar, şevronlar ve zikzak motifleri yoğun olarak kullanılmıştır⁹⁹. Kuş figürü sıkça tekrarlanır; at figürlerinin yele özellikleri Samos özellikleri yansıtır¹⁰⁰. Nadiren prothesis sahnelerinin çeşitlenmeleri görülür. Doğu Yunan seramiklerinde yaygın olarak görülmeyen prothesis sahnesi Samos buluntusu bir kantharos üzerinde karşımıza çıkmaktadır¹⁰¹.

Erken ve Orta stildeki Geometrik dönem Samos vazoları, arasında en yaygın kullanılan form, 60 cm. çapa ulaşabilen kraterlerdir. Kraterlerin profilleri keskindir ve üzengi kulplara ve yivli kaidelere sahiptir¹⁰². Bütün erken kraterler, kulpun her iki tarafında, düğmeye benzeyen bir yükseltiye sahiptirler, bu yükselti metal kaplardan alınan bir detaydır.

Orta Geometrik dönemin kronolojisi açısından iki tane buluntu yeri ayrı bir önem taşır. Bu yerler, daha önce bahsedilen ve Hera tapınağının ilk Hekatompedon'un seviyesinin altında bulunan B kuyusudur. B kuyusu ilk Hekatompedon'un inşası ile birlikte kullanımdan çıkmıştır. Bu durum, İ.Ö. 9. yüzyıldan 8. yüzyıla geçiş döneminde yaşanmıştır. Bu yüzden, kuyu içinde ele geçen kraterler ve kantharoslar da yüzyıla geçiş dönemine ait örnekler olarak sunulmuştur¹⁰³. İ.Ö. 8. yüzyılın son çeyreğinde Heraion'da

⁹⁸ *Samos V* 1968,14.

⁹⁹ *İbid.* taf.9,43-48.

¹⁰⁰ *İbid.* taf.6.25, taf.8. 42.

¹⁰¹ *İbid.*38, taf.28.150, res. 22.

¹⁰² *İbid.* Taf.; 3-7;15, res. 1-6.

¹⁰³ *Samos Band V* 1968, 24. Sekizinci yüzyıla geçiş dönemi Kantharos örnekleri için bkz.Taf. 11, 58;14.78;12.60;13,70; Kantharos örnekleri için bkz.Taf. 15,81; 17, 97-99.

gerçekleşen sel felaketi, tarihleme açısından önemli diğer bir nokta olarak karşımıza çıkmaktadır. Sel tabakasında ele geçen bazı kaplar artık tümüyle yozlaşmış bir Geometrik stili göstermektedir¹⁰⁴.

Orta Geometrik dönemin sonlarına gelindiğine tipik Samos özellikleri yansıtan beyaz-sarımsı astarlı ve kırmızımsı kahverengi boya ile dikkat çeken, oldukça yoğun motiflerle bezenmiş tabaklar karşımıza çıkmaktadır¹⁰⁵. Samos kanthoraslarının en gösterişli örnekleri geç Geometrik dönemde üretilmiştir.

Geç Geometrik dönem Samos kapları içinde kademeli dudaklı ve yatay kulplu skyphos yeni bir tip olarak karşımıza çıkmaktadır. Bu tipte üretilmiş meanderli, zikzaklı ve baklava dilimli skyphoslar geç dönem eserleridir. Çizgi grupları arasında üzerinde zikzak motiflerinin görüldüğü skyphoslar da aynı şekilde Geç Geometrik dönem içinde yer almaktadır¹⁰⁶. Yaygın olarak görülen kuşlu skyphoslar için tipik bezeme elemanı, kuş figürünün yanı sıra ağaç meander motifidir¹⁰⁷. Kuşlu skyphosların geç döneme ait örneklerinde ağaç meander motifinin yerini alan baklava dilimleri ve üçgen motifleri görülmektedir. Tüm Doğu Yunan bölgesinde yaygın olarak ele geçen kuşlu skyphoslar, İonia için tipik bir form haline gelmiştir. Bu tipteki kuşlu skyphoslar İ.Ö. 7. yüzyıl içlerine kadar uzanmaktadır¹⁰⁸.

Geç Geometrik dönemin Samos vazoları zengin bir bezeme anlayışına sahiptir. Ele geçen buluntuların tarihlenmesi sadece stilistik açıdan değil, kontekst verilerine dayandığı için, Erken Geometrik ve Orta Geometrik ayrımı sağlıklı şekilde yapılabilmektedir.

¹⁰⁴ İbid. Taf.35;Taf. 40, 225;Taf.41,238; Taf. 45, 269.

¹⁰⁵ İbid. Taf.8,105; res.15,16.

¹⁰⁶ İbid. Taf. 41,235–237. Samos'ta ele geçen ve olasılıkla Geç Geometrik Smyrna işliğine ait olan Skyphos örneği Taf. 41. 238.

¹⁰⁷ Samos V 1968, Taf. 42, 43.

¹⁰⁸ İbid. Taf. 44.262. 263. 266. 267.

2.4.5. Miletos

Miletos'a ilişkin ele geçen sınırlı sayıdaki örnek Geç Geometrik stil ile ilgili farklı, yeni bilgiler vermemektedir. Gelişimini Subgeometrik'te devam ettiren geleneksel meanderler (özellikle kırık meander), büyük ve küçük konsantik daireler, diagonal haçlar genel bezeme elemanları olarak karşımıza çıkmaktadır. Kuşlu kotyleler üzerinde metop dekorasyonu devam etmektedir. Bazı parçalar üzerinde figürler görülmektedir, bunlardan bazıları henüz bir standarta oturmamış, başarısız çizilmiş insan figürleridir¹⁰⁹.

2.4.6. Smyrna

Az sayıda yayınlanan Geometrik örneklerin Attika ve Korinth ithali mallar olduğu görülmektedir. Bu örnekler Doğu Yunan karakteri taşımamaktadır. Krater parçalarında yoğun oranda bandlar ve paneller kullanılmıştır¹¹⁰.

2.4.7. Klazomenai

Klazomenai'nin Geometrik dönem kalıntıları Geç Arkaik döneme kıyasla zayıftır. Bununla birlikte İ.Ö. 9. ve 8. yüzyıllara ait buluntuların karakteristik özelliklerini tanımlamak zordur. Bu durum, kısmen mezar buluntularının yokluğuna,

¹⁰⁹ R.M.Cook and Pierre Dupont 1998, 22

¹¹⁰ İbid.23.

kısmen de seramiklerin Arkaik yapıların altında dolgu tabakaları içinde ele geçmesine bağlanabilir.

Klazomenai ilişkin tanımlanabilir seramik stilleri arasında İ.Ö. 9. yüzyıl buluntuları oldukça az tanınmaktadır. Atina'da İ.Ö. 8. yüzyılın ortalarında kanonikleşen gelişmiş Geometrik özelliklerin, Atina'dan alındığı ve bölge sanatçılarınca serbestçe kullanıldıkları görülmektedir¹¹¹.

Demir Çağ'ına ait Klazomenai seramikleri ile ilişkili önemli bir sorun Protogeometrik geleneğin olasılıkla İ.Ö. 8. yüzyılın ortalarına kadar uzun bir süre kullanılmış olmasından kaynaklanmaktadır. Klazomenai'de geç Protogeometrik ve Subprotogeometrik buluntular; bazen merkezi panellere ayrılmış, tam konsantrik dairelerle bezeli açık veya kapalı kaplara ait parçalarla birlikte yüksek dudaklı skyphoslardır. Tüm buluntular yüksek konik kaideler gibi, geç Protogeometrik-Subprotogeometrik dönemlere aittir. Ele geçen iki skyphos parçası, ağza asılı yarı konsantrik daire "PSC" ile dekore edilmiş olması ile önemlidir. Mevcut buluntular İ.Ö. 10 yüzyıl ortalarından 9. yüzyıl ortalarına kadar uzanmaktadır¹¹².

Klazomenai'nin geç Protogeometrik ve Subprotogeometrik katmanlarından ele geçen seramiklerin çoğunluğu kapalı kapların değişik varyasyonlarıdır. Koyu zeminli kaplar, basit yatay rezerve bandlarla bezenmiştir. İçki kapları arasında en önemli gurubu PSC tipinde ve tam konsantrik dairesel skyphoslar oluşturmaktadır. Birçok örnekte kulplar arasında kalan alan üçlü zikzaklarla bezenmiştir. Üçüncü tip ise, kulplar arasında yaratılan meanderin değişik varyasyonlarından oluşmaktadır. Son grup ise dış yüzü tamamen firnislenmiş olan skyphoslardır.¹¹³

PSC örnekleri, Kearsley'in Tip 4 olarak sınıflandırdığı örneklere uymaktadır¹¹⁴. Euboia ile ilişkilendirilen kanonik tipteki skyphosların (dudağın hemen altında yer alan

¹¹¹ Ersoy 2004, 44.

¹¹² İbid. 44. fig.1.

¹¹³ İbid. 45.

¹¹⁴ İbid. 45. fig.3a-e, 4a-b.

ince rezerve band hariç) iç yüzey tamamen astarlıdır. Klazomenai'nin İ.Ö. 10. yüzyıl ile 8. yüzyıl ortalarında hem Euboia ile hem de Euboia'nın güçlü kültürel etkisinin görüldüğü diğer bölgelerle ilişki kurduğu görülmektedir. Limantepe'den gelen intramural gömülerde ele geçen buluntular, İ.Ö. 10. yüzyılın sonları ile 9. yüzyılın ilk çeyreğine tarihlenmektedir. Her ne kadar, kesin sözler söylemek zor olsa da, bazı parçalar, Thessalia-Kykladik koine'den doğrudan ihraç edilmiş olabilir. Klazomenai'de ele geçen tam konsantrik daire ile bezeli skyphoslar kesinlikle İonia üretimidir ve PSC tiplerini takip etmektedirler¹¹⁵.

Kulplar arasında kalan alanda üçlü zikzak motifinin yer aldığı, Attika örneklerinin yerel üretimleri olan skyphoslar ele geçmiştir. Euboia ve Kyklad skyphoslarından farklı bezeme anlayışına sahip olan vazolar, form bakımından daha çok Attika prototiplerine yakındır. Klazomenai örneklerinde görülen zikzak motifi Attika örneklerine oranla daha geniş ve diktir. Söz konusu skyphoslar Orta Geometrik de başlayıp Geç Geometrik döneme kadar kullanım görmüştür. İ.Ö. 8. yüzyılda adapte edilen formun, değişik varyasyonlarla birlikte bu yüzyıl içinde üretimine devam edilmiştir¹¹⁶.

İçi taralı meanderlerle bezenen skyphoslar form olarak zikzaklı skyphosları takip etmektedir. Bu tip Orta Geometrik dönemde Attika'dan alınarak, Eubioa, Kykladlar ve İonia gibi diğer bölgelerde uygulanmıştır. Bu guruba ait örnekler İ.Ö. 8. yüzyıl ortalarında çok yoğun olarak görülür ve Geç Geometrik dönemde de üretilmeye devam edilmiştir. İçi taralı kırık meanderler ve kelebek motifleri kısa dikey çizgilerle ayrılmıştır. İonia'dan ve deniz aşırı yerlerden gelen örnekler, Geç Geometrik dönemin bu tipteki skyphoslar ve kontekstlerinde ele geçen diğer örneklerle birlikte başladığını göstermektedir¹¹⁷.

¹¹⁵ İbid. 47. fig.4c, 5a

¹¹⁶ İbid.48, fig.3h, 4d, 5d.

¹¹⁷ İbid.48.

Geç Geometrik dönemde yaygın olarak kullanılan diğer bir içki kabı yarı küresel gövdeli, hafif dışa çekik ağızlı, iç ve dış yüzleri kalın ve koyu firnisli skyphoslardır¹¹⁸. Bazı örneklerin iç yüzlerinde karşımıza çıkan açık zemin üzerine yapılan iki veya daha fazla, kalın koyu firnis bandlar PSC skyphoslarını takip etmektedir. Şevronlu ve meanderli skyphoslar gibi bu tip de Attika'nın Orta Geometrik tiplerinin yerel adaptasyonları olarak değerlendirilebilir. Çeşitli bölgelerde bu örnekler Geç Geometrik dönem sonlarına kadar kullanılmaya devam etmiştir¹¹⁹.

Geç Geometrik dönem Attika vazolarında karşımıza çıkan gerçek metop sistemi Doğu Yunan atölyelerinde yoktur. Skyphosların merkezi paneli, zikzaklar kullanılarak bazen iki veya üçe ayrılmıştır. Bu dönemin seramikleri daha yenilikçi ve deneyseldir. Noktalar, taralı üçgenler, dar alanlarda basit zikzaklar, içi taralı veya çapraz taralı baklava dilimi motifleri ve yapraklar doldurma motiflerinin değişik kombinasyonlarıdır. Klazomenai fgt sektöründe yer alan dördüncü yüzyıl evi altındaki sondaj kazılarında ele geçen skyphos buluntuları, Doğu Yunan buluntuları ile özellikle Smyrna ile karşılaştırıldığında Geç Geometrik dönemin ileri aşamalarına, olasılıkla İ.Ö. 8. yüzyılın son çeyreğine ait olduğu ileri sürülmektedir¹²⁰.

¹¹⁸ İbid.48.,fig. 3i, 4e, 5e.

¹¹⁹ İbid.48.

¹²⁰ İbid.49, fig.6d, 6a, b, e.

III. BÖLÜM

ANAIA PROTOGEOMETRİK VE GEOMETRİK DÖNEM SERAMİKLERİ

Bu bölümde Anaia 2001 ve 2002 kazılarında ele geçen Protogeometrik ve Geometrik Dönem seramikleri değerlendirilecektir. Protogeometrik döneme ait profil veren buluntular içinde hydria ve amphora formlarına ait beş adet ağız parçası mevcuttur. Değerlendirmeye alınan diğer parçalar içinde büyük kapalı kaplara ait olabilecek beş adet gövde parçası ile birlikte beş adet kulp parçası da yer almaktadır. Protogeometrik döneme tarihli buluntular içinde açık kap formunda bir adet skyphos kaidesi bulunmakla birlikte amphora ve hydria dışında kapalı kapların diğer formlarına ait örnekler yer almamaktadır.

3.1. Protogeometrik Dönem Seramikleri

Protogeometrik dönem içinde değerlendirilen parçalarda bezeme düzeni, açık zemin üzerine koyu renk boya ile gerçekleştirilmiştir. Amphora ve hydriaların ağızları, iç ve dış tarafta bandla bezenmiştir. Gövde parçaları üzerinde, konsantrik daireler, band bezemeleri ve dil motifleri yer alır. Kulplar üzerinde görülen çapraz ve dalgalı çizgiler veya kısa çizgi grupları diğer bezeme unsurlarıdır. Vazoların hamur özelliklerine baktığımızda genellikle sıkı, yer yer gözenekli, ince mika ve yoğun kireç katkılı oldukları görülmektedir.

Mevcut buluntuların tabakadan bağımsız ele geçmesi ve hiç birinin tam kap olmaması sağlıklı genel değerlendirmelere ve tarihlendirmeye olanak vermemektedir. Batı Anadolu, Adalar ve Kıta Yunanistan'da stratigrafik kontekstlerde ele geçen benzer profilli ve bezemeli örneklerden hareketle tarihlendirme yoluna gidilmiştir.

3.1.1. Amphoralar (Şek.1, fig.1,2; Şek.2, fig.3,4; Şek.3, fig.5,6,7)

Şek.1, Fig. 1 ve 2'de yer alan örnekler; kalın, yuvarlatılmış bir ağız kenarına sahiptir. Kalın ağız bandları her iki örnekde de görülmektedir. Protogeometrik döneme ait benzer formlu örneklerde açık zemin üzerinde koyu renk boyalarla yapılan ağız bandları yer almaktadır. Bu tür örneklerde bezeme alanı sıklıkla omuz üzerinde yer alan konsantrik dairelerle bezelidir. Kulplarda çapraz dalgalı çizgilerin, karın bölgesinde ise bandların yer aldığı örnekler görülmektedir¹²¹.

Batı Anadolu Erken Demir Çağı'na ait amphora buluntuları son derece sınırlıdır. Klazomenai'de ele geçen boyundan kulplu amphora parçaları Troia'dan ithal edilmiş

¹²¹ *Lefkandi II* Plate 63,461-67.

örnekler olarak yorumlanmıştır¹²². R. Catling, Troia örneklerini (Troia Gurup I) diğer bölgelerin stratigrafik kanıtlarını göz önünde bulundurarak İ.Ö. 11. yüzyıl sonu ile 10. yüzyıl başlarına tarihlendirmektedir¹²³. Merkez ve Kuzey Yunanistan'da Kalapodi, Agnanti, Kuzey Phokis ve Lokris, Assiros, Torone ve Poseidi, Euboia'da Lefkandi ve son olarak Thesallia'da Iolkos'da boyundan kulplu amphora örnekleri ele geçmiştir¹²⁴.

Anaia'da tam ele geçen amphora örneği bulunmamaktadır. Bu nedenle sadece koruna gelen ağız profilleri, formların tanımlanması ve tarihlendirmesi için yardımcı olmaktadır. Fig.1'de yer alan amphora ağız profiline yakın bir örnek Lefkandi Toumba mezarlığından ele geçen Geç Protogeometrik döneme tarihli boyundan kulplu bir amphorada görülmektedir¹²⁵. Fig.2'de gösterilen diğer bir amphora ise Asine'de ele geçen ve LH III C'den Protogeometrik döneme kadar devam eden bir katmandan ele geçen amphora profillerine yakınlık göstermektedir¹²⁶. Lefkandi buluntuları içinde Geç Protogeometrik döneme tarihlenen boyundan kulplu bir amphora ağız profiline yakınlığı nedeniyle Fig.2'de yer alan örnek İ.Ö.10 yüzyıl sonlarına ait olmalıdır¹²⁷.

Elimizdeki her iki amphora ağız parçası, Klazomenai ve Troia Grup I¹²⁸ ile karşılaştırma yapmak için kesinlikle yeterli değildir. Buluntuların ağız profilleri karşılaştırıldığında bu gruplarla benzer olmadığı görülmektedir. Yakın benzerlerini Lefkandi ve Asine buluntularına göre tarihleyebildiğimiz bu parçalar, Erken Demir Çağ'da Anaia'nın Euboia ve Argolis ile ilişkide olduğunu düşündürmektedir.

Şek.2, Fig.3'te yer alan örnek, kapalı bir kaba, muhtemelen bir amphoraya ait omuz parçasıdır. Vazonun açık zemini üzerinde, boyun bitiminden omuz üzerine sarkan dil motifleri görülmektedir. Bu haliyle, Samos'ta¹²⁹ Geç Myken evlerinin kalıntıları üzerine inşa edilen Hekatompedon'dan ele geçen Protogeometrik'e geçiş evresine tarihli bir yonca ağızlı oinokhoe örneği ile benzer bezeme özellikleri taşımaktadır. Sub-Myken

¹²² Aytaçlar 2004, 17–43.

¹²³ Catling 1998,155.

¹²⁴ İbid.24.

¹²⁵ Lefkandi I,177, Plate 177 T.18,18.1.

¹²⁶ *Asine II* 1983, Fasc. 3, fig. 53, 478, 480, 481.

¹²⁷ *Lefkandi I* 1980, Plate 14,75; Plate 30, 25; Lefkandi II Plate 68 , 493

¹²⁸ Catling 1998, Plate 4, Cat. IB 215.

¹²⁹ *Samos V* 1968, 11, Taf.2, 13.

parçalar üzerinde bu tür motiflerin yer alması İ.Ö. 11. yüzyıl sonu ile 10. yüzyıl başlarına ait olduğu izlenimi vermektedir. Attika örneklerinde uzun dil motifleri stilin erken evrelerine aittir, fakat bu noktada, Dirmil örneklerinde ileri sürüldüğü gibi, Batı Anadolu ve Kykladlar'da erken Protogeometrik özelliklerin uzun süre kullanılmış olabileceği de akılda tutulmalıdır¹³⁰.

Şek.2. Fig.4'te yer alan örnek, muhtemelen bir amphoraya ait gövde parçasıdır. Parça üzerinde devetüyü renkli açık zemin üzerine kahverengi firnisle yapılan konsantrik daire, dil motifi ve bandlar kullanılmıştır. Bir kısmı korunmuş boyun üzerinde iki sıra halinde band görülmektedir. Boyunla omuzun birleşim noktasında yer alan ikinci banddan omuz üzerine sarkan sekiz adet dil motifi vardır. Dil motiflerinin, orta kısmında yer alan motif hariç, band üzerinden bitim noktasına kadar giderek kalınlaşan düzgün çizimler görülmektedir. Omuz üzerinde yer alan diğer motif olasılıkla pergel kullanılarak yapılmış tam konsantrik dairedir. İç içe geçen dairelerin sadece en dış sırada temas etmesi, diğer dairelerin sabit kalınlıkta ve mesafede olması ile başarılı bir uygulama olduğunu göstermektedir. Bu nedenle çok uçlu fırçaya nazaran pergel kullanıldığı izlenimi vermektedir. Tam konsantrik dairenin alt kısmında kısa aralıklarla üç ince band yer almaktadır.

Boyun ile omuzun birleşim noktasında görülen dil motiflerinin varlığı Sub-Myken özelliği olarak karşımıza çıkmaktadır¹³¹. Bununla birlikte bu uygulamanın Protogeometrik dönem içinde de kullanıldığı bilinmektedir. Kıta Yunanistan'da Argolis bölgesinde Asine¹³², Euboia adasında Lefkandi¹³³, Batı Anadolu'da, Miletos¹³⁴, Dirmil¹³⁵, Samos¹³⁶, Kos¹³⁷ buluntularında rastladığımız dil motiflerinin yer aldığı Protogeometrik örnekler açığa çıkarılmıştır. Bu örneklerden hareketle olasılıkla bir amphora'ya ait olabilecek parça, İ.Ö. 10. yüzyılın ikinci yarısına ait olmalıdır.

¹³⁰ Desborough 1972, 181.

¹³¹ Ist. Mitt.9/10.pl.52,2.

¹³² *Asine II*, 162, fig.105 no 1; 164. fig.108, no.4.

¹³³ *Lefkandi II*, Plate 3. 515–523; Plate 65.469,472; Plate 66.471.

¹³⁴ Weickert 1957,pl.36,1

¹³⁵ AJA 67,Plate 84, fig.17.

¹³⁶ *Samos V*, Taf. 2, 13.

¹³⁷ *Annuario* Volume LVI, s.219 fig.434.

Şek.3. Fig.5'te yer alan amphora gövde parçası üzerinde, açık kahverengi zemin üzerine siyahımsı-kahverengi firnisle uygulanan altı sıra tam konsantrik dairenin bir bölümü görülmektedir. Konsantrik daireler kap yüzeyine pergel veya çok uçlu fırça kullanılarak uygulanmıştır. En dışta yer alan dairelerin iç kısımda yer alanlara nispeten daha kalın ve daha koyu renkli olması pergel veya çok uçlu fırça kullanımında karşılaşılan teknik bir sorun olmalıdır¹³⁸. Proto geometrik dönemde amphora, hydria gibi büyük kapalı kaplarda sıkça görülen bu motif sayesinde parça İ.Ö. 10 yüzyıla tarihli olabilir¹³⁹. Bununla birlikte daire motifi Batı Anadolu'da köklü bir geçmişe sahiptir ve Geometrik dönemin sonlarına kadar kullanım görmüştür. İonia'nın Proto geometrik üslubu, dalgalı çizgilerle konsantrik daireleri birbirine bağlamayı tercih ederken Attika kaplarında bu dalgalı çizgiler alanları ayırmakta kullanılmaktadır. Atina'da, Peloponnesos'da ve diğer bazı yörelerde daireler bu dönemin sonu ile birlikte ortadan kalkar ama İonia'da kullanılmaya devam edilmiştir¹⁴⁰. Şek.3, Fig.5'te yer alan örneğin açık zeminli yapısı ve siyahımsı kahverengi koyu renkte konsantrik daire motifi, Proto geometrik dönemin tipik kontrast yaratan bezeme anlayışını yansıtmaktadır. Formun ve bezemenin geneli ile bilgi sahibi değiliz. Ancak Proto geometrik amphoralarda konsantrik daireler, omuz üzerinde kulplar arasında kalan alanda yer almaktadır. Band bezemesi ise, boyun ve omuz birleşim yerlerinde, omuzda ve karın bölgesinde yer alır. Benzer konsantrik bezemeli örnekler İ.Ö. 10 yüzyıl içinde oldukça sık görülmektedir.¹⁴¹ Fakat sadece bir bölümü korunmuş olan konsantrik bir daireden hareketle kesin bir kanyaya varmak ve tarihlendirme konusunda kesin ifadeler ileri sürmek doğru olmayacaktır.

Şek.3, Fig.6'da yer bezemeli örneklerden hareketle alan parça üzerinde açık kahverengi zemin üzerine turuncumsu kırmızı boya ile verilen sekiz sıra tam konsantrik dairelerin bir bölümü görülmektedir. Daireleri oluşturan çizgilerin ince ve düzenli bir yapıda olduğu görülmektedir. Korunan kısımda dairelerin kalınlıklarında ve

¹³⁸ AJA 84, 443–452.

¹³⁹ *Lefkandi II Plate 61*, 450–52 Plate, 469–473

¹⁴⁰ *Samos V1968* 11–24, Taf.13.71–72; *İst.Mit.9/10 Plate.55*, fig.3–4, Plate 55, fig.5 ve 6.

¹⁴¹ *Lefkandi II Plate 63,461–462*, Plate 64, 463, 467.

birbirlerine olan mesafesinde bir düzen vardır. Protogeometrik stilde üretilen benzer örneklerle birlikte değerlendirildiğinde İ.Ö.10 yüzyıl'ait örnekler yakınlık gösterir¹⁴². Fakat, Fig.5 üzerinde tartıştığımız kronolojik sorun bu parça içinde geçerlidir. Bu nedenle kesin bir tarihlendirme söz konusu değildir.

Şek.3, Fig. 7'de olasılıkla bir amphoraya ait olabilecek parçanın, devetüyü renkli açık zemini üzerinde pergelle yapılmış izlenimi veren düzgün konsantrik daireler belirgindir. En dıştaki dairenin çevresinde sarkan dil motiflerinin saçak izlenimi uyandırmaktadır. Bu tarzda yapılmış motiflerin Geç Hellas III C'nin geç dönemlerinde uygulandığı bilinmektedir¹⁴³. Klazomenai'de Sub-Myken-Protogeometrik dönem içinde değerlendirilen parçalar arasında benzer şekilde konsantrik dairenin çevresini dolaşan kısa dil motifleri görülmektedir¹⁴⁴. Benzer kullanımlar, Lefkandi Protogeometrik buluntuları arasında da gözlenmektedir¹⁴⁵. Lefkandi örneğinde tam konsantrik daire, nokta sıraları ile çevrelenmiştir. Yine de uygulama açısından benzer bir örnek olarak dikkate değerdir. Bu parçaya yakın örnekler Lefkandi'nin Subprotogeometrik tabakalarında bir krater ve bir amphora parçası üzerinde de görülmektedir¹⁴⁶. Yukarıda belirttiğimiz gibi Anaia örneğinde konsantrik daireyi çevreleyen bezeme bir saçak izlenimi vermesi ile Klazomenai örneğine daha yakındır ve bu nedenle İ.Ö. erken 10.yüzyıla ait olmalıdır¹⁴⁷.

3.1.2. Hydrialar (Şek. 4, fig.8, 9, 10)

Şek. 4, Fig. 8 ve 9'da yer alan ve hydria olarak tanımlanabilen her iki örnek, dışa çekik ve inceltmiş ağız kenarına sahiptir. Ağızın iç ve dış tarafında kahverengi bandlar

¹⁴² İbid. Plate 63,461–463.

¹⁴³ Mountjoy 1999, 431, fig.152, 103.

¹⁴⁴ Bakır 2002, 103, res.3.

¹⁴⁵ *Lefkandi II* 1990, Plate 11, 24, 81, 389.

¹⁴⁶ *Lefkandi I* 1980, Plate 32,1.

¹⁴⁷ Bakır 2002, 103, res.3.

yer almaktadır. Parçalar, ağız ile boynun birleşim noktasına yakın bir yerden kırılmıştır. Parçalarımız, benzer ağız profiline sahip örneklerden hareketle, küresel gövdenin yuvarlak kaideye doğru daraldığı, karın üzerinde yerleştirilmiş dikey iki kulpa sahip bir hydria formuna ait olmalıdır. Formun, bezeme anlayışının ise ağzın iç ve dış tarafında, boyun ve omuz birleşim noktasında, gövdenin alt ve üst kısmında bandlarla bezendiği ayrıca omuz üzerinde de tam konsantrik dairelerin var olabileceği yine aynı benzer örneklerden hareketle söylenebilir. Lefkandi Protogeometrik tabakalarında erken Protogeometrik döneme tarihli Hydria olarak tanımlanan formlarının ağız kenar profilleri ile benzerlik görülmektedir¹⁴⁸. Bununla birlikte form ve bezeme düzenine hakkında bilgi sahibi olmadığımız, bu parçalar konusunda kesin bir tarih ileri sürülemez.

Şek.4. Fig.10'da yer alan hydria ağız kenarı parçası, band formunda, yüksek ve kalın bir ağız kenarına sahip olmasıyla diğer örneklerden ayrılmaktadır. Ağzın dışında özensiz uygulanmış kahverengi bir band yer almaktadır. Boyun, dışta açık, solgun kahverengi astarlıdır ve iç yüzü kilin kendi renginde pembemsi kırmızıdır. Korunduğu kadarıyla bezeme görülmemektedir. Parça, Lefkandi'de ele geçen Protogeometrik hydria ağız profillerine yakınlığı nedeniyle İ.Ö. 10 yüzyıla ait olmalıdır¹⁴⁹.

3.1.3 Skyphos (Şek.5, fig.11)

Skyphos formlarının gelişimine baktığımızda, Protogometrik döneme ait formların yüksek konik kaidelerinin İ.Ö.10 yüzyılın sonlarına yaklaştıkça yuvarlak halka kaide formuna dönüştükleri görülmektedir¹⁵⁰. Şek.5, Fig.11'de yer alan örnek, Lefkandi'de ele geçen Geç Protogeometrik skyphos kaideleri ile benzerdir bu nedenle İ.Ö.10 yüzyılın sonlarına ait olmalıdır¹⁵¹.

¹⁴⁸ *Lefkandi II* 1990, Plate 65. 469; Plate 68. 490, 493.

¹⁴⁹ *İbid.* Plate, 68,489.

¹⁵⁰ *Lefkan I*,298,fig.8.

¹⁵¹ *Lefkandi I* Plate 128, 3,14.

3.1.4. Kulplar (Lev. 4, Res. 12)

Grup olarak değerlendirmeye alınan ve katalog dışında tutulan kulp parçaları büyük kapalı kaplara ait olabilecek cidar kalınlığına sahiptirler. Açık renkli hamur üzerinde siyahımsı kahverengi ve kırmızımsı kahverengi boyalarla dalgalı çizgiler, çapraz çizgiler ve kısa çizgi grupları ile bezenmiş oldukları görülür. LH III C amphoraları üzerinde de gördüğümüz benzer uygulamalar¹⁵², Protogeometrik dönem içinde de uzun süre kullanılmıştır. Protogeometrik tabakalardan ele geçen benzer kulp örnekleri Asine¹⁵³, Euboia¹⁵⁴ ve Troia'dan¹⁵⁵ gelmektedir.

Protogeometrik dönem seramiklerinin tümü göz önüne alındığında, ele geçen az sayıdaki buluntu Anaia'nın Erken Demir Çağını tam anlamıyla açıklamak için yeterli değildir. Bugüne kadar Anaia/Kadı Kalesi kazılarında Protogeometrik döneme ait bir yerleşime veya nekropole ait izler bulunamamıştır. Tez kapsamında ele alınan Protogeometrik dönem buluntuları, İ.Ö. 10. yüzyılda Hellen yerleşimcilerin varlığını ve Myken medeniyetinin yıkılmasını takip eden dönemde yerleşimin sürekliliğini kanıtlamaktadır.

3.2. Geometrik Dönem Buluntuları

Anaia Geometrik dönem buluntuları içinde açık kaplar yoğunluktadır. Mevcut buluntular arasında kapalı kaplara ait iki adet amphora kaidesi yer almaktadır. Protogeometrik buluntular gibi Geometrik buluntular da tabakadan bağımsız ele geçen parçalardır. Seramik buluntular üzerinde PSC formlar dışında bezeme görülmemesi, buluntuların değerlendirilmesini güçleştirmektedir. Tez kapsamı içinde değerlendirmeye alınan Anaia'da Geometrik dönem buluntuları, özellikle Euboia, Samos, Miletos ve Klazomenai'de ele geçen Subprotogeometrik ve Geometrik dönem buluntuları dikkate alınarak tarihlendirilmiştir.

¹⁵² Mountjoy 1999, 497. fig.385,20–21.

¹⁵³ *Asine II* 1983 36, fig.23,204–217.

¹⁵⁴ *Lefkandi I* 1980, Plate 23.548.549, Plate 274, 887–889; *Lefkandi II*, Plate 35.

¹⁵⁵ Catling 1998, 214, Plate 3.

3.2.1. Skyphoslar (Şek. 5, fig.12,13; Şek. 6, fig.14,15, 16; Şek.7, fig.17,18; Şek. 8, fig.19,20; Şek.9, fig. 21,22; Şek.10, fig.23, 24)

Skyphosların, hafif dışa dönük dudaklı ve ince cidarlı oldukları gözlenir. Fig.5 Fig.12, 13 ve Şek.6, Fig.14'de yer alan örneklerde yatay halka profilli kulplar, gövde ortasının hemen üst kısmında yer almaktadır. Gövde içte ve dışta kırmızımsı kahverengi yarı parlak firnisle boyalıdır. Şek.6, Fig.15 ve 16'da yer alan örneklerin firnisi diğer örneklerle oranla daha mattır ve gövde üzerinde renk geçişleri görülmektedir. Tam ele geçen örnek olmadığından kaide hakkında bilgi sahibi değiliz. Kap üzerindeki izlerden, firnisin ince bir tabaka halinde fırça ile uygulandığı görülmektedir. Skyphoslar üzerinde bezeme bulunmamaktadır. Seramiklerin ağızdan kaideye doğru kesintisiz inen gövde profili, Protogeometrik monokrom skyphoslara yaklaşmaktadır. Fakat bu örneklerde gövde üzerinde yer alan bir veya birkaç sıra rezerve band bizim örneklerimizde görülmemektedir¹⁵⁶.

Erken skyphos örneklerinde rastladığımız konik kaide geç dönemlerde yerini yuvarlak halka kaideye bırakmaktadır. Kaidesi ile birlikte ele geçen örnek olmadığı gibi tek başına ele geçen kaidelerden hiç biri konik değildir. Euboia kontekstlerinde bu tür monokrom skyphoslar Orta Protogeometrik döneme ait olmakla birlikte Geç Protogeometrik ve Subprotogeometrik evrelerde de nadiren görülür. Skyphosların yarı parlak kaliteli firnisleri Geometrik dönem uygulamalarını hatırlatmaktadır. Klazomenai'de ele geçen skyphos örnekler de dikkate alındığında skyphoslar İ.Ö. 900–750 yıllarına ait olmalıdır¹⁵⁷.

Şek. 7, Fig. 17 ve 18'de gösterilen parçalar üzerinde dış yüzde, ağız bandına asılı yarı konsantrik dairelerin görüldüğü PSC tipte skyphoslardır. Kaideleri ile birlikte ele geçen parça yoktur. Dudağın dış tarafında band uygulandığı görülür ve iç kısımda ince rezerve bir band haricinde iç yüzeyin tamamen monokrom olması Lefkandi Protogeometrik ve Subprotogeometrik kaplarında görülen bir özellik olarak karşımıza çıkmaktadır. Konsantrik dairelerin merkezinde pergel noktası belirgindir. Asılı

¹⁵⁶ *Lefkandi II* 1990, Plate 46.

¹⁵⁷ Aytaçlar 2004, 29, fig.16.

konsantrik daireler, “PSC” olarak adlandırılan formun karakteristik özelliğidir. İç yüzey metalik siyah firnisle boyalıdır. Skyphos, kısa dudağı ve sığ gövdesi ile Kearsley’in İ.Ö. 750–700 yıllarına tarihlendirdiği ve Tip 6 olarak sınıflandırdığı “PSC” skyphos formuna yakınlık gösterir¹⁵⁸. Bu nedenle Anaia örnekleri İ.Ö. 8. yüzyılın ikinci yarısına ait olmalıdır.

Şek. 8, Fig. 19 ve 20’de yer alan yer alan skyphosların, kısa dudağı omuz üzerinden dışa doğru hafif bir açıyla dönmektedir. Mevcut buluntular, dudağın hemen altından kırık oldukları için gövde bezemesi hakkında bilgi sahibi değiliz. Omuz üzerinde çentik oluşturacak biçimde dışa dönük ve kısa olan ağız kenarı ile PSC tip skyphosların ağız profillerine uyum sağlamaktadırlar. Büyük olasılıkla formun üretim merkezi olan Euboia formlarında dudağın iç kısmında yer alan ince rezerve band hariç iç yüzey tamamen firnislidir. Bu tip skyphosların Ege ve Doğu Akdeniz’de beğenilen bir form olduğunu buluntuların geniş alanlara yayılımı ispatlamaktadır. Fig.19 ve 20’de yer alan skyphoslar, PSC tiplerinin yerel varyasyonu olarak, İ.Ö. 8. yüzyılın ikinci yarısına tarihlenebilir¹⁵⁹.

Doğu Yunan bölgesinde PSC tipleri kesinlikle yaygın bir sınıf değildir. PSC tipleri Euboia aktivitesinin deniz aşırı yerlerde görüldüğünü veya kültürel etkinliğinin, Attika’nın doğusu Boiotia, Thessallia, Makedonia ve Kuzey Kykladları da içine alan geniş bir alana yayıldığını göstermektedir. Daha önce belirttiğimiz gibi, Euboia ile ilişkilendirilen kanonik tipte skyphoslar, dudağının hemen altında yer alan ince rezerve band hariç, iç yüzeyi tamamen firnislidir. Bu uygulama Lefkandi, Boiotia, Thessalia, Makedonya ve Kykladlarda, tüm Orta Protogeometrik ve Subprotogeometrik III dönemlerinde görülmektedir¹⁶⁰.

Lefkandi kontekstlerindeki karşılaştığımız form çeşitliliği skyphosların derin gövdeden sığ gövdeye, uzun dudaktan kısa dudağa doğru gelişimini ispatlamaktadır. Kearsley, PSC skyphosların İ.Ö. 900 civarında Geç Protogeometrik dönemin sonunda

¹⁵⁸ Kearsley 1989, 68.

¹⁵⁹ Popham 2004, 27, fig.2.12.

¹⁶⁰ Ersoy 2004, 45–47.

ortaya çıktığını ve İ.Ö. 8. yüzyılın ikinci yarısına kadar kullanım gördüğünü belirtmektedir¹⁶¹. Diğer taraftan, Al Mina buluntuları da İ.Ö. 750–700 yıllarında da söz konusu örneklerin var olduğunu göstermektedir¹⁶².

Zagora kazılarının gösterdiği üzere, Euboia'nın İ.Ö. 8. yüzyılın ikinci yarısında PSC üretimi (özellikle tip 6) oldukça sınırlıdır. Anaia örneklerinin de dâhil olduğu Tip 6 genellikle Yakın Doğu'da geç Geometrik döneme ait tabakalarda ele geçmektedir¹⁶³.

Şek.9, Fig 21 ve 22 örneklerinde, dudağın altında geniş bir açı ile gövdeye inen profil, dudak sınırından dışarı taşmaktadır. Dudağın iç ve dış tarafında ince rezerve bandlar yer almaktadır. Fig. 22'de yer alan skyphosun dudağı Fig. 21 örneğine göre daha keskin bir açıyla dışa dönmektedir. Her iki ağız tipi PSC 4 formlarına uyum sağlamakla birlikte¹⁶⁴ Lefkandi Subprotogeometrik skyphosları ile de yakınlık gösterir¹⁶⁵. Lefkandi kronolojisi ile Attika arasında ilişki kurulduğunda parçalar yaklaşık olarak İ.Ö. 850–750 yıllarına, Attika Orta Geometrik I ve II evrelerine tarihlenebilir¹⁶⁶.

Şek. 10, Fig 23 ve 24'de yer alan skyphos kaideleri alçak yuvarlak formları ile Protogeometrik dönemin konik kaidelerinden ayrılmaktadır. Geç Protogeometrik dönemin sonunda monokrom skyphosların azalmasına karşın PSC ve konsantrik dairesel skyphoslar artmaktadır. Monokrom skyphoslarla beraber giderek kaybolmaya eğilim gösteren konik kaideler, Geometrik dönem içinde yerlerini alçak yuvarlak kaidelere bırakırlar. Bu bilgi kaidelerin en erken zaman sınırını Geç Protogeometrik olarak düşünmemize neden olmakla birlikte formun geçirdiği değişim ve yarı parlak kaliteli finis uygulaması her iki kaidenin de Geometrik dönem içinde değerlendirilmesine

¹⁶¹ İbid.133.

¹⁶² Kearsley 1989, 68.

¹⁶³ İbid. 133.

¹⁶⁴ Kearsley 1989, 96; fig.38;a,b.

¹⁶⁵ *Lefkandi I*, 1980, Plate 33.13–20, 21–28.

¹⁶⁶ İbid. “*abbreviatlon*”

olanak vermektedir. Lefkandi tabakalarında İ.Ö. geç 10. yüzyılda benzer örneklerine rastladığımız formun gelişimi Geometrik dönem içinde de devam etmiş olmalıdır¹⁶⁷.

Fig. 23’de yer alan alçak yuvarlak kaide olasılıkla PSC tipi bir skyphosa ait olmalıdır. Seramik üzerine yarı parlak siyahımsı kahverengi firnis uygulandığı görülür. Kaidenin, Geç Geometrik skyphos kaideleri kadar düz profilli değildir¹⁶⁸. Lefkandi kazılarında ele geçen ve Geç Protogeometrik dönemden SPG III evresine kadar uzun bir zaman dilimine tarihli tabakalardan ele geçen skyphoslar dikkate alındığında İ.Ö. 900–850/750 yıllarına ait olmalıdır¹⁶⁹.

Açık kapların iç yüzeyleri siyaha yakın koyu kahverengi renkte, yarı parlak firnis uygulanmıştır. Kaide altlarının tamamen rezerve bırakılması tüm örnekler için ortak bir uygulamadır. Şek.10, Fig.24’de yer alan örnek Lefkandi buluntuları içinde alçak, halka kaideli skyphos örnekleri SPG III tabakalarından ele geçen bir skyphos kaidesi ile benzerliği göz önünde bulundurularak, İ.Ö. 850–750 yıllarına ait olmalıdır¹⁷⁰.

3.2.2. Fincanlar (Şek. 11, fig. 25, 26)

Fig. 25’de yer alan parça bir fincan formu olmalıdır. Dudağın dış tarafında zikzak motifli bezeme yer alır. Korunan ağız profili tam çap vermemektedir. Bu tipte üretilen fincan örnekleri ile çok sık karşılaşmasak da, üçlü zikzak motifinin yer aldığı oldukça iyi tanınan Attika skyphosları Geometrik II de başlayıp Geç Geometrik döneme kadar devam eden bir gurubu oluşturmaktadır¹⁷¹. Özellikle üçlü zikzaklarla ve içi taralı

¹⁶⁷ İbid. 298, fig.8,G,H,I.

¹⁶⁸ İbid. Plate 60,Plate 2,8,10,14,16 ve 23.

¹⁶⁹ İbid. Plate 31,4.

¹⁷⁰ *Lefkandi I* 1980, Plate 33,32=65/P64

¹⁷¹ Kübler 1954, plate.89–90; *Samos V* 1968, Taf. 37,100–101; *Lefkandi I*,Plate 20,21.

meanderlerle bezenen Batı Anadolu örnekleri, Atina protiplerinden sonra üretilen, Orta Geometrik'in geleneksel veya eski bezeme prensibinin yerel adaptasyonlarıdır. Samos'ta ele geçen zikzak bezemeli örnekler İ.Ö. 9. yüzyıla tarihlendirilmekle birlikte, İ.Ö. 8. yüzyıla geçiş aşamasından erken olmadığı belirtilen örnekler de mevcuttur¹⁷². Samos'ta ele geçen ve İ.Ö. 8. yüzyılın ilk yarısına tarihlenen örneklerde zikzakların dik ve düzensiz uygulanışı ile Anaia örneğine yakındır. Bu nedenle elimizdeki fincan örneği İ.Ö. 800–750 yıllarına ait olmalıdır¹⁷³.

Şek 11, Fig. 26'yer alan örnek olasılıkla 6,4 cm. çapı ile bir fincana ait olmalıdır. Kabın tondosunda yer alan rezerve bir alan haricinde monokrom olduğu görülür. Kabın ağız profili ve bezemesi hakkında bilgi sahibi değiliz; fakat Geometrik dönemin benzer fincan formlarının dudağın dış yüzünde rezerve bandlar haricinde monokrom bezemeye sahip olduğu görülür¹⁷⁴. Klazomenai'de Geç Protogeometrik/SubProtogeometrik evre içinde ele geçen tek kulplu kap, gövde iç kısmında merkezi rezerve bir alan bırakılmış olması benzer bir uygulama olarak görülmektedir. Benzer örnekle birlikte değerlendirildiğinde parça Geometrik dönem içinde İ.Ö. 875–850/750 yıllarına ait olmalıdır¹⁷⁵.

3.2.3 Amphoralar (Şek. 12, fig.27,28)

Fig. 27'de görülen kaidenin dış yüzeyi yarı parlak kahverengi firnislidir, iç yüzey ve kaide altı kilin kendi renginde sarımsı kahverengidir. Kaide profili, Lefkandi, Skoubris mezarlığından ele geçen ve Subprotogeometrik III dönem buluntuları içinde değerlendirilen omuzdan kulplu bir amphora ile benzerdir¹⁷⁶. Bu nedenle parça yaklaşık olarak İ.Ö. 850–750 yıllarına ait olmalıdır.

¹⁷² Samos V 1968, Taf.9,43–48;taf.12,60.

¹⁷³ İbid. Taf.17.100–101.

¹⁷⁴ İbid.295.fig.7. j,k.

¹⁷⁵ Ersoy 2004,44,fig.1g.

¹⁷⁶ *Lefkandi I. Skoubris Cemetery, Tomb 59a1.*

Fig. 28' de yer alan diđer bir kaide ise yine kapalı bir kaba aittir. Kaide korunduđu kadarıyla, Geometrik dönemin koyu zeminli örneklerini ile uyum sağlamaktadır. Lefkandi Skoubris mezarlığından ele geçen Subprotogeometrik amphora kaide profilleri ile benzerdir¹⁷⁷. Bu mezarda ele geçen buluntular dikkate alındığında Fig.28'de yer alan amphora kaidesi İ.Ö. 900–750 yıllarına ait olmalıdır.

¹⁷⁷ İbid. Skoubris Cemetery, Tomb 33.5. 33,6.

SONUÇ

Mykale yarımadasında, Panionion merkezine yakın bir liman kenti olan Anaia'nın, Kıta Yunanistan'da Myken ve Anadolu'da merkezi otoriteyi temsil eden Hitit devleti ile ilişki içinde olduğu açığa çıkarılan buluntularla kanıtlanmıştır. Geç Bronz Çağda her iki siyasal gücün de dağılmasını takip eden göç hareketinin, Anaia topraklarına İ.Ö. 10. yüzyıl başlarında gerçekleşmiş olduğu Protogeometrik buluntularla kanıtlanmaktadır. Bu göç hareketinin Anaia kıyılarının karşında yer alan Samos adası üzerinden gerçekleşmiş olduğu ileri sürülebilir. Mykale çevresine yerleşen İonlar, federal bir birlik kurmadan önce giriştikleri mücadeleler sonucunda, küçük İon kentlerini kontrol altına aldıkları anlaşılmaktadır. İon kentlerinin bir sonraki adımı Aiolis bölgesine yayılmak olmuş ve bu mücadelelerin yarattığı ortak bilinç, İonların merkezi birlik çatısı altında toplanmalarını sağlamıştır. Panionion olarak adlandırdıkları bu federal birliğin asıl çekirdeğini Ephesos, Miletos, Myus, Priene, Teos, Lebedos gibi kentlerin oluşturduğu görülmektedir. İon Birliğinin genişleme süreci öncesinde Anaia kentinin Ephesos'un kontrolü altına girdiği söylenebilir. Kentin daha sonra, Ephesos ile Samos arasında yapılan anlaşma gereği Marathesion'la değiştirildiği ve artık Samos topraklarına dâhil olduğu anlaşılmaktadır.

Anaia Geometrik dönem seramikleri ise özellikle İ.Ö. 9. ve 8. yüzyıllarda doğu ile batı arasında hızlanan ticari hareketliliğin bir parçası olarak değerlendirilmelidir. Ele geçen seramikler, Euboia malları ile yakın benzerlikler göstermektedir. Tabakaları ile değerlendirilen buluntulara sahip olana kadar, Yakın Doğu'daki ele geçen Hellen mallarının büyük bir bölümünün sınıflandırılması, Euboia SubProtogeometrik evre içinde değerlendirilmekte ve adadan yapılan ihracın Geç Geometrik döneme kadar devam ettiği kabul edilmektedir¹⁷⁸.

Bu ilişkiyi daha çok Euboia ile özleştirilen PSC tipi seramiklerin varlığı ispatlamaktadır. Aslında bu tip seramiklerin Batı Anadolu'da Larissa ve Smyrna'da

¹⁷⁸ Popham 2004, 26.

bulduğuna dair bilgiler olsa da bu konuda yayın yapılmamıştır¹⁷⁹. Ersoy, teori olarak, PSC tiplerinin Euboia aktivitesinin deniz aşırı yerlerde; Attika'nın doğusu, Boiotia, Makedonia ve Kuzey Kykladları da içine alan geniş bir alana yayılmakla birlikte, İ.Ö. 8. yüzyılın ortalarında Doğu Akdeniz ve Güney İtalya'nın aksine, Doğu Ege ve Batı Anadolu kıyılarında Euboia'nın kültürel üstünlüğünün görülmediğini ileri sürmektedir. Bu açıdan hareketle, Klazomenai'de önemli miktarda PSC skyphos bulunmasını kesinlikle şaşırtıcı olarak değerlendirmektedir; fakat Klazomenai sınırlarını Mimas yarımadasına (Karaburun) bağlayan bir berzah üzerinde Eubioia'nın kurduğu Kalkhis kentinin varlığına dair bir bilgi mevcuttur¹⁸⁰. Eğer bu kentin varlığı yapılacak araştırmalarla ispatlanabilirse, Euboia'nın Batı Anadolu üzerinde etkilerini daha geniş anlamda değerlendirilmesi mümkün olacaktır. Anaia'nın İ.Ö. 10. yüzyıl ile 8. yüzyıl ortalarında hem Euboia ile hem de Euboia'nın güçlü kültürel etkisinin görüldüğü diğer bölgelerle ilişkiler kurduğu da ele geçen buluntularla kanıtlanmaktadır. Buluntular arasında yer alan ve İ.Ö. 8. yüzyılın ikinci yarısına tarihlenen PSC skyphoslar, Geç Geometrik dönem içinde Euboia ile Anaia arasında doğrudan bir ilişkinin varlığını kanıtlamak için yeterli değildir. Anaia'da ele geçen ve İ.Ö. 750–700 yıllarına tarihlenen PSC tip 6'nın kronolojisi henüz kesin değildir. Kalkhis ve Eretria arasında İ.Ö. 8. yüzyıl sonlarında gerçekleşen savaş Euboia'nın deniz aşırı ticaretini olumsuz etkilemiş olmalıdır¹⁸¹. Bu nedenle, Geç Geometrik dönemde Euboia ile Batı Anadolu arasında ilişkinin zayıflamış olduğu ileri sürülebilir. Euboia ile ilişkilendirilen Geç Geometrik PSC formlar ise, ada ile öteden beri ilişki içinde olan bölgelerin yerel üretimleri olmalıdır.

¹⁷⁹ Desborough 1980,292.

¹⁸⁰ Roebuck 1961,502; *Pausanias* 7.5.12.

¹⁸¹ *Lefkandi I*, 8.

KATALOG

Kat. No: 1

Şek. 1, Fig. 1, Lev.1,Res.1

Form: Amphora Ağız Kenarı Parçası.

Ağız Çapı: 18 cm.

Korunan Yükseklik: 2,8 cm.

Tanım: Kalın, yuvarlatılmış bir ağız kenarına sahiptir. Ağızın iç ve dış yüzünde band bezemesi yer almaktadır

Hamur: Orta yumuşak yer yer ince gözenekli, az ve ince kireç katkılı, 7,5 YR 6/4.

İç Firnis Rengi: 2,5 YR 5/6

Dış Firnis: 5 YR 3/2–3/3

Tarih: Geç Protojeometrik Dönem

Kat. No: 2

Şek. 1, Fig.2, Lev.1,Res.2

Form: Amphora Ağız Parçası

Ağız Çapı: 20,2 cm.

Korunan Yükseklik: 4,1 cm.

Tanım: Kalın, yuvarlatılmış bir ağız kenarına sahiptir. Ağızın dış yüzünde kalın, iç yüzünde ince band bezemesi yer almaktadır.

Hamur: Sert, az gözenekli ve çok az mika katkılı, 5YR 5/4- 4/4.

Firnis Rengi: 5YR 4/3

Tarih: Protogeometrik Dönem

Kat. No: 3

Şek. 2, Fig. 3, Lev.1, Res. 3

Form: Amphora Boyun Parçası

Hamur: Sert, az pişmiş sıkı yer yer ince gözenekli, ince mika ve az miktarda kireç katkılı. 5 YR 6/4.

Tanım: Boyun ile omuz birleşim noktasında yer alan band bezemesinden omuz üzerine uzanan dil motifleri görülmektedir.

Firnis Rengi: 5 YR 3/1

Tarih: Protogeometrik Dönem

Kat. No: 4

Şek. 2, Fig. 4, Lev.1, Res. 4

Form: Amphora Gövde Parçası

Tanım: . Parça üzerinde devetüyü renkli açık zemin üzerine kahverengi firmisle yapılan konsantrik daire, dil motifi ve bandlar kullanılmıştır. Bir kısmı korunmuş boyun üzerinde iki sıra halinde band görülmektedir. Boyunla omuzun birleşim noktasında yer alan ikinci bandtan omuz üzerine sarkan sekiz adet dil motifi vardır. Dil motiflerinin, orta kısmında yer alan motif hariç, band üzerinden bitim noktasına kadar giderek

kalınlaşan düzgün çizimler görülmektedir. Omuz üzerinde yer alan diğer motif olasılıkla pergel veya çok uçlu fırça ile yapılmış tam konsantrik dairelerdir.

Hamur: Sert yapıda, ince gözenekli, ince mika, yer yer iri taşçık ve şamot katkı, 7,5 YR 7/6.

Firnis Rengi: 7,5 YR 5/4

Tarih: Protogeometrik Dönem

Kat. No: 5

Şek. 3, Fig. 5, Lev.2, Res. 5

Form: Amphora Gövde Parçası

Tanım: Açık kahverengi zemin üzerine siyahımsı-kahverengi firnisle uygulanan altı sıra tam konsantrik dairenin bir bölümü görülmektedir.

Hamur: Orta sertlikte, mika, siyah taşçık ve kireç katkı. 10 YR 4/1.

Firnis Rengi: 7,5 YR 3/0

Tarih: Protogeometrik Dönem

Kat. No: 6

Şek. 3, Fig. 6, Lev. 2, Res. 6

Form: Amphora Gövde Parçası

Tanım: Açık kahverengi zemin üzerine turuncumsu kırmızı boya ile verilen sekiz sıra tam konsantrik dairelerin bir bölümü görülmektedir.

Hamur: Sert yapıda çok, ince ve az mika, az miktarda iri taneli kireç katkı. 7,5 6/6

Firnis Rengi: 2,5 YR 5/8

Tarih: Protogeometrik Dönem

Kat. No: 7

Şek. 3, Fig.7, Lev. 2, Res. 7

Form: Amphora Gövde Parçası

Tanım: Açık zemin üzerinde pergelle yapılmış izlenimi veren düzgün konsantrik daireler belirgindir. En dıştaki dairenin çevresinde sarkan dil motiflerinin saçak izlenimi uyandırmaktadır.

Hamur: İnce gözenekli, sert yapıda, ince mika katkılı, 5 YR 6/8.

Firnis Rengi: 5YR 3/2 5 YR 4/3

Tarih: Protogeometrik Dönem

Kat. No: 8

Şek. 4, Fig. 8, Lev. 2, Res. 8

Form: Hydria

Ağız Çapı: 12 cm.

Korunan Yükseklik: 3,5 cm.

Tanım: Dışa çekik ve inceltmiş ağız kenarına sahiptir. Ağızın iç ve dış tarafında kahverengi bandlar yer almaktadır

Hamur: Sert yapıda, gözenekli, ince ve yoğun kireç mika katkılı, 5YR 6/6.

Firnis Rengi: 5YR 3/3

Tarih: Protogeometrik Dönem

Kat. No: 9

Şek. 4, Fig. 9, Lev.3, Res. 9

Form: Hydria Ağız Kenarı Parçası

Ağız Çapı: 10 cm.

Korunan Yükseklik: 3,4 cm.

Tanım: Dışa çekik ve inceltilmiş ağız kenarına sahiptir. Ağızın iç ve dış tarafında kahverengi bandlar yer almaktadır.

Hamur: Sert ince gözenekli yer yer kalın ince kireç-mika katkılı, 7,5 YR 6/4 7/4.

Firnis Rengi: 2,5 YR 4/4

Tarih: Protogeometrik

Kat. No: 10

Şek. 4, Fig. 10, Lev.3, Res. 10

Form: Hydria Ağız Kenarı-Boyun Parçası

Ağız Çapı: 11,4 cm.

Korunan Yükseklik: 5,3 cm.

Tanım: Yüksek ve kalın bir ağız kenarına sahip olmasıyla diğer örneklerden ayrılmaktadır. Ağızın dışında özensiz uygulanmış kahverengi bir band yer almaktadır. Boyun, dışta açık, solgun kahverengi astarlıdır ve iç yüzü kilin kendi renginde pembemsi kırmızıdır.

Hamur: Sert, sıkı yer yer gözenekli, ince yoğun kireç katkılı 2,5 YR 5/6.

Firnis Rengi: 2,5 YR 4/3.

Tarih: Protogeometrik Dönem

Kat. No: 11

Şek. 5, Fig. 11, Lev.3, Res.11

Form: Skyphos Kaidesi

Kaide Çapı: 8 cm.

Korunan Yükseklik: 2 cm.

Tanım: Halka formu yuvarlak kaide.

Hamur: Orta sıkı, yer yer ince gözenekli, yoğun mika, orta iri kireç, siyah taşçık ve seramik katkılı. 5 YR 6/6.

İç Firnis: 10 YR 3/1-2/1

Dış Firnis: 10 YR 3/1–2/1

Tarih: Protogeometrik Dönem

Kat.No.12

Şek. 5, Fig. 12, Lev.4, Res. 13

Form: Skyphos Ağız-Gövde Parçası

Ağız Çapı: 16 cm.

Korunan Yükseklik: 8,5 cm.

Tanım: Hafif dışa dönük dudaklı ve ince cidarlı olduğu gözlenir. Yatay halka profilli kulplar, gövde ortasının hemen üst kısmında yer almaktadır. Gövde içte ve dışta kırmızımsı kahverengi yarı parlak firnisle boyalıdır.

Hamur: Sıkı yapıda az ve iri tanecikli kireç katkılı, 7,5 YR 6/4

İç Firnis: 5YR 5/6, 5YR 3/1.3/2

Dış Firnis: 5 YR 5/6, 5 YR 3/1, 3/2

Tarih: Geometrik Dönem

Kat. No: 13

Şek. 5, Fig.13, Lev.4, Res.14

Form: Skyphos Ağız Kenarı Parçası

Ağız Çap: ?

Tanım: Hafif dışa dönük dudaklı ve ince cidarlı olduğu gözlenir. Yatay halka profilli kulplar, gövde ortasının hemen üst kısmında yer almaktadır. Gövde içte ve dışta kırmızımsı kahverengi yarı parlak firnisle boyalıdır.

Hamur: İnce gözenekli, gevşek yapıda hamur, iri parçalar halinde kireç katkılı, 7,5 YR 6/4.

İç Firnis: 2,5 YR 5/6–5/6 3/1

Dış Finis: 2,5 YR 5/6–3/1

Tarih: Geometrik Dönem

Kat. No: 14

Şek. 6, Fig.14, Lev.5, Res. 15

Form: Skyphos Ağız -Gövde Parçası

Ağız Çap: ?

Korunan Yükseklik: 7 cm.

Tanım: Hafif dışa dönük dudaklı ve ince cidarlı olduğu gözlenir. Yatay halka profilli kulplar, gövde ortasının hemen üst kısmında yer almaktadır. Gövde içte ve dışta siyahımsı kahverengi yarı parlak firnisle boyalıdır.

Hamur: 7,5 YR 7/4 orta sıklıkta, çok ince mika, iri-seyrek kireç katkılı.

İç Firnis: 10 YR 4/1-4/2

Dış Firnis: 10 YR 4/1-4/2

Tarih: Geometrik Dönem

Kat. No: 15

Şek. 6, Fig.15, Lev.5, Res. 16

Form: Skyphos Ağız-Gövde Parçası

Ağız Çap: 16 cm.

Korunan Yükseklik: 5 cm.

Tanım: Hafif dışa dönük dudaklı ve ince cidarlı olduğu gözlenir. İç ve dış tarafta, firnisin değişken yoğunlukta sürülmesine bağlı olarak, turuncu rengin açık-koyu ton geçişleri görülmektedir.

Hamur: Sert, çok ince kireç katkılı yer yer ince gözenekli, 7,5 YR 7/4

İç firnis: 7,5 YR 2/0

Dış Frinis: 7,5 YR 2/0

Tarih: Geometrik Dönem

Kat. No: 16

Şek. 6, Fig.16, Lev.5, Res.17

Form: Skyphos Ağız Kenarı Parçası

Ağız Çap:16 cm.

Korunan Yükseklik: 8 cm.

Tanım: Hafif dışa dönük dudaklı ve ince cidarlı olduğu gözlenir. Kullanılan firnisin yoğunluğuna bağlı olarak parça üzerinde kırmızımsı turuncu renkten - koyu kahverengiye değişen renk geçişleri görülmektedir.

Hamur: sıkı ince mikalı ve iri kireç katkılıdır, 7.5 YR 7/4

İç Firnis: 10 YR 4/1-4/2

Dış Firnis: 10 YR 4/1-4/2

Tarih: Geometrik Dönem

Kat. No: 17

Şek. 6, Fig.17, Lev.5, Res.18

Form: Skyphos Ağız Kenarı Parçası

Ağız Çapı: 20cm.

Korunan Yükseklik: 5 cm.

Tanım: Hafif dışa dönük kısa dudağa sahiptir. Dudağın dış tarafında band uygulandığı görülür ve iç kısımda ince rezerve bir band haricinde iç yüzey tamamen monokromdur.

Ağız bandına asılı yarı konsantrik daireler görülmektedir.

Hamur: Az pişmiş, ince mika ve iri kireç taşı katkılı, 5YR 4/6.

İç Firnis 7,5 YR 3/0-3/2 metalik yarı lekeli kalın

Dış Firnis: 7,5YR 3/0 metalik ince orta kalitede, çok aşınmış.

Tarih: Geometrik Dönem

Kat. No: 18

Şek.7, Fig.18, Lev.6, Res.19

Form: Skyphos Ağız Kenarı Parçası

Ağız Çapı: 19 cm.

Korunan Yükseklik: 5,8 cm.

Tanım: Hafif dışa dönük kısa dudağa sahiptir. Dudağın dış tarafında band uygulandığı görülür ve iç kısımda ince rezerve bir band haricinde iç yüzey tamamen monokromdur.

Ağız bandına asılı yarı konsantrik daireler görülmektedir

Hamur: Az pişmiş sıkı yer yer iri gözenekli çok ince mika ve kireç katkılı, iç tamamen metalik siyah, 5YR 5/4; 2,5 YR 4/6

İç Firnis: 7,5 YR 3/0–3/2 metalik yarı lekeli kalın

Dış Firnis: 7,5YR 3/0 metalik ince orta kalitede, çok aşınmış.

Tarih: Geometrik Dönem

Kat. No: 19

Şek. 8, Fig.19, Lev.6, Res.20

Form: Skyphos

Ağız Çapı: 15 cm.

Korunan Yükseklik: 2,5 cm.

Tanım: Hafif dışa dönük, kısa dudaklıdır. Ağız kısmından gövdeye kademeli bir geçiş oluşturur.

Hamur: Sert, ince mika ve kireç katkılı, 7,5 YR 7/4

İç Firnis: 7,5YR 2/0

Dış Firnis: 7,5 YR 2/0

Tarih: Geometrik Dönem

Kat. No: 20

Şek. 8, Fig. 20, Lev. 6, Res.21

Form: Skyphos

Ağız Çapı: 18 cm.

Korunan Yükseklik: 2 cm.

Tanım: Hafif dışa dönük, kısa dudaklıdır. Ağız kısmından gövdeye kademeli bir geçiş oluşturur.

Hamur: Orta sıkı, yer yer gözenekli, yoğun ince mika katkı, 7,5 YR 7/3

İç Firnis: 7/5.YR 2/0

Dış Firnis: 7/5 YR 2/0

Tarih: Geometrik Dönem

Kat. No: 21

Şek. 9, Fig. 21, Lev.6 Res.22

Form: Skyphos

Ağız Çapı: 16 cm.

Korunan Yükseklik: 6.7cm.

Tanım: Hafif dışa dönük dudaklıdır. Yarı küresel gövde ağız sınırından dışarı taşmaktadır. Dudağın iç ve dış tarafında ince rezerve bandlar yer almaktadır.

Hamur: Sıkı, yoğun az ve iri kireç katkı, 5 YR 6/6.

İç Firnis: 5 YR 5/6-4/2

Dış Firnis: 5 YR 5/6-4/2

Tarih: Geometrik Dönem

Kat. No: 22

Şek. 9, Fig.22, Lev.7, Res.23

Form: Skyphos

Ağız Çapı: 17cm.

Korunan Yükseklik: 5,5 cm.

Tanım: Düz, kısa dudağa sahiptir. Yarı küresel gövde profili ağız sınırından dışarıya taşmaktadır. Dudağın iç ve dış tarafunda rezerve bandlar yer almaktadır.

Hamur: sıkı, gözeneksiz çok ince ve yoğun mika katkılı, nadiren kireç katkılı, 2,5 YR 5/6.

İç Firnis 5 YR 4/1–4/2–5/6

Dış Firnis: 5 YR 4/1–4/2–5/6

Tarih: Geometrik Dönem

Kat. No: 23

Şek. 10, Fig. 23, Lev.7, Res.24

Form Skyphos kaidesi

Çap: 8 cm.

Korunan Yükseklik: 3 cm.

Tanım: Dış yüz solgun kahverengi firnisli. Kaide altı reverze.

Hamur: Orta sıkı az ve ince gözenekli çok ince mika ve orta kireç katkılı.

İç Firnis: 7,5 YR 4/2 – 7,5 YR 3/0 arasında.

Dış Firnis: 7.5 YR 4/2 3/0

Kat. No: 24

Şek. 11, Fig. 24, Lev.7, Res.25

Form: Skyphos Kaidesi

Ağız Çapı: 6 cm.

Korunan Yükseklik: 4,5 cm.

Tanım: Özensiz üretilmiş yuvarlak düz kaide solgun siyah firnisli.

Hamur: 10 YR 4/3–4/4 sıkı, yer yer ince gözenekli, çok ince ve yoğun mika katkılı.

İç Firnis: 2,5 YR 2/0

Dış Firnis: 2,5 YR 2/0 orta parlak kaliteli.

Tarih: Geometrik Dönem

Kat. No: 25

Form: Fincan

Şek. 11, Fig. 25, Lev.7, Res.26

Ağız Çapı: 12,5?

Korunan Yükseklik: 4,5 cm.

Tanım: Dışa çekik ağızlı, ağzın dış yüzü band sıraları arasında düzensiz iki sıra zik zak motifi ile bezeli.

Hamur: Sıkı, yer yer ince gözenekli, çok ince ve yoğun mika katkılı, 5 YR 5/4–5/6

İç Firnis: 5 YR 4/1–4/2–5/6

Dış Firnis: 5 YR 4/1–4/2–5/6

Tarih: Geometrik Dönem

Kat. No 26

Şek.11, Şek. 26, Lev.8, Res.27

Form: Fincan Kaidesi

Çap: 6,4 cm.

Korunan Yükseklik:1,5 cm.

Tanım: Kaide altı ve tondo rezerve (1 cm.) bıralmış yuvarlak kaide.

Hamur: Orta sıkı, az ve ince gözenekli, orta ince kireç, 7,5 YR 6/4–5/4.

İç Firnis: 7,5 YR 4/2–3/0

Dış Firnis: 7,5 YR 4/2–3/0

Tarih: Geometrik Dönem

Kat. No: 27

Şek.12, Fig.17, Lev.7, Res.28

Form: Amphora Kaide Parçası

Çapı: 10 cm?

Korunan Yükseklik: 3,5 cm.

Tanım: Yuvarlak halka kaide, dış yüzey yarı parlak kahverengi firmisli, iç yüzey, sarımsı kahverengi hamur renginde.

Hamur: sıkı, yer yer iri kireç katkılı, 7,5 YR 6/6

İç Firnis: 7,5 YR 4/0- 4/2

Dış Firnis: 7,5 YR 4/0-4/2

Tarih: Geometrik Dönem

Kat. No: 28

Şek. 12, Fig. 28, Lev.7,Res.29

Form: Amphora Kaide Parçası

Çap: 11 cm.

Korunan Yükseklik: 3,5 cm.

Tanım: Yuvarlak halka formlu kaide, dış yüzey parlak siyah firnisli, kaide altı rezerve bırakılmıştır.

Hamur: Az ve ince gözenekli, orta ince kireçkatkılı, 7,5 YR 6/4-5/4

İç Firnis: 7,5 YR 4/2-3/0

Dış Firnis: 7,5 YR 4/2-3/0

Tarih: Geometrik Dönem

RESİMLER

Levha

1



Resim 1

Resim 2



Resim 3



Resim 4

Levha 2



Resim 5

Resim 6



Resim 7



Resim 8



Resim 9



Resim 10



Resim 11

Levha

4



Resim 12



Resim 13



Resim 14

5



Resim 15

Levha



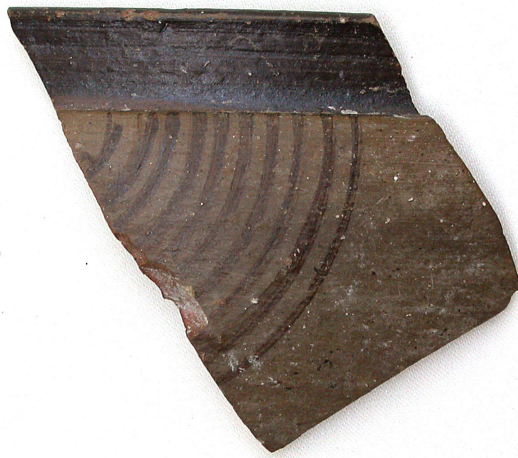
Resim 16



Resim 17



Resim 18



Resim 19

Resim 20



Resim 21



Resim 22

Levha 7



Resim 23



Resim 24



Resim 25



Resim 26

Levha



Resim 27



Resim 28



Resim 29

KISALTMALAR VE KAYNAKÇA

- Akdeniz 2004, E. Akdeniz, “Kuşadası Kadıkalesi Kazısında Bulunan Bir Hitit Heykelciği” *OLBA IX*, (2004), 21 -56.
- Akurgal 1962, E. Akurgal, “The Early Period of the Golden Age of Ionia” *AJA* 66 (1962), 369–379.
- Asine II* 1983, B. Wells, *Protogeometric Period An Analisis of the Settlement, Skrifter Utgivna av Svenska Institutet I Athen*, 1983.
- Aytaçlar 2004, N. Aytaçlar, “The Early Iron Age at Klazomenai” *Klazomenai, Teos and Abdera Metropolies and Colony, Thessaloniki*, 2004.
- Bass 1963, G F. Bass, “Mykenean Tombs In Halikarnasos” *AJA* 67(1963), 354–361.
- Bakır 2003, G. Bakır, “2002 Yılı Klazomenai Kazısı” *25.KST* 2. cilt 2003 Ayrı Basım,101–110.
- Boardman 1964, J. Boardman, *Greek Overseas*, 1964.
- Catling 1998, R.W.V. Catling “ The Typology of the Protogemetric and Subprotogeometric Pottery from Troia and its Aegean Context “ *Studia Trioca* 8 (1998) 151-187.
- Coldstream 1968, J.N. Coldstream, *Greek Geometric Pottery*, 1968.

- Coldstream 1977, J.N. Coldstream, *Geometric Greece*, 1977.
- Cook 1982, J.M.Cook, “East Greece” *Cambridge Ancient History*”
Vol.III. Chapter ,18a ,745-754 (1982),
- Cook 1962, J.M. Cook, *The Greeks: in İonia and the east*. 1962.
- Cook and Dupont 1998, R.M.Cook and P. Dupont, *East Greek Pottery*, 1998.
- Desborough 1972, V.R.d’A Desborough, *The Greek Dark Ages*, 1972.
- Doğer 1997, E. Doğer, *Menemen Ya da Tarhaniyat Tarihi*, 1997.
- Doğer 2003, L. Doğer, “Kuşadası Kadı Kalesi 2001 Yılı Çalışmaları”, *24.KST*
2003.128-130.
- Eiteljorg 1980, H. Eiteljorg, “The Fast Whell, The Multiple-Brush Compass and
Athens as Home of the Protogeometric Style” *AJA* 84 (1980).
444-452.
- Greaves 2003, A.M. Greaves (Çev. H.Ç.Öztürk), *Miletos*, 2003.
- Hawkins 1998, J.D. Hawkins, *Anatolian Studies* Vol.48,1998.1-31.
- Herodotos, *Herodot Tarihi*
- Kearsley 1989, R.Kearsley, *The Pendent Semi-Circle Skyphos* 1989.

- Kübler 1954, K.Kübler, *Kerameikos V.1.* 1954.
- Lefkandi I* 1980 M.R. Popham-L.H.Sackett-P.G. Themelis, (eds) *Lefkandi I. The IronAge.The Settlement. The Cemeteries*, (*BSA Suppl.11*) (Oxford 1980)
- Lefkandi II.1* 1990 R.W.V. Catling-I.S.Lemos, *Lefkandi II. The Protogeometric Building at Toumba, 1. The Pottery* (*BSA Suppl.22*), 1990.
- Lefkandi III* 1996, M.R. Popham-I.S.Lemos, *Lefkandi III. The Toumba Cemetery. The Excavations of 1981, 1984, 1986 and 1992–4.* (*BSA Suppl.29*), 1996.
- Mercangöz 2002, Z. Mercangöz “ Kuşadası Kadı Kalesi Kazısı” *İzmir Kent Kültür Dergisi* 2002.272–278.
- Mountjoy 1999, P.A. Mountjoy, *Regional Mycenaean Decorated Pottery* Volume I-II, 1999.
- Popham 2004, M. Popham, *The Archaeology of the Greek Colonisation, Section 2; Precolonisation: Early Greek Contact With the East*, 2004.
- Richter 1915, G. M.A. Richter, “Two Colossal Athenian Geometric or Dipylon” *Vases in the Metropolitan Museum of Art*” *AJA*, Vol.19, No. 4. 385–397, (1915).
- Samos V* 1968, H.Walter, *Frühe Samische Gefasse*, 1968.
- Snodgrass 1971, A.M. Snodgrass, *The Dark Ege of Greece*, 1971.

- Strabon, *Geographika, Antik Anadolu Coğrafyası*, Kitap: XII-XIII-XIV.
- Weickert 1957, C. Weickert, "Die Ausgrabung am Athena-Tempel in Milet 1955", *Istanbuler Mitteilungen* Heft 7 1957 Tafel 18-44, 102-132.
- Wiener 1961, W.M. Wiener "Kadikalesi (Anaia) und Kuşadası (Scalanova)" *Istanbuler Mitteilungen* Heft II. 1961. 65-85.

Diđer Kısaltmalar :

Şek.	Şekil
Fig.	Figür
Lev.	Levha
Res.	Resim
PSC.	Pendent Semi-Circle

ÖZGEÇMİŞ

29.07.1977 yılı Ankara doğumluyum. İlk, Orta ve Lise öğrenimimi Sivas'ta tamamladıktan sonra 1997 yılında Ege Üniversitesi Edebiyat Fakültesi Klasik Arkeoloji Bölümü'nde başladığım Lisans Programından 2002 yılında mezun oldum. 2003 yılında Ege Üniversitesi Sosyal Bilimler Enstitüsü Klasik Arkeoloji Bölümünde başladığım Yüksek Lisans Programını 2006 yılında tamamladım. Lisans ve Yüksek Lisans öğrenimi süresince 1998 yılı kazı sezonunda Prof. Dr. Ömer Özyiğit Başkanlığında Phokaia kazısı, 2000-2002 yılları arasında Yrd. Doç. Dr. Rafet Dinç başkanlığında Tralleis Kazıları, 2002- 2004 Prof.Dr. Zeynep Mercangöz ve Prof. Dr. Ersin Doğer'in bilimsel başkanlığında Kadı Kalesi Kazılarında görev aldım. 2004 yılından itibaren Prof. Dr. Ersin Doğer başkanlığında yürütülen Aigai Antik kenti kazı çalışmalarında halen görev almaktayım. "Tralleis Heykeltıraşlığı" adlı lisans tezimi Doç. Dr. Gürcan Polat danışmanlığında tamamladım. Prof. Dr. Ersin Doğer danışmanlığında "Anaia/ Kadı Kalesi Protogeometrik ve Geometrik Dönem Seramikleri" adlı Yüksek Lisans Tezimi tamamladım.

