



T. C. ANADOLU ÜNİVERSİTESİ
SOSYAL BİLİMLER ENSTİTÜSÜ

KATMANLARA GÖRE ÇOCUKLARDA DİL KULLANIM FARKLILIKLARI

(Uygulamalı Bir Çalışma)

Yüksek Lisans Tezi

Ayhan BAYRAK

T. C.
Yükseköğretim Kurulu
Dokümantasyon Merkezi

Eskişehir — 1989

İÇİNDEKİLER

	<u>Sayfa</u>
ÖNSÖZ.....	ii
1. GİRİŞ.....	1
1.1. Problem.....	2
1.1.1. Denence Kümesi.....	3
1.2. Temel Sayıltılar.....	4
1.3. Araştırmanın Sınırları.....	5
1.4. İlgili Araştırma ve Yayınlar.....	5
1.4.1. Sosyodilbilimin Tanımı.....	6
1.4.2. Sosyodilbilimin Uğraş Alanı.....	8
1.4.3. Sosyodilbilimin Tarihsel Gelişimi.....	9
1.4.4. Öğrencilerin Zihinsel Gelişimi....	14
1.4.5. Öğrencilerin Dil Özellikleri.....	18
2. YÖNTEM.....	21
2.1. Araştırmada Geçen Terimlerin Tanımları...	21
2.2. Evren ve Örneklem.....	23
2.3. Veri Toplama Araçları.....	23
2.4. Verilerin Analizi.....	27

3. BULGULAR VE YORUM.....	30
3.1. Arařtırmada Elde Edilen Bulgular.....	30
3.2. Yorum.....	35
3.3. Özet.....	40
3.4. Vargı ve Dilekler.....	42
EKLER	
Ek-A Anket.....	51
Ek-B Öykülenmesi İstenen Resim.....	56
KAYNAKÇA.....	57



ÖNSÖZ

Bu arařtırmada sosyo-dilbilimciler tarafından ortaya atılan geliřmiř ve geliřmemiř dil kullanımı ile sosyo-ekonomik ve kltrel yapı arasındaki baęıntının belirlenmesine ęalıřmıřtır.

Bu arařtırmam sırasında gerek anketin hazırlanması gerekse tezimi yazarken bilgi ve tecrbelerinden yararlandıęım hocam Prof.Dr. Nevin Selen'e, zihinsel yetenek testlerinin uygulanması ve deęerlendirilmesinde yardımlarını esirgemeyen hocam Oęuz Grsel'e teřekkrlerimi bir borę bilirim.

Eskiřehir, 1989

Ayhan Bayrak

1. GİRİŞ

Sosyo-ekonomik ve kültürel bakımda avantajlı aile ortamında yetişen bir çocuğun kullandığı dil, dil engellerinden dolayı içerik ve biçim yönünden gelişmemekte ve durum öğrencinin tüm öğrenim yaşamı boyunca bir engel oluşturmaktadır. Bu öğrenciler özellikle yabancı dil derslerinde öğrenme güçlüğü çekmektedirler. Yabancı dil öğretimindeki başarısızlığın nedenlerinden biri de; öğrenciler arasında sosyo-ekonomik ve kültürel yönden farklılıklarından dolayı kullandıkları gelişmemiş ana dilleridir. Alt katmana ait olan öğrenci, aile içinde konuşulan sınırlı, gelişmemiş dil (restringierter Code) yapısını kullandığından okuldaki gelişmiş dili (elaborierter Code) anlamakta zorluk çekmesi doğaldır. Bir yabancı dilin iyi öğretilmesi için, bilginin ana dilini iyi kullanması gerektiği açıktır. Öğrencinin ana dilini kullanamaması yabancı dil öğrenmesi için

bir engel olduđu gibi, ana dilindeki derslerinde de başarı göstermesini engeller.

1.1. Problem

Bu arařtırmanın bařlıca amacı, sosyo-ekonomik ve kültürel yönden katman farkı bulunan ailelerin 9-12 yař grubundaki çocukları arasındaki dil kullanım farklarının bulunup bulunmadığını arařtırmak ve kullandıkları gelişmemiş dil nedeniyle başarı düzeyleri farklılıklar gösteren sosyo-ekonomik ve kültürel düzeyleri düşük ailelerden gelen öğrencileri, kendilerinden daha avantajlı durumda bulunan orta katman ailelerinin çocukları düzeyine yaklařtırabilecek bazı vargılara ulařabilmektedir.

Problemin çözümü için gerekli sorular řöyle sıralanabilir:

1. Sosyo-ekonomik ve kültürel yönden daha düşük düzeyde bulunan alt katman ailelerinin 9-12 yař grubunda bulunan öğrencilerinin zihinsel yletenek testinde eriřtikleri başarı dereceleri üst katmana ait olan ailelerin çocuklarının başarı derecesinden farklı mıdır?
2. Sosyo-ekonomik ve kültürel yönden alt katmana ait ailelerin 9-12 yař grubunda bulunan öğrencileri, aynı yař grubundaki orta katman aile çocuklarının dil kullanımlarını ortaya

çıkarabilmek için yazdırılan öyküleme, kantitatif (sayısal) olarak karşılaştırıldığında;

a. kullandıkları adlar,

b. salt adlar,

c. soyut adlar,

d. sıfatlar,

e. zamirler,

f. zarflar,

g. bağlaçlar,

h. cümleler,

1. bozuk cümleler yönüyle karşılaştırıldığında farklılıklar göstermekte midir?

Araştırmamızdaki probleme yanıt aramak için ortaya konan soruları denenceler şeklinde vermek istiyoruz.

1.1.1. Denence Kümesi

DENENCE I: Sosyo-ekonomik ve kültürel bakımdan avantajsız durumdaki alt katman ailelerin 9-12 yaş grubundaki öğrencilerinin Cattell I ve II zihin yeteneği testinde gösterecekleri başarı dereceleri, aynı yaş grubundaki orta katmana ait ailelerde yetişen çocukların aynı testte gösterecekleri başarı derecelerinden daha düşük olacaktır.

DENENCE II: Sosyo-ekonomik ve kültürel yönden avantajsız durumdaki alt katman ailelerin 9-12 yaş grubundaki öğrencilerin yazdırılan öyküleme; kullandıkları adlar, kullandıkları salt adlar, soyut adlar, kullandıkları sıfatlar, zamirler, zarflar, bağlaçlar, cümleler ve bozuk cümleler, orta katman ailelerde yetişen 9-12 yaş grubunda bulunan öğrencilere göre kantitatif (sayısal) yönden daha düşük olacaktır.

1.2. Temel Sayıltılar

1. Cattell uluslararası zeka ölçeği, 8-14 yaş grubu öğrencilerinin genel zihin yeteneklerinin ölçme aracı olarak geçerlidir.

2. Denekler, zeka testleri sorularını yanıtlarken en yüksek performanslarını gösterme yönünden uzman tarafından yeterince güdülenmişlerdir.

3. Anne ve babanın öğrenim düzeyleri, toplam aylık gelirleri, oturulan evin durumu, ailenin kitap-gazete okuması, tiyatro/konser gibi sosyal uğraşlara katılma ailenin katman düzeyinin göstergeleridir.

4. Öğrenci velileri, katman belirlemek için kullanılan sorulardan oluşan anketimizi, olanı yansıtacak şekilde içtenlikle yanıtlamışlardır.

1.3. Araştırmanın Sınırları

Araştırmaya katılan denekler, Eskişehir Murat Atılğan ve Emek ilkokulunun 5. sınıfında okuyan öğrencileri arasından seçilmiştir. Araştırma bulguları, sadece bu deneklerin zihinsel özelliklerini ve dil kullanımlarıyla katman ilişkilerini belirleme gibi bir sınırlılık göstermektedir. Araştırma sonuçlarının daha geniş bir halk kitlesine, örneğin Türkiye'deki tüm ailelerin sosyo-ekonomik ve kültürel durumlarıyla, bunların çocuklarının dil kullanımlarına genellenebilmesi için ileride bu konuda yapılacak olan daha kapsamlı araştırmalara gereksinim vardır.

Araştırmanın bir diğer sınırlılığı da öğrencilerin zihinsel yeteneklerinin belirlenmesinde kullandığımız Cattell uluslar arası zeka ölçeğidir. Çeşitli zihinsel yetenek testleri bulunmasına rağmen, Rehberlik Araştırma Merkezlerince 8-14 yaş grubu çocuklarına uygulanan Cattell zihin yeteneği testiğini geçerli ve güvenli bir test olarak kabul ediyoruz.

Bu araştırmada öğrencilerde -sözel değil- sadece yazılı dil kullanım farklarının belirlenmesine çalışılması diğer bir sınırlılığı oluşturmaktadır.

1.4. İlgili Araştırma ve Yayınlar

Katmanlar arasında dil kullanım farklılıklarıyla sosyo-ekonomik ve kültürel yapı ilişkileri konusundaki

ilgili araştırma ve yayınlara geçmeden önce sosyodilbilimin tanımı, uğraş alanı, tarihsel gelişimi, hakkında bilgi vermek istiyoruz.

1.4.1. Sosyodilbilimin Tanımı

Dil, değişik açılardan bakıldığında farklı nitelikleri olan varlıktır. "Dil, gerek insan gerek toplum, gerek insan ve toplumdaki ayrı düşünölemeyecek olan bilim, sanat, teknik gibi bütün alanlarla ilgili bulunan, aynı zamanda onları oluşturan bir kurumdur"(1).

Toplum ve toplum bilim açısından bakıldığında toplumsal bir olgu olarak görölmektedir. Dil olmadan ortak bir yaşam, ortak bir yaşam olmadan da dil düşünölemez.

Vardar'a göre(2) dil ile düşünöcenin ortak kökenini oluşturan simgesel işlev salt bildirimsel (biyolojik) bir evrimin ürünü değildir. Toplumsal etkenlerle, ortak yaşama ve çalışma koşullarıyla, insanoğlunun geliştirdiği araçlarla ve uygulamalarla da yakından ilgilidir ve durum, dilin de düşünöcenin de toplumsallığını ortaya koyar. Bireyi toplumsallaştıran, dilsel

(1) Doğan Aksan, Her Yönüyle Dil, Türk Dil Kurumu Yayınları, Birinci Cilt, Ankara, 1979, s.11.

(2) Berke Vardar, Dilbilimin Temel Kavram ve İlkeleri, T.D.K. Yayınları 492, Ankara, Ankara Üniversitesi Basımevi, 1982, ss.11-12.

topluluđu, bir çok durumda ulusu oluřturan temel öđe dildir ve toplumsal bağlamda ilk işlevi bildiriřim yada iletiřimdir.

Toplumsaldilbilim (Soziolinguistik); toplumbilim (Soziologi) ve dilbilim (Linguistik) terimlerinden oluřmuř bir kavramdır ve biçimsel olarak arařtırmacıdan arařtırmacıya az çok deđiřmekle birlikte ařađıdaki birkaç tanımı vermek olasıdır.

"Toplumsaldilbilim (Soziolinguistik); dili toplumdaki işlevi ađısından inceleyen bir bilim dalıdır"(1).

Klaus Gerdes/George Schön'e göre belirli bir sorunun çözümünde hem toplum bilimin hem de dilbilimin yöntem ve bilgilerinden yararlandıđı zaman, söz konusu sorun, toplumsaldilbilim niteliđi kazanmaktadır(2).

"Toplumsaldilbilim; dilsel davranıřın toplumsal bağlarıyla, toplumsal gruplara özgü dil kullanımlarıyla uğrařır. Bunlar içinde; katman ve tabakalara özgü dil kullanımı, çeřitli sosyolektler, dil engelleri ve buna bađlı olarak okul eđitimi ile dil farklılıklarını

(1) Nevin Selen, Toplumsaldilbilime Giriř, Anadolu Üniversitesi Eđitim ve Sađlık Arařtırma Vakfı Yayını No: 77, Eskiřehir 1989, s.1.

(2) Kalime İmer, Dilbilim ve Dilbilgisi Konuřmaları 1, T.D.K. Yayınları 465, Ankara 1980, s.160.

giderme çalışmaları, bölgesel kullanımlar, duruma göre dil kullanımı, ikidillilik/çokdillilik sorunları sayılabilir"(1).

1.4.2. Sosyodilbilimin Uğraş Alanı

Modern dilbilim, dili "kendi içine kapalı bir sistem (in sich geschlossenes System) ve sistemler sistemi (System von Systemen) olarak görür. Bu görüşle, İsviçreli dilbilimci F. de Saussure, Avrupa'da "yapısalcılık" (Strukturalismus) akımının öncüsü olmuştur.

Yapısalcılık(2), "Sesbilim" (Phonetik), "Görevsel sesbilim" (Phonologie), "Biçimbilim" (Norphologie), "Sözdizimi" (Syntax) gibi alanlarda, dilsel birimleri "Parçalara ayırma" (Segmentierung), sonra elde ettiği bu parçaları "Sınıflama" (Klassifizierung) yöntemiyle çalışır, yapısalcılık dili bir sistem içinde ele alıp onu bu sistem içinde inceler; toplumsal dilbilim, dili sosyal işlevi açısından ele alıp, onu toplumdaki işlevi açısından inceler. Yapısalcılıkta, dilbilimci, bir dile hakim olmak için onun kuramsal yönlerini açıklamaya çalışırken; toplumsal dilbilimci, dilin toplumsal koşullara göre nasıl değişebildiğini, bu koşulların dile nasıl etken olduğunu açıklar.

(1) İmer, s.465.

(2) Selen, ss.1-2.

1.4.3. Sosyodilbilimin Tarihsel Gelişimi

Amerika'da(1) 20. yüzyılın birinci yarısında dile farklı açıdan bakan iki akım görülür. Sapir ve Boas, dilbilimi etnolojik açıdan incelerken; Bloomfield, davranış psikolojisi (Behaviarismus) açısından inceler. Dilde ideal alıcı-verici varsayan yapısalcılık, homojen bir toplumu var sayar. Fakat amerikan toplumunun yapısı homoen değil heterojen bir yapıya sahip olduğu kanısı; beyazlar ile zencilerin konuştukları ingilizcenin kullanım farklılığı göz önünde tutularak yaygınlaşmıştır. Yine göçler sonucu toplumda oluşan ikidillilik sorunları ile bu kullanım farklılıklarının nasıl giderileceği sorusu ortaya atılarak çözüm yolları aranmıştır.

İngiltere'de sosyodilbilim Basil Bernstein'in ortaya attığı Kot (Code) kavramıyla oluşmuştur. Kotlar sosyal ilişkileri dile getirme fonksiyonu ile yüklü öğelerdir(2). Goldman-Eisler ile birlikte Londra dilbilim okulunda çalışmıştır(3). Psiko-dilbilimin, sosyalizasyonun ve zeka araştırmasının dilbilimle ilişkilerine değinerek dil kullanımının 2 biçiminden söz eder.

(1) Brigitte Schlieben-Lange, Soziolinguistik, Zweite Remeiterte Auflage, Urban-Taschenbücher, Stuttgart, Berlin, Köln, Mainz, 1978, s.27.

(2) Selen, s.39.

(3) Lange, s.43.

1. formale Sprache (resmi dil) daha sonra bu terimi (elaborierter Code) gelişmiş dil terimiyle açıklar.

2. öffentliche Sprache (Kamu dili) ya da (restringierter Code) gelişmemiş dil.

Yaptığı araştırmalarda alt katman ile orta katmana ait bireylerin farklı Kotlar kullanmalarından dolayı dillerindeki farklılıkları şöyle belirler;

Kamu Dili

Resmi Dil

- | | |
|--|---|
| <p>1. Alıcıya verilmek istenen mesaj. Söz dizimi açısından uzun olmayan, tamamlanmamış, kısa, gramer yönünden basit cümleler kullanılır.</p> | <p>1. Alıcıya verilmek istenen mesaj; ve söz dizimi ve gramer yönünden düzgündür.</p> |
| <p>2. "böyle, sonra, ve, çünkü" gibi basit ve sık tekrarlanan bağlaç kullanımları görülür.</p> | <p>2. Değişik bağlaçlarla, gramer yönünden karmaşık cümle yapıları yanında duruma göre uygun vurgu ve değişiklikler bildiren girişik cümleler kullanılır.</p> |
| <p>3. Kısa sorular ve emirler sık kullanılır.</p> | <p>3. Mantıksal ilişkiler gösteren zaman, ya da mekan ilişkisi belirleyen öntakılar (Präpositionlar) bol kullanılır.</p> |

4. Sıfat ve zarflar kalıplaşmıştır ve sınırlı kullanılır.
4. Sıfat ve zarfların kullanımları sınırlı değildir.
5. Kişi zamirleri kullanılan cümlelerde "es" "man" sık kullanılmaz.
5. Belirsiz zamirler es ve man ile bol cümle kullanılır.
6. Soru içeren belirlemeler; Bunu bir kez düşünsene! Başka türlü de nasıl olabilirdi! Akıl alacak gibi değildi! gibi soru içeren belirlemeler sık kullanılır.
6. Bireysel nitelermeler, yapı yoluyla fiilisel ve ilişkiler zarfında cümleler arasında verilir. Böylece açık açık bir kullanımda bireyin alıcıya vermek istediği nitelikler gramer yönünden fiillerle ilişkiler kurularak açık seçik aktarılır.
7. Olaylar hem sebep hem sonuç yönüyle sunulur, yada, tam aksi söylenirse, sebepler ve sonuçlar öyle karışırki, kategorik iddialar oluşur; (Sana ne diyorsam onu yap! Sıkı dur" bir yere kaybolma, bırak bunu" gibi.
7. Kasti (verilmek istenen) sembollerin daha ziyade mesajı destekleyen kuvvetlendiren işlevleri vardır. (İçeriği mantıksal yönden anlamını açıklamaya yönelik).

8. Bir gruba ait idiomatik dil kullanımı sık sık ortaya çıkar.

8. Olanakların olası kıldığı bir dil kullanımı, ki bu bütün tecrübelerin anlam hiyerarşisini düzenler. Bu özellikler daha ziyade kompleks ilişki biçimini içeren bir yapıyı da beraberinde getiren duygu ve düşüncenin organizasyon yönünü bildirir.

9. Seçilmiş semboller basittir.

10. Bireysel nitelermeler (kullanımlar) cümle organizasyonunda açık değildir. Bu bir açık anlamlı dil değildir. Bu gerçeğin dil biçimini belirlediği kabul edilmelidir.

Dilbilimsel yönden sınırsız olan bu özelliklerin sayıları hakkında Beinstein daha sonra şöyle belirtir ve aşağıdaki açıklamaları yapar;

Burada dil hem dil sistemi (langue veya Kompetenz) ve hem de somut dil (Parole ya da Performanz) olarak ele alınmıştır.

Sosyodilbilim, Fransa'da, Kuzey Amerika ve İngiltere'de Bernstein'ın hipotezlerinden sonra gelişmiştir. Yapısalcılık, toplumsal dilbilimden tamamen ayrı olarak ele alınmamıştır. Örn. Martinet'in öğrencisi Ruth Reichstein, hangi geniz fonemlerinin anlam ayırtedici olduğunu belirleyebilmek için Pariste araştırmalar yapmış ve orta katmandaki kişiler için bu geniz fonemlerinin hala anlam ayırtedici olduğunu saptamıştır(1).

İtalya'da dil yapısının yörelere göre farklılıklar gösterdiği kabul edilen bir olgudur. bu da farklı dialektlerin kullanılması sonucu özellikle 2. dünya savaşından sonra endüstrileşme ile belirginleşen farklı sosyal sorunları beraberinde getirmiştir; ucuz iş gücünün güneyden kuzeye göçü dilsel sorunları da artırmış ve dilbilimcilerin bu alana yönelmelerine aracı olmuştur(2).

Almanya'da sosyo-dilbilim 1960'lardan sonra önem kazanmıştır. Bunun nedeni farklı sosyal çevrelerden gelen çocukların, öğrenme ve algılama eşitliğini sağlamayı amaç edinen farklı bir eğitim anlayışındandır. Ayrıca, çoğunluğu Türkiye'den olan, yabancı ülkelere Federal Almanya'ya göç eden ailelerin eğitim çağındaki

(1) Lange, s.50.

(2) Lange, s.52.

çocuklarının dilsel sorunlarına çözüm bulmak amacıyla, toplumsal-dilbilim, bu ülkede gelişmeye başlamıştır.

1.4.4. Öğrencilerin Zihinsel Gelişimleri

Zeka nedir? Bireyin akıl yürütme yeteneği midir? Yaratıcılık mıdır? Ezberleme gücü müdür?

Alfred Binet'e göre(1) zeka; iyi akıl yürütme, iyi hüküm verme, ve kendi kendini iyileştirme kapasitesidir.

Thorndike'e göre(2) zeka, gerçek ya da olgular açısından iyi, uygun tepkilerde bulunabilme yeteneğidir.

L.M. Terman'a göre (3) birey soyut düşünebildiği sürece zekidir.

D. Wechsler'e göre(4) zeka; bireyin amaçlı davranma, mantıklı düşünme ve çevresiyle ilişkilerinde etkili olma kapasitesinin tümüdür.

G.D. Stoddord'a göre(5); zor, karmaşık, soyut, ekonomik, amaca uygun, sosyal değerler taşıyan, orjinal

(1) Süleyman Eripek, Anadolu Üniversitesi Eğitim Fakültesi 1982-1987 öğretim yıllarındaki ders notları.

(2) Eripek, A.g.k.

(3) Eripek, A.g.k.

(4) Eripek, A.g.k.

(5) Eripek, A.g.k.

etkinliklerde bulunma ve bu çeşitten etkinlikleri, enerjiyi bir noktada toplamayı ve heyecansal güçlere dayatmayı gerekli kılan durumlarda sürdürme yeteneğidir. Başlıca araştırma konusu çocuk ve çocuğun zihinsel gelişimi olan İsviçreli bilim adamı Jean Piaget'e göre(1) zeka;

i. Biyolojik uyumun (organizmanın çevreye uyması durumu) özel bir halidir. Bu uyum, kişinin çevre ile etkileşimini sağlamaya yarar.

ii. Zeka bir çeşit dengedir. Buradaki denge kavramı fizikten alınmıştır ve zihinsel yapı ile çevre arasında sürekli olarak gelişen, durmadan yenilenen dinamik bir dengenin ifadesidir.

iii. Zeka, yaşayan ve eylemlerde bulunan bir zihinsel işlemler sistemidir. Bilgi edinmek için eylem gerekmektedir; Çocuk, durağan (statik) ve edilgen (pasif) bir tutumla bilgi edinemez; eylemlere girişecek, çevresini keşfedecek ve bir şeyler öğrenecektir. İşte "zihinsel işlemler sistemi" etkin bir biçimde bilgi edinme mekanizması ile kazanılır.

(1) Gülseren Günçe, Çocukta Zihin Gelişimi-Piaget Kuramına Toplu Bakış, Baylan Matbaası, Ankara 1973, s.29.

Piaget(1), zihin gelişimini, "gelişim" ve "bilgi edinme" olarak iki süreç içinde görür. Bilgi edinme; dar anlamda öğrenmedir. Gelişim gerçek öğrenmedir ve ona göre gelişimi; a. kalıtım, b. yaşantı, c. toplumsal aktarma (çocuğun anababadan, arkadaş, öğretmen, kitap ve dergilerden öğrenilen herşey), d. dengeleme (daha önce öğrenilen ili yeni öğrenilen şey arasında zihninde yer alan dengeleme) etkiler.

Johnson(2) yaptığı araştırmada alt katman ailelerin çocuklarının algılama güçlerinin zayıf olduğunu, dikkatlerini toplamakta güçlük çektiklerini, dikkat sürelerinin sınırlı olduğunu belirtir.

Riessman(3) alt katman ailelerin bireylerinin entellektüel değil, pragmatik bir felsefeye sahip olduklarını söyler.

Gragey'e göre(4) alt katman öğrencileri sadece sesli düşünebilirler; bu öğrenciler zihinlerinde görsel sembollerden yeteri kadar yararlanamaz, görme methoduyla

(1) Günçe, ss.138-139.

(2) Vural Türker, Ankara'da Üç Lisede Sosyo-Ekonomik Bakımdan Avantajsız Öğrencilerin Çeşitli Özellikleri ve Bellibaşlı Eğitim ve Rehberlik Sorunları, Hacettepe Üniversitesi Yayını C-19, Ankara 1977, s.28.

(3) Türker, s.28.

(4) Türker, s.29

okumayı ve imlayı öğrenemezler, görsel methodun etkili olduğu alt katman ailelerin çocuklarında fonetik methodlar umulan gelişmeyi sağlayamazlar.

Grothberg'in(1) sosyo-ekonomik bakımdan avantajsız ailelerden gelen çocuklar üzerinde yaptığı araştırmalarda, bu çocukların zihinsel yetenek testlerinde düşük puanlar aldıkları gözlenmiştir.

Gerek Basil Bernstein gerekse Bernstein'ın ortaya attığı hipotezi onaylamak ya da karşı bir hipotez geliştirmek için çalışmalar yapan Denis Lawton, Peter Martin Roeder, Regine Reichwein, Dieter Wunderlich, ve Ulrich Owermann gibi sosyodilbilimciler yaptıkları araştırmalarda deneklere bir zeka testi uygulamışlar ve bu yönden eşit olduklarını belirledikleri denekler üzerinde araştırmalarına devam etmişlerdir. Bunun amacı, katman belirlenmesinde zeka faktörünü ortadan kaldırmaktır. Araştırmacılardan sadece Ulrich Owerman'ın zeka testi bulguları oldukça dikkat çekicidir. Yapılan tüm araştırmalarda sosyo-ekonomik ve kültürel durumu iyi olan ailelerin çocuklarının, zeka yönüyle de alt katman ailelerin çocuklarından iyi oldukları fikri vurgulanırken, Owermann(2) bunun tersi bir fikir savunarak

(1) Türker, s.29.

(2) Selen, s.52.

"bir ailenin sosyo-ekonomik durumu ne kadar iyi ise çocuğun zeka düzeyi o kadar geridir" demiştir.

Biz de araştırmamızın ilk aşamasında önce deneklere bir uzman gözetiminde zeka testi uyguladık ve bu yönden eşit olduklarını belirlediğimiz denekler üzerinde araştırmamıza devam ettik. Zeka testi bulgularımız Ulrich Owenmann'ın savunduğu görüşün aksi bir sonuç verdi; alt katmana ait olan ailelerdeki çocukların zihinsel yetenek testinde gösterdikleri başarının, orta katmanda bulunan ailelerin çocuklarından daha düşük düzeyde olduklarını belirledik.

1.4.5. Öğrencilerin Dil Özellikleri

Bernstein(1), alt katmana ait olan çocukların kullandığı dili; kamu dili (restringierter Code), orta katmana ait çocukların dili resmi dil (elaborierter Code) olarak tanımlar ve bu iki dil arasında şu ayırmalara değinir; alt katmana ait çocuk alıcıya vermek istediği mesaj, söz dizimi açısından uzun olmayan, tamamlanmamış, kısa, gramer yönüyle basit cümleler kurar. "Böyle, "sonra", "ve" gibi basit ve sık tekrarlanan bağlaçlar kullanır. Bu katmanda bir gruba ait idiomatik dil kullanımına sık rastlanır.

(1) Bernstein: Wolfgang Klein/Dietrich Wunderlich, Aspekte der Soziolinguistik, Athenäum Fischer Taschenbuch Verlag, 3. Auflage, Frankfurt am Main, 1973, ss.17-18.

Raph(1), alt sosyo-ekonomik statü çocuklarında dil tanımının, sadece onların konuşma şeklini (yani sözel çıktılarının uzunluk ve karmaşıklığını, heceleme ve telaffuzu) değil, aynı zamanda düşünme şeklini de (yani kavramlar kurma ve yargı sırasında yararlanmak üzere geliştirilen kelimeler ve gramerden oluşan örüntü repertuvarını) kapsamayı gerektiğini belirtmektedir.

Jensen(2); düşük, orta ve üstün yetenekli çocuklarla ilgili bir yazısında, "geri kalmış" olarak nitelenen çocukların büyük bir kısmının, dilden, okuldaki öğrenimlerini kolaylaştıracak biçimde yararlanamadıklarını ileri sürer. Bu yazar, alt katman çocuklarının, dili, zihinsel bir araç şeklinde kullanma çabalarının yetersiz kaldığına işaret etmekte, bu sınıf yaşam şartlarının, soyut ve üstün dil sistemleri geliştirme olanaklarını kösteklediğini belirtmektedir.

John ve Goldstein(3), alt sosyo-ekonomik sınıf çocuklarının dil yetersizlikleri yanında, gruplama, ayırım yapma ve genelleme yeteneklerinin de sınırlı olduğuna dikkat çekmektedirler. Bu yazarlar, orta ve alt katmanlara ait zenci çocukları üzerinde yaptıkları

(1) Türker, s.30.

(2) Türker, s.31.

(3) Türker, s.31.

arařtırmada; soyutlama ve kıyaslamada alt sınıf çocuklarının, orta sınıf çocuklarından çok daha büyük ölçüde güçlük çektiklerini görmüşlerdir.

Gordon'a göre(1) alt katman ailelerinde yetişen çocuğun yetersiz dil örüntüsünün etkisi altında gelişen dil yapısı, onun düşünce gelişimi üzerinde olumsuz etkilerde bulunmaktadır.

Doyle(2), avantajsız çocukların büyük bir kısmının en belirgin özelliklerinden birinin, bağımsız düşünme ve problem çözme için gerekli olan dil yeteneklerinden yoksun olduğunu belirtirken, dil ile ilgili bu eksikliğin çocuklarda soyut kavramların gelişimini güçlendirdiğini vurgular.

Hess'e göre(3) anne ile çocuk arasındaki iletişim, sosyo-ekonomik bakımdan avantajsız ailelerde sınırlı, orta sınıf ailelerde ise ayrıntılı bir dille yürütülmektedir. Avantajsız çocukların dil ile ilgili yaşantılarının sınırlı olması, bir yandan onların zihinsel yapıları ve iletişim biçimleri üzerinde olumsuz etkilerde bulunurken, diğer yandan dış dünya ile sürdürecekleri ilişki örüntülerinin kısır kalmasına yol açabilir.

(1) Türker, s.31.

(2) Türker, s.31.

(3) Türker, s.31.

2. YÖNTEM

2.1. Araştırmada Geçen Terimlerin Tanımları

Araştırmamızda geçen çeşitli terimlerin hangi anlamlarda kullanıldıklarını belirtmek istiyoruz.

Sosyo-ekonomik: İnsanların toplumun üyeleri olarak sosyal ve ekonomik gereksinim ve sorunlarıyla ilişkili olan herşey.

Eğitim: Bireyin davranışında, kendi yaşantısı yoluyla ve kasıtlı olarak istendik değişme oluşturma süreci.

Kültür: Belli bir toplumda insanların birbiriyle ve çevreleriyle etkileşimlerinin birikmiş ürünleri.

Alt katman aile: Anne ve babanın öğrenim düzeyleri okur-yazar ile ortaokul arasında değişen, toplam aylık gelirin yüzbin ile ikiyüzbin TL. arasında değiştiği, çocuğuna okul öncesi bir eğitim aldırılmamış, oturduğu

evin oda sayısı en çok iki olan ve geniş aileden oluşan, günlük/haftalık dergi ya da gazete okumayan, tiyatro-konser gibi kültürel etkinliklere katılmayan çocuk sayısı dörtten çok olan aile.

Orta katman aile: Anne ve baba öğrenim düzeyi olarak orta öğrenimden mezun, çalıştıkları işlerde meslekleriyle ilgili bir eğitim görmüş, toplam aylık gelirleri ikiyüzbin ile dörtyüzbin TL. arasında değişen günlük/haftalık gazete ve dergileri arasına da olsa izleyebilen, tiyatro-konser gibi kültürel faaliyetlere fırsat buldukça katılan çocuk sayısı en çok dört olan aile.

Üst katman aile: Annenin öğrenim düzeyi en az lise, üniversite, ya da üniversite üstü, babanın öğrenim düzeyi en az üniversite veya üniversite üstü olan, toplam aylık gelirleri dörtyüzbin TL. ve fazlası olan çocuğuna okul öncesi bir eğitim (anasınıfı, anaokulu, özel öğretmen vb.) aldırılmış, oturduğu evin oda sayısı en az üç olan, çekirdek aileden oluşmuş, günlük gazete okuyan, haftalık dergileri sürekli izleyen, çocuk sayısı en çok iki olan aile.

Çekirdek aile: Anne baba ve çocuklardan oluşan aile.

Geniş aile: Anne, baba, çocuklar, büyükbaba ve büyükanne ile yakın akrabaların birarada yaşadıkları aile.

Araştırmamızın yöntem bölümü "Evren ve Örneklem", "Veri Toplama Araçları", "Verilerin Analizi" başlıkları altında toplanmaktadır.

2.2. Evren ve Örneklem

Araştırmanın evreni, 1988-1989 öğretim yılında Eskişehir merkezindeki Murat Atılgan İlkokulu ve Emek İlkokulu'ndaki 5. sınıfa devam etmekte olan öğrencileri kapsamaktadır.

Örneklem ise; evreni oluşturan son sınıf öğrencileri saptandıktan sonra, her okuldaki iki sınıftan toplam 129 öğrenciden oluşmaktadır.

2.3. Veri Toplama Araçları

Veri toplama araçlarını, "Cattell Uluslararası Zeka Ölçeği", ve "Bilgi Toplama Formu" olmak üzere iki kısımda inceleyeceğiz.

i. **Cattell Uluslararası Zeka Ölçeği:** Emek ilkokulundan 62, Murat Atılgan İlkokulundan 67 öğrenci olmak üzere toplam 129 öğrenciye önce, bir uzman gözetiminde zeka testi uygulanmıştır. Uzmanların görüşlerine göre, Türkiye'de halen rehberlik araştırma merkezlerince 8-14 yaş gruplarının zeka düzeylerini ölçmede yararlanılan Cattell Uluslararası Zeka Ölçeği geçerliliği ve güvenilirliği kabul edilen bir testtir. Test iki kısımdan oluşmaktadır. Her kısım 4 alt kısımdan oluşmaktadır.

Testin, alt testleri, soru sayısı ve süreleri çizelgede gösterilmiştir.

ÇİZELGE 1

ÖLÇEK 1'İN KISIMLARA GÖRE TEST NOSU, SORU SAYILARI VE SÜRELERİ

<u>Test no:</u>	<u>Soru sayısı:</u>	<u>Süre: (dk.)</u>
1	12	3
2	14	4
3	12	3
4	8	2.5
<u>Toplam</u>	<u>46</u>	<u>12.5</u>

Testin 2. kısmı da aynı soru sayısı ve süreleri içermektedir.

Testin uygulanması: Deneklere önce test kitapçıkları dağıtılmış, test kapağında deneklere ait kimlik bilgileri doldurtulmuş, tüm deneklerin istenilen bilgileri tam ve doğru yazıp yazmadıkları kontrol edilmiştir. Dağıtım ve yazım bittikten sonra, uzman kişi tarafından, deneklere açıklamalarda bulunulmuştur; her test numarası için örnek alıştırmalar çözülmüş, sorular için kaçır dakikalık süreleri olduğu söylenmiştir. Deneklerin, birbirlerinden yardım almamalarına ve test sorularını yanıtlamalarına özen gösterilmiştir. Deneklerden test

kitapçıkları ve yanıt kağıtları toplanırken kendilerine ait bilgilerin (adı soyadı, okulu, sınıfı, doğum tarihi, cinsiyeti...) eksik olup olmadığı kontrol edilmiştir.

ii. **Bilgi toplama formu:** Her iki okulda uygulanan zeka testlerinde 90 ve yukarı puan alan(1) öğrenciler belirlenmiştir. Daha sonra Emek ilkokulunda 35, Murat Atılgan ilkokulundan 35 öğrenci olmak üzere toplam 70 öğrenciye Ek-A'da verilen ve öğrencilerin ait olduğu katmanı belirleme amacı güden bir bilgi toplama formu dağıtılmış, ana-babalardan bu formu doldurmaları istenmiştir. Bu form çizelge 2'deki ölçütler gözönüne alınarak değerlendirilmiş ve öğrencilerin aileleri; alt-alt, orta-alt, üst-alt, alt-orta, orta-orta, üst-orta ve üst katmanlar olmak üzere gruplandırılmıştır.

ÇİZELGE 2

- 1 Evdeki çocuk sayısı

1 (1) Tek çocuk (6)	3 () üç çocuk (1)
2 () İki çocuk (3)	4 () Dört ve fazlası (0)
- 2 Babanın öğrenim durumu

1 () Okuryazar (1)
2 () İlkokul mezunu (2)
3 () Ortaokul mezunu (3)
4 () Lise ve dengi okul mezunu (5)
5 () Meslek yüksek okulu (7)
6 () Fakülte mezunu (10)
7 () Mastır/doktora yapmış (20)

(1) Bulgular bölümünde zeka puanlarına değinilmiştir.

- 3 Annenin öğrenim durumu
- 1 () Okur yazar (1)
 2 () İlkokul mezunu (2)
 3 () Ortaokul mezunu (3)
 4 () Lise ve dengi okul mezunu (5)
 5 () Meslek yüksek okulu (7)
 5 () Fakülte mezunu (10)
 6 () Mastır/doktora yapmış (20)
- 4 Babanın görevi
- 1 () işsiz (0) 5 () Esnaf (8)
 2 () işçi (5) 6 () Tüccar (8)
 3 () Memur (5) 7 () Emekli (4)
 4 () Çiftçi (5)
- 5 Annenin görevi
- 1 () Ev kadını (0) 4 () Esnaf (8)
 2 () işçi (5) 5 () Tüccar (8)
 3 () Memur (5) 6 () Emekli (4)
- 6 Ailenin ortalama net kazancı
- 1 () 100.000 TL. - 200.000 TL. (1)
 2 () 200.000 TL. - 400.000 TL. (2)
 3 () 400.000 TL. - 600.000 TL. (4)
 4 () 600.000 TL. - ve fazlası (8)
- 7 Ailenin oturduğu evin durumu
- 1 () Oda sayısı ikidir (0)
 2 () Oda sayısı üç ve fazladır (2)
- 8 Öğrencinin oku öncesi eğitim durumu
- 1 () Yok (0) 3 () Anaokulu (4)
 2 () Anasınıfı (4) 4 () Özel öğretmen (6)
- 9 Aile içinde ana-baba ve çocuklardan başka birarada yaşayan kişiler
- 1 () Hayır (2)
 2 () Büyükbaba/büyükanne (0)
 3 () Yakın akraba (0)
 4 () Diğer (0)
- 10 Ailenin kitap, dergi, gazete okuma alışkanlığı
- 1 () Ailenin bir kitaplığı vardır (3)
 2 () Eve her gün bir gazete alınır (3)
 3 () Eve haftalık/aylık dergi-mecmua alınır (3)
- 11 Tiyatro-konser gibi kültürel faaliyetleri izleme.
- 1 () Çok sık (5) 3 () Çok seyrek (1)
 2 () Arasına (3) 4 () Hiç (0)

Çizelge 2 incelendiğinde görüleceği gibi, deneklerin aileleri arasındaki katman farklarının belirlenmesinde ölçüt olarak; anne ve babanın öğrenim düzeyleri, ailenin ortalama olarak net aylık kazançları, ana-babanın mesleği, ailenin oturduğu evin durumu, evdeki çocuk sayısı, öğrencinin okul öncesi eğitim durumu, aile içinde yaşayan diğer kişiler, ailenin kitap-dergi-gazete okuma alışkanlığı ile tiyatro-konser gibi kültürel faaliyetlere katılması alınmıştır.

Katman farklarının belirlenmesinde ölçüt olarak kullanılan bu 11 sorunun dışında Ek-A'da görüleceği gibi okudukları gazeteler ve dinledikleri müzik türlerini belirtmeleri de istenmiştir.

2.4. Verilerin Analizi

Türkiye'de, öğrencilerin ait oldukları katmanlara bağlı olarak farklı dil kullanımlarını ortaya çıkarmayı amaçlayan araştırmaların sayısının yok denecek kadar az olması dikkatimizi çekmiştir. Toplumbilimde, kişinin hangi katmana ait olduğunu bulabilmek amacıyla Erwin K. Seuch'un geliştirdiği bir anket vardır. Bu yöntemle göre aşağıdaki sorulardan oluşan bir anket uygulanır(1).

(1) Selen, s.13.

1. Evde kaç odanız var.

Bu soruyla, ana-baba dışındaki öteki aile bireylerinin ayrı yatak odası olup olmadığı, banyo ve mutfak durumu, çocuklara çalışma odası olarak ayrı bir oda verilip verilmediğine ait bilgiler alınır.

2. Aile reisinin mesleği nedir?

3. Evin reisinin aylık geliri ne kadardır?

4. Birey başına düşen aylık gelir ne kadardır?

5. Ne kadar mal varlığınız vardır?

6. Tiyatroya gitme alışkanlığınız var mı? Varsa haftada ya da ayda kaç defa?

7. KONSERE gitme alışkanlığınız var mı? Haftada veya ayda kaç defa?

8. Okuma alışkanlığınız ne durumda? Hangi kitap ve dergileri okursunuz?

9. Eğitim dereceniz ne durumda?

Bu 9 soru daha sonra meslek, aylık gelir ve eğitim durumu olmak üzere 3 temel soruya indirgenmiştir. Yöneltilen her bir sorunun yanıtına belirli puanlar verilir. Daha sonra verilen puanlar toplanarak kişinin ait olduğu katmanı belirlenir. Buna göre toplum aşağıdaki şu katmanlardan oluşmaktadır.

- | | |
|--------------------|--------------|
| 1. Alt alt katman | (00-14 puan) |
| 2. Orta alt katman | (15-22 puan) |
| 3. Üst alt katman | (23-29 puan) |

4. Alt orta katman (30-39 puan)
5. Orta orta katman (40-49 puan)
6. Üst orta katman (50-59 puan)
7. Üst katman (60-ve fazla)

Biz de yaptığımız araştırmada Erwin K. Seuch'un uyguladığı yöntemi esas alarak uzmanların görüşleri doğrultusunda 11 temel soru geliştirdik ve puanlamaları buna göre belirledik (bkz. Çizelge 2).

Anket sorularının dil ve kapsam yönüyle herkesin anlayabileceği biçimde hazırlanmasına çaba gösterilmiştir. Öğrenci velilerinin ankete verdikleri yanıtlarla, öğrencilerin zeka testinden aldıkları puanları ve öyküleme parçalarını toplarken bir karışıklığa yer vermemek amacıyla, öğrencilerden, anketin başlangıç kısmına ad-soyad, okul ve numaralarını yazmaları istenmiştir. Özellikle öğrenci velilerinin anket formunu yanıtlarken isim belirtmelerinin, anketin geçerlik ve güvenilirliğini azaltacağı düşünülmüş ise de, yukarıda belirtildiği gibi bir karışıklığa neden olmaması için bu görüşten vazgeçilmiştir. Daha sonra öğrencilere, Ek-B'de verilen ve öykülemeleri istenen resimlerle birlikte birer yanıt kağıdı dağıtılmış ve 25 dakikalık süre verilmiştir. En sonunda toplanan yanıt kağıtları, zeka testleri ve anketler biraraya getirilmiş ve değerlendirilmeye alınmıştır.

3. BULGULAR VE YORUM

3.1. Arařtırmada Elde Edilen Bulgular

Arařtırmaya aldıđımız deneklerin zeka yönüyle eřit olduklarını ortaya koyabilmek için, aynı zamanda sosyo-ekonomik ve kültürel etmenlerin öğrencilerin zeka düzeyini etkileyip etkilemediđini arařtırmak için bir zeka testi uyguladık. Buna göre; sosyo-ekonomik ve kültürel yönden alt katmana ait ailelerin çocuklarının bulunduđunu tahmin ettiđimiz Emek İlkokulundan (62) ve orta katmana ait ailelerin çocuklarının bulunduđunu tahmin ettiđimiz Murat Atılgan İlkokulu'nda (67) öğrencinin zeka testinde aldıkları puanlar ařađıda gösterilmiřtir.

Uzmanlarca zeka bölümü;

125 ve üstü çok üstün zekalılar,

111-125 arası üstün zekalılar,

90-110 arası normal zekalılar,
 76-89 arası ağır öğrenenler,
 50-75 arası eğitilebilir zihinsel engelliler
 olarak kabul edilmektedir.

Uygulamaya Emek İlkokulu'ndan 62 öğrenci alınmış
 ve durumları aşağıya çıkarılmıştır:

4 öğrenci 50 ve altı, (%6,2)
 23 öğrenci 89 ve 50 arası (%37,9)
 32 öğrenci 90 ve 110 arası (%51,6)
 3 öğrenci 110 ve 125 arası (%4,8).

Murat Atılgan ilkokulundan 67 öğrenci alınmış
 bunların aldıkları puanların aşağıdaki gibi olduğu
 gözlenmiştir.

1 öğrenci 50 ve altı (%1,4)
 12 öğrenci 50 ve 90 arası (%17,8)
 30 öğrenci 90 ve 110 arası (%44,4)
 21 öğrenci 110 ve 125 arası (%31,3)
 3 öğrenci 125 ve üstü (%4,4).

Zeka testi bulgularına göre araştırmaya aldığımız
 deneklerden Emek İlkokulu'nda okuyan ve zeka bölümü
 90 ve yukarıda olan 35 öğrenci esa alınarak, Murat
 Atılgan İlkokulu'ndan da aynı zeka bölümündeki 35
 öğrenci seçilmiş ve toplam 70 öğrencinin anketimize
 verdiği yanıtlarla velisinin katmanları saptanmıştır.
 Seçilen öğrencilerin katman dağılımları çizelge 3-4,
 yaş dağılımları çizelge 5'de görüldüğü gibidir.

ÇİZELGE 3

Emek ilkokulu

ALT			ORTA			ÜST
Alt	Orta	Üst	Alt	Orta	Üst	
7	23	3	2	--	--	--
33			2			0

Toplam = 35

ÇİZELGE 4

Murat Atılğan ilkokulu

ALT			ORTA			ÜST
Alt	Orta	Üst	Alt	Orta	Üst	
--	--	7	11	7	7	3
7			25			3

Toplam = 35

ÇİZELGE 5

ARAŞTIRMAYA KATILAN ÖĞRENCİLERİN YAŞLARININ AİT OLDUKLARI
KATMANLAR ARASINDAKİ DAĞILIMI

Yaş grupları	ALT			ORTA		
	Alt	Orta	Üst	Alt	Orta	Üst
9	0	0	0	0	0	1
10	5	16	5	10	4	8
11	1	5	5	1	3	1
12	1	2	0	2	0	0
Toplam	7	23	10	13	7	10

Çizelge incelendiğinde 9 yaş grubundaki öğrencilerin alt katmanda bulunmadığı, üst orta katmanda %10 gibi bir değer gösterdiği gözlenmiştir. Yaşları 10 olan öğrencilerin alt katmanda %63,66 ve orta katmanda %71,35'lik bir dağılım gösterdiği gözlenmiştir. 12 yaşında alt alt ve orta alt katmanda bulunan öğrenci yaş ortalaması %7,65 iken yine 12 yaşında sadece alt orta katmanda gözlenen değer orta katmana genellendiğinde 5,12'dir. Bu okullarda araştırmaya alınan deneklerden 13 yaşında hiçbir öğrenciye rastlanmamıştır. Veriler, yaş büyüdükçe alt ve orta katmana ait öğrencilerin yüzdelerinin ters oranda geliştiğini göstermektedir.

Öğrencilerin ait olduğu katmanı belirleme amacı güden bilgi toplama formunda (Bkz. Ek-A); katman

dağılımına göre öğrencilerin yaş dağılımları, ailede en çok dinlenen müzik türleri ile okunan gazeteler arasında bir ilişki olup olmadığı araştırılmıştır. Buna göre en çok dinlenen müzik türleri ve gazeteler bölüm sonunda yer alan Grafik 13-14-15-16'da gösterilmiştir.

Farklı katmanlardaki aynı yaş grubuna ait öğrencilerin dil kullanım farklılıklarını ortaya koyabilmek için yazdırılan öykülemelerde elde edilen sonuçlar ise bölüm sonunda yer alan Grafik 3-4-5-6-7-8-9-10-11-12'de görüldüğü gibidir.

3.2. Yorum

Bu bölümde, katman farkı bulunan ailelerin 9-12 yaş grubundaki çocukları arasında dil kullanım farklarının bulunup bulunmadığını araştırmak için ortaya koyduğumuz denenceleri, bulgular bölümündeki sırayı izleyerek ve bazı araştırmaların da yardımlarıyla yorumlamaya çalışacağız.

DENENCE I: Sosyo-ekonomik ve kültürel bakımdan avantajsız durumdaki alt katman ailelerin 9-12 yaş grubundaki öğrencilerin Cattel I ve II zihin yeteneği testinde gösterecekleri başarı dereceleri, aynı yaş grubundaki orta katmana ait ailelerde yetişen

çocukların aynı testte gösterecekleri başarı derecelerinden daha düşük olacaktır.

Araştırmamızın bulguları, sosyo-ekonomik ve kültürel yönden alt katmana ait olan ailelerin 9-12 yaş grubundaki öğrencilerin Cattel I ve Cattel II zihin yeteneği testinde aldıkları puanların orta katmandakilere göre daha düşük düzeyde kaldıklarını ortaya koymuştur. (Bkz. Grafik 2)

Bu durumda denence I'deki iddiayı doğrulayan kanıtlara ulaşıldığı söylenebilir. Alt katmana ait deneklerin zihinsel yetenek testinde aldıkları puanların, orta katmana göre düşük bulunması, bu öğrencilerin bilgi hazinelerinin orta katmandaki öğrencilerinkine erişemediği şeklinde yorumlanabilir. Alt katmana ait olan ailelerde yetişen öğrenciler, çoğu zaman, evlerinde ve yakın çevrelerinde soyut ve sözel yetenekleri geriği gibi geliştirmelerine olanak sağlayacak ortamdan ve yetişkin yardımından yoksundurlar.

Anne, baba ve kardeşlerin kendi problemlerine dönük kimseler olmaları ve yeteri kadar öğrenim görmemiş olmaları, onları, çocuğa yardımdan alıkoymaktadır. Alt katman aileler, çocuklarının zengin yaşantılar geçirmelerini sağlayacak araç ve gereci yani ortamı sağlayacak ekonomik güce çoğu zaman sahip değildir. Bu nedenle kısıtlı ortam içinde, birçok şeyi çevresindeki

yetişkini taklit ederek öğrenen alt katmandaki öğrenci, zamanla ana-babasının yetersiz dil alışkanlıklarını ve düşünmekten çok birşeyler yapmaya önem veren somut yaklaşım biçimlerini benimsemektedirler. Bu durum ise zihinsel davranışlarını geliştirme olanağını sınırlamaktadır.

DENENCE II: Sosyo-ekonomik ve kültürel yönden alt katmana ait olan ailelerin 9-12 yaş grubunda bulunan öğrencilerinin, aynı yaş grubundaki orta katman aile çocuklarının dil kullarımlarını ortaya çıkarabilmek için yazdırılan öyküleme de sayısal olarak;

- a. kullandıkları adlar,
- b. kullandıkları salt adlar,
- c. soyut adlar,
- d. sıfatlar,
- e. zamirler,
- f. zarflar,
- g. bağlaçlar,
- h. kullandıkları salt cümleler,
- ı. kullandıkları bozuk cümleler

karşılaştırıldığında farklılıklar göstermekte midir?

Bölüm sonunda yer alan Grafik 3-4-5-6-7-8-9-10-11-12'de görüldüğü gibi sözcük türlerinin incelenmesi

sonunda denence II'deki iddiayı doğrulayan kanıtlara ulaşıldığı söylenebilir.

Öykülemenin incelenmesi sırasında bağlaçlar belirlenirken öğrencilerin özellikle "ve" bağlacını -her iki katmada da- çok sık tekrarladıkları gözlenmiştir.

Banguoğluna göre(1) "ve", "fakat", "lakin", "çünkü" gibi bağlaçlar yabancı kökenli olup bazıları Türkçeleştirilmişlerdir. Türkçedeki bağlamlar dağarcığı oldukça zengindir. Bu zenginliğe rağmen orta katman öğrencilerinin de öykülemelerinde "ve" "sonra" gibi bağlaçlara çok sık rastlanmıştır.

İncelemede, özellikle göze çarpan bir diğer sözcük grubu, olan "adlar"ın soyut olanlarıdır. Alt katmanda ortalama olarak 0,04'lük bir oran gözlenmiş iken orta katmanda bu oran 2,13'tür. Bu durumda alt katmana ait öğrencilerin soyut isimleri hemen hemen hiç kullanamadıkları söylenebilir.

İlgi çekici bir diğer bulgu ise, kullanılan bozuk cümlelerin alt katmanda %23,74 orta katmanda ise %1,92'lik bir değerde bulunmasıdır ki, bu veriler

(1) Tahsin Banguoğlu, Türkçenin Grameri, T.D.K. Yayınları 528, 2. Baskı, Ankara, Türk Tarih Kurumu Basımevi, 1986, s.395.

bizi; alt katmana ait olan ailelerin çocuklarının Türkçe gramer kurallarını yeterli ölçüde (basit, tamamlanmamış, özne yüklem ilişkisi tam olmayan) öğrenemedikleri sonucuna götürmektedir. Genel olarak ele alındığında sözcük türlerindeki sayısal bu farklılıkların nedeni Bernstein'ın gelişmiş (elabonerter Code) ve gelişmemiş (restringierter Code) dil olarak nitelediği ve nedenlerini ailenin sosyo-ekonomik ve eğitim düzeyleriyle açıkladığı dil kullanımlarıdır.

Alt katman ailelerde yetişen çocuklarda görülen bu dil eksikliklerinin nedenleri şunlar olabilir;

Anne ve babanın sınırlı öğrenim durumları, çocuklarına, öğrenimlerinde yardımda bulunmalarını engellemektedir. Bu öğrencilerin okul öncesi yaşamlarında konuşma yeteneklerini geliştirici teşvikten yoksun bulunmaları, onları söz dağarcığı yönünden orta katmana göre daha zayıf bırakmaktadır. Duygusal yaşantıların sınırlı oluşu, öğrencinin zihinsel ve konuşma yeteneklerini doğal olarak sınırlamaktadır.

Katmanları belirlerken puan vermediğimiz ama katmanlarla dinlenen müzik türleri ve gazeteler arasında ilişki olup olmadığını araştırdığımız sorulardan aldığımız yanıtlar da dikkat çekicidir.

Alt katmanda Hürriyet Gazetesi %20 ile en çok okunan birinci, Türkiye Gazetesi %12,8 ile ikinci, Tan Gazetesi ise %11,1 ile üçüncü sırayı almıştır.

Orta katmanda ise; %51,5 ile Hürriyet birinci, %23,4 ile Milliyet ikinci ve %7 ile Günaydın gazetesi üçüncü sırayı almışlardır.

Alt katmandaki ailelerde arabeks müziğini dinleme yüzdesi %18,83 iken orta katmanda bu müzik türüne hiç rastlanmamıştır.

Arabeks müzik türü daha çok acı, keder, umutsuzluk gibi konuları işlemektedir. Verilere göre bu müzik türüne sadece alt katmanda rastlanmasını şu şekilde yorumlamak olasıdır; kültürel ve sosyo-ekonomik düzey bireylerin müzik zevklerini de etkilemektedir.

3.3. Özet

Bu araştırmanın temel amacı sosyo-ekonomik ve kültürel yönden katman farkı bulunan ailelerin (9-12) yaş grubundaki çocukları arasında dil kullanım farklarının bulunup bulunmadığını araştırmak ve kullandıkları gelişmemiş dil nedeniyle başarı düzeyleri farklılıklar gösteren sosyo-ekonomik ve kültürel düzeyleri düşük ailelerden gelen öğrencileri, kendilerinden daa avantajlı durumda bulunan orta katman ailelerin çocukları düzeyine yaklaştırabilecek bazı vargılara ulaşabilmektedir.

Araştırmamız 1988-89 öğretim yılında Eskişehir'de iki farklı ilkokula devam eden toplam 129 öğrenci üzerinde yapılmıştır.

Bu ders yılı içinde, Murat Atılgan İlkokulu ve Emek İlkokulu'nun 5. sınıflarına devam eden öğrenci olan deneklerin Cattell Uluslararası Zeka Testi'nden aldıkları puanlar, öğrenci velilerinin anketimize verdikleri yanıtlar ve yine öğrencilerin yazdıkları öykülemenin sözcük türleri analizleri bellibaşlı verileri oluşturmuştur.

Araştırmaya katılan öğrencilerin zeka düzeyleri, Cattell Uluslararası Zeki Ölçeği'nden aldıkları puanların, uzman kişi tarafından değerlendirilmesi sonucunda; ailelerin katmanlarının belirlenmesi, Ek-A'da verilen 11 soruya verilen puanlar sonunda ve yazıdırılan öyküleme ise sözcük türlerinin analizlerinin yapılmasıyla elde edilmiştir.

Verilerin analizi sonucunda elde edilen bulgular şu şekilde özetlenebilir:

1. Sosyo-ekonomik ve kültürel yönden daha düşük düzeyde bulunan alt katman ailelerin (9-12) yaş grubundaki öğrencilerin Cattell Uluslararası Zihinsel Yetenek Testi'nde eriştikleri başarı dereceleri, üst katmana ait olan ailelerin çocuklarının başarı derecelerinden daha düşük olduğu saptanmıştır.

2. Sosyo-ekonomik ve kültürel yönden alt katmana ait ailelerin (9-12) yaş grubunda bulunan öğrencilerinin, aynı yaş grubundaki orta katmandaki ailelerin çocuklarının dil kullanımlarını ortaya çıkarabilmek için

yazdırılan öykülemelerde kantitatif (sayısal) olarak;

- a. kullandıkları adlar,
- b. kullandıkları salt adlar,
- c. kullandıkları soyut adlar,
- d. kullandıkları sıfatlar,
- e. kullandıkları zamirler,
- f. kullandıkları zarflar,
- g. kullandıkları bağlaçlar,
- h. kullandıkları cümleler,
- ı. kullandıkları bozuk cümleler

yönüyle karşılaştırılmış ve iki katman arasında farklılıklar olduğu gözlenmiştir.

3.4. Vargı ve Dilekler

Araştırmamızdaki bulgular birarada düşünüldüğünde sınıadığımız 2 denencede ileri sürelen iddiaların doğruluğunu gösteren kanıtların bulunduđu söylenebilir. Bu sonuç, Berntein'in ortaya attığı ve diđer ülkelerde de sınıanan araştırmada elde edilen sonuçlarla paralel bir nitelik göstermektedir.

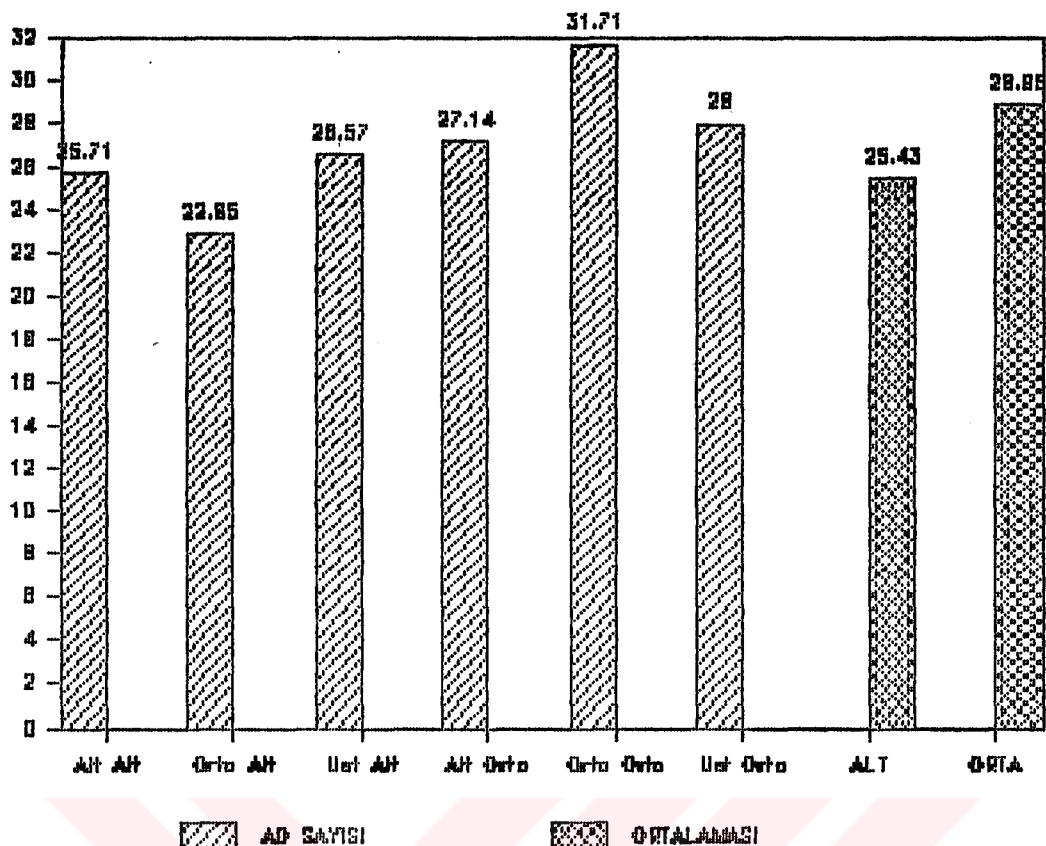
Katman düzeylerine bađlı olarak öğrencilerin, farklı dil kullanımları (gelişmiş dil-gelişmemiş dil), belirlenmişken okulun, tüm öğrencileri aynı gelişme düzeyi içinde kabul edip ona göre eğitim yoluna gitmesi ve alt katmanda bulunan öğrencilerden, orta katmandaki öğrencilerden beklenen başarı düzeylerini beklemesinin, adil bir eğitimsel yaklaşım olduđu kanısında değiliz.

Öğrencinin gelişmemiş dil kuklanması sonucu ortaya çıkan başarısızlığının tek nedeni elbette dil engeli değildir. Bu konuda öğretmenlerin de bu alanda bilgi sahibi olmaları gereklidir, yani öğretmenin, öğrencinin aile yapısını, geldiği çevreyi, zihinsel ve dilsel yeteneklerini bilmesi gerekir.

Bunun için de görevi öğretmen yetiştirmek olan eğitim fakültelerinde öğretmen adaylarının sosyo-dilbilim alanında aydınlatılmasının yararlı olacağı kanısındayız.

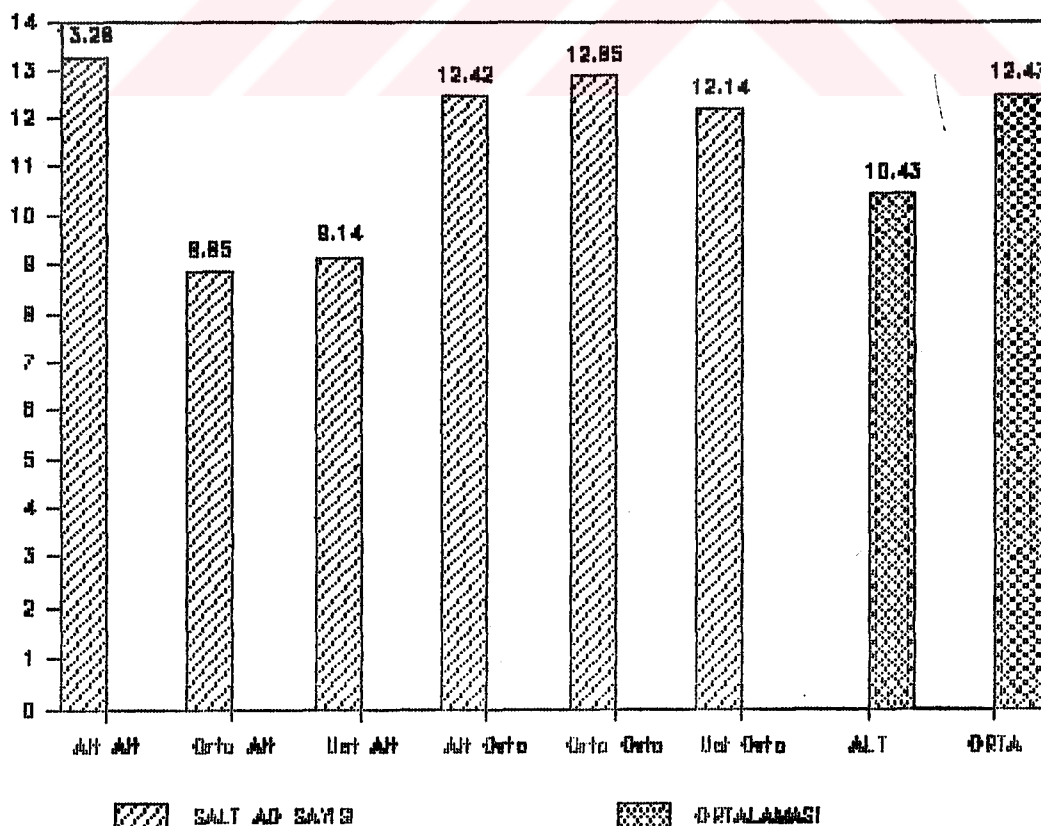
Öğrencilerin, gelişmemiş dil kullanımlarını gelişmiş dil düzeyine çıkarmak için daha okul öncesinden başlayarak yaşantı zenginleştirici bir eğitim programından geçirilmelerin, öğrencilerin önlerindeki dil engellerini aşmada, yararlı olacağını umuyoruz.

Kullandıkları adlar



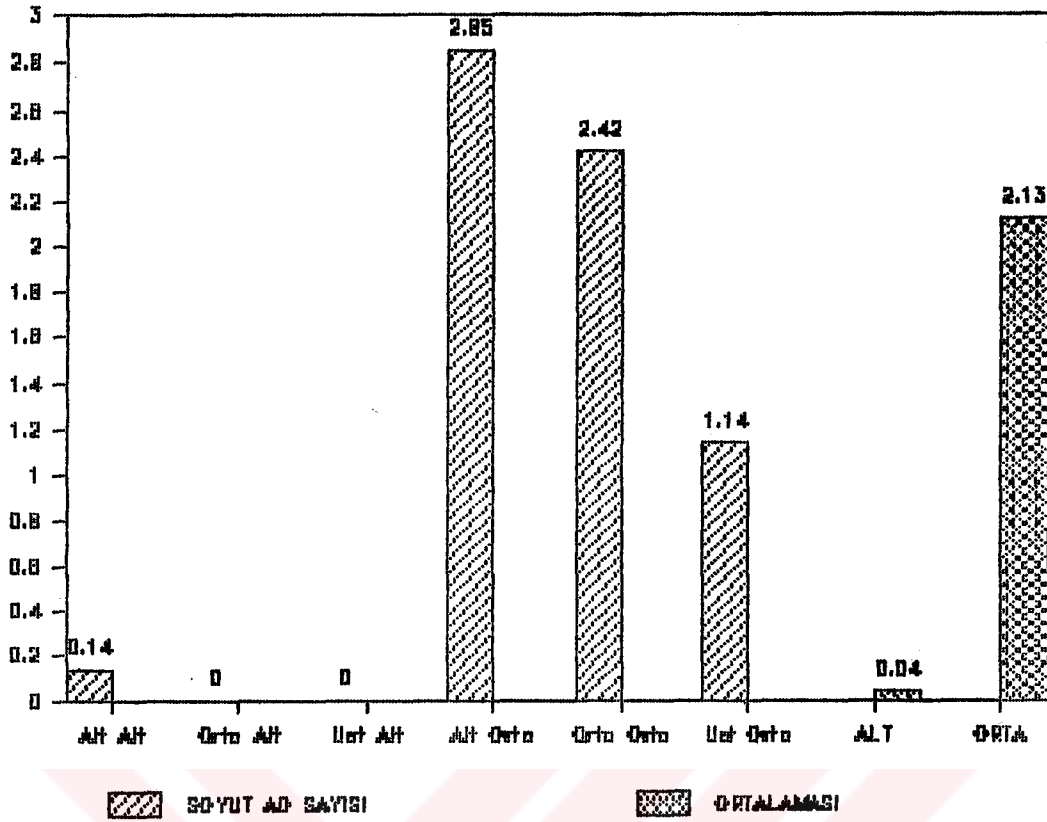
Grafik 3

Kullandıkları salt adlar



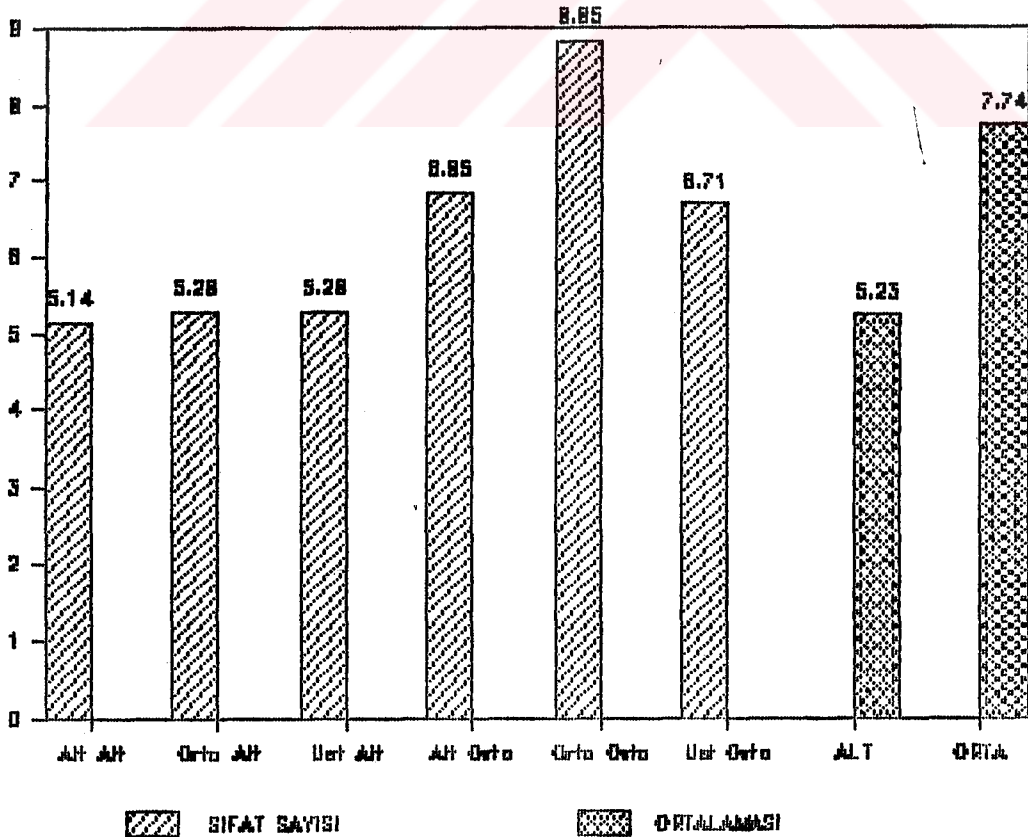
Grafik 4

Kullandıkları soyut adlar



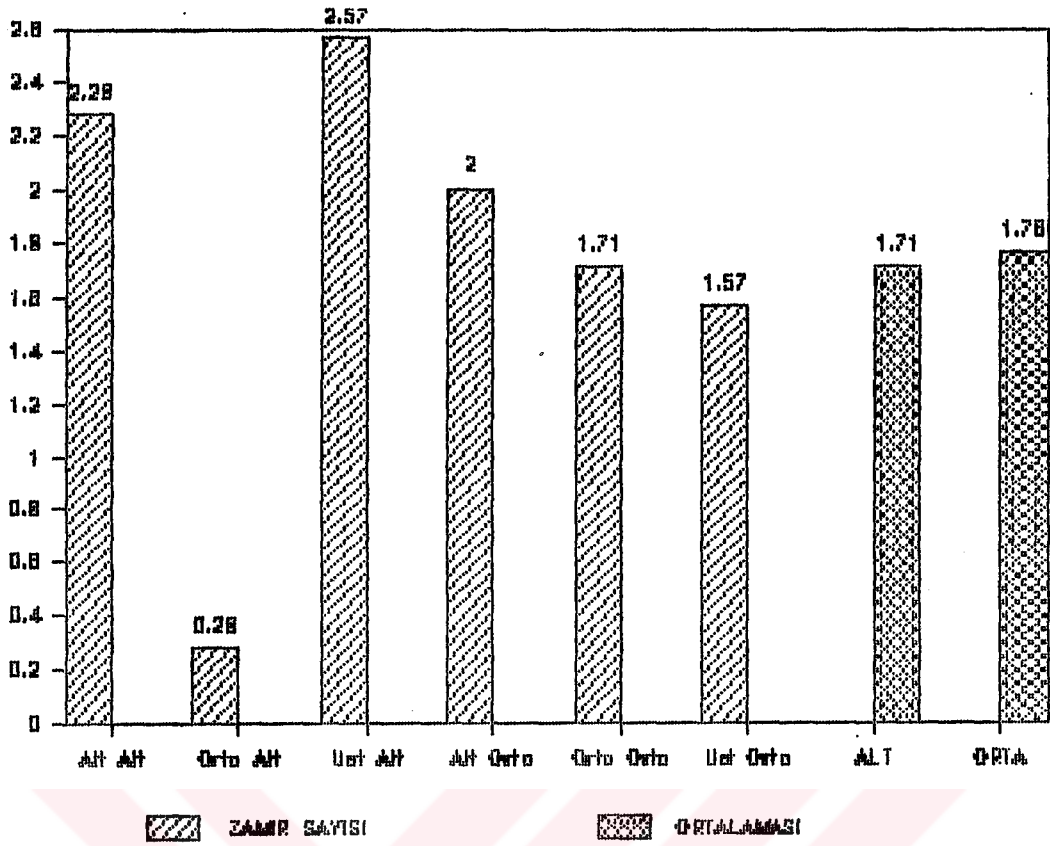
Grafik 5

Sifatlar



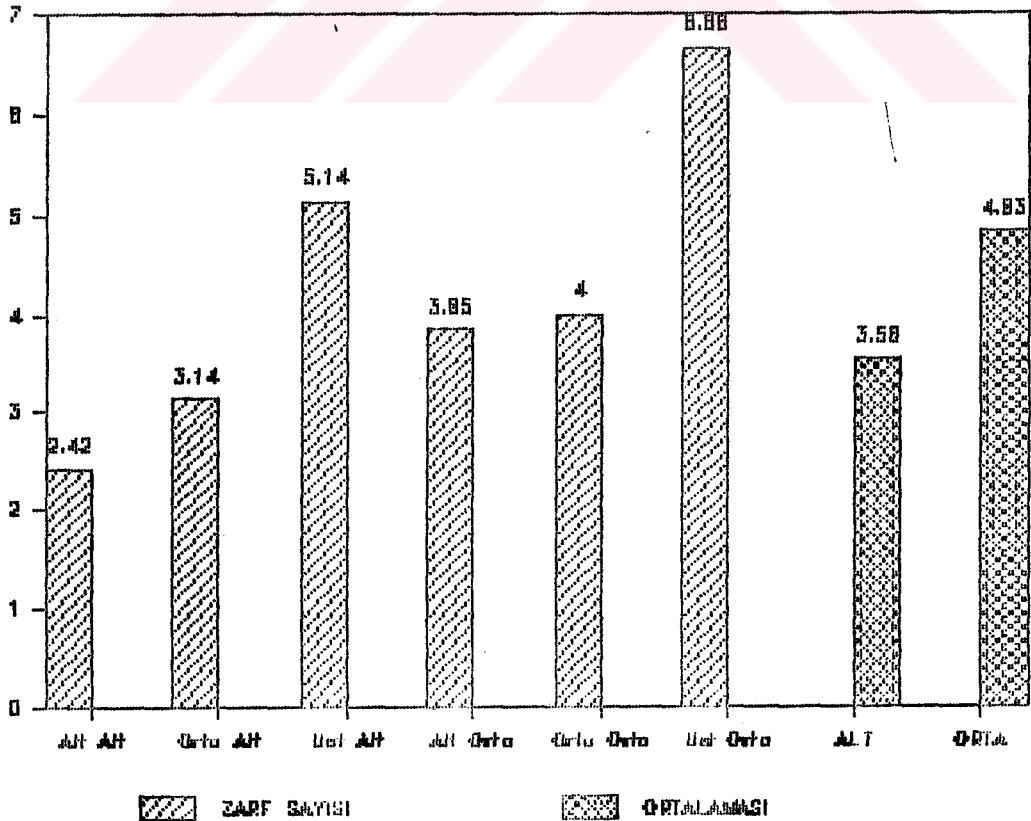
Grafik 6

Zamirler

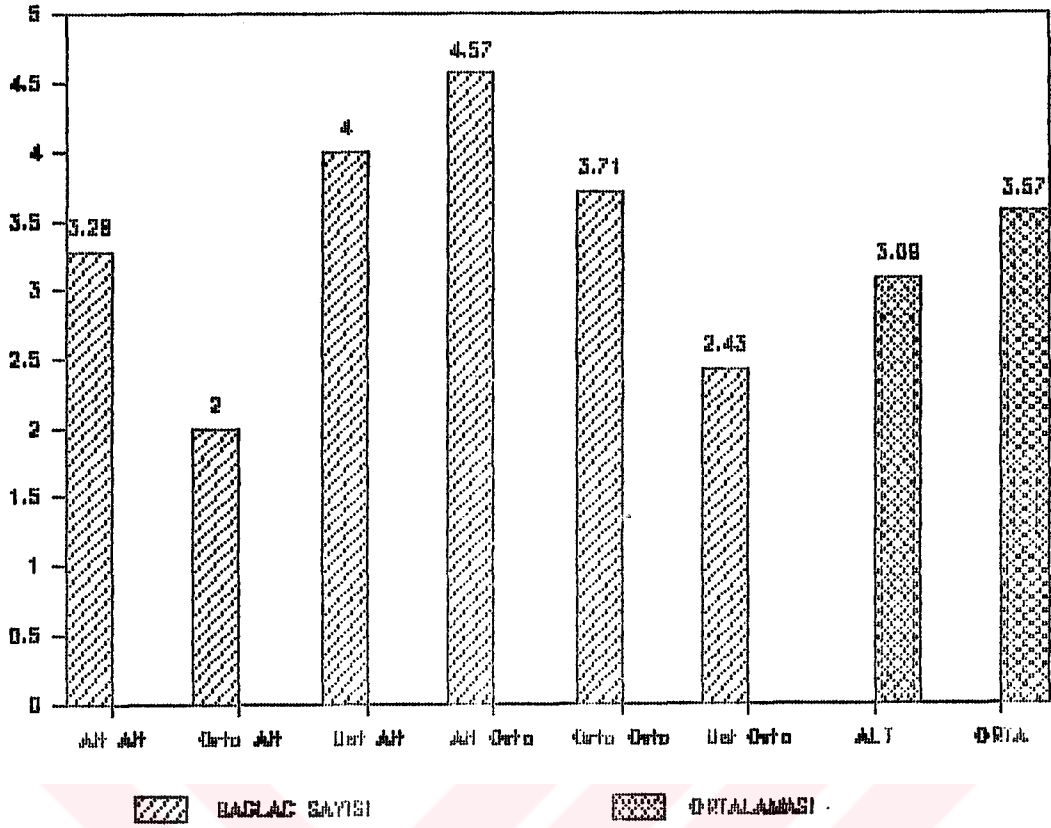


Grafik 7

Zarflar

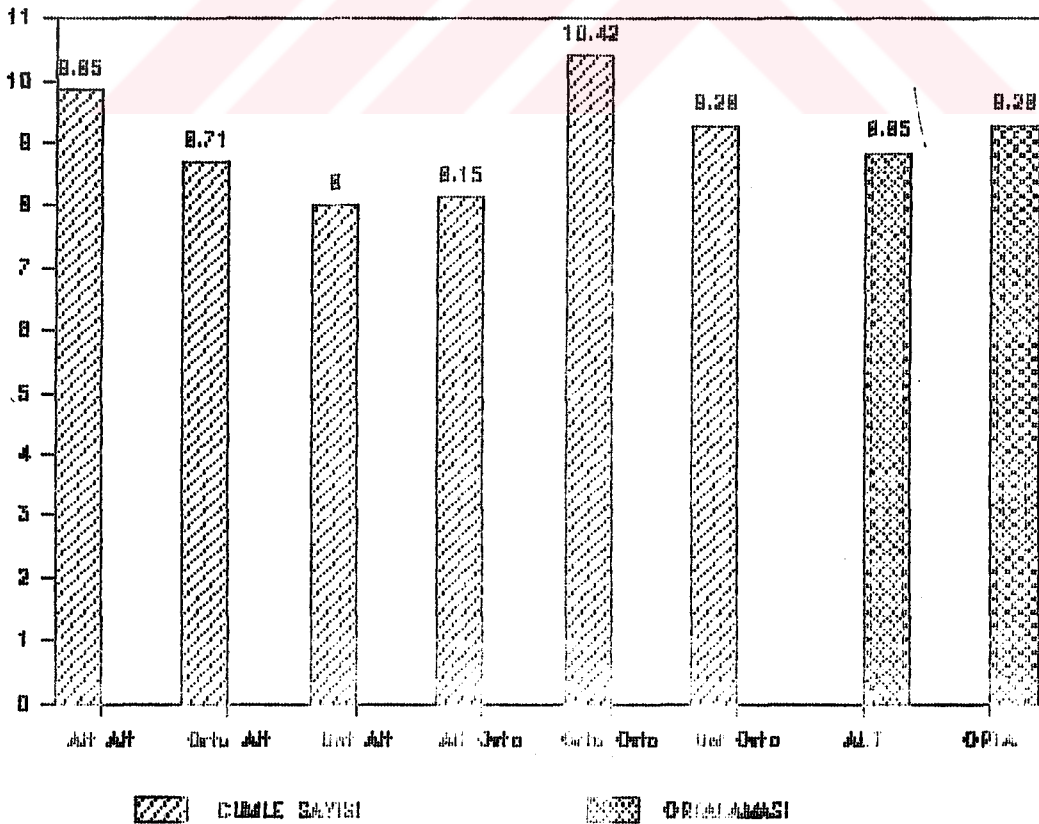


Grafik 8



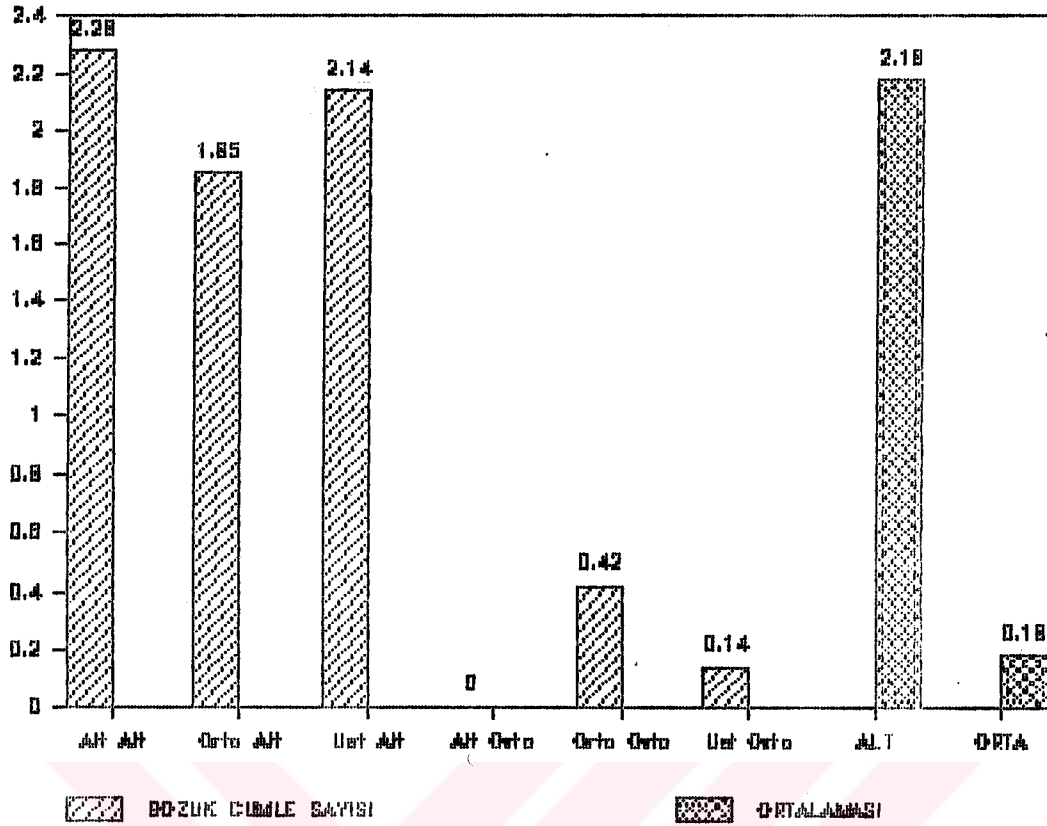
Grafik 9

Kullandıkları cümleler



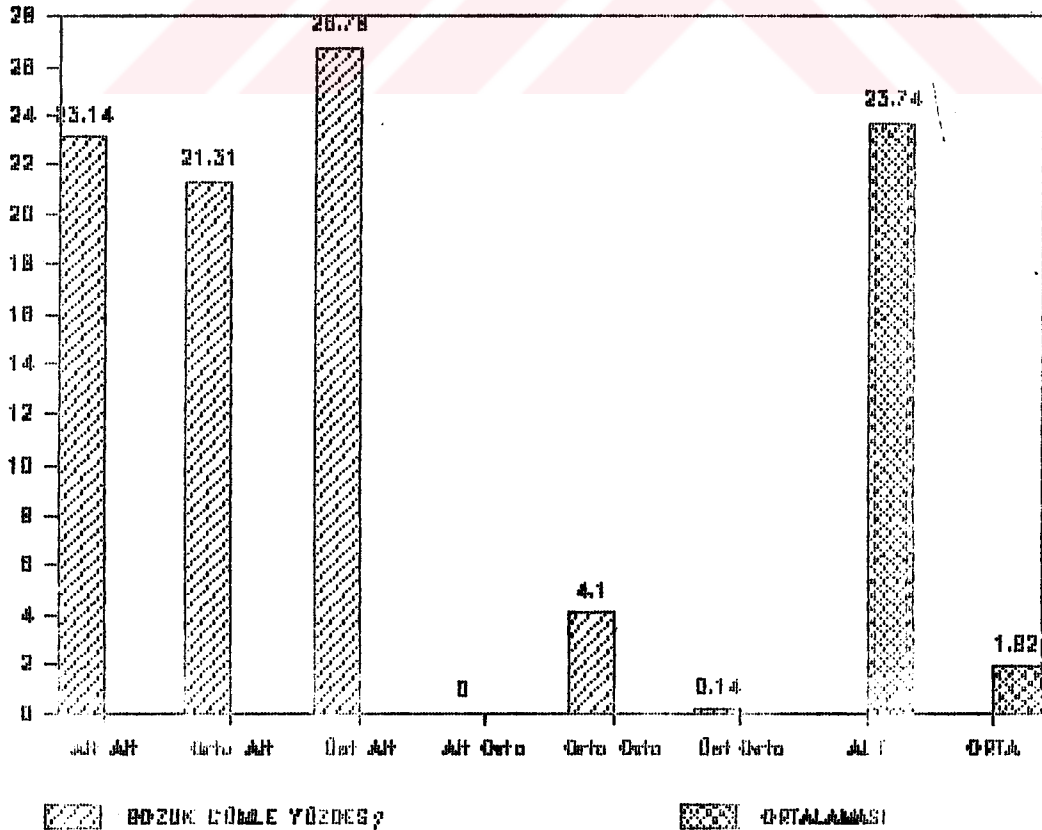
Grafik 10

Kullandıkları bozuk cümleler

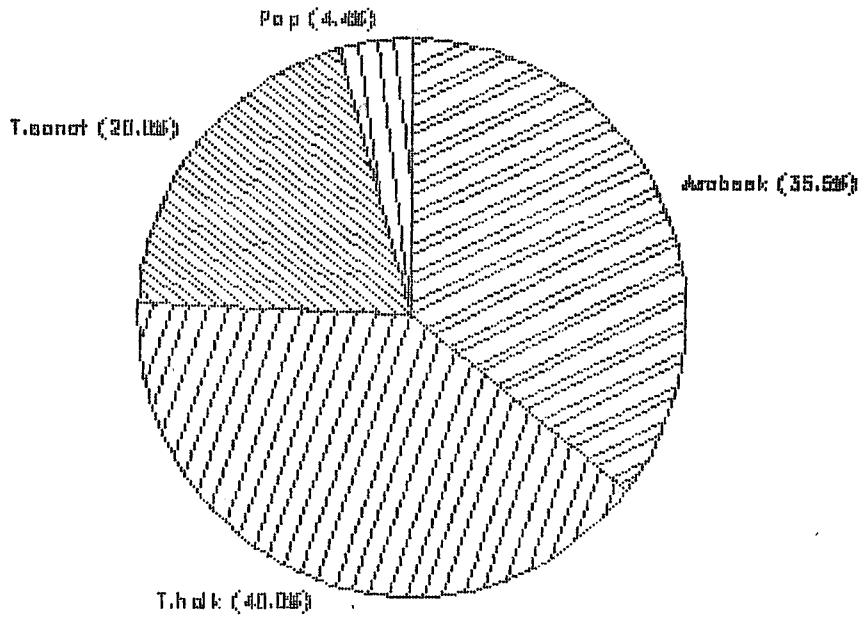


Grafik 11

Kullandıkları bozuk cümlelerin yüzdesi

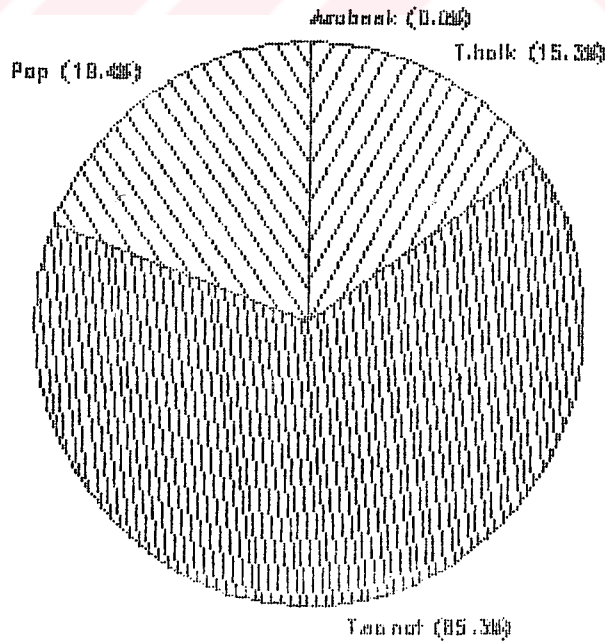


Grafik 12



Grafik 13

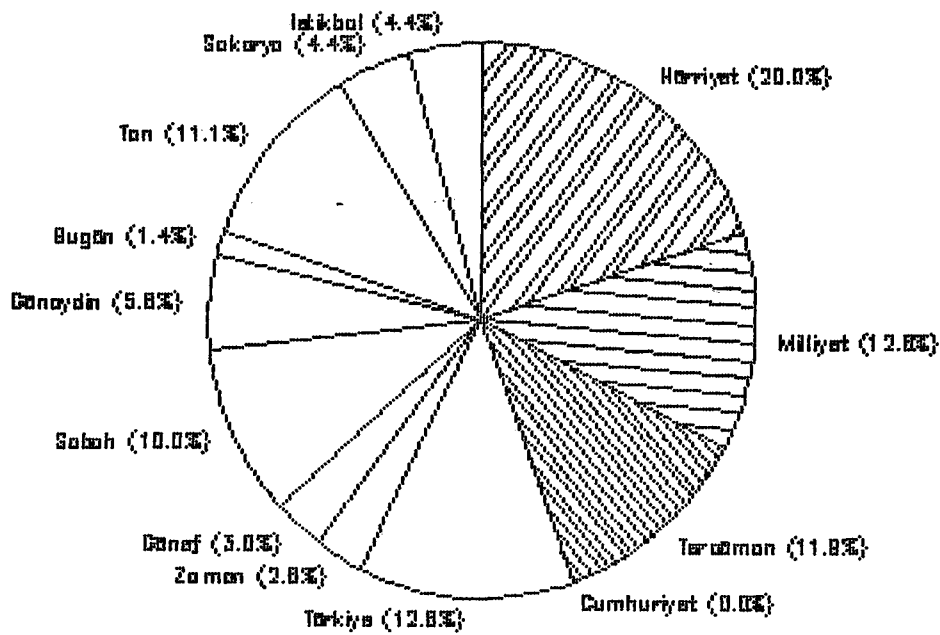
Orta katmanda dinlenen müzik türleri



Grafik 14

Alt katmanda okunan gazeteler

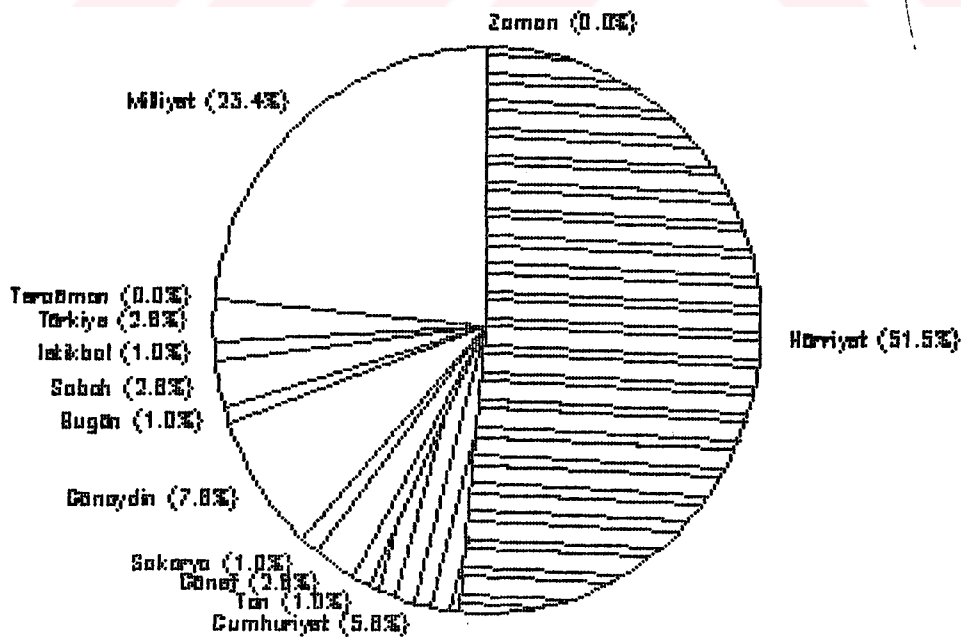
(% olarak)



Grafik 15

Üst katmanda okunan gazeteler

(% olarak)



Grafik 16

EK-A

AÇIKLAMA

Değerli Veliler,

Size verilen bu anket, öğrencilerimizin dil kullanımlarını geliştirmelerini amaçlayan bir araştırma için hazırlanmıştır. Sizden istenen, her bölümdeki soruları dikkatle okuyup, size en uygun gelen cevabın başındaki parantez içine kurşunkalem ile çarpı(x) işareti koymanızdır. Mümkün olduğunca her soruyu cevaplamanızı rica ediyoruz. Cevaplarınızın yanlış olması sözkonusu değildir, önemli olan sizin görüşünüzdür.

Bu araştırmada elde edilecek bulguların geçerliliği, sizin anketi cevaplamadaki içtenlik ve samimiyetinize bağlıdır. Vereceğiniz bilgiler isim belirtilmeksizin sadece bu araştırmada kullanılacaktır.

Araştırmanın yapılmasına değerli görüşlerinizle katkıda bulunacağınızdan dolayı önceden teşekkür eder, saygılar sunarım.

Arş.Gr. Ayhan BAYRAK
ANADOLU ÜNİVERSİTESİ
EĞİTİM FAKÜLTESİ
ESKİŞEHİR

Tarih:

Soru No

SORULAR VE SEÇENEKLER

Öğrencinin

Okulu :

Sınıfı/Şubesi:

Öğrenci No :

Adı Soyadı :

Doğum Tarihi : / /

Adresi :

.....

.....

- 1 Cinsiyeti
1 () Kız 2 () Erkek
- 2 Baba
1 () Sağ 2 () Ölü
- 3 Baba
1 () Öz 2 () Üvey
- 4 Anne
1 () Sağ 2 () Ölü
- 5 Anne
1 () Öz 2 () Üvey
- 6 Evdeki çocuk sayısı
1 () Tek çocuk 3 () Üç çocuk
2 () İki çocuk 4 () Dört çocuk ve fazlası

- 7 Babanın öğrenim durumu
- 1 () Okur-yazar 5 () Meslek yüksekokulu mezunu
 2 () İlkokul mezunu 6 () Fakülte mezunu
 3 () Ortaokul mez. 7 () Master/Doktora yapmıştır.
 4 () Lise ve dengi okul mezunu
- 8 Annenin öğrenim durumu
- 1 () Okur-yazar 5 () Meslek yüksekokulu mezunu
 2 () İlkokul mezunu 6 () Fakülte mezunu
 3 () Ortaokul mezunu 7 () Master/Doktora yapmıştır.
 4 () Lise ve dengi okul mezunu
- 9 Babanın görevi
- 1 () İşsiz 5 () Esnaf
 2 () İşçi 6 () Tüccar
 3 () Memur 7 () Saniyici
 4 () Çiftçi 8 () Emekli
- 10 Annenin görevi
- 1 () Ev kadını 4 () Esnaf
 2 () İşçi 5 () Tüccar
 3 () Memur 6 () Emekli
- 11 Ailenin ortalama net aylık kazancı
- 1 () 100.000 TL-200.000 TL arası
 2 () 200.000 TL-400.000 TL arası
 3 () 400.000 TL-600.000 TL arası
 4 () 600.000 TL ve daha fazlası

- 12 Ailenin oturduğu evin durumu
- 1 () Oturulan ev ailenin kendi malıdır.
2 () Oturulan ev kiradır.
3 () Oda sayısı ikidir.
4 () Oda sayısı üç ve daha fazladır.
- 13 Öğrencinin okul öncesi eğitim durumu
- 1 () Yok 3 () Ana okulu
2 () Ana sınıfı 4 () Özel öğretmen
- 14 Aile içinde ana-baba ve çocuklardan başka birarada yaşayan kişiler
- 1 () hayır
2 () Evebeyn (Büyükbaba-büyükanne)
3 () Yakın akraba
4 () Diğer
- 15 Ailenin kitap, dergi, gazete okuma alışkanlığı
- 1 () Ailenin bir kitaplığı vardır.
2 () Eve hergün bir gazete alınır.
3 () Eve haftalık/aylık dergi ve mecmua alınır
- 16 Aşağıdaki gazetelerden hangisini okuyorsunuz?
- 1 () Hürriyet 6 () Sabah 11 () Tan
2 () Milliyet 7 () Günaydın 12 () Milli Gazete
3 () Tercüman 8 () Türkiye 13 () Gölge Adam
4 () Cumhuriyet 9 () Zaman 14 () Sakarya
5 () Güneş 10 () Bugün 15 () İstikbal

17 Tiyatro/Konser gibi kültürel faaliyetleri takip eder misiniz?

1 () Çok sık 3 () Çok seyrek

2 () Ara sıra 4 () Hiç

18 Ençok hangi tür müzik programını izler/dinlersiniz?

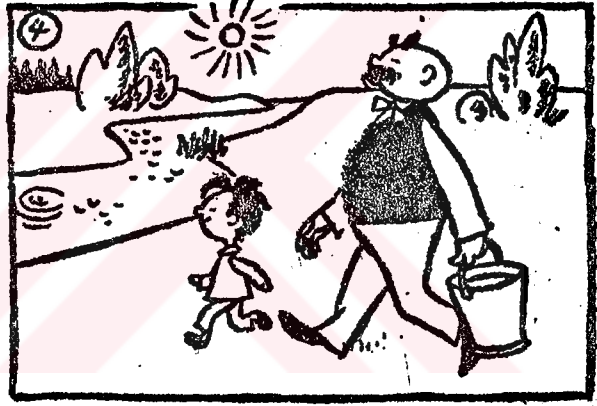
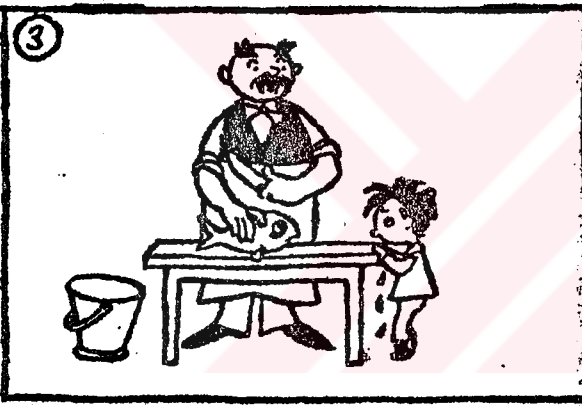
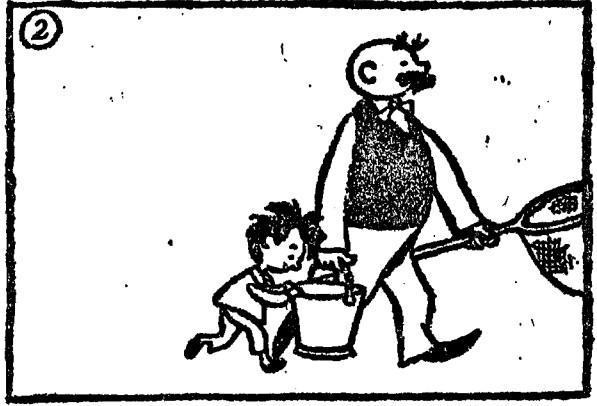
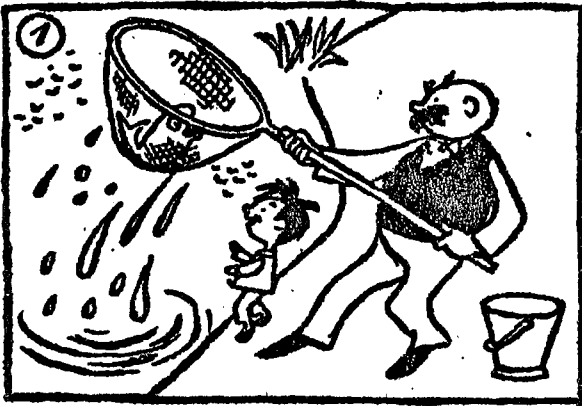
1 () Arabesk müzik 4 () Klasik batı müziği

2 () Türk halk müziği 5 () Pop müzik

3 () Türk sanat müziği



EK-B



KAYNAKÇA

Aksal, Dođan. Her Yönuyle Dil, Türk Dil Kurumu Yayınları, Birinci Cilt, Ankara 1979.

Banguođlu, Tahsin. Türkçenin Grameri, TDK Yayınları 528, 2. Baskı, Ankara Türk Tarih Kurumu Basımevi, 1986.

Braunroth, Manfred, gernot Seyfert, Karsten Siegel, Fritz Vahle. Ansätze und Aufgäben der linguistischen Pragmatik, Athenäum Fischer Taschenbuch Verlag, Frankfurt am Main, 1975.

Dittmar, Norbert. Soziolinguistik, Fischer Athenäum Taschenbuch Verlag, Frankfurt am Main, 1973.

Eripek, Süleyman. Anadolu Üniversitesi Eğitim Fakültesi 1982-1987 Öğretim Yıllarındaki Ders Notları.

Günçe, Gülseren. Çocukta Zihin Gelişimi-Piaget Kuramına Toplu Bakış, Baylan Matbaası, Ankara 1973.

Hartig, Matthias und Ursula Kurz. Sprache als soziale Kontrolle, Neue Ansätze zur Soziolinguistik, Edition suhrkamp, 3. Auflage, Frankfurt/Main, 1970.

İmer, Kamile. Dilbilim ve Dilbilgisi Konuşmaları 1. TDK Yayınları 465, Ankara 1980.

Klein Wolfgang und Dieter Wunderlich, Aspekte der Soziolinguistik, Athenäum Fischer Taschenbuch Verlag, 3. Auflage, Frankfurt am Main, 1973.

Lange-Schlieben, Brigitte. Soziolinguistik, Zweite-erweiterte Auflage, Urban-Taschenbücher, Stuttgart, Berlin, Köln, Mainz, 1978.

Selen, Nevin. Toplumsaldilbilime Giriş, Anadolu Üniversitesi Eğitim ve Sağlık Araştırma Vakfı Yayını No: 77, Eskişehir 1989.

Türker, Vural. Ankara'da Üç Lisede Sosyo-Ekonomik Bakımdan Avantajsız Öğrencilerin Çeşitli Özellikleri ve Bellibaşlı Eğitim ve Rehberlik Sorunları, Hacettepe Üniversitesi Yayını C-19, Ankara 1977.

Vardar, Berke, Dilbilimin Temel Kavram ve İlkeleri, TDK Yayınları 492, Ankara Üniversitesi Basımevi, Ankara 1982.