

**1840 TEMETTUAT DEFTERLERİNE GÖRE  
KORKUTELİ KAZASININ SOSYOEKONOMİK  
DİNAMİKLERİ**

**Ümit GÖK**  
**(yüksek lisans tezi)**

**Eskişehir, 2015**

**1840 TEMETTUAT DEFTERLERİNE GÖRE KORKUTELİ KAZASININ  
SOSYOEKONOMİK DİNAMİKLERİ**

**Ümit GÖK**

**YÜKSEK LİSANS TEZİ**

**Tarih Anabilim Dalı**

**Danışman: Doç. Dr. Ayla EFE**

**ESKİŞEHİR**

**Anadolu Üniversitesi Sosyal Bilimler Enstitüsü**

**Haziran, 2015**

## JÜRİ VE ENSTİTÜ ONAYI

Ümit GÖK'ün "Temettuat Defterlerine Göre Korkuteli Kazasının Sosyoekonomik Dinamikleri" başlıklı tezi 29 Haziran 2015 tarihinde, aşağıdaki jüri tarafından Lisansüstü Eğitim Öğretim ve Sınav Yönetmeliğinin ilgili maddeleri uyarınca toplanan Tarih Anabilim Dalında, yüksek lisans tezi olarak değerlendirilerek kabul edilmiştir.

Üye (Tez Danışmanı) : Doç.Dr.Ayla EFE  
Üye : Doç.Dr.Mehmet TOPAL  
Üye : Yrd.Doç.Dr.Sedat BİNGÖL

İmza

.....  
.....  
.....

*Kemal Yıldırım*  
Prof. Dr. Kemal YILDIRIM  
Anadolu Üniversitesi  
Sosyal Bilimler Enstitüsü Müdürü  
ENSTİTÜ

## Yüksek Lisans Tez Özü

### 1840 TEMETTUAT DEFTERLERİNE GÖRE KORKUTELİ KAZASININ SOSYOEKONOMİK DİNAMİKLERİ

Ümit GÖK

Tarih Anabilim Dalı

Anadolu Üniversitesi Sosyal Bilimler Enstitüsü, Haziran, 2015

**Danışman: Doç Dr. Ayla EFE**

1840 temettuat defterlerine göre Korkuteli kazasının sosyoekonomik dinamikleri başlıklı tezimde, yörenin ekonomisine dair bir perspektif oluşturmakla beraber Osmanlı taşra toplumunun yaşayış biçimlerine dair tespitler yapılmaya çalışılmıştır. Çalışmamın sınırların belirleme noktasında bazı zorunluluklar olduğu gibi esas tespit etmek istediğim noktaların dışına çıkmamaya da özen gösterdim. Bu hususu kısaca açıklamak gerekirse, Bu defterlerin içeriği çalışmada ekonomik durum tespiti yapma açısından kısıtlı veri içermekte olduğu için, ürün bilgileri ya da elde edilen ürün miktarları bulunmadığı için bunlarla ilgili değerlendirme yapma şansım olmadı. Öte yandan kendi belirlediğim önceliklere göre defterlerde kayıtlı köylere ait verileri imkanlar dahilinde incelemek ve döneme ait bir tespit yapmak istedim. Bu verilerden yola çıkarak bugüne ait bir karşılaştırma için başında belirlenen hedeflerin dışına çıkmak olacağından bu yapılmamıştır.

İstanos nahiyesine bağlı 46 adet köyün kayıtlı olduğu üç farklı defter bu çalışmanın temelini oluşturur. Başbakanlık Osmanlı Arşivinde bulunan bu defterlerde köyler ayrı ayrı kayıt altına alınmıştır

**Anahtar kelimeler:** Osmanlı, Tanzimat, Temettuat, İstanos

## **Abstract**

# **THE SOCIO-ECONOMICAL DYNAMICS OF KORKUTELİ DİSTRİCT ACCORDİNG TO TEMETTUAT REGİSTRİES OF YEAR 1840**

**Ümit GÖK**

**Anadolu University Institute of Social Sciences**

**Department of History, June, 2015**

**Adviser: Associate Professor Ayla EFE**

In this thesis which title is ‘‘The socio-economical dynamics of Korkuteli district according to temettuat registries of year 1840’’ together with creating an perspective about economical conditions of region, I also tried to make a determination about life style of Ottoman provincial society. I had some obligations in determining the boundaries of my study so I tried not to move out of points that I mainly wanted to determine. Briefly, the registries of year 1840 contain limited data for determination of economical situation. So I could not make an evaluation about products information or gained product amount. On the other hand, according to priorities specified by myself; I wanted to make a determination about the mentioned period and examine the data registered in countings of villages. In this point of view this study does not contain a comparison of nowadays.

The basis of this study are 3 different registries where 46 villages connected to İstanos Region are registered. In these registries which are in Prime Ministry Ottoman Archive the villages are recorded seperately.

**Key Words:** Ottoman, Tanzimat, Temettuat, İstanos

## **Etik İlke ve Kurallara Uygunluk Beyannamesi**

Bu tez/proje çalışmasının bana ait, özgün bir çalışma olduğunu; çalışmamın hazırlık, veri toplama, analiz ve bilgilerin sunumunda bilimsel etik ilke ve kurallarına uygun davrandığımı; bu çalışma kapsamında elde edilmeyen tüm veri ve bilgiler için kaynak gösterdiğimi ve bu kaynaklara kaynakçada yer verdiğimi; bu çalışmanın Anadolu üniversitesi tarafından kullanılan bilimsel intihal programıyla tarandığını ve hiçbir şekilde intihal içermediğini beyan ederim.

Herhangi bir zamanda, çalışmamla ilgili yaptığım bu beyana aykırı bir durumun saptanması durumunda, ortaya çıkacak tüm ahlaki ve hukuki sonuçlara razı olduğumu bildiririm.

  
Ümit GÖK

## Önsöz

Günümüz arařtırmacılarına, Osmanlı Devleti'nin özellikle tařra olarak adlandırılan başkent dıřındaki bölgelerinde yařayan halkın durumuyla ilgili bilgi sunabilen Temettuat tahrir defterleri, esas olarak vergi kayıtları olup, son yıllarda bu alana duyulan ilgi neticesinde çok miktarda arařtırmanın kaynađını oluřturmuřtur.

Bende Yüksek lisans tezi olarak hazırlamıř olduđum bu alıřmada Osmanlı Devleti'nin Konya vilayetine bađlı Antalya kazasının İstanos nahiyesindeki sosyal ve ekonomik dokuyu, temettuat defterlerini baz alarak elde edilen verileri kendi abalarım oranında somutlařtırmak hedefleriyle giriřtiđim bu alıřmada kaynak olarak Bařbakanlık Osmanlı Arřivlerinde bulunan İstanos (Korkuteli) nahiyesine ait Temettuat defterlerini kullandım. alıřmamda kullandıđım defterler Bařbakanlık Osmanlı Arřivinde ML.VRD.TMT koduyla kataloglanmış olan Temettuat defterlerinden 1840 yılında yapılan tahrirleri ieren az sayıdaki defterlerden İstanos Nahiyesine ait olan üç defter esas alınmıřtır. Bu defterler BOA. ML.VRD.TMT d.9661, BOA. ML.VRD.TMT d.9663, BOA. ML.VRD.TMT d.9664 numaralı defterlerdir. Defterlerde İstanos nahiyesine bađlı 46 köye ait temettuat sayımlarına ait bilgiler mevcuttur. Her bir defterin özümlemesini yaptıktan sonra elde ettiđim rakamsal deđerleri excel dosyalara aktarmak suretiyle kullanılabilir veriler elde ettim. alıřmanın esasını bu verilerin deđerlendirmesi oluřurmaktadır. Elde edilen rakamsal deđerlerin tamamı defterlerde bulunan deđerler olup herhangi bir düzeltme iermemektedir. Kuřkusuz bu kayıtlar tutulduđu döneme ait gelir tespiti yapmayı hedeflemiş olduđundan nüfus konusunda çok açıklayıcı bilgiler iermemekle birlikte hane bazında yapılan sayımda hanedeki erkek nüfus kayda geirilmiştir. Bu bilgiler deđerlendirilerek köylerin vergi, nüfus, hayvan varlıđı ve elde edilen gelirler, tarım faaliyetleri, meslek grupları gibi bařlıklar altında incelenmeye alıřılmıştır.

Tez konusunu belirleme ařamasından itibaren beni her zaman destekleyen, cesaretlendiren, deđerli hocam Do. Dr Ayla EFE' ye çok teřekkür ederim. Ayrıca arřiv belgelerine ulařmamı sađlayan ve bana deđerli zamanını ayıran Akdeniz

Ünivesitesi Tarih Bölümü Öğretim üyesi Yrd. doç. dr. Güven DİNÇ'e, Temettuat çalışmaları konusunda deneyimini benimle paylaşıp beni yönlendiren değerli hocam Pamukkale Üniversitesi öğretim üyelerinden Prof.dr. Selahittin ÖZÇELİK' e teşekkürlerimi sunarım.

Defterlerdeki bilgileri Excel dosyalara dönüştürüp kullanılır veriler haline getirme bu çalışmanın en önemli ve en zor kısmını oluşturdu. Bu aşamada bana zamanlarını ayırıp yardım taleplerimi hiçbir zaman geri çevirmeyen yeğenim Emre BİNBOĞA' ya, arkadaşlarım Kemal SUNTUR, Gülşen KALE, İlker DURMUŞ' a ayrıca teşekkür etmeliyim. Bu destekler olmasa çalışmamı sonlandırmam çok daha zor olurdu.

Son olarak annem, babam, eşim Deniz ve kızlarım Nehir ve Cemre en büyük destekçilerim oldular. Onlara da özel olarak teşekkür etmem gerekir.



## **Özgeçmiş**

Ümit GÖK

Tarih Anabilim dalı

Yüksek lisans

## **Eğitim**

- Y. Lisans 2012 Anadolu Üniversitesi Sosyal Bilimler Enstitüsü Tarih Anabilim dalı
- Lisans 2000 Anadolu Üniversitesi Edebiyat Fakültesi Tarih Bölümü
- Lise 1996 Antalya Çağlayan Lisesi Türkçe-Sosyal bölümü

## **Kişisel bilgiler**

**Doğum yılı-yeri:** 08/04/1978-Kayseri/Pınarbaşı **Cinsiyet:** Erkek **Yabancı dil:**İngilizce

## İçindekiler

Jüri ve Enstitü Onayı.....	ii
Öz.....	iii
Abstract.....	iv
Etik İlke ve Kurallara Uygunluk Beyannamesi.....	v
Önsöz.....	vi
Özgeçmiş.....	viii
Harita ve Tablolar listesi.....	xi
Kısaltmalar listesi.....	xiii
1. Giriş.....	1
1.1.Temettuat Uygulamaları Hakkında.....	1
1.2.Tez Çalışmasının Amacı ve Kapsamı.....	3
1.3.Korkuteli Kazasına Ait Temettuat Defterlerinin Tanıtımı.....	4
2. Korkuteli Kazasının Tarihi ve Coğrafi Yapısı .....	6
2.1 Korkuteli'nin Tarihçesi.....	6
2.2 Korkuteli Kazasının Coğrafi Yapısı.....	12
3.Korkuteli Kazasında Sosyal Yapı.....	13
3.1 Korkuteli Kazasında Nüfus.....	13
3.2 Fiziksel Özellikler.....	19
3.3 Meslekler.....	21
4. Korkuteli Kazasında Ekonomik Yapı.....	23
4.1 Hayvancılık.....	23
4.1.1 Küçükbaş Hayvancılık.....	23
4.1.2 Büyükbaş Hayvancılık.....	27
4.1.3 Yük-binek Hayvanı.....	31
4.1.4 Arıcılık .....	37

4.1.5 Toplam hayvan varlığının dağılımı.....	38
4.2 Tarım.....	43
4.2.1 Bağcılık ve Bahçecilik.....	49
4.3 Vergi.....	56
4.3.1 Vergiden Muaf Tutulan Gruplar.....	60
5.Sonuç.....	63
Ekler.....	66
Kaynakça.....	74

## Harita ve Tablolar Listesi

Harita. 1 Antalya ilinde Korkuteli'nin (İstanos) konumu.....	9
Harita.2 Korkuteli köylerinin bugünkü adlarıyla sınırlarını gösteren harita.....	10
Tablo .1 Defterlerde kayıtlı köy adları ile yeni adları.....	11
Tablo.2 Köylere göre hane sayıları.....	16
Tablo.3 Erkek nüfus kadar kadın olduğu varsayılarak yapılan hesaplama.....	17
Tablo.4 Hane başı 5 kişi olarak yapılan hesaplama.....	18
Tablo.5 Fiziksel özellikler, (boy).....	20
Tablo.6 Meslekler.....	22
Tablo.7 Küçükbaş hayvan toplam sayısı, kıymet, gelir.....	24
Tablo.8 Hane başına düşen küçükbaş hayvan sayısı.....	25
Tablo.9 Kişi başına başına düşen küçükbaş hayvan sayısı.....	26
Tablo.10 Köylerde ki toplam büyükbaş hayvan sayısı.....	28
Tablo.11 Hane başına düşen büyükbaş hayvan ortalaması.....	29
Tablo.12 Kişi başına düşen büyükbaş hayvan ortalaması.....	30
Tablo.13 Köylere göre yük-binek hayvanı ortalaması.....	33
Tablo.14 Hane başına düşen yük-binek hayvanı ortalaması.....	34
Tablo.15 Kişi başına düşen yük-binek hayvanı ortalaması.....	35
Tablo-16 Köylere göre eşek-öküz sayıları.....	36
Tablo-17 Köylere göre deve sayıları.....	36
Tablo.18 Arıcılık.....	37
Tablo.19 Hayvan varlığının yüzdeler dağılımı.....	39
Tablo 20 Toplam hayvan varlığının köylere göre dağılımı.....	40
Tablo.21 Hane başına düşen toplam hayvan ortalaması.....	41

<b>Tablo.22 Kişi başına düşen toplam hayvan ortalaması.....</b>	<b>42</b>
<b>Tablo.23 Köylere göre tarla tarımı yapılan alan (dönüm).....</b>	<b>47</b>
<b>Tablo-24 Köylerde toplam arazi miktarına göre işletme büyüklükleri.....</b>	<b>48</b>
<b>Tablo.25 Köylere göre bağcılığın dağılımı (dönüm).....</b>	<b>51</b>
<b>Tablo.26 Köylere göre bahçeciliğin dağılımı (dönüm).....</b>	<b>52</b>
<b>Tablo. 27 Köylere göre toplam tarımsal faaliyetlerden elde edilen kıymet-gelir oranları.....</b>	<b>53</b>
<b>Tablo.28 Tarım alanlarının yüzdelik dağılımı.....</b>	<b>54</b>
<b>Tablo .29 Nadasa bırakılan arazi oranları.....</b>	<b>55</b>
<b>Tablo.30 Köylere göre toplam gelir (hayvan+tarım)ve tahakkuk eden vergi .....</b>	<b>58</b>
<b>Tablo .31 Gelir-kıymet oranları sonucunda ödenen ortalama vergi.....</b>	<b>59</b>
<b>Tablo.32 Vergiden muaf tutulan gruplar.....</b>	<b>62</b>

## Kısaltmalar listesi

<b>a.g.e</b>	: Adı geçen eser
<b>a.g.m.</b>	: Adı geçen makale
<b>Ans.</b>	: Ansiklopedisi
<b>Bkz.</b>	: Bakınız
<b>BOA</b>	: Başbakanlık Osmanlı Arşivi
<b>D.</b>	: Defter
<b>DİA</b>	: Diyanet İslâm Ansiklopedisi
<b>Ed.</b>	: Editör
<b>Haz.</b>	: Hazırlayan
<b>MAD.</b>	: Maliyeden Müdevver
<b>MEB</b>	: Millî Eğitim Bakanlığı
<b>MLVRD.TMT</b>	: Maliye nezareti varidat kalemi temettuat defterleri
<b>nr.</b>	: Numara

## 1.Giriş

Osmanlı Devleti, hüküm sürdüğü uzun yıllar boyunca geniş bir coğrafyada çeşitli farklı etnik grupları bir arada yaşatmayı başarmıştır. Bu durum hiç şüphesiz var olduğu dönemin koşullarına göre iyi bir idare, bir başka ifadeyle iyi bir yönetim organizasyonu ile mümkün olmuştur. Günümüzde Başbakanlık Osmanlı Arşivi'nde bulunan çok sayıda ve farklı kategorideki evrak, devlet organizasyonu konusundaki deneyimi görmemizi sağlayan bir vasıta dır.19. yüzyılda devlet, Avrupa'da gelişen ve tüm dünyadaki toplumları olumlu ya da olumsuz etkileyen modernleşme sürecine hız vererek varlığını sürdürmeyi gerekli görmüştür. III. Selim ve II. Mahmut dönemleri önemli bazı girişimlerin yapıldığı dönemlerdir. Ancak bu amaçla atılan adımlar arasında 1839 yılında yayınlanan Tanzimat Fermanı önemli bir yer tutmaktadır. Çalışmamızı oluşturan *Emlak ve Arazi ve Hayvanat ve Temettuat tahrirleri* kısaca Temettuat tahrirleri olarak adlandıracağımız çalışmalar bu dönem başlatılan uygulamalardır.

### 1.1.Temettuat Uygulamaları Hakkında

Temettu Arapça bir sözcük olup kelime anlamı olarak mal, eşya, kazanç, kar elde etme olarak açıklanmaktadır.<sup>1</sup> Temettu vergisi ise sayıma dayalı olmak üzere tespit edilen yıllık gelir üzerinden alınan bir vergidir. Temettuat defterleri vergi tespiti yapmayı amaçlamakla beraber birçok farklı içerikte bilgi sunmaları nedeniyle önemlidir.

Tanzimat döneminin bir uygulaması olduğunu belirttiğimiz temettuat sayımları devletin, herkesten gücü oranında vergi almasını sağlayarak hem devlet ile halk arasındaki vergi kaynaklı sorunları gidermeyi hem de devlet gelirlerinde artış sağlayarak uygulanacak reformları finanse etmeyi amaçlamıştır.

H.1256 (1840) yılında başlatılan bu sayımlar Tanzimat'ın uygulandığı yerlerde ilk olarak gerçekleştirilmiştir<sup>2</sup>. Muhassıllık uygulamasıyla birlikte başlatılan bu sayımların sorumluluğu muhasıllara verilmiştir.<sup>3</sup> Bu vergiyi önemli kılan ve Tanzimat'ın getirdiği yeniliklerden biri olarak tüm diğer örfi vergilerin kaldırılması kararı, teorik olarak

<sup>1</sup> M.Z. Pakalın (1993). *Osmanlı tarih deyimleri ve terimleri sözlüğü*,3.İstanbul: Meb Yayınları. s.452.

<sup>2</sup> S. Öztürk, (2000).Temettuat tahrirleri. *Akademik Araştırmalar Dergisi*. Sayı.4-5 s,537-591.

<sup>3</sup> T. Güran (1999). 19.yüzyıl temettuat tahrirleri. *Osmanlı Devletinde Bilgi ve İstatistik* ,s.75-94.

halktan daha adil, gücüne göre vergi almak ve halkın nispeten ağır vergi yükünden kurtulup rahatlamasını sağlamayı amaçlamıştır. Bu sayede gelirlerin artacağı halkın da daha rahat olacağı değerlendirilmiştir. Mültezimlerin baskılarından halkın kurtarılması gibi yukarıda da belirttiğimiz iyimser düşüncelerle başlatılan sayımların neticesinin de hemen alınması bekleniyordu. Ancak kısa sürede, başkente ulaşan vergilerin istenilen oranlarda olmaması ve yaşanan başka sorunlar muhassıllardan beklenen fayda sağlanamadığı düşüncesiyle muhasıllıklar 1842 de kaldırılmıştır.<sup>4</sup> 1840-1842 yılları arasında geçen iki sene zarfında az sayıda sayım yapılmış ve başkente gönderilmiştir.

1845 senesinde temettuat çalışmalarının tekrar başlamasının faydalı olacağı Meclis-i Vala' da kararlaştırılmış daha iyi sonuçlar almak amacıyla sayımların nasıl yapılacağını açıklayan nizamnameler yayınlanmış, örnek belgeler düzenlenmiş ve bu belgeler çoğaltılarak sayım yapılacak yerlere gönderilmiştir.<sup>5</sup> Her eyalette müşir, defterdar ve kaymakamlarının kontrolünde yapılması istenmiştir.<sup>6</sup> Eyaletlerden başkent'e çağrılan temsilcilerle yapılan görüşmelerde vergi yükünün halkın ödeyebileceği şekilde yeniden belirlenmesi sağlanacak şekilde kapsamlı tahrir çalışmaları yapılmasına karar verilmiştir.<sup>7</sup> 1840 yılındaki ilk uygulamadan, sayımların nasıl ve hangi biçimde yapılacağı konularında olduğu gibi kimlerin sorumluluğunda yapılacağı açısından da farklıdır. Bu nedenlerle 1845 ve sonrasında yapılan sayımlar içerik olarak da daha kapsamlı ve düzenlidir.

Bu düzenlemeler sonucunda 1845' ten itibaren başlayan temettu sayımları nispeten daha düzenli ve içerik olarak daha kapsamlı bir hal almıştır. Tanzimat'ın hedeflerine ulaşmak için çok önem verdiği bu uygulama günümüz tarihçiliği açısından önemli bir kaynak oluşturmasına rağmen, uygulamadan istenen sonuçların alınamaması açısından değerlendirildiğinde Tanzimat'ın da istenilen sonuçları vermemesinin nedenleri arasında sayılabilir.

---

<sup>4</sup> A. Efe (2010). Osmanlı devletinin mali sistem arayışının getirdiği yerel yönetim uygulamaları muhasıllık örneği. *İ.Ü Edebiyat Fakültesi Dergisi*. s.59-89.

<sup>5</sup> T. Güran (1999). a.g.m s75-94.

<sup>6</sup> S.Öztürk (2000). Temettuat tahrirleri. *Akademik Araştırmalar Dergisi*. sayı 4-5 s.537-591.

<sup>7</sup> T. Güran (1999). a.g.m. s75-94.



Temettuat sayımlarının günümüz tarih çalışmaları açısından oluşturduğu önemi değerlendirecek olursak, Bu defterler Osmanlı toplumunun sosyal ve ekonomik durumu hakkında doğrudan bilgi almak için hiç kuşkusuz değerlidir ancak kayıtların amacının toplumun sosyoekonomik durumunu tespit etmek değil de vergi tespiti yapmak olması nedeniyle içerdiği bilgiler birçok açıdan araştırmacıyı sınırlandırmaktadır. 1840 yılına ait defterler erkek nüfusa dair net rakamlar içermektedir. Buradan hareketle nüfus bilgisine ulaşılabilmektedir. Fiziksel özellikler tasvir edilmektedir. Boy, saç ve sakal ile ilgili bilgiler o dönem yaşayan insanlarla ilgili fikir edinmemizi sağlamaktadır. Öte yandan bu dönemki kayıtlar yetiştirilen ürünler, bu ürünlerden alınan aşar vergisi oranlarını içermediği için elde edilen ürün miktarları ve halkın refah seviyesi gibi konularda değerlendirme yapma olanağı kısıtlı kalmaktadır.1845 sonrası yapılan sayımlarda en önemli fark aşar vergisi ve üretilen ürün bilgisidir diyebiliriz. Elbette ki kayıt yönteminden defterlerin yazım şekillerine kadar bir dizi farklılık bulunmaktadır ancak tarih çalışmaları açısından ekonomik durum bilgileri ön planda değerlendirilecek farklardır. Benim de çalışmamda kullandığım İstanos nahiyesine ait temettuat defterlerinin 1840 yılı ilk sayım dönemine ait defterlerden olması çalışmamdaki ulaşılabilecek hedefleri de sınırlamıştır.

## **1.2. Tez Çalışmasının Amacı ve Kapsamı**

Bu çalışmaya başlarken iki amaç belirledik. Birincisi Korkuteli kazasına bağlı köylerin temettuat defterlerinde var olan verilerini ortaya çıkarmak. İkincisi, elimizde ki verileri coğrafi koşullar ile birlikte değerlendirerek sosyoekonomik yapı hakkında tespitler yapabilmek. Bu amaca yönelik olarak seçilen yöntem tarihsel araştırma yöntemidir. Verilerin elde edilmesi, veri analizi ve verilerin değerlendirilip sunulması sırasıyla izlenen yol olarak belirlenmiştir. Araştırmanın sınırlılıklarını temel kaynağımız olan temettuat defterlerinin içeriği belirlemiştir. Kullanmış olduğum defterler 46 yerleşim birimini ve Müslüman ahaliye ait kayıtları içermektedir. Bu defterler İstanos kaza merkezini kapsamadığı gibi, yörede yaşayan gayri müslim ahaliye ait kayıtlar da yoktur. Bu nedenlerle İstanos'a ait en az bir defter daha olması muhtemeldir diyebiliriz.

1840 tarihli temettuat defterlerinin içeriğine göre hazırladığımız tez çalışması giriş bölümüyle beş bölümden oluşmaktadır. Birinci bölüm giriş bölümüdür. İkinci bölümde Korkuteli kazasının tarihçesi ve coğrafi yapısı ele alınmıştır. Üçüncü bölümde

Korkuteli kazasının sosyal yapısı incelenmiş olup bu kapsamda nüfus tespiti yapılmış, ayrıca fiziksel özellikler ve meslekler tespit edilmiştir. Dördüncü bölümde ekonomik yapı incelenmiş ve tarım, hayvancılık gibi temel geçim faaliyetlerine ait veriler değerlendirilmiştir. Tarımın en önemli geçim kaynağı olduğu görülmüş, arazi ve hayvan varlıklarına dair bilgiler çıkarılmıştır. Ayrıca vergi konusu ele alınmıştır. Temettuat çalışmalarının asıl amacı vergi tespiti yapmak olduğundan bu konu ile vergiden muaf tutulan gruplar incelenmiştir. Beşinci bölüm sonuç bölümüdür.

### **1.3.Korkuteli Kazasına Ait Temettuat Defterlerinin Tanıtımı**

Çalışmamın temelini oluşturan H.1256 (1840) yılına ait olan ve ilk grup sayımları oluşturan temettuat defterleri Başbakanlık Osmanlı Arşivinde Kamil Kepeci ve Maliyeden Müdevver defterler tasnifi içerisinde yer almakta olup, kataloglanmış toplam defter sayısı 17.540' dır.<sup>8</sup>

Kullanmış olduğum defterlerde kayıtlar belli bir düzende ve okunaklı bir yazı türü kullanılarak tutulmuş, haneler arasında boşluk bırakılarak karışıklık olması engellenmiş, günümüze kadar da iyi korunarak gelmiş diyebiliriz. 9661 nolu defter ciltli olup,19 cm'ye 49 cm ebatlarındadır. Toplam 210 sayfadır. Numaralı boş sayfa sayısı 26'dır. Bu defterde bulunan köyler defterin iç sayfasında kaydedilmiştir. Bu köyler; Anbahan, Garipçe,Zivind,Leylek,Çukurca,Yuva,Çaykenarı,Yaka,Karakuyu,Karataş,Köseler,Keme rağzı,Karadeğın,Kurden,Kargın'dır.Toplam 15 köy kayıtlıdır.

9663 nolu defter ciltli olup18cm'e 50 cm ebatlarındadır. Toplam 238 sayfadır. Numaralı boş sayfa sayısı 15'dir. Defterde kayıtlı olan köyler iç sayfada yazılıdır. Bu köyler;Kuzer,Andiye,Belen,Ürkütlü,Bekiş,İmecek,Evren,Semandir,Kargalık,Mirahur,S ülekler,Yazır,Karabayır,Bayat'tır.Toplam 14 köy kayıtlıdır.

9664 nolu defter ciltli olup 18,5 cm'ye 52,5 cm'dir. Toplam 366 sayfadır. Diğerlerine göre en hacimli defter bu defterdir. Numaralı boş sayfa sayısı 23'tür. Defterde kayıtlı köyler aynı şekilde iç sayfada sıralı olarak verilmiştir.

---

<sup>8</sup> T. Güran (1999). *a.g.m* s.75-94.

Bu köyler; Kışla, Sad, Dere, Söğle, Taşkesiği, Ali Fahreddin Kebir, Ali Fahreddin Sagir, Osman Halifeler, Mamatlar, Çıvgalar, Manay, Yalınli kebir, Yalınli sagir, Akkilise, Yeleme, Kebiri Yelten, Fuğla'dır. Toplam 17 köy kayıtlıdır. Her üç defterde toplam 46 köy kayıtlıdır. Ancak 9664 numaralı defterin köylerin yazılı olduğu iç sayfasında "Yeleme" köyü görülmemektedir. Bu köy Defterde 5.sırada kayıt altına alınmıştır. Köyün kayıtlarının olduğu sayfa ekte sunulmuştur.

Her defterin sonlarında sayıma konu olan köylerin toplam mal varlıkları ve gelirleri ile tahakkuk ettirilen vergi toplamları yer almaktadır. Defterler son olarak hesabın bağlanmasıyla mühürlenmiştir. Defterlere ait resim örnekleri ekte sunulmuştur.

Temettuat defterlerindeki bilgilerin, güvenilirliği kayıtları yapan kişilerin subjektif davranabilme ihtimali ile bilgileri alınan halkın da eksik bilgi verme olasılıkları göz önünde tutulmalıdır. Ek olarak şunu da belirtmeliyim, kayıtlardaki veriler farklı kaynaklardan kontrol edilememektedir.

Bir tarihçi kimliğiyle yapmam gerektiğini düşündüğüm bu eleştirel yaklaşımların ardından defterlerden Osmanlı toplumuna dair çok farklı kategorilerde bilgi edinmek mümkün olduğunu da belirtmeliyim. Nüfus tespiti, nadasa bırakılan arazi oranları, hayvancılık faaliyetleri ve tahakkuk eden gelir vergisi oranları bu kapsamdadır<sup>9</sup>. 1840 yılı sayımları için erkek nüfus verilerini de bu şekilde değerlendirebiliriz.

1840 tarihli defterlerde, hanede bulunan erkek sayısı açıkça belirtildiğinden nüfus tespitinde daha yaklaşık rakamlar bulmak mümkündür. Ayrıca tarla, bağ, bahçe dönüm olarak verilmekte, çoğu yer için nadas bilgileri de bulunmaktadır. Her hanenin sahip olduğu hayvan sayıları ayrıntılı olarak gösterilmiştir. Tüm bu bilgilerden Osmanlı toplumunda köy yaşantısında genel varlık durumları, yapılan işler ve meslekler öğrenilebilmektedir. Sosyal statüler görülebilmektedir.

---

<sup>9</sup> T. Güran (1999). a.g.m s75-94.

## 2.Korkuteli Kazasının Tarihi ve Coğrafi Yapısı

### 2.1 Korkuteli'nin Tarihçesi

Bugün Antalya iline bağlı olan Korkuteli ilçesi, Osmanlı Devleti'nin idari teşkilat yapılanmasındaki adı İstanos nahiyesi; Antalya'nın kuzey batısında yer alan ve Antalya kent merkezine 60 km uzaklıkta bulunan bir yerleşim yeridir. İlk çağ kaynaklarında adı İsinda olarak belirtilmektedir. Pisidia bölgesinde yer alan İsinda şehrinin, bugünkü Korkuteli ilçesinin 8 km güney doğusundaki Yazır köyü sınırları dahilinde olduğu kabul edilmektedir.<sup>10</sup> Tekeoğulları Beyliği ve Osmanlı Devleti döneminde Korkuteli'nin adı, Roma dönemi'ndeki isinda ifadesinden değiştirilerek, "İstanos" şeklinde söylenmiştir.

Teke yöresinin Osmanlı hâkimiyetine girişinin tam olarak ne zaman gerçekleşmiş olduğu hususunda araştırmacıların hemfikir olmadıkları ve bu konuda çeşitli tarihlerin verilmiş olduğu gözlenmektedir. Ancak 1390–1397 yılları arasında Yıldırım Bayezid tarafından Osmanlı topraklarına katılmış olduğu ve burasının önce oğlu İsa Çelebi'ye, sonra da ikinci oğul Mustafa Çelebi'ye sancak olarak verilmiş olduğu belirtilmektedir.<sup>11</sup> Tarihler farklılık gösterse de, yörenin XIV. yüzyılın sonlarında Osmanlı hâkimiyetine girmiş olduğunu söylememiz mümkündür.

Osmanlı Devleti Dönemi'nde Teke sancağı olarak adlandırılan bu bölgenin ulaşabildiğimiz ilk idari taksimatı 1455 yılına ait tahrir kayıtlarıdır. Buna göre İstanos bir Nahiye olarak kaydedilmiştir. İstanos nahiyesinin bu tahrir sonuçlarına göre tespit edilen köy sayısı 44'dür.1520 tahrirlerinde 38 olarak görülen köy sayısı 1568 tahririnde 53 olarak görülür.<sup>12</sup> Çalışmamıza daha yakın bir tarihte, 1835 yılında Muhtarlıkların oluşmasının ardından İstanos nahiyesinin köy sayısı 42 olarak tespit edilmiştir.

---

<sup>10</sup>R. Tekoğlu (2012). Prehistoryadan tarihi dönemlere kadar Antalya bölgesi. *Dünden bugüne Antalya* Kültür ve Turizm il Müdürlüğü Yayınları. c.1 .s.66-73.

<sup>11</sup> B. Karaca (2012). XV. ve XVI. Yüzyıllarda teke sancağının siyasi, sosyal, kültürel, ekonomik ve askeri durumu. *Dünden Bugüne Antalya*. Kültür ve Turizm il Müdürlüğü Yayınları. c.1. s.103-130.

<sup>12</sup>B. Karaca (2012). a.g.m. s.103-130.

Bu köylerin ve muhtarlarının hangileri olduğu aşağıda verilmiştir.<sup>13</sup> Cumhuriyet döneminde Dahiliye vekaleti tarafından hazırlanan bir çalışmada Korkuteli'nin 3 tane

<sup>13</sup> Korkuteli'nin 1835 Tarihindeki Köyleri ve Bu Köylerin Muhtar ve İmamları, belirtilen tarihte İstanos adıyla anılan bir nahiye konumundaki Korkuteli'nin köyleri ile bu köylerde birinci ve ikinci muhtar olarak görev yapan kişiler ile imamların isimleri şunlardır: Ali Fahreddin-i Kebîr (Büyük Köy): Birinci muhtar: Hac Şeyh Ali Ağa. İkinci muhtar: İsmail. İmam: Ahmet oğlu Molla Süleyman. Ali Fahreddin-i Sağır (Küçük Köy): Birinci muhtar: Hacı Şeyh Ali Ağa. İkinci muhtar: Hacı Kara Ali. İmam: Molla Hüseyin oğlu Ali Hafız. Anbehan(Heybeli) Birinci muhtar: Abacıoğlu Ahmet. İkinci muhtar: Molla Yusuf. İmam: Molla Yusuf. Andiya: Birinci muhtar: Köyün imamı Molla Ahmet. İkinci muhtar: Hacı Hasan. İmam: Molla Mehmet oğlu Molla Ahmet. Avdan: Birinci muhtar: Hacı Halil oğlu Hacı Süleyman. İkinci muhtar: Ömer oğlu Hacı Ali. İmam: Mustafa Efendi. Bayat: Birinci muhtar: Köle oğlu Süleyman. İkinci muhtar: Halil oğlu Koca Osman. İmam: Osman Efendi. Behiş Birinci muhtar: Hatip Oğlu Resil. İkinci muhtar: Mustafa oğlu İbrahim. İmam: Veli oğlu Molla Süleyman.

Belen: Birinci muhtar: Hüseyin oğlu Ahmet. İkinci muhtar: Hatip Oğlu Osman. İmam: Molla İbrahim. Çukurca: Birinci muhtar: Mirahor Halil Ağa. İkinci muhtar: Koca Osman. İmam: Hüseyin Efendi. Çaykenarı: Birinci muhtar: Mustafa oğlu Ali Ağa. İkinci muhtar: Abdullah Ağa oğlu Mehmed Ağa. İmam: İsmail oğlu Molla İbrahim. Çıvkalar: Birinci muhtar: Hüseyin oğlu Ali Ağa. İkinci muhtar: Mahmut oğlu Köse Ali. İmam: Emin Efendi. Dere: Birinci muhtar: Gedikoğlu Mustafa. İkinci muhtar: Eyyüb oğlu İsa. İmam: Osman Efendi. Duraliler: İmam: Ali oğlu Osman. Birinci muhtar: Hacıoğlu İsmail. İkinci muhtar: Mustafa oğlu Kel Veli. Fığla Birinci muhtar: Molla İbrahim oğlu Osman. İkinci muhtar: Avcıoğlu Ali. İmam: Hüseyin Efendi. Garipçe: Birinci muhtar: Hacıoğlu Halil Ağa. İkinci muhtar: Mustafa oğlu Küçük Osman. İmam: Bekir oğlu Molla Ali. Han Birinci muhtar: Abdurrahman oğlu Musa. İkinci muhtar: Mustafa oğlu Süleyman. İmam: Moravî Molla Mahmut. İmecik: Birinci muhtar: Mehmet oğlu Hacı Kömür. İkinci muhtar: Kara Mustafa oğlu Hacı İsmail. İmam: Hacı İsmail Efendi. Karadeğın Birinci muhtar: Derviş Kahya. İkinci muhtar: Mehmet oğlu Abdullah. İmam: Halil. Karabayır: Birinci muhtar: Molla Halil oğlu Mehmet. İkinci muhtar: Musa oğlu Hacı Osman. İmam: Halil oğlu Molla Hüseyin. Karakuyu: Birinci muhtar: Ömer Ağa oğlu Yunus. İkinci muhtar: Bekir oğlu Sinan. İmam: Ahmet Hoca. Karataş: Birinci muhtar: Molla Süleyman. İkinci muhtar: İmamoğlu Mehmet. İmam: (Yazılmamış). Kargalık: Birinci muhtar: Osman oğlu Deli Osman. İkinci muhtar: Ahmet oğlu Musa. İmam: Molla Ömer. Karkın: Birinci muhtar: Mehmet oğlu Hamza. İkinci muhtar: Çavuşoğlu İbrahim. İmam: Molla Ömer oğlu Ömer Efendi. Kemerağzı: Birinci muhtar: Ahmet Ağa oğlu Hüseyin Ağa. İkinci muhtar: Mehmet Ağa oğlu Şeyh Ali Ağa. İmam: Molla Kerim. Kışla: Birinci muhtar: Halil oğlu İbrahim. İkinci muhtar: Mustafa oğlu İbrahim. İmam: Koparan Efendi. Köseler: Birinci muhtar: Anbehanlıoğlu Hacı Mehmet. İkinci muhtar: Ali oğlu Bahadır. İmam: Osman Efendi. Leylek: Birinci muhtar: Ayanoğlu Mehmet. İkinci muhtar: Demetoğlu Hüseyin. İmam: Hafız İbrahim. Mamatlar Birinci muhtar: Ali oğlu Osman. İkinci muhtar: Çalakoğlu Abdülcelil. İmam: Molla Ali.

Mirahor. Birinci muhtar: Yatmazoğlu Halil. İkinci muhtar: Yusuf oğlu Ömer. İmam: Molla İbrahim. Osman Halifeler: Birinci muhtar: Kuş Ali. İkinci muhtar: Süleyman oğlu Bekir. İmam: Osman oğlu Baki. Smandır Birinci muhtar: Mehmet Mustafa Ağa. İkinci muhtar: Kocabaş Ömer'in oğlu Hasan. İmam: Molla Ömer oğlu Molla Osman. Söğle: Birinci muhtar: Çoban Ahmet. İkinci muhtar: Osman oğlu Kaba Osman. İmam: Yörük Molla İbrahim. Sülekler: Birinci muhtar: Ayanoğlu Ali. İkinci muhtar: Yusuf oğlu Ömer Ali Oğlu. İmam: Ömer Ali oğlu Mustafa Efendi. Taşkesiği: Birinci muhtar: Molla Ali oğlu Mahmut. İkinci muhtar: Yunus oğlu Hacı Halil. İmam: Molla Osman oğlu Molla Ömer. Ürkütlü138: Birinci muhtar: Osman Efendi. İkinci muhtar: Hatip Hüseyin. İmam: Mustafa oğlu Molla Mehmet. Yaka: Birinci muhtar: Kevzerli Mehmet Ağa oğlu Ömer. İkinci muhtar: Halil oğlu Kozak Halil. İmam: Molla Ali. Yalınlı-yı Sağır(Küçük Yalınlı): İmam: Hasan efendi. Birinci muhtar: Budakoğlu Halil. İkinci muhtar: Mustafa oğlu Hacı Ahmet. Yalınlı-yı Kebîr(Büyük Yalınlı) Birinci muhtar: Kerihioğlu Mehmet Ağa. İkinci muhtar: Kara Soğanoğlu Gök Hasan. İmam: Ali Efendi. Yazır: Birinci muhtar: Resil oğlu Ali. İkinci muhtar: Şaşlıoğlu Kara Ali. İmam: Halil Hoca. Yeleme ve Güzle. Birinci muhtar: Nebi oğlu Abdullah. İkinci muhtar: Veli oğlu Süleyman. İmam: Ahmet oğlu Molla İsmail. Yelten: Birinci muhtar: İmamoğlu Ömer. İkinci muhtar: Musa oğlu Deli Hüseyin. İmam: Molla Süleyman. Yuva. Birinci muhtar: Hasan Ali oğlu Süleyman. İkinci muhtar: Veli oğlu Hacı. İmam: Ahmet oğlu Molla Hüseyin. Zivind. Birinci muhtar: Ahmet oğlu Uzun Ali. İkinci muhtar: Hasan oğlu Deli Hüseyin. İmam: Molla Osman oğlu İmam. F. Tızlak (2012). Osmanlı döneminde bazı köyler, Antalya ve Korkuteli'nin 1835 tarihindeki köyleri. *Dünden bugüne Antalya*. Kültür ve Turizm İl Müdürlüğü Yayınları.c.1. s.131-134.

nahiyesi olduğu görülmekte. Bunlar, Korkuteli merkezi, Bozova ve Kızılcadağ'dır. Nahiyelere Bağlı Köyler ise 44 tanedir. Bizim çalışmamızda 46 köy yerleşim yeri kayıtlı idi Bozova ve Kızılcadağ köy olarak yer almış olduğundan cumhuriyet döneminde yapılan tespit ile kullandığımız defterlerdeki kayıtların sayıları bir yerleşim yeri dışında örtüşmektedir.<sup>14</sup> Temettuat defterlerinde adı geçen Kurden adlı yerleşim Mora muhacirleri için oluşturulmuş, önceki kayıtlarda, örneğin muhtarlıkların oluşturulduğu kayıtlarda bahsedilmemektedir. Bu yerin neresi olduğu tespit edilememiştir.1928 tarihli sayımda da adı geçmemektedir. Günümüzdeki duruma baktığımızda köy sayısının daha fazla olduğu yayla olarak kullanılan kısa süreli yerleşimlerin sürekli yerleşime açıldığı özellikle şehirlerden buralara yönelim olduğu görülmektedir. Köy sayısında 1840 yılına kadar ki değişiminin birçok sebebi olabilir; yörede konar-göçerliğin yaygınlığı, suhte ayaklanmalarının etkisi, ekonomik, sosyal farklı sebepler sayılabilir. Çalışmamızda kullandığımız defterlerden yola çıkarak bu konuda net bir tespit yapmak mümkün değildir.

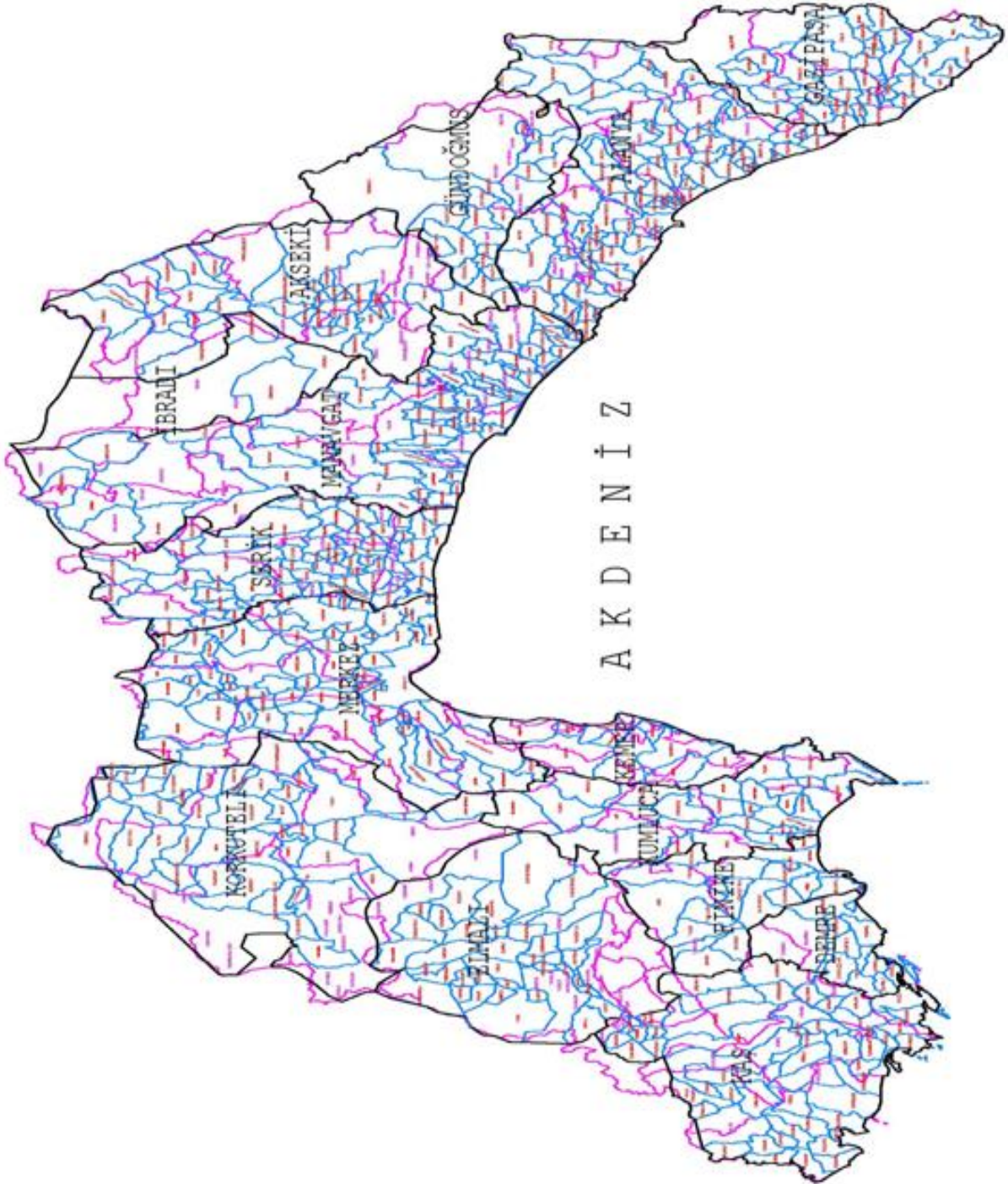
Şehir bugünkü adını, Bayezid'in şehzadelerinden olan Şehzade Korkut'tan almıştır. Şehzade Korkut burada sancak beyi olarak görev yapmıştır. Ancak ağabeyi I.Selim'in padişahlığı sonrası ortaya çıkan taht kavgasında Osman Halifeler köyüne sığındığı ve burada yakalanıp boğdurulduğu rivayet edilir. 1879'da Bucak, 1915'te de Antalya mutasarrıflığına bağlı bir ilçe olmuş ve Korkuteli ismini almıştır. Yöredeki halkın ise Korkuteli adını daha önceden yani 1915 yılındaki değişikliğe kadar da saydığımız sebeplerle kullandıkları anlaşılmaktadır. Aynı tarihte alınan bir kararla, Şehzade Korkut'un anısını yaşatabilmek için "Korkuteli" adıyla resmi olarak düzenleme yapıldığı görülmektedir.<sup>15</sup>

---

<sup>14</sup> (1928),*Son teşkilatı mülkiyede köylerimizin adları* Dahiliye Vekaleti. İstanbul :1928. s.15-16.

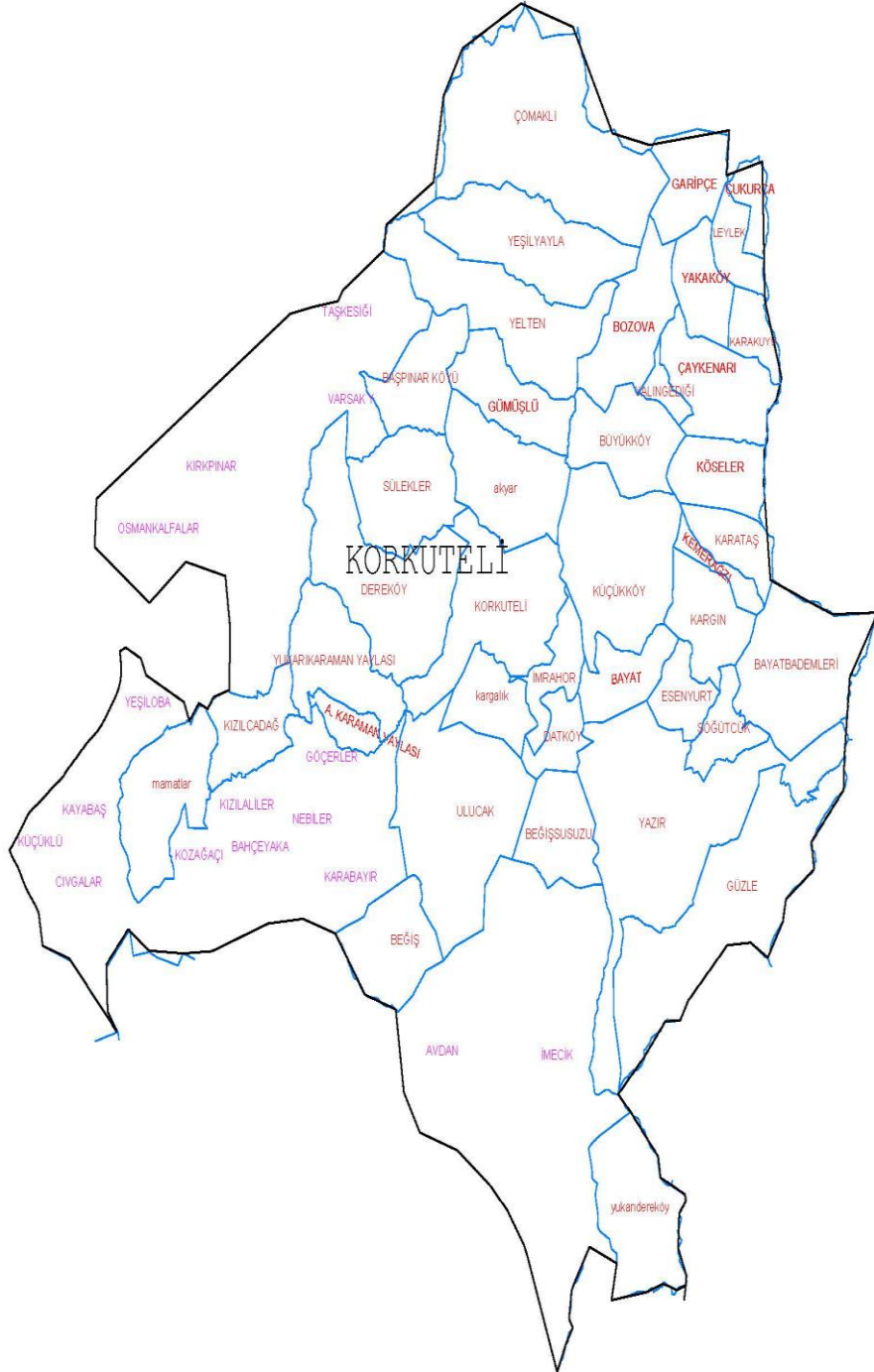
<sup>15</sup> B. Karaca,(2012). a.g.m. s.103-130.

Harita.1 Antalya ilinde Korkuteli'nin (İstanos) konumu<sup>16</sup>



<sup>16</sup> Korkuteli harita imar mühendislik firması tarafından hazırlanmıştır.

Harita.2 Korkuteli köylerinin bugünkü adlarıyla sınırlarını gösteren harita<sup>17</sup>



<sup>17</sup> Korkuteli harita imar mühendislik firması tarafından hazırlanmıştır.



Tablo .1 Defterlerde Kayıtlı Köy Adları ile yeni adları

Defterde kayıtlı isimler	Yeni İsimler
Akkilise	Akyar
Ali Fahreddin Kebir	Büyükköy
Ali Fahreddin Sagir	Küçükköy
Anbahan	Heybeli(Bucak'a bağlı)
Andiye	Yeşilyayla
Belen	Belen
Bayat	Bayat
Bekiş	Begiş
Çaykenarı	Çaykenarı
Çıvgalar	Çıvgalar
Çukurca	Çukurca
Dereköy	Dereköy
Avdan	Avdan
Gargın	Kargın
Garipçe	Garipçe
İmecik	İmecik
Fuğla	Çomaklı
Karabayır	Karabayır
Karadegin	Esenyurt
Karakuyu	Karakuyu
Karataş	Karataş
Kargalık	Kargalık
Kebiri Yelten	Yelten
Kemerağzı	Kemerağzı
Kışla	Kışla
Köseler	Köseler
Kurden	
Kuzer (Kevzer)	Gümüşlü
Leylek	Leylek
Mamatlar	Mamatlar
Manay	Kozağacı
Mirahur	İmrahor
Osman halifeler	Osman kalfalar
Sad	Tat köy
Söğlü	Söğlü(Elmalı ya bağlı)
Semandir	Ulucak
Sülekler	Sülekler
Taşkesik	Taşkesiği
Ürkütlü	Ürkütlü(Bucağa bağlı)
Yaka	Yakaköy
Yeleme	Başpınar
Yalınli kebir	Yalınli
Yalınli sagir	Yalınli
Yazır	Yazır
Yuva	Yuva(Bucak'a bağlı)
Zivind	Bozova

## 2.2. Korkuteli Kazasının Coğrafi Yapısı

Antalya'nın kuzey batısında yer alan bir ilçe olan Korkuteli Tekeli ya da Teke yarım adası olarak bilinen bir bölgede yer alır. Yer şekilleri bakımından Tekeli yarım adası genel olarak güney batı kuzey doğu yönlü uzanan sıra dağlarla kaplıdır. Bunlar arasında çöküntü ovaları ve kapalı havzalar yer alır.<sup>18</sup> Korkuteli'nde karasal iklim ile Akdeniz iklimi birbirine geçmiştir diyebiliriz. Geniş bir kısmında karasal iklim görülür. Avdan, Beğiş, Semandır, karaman tarafları sulama imkanları daha az olan, nohut, buğday, arpa gibi ürünlerin yetiştirildiği bir alandır. Buralar aynı zamanda deniden yükseltisi fazla, yayla tabir olunan yerlerdir. Kışın yağış tipi kar şeklinde dir. İlkbaharda kırkikindi yağışları olarak bilinen yağmuru alır. Bozova, Küçükköy, Büyükköy istikameti geniş düzlüklerin ve verimli ovaların olması yanında su kaynakları ile de avantajlıdır. Antalya merkezde bulunan düden çayı Korkuteli ve bucak arasında ki su havzalarından beslenir. Buralar da iklim daha ılımandır. Meyve yetiştiriciliği gelişmiştir.<sup>19</sup>

---

<sup>18</sup> H.Saraçoğlu (1989)*Akdeniz bölgesi*. İstanbul: Meb. Yayınları.s.115-118.

<sup>19</sup> H.Saraçoğlu (1989)a.g.e. s.231-241.

### 3.Korkuteli Kazasında Sosyal Yapı

#### 3.1. Korkuteli Kazasında Nüfus

Nüfus, bir yörenin ekonomik ve sosyal olarak gelişmişliğini belirleyen önemli bir faktördür. Özellikle günümüz tarih araştırmalarında nüfus tespiti ekonomik gelişmişliği tespit etmek açısından değerli bir çalışma olduğu kadar, sosyal dokunun ve etnik yapının tespiti açısından da önemlidir. Bu durumun siyasi olarak da ele alınması ve mümkündür. Yörede etnik ve dini yönden çok parçalı bir yapının olduğu bilinen yerlerde bu konu daha önemli bir hal alabilmektedir ve bu durum devletler arası da siyaset konusu haline gelebilmektedir. Osmanlı Devleti'ne ait nüfus tespiti yapmak için erken döneme ait tahrir kayıtları kullanılmaktadır.<sup>20</sup> Bu tahrirlerin amacı fethedilen yerlerde gelir kaynaklarını tespit etmek ve tımar olarak dağıtılacak yerleri tespit etmektir. Bu tahrir çalışmaları 16.yy sonlarına kadar düzenli olarak yapılmıştır.<sup>21</sup> Özellikle Ö.L.Barkan'ın yapmış olduğu bu çalışmalar Osmanlı nüfus çalışmalarına önemli katkılar sağlamıştır. Örneğin temel ekonomik birim "hane"nin üye sayısı 5 olarak kabul edilmiştir. Bunun temel nedeni tahrir çalışmalarında hane reisine ait bilgiler verilmesi ya da sadece erkek üyelerin belirtilmesidir. Osmanlı Devleti'ne ait nüfus tespitlerinde bu durum ortalama olarak sayı tespiti yoluna gidilmesine neden olmuştur. Bu nedenle tüm çalışmalarda kadın nüfusu tahmini olarak toplam nüfusa eklenerek sonuca gidilmiştir. Bir yerle ilgili nüfus tespiti yapmanın diğer bir zorluğu yörede yaşayan farklı dini grupların tahrir çalışmalarında farklı defterlere kaydedilmeleri nedeniyle tüm bu kayıtlara ulaşmak gerekmesidir. Bizim de çalışmamıza temel oluşturan Temettuat defterleri sadece Müslüman halkı kapsamaktadır. Bu durum defterde "Ahaliyi islamin Emlak ve Arazi ve Hayvanat ve Temettuatıdır" şeklinde ifade edilmiştir. O nedenle ortaya çıkarmaya çalışacağımız nüfusun da müslüman nüfusu ifade edeceğini burada belirtmeliyiz. Ancak bu yörede Hristiyan halkın da yaşadığı bilinmektedir. Bu durumda Hristiyan halk için ayrı sayım

<sup>20</sup> Ö.L.Barkan.(1940-1941)Türkiye de imparatorluk devirlerinin nüfus ve arazi tahrirleri ve hakana mahsus istatistik defterleri. *İ.Ü İktisat Fakültesi Mecmuası*. c.2 s.1 sayfa.34.

<sup>21</sup> N.Elitol.(2007)Osmanlı imparatorluğunda nüfus meselesi ve demografi araştırmaları. *S.D.Ü İ.İ.B.F Dergisi*.c12.s2.sayfa.137.

defterleri oluşturulduğunu düşünebiliriz. Bu nedenlerle hesapladığımız toplam nüfus değerlendirilirken yaşayan tüm insanları ifade etmediği bilinmelidir.

Osmanlı Devleti'nin yaptığı 1831 tarihli ilk nüfus sayımında İstanos nahiyesinde Müslüman erkek nüfus 5033 olarak tespit edilmiştir.<sup>22</sup>Ancak bu tespit yapılırken nüfus 3791 olarak verilmiştir. Ayrıca 1242 kişi topçu ve müstafız olarak eklenmiştir. Bu bilgiyi paylaşıyor olmakla birlikte bu sayımın nüfus tespiti yapma açısından çok net ve düzenli rakamlar vermemesi nedeniyle karşılaştırma yapma gereği duymadık.

Çalışmamızda kullandığımız defterlerde sayım hanelere göre yapılmıştır. Esas amaç köydeki hane bazında mal varlığı ve gelir tespiti yapmak olup, bunun sonucunda da vergi tahakkuk ettirmektir. Bu tespitlerin yapılması aşamasında da hanede bulunan erkek bireylerin sayıları da verilmiştir. Nüfusla ilgili değerlendirmeleri yaparken elimizdeki temel veriyi bu bilgiler oluşturmuştur. Bunun dışında kadın nüfusa ilişkin net rakamlar çıkaramamakla birlikte eşi ölmüş olması nedeniyle hane reisi olarak kadınların belirtildiği hane sayılarını da ayrıca tespit etme olanağımız vardı. Nüfus tespiti yapmak için üç farklı tablo oluşturduk ilk tabloda her köydeki toplam hane sayıları görülmektedir. (tablo.2)

Tablo.3' te görülmekte olan köylerin toplam nüfuslarının hesaplanması için her hanede kayıtlı bulunan erkek sayıları ile hane reisi olan kadın sayıları tespit edildi ve bu rakam iki ile çarpıldı burada ki yaklaşımımız şu şekilde idi; her hanede erkek sayısı kadar kadın olduğu değerlendirildi. Aynı şey hane reisi olan kadınların haneleri için de uygulandı.

Tablo.4' te ise her köyde ki toplam hane sayıları tespit edildi. Elde edilen toplam hane sayısı beş ile çarpıldı ortaya çıkan rakamı çalışmamızı oluşturan sahadaki toplam müslüman nüfus olarak değerlendirdik. Bu hesaplamada araştırmacıların kabul ettiği geleneksel Türk aile yapısının ortalama nüfusunun beş olarak kabul edilmesinden yola çıkarak bu sonuca ulaştık.

Tablo 3 ve tablo 4'ün bize sunduğu verilerin birbirine çok yakın olduğu görülmektedir. Tablo 3' te toplam nüfus 11.314 kişi, Tablo 4 'te toplam nüfus 11.830

---

<sup>22</sup> E.Z. Karal(1997). *Osmanlı İmparatorluğunda ilk nüfus sayımı,1831*.İstanbul: T.C Başbakanlık Devlet İstatistik Enstitüsü Yayınları, s.122.

kiři olarak tespit edilmiřtir. Defterde verilen rakamlar esas alınmıř olmasına rađmen kayıtlarda eksikler olabileceđi gibi hesaplamamızın ortalama deđerlere gre yapılması nedeniyle gerek nfus tespitinin tam olarak yapıldıđı sylenemez. Ancak ortaya ıkan sonular kk sapmalarla da olsa o dnemki mslman nfusu yaklařık gstermektedir diyebiliriz.

Defterlerde kayıt edilmiř olan toplam hane sayısı 2.366'dır.Yz hane zerindeki ky sayısı beř' tir. Bu kyler Ali Fahrettin Kebir, Ali Fahrettin Sagir, ıvgalar, Fuđla ,Kıřla kyleridir. Bunun dıřında Yazır kynn doksan sekiz haneden oluřtuđu grlmektedir. Bu kylerin kayıtların yapıldıđı dnem dřnldđnde nfus olarak byk apta kyler oldukları sylenebilir.156 haneli Fıđla kynn her hanede 5 kiři olduđu kabul edilerek yapılacak bir hesaplamada 780 kiřiden oluřan bir ky olduđu grlmektedir.

En dřk hane sayısı olan kyler ise; Sad ky 10 hane, Manay 12 hane, Kuzer 12 hane, Kurden 12 hane, Slekler 15 hane řeklindedir. Bu kylerinde nfuslarının hane ortalaması 5 kiři olarak dřnldđnde 50 – 60 kiři aralıđında olduđu tahmin edilebilir.

Tablo.2 Köylere göre hane sayıları

Köy	Erkek	Kadın	Genel Toplam
Ak Kilise	25		25
Ali Fahreddin Kebir	115	2	117
Ali Fahreddin Sağır	122	1	123
Anbahan	33		33
Andiye	80	2	82
Balak	30	1	31
Bayat	33		33
Bekiş	67		67
Çay Kenarı	69	2	71
Çıvgalar	152	5	157
Çukurca	24		24
Dere Köy	42		42
Avdan	73	6	79
Gargın Karyesi	41	3	44
Garipçe	56		56
İmecik	88	3	91
Fuğla Köyü	156		156
Kara Bayır	52	3	55
Karadegin	15		15
KaraKuyu	25		25
Karataş	23		23
Kargalık	28	4	32
Kebiri Yelten	60	1	61
Kemerağzı	27		27
Kışla	111		111
Köseler	26		26
Kurden Karyesi	12		12
Kuzer	12		12
Leylek	32		32
Mamatlar	25	2	27
Manay	12		12
Mir Ahur	19	4	23
Osman Halifeler	22	1	23
Sad Köyü	10		10
Söglü	13	2	15
Semandir	27	3	30
Sülekler	59	2	61
Taş Kesik	37	1	38
Ürkütlü	46	1	47
Yaka	31		31
Yeleme	10		10
Yalınlı Kebir	65	2	67
Yalınlı Sağır	65		65
Yazır	98	3	101
Yuva	52	3	55
Zivind	88	1	89
<b>Genel Toplam</b>	<b>2.308</b>	<b>58</b>	<b>2.366</b>

Tablo.3 Erkek nüfus kadar kadın olduğu varsayılarak yapılan hesaplama

Köy	Erkek	Kadın	Toplam	Erkek Nüfus x 2+Kadın Nüfus varsayımı ile toplam nüfus
Ak Kilise	58	0	58	116
Ali Fahreddin Kebir	286	2	288	574
Ali Fahreddin Sağır	342	1	343	685
Anbahan	74	0	74	148
Andiye	206	2	208	414
Balak	66	1	67	133
Bayat	64	0	64	128
Bekış	167	0	167	334
Çay Kenarı	158	2	160	318
Çıvgalar	411	5	416	827
Çukurca	51	0	51	102
Dere Köyü	111	0	111	222
Avdan	186	6	192	378
Gargın Karyesi	89	3	92	181
Garipçe	121	0	121	242
İmecik	216	3	219	435
Fuğla Köyü	383	0	383	766
Kara Bayır	128	3	131	259
Karadeğın	39	0	39	78
KaraKuyu	57	0	57	114
Karataş	47	0	47	94
Kargalık	64	4	68	132
Kebiri Yelten	140	1	141	281
Kemerağzı	51	0	51	102
Kışla	264	0	264	528
Köseler	44	0	44	88
Kurden Karyesi	21	0	21	42
Kuzer	35	0	35	70
Leylek	73	0	73	146
Mamatlar	53	2	55	108
Manay	44	0	44	88
Mir Ahur	40	4	44	84
Osman Halifeler	46	1	47	93
Sad Köyü	20	0	20	40
Söğlü	30	2	32	62
Semandir	105	3	108	213
Sülekler	133	2	135	268
Taş Kesik	87	1	88	175
Ürkütlü	100	1	101	201
Yaka	68	0	68	136
Yeleme	19	0	19	38
Yalınlı Kebir	173	2	175	348
Yalınlı Sağır	227	0	227	454
Yazır	228	3	231	459
Yuva	104	3	107	211
Zivind	199	1	200	399
<b>Genel Toplam</b>	<b>5.628</b>	<b>58</b>	<b>5.686</b>	<b>11.314</b>

Tablo.4 Hane başı 5 kişi olarak yapılan hesaplama

Köy	Erkek	Kadın	Genel Toplam	Hane başı 5 Nüfus varsayımı ile toplam Nüfus
Ak Kilise	25	0	25	125
Ali Fahreddin Kebir	115	2	117	585
Ali Fahreddin Sağır	122	1	123	615
Anbahan	33	0	33	165
Andiye	80	2	82	410
Balak	30	1	31	155
Bayat	33	0	33	165
Bekış	67	0	67	335
Çay Kenarı	69	2	71	355
Çıvgalar	152	5	157	785
Çukurca	24	0	24	120
Dere Köy	42	0	42	210
Avdan	73	6	79	395
Gargın Karyesi	41	3	44	220
Garipçe	56	0	56	280
İmecik	88	3	91	455
FIĞLA Köyü	156	0	156	780
Kara Bayır	52	3	55	275
Karadeğın	15	0	15	75
KaraKuyu	25	0	25	125
Karataş	23	0	23	115
Kargalık	28	4	32	160
Kebiri Yelten	60	1	61	305
Kemerağzı	27	0	27	135
Kışla	111	0	111	555
Köseler	26	0	26	130
Kurden Karyesi	12	0	12	60
Kuzer	12	0	12	60
Leylek	32	0	32	160
Mamatlar	25	2	27	135
Manay	12	0	12	60
Mir Ahur	19	4	23	115
Osman Halifeler	22	1	23	115
Sad Köyü	10	0	10	50
Söğlü	13	2	15	75
Semandir	27	3	30	150
Sülekler	59	2	61	305
Taş Kesik	37	1	38	190
Ürkütlü	46	1	47	235
Yaka	31	0	31	155
Yeleme	10	0	10	50
Yalınlı Kebir	65	2	67	335
Yalınlı Sağır	65	0	65	325
Yazır	98	3	101	505
Yuva	52	3	55	275
Zivind	88	1	89	445
<b>Genel Toplam</b>	<b>2.308</b>	<b>58</b>	<b>2.366</b>	<b>11.830</b>



### 3.2. Fiziksel Özellikler

Temettuat defterlerinden elde edilen bir diğer bilgi de erkek nüfusa ait fiziksel özelliklerdir. Belirtilen bu özelliklerin ayrıca değerlendirilmesini gerekli gördük, bu sayede defterlerin yazıldığı dönemde yaşayan insanların fiziksel özellikleriyle ilgili fikir sahibi olmak mümkün olabilir. Kayıtlarda her hane reisinin fiziksel özellikleri belirtilmiş, hane reislerinin boyları uzun, kısa, orta şeklinde gruplandırılmıştır. Sakallı olma, ya da köse olma, hatta aksakallı, kara sakallı gibi ayrıntılı bilgiler verilmiştir. Örneğin Anbahan Köyünde 1 no'lu hane de "Ayan Mehmet Orta boylu kara sakallı" olarak tanımlanmış<sup>23</sup>. Ali Fahreddin Kebir köyünde 96 no'lu hanede "Musa oğlu Mehmet orta boylu ter bıyıklı "gibi bir ifadeyle tanımlanmış<sup>24</sup>. Az sayıda kadın hane reisi olarak eşleri öldüğünden adlarıyla belirtilmiş, herhangi bir fiziksel özellik defterlerde bulunmamaktadır.

Bu kişiler tanıtılırken eşlerinden bahisle "müteveffa şu kişinin zevcesi "gibi ifadeler kullanılmıştır. Örneğin, Taşkesiği köyünde 38 nolu hanede bulunan kişi "Müteveffa Koca Ali oğlu zevcesi Fatma"<sup>25</sup> şeklinde tanıtılmıştır.

Öte yandan boy ile ilgili değerlendirmelerin de kaydı yapan memurun algısına göre yazıldığını belirtmek gerekir. Kısa boylu ya da uzun boylu olmak rakamsal bir değer ifade etmediğinden günümüz koşullarıyla karşılaştırma yapmak da çok doğru olmaz kanaatindeyiz. Ancak bu bilgiler Tablo-5' te ayrıntılı olarak çıkarılmıştır ve ortaya çıkan sonuçlara bakıldığında genellikle kayıtlara geçmiş olan hane reisi erkeklerin orta boylu olarak değerlendirildiklerini görülmektedir. Buna göre, 5258 kişi orta boylu 177 kişi kısa boylu 68 kişinin uzun boylu olarak değerlendirildiğini ve bu şekilde kaydedildiğini görmekteyiz. Bazılarının ise boylarına ilişkin tespit yapılmamış bunların sayısı ise 125'dir.

<sup>23</sup> Başbakanlık Osmanlı Arşivi[BOA]. ML.VRD.TMT d.9661 nolu defter.

<sup>24</sup> BOA. ML.VRD.TMT d.9664 nolu defter.

<sup>25</sup> BOA. ML.VRD.TMT d.9664 nolu defter.

Tablo.5 Fiziksel özellikler, (boy)

Köy	Belirtilmemiş	Kısa	Orta	Uzun
Ak Kilise	0	0	58	0
Ali Fahreddin Kebir	2	11	273	0
Ali Fahreddin Sağır	0	20	322	0
Anbahan	0	1	72	1
Andiye	5	3	196	2
Balak	4	1	55	6
Bayat	6	5	51	2
Bekiş	14	2	151	0
Çay Kenarı	6	2	125	25
Çıvgalar	13	9	385	4
Çukurca	1	0	50	0
Dere Köy	2	4	105	0
Avdan	3	10	173	0
Gargın Karyesi	3	0	80	6
Garipçe	1	3	111	6
İmecik	5	12	195	4
Fuğla Köyü	4	5	374	0
Kara Bayır	3	4	121	0
Karadeğın	0	0	39	0
KaraKuyu	4	0	53	0
Karataş	0	0	47	0
Kargalık	1	7	56	0
Kebiri Yelten	0	0	140	0
Kemerağzı	1	3	38	9
Kışla	3	14	247	0
Köseler	2	0	42	0
Kurden Karyesi	0	0	21	0
Kuzer	0	0	35	0
Leylek	15	1	57	0
Mamatlar	1	5	47	0
Manay	0	0	44	0
Mir Ahur	3	0	37	0
Osman Halifeler	0	2	44	0
Sad Köyü	0	1	19	0
Söglü	0	2	28	0
Semandir	0	0	105	0
Sülekler	0	21	112	0
Taş Kesik	2	6	79	0
Ürkütlü	1	6	90	3
Yaka	6	0	62	0
Yeleme	0	4	15	0
Yalınlı Kebir	0	3	170	0
Yalınlı Sağır	5	0	222	0
Yazır	2	9	217	0
Yuva	4	0	100	0
Zivind	3	1	195	0
<b>Genel Toplam</b>	<b>125</b>	<b>177</b>	<b>5.258</b>	<b>68</b>

### 3.3. Meslekler

Meslek sahibi olma aynı zamanda köy toplumundan farklılaşmayı öngören bir durumdur. Geçimini sahip olduğu bir meslekten sağlamak, o alanda uzmanlaşmak şehirleşmeyle ortaya çıkmış bir kavramdır. Çalışmamda kullanmış olduğum İstanos nahiyesine ait 1840 tarihli ( h.1256) temettuat defterlerinde meslek gruplarının özel olarak belirtilmediğini söylemeliyiz. Bunun nedeni defterlerin muhtevasını oluşturan yerleşim yerlerinin köy olması ve köylerde çeşitli meslek kollarının bulunmaması olabilir. Az sayıda tespit ettiğimiz meslek gruplarını Tablo -6 'da görmekteyiz, Toplam 66 hanede hane reisinin tarım ve hayvancılıkla beraber farklı bir iş kolundan gelir sağladığını tespit ettik. Bunların 27 tanesi imam ve hatip,19 tanesi çoban,6 tanesi değirmencidir. Daha az sayıda kasap, saban imalatçısı, demirci gibi meslek sahibi kişiler kaydedilmiştir. Zanaatkarlık olarak adlandırılan demircilik, saban imalatı gibi el becerisi gerektiren meslekler Kışla köyü ve Andiye köyünde görülmektedir. Değirmencilik ise Kışla, Çıvgalar, Anbahan köylerinde tespit edilmiştir. Burada dikkat çeken Kışla köyü 111 haneden oluşan büyük bir köydür. Kayıtlarda tespit edilen meslek erbaplarının hepsinin tarım ve hayvancılık faaliyetiyle de uğraştığını gelir kayıtlarından anlamaktayız.

Tablo .6 Tespit Edilen Meslekler

Köy	ASKER	BERBER	ÇERÇİLİK	ÇOBAN	DEĞİRMENÇİ	DEMİRCİ	EL DEĞİRMENİ	HATİP	İMAM	KASAP	ORAK TİCARETİ	SABAN İMALATÇISI	SIĞIR TÜCCARI	TARLA BEKÇİSİ	TOPLAM
Akkilise	0	0	0	0	0	0	0	0	0	0	0	0	0	0	0
Ali fahreddin kebir	0	0	0	0	0	0	0	0	0	0	0	0	0	0	0
Ali Fahreddin sagir	0	0	0	0	0	0	0	0	1	0	0	0	0	0	1
Anbahan	0	0	0	0	1	0	0	0	0	0	0	0	0	0	1
Andiye	0	0	0	0	0	0	0	0	0	1	0	1	0	0	2
Balak	0	0	0	0	0	0	0	0	0	0	0	0	0	0	0
Bayat	0	0	0	1	0	0	0	0	0	0	0	0	0	0	1
Bekış	0	0	0	0	0	0	0	0	0	0	1	0	0	0	1
Çay Kenarı	0	0	0	0	0	0	0	0	0	0	0	0	0	0	0
Çıvgalar	0	0	0	1	2	0	0	1	1	0	0	0	0	1	6
Çukurca	0	0	0	0	0	0	1	0	1	0	0	0	0	0	2
Dereköy	0	0	0	0	0	0	0	0	1	1	0	0	0	0	2
Avdan	0	0	0	3	0	0	0	1	1	0	0	0	0	0	5
Gargın Karyesi	0	0	0	0	0	0	0	0	1	0	0	0	0	0	1
Garipçe	0	0	0	0	0	0	0	0	0	0	0	1	0	0	1
İmecik	0	0	0	3	0	0	0	1	1	0	0	0	0	0	5
Fuğla	0	0	0	2	0	0	0	1	1	0	0	0	0	0	4
Karabayır	0	0	0	0	0	0	0	0	0	0	0	0	0	0	0
Karadeğın	0	0	0	0	0	0	0	0	1	0	0	0	0	0	1
Karakuyu	0	0	0	0	0	0	0	0	1	0	0	0	0	0	1
Karataş	0	0	0	0	0	0	0	0	1	0	0	0	0	0	1
Kargalık	1	0	0	0	0	0	0	0	1	0	0	0	0	0	2
Kebiri yelten	0	0	0	0	0	0	0	1	0	0	0	0	0	0	1
Kemerağzı	0	0	0	0	0	0	0	0	1	0	0	0	0	0	1
Kışla	0	1	1	2	3	2	0	0	0	0	0	0	0	0	9
Köseler	0	0	0	0	0	0	0	0	0	0	0	0	0	0	0
Kurden Karyesi	0	0	0	0	0	0	0	0	0	0	0	0	0	0	0
Kuzer	0	0	0	0	0	0	0	0	0	0	0	0	0	0	0
Leylek	0	0	0	0	0	0	0	0	0	0	0	0	0	0	0
Mamatlar	0	0	0	0	0	0	0	0	0	0	0	0	0	0	0
Manay çiftliği	0	0	0	0	0	0	0	0	0	0	0	0	0	0	0
Mir ahur	0	0	0	0	0	0	0	0	0	0	0	0	0	0	0
Osman halifeler	0	0	0	0	0	0	0	0	1	0	0	0	0	0	1
Sad köyü	0	0	0	0	0	0	0	0	0	0	0	0	0	0	0
Söğlü	0	0	0	0	0	0	0	0	0	0	0	0	0	0	0
Semandir	0	0	0	0	0	0	0	0	0	0	0	0	0	0	0
Sülekler	0	0	0	0	0	0	0	0	0	0	0	0	0	0	0
Taş kesik	0	0	0	0	0	0	0	0	0	0	0	0	0	0	0
Ürkütlü	0	0	0	0	0	0	0	0	1	0	0	0	0	0	1
Yaka	0	0	0	0	0	0	0	0	1	0	0	0	0	0	1
Yeleme	0	0	0	0	0	0	0	0	0	0	0	0	0	0	0
Yalınlı kebir	0	0	0	1	0	0	0	1	0	0	0	0	0	0	2
Yalınlı sagir	0	0	0	0	0	0	0	0	0	0	0	0	0	0	0
Yazır	0	0	0	3	0	0	0	1	1	0	0	0	0	0	5
Yuva	0	0	0	0	0	0	0	0	2	0	0	0	0	0	2
Zivind	0	0	0	3	0	0	0	0	1	1	0	0	1	0	6
<b>Toplam</b>	<b>1</b>	<b>1</b>	<b>1</b>	<b>19</b>	<b>6</b>	<b>2</b>	<b>1</b>	<b>7</b>	<b>20</b>	<b>3</b>	<b>1</b>	<b>2</b>	<b>1</b>	<b>1</b>	<b>66</b>

## 4.Korkuteli Kazasında Ekonomik Yapı

### 4.1.Hayvancılık

Hayvancılık tarıma dayalı Osmanlı ekonomisinde diğer önemli geçim kaynağıdır. Aynı zamanda tarımı destekleyici bir sektördür. Hayvansal gübre bu dönemde tarlalarda verimi artırmak için kullanılan önemli bir destektir. Ayrıca tarlanın sürülmesi ve ürünün taşınması içinde yine hayvan gücü tek vasıta. Bu tespitlerden yola çıkarak hangi tür hayvancılığın ne oranda yapıldığına bakarak ekonomik faaliyet olarak hayvancılığı daha iyi değerlendirmemiz mümkün olur. İstanos nahiyesinde, incelediğimiz defterlerden elde edilen verilere göre küçükbaş hayvancılık, büyükbaş hayvancılık, arıcılık kayıtlara geçmiş olan gelir elde edilen faaliyetler arasındadır. Küçükbaş hayvancılığın daha fazla bir yer tuttuğu görülmektedir. Bunlar sırasıyla aşağıda tablolar halinde değerlendirilmiş ve incelenmiştir.

#### 4.1.1. Küçükbaş hayvancılık

Küçükbaş hayvancılık sürüler halinde beslenen ve konar- göçer toplumların temel ekonomik faaliyeti olup bu bölgede de yaygın bir ekonomik faaliyet olarak dikkat çekmektedir. Tablo-6 da görüldüğü üzere incelediğimiz köylerde toplam 44.927 baş küçükbaş hayvan olduğu tespit edilmiştir. Bunların toplam kıymeti 704.497 kuruş olup hayvanlardan elde edilen gelir temettuat defterlerinde 427.220 kuruş olarak hesaplanmış ve kaydedilmiştir. En fazla sayıda küçükbaş hayvan sahibi olan köyler Ali Fahreddin Sagir, İmecik, Semandır olduğu görülmektedir. Öte yandan Manay çiftliğinde hiç küçükbaş hayvan olmadığı kayıtlardan anlaşılmaktadır. Osmanlı Devleti'nin hayvan gelirleri üzerinden ağnam vergisi aldığı bilinmektedir,<sup>26</sup> Ancak bizim incelediğimiz temettuat defterlerinde bu vergi belirtilmemiş, toplam gelire göre tespit edilen vergiyi mahsus olarak adlandırılan vergi kaydedilmiştir.

---

<sup>26</sup> “Osmanlı resmi kayıtlarında resm-i ganem, adeti ağnam şeklinde geçer. şer-i vergilerden olan bu verginin oranı Fatih kanununa göre üç koyundan bir akçe iken daha sonra iki koyundan bir akçe şeklinde düzenlenmiştir.” zaman içerisinde uygulamada değişiklikler olsa da özellikle küçükbaş hayvan besleyen konar-göçer nüfusun fazla olduğu Anadolu coğrafyasında ağnam vergisi Osmanlı devleti için önemlidir. Bu vergi devlet için önemli bir gelir kaynağı olmayı cumhuriyet döneminde de sürdürdü.1962 yılında kaldırıldı. bkz. F. Emecen(1988).Ağnam resmi. *D.İ.A.c.I.*İstanbul:T.D.V.s.478-479.

Tablo.7 Küçükbaş Hayvan toplam sayısı, kıymet, gelir

<b>Köy</b>	<b>RES</b>	<b>KIYMET</b>	<b>GELİR</b>
Ak Kilise	607	8.423	4.583
Ali Fahreddin Kebir	2.384	41.129	29.565
Ali Fahreddin Sağır	7.136	124.487	77.607
Anbahan	60	852	537
Andiye Köyü	463	6.064	3.075
Balak	257	2.590	1.180
Bayat	568	6.848	3.620
Bekış	1.811	28.032	16.338
Çaykenarı	414	27.429	6.135
Çıvgalar	874	15.824	12.070
Çukurca	2	50	50
Dereköy	1.117	14.996	9.365
Avdan	3.925	55.936	28.049
Gargın	262	5.530	4.415
Garipçe	342	4.671	3.302
İmecik	4.705	69.693	38.977
Fuğla	904	12.328	6.934
Kara Bayır Köyü	1.334	19.808	14.239
Karadeğın	73	1.415	1.057
Karakuyu	109	2.126	1.604
Karataş	654	6.969	5.247
Kargalık Köyü	765	9.947	4.896
Kebiri Yelten	523	6.943	3.648
Kemerağzı	315	4.717	2.722
Kışla	1.233	17.080	10.112
Köseler	315	4.215	3.007
Kurden Karyesi	219	3.070	2.635
Kuzer Köyü	61	897	637
Leylek	308	3.959	2.255
Mamatlar	32	529	441
Manav Çiftliği			
Mir Ahur Köyü	160	1.987	717
Osman Halifeler	138	3.137	2.527
Sad	68	894	592
Söğlü	504	7.764	3.971
Semandir	3.301	45.126	25.812
Sülekler	809	11.216	6.901
Taş Kesik	522	11.805	8.698
Ürkütlü	164	3.516	2.867
Yaka	381	5.149	3.453
Yeleme	40	620	499
Yalınlı Kebir	975	18.387	13.731
Yalınlı Sağır	1.315	25.734	19.808
Yazır	2.437	29.902	18.874
Yuva	952	13.715	9.155
Zivind	1.389	18.988	11.313
<b>TOPLAM</b>	<b>44.927</b>	<b>704.497</b>	<b>427.220</b>

Tablo.8 Hane başına düşen küçükbaş hayvan sayısı

Köy	RES	KIYMET	GELİR
Ak Kilise	24	337	183
Ali Fahreddin Kebir	20	352	253
Ali Fahreddin Sağır	58	1.012	631
Anbahan	2	26	16
Andiye Köyü	6	74	38
Balak	8	84	38
Bayat	17	208	110
Bekiş	27	418	244
Çaykenarı	6	386	86
Çıvgalar	6	101	77
Çukurca	0	2	2
Dereköy	27	357	223
Avdan	50	708	355
Gargın	6	126	100
Garipçe	6	83	59
İmecik	52	766	428
Fuğla	6	79	44
Kara Bayır Köyü	24	360	259
Karadeğın	5	94	70
Karakuyu	4	85	64
Karataş	28	303	228
Kargalık Köyü	24	311	153
Kebiri Yelten	9	114	60
Kemerağzı	12	175	101
Kışla	11	154	91
Köseler	12	162	116
Kurden Karyesi	18	256	220
Kuzer Köyü	5	75	53
Leylek	10	124	70
Mamatlar	1	20	16
Manav Çiftliği	0	0	0
Mir Ahur Köyü	7	86	31
Osman Halifeler	6	136	110
Sad	7	89	59
Söğlü	34	518	265
Semandir	110	1.504	860
Sülekler	13	184	113
Taş Kesik	14	311	229
Ürkütlü	3	75	61
Yaka	12	166	111
Yeleme	4	62	50
Yalınlı Kebir	15	274	205
Yalınlı Sagır	20	396	305
Yazır	24	296	187
Yuva	17	249	166
Zivind	16	213	127
<b>TOPLAM</b>	<b>19</b>	<b>298</b>	<b>181</b>

Tablo.9 Kişi başına başına düşen küçükbaş hayvan sayısı

Köy	RES	KIYMET	GELİR
Ak Kilise	5	73	40
Ali Fahreddin Kebir	4	72	52
Ali Fahreddin Sağır	10	182	113
Anbahan	0	6	4
Andiye Köyü	1	15	7
Balak	2	19	9
Bayat	4	54	28
Bekiş	5	84	49
Çaykenarı	1	86	19
Çıvgalar	1	19	15
Çukurca	0	0	0
Dereköy	5	68	42
Avdan	10	148	74
Gargın	1	31	24
Garıpçe	1	19	14
İmecik	11	160	90
Fuğla	1	16	9
Kara Bayır Köyü	5	76	55
Karadeğın	1	18	14
Karakuyu	1	19	14
Karataş	7	74	56
Kargalık Köyü	6	75	37
Kebiri Yelten	2	25	13
Kemerağzı	3	46	27
Kışla	2	32	19
Köseler	4	48	34
Kurden Karyesi	5	73	63
Kuzer Köyü	1	13	9
Leylek	2	27	15
Mamatlar	0	5	4
Manav Çiftliği	0	0	0
Mir Ahur Köyü	2	24	9
Osman Halifeler	1	34	27
Sad	2	22	15
Söğlü	8	125	64
Semandir	15	212	121
Sülekler	3	42	26
Taş Kesik	3	67	50
Ürkütlü	1	17	14
Yaka	3	38	25
Yeleme	1	16	13
Yalınlı Kebir	3	53	39
Yalınlı Sagır	3	57	44
Yazır	5	65	41
Yuva	5	65	43
Zivind	3	48	28
<b>TOPLAM</b>	<b>4</b>	<b>62</b>	<b>38</b>



#### 4.1.2 Büyükbaş hayvancılık

Büyükbaş hayvancılık yerleşik köy hayatında önemli bir yer tutar. İncelediğimiz her köyde büyük baş hayvancılığın da yapıldığını görmekteyiz ancak miktar olarak küçükbaş hayvancılığa göre daha az olduğu tablo 9’da görülmektedir. Toplam 12.598 büyük baş hayvan varlığı tespit edilmiştir. Bunların büyük kısmını inek, dana gibi hane fertlerinin ihtiyaçlarını karşılamaya dönük hayvanlar olduğunu görmekteyiz. Büyükbaş hayvanların toplam kıymeti 1.302.958 kuruş olup elde edilen gelir ise 231.617 kuruştur. Büyükbaş hayvanların kıymet-gelir hesaplamasından elde ettiğimiz sonuca bakarsak, yaklaşık kıymetin 6/1’i oranında gelir elde edilmiş olduğu görülmektedir. Buradan da halkın kendi ihtiyacını karşıladıktan sonra kalan ürünün ticari faaliyete konu olduğunu görmekteyiz ki bu da büyük bir oran değildir. Kurden karyesinde hiç büyükbaş hayvan olmadığı tespit edilmiştir. Büyük baş hayvan sayısının Ali Fahrettin Kebir, Ali Fahrettin Sagir köylerinde diğer köylere göre daha çok olduğu görülmektedir. Hane başına düşen ortalama büyükbaş hayvan miktarı 5,3’ tür.(tablo 11) Bu oran kişi başına düşen miktar olarak hesap yapıldığında 1,1’e düşmektedir.(tablo 12)

Tablo.10 Köylerdeki toplam büyükbaş hayvan sayısı

<b>Köy</b>	<b>RES</b>	<b>KIYMET</b>	<b>GELİR</b>
Ak Kilise	232	18.150	3.110
Ali Fahreddin Kebir	680	111.320	16.608
Ali Fahreddin Sağır	706	128.955	18.641
Anbahan	124	12.265	3.302
Andiye Köyü	315	27.270	3.894
Balak	118	9.545	1.290
Bayat	314	31.287	7.381
Bekış	221	40.915	5.240
Çaykenarı	345	5.314	3.683
Çıvgalar	908	82.590	17.620
Çukurca	146	11.638	2.135
Dereköy	175	16.965	2.194
Avdan	340	38.889	5.390
Gargın	273	14.720	5.025
Garipçe	307	34.315	4.888
İmecik	438	39.684	5.485
Fuğla	575	58.120	7.011
Kara Bayır Köyü	311	50.830	8.668
Karadeğın	72	2.711	1.340
Karakuyu	201	6.345	2.504
Karataş	137	13.325	2.472
Kargalık Köyü	147	9.269	1.856
Kebiri Yelten	307	23.990	4.627
Kemerağzı	197	19.955	4.155
Kışla	473	37.563	6.286
Köseler	124	7.100	2.925
Kurden Karyesi			
Kuzer Köyü	59	5.225	922
Leylek	169	7.462	2.130
Mamatlar	206	25.455	4.860
Manav Çiftliğı	60	2.750	1.435
Mir Ahur Köyü	80	4.025	1.460
Osman Halifeler	115	8.080	2.090
Sad	8	485	202
Söglü	117	6.718	1.895
Semandir	88	14.915	1.970
Sülekler	160	12.873	2.032
Taş Kesik	223	16.535	3.659
Ürkütlü	243	26.235	2.726
Yaka	217	23.830	4.265
Yeleme	42	2.675	902
Yalınlı Kebir	782	100.755	18.202
Yalınlı Sağır	689	109.000	18.641
Yazır	567	42.722	8.477
Yuva	249	20.793	3.766
Zivind	338	19.395	4.253
<b>TOPLAM</b>	<b>12.598</b>	<b>1.302.958</b>	<b>231.617</b>

Tablo.11 Hane başına düşen büyükbaş hayvan ortalaması

<b>Köy</b>	<b>RES</b>	<b>KIYMET</b>	<b>GELİR</b>
Ak Kilise	9,3	726,0	124,4
Ali Fahreddin Kebir	5,8	951,5	141,9
Ali Fahreddin Sağır	5,7	1.048,4	151,6
Anbahan	3,8	371,7	100,1
Andiye Köyü	3,8	332,6	47,5
Balak	3,8	307,9	41,6
Bayat	9,5	948,1	223,7
Bekış	3,3	610,7	78,2
Çaykenarı	4,9	74,8	51,9
Çıvgalar	5,8	526,1	112,2
Çukurca	6,1	484,9	89,0
Dereköy	4,2	403,9	52,2
Avdan	4,3	492,3	68,2
Gargın	6,2	334,5	114,2
Garipçe	5,5	612,8	87,3
İmecik	4,8	436,1	60,3
Fuğla	3,7	372,6	44,9
Kara Bayır Köyü	5,7	924,2	157,6
Karadeğın	4,8	180,7	89,3
Karakuyu	8,0	253,8	100,2
Karataş	6,0	579,3	107,5
Kargalık Köyü	4,6	289,7	58,0
Kebiri Yelten	5,0	393,3	75,9
Kemerağzı	7,3	739,1	153,9
Kışla	4,3	338,4	56,6
Köseler	4,8	273,1	112,5
Kurden Karyesi	0,0	0,0	0,0
Kuzer Köyü	4,9	435,4	76,8
Leylek	5,3	233,2	66,6
Mamatlar	7,6	942,8	180,0
Manav Çiftliği	5,0	229,2	119,6
Mir Ahur Köyü	3,5	175,0	63,5
Osman Halifeler	5,0	351,3	90,9
Sad	0,8	48,5	20,2
Söğlü	7,8	447,9	126,3
Semandır	2,9	497,2	65,7
Sülekler	2,6	211,0	33,3
Taş Kesik	5,9	435,1	96,3
Ürkütlü	5,2	558,2	58,0
Yaka	7,0	768,7	137,6
Yeleme	4,2	267,5	90,2
Yalınlı Kebir	11,7	1.503,8	271,7
Yalınlı Sağır	10,6	1.676,9	286,8
Yazır	5,6	423,0	83,9
Yuva	4,5	378,1	68,5
Zivind	3,8	217,9	47,8
<b>TOPLAM</b>	<b>5,3</b>	<b>550,7</b>	<b>97,9</b>

Tablo.12 Kişi başına düşen büyükbaş hayvan ortalaması

Köy	RES	KIYMET	GELİR
Ak Kilise	2,0	156,5	26,8
Ali Fahreddin Kebir	1,2	193,9	28,9
Ali Fahreddin Sağır	1,0	188,3	27,2
Anbahan	0,8	82,9	22,3
Andiye Köyü	0,8	65,9	9,4
Balak	0,9	71,8	9,7
Bayat	2,5	244,4	57,7
Bekış	0,7	122,5	15,7
Çaykenarı	1,1	16,7	11,6
Çıvgalar	1,1	99,9	21,3
Çukurca	1,4	114,1	20,9
Dereköy	0,8	76,4	9,9
Avdan	0,9	102,9	14,3
Gargın	1,5	81,3	27,8
Garipçe	1,3	141,8	20,2
İmecik	1,0	91,2	12,6
Fuğla	0,8	75,9	9,2
Kara Bayır Köyü	1,2	196,3	33,5
Karadeğın	0,9	34,8	17,2
Karakuyu	1,8	55,7	22,0
Karataş	1,5	141,8	26,3
Kargalık Köyü	1,1	70,2	14,1
Kebiri Yelten	1,1	85,4	16,5
Kemerağzı	1,9	195,6	40,7
Kışla	0,9	71,1	11,9
Köseler	1,4	80,7	33,2
Kurden Karyesi	0,0	0,0	0,0
Kuzer Köyü	0,8	74,6	13,2
Leylek	1,2	51,1	14,6
Mamatlar	1,9	235,7	45,0
Manav Çiftliğı	0,7	31,3	16,3
Mir Ahur Köyü	1,0	47,9	17,4
Osman Halifeler	1,2	86,9	22,5
Sad	0,2	12,1	5,1
Söglü	1,9	108,4	30,6
Semandir	0,4	70,0	9,2
Sülekler	0,6	48,0	7,6
Taş Kesik	1,3	94,5	20,9
Ürkütlü	1,2	130,5	13,6
Yaka	1,6	175,2	31,4
Yeleme	1,1	70,4	23,7
Yalınlı Kebir	2,2	289,5	52,3
Yalınlı Sağır	1,5	240,1	41,1
Yazır	1,2	93,1	18,5
Yuva	1,2	98,5	17,8
Zivind	0,8	48,6	10,7
<b>TOPLAM</b>	<b>1,1</b>	<b>115,2</b>	<b>20,5</b>

#### 4.1. 3. Yk-binek hayvanı

Kara tařımacılıđının ve ulařımın hayvana dayalı olduđu dnemlerde yk-binek hayvanlarının insanlar iin nemi ok fazladır. Ticari amalı mal tařımacılıđı veya kylnn rnn tarladan ambara tařımasında ve gndelik iřlerin grlmesinde oynadıkları rol nedeniyle ayrıca deđerlendirmek gereklidir.

alıřmamızda kylerde toplam 6.772 adet yk-binek hayvanı olduđunu kayıtlardan tespit edebildik. Bu grupta eřek, deve, kısrak, beygir ve bunlara ait yavrular temettuat defterlerinde ayrı ayrı yazılmıřtır. Tablolarda da yavrular dahil toplam rakam verilmiřtir. kz bu toplama dahil olmayıp sayıları toplamda bykbař hayvan deđerlerine dahil edilmiřtir. Ancak Anadolu' da tarla srmek iin ođunlukla kz tercih edildiđi bilinmektedir.<sup>27</sup> Bu nedenle kz ve eřek toplamları dnemin kořulları da dřnlerek daha iyi bir deđerlendirme yapmak amacıyla ayrı bir tablo olarak verilmiřtir. Yk-binek hayvanı tabloları bu bilgiler ıřıđında incelenmelidir. alıřmamızda her kyde var olan hayvan varlıđı tespit edilmiř ve exel tablolar halinde ekte gsterilmiřtir. Toplam 6.772 adet yk-binek hayvanı ierisinden 4846 adeti eřek sayısına ait olduđu anlařılmaktadır. Bu sayı toplam yk-binek hayvan sayısının % 71,55'idir. Bu oran yrede byk aplı ticari faaliyetlerin deđil gnlk ihtiyaların karřılanmasına yetecek kadar yk-binek hayvanı olduđunu gstermektedir. Kara tařımacılıđı aısından en uygun hayvan devedir. Uzun mesafe dayanıklılıđı ve tařıyabildiđi yk miktarı aısından tercih sebebi olan bu hayvan, ticaretin varlıđı veya boyutu aısından zel olarak incelenmesi gerekir. İstanos nahiyesine bađlı kylerde toplam 399 adet devenin varlıđı kayıtlardan anlařılmaktadır. Ortalama byklkteki bir ticaret kervanının 1000 deveden oluřtuđu kabul edilir.<sup>28</sup> Bu durumda İstanos nahiyesinde kk aplı ticari tařımacılık olduđu sylenebilir. Yk- binek hayvanlarının toplamın da elde edilen gelirin oranı bu aıklamayla paraleldir. Dnemin kořullarında yk-binek hayvanı bulunmayan ky olmadıđı grlmektedir. Hane bařına 2,9 adet yk-binek hayvanı dřmektedir. Ancak bu oranın ieriđinde ođunluđu eřeđin oluřturduđu

<sup>27</sup> T. Gran(1998). *19.yy Osmanlı tarımı*. Eren yayınları s.87.

<sup>28</sup> C. Orhonlu(1984).Kervan ve kervan yolları. *Osmanlı imparatorluđunda řehircilik ve ulařım zerine arařtırmalar*. İzmir: Ege niversitesi Edebiyat Fakltesi yayınları. no.31.

anlaşılmasıdır. Aşağıdaki tablolarda hayvancılık faaliyetlerine dair toplam köylerdeki sayılar ve kıymet-gelir hesabı görülmektedir. Yük-binek hayvanlarını gösteren tabloya bakıldığında yük binek hayvanlarının toplam kıymeti 513.408 kuruş olduğu görülmektedir. Bu hayvanlardan sağlanan gelir ise 123.056 kuruştur. Yük ve binek hayvan sayısının Ali Fahrettin Kebir, Ali Fahrettin Sagir ve Çıvgalar köylerinde diğer köylere göre daha çok olduğu görülmektedir. Dönemin koşulları düşünüldüğünde tarla sürmek ve yük taşımak için öküz sahibi olmak ya da hane fertlerinin ulaşımı için eşek sahibi olmak büyük öneme sahiptir. Sonuçlara bakıldığında her hanenin bu ihtiyaçlarını karşılayacak yük-binek hayvana sahip olduğunu söyleyebiliriz. Yük binek hayvanlarından elde edilen gelir değerlendirildiğinde büyük boyutlarda bir ticari taşımacılık faaliyeti olmadığını, hanelerin kendilerine yetecek, bir standart içerisinde olduklarını söyleyebiliriz.

Tablo.13 Köylere göre yük-binek hayvanı ortalaması

<b>Köy</b>	<b>RES</b>	<b>KIYMET</b>	<b>GELİR</b>
Ak Kilise	99	6.390	1.730
Ali Fahreddin Kebir	361	35.895	8.027
Ali Fahreddin Sağır	350	34.645	7.503
Anbahan	87	6.671	1.551
Andiye Köyü	169	14.445	3.247
Balak	57	4.075	988
Bayat	79	7.340	1.656
Bekış	210	16.164	2.945
Çaykenarı	202	11.265	3.238
Çıvgalar	370	33.135	7.967
Çukurca	70	4.450	1.359
Dereköy	103	7.465	2.026
Avdan	238	15.125	3.739
Gargın	141	7.320	2.202
Garipçe	191	13.415	3.692
İmecik	320	19.520	4.518
Fuğla	314	29.580	6.427
Kara Bayır Köyü	155	15.865	3.244
Karadeğın	190	1.570	489
Karakuyu	90	5.450	1.793
Karataş	79	4.810	1.241
Kargalık Köyü	70	4.135	1.121
Kebiri Yelten	127	9.865	2.548
Kemerağzı	82	6.255	1.290
Kışla	350	17.565	4.778
Köseler	69	3.320	1.014
Kurden Karyesi	22	1.390	340
Kuzer Köyü	31	2.752	673
Leylek	81	4.550	1.392
Mamatlar	88	8.400	1.882
Manav Çiftliği	31	2.900	723
Mir Ahur Köyü	55	2.715	723
Osman Halifeler	68	6.515	1.401
Sad	15	1.390	554
Söğlü	47	2.765	690
Semandir	127	9.220	2.546
Sülekler	131	10.075	2.675
Taş Kesik	162	12.130	3.191
Ürkütlü	119	10.610	2.585
Yaka	103	7.021	1.740
Yeleme	30	2.525	640
Yalınlı Kebir	196	18.965	4.262
Yalınlı Sağır	226	25.135	5.884
Yazır	228	20.940	3.106
Yuva	189	13.835	3.719
Zivind	250	13.840	3.997
<b>TOPLAM</b>	<b>6.772</b>	<b>513.408</b>	<b>123.056</b>

Tablo.14 Hane başına düşen yük-binek hayvanı ortalaması

Köy	RES	KIYMET	GELİR
Ak Kilise	4,0	255,6	69,2
Ali Fahreddin Kebir	3,1	306,8	68,6
Ali Fahreddin Sağır	2,8	281,7	61,0
Anbahan	2,6	202,2	47,0
Andiye Köyü	2,1	176,2	39,6
Balak	1,8	131,5	31,9
Bayat	2,4	222,4	50,2
Bekış	3,1	241,3	44,0
Çaykenarı	2,8	158,7	45,6
Çıvgalar	2,4	211,1	50,7
Çukurca	2,9	185,4	56,6
Dereköy	2,5	177,7	48,2
Avdan	3,0	191,5	47,3
Gargın	3,2	166,4	50,0
Garipçe	3,4	239,6	65,9
İmecik	3,5	214,5	49,6
Fuğla	2,0	189,6	41,2
Kara Bayır Köyü	2,8	288,5	59,0
Karadeği	12,7	104,7	32,6
Karakuyu	3,6	218,0	71,7
Karataş	3,4	209,1	54,0
Kargalık Köyü	2,2	129,2	35,0
Kebiri Yelten	2,1	161,7	41,8
Kemerağzı	3,0	231,7	47,8
Kışla	3,2	158,2	43,0
Köseler	2,7	127,7	39,0
Kurden Karyesi	1,8	115,8	28,3
Kuzer Köyü	2,6	229,3	56,1
Leylek	2,5	142,2	43,5
Mamatlar	3,3	311,1	69,7
Manav Çiftliği	2,6	241,7	60,3
Mir Ahur Köyü	2,4	118,0	31,4
Osman Halifeler	3,0	283,3	60,9
Sad	1,5	139,0	55,4
Söğlü	3,1	184,3	46,0
Semandir	4,2	307,3	84,9
Sülekler	2,1	165,2	43,9
Taş Kesik	4,3	319,2	84,0
Ürkütlü	2,5	225,7	55,0
Yaka	3,3	226,5	56,1
Yeleme	3,0	252,5	64,0
Yalınlı Kebir	2,9	283,1	63,6
Yalınlı Sağır	3,5	386,7	90,5
Yazır	2,3	207,3	30,8
Yuva	3,4	251,5	67,6
Zivind	2,8	155,5	44,9
<b>TOPLAM</b>	<b>2,9</b>	<b>217,0</b>	<b>52,0</b>



Tablo.15 Kişi başına düşen yük-binek hayvanı ortalaması

Köy	RES	KIYMET	GELİR
Ak Kilise	0,9	55,1	14,9
Ali Fahreddin Kebir	0,6	62,5	14,0
Ali Fahreddin Sağır	0,5	50,6	11,0
Anbahan	0,6	45,1	10,5
Andiye Köyü	0,4	34,9	7,8
Balak	0,4	30,6	7,4
Bayat	0,6	57,3	12,9
Bekış	0,6	48,4	8,8
Çaykenarı	0,6	35,4	10,2
Çıvgalar	0,4	40,1	9,6
Çukurca	0,7	43,6	13,3
Dereköy	0,5	33,6	9,1
Avdan	0,6	40,0	9,9
Gargın	0,8	40,4	12,2
Garipçe	0,8	55,4	15,3
İmecik	0,7	44,9	10,4
Fuğla	0,4	38,6	8,4
Kara Bayır Köyü	0,6	61,3	12,5
Karadeğın	2,4	20,1	6,3
Karakuyu	0,8	47,8	15,7
Karataş	0,8	51,2	13,2
Kargalık Köyü	0,5	31,3	8,5
Kebiri Yelten	0,5	35,1	9,1
Kemerağzı	0,8	61,3	12,6
Kışla	0,7	33,3	9,0
Köseler	0,8	37,7	11,5
Kurden Karyesi	0,5	33,1	8,1
Kuzer Köyü	0,4	39,3	9,6
Leylek	0,6	31,2	9,5
Mamatlar	0,8	77,8	17,4
Manav Çiftliğı	0,4	33,0	8,2
Mir Ahur Köyü	0,7	32,3	8,6
Osman Halifeler	0,7	70,1	15,1
Sad	0,4	34,8	13,9
Söğlü	0,8	44,6	11,1
Semandir	0,6	43,3	12,0
Sülekler	0,5	37,6	10,0
Taş Kesik	0,9	69,3	18,2
Ürkütlü	0,6	52,8	12,9
Yaka	0,8	51,6	12,8
Yeleme	0,8	66,4	16,8
Yalınlı Kebir	0,6	54,5	12,2
Yalınlı Sağır	0,5	55,4	13,0
Yazır	0,5	45,6	6,8
Yuva	0,9	65,6	17,6
Zivind	0,6	34,7	10,0
<b>TOPLAM</b>	<b>0,6</b>	<b>45,4</b>	<b>10,9</b>

Tablo.16 Köylere göre Eşek-Öküz sayıları

Köy	EŞEK	ÖKÜZ
Ak Kilise	84	55
Ali Fahreddin Kebir	233	136
Ali Fahreddin Sağır	224	177
Anbahan	63	35
Andiye Köyü	123	77
Belen	48	33
Bayat	44	22
Bekiş	167	98
Çaykenarı	185	70
Çıvgalar	245	152
Çukurca	61	27
Dereköy	86	47
Avdan	190	114
Gargın	130	15
Garipçe	160	86
İmecik	256	137
Fuğla	244	217
Kara Bayır Köyü	67	42
Karadeğın	40	0
Karakuyu	68	7
Karataş	74	27
Kargalık Köyü	66	31
Kebiri Yelten	106	73
Kemerağzı	66	32
Kışla	155	97
Köseler	66	4
Kurden Karyesi	15	0
Kuzer Köyü	21	15
Leylek	71	2
Mamatlar	54	25
Manav Çiftliği	20	0
Mir Ahur Köyü	52	5
Osman Halifeler	38	23
Sad	11	0
Söğlü	38	11
Semandir	82	43
Sülekler	101	48
Taş Kesik	118	44
Ürkütlü	81	72
Yaka	87	37
Yeleme	19	2
Yalınlı Kebir	139	94
Yalınlı Sağır	117	58
Yazır	171	144
Yuva	124	45
Zivind	236	47
<b>TOPLAM</b>	<b>4846</b>	<b>2526</b>

Tablo.17 Köylere göre deve sayıları

Köy	Deve
Ak Kilise	0
Ali Fahreddin Kebir	60
Ali Fahreddin Sağır	35
Anbahan	0
Andiye Köyü	0
Belen	0
Bayat	18
Bekiş	35
Çaykenarı	0
Çıvgalar	12
Çukurca	0
Dereköy	2
Avdan	19
Gargın	2
Garipçe	0
İmecik	29
Fuğla	0
Kara Bayır Köyü	32
Karadeğın	0
Karakuyu	0
Karataş	3
Kargalık Köyü	1
Kebiri Yelten	0
Kemerağzı	10
Kışla	4
Köseler	1
Kurden Karyesi	0
Kuzer Köyü	2
Leylek	0
Mamatlar	4
Manav Çiftliği	0
Mir Ahur Köyü	0
Osman Halifeler	0
Sad	0
Söğlü	1
Semandir	14
Sülekler	0
Taş Kesik	0
Ürkütlü	0
Yaka	8
Yeleme	19
Yalınlı Kebir	28
Yalınlı Sağır	50
Yazır	10
Yuva	0
Zivind	0
<b>TOPLAM</b>	<b>399</b>

#### 4.1.4. Arıcılık

İstanos nahiyesinde arıcılık yapıldığı kayıtlardan anlaşılan 29 köy vardır. Bu köylere ait kovan sayıları ve kıymet-gelir değerlendirmesi tablo 15'te sunulmuştur. Arıcılık yapılan köylerde toplam 1.307 adet kovan varlığı tespit edilmiştir. Bu kovanların toplam kıymeti 16.036 kuruştur. Kovanlardan elde edilen gelir 11.686 kuruş olarak gerçekleşmiştir.

Tablo.18 Arıcılık

Köy	KOVAN(Adet)	KIYMET	GELİR
Anbahan	2	24	20
Çukurca	22	267	220
Gargın	11	153	110
Kemerağzı	16	199	140
Karakuyu	4	60	40
Yuva	10	131	100
Zivind	13	156	130
Andiye	31	373	235
Bayat	12	155	120
Bekış	31	372	185
Belen	2	24	20
Avdan	192	2461	1690
İmecik	318	3817	2389
Kargalık	76	959	750
Kuzer	11	132	110
Semandir	5	68	50
Ürkütlü	9	108	80
Yazır	127	1532	1230
Akkilise	28	336	280
Ali Fahreddin Sağır	13	159	130
Dereköy	14	164	128
Fığla	30	360	330
Kışla	159	1915	1547
Osman Halifeler	25	303	224
Sülekler	27	355	270
Taşkesik	19	253	190
Yeleme	7	95	70
Yalınlı Kebir	83	985	798
Yalınlı Sağır	10	120	100
<b>TOPLAM</b>	<b>1307</b>	<b>16036</b>	<b>11686</b>

#### **4.1.5. Toplam hayvan varlığının dağılımı**

İstanos nahiyesine bağlı köylerdeki toplam hayvan varlığının gruplandırılarak hesaplanmasıyla küçükbaş hayvancılığın önemli bir yer tuttuğu anlaşılmaktadır. Küçükbaş hayvanların toplam hayvan varlığı içerisindeki yeri %68,48 'dir. Küçükbaş hayvancılıktan elde edilen gelirin toplam gelir içerisinde ki payı ise %14,49 olarak gerçekleşmiştir. Hane başına düşen küçükbaş hayvan sayısı 18,99 adettir. Bu sayının ortalama kıymeti 297,76 kuruş olup, tespit edilen kıymet üzerinden 180,57 kuruş gelir elde edildiği sonucuna ulaşılmıştır. Ayrıca hane başına düşen hayvan varlığı ve tespit edilen nüfusa göre kişi başına düşen hayvan sayısı ayrıca hesaplanmıştır. Kişi başına düşen küçükbaş hayvan sayısı büyükbaş hayvancılığın toplam hayvancılık içerisindeki payı %19,2 dir. Toplam gelir içerisinde büyükbaş hayvancılıktan elde edilen gelirin oranı %7,86 dır. Büyükbaş hayvan dağılımı hane başına 5,32 adet olup bu hayvanların kıymeti 550,70 kuruş olarak hesaplanmış bu hayvanlardan elde edilen gelir ise 97,89 kuruş olarak hesaplanmıştır. Kişi başına düşen büyük baş hayvan sayısı 1,11 adettir. Ortalama kıymeti 115,16 kuruş, elde edilen gelir ise 20,47 kuruş olarak hesaplanmıştır. Yük hayvanı dağılımı 0,60 adettir. Kıymeti 45,38 kuruş olup gelir 10,88 kuruştur. Küçükbaş ve büyükbaş hayvanlardan elde edilen gelir toplam gelir içerisinde %22,35 lik bir paya sahiptir ki bu da hayvancılığın yörede tarımı destekleyen ikincil bir faaliyet olduğu yönünde ki düşüncenin gerçekliğini ortaya koymaktadır.

Hayvancılık faaliyeti içerisinde yük-binek hayvanı %10,32'lik bir yere sahiptir. Aynı şekilde hane başına düşen yük-binek hayvanı sayısı 2,86 olup bunların kıymeti 216,99 kuruştur. Elde edilen gelir ise 52,01 kuruş olmuştur.

Toplam hayvan varlığının hane başına düşen ortalama dağılımı ise 27,18 adettir. Bu hayvanların toplam kıymeti 1.065,45 kuruştur. Elde edilen gelir 330,47 kuruş olmuştur. Bunların dışında tespit edilen hayvan sayısı kişi sayısına göre ayrıca hesaplanmıştır. Kişi başına düşen küçükbaş hayvan sayısı 3,97 adettir. Bunların ortalama kıymeti 62,27 kuruş olup elde edilen gelir 37,76 kuruştur.

Kişi başına düşen toplam hayvan sayısı 5,68 adettir. Bunların kıymeti 222,81 kuruş olarak hesaplanmış olup ortalama elde edilen gelir ise 69,11 kuruştur.

Arıcılığın ise tüm hayvancılık içerisinde ki ortalaması %2'dir. En az payı arıcılığın aldığı görülmektedir.

Tablo.19 *Hayvan varlığının yüzdelerle dağılımı*

<b>Hayvan Adı</b>	<b>Hayvan ve kovan sayısı</b>	<b>Ortalama (%)</b>
<b>Küçükbaş</b>	44.927	68,48
<b>Büyükbaş</b>	12.598	19,2
<b>Yük-Binek</b>	6.772	10,32
<b>Arıcılık</b>	1.307	2
<b>Toplam</b>	65.604	100

Tablo. 20 Toplam hayvan varlığının köylere göre dağılımı

Köy	RES	KIYMET	GELİR
Ak Kilise	938	32.963	9.423
Ali Fahreddin Kebir	3.425	188.344	54.200
Ali Fahreddin Sağır	8.192	288.087	103.751
Anbahan	271	19.788	5.390
Andiye Köyü	947	47.779	10.216
Balak	432	16.210	3.458
Bayat	961	45.475	12.657
Bekiş	2.242	85.111	24.523
Çaykenarı	961	44.008	13.056
Çıvgalar	2.152	131.549	37.657
Çukurca	218	16.138	3.544
Dereköy	1.395	39.426	13.585
Avdan	4.503	109.950	37.178
Gargın	676	27.570	11.642
Garıpçe	840	52.401	11.882
İmecik	5.463	128.897	48.980
Fuğla	1.793	100.028	20.372
Kara Bayır Köyü	1.800	86.503	26.151
Karadeğın	335	5.696	2.886
Karakuyu	400	13.921	5.901
Karataş	870	25.104	8.960
Kargalık Köyü	982	23.351	7.873
Kebiri Yelten	957	40.798	10.823
Kemerağzı	594	30.927	8.167
Kışla	2.056	72.208	21.176
Köseler	508	14.635	6.946
Kurden Karyesi	241	4.460	2.975
Kuzer Köyü	151	8.874	2.232
Leylek	558	15.971	5.777
Mamatlar	326	34.384	7.183
Manav Çiftliği	91	5.650	2.158
Mir Ahur Köyü	295	8.727	2.900
Osman Halifeler	321	17.732	6.018
Sad	91	2.769	1.348
Söğlü	668	17.247	6.556
Semandir	3.516	69.261	30.328
Sülekler	1.100	34.164	11.608
Taş Kesik	907	40.470	15.548
Ürkütlü	526	40.361	8.178
Yaka	701	36.000	9.458
Yeleme	112	5.820	2.041
Yalınlı Kebir	1.953	138.107	36.195
Yalınlı Sağır	2.230	159.869	44.333
Yazır	3.232	93.564	30.457
Yuva	1.390	48.343	16.640
Zivind	1.977	52.223	19.563
<b>TOPLAM</b>	<b>64.297</b>	<b>2.520.863</b>	<b>781.893</b>

Tablo.21 Hane başına düşen toplam hayvan ortalaması

<b>Köy</b>	<b>RES</b>	<b>KIYMET</b>	<b>GELİR</b>
Ak Kilise	37,5	1.318,5	376,9
Ali Fahreddin Kebir	29,3	1.609,8	463,2
Ali Fahreddin Sağır	66,6	2.342,2	843,5
Anbahan	8,2	599,6	163,3
Andiye Köyü	11,5	582,7	124,6
Balak	13,9	522,9	111,5
Bayat	29,1	1.378,0	383,5
Bekiş	33,5	1.270,3	366,0
Çaykenarı	13,5	619,8	183,9
Çıvgalar	13,7	837,9	239,9
Çukurca	9,1	672,4	147,7
Dereköy	33,2	938,7	323,5
Avdan	57,0	1.391,8	470,6
Gargın	15,4	626,6	264,6
Garipçe	15,0	935,7	212,2
İmecik	60,0	1.416,5	538,2
Fuğla	11,5	641,2	130,6
Kara Bayır Köyü	32,7	1.572,8	475,5
Karadeğın	22,3	379,7	192,4
Karakuyu	16,0	556,8	236,0
Karataş	37,8	1.091,5	389,6
Kargalık Köyü	30,7	729,7	246,0
Kebiri Yelten	15,7	668,8	177,4
Kemerağzı	22,0	1.145,4	302,5
Kışla	18,5	650,5	190,8
Köseler	19,5	562,9	267,2
Kurden Karyesi	20,1	371,7	247,9
Kuzer Köyü	12,6	739,5	186,0
Leylek	17,4	499,1	180,5
Mamatlar	12,1	1.273,5	266,0
Manav Çiftliği	7,6	470,8	179,8
Mir Ahur Köyü	12,8	379,4	126,1
Osman Halifeler	14,0	771,0	261,7
Sad	9,1	276,9	134,8
Söğlü	44,5	1.149,8	437,1
Semandır	117,2	2.308,7	1.010,9
Sülekler	18,0	560,1	190,3
Taş Kesik	23,9	1.065,0	409,2
Ürkütlü	11,2	858,7	174,0
Yaka	22,6	1.161,3	305,1
Yeleme	11,2	582,0	204,1
Yalınlı Kebir	29,1	2.061,3	540,2
Yalınlı Sağır	34,3	2.459,5	682,0
Yazır	32,0	926,4	301,6
Yuva	25,3	879,0	302,5
Zivind	22,2	586,8	219,8
<b>TOPLAM</b>	<b>27,2</b>	<b>1.065,5</b>	<b>330,5</b>

Tablo.22 Kişi başına düşen toplam hayvan ortalaması

TABLO 14öy	RES	KIYMET	GELİR
Ak Kilise	8,1	284,2	81,2
Ali Fahreddin Kebir	6,0	328,1	94,4
Ali Fahreddin Sağır	12,0	420,6	151,5
Anbahan	1,8	133,7	36,4
Andiye Köyü	2,3	115,4	24,7
Balak	3,2	121,9	26,0
Bayat	7,5	355,3	98,9
Bekış	6,7	254,8	73,4
Çaykenarı	3,0	138,4	41,1
Çıvgalar	2,6	159,1	45,5
Çukurca	2,1	158,2	34,7
Dereköy	6,3	177,6	61,2
Avdan	11,9	290,9	98,4
Gargın	3,7	152,3	64,3
Garipçe	3,5	216,5	49,1
İmecik	12,6	296,3	112,6
Fuğla	2,3	130,6	26,6
Kara Bayır Köyü	6,9	334,0	101,0
Karadeğın	4,3	73,0	37,0
Karakuyu	3,5	122,1	51,8
Karataş	9,3	267,1	95,3
Kargalık Köyü	7,4	176,9	59,6
Kebiri Yelten	3,4	145,2	38,5
Kemerağzı	5,8	303,2	80,1
Kışla	3,9	136,8	40,1
Köseler	5,8	166,3	78,9
Kurden Karyesi	5,7	106,2	70,8
Kuzer Köyü	2,2	126,8	31,9
Leylek	3,8	109,4	39,6
Mamatlar	3,0	318,4	66,5
Manav Çiftliğı	1,0	64,2	24,5
Mir Ahur Köyü	3,5	103,9	34,5
Osman Halifeler	3,5	190,7	64,7
Sad	2,3	69,2	33,7
Söğlü	10,8	278,2	105,7
Semandir	16,5	325,2	142,4
Sülekler	4,1	127,5	43,3
Taş Kesik	5,2	231,3	88,8
Ürkütlü	2,6	200,8	40,7
Yaka	5,2	264,7	69,5
Yeleme	2,9	153,2	53,7
Yalınlı Kebir	5,6	396,9	104,0
Yalınlı Sağır	4,9	352,1	97,6
Yazır	7,0	203,8	66,4
Yuva	6,6	229,1	78,9
Zivind	5,0	130,9	49,0
<b>TOPLAM</b>	<b>5,7</b>	<b>222,8</b>	<b>69,1</b>



## 4.2. Tarım

Osmanlı toplumu 19.yy ortalarına gelindiğinde henüz sanayileşme sürecine girememiş tarım ekonomisine dayalı üretim yapan bir toplumdur. Tarımsal üretimi de dönemin teknolojik koşullarına uymayan yaygın olarak ekstansif tarım yapan bir toplumdur. Yıllık üretimin iklim koşullarından olumlu ya da olumsuz doğrudan etkilendiği, bundan dolayı da üretim miktarında ciddi değişkenlik yaşanan bu ekonomide insanların kendi ihtiyaçları dışında artık mal ya da artık ürün elde etmelerinin zorluğu anlaşılmaktadır. Ayrıca yıl içerisinde farklı vergiler ödemek zorunda olunması diğer bir olumsuz etkidir.

Ancak bunlara rağmen artık- ürün elde edilebilir ve bir pazar ekonomisi içerisinde değerlendirilebilmekte midir? Çalışmamız da elde ettiğimiz veriler nispetinde bu soruyu da irdelemeye çalışacağız.

Artık-ürün nedir? Bu soruya genel bir tanım yapmak üzere şöyle cevap verebiliriz; Toplumun üretim faaliyetini yürüten bireylerinin en zorunlu ihtiyaçlarını aşacak bir seviyede üretim fazlasına sahip olmasına o toplumun artık-ürünü denir<sup>29</sup>. Bunu sağlayacak şey üretimdeki emeğin verimliliğinin değişmesi ile olur. Teknolojik olanakların, üretim sürecine katılması, bilimsel gelişmelerin uygulanması gibi ele almamız gereken diğer bir nokta sermayenin ne olduğudur. Sermaye; üretim faaliyetlerinde kullanılacak bir aracın artık –ürün elde etme amacıyla kullanılmasıdır.<sup>30</sup> Yani eldeki üretim araçlarının kullanımı sonucunda artık-ürün elde edilemiyorsa, ürün sadece ihtiyaçları karşılıyorsa ya da bu amaçla kullanılmıyorsa bu durumdaki araçlar sermaye değildir.

Osmanlı Devleti'nin tarımsal üretime dayalı ekonomisinde en temel ekonomik birim "hane"dir. İlk tahrir sayımlarından itibaren kayıtlar hane baz alınarak yapılmıştır. Haneler toprağı işleyen birim olduğundan ellerindeki arazilerde büyüklüklerine göre sınıflandırılmıştır.

---

<sup>29</sup> M.Selik(1982).*Marksist değer teorisi*. Ankara: Ankara Üniversitesi S.B.F Yayınları,484 s.39.

<sup>30</sup> M.Selik(1982)a.g.e. s.44.

Üçe ayrılan tarımsal işletmeler şu şekilde sınıflandırılmıştır;

10 dönümden küçük araziler küçük işletme,10-50 dönüm arası orta büyüklükte işletme ve 50 dönümden büyük olan araziler büyük işletmelerdi.<sup>31</sup>Bu sınıflama sadece arazilerin sahiplik ilişkisine göre dağılımını değil de aynı zaman da birer ticari işletme olarak değerlendirilmesi yönüyle bakıldığında<sup>32</sup> Osmanlı Devleti açısından bir takım sakıncalar içermektedir kanısındayız. Ekonomik bir faaliyette üretim araçlarının artık-ürün elde etme amacıyla kullanıldığı durumlarda bu araçların sermaye olarak adlandırılacağını yukarıda aktarmıştık. Osmanlı toprak sisteminde özel mülkiyet konusundaki tartışmalara hiç girmeden bunun varlığını kabul ederek hareket etmemiz durumunda bile, üretimden sonra elde edilen ürünün ihtiyaçlar karşılandıktan, ürünün vergisi çıkarıldıktan ve bir sonraki yıl için tohumluk ayrılmasının ardından ticari bir faaliyete konu olabilecek oranda, üretim yapan haneye artık- ürün kalıyor mu? Bu soru net olarak cevaplandırılmadan yapılacak tespitlerin gerçekçi olmayacağı kanaatindeyiz.

Osmanlı toplumundaki herhangi bir üretim faaliyetlerini sadece kapitalist model çerçevesinde değerlendirmek Osmanlı Devleti'nin temel iktisat politikasına ters düşmektedir. Bu noktada iâşe ilkesi<sup>33</sup> sorunu çözmemize yardımcı olmaktadır. Ulaşım koşullarının zorluğu, ekstansif tarım nedeniyle verimliliğin düşük ve değişken olması, tarım teknolojilerinin yetersizliği gibi nedenlerle Osmanlı Devleti ilke olarak başkent ve sarayın ardından da halkın uygun fiyatlarla ihtiyacını karşılaması amacıyla üretimin her aşamasında kontrolcü ve müdahaleci olmayı benimsemiştir. Öyle ki devlet açısından özellikle tarımsal ürünlerin ihraç edilmesi çok makul karşılanmazken yurt içinde halkın uygun fiyatlarla ihtiyaçlarının karşılanması için ithalata daha sıcak bakılabilmektedir.<sup>34</sup>Hal böyle iken iç pazarda üretime dayalı sermaye birikiminin sınırlı kalacağı söylenebilir.

Bu durumda arazi büyüklüklerinin sınıflandırılması sonrasında elde edilen ürünün ticari bir faaliyete konu olabilecek şekilde değerlendirilmesinin halkın geneli açısından bakıldığında istisnai bir durum olduğunu söyleyebiliriz.

---

<sup>31</sup>T. Güran(1998). *19.yy Osmanlı tarımı*. İstanbul: Eren yayınları s.81.

<sup>32</sup> T. Güran(1998).a.g.e.s.81.

<sup>33</sup> M. Genç(2012).*Osmanlı imparatorluğunda devlet ve ekonomi*. İstanbul: Ötüken Neşriyat s.48.

<sup>34</sup> M. Genç(2012) a.g.e s.49.

Bu açıklamalarımızın ardından elimizdeki verilere bakarak çalışmamızı oluşturan köylerde işletme büyüklükleri nedir? Üretim faaliyeti sonucunda artık-ürün elde edilebiliyor mu? gibi soruları cevaplamaya çalışalım.

Çalışmamıza konu olan İstanos nahiyesine bağlı köylerden, arazi miktarları kayıtlarda görülenler üzerinden arazi büyüklüklerinin dağılımını tablo 24' te gösterdik. Buna göre 1345 hanenin büyük işletme olduğunu tespit ettik. Orta büyüklükteki işletme sayısı 240 olup, küçük işletme yani 10 dönümden az olan arazi sahibi hane sayısı 72' dir. Kayıtlı hane sayımız 2366'dır. Bu hesapta görünmeyen haneler arazi miktarları kaydedilmeyenlerdir. Bu durumdaki hanelerde sadece toplam gelir bilgisi vardır. Bu nedenle nadas oranlarını da arazi bilgisi verilenlere göre hesapladık. Ancak tablo 24' te arazi büyüklükleri toplam üzerinden yapılmış hesaplamadır. Nadas oranları düşürüldükten sonra ekilen arazi miktarlarına göre değil.

Osmanlı Devleti'nin arazilerin sürekli işletilmesi, boş bırakılmaması konusundaki ısrarcı takibinin nedeni de iâşe ilkesidir. Dönemin koşullarında Osmanlı çiftçisi araziye öküz ile tahta saban kullanarak sürmekte idi<sup>35</sup>. Sezonda sürülebilecek arazi miktarı ortalama 35-45 dönüm civarındadır.<sup>36</sup> Bu durum üretimin verimliliğini olumsuz etkileyen bir faktördür. Hanelerin nüfus büyüklüklerine baktığımızda da bu orandan daha fazla miktarda arazi sürmek ancak küçük arazi sahiplerinin ya da topraksız köylülerin işçiliği karşılığında mümkün olabilmektedir ki nadas oranlarına baktığımızda toplam arazinin %53,57'sinin nadas olduğu görülmektedir. Bu sonuçtan da teknik imkanların büyük arazilerde de üretimi nasıl sınırlandırdığını görebilmekteyiz.

Yörede yapılan tarımsal faaliyetler, tarla tarımı, bahçecilik ve bağcılık olarak üç çeşit olarak gruplandırılmıştır. Bunların arasında tarla tarımı genel geçimin temini için yapılan esas faaliyet kolu olarak öne çıkmaktadır. Çalışmamıza kaynaklık eden temettuat defterlerindeki kayıtlarda hangi ürünlerin üretildiğine dair kayıt bulunmamaktadır. Ancak günümüzde de o bölgede tarla tarımının temelini hububat üretimi oluşturmaktadır. Bu nedenle ürün çeşitliliğinin bu tür üzerinde yoğunlaştığını söylemek yanlış olmasa gerektir.

---

<sup>35</sup> T. Güran(1998).a.g.e. s.85.

<sup>36</sup> T. Güran(1998).a.g.e. s.85.

Toplam 185.644 dönüm tarla tarımı yapılan arazi olduğu kayıtlardan tespit edilmiştir. Bu arazinin 70.623 dönümü ekili arazidir, geriye kalan 99.456 dönüm ise nadas olarak ayrılan arazi miktarıdır. Yukarıda da belirttiğimiz gibi yüzdeler olarak bakıldığında tarla tarımı yapılan arazinin %53.57' sinin nadasa bırakıldığını yukarıda da belirtmiştik. Yarıdan biraz fazla bir miktar toprağın her yıl ekilemeyecek nadasa bırakıldığı görülmektedir. Bu bilgi temettuat defterlerindeki köylerden nadas bilgisi verilenlerden çıkarılmıştır. Çünkü bazı köylerde tarım geliri görülmesine rağmen sadece toplam arazi bilgisi verilmiş, bazı köylerde ise sadece tarım geliri şeklinde kayıtlar mevcuttur. Bu durum bazı hanelerin arazisi olmadığı şeklinde de değerlendirilebilir. Her iki durumda nadasa bırakılan arazi oranı hesaplamasına katılamayacağından sadece nadas miktarı belirtilen köyler üzerinden hesaplama yapılmıştır. Tablo-29' de Nadas oranları görülmektedir. Bahsettiğimiz köylerin hangileri olduğu görülmektedir.

Tablo.23 Köylere göre tarla tarımı yapılan alan (dönüm)

Köy	TARLA DÖNÜM	TARLA EKİLİ	TARLA NADAS	TARLA KIYMET	TARLA GELİR
Ak Kilise	5.537	1.635	3722	11.075	22.874
Ali Fahreddin Kebir	15.872	6.380	8907	31.504	121.851
Ali Fahreddin Sagir	16.114	6.662	9052	33.022	136.306
Anbahan	0	0	0	600	20.539
Andiye Köyü	4.478	1.745	2577	12.855	53.607
Balak	1.751	841	854	4.943	20.904
Bayat	286	41	58	496	27.470
Bekiş	9.384	4.184	4802	20.061	91.401
Çaykenarı	6.698	2.190	4025	19.280	76.994
Çıvgalar	9.349	4.068	4283	18.967	124.358
Çukurca	2.427	0	0	6.040	19.820
Dereköy	2.978	1.394	1429	8.945	26.612
Avdan	9.616	3.891	5745	17.395	73.527
Gargın	0	0	0	0	44.072
Garipçe	3.279	0	0	22.737	57.333
İmecik	11.020	5.242	5713	22.000	101.819
Fuğla	16.788	6.396	10007	17.852	127.761
Kara Bayır Köyü	3.543	1.541	1940	3.563	53.776
Karadeğın	0	0	0	0	10.836
Karakuyu	0	0	0	0	23.412
Karataş	0	0	0	0	24.180
Kargalık Köyü	2.296	871	1550	6.751	19.712
Kebiri Yelten	4.196	1.550	2091	9.659	52.594
Kemerağzı	1.500	552	948	0	38.819
Kışla	5.591	1.753	3422	10.800	53.920
Köseler	0	0	0	0	17.497
Kurden Karyesi	0	0	0	0	5.105
Kuzer Köyü	957	414	543	2.643	8.620
Leylek	11	0	0	290	15.445
Mamatlar	4.748	2.061	2682	9.576	36.727
Manav Çiftliği	0	0	0	0	8.361
Mir Ahur Köyü	400	91	180	2.295	13.550
Osman Halifeler	1.463	506	929	2.926	12.492
Sad	0	0	0	0	4.637
Söğlü	62	4	23	846	10.736
Semandir	3.663	1.743	1920	9.653	33.025
Sülekler	3.738	1.253	2276	7.945	27.131
Taş Kesik	4.533	2.195	2328	9.074	39.213
Ürkütlü	5.231	1.757	3484	10.162	35.234
Yaka	3.523	0	0	8.363	33.056
Yeleme	181	0	0	362	4.884
Yalınlı Kebir	9.037	3.565	5327	23.115	79.273
Yalınlı Sagir	8.057	3.446	4561	23.751	70.779
Yazır	7.337	2.652	4078	7.781	88.406
Yuva	0	0	0	0	62.160
Zivind	0	0	0	0	76.185
<b>TOPLAM</b>	<b>185.644</b>	<b>70.623</b>	<b>99.456</b>	<b>397.327</b>	<b>2.107.013</b>

Tablo.24 Köylerde toplam arazi miktarına göre işletme büyüklükleri

Köy	10 dönüme kadar	10-50 dönüm	50 dönümden fazla
Ak Kilise	0	0	22
Ali Fahreddin Kebir	1	0	103
Ali Fahreddin Sağır	0	3	112
Andiye Köyü	10	12	32
Belen	5	6	6
Bayat	3	14	0
Bekiş	1	5	59
Çaykenarı	11	10	34
Çıvgalar	1	41	101
Çukurca	14	0	1
Dereköy	0	8	28
Avdan	0	1	63
Gargın	0	3	36
Garipçe	0	4	28
İmecik	0	2	76
Fuğla	0	16	112
Kara Bayır	0	14	30
Karakuyu	0	0	25
Karataş	0	0	25
Kargalık Köyü	1	9	12
Kebiri Yelten	1	10	37
Kemerağzı	0	0	27
Kışla	6	12	19
Köseler	0	0	23
Kuzer Köyü	0	2	8
Mamatlar	0	0	23
Mir Ahur Köyü	5	5	4
Osman Halifeler	0	7	11
Söglü	5	2	0
Semandir	0	2	26
Sülekler	1	17	26
Taş Kesik	0	3	29
Ürkütlü	0	6	33
Yaka	6	4	18
Yalınlı Kebir	0	7	46
Yalınlı Sagır	0	6	48
Yazır	1	9	62
<b>TOPLAM</b>	<b>72</b>	<b>240</b>	<b>1345</b>

#### 4.2.1 Bağcılık ve Bahçecilik

Bağcılık ve Bahçecilik gibi faaliyetler emek yoğun uğraşlardır ve pazara yönelik yapılan bir faaliyettir.19.yüzyıl da Osmanlı Devletinde bu faaliyetin en yoğun olduğu yer Aydın'dır. Burada toplam tarım alanları içerisinde bağcılığın oranı % 17,4 dür.<sup>37</sup> Bir başka örnek Acıpayam'dır. Burası hem coğrafi olarak Korkuteli'ne yakın hem de iklim olarak aynı iklim tipinin görüldüğü bir yer olması nedeniyle daha net değerlendirme yapmamızı sağlar. Acıpayam da bağ alanları toplam tarım alanları içerisinde % 3 olarak tespit edilmiştir.<sup>38</sup> Genellikle nüfus yoğunluğu olan kaza merkezlerine yakın yerlerde yapılan bu tarım faaliyeti İstanos da çok yaygın ve ön planda olan bir ekonomik faaliyet değildir. Burada ki toplam tarım alanları içerisinde bağcılık ve bahçeciliğin oranları, bağ için % 0,81,Bahçe için %0,88 dir. 23 köyde bağcılık yapıldığı tespit edilmiştir. Bu köylerin bazılarında dönüm miktarları yüksektir. Örneğin, Garipçe, Yaka, Ürkütlü, Zivind, Çukurca, Yuva köylerinde toplamda yüz (100) dönümün üzerinde bağ alanı olduğu görülmektedir. Yuva köyünde bu rakam 314 dönümdür.(Tablo-25)

Burada dikkatimizi çeken diğer bir konu bağların yerlerinin ayrı ayrı belirtilmesi ve kıymet biçilirken bu durumun dikkate alınmasıdır. Bademağacı denilen yer kayıtlarda bağcılık faaliyetinin yapıldığı ortak bir saha gibi bahsediliyor. Çünkü birkaç köyün bağ yeri olarak anılan Bademağacı'nda ki bağların dönüm olarak daha kıymetli olduğu verilen rakamlardan görülmektedir. Diğer bir yer olarak bahsedilen Kırbaşı ise kıymet olarak daha az değer biçilen bir yerdir. Bunların dışında bağların olduğu yerlerde herhangi bir adlandırma yapılmamıştır. Çoğunluğu bu iki yerin oluşturduğu anlaşılmaktadır.

Bahçecilik faaliyetleri'ne baktığımızda, toplam 1.666 dönüm bahçe olduğu görülmektedir. Tablo-2' de toplam hane sayısını 2.366 olarak tespit ettiğimiz görülmektedir, Bu durumda hane başına yarım dönüm bahçe gibi bir ortalama düşer ki

---

<sup>37</sup> T. Güran (1998). a.g.e. s.79.

<sup>38</sup> S. Özçelik (2005). *19.yüzyıl ortalarında Acıpayam ve çevresi*. Isparta: Fakülte Kitapevi Yayın Dağıtım, s.52.

bu da her hanenin kendi ihtiyacını karřılamaya yönelik bir faaliyet olduđunu gösterir. En azından pazara yönelik büyük boyutta bir üretim olmadıđını söyleyebiliriz.

Çalıřmamızı oluřturan köylerden 24 tanesinin bahçecilik yaptıđı kayıtlardan anlařılmaktadır. Bu köylerden Andiye, Dereköy, Gargın, Kemerađzı, Kıřla, Söđle, Zivind köylerinde toplam bahçe alanının 100 dönümün üzerinde olduđu Tablo-26 da görölmektedir. Andiye' de 215 dönüm, Kıřla' da 271 dönüm olarak hesaplanmıřtır. Ancak genel ortalamalara bakıldıđında bu faaliyetin çok yaygın olmadıđı sonucuna ulařmaktayız.



Tablo.25 Köylere göre bağcılığın dağılımı (dönüm)

Köy	BAĞ DÖNÜM	BAĞ KIR BAŞI	BAĞ BADEM AĞACI	BAĞ KIYMET	BAĞ GELİR
Ak Kilise	0	0	0	0	0
Ali Fahreddin Kebir	1	1	0	250	90
Ali Fahreddin Sağır	8	0	5	700	91
Anbahan	75	0	0	4.825	1.417
Andiye Köyü	26	2	20	1.830	645
Balak	10	0	10	800	120
Bayat	0	0	0	0	0
Bekiş	0	0	0	0	0
Çaykenarı	67	0	0	3.273	190
Çıvgalar	1	0	0	150	50
Çukurca	106	0	0	6.425	2.140
Dereköy	2	0	0	110	0
Avdan	0	0	0	0	0
Gargın	4	0	0	400	240
Garipçe	168	0	0	12.350	3.440
İmecik	0	0	0	0	0
Fuğla	87	0	14	10.460	2.798
Kara Bayır Köyü	0	0	0	0	0
Karadeğın	0	0	0	0	0
Karakuyu	54	0	0	2.920	275
Karataş	4	0	0	200	0
Kargalık Köyü	0	0	0	0	0
Kebiri Yelten	40	0	0	3.430	1.694
Kemerağzı	0	0	0	75	30
Kışla	0	0	0	0	0
Köseler	20	1.090	0	0	200
Kurden Karyesi	0	0	0	0	0
Kuzer Köyü	0	0	0	0	0
Leylek	69	0	0	5.040	1.647
Mamatlar	0	0	0	0	0
Manav Çiftliği	0	0	0	0	0
Mir Ahur Köyü	0	0	0	0	0
Osman Halifeler	0	0	0	0	0
Sad	0	0	0	0	0
Söğlü	0	0	0	0	0
Semandir	0	0	0	0	0
Sülekler	26	0	0	1.419	660
Taş Kesik	0	0	0	0	0
Ürkütlü	116	7	101	9.030	2.584
Yaka	109	0	0	9.590	2.865
Yeleme	0	0	0	0	0
Yalınlı Kebir	4	0	4	360	160
Yalınlı Sağır	0	0	0	0	0
Yazır	90	0	0	3.922	30
Yuva	314	0	0	26.490	11.315
Zivind	131	9.825	3285	19	49
<b>TOPLAM</b>	<b>1.532</b>	<b>10.925</b>	<b>3.439</b>	<b>104.068</b>	<b>32.730</b>

Tablo.26 Köylere göre bahçeciliğin dağılımı (dönüm)

Köy	BAHÇE DÖNÜM	BAHÇE KIYMET	BAHÇE GELİR
Ak Kilise	0	0	0
Ali Fahreddin Kebir	0	0	0
Ali Fahreddin Sağır	0	0	0
Anbahan	0	0	0
Andiye Köyü	215	21.015	9432
Balak	34	3.465	1818
Bayat	0	0	0
Bekiş	0	0	0
Çaykenarı	90	4.025	350
Çıvgalar	0	0	0
Çukurca	5	170	769
Dereköy	151	4.355	1509
Avdan	0	0	0
Gargın	118	4.445	1284
Garipçe	0	0	0
İmecik	0	0	0
Fuğla	0	0	0
Kara Bayır Köyü	0	0	0
Karadeğın	0	0	0
Karakuyu	17	850	70
Karataş	37	2.570	430
Kargalık Köyü	52	4.423	2715
Kebiri Yelten	74	2.265	654
Kemerağzı	128	4.285	891
Kışla	271	3.075	1886
Köseler	38	1.340	587
Kurden Karyesi	0	0	0
Kuzer Köyü	22	215	0
Leylek	9	221	10
Mamatlar	0	0	0
Manav Çiftliği	0	0	0
Mir Ahur Köyü	68	3.218	1150
Osman Halifeler	0	0	0
Sad	0	0	0
Söğlü	36	3.090	945
Semandir	0	0	0
Sülekler	126	4.380	92
Taş Kesik	0	0	0
Ürkütlü	0	0	0
Yaka	17	655	180
Yeleme	0	0	0
Yalınlı Kebir	0	0	0
Yalınlı Sağır	0	0	0
Yazır	0	0	0
Yuva	0	0	0
Zivind	158	2.015	0
<b>TOPLAM</b>	<b>1.666</b>	<b>70.077</b>	<b>24.772</b>

Tablo. 27 Köylere göre toplam tarımsal faaliyetlerden elde edilen kıymet-gelir oranları

Köy	TOPLAM KIYMET	TOPLAM GELİR
Ak Kilise	11.075	22.874
Ali Fahreddin Kebir	31.754	121.941
Ali Fahreddin Sağır	33.722	136.397
Anbahan	5.425	21.956
Andiye Köyü	35.700	63.684
Balak	9.208	22.842
Bayat	496	27.470
Bekiş	20.061	91.401
Çaykenarı	26.578	77.534
Çıvgalar	19.117	124.408
Çukurca	12.635	22.729
Dereköy	13.410	28.121
Avdan	17.395	73.527
Gargın	4.845	45.596
Garipçe	35.087	60.773
İmecik	22.000	101.819
Fuğla	28.312	130.559
Kara Bayır Köyü	3.563	53.776
Karadeğın	0	10.836
Karakuyu	3.770	23.757
Karataş	2.770	24.610
Kargalık Köyü	11.174	22.427
Kebiri Yelten	15.354	54.942
Kemerağzı	4.360	39.740
Kışla	13.875	55.806
Köseler	1.340	18.284
Kurden Karyesi	0	5.105
Kuzer Köyü	2.858	8.620
Leylek	5.551	17.102
Mamatlar	9.576	36.727
Manav Çiftliği	0	8.361
Mır Ahur Köyü	5.513	14.700
Osman Halifeler	2.926	12.492
Sad	0	4.637
Söğlü	3.936	11.681
Semandir	9.653	33.025
Sülekler	13.744	27.883
Taş Kesik	9.074	39.213
Ürkütlü	19.192	37.818
Yaka	18.608	36.101
Yeleme	362	4.884
Yalınlı Kebir	23.475	79.433
Yalınlı Sağır	23.751	70.779
Yazır	11.703	88.436
Yuva	26.490	73.475
Zivind	2.034	76.234
<b>TOPLAM</b>	<b>571.472</b>	<b>2.164.515</b>

Tablo.28 Tarım Alanlarının Yüzelik Dağılımı

Köy	TOPLAM TARIM ALANI	TARLA/TARIM ALANI	BAĞ/TARIM ALANI	BAHÇE/TARIM ALANI
Ak Kilise	5.537	100,00%	0,00%	0,00%
Ali Fahreddin Kebir	15.873	99,99%	0,01%	0,00%
Ali Fahreddin Sağır	16.122	99,95%	0,05%	0,00%
Anbahan	75	0,00%	100,00%	0,00%
Andiye Köyü	4.719	94,89%	0,55%	4,56%
Balak	1.795	97,55%	0,56%	1,89%
Bayat	286	100,00%	0,00%	0,00%
Bekiş	9.384	100,00%	0,00%	0,00%
Çaykenarı	6.855	97,71%	0,98%	1,31%
Çıvgalar	9.350	99,99%	0,01%	0,00%
Çukurca	2.538	95,63%	4,18%	0,20%
Dereköy	3.131	95,11%	0,06%	4,82%
Avdan	9.616	100,00%	0,00%	0,00%
Gargın	122	0,00%	3,27%	96,73%
Garipçe	3.447	95,13%	4,87%	0,00%
İmecik	11.020	100,00%	0,00%	0,00%
Fuğla	16.875	99,48%	0,52%	0,00%
Kara Bayır Köyü	3.543	100,00%	0,00%	0,00%
Karadeğın	0			
Karakuyu	71	0,00%	76,06%	23,94%
Karataş	41	0,00%	9,76%	90,24%
Kargalık Köyü	2.348	97,79%	0,00%	2,21%
Kebiri Yelten	4.310	97,35%	0,93%	1,72%
Kemerağzı	1.628	92,14%	0,00%	7,86%
Kışla	5.862	95,38%	0,00%	4,62%
Köseler	58	0,00%	34,48%	65,52%
Kurden Karyesi	0			
Kuzer Köyü	979	97,75%	0,00%	2,25%
Leylek	89	12,36%	77,53%	10,11%
Mamatlar	4.748	100,00%	0,00%	0,00%
Manav Çiftliği	0			
Mir Ahur Köyü	468	85,47%	0,00%	14,53%
Osman Halifeler	1.463	100,00%	0,00%	0,00%
Sad	0			
Söğlü	98	63,27%	0,00%	36,73%
Semandir	3.663	100,00%	0,00%	0,00%
Sülekler	3.890	96,09%	0,67%	3,24%
Taş Kesik	4.533	100,00%	0,00%	0,00%
Ürkütlü	5.347	97,83%	2,17%	0,00%
Yaka	3.649	96,55%	2,99%	0,47%
Yeleme	181	100,00%	0,00%	0,00%
Yalınlı Kebir	9.041	99,96%	0,04%	0,00%
Yalınlı Sağır	8.057	100,00%	0,00%	0,00%
Yazır	7.427	98,79%	1,21%	0,00%
Yuva	314	0,00%	100,00%	0,00%
Zivind	289	0,00%	45,23%	54,77%
<b>TOPLAM</b>	<b>188.842</b>	<b>98,31%</b>	<b>0,81%</b>	<b>0,88%</b>

Tablo.29 Nadasa Bırakılan Arazi Oranları

<b>Köy</b>	<b>NADAS/TARLA</b>
Ak Kilise	67,22%
Ali Fahreddin Kebir	56,12%
Ali Fahreddin Sağır	56,17%
Anbahan	
Andiye Köyü	57,55%
Balak	48,77%
Bayat	20,28%
Bekiş	51,17%
Çaykenarı	60,09%
Çıvgalar	45,81%
Çukurca	0,00%
Dereköy	47,99%
Avdan	59,74%
Gargın	
Garipçe	0,00%
İmecik	51,84%
Fuğla	59,61%
Kara Bayır Köyü	54,76%
Karadeğın	
Karakuyu	
Karataş	
Kargalık Köyü	67,51%
Kebiri Yelten	49,83%
Kemerağzı	63,20%
Kışla	61,21%
Köseler	
Kurden Karyesi	
Kuzer Köyü	56,74%
Leylek	0,00%
Mamatlar	56,49%
Manav Çiftliği	
Mir Ahur Köyü	45,00%
Osman Halifeler	63,50%
Sad	
Söğlü	37,10%
Semandir	52,42%
Sülekler	60,89%
Taş Kesik	51,36%
Ürkütlü	66,60%
Yaka	0,00%
Yeleme	0,00%
Yalınlı Kebir	58,95%
Yalınlı Sagır	56,61%
Yazır	55,58%
Yuva	
Zivind	
<b>TOPLAM</b>	<b>53,57%</b>

### 4.3. Vergi

Osmanlı Devleti Tanzimat Fermanı'ndan sonra var olan örfi vergilerin kaldırdığını ilan etmiş ve herkesten gelirine göre tek bir vergi alınacağını duyurmuştur. Tanzimat Fermanı'na kadar devam eden dönemde vergi uygulamasına baktığımızda özellikle örfi vergilerin her geçen dönem arttığını söyleyebiliriz. Osmanlı Devleti'nin şer'i vergiler hariç tutulduğunda halktan kanunname veya ferman ile topladığı çok sayıda vergi vardır.<sup>39</sup> Ayrıca olağanüstü durumlar ve savaş zamanlarında alınmaya başlanan ve devamlılık kazanan tekalif-i divaniye, tekalif-i şakka olarak adlandırılan vergiler de vardır ki, bunlar biraz daha keyfi uygulanmış ve sorunlara yol açmıştır.<sup>40</sup> Osmanlı Devleti gibi gelirlerinin büyük kısmını tarım ekonomisine dayalı bir toplumdaki vergilerle sağlayan devletin, aldığı vergilerin de çoğunluğu köylünün hayvanı, tarlası, bağı, bahçesine ayrı ayrı konulan vergilerden oluşmaktadır. Bu kadar çeşitli vergilerle muhattap olan üreticinin ihtiyaç fazlası ürün ortaya koymasının güçlüklerini yukarıda da açıklamaya çalıştık. Tanzimat yöneticileri işte bu vergi yükü ve karmaşasını ortadan kaldırıp örfi vergileri teke düşürmek istemişlerdir. Bu verginin de yılda bir defa olmak üzere ödenmesi kararlaştırıldı. Bu vergiye Vergiyi Mahsus veya ancemaatin vergi denilmiştir.<sup>41</sup> Temettuat çalışmaları da halkın ekonomik gücünü tespit etmek ve ödenecek verginin belirlenmesi amacıyla yapılan çalışmalardır. Ancak şer'i vergilerin devam ettiğini halkın ayrıca bu vergileri de ödemekle yükümlü olduğunu belirtmeliyiz. Aşar vergisi bu kapsamdadır.

H.1256 tarihinde İstanos nahiyesine bağlı olan ve çalışmamızı oluşturan köylerde toplam 3.092.335 kuruş kıymet biçilen mal varlığı tespit edilmiş olup bunlardan elde edilen toplam gelir 2.946.408 kuruş olarak hesaplanmıştır. Tahakkuk ettirilen vergi (Vergiyi mahsus) ise 147.012 kuruştur. TABLO-30' da ayrıntılı olarak her köy için kıymet, gelir, vergi oranları gösterilmiştir.

---

<sup>39</sup>Bir kısmı şer'î, bir kısmı örfi olmak üzere resimler şu şekilde geçmektedir: ağnam, ağıl, bağ, bağçe, balık, boyunduruk, cizye, çift, çift bozan, dönüm, dühan, ispenç, kovan, yaylak, bad-ı hava, bevvabî, berat, bezirhane, mevaşî, cerime, çobaniyye, mizan, kabban, kantar, kara,, kanare, kenevir, mücerret, kısmet, daruga, fuçî, geçüd, hane, hasad, hatap, hazinedari, hime, hil'at, ırgadiye, kitabet, koru, lenger, liman, nan, nikâh, polaçene, obroçene, sabunhane, saz, sergi, şahnegi, tamga, tapu N.Çağatay(1947).Osmanlı imparatorluğunda reayadan alınan vergi ve resimler. *A.Ü Dil ve Tarih-Coğrafya Fakültesi Dergisi* c. 5 sayı: 5 s. 483-511.

<sup>40</sup> C.C.Aktan vd.(2002).Osmanlı tarihinde vergi isyanları. *S.D.Ü İ.İ.B.F Dergisi*. c.7 S.2 s. 2.

<sup>41</sup> A. Şener(1990). *Tanzimat dönemi Osmanlı vergi sistemi*. İstanbul: İşaret Yayınları, S.96.

Toplam mal varlığının tespit edilen kıymetine göre ödenecek verginin yüzdeler oranı %4,75 olarak hesaplanmıştır. Tespit edilen gelire göre ödenecek verginin yüzdeler oranı %4,99'dur.(Tablo 31) Bu oran ortalamaları tek başına düşünüldüğünde çok makul görülmektedir. Ancak şer'i vergiler bu hesaba dahil değildir.

Tablo.30 Köylere göre toplam gelir(hayvan+tarım)ve tahakkuk eden vergi

Köy	TOPLAM KIYMET	TOPLAM GELİR	TOPLAM VERGİ
Ak Kilise	44038	32.297	2.913
Ali Fahreddin Kebir	220098	176.141	5.539
Ali Fahreddin Sağır	321809	240.148	6.834
Anbahan	25213	27.346	1.295
Andiye Köyü	83479	73.900	6.166
Balak	25418	26.300	1.446
Bayat	45971	40.127	2.252
Bekiş	105172	115.924	5.480
Çaykenarı	70586	90.590	5.165
Çıvgalar	150666	162.065	8.234
Çukurca	28773	26.273	1.185
Dereköy	52836	41.706	2.550
Avdan	127345	110.705	5.202
Gargın	32415	57.238	2.720
Garipçe	87488	72.655	4.750
İmecik	150897	150.799	7.500
Fuğla	128340	150.931	7.750
Kara Bayır Köyü	90066	79.927	5.683
Karadeğın	5696	13.722	546
Karakuyu	17691	29.658	1.094
Karataş	27874	33.570	1.093
Kargalık Köyü	34525	30.300	1.235
Kebiri Yelten	56152	65.765	3.359
Kemerağzı	35287	47.907	1.420
Kışla	86083	76.982	3.530
Köseler	15975	25.230	1.125
Kurden Karyesi	4460	8.080	0
Kuzer Köyü	11732	10.852	479
Leylek	21522	22.879	1.975
Mamatlar	43960	43.910	3.015
Manav Çiftliği	5650	10.519	345
Mir Ahur Köyü	14240	17.600	1.070
Osman Halifeler	20658	18.510	1.040
Sad	2769	5.985	244
Söğlü	21183	18.237	850
Semandir	78914	63.353	2.425
Sülekler	47908	39.491	1.810
Taş Kesik	49544	54.761	2.078
Ürkütlü	59553	45.996	1.819
Yaka	54608	45.559	3.235
Yeleme	6182	6.925	230
Yalınlı Kebir	161582	115.628	6.046
Yalınlı Sağır	183620	115.112	6.433
Yazır	105267	118.893	7.051
Yuva	74833	90.115	3.905
Zivind	54257	95.797	6.896
<b>TOPLAM</b>	<b>3.092.335</b>	<b>2.946.408</b>	<b>147.012</b>



Tablo. 31 Gelir-Kıymet Oranları Sonucunda Ödenen Ortalama Vergi

Köy	VERGİ/KIYMET	VERGİ/GELİR
Ak Kilise	6,61%	9,02%
Ali Fahreddin Kebir	2,52%	3,14%
Ali Fahreddin Sağır	2,12%	2,85%
Anbahan	5,14%	4,74%
Andiye Köyü	7,39%	8,34%
Balak	5,69%	5,50%
Bayat	4,90%	5,61%
Bekiş	5,21%	4,73%
Çaykenarı	7,32%	5,70%
Çıvgalar	5,47%	5,08%
Çukurca	4,12%	4,51%
Dereköy	4,83%	6,11%
Avdan	4,08%	4,70%
Gargın	8,39%	4,75%
Garipçe	5,43%	6,54%
İmecik	4,97%	4,97%
Fuğla	6,04%	5,13%
Kara Bayır Köyü	6,31%	7,11%
Karadeğın	9,59%	3,98%
Karakuyu	6,18%	3,69%
Karataş	3,92%	3,26%
Kargalık Köyü	3,58%	4,08%
Kebiri Yelten	5,98%	5,11%
Kemerağzı	4,02%	2,96%
Kışla	4,10%	4,59%
Köseler	7,04%	4,46%
Kurden Karyesi	0,00%	0,00%
Kuzer Köyü	4,08%	4,41%
Leylek	9,18%	8,63%
Mamatlar	6,86%	6,87%
Manav Çiftliğı	6,11%	3,28%
Mir Ahur Köyü	7,51%	6,08%
Osman Halifeler	5,03%	5,62%
Sad	8,81%	4,08%
Söğlü	4,01%	4,66%
Semandir	3,07%	3,83%
Sülekler	3,78%	4,58%
Taş Kesik	4,19%	3,79%
Ürkütlü	3,05%	3,95%
Yaka	5,92%	7,10%
Yeleme	3,72%	3,32%
Yalınlı Kebir	3,74%	5,23%
Yalınlı Sağır	3,50%	5,59%
Yazır	6,70%	5,93%
Yuva	5,22%	4,33%
Zivind	12,71%	7,20%
<b>TOPLAM</b>	<b>4,75%</b>	<b>4,99%</b>

### 4.3.1. Vergiden Muaf Tutulan Gruplar

Yapılan temettuat sayımları her ne kadar tüm halkın gelirine göre bir vergi ödemesi ilkesini benimsemiş ve muafiyetlerin tümünün kaldırıldığı ilan edilmişse de defterlerdeki kayıtlardan anlaşılmaktadır ki bazı gruplara vergi tahakkuk ettirilmemiştir. Aslında bu durum sorun olmuş ve merkeze nasıl uygulama yapılacağı sorulmuştur. Yayınlanan nizamnamelerle sorunlar çözülmeye çalışılmıştır.<sup>42</sup> Bunlardan ‘‘fakir’’ veya ‘‘geliri olmadığından’’ gibi ifadelerle muaf tutulanların dışında muhtar, ağa, ayan, imam, asker, molla gibi köylerde yaşayan bazı haneler vergi dışında tutulmuşlardır. Bu kişilerin sahip oldukları malların miktarlarına bakıldığında, muafiyetlerinin sebebinin sahip oldukları ünvanlar, bir başka ifadeyle toplum içerisindeki statüleri olduğu açıkça ortaya çıkmaktadır. Zaten kayıtlarda da bu görülmektedir. Örneğin Gargın karyesinde Ayan Mehmet’in mal varlığı kaydedildikten sonra vergi kaydı bölümüne şu şekilde not düşülmüştür:’’ Ayan olmağla salyanesi olmadığı’’<sup>43</sup> İmecek köyünde 2 numaralı hanede kayıtlı imam İsmail Efendi’nin mal varlığı kaydı yapıldıktan sonra vergi kaydı yapılacak olan bölüme ‘‘İmam olmağla salyanesi olmadığı’’ şeklinde not düşülmüştür. Bu örnekler çoğaltılabilir.

Vergiden muaf tutulan bir grup diğerlerinden farklıdır, bunlar Mora muhaciri olan ve Kurden karyesinde 12 hane, Osman Halifelerde 1 hane olarak kayıtlarda görülen hanelerdir. Bunlar muhacir olmaları nedeniyle bu defalık muaf tutulmuşlardır. Kayıtlarda şu şekildedir. ‘‘Mora muhacirlerinin defter-i emlakıdır’’ tüm hanelere de ‘‘salyanesi olmadığı’’ şeklinde not düşülmüştür.<sup>44</sup> Bu bilgi vergiden muaf tutulmalarının dışında yöreye gelen Mora muhacirleri olduğunu anlamamızı sağlaması açısından da önemlidir. Kurden karyesine yerleştirilen bu muhacirlerin mal varlıkları da hemen hemen aynıdır. Sadece hane başına 15 ila 25 arasında değişen sayıda keçi ve 1-2 adet eşek kaydı vardır. Tarla geliri kısmında hiç arazi kaydı olmadığı görülmektedir. Kiracılık yaptıklarını düşündürecek şekilde az bir miktar tarım geliri kaydı

<sup>42</sup> N.Adıyeye(2000).Temettuat sayımları ve bu sayımları düzenleyen nizamname örnekleri.

*A.Ü Osmanlı Tarihi Araştırma ve Uygulama Merkezi Dergisi*, sayı.11 s.771.

<sup>43</sup> BOA. ML. VRD.TMT d.9661. S 7.

<sup>44</sup> BOA. ML. VRD.TMT d.9661.s.4.

vardır.<sup>45</sup> Kurden Karyesinde kayıtlı olan haneler sadece bahsettiğimiz 12 muhacir hanesidir, Defterde ‘‘Kurden nam mahal’’ olarak bahsedilmiştir.

Bu nedenle buranın evvelden bağımsız bir köy olmadığı mezra gibi bir yerleşim olduğu düşünülebilir. Buranın bir köy olarak devam ettiğini gösteren bir bilgi yoktur. Bu nedenle günümüzde ki yerini ve adını tespit edemedik.

Vergiden muaf tutulan tüm bu grupların toplam sayısı 246 hanedir. Araştırmayı oluşturan toplam hane sayısı içerisindeki oranı yüzde 1,3 dür ki yüksek bir oran olmadığı anlaşılmaktadır. Ancak toplum içindeki ayrıcalıklı grupların muafiyetlerinin kaldırılması kararının burada uygulanamadığını göstermesi açısından önemlidir.

---

<sup>45</sup> BOA. ML.VRD.TMT d.9661.s.4-7.

Tablo.32 Vergiden Muaf Tutulan Gruplar

Köy	AĞA	ASKER	AYAN	BELİRTİLMEMİŞ	FAKİR	GELİR OLMADIĞINDAN	HATİP	İMAM	MALİ YOK	MOLLA	MORA MUHACİRİ BU SENENLİK VERGİDEN MUAF	TOPLAM
Akkilise	0	0	1	3	0	0	0	0	0	0	0	4
Ali Fahreddin kebir	0	0	0	11	0	0	0	0	0	0	0	11
Ali Fahreddin sağır	0	0	1	10	0	0	0	1	0	0	0	12
Anbahan	0	0	1	1	0	0	0	0	1	0	0	3
Andiye	0	0	0	8	0	0	0	0	0	0	0	8
Balak	0	0	1	4	0	0	0	0	0	0	0	5
Bayat	0	0	0	2	0	0	0	0	0	0	0	2
Bekiş	0	0	1	3	0	0	0	0	0	0	0	4
Çay Kenarı	0	0	0	0	0	0	0	0	0	0	0	0
Çıvgalar	0	0	0	5	0	0	1	1	1	0	0	8
Çukurca	0	0	1	1	0	0	0	1	0	0	0	3
Dereköy	0	0	0	2	0	0	0	1	1	0	0	4
Avdan	0	0	1	1	3	0	1	1	0	1	0	8
Gargın	0	0	1	0	0	0	0	1	0	0	0	2
Garipçe	0	0	1	5	0	0	0	0	1	0	0	7
İmecik	0	0	0	1	1	0	1	1	0	0	0	4
Fuğla	0	0	1	3	0	0	1	1	0	0	0	6
Karabayır	0	0	0	2	1	0	0	0	0	0	0	3
Karadeğın	0	0	0	0	0	0	0	1	0	0	0	1
Karakuyu	0	0	1	1	1	0	0	1	0	0	0	4
Karataş	0	0	0	2	0	0	0	1	0	0	0	3
Kargalık	0	1	1	1	2	0	0	1	0	0	0	6
Kebiri yelten	0	0	1	2	0	0	1	0	0	0	0	4
Kemerağzı	2	0	0	2	0	0	0	1	0	0	0	5
Kışla	0	0	0	26	0	0	0	0	8	0	0	34
Köseler	0	0	0	2	1	0	0	0	0	0	0	3
Kurden	0	0	0	0	0	0	0	0	0	0	12	12
Kuzer	0	0	0	0	0	0	0	0	0	0	0	0
Leylek	0	0	0	0	4	0	0	0	0	0	0	4
Mamatlar	0	0	0	3	0	0	0	0	1	0	0	4
Manay çiftliği	0	0	0	1	0	0	0	0	0	0	0	1
Mir ahur	0	0	0	2	0	0	0	0	0	0	0	2
Osman halifeler	0	0	0	1	0	0	0	1	1	0	1	4
Sad	0	0	1	2	0	0	0	0	0	0	0	3
Söğlü	0	0	0	0	0	0	0	0	0	0	0	0
Semandir	0	0	1	0	0	0	0	0	0	0	0	1
Sülekler	0	0	1	9	0	0	0	0	1	0	0	11
Taşkesik	0	0	0	3	0	0	0	0	0	0	0	3
Ürkütlü	0	0	1	3	1	0	0	1	0	0	0	6
Yaka	0	0	1	1	0	0	0	1	0	0	0	3
Yeleme	0	0	0	2	0	0	0	0	1	0	0	3
Yalınlı kebir	0	0	0	1	0	0	1	0	0	0	0	2
Yalınlı sağır	0	0	0	1	0	0	0	0	1	0	0	2
Yazır	0	0	1	11	0	0	1	1	1	0	0	15
Yuva	1	0	1	2	0	0	0	2	2	0	0	8
Zivind	1	0	0	4	0	2	0	1	0	0	0	8
<b>TOPLAM</b>	<b>4</b>	<b>1</b>	<b>20</b>	<b>144</b>	<b>14</b>	<b>2</b>	<b>7</b>	<b>20</b>	<b>20</b>	<b>1</b>	<b>13</b>	<b>246</b>

## 5. Sonuç

1840 yılı temettuat defterleri temel alınarak hazırlamış olduğum yüksek lisans tezimde belirlemiş olduğumuz amaçlara uygun olarak kayıtlardaki verileri ortaya çıkardık. Ardından sosyoekonomik yapının değerlendirmesini yaptık. Bu kapsamda nüfus tespiti çalışmamızın önemli bir yönünü oluşturmuştur. Defterlerde erkek nüfusu tespit etmemizi sağlayacak net verilerin olması önemiydi. Bu verilerden yola çıkarak yaptığımız nüfus tespitinde iki farklı yaklaşım ve iki farklı sonuç ortaya çıkmıştır. Erkek nüfusu kadar kadın olacağını varsayarak erkek sayısına bir o kadar kadın eklemek ilk yaklaşımımızdı Sonrasında genel kabul görmüş olan her hanede yaşayan kişi sayısını ortalama beş kişi olarak kabul ederek bir hesaplama daha yaptık. Bu hesaplama sonrasında elde ettiğimiz rakam 11.830 ve 11.314 dür. Birbirine yaklaşık olan bu rakamları defterde kayıtlı köylerdeki Müslüman halkın nüfusu olarak söyleyebiliriz.

Nüfus dışında fiziksel özellikler, ayrıntılı olarak öğrenebildiğimiz diğer bir konudur. Rakamsal bir ifade kullanılmamasına rağmen erkek nüfus için çoğunlukla orta boylu olduklarının kayıt altına alındığını tablo ile de ortaya koyduk. Hane reislerinin adları ve fiziksel özellikleri ayrıntılı olarak verilmiştir. Bu özelliklerin verilmesinin, dönemin koşulları düşünüldüğünde yönetici zümrenin halkı somutlaştırma, kimliklendirme anlamında önem taşıdığı düşünülebilir.

Yörede hayvancılığın önemli bir geçim kaynağı olduğu anlaşılmış. Küçükbaş hayvancılığın çok yaygın bir faaliyet olduğu tespit edilmiştir. Ayrıca büyükbaş hayvancılık, arıcılık, yük binek hayvanlarının sayısı ve köylere göre dağılımını tespit ettik. Hayvancılık ile tarım faaliyetlerinden elde edilen gelir karşılaştırıldığında tarım gelirlerinin fazla olduğu görülmüştür. Hayvancılıktan elde edilen gelir toplam 781.893 kuruş iken tarım geliri toplam 2.107.013 kuruş olarak gerçekleşmiştir. Ortaya koyduğumuz diğer bir tespit ise küçükbaş ve büyükbaş hayvancılığın toplam gelir içerisindeki payının %22,35 olduğudur. Bu oranlara bakarak yörede esas geçim kaynağının tarım olduğunu hayvancılığın tarımı destekleyici bir faaliyet olduğunu söylememiz mümkün olmuştur.

Tarımın, tarla tarımı ön planda olmak üzere bahçecilik ve bağcılıkla birlikte yapıldığı, ekilen arazi miktarı ve elde edilen gelirler belirlenebilmiştir. Herkesin gelirin göre tek bir vergi vermesi ilkesiyle başlatılan bu uygulamanın sonucu olarak hane başına tahakkuk ettirilen temmettuat vergisini öğrenebilmekteyiz. Ancak vergiden muaf tutulan bazı grupların varlığı da tespit ettiğimiz diğer bir husustur. En dikkat çekici muafiyet grubu Mora muhacirleridir. Muhacirlerin müstakil bir köy kurularak yerleştirildiği, vergiden muaf tutulduğunu tespit ettik. Burada belirtmemiz gereken diğer konu da kurulan köyün daha sonra devamlılık göstermediğidir.

Çalışmamızın temelini oluşturan defterlerde az sayıda meslek grupları belirtilmiş bunlar ayrı bir tabloda gösterilmiştir. Çalışmamız köyleri kapsadığı için farklı meslek gruplarının sayıca oranı da düşüktür.

Bu dönem temel ekonomik faaliyetler hayvancılık ve tarım olduğu için Korkuteli'nin Antalya merkeze yakın güney kesimleri değil de yayla niteliği olan kuzey, kuzey doğu yönlerinde yerleşimlerin ve üretimin daha gelişmiş olduğu görülmektedir.

Tüm üretim faaliyetlerini, elde edilen gelir, ödenen vergi gibi ekonomik durumu tespit etmemizi sağlayacak verileri tablolar halinde düzenlemiştik. Coğrafi koşulların nüfus dağılımını, üretimi ve buna bağlı olarak elde edilen geliri doğrudan etkilediğini tespit etmemiz mümkün oldu. Tarımsal faaliyetler ve buna dayalı elde edilen gelir ortalamasında ve toplam malvarlığına göre ödenen vergi oranlarına göre Zivind, Ali fahreddin kebir, Ali fahreddin sagir, Çaykenarı, İmecik, Yazır, Fuğla, gibi Korkutelinin kuzey doğusu boyunca uzanan çöküntü ovalarının üzerinde kurulu köyler belirgin farklar ortaya koymuşlardır. Aynı köylerin nüfus olarak da en büyük köyler olduğu görülmektedir. Bu köyler günümüzde de Korkuteli ilçesindeki köyler arasında önemlerini korumaktadırlar. Bozova (Zivind),Ali fahreddin Kebir (Büyükköy),Ali Fahreddin sagir (küçükköy), Fuğla (Çomaklı),Yazır müstakil belediye yönetimi olan birimler iken 6360 sayılı kanunla belde belediyeleri kapatılmıştır.

Teknolojik gelişmeler, üreticinin daha eğitilmiş hale gelmesi ve tarımda makineleşme gibi nedenlerle buralarda bahçecilik çok önemli bir üretim faaliyeti olmuştur.

Bu alıřmada kullandığımız Korkuteli ne baėlı 46 ky ieren temettuat defterlerine gre elde ettiėimiz sonular bize tezimizde de ne srdėumuz gibi Osmanlı devletinin iaře sisteminin halen toplumun ekonomik yapısını belirlediėini ve halk kitlelerinde sermaye birikimini saėlayacak bir yapının olmadıėını ancak toplumun, ihtiyalarını karřılayacak asgari geim kořullarına da sahip olduėunu gstermektedir.

## Ekler Listesi

<b>Ek 1</b>	9661 nolu defter kapađı.....	67
<b>Ek 2</b>	9661 nolu defter i sahifesi.....	68
<b>Ek 3</b>	9663 nolu defter kapađı .....	69
<b>Ek 4</b>	9663 nolu defter i sahifesi.....	70
<b>Ek 5</b>	9664 nolu defter kapađı .....	71
<b>Ek 6</b>	9664 nolu defter i sahifesi .....	72
<b>Ek 7</b>	9664 nolu defterde yeleme ky kayıt sahifesi.....	73

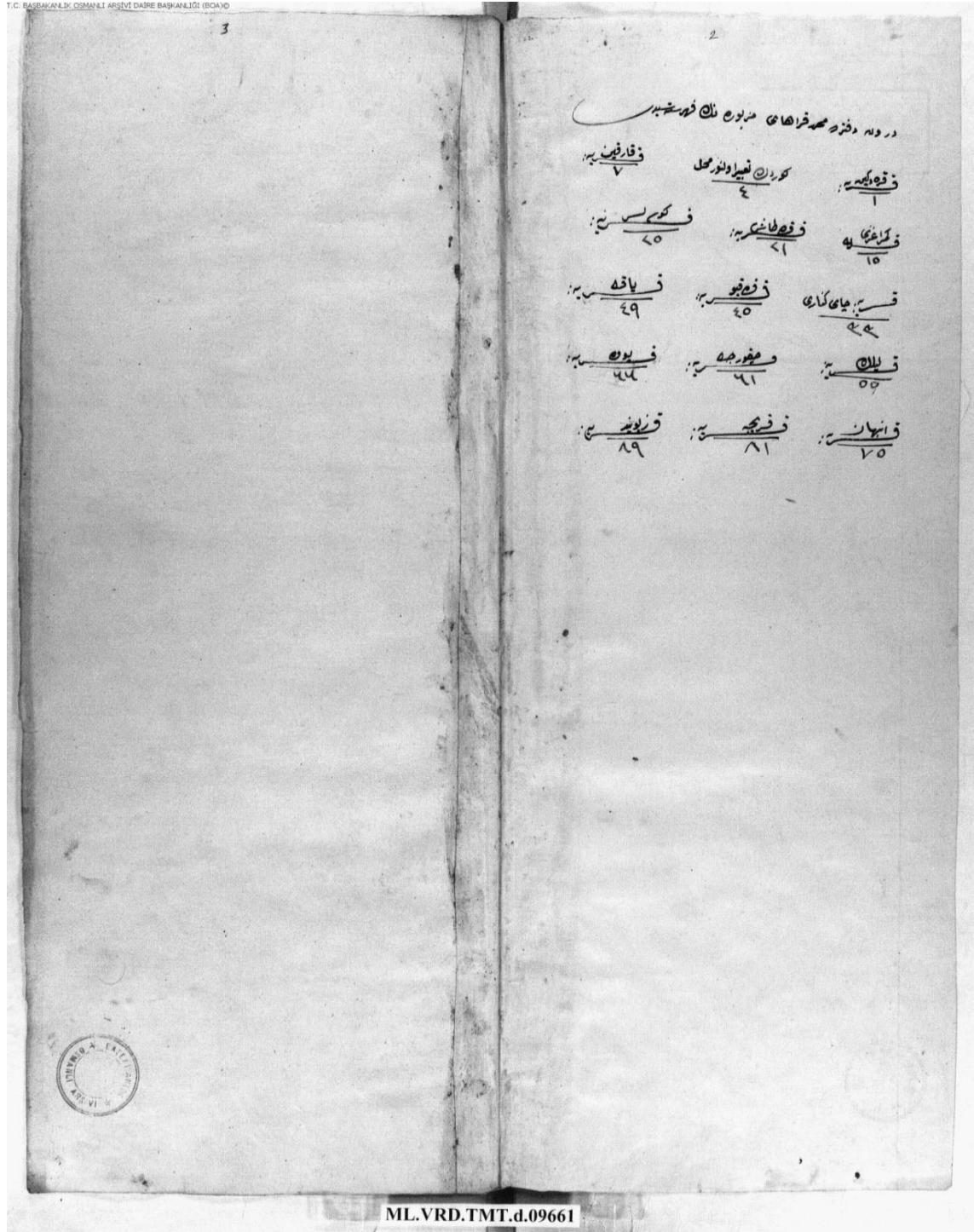


Ek.1 9661 nolu defter kapađı

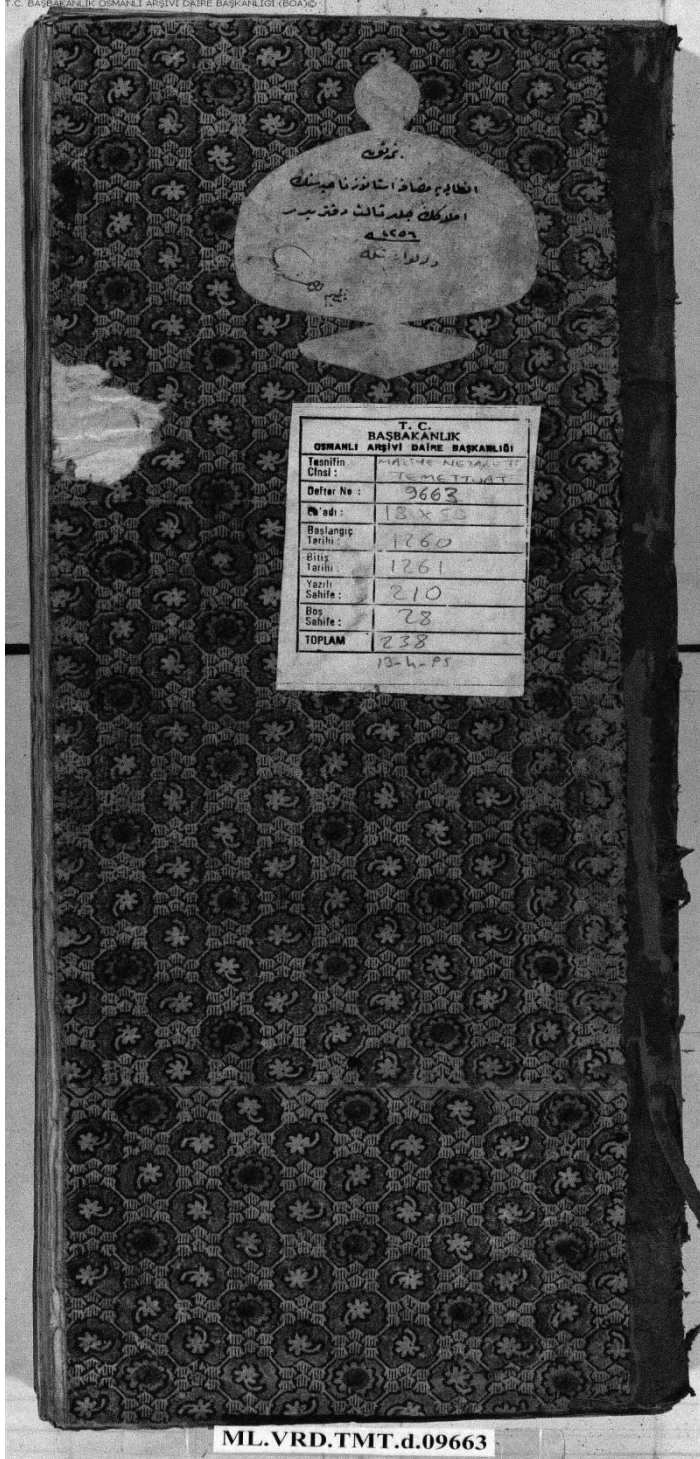


ML.VRD.TMT.d.09661

Ek.2 9661 nolu defter iç sahifesi

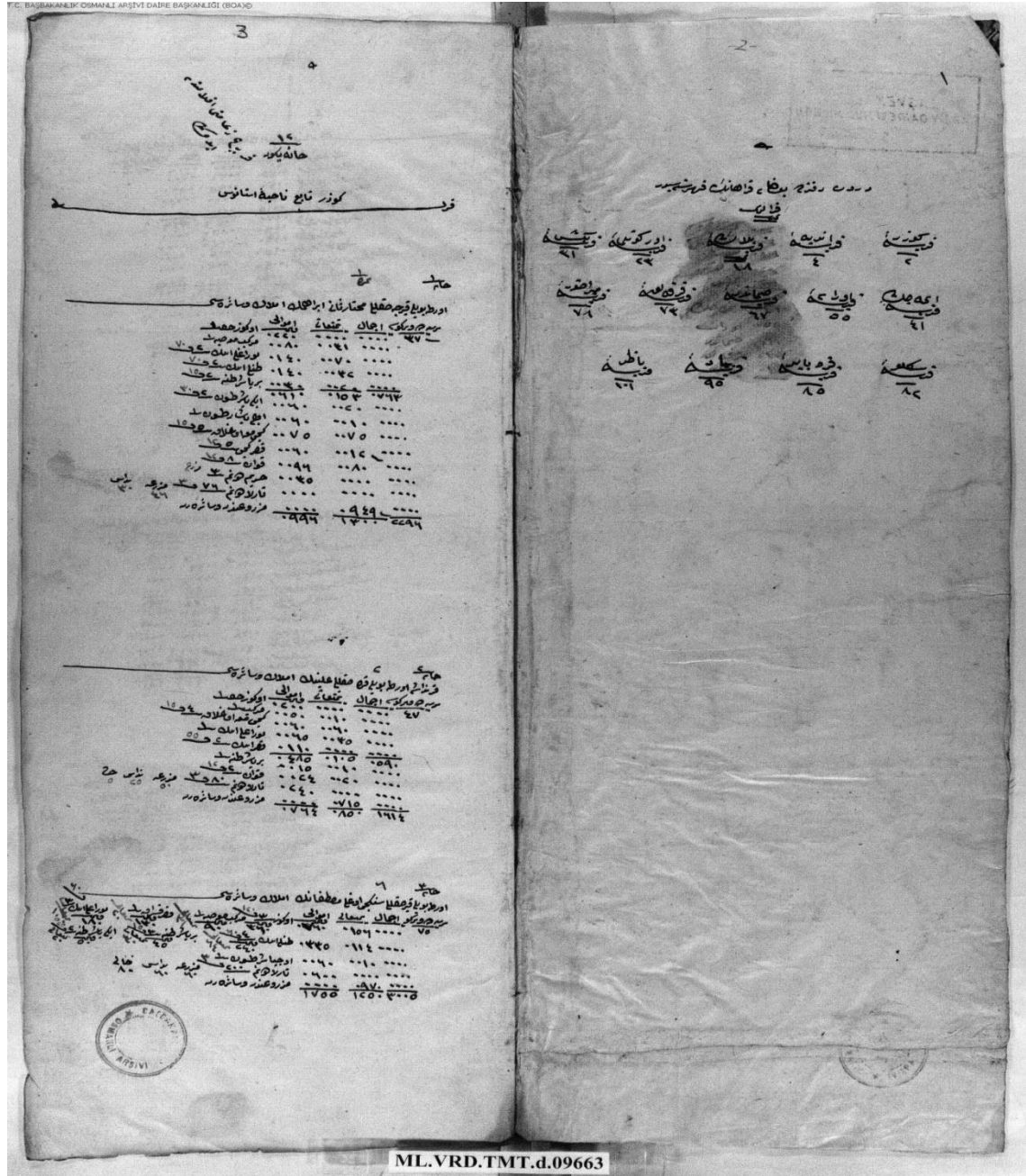


Ek.3 9663 nolu defter kapađı



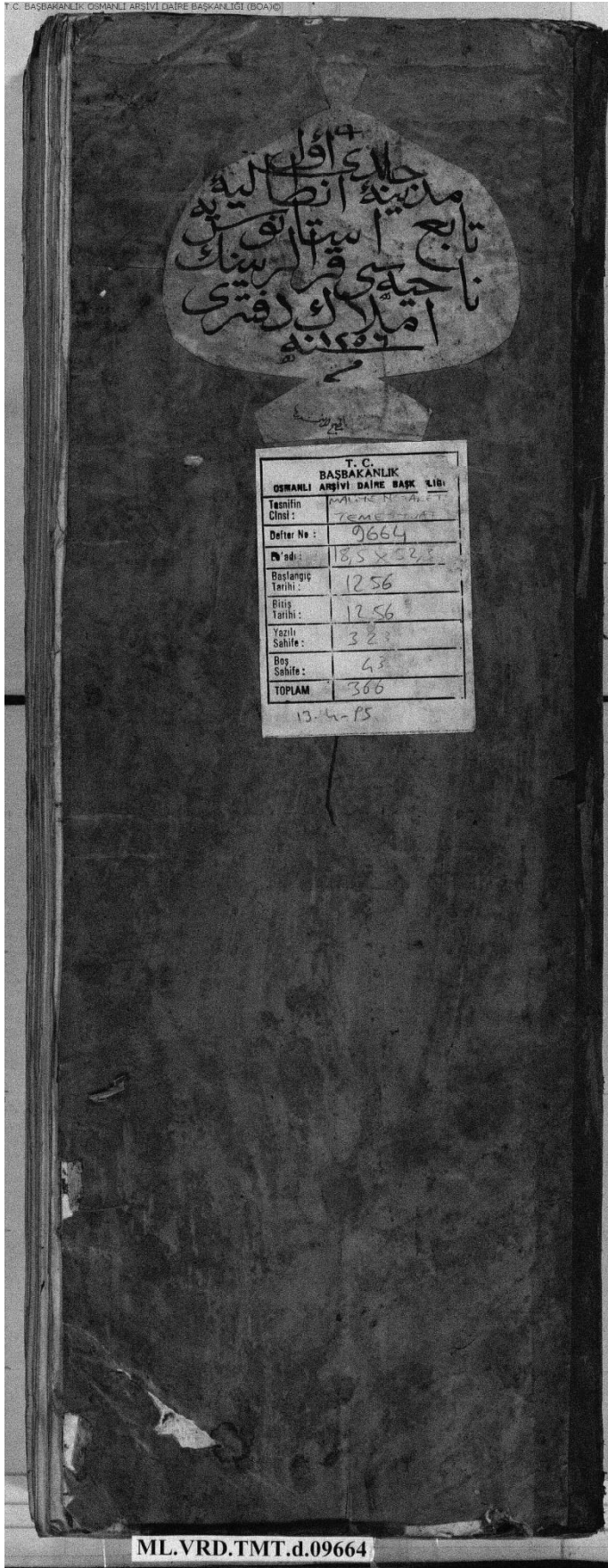
ML.VRD.TMT.d.09663

Ek.4 9663 nolu defterin iç sahifesidir.

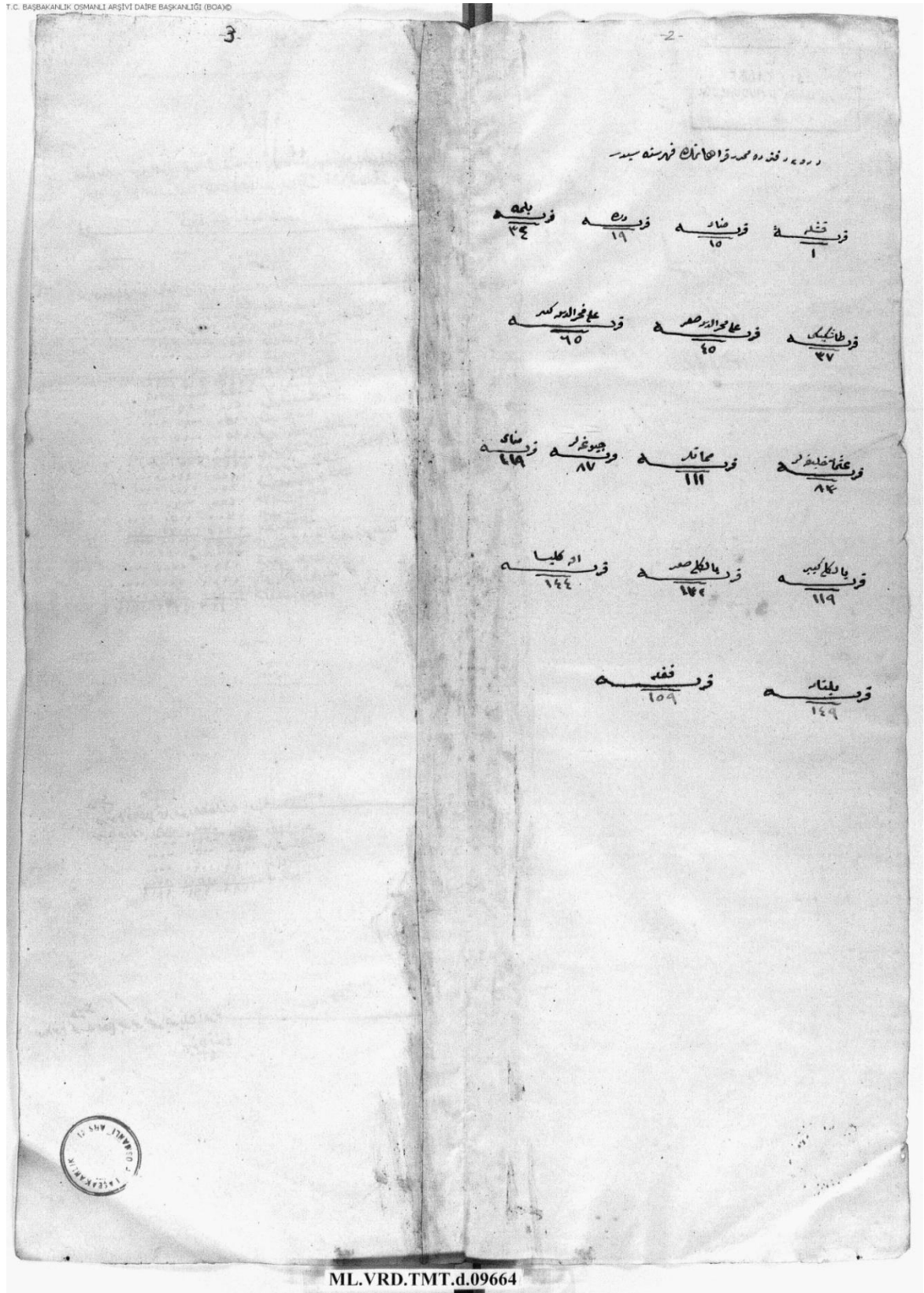


ML.VRD.TMT.d.09663

Ek.5 9664 nolu defter kapađı



Ek.6 9664 nolu defter iç sahifesi.



Ek.7 Yeleme köyüne ait kayıt sayfası.

قائمة ارضيات يلعمة  
البيوت في يلعمة

بيوت يلعمة

رقم البيت	مساحة الارض	مساحة البناء	مساحة المزرعة
١	١٧٥	١٧٥	١٧٥
٢	١٥٠	١٥٠	١٥٠
٣	١٥٠	١٥٠	١٥٠
٤	١٥٠	١٥٠	١٥٠
٥	١٥٠	١٥٠	١٥٠
٦	١٥٠	١٥٠	١٥٠
٧	١٥٠	١٥٠	١٥٠
٨	١٥٠	١٥٠	١٥٠
٩	١٥٠	١٥٠	١٥٠
١٠	١٥٠	١٥٠	١٥٠
١١	١٥٠	١٥٠	١٥٠
١٢	١٥٠	١٥٠	١٥٠
١٣	١٥٠	١٥٠	١٥٠
١٤	١٥٠	١٥٠	١٥٠
١٥	١٥٠	١٥٠	١٥٠
١٦	١٥٠	١٥٠	١٥٠
١٧	١٥٠	١٥٠	١٥٠
١٨	١٥٠	١٥٠	١٥٠
١٩	١٥٠	١٥٠	١٥٠
٢٠	١٥٠	١٥٠	١٥٠
٢١	١٥٠	١٥٠	١٥٠
٢٢	١٥٠	١٥٠	١٥٠
٢٣	١٥٠	١٥٠	١٥٠
٢٤	١٥٠	١٥٠	١٥٠
٢٥	١٥٠	١٥٠	١٥٠
٢٦	١٥٠	١٥٠	١٥٠
٢٧	١٥٠	١٥٠	١٥٠
٢٨	١٥٠	١٥٠	١٥٠
٢٩	١٥٠	١٥٠	١٥٠
٣٠	١٥٠	١٥٠	١٥٠
٣١	١٥٠	١٥٠	١٥٠
٣٢	١٥٠	١٥٠	١٥٠
٣٣	١٥٠	١٥٠	١٥٠
٣٤	١٥٠	١٥٠	١٥٠
٣٥	١٥٠	١٥٠	١٥٠
٣٦	١٥٠	١٥٠	١٥٠
٣٧	١٥٠	١٥٠	١٥٠
٣٨	١٥٠	١٥٠	١٥٠
٣٩	١٥٠	١٥٠	١٥٠
٤٠	١٥٠	١٥٠	١٥٠
٤١	١٥٠	١٥٠	١٥٠
٤٢	١٥٠	١٥٠	١٥٠
٤٣	١٥٠	١٥٠	١٥٠
٤٤	١٥٠	١٥٠	١٥٠
٤٥	١٥٠	١٥٠	١٥٠
٤٦	١٥٠	١٥٠	١٥٠
٤٧	١٥٠	١٥٠	١٥٠
٤٨	١٥٠	١٥٠	١٥٠
٤٩	١٥٠	١٥٠	١٥٠
٥٠	١٥٠	١٥٠	١٥٠
٥١	١٥٠	١٥٠	١٥٠
٥٢	١٥٠	١٥٠	١٥٠
٥٣	١٥٠	١٥٠	١٥٠
٥٤	١٥٠	١٥٠	١٥٠
٥٥	١٥٠	١٥٠	١٥٠
٥٦	١٥٠	١٥٠	١٥٠
٥٧	١٥٠	١٥٠	١٥٠
٥٨	١٥٠	١٥٠	١٥٠
٥٩	١٥٠	١٥٠	١٥٠
٦٠	١٥٠	١٥٠	١٥٠
٦١	١٥٠	١٥٠	١٥٠
٦٢	١٥٠	١٥٠	١٥٠
٦٣	١٥٠	١٥٠	١٥٠
٦٤	١٥٠	١٥٠	١٥٠
٦٥	١٥٠	١٥٠	١٥٠
٦٦	١٥٠	١٥٠	١٥٠
٦٧	١٥٠	١٥٠	١٥٠
٦٨	١٥٠	١٥٠	١٥٠
٦٩	١٥٠	١٥٠	١٥٠
٧٠	١٥٠	١٥٠	١٥٠
٧١	١٥٠	١٥٠	١٥٠
٧٢	١٥٠	١٥٠	١٥٠
٧٣	١٥٠	١٥٠	١٥٠
٧٤	١٥٠	١٥٠	١٥٠
٧٥	١٥٠	١٥٠	١٥٠
٧٦	١٥٠	١٥٠	١٥٠
٧٧	١٥٠	١٥٠	١٥٠
٧٨	١٥٠	١٥٠	١٥٠
٧٩	١٥٠	١٥٠	١٥٠
٨٠	١٥٠	١٥٠	١٥٠
٨١	١٥٠	١٥٠	١٥٠
٨٢	١٥٠	١٥٠	١٥٠
٨٣	١٥٠	١٥٠	١٥٠
٨٤	١٥٠	١٥٠	١٥٠
٨٥	١٥٠	١٥٠	١٥٠
٨٦	١٥٠	١٥٠	١٥٠
٨٧	١٥٠	١٥٠	١٥٠
٨٨	١٥٠	١٥٠	١٥٠
٨٩	١٥٠	١٥٠	١٥٠
٩٠	١٥٠	١٥٠	١٥٠
٩١	١٥٠	١٥٠	١٥٠
٩٢	١٥٠	١٥٠	١٥٠
٩٣	١٥٠	١٥٠	١٥٠
٩٤	١٥٠	١٥٠	١٥٠
٩٥	١٥٠	١٥٠	١٥٠
٩٦	١٥٠	١٥٠	١٥٠
٩٧	١٥٠	١٥٠	١٥٠
٩٨	١٥٠	١٥٠	١٥٠
٩٩	١٥٠	١٥٠	١٥٠
١٠٠	١٥٠	١٥٠	١٥٠

١٤٥٠

## Kaynakça

### Arşiv kaynakları

Başbakanlık Osmanlı Arşivi [BOA] ML.VRD.TMT 9661 nolu defter  
Başbakanlık Osmanlı Arşivi [BOA] ML.VRD.TMT 9663 nolu defter  
Başbakanlık Osmanlı Arşivi [BOA] ML.VRD.TMT 9664 nolu defter

### Kitaplar

Genç, M. (2012).*Osmanlı imparatorluğunda devlet ve ekonomi*. İstanbul: Ötüken Neşriyat  
Güran, T. (1998). *19.yy Osmanlı tarımı*. İstanbul: Eren Yayınları.  
Pakalın, M. Z. (1993). *Osmanlı tarih deyimleri ve terimleri sözlüğü*. İstanbul: MEB Yayınları.  
Karal, E. Z. (1997). *Osmanlı imparatorluğunda ilk nüfus sayımı, 1831*  
Ankara: T.C Başbakanlık Devlet İstatistik Enstitüsü Yayınları.  
Özçelik, S. (2005).*19.yüzyıl ortalarında Acıpayam ve çevresi (temettuat defter incelemesi)* Isparta: Fakülte Kitapevi  
Selik, M. (1982). *Marksist değer teorisi*. Ankara: A.Ü.S.B.F yay.no.484  
Saraçoğlu, H.(1989) *Akdeniz bölgesi*, İstanbul. Meb Yayınları  
Şener, A. (1990).*Tanzimat dönemi Osmanlı vergi sistemi*. İstanbul: İşaret yayınları.

### Makaleler

Öztürk, S.(2000). Temettuat tahrirleri. *Akademik Araştırmalar Dergisi*, sayı 4-5 s.537-591  
Güran, T. (1999).19.yüzyıl Temettuat tahrirleri. *Osmanlı Devletinde Bilgi ve İstatistik* s75-94  
Efe, A. (2010).Osmanlı devletinin mali sistem arayışının getirdiği yerel yönetim uygulamaları muhasıllık örneği. *İ.Ü Edebiyat Fak. Dergisi*. s.59-89.  
Tekoğlu, R. (2012). Prehistoryadan tarihi dönemlere kadar Antalya bölgesi. *Dünden Bugüne Antalya*. c.1.s.66-73.  
Karaca, B. (2012). XV. ve XVI. yüzyıllarda teke sancağının siyasi, sosyal, kültürel, ekonomik ve askeri durumu. *Dünden Bugüne Antalya*. c.1 s.103-130.



- Tızlak, F. (2012).Osmanlı döneminde bazı köyler Antalya ve Korkuteli'nin 1835 tarihindeki köyleri. *Dünden Bugüne Antalya.c.1.s131-134.*
- Tızlak, F. (2012) Türk hakimiyetinde teke yöresinin sosyal tarihi(XX. yüzyıla kadar). *Dünden Bugüne Antalya.c.1 s.153-163.*
- Adıyeke, N. (2000). Temettuat sayımları ve bu sayımları düzenleyen nizamname örnekleri. *A.Ü Osmanlı Tarihi Araştırma ve Uygulama Merkezi Dergisi.* sayı.11.s. 769-825.
- Orhonlu, C. (1984).Kervan ve kervan yolları. *Osmanlı imparatorluğunda şehircilik ve ulaşım üzerine araştırmalar.* Ege Ü. Edebiyat Fak. Yay.no.31.
- Barkan,Ö.L.(1940-1941)Türkiye de imparatorluk devirlerinin nüfus ve arazi tahrirleri ve hakana mahsus istatistik defterleri *.İ.Ü İktisat Fakültesi mecmuası.c.2 s.1.*
- Elibol N. (2007) Osmanlı imparatorluğunda nüfus meselesi ve demografi araştırmaları. *S.DÜ İ.İ.B.F Dergisi.c12.s2.*
- Emecen, F. (1988).Ağnam resmi. *D.İ.A. c.I. İstanbul: T.D.V*
- Çağatay,N. (1947).Osmanlı imparatorluğunda reayadan alınan vergi ve resimler. *A.Ü Dil ve Tarih-Coğrafya Fakültesi Dergisi c.5 sayı.5.*
- Aktan,C.C; Dileyici,D; Saraç,Ö .(2002).Osmanlı tarihinde vergi isyanları. *S.D.Ü İ.İ.B.F yayınları c.7 s.2.*

### **Yazarı belli olmayan eserler**

- (1928).*Son teşkilatı mülkiyede köylerimizin adları.* Dahiliye Vekaleti. İstanbul: Haslal matbaası.