

**PİKTOGRAMLAR, İDEOGRAMLAR VE SERAMİK  
SANATINA YANSIMALARI**

Nesrin Yeşilmen

Yüksek lisans  
Heykel Anasanat Dalı  
Anadolu Üniversitesi Güzel Sanatlar Enstitüsü  
Temmuz 2014

**PİKTOGRAMLAR, İDEOGRAMLAR VE SERAMİK  
SANATINA YANSIMALARI**

Nesrin Yeşilmen

YÜKSEK LİSANS

Heykel Anasanat Dalı

Danışman: Yrd. Doç. Cemalettin Sevim

Eskişehir  
Anadolu Üniversitesi Güzel Sanatlar Enstitüsü  
Temmuz 2014

## ÖZET

### PİKTOGRAMLAR, İDEOGRAMLAR VE SERAMİK SANATINA YANSIMALARI

Nesrin Yeşilmen

Heykel Anasanat Dalı

Anadolu Üniversitesi Güzel Sanatlar Enstitüsü 2014

Danışman: Yrd. Doç. Cemalettin Sevim

İnsanlık var olduğu günden bugüne değin iletişim yöntemleri de gelişerek varlığını sürdürmüştür. Basit çizgi ve betimlemelerle başlayan iletişim serüveni bugün çok ileri teknolojiler sayesinde oldukça kolaylaşmış ve insan hayatını her alanda etkilemiştir. İletişimin bu serüveninde semboller önemli rol oynamışlardır. Henüz yazı keşfedilmeden iletişim bu semboller sayesinde sağlanmıştır ve tarihten bugüne ulaşan semboller kullanıldığı çağ ve kültürü hakkında ipuçları vermiştir. Yazının keşfedilmesi ile semboller hayatımızdan çıkmamıştır. Aksine hayatı kolaylaştırmak için en büyük yardımcılardan olmuştur. Günlük yaşamda karşılaştığımız bu semboller piktogram ve ideogramlardır.

Bilgi ve uyarı amaçlı olan ya da bir kavram ifade eden bu semboller bize anlattıklarının dışında sanat eserlerinde alternatif bir kullanım sunmaktadır. Sanat alanında ifade aracı olarak bu sembollerin kullanımı çok yaygın değildir. Tez bu bağlamda asıl amacı yön vermek, uyarmak ve bir kavramı betimlemek olan piktogram ve ideogramların seramik sanatına olan etkisini tarihsel süreçte ve modern dönem sanatçılarda kullanımı açısından değerlendirilmiş ve çalışmalar üzerinden yorumlamalar yapılmıştır. "Piktogramlar, İdeogramlar, ve Seramik Sanatına Yansımaları" adlı tezin özgün olmasını sağlayan en önemli unsur ise, günlük hayatta başka amaçlarla kullanılan piktogram ve ideogramların, seramik yapım teknikleri kullanılarak estetik değer taşıyan sanat nesnesi yaratılmasıdır.

### **Anahtar Kelimeler**

Piktogram, İdeogram, Seramik Sanatı, Sembol, Adinkra

## **ABSTRACT**

### **PICTOGRAM, IDEOGRAM AND THE REFLECTIONS TO CERAMIC ART**

Nesrin Yeşilmen

Sculpture Department

Anadolu University Post Graduate School of Fine Arts, 2014

Advisor: Assistant Associate Professor Cemalettin Sevim

Communication has been existing growingly since the presence of the mankind up today. The communication story which has begun by simple lines and descriptions has become very easy by means of very high technologies today and has affected all parts of human life. The symbols had an important role in this story of communication. Before the discover of writing, the communication provided by means of these symbols and these symbols that reached from past to present have given us clues about their usage era. The symbols have not got out of our life with the discovery of writing. In contrary they have been the main tools to get life easier. These symbols which we encounter in the daily life pictograms and ideograms.

These symbols which are for knowledge or warnings or expressing a notion, offer us an alternate usage through art apart from these expressions. The usage of these symbols has not been so widespread as a mean of expression in art area. In this context, the Thesis will asses the affect of pictogram and ideogram (of which main aim is direction, warning or describing a notion) on ceramic art through historical process and in uses of modern artists and also commentations have been made over works. The most important factor which provides the Thesis named " Pictograms, Ideograms and The reflections to ceramic art" has been authenticc is creating art objects that carry artistic values by using ceramic making techniques.

### **Key Words**

Pictogram, Ideogram, Ceramic Art, Symbol, Adinkra

03.07.2014

## ETİK İLKE VE KURALLARA UYGUNLUK BEYANNAMESİ

Bu tez/proje çalışmasının bana ait, özgün bir çalışma olduğunu; çalışmamın hazırlık, veri toplama, analiz ve bilgilerin sunumunda bilimsel etik ilke ve kurallara uygun davrandığımı; bu çalışma kapsamında elde edilmeyen tüm veri ve bilgiler için kaynak gösterdiğimi ve bu kaynaklara kaynakçada yer verdiğimi; bu çalışmanın Anadolu Üniversitesi tarafından kullanılan bilimsel intihal tespit programıyla tarandığını ve hiçbir şekilde intihal içermediğini beyan ederim.

Herhangi bir zamanda, çalışmamla ilgili yaptığım bu beyana aykırı bir durumun saptanması durumunda, ortaya çıkacak tüm ahlaki ve hukuki sonuçlara razı olduğumu bildiririm.

Nesrin YEŞİLMEN



## JÜRİ VE ENSTİTÜ ONAYI

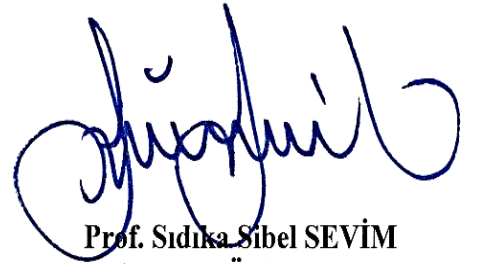
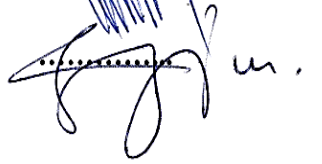
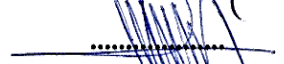
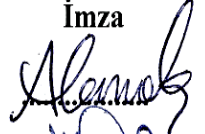
Nesrin YEŞİLMEN “Piktogramlar, İdeogramlar ve Seramik Sanatına Yansımaları” başlıklı tezi 03 Temmuz 2014 tarihinde, aşağıdaki jüri tarafından Lisansüstü Eğitim Öğretim ve Sınav Yönetmeliğinin ilgili maddeleri uyarınca, Heykel Anasanat Dalı Yüksek Lisans tezi olarak değerlendirilerek kabul edilmiştir.

Üye (Tez Danışmanı) : Yrd. Doç. Cemalettin SEVİM

Üye : Doç. Rahmi ATALAY

Üye : Doç. Ezgi HAKAN VERDU MARTINEZ

İmza



Prof. Sıdıka Sibel SEVİM  
Anadolu Üniversitesi  
Güzel Sanatlar Enstitüsü Müdürü

## ÖNSÖZ VE TEŞEKKÜR

Çalışmalarında benden yardımlarını ve desteğini esirgemeyen tez danışmanım hocam Yrd. Doç. Cemalettin Sevim'e, konunun belirlenmesinde ve konu ile görüşlerini benimle paylaşmaktan çekinmeyen oda arkadaşım Araş. Gör. Suzan Tepe Yılmaz'a, seramik alanında başarıma inandığı ve beni yönlendirdiği için bölüm başkanım Doç. Rahmi Atalay'a, tez yazım aşamasında ve çalışmaların yapım aşamasında sabırla bana destek olan eşim Fethullah Yeşilmen'e ve kızım Sedef Yeşilmen'e sonsuz teşekkürlerimi sunarım.

## ÖZGEÇMİŞ



**Yüksek Lisans:** 2012 Anadolu Üniversitesi Güzel Sanatlar Enstitüsü Heykel Anasanat dalı (tez aşamasında)

**Lisans:** 2007 Mersin Üniversitesi Takı Teknolojisi ve Tasarı Yüksekokulu- Kuyumculuk Bölümü

**Ön lisans:** 2004 Mersin Üniversitesi Uygulamalı Takı Teknolojisi

**Yabancı Dil:** İngilizce (2010 Çukurova Üniversitesi Yabancı Diller Yüksekokulu (YADYO))

**Nesrin YEŞİLMEN**

E-mail: nesrinyesilmen@anadolu.edu.tr

### İş Deneyimi

2012-.....: Araştırma Görevlisi, Anadolu Üniversitesi, Güzel Sanatlar Fakültesi, Heykel Bölümü

2010-2012:Araştırma Görevlisi, Mardin Artuklu Üniversitesi, El Sanatları, Takı Tasarımı

2007-2008: Sınıf Öğretmenliği, Mardin Dara İlk Öğretim Okulu

2006-2007: Takı Tasarımcısı, Adana River Gold

### Bilimsel Faaliyetler

‘Midyat’ta Telkâri’ Nesrin Yeşilmen, 7-9 Ekim 2011 Keşf-i Kadim Matiate’ten Midyata Uluslararası Midyat Sempozyumu, Mardin

‘Sanatsal Tasarım Sürecinde Harvey Kartları’ Nesrin Yeşilmen, 9-10-11 Ekim 2013 1. Ulusal Sanat ve Tasarım Sempozyumu ve Sergisi, Konya



‘İroni Kavramı ve Heykel Sanatı’ Nesrin Yeşilmen, 21-23 Kasım 2013 Uluslararası Sanat Tasarım ve Manipülasyon Sempozyumu, Sakarya

### **Ulusal ve Uluslararası Etkinlikler**

2012 “*Süreklilik*”, Anadolu Üniversitesi Güzel Sanatlar Enstitüsü’nün düzenlediği Eskişehir Sanat Günleri Karma Sergi, Arkeoloji Müzesi, Eskişehir

2012-2013 ‘Yeni Yıl Karma Sergisi’ Anadolu Üniversitesi Kütüphane Sergi Salonu, Eskişehir

2013 ‘miş gibi’ Öyp Araştırma görevlileri Karma Sergisi, Anadolu Üniversitesi Güzel Sanatlar Fakültesi Sergi Salonları, Eskişehir

2013 ‘II. Yöresel Ürünler Sempozyumu ve Uluslararası Kültür/Sanat Etkinlikleri’ programı kapsamında Karma Sergisi, Antalya

2013 ‘Kelebek Etkisi’ Resim Heykel Baskı Seramik Sergisi, Teşvikiye, İstanbul

2013 ‘Üçleme’ Anadolu Üniversitesi GSF, Mimar Sinan Güzel Sanatlar Üniversitesi GSF, Sakarya Üniversitesi GSF Öğretim Elemanları Karma Sergisi, Sakarya

2013-2014 ‘Yeni Yıl Karma Sergisi’ Anadolu Üniversitesi Kütüphane Sergi Salonu, Eskişehir

2014 ‘Kadın Gözüyle Erkek, Erkek Gözüyle Kadın’ Sergisi, Erdem Beyazıt Kültür Merkezi, Antalya

2014 ‘8 Mart Dünya Kadınlar Günü’ Sergisi, Anadolu Üniversitesi Kütüphane Sergi Salonu. Eskişehir

2014 İzmir Rotary ‘13. Altın Testi Seramik Yarışması Sergisi’ , Ahmet Adnan Saygun Sanat Merkezi, İzmir

2014 ‘Farklı ve Birlikte’ , Ofis Sanat merkezi, Sakarya Sanat Galerisi, Sakarya

2014 ‘ Anadolu Uluslararası Sanat Eğitimi Sempozyumu’ , Jürili Sergi, Anadolu Üniversitesi Kütüphane Sergi Salonu, Eskişehir

## İÇİNDEKİLER

ÖZET .....	iii
ABSTRACT.....	iv
EİTİK İLKE VE KURALLARA UYGUNLUK BEYANNAMESİ.....	v
JÜRİ VE ENSTİTÜ ONAYI .....	vi
ÖNSÖZ VE TEŞEKKÜR.....	vii
ÖZGEÇMİŞ .....	viii
GÖRSELLER LİSTESİ.....	xiv

## BİRİNCİ BÖLÜM

### GÖRSEL İLETİŞİM, BAŞLANGICI VE GÖRSEL İLETİŞİMDE

#### KULLANILAN SEMBOLLER

GİRİŞ .....	1
1.GÖRSEL İLETİŞİM.....	4
2. GÖRSEL İLETİŞİMİN BAŞLANGICI .....	6
3.GÖRSEL İLETİŞİMDE KULLANILAN SEMBOLLER.....	11
3.1.Ezoterik Semboller.....	11
3.2.Bilinçaltı Kökenli Semboller.....	15
3.3.Evrensel Semboller .....	16
3.3.1 Dini Semboller.....	16
3.3.2 Tehlike Sembolleri .....	18
3.3.3 Trafik İşaretleri .....	22
3.3.4. İşaret Dili-Parmak Alfabetesi .....	24
3.3.5. Cinsiyet Sembolleri .....	27

## İKİNCİ BÖLÜM

### İMGE BAĞLANTILI SEMBOLLER(PİKTOGRAM) VE KAVRAM BAĞLANTILI SEMBOLLER(İDEOGRAM)

1.PİKTOGRAM.....	29
1.1. Piktogram Kullanımının Avantajları ve Dejavantajları .....	32
1.1.1.Avantajları .....	32
1.1.2.Dejavantajları .....	32
1.2 Piktogramları Anlamak .....	33
1.3.Piktogramın İnsan Davranışı Üzerine Etkileri .....	34
1.3.1. Semiyotik Açından İşaretlerin İncelenmesi ve İnsan üzerine Etkileri .....	36
1.4. Dünden Bugüne Piktogram .....	38
1.4.1. Ülkemizde Piktogramın Gelişimi .....	44
1.4.2.Olimpiyat Oyunlarında Kullanılan Piktogramların Gelişim Süreci .....	47
2. İDEOGRAM.....	57
2.1. Tarihten İdeogram Örnekleri.....	57
2.2. Bugün Kullanılan İdeografik Alfabeler .....	60
2.3. Bir İdeogram Olarak Adinkra .....	63
2.3.1. Adinkra ‘nın Tarihi .....	66
2.3.2.Adinkra Sembolleri .....	67
2.3.2. Adinkra Sembollerinin Kullanım Alanları .....	68

## ÜÇÜNCÜ BÖLÜM

### PİKTOGRAM VE İDEOGRAMLARIN SERAMİK SANATINA YANSIMALARI VE KİŞİSEL UYGULAMALAR

1. PİKTOGRAM VE İDEOGRAMLARIN SANAT DİLİ VE SANATTA KULLANIMI.....	71
1.1.Paul Klee .....	74
1.2. James Rosati.....	76
1.3.Ali Asgar Çakmakçı.....	77
1.4. Janet Goldner .....	80
1.5. Joan Miro .....	81
2.PİKTOGRAM VE İDEOGRAMIN SERAMİK SANATINA YANSIMASI.....	82
2.1.Corrine Edwards.....	88
2.2.Otl Aicher.....	91
2.3.MaPo Kinnord- Payton .....	92
2.4. Ella Maria Ray .....	93
2.5. Thancoupie Gloria Fletcher (Thanakupi).....	95
2.6. El Anutsui.....	97
2.7. Timon Hagen.....	98
3. KİŞİSEL UYGULAMALAR.....	100
3.1. Kıvrılma- (Twistings) .....	100
3.2. İnsanoğlu – (Mortality).....	102
3.3. Bilgelik – (Wisdom) .....	103
3.4. Ritim- (Rhythm) .....	104
3.5. Zıtlık – (Antipodes) .....	105
3.6. Devinim ( Motion).....	106
3.7. Tek Tip (Monotyp) .....	107
3.8. Ayrık ( Anomalistic) .....	108
3.9. Adinkra Dalga (Adinkra Wave).....	109
3.10. Üçlü Vazo ( Triple Vase) .....	110
SONUÇ.....	111
KAYNAKÇA.....	113

## GÖRSELLER LİSTESİ

<i>Görsel 1: Park İşareti Ve Barış Sembolü.....</i>	<i>6</i>
<i>Görsel 2: Altamira Mağarası-İspanya Görsel 3:Renkli Şekiller Kalifornia .....</i>	<i>7</i>
<i>Görsel 4: Fransa Les Toris Freres.....</i>	<i>8</i>
<i>Görsel 5 : Pech-Merle benekli atı (Batı Avrupa).....</i>	<i>9</i>
<i>Görsel 6: Dünya'dan Svastika Örnekleri.....</i>	<i>12</i>
<i>Görsel 7: Evrensel Dini Semboller.....</i>	<i>18</i>
<i>Görsel 8: İşitme Engelliler İçin Düşünülen Gravürler (Bonet, 1620) .....</i>	<i>25</i>
<i>Görsel 9:Türk İşaret Dili Alfabesi.....</i>	<i>26</i>
<i>Görsel 10:Piktogram Örnekleri.....</i>	<i>31</i>
<i>Görsel 11: Dikkat Kırılır Piktogramları.....</i>	<i>34</i>
<i>Görsel 12: Geri Dönüşüm İşaretleri .....</i>	<i>35</i>
<i>Görsel 13: İnfomation (Bilgilendirme) Piktogramı İçin kullanılan Farklı Semboller .....</i>	<i>37</i>
<i>Görsel 14: Değerlendirme Sonucu Ortaya Çıkan Uluslararası Piktogramlar.....</i>	<i>38</i>
<i>Görsel 15: Marie Neurath, Otto Neurath ve Gert Arntz .....</i>	<i>40</i>
<i>Görsel 16: ISOTYPE Örneği.....</i>	<i>40</i>
<i>Görsel 17: Gert Arntz'ın ISOTYPE Çalışması .....</i>	<i>41</i>
<i>Görsel 18: Otto ve Marie Neurath Tasarımlı ISOTYPE .....</i>	<i>42</i>
<i>Görsel 19: Temel Locos İşaretleri.....</i>	<i>43</i>
<i>Görsel 20: ICOGRADA Tarafından 1977 Yılında Düzenlenen Projenin Sonuçları..</i>	<i>45</i>
<i>Görsel 21: Türkiye' De Görsel Bildirişim Sistemleri Üzerine Yapılan Çalışmalar ....</i>	<i>46</i>
<i>Görsel 22: 1936 Berlin Olimpiyatlarında Kullanılan Piktogramlar.....</i>	<i>48</i>
<i>Görsel 23: 1948 Londra Olimpiyatlarında Kullanılan Piktogramlar.....</i>	<i>48</i>
<i>Görsel 24: 1964 Tokyo Olimpiyatlarında Kullanılan Semboller .....</i>	<i>49</i>
<i>Görsel 25: 1968 Meksika Olimpiyatlarında Kullanılan Piktogramlar .....</i>	<i>50</i>
<i>Görsel 26:Münih Olimpiyatlarında Kullanılan Piktogramlar.....</i>	<i>51</i>
<i>Görsel 27: Montreal Olimpiyatlarında Kullanılan Piktogramlar.....</i>	<i>52</i>
<i>Görsel 28: Moskova Olimpiyatlarında Kullanılan Piktogramlar .....</i>	<i>52</i>
<i>Görsel 29: Los Angeles Olimpiyatlarında Kullanılan Piktogramlar .....</i>	<i>53</i>
<i>Görsel 30:Seul Olimpiyatlarında Kullanılan Piktogramlar.....</i>	<i>53</i>

<i>Görsel 31: Barselona Olimpiyatlarında Kullanılan Piktogramlar</i> .....	54
<i>Görsel 32: Atlanta Olimpiyatlarında Kullanılan Piktogramlar</i> .....	54
<i>Görsel 33: Sidney Olimpiyatlarında Kullanılan Piktogramlar</i> .....	55
<i>Görsel 34: Atina Olimpiyatlarında Kullanılan Piktogramlar</i> .....	55
<i>Görsel 35: Pekin Olimpiyatlarında Kullanılan Piktogramlar</i> .....	56
<i>Görsel 36: Londra Olimpiyatlarında Kullanılan Piktogramlar</i> .....	56
<i>Görsel 37: Rosetta Taşı British Museum</i> .....	58
<i>Görsel 38: Rosetta Taşındaki Şekiller</i> .....	59
<i>Görsel 39: Çivi Yazısı örnekleri</i> .....	59
<i>Görsel 40: Kanji Günlük kullanım Örnekleri</i> .....	61
<i>Görsel 41: İdeografik Yazı Örnekleri</i> .....	62
<i>Görsel 42: Çin Karakterlerinin Tarihi Gelişimi</i> .....	62
<i>Görsel 43: Asante Gençleri Festivale Giderken 1973</i> .....	64
<i>Görsel 44: Adinkra Sembolleri Robert Sutherland Rattray, 1927</i> .....	65
<i>Görsel 45: Adinkra Bez 1817 Thomas Edward Bowdich</i> .....	67
<i>Görsel 46: Adinkra Sembollerinden Örnekler</i> .....	68
<i>Görsel 47: Adinkra Kumaş Boyama Teknik Aşamalar</i> .....	70
<i>Görsel 48 :Çin- Beijing Olimpiyat Heykelleri Parkı</i> .....	73
<i>Görsel 49 : İdeogramların Takı tasarımına Yansımaları</i> .....	74
<i>Görsel 50 : Pul Klee, Flora On Rocks Sun, 1940</i> .....	75
<i>Görsel 51 : Paul Klee, İnsula Dulcamara, 1938</i> .....	76
<i>Görsel 52 : James Rosati , İdeogram, 1972</i> .....	77
<i>Görsel 53: Pap= Müdafaa Etmek- Korumak Çalışması</i> .....	79
<i>Görsel 54: Olmak Çalışması</i> .....	80
<i>Görsel 55: Janet Goldner, İdeogram Book, 2008</i> .....	81
<i>Görsel 56 : Joan Miro, Girl, 1950-51</i> .....	82
<i>Görsel 57: İdeogramların Seramik Karlarda Kullanımı</i> .....	83
<i>Görsel 58: Piktogram ve İdeogram Dekor Örnekleri</i> .....	84
<i>Görsel 59 : Ryan A.M Adinkra Sembol Çalışma Örnekleri</i> .....	85
<i>Görsel 60: İdeogram ve Piktogram Pano örneği</i> .....	86
<i>Görsel 61 : Gregor Turk'un Piktogram Çalışması</i> .....	87
<i>Görsel 62: İdeogram Kullanılan Dekoratif Ürün</i> .....	88

<i>Görsel 63: Corrina Edwars'ın Çalışması.....</i>	<i>89</i>
<i>Görsel 64: Yöresel Ayakkabı .....</i>	<i>90</i>
<i>Görsel 65: Olimpiyat Oyunlarında Kullanılan Piktogramların Seramiğe Yansımaları 91</i>	
<i>Görsel 66: Kozmik Adinkra 2010 .....</i>	<i>92</i>
<i>Görsel 67: Adinkra 'Aya' Sembolü .....</i>	<i>93</i>
<i>Görsel 68: Women Wise Way's Çalışma Serisi- İdol Heykel.....</i>	<i>94</i>
<i>Görsel 69 : Women Wise Way Çalışma Serisi- İdol Heykel Örnekleri.....</i>	<i>95</i>
<i>Görsel 70: Dış Mekan Seramik Çalışması.....</i>	<i>96</i>
<i>Görsel 71: Thanakupi'nin Çalışmalarından Örnekler .....</i>	<i>96</i>
<i>Görsel 72: Man's Clath Adlı Çalışma- British Museum.....</i>	<i>97</i>
<i>Görsel 73 . El Anusui: When I Last Wrote to You .....</i>	<i>98</i>
<i>Görsel 74: Seramik Magnet Çalışma Örnekleri .....</i>	<i>98</i>
<i>Görsel 75:Tabak ve Bardak Çalışmalarından Örnekler .....</i>	<i>99</i>
<i>Görsel76: Kıvrılma - Dekoratif Çalışma.....</i>	<i>101</i>
<i>Görsel 77: İnsanoğlu – Dekoratif Çalışma.....</i>	<i>102</i>
<i>Görsel 78: Bilgelik- Dekoratif Çalışma.....</i>	<i>103</i>
<i>Görsel 79: Ritim – Dekoratif Çalışma.....</i>	<i>104</i>
<i>Görsel 80: Zıtlık – Dekoratif Çalışma.....</i>	<i>105</i>
<i>Görsel 81: Devinim - Yerleştirme.....</i>	<i>106</i>
<i>Görsel 82: Tek Tip – Dekoratif Yerleştirme.....</i>	<i>107</i>
<i>Görsel 83: Ayrık – Dekoratif Yerleştirme.....</i>	<i>108</i>
<i>Görsel 84: Adinkra Dalga – Dekoratif Pano Çalışması.....</i>	<i>109</i>
<i>Görsel 85: Üçlü Vazo – Dekoratif Çalışma.....</i>	<i>110</i>



## GİRİŞ

Görmek insanoğluna bahşedilmiş duyulardan biridir. Çevremizdeki nesnelere, olaylar ve durumlar görerek algılanır. Mağara duvarlarına oyularak çizilen figürler insanlığın en eski görsel eserleridir (Fransa'da Lascaux Mağarası İ.Ö. 15000). Bunlar imgelerin insan üzerinde etkisine ilişkin şekil çizilerek yapılmış ilk görsel iletişim örnekleridir. İnsanlar iletişim kurmak ya da doğa koşullarının üstesinden gelebilmek için bu mağara resimlerini yapmışlardır. Resimlerde hayvanlar, av sahneleri ve el izleri dikkat çekmektedir. Bu yöntemle yaşanan olaylar kaybolmamış ve bugüne kadar ulaşmıştır. Yazı öncesi tarihte resimsel yaklaşım ve benzeştirme ile biçimler kullanılmıştır. Kullanılan bu yöntem piktogram ve ideogramlar için örnek teşkil etmiştir.

Yeryüzünde yaklaşık bir milyon yıldır var olduğu düşünülen insanoğlunun yazı tarihi çok eski değildir. Kullanılan piktogram ve ideogramlar sistematik bir şekilde kullanılmaya başlandığında yazı ortaya çıkmıştır. Basit anlatımlar için yeterli olan bu sistem kavramsal olayları anlatabilmek için yetersiz kalmıştır. Art arda gelen resimlerin okunması güçleşmiş ve akılda tutmak zor hale gelmiştir. Bunun sonucunda yapılan piktogramlar sese dönüştürülmüştür. Sümerler ilk yazı sistemini geliştiren toplumdur. IV. Uruk döneminde bulunduğu sanılan 'Çivi Yazısı' insanlık tarihinin dönüm noktasından biri olarak kabul edilmektedir. Çivi yazısının gelişimindeki ilk basamak piktogramlardır. Tarihteki ünlü 'Hammurabi Kanunları' da taş üzerine çivi yazısı ile yazılmıştır.(İ.Ö 1930-1880) Sümerlerin yaş çamur üzerine yaptıkları ilkel piktogramlar çivi yazısını oluşturmuş ardından hiyeroglif ilk gerçek yazı olmuştur. Sümerlerin kullandığı bu yazı çeşidi sadece piktogramlardan oluşurken Mısırlılar hem sesçil hem de ideografik bir yazı kullanmıştır. Mısırlılar piktogram ve ideogramlardan oluşan bir dil kullanmış olup ses olarak karşılıklarını kendilerine has bir biçimde uyarlamışlardır. İdeogramlar zamanla piktogramlardan fazla kullanılmaya başlamıştır.

Bugün piktogram ve ideogramlar kelime ve düşünceleri kısa biçimde ifade edebilmek için kullanılmaktadır. Piktogramlar imge bağlantısı olan sembollerdir anlatmak istenilen nesneyi direk ifade eder. İdeogramlar kavram bağlantılı sembollerdir ve bahsi geçen

nesneyi algılanabilen kavramlarla ifade eder. Kısacası piktogram ve ideogramlar uzun kelimelerin anlatamadığını anlatabilmektedir. Bugün insanlar günlük yaşantılarında karşılaştıkları bu sembolleri anlamlandırmakta zorluk çekmemektedir. Sanal dünya ve gerçek yaşantıda milyonlarca sembole maruz kalınmaktadır.

İşaret ve sembollerle çevrilmiş bir dünyada yaşamak bir canlı türü olarak bizleri bu konuda daha duyarlı hale getirmiş ve geliştirmiştir. Günümüz insanı binlerce yıl önceki atalarına kıyasla görsel mesaj bombardımanı ile yüz yüze kalmıştır. Bu artış ve yoğunluk kimi tasarımcılara göre bir görsel kirlilik yaratsa da, yadsıyamayacağımız bir gerçek olarak karşımıza çıkmaktadır.(Uçar, 2004: 22)

Piktogram ve ideogramların hayatımızdaki yeri büyük önem arz etse de bu semboller sadece iletişim amaçlı kullanılmakta olup sanat alanında çok fazla yer alamamıştır. Piktogram ve ideogramlar yapılış ve çıkış noktaları ile iyi tasarım örnekleridir. İmge ve fikir anlatılma yönüyle bu sembollerin sanat alanında kullanılması tezin ana problemi.

Bu tezin amacı, piktogram ve ideogramların tarihsel sürecini ve günümüz çağdaş sanatında bu sembollerin ne kadar yer aldığını, nasıl ve kimler tarafından kullanıldığını örnekler vererek araştırmaktır. Bu sayede günlük hayatta sürekli karşı karşıya olduğumuz bu sembolleri ve sanatsal anlamda ifadesini anlama ve tanıma imkanı olacaktır. Sanatta alternatif bir ifade aracı olarak kullanılması bakımından piktogram ve ideogramların asıl verdikleri mesaj dışında sanatsal bir yorum ile kazandıracağı yeni anlam araştırmanın amaçlarındandır.

Tez görsel iletişim kavramlarından kullanılacak semboller, piktogram ve ideogramlar ile sınırlı tutulmuştur. Konunun dağılmaması ve anlatılmak istenenin detaylandırılabilmesi için literatürde geçen diğer görsel iletişim sembollerine değinilmemiştir. Genel anlamda piktogram ve ideogram tanımlaması yapılmış olup sanat dalları arasında seramik sanatına olan yansımaları ile sınırlandırılmıştır.

Ayrıca tezde seramik sanatında bu sembollerin her türlü kullanımına değinilmiştir. Piktogram ve ideogramların dekor olarak kullanılmasından üç boyutlu olarak seramik sanatına yansımaya değinilmiş ve buna paralel örneklemeler yapılmıştır. Bu örneklemeler yapılırken konunun özüne bağlı kalınarak sanatçıların çalışmalarına bazı yorumlamalar yapılmıştır.

Araştırmacı bu tezde konu ile ilgili literatür araştırması yapmış olup konuyla ilgili kavramlar tanımlanmıştır. Piktogram ve ideogramın sanattaki yeri üzerine konular taranmış ve örnekler irdelenmiştir. Araştırmacı, Dünyada, 'Piktogram ve İdeogramların Seramik Sanatına Yansımaları' üzerine var olan örnekler üzerinden çözümlemeler yaparak sonuç çıkarmaya çalışmıştır.

# BİRİNCİ BÖLÜM

## GÖRSEL İLETİŞİM, BAŞLANGICI VE GÖRSEL İLETİŞİMDE KULLANILAN SEMBOLLER

‘Ey sen, sessiz şekil, sen de şaşırtma bizi  
Sonsuzluk gibi.’  
JOHNKEATS, 1819

### 1.GÖRSEL İLETİŞİM

İnsanlık var olduğu günden bu güne kadar psikolojik olarak kendini kabul ettirme, varlığını bildirme çabası içinde olmuştur. Bu çaba ile aktarılmak istenen duygu, düşünce ve bilgilerle iletişim oluşmuştur. Var olma çabasında olan insan sözlü veya sözsüz birçok iletişim aracına başvurmuştur. İletişim özünde de bir aktarma aracı olarak kabul edilebilir. Bilgi alışverişine olanak sağladığı için iletişim kavramı mutlak bir gerçeklikle büyük önem arz etmektedir. İletişim genel olarak insanlar arasındaki düşünce ve duygu alışverişi olarak ele alınmaktadır (Cüceloğlu,1999). İletişimin amacı, alan ve veren arasında bilgi, düşünce ve tutum ortaklığı yaratmaktır(Açıköz,2003:154). Bir toplumda yaşayan insanlar bilerek ya da bilmeyerek daima bir iletişim halindedirler. Duygu ve düşüncelerin aktarılması için birçok iletişim yolu kullanılmaktadır. Kimi zaman bir bakış, bir vücut hareketi kimi zaman da yapılan bir sanat eseri iletişim aracı olabilmektedir. Uyarı ve algı kavramları iletişim için önemli bir rol oynamaktadır. İnsanlar daimi bir mesaj bombardımanına maruz kalmakta ve bu uyarılara cevap verebilmesi için bütün duygu

organlarını kullanmak zorundadır. Bütün algılarıyla insan kendini ifade etmek zorundadır. Bu süreçte ise görsel ve işitsel duyularını kullanmak mesajın algılanması ve iletilmesi bakımından oldukça önemlidir.

İnsanlar doğdukları andan itibaren hep görsellere maruz kalmış ve kendilerini gelecek nesillere anlatabilmek için görsellerden yararlanmışlardır. Bu görseller yazı, resim, şekil ve sembollerden oluşmaktadır. Her birey kendisini en iyi ifade ettiği aracı seçer ve bu araçla dileklerini, isteklerini uzaklara ya da kendinden sonraki insanlığa iletir. “Görsel iletişim, dünyaya geldiğimiz anda başlar ve görsel materyaller, günlük yaşamda sürekli olarak bizimle birlikte dirler. Geçmişten günümüze insanın var olduğu devirden bu güne ulaşan ve bilgi niteliği taşıyan en etkili anlatım biçimi görsel materyallerdir” (Yaban,2012:975).

Görsel iletişim görsellerin yer değiştirmesi olarak tanımlanabilir. İletilmek istenen mesaj görsel bir malzeme kullanılarak yapılıyorsa karşı tarafın algısı yeniden görsel olacaktır. Maruz kaldığı şekiller zihninde yeni görsellerin oluşmasına olanak sağlayacak ve oluşan yeni şekiller bir başkasına iletilecektir. Sürekli bir etkileşim içinde gelişen bu olay görsel iletişimdir. Görsel iletişim oluşturmak için gerekli olan bazı belirteçler vardır; bunlar simgeler, işaretler, semboller, yazılardır. Kullanılan tüm bu belirteçler sayesinde iletişim çok daha kolay hale gelmiş ve evrenleşmiştir. Bugün dünyanın neresine gidilirse gidilsin her dilden ve ırktan olan insanların anlayacağı belirli işaretler vardır. Buna örnek olarak park işaretleri gösterilebilir. Dünyanın her yerinde park işaretleri genellikle mavi zemin üzerine P harfidir. Dili ve kültürü bilinmeyen bir ülkeye gidilse dahi bu işaret görüldüğünde araçlar için ayrılmış park alanı olduğu anlaşılır. Bu örnek gibi binlerce örnek verilebilir. Bu durum görsel iletişim yolu ile insanların kitle mesajlarını iletebileceğini de kanıtlar niteliktedir. Kitlelere mesajı iletebilmesi bakımından barış işareti evrensel sembollere örnek olarak verilebilir. Bu işaretin herkese verdiği mesaj tektir ve bütün milletler tarafından kullanılan bir semboldür.



*Görsel 1: Park İşareti Ve Barış Sembolü*

*www.trafikmarket.com*

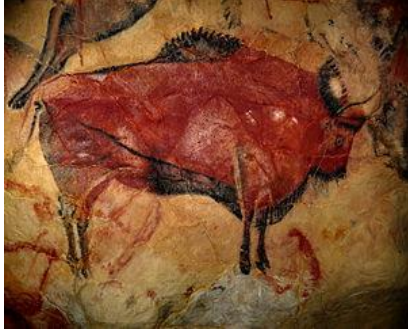
*www.clipartlogo.com*

Bu gün görsel iletişim aracı dendiği zaman akla ilk gelenler internet ve televizyondur. Globalleşen bir dünyada bu araçlardan uzak kalmak neredeyse imkânsız hale gelmiştir. Dünyanın herhangi bir yerindeki insan başka bir yerindeki insanla çok rahat iletişime geçebilmektedir. Bu iletişim sayesinde insanlar arasında kültür etkileşimi oluşmakta ve fikir alışverişleri daha kolay hale gelmektedir.

## **2. GÖRSEL İLETİŞİMİN BAŞLANGICI**

İletişim hakkında anlatımlar ilk insanlara kadar dayanmaktadır. Cro-Magnanlar bilim adamlarına göre kabile oluşturmuş ilk Homo-Sapiens örneklerindedir. Yaklaşık olarak 40 bin yıl öncesine dayanan bu insanlar bu günkü orta doğunun ataları olarak kabul edilirler. Bu insanların 40 bin yıl öncesinden 10 yıl öncesine kadar yaşamış oldukları düşünülmektedir. Cro-Magnanlardan birçok baraka, mağara resimleri, boynuz uçlu mızrak ve oymalar bu güne kadar ulaşmıştır. Sahip oldukları barınaklar kayalardan,

kilden, kemikten, daldan ve hayvan kemiklerinden oluşmaktadır. Cro-Magnanlar manganez ve demir oksit kullanarak renkli resimler yapmışlardır ve bu resimler görsel iletişimin temellerini oluşturmuş olup en yalın halinden günümüze kadar daha karmaşık bir yapı ile gelişmeye devam etmiştir.



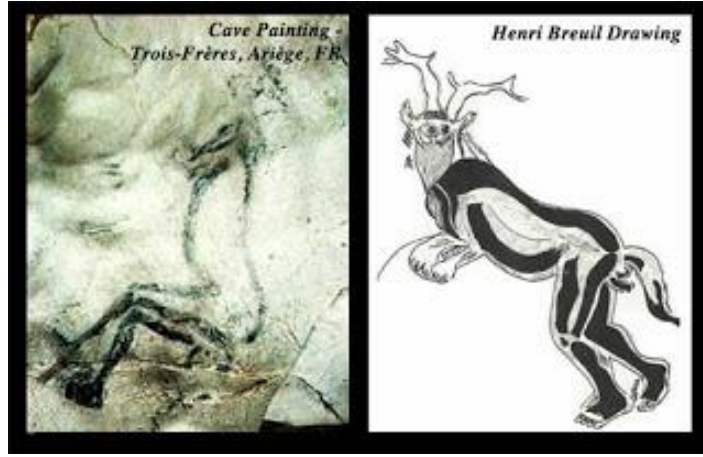
Görsel 2: Altamira Mağarası-İspanya      Görsel 3:Renkli Şekiller Kaliforniya

[www.wikipedia.com](http://www.wikipedia.com)

Dünyanın bilinen en eski resimleri Batı Avrupa'daki tarih öncesi dönemlerden kalma mağaraların duvarlarına ve tavanlarına çizilmiş mamut, bizon, at, boğa gibi av hayvanlarının resimleridir. Bu resimler Yontma Taş Devri'nin ya da Paleolitik Çağ'ın son dönemlerinde yaşamış mağara insanlarınca yapılmıştır.

Cro-Magnanların yaptığı görseller çok eski olmasına rağmen bu resimlere çok geç ulaşılmıştır. Yapılan bu resimlere ilk olarak 1860 yılında rastlanmıştır. Resimler ilk fark edildiğinde bilim çevreleri tarafından binlerce yıllık resimler olduğuna inanılmamış ve mağaralar öylece bırakılmıştır aradan geçen yıllardan sonra 1902 yılında arkeologlar ve sanat tarihçileri resimlerin Cro-Magnanlara ait olduğuna karar vermiştir. Mağara girişleri kapalı ve ışık almadığı için binlerce yıl muhafaza edilen resimler insanların keşfi ile birlikte oksijen ve ışık yüzünden tahrip olmaya başlamış resimlerin rengi değişmiştir. Bu gün birçok mağara ziyarete ve araştırmaya kapanmıştır. Bu yüzden bu gün yapılan değerlendirmeler mağara resimlerinin fotoğrafları üzerinden yapılmaktadır. Sözlü iletişimin olmadığı dönemden bugüne ulaşan görsel iletişim örneklerinin korunması oldukça önemlidir. Örneğin I. Dünya savaşında Pirene Dağlarında keşfedilen mağara

resimleri oksijen ve ışık yüzünden altı ay içinde silinmişlerdir. Görseller üzerindeki çalışmalar sona ermeden atalarımızın bize ilettiği mesajlar yok olmuştur. Tahrip olanlar dışında tarihimize ışık tutacak yüzlerce mağara resmine ulaşılmış ve bize görsel yollarla anlatılmak istenen mesajlar çözülmeye çalışılmıştır.



*Görsel 4: Fransa Les Toris Freres*

*www.wikipedia.com*

Fransız Pirenelerindeki Les Toris Freres mağarasında bulunan görsel “gövdesi, kimliği belirsiz iri yapılı bir hayvan gövdesine; arka bacaklarının dizlere kadar ki kesimi, insan bacağına; kuyruğu bir tilki ya da kurt kuyruğuna benzer, ön bacakları anormal yapıda olup, ön ayakları insan eli biçimindedir. Tepesinde bir çift geyik boynuzu bulunan tuhaf yüzü, kuş yüzüne benzemektedir”(wikipedia) biçiminde tarif edilmiştir. Bu resim anlatılmak istenen olayda imgesel bir şekil kullandığını kanıtlar niteliktedir.





*Görsel 5: Pech-Merle benekli atı (Batı Avrupa)*

*www.wikipedia.com*

Peche-Merle'deki (Lot, Fransa) bu doğal kaya biçimlenmesi bir at başını akla getirmektedir. Her iki at da bir insan elinin çevresine üflenen boyalarla oluşturulmuş insan ellerinin negatifleriyle çevrilidir. Sağdaki atta yapılan radyo karbon testi 24.600 yıllık olduğunu ortaya koymuştur. Atın içi beneklerle doldurulmuş, sonraları buna el izleriyle ve daha fazla benek eklenmiştir. Buz Çağı hayvan imgelerinin incelenme sonucu bunlardan değişik amaçlarla yararlanıldığını göstermiştir. Buz Çağı'nın sona ermesinden yaklaşık 5000 yıl önce yapıldığı varsayılan Fransa'daki Pech-Merle mağarası duvarına boyanmış iki atın çözümlenmesi hayvan imgelerinin sürekli ve çok amaçlı kullanımını açıkça göz önüne sermiştir. Kültürel açıdan önemli olaylara dayanarak zamanın akışının kaydedilmesinin bir yolu olarak kullanılmış olup görsel iletişime örnek olarak verilebilir.

Bilindiği üzere bilim insanları, İspanya'da ilk insanlara ait olduğu düşünülen mağara resimlerinin, sanılandan çok daha eski tarihlere işaret ettiğini ortaya çıkarmıştır. Yeni bulgular, Nendertallerin Avrupa'daki ilk sanatçılar olabileceğini öne sürmüştür. İspanya'nın kuzeyindeki El Castillo mağarasındaki resimlerin kalıntılarını en yeni metotlarla analiz eden bilim insanları, duvar çizimlerinin en eskisinin 40 bin 800 yıl öncesine ait olduğunu ortaya çıkarmıştır. Mağaranın duvarındaki en eski resmin kırmızı, büyük bir daire olduğunu belirten bilim insanlarının araştırması, Science dergisinde

15.06.2012 tarihinde yayımlanmıştır. Araştırmaların ulaştığı yeni tarih, modern insan Homo sapiens'in atalarının, Neandertaller ile Avrupa'da yaşadığını döneme işaret etmektedir. Bazı araştırmacılar ise El Castillo'daki resimlerin, Homo Sapiens'in ortaya çıkmasından önceki tarihlere ait olabileceğini savunmuşlardır.

İlk araştırmacılar yapılan resimlerin yalnızca sanat sanat içindir ilkesine göre yapıldığını savunmuş olup yapılan resimlerin sadece zaman geçirmek için yapıldığını iddia etmişlerdir. Ancak sadece zaman geçirmek için insanların sürünerek mağaraların en derinliklerine gidip rastgele çizgiler çizmesini düşünmek zordur. Bu durumda sanat sanat içindir anlayışı basit bir anlatım olarak kalmakta ve sorgulanması gerekmektedir. Resimlerin mağaraların en derinliklerine ve tehlikeli bölgelerine yapılması ünlü araştırmacılar tarafından "iyilikçi tılsım" olarak iddia etmiştir. Ardından bu iddianın da zayıf kaldığı görülmüştür. Çünkü resmedilen her şekil ve imge farklılık göstermekte ve toplumlar arası farklar açıklanamamaktadır. Ancak bu güne kadar bize ulaşan görsellerde görülen şudur ki; insanlık ilkel çizgileri ve görselleri kullanarak aktarmak istedikleri mesajları iletmışlerdir. Kullandıkları göstergeler sayesinde o zamanın insanı ve kültürü ile ilgili ipuçlarına ulaşılabilir. Mesaj iletme güdüsü ile ortaya çıkan bu görsel şekillerin sanatın temelini de oluşturduğu söylenebilir. O günlerden bu zaman kadar sanatın evrimsel bir yapı geçirdiği söylenebilir. Atalayer (1994S: 32)'de ilk insanların, "sosyal insan" özelliğine ulaşmaları, bir anlamda, doğaya egemen olma, varlığını sürdürme eylemlerini içeren duygu ve düşüncelerini; yazıyla, sesle, çizgiyle, renkle (anlamlı imge ve simgelerle), "şekillendirmeyi" başarmalarıyla mümkün olduğunu belirtmiştir. Eğer ilk insanlar anlamlı bazı imge ve işaretleri kullanmasaydılar bugün tarih hakkında bilinecek çok fazla şey olmayacaktı. Atalarımızın görselliği en iyi şekilde kullanmaları sonucu tarih hakkında daha verimli açıklamalar yapmak mümkün olmuştur. Kullanılan her bir görsel günlük yaşantıdan bir olayı, durumu veya ayini betimlemekle birlikte insanlığa bilgi verecek niteliktedir.

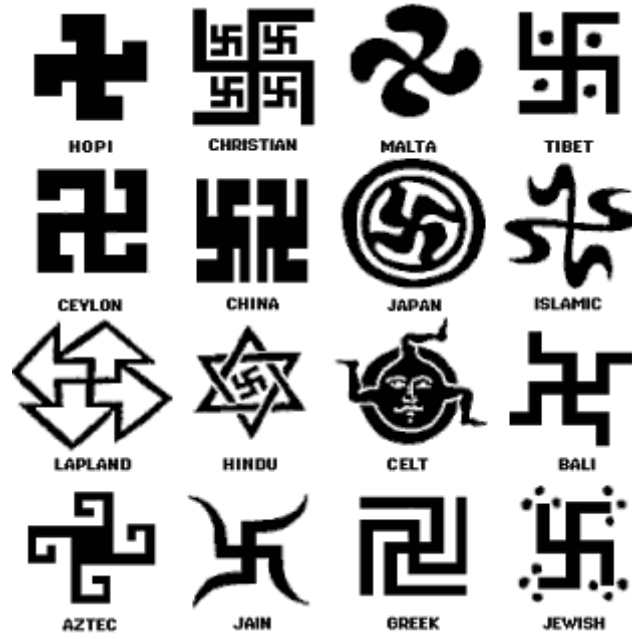
### **3.GÖRSEL İLETİŞİMDE KULLANILAN SEMBOLLER**

Kendimizi ifade etmede ve anlaşılmede insanlık için en önemli kavramlardan biri iletişimdir ve bunu sağlamanın en etkili yollarından biri ise görsel iletişimdir. Yazılar, şekiller, rakamlar, semboller iletişimin kayıt altına alınabilmesi için kullanılmaktadır. Semboller gizli bir şifre içerdiği gibi bazen de çok açık bir şekilde insanlara yol gösterici olarak kullanılırlar. Semboller zamanla karmaşık hallerinden kurtulup sadeleşmiş ve kullanıma özel bir anlam kazanarak işaretlere dönüşmüşlerdir. “İşaretler kendilerinin ötesinde başka bir şeyi gösterirler. Mesela herhangi bir trafik işareti taşıt ve yayaların belirli yer ve zamanlarda nasıl hareket etmeleri gerektiğini gösterir. Buna karşılık, “semboller temsil ettikleri gerçekliğe katılırlar. Dolayısıyla isteğe bağlı olarak değiştirilmeleri kolay kolay mümkün değildir”(Tillich, 1968: 136). İletişim sağlamak amaçlı çok çeşitli sembol ve işaretler kullanılmaktadır. Bunlar ruhani semboller, kişisel semboller, kurum işaretleri, evrensel semboller ya da bilinçaltı sembolleri olabilirler. Bu sembol ve işaretleri günlük yaşantının her alanında görmek mümkündür. Semboller efsanelere, kutsal metinle ve menkıbelere işlenmiştir. Onların anlamını bilenler, onları deşifre ederek gizli anlamlarına kavuşmuşlardır. Ayrıca, harfleri sayılara, sayıları harflere çeviren çeşitli şifreler, çeşitli kavramları ifade eden geometrik şekiller, piktogramlar ve ideogramlar geliştirilmiş, her nesneye ve canlıya çeşitli mecazi anlamlar verilmiştir. Bu yolla işitsel iletişimden farklı olarak görsel şekil ve semboller kalıcılık kazanarak insanlık için çok değerli bir araç haline gelmiştir. Sembolleri sınırlandırarak net bir çizgi çizmek mümkün değildir. Bu nedenle görsel iletişimde kullanılan bazı sembollerden bahsetmek sembolleri bilme ve tanıma açısından yeterli olacaktır.

#### **3.1.Ezoterik Semboller**

Ezoterizm, bir konudaki derin bilgilerin ve sırların ehil olmayanlardan gizlenerek, bir üstat tarafından sadece ehil olanlara inisiyasyon yoluyla öğretilmesidir. Ezoterizm bir din veya bir inanç sistemi değildir. Çoğunlukla ezoterik yani ezoterizm ile ilgili veya ezoterizme dair şeklinde kullanılır.(wikipedia) Ezoterik bilimde ise semboller önemli bir

yer tutmaktadır. Ruh ve beden arasında bir bağ kurarken kavramlar daha net anlaşılabilir. “Ezoterik semboller aslında bir tür öğretim sistemi için doğmuştur. Eski ezoterik tarihe göre Kozmik Mi döneminde, evrensel sırlar ve bilgiler sembollerin dili ile öğretiliyor, bu da öğretimi kolaylaştırıyordu. Görsel hafıza ile yapılan eğitimin gücünü hepimiz biliriz. Hala da sembolleri kullanarak sayfalarca açıklamayı tek bir sembole insanlara aktarabilmekteyiz” (Elmas, web.2011). Ezoterik semboller ilk başta belli evrensel simgeler kullanılarak yapılmıştır. Örneğin herkesin bildiği artı(+) işareti zamanla uçlarından uzatılıp kıvrılarak tüm dünyada kullanılan svastika (gamalı haç) sembolünü oluşturmuştur. Her topluluk bu işarete belli anlamlar yüklemiş ve yüzyıllarca kullanmışlardır.



*Görsel 6: Dünya'dan Svastika Örnekleri*

[http://gorsel-gunluk.blogspot.com/2013\\_02\\_01\\_archive.html](http://gorsel-gunluk.blogspot.com/2013_02_01_archive.html)

Evrensel olduğu düşünülen bu sembolün doğal olarak birçok medeniyet ve kültürde kullanılmıştır. Örneğin Hong Kong Sanat Müzesinde bulunan ve Majiyao kültürüne, yani MÖ 2200-2000 yıllarına tarihlenen neolitik döneme ait geometrik desenli toprak kap,

üzerinde gamalı haç desenleri bulunmaktadır. Hindistan'da çok farklı din ve kültürler gamalı haç işaretini yaygın bir şekilde kullanmışlardır. Svastika Hinduizm, Budizm ve Jainizm'e göre kutsaldır. Pek çok antik uygarlıkta rastlamak mümkündür. Örneğin Orta ve Güney Amerika medeniyetlerinde, özellikle Mayalar, Navarrolarda görülür. Mezopotamya'da bulunan pek çok sikkede svastika görülür. Erken dönem Hristiyanlıkta ve Bizans İmparatorluğu'nda da svastika kullanıldığı görülür. Gamalı haç ismi Bizans döneminde kullanılmaya başlanmıştır. Svastikanın dört kolu, dört kozmik gücü (ateş, su, hava, toprak) simgelemektedir. Ayrıca bazı kaynaklarda, eski dönemlerde bu sembol sayesinde dört kozmik gücün etki altına alınıp büyü yapıldığı belirtilir.

'Bazı kaynaklarda da svastikanın dört adet L harfinden oluştuğu ve bunların Light-Life-Love-Luck yani Işık-Yaşam-Sevgi-Şans anlamına geldiği belirtilir; ancak svastikanın antik bir sembol olması ve İngilizcenin 5. yy'de ortaya çıktığı dikkate alındığında, 4L göstergesinin sonradan atfedilmiş bir anlam olduğu anlaşılır' (Britannica.com). Ezoterik semboller Ezoterizm akımına bağlı olarak genellikle ruhsal sembollerde kullanılır. Bu akımda söylenen ve yapılanlar sembolleştirilerek aktarılan bilgiye gizem ve sır katılır. Çünkü ezoterizmde bilgiler herkese aktarılmaz, belli bir seviyeye gelmiş özel kişilere aktarılır.

Ezoterik semboller içerisinde inisiyatik gizli sırlar taşır. Bu sembollerden bazıları şunlardır<sup>1</sup>:

**AĞAÇ:** Ezoterizm 'de ağaç, yere saldıgı kökleri ve göğe uzattığı dallarıyla gökyüzü ile yeryüzü arasında kurulan irtibatın sembolüdür. Yeryüzü ile gökyüzünün evliliğini de temsil etmektedir. Ağaca dönüşme motifi ise uyanmanın ve şuurlanmanın bir ifadesidir.

**AKSAKALLI İHTİYAR:** İnisiyatörü yani öğretmeni sembolize etmektedir.

**ATEŞ:** Arınma ve sadeleşmenin sembolüdür.

---

<sup>1</sup> www.salius.com

**AT:** Ezoterizm 'de duyguları temsil eder.

**CANAVAR:** İnsanın iç potansiyelinin ortaya çıkmasına engel teşkil eden tortuyu sembolize etmektedir.

**CEHENNEM:** *Bedenini terk eden bir varlığın Spatyom(öte alem)'da çektiği vicdan azabının bir sembolüdür.*

**CENNET:** Birinci anlamı; dünyaya doğacak olan varlıkların bedenlerinin oluşturulduğu kozmik laboratuvarın geleneksel adı. İkinci anlamı; Ruh varlığının şuur kapasitesi ve şuur açıklığının genişliği bakımından çok daha serbest bir halde bulunduğu yer.

**SEMAVİ NİL:** Ezoterik öğretiler Semavi Nil sembolünü Ruhsal İdare Mekanizmasının şuurlandırıcı ve bilgilendirici tesir ve enerjileri olarak açıklarlar.

**SEVGİLİ:** Peşinde koşulan hakikatin sembolüdür.

**ÖLÜM:** Yeni realitede doğuşun ve inisiyenin sembolüdür. Aynı zamanda eski bilgilerin yerine yeni bilgilerin gelmesi yani eskinin ölmesi demektir. Bir başka yaklaşımla da hedeflenen amaca ulaşmanın sembolüdür.

**TÜY:** Gerçeğin sembolüdür.

**YILAN:** Galaktik uygarlığın (Galaktik ırk) sembolüdür

Bu özel semboller dışında yüzyıllardır sayılar için de bazı ezoterik anlamlar yaratılmıştır. İnsanoğlu iletişimde kolaylığı sağlamak adına tek bir işaret ve sayıya çeşitli anlamlar yükleyerek anlatım kolaylığı sağlamışlardır. Ezoterik anlamda neredeyse her sayıya bir anlam yüklenmiştir. Fakat en önemlileri ilk on rakamdır. Anlamları ile kullanılan bu sayılar sembolleştirilip yüzyıllardır var olmayı başarmışlardır. Bu gün bile günlük yaşantımızda bu sayıların hayatımıza etkilerinin çok fazla olduğunu söylemek mümkündür.

### 3.2.Bilinçaltı Kökenli Semboller

Bilinçaltı kökenli semboller ile evrensel semboller arasında bazı farklar vardır. Evrensel sembol evrenin varoluşunda kullanılmış şifreler gibidir. İnsanlıkla beraber var olmuş fakat yüzyıllardır içeriği ve şifresi değişmemiştir. Bilinçaltı kökenli semboller bir grup ya da kişinin inandığı veya yaşadığı hayat ile ilgili zihninde oluşturup geliştirdiği sembollerdir. Bu sembollerin bir kısmı ayakta kalsa bile insanoğlu ile birlikte doğar ve onlarla ölür. Bilinçaltı kökenli sembollere örnek olarak Pavlov'un Köpeği deneyi verilebilir.

İvan Pavlov, 1900 yıllarından önce hayvanlar üzerinde deneyler yapmaya başlamıştır. Laboratuvarında hazımsızlık çalışmaları yapan Pavlov, köpeklere et verildiği zaman, ürettikleri salya miktarını ölçmek istemiştir. Bunu yapmak için bir ameliyat tekniği ve bir aygıt geliştirmiştir. Ameliyat salyanın ağızdan dışarıya akmasını engelliyordu. Bu işlemden sonra ağızdan gelen salya damlaları önce bir kaptan toplanıyor, sonra da bir tüpten aşağı akmaya başlıyordu. Böylelikle salya tüpteki havayı itiyor, hava da termometreye benzeyen bir aracın içindeki renkli sıvıyı itiyordu. Bu sistem sayesinde Pavlov, her salgılamada salya miktarını dakik olarak ölçme olanağını bulmuştur. Yani köpek üzerinde şartlı bir refleks oluşturmuştur. Burada refleks, yemek yeme isteği ve buna bağlı olarak salya salınımı, şartlandırılan olgu ise zil sesidir. Zil sesi duyulduğu anda bilinçaltı koşullanmadan dolayı yemek geleceği yanılıgısına düşer ve buna bağlı olarak bedensel hormonlar aktif hale gelerek köpeğin salyasının akmasına neden olur<sup>2</sup>

Sonradan oluşturulan bilinçaltı sembollerde de benzer bir mantık vardır. Fakat burada şartlandırarak harekete geçirilen refleksler, hormonal ve fiziksel düzeyde değil, zihinsel ve ruhsal düzeydedir. Bu şartlandırma da ses veya hareketle değil görsel algılama ile yapılmaktadır. Bu şartlandırma sayesinde her insan kendi özel sembolünü tasarlayabilir ve evrene kendi sembolü ile ilgili mesajlar iletebilir.

---

<sup>2</sup> <http://w2.anadolu.edu.tr/aos/kitap/EHSM/1024/unite03.pdf>

### **3.3.Evrensel Semboller**

Herhangi bir sembol bir defada asla açıklanamaz, daima yeni çözümler getirir. Daima kendini yeniler, her zaman yeni şekillerde ifade edilebilir. Her yorumun her açılımın o zaman-mekânla ve kullanılan enerjilerle bir bağlantısı vardır. Kesişmesinde ortaya çıkan sembol açılımı farklıdır, beş yıl öncesi, bin yıl hatta beş bin yıl öncesi daha farklıdır. Fakat evrensel semboller böyle değildir. Yüzyıllarca içinde barındırdığı anlam değişmez ve tüm insanlık için uyandırdığı anlam neredeyse aynıdır. Her sembol kişinin yorumlama kapasitesine göre farklılık gösterirken evrensel sembollerde verilen mesaj tektir. İçinde bulundurduğu anlam kişiye göre değişkenlik göstermez. Evrensel semboller oldukça fazladır fakat en bilinen bazı semboller şunlardır([www.wikipedia](http://www.wikipedia)):

#### **3.3.1 Dini Semboller**

##### **Ay ve Yıldız**

Ay ve yıldız, birçok insan için İslam'ın sembolü olarak görülür. Aslında kökeni kadim ay kültlerine dayanır, daha sonra Bizanslılar tarafından kullanılmış ve son olarak Türkler tarafından Müslüman ülkelere yayılmıştır.

##### **Sekiz Köşeli Yıldız**

Sekiz köşeli yıldız da Ay-Yıldız kaynaklardandır. Onun yerinde güneş veya dolunay olabilmektedir. Türk bayrağındaki beş köşeli yıldız Mars çağrışımı yapmakta ve yukarı bakan hilal boynuzlar olarak da kabul edilmektedir. Güneşe yakınlığından dolayı Venüs de hilal şeklini alır, ancak bazı sembollerde yıldız Venüs'tür. Genel olarak bu sembol ateş ve su bileşkeni olarak görülebilir.

##### **Heksagram**

Heksagram, Musevilerin sembolü olarak bilinmekte ve Davut yıldızı olarak anılmaktadır. Ancak, bu sembolü pek çok başka din ve kültürlerde de görmek mümkündür, özellikle Hindularda görülmektedir. Bir üçgeni siyah ve diğer üçgeni beyaz iç içe Heksagram ateş



ve suyun birleşimini simgeleyen okült bir semboldür. Ancak genelde kırmızı ve mavi renkleri kullanılır.

### **Haç Sembolü**

Haç sembolü Hıristiyanlıktan daha eskidir ve Mısırlılarda Ankh haçı olarak görülmektedir. Bu sembol dişi ve erkek organlar olarak da yorumlanmaktadır. Eşit kollu haç okült bir semboldür ve dört elementi veya dört istikameti ve rüzgârı simgelemektedir. Bunun ayrıca ortası güllü olan güllü haç vardır. Haç iki tarafa kollarını açmıştır bir insan şekli olarak tasavvur edildiğinde gül kalbe rastlamaktadır. Bu sembol dört elementin insanda dengelenip kalp merkezinin açılmasını ifade etmektedir.

### **Kadeh**

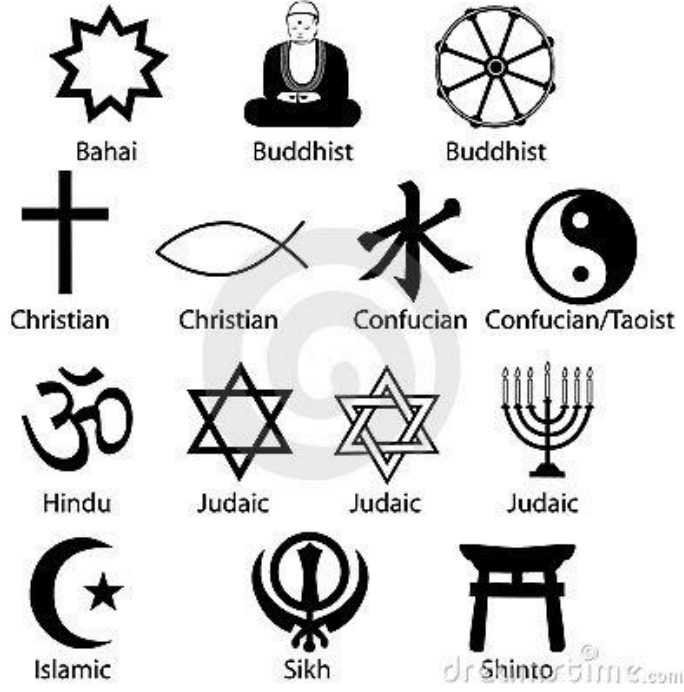
Zerdüşd dininin amblemi olarak gözüken ve içinde ateşin yandığı kadeh de, hem ateş, hem de su sembolleridir. Mecusilerin direkt olarak ateşe taptıkları doğru değildir. Ateş onlarda ilahi ışığın bir sembolüdür. Onlar ayrıca diğer elementlere de saygı göstermektedirler.

### **Tai Ki**

Taoizmin klasik sembolü Yin ve Yang bulunduğu Tai Ki'dir. Dişi (yin) ve Erkek ( yang ) güçlerini simgeler. Doğada da bütün tezatlı güçleri ve onların ahenkli birleşimi simgeler. Bu tabii özellikle ateş ve su, toprak ve hava için geçerlidir.

### **Dharma Tekerleği**

Budizm'in sembolü Dharma tekerleğinin de ise Buda hava elementin hâkim olduğu orta yolunun takip edilmesini önermiştir.



Görsel 7: Evrensel Dini Semboller

<http://www.gifanimasyon.com/web/showthread.php?p=350869&langid=1>

Evrensel sembol dendiğinde akıllara yüzlerce şekil ve işaret gelmektedir. Günlük yaşantıdan iş hayatına neredeyse her yerde bu işaretlerden bahsetmek mümkündür. Dinsel semboller dışında evrensel olarak kabul gören tehlike sembolleri de vardır.

### 3.3.2 Tehlike Sembolleri

Kimyasalların uygun depolama koşullarında saklanmalarını sağlamak ve taşıdıkları özel tehlikeler hakkında kullanıcıyı bilgilendirmek için, görsel uyarı niteliğindeki "tehlike sembollerinden" yararlanır. Tehlike sembolleri, uluslararası arenada kabul gören ve eğitimsiz kişilerin dahi kolayca anlayabileceği şekillerden yararlanarak oluşturulmuş özel

sembollerdir. Bu semboller, başta can ve mal kaybı olmak üzere "insan sağlığı ve çevreye yönelik tehlikelerin önlenmelerine (veya minimize edilmelerine) ve kimyasalların uygun koşullarda depolanmalarına" yardımcı olurlar.

Aşağıda Avrupa Birliği tarafından belirlenen başlıca tehlikelere ilişkin semboller ve anlamları yer almaktadır<sup>3</sup>.

#### • Patlayıcı madde (E)(Explosive)



Bu sembol atmosferik oksijen yokluğunda dahi, kolayca ekzotermik reaksiyona girerek "patlama riski taşıyan gazların oluşumuna neden olan" veya "ısıtıldığında patlayan" kimyasalları belirtir.

#### •Okside edici, yakıcı (O)(Oxidising)



Bu sembol başta "organik peroksitler" olmak üzere, yapılarından oksijen çıkarabilen ve bu nedenle yangın tehlikesi yaratabilen, yükseltgeyici maddeleri belirtir. Havanın oksijeni ile çok kolay yakıcı bir kimyasala dönüşebilir.

#### • Toksik madde (T)



Bu sembol, yutulması, solunması veya deri aracılığı ile nüfuz etmesi halinde akut veya kronik sağlığa zararlı hatta ölümcül olabilen "zehirli (toksik)" maddeleri belirtir. Bu

---

<sup>3</sup>[www.wikipedia.com.tr](http://www.wikipedia.com.tr)

sembolü taşıyan bazı maddelerin uzun süreli ve denetimsiz kullanımı, kanserojenik veya kısırlaştırıcı etkilere neden olabilmektedir.

- **Çok toksik madde (T+)**



Bu sembolü taşıyan maddelerin yukarıda bahsedilen "akut veya kronik zararlı etkileri çok daha endişe verici boyuttadır." Bu tür maddelerin insan vücudu ile temasına asla izin verilmemelidir.

- **Zararlı madde (Xn)**



Bu sembol, yutulması, solunması veya deri aracılığı ile nüfuz etmesi halinde "sağlığa akut veya kronik zararlı olabilen" zararlı maddeleri belirtir.

- **Tahriş edici madde (Xi)**



Bu sembol, kısa süreli veya sürekli temas sonunda deri ve/veya solunum yollarında "tahriş edici etkiler gösterebilen" zararlı maddeleri belirtir.

- **Çok kolay alev alıcı madde (F+)(flammable)**



Bu sembol, parlama noktası, 0°C'in altında ve kaynama noktası 35°C'in altında olan ve "çok kolay alev alan sıvılar ile oda sıcaklığında ve atmosfer basıncında alev alan gazları (veya gaz karışımlarını)" belirtir.

• **Kolay alev alıcı madde (F)**



Bu sembol, parlama noktası 21°C'in altında olan "kolay alev alan sıvılar ile kolay tutuşan katıları" belirtir.

• **Aşındırıcı (koroziv) madde (C)**



Bu sembol, aşındırıcı özellik taşıyan ve "canlıların dokularına zarar verici" kimyasalları belirtir.

• **Çevre sorunu yaratan madde (N)**



Bu sembol, kısa orta veya uzun vadede "çevreye (akvatik çevre veya hava veya toprak) zarar verebilen" maddeleri belirtir.

Yine bu sembollerin dışında insanlara trafikte yön gösteren, bilgi veren ve ikaz eden bazı semboller kullanılmaktadır.

### 3.3.3 Trafik İşaretleri

Bu işaretlerin büyük bir kısmı evrenseldir. Dünyanın neresine gidilirse gidilsin bu işaretler pek değişmezler. Karayolları Genel Müdürlüğü tarafından belirtilen bazı işaretler şunlardır;<sup>4</sup>



#### **Akaryakıt İstasyonu**

Karayolu kenarında, araçların ihtiyacı olan akaryakıt istasyonu bulunduğunu bildirir ve yerini gösterir.

---

<sup>4</sup> [www.kgm.gov.tr](http://www.kgm.gov.tr)



### **Ana Yol**

Bu levhanın hitap ettiği yolun anayol olduğunu bildirir ve bu yoldaki araçların tali yoldaki araçlara göre ilk geçiş hakkına sahip olduğunu hatırlatır.



### **Çayhane ve Kafeterya**

Karayolu kenarında çayhane ve kafeterya bulunduğunu bildirir ve yerini gösterir.



### **Çeşme**

Karayolu kenarında çeşme bulunduğunu bildirir ve yerini gösterir.



### **Hastane**

Hastaneye yaklaşıldığını bildirir. Hastanenin giriş ve çıkış kapılarının her iki yönünde 5 m lik mesafe içinde park edilmesini hatırlatır.



### **İlk Yardım**

Karayolu kenarında, yaralı ve acil hastalara yapılacak ilk yardım istasyonunun bulunduğu yeri bildirir.



### **Kamp Yeri**

Karayolu kenarında, kamp yeri bulunduğunu bildirir ve yerini gösterir.

Semboller, işaretler hayatımızın her alanında yer almakta ve büyük önem arz etmektedir. Kimi zaman önemsiz gibi görünen bir işaret ya da sembol bizim için hayati önem kazanabilir. Buna örnek olarak işitme engelliler için kullanılan alfabe verilebilir.

### **3.3.4. İşaret Dili-Parmak Alfabeti**

Hayatını idame ettirmesi ve iletişim kurması açısından işitme engelli birisi için bu alfabenin bilinmesi çok önemlidir. Sadece engelliler için değil her insanın bilmesi gerekli bir alfabadır. Bu alfabeyle parmak alfabeti de denmektedir. Parmak alfabetinin, eğitimciler arasında zamanla giderek yaygınlaşmasıyla birlikte, çoklu veya ülkelere özgün yapılarda işitme engellilerin yardımcısı olan bir yapıya kavuşmuştur. Parmak alfabeti işaret dili ve konuşma dili arasında bir nevi köprü vazifesi görmüştür. Parmak alfabeti hem pratik olması, hem de işitme engellilerin toplumu anlaması ile kendilerini bu şekilde anlatması nedeniyle, ülkelerin yasalarına göre değişiklik göstermekle birlikte ikinci bir kayıt dili olmuştur. Bu nedenle parmak alfabetleri olan işaret dilleri pek çok ülkede ikinci dil olarak kabul görmüştür. Dünya ülkelerinde konuşulan dillere ek olarak işitme engellilerin sözlerini temsil etmesi amacıyla kullanılan başkaca bir dil bulunmamaktadır. İşaret dillerinin uygulanması bu nedenden dolayı oldukça gelişmiş ve yaygınlaşmıştır.<sup>5</sup>

---

<sup>5</sup> [www.wikipedia.com](http://www.wikipedia.com)



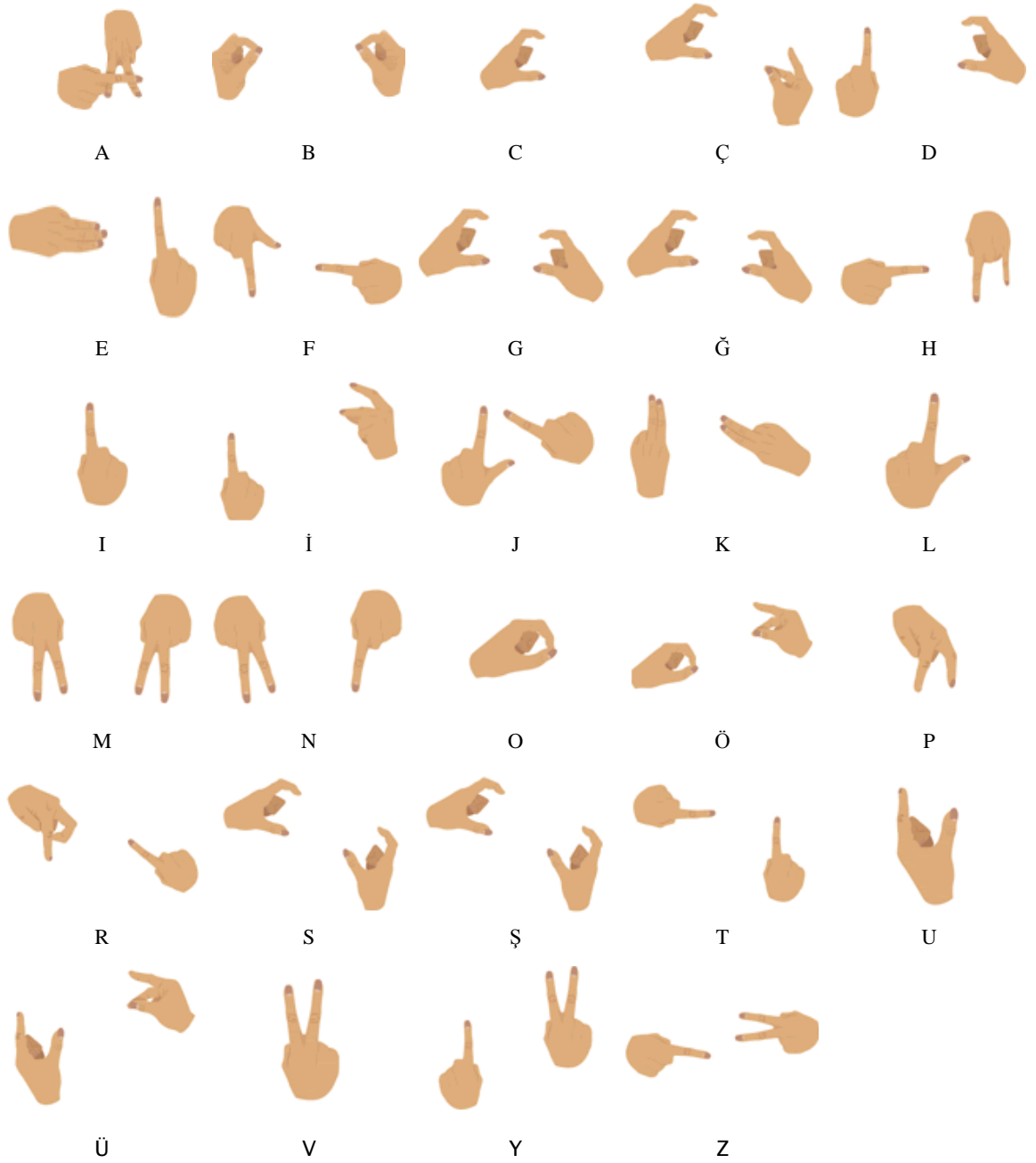


Görsel 8: İşitme Engelliler İçin Düşünülen Gravürler (Bonet, 1620)

[www.wikipedia.com](http://www.wikipedia.com)

Dünyada kullanılan standart bir alfabe olmasına karşın bazı ülkeler kendi işaretlerini oluşturmuşlardır. Örneğin Türk işaret dili (TDİ) iki el kullanılarak yapılır. Özellikle işaret dilini yeni öğrenmeye başlayanlar ve tüm kelimelerin işaretlerini henüz bilmeyenler için parmak alfabesi oldukça kolaylaştırıcı bir araçtır. İşareti bilinmeyen kelimeler parmak alfabesindeki harfler kullanılarak yazılabilir<sup>6</sup>

<sup>6</sup> [http://www.sabancivakfi.org/files/html/programlar/tghp/katilimda\\_engel\\_yok\\_isaret\\_dili\\_kiti.pdf](http://www.sabancivakfi.org/files/html/programlar/tghp/katilimda_engel_yok_isaret_dili_kiti.pdf)



Görsel 9: Türk İşaret Dili Alfabeti

[www.tdk.com](http://www.tdk.com)

### 3.3.5. Cinsiyet Sembolleri

Cinsiyet simgeleri, Antik Roma'dan günümüze kadar gelen ve cinsiyetleri sembolize eden astrolojik simgelerdir. Bunlar şu şekilde açıklanabilir.<sup>7</sup>



Ucunda ok bulunan Mars simgesi erkeği, ucunda artı bulunan Venüs simgesi de kadını temsil eder.



İç içe geçmiş bir kadın ve bir erkek figürü heteroseksüelliği sembolize eder. Birbiri üzerine binmiş kadın ve erkek simgeleri, kadın ve erkek arasındaki farklarla çeşitliliğin göz ardı edilmediğinin altını çizen heteroseksüel bilinci simgeler.



İç içe geçmiş iki erkek simgesi 1970'lerden bu yana eşcinsel erkekler tarafından kullanılmaktadır.



İç içe geçmiş iki kadın simgesi, genelde lezbiyenlik için kullanılsa da, bazı feministlerin bu simgeyi kadın kardeşliği için, iç içe geçmiş üç Venüs simgesini ise kadın eşcinselliği için kullandığı görülmüştür. 1970'lerin bazı lezbiyen feministleri üç-dişi simgesini erkek egemen toplumun dayattığı tekeşlilik standardına isyanı simgelemek için kullanmışlardır. Günümüzde, üç-dişi sembolü de sadece lezbiyenliği simgelemektedir.

<sup>7</sup> www.wikipedia.com

Cinsiyet deęiřtiren kiřilerin ok ve artı iřaretlerini aynı halkada buluřturarak yeni bir sembol yarattıkları grlmüřtr. Merkr'n astrolojik simgesi, geleneksel olarak cinsiyet deęiřtiren kiřilerin sembol olarak kabul edilir.



International Foundation of Gender Education (IFGE) logosu da cinsiyet deęiřtirenlerin sembollerinden biridir. Cinsiyet simgelerinden esinlenerek tasarlanmıřtır. IFGE, cinsiyet deęiřtirme ve karřı cinsin giysilerini giyme konularına eęilen bir eęitim ve yardım kuruluřudur. Kuruluřun logolarından biri lavanta rengini pembe çgeni bir halkada birleřtirerek tm cinsiyetlerin bir arada bulunuřunu simgeler. Bu simge, tescilli olmasına raęmen, cinsiyet deęiřtirenler veya cinsel farklılıkları destekleyen bireylerce ticari olmayan amaçlar iin kullanılabilir.

## İKİNCİ BÖLÜM

### İMGE BAĞLANTILI SEMBOLLER(PİKTOGRAM) VE KAVRAM BAĞLANTILI SEMBOLLER(İDEOGRAM)

#### 1.PİKTOGRAM

İnsanlar hayatın her alanında yolda, sokakta, evlerinin içinde, bilgisayar ekranlarında ve internette daima sembol ve ikonlarla karşılaşmaktadır. Bu durum bize kullanılan piktogramların işaretlerden ve yazıdan daha etkili ve kolay bir yöntem olduğunu göstermektedir.

“Piktogramlar, neyin nerede bulunduğunu, ne amaca yönelik olduğunu gösteren, bir başka deyişle bir mekânın, eylemin, uyarının, yaptırımın, hizmetin insanlara ulaşabilmesini kolaylaştıran görsel işaretler veya işaret sistemleridir. Hiç yazı kullanmadan ya da çok az sözle, ağırlıklı olarak görsel bir imge ile herkesin (değişik yaş, dil ve kültürden) kolayca zaman yitirmeden algılayabileceği bildirişim araçlarıdır” (Çavuşoğlu, 1996:1)

Norman The Design of Everyday Things adlı kitabında bir piktogramın etiketten daha iyi olduğunu ve bir resmi anlamının yazıdan daha kolay olduğunu anlatmaktadır. (Norman,1990: 25). Bu yorum, dilbilim, psikoloji, tasarım ve ergonomik bilişsel doğrulamadan gelen teorik ve deneysel çalışmaları kapsar. ‘Piktogram analog ya da figüratif doğadan bir fikri ya da nesneyi iletmek için kullanılan bir çeşit stilize çizimdir’

(Meunier, 2008: 18). Piktogramlar kimi zaman düzenleyici, uyarıcı ya da yasak bilgileri en hızlı ve etkili şekilde ifade etmek için kullanılırlar. Mesaj hızla iletilmek isteniyorsa (ör. Trafik levhaları), kişiler dil konusunda anlaşamıyorsa (ör. Yabancı kişiler), kısıtlı dil becerisine sahip olanlar varsa (ör. Okuma yazma bilmeyenler), görsel problemi olanlar varsa (ör. Yaşlı insanlar), uyarı ve ikaz yapılmak isteniyorsa(ör. İnşaatlarda ya da fabrikalarda) en etkin yol piktogram kullanımudur.

Piktogram sözcük anlamı bakımından Latince kökü olan “boyamak” ve Yunan’ca kökü olan “izlemek, yazmak” sözcüklerinden türemiştir. Piktogramlar, resim yazısı da denilen Piktografiyi oluşturan unsurlardır. Bu gün yazının gördüğü işlevi doğal olarak ilkel toplumlarda resim görmüştür (Dereoğlu, 1995: 10). Piktogram için başka bir tanım da şöyledir; “Hiyeroglif ve benzeri yazı sistemlerinde bir kavramın karşılığı olarak kullanılan resimsel ögedir” (Sözen, Tanyeli, 1992: 190). Bir piktogramın risk farkındalığını arttırması için kullanıcıyı etkisi altına alması gerekir. ‘Piktogramlar riskler için anlık muhtıra gibidir’(Otsubo,1988:538).



*Görsel 10:Piktogram Örnekleri*

(<http://www.ahmetkurt.com.tr/2012/08/piktogram-nedir/>)

Başka bir tanıma göre ise piktogram: “Bir kavram veya fikri görsel hale dönüştürmek için sembollerle yalın şekilde oluşturulan resimsel-yazı şeklidir”( Steibner, Urban, 1982:261).

## **1.1. Piktogram Kullanımının Avantajları ve Dezavantajları**

### **1.1.1.Avantajları**

Piktogramlar ile ilgili literatürde tanınan birçok avantaj bulunmaktadır. Bunların en önemlisi kelimelerden daha kolay ve doğru anlaşılabilip yorumlanmasıdır. Böylece tehlike anında ya da hazır uyarıcı olarak görev yapabilirler. Okuma bilmeyenler için uyarı anlama kolaylığı sağlamaktadır. Uyarılar daha ilginç hale getirilerek dikkat toplayabilmektedir. Piktogramlar sürekli içinde olunan durum ve rutin bilgiler için kısa metin bilgisi olarak adlandırılabilir (bir roman ya da kompleks bir anlatı için kullanılamaz). Buna ek olarak piktogramlar genelde somut kavramlar için kullanılan basit imgesel işaretlerdir. Daha soyut ve karmaşık ifadeler için ideogramların ya da sembollerin kullanılması daha uygun olacaktır. Piktogram bir işaret çeşididir ve karmaşıklıktan uzak olmalıdır ki anlatmak istediği tam olarak anlaşılabilir.

### **1.1.2.Dezavantajları**

Birçok avantajı olmasına karşın piktogramların dezavantajları da mevcuttur. İlk olarak kullanılan piktogramların birçoğu evrensel olmadığından her kesim için anlaşılabilir yorumlanması zordur. Evrensel anlamda bir standart oluşturmak zor olduğundan genellikle kullanılan piktogramları değerlendirirken kültürü ve ülkeyi göz önünde bulundurmak gerekir. İkinci olarak bir piktogramın tanınması, kullanılabilir hale gelmesi ve etkinlik kazanabilmesi için uzun yıllara ihtiyacı vardır. Bu süreç içinde çok az piktogram etkinlik kazanır. Örneğin ABD de bir piktogramın standartlaşabilmesi için nüfusun %85'i tarafından bilinmesi ve yorumlanabilmesi gerekmektedir. Piktogramlarda yapılabilecek küçük bir hata ya da yanlış yorumlama hayati riskler taşıyabilmektedir. Örneğin Patlayıcı madde işaretinin konması gereken bir kutuya yanlışlıkla güvenlidir işareti yerleştirmek ya da işareti yanlış yorumlamak ölümcül bir risk taşımaktadır.



## 1.2 Piktogramları Anlamak

Piktogramların kabul görmesi ve anlaşılması için belli bir düzeyde etkisinin olması gerekmektedir. Özellikle sağlık ve tehlike işaretlerinde bu daha fazla önem kazanmaktadır. Bu nedenle piktogramları anlamak ve yorumlamak önem arz etmektedir. ISO 9186 piktogramların anlaşılabilirliğini ve etkinliğini verilen şu cevaplara göre değerlendirmişlerdir;

- a) Sembolün doğru anlaşılması kesin
- b) Sembolün doğru anlaşılması olası
- c) Sembolün doğru anlaşılması oldukça olası
- d) Anlamı ilettiler fakat amaçlarının tersidir
- e) Bilmiyorum
- f) Cevap yok

ISO standartlarına göre a şıkkını seçenler %67 oranında ise piktogramın kullanılabilirliği ve yorumlanması kolaydır (ISO 9186, 1989). Bir piktogram rengi, şekli ve görsel yapısıyla ile anlamlandırılmasına rağmen asıl önemli olan şeklin iç dinamiği ve anlatmak istediği şeydir. İkonik işaretleri anlamada zorluk çekmenin nedenlerinden biri kullanılan doğal dilin yazı üzerine kurulmuş olmasıdır. Bir kelime tek başına anlam ifade edemeyebilir fakat bir bağlam içinde kullanılacaksa anlam kazanır. Aynı şekilde piktogramlar içinde geçerlidir. İşaretin kullanıldığı yer önemlidir. Örneğin sokakta köşe başında kullanılan ok işareti ile bir şişenin ucundaki ok aynı şeyi anlatmıyor olabilir. ‘Yapılan birçok araştırma göstermiştir ki yapılan yeniden düzenleme ve tasarımlar piktogramları anlamada yeterli gelmemiştir’ (Magurno Wogalter, Kohake & Wolff, 1994:361).bak

### 1.3.Piktogramın İnsan Davranışı Üzerine Etkileri

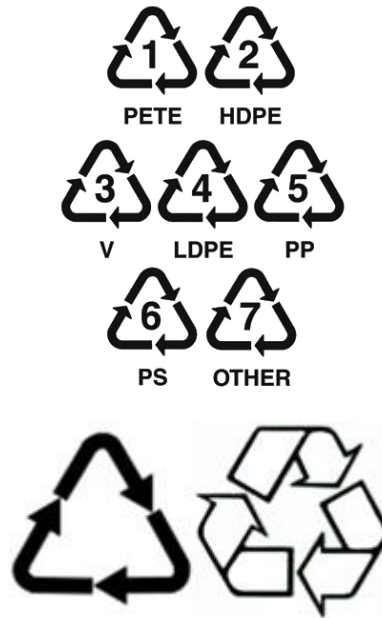
Günlük yařantıda her zaman bizimle olan iřaret, sembol, piktogram ve ideogramlar iletiřim kurma ve anlařmada bize yardımcı olmaktadır. Görsel olanı kavramak sözsöl ya da yazınsal olandan daha kolaydır. ‘ İřitsel olarak geliřmiř olan insan-dili bile, ancak ‘görsel’ yazıya döküldükten sonra insanlık tarihinde gerçöl bir uygarlık dönemi başlayabilmiřtir. Bilindiđi gibi, birçöl sözlü anlařmalar yazıya dökülerek ‘belge’ biçiminde saklanmakta veya anlařılmayan bazı özel adlar da ancak harf harf yazıldıktan sonra kavranabilmektedir’(Bařkan, 1988: 68). Piktogramlar, uzun bir kelime dizisinin anlatamayacađı bir olayı kısaca iletebilmektedir. Örneđin tařıma sektöründe koli ya da kutuların üzerinde kırık kadeh iřareti görüldüğünde koli içinde kırılğan bir malzemenin olduđu ve dikkat edilmesi gerektiđi anlařılır. İřaret tek bir bakıřta bunu anlatırken aynı uyarıyı yazı ile anlatmak kolay deđildir. Resim ya da sembol kiřinin beynine ulařır ulaşmaz mesaj verilmiřtir. Kadehin řekli deđiřkenlik gösterse dahi kadeh üzerinde çatlak betimlemesi ‘dikkat kırılır’ mesajı vermektedir.



*Görsel 11: Dikkat Kırılır Piktogramları*

[www.wikipedia.com](http://www.wikipedia.com)

‘Görsel iletişim araçlarının anlamlandırılması insan davranışlarıyla yakından ilgilidir. Çevresiyle sürekli bilgi alışverişinde bulunan insan, çevreden aldığı uyaranlar sonucu bazı davranışlarda bulunur. Bu davranışları ise psikolojik ve fizyolojik etmenler belirler’(Yazar, 2012: 1313). Örneğin tüketim mallarının üzerinde (özellikle ambalajlı ürünlerde) sarmal ok işareti vardır. Bu piktogram malzemenin geri dönüşümlü olduğunu belirtir. Hatta malzemenin cinsini ayırt etmek için bu ok sarmalının içine belli sayılar yazılır. Bu kişinin nasıl davranması gerektiği ile ilgili bilgi verir niteliktedir. Bu işaretler çevre koruması ve geri dönüşüm için oldukça önemli rol oynamaktadır.



*Görsel 12: Geri Dönüşüm İşaretleri*

[www.wikipedia.com](http://www.wikipedia.com)

Bütün bu işaretler her insanda aynı etkiyi uyandırmayabilir. Kültüre ve uluslara göre piktogramların insan üzerindeki etkileri farklılık göstermektedir. Uluslararası geçerliliği olan işaretlerin dışında hemen hemen her piktogram milletlere göre farklılık gösterebilir ve her millet kendi piktogramını geliştirebilir.

### 1.3.1. Semiyotik Açıdan İşaretlerin İncelenmesi ve İnsan Üzerine Etkileri

İlk defa John Locke tarafından kullanılan semiyotik işaretleri konu almaktadır. ‘Yazılı ve sözlü iletişim gerçekleştirilirken yer alan sembol ve simgeler, kültürel ikonografinin bağ kurmadaki misyonu, görsel elemanların organize edilmesi ile uygulama alanı bulan grafik tasarımın kullandığı görsel işaretler ve bunlarla verilmek istenen mesajın çokuluslu bir topluluğa başarıyla ulaşma çabasıdır’(Yasa,2012: 268). Yunanca ‘da ‘semion’ kelimesinin izlerini taşıyan işaret (sign) ve gösterge anlamına gelmektedir (Seel, 1999:2).

Bu tanımların yanı sıra Erhan(1978: 48)’de ‘semiyotik, insanın içine doğduğu ve kendinden önce var olan kültür çevresiyle bağlarını kuran bilim dalı, dil ve dilden sayılan bildirişim araçları kuramıdır’ der. R. Carnap tarafından semiyotik üç düzeyde değerlendirilmektedir (Arıklı vd. 1969: 8):

a)Semantik Düzeyde: İşaretler ve işaretlerin belirledikleri nesnelere ya da kavramlarla olan anlamsal ilişkiler ele almaktadır.

b)Sentaktik Düzeyde: İşaret ve sembollerin diğer işaret ve sembollerle ilişkilerini mantık kuralları çerçevesinde incelemektedir.

c)Pragmatik Düzeyde: İşaretler belirlenimleri ve onları kullanan insanlarla aralarındaki ilişkileri incelemektedir.

Erhan(1978: 48-50)’de semiyotik açıdan bir çalışma örneği vermektedir çalışma şöyledir: Kamusal çevre için tasarlanan bir dizi piktogram semiyotik açıdan incelenmeye alınır. ABD’nin Ulaşım ve Taşımacılık Enstitüsü bir çalışma yürütür ve amacı şudur;

-Elde edilecek piktogramlar havayolu, tren istasyonu ve otogar gibi kamu alanlarında kullanılacaktır.

-Bu piktogram serisi her dilden insanın anlayacağı görsel bir dilden oluşmalıydı.

-Aynı çevrelerde kullanılan, değişik ülkelerin, farklı piktogramları bir standart altında toplanmalıydı.

-İşaretler kuramı açısından yapılan böyle bir çalışma sonucu ortaya çıkan işaretler uluslararası nitelikte olmalıydı.

Bu görevi üstlenen tasarımcı grubun içinde Sosyal- psikologlarda vardı. Çalışmanın ilk aşamasında farklı ülkelerde kullanılan tüm sembol ve işaretler toplanarak gruplandırılmıştır. Ve elde edilen tüm piktogramlar Semantik-Sentaktik-Pragmatik düzeylerde değerlendirildi.



*Görsel 13: Information (Bilgilendirme) Piktogramı İçin kullanılan Farklı Semboller*

[www.wikipedia.com](http://www.wikipedia.com)

İkinci aşamada ise semiyotik araştırma sonuçlarına göre yeni önerilerin tasarımına geçilir. Böylece bildiri taşıyan piktogramlar üç düzeyde incelenerek anlamsal ve toplumsal nitelikleri saptanmaya çalışılmıştır. Ve sonuç olarak piktogramların nesnel ve yapısal yönleri ile anlamsal yönü ayrılmaz bir bütünlük içinde olduğu anlaşılmıştır. Tüm bu araştırmaların sonucunda bugün kullanılan piktogramlar ortaya çıkmıştır(Flath, 1975'den aktaran Erhan,1978: 51).



Görsel 14: Değerlendirme Sonucu Ortaya Çıkan Uluslararası Piktogramlar

[www.wikipedia.com](http://www.wikipedia.com)

#### 1.4. Dünden Bugüne Piktogram

Elli bin yıl önce insanoğlu yontulmuş kemik ve taşlarla ilk soyut işaretlerini yapmışlardır. Bu işaretler gördükleri ya da avladıkları hayvanların bir listesi ve zaman dilimini betimledikleri ilk takvimlerdi. Binlerce yılın ardından yaptıkları işaretler gelişmiş, içerisinde hayvanların ve karşılaştıkları her objenin yer aldığı resimsel-semboller yapmışlardır. Yapılan bu resimsel-semboller kaydetmeye ihtiyaç duydukları ve başkalarının görmesini istedikleri işaretlerdi.

M.Ö. 4000'li yıllarda Sümerler tabletlerinde iki bin civarında piktogram kullanmışlardır. İki bin yıl sonra Mısırlılar bu işi sadece yirmi dört sembolle halletmişler ve resimsel

yazının yerine fonetik yazı şeklini kullanmışlardır’(Holmes ve Nigel, 1985: 9). O tarihten bu yana semboller artık somut nesnelere için değil kelime ve ses oluşturulması için kullanılmış ve bu gün iletişim için gerekli olan dilleri meydana getirmiştir. 1997 yılında UNESCO tarafından yapılan bir araştırmada, dünyada konuşulan 10.000 dil olduğu tespit edilmiştir. Bu dillerin yaklaşık 2.000 kadarının yazılı şeklinin olduğu bilinmektedir(Sucu, 2009).

Yaklaşık 300 yıl önce Alman Filozof ve matematikçi Baron Gottfried Wilhelm Von Leibniz bugün herhangi bir çeviriye gerek kalmadan, bütün insanlar tarafından anlaşılabilir, evrensel bir işaret sisteminin var olacağı hayalini kurmuştur. Bu düşüncesi üzerine çalışmalara başlamıştır. O zamandan bu zamana değin uluslararası anlaşılabilirlik olan ve yazılı iletişimi sağlayacak semboller ve işaretler üzerine çalışmalar devam etmiştir. ‘Örneğin 1887 yılında ‘Esperanto’ adında yapay bir dil icat edildi. Bu dilin Avrupa tipi diller gibi insanlar tarafından kolay anlaşılması ve öğrenilmesi beklenmiştir fakat semantik bir dil olmadığından çok yaygınlaşmamıştır’(Holmes ve Nigel, 1995: 9).

Otto Neurath piktoral semboller üzerine önemli çalışmalar yapmıştır. ISOTYPE (International System Of Typographic Picture Education) ile insanların duygularına hitap edebilecek, duygu nüanslarını ve anlam katmanlarını görsellerle yapabileceğini iddia etmemiştir fakat herkes tarafından anlaşılabilir bu semboller çizmiştir. ISOTYPE semboller Neurath’ın direktörlüğünde Viyana’da bir grup artist tarafından çizilmiştir. Marie Neurath, Gert Arntz ve Augustin Tschinkel bu sanatçıların öncülerindedir.



*Görsel 15: Marie Neurath, Otto Neurath ve Gert Arntz*

([http://www.designhistory.org/Symbols\\_pages/isotype.html](http://www.designhistory.org/Symbols_pages/isotype.html))

1925'te basit çizimlerle başlatıp 1926-27 yıllarında çizimler daha stilize hale gelmiş ve takip eden yıllarda ise piktoral sembol fikri tam anlamıyla düzenlenmiştir.



*Görsel 16: ISOTYPE Örneği*

*Gert Arntz, 1929-33, 300 x 225 mm,*

([sotyperevisited.org/2009/09/isotype-picture-dictionary-1.html](http://sotyperevisited.org/2009/09/isotype-picture-dictionary-1.html))



Otto Neurath, otobiyografisinde ISOTPYE ile ilgili amacını ve dayanak noktasını şöyle özetlemiştir(Megep, 2007: 10):

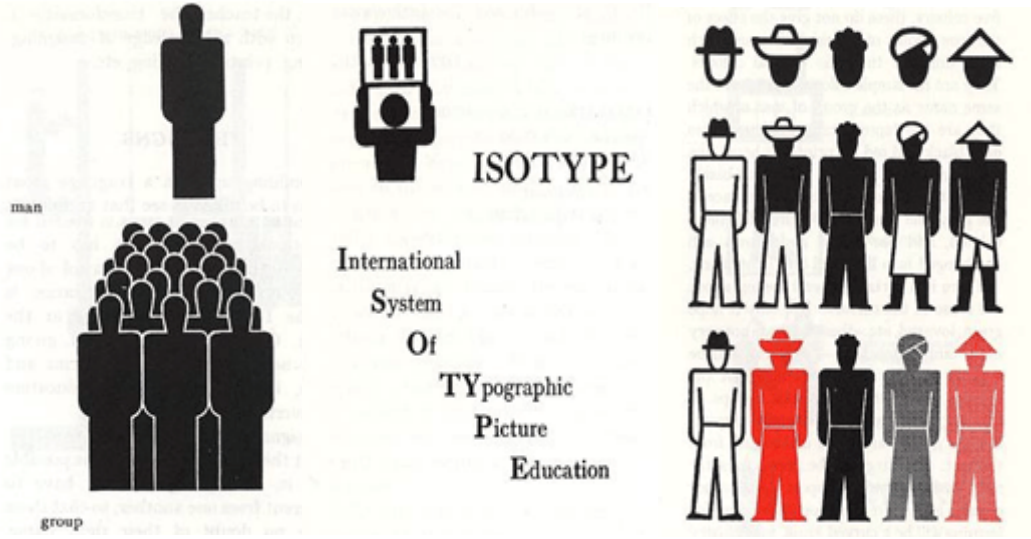
“Sıradan insanlar dahi ilgilendikleri konu ile ilgili bilgiye, atlalara bakarak coğrafya konusunda bilgi edinircesine özgür ve doğrudan ulaşılabilmelidir. İnsanlık ve bilgi konusunda göz ve görseelliğin yer almadığı hiçbir alan mevcut değildir.”



*Görsel 17: Gert Arntz'in ISOTYPE Çalışması*

*([sotyperevisited.org/2009/09/isotype-picture-dictionary-1.html](http://sotyperevisited.org/2009/09/isotype-picture-dictionary-1.html))*

Neurath ve ekibi resim metodunun yeni bir bilgi aktarmada kelimelerden daha iyi bir metot olduğunu düşünmüştür. Bu yüzden ilk zamanlarda kullanılan iletişim sistemini kullanmışlardır. Tıpkı ilk zamanlarda insanoğlunun Fransa Lascaux mağarasına ve İspanya'nın kuzeyindeki Altamira mağarasında olduğu gibi yalın ve sade betimlemeler kullanarak saf bir mesaj sistemi oluşturmuşlardır.

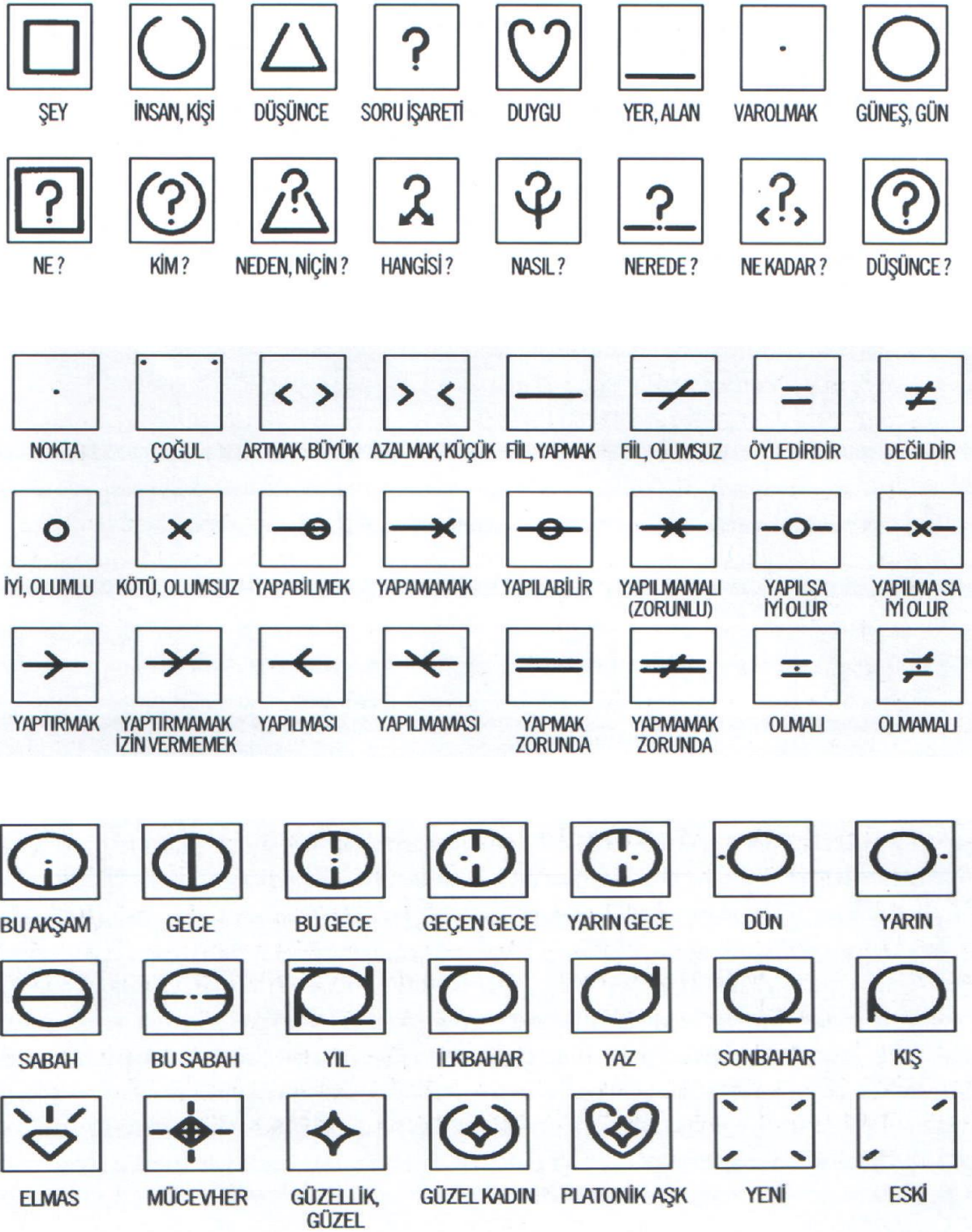


Görsel 18: Otto ve Marie Neurath Tasarımlı ISOTYPE

([http://www.designhistory.org/Symbols\\_pages/isotype.html](http://www.designhistory.org/Symbols_pages/isotype.html))

1949 yılında Charles Bliss tarafından icat edilen Semantografi de piktoral bir alfabe yaratmak için yapılmış önemli girişimlerden biri olmuştur. ‘Bliss ’in sistemi, temelinde ana kavramların sembolik şekillerin türetilmesi olduğundan, kolayca kavranması ya da bir iki temel sembolden sonra öğrenmeye gerek kalmadan mantık yoluyla anlaşılabilmesiydi’(Megep, 2007: 10).

‘Son yıllarda kültürlerde işaretlerin gücü oldukça tartışılmış ve ‘aracısız temsil ‘ yoktur şeklinde ifade edilmiştir’(Mitchell 1986: 30). 1972 yılında ise Yukio Ota tarafından ‘Locos’ adlı piktografik bir sistem tasarlanmıştır. Evrensel iletişim projelerinin en önemlilerinden bir tanesidir. İşaretlerin çoğunun anlamları ilk bakışta anlaşılabilir ve öğrenilmesi kısa sürede gerçekleşebildiği gibi kolay akılda kalır. Bir diğer özelliği de Doğu ve Batı dil sistemini mükemmel bir şekilde birleştirebilmesidir. Locos ’ta ana formlara temel bir anlam verilmiştir ve daha karmaşık anlamlar bu temel formdan oluşur. Amaç kelimelerin anlamlarının onlara bakıldığında anlaşılmasıdır. Yapay görsel iletişim dillerinin en sonuncusu olan Locos en başarılarından biridir(Megep, 2007: 11)



Görsel 19: Temel Locos İşaretleri

(Megep, 2007: 11-12)

Bu gnk anlamı ile piktogramlar 1960'lı yıllarda Olimpiyat oyunları ile birlikte geliřtiđi sylenebilir(Tokyo 1964, Meksika 1968, Mnih 1972).Bu etkinlikler iin yapılan alıřmaların piktogramların geliřimi aısından nc rol oynadıkları ileri srlmektedir. 'Bu alanda en aktif organizasyon ICOGRADA International Council of Graphic Design Associations (Uluslararası Grafik Tasarım Kuruluřları Konseyi) olduka nemli alıřmalar yapmıřlardır'(Backer, 2013: 38).

#### **1.4.1. lkemizde Piktogramın Geliřimi**

1977 yılında Icograda ve Iso birlikteliđi ile bir proje geliřtirildi. Bu projenin amacı topluma ynelik uluslararası bildiriřim sistemi geliřtirmektir. Bunun iin birok sanatı bir araya gelerek birok alıřmada bulunmuřlardır. Yapılan alıřmaların ardından Icograda 'ya hazırlanmıř bildiriřim sistemi sunulmuřtur ve aralarından deđerlendirmeyi geenler kabul grmřtr.



Görsel 20: ICOGRADA Tarafından 1977 Yılında Düzenlenen Projenin Sonuçları

(Dündar, 2009: 37)

‘Hazırlanan sistem İstanbul Sanat Bayramı’nda TV-Sinema Enstitüsündeki sempozyum süresince kullanılmıştır. İki yıla yakın bir süre devam eden bu çalışmanın iki amacı olup, ilki bir görsel sistemin araştırılıp oluşturulması, ikincisi, çalışma yönteminin





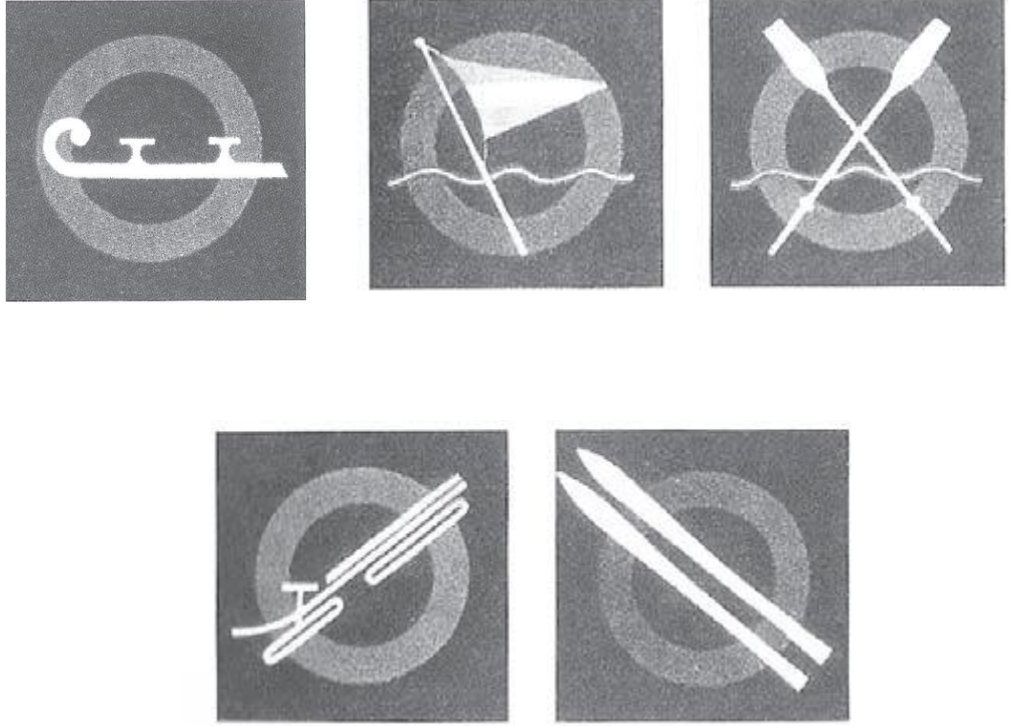
### 1.4.2.Olimpiyat Oyunlarında Kullanılan Piktogramların Gelişim Süreci

Hayatımızda önemli bir yere sahip olan piktogramların en hızlı gelişimi Olimpiyat oyunlarında görülmüştür. '1984 Los Angeles Olimpiyat oyunlarında kullanılan piktogramların tasarımcısı Keith Bright ve ekibi iyi bir piktogramı ayırmanın altı yolu vardır der'(<http://creativerepository.com/2010.01.14/evolution-of-olympic-pictograms-1964-to-2012>)

- Net İletişim: Piktogram her ülkenin insanı tarafından anlaşılabilir olmalıdır.
- Tutarlılık: Piktogramlar tek bir tip halinde ölçü ve stil olarak birbirini tutmalıdır.
- Okunabilirlik ve Pratiklik: Piktogram herhangi bir ölçekte olumlu ya da olumsuz olduğu görülebilmelidir.
- Esneklik: Herhangi bir sınıra bağlı olmadan her kesime hitap etmeli
- Tasarımsal Ayırım: Kitlelere hitap edebilecek modern anlamına uygun tasarlanmalıdır.
- Uyumluluk: Anlatmak istediği ile birebir uyuşmalıdır.

Olimpiyatlarda kullanılan piktogramlara bakıldığında zamanla piktogramların büyük bir değişim geçirdiği görülmüştür. Tasarımlar karmaşık bir yapıdan çıkarak yalınlaşmışlardır.

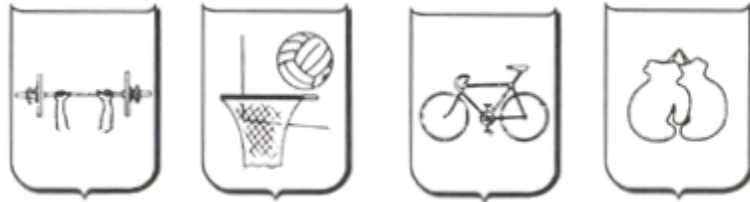
1936 Yaz Olimpiyatları II. Dünya Savaşı öncesinde Berlin'de yapılmıştır. Adolf Hitler tarafından filme aldirılmıştır. Jesse Owens ve Lutz Long'un arkadaşlığı bu olimpiyatlarda olmuştur. Lutz Long iki kere çizgiyi geçmiş ve kötü bir başlangıç yapmış ve Amerikalı atlet Jesse Owens altın madalya kazanmıştır. Zamanın yöneticisi Adolf Hitler buna çok kızmıştır ama Owens'i ilk alkışlayan arkadaşı Lutz Long olmuştur. Bu olay birçok kitapta anılır(wikipedia).



*Görsel 22: 1936 Berlin Olimpiyatlarında Kullanılan Piktogramlar*

<http://Istmuse.com/pictograms/>

1948 Londra Yaz Olimpiyatları II. Dünya Savaşı'nı başlatan Almanya ve müttefiki Japonya'da Olimpiyata katılmaya davet edilmemiştir; SSCB davet edildi ancak herhangi bir sporcusunu göndermemeyi tercih etti(wikipedia).

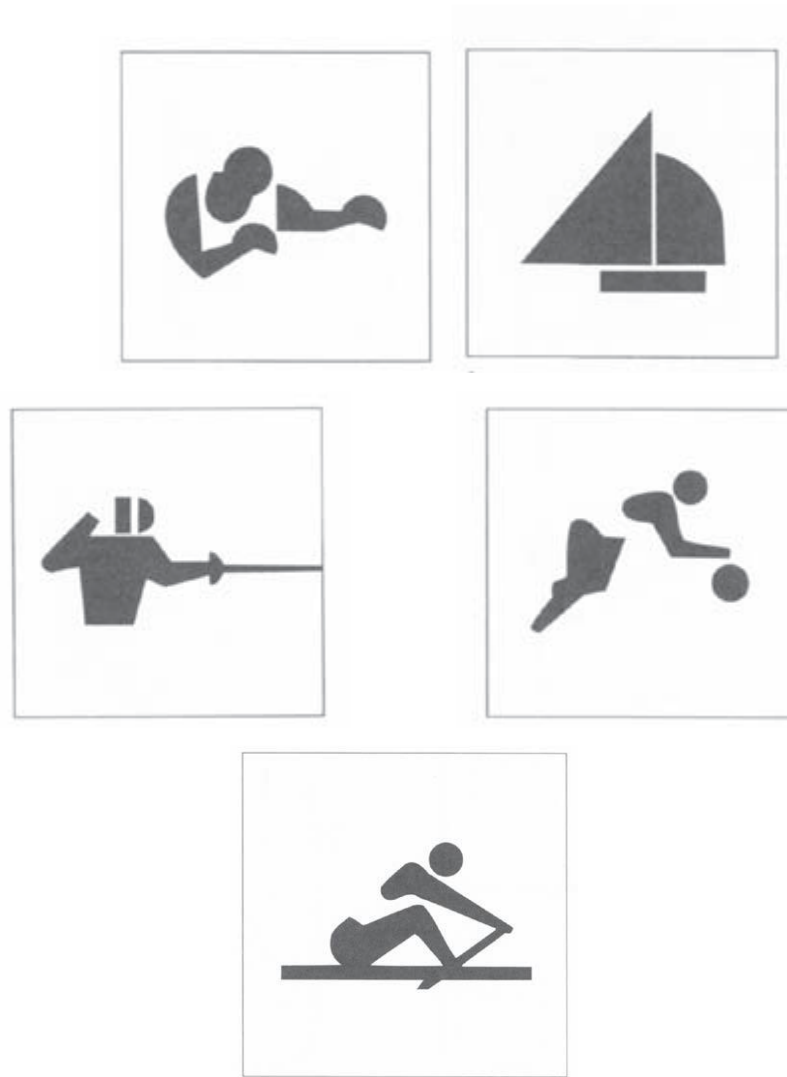


*Görsel 23: 1948 Londra Olimpiyatlarında Kullanılan Piktogramlar*

<http://Istmuse.com/pictograms/>



‘Tokyo 1964 olimpiyat oyunları Japonya’nın savaş sonrası modernleşme sürecinde hem ulusal hem de uluslararası arenada bir barış ve sivilleşme hareketi olarak görülmüş olduğundan bu oyunların piktogramları çok önemli sanatçılar tarafından tasarlanmıştır’( Traganou,2009: 65). 1964 Tokyo Olimpiyatlarında piktogramlar artık vazgeçilmezler listesindeki yerini almıştır ve Masasa Katzoumie ve Yoshiro Yamashita tarafından her bir spor dalı için piktogramlar tasarlanmıştır.



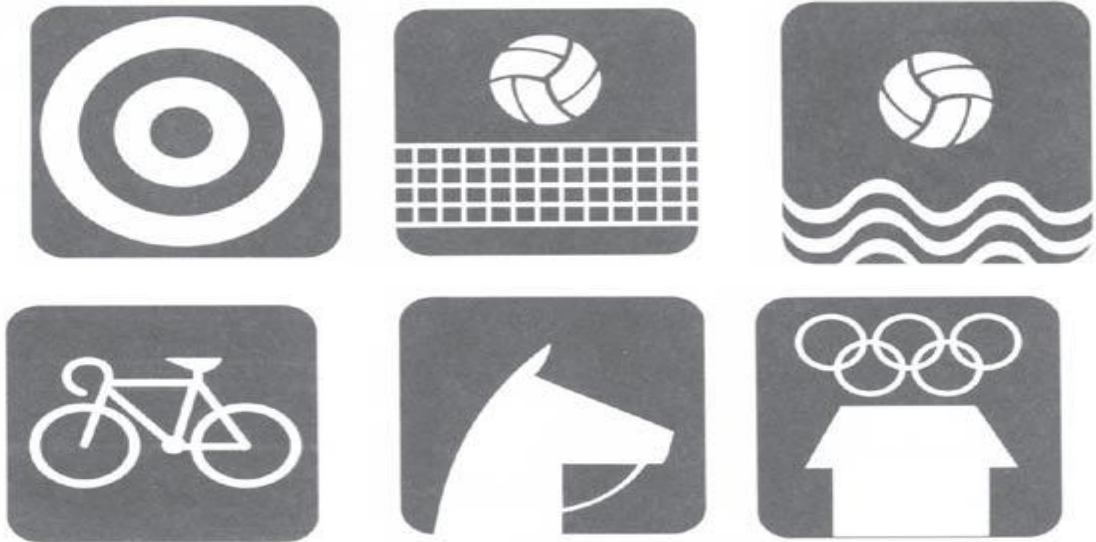
Görsel 24: 1964 Tokyo Olimpiyatlarında Kullanılan Semboller

<http://Istmuse.com/pictograms/>

Meksika olimpiyatları Büyük bir eyleme ev sahipliği yapmış olduğundan tarihte önemli bir yeri vardır.

‘1968 yılı Meksika olimpiyatları, 200 metre yarışı. Yarışı siyahi atlet Tommie Smith birinci, beyaz atlet Peter Norman ikinci, siyahi atlet John Carlos üçüncü olarak tamamlar. Eylemin nasıl ortaya çıktığı konusunda iki söylenti var. İlkinde iki siyahi atlet Norman’ a gelir ve o günler için devrim belki de provokasyon sayılabilecek bir eyleme katılmasını isterler. İkinci iddiaya göre ise bu eylemi Norman tasarlar ve bu iki siyahi sporcuya önerir. Hangisinin doğru olduğu çok da önemli değil, madalya töreni sırasında bu iki siyahi sporcu milli marş okunduğu sırada ellerine siyah bir eldiven giyerler ve yumruk yaparak havaya kaldırırılar. Daha sonraları yaptıkları açıklamada siyah eldivenin siyahi gururu, ayakkabısız siyah çoraplı ayakların ise ırkçı Amerika’daki siyahi fakirliği temsil ettiğini açıklarlar. Peter Norman’da desteğini belirtmek için göğsüne “insan hakları için olimpiyat projesi hareketi” rozeti takar. Bunu Martin Luther King Jr. ’ın “non-violent protest” şiddet içermeyen protesto fikrinden yola çıkarak planladıklarını belirtirler’(<http://t24.com.tr/haber/gectigimiz-yuzyilda-pasif-direnisin-kose-taslari/232327>)

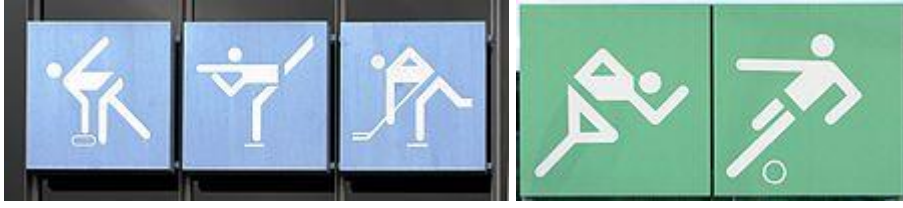
‘Meksika olimpiyat oyunlarında kullanılan piktogramlar Lance Wyman, Manuel Villazón ve Matthias Goeritz tarafından tasarlanmıştır’ (Kim, 2012:3)



Görsel 25: 1968 Meksika Olimpiyatlarında Kullanılan Piktogramlar

<http://Istmuse.com/pictograms/>

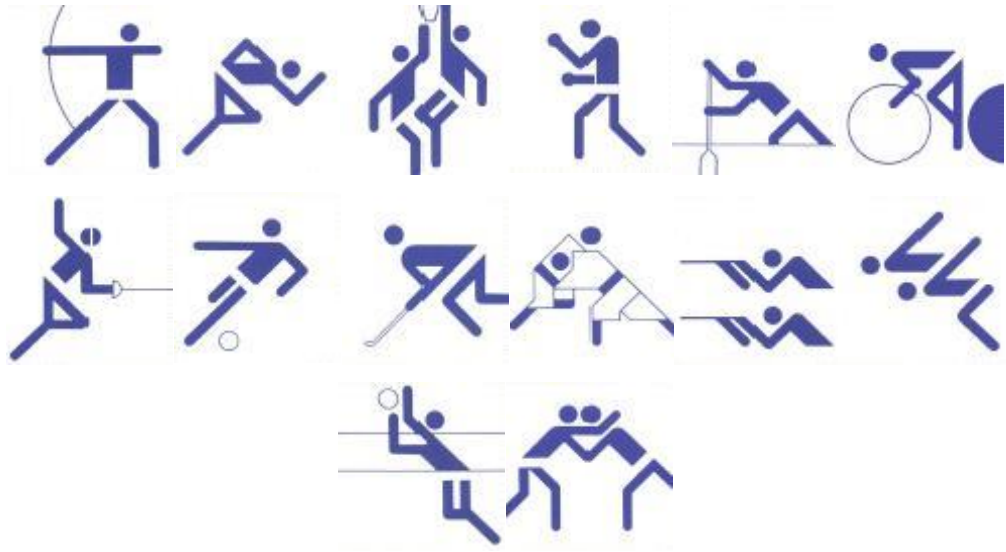
1972 Münih Olimpiyatları için piktogram tasarımı yapan Otl Aicher'e göre "piktogramlar farklı kültürlerden ve farklı meslek gruplarından insanların anlayacağı şekilde tasarlanmalı, tabuları çiğnememeli, tarafsız, okunabilir ve anlaşılabilir olmalıdır." (Başer'den aktaran İ. Uyan Dur, : 2011:172).



*Görsel 26:Münih Olimpiyatlarında Kullanılan Piktogramlar*

*<http://Istmuse.com/pictograms/>*

1976 Yaz Olimpiyatları, resmi olarak 1976 tarihinde Kanada'nın Quebec eyaletine bağlı Montreal şehrinde düzenlenen 21.Olimpiyat Oyunlarıdır. 1976 Olimpiyatları için yapılan oylamada Kanada'nın Montreal şehri Moskova ve Los Angeles şehirlerini geride bırakarak, organizasyonu düzenleme hakkını elde etmiştir. Bu olimpiyat oyunlarının piktogramları yine Olt Aicher tarafından tasarlanmıştır.



Görsel 27: Montreal Olimpiyatlarında Kullanılan Piktogramlar

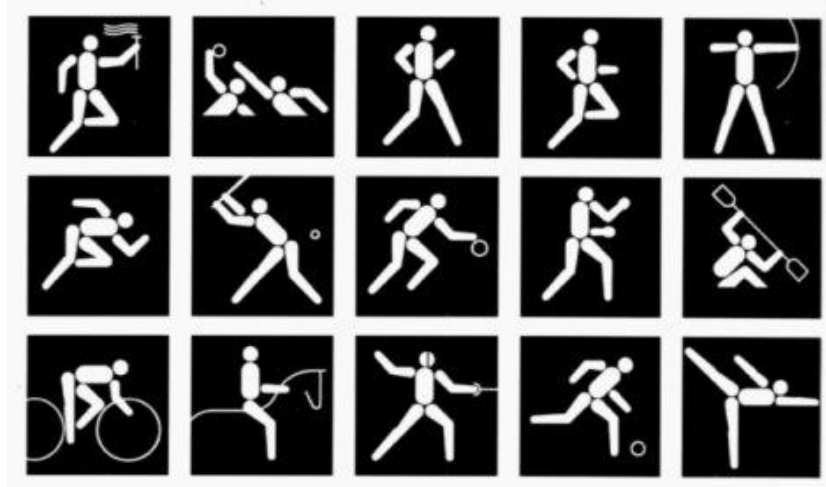
<http://Istmuse.com/pictograms/>



Görsel 28: Moskova Olimpiyatlarında Kullanılan Piktogramlar

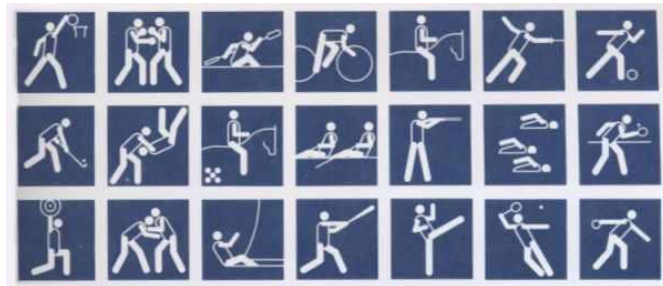
<http://Istmuse.com/pictograms/>

1984 Yaz Olimpiyatları, resmi olarak 1984 tarihinde ABD'nin Kaliforniya eyaletine bağlı Los Angeles kentinde düzenlenen 23. Olimpiyat Oyunlarıdır. 18 Mayıs 1978 tarihinde düzenlenen oylamaya Los Angeles tek aday olarak girmiş ve organizasyonu düzenleme hakkını kazanmıştır. Atina'da ki oylamada Los Angeles'tan başka aday olmamasının sebebi olarak 1976 Yaz Olimpiyatlarındaki yüksek maliyetler gösterilmiştir. Piktogramların tasarımcısı Keith Bright'tir.



Görsel 29: Los Angeles Olimpiyatlarında Kullanılan Piktogramlar

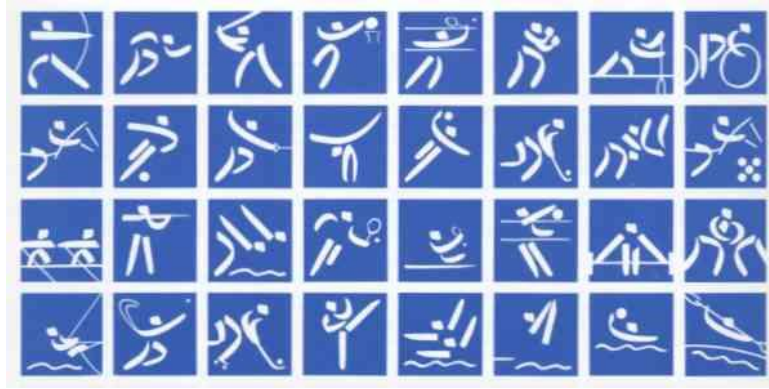
<http://Istmuse.com/pictograms/>



Görsel 30:Seul Olimpiyatlarında Kullanılan Piktogramlar

<http://Istmuse.com/pictograms/>

Bundan önceki Olimpiyat oyunlarında ki piktogramlarda çok fazla değişiklik görülmezken Barcelona olimpiyatlarında net farklılıklar göze çarpmaktadır. Örneğin Montreal, Seul ve Los Angeles olimpiyatlarında kullanılan piktogramlarda çok hafif değişiklikler yapılmıştır. Hemen hemen hepsinde geometrik formlar kullanılmıştır. Barcelona Olimpiyatlarında Josep M. Trias tarafından insan baş, kol ve bacak olacak şekilde betimlenmiştir. İnsan bedeninin şekli kullanılarak yapılacak spor betimlenmeye çalışılmıştır. Tüm bunlar yapılırken sporun anlaşılabilirliği göz ardı edilmemiştir. Geometrik formlardan uzaklaşmıştır. Yapılan piktogramlar Çin ideogramlarını anımsatmaktadır.



Görsel 31: Barcelona Olimpiyatlarında Kullanılan Piktogramlar

<http://Istmuse.com/pictograms/>



Görsel 32: Atlanta Olimpiyatlarında Kullanılan Piktogramlar

<http://Istmuse.com/pictograms/>

2000 Yaz Olimpiyatları ya da diğer bir adıyla Yeni Milenyum Oyunları, modern olimpiyat tarihinin 27. Olimpiyat Oyunlarıdır. Bu Olimpiyatlar 2000 yılında Avustralya'nın Sidney kentinde gerçekleşmiştir(wikipedia).



Görsel 33: Sidney Olimpiyatlarında Kullanılan Piktogramlar

<http://Istmuse.com/pictograms>



Görsel 34: Atina Olimpiyatlarında Kullanılan Piktogramlar

<http://Istmuse.com/pictograms/>

2008 Yaz Olimpiyatları, 8-24 Ağustos 2008 tarihleri arasında Çin Halk Cumhuriyeti Pekin de düzenlenen olimpiyattır. Pekin olimpiyatlarında kullanılan piktogramlar mühür karakterinde yapılmıştır. Çin Güzel sanatlar akademisi tarafından 2005 yılında yapılan bu piktogramlar 'mühür karakterinin güzelliği' olarak adlandırılmıştır(Official Report, 2008: 269).



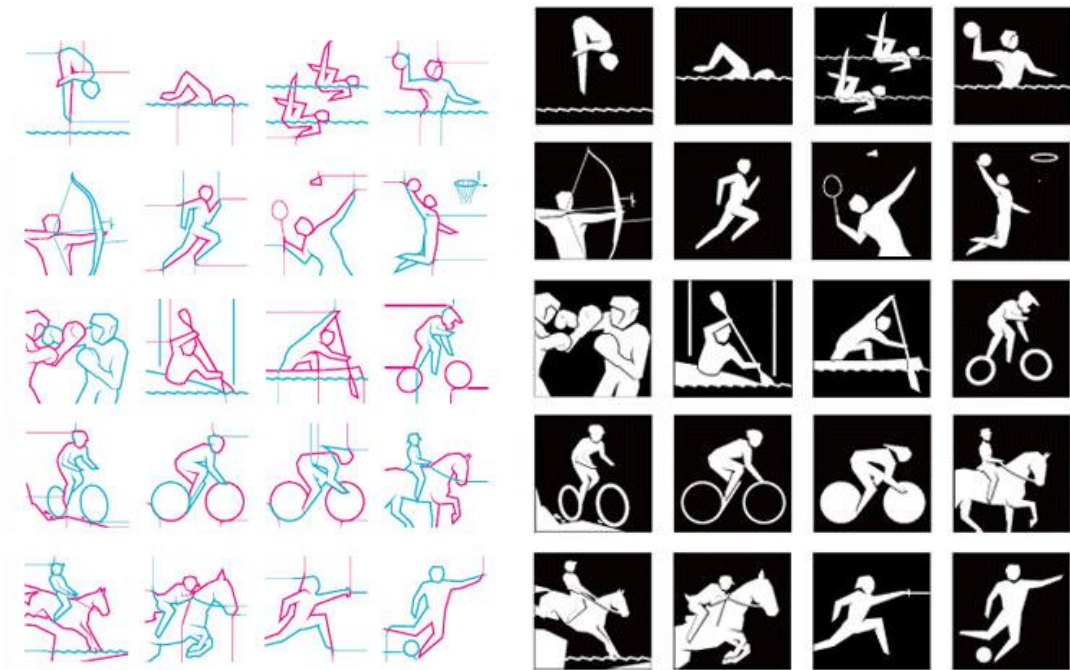


Görsel 35: Pekin Olimpiyatlarında Kullanılan Piktogramlar

<http://Istmuse.com/pictograms/>

2012 Yaz Olimpiyatları (resmi: XXX. Olimpiyat oyunları), 27 Temmuz-12 Ağustos 2012 tarihleri arasında Birleşik Krallık 'ın başkenti Londra'da düzenlenen yaz olimpiyatlarıdır.

Bu olimpiyat ile birlikte Londra, 1908 ve 1948 yıllarında düzenlediği olimpiyatlardan sonra üçüncü kez ev sahipliği yapmıştır.



Görsel 36: Londra Olimpiyatlarında Kullanılan Piktogramlar

<http://Istmuse.com/pictograms/>

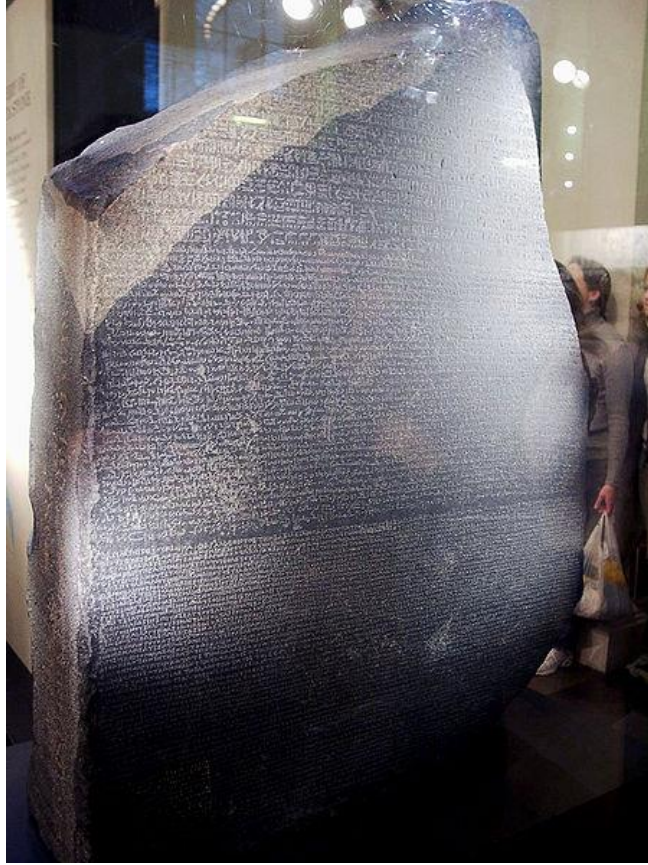


## 2. İDEOGRAM

Zaman içinde resimsel anlatı olan piktogramlar karmaşık hale gelmeye başlamıştır. Örneğin güneş resmi, gündüz, sıcaklık ve güneşin kendisini simgeleyecek hale gelmiştir. Resimler kendi asıl görünülerinin dışında kavramsal anlamlar vermeye başlamıştır. Güneş simgesinin insanlara ısıyı hatırlatması gibi. Bu tarz bir sembol fikir-yazısı ya da ideogram olarak nitelendirilebilir. Piktogram ve ideogramların arasındaki ayırım sembol ve temsil ettiği varlık arasındaki ilişki gibi bir fark olarak görülebilir. Resimsel direk anlatım tarzı piktogramları oluştururken resimlerin anlattığı kavramsal iletiler ideogramı oluşturmaktadır.

### 2.1. Tarihten İdeogram Örnekleri

Mısır hiyeroglifleri ilk ideogram örnekleridir. Resimsel yazın türü olarak kabul edilen hiyerogliflerin her bir şekli bir kavram ifade etmektedir. ‘ Mısır hiyeroglif yazısı, bin yıl boyunca unutulmuş “ölü” bir dildi. Napolyon’un askerleri 1799’da Rosetta Taşı’nı bulunca hiyeroglif yazısının şifresi çözüldü’(Akbulut,2009).



*Görsel 37: Rosetta Taşı British Museum*

*www.wikipedia.com*

Rosetta taşının bulunması ile anlaşılmaya başlayan şekiller ile ideografik yazının gelişimi hakkında daha detaylı bilgiye ulaşılmıştır. Mısır hiyeroglif yazıları, harflerden oluşan bir alfabe değildir. Eski Mısırlılar yazılarında işaretlerin yanı sıra resimler de kullanmışlardır. Bu yazı fonetik öğeler barındırmaktadır. İşaretler genellikle nesnelere karşılık gelirken bazıları da belli seslere ya da ses gruplarına karşılık gelmektedir. Yani bazı resim ya da işaretler tek bir harfe karşılık gelirken bazıları iki ya da üç harfe birden karşılık gelebilmektedir. Ayrıca başlı başına bir sözcüğü anlatan işaretler de vardır. Hiyeroglif yazısında yedi yüz dolayında işaret kullanılmış olup, binlerce yıl boyunca bunların sayısı çok az değişmiştir.



## 2.2. Bugün Kullanılan İdeografik Alfabeler

Alfabe yazı bulunduktan çok sonra kullanılmaya başlamıştır. İnsanlar ilk zamanlarda iletişim için resimsel yazıyı tercih etmişlerdir. Ve bu resimsel yazı zamanla değişerek alfabe kadar gelişmiştir. ‘İlk kavimlerin gördükleri eşyayı ayrıntılı olarak resmetmelerini, daha sonra, onun en çok etkilendikleri bölümlerini çizmeye başlamaları takip eder. Mesela; başlangıçta at resmi yapılırken, daha sonraları onun dikkat çeken başı, yelesi ve ayakları çizilmekle yetinilmiştir(Ağca, 1999: 17).

İdeogramlar yazı kavramının oluşmasında da önemli bir rol oynamıştır. İfade aracı olarak ideogramın kullanılması alfabelerin oluşumunda önemli rol oynar. Alfabeler ideogram ve piktogramların stilize edilmesi ile gelişmişlerdir. Özbay (2005: 70) de yazının gelişimini şöyle açıklamıştır;

Düşünce – Dil - Ses(Konuşma) – Görüntü(Resim) – İdeogram(Kavram) - İlkel Hece – Ses (Harfin Sesi) – Alfabe = Yazı

Tarihin İlk dönemlerinde sıkça kullanımı tercih edilen piktografik yazılar zamanla iki çeşit yazıyı doğurmuştur. Bunlardan biri ideografik bir diğeri ise fonografik yazılardır. Dünyada kullanılan neredeyse bütün diller fonografiktir. İdeogramın kullanıldığı alfabeler ise Çin, Japon, Kore ve Tayvan’da bulunmaktadır.

‘Yazının evrimi sürecinde ilkel dönemleri temsil eden, ilk olarak Sümer kil tabletlerinde ve Mısır hiyerogliflerinde görülen piktogramlar, zaman içinde kendisinden iki ayrı yazı sistemi doğurmuştur. Bunlardan biri fonografik, diğeri ise ideografik yazılardır. Yazıya aktarılışı bakımından diller, fonogram ve ideogram diller olarak ikiye ayrılırlar. Dünyada Çin, Japon, Kore ve Tayvan dillerinin dışındakilerin tamamı fonogram dillerdir. Yani anlamsız ses birimlerini (fonem) simgeleyen anlamsız işaretlerin (harf) yan yana gelmesiyle anlamlı sözcükler oluşturularak yazılan diller’(Tuncer, web, 2010)

Çince yazı karakterlerine Japonlar ‘Kanji’ adını vermişlerdir. Bu harflerin hızlı yazımı iki diğeri Japonca harf dizisi olan Hiragana ve Katakana dizilerini doğurdu. Yakın dönemde Japonya'daki dil reformları ile kanji kullanımı isimler, sıfat ve fiil kökleri ile

sınırlanarak biçimleri sadeleştirildi. Sayıları on binleri bulan karakterlerin en çok kullanılan 1945 adedinin oluşturduğu Günlük Kullanım Kanjileri ve bu listeye ek olarak kişi isimlerinde kullanılmak üzere 983 karakterlik bir Kişi Adları Kanjileri listeleri resmi olarak kabul edildi(wikipedia).



Görsel 40: Kanji Günlük kullanım Örnekleri

<http://ww2.resimbul.com/?folio=7POYGN0G2>

Çince karakterlerinin ve grafik sembollerinin her biri özellikle tek bir fikri sembolize eder. Ses ve uzantılar ise bu fikir ile ilişkilidir.

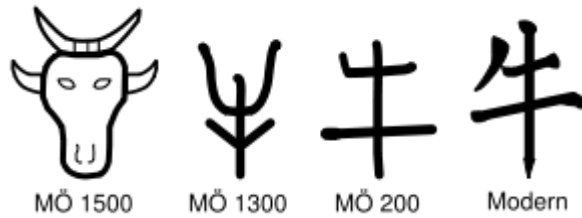
‘Japonlar dünyanın en zor yazısına sahiptirler. Bizim bildiğimiz gibi bir "alfabe" ye sahip değildirlere. Her biri bir kelimeye tekabül eden ideogram denilen şekiller ezberlemeleri gerekmektedir. Bir Japon'un, günlük bir gazeteyi okuyabilmesi için yaklaşık 3000 ideogram ezberlemelidir. İçinde soyut kavramlar terimler geçen bir makale için 7000, felsefi, derin kültürle alakalı bir yazı için ise yaklaşık 15000 ideogram ezberlemelidir.’(Özkan, web, 2013).

毛澤東	KOREA & TAIWAN
毛泽东	CHINA
毛沢東	JAPAN

Görsel 41: İdeografik Yazı Örnekleri

[www.wikipedia.com](http://www.wikipedia.com)

Çin yazı karakterleri alfabeden farklı olarak ses belirtmek için kullanılmaz; bir tür resim yazısından türemiştir. Bu nedenle farklı dillerde değişik seslerle okunabilir; ancak anlam değişmez. Bu özelliği trafik işaretlerine benzetilebilir. Örneğin, DUR işareti farklı ülkelerde farklı şekillerde okunsa da (Stop, Halt, Arrete) anlamı hep aynıdır. Bu sayede, Çincenin yüzlerce farklı lehçesini konuşan Çinliler için tarih boyunca iletişimi kolaylaştıran bir araç olmuştur. Söz dizimi olarak Çince'den tamamen farklı dilleri konuşan Japonlar ve Koreliler ise temel dilbilgisi kurallarını öğrendikten sonra Çince Budist yazmalar gibi belgeleri okuyabilmişlerdir. Bu yönüyle Çin karakteri Uzakdoğu'da kültürel alışverişin temel taşıdır. Çin'de 1956 yılından sonra Basitleştirilmiş Karakterler kullanılmaya başlanmıştır. Buna karşılık Tayvan, Hong Kong ve Macau'da hâlen Geleneksel Karakterler kullanılmaktadır (wikipedia).



Görsel 42: Çin Karakterlerinin Tarihi Gelişimi

[www.wikipedia.com](http://www.wikipedia.com)

‘Çince karakterlerin ideogram olarak kabul görmesi 16.yy’ın ortalarına denk gelmektedir. Birçok bilim adamı ise o dönemlerde evrensel bir dil bulma üzerine çalışmalar yapmıştır’(Unger, 1990: 393)

İdeogramlar fonografik yazının oluşmasında da önemli rol oynamıştır. Fonografik yazı bu günkü alfabelerin temelini oluşturur. Fonogram bir sesi ya da ses dizimini belirten yazılı biçimdir. ‘Fonografik yazı ile bir sözcüğü anlatmak için artık bir ya da birkaç resim çizmek gerekti. Hece yazısı olarak da adlandırılan fonografik yazı sistemi, ideogramlardan, hece işaretlerinden ve sözcüklerin bazen başına bazen sonuna konulan belgeleme işaretlerinden oluşmaktadır’ (Bafra, 1995: 10).

‘Örneğin kol ile ay şekilleri yan yana getirilip, iki hecenin birleşmesinde, “kolay” anlamı çıkarılması hece yazısına bir örnektir. Fakat her hece için bir resim çizmek zamanla zorlaşmasından dolayı yazının gelişimde son safha olan harf yazısına (Akrofani) geçilmiştir. Dil, heceler yerine seslere ayrılmış ve her sesi ifade eden bir harf icat edilmiştir’ (Bafra, 1995:10-11).

### **2.3. Bir İdeogram Olarak Adinkra**

Adinkra Gana kültüründen Akan’lar tarafından üretilen kavram(ideogram) ve aforizmalardan oluşan semboller dilidir. Adinkralar Ganalılar tarafından özellikle kumaş, çanak çömlek ve logolarda kullanılmaktadır. Ayrıca mimari alanda ve duvarlarda bu semboller görmek mümkündür. Bu semboller ritüellerde kullanılmak üzere tabureler üzerine kazınmaktadır Ayrıca turizmin gelişmesi ile bu semboller tişört ve takılarda kullanılmaya başlamıştır. Semboller her ne kadar dekoratif amaçlı kullanılıyor gibi görünse de hayata bakış açısı ve çevre ile ilgili önemli mesajlar barındırmaktadır.

Farklı anlamlara gelen ve atasözleri ile bağlantılı çok sayıda sembol bulunmaktadır. ‘Biçimsel olarak Adinkralar insan ve kullandığı nesnelere arasındaki ilişkiye, doğanın unsurlarına, hayvan ve bitki görünüşlerine, insana ve onun uzuvlarına, geometrik ve soyut fikirlere dayanmaktadır’(Arthur, 2001: 33) Adinkralar piktografik olarak resmedilmiş gibi görünse de Asante kültürünü yansıtmaları ve kavramsal olarak fikir iletilmesi bakımından ideogramdır.



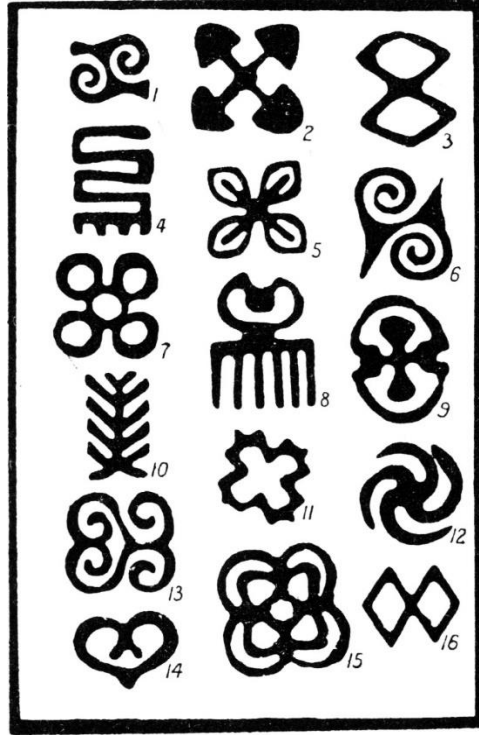
*Görsel 43: Asante Gençleri Festivale Giderken 1973*

*(<http://angelasancartier.net/adinkra-cloth>)*

Adinkra semboller geçen zamana rağmen kendi varlıklarını koruyabilmişlerdir. Ancak zamanla eskijen semboller etkilerini kaybetmeye başlamış ve yeni semboller yaratılmıştır. Yeni semboller toplumun sosyal, kültürel ve tarihsel yönden gelişmesi ve yeni fikirlerin oluşması ile ortaya çıkmışlardır. Örneğin İlk zaman adinkralarında kölelik vurgusu çok yapılmaktadır. Özellikle köle ticaretinin yoğun olduğu dönemde bu duruma bir karşı duruş olarak bu semboller çok kullanılmıştır. Bugün ise kölelikle ilgili olmasa da yasal düzen ile ilgili birçok sembol bulunmaktadır. Gana Kültüründe Adinkra her zaman var olmuştur sadece şekli ve anlamı değişerek topluma ayak uydurmuştur.



Adinkrada kullanılan semboller ve şekiller çok estetik ve daha önce hiçbir yerde görülmemiş semboller olmamalarına rağmen Asante kültüründe içerdikleri yoğun anlam ve kavramsal iletiler sayesinde estetik değer kazanmaktadır. Adinkralar Asante kültürü için sanatsal bir değer taşıırken Bu kültür içinde olmayanlar için atasözü ve deyim içerdği için toplumsal bir iletişim metodu olarak algılanabilir. Asante dili Twi de bu semboller genelde uyarı ve ikaz anlamında sıkça kullanılır. Ayrıca Adinkralar ‘insanlar arasında meydana gelen fikir ve düşüncelerin çevirisi, değerlerin sembolü ve ifadesidir’( Agbo, 2006: iv).



Görsel 44: Adinkra Sembolleri Robert Sutherland Rattray, 1927

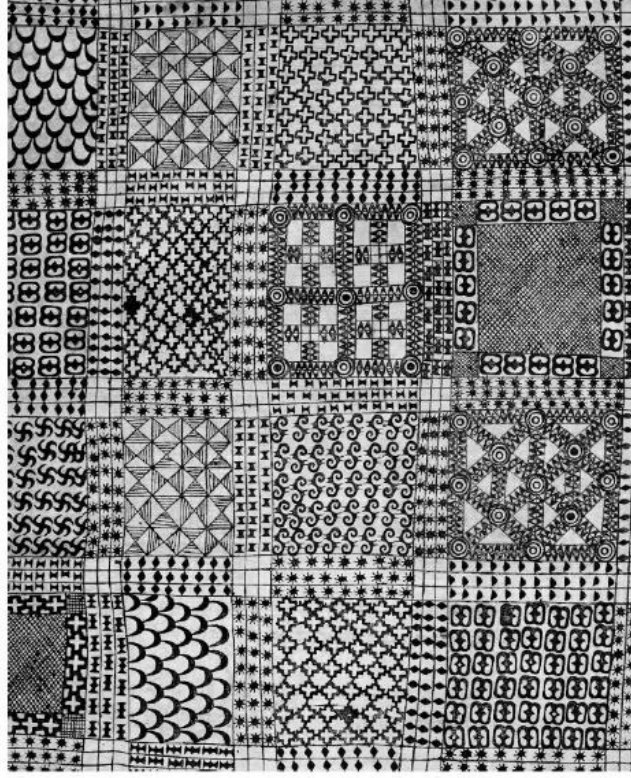
[www.wikipedia.com](http://www.wikipedia.com)

### 2.3.1. Adinkra ‘nın Tarihi

Adinkra Sembolleri köken olarak bugün Fildişi Sahili olarak bilinen eski Gyaman Krallığına dayanmaktadır. Sembollerin ortaya çıkışı ile ilgili değişik rivayetler vardır. Ama Gana’lılara göre Adinkra ismi Gyaman kralının (Nana Kofi Adinkra) ismiydi. Adinkra isimli kral önemli bir savaşta Asanteliler tarafından öldürülerek Gyaman işgal edilmiştir. Öldürülen kral üzerinde bulunan kıyafet üzerindeki desenler bugün Adinkra olarak anılmaktadır. Bu semboller genelde hüznü ifade etmek için kullanılmaktadır. Aynı zamanda Adinkra Akan etnik grubu tarafından kullanılan Twi dilinde ise ‘güle güle’ ve ‘veda’ anlamına gelmektedir. Bu yüzden Akan kültüründe bu sembollerin yer aldığı giysiler genellikle özel toplantılarda ve cenazelerde üzüntü ifade etmek ya da ölene veda etmek için kullanılmaktadır. Her ne kadar Akanlara ait gibi görünse de Adinkra sembolleri farklı etnik gruplar tarafından özel toplantılar ve kutlamalar için tercih edilmektedir.

Bu semboller Asante tarihi ile ilgili birçok inanç ve felsefi tema içermektedir. Asante kültürüne dair zengin atasözleri barındırdığından Asante için önemli rol oynamaktadır. Çünkü atasözü kullanmak bilgelik işareti olarak kabul edilmektedir.

Adinkraların 1818 Asante- Gyaman savaşına dayandığı söylene de 1817 yılında İngiliz Thomas Edward Bowdichin sahip olduğu bir bez parçası üzerinde Adinkra sembolleri görmek mümkündür. Semboller oyma tekniği kullanılarak baskı yapılmıştır ve renklendirmek için kök boyalar kullanılmıştır. Şimdi British Müzesinde bulunan bu kumaş bilinen en eski Adinkra sanat örneğidir.



*Görsel 45:Adinkra Bez 1817 Thomas Edward Bowdich*

*(wikipedia.com)*

### **2.3.2.Adinkra Sembolleri**

Adinkra Sembolleri Asante kültürünün atasözlerini, felsefesini ve hayata bakış açısını iletmektedir. Bir kültürün sadece semboller ile tanıtılması için binlerce şekil olmalıdır. Adinkra sembol sistemi ise görsel çeşitlilik bakımından oldukça zengindir. ‘Adinkra bir yazı çeşidi olarak düşünülmelidir çünkü ideogram kategorisinde yer almaktadır’(Danzy, 2009: 13). Adinkralar birer ideogramdır çünkü resmedildikleri nesneyi değil barındırdığı anlamı ifade ederler. Adinkra Sembolleri özel fonetik değerleri olan anlam ve sembolleri barındırır ve fikir ifade ettiğinden başka diller tarafından anlaşılması kolaydır.



*Görsel 46: Adinkra Sembollerinden Örnekler*

*(<http://www.taracronica.com/tracys-posts/history-of-a-tattoo-part-four>)*

### **2.3.2. Adinkra Sembollerinin Kullanım Alanları**

Adinkra sembolleri ilk ortaya çıkışından bu güne değin en çok kumaş üzerine uygulanmıştır. ‘Geçmişte sanatçılar Adinkra kıyafeti için Gana’nın kuzeyinden getirdikleri ağır dokumalı kumaşları kullanmışlardır. Şimdilerde ise Asya ve Avrupa’dan getirtilen beyaz ya da renkli pamuklu endüstriyel kumaşlar kullanılmaktadır’(İddrisu, web, 2001).

Boyama işlemine geçmeden önce kumaş düz bir zemin üzerine iyice gerdirilir. Her bir Adinkra sembolü için damgalar hazırlanır. Hazırlanan bu damgalar kök boyalar ile elde edilen boyaya batırılır ve kumaş üzerine uygulanır.





*Görsel 47: Adinkra Kumaş Boyama Teknik Aşamalar*

*(<http://iweb.tntech.edu/cventura/adinkra.htm>)*

Bugün, Adinkra semboller Gana moda tasarımcıları tarafından renkli desenli kumaşları süslemek için kullanılan sembolik resim veya motiflerdir. Esnaf heykeltıraşlar, marangozlar ve mimarlar da kendi ürünlerini tasarlamak için bu sembolleri kullanmaktadır. Adinkra sembolleri Gana 'da bazı kurumsal şirketler tarafından Logo ve Sembol olarak tercih edilmektedir. Adinkra neredeyse Dünyada bilinmeyen bir semboldür fakat Gana'da her yerde rastlanabilir.

## ÜÇÜNCÜ BÖLÜM

### PİKTOGRAM VE İDEOGRAMLARIN SERAMİK SANATINA YANSIMALARI VE KİŞİSEL UYGULAMALAR

#### 1. PİKTOGRAM VE İDEOGRAMLARIN SANAT DİLİ VE SANATTA KULLANIMI

İnsanın var oluşundan bu yana iletişim kurmak için çeşitli yollar kullanılmıştır. Varlığını sürdürmek ve kendini ifade etmek isteyen insan iletişim sağlamak için birçok yöntem bulmuştur ve semboller yolu ile iletişim binlerce yıl kullanılan en iyi yöntem olmuştur. Modern çağda etkisini sürdüren semboller ile anlatım hayatın her alanında karşımızdadır. Sanatçılar da günlük hayatın içinde oldukça yer kaplayan sembollerini yadsıyamamış ve eserlerinde kullanmışlardır. İçinde sembol barındırmayan bir sanatı düşünmek yanlış olacaktır. Edebiyattan heykele her sanat dalında sembol kullanımı önemli yer tutmaktadır. Sanatçı kendi varlığını anlatmada eserini tercih ederken bu eser sembolleşmiş nesneye dönüşmüştür. Sanatçının anlatmak istediği 'ben' i eserlerinde sembolik olarak kendini göstermektedir. Kısacası her bir sanat eseri birer sembol olarak değerlendirilebilir. Bunun yanı sıra her zaman maruz kaldığımız sanat olarak nitelendirmediğimiz birçok sembol vardır. Bunlar kişinin günlük hayatta kullandığı, yön gösteren, uyaran ve iletişimi kolaylaştıran sembollerdir. Birçok sanatçı günlük hayatta kullanılan piktogram ve ideogramları sanat eserlerinde kullanarak bir farkındalık yaratmışlardır. Bu semboller

sadece sanatçılar tarafından kullanılmamıştır. Mimaride, grafikte ve metafor olarak edebiyatta da kullanılmıştır.

Ayrıca bu piktogramların üç boyutlu çalışmaları olimpiyat oyunlarının yapıldığı ülkelerde sıkça kullanılmıştır. Çin 2008 olimpiyat oyunları için özel olarak bir park düzenlenmiştir. Bu parkta farklı ülkelerden getirilen ve olimpiyat temalı 80 tane heykel sergilenmiştir. Çin'in başkenti Beijing'de yapılan bu park oldukça ilgi toplamıştır.





*Görsel 48: Çin- Beijing Olimpiyat Heykelleri Parkı*

*([http://news.xinhuanet.com/english/2008-07/10/content\\_8522470\\_2.htm](http://news.xinhuanet.com/english/2008-07/10/content_8522470_2.htm))*

Piktogramlardan esinlenerek yapılan heykellerin bulunduğu bu park çok fazla ilgi toplamıştır. Çünkü park bünyesinde olimpiyat ruhunu anlatan ‘Daha Yüksek, Daha Hızlı, Daha Güçlü’ mesajını içermektedir.

İdeogramlar sanatsal anlamda neredeyse her alanda kendini göstermektedir. Takı tasarımında bu sembollerin kullanımı oldukça yaygındır. Takı tasarımcıları ideogramların estetik duruşundan etkilenmiş ve çalışmalarında kullanmışlardır.



*Görsel 49: İdeogramların Takı tasarımına Yansıması*

*[http://www.etsy.com/search\\_results.php?search\\_type=all&includes%5B%5D=tags&search\\_query=ideogram](http://www.etsy.com/search_results.php?search_type=all&includes%5B%5D=tags&search_query=ideogram)*

Dünden bu güne kadar birçok sanatçı piktogram ve ideogramlardan esinlenmiştir. Bu sembollerin sanata yansımasının irdelenmesi konusunda bazı sanatçılar seçilmiştir. Sanatçılar ve eserleri üzerine yorumlamalar, piktogram ve ideogramların sanata etkisini gösterecektir.

### **1.1.Paul Klee**

Modern resmin en önemli öncülerinden biri olan Klee mağara dönemlerinden kalma şematik resimlerden, ideografik bir yazıya sahip Mısır hiyerogliflerinden, Çin ve Japon

yazılarından oldukça etkilenmiş ve birçok eserinde sembolik anlatımlar kullanarak farklı bir tarz oluşturmuştur.



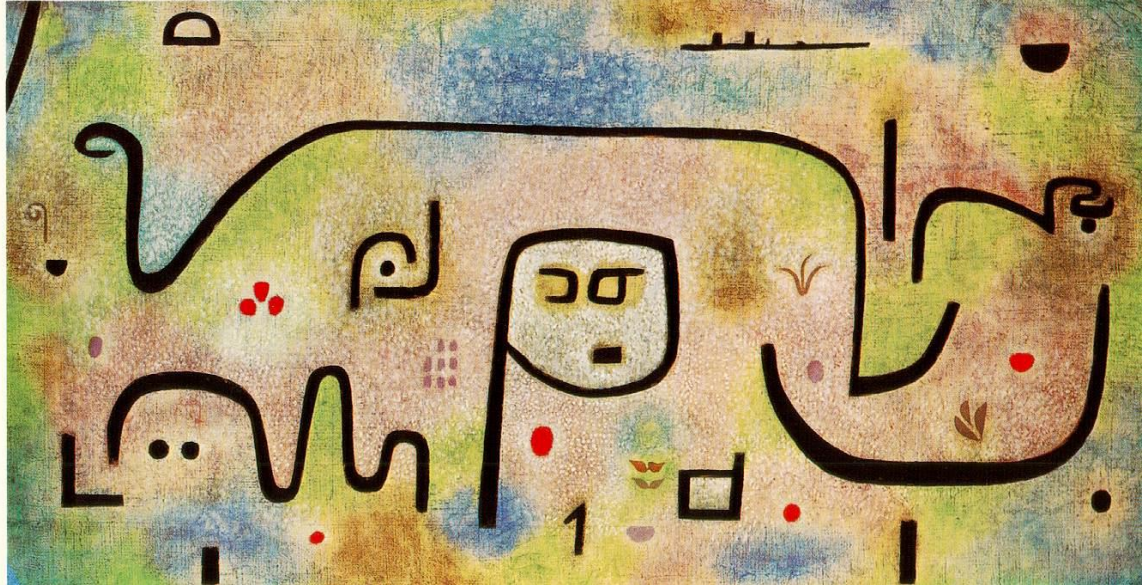
*Görsel 50: Paul Klee, Flora On Rocks Sun, 1940*

<http://www.wikipaintings.org/en/paul-klee/flora-on-rocks-sun-1940>

‘Ressam Paul Klee ’ye göre ‘yazmak ve desen yapmak temelde aynı şeylerdir.’ Bir yandan Batı dünyasında, perspektif ve gölge-ışık gibi iki temel öğeyle donatılmadan önceki resmin çizgisel olma özelliği, bir yandan düşün-yazılar (ideogram), hiç değilse köken açısından, P. Klee’nin bu düşüncesinin doğruluğunu kanıtlar’(Gelişim Hachette, 1983: 982).



Klee Eserlerinde ideografik yazıyı tam bir plastik sanata çevirmiştir. ‘Çizgiyi benimseyip, mürekkepli kalem, kurşun kalem ve gravür iğnesiyle çalışmalar yapmış olan Klee, biçimlerin yorumundan çok kökenleriyle ilgilenmiştir. O’na göre sanatçının araştırabileceği sonsuz olanakları vardı. Düşsel çizimleriyle, Klee’nin yapıtlarının hemen tamamı minyatür olarak tanımlanabilir’(LYNTON, 2004 den aktaran Şen, 2006:34).



Görsel 51: Paul Klee, *İnsula Dulcamara*, 1938

[http://commons.wikimedia.org/wiki/File:Paul\\_Klee,\\_Insula\\_dulcamara.jpg](http://commons.wikimedia.org/wiki/File:Paul_Klee,_Insula_dulcamara.jpg)

## 1.2. James Rosati

Amerikalı Sanatçı James Rosati 1934 yılında heykeller yapmaya başlamıştır. Çalışmalarında daha çok anıt heykeller göze çarpmaktadır. Sanatçının en önemli eserlerinden biri 11 Eylül saldırısında yıkılan Dünya Ticaret Merkezinin önündeki ‘İdeogram’ adlı çalışmadır. Paslanmaz çelikten yapılmış olan bu çalışma saldırıdan sonra çok fazla resmedilmiş ve ikiz kulelerin sembolü haline gelmiştir.

Dünyanın birçok yerinde anıtsal heykelleri olan sanatçı 1988 de ölmüştür. 2001 deki saldırılarda sanatçının 'İdeogram' adlı eseri enkaz altında kalmış ve yok olmuştur.



*Görsel 52: James Rosati, İdeogram, 1972*

<http://jamesrosati.org/artwork/monumental/ideogram.htm>

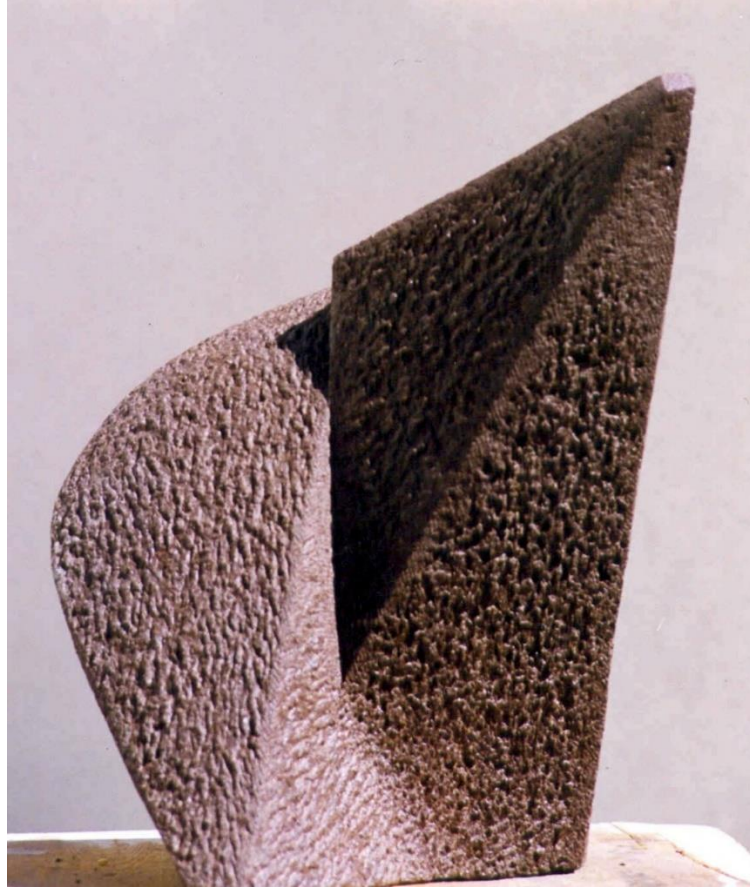
### **1.3.Ali Asgar Çakmakçı**

Soyut düşünce sistemini üç boyutlu ifade etmek için ideogramlardan yararlanan sanatçı bu sembollerin bağımsız bir anlatım dilinin olduğunu vurgulamaktadır. Sanatçı farklı kültürlerde kullanılan ideogram ve piktogramları yeniden yorumlayarak üç boyutlu sanat eserleri üretmiştir. Sembollerini var olan anlamından kurtarmış yeni anlamlar yüklemiştir. Sanatçı tüm bunları yaparken biçimle aktarmak istenen ile ses ile anlatılmak istenen arasında bir ayrım olduğunu anlatmaya çalışmıştır.

‘İdeogramlarda var olan soyut düşünce dilinin dünyası ve paralel bir dünya yaratan sembollerin dünyası ile iki dil vardır. Bunlar işitmenin dili ve görmenin dilidir. İşitmenin dili sese, görmenin dili ise biçime gönderme yapmaktadır, ses dil ile karşılaştırıldığında, ideogramlardaki semboller bir bağımsızlık düzeyinden yararlanarak ve içeriğini fonetik dilin zaman boyutu içinde ifade ettiği şeyi, üç boyutlu mekânda dile getirilmiştir’ (Çakmakçı, 2000:2)

Sanatçı ideogramları temsil eden şeyin, işaret ettiği nesneden kaynaklandığını söylemektedir. Çalışmalarında ise temsil ettiği işaret grafik ya da resimsel ifade olmuştur. ‘ Mekândan alınan izlenimlerden görüntüler insan zihninde daima yaşamsal formları ile vardırılar yani üç boyutlu olarak algılanırlar’(Çakmakçı, 2000: 27)

Eserlerinde ideogramlardan esinlenen sanatçı kendine göre yeni bir dil oluşturmuştur. Sanatçının ‘Pap= Müdafaa Etmek- Korumak’ Adlı Çalışması bu düşünceye örnek olarak verilebilir. Çalışmada sanatçı bitmeyen bitirmeye çalışmış ve sonsuza dek sürecek bir iktidarsızlığı sunmuştur.



*Görsel 53: Pap= Müdafaa Etmek- Korumak Çalışması*

*Ali Asgar Çakmakçı*

*Kaynak: A. Asgar Çakmakçı*

‘Susunluğun içine hapsedilmiş ideogram, üçüncü boyuta aktarıldığında iki ayrışık işlemi, yani görme ve konuşma hayal gücünde birleştirilmeye çalışır. Hayal gücünde oluşturulmaya çalışan şeyler ikincil bir zaman kavramını oluşturur. Bu zaman, sembollerin oluşturduğu zamanı ve şu anki zamanı içinde barındırmaktadır. Bu ikincil zaman anlayışında sembolün içinde saklı bulunan anlam ondan alınmıştır, bununla birlikte, onunla alınanlar yazının iktidarı ve kültürün olanaklarını da içermektedirler’(Çakmakçı, 2000: 37).

Sanatçı Japon ideogramlarından esinlenerek ‘Olmak ’adlı bir çalışma yapmıştır. Sanatçıya göre bazen ideogramlar anlamsal olarak birbiri ile örtüşürken bazıları anlamını

kaybeder. Önceleri bu ideogramlar konuşan dil iken sanatçının üç boyutlu çalışmaları ile üzerinde konuşulan bir form oluşmuştur.



*Görsel 54: Olmak Çalışması*

*Ali Asgar Çakmakçı*

*Kaynak: A. Asgar Çakmakçı*

#### **1.4. Janet Goldner**

İdeogramlardan esinlenen sanatçılardan bir tanesi de Janet Goldner' dir. İdeogram metinleri içeren parçalı çelikten yapılmış ve hareket edebilen paslanmaz çelikten çalışması sanatçının en dikkat çeken eserlerindedir. Sayfa haline getirdiği parlak çelik levhalara eklediği ideogramlar insana okumak için yazılmış kitap hissini verebilmektedir.





Görsel 55: Janet Goldner, *İdeogram Book*, 2008

[http://www.sculpture.org/portfolio/sculpture\\_info.php?sculpture\\_id=1013287](http://www.sculpture.org/portfolio/sculpture_info.php?sculpture_id=1013287)

### 1.5. Joan Miro

Joan Miro çocuksu ve çok renkli olarak bilinen çalışmaları sürrealist akımın etkisinde kalmıştır. Renkleri çok seven sanatçının eserlerinde piktografik bir sürrealistik söz konusudur. 1920 li yıllardan itibaren piktografi en çok uğraştığı alan olmuştur. Ressam, heykeltıraş ve seramikçi olan Miro birçok çalışmasında piktogramlardan esinlenmiştir. Miro herhangi bir ipucu olmadan hayalinde oluşturduğu piktogramları bir iletişim aracı olarak seçmiştir. Miro'nun 'Girl' isimli tablosu piktoral bir sürrealist dil kullanıldığının göstergesidir.



*Görsel 56: Joan Miro, Girl, 1950-51*

[http://bjws.blogspot.com/2012\\_10\\_12\\_archive.html](http://bjws.blogspot.com/2012_10_12_archive.html)

## **2. PİKTOGRAM VE İDEOGRAMIN SERAMİK SANATINA YANSIMASI**

Binlerce yıllık geçmişi olan seramik insanlık tarihinde önemli yer tutmaktadır. Kap kacak için kullanılan seramik binlerce yıl hammaddesi değişmeden bu güne kadar gelmiş hem günlük yaşantıda hem de sanatsal anlamda etkin bir konuma sahip olmuştur. Seramik, kullanıldığı malzeme ve teknikleri ile endüstri ve sanatsal alanda ayrı bir yer tutmuştur. Kimyası olması bakımından bilimsel, sanat eserleri üretebilmesi bakımından sanatsal olarak ifade edilebilir. Bu seramiğin çok yönlülüğünün göstergesidir ve seramiği salt malzeme olmaktan kurtarmaktadır.

Seramik var olduğu medeniyetin kültürel ve sosyal gelişimine ışık tutmaktadır. Öncelikle günlük gereksinim için kullanılmış, daha sonra da çağlar boyunca gelişerek her kültürün ve uygarlığın izlerini alarak duygu, düşünceye toplumsal değerlerin anlatımında bir araç olmuştur. Günümüzde seramik sanatı ve endüstrisi kültürel ve ekonomik alanda oldukça etkili olmuştur. Hayatımızda oldukça önemli bir yeri olan seramiklerde semboller kullanılmış ve sanatsal bir anlatım elde edilmiştir. Sanatsal kullanımının dışında seramik endüstrisi gelişmiş bir alandır ve günlük hayatta hemen hemen her yerde karşılaştığımız bir malzeme olmuştur. Dekorasyonda, mimaride ve günlük kullanım

eşyalarında seramik kullanımı oldukça yaygınlaşmıştır. Bu alanlarda sembol olarak piktogram ve ideogramlara rastlamak mümkündür. Seramik karo üzerine yapılmış ideogram çalışmaları iç mekânlarda estetik bir ortam oluşturmuştur.



*Görsel 57: İdeogramların Seramik Karolarda Kullanımı*

<http://www.progetti-italiani.co.uk/contreras.asp>

‘Seramik ürünler için kullanılan “dekor” ve “dekorlama yöntemleri” antik dönemden bu yana seramiğin ayrılmaz bir parçası olarak günümüze kadar kesintisiz olarak süregelmiştir. Seramik dekorları, seramik üretiminin başladığı Neolitik Çağdan itibaren günümüze kadar farklı yöntemler kullanılarak uygulanmıştır. Çağlar boyunca yapılan seramik üretimine paralel olarak dekorlama işlemleri, seramiğin ayrılmaz bir parçası olarak gelişme ve değişme göstermiştir’(Çevik, 2010: 36). Piktogram ve ideogramları dekor olarak da görmek mümkündür. Endüstriyel amaçlı yapılmış malzemelerde bu semboller karşımıza çıkmaktadır.



Görsel 58: Piktogram ve İdeogram Dekor Örnekleri

<http://www.zazzle.com/ideogram+mugs>

Sanatsal amaç için ya da günlük kullanıma uygun çanak çömlek yapımında da sembolleri görmek mümkündür. Bu semboller çeşitli teknikler kullanılarak yapılmıştır. Serigrafiden sigrafittoya birçok teknikle semboller nesne üzerine işlenmiştir. Amerikalı sanatçı Ryan A.M çalışmalarında ideogram kullanmayı tercih eden sanatçılardandır. Yaptığı kâse ve vazolar üzerinde sigrafitto tekniğini kullanarak Adinkra sembolleri betimlemiştir.



*Görsel 59: Ryan A.M Adinkra Sembol Çalışma Örnekleri*

<http://ryan-am.deviantart.com/art/Di-Russet-Rustic-79468939>



Seramikte İdeogram ve piktogram kullanımını duvar panolarında da görmek mümkündür. Mekân için tasarlanmış ve sembollerin içerisinde yoğun olarak kullanılan bu panoları bulunduğu ortama estetik bir değer katmaktadır.



*Görsel 60: İdeogram ve Piktogram Pano Örneği*

<http://designblog.rietveldacademie.nl/?m=201210>

Piktogramların kullanıldığı diğer ilginç bir örnek Grogor Turk tarafından kamusal alana yapılmış olan tuvalet girişleridir. Amerika da Jacksonville Uluslararası Havaalanına daha önce gittiği ülkelerden gördüğü kadın ve erkek piktogramların tamamını birleştirerek sanatsal bir çalışma yapmıştır. Kadın tuvaletinin girişine 60 çeşit kadın, erkek tuvaletinin girişine ise 60 çeşit erkek piktogramı kullanarak seramik duvar çalışması yapmıştır. Bu piktogramlarda kadının ve erkeğin farklı 60 çeşidini sergilemiştir. Piktogramların

bulunduđu karoların aralarına düz sırlı karolar yerleřtirmiřtir. Tuvalet gibi kimsenin sanat yapmak için uğrařmayacađı bir alana böyle bir çalıřma yaparak dikkat çekmiřtir.



*Görsel 61: Gregor Turk 'un Piktogram Çalıřması*

<http://machinatorium.wordpress.com/2011/06/05/288-ma-p-pictograms-gregor-turk/>

Evlerimizde dekorasyon amaçlı kullanılan günlük nesnelere de semboller görmek mümkündür. Kullanılan semboller bezeme olarak kullanılmıřtır. Özellikle uzak dođuda Japon ideogramları günlük kullanım eřyalarında sıkça görölmektedir.



*Görsel 62: İdeogram Kullanılan Dekoratif Ürün*

*<http://www.etsy.com/listing/96335085/pitcher-modern-samisen-japan-signed?ref=related-2>*

Günlük hayatta önemli bir yer tutan piktogram ve ideogramların seramik sanatında kullanımı oldukça sınırlıdır. Çok azda olsa sürekli maruz kaldığımız bu sembollerden etkilenen sanatçılar olmuş ve eserlerinde kullanmışlardır. Bu sembolleri kullanan sanatçılar ve çalışmaları üzerinden değerlendirmeler yapmak piktogram ve ideogramın seramik sanatına yansımalarının ne derecede olduğunu gösterecektir.

### **2.1. Corrine Edwards**

Dünyanın kendisi için bir bilgi ve ilham kaynağı olduğunu söyleyen Corrine Edwards 'ın ilk eğitimi kumaş baskı üzerinedir. Sanatçı daha sonraları seramik ve takı tasarım alanına ilgi duyarak bu konuda eğitim almıştır. Sanatçı kumaş üzerine yaptığı araştırmalar



sirasında Gana’da kumaş üzerine işlenen Adinkra sembolleri tanır. Bu sembolleri yaptığı seramik çalışmalarında sıkça kullanmaktadır.



*Görsel 63: Corrina Edwards’ın Çalışması*

*Seramik Çalışma*

(<https://twitter.com/CorrineEdwards>)

Her bir Adinkra sembolü bir mesaj iletmektedir. Sanatçı bu sembolleri olduğu gibi kullanmış ve herhangi bir soyutlamaya gitmemiştir. Çünkü birçok Adinkra ideogramını bir arada kullanarak dünyada var olan dengeden bahsetmektedir. Çalışmanın bir tarafında Tanrı’nın üstünlüğünü anlatan sembol kullanılırken diğer taraftan ‘umut’ ifade eden sembol kullanılmıştır. Adinkra sembollerde birçok bakış açısı ve mesaj bulunmaktadır. Tüm bunların bir arada kullanımını ancak dünyadaki bakış açılarını simgelemektedir.



*Görsel 64: Yöresel Ayakkabı*

*Adinkrahane ve Akoma Sembolü*

*Raku Tekniği Seramik Çalışma*

Sanatçının bu çalışmasında Adinkralar kırmızı tonda sır kullanılarak ön plana çıkarılmıştır. Bu sembollerin geleneksel bir ayakkabı olan nesnenin üzerine işlenmiş olması sembollerin ait olduğu toplum ile iç içe olduğunu göstermektedir. Terlik içine yapılmış olan ayak izi Gana halkını temsil etmektedir. Bu çalışma Gana halkı için ideogramların önemli semboller olduğunu vurgulamaktadır. Spiral şeklindeki adinkra sembolü ‘Adinkrahane’ olarak adlandırılır ve Adinkranın ilk sembolüdür. Bu yüzden liderlik ve başkanlığı temsil etmektedir. Akoma isimli sembol ise şeklinden anlaşılacağı gibi kalbi temsil eder içerisinde sabır ve tolerans mesajları barındırır.

Adinkra semboller birer mesaj taşıyıcı niteliğinde olduğundan ve zaten bir anlama sahip olduğundan dolayı sembolün kendisini yeniden anlamlandırma zor olmaktadır. Bu yüzden Adinkra sembollerini eserlerinde kullanan sanatçılar sembolü olduğu gibi kullanmayı tercih etmişlerdir.

## 2.2.Otl Aicher

Otl Aicher (1922 – 1991) Alman bir grafik tasarımcısıdır. 1946 yılında Aicher Münih'teki Güzel Sanatlar Akademisi'nde heykel bölümünde okumaya başlamıştır. 1953 yılında Inge Scholl ve Max Bill ile birlikte 1950'ler ve 1960'larda tasarım alanında Almanya'nın önde gelen eğitim merkezlerinden biri haline gelen Ulm Tasarım Okulu'nu (Hochschule für Gestaltung Ulm) kurmuş ve burada dersler vermeye başlamıştır.<sup>8</sup> 1972 Münih olimpiyatlarında kullanılan piktogramların yaratıcısı olmuştur. Oyunlar için hazırlanmış olduğu piktogramları seramik eşyalar üzerinde de kullanmıştır. Büyük yankı uyandıran piktogramlar seramik alanında da etkisini göstermiştir.



*Görsel 65: Olimpiyat Oyunlarında Kullanılan Piktogramların Seramiğe Yansıması*

*Otl Achier*

*([http://www.1972municholympics.co.uk/Ceramics/Ceramic\\_Section.php](http://www.1972municholympics.co.uk/Ceramics/Ceramic_Section.php))*

Otl Achier 'ın tasarladığı bu piktogramlar ses getirmiş ve endüstriyel olarak birçok alanda kullanılmıştır. Takı, tişört, maskot, broşür, flama ve günlük kullanım eşyalarının üzerine betimlenmiştir. Yapılan bu çalışmalarda sanatsal kaygıdan ziyade endüstriyel kaygılar ön

<sup>8</sup> <http://www.solakkedi.com/tasarim/tasarim%20tarihi/047.html>

planda tutulmuştur. Dönemi hatırlatmak kaygısı ile yapılan bu ürünler hatıra ürünler olarak düşünülebilir.

### 2.3.MaPo Kinnord- Payton

Ohio'da yetişen sanatçı Massachusetts College of Art okulundan mezun olmuştur. 1984-1992 yılları arasında Seramik eğitimi vermiştir.1994 yılında Ohio State Üniversitesinde master yapmıştır. Sanatçı Xavier University of Louisiana da halen doçent olarak çalışmaktadır.<sup>9</sup> Kil ile fiziksel bir temas halinde olmayı seven sanatçı topraktan gelen bu malzemenin kendisine güç verdiğini söylemektedir. Bazı önemli simgelerin iç dinamiğini kullanarak yeni bir bakış açısı sergilemektedir. En önemli ilham kaynağı kültürler arası iletişim olmuştur. Sanatçı Gana'nın geleneksel ve çağdaş sanatları üzerine çalışmaktadır. Gana'ya ait olan Sembollerden etkilenerek soyut seramik heykel çalışmaları bulunmaktadır.



*Görsel 66: Kozmik Adinkra 2010*

*Seramik Üzerine Akrilik Boyama*

<http://nolanow.cacno.org/user/560%C3%BC>

<sup>9</sup> <http://nolanow.cacno.org/user/560%C3%BC>

Sanatçı Gana kültürünün etkisi ile geleneksel motiflerden esinlenerek soyut çalışmalar yapmıştır. Seramik üzerine renk çalışarak kültürün çeşitliliğine dikkat çekmek istemiştir. Adinkralardan esinlenen birçok sanatçı gibi bu sembolleri olduğu gibi de kullanmıştır. Adinkralardan ‘Aya’ sembolünü tercih etmiştir. Bu sembol eğrelti otundan esinlenerek çizilmiştir. Dayanıklılık ve beceriyi simgelemektedir.



*Görsel 67: Adinkra ‘Aya’ Sembolü*

*Seramik Pano Çalışması*

<http://nolanow.cacno.org/user/560%C3%BC>

#### **2.4. Ella Maria Ray**

Sanatçının seramik heykelleri insanlığa ilişkin soruları için Afrika- Amerikan ve Amerika kültürlerini harmanlayarak bir cevap aramaktadır. Sanatı yaratıcılık ve zekâ ürünü olarak

tanımlamaktadır. Akademisyen olan sanatçı etnik kültürler üzerine çalışmaktadır. Çalışmalarında etnik esintileri görmek mümkündür birçok sanatçı gibi o da Gana Kültürüne ait Adinkralardan esinlenmiştir. Aynı zamanda antropolog olan Ella Maria Ray seramik heykeller yapmayı tercih etmiştir.



*Görsel 68: Women Wise Way's Çalışma Serisi- İdol Heykel*

*<http://www.ellamariaray.com/index.php>*

'Kadınların Akıl Yolu' adlı çalışma serisinde sanatçı Akan kültüründe kullanılan sembolleri tercih etmiştir. Kadının yaşam ve ölüm sürecinde hayata karşı olan duruşundaki yumuşaklığını ve atalarına karşı olan tutumu anlatmaktadır. Hayatları boyunca erkeklere olan bağlılık vurgulanarak feminist bir anlatım sergilemiştir.





*Görsel 69: Women Wise Way Çalışma Serisi- İdol Heykel Örnekleri*

*'<http://www.ellamariaray.com/index.php>*

## **2.5. Thancoupie Gloria Fletcher (Thanakupi)**

Avustralya'nın önde gelen seramik sanatçılarından biridir. 20011 yılında ölen sanatçı seramik birçok eser bırakmıştır. Özellikle dış mekânlara uyguladığı büyük seramik çalışmalar oldukça ilgi toplamaktadır. Sanat hayatına 1970 li yıllarda resim kursuyla başlayan fakat seramiğe olan ilgisi ile seramik çalışmalar yapan sanatçı ülkenin ilk aborjin kökenli seramik sanatçısı olmuştur. Esasen seramik heykeltıraş olarak adlandırılan Thanakupi yumurta ve küre formlarının üzerine yüzeysel olarak piktografik semboller çalışmıştır. Çalışmalarının üzerinde balık, fasulye ve insanı çağrıştıran piktografik çizgiler yaşadığı çevrenin bir betimlemesi olarak tasarlanmıştır.



*Görsel 70: Dış Mekân Seramik Çalışması*

<http://www.jenniferisaacs.com.au/thancoupie/>

Sadece dış mekânlarda değil ebatları küçük eserlerinde de piktogramları görmek mümkündür. Uluslararası sanatçı olan Thanakupi neredeyse bütün çalışmalarında yüzeysel anlatım olarak bu yolu seçmiştir.



*Görsel 71: Thanakupi'nin Çalışmalarından Örnekler*

<http://www.thancoupiebursary.com/thancoupie/>



## 2.6. El Anutsui

Aslında kökeni Gana'ya dayanan sanatçı Nijerya'da yaşamaktadır. Sanatçının ilgi alanına seramik ve ahşap girmektedir. Geleneksel Gana düşüncesini ve inanışını eserlerinde betimlemektedir. Çalışmalarını sergilerken enstalasyon (yerleştirme) yapmaktadır. Ahşaptan yaptığı çalışmaları insanda dalgalanan bir kumaş hissini uyandırmaktadır.



*Görsel 72: Man's Cloth Adlı Çalışma- British Museum*

*www.wikipedia.com*

Ahşap kullanarak yaptığı eserlerin dışında yine Gana kültüründen esinlenerek ürettiği seramik çalışmaları vardır. Uluslararası bir sanatçı olan El Anutsui de Adinkralardan esinlenmiş ve birçok çalışmasında bu ideogramlardan faydalanmıştır. Çalışmalarında bu ideogramları kullanırken aslında insanlara içinde barındırdıkları aforizmaları göstermek niyetindedir.



*Görsel 73. El Anatsui: When I Last Wrote to You*

*About exhibit*

*<http://denver.cbslocal.com/2012/11/05/denver-art-museum-opens-new-el-anatsui-exhibit/>*

## **2.7. Timon Hagen**

Hollandalı sanatçı Timon çalışmalarında piktogramlardan esinlenen sanatçılardandır. Küçük seramik parçaları üzerine kendi tasarladığı piktogramları çalışan sanatçı özgün tarzını oluşturmuştur.



*Görsel 74: Seramik Magnet Çalışma Örnekleri*

*<http://timonhagen.com/>*

Timon Hagen 'ın Küçük objelerinin dışında günlük kullanıma hitap eden bardak ve tabaklarda da piktogramı kullanmıştır. Sanatçının çalışmalarının çok yalın olduğu görülmektedir. Beyaz bir zemin üzerine tasarladığı piktogramları başka herhangi bir ayrıntı kullanmadan yerleştirmektedir.



*Görsel 75: Tabak ve Bardak Çalışmalarından Örnekler*

<http://timonhagen.com/>

### 3. KİŞİSEL UYGULAMALAR

Piktogram ve ideogramların seramik sanatına yansıması çok yaygın olmamakla beraber bu sembolleri kullanan birçok sanatçı vardır. Oldukça fazla piktogram ve ideogram bulunmaktadır. Tez uygulamaları için Adinkra sembollerinden faydalanılmıştır. Bu semboller deforme edilerek kullanılmıştır. Kişisel yorum katılarak göze hoş gelen estetik dekoratif çalışmalar yapılmıştır.

#### 3.1. Kıvrılma- (Twistings)

Adinkra sembollerinden biri olan 'NKYINKYIM' adlı sembolden esinlenerek yapılmış bir çalışmadır. Sembol girişim, çok yönlülük ve dinamizmi temsil etmektedir. Andre Giden 'in ünlü 'Açılmamış kanatların büyüklüğü bilinmez' sözünü akla getiren bir semboldür ve bu çalışmada dinamizm ögesinden yola çıkarak sembolün şekli deforme edilerek farklı renklerde betimlenmiştir.

Tasarım Boyutlar: 8x12x48 cm, 8x9x25 cm

Kullanılan Malzemeler: Döküm çamuru

Sır: Beyaz Opak Sır

Uygulanan Teknik: Kalıpla şekillendirme ve Serigrafi Baskı Yöntemi

Piştirme Yöntem ve Derecesi: Elektrikli Fırın, 1200°C



*Görsel 76: Kıvrılma - Dekoratif Çalışma*

### 3.2. İnsanođlu – (Mortality)

Gana’da sıklıkla kullanılan ‘SANKOFA’ ve ‘OWUO ATWEDEE’ isimli iki sembolden esinlenilmiştir. Sankofa geriye dönmek için asla geç değil anlamındadır. Kafası geriye doğru bakan kuş figürü bu anlamı desteklemektedir. Diğer sembol ise ölümü simgelemektedir ve insanlığa bir gönderme yapmaktadır.

Tasarım Boyutlar: 10x38 cm, 10x32 cm

Kullanılan Malzemeler: Döküm çamuru

Sır: Beyaz Opak Sır

Uygulanan Teknik: Kalıpla şekillendirme ve Serigrafi Baskı Yöntemi

Pişirme Yöntem ve Derecesi: Elektrikli Fırın, 1200°C



Görsel 77: İnsanođlu – Dekoratif Çalışma

### 3.3. Bilgelik – (Wisdom)

‘MATE MASİE’ adlı sembol esin kaynağı olmuştur. Bilgi ve basiret anlamlarını taşımaktadır. Sembol deforme edilerek ve tekrar ilkesi kullanılarak yeni bir anlatım kazanmıştır.

Tasarım Boyutlar: 20x25x30 cm (ortalama kapladığı alan)

Kullanılan Malzemeler: Döküm çamuru

Sır: Kahverengi

Uygulanan Teknik: Kalıpla şekillendirme ve Serigrafi Baskı Yöntemi, Yerleştirme

Pişirme Yöntem ve Derecesi: Elektrikli Fırın, 1200°C



*Görsel 78: Bilgelik- Dekoratif Çalışma*



### 3.4. Ritim- (Rhythm)

Bu çalışmada yine 'NKYINKYIM' adlı sembolden yararlanılmış ve farklı formlar üzerinde tekdüzelik içinde bir döngünün olduğu vurgulanmıştır.

Tasarım Boyutlar: 10x12 cm, 10x15 cm, 10x22 cm

Kullanılan Malzemeler: Döküm çamuru

Sır: Parlak Mor

Uygulanan Teknik: Kalıpla şekillendirme ve Serigrafi Baskı Yöntemi, Yerleştirme

Pişirme Yöntem ve Derecesi: Elektrikli Fırın, 1200°C



*Görsel 79: Ritim – Dekoratif Çalışma*



### 3.5. Zıtlık – (Antipodes)

Koçboynuzu anlamına gelen 'DWENNIMMEN' sembolü kullanılmıştır. Bu sembol tevazu ve gücü simgelemektedir. Sembol konik formlar üzerine saydam bir şekilde betimlenerek bu iki anlatının zıtlığı üzerine bir vurgu yapmaktadır. Siyah sır belirsizliğin yansıması olarak kullanılmıştır.

Tasarım Boyutlar: 10x10 cm, 10x16 cm, 10x21 cm

Kullanılan Malzemeler: Döküm çamuru

Sır: Parlak Mor

Uygulanan Teknik: Kalıpla şekillendirme ve Serigrafi Baskı Yöntemi, Yerleştirme

Pişirme Yöntem ve Derecesi: Elektrikli Fırın, 1200°C



*Görsel 80: Zıtlık – Dekoratif Çalışma*

### 3.6. Devinin ( Motion)

'MATE MASİE' adlı sembol esin kaynağı olmuştur. Bilgi ve basiret anlamlarını taşımaktadır. Sembol deforme edilerek ve tekrar ilkesi kullanılarak yeni bir anlatım kazanmıştır.

Tasarım Boyutlar: 10x22 9'lu Yerleştirme

Kullanılan Malzemeler: Döküm çamuru

Sır: Siyah

Uygulanan Teknik: Kalıpla şekillendirme ve Serigrafi Baskı Yöntemi, Yerleştirme

Piştirme Yöntem ve Derecesi: Elektrikli Fırın, 1200°C



*Görsel 81: Devinin - Yerleştirme*

### 3.7. Tek Tip (Monotyp)

Koçboynuzu anlamına gelen 'DWENNIMMEN' sembolü kullanılmıştır. Bu sembol tevazu ve gücü simgelemektedir. Labut formu üzerinde dekoratif öge olarak kullanılmıştır.

Tasarım Boyutlar: 20x25x30 cm (ortalama kapladığı alan)

Kullanılan Malzemeler: Döküm çamuru

Sır: Siyah

Uygulanan Teknik: Kalıpla şekillendirme ve Serigrafi Baskı Yöntemi, Yerleştirme

Piştirme Yöntem ve Derecesi: Elektrikli Fırın, 1200°C



Görsel 82: Tek Tip – Dekoratif Yerleştirme

### 3.8. Ayrıksı ( Anomalistic)

Adinkra sembollerinden biri olan ‘NKYINKYIM’ adlı sembolden esinlenerek yapılmış bir çalışmadır. Sembol girişim, çok yönlülük ve dinamizmi temsil etmektedir. Labut formu üzerine dekoratif öge olarak aktarılmıştır.

Tasarım Boyutlar: 20x25x30 cm (ortalama kapladığı alan)

Kullanılan Malzemeler: Döküm çamuru

Sır: Siyah

Uygulanan Teknik: Kalıpla şekillendirme ve Serigrafi Baskı Yöntemi, Yerleştirme

Pişirme Yöntem ve Derecesi: Elektrikli Fırın, 1200°C



Görsel 83: Ayrıksı – Dekoratif Yerleştirme



### 3.9. Adinkra Dalga (Adinkra Wave)

Bütün Adinkra sembollerinin kullanıldığı bir pano çalışmasıdır. Dalga formu verilerek bütün sembollerin bir bütünlük içinde birbirini etkilemektedir. Dalgalar sayesinde izleyicide optik bir yanılsama uyandırma kaygısı taşımaktadır. Merkezden kenarlara doğru oluşan eğim çalışmayı tekdüze hareketinden kurtarmıştır.

Tasarım Boyutlar: 66 x 122cm

Kullanılan Malzemeler: Döküm çamuru

Sır: Siyah

Uygulanan Teknik: Kalıpla şekillendirme ve Serigrafi Baskı Yöntemi, Yerleştirme

Pişirme Yöntem ve Derecesi: Elektrikli Fırın, 1200°C



Görsel 84: Adinkra Dalga – Dekoratif Pano Çalışması

### 3.10. Üçlü Vazo ( Triple Vase)

Adinkra sembollerinden biri olan ‘NKYINKYIM’ adlı sembolden esinlenerek yapılmış bir çalışmadır. Sembol girişim, çok yönlülük ve dinamizmi temsil etmektedir. Silindir form üzerine dekoratif öge siluet olarak aktarılmıştır.

Tasarım Boyutlar: 10x13cm, 6x15cm, 6x24 cm

Kullanılan Malzemeler: Döküm çamuru

Sır: Siyah

Uygulanan Teknik: Kalıpla şekillendirme ve Serigrafi Baskı Yöntemi, Yerleştirme

Pişirme Yöntem ve Derecesi: Elektrikli Fırın, 1200°C



Görsel 85: Üçlü Vazo – Dekoratif Çalışma

## SONUÇ

Semboller tarih boyunca var olmuşlardır. Kimi zaman iletişim için kimi zaman var olduğunu bildirmek için kullanılmışlardır. Yüzyıllarca sembollerin şekli, anlamı, yorumlanması değişmiş ama asla yok olmamıştır. Günlük hayatımızın bir parçası haline gelen semboller insanlık ile var olmuş ve var olmaya devam edeceklerdir.

“Piktogramlar, İdeogramlar ve Seramik Sanatına Yansımaları” adlı bu tez çalışmasında iletişim sağlaması bakımından görsel iletişim tanımı yapılmış olup, tarihi gelişimi ve çağdaş dönemde etkileri anlatılmıştır. Ayrıca görsel iletişimde kullanılan birçok sembolün tanımı yapılmış ve örneklerle açıklanmıştır. Piktogram ve ideogram tanımları yapılmış özellikle olimpiyat oyunlarında kullanılan piktogramların tarihi gelişim üzerine durulmuştur. İdeogram araştırmaları yapılırken Gana kültürüne ait sembollerin birer ideogram olduğu anlaşılmıştır. Bu yüzden çalışmada Adinkra Sembollerine yer verilmiş, gelişimi ve kullanım alanları anlatılmıştır.

Son bölümde piktogram ve ideogramların genel olarak sanata ve seramik sanatına olan etkileri sanatçılar ve örnekleri üzerinden değerlendirilmiştir. Yapılan çalışmada sanatçıların piktogram ve ideogramları farklı açıdan ele aldıkları görülmüştür. Aslında grafiksel olan bu sembollerin her türlü üç boyutlu hale gelmesi yeni bir anlam ve bütünlük kazandığını göstermektedir. Bazı sanatçılar sembollerini birebir kullanarak ifade edecekleri kavram ile özdeşleştirmişlerdir. Sembolün kendi içerisinde barındırdığı anlam ve ifade sanatçı için bir anlatım yolu olmuştur. Bu yolla sanatçı sanat eserine kendi yorumunu katmış ve özgünlük kazandırmıştır. Sanatçıların eserleri incelendiğinde ise kimi sanatçılar piktogram ve ideogramları yol gösterici olarak görmüş ve var olduğu anlamdan onları kurtararak yeni anlamlar yüklemişlerdir. Yazınsal ve görsel olan işaretler ilettiği anlamından kurtularak sanatçının kendi zihninde yarattığı yepyeni bir sanat eseri olmaktadır. Tez çalışmasında bazı sanatçıların ise kendi ideogram ve piktogramlarını oluşturdukları görülmüştür. İnsan, hayvan, bitki ya da soyut bir nesne sanatçı tarafından stilize edilmiş ve yeni bir anlatıma sahip bir sanat nesnesine dönüştürülmüştür. Üç boyutlu anlatımlarda çok fazla anlatıma sahip olmayan piktogram ve ideogramı kullanan sanatçıların sembellere bakış açısı görülmüş ve seramik sanatında ne denli yer tuttuğu anlaşılmıştır.

Tezin son bölümünde ise arařtırmacının uygulamaları sunulmuřtur. Arařtırmacı uygulamalar için piktogram ve ideogramları arařtırmıř ve bu sembolleri kullanan sanatçıların çalıřmaları üzerinden bazı deęerlendirmeler yaparak kendi öz formuna ulařmaya çalıřmıřtır. Arařtırdıęı tüm sanatçılardan birer kesit alarak bazı çalıřmalarında piktogram ve ideogramları birebir kullanmıř bazı çalıřmalarında ise kendi piktogramını yaratmıř ya da var olan sembolü soyutlamıřtır.

Günümüzde sanat eserlerinde sembollerin sıklıkla kullanılması ile esere farklı anlamlar ve ifadeler yüklenmektedir. Bu anlamların net olarak anlaşılması için kullanılan sembollerin ifade etti içerięinin bilinmesi önemlidir. Bu yüzden piktogram ve ideogramların arařtırılıp incelenmesi bakımından bu tez önem taşımaktadır. Arařtırmacının çalıřtıęı bu konunun seramik sanatında yeni bir ilham kaynaęı olacaęı ve sanatçılara alternatif bir anlatım aracı olacaęı düşünölmektedir. Ayrıca bu tezin sanat çevrelerinde ve kamu alanlarında konu ile ilgili arařtırma ve inceleme yapacak kişilere yardımcı olması ve kaynak oluřturması umulmaktadır.



## KAYNAKÇA

### Kitap

- Açıkgöz, Ü. K. (2003). *Etkili Öğrenme ve Öğretme*, İzmir: Kanyılmaz Matbaası
- Agbo, A. H. (2006). *Values of Adinkra and Agama Symbols*. Kumasi. Bigshy Designs and Publications
- Ağca, H. (1999). *Yazılı Anlatım*, Ankara: Gündüz Eğitim ve Yayıncılık
- Başkan, Özcan. (1988) . *Bildirişim İnsan Dili ve Ötesi*. İstanbul: Altın Kitaplar Yayınevi
- Buckland, R. (2011). *İşaretler, Semboller ve Alametler*. (Çev: D. Engin). İstanbul: Neden Kitap
- Holmes, N. ve Deneve, R. (1985). *Designing Pictorial Symbols*, New York: Watson Guptill Publications. A Division of Billboard Publications
- Mitchell, W.J.T. (1986). *Iconology: Image, Text, Ideology*. The University of Chicago Press. Chicago
- Sözen, Metin, Uğur Tanyeli, (1992), *Sanat Kavram ve Terimleri Sözlüğü*, İstanbul: Remzi Kitabevi Yayınları.
- Stiebner, Erhardt, Diether Urban, (1982), *Zeichen Signets Emblems*, München
- Tillich, P. (1968). *Symbols of Faith, Relicous Language and The Problem of Relicous Knowledge*. London: Blomigton
- Uçar, T. F. (2004). *Görsel İletişim ve Grafik Tasarım*. (3.Basım). İstanbul: İnkılap Yayınevi

### Makale

- Arthur, G. F. K. (2001). *Cloth as a metaphor: (re)reading the Adinkra cloth symbols of the Akan of Ghana*. Legon: Centre for Indigenous Knowledge Systems,
- Atalayer, F. (1994). *Görsel Sanatlarda Estetik İletişim*. Eskişehir: Anadolu Üniversitesi
- Backer, W. (2013). *Icograda And The Development Of Pictogram Standards: 1963-1986*. Iridescent: Icograda Journal of Design Research. Cilt:2 Sayı:2 S:38-48
- Çevik, N. (2010). *Çağdaş Seramik Sanatında Resimsel Yönelimler*, Gazi Üniversitesi Sanat ve Tasarım Dergisi. Sayı:6 S:35-45
- Dereoğlu, N.(2000). *Toplumsal Haberleşmede Görsel Bildirişim ve İletişim Sembolleri*. Sanat Çevresi Sayı:22 S.9
- Dur, B.İ.U. (2011). *Çevresel Grafik Tasarım'ın Uygulama Alanları*. Gazi Üniversitesi Sanat ve Tasarım Dergisi. Sayı:7 S:159-178
- Erhan, İ. (1978). *Endüstri Tasarımında Kullanıcı-Araç İlişkileri Açısından Görsel Bildirişim*. İstanbul Devlet Güzel Sanatlar Akademisi Yayın No:84
- Kınal, F. (1969). *Çivi yazısının Doğuşu ve Gelişmesi*. Ankara üniversitesi Tarih Araştırmaları Dergisi, Cilt:7 Sayı:12-13 S:1-16
- Kim, S. (2012). *Trends in Olympic Pictograph Design: A Comparative Study Using Olympic Games' Sports Symbols*. PJIM, Cilt:4, Sayı:4, S:1-12
- Magurno, A.B, Kohake, J.R., Wogalter, M.S., & Wolff, J.S., (1994). *Iterative test and development of pharmaceutical pictorials*. *Ergonomics and design*, 4, 360-362.
- Meunier, J. G. (2008). *The design, understanding and usage of Pictogram*. *Written Documents in the Workplace*, 17-3
- Norman, D. A. (1990). *The design of everyday things*. New York: Doubleday
- Official Report of the XXVIII Olympiad*. (2004). Athens. Vol.1,
- Otsubo, S.M. (1988). *A behavioural study of warning labels for consumer products :perceived danger and use of pictographs*. *Proceedings of Human Factors 32nd Annual Meeting*, S: 536-540.
- Özbay, M. (2005). *Bilim ve Kültür Aktarıcısı Olarak Yazı*. Hacettepe Üniversitesi Türkiyat Araştırmaları. Sayı:2 S:67-74
- Seel, Norbert M. (1999), *Semiotics and Structural Learning Theory*ll, *Journal of*

- Structural Learning & Intel. System*, Cilt 14, Sayı 1, S. 1-9.
- The Official report of the Beijing 2008 Olympic Games*. (2008). Pekin. Vol:3
- Traganou, J. (2009). *Olympic Design And National History: The Cases Of Tokyo 1964 And Beijing 2008*. Hitotsubashi Journal of Arts and Sciences, Sayı:50 S: 65- 79
- Unger, M.J. (1990). *The Very İdea. The Notion of İdeogram İn China and Japan. Monumenta Nipponica*. Cilt:45 Sayı:4, S:391-411
- Yasa, S. (2012). *Grafik Tasarımında İletişim Ve Göstergebilim*. İnönü Üniversitesi Sanat ve Tasarım Dergisi, Cilt:2, Sayı:5, S:267-278
- Yazar, T. (2012). *Görsel İletişim Aracı Olarak İşaret, Piktogram Ve Sembollerin Kullanım Alanlarına Göre İnsan Davranışları Üzerindeki Etkileri Ve Semiyotik Açıdan Değerlendirme*. JASSS, Cilt: 5 Sayı: 8, S: 1303-1316

## **Tezler**

- Bafra, Jale. (1995). *El Yazısı İncelemelerinde “Kişisel Yazı Unsurlarının İsteyerek Değiştirilmesi” Problemi Ve Kimlik Belirlenmesi*, İstanbul Üniversitesi, Adli Tıp Enstitüsü, Sosyal Bilimler Anabilim Dalı Doktora tezi, İstanbul.
- Çakmakçı, A. A. (2000). *Metamorfik Bir Çalışma olarak İdeogramlardaki Sembollerin Heykeldeki Temsiliyeti*, Yüksek Lisans Sanat Eseri Çalışması Raporu, Ankara
- Çavuşoğlu, S. (1996). *Kentiçi Çevre Grafiği Üzerine Bir Uygulama Çalışması, Sanatta Yeterlik*, Hacettepe Sosyal Bilimler Enstitüsü, Ankara
- Danzy, Y. (2009). *Adinkra Symbols: Ideographic Writing System*, Yüksek lisans Tezi, Stony Brook Üniversitesi, New York
- Dündar, E. (2009). *Ortaöğretim Kurumlarında Sanat Eğitimi Alan Öğrenciler İçin İnteraktif Cd Ortamında Piktogram Eğitimi*. Yüksek Lisans Tezi, Eğitim Bilimleri Enstitüsü, Ankara

Şen, Ö. (2006). *Yirminci Yüzyılda Avangard Sanatın Etkisinde Dönüşüme Uğrayan Desen Anlayışının Joseph Beuys Örneğinde İncelenmesi*. Yüksek Lisans Tezi, Çukurova Üniversitesi Sosyal Bilimler Üniversitesi, Adana

## İnternet

Akbulut, U. (2009).

<http://www.uralakbulut.com.tr/wpcontent/uploads/2009/11/hiyeroglif.pdf>

Britannica.com. (Erişim tarihi:20.09.2013)

Cüceloğlu, D. (1999). *Yeniden İnsan İnsana*. İstanbul: Remzi Kitapevi

Elmas, E. (2011). *Kutsal Sembollerin İşleyişi: Ezoterik Semboller Ve İnisiyatik Öğretim*.

[arsiv.indigodergisi.com/72/efe-elmas.htm](http://arsiv.indigodergisi.com/72/efe-elmas.htm).(Erişim Tarihi: 20.09.2013)

Iddrisu, Y. A. (2001). *Adinkra A Symbol of Ghana*.  
<http://teacher.depaul.edu/Content/adinkra.pdf> (Erişim Tarihi: 31.10.2013)

*Katılımda Engel Yok Projesi Eğitimlik Hazırlık Programı - Türk İşaret Dili Başlangıç Programı*.S:6

[www.sabancivakfi.org/files/html/programlar/tghp/katilimda\\_engel\\_yok\\_isaret\\_dili\\_kiti.pdf](http://www.sabancivakfi.org/files/html/programlar/tghp/katilimda_engel_yok_isaret_dili_kiti.pdf)

Megep. (2007). *Fikir ve Mesaj Sembolleştirme*. MEB, Ankara

Özkan, H. (2013). *'Harf Devrimi Neden Yapıldı'*. <http://www.marmaratimes.com/harf-devrimi-neden-yapildi-8201-haberi-173.html>. (Erişim Tarihi:25.10.2013).

Salilus.com.(Erişim tarihi:23.09.2013)

Sucu, M. (2009). *Yeryüzündeki Diller ve Kelime Alışverişleri*. Sızıntı, Yıl:31 Sayı:371(<http://www.sizinti.com.tr/arsiv/sayi/371.html>)

Tuncer, S. (2010). *Piktogramdan İdeograma Amblem ve Logo*.  
[http://selimtuncer.blogspot.com/2010/08/piktogramdan-ideograma-amblem-ve-  
logo.html](http://selimtuncer.blogspot.com/2010/08/piktogramdan-ideograma-amblem-ve-logo.html). (Erişim Tarihi:25.10.2013)

[www.fikironline.com](http://www.fikironline.com)(Erişim Tarihi: 23.10.2013)

[www.wikipedia.com](http://www.wikipedia.com)(Erişim Tarihi:24.09.2013)

[www.kgm.gov.tr](http://www.kgm.gov.tr)(Erişim Tarihi:24.09.3013)

[www.herbal-howto-guide.com/plastic.html](http://www.herbal-howto-guide.com/plastic.html)(Erişim tarihi: 22.10.2013)

### **Ansiklopedi**

Gelişim Hachette Genel Kültür Ansiklopedisi, (1983), İstanbul: Gelişim Yayınları

### **Bildiriler**

Yaban, T. N. (2012). *Sanat Ve Görsel İletişimin Buluşma Noktası: Ekslibris*. Uluslararası Katılımlı Bilim ve Kültür Sempozyumu. Batman: Batman Üniversitesi, 973-984