

158885

T.C.
MARMARA ÜNİVERSİTESİ
SOSYAL BİLİMLER ENSTİTÜSÜ
İLAHİYAT ANABİLİM DALI
FELSEFE VE DİN BİLİMLERİ BİLİM DALI

**SINAVA HAZIRLIK SÜRECİNDE ÖNE ÇIKAN
PSİKOLOJİK DAVRANIŞLAR VE DİNİ TUTUMLAR**

YÜKSEK LİSANS TEZİ

AYDOĞAN ARI

DANIŞMANI: PROF. DR. VEYSEL UYSAL

İstanbul, 2005

158885

ÖNSÖZ

Liselere Giriş Sınavı (OKS) ve Öğrenci Seçme Sınavı (ÖSS), ülkemizdeki öğrenci ve buna denk düşen okul sayıları göz önüne alındığında, yapılması zorunlu birer sınav niteliğindedirler. Özellikle 1990 yılı sonrasında bu sınavlarla ilgili gerek öğrenci-veli bilinç düzeyinde, gerekse bu sınavlara yönelik hazırlama kurs ve araçlarında ciddi bir artış olmuştur.

Rekabete dayalı bu türden sınavların öğrenciler üzerindeki psikolojik etki boyutu ve buna dayalı olarak ortaya çıkan psikolojik davranışlar ile dini tutumlar arasında bir ilişkinin olup olmadığı araştırmanın temel konusudur.

Sınava hazırlık sürecinde öne çıkan psikolojik davranışlar ve dini tutumlar arasındaki ilişki, anket çalışmasının gerekli istatistiksel analizleriyle bilimsel düzeye ulaştırılmış, kavramsal çerçeve, yöntem ve değerlendirmeleriyle birlikte bu tezde açık bir biçimde ifade edilmeye çalışılmıştır.

Araştırmada yaşanan en büyük güçlük, her yıl milyonlarca öğrencinin katıldığı OKS ve ÖSS ile ilgili yeterli düzeyde araştırmanın yapılmamış olmasıdır. Bu araştırmada, konu başlığıyla ilgili beşyüz üzerinde kitap, onlarca dergi, bülten ve ansiklopedi taranmış, fakat çoğu kaynağın birbirinden alıntı ve tekrardan öteye geçmediği görülmüştür. Bu durum, bu alandaki araştırma eksikliğinin bir göstergesidir.

Bu çalışmada, öğretici ve yönlendirici vasıflarıyla çalışmama ışık tutan değerli hocam Prof.Dr.Veysel Uysal'a; yaptığım anket çalışmasını ciddiye alarak uygulayan dersane öğrencilerime, çalışmamda beni devamlı destekleyen eşim ve oğluma; ayrıca yetişmemde sayısız katkıları bulunan fakat ismi burada zikredilmemiş kıymetli hocalarıma teşekkürü bir borç bilirim.

İstanbul, 2005

Aydoğan ARI

İÇİNDEKİLER

ÖNSÖZ.....	i
İÇİNDEKİLER.....	ii
TABLOLAR LİSTESİ.....	v
ŞEKİL LİSTESİ.....	vi
KISALTMALAR.....	vii

GİRİŞ

1.ARAŞTIRMANIN KONUSU.....	1
2.ARAŞTIRMANIN AMACI ve PROBLEMLER.....	2
3.ARAŞTIRMANIN ÖNEMİ.....	3
4.ARAŞTIRMANIN HİPOTEZLERİ.....	4
4.1.Sınav Hazırlık Sürecinde Öne Çıkan Psikolojik Davranışlar ve Dini Tutumla İlgili Hipotezler.....	4
4.2.Sınavlara Hazırlık Sürecinde Öne Çıkan Psikolojik Davranışlar ve Demografik Özelliklerle İlgili Hipotezler.....	4
4.3.Sınav Hazırlanan Öğrencilerin Dini tutumları ve Demografik Özelliklerle İlgili Hipotezler.....	4
5.ARAŞTIRMANIN ÖN KABULLERİ ve SINIRLILIKLARI.....	5
5.1.Araştırmanın Ön Kabulleri.....	5
5.2.Araştırmanın Sınırlılıkları.....	5
6.SINAVA HAZIRLIK SÜRECİNDE ÖNE ÇIKAN PSİKOLOJİK DAVRANIŞLAR ve DİNİ TUTUM İLİŞKİSİYLE İLGİLİ ARAŞTIRMALAR.....	6

I.BÖLÜM

KAVRAMSAL ÇERÇEVE

1.SINAVA HAZIRLIK SÜRECİNDE ÖNE ÇIKAN PSİKOLOJİK DAVRANIŞLAR.....	9
1.1.Sınav Hazırlık Süreci.....	9
1.2.Ergenlik ve Gençliğe Geçiş Dönemi.....	9

1.3.Kaygı ve Kaygı Düzeyi.....	11
1.3.1.Kaygının Tanımı.....	11
1.3.2.Kaygı Düzeyi.....	12
1.4.Sınav ve Kaygı İlişkisi.....	13
1.4.1.Sınav Kaygısı.....	13
1.4.2.Sınav Kaygısının Nedenleri ve Belirtileri.....	13
1.5.Sınava Hazırlık Sürecinde Psikolojik Davranış Değişimi.....	15
1.5.1.Psikolojik Davranış Değişimi.....	15
1.5.2.İletişim Düzeyinde Değişim.....	15
1.6.Sınava Hazırlık sürecinde Öne Çıkan Psikolojik davranışlar ve Demografik Faktörler Arasındaki İlişki.....	16
2.DİN ve DİNİ TUTUMLAR.....	17
2.1.Dinin tanımı ve Boyutları.....	17
2.1.1.Dinin Tanımı.....	17
2.1.2.Dinin Boyutları.....	18
2.2.Dini tutum.....	19
2.2.1.Tanım.....	19
2.2.2.Dini Tutumu Etkileyen Faktörler.....	20
2.2.3.Dini Tutum ve İnanç Boyutu.....	21
2.2.4.Dini Tutum ve İbadet Boyutu.....	21

II.BÖLÜM

YÖNTEM

1.ARAŞTIRMA MODELİ.....	24
2.EVREN ve ÖRNEKLEM.....	26
3.ARAŞTIRMAYA KATILANLAR ve NİTELİKLERİ.....	26
4.VERİ TOPLAMA ARAÇLARI.....	28
4.1.Kişisel Bilgi Formu.....	28
4.2.Sınav Psikolojik Davranışlar Ölçeği	28
4.3.Dini Yönelim Ölçeği.....	31
5.VERİLERİN TOPLANMASI ve İSTATİSTİKSEL ANALİZİ.....	33

III.BÖLÜM

BULGULAR ve YORUMLAR

1.İÇ TUTARLILIK DENETLEMELERİ ve FAKTÖR ANALİZLERİNE AİT BULGULAR.....	35
1.1.İç Tutarlılık Denetlemeleri Sonuçları.....	35
1.2.Faktör Analizleri Sonuçları.....	36
1.2.1.Sınav Psikolojik Davranışlar Ölçeği Analiz Sonuçları.....	36
1.2.2.Dini Yönelim Ölçeği Analiz Sonuçları.....	37
2.SINAVA HAZIRLIK SÜRECİNDE ÖNE ÇIKAN PSİKOLOJİK DAVRANIŞLAR ve DİNİ TUTUMLAR AİT BULGULAR.....	39
3.SINAVA HAZIRLIK SÜRECİNDE ÖNE ÇIKAN PSİKOLOJİK DAVRANIŞLAR ve DEMOGRAFİK ÖZELLİKLERE AİT BULGULAR.....	40
3.1.Davranış Değişim Boyutu.....	43
3.2.Kaygı Davranışı Boyutu.....	44
3.3.İletişim Boyutu.....	46
3.4.Endişe Boyutu.....	47
3.5.Beklenti Boyutu.....	49
4.DİNİ TUTUMLAR ve DEMOGRAFİK ÖZELLİKLERE AİT BULGU ve YORUMLAR.....	51
4.1.İnanç Boyutu.....	54
4.2.İbadet Boyutu.....	55
4.3.Öznel Dindarlık Algısı.....	57
SONUÇ.....	58
BİBLİYOGRAFYA.....	64
EKLER.....	69

TABLULAR LİSTESİ

Sayfa No.

Tablo-1: Deneklerin Sınıf Düzeyine Göre Dağılımı.....	27
Tablo-2: Deneklerin Yaş ve Cinsiyete Göre Dağılımı.....	27
Tablo-3: Sınava Hazırlık Sürecinde Öne Çıkan Psikolojik Davranışlar ve Dini Tutumlar Arasındaki İlişki.....	39
Tablo-4: Deneklerin Cinsiyetlerine Göre Sınava Hazırlık Sürecinde Öne Çıkan Psikolojik Davranış Boyutları Bakımından Farkları.....	40
Tablo-5: Deneklerin Yaşlarına Göre Sınava Hazırlık Sürecinde Öne Çıkan Psikolojik Davranış Boyutları Bakımından Farkları.....	41
Tablo-6: Deneklerin Cinsiyetlerine Göre Dini tutum Boyutları Bakımından Farkları.....	51
Tablo-7: Deneklerin Yaşlarına Göre Dini tutum Boyutları Bakımından Farkları.....	51
Tablo-8: Sınava Hazırlık Sürecinde Öne Çıkan Psikolojik Davranış ve Dini Tutum Boyutları İlişkiler Tablosu.....	62

ŞEKİL LİSTESİ

	Sayfa No.
Şekil -1: Araştırma Modeli.....	25
Şekil - 2: Sınav Psikolojik Davranışlar Ölçeği (Puan Dağılımı).....	63
Şekil - 3: Dini Yönelim Ölçeği (Puan Dağılımı).....	63



KISALTMALAR

- a.g.e.** : adı geçen eser
a.g.m. : adı geçen makale
a.g.tez : adı geçen tez
a.e.a.y. : aynı eser aynı yer
A.Ü.İ.F. : Ankara Üniversitesi İlahiyat Fakültesi
bkz. : Bakınız
c. : Cilt
çev. : Çeviren
DİA : Türkiye Diyanet Vakfı İslam Ansiklopedisi
der. : Derleyen
D.İ.B. : Diyanet İşleri Başkanlığı
haz. : Hazırlayan
KKTC : Kuzey Kıbrıs Türk Cumhuriyeti
M.E.B. : Milli Eğitim Bakanlığı
OKS : Liselere Giriş Sınavı (Ortaöğretim Kurumları Seçme Sınavı)
ÖSS : Öğrenci Seçme Sınavı
ÖSYM : Öğrenci Seçme ve Yerleştirme Merkezi
sa. : Sayı
SPSS : Statistical Package for the Social Sciences
vb. : ve benzeri
vd. : ve diğerleri
Yay. : Yayınları, Yayınevi

GİRİŞ

1.ARAŞTIRMANIN KONUSU

Araştırmanın temel konusu, Liselere Giriş Sınavı (OKS)¹ ile Öğrenci Seçme Sınavı (ÖSS)²'ye girecek öğrencilerin sınavlara hazırlık sürecinde öne çıkan psikolojik davranışları ve bu davranışlarla öğrencilerin dini tutumları arasında herhangi bir ilişkinin olup olmadığının tespit edilmesidir.

Araştırmada ayrıca, demografik özelliklerden ikisinin (cinsiyet ve yaş faktörü) bu araştırmada herhangi bir etkisinin olup olmadıkları da incelenmiştir.

Kamuoyunda başarılı kabul edilen liselerden birinde okumak için ilköğretim 8.sınıf sonunda girilen OKS ile arzu edilen bir mesleğe sahip olabilmek için Lise 3 sonunda -kazanamama durumunda müteakip yıllarda da- girilen ÖSS belirli bir hazırlık süreci içermektedir. Bu sınavlara hazırlık sürecinde, öğrencide bazı psikolojik davranış değişimlerinin yaşandığı bir çok yayın ve çalışma tarafından iddia edilmiş ve bu konuda bir çok araştırma yapılmıştır.³

Dini tutum, bireyin inanca dair duygu ve düşüncelerini ifade eden içsel yapısıdır. Bu içsel yapı sadece düşünce bazında kalabildiği gibi bazı davranışlarla (inancını ifade etme, ibadet vb.) dışa da yansıtılır.

Sınava hazırlık sürecinde öne çıkan psikolojik davranışlar ile dini tutumlar arasında bir ilişki var mıdır? Yaş ve cinsiyet bu ilişkide belirleyici etkenlerden midir?

¹ Orta Öğretim Kurumları Seçme ve Yerleştirme Sınavı (OKS) resmi açıklamalarda kısaca Liselere Giriş Sınavı olarak ifade edilmektedir. LGS şeklinde kısaltma özel dersaneler ve resmi olmayan yayınlarda kullanıldığı için, bu araştırmada resmi yayınlardaki usul (Liselere Giriş Sınavı = OKS) benimsenmiştir. OKS, her yılın Haziran ayının ikinci Pazar'ı Türkiye ve KKTC'de tek oturum olarak uygulanır. Özel statüsü bulunan liselere (Anadolu, Fen, Anadolu Meslek liseleri) bu sınavdaki başarıya göre öğrenci alınır. 2005 yılından itibaren, Yabancı Dil Ağırlıklı Lise programları için de, bu sınavın sonucu kullanılmak suretiyle öğrenci alınacaktır.

² Öğrenci Seçme Sınavı (ÖSS) , Öğrenci Seçme ve Yerleştirme Merkezi (ÖSYM) tarafından üniversite bölümlerine yerleştirmede kullanılan sınava verilen addır. Sınav her yılın Haziran ayının üçüncü Pazar'ı Türkiye ve KKTC'de tek oturum olarak uygulanır. Yüksek öğretim Lisans ve Ön lisans programlarına, Özel Yetenek gerektiren (spor akademisi, konservatuar gibi) yükseköğretim bölümlerine, Türk Silahlı Kuvvetlerine subay ve astsubay yetiştirme programları için öğrenci alımında bu sınavın sonuçlarına göre değerlendirme ve yerleştirme yapılır.

³ Bu konuda yapılan çalışmalardan ileriki bölümlerde bahsedilmiştir.

Özellikle bu iki soru arařtırmada i aılımlarıyla sorgulanacak ve bilimsel arařtırmanın gerektirdiđi niteliklere uygun olarak tahlil edilecektir.

2.ARAŐTIRMANIN AMACI ve PROBLEMLER

Bu arařtırmanın amacı, sınava hazırlık sürecinde öđrencilerde öne ıkan psikolojik davranıřlar ve bu öđrencilerin dini tutumları arasındaki iliřkinin incelenmesidir. İstanbul Ümraniye'deki Özel İstanbul Sınav Dershanesi'nde sınavlara hazırlanan 621 öđrencinin denek olarak kullanıldıđı bu arařtırmada, öđrencilerin hem sınava hazırlık sürecinde ortaya ıkan psikolojik davranıřları ile dini tutumları arasındaki iliřki; hem de öđrencilerin demografik özellikleri⁴ ile ortaya ıkan psikolojik davranıřlar ve dini tutumlar arasındaki iliřkiler ayrı ayrı incelenmiřtir.

Arařtırmada esas amaç, "Sınava hazırlık sürecinde öne ıkan psikolojik davranıřlar ve dini tutumlar arasında bir iliřki var mıdır?" sorusuna cevap bulmaktır.

Bunun yanında;

"Sınavlara hazırlık sürecinde öđrencilerde öne ıkan psikolojik davranıřlar ve yař faktörü arasında nasıl bir iliřki vardır?",

"Sınavlara hazırlık sürecinde öđrencilerde öne ıkan psikolojik davranıřlar ve cinsiyet faktörü arasında nasıl bir iliřki vardır?",

"Sınavlara hazırlanan öđrencilerin dini tutumları ve yař faktörü arasında nasıl bir iliřki vardır?",

"Sınavlara hazırlanan öđrencilerin dini tutumları ve cinsiyet faktörü arasında nasıl bir iliřki vardır?"

sorularının cevabı da arařtırılmıřtır.

⁴Bu arařtırmada demografik faktörlerden cinsiyet ve yař faktörlerinin etkisi incelenmiř, bu iki faktör dıřındaki demografik faktörlerin (sosyo-ekonomik durum, yařanılan evre, anne-baba eđitim durumu vs.) olası etki veya etkileri arařtırmaya dahil edilmemiřtir.

Arařtırmada, analizler sonucunda ortaya ıkan, sınavta hazırlıkta ne ıkan psikolojik davranıřların alt boyutları ve dini tutumların alt boyutları SPSS paket programındaki eřitli analizlere tabi tutularak anlamlandırılmıřtır.

3.ARAřTIRMANIN NEMİ

Liselere Giriř Sınavı (OKS) ve ğrenci Seme Sınavı (SS), lkemizde en fazla katılımın olduėu sınavlardan ikisidir. lke genelinde ve Kuzey Kıbrıs Trk Cumhuriyeti'nde uygulanan bu sınavlardan OKS, Milli Eėitim Bakanlıėı tarafından; SS ise, SYM tarafından hazırlanır, uygulanır ve yine aynı merkezler tarafından deėerlendirilirler.

OKS ve SS'ye hazırlanan ğrenciler, sınavta hazırlık srecinde ne tr psikolojik davranıř deėiřimleri yařamakta ve ne tr psikolojik davranıřlar ne ıkmaktadır? Ayrıca, sınavta hazırlık srecinde ne ıkan psikolojik davranıřlarla dini tutumlar arasında bir iliřkisi var mıdır?

İřte bu sorulardan hareket ederek, sınavta hazırlanma srecinde ğrencinin davranıřlarında meydana gelen deėiřimi inceleyebilir, ayrıca sınavta hazırlanan ğrencilerin dini tutumları ile bu ğrencilerin sınavta hazırlık srecinde ne ıkan psikolojik davranıřları arasındaki iliřkiyi grebiliriz.

Uygulanan bu sınav tiplerleriyle ilgili lkemizde ok sayıda arařtırma yapılmamıřtır. Halbuki, bu sınavlarda etkili olması muhtemel dıř faktrlerin de arařtırılması, yapılan sınavların doėru deėerlendirilmesinde fayda saėlayacaktır.

Ayrıca, sınavta ne ıkan psikolojik davranıřlar ve dini tutumlar arasındaki bu iliřkinin cinsiyet ve yař baėlamındaki akademik deėerlendirmesi, gerek sınavı hazırlayan kurumlar aısından gerekse bu sınavta ğrenci hazırlayan kiři ve kurumlar aısından da bir fayda saėlayacaktır.

621 ğrenci zerinde yapılan bu alıřma, benzerleri arasında en fazla katılımın olduėu alıřmalardan birisi olup, bu alıřmayla birebir rtřen herhangi bir alıřmaya da rastlanılmamıřtır.

4.ARAŞTIRMANIN HİPOTEZLERİ

Sınava hazırlık sürecinde öne çıkan psikolojik davranışlar ve dini tutumlar arasındaki ilişkinin ana konu olarak araştırıldığı bu çalışmada, aşağıdaki hipotezler incelenecektir.

4.1.Sınava Hazırlık Sürecinde Öne Çıkan Psikolojik Davranışlar ve Dini Tutumlarla İlgili Hipotez:

Sınava hazırlık sürecinde öne çıkan psikolojik davranışlar ve dini tutumlar arasında anlamlı bir ilişki vardır.

4.2.Sınava Hazırlık Sürecinde Öne Çıkan Psikolojik Davranışlar ve Demografik Özelliklerle İlgili Hipotezler:

1-Sınava hazırlık sürecinde öne çıkan psikolojik davranışlar, yaşa göre anlamlı bir farklılık gösterir.

2- Sınava hazırlık sürecinde öne çıkan psikolojik davranışlar, cinsiyete göre anlamlı bir farklılık gösterir.

4.3.Sınava Hazırlanan Öğrencilerin Dini Tutumları ve Demografik Özelliklerle İlgili Hipotezler:

1-Sınavlara hazırlanan öğrencilerin dini tutumları, yaşa göre anlamlı bir farklılık gösterir.

2- Sınavlara hazırlanan öğrencilerin dini tutumları, cinsiyete göre anlamlı bir farklılık göstermez.

5.ARAŞTIRMANIN ÖN KABULLERİ ve SINIRLILIKLARI

5.1.Araştırmanın Ön Kabulleri

Araştırmaya katılan 621 deneğin verdiği cevapların samimi nitelikte cevaplar olduğu kabul edilmiştir. Türkiye genelinde bu tip sınavlara katılan öğrenci sayısı göz önüne alındığında⁵ bu sayıdaki denek çok fazla görünmese de, Ümraniye'nin etnik ve sosyo-kültürel dağılımı göz önüne alındığında, çalışmanın ülke genelini yansıtan bir çalışma olduğu söylenebilir.

Araştırmada ölçme aracı olarak kullanılan anketin geçerlilik ve güvenilirlik analizi yapılmış ve olumlu sonuçlar elde edilmiştir. Araştırma bulgularının analizi için SPSS paket programı kullanılmıştır.

5.2.Araştırmanın Sınırlılıkları

Bu araştırmaya 621 denek katılmış olup örneklem grup bu sayıyla sınırlıdır.

Anketin uygulandığı Aralık 2004 tarihinden sonra, deneklerin psikolojik davranışlarındaki veya dini tutumlarındaki değişimler bu araştırmaya yansımamıştır; araştırma sonuçları uygulama zamanındaki bilgilerle sınırlıdır.

Araştırma, hedef hipotezleri sorgulayan sorular üzerine kurulmuş olup; bunun haricinde hedef dışı sorulara veya araştırma hipotezleriyle ilgisiz bilgi ve bulgulara yer verilmemiştir.

⁵ M.E.B. ve ÖSYM 2004 yılı Kasım ayı istatistiklerine göre, OKS 2005 için Kasım 2004'deki başvuru sayısı yaklaşık 600.000 kişi, ÖSS için Kasım 2004'deki başvuru sayısı yaklaşık 1.730.000 kişidir.

6.SINAVA HAZIRLIK SÜRECİNDE ÖNE ÇIKAN PSİKOLOJİK DAVRANIŞLAR ve DİNİ TUTUM İLİŞKİSİYLE İLGİLİ ARAŞTIRMALAR

Ülkemizde bu konuyla ilgili yapılan araştırma sayısı oldukça sınırlıdır. Ahmet ONAY'ın hazırladığı (Dini Yönelim Düzeyi ile Sınav Kaygısı İlişkisi ve Sınav Kaygısında Hipnoterapi) Yüksek Lisans Tezi bu konuya en yakın çalışmadır.

Bu tezin dışında, sınav kaygısına yönelik olarak, Metin ÖZDEMİR tarafından hazırlanan (The Psychological Effects of the University Entrance Examination on High School Students: The Role of Self-Esteem and Anxiety) Yüksek Lisans tezi ile Ayşe BÖRÜ tarafından hazırlanan (Üniversite Giriş Sınavlarında Öğrencilerin Yaşadığı Kaygı ve Nedenleri) Yüksek Lisans Tezi, sınava hazırlanan öğrencilerin gösterdiği psikolojik davranışların değerlendirmelerini içermektedir.

Onay, değerlendirmeler bölümünde, sınav kaygısı ve dindarlık düzeyi arasında negatif bir ilişki tespit ettiğini söylemektedir. Onay'a göre, dindarlık düzeyi arttıkça sınav kaygısında azalma görülmektedir. Yani, bireylerin sınav kaygısında dini yönelimin göz ardı edilmeyecek bir etkisi vardır.⁶

Özdemir, Öğrenci Seçme Sınavı'na hazırlanan öğrenciler üzerindeki psikolojik etkilerden kendine güven ve kaygı düzeyini incelemeye almış, bu iki faktörün sınava hazırlanan öğrenciler üzerinde etkilerinin olduğunu bulmuştur. Ayrıca, bu iki psikolojik davranışın sınav başarısına yüksek düzeyde etki yaptığını ifade etmiştir.⁷

Börü, sınav kaygısı ve cinsiyet faktörü arasındaki ilişkiyi araştırdığı çalışmasında, sınav kaygısı gözlenen erkek öğrenciler ile kız öğrenciler arasında anlamlı bir farklılık bulunduğunu, kız öğrencilerin kaygı düzeyinin daha yüksek olduğunu söylemiştir. Börü, öğrenciler üzerinde sınavdan önce ve sınavdan sonra yaptığı kaygı ölçümlerine göre, erkek öğrencilerin sınav öncesi ve sınav sonrası ölçülen kaygı

⁶ Ahmet Onay, *Dini Yönelim Düzeyi ile Sınav Kaygısı İlişkisi ve Sınav Kaygısında Hipnoterapi* (Yayınlanmamış Yüksek Lisans Tezi), Ankara Üniversitesi Sosyal Bilimler Enstitüsü, Ankara 1997, 31-32.

⁷ Metin Özdemir, *The Psychological Effects of the University Entrance Examination on High School Students: The Role of Self-Esteem and Anxiety* (Yayınlanmamış Yüksek Lisans Tezi), Orta Doğu Teknik Üniversitesi Sosyal Bilimler Enstitüsü, Ankara 2002, 48-50.

derecelerinde bir fark bulunmadığını, kız öğrencilerin sınav sonrası kaygı düzeyinde sınav öncesine oranla anlamlı bir düşüş yaşandığını ifade etmiştir.⁸

OKS ve ÖSS tarzı ülke geneli sınavlar yurt dışında benzeri pek görülmeyen sınav tipleridir. Ülkemizdekine benzer bir uygulama, genel katılımlı üniversite giriş sınavı olarak, sadece Japonya'da vardır. Japonya'daki bu sınav uygulaması daha ziyade prestijli bir üniversiteye yerleşmeye yönelik olup, ülkemizdeki gibi üniversitelerin kontenjan yetersizliğinden dolayı ortaya çıkan yarışa dayalı bir sınav değildir. Bu yüzden Japonya'daki öğrencilerin sınavla ilgili psikolojik davranışları ile ülkemiz öğrencilerinin sınavla ilgili psikolojik davranışları eşitlenemez.


Ülkemiz dışında okullara yerleştirme uygulamaları genelde bir önceki okuldaki başarı düzeyi baz alınarak yapılmaktadır. Bu yüzden, yaptığımız çalışmanın dengi bir çalışma yurt dışında bulunamamıştır.

Ülkemiz dışındaki çalışmalar genelde öğrenme ve kaygı arasındaki ilişkilerle ilgilidir. Kaygı düzeyinin artmasıyla öğrenme güçlüğü yaşandığı⁹, yüksek kaygı gösteren bireylerin çevrelerinin izlemesinden etkilendikleri ve çevrelerine olumsuz tepkiler verdikleri, davranış değişimine uğradıkları¹⁰ araştırmalarla ortaya konmuştur.

⁸ Ayşe Börü, *Üniversite Giriş Sınavlarında Öğrencilerin Yaşadığı Kaygı ve Nedenleri: Eskişehir TMS Derşanesi Örneği* (Yayınlanmamış Yüksek Lisans Tezi), Anadolu Üniversitesi Sosyal Bilimler Enstitüsü, Eskişehir 2000, 41-44.

⁹ H.F.O'neil, C.D.Spielberger ve D.N. Hansen, *Effects of State Anxiety and Task Difficulty on Computer-Assisted Learning*, Journal of Educational Psychology, New York 1969, sa. 60, 343-350.

¹⁰ R.M.Yerkes ve J.D.Dodson, *The Relation of Strength of Stimulus to Rapidity of Habit Formation*, Journal of Comparative and Neurological Psychology, 1908, sa. 18, 479-482.



I.BÖLÜM
KAVRAMSAL ÇERÇEVE

1.SINAVA HAZIRLIK SÜRECİNDE ÖNE ÇIKAN PSİKOLOJİK

DAVRANIŞLAR

1.1.Sınava Hazırlık Süreci

Liselere Giriş Sınavı (OKS) ye hazırlanma süreci ülkemizde genelde 7.sınıftan itibaren başlamaktadır. İki yıllık bir hazırlanma sürecine giren öğrenciler okul dersleriyle birlikte OKS için de hazırlık yapmaktadırlar. OKS içerik olarak 6.,7.ve 8. sınıf derslerinin sorgulanmasıyla oluşturulmuştur. OKS ye hazırlanan öğrencilerin büyük bir kısmı dershaneye gitmektedir.¹¹

2005 yılından itibaren Yabancı Dil Ağırlıklı Liselere giriş için de OKS kullanılacağından bu sınava hazırlanacak öğrenci sayısında artış beklenmektedir.¹²

Öğrenci Seçme Sınavı (ÖSS) ye hazırlanma süreci genel olarak ülkemizde Lise 2.sınıftan başlamakta, Lise 3 sınıf öğrencilerinin büyük kısmı okulla birlikte dershane çalışmalarına da katılmaktadır. Üniversitelerin kontenjan yetersizliğinden dolayı ÖSS'ye giren Lise 3 öğrencilerinin büyük çoğunluğu herhangi bir üniversiteye yerleştirememektedir. Sınavda başarısız olup yerleşemeyen bu öğrencilerin büyük çoğunluğu liseyi bitirdikten sonra sınavlara hazırlığa devam etmektedirler.

İstatistiklere göre, üniversiteye yerleşen öğrencilerin yaklaşık %20'si sınav için başvurduğu yıl Lise 3 olanlar; yaklaşık %80'i ise sınav için başvurduğu yıl mezun durumda bulunanlardır.¹³

1.2.Ergenlik ve Gençliğe Geçiş Dönemi

Ergenlik, insanda bedence, boyca büyümenin hormonal, cinsel, duygusal ve zihni gelişmelerin, değişimlerin olduğu buluşla başlar. Gençlik ise, ergenliği de kapsayan ve üst yaş sınırlarının daha geniş olduğu bir dönemdir. Gençlik tabirinin içinde ergenlik dönemi de saklı olmakla birlikte, ergenlik, büyüme ve gelişmenin olduğu özel bir süreçtir.¹⁴

¹¹ Öz-de-bir, *Yayın Bülteni Dergisi*, Ocak 2004, sa. 25, 13.

¹² Güncel, www.meb.gov.tr, , Duyurular Bölümü, 27 Aralık 2004.

¹³ 2004 ÖSS istatistikleri, www.osym.gov.tr, Sayısal Bilgiler Bölümü, 20 Ekim 2004.

¹⁴ Adnan Kulaksızoğlu, *Ergenlik Dönemi*, T.C. Başbakanlık Aile Kurumu Yay. No:32, Ankara 1992, 15.

Ergenlik öncesindeki çocukluk döneminde ben-merkezci bir anlayış hakimdir. Bu dönemde çocuklar, dış dünyayı kendi bakış açılarına göre olumlu ya da olumsuz kılarlar. Ergenlikle birlikte ben-merkezci yaklaşım kaybolmaya başlar ve karşıdaki kişinin yaklaşım tarzı da önemsenir. Devamında, daha dengeli düşünceler üretilir.¹⁵

Ergenlik, belirsizlikler içeren bir olumsuzlukla başlar. Devamında idealler belirlenir, dünya ile gerçekçi bir bağlantı sağlanır. Bu gençliğe geçiş dönemi olumlu bir dönemdir.¹⁶

Ergenliğin son dönemlerindeki gençler, dengeli davranışlar içine girerler. Duygusal bakımdan ergenliğin ilk dönemlerindeki yoğun duygusallık hali azalır ve daha sakin bir süreç ortaya çıkar.¹⁷

Çocuklar öfke, kızgınlık, sevinç gibi duygularını açıkça ifade ederken, gençler bu duygularını gizleme eğilimindedir.¹⁸

15-18 yaş arası duygusallığın artması, dini konulara önem verme birey için biyolojik yapıdan doğan bir gerekliliktir.¹⁹

16 yaşındaki bir genç, çatışmalardan uzaklaşmaya başlar; özgür ve sakin bir hayat tarzına yönelir. Geleceğe yönelik kararlar alınır, özgüven şekillenmeye başlar.²⁰

Sorulara uygun olmayan yanıtlar verme, ortada bir sebep yokken üzülme, sürekli tedirginlik, kırılganlık, olmadık şeylere gülme, gereksiz kuşkulara kapılma gibi davranışlar gençlerde görülen anormal heyecan belirtileridir.²¹

Ergen ve gencin dünyayı algılama biçiminde, çevresiyle kurduğu iletişimin niteliğinde ailesiyle kurduğu iletişimin rolü büyüktür.²² Aile-ergen iletişiminin, ergenin kişilik oluşumunda oldukça büyük etkisi vardır.²³

¹⁵ Jean Piaget, *The Language Thought of the Child*, New Amerikan Library, New York 1974, 132-136.

¹⁶ Refia Uğurel, *Gençlik Psikolojisi*, Edebiyat Fakültesi Matbaası, İstanbul 1980, 98.

¹⁷ Arthur T. Jersild, *Child Psychology*, Prentice-Hall Incooperation, Columbia 1960, 268-271.

¹⁸ Kulaksızoğlu, a.g.e., 35.

¹⁹ S.Hayri Bolay vd., *Gençliğin Ruhi ve Manevi Problemleri*, İslami İlimler Araştırma Vakfı Yay. No:13, İstanbul 1987, 53.

²⁰ C.I. Sandström, *Çocuk ve Gençlik Psikolojisi*, Refia Uğurel (çev.), Edebiyat Fakültesi Matbaası, İstanbul 1982, 237-242.

²¹ Uğurel, a.g.e., 126-127.

²² Mihaly Csikszentmihalyi ve Read Larson, *Being Adolescent: Conflict and Growth in the Teenage Years*, Basic Books Incooperation, New York 1984, 135-141.

Ülkemizde ergenlik kız çocukları için 11-13 yaş, erkek çocuklar için 12-15 yaş aralığıdır.²⁴ Kulaksızoğlu, ülkemizdeki ergenliği Bolay gibi kabul etmekte, sadece erkekler için bu aralığı 13 yaştan başlatmaktadır.²⁵

Yukarıdaki yaş sınırlamaları dikkate alındığında, deneklerimizden OKS ye hazırlananların ergen, ÖSS'ye hazırlananların ise genç kategorisinde olduğu söylenebilir.

1.3.Kaygı ve Kaygı Düzeyi

1.3.1.Kaygının Tanımı

Bireyin beklentilerini karşılamaya çalışırken ortaya çıkan veya çıkabilecek olumsuzluklara yönelik ortaya koyduğu fiziksel ve psikolojik tepkiler “kaygı” olarak adlandırılır.Kaygı,beklenti ve beklentinin gerçekleşme ihtimali ile yakından ilişkilidir.²⁶

Özer, “Kaygı, kişiliğin, tıpkı bir hisse senedi gibi sınıanabilen ve değeri inip çıkabilen bir yapı olduğuna dair inancının pahalı bir bedelidir. Kaygı, psikolojik dengeleri bozan ve inanma değerlerini altüst eden bir duygudur” diyerek kaygıyı tanımlamaktadır.²⁷

Korku ve kaygı genellikle birbiriyle karıştırılan kavramlardır. Korku, fiziksel varlığın tehdit edildiği durumlarda ortaya çıkan; kaygı ise kişi duygusal ya da fiziksel baskı altındayken ortaya çıkan psikolojik durumlardır. Örneğin, yolda başıboş dolaşan bir köpek bireyin fiziksel varlığına yönelik bir tehdit oluşturduğu için bu durumda oluşan endişe “korku” olarak adlandırılabilir. Girilecek bir sınavın oluşturduğu psikolojik durum ise fiziksel varlığa yönelik değildir; bireyde duygusal bir baskı oluşturur, işte bu durum “kaygı” olarak adlandırılır.²⁸

Bir davranışın kaygı olduğu iddiasında, bireyin bir beklentiye bağlı olarak belirli bir psikolojik baskı altında bulunduğunun tespit edilmesi temel şarttır.

²³ Eva Skoe ve Anna von der Lippe, *Personality Development in Adolescence: A Cross National and Life Span Perspective*, Routledge, New York 1998, 75.

²⁴ Bolay vd., a.g.e., 19-20.

²⁵ Kulaksızoğlu, a.g.e., 18.

²⁶ Rita Atkinson vd. , *Introduction to Psychology*, Harcourt Brace Jovanovich Publishers, New York 1987, 459-460.

²⁷ Kadir Özer, *Kaygı:Sınanma Duygusuyla Baş edebilme*, Sistem Yayıncılık, İstanbul 2004, 1.

²⁸ Özer, a.g.e., 8-9.

Beklentilerinin gerçekleşeceğine dair herhangi bir şüphesi bulunmayan bir bireyin kaygı davranışı göstermesi beklenmez. Birey, kaygı duyduğunu kendi ifade ettiği gibi bazı envanterler kullanılmak suretiyle (kaygı düzeyini ölçen envanterler) kaygının varlığı ve düzeyi ölçülebilir. Burada temel soru, bireyin ifade ettiği veya ölçümle elde edilen bulgunun kaygıyla ilintili bir duygu olup olmamasıdır.²⁹

Kaygının ortaya çıkmasının çeşitli nedenleri vardır. Desteğin geri çekilmesi, olumsuz bir sonucu beklemek, iç çelişki, belirsizlik başlıkları altında bu nedenler toplanabilir.³⁰

1.3.2.Kaygı Düzeyi

Kaygı davranışları, standart sabit bir değerlilikle ifade edilmezler. Kaygı davranışları durumdan duruma, hatta aynı durumla karşı karşıya kalan bireyden bireye farklılık gösterirler.

Bilimsel çalışmalardan elde edilen bulgulara göre, beklenti düzeyi arttıkça kaygı düzeyi de artar. Kaygının ortaya çıkışında kişilik özellikleri de etkin rol oynarlar.³¹

Bireyin yaşadığı çevre, içinde doğup büyüdüğü kültür, aldığı eğitim ve bireyin çevresindeki kişilerin beklentileri ortaya çıkan kaygının düzeyini etkileyen unsurlardandır. Çevrenin bireye verdiği değer özgüven oluşumuna katkı sağladığı gibi, bu değeri korumaya yönelik düşünceler kaygı yüklemeleri de oluşturabilirler.³²

Bir durum karşısında herhangi bir beklenti yoksa, kaygının ortaya çıkması da beklenmez. Eğer birey herhangi bir durumla ilgili beklenti içine girerse düşük düzeyli de olsa kaygı başlar. Kaygının düzeyiyle beklentinin düzeyi arasında doğru orantılı bir

²⁹ A.P. Hauck, *Overcoming Worry and Fear*, Westminster Press, Philadelphia 1975, 36-38.

³⁰ Doğan Cüceloğlu, *İnsan ve Davranışı*, Remzi Kitabevi, 12.Basım, İstanbul 2003, 276-278.

³¹ C.D. Spielberger, *Understanding Stress and Anxiety*, Harper and Row, London 1979, 31.

³² A. Ellis ve A.R. Harper, *A New Guide to Rational Living*, Wilshire Book Company, Hollywood 1975, 66.

ilişki vardır. Bireyin fazlaca önem verdiği konularla ilgili duyduğu kaygı düzeyi oldukça yüksektir.³³

Kaygı düzeyini ölçmeye yönelik bir çok envanter geliştirilmiştir; ayrıca bu envanterleri iç açılımla detaylı inceleyen yayınlar da bulunmaktadır.³⁴

1.4. Sınav ve Kaygı İlişkisi

1.4.1. Sınav Kaygısı

Bilgi ve yeteneklerin değerlendirilmesine yönelik olarak belirli şartlar dahilinde uygulanan sınamalara “sınav” denir. 1980’li yıllara gelinceye kadar sınav kelimesi yerine aynı anlamı ifade edecek biçimde “imtihan” kelimesi yaygın olarak kullanılmaktaydı.³⁵

Günümüzde, eskiye kıyasla, okul seçiminde, işe almada, belirli iş gücünün tespitinde ve terfilerde sınav uygulamaları yaygın olarak kullanılmaktadır.³⁶

Sınavın, bir seçme aracı olduğu için, seçime katılan bireylerde belirli düzeylerde kaygı üretmesi doğaldır. Bireyin sınavla ilgili olarak ortaya koyduğu kaygı davranışları sınav kaygısı (test anxiety) olarak adlandırılır.³⁷

1.4.2. Sınav Kaygısının Nedenleri ve Belirtileri

Herhangi bir sınava yönelik çalışmalarda bulunan bireylerde sınav kaygısı diye adlandırılan davranışlar görülebilir. Sınav kaygısı, uykusuzluk, iştahsızlık, gerginlik, terleme, çarpıntı diye nitelendirilen psikolojik kökene bağlı fizyolojik reaksiyonlar

³³ Spielberger, a.g.e., 39.

³⁴ Necla Öner ve Ayhan Le Comte, *Süreksiz Durumluk/Sürekli Kaygı Envanteri El Kitabı*, Boğaziçi Üniversitesi Yayınları, İstanbul 1998.

³⁵ Meydan Larousse Sözlük ve Ansiklopedisi, *Sınav Maddesi*, Milliyet Gazetecilik A.Ş., İstanbul 1993, c. 11, 5667.

³⁶ W.J. Filstead, *Qualitative Methodology: Firsthand Involvement with the Social World*, Markham Publications, Chicago 1970, 56.

³⁷ K. Kirkland ve J.G. Hollansworth, *Effective Test Taking: Skills-acquisition Versus Anxiety Reduction Techniques*, Journal of Consulting and Clinical Psychology, New York 1973, sa. 48, 430-435.

ortaya çıkarabilir. Sınav sonucunda başarısız olacağına dair endişe bu tür reaksiyonları tetikleyebilir.³⁸

Sınanacak olmak, bireylerde belirli düzeyde endişe ortaya çıkarır. Bu endişe düzeyi aşırı olmamak kaydıyla bireyi motive eder ve çalışmaya yönelik motivasyonu yükseltir. Sınava yönelik duyulan endişe düzeyi abartılırsa, hem çalışmaya yönelik motivasyonu düşer hem de öğrenme güçlüğü yaşanır.³⁹

Sınavın birey tarafından algılanma biçimi ve beklenti düzeyi çeşitli kaygı davranışları oluşturabilir. Sınavın başarısızlıkla neticeleneceği düşüncesi ve uğranılacak hayal kırıklığı kaygı düzeyini artırır.⁴⁰

Kaygı çeken bireylerde, heyecana bağlı olarak terleme, nefes darlığı, nefes alıp vermede düzensizlik, kesik kesik nefes alma, kalp çarpıntısı, gerginlik, aniden sinirlenme, bel ağrısı türü tepkilerden herhangi biri veya birkaçı ortaya çıkar.⁴¹

Liselere Giriş Sınavı'na hazırlanan öğrencilerde kaygı düzeyi beklentilere bağlı olarak değişir. Bu yaştaki öğrencilerde kaygı düzeyi ileriki yaşlardaki öğrencilere göre daha yüksektir. Bu grup öğrencilerin kaygı düzeyinin yüksek olmasında aile faktörü oldukça önemli rol oynar.⁴²

³⁸ G. Mandler ve G.L.Watson, *Anxiety and the Interrupting of Behavior*, Academic Press, New York 1966, 55.

³⁹ Özer, a.g.e., 25-36.

⁴⁰ J.D.Wine, *Test Anxiety and the Direction of Attention*, Psychological Bulletin, New York 1971, sa. 76, 97.

⁴¹ Cüceloğlu, a.g.e., 293.

⁴² Zuhale ve Acar Baltaş, *Kolejlere ve Anadolu Liselerine Giriş Sınavlarına Hazırlanan Çocuklarda Stres Düzeyleri*, 5.Ulusal Psikoloji Kongresi, İstanbul 1990, 6.

1.5.Sınava Hazırlık Sürecinde Psikolojik Davranış Değişimi

1.5.1.Psikolojik Davranış Değişimi

Psikolojik davranış değişimi, belirli şartlar altında bireyin ruh halinde meydana gelen ve dışavurumla yansıyan davranışları ifade eder. Bir davranış değişiminin oluşabilmesi için bireyi etkileyecek bir dış veya iç uyarıcının olması gereklidir. Davranışa yansımayan veya inceleme olanağı olmayan tepki değişimleri psikolojik açıdan değerlendirmeye tabi tutulmazlar.⁴³

Sınava hazırlanan öğrencilerde oluşan tepki değişimleri, fizyolojik nitelikli ve gözlenebilir niteliktedir. Bu öğrencilerde, daha önceden gözlemlenmeyen, alınganlık, kırıncı davranışlar sergileme, sebepsiz yere ağlamalar, aşırı asabiyet hali gibi durumlar ortaya çıkmaktadır. Bu değişimleri gerek öğrenciler gerekse öğrencinin yakın çevresi ifade etmektedir.⁴⁴

1.5.2.İletişim Düzeyinde Değişim

Sınava hazırlık gibi kaygı oluşturan durumlar karşısında birey, dış dünyayı daha değişik algılamaya başlar. Güvenilir ve pozitif kılınan dış dünya daha güvensiz ve negatif algılanır. Bu algılama, çevreyle kurulan iletişimi de –aileden başlamak suretiyle etkiler. Aile üyeleri, arkadaşlar ve yakın ilişki içinde bulunan kişilere karşı iletişimde kırıncı davranışlar sergilenir.

Bu iletişim kırılmasının sınava hazırlık sürecinde devam ettiği, sınav tarihine yaklaşıldığında iyice arttığı, sınavdan sonra ise ciddi oranda düştüğü söylenebilir.⁴⁵

⁴³ Atkinson vd., a.g.e., 12-13.

⁴⁴ Zuhale Baltaş, *Orta Eğitim İçin Özel Okullara Hazırlanan 5.Sınıf Öğrencilerinin Stres Düzeyleri Üzerine Bir Araştırma*, 17.Ulusal Psikiyatri ve Nörolojik Bilimler Kongresi, İzmir 1989, 10-12.

⁴⁵ Baltaş ve Baltaş, a.g.e.,11-12.

1.6.Snava Hazırlık Sürecinde Öne Çıkan Psikolojik Davranışlar ve Demografik Faktörler Arasındaki İlişki

Börü, yaptığı çalışmada, sınav kaygısı ve cinsiyet arasındaki ilişkiyi incelemiş ve kız öğrencilerin erkek öğrencilere oranla daha fazla kaygı çektiğini, dolayısıyla cinsiyetin belirleyici bir unsur olduğu bilgisine ulaşmıştır.⁴⁶

Börü'nün elde ettiği sonucu destekleyen araştırma⁴⁷ ve yayınlar,⁴⁸ sınav kaygısıyla cinsiyet ve yaş demografik faktörleri arasında ilişki olduğu iddiasını destekler niteliktedir. Cüceloğlu, cinsiyet faktörü ve kaygı ilişkisine dair farklı düşünmektedir. Cüceloğlu, kaygı ve cinsiyet ilişkisinin belirgin olarak kurulamayacağını söyler.⁴⁹

⁴⁶ Börü, a.g.tez., 34.

⁴⁷ Onay, a.g.tez., 82-84.

⁴⁸ Rehberlik Servisi, *Kaygı Duyan Bireylerin Ortak Özellikleri*, Uğur Yayınları, İstanbul 1998, IV.bölüm, 7.

⁴⁹ Cüceloğlu, a.g.e., 389.

2.DİN ve DİNİ TUTUMLAR

2.1.Dinin Tanımı ve Boyutları

2.1.1.Dinin Tanımı

Türkçemize, Arapça “deyn” kökünden türemiş masdar ya da isim olarak katılmış olan “din” kelimesi, “Yaratıcı ve insan arasındaki bağ” anlamında Latince “religare” kelimesinin karşılığıdır.⁵⁰

Dinin bir çok tanımlaması yapılmıştır. İnsanlığın, evrenin yapısı ve kendisinin nasıl ve niçin varolduğuna dair bilgi kaosundan kaçmak için kurguladığı evreni açıklayıcı sistem, kutsal bir anlayış geliştirme gayreti olarak dinin tabii değil de sanal bir yapı olarak ortaya atıldığını iddia edenler olduğu gibi⁵¹ dini, tabiatüstü gerçek bir varoluşla ilişkilendiren düşünürler de olmuştur.⁵²

Dinin tanımlanmasında ayrıca, insan üstü kuvvetlere inanma⁵³, bilgilerimizin ulaşamadığı üstün bir kudretin tezahürü olma⁵⁴, üstün bir varlığın kabulü ve hizmetine girme⁵⁵ gibi anlatımlara da yer verilmiştir.

Dinin bilimsel olarak incelenmesi, özellikle psikoloji, sosyoloji, antropoloji gibi sosyal bilim alanlarındaki çalışmalarla sağlanmıştır. Dinin subjektif yapısal özelliğiyle, bilimsel çalışmaların nesnel tutumu arasındaki uyumsuzluk bilimsel açıklamalarda çeşitliliğe yol açmıştır. Dinin bir gerçeklik örgüsü olduğu iddiasından dinin sadece bir ihtiyacı karşılamaya yönelik sanal bir kurgu olduğunu iddia etmeye kadar bir çok görüş ortaya atılmıştır.

19. yüzyılın son çeyreğın de ortaya çıkıp 20. yüzyılda anlamını bulan psikoloji, bireydeki dini duyguyu çeşitli yönleriyle incelemiştir. Psikoloji alanında çalışmalar

⁵⁰ Geniş bilgi için bkz. Günay TÜMER, *Din Maddesi, DİA*, c.9, 312-314.

⁵¹ P. Berger, *The Sacred Canopy: Elements of a Sociological Theory of Religion*, Doubleday, New York 1967, 26-27.

⁵² Antoine Vergote, *Din, İnanç ve İnançsızlık*, Veysel Uysal (çev.), Marmara Üniversitesi İlahiyat Fakültesi Vakfı Yayınları No:164, İstanbul 1999, 15.

⁵³ G. Conklin, *Biyolojist Gözüyle Din*, M. Rahmi Balaban, *İlim, Ahlak, İman*, D.İ.B.Yay., Ankara 1975, 64.

⁵⁴ W.P. Alston, *Din*, Günay Tümer (çev.), A.Ü.İ.F. Dergisi, c.18, 163.

⁵⁵ Kerim Yavuz, *Din Psikolojisinin Araştırma Alanları*, Atatürk Üniversitesi İlahiyat Fakültesi Dergisi, c. 5, Erzurum 1982, 87.

yapmış önde gelen psikologlardan Freud, bir yanılısma olarak gördüğü dinin kaynağına ilkel insan deneyimlerini tahlil ederek ulaştığını söyler, ayrıca dindar bir insanla nevroitikler arasında -her ikisinin de akla aykırı şeylere inandığını ileri sürerek-bağlantılar kurar ve dinin, insanlığın geleceğinde yerinin olmadığını ve ileriki zamanlarda yok olacağını iddia eder.⁵⁶

Jung'a göre, din konusunda çok net şeyler söylenemez. Dini deneyim yaşamış bir kişinin ne deneyimi ispat edilebilir, ne de bu deneyim tam anlamıyla red edilebilir. Jung, deneyimi yaşayan bireyin "ben bunu yaşadım" demesinden sonra bizlerin kabul veya reddimizin bir anlamının olmadığını ifade eder. Jung, dinin iç yapısından ziyade kişiye sağladığı faydaya yönelik sonuçları önemsemiştir.⁵⁷

Din psikolojisi alanının ortaya çıkmasında ciddi payı olan James ise, dini açıklarken, bireysel tecrübe, ibadete dair ritüeller ve hissedişler olarak yaşananları anlamlandırır. James, dinin gerçeklik yapısını Freud gibi tartışmamıştır.⁵⁸

2.1.2.Dinin Boyutları

Din, tabiatüstü bir güce dayanarak dünyadaki yaşama müdahale eder, düzenler ve yönlendirir. Dindar insan, bu müdahaleyi kabul eder ve pratik yaşamına uyarlar. Dini hayat sadece pratikte yaşananla açıklanmaz. Kişinin yaşadığı dini hayat bir çok boyutta ele alınır.⁵⁹

Glock ve Stark, dini hayatı beş boyutta incelemişlerdir:⁶⁰

a)İnanç boyutu: Bu bir tür bağlanmayı ifade eder. Birey, kendisi ve tabiatüstü arasında bir inanç bağı kurmuştur.

b)İbadet boyutu: Dini yaşantıya dair uygulamaları içerir. Hac, zekat, kurban, namaz bu uygulamaların çeşitlerindedir.

⁵⁶ Ali Köse, *Freud ve Din*, İz Yayıncılık, İstanbul 2000, 65 ve 119-120.

⁵⁷ C.G. Jung, *Psikoloji ve Din*, Raziye Karabey (çev.), Okyanus, İstanbul 1998, 100-101.

⁵⁸ W. James, *The Varieties of Religious Experience*, Penguin Books, New York 1985, 30-32.

⁵⁹ Hayati Hökelekli, *Din Psikolojisi*, Türkiye Diyanet Vakfı Yayınları No:116, Ankara 2003, 73-74.

⁶⁰ Hökelekli, a.g.e., 74.

c) Tecrübe Boyutu: Bireyin tabiatüstü varlıktan aldığı iddia ettiği sezgiler, duygular ve algılar bu boyut içerisindedir.

d) Zihni (entelektüel) boyut: İnanılan şeyin içeriğine dair bilinenleri ifade eden boyuttur. Zihni boyut, inanç boyutundan soyutlanamaz. Çünkü, bilmek ve tasdik etmek birbiriyle bağlantılıdır.

e) Etki boyutu: Birey gerek davranışları gerekse ileriye yönelik beklenti ve tasarımlarında inandığı dinin etkisindedir. Bu etki dindarlık düzeyiyle doğru orantılıdır.

Allport tarafından ortaya konan ve din psikolojisi alanında çalışma yapanların genel beğenisini kazanan iki model daha vardır:⁶¹

a) Dış Güdüllü Din: Bu anlayışa göre din, davranışları belirleyen ve yönlendiren bir yapıdan uzak olup daha ziyade fayda amaçlı kullanılan bir argüman niteliğindedir. Birey, dine derinliğine bir bağlanma içinde değildir, daha ziyade dinin getirilerini kullanma eğilimindedir.

b) İç Güdüllü Din: Dini bir araç olarak değil hayatın düzenlenmesinde bir amaç olarak görme boyuttur. Dini bu şekilde algılayan kişiler, dini içselleştirerek yaşarlar ve inandıkları dini kişiliklerinin bir parçası yaparlar.⁶²

2.2. Dini Tutum

2.2.1. Tanım

“Tutum” kelimesi köken olarak Latince “aptitudo” (Batı dillerinde günümüzdeki kullanılışı “attitude”) kelimesinden gelmektedir⁶³. Türkçe lügat karşılığı, kişinin belli bir insana, gruba, nesneye, olaya vb. yönelik olumlu ya da olumsuz bir şekilde düşünmesine, hissetmesine veya davranmasına yol açan istikrarlı, yargısal eğilim.⁶⁴

⁶¹ Hökelekli, a.g.e., 76.

⁶² Hökelekli, a.g.e., 77-78.

⁶³ Veysel Uysal, *Din psikolojisi Açısından Dini Tutum, Davranış ve Şahsiyet Özellikleri*, Marmara Üniversitesi İlahiyat Fakültesi Vakfı Yayınları No:111, İstanbul 1996, 28.

⁶⁴ Selçuk Budak, *Psikoloji Sözlüğü*, Bilim ve Sanat yayınları, Ankara 2000, 776-777.

Psikolojide kullanılışı itibariyle bireyin, kişiler, gruplar, konular ve diğer çevresel faktörler karşısındaki beğenme ve beğenmeme duygu ve düşüncelerinin ifadesidir.⁶⁵

Dini tutum, “kişinin dinle ilgili düşünce, duygu ve davranışlarını belirleme tarzı”⁶⁶ ya da “bir kişinin olumlu ya da olumsuz dinle ilgili duygu, düşünce ve davranışlarını belirleme tarzıdır”.⁶⁷

Dini algılama tek yönlü olmadığı gibi din hakkındaki tutumlar da birbiriyle aynı değildir. Örneğin; sigara içme davranışıyla ilgili dindar bir Müslüman müsamahakar düşüncelere sahip olabildiği gibi, sigara içmeyi “haram” derecesinde kabul edip savunan, bu duygu ve düşüncede dindar bir Müslüman da çıkmaktadır.

2.2.2.Dini Tutumu Etkileyen Faktörler

Dini tutumları etkileyen faktörler şu başlıklar altında toplanabilir:⁶⁸

a)İhtiyaç ve İstekler: Birey, ihtiyaç duyduğu ve istediği şeylere karşı olumlu yönelim içindedir. Bu ihtiyaç ve isteklerin giderilmesinde dini kurallar problem çözümlenici düzeyde ise olumlu, engelleyici düzeyde ise olumsuz olarak algılanır. Mesela, eğlenceye ve İslam’ın yasak ettiği hayat tarzına düşkün bir kişi bu isteklerini engelleyen dini kurallara, kişi ve kurumlara karşı olumsuz tutum takınır.

b)Bilgiler: Bireyin sahip olduğu eğitim, elde ettiği bilgiler ve içinde yaşadığı toplumun verdiği kültür sahip olduğu dini algılamasında oldukça etkilidir. Küçük yaştan itibaren dini ritüellere zorlanmış, bununla ilgili baskı ve şiddete maruz kalmış bireylerde içselleştirilmiş bir din anlayışı görülmemektedir. Bu kişiler ile dini konulara istekle yönelmiş, öğrenmelerinde hoşgörülle yaklaşılmış bireylerin dini tutumları arasında ciddi farklılık vardır.

⁶⁵ Atkinson vd., a.g.e., 657., Hüseyin Peker, *Din psikolojisi*, Çamlıca Yayınları, İstanbul 2003, 146.

⁶⁶ Peker, a.g.e., 147.

⁶⁷ Uysal, a.g.e., 30.

⁶⁸ Peker, a.g.e., 152.

c)Gruplar: Kişinin tutumlarını en çok etkileyen faktörlerden birisi de mensubu olduğu gruplardır. Bireyin mensup olduğu ve derinden etkilendiği ilk grup ailesidir. Daha sonra okul ve arkadaş, daha da sonrasında dahil olduğu iş, dernek, siyasi düşünce ve benzeri grupların dini tutumları bireyin dini algılamasını ve tutum geliştirme düzeyini etkiler.

d)Din Görevlileri ve Dindarlarla İlişkiler: Dini görevi olan ya da dindar olarak tanınan kişilerin tavır ve davranışları bu kişilerle bir şekilde iletişimde bulunan bireylerin dini tutumlarını değiştirmeye varıncaya kadar etkiler. Mesela, herhangi bir dindar kişinin ahlaken kötü bir davranışının görülmesi diğer kişiler nazarında o kişinin temsil ettiği dinin de olumsuz algılanmasına sebebiyet verebilmektedir.⁶⁹

2.2.3.Dini Tutum ve İnanç Boyutu

İnanç boyutu, dindar bir kişinin inanca dair belirli ilkeleri kabul edeceği yönünde beklentiler içerir. Her dinin kendisine has bir yapısı ve inanç ilkeleri bulunur; din, kendisine mensup olan bireyden bu ilkeleri kabul etmesini bekler.

Her dinin inanç yapısı üç kısma ayrılır. Bunlardan birincisi, tabiat üstü bir kudrete inanmak ve onun yapısal özelliklerini belirlemektir. Bir Müslüman'ın Allah'ı kabulü ve O'nu sahip olduğu sıfatlarla nitelendirmesi bu türdendir. İkinci kısım, tabiat üstünün zati varlığını kabule dayalı olarak bir amaca yönelik irade bağlamında insanın rolünün de tanımlanmasıdır. Bir Müslüman'ın helal ve haramı gözetmesi, ebedi hayatı kazanmak için görevlendirildiği duygusu ve günahlardan uzak durma sorumluluğu hissetmesi bu türdendir. Üçüncü kısım ise, ilahi iradenin amacının yerine gelmesi, gerçekleşmesiyle ilgilidir. İyilik yapan bir kişinin cennete kavuşacağına inancı bu türdendir.⁷⁰

2.2.4.Dini Tutum ve İbadet Boyutu

İbadet boyutu, din mensuplarının dini pratiklerini ifade eder. Her türlü dini ritüeller (ayin, dua, tören vb.) bu boyut içinde kabul edilir. Günümüze kadar, dinin

⁶⁹ Peker, a.g.e., 152-157.

⁷⁰Yasin Aktay ve M.Emin Köktaş (der.), *Din Sosyolojisi*, M.Emin Köktaş vd. (çev.), Vadi Yayınları, Ankara 1998, 254-262.

pratik uygulaması olarak dini rituellere yapılma sıklığı esas alınmıştır. İbadet boyutunun doğru anlaşılabilmesi için, bireyler arasında farkı gözlenen ibadete katılma sıklığı, pratiğin uygulanma biçimi ve bu rituellere birey için ne anlama geldiğinin açıklanması gerekir.⁷¹

Dini tutum ve ibadet arasında olumlu bir ilişki olduğunu söyleyen Uysal, yaptığı çalışmada, ibadet-bilgi durumu ile dini tutumlar arasındaki ilişkiyi çeşitli analizlerle açıklamıştır. İbadetlerin yerine getirilmesi ve dindarlık algısı ilişkisi incelemesinde Uysal, bu iki değişken arasında yüksek değerlikte bir ilişkinin olduğunu tespit etmiştir.⁷²

⁷¹ Aktay ve Köktaş, a.g.e., 254, 263.

⁷² Uysal, a.g.e., 78-82.



II.BÖLÜM

YÖNTEM

YÖNTEM

Araştırmalarda kullanılan bilimsel yöntem, araştırılan şeyle ilgili bazı standartları ve aşamaları içermeli ve bunların sonucunda problemi açıklayan, onu netliğiyle ortaya koyan bir yapıya bürünmelidir.⁷³ Yöntem açısından, bir araştırmada kullanılan ölçekler, araştırma amacına uygun teşhis etme, ayırt edicilik vasıflarına haiz olmalı ve söz kalabalığı içermeyen açık ifadeler kullanmalıdır.⁷⁴ İçerisinde birçok aşama içermesiyle birlikte, bir araştırma, asıl hedefe yönelik kontroller içermeli ve hedeflediği şeyi diğerlerinden ayırabilmelidir.⁷⁵

Sınavlara hazırlıkta öne çıkan psikolojik davranışlar ve dini tutumlar arasındaki ilişkinin araştırıldığı bu çalışmada anket tekniği kullanılmış; anketten elde edilen veriler SPSS paket programı kullanılarak açıklanmıştır. 29 soruluk anket düzeneği hazırlanmak suretiyle ankete katılan sınava hazırlık grubu öğrencilerinin, sınava hazırlık sürecinde öne çıkan psikolojik davranışları “Sınav Psikolojik Davranışlar Ölçeği”yle, dini tutumları ise “Dini Yönelim Ölçeği”yle ölçülmüş ve alt boyutlarıyla ele alınmıştır. Öğrencilerin demografik özelliklerine dair bilgi almak için 3 soruluk “Kişisel Bilgi Formu” düzenlemiştir.

Bu bölümde, araştırma modeli, evren ve örneklem, ölçme araçları gibi yönetime dair bilgi ve açıklamalara yer verilmiştir.

1.ARAŞTIRMA MODELİ

Bu araştırmada, sınava hazırlanan öğrencilerin öne çıkan psikolojik davranışları ile dini tutumları arasında ilişki olup olmadığı, eğer ilişki varsa bunun ne tür bir ilişki olduğu incelenmiştir. Araştırmada, değişkenler arasında ortaya çıkan ilişkinin tanımlanmaya çalışıldığı İlişki Tarama Modeli (Survey Method)⁷⁶ kullanılmıştır.

⁷³ E.C. Cuff, ve G.C.F. Payne, *Perspectives in Sociology*, George Allen and Unwin, Londra 1979, 26.

⁷⁴ Zeki Arslantürk, *Sosyal Bilimciler için Araştırma Metod ve Teknikleri*, Çamlıca Yayınları, İstanbul 2001, 170-171.

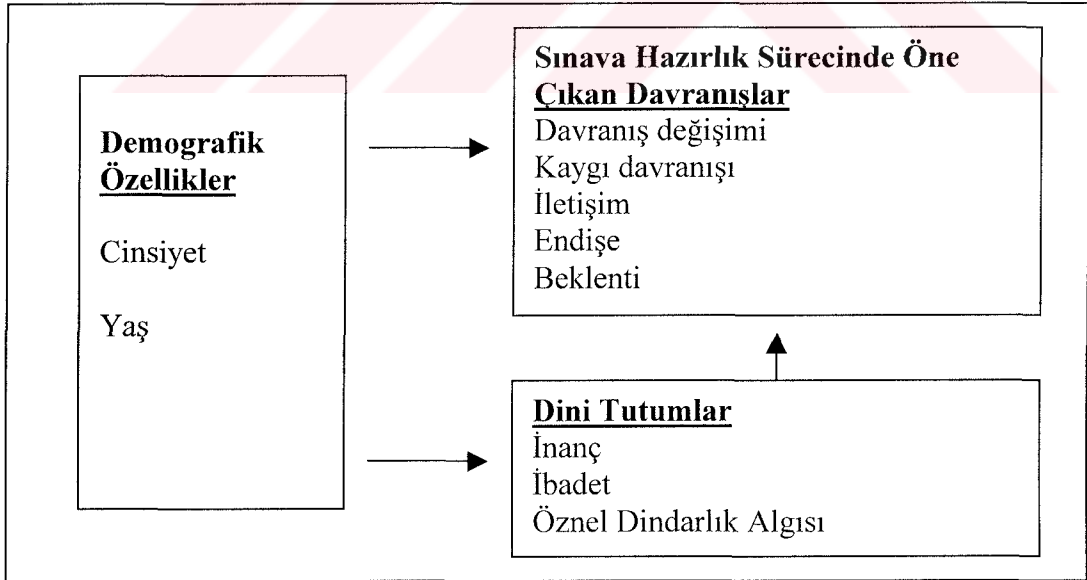
⁷⁵ Cohen and Manion, *Research Methods in Education*, Routledge, New York 1989, 22.

⁷⁶ Cohen and Manion, *a.g.e.*, 97.

Çok geniş kitlelerle ilgili yapılacak çalışmalarda örneklem grup seçilmesi bir zarurettir. Örneklem grubun bütün evreni temsil yeteneğinde olması bilimsel çalışmalarda oldukça önemlidir.⁷⁷ Bu konuda gerekli hassasiyet gözetilmiş ve bir dershanenin sınava hazırlanan bütün öğrencileri istisna edilmeksizin bu çalışmaya dahil edilmiştir.

Araştırma bulgularının, sadece araştırmanın yapıldığı zaman ve uzay dahilinde geçerli olduğu, daha sonraki süreçlerdeki (varsa) değişikliklerle ilgili bir iddia taşımadığı, sadece bilimsel genelleme ve öngörüler içerdiği, olanı olduğu gibi ortaya koyma gayreti taşıdığı bilinmelidir.

İlişkisel Tarama Modeli'ne uygun olarak, iki ya da daha çok değişken arasındaki ilişki belirlenmeye çalışılmıştır. Buna göre, deneklerin demografik özellikleri (bağımsız değişken) ile sınavda öne çıkan psikolojik davranışlar (bağımlı değişken); deneklerin demografik özellikleri (bağımsız değişken) ile dini tutumları (bağımlı değişken); ayrıca dini tutumlar (bağımsız değişken) ile sınava hazırlık sürecinde öne çıkan psikolojik davranışlar (bağımlı değişken) arasındaki ilişkiler araştırılmıştır. Araştırma modeli aşağıdaki gibi gösterilebilir:



Şekil-1: Araştırma Modeli

⁷⁷ Cohen and Manion, *a.g.e.*, 100.

2.EVREN ve ÖRNEKLEM

Araştırmamızın evren ve örneklemini Özel İstanbul Sınav Dershanesi'nde Liselere Giriş Sınavı'na (OKS) hazırlanan ilköğretim 7. ve 8. sınıflar ile Öğrenci Seçme Sınavı'na (ÖSS) hazırlanan lise 3 ve Lise mezunu grup öğrencileridir.

Araştırmamız için İstanbul Ümraniye ilçesindeki Özel İstanbul Sınav Dershanesi seçilmiştir. Bu seçimin ilk ve basit nedeni bu çalışmayı hazırlayan kişinin adı geçen dershanede Rehber Öğretmen olarak çalışıyor olmasıdır. Böylece istenilen anket uygulaması kolaylıkla yapılmıştır.

İkinci neden ise, Ümraniye'nin, Türkiye'nin siyasi, etnik, sosyo-kültürel dokusunu yansıtan yapıda olmasıdır. Gecekondu ile lüks villaların, çeşitli etnik kökenlerin, mezheplerin iç içe yaşadığı Ümraniye, Türkiye'nin siyasi, etnik ve sosyo-kültürel dokusunu yansıtan örnek ilçelerden birisidir.⁷⁸

Araştırmada kullanılan denekler, Özel İstanbul Sınav Dershanesi'nde eğitim gören bütün öğrencileri kapsamaktadır. Denek seçiminde derslane içi örneklem grup alınmamış, dershaneye giden bütün öğrenciler ayırım yapılmaksızın çalışmaya dahil edilmiştir. Anket çalışmasına denek olarak katılan OKS grubu öğrencilerin yaş aralığı 13-14, ÖSS grubu öğrencilerin yaş aralığı 16-19'dur. Anket çalışmasına denek olarak katılan OKS grubu öğrenci sayısı 173 kişi, ÖSS grubu öğrenci sayısı 448 kişi olup, ankete katılan toplam denek sayısı 621 kişidir.

3.ARAŞTIRMAYA KATILANLAR ve NİTELİKLERİ

Liselere Giriş Sınavı'na ve Öğrenci Seçme Sınavı'na katılacak öğrencilerin sınava hazırlık sürecinde öne çıkan psikolojik davranışları ile dindarlık düzeyleri arasındaki ilişkiyi araştırmaya yönelik bu çalışma, Türkiye'nin çeşitli kimliklerini (şehir, ekonomik düzey, dinsel tutum, mezhep vs.) bir arada taşıyan İstanbul Ümraniye bölgesindeki Özel İstanbul Sınav Dershanesi 7. ve 8. sınıf ilköğretim, Lise 3 ve Lise mezunu bütün öğrencileri kullanılarak yapılmıştır.

⁷⁸ Ümraniye Belediyesi Tanıtım Dergisi, Ocak 2004, 13-19.

Araştırma hipotezlerini açıklayıcı olması bakımından, deneklerin demografik özelliklerinin dağılımı (sayı ve yüzdelik değerleriyle) aşağıdaki tablolarda verilmiştir.

Sınıf Düzeyi	Sayı(N)	Yüzde(%)
7.Sınıf	40	6,5
8.Sınıf	133	21,4
Lise 3	189	30,4
Lise Mezunu	259	41,7
Toplam	621	100

Tablo 1'deki verilere göre, araştırmaya katılan 621 denneğin 40'ı (% 6,5) ilköğretim 7.sınıf, 133'ü (% 21,4) ilköğretim 8.sınıf, 189'u (% 30,4) Lise 3, 259'u (% 41,7) Lise Mezunu öğrencilerdir.

Yaş Grupları	Cinsiyet	Sayı	Yüzde
13-14	Kız	77	12,4
	Erkek	96	15,5
16-19	Kız	233	37,5
	Erkek	215	34,6
	Toplam	621	100

Tablo 2'deki verilere göre, araştırmaya katılan 621 denneğin 77'si (% 12,4) 13-14 yaş aralığındaki kız, 96'sı (% 15,5) 13-14 yaş aralığındaki erkek, 233'ü (% 37,5) 16-19 yaş aralığındaki kız, 215'i (% 34,6) 16-19 yaş aralığındaki erkek öğrencilerdir.

Araştırmaya katılan 621 denneğin 173'ü (% 27,9) 13-14 yaş grubunda, 448'i (%72,1) 16-19 yaş grubunda yer almaktadır. Ayrıca, 621 denneğin 310'u (% 49,9) kız, 311'i (% 50,1) erkek öğrencilerdir.

4. VERİ TOPLAMA ARAÇLARI

Araştırmanın yapısına uygun olarak düzenlenen bu anket ölçme aracında ölçülen şeyler aşağıda başlıklar halinde verilmiştir.⁷⁹

1. Kişisel Bilgi Formu
2. Sınav Psikolojik Davranışlar Ölçeği
3. Dini Yönelim Ölçeği

4.1. Kişisel Bilgi Formu

Üzerinde araştırma yapılan deneklerin demografik özelliklerinden üçüne (girilecek sınav, yaş ve cinsiyet) ait bilgi bu formda çoktan seçmeli sorularla elde edilmiştir. Girilecek sınavla ilgili soru, sadece girilen sınav-yaş aralığı uygunluğunu denetlemesine yönelik bilgi sağlamak için sorulmuş olup, veri olarak işlemlerde değerlendirilmemiştir. Yapılan karşılaştırma sonucunda, 13-14 yaş aralığındaki sınava girecek 173 öğrenci ile OKS'ye girecek 173 kişi eşit ve aynı kişiler olarak, 16-19 yaş aralığında sınava girecek 448 öğrenci ile ÖSS'ye girecek 448 kişi eşit ve aynı kişiler olarak tespit edilmiştir. Bu bilgi formu soruları tezi hazırlayan araştırmacı tarafından geliştirilmiştir. Her denek için bir numara verilmek suretiyle (1-621 aralığı) verilerin hangi denekten geldiği tespit edilmiş olup, gereği halinde deneğe ulaşmak mümkün kılınmıştır.

4.2. Sınav Psikolojik Davranışlar Ölçeği

Bu ölçekte, deneklerin sınava hazırlık sürecinde yaşadıkları kaygıları, deneme sınavlarında ortaya çıkan sıra dışı heyecanları, girecekleri sınavla ilgili endişe ve beklentileri, sınava hazırlık sürecinde ailelerle yaşanan iletişim deneyim ve değişimleri, ayrıca deneklerin çevrelerine karşı takındıkları tavır ve davranışlarındaki değişiklikler ölçülmüştür.

⁷⁹ Anket ölçme aracı için bkz .EK-1.

Bu ölçümü yapmak için, araştırmacı tarafından geliştirilen 19 soruluk bir “**Sınav Psikolojik Davranışlar Ölçeği**” hazırlanmıştır.

Ölçek oluşturulurken, Spielberg ve doktora öğrencilerinin 1974-1979 yılları arasında yaptıkları çalışmanın ürünü olan 20 soruluk envanter tercüme ve adapte edilerek alınmış, 30 kişilik bir örnek gruba uygulanmış, elde edilen sonuca göre güvenilirlik ve geçerlilik değerleri en yüksek seviyede olacak biçimde ölçeğin ilk 10 soruluk kısım (1-10 arası sorular) elde edilmiştir.

Ölçeğe ait diğer 9 soru (11-19 arası sorular), bu çalışmayı hazırlayan araştırmacı tarafından geliştirilen 15 soruluk bir “Sınav Davranışlar Ölçeği”nden alınmıştır. Araştırmacı tarafından öncelikle 15 soru olarak hazırlanan bu ölçek, 30 kişilik bir örnek gruba uygulanmış, elde edilen sonuca göre güvenilirlik ve geçerlilik değerleri en yüksek seviyede ve 9 soruluk olacak biçimde değişime uğratarak hazırlanmıştır.

19 soruluk Sınav Psikolojik Davranışlar Ölçeği, 621 denek üzerinde uygulandıktan sonra, elde edilen bulgular iç tutarlılık denetlemeleri ve faktör analizleri ile değerlendirilmiş; bu analizler neticesinde Ek-1’de örneği sunulmuş Sınav Psikolojik Davranışlar Ölçeği’nin 4 sorusu daha (2., 7., 8. ve 11.sorular) değerlendirme dışı bırakılmıştır. Bu araştırmada, Sınav Psikolojik Davranışlar Ölçeği ile ilgili öğrenci değerlendirmeleri 15 soru üzerinden yapılmıştır.

Sınav Psikolojik Davranışlar Ölçeği, anketin iki sayfa üzerine dağılmış soru ve yanıtların yan yana olduğu tek yaprak bir formdan ibarettir. Sol tarafta sorular ve sağ tarafında her bir soruya bağlı Likert ölçeği kullanılmıştır. Cevaplamada kullanılan Likert Ölçeği⁸⁰’nin beş ölçek basamağı vardır (Tamamen Katılıyorum, Genelde Katılıyorum, Fikrim Yok, Pek Katılmıyorum, Asla Katılmıyorum). Denekler, sınava hazırlık sürecinde öne çıkan kaygı düzeyleri, deneme sınavlarında yaşadıkları sıra dışı heyecan davranışlar, girecekleri sınavla ilgili endişeler, sınavın nasıl geçeceğine dair beklentiler, sınava hazırlık sürecinde aileleriyle olan iletişimlerinde yaşadıkları deneyim ve değişimler, çevrelerine karşı takındıkları tavır ve davranışlarındaki değişiklikler ile

⁸⁰ Geniş bilgi için bkz. Remzi Altunışık vd., *Sosyal Bilimlerde Araştırma Yöntemleri*, Sakarya Kitabevi, 2. Baskı, Adapazarı 2002, 103-104.

ilgili duygu ve düşüncelerini anketin bu beş ölçek basamağından seçerek işaretlemişlerdir.

Herbir soru 1 ile 5 puan aralığında değer alacak biçimde puanlama yapılmıştır. Sınava hazırlıkta öne çıkan bir davranış yok ise 1 puan, etkisi pek az bir davranış söz konusu ise 2 puan, davranışın etkisiyle ilgili kararsızlık varsa 3 puan, bir davranışın olduğu ve etkilediği fikri ağır basıyorsa 4 puan, davranışın etkisinin önemli düzeyde gerçekleştiği kabul ediliyorsa 5 puan olarak değerlendirilmiştir. Sorular hem olumlu hem de olumsuz nitelikte sorulduğu için, ayrı sorulardaki aynı ölçek basamağının eşit puan getirisi söz konusu değildir (ör: kaygıyı kabul eden bir soruda “kesinlikle katılıyorum” yanıtı 5 puan iken, kaygıyı red eden bir soruda “kesinlikle katılıyorum” yanıtı 1 puan değerliliğindedir. Burada gözetilen esas, sınava hazırlıkta ortaya çıkan davranış arttıkça toplam puanın yükseldiği, sınava hazırlıkta ortaya davranış çıkmadığı zaman toplam puanın düştüğü doğru orantılı bir ilişkinin sağlanmasıdır.

Bu puanlama baz alındığında, sınava hazırlık sürecinde öne çıkan psikolojik davranışları kabul eden ve etkisinin yüksek olduğunu ifade eden bir deneğin alabileceği en yüksek puan $5 \times 15 = 75$ 'dir. Sınava hazırlık sürecinde öne çıkan herhangi bir davranış olmadığını ifade eden deneğin alabileceği en düşük puan ise $1 \times 15 = 15$ 'dir. Kısaca, bir deneğin “Sınav Psikolojik Davranışlar Ölçeği”nden alabileceği en yüksek toplam puan 75, en düşük toplam puan ise 15'dir.

Anket araştırmasında kullanılan Sınav Psikolojik Davranışlar Ölçeği'ne ait denek kodlamalardan elde edilen puan dağılımı Şekil-2 'de gösterilmiştir. Sınav Psikolojik Davranışlar Ölçeği'ne ait puan dağılımını gösteren şekil incelendiğinde, sınava hazırlık sürecinde öne çıkan psikolojik davranışların pozitif ve negatif yönde normal bir dağılım gösterdiği görünmektedir.

15 soru üzerinden yapılan ölçek faktör analizi sonucunda Sınav Psikolojik Davranışlar Ölçeği beş boyut olarak belirlenmiştir. Bu ölçeği oluşturan boyutlar ve bu boyutlarla ilgili sorular aşağıdaki gibidir:

1. Davranış değişim boyutu (F1): 13., 14., 15., 16., 17. ve 18.sorular.

2. Kaygı davranışı boyutu (F2): 1., 3. ve 4. sorular.
3. İletişim boyutu (F3): 12. ve 19. sorular.
4. Endişe boyutu (F4): 9. ve 10. sorular.
5. Beklenti boyutu (F5): 5. ve 6. sorular.

4.3. Dini Yönelim Ölçeği

Bu ölçekte, deneklerin dindarlık düzeyi; dini inanç ve ibadetlere ilişkin ifadelerle ölçülmüştür.

Bu ölçümü yapmak için, araştırmacı tarafından geliştirilen 10 soruluk bir “**Dini Yönelim Ölçeği**” hazırlanmıştır. Araştırma soruları için Uysal tarafından geliştirilen İslami Dindarlık Ölçeği (Islamic Religious Scale)’nden faydalanılmış, 10 soruluk bir envanter olacak biçimde sorular değiştirilmiş, 30 kişilik bir örnek gruba uygulanmış, elde edilen sonuca göre güvenilirlik ve geçerlilik değerleri yeterli görülmüştür.

Dini Yönelim Ölçeği, anket çalışmasının ikinci sayfasında soru ve yanıtların yan yana olduğu tek sayfa bir formdan ibarettir. Sol tarafta sorular ve sağ tarafında her bir soruya bağlı Likert ölçeği kullanılmıştır. Cevaplamada kullanılan Likert Ölçeği nin beş ölçek basamağı vardır (Tamamen Katılıyorum, Genelde Katılıyorum, Fikrim Yok, Pek Katılmıyorum, Asla Katılmıyorum). Denekler, dini inanç ve ibadetlere ilişkin duygu ve düşüncelerini anketin bu beş ölçek basamağından seçerek işaretlemişlerdir.

Her bir soru 1 ile 5 puan aralığında değer alacak biçimde puanlama yapılmıştır. Deneğin, inanç veya ibadete dair düşünceleri olumsuz ise 1 puan, düşük düzeyli bir inanç veya ibadeti söz konusu ise 2 puan, dini tutumla ilgili tam bir kararlılık hali yoksa 3 puan, dini genelde olumlu ve gerekli görüyorsa 4 puan, ibadet ve inançla ilgili kesinleşmiş bir olumlu tutumu varsa 5 puan olarak değerlendirilmiştir. Sorular hem olumlu hem de olumsuz nitelikte sorulduğu için, ayrı sorulardaki aynı ölçek basamağının eşit puan getirisi söz konusu değildir (ör: bir yaratıcının varlığına inanma sorusuna “kesinlikle katılıyorum” yanıtı 5 puan iken, herhangi bir dine inanmak gereksizdir sorusuna “kesinlikle katılıyorum” yanıtı 1 puan değerliliğindedir. Burada

gözetilen esas, dindarlık arttıkça toplam puanın yükseldiği, inançsızlığa yönelim arttıkça toplam puanın düştüğü bir ilişkinin sağlanmasıdır.

Bu puanlama baz alındığında, yaşam biçiminde dini esas alan veya etkisinin yüksek olduğunu ifade eden bir deneğin alabileceği en yüksek puan $5 \times 10 = 50$ 'dir. Dine karşı olumsuz tutum sahibi bir deneğin alabileceği en düşük puan ise $1 \times 10 = 10$ 'dur. Kısaca, bir deneğin "Dini Yönelim Ölçeği"nden alabileceği en yüksek toplam puan 50, en düşük toplam puan ise 10'dur.

Anket araştırmasında kullanılan Dini Yönelim Ölçeği'ne ait denek kodlamalardan elde edilen puan dağılımı Şekil-3'de gösterilmiştir. Dini Yönelim Ölçeği'ne ait puan dağılımını gösteren şekil incelendiğinde, dini tutumların pozitif yönde toplanan bir dağılım gösterdiği görülmektedir.

10 soru üzerinde yapılan ölçek faktör analizi sonucunda Dini Yönelim Ölçeği iki boyut olarak belirlenmiştir. Bu ölçeği oluşturan boyutlar ve bu boyutlarla ilgili sorular aşağıdaki gibidir:

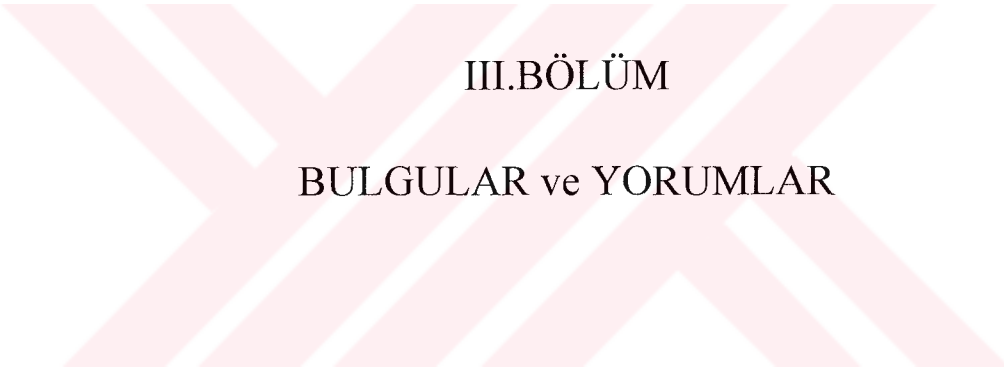
1. İnanç boyutu (F6): 20., 21., 22. ve 23. sorular.
2. İbadet boyutu (F7): 24., 25., 26., 27., 28. ve 29. sorular.

5. VERİLERİN TOPLANMASI ve İSTATİSTİKSEL ANALİZİ

Araştırmacının hazırladığı üç bölümden oluşan bu anket formu, denek sayısı olan 621 adet olarak çoğaltılmış, 2004 yılı Aralık ayında bir haftalık süre içinde (Lise mezunu gruplara hafta içi, 7., 8. sınıf ve Lise 3 grubu öğrencilere ise hafta sonu) Ümraniye Özel İstanbul Sınav Dershaneleri'nde uygulanmıştır.

Anketlerin hepsi öğrencilerin sınıflarında, uygulama gününe denk gelen derslerden birinin son 20 dakikası kullanılarak araştırmacı tarafından bizzat uygulanmıştır. Deneklere özellikle, herhangi bir soruyu cevapsız bırakmalarını söylenmiştir. Çıkacak sonuçlarda, dershane rehberlik biriminin sınav kaygısı olan öğrencileri tespit edebilme imkanı da doğacağından, öğrenciler gönüllü olarak ve ciddiyetle bu çalışmaya katılmışlardır.

Yapılan kontrol ve veri temizleme işleminden sonra hiçbir anketin uygulama dışı bırakılmasına gerek olmadığı görülmüştür. Veriler, SPSS paket programıyla analiz yapılması için, araştırmacı tarafından bilgisayar ortamına aktarılmıştır.



III.BÖLÜM
BULGULAR ve YORUMLAR

BULGULAR ve YORUMLAR

Araştırma sonuçlarının açık ve anlaşılır bir şekilde ifade edilmesi oldukça önemlidir. Bu açıdan, elde edilen bilgi ve bulgular belirli bir düzen içerisinde sunulacaktır. Bulgular sıralı olarak ifade edilirken, oluşturulan hipotezler ve araştırma modeli baz alınacaktır.

İlkin, iç tutarlılık denetlemeleri ve faktör analizlerine dair bulgu ve yorumlar;

Daha sonra, Sınava Hazırlık Sürecinde Öne Çıkan Psikolojik Davranışlar ve Dini Tutumlar'a ait bulgular ve yorumlar; ardından Sınava hazırlık Sürecinde Öne Çıkan Psikolojik Davranışlar ve Demografik Özellikler'e ait bulgu ve yorumlar verilecektir.

Son olarak da, Dini Tutumlar ve Demografik Özellikler'e ait bulgular verilecektir.

1.İÇ TUTARLILIK DENETLEMELERİ ve FAKTÖR ANALİZLERİNE

AİT BULGULAR

1.1.İç Tutarlılık Denetlemeleri Sonuçları

Uygulanan iki ölçeğin iç tutarlılığını denetlemek için, iç tutarlılık analizi yapılmış ve Cronbach alpha değerleri aşağıdaki tabloda ifade edilmiştir.

Araştırma Envanterleri	N	\bar{X}	S.S.	Cronbach alpha
Sınav Psikolojik Davranışlar Ölçeği	621	44,68	11,79	,8422
Dini Yönelim Ölçeği	621	37,59	8,16	,8389

Yukarıdaki Cronbach alpha değerleri baz alındığında, kullanılan ölçekler yapılacak analizler için uygundur.⁸¹

⁸¹Şener Büyüköztürk, *Veri Analiz El Kitabı*, Pegem Yayıncılık, 3.Baskı, Ankara 2003, 118-119.

1.2.Faktör Analizleri Sonuçları

Ölçekleri oluşturan faktörler, aşağıdaki alt başlıklarla ortaya konulmuştur. Aralarında ilişki bulunan verilerin grup olarak dağılımının olup olmadığı KMO (Kaiser-Meyer-Olkin) değerleriyle, analizin korelasyonel olarak anlamlılığı Bartlett's Test of Sphericity değerleriyle, her faktörün yük değerleri verilerek ortaya konmuştur.

1.2.1.Sınav Psikolojik Davranışlar Ölçeği Analiz Sonuçları:

Yapılan analiz sonucunda, Sınav Psikolojik Davranışlar Ölçeği'nin alt boyutları olarak beş faktör tespit edilmiştir. Yapılan analiz neticesinde Keiser-Meyer-Olkin değeri (,871) ve Bartlett testinin (Chi-Square=2690,968, p=,000<,05) anlamlı sonuç vermesi, verilerin analiz için uygun olduğunu göstermektedir. Aşağıda, Sınav Psikolojik davranışlar Ölçeğine ait faktör analizi sonuçları ifade edilmiştir.

F1:Davranış Değişim Boyutu (Varyans Açıklama Yüzdesi=32,394)	N	\bar{X}	S.S.	Madde Yüğü
Bu sene basit şeylerde alınganlık gösterdiğim oluyor	621	2,87	1,51	,782
Bu sene basit meseleler yüzünden kırıcı davrandığım oluyor	621	2,79	1,46	,761
Sınava hazırlandığım bu sene arkadaşlarıma daha sert davranıyorum	621	2,37	1,39	,726
Sınava hazırlandığım bu sene daha sinirliyim, çabuk kızıyorum	621	3,30	1,50	,721
Sınava hazırlandığım bu sene bazen sebepsiz yere ağladığım oluyor	621	2,47	1,62	,664
Bu sene aşırı gergin olduğumu hissediyorum	621	3,50	1,39	,651

F2:Kaygı Davranışı Boyutu (Varyans Açıklama Yüzdesi=10,280)	N	\bar{X}	S.S.	Madde Yüğü
Deneme sınavlarında oldukça rahatımdır, hiçbir anormallik yaşamam	621	2,53	1,35	,825
Deneme sınavlarında hiç heyecanlanmam	621	2,81	1,36	,735
Deneme sınavlarında ellerim titiyor veya anormallikler yaşıyorum	621	2,12	1,44	,647

F3:İletişim Boyutu (Varyans Açıklama Yüzdesi=8,098)	N	\bar{X}	S.S.	Madde Yüğü
Ailemle iletişimde -geçen yıllara göre- değişen birşeyler yok	621	2,70	1,50	,833
Bu sene çevremdekilerle iletişimimde herhangi bir değişiklik görmüyorum	621	3,14	1,46	,728

F4:Endişe Boyutu (Varyans Açıklama Yüzdesi=7,461)	N	\bar{X}	S.S.	Madde Yüğü
Gerçek sınavda başarılı olacağıma inanıyorum, sınavla ilgili endişe taşımıyorum	621	2,91	1,25	,842
Gerçek sınavda başarısız olacağım endişesi taşıyorum	621	3,10	1,39	,799

F5:Beklenti Boyutu (Varyans Açıklama Yüzdesi=6,694)	N	\bar{X}	S.S.	Madde Yüğü
Sınavlar hayatın bir parçası, başarısızlık beni o kadar etkilemez	621	3,96	1,21	,812
Sınavda başarısız olursam çok ciddi hayal kırıklığı yaşarım	621	4,10	1,21	,774

5 faktörün varyansı açıklama yüzdesi toplamı=64,927'dır.

1.2.2. Dini Yönelim Ölçeği Analiz Sonuçları:

Yapılan analiz sonucunda, Dini Yönelim Ölçeği'nin alt boyutları olarak iki faktör tespit edilmiştir. Yapılan analiz neticesinde Keiser-Meyer-Olkin değeri (,872) ve Bartlett testinin (Chi-Square=1950,588, $p=,000<,01$) anlamlı sonuç vermesi, verilerin analiz için uygun olduğunu göstermektedir. Aşağıda, Dini Yönelim Ölçeği'nin faktör analizi sonuçları ifade edilmiştir.

F6:İbadet Boyutu (Varyans Açıklama Yüzdesi=42,389)	N	\bar{X}	S.S.	Madde Yüğü
Allah'a inanma ve iyi insan olmanın yeterli olduğuna inanırım(ibadet gerekli değildir)	621	3,29	1,50	,733
İbadetlerin (namaz,oruç,hac vb.) yerine getirilmesinin zorunlu olduğuna inanırım	621	3,76	1,43	,709
Kendimi dindar bir kişi olarak görürüm	621	2,68	1,29	,689
Bir insan hiçbir dine inanmadan da iyi bir insan olabilir	621	3,07	1,47	,597
Davranışlarımda inandığım dinin etkisi vardır	621	3,61	1,40	,587
Din, hayatımı yönlendirmemde etkili değildir	621	3,45	1,44	,551

F6:İbadet Boyutu (Varyans Açıklama Yüzdesi=42,389)	N	\bar{X}	S.S.	Madde Yüğü
Dinin gerekliliğine/bir yaratıcının olduğuna inanıyorum	621	4,57	,92	,782
Herhangi bir dine inanmak gereksizdir	621	4,47	,99	,737
Öldükten sonra hayat olduğuna inanmak akla uygun değildir	621	4,20	1,15	,716
Ölümün bir son olmadığına, öldükten sonra cennet/cehennemin olacağına inanıyorum	621	4,49	1,00	,704

2 faktörün varyansı açıklama yüzdesi toplamı=53,876'dır.

Madde Yük Değeri, ,550'nin altındaki değerler ölçeğe alınmamış ve bu değer altındaki maddeler ölçekten çıkarılmıştır.

2.SINAVA HAZIRLIK SÜRECİNDE ÖNE ÇIKAN PSİKOLOJİK DAVRANIŞLAR ve DİNİ TUTUMLARA AİT BULGULAR

Bu bölümde, sınava hazırlıkta öne çıkan psikolojik davranışlar ve dini tutumlar arasındaki ilişkiye dair bulgular açıklanacaktır. Bu ilişkinin doğru biçimde ortaya konabilmesi öncelikle, sınava hazırlık sürecinde ortaya çıkan psikolojik davranışlarla ilgili tüm sorular (15 soru) bir başlık altında toplanmıştır. Aynı şekilde dini tutumlarla ilgili tüm sorular da (10 soru) bir başlık altında toplanmıştır.⁸²

Bu iki değişkenin korelasyon analiziyle yapılan denetlemesi sonucunda ortaya çıkan tablo (Tablo 3) aşağıda gösterilmiştir.

Boyutlar	Değerler	Dini Tutumlar
Sınava Hazırlık Sürecinde Öne Çıkan Psikolojik Davranışlar	Korelasyon Katsayısı (r)	-,008
	P	,835
	N	621

$r=-,008$ değeri, sınava hazırlık sürecinde öne çıkan psikolojik davranışlar ile dini tutumlar arasında çok küçük de olsa bir ilişkinin olduğu, ayrıca bu ilişkinin negatif yönlü olduğu bilgisini vermektedir. Bu küçük değerlilikteki korelasyona göre, dini tutum düzeyi arttıkça sınavda öne çıkan psikolojik davranışlar azalmaktadır.

Ancak, güvenilirlik düzeyi ya da 0,05 hata payı aralığındaki istatistik bakımdan ilişkinin anlamlı olmadığı anlaşılmaktadır. Dolayısıyla, iki değişken arasındaki ilişkinin anlamlı olduğunu söyleyemeyiz.

⁸² Başlık altında toplamalar için, bu tür işlemlerde kullanılan SPSS paket programındaki compute komutu kullanılmıştır.

3.SINAVA HAZIRLIK SÜRECİNDE ÖNE ÇIKAN PSİKOLOJİK DAVRANIŞLAR ve DEMOGRAFİK ÖZELLİKLERE AİT BULGULAR

Sınava hazırlık sürecinde öne çıkan psikolojik davranışlara ait beş alt faktör ile cinsiyet ve yaş demografik özellikleri arasındaki ilişkiler iki tablo halinde gösterilmiştir (Tablo-4 ve Tablo-5).

Bu tablolar, bu ilişkileri anlamlandırmada kullanılan SPSS paket programı t-test analiziyle yapılmıştır.

Faktör	Cinsiyet	N	Ort.	Std.S.	t	p
Davranış değişimi Boyutu	Kız	310	3,29	1,105	1,591	,000
	Erkek	311	2,48	,995		
Kaygı Davranışı Boyutu	Kız	310	2,70	1,102	1,698	,000
	Erkek	311	2,28	,953		
İletişim Boyutu	Kız	310	3,04	1,287	1,078	,031
	Erkek	311	2,82	1,242		
Endişe Boyutu	Kız	310	3,31	1,087	3,447	,000
	Erkek	311	2,70	1,108		
Beklenti Boyutu	Kız	310	4,27	,840	3,082	,000
	Erkek	311	3,79	1,085		

Tablo-5:Deneklerin Yaşlarına Göre Sınava Hazırlık Sürecinde Öne Çıkan Psikolojik Davranış Boyutları Bakımından Farkları (t-test)						
Faktör	Yaş	N	Ort.	Std.S.	t	p
Davranış değişimi Boyutu	13-14	173	2,98	1,085	,221	,185
	16-19	448	2,85	1,140		
Kaygı Davranışı Boyutu	13-14	173	2,66	1,071	,864	,010
	16-19	448	2,42	1,036		
İletişim Boyutu	13-14	173	3,21	1,259	,994	,047
	16-19	448	2,86	1,267		
Endişe Boyutu	13-14	173	3,07	1,150	,425	,396
	16-19	448	2,98	1,133		
Beklenti Boyutu	13-14	173	4,11	,996	,627	,210
	16-19	448	4,00	,999		

Öncelikle, sınava hazırlık sürecinde öne çıkan psikolojik davranışlar ve demografik özellikler arasındaki ilişkileri gösteren bu iki tablo genel bir bakış açısıyla açıklanacak, daha sonraki bölümlerde alt boyutlar detaylandırılarak verilecektir.

Bu araştırmada, sınava hazırlık sürecine öne çıkan psikolojik davranışlarla ilgili sorulan her bir soru için en düşük puan 1,00; en yüksek puan ise 5,00'dir. Bütün deneklerin (621 denek) öne çıkan psikolojik davranışlarıyla ilgili ölçek ortalama puanı (Ort.=2,99) olarak tespit edilmiştir.

Bir soruya verilebilecek en düşük puanın 1,00 ve en yüksek puanın ise 5,00 olduğu düşünülürse, parametrik ortalama 3,00 olacaktır. 621 deneğin ölçek ortalaması olan 2,99'luk değer parametrik ortalama değere (3,00) hemen hemen eşittir. Bu sonuca göre, öğrencilerin sınava hazırlık sürecinde öne çıkan psikolojik davranışlar düzeyinin ortalama bir değerlilikte olduğu belirgindir.

Cinsiyet faktörü göz önüne alındığında, kız öğrencilerin öne çıkan psikolojik davranış düzeyinin (Ort.=3,27) hem parametrik ortalama değerden (3,00) hem de ölçek ortalamasından (2,99) yüksek olduğu, erkek öğrencilerin öne çıkan psikolojik davranış düzeyinin (Ort.=2,69) hem parametrik ortalama değerden (3,00) hem de ölçek ortalamasından (2,99) düşük olduğu görülmektedir. Buna göre, kız öğrencilerin sınava hazırlık sürecinde öne çıkan psikolojik davranışlarının erkek öğrencilerin öne çıkan psikolojik davranışlarından leyhte fazla olduğu sonucu çıkarılmıştır.

Cinsiyet faktörü ve ön çıkan psikolojik davranışların alt boyutlarının her biri arasındaki ilişkinin anlamlı olduğu görülmektedir (Her bir alt boyut için $p<.05$). Buna göre, sınava hazırlanan öğrencilerin psikolojik davranışlarının cinsiyet faktörüne dayalı olarak açıklanabileceği sonucu ortaya çıkar.

Yaş faktörü göz önüne alındığında, 13-14 yaş grubu (OKS'ye hazırlanan) öğrencilerin sınava hazırlık sürecinde öne çıkan psikolojik davranış düzeyinin (Ort.=3,11) parametrik ortalama değerden (3,00) yüksek olduğu, 16-19 yaş grubu (ÖSS'ye hazırlanan) öğrencilerin öne çıkan psikolojik davranış düzeyinin (Ort.=2,94) parametrik ortalama değerden (3,00) düşük olduğu görülmektedir. Bu iki yaş grubu karşılaştırıldığında ise, 13-14 yaş grubu (OKS'ye hazırlanan) öğrencilerin sınava hazırlık sürecinde öne çıkan psikolojik davranışlarının 16-19 yaş grubu (ÖSS'ye hazırlanan) öğrencilerin öne çıkan psikolojik davranışlarından leyhte fazla olduğu sonucu çıkarılmıştır.

Yaş faktörü ve öne çıkan psikolojik davranışların alt boyutlarından yalnızca ikisi arasındaki ilişki anlamlı olarak çıkmıştır. Kaygı davranışı ve iletişim boyutu (toplam 5 soru) ile yaş faktörü arasında ilişki anlamlı çıkmıştır (her ikisinde de $p<.05$). Davranış değişimi, endişe ve beklenti boyutları (toplam 10 soru) ile yaş faktörü arasında ilişki anlamlı çıkmamıştır ($p>.05$). Buradan hareketle, sınava hazırlanan öğrencilerin psikolojik davranışları üzerinde yaş faktörünün cinsiyet faktörü gibi etkili olduğu iddia edilemez, yaş faktörünün sadece kaygı ve iletişim boyutundaki etkisi kabul edilebilir.

Bundan sonraki bölümde, Tablo-4 ve Tablo-5 deki ilişkiler baz alınarak, sınava hazırlık sürecinde öne çıkan psikolojik davranışların beş alt boyutu ile cinsiyet ve yaş

demografik özellikleri arasındaki ilişkilerin değerlendirmesi ve yorumlaması yapılmıştır.

3.1.Davranış Değişim Boyutu

Sınava hazırlanan öğrencilerin tutumlarında belirli bir düzeyde değişim ölçülmüştür. Bu değişiklik, genelde davranışlara yansır.⁸³ Sınava hazırlanma süreci öncesinde bireyin davranışlarında görülmeyen, basit olaylar karşısında alınganlık, öfkelenme, kırıncı davranma, asabiyet, sebepsiz ağlamalar ve aşırı gergin olma gibi davranış değişiklikleri bu hazırlık süreci boyunca değişik zamanlarda ve ortamlarda kendini gösterir.⁸⁴ Bazen çok basit meselelerde aşırı tepkiler oluşabildiği gibi, tepki verilmesi gereken durumlarda tepkisiz kalındığı (ilgisiz davranma) da gözlemlenebilir.⁸⁵

Bu araştırmada, davranış değişim boyutunda sorulan her bir soru için en düşük puan 1,00; en yüksek puan ise 5,00'dir. Bütün deneklerin (621 denek) davranış değişim boyutundaki ölçek ortalama puanı ise (Ort.=2,89) olarak tespit edilmiştir.

Bir soruya verilebilecek en düşük puanın 1,00 ve en yüksek puanın ise 5,00 olduğu düşünülürse, parametrik ortalama değer 3,00 olacaktır. 621 deneğin ölçek ortalaması olan 2,89'luk değer parametrik ortalamadan (3,00 puan) düşüktür.

Cinsiyet faktörü göz önüne alındığında, kız öğrenciler davranış değişim düzeyinin (Ort.=3,29) hem parametrik ortalama değerden (3,00) hem de ölçek ortalama değerinden (2,89) yüksek olduğu, erkek öğrenciler davranış değişim düzeyinin (Ort.=2,48) hem parametrik ortalama değerden (3,00) hem de ölçek ortalama değerinden (2,89) düşük olduğu görülmektedir. Buna göre, kız öğrencilerin sınava hazırlık sürecinde öne çıkan davranış değişiminin erkek öğrencilerin davranış değişiminden leyhte fazla olduğu belirgin biçimde görülmektedir.

⁸³ S. Schachter, *The Interaction of Cognitive and Physiological Determinants of Emotional States*, Academic Press, New York 1979, 77.

⁸⁴ W.R. Borg, *Applying Educational Research: A Practical Guide for Teachers*, Longman, New York 1981, 176-177.

⁸⁵ P. Holly ve D. Whitehead, *Collaborative Action Research (Classroom Action Research Network)*, Bulletin c.7, Cambridge Institute of Education, Cambridge 1986, 22.

Cinsiyet faktörü ve davranış değişim boyutu arasındaki ilişkinin t-test ile analizinin de gösterildiği tablo (Tablo-4) incelendiğinde, bu iki veri arasında anlamlı bir ilişkinin olduğu açıktır ($p < .05$). Buna göre, sınava hazırlık sürecinde ortaya çıkan davranış değişiminin cinsiyet faktörüne dayalı açıklanabileceği bulgusuna ulaşılmıştır.

Yaş faktörü göz önüne alındığında, 13-14 yaş grubu (OKS'ye hazırlanan) öğrenciler davranış değişim düzeyinin (Ort.=2,98) parametrik ortalama değerden (3,00) düşük olduğu, 16-19 yaş grubu (ÖSS'ye hazırlanan) öğrenciler davranış değişim düzeyinin (Ort.=2,85) parametrik ortalama değerden (3,00) düşük olduğu görülmektedir. Bu iki yaş grubu karşılaştırıldığında ise, 13-14 yaş grubu (OKS'ye hazırlanan) öğrencilerin sınava hazırlık sürecinde öne çıkan davranış değişiminin 16-19 yaş grubu (ÖSS'ye hazırlanan) öğrencilerin davranış değişiminden leyhte fazla olduğu bulunmuştur.

Yaş faktörü ve davranış değişim boyutu arasındaki ilişkinin t-test ile analizinin de gösterildiği tablo (Tablo-5) incelendiğinde, bu iki veri arasındaki ilişkinin anlamlı olmadığı açıktır ($p > .05$). Buna göre, sınava hazırlık sürecinde ortaya çıkan davranış değişiminin yaş faktörüne dayalı açıklanamayacağı kanısına ulaşılmıştır.

3.2.Kaygı Davranışı Boyutu

Sınav kaygısı, sınava hazırlanan öğrencilerde ağırlıklı olarak tespit edilen psikolojik davranışlardır. Sınava hazırlanan öğrenciler üzerinde yapılan çalışmalarda, psikolojik faktör olarak hep sınav kaygısının ön planda olması bu iddiayı destekler niteliktedir.⁸⁶

Kaygının ortaya çıkışı, duyulan heyecan davranışlarıyla ifade edilir. Sınavlarda duyulan heyecan davranışları, gerek gözlenerek (el titremesi, soluk alış verişte düzensizlik vb.) gerekse bireyin bunu açıkça ifade etmesiyle anlaşılabilir.⁸⁷

⁸⁶ Meacham ve Wiesen, *Changing Classroom Behavior*, International Textbook Company, New York 1969, 100.

⁸⁷ Cüceloğlu, a.g.e., 293.

Bu arařtırmada, kaygı davranıřı boyutunda sorulan her bir soru iin en dūřuk puan 1,00; en yūksek puan ise 5,00'dir. Būtūn deneklerin (621 denek) kaygı davranıřı boyutundaki ōlek ortalama puanı ise (Ort.=2,49) olarak tespit edilmiřtir.

Bir soruya verilebilecek en dūřuk puanın 1,00 ve en yūksek puanın ise 5,00 olduėu dūřūnūlirse, parametrik ortalama deėer 3,00 olacaktır. 621 deneėin ōlek ortalaması olan 2,49'luk deėer parametrik ortalama deėerden (3,00 puan) dūřūktūr. Bu sonuca gōre, ōėrencilerin kaygı davranıřı dūzeyinin ortalamanın altında bir deėerlilikte olduėu belirgindir.

Cinsiyet faktōrū gōz ōnūne alındıėında, kız ōėrenciler kaygı davranıřı dūzeyinin (Ort.=2,70) parametrik ortalama deėerden (3,00) dūřuk, ōlek ortalama puanından (2,49) ise yūksek olduėu; erkek ōėrenciler kaygı davranıřı dūzeyinin (Ort.=2,28) hem parametrik ortalama deėerden (3,00), hem de ōlek ortalama puanından (2,49) dūřuk olduėu gōrūlmektedir. Buna gōre, kız ōėrencilerin sınava hazırlık sūrecinde ōne ıkan kaygı davranıřının erkek ōėrencilerin kaygı davranıřından leyhte fazla olduėu bulunmuřtur.

Cinsiyet faktōrū ve kaygı davranıřı boyutu arasındaki iliřkinin t-test ile analizinin de gōsterildiėi tablo (Tablo-4) incelendiėinde, bu iki veri arasında anlamlı bir iliřkinin olduėu aıktır ($p < .05$). Buna gōre, sınava hazırlık sūrecinde ortaya ıkan kaygı davranıřının cinsiyet faktōrūne dayalı aıklanabileceėi bulgusuna ulařılmıřtır.

Yař faktōrū gōz ōnūne alındıėında, 13-14 yař grubu (OKS'ye hazırlanan) ōėrenciler kaygı dūzeyinin (Ort.=2,66) parametrik ortalama deėerden (3,00) dūřuk olduėu, 16-19 yař grubu (ŌSS'ye hazırlanan) ōėrenciler kaygı dūzeyinin (Ort.=2,42) de parametrik ortalama deėerden (3,00) dūřuk olduėu gōrūlmektedir. Bu iki yař grubu karřılařtırıldıėında ise, 13-14 yař grubu (OKS'ye hazırlanan) ōėrencilerin sınava hazırlık sūrecinde ōne ıkan kaygı dūzeyinin 16-19 yař grubu (ŌSS'ye hazırlanan) ōėrencilerin kaygı dūzeyinden leyhte fazla olduėu bulunmuřtur.

Yař faktōrū ve kaygı davranıřı boyutu arasındaki iliřkinin t-test ile analizinin de gōsterildiėi tablo (Tablo-5) incelendiėinde, bu iki veri arasında anlamlı bir iliřkinin

olduğu açıktır ($p < .05$). Buna göre, sınava hazırlık sürecinde ortaya çıkan kaygı düzeyinin yaş faktörüne dayalı olarak açıklanabileceği bulgusuna ulaşılmıştır.

3.3.İletişim Boyutu

Sınava hazırlanan öğrencinin iletişim düzeyinde belirgin farklılıklar gözlemlenir.⁸⁸ Hazırlık süreci evvelinde aile iletişiminde problem yaşamayan bir çok öğrencinin, sınava hazırlanmayla birlikte ailesiyle problemler yaşamaya başladığı tespit edilmiştir. Ebeveyn ve öğrenci iletişiminde, aileler ciddi problemler yaşadıklarını ve çocuklarını tanıyamadıklarını ifade etmişlerdir.⁸⁹

Bu araştırmada, iletişim boyutunda sorulan her bir soru için en düşük puan 1,00; en yüksek puan ise 5,00'dir. Bütün deneklerin (621 denek) iletişim boyutundaki ölçek ortalama puanı (Ort.=2,93) olarak tespit edilmiştir.

Bir soruya verilebilecek en düşük puanın 1,00 ve en yüksek puanın ise 5,00 olduğu düşünülürse, parametrik ortalama değer 3,00 olacaktır. 621 deneğin ölçek ortalaması olan 2,93'lük değer parametrik ortalama değerden (3,00 puan) düşüktür. Bu sonuca göre, öğrencilerin iletişim düzeyinin ortalamasının çok az altında bir değerlilikte olduğu açıktır.

Cinsiyet faktörü göz önüne alındığında, kız öğrencilerin iletişime dair ortaya çıkan davranışlarının (Ort.=3,04) hem parametrik ortalama değerden (3,00) hem de ölçek ortalama puanından (2,93) yüksek olduğu, erkek öğrencilerin iletişime dair ortaya çıkan davranışlarının (Ort.=2,82) hem parametrik ortalama değerden (3,00) hem de ölçek ortalama puanından (2,93) düşük olduğu görülmektedir. Buna göre, kız öğrencilerin sınava hazırlık sürecinde öne çıkan iletişime dair davranışlarının erkek öğrencilerin iletişime dair davranışlardan leyhte fazla olduğu yargısına ulaşılmıştır.

Cinsiyet faktörü ve iletişim boyutu arasındaki ilişkinin t-test ile analizinin de gösterildiği tablo (Tablo-4) incelendiğinde, bu iki veri arasında anlamlı bir ilişkinin

⁸⁸ C.V. Good, *Introduction to Educational Research*, Appleton Century Crofts, New York 1963, 27.

⁸⁹ D. Johnson ve E. Ransom, *Family and School*, Croom Helm, Beckenham 1983, 71-77.

olduğu açıktır ($p<.05$). Buna göre, sınava hazırlık sürecinde ortaya çıkan iletişim düzeyinin cinsiyet faktörüne dayalı açıklanabileceği kanısına ulaşılmıştır.

Yaş faktörü göz önüne alındığında, 13-14 yaş grubu (OKS'ye hazırlanan) öğrencilerin iletişime dair ortaya çıkan davranışlarının (Ort.=3,21) parametrik ortalama değerden (3,00) yüksek, 16-19 yaş grubu (ÖSS'ye hazırlanan) öğrencilerin iletişime dair ortaya çıkan davranışlarının (Ort.=2,86) parametrik ortalama değerden (3,00) düşük olduğu görülmektedir. Bu iki yaş grubu karşılaştırıldığında ise, 13-14 yaş grubu (OKS'ye hazırlanan) öğrencilerin sınava hazırlık sürecinde öne çıkan iletişim dair davranışlarının 16-19 yaş grubu (ÖSS'ye hazırlanan) öğrencilerin iletişime dair davranışlarından lehte fazla olduğu yargısına ulaşılmıştır.

Yaş faktörü ve iletişim boyutu arasındaki ilişkinin t-test ile analizinin de gösterildiği tablo (Tablo-5) incelendiğinde, bu iki veri arasında anlamlı bir ilişkinin olduğu açıktır ($p<.05$). Buna göre, sınava hazırlık sürecinde ortaya çıkan iletişim düzeyinin yaş faktörüne dayalı açıklanabileceği kanısına ulaşılmıştır.

3.4.Endişe Boyutu

Belirli bir sınavda ölçüme alınan bireylerde endişe (anxiety) diye tanımlanan duygusal davranışların oluşması doğal olarak nitelendirilir.⁹⁰ Endişe duygusu, sınavın getirileri ve bireyin beklentilerine paralel olarak artar. Eğer girilen sınav bireye bulunduğu konumdan daha üst konumlar veya maddi-manevi kazançlar sağlayacaksa, sınav ciddi boyutta endişe oluşturabilir.⁹¹

Endişe boyutuyla ilgili iki soru (9. ve 10. sorular) birbirinin tersi sorulardır. Bu sorulardan birisi “sınavla ilgili endişe taşıdığını”, diğeri ise “böyle bir endişenin taşınmadığını” ifade etmektedir. Bu tür soru tiplerinin kullanılmasındaki amaç, öğrencilerin işaretlemelerinin tutarlılığının denetlenmesidir. Bu iki sorunun frekans analizinde beklenen sonuç 9. soruya olumlu cevap veren öğrencinin 10. soruya olumsuz cevap vermesidir.

⁹⁰ J.L. Taylor ve R. Walford, *Simulation in the Classroom*, Penguin Books, London 1972, 73.

⁹¹ C. Ve H. Rosen, *The Language of Primary School Children*, Penguin Books, London 1973, 33.

9. soruya olumlu cevap veren öğrenci yüzdesi % 45,1'dir. 10.soruya olumsuz cevap veren öğrenci yüzdesi ise % 45,6 'dır. Bu iki değer birbirine hemen hemen eşittir (bindelik dilimde sapmalar dikkat çekici nitelikte değildir). Bu durum, endişe boyutunda tutarlılık sağlandığının göstergesidir.

Bu araştırmada, endişe boyutunda sorulan her bir soru için en düşük puan 1,00; en yüksek puan ise 5,00'dir. Bütün deneklerin (621 denek) endişe boyutundaki ölçek ortalama puanı (Ort.=3,01) olarak tespit edilmiştir.

Bir soruya verilebilecek en düşük puanın 1,00 ve en yüksek puanın ise 5,00 olduğu düşünülürse, parametrik ortalama değer 3,00 olacaktır. 621 deneğin ölçek ortalaması olan 3,01'lik değer parametrik ortalama değere (3,00 puan) çok yakındır. Bu sonuca göre, öğrencilerin endişe düzeyinin parametrik ortalamanın çok az üstünde bir değerlilikte olduğu görülmektedir.

Cinsiyet faktörü göz önüne alındığında, kız öğrencilerin endişe düzeyinin (Ort.=3,31) hem parametrik ortalama değerden (3,00) hem de ölçek ortalama puanından (3,01) daha yüksek; erkek öğrencilerin endişe düzeyinin (Ort.=2,70) hem parametrik ortalama değerden (3,00) hem de ölçek ortalama puanından (3,01) daha düşük olduğu görülmektedir. Buna göre, kız öğrencilerin sınava hazırlık sürecinde öne çıkan endişe düzeyinin erkek öğrencilerin endişe düzeyinden fazla olduğu bulunmuştur.

Cinsiyet faktörü ve endişe boyutu arasındaki ilişkinin t-test ile analizinin de gösterildiği tablo (Tablo-4) incelendiğinde, bu iki veri arasında anlamlı bir ilişkinin olduğu açıktır ($p<.05$). Buna göre, sınava hazırlık sürecinde ortaya çıkan endişe düzeyinin cinsiyet faktörüne dayalı olarak açıklanabileceği kanısına varılmıştır.

Yaş faktörü göz önüne alındığında, 13-14 yaş grubu (OKS'ye hazırlanan) öğrencilerin endişe düzeyinin (Ort.=3,07) parametrik ortalama değerden (3,00) yüksek olduğu, 16-19 yaş grubu (ÖSS'ye hazırlanan) öğrencilerin endişe düzeyinin (Ort.=2,98) parametrik ortalama değerden (3,00) düşük olduğu görülmektedir. Bu iki yaş grubu karşılaştırıldığında ise, 13-14 yaş grubu (OKS'ye hazırlanan) öğrencilerin sınava hazırlık sürecinde öne çıkan endişe düzeyinin 16-19 yaş grubu (ÖSS'ye hazırlanan) öğrencilerin endişe düzeyinden daha yüksek olduğu bulunmuştur.

Yaş faktörü ve endişe boyutu arasındaki ilişkinin t-test ile analizinin de gösterildiği tablo (Tablo-5) incelendiğinde, bu iki veri arasındaki ilişkinin anlamlı olmadığı açıktır ($p > .05$). Buna göre, sınava hazırlık sürecinde ortaya çıkan endişe düzeyi yaş faktörüne dayalı olarak açıklanamaz.

3.5.Beklenti Boyutu

Sınava hazırlanan öğrenci, sınavın sonucuna bağlı olarak beklentiler oluşturur. Eğer elde edilecek başarı öğrenci açısından bir çok olumlu getiriye de beraberinde sağlıyorsa, öğrencinin beklenti düzeyinde artma beklenir.⁹²

Bu araştırmada, beklenti boyutunda sorulan her bir soru için en düşük puan 1,00; en yüksek puan ise 5,00'dir. Bütün deneklerin (621 denek) beklenti boyutundaki ölçek ortalama puanı (Ort.=4,03) olarak tespit edilmiştir.

Bir soruya verilebilecek en düşük puanın 1,00 ve en yüksek puanın ise 5,00 olduğu düşünülürse, parametrik ortalama değer 3,00 olacaktır. 621 deneğin ortalaması olan 4,03'lik değer parametrik ortalama değerden (3,00 puan) yüksektir. Bu sonuca göre, öğrencilerin sınavla ilgili beklenti düzeyinin parametrik ortalamasının oldukça üstünde bir değerlilikte olduğu görülmektedir.

Cinsiyet faktörü göz önüne alındığında, kız öğrencilerin sınavla ilgili beklenti düzeyinin (Ort.=4,27) hem parametrik ortalama değerden (3,00) hem de ölçek ortalama puanından (4,03) yüksek olduğu, erkek öğrencilerin sınavla ilgili beklenti düzeyinin (Ort.=3,79) ise parametrik ortalama değerden (3,00) yüksek fakat ölçek ortalama puanından (4,03) düşük olduğu görülmektedir. Bu iki cinsiyet karşılaştırıldığında ise, kız öğrencilerin sınava hazırlık sürecinde öne çıkan beklenti düzeyinin erkek öğrencilerin beklenti düzeyinden daha fazla olduğu bulgusuna ulaşılmıştır.

Cinsiyet faktörü ve beklenti boyutu arasındaki ilişkinin t-test ile analizinin de gösterildiği tablo (Tablo-4) incelendiğinde, bu iki veri arasında anlamlı bir ilişkinin olduğu açıktır ($p < .05$). Buna göre, sınava hazırlık sürecinde ortaya çıkan beklenti düzeyinin cinsiyet faktörüne dayalı olarak açıklanabileceği yargısına ulaşılmıştır.

⁹² W. Glasser, *School Without Failure*, Perennial Library, New York 1975, 44-47.

Yaş faktörü göz önüne alındığında, 13-14 yaş grubu (OKS'ye hazırlanan) öğrencilerin beklenti düzeyinin (Ort.=4,11) parametrik ortalama değerden (3,00) yüksek olduğu, 16-19 yaş grubu (ÖSS'ye hazırlanan) öğrencilerin beklenti düzeyinin (Ort.=4,00) parametrik ortalama değerden (3,00) yüksek olduğu görülmektedir. Bu iki yaş grubu karşılaştırıldığında ise, 13-14 yaş grubu (OKS'ye hazırlanan) öğrencilerin sınava hazırlık sürecinde öne çıkan beklenti düzeyinin 16-19 yaş grubu (ÖSS'ye hazırlanan) öğrencilerin beklenti düzeyinden daha fazla olduğu bulunmuştur.

Yaş faktörü ve beklenti boyutu arasındaki ilişkinin t-test ile analizinin de gösterildiği tablo (Tablo-5) incelendiğinde, bu iki veri arasındaki ilişkinin anlamlı olmadığı açıktır ($p>.05$). Buna göre, sınava hazırlık sürecinde ortaya çıkan beklenti düzeyinin yaş faktörüne dayalı olarak açıklanamayacağı yargısına ulaşılmıştır.



4.DİNİ TUTUMLAR ve DEMOGRAFİK ÖZELLİKLERE AİT BULGU ve YORUMLAR

Dini tutumlara ait iki alt faktör ile cinsiyet ve yaş demografik özellikleri arasındaki ilişkiler iki tablo halinde sunulmuştur (Tablo-6 ve Tablo-7). Bu tablolar, bu ilişkileri anlamlandırmada kullanılan SPSS paket programı t-test analiziyle yapılmıştır.

Faktör	Cinsiyet	N	Ort.	Std.S.	t	p
İnanç Boyutu	Kız	310	4,45	,744	,158	,527
	Erkek	311	4,41	,831		
İbadet Boyutu	Kız	310	3,26	,929	,237	,156
	Erkek	311	3,37	1,036		

Faktör	Yaş	N	Ort.	Std.S.	t	p
İnanç Boyutu	13-14	173	4,50	,649	,329	,188
	16-19	448	4,41	,835		
İbadet Boyutu	13-14	173	3,52	,857	,537	,001
	16-19	448	3,23	1,021		

Dini tutumlar, bireyin dine karşı olan ilgi, algı ve yorumlamalarını içerir. Bu yorumlamalar olumlu veya olumsuz olabilir; hatta kendi içinde tutarlılık arz etmeyebilir; ör: inanç boyutundaki olumluluk, ibadet boyutunda aynı düzeyde olmayabilir.⁹³

⁹³ Peker, a.g.e.,146-147.

Dini Yönelim Ölçeği'ndeki bazı sorular olumlu, bazı sorular olumsuz nitelikte sorulmuştur. Olumlu nitelikteki soruların bir kısmı ile olumsuz nitelikteki soruların bir kısmı birbirinin tersidir. Bazı sorular ise, birbirine benzer kılınmıştır. Bu tür soru tiplerinin kullanılmasındaki amaç, öğrencilerin işaretlemelerinin tutarlılığının denetlenmesidir. Şimdi bu sorular ve aralarındaki tutarlılık ilişkisini açıklayacağız.

İbadet etmenin gerekli olup olmamasıyla ilgili iki soru (27. ve 29. sorular) birbirine paralel sorulardır. Bu iki sorunun frekans analizinde beklenen sonuç 27. soruya olumlu cevap veren öğrencinin 29. soruya da olumlu cevap vermesidir.

27. soruya olumlu cevap veren öğrenci yüzdesi % 34,4'dür. 29.soruya olumlu cevap veren öğrenci yüzdesi ise % 35,2 'dir. Bu iki değer birbirine oldukça (bindelik dilimde sapmalar dikkat çekici nitelikte değildir). Bu durum, ibadet boyutunda tutarlılık sağlandığının göstergelerinden biridir.

Dinin, hayatı yönlendirmedeki etkisinin sorulduğu iki soru (24. ve 25.sorular) birbirinin tersi sorulardır. Bu iki sorunun frekans analizinde beklenen sonuç 24. soruya olumlu cevap veren öğrencinin 25. soruya olumsuz cevap vermesidir.

24. soruya olumlu cevap veren öğrenci yüzdesi % 65,7'dir. 25.soruya olumsuz cevap veren öğrenci yüzdesi ise % 54,7'dir. Bu iki değer birbirine kısmen yakındır. Aradaki fark 25.soruda kararsız kalan öğrencilerin çokluğundan kaynaklanmaktadır.

Bir yaratıcının varlığına inanmaya dair iki soru (20. ve 21.sorular) birbirinin tersi sorulardır. Bu iki sorunun frekans analizinde beklenen sonuç 20. soruya olumsuz cevap veren öğrencinin 21. soruya olumlu cevap vermesidir.

20. soruya olumsuz cevap veren öğrenci yüzdesi % 5,0'dir. 21.soruya olumlu cevap veren öğrenci yüzdesi ise % 5,7'dir. Bu iki değer birbirine oldukça yakındır. Bu durum, inanç boyutunda tutarlılık sağlandığının göstergelerinden biridir.

Öldükten sonraki hayata imanla ilgili iki soru (22. ve 23.sorular) birbirinin tersi sorulardır. Bu iki sorunun frekans analizinde beklenen sonuç 22. soruya olumlu cevap veren öğrencinin 23. soruya olumsuz cevap vermesidir.

22. soruya olumlu cevap veren öğrenci yüzdesi % 83,4'dir. 23.soruya olumsuz cevap veren öğrenci yüzdesi ise % 72,1'dir. Bu iki değer birbirine kısmen yakındır. Aradaki sapmanın kararsız kalan öğrenciler olduğu görülmektedir.

Bundan sonraki aşamada öncelikle, dini tutumlar ve demografik özellikler arasındaki ilişkileri gösteren iki tablo (Tablo-6 ve Tablo-7) genel bir bakış açısıyla açıklanacak, daha sonra ileriki bölümlerde alt iki boyut detaylandırılarak verilecektir.

Bu araştırmada, dini tutumlarla ilgili sorulan her bir soru için en düşük puan 1,00; en yüksek puan ise 5,00'dir. Bütün deneklerin (621 denek) öne çıkan dini tutumlarıyla (dindarlık düzeyi) ilgili ölçek ortalama puanı (Ort.=3,79) olarak tespit edilmiştir.

Bir soruya verilebilecek en düşük puanın 1,00 ve en yüksek puanın ise 5,00 olduğu düşünülürse, parametrik ortalama değer 3,00 olacaktır. 621 deneğin ölçek ortalama puanı olan 3,79'luk değer parametrik ortalama değerden (3,00 puan) yüksektir. Bu sonuca göre, öğrencilerin dini tutumlarının (dindarlık düzeyleri) parametrik ortalamanın üstünde bir değerlilikte olduğu belirgindir.

Cinsiyet faktörü göz önüne alındığında, kız öğrencilerin dini tutumlarının (Ort.=3,74) parametrik ortalama değerden (3,00) yüksek olduğu, erkek öğrencilerin dini tutumlarının da (Ort.=3,79) parametrik ortalama değerden (3,00) yüksek olduğu görülmektedir. Bu iki cinsiyet karşılaştırıldığında ise, erkek öğrencilerin kız öğrencilere göre daha dindar olduğu sonucu çıkarılmıştır.

Cinsiyet faktörü ve dini tutumlara ait alt boyutlardan her ikisi (inanç ve ibadet) arasındaki ilişkinin de anlamlı olmadığı görülmektedir (Her bir alt boyut için $p>.05$). Buradan hareketle, sınava hazırlanan öğrencilerin dini tutumlarının cinsiyet faktörüne dayalı olarak açıklanamayacağı kanısına ulaşılmıştır.

Yaş faktörü göz önüne alındığında, 13-14 yaş grubu (OKS ye hazırlanan) öğrencilerin dindarlık düzeyinin (Ort.=3,91) parametrik ortalama değerden (3,00) yüksek olduğu, 16-19 yaş grubu (ÖSS'ye hazırlanan) öğrencilerin dindarlık düzeyinin (Ort.=3,70) parametrik ortalama değerden (3,00) yüksek olduğu görülmektedir. Bu iki

yaş grubu karşılaştırıldığında ise, 13-14 yaş grubu (OKS ye hazırlanan) öğrencilerin dindarlık düzeyinin 16-19 yaş grubu (ÖSS'ye hazırlanan) öğrencilerin dindarlık düzeyinden yüksek olduğu sonucu çıkarılmıştır.

Yaş faktörü ve öne çıkan psikolojik davranışların alt boyutlarından yalnızca birisi (ibadet boyutu) arasındaki ilişki anlamlı olarak çıkmıştır ($p < .05$). İnanç boyutu ve yaş faktörü arasındaki ilişki anlamlı çıkmamıştır ($p > .05$). Buradan hareketle, dindarlık düzeyi üzerinde yaş faktörünün etkili olduğu kesin bir biçimde iddia edilemez, yaş faktörünün sadece ibadet boyutundaki etkisi kabul edilebilir.

Bundan sonraki bölümde, Tablo-6 ve Tablo-7 deki ilişkiler baz alınarak, dini tutumun iki alt boyutu ile cinsiyet ve yaş demografik özellikleri arasındaki ilişkilerin değerlendirmesi ve yorumlaması yapılmıştır.

4.1.İnanç Boyutu

İnanç boyutu, ilgili tutum testleriyle elde edilerek incelenebilen yapıdadır. İnanç düzeyinin tezahürü ibadetle kendini gösterir. İnanma, tabiatüstü bir varoluşu kabulden, hayatını o varoluşa bağlanarak şekillendirmeye kadar çeşitli aşamalar içerir.⁹⁴

Bu araştırmada, inanç boyutunda sorulan her bir soru için en düşük puan 1,00; en yüksek puan ise 5,00'dir. Bütün deneklerin (621 denek) inanç boyutundaki ölçek ortalama puanı (Ort.=4,43) olarak tespit edilmiştir.

Bir soruya verilebilecek en düşük puanın 1,00 ve en yüksek puanın ise 5,00 olduğu düşünülürse, parametrik ortalama değer 3,00 olacaktır. 621 denegin ölçek ortalama puanı olan 4,43'lik değer parametrik ortalama değer (3,00 puan) üstündedir. Bu sonuca göre, öğrencilerin inanç düzeyinin parametrik ortalamasının üstünde bir değerlilikte olduğu görülmektedir.

Cinsiyet faktörü göz önüne alındığında, kız öğrencilerin inanç düzeyinin (Ort.=4,45) hem parametrik ortalama değerden (3,00) hem de ölçek ortalama puanından (4,43) yüksek olduğu; erkek öğrencilerin ise inanç düzeyinin (Ort.=4,41) parametrik ortalama değerden (3,00) yüksek fakat ölçek ortalama puanından (4,43) düşük olduğu

⁹⁴ Hökelekli, a.g.e., 73-78.

görülmektedir. Bu iki cinsiyet karşılaştırıldığında ise, sınava hazırlanan kız öğrencilerin dini inancının erkek öğrencilerin dini inancından daha kuvvetli olmakla birlikte, aradaki farkın fazla miktara olmadığı bulunmuştur.

Cinsiyet faktörü ve inanç boyutu arasındaki ilişkinin t-test ile analizinin de gösterildiği tablo (Tablo-6) incelendiğinde, bu iki veri arasındaki ilişkinin anlamlı olmadığı açıktır ($p>.05$). Buradan hareketle, dini inancın cinsiyet faktörüne dayalı açıklanamayacağı bulgusuna ulaşılmıştır.

Yaş faktörü göz önüne alındığında, 13-14 yaş grubu (OKS'ye hazırlanan) öğrencilerin inanç düzeyinin (Ort.=4,50) parametrik ortalama değerden (3,00) yüksek olduğu, 16-19 yaş grubu (ÖSS'ye hazırlanan) öğrencilerin inanç düzeyinin (Ort.=4,41) parametrik ortalama değerden (3,00) yüksek olduğu görülmektedir. Bu iki yaş grubu karşılaştırıldığında ise, 13-14 yaş grubu (OKS'ye hazırlanan) öğrencilerin dini inancının 16-19 yaş grubu (ÖSS'ye hazırlanan) öğrencilerin dini inancından daha kuvvetli olduğu bulunmuştur.

Yaş faktörü ve inanç boyutu arasındaki ilişkinin t-test ile analizinin de gösterildiği tablo (Tablo-7) incelendiğinde, bu iki veri arasındaki ilişkinin anlamlı olmadığı açıktır ($p>.05$). Buna göre, dini inancın yaş faktörüne dayalı açıklanamayacağı bulgusuna ulaşılmıştır.

4.2.İbadet Boyutu

İbadet boyutu ile cinsiyet, yaş arasında belirli bir düzeyde ilişki vardır. Erkek öğrencilerin kız öğrencilere göre dini tutumlarının daha yüksek olduğu; ilk gençlik ve gençlik dönemlerini kıyasladığımızda, ilk gençlik dönemindeki bireylerin gençlik dönemindeki bireylere oranla ibadetlerinde otorite eksenli, daha kuralcı ve şekilci oldukları araştırmalarla ifade edilmiştir.⁹⁵

Bu araştırmada, ibadet boyutunda sorulan her bir soru için en düşük puan 1,00; en yüksek puan ise 5,00'dir. Bütün deneklerin (621 denek) inanç boyutundaki ölçek ortalama puanı ise (Ort.=3,32) olarak tespit edilmiştir.

⁹⁵ Peker, a.g.e.,167-175.

Bir soruya verilebilecek en düşük puanın 1,00 ve en yüksek puanın ise 5,00 olduğu düşünülürse, parametrik ortalama değer 3,00 olacaktır. 621 deneğin ölçek ortalama puanı olan 3,32'lik değer parametrik ortalama değerden (3,00 puan) yüksektir. Bu sonuca göre, öğrencilerin ibadete yönelik davranış düzeyinin ortalamanın üstünde bir değerlilikte olduğu görülmektedir.

Cinsiyet faktörü göz önüne alındığında, kız öğrencilerin ibadete yönelik davranışlarının (Ort.=3,26) parametrik ortalama değerden (3,00) yüksek fakat ölçek ortalama puanından (3,32) düşük olduğu; erkek öğrencilerin ibadete yönelik davranışlarının (Ort.=3,37) hem parametrik ortalama değerden (3,00) hem de ölçek ortalama puanından (3,32) yüksek olduğu görülmektedir. Buna göre, sınava hazırlanan erkek öğrencilerin ibadete yönelik davranışlarının kız öğrencilerin ibadete yönelik davranışlarından fazla olduğu sonucuna ulaşılmıştır.

Cinsiyet faktörü ve ibadete yönelik davranışlar arasındaki ilişkinin t-test ile analizinin de gösterildiği tablo (Tablo-6) incelendiğinde, bu iki veri arasındaki ilişkinin anlamlı olmadığı görülmüştür ($p>.05$). Buradan hareketle, ibadet yönelik davranışların cinsiyet faktörüne dayalı açıklanamayacağı bulgusuna ulaşılmıştır.

Yaş faktörü göz önüne alındığında, 13-14 yaş grubu (OKS'ye hazırlanan) öğrencilerin ibadete yönelik davranışlarının (Ort.=3,52) parametrik ortalama değerden (3,00) yüksek olduğu, 16-19 yaş grubu (ÖSS'ye hazırlanan) öğrencilerin de ibadete yönelik davranışlarının (Ort.=3,23) parametrik ortalama değerden (3,00) yüksek olduğu görülmektedir. Bu iki yaş grubu karşılaştırıldığında ise, 13-14 yaş grubu (OKS'ye hazırlanan) öğrencilerin ibadete yönelik davranışlarının 16-19 yaş grubu (ÖSS'ye hazırlanan) öğrencilerin ibadete yönelik davranışlarından daha fazla olduğu bulunmuştur.

Yaş faktörü ve ibadet arasındaki ilişkinin t-test ile analizinin de gösterildiği tablo (Tablo-7) incelendiğinde, bu iki veri arasında anlamlı bir ilişkinin olduğu açıktır ($p<.05$). Buradan, ibadete yönelik davranışların cinsiyet faktörüne dayalı açıklanabileceği bulgusuna ulaşılmıştır.

4.3.Öznel Dindarlık Algısı

Deneklerin dindarlık düzeylerinin sınava hazırlık sürecinde öne çıkan psikolojik davranışlar üzerindeki etkisinin olup olmadığını incelemek amacıyla, denekler “dindar olanlar” ve “az dindar (dindar olmayan)” olmak üzere iki ayrı gruba bölünmüş ve her iki grup istatistiki metotlarla incelenmişlerdir.

Deneklerin “dindar olanlar” ve “az dindar (dindar olmayan)” gruplamasında referans değer olarak parametrik ortalama (3,00) değil ölçek ortalama puanı (3,79) baz alınmıştır. Burada amaç, ölçek ortalamasına denk ve ortalama üstü deneklerin dindar olduğu, ortalamanın altındaki deneklerin ise az dindar veya dindar olmayan kategorisine dahil olduğu varsayımından hareket edilerek dindar kişilerle az dindarlar(dindar olmayanlar) arasında sınava hazırlık sürecinde öne çıkan psikolojik davranışlar itibariyle anlamlı bir farkın olup olmadığını araştırmaktır.

Ölçek ortalama puanının (3,79) referans olarak kullanıldığı iki grup ayrıştırmasında, “dindar olanlar” grubuna 296 deneğin, “az dindar (dindar olmayan)” grubuna ise 325 deneğin dahil olduğu görülmüştür.

Bu iki grubun sınava hazırlık sürecinde öne çıkan psikolojik davranışlarla ilişki düzeyi kıyaslandığında anlamlı bir farkın olmadığı ($p<,05$), dolayısıyla sınava hazırlık sürecinde öne çıkan psikolojik davranışların dindarlık düzeyiyle açıklanamayacağı bulgusuna ulaşılmıştır.

SONUÇ

2004 yılında ülkemizde yaklaşık 1.9 milyon öğrenci ÖSS, 600 bin civarı öğrenci ise OKS'ye girdi.⁹⁶ Okul ve öğrenci eşitsizliği her geçen yıl artarak devam ederken ve bu tür sınavların önemi de her geçen yıl artmaktadır. Özellikle son yıllarda bu konuyla ilgili oldukça ciddi bir sektörel yatırım da başlamıştır. Ör: 2001 yılında İstanbul Ümraniye'deki dersane sayısı 10 iken, 2005 yılında bu sayı 41 olmuştur.⁹⁷ Bu artış diğer il ve ilçelerde çok farklı değildir.

Bu sektörel büyümeye rağmen, bu konuda neden-sonuç ilişkisine dayalı yeterli sayıda bilimsel çalışma bulunmamaktadır. Bu kadar çok sayıda öğrencinin hazırlık yaptığı ve ciddi bütçelerin harcandığı bu sınavlarla ilgili yeterli çalışmalar yapılmayışı üzüntü vericidir. Elinizdeki bu çalışma, ülkemizdeki sınav sisteminin öğrenci boyutunda analiz edilmesi açısından, az da olsa bir katkı sağlayacağı ümidi taşınmaktadır.

Kullanılan denek sayısı bakımından bu çalışma benzerleri içerisinde üst sıralardadır. 621 öğrencinin katıldığı bu anket çalışmasının sınava hazırlık aşamasında kişi ve kurumlara fayda sağlayacağı öngörülmüştür; ilk faydasını ise uygulamanın yapıldığı dershanenin rehberlik servisine, sınav kaygısı olan öğrencilerin tespiti açısından, sağlamıştır.

Araştırmada, veri elde etmek için, anket formu kullanılmıştır. Anketin uygulama zamanı dersane çalışma takviminin ortasına isabet ettirilmiştir. Böylece bir müddet sınava yönelik kurs almış ve hala da devam etmek için belirli süresi kalan öğrencinin sınava yönelik düşünceleri iyi bir zamanlamayla alınmıştır. Bu anketin, çalışma takvimi başı veya sonunda uygulanmama nedenlerinden bazıları konsantre olamama, ilgisizlik, baştan savmak gibi gerekçelerle açıklanabilir.

Anket uygulamasında araştırmacı çalışmanın yapıldığı sınıflarda bizzat bulunmak suretiyle hatayı asgariye indirmeye çalışmıştır. Çalışmaya katılan deneklerin cinsiyetinin –araştırmacı tarafından herhangi bir müdahale olmaksızın- hemen hemen

⁹⁶ Bkz. 2004 ÖSYM istatistikler, www.osym.gov.tr internet adresi, 20 Ekim 2004.

⁹⁷ İstanbul ili Ümraniye ilçe Milli Eğitim Müdürlüğü resmi kayıtları, Nisan 2005.

eşit sayıda olması (Kız=310, Erkek=311) araştırma sonuçlarının sağlığı açısından oldukça faydalı olmuştur.

Araştırmanın esas hipotezi, sınava hazırlık sürecinde öne çıkan psikolojik davranışlar ve dini tutumlar arasında belirgin bir ilişki olduğu üzerine kuruludur. Bu iki değişken arasındaki ilişkinin incelenmesinde ilgili istatistikî metotlar kullanılmıştır.

Ayrıca, cinsiyet, yaş (demografik özellikler) ile sınava hazırlık sürecinde öne çıkan davranışlar ve dini tutumlar arasındaki ilişkiler incelenmiştir. Bu inceleme de ise t-test'den yararlanılmıştır.

Deneklerin sınava hazırlık sürecinde öne çıkan davranışları belirlenirken, davranış alt boyutları ve bu boyutlara ait puanlar; dini tutumları belirlenirken, dindarlık alt boyutlarından ve bu boyutlara ait puanlar kullanılmıştır.

Sınava hazırlık sürecinde öne çıkan psikolojik davranışlar ve dini tutumlar değişkenleri arasındaki ilişkinin araştırılması sonucunda, iki değişken arasındaki korelasyon değeri (-,008) oldukça düşük negatif bir ilişkinin olduğu sonucunu vermiştir. Buna göre, dini tutum düzeyi arttıkça sınava yönelik öne çıkan davranışlar düzeyinde azalma görülmektedir. Fakat, psikolojik davranışlar ve dini tutumlar arasındaki ilişki istatistikî analizlere göre anlamlı çıkmamıştır. Bu sonuç, araştırmanın hipotezler kısmında ileri sürülen “sınava hazırlık sürecinde öne çıkan psikolojik davranışlar ve dini tutumlar arasında anlamlı bir ilişki vardır” iddiasını desteklememiştir.

Sınava hazırlık sürecinde öne çıkan psikolojik davranışlar ve dini tutumların alt boyutları incelendiğinde, Tablo-8 de görüleceği gibi, bu iki değişkenin alt boyutları arasında anlamlı ilişkiler bulunamamıştır. Bu tabloya göre, değişkenlerin her biri kendi alt boyutu içinde anlamlı çıkmıştır.

Demografik faktörler ve sınava hazırlık sürecinde öne çıkan davranışlar arasındaki ilişkilerle ilgili olarak; davranış değişimi boyutunda 13-14 yaş grubu (OKS) öğrencileri ile 16-19 yaş grubu (ÖSS) öğrencileri arasında anlamlı bir fark bulunamamıştır.

Kaygı davranışı boyutu ve yaş ilişkisinde ise, 13-14 yaş grubu (OKS) öğrencilerinin sınav kaygı düzeyinin 16-19 yaş grubu (ÖSS) öğrencilerine göre daha fazla olduğu görülmüştür. Bu durum, kaygı davranışının yaş faktörüne dayalı açıklanabileceği sonucunu vermektedir.

İletişim boyutu ve yaş ilişkisine bakıldığında, elde edilen verilerin anlamlı bir ilişkiyi gösterdiği saptanmıştır. 13-14 yaş grubu (OKS) öğrencilerinin sınava hazırlık sürecinde öne çıkan iletişime dair davranışlarının 16-19 Yaş grubu (ÖSS) öğrencilerine göre daha fazla olduğu görülmüştür. Bu durum, iletişim davranışının yaş faktörüne dayalı olarak açıklanabileceği sonucunu vermektedir.

Yaş faktörünün, endişe ve beklenti boyutu üzerinde etkili olup olmadığı incelendiğinde, her iki boyut için anlamlı bir ilişkinin kurulamadığı bilgisine ulaşılmıştır.

Sınava hazırlık sürecinde öne çıkan psikolojik davranışlar ve yaş ilişkisiyle ilgili olarak, araştırmanın hipotezleri kısmında ileri sürülen “sınava hazırlık sürecinde öne çıkan psikolojik davranışlar yaşa göre anlamlı bir farklılık gösterir” iddiası kaygı davranışı ve iletişim davranışı boyutunda desteklenmiş, fakat davranış değişimi, endişe ve beklenti davranışları boyutunda desteklenmemiştir.

Sınava hazırlık sürecinde öne çıkan davranışlar ve cinsiyet ilişkisi ele alındığında, araştırmanın hipotezinde ileri sürülen “sınava hazırlık sürecinde öne çıkan psikolojik davranışlar cinsiyete göre anlamlı bir farklılık gösterir” iddiası bütün alt davranış boyutlarınca desteklenmiştir.

Davranış değişimi, kaygı davranışı, iletişim, endişe ve beklenti boyutlarının her birinin cinsiyet faktörüne dayalı olarak açıklanabileceği sonucuna ulaşılmış; kız öğrencilerin öne çıkan psikolojik davranışları bütün alt davranış boyutlarında erkek öğrencilerden daha yüksek çıkmıştır. Bu durum, kızların sınava yönelik davranışlarda daha çok değişim yaşadıklarının göstergesidir.

Dini tutumlar ve yaş faktörü arasındaki ilişki incelendiğinde, araştırmanın hipotezler kısmında ileri sürülen “sınavlara hazırlanan öğrencilerin dini tutumları yaşa

göre anlamlı farklılık gösterir” iddiası ibadet boyutunda desteklenmiş, inanç boyutunda ise desteklenmemiştir. Bu durum, dini inancın yaş faktörüne dayalı olarak açıklanamayacağı sonucunu vermektedir. İbadet boyutunda ise 13-14 yaş grubu (OKS) öğrencilerinin ibadet düzeyinin 16-19 yaş grubu (ÖSS) öğrencilerden daha yüksek olduğu sonucuna ulaşılmış; buradan hareketle ibadet davranışlarının yaş faktörüne dayalı açıklanabileceği yargısına varılmıştır.

Dini tutumlar ve cinsiyet faktörü arasındaki ilişki incelendiğinde, araştırmanın hipotezler kısmında ileri sürülen “sınavlara hazırlanan öğrencilerin dini tutumları cinsiyete göre anlamlı bir farklılık göstermez” iddiası hem inanç, hem de ibadet boyutunda desteklenmiştir. Bu durum, dini inanç ve ibadet davranışlarının cinsiyet faktörüne dayalı olarak açıklanamayacağı sonucunu vermektedir.

Sınava hazırlık sürecinde öne çıkan psikolojik davranışlar ve dindarlık dereceleri arasındaki ilişkinin analizinde, dindar olanlar ile dindar olmayanlar arasında anlamlı bir farkın bulunmadığı dolayısıyla, sınava hazırlık sürecinde öne çıkan davranışların dindarlık düzeyiyle açıklanamayacağı kanaatine ulaşılmıştır.

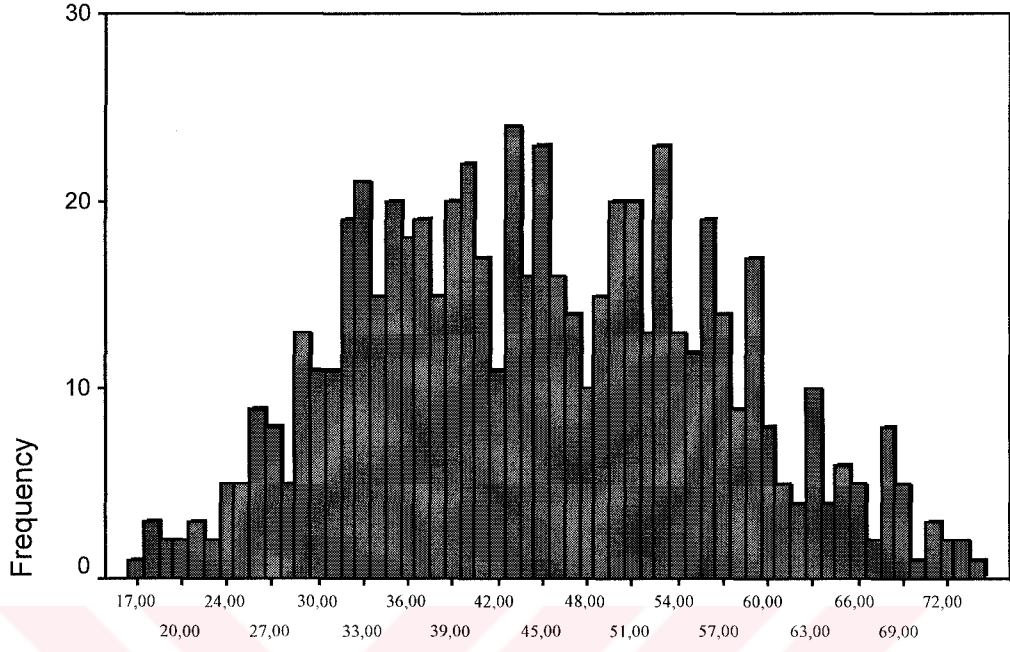
Araştırmadan elde edilen bulgulara göre özet olarak, sınava hazırlık sürecinde öne çıkan psikolojik davranışlar ve dini tutumlar arasında anlamlı bir ilişkinin bulunmadığı; sınava hazırlık sürecinde öne çıkan davranışlar üzerinde cinsiyet faktörünün oldukça etkili olduğu, fakat yaş faktörünün kısmen (kaygı davranışı ve iletişim boyutlarında) etkili olduğu; dini tutumlar üzerinde cinsiyet faktörünün etkisinin olmadığı, fakat yaş faktörünün ibadet boyutunda etkisinin bulunduğu; dindarlık düzeyi ile sınava hazırlık sürecinde öne çıkan davranışlar arasında anlamlı bir ilişkinin kurulamayacağı tespit edilmiştir.

Tablo-8: Sınava Hazırlık Sürecinde Öne Çıkan Psikolojik Davranış ve Dini Tutum Boyutları İlişkiler Tablosu.

		davranış değişim boyutu	kaygı davranışı	iletişim	endişe	beklenti	inanç	ibadet
davranış değişim boyutu	Pearson Corr.	1,000	,346**	,489**	,392**	,308**	-,066	,027
	Sig. (2-tailed)	,	,000	,000	,000	,000	,101	,507
	N	621	621	621	621	621	621	621
kaygı davranışı	Pearson Corr.	,346**	1,000	,170**	,291**	,187**	-,061	-,009
	Sig. (2-tailed)	,000	,	,000	,000	,000	,129	,823
	N	621	621	621	621	621	621	621
iletişim	Pearson Corr.	,489**	,170**	1,000	,265**	,181**	-,002	,032
	Sig. (2-tailed)	,000	,000	,	,000	,000	,957	,429
	N	621	621	621	621	621	621	621
endişe	Pearson Corr.	,392**	,291**	,265**	1,000	,203**	-,040	-,040
	Sig. (2-tailed)	,000	,000	,000	,	,000	,323	,314
	N	621	621	621	621	621	621	621
beklenti	Pearson Corr.	,308**	,187**	,181**	,203**	1,000	-,035	,041
	Sig. (2-tailed)	,000	,000	,000	,000	,	,382	,311
	N	621	621	621	621	621	621	621
inanç	Pearson Corr.	-,066	-,061	-,002	-,040	-,035	1,000	,582**
	Sig. (2-tailed)	,101	,129	,957	,323	,382	,	,000
	N	621	621	621	621	621	621	621
ibadet	Pearson Corr.	,027	-,009	,032	-,040	,041	,582**	1,000
	Sig. (2-tailed)	,507	,823	,429	,314	,311	,000	,
	N	621	621	621	621	621	621	621

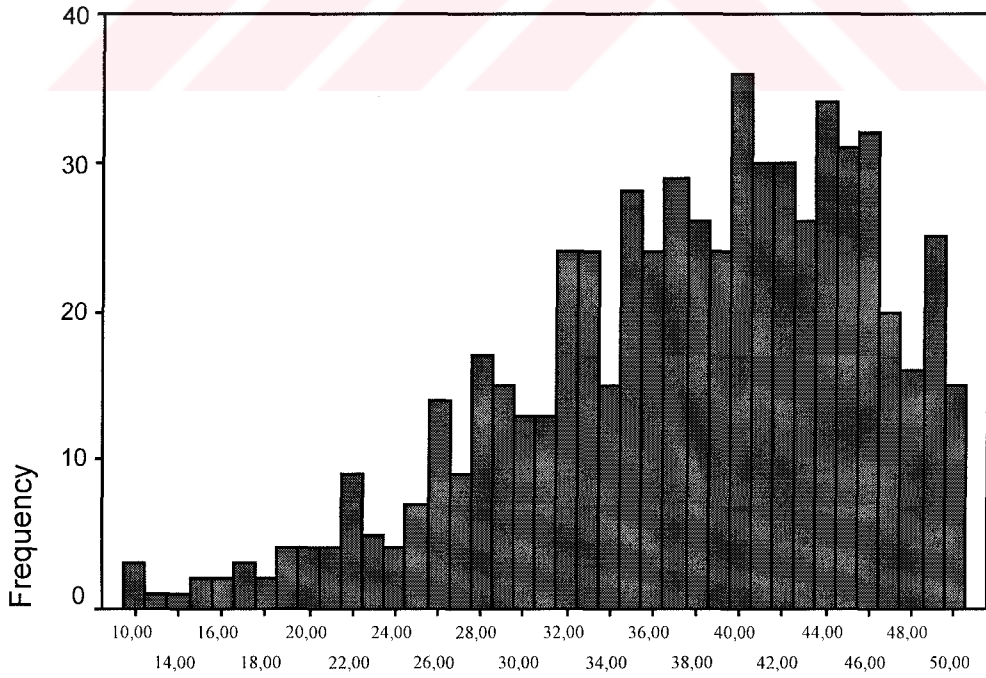
****Correlation is significant at the 0.01 level (2-tailed).**

Sınav Psikolojik Davranışlar Ölçeği



Şekil-2:Puan Dağılımı

Dini Yönelim Ölçeği



Şekil-3: Puan Dağılımı

BİBLİYOGRAFYA

AKTAY, Yasin ve KÖKTAŞ, M.Emin. (der.); *Din Sosyolojisi*, M.Emin Köktaş vd. (çev.), Vadi Yayınları, Ankara 1998.

ALSTON, W.P.; *Din*, Günay Tümer (çev.), A.Ü.İ.F. Dergisi, c.18.

ALTUNIŞIK, Remzi vd.; *Sosyal Bilimlerde Araştırma Yöntemleri*, Sakarya Kitabevi, 2. Baskı, Adapazarı 2002.

ARSLANTÜRK, Zeki; *Sosyal Bilimciler için Araştırma Metod ve Teknikleri*, Çamlıca Yayınları, 5.Basım, İstanbul 2001.

ATKINSON, Rita vd.; *Introduction to Psychology*, Harcourt Brace Jovanovich Publishers, New York 1987.

BALTAŞ, Zuhale ve Acar; *Kolejlere ve Anadolu Liselerine Giriş Sınavlarına Hazırlanan Çocuklarda Stres Düzeyleri*, 5.Ulusal Psikoloji Kongresi, İstanbul 1990.

BALTAŞ, Zuhale; *Orta Eğitim İçin Özel Okullara Hazırlanan 5.Sınıf Öğrencilerinin Stres Düzeyleri Üzerine Bir Araştırma*, 17.Ulusal Psikiyatri ve Nörolojik Bilimler Kongresi, İzmir 1989.

BERGER, P.; *The Sacred Canopy: Elements of a Sociological Theory of Religion*, Doubleday, New York 1967.

BORG, W.R.; *Applying Educational Research: A Practical Guide for Teachers*, Longman, New York 1981.

BOLAY, Hayri vd.; *Gençliğin Ruhi ve Manevi Problemleri*, İslami İlimler Araştırma Vakfı Yayınları No:13, İstanbul 1987.

BÖRÜ, Ayşe; *Üniversite Giriş Sınavlarında Öğrencilerin Yaşadığı Kaygı ve Nedenleri: Eskişehir TMS Dershanesi Örneği* (Yayınlanmamış Yüksek Lisans Tezi), Anadolu Üniversitesi Sosyal Bilimler Enstitüsü, Eskişehir 2000.

BUDAK, Selçuk; *Psikoloji Sözlüğü*, Bilim ve Sanat yayınları, Ankara 2000.

BÜYÜKÖZTÜRK, Şener; *Veri Analiz El Kitabı*, Pegem Yayıncılık, 3.Baskı, Ankara 2003.

COHEN ve MANION; *Research Methods in Education*, Routledge, New York 1989.

CONKLIN, G.; *Biyolojist Gözüyle Din*, M.Rahmi Balaban, *İlim,Ahlak,İman*, D.İ.B.Yay., Ankara 1975.

CSIKSZENTMIHALYI, Mihaly ve LARSON, Read; *Being Adolescent: Conflict and Growth in the Teenage Years*, Basic Books Incooperation, New York 1984

CUFF, E.C. ve PAYNE, G.C.F.; *Perspectives in Sociology*, George Allen and Unwin, Londra 1979.

CÜCELOĞLU, Doğan; *İnsan ve Davranışı*, Remzi Kitabevi, 12.Basım, İstanbul 2003.

ELLIS, A. ve HARPER, A.R.; *A New Guide to Rational Living*, Wilshire Book Company, Hollywood 1975.

FILSTEAD, W.J.; *Qualitative Methodology: Firsthand Involvement with the Social World*, Markham Publications, Chicago 1970.

GLASSER, W.; *School Without Failure*, Perennial Library, New York 1975.

GOOD, C.V.; *Introduction to Educational Research*, Appleton Century Crofts, New York 1963.

HAUCK, A.P.; *Overcoming Worry and Fear*, Westminister Press, Philadelphia 1975.

HOOLY, P. ve WHITEHEAD, D.; *Collaborative Action Research (Classroom Action Research Network)*, Bulletin c.7, Cambridge Institute of Education, Cambridge 1986.

HÖKELEKLİ, Hayati; *Din Psikolojisi*, Türkiye Diyanet Vakfı Yayınları No:116, Ankara 2003.

- JAMES, W.; *The Varieties of Religious Experience*, Penguin Books, New York 1985.
- JERSILD, Arthur T.; *Child Psychology*, Prentice-Hall Incooperation, Columbia 1960.
- JOHNSON, D. ve RANSOM, E.; *Family and School*, Croom Helm, Beckenham 1983.
- JUNG, C.G.; *Psikoloji ve Din*, Raziye Karabey (çev.), Okyanus, İstanbul 1998.
- KAĞITÇIBAŞI, Ç ve SUNAR, Diane G.; *Family and Socialization in Turkey*, Boğaziçi Üni. Prepublication Draft, İstanbul 1989.
- KIRKLAND, K. ve HOLLANSWORTH, J.G.; *Effective Test Taking: Skills-acquisition Versus Anxiety Reduction Techniques*, Journal of Consulting and Clinical Psychology, 1973, sa. 48.
- KÖSE, Ali; *Freud ve Din*, İz Yayıncılık, İstanbul 2000.
- KULAKSIZOĞLU, Adnan; *Ergenlik Dönemi*, T.C. Başbakanlık Aile Kurumu Yayınları No:32, Ankara 1992.
- MANDLER, G. ve WATSON, G.L.; *Anxiety and the Interrupting of Behavior*, Academic Press, New York 1966.
- MEACHAM ve WIESEN, *Changing Classroom Behavior*, International Textbook Company, New York 1969.
- MEYDAN LAROUSSE SÖZLÜK ve ANSİKLOPEDİSİ; *Sınav Maddesi*, Milliyet Gazetecilik A.Ş., İstanbul 1993, c. 11.
- O'CONNEL, M.J.; *Search Program for Significant Variables*, Comp. Phys. Comm, New York 1974, sa. 8.
- O'NEIL, H.F., SPIELBERGER, C.D. ve HANSEN, D.N.; *Effects of State Anxiety and Task Difficulty on Computer-Assisted Learning*, Journal of Educational Psychology, New York 1969, sa. 60.

ONAY, Ahmet; *Dini Yönelim Düzeyi ile Sınav Kaygısı İlişkisi ve Sınav Kaygısında Hipnoterapi* (Yayınlanmamış Yüksek Lisans Tezi), Ankara Üniversitesi Sosyal Bilimler Enstitüsü, Ankara 1997.

ÖNER, Necla ve LE COMTE, Ayhan; *Süreksiz Durumluk/Sürekli Kaygı Envanteri El Kitabı*, Boğaziçi Üniversitesi Yayınları, İstanbul 1998.

ÖZ-DE-BİR ; *Yayın Bülteni Dergisi*, Ocak 2004, sa. 25.

ÖZDEMİR, Metin; *The Psychological Effects of the University Entrance Examination on High School Students: The Role of Self-Esteem and Anxiety* (Yayınlanmamış Yüksek Lisans Tezi), Orta Doğu Teknik Üniversitesi Sosyal Bilimler Enstitüsü, Ankara 2002.

ÖZER, Kadir; *Kaygı:Sınanma Duygusuyla Baş Edebilme*, Sistem Yayıncılık, İstanbul 2004.

PEKER, Hüseyin; *Din psikolojisi*, Çamlıca Yayınları, İstanbul 2003.

PIAGET, Jean; *The Language Thought of the Child*, New American Library, New York 1974.

REHBERLİK SERVİSİ, *Kaygı Duyan Bireylerin Ortak Özellikleri*, Uğur Yayınları, İstanbul 1998.

ROSEN, C. ve H.; *The Language of Primary School Children*, Penguin Books, London 1973.

SANDSTRÖM, C.I.; *Çocuk ve Gençlik Psikolojisi*, Refia Uğurel (çev.), Edebiyat Fakültesi Matbaası, İstanbul 1982.

SCHACHTER, S.; *The Interaction of Cognitive and Physiological Determinants of Emotional States*, Academic Press, New York 1979.

SIMON, J.L.; *Basic Research Methods in Social Sciences*, Random House, New York 1978.

SKOE, Eva ve von der LIPPE, Anna; *Personality Development in Adolescence: A Cross National and Life Span Perspective*, Routledge, New York 1998.

SPIELBERGER, C.D., *Understanding Stress and Anxiety*, Harper and Row, London 1979.

TAYLOR, J.L. ve WALFORD, R.; *Simulation in the Classroom*, Penguin Books, London 1972.

TÜMER, Günay; *Din Maddesi*, DİA, c.9.

UĞUREL, Refia; *Gençlik Psikolojisi*, Edebiyat Fakültesi Matbaası, İstanbul 1980.

UYSAL, Veysel; *Din psikolojisi Açısından Dini Tutum, Davranış ve Şahsiyet Özellikleri*, Marmara Üniversitesi İlahiyat Fakültesi Vakfı Yayınları No:111, İstanbul 1996.

VERGOTE, Antoine; *Din, İnanç ve İnançsızlık*, Veysel Uysal (çev.), Marmara Üniversitesi İlahiyat Fakültesi Vakfı yayınları No:164, İstanbul 1999.

WINE, J.D.; *Test Anxiety and the Direction of Attention*, Psychological Bulletin, New York 1971, sa. 76.

YAVUZ, Kerim; *Din Psikolojisinin Araştırma Alanları*, Atatürk Üniversitesi İlahiyat Fakültesi Dergisi, c.5, Erzurum 1982.

YERKES, R.M. ve DODSON, J.D.; *The Relation of Strength of Stimulus to Rapidity of Habit Formation*, Journal of Comparative and Neurological Psychology, 1908, sa. 18.

<http://www.meb.gov.tr>, *Güncel*, Duyurular Bölümü, 27 Aralık 2004.

<http://www.osym.gov.tr>, *2004 ÖSS istatistikleri*, Sayısal Bilgiler Bölümü, 20 Ekim 2004.



EKLER

EK-1: ANKET FORMU

Sevgili Öğrenciler,

Bu anket, sınava hazırlanan öğrencilerde öne çıkan psikolojik davranışlar ile bu öğrencilerin dini tutumları arasındaki ilişkiyi araştırmaya yönelik yapılmaktadır. Bu amaçla hazırlanan elinizdeki bu anket Formunda, "Kişisel Bilgi Formu", "Sınav Psikolojik Davranışlar Ölçeği" ve "Dini Yönelim Ölçeği" adlı bölümler bulunmaktadır.

Kişisel bilgi formunda size uygun olan seçenekleri işaretleyiniz. Diğer iki envanter ise, 5 seçenekli olarak hazırlanmıştır. Bir soruda size en uygun gelen seçeneği aynı hizadaki 5 seçenekten birinin içine (X) işareti koyarak doldurunuz. Araştırmanın başarısı açısından lütfen hiçbir soruyu cevapsız bırakmayın.

Bilimsel bir çalışmaya yapacağınız bu katkılardan dolayı teşekkür ederim.

Aydoğan ARI

KİŞİSEL BİLGİ FORMU:

NO:

1-Cinsiyetiniz: a)Kız b)Erkek

2-Yaş grubunuz: a)13-14 b)16-19

3-Gireceğiniz sınav türü: a)OKS b)ÖSS

SINAV PSİKOLOJİK DAVRANIŞLAR ÖLÇEĞİ

Aşağıdaki ifadelere ne derece katıldığınızı seçtiğiniz kutunun içine (X) işareti koyarak belirtiniz. (Anketin geçerliliği için hiçbir soru boş bırakılmamalıdır)	Kesinlikle katılıyorum	Genelde katılıyorum	Fikrim yok	Pek katılmıyorum	Asla katılmıyorum
1- Deneme sınavlarında hiç heyecanlanmam					
2- Gerçek sınavda heyecanlanacağımı sanmıyorum					
3- Deneme sınavlarında ellerim titriyor veya anormallikler yaşıyorum					
4- Deneme sınavlarında oldukça rahatımdır, hiçbir anormallik yaşamam					
5- Sınavda başarısız olursam çok ciddi hayal kırıklığı yaşarım					
6- Sınavlar hayatın bir parçası, başarısızlık beni o kadar etkilemez					
7- Sınav kaygım çok fazla					
8- Sınav kaygısı nedir bilmem					
9- Gerçek sınavda başarısız olacağım endişesi taşıyorum					
10- Gerçek sınavda başarılı olacağıma inanıyorum, sınavla ilgili endişe taşımıyorum					

Lütfen arka sayfaya geçin.

Aşağıdaki ifadelere ne derece katıldığınızı seçtiğiniz kutunun içine (X) işareti koyarak belirtiniz. (Anketin geçerliliği için hiçbir soru boş bırakılmamalıdır)	Kesinlikle katılıyorum	Genelde katılıyorum	Fikrim yok	Pek katılmıyorum	Asla katılmıyorum
11- Sınava hazırlandığım bu sene aileme karşı (daha) kırıncı davranıyorum					
12- Ailemle iletişimimde -geçen yıllara göre- değişen bir şeyler yok					
13- Sınava hazırlandığım bu sene daha sinirliyim, çabuk kızıyorum					
14- Sınava hazırlandığım bu sene arkadaşlarıma daha sert davranıyorum					
15- Bu sene basit şeylerde alınganlık gösterdiğim oluyor					
16- Sınava hazırlandığım bu sene bazen sebepsiz yere ağladığım oluyor					
17- Bu sene aşırı gergin olduğumu hissediyorum					
18- Bu sene basit meseleler yüzünden kırıncı davrandığım oluyor					
19- Bu sene davranışlarımda herhangi bir değişiklik görmüyorum					

DİNİ YÖNELİM ÖLÇEĞİ

Aşağıdaki ifadelere ne derece katıldığınızı seçtiğiniz kutunun içine (X) işareti koyarak belirtiniz. (Anketin geçerliliği için hiçbir soru boş bırakılmamalıdır)	Kesinlikle katılıyorum	Genelde katılıyorum	Fikrim yok	Pek katılmıyorum	Asla katılmıyorum
20- Dinin gerekliliğine/ bir yaratıcının olduğuna inanıyorum					
21- Herhangi bir dine inanmak gereksizdir					
22- Ölümün bir son olmadığına ve öldükten sonra cennet ve cehennem olacağına inanıyorum					
23- Öldükten sonra hayat olduğuna inanmak akla uygun değildir					
24- Davranışlarımda inandığım dinin etkisi vardır					
25- Din, hayatımı yönlendirmemde etkili değildir					
26- İbadetlerin (namaz, oruç, hac vb.) yerine getirilmesinin zorunlu olduğuna inanırım					
27- Allah'a inanmak ve iyi insan olmanın yeterli olduğuna inanırım (ibadet gerekli değildir)					
28- Kendimi dindar bir kişi olarak görürüm					
29- Bir insan hiçbir dine inanmadan da iyi bir insan olabilir					

Anket bitmiştir.Lütfen son bir kez kontrol ediniz. Samimi cevaplarınız için teşekkür ederiz.