

**T. C.**

**AKDENİZ ÜNİVERSİTESİ**

**Güzel Sanatlar Enstitüsü Müdürlüğü**

**Sanat ve Tasarım Anasanat Dalı**

**TOPLU KONUT OLARAK LOJMANLARIN MEKÂNSAL ÖZELLİKLERİ:  
KIBRIS CMC EVLERİ**

Cansu GÜÇ

**Yüksek Lisans Tezi**

**Danışman**

Dr. Öğr. Üyesi İbrahim BAKIR

**Antalya-2019**



T. C.

**AKDENİZ ÜNİVERSİTESİ**



**Güzel Sanatlar Enstitüsü Müdürlüğü**

**BİLİMSEL ETİK SAYFASI**

Bu tezin proje safhasından sonuçlanmasına kadarki bütün süreçlerde bilimsel etiğe ve akademik kurallara özenle riayet edildiğini, tez içindeki bütün bilgilerin etik davranış ve akademik kurallar çerçevesinde elde edilerek sunulduğunu, ayrıca tez yazım kurallarına uygun olarak hazırlanan bu çalışmada başkalarının eserlerinden yararlanılması durumunda bilimsel kurallara uygun olarak atıf yapıldığını bildiririm.

24/09/2019.

Ad-Soyad / İmza

Cansu GÜÇ



T. C.  
**AKDENİZ ÜNİVERSİTESİ**  
Güzel Sanatlar Enstitüsü Müdürlüğü

Cansu GÜÇ'ün bu çalışması, jürimiz tarafından Sanat ve Tasarım Anasanat Dalı Yüksek Lisans tezi olarak kabul edilmiştir.

Danışman : Dr. Öğr. Ü. İbrahim BAKIR  
Üye : Dr. Öğr. Ü. Özgü ÖZTURAN  
Üye : Dr. Öğr. Ü. Mehmet Uğur KAHRAMAN

Tez Konusu: "Toplu Konut Olarak Lojmanların Mekânsal Özellikleri: Kıbrıs CMC Evleri"

Onay: Yukarıdaki imzaların, adı geçen öğretim üyelerine ait olduğunu onaylım.

Tez Savunma Tarihi:24/09/2019

Mezuniyet Tarihi: ...../...../.....

Dr. Öğr. Ü. Enver GÜNER

Enstitü Müdürü V.

## İÇİNDEKİLER

<b>BİLİMSEL ETİK SAYFASI</b> .....	<b>i</b>
<b>TEZ KABUL FORMU</b> .....	<b>ii</b>
<b>İÇİNDEKİLER</b> .....	<b>iii</b>
<b>TEŞEKKÜR</b> .....	<b>v</b>
<b>ÖZ</b> .....	<b>vi</b>
<b>ABSTRACT</b> .....	<b>vii</b>
<b>KISALTMALAR VE SİMGELER SAYFASI</b> .....	<b>viii</b>
<b>TABLOLAR LİSTESİ</b> .....	<b>ix</b>
<b>GÖRSELLER LİSTESİ</b> .....	<b>x</b>
<b>HARİTALAR LİSTESİ</b> .....	<b>xi</b>
<b>PLANLAR LİSTESİ</b> .....	<b>xii</b>
<b>1.GİRİŞ</b> .....	<b>1</b>
<b>1.1 Amaç ve hedef</b> .....	<b>2</b>
<b>1.2. Çalışmanın önemi</b> .....	<b>2</b>
<b>1.3. Veri (Meteryal)</b> .....	<b>3</b>
<b>2. MEKÂN, KONUT, LOJMAN KAVRAMLARI</b> .....	<b>4</b>
<b>2.1 Lojmanların oluşumu</b> .....	<b>4</b>
<b>2.2 Lojman Örnekleri</b> .....	<b>5</b>
<b>3. KIBRIS ADASININ TARİHİ VE COĞRAFİ KONUMU</b> .....	<b>11</b>
<b>3.1. Lefke Şehrinin Tarihsel Süreç İçerisinde Yerleşim Yeri ve Gelişimi</b> .....	<b>13</b>
<b>4. KIBRIS MADEN ŞİRKETİ ve LOJMANLARI</b> .....	<b>14</b>
<b>4.1 CMC Aktifken Lefke'nin Sosyo Kültürel, Ekonomik yapısı ve Konut Dokusu</b> .....	<b>18</b>
<b>4.1.2 Lefke'de Geleneksel Konut ve Yerleşim Deseni</b> .....	<b>22</b>

<b>4.2 CMC Dönemi Boyunca Lefke'de Konut Alanları ve CMC Lojmanları .....</b>	<b>25</b>
<b>4.3 Gemikonağı CMC Lojmanları ve Özellikleri .....</b>	<b>29</b>
<b>4.3.1 Gemikonağı'ndaki Üst Düzey Personel Lojmanları .....</b>	<b>34</b>
<b>4.3.2 Gemikonağı'ndaki Ustabaşı Lojmanları .....</b>	<b>44</b>
<b>4.3.3 Gemikonağı'ndaki Evli İşçi Lojmanları .....</b>	<b>47</b>
<b>4.3.4 Gemikonağı Bekar İşçi Lojmanları .....</b>	<b>51</b>
<b>4.4 Karadağ CMC Lojmanları ve Özellikleri .....</b>	<b>53</b>
<b>4.4.1 Karadağ Kıdemli Personel Lojmanları .....</b>	<b>55</b>
<b>4.4.2 Karadağ Ustabaşı Lojmanları .....</b>	<b>62</b>
<b>4.4.3 Karadağ Evli İşçi Lojmanları .....</b>	<b>65</b>
<b>4.4.4 Karadağ Bekar İşçi Lojmanları .....</b>	<b>67</b>
<b>5. CMC Dönemi Sonrası Lefke ve Konut .....</b>	<b>69</b>
<b>5.1 CMC Döneminden Sonra CMC Lojmanları .....</b>	<b>71</b>
<b>6.SONUÇ .....</b>	<b>76</b>
<b>7.KAYNAKÇA .....</b>	<b>78</b>

## TEŞEKKÜR

Öncelikle tez çalışmamın her aşamasında yaptığım araştırmalarımda bana öncülük ederek bilgilendiren Yrd. Doç. Dr. Vedat ÇAĞANAĞA'ya (LAÜ), her durumda bana destek olup yol gösteren, ilerlememi sağlayan tez danışmanım Dr. Öğr. Üyesi İbrahim BAKIR'a (AÜ) teşekkür ederim.

Her an yanımda olarak, beni yüreklendiren, manevi desteklerini benden esirgemeyen aileme sevgilerimi sunarım.

Eylül 2019

Cansu GÜÇ

İç Mimar ve Çevre Tasarımcısı



T.C.

AKDENİZ ÜNİVERSİTESİ



## Güzel Sanatlar Enstitüsü Müdürlüğü

Öğrencinin	Adı Soyadı	<b>Cansu GÜÇ</b>
	Numarası	<b>20145307006</b>
	Anasanat Dalı	<b>Sanat ve Tasarım</b>
	Danışmanı	<b>Dr. Öğr. Üyesi İbrahim BAKIR</b>
Tezin Adı		<b>TOPLU KONUT OLARAK LOJMANLARIN MEKÂNSAL ÖZELLİKLERİ: KIBRIS CMC EVLERİ</b>

## ÖZ

Çalışma, toplu konut olarak lojmanların oluşum sebeplerini, mekânsal özelliklerini dünyaca bilinen örnekleri ile birlikte ele alarak elde edilen sonuçlar niteliğinde Kıbrıs'ta 1916-1974 yılları arasında faaliyet gösteren CMC (Cyprus Mines Corporation) bakır maden şirketinin adada bir ilk olarak yaptırmış olduğu lojmanları incelenmiştir. Lefke Bölgesi'nde, CMC'nin kurulmasıyla birlikte dört kategoriden oluşan ve ilk kez teraslı olarak üretilen konutların, bölgeye olan olumlu/olumsuz etkileri dikkat çekmektedir. Bu konutların günümüze kadar olan dönüşümleri incelenerek buna etki eden faktörler tespit edilmiştir.

Konut ihtiyacının, yaşam şartlarına, ihtiyaçlara, çevresel faktörlere, iklim ve coğrafyaya, kültürel etkenlere göre form değiştirdiği yapılan araştırmaların tümünde görülmektedir. Tüm bu etkenler ile Lefke Bölgesi, CMC evleri özelinde uygun tekniklerle yapılmış olan alan çalışmasında elde edilmiş olan verilerin bir araya gelmesiyle, konutların dönüşümleri ortaya konulmuştur. Yapılan alan çalışması için her kategoriden birkaç örnek ele alınıp analiz edilmiştir ve zaman içerisindeki dönüşümleri göstermek için en belirgin iki örnek seçilmiştir. Araştırma kapsamında, alan çalışmaları yapılmış, röportaj ve fotoğraf çekimleri, röleve çıkarma ve arşiv araştırma teknikleri kullanılmıştır.

**Anahtar kelimeler:** Konut, Mekân, Lojman, Toplu Konut, Kıbrıs, Kıbrıs Maden Şirketi.



T.C.



AKDENİZ UNIVERSITY

Institute of Fine Arts

<b>Student</b>	Name	<b>Cansu Güç</b>
	Number	<b>20145307006</b>
	Department	<b>Art and Desing</b>
	Advisor	<b>Asst. Prf. Dr. İbrahim BAKIR</b>
Thesis Name		<b>SPATIAL CHARACTERISTICS OF LODGINGS AS PUBLIC HOUSING: CYPRUS CMC HOUSES</b>

### ABSTRACT

In this study, the reasons of the formation of housing as a housing unit, the spatial characteristics of the world-known examples of the results obtained by addressing the nature of the activities in Cyprus between 1916-1974 CMC (Cyprus Mines Corporation) copper mining company built on the island as a first housing It was investigated. With the establishment of CMC in the Lefke Region, the positive/negative effects of the four-category houses, which were produced for the first time with terraces, are remarkable. The transformations of these houses up to the present have been examined and the factors affecting this have been determined.

It is seen in all the researches that housing needs change forms according to living conditions, needs, environmental factors, climate and geography, and cultural factors. All these factors and the data obtained from the field study conducted with appropriate techniques in CMC houses in Lefke Region were combined and the transformation of the houses was revealed. For the field study, a few samples from each category were analyzed and analyzed and the two most prominent examples were selected to show the transformations over time. In the scope of the research, field studies were conducted, interview and photoshoots, surveying and archiving research techniques were used.

**Keywords:** Housing, Space, Housing, Mass Housing, Cyprus, Cyprus Mining Company.



**KISALTMALAR**

CMC - Cyprus Mines Corporation

ÜPL- Üst Düzey Personel Lojmanları

UL – Ustabası Lojmanları

EİL – Evli İşçi Lojmanları

BİL – Bekâr İşçi Lojmanları

KPL – Kıdemli Personel Lojmanları

YDÜ – Yakın Doğu Üniversitesi

TDK – Türk Dil Kurumu

**TABLULAR LİSTESİ**

Tablo 3.1: Kıbrıs tarihinin kronolojik takvimi .....	12
Tablo 4.1: Lefke şehrinin konut mimarisinin dönemsel özellikleri .....	23
Tablo 4.2: CMC lojmanlarının özelliklerini belirlemede izlenen yöntemler .....	27
Tablo 4.3: Gemikonağı üst düzey personel lojmanları ev numara, sayı ve alanları .....	36
Tablo 4.4: Gemikonağı ustabaşı lojmanları ev numara, sayıları ve alanları .....	45
Tablo 4.5: Gemikonağı evli işçi lojmanları ev numara, sayıları ve alanları .....	49
Tablo 4.6: Karadağ kıdemli personel lojmanları ev numara, sayıları ve alanları .....	61
Tablo 4.7: Karadağ ustabaşı lojmanları ev numara, sayıları ve alanları .....	63
Tablo 4.8: Karadağ evli işçi lojmanları ev numara, sayıları ve alanları .....	65



## GÖRSELLER LİSTESİ

Görsel 2.1: İngiltere’de toplu konut örneği (19.yy).....	6
Görsel 2.2: Narkomfin Lojmanları (SSCB) F tipi daire (yaşam alanı).....	7
Görsel 4.1: Kuzeyden güneye anayol boyunca Gemikonağı lojmanları .....	17
Görsel 4.2: Polili’nin kahvesi (The coffe house of the man from Poli) .....	21
Görsel 4.3: Osmanlı dönemi geleneksel konut örneği .....	24
Görsel 4.4: İngiliz dönemi konut örneği .....	24
Görsel 4.5: Gemikonağı, dükkanlar, depolar, enerji santrali ve değirmen tesisleri .....	30
Görsel 4.6: Gemikonağı’nda ana cadde .....	31
Görsel 4.7: Evlerin arasında boşluk bırakmada ikiye bölünmüş olan alanın durumu .....	32
Görsel 4.8: İhtiyaca göre binaya ek olarak inşa edilen oda .....	32
Görsel 4.9: K-13 numaralı üst düzey personel lojmanı, Gemikonağı .....	37
Görsel 4.10: Üst düzey personel lojmanı ana giriş holü .....	38
Görsel 4.11: Oturma odası ve banyo pencere açıklığı .....	38
Görsel 4.12: Üst düzey personel lojmanında bulunan şömine, Gemikonağı .....	39
Görsel 4.13: Üst düzey personel lojmanı orijinal mutfak dolabı, Gemikonağı .....	41
Görsel 4.14: Banyoda bulunan lavabo üzerindeki banyo dolabı .....	41
Görsel 4.15: Üst düzey personellere ait lojman garajları .....	42
Görsel 4.16: Arka bahçede bulunan hizmetli evi .....	42
Görsel 4.17: Gemikonağı ustabaşı lojman cephe görünüşü .....	44
Görsel 4.18: Mutfakta bulunan beton lavabo .....	45
Görsel 4.19: Evin arka bahçesinde bulunan tuvalet .....	48

Görsel 4.20: "V" şekilli su kanalı .....	48
Görsel 4.21: 1950'lerin başında inşaat tamamlandıktan sonra Karadağ köyü .....	54
Görsel 4.22: Pyrites Caddesi boyunca Servi ağaçları .....	55
Görsel 4.23: Orijinal mutfak, dolap ve evye .....	57
Görsel 4.24: Banyo, lavabo ve ecza dolabı .....	57
Görsel 4.25: Kıdemli personel tip 3 ön cephesi .....	58
Görsel 4.26: Oturma odasında bulunan şömine .....	58
Görsel 4.27: Oturma odasında bulunan klima ünitesi .....	59
Görsel 4.28: Dolaplar ve fırın ile orijinal mutfak kapısı .....	59
Görsel 4.29: Mutfak dolapları ve mutfak kapısı .....	60
Görsel 4.30: CMC kıdemli personel lojmanı oturma odası .....	60
Görsel 4.31: Karadağ'daki kıdemli personel lojman girişi .....	61
Görsel 4.32: Karadağ'daki bekar işçi lojmanı ön cephe görünüşü .....	68
Görsel 5.1: Gemikonağı'nda ana cadde üzerindeki lojmanların günümüz görünümü .....	74
Görsel 5.2: Gemikonağı'nda CMC döneminden sonra inşa edilmiş ön sundurmalı, tek katlı bir ev .....	75
Görsel 5.3: Gemikonağı'nda CMC Döneminden sonra inşa edilmiş günümüz modern yapıdaki evler .....	75

## Haritalar Listesi

Harita 3.1: Kıbrıs adasının coğrafi konumu .....	11
Harita 4.1: CMC operasyon bölgesi .....	16
Harita 4.2.: Lefke Şehir merkezinin geleneksel kent dokusu .....	22
Harita 4.3: Gemikonağı CMC işçi lojmanları .....	30
Harita 4.4: Karadağ'daki CMC işçi lojmanları .....	53
Harita 5.1: Lefke ve Gemikonağı arasındaki sosyal konutlar .....	69
Harita 5.2: LAÜ Akdeniz Evleri öğrenci konaklama tesisleri .....	70
Harita 5.3: LAÜ kampüsünün güneyinde bulunan Oran sitesi .....	70

## Planlar Listesi

Plan 2.1: Narkomfin Lojmanları (SSCB) kat planları .....	8
Plan 2.2: Narkomfin Lojmanları (SSCB) Görünüşler ve Kat Planları .....	9
Plan 2.3a: Komünalka Plan Örneği 1 .....	9
Plan 2.3b: Komünalka Plan Örneği 2 .....	10
Plan 4.1: Gemikonağı CMC tesis, vaziyet planı .....	15
Plan 4.2: Gemikonağı CMC Lojmanları vaziyet planı .....	18
Plan 4.3: Karadağ CMC Lojmanları vaziyet planı .....	18
Plan 4.4: Lefke Çarşısı (Bandabulya) planı .....	20
Plan 4.5: Polili'nin kahvesi(The coffe house of the man from Poli) Plan .....	21
Plan 4.6: Gemikonağı'ndaki üst düzey personel lojmanları vaziyet planı .....	34
Plan 4.7 Gemikonağı üst düzey personel lojmanı tip 1, orijinal plan (tahmini mobilya yerleşimi).....	36
Plan 4.8/a Gemikonağı üst düzey personel lojman mutfağı, orijinal ön görünüş çizimi (mutfak ayrıntıları, yükseklikleri,1952).....	40
Plan 4.8/b: Gemikonağı üst düzey personel lojman mutfağı orijinal plan çizimi (1952) .....	40
Plan 4.9: Gemikonağı Ustabaşı lojmanı tip 2 .....	46
Plan 4.10: : Gemikonağı Ustabaşı lojmanı tip 6.....	47
Plan 4.11: Gemikonağı evli işçi lojmanı tip 15 .....	50
Plan 4.12: Gemikonağı evli işçi lojmanı tip 22 .....	51
Plan 4.13/a: Gemikonağı bekâr işçi lojmanı .....	52
Plan 4.13/b: Gemikonağı bekâr işçi lojman bloğu .....	52
Plan 4.14 Karadağ kıdemli personel lojmanı orijinal plan örneği tip 1.....	62
Plan 4.15: Karadağ ustabaşı lojmanı orijinal plan örneği tip 3 .....	64

Plan 4.16: Karadağ ustabaşı lojmanı orijinal plan örneği tip 6.....	64
Plan 4.17: Karadağ evli işçi lojmanı orijinal plan örneği tip 1.....	66
Plan 4.18: Karadağ evli işçi lojmanı orijinal plan örneği tip 7 .....	66
Plan 4.19/a: Karadağ bekâr işçi lojmanı orijinal plan örneği .....	67
Plan 4.19/b: Karadağ bekâr işçi lojmanı blok hali orijinal plan örneği.....	68
Plan 5.1:Gemikonağı'ndaki evli işçi lojmanı orijinal plan örneği tip 4 .....	72
Plan5.2: Gemikonağı'ndaki evli işçi lojmanı günümüz mevcut planı tip 4 .....	73
Plan 5.3: Gemikonağı'ndaki bekar işçi lojmanı orijinal plan örneği .....	73
Plan 5.4: Gemikonağı'ndaki bekar işçi lojmanı günümüz mevcut planı .....	74

## 1.GİRİŞ

Mekân, insanoğlunun dünya üzerinde varlığını gösterdiği ilk günden itibaren ortaya çıkmıştır.

İnsanlar, doğal ve yapay çevre içerisindeki yaşamsal gereksinimlerini yerine getirebilmek için, barınaklara ihtiyaç duyarlar. Barınakların birincil işlevi, dış etkenlerden korunma ve güvenlidir. Çağdaş kent dönemlerine baktığımızda barınağın karşılığını konutlar almaktadır. Konutlar, kentleri oluşturan en küçük yapı birimi olarak da adlandırılabilir. Bu birimler, kullanıcıların sosyolojik ve kültürel yansımalarını, yaşam biçimini, davranış kurallarını, çevresel tercihlerini zaman boyutuyla bireyin özelliklerini yansıtır.

Tarım Devrimi sonrasında, konut mimarlığı ve iç mekân düzenlemeleri gelişim göstermeye başlamıştır. Tarım Devrimi öncesinde, yerleşik bir düzen ve biçimlenmiş olgulardan söz etmek mümkün değildir. Tarım Devrimi ile Endüstri Devrimi arasında geçen süreçte konut oluşumunu gelenekler ve stiller belirlemiştir. İnsan gücü ile üretimin söz konusu olduğu dönemde, herkesin gereksinimini karşılayan mekânsal kurgular olduğu gözlemlenmektedir.

Makineleşme ve Endüstri Devrimi'ne geçişle birlikte yaşamsal alışkanlıkların ani değişimi ortaya çıkmıştır. Hızla artan nüfus, şehirlerde daha önce oluşmamış yaşam biçimleri ortaya çıkarmıştır. Makine çağı oluşturduğu büyük endüstriyel şehirleri karmaşık problemlerin içerisine sürüklemiş, konut ihtiyacını artırmıştır. Endüstriyel üretimlerin artmasıyla bölgesel göçler meydana gelmiş ve toplu konut ihtiyacı ortaya çıkmıştır.

19. yy'da sanayi sermayesinin konut sektörüyle doğrudan ilişkisi lojman-konut aracılığı ile gerçekleşmiştir. Ham maddenin yakınında oluşan sanayi, konut alanına uzak olduğunda, çalışacak elemanı o alana çekmek için barınma ihtiyacını karşılamak istemiştir. Bu şekilde ilk lojman yerleşkeleri oluşmaya başlamıştır (Bilgin, 1990).

Bu çalışmada mekânın kavramsal olarak incelenmesi yapılarak, mekân konut arasındaki ilişki, konut oluşumları, toplu konut ihtiyacı ve lojmanların oluşumları ile birlikte lojmanların kullanım alanlarına dair tasarım örnekleri ve biçimleri incelenmiştir. Çalışmada ayrıca kavramsal incelemeler, ilk sanayi kentleri ele alınmış ve Kıbrıs Maden Şirketi (CMC)'ne ait lojmanların incelenmesi yapılmıştır. Bu lojmanların yapıldığı dönemde buldukları durum, Kıbrıs'ta ilk lojman örneği olmaları, yapıldıkları döneme etkileri ve günümüze kadar geçirmiş oldukları tasarım değişimleri incelenmiştir.



### **1.1 Amaç ve hedef**

Öncelikle, insanın en temel gereksinimi olan barınma ve çalışma ihtiyacının bir arada olduğu işçi lojmanları, işçi yerleşkeleri, lojman kültürünün dünyadan örnekler ile incelenmesi amaçlanmıştır.

Tüm bu örnek ve incelemeler sonrasında, Kıbrıs CMC lojmanları incelenerek bu lojmanların adadan ne kadar etkilendiği ve etkilediği, günümüze kadar nasıl değişimlere uğrayarak kullanılmaya devam edildiği sorularına yanıtlar aranmıştır.

Bu amaçlar göz önüne alınarak, alt amaçlar aşağıda tanımlandığı gibidir:

- O dönemin gelişmişlik düzeyinin, konut oluşumunun eksiklerini belirlemek,
- Yerel kültürün ve yerleşim alanlarının konut oluşumu üzerindeki etkilerini değerlendirmek,
- 20. yüzyılda Lefke'nin kentsel gelişiminde sanayi etkilerini tanımlamak,
- Kültürel sürekliliği sağlamak amacıyla geleneksel konut düzeninin önemini vurgulamak ve kentsel ölçekte Lefke CMC lojmanlarının orijinal özelliklerini belirlemek.

### **1.2. Çalışmanın yöntemi**

Çalışmaya literatür araştırması ile başlanmıştır. Araştırma kapsamında konu ile ilgili kitaplar, süreli yayınlar, makaleler, akademik ve deneysel çalışmalar, yüksek lisans, sanatta yeterlilik ve doktora tezleri, internet siteleri incelenmiştir. Saha araştırması, ölçme yöntemi, teorik çerçeve, programlama aşamalarını içermektedir. Konu ile ilgili araştırmalar, literatür araştırmasından saha araştırmasına kadar olan süreç, çalışma boyunca devam etmiş ve çalışmanın gelişmesine katkı sağlamıştır. Elde edilen tüm verilerin olumlu ve olumsuz yönleri değerlendirilmiş, konu ile ilgili sorunlara çözüm önerisi getirebilmesi ve geliştirilmesi amacıyla kullanılmıştır. Nitel araştırma yöntemleri ve teknikleri kullanılmıştır.

Tezin temel verileri saha araştırması vasıtasıyla toplanmıştır. Alan araştırması, sosyal ve mekânsal veri toplama, veri sıralama ve analiz evrelerini kapsar.

### 1.3. Veri (Meteryal)

Ev ve yakın çevresinde, ev sahiplerinin kullanımına dayalı veriler, ilgili sivil toplum kuruluşlarından dađlanmıřtır. Lojmanların ilk sahipleriyle yapılan röportajlar, onların yařadıkları evlerin kullanımı hakkındaki görüřleri, kültürel bir miras olarak evlerin korunması hakkındaki farkındalıklar ve evlerin kentsel deęeri hakkında toplanmıř olan tüm veriler kullanılmıřtır.

Konu ile ilgili veriler iki farklı seviyede toplanmıřtır:

- Çevre, fiziksel ve mekânsal özelliklerin araştırılması kentsel kimlięi belirleyen iki farklı bölgede, dört farklı konut tipi oluşturulduęu görülmüřtür. 1926 yılında inşa edilen Gemikonaęı CMC evleri ve 1928 yılında inşa edilen Karadaę CMC evleri. Bu çerçevede belgeler, fotoęraflar ve mevcut proje çizimleri farklı konut tiplerini ve orijinal özelliklerini belirlemek için toplanmıřtır.
- Kentsel büyüme, CMC lojmanlarının etkileri literatüre dayalı olarak açıklanmıřtır; tarihe tanıklık etmiş olan insanların ifadeleri, tarihsel süreç içerisinde oluşan kentsel büyüme ve konut gelişimleri toplanan veriler arasındadır.

Arařtırma sürecinde CMC lojmanlarını oluřturan kořuların anlaşılabilmesi için; Kıbrıs tarihi, CMC dönemine ait bilgilerin toplanmış olduęu veriler, yazılı edebiyat yorumları, yerel ve uluslararası e-kütüphaneler ve özel amaçlı kütüphaneler, basılı medya (gazete, dergi, vs.) yardımına başvurulmuřtur.

## 2. MEKÂN, KONUT, LOJMAN KAVRAMLARI

Mekân ve konut ilişkisi, insanoğlunun dünya üzerinde varlığını gösterdiği ilk günden itibaren kurulduğu varsayılır. Türkçe sözlüğe bakıldığında, mekân ve konut birbirini açıklayan tanımlar olarak karşımıza çıkmaktadır.

Türk Dil Kurumu'nun Türkçe Sözlüğünde, mekân kelimesinin tanımı “ 1. Yer, bulunan yer. 2. V, yurt.3. uzay, feza” şeklindedir (TDK,2014). Ansiklopedik Mimarlık Sözlüğünde ise, “İnsanı fiziksel çevreden belli bir ölçüde ayıran ve içinde eylemler sürdürmesine elverişli boşluk; boşluğun sınırlandırılmasıyla ortaya çıkan ve içindekilerin görsel izlenim ve algısına açık, belirleyici ortam.” (Hasol,1975)olarak tanımlanmaktadır.

Konut kelimesi Türk Dil Kurumu'nun Türkçe Sözlüğünde “1. Bir insanın yatıp kalktığı, iş zamanı dışında eğleştiği ya da tüzel kişiliği olan bir kuruluşun ev, apartman gibi yer, eğlek, mesken, ikametgâh” (TDK,2014) olarak tanımlar.

Lojman kelimesi ise; “Personelin oturması için kimi kuruluşların yaptırdıkları düşük kirali ya da kira karşılığı olmayan konut.” (Hasol,1975) olarak tanımlanır. Lojman sözcüğü Türkçeye Fransızca ‘logement’ (barınak) kelimesinden gelmiştir.

Toplu konut kavramı, konut bileşkesi, konut yapımı ortaklığı ya da konut bankaları gibi kamusal ya da özel kuruluşlarca gerçekleştirilen ve çok sayıda ailenin barınma gereksinimini karşılayan büyük çaptaki konumlandırma ve yerleşim girişimi olarak tanımlanmaktadır (Keleş,1980).

18. yy'ın başında teknolojideki hızlı ilerlemeler endüstriyel üretimde büyük artışa sebep olur. Yeni endüstrideki bu gelişim endüstriyel alanlara doğru göç olmasına sebep olmuştur (Benevelo,1982).

Sanayileşmenin ihtiyaç duyduğu yeni nüfusun şehre göç etmesi beraberinde kentleşmeyi getirir ve İngiltere'den başlayarak tüm Avrupa'da yeni işçi mahalleleri oluşmaya başlar (Bumin,1986).

### 2.1 Lojmanların oluşumu

Sanayi devrimi sonucu zirai topluluklar aleyhine kentlerin büyük gelişim göstermesinden dolayı kentlerde konut açığı oluşmuştur. Kazançları normal kira bedelini ödemeye yetmeyen işçi kesiminin şehirlerde birden bire çoğalması konut sorununu ortaya çıkarmıştır (Aru, 1951).

19. yy'dan itibaren sanayi sermayesinin konut sektörü ile doğrudan ilişkisi lojman aracılığı ile sağlanmıştır.

Fabrika lojmanlarının öncülüğünü Val-St. Lambert Cam Fabrikası (1825), Hodeng-Bois de Luc Maden Ocağı (1838) ve Fleurg-J.L. Godin Kâğıt Fabrikası (1840) konutları ile Belçika yapmıştır. Bu konutlar iki ile dört hacimli, depo vb. ilaveleri de içeren küçük sıra evler biçiminde tasarlanmıştır (Aktaran: Uzungüngör, 2008, s.7). 19. yy'ın ikinci yarısında İngiltere ve Almanya'da yapılan uygulamalarla lojmanlar yarattıkları etki bakımından önem kazanmıştır.

Sanayi devrimi sonucu kentleşen İngiliz şehirlerinde kira konutları diye adlandırılan ucuz büyük binalar inşa edilmiştir. Liverpool belediyesi gibi birçok belediyeler gittikçe artan nüfusa, çalışma yerlerine yakın büyük binalar biçiminde lojmanlar tasarlamışlardır (Aru, 1951), (Görsel 2.1). İngiltere'de daha sonra geliştirilen konut politikaları konut sorununda lojman modeline ihtiyacı ortadan kaldırmıştır.

Almanya'da konut sektörüne kamu müdahalesi İngiltere'dekinden farklı olarak çok merkezli bir biçimde ortaya çıkmıştır. Bunlar; sivil toplum örgütleri (kooperatifler), yerel yönetimler ve merkezi yönetimlerdir. Devlet tüm bu yönetimler ile özel girişimleri hem de arz edenlerle talep edenler arasındaki dengeleri gözeterek konut piyasasını düzenleyici rolü üstlenmiştir (Ruck,1988).

Fransa'nın diğer Avrupa ülkelerinden daha uzun bir süre sonra konut üretimi sorumluluğunu ele aldığı görülmüştür (Power,1993). 19. yy 'da Napolyon III. Dönemi, Fransa'da konut üretimi açısından önemli bir dönemdir. Hızlı sanayileşme süreci ve ulusal demir yollarının inşası ile birlikte Paris'e göç eden işçilerin barınma sorunu ortaya çıkmıştır (Power, 1993). İşçi kesiminin barınması için model konutlar oluşturulmuştur. Fransa'daki konut sorunu genellikle çalışanların ya da işçilerin özel sorunu olarak görülmüştür. Geliştirilen konut sunum modelleri ile lojman modeline ihtiyaç ortadan kaldırılmıştır (Power,1993).

## 2.2 Lojman Örnekleri

İngiltere'deki lojman/toplu konut örnekleri “sıra ev” olarak karşımıza çıkmaktadır. Sıra evler 1860'lara kadar yaygın olan yerleşim düzenlerinde, birbirine paralel iki ev dizisi olarak aralarında hiç boşluk kalmayacak şekilde tasarlanırlardı. Dolayısıyla ancak bir cepheden ışık ve hava alabiliyorlardı. Üstelik yapı yoğunlukları da çok yüksek olduğundan ışık ve hava alabilen tek cephede dar bir sokağa açılıyordu ( Bollerey, 1977) (Görsel 2.1).



**Görsel 2.1:** İngiltere’de toplu konut örneği (19.yy) (Göktaş,2009).

Almanya’da ise sanayi kentinin artan konut sorununa ilk çözüm olarak ortaya çıkan tipolojisi sıra ev değil “Kira Kışlası Konutları” olmuştur. Bu bina tipi tarihi kent çekirdeğini dairesel biçimde kuşatan ve oradan da bitişik nizam yapılaşma ile imara açılmamış yeni gelişme alanlarına doğru yayılan yüksek yoğunluklu yeni bir şehir formunun habercisiydi (Felh,1992). 18. yy’da askeri lojman olarak, inşa edilen görkemli bloklar, garnizon-şehir işlevini yitiren Berlin’de hem konut olarak kullanılmaya elverişli bina stoğu hem de yenileri için bir yapı geleneği anlamına geliyordu. Bu sebeple “Kira Kışlası” olarak adlandırıldı (Porsener, 1982 – Aktaran: Uzungüngör, 2008).

19. yy’ın ortasında başlayan reform çabaları meyvelerini yavaş yavaş verdi ve kamu yararına dönük ikinci konut piyasasını oluşturdu. Kamu yararını gözetilen ikinci konut piyasası her şeyden önce dar gelirli yaygın kitlenin ihtiyaçlarına cevap vermek üzere kurulmuştu; ancak genellikle, endüstriyel olarak üretilmiş büyük küteller anlamındaki “toplu konut” kavramı Almanya’da hiçbir zaman yerleşmedi. Birinci konut piyasasındaki konutlar özel sermaye tarafından kitlesel olarak üretilmesine rağmen hali vakti yerinde müşteri grubu “kitle” tanımını şiddetle yadsıyordu. Buna karşılık dar gelirli kitleyi hedefleyen ikinci konut piyasası da “kamu destekli konut”, “halk konutu” ve “sosyal konut” gibi kavramları tercih ediyor, yani kendini üretim ölçeği yerine hedefleriyle tanımlamayı seçiyordu (Felh,1992).

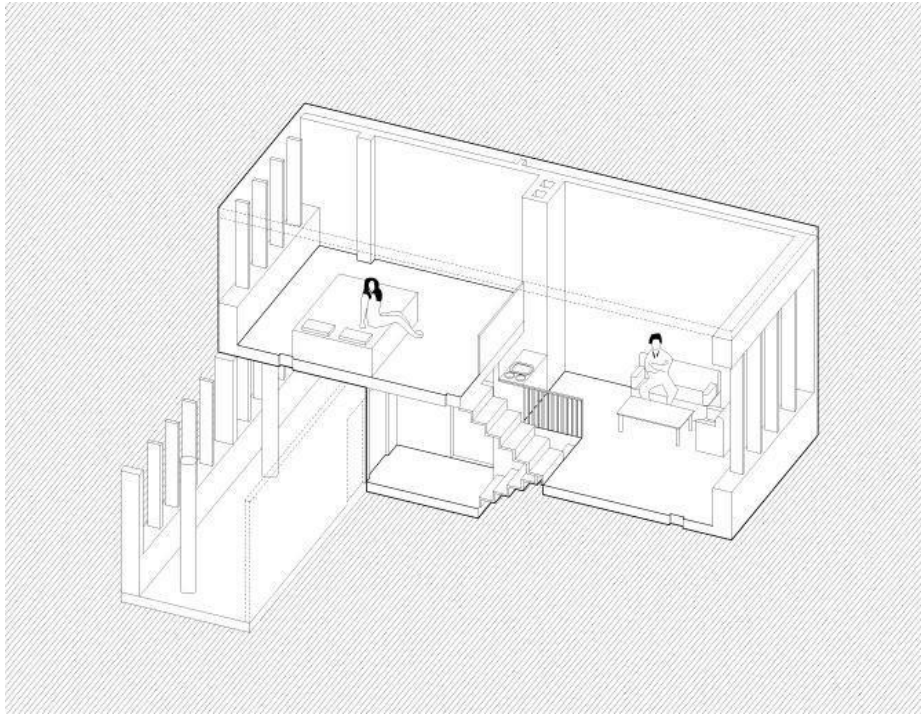
Sovyet Rusya’daki sanayileşme ile oluşan lojman tip örnekleri Avrupa’dan daha farklı olarak karşımıza çıkar bu farklılığın iki önemli noktası vardır; birincisi dönüşüm tamamıyla

sosyalist devletin kontrolünde ve bir devrim ile yaşanması, bir diğeri ise bu dönüşüm sırasında sanayi ve mimarlık yaklaşımının çok güçlenmiş olmasıdır (Göktaş,2009).

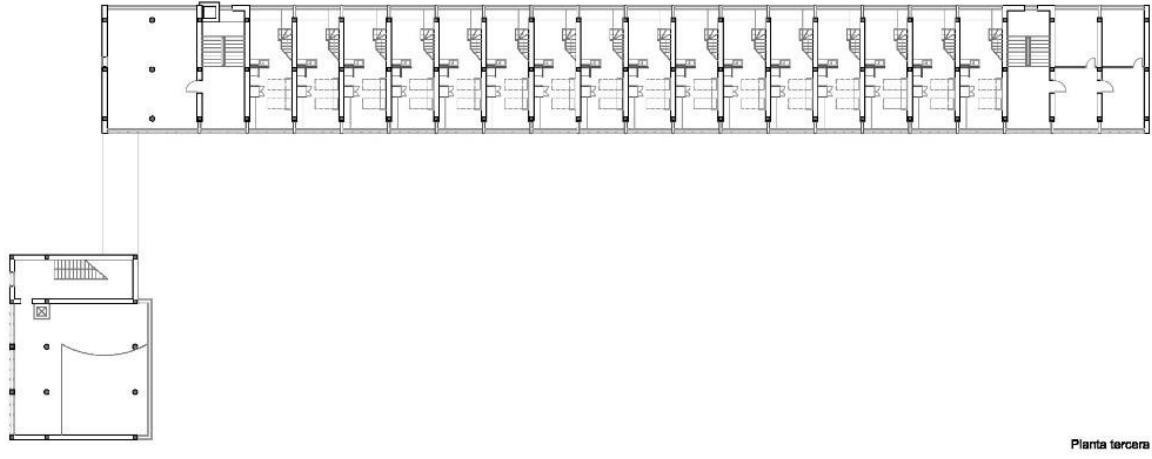
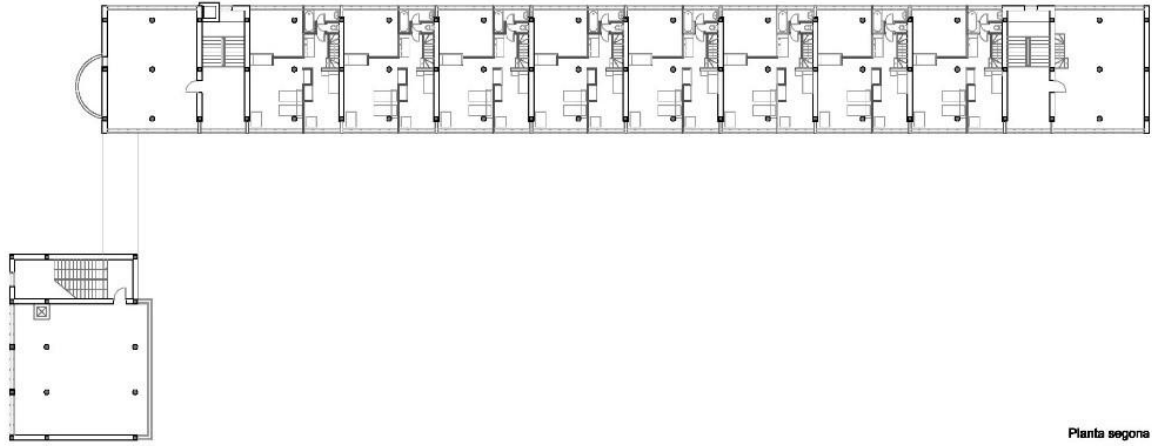
M. Ginsburg'un lineer kent kurgusu üzerinde yoğunlaşmasıyla var olan kent merkezlerinde sadece kültürel mekânların, üniversitelerin, temel kamusal yapıların bırakılması ve yaşama birimlerinin merkezden çıkan lineer homojen akslar üzerinde geliştirilmesini, bu akslar üzerinde belirli aralıklarla komünal merkezlerin kurulmasını öngörür (Ginsburg'dan Aktaran: Göktaş, 2009).

Narkomfin 1928-1932 yılları arasında SSCB Maliye Halk Komiserliği(Maliye Bakanlığı) çalışanları için Moskova'da inşa edilmiştir. Bina temelde Yaşama Bloğu ve Komünal Blok olarak ikiye ayrılmıştır (Plan 2.1). Komünal blok'un ilk katında spor salonu, duş, tuvalet, soyunma odası, depo, 2. katında yemek bölümü, dinlenme bölümü, okuma odası ve mutfak yer almaktadır. Bu bloğun bir cephesi tamamen cam olup bahçeye doğrudan açılan geçişler vardır. Yaşama bloğunda ise F, 2F ve K tipi adında üç farklı konut tipi önermektedir (Görsel 2.2). Bu dairelerin ortak özelliği bireysellik ve mahremiyet sorgulamalarıdır oturma odası ve yatak odaları birbirlerine açılmaktadır. Farklı yönü ise F ve 2F beraber yaşayan bireylere yönelikken K tipi burjuva ailelere yönelik olarak tasarlanmıştır (Plan 2.2).

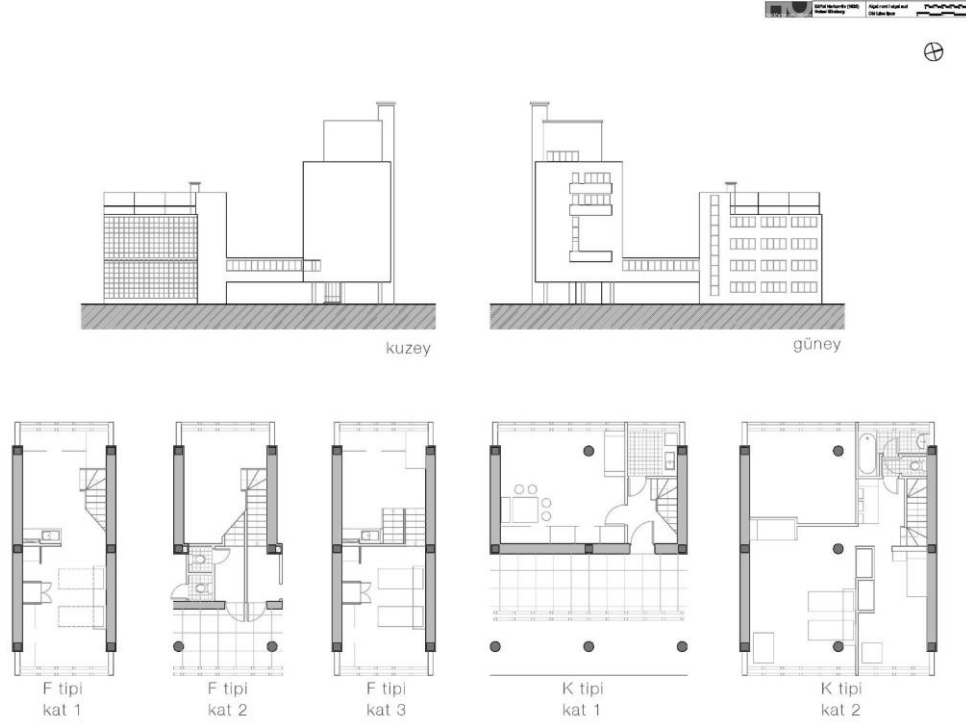
Narkomfin bu gibi öngörülerle tasarlanmış olsa da dönemin politik ortamından doğalında etkilenmiş ve düşünüldüğü gibi kullanılamamıştır. Birçok fonksiyonu sonradan değiştirilmiş o şekilde kullanılmıştır. Günümüzde ise ziyarete açıktır fakat yeterli bakım yapılmadığı için çok kötü bir durumdadır (Güven,2015).



**Görsel 2.2:** Narkomfin Lojmanları (SSCB) F tipi daire (yaşam alanı) (Güven,2015).



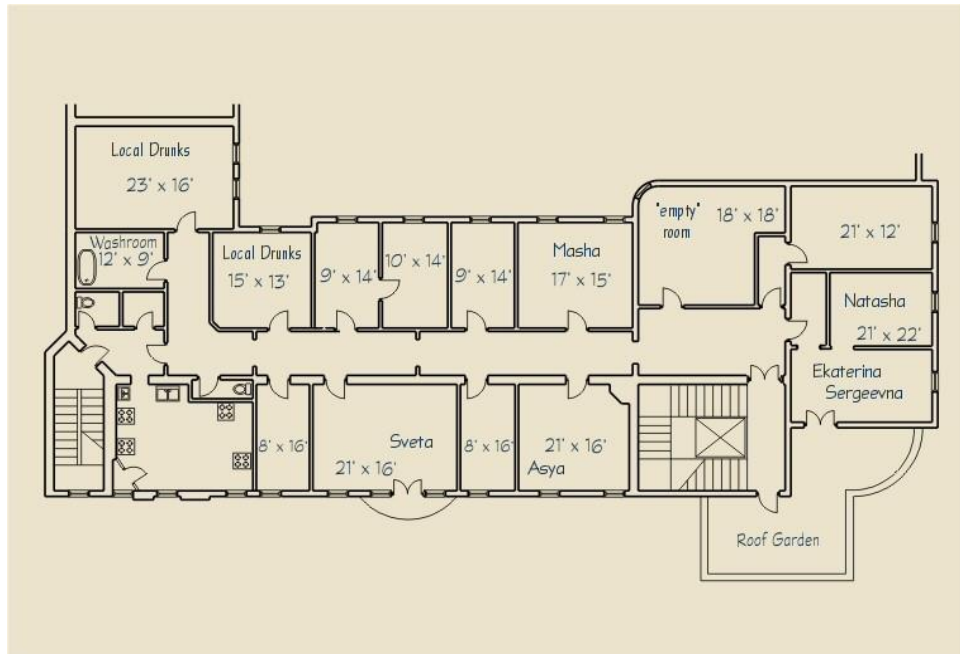
**Plan 2.1:** Narkomfin lojmanları (SSCB) kat planları (Güven, 2015).



**Plan 2.2:** Narkomfin Lojmanları (SSCB) Görünüşler ve Kat Planları (Güven,2015).

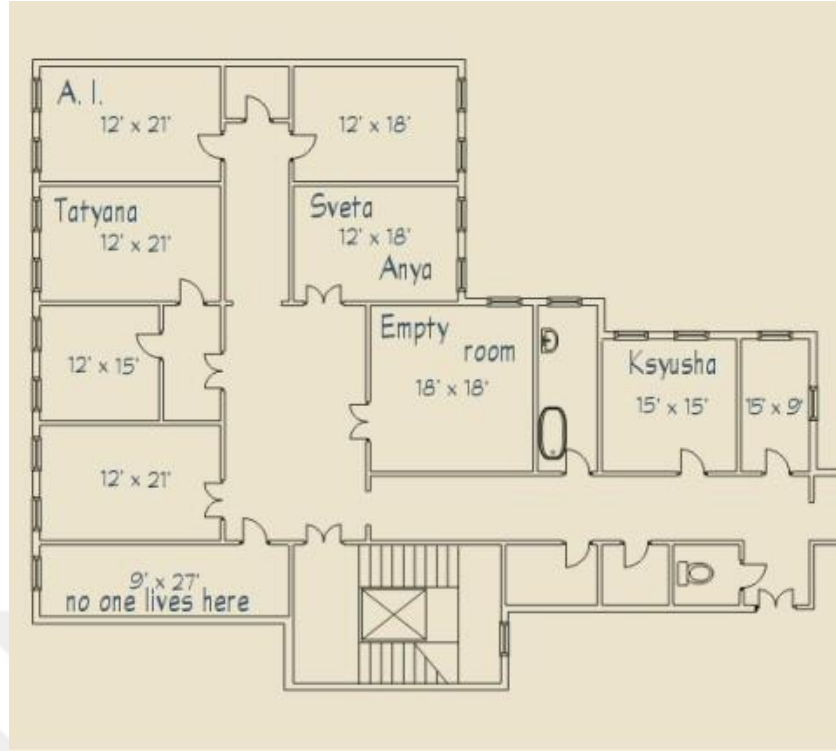
Sovyet Rusya'da daha sonra da Kommünalka evleri inşa edilmiştir. Bu evler tamamen komün hayatı kurmayı amaçlar. Uyuma ve çalışma aktivitelerinin gerçekleştiği özel odalar dışında, mutfak ve banyo gibi alanlar ortak olarak tasarlanmıştır. Narkomfin'den farklı olarak komünal bölge dairelerin içerisinde ayrı bir özelleştirmesi bulunmamaktadır.

Kommünalkaların kalbi ve merkezi mutfaktır. Odalar kişilerin yaşamına göre aile veya yalnız bireylerin kullanımına açılmaktadır (Plan 2.3a/Plan 2.3b).



**Plan 2.3a:** Komünalka Plan Örneği 1 (Güven,2015).





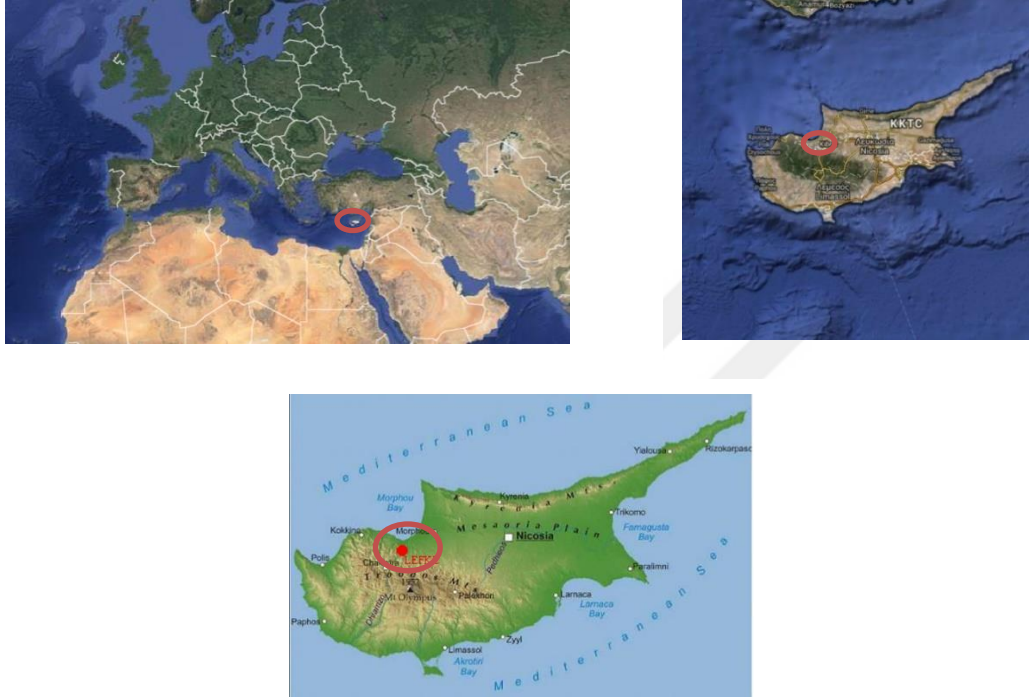
**Plan 2.3b:** Komünalka Plan Örneği 2 (Güven,2015).

Türkiye’de “memur meskeni”, “kurum konutu”, “kamu konutu” gibi adlarla karşımıza çıkan lojmanlar, çalışan kesimin barınma ihtiyacını karşılaması için önemli bir konut sunum modeli olmuştur. T.C. hükümet programlarında ve yasal düzenlemelerde, 1960 yılına kadar lojmanlar, memur meskeni olarak ifade edilirken, hükümet programında ilk kez 1960 yılından sonra sosyal mesken-lojman ifadesine yer verildiği görülmüştür (Uzungüngör, 2008).

Sayıda yeni kent dokusunu ortaya çıkaracak kadar yoğun olmasa da Türkiye’de lojmanlar, konut tipolojisindeki önemli bir kırılmanın sonuç ürünüdürler. Şehrin içerisinde bir mikro şehir olarak varlıklarını sürdürürler.

### 3. KIBRIS ADASININ TARİHİ VE COĞRAFİ KONUMU

Kıbrıs, Sicilya ve Sardinya adalarından sonra Akdeniz'in üçüncü büyük adasıdır. Coğrafi konum olarak Batı Asya ve Orta Doğu'da yer almaktadır. Kuzeyde Türkiye, doğuda Suriye ve Lübnan, güneydoğuda İsrail, güneyde Mısır ve kuzeybatıda Yunanistan ve adalarla komşudur. (Harita 3.1).



**Harita 3.1:** Kıbrıs Adasının Coğrafi Konumu (Google Earth,, 2019)

Kıbrıs adası jeopolitik konumundan dolayı tarih boyunca farklı otoriteler altında olmuş ve farklı kültürlerle ev sahipliği yapmıştır (Tablo 3.1). Doğu Akdeniz'ine n önemli adası olan Kıbrıs, adını Tunç Çağı'ndan itibaren faaliyet gösteren zengin bakır madenlerine sahipliğinden aldığı inanılır.

Tarih	Periyod
M.Ö. 7000 - 3000	Yeni Taş Çağı
M.Ö. 3000 - 1450	Bronz Çağı
M.Ö. 1450 – 700	Eski Mısır Hâkimiyeti
M.Ö. 700 – 545	Asur Hâkimiyeti
M.Ö. 545 – 345	İran Hâkimiyeti
M.Ö. 345 – 290	Helenik Hâkimiyeti
M.Ö. 290 – 58	Ptolemy Kral Hâkimiyeti
M.Ö. 58 – M.S. 395	Roma Hâkimiyeti
395 – 1190	Bizans Hâkimiyeti
1190 – 1191	İngiliz Hâkimiyeti
1191 – 1489	Lüzinyan Hâkimiyeti
1489 – 1570	Venedik Hâkimiyeti
1570 – 1878	Osmanlı Hâkimiyeti
1878 – 1960	İngiliz Hâkimiyeti
1960 – 1974	Kıbrıs Cumhuriyeti
1974 – 1983	Türk Federe Devleti – Rum Yönetimi
19983 – Günümüz	Kuzey Kıbrıs Türk Cumhuriyeti – Kıbrıs Cumhuriyeti

**Tablo 3.1:** Kıbrıs tarihinin kronolojik takvimi (Yıldız, 1999, s.193).

### 3.1. Lefke Şehrinin Tarihsel Süreç İçerisinde Yerleşim Yeri ve Gelişimi

Lefke adının nereden geldiği bilinmemektedir, ancak bu adın Ptolemic döneminden geldiğine inanılmaktadır. Bu dönemde Kıbrıs'ta birçok kasaba inşa edilmiştir. Lefke şehir adı hakkındaki bir diğer inanış, Bizans egemenliği döneminde birçok kavak ağacı vardı, bölge Yunanca 'da "kavak" anlamına gelen "Λεύκα" olarak seçilmiştir (Erciyes, 2010, s.130).

Lefke bölgesinde, Klasik, Helenistik ve Roma dönemlerine ait Arkaik Dönemden itibaren kalıntılar bulunmaktadır. Kıbrıs adasının 4 Haziran 1878 tarihinde adanın Osmanlı İmparatorluğu tarafından Büyük Britanya'ya kiralanması (Osmanlı Arşivleri Genel Müdürlüğü,2000) ve daha sonra 1920'li yıllarda, CMC tarafından bakır kaynaklarının çalıştırılması ile Lefke şehri altın çağını yaşamıştır.

Bakır madenleri Lefke'nin sınır şeridi olan Fugas tepelerinde 1913 yılında İngiliz sömürge döneminde çalışmıştır\*. Birleşik Krallık, maden ruhsatını aldıktan sonra Amerika Birleşik Devletlerinden maden ve uzmanların keşfinde kullanılan delme makinesini getirmiştir (Bıldır,2009).

Şehrin toplam alanı yaklaşık olarak 8 km<sup>2</sup>'dir. Doğuda Lefke Nehri (Maratasi Nehri); güney-kuzey yönünde akar; batıda Gemikonağı Nehri (Maden Deresi – Xero Nehri) güney-kuzey yönünde akar. Bu nehirler Lefke şehrinin doğal sınırlarını oluşturmaktadır.

Günümüzde Lefke'de birçok kamu binası ve evler, adanın Osmanlı hâkimiyetinde bulunduğu dönemde "geri taşınmaz kültürel miras ve tarihi değer taşıma" özelliğine sahip olmuştur.

---

\* 1974 sonrası araştırmalara bu bölgede izin verilmemektedir. Bugün Madenli köy olarak bilinen bu bölge tampon bölge olarak Birleşmiş Milletler tarafından kontrol altındadır.

#### 4.KIBRIS MADEN ŞİRKETİ (CYPRUS MINES CORPORATION)

1912 yılında Amerika Birleşik Devletleri'nden Charles Godfrey Gunther isimli bir maden mühendisi, maden arařtırmalarında bulunmak için Ortadoęu'ya bir gezide bulunmuřtur. Bu gezi sırasında 1913 yılında Kıbrıs'a gelen mühendis, ada üzerinde yapmış olduęu arařtırmalarda Lefke kasabasının civarında bulunan Fugas Tepesi (Foucassa Hills) denilen bölgede bol miktarda bakır ve kükürt madenine rastlamıřtır.

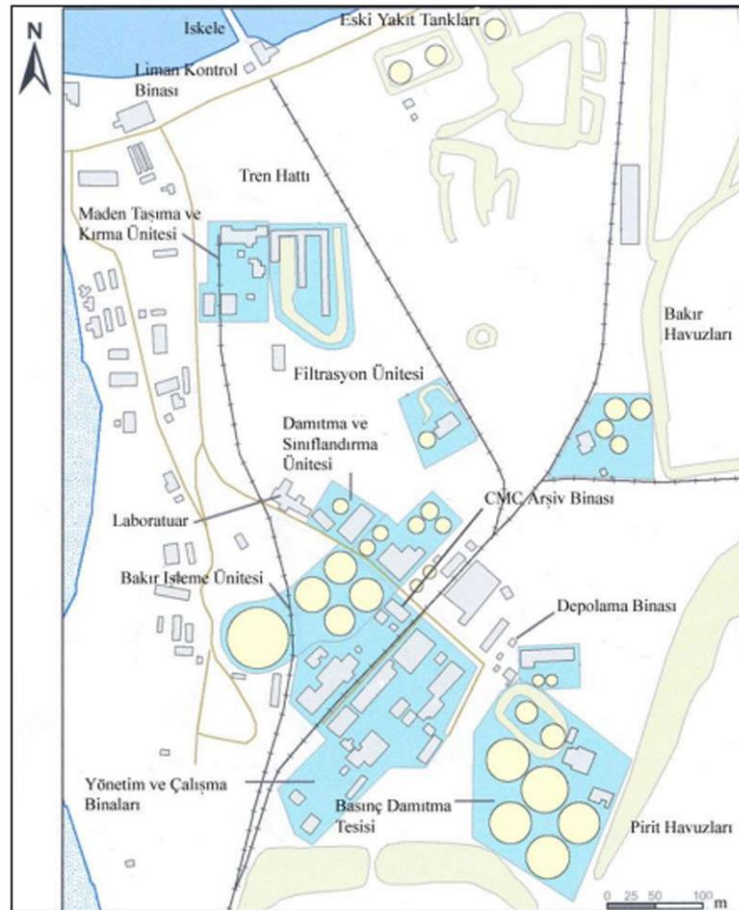
Cyprus Mines Corpration (CMC–Kıbrıs Maden Şirketi), Amerika tarafından 1916 yılının Mart ayında resmen kurulmuřtur. Aynı yıl, maden tünellerinin inřasıyla Fugas Tepelerinden Gemikonaęı'na (Xeros) kadar uzanan demir yolu inřası yapılmıřtır (Hadjilyra,2006). Bakırın Yeřilyurt (Pendaia) köyü civarında depolanmaya başlanmış ve maden ocaklarında çalıştırılmak için Türk ve Rum toplumlarından 350 işçi istihdam edilmiřtir (İncirli, 2009).

Maden işletmelerinden dolayı artan nüfusla birlikte konaklama sorununu çözmek için şirket tarafından personel için lojmanlar yaptırılmıřtır. 1922 yılında başlayan maden faaliyetleri ile lojmanlar, Fugas Tepeleri civarında Skuriotissa bölgesine işçiler için yapılmıřtır. Lojmanların yapılmasıyla daha fazla işçi istihdam edilmiş ve Lefke bölgesine daha fazla göçmen yerleşmeye başlamıřtı. 1926'da Gemikonaęı'na (Xeros) 1928 yılında ise Lefke'ye lojmanlar yapılmıřtır.

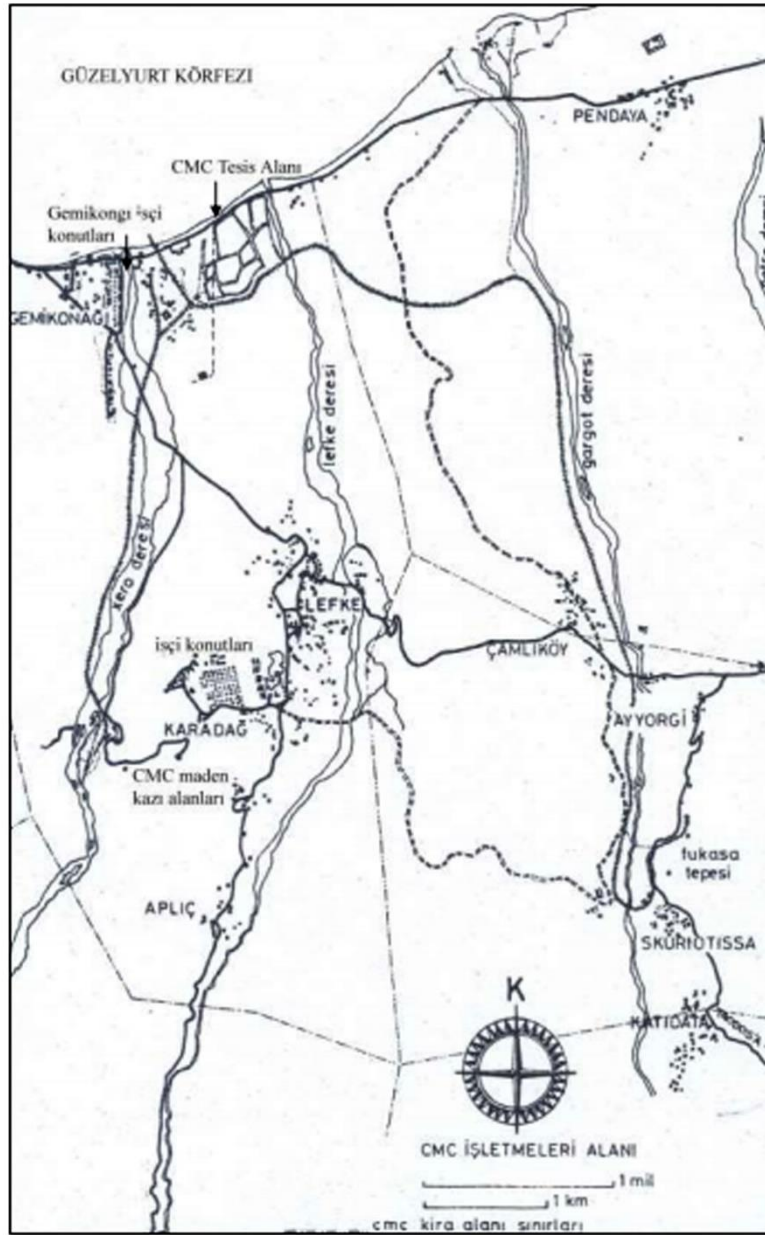
1926 yılında, iskele yakınına bakır madeni işlenmesi için şirket tarafından fabrika kurulmuřtur. Eski limanın güneyinde yer alan bölgelerde inşa edilen tesis madencilik ihracatı için kullanılmış, Gemikonaęı ve Lefke bölgesine şirket tarafından yaptırılan tesislerde işlenen bakır madeni, şirket tarafından yaptırılan demir yoluyla eski limana sevk işlemleri yapılmıřtır. Bu alanda farklı amaçlar için yapılan hizmet binalarının farklı türleri bulunmaktadır (Plan 4.1.). Bunlar řunlardır;

1. Çimento Bakır Birimi
2. CMC Arřivleri
3. Bakır Flotasyon Ünitesi
4. Kırıcı Cevher Depolama

5. Güncel Tambur Depolama Binası
6. Fİltrasyon Ünitesi
7. Laboratuvar
8. Liç ve Sınıflandırma Birimi
9. Göletler (19 Adet)
10. Basınç Liç Tesisi
11. Pirit Flotasyon Ünitesi
12. İkincil Kırıcı Ünite
13. Zayıf Asit Tesisi
14. Atölyeler, İdari, Döküm ve Jeneratör Binası



**Plan 4.1:** Gemikonağı CMC tesisi vaziyet planı (Feridun,2004).



**Harita 4.1:** CMC operasyon bölgesi, 1955 (Lavender,1962).

Aynı yıl, fabrikanın batı tarafında bulunan Gemikonağı (Xero) köyüne üst düzey personel, ustabaşı, evli işçi ve tek işçiler için lojmanlar kurulmuştur (Görsel 4.1).



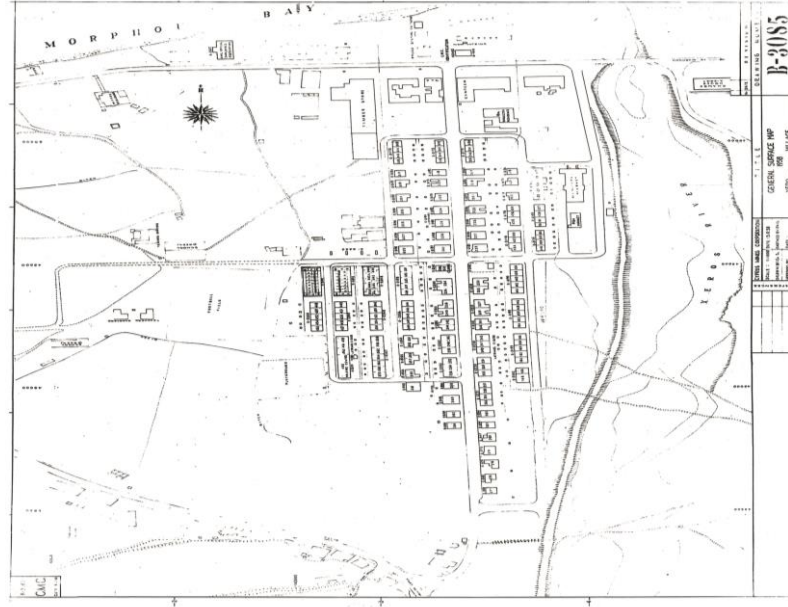
**Görsel 4.1:** Kuzeyden güneye anayol boyunca Gemikonağı Lojmanları( Achilleos, Mart 1959 / Facebook – Xeros, Cyprus), (Plan 4.2).

1926 yılından sonra, CMC büyümeye başladı. Çalışan sayısının artmasıyla Baf bölgesinden Lefke'ye göç başlamasıyla Lefke'de nüfus artışı olmuştur. Bu nüfus artışıyla 1928 yılında ikinci bir işçi köyü ihtiyacı doğmuştur. Lefke ilçesine bağlı olan Karadağ bölgesine ikinci bir işçi köyü kurulmuştur (Plan 4.2).

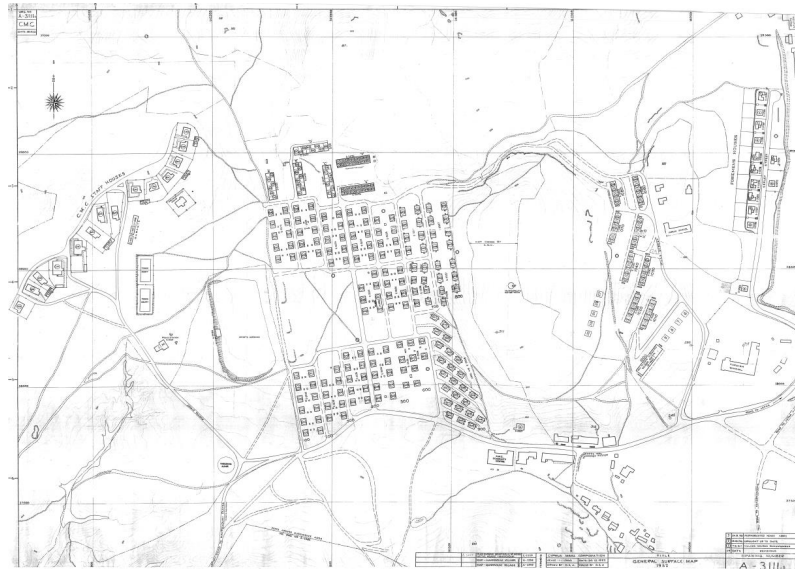
Artan nüfus ile birlikte ulaşım yeterli olmadığından, maden şirketi çalışanları Lefke ve çevresine yerleşmek zorunda kalmıştır. Bunun sonucunda, şirket ve Lefke Belediyesi ile Evkaf arasında yapılan yazışmalardan sonra, Orta Camii Vakıflar arazisi üzerine Mavrovouni denilen yeni bir mahalle inşa edilmiştir (Debeş,1993), (Plan 4.3).

1939-1945 yılları arasında olan İkinci Dünya Savaşı nedeniyle, CMC bir süreliğine faaliyetlerini durdurmuş ve birçok işçiyi işten çıkarmıştı. 1942 yılında, Karadağ ve Gemikonağı'nda bulunan işçi evleri Kuzey Afrika'da savaşan İngiliz askerleri için dinlenme kampına dönüştürülmüştür. Savaşın sona ermesi ile birlikte 1946 yılında maden şirketi Karadağ'da yeniden çalışmaya başlamış ve işçiler yeniden istihdam edilmiştir (Bıldır,2009).





**Plan 4.2:** Gemikonağı CMC Lojmanları vaziyet planı (Çağanağa, 2014).



**Plan 4.3:** Karadağ CMC Lojmanları vaziyet planı (Çağanağa, 2014).

#### **4.1. CMC Aktifken Lefke'nin sosyo-kültürel ekonomik yapısı ve konut dokusu**

Kıbrıs Maden Şirketi (CMC)'nin 1920'lerde zengin bakır kaynaklarına ulaşması işe birlikte Lefke önemli bir şehir haline gelmiştir. Bu sebeple CMC'de çalışmak için çeşitli kasaba ve köylerden Lefke'ye göç başlamıştır. Kitle akınının yaşanması

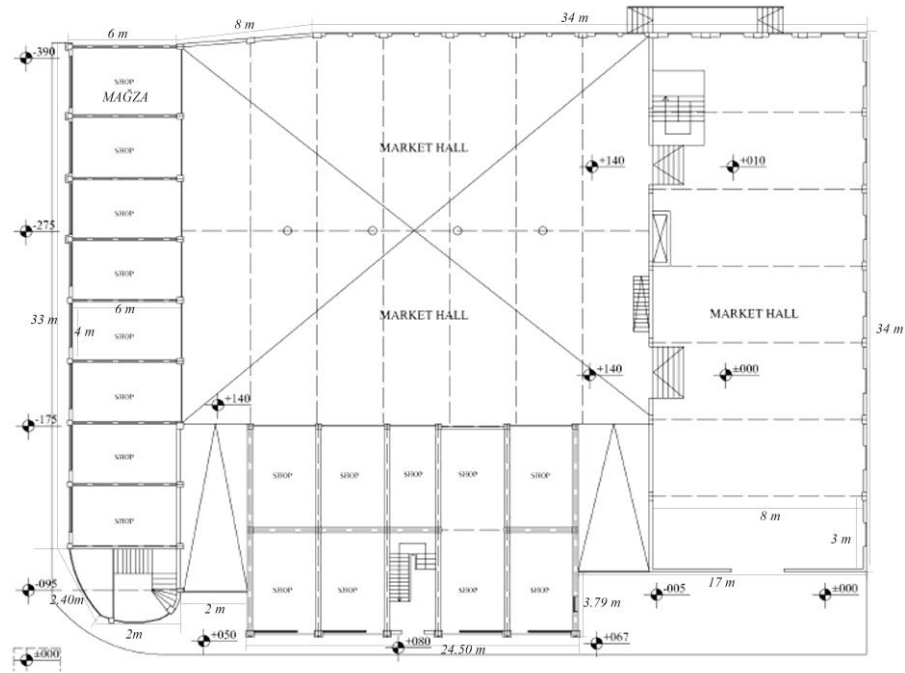
Lefke’de nüfusun artmasına ve karakterinin deęişmesine neden olmuştur. Konut, saęlık ve göçmenlerin toplumsal sorunlarına çözüm için, CMC kendi işçilerine konaklama evleri ve ortak mekânlar oluşturmuştur. Sonuç olarak, göç ile birlikte yaşanan yerleşimler sosyal, kültürel ve mekânsal yapıları deęiştirmiştir.

20. yüzyılın ortalarında, yerli halkın dışında şehir halkının eğitim düzeyi çok yüksek deęildi. Nüfus madencilik ve tarım sektöründe çalışan işçiler ve ailelerinden oluşuyordu, başlıca gelir kaynaęı maden ve tarımdı. Nüfusu farklı din, dil, ırk, farklı yaşam sivileri, farklı kültürler vb. olan insanlar oluşturuyordu.

Maden şirketi işçi sayısı ve iş yükünün artması sonucu olarak, Lefke’de yaşayan insanların talepleri, ekonomik faaliyetlerin artmasıyla 1930’lardan sonra Lefke Çarşısı (bandabulya) inşa edilmiştir (Plan 4.4). Bu büyümeye paralel olarak yeni binalar inşa edilmiştir. Kıbrıslı Rumlar ve Kıbrıslı Türkler için bir ilkokul inşa edilmiş, bu ilkokulun bugün mevcutta sadece zemin katı bulunmaktadır. 1962 yılında, yeni bir ortaokul inşa edilmiş ve 1968 yılında adı Lefke Gazi Lisesi olarak deęiştirilmiştir.

Ayrıca, Yeşilyurt’ta bulunan birçok klinikte, hastanede çocuk bakımı ve doğum öncesi ile ilgili eğitimler verilmeye başlamış ve anaokullar açılmıştır (İncirli, 2009). 1951 yılında, Lefke Türk Teknik Okulu açılmıştır.

Karadaę ve Gemikonaęı lojmanları şirketin personelleri için inşa edilmiştir. Buna ek olarak, artan nüfus ile şehrin pazar ekonomisinde patlama olmuştur. Halkın günlük ihtiyaçlarını karşılaması için şehir merkezine sosyal tesis, bakkallar, gece kulüpleri, barlar, restoran, insanların aile olarak eğlenebilecekleri bir iki otel yapılmıştır ( Beratlı, 2002, s.14).



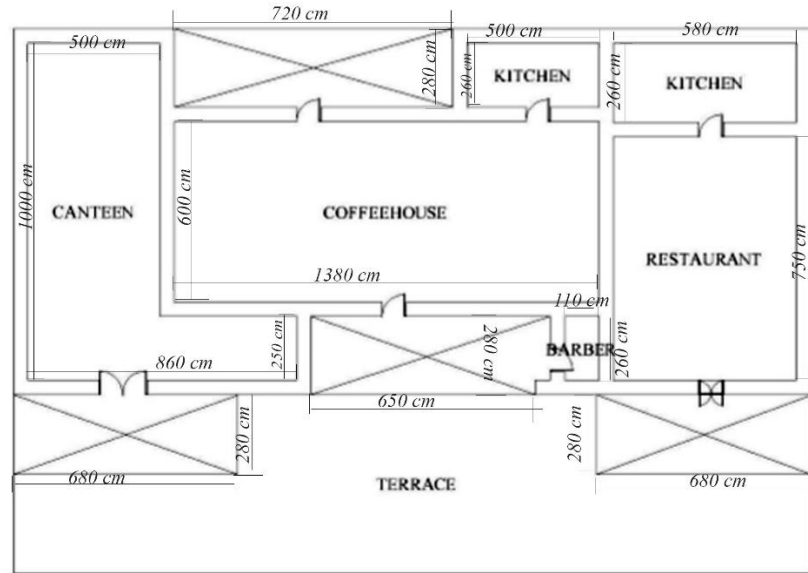
**Plan 4.4:** Lefke Çarşısı (Bandabulya) plan (Şengezer, 2002 – Aktaran: Çağanağa,2014).

Bölgede nüfus artışı ile oluşan sorunların çözülmesi için, CMC Lefke sağlık ve sosyal hizmetler programları uygulanmıştır. İşçilerin yaşam koşullarını iyileştirmek için yoğun geliştirme programının bir parçası olarak 1926 yılında kurulan Pendaia Köyüne (Yeşilyurt) yakın Pendaia Hastanesi yapılmıştır.

1920-1960 yılları arasında Gemikonağı ve Karadağ arasında bir kast sistemi kuruldu. Farklı tipoloji yöneticileri ve işçiler için lojmanlar, tenis kortları, sinema, kahvehane ve golf sahası gibi farklı sosyal tesisler inşa edildi. Maden işçileri genellikle vakit geçirmek için, bugün Pazar olarak kullanılan Karadağ işçi evlerinin güney tarafında yer alan Polili'nin Kahvesi'ni (Görsel 4.2) kullanmaktaydı. 1946 yılında inşa edilmiş olan toplum merkezinde bir restoran, berber, kantin ve kahvehane vardı (Plan 4.5).



**Görsel 4.2:** Polili'nin kahvesi (The coffe house of the man from Poli) (Güç,2016).



**Plan 4.5:** Polili'nin kahvesi(The coffe house of the man from Poli) Plan (Çağanağa, 2014).

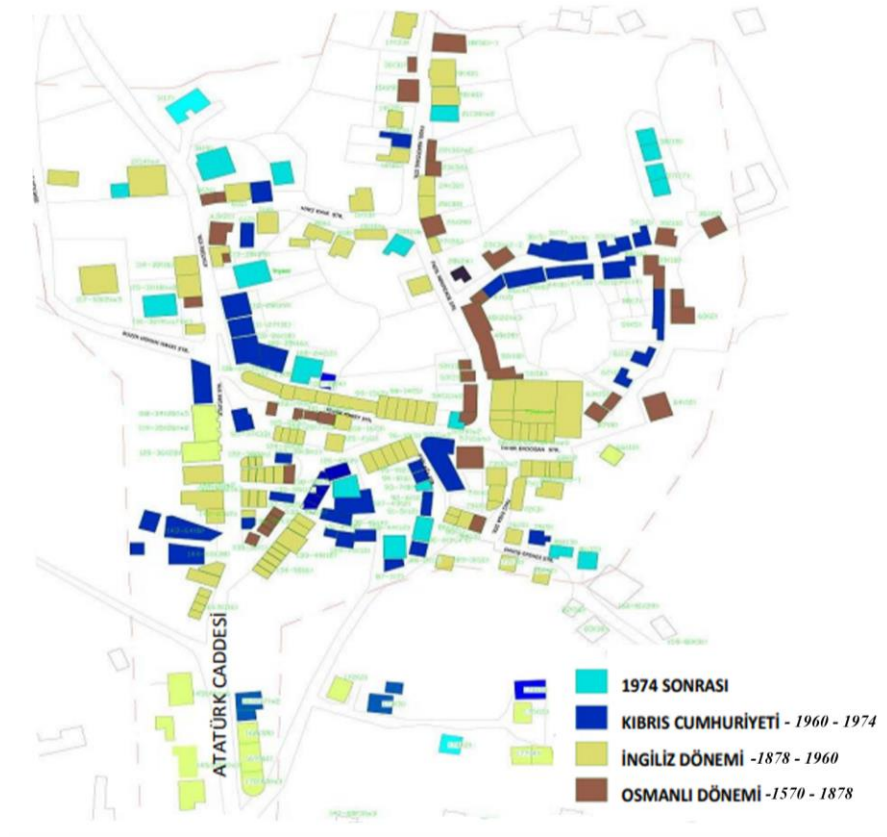
Şirket baktır kaynakları eksikliği yaşaması sebebiyle 1960 yılında yavaşlamış ve 1974'te Barış Operasyonu ile birlikte çalışmalarını durdurmuştur. Bu dönem içerisinde, CMC'nin kasabaya etkileri Mudd ailesi tarafından 1865-1979 yıllarında kaydedilmiştir. Harvey Mudd'a ait bu belgeler bugün ABD'de Clameront Üniversitesi'nde bulunmaktadır (California Dijital Kütüphane,2009). Bölge, şirket

yöneticilerinin ülkeyi terk etmesiyle olumsuz etkilenmiş ve şirketin kapatılmasıyla işsizlik ve tersine göç sorunları başlamıştır.

#### 4.1.2. Lefke’de geleneksel konut ve yerleşim deseni.

Engbeli arazi morfolojisi, merkezde dar ve dolambaçlı sokakları ile Lefke Akdeniz iklim koşullarına göre biçimlenmiş olan geleneksel kent dokusuna sahiptir.

Bütün adada görüldüğü gibi, Lefke’de de konut mimarisi çok kültürlülüğü gösterir (Tablo 4.1). Ortaçağ şehir oluşumunda, Gotik ve Rönesans izleri, Osmanlı-Türk kültürü ile geliştirilmiştir. Farklı dönemler, özellikle Osmanlı, İngiliz sömürge, Post-İngiliz sömürge dönemlerinde gelişim art arda yansımıştır (Harita 4.2). Türkler ve Yunanlılar gibi farklı etnik gruplar, genellikle melez veya eklektik tarzı kabul etmiştir. Ancak bazı değişiklikler, Ermeni ve İngiliz yaşam tarzına göre yapılmıştır (Şener,2010).



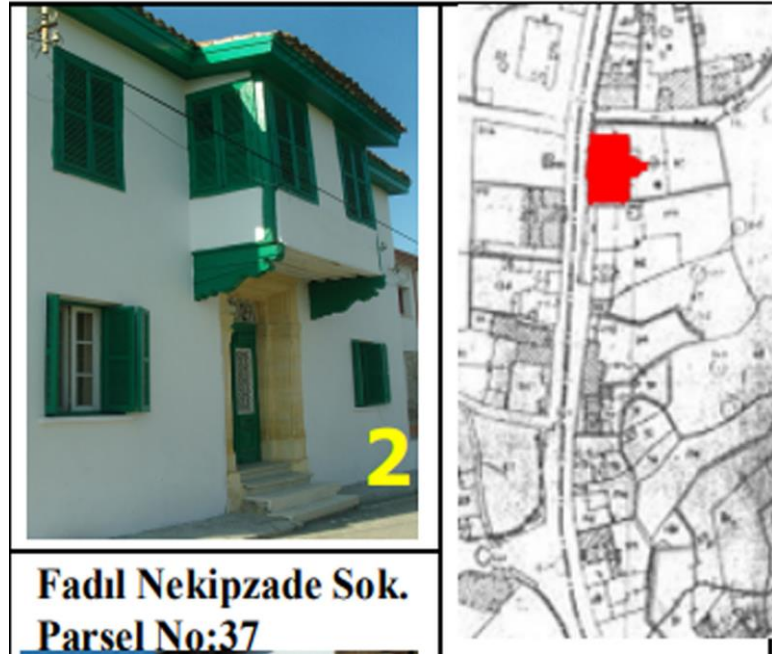
**Harita 4.2.:** Lefke Şehir merkezinin geleneksel kent dokusu (Gültekin, t.y., s.9.).

Günümüzde yerel yapısı, yaşam tarzı, inşaat malzemeleri, inşaat teknolojisi ile yapılar yeniden yorumlanarak, dönem evrimini tamamlamıştır. Ailenin büyüme olasılığı gibi nedenlerle iç mekân ve yapı değişikliklerine fonksiyonel çözümler getirilmeye çalışılmıştır.

Dönem	Giriş Özellikleri	Cephe Özellikleri	Malzeme	İç Mekân Özellikleri
<b>Osmanlı Dönemi (1571-1878)</b>	Yüksek duvarlar, kapalı avlu, tonozlu giriş	Cumbalı / pervaz cephe, iki katlı ve tek katlı ev tipi	Ahşap, kerpiç, kırmızı tuğla, taş dolgu	Kemerli kapılar, büyük odalar, duvar dolapları, sedirler, yalın yer döşemeleri
<b>İngiliz Dönemi (1190-1191)</b>	Sütunlu, balkon girişleri	Çerçeveler, balkon, taş payanda, üçgen alınlık çatı, geniş pencere açıklıkları	Betonarme, kerpiç, sarı taş	Hareketli mobilyalar, ahşap zemin, mermer zemin, karo-mozaiik zemin/ kaplama, odadan odaya geçişler
<b>Kıbrıs Cumhuriyeti (1960-1974)</b>	Verandalı/ balkonlu / bahçeli girişler.	Tek katlı evler, düz/eğimli çatı	Kerpiç, kırmızı tuğla, betonarme	Hareketli mobilya, sedir, beton zemin, mermer zemin
<b>1974 - Günümüz</b>	Bahçe ve balkonlu girişler	Tek katlı ve iki katlı ev tipi, geniş pencereler, eğimli/ düz çatı	Betonarme, taş kaplama	Hareketli mobilyalar, mermer zemin, ahşap zemin, koridor merkezli oda dağılımları

**Tablo 4.1:** Lefke şehrinde konut mimarisinin dönemsel özellikleri.

Lefke şehir merkezinde, KKTC Turizm Bakanlığı tarafından tarihi eser olarak tescil edilmiş Osmanlı mimarisine ait 23 konut vardır ve şehir merkezi dışında aynı mimari özelliklere sahip birçok bina yer almaktadır (Görsel 4.3). Osmanlı dönemi sırasında (1571-1878), geleneksel Kıbrıs evleri adanın fiziksel ve kültürel faktörleri etkisi altında gelişirken, kentsel Kıbrıs evi de bu yeni kültür altında kendi evrimini başlatmış ve adanın kentsel alanlarda en çok bilinen mimari biçimlerinden biri haline geldi. Bu etkileşim Lefke konut mimarisinde açıkça görülmektedir (Görsel 4.4).



**Görsel 4.3:** Osmanlı dönemi geleneksel konut örneği (Çağanağa,2014).



**Görsel 4.4:** İngiliz dönemi konut örneği (Çağanağa,2014).

Kıbrıs'ta 82 yıllık İngiliz döneminde, Sanayi Devrimi, I.ve II. Dünya Savaşları gibi önemli olaylar meydana geldi. Bu olayların sonunda, teknoloji, kültür, eğitim, sağlık alanında ve özellikle sanayide önemli gelişmeler meydana geldi. İngilizlerin Sanayi alanındaki hızlı gelişmeleri, Kıbrıs mimarisine de yansımıştır. İngiliz sömürge döneminde (1878-1960) yapılan binalar, genellikle kamu binalarıdır ve çoğunlukla

Lefke şehir merkezinde yer almaktadır. İngiliz egemenliği 1960 yılına kadar devam etmesiyle birlikte, bu binalar 1925 yılında inşa edilmiştir. Eklektik mimarinin (sıralı mimarlık, Bizans, Osmanlı, İngiliz Sömürge Dönemi ) karakteristik özellikleri görülmüştür.

İngiliz sömürge döneminde, bu fiziksel ve mekânsal yapılar Lekfe’de geçmişe göre konut mimarisinin yerleşim geleneği ve formu değişmiştir. Bu dönemde adliye ve postane gibi hükümet binalarının görülmesiyle şehir merkezi farklı bir karaktere sahip olmuştur.

#### **4.2 CMC Dönemi boyunca Lefke’de konut alanları ve CMC lojmanları**

Kıbrıs’ta CMC dönemi yaşam tarzının takipçisi olan Maclean ve Bevan (1939) kasaba ve köyler ile evlerdeki yaşam tarzını şöyle anlatmaktadır;

“... Büyük kentlerde küçük sanayi gelişmesi olmasına rağmen, son yıllarda madencilik ekonomik ölçekte geliştirilmeye başladı, adanın kırsal sakinleri çoğunlukla tarım sektöründe çalışanlar, küçük köylerde yaşayan ve kendi evleri, arazileri olan kişilerdi. Katranlı yol ağı ana şehirleri birbirine bağlayan yollardı, ancak geri kalan yollar sadece kil yüzeye sahip olan yollardı ve kış aylarında motorlu trafik için geçilmez durumdaydı.

İngiltere ile karşılaştırıldığında Kıbrıs köylerinde yaşam standartları hala çok düşüktür. Ev tarzları adanın farklı bölgelerine göre değişiklik göstermektedir, tipik bir köy evi, uzun, dar bir yapıda, mevcut kereste uzunluğu ile sınırlı olmak kaydıyla genişlik 12 metre iken toplam uzunluğu 40 feet kadar olabilir, her tarafında kepenkli, sırsız pencereler ile merkez çift kapılı olma özelliği vardır.

Daha iyi sınıflı evlerde, ahşap çatılı dekorlar, ahşap merkezi destekleyen çizgide formlarla ev alanında önemli ölçüde arttırma yapılmıştır. Zemin kurutulmuş çamur veya yerel mermer plak döşemelerden olup, neredeyse düz olan çatı kil ile kaplanarak nispeten su geçirmez hale getirilerek yapılmıştır. Daha müreffeh bir köylü, bir dizi oda içeren bir eve sahip olabilse de, ortalama bir çiftçi ailesi bir odada yaşar, yer ve uyur,



gece boyunca da hayvanlarına barınma imkânı sağlar. Binalar yazın serin, kışın ise nispeten sıcaktır.”

Günümüzde şehir merkezi hem Osmanlı hem de İngiliz Sömürge dönemine ait yerleşim düzenini bir arada tutar. Bu döneme ait belge olarak, sadece taşınmaz kültürel miras değerleri statüsünden dolayı korunması gereken binaların endeks kartlarına erişilebilir. Bu belgelerin yeterli bilgiye sahip olmaması nedeniyle, binalar üzerindeki tarihler, mimari unsurlar ve izlere dayalı olarak yerlerinde araştırmalar yapılmıştır.

Konutun en önemli işlevi insan ihtiyaçlarını karşılamaktır. Ortak bir terim olan “ihtiyaçlar”, bir takım gereklilikleri ifade eder. İnsan ihtiyaçları “nesnel” veya “öznel” ihtiyaçlar biçiminde olabilir. Doxiadis’e göre, objektif ihtiyaçlar temel ve ölçülebilirdir, sübjektif ihtiyaçlar insanlar tarafından hangi sorusu ile algılanan ihtiyaçlardır. Ancak insan algısındaki değişkenlik davranış ve öncelikler nedeniyle tek bir yolla cevap verilemez. Doxiadis’e göre (1975):

“... Herkesin kendi ihtiyaçları için öznel bir anlamı vardır ve bu ihtiyaçların ölçülmesine karşılaştırılmasına ve değerlendirilmesine izin veren kabul edilmiş bir değer sistemi bulunmamaktadır... İhtiyaçlar zaman, yerellik ve koşullarla çok büyük farklılıklar gösterir ve aynı kişi için bile sürekli değişir.”

Konaklama konut türünü belirleyen faktörler, topografya, mevcut malzemeler ve teknoloji, bölgenin iklim koşulları, toplumun refah seviyesi, aile yapısı, din, yaşam biçimi ve toplumun davranışları ile tanımlanabilir. CMC lojmanlarının tip oluşumu, farklı tipolojik özellikleri fiziksel, mekânsal ve sosyal yönleriyle incelendiğinde tabloda görüldüğü gibidir (Tablo 4.2).

LOJMANLARIN TÜR ÖZELLİKLERİ	
SOSYAL	Sosyal tesisler ve yaşam tarzı
FİZİKSEL / YAPISAL	Doku / sokak / parsel ve yapı ilişkisi
	İnşaat sistemi, malzeme ve alt yapı
	Cephe özellikleri
	İklim özellikleri
	Döşeme elemanları
MEKÂNSAL	Hacim ve alan
	Uzay (boşluk) organizasyonu
	Plan şeması

**Tablo 4.2:** CMC lojmanlarının özelliklerini belirlemede izlenen yöntemler (Çağanağa, 2014).

Macleay ve Bevan (1939), Karadağ'daki lojmanların inşa edilme nedenlerini, dönem boyunca işçi yaşam biçimlerini şöyle anlatıyor:

“... Kasabalarda, şartlar hala ilkel olmasına rağmen, Doğu Avrupa'da bulunan koşullara yakındır. Son yıllardaki başlıca değişim, madencilik kentlerinde görülmektedir, Lefke yöresindeki bakır pirit madenleri en önemlisidir, son yıllarda bu sanayinin önemli ölçüde genişlemesi sonucunda, adanın her yerinden köylüler nispeten yüksek ücret alma şansına sahip olmuş ve nüfusun yoğunlaşmasına sonuç olmuştur. Yapı hızı bu genişlemeye ayak uyduramadı, böylece evler pahalı ve elde edilmesi zor bir durum almıştır.

1936 yılı sonunda durum, yapılan kapsamlı inşaat programı sonucunda koşulları önemli ölçüde geliştirmiştir. Madenlerin hemen yakınında yaşayan insanlardan başka,

uzak ve yakın köylerde yaşayan çok sayıda insan günlük olarak çalışmalara katılıyor, çoğu Kıbrıslı köylü ziraatla uğraşsa da birkaç ay madenlerde çalışıp üretimine geri dönerek, ürettikleri ürünleri sattıklarında ve geliri harcadıklarında madenlere yeniden istihdam yaratmak için çalışmaya geri dönerdi. Bu döngü sürekli meslek değişiminde önemli bir faktördü ve bunun sonucunda, maden şirketinde birkaç ay içinde ortalama bordrosundan iki kat daha fazla işçi bulabiliyor...”

Yukarıda bahsedilen geleneksel Lefke kasabasında yer alan desen, bugüne kadar sosyo-kültürel, ekonomik ve siyasi yapılarıdaki değişikliklere rağmen kent dokusu korunmuştur.

1900’lü yılların başında, CMC bakır madenlerini yeniden çalıştırmaya başlamasıyla yeniden artan nüfus, geleneksel mimari izlerini taşıyan ve çevre koşullarıyla uyum içinde olan, kullanıcıya özel kitle konut kavramıyla yeni lojmanlar yapılarak çözülmüştür.

Bu çalışmada, lojman yapılarına örnek olarak Kıbrıs adasında lojman konutunun ilk örneklerinden biri olan, yeni mahalle oluşturmuş CMC lojmanlarının yapısı ve yerleşim şekli incelenmiştir. Lojmanlar dört tip olarak;

- Üst düzey personel lojmanları (ÜPL)
- Ustabaşı lojmanları (UL)
- Evli işçi lojmanları (EİL)
- Bekâr işçi lojmanları (BİL) olarak Gemikonağı (Xero) ve Karadağ bölgelerinde inşa edilmişlerdir (Bknz:Harita 4.1).

İşçilerin konaklama evleri ve üst düzey personel lojmanlarının ızgara tasarımı gibi her iki yerleşimde benzerliklere sahiptir. Her iki yerleşim arasındaki fikir topografik nedenlerle değil, gün boyu kuzeyden ve güneyden gelen hava akımı göz önüne alınarak yapılmıştır.

CMC lojman evlerinin fiziksel ve mekânsal özelliklerine bakıldığında; evler kırmızı tuğla ve kerpiçten yapılmıştır, çatılar ahşap çatı üzeri kiremitle kaplanmıştır. Gemikonağı ve Karadağ'daki evlerin tavan yüksekliği iki ustabaşı evi dışında yaklaşık olarak 3 metredir. Gemikonağı'ndaki 229 ve 230 numaralı iki ustabaşı lojmanının tavan yüksekliği yaklaşık 4 metredir. Pencere açıklıkları 150\*100 cm ve 60\*100 cm olarak ahşap panjurlu şekilde tasarlanmıştır.

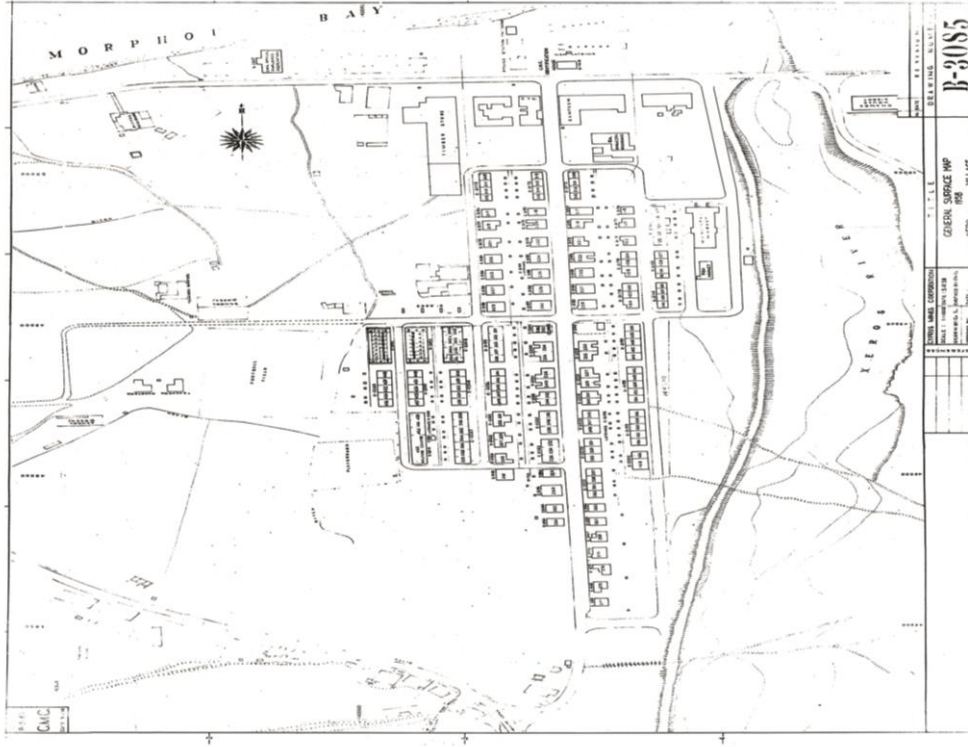
Tüm lojman evleri tasarlanırken mekânlar minimum gereksinimleri karşılamak için planlanmıştır. Evin bütün bölümlerinde zemin çimento şap ile kaplıdır, duvarlar ve tavan sıvalıdır. Ustabaşı ve evli işçi lojmanlarında girişler doğrudan oturma odasına yapılır ve odadan odaya geçiş mevcuttur. Kıdemli personel lojmanlarında ise odaları birbirine bağlayan koridorlar tasarlanmıştır. Evler veranda veya bahçeye, oradan da sokağa açılır biçimde planlanmıştır. Üst düzey personel lojmanları haricinde diğer tüm lojman tiplerinde tuvalet evden bağımsız olarak arka bahçede konumlandırılmıştır.

#### **4.3 Gemikonağı CMC lojmanlarının özellikleri**

1926'da dört farklı konut olarak inşa edilen CMC lojmanları, adada inşa edilen ilk lojmanlardır. Tüm CMC lojmanları sahilin güneyinde konumlandırılmıştır. Xero Nehri'nin batısında, Gemikonağı'ndaki CMC tesislerine yakın bir yerde inşa edilmişlerdir. Xero Nehri, CMC tesisleri ile işçi köyü arasında doğal bir sınır oluşturur. Nehrin batısında bir işçi köyü kurulmasının asıl nedeni, hem madenlere hem de iskeleye yakın olmasıdır ( Harita 4.3).

Arazinin bu bölgede nispeten düz olması nedeniyle, tüm binalar kuzey-güney yönünde düz eksene inşa edilmiştir. Bu alandaki binalar, ana cadde boyunca müstakil evlerden oluşuyor (Görsel 4.5). Kullanıcıların medeni durum ve statüleri dikkate alınarak, binaların tasarım ve mekân organizasyonunda farklı düzenler yapılmıştır.

Gemikonağı'ndaki CMC lojmanları, çalışanları, idari personeli, ustabaşı ve işçiler için sağlanan ilk şirket konutlarıdır. İşçi köyünde sokaklar birbirine paralel veya dikeydir. Evler, kuzey-güney yönünde Akdeniz'e dikey olarak ızgara sistemle yerleştirilmiştir (Plan 4.6).



**Harita 4.3:** Gemikonağı CMC işçi lojmanları ( Xero köyü Kıbrıs Maden Şirketi Genel Harita, 1958) (YDÜ Kütüphane, CMC Arşiv Odası.2019).



**Görsel 4.5:** Gemikonağı, dükkânlar, depolar, enerji santrali ve değirmen tesisleri (Lavender,1962, s.342).

Bu model yalnızca lojmanların değil aynı zamanda planlanan refah merkezini, balık dükkânını, kapalı pazarı ve klinik alanını içermektedir. Konut alanlarında yalnızca ana cadde plaja oradan da cadde doğu-batı yönünde birbirine bağlanır (Plan 4.6). Bu cadde üzerinde şirket tarafından inşa edilen başka ev bulunmamaktadır.

Günümüzde bu alanda inşa edilen iki yapı haricinde alanın kentsel dokusunu bozan herhangi bir bina yoktur. Bunların ilki 1950’li yıllarda inşa edilmiş iki katlı bir binadır (Görsel 4.6). İkincisi 2000’li yılların başında inşa edilen iki katlı iki binadır. Gemikonağı’nın tek katlı silüetini bozan “modern” binalar, günümüzde dört kat yüksekliğine kadar inşa edilmeye devam etmektedir. En belirgin özelliği, iki katlı betonarme bir evdir; 2005 yılında ana kısımda, ustabaşının lojmanlarının bittiği yerde inşa edilmiştir.



**Görsel 4.6:** Gemikonağı ana cadde, Mayıs 1964 (Nilsson,2012).

Xero (Gemikonağı)’da işçiler arasında, ‘konut arazileri’ olarak herhangi bir sınır ayrımı yoktu. Ancak bu özellik şirketin adayı terk etmesiyle 1974’te değişmiştir. Yerleşim sınırları arasındaki mesafe daha sonra iki ev arasında 120 cm olarak

belirlenmiştir. Lefke Belediyesi tarafından kontrol edilen bu mesafeye her zaman uyulmadığı gözlemlenmiştir. Başka bir deyişle, bu mesafe 60 cm olarak ayarlanıyor ya da hiçbir şekilde uygulanmıyordu. Bu düzensizlik sonucunda karmaşık bir yerleşim sunumu ortaya çıkmıştır (Görsel 4.7). Günümüz kullanıcıların ihtiyaçlarına göre binalar bir oda, atölye ve garaj olarak genişletildiği gözlemlenmiştir (Görsel 4.8).

Gemikonağı CMC Lojmanları inşa edilirken; mekânsal özellikler organize edilirken yalnızca kullanıcıların iş yerindeki durumu değil, aynı zamanda aile yapıları, yaşam tarzını belirleyici faktör olarak görülüyordu.

İşçi evlerinin tamamı yolun kenarında bulunmaktadır. Yolun yanında bulunan müstakil evlerin hiçbirinde yola açılan kapı bulunmamaktadır. Evler teraslı veya giriş caddeden verandaya verandadan eve şeklinde yapılmıştır.



**Görsel 4.7:**Evlerin arasında boşluk bırakmadan ikiye bölünmüş olan alanın durumu (Güç,2016).



**Görsel 4.8:** İhtiyaca göre binaya ek olarak inşa edilen oda (Güç,2017).

Bu çalışmadaki evlerin çoğu, standart bir ölçekte sosyal tabakaların alt gelir grubuna aittir. Soruşturma ve araştırmalara göre, bu evler 1974 sonrası gerçekleşen göçten sonra ihmal edilmiştir çünkü evler devlet dağıtımı ile alt gelir grubunun eline geçmiştir. İnşaat yöntemine bağlı olarak, bu evlerin fiziksel ömrü kısadır, bu nedenle harabe halinde ve terk edilmiş olan ev sayısı çoktur. Kullanıcıların çoğu bazı bölümlerde zorunlu durumlar hariç pek değişiklik yapılmamıştır. Ancak bu evler düşük fiyatlarda satıldıkları için\*\*, farklı ellere geçmiş ve yeni sahipleri kendi ihtiyaç ve zevklerine göre gerekli bakım ve onarımı yapmıştır. Bununla birlikte, yeni ev sahipleri tarafından yapılan bakım ve onarımların, planlama, malzeme ve renk bakımından orijinale uygun olmadığı görülmüştür.

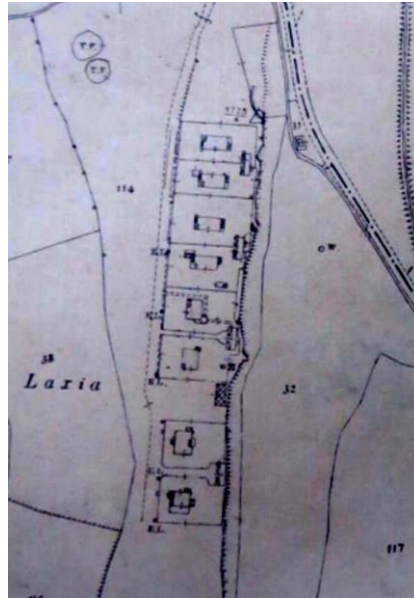
\*\*CMC'nin 1974'te adadan vazgeçmesinden sonra, varlıklarının kontrolü ve yönetimi mahkeme kararı ile KKTC Maliye Bakanlığı'na (Emlak ve Malzeme Dairesi) verilmiştir. Kullanıcıların unvanları olmadığından, yaklaşık olarak kırk yıl güven eksikliği olmuştur. Evlerin unvan kazanmaksızın el değiştirmesi durumunda, kullanıcıya az miktarda para verilir ve Devlet Emlak Malzeme Ofisi'ne gerekli vergiler ödenir (Ernur,2008).



### 4.3.1 Gemikonağı'ndaki Üst Düzey Personel Lojmanları

Tesislerde CMC için çalışan eski yöneticiler veya mühendisler (üst düzey personel) için inşa edilen Gemikonağı'nda on yedi adet lojman bulunmaktadır. Bunlar bir tepede inşa edilmiştir; Kuzey-güney doğrultusunda uzanan ve yaklaşık 50 m yükseklikte; işçi lojmanlarının güney tarafında bulunmaktadır. Bu evler yolun doğu tarafında yapılmıştır, beyaz ahşap çit ile çevrilmiş olan özel bahçe ile yol arasında Selvi ağaçları dikilmiştir. Her üst düzey personel lojmanlarının özel bir garaj ve bir hizmetli için mekân bulunmaktadır.

Üst düzey personele ait evler, Laxia olarak bilinen tepenin üzerinde konumlandırılmıştır. İşçiler köyünden tamamen uzakta konumlandırılmış ve çevresinde başka bir bina bulunmamaktadır. Konut parselleri kuzey-güney yönünde düz cadde olarak yapılmıştır. Her lojman dikdörtgen planlı bir arsada ve arazinin tam ortasında yer alır. Evler müstakil ev olarak inşa edilmiştir. Her arsa minimum 804 m<sup>2</sup> maksimum 1166 m<sup>2</sup>'dir (Plan 4.6).



**Plan 4.6:** Gemikonağı'ndaki üst düzey personel evleri vaziyet planı (YDÜ Kütüphane, CMC Arşiv Odası,2019).

Günümüzde aileler dört üst düzey personel lojmanını ev olarak kullanmaktadır. Diğer on üç lojman, askeri personel için askeri bir büro ya da askeri lojman olarak kullanılıyor. Bu nedenle ilk dört ev için aynı olan tek bir plan türü çalışılmıştır.

Ev sayısı esas alınarak;

Tip 1: K-10, K-11, K-12, K-13 numaralı evlerin her biri net 118,97 m<sup>2</sup> olup hepsi aynı yerleşim düzenine sahiptir.

CMC lojmanları, kullanıcının ihtiyacına göre tasarlanmıştır. Gemikonağı'ndaki üst düzey personel lojmanları evli ve çocuklu kişiler için tasarlanmıştır. Bu düzenlemenin amacı, yerel aile hayatını göz önünde bulundurarak tasarlanmış olan Lefke evlerinden farklı olmasıdır.

Bir avlu, sundurma gibi açık ve yarı açık avlular kullanılmıştır. Geleneksel evlerde sundurma içine açılma yerine hava dolaşımını sağlayan bir koridor, geleneksel kent evlerinde birbirine bağlanan alanlar, temel tasarım ilkesi olarak tanımlana bilir.

Çekirdek ailenin yaşam tarzına göre, bu binalarda ortak yaşam alanları, salon, yemek odası ve oturma odası olmak üzere ayrı bir ünite olarak ve bireylerin mahremiyeti dikkate alınarak planlanıp, yatak odası sayısı arttırılmış. Başka bir deyişle geleneksel Lefke evlerinin aksine, birden fazla amaçla (yeme, uyku, dinlenme, çalışma vb.) hizmet eden kapalı alanların (bir oda hatta bir mutfak) yerine alanlar kentsel yaşama göre bir banyo, mutfak, kiler, yatak odası vb. gibi özel alanlara ayrıldı. Bu binalarda çalışma odaları olması sıklıkla dikkat çekmektedir. Binaların yapımında, o zamana kadar görülmemiş olan sundurma kullanımı, daha sonra Gemikonağı'ndaki tüm binalarda örnek oluşturmuştur.

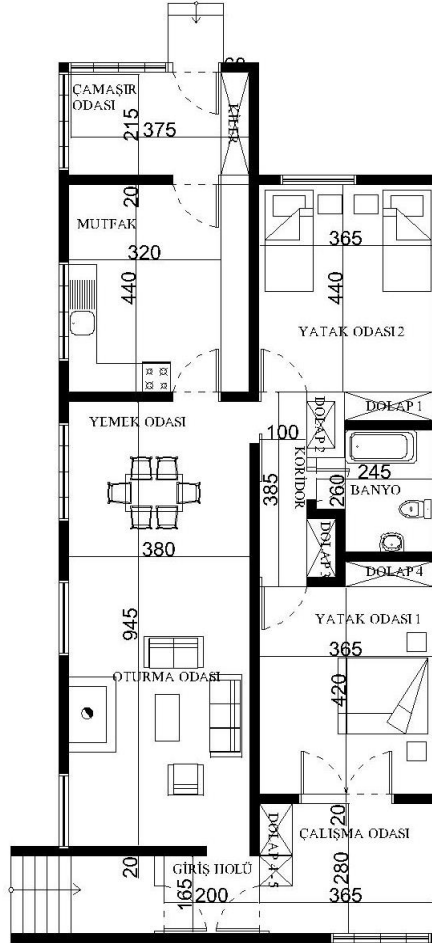
Çalışmak için adanın farklı bölgelerinden veya adanın dışından gelen (Amerika, İngiltere vs.) bina kullanıcılarının yaşam tarzlarının yerel halktan farklı olduğu söylenebilir.

Gemikonağı'ndaki üst düzey personel lojmanları için farklı plan şemaları mevcuttur, ancak günümüz kullanımından ötürü sadece ilk dördü gruplandırılmış ve tip 1 olarak adlandırılmıştır (Tablo 4.3).

No	Lojman tipi	Ev grup numarası	Ev sayısı	Net Alan
1	ÜPL Tip 1	K-10, K-11, K-12, K-13	4	118.97 m <sup>2</sup>

**Tablo 4.3:** Gemikonağı üst düzey personel lojmanları ev numara, sayısı ve alanları.

Bu plan tipi, üst düzey personel evlerinin dördünde kendini tekrar eder. K-10, K-11, K-12 ve K-13 olarak numaralandırılmış olup orta büyüklüktedir ve taban alanı 150 m<sup>2</sup>, net alan 118,97 m<sup>2</sup>'dir (Plan 4.7). Tek katlı ev tipinde giriş holü ve yemek odası, oturma odası, koridor, iki yatak odası, iki yatak odasının her birinde yer alan iki dolap, iki dolaplı bir çalışma odası, banyo, mutfak ve çamaşır odası bulunmaktadır.



**Plan 4.7:** Gemikonağı üst düzey personel lojmanı tip 1, orijinal plan (tahmini mobilya yerleşimi) (Güç,2019).

Evleri hızla inşa etmek ve inşaat malzemesi bulmada sorun yaşamamak amacıyla Gemikonağı'nda her türlü üst düzey personel evlerinin yapımında ana yapı malzemesi olarak kırmızı tuğla kullanılmıştır (Görsel 4.9). Öncelikle 50 cm yük taşıyan bir taş duvar inşa edilmiş ve bu duvar üzerine kırmızı tuğla örülmüştür. Bu yapı sistemi ile zeminden gelen nemin ev duvarına ulaşması engellenmiştir. Tüm çatılar kiremit ile kaplandı. Mutfak ve banyo evin içinde konumlandırılmıştır. Bu nedenle her evin bahçesinde kendi fosseptik çukuru bulunmaktadır.



**Görsel 4.9:** K-13 numaralı üst düzey personel lojmanı, Gemikonağı (Çağanağa,2013).

Girişe ulaşmak için evin önünde üç ya da altı merdiven bulur. Bu sayı, yol seviyesinden veya arazinin yamacından kaynaklanan 50 cm ile 1 m arasındaki yükseklik farkına bağlıdır.

Üst düzey personel lojmanlarının ana cephesi yatay olarak beş parçadan oluşmaktadır. Taş duvar, taş duvar üzeri kırmızı tuğla beyaz ahşap çerçeve ile açılan geniş cam, üzerinde kırmızı tuğla ve tepede saçaklı zift çatı. Bu sistem eve özel bir karakter katmaktadır. Her evin ana cephesi, ana giriş holü yeşillendirilerek kullanılmıştır. Bu bölüm tamamen beyaza boyalı ahşap çerçeveli camdan yapılmıştır. Aynı zamanda konukları evin özel alanlarından uzak tutmak için oturma odası olarak kullanılıyordu. Ayrıca bu alan özellikle soğuk kış dönemlerinde çalışma odası olarak da kullanılıyordu (Görsel 4.10).



**Görsel 4.10:** Üst düzey personel lojmanı ana giriş holü (Çağanağa,2013).

Diğer üç cephede kırmızı tuğla ve pencere açıklıkları bulunmaktadır. Ev içerisindeki odaların işlevine bağlı olarak, diğer cephelerde farklı boyutlarda pencere açıklıkları görülmektedir (Görsel 4.11).



**Görsel 4.11:** Oturma odası ve banyo pencere açıklığı (Çağanağa,2013).

Bu evler, Akdeniz iklimine en uygun malzemelerden biri olan kırmızı tuğla ile yapılmıştır. Geniş ve ferah odaların yanı sıra, oturma odasında bulunan şömine, ısıtma aracı olarak kullanılmaktadır. Evlerdeki ısıtma ve soğutma sistemlerinin temel amacı üst düzey personele her türlü konforu sağlamaktır. (Görsel 4.12).



**Görsel 4.12:** Üst düzey personel lojmanında bulunan şömine, Gemikonağı  
(Çağanağa,2013).

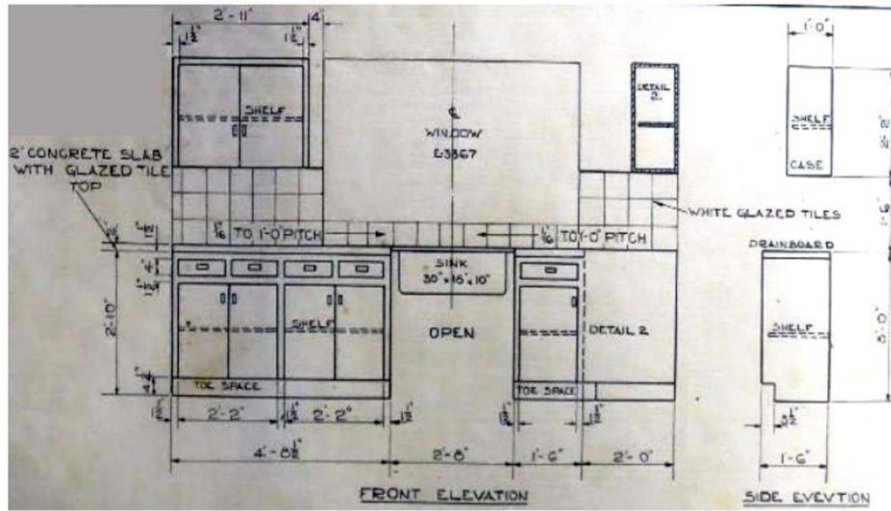
Evde şuan kullanılmayan bir su ısıtıcısı sistemi, çamaşırlara sabit sıcak su sağlamak için kullanılırdı. Şofbenin çalıştırılması için kullanılacak yakıt (dizel), arka bahçede bulunan bir metal tanktan bir boru sistemi vasıtasıyla aktarılmaktaydı. Günümüz kullanıcıları tarafından bu sistem ve depolar iptal edilmiştir.

Şirket, binaları batıdan gelen yatay güneş ışığı ve denizden gelen rüzgârdan korumak için özellikle batı tarafına Selvi ağaçları dikmiştir.

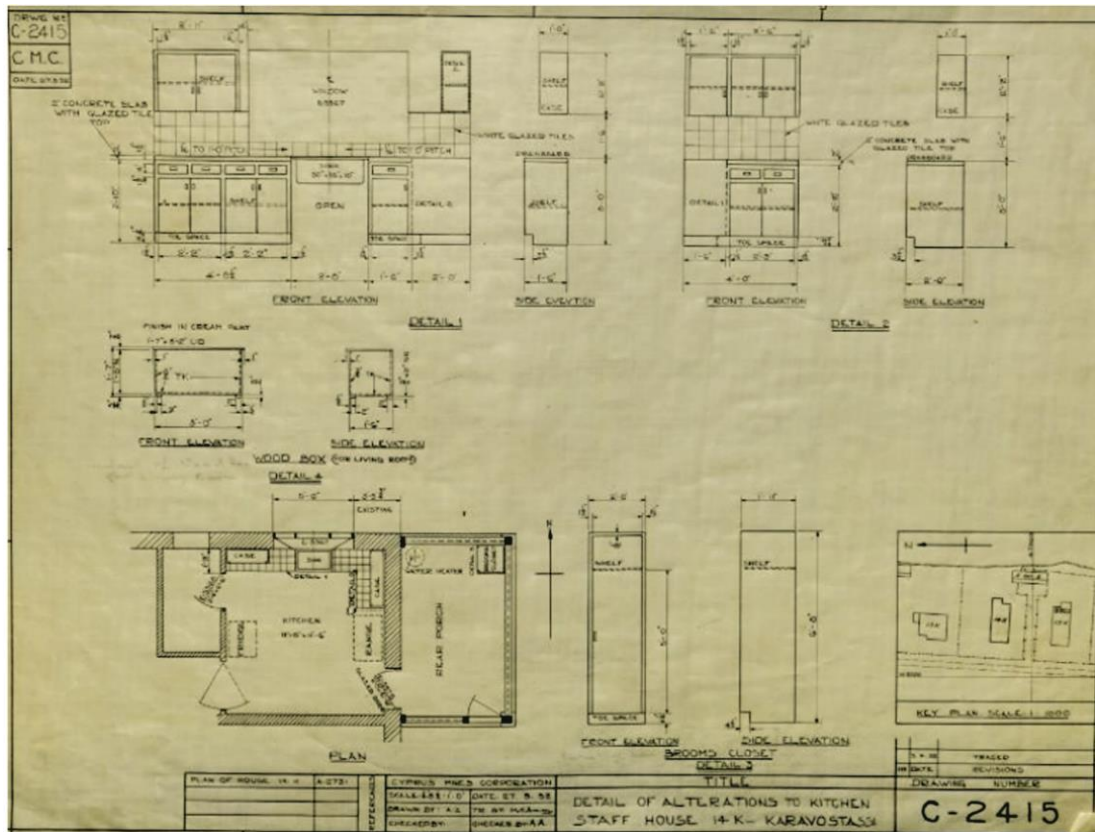
Gemikonağı'ndaki üst düzey personel lojmanları, tepede ve işçi lojmanlarından uzakta konumlandırılmıştı. Oda sayısı dışında mobilyalar, ustabaşı veya işçi lojmanlarından farklıydı. Masalar, sandalyeler, dolaplar, kanepeler, koltuklar vb. dâhil olmak üzere üst düzey personel evleri için şirket gerekli tüm mobilyaları sağlamıştır.

Ancak, dolaplar, banyo ve mutfak mobilyaları haricinde bu mobilyaların herhangi bir örneğini görmek mümkün değildir. Gemikonağı ve Karadağ'daki her üst düzey personel evinde benzer mobilyaların kullanıldığı bilinmektedir.

Mutfak, firmanın tasarladığı mobilyalardan yapılmıştır (Plan 4.8/a, plan 4.8/b, görsel 4.13 orijinal çizim ve fotoğraflar).



**Plan 4.8/a** Gemikonağı üst düzey personel lojman mutfağı, orijinal ön görünüş çizimi (mutfak ayrıntıları, yükseklikleri,1952) (YDÜ Kütüphane, CMC Arşiv Odası, 2019).



**Plan 4.8/b:** Gemikonağı üst düzey personel lojman mutfağı orijinal plan çizimi (1952) (YDÜ Kütüphane, CMC Arşiv Odası, 2019).



**Görsel 4.13:** Üst düzey personel lojmanı orijinal mutfak dolabı, Gemikonağı (Güç,2017).

Evin banyosunda, bir banyo, lavabo, tuvaletin yanı sıra ilaç dolabı ve tuvalet lavabosu üzerine konumlandırılmış temizlik malzemeleri için kapaklı ahşap bir dolap mevcuttu (Görsel 4.14).

Tek katlı konut olarak tasarlanan bu evlerde giriş salonları, oturma odası, mutfak, yatak odası, banyo, kiler, çalışma odası, çamaşırhane bulunmaktaydı. Buna ek olarak, arka bahçede yalnızca bir oda ve bir banyodan oluşan hizmetkârlar için bir oda yapılmıştır (Görsel 4.16).



**Görsel 4.14:** Banyoda bulunan lavabo üzerindeki banyo dolabı (Güç,2015).





**Görsel 4.15** Üst düzey personellere ait lojman garajları, Gemikonağı (Çağanağa,2013).



**Görsel 4.16:** Arka bahçede bulunan hizmetli evi, Gemikonağı (Çağanağa,2013).

Bahçe, adanın iklimi nedeniyle ev için önemli bir özellik olarak görülür. Evlerin yerleşim planlarından düzenli bir bahçeye sahip oldukları, sıcak yaz günleri ve geceleri oturma alanı olarak kullanıldığı anlaşılmaktadır. Evin her yerinde oturmak için yeterli alan bulunmadığından, üst düzey personel ve ailesi için mahremiyeti göz önünde bulundurularak ev dışında yaşam alanı olarak arka bahçe tercih edilmiştir.

Evin girişinde bulunan oturma odası, günlük saatlerin çoğunun geçirildiği mekân olarak kabul edilir. Bu alandaki ısıtma ve soğutma sistemleri, bu alanın yalnızca bir oturma odası olarak değil aynı zamanda yemek yenilebilecek bir alan olarak

düşünüldüğü ve bu iki özellik nedeniyle alanın iki kat daha büyük yapıldığı görülmektedir.

#### 4.3.2 Gemikonağı'ndaki ustabaşı lojmanları

Gemikonağı'ndaki ustabaşı lojmanları, evli işçi lojmanları ve bekâr işçi lojmanları, insanların sosyal yaşamı ve barınma özellikleri ve çevre faktörleri dikkate alındığında ortak özelliklere sahiptir.

CMC Lojmanlarında üç farklı sosyal sınıf vardır. Birincisi ustabaşı, ikincisi evli ve çocuk sahibi işçiler, üçüncüsü ise bekâr işçilerdi. Bekâr işçi lojmanlarını diğerlerinden ayırdığından, ustabaşı lojmanlarından ikisi tüm lojmanların tam ortasında, diğer on lojman da köyün güney kesiminde yer almıştır.

Gemikonağı'ndaki ustabaşı lojmanlarının yerleşimi ızgara şeklidir. Bunun nedeni sadece topografik değil, hava akımı ve serinliğin gün boyunca kuzeyden gelen ve gece boyunca Trodos Dağları'ndan gelen esintiden faydalanmaktır.

Yirmi iki farklı tipte ev inşa edilmişti ve hiçbirinde bahçe sınırı bulunmuyordu. Hepsi ana ve yan yola paralel sıra halindedir. Bekâr işçi evlerinin tamamı köyün batı kenarında iki grup halinde yer almaktadır; Her grup için yirmi ev. İkincil bir yol üzerinde yer alır ve iki farklı gruptan oluşan iki sıra birbirine bakarken, diğer sıralar ters yönde görünür. Tüm evlerin sundurma içine açılan bir kapısı bulunmaktadır.

Gemikonağı'ndaki Ustabaşı lojmanları tek katlı evlerdir; On dördün ikisi kerpiçten yapılmıştır; Diğer on iki ev kırmızı tuğladan, ahşap çatılı inşa edilmiştir. Temel yapı malzemeleri bölgede en kolay bulunanlar arasından seçilmiştir. İklim koşulları (yazın sıcak ve kurak, kış aylarında ılık ve yağışlı Akdeniz iklimi), bu malzemelerin en iyi sonuçları verdiğini göstermektedir. Tek katlı evlerde, binanın tabanında taş duvar üzerine kerpiç veya kırmızı tuğla kullanılmıştır. Cephelelerdeki sundurma üzerindeki saçakları desteklemek için, kırmızı tuğla veya ahşaptan yapılmış sütunlar vardır (Görsel 4.17). Evlerin zemininde ince bir çimento kaplaması vardır ve tavan kaplamaları ahşaptan yapılmıştır.



**Görsel 4.17:** Gemikonağı ustabaşı lojmanları görünüşü (Güç,2015).

Gemikonağı'nda on dört adet ustabaşı lojmanı bulunmaktadır bunlardan dokuz tanesinin tasarımı farklıdır. Tek katlı evler olarak tasarlanan bu lojmanlar salon, oturma odası, mutfak ve bir/iki yatak odası şeklinde organize edilmiştir. Eve girişler yol ile aynı seviye veya bir/iki basamak (17 – 34 cm) yerleştirilmiş olan sundurmadan yapılmaktaydı. Mutfak ve yatak odası girişleri oturma odası merkezli yapılmıştır. Yatak odası iki veya üç olan bazı evlerde bir odadan diğerine geçiş görülür. Mutfak evin arka tarafında konumlandırılmıştır. Arka bahçeye çıkışlar mutfaktan veya oturma odasından yapılır. Tüm ustabaşı lojman tiplerinde tuvaletlerin bina ile bağlantısı yoktur ve arka bahçede konumlandırılmıştır.

Evin içerisinde su tesisatı sistemi yoktu. Kullanıcılar, arkadaki evler arasında bulunan ve yaygın olarak kullanılan çeşmelerden su taşıyordu. Elektrik, şirket tarafından kurulmuş ve ücretsiz olarak dağıtılan merkezi bir elektrik biriminden dağıtılmıştı. Ana yoldan iki tarafa yağmur suyunu denize doğru iletmek için kullanılan v şeklinde kanallar vardı. Banyoların olmaması nedeniyle mutfaktaki bulaşık yıkamak için kullanılan beton lavabolar, plastik kovalar veya küvetler ile mutfakta banyo yapmak için kullanılırdı (Görsel 4.18).

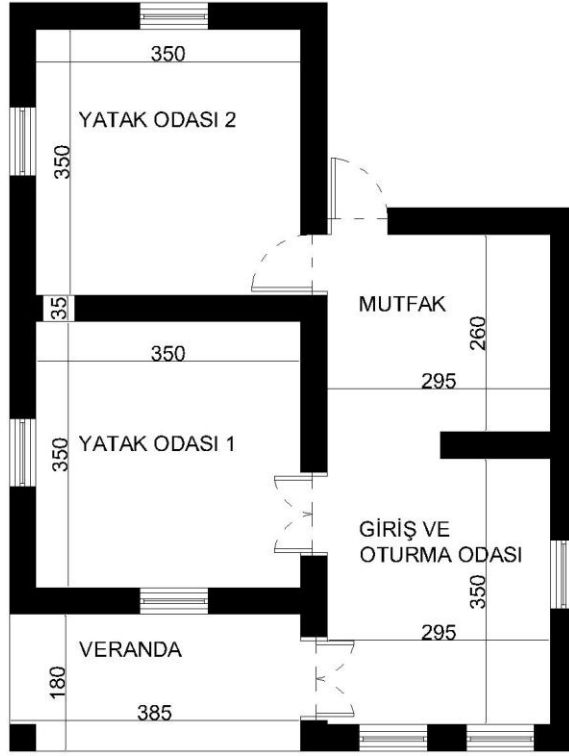


**Görsel 4.18:** Mutfakta bulunan beton lavabo (Çağanağa,2011).

Aşağıda yer alan tabloda görülebileceği gibi (Tablo 4.4) dokuz ayrı tipte on dört adet ustabaşı lojmanı vardır. Bu lojmanların plan örnekleri aşağıda mevcuttur.

No	Lojman tipi	Ev grup numarası	Ev sayısı	Net Alan
1	UL Tip 1	E-3164	6	47.74 m <sup>2</sup>
2	UL Tip 2	E-3169	1	55.18 m <sup>2</sup>
3	UL Tip 3	E-3170	1	62.80 m <sup>2</sup>
4	UL Tip 4	E-3167	1	66.64 m <sup>2</sup>
5	UL Tip 5	E-3182	1	62.80 m <sup>2</sup>
6	UL Tip 6	E-3171	1	73.77 m <sup>2</sup>
7	UL Tip 7	E-3196	1	72.54 m <sup>2</sup>
8	UL Tip 8	E3183	1	102.13 m <sup>2</sup>
9	UL Tip 9	E3187	1	105.09 m <sup>2</sup>

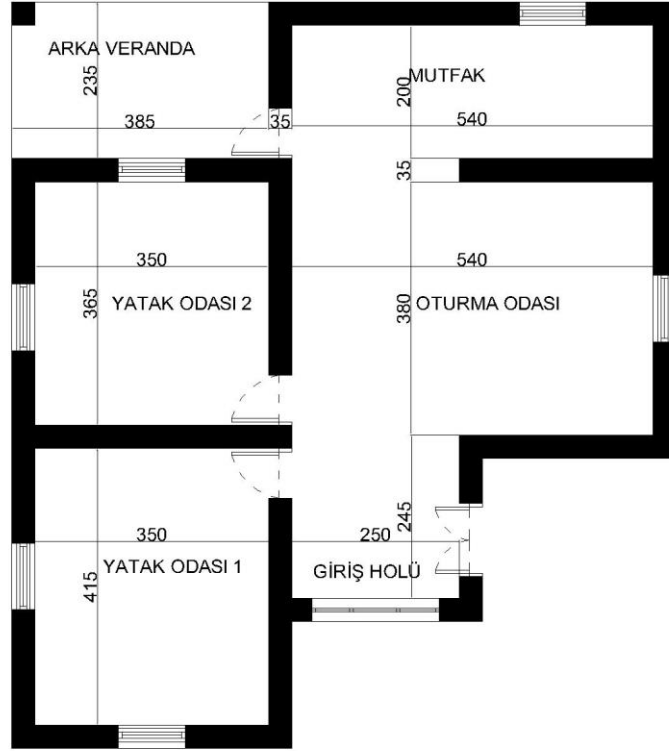
**Tablo 4.4:** Gemikonağı ustabaşı lojmanları ev numara, sayı ve alanları.



**Plan 4.9:** Gemikonağı Ustabaşı lojmanı tip 2 (Güç,2019).

Bu lojman evleri, sahada görev alan ustabaşları için tasarlanmıştır (Plan 4.9 ve 4.10). Taş temel üzerine, kırmızı tuğla duvarlar ile kerpiç malzemenin birlikte kullanıldığı dikkat çekmektedir. Tavanlarda ise içeriden ahşap kaplı kiremit döşeli çatılar, zeminde şap kullanıldığı yapılan araştırmalarda karşımıza çıkmaktadır. İnşaat için, iklimsel koşullara uygun ve en kolay elde edilen malzemeler kullanılmıştır. Cephelerinde veranda olan bu lojmanların bir girişi, iki veya üç yatak odası ve mutfakı mevcuttur, ancak tuvalet çeşme ile birlikte avluda yer almaktadır.

Arka bahçede tek odalı bir yapı daha bulunmaktadır, bu odanın banyo amaçlı kullanıldığı bilinmektedir. V formundaki drenaj kanalları bu evlerde de kullanılmaktaydı.



**Plan 4.10:** Gemikonağı Ustabaşı lojmanı tip 6 (Güç,2019).

Evlerin içerisinde su şebekesi mevcut olmadığından, kullanıcılar tarafından evlerin arkasında kurulan çeşmelerden su temin edilmekteydi. Bu lojmanların elektrik enerjisi de, şirket tarafından kurulan merkezi bir üniteden sağlanmaktaydı.

#### 4.3.3 Gemikonağı Evli İşçi Lojmanları

Gemikonağı'ndaki evli işçi lojmanlarının ana inşaat malzemesi kerpiçtir. Bazı evler için kırmızı tuğla kullanılmıştır. Binaların iç mekân tasarımına bakıldığında zemin ince çimento ile kaplanmış ve tavan ahşaptan oluşmaktadır. Çatı, ahşaptan yapılmış ve üzeri kiremit ile kaplanmıştır.

Giriş ve oturma odası, bir veya iki yatak odası ve mutfaktan oluşan bu evlerde ustabaşı lojmanlarında olduğu gibi tuvalet arka bahçede konumlandırılmıştır. Yol ile ev arasında 0 ile 34 cm arası kot farkı bulunur. Evin girişinde bulunan oturma odası günlük saatlerin çoğunluğunun harcandığı bölüm olarak kabul edilir. Eve giriş

sundurmadan direkt olarak oturma odasına yapılır. Oturma odası evin merkezi olarak düşünülmüş ve diğer tüm odalara dağılım buradan yapılmıştır.

Gemikonağı'ndaki evli işçi lojmanları 146 adet ve 22 farklı türde inşa edilmişlerdir. Her biri oda sıralaması, sayısı ve alanları bakımından farklılık gösterir. Yaklaşık olarak 56.94 m<sup>2</sup> ile 102.44 m<sup>2</sup> arası alana sahiptirler.

Aşağıdaki tabloda görülebileceği gibi (Tablo 4.5) yirmi iki ayrı tipte yüz kırk altı adet evli işçi lojmanı vardır. Bu lojmanların plan örnekleri plan 4.11 ve 4.12 de verilmiştir.



**Görsel 4.19:** Evin arka bahçesinde bulunan tuvalet (Çağanağa,2013).



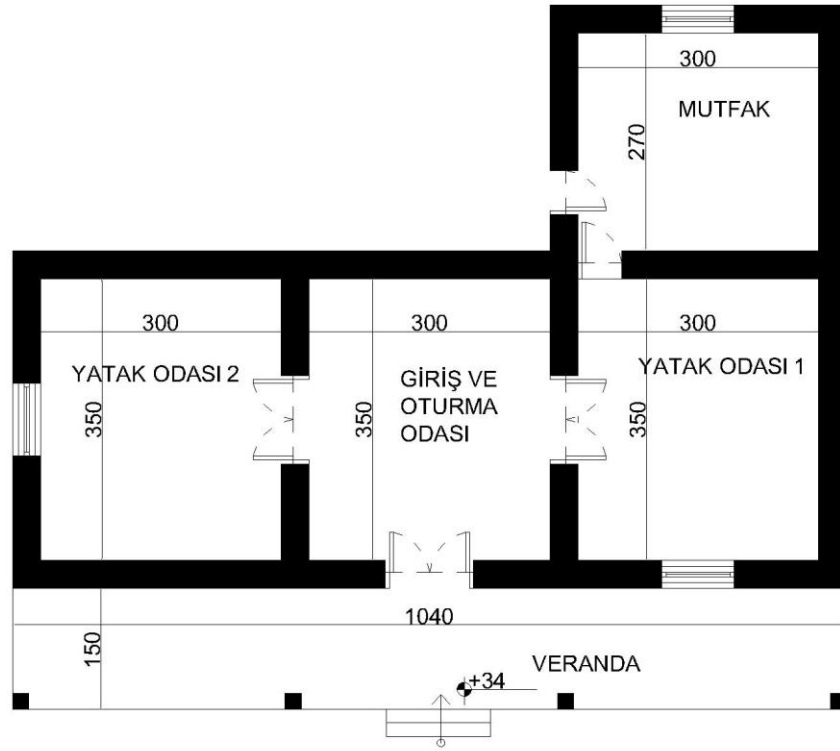
**Görsel 4.20:** V şekilli su kanalları (Güç,2015).

No	Lojman tipi	Ev grup numarası	Ev sayısı	Net Alan
1	EİL Tip 1	E-3165 / E-3176 / E-3193	7	35.52 m <sup>2</sup>
2	EİL Tip 2	E-3221	2	34.80
3	EİL Tip 3	E-3221	2	34.80
4	EİL Tip 4	E-3178 / E-3199 / E-3202 / E-3268 / E-3269 / E-3266 / E-3267	53	42.42
5	EİL Tip 5	E-3308	4	44.16
6	EİL Tip 6	E-3308	4	44.16
7	EİL Tip 7	E-3190 / E-3189 / E-3188 / E-3184 / E-3263 / E-3220 / E-3194	13	68.64
8	EİL Tip 8	E-3263 / E-3220	4	47.64
9	EİL Tip 9	E-3174	4	48.86
10	EİL Tip 10	E-3179 / E-3178 / E-3218 / E-3262	8	74.94
11	EİL Tip 11	E-3179 / E-3162 / E-3218	4	49.20
12	EİL Tip 12	E-3220 / E-3263	4	57.74
13	EİL Tip 13	E-3192 / E3169	2	54.30
14	EİL Tip 14	E-3219 / E3261 / E-3265	4	56.43
15	EİL Tip 15	E3260 / E-3223 / E-3265	4	56.43
16	EİL Tip 16	E-3264	1	56.43
17	EİL Tip 17	E-3185	1	56.43
18	EİL Tip 18	E-3163 / E-3175	4	61.42
19	EİL Tip 19	E-3163 / E3175	8	91.9
20	EİL Tip 20	E-3163 / E-3175	4	61.42
21	EİL Tip 21	E-3198	3	67.79
22	EİL Tip 22	E-3191 / E-3219 / E-3261	4	65.90

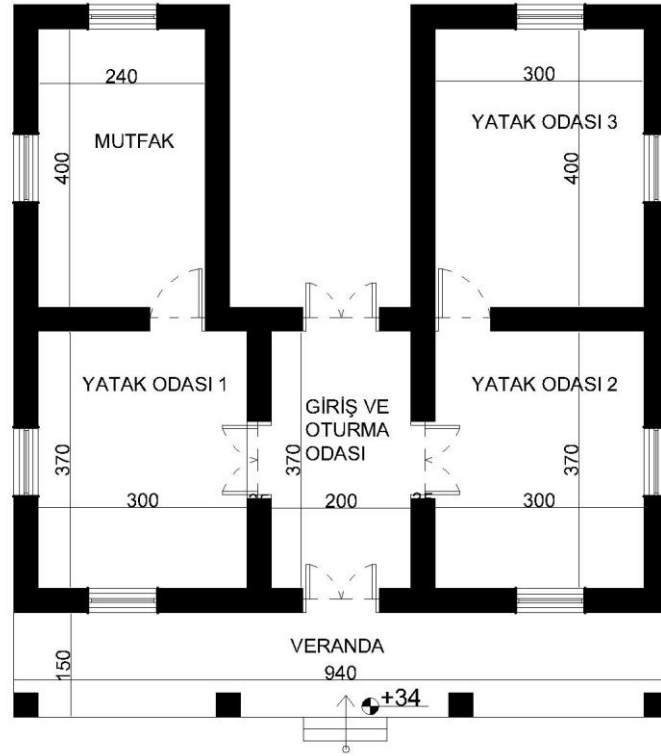
**Tablo 4.5:** Gemikonağı evli işçi lojmanları ev numara, sayı ve alanları.



Evli işçi lojmanlarının hiçbirinde su tesisatı bulunmamaktaydı. Suya duyulan ihtiyaç evlerin arka bahçesinde bulunan çeşmelerden sağlanırdı. Evli işçi lojmanlarına, tuvalet olarak kullanılmak üzere ayrı birimler yapılmıştır (1.2mx1.5m) (Bkz. Görsel 4.19). Evlerin hiçbirinde kanalizasyon sistemi yoktu. Her bina kendi fosseptik deposuna sahipti ve hala bulunmaktadır. Evin arkasında bulunan küçük bir kanal mutfaktaki atık sudan kurtulmak için kullanılıyordu. Bu yıkamalar, mutfaktaki plastik veya metal havuzlarda yapılırdı ve atık su v şekilli kanallara dökülürdü (Bkz: Görsel 4.20).



**Plan 4.11:** Gemikonağı evli işçi lojmanı tip 15 (Güç,2019).



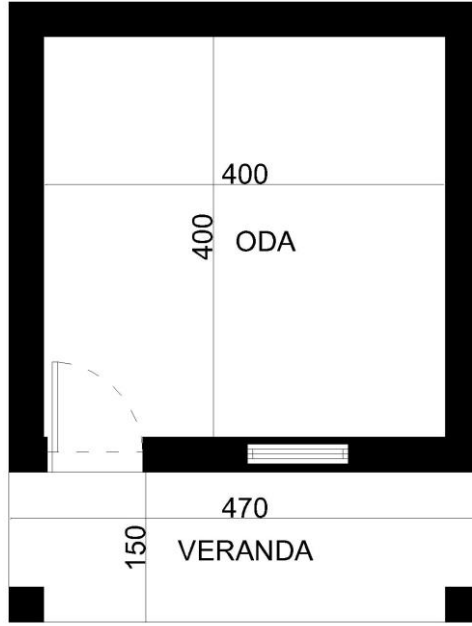
**Plan 4.12:** Gemikonağı evli işçi lojmanı tip 22 (Güç,2019).

#### 4.3.4 Gemikonağı Bekâr İşçi Lojmanları

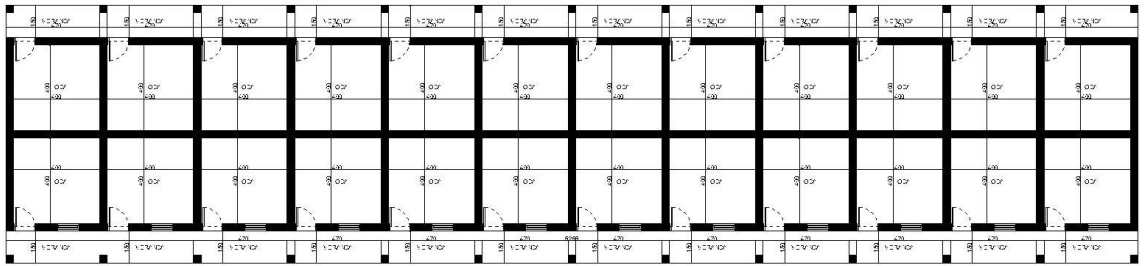
Gemikonağı'nda toplam 40 adet bekâr işçi lojmanı inşa edilmişti ve hepsi tek plan tipine sahiptir. Tek katlı ve tek odalı evler olarak tasarlanan bu lojmanların, tek odası her amaca hizmet etmek için düşünülmüştü (oturma odası, yatak odası, mutfak vs). Bu ev tipinin kullanıcısı, adanın farklı ilçelerinden gelen tek kişidir. Bu evlerin planlanma türü sebebiyle arka bahçeleri yoktur; her iki yönden de bir ev bağlanmıştır.

Çalışanların madende çalıştıkları zamandan geri kalan kısmı burada temel ihtiyaçları için bulunuyordu. Serbest günlerinde ya da haftalarında ailelerini ziyaret için köylerine dönerlerdi. Yani o dönem, bekâr işçi lojmanları otel odası gibi kullanılıyordu.

Gemikonağı'ndaki bekâr işçi lojmanlarının yapımında ana yapı malzemesi olarak kırmızı tuğla olarak kullanılmıştır. Bekâr işçi lojmanları diğer lojmanlardan ayrı olarak tasarlanmış ve 34,32m<sup>2</sup> taban alana sahiptir. Tuvalet ve duş ev içerisinde bulunmamaktadır. Her dört birim için bir ortak tuvalet arka kısımda konumlandırılmıştı.



**Plan 4.13/a:** Gemikonağı bekâr işçi lojmanı (Güç,2019).

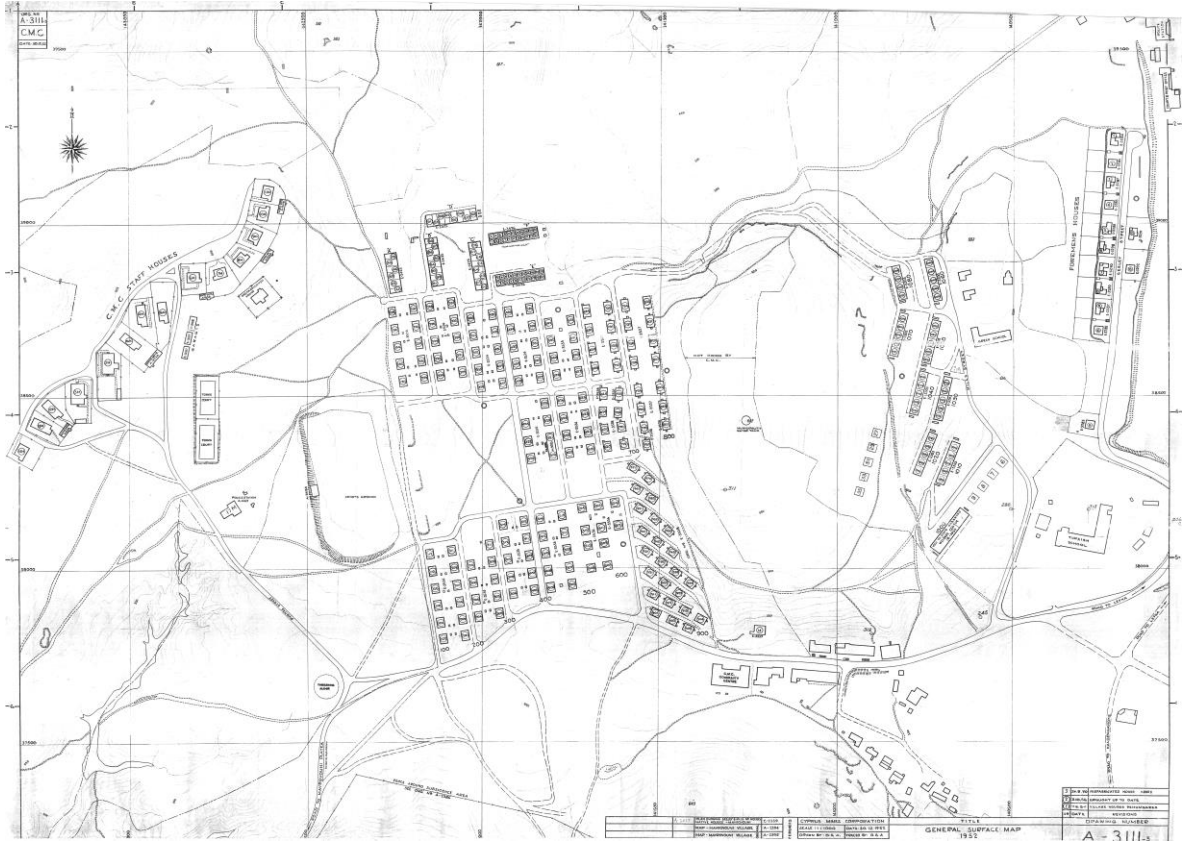


**Plan 4.13/b:** Gemikonağı bekâr işçi lojman bloğu (Güç,2019).

#### 4.4 Karadağ'daki CMC lojmanları ve özellikleri

Kıbrıs Maden Şirketi, 1928'de Karadağ'da işçi lojmanlarını inşa etmiştir. Bu evler Karadağ'da bulunan CMC maden ocaklarında çalışmak için bölgenin dışından bölgeye gelen işçilere barınak olması için inşa edilmiştir. Bu lojmanlar, Lefke'nin güneybatısında şehirden uzakta ve şirketin çalışma alanının yakınında bulunuyordu (Harita 4.4) (Görsel 4.21).

Karadağ'da dört ayrı lojman tipi vardır. Bunlar; Kıdemli personel lojmanları, ustabaşı lojmanları, evli işçi ve bekâr işçi lojmanlarıdır.



**Harita 4.4:** Karadağ'daki CMC işçi lojmanları (YDÜ Kütüphanesi, CMC Arşiv odası).

Üst düzey personelin aktif sosyal hayatları olduğu yapılan araştırmalarda karşımıza çıkmaktadır (Anıl, 2015). Evlerde ya da Skuriotissa Bölgesi'ndeki şirkete ait kulüpte hafta sonu partileri ya da toplantıları ile bir araya gelmekteydiler. Konutların civarındaki golf sahası, tenis kortları ve sinema salonları, çalışanların

kamusal mekânlarda zaman geçirdiklerinin bir göstergesidir (Houssein, 2013 – Aktaran: Çağanağa,2014). Sinema ve kulüp gibi diğer mekânları ise Karadağ ve Gemikonağı'nda yaşayanlar daha çok kullanabilmekteydi. Ayrıca, ürünlerin çoğunun Amerika ve İngiltere'den tedarik edildiği bilinen, bakkal, manav, kasap gibi ortak kullanım alanlarının yanı sıra mühendislere ait özel alışveriş mekânları yer aldığı yapılan araştırmalarda karşımıza çıkmaktadır.

Bahçe kullanımı, adanın iklimi açısından önemli bir yere sahipti. Bahçeler, her zaman temiz, düzenli ve bakımlı tutulmaktaydı. Özellikle arka bahçelerde özel toplantılar için bir araya gelinmekte olduğu yapılan araştırmalarda dikkati çekmektedir (Anıl, 2015).



**Görsel 4.21:** 1950'lerin başında inşaat tamamlandıktan sonra Karadağ köyü  
(Lavender, 1962, s.336).

Karadağ'daki CMC lojmanların özellikleri, Gemikonağı'ndaki CMC evlerinin özelliklerinin belirlenmesinde kullanılan aynı yöntem kullanılarak tespit edilmiştir. Bu evlerin özellikleri, aşağıda belirtildiği gibi, kullanıcının statüsünü dikkate alarak oluşan dört farklı tipoloji ile tanımlanmıştır. Bölgedeki ustabaşı lojmanları, evli işçi ve bekâr işçi lojmanları kullanıcıların sosyal yaşamları, evlerin karakteristik özellikleri ve çevresel faktörler tüm lojmanların ortak özelliğidir.

#### 4.4.1 Karadağ Kıdemli Personel Lojmanları

Genel olarak “İngiliz Evleri” olarak bilinen CMC üst düzey personel lojmanları, doğudaki Karadağ CMC evli işçi lojmanları ve batısında Gemikonağı Nehri arasında, kuzeydoğu-güneybatı yönünde bulunan müstakil evlerdir. Pyrites Caddesi, topoğrafya uyarınca eğri biçimlendirilmiş olup, bu yerleşim alanı sokağa göre şekillendirilmiştir. Konut alanının konumu sebebiyle on dört konut panorama oluşabilecek şekilde inşa edilmiştir.

Karadağ’ın batısında bulunan CMC üst düzey personel lojmanları, şirket yöneticileri veya mühendisleri için inşa edildiğinden, tek katlı olmaları dışında diğer işçi lojmanları ile başka ortak fiziksel bir özelliğe sahip değildir.

Mekânsal yönler organize edilirken sadece kullanıcıların iş yerindeki statüleri değil aynı zamanda aile hayatlarını belirleyen faktörler de ele alınmıştır.

Karadağ’daki kıdemli personel lojmanının toplam konut sayısı on dördtür. Lojmanlar müstakil ev olarak inşa edilmiştir. Arsa minimum 590 m<sup>2</sup> ve maksimum 1085 m<sup>2</sup>’dir. Bölgeye Pyrites Caddesi boyunca yolun her iki tarafında dikilen Selvi ağaçları olan bir yolla ulaşıyor. Şirket, binaları özellikle denizden gelen rüzgârdan korumak için kuzey tarafa Servi ağaçları dikmiştir (Görsel 4.22).



**Görsel 4.22** Pyrites Caddesi boyunca bulunan servi ağaçları (Güç,2015).

Üç farklı tipte inşa edilmiş olan lojmanların tamamı arsaların ortasında bulunmakla birlikte doğrudan diğerinin önüne ya da arkasına yerleştirilmeyecek biçimde konumlandırılmıştır. 90 cm yüksekliğindeki ahşap çitler ile her arsa alanının sınırı belirlenmiştir.

Evleri hızla inşa etmek ve yapı malzemelerini bulmada sorun yaşamamak amacıyla bu evlerin yapımında temel yapı malzemesi olarak kerpiç kullanılmıştır. Bu malzeme personel lojmanlarının sadece 3 tipinde kullanıldı; başka bir deyişle sadece iki ev tipinde kullanılmıştır. Kırmızı tuğla yapı malzemesi olarak, tip 1 ve tip 2 lojmanlarının yapımında kullanılmıştır; diğer bir deyişle 12 evin yapımında kullanılmıştır.

Binaların iç mekân tasarımına bakıldığında zemin mermerle kaplı ve tavan ahşaptan oluşur. Çatı, ahşap tavan şeklinde Osmanlı tarzında inşa edilmiştir. Evler için ihtiyaç duyulan su, ana su sisteminden bağlanan su borusu ile karşılanmıştır.

Kendine ait özel garajı ve iki üç odalı ve banyolu yardımcı evi bulunan mühendis evleri, üç yatak odası, şömine salonu, oturma odası, banyo/tuvalet ve mutfaktan oluşmaktadır (Görsel 4.23). Şirket, konutlardaki tüm mobilyaların teminini sağlamaktaydı. Mühendis evlerindeki tüm mobilyalar, birbirinin aynı üretilmiş olduğu yapılan araştırmalarda belirlenmiştir.

Lojmanın banyosunda, bir duş, lavabo ve temizlik malzemeleri için iki kapaklı ahşap bir dolap bulunuyordu (Görsel 4.24). Banyodan çıkan atık su konut alanında oluşturulan başka bir kuyuya dökülür.



**Görsel 4.23:** Orijinal mutfak, dolap ve evye (Featherstone, 1956).

Kerpiç kullanılarak inşa edilmiş olan 3. Tip evin, iç ve dış duvarları sıvalı ve beyaz boyalıdır. Kırmızı tuğla kullanılarak yapılmış olan tip 1 ve tip 2'nin dış cephelerinde sıva yoktur ve gri renklidir. Ahşap pencere ve kapıların dış kısımları kırmızı boyalı, ahşap kırma çatı ise koyu kırmızı renktedir (Görsel 4.25).



**Görsel 4.24:** Lavabo ve ecza dolabı (Çağanağa,2013).





**Görsel 4.25:** Kıdemli personel lojmanı tip 3 ön cephesi (Çağanağa,2013).

Evlerdeki ısıtma ve soğutma sistemlerinin ana amacı, üst düzey personel için bir konfor sağlamaktır. Geniş ve ferah odaların yanı sıra, oturma odasında bulunan şömine ısıtma aracı olarak kullanılırdı (Görsel 4.26). Buna ek olarak, oturma odasında soğutma için bir de klima kurulmuştur. Özelliklerinden dolayı kerpiç, odaların iç kısmının yaz aylarında serin, kışın ılık olarak muhafaza edilmesini sağlamaktadır.



**Görsel 4.26:** Oturma odasında bulunan şömine (Çağanağa,2013).

Isıtma sisteminin yanı sıra bu evlerde her evde görülmeyen bir soğutma sistemi kurulmuştur. Oturma odasında elektrikle çalışan bir klima vardı ve sadece alanı soğutmak için kullanılıyordu (Görsel 4.27).



**Görsel 4.27:** Oturma odasında bulunan klima ünitesi (Çağanağa,2013).

Şimdiye kadar var olan bütün inşaatlardan ilk yapılan günden buyana fiziksel olarak, döşeme için kullanılan bütün malzemelerin neredeyse tamamı değiştirilmiştir.

Havva Tuncay Suphi'ye ait olan evde orijinal mobilya, elektrik parçaları, kapı kolları, kilitler ve bir su ısıtıcısı vardı (Görsel 4.28, görsel 4.29, görsel 4.30). Altmış yıl geçmesine rağmen; bu mobilyalar, elektrik sistemi, sıcak su sistemi veya mutfak ekipmanları hala kullanılabilir durumdadır.



**Görsel 4.28:** Dolaplar ve fırın ile orijinal mutfak (Walpole, 1979).



**Görsel 4.29:** Mutfak dolapları ve mutfak kapısı (Çağanağa,2011).



**Görsel 4.30:** CMC Kıdemli Personel Lojmanı oturma odası (Featherstone,1956).

Kıdemli personel lojmanlarında büyüklükler evin tipine ve boyutuna göre değişmektedir (Tablo 4.6) (Plan 4.14).

No	Lojman tipi	Ev sayısı	Net Alan
1	KPL Tip 1	7	125 m <sup>2</sup>
2	KPL Tip 2	5	117.97 m <sup>2</sup>
3	KPL Tip 3	2	204 m <sup>2</sup>

**Tablo 4.6:** Karadağ Kıdemli personel lojman ev numarası, sayısı ve alanları.



**Görsel 4.31:** Karadağ'daki kıdemli personel lojmanlarının girişi (Çağanağa,2011).

Sundurma gibi avlu ve açık, yarı-açık alanlar kullanılmıştır. Geleneksel evlerde olduğu gibi giriş bir verandaya açılmak yerine, hava dolaşımını sağlayan bir koridora bağlanır, kentsel evlerdeki boşlukları mekânları bağlayan temel tasarım prensibi olarak tanımlanabilir.

Çekirdek ailenin yaşam tarzına göre, bu binalarda ortak yaşam alanı salon, yemek odası, oturma odası ve ailenin büyüklüğüne bağlı olarak ve bireylerin gizliliğinin önemine göre yatak odası sayısı arttırıldı. Bir başka deyişle birden fazla

amaca hizmet eden (yemek, uyku, dinlenme, çalışma vb.) kapalı mekânlarda aynı alan yerine, kentsel alanlara uygun olarak banyo, mutfak, kiler, yatak odası vb. özel alanlar ayrılmıştır. Bu binalarda ayrıca çalışma odası olması da dikkati çekmektedir.



**Plan 4.14:** Karadağ kıdemli personel lojmanı orijinal plan örneği tip 1 (Güç,2019).

#### 4.4.2 Karadağ Ustabaşı Lojmanları

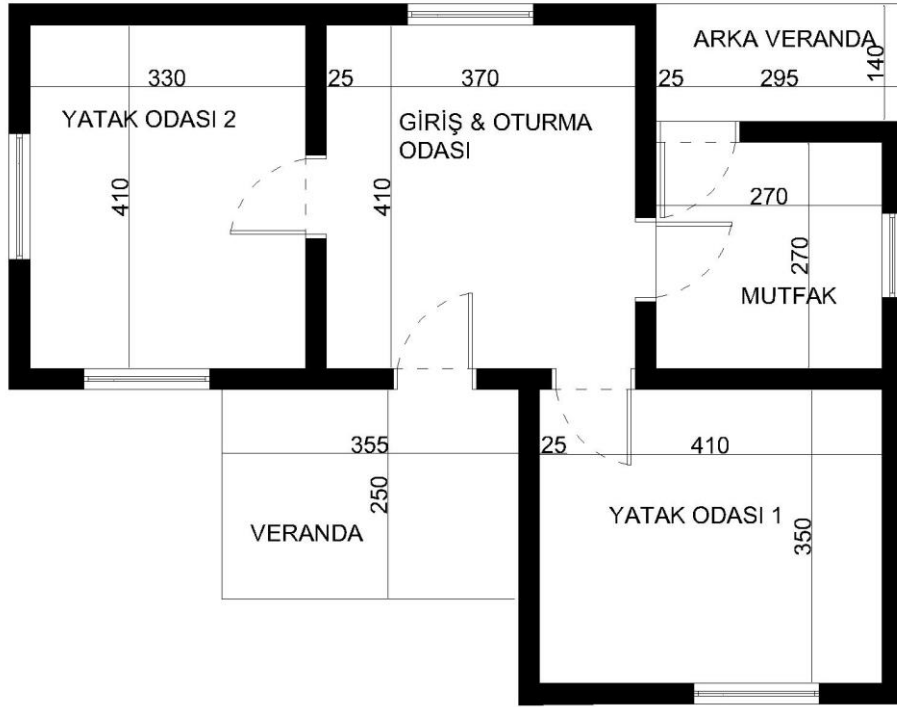
Izgara yerleşim sistemi ile yerleştirilmiş olan bu lojman tipleri toplam 13 adet olarak dokuz farklı tipte inşa edilmişlerdir.

Ustabaşı lojmanlarının mekânsal özellikleri evlerin tip ve boyutlarına göre değişiklik gösterir (Tablo 4.7). Tek katlı evler olarak tasarlanmış olan bu evlerde giriş holü, oturma odası, bir veya iki yatak odası mevcuttur. Tuvaletler evin arka bahçesinde evden bağımsız biçimde konumlandırılmıştır. Bu evlerin plan şemasına bakıldığında odalar genel olarak oturma odasının iki yanına konumlandırılmış, banyo veya duş bulunmamaktadır. Tuvalet ve çeşmeler arka bahçede yer almaktadır (Plan 4.15 & 16).

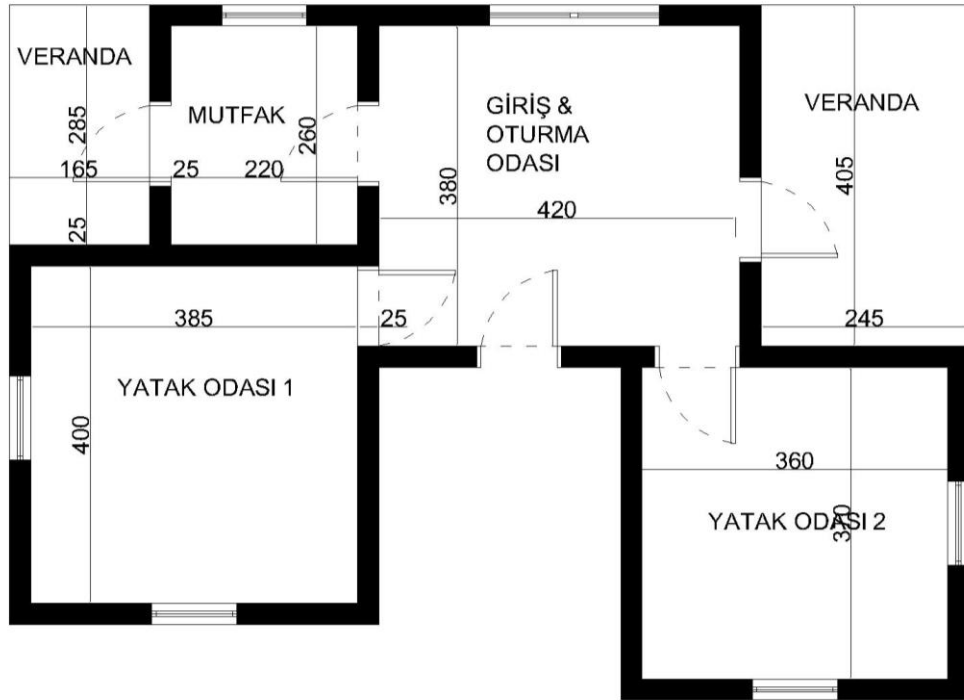
Taş temel üzerine, kırmızı tuğla duvarlar ile kerpiç malzemenin birlikte kullanıldığı görülmektedir. Tavanlarda ise ahşap kaplı, kiremit döşeli çatılar mevcuttur. Yapılan araştırmalarda zeminde sadece şap kullanıldığı görülmüştür. Arka bahçelerinde tek odalı bir yapı daha bulunmaktadır. Bu odanın banyo amaçlı kullanıldığı bilinmektedir. V formundaki kanalizasyon kanalları bu evlerde de kullanılmaktaydı.

No	Lojman tipi	Ev grup numarası	Ev sayısı	Net Alan
1	UL Tip 1	E-3284	1	60.57 m <sup>2</sup>
2	UL Tip 2	E-3285	4	53.29 m <sup>2</sup>
3	UL Tip 3	E-3287	2	63.15 m <sup>2</sup>
4	UL Tip 4	E-3288	1	43.97 m <sup>2</sup>
5	UL Tip 5	E-3289	1	65.87 m <sup>2</sup>
6	UL Tip 6	E-3290	1	63.31 m <sup>2</sup>
7	UL Tip 7	E-3291	1	50.24 m <sup>2</sup>
8	UL Tip 8	E-3297	1	50.04 m <sup>2</sup>
9	UL Tip 9	E-3298	1	58.68 m <sup>2</sup>

**Tablo 4.7:** Karadağ ustabaşı lojman ev numarası, sayısı ve alanları.



**Plan 4.15:** Karadağ ustabaşı lojmanı orijinal plan örneği tip 3 (Güç,2019).



**Plan 4.16:** Karadağ ustabaşı lojmanı orijinal plan örneği tip 6 (Güç,2019).

#### 4.4.3 Karadağ Evli İşçi Lojmanları

Evli işçi lojmanları batıda bir ünite, doğuda beş ünite olarak gruplandırılmıştır. Lojmanlar müstakil ev olarak inşa edilmiştir. Her evin girişi doğu ya da batı tarafından bir verandadan yapılmaktadır.

Ana yapı malzemesi olarak tuğla kullanılmıştır. Evlerin çatıları ahşap ve kırmızı kiremit kaplıdır. Evin dış duvarlarında +50 seviyesinde çimento şap kullanılmış ve gerisi sıva ile kaplanmıştır. Zeminde çimento kaplaması yapılmış ve başka bir kaplama malzemesi kullanılmadığı yapılan araştırmalarda karşımıza çıkmaktadır.

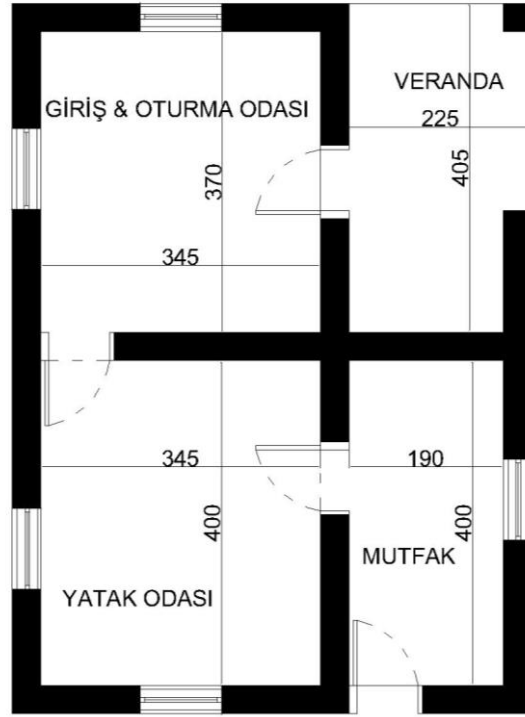
Her evin bir oturma odası, mutfağı ve yatak odası vardır. Tuvaletler arka bahçede konumlandırılmıştır.

236 adet ev sekiz farklı tipte inşa edilmiştir. Evler tip ve boyutlarına göre değişiklik göstermektedir (Tablo 4.8) (Plan 4.17 & 4.18).

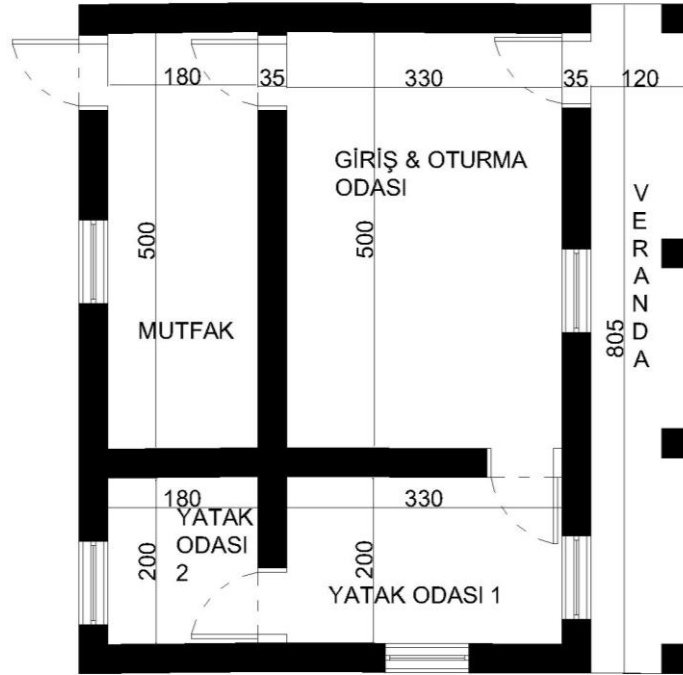
No	Lojman tipi	Ev grup numarası	Ev sayısı	Net Alan
1	EİL Tip 1	E-3534	92	60.57 m <sup>2</sup>
2	EİL Tip 2	E-3535	10	53.29 m <sup>2</sup>
3	EİL Tip 3	E-3536	10	63.15 m <sup>2</sup>
4	EİL Tip 4	E-3537	21	43.97 m <sup>2</sup>
5	EİL Tip 5	E-3538	34	65.87 m <sup>2</sup>
6	EİL Tip 6	E-3330	23	63.31 m <sup>2</sup>
7	EİL Tip 7	E-3303	16	50.24 m <sup>2</sup>
8	EİL Tip 8	E-33245	30	50.04 m <sup>2</sup>

**Tablo 4.8:** Karadağ evli işçi lojman ev numarası, sayısı ve alanları.





**Plan 4.17:** Karadağ evli işçi lojmanı orijinal plan örneği tip 1 (Güç,2019).

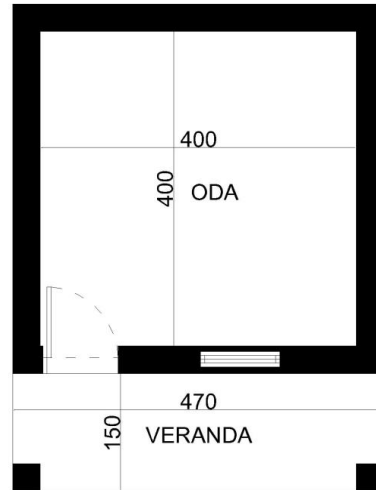


**Plan 4.18:** Karadağ evli işçi lojmanı orijinal plan örneği tip 7 (Güç,2019).

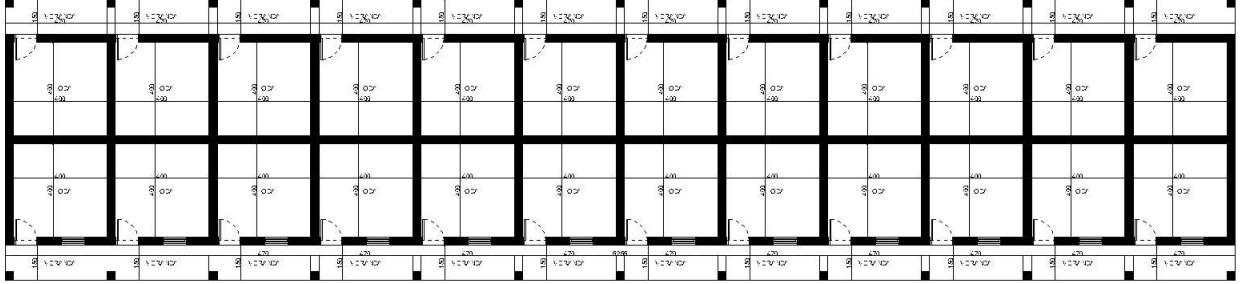
Tüm kapı ve pencereler ahşaptan yapılmış, odalarda genellikle iki adet pencere kullanıldığı gözlemlenmektedir. Mutfak kapıları da, hem ustabaşı evlerinde hem de evli işçi evlerinde yataydan ikiye bölünmüş ahşaptan tasarlanmıştı. Kapının alt kısmı kapalı iken üst kısmı mutfağın havalandırılması amacı ile pencere gibi kullanılabilirdi.

#### 4.4.4 Karadağ Bekâr İşçi Lojmanları

Bekâr işçi lojmanları Karadağ'ın kuzeyinde inşa edilmiştir. Bu lojmanlar tek yaşayan işçiler için yapılmış ve evli işçi lojmanlarından ayrılmıştı. Toplamda 44 adet ev iki blok halinde inşa edilmiştir. Her blokta iki sıra ve her sırada 11 ev vardır. Bu lojmanlar E ve F tipi gruplar olarak adlandırılmış ve üçlü gruplar halinde yapılmışlardır. Her ev tipi kendini tekrarlamaktadır. Tek bir oda halinde her amaca hizmet edecek şekilde tasarlanmışlardır. 16 m<sup>2</sup> net alana sahiptirler. Bekâr işçi lojmanlarında bir oda ve önünde bir veranda vardır. Tek odanın içerisinde, bir yatma alanı ve mutfak bulunur. Mutfak eviyesi, evin içerisinde banyo olmadığından dolayı banyo amacı ile de kullanılmaktaydı. Zeminde döşeme bulunmamakta, dış duvarlar ise temele kadar beton sıva üzeri beyaz boyalı idi. Yapılardaki tek renk kırmızı boyalı ahşap pencere ve kapılar yapılan araştırmalarda dikkati çeker.



**Plan 4.19/a:** Karadağ bekâr işçi lojmanı orijinal plan örneği (Güç,2019).



**Plan 4.19/b:** Karadağ bekâr işçi lojmanı blok hali orijinal plan örneği (Güç,2019).



**Görsel 4.32:** Karadağ bekâr işçi lojmanı ön cephe görünüşü (Çağanağa,2013).

## 5. CMC DÖNEMİ SONRASI LEFKE VE KONUT

Madenin faaliyetlerinin azaltılması ve adanın 1974 yılında kuzey ve güney olarak bölünmesinden sonra şirket adayı terk etmiştir. Bu olay, Lefke'ye olan yoğun göç olayını durdurmuştur. Karadağ'da kalan Türk aileler orada yaşamaya devam ettiler. Gemikonağı'ndaki Yunanlılar tarafından bırakılan lojmanlar, güney Kıbrıs'tan göç eden Kıbrıslı Türklere verilmiştir (Çaygür, 2011).

Bu dönemde CMC lojmanlarına yerleşen aileler kendileri için yeni bir yaşam kurmaya çalışmışlardır. Bu düşük gelirli aileler, evlerde ya da çevresinde değişiklikler yapmak için uzun zaman beklemişler ve orijinal formlarında kullanmışlardır. Yeni konutlar 1980'lerin başlarına kadar başlatılmamıştır. Mali güçsüzlük nedeniyle bölgede uzun süre konuta ihtiyaç duyulmadı (İyigün, 2011 – Aktaran: Çağanağa,2014).

1980'lerden sonra Lefke'de yeni konutlar inşa edilmeye başlamıştır. Bunlardan biri de “sosyal konutlar” olarak adlandırılan toplu konut tipidir. Sosyal konutların yerleşim biçimi ile CMC lojmanlarının yerleşim biçimleri ortak özelliklere sahiptir(Harita 5.1). Konutlar ızgara (grid) sisteme sahiptir ancak bu evlerin mimarisi üzerinde CMC etkisi yoktur. Araziler, Kamu İşleri ve Ulaştırma Bakanlığı tarafından kullanıcıların ihtiyaçları göz önüne alınarak düzenlendi.



**Harita 5.1:** Lefke ve Gemikonağı arasında ki sosyal konutlar (Google Earth,2019).

Bu bölgede iki tane daha ızgara (grid) sistem örneği ortaya çıkmıştır. Bunlardan ilki, Lefke Avrupa Üniversitesi kampüsünün kuzey doğusundaki “Akdeniz Evleri Öğrenci Konaklama Tesisleri”dir (Harita 5.2) ve ızgara planlı bir yerleşim sistemi vardır. 2000 yılında inşaatına başlanan binalar, yüzlerce öğrencinin ihtiyaçlarını karşılamak için planlı bir şekilde yerleştirilmiştir.



**Harita 5.2:** LAU Akdeniz evleri öğrenci konaklama tesisleri (Google Earth,2019).

Başka bir örnek olarak, LAÜ yerleşkesinin güneyinde bulunan “Oran Sitesi” özel bir girişimci tarafından yapılmıştır (Harita 5.3). Bu sitede on iki katlı evler bulunmaktadır. Bu konutlar da ızgara sisteme göre yapılmıştır.



**Harita 5.3:** LAÜ kampüsünün güneyinde bulunan Oran Sitesi (Google Earth,2019).

### 5.1 CMC Döneminden Sonra CMC Lojmanları

Hem Gemikonağı hem de Karadağ'daki üst düzey personel lojmanları, bugünkü kullanıcıların ihtiyaçlarını oda ve fonksiyon yüzölçümü olarak karşılamaktadır. Bu nedenle evlerin içinde veya dışında herhangi bir değişim yapılmamıştır.

Bu evlerin bir kısmı ikiye bölünmüş ve Güvenlik Güçleri Komutanlığı ve Kıbrıs Barış Gücü personeli ve aileleri tarafından iki ayrı ev olarak kullanılmaya başlanmıştır.

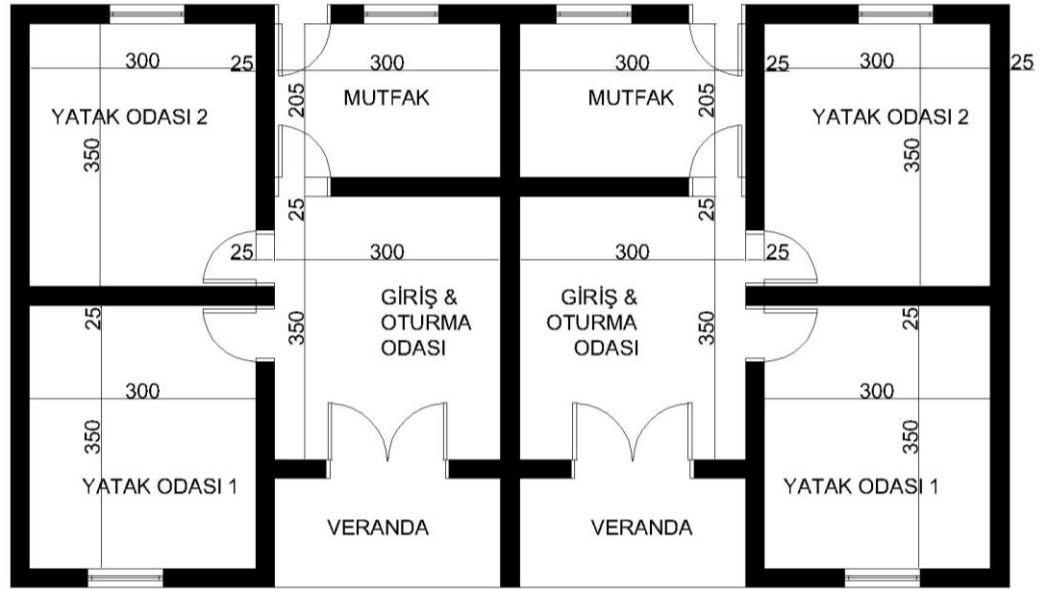
Gemikonağı ve Karadağ'daki evli ve bekâr işçi lojmanlarının hemen hemen tümünde ciddi değişiklikler yapılmıştır. Bugün Karadağ'da herhangi bir restorasyon veya ekleme yapılmaksızın üç orijinal ev kalmıştır (429, 431 ve 433 numaralı evler). Her ne kadar aileler bu üç evi kullanıyor olsalar da, evlerin içinde veya dışında herhangi bir değişikli yapılmamıştır.

Genel olarak, konut yüzey alanı / hacminde veya evlerin geri kalan dış duvarlarında çeşitli değişiklikler yapılmıştır. Bu değişikliklerin ana nedenleri şöyledir;

- a) Aile üyelerinin sayısının artması, oturma odaları ve mutfak olarak işlev gören odaların eklenmesi veya yatak odasının genişletilmesi,
- b) Nüfustaki artışa ve değişen sosyal yapıya bağlı olarak, ev kullanıcısının güvenlik nedenleriyle toprak sınırlarının tanımlanması,
- c) Özellikle üniversitenin kuruluşundan sonra ailelerin çoğunun gelir düzeyinin artması ve daha iyi yaşam koşulları için harcanacak para oluşu,
- d) CMC döneminde evler kerpiç veya ahşap ile yapıldığı için, son otuz yılda yapı malzemeleri ve inşaat teknikleri çeşitliliğinin artışı,
- e) Şirketler ve belediye, tuvaletlerin bakımını yapmayı bıraktığından, insanlar özel tuvaletleri olmasını ve kendilerinin dezenfekte etmesini tercih etmiştir,
- f) Evler ve iş yerleri arasındaki mesafe artışı ve ulaşım zorluğu (uzak mesafeler) nedeniyle aileler özel arabaları için evlerinin yanında bir garaja ihtiyaç duymuştur,

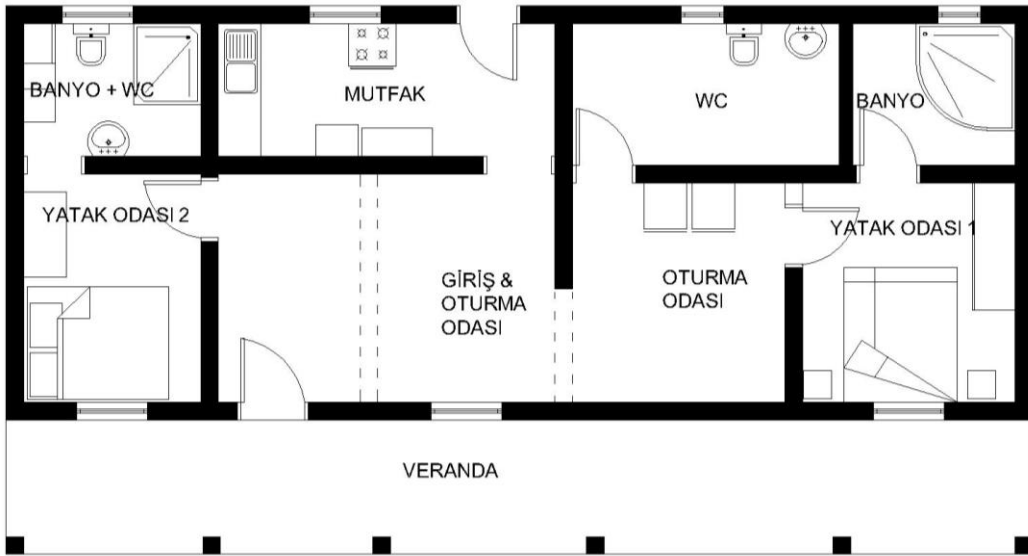
- g) Mobilya, elektrikli ev aletleri ve diğer modern ihtiyaçların artması nedeniyle, oda sayısı ve toplam yüzey alanının yeterli gelmemeye başlaması,
- h) Kullanıcılar, belediyenin veya hükümetin ilgili birimlerinden herhangi bir yaptırım olmamasından istedikleri zaman küçük veya büyük değişiklikler yapmakta serbest olmuşlardır.

Örnek olarak günümüzde Gemikonağı Tip 4'deki CMC evli işçi lojmanlarında kullanılan orijinal plan ile yenisinin arasındaki farklar örnek olarak verilebilir (Plan 5.1). Aile konutlarındaki değişikliklerin başlıca nedeni, aile üyelerinin artmasıdır.



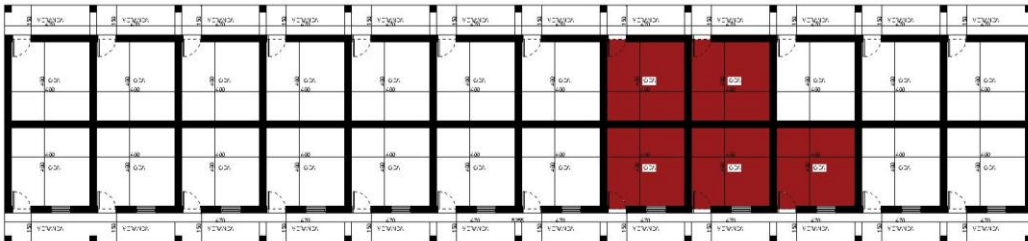
**Plan 5.1:** Gemikonağı'ndaki evli işçi lojmanı orijinal planı tip-4 (Güç,2019).

Daha fazla alana ihtiyaç duyması nedeniyle oturma odası büyütülmüş ve duvar kaldırılarak genişletilmiştir. Yüzey alanı ile mutfak, diğer odalardan daha küçük ve sadece yemek pişirme eylemi için kullanılmıştır. İki evin birleşimi ile oluşturulan evde yatak odası 2 küçültülerek banyo veya tuvalet haline getirilmiştir. Yine yatak odası bir için veranda tarafından küçültme yapılarak veranda tamamen evi boylu boyunca kaplayacak şekilde düzlenmiştir. İki mutfak birleştirilerek hem mutfak hem tuvalet ihtiyacı için yeniden bölünmüştür.(Plan 5.2).



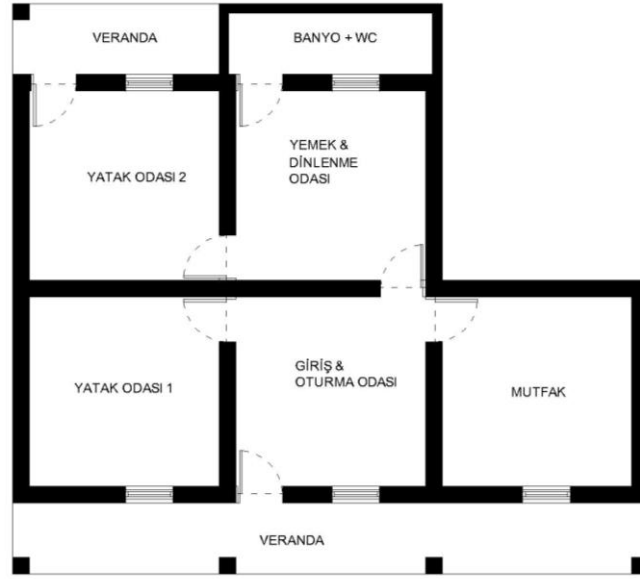
**Plan 5.2:** Gemikonağı'ndaki evli işçi lojmanının tip - 4 (plan 4.1) günümüz değiştirilmiş planı (Güç,2019).

Gemikonağı ve Karadağ'da bulunan evlerdeki değişiklikleri açıklayabilmek için bekâr işçi lojmanları daha iyi bir örnek olmaktadır (Plan 5.3). CMC bekâr işçileri bölgeden ayrıldığında, yeni kullanıcılar evleri değiştirmiştir. Bekâr işçiler yaşamak için tek oda kullandığından, bu birimler bir aile için yeterince büyük değildi. Böylece, her aile en az beş birim birleştirip onları ev haline getirmiştir. Bazen gerekli sayıda alan olmadığı için binaya banyo ve tuvalet gibi oda eklemeleri olmuştur. Ailenin ihtiyaçlarına göre oturma odası olarak kullanılan bir giriş odası bulunmaktadır. Bir veya iki yatak odası, mutfak ve yemek odası vardır (Plan 5.4)



**Plan 5.3:** Gemikonağı ve Karadağ'daki bekâr işçi lojmanı orijinal halinin planları (Güç,2019).





**Plan 5.4:** Gemikonağı ve Karadağ'daki bekâr işçi lojmanı günümüz değiştirilmiş planı (Güç,2019).

CMC lojmanları çevresindeki fiziksel-mekânsal değişiklikler kullanıcılar tarafından ihtiyaçları doğrultusunda yapılmıştır. Şirketin sıkı kuralları olan, bitki yetiştirme, hayvan besleme ve evlerin çevresine sınır koyma gibi işlemleri, 1974'ten sonra göz ardı edilmişti. Bugün her ev sahibi teller, duvar veya çitler çekerek sınırlarını tanımlamıştır. Evlerin herhangi bir yanına bir oda veya garaj ekleyerek birlik ve cephe özellikleri tamamen değiştirilmiştir (Görsel 5.1).



**Görsel 5.1:** Gemikonağı'nda ana cadde üzerindeki lojmanların günümüz görünümü (Güç,2015).

Yeni sahipler CMC döneminden önce Osmanlı İmparatorluğu döneminde olduğu gibi mahremiyete önem vermiştir. Araziler, Müslüman ailelerin yaşam biçimlerine uygun olarak, örneğin iç avlu yaratabilmek için kullanılmıştır. Yirminci yüzyılın etkisi, gelişmiş teknoloji, bölgedeki CMC etkisi, İngiliz Sömürge dönemi ve sonrasındaki Kıbrıs Cumhuriyeti dönemi halkı farklı şekillerde etkilemiştir. Bu dönemde farklı diller, dinler ve etnik gruplar birbirleriyle etkileşime girmiştir.

Toplumun dışa dönük yapısı sebebi ile gizlilik fikri zamanla önemini kaybetmiştir. Bu noktada, yukarıda bahsedilen özellikler dikkate alınmamış, böylece iklim koşulları tasarım ve yapı sürecinde önem kazanmıştır. Cephelerde, kapılarda, pencerelerde ve giriş bölümlerinde boşluklar buna göre inşa edilmiştir. Bu anlamda CMC işçi lojmanları gelecek dönemlere örnek yapılar olmuştur (Görsel 5.2).

CMC döneminden sonra, orta ve üst gelir grubundaki aileler, arazilerine bir ya da iki katlı evler inşa ettiler. Zemin katta giriş holü, oturma odası, mutfak, yemek odası ve evin içinde bir ya da iki banyo bulunmaktadır. Kullanıcıların ihtiyaçlarına göre, iki veya üç yatak odası, bir tuvaetli bir banyo bulunmaktadır. Ada da inşa edilmiş diğer evler ‘modern’ evlerden farklı değildirler.

CMC döneminden sonra, organik desen değiştirilmemesine rağmen, binalar yoldan geriye inşa edilmiştir. Yoldan bahçeye girdikten sonra, bir sundurma vardır ve oradan evin içerisine açılan giriş kapısı bulunur. Evin genişliği kadar bir bahçe vardır (Görsel 5.3).



**Görsel 5.2:** Gemikonağı’nda CMC döneminden hemen sonra inşa edilmiş, ön sundurmalı, tek katlı ev örneği (Güç,2015).



**Görsel 5.3:** Gemikonağı’nda CMC döneminden sonra inşa edilmiş günümüz modern yapıdaki evler (Lefke Belediyesi web sitesi,2019).

## 6. SONUÇ

Dünya genelinde konutlar tasarlanırken kullanıcı ihtiyaçları göz önünde bulundurularak tasarlanmaktadır. Tarihsel süreçte bu ihtiyaçlar ve uygulamalar değişim göstermektedir. Kullanıcı değişimleri, buna bağlı olarak ihtiyaç değişimi, ekonomik ve teknolojik koşullar, sosyal ve kültürel farklılıklar gibi değişken etkenlerle konutlarda dönüşümler oluşmasını sağlamıştır. Lojman binaları, gelir düzeyleri düşük kullanıcılar ( işçi, memur vb.) için inşa edilmiştir.

Bu çalışmada lojmanların dünya üzerindeki bir kısım örnekleri incelenmiş ve bu incelemelerle farklı ihtiyaçlar, farklı kültürler ve etkiler görülmüştür. Lojmanların mekânsal özelliklerini incelerken Kıbrıs'ta ilk lojman örneği olan Lefke bölgesindeki CMC Lojmanları incelenmiştir. Bu lojmanlar 1920 yılında CMC maden şirketinin adaya gelerek işçilerinin kullanımına yönelik tasarlanmıştır. Şirket işçilerinin ihtiyaçlarına göre tasarlanmış olan bu lojmanlar 1974 sonrası değişen kullanıcı ile birçok değişime uğramıştır. Günümüzde konut işlevini sürdürmekte olan bu binalardaki değişikliklerin orijinal yapı malzemesi, renk ve doku yapısına sadık kalınmadan yapıldığı gözlemlenmiştir.

CMC lojmanları, bölgede bulunan Osmanlı konakları ve sömürge dönemine ait binalar gibi birçok önemli binadan farklı olarak inşa edildiği görülmüştür. Lojmanlar toplu konut niteliğinde yapılmış olan ilk binalardır. Lefke'nin yüzyıllardır değişmeyen organik dokusuna aykırı ızgara sistemde kurulmuşlardır. Lefke'nin kent dokusunu oluşturan evlerde, Osmanlı döneminden gelen mahremiyet duygusu yaygın olarak etkilendi. Şehir ve konut gelişiminde önemli bir etken olan bu özellik, evlerin iki şekilde planlanmasına yol açmıştır; ilk olarak, bahçe duvarları binayı çevreleyecek biçimde yapılmış böylelikle kullanıcıların ortak alanlar ile olan ilişkisi ayrılmıştır. İkinci olarak, kentsel düzende olan evler yol ile aynı çizgi üzerine inşa edilmiştir. Evde açık veya yarı açık bir alana sahip olmadan içeriye yönlendirme geliştirilmiştir.

Bu tür yaklaşımlar CMC lojmanlarında kullanım farklılığından dolayı gözlemlenmemektedir. Giriş ile yol arasında, insanların yarı açık olarak kullanmaları için bir veranda tasarlanmıştır. Günümüzde bu plan tipolojisi Lefke ve çevresinde

yaygın olarak kullanılmaktadır. 21. Yüzyıldaki tasarım süreci, bölgedeki yaşam biçimlerindeki değişiklikler nedeni ile mahremiyet fikrinin eskisi kadar güçlü sürmediği, evlerin mevcut stiline etkilediği görülmüştür.

CMC dönemindeki konutların tasarımında ve yapımında kullanılan grid sistemin, günümüzde kullanıcılar tarafından bozulduğu görülmektedir. Kullanıcı ihtiyaçlarının zaman içerisindeki değişimine çeşitli faktörler etki etmektedir. Özellikle CMC döneminde tek oda olarak planlanan bekâr işçi evlerinin, günümüzde dört ile altı arasındaki odaların birleşmesi ile bir ailenin yaşayacağı tek bir haneye dönüştürülmesi en belirgin örnek olmuştur. Bu bağlamda evli işçi lojmanlarında ise en belirgin dönüşümün, iki konutun birleşmesinden tek bir konutun oluşturulması, ıslak hacimlerin konut içerisine dâhil edilmiş olması dikkat çekmektedir. Ustabaşı lojmanlarında ise, ıslak hacimlerin ve ek odaların konut içerisine dâhil edilip, tek bir konut kapsamında işlevlendirildiği tespit edilmiştir. Öte yandan üst düzey personel lojmanlarında alan ve fonksiyon yeterlilikleri nedeniyle yukarıda belirtilmiş olan değişikliklerin yapılmadığı görülmüştür. Buradan da anlaşıldığı üzere, bu kategorideki konutların hacim ve işlevsel olarak bir aileye uygun tasarlanmış olduğu söylenebilir.

Bu çalışmada konutlarda kullanıcı ihtiyaçlarının, alan büyüklüklerine göre yapı değişimini etkilediği görülmektedir. CMC lojmanları, hem mevcut kullanıcılar hem de bölge için konut değişimi açısından değerli bir durumdur. Lojmanlar sadece zengin tarihi ile değil, belirli amaçlar için tasarlanmış ve inşa edilmiş olarak gelecekte bir dönemdeki inşaatlar için ilham oluşturmaktadır. 1974 sonrasında günümüze kadar yapılan yapılarda tüm ada tarihi periyodunda ve özellikle de CMC lojmanlarından kısmi etkiler olduğu görülmüştür.

CMC döneminde çalışanların Karadağ ve Gemikonağı'nda yaşadıklarını göstermek için değişime uğramamış lojmanlar, dikkatle restore edilerek sonra kültürel miras olarak ilan edilmiştir. Ada tarihi için önemli olan bu lojmanlarda mekânsal yetersizlik sebebi ile değişime uğramış olan konutların da kültürel değerleri nedeniyle dikkatlice kullanılmalı ve geleceğe aktarılmalıdır.

## 7.KAYNAKÇA

- Achilleos, N. S. (01 Mart 1959). Xero. Kıbrıs. Erişim Ocak 2016.  
<https://www.facebook.com/photo.php?fbid=2974825902071&set=gm.10150583186657612&type=1&theater>
- Anıl, C., CMC Mini Bir Hükümet Gibiydi., Haber Kıbrıs: Erişim Ocak 2016.  
[http://haberkibris.com/85f5830c-2011\\_03\\_14.html](http://haberkibris.com/85f5830c-2011_03_14.html)
- Aru, K. A. (1951). İkinci Dünya Harbinden Sonra Garp Avrupası'nda Mesken Problemi, İTÜ, Mim. Fakültesi, İstanbul Matbaacılık.
- Beratlı, N. (2002). Lefke Sevgilim – Anılar. Lefkoşa: Işık Kitapevi.
- Bıldır, E. (04 Temmuz 2003). Üç Çeyrek Asırda Üç 1 Mayıs. Erişim: Haziran 2019.  
[https://www.stwing.upenn.edu/~durduran/hamambocu/authors/knk/knk5\\_4\\_2003.html](https://www.stwing.upenn.edu/~durduran/hamambocu/authors/knk/knk5_4_2003.html)
- Bıldır, E. (01 Ekim 2009). CMC Dönemi Lefke'de Sosyal Yaşam: Toplumsal Boyutlarıyla CMC'nin 60. Yılı 2. Erişim: Haziran 2019.  
[http://www.oocities.org/ebildir/toplumsal\\_boyutlariyla\\_cmc2.htm](http://www.oocities.org/ebildir/toplumsal_boyutlariyla_cmc2.htm)
- Bilgin, İ. (1990). Üretimin Karşılaştırmalı Analizi, Doktora Tezi, İTÜ Müh. Mim. Fakültesi, İstanbul.
- Bill's Cyprus, 1950-1956. Erişim, Nisan 2016  
<http://www.mckinlayfeatherstone.ca/wp-content/links/cyprus/>  
<http://www.mckinlayfeatherstone.dyndns.org/cyprus/cyprus/slides/cmc%20hou>
- Bill's Cyprus, 1950-1956: Erişim, Nisan 2016.  
<http://www.mckinlayfeatherstone.ca/wp-content/links/cyprus/cyprusdir/album3.htm>  
<http://mckinlayfeatherstone.dyndns.org/cyprus/cyprus/slides/Cyprus0247.htm>
- Bumin, K. (1986). Demokrasi Arayışında Kent, Kent Kooperatifi, Ankara.
- Bruce, J. L. (01 Ocak 1947). Cyprus Mines Copper Again. Mining Technology, Volume XII, s. 205-232.
- Cohen, H. A. (2002). Kuzey Kıbrıs Lefka-Xero Alanının I. Aşama Çevresel Değerlendirmesi. New York: UNOPS Program Yönetim Birimi – Kıbrıs.
- Beyaz, Ç., Mercan, Ö., Anıl, G., & Okutan, H. (2017). Konut Transformasyonu Bağlamında Lefke'deki CMC Evlerinin Zaman İçerisindeki Dönüşümü, Tarih Kültür ve Sanat Araştırmaları Dergisi, Cilt 6, Sayı 3.

- Çağanağa, V. (Şubat 2014). The Role Of Copper Mine Lodging Houses On The Urban Development The Case Of Lefke, Doktora Tezi, Mimarlık Bölümü, LAÜ.
- Debeş, T. (1993). Kıbrıs Valisi Sir Ronald Storrs'un Anıları (1926-1932). Lefkoşa: Dört Renk Matbaacılık Ltd.
- DAÜ. İlk Çağlarda Kıbrıs. Erişim 2016. <http://users.metu.edu.tr/birten/ilkcag.html>
- Doxiadis C.A. (1968). s. 393-404. Ekistics: An Introduction to the Science of Human. Science (Ekistics: İnsan Bilimlerine Giriş) v.170, no.3956, Ekim 1970.
- Ernur, E. (2008, July 18). CMC evlerinde ikamet edenler "Kullanım Belgesi'ne" kavuşuyor. Kıbrıs Gazetesi:  
[http://www.kibrisgazetesi.com/index.php/cat/2/news/56503/PageName/Ic\\_Haberler](http://www.kibrisgazetesi.com/index.php/cat/2/news/56503/PageName/Ic_Haberler)
- Featherstone, B. (14 Ocak 2012). CMC İskelesi Gemikonağı (1953). Erişim tarihi Şubat 2017 Bill's Cyprus, 1950-1956 :  
<http://mckinlayfeatherstone.dyndns.org/cyprus/cyprus/slides/Cyprus0247.htm>
- Featherstone, B. (14 Ocak 1956). Kıdemli personel lojman mutfağı. Erişim tarihi, Şubat 2017 Bill's Cyprus, 1950-1956:  
<http://www.mckinlayfeatherstone.dyndns.org/cyprus/cyprus/slides/cmc%20house1.htm>
- Felh, G. (1992). Almanya'da Dar Gelirliler İçin Konut Üretimi: 19. Yy sonrası Konut-Yerleşme-Şehir, Türkiye'de Son On Yılda Toplu Konut Uygulamaları Sempozyumu, Yıldız Teknik Üniversitesi, Mim. Fak. Eğitim ve Kültür Derneği, İstanbul.
- Feridun, D. (2004). Lefke CMC Bakır Madeni Alanının Endüstriyel Miras Kapsamında Peyzaj Parkı Olarak Değerlendirilmesi, Yüksek Lisans Tezi, İTÜ, İstanbul.
- Feridun, F. K. (1998). Lefke Kasabası'nın Tarihsel Boyutunda Bir Kesit – Kıbrıs Maden Şirketi (CMC) ve Bugünkü Demografik Yapı. Lefke: Lefke Çevre ve Tanıtma Derneği.
- Galip, S. (2008). Lefke Tarihinden Bir Kesit: 1831 Nüfus Sayımı Osmanlı İdaresinde Lefke Kazası. Erişim Nisan 2016, Lefke Çevre ve Tanıtma Derneği
- Google Earth, (2019). Kıbrıs Adasının Coğrafi Konumu.
- Google Earth (2019). LAÜ kampüsünün güneyinde bulunan Oran Sitesi.
- Google Earth (2019). Lefke ve Gemikonağı arasında ki sosyal konutlar.

- Google Earth (2019). LAÜ Akdeniz Evleri Öğrenci Konaklama Tesisleri.
- Göktaş, O. (2009). Türkiye’de Lojmanların Oluşumu ve Bu Oluşumun Temellendirilmesi, Yüksek Lisans Tezi, İTÜ, İstanbul.
- Gültekin, N. T. (t.y). Kuzey Kıbrıs Lefke’de Geleneksel Kent Dokusu ve Konutları
- Güven, C. (20 Mayıs 2015). Egemen İdeoloji ile Sosyal Yapının Gündelik Yaşam ve Konut Tasarımına Olan Etkileri, İTÜ Mimarlık Bölümü, Mimari Tasarım Yüksek Lisans Prog., Mimari Tasarım ve Eleştiri Dergisi, Makale Yayını. Erişim: 15.07.2019.  
<https://mimaritasarimveelestiri.wordpress.com/2015/05/20/4098/>
- Hadjilyra, A. M. (2006). Kıbrıs Hükümeti Demiryolu (The Cyprus Government Railway). Lefkoşa: Latsia Belediye Basını.
- Hasol, D. (1975). Ansiklopedik Mimarlık Sözlüğü, s. 300. Yem Yayın.
- Hoşkara, Ş.Ö, Çavuşoğlu B.T. & Öngül Z. (2009). Kuzey Kıbrıs’ta Yasal Çerçevesel ve Konut Ortamları. ODTÜ Mimarlık Fakültesi Dergisi, 81-100.
- İncirli, S. (25 Ocak 2009). CMC’nin Kiri Hiç Bitmeyecek !, Lefkoşa, Kıbrıs Gazetesi.
- Jeffery, G. (1918). Description of the Historic Monuments of Cyprus: Studies in the Archaeology and Architecture of the Island ( Kıbrıs Tarihi Anıtlarının Tanımı: Ada Arkeolojisi ve Mimarisi Çalışmaları.) Lefkoşa: Hükümet Baskısı Ofisi.
- Keleş, R. (1980). Kent Bilim Terimleri Sözlüğü, Türk Dil Kurumu Yayınları, Ankara.
- Keleş, R. (2004). Kentleşme Politikası, Ankara, İmge Kitabevi.
- Küçük, C. (2000). Lefke Belediyesini Tarihçesi ve Belediye Başkanları. Lefke Gazetesi, Sayı,11.
- Lavender, D. (1962). The Story of Cyprus Mines Corporatiation ( Kıbrıs Maden Şirketi’nin Hikâyesi). San Marino, California: Huntington Kütüphane Yayınları.
- Lefke. (2008, Ekim 27). Erişim Ocak 2016 Kıbrıs:  
<http://www.kibris.gen.tr/kibris/lefke-tarihi-yerler>
- Lefke Şehir Bölge haritası. Erişim Nisan 216. <https://kibris.com.tr/kuzey-kibris/harita>
- Maclean, I. H. ve Bevan C. E. (1939). Observations on an Epidemic of Cerebrospinal Meningitis in Cyprus and The Record of a Prophylactic Experiment. Proceedings of the Royal Society of Medicine Vol. XXXII 1551.
- Nilsson, T. (2012,Eylül 25). The main Street in Xeros ( Xero’daki ana cadde) Mayıs 1964. Erişim Mayıs 2016:  
<https://www.facebook.com/photo.php?fbid=428023187244426&set=o.450799>

Osmanlı Arşivleri Genel Müdürlüğü, T. B. (2000). Osmanlı İdaresinde Kıbrıs (Nüfüsü-Arazi Dağılımı ve Türk Vakıfları). Ankara: Başbakanlık Basımevi.

Öngül, Z. & Saner T. (2006). Kıbrıs'taki Vuni Sarayı'nın Mimari Kökeni Üzerine Yeni Gözlemler. İTÜ dergisi/a mimarlık, planlama, tasarım Cilt5, sayı:2 Kısım:2, 138. Erişim Nisan 2016.

[http://itudergi.itu.edu.tr/index.php/itudergisi\\_a/article/viewFile/892/812](http://itudergi.itu.edu.tr/index.php/itudergisi_a/article/viewFile/892/812)

Paralidou, V. E. (1998). Panagia Akentou. 1974'ten önce Kıbrıs Rum ve Kıbrıs Türk Dini Yapılar. Erişim: Mart 2016.

<http://www.cyprustemples.com/templedetails.asp?id=215>

Posener, J., (1982). Arbeitersiedlungen Der Unternehmer-Paternalismus, Arch+ 63/64.

Power, A. (1993). Hovels to Hihgrise: State Housing in Europe Since 1850, Routledge, London.

Prof. Dr. Kose, O. (Ekim 2017). Tarihte Kıbrıs. İmak Ofset. Erişim Aralık 2017.

<http://www.historystudies.net/source/Tarihte-Kibris-c-1.pdf>

Smith, W. H. (1899). The Municipal Councils Ordinance, 1882. *The Cyprus Gazette*, 1 ( Belediye Meclis Yönetmeliği, 1882. Kıbrıs Gazetesi 1).

Şener, D. (2010). "Geleneksel Lefke Evleri Sokak Kapıları, Lefke Avrupa Üniversitesi, Makale Yazısı.

TDK, Türkçe Sözlük, s.349. Ankara 2014-2015.

Uzungüngör, F. (2008). Konut Sunumunda Lojman Modelinin Kocaeli İli Genelinde İrdelenmesi, Mimarlık Ana Bilim Dalı, Yüksek Lisans Tezi, Gebze.

Yakın Doğu Üniversitesi Kütüphanesi CMC Arşiv Odası.

Yıldız, N. (1999). Kıbrıs Medeniyet Tarihi. 1999-2000 Yazı HİST 272 Ders Notları. Gazi Magosa: Arkeoloji ve Sanat Tarihi Bölümü.

Walpole, G. (1979). Philos house kitchen. Erişim: YWAM Skouriotissa: Cyprus: staff and friends:

<https://www.facebook.com/photo.php?fbid=1051743263485&set=o.47564425924&type=3>



