

**T.C.  
MARMARA ÜNİVERSİTESİ  
SOSYAL BİLİMLER ENSTİTÜSÜ  
İKTİSAT ANABİLİM DALI  
İKTİSAT TARİHİ BİLİM DALI**

**19. YÜZYILDA İSTANBUL'DA  
ÜCRETLER VE FİYATLAR**

**Yüksek Lisans Tezi**

**FATİH ŞAHBAZ**

**İstanbul, 2009**

**T.C.  
MARMARA ÜNİVERSİTESİ  
SOSYAL BİLİMLER ENSTİTÜSÜ  
İKTİSAT ANABİLİM DALI  
İKTİSAT TARİHİ BİLİM DALI**

**19. YÜZYILDA İSTANBUL'DA  
ÜCRETLER VE FİYATLAR**

**Yüksek Lisans Tezi**

**FATİH ŞAHBAZ**

**Danışman: PROF. DR. AHMET TABAKOĞLU**

**İstanbul, 2009**

Marmara Üniversitesi  
Sosyal Bilimler Enstitüsü Müdürlüğü

Tez Onay Belgesi

İKTİSAT Anabilim Dalı İKTİSAT TARİHİ Bilim Dalı Yüksek Lisans öğrencisi  
FATİH ŞAHBAZ'ın 19. YÜZYILDA İSTANBULDA ÜCRETLER VE FİYATLAR adlı tez  
çalışması, Enstitümüz Yönetim Kurulunun 16.07.2009 tarih ve 2009-12/34 sayılı  
kararıyla oluşturulan jüri tarafından oybirliği/oyçokluğu ile Yüksek Lisans Tezi olarak  
kabul edilmiştir.

Öğretim Üyesi Adı Soyadı

İmzası

Tez Savunma Tarihi : 16.07.2009  
1) Tez Danışmanı : PROF. DR. AHMET TABAKOĞLU  
2) Jüri Üyesi : YRD. DOÇ.DR. FAHRİ SOLAK  
3) Jüri Üyesi : YRD. DOÇ.DR. ERKAN AYDIN



## ÖNSÖZ

İstanbul'un tarihi arařtırmalar üzerinde önemli bir yeri bulunmaktadır. Zira İstanbul'un tarihi gemiři yüzyıllarca yıl önceye dayanmaktadır. Medeniyetlerin aynı potada harmanlandığı bu şehir yine uzun yıllar Osmanlı Devleti'nin başkentliğini yapmıştır.1453 yılında Türklerin hâkimiyetine geen İstanbul gemişte olduğu gibi günümüzde de iktisadi, siyasi ve kültürel açıdan büyük önem arz etmektedir.

İstanbul üzerine birçok araştırma ve inceleme yapılmıştır. Halen arařtırmaya deęer çok sayıda konu bulunmaktadır. alıřmamda 19. yüzyılda İstanbul'da ücretler ve fiyatları arařtırmayı uygun buldum. alıřmam kaynakların sınırlı olması nedeniyle zorluklarla tamamlanmış olsa da 19. yüzyılda İstanbul'da ücretlerin neye göre belirlendięi, fiyatların eğilimleri, enflasyonun olup olmadığı vb. nedenlerle arařtırmaya deęerdi.

19. yüzyıl İstanbul'unu alıřmaya beni teşvik eden, alıřmamın başından sonuna kadar beni izleyen, bilgisi, tecrübesi, olumlu eleřtiriyle arařtırmama ve bana katkıda bulunan tez danıřmanım ve hocam Sayın Prof. Dr. Ahmet Tabakoęlu'na teřekkürü bir bor biliyor ve teřekkürü fazlasıyla hak eden hocama teřekkür ediyorum.

Arařtırmamda olumlu katkıları bulunan Aziz Dostum Seluk řahin ve Arařtırma Görevlisi Sn. Mehmet Alper Tunga Avcı' ya teřekkür ediyorum.

Beni dünyaya getiren, yetiřtiren, eğitimim için hiçbir fedakârlıktan kaçınmayan anneme ve babama teřekkür ediyorum. Eğitim hayatım boyunca desteklerini hiç esirgemeyen ağabeylerime ve özellikle, hayatımın her aşamasında bilgi ve tecrübelerine başvurduğum, görüşleriyle beni aydınlatan, desteęini hiç esirgemeyen bilge insan ağabeyim Sayın Ercan řahbaz'a teřekkürlerimi sunuyorum. Son olarak alıřmam boyunca kendilerine yeterli ilgiyi gösteremediğim fakat üzerimden hiç ilgilerini eksik etmeyen eşim Tuba'ya, kızlarım Hatice Kübra, Beyza ve Zeliha řevval'e teřekkür ediyorum.

# İÇİNDEKİLER

Sayfa No

<b>TABLOLAR LİSTESİ.....</b>	<b>iii</b>
<b>GRAFİKLER LİSTESİ.....</b>	<b>iv</b>
<b>KISALTMALAR .....</b>	<b>v</b>
<b>GİRİŞ .....</b>	<b>1</b>
<b>1. GENEL TANIMLAR .....</b>	<b>3</b>
1.1 EMEK .....	3
1.2. ÜCRET.....	4
1.3 NOMİNAL ÜCRET .....	8
1.4 REEL (GERÇEK) ÜCRET .....	8
1.5. FİYAT .....	8
1.6 ENFLASYON .....	10
1.7 PARA .....	11
<b>2. OSMANLI DEVLETİNDE ÇALIŞMA İLİŞKİLERİ.....</b>	<b>16</b>
2.1 İŞÇİ.....	18
2.2 İSTANBULDA İŞÇİLER.....	20
<b>3. 19. YÜZYILDA İSTANBULDA ÜCRETLER.....</b>	<b>26</b>
3.1 AMELELER.....	26
3.2 HAMALLAR.....	37
3.3 KAYIKÇILAR .....	50
3.5 OSMANLI DEVLETİNDE MEMURLAR VE KALEMİYE ÖRNEĞİ .....	56
3.6 19. YÜZYILDA OSMANLI DEVLETİ VE İSTANBUL'DA NOMİNAL VE REEL ÜCRETLER .....	58
<b>4. 19. YÜZYILDA İSTANBUL'DA FİYATLAR.....</b>	<b>63</b>
4.1. İSTANBUL'UN İAŞESİNİN TEMİN EDİLDİĞİ YERLER .....	64
4.2 İSTANBULUN TEMEL TÜKETİM MADDELERİ FİYATLARI.....	66
4.2.1. Zahire Fiyatları.....	66

4.2.2. <i>Un ve Unlu Mamul Fiyatları</i> .....	67
4.2.3. <i>Yoğurt ve Süt Fiyatları</i> .....	73
4.2.4. <i>Yağ Fiyatları</i> .....	73
4.2.5. <i>Sabun Temini ve Hamam Fiyatları</i> .....	73
4.2.6. <i>Et ve Balık Fiyatları</i> .....	74
4.2.7. <i>Sebze İhtiyacı ve Fiyatları</i> .....	75
4.2.8. <i>Aşçılar ve Tartılı Satışlar</i> .....	76
4.3 YAŞAM STANDARTLARI .....	76
4.4 ÜCRETLER VE HAYAT PAHALILIĞI.....	77
4.5 TÜKETİCİ FİYATLARININ UZUN DÖNEMLİ EĞİLİMLERİ .....	79
5.SONUÇ .....	82
<b>KAYNAKÇA</b> .....	<b>85</b>

## TABLolar LİSTESİ

	Sayfa No
<b>Tablo 1:</b> Gümüş Kuruş Değerleri.....	14
<b>Tablo 2 :</b> Hicri 1226 (Miladi 1812) Tarihli Nizamnamede Yer Alan Sanatkâr ve Amele Ücretleri.....	27
<b>Tablo3 :</b> Hicri 1228–1229 (Miladi1813) Yılı Amele Sınıf ve Ücretleri.....	29
<b>Tablo4 :</b> Hicri 1229 (Miladi 1814) Yılına Ait Sanatkâr ve Amele Ücretleri...21	
<b>Tablo 5 :</b> Hicri 1242 (Miladi 1826) Yıl İşçi Ücretleri.....	33
<b>Tablo 6 :</b> Hicri 1246 (Miladi 1830) Yılı İşçi Ücretleri.....	34
<b>Tablo 7 :</b> 27 Ekim 1811, 24 Temmuz 1824 ve 16 Mart 1827 Tarihlerinde İstanbul Sur İçi Bölgesi Hamal Narhlarına Göre Ücretler.....	38
<b>Tablo 8 :</b> 19 Aralık 1814/ 1230 Tarihinde İstanbul’ da Kayık ile Yolcu Taşıma Ücretleri... ..	51
<b>Tablo 9 :</b> 1826 Yılında Ekmek Fırınlarında Çalışanlar ve Günlük Ücretleri..55	
<b>Tablo10 :</b> 1826 Yılında Ekmek Fırınlarında Çalışanlar ve Günlük Ücretleri..55	
<b>Tablo 11:</b> Hususi Müesseselerde Memur Ücretleri.....	58
<b>Tablo 12:</b> 19. Yüzyıl Boyunca (1800–1900 Yılları Arası) İstanbul’ da İnşaat İşçilerinin Günlük Ücretleri.....	60
<b>Tablo 13:</b> Çeşitli İskelelerden İstanbul’a Getirilen Zahire Nakliyat Fiyatları..66	
<b>Tablo 14:</b> Un Fiyatları.....	68
<b>Tablo 15:</b> Ekmek ve Francala Fiyatları.....	70
<b>Tablo 16:</b> Çeşitli Unlu Mamul Fiyatları.....	71
<b>Tablo 17:</b> Bazı Yıllara Göre Et Fiyatları.....	72

## **GRAFİKLER LİSTESİ**

**Sayfa No**

**Grafik 1:** Akçenin Yıllar İtibariyle Ağırlığında Meydana Gelen Değişiklikler.....14

**Grafik 2 :** Yıllar İtibariyle Un Fiyatlarında Meydana Gelen Değişim.....70



## KISALTMALAR

### Genel

C.	:	Cilt
Çev.	:	Çeviren
s.	:	Sayfa
ss.	:	Sayfalar

### Tarihler

h.	:	Hicri Sene
m.	:	Miladi Sene

## GİRİŞ

Anadolu toprakları üzerinde filizlenip, yüzyıllarca bu topraklarda hüküm süren Osmanlı Devleti, bizlere iktisadi, siyasi ve sosyal manada araştırılmaya değer bir miras bırakmıştır. Hiç şüphesiz; bu mirasın en önemli merkezi asırlar boyunca pek çok medeniyete beşiklik etmiş olan İstanbul'dur. Devletin yüzyıllarca başkentliğini yapan, Osmanlı mirasının her türlü incelik ve de ahengini yansıtan bu şehrin tarihsel altyapısı yüzlerce yıl öteye dayanmakta olup şehrin temelleri M.Ö. 7. yüzyılda atılmıştır. Şehir kimliğini kazandıktan sonra, işgaller ve kuşatmalarla geçen yüzyıllar İstanbul'u medeniyetlerin aynı potada harmanlandığı farklı demografik özelliklere haiz küresel bir medeniyet beşiği haline getirmiştir. Bu bağlamda; karakteristik bu zenginlik, şehri her platformda araştırmaların ve tartışmaların odağında bir araştırma konusu kılmıştır. Savaş, doğal afet, kuraklık gibi nedenlerle büyük çoğunluğu kırsal kesimde iskân edilmiş olan ahalinin, yaşamını sürdürebilmek için son umut olarak Osmanlı'nın bu kozmopolit kentine göç etmesi şehrin nüfusunu artırmıştır. Bu durum başta beslenme ve barınma olmak üzere, istihdam, sağlık, yerleşme ve eğitim gibi birçok sorunu beraberinde getirmiştir.

Zira tarım toplumundan üretken sanayi toplumuna dönüşüm; Osmanlı'nın çağdaşı olan diğer ülkelerde olduğu gibi yaşam standardı, sosyal güvenlik, barınma, alt yapı ve üst yapı yatırımları vb. ihtiyaç ve hizmetlerin giderilmesi için emek kavramını ön plana çıkarmıştır. Tarım toplumlarındaki aynı yardımların yerini nakdi hak edişler olarak, bu hak edişler çağdaş manada ücret kavramını sosyal yaşamda zaruri hale getirmiştir. Bu tezin ana konusunu oluşturan 19. yüzyılda İstanbul'daki ücretler ve fiyatlar günümüz çağdaş terimleriyle irdelenerek döneminin gerekleri, ihtiyaçları ve sosyal yapısı beraber ele alınacaktır. İstanbul' da 19. yüzyıl boyunca ortaya çıkan ücret ve fiyat gelişimlerinde bakış açısı tüm yüzyıl üzerinden olacaktır. Çünkü emek, ücret, fiyat ve bunların etkileşim içerisinde olduğu yaşam standardı vb. toplumsal oluşumlar, bir dönem boyunca tedrici olarak ortaya çıkmaktadır. Ücretlere ve fiyatlara ilişkin temin edilen veriler arasında kaynakların sınırlı olması nedeniyle yıllar itibariyle kopukluk olsa bile bu durum yüzyıl boyunca ortaya çıkan ücret ve fiyat hareketlerinin seyri hakkında bizi yanıltmayacaktır.

Birinci bölümde emek, ücret, fiyat, para ve enflasyon kavramlarının teorik yapısına değinilecek; emek, ücret, (reel ücret-nominal ücret), fiyat (nominal fiyat- reel fiyat) para ve enflasyon kavramlarına ilişkin tanımlamalar yapılacaktır. Bu kavramlar açıklanırken 19. yüzyılda Osmanlı Devleti'nin bu kavramlara bakışı, bu kavramların dönemin Osmanlı Devleti'nde hukuki ve iktisadi manada neye karşılık geldiği irdelenecektir.

Çalışmanın ikinci bölümünde, İstanbul' da bulunan işçilerin sosyo-ekonomik yapıları irdelenecektir.

Üçüncü bölümde 19. yüzyılda İstanbul'daki ücretler ele alınacaktır. Adı geçen yüzyılda çeşitli sektörlerde faaliyet gösteren emek sahiplerinin ücretleri incelenip, elde edilen veriler ışığında ücretlerin, nominal ve reel anlamda seyirleri tayin edilmeye çalışılacaktır.

Dördüncü ve son bölümde ise, temel gıda fiyatlarının 19. yüzyıl İstanbul'unda nasıl şekillendiği, başta temel gıda maddelerinin temini olmak üzere nominal ve reel bazda fiyatların genel seyri, fiyat düşüşleri ve sebepleri, fiyat hareketlerinin (aşağı veya yukarı yönlü) kişi başına tüketim üzerindeki etkileri ve ekonomi üzerinde daraltıcı veya genişletici etki yapıp yapmadığı konuları irdelenecektir.

Araştırma zaman olarak 19. yüzyıl ile coğrafi olarak ise İstanbul ile sınırlandırılmıştır.

# 1. GENEL TANIMLAR

## 1.1 EMEK

İnsanların bir işte ortaya koydukları bedensel ve düşünsel (zihinsel) çabalarına emek denir. İnsan emeğini hayvan emeğinden ayıran en temel özellik içgüdüsel olmamasıdır. Zira emeğin kullanılması bilinç ve amaç gerektirmektedir. Üretim faktörlerinin en önemlilerinden biri, diğer üretim faktörlerini bir araya getirmesi nedeniyle emektir.<sup>1</sup>

Üretimin beşeri bir unsuru olan emek vasıflı ve vasıfsız emek diye ikiye ayrılmaktadır. Vasıflı emek; formel (biçimsel) veya informel (biçimsel olmayan) bir öğrenim sonucu özel bir bilgi, beceri ve deneyime sahip olan emek türüdür. Vasıfsız emek ise vasıflı emeğin niteliklerini taşımayan, işin yapılmasında özel bir bilgi ve beceri gerektirmeyen emektir.<sup>2</sup>

Bir ekonomide emek; üretimin doğal faktörü olarak ekonominin arz yönünün, emek sahipleri ise üretilen malların tüketicisi olarak talep yönünün belirleyicisi arasındadır. Üretimden pay olarak ücret alan (talebin oluşumunda etkili olan gelir) emek sahipleri ihtiyaçlarını karşılamak için harcama yapmakta, böylece ürünlerin fiyat oluşumunu etkilemektedir. Bu yönüyle her ekonomi için emek, ücret, üretim, fiyatlar mikro ve makro düzeyde önem arz etmektedir.<sup>3</sup>

Osmanlı Devleti'nde emek faktörü, çoğunluğu esnaf teşkilatı içerisinde yer alan hür emek ile sanayi ve tarım sektöründe istihdam edilen köle emeği olmak üzere ikiye ayrılmaktaydı. Esnaf teşkilatı içerisinde yer almayan ücretli emek ise, sıkı bir iş disiplinine tabiydi. Bu kapsama giren emek sahipleri haftanın belirli günlerinde belirli bir yerde toplanıp, emek talep edenlerle bir araya gelmekteydi.

Osmanlı Devleti'nde emek piyasası "işçi başı" ların gözetim ve denetiminde olup, iş akdinin yerine getirilmesi bağlamında işçi başları tarafından izlenip işin gereğini yerine getirmeyenler cezalandırılmaktaydı. İşverenlerin, birbirlerinin işçi ve

---

<sup>1</sup> Sadun Aren, **100 Soruda Ekonomi El Kitabı**, Ankara: İmge Kitabevi Yayınları, 2007, s. 24.

<sup>2</sup> M. Erdal Ünsal, **Mikro İktisat**, Ankara: İmaj Yayınevi, 2007, s. 9.

<sup>3</sup> Aren, *100 Soruda Ekonomi El Kitabı*, s. 117-118.

çıraklarını transfer etmeleri, asıl işverenine karşı kışkırtmaları veya greve teşvik etmeleri yasaklanmıştı.<sup>4</sup>

## 1.2. ÜCRET

Ücret, çalışma karşılığında elde edilen gelirdir. Geçimini ücretle sağlayan kişilere de işçi denilmektedir.<sup>5</sup> Bir başka ifade ile emeğin fiyatına ücret denir.

Üretim faktörlerinden sermaye üretimden faiz, müteşebbis kar, toprak (doğa) rant elde ederken emek sahipleri üretimden ücret elde etmektedirler.<sup>6</sup>

Bir ekonomide ücret, birçok ekonomik ve sosyal faktörün belirleyicisi ve etkileyicisidir. Bu bağlamda; ücret üç bakımdan önem göstermektedir.

İlk olarak ücret, emeği ile geçinen insanların gelir kaynağı olduğu için ücretliler açısından büyük önem taşımaktadır. Ücret, ücretlilerin hayat seviyesini tayin eden bir unsur olarak işçinin yaşam düzeyinin en önemli belirleyicisi, satın alma gücü ve hayat standardının göstergesidir. Ücret düzeyi ve sanayileşme arasında bulunan doğru yönlü ilişkinin bir sonucu olarak, sanayi ilerledikçe toplumda ücret karşılığında çalışanların miktarı ve oranı gittikçe artmaktadır. Buna bağlı olarak, elde edilen ücretlerin milli gelir içerisindeki payı da artmaktadır.

İkinci olarak ücret, işletme faaliyetine katılan işçi maliyetinin tespitinde önemli bir unsurdur. Bundan dolayıdır ki, işletmeler arası, sektörler arası ve uluslar arası ücrete bağlı oluşan rekabette etkili bir fonksiyon icra etmektedir.

Üçüncü ve son olarak ücret, milli gelirin dağılımı bakımından da önem taşır. Milli gelirin fonksiyonel dağılımı dikkate alındığında, ücretlilere yapılan ödemenin yıllık tutarı, onların milli gelirden aldıkları payı gösterir. Dolayısıyla milli gelirden pay alan çeşitli kesimler arasında adil bir bölüşümün sağlanıp sağlanmadığı bu şekilde belirlenmiş olmaktadır.<sup>7</sup> Ücret işçinin yaşam düzeyini belirlediğinden diğer mal fiyatlarından farklı olarak yaşam düzeyine bağlı ortaya çıkan kültür ve gelişmişlik

---

<sup>4</sup> Ahmet Tabakoğlu, “Osmanlı Ekonomisinde Fiyat Denetimi”, **Toplu Makaleler 1**, İstanbul: Kitabevi Yayınevi, 2005, s. 173–175.

<sup>5</sup> Alpaslan Işıklı, **Ücret**, Ankara: Doğan Yayınevi, 1975, s. 2.

<sup>6</sup> Ünsal, s. 9.

<sup>7</sup> Sabahaddin Zaim, **Çalışma Ekonomisi**, İstanbul: Filiz Kitabevi, 1997, s. 196.

düzeyinin de en önemli göstergesidir. Ücretin alt sınırını asgari geçim düzeyi, üst sınırını ise iş gücünün marjinal verimliliği belirlemektedir. Ücret farklılıklarının temelinde işçilerin vasıflı olup olmaması ve işlerin nitelikleri arasındaki farklılar (zahmet, saygınlık, tehlike vb.) belirleyici olmaktadır.<sup>8</sup>

Genel bir değerlendirme yapacak olursak ücret; işçi, işveren ve devlet açısından önem taşımaktadır. Zira ücret işçi için gelir kaynağı, işveren için maliyet unsurudur. Kamu politikaları ve devlet açısından ise iktisadi ve sosyal gelişmenin bir ögesidir.

Yukarıda yapılmış ve genel kabul görmüş tanımlar ışığında, 19. yüzyıl Osmanlı Devleti'nde ücretin tarihsel gelişimi ve ücretlere ilişkin tanımlamalar çalışmamız açısından önem arz etmektedir.

Osmanlı ekonomisinde emek arzına kaynak oluşturan unsurlar göçmenler, yabancı işçiler, askerler ve mahkûmlar, zanaatkâr işçiler, kadın ve çocuklar ile köleler olarak gruplandırılabilir.<sup>9</sup>

Osmanlı Devleti iş gücü piyasasında da çağdaş ülkelerde olduğu gibi köleler bulunmaktaydı. Kölelik, tam ya da kısmi olarak çeşitli biçimlerde bütün ülkelerde görülmekle birlikte, kölelik düzeninin en gelişkin biçimleri Yunan ve Roma'da ortaya çıkmıştı. Kölelerin çalışmaları karşılığı herhangi bir maddi hak elde etmeleri söz konusu değildi.<sup>10</sup>

Osmanlı Devlet düzeni içerisinde 'kul taifesi, ortakçı kullar' diye esaret sisteminin tatbik edildiği dönemden kalma toprak köleleri bulunmaktaydı. Toprak köleleri, savaşlarda ele geçirilen esirlerden oluşmaktaydı ve bunların çoğunluğu İstanbul civarındaki topraklarda iskân edilmekteydi.<sup>11</sup>

---

<sup>8</sup> Aren, *100 Soruda Ekonomi El Kitabı*, s. 98–102.

<sup>9</sup> Rahmi Deniz Özbay, **19. Yüzyılda Osmanlı Devletinin Emek İstihdamı**, (Yayınlanmamış Doktora Tezi, Marmara Üniversitesi Sosyal Bilimler Enstitüsü İktisat Anabilim Dalı, 2003), s. 18.

<sup>10</sup> Ahmet Terzioğlu, "Ücretin Tarihsel Gelişimi", *Hukuk, Ekonomi ve Siyasal Bilimler Aylık İnternet Dergisi*, Nisan 2008, Sayı. 74, <http://www.eakademi.org/incele.asp?konu=%C3%9CCRET%C4%B0N%20TAR%C4%B0HSEL%20GEL%C4%B0%C5%9E%C4%B0M%C4%B0&kimlik=1207901898&url=makaleler/aterzioglu-1.htm>, (01.06.2009), s. 8.

<sup>11</sup> Işıklı, s. 10.

Esirlerin yanı sıra bir diğer sınıf da 'reaya' idi. Osmanlı Devletindeki reaya, ortaçağ Avrupa'sındaki serflerle aynıydı. Serfi köleden ayıran en önemli özellik köleden farklı olarak kendisini çalıştırana, bedeniyle bağlı olmamasıydı. Ortaçağ Avrupa'sında serfler feodalin mülkünden kendisine ayrılan bir toprak parçasını işleyerek geçimini sağlardı. Bu kişilere çalışmasının karşılığı olarak modern anlamda bir ücret değil, ürünün bir kısmı verilmekteydi. Osmanlı Devleti'nde ise Orhan Gazi zamanından sonra 'miri' toprak düzeni oluşturulmuştu. Bu düzende bütün topraklar devlete ait olup, bu topraklarda çalışan kişilere reaya denilmekteydi. Bu toprakları işletip gelirini devlet adına toplayanlar, çalışan kısım olan 'reaya' ya bakmakla yükümlüydüler. Osmanlı toplumunda bu düzen on altıncı yüzyıldan sonra bozulmaya başlamış, toprağın ağa ve beylere geçmesiyle özel mülkiyet görülmüştür. Bu defa köylüler, devlete sığınmak yerine toprağı işleyen kişilere sığınmışlardır.

Ortaçağ Osmanlı Devleti'nde madenciler (küreciler), yaptıkları işe karşılık maden alarak, aldıkları madeni tüccara satmak hakkına sahipti. Bu durum, madencileri bir nevi ücret karşılığı çalışmaları nedeniyle reyadan farklı kılmaktaydı.<sup>12</sup>

Orta çağın bir diğer işgücü de reaya ve madencilerin yanı sıra zanaatkârlardır. Zanaatkârlık esasında orta çağa özgü bir üretim biçimiydi. Zanaatkârların üretim ilişkisi içinde çıraklık geçici bir statü olduğundan, bu durum bu günün çırağının yarının ustası olmasına imkân tanımaktaydı. Bu nedenle zanaatkârlar arasında ücretlilik sistemine özgü işveren ve işçi ayrımı görülmemekteydi. Ustalar ile onların yanında çalışan kalfalar ve çıraklar arasındaki ilişkiler ve ücret konusu; korporasyon, zaviye, lonca kanunları ve töreleri ile ayrıntılı bir biçimde düzenlenmiştir. Batıda korporasyonlar, Osmanlı Devleti'nde zaviye ve loncalar, esnaflığın örgütleri olmuşlardır. Bu örgütlerin dinsel yanı olmakla birlikte Osmanlı Devleti kurmuş olduğu denetimle, meslek içi ücret ilişkilerini de belli ölçüde kısmen düzenlemiştir.<sup>13</sup>

Osmanlı Devleti'nin son dönemlerinde ücretlerin gelişme göstermesi sanayi inkılâbıyla birlikte başlamıştır. Öncelikle Mecelle'ye ücretlere ilişkin hükümler konmuş, daha sonra bazı nizamnameler çıkarılmıştır. Bu nizamnamelerden ilki H. 2

---

<sup>12</sup> Terzioğlu, s. 9.

<sup>13</sup> Işıklı, s. 15-16.

Şaban 1285 (M.18 Kasım 1865) tarihli Maden Nizamnamesi'dir. Bu Nizamnamede mecburi çalışma kaldırılarak önemli bir aşama kaydedilmiştir. Bu nizamnamenin 61'inci maddesine göre, zorla işçi çalıştırmak yasaktır. Daha sonra çıkarılan H. 23 Rabiulahir 1325 (M. 3 Ağustos 1907) tarihli İstanbul Hamallarına ait Talimatnamenin 3 üncü maddesi “hamalların alacakları ücret, tarifeye bağlıdır” demektedir. Bunlar, Osmanlı'da ücrete ilişkin yapılan ilk düzenlemelerdir.

1865 tarihinde Ereğli kömür havzası için çıkarılan Dilaver Paşa Nizamnamesi'nin 72, 75 ve 76'ncı maddelerinde ücretler için, diğer alacaklara göre öncelik tanınmıştır. Ayrıca 10 Eylül 1921 tarihli Kömür Havzası Kanunu'nun 8 inci maddesi de mesainin iki kat ücrete tabi olduğunu belirterek bu konudaki gelişmelere ön ayak olmuştur.<sup>14</sup>

Mecelle'de ücretlere ilişkin hükümler değişik maddelerde ve dağınık olarak yer almaktadır. Ücret, Mecelle'de 404. maddede; kira yani menfaatin bedeli olarak tanımlanmış, 563. maddede iş bağının sadece meslek olarak işçiliği tercih eden kişilerce yapılabileceği yani bir kişinin, başka bir kişiye sunduğu iş karşılığında işçiliği meslek edinmiş olmasının gerekliliğinden bahsedilmiştir.<sup>15</sup>

Yani bir kimsenin başka bir kimseye gördüğü iş karşılığında ücret alabilmesi, işçiliği meslek edinmiş olmasına bağlanmıştır.

Mecelle'nin 566'ncı maddesinde ise ücretlerin aynı olarak ödenmesi yasaklanmış, aynı değer karşılığı iş yapmanın taahhüt edilmesi durumunda ise, ücret olarak taahhüt edilen aynı değer pazardaki ücret üzerinden ödeneceği hükme bağlanmıştır. Ayrıca 495'inci maddede çalışma süreleri kısmen tespit edilmiş, bu süre güneşin doğuşu ve batışı arası olarak ifade edilmiş, 567. maddede verilen bahşişin ücrete mahsup edilemeyeceği, 576'ncı maddede ise beldenin örfü bile olsa işverenin işçiye yemek verme gibi bir yükümlülüğünün bulunmadığı belirtilmiştir.<sup>16</sup>

25 Eylül 1908 tarihli Tatil-i Eşgâl Kanunu ise toplu iş ilişkileri hakkında ilk düzenleme yapan kanundu. Kanunun önemi ilk oluşunun yanı sıra içeriği itibariyle de

---

<sup>14</sup> Terzioğlu, s. 9.

<sup>15</sup> Ahmet Makal, **Osmanlı İmparatorluğunda Çalışma İlişkileri: 1850–1920**, Ankara: İmge Kitabevi, 1997, s. 235.

<sup>16</sup> Ali Himmet Berki, **Açıklamalı Mecelle**, İstanbul: Hikmet Yayınları, 1982, s. 92–105.



1909 tarihine kadar çalışma ilişkilerinde düzenlenmeyen temel konular üzerinde (sendikalar, uzlaşma, grev vb.) önemli hükümler getirmesinden kaynaklanmaktaydı. Kanun sendika kurmayı, grevleri yasaklamaktaydı ve iş uyuşmazlıklarını çözmek için uzlaştırma kurumunu Osmanlı Devleti'ne kazandırmaktaydı.<sup>17</sup>

Osmanlı Devleti'nde işçi ve Devlet ilişkilerine ileride ayrıntılı değinilecektir.

### 1.3 NOMİNAL ÜCRET

Para cinsinden ifade edilen ücrete nominal ücret denir.<sup>18</sup> Nominal ücret hesaplamasında paranın itibari değerinin dikkate alınması nedeniyle ücretin satın alma gücü dikkate alınmamaktadır. Bu nedenle paranın nominal değerini yitirdiği enflasyonist ortamlarda, işçi açısından nominal ücretlerde değişimin olmayışı, emek fiyatının düşerek, ücretin ucuzlaşmasına neden olmakta ve durum ücretlilerin reel anlamda alım gücünün azalmasına neden olmaktadır.<sup>19</sup>

### 1.4 REEL (GERÇEK) ÜCRET

Mal cinsinden ifade edilen ücrete reel ücret denir.<sup>20</sup> Bir başka ifade ile reel ücret enflasyondan arındırılmış, satın alma gücünde herhangi bir değişikliğe yol açmayan ücrettir. Reel ücret belirli bir dönemdeki ücretin, aynı dönemdeki fiyat endeksine bölünmesiyle hesaplanmaktadır.<sup>21</sup>

### 1.5. FİYAT

Bir mal veya hizmetin parasal ifadesine fiyat denir. Bir malın bir birimini elde etmek için bireyin katlanması gereken para biçimindeki fedakârlık olan fiyat, bir yönü ile o malın birey için faydasını diğer yönüyle de bireyin o malı elde etmek için katlandığı maliyeti göstermektedir. Bundan dolayıdır ki; fiyat hem üretime hem de tüketime yön vermektedir.<sup>22</sup>

---

<sup>17</sup> Ahmet Makal, "XIX. Yüzyıl Sonları ve XX. Yüzyıl Başlarında Osmanlı İmparatorluğu'nda Çalışma İlişkileri", **Osmanlı Ansiklopedisi**, C. 5, Ankara: Yeni Türkiye Yayınları, 1999, s. 103.

<sup>18</sup> Sadun Aren, **Ekonomi Dersleri**, İstanbul: İmge Kitabevi, 2007, s. 89.

<sup>19</sup> Zaim, s. 207.

<sup>20</sup> Aren, *100 Soruda Ekonomi El Kitabı*, s. 89.

<sup>21</sup> Zaim, s. 207.

<sup>22</sup> Aren, *Ekonomi Dersleri*, s. 155–156.

Her hangi bir mal veya hizmetin değeri o ekonomide geçerli olan ortak değer ölçüsü ile parasallaştırılarak fiyata dönüştürülür. Bu ortak değer ölçüsünün mutlaka bu günkü anlamda kâğıt veya madeni para olması şart değildir. Özellikle trampanın hakim olduğu aynı esaslı ekonomilerde ve ilkel toplumlarda para yerine tarımsal ürünler, metal parçaları da kullanılmıştır. Bir ulusal ekonomide on binlerce mal ve hizmetin değeri ortak değer ölçüsü ile fiyata dönüştürüldükten sonra, ortaya çıkan fiyatlar topluluğuna fiyatlar genel seviyesi veya fiyatlar genel düzeyi denir. Fiyatlarda meydana gelen artışlar (azalışlar) reel ücretlerde azalışa (artışa) neden olmaktadır. Ayrıca bir ekonomide fiyatlar genel düzeyinin yükselmesi enflasyona, yüksek enflasyon ise ekonomik istikrarın bozulmasına neden olmaktadır.<sup>23</sup>

Osmanlı Devleti de hiç kuşkusuz çağdaşı olan diğer ülkeler gibi fiyatları kontrolsüz bırakmamıştır. Bu bağlamda Osmanlı ekonomisinde fiyat politikalarına değinilecek ve 19. yüzyıl İstanbul’unda fiyatlar değerlendirilirken bu politikaların etkisi de irdelenecektir.

Narh; başta ekmek, buğday, un gibi temel gıda maddelerine resmi makamlar tarafından konan, bir mal için piyasada uygulanması gereken azami fiyattır.<sup>24</sup>

Bir fiyat istikrarı unsuru olarak para politikası uygulayan, ihtikâr (karaborsacılık) ve diğer tekeli eğilimlerin önlenmesi amacıyla mücadele eden Osmanlı Devleti’nin ticaret ve fiyat politikası İslami temellere dayanmaktaydı. Osmanlı fiyat istikrarını narh sistemi (fiyat tespiti) ile sağlamaya çalışmıştı. Arz ve talebin dengesiz olduğu yani piyasa dengesinin sağlanamadığı dönemlerde narh sistemi uygulanmaktaydı. Narh sistemi uygulamasıyla, ürün arzının fazla olduğu ve arz fazlalığına bağlı fiyatların düşük olduğu dönemlerde üreticinin, arzın az olduğu ve buna bağlı fiyatların yüksek olduğu dönemlerde ise tüketicinin refahı korunmaya çalışılmaktaydı. Bu uygulama, günümüz iktisadi şartlarında eksik rekabet piyasalarında arz ve talep kaynaklı ortaya çıkan piyasa aksaklıklarının, fiyat (talep) ve miktar (arz) müdahaleleriyle giderilmesine yönelik uygulamalardan amaçsal anlamda çok farklı olmayıp, fiyat tespiti yoluyla piyasa dengesinin sağlanması, Osmanlı fiyat politikasının

---

<sup>23</sup> Kerem Aklin, Sermaye Piyasası Faaliyetleri Temel Düzey Lisans Eğitimi Genel Ekonomi Notları, Türkiye Sermaye Piyasası Aracı Kuruluşları Birliği, Mart 2004, s. 1–2.

<sup>24</sup> Mehmet Demirtaş, Osmanlıda Fırıncılık 17. Yüzyıl, İstanbul: Kitap Yayınevi, 2008, s. 41.

esasını teşkil etmektedir. Arz ve talep şartları kuraklık, ulaşım, savaşlar, iklim vb. nedenlerle değıştikçe tespit edilen fiyatlarda bu şartlara uyarlanmaktaydı. Arzda bir daralma söz konusu olduğunda narh fiyatları yükseltilir, tersi durumunda ise düşürülürdü. Narh sisteminin uygulanmasındaki amaç enflasyonist baskıların kontrol altına alınmasının yanı sıra dengeli bir mal dağılımının hedeflenmesidir. Sonuç olarak Osmanlı Devletinde üretim ve arz düzenlenmiş, tekelci eğilimlerin önlenmesi amacıyla sık sık piyasa düzenine müdahalelerde bulunulmuş, bütün bunlar yapılırken de sosyal refahın korunması amaçlanmıştır.<sup>25</sup>

Narh uygulaması ekonomik ve sosyal bir tedbir olarak haksız kazancın kanunlara aykırı olarak artmasını engellemeye ve maddi imkânları sınırlı olan halkı korumaya yönelikti. Narh tespiti yapılırken malın kalitesi göz önünde bulundurulmaktaydı. Malın kalitesine göre fiyat değışmekte olup, dolayısıyla herhangi bir mal üzerinde narh uygulanması kaliteyi düşüren bir unsur değildi. Hatta narh verilmesi taraflar riayet ettikleri sürece kaliteyi belirli bir seviyede tutmaktaydı.<sup>26</sup>

## 1.6 ENFLASYON

Enflasyon; cari fiyat düzeyi üzerinde toplam talebin toplam arzdan fazla olmasından kaynaklanmaktadır. Toplam talebin toplam arzı aşmasının doğal sonucu fiyatların yükselmesidir. Ancak her fiyat artışı enflasyon sayılmamaktadır. Bu bağlamda fiyatlar genel düzeyinde devamlı ve önemli artışlara enflasyon denilmektedir.<sup>27</sup>

Bir ekonomide enflasyon çeşitli nedenlerle ortaya çıkmaktadır. Çıkış kaynağına göre enflasyon, talep enflasyonu, maliyet enflasyonu ve fiyat enflasyonu diye üçe ayrılmaktadır.

- Talep Enflasyonu: Toplam talebin toplam arzdan fazla olmasından doğar. Bu tip enflasyonu, bütçe açıkları, kaydi para hacmindeki artışlar ve ücretliler ile diğer gelir sahiplerinin kazançlarının artması besleyebilir.

---

<sup>25</sup> Tabakoğlu, “Osmanlı Ekonomisinde Fiyat Denetimi”, *Toplu Makaleler 1*, s. 135–145.

<sup>26</sup> Demirtaş, s. 41.

<sup>27</sup> İsmail Türk, **Maliye Politikası**, Ankara: Turhan Kitabevi, 2004, s. 87.

- Maliyet Enflasyonu: Üretim girdileri içerisinde giren kalemlerin, biri veya birkaçı veya tamamındaki fiyat yükselmelerinin genel fiyat düzeyini yükseltmesi şeklinde ortaya çıkmaktadır.
- Fiyat Enflasyonu: Ürünlerin fiyatlarında iktisadi veya siyasi (devletin koruyucu alımları) nedenlerle ortaya çıkan enflasyon çeşididir.<sup>28</sup>

Nominal ücretler sabitken fiyatlar genel düzeyinin yükselmesi, (enflasyonist dönemlerde) paranın satın alma gücünü azalttığından reel ücretlerin düşmesine yol açar. Bu bağlamda eğer enflasyonist bir ortam varsa ve nominal ücretlerde enflasyonla orantılı bir artış yoksa, reel ücretler enflasyondan olumsuz etkilenecektir.<sup>29</sup>

## 1.7 PARA

Para; trampanın (mal-mal değişimi) neden olduğu güçlükleri ortadan kaldıran, mübadeleyi kolaylaştıran ve bütün malların değişimine aracılık etmede kullanılan ortak bir değer ölçüsüdür.<sup>30</sup>

Osmanlı İmparatorluğu'nda uygulanan para sistemini anlamak için, hem o dönemde dünyada geçerli olan para sistemini hem de devlet sisteminde İslamiyet esas alındığından İslam dininin temellerini dikkate almak zarureti vardır. Zira Osmanlı'da uygulanan para sistemi, cari dünya ekonomik konjonktürünün gerekleri doğrultusunda yürütülmüş, ama devlet sisteminin özünü oluşturan İslami esaslar da büyük ölçüde gözetilmiştir. Osmanlı para politikası uygulaması İslami esaslardan soyut düşünülemezdi.<sup>31</sup>

19. yüzyıla gelinceye kadar İngiltere, Fransa ve Hollanda gibi gelişmiş ekonomilerde bile kâğıt para kullanılmamaktaydı. Osmanlı Devleti'nde kâğıt para kullanımı 19. yüzyılda başlamış ve 20. yüzyılda ise kullanımı artarak yaygınlık kazanmıştır.<sup>32</sup>

---

<sup>28</sup> Türk, s. 88–89.

<sup>29</sup> Aren, *Ekonomi El Kitabı*, s. 100.

<sup>30</sup> Aren, *Ekonomi Dersleri*, s. 243.

<sup>31</sup> Ekrem Erdem, "Osmanlı Para Sistemi ve Tağış Politikası Dönemsel Bir Analiz", **Bankacılar Dergisi**, Sayı 56, (Mart 2006), s. 10.

<sup>32</sup> Şevket Pamuk, **Osmanlı-Türkiye İktisadi Tarihi (1500–1914)**, İstanbul: İletişim Yayınları, 2005, s. 113.

Osmanlı Devletinde uygulanan para sistemi ve politikasının temel özelliklerine ücret ve fiyatları etkileyecek şekilde baktığımızda şu hususlar öne çıkmaktadır.

(i) Osmanlı Devleti genel anlamda paradan bir finansman aracı olarak yararlanmıştır. Bu durumun başlıca dört uygulama şekli olmuştur:

- Devlet, yaptığı harcamalarının finansmanında ihtiyaç duyduğunda, mevcut kıymetli madenlerden ya da eski sikkelerden yeni sikkeler kestirerek, para arzını artırma yoluna giderdi.

- Padişah eski sikkeleri yasaklayıp kendi adına bastırdığı sikkeleri dolaşıma sürerdi. (tecdid-i sikke siyaseti).

- Zaman zaman sikkelerin ayarlarında değişikliğe gidilir (tashih-i sikke siyaseti); altın ve gümüş sikkelerin bakır oranı artırılarak veya sikkelerin hacmi küçültülerek aradaki fark kadar gelir elde edilirdi. (tağşiş siyaseti).

- Sık uygulanan bir politika olmasa da, sikkelerin hazineye giriş ve çıkış kurları farklılaştırılarak ek gelir elde edilmiştir.

(ii) Diğer İslam devletlerinde olduğu gibi, Osmanlı'da da madeni paraların sadece parasal fonksiyonları yerine getirmesi istenmiş, bu amaç dışında eşya ve iddihar (yastık-altı nakdi tasarruf) olarak kullanılması arzu edilmemiştir.

(iii) Ülkeye değerli madenlerin girişi teşvik edilmiş, ülkeden ithalat yoluyla değerli madenlerin çıkışı istenmemiş; böylece, para arzının yeterli seviyede tutulması amaçlanmıştır.

(iv) Ülkede zaman zaman ortaya çıkan altın ve gümüş darlığı, para arzının ve toplam talebin darlığını beraberinde getirdiği için, bu nedenle ekonomi daralmaya girmiş ve deflasyonla karşı karşıya kalınmıştır.

(vii) Kıymetli maden arzının darlığı, diğer şartlar veri iken (ceteris paribus), tağşiş politikalarını ve akçedeki gümüş oranını artırmıştır (kızıl akçe).<sup>33</sup>

Belirtilen politikalardan özellikle tağşişlerin sağladığı yarar ve yol açtığı maliyet açısından önem arz etmektedir.

---

<sup>33</sup> Erdem, s. 11.

Osmanlıda tağşişlere (paranın ayarının değiştirilmesi) bağlı olarak fiyat yükselmelerinden söz edilmekteydi. Nitekim 19. yüzyılda çeşitli nedenlerle (özellikle 1808–1839 yılları arası arasında) tağşişler yapılmaktaydı. Tağşişler ile aynı miktar gümüşle itibari değerinde daha fazla sikke basılmaktaydı ve bu durum devlete sikke cinsinden ifade edilen daha fazla borcunu ödeme imkânı sağlamaktaydı. Tağşişlerin bahsedilen yararının yanı sıra ücretleri devlet tarafından ödenen memurlar, ulema ve yeniçeriler ile esnafın yanında ücretle çalışan sabit gelirli kesim tağşişlerden olumsuz etkilenmekteydi.<sup>34</sup>

Fiyatlar açısından ise, madeni para rejimi fiyat istikrarını sağlayan en önemli faktördü. Bu nedenle Osmanlı ekonomisinde görülen fiyat hareketlerinin günümüz şartlarına göre enflasyon olarak tanımlanması zordur. 1326-1740 yılları arasında geçen dört yüzyılı aşkın sürede Osmanlı akçesinin yıllık ortalama değer kayb oranının % 0.2 civarındadır.<sup>35</sup>

Paranın miktarında meydana gelen artış, fiyatlarda artışa yol açmaktaydı. Ancak bu artış madeni para rejiminde kâğıt para rejimine göre daha sınırlı kalmaktaydı. Osmanlı Devleti'nde 19. yüzyılda kâğıt para kullanımına geçilmişti. Fakat kâğıt para kullanımıyla birlikte para kaynaklı bir enflasyondan bahsedilememekle birlikte fiyat kıpırdamalarından bahsedilmekteydi.

18. yüzyılın başlarındaki iktisadi büyüme fiyat istikrarı içinde gerçekleştirilmekteydi. Söz konusu yüzyıl başında iktisadi büyümeye bağlı üretim ve ihracat artmış para arzı üzerinde önemli oynama olmaması nedeniyle de ciddi bir enflasyon yaşanmamıştı. 19. yüzyıl başlarında ise iktisadi daralmayı para değerindeki düşüşler izlemiş ve % 200'leri geçen bir fiyat artışı yaşanmıştı. Bu fiyat artışı fiyatları % 5 civarında yükseltmişti.<sup>36</sup>

Tablo 1'de 19. yüzyıl başlarından 20. yüzyıl başlarına kadar gümüş kuruş değerleri verilmiştir. Tablo 1'de akçenin yıllar itibariyle gelişimini gösteren gram cinsinden ağırlık, yüzde cinsinden ayar ve gram cinsinden saf gümüş içeriği verilmiştir.

---

<sup>34</sup> Şevket Pamuk, **Osmanlı Ekonomisi ve Kurumları**, Gökhan Asay (çev.), İstanbul: Türkiye İş Bankası Yayınları, 2007, s. 123–127.

<sup>35</sup> Tabakoğlu, *Türk İktisat Tarihi*, s. 283.

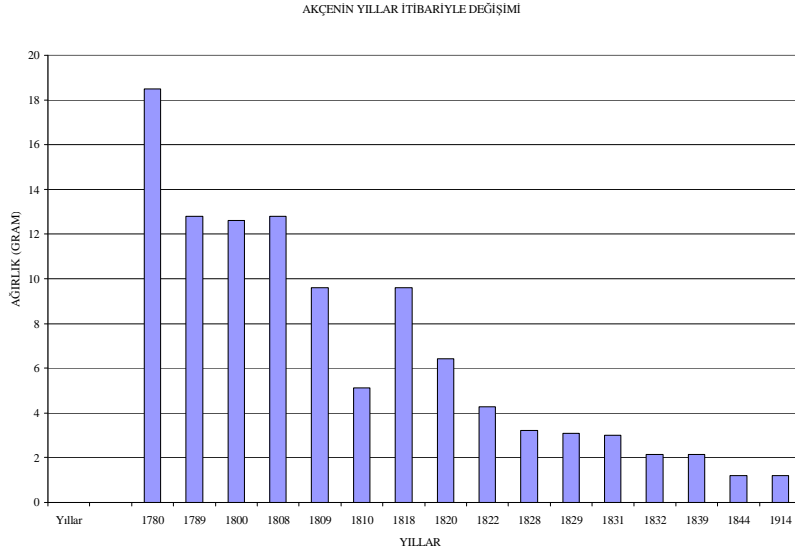
<sup>36</sup> Tabakoğlu, *Türk İktisat Tarihi*, s. 284–286.

İleride bahsedileceği üzere ücret ve fiyatların parasal değerlendirilmelerinde ilgili tablodan yararlanılacaktır.

**Tablo 1**  
**Gümüş Kuruş Değerleri, 1780–1914**

Yıllar	Ağırlık (Gram)	Ayar (Yüzde)	Saf Gümüş İçeriği (Gram)
1780	18,5	54	10
1789	12,8	54	6,9
1800	12,6	54	6,9
1808	12,8	46,5	5,9
1809	9,6	46,5	4,42
1810	5,13	73	3,74
1818	9,6	46,5	4,42
1820	6,41	46	2,95
1822	4,28	54	2,32
1828	3,2	46	1,47
1829	3,1	22	0,72
1831	3	17,5	0,53
1832	2,14	44	0,94
1839	2,14	44	0,94
1844	1,2	83,3	1
1914	1,2	83,3	1

**Kaynak:** Şevket Pamuk, **Osmanlı Ekonomisi ve Kurumları**, Gökhan Asay (çev.), İstanbul: Türkiye İş Bankası Yayınları, 2007, s. 131.



Grafik: 1 Akçenin Yıllar İtibariyle Ağırlığında Meydana Gelen Değişiklikler

Grafik 1’de görüldüğü üzere 1780 yılından 1914 yılına kadar geçen 134 yıllık süre içerisinde başta tağşişler olmak üzere çeşitli nedenlerle akçenin gümüş içeriğinin düşürüldüğü görülmektedir. İçeriğin düşürülmesi sürekli aşağı yönlü olmayıp, 1818 yılında bir önceki dönem 1810 yılına göre artırıldığı görülmektedir. Tablo’ya göre grafiğin yorumlanmasından çıkan genel sonuç 134 yıl içerisinde akçenin gümüş içeriği % 93 oranında azaltılmıştır. Bu oran aslında küçümsenemeyecek bir oran olup, ancak devletin adı geçen yüzyıldaki politikaları (tağşişin yarar ve maliyeti) ile birlikte düşünüldüğünde anlamlı olacaktır.



## 2. OSMANLI DEVLETİNDE ÇALIŞMA İLİŞKİLERİ

Osmanlı Devleti'nde çalışma ilişkilerini incelerken değerlendirilmesi gereken birincil husus ücretliler kitlesinin doğuşu ve gelişmesi olmalıdır.

Ücrete bağımlı çalışanlar, diğer ülkelerde olduğu gibi Osmanlı Devleti'nde de sanayileşmenin bir sonucu olarak 1850'lerde ortaya çıkmaktaydı. Ancak sanayi sektörü dışında ücretliler de bulunmaktaydı.

Osmanlı Devleti'nde genel ekonomik yapı içerisinde nicel açıdan ücretliler veya ücrete bağımlı çalışanlar aşağıda belirtilen kategorilerden oluşmaktadır:

- Tarım sektöründe istihdam edilen ücretliler
- Sanayi İşçileri
- Hizmetler Kesimindeki Ücretliler
- Madencilik kesimindeki ücretliler
- İnşaat İşçileri
- Kapitalist ev sanayi içerisindeki ücretliler
- Devlet memurları.<sup>37</sup>

İşçilerin devletle ilişkilerine gelince; II. Meşrutiyet öncesi sendika, sigorta vb. işçilere sunulan sosyal haklar ve iş kanunu gibi hukuksal bir dayanak bulunmamaktaydı.<sup>38</sup> Günümüzün sosyal güvenlik normlarını Osmanlı Devleti'nde bulmak, olanaklı değildi. Ancak çağdaş anlamda sosyal güvenlik olanakları bulunmasa da, bu durumun eksikliği kısmen de olsa aile içi yardımlaşmalar, dini yardımlar (zekât, fitre vb.) ve meslek kuruluşları içerisindeki uygulamalarla giderilmeye çalışılmaktaydı. Osmanlı Devleti'nde zanaatkârları örgütleyen mesleki kuruluşlar olan loncalarda çeşitli gelirleri bulunan orta sandıkları vardı. Lonca üyelerinden herhangi birisinin, sakatlık,

---

<sup>37</sup> Makal, "XIX. Yüzyıl Sonları ve XX. Yüzyıl Başlarında Osmanlı İmparatorluğu'nda Çalışma İlişkileri," s. 86.

<sup>38</sup> Donald Quatert, "XIX.Yüzyılda Osmanlı İmparatorluğu'nda İşçi ve Devlet", **Osmanlı Ansiklopedisi**, Cilt 5, Ankara: Yeni Türkiye Yayınları, 1999, s. 45.

yaşlılık, hastalık ve ölüm gibi nedenlerle ücretlerinin kesintiye uğradığı durumlarında bu sandıklardan ilgililere ödeme yapılmaktaydı.<sup>39</sup>

Sendika ve grev 1845 tarihli Polis Nizamnamesi'nin 12. maddesi gereği yasaktı. Bu nizamnameyi devlet, gösteri ve grevlerin durdurulmasında kullanılmaktaydı. Osmanlı işçileri anlaşmazlıklarını önce işverenle gidermeye çalışmaktaydı, sonra valiye dilekçe sunarak devletten yardım istemekteydi.

Devlet ise grevi asayişin ihlali olarak görmekteydi. Devlet anlaşmazlığı öncelikle arabuluculukla halletmeye çalışır, halledemezse işçilere nasihatle bulunur, son çare olarak baskı, şiddet ve cebre başvurulurdu.<sup>40</sup>

19. yüzyılda Osmanlı Devleti ve işçi ilişkileri iki olayla çerçevelendirilebilir. Bunlardan birincisi 1826 yılında yeniçerilerin yok edilmesi, diğeri 1908 Jön Türk Devrimi'ni izleyen işçi grevleriydi. Yeniçerilerin yok edilmesiyle Osmanlı Devleti kendine yönelik işçi müdahalesini şiddet kullanarak yok etmişti. 1908 yılında grevleri bastırmada izlenen yol 1826 yılındaki olaylardan şiddetin ölçüsü ve birkaç yeni yasanın çıkarılması yönüyle farklıydı.<sup>41</sup> Her iki olay da göz önünde bulundurulduğunda Osmanlı Devleti'nde devlet ve çalışma ilişkilerinin yukarıda bahsedilen ücretlere ilişkin düzenlemelerle sınırlandırıldığı söylenebilir.

Osmanlı Devleti'nde Tanzimat'tan sonra işçi hareketleri görülmekteydi. Beyoğlu telgraf işçilerinin 1872 yılındaki eylemleri ilk grev sayılmaktaydı. Ücret anlaşmazlıkları nedeniyle demiryolu ve tersane işçileri de grev yapmaktaydı. 19. yüzyılın sonlarında ortaya çıkan grevlerin birçoğu ücret alacaklarının ödenmemesinden kaynaklanmaktaydı.<sup>42</sup> Devlet ile işçi daha ziyade ücret aksamalarından dolayı karşı karşıya gelmekteydi.

Osmanlı Devleti'nde çalışma hayatını ve iş yerini düzenleyen kanunlar bulunmadığından işçilerin talepleri ücret odaklı daha iyi yaşam ve çalışma koşullarına kavuşma arzusunu yansıtmaktaydı.

---

<sup>39</sup> Özbay, s. 83.

<sup>40</sup> Quatert, s. 45-48.

<sup>41</sup> Quatert, s. 79.

<sup>42</sup> Tabakoğlu, *Türk İktisat Tarihi*, s. 284-286.

1878 yılında İstanbul'daki terzi işçileri işlerini bırakarak ücretlerinin artırılmasını istemişti. Bu grev ücret aksamamasından ziyade ücret artışına yönelik olması nedeniyle diğer grevlerden farklıydı. 1879 yılında Şirket-i Hayriye vapur işletmesinde çalışan döküm işçileri ücretlerinin kaime olarak ödenmesini protesto etmek için greve gitmişlerdi. 1879 yılında yine tersane işçilerinin grevi söz konusuydu ve grevinin çıkış nedeninin altında ücretlerin kaime veya bakır para yerine altın para ile ödenmesi talebi yatmaktaydı. 1880 yılında ise yine aynı nedenle Haliç gemilerinde çalışan işçiler grevdeydi.<sup>43</sup> 1908 yılı öncesi grevlerin ortak noktası ekonomik nedenli (ücret) olmalarıydı.

19. yüzyılda ücret düzeyi üzerine etkili olabilecek faktörlerden biri sendikal örgütlenmeydi.<sup>44</sup> Ancak bu yüzyılda sendikacılık yok denecek kadar azdı. İlk işçi kuruluşları da sendika veya işçi örgütü olmaktan ziyade bir çeşit yardımlaşma ve hayır kurumlarıydı. İstanbul'da kurulan İtalyan Operaja, Emek Derneği ve Amele Perver Cemiyeti gibi dernekler işçilere yardım amaçlıydı.<sup>45</sup>

## 2.1 İŞÇİ

Emek gücünü işverenlere satan kişilere işçi denir. İşçinin ve işin niteliklerinin farklılık göstermesi durumunda ücretlerde farklılık göstermektedir. Vasıflı işçi ile vasıfsız işçi arasında nitelik farkına bağlı olarak ücret düzeyleri aynı olmamaktadır.<sup>46</sup>

İşçi ücretlerinin ödenmesi için gerekli finansmanın bulunması, yaptırılan iş ile yakından ilgiliydi. Özellikle devletin yaptırdığı işlerde bir tür tahsis ilkesi uygulanmaktaydı. Örneğin bir camiinin tamiratına ilişkin ücret giderleri camii vakfından karşılanmaktaydı.<sup>47</sup>

Osmanlı ekonomisinde bir ücret karşılığı çalışanların çoğunluğu, inşaat işlerinde faaliyet göstermektedir.<sup>48</sup>

---

<sup>43</sup> Donald Quatert ve Eric Jan Zürcher, **Osmanlı'dan Cumhuriyet Türkiye'sine İşçiler**, Cahide Ekiz (çev.) İstanbul: İletişim Yayınları, 1998, s. 31- 33.

<sup>44</sup> Makal, "XIX. Yüzyıl Sonları ve XX. Yüzyıl Başlarında Osmanlı İmparatorluğu' nda Çalışma İlişkileri," s. 93.

<sup>45</sup> Quatert, s. 38.

<sup>46</sup> Aren Sadun, *100 soruda Ekonomi El kitabı*, s. 79–80.

<sup>47</sup> Özbay, s. 127.

<sup>48</sup> Özbay, s. 55.

Osmanlı Devleti kalifiye (vasıflı) işçilere ayrı bir önem vermektedir.<sup>49</sup> Osmanlı Devleti'nde vasıflı bir işçi ile vasıfsız bir işçinin emek ve sanatına göre farklı bir kategoride değerlendirilip, işçinin vasfına göre ücret verilmesi bir ilke idi.<sup>50</sup>

Devlet önemli işlerin yapımında (su kanalları, büyük binalar, köprü ve kaleler vb.) peşin ücretle işçi çalıştırırdı.<sup>51</sup> Bu büyük ve önemli yapıların inşasında gündelikçe çalışan taşçı, duvarcı, dülger, demirci, kurşuncu, camcı, nakkaş, lağımçı veya kaldırımcı gibi vasıflı usta ve çırakların yanı sıra ırgad veya hamal gibi vasıfsız işçilerde istihdam edilirdi.<sup>52</sup> Yapılan işler genelde yol yapımı, kale, köprü, gemi inşası ve ev inşaatlarıydı. Büyük şehirlerde çıkan yangınlar sonrasında gündelikçi işçilere yoğun bir talep yaşanırdı. Genişleyen ekonomik faaliyetlerin neticesi olarak demiryolu, liman yapımı gibi alanlarda da vasıflı ve vasıfsız işçiler istihdam edilmekteydi.<sup>53</sup>

İstanbul'da inşaat işçisine gerek duyulduğunda, İstanbul'dan temin edilemeyen işçiler diğer kentlerden temin edilirdi. Su yolu tamircileri için Bursa'dan, binalara çini döşemek için Kütahya'dan, yine çini döşemek için Bursa'dan taşçılar getirilirdi.<sup>54</sup>

İnşaat esnafı hakkında 16. yüzyıl ile birlikte zengin malzeme bulunmaya başlanmıştır. 1553–1558 yılları arasında Süleymaniye Camii ve imaretinin inşaatında duvarcı, taşçı, marangoz, nakkaş, lağımçı, demirci, camcı, kurşuncu vs. 3543 kişi istihdam ediliyordu ve bunun % 51'i Hıristiyan, % 49'u Müslüman idi. 18. yüzyılda Osmanlı İmparatorluğunun savunmaya geçmesiyle birlikte hudut kalelerinin tamiratına önem verilmiş, bu nedenle inşaat esnafı hakkında zengin malzeme kalmıştır. Osmanlılar inşaat esnafına genelde “esnaf-ı mimar” adını veriyorlardı. İstanbul'da ise “neccâran ve buna tabi ehl-i hiref” ifadesi kullanılmaktaydı. H. 1128 (M.1715) yılında tamir için İstanbul'a gönderilen esnafın ihtisası (uzmanlık alanı) daha ayrıntılı belirlenmişti. Neccâr, divarcı, lâğımçı, kireç yakıcı, sıvacı, taş yontucuyan, kaldırımcı, tezgaç-ı

---

<sup>49</sup> Tabakoğlu, *Türk İktisat Tarihi*, s. 290.

<sup>50</sup> Kacı, s. 24.

<sup>51</sup> Tabakoğlu, *Türk İktisat Tarihi*, s. 291.

<sup>52</sup> Ömer Lütfi Barkan, **XVI ve XVIII. Asırlarda Türkiye' de İnşaat İşçilerinin Hukuki Durumu, Osmanlı Devletinin Sosyal ve Ekonomik Tarihi Osmanlı Devlet ve Arşivleri Üzerinde Tetkik ve Makaleler**, Cilt II, İstanbul: İstanbul Üniversitesi Rektörlük Yayınları, 2000, s. 1159–1160.

<sup>53</sup> Özbay, s. 55.

<sup>54</sup> Cengiz Orhonlu, **Osmanlı İmparatorluğunda Şehircilik ve Ulaşım Üzerine Araştırmalar**, İzmir: Ege Üniversitesi Edebiyat Fakültesi Yayınları, 1984, s. 9.

demirciyan, taş kırıcı, demirci, küfegici, camcı, nakkaş, su yolcu, bıçkıcı, burgucu vb. isimler kullanılmaktaydı.<sup>55</sup>

Osmanlı ekonomisinde çok sayıda işçi bulunmakla birlikte, Avrupa'daki gibi örgütlenmiş bir işçi sınıfı bulunmadığından, sanayi devriminde makineleşmenin bir sonucu olarak Avrupa'da ortaya çıkan işçi sefaleti gerçekleşmemişti.<sup>56</sup> Ancak 19. yüzyılın ikinci yarısında fabrikasyon üretimine geçişle birlikte, özellikle makineli sanayi üretiminin nitelikli emek ihtiyacı önemli bir problem haline gelmiştir.<sup>57</sup>

## 2.2 İSTANBULDA İŞÇİLER

19. yüzyıl Osmanlı coğrafyası nüfus hareketleri açısından da çeşitli özellikler göstermektedir. Bu hareketler içinde taşradan büyük şehirlere özellikle İstanbul' a yaşamak ya da yerleşmek için yapılan göçler yanında, mevsimlik ya da geçici işçilik için mekân değiştirmek Osmanlıdaki nüfus hareketlerinin anlaşılmasında ipuçları vermektedir.<sup>58</sup>

16. yüzyıldan 19. yüzyıla kadar geçen üç asırlık tarihsel süreç içerisinde İstanbul'un çalışma hayatının bir özelliği, bu kentteki amelenin büyük çoğunluğunun çalışmak için taşradan gelmiş, "bekâr uşağı" denilen kesimlerden oluşmasıydı. İşçilerin çalışmak için İstanbul'u seçmelerinin temelinde birçok etken bulunmakla birlikte özellikle büyük kuraklık, kıtlık, siyasal baskı ve çalkantı, ekonomik bunalım, yerel huzursuzluk ve çatışma dönemlerinde, Devletin çeşitli yörelerinden, İstanbul'a işçi akınları olurdu. Buldukları yerlerden çalışmak ve barınmak için İstanbul'a gelenler, kentte kendi yaşam biçim ve mekânlarını oluştururlardı. Bekâr uşakları zanaatkârlardan ve benzeri diğer işçilerden ayrı bir kümeydiler. Farklı örgütsel yapılar içinde, farklı kurallara tabii olarak çalışır ve yaşarlardı.<sup>59</sup> Köyünde ekonomik şartları darlaşan, kıtlıkla karşılaşan veya daha yüksek ücret elde etmek amacıyla çalışmak isteyenler, İstanbul ve

---

<sup>55</sup> Orhonlu, s. 84–91.

<sup>56</sup> Tabakoğlu, *Türk İktisat Tarihi*, s. 292.

<sup>57</sup> Özbay, s. 61.

<sup>58</sup> Özbay, s. 13.

<sup>59</sup> Yüksel Akkaya, "İstanbul'da İşçi Hareketi", *Türkiye Sendikacılık Ansiklopedisi*, C. 2, İstanbul: Kültür Bakanlığı ve Tarih Vakfı Yayınları, 1988, s. 72.

İzmir gibi büyük ticaret şehirlerine giden bu kimseler buralarda işçilikten başka, seyyar esnafılık, hamallık gibi işlerde de çalışmaktaydılar.<sup>60</sup>

Bekâr uşakları için devlet tarafından nizamname çıkarılır, bu nizamnamelere riayet hükümet tarafından ciddiyet ve titizlikle takip edilirdi. Bekâr uşağı nizamnamesine uymayarak şehrin asayiş ve düzenini bozanlar şiddetle cezalandırılırdı.<sup>61</sup>

1830'lara kadar, İstanbul'a çalışmaya gelen ameleler, daha önce kente gelenler gibi, gediklerde örgütlenir ve sıkı denetim altına alınırdı. 15 yüzyıl sonlarından yeniçeriliğin kaldırıldığı 1826 tarihine kadar, çeşitli yörelerden çeşitli nedenlerle İstanbul'a gelenlerin denetimleri ve kayda geçirilmeleri bostancı başının göreviydi. Gedik örgütlenmesi gereğince, çeşitli iş ve üretim alanlarında ihtiyaç olan amele sayısı önceden belirlenmişti. İşyerlerinin sayısı da belli ve sınırlı olduğundan, hiç kimse İstanbul'a başıboş olarak gelip istediği işe giremezdi. En azından böyle bir durum yasal olarak mümkün değildi. İşçi ve istihdam arasında dengeli bir politikanın varlığı söz konusuydu. Her iş alanında belli sayıda gedik, her gedikte belli sayıda çalışan vardı. Fırın uşakları, hamam uşakları, inşaat amelesi, hamallar, hamamcılar, tellaklar, lağımıcılar, kayıkçı, küfeci, mumcu, duvarcı, bıçkıcı ve daha yüzlerce iş alanında çalışan amele, gediğe kaydedilir; aynı gediğe yeni birinin kaydolması için yerinin boşalması ya da yeni bir gedik açılması gerekirdi. Gediklere kaydolup İstanbul'da amelelik yapabilmek için mutlaka sağlam kefillere ihtiyaç vardı. İstanbul'da çalışmaya gelenler Rumeli tarafında Küçükçekmece Köprüsü'ndeki kolluklarda denetlenir, kaydedilir; kefilini İstanbul'a gelmeden bulmuş olanların kefil belirlenir, kefil olmayanların iş bulana kadar nerede kalacakları ve ne kadar sürede kefil bulacakları kayda geçirilirdi. Bundan sonraki denetim ve gözetim de son derece sıkıydı. Çünkü özellikle dışarıdan gelen bu bekâr uşağı amale, potansiyel suçlu veya isyancı olarak görülür, "baldırı çıplak" olarak nitelendirilirdi. Kente kaçak girip çalışanların veya suç işleyen amelenin tutuklanması halinde, cezası kent dışına çıkarılmaktan, falakaya, hatta idama kadar giderdi. Bütün bu kısıtlamalara rağmen 16. 17. ve 18. yüzyıla ait kayıtlar, belgeler ve

---

<sup>60</sup> Özbay, s. 14.

<sup>61</sup> Reşad Ekrem Koçu, **Tarihte İstanbul Esnafı**, İstanbul: Doğan Kitapçılık, 2002, s. 161.

fermanlar, özel kişilere ait işyerlerinde, hele işin acele olması halinde, ücretlerin pazarlığa tâbi olduğunu ortaya koymaktadır. Ücretler narhlarda ayrıntılarıyla belirlenmiş ve sınırlandırılmış olmakla birlikte, devlete ait işlerde, örneğin miri inşaatlarda ameleye ödenen ücret, özel inşaat sahiplerince işçi bulabilmek için yükseltilmiş, bunun önüne geçmek için de yeni fermanlara ve nizamnamelere başvurulmuştur.<sup>62</sup>

Osmanlı Devleti'nde inşaat ustaları devlete veya devlet büyüklerine ait binalarda çalıştırılmak üzere devlet teşkilat ve kuvvetleriyle celb edilmekte ve iş yerlerinde ücretle çalıştırılmaktaydı. Ustaların asker gibi toplanarak gözetim altında iş yerine gitmeleri, kefalete bağlanmaları, kaçıp gitmelerini önlemek için, İstanbul'da belirli hanlarda topluca ikamete zorunlu tutulmaları gibi tedbirlerin varlığı işçi tedarikinde Devletin, plansız davranmadığını, işçi arz ve talebini müdahale ile dengelemeye çalıştığını göstermektedir.<sup>63</sup>

Hangi ad altında olursa olsun, İstanbul'un amele nüfusunun yarıdan fazlasını bekâr uşağı teşkil etmekteydi.<sup>64</sup>

1826 tarihli İhtisab Ağalığı Nizamnamesi'nin ameleyle ilişkin hükümleri, 19. yüzyıla kadar İstanbul amelesi ve amele yaşamı konusunda bilgi vermektedir. Özellikle hamal, kayıkçı, tellak ve natırların, dükkânlardaki çırakların bütün kimlik özellikleri, kefillerinin, memleket ve eşkâllerinin defterlerinin tutulmak ve bu yolla şehirde asayişin sağlanmak istendiği nizamname, İstanbul'a gelecek veya daha önce gelmiş olan amelenin belirli semtlerde, kendilerine gösterilecek yerlerde oturmalarını şart koşuyordu. İstanbul'da üç veya dört, Üsküdar, Galata ve Eyüp'te bir veya iki han tahsis edilerek bekâr amelenin bu hanlarda Müslim, gayrimüslim karışık barınması ve göz önünde tutulması ön görülüyordu. Bunların istedikleri yerde oturmaları, kendilerine gösterilen yerler dışında bekâr odaları kurmaları yasaklanıyordu. Nizamnamede tek istisna yangınlara kolaylıkla su taşıyabilmeleri için sakalara yapılıyor ve bunların mahalle imamı ve mahalle halkının kefaletiyle mahallelerdeki bekâr odalarında kalmalarına izin veriliyordu. Kira beygiri sürücülerinin, midillicilerin Vefa Hanı'nda

---

<sup>62</sup> Akkaya, s. 72.

<sup>63</sup> Barkan., s. 1165.

<sup>64</sup> Koçu, s. 188.

kalmaları, saraç amelesinin aynı zamanda işyeri olan Saraçhane'de yatıp kalkmalarına da sıkı denetim altında olmak koşuluyla olanak tanınıyordu. Bütün bu önlemlerin başlıca nedeni, İstanbul'da sık sık meydana gelen isyanlara, huzursuzluklara, en fazla güç şartlar altında çalışan bu yoksul bekâr uşağı kitlesinin katılmasıydı.<sup>65</sup>

İşçilik amacıyla başta İstanbul'a yapılan göçler şüphesiz beraberinde bir takım sosyal, ekonomik, siyasi vb. sorunlar yanında, insan sağlığıyla ilgili sorunları da beraberinde getirmekteydi. Özellikle İstanbul'a çalışmaya gelen işçilerin sorunları arasında barınma ve asayişin yanında salgın hastalıklar da yer almaktadır. H. 1311 - m.1893 senesinde İstanbul'da yayılma tehlikesi gösteren kolera karşısında alınması gereken tedbirler arasında, kalabalık han ve bekâr odalarında yaşayan işsiz amelelerin İstanbul dışına çıkarılarak memleketlerine gönderilmesi yer almaktadır. Böyle bir uygulamamın arkasında kalabalık han ve bekâr odalarının salgın hastalıkların yayılmasına neden olan alanlar olarak görülmesi fikri yatmaktadır.<sup>66</sup>

İstanbul asayiş ve inzibatının en bozuk olduğu zaman 18. yüzyılın sonları ve 19. yüzyılın ilk yıllarıydı. Bu dönemde sayıları artan ve içleri kefilsiz bekâr uşaklarıyla dolan bekâr hanları şehrin asayişini ve esenliğini tehdit etmekteydi. Osmanlı Devleti İstanbul'un asayiş ve düzenini sağlamak için bekâr uşaklarına karşı zaman zaman şiddete başvuruyordu.<sup>67</sup>

Taşradan bir başına çalışmaya gelmiş ve sıkı denetim altında tutulan bekâr uşağı amele dışında Osmanlı dönemi İstanbul'unda, yerleşik bir işçi kesimi de vardı. Bunlar, işçilikten kalfalığa, kalfalıktan ustalığa yükselmiş, önemli bölümü gayrimüslimlerden oluşan, ameleden çok esnaf ve zanaatkârlara yakın statüdeki işçiler ile uşaklar, bahçıvanlar, vekilharçlar, seyisler vb. kişisel hizmetlerde, ev hizmetlerinde çalışanlardır. Özel hizmetlere çok ihtiyaç duyulan İstanbul'da bunların sayısının bir hayli fazla olduğu, toplumsal konum bakımından da refah ve ücret açısından bekâr uşağı amelelerden daha üstün sayıldıkları söylenebilir.<sup>68</sup> İstanbul'a çalışmaya gelen işçilerin büyük bir kısmı belirli bir işte uzmanlık sahibiydi. Bu işçilerin genel ismi

---

<sup>65</sup> Akkaya, s. 73.

<sup>66</sup> Özbay, s. 15.

<sup>67</sup> Koçu, s. 173-174.

<sup>68</sup> Akkaya, s. 72.



amele olsa da 19. yüzyıla gelindiğinde amele adı kalkmış, bunun yerine işlerine göre yeni isimler almışlardı.<sup>69</sup>

İstanbul'da inşaatta çalışanlar diğer yerlere göre işlerin niteliklerinin çeşitli olması nedeniyle daha çeşitlilik gösteriyordu. Bu ustalar kendi aralarında vasat, üstâd, şakird ve kalfa diye derecelere ayrılmışlardı.<sup>70</sup>

19. yüzyılda, Osmanlı ekonomisinde büyük ölçekli sanayi ve fabrikaların hemen hemen bulunmamakta imalat sanayi ise görece olarak küçük işlerde veya un değirmenleri ve fırınlar başta olmak üzere gıda dalında, dokumacılık, dericilik gibi sınırlı olan geleneksel üretim dallarında toplanmaktaydı. Ticaret ve yan hizmetleriyle, limanların ve özel hizmetlerin önem taşıdığı İstanbul'da, amelenin başlıca iş alanları, her türlü ince ve kaba inşaat ve bayındırlık işleri, hamallık, bağ, bahçe ve rençperlik işleri, tayfa, ateşçi, çımacı vb. işlerdi. Ameleler bu iş alanlarının yanı sıra, deniz ve gemi işçiliği, binek hayvanı sürücülüğü, kaçakçılık, mavnacılık gibi taşıma ve ulaştırma işleri, natırlık, tellaklık, temizlikçilik, çöpçülük, odun kömür kırıcılığı ve taşımacılığı, başta limanlar olmak üzere ve diğer yerlerde yükleme boşaltma işleri, marangozluk, dülgerlik, bıçakçılık, fırın işçiliği, camcılık, iplikçilik, dokumacılık v.b. işlerde de istihdam edilmekteydi.<sup>71</sup>

Amele ücret ve yevmiyeleri de yukarıda bahsedilen ihtisaslaşma beraberinde işin mahiyetine göre değişmekteydi. Ücretler ambar hesabı, metre kare üzerinden ve götürü gündelik şeklinde ödenmekteydi.<sup>72</sup> Yine amele ücretlerinin farklılık göstermeleri arasında, işçinin vasfının yanı sıra sektörler ve bölgelere göre de farklılıklar bulunmaktaydı.<sup>73</sup>

19. yüzyılın ikinci yarısından itibaren yüzyılın başından beri sanayi inkılâbının da etkisiyle gözlenen değişme ve gelişme, ürünlerini vermiş, devletin ihtiyaçlarına yönelik ve çok sayıda işgücünü gerektiren fabrikalar kurulmuştur. Adı geçen yüzyılda kara ve demir yolları yapımı başlayıp hızlanmıştır. Şehir içi ulaşım hizmetlerinde atlı

---

<sup>69</sup> Koçu, s. 187.

<sup>70</sup> Orhonlu, s. 8.

<sup>71</sup> Akkaya, s. 72.

<sup>72</sup> Koçu, s. 194.

<sup>73</sup> Özbay, s. 120.

tramvay, Haliç Şirketi ve Şirket-i Hayriye vapurları gibi yenilikler olmuş, İstanbul'un belediye hizmetlerini yerine getirmek üzere çeşitli şirketler kurulmaya başlamış ve bütün bu gelişmeler yeni istihdam alanları oluştururken bu durumun olumlu bir sonucu olarak yeni tip işler için yeni tip işçilere de ihtiyaç ortaya çıkmıştır. 1870 sonrası dönem, İstanbul'un ekonomik alt yapısında ve işgücü yapısında değişimin belirginleştiği ve geleneksel "amele" den "işçi" ye doğru yönelişin gözlemlendiği yıllardır. 1890'da İstanbul'da devlete ait sanayi kuruluşları, fabrika ve atölyelerin bünyesinde 10.000'i aşkın işçinin çalıştığı, öte yandan demir ve kara yolları yapımı, ulaşım, gaz ve su şirketlerinde, küçük atölyelerde v.b. çalışanlarla birlikte, İstanbul'da işçi sayısının 50.000'i geçtiği hesaplanmaktadır. Bu işçiler, bekâr uşaklarından farklı olarak kentte yerleşik bir nüfus grubunu oluşturmaktadır. Özellikle inşaat işlerinde çalışanlar arasında, rençperlik alanında, mevsimlik ve günübirlik işler arasında eski bekâr uşağı amele tipi işçiler görülse de, asıl ağırlık gelecekte işçi sınıfının oluşmasında ve örgütlenmesinde aktif rol alacak olan yeni işçilere doğru kaymaktadır. Gediklerin dağılması ve 19. yüzyıl ortalarından itibaren hızlanan toplumsal değişim ve ekonomik bunalımlarında etkisiyle bir kısım esnaf ve zanaatkâr üretim araçlarından koparak işçileşmiş, bu işçiler yeni iş alanlarına gerekli işgücünü sağlamışlardır.<sup>74</sup>

---

<sup>74</sup> Akkaya, s. 72.

### 3. 19. YÜZYILDA İSTANBULDA ÜCRETLER

Osmanlı toplumunda ücretli kesimin 19. yüzyıl öncesinde var olduğu bilinmektedir.<sup>75</sup> Çalışma hayatında yaşanan sorunlar ile işçilerin istihdamı ve ücretleri gibi konularda yapılan düzenlemelerin genelleşmesi ise, 19. yüzyılın sonlarına doğru hız kazanmıştır.<sup>76</sup>

19. yüzyılda ücretle iş gören kişilerin sayısında meydana gelen artışın bir sonucu olarak, ücret ve ücretliler yavaş yavaş önem kazanmaktadır. Yine bu yüzyılda ücret ve fiyat makası İstanbul nüfusunun önemli bir kısmının günlük yaşamını (yeme, içme, barınma vb.) etkilemektedir. Elde edilen çeşitli verilerle 19. yüzyılda İstanbul için kabataslak bir ücret tablosu çizmek mümkündür.<sup>77</sup> Ücret tablolarına, ilgili bölümler içerisinde yeri geldikçe değinilmiştir.

#### 3.1 AMELELER

El emeğiyle, vücut gücüyle iş gören insanlar amele olarak nitelendirilmiş ve ameleler çoğu büyük şehirlerde olduğu gibi İstanbul'un günlük hayatında da çok önemli bir yere sahip olmuşlardır. Özellikle İstanbul'un fethinden sonra sayıları gittikçe artan ameleler zaman içerisinde yaşam tarzı, geçim düzeyleri, barınmaları, iskânı, şehrin asayişini vb. nedenlerle sosyal yaşam içerisinde hem sayı hem de sosyal politika bakımından önemsenecek bir nitelik kazanmışlardır. Hiç şüphesiz 19. yüzyıl İstanbul'unda amelelerin sosyal yaşamının en büyük belirleyicisi ve etkileyicisi yaptıkları işlerden elde ettikleri gelirleri, yani ücretleri olmuştur.

Amelelerin büyük bir kısmı belli bir işte uzmanlaşmış, bu uzmanlaşma beraberinde amele isminin yerini işlerine göre yeni isimlerin almasına neden olmuştur.<sup>78</sup> Genel anlamda amele ismiyle özdeşleşen bu insanlar bugünkü anlamda sadece inşai işlerde çalışan amelelerden farklı olarak yaptıkları işlerin özelinde "hamal, bahçıvan, rençber, kuyucu, fırın uşağı (hamurkâr, pişirici, pasacı), gemi adamı, deniz işçisi (tayfa, ateşçi, çımacı, kayıkçı, mavnacı, salapuryacı), hamam uşağı (natır, dellak, külhancı),

---

<sup>75</sup> Oya Sencer, **Türkiye'de İşçi Sınıfı**, İstanbul: Habora Kitabevi, 1969, s. 47.

<sup>76</sup> Özbay, s. 98.

<sup>77</sup> Alan Duben ve Cem Behar, **İstanbul Haneleri, Evlilik, Aile ve Doğurganlık 1880-1940**, İstanbul: İletişim Yayınları, 1996, s. 48.

<sup>78</sup> Koçu, s. 186.

olarak, resmi dairelerde, mekteplerde ve hastanelerde hademe, belediye hizmetlerinde ise taşıyıcı olarak anılmışlardır.<sup>79</sup> Her ne kadar isimler çalıştıkları işlere göre farklılık gösterse veya genel isimleri amele olsa da çalıştıkları iş karşılığında elde ettikleri gelirin adı ücretti. 19. yüzyılda amelelerin ücretleri uzmanlaştıkları işlerin niteliğine ve emeğin arz talep dengesine göre farklılık arz etmektedir.

Bazı yıllara göre amele ücretleri:

Hicri 1226 (Miladi 1812) tarihli nizamnamede yer alan sanatkâr ve amele ücretleri teferruatlı bir şekilde; Tablo 2’de verilmiştir.

**Tablo 2**

**Hicri 1226 (Miladi 1812) Tarihli Nizamnamede yer alan Sanatkâr ve Amele Ücretleri/Para**

<b>Sanatkâr/Amele</b>	<b>Ücret/Para</b>
Dülger Kalfası (Mimar)	110
Âlâ Dülger	90
Orta Dülger	80
Bayağı Dülger	70
Usta Marangoz	80
Dülger Çırağı	45
Sıvacı İşçibaşısı	100
Üstat Kalemkâr Sıvacı	95
Bayağı Kalemkâr Sıvacı	85
Âlâ Sadekâr Sıvacı	80
Bayağı Sadekâr Sıvacı	70
Sıvacı Çırağı	45
Nakkaş başı	100
Üstat Kalemkâr Nakkaş	95
Bayağı Kalemkâr Nakkaş	85
Sadekâr Nakkaş	70
Nakkaş Çırağı	45
Üstat Camcı	80
Camcı Çırağı	45
Üstat Suyolcu	80
Löküncü	55
Suyolcu Çırağı	45

<sup>79</sup> Koçu, s. 186.

Bıçkıcı	60
Taş Kârhanecisi	90
Üstat Taşçı	80
Vasat Taşçı	70
Taşçı Çırağı	40
Üstat Hamamcı	75
Hamamcı Çırağı	45
Kurşuncu Ustası	80
Âlâ Oymacı	90
Vasat Oymacı	80
Doğramacı, Kafesçi, Sandıkçı, Kovacı	80
Duvarcı Kalfası	80
Üstat Duvarcı	70
Vasat Duvarcı	60
Tekne Taşıyıcı	32
Lağımçı İşçibaşı	75
Lağımçı Ustası	60
Kaldırmacı	60
Hamalbaşı	50
Bina Hamalı	40
Irgatbaşı	50
Harççı Irgat	40
Küfeci Irgat	35
Tekneci Irgat	32
Vasat Taşçı	70

**Kaynak:** Reşad Ekrem Koçu, **Tarihte İstanbul Esnafı**, İstanbul: Doğan Kitapçılık, 2002, s. 209–210

Belirtildiği şekilde sanatkârlar ya da herhangi bir işte çalışan amelelerin yaptıkları işlerden alacakları ücretin miktarını kalfalık, ustalık, işçibaşılık, âlâ, orta veya bayağı sanatkârlık düzeyleri ile çıraklık belirlemektedir. Aslında 19. yüzyıl ücretlilerine ilişkin uygulanan bu durum günümüz uygulamalarından çok farklılık arz etmemektedir. Günümüz işçi ve sanatkârlarının da elde edecekleri ücret ya da gündeliklerinin en önemli belirleyicisi mesleğe ilişkin bilgi düzeyi, birikimi ve işe ilişkin ustalık, kalfalık ve çıraklık düzeyleridir. Tabloda verilen bilgilere göre 19. yüzyılda ücretliler arasında en yüksek ücreti 110 para ile dülger kalfaları (mimarlar) almaktadır. Dülger kalfası dışında kalan diğer dülgerlerin ücretleri 70–90 para arasında değişmektedir. Usta bir

marangoz 80 para kazanırken, üstat, âlâ, orta, bayağı vasat ve çırak olmalarına göre; sıvacıların ücretleri 45- 100 para arasında, nakkaşların ücretleri 45-100 para arasında, camcıların ücretleri 45-80 para arasında, taşçıların ücretleri 40-80 para arasında, oymacıların ücretleri 80-90 para arasında, lağımçıların ücretleri 60-75 para arasında, hamalların ücretleri 45-50 para arasında ve ırgatların ücretleri 35-40 para arasında değişkenlik göstermektedir. Mesleki bilginin niteliğine göre ustabaşı, usta, üstat ve âlâ niteliğine haiz kişiler zamanın şartlarına göre en yüksek ücreti alırken mesleki bir bilgi birikimi gerektirmeyen veya herhangi bir nitelikteki kişilerinde yapabileceği vasıfsız kişiler ile çırakların ücretleri düşük düzeyde seyretmektedir. Tabloda taşçı çırağı 40 para alırken diğer işlerde faaliyet gösteren çırakların tamamı 45 para ücret almaktadır. Bu durum 19. yüzyılda adı geçen işlerde çalışan çırakların gelirlerinin ortalama 45 para civarında oluştuğunu göstermektedir. Aynı dönem adı geçen işlerde vasıfsız tekne taşıyıcıları ve küfeci ırgatların ücretleri 40 para olarak gerçekleşmiştir. En az ücreti ise 32 para ile tekne taşıyıcıları elde etmektedirler.

İstanbul ve civarında yapılan binalarda çalıştırılan dülger, taşçı, hamamcı, lağımçı, sırik hamalı ve rençper taifesinin ücretleri eskiden kalma nizamı üzere verilmekte iken, sık sık olan yangınlar nedeniyle halkın inşaata başlaması üzerine amele eskiden verilen gündeliklerine razı olmamaya başlamış, nizamnamelerde yazılan gündeliklerden daha fazlasını talep etmişlerdir.<sup>80</sup>

**Tablo 3**

**Hicri 1228–1229 (miladi 1813) Yılı Amele Sınıf ve Ücretleri/Para**

	Yevmiye/Para
<u>Neccâr</u>	
Neccâr Kalfası	120
Kârhâneçisi	110
A'la Neccâr	100
Vasat Neccâr	90
Bayağı Neccâr	80
Üstad Marangoz	90
Şagirt	55

<sup>80</sup> Koçu, s. 208

<u>Sıvacı</u>	
Sıvacıbaşı	115
Üstad Sıvacı	110
Bayağı Sıvacı	100
Alâ Sade Sıvacı	95
Bayağı Sadegâr	10
Sıvacı Şagirdi	55
<u>Nakkaş</u>	
Üstad Kalemkâr Nakkaş	110
Bayağı Kalemkâr Nakkaş	95
Sadegâr Nakkaş	80
Nakkaş Şagirdi	55
<u>Camcı</u>	
Üstad Camcı	60
Camcı Şagirdi	55
<u>Taşçı</u>	
Taşçı Kârhânegisi	100
Üstad Taşçı	90
Vasat Taşçı	80
Şagird	50
<u>Hamamcı</u>	
Hamamcı Kârhânegisi	95
Üstad Hamamcı	85
Hamamcı Şagirdi	70
<u>Kurşuncu</u>	
Usta	90
<u>Oymacı</u>	
A'la	100
Vasat	90
Şagirt	50
<u>Duvarcı</u>	
Duvarcı Kalfası	90
Üstad Duvarcı	80
Vasat Duvarcı	70
<u>Lağımçı</u>	
Lağımçı Başı	85
Lağımçı Ustası	80

Kaldırımcı	70
Kaldırım tecdidi (zir'â)	4
Doğramacı	90
Kafesçi	90
Sandıkçı	90
Koğacı	90
Tekneşân	35
Hamalbaş	55
Hamalı-1 Bina	50
<u>Irgâdân</u>	
Irgadbaş	55
Harçcı	45
Küfeci	40
Sade tuğla dökücü	4
Toloz Dökücü	3
Tekneci	35

**Kaynak:** Şevket Kacı, **Şer'îye Sicilleri İstanbul Kadı Defterlerine Göre H. 1225–1247 (M.1810–1831)'de İstanbul'da İktisadi Hayat**, (Yayınlanmamış Yüksek Lisans Tezi, Marmara Üniversitesi Ortadoğu ve İslam Ülkeleri Enstitüsü İktisat Anabilim Dalı, 1996), s. 32–34.

Hicri 1229 (Miladi 1814) yılına ait "Sabıkan İstanbul Kadısı Yahya Efendi zade Esseyid Mehmed Esseyid Mehmed Esad Efendi daîleri zamanında bafermânı âli marifeti şer' ve Şehir emini İzzetlû Efendi bendeleri ve Mimarı hassa Ağa kulları marifetleri ebniye amelesine tayin olunan yevmiyelerin sicilli mukayyed olan defteridir ki..."<sup>81</sup> bu defter kayıtlarına göre işçi ve sanatkârlara ilişkin ücretler aşağıda yer almaktadır.

**Tablo 4**  
**Hicri 1229 (Miladi 1814) Yılına Ait Sanatkâr Ve Amele Ücretleri/Para**

Sanatkâr/İşçi	Yevmiye	Ücret/Para
Neccâr Kalfası	1	120
Kârhanecisi	1	110
Üstad Silici	1	110
Âlâ Neccâr	1	100
Vasat Neccâr	1	90

<sup>81</sup> Ahmet Refik, **Hicrî On Üçüncü Asırda İstanbul Hayatı**, İstanbul: Enderun Kitabevi, 1988, s. 23.



Bayağı Neccâr	1	80
Üstad Marangoz	1	90
Neccâr Şakirdi	1	55
Sıvacı İşçibaşısı	1	115
Üstad Kalemkâr Sıvacı	1	110
Bayağı Kalemkâr Sıvacı	1	100
Âlâ Sadekâr Sıvacı	1	95
Bayağı Sadekâr Sıvacı	1	80
Sıvacı Şakirdi	1	55
Ser Nakkaşan	1	115
Üstad Kalemkâr Nakkaş	1	110
Bayağı Kalemkâr Nakkaş	1	95
Sadekâr Nakkaş	1	80
Nakkaş Şakirdi	1	55
Üstad Camcı	1	90
Camcı Şakirdi	1	55
Üstad Su Yolcu	1	90
Löküncü	1	60
Suyolcu Şakirdi	1	50
Taşçı Kârhanecisi	1	100
Üstad Taşçı	1	90
Vasat Taşçı	1	80
Taşçı Şakirdi	1	50
Bıçkıcı	1	70
Hamam Kârhanecisi	1	95
Üstad Hamamcı	1	85
Hamamcı Şakirdi	1	50
Kurşuncu Ustası	1	90
Âlâ Oymacı	1	100
Vasat Oymacı	1	90
Oymacı Şakirdi	1	50
Doğramacı	1	90
Kafesci	1	90
Sandukcı	1	90
Koğacı	1	90
Divarcı Kalfası	1	90
Üstad Divarcı	1	80
Vasat Divarcı	1	70
Teknekeşan	1	35
Lağımçı İşçibaşısı	1	85

Lağımçı Ustası	1	70
Kaldırımçı	1	70
Hamalbaşı	1	55
Hamalı Bina	1	50
Irgad Başı	1	55
Harççı	1	45
Irgadan Küfeci	1	40
Tekneci	1	35
Sade Tuğla Dökici Kil	1	4
Toloz Döğici Kil	1	3
Keten Kıyıcı Kıyye	1	1

**Kaynak:** Ahmet Refik, Hicrî On Üçüncü Asırda İstanbul Hayatı, İstanbul: Enderun Kitabevi, 1988, s. 23-25.

Tablolarda görüldüğü üzere her bir sınıfın bir "baş" ı bulunmaktadır. İş arayanlar haftanın belirli bir gününde belirli bir yerde toplanarak emek talep edenlerle bir araya gelirlerdi. Emek arz ve talebinin bir araya gelmesiyle oluşan emek piyasası işçi başlarının gözetimi ve denetimi altında olup, işçi başlar işçilerin takipçisidirler.<sup>82</sup>

**Tablo 5**  
**Hicri 1242 (miladi 1826) Yıl İşçi Ücretleri**

Sınıfı	Yevmiye/Para
<u>Neccâr</u>	
Bayağı Neccâr Kalfası	200
Kârhânece	180
Üstad Silici	160
Üstad Neccâr	150
Orta Neccâr	140
Bayağı Neccâr	120
Neccâr Şagirdi	100
Üstad Marangoz	140
<u>Sıvacı</u>	
Sıvacıbaşı	200
Sıvacı Şagirdi	100
<u>Kalemkâr</u>	
Üstad Kalemkâr	180
Bayağı Kalemkâr	160

<sup>82</sup> Tabakoğlu, *Türk İktisat Tarihi*, s. 290.

<u>Sadeci</u>	
Üstad Sadeci	140
Bayağı Sadeci	160
<u>Camcı</u>	
Üstad Camcı	140
Camcı Şagirdi	100
<u>Taşçı</u>	
Taşçı Kârhânegisi	180
Üstad Taşçı	160
Evsat Taşçı	140
Taşçı Şagirdi	80
<u>Hamamcı</u>	
Hamamcı Başı	180
Üstad Hamamcı	150
Bayağı Hamamcı	120
<u>Duvarcı</u>	
Duvarcı Kalfası	180
Üstad Duvarcı	150
Bayağı Duvarcı	100
Tekneci	65
<u>Lağımçı</u>	
Lağımçı Başı	140
Lağımçıyan	120
Hamalı-ı Bina	90
Müslim Reaya Küfeci	75
Kaldırımçı	140
Irgat ve Hamalbaşı	110

**Kaynak:** Şevket Kacı, “Şer’iye Sicilleri İstanbul Kadı Defterlerine Göre H. 1225–1247 (M.1810–1831)’ de İstanbul’da İktisadi Hayat”, (Yayınlanmamış Yüksek Lisans Tezi, Marmara Üniversitesi Ortadoğu ve İslam Ülkeleri Enstitüsü İktisat Anabilim Dalı), s. 34-35.

**Tablo 6**

**Hicri 1246 (Miladi 1830) Yılı İşçi Ücretleri**

<u>Sınıfı</u>	Yevmiye/Para
<u>Neccâr</u>	
Neccâr Kâhânegisi	280
A’la Neccâr	200
Vasat Neccâr	180

Ednâ Neccâr	160
<u>Silici</u>	
Silicibaşı	280
A'la Silici	200
Vasat Silici	180
Ednâ Silici	160
<u>Duvarcı</u>	
Duvarcı Başı	260
Al'â Duvarcı	190
Vasat Duvarcı	180
Ednâ Duvarcı	160
<u>Hamamcı</u>	
Hamamcı Başı	280
A'lâ Hamamcı	190
Vasat Hamamcı	180
Ednâ Hamamcı	160
<u>Taşçı</u>	
Taşçıbaşı	280
A'lâ Taşçı	190
Vasat Taşçı	180
Ednâ Taşçı	160
<u>Lağımçı</u>	
Lağımçı Başı	200
Lağımçı Ustası	140
<u>Rençber</u>	
Harçcı Rençberi	130
Ednâ Rençberi	120
<u>Bıçakçı</u>	
Bıçakçıbaşı	200
Bıçakçı Neferi	140
<u>Sıvacı</u>	
Sıvacıbaşı	280
Vasat Sıvacı	200
Ednâ Sıvacı	160
<u>Kalemkâr</u>	
Al'â Kalemkâr	240
<u>Nakkaşçı</u>	
Nakkaşbaşı	110
Kalemkâr Nakkaş	240

Sadegâr Nakkaş	220
Vasat Nakkaş	200
<u>Irgâd</u>	
Irgadbaşı	180
<u>Hammal</u>	
Hamal	140

**Kaynak:** Şevket Kacı, “Şer’iye Sicilleri İstanbul Kadı Defterlerine Göre H. 1225–1247 (M.1810–1831)’ de İstanbul’da İktisadi Hayat”, (Yayınlanmamış Yüksek Lisans Tezi, Marmara Üniversitesi Ortadoğu ve İslam Ülkeleri Enstitüsü İktisat Anabilim Dalı), s. 35-37.

Yıllar itibariyle amele ücretleri incelendiğinde işçilerin ücretlerinin tespitinde işin niteliği ve işçinin vasfının göz önüne alındığı görülmektedir. Örneğin 1826 yılında üstad silicinin yevmiyesi 160 para iken, üstad kalemkârın yevmiyesi 180 paradır. Burada işin niteliği önem arz etmekle birlikte yine aynı yıl içerisinde üstad marangoz 150 para alırken vasat marangoz 140, bayağı marangoz 120 ve marangoz çırağı 100 para almaktadır ki; burada ise ücretlerin farklılık göstermesinde işin vasfı ön plana çıkmaktadır. Sanatkârlık ve vasıf gerektiren işlerde, ücretler daha yüksektir. Bayağı kalemkârın 160 para aldığı 1830 yılında ırgadbaşı hamal başı 110 para almaktadır.<sup>83</sup> Nitekim ileride Tablo 12’de belirtileceği üzere 19. yüzyıl boyunca vasıflı işçiler vasıfsız işçilerden daha fazla ücret almaktadırlar.

Ücret tablolarında görüldüğü üzere inşaat usta ve işçilerine yüksek ve çeşitli kademelerde ücret ödenmekteydi. Ödenen bu ücretler serbest piyasa koşullarına göre arz ve talep dengesine göre oluşmamakla birlikte, ücretler resmi makamlar tarafından tayin ve tespit edilmekteydi. İşçi ücretleri "adet ve kanunla" belirlenir, ücretlerin adil ve makul bir düzeyde olmasına özen gösterilirdi.

İşçilerin işe devam hususunda ağır bir mükellefiyetlerinin bulunmaması, nispi bir hürriyet ve refah içerisinde olduklarını göstermektedir. İşçi eğer yevmiyesini almamayı göze almış ise mevsim şartlarına ve şahsi hallerine göre işe gelmeyebilirdi. Bu durum denetimsizlik veya gözetimsizlikten ziyade Devletin kısmen işçi çalıştırmada esnek davrandığını göstermekteydi. İstanbul’ da çalışan ustalar çeşitli nedenlerle

---

<sup>83</sup> Salih Aynural, **İstanbul Değirmenleri ve Fırımları**, İstanbul: Tarih Vakfı Yurt Yayınları, 2001, s. 156.

işgününde işe devam etmemekte ayrıca Hıristiyan işçilerin yortu ve pazar günlerinde tatil yapmaktaydı.<sup>84</sup> Osmanlı Devleti'nde çalışanların dini adetlerine saygı duyulmakta ve çalışma saatleri düzenlenirken bu durum göz ardı edilmemekteydi.<sup>85</sup>

Amele ücretlerinin belirlenmesinde "hadd-i îtidâlde herkesin kâr ve sanatına göre tesbiti" önem arz etmekteydi. Bunlardan birisi yerine getirilen sanatın göz önünde bulundurulması, diğeri ise amelenin elde ettiği kârın dikkate alınmasıydı. Doğal olarak her sanat aynı beceri ve emek düzeyini gerektirmediğinden ücretler de farklıydı. Mesela nakkaş ustası 110 para almaktayken, camcı ustası 90 para almaktaydı. Bunun yanı sıra elde edilen kârın belirlenmesinde işçinin ve işverenin mağdur edilmemesi de göz önünde bulundurulmaktaydı.<sup>86</sup>

İstanbul'da inşaat işleri diğer sektörlere göre oldukça canlı bir sektör idi. Özellikle İstanbul'da sık sık çıkan yangınlar yerleşim yerlerinin önemli bir kısmının tahribatına yol açmakta fakat bu durum her zaman inşaat sektörünü harekete geçirmekteydi. İstanbul'da çıkan yangınlar nedeniyle, özellikle fakir halkın binalarını tamir edecek işçi kıtlığı çekiliyordu. İşçi kıtlığı ise ücretlerin yükselmesine, amele esnafı ve bina taifesinin, esnaf kaidelerini ihlal ederek, keyfi ücret taleplerine neden olmaktaydı.<sup>87</sup> Yangınla, kazalar vb. olağanüstü durumlar emek piyasası dengesinin aksamasına neden olmakta, bunun sonucunda ücret yükselmeleri ise zor durumda kalanlara özellikle zarar vermekteydi.<sup>88</sup>

### 3.2 HAMALLAR

Ücretle eşya taşıyan kimseye hamal, yaptığı işe ise hamallık denilmektedir.<sup>89</sup>

Osmanlı Devletinden bugüne hamallık mesleğinin tarihsel süreç içerisindeki görünümünün izlerine 16. yüzyılda rastlanılmaktadır. 1587'de İstanbul kadısına gönderilen bir fermanda sakat hayvanlara taşıyabileceğinden fazla yük vuran hamalların bulunduğu, bazı hamalların mesafelere göre ücreti tayin edilen tarifeye (narhlara)

---

<sup>84</sup> Barkan, s. 1165–1167.

<sup>85</sup> Özbay, s. 78.

<sup>86</sup> Kacı, s. 30.

<sup>87</sup> Özbay, s. 121.

<sup>88</sup> Özbay, s. 133.

<sup>89</sup> Suat Kolukırık, ve Zekâvet Nuran Oğuz, "Formel Ve Enformel Emek Biçimi Olarak Hamallık ve Hamallar: Isparta Örneği", Gaziantep Üniversitesi Sosyal Bilimler Dergisi, 2008, s. 297–312.

uymadıkları bildirilmekte; sakat hayvanlarla yük taşıyanların kethüdalar vasıtasıyla uyarılması ve fazla ücret isteyenlerin de cezalandırılmalarının sağlanması belirtilmektedir. 1735'teki ayrı bir fermanla ise müşterilerin eşyalarını taşıırken zarara uğratılmamasına dikkat çekilmiş, zarara uğrayan eşyaların ise bölükbaşları tarafından ödenmesi emredilmiştir. Hamallar İstanbul'un örgütlenmiş esnafı içerisinde yer almaktadır. İstanbul'da hamallar için büyük bir iş hacminin olması nedeniyle hamalların uzun bir süre bu örgütlülük halini devam ettirdikleri bilinmektedir.<sup>90</sup>

Ürünlerin bir yerden başka bir yere taşınmasında tarihsel süreç içerisinde aktif rol alan hamalların 19. yüzyıl İstanbul'unda sosyal yaşamları ve örgütlenmelerinin ayrı bir yeri vardır. Günümüzde hamal taşımacılığı eski zamanlara göre genel bir zorunluluk arz etmese de halen etkisini sürdürmektedir.<sup>91</sup>

İstanbul'da hamallar taşımacılık işlerinde faaliyet gösteren ve kalabalık bir işgücü kesimini oluşturan bir işçi kesimiydi. Hamallar zaman zaman devletle sorunlar da yaşamaktaydı.<sup>92</sup>

19. yüzyıl İstanbul hamallarına ilişkin ücret verilerine çeşitli tarihlerde yayınlanan narhlarda rastlanılmaktadır. 27 Ekim 1811, 24 Temmuz 1824 ve 16 Mart 1827 tarihlerinde İstanbul sur içi bölgesi hamal narhlarında, hamalların hangi mesafeler için ne kadar ücret alabilecekleri para cinsinden belirtilmiş ve aşağıda Tablo 7 de verilmiştir. Tabloda arka hamallarının gittiği yer ile at hamallarının gittiği istikamet aynı ise aynı yer olarak gösterilmiştir.

**Tablo 7**  
**27 Ekim 1811, 24 Temmuz 1824 Ve 16 Mart 1827 Tarihlerinde İstanbul Sur İçi Bölgesi Hamal Narhlarına Göre Ücretler/Para**

Mahal	Mahal	1811		1824		1827	
		Arka	At	Arka	At	Arka	At
Arka Hamallarının Gideceği Mahal	At Hamallarının Gideceği Mahal						
<b>Hareket Noktası: İskele-i Balat</b>							
	Otakçılar	-	-	-	-	-	22
	Çömlekçiler	-	-	-	-	-	22

<sup>90</sup> Baki Günay, Eski Dönem Hamallar, <http://www.netpano.com>, (26.04.2009).

<sup>91</sup> Necdet Ertuğ, **Osmanlı Döneminde İstanbul Hamalları**, İstanbul: Timaş Yayınevi, 2008, s. 23.

<sup>92</sup> Özbay, s.82.

	Topçular	-	-	-	-	-	35
	Eyüp Nihayeti	-	-	-	-	-	28
Edirne Kapısı ve Sarmaşık ve Löküncüler ve Zincirlikuyu Nerdubanlı mescid ve Karamgümrüğe varınca	Aynı yer	11	18	15	22	20	28
Yenibağçe ve Alipaşa ve Mesihpaşa ve Sarıgez ve Karaman ve Serrachaneye varınca	Aynı yer	12	24	16	28	25	35
Topkapısı ve Baruthane ve Kalıççılar köşküne varınca	Aynı yer	14	26	18	30	26	38
Avretpazarına varınca	Aynı yer	16	30	20	34	30	42
Yedikuleye Varınca	Aynı yer	20	30	24	34	35	45
Hareket Noktası İskele-i Fenar		Arka	At	Arka	At	Arka	At
Çeharşenbe Pazarına Varınca	Çeharşenbe ve Sultan Selim' e Varınca	9	13	13	17	15	20
Karagümrük ve Salma tomruğa varınca	Aynı yer	11	20	15	24	20	28
Yenibağçe ve Kalıççılar Köşkü ve Molla Gürani'ye	Yenibağçe ve molla Gürani' ye Varınca	15	26	19	30	25	35
Hareket Noktası:		Arka	At	Arka	At	Arka	At
İskele-i Cibali ve Ayakapısı							
-	Mesih Paşa	-	-	-	-	-	35
-	Atpazarı	-	-	-	-	-	20
-	Vefa Meydanı	-	-	-	-	-	20
-	Sultan Bayezid	-	-	-	-	-	25
-	Aksaray	-	-	-	-	-	35
-	Samatya	-	-	-	-	-	22
-	Kadıçesmesi' ne varınca	-	11	-	15	-	20
Sultan Selime Varınca	-	10	-	14	-	15	-
Zeyrek ve Sultan Mehmet ve Serrachaneye varınca	Sultan Mehmet ve Otlukçu yokuşuna varınca	12	15	16	19	20	35
Karagümrüğe (Yenibağçe'ye ve havalisine varınca	Karagümrük ve Yenibağçe ve Ali Paşa' ya varınca						
		14	20	18	24	25	35



Yenibağçeye Varınca	Altımermer ve Koca Mustafa Paşa'ya varınca						
		15	30	19	34	-	40
Hareket Noktası: İskele-i Kapan-i Dakik	Müfti Hamamı						
		-	10	-	14	-	20
-	Aksaray	-	16	-	20	-	30
-	Horhor	-	-	-	-	-	30
-	Mesih Paşa	-	-	-	-	-	30
Bila İsim	Alaca Hamam ve Hocapaşa veBalıkpazarına varınca						
		-	15	-	19	-	20
-	Baba Ali	-	-	-	-	-	20
Bila İsim	Altımermer ve Koca Mustafa Paşa'ya varınca						
		-	25	-	29	-	40
Bila İsim	Şehremini ve Topkapısına varınca						
		-	24	-	28	-	40
-	..?	-	-	-	-	-	40
-	Yedi Kule	-	-	-	-	-	40
Zeyrek Ayağı	Aynı yer	7	10	11	14	11	20
Mustafa Paşa Çarşısı	Azablar	7	10	11	14	11	15
Ayazma Kapısı	Salih Paşa	7	10	11	14	11	15
Vefa	Aynı yer	9	14	13	18	18	20
Süleymaniye	Aynı Yer	9	16	13	18	18	25
Zeyrekbaşı	Kirazlı Mescid ve Atpazarına varınca						
		9	14	13	18	18	20
Kadıçeşmesine Varınca	Sultan Mehmed ve İbrahimpaşa Hamamı						
		9	16	13	20	18	25
Sultan Mehmed ve Sultan Bayezid ve Sultan Selim' e varınca	Karagümrük ve Yenibağçe ve Ali Paşa'ya varınca						
		13	18	17	22	25	30

Hareket Noktası: İskele-i Ayazma Kapısı							
		Arka	At	Arka	At	Arka	At
-	Sultan Ahmed	-	-	-	-	-	35
-	Kadırga Limanı	-	-	-	-	-	38
-	Ahurkapı	-	-	-	-	-	38
-	Kumkapı	-	-	-	-	-	38
-	Langa YeniKapısı	-	-	-	-	-	38
Samatya (ağır yük)	-	-	-	-	-	40	-
Silivri Kapı	-	-	-	-	-	40	-
Hacı Kadın (Keresteye Mahsus)	-	-	-	-	-	14	-
Balık Pazarı (Keresteye Mahsus)	-	-	-	-	-	12	-
Eminönü (Keresteye Mahsus)	-	-	-	-	-	14	-
Hocapaşa (Keresteye Mahsus)	-	-	-	-	-	20	-
Mercan (Keresteye Mahsus)	-	-	-	-	-	22	-
Süleymaniye (Keresteye Mahsus)	-	-	-	-	-	26	-
-	-	-	-	-	-	-	-
Vefa Meydanı (Keresteye Mahsus)	-	-	-	-	-	20	-
Sultan Bayezid(Keresteye Mahsus)	-	-	-	-	-	26	-
-	-	-	-	-	-	-	-
-	-	-	-	-	-	20	-
Aksaray (Keresteye Mahsus)	-	-	-	-	-	32	-
Sultan Mehmed (Keresteye Mahsus)	-	-	-	-	-	30	-
Darbhane Fırını (Keresteye Mahsus)	-	-	-	-	-	28	-
Ayasofya (Keresteye Mahsus)	-	-	-	-	-	32	-
-	Azablar	-	10	-	14	-	14
-	Arabacılar	-	10	-	14	-	15
-	Zeyrek Ayağı	-	10	-	14	-	20
-	Küçükpazar' a varınca	-	10	-	14	-	10
-	Serrachaneye ve Sarıgez'e varınca	-	18	-	22	-	28
-	Aksaray' a varınca	-	18	-	22	-	30
Hace Kadın Hamamı	Aynıyer	7	10	-	-	11	12
Zerek Başı		10	-	-	-	-	-
Vefa		10	-	-	-	-	-

Şehzadebaşı		10	18	-	22	-	24
Karaman		12	18	-	22	-	24
Sultan Bayezid		12	-	-	-	-	-
Tavukpazarı		12	-	-	-	-	-
Hareket Noktası: İskele-i Odunkapısı		Arka	At	Arka	At	Arka	At
-	Unkapanı	-	10	-	14	-	16
-	Parmakkapı	-	16	-	20	-	25
-	Sarıgez	-	24	-	28	-	35
-	Taht' al -kala	-	10	-	14	-	16
-	Uzunçarşı	-	10	-	14	-	16
-	Atik Alipaşa	-	24	-	28	-	35
-	Yenibağçe	-	24	-	28	-	35
-	Tomruk Sokağı	-	10	-	14	-	16
Hacekadın Hamamı	-	8	-	12	-	12	-
Balıkpazarı	-	8	-	12	-	11	-
Eminönü	-	8	-	12	-	12	-
Zeyrekbaşı ve Vefa	-	10	-	-	-	18	-
Şehzadebaşına varınca	-	10	-	14	-	20	-
Karaman ve Sultan Bayezid ve Tavukpazarına varınca	-	12	-	16	-	25	-
Hocapaşa	-	12	-	16	-	18	-
Mercan	-	12	-	16	-	20	-
Süleymaniye	Aynı yer	12	16	16	20	24	25
Vefa	-	12	-	16	-	18	-
Sultanbayezid	Aynı yer	12	16	16	20	24	25
Darbhane Fırını	-	16	-	20	-	26	-
Sultan Mehmed	-	16	-	20	-	28	-
Ayasofya	-	16	-	20	-	30	-
Aksaray	-	16	-	20	-	30	-
Karaman	-	16	-	20	-	30	-
Hareket Noktası: Pirinç ve Hasır İskelesi		Arka	At	Arka	At	Arka	At
Samatya	-	-	-	-	-	40	-
-	Tavukpazarı	-	14	-	18	-	40
-	Ayasofya'ya varınca	-	16	-	20	-	40
-	Atpazarı	-	20	-	24	-	30
-	Karaman	-	20	-	24	-	-
-	Kumkapı	-	20	-	24	-	-
-	Ayvansaray	-	24	-	28	-	50
-	Etyemez Tekyesine	-	24	-	28	-	50

-	Eyüb	-	-	-	-	-	70
Bağçekapısı	-	8	-	12	-	10	-
Hocapaşa	-	8	-	12	-	14	-
Unkapanı	-	8	-	12	-	12	-
Uzunçarşıbaşı	-	8	-	12	-	15	-
Darbhane Fırını	Aynı yer	12	18	16	22	26	30
Sultan Bayezid	Aynı yer	12	18	16	22	26	30
Sultan Mehmed	-	12	-	16	-	26	-
Şehzade	-	12	-	16	-	26	-
Ahurkapı	-	18	20	22	24	30	40
Aksaray	-	18	-	22	-	30	-
Langa(Yeni kapısı)	-	18	-	22	-	30	-
Davudpaşa	Aynı yer	22	28	26	28	35	50
Edirnekapısı	Aynı yer	22	28	26	28	35	50
Topkapı	Aynı yer	22	30	26	34	35	50
Yedikule	Aynı yer	22	30	26	34	40	-
Hareket Noktası: İskele-i Bağçekapısı ve Çöplük		Arka	At	Arka	At	Arka	At
-	Tahtakale	-	10	-	17	-	16
-	Ahurkapı	-	18	-	22	-	30
-	Süleymaniye	-	-	-	-	-	25
-	Avretpazarı	-	24	-	28	-	40
-	Molla Gürani	-	24	-	28	-	40
-	Yedikule	-	32	-	36	-	50
-	Topkapı	-	-	-	-	-	50
Hocapaşa	Aynıyer	9	10	13	14	13	16
Alaca hamam	Aynı yer	9	10	13	14	10	16
Meydancık	Aynı yer	9	10	13	14	10	16
Hocahamı	Aynı yer	9	10	13	14	13	22
Mahmudpaşa	Aynı yer	10	13	14	17	16	22
Mercan	Aynı yer	10	13	14	17	16	-
Demirkapı	Aynı yer	10	13	14	17	16	22
Alay köşkü	-	-10	-	14	-	16	-
Cağaloğlu sarayı	Aynı yer	10	13	14	17	16	25
Ayasofya	Aynı yer	13	18	17	22	22	30
Tavukpazarı	-	13	20	17	22	22	22
Eskisaray (Seraskerpaşa kapısı)	-	13	-	17	-	22	-
Sultan Mehmed	Aynı yer	13	20	17	24	25	-
Sultan Bayezid	Aynı yer	13	20	17	24	25	25
Darbhane (fırını)	Aynı yer	13	20	17	24	22	32
Koska	-	18	-	22	-	25	-

Kumkapı		18	-	22	-	30	30
Aksaray	Aynı yer	18	-	22	-	25	34
Hareket Noktası:İskele-i Gümrükönü (Büyük gümrük, sadece arka Hamalları		Arka	At	Arka	At	Arka	At
Bodrum Hanı	-	-	-	-	-	25	-
Vezir Hanı	-	-	-	-	-	25	-
Valide Hanına Varınca	-	7	-	11	-	15	-
İstanbul Ağası Hanına Varınca	-	9	-	13	-	25	-
İskeleden Kebeciler hanı ve Astarçılar Hanı ve Çukurhan ve Zağfereancılar Hanı Fincancılar hanı ve Mahmud Paşa'da Tahtahan' a varınca							
	-	10	-	14	-	25	-
Hareket Noktası: İskele-i Ahurkapı		Arka	At	Arka	At	Arka	At
İskele-i Mezbureden Ayasofya ve Kabasakala (ve Servidibinevarınca)	İskele-i Mezbureden Cebehane ve Arabacılar Karhanesi ve Saray-ı Cedidi hümayun önü ve Ayasofya ve Sultan Ahmede varınca						
		6	9	10	13	10	14
Firuz Ağa camii ve Acıhammam ve Çatalçeşmeye varınca	Tavukpazarına varınca						
		8	15	12	19	12	20
Tavukpazarı	Firuzğa ve Arab odaları kubuna varınca						
		10	12	14	16	14	18
Osmaniye	-	10	-	14	-	14	-
Mahmud Paşa	-	10	-	14	-	14	-

Hareket Noktası: İskele-i Çatladıkapı		Arka	At	Arka	At	Arka	At
-	Peykhane	-	12	-	-	-	20
-	Cebehane	-	12	-	-	-	20
-	Kumkapı	-	-	-	-	-	18
Nahılbend'e	-	5	-	9	-	9	-
Kadırğa Limanı	Aynı yer	6	-	10	-	9	18
At Meydanına varınca	Aynı yer	7	10	10	14	11	18
Ayasofya' ya varınca	Aynı yer	8	12	12	16	12	20
	Aynı yer	10	15	22	19	14	24
Gedikpaşa	-	10	-	14	-	14	-
Cağaloğlu Sarayı	Aynı yer	10	15	14	19	14	24
Vezneciler	-	13	-	17	-	17	-
Darbhane	-	13	-	17	-	17	-
Hareket Noktası: İskele-i Kumkapı		Arka	At	Arka	At	Arka	At
-	Sultan Sarayı	-	10	-	14	-	16
-	Hisardibi Hamamı	-	10	-	14	-	16
-	(Defterdar)	-	12	-	16	-	18
	Hasanpaşa						
-	Daltaban	-	12	-	16	-	18
-	Saidler Tekyesi	-	12	-	16	-	18
-	Vezir Türbesi ve Koska	-	15	-	19	-	-
-	Mahmud Paşa' ya	-	15	-	19	-	22
-	Serrachane başı	-	-	-	-	-	28
Musalla	-	-	-	-	-	16	-
-	Kara Baba Sokağı	-	-	-	-	-	22
-	Vezir türbesi	-	-	-	-	-	22
-	Langa	-	-	-	-	-	18
-	Mercan	-	-	-	-	-	28
-	Şehzade başı	-	-	-	-	-	28
İbrahim Paşa camii	Aynı yer	7	10	11	14	13	16
Kadırğa Limanı	Aynı yer	7	12	11	16	13	18
Bali Paşa	Aynı yer	7	10	11	14	13	16
Nişancı	Aynı yer	7	12	11	16	13	18
Çatal fırın	-	8	-	12	-	15	-
Tavşan Taşı	-	8	-	12	-	13	-
Tatlıkuyu	Aynı yer	8	12	12	16	15	-
Çukadar Hanesi	-	8	-	12	-	15	-
İncirliçeşme	-	8	-	12	-	15	-

Gedikpaşa	Aynı yer	10	12	14	16	16	18
Haseki	-	10	-	14	-	-	-
Cüce Çeşmesi	Aynı yer	10	-	14	-	16	-
Dülbendci mahallesi	Aynı yer	10	-	14	-	16	-
Akar çeşme	-	10	-	14	-	16	-
Peykhane	-	10	-	14	-	16	-
Mahmud Paşa yokuşu	-	10	-	14	-	16	-
Çardaklı	-	10	-	14	-	16	-
Nahlıbend Köşeleri	-	10	-	14	-	16	-
Tavukpazarı	Aynı yer	12	15	16	19	-	22
Sultan Bayezid	-	12	-	16	-	18	22
Divanyolu	-	12	-	16	-	20	-
Koska	-	12	-	16	-	18	-
Ayasofya	Aynı yer	14	17	18	21	20	22
Sultan Ahmed	Aynı yer	14	17	18	21	20	22
Hareket Noktası:İskele-i Lanka Yeni Kapısı		Arka	At	Arka	At	Arka	At
-	Kırkçeşme	-	18	-	22	-	-
-	Koska	-	13	-	17	-	-
-	Et meydanı	-	13	-	17	-	-
-	Toptaşı	-	13	-	17	-	-
-	Yenibağçe	-	18	-	22	-	30
-	Sarıgez	-	18	-	22	-	25
-	Kaliçeciler köşkü	-	18	-	22	-	25
-	Kıztaşı	-	-	-	-	-	25
-	Şehremini	-	-	-	-	-	30
-	Nakkaş Paşa	-	-	-	-	-	30
-	Mevlevihane	-	-	-	-	-	30
	Yeni Kapısı						
-	Altımermer	-	-	-	-	-	30
-	Avretpazarı	-	-	-	-	-	30
Alacamescid	Aynı yer	7	10	11	14	12	18
Cellad Çeşmesi	Aynı yer	7	10	11	14	12	-
Musalla	Aynı yer	7	10	11	14	-	-
Laleli Çeşme	-	9	-	13	-	13	-
Aksaray	Aynı yer	10	13	14	17	15	20
Horhor	Aynı yer	10	13	14	17	15	-
Darbhane	Aynı yer	10	18	14	22	15	25
Molla Gürani	Aynı yer	12	18	16	22	18	-
Okcularbaşı	Aynı yer	13	18	17	22	18	25

Serrachane	Aynı yer	13	13	17	17	18	25
Yeni Odalar Başı	Aynı yer	13	18	17	22	-	-
Karaman	Aynı yer	14	18	18	20	22	-
Hareket Noktası: İskele-i Davud Paşa		Arka	At	Arka	At	Arka	At
-	Haseki	-	14	-	18	-	20
-	Fenayi	-	19	-	23	-	23
-	Topkapı	-	20	-	24	-	30
-	Karagümruk	-	-	-	-	-	35
-	Kaliçeciler köşkü	-	20	-	24	-	30
-	Şehremini	-	20	-	24	-	30
-	Sultan Mehmed	-	-	-	-	-	35
-	Sultan Bayezid	-	-	-	-	-	30
Avret pazarı	Aynı yer	9	14	13	18	15	20
Aksaray	-	9	-	13	-	15	-
Davud Paşa	Aynı yer	9	14	13	18	15	20
Samatya	-	9	-	13	-	15	-
Molla Gürani	Aynı yer	10	19	14	23	16	23
Altımermer	Aynı yer	10	19	14	23	16	23
Silivrikapısı	-	13	-	17	-	22	-
Yedikule	-	13	-	17	-	-	-
Hareket Noktası: İskele-i Samatya		Arka	At	Arka	At	Arka	At
-	Yayla	-	-	-	-	-	28
-	Yokuş çeşme	-	12	-	16	-	20
-	Etyemez tekyesi	-	12	-	16	-	20
Silivri Kapısı	Aynı	-	16	-	20	17	25
-	Emirler Tekyesi	-	16	-	20	-	25
-	Irgad Pazarı	-	16	-	20	-	25
Mevlevihane Yeni kapısı	Aynı yer	-	16	-	20	30	25
-	Davud Paşa	-	16	-	20	-	25
-	Mimar	-	16	-	20	-	28
-	Tavanlı çeşme	-	16	-	20	-	28
-	Yenikapı	-	16	-	20	-	28
-	Ağackakan	-	16	-	20	-	28
-	Kaliçeciler Köşkü'ne	-	18	-	22	-	30
-	Karaman' na	-	20	-	24	-	35
Sulumanastır	Aynı yer	8	12	12	16	12	20
Narlıkapısı	-	8	-	12	-	12	-



Hacı Kadın çeşmesi	-	8	-	12	-	14	-
İsa Kapısı	-	10	-	14	-	17	-
Tucdibek	-	10	-	14	-	17	-
Koca Mustafa Paşa	Aynı yer	10	12	14	16	17	20
Mirahur	Aynı yer	10	12	14	16	18	20
Ağa Çayırı	-	10	-	14	-	16	-
Altımermer	Aynı yer	10	16	14	20	17	25
Odabaşı Çarşısı	-	14	-	18	-	20	-
Macuncu	-	14	-	18	-	-	28
Avret Pazarı	-	14	-	18	-	20	-
Yedikule Harici	-	14	-	18	-	22	-
Şehremini	Aynı yer	14	18	18	22	20	30
Molla Gürani	Aynı yer	14	18	18	22	20	30
Topkapısına	Aynı yer	18	20	22	24	25	35
Hareket Noktası: İskele-i Yedikule		Arka	At	Arka	At	Arka	At
-	Karaman	-	24	-	28	-	30
-	Kaliçeciler Köşkü	-	28	-	32	-	35
-	Mercan	-	-	-	-	-	40
-	Yeni cami	-	-	-	-	-	40
-	Serrachane	-	-	-	-	-	35
-	Atpazarı	-	-	-	-	-	35
-	Unkapanı	-	-	-	-	-	40
Davud Paşa	-	11	-	15	-	17	-
Küçük Hamam	-	11	-	15	-	17	-
Silivri Kapısı	-	11	-	15	-	17	-
Deniz Hamamı	-	11	-	15	-	17	-
Odabaşı Çarşısı	-	13	-	17	-	19	-
Macuncu	-	13	-	17	-	19	-
Avretpazarı	-	13	-	17	-	-	-
Yedikule Harici	-	13	-	17	-	19	-
Şehremini	-	13	28	17	32	19	35
Molla Gürani	Aynı Yer	13	28	17	32	19	35
Topkapısı	Aynı yer	14	24	18	28	21	40

**Kaynak:** Necdet Ertuğ, **Osmanlı Döneminde İstanbul Hamalları**, İstanbul: Timaş Yayınevi, 2008, s. 121–134

Tablo 7, hareket edilen-gidilen yerleri, hamal ücretlerini ve nakliye vasıtalarının cinsini detayları ile sunmaktadır. Bu açıdan yukarıda verilen tablo çeşitli tarihlerdeki hamal ücretlerini ayrıntılarıyla sunmaktadır. Ancak yukarıda Tablo 7’de

verilen ücretlerin mesafe üzerinden mi belirlendiği veya nakliye vasıtalarının cinsine (hamalın at hamalı ya da arka hamalı olup olmamasının ücretlerin belirlenmesi üzerindeki etkisi) göre mi belirlendiği önem arz etmektedir. Hamaliye ücretleri tespit edilirken mesafe, yükün ağırlığı ve nakliye vasıtalarının cinsi (at, arka ve himar hamalları ) göz önünde bulundurulmaktadır. At hamalları en fazla ücreti alırken, arka hamalları ikinci önemde, himar hamalları (eşekçiler) ise at hamallarının yarı ücretlerini alırdı.<sup>93</sup>

Arka ve at hamallarının ücretlerini içeren ve yukarıda belirtilen tablo incelendiğinde arka hamallarının ücretlerinin, at hamallarına göre düşük düzeyde olduğu görülmektedir.

Hamal ücretleri ile inşaat işçilerinin ücretleri karşılaştırıldığında ise hamallar, inşaat işçilerine göre daha az ücret elde etmektedirler. İnşaat işçileri yevmiye üzerinden ücretlerini aldıklarından bir gün için gelirleri 1 yevmiyedir. Ancak bir hamalın bir günde kaç yere gittiği, hangi mesafelerde çalıştığı, bir taşımanın ne kadar zamanda gerçekleştirildiği bilinmemektedir. İnşaat işçilerinin yevmiye üzerinden çalıştıkları bilinmekle birlikte, hamallarında yevmiye ile çalıştıkları varsayılırsa hamal ücretlerinin inşaat işçilerinin ücretlerine göre düşük düzeyde kaldığı görülmektedir.

İstanbul'un şehir içi taşımacılığını yapan hamalların mesleki bir takım kurallara uyma zorunluluğu vardı. Bunlardan bazılarını Ertuğ, aşağıdaki şekilde belirtmiştir.

- Kefilli olmak,
- Gediği harici bölgelerde çalışmamak,
- Kürekçi bedelini ödemek,
- Narh dışı ücret talep etmemek,
- Yangınlarda hizmet yapmak,
- Nalsız at kullanmamak,
- At ve eşeklerin dinlenme hakkını gözetlemek,

---

<sup>93</sup> Kacı, s. 40-41.

- Hayvana fazla yük yüklememek
- Gereğinde miri hizmetleri yerine getirmek,
- Taşıdıkları mala dikkat etmek,
- Taşıdıkları yükü usulüne uygun tarzda taşımak olarak sıralanabilir.<sup>94</sup>

Bu kurallardan; hamalların da başıboş bırakılmadığı, kefil ve gediğine dikkat edildiği, taşımacılık yaparken hayvana istediği gibi davranmadığı, yangınlarda sosyal sorumluluğunun bulunduğu ve taşıdığı yüke özen göstermesi gerektiği anlaşılmaktadır.

At hamalları hakkında Divanı Hümayun'dan çıkan bir hüküm şöyle demektedir: “*Hamallar, yük taşıttıkları hayvana, yükü yerine teslim ettikten sonra binerek geri dönmektedirler. Bu, hayvana eziyettir. Hayvan dönüşü boş olarak yapmalı ve dinlendirilmelidir*”.<sup>95</sup> Bu bağlamda Devletin yükün taşınmasına verilen önemin yanı sıra hayvana eziyet edilmemesi gerekliliğini de hüküm altına aldığı görülmektedir.

### 3.3 KAYIKÇILAR

İstanbul'un etrafının denizlerle çevrili olması, şehrin ihtiyaçlarının önemli bir kısmının deniz yoluyla giderilmesine neden olmuştur. Öyle ki, herhangi bir kuşatma veya olumsuz hava koşullarının varlığı durumunda ekonomik düzen alt üst olmakta bu durumun bir sonucu olarak fiyatlar artmaktadır. İstanbul limanları vasıtasıyla şehrin ihtiyaçlarının giderilmesinde hayati öneme sahip olmanın yanı sıra şehir içi ulaşımında da deniz yolunu kullanmak çağın gereği önem arz etmektedir.

Osmanlı Devleti'nde kayıkçılar diğer esnaf gruplarından hizmet sunan bir grup olması yönüyle ayrılmaktadır. Kayıkçıların sosyal, idari ve hukuki yapısı da diğer esnaf gruplarına göre farklılık göstermektedir.<sup>96</sup>

İstanbul iskeleleri arasında kayık, pereme ve mavna vasıtasıyla yük, eşya ve insan taşınmaktaydı. Kayıklar hem yolcu hem de eşya taşıyabildiği halde mavnalar yalnızca yük taşımacılığında kullanılıyordu. İstanbul'da taşımacılığın en yoğun olduğu

---

<sup>94</sup> Ertuğ, *Osmanlı Döneminde İstanbul Hamalları*, s. 139.

<sup>95</sup> Mehmet Genç, *Osmanlı İmparatorluğunda Devlet ve Ekonomi*, İstanbul: Ötüken Neşriyat, 2007, s. 45.

<sup>96</sup> Necdet Ertuğ, *Osmanlı Döneminde İstanbul Deniz Ulaşımı ve Kayıkçılar*, Ankara: Kültür Bakanlığı Yayınları, 2001, s. 1-5.

hatlar Mudanya Boğazı, Üsküdar Boğazı, Galata-Eminönü arası Haliç ve Boğaziçi hatlarıydı. Bunlar İstanbul'un taşımacılıkta ana hatlarıydı.

Pazar kayıkları diye bir diğer kayık çeşidi vardı ki, bunlar daha çok Boğaziçi ve Haliçte karşıdan karşıya geçmek veya çeşitli yerlere gitmek için kişi ve eşya taşımaya yönelik kullanılmaktaydı. Bu kayıklar kar amaçlı işletilmenin yanı sıra hayırseverler tarafından geliri cami, medrese, mektep, vb. hayır kurumlarına verilmek üzere de işletilmekteydi.

Kayıklar 19. yüzyıla kadar denizden seyahat için tek vasıta olduğundan işleticileri için büyük bir kar kaynağıydı. Pereme ve diğer kayıkların kabul edilmiş standart nizamları olsa da kârını artırmak amacıyla kayık ve peremelere taşıyabileceğinden daha fazla yolcu alan kayıkçılar vardı. Bunu yapanların kayıkları bataabilmekte, bu durum can ve mal kaybına yol açabilmekteydi.<sup>97</sup>

Burada 19. yüzyılda yolcu taşıma ücretlerine ve kayıkçıların geçimlik düzeylerine değinilecektir.

Aşağıda verilen tabloda bir ve iki çifte piyadelerin ücretleri ayrıntılı olarak verilmiştir. Bir kişinin vereceği ücret ile kayığın aldığı azami müşterisi sayısının çarpılması ile kayığa ödenecek toplam ücret hesaplanmıştır.

Söz konusu tabloda

a) Bir tek müşterinin vereceği ücreti

b) Kayığın alacağı azami müşteri sayısını

c) Kayığın alacağı müşteri sayısı ile orantılı olarak toplam ücreti göstermektedir.

**Tablo 8**

**19 Aralık 1814/H. 1230 Tarihinde İstanbul' da Kayık ile Yolcu Taşıma Ücretleri**

İskeleler	1 çifte piyade			2 çifte piyade		
	a	b	c	A	b	c
Eyüb İskelesinden Yemiş İskelesine	4	5	20	4	8	32

<sup>97</sup> Orhonlu, s. 84–91.

Defterdar İsk.'den Yemiş İsk.' ne	4	5	20	4	8	32
Balat-İstanbul Balık Pazarı	3	5	15	3	8	24
Fener- İstanbul Balık Pazarı	3	6	18			
Cibali- Kasımpaşa	2	5	10			
Kapan-1 Dakik-Kasımpaşa	2	5	10			
Odun Kapısı-Fener	3	5	15			
Çardakönü-Kasımpaşa	2	5	10			
Hasır-Mürgün ve Yuşa tarafına				15	10	150
Balık Pazarı- Karaköy	1	4	4			
Bitişindeki iskele-Galata Balık pazarı	1	4	4			
Diğer Balık Pazarından Tophaneye	2	6	12	2	10	20
Balık Pazarından -Beşiktaş' a				5	10	50
İstanbul Ağası – Üsküdar				5	10	50
Ahırkapı, Çatladı kapı- Kadıköy				5	10	50
Kumkapı-Samatya	3	13	39			
Yenikapı-Samatya	3	8	24			
Samatya-Kumkapı	3	13	39			
Kadıköy-Vezir İskelesi				5	12	60
Harem-Vezir				5	10	50
Ayazma-İstanbul	5	5	25	5	8	40
Balaban-İstanbul				5	10	50
Üsküdar Büyük İskele-İstanbul				5	10	50
Kuzguncuk-İstanbul	5	5	25	5	10	50
Beylerbeyi-İstanbul				10	8	80
Çengelköy-İstanbul				10	8	80
Kandilli-İstanbul				10	8	80
Anadolu Hisarı İstanbul				10	8	80
Mirgun-İstanbul				12	10	120
Rumeli Hisarı- İstanbul				10	10	100
Bebek-İstanbul				10	8	80
Arnavudköy-İstanbul				10	8	80
Kuruçeşme-İstanbul				10	8	80
Ortaköy İstanbul				5	10	50
Beşiktaş-İstanbul				5	10	50
Dolmabahçe-İstanbul				5	8	40
Salıpazarı-İstanbul				2	10	20
Tophane-İstanbul	2	5	10	2	10	20
Karaköy-İstanbul	1	4	4			
Galata Balık Pazarı- İstanbul	1	4	4			
Eski Yağkapanı-İstanbul	1	4	4			

Azap ve Kırkçü Kapı-İstanbul	1	4	4			
Kasımpaşa-İstanbul	3	6	18	3	10	30
Eski Balık Pazarı-İstanbul	3	6	18			

**Kaynak:** Necdet Ertuğ, **Osmanlı Döneminde İstanbul Deniz Ulaşımı ve Kayıkçılar**, Ankara: Kültür Bakanlığı Yayınları, 2001, s. 173–175.

1814 tarihli kayıkçı ücretlerine ilişkin tabloda; kayık ücretlerinin kayığın alabileceği azami kişi sayısı ile bir kişinin ödediği ücrete ve mesafeye bağlı olarak değiştiği görülmektedir.

1844 yılındaki narhlara göre de ücretler mesafeye göre değişmekte olup, aynı tarihli narhta kayıkçıların düzenli rotalarından sapmaları halinde ücretin 2 katı istendiği, 2 çifte ve bir kayığın, (kayığın döşenmesi, onarımı ve gece çekileceği yer kiracıya ait olmak üzere) bir ay süre ile 600 kuruşa kiralandığı bilgileri yer almaktadır. 1850 yılında ise İstanbul ve Büyükdere arasında çalışan vapurların İstanbul'dan Boğaz'ın sonuna kadar 30 lira gibi ılımlı bir fiyata taşındığı ve küpeşte kenarında bulunanların 10 para daha ucuza seyahat ettikleri belirtilmektedir. Kayıkçıların son döneminde ise İstanbul rıhtımına bağlı vapur, kayık veya sandalla hafif eşyalarıyla (zenbil, ekmek sepeti, testi vb.) seyahat edecek olanlardan kırkar para, ağır eşyalarıyla (bavul, sandık, yatak vb.) seyahat edeceklerden ise her kişi için kırkar para ve her bir eşya için ayrıca kırkar para ödeneceği görülmektedir.<sup>98</sup>

Yolcu ücretlerinin kontrolü belediye işleri ile ilgili sorumlu kimseler için sürekli sorun olmuştur. Nakliye ücretleri çoğu zaman sorumluların belirlediği şekilde yürütülememiştir. Kayıkçı ve peremeciler genelde belirlenen ücretin dışına çıkarlardı.

İstanbul'da işletilen vasıtalar genel olarak, 19 yüzyıla kadar altı kürekli, dört kürekli ve iki kürekliydi. 19. yüzyıl başlarında, Boğaziçi'nin sonuna kadar gidiş kişi başına 30 para idi. 1844 yılında da ücret, mesafeye göre değişmekteydi. Liman içinden, uzak ve yakın yerlere gidiş, yarım ile iki kuruş arasında değişmekte, Üsküdar 3, Kağıthane 5, Kadıköy ve Ortaköy 3,5 kuruştur. İki çifte kayık ile gidildiğinde bu ücretlerin iki misli; iki kürekli bir kayık bütün gün kiralandığında 35-40 kuruş kira

---

<sup>98</sup>Ertuğ, *Osmanlı Döneminde İstanbul Deniz Ulaşımı ve Kayıkçılar*, s. 153.

bedeli ödenmekteydi. Günlük kazancı 8 kuruş olan bekâr bir kayıkçının bu geliri iyi sayılıyordu.

19. yüzyılda kullanılan kayıkların arka kısmı geniş olup, ön kısmı dardı. Zengin kimseler üç çifte kayık ile seyahat ederlerdi. Kayıklardaki kürek adedi, kayık sahibinin sosyal seviyesini gösterirdi. Sadrazam, Şeyhül İslam ve bazı yüksek rütbeli devlet yetkilileri 10 çifte kayıkla, kadılar 8 çifte kayıkla, sancak beyi ve alt rütbedekiler 3 çifte kayıkla gezerlerdi.<sup>99</sup>

### 3.4 FIRINCI VE DEĞİRMENCİLER

Osmanlı Devleti'nde inşaat işçilerinin ücretleri gibi fırıncı ve değirmencilerin ücretleri de, günlük olarak belirlenmektedir. Ücretlerin yetersiz olduğu durumlarda işçiler Divan-ı Hümayun'a başvurarak ücretlerinin artırılmasını bir dilekçe ile talep ederlerdi. Bu dilekçelerde belirtilen hususlara ilişkin gerekli araştırmaların yapılmasıyla gerçekten ücretlerin yetersiz olduğu anlaşılırsa ücret narhları yeniden düzenlenirdi. İşçilerin ücretleri kabul ve belirlenen ücretlerin üzerinde ücret talep etmeyeceklerine dair taahhütte bulunmalarının ardından ücretler yürürlüğe girerdi.

Fırıncıların ve değirmen işçilerinin yevmiyelerine zam yapıldıktan ve hassa mimar ağasının onayı alındıktan sonra ücretler resmîlik kazanırdı. Fırında ve değirmenlerde istihdam edilen işçilerin çoğunluğu İstanbul dışından gelen işçilerden oluşmaktaydı. İşçi ücretlerinin düştüğü dönemlerde birçok işçi memleketlerine geri dönmekte; bu durum değirmen ve fırınlarda işçi sorununa yol açmaktaydı. Bu sorunun ekmek ve un imalini aksatacak boyutlara ulaşmasına devlet müsaade etmemektedir. Ancak işten ayrılacak işçiler yerlerine başka birini bulduklarında bunların ayrılmasına izin verilmekteydi.<sup>100</sup>

Bu durum Osmanlı Devleti'nin özellikle imalatın aksamamasına özen gösterdiğini göstermektedir.

1826 Yılında ekmek fırınlarında ve değirmenlerde çalışanlar işçilerin ücretleri para cinsinden Tablo 9 ve 10'da verilmiştir.

---

<sup>99</sup> Orhonlu, s. 91-101.

<sup>100</sup> Aynural, s. 156.

**Tablo 9**  
**1826 Yılında Ekmek Fırınlarda Çalışanlar ve Günlük Ücretleri (Para)**

İşçiler	Eski Yevmiye	Ekmek Bedeli	Zam Miktarı	Yeni Yevmiye
Pişirici	85	8	7	100
Hamurkâr	65	8	7	80
Kapakçı	65	8	7	80
Hamur kesen	65	8	7	80
Yardımcı	55	8	7	70
Pide Açan	55	8	7	70
Tarankçı	55	8	7	70
Bayatçı	55	8	7	70
Tezgahtar	180	0	20	200
Kapancı	120	0	10	130

Kaynak: Salih Aynural, **İstanbul Değirmenleri ve Fırınları Zahire Ticareti (1740-1840)**, İstanbul: Tarih Vakfı Yurt Yayınları, 2001, s. 158.

**Tablo 10**  
**1826 Yılında Değirmenlerde Çalışanlar ve Günlük Ücretleri (Para)**

İşçiler	Eski Yevmiye	Ekmek Bedeli	Zam Miktarı	Yeni Yevmiye
Reis	60	8	7	75
Elekçi	55	8	7	70
Değirmen	55	8	7	70
Yardımcı	55	8	7	70
Seyis	50	8	7	65

Kaynak: Salih Aynural, **İstanbul Değirmenleri ve Fırınları Zahire Ticareti (1740-1840)**, İstanbul: Tarih Vakfı Yurt Yayınları, 2001, s. 158.

Fırın ve değirmenlerde çalışanların statü açısından karşılaştırması yapıldığında, fırınlarda çalışan işçilerin, değirmenlerde çalışan işçilere göre daha fazla statülerde görev aldıkları görülmektedir. Ücretler açısından bir karşılaştırma yapıldığında ise fırınlarda çalışan işçilerin büyük bir kısmının değirmenlerde çalışanlardan daha fazla ücret aldığı, ayrıca değirmen ve fırın işçilerine (tezgâhtar ve kapancı hariç) ekmek bedeli diye adlandırılan sabit bir para verildiği anlaşılmaktadır. Ekmek bedeli adı



altında para almayan tezgâhtar ve kapancının ise zam miktarı daha fazla tutulmaktadır.<sup>101</sup>

İnşaat işçilerinde olduğu gibi fırın ve değirmencilerin ücretlerinin tespitindeki temel ölçüler, işçinin ve işin nitelikleriydi.<sup>102</sup>

Ücret tespitinde ekmek bedelinden yararlanamayan tezgâhtar ve kapancıya fazla zam verilmesi yoluyla koruyucu bir ücret politikasının varlığından söz etmek mümkün olsa da adı geçen statüdeki işçilerin hem ücretlerinin hem de zamlarının yüksek olması bu fikri tartışmaya açık hale getirmektedir. Tablo 9 ve 10'da fırıncılara yapılan zam tutarı ile değirmencilere yapılan zam tutarlarının (tezgâhtar ve kapancı hariç) eşit olduğu, zammın verilmesinde statü farklılığının değişik tutarlarda zam alınmasına neden olmadığı görülmektedir.

Yukarıda Tablo 5'te Hicri 1242 (Miladi 1826) yılı işçi ücretleri verilmiştir. Tablo 9 ve Tablo 10'da ise 1826 yılına ait fırın ve değirmen işçilerine ait ücretler verilmiştir. Farklı sektörlerde çalışan işçilerin aynı yıla ilişkin ücret verileri ücretleri kıyaslama imkânı sunmaktadır. İnşaatlarda çalışan işçilerden en yüksek parayı 200 para olarak bayağı neccâr kalfası ve sıvacı başı almakta iken fırınlarda tezgâhtarın 200 para aldığı, değirmenlerde ise reislerin en yüksek ücretinin 75 para olduğu görülmektedir.

Tablo incelendiğinde fırınlarda ve değirmenlerde çalışan işçilerinin genel anlamıyla günde 70 para, inşaat işçilerinin ise çoğunluğunun değirmen ve fırınlarda çalışanların günlüklerinden daha fazla bir ücret aldıkları görülmektedir. İnşaat işçileri ile fırın ve değirmen işçileri arasında ücret farklılığının ortaya çıkmasında en büyük etken, fırın ve değirmen işçilerinin vasıfsız işçi olmalarından kaynaklanmaktadır.<sup>103</sup>

### **3.5 OSMANLI DEVLETİNDE MEMURLAR VE KALEMİYE ÖRNEĞİ**

Osmanlı Devleti'nde kalemiye memurları önemli bir sosyal grubu temsil etmekteydi.<sup>104</sup> Kalemiye memurları, hükümet yazışmalarını yürüten, mali kayıtları ve toprak mülkiyeti kayıtlarını tutan görevlilerdi. 18. yüzyılda kalemiye memurları;

---

<sup>101</sup> Aynural, s. 158.

<sup>102</sup> Demirtaş, s.77

<sup>103</sup> Aynural, s. 157.

<sup>104</sup> Carter V. Findley, **Kalemiye'den Mülkiyeye Osmanlı Memurlarının Toplumsal Tarihi**, Gül Çağalı Güven (çev.), İstanbul: Tarih Vakfı Yurt Yayınları, 1996, s. 9.

askerler, din görevlileri ve saray görevlileriyle birlikte, yönetici sınıfın bir dalını oluşturmaktaydı. Kalemîyenin 1830'lardan sonra mülkiye diye bilinen yeni bir oluşuma dönüşmesiyle, 19. yüzyıl sonlarında kalemîye memurları diplomat, defterdar, müfettiş tahrir memuru, hakim vb. görevleri yerine getirmekteydi.<sup>105</sup>

Genişleyen devlet hizmetinin bir sonucu olarak ücret mukabilinde memur istihdamı yerleşmiştir. Memurların görevleri nizamnamelerle tayin edilmiş, ücretler içinde çizelgeler oluşturulmuştu. Devlet teşkilatının büyümesi ve yayılması, kalabalık bir memur topluluğunun oluşmasına neden olmaktadır. Yine 19. yüzyılın sonlarında ilk belirtileri görünen sanayileşmenin de hareketleriyle de yer yer işçi toplulukları oluşmuş ve bunun sonucu olarak toplumsal meseleler ortaya çıkmıştır.<sup>106</sup>

Osmanlı Devlet'inde 1830 yıllarında kalemîyeden mülkiyeye geçildikten sonra, 1838 yılında ise memurların maaş ödemelerinde tahsisata dayalı hizmet bedeli sistemi yerine maaş sistemine geçilmişti. Maaş sistemine geçişle 1838'den başlayarak her bir memurun hazineden aylık bir ücret alması benimsendi. Bununla birlikte Mülkiye memurlarının gelirlerini ifade etmek amacıyla kullanılan ücret ya da bedeller şehriye, müşâhere, mahiye, mevacib, vazife gibi farklı terimlerin yerine maaş kelimesinin aylık ücret ya da bedel olarak kullanılmasına başlanmıştır.<sup>107</sup>

Osmanlı Devleti'nde maaş sisteminin en bilinen sonucu ödemelerdeki gecikmelerdi. Buna rağmen devlete bağlı memurlar geçte olsa maaşlarını alabilmekteydi. Ödemelerde ortaya çıkan gecikmeler de vergi toplama işlerinin yavaşlamasına bağlıydı.<sup>108</sup>

Osmanlı Devleti'nde memurlar toplumun diğer kesimlerine göre daha fazla gelir elde etmekteydi. Bu noktadan hareketle memurların fazla gelire bağlı daha fazla satın alım gücüne ve refaha sahip oldukları söylenebilir.1890'lı yılların ortalarında

---

<sup>105</sup> Findley, s. 4-6.

<sup>106</sup> Vedat Eldem, **Osmanlı İmparatorluğunun İktisadi Şartları Hakkında Bir Tetkik**, Ankara: İş Bankası Yayınları, 1970, s. 207.

<sup>107</sup> Findley, s. 315-316.

<sup>108</sup> Findley, s. 321-322.

memurlar ailelerini geçindirmek için aylık 1.000 kuruşluk bir maaşın yeterli olduğunu belirtmekteydi.<sup>109</sup>

Hususi müesseseleri temsilen, Şirket-i Hayriye, Ziraat Bankası ve Tütün Rejisi'nde vasati memur ücretleri Tablo 11'de gösterilmiştir.

**Tablo 11**  
**Hususi Müesseselerde Memur Ücretleri(Kuruş)**

Yıllar	Ücret/Yıllık	Ücret Aylık
1890	4.990	415
1895	5.350	445
1900	5.510	459
1905	5.705	475
1909	6.200	516
1910	6.300	525
1911	6.440	536
1912	6.680	556
1913	7.230	602
1914	7.280	606

**Kaynak:** Vedat Eldem, **Osmanlı İmparatorluğunun İktisadi Şartları Hakkında Bir Tetkik**, Ankara: İş Bankası Yayınları, 1970, s. 210.

Tablo 11'den hareketle yıllar itibariyle memurların maaşlarının (ücretlerinin) arttığı görülmektedir.

### **3.6 19. YÜZYILDA OSMANLI DEVLETİ VE İSTANBUL'DA NOMİNAL VE REEL ÜCRETLER**

Osmanlı Devleti'nde Tanzimat Fermanı ile Harbi Umumi arasında geçen yarım yüzyıla yakın bir zaman dilimi içerisinde nominal ve reel ücretler artan bir eğilim göstermektedir. Bu genel eğilim içerisinde ücretlerin gösterdiği uzun dönemli hareketler dünya ekonomisinin gösterdiği dalgalanmalar ile yakından ilgiliydi.<sup>110</sup>

İstanbul'da ücretler 15. yüzyılın sonlarından 16. yüzyılın ortalarına kadar gerileme göstermiş, daha sonra 18. yüzyılın ikinci yarısına kadar dalgalı bir seyir

<sup>109</sup> Findley, s. 345-347

<sup>110</sup> Şevket Pamuk, Gündüz Ökçün ve Korkut Boratav, "Osmanlı Devleti'nde Ücretler", **Tanzimat'tan Cumhuriyete Türkiye Ansiklopedisi**, c.3, İstanbul: İletişim Yayınları, 1985, s. 753.

izlemiş ve sonunda 18. yüzyılın son çeyreğinden 20. yüzyılın başlarına kadar yükselme eğilimi göstermiştir.<sup>111</sup>

Osmanlı kentlerinde 1839 ve 1913 yılları arasında nominal ücretlerde yıllık yüzde 1.1’lik bir artış söz konusuydu. Bu durumun bir sonucu olarak 19. yüzyılda nominal ücretlerin uzun dönemli eğilimi, artış trendindedir. Konu reel ücretler açısından irdelendiğinde devreye fiyatlar girmektedir. 19. yüzyılda aşağıda verileceği üzere fiyat artışları mevcudiyetini korumakla birlikte, fiyat artışlarında dış etken dünya ekonomisinin genel konjonktürü, iç etken ise Osmanlı ekonomisinde para politikasının bir yönünü oluşturan taşışşerdi. Nominal ücret artışları ile fiyat artışlarının aynı zaman ve aynı oranda gerçekleşmesi reel ücretlerde her hangi bir etkiye neden olmazdı. Ancak 1839–1913 yılları arasında reel ücretler, fiyatların genel olarak sabit kalması nedeniyle artış trendi içerisindedir .<sup>112</sup>

Tabakoğlu, İstanbul için reel ücretler üzerine yaptığı bir araştırmada, zeytinyağı, et, ekme ve pirinç fiyatlarını kapsayan sepet sınırı ile Tersane işçilerinin 15. yüzyıl ve 19. yüzyıl başları arasında oluşturulan fiyat sepeti açısından en az satın alım gücü ücretinin arttığı sonucuna ulaşmıştır. Bu bağlamda reel ücretlerde bir artış bulunmaktaydı.<sup>113</sup>

Pamuk’ a göre ücretlerin kısa, orta ve uzun dönemde gelişimi incelendiğinde, uzun vadeli ücret eğilimlerinin esas etkileyicisi kısa ve orta dönemli hareketlerdir. Ücret düzeyinde uzun dönemde ortaya çıkan istikrar; savaşlar, iktisadi politikalar (taşışş) ve siyasi bunalımlar nedeniyle son bulabilmekteydi. İstikrarın bozulduğu durumlarda parasal ücretler fiyat hareketlerine paralel bir sıçrama kaydetmekteydi. Sıçrama sonrası normal koşullara dönüş, fiyatlarda sağlanabilirken, ücretlerin fiyat hareketlerini tamamen izlememesi nedeniyle genelde eski düzeyine düşmemekte, eski düzeyinden daha yüksek bir seviyede oluşmaktaydı. Osmanlı ekonomisinde kısa ve orta dönemli hareketler dünya ekonomisine bağlı ortaya çıkmakta iken, uzun dönemli eğilimler kısa

---

<sup>111</sup> Şevket Pamuk, **İstanbul ve Diğer Kentlerde 500 Yıllık Fiyat ve Ücretler**, Ankara: DİE Yayınları, 2000, s. 64.

<sup>112</sup> Pamuk ve Ökçün, s. 753-755.

<sup>113</sup> Ahmet Tabakoğlu, “Osmanlı Ekonomisinde Emek Piyasası ve Ücretler”, **V. Milletlerarası Türkiye Sosyal ve İktisat Tarihi Kongresi**, Ankara: Türk Tarih Kurumu Basımevi, 21-25 Ağustos 1989, s. 97.

ve orta dönemli hareketlere bağlıydı, fakat uzun dönemli eğilimlerin ana mekanizmasını sıçramaya neden olan iktisadi, siyasi ve sosyal olaylar belirlemekteydi.<sup>114</sup>

Özbay'a göre ise Osmanlı Devleti'nde reel ücretlerin kısa ve orta vadede şekillenmesinde nominal ücretlerin fiyat değişimlerine ayarlanma süreci etkili olmaktadır. Nominal ücretlerin fiyat değişimlerine ayarlanma süreci yavaş işlerse fiyat şokları reel ücretlerde dalgalanmalara yol açabilmekteydi. Kısa dönemde ortaya çıkan dalgalanmalar ise hasat şartlarına, ulaşım zorluklarına, savaşlara ve diğer nedenlere bağlıydı. Uzun dönemde reel ücretlerin etkileyicisi ise, emek arzı ve talebidir. Özellikle önceki dönemlerde nüfus artışına göre şekillenen emeğin hacmi, temel etkileyicidir. Nüfus artışının yüksek olduğu dönemlerde reel ücret düzeyi azalmakta, nüfusun azaldığı dönemlerde ise, reel ücret düzeyi artmaktadır.<sup>115</sup>

Aşağıda yer alan Tablo 12'de; 19. yüzyıl boyunca İstanbul için vasıflı ve vasıfsız inşaat işçilerinin günlük ücretleri doğrultusunda; ücret birimi olan akçeye ve akçenin gümüş içeriğine, tüketici fiyatları endeksi ile satın alım gücüne ilişkin bilgileri sunmaktadır. Tablo, incelediğimiz yüzyılda vasıflı işçi ile vasıfsız işçinin ücret farklılıklarını bize sunmakla birlikte; ücretlerin en önemli göstergesi olan satın alım gücünün gelişimi hakkında bizlere detay bilgiler sunmaktadır. Ayrıca akçenin gümüş içeriğinin adı geçen yüzyıl boyunca izlediği seyir Devlet taşışşeri doğrultusunda ücretlerin reel ve nominal düzeyde gelişimi hakkında bizleri fikir sahibi kılmaktadır.

**Tablo 12**

**19. Yüzyıl Boyunca (1800–1900 Yılları Arası) İstanbul' da İnşaat İşçilerinin Günlük Ücretleri**

YILLAR	Düz İşçi	Vasıflı İşçi	Akçenin Gümüş İçeriği	Düz İşçi	Vasıflı İşçi	Tüketici Fiyatları Endeksi	Düz İşçi Ücretlinin S.A.G	Vasıflı İşçi Ücretlinin S.A.G.
	Akçe	Akçe	Gram	Gram Gümüş	Gram Gümüş			
	1	2	3	4=1x3	5=2x3	6	7=1/6	8=2/6
<b>1800</b>	77,9	144,6	0,049	3,83	7,11	-	-	-
<b>1802</b>	93,6	178,9	0,049	4,6	8,79	23,3	1	1,05
<b>1805</b>	166,4	257,3	0,049	7,2	12,65	41,5	0,88	0,85
<b>1807</b>	116,8	226,1	0,049	5,74	11,12	42,64	0,68	0,73

<sup>114</sup> Pamuk, Osmanlı Devleti'nde Ücretler, s. 756

<sup>115</sup> Özbay, s. 117.

1809	137,5	281,5	0,037	5,07	10,37	43,75	0,78	0,88
1814	183,4	390,7	0,031	5,72	12,18	45,99	0,99	1,17
1817	186,7	393	0,031	5,82	12,25	50,03	0,93	1,08
1818	216,7	402,3	0,037	7,98	14,82	51,46	1,05	1,07
1819	223,5	418,7	0,037	8,23	15,42	67,05	0,83	0,86
1820	226,5	451,6	0,025	5,57	11,1	49,34	1,14	1,26
1821	235,8	464,7	0,025	5,8	11,42	51,81	1,13	1,23
1823	185,4	402	0,019	3,59	7,77	53,32	0,87	1,03
1824	271,2	424,7	0,019	5,24	8,21	51,66	1,31	1,13
1825	220,9	455,3	0,019	4,27	8,8	51,97	1,06	1,20
1826	220,3	438,7	0,019	4,26	8,48	66,27	0,83	0,91
1827	440,00	620	0,019	8,51	11,99	73,05	1,5	1,16
1829	407,5	545,7	0,006	2,44	3,27	85,67	1,18	0,87
1831	533,6	873,4	0,0044	2,36	3,86	110,4	1,2	1,09
1832	533,6	873,4	0,0078	4,18	6,84	115	1,16	1,04
1833	562,3	973,8	0,0078	4,4	7,63	115,2	1,22	1,16
1835	695,4	1177,7	0,0078	5,45	9,22	135,2	1,28	1,19
1837	665,5	1208,3	0,0078	5,21	9,47	193,3	0,86	0,86
1838	591,9	1120,4	0,0078	4,64	8,78	161,1	0,92	0,95
1839	679,5	1148,9	0,0078	5,32	9	150	1,13	1,05
1840	624,00	1154,8	0,0078	4,89	9,05	158,6	0,98	1,00
1841	599,7	1141,8	0,0078	4,7	8,94	177,7	0,84	0,88
1846	694	1029,7	0,0083	5,78	8,58	182,4	0,95	0,77
1847	752,8	1301	0,0083	6,27	10,84	162,6	1,15	1,10
1848	783,7	1338	0,0083	6,53	11,15	220,2	1,45	0,83
1849	849,3	1463,6	0,0083	7,08	12,2	184,5	1,15	1,09
1850	950	1620	0,0083	7,92	13,5	162,8	1,45	1,36
1851	920,6	1578,5	0,0083	7,67	13,15	174,6	1,31	1,24
1860	896,8	1585,8	0,0083	7,47	13,21	285,2	0,78	0,76
1861	1110,4	1707,3	0,0083	9,25	14,23	342,4	0,81	0,68
1862	1117,4	2014,6	0,0083	9,31	16,79	311,2	0,89	0,89
1863	1056,9	1950,4	0,0083	8,81	16,25	-	-	-
1866	865,6	1551,6	0,0083	7,21	12,93	-	-	-
1867	865,6	1551,6	0,0083	7,21	12,93	281,6	0,77	0,76
1869	840	1648,6	0,0083	7	13,74	255,5	0,82	0,89
1874	960	2155,5	0,0083	8	17,96	293,9	0,81	1,01
1879	922,8	1822,7	0,0083	7,69	15,19	256	0,9	0,98
1881	957,6	2095,4	0,0083	7,98	17,46	-	-	-
1882	914,4	2085,4	0,0083	7,62	17,38	-	-	-
1889	960	2003,4	0,0083	8	16,7	263,1	0,91	1,04
1891	962	2007,6	0,0083	8,02	16,73	282,9	0,85	0,97
1894	960	2231,5	0,0083	8	18,6	229,9	1,04	1,33
1895	1308,1	2808,9	0,0083	10,9	23,41	232,9	1,4	1,65
1896	1059,6	2292,2	0,0083	8,83	19,1	226,5	1,17	1,39
1897	1024,8	2200,8	0,0083	8,54	18,34	218,8	1,17	1,38
1900	982,8	2125,9	0,0083	8,19	17,72	217,2	1,13	1,34

**Kaynak:** Şevket Pamuk, **İstanbul ve Diğer Kentlerde 500 Yıllık Fiyatlar ve Ücretler**, Ankara: DİE Yayınları, 2000 s. 72-74

İnşaat işçilerinin ücretleri, ücretlerin kıyaslanmasına, yaşam standartlarının tespitine imkân tanınması açısından sanayi öncesi toplumlarda en standart ücret kategorisini oluşturmaktaydı. Nominal ücretlerin fiyat endeksine bölünmesiyle elde edilen satın alma gücü reel ücretlerin en belirgin göstergesiydi. 19. yüzyılda vasıflı ve vasıfsız inşaat işçilerinin satın alma gücü önceki yüzyılların üzerindeydi. İstanbul'daki işçilerin satın alma gücü, fiziksel ihtiyaçları gidermek için gerekli olan asgari düzeyin bir hayli üzerindeydi. 16 yüzyılda düz bir inşaat işçisi bir günlük ücretiyle 8 kilo ekmek veya 2,5 kilo pirinç veya 2 kilo koyun eti alabilmekteydi. Vasıflı işçilerin günlük ücretleri ise vasıfsız işçilerin ücretlerinden 1,5-2 kat daha fazlaydı. 19. yüzyılda vasıflı ve vasıfsız inşaat işçilerinin satın alma gücü önceki yüzyılların üzerindeydi.<sup>116</sup>

Osmanlı Devleti'nde para ile fiyat artışları arasında bu güne benzer bir ilişki bulunmaktaydı. Uzun vadede fiyat artışlarının en önemli nedeni tağşişlerdi. Tağşişlerden en fazla zarar gören kesim ise akçe üzerinden sabit ödeme ile ödemeleri yapılan sipahilerdi. Sipahilerin yanı sıra lonca üyeleri, esnaf, dükkân sahipleri, küçük dükkânlarda ücretle çalışan zanaatkârlar, ücretleri devlet tarafından ödenen devlet memurları, ulema ve yeniçerileri kapsayan toplumun büyük bir kesimi tağşişlerden olumsuz etkilenmekteydi. Çünkü tağşişler bu kesimlerin reel ücretlerini ve satın alma güçlerini azaltmaktaydı.<sup>117</sup>

İstanbul'da çalışan ücretliler Devlet'in diğer kentlerinde çalışan ücretlilere göre milli gelirden daha fazla pay almaktaydı. Bu durum; İstanbul'da çalışan ücretlilerin daha büyük ölçekli kurumlarda çalışmaları (devlete ait büyük inşaat işlerinin yapımı, vakıflara yönelik işlerin yapımı vb.), ücret farklılıkları ve kırsal kesim ile İstanbul arasında çeşitli nedenlerle ortaya çıkan ortalama gelir farklılıklarından kaynaklanmaktaydı.<sup>118</sup>

---

<sup>116</sup> Pamuk, *İstanbul ve Diğer Kentlerde 500 Yıllık Fiyat ve Ücretler*, s. 63–65.

<sup>117</sup> Pamuk, *İstanbul ve Diğer Kentlerde 500 Yıllık Fiyat ve Ücretler*, s. 34–35.

<sup>118</sup> Pamuk, *İstanbul ve Diğer Kentlerde 500 Yıllık Fiyat ve Ücretler*, s. 96.

## 4. 19. YÜZYILDA İSTANBUL'DA FİYATLAR

Günümüz modern maliye politikasının en önemli amaçlarından birisi hiç şüphesiz fiyat istikrarını sağlamaktır.<sup>119</sup> Yukarıda bahsedildiği üzere Osmanlı Devleti fiyat istikrarını sağlamak amacıyla narhlar yoluyla taban ve tavan fiyat belirleyerek aşırı fiyat düşüş ve yükselişlerini önlemeye çalışmaktaydı. Osmanlı Devleti fiyat kontrolü (narh sistemi) yoluyla bir yandan fiyat istikrarını sağlamaya çalışırken diğer yandan devletin iktisadi ilkelerinden iaşecilik (provizyonizm) politikası ile sosyal düzenin korunmasına, ihtiyaçların karşılanmasında kullanılan mal ve hizmetlerin bol, kaliteli ve ucuz olarak temin edilmesine ayrıca üretimin devamlılığına gereken hassasiyeti göstermekteydi.<sup>120</sup>

Osmanlı kentleri içerisinde İstanbul'u diğer kentlerden farklı kılan birçok özellik bulunmaktaydı. Bunların başında İstanbul'un devletin başkenti olması, nüfusunun büyüklüğü, iktisadi ve siyasi önemi gelmekteydi. Birçok açıdan devlet için önem arz eden İstanbul için devletin beslenme (iaşe), barınma, tüketim vb. iktisadi öncelikleri bulunmaktaydı.<sup>121</sup> Başta zirai üretimden gelen gıda maddeleri ve hammaddeleri lonca şeklinde örgütlenen esnafın ve üretimde bulunan kazanın ihtiyacı karşılandıktan sonra, arta kalan üretim ordu ve sarayın ihtiyacını gidermeye tahsis edilmekteydi, kalanı ise İstanbul'un ihtiyacını gidermek amacıyla İstanbul'a sevk edilmekteydi.<sup>122</sup> Kuşkusuz burada İstanbul'un iaşesinin Devlet açısından ne derece önemli olduğu görülmektedir.

İstanbul'un iaşesi, merkezi yönetimin daima önemli bir ilgi alanı olmakla birlikte, zahire ihtiyacı 19. yüzyıl öncesinde yarı resmi, yarı özel kabul edilebilecek kapan tüccarı tarafından karşılanıyordu. İstanbul'un 19. yüzyılda büyük miktarlarda zahire ihtiyacının ortaya çıkması, kapanların özellikle kış aylarında iaşenin sağlanmasında yetersiz kalması nedenleriyle 18. yüzyılın sonlarında İstanbul'un iaşe işiyle uğraşmak üzere müstakil bir nazırın yönetiminde zahire nezareti kurulmuştur.

---

<sup>119</sup> Türk, *Maliye Politikası*, s. 17.

<sup>120</sup> Genç, s. 45.

<sup>121</sup> Pamuk Şevket, *İstanbul ve Diğer Kentlerde 500 Yıllık Fiyatlar ve Ücretler*, s. 3.

<sup>122</sup> Genç, s. 47.



Zahire Nezareti'nin 25 Ekim 1793 tarihli talimnamesine göre görevleri şunlardı;

— Kapanın ve diğer tüccarın zahire işlerini denetlemek, zahire getirmelerine yardımcı olarak işlerini kolaylaştırmak,

— İstanbul'un iaşesi için diğer illerden zahire getirerek ihtiyaç olduğunda arz edilmek üzere miri depolarda stoklamak

— Nezaretin gelir ve gider hesaplarının kaydını tutmak,

— Tüccarın gerek yerinde alış fiyatını gerekse İstanbul'da fırıncılara satış fiyatını takip ederek ekmek fiyatlarını buna göre ayarlamak ve bu yolla aşırı fiyat artışlarının önüne geçmek,

— Fırıncıların ürettikleri ekmeklerin kalitesini ve fiyatını denetlemek,

— Zahirenin İstanbul' a ulaştırılmasını kolaylaştırmak ve

—Zahirenin her bölgeden öncelikle (iaşe politikasının gereği) İstanbul' a getirilmesini sağlamaktı.<sup>123</sup>

Osmanlı Devleti'nin Zahire Nezareti aracılığıyla fiyatların belirlenmesi, belirlenen fiyatların denetlenmesi ve ekmek fiyatlarına ayrı bir önem verilmesi gibi hususlarda aktif rol aldığı söylenebilir.

#### **4.1. İSTANBUL'UN İAŞESİNİN TEMİN EDİLDİĞİ YERLER**

İstanbul, bünyesinde barındırdığı büyük nüfusu nedeniyle üretimden ziyade daha çok tüketim merkezi işlevi gören bir şehirdi. Bu nüfusun siyasi ve sosyal açıdan tehlike arz etmemesi için memnun edilmesi gerekmekteydi. Osmanlı Devleti izlediği iaşecilik politikasıyla fiyat ve malların temini açısından İstanbul'a ayrı bir önem vermekteydi.<sup>124</sup>

İstanbul'un temel gıda maddelerinin sağlandığı belirli bölgeler, hububat için Trakya, Rumeli'nin orta ve Kuzey kesimleri, Eflak-Boğdan, et için ise Doğu Rumeli,

---

<sup>123</sup> Tevfik Güran, **19. Yüzyıl Osmanlı Tarımı Üzerine Araştırmalar**, İstanbul: Eren Yayıncılık, 1998, s. 17.

<sup>124</sup> Ahmet Uzun, **İstanbul' un İaşesinde Devletin Rolü: Ondalık Ağnam Uygulaması**, Ankara: Türk Tarih Kurumu Yayınları, 2006, s. 1.

Trakya, Balkanlar ile Orta Anadolu idi. İstanbul'un et ve yağ ihtiyacı Rumeli ve Anadolu'dan, kahve ihtiyacı Mısır ve civarından karşılanmaktaydı.<sup>125</sup> İstanbul'a hububat ve koyun dışında yağ, peynir, zeytin, pekmez, bal ve benzeri yiyecek maddeleri de sevk edilmekteydi. Tekerlek ve tulum peyniri Eflak, Rumeli ve Karadeniz'den, taze meyve, zeytin, pekmez ve turşu gibi ürünler Marmara denizini çevreleyen ovalar ve vadilerden getirilmekteydi. Kuru üzüm ve incir Batı Anadolu'dan, fındık Trabzon ve Giresun Bölgesi'nden, kestane ise Bursa'dan temin edilmekteydi.<sup>126</sup> Nüfusun beslenmesinde temel bir gıda niteliği taşıyan zeytin-zeytinyağı Edremit, İzmir ve Balıkesir yörelerinden sağlanırdı.<sup>127</sup> Don yağ Karadeniz Bölgesi'nden, sadeyağı Eflak ve Boğdan'dan tüccarlarla anlaşma yapılarak getirilmekteydi. Yapılan anlaşmada yağın nerelerden temin edileceği belirtilmekte ve böylece piyasada bulunan kalitesiz yağların İstanbul'a girişinin önüne geçilmekteydi.<sup>128</sup> İstanbul'a soğan Sakarya ve İzmit'ten gelmekteydi. Zaman zaman Doğu Anadolu ve İran taraflarından da koyun gelmekteydi. Yağ temini için tüccarlara verilen izin buğday, arpa, un, zeytinyağı, pirinç, kahve, bal, cerviş yapı, soğan gibi gıdaların getirilmesi için de verilmekteydi. Ortaköy'de enginar, Kadıköy, Kemer ve Maltepe'de lahanalar ve salatalık yetiştirilmekte fakat İstanbul dolayındaki üretim tüketimi karşılamakta yetersizdi. Deniz ve karayolu kullanılmak suretiyle İstanbul'a sebze, meyve ve peynir getirilmekteydi. Bunları getirenlerin ürünleri sebze haneye teslim etmek zorunluluğu bulunmaktaydı. Muhtesip ve memurları da bunları manavlara dağıtmaktaydılar. İstanbul'a Doğu Trakya'dan bakla, üzüm, Batı Anadolu'dan kavun, karpuz, taze meyve, kuru üzüm, incir, Karadeniz'in Anadolu kıyılarından kiraz, fındık, elma, mısır, kuru sebzeler, bakla, mercimek, bezelye gibi maddeler sağlanmaktaydı. Kanlıca, Söğüt, Kasımpaşa, Ortaköy, Üsküdar kaliteli yoğurt ve peynir üretmekteydiler. Ayrıca Tekirdağ, Limni, Ahyolu ve Rumeli'den kaşvakal peyniri, Karadeniz, Akdeniz, Eflak, Rumeli'den tulum peyniri, Eflak, Karadeniz, Eğriboz Adası'ndan da tekerlek peyniri gelmekteydi. Soğan, sarımsak İzmit ve Sakarya bölgesinden, limon ve turunçgiller Ege Denizi'nde bulunan İstanköy, Sakız

---

<sup>125</sup> Mesut Küçükcalay ve Hüseyin Topuz, "İstanbul Nasıl Beslenirdi ?", **Tarih ve Medeniyet Dergisi**, Ocak 1999, Sayı:58, [http://www.sosyalsiyaset.com/documents/istanbul\\_nasil\\_beslenirdi.htm](http://www.sosyalsiyaset.com/documents/istanbul_nasil_beslenirdi.htm), (01.06.2009).

<sup>126</sup> Uzun, s. 39.

<sup>127</sup> Mesut Küçükcalay ve Hüseyin Topuz, "İstanbul Nasıl Beslenirdi ?", **Tarih ve Medeniyet Dergisi**, Ocak 1999, Sayı:58, [http://www.sosyalsiyaset.com/documents/istanbul\\_nasil\\_beslenirdi.htm](http://www.sosyalsiyaset.com/documents/istanbul_nasil_beslenirdi.htm), (01.06.2009).

<sup>128</sup> Uzun, s.39.

Adasından ve Mersin'den, sirke Bursa bölgesinden, baharat Mısır'dan, tuz ise Mısır, Ahyolu, Eflak, Kefe, Silivri, Çekmece, Aynos, Saruhan ve Ege Adaları'ndan gelmekteydi.<sup>129</sup>

## 4.2 İSTANBULUN TEMEL TÜKETİM MADDELERİ FİYATLARI

### 4.2.1. Zahire Fiyatları

Yukarıda belirtildiği üzere İstanbul'un iâşesinin temini Osmanlı devletinde öncelik arz eden bir durumdu. Üretim bölgelerinden İstanbul'a getirilen zahirelerin fiyatlarının belirlenmesinde ürünün bolluğu ve kıtlığının yanı sıra taşıma maliyetleri de önemli bir unsurdu. Bu maliyetler zahirenin getirildiği iskelelere göre farklılık göstermekteydi.<sup>130</sup>

Tablo13' de İstanbul'a getirilen zahire fiyatları verilmiştir.

Tablo 13

#### Çeşitli İskelelerden İstanbul'a Getirilen Zahire Nakliyat Fiyatları (Para)

Yıllar	Gelen İskele	Nakliyat Fiyatı
1809-10	Selanik	18
1809-16	Orfan	15
1809-15	Golos	18
1810-16	Dimyat	35
1810	Trablusşam	35
1810	Ağriböz	18
1810	Antalya	33
1810	Sayda	32
1810	Akka	35,5
1810	Tarsus	36,5
1811-15	Silivri	3
1811-15	Magosa	32
1811-15	Tekirdağ	4,5
1811-14	İmroz	17,5
1811-15	Limni	15,5
1810-16	İskenderiye	37,5
1812-16	Samsun	24
1812-16	Çandarlı	17
1811	Karabiga	7
1812	İnebolu	24

<sup>129</sup> Mesut Küçükkalay ve Hüseyin Topuz, "İstanbul Nasıl Beslenirdi ?", *Tarih ve Medeniyet Dergisi*, Ocak 1999, Sayı:58, [http://www.sosyalsiyaset.com/documents/istanbul\\_nasil\\_beslenirdi.htm](http://www.sosyalsiyaset.com/documents/istanbul_nasil_beslenirdi.htm), (01.06.2009).

<sup>130</sup> Aynural, *İstanbul Değirmenleri ve Fırınları*, 2001, s.25

1812		Akçaşehir		17
1812		Kuşadası		18,5
1815		Karaağaç		15
1815		İznikmit		10
1815		Mihaliç		5
1815		Bandırma		5
1815		Mudanya		4,5
1816		İstefe		31

**Kaynak:** Salih Aynural, **İstanbul Değirmenleri ve Fırımları Zahire Ticareti (1740-1840)**, İstanbul: Tarih Vakfı Yurt Yayınları, 2001, s. 25-26.

Tablo 13’de görüldüğü üzere nakliye maliyetlerinin en önemli belirleyicisi, zahirenin geldiği yerin İstanbul’a olan uzaklığıdır. Örneğin İstanbul’a yakın mesafede bulunan Silivri’den nakliye 3 para iken İstanbul’a uzak mesafede bulunan İskenderiye’den nakliye 37, 5 paraydı.

Nakliye fiyatlarının belirlenmesinde zahirenin cinsine göre farklı bir fiyat uygulaması yoktu. Benzer şekilde zahirenin özel sektöre veya devlete ait olması da fiyatları değiştirecek bir etken değildi. Fiyatların önemli belirleyicisi mesafe ile navlun bedeli olmaktaydı.<sup>131</sup>

#### 4.2.2. Un ve Unlu Mamul Fiyatları

Osmanlı Devleti’nde başta ekmek olmak üzere temel gıda maddelerinin birçoğunda fiyatlar narh yoluyla resmi makamlar tarafından belirlenirdi. Narhın yeniden yapılmasını gerektiren şartlar oluşmadan zam yapılamazdı. Fiyatların en önemli belirleyicisi Devlet olmakla birlikte, darlık ve buhran dönemleri, kullanılan unun kalitesi, fırınlarda çalışan işçilerin kalifiye olup olmaması da fiyatları etkilemekteydi. Ekmek narhı daha çok gramajın düşürülmesi şeklindeydi.<sup>132</sup>

İstanbul’da temel ihtiyaç malzemelerinden olan unlu mamullerin (ekmek, francala, simit, çörek, börek, poğaça vs.) fiyatı belirlenirken "çaşni" tutulur, yani öncelikle numune imal edilirdi. Numunenin öncelikle imal edilmesinin temelinde maliyet hesabının çıkarılması yatmaktaydı. İstanbul kadısı huzurunda, fırıncı esnafının kethüdası, yiğitbaşı, nizam ustaları, bölgenin ileri gelenleri ve halktan temsilciler yer

<sup>131</sup> Aynural, s. 27.

<sup>132</sup> Mehmet Demirtaş, **Osmanlı’ da Fırıncılık**, İstanbul: Kitap Yayınevi, 2008, s. 121-122.

almaktaydı. Ekmeğin fiyatı üzerine esnafın kârının eklenmesiyle ekmeğin fiyatı tespit edilir; ekmeğin fiyatı esas alınarak da diğer unlu mamullerin fiyatları elde edilirdi.<sup>133</sup>

Ekmekteki fiyat artışları temelde ürünün kıtlığına bağlı gerçekleşmekteydi. Ancak bazı durumlarda navlunların yükselmesi de fiyat artışlarını gerekli kılmaktaydı.<sup>134</sup>

İstanbul'da ekmek fiyatlarında bir değer artışı gerektiğinde, fiyata zam yapılmak yerine ekmeğin ağırlığı düşürülmekteydi. Ekmeğin gramajının çok düştüğü durumlarda parasal olarak fiyat artışı gerçekleştirilmekteydi. 1780'li yıllarda ekmeğin fiyatı 1 akçe, takip eden yıllarda 1 para, 1805'lerde 2 para, 1835'lerde 4 para, 1834'lerde 6 para olarak sabit tutulmuş, fiyatlar genelde ağırlık üzerinden değiştirilmiştir. Hem fiyatta artış, hem de gramajda azalışın uygulama alanı bulunmamaktaydı. İstanbul'da unlu mamullerin fiyatları yılda 3-4 kez belirlenirdi. Buna bağlı olarak bir yıl içerisinde değişik fiyatlar ortaya çıkmaktaydı. Fiyat artırımına gidilmesinde hububat fiyatlarının artışı etkili olmaktadır. İmal edilen ekmeklerin kalitesi ise hammaddenin kalitesinin yanı sıra ekmeğin fiyatı ile yakından ilişkiliydi.<sup>135</sup>

**Tablo 14**

**Un Fiyatları: (Akçe/Kıyye)**

Yıllar	Normal Un	Kaliteli Un	En Kaliteli Un
1742	5	7	8
1746	5	6	7
1747	7	8	9
1769	6	7	8
1776	9,5	10	12
1777	9	10	12
1778	9,5	10	12
1781	9,5	10	12
1784	9,5	12	15
1786	9	10	11,5
1788	11,25	0	17
1789	21,4	26,25	29,5
1790	20	23	27
1791	16	20	21
1792	14,75	17,5	18,5
1793	17,5	21	22,3

<sup>133</sup> Aynural, s. 147.

<sup>134</sup> Demirtaş, s.95.

<sup>135</sup> Aynural, s. 148.

1794	19,5	23,5	25
1795	24,25	28,75	30,75
1796	19,5	23,5	25
1798	16	19,5	20,5
1799	16,3	20	21
1805	33,5	32	34,5
1808	25	31,5	34,5
1809	28	36	39
1810	60	72	78
1811	44,5	57	61,5
1814	35	68	74
1815	33,5	51	57
1819	30	46	52
1824	0	42,5	50
1826	26,75	39,75	47,5

**Kaynak:** Salih Aynural, **İstanbul Değirmenleri ve Fırınları Zahire Ticareti (1740-1840)**, İstanbul: Tarih Vakfı Yurt Yayınları, 2001, s. 151.

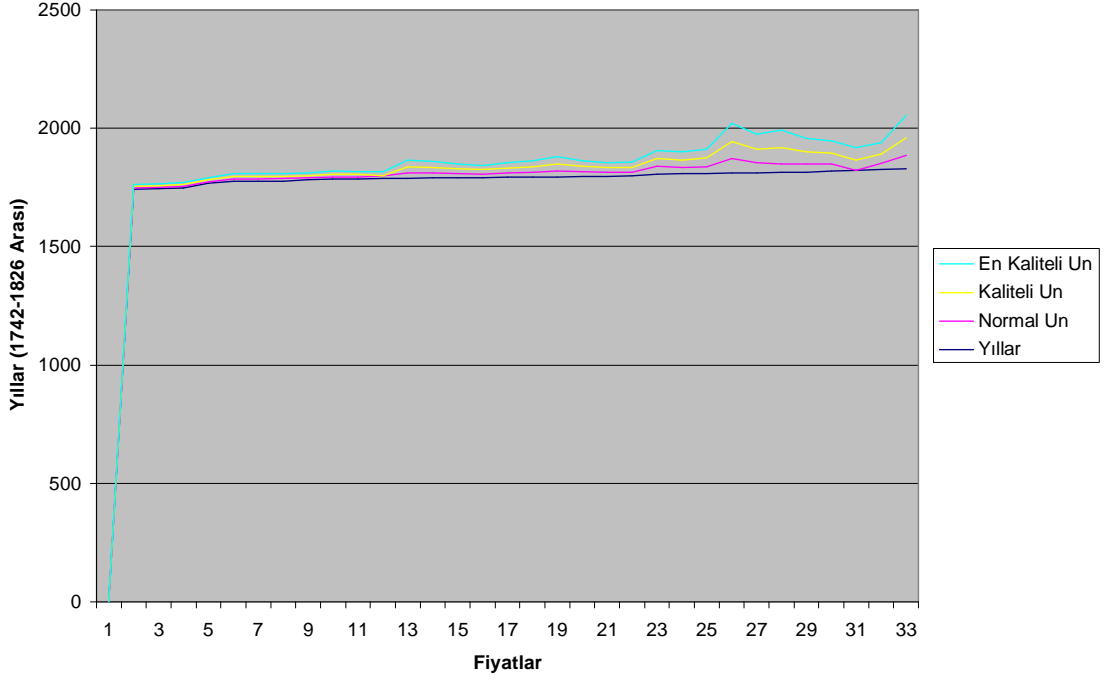
Un fiyatlarının seyri incelendiğinde 1742'den 1826 yılına kadar geçen 82 yıllık sürede 1 kile unun fiyatının 5 akçeden 27 akçeye yükseldiği görülmektedir. Bu artışlar un çeşitlerinin hepsi içinde benzerdir.

1742-1828 yılları arasında bazı seneler anormal artışların varlığından söz edilebilir. Mesela 1788-1789 senelerinde meydana gelen artışta Osmanlı Devletinin Rusya ve Avusturya-Macaristan devletleriyle savaş halindeydi. 1811 senesinde ortaya çıkan fiyat artışında da Osmanlı Devleti Rusya ile savaş halindeydi. Tabloda dikkat çeken bir diğer husus ise un fiyatlarına yapılan zamlar kalite ayırımına gidilmeksizin oransal olarak bir birine yakın seviyelerde yapılmıştır.<sup>136</sup>

---

<sup>136</sup> Aynural, s. 150.

### Un Fiyatlarının Gelişimi



Grafik 2: Yıllar İtibariyle Un Fiyatlarında Meydana Gelen Değişim

Tablonun bize gösterdiği en önemli husus un fiyatlarında yükselişler olsa da yükselişlerinde belirli bir istikrar içinde gerçekleşmesi ani ve sürekli yükselişlerin olmamasıdır. Bu durum un fiyatları üzerindeki narh denetiminin etkili bir şekilde yapıldığının önemli bir göstergesidir.

Tablo 15

#### Ekmek ve Francala Fiyatları

Tarih	Francala	Ekmek
1742	240	120
1751	270	0
1768	270	135
1769	240	120
1776	150	75
1777	150	75
1778	150	75
1781	150	75
1784	150	75
1786	165	82,5
1788	130	65
1789	85	42,5

1790	80	0
1791	100	0
1792	105	0
1793	80	0
1794	75	0
1795	63	0
1796	80	0
1797	90	0
1798	90	0
1799	90	60
1801	70	60
1805	65	0
1806	65	37,5
1807	60	30
1808	62,5	30
1809	50	42
1810	25	27,5
1811	35	15
1812	30	20,75
1813	34	17,5
1814	36	23
1815	36	25
1818	40	0
1819	36	0
1821	36	26,5
1824	40	30
1826	45	0
1828	26,25	0
1833	17,5	8,75
1834	15	0
1843	12,5	0
1845	10,8	0

**Kaynak:** Salih Aynural, **İstanbul Değirmenleri ve Fırımları Zahire Ticareti (1740-1840)**, İstanbul: Tarih Vakfı Yurt Yayınları, 2001, s. 152.

**Tablo 16**  
**Çeşitli Unlu Mamul Fiyatları (Dirhem/Para)**

Yıllar	Simit	Çörek	Şam Halkası	Poğaç	Yağlı Simit	Yağlı Çörek	Yarma Gevrek
1768	135	135	135	135	90	90	90
1776	75	75	75	75	50	50	50
1777	75	75	75	75	58,5	0	0
1778	75	75	75	75	50	50	50
1781	75	75	75	75	50	50	50
1784	75	75	75	75	50	50	50
1786	82,5	82,5	82,5	82,5	54	54	54
1788	70	70	70	70	48,5	48,5	48,5



1789	42,5	42,5	42,5	42,5	28,5	28,5	28,5
1790	45	45	45	45	30	30	30
1791	55	55	55	55	36,5	36,5	30
1792	60	60	60	60	40	40	40
1793	47,5	47,5	47,5	47,5	31,5	31,5	31,5
1794	42,5	42,5	42,5	42,5	28,3	28,3	28,3
1795	33,5	33,5	33,5	33,5	22,5	22,5	22,5
1796	37,5	37,5	37,5	37,5	25	25	25
1798	45	45	45	45	30	30	30
1799	45	45	45	45	30	30	30
1801	40	40	40	40	27	27	27
1805	32,5	32,5	32,5	32,5	21,5	21,5	21,5
1806	30	30	30	30	20	20	20
1807	30	30	30	30	20	20	20
1808	32,5	32,5	32,5	32,5	22	22	22
1809	25	25	25	25	17	17	17
1810	12,5	12,5	12,5	12,5	8,5	8,5	8,5
1811	17,5	17,5	17,5	17,5	11,5	11,5	11,5
1815	20	20	20	20	13,5	13,5	13,5
1818	20	20	20	20	13,5	13,5	13,5
1819	20	20	20	20	0	15	15
1820	18	18	18	18	12	12	12
1821	20	20	20	20	0	20	13,5
1824	22,5	22,5	22,5	22,5	0	15	15
1826	15	15	15	15	0	10	10
1828	11,25	11,25	11,25	11,25	0	7,5	7,5
1833	5,75	0	0	0	4,3	4,3	0

**Kaynak:** Salih Aynural, **İstanbul Değirmenleri ve Fırınları Zahire Ticareti (1740-1840)**, İstanbul: Tarih Vakfı Yurt Yayınları, 2001, s. 153-154.

Tablo 15 incelendiğinde francala fiyatlarının her dönem ekmek fiyatlarından yüksek olduğu görülmektedir. Francala, genelde Galata ve Tophane’de üretilen kaliteli, beyaz ekmeğe verilen isimdi. Francala üzerinde narh uygulanmadığından fiyatı yüksek seviyelere çıkabilmekteydi.<sup>137</sup> Tablo 16’da verilen çeşitli unlu mamullerin fiyatları ise yıllar itibariyle ekmek fiyatlarından düşük olmakla birlikte tablonun verilmesinin amacı sadece ürünlerin fiyatları hakkında bilgi sahibi olmak açısından. Zira, yukarıda belirtildiği üzere fiyat oluşumlarında ekmeğin fiyatı baz alınır; ekmek dışındaki diğer unlu mamullerin fiyatları ekmeğin fiyatına göre belirlenirdi.

<sup>137</sup> Demirtaş, s.72.

### 4.2.3. Yoğurt ve Süt Fiyatları

İstanbul'da iki çeşit çanak yoğurdu bulunmaktaydı. Yoğurt fiyatları çanak gramajına göre belirlenmekteydi. 200 dirhemlik yoğurdun 8 paradan, 150 dirhemlik yoğurdun 6 paradan satılması zorunluydu. Narh sistemi ile fiyat denetimine özen gösterilmekteydi. Ayrıca yoğurdun gramajından düşük imal edilmemesine, vasıflarının değiştirilmemesine de dikkat edilmekteydi.

İstanbul'un süt ihtiyacı ise Baş Pazar (Asitane'den Uzunköprüye kadar olan yerlerin sütü), Orta Pazar (Küçük Çekmeceye kadar olan yerler) ve Aşağı Pazar'dan (Çekmece gölüne kadar olan yerler) temin edilmekteydi. 1818 tarihli verilere göre, baş pazarda sütün okkası 12,5 para, Orta pazarda 11,5 paraydı. 1829 yılında fiyatların Baş pazarında 22 paraya, orta pazarında 21,5 paraya, Aşağı Pazarında 21 paraya yükseldiği görülmekteydi.<sup>138</sup>

### 4.2.4. Yağ Fiyatları

Sabun fiyatları yağ fiyatları ile eşdeğerde anılırdı. Buna göre sabun esnafı sabunu üreticiden 56 paraya alıp, tüketiciye 60 paradan satmaktaydı. Yağın da aynı değer üzerinden alınıp satıldığı kabul edilebilir. Yağ fiyatları karaborsada 70–80 paraya kadar alınıp satılmaktaydı. Piyasada 4 para kar ile satılan yağ, karaborsada ciddi karla satılmaktadır.<sup>139</sup>

İstanbul piyasasında, tereyağının taze okkası 24 para, tereyağının adisinin okkası 16 para, sadeyağının okkası 20 para, kuyruk yağının okkası 14 para, zeytinyağının okkası 20 para, şırlağan yağının okkası 20 para, çerviş yağının okkası 14 para ve don yağının okkası 12 paradan satılmaktaydı.<sup>140</sup>

### 4.2.5. Sabun Temini ve Hamam Fiyatları

İstanbul'un sabun ihtiyacı Midilli, Girit, İzmir, Ayvalık, Edremit, Kuşadası ve Kazdağı'ndan ve İstanbul'un iç imalatından karşılanmaktaydı. Sabunun zayi olarak şehrin ihtiyacını sıkıntıya düşürmemesi için gerekli çaba gösterilmekteydi. Şehre

---

<sup>138</sup> Kacır, s. 108–109.

<sup>139</sup> Kacır, s. 110.

<sup>140</sup> Koçu, s. 224.

getirilen sabunlar Babıali ve İstanbul mahkemesine bildirilmekte ve İstanbul mahkemesinin izniyle dağıtılmaktaydı. Sabun fiyatlarının yağ fiyatları ile eşdeğerde teamül olunmaları nedeniyle ayrı bir fiyat belirlenmezdi.<sup>141</sup>

Hamamda yıkanmanın fiyatı kişi başına bir akçeydi. Kese sürünüp tıraş olandan 2 akçe alınmaktaydı ve tellağa verilen bahşişler hamam fiyatından mahsup edilmemekteydi. Tellak müşterinin haline (fakirse) ve durumuna bakarak (yabancı şehirdense) bahşışı almayabilirdi. Tellak müşteriye riayet eder, temiz ve kuru peştamal verirdi.

Kadınların hamam için ödedikleri bedelin belirleyicisi, saç uzunluklarıydı. Saçı topuğuna kadar inen kadınlara, saçlarını koymasını için leğen verilir ve bir leğene 2 akçe alınır. Eğer saç topuğuna kadar inenlerin saçlarının örülmesi gerekirse bu iş için 5 akçe alınır, saç daha kısa olanlardan ise 5 akçeden az alınır.

Kese fiyatlarını kesenin ham maddesinin kalitesi ve eski olup olmaması belirlerdi. Tosya sofundan tellak kesesi 6 akçeye, Candarlı sofundan yeni kadın kesesi 3 akçeye, eski softan kese 1,5 akçeye ve keten hamam kesesi 12 akçeye satılırdı.<sup>142</sup>

#### **4.2.6. Et ve Balık Fiyatları**

Etin fiyatı, Hassa Kasapbaşısı Ağa, Kasaplar Kethüdası, Celeb taifesi vb. resmi sorumlular arasında piyasa şartlarına göre belirlenmekteydi. Fiyatlar üzerinde mevsimler etkili olmaktaydı. Ağır kış şartlarının varlığı durumunda kuzuların telef olması nedeniyle et sıkıntısı baş göstermekteydi. Mevsim koşullarına göre arzın düşmesinin kaçınılmaz sonucu ise fiyat yükselmesiydi.

1810 yılında etin okkası 23 para, sakatları 31 para ve kuyruk yağı 35 paraydı.<sup>143</sup> Burada etin fiyatının sakatat ve kuyruk yağından daha ucuz olduğu görülmekle birlikte, bu durumun sakatatların hayvan iç organlarının birçoğunu kapsaması (ciğer, dalak, işkembe vb.) nedeniyle tamamı için verilen bir fiyat olması, benzer bir şekilde kuyruk yağının pahalı olmasında ise bir küçükbaş hayvandan ete göre nispi düzeyde kuyruk elde edilmesinin etkili olabileceği tahmin edilmektedir.

---

<sup>141</sup> Kacı, s. 110.

<sup>142</sup> Koçu, s. 223.

<sup>143</sup> Kacı, s. 115.

İstanbul piyasasında 1640 tarihli narh defterine göre koyun etinin okkası 9 akçeden, sığır etinin okkası 4,5 akçeden ve dana etinin okkası 7 akçeden satılmaktaydı. Balık fiyatları ise balığın cinsine, bolluğuna ve tercihlere (talep düzeyine) bağlıydı. Levrek, küçük kayabalığı, kefalın okkası 9 akçe, kalkan balığının okkası 8 akçe, lüfer ve mercan balığının okkası 7 akçe, kılıçbalığının okkası 4 akçe, uskumru, palamut, istavrit ve izmaritin okkası 2 akçeydi. Ancak siyah havyarın okkası 20 akçeden satılmaktaydı.<sup>144</sup>

Balık fiyatlarının farklılığı ikame imkânı sunmaktadır. Ancak ikamesi bulunmayan ve diğer balıklara göre temini zor olan havyar, fiyatının pahalı olması nedeniyle lüks bir tüketim malı gibi gözükmektedir.

Kasaplara yapılan satışların çoğu celebler tarafından gerçekleştirilmekteydi. Bazı yıllar itibariyle celebden kasaba ve kasaptan tüketiciye olan satışlar aşağıda Tablo 17’de verilmiştir.

**Tablo 17**  
**Bazı Yıllara Göre Et Fiyatları**

Yıllar	Celebden Kasaba (Para)	Kasaptan Tüketiciye (Para)
1810	23	-
1812	32	35
1822	28	31
1827	45	-
1828	40	44
1829	66	72

**Kaynak: Şevket Kacır, Şer’iye Sicilleri İstanbul Kadı Defterlerine Göre H. 1225–1247 (M.1810–1831)’ de İstanbul’da İktisadi Hayat, (Yayınlanmamış Yüksek Lisans Tezi, Marmara Üniversitesi Ortadoğu ve İslam Ülkeleri Enstitüsü İktisat Anabilim Dalı), s. 116.**

#### 4.2.7. Sebze İhtiyacı ve Fiyatları

İstanbul’un sebze ihtiyacı şehir içinden, Kale kapılarından, Langa Yeni Kapısı, Yedikule içi ve taşrası, Yenibahçe, Eyüp, Bayrampaşa, Kasımpaşa, Üsküdar, Kadı karyesi, Göksu, Sarıyer ve Büyükdere bahçelerinden karşılanmaktaydı. Fakat İstanbul dolayındaki üretim tüketimi karşılayamamakta idi.<sup>145</sup>

<sup>144</sup> Koçu, s. 224.

<sup>145</sup> Kacır, s. 111.

Sebze fiyatları mevsimsel koşullara bağlı oluşan ürün miktarına doğrudan bağlıydı. Ürünün kıt olduğu dönemlerde fiyatlar yükselirken ürünün bol olduğu senelerde fiyatlar düşmekteydi. Belirlenen narh fiyatlarına rağmen tüccarın ürün kıtlığını sebep göstererek aşırı kar elde etmek istemeleri piyasa arz ve talebinden bağımsız gizli bir piyasanın daha ortaya çıkmasına neden oluyordu. Devletin narh sistemine bağlılığı, tüccarın kar arzusu ile fiyat artışına gitmek istemesi zamanla sorun haline gelmiş ve sebze fiyatlarının üreticiden alınan fiyat üzerine, nakliye, hamaliye, diğer harcamalar ve tüketiciye satışta belirli bir kar marjı üzerinden formüle edilmiştir.<sup>146</sup>

#### **4.2.8. Aşçılar ve Tartılı Satışlar**

Aşçı dükkânlarında yemeğin takdiminde porsiyon usulü kullanılmamaktaydı. Yemekler, okka, tane, dirhem, lokma ve şiş üzerinden belirlenmekte ve genelde tartıyla satılmaktaydı. Şiş kebabı için uzunluk ölçüsü, lahana dolması için sayı, ciğer dolması içinde büyük lokma hesabı kabul edilmekteydi. Aşçı nizamında aşçıların ve çırakların temiz olmasına, aşçı dükkânlarında Hıristiyan hizmetkârların çalıştırılmamasına ilişkin hükümler bulunmaktaydı.

1680 tarihli narh defterine göre; koyun yahnisinin okkası 18 akçeye, sığır yahnisi 9 akçeye, koyun kebabının 3 dirhemi ve koyun köftesinin 10 dirhemi, lahana sarmasının 20 tanesi, pirinç pilavının 100 dirhemi, şehriye pilavının 90 dirhemi, ciğer kebabının 40 büyük lokması, 1 akçeye satılmaktaydı.<sup>147</sup>

### **4.3 YAŞAM STANDARTLARI**

Ücret-fiyat makası İstanbul nüfusunun önem arz eden bir kısmının gündelik yaşamını etkilemekteydi. Shaw ve Shaw, 1886`da yetişkin, Müslüman, erkek nüfusun yüzde 11.4`nün devlet dairelerinde çalıştığını ve bu kesimin kısmen maaşa bağımlı olduklarını söylemekteydi. 1885`te şehrin yerleşik Müslüman aile reislerinin yüzde 40 kadarı aylık veya gündelik ücrete bağımlı olup, bu maaşa bağımlı kişiler yüksek memuriyetlerden vasıfsız işçiliğe kadar değişen mesleklere mensuplardı. Bu dönemde gerek memur gerekse ücretlilerin sayısında genelde hızlı bir artış vardı.

---

<sup>146</sup> Kacı, s. 113.

<sup>147</sup> Koçu, s. 222-223.

Maaşları devlet bütçesinden ödenen memur sayısı 1895-96`da 150.000 iken bu rakam 1909-10`da 180.000`in üzerine çıkmıştı. İstanbul`da ücretli ve aylıklı aile reislerinin oranı 1907`de yüzde ellinin üzerine çıkmıştı. Bunların 38.4`ü askeri ve sivil memur, yüzde ondan fazlası ise diğer ücretlilerdi. İstanbul`un Müslüman nüfusu, hiç kuşkusuz, giderek daha fazla oranda ücret ve piyasa ekonomisine eklemlenmekteydi; bir gelir tipi olarak ücret ve bir ekonomik grup olarak ücretliler yavaş yavaş önem kazanmaktaydı. Bu durum, ücretler, hayat pahalılığı göstergeleri, gerçek ve nominal ücretler gibi verilerin o dönem şehir halkının refah ve yaşama standardı konusundaki önemini açıklamaktadır.<sup>148</sup> Bu başlık ücretler ve hayat pahalılığı ile birlikte düşünüldüğünde anlam kazanmaktadır.

#### 4.4 ÜCRETLER VE HAYAT PAHALILIĞI

On dokuzuncu yüzyılda, İstanbul ve civarı için kabataslak bir ücret tablosu çizmek mümkündür. Örneğin, unun kilosu bir kuruş ve sığır etinin kilosunun iki kuruş olduğu 1860`larda, İstanbul civarında bir tarım işçisi günde altı, yedi kuruş arasında ücret kazanmaktaydı. 1870`lerde vasıflı bir tekstil işçisi günde dört, beş kuruş elde etmekteydi. İstanbul`da bir zanaatkârın kazancı günde yedi ile on üç, 1906`da ise dokuz ile on sekiz kuruş arasındaydı. İstanbul`da gündelik ücretler taşradakinden yüzde 20 daha fazlaydı. Hesaplara göre, 20. yüzyılın başlarında vasıfsız bir işçinin gündelik ücretinin, 1850 civarındaki ücretinden iki kat daha fazlaydı. Bu durum gerçek ücretlerde belirgin bir artış olduğunu göstermekteydi.<sup>149</sup>

Ücretleri hesaplarken, İstanbul emek piyasasında yaş ve cinsiyet farkı esasına dayanan farklılaşmayı dikkate almak gerekir. Ortalama bir erkek tekstil işçisini haftada dokuz ile on dört kuruş arasında ücret aldığı 1870`lerde, kadınlar sadece üç ile beş kuruş arasında, çocuklar ise iki kuruş ücret alıyorlardı. İstanbul ve Anadolu`daki çeşitli endüstrilerde benzer durumlar kaydedilmiştir. Sömürüye açık olmakla birlikte, kadın ve çocukların çalışmasıyla fazladan gelir elde edilebilmesi ekonomik kriz ve çöküntü dönemlerinde aile ekonomisine belli bir esneklik ve rahatlama sağlamaktaydı. Birinci Dünya Savaşı`nın bir çeyrek yüzyıl öncesinde nominal ücretlerde artış eğilimi

---

<sup>148</sup> Duben ve Behar, s. 47.

<sup>149</sup> Duben ve Behar, s. 48.

gözlemlenmekteydi. Sözüünü ettiğimiz dönem boyunca, ortalama maaşları ücretlilerin aylık kazancının çok üzerinde olan memurlar, yukarıda bahsedildiği üzere her zaman daha avantajlı durumdaydılar. Tanzimat`tan sonra devlet memurları belki de Osmanlı Devleti'nin emek piyasasının ayrıştıran en önemli faktörü oluşturmaktaydı. Birinci Dünya Savaşı sonrasına kadar devlet memurluğu Müslümanlarca genç bir erkek için en arzulanan iş alanıydı. 1913'te bir işçinin gündelik ücretine baktığımızda bunun ortalama 14.1 kuruş olduğu görürüz. Bu 350 kuruş aylık maaş demektir. O dönemde, İstanbul`da, Osmanlı Hariciye Nezareti'nde çalışan memurların ortalama aylığı 1.117 kuruştı, yani bir işçinin aylık kazancının üç katından daha fazlaydı. 1913'te İstanbul'da Osmanlı memurlarına ödenen ortalama ücret ise 1.166 kuruştı.

Çağın ihtiyaçları göz önünde alındığında elde edilen ücretler tam anlamıyla yaşam standardı sağlamamaktaydı. Ancak ücret ve maaş sahiplerinin veya genelde halkın, mevcut ücret taksimatı ve ekonomik hiyerarşiyi ve bir aileyi geçindirmenin maliyetini ne şekilde algıladıklarını günümüzde olduğu gibi o zamanda önem arz eden bir konuydu. 19. yüzyıl başlarında 540 kuruş aylık küçük bir aileyi geçindirmek için yeterli sayılmaktaydı. 1897'de bir dilekçe sahibi 600 kuruş maaşın ailesini geçindirmeye yetmediğini belirtiyordu.<sup>150</sup>

Findley, 1890'lı yılların ortalarında memurlar ailelerini geçindirmek için aylık 1.000 kuruşluk bir maaşın yeterli olduğunu belirtmekteydi.<sup>151</sup> İstanbul'da ortalama bir aileyi geçindirecek asgari maaş konusunda yapılan diğer iki hesaplama sonuç olarak daha düşük rakamlar vermekteydi. 1914'te ortalama bir ailenin tükettiği mal ve hizmet miktarına dayanarak yapılan hesap sonucu olan 945 kuruş, aynı tarihte İstanbul'da bir memurun ortalama maaşından oldukça düşüktü. Zafer Toprak 1914 Temmuz'unda, İstanbul'da, orta düzeyde bir devlet memurunun bütçesini 235 kuruş olarak göstermekteydi. Ancak, burada gerekli mal ve hizmetler oldukça sınırlandırılmış; ayrıca kira ve ulaşım dâhil edilmemişti. Nitekim bu son iki hesaplama

---

<sup>150</sup> Duben ve Behar, s. 49-50.

<sup>151</sup> Findley, s. 347.

1914 yılı için yapıldığından Birinci Dünya Savaşının etkisiyle gerek fiyatlar gerekse ücretlerin ortalama düzeyinin yüksek hesaplanmaktaydı.<sup>152</sup>

#### 4.5 TÜKETİCİ FİYATLARININ UZUN DÖNEMLİ EĞİLİMLERİ

Şevket Pamuk' un hesaplamaları; "İstanbul' da genel fiyat düzeyinin 1469'dan 1914 yılına kadar, yaklaşık olarak 300 kat arttığını" göstermektedir. Bu toplam artış, ortalama olarak yılda yüzde 1.3 lük büyüme anlamına gelmekteydi.<sup>153</sup> Osmanlı ülkelerinde fiyatları yükselten birkaç eğilim olmuştur. Bunların başında 16. yüzyıldan itibaren etkisini artıran maden akımları ile buna bağlı oluşan akçe değerindeki düşüşler gelmekteydi.<sup>154</sup>

Fiyat artışlarının bir sonucu olarak ekonomide fiyat yükselişleri oluşabilmekteydi. Pamuk' a göre Osmanlı tarihinde iki hızlı enflasyon dönemi bulunmaktadır. Bunlardan birisi 16. yüzyılın sonlarından 17. yüzyılın ortalarına kadar uzanan bir enflasyon dalgası olup, fiyatlar yaklaşık olarak beş kat artmıştır. Bu dönemdeki artışlar genellikle dünya ölçeğindeki fiyat devrimiyle ilişkilendirilmekteydi. Dünya konjonktürüne bağlı fiyat artışlarından ziyade; Osmanlı Devletinde fiyat artışları taşşışlerden kaynaklanmaktaydı. İkinci enflasyon dalgası 18. yüzyılın sonlarında başlayan ve 19. yüzyılın ortalarına kadar devam eden güçlü bir enflasyondur. Bu ikinci dönemde fiyatlar yaklaşık olarak 12-15 kat arası artmıştır. Bu fiyat artışları esas olarak 1780'lerde başlayan ve II. Mahmud döneminde hızlanan (1808-1839) taşşışlerle yakından ilişkilidir.<sup>155</sup>

1880 ile 1913 yılları arası, bütün dünyada olduğu gibi Osmanlı Devleti'nde de fiyat istikrarı kendini göstermekteydi. 1880 yılından 1895/96 yılına kadar dereceli olarak düşen fiyatları, kısa bir süre sonra yükselmeye başlamış ve bu durum 1. Dünya savaşı içinde hızlanarak 1920 yılına kadar devam etmişti.

---

<sup>152</sup> Duben ve Behar, s. 50.

<sup>153</sup> Pamuk, *İstanbul ve Diğer Kentlerde 500 Yıllık Fiyatlar ve Ücretler*, s. 7.

<sup>154</sup> Tabakoğlu, *Türk İktisat Tarihi*, s. 282.

<sup>155</sup> Pamuk, *İstanbul ve Diğer Kentlerde 500 Yıllık Fiyatlar ve Ücretler*, s. 7.



Osmanlı Devleti'nde fiyatlar toptan ve perakende düzeyinde diğer ülkelere göre genelde düşüktü. Fakat ülke içerisinde bölgesel fiyat farklılıkları bulunmaktaydı. Bu durum ülkenin tek bir pazarının olmamasından kaynaklanmaktaydı.

19. yüzyılın sonları ve 20. yüzyılın başlarında ortaya çıkan fiyat artışlarına gelince 1897 yılından 1913 yılına kadar geçen süre içerisinde toptan fiyatlar % 24 oranında yani senede ortalama % 1,7 oranında artmıştı. Eldem' e göre aynı dönem için İstanbul'da da fiyatların arttığını söylemek yerinde olacaktır. Çünkü Devletin genelinde bir fiyat artışı söz konusu iken en büyük kenti İstanbul için aksi söylenemezdi.<sup>156</sup>

Osmanlı Devleti'nde madeni para rejimi fiyat istikrarını sağlayan en önemli faktördür. Bu nedenle Osmanlı ekonomisinde görülen fiyat hareketlerinin günümüz şartlarına göre enflasyon olarak tanımlanması Tabakoğlu'na göre zordur. 1326–1740 yılları arasında geçen dört yüzyılı aşkın sürede Osmanlı akçesinin yıllık ortalama değer kayıp oranının % 0,2 civarındadır. II. Selim' in (1566–1574) tahta çıkışını takip eden iki yüz yılda fiyatların iki kat artışı yıllara göre orantılama yapılırsa bir enflasyon göstergesi değildi. Ancak fiyat artışları çok büyük düzeylerde olmasa da dönemin şartları içerisinde sosyal, iktisadi ve mali huzursuzluklar ortaya çıkarmaktaydı.

Paranın miktarında meydana gelen artış, fiyatlarda da artışa yol açmaktaydı. Ancak bu artış madeni para rejiminde kağıt para rejimine göre daha sınırlı kalmaktaydı. Tam bir enflasyondan bahsedilememekte fiyat kırıldamalarından bahsedilmekteydi.

18. yüzyılın başlarındaki iktisadi büyüme fiyat istikrarı içinde gerçekleştirilmekteydi. Adı geçen yüzyılın başında iktisadi büyümeye bağlı üretim ve ihracat artmış para arzı üzerinde önemli oynama olmaması nedeniyle de ciddi bir enflasyon yaşanmamıştı. 19. yüzyıl başlarında ise iktisadi daralmayı para değerindeki düşüşler izlemiş ve % 200' leri geçen bir fiyat artışı yaşanmıştı. Bu fiyat artışı fiyatları % 5 civarında yükseltmişti.<sup>157</sup>

Akçenin yıllar itibariyle ağırlığında meydana gelen değişiklikleri gösteren Tablo 1'de 18. yüzyılın sonlarıyla 19. yüzyılın başlarında Osmanlı para birimindeki gümüş içeriğinin hızla düştüğü görülmektedir. En hızlı fiyat artışları da bu dönemde

---

<sup>156</sup> Eldem, s. 197–204.

<sup>157</sup> Tabakoğlu, *Türk İktisat Tarihi*, s. 282–286.

gerçekleşmişti. Uzun vadeli olarak değerlendirildiğinde en hızlı enflasyonun, en hızlı artış döneminde ortaya çıktığı görülmektedir. Fiyatlar para biriminin içerdiği gümüş miktarıyla ters orantılı olarak veya artış hızına bağlı olarak doğru orantılı olarak artış göstermiştir.<sup>158</sup>

Yukarıda belirtilen hususlara göre Pamuk, artışlara bağlı fiyat artışlarını enflasyon olarak nitelendirilmiş, Eldem enflasyonist bir etkiden bahsetmemiş, yalnızca fiyat artışlarına vurgu yapmış, Tabakoğlu ise bu artışları enflasyon olarak tanımlamamış, fiyat kırılmaları olarak nitelendirmiştir. Yukarıda verdiğimiz modern enflasyon tanımında, enflasyon; fiyatlar genel düzeyinde devamlı ve önemli artışlar olarak tanımlanmıştır. Bu tanım ışığında Pamuk' a göre 19. yüzyılda Osmanlı Devleti genelinde, İstanbul özelinde artışlara bağlı bir enflasyondan bahsetmek mümkündür. Pamuk, enflasyon nitelendirmesi yaparken sadece artışlara bağlı kalmıştır. Ancak yapılan artışın oransal olarak fiyatları anında etkileyip etkilemediği yani artışların kısa dönemde piyasaya yansması hususu, para arzında meydana gelen değişiklikler, ürünlerin piyasadaki arz ve talep durumları ile birlikte değerlendirildiğinde Tabakoğlu'nun enflasyon hakkındaki fikirlerini daha da anlamlı kılmaktadır.

---

<sup>158</sup> Pamuk, *İstanbul ve Diğer Kentlerde 500 yıllık fiyat ve Ücretler*, s. 7-8.

## 5.SONUÇ

Çalışmada öncelikle emek, ücret (nominal-reel ücret), fiyat, enflasyon ve para gibi kavramlar modern ve Osmanlı iktisadi anlayışı çerçevesinde tanımlanmıştır. Bu kavramların Osmanlı iktisadi anlayışından soyutlanarak sadece modern iktisadi anlamda neleri kapsadığını bilmek, kısır bir döngüden öteye gitmemektir. Genel tanımlamalar yapıldıktan sonra Osmanlı Devleti 'nde çalışma ilişkileri başlığı altında işçi ve devlet ilişkilerinin çerçevesi çizilmiştir. Çünkü, ücret ve fiyatların narhlarla genel anlamda belirleyicisi ana aktör Osmanlı Devleti ve bu devlet politikasından etkilenen başta ücretliler olmak üzere diğer gelir sahipleridir. Kavramsal çerçeve çizildikten sonra ise elde edilebilen veriler ışığında başta inşaat işçileri olmak üzere hamallar, kayıkçılar, fırıncılar ve memurların yıllar itibariyle ücretlerine ilişkin veriler sunulmuştur. Ücretleri etkileyen unsurlar, ücretlerin 19. yüzyıl boyunca izlediği seyir, yaşam standardını nasıl etkilediği, nominal ve reel anlamda kısa, orta ve uzun vadede gösterdiği gelişimler Osmanlı Devleti genelinde İstanbul kenti özelinde incelenmiştir. Ayrıca temel gıda fiyatlarının 19. yüzyıl İstanbul'unda nasıl şekillendiği, başta temel gıda maddelerinin temini olmak üzere nominal ve reel bazda fiyatların genel seyri, fiyat düşüşleri ve sebepleri, fiyat hareketlerinin (aşağı veya yukarı yönlü) kişi başına tüketimi üzerindeki etkileri, ekonomi üzerinde daraltıcı veya genişletici etki yapıp yapmadığı ve fiyat artışına bağlı enflasyonun varlığı çeşitli görüşler ışığında açıklanmıştır.

Çalışmada yöntem olarak tümden gelim metodundan yararlanılmıştır. Çünkü çalışmanın sınırlarını oluşturan İstanbul, Devletin uzun dönem başkentliğini yapması, nüfus, barındırdığı ücretli kesim ve birçok açıdan Osmanlı iktisadi, siyasi ve sosyal yapısının ayrılmaz bir parçasıdır ve Osmanlı dünya görüşünün aynasıdır. Bu bağlamda Osmanlı Devleti'nin genel kabul görmüş birçok iktisadi ilkesi İstanbul için çoğu zaman geçerlidir.

19. yüzyıl, Osmanlı Devleti'nde iktisadi, idari ve sosyal değişimin kendini göstermeye başladığı önemli bir devredir. Batı iktisadi düşüncesi içerisinde ortaya çıkan iktisadi fikir akımları, düşünce özürülüğünün de etkisiyle Osmanlı iktisadi fikirlerini etkilemiş, Osmanlı Devleti kendi geleneksel devlet anlayışından modern merkeziyetçi devlet tipini benimsemeye başlamıştır. Osmanlı ekonomik yapısı içerisinde yeri yadsınamayacak öneme haiz kavramlar, Batı referansı kapsamında yeniden tartışılmaya

başlanmıştır. Ekonomik kavramlar içerisinde işçi sınıfı, ücret-ücretli, grev vb. kavramlar dâhil olmaya başlarken, Devlet hukuk sisteminde çağın ihtiyaçlarını karşılamasa da çağın gereğine uygun düzenlemelere gitmiştir. Ayrıca istihdam edilen işçilere çağın koşullarında esnek bir çalışma imkânı tanınmakla birlikte, işçiler tamamen başıboşta bırakılmamıştır.

Ücretlerin en büyük belirleyicisi emeğin vasfıdır. Devlet ücret tayininde vasıflı emeğe her zaman önem vermiştir. Modern çağ iktisadi yaklaşımının da normal saydığı bu durum 19. yüzyıl Osmanlı Devleti'nde ve İstanbul'da her zaman göz önünde bulundurulmuştur. Ücretin belirlenmesinde işçinin vasfı kadar işin de vasfı önem arz etmektedir. Yangın gibi olağanüstü durumlarda ise emek arz edenler veri iken emek talebinin artması nedeniyle ücret piyasa dengesinin aksaması nedeniyle yüksek düzeylerde oluşmaktadır.

19. yüzyılda nominal ve reel ücretler artan bir eğilim göstermektedir. Bu genel eğilim içerisinde ücretlerin gösterdiği hareketler dünya ekonomisinin gösterdiği dalgalanmalar ile yakından ilgilidir. Bu durum İstanbul açısından da farklılık göstermemektedir. Reel ücretlerin en önemli olumsuz etkileyicisi taşışlardır.

19. yüzyıl da fiyatlarda artış trendi içerisinde. Fiyat artışları başta taşışlar ve ürün kıtlığına bağlıdır. 19. yüzyılda taşış kaynaklı fiyat artışlarına bağlı olarak bir fiyat hareketliliğinden söz etmek mümkündür.

19. yüzyılda fiyatlarla reel ücretlerin her ikisi de yükselme eğilimindedir. Fiyat artışları ile reel ücret artışları ters yönlü ilişkiye sahiptir. Ancak oransal artışlar nihai gelişimi göstermektedir.

Temel gıda fiyatlarının 19. yüzyıl İstanbul'unda narhlarla denetim altında tutulduğu, başta temel gıda maddelerinin temininde İstanbul' a öncelik tanındığı ve reel ücretlerin yükseldiği varsayımı altında fiyat hareketlerinin (aşağı veya yukarı yönlü) kişi başına tüketimi olumlu yönde etkilediği görülmektedir. Ancak 19. yüzyıl arz ve talep koşulları, tasarruf ve harcama eğilimleri tam olarak bilinmediğinden 19. yüzyıl

için fiyat ve ücret hareketlerinin ekonomi üzerinde daraltıcı veya genişletici etki yapıp yapmadığı tam olarak bilinmemektedir.

19. yüzyılda İstanbul’ da ücretliler açısından reel ücret artışlarına bağlı yaşam standardının varlığından bahsetmek mümkündür. En azından ücretle geçinen kimselerin asgari fiziksel ihtiyaçları giderecek seviyede oldukları söylenebilmektedir.

## KAYNAKÇA

Akkaya, Yüksel. “İstanbul’da İşçi Hareketi”, **Türkiye Sendikacılık Ansiklopedisi**. Cilt 2, İstanbul: Kültür Bakanlığı ve Tarih Vakfı Yayınları, 1988.

Aklin, Kerem. **Sermaye Piyasası Faaliyetleri Temel Düzey Lisans Eğitimi Genel Ekonomi Notları**. Türkiye Sermaye Piyasası Aracı Kuruluşları Birliği, Mart 2004.

Aren, Sadun. **Ekonomi Dersleri**. 2. Baskı. İstanbul: İmge Kitabevi, 2007.

Aren, Sadun. **100 Soruda Ekonomi El Kitabı**. 2. Baskı. Ankara: İmge Kitabevi Yayınları, 2007.

Aynural, Salih. **İstanbul Değirmenleri ve Fırımları Zahire Ticareti (1740-1840)**. İstanbul: Tarih Vakfı Yurt Yayınları, 2001.

Barkan, Ömer Lütfi. **XVI ve XVIII. Asırlarda Türkiye’ de İnşaat İşçilerinin Hukuki Durumu, Osmanlı Devletinin Sosyal ve Ekonomik Tarihi Osmanlı Devlet ve Arşivleri Üzerinde Tetkik ve Makaleler**. İstanbul: Cilt II, İ.Ü. Rektörlük Yayınları, 2000.

Berki, Ali Himmet. **Açıklamalı Mecelle**. İstanbul: Hikmet Yayınları, 1982.

Demirtaş, Mehmet. **Osmanlı’ da Fırıncılık 17. Yüzyıl. 1. Baskı**. İstanbul: Kitap Yayınevi, 2008.

Duben, Alan ve Cem Behar. **İstanbul Haneleri, Evlilik, Aile ve Doğurganlık 1880–1940**. İstanbul: İletişim Yayınları, 1996.

Eldem, Vedat. **Osmanlı İmparatorluğunun İktisadi Şartları Hakkında Bir Tetkik**. Ankara: İş Bankası Yayınları, 1970.

Erdem, Ekrem. “Osmanlı Para Sistemi ve Tağşiş Politikası Dönemsel Bir Analiz”. *Bankacılar Dergisi*, Sayı 56, 2006.

Ertuğ, Necdet. **Osmanlı Döneminde İstanbul Deniz Ulaşımı ve Kayıkçılar**. Ankara: Kültür Bakanlığı Yayınları, 2001.

Ertuğ, Necdet. **Osmanlı Döneminde İstanbul Hamalları**. İstanbul: Timaş Yayınevi, 2008.

Genç, Mehmet. **Osmanlı İmparatorluğunda Devlet ve Ekonomi**. 5.Baskı. İstanbul: Ötüken Neşriyat, 2007.

Günay, Baki. Eski Dönem Hamallar. <http://www.netpano.com>, (26.04.2009).

Güran, Tefvik. **19. Yüzyıl Osmanlı Tarımı Üzerine Araştırmalar**. İstanbul: Eren Yayıncılık, 1998.

Işıklı, Alpaslan. **Ücret**. Ankara: Doğan Yayınevi, 1975

Kacı, Şevket. “Şer’iye Sicilleri İstanbul Kadı Defterlerine Göre H. 1225–1247 (M.1810–1831)’ de İstanbul’da İktisadi Hayat”. **Yayımlanmamış Yüksek Lisans Tezi**, Marmara Üniversitesi Ortadoğu ve İslam Ülkeleri Enstitüsü İktisat Anabilim Dalı, 1996.

Koçu, Reşad Ekrem. **Tarihte İstanbul Esnafı**. İstanbul: Doğan Kitapçılık, 2002.

Kolukırık, Suat ve Zekâvet Nuran Oğuz. “**Formel Ve Enformel Emek Biçimi Olarak Hamallık ve Hamallar: Isparta Örneği**”. Gaziantep Üniversitesi Sosyal Bilimler Dergisi, 2008.

[Küçükcalay, Mesut ve Hüseyin Topuz. İstanbul nasıl beslenirdi?, 1999, http://www.sosyalsiyaset.com/documents/istanbul\\_nasil\\_beslenirdi.htm, \(01.06.2009\).](http://www.sosyalsiyaset.com/documents/istanbul_nasil_beslenirdi.htm)

Makal, Ahmet. **XIX. Yüzyıl Sonları ve XX. Yüzyıl Başlarında Osmanlı İmparatorluğu’nda Çalışma İlişkileri**. Osmanlı Ansiklopedisi, Cilt 5, Ankara: Yeni Türkiye Yayınları, 1999.

Makal, Ahmet, **Osmanlı İmparatorluğunda Çalışma İlişkileri: 1850–1920**. 1. Baskı. Ankara: İmge Kitabevi, 1997.

Makal, Ahmet. “XIX. Yüzyıl Sonları ve XX. Yüzyıl Başlarında Osmanlı İmparatorluğu’nda Çalışma İlişkileri”. **Osmanlı Ansiklopedisi**, C. 5, Ankara: Yeni Türkiye Yayınları, 1999

Orhonlu, Cengiz. **Osmanlı İmparatorluğunda Şehircilik ve Ulaşım Üzerine Araştırmalar**. İzmir: Ege Üniversitesi Edebiyat Fakültesi Yayınları, 1984.

Özbay, Rahmi Deniz. **19. Yüzyılda Osmanlı Devletinin Emek İstihdamı**, (Yayınlanmamış Doktora Tezi, Marmara Üniversitesi Sosyal Bilimler Enstitüsü İktisat Anabilim Dalı), 2003.

Pamuk, Şevket. **İstanbul ve Diğer Kentlerde 500 Yıllık Fiyatlar ve Ücretler**. Ankara: DİE Yayınları, 2000.

Pamuk, Şevket. **Osmanlı Ekonomisi ve Kurumları**. Gökhan Asay(çev.). 1. Baskı. İstanbul: Türkiye İş Bankası Yayınları, 2007.

Pamuk, Şevket. **Osmanlı-Türkiye İktisadi Tarihi (1500–1914)**. 1. Baskı, İstanbul: İletişim Yayınları, , 2005

Pamuk, Şevket, Gündüz Ökçün ve Korkut Boratav. “Osmanlı Devleti’nde Ücretler”, **Tanzimat’tan Cumhuriyete Türkiye Ansiklopedisi**. c.3, İstanbul: İletişim Yayınları, 1985.

Refik, Ahmet. **Hicrî On Üçüncü Asırda İstanbul Hayatı**. İstanbul: Enderun Kitabevi, 1988.

Quatert, Donald ve Eric Jan Zürcher. **Osmanlı’dan Cumhuriyet Türkiye’sine İşçiler**, Cahide Ekiz (çev.), İstanbul: İletişim Yayınları, 1998.

Quatert, Donald. “XIX.Yüzyılda Osmanlı İmparatorluğu’nda İşçi ve Devlet”. **Osmanlı Ansiklopedisi**, Cilt 5, Ankara: Yeni Türkiye Yayınları, 1999.

Sencer, Oya. **Türkiye’de İşçi Sınıfı**, İstanbul: Habora Kitabevi, 1969.

Tabakoğlu, Ahmet. “Osmanlı Ekonomisinde Emek Piyasası ve Ücretler”, **V. Milletlerarası Türkiye Sosyal ve İktisat Tarihi Kongresi**. Ankara: Türk Tarih Kurumu Basımevi, 21-25 Ağustos 1989, ss.91-97.

Tabakoğlu, Ahmet. “Osmanlı Ekonomisinde Fiyat Denetimi”, **Toplu Makaleler 1**, İstanbul: Kitabevi Yayınevi, 2005.

Terzioğlu, Ahmet. **Ücretin Tarihsel Gelişimi**. 2008, [http://www.eakademi.org/incele.asp?konu=%C3%9CCRET%C4%B0N%20TAR%C4%](http://www.eakademi.org/incele.asp?konu=%C3%9CCRET%C4%B0N%20TAR%C4%9C)



[BOHSEL%20GEL%C4%B0%C5%9E%C4%B0M%C4%B0&kimlik=1207901898&url=makaleler/aterzioglu-1.htm](http://BOHSEL%20GEL%C4%B0%C5%9E%C4%B0M%C4%B0&kimlik=1207901898&url=makaleler/aterzioglu-1.htm),( 01.06.2009).

Türk, İsmail. **Maliye Politikası**. Ankara: Turhan Kitabevi, 2004.

Uzun, Ahmet. **İstanbul' un İaşesinde Devletin Rolü: Ondalık Ağnam Uygulaması**. Ankara: Türk Tarih Kurumu Yayınları, 2006.

Ünsal, M. Erdal. **Mikro İktisat**. 7. Baskı Ankara: İmaj Yayınevi, 2007.

V. Findley, Carter. **Kalemiye'den Mülkiyeye Osmanlı Memurlarının Toplumsal Tarihi**. Gül Çağalı Güven (çev.), İstanbul: Tarih Vakfı Yurt Yayınları, 1996.

Zaim, Sabahaddin. **Çalışma Ekonomisi**. İstanbul: Filiz Kitabevi, 1997.