

**T. C.  
DICLE ÜNİVERSİTESİ  
SOSYAL BİLİMLER ENSTİTÜSÜ  
PSİKOLOJİ ANABİLİM DALI  
YÜKSEK LİSANS TEZİ**

**EVLİLİKTE UYUMUN DEMOGRAFİK ÖZELLİKLERE GÖRE  
İNCELENMESİ**

**Özlem DEMİRAY**

**Tez Danışmanı  
Prof. Dr. Remzi OTO**

**Diyarbakır  
2006**

**T.C**  
**DİCLE UNİVERSİTESİ**  
**SOSYAL BİLİMLERİ ENSTİTÜSÜ MÜDÜRLÜĞÜ**  
**DIYARBAKIR**

.....tarafından yapılan bu çalışma , jürimiz tarafından .....

Anabilim Dalında YÜKSEK LİSANS tezi olarak kabul edilmiştir

Jüri Üyesinin

Ünvanı      Adı Soyadı

Başkan:.....

Üye : .....

Üye : .....

Yukarıdaki bilgilerin doğruluğunu onaylarım.

.../.../.....

Doç. Dr. ....

ENSTİTÜ MÜDÜRÜ

( MÜHÜR )

## **EVLİLİKTE UYUMUN DEMOGRAFİK ÖZELLİKLERE GÖRE İNCELENMESİ**

### **ÖZET**

Bu araştırmanın temel amacı evli çiftler arasındaki evlilik uyumunun bazı demografik değişkenler ( yaş, cinsiyet, eğitim, evlilik süresi, çocuk sayısı, çalışma durumu, aile ziyaretleri, evlilik biçimi, gelir düzeyi, aile tipi) ile ilişkisini incelemektir. Bu amaçla çalışmaya, 51 evli çift rastgele örnekleme yöntemi ile seçilmiştir. Araştırmada veri toplama aracı olarak “Çift Uyum Ölçeği” ve demografik özellikleri belirlemek amacıyla hazırlanan bilgi formu kullanılmıştır. Elde edilen bulgulardan eşlerin yaşları, evlilik süreleri ve aile ziyaretlerinin, evlilik uyumlarıyla ilişkisi anlamlı bulunmuştur. Araştırmadan çıkan sonuçlar diğer araştırma bulguları çerçevesinde tartışılmış ve kültüre özgü farklılıklar açısından değerlendirilmiştir.

Anahtar Kelimeler: Evlilik uyumu, Demografik değişkenler

**Özlem DEMİRAY**

## **Research of Marital Adjustment According to Demographic Feature**

### **ABSTRACT**

The major purpose of this study was to investigate the relationship between marital adjustment and demographic variables (age, level of education, marital length, number of children, occupational residence, visiting family, income, family type). A sample of 51 married couples by chance. "Dyadic Adjustment Scale" ,Demographic Inventory were used for collecting data. The result showed significant correlation between marital adjustment, age, marital length, visiting family. The findings were discussed in the context of literature and suggestions were made for future research.

Key words: Marital adjustment, Demographic variables.

**Özlem DEMİRAY**

## İÇİNDEKİLER

<b>ÖZET</b> .....	i
<b>ABSTRACT</b> .....	ii
<b>İÇİNDEKİLER</b> .....	iii
<b>TABLolar</b> .....	v
<b>ŞEKİLLER DİZİNİ</b> .....	vi
<b>BÖLÜM I</b> .....	1
<b>GİRİŞ</b> .....	1
Problem.....	1
1. 1 Evlilik Uyumu.....	2
1. 1. 1 Evlilik Uyumu İle İlgili Yapılan Araştırmalar.....	4
1. 1. 2 Evlilik Uyumu ve Demografik Değişkenler.....	7
Psikososyal problemler ve evlilik uyumu.....	15
1. 1. 3 Ülkemizde Yapılan Çalışmalar.....	19
1. 1. 4 Evlilik Uyumunun Kavramsallaştırılması ve Ölçme Sorunları.....	21
1. 2. Amaç.....	22
1. 3 Araştırmanın Önemi.....	22
1. 4 Sınırlılıklar.....	23
<b>BÖLÜM II</b> .....	25
<b>YÖNTEM</b> .....	25
2. 1 Örneklem.....	25
2. 2 Veri Toplama Araçları.....	26
2. 2. 1 Kişisel Bilgi Formu.....	26
2. 2. 2 Çift Uyum Ölçeği.....	26
2. 3 İşlem.....	28
2. 4 Verilerin Çözümlemesi.....	28

<b>BÖLÜM III</b> .....	29
<b>BULGULAR</b> .....	29
3. 1 Örneklemin Demografik Özellikleri .....	29
3. 2 Evlilik Uyumu Puanlarının Ortalama ve Standart Sapmaları .....	30
3. 3 Evlilik Uyumu ve Demografik Değişkenler Arasındaki İlişki ile İlgili Bulgular....	31
3. 3. 1 Evlilik Uyumu ve Yaş Arasındaki İlişkiye Yönelik Bulgular .....	31
3. 3. 2 Evlilik Uyumu ve Evlilik Süresi Arasındaki İlişkiye Yönelik Bulgular .....	33
3. 3. 3 Evlilik Uyumu ve Aile ile Görüşme Sıklığı Arasındaki İlişkiye Yönelik Bulgular.....	34
3. 3. 4 Evlilik Uyumu ve Cinsiyet Arasındaki İlişkinin İncelenmesi ile Elde Edilen Bulgular.....	36
3. 3. 4. 1 Kadın Eşlerde Evlilik Uyumu Toplam ve Alt Boyut Puanları ile Evlilik Süresi Arasındaki İlişkiye Yönelik Bulgular .....	36
3. 3. 4. 2 Erkek Eşlerde Evlilik Uyumu Toplam ve Alt Boyut Puanları ile Evlilik Süresi Arasındaki İlişkiye Yönelik Elde Edilen Bulgular .....	38
3. 3. 4. 3 Kadın Eşlerde Evlilik Uyumu ve Yaş Arasındaki İlişkiye Yönelik Bulgular .....	40
3. 3. 4. 4 Evlilik Uyumu ile Diğer Bazı Değişkenler Arasındaki İlişkiye Yönelik Bulgular.....	41
Tablo 10. Bağımsız Değişkenler Arasındaki Korelasyon Değerleri.....	45
<b>BÖLÜM IV</b> .....	47
<b>TARTIŞMA VE YORUM</b> .....	47
4. 1. 1 Evlilik Uyumu Puanlarının Ortalama ve Standart Sapmalarına İlişkin Bulguların Tartışılması.....	47
4. 1. 2 Evlilik Uyumu ile Demografik Değişkenlerin İlişkisine Yönelik Bulguların Tartışılması.....	48
<b>BÖLÜM V</b> .....	54
<b>SONUÇ VE ÖNERİLER</b> .....	54
<b>KAYNAKÇA</b> .....	55
<b>EKLER</b> .....	66

## TABLOLAR

<b>Tablo-1</b> Örneklemin Demografik Özellikleri.....	30
<b>Tablo-2</b> Evlilik Uyumu Toplam ve Alt Boyut Puanlarının Ortalama ve Standart Sapmaları.....	32
<b>Tablo-3</b> Evlilik Uyumu Toplam ve Alt Boyut Puanları ile Yaş Arasındaki Tek Yönlü Varyans Analizi (ANOVA) Sonuçları.....	33
<b>Tablo-4</b> Evlilik Uyumu Toplam ve Alt Boyut Puanları ile Evlilik Süresi Arasındaki Tek Yönlü Varyans Analizi (ANOVA) Sonuçları .....	34
<b>Tablo-5</b> Evlilik Uyumu Toplam ve Alt Boyut Puanları ve Aile ile Görüşme Sıklığı Arasındaki Tek Yönlü Varyans Analizi (ANOVA) Sonuçları.....	36
<b>Tablo-6</b> Kadın Eşlerde Evlilik Uyumu Toplam ve Alt Boyut Puanları ile Evlilik Süresi Arasındaki Tek Yönlü Varyans Analizi (ANOVA) Sonuçları .....	37
<b>Tablo-7</b> Erkek Eşlerde Evlilik Uyumu Toplam ve Alt Boyut Puanları ile Evlilik Süresi Arasındaki Tek Yönlü Varyans Analizi (ANOVA) Sonuçları.....	39
<b>Tablo-8</b> Kadın Eşlerde Evlilik Uyumu Toplam ve Alt Boyut Puanları ile Yaş Arasındaki Tek Yönlü Varyans Analizi (ANOVA) Sonuçları .....	41
<b>Tablo-9</b> Evlilik Uyumu ve Diğer Bazı Değişkenler Arasındaki ve Tek Yönlü Varyans Analizi (ANOVA) Sonuçları .....	42
<b>Tablo -10</b> Bağımsız Değişkenler Arasındaki Korelasyon Değerleri.....	48

## ŞEKİLLER DİZİNİ

<b>Şekil 1.</b> Evlilik Uyumu ve Yaş Arasındaki İlişki.....	38
<b>Şekil 2.</b> Evlilik Uyumu ve Evlilik Süresi Arasındaki İlişki.....	39
<b>Şekil 3.</b> Evlilik Uyumu ve Aile İle Görüşme Sıklığı Arasındaki İlişki.....	40
<b>Şekil 4.</b> Kadın Eşlerde Evlilik Süresi ve Bağlılık Alt Boyutu Arasındaki İlişki.....	42
<b>Şekil 5.</b> Kadın Eşlerde Evlilik Süresi ve Evlilik Uyumu Arasındaki İlişki.....	42
<b>Şekil 6.</b> Erkek Eşlerde Evlilik Süresi ve Bağlılık Alt Boyutu Arasındaki İlişki.....	44
<b>Şekil 7.</b> Erkek Eşlerde Evlilik Süresi ve Evlilik Uyumu Arasındaki İlişki.....	44
<b>Şekil 8.</b> Kadın Eşlerde Bağlılık ve Yaş Arasındaki İlişki.....	46
<b>Şekil 9.</b> Kadın Eşlerde Evlilik Uyumu ve Yaş Arasındaki İlişki.....	46



## BÖLÜM I

### GİRİŞ

#### **Problem**

Evlilik iki bireyin hayatı paylaşmak için bir araya geldiği, bireyin diğerine yüksek düzeyde bağlandığı en anlamlı ilişki ve evrensel bir olaydır. Geleneksel geniş aileyi içeren sosyal çoğalmayı düzenleyen evlilik aynı zamanda kadın ve erkek arasındaki ilişkinin ekonomik, sosyal, cinsel ve yasal yönlerini içeren bir birlikteliktir. İnsanların birçoğu evlilikte yaşanan mutluluğu yaşamlarındaki önemli bir faktör olarak değerlendirmektedir.

Evlilik tarihsel süreç içinde 4000 yıllık yeni bir toplumsal kurumdur. Doğada olmayan, insanın kurduğu bir kültür kurumudur. Her kültür olayı gibi zamanla değişen, yeni biçimler alabilen, kadın ve erkeğin birlikteliği ile gerçekleşen toplumun en küçük birimidir. İnsanın kurduğu her yapı gibi, evliliğinde zamanla aksayan, düzeltilmesi gereken yönleri vardır. Evlilik sorunlarının bunalımlarıyla başa çıkma yollarını aramak istemeyenlerin iddia ettikleri gibi, evlilik modası geçmiş bir kurum değil, bütün zorluklara karşın devam etmesi toplum sağlığı açısından gerekli olan ve çağın değişimiyle, değişebileceği kabul edilen temel toplum birimidir (Özügurlu, akt. Yavuzer ve ark .,1995).

Sosyal bir yapı olan evlilik ilişkisinin sürdürülmesinde ve uyumun, doyumun artmasında; çocuk olup olmaması, çocuk sayısı ve yaşları, çiftin geliri, işin statüsü, kadının çalışması, ev işi paylaşımı, eğitim düzeyi gibi birçok sosyal faktör önemli rol oynamaktadır. Bunların yanında evliliğin süresi, evlilik türü, eşlerin iletişim becerileri ve birbirlerine karşı davranışları da, eşlerin aileleriyle iletişimleri, çatışma sıklığı ve çatışmayı yönetme ilişkideki uyumun gelişmesini etkilemektedir (Veroff, et., 1997; Feeney, 1994; Karney ve Bradbury, 2000; Twenge, 2003).

Evlilikle birlikte kişilerin yaşamlarında birçok değişiklikler olmaktadır. Evlilik yaşantısıyla bekârlık rollerinden evlilik rollerine geçilmektedir. Evliliğin ilk yıllarında ki sosyal ilişkiler, evli çiftin evlilik normlarına uyum sağlamalarında ve ilişkilerindeki olumsuzluklarla başa çıkabilmelerinde çok önemlidir.

Aile yaşamının temelini eşler arasındaki iletişim ve etkileşim oluşturmaktadır. Eşler duygusal olarak birbirlerine bağlıdırlar. Aynı evi paylaşırlar ve alınan kararlarda birlikte sorumluluk alırlar. Doğal olarak evli çiftlerin arasında çeşitli nedenlerle sorunlar ortaya çıkabilmektedir. İki birim arasındaki mesaj alış verişi diye tanımlanan iletişimin kurulamaması, duyguların bastırılması ve sorunların çözümlenememesi anlamına gelir ki böyle bir aile ortamı psikolojik açıdan sağlıksızdır.

Evliliklerde yaşanan sorunlar, bireylerin psikolojik yardım istemelerinde en temel problem olarak görülmektedir ve bu sorunların yıkıcı etkileri fiziksel ve psikolojik sağlık üzerinde son derece önemli olmaktadır. Bu etkiler nedeniyle evliliğe yönelik araştırmalarda evliliklerde mutluluk, uyum, doyum gibi kavramların neler olduğu incelenmiştir (Fincham ve Bradbury, 1987).

Bu çalışma yaş, eğitim, gelir, çocuk varlığı ve sayısı, cinsiyet, evlilik yılı, evlilik biçimi gibi demografik değişkenlerin evlilik uyumu üzerindeki etkisini incelemeyi amaçlamaktadır.

Yapılan çalışmanın yöntem ve bulgularına geçmeden önce, izleyen alt bölümlerde konunun çeşitli boyutlarına ilişkin kuramsal yaklaşımlar açıklanarak, çalışma ile ilgili mevcut araştırmalara yer verilmiştir.

## **1. 1 Evlilik Uyumu**

Evlilik uyumu psikolojide son yıllarda en çok incelenen konulardan olmuştur. Evlilik bireyin diğerine yüksek düzeyde bağlandığı, iki kişi arasındaki evrensel bir olaydır. Evlilik sosyal çoğalmayı düzenleyen işleviyle toplumun temelini oluşturan, oldukça önem verilen bir yapıdır. Bu yapının sürdürülmesi evlilik ilişkisi içerisinde bulunan kişilerin karşılıklı olarak psikolojik ve biyolojik ihtiyaçların karşılanmasına

bağlıdır. İhtiyaçların karşılanması evlilik uyumunda önemli ölçüde etkilemektedir (Gökmen, 2001).

Evlilik uyumu evliliğin her yönüyle öznel değerlendirilmesi olarak tanımlanabilir. Yani evlilikte isteklerin, beklentilerin, ihtiyaçların karşılanma derecesidir. Eşlerin evlilik değerlendirmelerine ilişkin olan evlilik uyumunun farklı kavramsallaştırılmaları bulunmaktadır. Bu konuda yapılan çalışmalarda, evlilik doyumu, evlilik uyumu, evlilik mutluluğu, evlilik kalitesi gibi kavramlar eş anlamlı olarak kullanılabilir (Karney ve Bradbury, 1995; akt. Binici, 2000). Bu farklı kavramlar evlilik uyumunun tanımlanmasında da farklılıkları beraberinde getirmektedir. Bazı çalışmalarda evlilik uyumu bireylerin ilişkilerini değerlendirmeleri olarak ele alınmakta ve içinde bulunulan evlilik ilişkisi hakkında eşlerin duygu, düşünce ve davranışlarına ait ölçümler alınarak incelenmektedir (Hendrick, 1998; akt. Binici 2000). Bazı çalışmalarda ise evlilik uyumu eşlerin evliliklerinin niteliğine ilişkin bireysel algıları olarak kabul edilmekte ve eşlerin ilişkilerinden mutlu ve hoşnut olmaları olarak tanımlanmaktadır (Gleen, 1990; akt. Binici 2000).

Tezer (1986) evlilik uyumunu "bireyin evlilik ilişkisindeki gereksinimlerini karşılama derecesine ilişkin algısı" olarak tanımlamaktadır. Russell (1983) doyumlu bir evliliği "eşlerin eşitlik duygusuna sahip olması, düşünsel ve bedensel yakınlık geliştirmesi koşuluyla gerçekleşebilen bir ilişki" olarak tanımlar (akt; Gökmen, 2001).

Howkins (1968:648) evlilik uyumunu, eşlerin evliliklerinin tüm yönlerini gözden geçirdiklerinde öznel olarak hissettikleri memnuniyet olarak tanımlamaktadır.

Journal of Personality and Social Psychology (2003)de yer alan çalışma 1984-1995 yılları içine 24 bin bireyle yapılmış, evliliğin bireyin mutluluğuna davetiye çıkarmadığı, ancak düğünden sonra bireylerin kısa bir iyilik dönemleri geçirdikleri ve nihayetinde evlenmeden önceki durumlarına dönecekleri, evlenmeden önceki yaşamlarından memnun olanların evliliklerini sürdürebilmelerinin olası olduğu açıklanmaktadır.

### 1. 1. 1 Evlilik Uyumu İle İlgili Yapılan Araştırmalar

Evlilik uyumunu etkileyen olumlu ve olumsuz faktörlerle ilgili çok çeşitli araştırmalar yapılmıştır. Bazı araştırmacılar maddi çıkar, hizmet, sevgi, bilgi, saygı vb. gibi ilişkiden sağlanan olumlu sonuçlar üzerinde durmuşlardır (Hortaçsu, 1977).

Worthington (1989) evli çiftler arasında tartışma ve evlilik hayatı hakkında bilgiyi ele alarak evliliği zenginleştirme programında 36 gönüllü çift ile çalışmış, değerlendirme, bilgi, yapılandırılmamış tartışma grubu ve yapılandırılmış bilgi ve tartışma grubu olarak dört durum belirlemiş, bilginin çiftler üzerinde etkili olduğu açıklamış, davranış ve kendini değerlendirme ölçümleriyle uyum-yakınlık, iletişim, çatışma çözümünün uyum üzerindeki etkisinde her birinin birbirinden bağımsız olarak evliliği etkilediğini belirtmiştir.

Bilişsel literatür gözden geçirildiğinde, yapılan çalışmalarda bilişsel değişken olarak yüklemelere odaklanıldığı görülmüştür. Eşleri evliliklerindeki olaylar için yaptıkları yüklemeleri veya açıklamaları açısından inceleyen geniş bir araştırma literatürünün bulguları; stresli eşlerin sorun yaratan olayların etkisini abarttıkları, olumlu olayların etkilerini de önemsemediklerini göstermiştir. Uyumsuz yüklemelerin, evlilik uyumundaki değişme üzerinde etkisi olduğu meta analitik bulgular tarafından da desteklenmiştir. Yüklemeler, bir olaya kimin ya da neyin neden olduğuna odaklanırken; sorumluluk yüklemeleri ise olay için kimin sorumlu olduğu ile ilgilenmektedir. Her iki yüklemenin de eşzamanlı evlilik uyumu ile anlamlı olarak ilişkili olduğu bulunmuştur ( Johnson et. al., 2001, akt. Üretmen, 2004).

Fincham ve Bradbury (1987) kadın ve erkeklerin nedensellik ve sorumluluk yüklemelerini karşılaştırmış evlilik doyumu ile olumsuz ilişki gösterdiğini bulmuştur. İlişki doyum verici ise bireyler eşlerinin davranışlarına daha az sorumluluk yüklemektedir (Thompson ve Kelley, 1981; Kışlak,1997).

Eşleriyle uyumlu olan kişilerin kasıt, güdü ve suçlama yükleme boyutlarının, eşleri ile uyumsuz olan bireylerden daha düşük olduğunu ve kadınların erkeklere oranla

eşlerine yönelik daha çok yüklemlemede bulunduğu belirtilmektedir (Kışlak, 1997). Ayrıca uyumsuz evli çiftlerin, evlilik doyumlarının olumsuz olaylardan kolaylıkla etkilendiği bazı çalışmalarla gösterilmiştir (Jacobson, Walderon ve Moore, 1980; Margolin, 1981; akt. Kışlak, 1997).

Evlilikteki uyum içerisinde üzerinde durulan diğer bir alan ise, duyguların ifadesidir. Birçok araştırmacı, (Gottman ve Krokof 1989; Stafford ve Canary, 1991; Gottman, Coan, Carrere ve Swanson, 1998; Reissman, Aron ve Bergen, 1993; Flora ve Segrin, 2000) eşlerin olumsuz duygusal ifadeleri (hor gören, kavgacı ve savunmacı ifadeler) kullanma sıklığının ve Oto (1999) yüksek duygu dışı vurumu olan ailelerde aile içi iletişimin bozuk olduğu bu durumun ilişkilere zarar verdiği görüşünde birleşmektedirler. Olumsuz duygusal ifadelerin evlilik ilişkisi üzerindeki etkileri karmaşık görülmektedir. (Flora ve Segrin, 2000). Öfke anlaşmazlık biçiminde olan duygusal ifadelerin orta düzeyde soruna yol açtığı ve uzun vadede evlilik için yararlı olduğu oysa geri çekilme ve inatçılık gibi savunmacı tarzların evliliğe daha çok zarar verdiği bildirilmiştir (Gottman ve Krokof, 1989) . Aynı çalışmada kadınlar açısından öfke ve kızgınlığın ifade edilmesinin evlilik doyumunu için olumlu olduğu belirtilmektedir. Bazı araştırmacılar ise olumlu duygusal ifadeler ve evlilik uyumu arasında anlamlı ilişkiler elde etmişlerdir (Stafford ve Canarye, 1991; Gottman ve ark., 1998; Flora ve Segrin, 2000). Gottman ve arkadaşları (1998), eşlerin özellikle erkeklerin çatışma anında olumlu duygusal ifade gösterme becerilerinin evlilik uyumunu yordadığını saptamışlardır (akt. Kudiaki, 2002).

Bir takım araştırmalarda evlilik başarısını yordamak için evliliğin ilk dönemlerinin ele alındığı görülmüştür. Ukla da en az 6 aydır evli olan 56 çiftle 4 yıl süresince yapılan çalışmada 22 çiftin mutlu olduğu, 16 çiftin sıkıntılı ama halen evli olduğu, 18 çiftin boşandığı rapor edilmiştir ( Journal of Consulting and Clinical Psychology).

Evlilik doyumunun ebeveyn birliğinin dayanıklılığıyla ilişkili olduğuna dair kanıtların olduğu çalışmalar vardır ( Abidin ve Brunner, 1995; Floyd, Giliom ve Costigan, 1998 ). Bu çalışmalarda ebeveyn birliği, eşin takdir etme, saygı duyma ve

partnerin görevleri, ana babalık rolleri değerlendirme kapasitesi olarak tanımlanmaktadır (Weissman & Cohen, 1985, p.26).

Blum ve Mehrabian (1999) 20–85 yaş arası 166 evli çiftlin evlilik uyumlarını incelemek için Mehrabian'ın Pleasantness-Arouusability-Dominance kişilik ölçeğini kullanarak yaptığı çalışmada mutlu ve baskın mizaçların evliliklerinde mutluluk yönünde bir eğilim olduğunu, uysal ve mutsuz kadınların evlilik uyumlarını yıprattıklarını açıklamakla birlikte, geçmişte benzer çalışmalarda mizaç ve evlilik uyumu arasında pozitif yönde korelasyona rastlandığı halde kendi çalışmalarında kişilik yapısının evliliği yordama da, çeşitli değişkenler rol alabileceği için, yetersiz kaldığını açıklamışlardır.

Winconsin Üniversitesi'nde (2000) 39 çiftle yapılan bir çalışmada evlilik uyumu ve kişiler arası düzeye katılma yeteneği arasındaki ilişki incelenmiş, evlilik uyumu azalan bireylerin; ilişkide gizlilik, özerklik, seçimleriyle dengeyi sağlama yeteneğini de içeren farklılaşma düzeyleri düşük bulunmuş, erkeklerin duygularını katmamasının her iki eşin evlilik uyumsuzluğunu yordamada güçlü bir etkiye sahip olduğu, erkeğin duygularının etkisinden arındığı, kadının da duygusal aktivitesinin arttığı durumlarda evlilik ilişkisinde sıkıntının arttığı rapor edilmiştir.

Gökmen (2001) tarafından yapılan bir çalışmada kadınlarda eşe ilişkin bağımlılık ve kontrolçülük algılarının evlilik uyumunu etkilemediği; erkeklerde ise bu algıların uyumu etkilediği belirtilmiştir. Erkeklerde eşlerini kontrolcü algılamak evlilik uyumu arttırırken bağımlı olarak algılamak evlilik uyumunu azaltmaktadır. Bununla beraber erkeklerin evlilik uyumlarının kadınların uyumundan anlamlı derecede yüksek olduğu gözlenmiştir.

Araştırmalar (Track ve miller, 1986; Bitchnell, 1988; Cramer ve Campell, 1988; akt.Gökmen, 2001) evlilikte kontrolcü davranışların ve algıların evlilik uyumunu olumsuz etkilediğini ortaya koymaktadır.

Evlilik ilişkisinde, eşler arasındaki iletişimin de etkili olduğu çeşitli çalışmalarla desteklenmektedir. İlişkileri hakkında olumlu ya da olumsuz konularda konuşan eşlerin,

konuşmayanlara oranla daha mutlu oldukları belirtilmiştir (Acitelli, 1988; Hortacsu, 1997). İletişimle ilgili olarak eşlerin, olumlu bakış açıları, duyarlılık, sevgi gösterme, düşünceli olma, iletişim kurabilme gibi yaklaşımlarının olması evlilik doyumunu olumlu yönde etkilemektedir (Gökmen, 2000, akt. Solak, 2003)

Lucas (2003) yılında Washington eyaletinde 24 bin bireyle yapılan çalışmada mutluluk ve evlilik arasındaki ilişkiye bakılmış bunun sonucunda, evlilikle birlikte yaşam doyumunun arttığı fakat kısa bir süre sonra bireylerin evlenmeden önceki mutluluk düzeylerine geri döndükleri, insanların evlendikten sonra daha mutlu olmadıkları açıklanmıştır.

Evliliğin bağımsız aktiviteleri engellediği çünkü evliliğin erkekler için işte çalışma, kadınlar içinde evde çalışma saatlerinin arttığını açıklamışlardır ( White & Gallagher, 2000, akt. Nomaguchi ve Bianchi, 2004).

Evlilik uyumu ve boş zaman geçirme ilişkisinin deneysel kanıtları olduğu gibi iyi bir evlilik için eşlerin birlikte zaman geçirmelerinin önemi açıklanmıştır ( Crawford, Houts, Huston & George, 2002; Orther & Mancini, 1990, akt, Nomaguchi ve Bianchi, 2004)

### **1. 1. 2 Evlilik Uyumu ve Demografik Değişkenler**

Bu bölümde evlilik uyumu ve demografik değişkenler, evlilik uyumu ve uyumsuzluğu ile ilgili araştırmalar ele alınacaktır.

Demografik değişkenler ve evlilik uyumu; bu konuda yapılan çalışmalarda yaş, evlilik süresi, çocuk sayısı, meslek, eğitim düzeyi, gelir gibi değişkenlerle ilgili çeşitli sonuçlar sunulmaktadır.

Çocuk varlığı, çocuk sayısı ve yaşı

Duvall (1977) Aile yaşam döngüsü modelini sekiz evre olarak belirlemiş, her evreyi çocukların yaşlarına göre ayırmıştır. Goldrik ve Carter (1982) bu modeli altı evre olarak belirlemiş, ailedeki yetişkinlerin öncelikli görevleri ile temellendirmiştir. Mc Goldrik, Carter ve Duvall bu evreleri ve görevleri tanımlarken bir çok yolla bunları bir araya getirmişlerdir. Mc Goldrik ve Carter aile yaşam döngüsünün başlangıcını bekar genç yetişkinler olarak almışlardır. Duvall'ın modelindeki gibi genç yetişkinlerin ailedeki diğer yaşam değişimlerine bağlı olduğunu bildirmişlerdir.

### **Duvall'ın Modeli**

*Çocuksuz evli çiftler:* aileden ayrılmak, çift olarak kimlik belirlemek, rolleri tanımlamak ve evlilikteki kuralları koymakla evlilik başlar.

*Bebek bakan aile (30 aylık oluncaya kadar):* Aile rolünü almanın ve görevlerin başladığı evredir. Çiftler karı-koca olduğu gibi ebeveynde olmaya başlar. Eşler bebeğe bakmak için ayrılan zamanı kıskanmaya başlayabilirler. Değişik yöntemler belirleyerek kendi ailelerinden farklı olarak bebek bakmaya çaba gösterirler.

*Okul öncesi çocuğu olan aile (30ay ve 6yaş ):* Etkili anne-baba becerilerini geliştirmek için diğer insanlarla etkileşim başlar.

*Okul çağı çocuğu olan aile(6- 13 yaş ):* Bu evrede aile üyeleri görüşme sınırlarını öğrenmek zorundadır ve roller kararlaştırılır. Aile çocuğun okul çevresinden geri bildirim alarak bundan yararlanır.

*Genç çocuğu olan aile (13- 18 yaş):* Bu evrede aile dışarıdaki aktivitelerle ilgilenir. Ailedeki ergenler kendi kimliklerini belirledikleri için ailenin sınırları ve kuralları değişir. Aynı zamanda ebeveynlerde orta yaş kriziyle karşı karşıyadır. Bu evre



birçok aile için çalkantılı bir dönemdir, çünkü çocuklar ve eşler arasında gelişen kriz ile birlikte iş, evlilik, gibi konularında eşler tarafından ele alınması gerekir.

*Ayrılma merkezli aile(20 yaş üstü):* Ebeveynler ve çocuklar fiziksel ve duygusal olarak birbirlerinden ayrılmak zorundadırlar.

*Orta yaş ebeveyni ailesi:* Aile bu dönemde bazen boş yuva sendromu yaşar. Birçok çift bu evre süresince aileden ayrılan çocuğu için kurtarma duygusu yaşar. Çiftler birbirleriyle daha fazla zaman geçirerek bu evreyi mutlu olarak yaşayabilirler.

*Yaşlı üyelerden oluşan aile:* Eşlerden birinin emekliliğiyle başlayan son evredir. Eşlerden birinin ölümüyle sona erer. Birçok çift bu özgür dönemin tadını çıkarırlar fakat ekonomik konular ve hastalıklarla ilgili önemli kaygılar başlar.

Evlilik uyumuyla ilgili çalışmalar uyumun on yıldan sonra azaldığını göstermiştir. Aile yaşam döngüsü evrelerinde uyumun seviyesi; genç çocuk varlığı(Luckey, 1966), ayrılma (Paris ve Luckey, 1966), boş yuva (Gurin et al 1960) ya da emeklilik (Blood ve Wolfe, 1960) evreleriyle bağlantılı olarak düştüğü görülür.

Rollin ve Feldman (1970) evlilik uyumunu Duvall'ın 8 evre sınıflamasını kullanarak araştırmışlardır. 799 orta sınıf ailedeki kadın ve erkeklerle yapılan çalışma sonucunda, aile yaşam döngüsünde farklı etkiler olduğu belirlenmiştir. Erkek eşlere göre, kadınların evlilik uyumlarının aile yaşam evreleriyle uyumlu olduğu görülmüştür. Kadınların ilk evrelerde uyumlarının yüksek olduğu ve kademeli olarak genç dönem, boş yuva evrelerinde azaldığı, emeklilikte arttığı bulunmuştur. Erkeklerde ise yine ilk evrelerde uyum yüksek iken, ayrılma evresinde azaldığı, boş yuva ve emeklilikte arttığı görülmüştür.

Boyd ve Cannon (1974) 489 evli çiftle yaptığı çalışmada Duvall'ın 8 evresini içeren ve Rollins & Feldman'ın (1970) genel evlilik uyum çalışmalarını ve de Locke-Wallace (1958) ölçeğinin orijinal içeriğini de kapsayan bir anket kullanmış, bunun

sonucunda yapılan 3 ölçümede evlilik uyum puanları arasında anlamlı farklar bulunmuşlardır. Erkeklerin uyum puanlarında 3 ölçümle ilgili hiçbir fark bulunamamıştır.

Evlilik uyumuyla ilgili olarak yaşam evrelerinde kadın ve erkeklerin benzer olaylardan etkilendikleri görülmüştür.

196 evli çiftle yapılan çalışmada (Anderson et. al. , 1970) aile yaşam evreleri ve çocuk sayısının evlilik kalitesinde önemli yordayıcılar, açıklanan diğer değişkenlerin etkisinin hafif olduğunu, aile yaşam evresinde doğrusal olmayan U-shaped eğilimi istatistiklerinin evlilik kalitesinin iyi açıkladığını belirtmiştir.

Schum ve Bugaighis (1986) benzer verileri kullanarak yaptıkları Anderson'un analizini okul öncesi çocuk, sosyal sınıf ve istenilen sosyal evlilik etkilerini bütünleyen bir perspektifle tekrar etmiştir. Yaşam döngüsünde orta evrelerde gözlenen evlilik uyumundaki düşüşün, tüm gün çalışan bu nedenle eşine ve günlük işlerine yeterli zaman ayıramadığı için tartışan düşük gelirli annelerin, okul öncesi çocuklarının olmasıyla açıklanabileceğini belirtmiştir.

White et. al. ,(1986) evlilik uyumu ve çocuk sahibi olmak arasındaki ilişkiyi araştırmıştır. 1535 evli bireyle yaptığı çalışmada çocuk varlığının evlilik yapısında farklılıklar oluşturduğuna rastlamış (az iletişim, iş bölümü) bunların evlilik uyumunu azalttığını saptamıştır. Okul öncesi çocuk olması ve özellikle ilk çocuğun doğumunun evlilikte mutsuzluğa neden olduğunu, bu mutsuz bireylerin 3 yıl içinde boşandıklarını belirtir. 60' lardaki araştırmalarda erkeğin eğitim düzeyi, kazancı, yüksek mesleki pozisyonu, karı kocanın sosyoekonomik durumunun benzer olduğunun ortaya çıkması bu değişkenlerin evlilik uyumu ile pozitif korelasyon içinde olduğunu gösterir (c.f.,Hick ve Platt, 1970, akt, Hatipoğlu, 1993).

Brinley (1991) günümüz toplumunda birçok çift için çocuk sahibi olmayı istemenin ve çocuk sayısını belirlemenin, özgürlüğü kısıtlaması nedeniyle en önemli

karar olduğunu açıklamış ve çiftlerin, çocuğun evliliklerinin nasıl etkileyeceği sorusunu düşündüklerini açıklamıştır.

Bazı bilimsel çalışmalarda çiftlerin çocuk sahibi olduktan sonra evlilik uyumlarının azaldığı görülmüştür ( Belsky & Pensky, 1988).

White et. al. ,(1990) 1980de yaptığı ve 83-88 yıllarında tekrarladığı çalışmasında çocukların evden ayrılmalarının aile üzerindeki etkilerini araştırmak için 1331 kişiyle yaptığı görüşmelerde boş yuva evresinin evlilik uyumu üzerinde pozitif etkileri olduğunu tespit etmiştir. Evdeki çocukların yaşları küçük olduğunda uyumun azaldığı, büyüdüğünde çocuksuz ailedeki gibi devam ettiğini belirtmiştir.

LeMasters (1957) 5 yaş altında çocuğu olan kadınların uyku azlığı, kronik yorgunluk, eve bağımlı olma gibi durumlarla karşı karşıya olduğunu bildirmiştir. Buna benzer olarak ebeveynliğe geçişte;

a) zamanın azalmasına bağlı olarak günlük işlerin ve stresin arttığı (Anderson, Russell & Schumm, 1983; Lapato, 1971);

b) çiftlerin arkadaşlığının etkilendiği (Glenn&Weaver, 1978; White, 1983);

c) cinsel yaşamın etkilendiği (Blumstein&Schwartz, 1983);

d) sosyal rolün arttığı (Rollin&Galligan, 1978);

e)özellikle geleneksel olmayan kadınların evlilik değerlendirmelerini negatif yönde etkilediğini (Belsky, Long& Huston, 1986)

gösteren bulgulara rastlanmıştır. Bu sonuçlarda ebeveynliğin evlilik uyumunu azalttığını göstermiştir.

Juang ve Tucker (1991) 62 çiftle yaptığı çalışmada evlilik idaresinde çocuk sahibi olmanın evliliği negatif yönde etkilediğini öne sürmüşlerdir.

Çiftlerin çocuk sahibi olmaları çoğu zaman boşanma için engel oluşturmakta, bu durumda ebeveyn olanların evlilik uyumlarının ortalamasını, ebeveyn olmayanlara göre düşürebilmektedir ( Hetherington, 1999).

Çocuğu olan ve olmayan kadınların evlilik uyumlarının karşılaştırıldığı bir çalışmada, çocuğu olanların evlilik uyumlarının biraz daha fazla olduğu , ancak çocuk yaşının önemli olduğu , bebek sahibi kadınların evlilik uyumlarının diğerlerine göre daha az olduğu sonucuna ulaşılmıştır ( e.g., Hochschild, 1989).

Gjerdinden ve Chaloner (1994) çocuk bakımından hoşlanan erkeklerin evlilik uyumlarının yüksek olduğunu bildirmişlerdir.

Gottman yaptığı boylamasal çalışmada 82 yeni evli çiftin ilk bebek doğduktan sonra evlilik uyumlarının incelendiği araştırmada, çocuksuz olanların %49'una karşın, çocuğu olan 43 kadının %67'sinin evlilik uyumlarının azaldığı bildirilmiştir. Eşlerinden sevgi görenlerin uyumlarının değişmediği, ilişkilerinde hayal kırıklığı, yaşam karmaşası yaşayan çocuklu kadınların evlilik uyumlarının negatif yönde olduğu görülmüştür (Journal of Family Psychology, 14, 59–70).

Bir başka çalışmada anne-baba olanların olmayanlara göre evlilik uyumlarının daha az olduğu ve çocuk sayısı ile evlilik uyumunun negatif korelasyon gösterdiği, özellikle bebek sahibi olanların uyumlarının diğerlerine göre daha düşük bulunduğu, SED düşük ailelerde çocuk sayısının evlilik uyumunu önemli ölçüde azalttığı, kadınların uyumlarının ebeveynlik rolünden daha çok etkilendiği uyumlarında ebeveynliğin negatif etkisinin olduğu, ve erkeklerin evlilik uyumlarının çocuk yaşları ile değişmediğine rastlanmıştır (Twenge, Campbell, Foster, 2003).

Çocuk bakımının büyük ilgi gerektirdiği bu nedenle eşlerin kendilerine ayırdıkları zamanın kısıtlandığı özellikle küçük yaşta çocuğu olan annelerin zamanının daha çok kısıtlandığı açıklanmıştır (LaRossa and LaRossa, 1981; Bittman & Wacjman, 2000; Shaw, 1985, akt. Nomaguchi ve Bianchi, 2004)

## Evlilik süresi ve eğitim

Nock (1979) 1746 evli çiftte kişisel ve aile yaşamlarıyla ilgili konular ve aile yaşam evreleri (Duvall'ın sınıflaması) arasındaki ilişkiyi araştırmıştır. Bu konular evlilik süresi, çocuk durumu, sevilen işin yararları, gelir grubu, eğitim, çalışma saati, sağlık problemi; eşlerin arkadaşlığı, eşleri anlama, para ile ilgili anlaşmazlık sıklığı, aile uyumu ve arkadaşlar; din inancı gibi tutumsal faktörler, meslek doyumunu ve özgürlük hissini içermektedir. Sonuçlar bu 3 konunun –aileden alınan doyum derecesi, iyi aile yaşamında kişinin önem derecesi ve iyi yaşamıyla ilgili kişisel tutum- aile yaşam evrelerinden etkilenmediğini göstermiştir. İlerleyen evrelerde sağlık problemlerinin arttığı, gelirin azaldığı rapor edilmiştir. Yararlı faktörlerin sayısı çocuk varlığı ile güçlü bir ilişki içindedir. Çocuk olmaması kişisel doyum derecesi ile ilişkili olup, evlilik süresinin çocuk varlığı kadar güçlü bir yordayıcı olmadığı sonucunu bildirmiştir.

Bazı araştırmalar, evlilik süresinin eşlerin ilişkilerine yönelik doyumlarının azalmasında önemli bir değişken olduğunu göstermektedir (Kurdek, 1999; Karney ve Bradbury, 1997; Karney ve Bradbury, 2000) Karney ve Bradbury (1997) zaman içerisinde evlilik kalitesindeki (evlilikte yaşanan mutluluk ve uyum) değişimin hızına ait eğimin doğrusal, dörtgen ve kübik olduğunu öne sürmektedirler. Doğrusal eğimde evlilik kalitesindeki değişimin hızı değerlendirmeden değerlendirmeye farklılık göstermez, iniş ve çıkışlar yoktur. Kübik eğimde artma ve azalma evreleri birkaç kez yaşanırken, dörtgen eğimde ise tek bir artma ve azalma evresi yaşanmaktadır (akt. Kudiaki,2002).

## Sosyo ekonomik düzey

Ailenin sosyo ekonomik düzeyinin evlilik uyumuyla ilişkisinin incelendiği çalışmalarda; gelirin erkeklere göre kadınların evlilik uyumuyla ilgisinin daha önemli olduğu, eğitim, meslek, gelir gibi özelliklere göre algılanan ekonomik yeterliliğin evlilik kalitesiyle yakından ilişkili belirtilmiştir ( Vaydanoof et. al., 1988; Vijayanthima, 1991; Patricia ve Bernadette, 1991, akt, Hatipoğlu, 1993).

SED yüksek olan kadınların çocuk sahibi olduklarında; özgürlüklerinin kısıtlanması, profesyonel kariyerleri ve özel ilgileri için zaman bulamamaları gibi nedenlerle evlilik uyumlarının azaldığı söylenmiştir (e.g., Jenkins, Rasbash & O'Connor, 2003).

SED orta ve yüksek gruptaki bireyler evlilik uyumları açısından karşılaştırıldığında yüksek SED grubundaki bireylerin evlilik uyumlarının daha düşük bulunmuştur. Ebeveyn olanların ve olmayanların evlilik uyumlarına bakıldığında SED yüksek olan bireylerin, SED düşük olan bireylere göre evlilik uyumlarının daha az olduğu saptanmıştır. Bu durum SED yüksek bireylerin çocuk doğduktan sonra zamanlarının kısıtlanması ve rol çatışması yaşamalarıyla açıklanmıştır (e.g Jenkins et. al. , 2003).

#### İş ve cinsiyet

Yapılan ilk çalışmaların çoğunda çalışan ve çalışmayan kadınların evlilik uyumları, memnuniyetlikleri, mutlulukları arasında küçük farklar bulmuş, bu farkların düşük sınıf ailedeki kadınların uyumunu etkilediğini açıklamıştır.

Feeney et al. , (1994) ailenin çocuk sahibi olması ile çiftlerin özellikle kadınların, sosyal rollerini yeniden düzenlenmesi gerektiği ve çiftlerin bu geleneksel rolleri istemediklerinde problem ortaya çıktığı ve kadınların çocuk bakımı gibi önemli bir rolü üstlendikleri için diğer görevlerini yapmada sorun yaşadıkları bununda babaları zor bir duruma sokabildiğini açıklamıştır. Belsk et al. , (1986) kadınların alıştıkları profesyonel rollerini çocuk bakımı nedeniyle bırakmak zorunda kalmalarının psikolojik strese neden olduğunu açıklamıştır. Bir çok kadın bu konuda eşlerinden yeterli destek almadığını, işin yükünün çoğunun kendilerinde olduğunu bildirmiştir ( Hochschild, 1989). Diğer sosyal rollere ek olarak ebeveyn olmanın strese ve çatışmalar yol açabileceği açıklanmıştır ( Rollins & Galligan, 1978).

Twenge (2001) bugün için pek çok kadının iyi bir işte çalıştığını çocuk doğduktan sonra, önceki döneme göre daha iyi olmaları gerektiğini, bu nedenle

ebeveynliğe geçişte zorlandıklarını ve çocuk sahibi olmalarının yanlış bir karar olarak gördüklerini belirtmiştir.

Ball (1991) Afrikalı amerikan eşlerin iş durumları ve evlilik uyumları arasındaki ilişkiyi incelemek amacıyla 1980–1986 Genel Sosyal Tarama ile 234 erkek eş, 292 kadın eşten topladığı veriler sonucunda erkeklerin evlilik uyumlarının daha fazla olduğunu bu çalışmanın beyazlarla yapılan çalışma ile örtüştüğünü bildirmiştir. Erkekler için tam zamanlı iş, her iki eşin mutluluk düzeyinin ortalaması ile bağlantılı bulunmuştur.

LeMasters (1957) çocuk bakımının masraflı olduğunu, finansal sorunların babaları daha çok ilgilendirdiğini bu nedenle erkeklerin daha mutsuz olduklarını ifade etmiştir.

Son yıllardaki birçok çalışmada kadınların evlilik uyumlarının erkeklere göre daha az olduğu, özellikle bebeklerin daha çok zaman ve dikkat gerektirdiği için annelerin zamanlarını kısıtlaması neden olarak gösterilmiştir (Frum, 2000; Gough, 1991; Twenge & Campbell, 2001). Günümüzde bireylerin sosyal ve ailevi sorunlarının geçmişe göre azaldığı bu nedenle özgür olmaya alıştıkları ve çocuk sahibi olduklarında ise özgürlüklerinin azaldığı ve bu konuda sıkıntı olduğu açıklanmıştır (Putnam, 2000).

Valliant (2000) yaşları 14–62 arasında değişen 236 yetişkinle yaptığı boylamsal çalışmada insanların yaşlarının ilerlemesiyle birlikte psikolojik sağlıklarının da arttığını, 30 yaşında sağlıklarının durağanlıktan ileriye doğru geliştiğini, 30–62 yaş arası olanların duygusal sağlıklarının arttığını bildirmiştir.

#### Psikososyal problemler ve evlilik uyumu

Hemen hemen tüm çiftler yaşamlarında pek çok konuda çatışma yaşarlar. Evliliği ilk yıllarındaki sosyal ilişkiler, evli çiftin evlilik normlarına uyum sağlamalarında ve ilişkilerindeki olumsuzluklarla başa çıkabilmelerinde çok önemlidir. İlk yıllardaki çiftler arasındaki görüş ayrılıklarında ailelerin ve evli arkadaşların ilişkiyi

olumsuz yönde etkilemesi ya da desteklemesi, evli çiftin beklentilerini ve güvenlerini etkilemektedir. Bazen de eşlerin evliliğin ilk yıllarında sahip oldukları yeni görev ve zorluklardan dolayı geçiş dönemi yaşamaları ve bu nedenle kendilerini ailelerine karşı uzak hissetmeleri nedeniyle bu etki görülmemektedir. Evliliğin sürdürülmesinde sosyal ilişkilerin yanı sıra iş yaşantısı, ebeveynliğe geçiş, ev içinde iş bölümü ve ilişki sırasında çikabilecek çatışmayı yönetmeyi öğrenmede önemli olmaktadır.

Çiftlerin işlerinde yaşadıkları stresi ve olumsuz duyguları evliliklerine yansıtmaktadırlar, işin stresi arttıkça yaşanan olumsuz duygular da o kadar artmaktadır. Birçok evlilikte evi geçindiren erkek olduğundan kadın ikinci planda olmakta, kadının çalıştığı evliliklerde ise kadının gücü ve saygısı erkek kadar fazla olmaktadır. Ebeveynliğe geçiş yeni sorumluluk yüklemesiyle, eşler kendilik şemalarında değişikliklere neden olmakta ve uzun dönem evlilikle ilgili uyumlarında farklılıklar gözlenebilmektedir. Çocuk sahibi olmakla birlikte eşlerin uyku düzenleri bozulmakta, cinsel yaşantıları parçalanmakta, sosyal yaşamları kısıtlanmakta, kendilerine evliliklerine ayırdıkları zaman azalmaktadır. Özellikle çocuk sayısındaki artışla birlikte çiftlerin evliliklerine ayırdıkları zaman iyice azalmakta, kadına daha fazla sorumluluk yüklenmekte, erkeklerde beklenenden daha az düzeyde yardım etmekte, iş bölümünün adil olmaması çiftler arasında tartışmalara neden olmaktadır.

Ev işlerindeki davranışlar ve özelliklere yönelik değişim daha çok gelenekseldir ve değişime dirençli olmaktadır. Kadınların eşitlikçi düşünceleri varsa ve ev içinde geleneksel roller benimsenmişse, evliliğe yönelik değerlendirmeler daha olumsuz olmaktadır. Evliliklerde tartışmaların nedeni genellikle kadınların eşlerinin davranışlarını değiştirmek istemeleri ancak erkeklerinde buna karşı çıkmalarıdır(Veroff, et. al., 1997, çev. Şimşek, 2004).

İlişkinin durumuna göre yaşanan gerginlikler değişebilmektedir. Örneğin Goldsmith (1990) özerklik ve yakınlık gereksiniminden kaynaklı çelişkilerde, ilişki geliştikçe değişimler olduğunu söylemektedir. Özellikle, ilişkinin başlangıç aşamasında bu konudaki gerginlik daha çok eşle ciddi bir birliktelik isteyip istememe üzerine kurulurken, ilişkinin ilerleyen evrelerinde ilişki ve diğer sosyal etkinlikler üzerine



yoğunlaşmaktadır. Farklı gerginlik konuları da eşler arası ilişkide değişimler yaratmaktadır ( Noller et. al., 2001, çev. Houser, 2003).

Irvings (1972) 54 evli çiftin çatışma alanlarını araştırmış, ebeveyn çatışmalarının çiftlerin evlilik çatışmalarındaki rolünü incelemiştir. Çiftlere ailelerinin yaşam alanlarıyla ilgili soru sorulduğunda genelde çatışmaların benzer olduğu görülmüş ve bu alanların erkeğin işi, çocuk yetiştirme, para, eşin ailesini ziyaret olarak belirlenmiştir sonuçlara bakıldığında, çiftler ve aileleri arasında çocuk yetiştirmenin en önemli çatışma alanı olduğu, erkeğin işinin ve eşin ailesinin ziyaret sıklığının daha sonra geldiği görülmüştür. Diğer önemli bulgu 5 yıl ya da daha fazla evli olanlara göre eşin ailesini ziyaret sıklığının, daha kısa süreli evlilerde daha fazla çatışmaya neden olmasıdır. Aynı gurubun ebeveynlerle ilişkisinin fazla olduğu ve onlardan yardım almaları sonucu da ilginç bulunmuştur.

Benzer şekilde Delissoy (1973) evlilik uyumu ve idaresi konusunu evli yüksek okul öğrencilerinde ele almış, erkek eşlerin başlıca parasal, cinsel yaşam, eşin ailesini ziyaret etmenin en önemli sıkıntı alanı olarak sıraladıkları görülmüştür. Evlilikte 30. aydan sonra en büyük problem alanının erkeklerde para, cinsel yaşam, ve çocuk yetiştirme; kadınlarda ise para, sosyal aktivite ve arkadaş olduğunu ve 30. aydan sonrada bu alanların değişmediğini saptanmıştır (akt. Hatipoğlu, 1993).

Storaasli ve Markman (1990) 131 çiftle yaptığı boylamsal çalışmada erken evlilik, erken ebeveynlik, evlilik öncesi dönemlerin uyumlu ve problemle ilişkisini araştırmışlardır. Para, cinsel yaşam, iletişim, akraba ilişkisi, çocuk yetiştirme, kıskançlık, alkol-ilaç alımı gibi alanların problem oluşturduğunu belirterek kadın ve erkek için her durumdaki evlilik ilişkisi ve problem yoğunluğu arasında orta güçte bir bağlantı olduğunu açıklamıştır. Uyum ilişkisi ve kişisel problem alanları arasındaki ilişki incelemiş, iletişim ve cinselliğin güçlü bağ oluşturduğu görülmüştür. Kıskançlığın evlilik uyumuyla ilişkisinin güçlü olduğu, fakat erkeklerin uyumlarıyla her durumda zayıf bir ilişki olduğu tespit edilmiştir. Bunlara ek olarak kıskançlık, din, cinsellik, iletişim, alanlarındaki problem yoğunluğunun durumlar arasında önemli ölçüde değiştiği, evlilik öncesi ve evliliğin ilk zamanlarında din ve kıskançlık

alanlarındaki problem yoğunluğunun azaldığı, cinsel problemin arttığı, parasal sorunlarında azalma eğiliminde olduğu dikkat çekmiştir.

140 evli erkekle yapılan taramada evlilik çatışmasında kadının çalışma durumu yordandırmıştır (Harrel, 1990). Kadının yüksek geliri olmasının evlilik çatışmasını arttırdığı, fakat kadının yüksek eğitimi olması durumunda iletişimin arttığı ve çatışmanın azaldığı görülmüştür.

Davranışçı görüşte evlilik uyumu çiftlerin günlük iletişimiyle temellendirilmiştir. Evlilik uyumunun en üst ilişkisini gösteren hoşnut olma ve olmama durumunun bağlantısını içeren davranışsal perspektifin artması olarak açıklamıştır.

Yavuzer ve ark. (1995) kadın erkek birliktelinden kaynaklanan sorunları, psikososyal (gelenek, görenek, dinsel inançlar, sosyal değerler, ahlak yaptırımları vb.), sosyoekonomik, ana-baba ve çocuklarla, ana-babanın yakınlarıyla ilgili "üç kuşak" birlikteliğinden doğan sorunlar ve cinsel sorunlar olarak belirlemiştir.

Chadler ve Fittro (2002) Evliliğin ilk ve orta dönemlerinde evlilik uyumunun azaldığına dair bulgulara ulaşmışlardır. Uyumdaki bu değişim yaşam dönemlerindeki stresin artışına bağlanmıştır. Çocukların evden ayrıldığı evliliğin orta dönemlerinde çiftlerin birlikte daha fazla zaman geçirmeleri ve yaşam beklentilerinin artmasına bağlı olarak dikkatli olunması gerektiği açıklanmıştır. Evliliğin orta dönemini; pek çok çiftin evlilik ilişkisini devam ettirmek için değişimlerle mücadele etmenin öğrenildiği bir dönem olarak tanımlamışlardır. Birlikte zaman geçirme, ortak amaç geliştirme, iş birliği, takdir ve sevgi gösterme, cinsel doyum, iletişim, cinsiyet rollerini kabullenme, karar geliştirme stratejileriyle bu dönemdeki uyumun artırılabilirliğini ifade etmişlerdir.

### 1. 1. 3 Ülkemizde Yapılan Çalışmalar

Batı literatüründe eşler arasındaki ilişkiyi inceleyen çalışmalar çok yaygın olarak araştırılmasına karşın, ülkemizde bu konuya ilişkin kuramsal ve görgül yaklaşımların sınırlı düzeyde olduğu görülmektedir.

Ülkemizde eşler arasındaki ilişkiyi ölçmeye yönelik olarak batı literatüründe ki ölçeklerin Türk kültürüne uyarlama çalışmaları yapılmıştır ( Örneğin, Tutarel-Kışlak, 1992; Fıfıloğlu ve Demir, 1997).Uyarlama çalışması yapılan ölçekler daha sonraki çalışmalarda kullanılmıştır (Örneğin Şirvanlı-Özen, 1999; Yılmaz, 2001)

Tezer (1986) kadınların ve eşlerinin genel evlilik uyumları ile a) evlilik çatışma konusunun yaygınlığı b) çatışma sıklığı c)çatışma kaynağı, olarak her eşin kendi sorumluluğunu algılaması arasındaki ilişkiyi incelemiştir. Ankara da 104 evli çiftle yaptığı çalışmada kadın ve erkek arasında önemli farklılıklara rastlamıştır. Buna göre kadınların eşlerine oranla daha gergin olup, eşlerinin sorumluluklarını uyumsuz algıladıklarını açıklamıştır. Araştırma sonuçlarına göre kadınlar ilişkilerinde uyumsuzluk derecesinin azaldığını algılar algılamaz, evlilik uyumları artmıştır, hem erkek hem kadın ilişkilerinde çatışma, uyumsuzluk olmadığını algıladıklarında uyumlarının arttığı görülmüştür. Yani uyumsuzluk yayılımı, sıklığı azaldığında kadınlar ve eşleri için gerginlik azalır. Erkeklerin çatışma başladığında sorumluluklarını kendi kendilerine aldıkları sürece evlilik doyumlarının arttığı bulgular arasındadır.

Bulut (1990) Türk kültürü için Aile Değerlendirme Ölçeği uyarlamıştır. Ölçek; davranış kontrolü, çevre etkisi, roller, iletişim, duygusal tepkisellik, problem çözme ve genel fonksiyon diye adlandırılan yedi alt bölümü içerir. Geçerlik çalışması için 25 evli ve 25 boşanmış çifte, 190 psikiyatrik hasta ve 170 sağlıklı bireye uygulanmıştır. Geçerlik ve güvenilirlik çalışma sonuçları orijinal ölçek sonuçlarıyla desteklenmiştir.

Arıkan (1992) evlilik süresince boşanma ile karşı karşıya gelen ve boşanmış kadınlarda psiko sosyal problemleri araştırmıştır.

Sosyal yardımlaşma ve dayanışma kurumunda finansal yardım alan, sosyo ekonomik düzeyi düşük 161 boşanmış kadınla bu çalışmayı yürütmüştür. Görüşülen kadınların yarısı eşleriyle hiç konuşmadıklarını, cinsel ve ailesel konularda eşlerini kabul ettiklerini iletmişlerdir. Kadınların üçte ikisi hastalık vb gibi zor dönemlerinde eşlerinden hiç destek almadıklarını açıklamışlardır. Kadınların yarısından fazlası eşleri tarafından tehdit edildiklerini ve alayla karşılandıklarını belirtmişlerdir. Bu sonuçlara bağlı olarak evlilikten kısa süre sonra anlaşmazlığın başladığı söylenir. Anlaşmazlık nedenleri olarak ilk dayağın atılması, kumar ve alkol bağımlılığı, akraba ilişkileri, parasal zorluk ve kanuna aykırı davranışlar gösterilmiştir.

Çocuk sahibi olmayı istemeyen 37 kadınla evlilik ve kişisel doyumunda demografik ve psiko sosyal değişkenler iz analizi (Path analytic) ile araştırılmıştır (Çanakçı 1992).

Bu modele göre kadınların sosyal baskı duymaları kişisel doyuma negatif etkiler ama eğitimin artması ile kişisel doyum artar. Kadının psiko sosyal uyumu nedeniyle evlilik uyumu da etkilenen ailelerde kadının işi onun statüsünü negatif yönde etkiler. Çiftlerin akrabaları ile oturması ve ailenin adını sürdürecekt erkek çocuk isteme çocuğu olmayan kadının eşinin sosyal baskısını pozitif yönde etkiler.

Şirvanlı - Özen ( 1999) tarafından yapılan bir çalışmada çatışma ve boşanmanın davranış ve uyum problemleri üzerindeki rolleri incelenmiştir. Eşler arasındaki uyumun anne-babalar tarafından değerlendirildiği bu çalışmada, çatışmalı ve boşanmış anne-babaların çocuklarının psikolojik problem düzeyleri ve kaygı düzeylerinin çatışmasız anne-babaların çocuklarına oranla daha yüksek olduğu; çatışmasız anne-babaların çocuklarının, çatışmalı ve boşanmışlarınkine oranla çevrelerinden daha fazla sosyal destek aldıkları ortaya çıkmıştır.

Tutarel- Kışlak ve Fazlı Çabukça'nın (2000) yaptığı çalışmada demografik değişkenlerin evlilik uyumunu yordamadığı belirlenmiştir. Kısaca, eşlerin evlilik uyumlarının evlilik yılı, çocuk sayısı, gibi değişkenlerle bağlantılı olmadığı ortaya

çıkıştır. Evlilik uyumunun çocuk sayısına bağı olarak değışmediğine işaret eden başka çalıřmalar da mevcuttur ( Hoffman ve Levant, 1985; Fıřılođlu, 1992)

#### **1. 1. 4 Evlilik Uyumunun Kavramsallařtırılması ve Ölçme Sorunları**

Literatürde evlilik uyumu, evlilik doyumu, evlilik mutluluđu gibi kavramlar eř anlamlı olarak kullanılabilir (Karney ve Bradbury, 1995). Yapılan çalıřmaların çođunda evlilik uyumu ve evlilik doyumunun aynı kavramlar olduđu, doyumlu çiftlerin aynı zamanda uyumlu oldukları ileri sürülmektedir (Aida ve Falbo, 1991; Ptacek ve Dodge, 1995; White ve Hatcher, 1984). Bazı çalıřmalarda ise bu kavramların aynı olmadıkları belirtilmektedir (Spanier, 1976; Eddy, Heyman ve Weis, 1992). Evlilik uyumu kavramlarının birbirinin yerine kullanılması ölçme sorunlarını beraberinde getirmektedir. (akt. Binici, 2000 ve Hovardaođlu, 1996)

Eřler arasındaki uyumun ölçümüne iliřkin, makalelerde görüş ayrılıkları ve farklı yaklařımlar yer almaktadır. Bazı arařtırmacılar, eřler arasındaki uyumu ölçerken eřlerin evlilikleri hakkında nasıl hissettikleri ile ilgilenmişler ve eřler arasındaki uyumun belirleyicileri olarak eřlerin evlilik doyumu ya da mutluluđuna iliřkin bizzat kendilerinden aldıkları bilgileri kullanmışlardır ( örneđin, Locke ve Wallace, 1959). Bazı arařtırmacılar ise eřler arasındaki uyumu, eřlerin ayrı ayrı duyguları olarak deđil de, eřler arasındaki iliřkinin bir özelliđi olarak deđerlendirmişlerdi. Anılan arařtırmacılar eřler arasındaki uyumu ölçerken iletiřim ve çatıřma gibi iliřkiyi içeren özellikleri kullanmışlardır (örneđin, Spanier, 1976). Spanier'in hem bireysel deđerlendirmeleri hem de iliřkiyi ifade eden maddeleri bir araya getiren çok boyutlu Çiftler Uyum Ölçeđi çok yaygın olarak kullanılmasına karřın pek çok eleřtiriye de maruz kalmıřtır. Fincham ve Bradbury (1987),hem evliliđin bireysel anlamda genel olarak deđerlendirilmesinin hem de iletiřim ve çatıřma gibi deđerkenlerin aynı ölçek içerisinde yer almasını eleřtirmişlerdir. Johnson ve ark. (1986) alt ölçek puanlarının kuramsal ve kavramsal boyutta deđil de görgül düzeyde toplanmasını eleřtirmişlerdir ( akt: Yılmaz,2001).

## 1. 2. Amaç

Bu çalışmanın temel amacı bazı sosyo demografik değişkenler ile evlilik uyumu arasında bir ilişki olup olmadığının araştırılmasıdır. Bu bağlamda aşağıdaki sorularla cevap aranacaktır

- a) Araştırma kapsamına giren evli çiftlerin evlilik uyumu toplam ve alt boyut puanlarının dağılımları nelerdir?
- b) Araştırma kapsamına giren evli çiftlerin sosyo – ekonomik demografik özelliklerinin dağılımları nelerdir?
- c) Yaş, cinsiyet, eğitim, gelir düzeyi ile evlilik uyumu arasında bir ilişki var mıdır?
- d) Evlilik biçimi, evlilik süresi, aile tipi ile evlilik uyumu arasında bir ilişki var mıdır?
- e) Çocuk sahibi olma, çocuk yaşı ve sayısı ile evlilik uyumu arasında bir ilişki var mıdır?
- d) Aile ziyaretleri ile evlilik uyumu arasında bir ilişki var mıdır?
- e) Bağımsız değişkenler arasında ilişki var mıdır?

## 1. 3 Araştırmanın Önemi

Aile, biyolojik ilişkiler sonucu insan türünün devamını sağlayan, toplumsallaşma sürecinin ilk ortaya çıktığı, karşılıklı ilişkilerin belirli kurallara bağlandığı, toplumda oluşturulmuş özdeksel ve tinsel zenginlikleri kuşaktan kuşağa aktaran, biyolojik, psikolojik, toplumsal, ekonomik, hukuksal vb. yönleri bulunan toplumsal bir birimdir ( Sayın, 1990).

Evlilik toplumsal kuralların ve yasaların öngördüğü biçimde karşı cinsten iki kişinin yaşantılarını birleştirdikleri, kendine özgü ilişkiler bütünüdür. Kişiler arası ilişkileri düzenleyen aile kurumunda ilişkilerin düzenli, uyumlu, dengeli olması evliliği oluşturan kişilerin ortak niteliklerinin olabildiğince çok olmasına bağlıdır. Evlikle birlikte aile kurumuna adım atan bireylerin mutluluğu kuşkusuz toplumsal mutluluk açısından da önemlidir ( Bilen, 1983).

Günümüz koşullarında geleneksel aile yerini, eşitlikçi ilkelerin egemen olduğu çekirdek aileye bırakmıştır. Bu sosyo ekonomik değişim evlilik yaşı, evlilik biçimi,

çocuk sayısını deęiřtirdiđi gibi aile ii rolleri deęiřtirmekle birlikte birtakım sorunları da beraberinde getirmiřtir.

Yařanılan kltrn zelliklerini genç kuřaklara kazandırma grevi olan, bireyleri sosyalleřtiren ve diđer sosyal kurumlarla iliřki iinde olan aile kurumu, bir yandan ailenin normal fonksiyonlarını yerine getirmeye alıřırken, diđer yandan sosyal deęiřime ve geliřmelere ayak uydurmaya ve uyum sađlamaya alıřır.

Toplumsal normların ilk đrenildiđi yer olan aile aracılıđıyla normlar bireylere aktarılır. Ailedeki sorunlar tm toplumu olumsuz etkileyebilmektedir. Aile aynı zamanda toplumsal normların birey tarafından uygulanıp uygulanmadıđını denetlemektedir, bylece toplum, aile, birey birbirini etkileyen bir mekanizma iřlevi grmektedir.

Bu nedenle toplumsal sorunlarımızı zmek iinde toplumun temel yapısını oluřturan aile grubundan bařlamak gerektiđi dřnlerek yapılan bu alıřmada elde edilecek sonuların evlilik uyumunu bozan veya gçlendiren deęiřkenlerin daha iyi anlaşılmasını sađlamasının yanı sıra evlilik danıřmanlıđı iin nemli olacađı dřnlmektedir.

Ayrıca evlilik uyumu ile ilgili olarak lkemizde yapılan alıřmalar sınırlı olmakla birlikte, blgemizde geleneksel, kltrel faktrlerin etkisinin yođun olduđu dřnldđnden evlilik uyumu ile ilgili byle bir alıřmaya gereksinim duyulmuřtur. Bu alıřma ile geleneksel yapının evlilik uyumuna etkisinin aıklanacađı umulmaktadır.

#### **1. 4 Sınırlılıklar**

alıřma Diyarbakır ilinde yařayan evli iftlerle yrtlmřtr. lđin uygulanması belli bir eđitim dzeyini gerektirdiđi iin alıřmaya lise ve niversite mezunu evli iftler alınmıřtır. Lise ve niversite mezunu iftlerin alınmasının diđer

nedeni hem sonuçların güvenilirliğini arttırmak için hem de bu çiftlere ulaşmak daha kolay olacağı içindir. Evliliğin ilk yıllarının çiftlerin birbirlerini tanımakla ve birlikte yaşamaya alışmakla geçtiği bu süre zarfında henüz evliliklerin oturmadığı düşünüldüğünden bir yıldan daha az süredir evli olan çiftler çalışmaya dahil edilmemiştir. Bu çalışmadan elde edilen sonuçların evlilik danışmanlığına ve benzer çalışmalara katkı sağlayacağı umulmaktadır.



## BÖLÜM II

### YÖNTEM

Bu çalışma evli çiftlerin evlilik uyum düzeylerinin yaş, eğitim durumu, cinsiyet, çocuk varlığı ve çocuk yaşları, sosyo ekonomik düzey, evlilik süresi, kadının çalışma durumu, evlilik biçimi gibi bazı demografik değişkenler açısından incelenmesi amaçlayan betimsel bir çalışmadır.

Bu bölümde, çalışmanın yapıldığı örneklem, kullanılan ölçme araçları, araştırmanın uygulanış biçimi ve kullanılan istatistiksel analizlere ilişkin bilgiler yer almaktadır.

#### 2.1 Örneklem

Bu çalışma Diyarbakır il merkezinde çeşitli kurumlarda çalışan 51 evli çift ile yapılmış, bireyler tesadüfi olarak seçilmiştir.

Örneklem 51 çiftten oluşmakta, çiftlerin yaş ortalaması =33.31, (Ss =6.21), evlilik süresi ortalamaları =7.23, (Ss =6.11 ) olarak bulunmuştur.

Örneklemin yaş aralığı 20–52 arasında değişmektedir. Kadınların yaş ortalaması = 31.17 (Ss= 5.34), erkeklerin yaş ortalaması =35.45 (Ss= 6.32), total ortalama=33.31 (Ss= 6.21)' dir.

## 2. 2 Veri Toplama Araçları

Söz konusu çalışmada tüm katılımcılara çeşitli demografik bilgilerin yer aldığı Kişisel Bilgi Formu ve evlilik uyumlarını ölçmeye yönelik olarak da Çift Uyum Ölçeği (Dyadic Adjustment Scale ) uygulanmıştır.

### 2. 2. 1 Kişisel Bilgi Formu

Araştırma konusu ile ilgili olabilecek demografik özellikleri (evlilik süresi, eğitim düzeyi, yaş, çocuk sayısı, ekonomik düzey gibi) belirlemek üzere araştırmacı tarafından bir bilgi formu hazırlanmıştır ( Bkz. Ek-1)

### 2. 2. 2 Çift Uyum Ölçeği

Bu çalışmada evli çiftlerin evlilik uyum düzeylerini saptamak amacıyla Çift Uyum Ölçeği (ÇUÖ) kullanılmıştır (Bkz. Ek-2). Bu bölümde ilk olarak ölçeğin özgün formuna ilişkin bilgiler yanı sıra ülkemizdeki standardizasyon çalışmalarına ilişkin bilgiler yer almaktadır.

Spanier tarafından 1976 yılında geliştirilmiş olan ve Fışiloğlu &Demir (2000) tarafından Türkçeye uyarlanan Çift Uyum Ölçeği (ÇUÖ), evli veya birlikte yaşayan bireylerin evlilik uyumlarını ölçmede kullanılan araçlardan biridir, 32 maddeden oluşan ölçeğin mutluluk, bağlılık, ortak kararlılık ve duygusal ifadeden oluşan dört alt ölçeği bulunmaktadır. Mutluluk boyutu, eşlerin ilişkileri ile ilgili olumlu olduğunu düşündükleri özellikleri ve olumsuz etkileşimlerin ilişkilerinde ne sıklıkta yer aldığını içeren, ortak kararlılık boyutu, eşlerin parasal işlerin idaresi, din, arkadaşlık, boş zaman uğraşları, yaşam felsefesi, ev ile ilgili görevler, eğlence gibi konularda eşlerin anlaşma derecesini belirleyen, bağlılık boyutu, teşvik edici fikir alışverişinde bulunmak, bir şeyi sakince tartışmak, birlikte gülmek, bir iş üzerinde birlikte çalışmak gibi durumlarda eşlerin, davranışlarının karşılıklı olup olmadığını sorgulayan, duygusal ifade boyutu, eşlerin birbirlerine gösterdikleri yakınlık ve cinsel yaşamlarına ilişkin değerlendirmeyi içeren maddelerden oluşmaktadır.

ÇUÖ, altılı, yedili, beşli likert tipi bir ölçektir ve maddeler “her zaman anlarız”, “hemen hemen her zaman anlarız”, “sıkça anlaşılamayız”, gibi seçeneklerden oluşmaktadır. 29. ve 30. sorularda “evet” ve “hayır” şeklinde iki seçenek bulunmaktadır.

32. soru diğerlerinden farklı olarak kişilerin, örneğin, “ İlişkimin başarılı olmasını çok istiyorum ve bunun için yapabileceklerimin hepsini yapacağım” veya “ İlişkimin başarılı olması güzel olurdu, fakat bunun için şu anda yaptıklarımın daha fazlasını yapmayı reddederim.” gibi altı ifadeyle ilişkilerinin geleceği hakkında ne hissettiklerini en iyi tanımlayan bir ifadeyi seçmeleri istenmektedir.

Ölçekten alt boyut puanları ve toplam puan olarak iki puan türü elde edilmekte, toplam puan aralığı 0 ile 151 arasında değişmektedir. Yüksek puanlar ilişki kalitesinin yüksek olarak algılandığını göstermektedir. Spanier (akt. Fredmen ve Sherman, 1987) tarafından yapılan çalışmada ölçeğin evli çiftler için ortalaması 114,8 (Ss=17,8) olarak belirtilmiştir. Toplam puan için elde edilen alfa katsayısı. 96, alt ölçekler için elde edilen değerler .13 ile .94 arasında, Locke-Wallace Evlilik Uyum Testi (Lock-Wallace marital Adjustment Test) ile arasındaki ölçüt bağlantılı geçerliliği .86 olarak bildirilmiştir.

Fışıloğlu ve Demir (2000) tarafından ülkemizde yapılan standardizasyon çalışmasında 132 erkek 132 kadından oluşan 264 evli çift kullanmıştır. Deneklerin yaş ortalaması 36,8, evlilik süreleri ise 3 aydan 38 yıla kadar değişmekte olup ortalama evlilik süreleri 13,1 yıl olduğu açıklanmıştır. Çalışmada ölçeğin Türkiye örneklemini için güvenilir ve geçerli bir ölçek olduğu belirtilmiştir. Ölçekten toplam puan içinde elde edilen cronbach değeri 0.92, çiftin mutluluğu için .83; çiftin bağlılığı için .75; çiftin ortak kararlığı için .75 ; duygusal ifade için .80 olarak ifade edilmiştir. Bu puanlar ölçeğin orijinal puanlarından düşük bulunmasına karşın değerlerin tümünün kabul edilebilir sınırlarda olduğu belirtilir..

### 2.3 İşlem

Araştırmacı ve iki uygulayıcı tarafından araştırmanın amacı, önemi, bilgilerin gizliliği, gönüllülük esası açıklandıktan sonra kapalı zarf içinde ölçek ve kişisel bilgi formu verilmiş, cevaplandıktan sonra zarf içinde geri vermeleri istenmiştir. Formda belirtilmesine rağmen isim yazma zorunluluğunun olmadığı hatırlatılmıştır.

Ölçeklerin uygulanması iki yolla yapılmıştır. İlk olarak araştırmacı tarafından çeşitli kurumlarda çalışan 100 kişiye araştırma hakkında bilgi verilmiş, doldurmayı kabul eden kişilere ölçeğin cevaplanması hakkında açıklama yapıldıktan sonra ölçekler uygulanmıştır. Ölçeğin ve formun doldurulması 10–15 dakika arasında sürmüştür. Ölçeği o anda dolduramayacağını belirtenlere üç gün süre verilmiştir. Bu bireylere eşlerinin cevaplaması için de, kapalı zarf içinde ölçek verildikten sonra, yanıtlarının birbirlerinden bağımsız olarak vermeleri ve bu konuda tartışmalarını vurgulanarak doğru bilgi alma olasılığı artırılmaya çalışılmıştır. Daha sonra araştırmacı tarafından seçilen 2 uygulayıcıya araştırmanın amacı, önemi, bilgilerin gizliliği ve ölçeğin cevaplanması ile ilgili bilgi verilmiştir. Uygulamacılar tarafından 51 çifte dağıtılan ölçekler, uygulamacılara verildikten bir hafta sonra toplanmıştır.

Araştırmacı ve uygulamacılar tarafından dağıtılan 140 (70 çift) ölçekten 112' si (56 çiftin) geri alınabilmiştir. Bunlar arasında 5 çiftin bazı soruları cevaplamaması nedeniyle bu ölçekler analize dâhil edilmemiştir.

### 2.4 Verilerin Çözümlemesi

Örnekleme grubundan elde edilen verilere sosyal bilimler için istatistik paket programı SPSS 12 'de yer alan betimsel istatistikleri ile birlikte, sürekli ölçüm değişkenlerinde iki grup olduğunda Student's t testi, grup sayısı 3 ve daha fazla olduğunda ise Tek Yönlü Varyans analizi kullanılmıştır ( One way ANOVA)

## BÖLÜM III

### BULGULAR

#### 3. 1 Örneklemin Demografik Özellikleri

**Tablo 1. Örneklemin Demografik Özellikleri**

Demografik özellikler	Kadın	Erkek	N	%	Ortalama	Ss
<b>Eğitim</b>						
Lise	18	15	33	32,4		
Üniversite	33	36	69	67,6		
<b>Yaş</b>						
20-30	25	12	37	36,3		
31-41	21	31	52	51,0		
42-52	5	8	13	12,7	33,3	6,21
<b>İş</b>						
Çalışan	38	49	87	85,3		
Çalışmayan	13	2	15	14,7		
<b>*Evlilik Süresi</b>				53,9		
1-5 yıl	27	27	55	16,7		
6-10yıl	9	9	17	15,7		
11-15yıl	8	8	16	13,7	7,23	6,11
16-20yıl	7	7	14			
<b>Evlilik Biçimi</b>						
Tanışma	33	33	66	64,7		
Görücü Usulü	13	13	26	25,4		
Diğer	5	5	10	9,8		
<b>Aile tipi</b>						
Çekirdek	48	48	96	94,1		
Geniş	3	3	6	5,9		
<b>Aylık gelir</b>						
Kadın					869,23 YTL (638 \$)	336,54
Erkek					1072,24YTL (788\$)	437,98
<b>Çocuk</b>						
Çocuğu olan	39	39	78	76,5		
Çocuğu olmayan	12	12	24	23,5		
<b>Çocuk sayısı</b>						
1	17	17	34	33,3		
2	17	17	34	33,3		
3	2	2	4	3,9		
4	3	3	6	5,9		

\* Değerlerin aynı olması örneklem grubunun çift olarak alınmasındandır.

Tablo 1. den de anlaşılacağı gibi örneklem 51 çiftten oluşmakta, çiftlerin yaş ortalaması =33.31(Ss=6.21), evlilik süresi ortalamaları ise =7.23'(Ss=6.11) dür. Eğitim düzeyine bakıldığında %32,4'ünün lise, %67,6'sının üniversite mezunu olduğu görülmektedir. Gelir düzeyi aylık 500 – 2500 YTL arasında değişmekte olup, kadınların aylık gelir ortalamaları =869, erkeklerin ise= 1072 YTL'dir.

Yukarıda belirtildiği gibi örneklemin %85,3 'ü çalışmakta, %14,7'si herhangi bir işte çalışmamaktadır. Eşlerin %64,7'si tanışarak , %24,5'i görücü usulü ile evlendiğini belirtirken, %10,8'i diğer şekilde (tanıştırılarak, kısa süreli görüşme) evlenmeye karar verdiklerini bildirmişlerdir.

Örneklem grubunun %94,1'i çekirdek aile, %5,9'ü geniş aileden oluşmakta, %76,5'i çocuk sahibi olduğunu, %23,5'i çocuk sahibi olmadığını belirtmişlerdir. Çiftlerin sahip oldukları çocuk sayısına bakıldığında 34 çiftin 1 (%33,3), 34 çiftin 2 (%33,3), 4 çiftin 3 (%3,9), 6 çiftin de 4 çocuğu (%5,9) olduğu görülmüştür. Çocuk yaşları 1 ile 20 yaş arasında değişmekte olup, çocuk yaşı ortalaması 3,9'dür.

Eşlerin ebeveynlerine bakıldığında, 55 eş ebeveynlerinin birlikte yaşadığını, 1 eş ebeveynlerinin ayrı yaşadığını ve 2 eş boşandığı, 11 eş annesinin, 23 eş babasının, 7 eş de her iki ebeveyninin hayatta olmadığını belirtmişlerdir.

Çiftlerin hem kendi ailelerini hem de eşlerinin ailelerini ziyaret etme sıklıklarına baktığımızda ise her iki durumda da haftalık ve günlük ziyaretlerin yoğunlukta olduğu dikkat çekmektedir.

### **3. 2 Evlilik Uyumu Puanlarının Ortalama ve Standart Sapmaları**

Bu bölümde ilk olarak örneklemin evlilik uyum toplam ve alt boyut puanlarının ortalama ve standart sapmaları hesaplanmıştır. Elde edilen sonuçlar Tablo 1'de yer almaktadır.

**Tablo -2 Evlilik Uyumu Toplam ve Alt Boyut Puanlarının Ortalama ve Standart Sapmaları**

	<b>Min.</b>	<b>Max.</b>	<b>X</b>	<b>Ss</b>
Ortak Kararlılık	5,0	65,0	47,8	11,1
Mutluluk	13,0	129,0	38,0	11,6
Duygusal ifade	3,0	17,0	9,41	2,24
Bağlılık	2,0	24,0	14,1	5,06
Evlilik Uyumu Toplam Puan	37,0	150,0	109,4	21,9

Tablo 2 incelendiğinde evlilik uyum toplam puan aralığının 37 ile 150 arasında değiştiği, eşlerin evlilik uyumu toplam puan ortalamalarının 109.48 olduğu görülmektedir.

### **3. 3 Evlilik Uyumu ve Demografik Değişkenler Arasındaki İlişki ile İlgili Bulgular**

Bu bölümde cinsiyet, evlilik süresi, evlilik biçimi, yaş, çocuk sahibi olma, çocuk sayısı ve yaşları, çalışma durumu, aylık gelir, eğitim, aile ve eşin ailesiyle görüşme sıklığı, ebeveyn özellikleri( boşanmış, birlikte yaşıyor, hayatta değil vb.) gibi değişkenler ile evlilik uyumu arasındaki ilişkiye yönelik bulgular açıklanmıştır.

#### **3. 3. 1 Evlilik Uyumu ve Yaş Arasındaki İlişkiye Yönelik Bulgular**

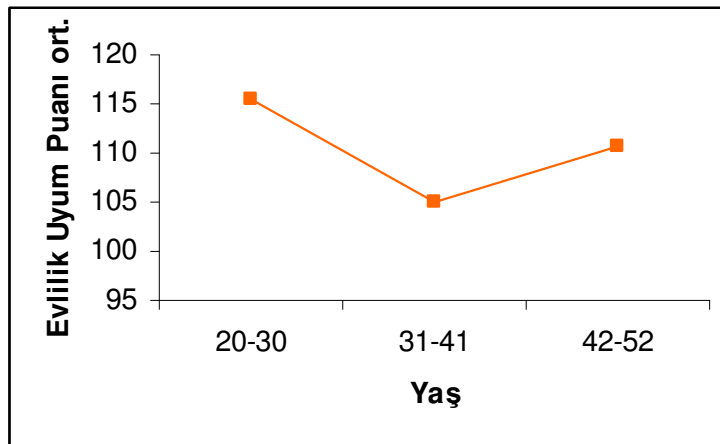
Evlilik uyumunun yaş ile ilişkisini incelemek amacıyla yapılan istatistiksel analiz sonuçları Tablo 3’de sunulmaktadır.

**Tablo -3. Evlilik Uyumu Toplam ve Alt Boyut Puanları ile Yaş Arasındaki Tek Yönlü Varyans Analizi (ANOVA) Sonuçları**

Bağlılık puanı	Yaş	N	X	Ss	Sd	Min.	Max.	F
	20-30	37	15,8	4,39	.722	7,0	24,0	
	31-41	52	12,6	5,17	.718	2,0	24,0	*4,16
	42-52	13	14,6	5,25	1,45	8,0	22,0	
	Total	102	14,1	5,06	.502	2,0	24,0	
P<0.01								
Evlilik uyum puanı	20-30	37	115,4	17,65	2.90	67,0	150,0	
	31-41	52	104,9	23,91	3.31	37,0	146,0	*2,57
	42-52	13	110,9	22,37	6.20	71,0	147,0	
	Total	102	109,4	21,98	2,17	37,0	150,0	
	P>0.05							

Yapılan analiz sonucunda yalnızca evlilik uyumu toplam ve alt boyut puanları ile yaş arasındaki ilişkiyi belirlemek amacıyla yapılan Tek Yönlü Varyans Analizi sonucuna göre evlilik uyum toplam puanında [(F=2,57), p>0.05] ve bağlılık alt boyutunda anlamlı farklılıklar bulunmuştur [(F=4,17), p<0.01]. Evlilik uyumu ve bağlılığın hangi gruplarda farklı olduğunu bulmak amacıyla yapılan Scheffe Testi sonuçlarına göre bağlılık puanı 20–30 yaş (15,8), 42–52 yaş (14,6), 31–41 yaş (12,8) olarak, evlilik uyumu toplam puanı ise 20–30 yaş grubunda(115,4), 42–52 yaş grubunda(110,9), 31–41 yaş grubunda ise (104,9) olarak hesaplanmıştır. Bu sonuçlara göre 20–30 yaş grubunda evlilik uyumu ve bağlılığın diğer iki gruptan yüksek olduğunu, bağlılık ve evlilik uyumunun 31–41 yaş grubunda en aza indiğini görebilmekteyiz.





**Şekil 1.** Evlilik Uyum Puanı ve Yaş Arasındaki İlişki

### 3. 3. 2 Evlilik Uyumu ve Evlilik Süresi Arasındaki İlişkiye Yönelik Bulgular

Bu bölümde, evlilik süresi ile evlilik uyumu arasındaki ilişkiye bakmak amacıyla One way ANOVA kullanılmış, elde edilen evlilik uyum puanı ortalama, standart sapma değerleri Tablo 4 de sunulmaktadır.

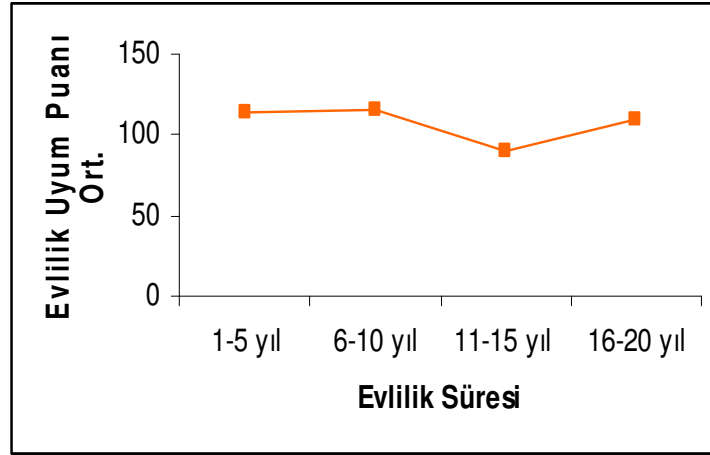
**Tablo - 4 Evlilik Uyumu Toplam ve Alt Boyut Puanları ile Evlilik Süresi Arasındaki Tek Yönlü Varyans Analizi (ANOVA) Sonuçları**

Evlilik Süresi	N	X	Ss	Sd	Min.	Max.	F
1-5 yıl	55	113,6	17,2	2,32	67,0	150,0	
6-10 yıl	17	115,2	17,8	4,32	77,0	146,0	
11-15 yıl	16	90,4	28,3	7,09	37,0	126,0	*4.67
16-20 yıl	14	110,2	25,1	6,71	71,0	147,0	
Total	102	109,4	21,9	2,17	37,0	150,0	

$p < 0.05$

Yapılan analiz sonucunda evlilik uyumu ve evlilik süresi arasında anlamlı farklılıklar bulunmuştur [(F=4,67),  $p < 0.05$ ]. Evlilik uyumunun hangi gruplarda farklı olduğunu bulmak amacıyla yapılan Scheffe Testi sonucuna göre evlilik süresi 6–10 yıl olan çiftlerde (115,2), 1–5 yıl olan çiftlerde (113,6), 16–20 yıl olan çiftlerde (107,7),

11–15 yıl olan çiftlerde (90,4) olarak hesaplanmıştır. Bu duruma göre evlilik uyumunun ilk 10 yıldan sonra azaldığı 16- 20 yıl arasında ise yeniden arttığı görülmüştür.



Şekil 2.Evlilik Uyumu ve Evlilik Süresi Arasındaki İlişki

### 3. 3. 3 Evlilik Uyumu ve Aile ile Görüşme Sıklığı Arasındaki İlişkiye Yönelik Bulgular

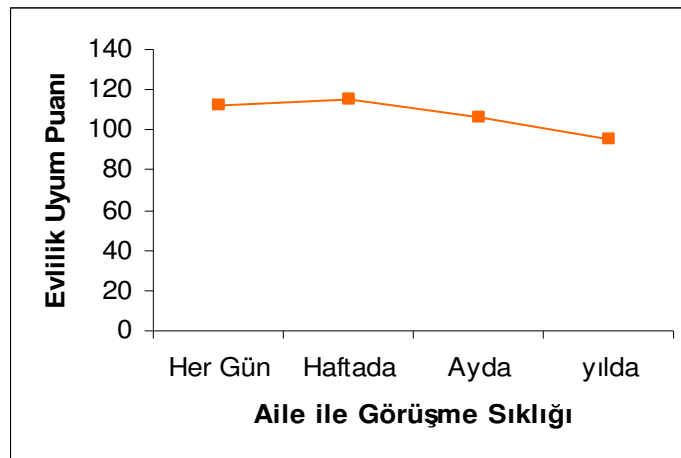
Bu bölümde eşin kendi ailesi ile görüşme sıklığının evlilik uyum puanlarına etkisi olup olmadığına bakılmıştır. Elde edilen ortalama, standart sapma ve one way ANOVA değerleri Tablo 5.'de sunulmaktadır.

**Tablo -5 Evlilik Uyumu Toplam ve Alt Boyut Puanları, ve Aile İle Görüşme Sıklığı Arasındaki Tek Yönlü Varyans Analizi (ANOVA) Sonuçları**

Görüşme Sıklığı	N	X	Ss	Sd	Min.	Max.	F
Her gün	32	112,0	19,6	3,46	71	150	
Haftada	34	115,5	16,8	2,88	68	146	
Ayda	20	106,2	23,4	5,25	67	138	
Yılda	16	95,5	28,5	7,14	37	137	*3.57
Total	102	109,4	21,9	2,17	37	150	

P<0.01

Tablo 5. incelendiğinde eşlerin kendi aileleri ile görüşme sıklığı ve evlilik uyumu arasındaki ilişkinin anlamlı olduğu [(F=3,57), p<0.01] saptanmıştır. Bağlılığın ve evlilik uyumunun hangi gruplar arasında farklı olduğunu bulmak amacıyla yapılan Scheffe testi sonuçlarına göre; aile ile görüşme sıklığını haftalık olarak belirtenlerin evlilik uyum puanları (115) her gün olarak belirtenlerin (112), ayda olarak belirtenlerin (106,2), yılda olarak belirtenlerin (95,5) olarak hesaplanmıştır. Görüşme sıklığı haftalık olanların günlük görüşmelere göre uyumlarının daha iyi olduğu, ayda görüşmelere göre yılda görüşenlerin uyumlarının azaldığı görülmektedir. Buna dayanarak çiftlerin kendi aileleriyle görüşme sıklığı ayda ve yılda olarak belirtenlerin evlilik uyumlarının azaldığı söylenebilmektedir.



**Şekil.3. Evlilik Uyumu ve Aile İle Görüşme Sıklığı Arasındaki İlişki**

### 3. 3. 4 Evlilik Uyumu ve Cinsiyet Arasındaki İlişkinin İncelenmesi ile Elde Edilen Bulgular

Araştırmada ele alınan bazı demografik değişkenlerin (çocuk sayısı, evlilik süresi, yaş, evlilik biçimi gibi.) evlilik uyumu ile ilişkisinin cinsiyet açısından farklılaşıp farklılaşmadığına bakılmıştır. Bu bölümde kadın ve erkeklerin evlilik uyumuyla ilişkisinin anlamlı olduğu tespit edilen değişkenlere ait bulgular sunulacaktır.

#### 3. 3. 4. 1 Kadın Eşlerde Evlilik Uyumu Toplam ve Alt Boyut Puanları ile Evlilik Süresi Arasındaki İlişkiye Yönelik Bulgular

Bu bölümde kadın eşlerde evlilik uyumu toplam ve alt boyut puanları ile evlilik süresi arasındaki ilişki incelenerek elde edilen ortalama, standart sapma ve one way ANOVA bulguları Tablo 6 'da sunulmaktadır.

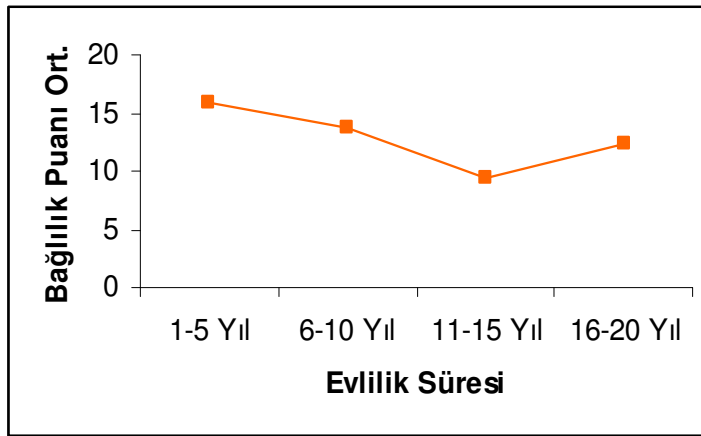
**Tablo -6 Kadın Eşlerde Evlilik Uyumu Toplam ve Alt Boyut Puanları ile Evlilik Süresi Arasındaki Tekyönlü Varyans Analizi (ANOVA) Sonuçları**

Bağlılık puanı	Evlilik Süresi	N	X	Ss	Sd	Min.	Max.	F
	1-5 Yıl	27	15,9	4,04	0,77	6,0	23	
6-10 Yıl	9	13,8	5,08	1,69	6,0	24		
11-15 Yıl	8	9,37	5,26	1,86	2,0	17	4,27	
16-20 Yıl	7	12,4	6,39	2,41	7,0	22		
Total	51	14,0	5,22	0,73	2,0	24		
Evlilik uyum puanı	1-5 Yıl	27	113,3	15,3	2,95	84	143	
	6-10 Yıl	9	110,7	19,2	6,41	77	139	
	11-15 Yıl	8	89,0	31,0	10,9	40	126	2,97
	16-20 Yıl	7	100,8	30,4	11,4	71	147	
	Total	51	107,3	22,5	3,15	40	147	

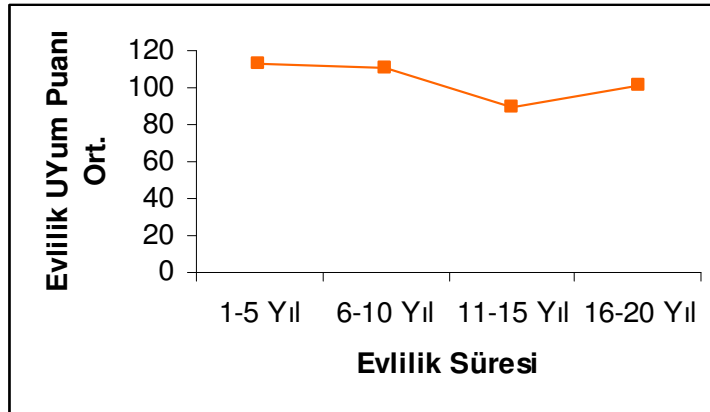
P>0.01

Tablo 6 da açıklanan Tek Yönlü Varyans Analizi sonuçlarına göre kadın eşlerin evlilik uyumu toplam[(F=2,97 ), p>0.01] ve bağlılık puanları [(F=4,27), p<0.01]ile evlilik süresi arasında anlamlı bir ilişki saptanmıştır. Evlilik uyumu toplam ve bağlılık alt boyut puanının hangi gruplarda farklılaştığını bulmak için yapılan Scheffe Testi

sonuçlarına göre bağlılık puanı evlilik süresi 1–5 yıl (15,9), 6–10 yıl (13,8), 16–20 yıl (12,4), 11–15 yıl (9,37); evlilik uyumu toplam puanı ise evlilik süresi 1–5 yıl (113,3), 6–10 yıl (110,7), 16–20 yıl (100,8), 11–15 yıl (89) olarak hesaplanmıştır. Bu duruma göre kadın eşlerde evliliğin ilk yıllarında uyumun daha iyi olduğu, 10. yıldan sonra uyumun azaldığı 16–20 yıl arasında ise uyumun yeniden arttığı görülmektedir. Aşağıda yer alan Şekil 4. ve Şekil 5. de evlilik sürelerine göre çiftlerin evlilik uyumu toplam ve bağlılık alt boyut puanları sunulmaktadır.



**Şekil 4.** Kadın Eşlerde Evlilik Süresi ve Bağlılık Alt Boyutu Arasındaki İlişki



**Şekil 5.** Kadın Eşlerde Evlilik Süresi ve Evlilik Uyumunu Arasındaki İlişki

### 3. 3. 4. 2 Erkek Eşlerde Evlilik Uyumu Toplam ve Alt Boyut Puanları ile Evlilik Süresi Arasındaki İlişkiye Yönelik Elde Edilen Bulgular

Bu bölümde erkek eşlerde evlilik uyumu toplam ve alt boyut puanları ile evlilik süresi arasındaki ilişki incelenerek elde edilen ortalama, standart sapma ve one way ANOVA bulguları Tablo 7 'de sunulmaktadır.

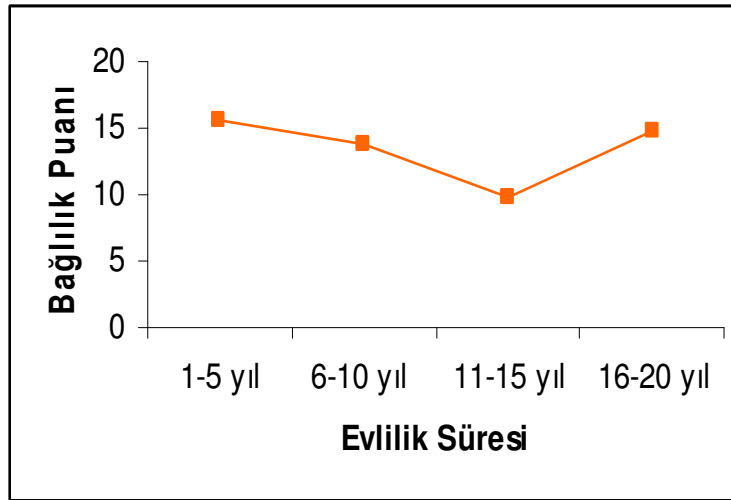
**Tablo -7 Erkek Eşlerde Evlilik Uyumu Toplam ve Alt Boyut Puanları ile Evlilik Süresi Arasındaki Tekyönlü Varyans Analizi (ANOVA) Sonuçları**

Bağlılık puanı	Evlilik Süresi	N	X	Ss	Sd	Min.	Max.	F
	1-5 yıl	28	15,6	4,34	,821	7,0	24	
6-10yıl	8	13,8	4,91	1,73	9,0	24		
11-15yıl	8	9,87	4,88	1,72	2,0	16	*3,16	
16-20yıl	6	14,71	5,43	2,05	8,0	22		
Total	51	14,3	4,96	,694	2,0	24		
Evlilik uyum Top.puanı	1-5 yıl	28	114	19,1	6,61	67	150	
	6-10yıl	8	120,2	15,8	5,60	100	146	
11-15yıl	8	91,87	27,5	9,75	37	122	*3,25	
16-20yıl	6	114,7	18,2	6,88	98	138		
Total	51	11,6	21,4	2,99	37	150		

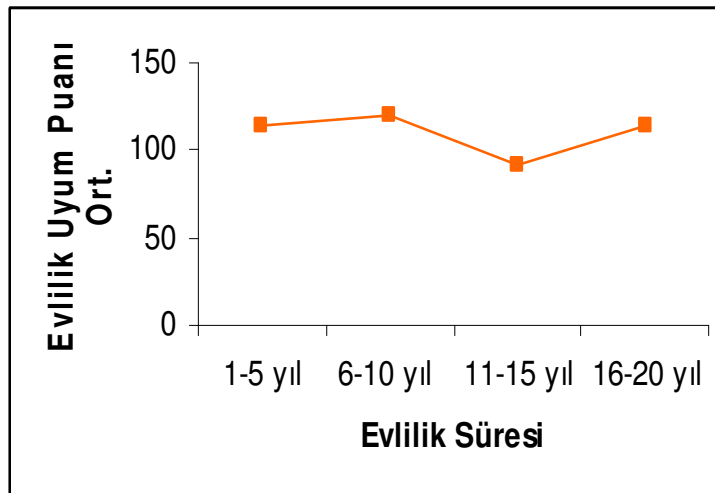
$p < 0.05$

Tablo 7 de sunulan Tek yönlü Varyans Analizi sonuçlarına göre erkek eşlerde evlilik uyumu toplam [(F=3,25),  $p < 0.05$ ] ve bağlılık alt boyut puanları [(F=3,16),  $p < 0.05$ ] ile evlilik süresi arasında anlamlı farklılıklar bulunmuştur. Evlilik uyumunun ve bağlılık boyutunun hangi gruplar arasında farklı olduğunu saptamak amacıyla yapılan Scheffe Testi sonuçlarına göre bağlılık puanları; evlilik süresi 1–5 yıl(15,6), 16–20 yıl(14,7), 6–10 yıl (13,8), 11–15 yıl (9,87); evlilik uyum puanları evlilik süresi 6–10 yıl (120,2), 16–20 yıl (114,7), 1–5 yıl (114), 11–15yıl (91,87) olarak hesaplanmıştır. Bu sonuçlara göre erkek eşlerde bağlılığın ilk yıllarda daha yüksek olduğu 11–15 yıllarda azaldığı 16–20 yılları arasında ise bağlılığın arttığı

görülmektedir. Evlilik uyumuna baktığımızda ise 6–10 yılda 1–5 yıla göre uyumun daha iyi olduğu, 11–15 yılda uyumun azaldığı, 16–20 yılda ilk yıllardaki uyuma erişildiği tespit edilmiştir.



Şekil.6. Erkeklerde Evlilik Süresi ve Bağlılık Alt Boyutu Arasındaki İlişki



Şekil.7. Erkeklerde Evlilik Süresi ve Evlilik Uyumu Arasındaki İlişki

### 3. 3. 4. 3 Kadın Eşlerde Evlilik Uyumu ve Yaş Arasındaki İlişkiye Yönelik Bulgular

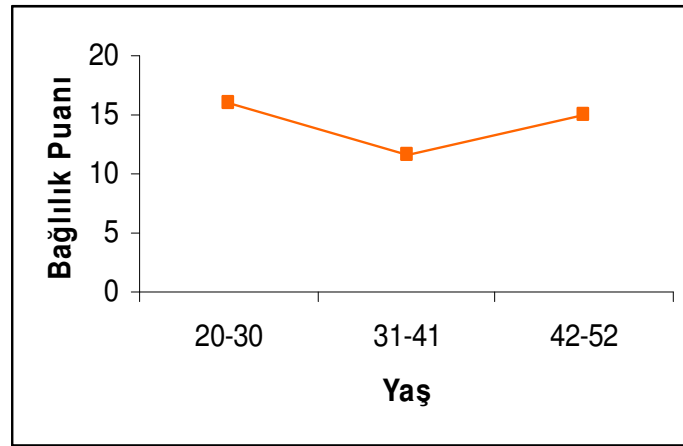
Kadın eşlerin yaşları ile evlilik uyumları arasındaki ilişki incelenerek elde edilen bulgular Tablo 8’de sunulmaktadır.

**Tablo -8 Kadın Eşlerde Evlilik Uyumu ve Yaş Arasındaki Tek Yönlü Varyans Analizi (ANOVA) Sonuçları**

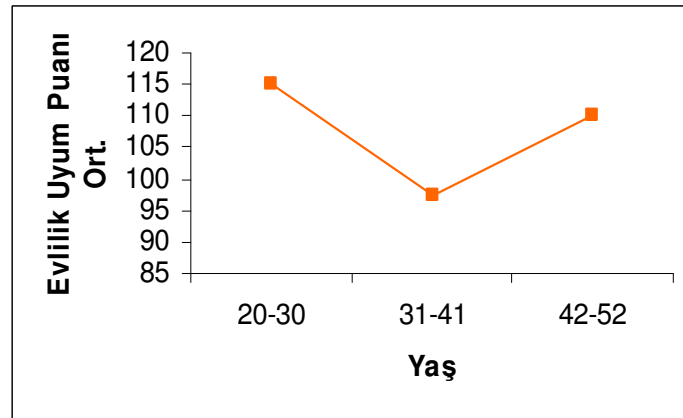
Bağlılık Puanı	Yaş	N	X	Ss	Sd	Min.	Max.	F
	20–30	25	16	3,91	,783	9,0	23	
31–41	21	11,57	5,46	1,19	2,0	24	*4,83	
42–52	5	15	6,51	2,91	8,0	22		
Total	51	14,07	5,22	,731	2,0	24		
Evlilik Uyum Puanı	20–30	25	115,2	14,74	2,94	84	143	
	31–41	21	97,33	24,73	5,39	40	139	*4,06
	42–52	5	110,2	32,78	14,6	71	147	
	Total	51	107,35	22,56	3,15	40	147	
	P<0,05							

Tablo 8 de sunulan Tek Yönlü Varyans Analizi sonuçlarına göre kadın eşlerde evlilik uyumu [(F=(4,06), p<0,05)]ve bağlılık boyutu [(F=4,83), p<0,05] ile yaş arasında anlamlı farklılıklar bulunmuştur. Evlilik uyumu ve bağlılığın hangi yaş gruplarında farklı olduğunu bulmak için yapılan Scheffe Testi sonuçlarına göre bağlılık 20–30 yaş (16), 42–52 yaş (15), 31–41 yaş (11,57); evlilik uyumu 20–30 yaş (115,2), 42–52 yaş (110,2), 31–41 yaş (97,33) olarak hesaplanmıştır. Buna göre 31-41yaş grubunda uyumun ve bağlılığın diğer yaş gruplarına göre azaldığı, en yüksek uyumun ise 20–30 yaş gruplarında görüldüğü söylenebilmektedir.





Şekil 8 Kadınlarda Bağlılık ve Yaş Arasındaki İlişki



Şekil 9. Kadınlarda Evlilik Uyumu ve Yaş Arasındaki İlişki

### 3. 3. 4. 4 Evlilik Uyumu ile Diğer Bazı Değişkenler Arasındaki İlişkiye Yönelik Bulgular

Evlilik uyumu ile cinsiyet, eğitim, iş, gelir, evlilik biçimi, aile tipi, çocuk sahibi olma, çocuk sayısı ve yaşı, çiftlerin ebeveynlerinin durumu, çiftlerin birbirlerinin aileleri ile görüşme sıklıklarının ilişkisi incelenerek sonuçlar Tablo 9 da sunulmaktadır.

**Tablo-9 Evlilik Uyumu ile Diğer Bazı Değişkenler Arasındaki Tek Yönlü Varyans Analizi (ANOVA) Sonuçları**

	N	Evlilik uyumu X	Ss	Bağıllık X	Ortak Kararlılık X	Mutluluk X	Duygusal İfade X	Evlilik Uyumu F	sig.
<b>9.a. CİNSİYET</b>									
Kadın	51	107,3	22,5	14,0	47,7	37,9	9,23	.955	.331
Erkek	51	111,6	21,4	14,3	48,0	38,1	9,58		
<b>9.b. EĞİTİM</b>									
Lise	33	109,7	17,8	13,1	49,2	40,6	9,21	2,18	.958
Üniversite	69	109,3	23,8	14,7	47,1	36,8	9,50		
<b>9.c. İŞ</b>									
Çalışan	87	109,1	22,5	14,4	47,2	38,2	9,34	1,07	.346
Çalışmayan	15	111,6	18,9	13,0	51,2	37,1	9,80		
<b>9.d. GELİR*</b>									
500-900 YTL	53	110,0	22,9	14,3	47,9	39,0	9,39		
901-1500 YTL	29	107,1	21,2	13,7	46,5	36,6	9,37	.365	.778
1501-2000 YTL	4	101,5	30,2	17,0	41,5	35,0	8,0		
2001-2500YTL	2	118,5	27,5	16,0	51,0	41,5	10,0		
<b>9.e. EVLİLİK BİÇİMİ</b>									
Tanışarak	66	109,7	23,3	14,8	46,7	38,8	9,53		
Görücü Usulü	25	110,2	20,5	12,8	51,0	36,8	9,44	.768	.869
Diğer	11	106,1	17,5	13,3	47,3	35,0	8,63		
<b>9.f. AİLE TİPİ</b>									
Çekirdek	96	109,4	22,0	13,9	48,0	38,1	9,41	.172	.153
Geniş	6	110,0	23,6	18,0	44,5	36,1	9,33		
<b>9.g. ÇOCUĞU</b>									
Olanlar	78	108,2	24,37	13,6	47,4	38,1	9,23	.955	.331
Olmayanlar	24	113,5	10,54	16,1	49,0	37,9	9,58		
<b>9.h. ÇOCUK SAYISI</b>									
1	34	113,0	22,4	15,4	49,3	41,1	9,85	1,33	.271
2	34	103,4	27,2	12,2	46,3	35,6	8,50		
3	4	118,7	12,0	13,5	54,0	41,0	11,0		
4	6	100,8	19,3	11,1	39,1	33,1	9,0		
<b>9.i. EBEVEYN</b>									
Birlikte	57	111,9	21,2	14,6	48,5	39,5	9,66	1,581	.186
Ayrı(Boşanmış)	3	90,6	44,7	9,33	37,6	31,0	9,66		
Anne Ölü	12	113,4	17,9	13,8	50,5	37,6	10,0		
Baba Ölü	24	107,0	22,3	14,1	47,7	36,1	8,75		
İkisinde Ölü	6	97,0	19,0	11,6	42,0	35,0	8,33		
<b>9.j.EŞİN AİLESİYLE GÖRÜŞME SIKLIĞI</b>									
Hergün	11	109,8	18,2	13,0	49,1	37,5	9,18	1,46	.230
Haftada	50	113,3	20,6	15,4	48,2	38,4	9,74		
Ayda	23	107,6	19,2	13,2	48,5	40,4	9,13		
Yılda	18	101,0	21,9	12,6	44,9	34,4	9,0		

p>0.05

1 USD = 1.36 YTL

Tablo 9.a da kadın ve erkek eşlerin ortalama evlilik puanları arasındaki fark anlamlı bulunmamasına karşın kadın eşlerin evlilik uyum puanlarının ( $X=107,3$ ), erkek eşlerin evlilik uyum puanlarından ( $X=111,6$ ) düşük olması dikkat çekmektedir ( $F=.955$ ).

Tablo 9.b'de lise mezunu eşlerin ortak kararlılık alt boyut puanı ( $X=49,2$ ), mutluluk alt boyut puanı ( $X=40,6$ ) olarak üniversite mezunu olan eşlerin puanlarından yüksek olduğu görülmektedir ama evlilik uyumu toplam ve alt boyut puanları ile eğitim düzeyi arasındaki ilişki anlamlı ( $F=.006$ ) değildir.

Tablo 9.c de, evlilik uyumuyla ilişkisi anlamlı bulunmayan iş değişkeninde ( $F=1,07$ ) çalışan eşlerin ortak kararlılık puanlarının ( $X=47,2$ ) çalışmayan eşlerin puanlarından ( $X=51,2$ ) düşük olduğu tespit edilmiştir .

Tablo 9.d. de gelir grubu yüksek olan eşlerin bağlılık alt boyut puanlarının ( $X=17,0$ ) diğer gelir grubunu oluşturan bireylerin puanlarından daha yüksektir fakat gelir grubu açısından evlilik uyumu toplam ve alt boyut puanları arasında anlamlı bir ilişkiye rastlanmamıştır ( $F=.365$ ).

Tablo 9.e'de gibi evlilik uyumu toplam ve alt boyut puanları ile evlilik biçimi arasında anlamlı bir ilişki bulunamamıştır ( $F=.141$ ). Ancak tanışarak evlendiğini belirten çiftlerin bağlılık ( $X=14,8$ ) ve mutluluk ( $X=38,8$ ) alt boyut puanları görücü usulu ve diğer şekilde evlendiğini belirten çiftlere göre daha yüksek iken, görücü usulü ile evlenen çiftlerin ortak kararlılık puanlarının( $X=51,0$ ) daha yüksek olması dikkat çekicidir.

Tablo 9.f'ye baktığımızda çekirdek ailede bağlılık, ortak kararlılık, mutluluk, alt boyut puanının geniş aileye göre daha yüksek olduğunu, ama aile tipi ve evlilik uyumu arasında anlamlı bir ilişkinin olmadığını ( $F=.004$ ) görebiliriz.

Tablo 9.g çocuk sahibi olma ile evlilik uyumu toplam ve alt boyut arasındaki ilişkinin incelenmesiyle elde edilen sonuçları göstermektedir. Çocuk

sahibi olan çiftlerin evlilik uyum toplam puanı ( $X=108,2$ ), bağlılık ( $X=13,99$ ) ve ortak kararlılık ( $X=47,4$ ) puanlarının çocuğu olmayan çiftlere göre düşük, mutluluk alt boyut puanının ise yüksek olduğu görülmektedir. Çocuk sahibi olma ile evlilik uyumu toplam ve alt boyut puanları arasındaki farka rağmen bu ilişki anlamlı bulunmamıştır ( $F=.955$ ).

Tablo 9.h de çocuk sayısı bir olan çiftlerin evlilik uyum puanlarının ( $X=113,0$ ), çocuk sayısı iki olan çiftlerin ( $X=103,4$ ), çocuk sayısı üç olan çiftlerin ise ( $X=118,7$ ) olduğu görülmektedir. Birçocuğu olan çiftlerin bağlılık puanlarının ( $X=15,4$ ), üç çocuğu olan çiftlerinde ortak kararlılık puanlarının ( $X=54,0$ ) diğerlerine göre yüksek olduğu çıkan sonuçlar arasındadır. Bu tablodaki değerlere bakıldığında çocuk sayısı ile evlilik uyumu arasındaki ilişkinin anlamlı olmadığını görmek mümkündür ( $F=1.33$ ).

Tablo 9.i de çiftlerin ebeveyn özellikleri ile evlilik uyumları arasındaki anlamlı olmayan ( $F=1,58$ ) ilişkinin sonuçları sunulmaktadır. Buna göre anne ve babası boşanmış yada ayrı yaşayan çiftlerin evlilik uyum puanları ( $X=90,6$ ) ve ebeveyni hayatta olmayan çiftlerin evlilik uyum puanları ( $X=97,0$ ) diğer grupta bulunan çiftlerin puanlarından düşüktür. Bunun yanısıra ayrı ve boşanmış çiftlerin bağlılık ( $X=9,33$ ), ortak kararlılık ( $X=37,6$ ), mutluluk ( $X=31,0$ ) puanlarında diğer gruplara göre daha düşük olması dikkat çekmektedir.

Tablo 9.j ise eşlerin birbirlerinin ailelerini ziyaret etme sıklığı incelenmiş anlamlı bir ilişki bulunamamıştır ( $F=1.46$ ). Eşinin ailesini haftalık ziyaret eden çiftlerin evlilik uyum puanı ( $X=113,3$ ) ve bağlılık puanının ( $X=15,4$ ) diğer gruplara göre biraz daha yüksek olduğu gözlenmiştir.

**Tablo 10. Bağımsız Değişkenler Arasındaki Korelasyon Değerleri**

	Cinsiyet	Yaş	Eğitim	İş	Evlilik süresi	Gelir	Aile ile görüşme sıklığı	Eşin ailesi ile görüşme sıklığı	Ebeveyn	Çocuk	Evlilik biçimi	Çocuk Sayısı	Aile tipi
Cinsiyet	1,0 --	,23* ,01	,06 ,53	-30** ,00	-,00 ,93	,36** ,00	,00 1,0	,08 ,38	,13 ,18	-,09 ,35	-,01 ,88	,00 1,0	,00 1,0
Yaş	,23* ,01	1,00 ,	,10 ,30	-,14 ,14	,66** ,00	,13 ,20	,23* ,01	,25* ,01	,29** ,00	-,09 ,32	,30** ,00	,41** ,00	-,22* ,02
Eğitim	,06 ,53	,10 ,30	1,0 --	-30** ,00	-,04 ,63	,17 ,10	,28** ,00	,17 ,07	-,10 ,29	,080 ,426	-,05 ,52	-,12 ,27	-,09 ,34
İş	-30** ,02	-14 ,14	-30* ,02	1,0 --	,16 ,09	-,07 ,48	,00 ,98	-,12 ,21	,00 ,96	-,00 ,31	-,04 ,65	,16 ,16	-,10 ,29
Evlilik Süresi	-,00 ,93	,66** ,00	-,04 ,63	,16 ,09	1,0 --	,27* ,01	,17 ,08	,23* ,01	,32** ,00	-,00 ,97	,28** ,00	,66** ,00	-,20* ,04
Gelir	,36** ,00	,13 ,20	,17 ,10	-,07 ,48	,27* ,01	1,0	,00 ,97	,06 ,55	,19 ,07	,21* ,04	-,06 ,57	0,87 ,48	-,06 ,57
Aile ile görüşme sıklığı	,00 1,00	,23* ,016	,28** ,003	,00 ,98	,17 ,088	,00 ,977	1,0 --	,25* ,010	,0 ,329	-,015 ,882	-,030 ,762	007 ,95	- ,166 ,095
Eşin ailesi ile görüşme sıklığı	,08 ,38	,25* ,01	,17 ,07	-,12 ,21	,23* ,01	,06 ,55	,25** ,010	1,0 --	,07 ,43	-,07 ,47	-,03 ,73	,01 ,88	-,17 ,07
Ebeveyn	,13 ,18	,29** ,00	-,10 ,29	,00 ,96	,32** ,00	,19 ,07	,09 ,32	,07 ,43	1,0 --	-,10 ,28	,04 ,67	,29** ,00	,15 ,12
Çocuk	-,09 ,35	-,09 ,32	,08 ,42	-,10 ,31	-,00 ,97	,21* ,04	-,01 ,88	-,07 ,47	-,10 ,28	1,0 --	-,02 ,82	-- --	,07 ,42
Çocuk sayısı	,00 1,0	,41* ,00	-,12 ,27	,16 ,16	,66* ,00	,08 ,48	,00 ,95	,06 ,88	,29** ,00	-- --	,38** ,00	1,0 --	-,14 ,20
Evlilik biçimi	-,01 ,88	,30** ,00	-,05 ,58	,04 ,65	,28** ,00	-,06 ,57	-,03 ,76	-,03 ,73	,04 ,67	-,02 ,82	1,0 --	,38** ,00	-,16 ,08
Aile tipi	,00 1,0	-,22* 02	-,09 ,34	-,10 ,29	-,20* ,04	-,06 ,57	-,16 ,09	-,17 ,07	,15 ,12	,07 ,42	-,16 ,08	-,14 ,20	1,0 --

\*p&lt;.05

\*\* p&lt; .01

Tablo – 10 da evlilik uyumu ile ilişkisi incelenen bağımsız değişkenler arasındaki korelasyon ilişkisi sunulmaktadır. Araştırma için önemli olduğu düşünülen korelasyon ilişkileri özetlemek gerekirse yaş ile evlilik süresi (  $r = .66$  ), aile ile görüşme sıklığı (  $r = .23$ ,  $r = .25$  ) ve çocuk sayısı (  $r = .41$  ) arasında pozitif düzeyde bir ilişki olduğu göze çarpmaktadır. Bu durum katılımcıların yaşları arttıkça evlilik sürelerinin, çocuk sayılarının ve aile ile görüşme sıklıklarının arttığını göstermektedir.

Bir diğer önemli bulgu gelir ile evlilik süresi (  $r = .27$  ) ve çocuk sahibi olma (  $r = .21$  ) arasındaki pozitif yöndeki ilişkidir. Gelir düzeyi arttıkça evlilik süresi ve çocuk sahibi olma oranının artmaktadır.

Eğitim ve aile ile görüşme sıklığı (  $r = .29$  ), aile ile görüşme sıklığı ve eşin ailesi ile görüşme sıklığı arasında da pozitif yönde bir ilişki görülmektedir. Eğitim düzeyine bağlı olarak aile ile görüşme sıklığı artmakta, eşlerin kendi ailelerini ziyaret etme sıklıklarına bağlı olarak birbirlerinin ailelerini ziyaret etme sıklıkları değişmektedir.

İş ile eğitim (  $r = -.30$  ) arasında negatif yönde bir ilişki söz konusudur. Bireylerin eğitim durumlarının, onlara iş bulma ve çalışma imkânı sağlamadığını söylemek mümkündür.

## BÖLÜM IV

### TARTIŞMA VE YORUM

Bu bölümde, elde edilen verilerin istatistiksel çözümlmelerine ait sonuçların tartışılması sunulacaktır.

#### 4. 1. 1 Evlilik Uyumu Puanlarının Ortalama ve Standart Sapmalarına İlişkin Bulguların Tartışılması

Elde edilen bulgular incelendiğinde, örneklemin evlilik uyumu ortalama puanı 109.4 (Ss=21,9) olarak bulunduğu görülmüştür. Bu değer, ölçeğin ülkemizdeki uyarlama çalışmasında ( Fıfılođlu, 2000) sađlıklı kişiler için elde edilen 105.2 ortalama deđeriyle uygunluk göstermektedir. Spainer (akt.Fıfılođlu ve Demir, 2000) tarafından yapılan orijinal çalışmada ise normal popülasyon için elde edilen ortalama puan 114.8'dir. Cubah ve Comstock (akt. Kudiaki, 2002) tarafından (1990) benzer bir örneklem de yapılan bir çalışmada ortalama deđer 110.7'dir. Fıfılođlu (2000), Türkiye ortalamasının, ölçeđin özgün formunda belirtilen ortalamalardan düşük bulunduđunu belirtmektedir. Ayrıca kadınların ortalama puanları da erkeklerin puanından düşük bulunmuştur. Yazar, bunun kültürel faktörlerden kaynaklı olabileceđi, kadınların evliliklerini erkeklerden daha olumsuz deđerlendirmelerine de bađlanabileceđini belirtmektedir. Bu çalışmada da benzer şekilde kadınların evlilik uyum puanlarının  $X=107.3$  (Ss=22,5), erkeklere göre  $X=111,6$  (Ss=21,4) daha düşük olduđu bulunmuştur ama bu farklılık anlamlı görülmemiştir. Ölçeđin uyarlama çalışması ve bu çalışmada elde edilen ortalamaların farklılık göstermesi bu çalışmada yer alan örneklemin, yaş ortalamasının 33.31, evlilik süresi ortalamasının 7.3, eđitim düzeyinin de en az lise mezunu sınırlaması ile lise 33, üniversite 69 kiři olarak, uyarlama çalışmasındaki örneklem grubuna göre, yaş ortalamasının daha düşük, evlilik süresinin daha kısa ve eđitim düzeyinin daha yüksek olması ile açıklanabileceđi düşünölmektedir. Bu, deđerlerin eđitim düzeyi yüksek okul mezunlarının oluşturduđu kişilerin evlilik

uyumlarını yansıttığı düşünülebilir. Bu, nedenle farklı eğitim düzeyleriyle yapılacak çalışmaların konuyla ilgili bilgiyi arttıracakları düşünülmektedir.

#### **4. 1. 2 Evlilik Uyumu ile Demografik Değişkenlerin İlişkisine Yönelik Bulguların Tartışılması**

Evlilik uyumuyla bazı demografik değişkenlerin ilişkisinin incelendiği bu çalışmada gelir, cinsiyet, çocuk sahibi olma, çocuk yaşları, çocuk sayısı, eşin ailesini ziyaret etme sıklığı, evlilik biçimi, çalışma durumu, ebeveyn evlilik özelliği, aile tipi değişkenlerinin evlilik uyumuyla ilişkisi anlamlı bulunmamasına karşın evlilik süresi, yaş, ve çiftin kendi ailesini ziyaret etme sıklığının evlilik uyumuyla ilişkisi anlamlı bulunmuştur..

Bu konuda literatürde çeşitli sonuçlara rastlanmaktadır. Örneğin evlilik uyumuyla ilişkili olarak en sık incelenen çocuk sahibi olma konusunda elde edilen bulgular farklılık göstermektedir. White et. al. ,(1986) yaptığı çalışmada çocuğun evlilik ilişkisinde farklılık oluşturduğunu belirtmektedir. Pensky, 1988). Juang ve Tucker (1991), Hetherington (1999), Twenge, Campbell, Foster, (2003), çiftlerin çocuk sahibi olmaları durumunda puan ortalamalarının düştüğünü bildirmişlerdir.

Feeney et al. , (1994) ailenin çocuk sahibi olması ile çiftlerin özellikle kadınların evliliklerinde problem yaşadıklarını belirtmiştir. Evlilik uyumunu çocuk sayısına bağlı olarak değişmediği, çocuğu olanların uyumlarının biraz daha fazla olduğunun görüldüğü çalışmalara rastlanmıştır (Hoffman ve Levant, 1985; e.g., Hochschild, 1989).

Yaptığımız çalışmada çocuğu olan çiftlerin evlilik uyum puan ortalaması 108.2, çocuk sahibi olmayanların evlilik uyum puan ortalamaları 113. 5 gibi farklı bir değer olmasına karşın anlamlı bulunmamıştır. Bunun içinde bulunduğumuz kültüre bağlı olabileceğini söyleyebiliriz, çünkü anneliğin kutsal sayıldığı toplumumuzda geleneksel etkiler nedeniyle çocuk sahibi olmak, çocuk yetiştirmek bir yük gibi algılanmamakta, aksi şekilde çocuk sahibi olmak evliliğin amacı olarak, neslin devamını sağlamak adına



gerekli görülmektedir. Bu geleneksel rol nedeniyle bireylerin çocuk sahibi olma ve bunun sorumluluğunu almaya hazırlıklı olduğu düşünülmektedir. Nitekim ülkemizde yapılan araştırmalar, bu çalışmadan elde edilen sonuçlarla uygunluk göstermektedir. (Tutarel-Kışlak ve Çabukça 2000, Fışiloğlu, 1992)

Çalışmamızda yaş ve evlilik uyumu arasındaki ilişkiye baktığımızda 31–41 yaş aralığındaki bireylerin evlilik uyum ve bağlılık puanlarındaki azalmanın anlamlı bulunmuştur. Ülkemizde evlilik yaşı ortalamasının 20 ‘li yaşlar olduğu bilinmektedir. Örneklem grubuna baktığımız zamanda 31-41 yaş grubundaki çiftlerin, evliliklerinde onuncu yıllarını doldurdukları görülmektedir. Bu durum literatür çalışmalarına paralel olarak evlilik süresinin, evlilik uyumuna etkisini açıklamaktadır. Bunun yanı sıra evliliğin ilk yıllarında kadınların daha fazla sorumluluk aldıkları ve eşlerinden çeşitli konularda baskı gördükleri evlilik süresinin ilerlemesine bağlı olarak 31- 41’li yaşlarda kadının özgürleşmesinin ve çiftlerin evlilikleriyle ilgili plan ve hedeflerinin büyük çoğunluğunun gerçekleştirmiş olmalarının evlilik uyumunda azalmaya yol açtığı düşünülmektedir. Konu ile ilgili literatür de yaş olgusunun evlilik uyumuyla ilişkisine rastlanmamıştır (Kışlak & Çabukça, 2000)

Ayrıca bu yaş grubundaki çiftlerin evlilik süreleri göz önüne alınırsa çocuklarının ergenliğe geçiş döneminde olmalarının da eşlerin evlilik uyumlarını olumsuz etkileyeceğini söylemek mümkündür

Evlilik süresinin evlilik uyumu ile ilişkisine baktığımızda bu ilişkinin anlamlı olduğu görülmüştür. Evliliğin onuncu ve on beşinci yılları arasındaki evlilik uyumundaki düşüşün daha sonra yükselişe geçtiği görülmektedir. Literatürde benzer sonuçlara rastlamak mümkündür.

Evlilik uyumuyla ilgili çalışmalar uyumun on yıldan sonra azaldığını göstermiştir. Aile yaşam döngüsü evrelerinde uyumun seviyesinin; genç çocuk varlığı(Luckey, 1966), ayrılma (Paris ve Luckey, 1966), boş yuva (Gurin et al 1960) ya da emeklilik (Blood ve Wolfe, 1960) evreleriyle bağlantılı olarak düştüğü açıklanmaktadır.

Arařtırmalar, evlilik süresinin eřlerin evlilik uyumlarının azalmasında önemli bir deęiřken olduęunu göstermektedir (Kurdek, 1999; Karney ve Bradbury, 1997; Karney ve Bradbury, 2000) Karney ve Bradbury (1997) zaman ierisinde evlilik kalitesindeki (evlilikte yařanan mutluluk ve uyum) deęiřimlerin olduęunu belirtmiřtir (akt. Kudiaki,2002).

Chadler ve Fittro (2002) Evlilięin ilk ve orta dnemlerinde evlilik uyumunun azaldıęına dair bulgulara ulařmıřlardır. Uyumdaki bu deęiřim yařam dnemlerindeki stresin artıřına baęlanmıřtır.

Evlilik uyumunun onuncu yılda dřüře gemesi orta yař dnemi ile iliřkilendirilebilir. Orta yař dneminde eřlerin yařamlarında bir dnüm noktasına geldikleri, yařamlarına ait her řeyi gözden geirdikleri bir dnem olarak nitelendirildięinde yařadıkları bocalamanın evlilik uyum puanında azalamaya yol atıęı dřünülebilir.

Eřlerin kendi ailelerini ziyaret sıklıklarının evlilik uyumlarıyla iliřkisinin de anlamlı olduęu görlmüřtür. Görüřme sıklıęı azaldıka evlilik uyum puanını dřmesi sosyo kültürel faktörlerle aıklanabilir. Evlilięi destekleyen toplumsal yapımızda, çiftlerin ebeveynlerinin ve aile büyüklerinin çoęu zaman sarsılan evlilikleri kurtarma adına, eřlerin sorunlarına çzüm aradıkları, sosyal destek aęı ile eřleri birleřtirici rol oynadıklarına sık rastlanmaktadır.

alıřmada elde edilen bu sonucun toplumun evlilięe bakıř aısıyla da ilgili olduęu söylenebilir, nitekim toplumumuzda bořanmanın daha yeni yeni kabul görmekte olduęu, kırsal bölgelerde evlilięi son noktasına kadar sürdürme çabalarında aile ve toplum baskısının etken olduęu söylenebilmektedir. Aile ile görüşme sıklıęı arttıka evlilik uyum puanını artması ailenin çoęu zaman yapıcı olan baskısı ile aıklanabilir. Ayrıca eřlerin sorunlarını ailelerine anlatmayı tercih etmedikleri, küçük sorunlarını kendi ilerinde çzmeye çalıřtıkları sık karřılařılan bir durumdur ve bununda eęitim düzeyi ile iliřkilendirilebileceęi dřünülmektedir.

Aile ziyaretinin evlilik uyumuyla olumlu ilişkisi, çoğunluğunu çalışan kadının oluşturduğu örneklem grubunda, kadının gerek çocuk bakımı, gerek günlük iş ve ihtiyaçlarının aile üyeleri tarafından karşılanması ile açıklanabilir.

Çiftlerin yaşantılarına aileden gelen müdahalelerin özellikle evliliğin ilk yıllarında eşlerin güven ve beklentilerini etkilediği, aile tarafından uygulanan baskı ve sosyal ilişkilerin çiftlerin ilişkilerindeki olumsuzluklarla baş edebilmelerinde çok önemli olduğu açıklanmaktadır( Veroff, J.,Young, A.M., Coon, H.M.,(1997) ;Akt. Şimşek, 2004).

Yaptığımız çalışmada eğitim, çocuk sayısı, çocuk yaşı, gelir, çalışma durumu, evlilik biçimi, aile tipi, ebeveyn (ayrı, birlikte, anne yaşamıyor) özelliği olarak ele alınan değişkenlerin evlilik uyumuyla ilişkisi saptanamamıştır. Bu konuda çeşitli çalışmalar mevcuttur.

Ailenin sosyo ekonomik düzeyinin evlilik uyumuyla ilişkisinin incelendiği çalışmalarda; gelirin erkeklere göre kadınların evlilik uyumuyla ilgisinin daha önemli olduğu, eğitim, meslek, gelir gibi özelliklere göre algılanan ekonomik yeterliliğin evlilik kalitesiyle yakından ilişkili belirtilmiştir ( Vaydanoof et. al., 1988; Vijayanthima, 1991; Patricia ve Bernadette, 1991, akt, Hatipoğlu, 1993).

SED yüksek olan kadınların çocuk sahibi olduklarında; özgürlüklerinin kısıtlanması gibi nedenlerle evlilik uyumlarının azaldığı söylenmiştir (e.g. , Jenkins, Rasbash & O'Connor, 2003).

Birçok çalışan kadın eşlerinden yeterli destek almadığını bildirmiştir. Bu durumda diğer sosyal rollere ek olarak ebeveyn olmanın strese ve çatışmalar yol açabileceği açıklanmıştır ( Rollins & Galligan, 1978; Hochschild, 1989).

Tutarel- Kışlak ve Fazlı Çabukça'nın (2000) yaptığı çalışmada demografik değişkenlerin evlilik uyumunu yordamadığı belirlenmiştir. Kısaca, eşlerin evlilik

uyumlarının evlilik yılı, çocuk sayısı, gibi deęişkenlerle bağlantılı olmadığı ortaya çıkmıştır. Bu çalışmada ise evlilik yılı, yaş ve aile ziyaretinin dışında çocuk sayısı ve yaşları, gelir düzeyi, cinsiyet, evlilik biçimi, aile tipi, iş, ebevyn özelliğinin evlilik uyumuyla bir ilişkisine rastlanmamıştır. Evlilik uyumunun çocuk sayısına baęlı olarak deęişmediğine işaret eden başka çalışmalar da mevcuttur ( Hoffman ve Levant, 1985; Fışiloęlu, 1992)

Çalışmamızdan elde edilen sonuçların ülkemizde yapılan dięer çalışma sonuçlarıyla evlilik süresi, yaş, aile ziyareti dışında uyumlu olduğu görülmektedir. Yurt dışında yapılan çalışmalar ile farklılık göstermesinin toplumsal faktörlerle açıklanabileceęi düşünülmektedir.

Bu çalışmada aynı zamanda baęımsız deęişkenler arasındaki korelasyon ilişkilerine bakılmıştır. Yaş ile gelir düzeyi, çocuk sayısı ve evlilik süresi arasında; gelir ile evlilik süresi ve çocuk sahibi olma arasında pozitif yönde bir ilişki vardır. Günümüz ekonomik koşullarının çiftlerin çocuk sayıları üzerinde belirleyici etkisi açıkça görülmektedir. Yaşın ilerlemesine baęlı olarak evlilik süresinin uzamasıyla çiftler evlilikle ilgili beklenti ve hedeflerini gerçekleştikten sonra daha fazla sayıda çocuk sahibi olmaya karar verirler. Bu aynı zamanda modern insanın çocuk sahibi olma bilincinin yanında aile planlaması çalışmalarında vurgulanan "Bakabileceğin kadar çocuk yap" sloganının gerçekleştiğini gösterir. Literatürde modernleşme ile birlikte bilinçlenen insanın, çocuk sahibi olmanın bilincine ve sorumluluğuna sahip olduğunu, modern insanın çocukların geleceğinin hesaplayarak, sayılarını sınırladığı belirtilmektedir ( Sayın, 1990).

Eğitim düzeyi arttıkça çiftlerin kendi ailelerini ziyaret etme sıklıkları, kendi ailelerini ziyaret etme sıklığı arttıkça eşlerinin ailelerini ziyaret etme sıklığı artmaktadır. Eşlerden birinin sadece kendi ailesini ziyaret etmesi durumunda anlaşmazlıklar çıkması toplumumuzda sık gözlenen bir durumdur. Evliliğin ilk yıllarında çiftlerin birbirlerini kontrol etme ve hâkimiyet kurma çabaları oldukça yoğun olduğu için anlaşmazlığı önlemek adına eşlerin kendi ailelerini ziyaret etme sıklığı oranında birbirlerinin ailelerini ziyaret etme sıklıkları artmaktadır. Aynı zamanda eşlerin ailelerinin,

evlatlarının evlendikten sonra eşine söz geçirmediği, gelinin ya da damadın en çok kendi ailesiyle görüştüğü yönündeki olası dedikoduları önleme çabasından kaynaklandığı söylenebilir.

İş ile eğitim arasında bulunan negatif yöndeki ilişki günümüz koşullarında çalışmak için sadece eğitimin yetmediğini, kişisel bilgi ve beceri, öz güven, iletişim kurma becerisi, ikna kabiliyetinin de gerekli olduğunu açıklamaktadır.

## BÖLÜM V

### SONUÇ VE ÖNERİLER

Elde edilen sonuçları şu şekilde özetlemek mümkündür.

- Saptanan evlilik uyumu toplam ve alt boyut puanlarının ortalama ve standart sapmaların ülkemizde yapılan çalışmalarla uyumlu olduğu görülmüştür.
- Evlilik uyumu ve yaş arasında önemli bir ilişki vardır.
- Evlilik uyumu açısından evlilik süresi önemli bir rol oynamaktadır.
- Evlilik uyumunun, aile ile görüşme sıklığına bağlı olarak değiştiği, sıklık arttıkça uyumun arttığı görülmektedir.
- Evlilik uyumu ile cinsiyet arasındaki ilişkiye bakıldığında, kadın eşlerde; evlilik süresi, yaş ve aile ile görüşme sıklığı, erkek eşlerde; evlilik süresi ve aile ile görüşme sıklığının önemli olduğu saptanmıştır.

Öneriler;

Toplumun temel yapısı olan aile kurumunu oluşturan evli çiftlerin evlilik uyumu ve demografik değişkenler arasındaki ilişkiyi inceleyen bu çalışmanın, ileride yapılacak çalışmalarda evlilik ilişkisinin daha iyi anlaşılmasına ve sosyo demografik değişkenlerin daha iyi belirlenmesine katkıda bulunacaktır.

Bu çalışmanın örneklemini büyük şehirde yaşayan, çoğunlukla çalışan ve eğitim düzeyi yüksek bireylerden oluşmaktadır. Bu ise bulguların genellenebilirliği açısından sınırlama getirmektedir. Farklı şehirde yaşayan, farklı eğitim düzeylerinde olan ve çalışmayan kadınlarla yapılacak çalışmalar, elde edilen bulguların genellenebilirliğini arttıracaktır.

Çalışmada kullanılan Çift Uyum Ölçeği, eşlerin ilişkilerini genel olarak değerlendirmelerini içermektedir. Evlilik ilişkisini inceleyen çok boyutlu ölçeklerin kullanılması, çiftlerin evlilik yaşantılarını ve evlilik uyumlarını etkileyen değişkenlerin daha iyi anlaşılmasına katkı sağlayabileceği düşünülmektedir.

## KAYNAKÇA

Abidin, R. R., & Brunner, J. F. (1995). Development of Parenting Alliance Inventory. *Journal Of C Linical Child Psychology*, 24, 31–40.

A Growth Curve Anaysis . *Journal of Personality and Social psychology*, 78(2),295–309. Eriřim tarihi: 10.12.2004. [http:// www.blackwell-synergy.com](http://www.blackwell-synergy.com).

Akçalı, F.Ö. (1991). Kaygı Seviyesinin Empatik Beceriye Etkisi. Yayınlanmamıř Yüksek Lisans Tezi. İstanbul: Marmara Üniversitesi.

Alver, B. (1998). Bireylerin Uyum Düzeyleri İle Empatik Becerileri Arasındaki İliřkiler. Yayınlanmamıř Yüksek Lisans Tezi. Erzurum: Atatürk Üniversitesi.

Anderson, S.A., Russell, C.S., and Schumm, W.R.,1983. Perceived Mrital Quality and Family Life-Cycle Categories: A Futher Analysis. *Journal of Marriage and Family*, 45, 127–139.

Ataşalar, J. (1996) Üniversite Öğrencilerinin Empatik Eğilim Düzeylerine Cinsiyet Ve Yařlarına Göre Kendini Açma Davranıřları. Yüksek Lisans Tezi. Ankara: Hacettepe Üniversitesi.

Aydın, A. (1996) Empatik Becerinin Çeřitli Deęiřkenler Açısından İncelenmesi. Yayınlanmamıř Yüksek Lisans Tezi. İzmir: Ege Üniversitesi.

Ayvařık, B.H., Er. M.N., Kıřlak. T.ř., Erkuř. A. (2000). Psikoloji Terimleri Sözlüęü. Psikologlar Derneęi Yayınları. Ankara.

Azizoğlu-Binici, S. (2000) Psikolojik Yardım İçin Başvuruda Bulunan ve Bulunmayan Evli Çiftlerin Evlilik İlişkilerini Değerlendirmelerinin Karşılaştırılması. Yayınlanmamış Doktora Tezi. Ankara: Ankara Üniversitesi.

Ball, R.E., 1991. Work and Marital Happiness Among African Americans. Paper Presented at the Annual Meeting of the Southern Sociological Society, Atlanta.

Bayram, G., Şimşek, E. U., Dilbaz, N. (1995) . Üç Farklı Meslek Grubunda Empatik Beceri Düzeylerinin Karşılaştırılması. *Kriz Dergisi*, 3(1-2), 205-207.

Bilen, M. (1983). Ailede, Kurumlarda ve Toplumda Sağlıklı İnsan İlişkileri. Ankara: Ankara Basım Sanayi

Belsky ,J., Lang ,M.,& Huston ,T.L.(1986). Sex Typing And Division F Labor As Determinants Of Marital Change Across The Transition Parenthood. *Journal of Personality and Social Psychology* ,50.517-522

Belsky ,J. , & Pensky ,E. (1988). Marital Change Across The Transition To Parenthood .*Marriage And Family Review*,12, 133-156

Binici, S.A.ve Hovardaoğlu, S. (1996). Evlilik İçin Karşılaştırma Düzeyi Ölçeğinin (EKDÖ) Geçerlik Ve Güvenirlik Çalışması. *Türk Psikoloji Dergisi*, 11(38), 66-76.

Blumstein ,P.,& Schwartz, P. (1983). American Couples . New York: Basic Books

Blum, J.S., & Mehrbian, A. (1999). Personality And Temperament Correlates Of Marital Satisfaction. *Journal Of Personality*, 67, 93-125.

Brinley, M.B.(1991).Should You Hava A Baby? İn L. Cargan (Ed.), Marriages and Families: Coping with Change (pp. 248-253). Englewood cliffs, NJ: Prentice hall



Buehler, C., Anthony C., Krishnakumar A., Stone G., Gerard J. – Pemberton, L. (1997). Interparental Conflict And Youth Problem Behaviors: A Meta-Analysis. *Journal of Child and Family Studies*, 6, 233–247

Carter, E.A. and Mc Goldrick, M., (1982). The Family Life Cycle and Family Therapy: An Overviev. In E.A. Carter and Mc Goldrick (Eds.). *The Family Life Cycle*. Gardner Pres, New York.

Ceyhan, A.A. (1993). Ana-Babaların Empatik Eğilim Düzeylerinin Bazı Değişkenler Açısından İncelenmesi. Yayınlanmamış Yüksek Lisans Tezi, Hacettepe Üniversitesi.

Chandler, C. ,Fittro, J. (2002) Family and Consumer Sciences Agent. Ohio State University. Erişim tarihi: 15.01.2005. [http:// www.hec.ohio-state.edu/famlife](http://www.hec.ohio-state.edu/famlife).

Chipperfield, G. J. & Havens B.(2000). Gender Differences In The Relationship Between Marital Status And Life Satisfaction In Later Life. Healt Leisure And Human Performance Research Institute. University Of Manitoba. Canada. Erişim tarihi: 09.12.2004 [www.chipper @ ms.umanibota.ca](http://www.chipper@ms.umanibota.ca).

. Çabukça F.(2000). Empati ve Demografik Değişkenlerin Evlilik Uyumu İle İlişkisi. Yayınlanmamış Yüksek Lisans Tezi. Ankara: Ankara Üniversitesi.

Davies, P.T. – Cummings, E.M. (1994). Marital Conflict And Child Adjustment: An Emotional Security Hypothesis. *Psychological Bulletin*, 116, 387–411

Dökmen, Ü. (1987). Empati Kurma Becerisi ile Sosyometrik Statü Arasındaki İlişki. *Ankara Üniversitesi Eğitim Bilimleri Fakültesi Dergisi*, 20, 183–207.

Dökmen, Ü. (1988). Empatinin Yeni Bir Modele Dayanılarak Ölçülmesi ve Psikodrama İle Geliştirilmesi. *Ankara Üniversitesi Eğitim Bilimleri Fakültesi Dergisi*, 21, (1–2), 155–190.

Dökmen, Ü. (1999) Sanatta ve Günlük Yaşamda İletişim Çatışmaları ve Empati, İst: Sistem yay.

Duvall, E.M., (1977). Marriage and Family Development (5 th ed.), Lippincott, Philadelphia.

Empati Ve Demografik Değişkenlerin Evlilik Uyumuyla İlişkisi (2002). *Aile ve Toplum Eğitim-Kültür ve Araştırma Dergisi* (2002 Nisan-Haziran), 5 (5).

Eroğlu, N. (1995). Empatik Eğilim Düzeyleri Farklı Annelerin Çocuklarının Uyum Ve Başarı Düzeyleri. Yayınlanmamış Yüksek Lisans Tezi. Ankara: Hacettepe Üniversitesi.

Feeney, J., Peterson, C., & Noller, P. (1994). Equity And Marital Satisfaction Over The Family Life Cycle. *Personal Relationships*, 1, 83

Feldman, H. (1971). Family Issues Of Employed Women In Europe And America (Pp.107–125). The Netherlands.

Fışiloğlu, H. (1992). Lisansüstü Öğrencilerinin Evlilik Uyumu. *Psikoloji Dergisi*, 7(28), 16–23.

Fışiloğlu, H. & Demir, A (1997). Türk Örneğinde Çiftler Uyum Ölçeğinin Geçerlik ve Güvenirlik Çalışması. (Yayınlanmamış veri)

Fışiloğlu, H. & Demir, A. (2000). Applicability Of The Dyadic Adjustment Scale For Measurement Of Marital Quality With Turkish Couples. *European Journal Of Psychological Assesment*, 16 (3), 214-218.

Floyd, F. J., Giliom, L.A., & Costigon, C.L. (1998). Marriage And Parenting Alliance: Longitudinal Prediction Of Change In Parenting Perceptions And Behaviors. *Child Development*, 69, 1461–1479.

Flora, J. & Segrin, C. (2000). Affect and Behavioral Involvement in Spousal Complaints and Compliments. *Journal Of Family Psychology*, 14 (4), 641–657.

Frum ,D. (2000).How We Got Here :The 70s ,The Decade That Brought You Modern Life (For Beter Or Worse).New York: Basic Boks.

Gjerdingen ,D.K., &Chaloner .K.(1994).Mothers’experience With Household Roles And Social Support During The First Postpartum Y Women And Health .21. 57-74

Gleen, E. Weisfeld. , Carol, C. Weisfeld. (2002). *Human Ethology & Evolutionary Psychology*, 23(4), 47–54.

Glenn,N.D., &Weaver ,C.N.(1978).A Multivariate Multisurvey Of Marrital Happiness .*Journal Of Marriage And Tehe Family* ,40,269

Grych, J.H. – Fincham, F.D. (1990). Marital Conflict And Children’s Adjustment: A Cognitive-Contextual Framework. *Psychological Bulletin* 108, 267–290.

Growing older, Getting Beter (2000). *Psychology and Aging*. Eriřim Tarihi: 17.12.2004. [http:// www.blackwell-synergy.com](http://www.blackwell-synergy.com).

Gökmen, A. (2001). ‘Evli Eřlerin Birbirine Yönelik Kontrolcölük ve Bağımlılık Algılarının Evlilik doyumunu Üzerindeki Etkisi’ Ankara: Hacettepe Üniversitesi Sosyal Bilimler Enstitüsü.

Gurin, G., Verhoff, J., Fell, S., (1960). *Americans View Their Mental Health*. Basic Boks, New york.

Harrel, W.A.(1990).Husband Masculinity, Wifes Power and Marital Conflict. *Social Behavior and Personality*, 18 (2), 207–215.

Hatipođlu, Z. (1993) The Role Of Certain Demographic Variables And Marital Conflict In Marital Satisfaction Of Husbands And Wives ( Yayınlanmış Yüksek Lisans Tezi). Ankara: Middle East Technical University.

Hetherington, E.M.(1999) Should We Stay Together For The Sake Of The Children ?In E.M. Hetherington (Ed).Coping With Divorce Parenting And Remarriage :A Risk And Resiliency Perspective (Pp. 93-116).Mahwah, NJ: Lawrence Erlbaum.

Hochschild , A.R .(1989).The Second Shift .New York :Avon Books

Hoffman, SR and Levant, RF. (1985). A Comparison Of Childfree And Child-Anticipated Marriage Couples . Family Relations, 34(2), 197–203

Hortaçsu, N. 1997. İnsan İlişkileri. İmge Yayınevi, Ankara.

Hughes, M. F. And Gordon, C. K. (2001). Spouses In The Parenting Role: Exploring The Link Between Marital Power And Parenting Alliance. Poster Presented At The Biennial Meeting Of The Society For Research In The Child Development In Minneapolis, April 19–22.

Jenkins ,J.M .,Rasbash,J.&O'Connor ,T.G.(2003).The Role Of The Shared Family Context In Differential Parenting .Developmental Psychology , 39,99-113

Johnson, M.D., Benjamin, R.K., Rogge, R.Ve Bradbury, T.N.(2001).Evlilikte Davranışların, Yüklemeler ve Evliliğin Niteliği Arasındaki Boylamsal İlişkideki Rolü. Özet Çeviri: Üretmen, S. (2001). *Türk Psikoloji Bülteni*, 10(32), 137-141.

Jouriles, E.N. Murphy, C.M. – O'leary, K.D. (1989). Interspousal Aggression, Marital Discord And Child Problems. *Journal Of Consulting And Clinical Psychology*. 57, 453–455.

Juang, S.H. And Tucker, C.M.(1991). Factors In Marital Adjustment And Their Interrelationships: A Comparison Of Taiwanese Couples In America And Caucasian American Couples. *Journal Of Multicultural Counseling And Development*, 19 (1), 22–31.

Karney, B.R.&Bradbury, T.N.(1997).Neuroticism, Marital Interaction And The Trajectory Of Marital Satisfaction.*Journal Of Personality And Social Psychology* ,72, 1075-1092

Karney, B.R.&Bradbury, T.N.(2000).Attributions In Marriage : State Or Trait?

Kurdek, L.A. (1999)The Nature And Predictors Ofchange In Marital Quality For Husbands And Wives Over The First 10 Years Of Marriage *Developmental Psychology*, 35(5), 1283–1296

Lemasters. E.E. (1957).Parenthood As Crisis .*Marriage And Family Living* ,19,352-355

Lucas. R., Clark E.A. (2003). Are Married People Happier Than Unmarried People. *Journal Of Personality And Social Psychology*, 84 (3). Erişim Tarihi: 16.02.2005. [Http: // Www.Apa.Org / Journals](http://www.apa.org/journals).

Luckey, E.B. (1966). Number Of Years Married As Related To Personality Perception And Marital Satisfaction. *Journal Of Marriage And The Family*, 28, 44-48.

Maingay, S. (Ed.) (1991).Longman Active Study Dictionary. England: Longman Group UK Limited.

Marriage Dosen't Make You Happy (2003). *Journal Of Personality And Social Psychology* . ( A March). Erişim Tarihi: 16.02.2005. [Http: // Www.Apa.Org / Journals](http://www.apa.org/journals).

Marriage Dosen't Bring Ekstra Happines (2000). Bahamas Conference Of Seventh-Day. August 2000

Miller, H. M.(2000).Adose Of Empathy. Reding Teacher, 54 (4), 380-382.

Noller, P., Feeney, J.A., Smith, A.B. (2001). Evlilikte Değişim Baskısıyla Başaçıkma. Özet Çevr Houser, A.(2004). *Türk Psikoloji Bülteni*, 10 (32), 133-136.

Nomaguchi, Kei M.&Bianchi, Suzanne M.(2004}. Exercise Time:Gender Differences In The Effects Of Marriage, Parenthood, And Employment. *Journal Of Marriage And Family* 66(2}, 413-430

Oto, R. , (1999). Şizofren Hasta (Aileye Müdahale ve Eğitim). Dicle Üniversitesi Basım Evi. 1.Baskı Diyarbakır.

Paris, B.L., And Luckey, E.B. (1966). A Longitudional Study Of Marital Satisfaction. *Sociology And Social Research*, 50, 212-223.

Pişkin, (1989).Empatik Kaygı ve Çatışma Eğilimi Arasındaki İlişki. Ankara Üniversitesi Eğitim Bilimleri Fakültesi Dergisi, 22 (2), 775-784.

Predictors Of Marital Outcome. *Journal Of Consulting And Clinical Psychology*, 67, 340–351. Erişim Tarihi: 10.12.2004. [Http:// Www.Blackwell-Synergy.Com](http://www.Blackwell-Synergy.Com).

Predicting Marital Quality (2000). *Journal Of Consulting And Clinical Psychology*, 47, 229–237. Erişim Tarihi: 02.01.2005. [Http:// Www.Search.Epnet.Com](http://www.Search.Epnet.Com).

Putnam ,R.D(2000).Bowling Alone :The Collapse And Revival Of American Community .New York :Simon &Schuster .

Rollins ,B.C.,&Galligan ,R. (1978).The Developing Child And Marital Satisfaction Of Parrents .In R.M.Lerner & G.B.Spanier (Eds Child Influences On Marrital And Family Interaction :A Life –Span Perspective .New York :Academic Press

Rollins, B.C. And Cannon, K.L. (1974). Marital Stisfaction Over The Family Life: A Reeevaluation. *Journal Of Marriage And The Family*, 21,20-28.

Sayın, Ö. (1990). Aile Sosyolojisi. İzmir:Ege Üniversitesi Edeb. Fak. Yayınları

Schumm, W.R. And Bugaighis, M.A. (1986). Marital Quality Over The Marital Career: Alternative Explanations. *Journal Of Marriage And The Family*, 48, 165–168.

Smith, D.A., Vivian D. And O’Leary, K.D. (1990). Longitudinal Prediction Of Marital Discord From Premarital Expressions Of Affect. *Journal Of Consulting And Clinical Psychology*, 58(6), 790–799.

Storaasli, R.D. And Markman, H.J. (1990). Relationship Problems İn The Early Stages Of Marriage: A Longitudinal Investigation. *Journal Of Family Psychology*, 4 (1), 80–98.

Solak, R. (2003). Etkileşim Sonuçları Kuramı ve Evlilik Doyumu. Lisans Tezi. Mersin Üniversitesi

Şirvanlı – Özen (1999). Eşler Arası Çatışma Ve Boşanmanın Çocuklar Üzerindeki Etkileri: Davranış ve Uyum Problemleri. *Çocuk Ve Gençlik Ruh Sağlığı Dergisi*, 6(1), 15–27.

Tutarel-Kışlak, Ş.(1992). Cinsiyet, Evlilik Uyumu, Depresyon İle Nedensel ve Sorumluluk Yüklemeleri Arası İlişkiler Üzerine Bir Araştırma. (Yayınlanmamış Doktora Tezi)

Tutarel-Kışlak, Ş. (1997). Evlilik Uyumu İle Nedensellik ve Sorumluluk Yüklemeleri Arasındaki İlişkiler. *Türk Psikoloji Dergisi*, 12(40), 55–65.

Tutarel-Kışlak, Ş. (1999). Evlilik Uyum Ölçeğinin Güvenirlik ve Geçerlik Çalışması. *3P (Psikiyatri Psikoloji Psikofarmakoloji) Dergisi*, 7(1), 50–57.

Twenge, M.J., Campbell, K.W., Foster, A.C. (2003). Parenthood And Marital Satisfaction: A Meta Analytic Review. *Journal Of Marriage And Family*. 65 (3), 574–583.

Veroff, J., Young, A.M., Coon, H.M. (1997). Evliliğin İlk Yıllarını Etkileyen Etmenler (Çev. Aslı Şimşek, 2004). *Türk Psikoloji Bülteni* 10(32), 130–132.

Weissman, S., & Cohen, R.S.(1985). The Parenting Alliance And Adolescence. *Adolescent Psychiatry*, 12, 24–45.

When The Honeymoon Ends: Change İn The First Years Of Marriage (1998). *Journal Of Family Psychology*, 12, 494–510. Erişim Tarihi: 10.01.2005. [Http://www.Blackwell-Synergy.Com](http://www.blackwell-synergy.com).

White, L.K., Booth. A., And Edwards, J.N. (1986). Children And Marital Happiness: Why The Negative Correlation?. *Journal Of Family*, 7 (2), 131–147.

White ,L. And Keith, B.(1990). The Effect Of Shift Work On The Quality And Stability Of Marital Relations. *Journal Of Marriage And The Family*, 52, 453–462

White, L.K And Edwards, J.N. (1991). Emptying The Nest And Parental Well-Being: An Analysis Of National Panel Data. *American Sociological Review*, 55, 235–342.

Wright, J.D. (1978). Are Working Women Really More Satisfied? Evidence From Several National Surveys. *Journal Of Marriage And The Family*, 40, 301–313.

Worthington Jr., Evertt L., Beverley G. (1989). A Component Anlysis Of Marriage Enrichment : İnformation And Treatment Modality. *Journal Of Counselling & Development*, 67 (10), 555. Erişim Tarihi: 15.02.2005. [Http:// Www. Search.Epnet .Com](http://www.search.epnet.com).



Yavuzer, H., Baltaş, Z., Ve Ark. (1995). Ana-Baba Okulu. (3.Baskı) Remzi Kitabevi ; İstanbul.

Yıldırım, İ. (1992). Evli Bireylerin Uyum Düzeylerini Etkileyen Bazı Etmenler. *Yayınlanmamış Doktora Tezi*. Ankara: Hacettepe Üniversitesi.

Yılmaz, A. (2001). Eşler Arasındaki Uyum, Anne-Baba Tutumu ve Benlik Algısı Arasındaki İlişkilerin Gelişimsel Olarak İncelenmesi. *Türk Psikoloji Dergisi*, 16(47), 1–24.

Yılmaz, A.(2001). Eşler Arasındaki Uyum: Kuramsal Yaklaşımlar ve Görgül Çalışmalar. *AilevVe Toplum Eğitim-Kültür Ve Araştırma Dergisi*, 4 (4)

Zubaroglu, S. (1996). Türkiye’de Çocuklu Eşler Arasında İletişim Biçimleri ve İletişim Çatışmalarının Çözümlemesi. IX. Ulusal Psikoloji Kongresi.

## **EKLER**

**EK-1****AÇIKLAMA**

Bu çalışmayı Dicle Üniversitesi Fen-Edebiyat Fakültesi Psikoloji Bölümü yüksek Lisans eğitimimi tamamlamak için yapmaktayım. Çalışma, evli çiftlerin, evlilik uyum düzeylerinin sosyo-demografik değişkenler açısından incelenmesini amaçlamaktadır. Vereceğiniz yanıtlar çalışma için çok önemli olduğundan lütfen soruları dikkatlice okuyup size en uygun seçeneği işaretleyiniz.

Verdiğiniz yanıtlar sadece bu çalışmada kullanılacaktır, adınızı yazma zorunluluğunuz bulunmamaktadır.

**Katılımınız için teşekkür ederim.**

Özlem DEMİRAY  
Dicle Üniv. Fen-Edb. Fak.  
Psikoloji Yüksek Lisans Öğrencisi

**KİŞİSEL BİLGİ FORMU**

- 1 - Cinsiyetiniz? Kadın ( ) Erkek ( )
- 2 - Yaşınız ?.....
- 3 - 20–30 ( ) 31–41 ( ) 42–52( ) ve üstü ( )
- 4 - Eğitim durumunuz?  
Lise ( ) Üniversite ( )
- 5 - Çalışıyor musunuz?  
Evet ( ) Hayır ( )
- 6 - Kaç yıldır evlisiniz? .....
- 7 - 1–5 ( ) 6–10 ( ) 11–15( ) 16–20 ( ) daha fazla ( )
- 8 - Evlenmeye nasıl karar verdiniz?  
Tanışarak ( ) Görücü usulü ( ) Diğer ( Lütfen belirtiniz..... )
- 9 - Aile tipiniz?  
Çekirdek ( ) Geniş ( )
- 10 - Çocuğunuz var mı?  
Evet ( ) Hayır ( )
- 11 - 10. Soruya cevabınız Evet ise sayısı?  
1 ( ) 2( ) 3( ) 4( ) 5( ) daha fazla( )
- 12 - Çocuk yaşları sırasıyla  
1.( ) 2.( ) 3.( ) 4.( ) 5.( )
- 13- Aylık geliriniz ne kadardır?.....YTL.
- 14- 500–900 ( ) 901–1500 ( ) 1501–2000 ( ) 2001–2500 ( ) daha fazla ( )
- 15 - Ailenizle ne sıklıkla görüşüyorsunuz?  
Günde( ) Haftada( ) Ayda( ) Yılda( )
- 16 - Eşinizin ailesiyle, görüşme sıklığınız ne kadardır?  
Günde( ) Haftada( ) Ayda( ) Yılda( )
- 17 - Anneniz ve Babanız .....  
Birlikte yaşıyor ( )  
Ayrı yaşıyor ( )  
Boşandılar ( )  
Anne Hayatta Değil ( )  
Baba Hayatta Değil ( )

## EK-2

## ÇİFT UYUM ÖLÇEĞİ

Bir çok insanın, ilişkilerinde anlaşmazlıklar vardır. Lütfen aşağıda verilen maddelerin herbiri için siz ve eşiniz(eşiniz sözcüğü evli iseniz karınız, değilseniz birlikte yaşadığınız anlamında kullanılmaktadır) arasındaki anlaşma veya anlaşmama ölçüsünü aşağıda verilen altı düzeyden birini seçerek belirtiniz.

	Her zaman anlaşırız	Hemen hemen her zaman anlaşırız	Nadiren anlaşamayız	Sıkça anlaşamayız	Hemen hemen her zaman anlaşamayız
1. Aile ile ilgili parasal işlerin idaresi.....					
2. Eğlence ile ilgili konular.....					
3. Dini konular.....					
4. Muhabbet-sevgi gösterme.....					
5. Arkadaşlar.....					
6. Cinsel yaşam.....					
7. Geleneksellik (doğru yada uygun davranış).....					
8. Yaşam felsefesi.....					
9. Anne baba yada yakın akrabalarla ilişkiler.....					
10. Önemli olduğunu inanılan amaçlar, hedefler, konular					
11. Birlikte geçirilen zaman miktarı.....					
12. Temel kararların alınması.....					
13. Ev ile ilgili görevler.....					
14. Boş zaman, ilgi ve uğraşlar.....					
15. Mesleki kararlar.....					

	Her Zaman	Hemen hemen her zaman	Zaman zaman	Ara sıra	Nadiren
16. Ne sıklıkla boşanmayı, ayrılmayı yada ilişkinizi bitirmeyi düşünür yada tartışsınız?.....					
17. Ne sıklıkla siz veya eşiniz kavga sonrası evi terk edersiniz?					
18. Ne sıklıkla eşinizle olan ilişkinizin genelde iyi gittiğini düşünürsünüz?.....					
19. Eşinize güvenir misiniz?.....					
20. Evlendiğiniz (yada birlikte yaşadığınız) için hiç pişmanlık duydunuz mu?.....					
21. Ne sıklıkla eşinizle münakaşa edersiniz?.....					
22. Ne sıklıkla birbirinizin sınırlanmasını neden olursunuz?..					

	her gün	hemen hemen her gün	ara sıra	nadiren	hiçbir zaman
23. Eşinizi öpürsünüz?.....					

	Hepsini	Çoğuna	Bazılarına	Çok Azına	Hiç birine
24. Siz ve eşiniz ev dışı ilgililerinizin- etkinliklerinizin Ne kadarına birlikte katılırsınız?.....					

Aşağıdaki olaylar siz ve eşiniz arasında ne sıklıkla geçer?

	Hiçbir Zaman	Ayda birden Az	Ayda bir veya iki defa	Haftada bir veya iki kere	Günde bir defa
25. Teşvik edici fikir alışverişinde bulunmak...					
26. Birlikte gülmek.....					
27. Bir şeyi sakince tartışmak.....					
28. Bir iş üzerinde birlikte çalışmak.....					

Eşlerin bazı zamanlar anlaşıklaı bazen anlaşamadıkları konular vardır. Eğer aşağıdaki maddeler son birkaç hafta içinde siz ve eşiniz arasında görüş farklılığı veya problem yaratırsa belirtiniz. (Evet veya Hayır'ı işaretleyiniz.)

	Evet	Hayır
29. Seks için yorgun olmak.....		
30. Sevgi göstermemek.....		

31. Aşağıda ilişkinizdeki farklı mutluluk düzeyleri gösterilmektedir. Orta noktadaki "mutlu" bir çok ilişkide yaşanan mutluluk düzeyini gösterir. İlişkinizi genelde değerlendirdiğinizde mutluluk düzeyinizi en iyi şekilde belirtecek olan seçeneği lütfen işaretleyiniz.

( )Aşırı mutsuz ( )Oldukça mutsuz ( )Az mutsuz ( )Mutlu ( )Oldukça mutlu ( )Aşırı mutlu ( ) Tam anlamıyla mutlu

32. aşağıda belirtilen cümlelerden, ilişkinizin geleceği hakkında ne hissettiğinizi en iyi şekilde tanımlayan ifadeyi lütfen işaretleyiniz

<input type="checkbox"/>
<input type="checkbox"/>
<input type="checkbox"/>
<input type="checkbox"/>
<input type="checkbox"/>

- A. İlişkinin başarılı olmasını çok fazla istiyorum ve bunun için yapmayacağım hiçbir şey yoktur.
- B. İlişkinin başarılı olmasını çok fazla istiyorum ve bunun için yapabileceklerimin hepsini yapacağım.
- C. İlişkinin başarılı olmasını çok fazla istiyorum ve bunun için payıma düşeni yapacağım.
- D. İlişkinin başarılı olmasını güzel olurdu, fakat bunun için şu anda yaptıklarımın daha fazlasını yapamam
- E. İlişkinin başarılı olmasını güzel olurdu, fakat bunun için şu anda yaptıklarımın daha fazlasını yapmayı red ederim