

T.C.  
DİCLE ÜNİVERSİTESİ  
SOSYAL BİLİMLER ENSTİTÜSÜ  
ARKEOLOJİ VE SANAT TARİHİ ANA BİLİM DALI  
KLASİK ARKEOLOJİ BÖLÜMÜ PROGRAMI  
YÜKSEK LİSANS TEZİ

“MALATYA MÜZESİ'NDE YER ALAN BİR GRUP  
URARTU TUNÇ İĞNE VE BİLEZİKLERİ”

HAZIRLAYAN  
Hamdiye DEMİRCAN

DANIŞMAN  
Yrd. Doç. Dr. Oya SAN

DİYARBAKIR

2009

## ÖZET

M.Ö. 9–6. yüzyıllarda merkezi Doğu Anadolu bölgesi olmak üzere geniş bir coğrafyaya egemen olan Urartu Krallığı, elinde bulundurduğu maden kaynakları ve bunları işleme yöntemleriyle zaman içerisinde çevresindeki güçlü krallıklarla yarışır hale gelmiştir. Krallığın elinde bulunan demir, bakır, altın, gümüş gibi madenlerin yanında özellikle tunç alaşımını kullanmış olmaları diğer madenlerden daha fazla doğal koşullara dayanıklı olmasından kaynaklanmaktadır. Süs eşyalarında da bu alaşımın yoğun olarak kullanıldığı görülmektedir.

Tezin ana konusunu oluşturan ve Malatya Müzesine satın alma yoluyla gelmiş bir grup Urartu tunç iğne ve bilezikleri üzerinde benzer örneklerinden faydalanılarak paralelleri yapılmıştır. Urartu kültürünün ayrılmaz bir parçası olarak düşünülen süs eşyaları Urartu sınırları dışında da çok sık rastlanılmış olması belirli bir ticaret hacminin varlığının ve oldukça fazla bir talebin olduğunu da göstermektedir.

20 adet tunç iğne, 17 adet tunç bilezik baş kesimlerinde yer alan bezemelere göre çeşitli gruplara ayrılmıştır. Gerek satın alma yoluyla müzelere gelmiş gerekse kazılarla ortaya çıkarılan eserler ile benzer yönleri karşılaştırılmıştır.

Araştırmalar sonucunda Malatya Müzesi'nde yer alan bu iğne ve bileziklerin Urartu takı sanatının özelliklerini kısmen de olsa göstermektedir. Bu da Urartu kültürünün çeşitliliği konusunda bilgi edinmemize yardımcı olmaktadır.

## **ABSTRACT**

Urartian Kingdom, which had been sovereign power over broad territory from headquarters East Anatolian region, at 9–6 century B.C, had been race against each other powerfull kingdoms owing to rich source and work up them. They had been used especially bronze in addition to iron, copper, gold, silver etc. through it has been stabilized against environmental conditions. Also it has been to seen intensively used at jewellery.

A group of Urartian Bronze pins and bracelets at Malatya Arkeoloji Museum which had come via by purchasing, is main subject this thesis and could be paralled according to similiar samples. Urartian jewellery had been scattered widely area out of kingdom borders and this has been refers to major trading volume and demand.

Twenty bronze pins and seventeen bracelets have group up differences of head motives. This groups have been compared as similarity with other purchased and had came to light from archaeological excavation samples.

At the result of this thesis, Urartian pins and bracelets of Malatya Museum have to show partially characteristic of Urartian art. This helps to us attain knowledge about cultural diversity of Urartian art.

**SOSYAL BİLİMLER ENSTİTÜSÜ MÜDÜRLÜĞÜ'NE,**

Bu çalışma Jürimiz tarafından Klasik Arkeoloji Programında YÜKSEK LİSANS TEZİ olarak kabul edilmiştir.

**Başkan.....**

**Üye.....**

**Üye.....**

**Üye.....**

**Üye.....**

**ONAY:**

**Yukarıdaki imzaların adı geçen öğretim üyelerine ait olduğunu onaylım.**

**Enstitü Müdürü**



## ÖNSÖZ

Merkezi otoritesiyle geniş bir alana egemen olan Urartu Krallığı'nın oluşturduğu kültürel birliği, maddi zenginliği ve barındırdığı doğal kaynaklarıyla Demir Çağ'da adından çok sık söz ettirdiği bilinmektedir. Krallığın çekirdek bölgesini oluşturan Doğu Anadolu'nun dağlık coğrafyasına ve sert iklim koşullarına uyum sağlayarak özgün kültürlerini yaratan Urartuların özellikle mimari, tarımcılık ve maden işçiliğine yetkin oldukları görülmektedir. Yoğun çalışma disiplinleri sayesinde madeni çıkartıp hammadde haline getirerek işleyen Urartuların güçlü bir organizasyonla bunu başardıkları bilinmektedir. Öte yandan buldukları bölgede yer alan zengin maden yatakları Urartu'nun madencilikte ileri seviyeye ulaşmasını sağladığı gibi, onları çağdaşı krallıklar karşısında daha güçlü kılmıştır. Krallığın M.Ö. 9. yüzyılın ortalarında kurulması ardından sınırlarını hızla genişleterek, Asur ile boy ölçüşecek duruma gelmesinde demir, bakır, tunç başta olmak üzere pek çok madeni işleme birinci derecede etkindir.

Urartu madeni kültür kalıntıları irdelendiğinde biçimlendirilmesi ve bezemesi daha kolay olan tuncun en yaygın kullanılan malzeme olduğu anlaşılmaktadır. Bu durum bulgu yoğunluğunu ve çeşitliliğini arttırmıştır. Öte yandan tuncun doğal bozulmaya dayanıklı bir alaşım oluşu da buluntu zenginliğini ve kalitesini yükseltmiştir. Urartu ustalarının özgür iradeleri ve gelişkin yaratıcılıklarıyla biçimlendirdikleri tunç eserler, onların sıra dışı başarılarının göstergesidir. Yaygınlaşan Urartu tunç ürünlerinin zamanla krallık sınırları dışında, dış pazarlarda talep görmesi bu başarıyı pekiştirmektedir.

Urartu sanatkârlarının talep gören ve beğeniyle işledikleri tunç eserler gerek kazı gerek ise satın alma yoluyla Anadolu'nun pek çok müzesine kazandırılmıştır. Bu zenginliği barındıran müzelerden biri Malatya Arkeoloji Müzesi'dir. Söz konusu müzede yer alan ve bir grup Urartu tunç süs iğne ve bilezikleri tezin konusunu oluşturmaktadır. Urartu kültürüne ve maden işleme sanatına karşı olan ilgim bulunduğumuz coğrafyada yer alan Malatya Müzesi'ndeki eserler beni bu konuya yönlendirmiştir. Tezin oluşması sırasında her konuda beni yönlendiren ve kaynak elde etmem konusunda bana yardımcı olan danışman hocam Yrd. Doç. Dr. Oya SAN'a teşekkür ederim.

Lisans ve Yüksek Lisans öğrenimim sırasında bilgi ve deneyimlerinden yararlandığım hocalarım Prof. Dr. Vecihi ÖZKAYA, Yrd. Doç. Dr. Gürol BARIN, Öğretim Gör. Enver AKIN, Uzm. F.Suha ŞAHİN ve Araş. Gör. Aytaç COŞKUN'a da teşekkür ederim.

Malatya Müzesindeki çalışmalarında fotoğraf çekimleri sırasında bana yardımcı olan Malatya Müze Müdürü İzzet ESEN'e ve değerli arkadaşım Arkeolog Zeynep YILDIRIM'a da katkılarından dolayı şükranlarımı sunarım. Ayrıca kaynak araştırmam sırasında yardımlarını esirgemeyen Vedat ERKMEN'e ve eğitim hayatım boyunca maddi ve manevi anlamda desteklerini esirgemen aileme de bu satırlarda teşekkür ederim.

Hamdiye DEMİRCAN

Diyarbakır – 2009

“MALATYA MÜZESİNDE YER ALAN BİR GRUP  
URARU TUNÇ İĞNE VE BİLEZİKLERİ”

ÖZET

ABSTRACT

TUTANAK

ÖNSÖZ

I

İÇİNDEKİLER

III

GİRİŞ

1

BÖLÜM I.

A- URARTU TARİHİ

3

a- Beylikler Dönemi

3

b- Krallık Dönemi

5

BÖLÜM II.

A- URARTU MADENÇİLİĞİ

11

a- Maden Kaynakları

11

i- Arsenik

11

ii- Kalay

12

iii- Altın

12

iv- Kurşun

13

v- Gümüş

13

vi- Bakır

14

vii- Demir

14

viii- Tunç

15

b- Tunç İğne ve Bileziklerin Yapım Teknikleri

19

i- Dövme tekniği

19

ii- Döküm Tekniği

20

iii- İçi Dolu (Masif) Tekniği

20

iv- İçi Boş Tekniđi	21
v- Cire Perdue (Balmumu Tekniđi)	22

### BÖLÜM III.

#### MALATYA MÜZESİNDE YER ALAN BİR GRUP URARTU TUNÇ İĞNE VE BİLEZİKLERİ

A- Urartu Tunç İğnelerinin Genel Özellikleri	24
a- Figürlü İğneler	27
i- Üç Kuş Protomlu İğneler	27
ii- Dört Kuş Protomlu İğneler	28
iii- Haşhaş Başlı İğneler	29
iv- Başları Basit Topuk Bileziklerle Süslü İğneleri	32
v- Mantar Başlı İğneler	33
vi- Diğer Urartu Süs İğneleri	34
B- Urartu Tunç Bileziklerinin Genel Özellikleri	34
i- Yassı Bilezikler	36
ii- İki Ucu Açık Yılanbaşı Bilezikler	36
iii- İki Ucu Üst Üstte Bindirilmiş Yılanbaşı bilezikler	39
iv- Aslan Başlı Bilezikler	41
v- Hilal Şekilli Bilezikler	42
SONUÇ	43
KATALOG	45
LEVHALARIN LİSTESİ	57
KAYNAKÇA	59
LEVHALAR	64

## GİRİŞ

Merkezi Doğu Anadolu Bölgesi olmak üzere Urartular M.Ö. 9–6. yüzyıllarda geniş bir coğrafyaya egemen oldukları bilinmektedir. (Harita I) Hâkim oldukları bölgede bulunan altın, gümüş, kurşun ve demir gibi madenleri işleme geleneğiyle çağdaşı uygarlıkları arasında en büyük madenci toplum olarak değerlendirilmişlerdir. Tez konusunu oluşturan Malatya Müzesi'nde Yer Alan Bir Grup Urartu Tunç İğne ve Bilezikleri, Urartu maden sanatının gelişimi hakkında bilgi edinmemize yardımcı olmaktadır.

Urartu Krallığı Döneminde yoğun bir şekilde üretilen süs iğne ve bileziklerin yapımında, tunç alaşımının diğer madenlerden daha fazla tercih edilmesi, doğal bozulmaya karşı oldukça dayanıklı olması, Urartulu ustaları tarafından estetik bir anlayışla şekillendirilmeleri ve bu eserlerin bölge dışında da yoğun bir talep görmesi müze araştırmamız ile verilmeye çalışılmıştır.

İlk bölümde Urartu tarihini beylikler ve krallık dönemi olmak üzere iki kısımda ele alınmıştır. Beylikler Döneminde özellikle bölgede var olan halkların kimlerden oluştuğunu, bu bölgeye nasıl geldiklerini, hangi nedenlerden dolayı bir araya geldiklerini ve bu bölgedeki yazıyı henüz kullanmayan halkların varlığını hangi kaynaklar yoluyla öğrendiğimiz anlatılmaktadır. Ayrıca bölgede var olan maden kaynaklarının diğer krallıklar için neden bu kadar önemli olduğu da verilmektedir.

İlk bölümün ikinci kısmında ise bölgedeki halkın ilk ne zaman kendi krallıklarını ve başkentlerini kurdukları hakkında genel bilgi verilmektedir. Urartuların özellikle kendi yazılarını kullanmaya başlamalarıyla birlikte kendilerini nasıl tanımladıkları hakkında da bilgi edinmekteyiz. Bu dönemde başa geçen Urartu krallarının kendi egemenlik alanlarını genişlettikleri görülmektedir. Urartuların ellerinde bulunan maden kaynakları ile birlikte güçlerini pekiştirmişlerdir. Ayrıca çeşitli savunma kaleleri ve su kanalları yaparak savunmaya çok önem verdikleri de anlaşılmaktadır. Ele geçirdikleri bölgelerden çok sayıda kadın, erkek ve çocuk alınmış, bunlar özellikle sınır bölgelerine yerleştirilerek sınır bölgelerinin korunması sağlanmıştır. Urartu Krallığı'nın elinde bulunan maden kaynakları, çevresindeki birçok güçlü krallığın dikkatini çekmiş ve buda bölgeye saldırıların artmasına neden olmuştur. Ayrıca kuzey doğudan gelen İskit ve Kimmer saldırıları Urartu gücünün kırılmasına neden olmuştur. Bölgedeki saldırıların artmasıyla birlikte Urartu Krallığı'nın yavaş yavaş ortandan kalkmasına yol açmıştır.

Tezin ikinci bölümünde özellikle Urartu Krallığının elinde bulunan maden kaynakları hakkında genel bir bilgi verilmiştir. Tek tek maden kaynakları ele alınarak buldukları bölgeler, adı geçen madenler hakkında kaydedilen kaynaklardan kısaca söz edilmiştir. Çalışmanın ana konusunu oluşturan iğne ve bileziklerin yapım malzemesi tuncun nasıl elde edildiği, yapımında hangi madenlerin kullanıldığı da ele alınmıştır. Bakır ve kalayın karışımından elde edildiği bilinen bu alaşımın oluşumunda arsenik ve bazen pirincin alaşım olarak kullanıldığı görülmektedir. Diğer alaşımların kullanılmasındaki ana neden kalay madeninin bölgede az bulunmasından kaynaklanmaktadır.

Tuncun süs iğne ve bilezik yapımında kullanılırken hangi tekniklerin uygulandığı da ayrıca bahsedilmiştir. Maden işleme geleneğiyle oldukça gelişmiş bir toplumun kendi kültürlerini bu eserler üzerine işleyerek farklı toplumlardan ayrıldıkları görülmüştür. Urartuların tunç yapımında kullanılan dövme, dökme, içi boş (masif), içi dolu (masif) ve cire perdue gibi teknikleri uygulayarak kendi kültürleri çerçevesinde çeşitli süs eşyaları oluşturdukları anlatılmaktadır.

Üçüncü bölümde ise Urartu tunç süs iğne ve bilezikleri ayrı ayrı ele alarak tanımlanmıştır. İlk olarak Urartu iğneleri hakkında genel bir bilgi verilmiştir. Burada özellikle iğnelerin kökeni tanıtılarak, kullanım amaçları, boyutları ve buldukları bölgelerden kısaca bahsedilmiştir. İğneler tek tek ele alınarak tanımları yapılmıştır. Ayrıca benzer örnekleriyle karşılaştırmaları yapılarak, benzer örneklerine hangi yörelerde rastlanıldığı verilmiştir.

Bilezikleri anlatırken de yine iğnelerde olduğu gibi genel bir bilgi aktarılmıştır. Ne amaçla kullanıldıkları, süsleme amacıyla hangi hayvanların uç kısımlarında betimlendikleri anlatılmıştır. Bilezikler bezeme özelliklerine göre çeşitli gruplara ayrılarak benzer örnekleri ışığında tanımlanmıştır. Uç kesimlerinde yer alan figürlerin benzer örneklerinin bölgede çok sayıda ele geçmesi bunların Urartu kültürünün bir parçası olduğunu da gösterir. Son olarak eserlerin boyutları, envanter numaraları ve kısaca tanımları katalog bölümünde ayrıca yapılmıştır.

## BÖLÜM I

### 1- URARTU TARİHİ:

Adlarına en erken M.Ö. 1274 yılında Assur kaynaklarında rastlanan Urartular, M.Ö. 9–6. yüzyılları arasında batıda Fırat Nehri, doğuda İran-Azerbaycan, kuzeyde Gökçe göl ile Aras Vadisi, güneyde Toroslar ve Urmiye Gölü'nün güneyini de içine alan geniş bir bölgeye hakim olarak doğunun büyük ve güçlü devletlerinden biri haline gelmiştir.<sup>1</sup>

Bu bölgede ilk başlarda sabit bir gücün olmadığı çeşitli beyliklerden oluştuğu Assur yazıtlarından öğrenilmiştir. Maden kaynakları bakımından zengin olması Assur'un bu bölgeye sefer düzenlemesinin en önemli nedenlerinden biri olmuştur. Yazıtlarda Uruadri ve Nairi adı altındaki çeşitli halklardan bahsedildiği ve bunların vergiye bağlandığı yer almaktadır.

Artan Assur tehlikesi bölgede etkin olan halkları bir çatı altında toplamaya itmiş ve böylece M.Ö. 9. yüzyılda Urartular kendi krallıklarını kurmuşlardır. Yaklaşık 300 yıldan fazla Doğu Anadolu bölgesinde etkin olan bu güç, kuzeydoğudan gelen İskit ve Kimmerler'in tehdidi altında kalmıştır. Hem Assur tehlikesi hem de İskit ve Kimmer tehdidi Urartu'nun zayıflamasına ve yavaş yavaş yıkılmasına yol açmıştır. Genel olarak Urartu Krallığı'nın yıkılış tarihi yazıt eksikliğinden bilinmemektedir. Urartuların tarihsel gelişimine baktığımızda “Beylikler” ve “Krallık” dönemi olmak üzere iki bölümde ele alınmaktadır.

#### **a-Urartu Beylikler Dönemi:**

Orta Assur Krallığı'nın, Hurri-Mitanni siyasi örgütünün zayıflamasıyla birlikte bölgede bağımsız hale gelen beylikleri kendi hâkimiyetine alma girişimleri, bu beylikleri kendi varlıklarını koruma amacıyla ortak düşmana karşı birleşmeye itmiştir. Assur belgelerinde M.Ö. 13. yüzyılda Van Gölü çevresinden Batı İran'a kadar olan bölgelerde bulunan Nairi ve Uruadri beylikleri arasındaki mücadelelerden söz edilmeye başlanmıştır. Bu beylikler hakkındaki kesin bilgiyi de Assur kaynaklarından öğrenmekteyiz.<sup>2</sup>

---

<sup>1</sup> Salvini 2006, s.7.

<sup>2</sup> Erzen 1986, s.24.

Yazıtlarda geçen bu seferlerin ilki M.Ö. 1274'te gerçekleştirilmiş olup, bölgede yaşanan siyasal değişimin de habercisi niteliğindedir. Assur kralı Adad-Ninari'nin oğlu Salmanasar I, Asur tahtını teslim aldığı daha ilk yılda kuzeyinde yer alan ülkelere karşı bir askeri sefer düzenlemiştir.<sup>3</sup> Salmanasar I'in kayıtlarında adı Uruadri olarak geçen etkin bir güçten bahsedilmiştir. Uruadri halkının bu bölgeye ne zaman nasıl geldiği hakkında yazıt eksikliği nedeniyle pek bilgimiz yoktur. Fakat sözü edilen yazıtta Asur seferinin nedeni "*Uruadri ülkesi benden yabancılaştı, düşmanlığını yoğunlaştırdı*" şeklindeki cümlesi bölgedeki güçlerle dostça veya düşmanca bazı ilişkilerin olduğunu gösterir. Bir başka deyişle, M.Ö. 13. yüzyılın başında Hitit gücü ayakta iken Van gölü havzasında Uruadri ülkesi halkının var olduğu ve bunlarla savaştığı anlamına gelmektedir.<sup>4</sup>

Çivi yazılı Asur kaynaklarında sözü edilen kralların, küçük toplulukların beyleri olduğu anlaşılmaktadır. Bu küçük beylikler zaman zaman ortak düşman Assur Krallığı'na karşı Nairi veya Uruadri adı altında birleşmişlerdir. Doğu Anadolu'nun topografik ve iklimsel özellikleri nedeniyle federasyon üyelerinin birbiriyle olan bağları oldukça gevşektir.<sup>5</sup>

Uruadri'nin batıya doğru yayılması ve buradaki dağınık toplulukları bir yöneticinin idaresi altına toplama gayretleri büyük olasılıkla Salmansar I'den sonra gelen kral devrine rastlamıştır. M.Ö. 9.y.y.'a gelindiğinde Urartu krallığının yaşadığı ana topraklara verilen ad olan "Nairi" terimi ilk kez Tukulti-Ninurta I'in (M.Ö. 1244) birinci yıl seferi kayıtlarında geçer.<sup>6</sup>

Bu kayıtlarda; "*Tanrı Asur beni Nairi ülkesine ve yukarı denizin kıyısında yer alan ülkelere gönderdiği zaman... Nairi ülkesini ve yukarı deniz'in kıyısındaki ülkeleri ele geçirdim, 40 kralı ayaklarıma kapandırarak onların efendisi oldum.*" ifadesi yer alır. Nairi adı aynen Uruadri'de olduğu gibi bir coğrafi terimdir ve bu topraklar üzerinde yaşayan halklar "*Nairi ülkesi halkları*" adını almışlardır. Nairi haklarının hangi yöreden

---

<sup>3</sup> Çilingiroğlu 1997, s.16.

<sup>4</sup> Belli 1987, s.109.

<sup>5</sup> Savaş ve Estetik 2004, s.46.

<sup>6</sup> Çilingiroğlu 1984, s.6.



Yukarı Deniz'in kıyılarına gelip yerleştikleri bilinmemektedir.<sup>7</sup> Nairi ülkeleri üzerine yapılan Assur seferleri içinde en ayrıntılı bilgiye sahip olduğumuz Tiglat Pileser I'in (M.Ö. 1115–1077) Tumme ve Daiaeni kralları üzerine düzenlediği (M.Ö. 1112) 3. yıl seferidir. Asur ordusu ile Tumme ve Daiaeni kralları arasındaki savaş Bulanık yakınındaki Yoncalı'da olmuş ve Assur kralı buraya zaferini simgeleyen bir yazıt bırakmıştır (Yoncalı Yazıtı). Tumme ve Daiaeni'nin konumu ile ilgili en ayrıntılı bilgi veren kaynak ise "Prizm Yazıtıdır". Yazıtta Asur kralı 3. yıl seferinde Nairi ülkesinde 23 kral ile savaştığını belirtir. Seferin kayıtlarında "*yukarı denizin kıyılarında yer alan irak ülkelerin krallıkları*" tanımı bunu kanıtlar. Son olarak Asur-Nasirpal devrinde (M.Ö. 884–859) Diyarbakır'ın 35km güneyine dikilen Kurkh Monaliti yazıtında yörelerin "Nairi ülkeleri" olduğunu belirtilmektedir.<sup>8</sup>

Bölgede etkin olan bu güçlerin kendilerine ait yazıtları daha geç dönemde ortaya çıktığı için, onlar hakkındaki bilgiyi Assur kayıtlarından almaktayız. Uruadri ve Nairi halkının yaşadığı yerler dönem dönem farklı coğrafyalar olarak gösterilmiştir. Bu iki topluluğun aynı bölgede yaşadığı kesin bir şekilde söylenmektedir.<sup>9</sup> Fakat Assur saldırılarına karşı bu beyliklerin ortak bir amaçla birleşerek kendi krallıklarını kurduklarını, Assur kaynaklarında bölgede tek bir etkin bir güçten bahsedilmeye başlanmasıyla öğrenmekteyiz.

#### **b- Krallık Dönemi:**

Asur Krallığı'nın, Doğu Anadolu Bölgesi'ne yapmış olduğu seferlerde bölgeyi yağmalaması ve haraca bağlaması, bölge halkını bir krallık çatısı altında birleştirmeye zorlamıştır. Bu beylikleri merkezî bir krallık altında birleşmeye iten etkenlerden biri de, maden üretimiyle toplulukların gittikçe zenginleşmesi ve çok güçlü bir seviyeye ulaşmış olmalarıdır. Bunun sonucunda M.Ö. 10. yüzyılın ortalarında Urartu Krallığı kurulmuştur.<sup>10</sup> Asur Kralı Salmanasar III'ün (M.Ö. 858–824) yıllıklarında kralın iktidarının 3. ve 15. yılında Urartulu Aramu'ya karşı kazanılan askeri başarıdan ve

<sup>7</sup> Çilingiroğlu 1997, s.18.

<sup>8</sup> Çilingiroğlu 1984, s.8–9.

<sup>9</sup> Salvini 2006, s.33.

<sup>10</sup> Savaş ve Estetik 2004, s.51–52.

başkent Arzaşkun'dan söz edilmiştir. Aramu, adı Urartu ile ilişkili ilk kral ismidir. M.Ö. 858 yılında başkent Sugunia'nın ardından, kralın 3. yılında Aramu'nun ikamet ettiği Arzaşkun da ele geçirilmiştir. Bu savaşın görsel betimleri Balawat tunç kapısında yapılmıştır.<sup>11</sup> Bu olaylardan yaklaşık 15 yıl sonra Urartu tahtında başka bir sülaleden gelen Lutipri oğlu Sarduri'den (M.Ö. 840–830) bahsedilmiştir. Bu kral başkenti, bugünkü Van Ovası ile göl arasında yalçın bir kayalık üzerinde yükselen Van Kalesi'ne taşımış ve yeni kurmuş olduğu başkente Tuşpa adını vermiştir.<sup>12</sup> Urartu kralı Sarduri'nin askeri eylemleri ile ilgili bilgilerimiz çok sınırlıdır. Ancak yeni başkent in doğuda seçilmesi krallığın da ilk aşamada doğuya yayılmak amacıyla olduğunu göstermektedir.<sup>13</sup>

Sarduri I'in oğlu Kral İşpuni (M.Ö. 830–810) döneminde, başkent in yer aldığı Van Ovası'nın kuzeyinde, doğusunda ve güneyinde Kalecik, Aşağı Anzaf ve Zivistan gibi savunma kaleleri kurularak, gelecek her türlü tehlike önlenmeye çalışılmıştır. Kral İşpuni Van Gölü'nün kuzeyinde yer alan Patnos, Ağrı, Eleşkirt bölgelerine askeri seferler düzenleyerek bu yöreyi Urartu topraklarına katmıştır. Bu kralın en önemli başarısı, saltanatının son 10 yılını oğlu Menua ile paylaşmış olmasıdır. Oğlu Menua ile birlikte Urmiye Gölü'nün güneyinde yer alan Parsua Bölgesi'ne sefer düzenleyerek yöre denetim altına alınmıştır. Ancak bu iki kralın bugünkü Türkiye-İran-İrak sınırının kesiştiği yerin güneyinde Revanduz Bölgesi'nde yer alan Muşaşir-Ardini tapınağı ve sarayına yaptıkları sefer çok daha önemlidir.<sup>14</sup>

Kral Menua (M.Ö. 810–786) döneminde Urartu iyi teşkilatlanmış, geniş ve gelişmiş bir devlet haline gelmiştir. Urartular doğu komşuları olarak Rızaiye Gölü'nün güneyindeki Mana beylikleri ile bu dönemde karşılaşmışlardır. Mana ülkeleri için Asurluların da mücadele ettiğini Urmiye Gölü'nün güneyindeki Taştepe'de yer alan Menua yazıtı kanıtlamaktadır. Ayrıca Geç Hitit Krallıklar'ından biri olan Melid krallığını da vergiye bağlamışlardır.<sup>15</sup> Menua'nın Van'da bulunan ve belki de bu kralın

<sup>11</sup> Salvini 2006, s.36.

<sup>12</sup> Savaş ve Estetik 2004, s.51–52.

<sup>13</sup> Çilingiroğlu 1984, s.15.

<sup>14</sup> Savaş ve Estetik 2004, s.56–57.

<sup>15</sup> Erzen 1986, s.29.

yıllıklarının bir bölümünü oluşturan yazıtında, Urartu kralının Hate ve Alzi(ni) ülkeleri üzerine de sefer düzenlediği ve 2113 kişiyi tutsak aldığı da yer almaktadır.<sup>16</sup>

Menua'nın oğlu Argiştı I (M.Ö. 786–764) döneminde Urartu Krallığı'nın genişlemesi devam etmiştir. Kralın Van Kalesindeki kaya mezarının girişinde bulunan yazıtından, siyasal etkinlikleri hakkında uzun ve detaylı bilgiler almaktayız. Bu yazıttan Argiştı I'in 22 yıllık saltanatı süresinde yapmış olduğu askeri seferleri, ülkeye katılan yeni toprakları ve yapı etkinliklerini öğrenmekteyiz. Kral Kuzey Suriye ticaretini güvence altına almak için bu bölgeye askeri seferler düzenlenmiş ve Melid krallığı'ndan haraç almıştır. Bunların yanı sıra Argiştı I devletin sınırlarını Transkafkasya'ya doğru genişletmiştir. Urartu yazıtlarında Diauehi olarak adlandırılan Erzurum-Sarıkamış-Kağızman-Kars-Artvin bölgeleri yöneticilerden 5 ton bakır haraç olarak alan Argiştı I'in daha sonra bölgeyi tümüyle devletin topraklarına kattığı öğrenilmektedir.<sup>17</sup>

Urartu Kralı yörede yer alan ve Diauehi Kralı'nın önderliğindeki kabilelere karşı başarılı savaşlar verdikten sonra, kuzeydoğudaki Gökçe Göl çevresine yönelmiş ve buradaki Uiteruhi ülkesine saldırmıştır. Bu bölgeden elde edilen ganimetin listesi Argiştı I'in seferden ne amaçladığının kanıtı gibidir. Kral'ın bu seferle ilgili kayıtlarında: *...19.255 erkek çocuk, 10.140 canlı savaşçı, 23.280 kadın, 1.104 at ve 35.015 büyük boynuzlu ve 1.829 küçük boynuzlu sığırı ülkeme taşıdım... Argiştı derki; bütün bunları Tanrı Haldi için bir tek yıl içinde başardım.*" ifadelerini kullanmıştır.<sup>18</sup>

Urartu Devleti Sarduri II (M.Ö. 764–735) zamanında önasya dünyasında, Assurun'da zayıf durumundan faydalanarak, gücünün zirvesine erişmiş ve geniş bölgeye sahip olmuştur<sup>19</sup>. Sarduri II başkent Tuşpa'nın (Van Kalesi) kuzeydoğu yamacında bulunan ve günümüzde "Analı kız" olarak adlandırılan kutsal alanında, iki büyük kaya nişi içine, krallığı döneminde ait eylemleri içeren yıllıklarını bırakmıştır. Bu yıllıklarda Sarduri II'nin Kuzey Suriye ticaretini denetim altına aldığını, Kommagene Kralı Kuştaşpi'den 40 mina saf altın, 800 mina gümüş, 2000 adet tunç kalkan ile 1535

<sup>16</sup> Çilingiroğlu 1984, s.17.

<sup>17</sup> Savaş ve Estetik 2004, s.61–62.

<sup>18</sup> Çilingiroğlu 1997, s.35.

<sup>19</sup> Erzen 1986, s.31.

adet tunç kazanı haraç olarak aldığını övünerek anlatılmaktadır<sup>20</sup>. Urartu gücünün Fırat'ın batı yakasına geçerek, burada yerleşmesi ve Melitealhe krallığını antlaşmalarla denetim altına alması, Akdeniz'e ve sonuçta "batı dünyasına" açılmasının en önemli adımı oluşturmuştur<sup>21</sup>. Urartu ordusunun Güneydoğu Anadolu ve Kuzey Suriye'deki devletler üzerinde kurmaya çalıştığı ve büyük oranda başarılı olduğu bu girişimler, Urartu ile Asur'u kaçınılmaz olarak karşı karşıya getirmiştir.<sup>22</sup> Sarduri II batıda Arpad, Melid (Malatya), Gurgum (Maraş) ve Kummuh (Kommagene) gibi Geç Hitit Beylikleri ile Asur Krallığı'na karşı bir koalisyon kurmuştur. Ancak Asur Kralı Tiglatpileser III'ün M.Ö. 743 yılında Sarduri'yi koalisyon ordularıyla birlikte, Adıyaman-Gölbaşı yöresinde büyük bir bozguna uğratmıştır. Bu önemli savaş Urartu egemenliğine de çok büyük bir darbe vurmuştur. Bu savaş Urartu Krallığı'nın hem bu bölgede üretilen ve kendisine haraç olarak ödenen altın, gümüş ve tunçtan, hem de Kuzey Suriye ticaretinden yoksun kalmasına yol açmıştır.

Sarduri II'den sonra tahta geçen Rusa I (M.Ö. 735–714) döneminde Urartu Krallığı iki önemli olayla sarsılmıştır. Bunlardan ilki kuzeyde Kafkaslar üzerinden gelen göçebe Kimmerler'in saldırısına uğraması olmuştur. M.Ö. 8. yüzyılın son çeyreği ile 7. yüzyılın başlarında Urartu topraklarına girmeye başlayan Kimmerler, kuzeydeki Urartu kale ve yerleşim merkezlerini yakıp yıkarak talan etmeye başlamışlardır. Asur casuslarının kayıtlarından öğrendiğimize göre, 11 Urartu eyalet valisi Kimmer savaşçılarının yağma ve yıkımına karşı koymaya çalışmıştır. Yapılan savaşlar yüzünden, Urartu ordusunun başkomutanı da isyan etmiştir. Güneydeki can düşmanı Asur Krallığı bu fırsatı değerlendirmek için harekete geçmiştir.<sup>23</sup> Uuaş Dağı eteğinde Sargon II ordusu ile Rusa I'in ordusu arasında meydana gelen bu savaşta Urartular yine ağır bir şekilde yenilmişlerdir.<sup>24</sup>

Rusa I'in ölümünden sonra tahta geçen Argiştı II (M.Ö. 713–685) döneminden itibaren Urartu Krallığı kendi kabuğuna çekilmek zorunda kalmıştır. Yeni ekonomik ve

---

<sup>20</sup> Savaş ve Estetik 2004, s.62.

<sup>21</sup> Çilingiroğlu 1984, s.20.

<sup>22</sup> Çilingiroğlu 1997, s.3.

<sup>23</sup> Savaş ve Estetik 2004, s.64–65.

<sup>24</sup> Erzen 1986, s.36.

askeri yönetim merkezleriyle birlikte baraj, gölet ve sulama kanalları kurularak imar işlerine ağırlık verilmiştir.<sup>25</sup> Kimmer akınlarının yoğunlaştığı ve tehlikeli bir hal aldığı bu devirde kral uzak sınır bölgelerinin korunma gücünü arttırarak, buraları takviye etmek amacını gütmüştür.<sup>26</sup>

Rusa II dönemi (M.Ö. 685–645) Urartu tarihi içinde “yeniden doğuş” olarak nitelendirilir. Kültürel ve ekonomik atılımlar yanı sıra askeri açıdan da belirli bazı başarılar elde edilmiştir.<sup>27</sup> Rusa II’den sonra Urartu krallığının başına kimlerin ne kadar süreyle geçtiği tartışmalıdır. Asur kayıtlarında Urartu kralları hakkındaki son bilgi Sarduri III’e aittir. Kuzey eyaletlerindeki Arîn-Berd’te bulunan bazı eserler üzerinde Erimena oğlu Rusa kendisini “*güçlü kral, büyük kral, Tuşpa kentinin hâkimi*” olarak tanıtmıştır. Bu durumda III. Rusa’nın babası olarak gösterilen Erimena’nın bir krali unvanının bulunmayışı, kendisinin hiçbir zaman Urartu tahtına geçmediğinin kanıtı olarak kabul edilmiştir. Rusa III’ün Urartu’nun son kralı olduğuna inanılmasına karşın, Karmir-Blur’da bulunan mühür baskısı üzerinde “Rusa oğlu Rusa” adına da rastlanılmaktadır.<sup>28</sup>

M.Ö. 7. yüzyılda Doğuda Medler, Kuzeydoğuda İskitler gittikçe güçlenmişlerdir. İskit, Med ve Babil güçlerinden oluşan bir ordu M.Ö. 612 yılında Asur başkenti Ninive’yi ele geçirerek Asur Krallığı’nın egemenliğine son vermişlerdir. M.Ö. 7. yüzyılın sonu veya 6. yüzyılın başlarına doğru kuzeydoğu ve doğudan bir çekirge sürüsü gibi gelen İskit ordularının, Urartu yerleşim merkezlerini ve kalelerini tek tek yıktığı tahmin edilmektedir.<sup>29</sup>

Urartu Devleti giderek siyasi olarak etkisizleşip ortadan kalmış olsa bile, bir süre daha güçlü bir ülke olarak varlığını devam ettirdiği tahmin edilir. Hafif değişmiş biçimi Uraştı<sup>30</sup> ile ülke adı Yeni Babil ve Akhaimenid kaynaklarında yaşamaya devam etmiştir. Urartu hanedanı’nın ortadan kalkması halkın da ortadan kalkması anlamına

---

<sup>25</sup> Savaş ve Estetik 2004, s.68.

<sup>26</sup> Erzen 1986, s.37.

<sup>27</sup> Çilingiroğlu 1984, s.25.

<sup>28</sup> Çilingiroğlu 1997, s.46–47. Salvini 2006, s.122–131.

<sup>29</sup> Savaş ve Estetik 2004, s.72.

<sup>30</sup> Yeni/Geç Babilce’nin bir ses kuralına göre verilen addır. (Salvini 2006, s.129.)

gelmemiştir. Çünkü devletin çökmesinin ardından daha uzun süre Urartu halkının varlığını devam ettirdiği tahmin edilir. Yeni Babil Dönemi metinlerinden birinde Nabukadnezar II zamanında sürgün edilmiş İbranilerin yanında Mısırlı, Fenikeli, Elamlı, Med, Pers, İonia'lılar ve Lidyalılarla birlikte Urartuların da içinde bulunduğu bir dizi halkın da Babil'de bulunduğu öğrenilmiştir.<sup>31</sup>

---

<sup>31</sup> Salvini 2006, s.129–132.

## BÖLÜM II

### A- URARTU MADENCİLİĞİ

M.Ö. 9–6. yüzyıllarda Doğu Anadolu, Kafkas ötesi ve kuzeybatı İran bölgelerinde hüküm süren Urartu Krallığı, Anadolu'nun ve Önasya dünyasının en önemli madenci toplumdur.<sup>32</sup> Urartu topraklarının maden açısından elverişli bir bölge de olması buraya olan ilgiyi attırmıştır. Özellikle Van Gölü'nün güneyindeki dağlık bölgelerde bulunan altın, gümüş, simli kurşun, kurşun, bakır, demir, kükürt ve arsenik yatakları Doğu ve Mezopotamya uygarlıkları için oldukça önem taşımıştır. Bu da maden açısından fakir olan Mezopotamya uygarlıklarının bu bölgeyle olan ticari ve ekonomik ilişkilerinin başlama sebeplerinden biridir. Assur krallığı ile Nairi ve Urartu Krallıkları arasında, bu bölgede üretilen metal eşya ve silahlar yüzünden başlayan savaşlar M.Ö. 13. yüzyıldan başlayarak 8. yüzyılın ilk çeyreğine kadar devam etmiştir.<sup>33</sup>

Demirden ve tunçtan yapılan madeni eşyalar Urartu kalelerindeki yöneticiler denetiminde estetik bir anlayışla şekillendirilerek bol bir şekilde üretilmiştir. Özellikle tunç eşyalar Urartu sanatının oldukça önemli bir kısmını oluşturmuştur. Gerek yönetici kesimi gerekse halk kesimi tarafından yoğun bir şekilde kullanılan tunç alaşımı, sadece madeni silahların değil Urartu takı sanatının önemli bir bölümünü oluşturmuştur.<sup>34</sup>

#### a- Maden Kaynakları:

Bu bölgeden ele geçen maden ve hammadde zenginliklerini şöyle sıralayabiliriz;

##### i- Arsenik:

Van Gölü'nün güney ve güneydoğusunda yer alan çok zengin arsenik (zırnık) yatakları, Yeniçağ'ın sonuna kadar yoğun olarak işletilmiştir. Her ne kadar Urartu ve Asur kaynakları bu bölgedeki arsenik yataklarının işletildiğine dair bilgi vermemişse de, Orta Çağ ve Osmanlı yazılı belgelerinde, buradaki arsenik yataklarının yoğun olarak işletildiğini ve üretim fazlasının Irak, Suriye ve Mısır'a ihraç edildiğini detaylı olarak belirtilmiştir. Kuzeyde Kars-Kağızman dışında, Doğu Anadolu'nun hemen hiçbir yerinde bu bölgede bulunduğu kadar zengin arsenik yataklarına rastlanılmamıştır. Bu

---

<sup>32</sup> Belli 2004, s.39.

<sup>33</sup> Belli 1987, s.305.

<sup>34</sup> San 2005, s.73.

nedenle arsenik yatakları M.Ö. I. binyılında hem Urartu, hem de Assur Krallığı için büyük önem taşımış olmalıdır. Urartu tunç eşya ve silahların analizinde ortaya çıkan arsenik katkısı,<sup>35</sup> büyük olasılıkla buradaki yatakların Urartu Krallığı döneminde de işletilmiş olabileceğini gösterir.<sup>36</sup>

## ii- Kalay:

Urartu çivi yazılı belgeleri Doğu Anadolu Bölgesindeki kalay ve diğer maden yatakları konusunda pek fazla bir bilgi vermemiştir. M.Ö. 13. yüzyıla ait Tell-al Rimah yazıtı, bu dönemde Assur'a gelen kalayın kökeni konusunda çok açık bir bilgi vermektedir. Bu yazıtta; *50 Mina ölçeğindeki kalayın Nairi'den getirildiği* belirtilmektedir.<sup>37</sup> Ayrıca Asur Kralı Asurnasirpal II (M.Ö. 883–859) döneminde, Van gölü'nün güney ve güneydoğusunda bulunan Hubuşkia, Gilzanu ve Kirriru'dan haraç olarak altın, gümüş ve tunç ile birlikte kalay alındığı da bilinir. Bunun dışında Hellen, Pers ve Erken Bizans Dönemi kaynakları da, Anadolu'nun kalay yatakları ve ya ticareti konusunda bilgi vermemektedir.

Bu nedenle M.Ö. I. binyılda çivi yazılı Asur kaynaklarının sözünü ettiği Van Gölü'nün güneydoğusunda bulunan kalay rezervinin, çok büyük olasılıkla doğuda Afganistan'dan kervanlar ile gelen ve Urmiye Gölü'nün güneyinden ve Kuzey Suriye'den Akdeniz'de son bulan ünlü ticaret yolu ile yakından bağlantılı olduğu sanılmaktadır.<sup>38</sup>

## iii- Altın:

M.Ö. 10–7. yüzyıllar arasındaki çivi yazılı Assur belgelerinde, Van Gölü'nün güneyinde bulunan Şupria ve Hubuşkia'dan haraç olarak altın alındığı yazılıdır. Asur Kralı Sargon II'nin M.Ö. 714 yılında ünlü Muşşir/Ardini Tapınağı ve Sarayından 1 tondan fazla altından yapılmış heykel, kült silahı ve çeşitli eşyayı yağmalaması, bu bölgedeki altın birikiminin zenginliği konusunda bilgi vermektedir. Bu bölgedeki bakır,

<sup>35</sup> Hughes, Curtis, Hall 1981, s.141–145.

<sup>36</sup> Belli 1987, s.306.

<sup>37</sup> Wiseman 1968, s.183.

<sup>38</sup> Belli 1987, s. 306–307.



gümüş ve gümüşlü kurşun yataklarında karışık olarak bulunan altının varlığı, Yeniçağ'da Osmanlı İmparatorluğu dönemine ait yazılı belgeler tarafından da doğrulanmıştır. Bu belgelerden, bakır, gümüş ve gümüşlü kurşun yataklarından yapılan işletme sonucunda, altın elde edildiğini öğrenmekteyiz.<sup>39</sup>

#### **iv- Kurşun:**

Assur Krallığı'na ait belgelerde Assur Kralı Tukulti Ninurta II dönemin'de (M.Ö. 890–884) Lage ve Nairi ülkesinden haraç olarak kurşun alındığı yer almaktadır. Bir başka Assur belgesinde ise, Şupria'dan haraç olarak kurşun alındığı belirtilmiştir. Gerçekten de Van Gölü'nün güney ve güneydoğusunda çok zengin olarak bulunan kurşun ve gümüşlü kurşun yatakları, özellikle 16. yüzyılın ikinci yarısından itibaren yoğun olarak işletilmiştir. Örneğin Osmanlı İmparatorluğu dönemine ait yüzlerce arşiv belgesinden, bu bölgede işletilen maden yataklarından elde edilen kurşunun, hem Doğu Anadolu'nun, hem de Irak ve Suriye'nin ihtiyacını karşılamak üzere güneye ihraç edildiğini öğrenmekteyiz. Nitekim bu bölgede bulunan kurşun işletme merkezleri, galeri ve cüruf depoları, yapılan metalürjik etkinlerin canlı kanıtlarıdır.<sup>40</sup>

#### **v- Gümüş:**

M.Ö. 10–7. yüzyıla ait çivi yazılı Assur belgelerinden, Van Gölü'nün güney ve güneydoğusunda yer alan Şupria ve Hubuşkia Ülkesi'nin Assur Krallığı'na haraç olarak gümüş ödediğini öğrenmekteyiz. Özellikle Sargon II'nin M.Ö. 714 yılında ünlü Muşşir/Ardini Tapınağı ve Sarayından yağmaladığı toplam 10 ton ağırlığındaki gümüşten yapılmış çeşitli eşya ile kült silahı, bu bölgenin gümüş zenginliği ve gümüş üretiminin ulaştığı boyutlar hakkında çok açık bir bilgi vermiştir. Ayrıca Muşşir/Ardini Tapınağı ve Sarayı, bu bölgede bulunan zengin maden yataklarından yapılan üretimin depo edildiği önemli bir ekonomik merkez niteliğindedir.<sup>41</sup>

---

<sup>39</sup> Belli 1987, s. 308.

<sup>40</sup> Belli 1987, s.308–309.

<sup>41</sup> Belli 1987, s.309.

### vi- Bakır:

Assur Kralı Tukulti Ninurta II'nin (M.Ö. 890–883) Nairi ülkesine yaptığı seferinde tunç kaplar aldığını ve tuncu ülkesine taşıdığı belirtilmiştir. Asurnasirpal II (M.Ö. 883–859) ise Hubuşkia ve Habhi ülkesine yaptığı seferde, tunçtan yapılmış çeşitli eşya ve silah haraç olarak almıştır. Bunun yanı sıra Şupria ülkesi'nin, Assur'a tuncu haraç olarak ödediği de yer almaktadır. Öte yandan II. Sargon'un M.Ö. 714 yılında Muşaşir Sarayı ve Tapınağından toplam 109 tondan fazla tunçtan yapılmış silah, heykel ve çeşitli eşyayı yağmalaması, bu bölgedeki bakır yataklarının yoğun olarak işletildiğini göstermektedir. Arazide saptanan eski galeriler, açık işletmeler, fırınlar, ergitme merkezleri ve cüruf depoları da durumu destekler niteliktedir.<sup>42</sup>

### vii- Demir:

Van Gölü'nün güneyinde bulunan zengin demir yatakları, hem Urartu, hem de Assur Krallığı için büyük önem taşımıştır. M.Ö. 12. yüzyılın sonundan itibaren Assur Kralları'nın bu bölgeden haraç olarak demir ve demirden yapılmış silah aldığını öğrenmekteyiz. Örneğin Tiglatpileser I (M.Ö. 1114–1076) Nairi ülkesine yaptığı seferde, buradan demir ve demirin bir türü olan hematit ele geçirmiştir. Tukulti-Ninurta II (M.Ö. 890–884), Lage ve Nairi ülkesinden 100 adet demir hançer ile demiri haraç olarak almıştır. Asurnasirpal II (M.Ö. 883–859) Nairi ülkesine yaptığı bir sefer sonucunda, 300 talent (yaklaşık olarak 86.400kg) demir almıştır. Van Gölü'nün güneybatısında yer alan Şupria ülkesi ise, Asur Krallığı'na haraç olarak demir ödemiştir. Sargon II M.Ö. 714 yılında Muşaşir/Ardini sarayından demirden yapılmış lamba, kürek, tırmık ve fırını yağmalayarak, kalay, altın, gümüş, bronz ve değerli taşlarla birlikte ülkesine götürmüştür.<sup>43</sup>

M.Ö. I. bin yılında Van Gölü'nün güneyinde yer alan demir yataklarının yoğun olarak işletildiğini, bölgede yapılan araştırmalar sonunda saptanan açık işletmeler, ergitme merkezleri, fırınlar ve cüruf depoları doğrulamaktadır. Yapılan araştırmalar sonucunda toplam olarak 92 adet ergitme merkezi ile cüruf deposunun varlığının saptanması, bu bölgedeki demir teknoloji ve üretiminin çok yüksek bir düzeye ulaştığını

<sup>42</sup> Belli 1987, s.310.

<sup>43</sup> Belli 1987, s.311–312.

açıkça kanıtlamaktadır. Özellikle ergitme merkezleri ile cüruf depoları içinde bulunan tek hava kanallı ve dörtgen kesitli on binlerce üfleç parçası, gerek Anadolu, gerekse dünya metalürji tarihine yepyeni boyutlar kazandırmıştır. Ne yazık ki çivi yazılı Urartu belgeleri, ne Doğu Anadolu ve yakın çevresinin, ne de bu bölgenin demir üretimi ve demir yatakları konusunda en küçük bilgi vermekten uzaktır. Buna karşın Ortaçağ ve Yeniçağ kaynakları bu bölgenin ünlü demir yatakları ve üretimi konusunda oldukça ayrıntılı ve doyurucu bilgi vermişlerdir. M.S. 10. yüzyılın ortasında Arap coğrafyacısı Al-İstahri, Muş (Taron) bölgesinde zengin demir yatakları bulunduğunu kaydetmiştir.

Bu dönemde Van Gölü'nün güneyinde geleneksel demir işçiliğini devam ettiren en büyük sanat merkezleri Ahlât, Bitlis, Müküs ve Siirt şehirleridir. Özellikle Ahlât, Bitlis ve Siirt'teki işliklerde büyük bir ustalık ile yapılan demir avadanlıklarının üretim fazlası, ticaret kervanları ile güneyde Musul ve diğer kentlere ihraç edilmiştir.

Sonuç olarak Van Gölü'nün güneyindeki dağlık bölgelerde bulunan ve çağlar boyunca işletilen altın, gümüş, simli kurşun, kurşun, bakır, demir ve arsenik (zırnık) yatakları, hem Doğu Anadolu Bölgesinin, hem de maden yatakları açısından çok fakir olan Mezopotamya'nın hammadde gereksinmesini karşılamıştır.<sup>44</sup>

### **viii- Tunç:**

Tunç, içinde bir miktar kalay olan bir bakır alaşımıdır. Saf bakır, altın ve gümüşten daha sert bir maden olmakla birlikte, sağlamlık bakımından üstün bir malzeme değildir. Tunç elde etmek için bakıra karıştırılan kalay, bir kalay-oksidi olan kasiterit cevherinden elde edilmektedir. Kasiterit cevherine, genellikle bakır cevherlerinin bulunduğu bölgelerde rastlanır; ancak kalay cevheri, bakır cevherleri kadar bol miktarlarda ve yaygın olarak bulunmamaktadır.

Kalay yüzyıllar boyu yalnızca tunç imalatında kullanılmıştır. Bakırdan daha sert ve sağlam bir alaşım olan tunç soğuk olarak işlenmemiş; çekiçlenen tuncun sık sık tavllanması gerekmiştir. Tuncun sağlamlığının yanı sıra üstünlüğünü arttıran diğer bir özelliği de, bu alaşımın eridiği zaman bakır gibi kabarcıklaşmamasıdır. Bu nedenle tunç, her devirde döküm için öncelikle tercih edilmiştir. Tuncun kızılımtırak sarı bir

---

<sup>44</sup> Belli 1987, s.312–313.

rengi vardır; fakat kimyasal yapısına ve karşılaştığı etkenlere göre, zamanla tunç sarıdan griye, kahverenginden siyaha kadar çeşitli renklere bürünmüştür.<sup>45</sup>

Bugüne değin yapılan kazıların sonuçlarına göre Urartu Kralları tarafından kurulan çok önemli ve gelişmiş tunç işliklerinin başında şunlar gelmektedir; Tuşpa (Van Kalesi), Rusahinili (Toprakkale), Muşaşır/Ardini, Yukarı Anzaf Kalesi, Rusahinili (Ayanis), Sardurihinili (Çavuştepe), Kayalıdere, Altuntepe, Argıştihinili (Armavir) ve Teişebai Uru TUR' (Karmir-Blur) dur. Tapınak ve saray görevlilerin denetimi altında üretimlerini sürdüren bu işliklerin yer aldığı ünlü kaleler ya önemli ticaret yolları üzerinde, ya da zengin maden yataklarına yakın bir bölgede yer almıştır.<sup>46</sup>

Taş, kil, kum ya da balmumu kalplara dökülerek tunçtan üretilen çeşitli eşya, heykel ve silahların başında şunlar gelmektedir;

Tanrı, insan ve hayvan heykelcikleri, adak halkaları, mobilya ve kazan ayakları, araba parçaları, insan ve hayvan başlı kazan tutamakları, şamdanlar, at koşum takımına ait çeşitli parçalar, kalkan, kılıç ve kama tutamakları, mahmuzlu ve mahmuzsuz ok uçları, çengelli iğne, bilezik ve saç iğneleri ile çeşitli aletler.

Tunç döküm sanatının seçkin örneklerini yansıtan heykel, takı ve silahlar olağanüstü bir teknikte kil, kum ya da balmumu kalıplarda dökülmüşlerdir. Bütün bunlar tunç eşya, silah, figürin ve heykel üretiminin Doğu Anadolu bölgesindeki kalelerin işliklerinde doruk noktasına ulaştığının en önemli kanıtını oluşturmaktadır.

Tunç madenine ait yazıtlara baktığımızda; çok gelişmiş teknikler üzerinde başarıyla üretimlerini sürdüren işliklerin çalışma düzeniyle ilgili yazıt eksikliği nedeniyle çok az ve yetersiz bilgiye sahibiz. Kalelerin başında madenci işliklerinin olup olmadığı konusunda bilgi verilememektedir.<sup>47</sup>

Urartu'da madenden üretilen eşyalar içinde en çok ele geçen bakır veya tunçtan üretilen eserlerdir. Tunç veya bakır eşyalar doğal tahribata karşı demire oranla daha dayanıklı olduklarından, kazılarda daha bol miktarda bulunmuş olup kazıcıların dikkatini daha fazla çekmişlerdir. Bakır veya tuncun işlenmesi, şekillendirilmesi ve üzerine yazı yazılması daha kolay olduğundan çeşitli sanat eserlerinde, süsleme

---

<sup>45</sup> Erginsoy 1978, s.11.

<sup>46</sup> Belli 2004, s.40-41.

<sup>47</sup> Belli 2004, s.41.

elemanlarında veya birçok adak eşyasında Urartulu ustalar tarafından tercih edilmişlerdir. Urartu beylikler döneminden itibaren yoğun kullanım bulmuş olan bakır ve tunç, birçok Asur Kralı'nın yazıtlarında Urartu'dan alınan haraç listesinde de geçer. Yazıtlarda Asur Kralı Tukulti-Ninurta II döneminden itibaren birçok Asur Kralı'nın Nairi, Hubuşkia ve Şupria gibi ülkelerden bakır ve tunçtan yapılmış malzemeleri ülkelerine götürdükleri belirtilmektedir.

Beylikler döneminde ölü hediyesi olarak kullanılan demirin, Krallık Dönemi'nde bu değerini yitirdiği anlaşılır. Zamanla tunç işçiliği ve kullanımı yaygın hale gelir. Bu gelişmeye tunç yapımı için gerekli kalay madenine, güçlü siyasi ve askeri bir örgütlenmenin katkısıyla, daha kolay ulaşma olanakları da etkili olmuştur. Urartu maden sanatında bakır ve tuncun ne derece yoğun olarak kullanıldığının en güzel kanıtı, Musasir (Ardini) kentinin yağması sırasında ele geçirilen eserlerin listesinde görülmektedir<sup>48</sup>. Asur kralı Sargon II'nun, M.Ö. 714 yılında Urartu üzerine yaptığı seferin, kralın başkâtibi Harmakki'nin oğlu Nabu-şallim-şunu-nun kaleme aldığı kayıtlarını içeren tablette, Musasir kentindeki Haldi tapınağından elde edilen ganimetlerin listesi yer almaktadır. Aynı yağma olayı ve elde edilen eserlerin sayılması ve tartılması Korsabad Kabartması olarak bilinen ve yine Sargon II'ye ait bir kabartma üzerinde de gösterilmiştir. Sargon II Haldi tapınağı olarak adlandırılan tapınaktan binlerce bakır eşyanın yanında, 108 ton tunç külçe ele geçirmiştir. Aşağıdaki rakamlar Musaşir tapınağına armağan olarak sunulan ve Assur kralı tarafında ele geçirilen eşyalar ve Urartu'daki yoğun bakır ve tunç eşya ile ilgili çarpıcı fikir vermektedir. Musaşir/Ardini'deki Haldi Tapınağı'ndan ele geçirilen 108 tondan fazla tunç eşya ve silah ise şunlardan oluşmaktadır;

*25.212 adet hafif ve ağır tunç kalkan, konik biçimli tunç miğferler, tunç zırhlar ve yuvarlak biçimli miğferler;*

*1514 adet hafif ve ağır tunç mızrak, ağır tunç kargı namluları, tunç kargılar, tunç mızraklar ve mızrak kılıfları;*

*305.412 adet hafif ve ağır tunç kılıç, tunç yaylar, tunç sadaklar, tunç ok uçları;*

*607 adet hafif ve ağır kazan, tunç leğenler, tunç güğümler, tunç kâseler, tunç küpler;*

*İçleri 50 ölçek su alan 3 adet ağır tunç kazan ve bunların tunç altlıkları;*

<sup>48</sup> Çilingiroğlu 1997, s.108–114, Belli 2004, s.35–37.

*Urartu Kralları'nın Tanrı Haldi için düzenledikleri şarap libasyon törenlerinde kullandıkları ve içi 80 ölçek su alan büyük 1 adet Haru tunç kazanı ve bunun tunç altlığı;*

*4 Ellen yüksekliğinde olan ve kaideleriyle birlikte tunç dökme tekniğiyle yapılan ve tapınakların kapılarını koruyan 4 tanrı heykeli;*

*Üzerlerine İşpuni oğlu Sarduri tarafından Tanrı Haldi'nin tapınağına adandığı yazılan 1 adet tunç boğa, 1 adet tunç inek ve onun tunç buzağısı;*

*Tanrısallığı simgeleyen yıldızlı taç taşıyan, sağ eli ve gövdesi dua eder durumda gösterilen 60 talent ağırlığında Urartu kralı Arğişti'nin tasviri;*

*Kaidesiyle birlikte tunçtan döküm tekniğiyle yapılan iki süvarisi ve bir araba sürücüsüyle birlikte 1 adet Rusa'nın tunç heykeli.<sup>49</sup>*

Yalnızca Muşafir/Ardini Tapınağı ve Sarayı'ndan ele geçirilen 109 ton tunç, Doğu Anadolu Bölgesi'nde kullanılan kalay miktarını göstermesi bakımından ilginçtir. En düşük bir hesaplama bile, 109 ton tunç yapmak için en az 8–9 ton kalay kullanılmış olmalıdır. Ayrıca bizim için burada ilginç olan nokta, Asur Kralı Sargon II'nin Muşafir/Ardini Sarayı'ndan ele geçirdiği tunç için özellikle “parlak bakır/tunç” deyimini kullanmış olmasıdır. Örneğin bugüne kadar analizleri yapılan tunçtan yapılmış çeşitli eşya ve silahlardaki çinko oranı<sup>50</sup>, Urartu Krallığı'nda çinkonun kalay kadar yaygın olarak kullanıldığını göstermektedir. Özellikle kalayın çok az bulunan ve değerli bir metal olması, çinkonun daha yaygın olarak kullanılmasını gerektirmiştir. Her ne kadar çivi yazılı Urartu kaynakları Doğu Anadolu Bölgesi'nde bulunan diğer maden yatakları gibi çinko yatakları hakkında da bilgi vermiyorsa da, daha sonraki dönemlere ait yazılı kaynaklar ayrıntılı bilgi verirler. Ayrıca Maden Tetkik ve Araştırma Enstitüsünce yapılan modern araştırmalar sonucunda, Doğu Anadolu Bölgesi'nde zengin çinko yataklarının varlığı kanıtlanmıştır. Örneğin gerek Eskiçağ ve Ortaçağ kaynaklarına, gerekse modern araştırmaların sonuçlarına göre Doğu Anadolu'daki çinko yatakları, iki ayrı bölgede bulunmaktadır:

1. Doğu Karadeniz Bölgesi
2. Van Gölü'nün Güneybatısı

<sup>49</sup> Belli 2004, s.45–46.

<sup>50</sup> Hughes, Curtis, Hall 1981, s141–145.

Urartu Krallığı'nın M.Ö. 7. yüzyılın sonu, 6. yüzyılın başlarında İskitler tarafından yıkılmasının ardından, Anadolu'nun ve Ön Asya Dünyası'nın en büyük madencilik endüstrisi de çökmeye başlamıştır. Urartu Kralları tarafından Doğu Anadolu, Transkafkasya ve kuzeybatı İran bölgelerindeki ekonomik ve yönetim merkezlerinde gelişmiş madenci işlikleri yerle bir edilmiştir. Maden eşya, alet, takı ve silah yapmakta kullanılan tunç ve demirden yapılmış çeşitli aletlerle ilginç bir biçime sahip olan maden külçeler kullanımdan kalkmıştır. Ayrıca birbirinden güzel altın ve gümüş takıların yapılması için kullanılan taş kalıplar ile değerli madenlerin ergitildiği seramik potalar ve maden ergitilmesi işleminde körükten çıkan havayı fırına veren dörtgen kesitli üfleçler, artık bir daha kullanılmaz olmuştur. Böylece hem maden üretimi, hem de metal eşya yapımında çok büyük gerileme başlamıştır.<sup>51</sup>

## **b. Tunç Yapım Teknikleri:**

### **i- Dövme Tekniği:**

Dövme, doğal madenlerin Yakın Doğu'da ilk keşfinden itibaren kullanılan en eski maden sanatı tekniğidir. Erken devirlerde doğal madenler, sapsız taş çekiçlerle, taş örsler üzerinde dövülerek işlenmişlerdir.

Dövme tekniği, metalürjik keşiflere bağlı olarak gelişmiştir. Tavlamanın, yani madeni ısıtarak yumuşatıp, işlenir hale getirmenin keşfedilmesinden sonra, iri ve yumru (nodül) şeklindeki bakır parçalarının da dövülerek işlenmesi mümkün olmuştur. Böylece daha büyük parçalardan, istenen şekillerde eserler yapılabilmıştır. Tasfiye yoluyla cevherden maden elde etme gerçekleştirildikten sonra, madenler bollaşmış ve çeşitlenmiş; maden sanatı tekniklerinin gelişmesine yol açan diğer metalürjik hamleler birbirini izlemiştir. Tasfiyeden kısa bir süre sonra madenlerin potada eritilmesi; bunun ardından da erimiş madenlerin istenen biçimlerde hazırlanmış taş veya kil kalıplara dökülerek doldurulması, “yani döküm” usulü keşfedilmiştir. Dökümün başarılması, dövme tekniğinin gelişiminde tavlama kadar önemli rol oynamıştır. Artık dövülerek yapılacak olan eserin madeni, önce istenen kalınlıkta ve büyüklükte bir tabaka halinde yuvarlak kalıplara dökülüyor; sonra tomruk (veya sebile) denen bu disk, ağır çekiçlerle

---

<sup>51</sup> Belli 2004, s.46-47.

dövülerek levha haline getiriliyordu. Çeşitli madenlerden hazırlanan bu levhalardan dövme usulüyle istenen herhangi bir şekil yapılabilirdi.<sup>52</sup>

Dövme tekniği, Yakın Doğu'nun çeşitli bölgelerinde, farklı tip eserlerin yapımında kullanılmış, yüzyıllar ilerledikçe hem dövme usulleri hem de dövme aletleri gelişmiştir. Tunç Çağında taş aletlerin yerini tunç aletler; Demir Çağın'dan itibaren tunç aletlerin yerini çelik aletler almıştır.<sup>53</sup>

## **ii- Döküm Tekniği:**

Potada eritilen madenlerin istenen biçimde hazırlanmış kalıplara dökülerek dondurulmasına “döküm” denir ve bu usulde çok sayıda eser birden dökülebilir.

## **iii- İçi Dolu (Masif) Döküm:**

Dökümcülüğün teknik gelişmeler gösteren çeşitli aşamaları olmuştur. Başlangıçta döküm, taş veya kilden hazırlanmış, üstü açık kaplarla yapılmıştır. Taş kalıpların özelliği, sıcak maden döküldüğünde çatlamaması ve kil kalıplarda olduğu gibi, her sefer yeni kalıp hazırlamayı gerektirmesidir. Fakat taştan kalıp yontmak hem zor, hem de vakit alan bir iş olduğundan, döküm için genellikle kil kalıplar tercih edilmiştir. Kil ıslakken kolayca şekillendirilebilen bir malzemedir. Yüksek ısıda fırınlanmış kilin erime noktası, madenlerin erime noktasından çok daha yüksek olduğundan, döküm kalıpları için çok uygun bir malzeme olarak görülmüştür. Dökümden iyi bir sonuç almak için dökülen madenin yavaş yavaş soğuması gerekir. Üstü açık kalıplara yapılıncaya, maden çabucak soğuyup donar ve böylece döküm başarısız olur. Kısa bir süre içinde üstü açık kalıpların sakıncasını fark eden eski çağ ustaları, kalıpların üzerine yassı bir taş parçası veya kilden yapılmış bir kap koyarak döküm yapmayı denemişlerdir. Bakır alaşımlarının, özellikle tuncun keşfinden sonra, döküm tekniğinde hızlı gelişmeler kaydedilmiştir. Tunç, döküm için çok elverişli bir madendir. Erimiş tunç dökülürken bakır gibi gazlanıp, kabarcıklanmaz ve kabın en ufak ve derin girintilerinin içine kadar yayılır. Soğurken geri çekilen tuncun, kalıptan ayrılması da kolay olur. Dökümün yapıldığı kalıp tek parçadansa, maden donduktan

---

<sup>52</sup> Erginsoy 1978, s.18.

<sup>53</sup> Erginsoy 1978, s.18–19.



sonra kalıbın kırılarak çıkarılması gerekir. Tunç çağının başlarında (M.Ö. 3000 dolayları) iki veya çok-parçalı, kapalı kalıplara döküm yapma tekniği icat edilmiş; bu teknik sayesinde aynı kalıpların birçok kere kullanılması mümkün olmuştur<sup>54</sup>.

Çok-parçalı kapalı-kalıba döküm için önce istenen eserin kilden bir modeli yapılır; ardından bu modelin üzerine, gene kilden bir dış kalıp hazırlanırdı. Dıştaki kalıba, madenin döküleceği ve hava kabarcıklarının çıkabileceği delikler açılır ve kalıp iki veya dört parçaya kesilerek modelin üzerinden çıkarılır. Kesilen kalıp parçaları pişmiş toprak sertliğine gelinceye kadar fırında pişirilir ve sonra parçalar tekrar birleştirilerek, dıştan bir tel ile sıkıca bağlanır. Bundan sonra kalıbın deliklerinden içeriye erimiş maden akıtılarak döküm yapılır. Yavaş yavaş soğumaya bırakılan maden iyice donduktan sonra, parçalı kalıplar çıkarılır. Bu usule dökülen eserlerin üzerinde, kalıpların ek yerleri hafif bir çizgi halinde belli olur. İçi dolu (masif) eserler hem ağır, hem de çok maden harcandığı için masraflı olduklarından, bu teknikle büyük boy eserler yapabildiği halde, genellikle ufak boy eserler yapılmıştır.<sup>55</sup>

#### **iv- İçi Boş Döküm:**

İçi boş döküm tekniğinde, kil kalıbın içine gene kilden hazırlanmış bir çekirdek yerleştirilir ve döküm çekirdek ile dış kalıbın arasına yapılır. Dış kalıp tek parçadan oluşuyor ise, maden donduktan sonra kalıbın kırılarak çıkartılması gerekir, daha sonra bu parçalar kırılmadan çıkartılarak birçok kereler daha kullanılabilir.

Çekirdeğin döküm sırasında yerinden oynamaması için, çekirdek dış kalıba madeni çivilerle tutturulur. Ancak bu çivilerin, erime noktasından daha yüksek olan saf bir madenden olması zorunludur; aksi halde, sıcak alaşım kalıba döküldüğünde, çekirdeğin tutturulduğu çiviler de eriyerek eserin madenine karışır. Dış kalıba akıtılacağı delikler ve kanallar açılır; erimiş madenin içindeki hava da bu deliklerden dışarı çıkar. Eserde hava kabarcıklarının oluşması için, çekirdeğe de ufak deliklerin açılması gerekir. Çekirdeğin ve dış kalıbın yapıldığı hamura kum, kiremit kırıntısı, talaş, kemik tozu, saman ve gübre gibi maddeler karıştırılır; böyle bir kil sünger dokulu olduğundan, hava kabarcıklarının çıkmasına yardımcı olur. Kilden yapılan kalıbın ve

---

<sup>54</sup> Erginsoy 1978, s.25.

<sup>55</sup> Erginsoy 1978, s.25–26.

çekirdeğin dökümden önce tamamen kurumuş olması şarttır; aksi halde sıcak maden döküldüğünde buharlaşma olur ve bu nem madenin yüzeyini bozar. Kalıp ve çekirdek açık havada kurutulurken, kil yer yer çatlar. İri çatlaklar derhal sıvanarak onarılır, ufak çatlaklar ise döküm sırasında havanın çıkmasına yardımcı olduğu için bırakılır. Kurutulan kalıplar dökümden önce yüksek ısıda, pişmiş toprak sertliğine gelinceye kadar fırınlanır ve kalıplar daha sıcakken içlerine maden akıtılarak döküm yapılır.<sup>56</sup>

#### **v- Cire Perdue ( Balmumu Tekniği):**

M.Ö. 3. bin yılın ikinci çeyreğinde, “cire perdue” denen diğer bir döküm tekniği icat edilmiştir. Balmumunun kullanıldığı bu teknik ile içi-boş veya içi-dolu büyük veya küçük, en karmaşık şekillerin bile dökümler yapılması mümkün olmuştur. Cire perdue tekniği ile dökülecek eser ufak ise içi-dolu döküm; büyük ise içi-boş döküm usulü ile yapılır.

Cire perdue usulü ile içi-dolu döküm yapmak için, önce balmumundan istenen biçimde bir model hazırlanır; usta eserin pozitifini işlediği için, mumun üzerinde kolaylıkla çalışır; sonra bu modelin üzeri kil ile sıvanır ve kile delikler açılır. İçi balmumu ile dolu kil kalıp, baş aşağı çevrilerek sıcak fırına konur; bir yandan kil pişerken, bir yandan da ısıyla eriyen balmumu deliklerden dışarı akar. Kalıp sertleşince fırından alınır ve daha sıcakken, balmumundan boşalan yere, gene aynı deliklerden, erimiş maden akıtılır. Maden donduktan sonra, kil kalıp kırılarak eserin üzerinden çıkarılır.<sup>57</sup>

Cire perdue tekniği ile içi-boş döküm yapmak için, önce istenen eserin biçimine yakın biçim ve ölçülerde, kilden bir çekirdek hazırlanır; sonra bu çekirdeğin üzerine, dökülecek eserin kalınlığında balmumu tabakası sıvanır. Bundan sonra ılık aletler kullanılarak, balmumuna istenen şekil verilir. Arzu ediliyorsa, mumun üzerine rölyef veya oyma desenler de yapılabilir. Usta desenleri pozitif olarak işlediği için kolaylıkla çalışır. Desenlerin işlenmesi bittikten sonra, balmumunun üzeri, önce bir kat ince kil ile sonra da bir kat kaba kil ile sıvanır. Çekirdek ile dış kalıp birbirlerine, arada kalan balmumu tabakasını da delip geçen ince ve uzun madeni çivilerle tutturulur. Dıştaki kil

---

<sup>56</sup> Erginsoy 1978, s.26.

<sup>57</sup> Erginsoy 1978, s.26.

kalıba delikler ve kanallar açıldıktan sonra, kalıp baş aşağı olarak sıcak fırına sürülür. Bir yandan çekirdekle dış kalıp arasındaki balmumu eriyip deliklerden dışarı akarken, bir yandan da kil kısımlar pişirilir. Sonra kalıp fırından alınır ve mumdan boşalan yere, gene aynı deliklerden, erimiş maden akıtılarak döküm yapılır. Maden donduktan sonra kil kalıp kırılır; çekirdek de parçalanarak eserin içinden çıkarılır. Döküm sırasında kanallar ile hava yolları da madenle dolduğundan, kalıp kırıldığında eserin üzerinde çivi gibi çıkıntılar kaldığı görülür; bu çıkıntılar sonra dipten kesilip yerleri törpülenir.<sup>58</sup>

İç-i-dolu ve iç-i-boş cire perdue usullerinde, orijinal model balmumundan yapılmış olduğundan, bu model her sefer ısıyla eriyerek yok olur. Klasik Çağ'da, orijinal modelin kil veya tahtadan yapıldığı, böylece aynı modelin çeşitli kereler kullanılabilirdiği bir cire perdue tekniği geliştirilmiştir. Orta Çağda da kullanılan bu usulde, önce istenen eserin modeli kil veya tahtadan hazırlanır ve bu modelin üzerine kilden çok parçalı kalıplar yapılır. Sonra parçalı kalıplar açılarak, içteki esas model dışarı çıkarılır ve başka bir sefer tekrar kullanılmak üzere saklanır. Modelin şeklinin negatif olarak çıkmış olduğu parçalı- kalıpların içi, dökülmesi istenen eserin kalınlığında, balmumu tabakasıyla kaplanır ve orta yere gene kilden yapılmış bir çekirdek yerleştirilir. Parçalı kalıplar balmumunun üzerine sıkıca bastırılarak, eserin şeklinin, bu kez pozitif olarak, balmumunun üzerine çıması sağlanır. Bundan sonra parçalı kalıplar balmumu modelin üzerinden alınır ve balmumunun üzerine bir kat ince kil, bir kat da kil sıvanarak, tek parça bir kapalı kalıp yapılır. Bu kalıba delikler ve kanallar açılarak ve kalıp baş aşağı çevrilerek fırına konur. Isı ile eriyen balmumu dışarı aktıktan sonra, kalıp fırından çıkarılır ve boşalan yere erimiş maden akıtılarak döküm yapılır. Maden donunca, tek parça dış kalıp kırılarak çıkarılır ve döküm yollarına donmuş olan, eserin üzerindeki çıkıntılar dipten kesilerek, yerleri törpülenir. Bu döküm usulünde, dış-kalıp olarak çok-parçalı kalıplar da kullanılabilir; ancak çok parçalı kalıplar eser üzerinde çizgi halinde izler bıraktığı için, çoğu zaman kalıp izi bırakmayan tek parça bir dış kalıp tercih edilir. Döküm hangi teknikte yapılırsa yapılsın, çok büyük eserler genellikle birkaç parça halinde dökülür ve sonra bu parçalar lehimle birleştirilir.<sup>59</sup>

---

<sup>58</sup> Erginsoy 1978, s.27

<sup>59</sup> Erginsoy 1978, s.27

### BÖLÜM III

#### MALATYA MÜZESİNDE YER ALAN BİR GRUP URARTU TUNÇ İĞNE VE BİLEZİKLERİ

##### A -Urartu Tunç İğnelerinin Genel Özellikleri:

M.Ö. 9 ve 6. yüzyıllar arasında merkezi Doğu Anadolu bölgesi olmak üzere, geniş bir alanda varlık gösteren Urartu Krallığı'nın çağdaşı uygarlıklar arasında yetkin ve güçlü olmasının ana nedenlerinden birisi madencilikte göstermiş oldukları ileri aşamadır. Anadolu ve Yakındoğu'nun en büyük madenci krallığı olarak bilinen Urartularda maden işçiliğinin gelişmesindeki ana etken, yerleşmiş oldukları ana alan olan Doğu Anadolu Bölgesi'nin altın, gümüş, kurşun ve demir yatakları bakımından zengin olmasıdır<sup>60</sup>. Tunç ve demirden yapılan ve üstün bir estetik anlayışla biçimlendirilen pek çok sayıdaki sanat eseri, Urartu kalelerinin atölyelerinde, yöneticilerin denetimi altında üretilerek, yoğun olarak kullanılmıştır.<sup>61</sup>

Urartu sanatçıları tarafından üretilen ve yoğun olarak kullanılan madeni eşyalar arasında özenle biçimlendirilmiş olan tunç süs iğneleri önemli yer tutmaktadır. Tuncun yanı sıra altın ve gümüşten yapılan süs iğneleri Urartu giysilerinde hem işlevsel hem de dekoratif amaçlarla kullanılmıştır. Özellikle soylu kadınların kostümlerinde kullanıldığı düşünülen iğneler Urartu sanatının diğer dallarında olduğu gibi, saray sanatını ve beğenisini gözler önüne sermektedir.<sup>62</sup> Değerli metallerden yapılmış olan iğneler az sayıdadır ve bunların daha çok zengin insanlar tarafından sosyal statü göstergesi olarak kullanıldığı düşünülmektedir.<sup>63</sup>

Hem altın ve gümüş hem de tunç ve demirden yapılmış olan süs iğnelerinin Anadolu ve Yakındoğu'da M.Ö. III. binyıldan beri kullanıldığı bilinmektedir. M.Ö. II. binyıla tarihlenen İkiztepe ve Dündartepe<sup>64</sup> süs iğnelerinin yanı sıra Boğazköy'de bulunan ve M.Ö. 14. ve 13. yüzyıla tarihlendirilen Hitit iğneleri erken dönem örnekleri

---

<sup>60</sup> Belli 1987, s.91, 96.

<sup>61</sup> Çilingiroğlu 1984, s.64-84.

<sup>62</sup> Merhav 1994, s.129.

<sup>63</sup> Zahlhaas 1991, s.184. Fig. 21.

<sup>64</sup> Bilgi 2004, s.85.

arasında sayılabilir. Doğu Anadolu Bölgesi'nde Erken Demir Çağ'a tarihlenen Ernis-Evditepe<sup>65</sup>, Karagündüz<sup>66</sup>, Yonca Tepe<sup>67</sup> gibi mezarlık alanlarından ele geçen demir süs iğneleri Urartu iğnelere göre daha sadedir. M.Ö. I. binyılda ise başta İran'daki Surkh Dum<sup>68</sup>, Hasanlu<sup>69</sup>, Luristan<sup>70</sup> ve Azerbaycan'daki<sup>71</sup> yerleşimler olmak üzere pek çok alanda beğenilerek kullanılmaya devam edilmiştir. Süs iğneleri Urartu Krallığı döneminde teknik ve sanatsal üstünlüğe ulaşmıştır. Urartu Krallığı'nın yıkılışı ardından, benzeri şekilde süs iğnelerinin kullanımı Persler tarafından sürdürülmüştür<sup>72</sup>.

Boyları 4 ile 10cm arasında değişen Urartu tunç süs iğnelerinin döküm tekniği ile üretildikleri bilinmektedir. İğne üzerindeki figürlerin bazı ayrıntıları ise sivri uçlu kalemler kullanılarak döküm sonrası kazıma çizgilerle vurgulanmıştır<sup>73</sup>. Baş ve gövde olmak üzere başlıca iki bölümden oluşan iğnelerin baş kesiminde genellikle bitkisel ve geometrik bezekler, hayvan protomları ve hayvan figürleri yer alır<sup>74</sup>. Baş kesiminin hemen altında delik yer almaktadır. Bu bölüm Urartu süs iğnelerinin tümünde görülmektedir<sup>75</sup>. Gövde kesimi ise uca doğru daralarak sivri bir şekilde sonlandırılır. Elbiselerde kumaşın iki kenarını birleştirmek için kullanılan süs iğneleri fibulalara göre daha fazla tercih edildiklerini göstermektedir. Süs iğnelerinin elbise üzerinde süsleyici elemen olarak kullanıldığını bize kanıtlayan en güzel örnek Van yakınındaki Darabaydan ele geçen tunç kadın heykelciğidir<sup>76</sup>. Oturur şekilde betimlenmiş olan

<sup>65</sup> Belli 2000, Fig.7; Belli ve Konyar 2003, Fig. 23.

<sup>66</sup> Bkz. V.Sevin, E.Kavaklı, Bir Erken Demir Çağ Nekropolü Karagündüz 1996, İstanbul

<sup>67</sup> Belli ve Konyar 2000, Fig. 7; Belli ve Konyar 2003, Fig. 41

<sup>68</sup> Muscarella 1981, No:13, 340; No: 38, 342; No: 14-16; Muscarella 1988, Fig. 207-208; Bak. O. W. Muscarella "Surkh Dum at the Metropolitan museum of Art" Journal of Field Archaeology 8/3, (1981), No:18.

<sup>69</sup> Muscarella 1988, Fig. 51

<sup>70</sup> Bkz. Moorey 1971, s.173.

<sup>71</sup> Sadıgzade 1971, Tab. XX-1-11

<sup>72</sup> Bkz. D. Schmandt- Besserat, Ancient Persia: The of an Empire, (1980), s.20.

<sup>73</sup> Yıldırım 1989, s. 9, 76, 178; Zahlhaas 1991: 184.

<sup>74</sup> Yıldırım 1989, s.19.

<sup>75</sup> Yıldırım 1989, s.14.

<sup>76</sup> Van Lonn 1966, Pl. X.

heykelin göğüs kesiminde bir süs iğnesi göze çarpmaktadır. Süs iğnelerinin saç iğnesi olarak kullanıldıkları da bilinmektedir. Özellikle bazı iğnelerin oda mezarlar içinde kadın iskeletlerinin başlarının hemen yanında bulunması bu görüşü desteklemektedir<sup>77</sup>. Fakat hangi türün saçta hangi türün elbise üzerinde kullanıldığına dair kanıtlar henüz ele geçmemiştir. Ayrıca süs iğnelerinin adak eşyası olarak kullanıldıkları<sup>78</sup> ve apotropeik (koruyucu) anlam taşıdıkları da düşünülmektedir<sup>79</sup>.

Urartu Krallığı'nın hâkimiyeti altındaki Van Kalesi<sup>80</sup>, Van-Altıntepe<sup>81</sup>, Kayalidere<sup>82</sup>, Değirmentepe<sup>83</sup>, Liç<sup>84</sup>, Patnos<sup>85</sup>, Dedeli<sup>86</sup>, Adilcevaz<sup>87</sup>, Iğdır<sup>88</sup>, Nor Ares<sup>89</sup>, Erivan<sup>90</sup>, Karmir Blur<sup>91</sup> ve Bastam<sup>92</sup> gibi bölgelerde yapılan kazılarda çok sayıda süs iğnesi ele geçirilmiştir. Bunlar genellikle ölü hediyesi durumundadır ve iskeletlerin yakınından ele geçmiştir. Malatya müzesi dışında Urartu süs iğnelerinin büyük bir kesiminin Adana<sup>93</sup>, Elazığ<sup>94</sup>, Van<sup>95</sup>, Erzurum Sadberk Hanım Müzeleri'nde ve

---

<sup>77</sup> Öğün 1978, s.667

<sup>78</sup> Bkz. Moorey 1974, s.124.

<sup>79</sup> Bkz. J.Dayton, Minerals Metals Glazing and Man, London, 1978, 88; Yıldırım 1989, s.28.

<sup>80</sup> Tarhan and Sevin; Fig.22/3 (baş örnekleri)

<sup>81</sup> Sevin et.al 2000, Fig. 8, 5, 6.

<sup>82</sup> Burney 1966, s.79-80, Fig 21/13, Pl.XIc.

<sup>83</sup> Balkan 1964, s.241.

<sup>84</sup> Öğün 1978, s.674.

<sup>85</sup> Bilgi 2004, s.104

<sup>86</sup> Öğün 1978, s.667.

<sup>87</sup> Öğün 1978, Pl. CLXV/56.

<sup>88</sup> Barnett 1963, s.178-179, Fig. 32/1-2

<sup>89</sup> Barnet 1963, Fig. 43.

<sup>90</sup> Biscione 1994, Fig. 10. 1.

<sup>91</sup> Piotrovskii 1955, s.18, Fig. 12.

<sup>92</sup> Kroll 1979, s.179, Fig. 11/4.

<sup>93</sup> Taşyürek 1975, s.141-150.

<sup>94</sup> Memişoğlu 1989, s.131-139.

<sup>95</sup> Çilingiroğlu 1997, Res. 75; Savaş ve Estetik 2004, 176.

özel koleksiyonlarda<sup>96</sup> yer aldığı görülür. Ayrıca bunlar iğnelerin tipolojik gelişimleri hakkında bilgi edinmemizi sağlar.

#### **a- Figürlü İğneler:**

Urartu kuyumcuları tarafından altın, gümüş ve tunçtan yapılan Urartu süs iğnelerinin çok büyük bir kısmını hayvan başlı, ya da hayvan gövdeleri oluşturur. Çok nadir olmakla birlikte süs iğnelerinin baş kısmının insan yüzü biçiminde yapılmış olanları da vardır.

Madeni süs iğnelerinin baş kısmına aslan, boğa, kartal, at ve dağ keçisi gibi kutsal ve koruyucu olduğuna inanılan hayvanların yanı sıra yılan, ördek, tavuk veya horoza benzeyen hayvanlar da işlenmiştir. Hiç kuşkusuz tipik halk sanatını ve zevkini yansıtan bu tür hayvanların bezeme amacıyla yapıldığı düşünülmektedir. Eski Önasya Dünyası'nın çeşitli uygarlıkları tarafından yaygın olarak kullanılan madeni süs iğnelerinin başında bu tür hayvanlara rastlanılmaktadır. Bu tür hayvanların bulunduğu madeni süs iğnelerinin yalnızca Urartulara özgü olduğu sanılmaktadır. Ayrıca tunçtan yapılan çeşitli bitki ve meyve başlı Urartu iğneleri arasında haşhaş veya nar başlılar yoğun olarak üretilmiştir.<sup>97</sup>

Çalışmaya konu olan Urartu tunç iğnelerinin karakteristik özelliklerini yansıtan 20 adet tunç iğne Malatya Müzesi'ne satın alma yoluyla, Doğu Anadolu Bölgesi'nden gelmiş olup, bilinen örneklerle bezeme ve form bakımından katkıda bulunmaktadır. Baş kesimlerinde yer alan farklı bezemelere göre incelenen iğneler; üç kuş protomlu iğneler ( Levha Ia), dört kuş protomlu iğneler (Levha Ib), haşhaş başlı iğneler (Levha IIa, IIb, Levha IIIa, IIIb, Levha IVa, IVb) basit topuk başlı iğneler (Lev Va, Vb), ufak mantar başlı iğneler (Lev. VIa, VIb, Lev. VIIa, VIIb), baş kesimi geniş olan mantar başlı iğneler (Lev. VIIIa, VIIIb, Lev. XIa) ve değişik başlı Urartu iğneleri (Lev. IXb, Lev. Xa, Xb) şeklinde gruplandırılabilir.

#### **i- Üç kuş protomlu iğneler:**

Üç protomlu iğneler grubunda değerlendirebileceğimiz sadece bir adet örnek

<sup>96</sup> Savaş ve Estetik 2004, s.179–181.

<sup>97</sup> Savaş ve Estetik 2004, s.178.

Malatya Müzesi'nde yer almaktadır (Levha Ia). Üç adet kuş protomu içeren bir iğnedir. Baş detayları çok belirgin değildir. Fakat olasılıkla kartal<sup>98</sup> olduğu düşünülen bu başların hemen altında sırasıyla tek bir boncuk, tek bir halka bilezik ve delikten oluşan bir kesim yer almaktadır. Urartu sanatında özellikle altın kaplamalı, üç protomlu Urartu iğnelerinde kuş veya grifon figürünün sıklıkla işlendiği dikkat çekmektedir. Van Müzesi'nde yer alan altın örneğin özellikle baş kesimindeki üstün işçilik dikkat çekicidir<sup>99</sup> ve tunç örneklerin de benzer bir anlayışla yapıldıklarını ortaya koymaktadır.

Aynı düşünce doğrultusunda biçimlendirilmiş benzer örneklere Elazığ<sup>100</sup> ve Adana Müzesi'nde<sup>101</sup> yer alan sırtları birbirine dönük üç kartal protomlu iğnenin yanı sıra Adilceviz,<sup>102</sup> Altıntepe,<sup>103</sup> Iğdır,<sup>104</sup> Nor Ares,<sup>105</sup> Van,<sup>106</sup> Diyarbakır<sup>107</sup> ve Erzurum Müzesi<sup>108</sup> örnekleri ve diğer koleksiyonlarda yer alanlar<sup>109</sup> arasında rastlamaktayız. Söz konusu bulgular bu formdaki iğnelerin Urartu'da ne sıklıkla kullanıldığını ortaya koymaktadır.

## ii- Dört protomlu iğneler:

Dört protomlu iğne tek bir örnekle temsil edilir. Detayları çok belirgin değildir, Fakat baş kısımları ufak ve aşağı doğru sarmıştır. Olasılıkla kartal başı şeklinde

<sup>98</sup> Kartal, ölümsüz yaşamın simgesi olarak benimsenen göğün gücünü yansıtan kutsal bir hayvandır. Bu kuşun, Urartu ordusunun vurucu gücünü oluşturan askerlere ve krala yol göstericesine aynı yöne doğru uçar durumda tasvir edilmiş olması, hem krala hem de ordusuna güç kazandırmaktadır, şeklinde yorumlanabilir. Ayrıca dini ve koruyucu özelliği de olduğu düşünülmektedir. Urartu kralı Menua'nın atına, üstün yeteneklerinden dolayı Arşibi (kartal) adı verilmiştir. Bkz. Yıldırım 1989, s.24.

<sup>99</sup> Çilingiroğlu 1997, s.129. Res. 74.

<sup>100</sup> Memişoğlu 1989, Fig. 12.

<sup>101</sup> Taşyürek 1975, s.142. Fig. 12.

<sup>102</sup> Yıldırım 1989, Fig. 17.

<sup>103</sup> Ayaz 2006, s.60–61. Fig. 30,31.

<sup>104</sup> Barnett 1963, Fig. 32.1.

<sup>105</sup> Barnett 1963, Fig. 43.

<sup>106</sup> Çilingiroğlu 1997, s.179. Res. 75.

<sup>107</sup> San 2005, Res. 4.

<sup>108</sup> Savaş ve Estetik 2004, s.177.

<sup>109</sup> Zahlhaas 1991, Fig. 25.



tasarlandığı düşünölen bu başların hemen altında sırasıyla iki bilezik, tek bir boncuk ve delik kesimi yer almaktadır.

Erevan Kolumbaryumu'ndan ele geçen dört hayvan protomlu iğnenin<sup>110</sup> yanı sıra bu iğnelerin benzerlerine Iğdır,<sup>111</sup> Nor Ares,<sup>112</sup> Adana<sup>113</sup> ve Van Müzelerinde<sup>114</sup> rastlanmaktadır.

### iii- Haşhaş başlı iğneler:

Haşhaş başlılar grubunda değerlendirebileceğimiz 6 adet örnek bulunmaktadır. Bu başçığı oluşturan yaprakçıklara botanikte Stigma adı verilir. Başçığın stigmaları orta noktadan yayılan ışınlar şeklindedir. Stigmalar her iğne tacında değişik sayıdadır. Stigma sayısı fazla olduğunda aralarındaki yivler sığ, stigma sayısı az olduğunda stigmalar arasındaki yivler fazladır.<sup>115</sup>

Bu grup içinde değerlendirebileceğimiz ilk örneğe baktığımızda ( Lev. IIa); sırasıyla tacın disk şeklinde bir bilezik ile desteklendiğı görülür. Basık boncuk ise iki adet bilezik ile desteklenmiş olup hemen onların altında da delik kısmı yer almaktadır. Gövde kısmı iğne ucuna doğru sivrilerek son bulmaktadır. Bu tür iğnelerin Urartu kültüründe yoğun olarak kullanıldıkları bilinmektedir<sup>116</sup>. Benzer örnekleri Kayalidere,<sup>117</sup> Altıntepe,<sup>118</sup> Adilcevaz,<sup>119</sup> Patnos,<sup>120</sup> Kalecik,<sup>121</sup> Nor Aresh<sup>122</sup> gibi

<sup>110</sup> Biscione 1994, Fig. 10.1.

<sup>111</sup> Barnett 1963, Fig. 32.2.

<sup>112</sup> Barnett 1963, Fig. 43.

<sup>113</sup> Yıldırım 1989, Lev.14. Şek. 47

<sup>114</sup> Yıldırım 1989, Lev.14. Şek.45–46.

<sup>115</sup> Yıldırım 1989, s.58.

<sup>116</sup> Zahlhaas 1991, Fig. 28, 34.

<sup>117</sup> Burney 1966, s. 79–80, Pl. XI.c.

<sup>118</sup> Ayaz 2006, s.64–70, Fig. 33–41.

<sup>119</sup> Ögün 1978, Lev.31:17, Yıldırım 1989, Pl.25. Fig.7.

<sup>120</sup> Günel 1988, Res. 6,7/4

<sup>121</sup> Çavuşoğlu-Biber 2005, Çiz.8: No:3.

<sup>122</sup> Barnett 1963, s.195, Fig.43.

yerleşim merkezlerinin yanı sıra Van,<sup>123</sup> Elazığ,<sup>124</sup> Diyarbakır<sup>125</sup> ve Erzurum Müzelerinde<sup>126</sup> yer almaktadır.

Haşhaş başlılar grubunda değerlendirebileceğimiz ikinci örneğin (Lev. IIb); tacının altında yer alan boncuk kesimi iki adet disk şeklinde bilezikle desteklenmiş olup hemen onun altında da delik kısmı yer almaktadır. Gövde kısmı iğne ucuna doğru daralarak son bulur. Benzer örnekleri Kayalidere,<sup>127</sup> Altıntepe,<sup>128</sup> Adilcevaz,<sup>129</sup> Patnos,<sup>130</sup> Kalecik,<sup>131</sup> Nor Ares<sup>132</sup> gibi yerleşim merkezlerinin yanı sıra Van,<sup>133</sup> Elazığ,<sup>134</sup> Diyarbakır<sup>135</sup> ve Erzurum Müzelerinde<sup>136</sup> yer almaktadır.

Bir diğer örnekte (Lev. IIIa); yine tacın altında yer alan boncuk kesimi iki adet disk şeklinde bilezikle desteklenmiş olup hemen onun altında da delik kısmı yer almaktadır ve gövde kısmı uca doğru daralmaktadır. Benzer örneklerine Kayalidere,<sup>137</sup>

---

<sup>123</sup> Yıldırım 1989, Pl.26, Fig.13.

<sup>124</sup> Memişoğlu 1989, Fig. 1,2.

<sup>125</sup> San 2005, Res. 2.

<sup>126</sup> Savaş ve Estetik 2004, s.177.

<sup>127</sup> Burney 1966, s. 79–80, Pl. XI.c.

<sup>128</sup> Ayaz 2006, s.64–70, Fig. 33–41,

<sup>129</sup> Öğün 1978, Lev.31:17, Yıldırım 1989, Pl.25. Fig.7.

<sup>130</sup> Günel 1988, Res. 6,7/4

<sup>131</sup> Çavuşoğlu-Biber 2005, Çiz.8: No:3.

<sup>132</sup> Barnett 1963, s.195, Fig.43.

<sup>133</sup> Yıldırım 1989, Pl.26, Fig.13.

<sup>134</sup> Memişoğlu 1989, Fig. 1,2.

<sup>135</sup> San 2005, Res. 2.

<sup>136</sup> Savaş ve Estetik 2004, s.177.

<sup>137</sup> Burney 1966, s. 79–80, Pl. XI.c.

<sup>138</sup> Ayaz 2006, s.64–70, Fig. 33–41.

Altıntepe,<sup>138</sup> Adilcevaz,<sup>139</sup> Patnos,<sup>140</sup> Kalecik,<sup>141</sup> Nor Ares<sup>142</sup> gibi yerleşim merkezlerinin yanı sıra Van,<sup>143</sup> Elazığ,<sup>144</sup> Diyarbakır<sup>145</sup> ve Erzurum Müzelerinde<sup>146</sup> yer alır.

Aynı düşünce doğrultusunda biçimlendirilmiş bir diğer örneğin (Lev. IIIb); iğne başı haşhaş şekilli, taç kısmı boncuk ve iki adet disk şekilli bilezikle desteklenmiş olup hemen altında iğne deliği mevcuttur. Benzer örneklerine Kayalıdere,<sup>147</sup> Altıntepe,<sup>148</sup> Adilcevaz,<sup>149</sup> Patnos,<sup>150</sup> Kalecik,<sup>151</sup> Nor Ares<sup>152</sup> gibi yerleşim merkezlerinin yanı sıra Van,<sup>153</sup> Elazığ,<sup>154</sup> Diyarbakır<sup>155</sup> ve Erzurum Müzelerinde<sup>156</sup> rastlamaktayız.

Beşinci örnekte (Lev. IVa); haşhaş şekilli iğne başının altında sırasıyla boncuk bir adet disk şeklinde bilezikle desteklenmiş olup hemen altında iğne deliği yer

---

<sup>139</sup> Ögün 1978, Lev.31:17, Yıldırım 1989, Pl.25. Fig.7.

<sup>140</sup> Günel 1988, Res. 6,7/4

<sup>141</sup> Çavuşoğlu-Biber 2005, Çiz.8: No:3.

<sup>142</sup> Barnett 1963, s.195, Fig.43

<sup>143</sup> Yıldırım 1989, Pl.26, Fig.13

<sup>144</sup> Memişoğlu 1989, Fig. 1,2.

<sup>145</sup> San 2005, Res. 2.

<sup>146</sup> Savaş ve Estetik 2004, s.177.

<sup>147</sup> Burney 1966, s. 79–80, Pl. XI.c.

<sup>148</sup> Ayaz 2006, s.64–70, Fig. 33–41,

<sup>149</sup> Ögün 1978, Lev.31:17, Yıldırım 1989, Pl.25. Fig.7.

<sup>150</sup> Günel 1988, Res. 6,7/4

<sup>151</sup> Çavuşoğlu-Biber 2005, Çiz.8: No:3.

<sup>152</sup> Burney 1966, s. 79–80, Pl. XI.c.

<sup>153</sup> Yıldırım 1989, Pl.26, Fig.13

<sup>154</sup> Memişoğlu 1989, Fig. 1,2.

<sup>155</sup> San 2005, Res. 2.

<sup>156</sup> Savaş ve Estetik 2004, s.177.

almaktadır. Paralellerini Kayalidere,<sup>157</sup> Altıntepe,<sup>158</sup> Adilcevaz,<sup>159</sup> Patnos,<sup>160</sup> Kalecik,<sup>161</sup> Nor Ares<sup>162</sup> gibi yerleşim merkezlerinin yanı sıra Van,<sup>163</sup> Elazığ,<sup>164</sup> Diyarbakır<sup>165</sup> ve Erzurum Müzelerinde<sup>166</sup> bulmaktayız.

Bu grupta değerlendirdiğimiz son haşhaş başlı (Lev. IVb) iğnenin taç kısmının altında boncuk kısmı iki adet bilezikle desteklenmiş olup, hemen onun altında iğne deliği yer almaktadır. Benzer örnekleri Kayalidere,<sup>167</sup> Altıntepe,<sup>168</sup> Adilcevaz,<sup>169</sup> Patnos,<sup>170</sup> Kalecik,<sup>171</sup> Nor Ares<sup>172</sup> gibi yerleşim merkezlerinin yanı sıra Van,<sup>173</sup> Elazığ,<sup>174</sup> Diyarbakır<sup>175</sup> ve Erzurum Müzelerinde<sup>176</sup> bulmaktayız.

### iii- Başları Basit Topuk Bileziklerle Süslü İğneler:

Baş kısmı basit topuk ve bileziklerle süslü iki adet Urartu süs iğnesi bulunmaktadır. İlk örneğe baktığımızda (Lev Va); taç kısmı topuk biçiminde hemen

<sup>157</sup> Burney 1966, s. 79–80, Pl. XI.c.

<sup>158</sup> Ayaz 2006, s.64–70, Fig. 33–41.

<sup>159</sup> Ögün 1978, Lev.31:17, Yıldırım 1989, Pl.25. Fig.7.

<sup>160</sup> Günel 1988, Res. 6,7/4

<sup>161</sup> Çavuşoğlu-Biber 2005, Çiz.8: No:3.

<sup>162</sup> Barnett 1963, s.195, Fig.43.

<sup>163</sup> Yıldırım 1989, Pl.26, Fig.13.

<sup>164</sup> Memişoğlu 1989, Fig. 1,2.

<sup>165</sup> San 2005, Res. 2.

<sup>166</sup> Savaş ve Estetik 2004, s.177.

<sup>167</sup> Burney 1966, s. 79–80, Pl. XI.c.

<sup>168</sup> Ayaz 2006, s.64–70, Fig. 33–41.

<sup>169</sup> Ögün 1978, Lev.31:17, Yıldırım 1989, Pl.25. Fig.7.

<sup>170</sup> Günel 1988, Res. 6,7/4

<sup>171</sup> Çavuşoğlu-Biber 2005, Çiz.8: No:3.

<sup>172</sup> Barnett 1963, s.195, Fig.43.

<sup>173</sup> Yıldırım 1989, Pl.26, Fig.13.

<sup>174</sup> Memişoğlu 1989, Fig. 1,2.

<sup>175</sup> San 2005, Res. 2.

<sup>176</sup> Savaş ve Estetik 2004, s.177.

onun altında da delik kısma kadar bilezikleler süslü olduğu görülür. Delik kısmı oldukça geniştir. Bu tarz iğnelerin Anadolu da<sup>177</sup> örneklerine rastlanmaktadır.

Diğer örnek ise (Lev Vb) ilkinden biraz daha farklıdır. Örnekte bilezik kısımlarının daha kalın yapıldığı ve iğne deliğinin daha ufak olduğu görülür. Taç kısmı yuvarlak olup sırasıyla üç adet bilezikle desteklenmiştir. Beş sıra halindeki boncuk kesimleri üç adet bilezikle desteklenerek son bulur. Benzer örneklerine Anadolu da<sup>178</sup> rastlanmaktadır.

#### **iv- Mantar Başlı İğneler:**

İrdelediğimiz eserler arasında taç kısmı ufak olan 4 adet mantar başlı Urartu iğnesi bulunmaktadır. Bu iğnelerin benzer örnekleri elimizde yoktur, fakat baş kesimi, boyun kısmı ve iğne deliği tipik Urartu iğnelerinin özelliklerini hatırlatır. Bu örneklerden ilkinin taç kısmı ufak mantar başı şeklinde iken, diğeri ise taç kısmı geniş mantar başlı iğnedir. Yine taç kısmı geniş 3 adet mantar başlı iğne de mevcuttur.

Taç kısmı ufak olan mantar başlı ilk örneğe baktığımızda (Lev. VIa) ufak mantarın başını andıran taç bölümü altında ince uzun boyun ve iğne deliği yer aldığı görülür. İğne ufak boyutta olup gövde uç kısma doğru sivrilerek son bulmaktadır.

Diğer iğne (Lev. VIb) ilk örnekle benzer özellikler gösterir. Mantar başlı iğnenin, ince boyunun altında iğne deliği olup gövde aşağı doğru daralmaktadır.

Üçüncü iğne (Lev. VIIa) ilk iki örnekle aynı özelliktedir. Mantar başını andıran iğne, iğne deliği ve ufak boyutlu aşağı doğru daralan bir iğnedir.

Bu türdeki son örneğe baktığımızda (Lev VIIb); ufak boyutta mantarı andıran bir baş, olasılıkla restore edilmiş ve gövde ile birleştirilmiştir. Yine iğne deliği ve alt kısma doğru daralarak son bulan bir gövdeye sahiptir.

Taç kısmı geniş mantar başlı Urartu iğnelerinin ilk örneğine baktığımızda (Lev VIIa); bunun taç kısmı oldukça geniş olup uzun boyun altında iğne deliği yer alan bir iğne olduğu anlaşılır. Bunlar ufak mantar başlı olanlara göre daha uzun boyuttadırlar.

İkinci örnekte ise, (Lev. VIIb) yine sıradan, günümüz çivilerini andıran, geniş bir mantar başın altında sırasıyla ince bir boyun iğne deliği ve uca doğru sivrilen uzun bir gövde mevcuttur. İğne eğridir.

<sup>177</sup> Yıldırım 1989, Lev. 36. Şek. 1–10.

<sup>178</sup> Yıldırım 1989, Lev. 36. Şek. 1–10.

Bu türdeki son eser (Lev. IXa) yine ilk iğneyle benzerlik gösterir. Sırasıyla geniş bir baş, ince boyun, iğne deliği ve aşağı doğru daralan gövdesi bulunmaktadır.

#### **v- Diğer Urartu Süs İğneleri:**

Malatya Müzesin’de diğer Urartu iğne başlarından farklı 3 adet süs iğnesi bulunmaktadır. Bunlardan ilkinin baş kısmı makarayı andırmaktadır (Lev. IXb). Yuvarlak ufak bir baş, uzun boyun, geniş bir iğne deliği uca doğru sivrilen bir gövde ile son bulmaktadır.

Diğer iki örnekte form bakımından aynıdır. İkinci örnek (Lev. Xa) basit topuk baş süssüz uzun boyun, iğne deliği ve ince aşağı doğru daralan bir gövde mevcuttur.

Son örnek (Lev. Xb), basit topuk baş süssüz boyun, iğne deliği ve aşağı doğru sivrilen bir gövdeden oluşmaktadır.

#### **B- Urartu Tunç Bileziklerinin Genel Özellikleri:**

Bilezik kol bileği üzerinde kullanılan esnek ve dayanıklı bir takıdır. İlkel toplumlardan bu zamana kadar hem kadın hem de erkekler tarafından kullanılmışlardır. Çoğunlukla iki kol bileğinde bir ve ya birden fazla takılarak kullanılmışlardır.<sup>179</sup> Urartu tunç levhaları üzerindeki resimlerinde erkekler bileklerinde bir bilezik taşırken kadınların iki ve ya üç bilezik taktıkları görülmektedir. Ayrıca Urartu resim sanatında kadınların yanı sıra erkeklerin her iki bileğinde bilezik bulunmaktadır. Hatta tanrı, tanrıça ve kanatlı cinlerin bileklerinde bilezik vardır. Urartu Krallığı’nın yayılım alanındaki gömütlerde yapılan kazılarda çok sayıda madeni bilezik ortaya çıkarılmıştır. Urartu madeni bilezikleri altın, gümüş, tunç ve demirden yapılmışlardır. Altın ve demirden yapılan bileziklerin gümüş ve özellikle tunçtan yapılan bileziklere kıyasla çok az olduğu görülmektedir. Demirden yapılan bilezikler Urartu Krallığı öncesinde, yani Erken Demir Çağı’nda yaygın olarak üretilmiştir.<sup>180</sup>

Altın, gümüş ve tunçtan yapılan Urartu bileziklerinin ilk örnekleri, M.Ö. 13–9. yüzyıllar arasında Doğu Anadolu Bölgesi’nde egemenliğini sürdüren Beylikler dönemine aittir. Doğu Anadolu’daki Erken Demir Çağı’na ait demirden yapılmış

<sup>179</sup> Ayaz 2006, s.17

<sup>180</sup> Savaş ve Estetik 2004, s.168.

yüzlerce bileziğin aksine, Transkafkasya ve Kuzeybatı İnan Bölgesi'ndeki gömütlerde bunlar yok denecek kadar azdır. Erken Demir Çağı'nda Doğu Anadolu Bölgesi'ne kalay gelmediği için, tunç eşya silah ve özellikle kadın takıları üretilmiyordu. Afganistan'dan getirilen kalay, yollarda ticareti ve can güvenliğini sağlayacak güçlü krallık olmadığı için, Doğu Anadolu Bölgesi'ndeki Beylik merkezlerine ulaşamıyordu. Bu yüzden tunca kıyasla işlenmesi çok daha zor olan demirden yapılan bilezikler ya yuvarlak kesitli, ya da ince şerit halindedir.<sup>181</sup>

Ortaya çıkarılan bileziklerin büyük çoğunluğunun tunçtan yapılan bilezikler oluşturmaktadır. Tunçtan masif döküm tekniği ile üretilen yuvarlak kesitli bileziklerin uç kısımları, hayvan başlıdır. Hayvan başları stilize edildikleri için aslan, panter ve ejdere benzetilmektedir. Ancak bu hayvan başının aslan başı olması gerekmektedir. Bazı durumlarda aslan başı stilize edilerek panter ya da ejdere benzetilmiştir. Aslan başının da erk ve güçlülüğünün yanı sıra, ulusal tanrı Haldi'nin kutsal hayvanı olduğunu göz önüne alınacak olursa, koruyucu gücünün çok önemli olduğu sonucu çıkmaktadır. Halka biçimindeki tunç bileziklerin aslan başlı uçları ya açık, ya da birbirinin üzerine bindirilmişlerdir. M.Ö. 9. yüzyıla tarihlenen tunç bileziklerin gövdelerinde bu çıkıntılar görülmez. M.Ö. 9. ve 8. yüzyıl madeni bileziklerinin aslan başları, Urartu kuyumcuları tarafından sanki canlıymış gibi ayrıntılı ve başarılı işlenmiştir. M.Ö. 7. yüzyılın ortalarından itibaren bileziklerin aslan başları gittikçe stilize edilmeye başlanmıştır.

Urartu Krallığı'nın M.Ö. 7. yüzyılın sonunda yıkılmasından sonra, bilezik kullanım geleneği Doğu Anadolu Bölgesi'ndeki topluluklar ile Persler tarafından devam ettirilmiştir. Ancak hem üretilen bilezikler incelmış, hem de hayvan başları gittikçe stilize edilmiştir. Hatta tunç üretilmediği için bilezikler, bakır ve camdan yapılmaya başlanmıştır. Urartu kuyumcuları tarafından olağanüstü bir teknikte üretilerek büyük bir sanat zevkini yansıtan madeni bilezikler, Ortaçağ ve Osmanlı Devleti döneminde Doğu Anadolu Bölgesi'ndeki kuyumculara esin kaynağı olmuştur.<sup>182</sup>

Çalışmaya konu olan Urartu tunç bileziklerinin karakteristik özelliklerini yansıtan 17 adet Urartu tunç bilezik Malatya Müzesine satın alma yoluyla, Doğu Anadolu Bölgesi'nden gelmiş olup, bilinen örneklere form ve bezeme bakımından

<sup>181</sup> Savaş ve Estetik 2004, s.166–168.

<sup>182</sup> Savaş ve Estetik 2004, s.168–170.

katkıda bulunmaktadır. Üst kesimlerinde yer alan farklı bezemelere göre incelenen bilezikler; yassı bilezikler (Lev. XIa,XIb), iki ucu açık yılan başlı bilezikler (Lev XIIa, XIIb, Lev. XIIIa, XIIIb, Lev. XIVa, XIVb, Lev. XVa, XVb,), iki ucu üst üstte bindirilmiş yılanbaşı bilezikler (Lev. XVIa, XVIb, Lev XVIIa, XVIIb,), aslan başlı bilezikler (Lev XVIIIa), hilal şekilli bilezikler (Lev XVIIIb, XIXa), şeklinde gruplandırılabilir.

#### **i- Yassı Bilezikler:**

Yassı bilezik olarak değerlendirebileceğimiz Malatya Müzesinde yer alan 2 adet örnek mevcuttur. Bunlardan ilk örneğe baktığımızda (Lev. XIa); dövme tekniğiyle şekillendirilmiş olduğu görülür. Yassı biçimde olup, dış kesiminde belirsiz bazı kabartmalar yer almaktadır. İki ucu açık olup bileği tam olarak kaplamaz. Uç kesimleri yuvarlatılmıştır. Bu tarz iğnenin benzer örneği Gilanda<sup>183</sup> görülmektedir. Ayrıca üzerinde bazı Urartu krallarının adları mevcuttur.

Bu grup içinde değerlendirebileceğimiz diğer bir örneğin (Lev. XIb), ilkinde göre biraz daha kalın olduğu görülmektedir. Yine dövme tekniğiyle şekillendirildiği görülen yassı tunç bileziğin iki ucu açık olup uç kesimleri yuvarlatılmıştır. Bununda iki ucunun açık olduğu görülmektedir. Benzer örneği Gilanda<sup>184</sup> yer almaktadır

#### **ii- İki Ucu Açık Yılan Başlı Bilezikler:**

İki ucu açık yılanbaşı iğnelerden 8 adet iğne üzerinde çalışılmıştır. İlk örneğe baktığımızda (Lev XIIa); iki ucu açık yuvarlak kesitli olup uç kesimlerinde yılanbaşı olduğu düşünülür, fakat detay yoktur. Bileğe geçirilen bölüm dövülerek şekillendirilmiştir.

Bir diğer yılanbaşı olarak değerlendirilen örneğe baktığımızda (Lev. XIIb); olasılıkla kalıp yapımıdır. Diğer bilezikte olduğu gibi iki uç açık olup yuvarlak kesitlidir. Uç kesimleri detaylandırılarak yılanbaşı biçiminde tasarlanmıştır. Benzer

---

<sup>183</sup> Dalalian-Grekian 2004, s.1-6.

<sup>184</sup> Dalalian-Grekian 2004, s.1-6.



örneklerinin Iğdır,<sup>185</sup> Adilcevaz,<sup>186</sup> Samtavro,<sup>187</sup> Erevan,<sup>188</sup> Muncuklutepe,<sup>189</sup> Altıntepe,<sup>190</sup> Van,<sup>191</sup> Erzurum,<sup>192</sup> Adana Müzeleri<sup>193</sup> yanı sıra bazı özel koleksiyonlarda<sup>194</sup> yer aldığı görülür. Üçüncü örnekte diğer iki örneğe benzer özellikte bezenmiştir (Lev. XIIIa). İki ucu açık yuvarlak kesitli olup yılanbaşı ile bezenmiştir. Olasılıkla kalıp yapımıdır. Yılanbaşı olarak detaylandırıldığı görülür. Benzer örneklerine Iğdır,<sup>195</sup> Adilcevaz,<sup>196</sup> Samtavro,<sup>197</sup> Erevan,<sup>198</sup> Muncuklutepe,<sup>199</sup> Altıntepe,<sup>200</sup> Van,<sup>201</sup> Erzurum,<sup>202</sup> Adana Müzeleri<sup>203</sup> yanı sıra bazı özel koleksiyonlarda<sup>204</sup> rastlamaktayız.

Bir diğer bilezik (Lev. XIIIb); yuvarlak kesitli olup iki ucu açıktır. Baş kısmında göz ayrıntıları detaylı verilerek şekillendirilmiştir. Gözler badem göz şeklinde

---

<sup>185</sup> Barnett 1963, Lev.34 şek.4-7.

<sup>186</sup> Ögün 1978, Lev. 31:14

<sup>187</sup> Abramishvili 2003, Lev. 1:33-34

<sup>188</sup> Biscione 1994, çiz. 5:1-3

<sup>189</sup> Aslanov- İbrahimov- Kashkay 2002, Lev. XXVI

<sup>190</sup> Ayaz 2006, Kat. No. 4-12

<sup>191</sup> Savaş ve Estetik 2004, s.168.

<sup>192</sup> Savaş ve Estetik 2004, s.170.

<sup>193</sup> Taşyürek 1975, Res. 3-4.

<sup>194</sup> Savaş ve Estetik 2004, s.172-174

<sup>195</sup> Barnett 1963, Lev.34 şek.4-7

<sup>196</sup> Ögün 1978, Lev. 31:14

<sup>197</sup> Abramishvili 2003, Lev. 1:33-34

<sup>198</sup> Biscione 1994, çiz. 5:1-3

<sup>199</sup> Aslanov- İbrahimov- Kashkay 2002, Lev. XXVI

<sup>200</sup> Ayaz 2006, Kat. No. 4-12.

<sup>201</sup> Savaş ve Estetik 2004, s.168.

<sup>202</sup> Savaş ve Estetik 2004, s.170.

<sup>203</sup> Taşyürek 1975, Res. 3-4.

<sup>204</sup> Savaş ve Estetik 2004, s.172-17.

yapılmıştır. Olasılıkla kalıp yapımıdır. Benzer örneklerini Iğdır,<sup>205</sup> Adilcevaz,<sup>206</sup> Samtavro,<sup>207</sup> Erevan,<sup>208</sup> Muncuklutepe,<sup>209</sup> Altıntepe,<sup>210</sup> Van,<sup>211</sup> Erzurum,<sup>212</sup> Adana Müzelerinin<sup>213</sup> yanı sıra bazı özel koleksiyonlarda<sup>214</sup> yer aldığı görülür.

İki ucu açık olan diğer bilezik ise (Lev. XIVA); yuvarlak kesitlidir. Baş kısmı çeşitli kısımlara ayrılarak detaylandırılmıştır. Ağız kısmı öne doğru daraltılarak yılan ağzına benzer olarak tasarlanmıştır. Benzer örneklerine Iğdır,<sup>215</sup> Adilcevaz,<sup>216</sup> Samtavro,<sup>217</sup> Erevan,<sup>218</sup> Muncuklutepe,<sup>219</sup> Altıntepe,<sup>220</sup> Van,<sup>221</sup> Erzurum,<sup>222</sup> Adana Müzelerinin<sup>223</sup> yanı sıra bazı özel koleksiyonlarda<sup>224</sup> rastlamak mümkündür.

Altıncı örnek yine iki ucu açık olup yuvarlak kesitlidir (Lev. XIVb). Betimlenen hayvan figürünün gözleri badem şeklinde iken, başın üst kısmında damla motifi göze

---

<sup>205</sup> Barnett 1963, Lev.34 şek.4–7

<sup>206</sup> Ögün 1978, Lev. 31:14

<sup>207</sup> Abramishvili 2003, Lev. 1:33–34

<sup>208</sup> Biscione 1994, çiz. 5:1–3

<sup>209</sup> Aslanov- İbrahimov- Kashkay 2002, Lev. XXVI

<sup>210</sup> Ayaz 2006, Kat. No. 4–12

<sup>211</sup> Savaş ve Estetik 2004, s.168.

<sup>212</sup> Savaş ve Estetik 2004, s.170.

<sup>213</sup> Taşyürek 1975, Res. 3–4

<sup>214</sup> Savaş ve Estetik 2004, s.172–174

<sup>215</sup> Barnett 1963, Lev.34 şek.4–7

<sup>216</sup> Ögün 1978, Lev. 31:14

<sup>217</sup> Abramishvili 2003, Lev. 1:33–34

<sup>218</sup> Biscione 1994, çiz. 5:1–3

<sup>219</sup> Aslanov- İbrahimov- Kashkay 2002, Lev. XXVI

<sup>220</sup> Ayaz 2006, Kat. No. 4–12

<sup>221</sup> Savaş ve Estetik 2004, s.168.

<sup>222</sup> Savaş ve Estetik 2004, s.170.

<sup>223</sup> Taşyürek 1975, Res. 3–4.

<sup>224</sup> Savaş ve Estetik 2004, s.172–174.

çarpmaktadır. Burun kısmı volütlüdür. Kalıp yapımıdır. Paralelleri; Iğdır,<sup>225</sup> Adilcevaz,<sup>226</sup> Samtavro,<sup>227</sup> Erevan,<sup>228</sup> Muncuklutepe,<sup>229</sup> Altın-tepe,<sup>230</sup> Van,<sup>231</sup> Erzurum,<sup>232</sup> Adana Müzelerinin<sup>233</sup> yanı sıra bazı özel koleksiyonlarda<sup>234</sup> yer almaktadır.

Bu grupta değerlendirilen bir diğer bileziğin iki ucunun açık, yuvarlak kesitli olduğu görülmektedir (Lev. XVa). Diğer bileziklerden farklı olarak oldukça incedir. Detaylar yoktur fakat baş kısmı öne doğru inceltilerek yılan şekli verilmiştir. Benzer örneğine Altın-tepe'de<sup>235</sup> rastlanılmaktadır.

Bu grup içindeki son örnek yine yuvarlak kesitlidir (Lev. XVb). Diğer bileziklerden farklı olarak bir ucu boncuklarla süslenmiştir. Uç kısmında yer alan boncuklar ağız kısmından ince bir tele geçirilmiş olup, boncukların düşmemesi için tel gövdeye dolanmıştır. Boyut olarak da diğer bileziklere oranla daha ufaktır ve incedir. Diğer ucu da öne doğru yuvarlatılarak olasılıkla yılanbaşı şeklinde bezenmiştir.

### iii- İki Ucu Üst Üstte bindirilmiş Yılanbaşı Bilezikler:

İki ucu üst üstte bindirilmiş 4 adet iğne üzerinde çalışılmıştır. İlk örneğe baktığımızda (Lev. XVIa) iki ucu üst üstte bindirilmiş olup yuvarlak kesitli olduğu görülür. Gövde yivlerle bezenmiştir. Yılanın göz ve burun detayları belirtilmiştir.

<sup>225</sup> Barnett 1963, Lev.34 şek.4-7.

<sup>226</sup> Öğün 1978, Lev. 31:14.

<sup>227</sup> Abramishvili 2003, Lev. 1:33-34.

<sup>228</sup> Biscione 1994, çiz. 5:1-3.

<sup>229</sup> Aslanov- İbrahimov- Kashkay 2002, Lev. XXVI

<sup>230</sup> Ayaz 2006, Kat. No: 4-12.

<sup>231</sup> Savaş ve Estetik 2004, s.168.

<sup>232</sup> Savaş ve Estetik 2004, s.170.

<sup>233</sup> Taşyürek 1975, Res. 3-4.

<sup>234</sup> Savaş ve Estetik 2004, s.172-174.

<sup>235</sup> Ayaz 2006, Kat. No: 16-17.

Toprakkale,<sup>236</sup> Altıntepe,<sup>237</sup> Muncuklutepe,<sup>238</sup> Erevan<sup>239</sup> ve Hasanlu IV<sup>240</sup> gibi merkezlerinin yanı sıra Van Müzesinde<sup>241</sup> ve bazı özel koleksiyonlarda<sup>242</sup> benzer tarzda bilezikler görülmektedir.

Bu grup içinde değerlendirdiğimiz ikinci örnek (Lev. XVIb); iki ucu üst üste bindirilmiş olup yuvarlak kesitlidir. Yılanbaşı olarak tasarlan bileziğin baş kısmı gövdeden bir çizgiyle ayrılmıştır ve yine ağız kısmının öne doğru yuvarlatılmış olduğu görülür. Oksitlenme fazla olduğundan detaylar belirgin değildir. Benzer örneklerine Toprakkale,<sup>243</sup> Altıntepe,<sup>244</sup> Muncuklutepe,<sup>245</sup> Erevan<sup>246</sup> ve Hasanlu IV<sup>247</sup> gibi merkezlerinin yanı sıra Van Müzesinde<sup>248</sup> ve bazı özel koleksiyonlarda<sup>249</sup> rastlamak mümkündür.

Bir diğer bileziğin (Lev XVIIa); iki ucu üst üste bindirilmiş olup yuvarlak kesitli olduğu görülür. Ağız kısmına yakın yivler yapılmıştır. Olasılıkla yılanın üzerindeki pullar betimlenmeye çalışılmıştır. Gözler badem şeklinde, burun volütleri verilmiştir. Oksitlenme olmasına rağmen kısmen, detaylar seçilir. Benzer örnekleri Toprakkale,<sup>250</sup>

---

<sup>236</sup> Wartke 1990, Lev. XXII: a, Wartke 1993, Lev. 63.

<sup>237</sup> Ayaz 2002, Kat. No: 19–22.

<sup>238</sup> Aslanov- İbrahimov- Kashkay 2002, Lev. XXVI

<sup>239</sup> Biscione 1994, Çiz. 5:4.

<sup>240</sup> Muscarella 1988, 24–25.

<sup>241</sup> Savaş ve Estetik 2006, s.167.

<sup>242</sup> Savaş ve Estetik 2006, s.173.

<sup>243</sup> Wartke 1990, Lev. XXII: a, Wartke 1993, Lev. 63.

<sup>244</sup> Ayaz 2002, Kat. No: 19–22.

<sup>245</sup> Aslanov- İbrahimov- Kashkay 2002, Lev. XXVI

<sup>246</sup> Biscione 1994, Çiz. 5:4.

<sup>247</sup> Muscarella 1988, 24–25.

<sup>248</sup> Savaş ve Estetik 2006, s.167.

<sup>249</sup> Savaş ve Estetik 2006, s.173.

<sup>250</sup> Wartke 1990, Lev. XXII: a, Wartke 1993, Lev. 63.

Altıntepe,<sup>251</sup> Muncuklutepe,<sup>252</sup> Erevan<sup>253</sup> ve Hasanlu IV<sup>254</sup> gibi merkezlerinin yanı sıra Van Müzesinde<sup>255</sup> ve bazı özel koleksiyonlarda<sup>256</sup> rastlamaktayız.

Son bileziğe baktığımızda (Lev. XVIIb); uç kısımlarının kırık olduğu görülür. Gövdesi yivlidir, kırık olduğundan baş detayları hakkında bilgi sahibi olamamaktayız. Fakat diğer örnekleri göz önünde bulundurduğumuzda bu örnekte olasılıkla yılanbaşı şeklinde yapıldığı anlaşılır. Benzer örnekleri Toprakkale,<sup>257</sup> Altıntepe,<sup>258</sup> Muncuklutepe,<sup>259</sup> Erevan<sup>260</sup> ve Hasanlu IV<sup>261</sup> gibi merkezlerinin yanı sıra Van Müzesinde<sup>262</sup> ve bazı özel koleksiyonlarda<sup>263</sup> görülmektedir.

#### **iv- Aslan Başlı Bilezikler:**

İrdelediğimiz bilezikler arasında aslan başlı olarak değerlendirebileceğimiz tek bir örnek bulunmaktadır. Söz konusu örnek (Lev. XVIIIa); yuvarlak kesitli olup iki ucu açıktır. Aslanın kulak detayları verilmiştir. Gözler badem şeklinde ağız detayları vurguludur. Aslan başlı bileziklerin benzer örneklerine Iğdır<sup>264</sup> ve Adana Müzesinde<sup>265</sup> rastlanılmaktadır.

---

<sup>251</sup> Ayaz 2002, Kat. No: 19–22

<sup>252</sup> Aslanov- İbrahimov- Kashkay 2002, Lev. XXVI

<sup>253</sup> Biscione 1994, Çiz. 5:4.

<sup>254</sup> Muscarella 1988, 24–25.

<sup>255</sup> Savaş ve Estetik 2006, s.167.

<sup>256</sup> Savaş ve Estetik 2006, s.173.

<sup>257</sup> Wartke 1990, Lev. XXII: a, Wartke 1993, Lev. 63.

<sup>258</sup> Ayaz 2002, Kat. No: 19–22.

<sup>259</sup> Aslanov- İbrahimov- Kashkay 2002, Lev. XXVI

<sup>260</sup> Biscione 1994, Çiz. 5:4.

<sup>261</sup> Muscarella 1988, 24–25.

<sup>262</sup> Savaş ve Estetik 2006, s.167.

<sup>263</sup> Savaş ve Estetik 2006, s.173.

<sup>264</sup> Barnett 1963, Lev.34 şek.4–7

<sup>265</sup> Taşyürek 1975, Res. 3–4

**v- Hilal Şekilli Bilezikler:**

Hilal şekilli olarak betimlediğimiz iki adet örnek üzerinde çalışılmıştır. Bu tarz iğnelerin paralelleri elimizde mevcut değildir. Fakat şekil olarak iki ucu açık olan tunç bileziklere ve uç kesimi bakımından da yassı bileziklere benzerliği olasılıkla Urartu Krallığı dönemine ait olduğu gösterir. Bu örneklerin ilkinde baktığımızda (Lev. XVIIIb) yuvarlak kesitlidir. İki açık olup uç kısımları sivridir. Olasılıkla dövülerek şekillendirilmiştir.

İkinci ve son örnek (Lev. XIXa) yine hilal şeklinde yapılmıştır. İki ucu açık olup yuvarlak kesitlidir. Olasılıkla dövülerek şekillendirilmiştir.

## SONUÇ

Urartu Krallığı'nın M.Ö. 9–6. yüzyıllarda merkezi Doğu Anadolu Bölgesi olmak üzere geniş bir coğrafyaya hâkim oldukları anlaşılmaktadır. Egemen oldukları bölgede bulunan maden kaynakları ve bunları işleme geleneğiyle çevresindeki krallıkların ilgisini çekerek, kendi üretimleri olan birçok eserin başta Doğu Anadolu Bölgesi olmak üzere, Mezopotamya, Anadolu ve Kıta Yunanistan'a kadar çeşitli bölgelerde yoğun bir şekilde yayıldığı görülmüştür.

Çalışmanın konusunu oluşturan Malatya Müzesinde yer alan 20 adet tunç iğne ve 17 adet tunç bilezik, benzer örneklerinden yola çıkılarak Urartu Krallığı dönemine ait eserler ile eşleştirilmiştir. Özellikle tunç alaşımının diğer metallere göre daha sağlamdayanıklı olması iğne ve bileziklerin yapımında yoğun bir şekilde kullanılmasını sağlamıştır.

Urartu Krallığı hakkındaki yazıt eksikliği nedeniyle günlük hayatları hakkında pek fazla bilginiz yoktur. Yalnız kazılarda elde edilen kalıntılarda, özellikle kemerler ve adak levhaları üzerinde yer alan kabartmalardan bilgi edinmekteyiz.

Günlük hayatımızda giysi detayı olarak sıkça kullandığımız iğne ve bileziklerin geçmiş dönemlerde de gerek kadınların gerekse erkeklerin giysilerinin ayrılmaz birer parçası oldukları anlaşılmaktadır. Tunç iğne ve bilezikleri gruplar halinde değerlendirerek baktığımızda kullanılan betimlerin birer anlamlarının olduğu anlaşılır. Kartal başlı iğnelere baktığımızda kartalın ölümsüz yaşamın simgesi olarak göğün gücünü yansıttıklarından dolayı<sup>264</sup> oldukça sık bir şekilde işlendikleri anlaşılmaktadır. Ayrıca haşhaş başlı iğnelerde yoğun bir şekilde yapılmışlardır. Bu durum olasılıkla bereketle ilgili olmalarından kaynaklanmaktadır.

Bu iğne ve bileziklerin üzerinde betimlenen hayvanlar oldukça dikkat çekicidir. Çeşitli yırtıcı hayvanların yanı sıra mitolojik yaratıkların betimlendiği görülmektedir. Urartu Krallığı bünyesindeki halkın çeşitli inançlara sahip olması, olasılıkla bu tür hayvanların süs eşyaları üzerinde kullanılmasını sağlamıştır.

Doğu Anadolu dışında bu tür süs eşyalarının görülmesi o dönemde de Urartu Krallığı'nın belli bir ticaret hacminin olduğunu göstermektedir. Ayrıca krallığın

---

<sup>264</sup> Yıldırım 1989. s.24.

yıkılmasından sonra Özellikle bileziklerin Dođu Anadolu'daki bazı topluluklar ve Persler tarafından yapımına devam edildiđi de gör÷lmektedir.<sup>265</sup>

---

<sup>265</sup> Savaş ve Estetik 2004, s.170



## KATALOG

### Levha Ia:

Üç protomlu kartal başlı Urartu süs iğnesi

Bulunduğu yer /Envanter Numarası: Malatya müzesi No: 4460

Uzunluk: 7cm

Yapım maddesi: Tunç

Üç protomlu kartal başlı olan süs iğnesinin baş detayları çok belirgin değildir. Bu başların hemen altında sırasıyla bir tek bir boncuk, tek bir halka bilezik ve delikten oluşarak uç kısma doğru sivrilmiştir.

### Levha Ib:

Dört protomlu kartal başlı Urartu süs iğnesi

Bulunduğu yer/Envanter Numarası: Malatya müzesi No:5087

Uzunluk: 9cm

Yapım maddesi: Tunç

Dört protomlu kartal başlı süs iğnesinin detayları çok belirgin olmamakla birlikte baş kısımları aşağı doğru sarkıktır. Sırasıyla iki bilezik, bir adet boncuk ve delik kesimden meydana gelerek uca doğru sivrilmiştir.

### Levha IIa:

Haşhaş başlı Urartu süs iğnesi

Bulunduğu yer/Envanter Numarası: Malatya Müzesi No: 5089

Uzunluk: 4.5cm

Yapım Maddesi: Tunç

Haşhaş başlı süs iğnesinin tacı sırasıyla bir bilezik, basık boncuk iki adet bilezik ile desteklenmiş olup hemen altındaki delik kısmından sonra uca doğru sivrilerek son bulmaktadır.

**Levha IIb:**

Haşhaş başlı Urartu süs iğnesi

Bulunduğu yer/Envanter Numarası: Malatya Müzesi No: 5131

Uzunluk: 6,8cm

Yapım Maddesi: Tunç

Haşhaş başlı iğnesinin tacın altında yer alan boncuk kesimi iki adet disk şeklinde bilezikle desteklenmiş olup hemen onun altında da delik kısmı yer almaktadır. Gövde kısmı iğne ucuna doğru daralarak son bulur.

**Levha IIIa:**

Haşhaş başlı Urartu süs iğnesi

Bulunduğu yer/Envanter Numarası: Malatya Müzesi No: 7858

Uzunluk: 7.3cm

Yapım Maddesi: Tunç

İğnenin tacın altında yer alan boncuk kesimi iki adet disk şeklinde bilezikle desteklenmiş olup hemen onun altında da delik kısmı yer almaktadır ve gövde kısmı uca doğru daralmaktadır.

**Levha IIIb:**

Haşhaş başlı Urartu süs iğnesi

Bulunduğu yer/Envanter Numarası: Malatya Müzesi No: 5117

Uzunluk: 7.6cm

Yapım Maddesi: Tunç

İğne başı haşhaş şekilli, taç kısmı boncuk ve iki adet disk şekilli bilezikle desteklenmiş olup hemen altında iğne deliği mevcuttur.

**Levha IVa:**

Haşhaş başlı Urartu süs iğnesi

Bulunduğu yer/Envanter Numarası: Malatya Müzesi No:7857

Uzunluk: 8.2cm

Yapım Maddesi: Tunç

İğnenin boncuk kesimi bir adet disk şeklinde bilezikle desteklenmiş olup hemen altında iğne deliği yer almaktadır.

**Levha IVb:**

Haşhaş başlı Urartu süs iğnesi

Bulunduğu yer/Envanter Numarası: Malatya Müzesi No: 7856

Uzunluk: 6cm

Yapım Maddesi: Tunç

Haşhaş başlı iğnenin taç kısmının altında boncuk kısmı iki adet bilezikle desteklenmiş olup, hemen onun altında iğne deliği yer almaktadır.

**Levha Va:**

Başları basit topuk bileziklerle süslü iğne

Bulunduğu yer/Envanter Numarası: Malatya Müzesi No: 5116

Uzunluk: 11.2cm

Yapım Maddesi: Tunç

Taç kısmı topuk biçiminde hemen onun altında da delik kısma kadar bileziklerle süslü olduğu görülür. Delik kısmı oldukça geniştir.

**Levha Vb:**

Başları basit topuk bileziklerle süslü iğne

Bulunduğu yer/Envanter Numarası: Malatya Müzesi No: 5130

Uzunluk:?

Yapım Maddesi: Tunç

İğnenin bilezik kısımlarının daha kalın yapıldığı ve iğne deliğinin daha ufak olduğu görülür. Taç kısmı yuvarlak olup sırasıyla üç adet bilezikle desteklenmiştir.

**Levha VIa:**

Ufak mantar başlı Urartu süs iğnesi

Bulunduğu yer/Envanter Numarası: Malatya Müzesi No:4458

Uzunluk: 7.6cm

Yapım Maddesi: Tunç

Ufak mantar başını andıran taç bölümü altında ince uzun boyun ve iğne deliği yer almaktadır. İğne ufak boyutta olup gövde uç kısmına doğru sivrilerek son bulmaktadır.

**Levha VIb:**

Ufak mantar başlı Urartu süs iğnesi

Bulunduğu yer/Envanter Numarası: Malatya Müzesi No: 4453

Uzunluk: 9.2cm

Yapım Maddesi: Tunç

Mantar başını andıran iğne başı, ince boyun kısmı altında iğne deliği yer alır ve gövde aşağı doğru daralmaktadır.

**Levha VIIa:**

Ufak mantar başlı Urartu süs iğnesi

Bulunduğu yer/Envanter Numarası: Malatya Müzesi No: 5090

Uzunluk: 6.2cm

Yapım Maddesi: Tunç

Mantar başını andıran iğne, iğne deliği ve ufak boyutlu aşağı doğru daralan bir iğnedir.

**Levha VIIb:**

Ufak mantar başlı Urartu süs iğnesi

Bulunduğu yer/Envanter Numarası: Malatya Müzesi No: 5093

Uzunluk: 11cm

Yapım Maddesi: Tunç

Ufak boyutta mantarı andıran bir baş, olasılıkla restore edilmiş ve gövde ile birleştirilmiştir. Yine iğne deliği ve alt kısma doğru daralarak son bulan bir gövdeye sahiptir.

**Levha VIIIa:**

Taç kısmı geniş mantar başlı Urartu süs iğnesi

Bulunduğu yer/Envanter Numarası: Malatya Müzesi No: 4441

Uzunluk: 13.5cm

Yapım Maddesi: Tunç

Taç kısmı oldukça geniş olup uzun boyun altında iğne deliği yer almaktadır. Bunlar ufak mantar başlı olanlara göre daha uzun boyuttadırlar.

**Levha VIIIb:**

Taç kısmı geniş mantar başlı Urartu süs iğnesi

Bulunduğu yer/Envanter Numarası: Malatya Müzesi No:5432

Uzunluk:?

Yapım Maddesi: Tunç

Geniş bir mantar başın altında sırasıyla ince bir boyun iğne deliği ve uca doğru sivrilen uzun bir gövde mevcuttur. İğne eğridir.

**Levha IXa:**

Taç kısmı geniş mantar başlı Urartu süs iğnesi

Bulunduğu yer/Envanter Numarası: Malatya Müzesi No:7861

Uzunluk: 15.5cm

Genişlik: 1.35cm

Yapım Maddesi: Tunç

Sırasıyla geniş bir baş, ince boyun, iğne deliği ve aşağı doğru daralan gövdesi bulunmaktadır.

**Levha IXb:**

Değişik başlı Urartu süs iğnesi

Bulunduğu yer/Envanter Numarası: Malatya Müzesi No:8231

Uzunluk: 6.8cm

Yapım Maddesi: Tunç

Yuvarlak ufak bir baş, uzun boyun, geniş bir iğne deliği uca doğru sivrilen bir gövde ile son bulmaktadır.

**Levha Xa:**

Değişik başlı Urartu süs iğnesi

Bulunduğu yer/Envanter Numarası: Malatya Müzesi No:4447

Uzunluk:13cm

Yapım Maddesi: Tunç

Basit topuk baş, süssüz uzun boyun, iğne deliği ve ince aşağı doğru daralan bir gövde mevcuttur.

**Levha Xb:**

Değişik başlı Urartu süs iğnesi

Bulunduğu yer/Envanter Numarası: Malatya Müzesi No:4459

Uzunluk: 7.7cm

Yapım Maddesi: Tunç

Basit topuk baş, süssüz boyun, iğne deliği ve aşağı doğru sivrilen bir gövde mevcuttur.

**Levha XIa:**

Yassı şekilli Urartu bileziği

Bulunduğu yer/Envanter Numarası: Malatya Müzesi No:8225

Çapı: 5.8cm

Geniřliđi:0.8cm

Yapım Maddesi: Tunç

Yassı biçimde olup, dış kesiminde belirsiz bazı kabartmalar yer almaktadır. İki açık olup bileđi tam olarak kaplamaz. Uç kesimleri yuvarlatılmıştır.

**Levha XIb:**

Yassı şekilli Urartu bileziği

Bulunduğu yer/Envanter Numarası: Malatya Müzesi No:8229

Çap: 7.5cm

Eni: 1cm

Kalınlık: 0.28cm

Yapım Maddesi: Tunç

Dövme tekniğiyle şekillendirildiği görülen yassı tunç bileziğin iki ucu açık olup uç kesimleri yuvarlatılmıştır. Bununda iki ucunun açık olduğu görülmektedir.

**Levha XIIa:**

İki ucu açık yılanbaşı Urartu bilezikleri

Bulunduğu yer/Envanter Numarası: Malatya Müzesi No:8230

Çapı: 8,5cm

Kalınlığı: 0,7cm

Yapım Maddesi: Tunç

İki ucu açık yuvarlak kesitli olup uç kesimlerinde yılanbaşı olduğu düşünülür. Yılanbaşı olarak tasarlandığı düşünülür fakat detay yoktur. Bileğe geçirilen bölüm dövülerek şekillendirilmiştir.

**Levha XIIb:**

İki ucu açık yılanbaşı Urartu bilezikleri

Bulunduğu yer/Envanter Numarası: Malatya Müzesi No:4419

Çevre uzunluk: 17.8cm

Max çapı: 7.4cm

Uç açıklığı: 2.9cm

Yapım Maddesi: Tunç

Olasılıkla kalıp yapımıdır. Diğer bilezikte olduğu gibi iki uç açık olup yuvarlak kesitli olup, uç kesimleri detaylandırılarak yılanbaşı biçiminde tasarlanmıştır.

**Levha XIIIa:**

İki ucu açık yılanbaşı Urartu bilezikleri

Bulunduğu yer/Envanter Numarası: Malatya Müzesi No:4414

Çevre uzunluk: 17.8cm

Max çapı: 7.5cm

Uç açıklığı: 3cm

Yapım Maddesi: Tunç

İki ucu açık yuvarlak kesitli olup yılanbaşı ile bezenmiştir. Olasılıkla kalıp yapımıdır. Yılanbaşı olarak detaylandırıldığı görülür.

**Levha XIIIb:**

İki ucu açık yılanbaşı Urartu bilezikleri

Bulunduğu yer/Envanter Numarası: Malatya Müzesi No:7866

Maximum çapı: 7cm

Kalınlık: 0.62cm

Yapım Maddesi: Tunç

Yuvarlak kesitli olup iki ucu açıktır. Baş kısmında göz ayrıntıları detaylı verilerek şekillendirilmiştir. Gözler badem göz şeklinde yapılmıştır. Olasılıkla kalıp yapımıdır.

**Levha XIVa:**

İki ucu açık yılanbaşı Urartu bilezikleri

Bulunduğu yer/Envanter Numarası: Malatya Müzesi No:6889

Çap:6cm

Kalınlık:0.58cm

Yapım Maddesi: Tunç

Yuvarlak kesitlidir. Baş kısmı çeşitli kısımlara ayrılarak detaylandırılmıştır. Ağız kısmı öne doğru daraltılarak yılan ağzına benzer olarak tasarlanmıştır.



**Levha XIVb:**

İki ucu açık yılanbaşı Urartu bilezikleri

Bulunduğu yer/Envanter Numarası: Malatya Müzesi No:4421

Çevre uzunluğu: 17.8cm

Maximum çapı: 7.5cm

Yapım Maddesi: Tunç

İki ucu açık olup yuvarlak kesitlidir. Gözler badem şeklinde, başın üst kısmında damla motifi yer almaktadır. Burun kısmı volütlüdür. Kalıp yapımıdır.

**Levha XVa:**

İki ucu açık yılanbaşı Urartu bilezikleri

Bulunduğu yer/Envanter Numarası: Malatya Müzesi No:5041

Maximum çapı: 6.2cm

Kalınlık:0.2cm

Yapım Maddesi: Tunç

İki ucu açık yuvarlak kesitlidir. Diğer bileziklerden farklı olarak oldukça incedir. Detaylar yoktur fakat baş kısmı öne doğru inceltilerek yılan şekli verilmiştir.

**Levha XVb:**

İki ucu açık yılanbaşı Urartu bilezikleri

Bulunduğu yer/Envanter Numarası: Malatya Müzesi No:8227

Çapı:7.4cm

Kalınlık:0.24cm

Yapım Maddesi: Tunç

Yuvarlak kesitlidir. Diğer bileziklerden farklı olarak bir ucu boncuklarla süslenmiştir. Uç kısmında yer alan boncuklar ağız kısmından ince bir tele geçirilmiş olup, boncukların düşmemesi için tel gövdeye dolanmıştır. Boyut olarak da diğer bileziklere oranla daha ufak ve incedir. Diğer ucu da öne doğru yuvarlatılarak olasılıkla yılanbaşı şeklinde bezenmiştir.

**Levha XVIa:**

İki ucu üst üstte bindirilmiş yılanbaşı Urartu bilezikleri

Bulunduğu yer/Envanter Numarası: Malatya Müzesi No:4413

Çevre uzunluk:36.5cm

Maximum çapı: 9.5cm

Yapım Maddesi: Tunç

İki ucu üst üstte bindirilmiş olup yuvarlak kesitlidir. Gövde yivlerle bezenmiştir.

Yılanın göz ve burun detayları yapılmıştır.

**Levha XVIb:**

İki ucu üst üstte bindirilmiş yılanbaşı Urartu bilezikleri

Bulunduğu yer/Envanter Numarası: Malatya Müzesi No:5127

Maximum çapı: 8.8cm

Kalınlık: 0.7cm

Yapım Maddesi: Tunç

İki ucu üst üstte bindirilmiş olup yuvarlak kesitlidir. Yılanbaşı olarak tasarlan bileziğin baş kısmı gövdeden bir çizgiyle ayrılmıştır ve yine ağız kısmı öne doğru yuvarlatılmış olduğu görülür. Oksitlenme fazla olduğundan detaylar belirgin değildir.

**Levha XVIIa:**

İki ucu üst üstte bindirilmiş yılanbaşı Urartu bilezikleri

Bulunduğu yer/Envanter Numarası: Malatya Müzesi No:5125

Maximum çapı: 8.7cm

Kalınlık: 0.5cm

Yapım Maddesi: Tunç

İki ucu üst üstte bindirilmiş olup yuvarlak kesitlidir. Ağız kısmına yakın yivler yapılmıştır. Olasılıkla yılanın üzerindeki pullar betimlenmeye çalışılmıştır. Gözler badem şeklinde olup, burun volütleri verilmiştir. Oksitlenme olmasına rağmen kısmen de olsa detaylar seçilir.

**Levha XVIIb:**

İki ucu üst üstte bindirilmiş yılanbaşı Urartu bilezikleri

Bulunduğu yer/Envanter Numarası: Malatya Müzesi No:6875

Çapı: 9.2x6.5cm

Kalınlık:0.84cm

Yapım Maddesi: Tunç

Uç kısımlarının kırıktır. Gövdenin yivlidir. Kırık olduğundan dolayı baş detayları hakkında bilgi sahibi değiliz. Fakat diğer örnekleri göz önünde bulundurduğumuzda bu örnekte olasılıkla yılanbaşı şeklinde olduğu düşünülmektedir.

**Levha XVIIIa:**

Aslan başlı Urartu bilezikleri

Bulunduğu yer/Envanter Numarası: Malatya Müzesi No:5791

Çap:7x5.2 cm.

İki ucu arasındaki mesafe:1.1 cm.

Yapım Maddesi: Tunç

Yuvarlak kesitli olup iki ucu açıktır. Aslanın kulak detayları verilmiştir. Gözler badem şeklinde ağız detayları verilmiştir.

**Levha XVIIIb:**

Hilal şekilli Urartu bilezikleri

Bulunduğu yer/Envanter Numarası: Malatya Müzesi No:5029

Çapı: 7.3cm

Kalınlık:0.4cm

İki uç arasındaki mesafe: 3.1cm

Yapım Maddesi: Tunç

Bilezik yuvarlak kesitlidir. İki açık olup uç kısımları sivridir. Olasılıkla dövülerek şekillendirilmiştir.

**Levha XIXa:**

Hilal şekilli Urartu bilezikleri

Bulunduğu yer/Envanter Numarası: Malatya Müzesi No:5030

Çapı:7.3cm,

Kalınlık:0.7cm,

İki uç arasındaki mesafe: 2.2cm.

Yapım Maddesi: Tunç

Bilezik hilal şeklinde yapılmıştır. İki ucu açık olup yuvarlak kesitlidir. Olasılıkla dövülerek şekillendirilmiştir.

## LEVHALARIN LİSTESİ

- Lev. I: Üç kuş protomlu iğne  
 Lev.Ib: Dört kuş protomlu iğne  
 Lev. IIa: Haşhaş başlı iğne  
 Lv. IIb: Haşhaş başlı iğne  
 Lev. IIIa: Haşhaş başlı iğne  
 Lev. IIIb: Haşhaş başlı iğne  
 Lev. IVa: Haşhaş başlı iğne  
 Lev. IVb: Haşhaş başlı iğne  
 Lev. Va: Başları basit topuk bileziklerle süslü iğne  
 Lev. Vb: Başları basit topuk bileziklerle süslü iğne  
 Lev. VIa: Taç kısmı ufak mantar başlı iğne  
 Lev. VIb: Taç kısmı ufak mantar başlı iğne  
 Lev. VIIa: Taç kısmı ufak mantar başlı iğne  
 Lev. VIIb: Taç kısmı ufak mantar başlı iğne  
 Lev. VIIa: Taç kısmı geniş mantar başlı iğne  
 Lev. VIIIb: Taç kısmı geniş mantar başlı iğne  
 Lev. IXa: Taç kısmı geniş mantar başlı iğne  
 Lev. IXb: Urartu süs iğnesi  
 Lev. Xa: Urartu süs iğnesi  
 Lev. Xb: Urartu süs iğnesi  
 Lev. XIa: Yassı bilezik  
 Lev. XIb: Yassı bilezik  
 Lev. XIIa: İki ucu açık yılanbaşı bilezik  
 Lev. XIIb: İki ucu açık yılanbaşı bilezik  
 Lev. XIIIa: İki ucu açık yılanbaşı bilezik  
 Lev. XIIIb: İki ucu açık yılanbaşı bilezik  
 Lev. XIVa: İki ucu açık yılanbaşı bilezik  
 Lev. XIVb: İki ucu açık yılanbaşı bilezik  
 Lev. XVa: İki ucu açık yılanbaşı bilezik  
 Lev. XVb: İki ucu açık yılanbaşı bilezik  
 Lev. XVIa: İki ucu üst üstte bindirilmiş yılanbaşı bilezik

Lev. XVIIb: İki ucu üst üstte bindirilmiş yılanbaşı bilezik

Lev. XVIIa: İki ucu üst üstte bindirilmiş yılanbaşı bilezik

Lev. XVIIb: İki ucu üst üstte bindirilmiş yılanbaşı bilezik

Lev. XVIIIa: Aslan başlı bilezik

Lev. XVIIIb: Hilal şekilli bilezik

Lev. XIXa: Hilal şekilli bilezik

Harita I: Urartu Coğrafi Haritası

**KAYNAKÇA**

- Abramishvili 2003, R.Abramishvili “*Toward Dating The Remain Of The Late Bronz Age and O The Period Of Wide Adoption Of Iron Discovered At The Samtavro Burial Ground*” Dedicated to he 75th Birth Anniversary f Rostom Abramishvili, Tbilisi, 2003,12
- Aslanov, İbrahimov, Kashkay 2002, G.Aslanov- B.İbrahimov-S.Kashkay “*Drevnie Nekropoli Xaraba-Gilan*”, Bakü,2002
- Ayaz 2006, G. Ayaz “*Van Altuntepe Urartu Nekropolü Takıları*” Van, 2006
- Balkan 1964, R.D.Balkan “*Patnos ’da Keşfedilen Urartu Tapınağı ve Sarayı*”, Atatürk Konferansları I: 235–243
- Barnett 1963 R.D.Barnett “*Urartian Cemetery at Iğdır*”, Anatolian Studies 13: 178–197
- Belli 1987 O.Belli, “*Demirçağda Doğu Anadolu Bölgesinde Demir Metalürjisi*” A. Çilingiroğlu(Ed) Anadolu Demir Çağları Anatolian İron Ages, İzmir, 1987
- Belli 1987, O.Belli “*Van Gölü ’nün Güneyindeki Maden Yataklarının Mezopotamya İçin Önemi*” XXXIV. Uluslararası Assirioloji Kongresi, İstanbul, 1987
- Belli 2000, O.Belli “*Van Bölgesindeki bir erken Demir Çağ Mezarlığı: Ernis Evditepe*” O. Belli (Ed) Türkiye Arkeolojisi ve İstanbul Üniversitesi (1932–1999) Ankara, 2000: 175–180

- Belli, Konyar 2000, O.Belli and E.Konyar “*Van Yocatepe Kalesi ve Nekropolü Kazıları*” O. Belli (Ed) Türkiye Arkeolojisi ve İstanbul Üniversitesi (1932–1999), Ankara, 2000, 181–190
- Belli, Konyar 2003, O. Belli and E. Konyar “*Doğu Anadolu Bölgesinde Erken Demir Çağ Kale ve Nekropolleri*”, İstanbul, 2003
- Belli 2004, O.Belli, “*Anadolu’da Kalay ve Bronzun Tarihçesi*”, İstanbul, 2004
- Bilgi 2004, Ö.Bilgi “*Pre-Classical Period*” *Anatolia Cradle of Castings*”, İstanbul, 2004, 45–113,
- Biscione 1994, B.Biscione “*Recent Urartian Discoveries in Armenia: The Columbarium of Erevan*” *Studi Micenei ed Egeo-Anatolici* 34: 115–135
- Burney 1966, C.A.Burney “*A First Season of Excavation at the Urartian Citadel at Kayalıdere*” *Anatolian Studies* 16: 55–111
- Çavuşoğlu, R.Çavuşoğlu, H.Biber “*Van/Kalecik Urartu Gözlem Biber 2005 Alanı ve Nekropülü*” *Arkeoloji ve Sanat* 120, 2005, 17-28
- Çilingiroğlu 1984, A.Çilingiroğlu, “*Urartu ve Kuzey Suriye Siyasal ve Kültürel İlişkileri*”, İzmir, 1984
- Çilingiroğlu 1997, A.Çilingiroğlu, “*Urartu Krallığı Tarihi ve Sanatı*”, İzmir, 1997
- Dalalian-Grekian 2004, T.Dalalian, Y. Grekian, “*An urartian Bracelet from Gilan*” *Yerevan State University, İran, 2004*



- Erginsoy 1978, Ü.Erginsoy, “*İslam Maden Sanatının Gelişmesi*” İstanbul, 1978
- Erzen 1986, A.Erzen, “*Doğu Anadolu Ve Urartular*”, Ankara, 1986
- Günel 1988, T.Günel “*Müzemizce Satın Alınan Bir Grup Urartu Çağı Süs Eşyası*”, Anadolu Medeniyetler Müzesi 1987 Yıllığı, 1988, s.38–44
- Hughes, Curtis, Hall 1981, M.J. Hughes, J. E. Curtis, E. T. Hall “*Analyses of Some Urartian Bronzes*” Anatolian Studies, Ankara, 1981, s.141–145
- Memişoğlu 1989, F.Memişoğlu “*Elazığ Müzesindeki Urartu Süs İğneleri*”, Anadolu Araştırmaları X: 131–136
- Merhav 1994, R.Merhav “*Gold and Pins From Urartu: Typology and Methods of Manufacture*”, Tel Aviv, vol.21 No.1:129–143
- Moorey 1971, P.R.S.Moorey “*Catalogue of the Ancient Persian Bronzes in the Ashmolen Museum*”, Oxford
- Moorey 1974, P.R.S.Moorey “*Ancient Persian Bronzes in the Adam Collectiaon*”, London, 1974
- Muscarella 1981, O.W.Muscarella “*Surkh Dum at the Metropolitan Museum of Art: a Mini Report*” Journal of Field Archaeology 8/: 328–353
- Muscarella 1988, O.W.Muscarella “*Bronz and Iron: Anchient Near Eastern Artifact in the Metropolitan Museum of Art*”, Newyork

- Öğün 1978, B.Öğün “*Die urartaischen Bestattungsbrauche*” S. Şahin, (Ed) *Studen zur religion und Kultur Kleinasiens, Festschrift für F.K. Dörner zum 65. Geburtstag am 28 Februar 1976*, 2: 639–678
- Piotrovskii 1955, B.B.Pitrovski “*Karmir BlurIII*”, Erevan,1955
- Tarhan, Sevin 1991, T.Tarhan ve V.Sevin “*Van Kalesi ve Eski Van Şehri Kazıları*”, XXI. Kazı Sonuçları Toplantısı: 429–455
- Taşyürek 1975, O.A.Taşyürek “*Adana Bölge Müzesindeki Urartu Süs Eşyaları ve Delici Aletler*”, Türk Arkeoloji Dergisi XXII/: 141–150
- Sadıkzade 1971, Sh.G. Sadıkzade “*Ancient Ornaments of Azerbaijan*”, Bakü
- Salvini 2006, M.Salvini, “*Urartu Tarihi ve Kültürü*”, İstanbul, 2006
- San 2005, O.San “*Diyarbakır Müzesinde Bulunan Bir Grup Urartu Bronz İşneleri üzerine Gözlemler*” Arkeoloji, Anadolu& Avrasya, 2/2005 Diyarbakır
- Savaş - Estetik 2004, “*Urartu: Savaş ve Estetik*”, İstanbul, 2004
- Sevin, Özfirat, Kavaklı 2000, V.Sevin, A. Özfirat and E.Kavaklı “*1997–1998 Van/Altıntepe Urartu Nekropolü Kazıları*”, XXI. Kazı Sonuçları Toplantısı: 421–431
- Van Loon 1966, M.N. Van Loon “*Urartian Art*”, İstanbul
- Yıldırım 1989, R.Yıldırım “*Urartu İşneleri*”, Ankara, 1989

- Zahlhass 1991, Zahlhaas "*Clothing Accessories and Jewelry*", R.Merhav (Ed) Urartu: a Metalworking Center in the First Millenium B.C, Jarusalem: 184–198
- Wartke 1990, R.B. Wartke "*Toprakkale*", Berlin, 1990.
- Wartke 1993, R.B.Wartke "*Urartu das Reich Am Ararat Mainz*", 1993
- Wiseman 1968, D.J. Wiseman "*The Tell al Rimah Tablets*", Irag, 1968. s.175–2005

# LEVHALAR



a



b

Levha II



a



b



Levha III



a



b

Levha IV



a



b



Levha V



a



b

Levha VI



a



b

Levha VII



a



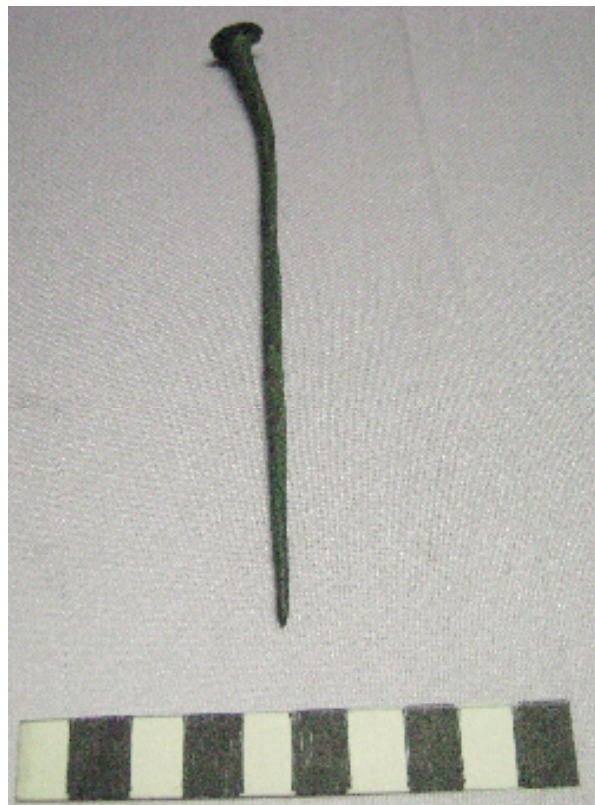
b



Levha VIII



a



b

Levha IX



a



b

Levha X



a



b



Levha XI



a



b

Levha XII



a



b



Levha XIII



a

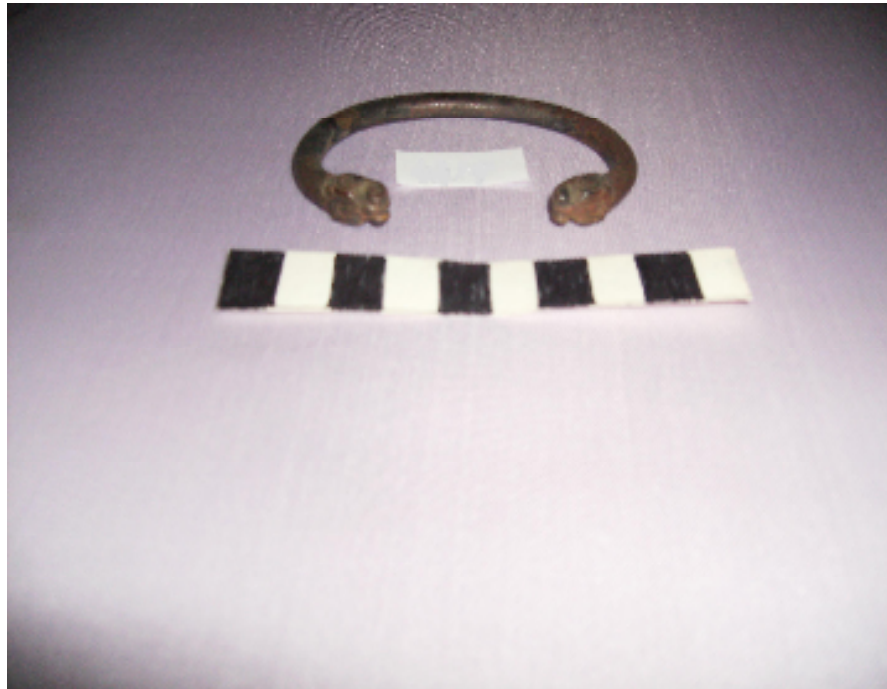


b

Levha XIV



a



b

Levha XV



a



b



Levha XVI



a



b



a



b

Levha XVIII



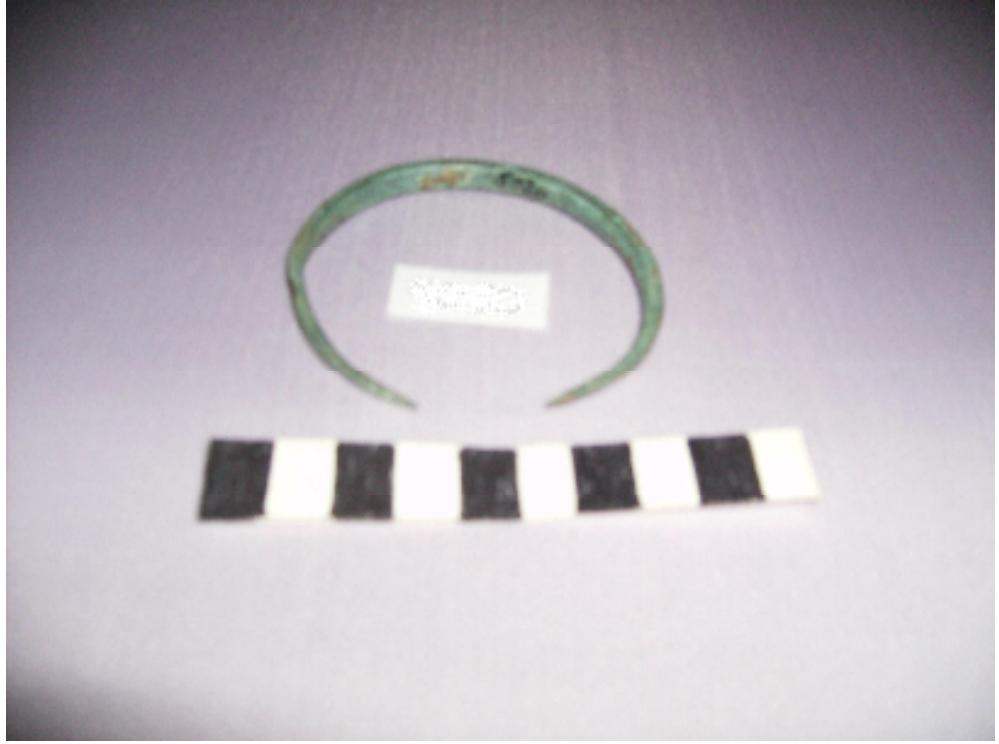
a



b



Levha XIX



a



Harita I: Urartu Coğrafi Haritası ( Wikipedi.org)