



TÜRKİYE CUMHURİYETİ  
MARMARA ÜNİVERSİTESİ  
SAĞLIK BİLİMLERİ ENSTİTÜSÜ

**SAĞLIK YÜKSEKOKULU ÖĞRENCİLERİNİN  
ALGILADIKLARI SOSYAL DESTEĞİN AKADEMİK  
BAŞARILARINA ETKİSİ**

CANAN TAYFUR

YÜKSEK LİSANS TEZİ

HEMŞİRELİK ÖĞRETİMİ ANABİLİM DALI

DANIŞMAN

Yard. Doç. Dr. Sevim ULUPINAR

İSTANBUL

2011

## TEZ ONAYI

Kurum : Marmara Üniversitesi Sağlık Bilimleri Enstitüsü

Programın seviyesi : **Yüksek Lisans ( X )** Doktora ( )

Anabilim Dalı : **Hemşirelik Öğretimi**

Tez Sahibi : **Canan Tayfur**

Tez Başlığı : **Sağlık Yüksekokulu Öğrencilerinin Algıladıkları Sosyal Desteğin**

**Akademik Başarılarına Etkisi**

Sınav Yeri : **Marmara Üniversitesi Sağlık Bilimleri Fakültesi Hemşirelik Bölümü**

Sınav Tarihi : **17.10.2011**

Tez tarafımızdan okunmuş, kapsam ve kalite yönünden Yüksek Lisans Tezi olarak kabul edilmiştir.

### Danışman

### Kurumu

### İmza

Yard. Doç. Dr. Sevim ULUPINAR

Marmara Üniversitesi Sağlık Bilimleri Fakültesi



### Sınav Jüri Üyeleri

Yard. Doç. Dr. Yasemin ERGÜN

Marmara Üniversitesi Sağlık Bilimleri Fakültesi



Yard. Doç. Hülya KAYA

İstanbul Üniversitesi Hemşirelik Fakültesi



Yukarıdaki jüri kararı Enstitü yönetim Kurulu'nun **20/10/2011** tarih ve **29** sayılı kararı ile onaylanmıştır.

  
Prof. Dr. Gülden Z. OMURTAG

Sağlık Bilimleri Enstitüsü Müdürü

## **BEYAN**

Bu tez çalışmasının kendi çalışmam olduğunu, tezin planlanmasından yazımına kadar bütün aşamalarda etik dışı davranışımın olmadığını, bu tezdeki bütün bilgileri akademik ve etik kurallar içinde elde ettiğimi, bu tez çalışmasıyla elde edilmeyen bütün bilgi ve yorumlara kaynak gösterdiğimi ve bu kaynakları da kaynaklar listesine aldığımı, yine bu tezin çalışılması ve yazımı sırasında patent ve telif haklarını ihlal edici bir davranışımın olmadığı beyan ederim.

2011

CANAN TAYFUR

# I. İÇİNDEKİLER

|  | Sayfa No  |
|--|-----------|
| <b>1. ÖZET</b>                             | <b>1</b>  |
| <b>2. SUMMARY</b>                          | <b>2</b>  |
| <b>3. GİRİŞ VE AMAÇ</b>                    | <b>3</b>  |
| <b>4. GENEL BİLGİLER</b>                   | <b>6</b>  |
| 4.1. Sosyal Destek                         | 6         |
| 4.2. Sosyal Destek Kaynakları              | 11        |
| 4.3. Sosyal Destek İşlevleri               | 12        |
| 4.3.1. Araçsal Destek                      | 12        |
| 4.3.2. Duygusal Destek                     | 13        |
| 4.3.3. Bilgisel Destek                     | 13        |
| 4.3.4. Yaygın Destek                       | 13        |
| 4.4. Sosyal Destek ve Sağlık               | 14        |
| 4.4.1. Temel Etki Modeli                   | 14        |
| 4.4.2. Tampon Modeli                       | 15        |
| 4.5. Akademik Başarı                       | 16        |
| 4.6. Akademik Başarıyı Etkileyen Faktörler | 18        |
| 4.7. İlgili Araştırmalar                   | 23        |
| <b>5. GEREÇ VE YÖNTEM</b>                  | <b>34</b> |
| 5. 1. Araştırmanın Tipi                    | 34        |

|   |           |
|---|-----------|
| 5.2. Araştırmanın Yeri ve Tarihi  | 34        |
| 5.3. Araştırmanın Evreni ve Örneklemi   | 35        |
| 5.4. Veri Toplama Aracı   | 35        |
| 5.4.1. Anket Formu  | 35        |
| 5.4.2. Algılanan Sosyal Destek Ölçeği-R   | 36        |
| 5.4.3. Ağırlıklı Genel Not Ortalaması (AGNO)  | 37        |
| 5.5. Verilerin Toplanması   | 37        |
| 5.6. Verilerin Analizi  | 37        |
| 5.7. Araştırmada Yaşanan Güçlükler  | 38        |
| 5.8. Araştırmanın Sınırlılıkları  | 38        |
| <b>6. BULGULAR</b>  | <b>39</b> |
| 6.1. Öğrencilerin Sosyo Demografik ve Tanıtıcı Özellikleri                            | 40        |
| 6.1.1. Öğrencilerin Sosyo Demografik Özellikleri                                      | 40        |
| 6.1.2. Öğrencilerin Eğitim Yaşantısına İlişkin Özellikleri                            | 42        |
| 6.1.3. Öğrencilerin Arkadaş İlişkilerine Yönelik Özellikleri                          | 44        |
| 6.1.4. Öğrencilerin Okul Yaşantısına İlişkin Özellikleri                              | 45        |
| 6.1.5. Öğrencilerin Aile Yaşantısına İlişkin Özellikleri                              | 46        |
| 6.2. Öğrencilerin Akademik Başarı ve Algıladıkları Sosyal Destek Puanlarının İlişkisi | 47        |
| 6.3. Öğrencilerin AGNO ve Algıladıkları Sosyal Destek Puanlarını Etkileyen Faktörler  | 49        |

|  |           |
|--|-----------|
| <b>7. TARTIŞMA ve SONUÇ</b>                      | <b>58</b> |
| <b>8. KAYNAKLAR</b>                              | <b>68</b> |
| <b>9. EKLER</b>                                  | <b>81</b> |
| Ek 1. Anket Formu                                | 81        |
| Ek 2. Algılanan Sosyal Destek Ölçeği İzin Yazısı | 86        |
| Ek 3. Kurum İzin Yazısı                          | 87        |
| <b>10. ÖZGEÇMİŞ</b>                              | <b>88</b> |

## II. TABLOLARIN LİSTESİ

|                   |   |
|-------------------|---|
| <b>Tablo 5.1</b>  | Öğrencilerin Araştırmaya Katılım Oranları   |
| <b>Tablo 6.1</b>  | Öğrencilerin Sosyo-Demografik Özellikler  |
| <b>Tablo 6.2</b>  | Öğrencilerin Eğitim Yaşantısı İle İlgili Özellikler   |
| <b>Tablo 6.3</b>  | Öğrencilerin Arkadaş İlişkilerine Yönelik Düşünceleri   |
| <b>Tablo 6.4</b>  | Öğrencilerin Okul Yaşantılarına İlişkin Düşünceleri   |
| <b>Tablo 6.5</b>  | Öğrencilerin Aile Yaşantısına İlişkin Özellikleri   |
| <b>Tablo 6.6</b>  | Öğrencilerin Akademik Başarı ve Algıladıkları Sosyal Destek Puanları  |
| <b>Tablo 6.7</b>  | Öğrencilerin AGNO ile Algılanan Sosyal Destek Puanları Arasındaki İlişki  |
| <b>Tablo 6.8</b>  | Öğrencilerin AGNO ve Algıladıkları Sosyal Destek Puanlarını Etkileyen Sosyo-demografik Özelliklerinin Karşılaştırılması     |
| <b>Tablo 6.9</b>  | Öğrencilerin AGNO Puanları ile Eğitim Yaşantılarına Yönelik Özelliklerin Karşılaştırılması                                  |
| <b>Tablo 6.10</b> | Öğrencilerin Algıladıkları Sosyal Destek Puanları ile Eğitim Yaşantılarına Yönelik Özelliklerinin Karşılaştırılması         |
| <b>Tablo 6.11</b> | Öğrencilerin AGNO ve Algıladıkları Sosyal Destek Puanları ile Arkadaş İlişkilerine Yönelik Düşüncelerinin Karşılaştırılması |
| <b>Tablo 6.12</b> | Öğrencilerin AGNO ve Algıladıkları Sosyal Destek Puanları ile Okul Yaşantılarına Yönelik Düşüncelerinin Karşılaştırılması   |

### **III. ŞEKİLLERİN LİSTESİ**

- Şekil 6.1** Öğrencilerin Sağlık Durumlarına İlişkin Özelliklerinin Dağılımı
- Şekil 6.2** Öğrencilerin Okudukları Bölümlerin Dağılımı
- Şekil 6.3** Öğrencilerin Okudukları Sınıfların Dağılımı



## 1. ÖZET

Araştırma; bir sağlık yüksekokulunda öğrenim gören öğrencilerin algıladıkları sosyal desteğin akademik başarılarına etkisini belirlemek amacıyla yapıldı. Örneklemi 140 Hemşirelik, 157 Ebelik ve 114 Acil Yardım Afet Yönetimi öğrencisi olmak üzere toplam 411 öğrenci oluşturdu. Veriler, 22 sorudan oluşan anket formu ve Algılanan Sosyal Destek Ölçeği kullanılarak toplandı. Öğrencilerin akademik başarı ortalamalarının 2.68 (4.00 puan üzerinden) olduğu belirlendi. Kadınların, psikolojik sorun yaşamayanların, kaldığı yerden memnun olanların, hemşirelik bölümünde ve son sınıfta okuyanların, sağlık meslek lisesinden mezun olanların, liseden pekiyi dereceyle mezun olanların, akademik olarak kendini başarılı algılayanların, düzenli ders çalışma alışkanlığı olanların ve öğretim elemanlarıyla ilişkisini olumlu olarak algılayan öğrencilerin akademik başarı ortalamaları daha yüksekti. Algılanan sosyal destek düzeyi ve akademik başarı arasında pozitif yönde zayıf derecede ilişki olduğu belirlendi. Kadınlarda, çekirdek aile tipinde yaşayanlarda, psikolojik sorun yaşamayanlarda, kaldığı yerden memnun olanlarda, son sınıfta okuyanlarda, akademik olarak kendini başarılı algılayanlarda, arkadaşları ve öğretmenleriyle ilişkisini olumlu olarak algılayan öğrencilerde sosyal destek düzeyinin daha yüksek olduğu belirlendi. Sonuç olarak; algılanan sosyal destek ile akademik başarı arasında zayıf bir ilişki olduğu belirlendi. Öğrencilerin sosyal destek düzeylerinin artırılması için okul yönetimi, öğretmen ve ailenin işbirliğine dayalı özel programlar oluşturulması önerildi.

**Anahtar Kelimeler:** Algılanan sosyal destek, akademik başarı, sağlık yüksekokulu öğrencisi

## **1. SUMMARY**

### **Social Support Perceived by School of Health Sciences Students and Its Impact on Academic Achievement**

This study was conducted to determine the effect of social support perceived by university students studying at school of health sciences on their academic achievement. The study group consisted of 411 students of which 140 were Nursing, 157 were Midwife and 114 were Rescue and Disaster Management students. Data was collected by means of a questionnaire consisting of 22 questions and the Perceived Social Support Scale. It was determined that the students' academic achievement grade point average was 2.68 (over 4.00). Besides females, students who: did not experience psychological problems, were content with their accommodation, studied nursing and were in their final year, graduated from medical vocational high school, graduated from high school with "very good" grade, perceived themselves as academically successful, had a habit of systematic studying and had good relation with their faculties were found to have higher academic grade point averages. It was seen that there was a weak relation between the level of perceived social support and academic achievement. It was observed that the level of social support was higher amongst females and students who: lived in their core family, did not experience psychological problems, were content with their accommodation, and were in their final year and who perceived themselves as academically successful. In conclusion it was determined a weak relationship between the level of social support and academic achievement. It was suggested that special programs based on the cooperation of school administration, tutors and family be developed in order to increase levels of social support for students.

**Key Words:** Perceived Social Support, academic achievement, school of health sciences student

## 2. GİRİŞ ve AMAÇ

Gençlik, yetişkin rolü ve sorumlulukların yüklendiği ve aynı zamanda ruhsal açıdan önemli değişikliklerin yaşandığı bir dönemdir. Bu dönemde gençler, arkadaşlık ilişkilerine çok önem vermekte ve arkadaşlık ilişkileri ile sosyal becerilerini geliştirmekte, bağımsızlığını kazanmaya ve çevreye uyum sağlamaya çalışmaktadır. Üniversite öğrencileri için en önemli sosyal destek kaynağı olarak ailesi ve arkadaşları gösterilmektedir. Gençlerin bu kaynaklardan ne kadar destek aldıkları ve aldıkları desteği ne derece yeterli buldukları önemli bir sorudur. Gençlerin sosyal destek düzeylerini belirlemek, onları yeni destek kaynakları konusunda bilgilendirmek, sorunlarının çözümünde destek kaynaklarından nasıl yararlandıklarını belirlemek bu nedenle oldukça önemlidir (Yıldırım 1998, Kahrıman 2003, Kahrıman ve Yeşilçiçek 2007).

Sosyal destek, insanlar arasındaki karşılıklı etkileşimdir ve bireylerin özelliklerinden, ilişkisinin niteliklerinden, sosyal ve kültürel durumlardan etkilenen dinamik bir olaydır (Kartal ve Çetinkaya 2009). Yaşam boyunca da başkalarıyla bir arada olma, onlardan maddi ve manevi destek alma ihtiyacı artabilmektedir. Sosyal destek, stres altındaki ya da güç durumdaki bireye ihtiyaç duyduklarında başvurabilecekleri kişilerin bulunması, maddi ve manevi yardım alması, sahip oldukları ilişkilerden doyum bulması, ona sunulacak desteği ifade etmektedir. Kısaca bireyin çevresinden aldığı sosyal ve psikolojik destek olarak tanımlanabilir (Yıldırım 1997, 1998, 2004, Okanlı 1999, Kızıldağ 2009).

Sosyal destek düzeyi yüksek olan bireyler, strese daha kolay uyum sağlamakta, psikolojik sorunların üstesinden daha kısa sürede gelebilmektedirler (Ünsar, Sadırlı, Demir, Zafer ve Erol 2009). Sosyal destek ile akademik başarı, sağlığı sürdürücü davranışlar, başa çıkma becerileri, sosyal beceriler, kontrol algısı ve duygulanım durumları birbirleriyle bağlantılıdır (Kartal ve Çetinkaya 2009).

Algılanan sosyal destek, bireyin diğerkleri ile güvenilir bağıları olduğuna ve desteğı sağlayacağına dair bilişsel algılamasıdır. Sağlanan sosyal destek ise desteğın davranışsal değerklendirilmesi olarak kabul edilmektedir. Belli bir zaman sürecinde destek kaynaklarından elde edilen sosyal destek miktarıdır (Kozaklı 2006). Sosyal desteğın birey tarafından olumlu olarak algılanması ve kullanılması için; kiři ihtiyaç ve desteğın ulaşılabilirliğini algılamalı, desteğı nasıl kullanacağını bilmelidir. Algılanan sosyal destek en genel anlamıyla ilişkiden sağlanan doyum olarak tanımlanmaktadır (Karadağ 2007).

Bireyin yaşamında önemli bir yere sahip olan anne, baba, eş, sevgili, arkadaşlar, kardeşler, öğretmenler, akrabalar, komşular, uzmanlar bireyin sosyal destek kaynaklarını oluşturmaktadır. Toplumlarda yaygın, önemli ve doğal sosyal destek kaynağı, evlilik, aile kurumu ve aile üyeleridir (Yıldırım 2006, Kartal ve Çetinkaya 2009). Öğrencilerin önemli sosyal destek kaynakları aileleri, arkadaşları ve öğretmenleri olarak sıralanmaktadır (Yıldırım 2006). Sosyal destek bireyin sağlığı sürdürücü davranışlarında, sorunlarla başa çıkma ve sosyal becerilerinde olduğu gibi akademik başarısında da son derece önemlidir (Karadağ 2007, Kartal ve Çetinkaya 2009).

Sağlık yüksekokulu öğrencileri, üniversite ortamında yaşadıkları problemlerin yanında; hastane çevresinin yarattığı bir takım sorunlarla da yüz yüze gelmekte, stres altında olan hasta bireyler ve yakınlarıyla devamlı bir iletişim halindedirler. Bunun sonucu olarak da bu bireylerin sosyal destek kaynaklarını oluşturmaktadırlar. Bu yüzden öğrencilerin kendi sosyal destek düzeylerini saptamak önem kazanmaktadır (Okanlı 1999).

Sağlığı hedefleyen bu okullarda öğrenimini sürdüren bireylerin ruhen ve bedenen sağlıklı olmaları gerekir. Mezun olduktan sonra aktif bir şekilde hizmet vermesi beklenen hemşire ve ebe adayları eğitimleri boyunca karşılaştıkları ya da karşılaşılabilecekleri sorunlarla mücadelede tek başlarına bırakılmamalıdır. Aile ve arkadaşlarından gerekli desteğı alan öğrencilerin, ruhsal sağlıklarını tehdit eden depresyon, anksiyete, stres gibi sorunlarla daha kolay mücadele edecekleri ve

mesleklerinde daha başarılı olacakları düşünülmektedir (Okanlı 1999, Kahrıman ve Yeşilçiçek 2005).

Öğrenciler, üniversite ortamında değişik problemlerle karşılaştıkları zaman üniversitelerin rehberlik danışmanlık birimleri tarafından desteklenmelidir (Koç, Avşaroğlu ve Sezer 2004). Birimin görevi, öğrencilerin karşılaştıkları sorunlara çözüm üretmek, aralarındaki dayanışma ve işbirliğini güçlendirmek, gerektiğinde özel ve gönüllü kuruluşlardan destek sağlamak, alt destek birimleri arasındaki koordinasyonu yürütmek, diğer kurumlar ile birlikte koordineli çalışarak öğrencilere yönelik çözümler ve hizmetler oluşturmaktır ([http://www.istanbul.edu.tr/duyurular/duyuru\\_icerik](http://www.istanbul.edu.tr/duyurular/duyuru_icerik), Erişim tarihi: 15 Mayıs 2010).

Aile, arkadaş ve öğretmenlerinden yeterli sosyal destek alan öğrencilerin, sorunlarını çok büyük boyutlara ulaşmadan çözdüğü ve derslerinde daha başarılı olduğu görülmektedir (Ünsar ve ark. 2009).

Bu araştırma; bir sağlık yüksekokulunda okuyan öğrencilerinin algıladıkları sosyal desteğin akademik başarılarına etkisini belirlemek amacıyla yapılmıştır. Ayrıca çalışmada, öğrencilerin sosyal destek kaynaklarını inceleyerek öğretmen desteğini belirlemek ve okullardaki rehberlik danışmanlık birimleri için kaynak sağlamak amaçlanmaktadır.

Araştırmada yanıt aranacak sorular şunlardır:

1. Öğrencilerin algıladıkları sosyal destek düzeyleri ile akademik başarıları arasında ilişki var mıdır?
2. Öğrencilerin akademik başarılarını etkileyen faktörler nelerdir?
3. Öğrencilerin sosyal destek düzeylerini etkileyen faktörler nelerdir?

## 4. GENEL BİLGİLER

### 4.1.Sosyal Destek Tanımı

Kişilerin sahip olduğu sosyal destek ve bu desteğin kişi ve ilişkiler açısından önemi geniş bir araştırma alanını oluşturmaktadır. 1970’li yıllardan bu yana sosyal desteğin olumlu rolü üzerinde durulmasına rağmen, sosyal desteğin tanımı hala tartışılmaktadır. Ayrıca sosyal desteğin işleyiş mekanizması ve sağlığı nasıl koruduğu konusunda da farklı görüşler bulunmaktadır (Karadağ 2007).

Araştırmalardaki tanımlarda sosyal destek, stres altındaki ya da güç durumdaki bireye ihtiyaç duyduklarında başvurabilecekleri kişilerin bulunması, maddi ve manevi yardım alması, sahip oldukları ilişkilerden doyum bulması, ona sunulacak destek olduğu ifade edilmektedir (Okanlı 1999, Eker, Akar ve Yıldız 2001, Yıldırım 2004, Ardahan 2006, Kavak 2007, Altay ve Avcı 2009, Coşkun ve Akkaş 2009, Kızıldağ 2009).

Saygın (2008)’ in belirttiğine göre, Lepore, Evans ve Schneider (1991) sosyal desteği, bireylerin sevildiklerine, korunduklarına inandıkları bir sosyal sisteme bağlanması, gerçek kabul ettikleri yardımı sağlamaları veya önemli, değerli bulunduğu sosyal gruba bağlılık geliştirmeleri olarak tanımlamıştır.

Yıldırım (2006)’a göre sosyal destek, bireyin çevresinden gördüğü dürüst ve empatik tepki, gördüğü ilgi, sevgi, güven, saygı, takdir edilme, bilgi edinme ve maddi yardım gibi kişisel, sosyal, psikolojik ve ekonomik nitelikli her türlü yardım sürecidir.

Başer (2006) sosyal destek kavramının temelinde, bireyin çevresi tarafından güvenilme, sevilme, saygı duyulma, ilgi görme, değer verilme gibi gereksinimlerin bulunduğu varsayımını öne sürmektedir. Budak (1999) sosyal desteği, bireyin çevresinden gördüğü ilgi, sevgi, saygı, takdir ve güvenin yanı sıra, bilgi edinme ve

maddi yardım gibi sosyal, psikolojik ve ekonomik nitelikli destek olarak tanımlamıştır. (Budak 1999, Başer 2006, Yardımcı 2007, Kızıldağ 2009).

Sosyal ilişkilerde insanların birbirlerine sağladığı en önemli yararlarından birisinin sosyal destek olduğu vurgulanmaktadır. Sosyal destek, bireyin işlevlerini artırmaya yönelik ya da olumsuz sonuçlara karşı tampon görevi sağlayan anne baba, öğretmen, sınıf arkadaşı, yakın arkadaş ve okul gibi sosyal ağların bireyin davranışlarını destekleme düzeyine ilişkin algı olarak tanımlanmaktadır (Kapıkıran ve Özgüngör 2009).

Başer (2006)'ın belirttiğine göre, Johnson ve Sarason (1979) sosyal desteği, kişinin güvенеbileceği ilişkiler yoluyla, sosyal kaynaklardan yararlanabilme derecesi şeklinde tanımlamışlardır.

Saygın (2008)'ın belirttiğine göre, Ben-David ve Leichtentritt (1999) ise sosyal desteği, kişinin sevgi, saygı ya da kabul görme, ait olma, kimlik ve güvenliği gibi sosyal ihtiyaçlarını başkalarıyla etkileşimleri yoluyla giderme derecesi olarak tanımlamaktadırlar.

Torun (1995)'ın belirttiğine göre, Caplan (1974) sosyal desteği, bireye psikolojik ve bedensel bütünlüğünü korumasında katkıda bulunabilecek, süreklilik taşıyan bir ilişkiler ağı olarak tanımlar.

Bireyin yakın çevresinden aldığı destek bireyin, ruhsal, fiziksel ve sosyal gelişimi ve sağlığı için oldukça gereklidir. Özellikle aileden alınan sosyal destek bireyin kendini gerçekleştirme açısından önemlidir (Saya, Kazak ve Doğan 2006).

Kaner'e göre (2004) sosyal destek, sevgi, güven, kendini ifade etme, tanınma, ait olma duygularına katkıda bulunan değerli bir başa çıkma özelliğidir. Sosyal olarak destekleyici çevreler, değerlerin ve duyguların paylaşımına aracılık ederler; ihtiyaçların karşılanması yoluyla sosyal rollerin yerine getirilmesini

kolaylaştırır; yaşam değişikliklerinin getirdiği yeni rollerin üstesinden gelmesine ve kimliklerin sürdürülmesine katkıda bulunurlar ([www.acikarsiv.ankara.edu.tr/browse/498/798.pdf](http://www.acikarsiv.ankara.edu.tr/browse/498/798.pdf), Erişim tarihi: 12 Mayıs 2011).

Gökler (2007)'ın belirttiğine göre, Cobb (1976) sosyal desteği; kişiyi sevildiğine, değer ve önem verildiğine ve iletişim ağının bir parçası olduğuna inandıran bilgi olarak tanımlamıştır. Kaner'de (2004), sosyal desteklerin, stres yaratan durumu ortadan kaldırmaları bile, bireylerin kaygı düzeylerini azaltarak, onların daha iyimser olmalarına, zorlayıcı durumlarla başa çıkmada yeni çözümler üretmelerine yardımcı olup çaresizlik duygularını azalttıklarını ifade edilmektedir ([www.acikarsiv.ankara.edu.tr/browse/498/798.pdf](http://www.acikarsiv.ankara.edu.tr/browse/498/798.pdf), Erişim tarihi: 12 Mayıs 2011).

Akın ve Ceyhan (2005)'in belirttiğine göre, Elroy (1997), sosyal desteği, aile, arkadaş, sosyal temasın sayısı ve sıklığı gibi stresin olumsuz etkilerinden bireyi koruyan mekanizmaları da içeren sosyal ilişkilerin farklı yönlerini tanımlayan genel bir kavram olarak tanımlamaktadır.

Genel anlamda sosyal destek, kişilerin sorunlarla karşılaştıklarında, ihtiyaç duyduklarında çevrelerinden alabileceklerine inandıkları maddi manevi destek olarak tanımlanabilir.

Sosyal destek, kişilerin aile ve arkadaşları ile ilişkilerinde sorunlarını paylaşabilmesi, çevreye uyum sağlayabilmesi ve ruhsal sağlığını sürdürebilmesi için temel bir gereksinimdir. Sosyal destek sevgi, şefkat, benlik saygısı, bir gruba ait olma gibi temel sosyal gereksinimleri karşılayarak bedensel ve ruhsal sağlığı olumlu biçimde etkiler, aynı zamanda yaşamdaki zorluklarla baş etmede önemli katkı sağlar (Özkahraman, Demir ve Gökdoğan 2010). Sosyal destek sisteminin bireyin doğumundan ölümüne kadar birçok yaşam değişikliğine uyumunda ve sağlığının korunmasında da önemli bir etkisi vardır (Ardahan 2005, Öztürk, Sevindik ve Yaman 2006, Mutlu 2007, Kartal ve Çetinkaya 2009). Özellikle sosyal destek hem çocukları hem de gençleri olumsuz fiziksel ve psikolojik sonuçlara karşı tampon etkisiyle korumaktadır (Yıldırım 2004). Bireyler



çevrelerinde güvenebilecekleri, korunduklarına inandıkları, kendileriyle ilgilenen, değer veren ve onları seven kişilerin varlığını hissettiklerinde bir sosyal destek sistemi içinde buldukları kabul edilir (Torun 1995, Taysi 2000).

Sosyal destek, kriz ve emosyonel gerginlik gibi güç bir durum içindeki bireye doğal yardımcı olarak görülen aile, arkadaş, komşular ve kurumdan sağlanan fiziksel ve psikolojik bir yardımdır. Sosyal destek bireylerin sevgi, bağlılık, benlik saygısı ve bir gruba ait olma gibi temel sosyal gereksinimlerini karşılar; fiziksel ve psikolojik sağlığı olumlu yönde etkiler (Çakır ve Palabıyıköğlü 1997, Aksüllü ve Doğan 2004, Yardımcı ve Başbakkal 2009). Sosyal destek stresin oluşturduğu negatif etkilere karşı koruma, sağlığı yükseltme, iyileşmeyi hızlandırma ve yaşam güçlükleri ile başa çıkmada kişinin en önemli yardımcısıdır (Karabulutlu, Tan, Erdem ve Okanlı 2004).

Sosyal destek, alınan ve algılanan destek olarak ele alınmaktadır. Yapısal/alınan destekte bireyin kimlerden destek aldığı, destek veren kişilerin sayısı ve bireye yakınlık derecesi önemlidir. İşlevsel/algılanan destekte ise verilen yardımın birey için ne kadar gerekli olduğu, ne ifade ettiği ve bireyin ihtiyacı olan desteğin ne kadarının karşılandığı önemlidir (Yıldırım 2004). Algılanan destek, sosyal desteğin bilişsel yönlerini, alınan-sağlanan destek ise davranışsal yönlerini temsil eder. Algılanan sosyal destek kişinin başkalarıyla ilişkilerinin bilişsel değerlemesidir. Çünkü destek var olsa bile ihtiyacı karşılamada yeterli ve ulaşılabilir algılanmadıkça bir değeri yoktur (Uzman 2004). Alınan destek gerçekleşmiş yardım davranışı, algılanan destek ise gerçekleşebilecek yardım davranışı anlamına gelmektedir (Başer 2006).

Karadağ (2007)'ın belirttiğine göre, Sorias (1986); sosyal ağ, kişi ve çevresindeki diğer insanlar arasındaki bağları ve bu insanların birbirleriyle olan ilişkilerini anlatmak için kullanılan bir terimdir. Algılanan sosyal destek, sosyal ilişkinin algılanış biçimi, sosyal ağın kişi üzerinde bıraktığı etkiyle yakından bağlantılıdır. Sosyal ağın yeterince destekleyici olup olmadığı konusunda kişinin genel izlenimi algılanan sosyal destek olarak tanımlanır.

Algılanan sosyal destek, ilişkiden sağlanan doyum, sosyal ağın yeterince destekleyici olup olmadığı konusunda kişinin genel izlenimi, güvendiği kişilerden gereksinimi olduğunda yardım alabileceğine dair inancı, ihtiyaçların karşılanması amacıyla girişilen karşılıklı etkileşimdir. Algılanan sosyal destek bir anlamda kişinin kendine biçtiği genel değerdir (Başer 2006, Karadağ 2007, Saygın 2008, Kızıldağ 2009).

Yapılan araştırmalarda aile ve arkadaşları tarafından desteklenen adölesanlar, birçok açıdan olumlu özelliklere sahip olmakta, daha az depresyon ve anksiyete yaşamakta, daha az fiziksel semptom deneyimlemekte, yüksek benlik saygısı ve güçlü bağışıklık sistemine sahip olmaktadır. Aynı zamanda aile ve arkadaşlardan algılanan sosyal destek adölesanın sosyolojik ve psikolojik sorunlarının önlenmesinde, çözümlenmesinde, zor durumlarla başa çıkabilmesinde, ruh sağlığını koruyabilmesinde ve akademik başarılarının yükseltilmesinde güçlü bir kaynak olarak da belirtilmektedir (Kahriman ve Polat 2002).

Yıldırım (2000), algılanan sosyal desteği ve özellikle de aile desteğini, öğrencilerin akademik başarılarının yanı sıra, okula dönüş ve okula uyumları, ruh sağlıklarını koruyabilmeleri, sağlıklı karar verebilmeleri, stresle ve depresyonla başa çıkabilmeleri, kusurlu davranışlarının azaltılabilmesi ile uyum düzeylerinin yükselmesi gibi durumlarda önemli rol oynadığını vurgulamaktadır.

Son yıllarda ülkemizde sosyal desteğin gençlerin yaşamındaki yeri ve öneminin belirlenmesi açısından üniversite öğrencileri üzerinde yapılan çalışmalarda sosyal destek ve çeşitli değişkenler arasındaki ilişkilere dikkat çekilmiştir. Bu çalışmalara göre sosyal destek sistemi, sosyolojik ve psikolojik sorunların çözümü, önlenmesi ve tedavisinde, kişinin zorlu durumlarla başa çıkabilmesinde güçlü bir kaynaktır (Yıldırım 1998, Kahrıman ve Yeşilçiçek 2005, Karadağ 2007).

Sosyal destekteki eksiklik ve değişimlerin sağlığı etkilediği bilinmektedir. Bu nedenle sosyal destek, hemşirelik ile yakından ilgili bir sağlık değişkeni olarak kabul edilir. Sosyal destek sistemlerinin belirlenmesi, desteklenmesi ve gerektiğinde rehberlik yapılması bu nedenle önemlidir. Sosyal destek kavramı açıklanırken, yaşam olayları ve kriz durumlarında sağlığı koruyucu rolü üzerinde durulmuştur (Yardımcı ve Başbakkal 2009).

Özgür, Nehir ve Çuhadar (2009) belirttiğine göre, Sorias (1992); stresle baş etmede en etkin yollardan biri de yaşamın tüm alanlarında sosyal desteğe sahip olmak gerektiğini vurgulamıştır. Sosyal desteğin, stresin oluşumunu önlediği; stresin var olduğu durumlarda ise olayın algılanış biçimini olumlu yönde değiştirdiği, kişinin zorlandığı durumlarda başa çıkma yollarını etkileyerek yardımcı olduğu bilinmektedir.

Sağlık bakımının amaçlarından birisi de hastaların sorunları ile baş etme gücünü artırmadır. Sağlık profesyonelleri hastaların sosyal destek sistemlerini harekete geçirerek hastaların yaşadıkları streslerle başa çıkmaları konusunda onlara yardımcı olmalıdır. Sağlık yüksekokulu öğrencilerinin mezun olduktan sonra kaliteli hizmet verebilmesi için eğitimleri boyunca karşılaştıkları ya da karşılaşabilecekleri sorunlarla mücadelede yalnız bırakılmaması gerekmektedir (Okanlı 1999). Aile ve arkadaşlarından gerekli desteği alan öğrencilerin, ruhsal sağlıklarını tehdit eden depresyon, anksiyete, stres gibi sorunlarla başarılı bir biçimde baş edecekleri, mesleklerinde başarılı olup kaliteli sağlık bakım hizmeti verebilecekleri düşünülmektedir. Ayrıca sağlık çalışanları çalıştıkları kurumlarda

birçok strese sebep olabilecek etkenlerle karşı karşıya kalır. Bu açıdan bakıldığında da sosyal desteğe ihtiyaçları vardır (Öztürk, Sevindik ve Yaman 2006, Özgür ve ark. 2009, Özkahraman ve ark. 2010).

#### **4.2.Sosyal Destek Kaynakları**

Bireyin sosyal destek sistemi ve sosyal ilişkilerini biçimlendiren sosyal, politik ve ekonomik nitelikli bir takım faktörler bulunmaktadır. Bu çerçevede bireyin ailesi, en geniş aile çevresi, sevgilisi, arkadaşları, öğretmenleri, komşuları, uzmanlar, ideolojik, dinsel ve etnik gruplar o bireyin sosyal destek kaynaklarını oluşturmaktadır (Yıldırım 1998, 2006). Toplumlarda yaygın, önemli ve doğal sosyal destek kaynağı, evlilik, aile kurumu ve aile üyeleridir. Dolayısıyla, bireyin sosyal destek kaynaklarında meydana gelen gelişmeler nedeniyle bireyin sosyal destek düzeyi değişebilir. Özellikle, kriz dönemlerinde, tüm toplumlarda en yaygın ve önemli sosyal destek kaynağı evlilik ve aile kurumudur. Öğrencilerin ise en önemli sosyal destek kaynakları ailesi, arkadaşları ve öğretmenleri olarak sıralanabilir (Budak 1999, Çeçen 2008, Kartal ve Çetinkaya 2009).

Cohen (2004), bireylerin hem sosyal hem de psikolojik sağlıkları açısından hissettikleri veya yaşadıkları problemlerin üstesinden gelmede sosyal destek kaynaklarından yardım aldıkları, sosyal desteğin ve sosyal ilişkilerin bireyin yaşamında olumlu etkisi olduğu kabul edilmektedir.

Sosyal destek sosyal çevreyle ilişkili bir kavramdır. Sosyal desteğin sağlandığı sosyal ağ, bireyin etkileşimde bulunduğu kişileri içerir. Bu kişiler aile, arkadaş ve iş çevresinden olabildiği gibi profesyonel kişileri de içerebilir (Eker 1995, Duru 2008).

### **4.3.Sosyal Destek İşlevleri**

Literatürdeki açıklamalarda bireyin başkalarıyla kurduğu ilişkilerin, kuramsal olarak çeşitli problemlerle başa çıkma ve uyum sağlama açısından farklı önem taşıyan birkaç yararlı işlev sağladığı konusunda görüş birliği bulunmaktadır (Saygın 2008). Cohen ve Wills'e göre (1985) sosyal destek dört boyutta ele alınmıştır. Bunlar araçsal, duygusal, bilgisel ve yaygın destek şeklindedir.

#### **4.3.1. Araçsal (Materyal) Destek**

Somut ve maddi desteği ifade etmektedir. Para, iş, zaman ve çevresel yardımı kapsar. Örneğin, mali sıkıntı durumunda finansal destek sağlamak ya da onun yerine ev işi, alışveriş yapma, faturaları ödeme gibi davranışları kapsar. Diğer sosyal destek türlerinden farklı olarak bu işlevin bireyin sorununu doğrudan onun adına çözmeye gibi bir yararı vardır (Cohen 2000, Taysi 2000, Kaner 2003, Başer 2006, Kavak 2007, Yardımcı 2007, Saygın 2008).

#### **4.3.2. Duygusal (Yakın Destek) Destek**

Anlayış, kabul görme, değer verilme, özen gösterilme, korunma, duygularını paylaşma, sevgi, saygı, şefkat gösterme gibi gereksinimleri kapsayan bu tür destek, literatürde ifade edici destek, değerlilik desteği, yakın destek olarak da adlandırılmaktadır. Bu gereksinimlerin karşılanması bireyin stresli olayların sonuçları ile duygusal yönden baş edebilmesini sağlar (Cohen 2004). Duygusal destek bireylerin psikolojik sağlığı ile yakından ilgilidir. Çünkü duygusal destek içeren davranışlar bireyde çevresindeki kişiler tarafından sevildiği, sayıldığı, anlaşıldığı duygularını uyandırır. Bu duygular kişide özgüven artışı ve sorunlarla ilgilemede artan bir güdülenme gibi olumlu değişiklerin ortaya çıkmasına yol açar (Cohen 2000, Taysi 2000, Kaner 2003, Başer 2006, Kavak 2007, Yardımcı 2007, Saygın 2008).

### **4.3.3. Bilgisel Destek**

Bireye kişisel ve çevresel sorunlarla ilgili olarak bilgi, öğüt verme, kişisel geri bildirimler, önerilerde bulunma ve rehberlik etme gibi davranışları kapsamaktadır (Cohen 2004, Başer 2006). Birey için stres kaynağı olan ve çözüm yollarında yetersiz kaldığı durumlar olabilir. Birey, çevresinde daha önce dikkatini çekmemiş, sorun çözücü nitelikte yeni çözüm yollarını bu işlev yardımıyla yeniden değerlendirilebilir. Bilgisel destek, bireyin problemleri ile ilgilenmek, rehberlik yapmak ve tavsiyelerde bulunmakla sağlanır (Taysi 2000, Cohen 2004, Başer 2006, Kavak 2007, Yardımcı 2007, Saygın 2008).

### **4.3.4. Yaygın destek**

Boş vakitlerde diğer insanlarla zaman geçirme, eğlenme, rahatlama, sosyal arkadaşlık olarak tanımlanmaktadır. Bu destek şeklinin gruba dahil olma duygusuyla birlikte stresi azalttığı ve başkalarıyla problemler hakkında konuşmanın rahatlama sağladığı varsayılmaktadır (Başer 2006, Saygın 2008).

## **4.4. Sosyal Destek ve Sağlık**

Cohen ve Wills' e göre (1985) sosyal destek ile sağlık ilişkisini açıklayan iki model vardır.

### **4.4.1. Temel Etki Modeli (Main Effect Model)**

Bu model sosyal destek ile sağlık arasında doğrudan bir ilişki olduğunu ileri sürmektedir. Özellikle de stres altındaki bireyleri olayların olumsuz etkilerinden korumaktadır (Başer 2006). Bu modele göre, sosyal destek fiziksel sağlık ve kendini iyi hissetme üzerinde her koşulda, olumlu etkiye sahiptir. Aynı zamanda temel etki modeli, sosyal desteğin olmamasının birey üzerinde olumsuz etki yaratabilecek bir durum olduğu görüşünü savunur. Dolayısıyla, sosyal destekten yoksun olma, birey üzerinde kendi başına olumsuz etki yaratabilecek bir durumu

oluşturmaktadır. Yani sosyal destek soruna çözüm getirerek, sorunun algılanan önemini azaltarak, fizyolojik süreçleri ve stresörlerin değerlendirilmesini etkileyerek bireylerin strese duyarlılıklarını azaltır ya da sağlıklı davranışı kolaylaştırır (Kaner 2004, [www.acikarsiv.ankara.edu.tr/browse/498/798.pdf](http://www.acikarsiv.ankara.edu.tr/browse/498/798.pdf), Erişim tarihi: 12 Mayıs 2011, Başer 2006).

Geniş bir sosyal ilişki içinde bulunan insan; eş, evlat, ebeveyn, arkadaş ya da komşu gibi birbirinden farklı roller sürdürür. Bu farklı rollerde birey, seviliyor, değerli bulunuyor ve gerektiğinde yardım görüyorsa, kendini o denli mutlu ve güven içinde hissedecektir. Bunun aksine, sosyal ilişkiler yetersiz ya da bozuk olduğunda birey olumsuz olaylar karşısında anksiyete, çaresizlik ve değersizlik duygularını sıkça yaşayacağından, psikolojik ve fiziksel hastalık geliştirme riski artacaktır (Görgü 2005).

#### **4.4.2. Tampon Modeli (Buffering Model)**

Temel etki modelinin tersine tampon etki modelinde, sosyal desteğin en önemli fonksiyonu, stres verici yaşam olaylarının yarattığı zararlı etkiyi azaltarak ya da dengeleyerek ruh sağlığını korumaktır (Başer 2006). Stres yaratıcı durumlar söz konusu olmadığı sürece, sosyal desteğin bulunmamasının sağlık ve kendini iyi hissetme üzerinde olumsuz bir etkisi yoktur. Ancak, yüksek düzeylerde stres yaratıcı durumlarda sosyal destek bireyin uyum sağlamasını ve koşullarla başa çıkmasını kolaylaştırarak stresin zararlı etkilerini azaltan bir tampon görevi yapmaktadır. Örneğin stres verici yaşam olayları ortaya çıktığında, dost ve akrabaların sorunlarla başa çıkabilmek için gereken yardımı sağlamaları, destek vermeleri sosyal desteğin tampon etkisi olarak tanımlanmaktadır. Dolayısıyla diğerlerinden yardım almak stres yapıcı olayların daha az tehlikeli görünmesini ve kişinin başa çıkabilme potansiyelini daha güçlü olarak algılamasını sağlar (Taysi 2000, Görgü 2005, Başer 2006, Arıoğlu 2008).

Sosyal destek, stres yaratan yaşam olaylarının algılanan önemini azaltarak ve bireyin emosyonel gerginliklerinin üstesinden gelmesine yardım ederek kendini daha iyi hissetmesine yardımcı olur. Bu nedenle stres/hastalık ilişkisinde sosyal desteğin tampon rolü oynadığı kabul edilir (Kahriman ve Yeşilçiçek 2007). Kendilerine destek sağlandığını düşünen bireyler, destek sağlanmadığını düşünen bireylere göre stresli durumlardan daha az etkilenmektedirler (Taysi 2000). Sosyal destek, bireyin içinde bulunduğu stresli durumu, strese yüklediği anlamı ve duygusal tepkisini değiştirmesine katkıda bulunarak, bireyi zorlayıcı olayların etkilerinden korumaktadır (Çakır ve Palabıyıkolu 1997).

Sosyal destekler, stres yaratan durumu ortadan kaldırmaları bile, bireylerin sevgi, bağlılık, benlik saygısı ve bir gruba ait olma gibi temel sosyal gereksinimlerini karşılamaktadır. Kaygı düzeylerini azaltarak, onların daha iyimser olmalarına, zorlayıcı durumlarla başa çıkmada, yeni çözümler üretmelerinde yardımcı olup çaresizlik duygularını azalttıklarını ve fiziksel ve psikolojik sağlığı olumlu yönde etkilediği ifade edilmektedir (Aksüllü ve Doğan 2004, Kaner 2004, [www.acikarsiv.ankara.edu.tr/browse/498/798.pdf](http://www.acikarsiv.ankara.edu.tr/browse/498/798.pdf), Erişim tarihi: 12 Mayıs 2011).

Bireye sağlanan sosyal desteğin sağlığı sürdürücü davranışlarda, sorunlarla başa çıkma ve sosyal becerilerde olduğu gibi akademik başarıda da son derece önemli olduğu bilinmektedir (Karadağ 2007, Kartal ve Çetinkaya 2009).

Kısaca bu iki modeli özetlersek, sosyal desteğin yaşam olayları üzerinde doğrudan etkisi ya da olay gerçekleşikten sonra koruyucu etkisi vardır. Doğrudan etki olay olmadan destekleyici müdahalelerden oluşabilmektedir. Koruyucu etki ise stresli olay meydana geldikten sonra harekete geçmekte, stresi hafifletmekte ve mücadele kapasitesini artırmaktadır (Annak 2005, Karadağ 2007). Tampon etkisi modeli sosyal desteğin sadece stresli zamanlarda hastalık ve davranış üzerinde bir etkisi olduğunu ileri sürerken, temel etkiler modeli ise sosyal desteğin stresli yaşam olaylarının yokluğunda bile bireylerin yaşam standardını geliştirmesi sayesinde olumlu etkisi olduğunu savunmaktadır



#### 4.5. Akademik Başarı

Başarı, okul ortamında belirli bir ders ya da akademik programlardan bireyin ne derece yararlandığının bir göstergesidir (Keskin ve Sezgin 2009). Karadağ (2007)'ın belirttiğine göre, Wolman (1973) başarıyı, istenilen bir sonuca ulaşma yönünde bir ilerleme şeklinde tanımlamıştır. Başarı bu kadar geniş kapsamlı tanımlanmakla birlikte eğitimde başarı denildiğinde genellikle okulda okutulan derslerde geliştirilen ve öğretmenlerce takdir edilen notlarla, test puanlarıyla ya da her ikisi ile belirlenen beceriler veya kazanılan bilgilerin ifadesi olan “Akademik Başarı” kastedilmektedir. Öğrencinin bir yıllık çalışmasını yansıtan bütün derslerden aldığı sınıf geçme notlarının aritmetik ortalamasıdır (Karadağ 2007). Ayrıca akademik başarı genellikle, öğrencinin psikomotor ve duyuşsal gelişiminin dışında kalan, bütün program alanlarındaki bilişsel davranış değişmelerini ifade eder (Keskin ve Sezgin 2009, Memduhoğlu ve Tanhan 2009).

Bilgi, beceri ve tutumlar bu konuların uzmanı olan öğretmenler tarafından planlı bir biçimde düzenlenen öğretim ve öğrenme süreci ile öğrencilere kazandırılır. Öğrencilerin bu davranışları kazanma düzeyleri, akademik başarı ile ölçülmektedir. Akademik başarı, öğrencilerin okul yaşamında amaçlanan davranışlara ulaşma düzeyi olarak tanımlanmaktadır (Altınkurt 2008).

Bireyler başarı karşısında mutluluk, güven ve kişisel doyum; başarısızlık karşısında ise üzüntü, hayal kırıklığı ve depresyon gibi duygusal tepkiler geliştirmekte ve bu duygular başarı-başarısızlık nedenlerinin algılanma biçimine bağlı olarak değişmektedir (Keskin ve Sezgin 2009).

Uzman'a (2001) göre akademik başarı beklenen ve istenen bir durumdur. Bir o kadarda önemlidir. Değişen ve gelişen toplum farklı niteliklere sahip, donanımlı, sağlıklı, kendine yetebilen, kendini geliştirebilen, çevresiyle ve kendisiyle uyum içinde olan bireylere ihtiyaç duymaktadır. Eğitimin temel amacı da, kendisi ve çevresiyle uyum içinde olan, kendini tanıyan ve geliştirebilen, üretken bireyler yetiştirmektir (Karadağ 2007).

Akademik başarı, öğrencilerin okul yaşamında amaçlanan davranışlara ulaşma düzeyi olarak tanımlanmaktadır. Öğrencilerin sergilemiş oldukları akademik başarı, istendik düzeyde davranışların oluşup oluşmadığının belirlenmesinde bir ölçüt olarak kullanıldığı gibi, üniversiteye giriş, iş başvurusu gibi alanlarda da dikkate alınmaktadır (Altinkurt 2008).

Akademik alanlarla ilgili sorunların birçoğu öğrenciyi üniversiteye girmeye iten nedenlerden kaynaklanmaktadır. Üniversitede öğrenci olmak, üniversite yaşamı, genelde ülkemizde ve diğer ülkelerde kaygı ve stres üretecek bir ortamın niteliğini taşımaktadır. Çoğu genç ve ergen bu dönem yaşam değişimlerine uyum sağlamakta güçlükler yaşar (Uzman 2004, Memduhoğlu ve Tanhan 2009). Genellikle üniversiteye giriş nedeni olarak bir meslek sahibi olmak, kişilik geliştirmek, aileden ayrılıp bağımsız olmak, bir statü sahibi olmak ve bilimsel çalışma yapmak görünürdeki nedenler olarak sayılabilir. Bu doğrultuda üniversiteye giriş nedenleri psikolojik, ekonomik ve toplumsal olmak üzere üç boyutlu olarak düşünülebilir (Memduhoğlu ve Tanhan 2009).

Üniversite öğrencisi, birey olarak kendi gelişimsel sorunları olan bir kişidir. Üniversite öğrencisi çocukluktan gençliğe ve yetişkinliğe geçme döneminin sıkıntılarını yaşayabilmektedir. Kendi kimliğini bulma, toplumsal yönden yerel ve çocukluk döneminin değerlerini, daha geniş toplumun ulusal ve evrensel değerlerini benimseme ve uzlaştırma, toplum değerlerine uyum sağlama, sosyal olgunluğa erişme durumundadır (Memduhoğlu ve Tanhan 2009).

Öğrencinin okul başarısını sağlayan veya engelleyen bireysel, çevresel ve kurumsal olmak üzere birçok faktör vardır (Memduhoğlu ve Tanhan 2009). Bu faktörler öğrenciyeye, öğretmene ve öğrencinin içinde bulunduğu sosyal çevreye bağlı değişiklik gösterebilmektedir. Aile öğrencinin okul başarısını etkileyen önemli sosyal çevre faktörlerindedir ve toplumun en temel sosyal birimidir. Ailenin niteliksel özellikleri hem toplumu hem de eğitim sistemi içerisinde öğrencinin akademik başarısını etkilemektedir (Kızıldağ 2009).

#### 4.6. Akademik Başarıyı Etkileyen Faktörler

Üniversite eğitimi bireylerin eğitim aşamalarından biridir ve onların daha sonraki hayatlarına yön vermeleri açısından çok önemlidir. Bu nedenle üniversite öğrencilerinin başarılı olmaları için onlara yardımcı olunmalıdır (Şeker, Çınar ve Özkaya 2004). Öğrencilerin akademik başarısında zihinsel etmenlerin de dışında etkili olan çok sayıda faktörün olduğu bilinmektedir. Okul başarısızlıklarının çoğunda ders çalışma ve öğrenme teknik, alışkanlık ve tutumları kusurlarının payı büyüktür (Vergili ve Atılgan 1997, Sünbül ve ark. 1998, Altinkurt 2008). Bunun dışında öğrencinin zihinsel kapasitesi, duyuşsal ve davranışsal yeteneği, geçmiş öğrenme yaşantısı, öğretim hizmetinin niteliği, öğrencinin sosyo-ekonomik durumu, arkadaş çevresi, okudukları fakültelerde görev yapan öğretim üye ve yardımcılarının tutumları, sınıf ya da okul koşulları, aile desteği akademik başarıyı etkileyen diğer faktörler olarak sıralanabilir. Bu faktörler genel bir sınıflandırmayla bireysel, çevresel ve kurumsal olarak gruplandırılabilir (Atılgan 1998, Turan, Herken, Mutlu ve Küçükkolbaşı 1998, Uzman 2001, Şeker ve ark. 2004, Altinkurt 2008, Memduhoğlu ve Tanhan 2009).

Öğrencilerin başarı ölçütlerinden biri de akademik başarılarıdır. Akademik başarı, eğitim sürecindeki öğrenim yaşantılarından ve bireyin bazı özelliklerinden etkilenebilmektedir. Bu özellikler zeka, yaş ve genel uyarılmışlık halidir (Öz 1998).

Öğrenciler için, dersler ve başarı düzeyi ile ilgili sorunlar en önemli stres kaynağıdır. Bu stresörler öğrencinin başarı ve yaşantısını olumsuz bir şekilde etkilemektedir (Memduhoğlu ve Tanhan 2009).

Çoğu genç ilk kez evden ayrılmayla birlikte üniversite yaşamında barınma, beslenme, arkadaş seçme, aile, sağlık, cinsellik gibi birçok sorunla karşı karşıya gelir (Uzman 2004). Ailelerinden uzakta üniversite ortamına gelen gençlerde, bir grubun üyesi olma, bir meslek sahibi olma ve geleceğe yön verme idealleri ile yeni bir okula, yeni bir kente ve yabancı bir çevreye uyum sağlama çabaları pek çok

öğrencide değişik sorunlar ortaya çıkarmaktadır. (Uygun 2004, Yılmaz, Yılmaz ve Karaca 2008). Genç sorunların çokluğu ve çeşitliliği karşısında da tek başına bunların üstesinden gelemeyebilir. Bu süreç içerisinde kaçınılmaz olarak uyarılan kaygının ancak destekleyici aile ve sosyal ilişkiler aracılığıyla üstesinden gelinebilir (Uzman 2004).

Yüksel (2002) belirttiğine göre, Carducci ve Zimbardo (1995) utangaçlığın da başarıyı etkileyebileceğini, utangaç öğrencinin öğretmeninden yardım istemeye ya da derste soru sormaya çekineceği için akademik başarısının düşük olacağı ileri sürülmektedir.

Kızıldağ (2009) belirttiğine göre, Lagana (2004) ergen için arkadaşlardan algılanan sosyal desteğin eksikliği, çocuk ya da ergenin bir gruba ait olma duygusunu olumsuz etkilemesi, yalıtım ve yabancılaşma ile bağlantılı olması nedeniyle okulu bırakma ya da okula devam etmeme riski oluşturan bir durum olmaktadır.

Üniversitedeki yönetim anlayışı da öğrencilerin akademik başarılarını etkileyen bir değişken olarak kabul edilmektedir. Yönetmelik hizmet ve uygulamalar (psikolojik danışma ve rehberlik hizmetleri, sosyal ve kültürel etkinliklerin desteklenmesi, sorunların çözümünde öğrencilerin görüşlerini dikkate alma ve karar katma, öğrencilerine bilimsel/özgür bir ortam sağlama) doğrudan ya da dolaylı olarak öğrenciler üzerinde etki yaratmaktadır (Memduhoğlu ve Tanhan 2009). Öğretme-öğrenme sürecinde eğitimci ve öğrenci arasındaki iletişim/etkileşim amaçlanan davranışları öğrenebilmeleri için yaşamsal öneme sahiptir. Öğrenmenin olabilmesi için iletişim zorunludur. İletişim süreci hem bireylerin davranışlarını hem de öğrenmelerini etkileyeceğinden özellikle eğitim ortamında sağlıklı bir iletişimin kurulması/geliştirilmesi gerekmektedir (Keçeci 2002). Üniversitedeki açık iletişim ortamı (öğrencilerin yönetim ve öğretim üyeleri ile rahatça iletişim kurabilmeleri, sorunlarını çekinmeden anlatabilmeleri) öğrencilerin başarıları üzerinde etkili olan başka bir faktördür. Ayrıca fiziksel ortam (mekan, ısı, mevcut, ışık, estetik) ve donanım (araç gereç, ekipman)

akademik başarıyı etkileyebilecek diğer kurumsal faktörler olarak değerlendirilmektedir (Memduhoğlu ve Tanhan 2009).

Öğrenciler bireysel, çevresel veya kurumdan kaynaklanan problemlerle karşılaştıkları zaman üniversitelerin rehberlik danışmanlık birimlerine başvurmaları gerektiği ve böylelikle yeterli profesyonel yardımı alarak sorunlarını daha rahat çözebileceklerini bilmelidirler.

Üniversite yıllarında bir grubun üyesi olma, bir meslek sahibi olma ve geleceğe yön verme idealleri ile yeni bir okul, yeni bir kente ve yabancı bir çevreye uyum sağlama çabaları pek çok gençte bazı uyum problemlerinin ortaya çıkmasına neden olabilmektedir (Kahrıman ve Yeşilçiçek 2007).

Üniversite öğrencisi ne yetişkin ne de çocuk olup, birey olarak kendi gelişimsel sorunları olan bir kişidir. Üniversite öğrencileri çocukluktan gençliğe ve yetişkinliğe geçme döneminin sıkıntılarını yaşayabilmektedir. Kendi kimliğini bulma, toplumsal değerlere uyum sağlama ve sosyal olgunluğa erişme durumundadır. Bu nedenle, üniversite öğrencilerinin problemleri kişilerarası ilişkilerden birçok nevrotik eğilimlerin sergilendiği boyuta kadar değişim göstermektedir. Bu problemler; akademik, mesleki, ailevi, sosyal uyum, depresyon ve benzeri türde ortaya çıkabilmektedir ( Koç ve ark. 2004).

Yüksek öğrenim gençliği, ev ve aile nüfusundan çıkmakta, kendi başına karar verme ve sonuçlarının sorumluluğunu yüklenme durumundadır. Öğrenim süresince barınma, beslenme, akademik başarı, kız erkek ve arkadaş ilişkileri, flört ve aile kurma, mali destek, sağlık gibi birçok sorunları halletme, şahsiyet bütünlüğü ve kimlik kazanma, kendini girdiği bir meslek için yetiştirme gibi sorunları en uygun tarzda çözümlenme ile yükümlüdür (Uzman 2001). Girmiş olduğu öğrenim programının hedeflediği meslekte yetişme ve mezuniyette iş bulma sorunlarıyla doludur. Bütün bu ve benzeri sorunların çözüm karar ve plânlarında asıl yetkili ve sorumlu olan gencin kendisidir. Bu yetki ve sorumluluklarda gencin desteğe ihtiyacı vardır. Yüksek öğretimde öğrenci kişilik hizmetleri, öğrencinin okula kaydından, barınma, beslenme, sınav, not, başarı,

sağlık, spor, sosyal faaliyetler, psikolojik danışma gibi çok geniş bir alana uzanmaktadır (Tan 2000).

Üniversite eğitimi için bazı öğrenciler, ailelerinden ilk kez ayrılarak, uzakta eğitim görmektedir. Farklı sosyokültürel ve ekonomik özellikler taşıyan öğrencilerin üniversite eğitimi sürecinde sosyal ilişkilerini yeniden kurgulaması, kendisi için farklı bulunan ortama sosyal uyum çabalarını geliştirmesi gerekmektedir (Kozaklı 2006).

Üniversitelerin, öğrencilerin psiko-sosyal sorun ve ihtiyaçlarına cevap verebilmek için kendi bünyelerinde bir mediko - sosyal merkezi bulunmaktadır. Üniversite ortamında değişik problemlerle karşılaştıkları zaman üniversitelerin rehberlik danışmanlık birimlerine başvurduklarında, yeterli profesyonel yardım olarak sorunlarını daha rahat çözebilmektedirler (Aktaş 1997, Koç ve ark. 2004). Birimin görevi, öğrencilerin karşılaşacakları sorunlara çözüm üretmek, aralarındaki dayanışma ve işbirliğini güçlendirmek, gerektiğinde özel ve gönüllü kuruluşlardan destek sağlamak, alt destek birimleri arasındaki koordinasyonu yürütmek, diğer kurumlar ile birlikte koordineli çalışarak öğrencilere yönelik çözümler ve hizmetler oluşturmaktır ([http://www.istanbul.edu.tr/duyurular/duyuru\\_icerik](http://www.istanbul.edu.tr/duyurular/duyuru_icerik), Erişim tarihi:15 Mayıs 2010). Ancak bu merkezler üniversite gençliğinin ihtiyaç duyduğu öğrenci kişilik hizmetlerinden ziyade öğrencilerin fiziksel sağlığı üzerinde odaklanmaktadır. Bu merkezlerin kadroları çoğunlukla hekimlerden oluşmakta ve merkezin başında öğrenci kişilik hizmetleri uzmanı veya psikolog yerine hekim görev yapmaktadır (Tan 2000).

Bireyler stres ve güç durumunda maddi manevi yardım alabilecekleri, ilişkilerinde doyum sağlayabilecekleri kişilere ihtiyaç duyarlar. Bu kişiler bireylerin sosyal destek kaynaklarını oluşturur. Öğrencinin akademik başarısını artıran veya engelleyen bireysel, çevresel ve kurumsal birçok faktör vardır. Üniversite öğrencisi eğitimi sürecinde birçok sorunla karşı karşıya gelir. Sorun ve ihtiyaçlarına cevap verebilmek için aile ve çevresinden destek arayışı içindedir.

İlgili literatür incelendiğinde öğrencinin aldığı sosyal destek ile akademik başarısının ilişkisini inceleyen pek çok araştırmaya rastlanmıştır.

#### **4.7. İlgili Araştırmalar**

Akademik başarı ve sosyal destek ile ilgili çalışmalar, yurt dışında ve ülkemizde yapılmış durumları ve yayın yılı göz önüne alınarak yakın tarihten geriye doğru sıralanarak incelenmiştir.

Önlisans programındaki hemşirelik öğrencileri ile yapılan bir araştırmada akademik başarı ile sosyal destek arasında anlamlı bir ilişki olmadığı, yakın arkadaş desteğinin önemli olduğu ancak yeterli olmadığı saptanmıştır (Laibach 2006).

Ergenlerin ailelerinden, akranlarından ve öğretmenlerinden algıladıkları destek ve akademik başarıları arasındaki ilişkilerin incelendiği çalışma, yaş ortalaması 16 olan 270 öğrenci ile yapılmıştır. Öğrencinin akademik başarısını artıran en önemli faktörler; öğretmen desteğinin kullanılması, sonrasında aile desteği, ondan sonra da yakın arkadaş desteğidir (Chen 2005).

Bireyin yaşı ve psikososyal problemler ile sosyal destek arasındaki ilişkinin incelendiği çalışmada; depresyon ve yalnızlık gibi psikososyal problemler arttıkça bireylerin algıladıkları sosyal desteğin de azaldığı bulunmuştur. Ayrıca, gençler ve erişkinlerde eş ve aile üyelerinden algılanan destek ve direkt ilişki ile psikososyal problemler arasında güçlü negatif ilişki saptanmıştır (Sergin 2003).

Hemşirelik yüksek okulu öğrencilerinin sosyal destek düzeylerinin incelendiği çalışmada; öğrencilerin klinik uygulamalarda yaşadığı stresin öğretmenler ve klinisyen hemşirelerin desteği ile azaldığı belirlenmiştir (Ohr 2002).

Bir grup lise öğrencisi üzerinde yeni bir çevreye uyum sağlama, sosyal destek ve akademik başarı ilişkisinin incelendiği çalışmada; aile, arkadaş ve öğretmenden algılanan sosyal destek arttıkça akademik başarının da arttığı ve kız öğrencilerin akademik başarısının daha yüksek olduğu bulunmuştur (Lopez, Ehly ve Vazoquez 2002).

Ghaith (2002)'in çalışmasında; üniversite öğrencilerinde algılanan sosyal destek ve işbirlikçi öğrenmenin akademik başarı ile ilişkisi incelenmiştir. Öğretmenlerden algılanan akademik ve bireysel sosyal destek ve işbirlikçi öğrenme ile akademik başarı arasında pozitif anlamlı ilişki olduğu saptanmıştır.

Beest ve Baervelat (1999), 1528 ergen ile yaptıkları araştırmada; ergenlerin anne, baba ve arkadaşlarından algıladıkları sosyal destek arasındaki ilişki incelenmiştir. Arkadaş desteği algısı yüksek olan öğrencilerin anne, baba desteği algılarının da yüksek olduğu bulunmuştur. Kızlarda arkadaş desteği daha yüksektir. Ergenlerde arkadaş ve aileden algılanan sosyal desteğin olmayışı davranış problemlerine sebep olmaktadır.

Sosyal destek, akademik baskı ve akademik başarının ilişkisinin incelendiği çalışmada; öğrencilerin öğretmenden algıladıkları sosyal desteğin akademik başarılarını artırdığı belirlenmiştir. Sosyal desteğin, öğrenmeyi güçlendirme, duyguları doğru ifade etme ve güven hissi sağladığı, akademik başarı değişkenlerinden öğrenme ile sosyal destek arasında da olumlu ilişki olduğu saptanmıştır (Lee and Smith 1999).

Öğrencilerin sosyal ilişkiler ve motivasyon düzeyleri ile aile, arkadaş ve öğretmenlerden algılanan desteğin incelendiği çalışmada; öğretmenden algılanan sosyal desteğin, öğrencinin sınıf ortamında tek ve eşsiz olduğunu hissetmesini sağladığı ve derslerinde motivasyonunu artırdığı belirlenmiştir (Wentzel 1998).

Problemlili çevrede yaşayan antisosyal davranış sergileyen ergenlerle yapılan bir çalışmada; sosyal desteğin eksikliğinin topluma uyum sağlayamama gibi



sorunlara neden olduğu görülmüştür. Kız öğrencilerin daha geniş bir sosyal ağa ve çoğunluğunun iyi bir arkadaşına sahip olduğu belirlenmiştir (Bender 1997).

Çocukluk dönemi ve ergenlik döneminde sosyal desteğin, öğrencilerin başarılarını artırmada ya da engellemedeki etkisini inceleyen çalışmada; sosyal destek üyelerinden elde edilen desteğin başarıyı doğrudan etkilemediği ancak destek kaynaklarının tutumu ile etkileşim içinde olduğu bulunmuştur. Sosyal destek üyelerinden sağlanan güçlü destek ve olumlu tutum bütünlüğünün okul başarısını olumlu yönde etkilediği bulunmuştur (Levitt, Guacci Franco ve Levitt 1994).

Hashima ve Amato (1994)'nın gençlerde yoksulluk, ebeveyn davranışı ve sosyal destek ilişkisini incelediği çalışmasında; yoksul, cezalandırıcı ve destekleyici olmayan aile çocuklarının ana babalarından algıladıkları sosyal desteğin düşük olduğu belirtilmiştir.

Rospenda (1994), sosyal desteğin tıp öğrencilerinin performanslarına etkisini araştırdığı çalışmasında, okul içi ve okul dışı sosyal desteğin beklenenin tersine özellikle kız öğrencilerde akademik başarıyı düşürücü bir faktör olduğunu belirlenmiştir.

Konuyla ilgili ülkemizde de pek çok çalışma yapıldığı belirlenmiştir. İncelenen bu çalışmalar aşağıda açıklanmıştır.

Lise öğrencilerinin sosyal destek ve öz-yeterlik düzeylerinin okula bağlılıklarıyla ilişkisinin incelendiği çalışmada; aileden ve öğretmenden algılanan sosyal destek arttıkça akademik başarının da arttığı görülmüştür. Ekonomik durumu orta düzeyde olan öğrencilerin aileden ve öğretmenden aldıkları sosyal desteğin, yüksek veya düşük ekonomik düzeyde olan öğrencilere göre daha yüksek olduğu belirlenmiştir. Babası çalışmayan öğrencinin aileden algıladığı, annesi çalışan öğrencinin ise öğretmenden algıladığı sosyal destek düşüktür (Mengi 2011).

Özkahraman ve arkadaşlarının üniversite öğrencilerinde yaptığı çalışmada; öğrencilerin algıladıkları sosyal desteğin iyi düzeyde olduğu, sınıf düzeyi, akademik başarı algısı, ekonomik durum ve arkadaş grubu gibi özelliklerin algıladıkları sosyal destek düzeyini etkilediği görülmüştür. Öğrencilerin algıladıkları sosyal destek anne-baba eğitim düzeyinden etkilenmemektedir. Akademik yönden kendilerini başarılı olarak algılayan ve arkadaş grubu olan öğrencilerin, diğer gruplara göre daha fazla sosyal destek aldıkları belirlenmiştir (Özkahraman ve ark. 2010).

Meslek yüksekokulu öğrencilerinin zaman yönetimi ve akademik başarıları arasındaki ilişkinin incelendiği çalışmada; kız öğrencilerin erkek öğrencilere göre genel zaman yönetimini daha iyi planladıkları ve bu durumun akademik başarılarına olumlu olarak yansıdığı sonucuna ulaşılmıştır (Tektaş ve Tektaş 2010).

Selçuk Üniversitesi öğrencilerinde yalnızlık düzeyi ile ilgili yapılan çalışmada; çalışma grubundaki yaklaşık her iki kişiden biri yalnızlık hissetmektedir. Erkek öğrencilerin yalnızlık düzeyleri kızlardan daha yüksektir. Yaşadığı yerden memnun olanların yalnızlık duygusu olmayanlara göre daha düşüktür (Karaoğlu, Avşaroğlu ve Deniz 2009).

Üniversite öğrencilerinin sosyal destek, benlik saygısı ve öznel iyi oluş düzeylerinin incelendiği çalışmada; kız öğrencilerin erkek öğrencilere göre aileden ve arkadaşlardan aldıkları sosyal destek düzeyinin daha yüksek olduğu bulunmuştur (Saygın ve Aslan 2009).

Yüksekokul öğrencilerinin algılanan sosyal destek durumları ve sosyal desteği etkileyen faktörlerin incelendiği çalışmada; kız öğrencilerde algılanan aile desteği ve arkadaş desteği puan ortalaması erkeklere göre daha yüksek bulunmuştur. Ekonomik problem yaşamayan öğrencilerin algılanan sosyal destek durumları ekonomik zorluk yaşayan öğrencilere göre daha iyidir. Öğrencilerin gelir durumlarının aileden algılanan sosyal desteği etkilemediği ancak arkadaşlarından

algıladıkları sosyal desteği etkilediği belirlenmiştir. 1. sınıf öğrencileri ve evde tek başına yaşayan öğrencilerin, aileden ve arkadaşlarından algıladıkları sosyal destek puan ortalamaları daha düşük bulunmuştur (Kartal ve Çetinkaya 2009).

Ergenlerde akademik başarı durumuna etki eden etmenlerin araştırıldığı çalışmada; ergenin yaşı ilerledikçe, anne ve baba yaşları arttıkça ve babanın eğitim düzeyi azaldıkça ergenlerin başarısının azaldığı saptanmıştır. Psikolog ya da psikiyatristten yardım alan ergenlerde de akademik başarının azaldığı belirlenmiştir. Ancak annenin eğitim düzeyi ve ebeveynlerin meslekleri ergenin akademik başarısını etkilememiştir (Keskin ve Sezgin 2009).

Üniversite öğrencilerinin sosyal destek düzeyleri ve etkileyen etmenlerin incelendiği çalışmada; öğrencilerin sosyal destek düzeylerinin genel olarak iyi düzeyde olduğu belirlenmiştir. Üniversite dördüncü sınıf öğrencilerinin algılanan sosyal destek düzeyleri diğer sınıflara göre daha yüksektir. Ekonomik yönden desteğe gereksinim duyan öğrencilerin diğerlerine göre (iyi, orta, ancak geçinebiliyorum) ve sağlık sorunu olan öğrencilerin olmayanlara göre algılanan sosyal destek düzeyleri daha düşüktür (Ünsar ve ark. 2009).

Üniversite öğrencilerinin cinsiyetlerine ve ana baba tutum algılarına göre yalnızlık ve algılanan sosyal destek düzeyleri incelemiştir. Araştırma sonuçları cinsiyete göre yalnızlık ve sosyal destek düzeylerinin farklılaşmadığını; algılanmış ebeveyn tutumlarına göre ise yalnızlık ve algılanmış sosyal destek düzeylerinin farklılaştığını göstermiştir. Ebeveynlerini demokratik algılayanların, kendilerini daha az yalnız hissettikleri, daha fazla arkadaşlarından ve ailelerinden sosyal destek algıladıkları belirlenmiştir (Çeçen 2008).

Sağlık yüksekokulu öğrencilerinin sosyal destek ve yalnızlık düzeylerinin incelendiği çalışmada, sosyal destek düzeyleri yükseldikçe yalnızlık düzeyinin azaldığı görülmüştür. Kız öğrencilerin sosyal destek puan ortalamaları erkek öğrencilerden daha yüksek iken yalnızlık puanı daha düşüktür. Ayrıca dördüncü sınıf öğrencilerinin diğer sınıflara göre algılanan toplam sosyal destek puanı daha

yüksektir. Arkadaşı ile evde yaşayan öğrencilerin, yurttan ya da ailesiyle kalan öğrencilere göre daha fazla sosyal destek aldığı belirlenmiştir (Yılmaz ve ark. 2008).

Üniversite birinci sınıf öğrencilerinin yalnızlık düzeylerini yordamada sosyal destek ve sosyal bağlılık değişkenlerinin rollerinin araştırıldığı çalışmada; öğrencilerin sosyal bağlılık, arkadaş desteği, aile desteği ve özel insan desteği arttıkça yalnızlıklarının azaldığı bulunmuştur. Sosyal destek ve sosyal bağlılığın öğrencilerin yalnızlık düzeyini etkilediği, öğrencilerin yalnızlık düzeyinin cinsiyete göre farklılaşmadığı belirlenmiştir (Duru 2008).

Sağlık Yüksekokulu öğrencilerinin aile ve arkadaşlarından algıladıkları sosyal destek düzeylerini etkileyen değişkenlerin incelendiği çalışmada; öğrencilerin sınıf düzeylerine göre aile ve arkadaşlardan algılanan sosyal destek düzeyleri 3. ve 4. sınıflarda en yüksek bulunmuştur. Annesi üniversite mezunu olan öğrencilerin aile ve arkadaştan algıladıkları sosyal destek düzeyleri yüksek bulunmuştur. Ailesinin yanında kalan öğrencilerin aile ve yurttan kalan öğrencilerin ise arkadaşlardan algıladıkları sosyal destek puanları daha yüksektir, ancak aralarındaki farklılık anlamlı düzeyde bulunmamıştır (Kahriman ve Yeşilçiçek 2007).

Öğrencilerin akademik başarılarını gündelik sıkıntılar, sosyal destek ve cinsiyet değişkenlerinin incelediği çalışmada; aile, geniş çevre, öğretim yaşamı ile ilgili sıkıntılar ve cinsiyet ile aile, arkadaş desteği değişkenlerinin akademik başarıyı etkilediği bulunmuştur. Öğrencilerin öğretmenlerinden algıladıkları destek ile arkadaş ilişkilerinde sorun yaşama değişkenleri ise akademik başarıda etkili bulunmamıştır (Yıldırım 2006).

Üniversite öğrencilerinin ailelerinden algıladıkları sosyal destek düzeyinin kendini kabul düzeyini nasıl etkilediği araştırılmıştır. Çalışmada, aileden algılanan sosyal destek düzeyinin bireyin kendini kabul düzeyini olumlu etkilediği sonucuna varılmıştır. Kızlarda sosyal destek düzeyinin daha yüksek olduğu görülmüştür. Ayrıca ana-babanın öz, üvey veya hayatta olması ve ana-babanın eğitim düzeyinin

bireylerin aileden algıladığı sosyal destek düzeyini etkilemediği saptanmıştır (Başer 2006).

Bir sağlık yüksekokulunda okuyan öğrencilerde yalnızlık ve sosyal destek ile bunlara etki eden faktörlerin incelendiği çalışmada; öğrencinin yaşının, bölümünün, sınıfının, cinsiyetinin, öğrencinin kendini tanımladığı özelliğinin (dürüst, girişken, araştırmacı) algılanan sosyal destek düzeyini etkilemediği saptanmıştır. Yalnızlık puan ortalaması arttıkça algılanan sosyal destek puan ortalamasının azaldığı görülmüştür (Öztürk ve ark. 2006).

Üniversite öğrencilerinin yalnızlık düzeyleri ve algıladıkları sosyal destek düzeyleri arasındaki ilişki incelemiştir. Kız öğrencilerin erkek öğrencilere göre sosyal destek düzeyleri ve aileden aldıkları sosyal destek düzeyi daha yüksek bulunmuştur. Ailelerinden maddi destek sağlayan ve yurttan kalan öğrencilerin, barınma sürelerinin artmasına bağlı olarak sosyal destek düzeyleri yükselmektedir. Annelerinin eğitim seviyesi artmasına bağlı olarak öğrencilerin sosyal destek düzeylerinin arttığı görülmüştür. Ayrıca sosyal destek düzeyi azaldıkça yalnızlık düzeylerinin arttığı belirlenmiştir (Kozaklı 2006).

Akın ve Ceyhan (2005) tarafından lise öğrencilerinin aile, arkadaş ve öğretmenlerinden algıladıkları sosyal destek düzeyleri açısından kendini kabul düzeylerinin incelendiği çalışmada; aile, öğretmen ve arkadaşlardan algıladığı sosyal destek düzeyi yüksek olan öğrencilerin kendini kabul düzeylerinin yüksek olduğu görülmüştür.

Oktan (2005) çalışmasında, yalnızlık ve algılanan sosyal destek düzeyinin, ergenlik döneminin önemli duygusal sorunlarından olan öfkenin gelişimine etkisi incelemiştir. Kız öğrencilerin erkek öğrencilere göre daha fazla aileden sosyal destek algıladıkları saptanmıştır. Arkadaşlardan algılanan sosyal destek düzeylerinde cinsiyet açısından anlamlı ilişki görülmemiştir.

Çevresel faktörlerin üniversite öğrencilerinin başarı düzeyine etkilerinin incelendiği çalışmada; kız öğrencilerin erkek öğrencilerden, örgün öğretimde okuyanların ikinci öğretimde okuyanlardan daha başarılı oldukları görülmüştür. Mezun olunan lisenin türü ve lise bitirme dereceleri başarı üzerinde etkili olurken, lisedeki bölümün bir etkisinin olmadığı görülmüştür. Üniversitede okurken kaldığı yerden memnun olan ve düzenli ders çalışan öğrencilerin akademik başarılarının daha yüksek olduğu görülmektedir (Şeker ve ark. 2004).

Üniversite öğrencilerinin akademik başarıları ile problem alanları arasındaki ilişki incelendiğinde; kızların başarı ortalamalarının daha yüksek olduğu, erkeklerin ise kendilerini daha başarılı değerlendirdikleri bulunmuştur (Koç ve ark. 2004).

Sosyal destek düzeyleri farklı üniversite öğrencilerinin kimlik statüleri adlı çalışmada, üniversite öğrencilerinin ailelerinden ve arkadaşlarından algıladıkları sosyal destek düzeylerine göre kimlik statülerini incelenmiştir. Öğrencilerin kimlik statülerinin aileden ve arkadaştan algıladıkları sosyal destekten etkilendiği görülmüştür. Başarılı kimlik ve bağımlı kimlik statüsündeki öğrenciler, ailelerini yüksek düzeyde destekleyici olarak algılamışlardır. Ayrıca başarılı kimlik statüsündeki öğrencilerin arkadaşlarından algıladıkları sosyal destek düzeyleri daha yüksek bulunmuştur (Uzman 2004).

Adölesanların aile ve arkadaşlardan algılanan sosyal destek ile benlik saygısı arasındaki ilişkinin incelediği çalışmada; kız öğrencilerin erkek öğrencilere, arkadaş grubuna sahip öğrencilerin olmayanlara göre aile ve arkadaşlardan algıladığı sosyal destek düzeyi daha yüksek bulunmuştur. Anne ve baba eğitim düzeyinin öğrencilerin algıladığı sosyal desteği etkilemediği saptanmıştır (Kahriman ve Polat 2003).

Eker ve arkadaşlarının (2001) çok boyutlu algılanan sosyal destek ölçeğinin geçerlik güvenilirlik çalışması; psikiyatri, cerrahi hastaları ve sağlıklı bireylerden üç örneklem grubunda yapılmıştır. Sağlıklı bireylerden oluşan grupta kadınların

arkadaşlardan algılanan sosyal destek düzeyi yüksek bulunurken, erkekler özel bir insandan (örneğin; flört, nişanlı, sözlü, akraba, komşu, doktor) daha fazla sosyal destek algılamışlardır.

Uzman'ın (2001) üniversite öğrencilerinde sosyal destek ve akademik başarı ilişkisini incelediği araştırmasında; aile ve arkadaşlardan algılanan sosyal destek ile akademik başarı arasında anlamlı bir ilişki olmadığı saptamıştır. Ayrıca öğrencilerin not ortalamaları 2,25 olarak saptanmamıştır.

Benlik saygısı, aile ve arkadaşlardan sağlanan sosyal destek konulu araştırma kapsamına, yurtdışı veya ailesi yanında üniversite öğrencileri alınmıştır. Araştırma sonucunda erkek öğrencilerin kız öğrencilere göre daha fazla sosyal destek algıladıkları bulunmuştur (Taysi 2000).

Hemşirelik Yüksek Okulu öğrencilerinin, aile ve arkadaşlarından algılanan sosyal destek ile anksiyete düzeyleri arasındaki ilişkiyi belirlemek amacıyla yapılan çalışmada, aileden algılanan sosyal destek ile arkadaşlardan algılanan sosyal destek arasında anlamlı düzeyde ilişki bulunurken, aile ve arkadaşlardan algılanan sosyal destek düzeyi artarken sürekli anksiyete puanının azaldığı bulunmuştur. Öğrencilerin aileden algıladıkları sosyal destek puanlarının; yaş, sınıf düzeyi, kardeş sayısı, anne-babanın eğitimi, işi ve ailenin yıllık geliri gibi değişkenlere göre farklılaşmadığı bulunmuştur (Okanlı 1999).

Budak (1999), lise öğrencilerinin algılanan sosyal destek düzeyi ile problem çözme becerileri arasındaki ilişkiyi incelemiştir. Araştırma sonucu, aileden ve arkadaşlardan algılanan sosyal desteğin artmasının öğrencinin problem çözme becerisini de artmasını etkilediğini göstermiştir.

Yıldırım (1998)'in akademik başarı düzeyleri farklı lise öğrencilerinin sosyal destek düzeylerini belirlemek amacıyla yaptığı çalışmada; öğrencilerin aile, arkadaş ve öğretmenlerden algıladıkları sosyal destek düzeyleri arttıkça akademik başarılarının da arttığı belirlenmiştir.

Turan (1998) ve arkadaşları üniversite öğrencilerinde akademik performansı etkileyen faktörleri incelemiştir. Araştırmada öğrencilerin akademik başarı ortalaması orta düzeyde bulunmuştur. Kız öğrencilerin akademik başarı not ortalaması erkek öğrencilere göre daha yüksek bulunmuştur. Öğrencilerin yaş ortalaması düştükçe, benlik saygısı ve yaşam doyum düzeyi arttıkça akademik başarılarının arttığı görülmüştür. Anne-babanın eğitim düzeyleri, ailenin gelir düzeyi, ailenin değişik nedenlerden dolayı göç etme durumunun kişinin başarı düzeyini etkilemediği saptanmıştır (Turan, Herken, Mutlu ve Küçükkolbaşı 1998).

Psikolojik Danışma ve Rehberlik Anabilim Dalı'nda öğrenim gören öğrencilerin empatik beceri düzeyleri ile aile ve arkadaşlardan algılanan sosyal destek düzeyleri cinsiyet ve sınıf değişkeni açısından incelenmiştir. Aileden ve arkadaşlardan algılanan sosyal destek düzeyleri açısından cinsiyet ve sınıflar arasında bir farklılığın olmadığı görülmüştür (Ören ve Gençdoğan 1998).

Üniversite öğrencilerinin çalışma alışkanlıklarının bazı değişkenler açısından karşılaştırıldığı çalışmada; çalışma alışkanlıkları ile okul başarısı arasında yakın ilişki olduğu görülmüştür. Verimli çalışma alışkanlığına sahip öğrencilerin notları, genellikle bu alışkanlığa sahip olmayanlardan daha yüksektir. Babaları lise ve yüksek okul mezunu olan öğrencilerin daha bilinçli ders çalıştıkları ve derslerinde başarılı oldukları görülmektedir. Sosyal bölümlerdeki öğrencilerin, sayısal bölümdeki öğrencilere ve örgün öğretimdeki öğrencilerin ikinci öğretimdeki öğrencilere nazaran daha bilinçli ders çalıştıkları ve derslerinde başarı oldukları görülmektedir. Cinsiyet, anne eğitim düzeyi, öğrencilerin kaldığı yer (yurt, ev, ...vb.) ile çalışma alışkanlıkları arasında ilişki olmadığı görülmüştür (Sünbül, Tüfekçi, Kocaman, Arı ve Karagözlü1998).

Özen (1998), eşler arası çatışma ve boşanmanın çocukların davranış ve uyum problemleri, sosyal destek üzerindeki rolünü incelediği araştırmasında, çatışmasız anne, babaların çocuklarının daha fazla sosyal destek algıladıkları bulunmuştur. Kızların erkeklere oranla daha fazla ve çocukların yaşları büyüdükçe daha az



sosyal destek algıladıkları saptanmıştır. Çocukların ebeveyn, arkadaş ve çevrelerinden algıladıkları sosyal destek düzeyi artarken; problem, depresyon ve kaygı düzeyinde azalma bulunmuştur.

Çok Yönlü Algılanan Sosyal Destek Ölçeğinin geçerlik ve güvenirlik çalışmasında; 15-17 yaş grubu, 12-14 ve 18-22 yaş gruplarına göre desteklerinin yetersiz olduğunu, 12-14 ve 18-22 yaşları en fazla desteği aileden, 15-17 yaş grubu ise diğer önemli kişiden algılamaktadır. Cinsiyete göre bakıldığında, kızlar ve erkekler arasında destek kaynakları açısından fark bulunmamıştır. Üst sosyokültürel düzey gençlerin aileden algıladığı desteğin diğer düzeylere göre ve destek kaynaklarının içinde en yüksek olduğu saptanmıştır (Çakır ve Palabıyıkoglu 1997).

## 5. GEREÇ VE YÖNTEM

### 5.1. Araştırmanın Tipi

Araştırma; tanımlayıcı, kesitsel bir alan araştırmasıdır.

### 5.2. Araştırmanın Yeri ve Tarihi

Araştırma, Çanakkale ilindeki bir devlet üniversitesine bağlı sağlık yüksekokulunda Mayıs- Haziran 2010 tarihleri arasında gerçekleştirildi.

Kurumda; öğrencilere, eğitim – öğretim konularında karşılaşılabilecek sorunların çözümünde yardımcı olmak üzere, ders yılı başlamadan önce, bölüm başkanlarının önerisi dikkate alınarak Fakülte ve Yüksekokul Yönetim Kurullarınca, ilgili bölümün öğretim üyeleri arasından, öğretim üyesi bulunmayan birimlerde ise öğretim görevlileri arasından danışmanlar görevlendirilmektedir ([http://ogrencileri.comu.edu.tr/yonetmelik/sinav\\_yonetmeli.htm](http://ogrencileri.comu.edu.tr/yonetmelik/sinav_yonetmeli.htm), Erişim Tarihi: 18 Ekim 2011). Sağlık yüksekokulunda sekiz öğretim üyesi, on öğretim görevlisi ve iki araştırma görevlisi olmak üzere toplam yirmi eğitimci çalışmalarını yürütmektedir.

Üniversitede gençlik danışma birimi çalışmalarını yürütmektedir. ÇOMÜ Gençlik Danışma Biriminin, sağlıklı yaşamla ilgili; Fiziksel büyüme, Cinsel ve psiko-sosyal gelişim, Gençlere yönelik aile danışmanlığı, Psikolojik problemler, Sık görülen sistemik hastalıklarda teşhis ve tedavi, Aşı hizmetleri, Sigara ve Madde bağımlılığına yönelik danışmanlık ve yönlendirme, Psikolojik Danışmanlık, Beslenme ve Diyet Danışmanlığı, Koruyucu Sağlık Hizmetleri Danışmanlığı hizmetlerinin verildiği bir birim olması amaçlanmıştır ([http://gdb.comu.edu.tr/index.php?option=com\\_content&view=category&layout=blog&id=41&Itemid=64](http://gdb.comu.edu.tr/index.php?option=com_content&view=category&layout=blog&id=41&Itemid=64), Erişim Tarihi:18 Ekim 2011). Bu birim sağlık yüksekokulunun bulunduğu kampüs dışında, üniversitenin diğer bir kampüsünde çalışmalarını yürütmektedir.

### 5.3. Araştırmanın Evreni ve Örneklemi

Araştırma evrenini; devlet üniversitesine bağlı bir sağlık yüksekokulunda öğrenim gören 185 hemşirelik, 185 ebelik ve 134 acil yardım afet yönetimi öğrencileri olmak üzere toplam 504 öğrenci oluşturdu. Araştırmada örneklem seçimine gidilmedi, tüm evren örneklem olarak kabul edildi. Çalışmada örneklemin tamamına ulaşıldı, ancak çalışmaya katılmak istemeyen, ankette bazı soruları boş bırakan ve kodlama hatası yapan toplam 93 öğrenci değerlendirmeye alınmadı. Araştırmanın örneklemini; 140 hemşirelik, 157 ebelik ve 114 acil yardım afet yönetimi (AYAY) olmak üzere toplam 411 öğrenci (örneklemin %81.5'i) oluşturdu. Öğrencilerin araştırmaya katılım oranları Tablo 6.1' de verilmiştir.

**Tablo 6.1 Öğrencilerin Araştırmaya Katılım Oranları**

|                   | <b>Evren</b> | <b>Örneklem</b> | <b>Geçersiz Anket</b> | <b>Değerlendirmeye Alınan Anket (%)</b> |
|-------------------|--------------|-----------------|-----------------------|---|
| <b>Hemşirelik</b> | 185          | 140             | 45                    | 75.6                                    |
| <b>Ebelik</b>     | 185          | 157             | 28                    | 84.8                                    |
| <b>AYAY</b>       | 134          | 114             | 20                    | 85                                      |
| <b>Toplam</b>     | 504          | 411             | 93                    | 81.5                                    |

### 5.4. Veri Toplama Aracı

Veri toplama aracı olarak, araştırmacının deneyimleri, uzman görüşü ve ilgili literatürden (Okanlı 1999, Kahrıman ve Yeşilçiçek 2005, Laibach 2006, Kartal ve Çetinkaya 2009) yararlanılarak geliştirilen anket ve Yıldırım (2004) tarafından geliştirilen Algılanan Sosyal Destek Ölçeği (Ek1) kullanıldı ve ölçek kullanım izni alındı (Ek2).

#### **5.4.1. Anket Formu**

Anket formu; sađlık yksekokulu đrencilerinin sosyo-demografik zellikleri (cinsiyet, aile tipi, kalınan yer, kalınan yerden memnuniyet, ekonomik durum, yař, sađlık durumları), eđitim yařantısı (blm, sınıf, mezun olduđu okul, lise bitirme derecesi, dzenli ders alıřma alışkanlıđı, ders alıřma yntemi, derslerine ynelik bařarı algısı), arkadař iliřkileri, okul ve aile yařantılarına ynelik (anne ve babanın đrenim dzeyi, anne ve babanın mesleđi, anne baba yařama durumu) toplam 21 sorudan oluřmaktaydı.

#### **5.4.2. Algılanan Sosyal Destek leđi-R**

Algılanan Sosyal Destek leđi-Revizyonu (ASD-R), Yıldırım (2004) tarafından geliřtirilmiřtir. Bireylerin ailesinden, arkadař ve đretmenlerinden elde ettiđi sosyal destek dzeyini belirlemek amacıyla geliřtirilen lek,  alt lek iin ortak olan 50 durum cmlesinden oluřmaktadır. Yıldırım'a (2006) gre ASD-R' de yer alan  alt lek AİD= Aile Desteđi, ARD= Arkadař Desteđi, ĐD= đretmen Desteđi'ni ifade etmektedir.

Yıldırım (2004) tarafından yapılan Algılanan Sosyal Destek leđi'nin (ASD) gvenirlik alıřmasında, Cronbach Alpha gvenirlik katsayısı, leđin tm iin .93, aile (AİD) iin .94; arkadař (ARD) iin .91 ve đretmen (ĐD) iin .93 olarak bulunmuřtur (Yıldırım 2004). alıřmamızda Algılanan Sosyal Destek leđinin tm iin Cronbach Alpha katsayısı .78, aile (AİD) iin .75; arkadař (ARD) iin .79 ve đretmen (ĐD) iin .69 olduđu belirlenmiřtir.

#### **Algılanan Sosyal Destek leđi'nin (ASD ) Puanlanması**

leđin aile desteđi alt leđinde 20, arkadař desteđi alt leđinde 13, đretmen desteđi alt leđinde 17 madde bulunmaktadır. Her alt lekte birer tane tersine evrilmiř, (reverse) madde yer almaktadır. leđin her maddesinde yer alan ifade iin bireylerin, "Bana uygun=3", "Bana kısmen uygun=2", "Bana uygun deđil=1" şeklinde seeneklerle lek zerinde iřaretlemleri beklenmektedir. Dz

maddeler, oldukları gibi, tersine çevrilmiş maddeler ise tersinden puanlanmaktadır. Ölçeklerin puan aralıkları şöyledir: Aile desteği, 20- 60 puan; Arkadaş desteği, 13- 39 puan; Öğretmen desteği, 17-51 puan; toplam ASDÖ 50-150 puandır. Ölçekten alınan yüksek puan, bireyin yüksek sosyal destek algıladığı, düşük puan ise bireyin düşük sosyal destek algıladığı anlamına gelir (Yıldırım 2006).

### **5.4.3. Akademik Başarı**

Öğrencilerin akademik başarıları Ağırlıklı Genel Not Ortalaması (AGNO) ile ifade edilmiştir. Sağlık yüksekokulunun öğrenci işleriyle görüşülerek kurum izniyle öğrencilerin AGNO'larına ulaşılmıştır.

Öğrencilerin başarı durumları, 22 nci maddeye göre derslerden almış oldukları notlar ve derslerin kredileri ile hesaplanan “Yarıyıl/Dönem Not Ortalaması (DNO)” ve “Genel Not Ortalaması (GNO)” değerleriyle izlenir. DNO bir yarıyıldaki aldıkları derslerin her birinin kredisi ile bu derslerden alınan notların çarpımları toplamının aynı derslerin kredi toplamına bölünmesi, GNO ise tüm yarıyıllarda aldıkları derslerin her birinin kredisi ile bu derslerden alınan notların çarpımları toplamının tüm derslerin kredi toplamına bölünmesi ile elde edilir. Bulunulan yarıyıl sonu itibarıyla GNO'su en az 2.00 olan öğrenciler, başarılı öğrencilerdir. Hazırlık sınıfları hariç, dördüncü yarıyıl sonunda GNO'su 2.00'nin altında olan öğrenciler başarısız öğrencilerdir ([http://ogrenciisleri.comu.edu.tr/yonetmelik/sinav\\_yonetmeli.htm](http://ogrenciisleri.comu.edu.tr/yonetmelik/sinav_yonetmeli.htm), Erişim tarihi: 18 Ekim 2011).

### **5.5. Verilerin Toplanması**

Araştırmaya başlanmadan önce çalışmanın gerçekleştirildiği Sağlık Yüksekokulu Müdürlüğü'nden kurumsal izin alındı (Ek3). Anketler uygulanmadan önce, öğrenciler bilgilendirilerek sözel izin alındı ve gönüllülük ilkesi esas alındı. Anketler birebir araştırmacı tarafından öğrencilere ulaştırıldı.

## **5.6. Verilerin Analizi**

Arařtırmada elde edilen bulgular bilgisayar ortamına aktarıldı, istatistiksel analizler için SPSS (Statistical Package of Social Science) 17.0 istatistik paket programı aracılıęı ile %95 güven aralıęı esas alınarak istatistik uzmanı tarafından analiz edildi. Öğrencilerin sosyo-demografik ve tanıtıcı verilerinin analizinde frekans, ortalama, Ki-kare, One way anova, Post Hoc Test (Tukey-HSD) ve Kruskal-Wallis analizleri kullanıldı. Öğrencilerin akademik başarı not ortalamaları ve sosyal destek puanlarının ilişkisinin analizinde Pearson's korelasyon yöntemi kullanılmıştır (Kıroęlu 2001, Tatlıdil 2002).

## **5.7. Arařtırmada Yařanan Güçlükler**

- Öğrencilerin tamamına ulaşmak hedeflendięi için anketlerin sınav haftası döneminde uygulanmak zorunda kalınması

## **5.8. Arařtırmanın Sınırlılıkları**

- Arařtırmanın bir saęlık yüksekokulunda gerçekleştirilmesi
- Sonuçların genellenememesi

## **6. BULGULAR**

Elde edilen bulgular 3 başlık altında incelendi:

### **6.1. Öğrencilerin Sosyo-Demografik ve Tanıtıcı Özellikleri**

#### **6.1.1. Öğrencilerin Sosyo-Demografik Özellikleri**

#### **6.1.2. Öğrencilerin Eğitim Yaşantısı**

#### **6.1.3. Öğrencilerin Arkadaş İlişkileri**

#### **6.1.4. Öğrencilerin Okul Yaşantıları**

#### **6.1.5. Öğrencilerin Aile Yaşantısı**

### **6.2. Öğrencilerin AGNO ve Algıladıkları Sosyal Destek Puanlarının İlişkisi**

### **6.3. Öğrencilerin AGNO ve Algıladıkları Sosyal Destek Puanlarını Etkileyen**

Faktörler

## 6.1. ÖĞRENCİLERİN SOSYO DEMOGRAFİK VE TANITICI ÖZELLİKLERİ

### 6.1.1. Öğrencilerin Sosyo-Demografik Özellikleri

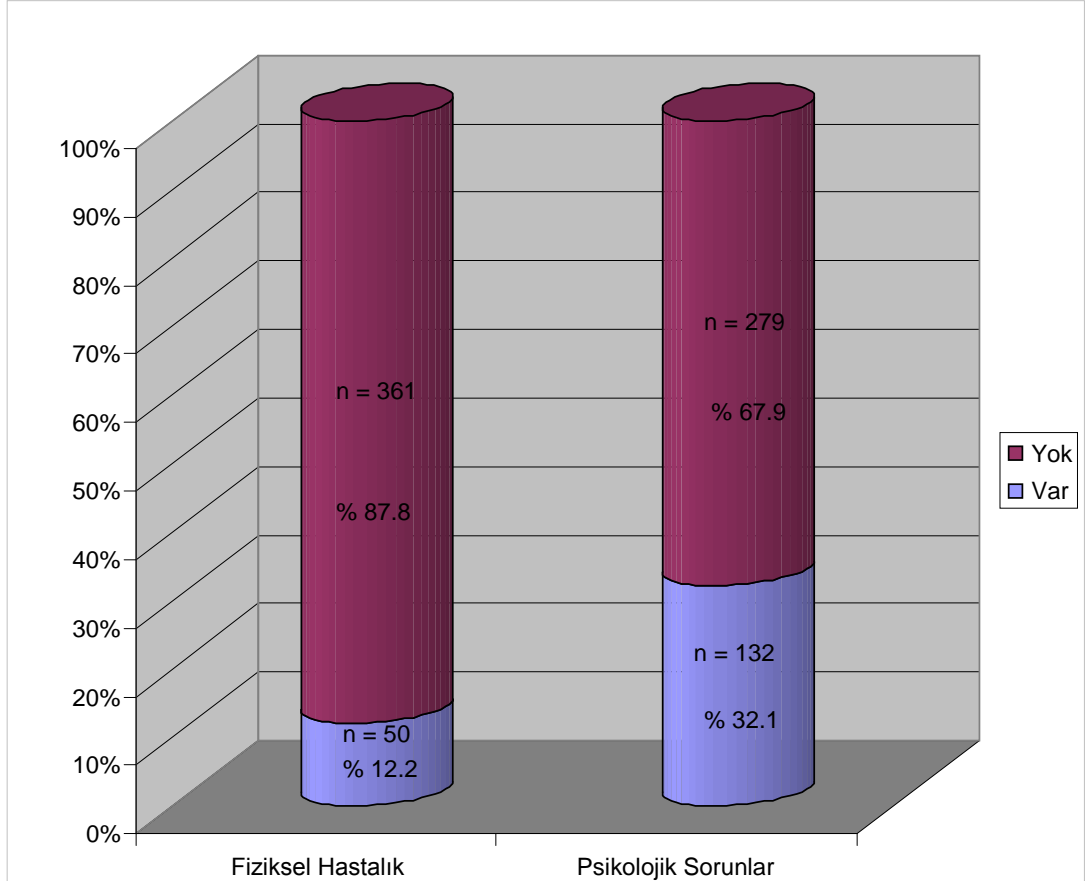
Öğrencilerin sosyo-demografik özelliklerine yönelik bulgular tablo 6.1’de yer almaktadır.

Tablo 6.1. Öğrencilerin Sosyo-Demografik Özelliklerinin Dağılımı (N=411)

| Özellikler                       |                             | n               | %                  |
|----------------------------------|-----------------------------|-----------------|--------------------|
| <b>Cinsiyet</b>                  | Erkek                       | 116             | 28,2               |
|                                  | Kadın                       | 295             | 71,8               |
| <b>Medeni durum</b>              | Evli                        | 7               | 1,7                |
|                                  | Bekar                       | 404             | 98,3               |
| <b>Aile tipi</b>                 | Çekirdek aile               | 344             | <b>83,5</b>        |
|                                  | Geniş aile                  | 60              | 14,6               |
|                                  | Parçalanmış aile            | 7               | 1,7                |
| <b>Ailede kaçınıcı çocuk</b>     | En büyük                    | 154             | 37,5               |
|                                  | Ortanca                     | 111             | 27,0               |
|                                  | En küçük                    | 133             | 32,4               |
|                                  | Tek çocuk                   | 13              | 3,2                |
| <b>Kalınan yer</b>               | Evde ailemle birlikte       | 37              | 9,0                |
|                                  | Evde arkadaşlarımla beraber | 161             | 39,2               |
|                                  | Evde akrabalarımla beraber  | 6               | 1,5                |
|                                  | Özel yurt                   | 103             | 25,1               |
|                                  | Devlet yurdu                | 92              | 22,4               |
|                                  | Evde yalnız                 | 12              | 2,9                |
| <b>Kalınan yerden memnuniyet</b> | Evet                        | 254             | 61,8               |
|                                  | Hayır                       | 42              | 10,2               |
|                                  | Kısmen                      | 115             | 28,0               |
| <b>Ekonomik durum</b>            | Çok iyi                     | 18              | 4,4                |
|                                  | İyi                         | 107             | 26,0               |
|                                  | Orta                        | 173             | <b>42,1</b>        |
|                                  | Kötü                        | 80              | 19,5               |
|                                  | Çok kötü                    | 33              | 8,0                |
|                                  | <b>Minimum</b>              | <b>Maksimum</b> | <b>Ortalama±SS</b> |
| <b>Yaş</b>                       | 17                          | 32              | 21,06±1,782        |



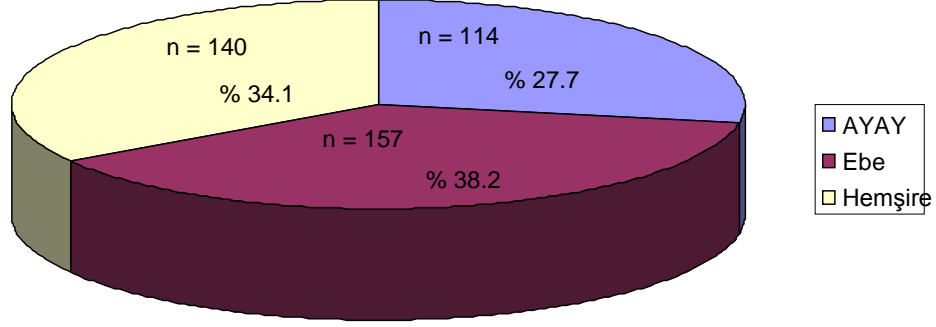
Öğrencilerin % 71,8'i kadın, tamamına yakını bekar (% 98,3) ve %83,5'i çekirdek aileye sahiptir. Öğrencilerin %37,5'i ailesinde en büyük çocuk olduğunu, %61,8'i kaldığı yerden memnun olduğunu ve %42'si ekonomik durumunun orta düzeyde olduğunu ifade etmiştir. Öğrencilerin yaş ortalaması 21±1,78 yıldır (min-max:17-32 yaş).



Şekil 6.1. Öğrencilerin Sağlık Durumlarına İlişkin Özelliklerinin Dağılımı (N=411)

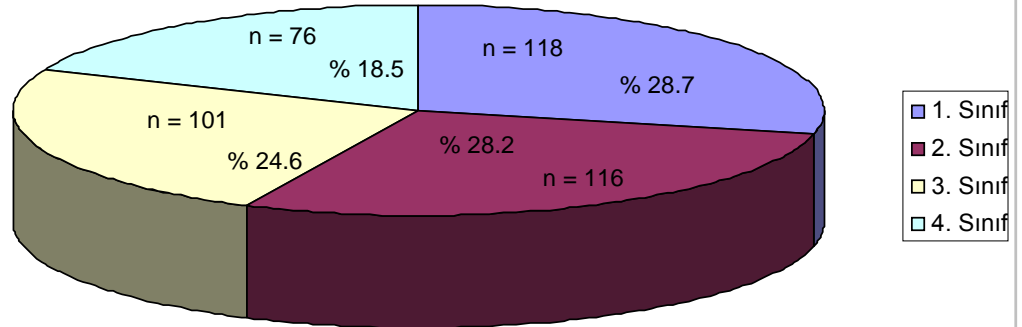
Şekil 6.1'de görüldüğü gibi, öğrencilerin % 12,2'si fiziksel hastalığı olduğunu %32,1'i psikolojik bir sorun yaşadığını belirtmektedir.

### 6.1.2. Öğrencilerin Eğitim Yaşantısına Yönelik Özellikleri



Şekil 6.2. Öğrencilerin Okudukları Bölümlerin Dağılımı (N=411)

Şekil 6.2’de görüldüğü gibi, öğrencilerin % 27,7’si Acil Yardım Afet Yönetimi (AYAY), % 38,2’si ebelik, % 34,1’i hemşirelik bölümünde okumaktadır.



Şekil 6.3. Öğrencilerin Okudukları Sınıflara Göre Dağılımı (N=411)

Şekil 6.3’ de görüldüğü gibi, öğrencilerin %28,7’si 1. sınıf, %28,2’si 2. sınıf, %24,6’sı 3. sınıf ve %18,5’i 4.sınıftır.

Öğrencilerin eğitim yaşantısına ilişkin özelliklerine yönelik bulgular tablo 6.2’de yer almaktadır.

**Tablo 6.2. Öğrencilerin Eğitim Yaşantısı İle İlgili Özelliklerinin Dağılımı (N=411)**

| Özellikler                              |                      | n   | %           |
|---|----------------------|-----|-------------|
| <b>Mezun olduğu okul</b>                | Lise                 | 235 | 57,2        |
|   | Anadolu Lisesi       | 68  | 16,5        |
|   | Fen lisesi           | 2   | 0,5         |
|   | Sağlık meslek lisesi | 37  | 9           |
|   | Diğer                | 69  | 16,8        |
| <b>Lise bitirme derecesi</b>            | Pekiyi               | 171 | 41,6        |
|   | İyi                  | 192 | <b>46,7</b> |
|   | Orta                 | 43  | 10,5        |
|   | Kötü                 | 5   | 1,2         |
| <b>Düzenli ders çalışma alışkanlığı</b> | Var                  | 76  | 18,5        |
|   | Yok                  | 335 | <b>81,5</b> |
| <b>Ders çalışma yöntemi</b>             | Kendi kendime        | 343 | <b>83,5</b> |
|   | Arkadaşlarımla       | 48  | 11,7        |
|   | Hepsi                | 19  | 4,6         |
|   | Hiçbiri              | 1   | 0,2         |
| <b>Derslerine yönelik başarı algısı</b> | Çok başarısız        | 2   | 0,5         |
|   | Başarısız            | 13  | 3,2         |
|   | Kısmen başarılı      | 185 | <b>45</b>   |
|   | Başarılı             | 194 | <b>47,2</b> |
|   | Çok başarılı         | 17  | 4,1         |

Öğrencilerin %57,2’si lise mezunudur ve %46,7’si liseyi iyi derecede bitirmiştir. Öğrencilerin %81,5’i düzenli ders çalışma alışkanlığı olmadığını, %83,5’i kendi kendine ders çalıştığını, %47,2’si kendisini başarılı, %45’i kısmen başarılı bulduğunu belirtmiştir.

### 6.1.3. Öğrencilerin Arkadaş İlişkilerine Yönelik Özellikleri

Öğrencilerin arkadaş ilişkilerine ilişkin düşünceleri tablo 6.3'de yer almaktadır.

**Tablo 6.3. Öğrencilerin Arkadaş İlişkilerine Yönelik Düşüncelerinin Dağılımı (N=411)**

| <b>Arkadaş İlişkilerine Yönelik Düşünceler</b>                | <b>n</b> | <b>Evet %</b> | <b>n</b> | <b>Hayır %</b> |
|---|----------|---------------|----------|----------------|
| Beni seven ve ilgi gösteren birisi vardır.                    | 262      | 63,7          | 149      | 36,3           |
| Her zaman güvendiğim çok yakın samimi bir arkadaşım vardır.   | 257      | 62,5          | 154      | 37,5           |
| Hastalandığımda bana yardımcı olacak biri vardır.             | 267      | <b>65</b>     | 144      | 35             |
| Kendimi iyi ve güvende hissettiğim bir arkadaş grubum vardır. | 259      | 63            | 152      | 37             |
| Sorunlarımı anlatabileceğim arkadaş/arkadaşlarım vardır.      | 311      | <b>75,7</b>   | 100      | 24,3           |

Öğrencilerin yarısından fazlası, kendisini seven ve ilgi gösteren biri olduğunu (%63,7), her zaman güvendiği samimi bir arkadaşının bulunduğunu (%62,5), hastalandığında yardımcı olacak birinin bulunduğunu (%65), kendini iyi ve güvende hissettiği bir arkadaş grubunun var olduğunu (%63) ve sorunlarını anlatabileceği arkadaş/arkadaşlarının bulunduğunu (%75,7) ifade etmiştir.

#### 6.1.4. Öğrencilerin Okul Yaşantılarına Yönelik Özellikleri

Öğrencilerin okul yaşantısına ilişkin düşüncelerine yönelik bulgular tablo 6.4’de yer almaktadır.

**Tablo 6.4. Öğrencilerin Okul Yaşantılarına İlişkin Düşüncelerinin Dağılımı (N=411)**

| Okul Yaşantısına Yönelik Düşünceler  | n   | Evet % | n   | Hayır %     |
|--|-----|--------|-----|-------------|
| Öğretmenlerim öğrenmedeki çabamı her zaman destekler.                            | 110 | 26,8   | 301 | 73,2        |
| Öğretmenlerim klinik becerilerimi geliştirmem için bana her zaman yardımcı olur. | 172 | 41,8   | 239 | 58,2        |
| Kendimi yakın hissettiğim, danışmanlık alabileceğim öğretmenim var.              | 192 | 46,7   | 219 | 53,3        |
| Okuldaki psikolojik danışma ve rehberlik hizmetlerinden yararlanırım.            | 26  | 6,3    | 385 | <b>93,7</b> |
| Okuldaki sosyal ve kültürel etkinliklere katılırım                               | 141 | 34,3   | 270 | 65,7        |
| Öğretmenlerle ders dışında da bir araya geliriz.                                 | 82  | 20     | 329 | <b>80</b>   |
| Sorunlarım olduğunda öğretmenlerim çözmemde bana yardımcı olur.                  | 128 | 31,1   | 283 | 68,9        |
| Sorunlarım olduğunda yöneticiler çözmemde bana yardımcı olur.                    | 59  | 14,4   | 352 | <b>85,6</b> |

Öğrencilerin okul yaşantılarına ilişkin düşüncelerine yönelik tüm ifadelerde hayır yanıtı daha yüksek orandadır. Öğrencilerin %93,7’si okuldaki psikolojik danışma ve rehberlik hizmetlerinden faydalanmadığını, %85,6’sı herhangi bir sorunda yöneticilerden destek almadığını, %80’ni öğretmenleriyle ders dışında bir araya gelmediğini belirtmiştir.

### 6.1.5. Öğrencilerin Aile Yaşantısına İlişkin Özellikleri

Öğrencilerin aileye ilişkin özelliklerine yönelik bulgular tablo 6.5’de yer almaktadır.

**Tablo 6.5. Öğrencilerin Aile Yaşantısına İlişkin Özelliklerinin Dağılımı (N=411)**

| Özellikler                    | n                      | %   |             |
|-------------------------------|------------------------|-----|-------------|
| <b>Annenin öğrenim düzeyi</b> | Okur -yazar değil      | 43  | 10,5        |
|                               | Okur- yazar            | 27  | 6,6         |
|                               | İlkokul                | 239 | <b>58,2</b> |
|                               | Ortaokul               | 54  | 13,1        |
|                               | Lise                   | 38  | 9,2         |
|                               | Üniversite             | 10  | 2,4         |
| <b>Babanın öğrenim düzeyi</b> | Okur -yazar değil      | 7   | 1,7         |
|                               | Okur- yazar            | 23  | 5,6         |
|                               | İlkokul                | 153 | <b>37,2</b> |
|                               | Ortaokul               | 84  | 20,4        |
|                               | Lise                   | 98  | 23,8        |
|                               | Üniversite             | 46  | 11,2        |
| <b>Annenin mesleği</b>        | Çalışmıyor             | 322 | <b>78,3</b> |
|                               | Memur                  | 11  | 2,7         |
|                               | İşçi                   | 20  | 4,9         |
|                               | Esnaf                  | 7   | 1,7         |
|                               | Emekli                 | 18  | 4,4         |
|                               | Diğer                  | 33  | 8,0         |
| <b>Babanın mesleği</b>        | Çalışmıyor             | 10  | 2,4         |
|                               | Memur                  | 52  | 12,7        |
|                               | İşçi                   | 102 | 24,8        |
|                               | Esnaf                  | 42  | 10,2        |
|                               | Emekli                 | 125 | <b>30,4</b> |
|                               | Diğer                  | 80  | 19,5        |
| <b>Anne baba yaşıyor mu?</b>  | Her ikisi de yaşıyor   | 382 | <b>92,9</b> |
|                               | Anne yaşamıyor         | 9   | 2,2         |
|                               | Baba yaşamıyor         | 19  | 4,6         |
|                               | Her ikisi de yaşamıyor | 1   | 0,3         |

Öğrencilerin annelerinin %58,2’si, babalarının %37,2’si ilkokul mezunudur; annelerin %78,3’i çalışmamakta, babaların %30,4’si emeklidir. Öğrencilerin büyük bölümünün (%92,9) anne ve babası sağdır.

## 6.2. Öğrencilerin Akademik Başarı ve Algıladıkları Sosyal Destek Puanlarının İlişkisi

Öğrencilerin algıladıkları sosyal destek ve akademik başarı puan ortalamalarına yönelik bulgular tablo 6.6.'de yer almaktadır.

**Tablo 6.6. Öğrencilerin Akademik Başarı ve Algıladıkları Sosyal Destek Puanları (N=411)**

|  | Minimum | Maksimum | Ortalama      | Standart Sapma |
|--|---------|----------|---------------|----------------|
| <b>Ağırlıklı genel not ortalaması (AGNO)</b>                             | 1,10    | 3,90     | <b>2,68</b>   | 0,51           |
| <b>Algılanan toplam sosyal destek puanı (ASD) (50 madde)</b>             | 84      | 150      | <b>128,64</b> | 13,08          |
| <b>Aileden algılanan toplam sosyal destek puanı (AİD) (20 madde)</b>     | 35      | 60       | <b>55,09</b>  | 5,34           |
| <b>Arkadaştan algılanan toplam sosyal destek puanı (ARD) (13 madde)</b>  | 19      | 39       | <b>35,58</b>  | 4,06           |
| <b>Öğretmenden algılanan toplam sosyal destek puanı (ÖĞD) (17 madde)</b> | 17      | 51       | <b>37,91</b>  | 8,20           |

Öğrencilerin ağırlıklı genel not ortalaması (AGNO)  $2,68 \pm 0,51$  puandır. Toplam sosyal destek puan ortalaması (ASD)  $128,64 \pm 13,08$  olup, aileden algılanan toplam sosyal destek puanı ortalaması (AİD)  $55,09 \pm 5,34$ , arkadaştan algılanan toplam sosyal destek puan ortalaması (ARD)  $35,58 \pm 4,06$  ve öğretmenden algılanan toplam sosyal destek puanı ortalaması (ÖĞD)  $37,91 \pm 8,20$  puandır.

Öğrencilerin AGNO ile Algılanan Sosyal Destek Puanlarının karşılaştırılmasına yönelik bulgular Tablo 6.7' de yer almaktadır.

**Tablo 6.7. Öğrencilerin AGNO ile Algılanan Sosyal Destek Puanları Arasındaki İlişki (N=411)**

|             |                    | AGNO | ASD    | ARD    | AİD    | ÖĞD    |
|-------------|--------------------|------|--------|--------|--------|--------|
| <b>AGNO</b> | Pearson Korelasyon | 1    | ,259** | ,168** | ,204** | ,198** |
|             | Sig. (2-tailed)    |      | ,000   | ,001   | ,000   | ,000   |
| <b>ASD</b>  | Pearson Korelasyon |      |        | ,617** | ,726** | ,816** |
|             | Sig. (2-tailed)    |      |        | ,000   | ,000   | ,000   |
| <b>ARD</b>  | Pearson Korelasyon |      |        |        | ,417** | ,216** |
|             | Sig. (2-tailed)    |      |        |        | ,000   | ,000   |
| <b>AİD</b>  | Pearson Korelasyon |      |        |        |        | ,300** |
|             | Sig. (2-tailed)    |      |        |        |        | ,000   |

\*\* 0.01 düzeyinde anlamlı ilişki

Öğrencilerin AGNO ile Algılanan Sosyal Destek puanları arasındaki ilişki incelendiğinde; AGNO ile ASD puanı ( $r=,259$   $p=0,000$ ) arasında pozitif yönde ve zayıf anlamlı ilişki olduğu belirlenmiştir. AGNO ile ARD puanı ( $r=,168$ ,  $p=0,001$ ); AİD puanı ( $r=,204$ ;  $p=0,000$ ) ve ÖĞD puanı ( $r=,198$ ,  $p=0,000$ ) arasında pozitif yönde ve çok zayıf anlamlı ilişki vardır (Bahar 2002).



### 6.3. Öğrencilerin AGNO ve Algıladıkları Sosyal Destek Puanlarını Etkileyen Faktörler

Tablo 6.8. Öğrencilerin AGNO ve Algıladıkları Sosyal Destek Puanlarını Etkileyen Sosyo-demografik Özelliklerinin Karşılaştırılması (N=411)

| Özellikler                       | n               | AGNO<br>ort±ss | n               | ASD<br>ort±ss   | n                | AİD<br>ort±ss  | N               | ARD<br>ort±ss  | n              | ÖĞD<br>ort±ss  |
|----------------------------------|-----------------|----------------|-----------------|-----------------|------------------|----------------|-----------------|----------------|----------------|----------------|
| <b>Cinsiyet</b>                  |                 |                |                 |                 |                  |                |                 |                |                |                |
| Kadın                            | 295             | 2,72±0,49      | 295             | 129,78±12,12    | 295              | 55,78±4,76     | 295             | 36,03±3,82     | 295            | 37,97±8,16     |
| Erkek                            | 116             | 2,56±0,52      | 116             | 125,51±14,87    | 116              | 53,32±6,29     | 116             | 34,43±4,42     | 116            | 37,76±8,03     |
|                                  | <b>t=-2,922</b> | <b>p=0,004</b> | <b>t=-2,756</b> | <b>p= 0,006</b> | <b>t= -3,811</b> | <b>p=0,000</b> | <b>t=-3,428</b> | <b>p=0,001</b> | t=-0,231       | p=0,818        |
| <b>Aile tipi</b>                 |                 |                |                 |                 |                  |                |                 |                |                |                |
| Çekirdek                         | 351             | 2,67±0,50      | 351             | 129,17±13,14    | 351              | 55,21±5,38     | 351             | 35,67±4,07     | 351            | 38,29±8,13     |
| Geniş                            | 60              | 2,73±0,50      | 60              | 125,13±12,24    | 60               | 54,40±5,13     | 60              | 35,05±4,02     | 60             | 35,68±8,31     |
|                                  | t=-0,881        | p=0,379        | <b>t=2,216</b>  | <b>p=0,027</b>  | t=1,078          | p=0,282        | t=1,096         | p=0,274        | <b>t=2,285</b> | <b>p=0,023</b> |
| <b>Psikolojik sorun</b>          |                 |                |                 |                 |                  |                |                 |                |                |                |
| Evet                             | 132             | 2,58±0,50      | 132             | 125,33±14,26    | 132              | 53,39±6,38     | 132             | 34,81±4,64     | 132            | 37,14±8,14     |
| Hayır                            | 279             | 2,72±0,50      | 279             | 130,11±12,21    | 279              | 55,89±4,57     | 279             | 35,95±3,71     | 279            | 38,27±8,21     |
|                                  | <b>t=-2,701</b> | <b>p=0,007</b> | <b>t=-3,315</b> | <b>p=0,001</b>  | <b>t=-4,047</b>  | <b>p=0,000</b> | <b>t=-2,462</b> | <b>p=0,015</b> | t=-1,312       | p=0,190        |
| <b>Kaldığı yerden memnuniyet</b> |                 |                |                 |                 |                  |                |                 |                |                |                |
| Evet                             | 254             | 2,73±0,51      | 254             | 130,23±12,71    | 254              | 55,91±4,73     | 254             | 55,91±4,73     | 254            | 38,31±8,37     |
| Hayır                            | 42              | 2,51±0,51      | 42              | 124,21±13,63    | 42               | 53,21±6,98     | 42              | 53,21±6,98     | 42             | 35,83±8,17     |
| Kısmen                           | 115             | 2,62±0,48      | 115             | 126,52±13,15    | 115              | 53,96±5,59     | 115             | 53,96±5,59     | 115            | 37,77±7,77     |
|                                  | <b>F=4,765</b>  | <b>p=0,009</b> | <b>F=5,915</b>  | <b>p=0,003</b>  | <b>F=8,449</b>   | <b>p=0,000</b> | <b>F=3,766</b>  | <b>p=0,024</b> | F=1,679        | p=0,188        |
| <b>Ekonomik durum</b>            |                 |                |                 |                 |                  |                |                 |                |                |                |
| İyi                              | 125             | 2,71±0,51      | 125             | 129,91±12,64    | 125              | 56,51±4,10     | 125             | 36,04±3,90     | 125            | 37,36±8,96     |
| Orta                             | 173             | 2,70±0,51      | 173             | 129,82±12,47    | 173              | 55,50±4,87     | 173             | 35,80±3,59     | 173            | 38,51±7,96     |
| Kötü                             | 113             | 2,61±0,49      | 113             | 125,20±13,96    | 113              | 52,88±6,48     | 113             | 34,74±4,76     | 113            | 37,58±7,66     |
|                                  | F=1,444         | p=0,237        | <b>F=5,289</b>  | <b>p=0,005</b>  | <b>F=15,673</b>  | <b>p=0,000</b> | <b>F=3,484</b>  | <b>p=0,032</b> | F=0,839        | p=0,433        |

Öğrencilerin AGNO ve Algılanan Sosyal Destek Puanlarını etkileyen sosyo-demografik özellikleri incelenmiştir.

Cinsiyet ile AGNO ve ASD puanları arasında anlamlı farklılık olduğu belirlenmiştir. Kadınların AGNO ( $t=2,922$ ;  $p=0,004$ ), ASD ( $t=-2,756$ ;  $p=0,006$ ), AİD ( $t=-3,811$ ;  $p=0,000$ ) ve ARD puanları ( $t=-3,428$ ;  $p=0,001$ ) erkeklere göre daha yüksektir. ÖĞD puanı cinsiyete göre anlamlı farklılık göstermemektedir ( $p>0,05$ ).

Aile tipi ile ASD ve ÖĞD arasında anlamlı farklılık olduğu belirlenmiştir. Çekirdek ailede yaşayan öğrencilerin ASD ( $t=2,216$ ;  $p=0,027$ ) ve ÖĞD ( $t=2,285$ ;  $p=0,023$ ) puanı daha yüksektir. AİD, ARD, ÖĞD ve AGNO aile tipine göre anlamlı farklılık göstermemektedir ( $p>0,05$ ).

Psikolojik sorun yaşayan öğrencilerin ASD ( $t=-3,315$ ;  $p=0,001$ ), AİD ( $t=-4,047$ ;  $p=0,000$ ), ARD ( $t=-2,462$ ;  $p=0,015$ ) ve AGNO ( $t=-2,701$ ;  $p=0,007$ ) puanları sorun yaşamayanlara göre daha düşüktür. ÖĞD ile psikolojik sorun yaşama arasında anlamlı farklılık yoktur ( $p>0,05$ ).

Kaldığı yerden memnun olan öğrencilerin ASD ( $F=5,915$ ;  $p=0,003$ ), AİD ( $F=8,449$ ;  $p=0,000$ ), ARD ( $F=3,766$ ;  $p=0,024$ ) ve AGNO ( $F=4,765$ ;  $p=0,009$ ) puanları daha yüksektir. ÖĞD ile kaldığı yerden memnuniyet durumuna göre anlamlı farklılık yoktur ( $p>0,05$ ).

Ekonomik durumunun iyi düzeyde olduğunu ifade eden öğrencilerin ASD ( $F=5,289$ ;  $p=0,005$ ), AİD ( $F=15,673$ ;  $p=0,020$ ) ve ARD ( $F=3,484$ ;  $p=0,032$ ) puanları diğerlerine göre daha yüksektir. ÖĞD ve AGNO ile öğrencilerin ekonomik durumu arasında anlamlı farklılık yoktur ( $p>0,05$ ).

**Tablo 6.9. Öğrencilerin AGNO Puanları ile Eğitim Yaşantılarına Yönelik Özelliklerin Karşılaştırılması (N=411)**

| Özellikler                      |                        | n        | ort        | AGNO      |          |          |
|---------------------------------|------------------------|----------|------------|-----------|----------|----------|
|                                 |                        |          |            | SS        | F        | p        |
| <b>Bölüm</b>                    | Hemşirelik             | 140      | 2,77       | 0,56      | 5,753    | 0,003    |
|                                 | Ebelik                 | 157      | 2,58       | 0,46      |          |          |
|                                 | AYAY                   | 114      | 2,70       | 0,46      |          |          |
| <b>Sınıf</b>                    | 1.Sınıf                | 118      | 2,48       | 0,49      | 20,749   | 0,000    |
|                                 | 2.Sınıf                | 116      | 2,59       | 0,52      |          |          |
|                                 | 3.Sınıf                | 101      | 2,77       | 0,46      |          |          |
|                                 | 4.Sınıf                | 76       | 3,00       | 0,36      |          |          |
| <b>Mezun olduğu okul</b>        | Lise                   | 235      | 2,62       | 0,52      | 13,293   | 0,000    |
|                                 | Anadolu-Fen-Süper lise | 139      | 2,67       | 0,45      |          |          |
|                                 | Sağlık meslek lisesi   | 37       | 3,07       | 0,38      |          |          |
| <b>Lise bitirme derecesi</b>    | Pekiyi                 | 171      | 2,87       | 0,48      | 31,287   | 0,000    |
|                                 | İyi                    | 192      | 2,60       | 0,47      |          |          |
|                                 | Orta                   | 48       | 2,30       | 0,45      |          |          |
| <b>Başarı algısı</b>            | Başarılı               | 211      | 2,92       | 0,45      | 66,898   | 0,000    |
|                                 | Kısmen başarılı        | 185      | 2,44       | 0,41      |          |          |
|                                 | Başarısız              | 15       | 2,22       | 0,56      |          |          |
| <b>Ders çalışma yöntemi</b>     | Kendi kendime          | 344      | 2,70       | 0,50      | 4,137    | 0,017    |
|                                 | Arkadaşlarımla         | 48       | 2,48       | 0,49      |          |          |
|                                 | Hepsi                  | 19       | 2,77       | 0,44      |          |          |
| <b>Ders çalışma alışkanlığı</b> |                        | <b>n</b> | <b>ort</b> | <b>ss</b> | <b>t</b> | <b>p</b> |
|                                 | Evet                   | 76       | 2,85       | 0,52      | 3,395    | 0,001    |
| Hayır                           | 335                    | 2,64     | 0,49       |           |          |          |

Öğrencilerin AGNO puanları ile eğitim yaşantılarına yönelik özellikleri karşılaştırıldığında; okuduğu bölüm, sınıfı, mezun olduğu okul, lise bitirme derecesi, başarı algısı, ders çalışma yöntemi ve ders çalışma alışkanlığı ile AGNO arasında anlamlı farklılık olduğu belirlenmiştir. Hemşirelik bölümünde okuyan öğrencilerin AGNO puanları en yüksek, ebelik bölümünde okuyan öğrencilerin en düşüktür (F=5,753; p=0,003). Dördüncü sınıf öğrencilerinin AGNO puanı diğer sınıflara göre daha yüksek bulunmuştur (F=20,746; p=0,000). Sağlık meslek lisesi mezunu öğrencilerin AGNO puanı diğer lise türlerinden mezun olan öğrencilere göre daha yüksektir (F=13,293; p=0,000). Lise bitirme derecesi pekiyi olan (F=31,287; p=0,000), kendini başarılı algılayan öğrencilerin (F=66,898; p=0,000) AGNO puanları en yüksek bulunmuştur. Arkadaşlarıyla birlikte ders çalışmayı tercih eden (F=4,137; p=0,017) ve düzenli ders çalışma alışkanlığı olmayan öğrencilerin AGNO puanları daha düşüktür (t=3,395; p=0,001).

**Tablo 6.10. Öğrencilerin Algıladıkları Sosyal Destek Puanları ile Eğitim Yaşantılarına Yönelik Özelliklerinin Karşılaştırılması (N=411)**

| Özellikler               | ASD            |                | AİD            |                | ARD            |                | ÖĞD            |                |
|--------------------------|----------------|----------------|----------------|----------------|----------------|----------------|----------------|----------------|
|                          | n              | ort±ss         | n              | ort±ss         | n              | ort±ss         | n              | ort±ss         |
| <b>Bölüm</b>             |                |                |                |                |                |                |                |                |
| Hemşirelik               | 140            | 129,71±13,32   | 140            | 55,46±5,08     | 140            | 35,81±4,22     | 140            | 38,44±8,33     |
| Ebelik                   | 157            | 128,22±12,09   | 157            | 55,73±4,92     | 157            | 35,91±3,77     | 157            | 36,57±7,99     |
| AYAY                     | 114            | 127,68±13,08   | 114            | 53,75±5,98     | 114            | 34,85±4,19     | 114            | 39,09±8,12     |
|                          | <b>F=0,847</b> | <b>p=0,430</b> | <b>F=5,171</b> | <b>p=0,006</b> | <b>F=2,593</b> | <b>p=0,76</b>  | <b>F=3,601</b> | <b>p=0,028</b> |
| <b>Sınıf</b>             |                |                |                |                |                |                |                |                |
| 1.Sınıf                  | 118            | 127,99±13,98   | 140            | 54,48±5,89     | 118            | 35,00±4,70     | 140            | 38,51±8,41     |
| 2.Sınıf                  | 116            | 129,26±12,00   | 157            | 55,09±4,93     | 116            | 35,66±3,88     | 157            | 38,40±7,83     |
| 3.Sınıf                  | 101            | 125,95±13,03   | 114            | 54,85±5,44     | 101            | 35,24±3,98     | 114            | 35,86±8,05     |
| 4.Sınıf                  | 76             | 131,93±12,70   | 140            | 56,33±4,79     | 76             | 36,82±3,05     | 140            | 38,79±8,31     |
|                          | <b>F=3,261</b> | <b>p=0,021</b> | <b>F=1,948</b> | <b>p=0,121</b> | <b>F=3,459</b> | <b>p=0,016</b> | <b>F=2,838</b> | <b>p=0,038</b> |
| <b>Mezun olduğu okul</b> |                |                |                |                |                |                |                |                |
| Lise                     | 235            | 128,44±13,06   | 235            | 54,87±5,40     | 235            | 35,80±3,88     | 235            | 37,77±8,05     |
| Anadolu-Fen-Süper lise   | 139            | 127,76±13,41   | 139            | 55,23±5,30     | 139            | 35,22±4,30     | 139            | 37,32±8,32     |
| Sağlık meslek lisesi     | 37             | 132,51±11,50   | 37             | 55,92±5,13     | 37             | 35,59±4,31     | 37             | 41,00±8,23     |
|                          | <b>F=1,966</b> | <b>p=0,141</b> | <b>F=0,686</b> | <b>p=0,504</b> | <b>F=0,889</b> | <b>p=0,412</b> | <b>F=3,054</b> | <b>p=0,048</b> |
| <b>Başarı algısı</b>     |                |                |                |                |                |                |                |                |
| Başarılı                 | 211            | 130,86±12,23   | 211            | 56,03±4,49     | 211            | 35,91±3,84     | 211            | 38,92±8,19     |
| Kısmen başarılı          | 185            | 126,74±13,19   | 185            | 54,26±5,79     | 185            | 35,42±4,09     | 185            | 37,06±8,05     |
| Başarısız                | 15             | 119,07±16,19   | 15             | 52,07±7,78     | 15             | 32,93±5,62     | 15             | 34,07±8,29     |
|                          | <b>F=9,371</b> | <b>p=0,000</b> | <b>F=8,156</b> | <b>p=0,000</b> | <b>F=4,107</b> | <b>p=0,017</b> | <b>F=4,294</b> | <b>p=0,014</b> |

Öğrencilerin algıladıkları sosyal destek puanları ile eğitim yaşantılarına yönelik özellikleri karşılaştırılmıştır. Öğrencilerin okudukları bölüm ile AİD ve ÖĞD puanları arasında anlamlı farklılık olduğu belirlenmiştir. Ebelik bölümünde okuyan öğrencilerin AİD ( $F=5,171$ ;  $p=0,006$ ) puanı, AYAY bölümünde okuyan öğrencilerin ÖĞD ( $F=3,601$ ;  $p=0,028$ ) puanı en yüksektir. ASD ve ARD puanı bölüme göre anlamlı farklılık göstermemektedir ( $p>0,05$ ).

Sınıf ile ASD ( $F=3,261$ ;  $p=0,021$ ), ARD ( $F=3,459$ ;  $p=0,016$ ) ve ÖĞD ( $F=2,838$ ;  $p=0,038$ ) puanları arasında anlamlı farklılık olduğu belirlenmiştir. Dördüncü sınıf öğrencilerinin ASD ( $F=3,261$ ;  $p=0,021$ ), ARD ( $F=3,459$ ;  $t=0,016$ ) ve ÖĞD ( $F=2,838$ ;  $t=0,038$ ) puanı daha yüksektir. AİD puanı sınıfa göre anlamlı farklılık göstermemektedir ( $p>0,05$ ).

Mezun olunan okul ile ÖĞD ( $F=3,054$ ;  $p=0,048$ ) puanı arasında anlamlı farklılık olduğu belirlenmiştir. Sağlık meslek lisesinden mezun olan öğrencilerin ÖĞD ( $F=3,054$ ;  $p=0,048$ ) puanı diğer lise türlerine göre daha yüksektir. ASD, AİD ve ARD puanı mezun olunan okula göre anlamlı farklılık göstermemektedir ( $p>0,05$ ).

Başarı algısı ile ASD, AİD, ARD ve ÖĞD puanları arasında anlamlı farklılık olduğu belirlenmiştir. Kendini başarılı algılayan öğrencilerin ASD ( $F=9,371$ ;  $p=0,000$ ), AİD ( $F=8,156$ ;  $p=0,000$ ), ARD ( $F=4,107$ ;  $p=0,017$ ) ve ÖĞD ( $F=4,294$ ;  $p=0,014$ ) puanları daha yüksektir.

**Tablo 6.11. Öğrencilerin AGNO ve Algıladıkları Sosyal Destek Puanları ile Arkadaş İlişkilerine Yönelik Düşüncelerinin Karşılaştırılması (N=411)**

| Düşünceler     | AGNO           |                | ASD            |                | AİD            |                | ARD            |                | ÖĞD     |            |
|----------------|----------------|----------------|----------------|----------------|----------------|----------------|----------------|----------------|---------|------------|
|                | n              | ort±ss         | n              | ort±ss         | n              | ort±ss         | n              | ort±ss         | n       | ort±ss     |
| <b>1.İfade</b> |                |                |                |                |                |                |                |                |         |            |
| Evet           | 262            | 2,68±0,51      | 262            | 129,39±13,13   | 262            | 55,47±5,03     | 262            | 36,02±3,90     | 262     | 37,86±8,50 |
| Hayır          | 149            | 2,67±0,49      | 149            | 127,15±12,91   | 149            | 54,41±5,81     | 149            | 34,81±4,23     | 149     | 37,94±7,67 |
|                | t=0,054        | p=0,957        | t=1,665        | p=0,097        | t=1,871        | p=0,062        | <b>t=2,946</b> | <b>p=0,003</b> | t=-0,60 | p=0,952    |
| <b>2.İfade</b> |                |                |                |                |                |                |                |                |         |            |
| Evet           | 257            | 2,71±0,51      | 257            | 130,00±12,51   | 257            | 55,60±4,98     | 257            | 36,45±3,33     | 257     | 37,95±8,36 |
| Hayır          | 154            | 2,62±0,49      | 154            | 126,19±13,70   | 154            | 54,23±5,81     | 154            | 34,14±4,72     | 154     | 37,83±7,95 |
|                | t=0,459        | p=0,081        | <b>t=2,882</b> | <b>p=0,004</b> | <b>t=2,447</b> | <b>p=0,015</b> | <b>t=5,326</b> | <b>p=0,000</b> | t=0,146 | p=0,884    |
| <b>3.İfade</b> |                |                |                |                |                |                |                |                |         |            |
| Evet           | 267            | 2,69±0,51      | 267            | 29,44±13,01    | 267            | 55,43±5,15     | 267            | 36,05±3,74     | 267     | 37,96±8,28 |
| Hayır          | 144            | 2,66±0,49      | 144            | 126,97±13,10   | 144            | 54,44±5,65     | 144            | 34,72±4,48     | 144     | 37,81±8,07 |
|                | t=0,570        | p=0,569        | t=1,831        | p=0,068        | t=1,796        | p=0,073        | <b>t=3,041</b> | <b>p=0,003</b> | t=0,172 | p=0,863    |
| <b>4.İfade</b> |                |                |                |                |                |                |                |                |         |            |
| Evet           | 261            | 2,75±0,49      | 259            | 130,41±12,41   | 259            | 55,67±4,97     | 249            | 36,54±3,24     | 249     | 38,19±8,21 |
| Hayır          | 153            | 2,56±0,50      | 152            | 125,45±13,63   | 152            | 54,09±5,81     | 152            | 33,94±4,75     | 152     | 37,42±8,19 |
|                | <b>t=3,604</b> | <b>p=0,000</b> | <b>t=3,766</b> | <b>p=0,000</b> | <b>t=2,802</b> | <b>p=0,005</b> | <b>t=5,985</b> | <b>p=0,000</b> | t=0,921 | p=0,358    |
| <b>5.İfade</b> |                |                |                |                |                |                |                |                |         |            |
| Evet           | 311            | 2,71±0,51      | 311            | 130,11±12,11   | 311            | 55,55±4,88     | 311            | 36,26±3,52     | 311     | 38,30±8,21 |
| Hayır          | 100            | 2,57±0,48      | 100            | 123,82±14,808  | 100            | 53,66±6,40     | 100            | 33,47±4,85     | 100     | 36,69±8,07 |
|                | <b>t=2,422</b> | <b>p=0,016</b> | <b>t=3,851</b> | <b>p=0,000</b> | <b>t=2,704</b> | <b>p=0,008</b> | <b>t=5,319</b> | <b>p=0,000</b> | t=1,710 | p=0,088    |

1.İfade Beni seven ve ilgi gösteren birisi var.

2.İfade Her zaman güvendiğim çok yakın samimi bir arkadaşım var.

3.İfade Hastalandığımda bana yardımcı olacak biri var.

4.İfade Kendimi iyi ve güvende hissettiğim bir arkadaş grubum var.

5.İfade Sorunlarımı anlatabileceğim arkadaş/arkadaşlarım var.

Öğrencilerin AGNO ve algıladıkları sosyal destek puanları ile arkadaş ilişkilerine yönelik düşünceleri karşılaştırılmıştır. *Beni seven ve ilgi gösteren birisi var* (İfade 1) diyen öğrencilerin ARD ( $t=2,946$ ;  $p=0,003$ ) puanları daha yüksektir. *Her zaman güvendiğim çok yakın samimi bir arkadaşım var* (İfade 2) diyen öğrencilerin ASD ( $t=2,882$ ;  $p=0,004$ ), AİD ( $t=2,447$ ;  $p=0,015$ ) ve ARD ( $t=5,326$ ;  $p=0,000$ ) puanları daha yüksektir. *Hastalandığımda bana yardımcı olacak biri var* (İfade 3) diyen öğrencilerin ARD ( $t=3,041$ ;  $p=0,003$ ) puanları daha yüksektir. *Kendimi iyi ve güvende hissettiğim bir arkadaş grubum var* (İfade 4) diyen öğrencilerin ASD ( $t=3,766$ ;  $p=0,000$ ), AİD ( $t=2,802$ ;  $p=0,005$ ), ARD ( $t=5,985$ ;  $p=0,000$ ) ve AGNO ( $t=3,604$ ;  $p=0,000$ ) puanları daha yüksektir. *Sorunlarımı anlatabileceğim arkadaş/arkadaşlarım var* (İfade 5) diyen öğrencilerin ASD ( $t=3,851$ ;  $p=0,000$ ), AİD ( $t=2,704$ ;  $p=0,008$ ), ARD ( $t=5,319$ ;  $p=0,000$ ) ve AGNO ( $t=2,422$ ;  $p=0,016$ ) puanları daha yüksektir.

**Tablo 6.12. Öğrencilerin AGNO ve Algıladıkları Sosyal Destek Puanları ile Okul Yaşantılarına Yönelik Düşüncelerinin Karşılaştırılması (N=411)**

| Düşünceler      | AGNO           |                | ASD            |                | AİD            |                | ARD            |                | ÖĞD            |                |
|-----------------|----------------|----------------|----------------|----------------|----------------|----------------|----------------|----------------|----------------|----------------|
|                 | n              | ort±ss         | n              | ort±ss         | n              | ort±ss         | n              | ort±ss         | n              | ort±ss         |
| <b>1. İfade</b> |                |                |                |                |                |                |                |                |                |                |
| Evet            | 110            | 2,82±0,49      | 110            | 133,55±10,99   | 110            | 55,86±4,34     | 110            | 36,00±3,94     | 110            | 41,69±7,58     |
| Hayır           | 301            | 2,63±0,50      | 301            | 126,76±13,32   | 301            | 54,80±5,64     | 301            | 35,43±4,10     | 301            | 36,52±7,99     |
|                 | <b>t=5,880</b> | <b>p=0,001</b> | <b>t=4,786</b> | <b>p=0,000</b> | <b>t=2,010</b> | <b>p=0,045</b> | t=1,263        | p=0,207        | <b>t=5,880</b> | <b>p=0,000</b> |
| <b>2. İfade</b> |                |                |                |                |                |                |                |                |                |                |
| Evet            | 172            | 2,71±0,49      | 172            | 131,23±12,24   | 172            | 55,27±5,27     | 172            | 35,85±4,00     | 172            | 40,10±7,13     |
| Hayır           | 239            | 2,65±0,51      | 239            | 126,67±13,35   | 239            | 54,95±5,40     | 239            | 35,38±4,10     | 239            | 36,33±8,56     |
|                 | t=1,096        | p=0,274        | <b>t=3,540</b> | <b>p=0,000</b> | t=0,597        | p=0,551        | t=1,156        | p=0,248        | <b>t=4,867</b> | <b>p=0,000</b> |
| <b>3. İfade</b> |                |                |                |                |                |                |                |                |                |                |
| Evet            | 192            | 2,76±0,48      | 192            | 132,42±11,20   | 192            | 56,10±4,10     | 192            | 35,94±3,69     | 192            | 40,38±7,51     |
| Hayır           | 219            | 2,61±0,52      | 219            | 125,21±13,70   | 219            | 54,20±6,11     | 219            | 35,27±4,34     | 219            | 35,74±8,18     |
|                 | <b>t=3,041</b> | <b>p=0,003</b> | <b>t=5,864</b> | <b>p=0,000</b> | <b>t=3,736</b> | <b>p=0,000</b> | t=1,684        | p=0,93         | <b>t=5,958</b> | <b>p=0,000</b> |
| <b>4. İfade</b> |                |                |                |                |                |                |                |                |                |                |
| Evet            | 26             | 2,66±0,39      | 26             | 133,15±11,89   | 26             | 56,54±3,43     | 26             | 35,62±4,30     | 26             | 41,00±7,61     |
| Hayır           | 385            | 2,68±0,51      | 385            | 128,27±13,11   | 385            | 54,99±5,44     | 385            | 35,58±4,05     | 385            | 37,70±8,20     |
|                 | t=-0,212       | p=0,832        | t=1,848        | p=0,065        | t=1,432        | p=0,153        | t=0,044        | p=0,965        | <b>t=1,993</b> | <b>p=0,047</b> |
| <b>5. İfade</b> |                |                |                |                |                |                |                |                |                |                |
| Evet            | 141            | 2,72±0,48      | 141            | 130,15±13,55   | 141            | 55,07±5,33     | 141            | 35,61±3,89     | 141            | 39,47±8,11     |
| Hayır           | 270            | 2,65±0,51      | 270            | 127,76±12,78   | 270            | 55,10±5,36     | 270            | 35,57±4,15     | 270            | 37,09±8,14     |
|                 | t=1,375        | p=0,170        | t=1,765        | p=0,078        | t=-0,046       | p=0,964        | t=0,102        | p=0,919        | <b>t=2,811</b> | <b>p=0,005</b> |
| <b>6. İfade</b> |                |                |                |                |                |                |                |                |                |                |
| Evet            | 82             | 2,73±0,52      | 82             | 134,12±11,83   | 82             | 56,00±4,38     | 82             | 36,29±3,37     | 82             | 41,83±7,55     |
| Hayır           | 329            | 2,66±0,50      | 329            | 127,19±13,03   | 329            | 54,86±5,54     | 329            | 35,40±8,07     | 329            | 36,93±8,07     |
|                 | t=1,035        | p=0,301        | <b>t=4,384</b> | <b>p=0,000</b> | <b>t=1,990</b> | <b>p=0,048</b> | <b>t=2,022</b> | <b>p=0,045</b> | <b>t=4,977</b> | <b>p=0,000</b> |
| <b>7. İfade</b> |                |                |                |                |                |                |                |                |                |                |
| Evet            | 128            | 2,79±0,48      | 128            | 134,66±10,45   | 128            | 56,19±4,10     | 128            | 36,08±3,88     | 128            | 42,39±6,34     |
| Hayır           | 283            | 2,63±0,51      | 283            | 125,83±13,24   | 283            | 54,59±5,75     | 283            | 35,36±4,13     | 283            | 35,88±8,15     |
|                 | <b>t=3,038</b> | <b>p=0,003</b> | <b>t=7,274</b> | <b>p=0,000</b> | <b>t=3,202</b> | <b>p=0,001</b> | t=1,669        | p=0,096        | <b>t=8,783</b> | <b>p=0,000</b> |
| <b>8. İfade</b> |                |                |                |                |                |                |                |                |                |                |
| Evet            | 59             | 2,75±0,47      | 59             | 132,61±12,56   | 59             | 55,71±4,95     | 59             | 35,93±4,23     | 59             | 40,97±7,84     |
| Hayır           | 352            | 2,67±0,51      | 352            | 127,90±13,06   | 352            | 54,98±5,40     | 352            | 35,52±4,03     | 352            | 37,39±8,16     |
|                 | t=1,118        | p=0,264        | <b>t=2,576</b> | <b>p=0,000</b> | t=0,969        | p=0,333        | t=0,716        | p=0,475        | <b>t=3,128</b> | <b>p=0,002</b> |

1. İfade Öğretmenlerim öğrenmedeki çabamı her zaman destekler. 2. İfade Öğretmenlerim klinik becerilerimi geliştirmem için bana her zaman yardımcı olur. 3. İfade Kendimi yakın hissettiğim, danışmanlık alabileceğim öğretmenim var. 4. İfade Okuldaki psikolojik danışma ve rehberlik hizmetlerinden yararlanırım. 5. İfade Okuldaki sosyal ve kültürel etkinliklere katılırım. 6. İfade Öğretmenlerle ders dışında da bir araya geliriz. 7. İfade Sorunlarım olduğunda öğretmenlerim çözmemde bana yardımcı olur. 8. İfade Sorunlarım olduğunda yöneticiler çözmemde bana yardımcı olur.



Öğrencilerin AGNO ve algıladıkları sosyal destek puanları ile okul yaşantılarına yönelik düşünceleri karşılaştırılmıştır. *Öğretmenlerim öğrenmedeki çabamı her zaman destekler* (İfade 1) diyen öğrencilerin ASD ( $t=4,786$ ;  $p=0,000$ ), AİD ( $t=2,010$ ;  $p=0,045$ ), ÖĞD ( $t=5,880$ ;  $p=0,000$ ) ve AGNO ( $t=5,880$ ;  $p=0,001$ ) puanları daha yüksektir. *Öğretmenlerim klinik becerilerimi geliştirmem için bana her zaman yardımcı olur* (İfade 2) diyen öğrencilerin ASD ( $t=3,540$ ;  $p=0,000$ ) ve ÖĞD ( $t=4,867$ ;  $p=0,000$ ) puanları daha yüksektir. *Kendimi yakın hissettiğim, danışmanlık alabileceğim öğretmenim var* (İfade 3) diyen öğrencilerin ASD ( $t=5,864$ ;  $p=0,000$ ), AİD ( $t=3,736$ ;  $p=0,000$ ), ÖĞD ( $t=5,958$ ;  $p=0,000$ ) ve AGNO ( $t=3,041$ ;  $p=0,003$ ) puanları daha yüksektir. *Okuldaki psikolojik danışma ve rehberlik hizmetlerinden yararlanırım* (İfade 4) diyen öğrencilerin ÖĞD ( $t=1,993$ ;  $p=0,047$ ) puanları daha yüksektir. *Okuldaki sosyal ve kültürel etkinliklere katılırım* (İfade 5) diyen öğrencilerin ÖĞD ( $t=2,811$ ;  $p=0,005$ ) puanları daha yüksektir. *Öğretmenlerle ders dışında da bir araya geliriz* (İfade 6) diyen öğrencilerin ASD ( $t=4,384$ ;  $p=0,000$ ), AİD ( $t=1,990$ ;  $p=0,048$ ), ARD ( $t=2,022$ ;  $p=0,045$ ) ve ÖĞD ( $t=4,977$ ;  $p=0,000$ ) puanları daha yüksektir. *Sorunlarım olduğunda öğretmenlerim çözmemde bana yardımcı olur* (İfade 7) diyen öğrencilerin ASD, AİD, ÖĞD ve AGNO puanları daha yüksektir. *Sorunlarım olduğunda yöneticiler çözmemde bana yardımcı olur* (İfade 8) diyen öğrencilerin ASD ( $t=2,576$ ;  $p=0,000$ ) ve ÖĞD ( $t=3,128$ ;  $p=0,002$ ) puanları daha yüksektir.

## 7. TARTIŞMA

Bu bölümde; öğrencilerin sosyo-demografik ve tanıtıcı özellikleri, akademik başarı ve algıladıkları sosyal destek puanlarının ilişkisi, AGNO ve algıladıkları sosyal destek puanlarını etkileyen faktörler ilgili bulgular ilgili literatür doğrultusunda tartışılmıştır.

Öğrencilerin yaş ortalaması  $21\pm 1,78$  yıl olup çoğunluğu (%71,8) kadındır. Öğrencilerin tamamına yakını (%98,3) bekadır ve çoğunluğu (%83,5) çekirdek ailede yaşamaktadır. Öğrencilerin yarısından fazlası (%61,8) kaldığı yerden memnundur ve yarısından azı (%42,1) ekonomik durumunu orta olarak ifade etmiştir (Tablo 6.1). Öğrenci profilimizin çoğunluğu kadınlardan ve ekonomik durumu orta düzeyde olan öğrencilerden oluşmuştur. Kartal ve Çetinkaya (2009)'nın sağlık yüksekokulu öğrencileriyle yaptığı çalışmada, öğrencilerin yaş ortalamasının yaklaşık 21 yıl, yarısından fazlasının kadın olduğu, çoğunluğunun çekirdek ailede yaşadığı ve orta düzeyde gelir düzeyine sahip olduğu belirtilmiştir. Ünsar ve arkadaşları (2007)'nin çalışmasında da yaş ortalaması yaklaşık 21 yıl olup, öğrencilerin yarısına yakını ekonomik durumunu orta olarak ifade etmiştir. Şeker ve arkadaşları (2004)'nin çalışmasında öğrencilerin yarısından fazlası kaldıkları yerden memnundur. Bu sonuçlar, çalışmamızla benzerlik göstermekte ve örneklem grubumuzun ülke profiline benzer özellikler taşıdığını düşündürmektedir.

Öğrencilerin büyük çoğunluğu (%87,8) fiziksel hastalığı olmadığını ve %32,1'i psikolojik bir sorun yaşadığını belirtmektedir (Şekil 6.1). Sağlık yüksek okuluna kayıt yaptıracak öğrencilerden bölüm derslerine devam etmesine engel olacak bir sağlık problemi olmadığına dair sağlık raporu istenmektedir ([http://ogrenciisleri.comu.edu.tr/basvuru/ilk\\_kayıtlar.php](http://ogrenciisleri.comu.edu.tr/basvuru/ilk_kayıtlar.php), Erişim tarihi: 18 Eylül 2011). Bu nedenle çalışmamızda elde edilen bu sonuçlar beklenen ve olması gereken bir durumdur. Öğrencilerin, yeni eğitim ortamına ve arkadaş çevresine uyum sağlayamamaları psikolojik sorun yaşamalarında etkili olabilir. Şeker ve arkadaşlarının (2004) eğitim fakültesi öğrencileri ile yaptığı çalışmada, öğrencilerin

%70,2'sinin üniversitede okudukları süre içerisinde eğitimlerini olumsuz yönde etkileyecek psikolojik olaylar yaşadıkları ortaya çıkmıştır. Örnekleme grubumuzda bu oranın daha düşük olması memnuniyet verici olmakla beraber, sorun yaşayan öğrencilerin desteklenme gereksinimi olduğunu ortaya koymaktadır.

Öğrencilerin yarısı (%57,2) klasik lise mezunudur ve yarısına yakını (%46,7) liseyi iyi derecede bitirmiştir. Öğrencilerin %81,5'i düzenli ders çalışma alışkanlığı olmadığını, %83,5'i kendi kendine ders çalıştığını, %47,2'si kendisini başarılı, %45'i kısmen başarılı bulduğunu belirtmiştir (Tablo 6.2). Şeker ve arkadaşları (2004)'nın araştırmasında, lise bitirme dereceleri incelendiğinde öğrencilerin yarısının (%56.4) iyi derece ile mezun oldukları, %34,9' nun düzenli ders çalışma alışkanlığının olmadığı belirtilmektedir. Bu farklılık, üniversite sınavına giriş ve başarı puanlarıyla ilgili olabilir. Öğrencilerimizin büyük çoğunluğunun ders çalışma alışkanlığının olmaması ve buna rağmen yarısının kendini başarılı olarak algılaması düşündürücü bulunmuştur.

Öğrencilerin arkadaş ilişkileri ile ilgili bulgular incelendiğinde; öğrencilerin yarısından fazlasının sorunlarını anlatabileceği ve güvendiği samimi bir arkadaşının bulunduğu belirlenmiştir (Tablo 6.3). Öğrencilerin arkadaşlarıyla ilişkilerine yönelik ifadeler olumlu yönde yanıt vermeleri, üniversite öğrenimlerinde arkadaşlık ilişkilerini geliştirdiklerini ve sosyal destek açısından olumlu arkadaşlıklar kurduklarını göstermektedir.

Öğrencilerin okul yaşantılarına ilişkin düşüncelerine yönelik tüm ifadelerde hayır yanıtı daha yüksek orandadır. Öğrencilerin tamamına yakını okuldaki psikolojik danışma ve rehberlik hizmetlerinden faydalanmadığını, çoğunluğu herhangi bir sorunda yöneticilerden destek almadığını, yarısından fazlası öğretmenleriyle ders dışında bir araya gelmediğini belirtmiştir. Öğrencilerin yarısından fazlası (%58,2) “Öğretmenlerim klinik becerilerimi geliştirmem için bana her zaman yardımcı olur” ifadesine hayır yanıtını vermiştir (Tablo 6.4). Öğrencilerin mesleki becerilerini kazanmaları için klinik uygulamaların önemli olduğu sağlık yüksek okullarında, öğrencilerin yarısından fazlasının hayır yanıtını vermesi dikkat

çekmektedir. Ayrıca öğrencilerin okul yönetimi ve öğretmenleriyle yeteri kadar iletişime geçemedikleri görülmektedir. Bu durumun öğrencilerin akademik başarılarını da olumsuz etkileyeceği göz önünde bulundurulmalıdır. Ohrt (2002) hemşirelik öğrencilerinin klinik uygulamalarda yaşadığı stresin öğretmenler ve klinisyen hemşirelerin desteği ile azaldığını; Lee (1999), öğretmen desteğinin öğrencilerin başarısı için motivasyon yarattığını belirtmiştir.

Öğrencilerin aileye ilişkin özelliklerine yönelik bulgular incelendiğinde; öğrencilerin anne ve babalarında daha fazla ilkokul mezunu olduğu, annelerde çalışmayanların ve babalarda emekli olanlarının oranının daha yüksek olduğu belirlenmiştir (Tablo 6.5). Keskin ve Sezgin (2009)'in araştırma bulguları çalışmamızla benzerlik göstermektedir. Bu sonuçlara dayanarak, öğrencilerin ailelerinin sosyokültürel düzeylerinin orta seviyede olduğunu söylemek mümkündür.

Öğrencilerin akademik başarı ve sosyal destek puan ortalamaları incelenmiştir (Tablo 6.6). Öğrencilerin ağırlıklı genel not ortalaması (AGNO) 4,00 üzerinden  $2,68 \pm 0,51$  puandır. Öğrencilerin orta düzeyde başarılı oldukları görülmektedir. Uzman (2001)'in üniversite öğrencileri ile yaptığı çalışmasında, öğrencilerin not ortalaması 4,00 üzerinden 2,25 puan olarak bulunmuştur. Bulgu, çalışmamızla benzerlik göstermektedir.

Öğrencilerin toplam sosyal destek puan ortalaması (ASD)  $128,64 \pm 13,08$  olup, aileden algılanan sosyal destek puanı ortalaması (AİD)  $55,09 \pm 5,34$ , arkadaştan algılanan sosyal destek puan ortalaması (ARD)  $35,58 \pm 4,06$  ve öğretmenden algılanan sosyal destek puanı ortalaması (ÖĞD)  $37,91 \pm 8,20$  puandır (Tablo 6.6). Öğrencilerin toplam sosyal destek puanları değerlendirildiğinde, ölçekten alınacak en yüksek puanın 150 olduğu göz önüne alındığında, örneklem grubumuzun algıladığı sosyal desteğin iyi düzeyde olduğunu söylemek mümkündür. Ölçeğin alt boyutları değerlendirildiğinde, aile, arkadaş ve öğretmenden algılanan sosyal destek düzeylerinin de yüksek olduğu söylenebilir. Mengi (2011)'in lise öğrencileriyle yaptığı çalışmada elde ettiği puan değerleri sonuçlarımızla uyumlu bulunmuştur.

Öğrencilerin AGNO ile ASD puanları arasındaki ilişki incelendiğinde; zayıf ve pozitif yönde anlamlı ilişki ( $r=,259$   $p=0,000$ ) olduğu belirlenmiştir. Yine ölçeğin üç alt boyutunda da ARD ( $r=,168$ ,  $p=0,001$ ), AİD ( $r=,204$ ;  $p=0,000$ ) ve ÖĞD ( $r=,198$ ,  $p0,000$ ) ile AGNO arasında çok zayıf pozitif yönde anlamlı ilişki belirlenmiştir (Tablo 6.7). Bu bulgu, sosyal destek arttıkça akademik başarının da zayıf derecede yükseldiğini göstermektedir. Ancak araştırma öncesi bu iki değişken arasında daha güçlü bir ilişki beklenmiştir. Öğrencilerin aile, arkadaş ve öğretmenlerden destek algıladıkları sürece başarılı olmaları beklenen bir sonuçtur. Öğrenciler eğitim aldıkları sürede sosyal çevrelerinden maddi manevi destek arayışındadırlar. Sosyal destek ile ilgili literatür incelendiğinde; ailesinden, öğretmenlerinden ve arkadaşlarından sosyal destek alan öğrencilerin akademik başarılarının arttığı gözlenmiştir (Levitt ve ark.1994, Wentzel 1998, Lee 1999, Ghaith 2002, Lopez ve ark.2002, Yıldırım ve Ergene 2003, Chen 2005, Yıldırım 1998, 2006, Karadağ 2007). Laibach (2006)'ın çalışmasında, hemşirelik öğrencilerinin akademik başarısı ile sosyal destek arasında anlamlı bir ilişki olmadığı, yakın arkadaş desteğinin önemli olduğu ancak yeterli olmadığı; Uzman (2001)'nın üniversite öğrencileri ile yaptığı çalışmada; aile ve arkadaşlardan algılanan sosyal destek ile akademik başarı arasında anlamlı bir ilişki olmadığı belirlenmiştir. Bu iki çalışmada elde edilen bulgular sonuçlarımızla farklılık göstermektedir.

Öğrencilerin AGNO ve ASD puanlarını etkileyen sosyo-demografik özellikleri incelenmiştir (Tablo 6.8).

Kadınların akademik başarıları ( $t=2,922$ ;  $p=0,004$ ) erkeklere göre daha yüksektir. Akademik başarının yüksek oluşu kızların okul başarısını önemseydiği izlenimi uyandırmaktadır. Üniversite giriş sınavında kızlarda başarı oranlarının erkeklere göre daha yüksek olduğu istatistiklerde belirtilmiştir (<http://www.osym.gov.tr/dosya/1-58052/h/02-2011-osyulerlestirmesonuclarinailiskinsayisalbilgile-.pdf>, Erişim tarihi: 19 Eylül 2011). Bu sonuç doğrultusunda, kız öğrencilerin başarılarını üniversite eğitimi boyunca da sürdürdükleri söylenebilir. İlgili araştırmalar incelendiğinde, elde edilen bulguların sonucumuzu desteklediği görülmektedir (Rospenda 1994, Turan ve ark. 1998, Koç ve ark. 2004, Şeker ve ark. 2004, Kızıldağ 2009, Tektaş ve Tektaş 2010).

Kadınların ASD (  $t=-2,756$ ;  $p=0,006$ ), AİD (  $t=-3,811$ ;  $p= 0,000$ ) ve ARD (  $t=-3,428$ ;  $p=0,001$ ) puanları erkeklere göre daha yüksek bulunmuştur. Bu bulgu, kadınların sorunlarını erkeklere göre aile ve arkadaşlarıyla daha fazla paylaştıkları izlenimi uyandırmıştır. Yapılan çalışmalarda kadınların erkeklerden daha fazla aile (Bender 1997, Beest 1999, Başer 2006, Kozaklı 2006, Saygın ve ark. 2009, Kartal ve ark. 2009) ve arkadaş (Rospenda 1994, Kozaklı 2006, Gökler 2007, Yılmaz ve ark. 2008, Saygın ve Arslan 2009, Kartal ve Çetinkaya 2009) desteği algıladıkları görülmüştür. Çeçen (2008) çalışmasında ise algılanan sosyal desteğin cinsiyete göre değişmediğini belirlemiştir. Araştırmamızda ÖĞD puanının cinsiyete göre anlamlı farklılık göstermediği belirlenmiştir. Gökler (2007) ve Kızıldağ (2009)'ın çalışmasında ise öğretmenden algılanan sosyal destek kızlarda erkeklerden daha yüksektir.

Çekirdek ailede yaşayan öğrencilerin ASD (  $t=2,216$ ;  $p=0,027$ ) ve ÖĞD (  $t=2,285$ ;  $p=0,023$ ) puanı daha yüksektir. AİD, ARD ve AGNO aile tipine göre anlamlı farklılık göstermemektedir (  $p>0,05$ ). Kahriman ve arkadaşları (2007)'nın çalışmasında ise; aile tipine göre öğrencilerin aile ve arkadaş puan ortalamaları, çekirdek aile yapısına sahip olan öğrencilerde en yüksek bulunmuştur.

Psikolojik sorun yaşayan öğrencilerin ASD (  $t=-3,315$ ;  $p=0,001$ ), AİD (  $t=-4,047$ ;  $p=0,000$ ), ARD (  $t=-2,462$ ;  $p=0,015$ ) ve AGNO (  $t=-2,701$ ;  $p=0,007$ ) puanları sorun yaşamayanlara göre daha düşüktür. Öğrencilerin sosyal çevrelerinden algıladıkları sosyal destek onların zor zamanlarda çözüme ulaşabilmeleri açısından önem taşımaktadır. Psikolojik sorun yaşayan öğrencinin aile, samimi arkadaş, öğretmen gibi en yakın çevresinden destek alması kaçınılmazdır. Öğrenci bu desteği sağlayamadığı zaman sorunlarının çözümünde başarısızlığa uğrayabilmektedir. Dolayısıyla sorunlarını çözüme ulaştıramayan öğrenci akademik yönden başarılı da olamayabilir. ÖĞD ile psikolojik sorun yaşama arasında anlamlı farklılık bulunmamıştır. Bu bulgu, öğrenci sayısının kalabalık olması, öğretim elemanlarının aynı okulun farklı programlarında görev almaları ve iş yoğunluğu gibi sorunların öğretmen-öğrenci ilişkileri ve sosyal destek üzerinde olumsuz etkiler yarattığını düşündürmüştür.

Kaldığı yerden memnun olan öğrencilerin AGNO (F=4,765; p=0,009), ASD (F=5,915; p=0,003), AİD (F=8,449; p=0,000) ve ARD (F=3,766; p=0,024) puanları daha yüksektir. ÖĞD ile kaldığı yerden memnuniyet durumuna göre anlamlı farklılık yoktur (p>0.005). Kaldığı yerden memnun olan öğrencinin, uygun ders çalışma ortamını oluşturması mümkün olduğu için akademik başarılarının da artması olagandır. Yapılan çalışmada (Şeker ve ark. 2004) da, üniversitede okurken kalınan yerden memnun olmanın da başarı üzerine olumlu etki yaptığı, kaldığı yerden memnun olan öğrencilerin, olmayanlara göre önemli düzeyde yüksek ortalama ile mezun oldukları görülmüştür.

Ekonomik durumunun iyi düzeyde olduğunu ifade eden öğrencilerin AİD (F=15,673; p=0,020) ve ARD (F=3,484; p=0,032) puanları diğerlerine göre daha yüksektir. Öğrencinin ekonomik durumunun iyi olması, arkadaşlarıyla vakit geçirme, çeşitli etkinliklere katılma olanaklarını artırdığı için daha fazla sosyal destek algılamasını sağlamış olabilir. Öğrencilerin maddi gelirlerini ailelerinden sağlamanın aileden algıladıkları sosyal destek üzerinde etkili olabileceği düşünülmüştür. Yapılan çalışmalar bulgularımızı destekler niteliktedir (Hashima 1994, Okanlı 1999, Ünsar ve ark. 2007, Kartal ve Çetinkaya 2009). Ayrıca Mengi (2011) çalışmasında; orta ekonomik seviye algısına sahip öğrencilerin aileden ve öğretmenden aldıkları sosyal desteğin, yüksek veya düşük ekonomik seviye algılayan öğrencilere göre daha yüksek olduğunu belirlemiştir. Yılmaz ve ark. (2008)'nin üniversite öğrencileriyle yaptığı çalışmada ise gelir düzeyi ile sosyal destek düzeyleri arasında ilişki saptanmamıştır.

Öğrencilerin AGNO puanları ile eğitim yaşantılarına yönelik özellikleri karşılaştırıldığında; hemşirelik bölümünde okuyan öğrencilerin AGNO puanları en yüksek, ebelik bölümünde okuyan öğrencilerin en düşüktür (F=5,753; t=0,003). Dördüncü sınıf öğrencilerinin AGNO puanı diğer sınıflara göre daha yüksek bulunmuştur (F=20,746; p=0,000). Sağlık meslek lisesi mezunu öğrencilerin AGNO puanı diğer lise türlerinden mezun olan öğrencilere göre daha yüksektir (F=13,293; t=0,000). Lise bitirme derecesi pekiyi olan (F=31,287; t=0,000), kendini başarılı algılayan öğrencilerin (F=66,898; t=0,000) AGNO puanları en yüksek bulunmuştur.

Arkadaşlarıyla birlikte ders çalışmayı tercih eden ( $F=4,137$ ;  $t=0,017$ ) ve düzenli ders çalışma alışkanlığı olmayan öğrencilerin AGNO puanları daha düşüktür ( $F=3,395$ ;  $t=0,001$ ) (Tablo 6.9). Dördüncü sınıf öğrencilerinin daha fazla başarılı olmaları, öğrencilerin okula, arkadaş çevrelerine alışmalarına ve ders çalışma düzenlerini oluşturmalarına bağlanabilir. Sağlık meslek lisesi mezunu olan öğrenciler, mesleki teorik bilgi ve klinik beceriye sahip oldukları için akademik başarılarının daha fazla olması beklenen bir sonuçtur. Lise öğrenimleri boyunca başarılı olan öğrencilerin üniversitede aynı başarıyı sürdürmeleri beklenebilir. Düzenli ders çalışma alışkanlığı olmayan öğrenciler, sınav dönemlerinde zaman problemleri yaşayacakları için başarısız olabilirler. Arkadaşlarıyla ders çalışan öğrencilerin, çalışırken zaman kaybı ve dikkat dağınıklığı yaşamış olabileceği ve etkili bir grup çalışması yapamadıkları düşünülebilir. Karayurt (2008) üniversite öğrencileriyle yaptığı çalışmada; öğrencilerin sınıf düzeyi arttıkça akademik başarılarının da arttığını belirlemiştir. Tektaş ve Tektaş (2010)'ın üniversite öğrencilerinin zaman yönetimi ve akademik başarıları arasındaki ilişkiyi incelediği çalışmada; zamanlarını iyi değerlendiren öğrencilerin akademik başarıları da yüksek bulunmuştur.

Öğrencilerin okudukları bölüm ile AİD ve ÖĞD puanları arasında anlamlı farklılık olduğu belirlenmiştir. Ebelik bölümünde okuyan öğrencilerin AİD ( $F=5,171$ ;  $p=0,006$ ) puanı en yüksekken ÖĞD puanı en düşüktür. AYAY bölümünde okuyan öğrencilerin ÖĞD ( $F=3,601$ ;  $p=0,028$ ) puanı en yüksektir (Tablo 6.10). Ebelik bölümü öğrenci sayısının diğer bölümlere göre daha fazla olması, öğrencilerin öğretmenlerinden daha az sosyal destek algılamalarını etkilemiş olabilir. Ökdem ve Yardımcı (2010) sağlık bilimleri fakültesinde okuyan öğrencilerle yaptığı çalışmada; hemşirelik bölümünde okuyan öğrencilerde sosyal destek düzeyini en düşük bulmuştur.

Sınıf ile ASD ( $F=3,261$ ;  $p=0,021$ ), ARD ( $F=3,459$ ;  $p=0,016$ ) ve ÖĞD ( $F=2,838$ ;  $p=0,038$ ) puanları arasında anlamlı farklılık olduğu belirlenmiştir. Dördüncü sınıf öğrencilerinin ASD ( $F=3,261$ ;  $p=0,021$ ), ARD ( $F=3,459$ ;  $t=0,016$ ) ve ÖĞD ( $F=2,838$ ;  $t=0,038$ ) puanı daha yüksektir. Sınıf düzeyi arttıkça öğrencilerin birbirlerini ve öğretmenlerini tanımaları, daha fazla zaman geçirmeleri ve paylaşımında



bulunmaları nedeniyle hem arkadaşlarından hem de öğretmenlerinden daha fazla destek algıladıkları düşünülmektedir. Yapılan araştırmalar bulgularımızı destekler niteliktedir (Ünsar ve ark.2007, Kahriman ve Yeşilçiçek 2007, Kartal ve Çetinkaya 2009). Ören ve Gençdoğan (1998) çalışmalarında, aileden ve arkadaşlardan algılanan sosyal destek düzeyleri açısından sınıflar arasında bir farklılığın olmadığını belirlemiştir.

Mezun olunan okul ile ÖĞD (F=3,054; p=0,048) puanı arasında anlamlı farklılık olduğu belirlenmiştir. Sağlık meslek lisesinden mezun olan öğrencilerin ÖĞD (F=3,054; p=0,048) puanı diğer lise türlerine göre daha yüksektir. Sağlık meslek lisesinden mezun olan öğrencilerin daha fazla mesleki bilgi ve beceriye sahip olmaları nedeniyle okula daha az yabancıdırlar. Bu da onların öğretmenlerle daha iyi iletişim kurduklarını ve daha fazla sosyal destek algıladıklarını düşündürmektedir.

Başarı algısı ile ASD, AİD, ARD ve ÖĞD puanları arasında anlamlı farklılık olduğu belirlenmiştir. Kendini başarılı algılayan öğrencilerin ASD (F=9,371; p=0,000), AİD (F=8,156; p=0,000 ), ARD (F=4,107; p=0,017) ve ÖĞD (F=4,294; p=0,014) puanları daha yüksektir. Kendini başarılı algılayan öğrencilerin kendileriyle barışık, sosyal ve yakın çevresiyle daha iyi ilişkileri olmasının sosyal destek algısını da etkilemesi olasıdır. Özkahraman ve ark. (2010)'ın çalışmasında; kendini başarılı algılayan öğrencilerin algılamayanlara göre daha fazla sosyal destek algıladıklarını belirtmesi bulgumuzu desteklemektedir.

Öğrencilerin AGNO ve algıladıkları sosyal destek puanları ile arkadaş ilişkilerine yönelik düşünceleri karşılaştırılmıştır. Arkadaş grubu olan ve sorunlarını paylaşabildiği arkadaş/arkadaşları olduğunu ifade eden öğrencilerin akademik başarıları daha yüksek bulunmuştur. Arkadaşlara ilişkilerine yönelik olumlu düşüncelere sahip olan öğrencilerin arkadaşlarından daha fazla sosyal destek algıladıkları belirlenmiştir (Tablo 6.11). Arkadaş grubu içinde sınav stresi, yaşanan sorunlar, ödevlerle ilgili paylaşımda bulunma ve derslerle ilgili tartışma imkanı yakalayan öğrencilerin akademik başarılarının yükselmiş olması beklenen bir sonuçtur. Arkadaşlarıyla sorunlarını paylaşabilmek, ilgi görmek, güvenmek,

güvenilmek ve zor zamanlarında destek olacak arkadaşlarının varlığını hisseden öğrencilerin sosyal destek düzeylerinin yüksek düzeyde olması istenen bir durumdur. Yapılan çalışmalarda arkadaş grubu olan öğrencilerin olmayan öğrencilere göre daha fazla sosyal destek algıladıkları belirtilmiştir (Kahriman ve Polat 2003, Özkahraman ve ark. 2010).

Öğrencilerin AGNO ve algıladıkları sosyal destek puanları ile okul yaşantılarına yönelik düşünceleri karşılaştırılmıştır. Öğretmenlerine ilişkin olumlu düşüncelere sahip olan öğrencilerin akademik başarıları, okul yaşantılarına yönelik olumlu düşüncelere sahip olan öğrencilerin sosyal destek algısı daha yüksektir (Tablo 6.12).

### **Araştırmadan elde edilen sonuçlar**

- Öğrencilerin akademik başarı not ortalamalarının (4.0 puan üzerinden 2,68 puan) orta düzeyde olduğu belirlendi.
- Öğrencilerin algılanan sosyal destek düzeylerinin (150 puan üzerinden 128 puan) iyi olduğu belirlendi.
- Algılanan sosyal destek düzeyi ve akademik başarı arasında pozitif yönde zayıf derecede ilişki olduğu belirlendi.
- Kadınların, psikolojik sorun yaşamayanların, kaldığı yerden memnun olanların, hemşirelik bölümünde ve son sınıfta okuyanların, sağlık meslek lisesinden mezun olanların, liseden pekiyi dereceyle mezun olanların, akademik olarak kendini başarılı algılayanların, düzenli ders çalışma alışkanlığı olanların ve öğretmenleriyle ilişkisini olumlu olarak algılayan öğrencilerin akademik not ortalamaları daha yüksekti.
- Kadınlarda, çekirdek aile tipinde yaşayanlarda, psikolojik sorun yaşamayanlarda, kaldığı yerden memnun olanlarda, son sınıfta okuyanlarda, akademik olarak kendini başarılı algılayanlarda, arkadaşları ve öğretmenleriyle ilişkisini olumlu olarak algılayan öğrencilerde sosyal destek düzeyinin daha yüksek olduğu belirlendi.

## Öneriler

Üniversite öğrencilerinin akademik başarısı ile algıladıkları sosyal destek düzeylerinin ilişkisini araştıran çalışma sonuçlarımıza dayanarak, aşağıdaki öneriler sunulmuştur.

- Akademik başarısı düşük olan öğrencilerin özellikle başarısızlığın nedenlerinin belirlenmesi, buna yönelik iyileştirme programlarının yapılması,
- Yeterli maddi olanağı olmayan öğrencilerin saptanarak gerekli olanlara burs olanakları sağlanması,
- İlk sınıflardan itibaren öğrencilerin birbirleriyle ve öğretim elemanlarıyla ilişkilerini geliştirmeye yönelik sosyal etkinlik planlanması ve buna yönelik komisyon oluşturulması,
- Sosyal destek kaynaklarının güçlendirilmesi ve gerektiğinde ailelerle de işbirliği yapılması,
- Okullardaki öğrencilerin danışmanlarının öğrenciyle bire bir görüşerek fiziksel ve psikolojik sağlık sorunlarında destek olması,
- Psikolojik danışma ve rehberlik merkezlerinin geliştirilmesi ve öğrencilerin bu merkezlere yönlendirilmesi önerilmektedir.

## KAYNAKLAR

1. Akın D, Ceyhan E. (2005). Resmi ve Özel Genel Lise Örgencilerinin Ailelerinden, Arkadaşlarından ve Öğretmenlerinden Algıladıkları Sosyal Destek Düzeyleri Açısından Kendini Kabul Düzeylerinin İncelenmesi. *Sosyal Bilimler Dergisi*, 2:69-88.
2. Aksüllü N, Doğan S. (2004). Huzurevinde ve Evde Yaşayan Yaşlılarda Algılanan Sosyal Destek Etkenleri İle Depresyon Arasındaki İlişki. *Anatolian Journal Of Psychiatry*, 5:76-84.
3. Aktaş Y. (1997). Üniversite Öğrencilerinin Uyum Düzeylerinin İncelenmesi. Uzunlamasına Bir Çalışma. *Hacettepe Üniversitesi Eğitim Fakültesi Dergisi*, 13:107-110.
4. Altay B, Avcı İA. (2009). Samsun Alanlı Köyünde Yaşayan Yaşlılarda Aileden Algılanan Sosyal Destek ile Depresif Belirti Yaşama Sıklığı Arasındaki İlişki. *TAF Preventive Medicine Bulletin*, 8(2):139-146.
5. Altinkurt Y. (2008). Öğrenci Devamsızlıklarının Nedenleri ve Devamsızlığın Akademik Başarıya Olan Etkisi. *Dumlupınar Üniversitesi Sosyal Bilimler Dergisi*, 20:129-142.
6. Annak BB. (2005). Sosyal Destek, Sosyal Ağ, Yaşam Kalitesi VE Yaşam Doyum: Duygu-Durum ve Anksiyete Bozukluğu Tanısı Alan Kişiler Ve Düzenli Hemodiyaliz Tedavisi Gören Hastalar Açısından Bir Karşılaştırma. Mersin Üniversitesi, Sosyal Bilimler Enstitüsü, Yüksek Lisans Tezi, Mersin, (Danışman: Prof.Dr.Ü. Yetim).

7. Ardahan M. (2006). Sosyal Destek ve Hemşirelik. *Atatürk Üniversitesi Hemşirelik Yüksekokulu Dergisi*, 9(2):68-75.
8. Arıcıoğlu A. (2008). Hacettepe Üniversitesi Eğitim Fakültesi Öğrencilerinin Algıladıkları Sosyal Destek. Hacettepe Üniversitesi, Disiplinlerarası Sosyal Psikiyatri Anabilim Dalı, Yüksek Lisans Tezi, Ankara, (Danışman: Prof.Dr.R.Akdur).
9. Atılgan M. (1998). Üniversite Öğrencilerinin Ders Çalışma Alışkanlıkları ile Akademik Başarılarının Karşılaştırılması (Gaziantep Üniversitesi Öğrencileri Üzerine Bir Araştırma). Gaziantep Üniversitesi, Sosyal Bilimler Enstitüsü, Yüksek Lisans Tezi, Gaziantep, (Danışman: Yard.Doç.Dr.A. Vergili).
10. Bahar Z. (2002). Verilerin Çözümlemesinde İstatistiksel Yöntemler. İçinde: *Hemşirelik Araştırmalarında İlke Süreç ve Yöntemler*. Editör: Erefe İ, Odak Ofset, Yayın No:1, İstanbul, s.246-249.
11. Başer Z. (2006). Aileden Algılanan Sosyal Destek İle Kendini Kabul Düzeyi Arasındaki İlişkinin incelenmesi (Üniversite Öğrencileri Üzerine Bir Araştırma). Atatürk Üniversitesi, Sosyal Bilimler Enstitüsü, Yüksek Lisans Tezi, Erzurum, (Danışman: Yard.Doç.Dr.MZ. Ilgar).
12. Beest V.M, Baerveldt C. (1999). The Relationship Between Adolescents SocialSupport From Parents and From Peers. *Adolescence*, 34(133):193-202.
13. Bender D, Losel F. (1997). Protective and Risk Effects of Peer Relations and Social Support on Antisocial Behavior in Adolescents Fron Multi-Problem Milieus. *Journal of Adolescence*, 20:661-678.
14. Budak B. (1999). Lise Öğrencilerinde Algılanan Sosyal destek Düzeyi İle Problem çözme Becerileri Arasındaki İlişki. Ondokuz Mayıs Üniversitesi, Sosyal Bilimler Enstitüsü, Samsun, (Danışman: Yard.Doç.Dr.Y. Barut).

15. Chen J. (2005). Perceived Academic Support From Parents, Teachers, and Peers: Relation to Hong Kong Adolescents' Academic Behavior and Achievement. Harvard Family Research Project. *Harvard Graduate School of Education*. [Electronic Journal], <http://www.hfrp.org/publications-resources/publications-series/family-involvement-research-digests/perceived-academic-support-from-parents-teachers-and-peers-relation-to-hong-kong-adolescents-academic-behavior-and-achievement>.
16. Cohen S. (2004). Social Support And Health. Carnegie Mellon University. *American Psychologist*. 676–682.
17. Çakır Y, Palabıyıkoglu R. (1997). Gençlerde Sosyal Destek - Çok Boyutlu Algılanan Sosyal Destek Ölçeğinin Güvenilirlik ve Geçerlilik Çalışması. *Kriz Dergisi*, 5(1):15-24.
18. Çeçen R. (2008). Öğrencilerinin Cinsiyetlerine ve Anababa Tutum Algılarına Göre Yalnızlık ve Sosyal Destek Düzeylerinin İncelenmesi. *Türk Eğitim Bilimleri Dergisi*, 6(3):415-431.
19. Çoşkun Y, Akkaş G. (2009). Engelli Çocuğu Olan Annelerin Sürekli Kaygı Düzeyleri İle Sosyal Destek Algıları Arasındaki İlişki. *Ahi Evran Üniversitesi Kırşehir Eğitim Fakültesi Dergisi (KEFAD)*, 10(1):213-227.
20. Duru E. (2008). Yalnızlığı Yordamada Sosyal Destek ve Sosyal Bağlılığın Rolü. *Türk Psikoloji Dergisi*, 23(61): 15-24.
21. Eker D. Arkar, H. (1995). Çok Boyutlu Algılanan Sosyal Destek Ölçeği'nin faktör yapısı, geçerlik ve güvenilirliği. *Türk Psikoloji Dergisi*, 10(34): 45-55.

22. Eker D, Arkar H, Yıldız H. (2001). Çok Boyutlu Algılanan Sosyal Destek Ölçeği'nin Gözden Geçirilmiş Formunun Faktör Yapısı, Geçerlik ve Güvenirliği. *Türk Psikiyatri Dergisi*, 12(1):17-25.
23. Ghaith G.M. (2002). The Relationship Between Cooperative Learning, Perception Of Social Support, And Academic Achievement, 30: 263–273. [Electronic Journal], <http://www.sciencedirect.com/science> Erişim Tarihi: 01.03.2011.
24. Gökler I. (2007). Çocuk ve Ergenler İçin Sosyal Destek Değerlendirme Ölçeği Türkçe Formunun Uyarlama Çalışması: Faktör Yapısı, Geçerlilik ve Güvenirliği. *Çocuk ve Gençlik Ruh Sağlığı Dergisi*, 14(2): 90-99.
25. Görgü E. (2005). 3-7 Yaş Arası Otistik Çocuğa Sahip Olan Annelerin Algıladıkları Sosyal Destek Düzeyleri İle Depresyon Düzeyleri Arasındaki İlişki. Marmara Üniversitesi, Eğitim Bilimleri Enstitüsü, Yüksek Lisans Tezi, İstanbul, (Danışman: Yrd. Doç. Dr. C. Savran).
26. Hashima P.Y, Amato P.R. (1994). Poverty, Social Support and Parental Behavior. *Child Development*. 65(2):394-403.
27. Kahrıman İ, Polat S. (2003). Adölesanlarda Aile ve Arkadaşlardan Algılanan Sosyal Destek ile Benlik Saygısı Arasındaki İlişki. *Atatürk Üniversitesi, Hemşirelik Yüksekokulu Dergisi*, (6)2:13-24.
28. Kahrıman İ, Yeşilçiçek K.(2007). Karadeniz Teknik Üniversitesi Trabzon Sağlık Yüksekokulu Öğrencilerinin Aile ve Arkadaşlarından Algıladıkları Sosyal Destek Düzeylerinin Bazı Değişkenler Açısından İncelenmesi. *Atatürk Üniversitesi Hemşirelik Yüksekokulu Dergisi*, (10)1:10-21.

29. Kaner S. (2003). Aile Destek Ölçeği: Faktör Yapısı, Güvenirlik ve Geçerlik Çalışmaları. *Ankara Üniversitesi Eğitim Bilimleri Fakültesi Özel Eğitim Dergisi*, 4(1):57-72.
30. Kapıkıran Ş, Özgüngör S. (2009). Ergenlerin Sosyal Destek Düzeylerinin Akademik Başarı ve Güdülenme Düzeyi İle İlişkileri. *Çocuk ve Gençlik Ruh Sağlığı Dergisi*, 16(1):21-30.
31. Karabulutlu E, Tan M, Erdem N, Okanlı A. (2004). Hemodiyaliz Hastalarında Stresle Başetme ve Sosyal Destek. *Anadolu Hemşirelik ve Sağlık Bilimleri Dergisi*, 8(3):56-66.
32. Karadağ İ.(2007). İlköğretim Beşinci Sınıf Öğrencilerinin Akademik Başarılarının Sosyal Destek Kaynakları Açısından İncelenmesi. Çukurova Üniversitesi, Sosyal Bilimler Enstitüsü, Yüksek Lisans Tezi, Adana, ( Danışman:Yrd. Doç. Dr. F. Yurtal).
33. Karaoğlu N, Avşaroğlu S, Deniz M.E. (2009). Yalnız Mısın? Selçuk Üniversitesi Öğrencilerinde Yalnızlık Düzeyi İle İlgili Bir Çalışma. *Marmara Medical Journal* 22(1):19-026.
34. Karayurt Ö, Akyol Ö. (2008). Hemşirelik Yüksekokulu Öğrencilerinin Sosyal Beceri Düzeyleri İle Akademik Başarı Düzeyleri Arasındaki İlişkinin İncelenmesi. *Atatürk Üniversitesi Hemşirelik Yüksekokulu Dergisi*, 11(1):33-39.
35. Kartal A, Çetinkaya B. (2009). Yüksekokul Öğrencilerinin Algılanan Sosyal Destek Durumları ve Sosyal Desteği Etkileyen Faktörler. *Fırat Sağlık Hizmetleri Dergisi*, 4(12): 3-20.
36. Kavak S. (2007). Algılanan Aile Yakınları Destek Ölçeğinin Geliştirilmesi ve 0-8 Yaş Arası Engelli Çocuğu Olan Annelerin Yakınlarından Aldığı Desteği



Algılamaları. Marmara Üniversitesi, Eğitim Bilimleri Enstitüsü, Yüksek Lisans Tezi, İstanbul, (Danışman: Doç.Dr. Y. Güven).

37. Keskin G, Sezgin G. (2009). Bir Grup Ergende Akademik Başarı Durumuna Etki Eden Etmenlerin Belirlenmesi. *Fırat Sağlık Hizmetleri Dergisi*, 4(10): 3-18.

38. Keçeci A. (2002). Bir Sağlık Yüksekokulu Hemşirelik Bölümü Öğretim Elemanlarının İletişim Becerilerinin Öğretim Elemanı ve Öğrenciler Tarafından Değerlendirilmesi. İstanbul Üniversitesi, Sağlık Bilimleri Enstitüsü, Yüksek Lisans Tezi, İstanbul, (Danışman: Prof.Dr.Gülsün Taşocak).

39. Kiroğlu G. (2001). Uygulamalı Parametrik Olmayan İstatistiksel Yöntemler. Paymaş, İstanbul.

40. Kızıldağ S. (2009). Akademik Başarının Yordayıcısı Olarak Yalnızlık, Boyun Eğici Davranışlar ve Sosyal Destek. Hacettepe Üniversitesi, Sosyal Bilimler Enstitüsü, Yüksek Lisans Tezi, Ankara, (Danışman: Prof.Dr. İ. Yıldırım).

41. Koç M, Avşaroğlu S, Sezer A.(2004). Üniversite Öğrencilerinin Akademik Başarıları İle Problem Alanları Arasındaki İlişki. *Selçuk Üniversitesi Sosyal Bilimler Enstitüsü Dergisi*, 11:483-498.

42. Kozaklı H. (2006). Üniversite Öğrencilerinde Yalnızlık ve Sosyal Destek Düzeyleri Arasındaki İlişkilerin Karşılaştırılması. Mersin Üniversitesi, Sosyal Bilimler Enstitüsü, Yüksek Lisans Tezi, Erzurum (Danışman: Yar.Doç.Dr.E. Gödelek).

43. Laibach C. (2006). The relationship between social support and academic achievement in registered nursing education students. Dowling College, *The degree of doctor of education*, Newyork.

44. Lee VE, Smith JB. (1999). Social Support And Achievement For Young Adolescents In Chicago The Role Of School Academic Press. *Am Educ Res J*, 36:907-945.
45. Levitt MJ, Levitt LJ. (1994). Social Support and Achievement in Childhood and Early Adolescence: A Multicultural Study. *Journal of Applied Developmental Psychology*, 15(2):207-222.
46. Lopez EJ, Ehly S, Vazquez EG. (2002). Acculturation, Social Support And Academic Achievement Of Mexican And Mexican American High School Students: An Exploratory Study. *Psychology in the Schools, iley Periodicals, Inc. Published online in Wiley InterScience*, 39(3):245-257.
47. Memduhođlu HB, Tanhan F. (2009). Üniversite Öğrencilerinin Akademik Başarılarını Etkileyen Örgütsel Faktörler Ölçeğinin Geliştirilmesi. [Electronic Journal], <http://oc.eab.org.tr/egtconf/pdfkitap/pdf/187.pdf>.
48. Mengi S. (2011). Ortaöğretim 10. ve 11. Sınıf Öğrencilerinin Sosyal Destek ve Özyeterlilik Düzeylerinin Okula Bağlılıkları İle İlişkisi. Sakarya Üniversitesi, Sosyal Bilimler Enstitüsü, Yüksek Lisans Tezi, Sakarya, (Danışman: Yard.Doç.Dr.M. İskender).
49. Mutlu E. (2007). Hemodiyaliz Hastalarının Sosyo-Demografik Özellikleri, Sosyal Destek Kaynakları ve Hastalık Sürecinin Benlik Saygısına Etkisi. Hacettepe Üniversitesi, Sosyal Bilimler Enstitüsü, Yüksek Lisans Tezi, Ankara, (Danışman: Doç.Dr. V. Duyan)
50. Ohrt HJ. (2002). Use of Support by Baccalaureate Nursing Students. Graduate College of the University of Iowa.(Thesis Supervisor: Professor Scott McNabb).

51. Okanlı A. (1999). Hemşirelik Öğrencilerinin Aile ve Arkadaşlarından Algıladıkları Sosyal Destek ile Anksiyete Düzeyi Arasındaki İlişki. Atatürk Üniversitesi Sağlık Bilimleri Enstitüsü, Yüksek Lisans Tezi, Erzurum, (Danışman: Yard.Doç.Dr.M. Ekinci)
52. Okanlı A, Tortumoğlu G, Kırkpınar İ.(2003). Gebe kadınların ailelerinden algıladıkları sosyal destek ile problem çözme becerileri arasındaki ilişki. *Anadolu Psikiyatri Dergisi*, 4:98-105.
53. Oktan V. (2005). Yalnızlık ve Algılanan Sosyal Destek Düzeyinin Ergenlerdeki Öfkenin Gelişimine Etkisi. *Marmara Üniversitesi, Atatürk Eğitim Fakültesi Eğitim Bilimleri Dergisi*, 21:183-192.
54. Ökdem Ş, Yardımcı F. (2010). Üniversite Öğrencilerinin Algılanan Sosyal Destek Düzeylerinin Bazı Değişkenler Açısından İncelenmesi. *Anatolian Journal of Psychiatry*, 11:28-234.
55. Ören N, Gençdoğan B. (1998). Psikolojik Danışma Ve Rehberlik Anabilim Dalı Öğrencilerinin Aile Ve Arkadaşlardan Algılanan Sosyal Destek Düzeyleri İle Empatik Becerileri Arasındaki İlişkiler. Selçuk Üniversitesi Eğitim Fakültesi VII. Ulusal Eğitim Bilimleri Kongre Kitabı. 1.Basım s.11-16. [Elektronik Journal: tef.selcuk.edu.tr/salan/sunbul/i/cilt1.doc. ErişimTarihi: 03.03.2011.
56. Öz F. (1998). Son Sınıf Hemşirelik Öğrencilerinin Empatik Eğilimleri, Empatik Becerileri İle Akademik Başarıları Arasındaki İlişki. *Cumhuriyet Üniversitesi Hemşirelik Yüksekokulu Dergisi*, 2 (2):32-38.
57. Özen DŞ. (1998). Eşler arası Çatışma ve Boşanmanın Farklı Yaş ve Cinsiyetteki Çocukların Davranış ve Uyum Problemleri ile Algıladıkları Sosyal Destek Üzerindeki Rolü. Hacettepe Üniversitesi, Sosyal Bilimler Enstitüsü, Doktora Tezi, Ankara, (Danışman:Prof.Dr.R. Bayraktar).

58. Özgür G, Nehir S, Çuhadar D. (2009). Ruh Sağlığı Hastalıkları Hastanesi'nde Çalışan Hemşirelerin Sosyal Destek Düzeylerini Etkileyen Faktörler. *Ege Üniversitesi Hemşirelik Yüksek Okulu Dergisi*, 2010, 26(1):25-38.
59. Özkahraman Ş, Demir Y, Gökdoğan F. (2010). Üniversite Öğrencilerinde Algılanan Sosyal Destek Düzeyi ve ilişkili Etmenler. *Sürekli Tıp Eğitimi Dergisi*, 19(1):6-11.
60. Özgüven HD, Soykan Ç, Haran S, Gençöz T. (2003). İntihar Girişimlerinde Depresyon Ve Kaygı Belirtilerinin Yanı Sıra Problem Çözme Becerileri Ve Algılanan Sosyal Desteğin Önemi. *Türk Psikoloji Dergisi*. 18(52):1-15.
61. Öztürk H, Sevindik NF, Yaman ÇS. (2006). Öğrencilerde Yalnızlık ve Sosyal Destek İle Bunlara Etki Eden Faktörlerin İncelenmesi. *Fırat Üniversitesi, Sosyal Bilimler Dergisi*. 16(1):383-394.
62. Rospenda K. (1994). Effects of Social Support on Medical Students' Performances. *Academic Medicine*. 69(6): 496-500.
63. Savaş P, Kazak M, Doğan T. (2006). Mesleki Olgunluk Düzeyinin Cinsiyet, Yaş ve Aileden Algılanan Sosyal Destek Düzeyine Göre İncelenmesi. [Electronic Journal], <http://Oc.Eab.Org.Tr/Egtconf/Pdfkitap/Pdf/288.Pdf>.
64. Saygın Y. (2008). Üniversite Öğrencilerinin Sosyal Destek, Benlik Saygısı ve Öznel İyi Oluş Düzeylerinin İncelenmesi. Selçuk Üniversitesi, Sosyal Bilimler Enstitüsü, Yüksek Lisans Tezi, Konya (Danışman: Yard.Doç.Dr.Ç. Arslan).
65. Saygın Y, Arslan Ç. (2009). Üniversite Öğrencilerinin Sosyal Destek, Benlik Saygısı ve Öznel İyi Oluş Düzeylerinin İncelenmesi. *Selçuk Üniversitesi Ahmet Keleşoğlu Eğitim Fakültesi Dergisi*. 28:207 -222.
66. Segrin, C. (2003). Age Moderates The Relationships Between Social Support And Psychosocial Problems. *Human Communication Research*. 29: 317-342.

67. Sünbül AM, Tüfekçi S, Kocaman Y, Arı MA, Karagözlü M. (1998). Üniversite Öğrencilerinin Çalışma Alışkanlıklarının Bazı Değişkenler Açısından Karşılaştırılması. Selçuk Üniversitesi Eğitim Fakültesi VII. Ulusal Eğitim Bilimleri Kongre Kitabı. 1.Basım s.415-423. [Electronic Journal], [www.tef.selcuk.edu.tr/salan/sunbul/i/cilt1.doc](http://www.tef.selcuk.edu.tr/salan/sunbul/i/cilt1.doc). Erişim Tarihi: 03.03.2011.
68. Şeker R, Çınar D, Özkaya A. (2004). Çevresel Faktörlerin Üniversite Öğrencilerinin Başarı Düzeyine Etkileri. XIII. Ulusal Eğitim Bilimleri Kurultayı İnönü Üniversitesi, Eğitim Fakültesi, Malatya. [Electronic Journal], <http://www.pegema.net/dosya/dokuman/403.pdf>.
69. Tan H. (2000). Psikolojik Danışma ve Rehberlik Teori ve Uygulama. Öğretmen Kitapları Dizisi. MEB 3. Baskı, İstanbul.
70. Tatlıdil H. (2002). Uygulamalı Çok Değişkenli İstatistiksel Analiz. Ziraat Matbaacılık A.Ş. Ankara.
71. Taysi E. (2000). Benlik Saygısı, Arkadaşlardan ve Aileden Sağlanan Sosyal Destek: Üniversite Öğrencileriyle Yapılan Bir Çalışma. Ankara Üniversitesi, Sosyal Bilimler Enstitüsü, Yüksek Lisans Tezi, Ankara, (Danışman: Prof.Dr. S. Hovardaoğlu).
72. Tektaş M, Tektaş N. (2010). Meslek Yüksekokulu Öğrencilerinin Zaman Yönetimi ve Akademik Başarıları Arasındaki İlişki. *Selçuk Üniversitesi Sosyal Bilimler Enstitüsü Dergisi*. 23:222-229.
73. Torun A. (1995). Tükenmişlik, Aile Yapısı ve Sosyal Destek İlişkileri Üzerine Bir İnceleme. Marmara Üniversitesi, Sosyal Bilimler Enstitüsü, Doktora Tezi, İstanbul, (Danışman: Prof.Dr. S. Tevrüz).

74. Turan M, Herken H, Mutlu N, Küçükkolbaşı H. (1998). Üniversite Öğrencilerinde Akademik Performansı Etkileyen Faktörler. Selçuk Üniversitesi Eğitim Fakültesi VII. Ulusal Eğitim Bilimleri Kongre Kitabı. 1.Basım s.131-134. [Electronic Journal], tef.selcuk.edu.tr/salan/sunbul/i/cilt1.doc.
75. Uygun S. (2004). Üniversite Gençliğinin Yabancılaşması. *Bilim ve Aklın Aydınlığında Eğitim Dergisi*. 5(57). [Electronic Journal], <http://yayim.meb.gov.tr/dergiler/sayi57/uygun.htm>.
76. Uzman E. (2001). Üniversite Öğrencilerinde Sosyal Destek ve Akademik Başarı İlişkisi. X. Ulusal Eğitim Bilimleri Kongresi. Abant İzzet Baysal Üniversitesi (Bildiriler). 1. Cilt. Bolu.
77. Uzman E. (2004). Sosyal Destek Düzeyleri Farklı Üniversite Öğrencilerinin Bazı Değişkenlere Göre Kimlik Statüleri. *Eğitim Araştırmaları*. Anı Yayıncılık. 4(15):110-121.
78. Ünsar S, Sadırlı KS, Demir M, Zafer R. (2009). Üniversite Öğrencilerinin Sosyal Destek Düzeyleri ve Etkileyen Etmenler. *Dokuz Eylül Üniversitesi Hemşirelik Yüksekokulu Elektronik Dergisi*. 1(1):17-29.
79. Vergili A, Atılğan M. (1997). Üniversite Öğrencilerinin Ders Çalışma Alışkanlıkları İle Akademik Başarılarının Karşılaştırılması. (Gaziantep Üniversitesi Öğrencileri Üzerine Bir Araştırma). Selçuk Üniversitesi Eğitim Fakültesi VII. Ulusal Eğitim Bilimleri Kongre Kitabı. 1.Basım s.457-465. [Electronic Journal], tef.selcuk.edu.tr/salan/sunbul/i/cilt1.doc.
80. Wentzel K. R. (1998). Social Relationship And Motivation İn Middle School: The Role Of Parents, Teachers And Peers. *Journal Of Educational Psychology*. 81. 90(2):202- 209.

82. Yardımcı F, Başbakkal Z. (2009). Çocuk-Ergen Sosyal Destek Ölçeği'nin Türkiye'deki Geçerlik ve Güvenirlilik Çalışması. *Atatürk Üniversitesi Hemşirelik Yüksekokulu Dergisi*, 12(2):41-50.
83. Yardımcı FK. (2007). İlköğretim Öğrencilerinde Algılanan Sosyal Destek ile Öz-Yeterlilik İlişkisi ve Etkileyen Değişkenlerin İncelenmesi. Ege Üniversitesi, Sağlık Bilimleri Enstitüsü, Yayınlanmamış Doktora Tezi, İzmir, (Danışman: Doç.Dr.Z.Başbakkal).
84. Yıldırım İ. (1997). Algılanan Sosyal Destek Ölçeğinin Güvenilirlik ve Geçerliliği. *Hacettepe Üniversitesi Eğitim Fakültesi Dergisi*, 17:81-87.
85. Yıldırım İ. (1998). Akademik Başarı Düzeyleri Farklı Olan Lise Öğrencilerinin Bazı Değişkenlere Göre Sosyal Destek Düzeyleri. *Türk Psikolojik Danışma ve Rehberlik Dergisi*. 2(10):33-48.
86. Yıldırım İ. (2000). Akademik Başarının Yordayıcısı Olarak Yalnızlık, Sınav Kaygısı ve Sosyal Destek. *Hacettepe Üniversitesi Eğitim Fakültesi Dergisi*. (18) 167-176.
87. Yıldırım İ, Ergene T. (2003). Lise Son Sınıf Öğrencilerinin Akademik Başarılarının Yordayıcısı Olarak Sınav Kaygısı, Boyun Eğici Davranışlar ve Sosyal Destek. *Hacettepe Üniversitesi Eğitim Fakültesi Dergisi*, 25:224-234.
88. Yıldırım İ. (2004). Algılanan Sosyal Destek Ölçeğinin Revizyonu. Eğitim Araştırmaları. *Eurasian Journal of Educational Research*, 17:221-236.
89. Yıldırım İ. (2006). Akademik Başarının Yordayıcısı Olarak Gündelik Sıkıntılar ve Sosyal Destek. *Hacettepe Üniversitesi Eğitim Fakültesi Dergisi*, 30:258-267.

90. Yılmaz E, Yılmaz E, Karaca F. (2008). Üniversite Öğrencilerinin Sosyal Destek Ve Yalnızlık Düzeylerinin İncelenmesi. *Genel Tıp Dergisi*, 18(2):71-79.
91. Yüksel G. (2002). Üniversite Öğrencilerinin Utangaçlık Düzeylerini Etkileyen Faktörler. *Gazi Üniversitesi Eğitim Fakültesi Dergisi*, 22(3):37-57.



**EK 1****ANKET FORMU****Tarih:****Anket No:**

Bu çalışma sađlık yksekokulu đrencilerinin algıladıkları sosyal desteđin akademik bařarılarına etkisi belirlemek amacıyla yapılmaktadır. Arařtırma sonularının sađlıklı olabilmesi iin ltfen her soruyu itenlikle yanıtlayınız. Katıldıđımız iin teřekkr ederiz.

**Danıřman****đrenci**

Yard. Do. Dr. Sevim Ulupınar

Canan Tayfur

Marmara niversitesi

Marmara niversitesi Sađlık Bilimleri

Sađlık Bilimleri Enstits

Enstits Hemřirelikte Eđitim Yksek Lisans Programı

1. Okuduđunuz blm:.....

2. Sınıfınız:.....

3. Yařınız:.....

4. Medeni durumunuz:

 1. Evli 2. Bekr

5. Yařadıđınız aile tipiniz nedir?

 1. ekirdek aile 2. Geniř aile 3. Paralanmıř aile

6. Ailede kaıncı ocuksunuz? .....

 1. En byk 2. Ortanca 3. En kk 4. Tek ocuđum

7. Anne ve babanızın đrenim dzeyi:

Anne

Baba

Okur-yazar deđil

Okur-yazar

İlkokul

Ortaokul

Lise

niversite

8. Anne ve babanızın mesleği:

|            | Anne | Baba |
|------------|------|------|
| Çalışmıyor |      |      |
| Memur      |      |      |
| İşçi       |      |      |
| Esnaf      |      |      |
| Emekli     |      |      |

9. Anne –babanız yaşıyor mu?

- ( ) 1. Her ikisi de yaşıyor  
( ) 2. Anne yaşamıyor  
( ) 3. Baba yaşamıyor  
( ) 4. Her ikisi de yaşamıyor

10. Mezun olduğunuz okul:

- ( ) 1. Lise  
( ) 2. Anadolu Lisesi  
( ) 3. Fen Lisesi  
( ) 4. Sağlık meslek lisesi  
( ) 5. Diğer

11. Lise bitirme dereceniz

1. ( ) Pekiyi                      2. ( ) İyi                      3. ( ) Orta                      4. ( ) Kötü

12. Kendinizi derslerinizde ne kadar başarılı buluyorsunuz?

1. ( ) Çok başarısız  
2. ( ) Başarısız  
3. ( ) Kısmen başarılı  
4. ( ) Başarılı  
5. ( ) Çok başarılı

13. Lisans eğitiminiz boyunca nerede kalıyorsunuz?

1. ( ) Evde ailemle birlikte  
2. ( ) Evde arkadaşlarımla beraber  
3. ( ) Evde akrabalarımla beraber  
4. ( ) Özel yurt  
5. ( ) Devlet yurdu  
6. ( ) Evde yalnız

14. Kaldığınız yerden memnun musunuz?

1. ( ) Evet                      2. ( ) Hayır                      3. ( ) Kısmen

15. Düzenli ders çalışma alışkanlığınız var mı?

1. ( ) Evet                      2. ( ) Hayır

16. Ders çalışma yönteminiz nasıldır?

1. ( ) Kendi kendime      2. ( ) Arkadaşlarımla

17. Őu andaki kendi ekonomik durumunuzu nasıl algılıyorsunuz?

1. ( ) Çok İyi
2. ( ) İyi
3. ( ) Orta
4. ( ) Ancak geçinebiliyorum
5. ( ) Desteęe ihtiyacım var

18. Tanı konulan ya da tedavi gördüğünüz bir hastalığınız var mı?

1. ( ) Evet ise yazınız.....
2. ( ) Hayır

19. Üniversite okuduğunuz süre içerisinde eğitiminizi etkileyecek psikolojik sorunlar yaşadınız mı?

1. ( ) Evet
2. ( ) Hayır

20. Özel yaşantınızı düşünerek size uygun ifadeyi seçiniz. (Birden fazla seçenek işaretleyebilirsiniz.)

- ( ) 1. Beni seven ve ilgi gösteren birisi vardır.
- ( ) 2. Her zaman güvendiğim çok yakın samimi bir arkadaşım vardır.
- ( ) 3. Hastalandığımda bana yardımcı olacak biri vardır.
- ( ) 4. Kendimi iyi ve güvende hissettiğim bir arkadaş grubum var.
- ( ) 5. Sorunlarımı anlatabileceğim arkadaş/arkadaşlarım var.

21. Okul yaşantınızı düşünerek size uygun ifadeyi seçiniz. (Birden fazla seçenek işaretleyebilirsiniz.)

- ( ) 1. Öğretmenlerim öğrenmedeki çabamı her zaman destekler.
- ( ) 2. Öğretmenlerim klinik becerilerimi geliştirmem için bana her zaman yardımcı olur.
- ( ) 3. Kendimi yakın hissettiğim, danışmanlık alabileceğim öğretmenim var.
- ( ) 4. Okuldaki psikolojik danışma ve rehberlik hizmetlerinden yararlanırım.
- ( ) 5. Okuldaki sosyal ve kültürel etkinliklere katılırım.
- ( ) 6. Öğretmenlerle ders dışında da bir araya geliriz.
- ( ) 7. Sorunlarım olduğunda öğretmenlerim çözmemde bana yardımcı olur.
- ( ) 8. Sorunlarım olduğunda yöneticiler çözmemde bana yardımcı olur.

## ALGILANAN SOSYAL DESTEK ÖLÇEĞİ (ASDÖ-R)

Uygun      Kısmen  
                 Uygun      Uygun  
                                 Değil

### AİLEM

1. Bana gerçekten güvenir
2. Sorunlarımı çözmeme yardım eder
3. Bir haksızlığa uğradığımda beni gerçekten destekler
4. Bana gerçekten değer verir
5. Bana doğru tavsiyelerde bulunur
6. Doğru kararlar vermeme yardım eder
7. Davranışlarımı taktir eder
8. İlgi duyduğum şeyleri yapmama yardım eder
9. Hatalarımı nazikçe düzeltir
10. Beni gerçekten anlar
11. Bana, aile gelirimize göre yeterince harçlık verir
12. İyi ve kötü günlerimde yanımda olur
13. Geleceğimle ilgili planlar yapmamda bana yardım eder
14. Üstün, güçlü yanlarımı vurgular
15. İyi ve kötü yönlerimle beni sever
16. Başarılı olmam için bana destek olur
17. Zaman ayırıp sıkıntılarımı gerçekten dinlemez
18. Arkadaşlarımla ilişkilerimin güçlenmesini destekler
19. Sosyal etkinliklere katılmamı destekler
20. Başarılarımı takdir eder.

### ARKADAŞLARIM

21. Bana gerçekten güvenir
22. İhtiyaç duyduğumda beni gerçekten dinler
23. Sorunlarımı çözmeme yardım eder
24. Bir haksızlığa uğradığımda beni gerçekten destekler
25. Bana gerçekten değer verir
26. Doğru kararlar vermeme yardım eder
27. Hata yaptığımda bile beni kabul eder
28. Hatalarımı düzeltmeme yardım eder
29. Beni gerçekten anlamaz
30. Gerektiğinde harçlığımı benimle paylaşır
31. Derslerle ilgili bilgilerini benimle paylaşır
32. İyi ve kötü günlerimde yanımda olur
33. Bir şeye sinirlendiğimde beni yatıştırır

### ÖĞRETMENLERİM

34. Amaç, ilgi ve yeteneklerim konusunda benimle konuşur
35. Bana gerçekten güvenir
36. Sorunlarımı çözmeme yardım eder
37. Bir haksızlığa uğradığımda beni gerçekten

destekler

38. Bana gerekten deęer verir
39. Bana doęru tavsiyelerde bulunur
40. Doęru kararlar vermeme yardım eder
41. Hatalarımı nazike dzeltir
42. Beni gerekten anlar
43. stn, gl yanlarımı vurgular
- 44.Zaman ayırıp sıkıntılarımı gerekten dinlemez
- 45.Arkadaşlarımla ilişkilerimin glenmesini destekler
46. Sosyal etkinliklere katılmamı teşvik eder
47. ok alıştığım ya da başarılı olduğum zaman beni över
48. Duygu, düşünce ve inanlarıma saygı duyar
- 49.Derslerde sorularıma içtenlikle cevap verir.
50. Bana karşı genellikle adil davranır.

## EK2

### Algılanan Sosyal-Destek Ölçeği İzin Yazısı

Re: algılanan sosyal destek ölçeği için\_

Bununla ilişkili iletileri görmek için, iletileri konuşmaya göre gruplandırın.

Ibrahim YILDIRIM Kişilere ekle  
Kime: canan ceylan

02.04.2010  
Yanıtla ▼

1 ek (34,5 KB)

Hotmail Etkin Görünüm



ASDÖ-R-EY...doc  
Çevrimiçi göster  
Karşıdan yükle (34,5 KB)

Zip olarak karşıdan yükle

Sevgili Canan,  
ASDÖ-R'yi ekte gönderiyorum. Kolaylıklar diliyorum. İ.  
Yıldırım

On 02-04-10, canan ceylan  
<canandeniz0901@hotmail.com> wrote:

Sayın Hocam

Algılanan sosyal destek ölçeği 2004 revizyonu  
tezimde kullanmak üzere izninizi ve ölçeği bana  
mail atar mısınız?

İlginiz için teşekkür ediyorum.

Saygılarımla

Canan Tayfur  
Marmara Üniversitesi  
Sağlık bilimleri Enstitüsü  
Hemşirelikte Eğitim Yüksek Lisans Programı  
Öğrencisi

EK3

Çanakkale Onsekiz Mart Üniversitesi Sağlık Yüksekokulu Müdürlüğü Kurum İzni



T.C.  
ÇANAKKALE ONSEKİZ MART ÜNİVERSİTESİ  
SAĞLIK YÜKSEKOKULU MÜDÜRLÜĞÜ

Sayı : B.30.2.ÇAÜ.0.Y1.00/190 - 780  
Konu : Kurum İzni


26...10.5/2010

MARMARA ÜNİVERSİTESİ  
Sağlık Bilimleri Fakültesi

İlgi : 25.05.2010 tarih ve 190/918 sayıda kayıtlı dilekçeniz.

Fakülteniz Anabilim Dalı Hemşirelikte Eğitim Yüksek Lisans öğrencisi Canan TAYFUR'un "Sağlık Yüksekokulu Öğrencilerinin Algıladıkları Sosyal Desteğin Akademik Başarılarına Etkisi" konulu anket çalışmasını Yüksekokulumuz öğrencilerine uygulamasının Müdürlüğümüzce uygun görüldüğü hususunu;

Bilgilerinize rica ederim.

  
Prof. Dr. Metehan UZUN  
Yüksekokul Müdürü

## ÖZGEÇMİŞ

### Kişisel Bilgiler

|                   |                           |                     |              |
|-------------------|---------------------------|---------------------|--------------|
| <b>Adı</b>        | Canan                     | <b>Soyadı</b>       | Tayfur       |
| <b>Doğum Yeri</b> | Kastamonu                 | <b>Doğum Tarihi</b> | 04.11.1984   |
| <b>Uyruğu</b>     | TC                        | <b>TC Kimlik No</b> |              |
| <b>E -mail</b>    | cananceylan_ist@mynet.com | <b>Tel</b>          | 0507 2207276 |

### Eğitim Düzeyi

|                         | Mezun Olduğu Kurumun Adı   | Mezun Olduğu Yıl |
|-------------------------|--|------------------|
| <b>Doktora/Uzmanlık</b> |  |                  |
| <b>Yüksek Lisans</b>    | Marmara Üniversitesi Sağlık Bilimleri Enstitüsü Hemşirelik Öğretim Anabilim Dalı | 2011             |
| <b>Lisans</b>           | İstanbul Üniversitesi Florence Nightingale Hemşirelik Yüksekokulu                | 2006             |
| <b>Lise</b>             | Mehmet Niyazi Altuğ Lisesi   | 2001             |

### İş Deneyimi (Sondan geçmişe doğru sıralayın)

| Görevi                                     | Kurum                                 | Süre (Yıl - Yıl) |
|--|---------------------------------------|------------------|
| Kalp Damar Cerrahisi Yoğun Bakım Hemşiresi | ÇOMÜ Araştırma ve Uygulama Hastanesi  | 2009....         |
| Onkoloji Poliklinik ve Servis Hemşiresi    | İÜ Cerrahpaşa Tıp Fakültesi Hastanesi | 2007 - 2009      |
| Nöroloji Servis Hemşiresi                  | Özel Florence Nightingale Hastanesi   | 2006 - 2007      |

| Yabancı Dilleri | Okuduğunu Anlama* | Konuşma* | Yazma* |
|-----------------|-------------------|----------|--------|
| İngilizce       | Zayıf             | Zayıf    | Zayıf  |

\*Çok iyi, iyi, orta, zayıf olarak değerlendirin

| Yabancı Dil Sınav Notu |     |       |           |           |           |     |     |     |
|------------------------|-----|-------|-----------|-----------|-----------|-----|-----|-----|
| KPDS                   | ÜDS | IELTS | TOEFL IBT | TOEFL PBT | TOEFL CBT | FCE | CAE | CPE |
|                        |     |       |           |           |           |     |     |     |

|                   | Sayısal | Eşit Ağırlık | Sözel  |
|-------------------|---------|--------------|--------|
| <b>ALES Puanı</b> | 68.219  | 70.042       | 77.002 |

\*Başarılmış birden fazla sınav varsa, tüm sonuçlar yazılmalıdır

### Bilgisayar Bilgisi

| Program          | Kullanma Becerisi |
|------------------|-------------------|
| SPSS             | Orta              |
| Microsoft Office | Çok İyi           |

\*Çok iyi, iyi, orta, zayıf olarak değerlendirin