



**T.C.
SÜLEYMAN DEMİREL ÜNİVERSİTESİ
GÜZEL SANATLAR ENSTİTÜSÜ
GRAFİK TASARIM ANASANAT DALI**

WEB TASARIMINDA KOMPOZİSYON

YÜKSEK LİSANS TEZİ

**Hazırlayan
Mustafa KIRCA
1290402011**

**Danışman
Doç. Yusuf KEŞ**

ISPARTA - 2017

T.C.
SÜLEYMAN DEMİREL ÜNİVERSİTESİ
GÜZEL SANATLAR ENSTİTÜSÜ
GRAFİK TASARIM ANASANATDALI

Bu tez 13/01/2017 tarihinde aşağıdaki jüri üyeleri tarafından Oy Birliği/Oy Çokluğu ile kabul edilmiştir.

DANIŞMAN

Doç. Yusuf KEŞ

İmza:

ÜYE

Doç. Dr. Mehmet ÖZKARTAL

İmza:

ÜYE

Yrd. Doç. Dr. Aydın ZOR

İmza:

Yukarıdaki imzaların adı geçen öğretim üyelerine ait olduğunu onaylım.

İmza ve Mühür
Doç. Dr. Abdullah Şevki DUYMAZ
SDÜ Güzel Sanatlar Enstitü Müdürü

Bu çalışmatarafından desteklenmiştir.

Proje No:

T. C.
SÜLEYMAN DEMİREL ÜNİVERSİTESİ
GÜZEL SANATLAR ENSTİTÜSÜ MÜDÜRLÜĞÜNE

Bu belge ile bu tezdeki bütün bilgilerin akademik kurallara ve etik davranış ilkelerine uygun olarak toplanıp sunulduğunu beyan ederim. Bu kural ve ilkelerin gereği olarak, çalışmada bana ait olmayan tüm veri, düşünce ve sonuçları aldığımı ve kaynağını gösterdiğimi ayrıca beyan ederim (12.../01.../20012).

Tezi Hazırlayan Öğrencinin
Adı ve Soyadı

Mustafa KIRCA

İmzası

.....

İÇİNDEKİLER

	Sayfa No
İÇİNDEKİLER	1
ŞEKİLLER DİZİNİ	3
ÖNSÖZ	6
ÖZET	7
ABSTRACT	8
GİRİŞ	8
1. BÖLÜM	
GÖRSEL SANATLARDA VE TASARIMDA KOMPOZİYON	13
1.1. Kompozisyonun Nedir?	13
1.2. Görsel Sanatlarda Kompozisyon	13
1.3. Grafik Tasarımda Kompozisyon	14
2. BÖLÜM	
WEB SAYFA TASARIMI VE KOMPOZİYON	18
2.1. Web Sayfasını Oluşturan Temel Unsurlar	18
2.1.1. Grid (Izgara)	18
2.1.2. Tipografi	20
2.1.2.1. Yazı Karakteri Seçimi	21
2.1.2.2. Font ve Fontların Sınıflandırılması	22
2.1.2.3. Tireleme ve Bloklama	24
2.1.2.4. Boşluklar	26
2.1.2.5. Harf Arası Boşluklar	26
2.1.2.6. Satır Arası Boşluklar	27
2.1.2.7. Kelime Arası Boşluklar	28
2.1.2.8. Satır Uzunluğu	28
2.1.2.9. Okunurluk ve Okuturluk	29
2.1.2.10. Vurgu	29
2.1.2.11. Giriş ve Tempo	30
2.1.2.13. Zemin Metin İlişkisi	31
2.1.3. Dolaşım (Navigasyon)	32
2.1.4. Renk	33

2.1.5. Kompozisyonda Görüntü Kullanımı	37
2.1.6. Sayfa Boyutu	38
2.2. Web Sayfa Tasarımında Kompozisyonu Etkileyen Tasarım İlkeleri	39
2.2.1. Yalnlık	39
2.2.2. Denge	40
2.2.3. Görsel Hiyerarşi	41
2.2.4. Vurgu	42
2.2.5. Ritim	43
2.2.6. Oran-Orantı	44
2.2.7. Bütünlük	45
2.3. Kompozisyonda Görsel Algı ve Gestalt Yasaları	47
2.3.1. Tamamlama	48
2.3.2. Süreklilik	48
2.3.3. Basitlik	49
2.3.4. Benzerlik	50
2.3.5. Yakınlık	50
2.3.6. Şekil-Zemin İlişkisi	51
3. BÖLÜM	
WEB SAYFA TASARIMLARINDA ÖRNEK KOMPOZİSYON İNCELEMELERİ	52
3.1. www.nicolastarierphotography.com	52
3.2. www.mattluckhurst.com	55
3.3. www.pecadosweb.com	60
3.4. www.gonulkurt.com	63
3.5. www.platana.net	66
4. BÖLÜM	
WWW.MUSTAFAKİRCA.INFO UYGULAMA PROJESİ	70
4.1. Web Sayfasının Amacı	70
4.2. Sitenin Organizasyonu	71
SONUÇ	79
KAYNAKÇA	81
ÖZGEÇMİŞ	83

ŞEKİLLER DİZİNİ

Sayfa No

Şekil 1. Formların dinamik ve durağan görünümleri ile gözün tasarım yüzeyindeki yönü (Becer, 1999:30-31).....	17
Şekil 2. Web tasarımında grid kullanımı (http://gridness.net/page/7/?s=web+site)..	19
Şekil 3. Web tasarımında grid kullanımı (http://yalantis.com/media/content/ckeditor/2014/04/g-column-gird02-1024x815.jpg)	19
Şekil 4. Çeşitli yazı karakterleri.....	21
Şekil 5. Troya atını sembelize edentipografi çalışması (http://www.tasarimyarismalari.com/wp-content/uploads/2014/06/afismansiyon2-e1b1e.jpg)	21
Şekil 6. Font ailesi.....	22
Şekil 7. Bloklama çeşitleri	24
Şekil 8. Tam blok yapılmış bir metin.....	25
Şekil 9. Tam blok yapılmış bir metin.....	25
Şekil 10. Sola dayalı sağdan serbest blok yapılmış metin	25
Şekil 11. Farklı derecelendirilmiş harf aralıkları	26
Şekil 12. Farklı derecelendirilmiş satır aralıkları.....	27
Şekil 13. Kelime arası fazla boşluklar okunurluluğu etkilediği gibi kötü bir görünüm sağlar.....	28
Şekil 14. Resimde görüldüğü gibi vurgu farklı şekillerde yapılabilir.....	29
Şekil 15. Metin hiyerarşinin farklı yazı karakteriyle yapılabilir. (http://vanityclaire.com/).....	31
Şekil 16. Metin zemin ilişkisi	32
Şekil 17. Web sayfalarında farklı renk kullanımları (http://www.pastavilla.com.tr/tr), (http://www.braun.com/).....	34
Şekil 18. CMYK, RGB ve HEXACHROME renk karışımları.....	35
Şekil 19. Hepsiburada.com isimli alışveriş sitesinin renklerle hiyerarşik sıraya sokulmuş alt menü görüntüsü (http://www.hepsiburada.com/)	36
Şekil 20. Philips'in televizyon imajı farklı açılardan çekilmiş görüntüsüyle kullanıcının satın almaya özendirilmesi ve web sayfasının zenginleştirilmesi sağlanmıştır (http://www.philips.com.tr/)	37
Şekil 21. Yalınlık ilkesiyle oluşturulmuş arayüz tasarımları (http://www.bangolufsen.com/).....	39
Şekil 22. Dolaşım menüsü, ürün fotoğrafı ve zeminde kullanılan imajın güçlü kombinasyonu ve oluşturduğu görsel mesaj (http://www.glashuette-original.com/)	40

Şekil 23. Dikey eksene yerleştirilmiş iki biçimin oluşturduğu simetrik denge	41
Şekil 24. Dikey eksene yerleştirilmiş farklı biçimlerin oluşturduğu asimetrik denge	41
Şekil 25. Tasarım unsurlarının sayfa üzerinde hiyerarşik düzenlenmesi (http://www.cowonglobal.com/)	42
Şekil 26. Vurgunun fotoğrafla yapıldığı bir web sayfası (http://www.bang-olufsen.com/en)	43
Şekil 27. Fotoğrafların yatay ve dikey ekseninde farklı boyutlarda kullanılması ile oluşan ritim algısı (http://www.cowonglobal.com/)	44
Şekil 28. Oran orantı ile görsellerin ilişkilendirildiği bir web sayfası (http://www.tat.com.tr/tr)	45
Şekil 29. Sayfalar arası fotoğraf kullanımı ile bütünlük sağlanmış bir web sayfası (http://www.gucci.com)	46
Şekil 30. Fotoğraf kullanımıyla sayfa üzerinde sürekliliğin sağlandığı bir web sayfası (http://www.mariusroosendaal.com/)	49
Şekil 31. Sade arayüz tasarımı, büyük ve anlaşılır imaj kullanımı ile basit ama etkili bir sayfa örneği (https://www.canton.de/)	49
Şekil 32. Sol üst dolaşım menüsü, büyük ana fotoğraf ve sol alttaki kare resimlerin boyutsal benzerliklerinin oluşturduğu hiyerarşik sayfa düzeni (http://www.lamborghini.com/)	50
Şekil 33. Sayfa üzerinde kullanılan metin ve fotoğrafların orantısal farklılıklarından dolayı gruplama etkisi yaratan bir sayfa örneği (http://www.motoguzzi.com/)	51
Şekil 34. Fotoğrafa uygun zemin rengi oluşturularak elde edilen renk armonisi ve zemin şekil ilişkisi (http://www.beoplay.com/)	51
Şekil 35. Nicolastarierphotography.com sitesinin anasayfa görüntüsü (http://www.nicolastarierphotography.com/)	53
Şekil 36. Nicolastarierphotography.com sitesinin logo ve link görünümleri. (http://www.nicolastarierphotography.com/)	53
Şekil 37. Nicolastarierphotography.com sitesinde metin kullanımı (http://www.nicolastarierphotography.com/)	54
Şekil 38. Nicolastarierphotography.com sitesinde fotoğrafın büyük kullanımı. (http://www.nicolastarierphotography.com/)	55
Şekil 39. Mattluckhurst.com sitesi anasayfası. (www.mattluckhurst.com)	56
Şekil 40. Mattluckhurst.com sitesi anasayfasında animasyon şeklindeki görüntü kullanımı (www.mattluckhurst.com)	56
Şekil 41. Mattluckhurst.com sitesinden anasayfadaki link görünümleri (www.mattluckhurst.com)	57
Şekil 42. Mattluckhurst.com sitesinde linklerin ardışık kullanımı	58

Şekil 43. Mattluckhurst.com sitesinde görüntü kullanımı(www.mattluckhurst.com)	59
Şekil 44. Mattluckhurst.com sitesinden metinlerin font seçimi (www.mattluckhurst.com)	60
Şekil 45. Pecosweb.com sitesinden genel görünüm (www.pecosweb.com).....	61
Şekil 46. Pecosweb.com sitesinden çalışmaların simetrik yerleşimi (www.pecosweb.com).....	61
Şekil 47. Pecosweb.com sitesinde tırnaklı font kullanımı (www.pecosweb.com).....	62
Şekil 48. pecosweb.com sayfasında müşteriler sistem girişi linkinin yanlış konumlandırılması (www.pecosweb.com).....	63
Şekil 49. Gonulkurt.com'un anasayfa görünümü (www.gonulkurt.com)	63
Şekil 50. Gonulkurt.com'un "Ben Kimim" bölümü (www.gonulkurt.com)	64
Şekil 51. Gonulkurt.com'da çalışmaların bulunduğu bölüm (www.gonulkurt.com).....	65
Şekil 52. Platana.net'in anasayfa görünümü (www.platana.net).....	67
Şekil 53. Platana.net'in hakkında bölümü (www.platana.net)	68
Şekil 54. Platana.net'in portfolyo bölümü (www.platana.net)	69
Şekil 55. Mustafakirca.net anasayfa görünümü.....	71
Şekil 56. Mustafakirca.net anasayfasında ritmin sağlanması	72
Şekil 57. Mustafakirca.net sayfasında göz algısının denetlenmesi.....	73
Şekil 58. Mustafakirca.net dolaşım sistemi genel görünümü	74
Şekil 59. Mustafakirca.net dolaşım sistemi şeması	75
Şekil 60. Mustafakirca.net dolaşım sisteminin üç nokta yöntemiyle yapılandırılması.....	75
Şekil 61. Mustafakirca.info About linki altında yer alan bilgilerin bloklamalar halinde verilmesi	76
Şekil 62. "About" linki altındaki metinlerin bloklanması ve oluşturduğu ritimsel yapı.....	77
Şekil 63. "Contact" sayfasının genel görünümü	78
Şekil 64. Mustafakirca.info web sayfalarından çeşitli örnekler.....	84

ÖNSÖZ

Bu çalışmamın başından sonuna kadar her konuda desteğini esirgemeyerek beni yönlendiren, değerli fikir ve görüşlerinden yararlanmamı sağlayan danışman hocam Doç. Yusuf Keş'e; değerli katılarından dolayı değerli hocam Aydın Zor'a; beni her zaman destekleyen aileme, ablam Sibel Avcı ve eşi Öğr. Gör. Aydın Avcı'ya; eğitim yaşamım boyunca her zaman varlığını yanımda hissettiğim Aliye Altunbilek'e; bana gerekli izinleri sağlayan işverenlerim, Sınırsız Ajans sahibi Mehmet Ali İhsan Törer, Nokta Ajans sahibi İlham Karaoğlan'a ve Değerli hocam Himmet Öcal'a sonsuz teşekkürlerimi sunarım.

Mustafa KIRCA

Isparta, 2017

ÖZET

WEB TASARIMINDA KOMPOZİSYON

Mustafa KIRCA

Süleyman Demirel Üniversitesi, Güzel Sanatlar Enstitüsü

Grafik Tasarım Anasanat Dalı, Yüksek Lisans Tezi

Yıl: Ocak 2017, Sayfa: 89

Danışman: Doç. Yusuf KEŞ

Bütün sanat dalları başkalaşım temeli üzerinde gelişerek ilerlemekte, bu sayede farklılık göstererek, özgünleşmektedirler. Günümüzde ise teknolojinin hızla gelişerek yaşam ve tasarım kültürlerini benzeştirdiği küresel bir çağda yaşamaktayız. Bu küresel çağ web sayfa kompozisyonlarını da etkileyerek benzer bir çok web sayfasının ortaya çıkmasına ve web sayfa kompozisyonlarının kısırlaşmasına sebep olmaktadır. Birçok web sayfası incelendiğinde kompozisyondaki kurgulama yanlışları, sayfanın “güzellik” dürtüsüyle yapılp amacının dışına saptığı veya görsel unsurların hatalı bir biçimde ele alınarak uyumsuz bir bütün oluşturduğu görülmektedir.

Bu çalışmada web sayfa tasarımında kompozisyonun (düzenin) tanımı yapılarak görsel sanatlardaki önemine ve farklılıklarına değinilmiş kompozisyonu oluşturan öğeler ve bu öğeler arasındaki ilişkiler ele alınmış. Bu öğelerin özellikleri irdelenmiş, tasarım ilkeleri ve görsel algı prensiplerine değinilerek bazı web sayfa kompozisyonları incelenerek, yukardaki bahsettiğimiz sorunlar ele alınmıştır.

Çeşitli kaynakların taranması ve incelemeler sonrası elde edilen bilgi ve bulgular ışığında örnek uygulama projesi yapılarak elde edilen sonuçların görselleşmesi sağlanmıştır.

Anahtar Kelimeler: Web sayfası, Kompozisyon, Tasarım, Tasarım ilkeleri, Kompozisyon sorunları

ABSTRACT

COMPOSITION IN WEB DESIGN

Mustafa KIRCA

Süleyman Demirel University, Graduate School of Fine Arts

Department of Graphic Design, Master's Thesis

Year: January 2017, Number of Pages: 89

Supervisor: Assoc. Prof. Yusuf KEŞ

All branches of art advance based on the foundations of metamorphosis and become authentic by demonstrating a difference in this way. Today, we are living in a global era in which technology is advancing very fast and life and design cultures start to resemble each other. This global era also affects web page compositions and results in creation of many similar web pages and a vicious cycle in web page compositions. Looking at many different webpages, the errors in compositional construction are quite evident where the page is only designed with a motive of only “beauty” or visual elements are addressed wrongly creating a discordant integrity.

In this study, the definition of composition (order) in web page design is made and the importance and differences in visual arts were discussed and finally the elements that constitute the composition as well as the relations between such elements were discussed. The study also addressed characteristics of these elements, touched upon design principles and visual perception principles and tried to embrace abovementioned problems by examining the compositions in certain web pages.

A sample project was created in the light of data and findings that were attained as a result of review and study of various literature to ensure an effective visualization of the results.

Keywords: Web page, Composition, Design, Principles of Design, Problems of composition

GİRİŞ

Evren üzerine düşünülduğünde her şeyin parçadan bütüne doğru, bir oluşum bir birliktelik gösterdiği bununla anlam kazandığı görülmektedir. İnsanın yaşamı ve bu yaşam içindeki tüm faaliyetleri zaman ve mekan içinde evrendeki oluşumun bir parçasıdır. İnsanoğlunun önemli faaliyetlerinden biriside sanat ve tasarımdır. Tasarım, sanatta olduğu gibi belli bir süreçten geçerek var olmaktadır. Bütün tasarım ve görsel sanatların temeli de çeşitli unsurların birlikteliğine, bütününe dayalıdır ve kendi düzenlerinde anlam bularak birer ifade biçimine dönüşmektedir. Bu ifade biçimini bazen tesadüflere dayandığı gibi bazen de çeşitli unsurların belli bir amaca göre düzenlenmesiyle ortaya çıkar. Günümüzde yaygın iletişim ortamlarından biri olan web sayfa tasarımı da bu ifade biçimlerinden birisidir.

Grafik tasarımın bir alt disiplini olan web sayfa tasarımı da günümüzün önemli görsel iletişim araçlarından birisidir, verilmek istenilen mesajların kullanıcıya ulaştırılmasını sağlamak gibi önemli bir işlev görmektedir. Mesajların hızlı ve doğru iletilmesi web sayfasındaki metin ve görsel öğelerin çeşitliliğine, niteliğine ve uyumlu bütünlüğüne dayalıdır. Bu bütünlüğü sağlamanın temeli ise kompozisyonudur.

Günümüzün yazılım mühendisliği, web sayfa tasarımına işlevsellik ve kullanım kolaylığı sağlasa da nitelik ve estetik bakımdan yapacağı katkılar son derece sınırlı ve yetersizdir. Teknolojinin kısıtlı kaldığı bu noktada kompozisyon konusu öne çıkarak bu açığı kapatmaktadır. Ancak burada fotoğraf, metin, illüstrasyon ve renk gibi tasarım unsurlarının kendi başlarına değersiz ve anlamsız olduğu anlaşılmalıdır. Bu tasarım unsurlarının her birinin kendi özellikleri ve temsil ettikleri anlamlar olsa da kendi başlarına kullanıldıklarında yetersiz kaldıkları ifade biçimlerine dönüşebilmektedirler. Fakat bu tasarım unsurları bir bütün içinde ele alındıklarında temsil ettikleri anlam ve ifade biçimleri güçlenerek, görsel iletişimin daha derin perspektif kazanmasına olanak verirler. Dolayısıyla yukarıda bahsettiğimiz bu özellikler üzerinde, yeterince düşünülduğünde kompozisyon konusunun önemi daha net anlaşılmaktadır. Bu çalışmada, böyle temel ve önemli bir konunun üzerinde mutlaka durulması ve ayrıntılı incelenmesi gerektiği düşünülerek “Web Sayfa Tasarımında Kompozisyon” adıyla ele alınmıştır.

Teknolojinin gelişmesi, internet erişiminin hayatımızın her alanına girerek cep telefonu, bilgisayarlar ve tabletlerin kullanımının artması, bizlere birçok olanak sağlamıştır. Bu cihazların en çok kullanıldığı alanlardan biriside web ortamıdır. Web ortamı, geçmişte çeşitli ihtiyaçlarımızı gidermek için yaşam alanlarımızda dışarıya çıkmamız gerekirken günümüzde hemen hemen her türlü bilgi veya hizmete evimizden ulaşılabilir olmasını mümkün kılmıştır. Hatta web ortamının sunduğu interaktif çözümler, animasyonlar, videolar, sosyal medya etkileşimi gibi özellikler günümüzden geleceğe e-yayıncılığın temelini oluşturmuştur. İnsanların ilgisinin, sürekliliğini sağlayarak, çeşitli basılı medya grupları içinden sıyrılmış hızlı bir gelişim göstererek günümüzün en yaygın iletişim ortamlarından birisi olmuştur.

Günümüzün en popüler iletişim aracı olan web ortamı sadece teknolojik gelişmelerin paralelinde değişim göstermemiştir, ihtiyaçlar ve amaçlar bu değişimin en büyük etkenleri olmuştur. Örneğin teknolojinin gelişmesi web ortamında hızlı gezinilmesini sağlarken, bir ürünün veya bilginin tanıtılması için salt metin veya fotoğraf yerine videonun tercih edilmesinde, farklı amaçlar veya beklentiler önemli rol oynamıştır. Hatta bu amaç ve beklentiler bir sonraki gelişimlere öncülük etmiştir.

Çalışma dört bölümden oluşmaktadır. Birinci bölümde kompozisyonun tanımı ve çerçevesi yapılarak grafik tasarım ve görsel sanatlardaki önemine değinilmiştir. İkinci bölümde kompozisyonu oluşturan tasarım öğeleri ve özelliklerine yer verilerek, tasarım ilkeleri ve görsel algı konularıyla birlikte ele alınmıştır. Üçüncü bölümde beş adet portfolyo sitesi incelenmiştir. Dördüncü bölümde ise uygulama projesi yapılmış ve sonuç kısmına yer verilmiştir.

Problem

Web sayfalarının hayatımıza girdiği günden bu zamana kadar web arayüzleri ve web ortamının sunduğunu olanaklar değişerek mesajların cazip arayüzlerde sunulma fikri her geçen gün tasarımcıların kafalarını meşgul eden bir durum haline gelmiştir. Mesaj veya bilgi daha etkin nasıl sunulabilir, daha etkin arayüzler nasıl yapılabilir gibi birçok soru sorulmaya başlanmıştır. Tasarımda görsel ve metinlerin nasıl bir arada olması gerektiği hakkında düşünülmüş, günümüzde web ortamında da görebileceğimiz binlerce çalışma yapılmıştır. Ancak bütün bu yapılan çalışmaların doğru ve verimli olduğu anlaşılmalıdır. Bütün bunlara paralel olarak internetin

hızlı gelişimi ile birlikte kullanılan görsel tasarım öğeleri çeşitlenmiş (fotoğraf, illüstrasyon, video, metinler, yönlendirme linkleri, çeşitli dokümanlar), bunların web arayüzünde nasıl ilişkilendirilip düzenlenmesi gerektiği hakkında sorunlar ortaya çıkmıştır. Bu sorunun diğer bir adıda kompozisyon sorunudur. Yapılan bu çalışmanın problemi web sayfalarındaki kompozisyon sorunları oluşturmaktadır

Amaç

Bu çalışmanın amacı problem bölümünde bahsettiğimiz sorunları tespit etmek, bu sorunları tasarım ve görsel algı prensipleri doğrultusunda ele almak ve bütün sanatların temelini oluşturan kompozisyon konusunun “Web Sayfa tasarımı” açısından irdelemektir. Bu çerçevede bazı web sayfa örnekleri incelenmiş arayüzlerdeki hatalar tespit edilmiştir. Ayrıca çeşitli kaynaklardan edinilen bilgiler ve araştırma süresince incelenen bazı web sayfalarındaki sorunlar dikkate alınarak uygulama projesi yapılmış böylece konunun daha net anlaşılması amaçlanmıştır.

Önem

Bütün sanatlarda olduğu gibi bir web sayfasını oluşturan çeşitli unsurlar (metinler, fotoğraflar, videolar vs.) vardır. Bu unsurların ayrı ayrı özelliklerinin bilinmesi önemli olduğu gibi hangi amaçla, ne şekilde, nasıl birlikte kullanılması gerektiği de önemlidir. Çünkü verilmek istenen mesajın verimli ve doğru şekilde iletilmesi bu unsurların uyumlu bütünlüğüne dayanmaktadır. Bu bütünlüğü sağlamanın özü kompozisyon bilgisidir.

Kompozisyon sadece istenilen mesajı iletmekle kalmaz, yapılan çalışmada izleyicide farklı duyumsamalar yaratarak izleyicinin görsel haz almasını, dolayısıyla izleyicinin çalışmayı beğenmesini, bu sayede görsel iletişimin daha kalıcı ve etkili olmasını sağlar. Kompozisyon bir konunun farklı şekillerde ifade edilebilmesi için önemli bir anahtardır. Çünkü tasarımı oluşturan görsel unsurların farklı yaklaşımlarla düzenlenmesi ancak kompozisyon bilgisi ile mümkündür.

Web ortamının yaygınlaşmasıyla birlikte, teknolojik gelişmeler ve günümüzün popüler bakış açısı doğrultusunda arayüz tasarımları çeşitlenmiştir. Ancak bunun yanında özgünlük sorunu da ortaya çıkmıştır. Bunun en büyük nedenlerinden biriside kompozisyon konusunun yeterince kavranamamış olması diyebiliriz. Bu sebeple

kompozisyon konusu üzerinde düşünülmesi ve ayrıntılı olarak ele alınması gerektiği kanaati oluşmaktadır.

Bu çalışmada vurgulanmak istenen konu yukarıda bahsettiğimiz olumsuz durumların tespiti ve bu durumları ortadan kaldırmaya yardımcı olmaya yönelik birtakım öneriler getirilmesi, araştırma konusunun önemini ortaya koymaktadır.

Sınırlılıklar

Bu çalışma, portfolyo sitelerinin ticari kaygılar gütmeden daha özgün ele alınabilmesi ve deneysel yaklaşımlarla geliştirilebilir olması dolayısıyla portfolyo siteleriyle sınırlandırılmıştır. Konuyla ilgili olarak beş adet portfolyo sitesi, tasarım ve görsel algı prensipleri gözetilerek incelenmiştir. Araştırma sonucu edinilen bilgiler doğrultusunda kişisel portfolyo site uygulaması yapılarak araştırma konusunun pekiştirilmesi amaçlanmıştır.

1. BÖLÜM

GÖRSEL SANATLARDA VE TASARIMDA KOMPOZİYON

1.1. Kompozisyonun Nedir?

Kompozisyon herhangi bir plana ve amaca göre farklı parçaları, nesnelere, öğeleri en iyi şekilde bir araya getirmek, düzenlemek veya tasarlamaktır. Kompozisyonda temel prensip bir araya getirilen öğelerin uyum ve bütünlük içinde olması, bu öğelerin doğru ilişkilendirilerek görsel algının kolaylaştırılması ve izleyende beğeni duygusunun oluşturulmasıdır (Kaptan, 2000:32).

Kompozisyon, estetik yapılandırılmış bir kurgulamanın ötesinde tasarım öğelerini düzenlenmesini ve hiyerarşik şekilde derecelendirilmesini sağlayarak akıcı görsel yapı oluşturur, tasarım öğelerinin değerini vurgular, çalışmanın görünümünü kendine özgü bir yapıya kavuşturur ve diğer çalışmalardan ayırt edilmesini sağlayarak izleyicide farkındalık etkisi yaratır. Kompozisyon, tasarımın sadece beğenilmesini sağlamakla kalmaz görsel güzelliği pekiştirerek izleyici üzerindeki görsel etkisini de artırır. Bu etkinin kalitesi görsel elemanlar arasındaki oluşturulan hiyerarşik planın niteliği ile doğru orantılıdır. Kurgulanan kompozisyonun sade, anlaşılır, dengeli olması önemli olduğu gibi, algılanırlılığı arttıran başlıca unsurlardır. Ancak iyi bir kompozisyon “güzel” olmanın dışında işlevselde olmak zorundadır, izleyicisine istenen mesajı iletmeyen bir kompozisyonun, tek başına güzel olması yeterli değildir. Bu sebeple kompozisyonu oluşturan görsel unsurların niteliklerinin bilinmesi ve amaca uygun olarak bir araya getirilmesi kompozisyonun temel konusudur (Ketenci ve Bilgili, 2006:298-299).

1.2. Görsel Sanatlarda Kompozisyon

Doğaya bakıldığında her şeyin bir düzen içinde var olduğu görülür. İnsan yaşamı bu düzen içinde devam eder. Düzen yaşamın ayrılmaz bir parçası ve dünyayı, çevremizi, insanları anlamamızın önemli sistemlerinden biridir. Örneğin konuşurken kelimelerin anlamlı olması için sözcükler amaca uygun şekilde sıralanarak söylenir, evdeki eşyalar ihtiyaçlara göre yerleştirilir. Trafikğin belli bir düzen içinde aktığını ve çeşitli göstergeler doğrultusunda ilerlediği görülür. Bütün bunlar rastgele oluşan ve

biçimlenen durumlar değildir. Aksine, “düzen” bütün sanatlarda olduğu gibi bir ifade, bir düşünce ve duygu biçimidir.

Her sanat dalı kendisine yaklaşımı farklı kılrsa da, kompozisyon tüm sanatların vazgeçilmez ortak parçasıdır ve bütün sanat dallarında, belirli öğelerin miktar ve derecesiyle bir araya gelmesiyle oluşur. Bu oluşum düzenleme gerektirir. Edebiyatta kompozisyon, duygu ve düşünceleri düzgün bir şekilde sıralama ve ifade etmek amacıyla yapılan bir düzyazı, müzikte ise biçim, melodi, ritim, harmoni gibi farklı öğelerin uyumlu bir şekilde bir araya getirilmesi, resimde ise figür, ışık, biçim ve nesnelere düzenlenmesi, fotoğrafta verilmek istenen mesajın veya düşüncenin amaca uygun kadrajlanması, heykelde yüzey dokularının, şekil ve boyutların uyumlu olması, grafik tasarımda metin, fotoğraf gibi öğelerin sayfaya veya herhangi bir tasarım alanına amaca uygun yerleştirilmesidir (Bulat vd., 2014:479-480).

“Her düzen içine birbirinden farklı parçaları alır; düzen, bu parçaların çokluğuna ama çoklukta birliğine dayanır. Bundan ötürü her sanat yapıtında çokluğa dayalı bir birlik söz konusudur.” Bu birlik parçadan bütüne doğru, farklı bir anlam kazanır (Tunalı, 1998:80). Bu anlam izleyicisine istenen mesajları iletir.

Kompozisyon algılamanın önemli bir anahtarıdır, izleyiciye verilmek isteneni göstermektir, tasarımı veya sanat eserini oluşturan unsurların tanımlanma ve düzenlenme sürecidir. Hangi alanda olursa olsun bir çalışmanın, ürünün veya tasarımın izleyici açısından anlamlı olabilmesi iyi bir kompozisyonla gerçekleşebilir. Kompozisyon bir ifade aracı olarak görsel bir dilin dilbilgisidir. “Bu durumda biçimsel unsurlar, basit çizgi, şekiller, ton, biçim, dokular, kalıplar ve renk – bu dilin kelimeleridir”. Sanatçı bu kelimelerin yerlerini değiştirerek veya kendi kelime biçimlerini geliştirerek sayısız kompozisyonlar oluşturması ve konuyu kendi yaklaşımıyla ele alarak kompozisyonu özgünleştirmesi mümkündür (Präkel, 2010:8-15).

Yapılan çalışma hangi alanda olursa olsun, temel olarak hepsinin bir düzene dayandığı, bütünü oluşturan unsurların bir düzen içinde anlam buldukları görülmektedir. O halde kompozisyon bütün sanatların ortak temel noktasıdır.

1.3. Grafik Tasarımda Kompozisyon

Kompozisyon, bütün sanat dallarında olduğu gibi grafik tasarımda da önemli temel konulardan biridir. Grafik tasarımda kompozisyon katalog, broşür, dergi, gaze-

te, afiş gibi görsel iletişim alanlarında kullanılan metin, görüntü ve şekillerin amaca yönelik düzenlenmesidir. Bir başka tanımlama ise görüntü ve metinlerin mümkün olan en az çabayla algılanmasını sağlayama yönelik düzenleme ve öneme göre organize edilmesi, tasarım alanında görsel hiyerarşinin sağlanması, hangi tasarım öğelerinin bir arada görülmesi gerektiğinin belirlenmesidir (Keş, 2009:77; Şeker, 2004:3; Arnheim, 2012:74).

Grafik tasarımda kompozisyonun diğer bir adı da (sayfa düzeni) layout'tur (Keş, 2009:77). Layout, tasarım alanında görsel öğelerin karışıklığına ve sıradanlığına düzen getirir. Böylece mesajın daha kolay iletilmesini sağlayarak tasarım alanının izlenebilirliğini kolaylaştırır (İstek, 2005:55).

Layout hazırlanırken taslaklardan yararlanır. Taslaklar layout'un nasıl sonuç vereceğini önceden tespit etmeye yarayan çalışmalardır. Tasarımcı yapacağı çalışmanın amaçları ve izleyicisinin niteliklerini göz önünde bulundurarak metin ve görsellerin nereye ne şekilde yerleşmesi gerektiği konusunda taslaklardan (eskizlerden) yararlanarak oluşturacağı kompozisyonun temelini oluşturur. Taslaklar bilinçli ve planlı organize edilse de, taslakların uygulanması sırasında ortaya çıkan anlık sonuçlar yapılan çalışmada farklı etkiler yaratabilir (Kaptan, 2000:33). Dolayısıyla yapılan taslaklara kesin sonuç olarak bakılmamalıdır. Böyle bir yaklaşımda bulunmak tasarımcıyı ve ortaya koyduğu ürünü kısıtlayan bir durum olacaktır.

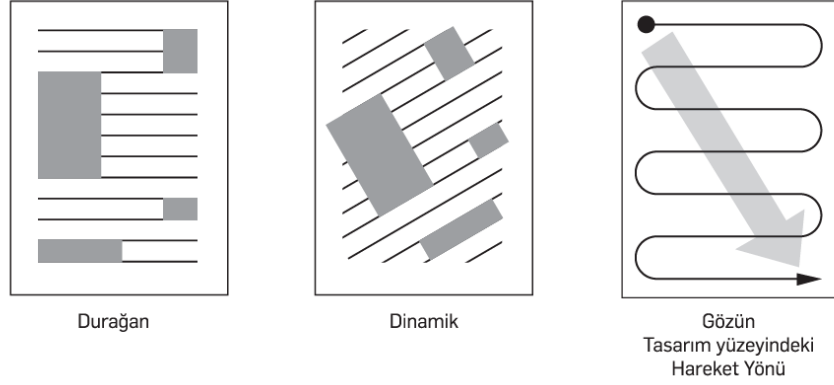
Grafik tasarım bir iletişim aracı olduğundan yapılan çalışmalarda, verilmek istenen mesajları izleyiciye taşımakla yükümlüdür. Bu grafik tasarımın temel özelliği olmakla beraber, diğer görsel sanatlardan farklılaşmasına neden olmaktadır. Bir şair, heykeltıraş veya ressam sanatını icra ederken, sanatına yüklediği anlamın izleyicide, nasıl bir etki bırakacağını düşünmekle yükümlü değildir veya bu etkileri nasıl olacağı ve neler olacağı hakkında düşünmekle ilgilenmez. Grafik tasarımcı ise verilmek istenen mesajın izleyiciye nasıl ulaşması gerektiğini hakkında ince ince düşünen, planlayan, olumlu veya olumsuz olasılıkları düşünen, kompozisyonunu bu özellikleri gözeterek oluşturan kişidir. Bu bakımından diğer görsel sanatlardan önemli ölçüde farklılık göstermektedir.

Layout'un kurgulama amacı önemsiz olmaksızın "okunmadan önce" görülür ve görsel etkisiyle dikkat çekerek, tasarımı yapılan sayfanın beğenilmesini sağlar.

Beğenilme ise metin ve görsellerin doğru kurgulandığı bir kompozisyona dayalıdır. Çünkü tasarım alanında görsel ve tipografik unsurlar birbirlerinin görsel ağırlıklarından dolayı etkileşim halinde olduklarından tasarımın planlaması ve görsel hiyerarşinin sağlanması ile doğru çağrışımlar ve etkileşimler yaratılabilir.

Bir tasarıma bakıldığında öncelikle kompozisyon üzerindeki renkler, ana başlıklar, fotoğraflar ve diğer görsel elemanlar gözlemlenir, bu genel gözlemden sonra dikkatimizi çeken bir başlık veya fotoğrafa yöneliriz, son olarak dikkatimizi çeken metni okuruz, eğer dikkatimizi çeken bir resimse inceleriz. Bu gözlemlerin üzerinde biraz düşünüldüğünde kompozisyonun tasarım üzerinde yönlendirici bir özellik taşıdığı da söylenebilir. Tasarım üzerinde izleyicinin dikkati çekmeyi gerektiren özel durumlar veya alanlar olabilir. Bunu izleyiciye aktarmanın önemli bir yolu kompozisyonda etki alanı oluşturmaktır. Etki alanı oluşturmak için görsel tasarım öğelerinden, renklerden, koyu, açık leke değerlerinden ve tipografiden yararlanılır. Ancak birden fazla etki alanı tasarımı monotonlaştırmaya başlar, bunun nedeni ise etki alanlarının aynılaşmaya başlamasıdır (Kaptan, 2000:34; Ketenci ve Bilgili, 2006:293-294-301).

Kompozisyon amaca yönelik düzenlenebildiği gibi bazı gereksinimlerde kompozisyonun şekillenmesinde önemli bir faktördür. Örneğin bir gazete tasarımında insanların alışlagelmiş beklentileri olduğundan, katalog veya broşür gibi kurgulanması beklenemez çünkü gazete veya dergiler devamlılığı olan süreli yayınlardır, önemli olan okunmaktır. Reklam veya tanıtım gibi içeriği olan bir tasarımda fotoğraflar, video, animasyon veya illüstrasyon gibi görsel öğeler ön planda olup daha fazla alan kaplarken, bilgi iletişimi sağlayan bir tasarımda metinler ön plandadır (Ketenci ve Bilgili, 2006:303). Kompozisyonun şekillenmesine etki eden bir diğer konuda metin ve görsellerin yerleşiminde, gözün tasarım yüzeyindeki hareketleridir. Göz yapısı gereği tasarım yüzeyinde bulunan öğeleri sürekli algılama eğilimindedir. Çeşitli odaklara gelgitler yaparak algıda devamlılığı sağlamaktadır. Genel olarak tasarım alanları yatay veya dikey kare formatlardır (Monitörler, dergi, kitap, gazete, afiş vb...). Bu sebeple göz'ün tasarım yüzeyindeki yönü sol üst köşeden sağ alt köşeye veya soldan sağa doğru izleme şeklindedir. Buna bağlı olarak tasarım öğelerinin (formların) farklı yerleşimi insan algısında monoton veya enerjik duygular yaratır (Şekil 1) (Becer,1999:29-30-31).



**Şekil 1. Formların dinamik ve durağan görünümleri ile gözün tasarım yüzeyindeki yönü
(Becer, 1999:30-31)**

Kompozisyonda özgünlüğü belirleyen en büyük kriter tasarımcının yeteneği ve bakış açısıdır. Herkes tasarımın gerektirdiği belli başlı ilkelere göre özgün bir kompozisyon oluşturması mümkün değildir. Bu ilkeler genel olarak tasarım üzerindeki metinlerin rahat okunması, öneme göre derecelendirilmesi, kolay algılanması, görsellerin konumları ve diğer tasarım elemanları arasındaki oranlarla ilgilidir. Ancak görsel elemanların nasıl, ne şekilde ilişkilendirilmesi ile ilgili kesin kurallar yoktur. Bu kuralları belirleyen tasarımcının kendi yorumu, tasarımın amacı ve hedef kitlenin niteliğidir. Eğer çocuklara yönelik bir tasarım yapılıyorsa renkli veya eğlenceli bir kompozisyon kurgusu tercih edilirken, ürün satışı gerçekleştirilmek istenen bir çalışmada sade renkler ve güven veren disiplinli bir kurgulama tercih edilir. Dolayısıyla metinlerin büyüklüğü ve fontların türleri hedef kitlenin özelliklerine göre şekillenir. Bütün amaçların ötesinde yaratıcılık dürtüsüyle oluşturulan kompozisyonlarda vardır. (Kaptan, 2000:33-35; Ketenci ve Bilgili, 2006:288-299). Grafik tasarım alanında yapılan çalışmalarda yukarıda bahsettiğimiz özellikler dikkate alınmalı ve kompozisyonu oluşturan yazılı ve görsel unsurların durum ve konumları üzerinde düşünülmelidir.

2. BÖLÜM

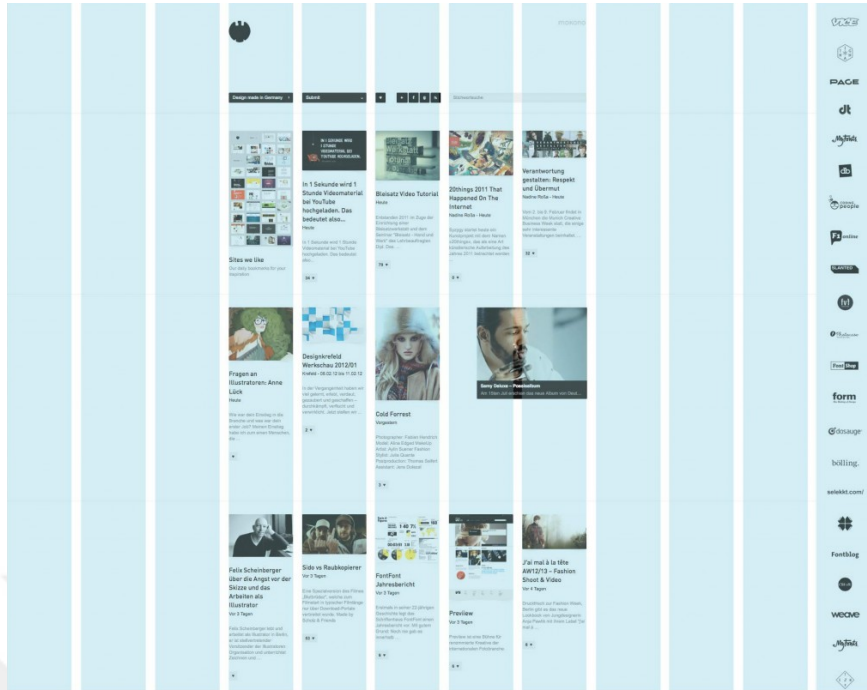
WEB SAYFA TASARIMI VE KOMPOZİYON

2.1. Web Sayfasını Oluşturan Temel Unsurlar

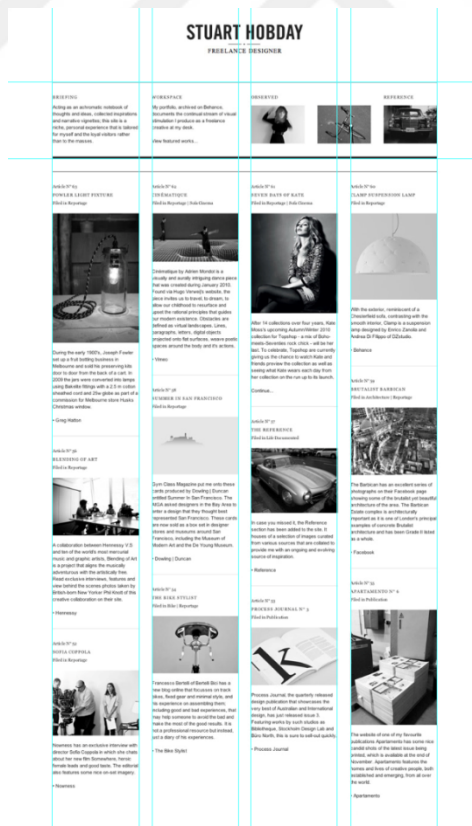
Bir web sayfasının düzenlenme süreci olan kompozisyon (Präkel, 2010:93), çeşitli tasarım öğelerinin bir araya gelerek meydana getirdiği hiyerarşik yapıdan oluşmaktadır. Bu hiyerarşik yapının niteliği tasarım öğelerinin durumları, birbirlerine olan konumları ve sayfanın amacıyla ilgilidir. Her tasarım öğesinin kendine özgü sorunları ve özellikleri vardır, bu sorun ve özellikler genel kompozisyonun biçimlenmesinde ve algısında önemli rol oynamaktadır. Bu sebeple kompozisyonu oluşturan bu temel unsurları ayrıştırarak yakından incelemek kompozisyonun anlaşılmasını kolaylaştırmaktadır (Präkel, 2010:15).

2.1.1. Grid (Izgara)

Grid web sayfası üzerinde tasarım elemanlarının yerleştirilmesini sağlayan ve kolaylaştıran yatay ve dikey (çizgi veya ızgara) çizgilerdir (awwwards, 2015). Sayfa tasarımını düzenlemek ve sayfalar arasında tutarlılık sağlamada en iyi yol grid kullanmaktır (Şekil 2). Grid kullanımı tasarımcının oran-orantı ve tasarım elemanları arasındaki fiziksel ölçülere daha kesin ve hızlı karar vermesini, metin ve görsel malzemelerin sistematik ve mantıksal olarak bir araya getirilmesini sağlar (Şekil 3). Okuyucunun web sayfası üzerinde gezinimini kolaylaştırır. Bilgilere düzenlilik getirerek inandırıcılığa ve güvenilirliğe teşvik eder. (İstek, 2005:99; Ambrose ve Harris, 2013a:27; Ambrose ve Harris, 2013c:34 27).



Şekil 2. Web tasarımında gridkullanımı (<http://gridness.net/page/7/?s=web+site>)



Şekil 3. Web tasarımında grid kullanımı

(<http://yalantis.com/media/content/ckeditor/2014/04/g-column-gird02-1024x815.jpg>)

Grid kullanımı kompozisyonun hızlıca organize edilmesinde çok faydalı olduğu kadar, “Kesin biçimde ızgara yapısına sadık kalmak yaratıcılığı engelleyebilir ve hayal gücüne az yer veren tasarımlarla sonuçlanır. Bir ızgara, sayfa düzeni kararlarını yönlendirsede bu kararların tam yerine geçemeyeceği düşünülür” (Ambrose ve Harris, 2013a:27). Önemli olan web sayfasının amaca hizmet ederek işlevsel, anlaşılabilir ve kolay kullanılabilir olması dışında tasarımda yaratıcılık ve çekiciliktir (Tiryakioğlu, 2012:11).

2.1.2. Tipografi

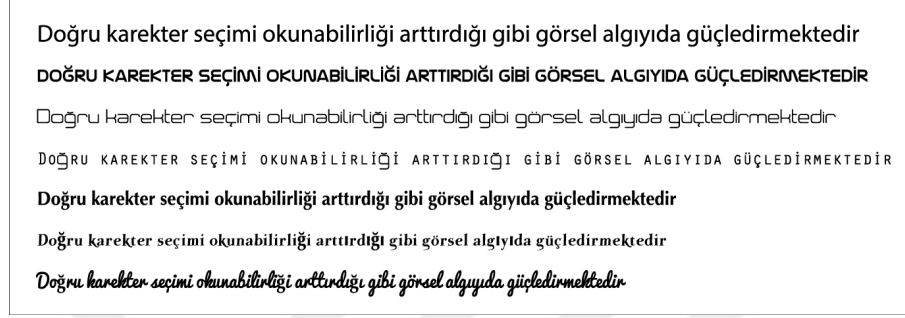
Görsel iletişimin önemli bir ögesi olarak karşımıza çıkan ve tasarımcının düşünce ürünü olan tipografi, yazılı bir fikrin görsel olarak düzenlenmesi veya bir forma sokulması anlamına gelir. Tipografi, yazının anlamını pekiştiren kalıcılığını ve vurgusunu arttıran en önemli unsurdur. İletişim kurmada etkin bir araç olan tipografi ilk kez Gutenberg’in metal harflerini tanımlamada kullanılmıştır (Ambrose ve Harris, 2013:5; Tiryakioğlu, 2012:29; Becer, 1999:176).Sadece baskı harflerinin icadı ile ilişkilendirilen tipografi, günümüzde herhangi bir ortamda harfleri görsel, fonksiyonel ve sanatsal nitelikte düzenleyerek bilgi aktarma aracına dönüşmüştür (Yazmacı, 2012:40). Tiryakioğlu bu tanımı, sadece harfler değil yazılı iletişimin tümünde kullanılan sayı, çizgi, sembol ve noktalama işaretlerinin seçimi ve tasarımının yapımı olarak genişletmiştir (Tiryakioğlu, 2012:28).

Tipografinin başlıca görevi uzun bir metni görsel bir dille okunur, anlaşılır hale getirerek iletişimi sağlamaktır (Yazmacı, 2012:40). Becer’e göre de tipografinin birinci işlevi okunmaktır (Becer,1999:176). Aynı zamanda tipografi, bilgiyi şekillendirmesi dışında, tasarıma estetik ve görsel değerlerde kazandırmaktadır.

Görsel bir dil olarak tipografinin, bilgiyi nasıl sunduğu önemlidir. Bundan dolayı tipografik düzenlemelerde yazı tipi ve puntosu, satır aralığı ve uzunluğu, hizalama, vurgu ve renk gibi özellikler esastır (Tiryakioğlu, 2012:28). Bu özelliklerin niteliği tipografik algıyı ve kompozisyonu etkileyen başlıca unsurlardır. Bu unsurların özelliklerinin ayrı ayrı irdelenmesi ve özelliklerinin kavranması tipografi konusunun anlaşılması bakımından önemlidir.

2.1.2.1. Yazı Karakteri Seçimi

Kompozisyonda doğru karakter seçimi okunabilirliği arttırdığı gibi görsel algıyı da güçlendirmektedir (Şekil 5) (Tiryakioğlu, 2012:28;36). Konunun içeriğine uygun karakter seçimi ise izleyicinin, konuya motivasyonunu kolaylaştırmaktadır (Şekil 4).



Şekil 4. Çeşitli yazı karakterleri

Ambrose ve Harris'e göre "Tipografi, nötr veya tutkuları canlandıran bir etki üretebilir; sanatsal, siyasi veya felsefi hareketleri sembolize edebilir yada bir kişi veya kuruluşun kişiliğini ifade edebilir" (Ambrose ve Harris, 2013:55). Bir çalışmada hangi yazı karakterinin kullanılacağını bilmek tipografi çalışmasının temelini oluşturmakla birlikte tasarımın gelişebilirliğini arttırarak, kompozisyonun genel algısında olumlu sonuçlar verir (Ambrose ve Harris, 2013:61). Bu sebeple bir yazı karakterinin yapısı ve ifade ettiği duygu durumları üzerinde derinlemesine düşünülmesi gereklidir.



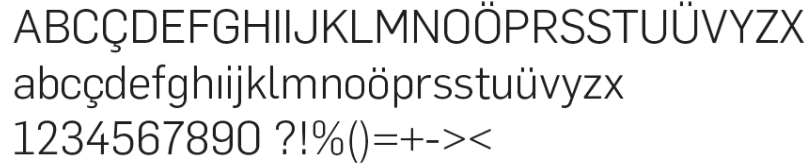
Şekil 5. Çeşitli yazı karakterinin temsil ettiği duygusal kavramlar

Yazı karakterinin sahip olduğu bir kimlik ve bu kimliğin bir etkisi vardır. Bazı yazı karakterleri daha keskin ve agresif (sınırlı) bir yapıdayken bazıları da daha durağan ve yumuşak hatlıdır. Bu yapı kompozisyona yansiyarak, hareketlilik veya dinginlik etkisi yaratır (Şekil 5). Okuyucunun da bu etkileri hissetmesini sağlar. Bu

sebeple seçimi yapılacak olan yazı karakterinin konuya uygunluğu özenli bir şekilde irdelenmelidir (Sarıkavak, 1997:32). Aksi takdirde konuyla tutarsız olan yazı karakteri okuyucuda nötr bir etki yaratabilir veya metnin geç algılanmasına sebep olur. Okuyucunun gözünü yormadan içeriği kolay ifade edebilen yazı karakteri seçilmelidir (Kaptan, 2000:35).

2.1.2.2. Font ve Fontların Sınıflandırılması

Font bir yazı karakterindeki aynı form ve özellikleri taşıyan harfler, sayılar, noktalama işaretleri ve diğer sembollerin tamamına denmektedir veya bir yazı karakter setinin tamamı olarak da tanımlanabilir (Şekil 6). Büyük harfler, küçük harfler, sayılar, noktalama işaretleri, matematiksel semboller bir fontun unsurlarıdır (Tiryakioğlu, 2012:38).



ABCÇDEFGHIIJKLMNOÖPRSSTUÜVYZX
abcçdefghiiijklmnoöprsstuüvyzx
1234567890 ?!%()=+-><

Şekil 6. Font ailesi

Font seçiminde font yapılarının ve türlerinin iyi bilinmesi önemlidir, tasarımcıyı hangi fontun nerede en iyi sonucu vereceği konusunda fikir sahibi yapar. Bu tasarım açısından önemli olsada, web ortamında özellikle dikkat edilmesi gereken konu seçilen fontun bütün bilgisayar ve mobil cihazlarda görüntülenebilir olması veya Css3, Google Fonts, Cufon, SIFR gibi teknoloji ve kodlama dillerinin tercih edilmesidir. Aksi takdirde bir web sayfasında kullanılan font, ziyaretçinin bilgisayarında yoksa ziyaretçi web sayfasındaki metinleri doğru göremeyecektir. Web tarayıcısının herhangi bir fontu atamasından dolayı metin bloklarında kayma veya metinlerin okunmasında problem oluşacaktır. Günümüz teknolojik gelişmeler ışığında font kullanım sorunu hemem hemen ortadan kalkmış olsada bazı web tarayıcılarında bu sorunun günümüzde devam ettiği görülmektedir (İpek, 2015:19).

Fontlar genel olarak yapılarına göre dört temel gruba ayrılmaktadır. Bunlar; Gothic (block), Tırnaklı, Tırnaksız ve Dekoratif'tir.

Gotic (block): Gotik yazı ortaçağda Alman el yazması kitaplara dayanan süslü yazı karakteri olup kitaplarda yaygın olarak kullanılmıştır. Okunması zordur, günümüzde kullanılsa da yazı karakterlerinin sınıflandırılması ve tarihsel yönüyle önemlidir. Yapısı itibariyle hantal ve eskiyi gönderme yapan bir görünümü vardır.

Tırnaklı (serifli): Tırnaklı yazı karakterleri gözü metin çizgisi üzerinde yönlendirerek, harf arası geçişleri kolaylaştırmasından dolayı okunması kolay bir font tipidir (Ambrose ve Harris, 2013:63; Tiryakioğlu, 2012:42). Metnin hızlı okunmasını sağlamasından dolayı kitap, dergi ve gazetelerde çok fazla tercih edilirler.

Tırnaksız (serifsiz): Düz ve sade bir görüntüye sahip olan tırnaksız fontlar daha çok gövde metinlerinde kullanılmak üzere tasarlanmışlardır. Tırnaklı fontlara göre uzun bloklu metinlerde okunması oldukça yorucudur. Ancak doğru harf, satır ve kelime aralıklarında kullanıldıklarında ideale yakın okuma kolaylığı sunmaktadır. Başlık, alt başlık olarak kullanımı daha uygundur (Ambrose ve Harris, 2013:63). Monitörlerin piksel tabanlı olmasından dolayı web tasarımında sıklıkla tercih edilmektedir. Günümüzde teknolojinin yüksel piksel değerlerinde monitörler üretmesi uygun punto aralığında tırnaklı yazı karakterlerinin de kullanımını olanaklı hale getirmiştir.

Dekoratif fontlar: El yazısı fontlar kısa satır uzunluğunda kartvizit, davetiye, diploma gibi grafik ürünlerde kullanıldığı görülmektedir. Uzun satır kullanımında gözü yormasından dolayı tercih edilmez. Dekoratif fontlar okunurluğu az olan süslemeci anlayışa sahip fontlardır, düz yazı metinlerinde kullanıma elverişli değildir, daha çok sanatsal çalışmalarda tercih edilir (Ambrose ve Harris, 2013:63; Tiryakioğlu, 2012:45; Keş. 2009:102).

Web sayfa tasarımında font seçimi okunurluğu etkilemektedir. Amaca yönelik doğru font belirlenmeli ve gerekli espas düzenlemeleri yapılarak zemin şekil ilişkisi gözetilmelidir. Font seçimi yalnız başına okunurluğa yeterli değildir. Okuyucu kitle ve ekran uzaklığı göz önünde bulundurulup doğru büyüklükte (punto ölçüsünde) uygulanması önemlidir. Ortalama 30-35 cm'lik ekran uzaklığı için 9-11 punto idealdir (Kaptan, 2000:36). Punto ölçüsü, kendi başına okunurluk için kesin bir ölçü değildir. Çünkü aynı punto ölçüsü verdiğimiz iki farklı font yapısından dolayı birbi-

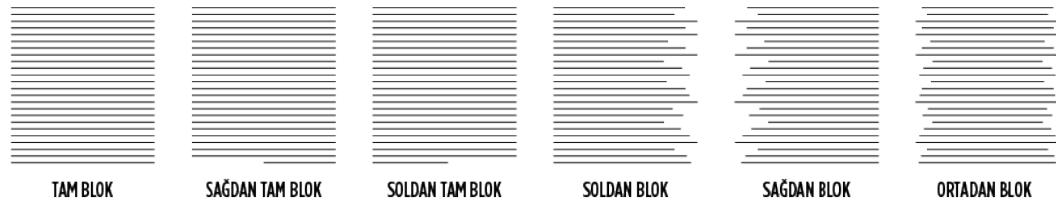
rine göre farklı büyüklükte olabilmektedir. Burada tasarımcının punto değerine de-
neysel yaklaşımı verimli sonuç alması açısından önemlidir.

2.1.2.3. Tireleme ve Bloklama

“Yazı okuturluğu kolaylaştırmak, engellemek, bir duyguyu iletmek, grafik öğelerini güçlendirmek, bir kimlik ve mekan duygusu oluşturmak için, sayfada farklı yollarla biçimlendirilebilir” (Ambrose ve Harris, 2014:70).

Tireleme ve bloklama okunaklılık ve estetik açıdan kompozisyonu etkileyen önemli olgulardır (Keş, 2009:105). Doğru biçimlendirilmiş ve tirelenmiş bir metin okuyucu üzerinde olumlu görsel etki meydana getirerek metnin hem daha kolay okunmasını, hemde genel kompozisyonda okuma alanlarının belirlenerek diğer görsel elemanlarla birlikte hiyerarşinin düzenlenmesini sağlar. Bloklama sayfalar arasında tutarlılığın sağlanmasında da önemli bir faktördür.

Bloklama, tam blok (sağa ve sola yaslanmış metin), sağa tam blok, sola tam blok, sağa blok, sola blok ve ortalanmış blok olmak üzere altı şekilde kullanılmaktadır (Şekil 7). Tam blok kompozisyonda durağanlık etkisi yaratırken, sola veya sağa bloklanmış metinler hareketlilik etkisi yaratır. Tasarımcı bu farklı bloklamaları kullanarak izleyici üzerinde farklı etkiler uyandırabilir.



Şekil 7. Bloklama çeşitleri

Tam blok kullanıldıkları kompozisyonlarda düzenlilik hissi yaratır. Dar sütunlarda okunurluluğa daha elverişlidir (Yücebaş, 2006:64). Ancak satır uzunluğu fazla olan metinlerde ise “göz baktığı yerin konumunu kaybedeceğinden” okunması zor veya yorucu olabilir (Şekil 8) (Ambrose ve Harris, 2014:72).

Tam blok gazete, dergi gibi yayınlarda sık kullanılan bir bloklama türüdür. Bu yayınlarda düzenlilik hissi uyandırır. Dar stunlarda okunurluluğa elverişlidir. Ancak satır uzunluğu fazla olan metinlerde ise "göz baktığı yerin konumunu kaybedeceğinden" okunması zor veya yorucu olabilir.

Şekil 8. Tam blok yapılmış bir metin

Tam bloklamanın diğer bir dezavantajı da kelimeler arasında "nehir" olarak adlandırılan, dikey olarak yukarıdan aşağıya doğru boşlukların oluşmasıdır (Yücebaş, 2006:64). Bu boşluklar okunurluluğu azalttığı gibi görünümü de oldukça rahatsız edicidir. (Şekil 9). Bu sebeple metnin bilgisayar ortamında doğru değerlerle kontrol edilerek bu boşlukların giderilmesi hem kompozisyon açısından hem de okunurluk açısından önemlidir.

Tam bloklamanın diğer bir dezavantajıda kelimeler arasında "nehir" olarak adlandırılan, dikey olarak yukarıdan aşağı doğru boşlukların oluşmasıdır. Bu boşluklar okunurluluğu azalttığı gibi görünümünde oldukça rahatsız edicidir. Bu sebeple metnin bilgisayar ortamında doğru değerlerle kontrol edilerek bu boşlukların giderilmesi hem kompozisyon açısından hemde okunurluk açısından önemlidir.

Şekil 9. Tam blok yapılmış bir metin

Sola dayalı, sağdan serberst bloklamalar ise okunması en verimli bloklama türüdür. Bu tip bloklamada sağ tarafta oluşan girinti ve çıkıntılardan dolayı, gözün bir alt satırı denetlemesi oldukça kolaydır. Ancak bu girinti ve çıkıntıların abartılması gözün kontrolünü zorlaştırarak gözün algısını zayıflatır (Şekil 10).

Sola dayalı, sağdan serbest bloklamalar ise okunması en verimli bloklama türüdür. Çünkü bu tip bloklamada sağ tarafta oluşan girinti ve çıkıntılardan dolayı, gözün bir alt satırı denetlemesi oldukça kolaydır. Ancak sağ kısımdaki metinlerdeki girinti ve çıkıntıların abartılmasında gözün kontrolünü zorlaştırarak gözün algısını zayıflatır.

Şekil 10. Sola dayalı sağdan serbest blok yapılmış metin

Metin düzensizliği ve metindeki tirelemeler bilgisayar ortamında denetlenerek gözün algısı güçlendirilebilir (Kaptan, 2000:37). Sağa dayalı soldan serbest blokların okunmasında oldukça zordur. Çünkü solda oluşan girinti ve çıkıntılar düzensiz olduğu için gözün algısını zayıflatmakta dolayısıyla okunurluluğu zorlaştırmaktadır (Ambrose ve Harris, 2014:72).

2.1.2.4. Boşluklar

Tipografik çalışmalarda doğru ölçülerde verilen ve düzenlenen boşluklar, metnin algılanabilirliği ve okunmasını kolaylaştırır. Yanlış yapılan ölçülendirmeler ise algıyı zayıflatır, okunurluluğu zorlaştırır (Tiryakioğlu, 2012:34). Boşluklar sadece okunurluluğu sağlamakla kalmaz metnin nefes almasını sağlayarak estetik bir görünümde oluşturur. Ayrıca diğer tasarım elemanlarından metni ayırarak okunması gereken alanların sınırlarını çizer, böylece gözün metin üzerindeki kontrolünü güçlendirir.

2.1.2.5. Harf Arası Boşluklar

Bir metnin verimli okunmasında en önemli etkenlerden biride harfler arası boşluklardır. Bu boşlukların az veya fazla olması algıyı zayıflatarak okunurluluğu etkilemektedir. Fazla verilen boşluklar gözün, harfler üzerindeki akışını zayıflatır ve metnin algılanmasını güçleştirir. Az verilen boşluklar ise harf gövdelerinin veya tırnaklarının birbiri üzerine binmesine neden olur (Şekil 11) (Tiryakioğlu, 2012:34; Keş, 2009:102).

Fazla verilen boşluklar gözün, harfler üzerindeki akışını zayıflatır ve metnin algılanmasını güçleştirir (Geniş).

Az verilen boşluklar gözün, harfler üzerindeki akışını zayıflatır ve metnin algılanmasını güçleştirir (Dar).

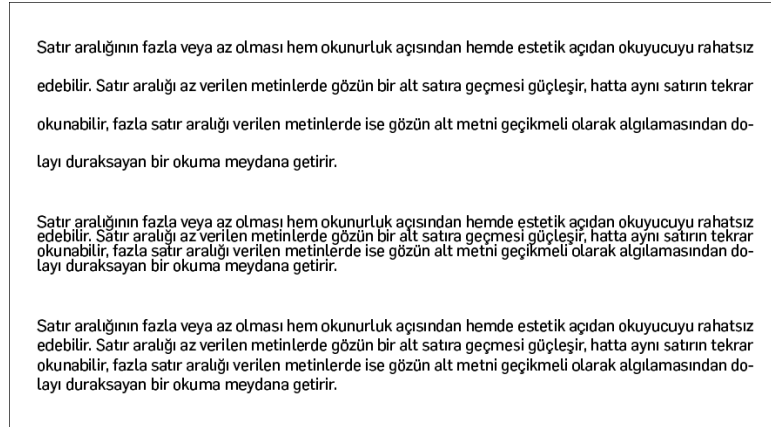
Bir metnin verimli okunmasında en önemli etkenlerden biride harfler arası boşluklardır. Bu boşlukların az veya fazla olması algıyı zayıflatarak okunurluluğu etkilemektedir (Normal).

Şekil 11. Farklı derecelendirilmiş harf aralıkları

Harfler arasındaki boşluklar harfin yapısı ve çeşidine göre farklılık göstermektedir, bu sebeple harfler arasındaki boşluklara tek düze değerler vererek düzenlemek doğru olmaz (Tiryakioğlu, 2012:34). Ayrıca verilmesi gereken boşluk değerlerini yazı karakteri seçimi yapıldıktan sonra uygulamak verimli çalışmayı sağlar. Harflerin büyüklük oranlarına bağlı olarak harfler arası boşluk algısı değişiklik gösterir. Aynı boşluk değerleri verilmiş iki farklı boyuttaki yazı karakterinden, büyük olanı daha gevşekmiş gibi bir görüntü oluşturur. Yazı büyüdükçe boşlukların azaltılması gereklidir (Ambrose ve Harris, 2014:96).

2.1.2.6. Satır Arası Boşluklar

Tasarım metni üzerindeki gözün satırlar üzerinde rahat bir şekilde gezinmesi okunurluk açısından önemlidir. Satır aralığının fazla veya az olması hem okunurluk açısından hemde estetik açıdan okuyucuyu rahatsız edebilir (Şekil 12). Satır aralığı az verilen metinlerde gözün bir alt satıra geçmesi güçleşir, hatta aynı satır tekrar okunabilir. Fazla satır aralığı verilen metinlerde ise gözün alt metni geçikmeli algılamasından dolayı duraksayan bir okuma meydana gelir (Tiryakioğlu, 2012:35; Keş, 2009:112). Satır arası oluşan beyaz boşluklarda gözün metin üzerindeki soldan sağa akıcılığını bozar (İstek, 2005:24).



Şekil 12. Farklı derecelendirilmiş satır aralıkları

Çoğu web sunucusu satır aralığını ön değer olarak 1,2 değerini¹ atar (karakterin alt çizgisi ile üst çizgisi 1 değerdir). Bu satır aralığının 1,4-1,6 değerinde olması daha uygundur (Keş, 2009:113). Masaüstü yayıncılıkta tavsiye edilen satır aralığı,

¹ Bir harfin üst ve alt taban yükseliği 1 Değer'dir.

kullanılan karakterin puntosundan iki punto fazlasıdır (Ambrose ve Harris, 2014:92). Bu değerleri her yazı karakterine uygulamak mümkün olmayabilir. Çünkü her fontun kapladığı alan veya anatomik yapısı farklıdır. Bu sebeple bazı metin düzenlemelerine deneysel yaklaşımlar okunurluk açısından olumlu sonuçlar yaratabilir.

2.1.2.7. Kelime Arası Boşluklar

Gözün metindeki kelimeleri rahat algılaması ve akıcı okuma için kelime arası boşluklara ihtiyaç vardır, boşlukların fazla veya az olması okunurluluğu etkilemektedir. Fazla boşluklar metinde fazla beyaz alanlar oluşturarak gözün bir kelimedenden diğerine geçmesini yavaşlatarak okuyucuya zaman kaybettirir. Metinde yukarıdan aşağı nehirler oluşturarak hoş olmayan bir görüntü yaratır (İstek, 2005:23). Bazı durumlarda ise metin gövdesine uygun olmayan blok tipinin kullanılmasından kaynaklanır (Şekil 13).

Gözün metindeki kelimeleri rahat algılaması ve akıcı okuma için kelime arası boşluklara ihtiyaç vardır, boşlukların fazla veya az olması okunurluluğu etkilemektedir.

Şekil 13. Kelime arası fazla boşluklar okunurluluğu etkilediği gibi kötü bir görünüm sağlar

2.1.2.8. Satır Uzunluğu

Satır uzunluğu okunurluluk açısından önemli olduğu gibi görsel açıdanda önemlidir. Çünkü uzun satırlar kompozisyonda hantal ve tek düze bir görüntü oluşturabilir veya okuma esnasında gözün bir alt satır başına ulaşması güçleşir. Kısa satır uzunluğunda ise göz kısa zamanda bir alt satıra geçeceğinden yorucu bir okuma meydana gelir (Tiryakioğlu, 2012:35; Keş, 2009:113).

Kompozisyondaki metin düzenlemelerinde satır uzunluğu diğer görsel unsurlar etkileyebilir, ancak satır uzunluğunu belirlemede bazı temel unsurlar bizlere yol göstericidir. Bunlardan birincisi ortalama beş harf olan ve dokuz kelimeye dayanan satır uzunluğu; ikincisi küçük harflerden oluşan alfabenin bir buçuk kat uzunluğu; üçüncüsü ise küçük harf karakterinin yan yana gelerek oluşturduğu en az 26, en uygun 38, en fazla 68 harf karakterinin oluşturduğu satır uzunluğudur. (Ambrose ve Harris, 2013b:75).

2.1.2.9. Okunurluk ve Okuturluk

Okunurluk bir harfin biçimi, yüksekliği, ağırlığı ve kontrast değeri gibi özellikleriyle diğer fontlardan ayrılmasıdır. Okunurluk, yukarıda bahsettiğimiz gibi blok-lama, uygun satır aralığı ve satır uzunluğu, harf ve sözcükler arasındaki boşlukların doğru düzenlenmesiyle arttırılabilir. Okuturluk ise bir metnin içeriği hakkında zih-nimizde fikir oluşmasını sağlayan, düşüncemizi şekillendiren ve bu metni okurken bizde ilgi ve zevk uyandıran nitelikte olmasıdır. Kısaca özetleyecek olursak okunur-luk metnin rahat bir biçimde okunması, okuturluk ise bir metnin ilgimizi sürekli ve taze tutacak özelliklerde düzenlenmesi veya tasarlanmasıdır (Tiryakioğlu, 2012:31; Ambrose ve Harris, 2014:104).

Bir tasarımda iletişim kalitesi açısından düşünüldüğünde, metnin sadece oku-naklı olması yeterli olmayabilir, bu nedenle metnin farklı biçimlerde düzenlenmesi-ye okuturluk etkisi arttırılarak mesajın daha etkili ve kalıcı olması sağlanabilir. Bu iletişim kalitesini arttırmakla kalmaz okuyucunun ilgisi üzerinde devamlılık sağlar (Tiryakioğlu, 2012:32).

2.1.2.10. Vurgu

Bir metinde önem arz eden cümle veya kelimelerin vurgulanması okuyucu-nun dikkatini çekerek zihinde daha kalıcı olmasını sağlar. Vurgulama genellikle ka-rekterin kalınlığını ve eğimini değiştirerek yapıldığı gibi rengini değiştirerek, altını çizerek, farklı font kullanarak, boşluk ve girintiler kullanarak, büyük veya küçük harf kullanarak yapılabilir (Şekil 14). Bu yollar tasarımcının yaratıcılığına bağlı olarakta çoğaltılabilir.

Vurgulama genellikle karakterin **"kalınlığını"** ve **"eğimini"** değiştirerek yapıldığı gibi **"rengini"** değiştirerek, **"altını çizerek"**, "farklı font kullanarak", "boşluk" ve "girintiler" kullanarak, "BÜYÜK" veya "küçük harf" kullanarak yapılabilir.

Şekil 14. Resimde görüldüğü gibi vurgu farklı şekillerde yapılabilir

Eğik ve tırnaklı yazı karakterleri düşük çözünürlüklü montörlerde okunması güçtür. Uzun metinlerde düz ve tırnaksız fontlar tercih edilmelidir. Ancak kısa baş-lıkların veya kelimelerin vurgusunda kullanılabilir. Vurgu renk ile yapılacaksa web

sayfası üzerindeki diğer bağlantı renkleriyle karışmamasına dikkat edilmelidir (İstek, 2005:35; Keş, 2009:108-109).

Vurguda büyük harf kullanımına en iyi örnek başlıklardır. Ancak blok metnin tamamının veya tamamına yakın bir kısmının büyük harfle düzenlenmeside yanlış olduğu düşünülmektedir, burada amaç vurguyu arttırmak olsa bile okunabilirliği zayıflatmaktadır. Çünkü büyük harf dizilmiş bir metinde harf yüksekliklerini tamamı aynı olacağından algılanması güçtür. Eğer büyük harfle bir uygulama zorunluluk gerektiriyorsa bu iki veya üç satırla sınırlanmalıdır (Tiryakioğlu, 2012:33).

İstek'e göre "Vurgulama gerektiğinden fazla veya eksik olduğunda metindeki akıcılık ve görsel hoşluk bozulacak yerini karmaşa ve okuma zorluğu alacaktır" (İstek, 2005:35).

2.1.2.11. Giriş ve Tempo

"Bir "giriş noktası", okunmaya nereden başlanacağı gösteren görsel bir yardımcıdır" (Ambrose ve Harris, 2013a:94). Buna en iyi örnek gazetelerdir, her gazetenin bir manşeti vardır, insanlar genelde bu manşetleri okurlar ve hemen altında yer alan metinlere giriş yapmış olurlar.

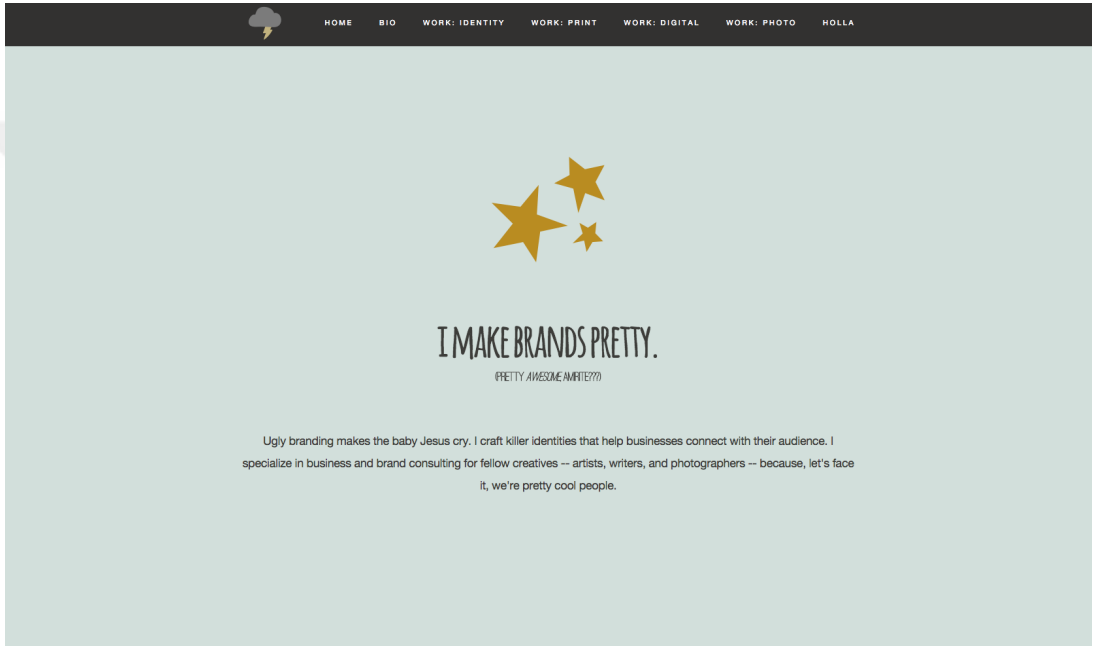
Giriş, genellikle büyük başlık veya farklı font kullanımı ile yapılır. Fotoğraf, renk veya grafik tasarım elemanlarıyla düzenlenebilir. Önemli olan gözün, bir başlangıç noktasını yakalamasını sağlamaktır. Bu belli başlı gelişen bir olay değildir. Tasarımcı bu amaca yönelik metin, fotoğraf, renk veya tasarım elemanlarını bilinçli olarak yerleşimini sağlar. Düzenlenen giriş noktası metin gövdesinin içeriği hakkında bize fikir verir veya özetler. Bu sebeple girişin metin gövdesiyle alakasız olmamasına dikkat edilmelidir (Ambrose ve Harris, 2013a:94).

Tasarımda düz metin blokları hantal bir görünüme sahiptir. Bu tip metinler okunması için zorlayıcı ve durağan bir hava yaratır. Ancak metinlerin bölünerek düzenlenmesi gözün metin üzerinde rahat gezinmesini sağlar.

2.1.2.12. Hiyerarşi

Metin hiyerarşisi başlıkların metnin akışına göre mantıklı bir biçimde düzenlenerek önem sırasının belirlenmesi veya vurgulanarak derecelendirilmesidir. Hiye-

rarşı okuyucuyu metin üzerinde yönlendirerek bilgi akışını ve okuyucunun bu bilgi akışını rahat denetlemesini sağlar, metindeki ana ve alt unsurlara vurgu yaparak sayfa üzerindeki görsel algıyı güçlendirir. Hiyerarşi farklı yazı karakteri kullanımı, renk düzenlemesi, büyük küçük ilişkisi gibi özelliklerle yapılabilir. Fakat kompozisyonda bir metnin çok fazla denetim altına alınarak, karışık bir hiyerarşide verilmesi görünüm açısından iyi olmayacağı gibi okuyucunun dikkatini dağıtarak algıyı zorlaştırabilir (Şekil 15) (Ambrose ve Harris, 2014:68).



Şekil 15. Metin hiyerarşinin farklı yazı karakteriyle yapılabilir.
(<http://vanityclaire.com/>)

2.1.2.13. Zemin Metin İlişkisi

Zeminin renkli kullanımının okunabilirlik açısından bazı sakıncaları vardır. Örneğin siyah zemin üzerinde beyaz ve uzun metin bloklarının kullanımı, gözün yorulmasına ve algının zayıflamasına neden olmaktadır. Açık zeminlerde koyu metinler okunabilirlik açısından daha uygundur (Şekil 16) (Tiryakioğlu, 2012:32). Ancak kısa başlık veya kelimeler koyu zeminlerde beyaz olarak veya zeminden, fark edilir bir başka renkte kullanılabilir, çünkü bu kelimeler okunmaktan çok görülmek veya farkındalık yaratmak amaçındadır. Burada yazı puntosunun da önemi büyüktür. Tasarım sürecinde bazı deneysel yaklaşımlar bize en ideal sonucu verecektir.

Zeminin renkli kullanımının okunabilirlik açısından bazı sakıncaları vardır. Örneğin siyah zemin üzerinde beyaz ve uzun metin bloklarının kullanımı, gözün yorulmasına ve algının zayıflamasına neden olmaktadır. Açık zeminlerde koyu metinler okunabilirlik açısından daha uygundur.

Zeminin renkli kullanımının okunabilirlik açısından bazı sakıncaları vardır. Örneğin siyah zemin üzerinde beyaz ve uzun metin bloklarının kullanımı, gözün yorulmasına ve algının zayıflamasına neden olmaktadır. Açık zeminlerde koyu metinler okunabilirlik açısından daha uygundur.

Şekil 16. Metin zemin ilişkisi

Metin bir resim üzerinde kullanılmak isteniyorsa metine, gölge veya kontür uygulanması gerekliliği meydana gelebilir (Keş, 2009:114). Kontür ve gölge bazı durumlarda görünüm açısından çok zorlayıcı olabilir, bu nedenle yeteri kadar kullanılmalıdır.

2.1.3. Dolaşım (Navigasyon)

Dolaşım, web sitesinin yol haritaları ve kılavuzlarıdır. Bir web sayfasının son derece estetik yapılandırılmış olması, dolaşım açısından başarı kriteri değildir. Başarılı bir web sayfasının kullanıcı dostu olması, üzerinde yer alan bilgilere kolay ulaşılması, bölümleri arasında gezinti kolaylığı gibi önemli kriterlere sahip olması beklenir. Çünkü web sayfası sadece gözle görülen, izlenen veya okunan bir mecra değildir. Hemen hemen bütün web sayfaları kullanıcı etkileşimlidir. Bu sebeple dolaşım menülerinin anlaşılır ve kullanışlı olması, kullanıcının web sayfası üzerindeki dolaşım sistemine hakimiyeti açısından son derece önemlidir (mustafayasar, 2015). Aksi takdirde ne aradığını kolaylıkla bulamayan veya sayfalar arasında gezinemeyen bir kullanıcının sayfayı terk etmesi muhtemeldir. Bu sebeple sayfa üzerindeki dolaşım sistemi oldukça sade ve pratik olmalıdır. Dolaşım sistemi bir nevi kullanıcının site üzerindeki rehberidir. İdeal olan en kısa sürede en az tıklanmayla ilgili sayfaya ulaşmaktır (Yeygel Çakır, 2011:261).

Etkili bir dolaşım sisteminin planlanmasında hedef kitlenin nitelikleri yol gösterici olabilir. Menü yapısı, butonlar ve kompozisyonda alması gereken yerler hedef kitlenin özelliklerine göre tasarlandığında daha verimli sonuçlar alınabilir (conceptacademie, 2015).

Başarılı bir dolaşım sisteminin aşağıdaki üç soruya cevap verebilecek nitelikte olması beklenir. Bunlar, Ben neredeyim?, Burası neresi? Ve Nereye gidebilirim? sorularıdır. Tasarımcının dolaşım sisteminin yapılandırma aşamasında bu soruları

dikkate alması hem verimli bir dolaşım sistemini tasarlamasını sağlar, hemde kullanıcının (web sayfasının herhangi bir yerindeyken) genel web sayfasının neresinde bulunduğunu, bulunduğu yerin neresi olduğunu ve bulunduğu yerden nereye gidebileceği konusunda bilinçlendirmiş olur (Keş, 2009:57).

Web sayfalarında üç tür dolaşım yapısı görülmektedir.

Hiyerarşik Site: Bu dolaşım sisteminde ağaç gövdesi ve dalları arasındaki ilişki örneklenmiştir. Gövde, ana dallar, dallar gibi ağaca benzer, kendi içinde hiyerarşik bir yapı oluşturur.

Ardışık Site: İki sayfa arasındaki bağlantıya dayanan dolaşım sistemidir. Başlangıç sayfası, önceki ve sonraki gibi butonların oluşturduğu bir yapıdır. “Bu tür site tasarımları, büyük bir web sitesinde kısa bir başlangıç turu ya da kısa bir öğretici başlangıç yoluyla yeni kullanıcılara rehberlik edilmesinde etkili bir yapıdır” (Yeygel Çakır, 2011:262).

Genel Dolaşım: Web sayfasının herhangi bir noktasından diğer bir noktasına geçiş yapabilen dolaşım sistemidir. Bu tip dolaşım sistemi belli bir plana ve mantığa dayalıdır. Daha çok kişisel ve özgün sitelerde tercih edilir (Keş, 2009:62)

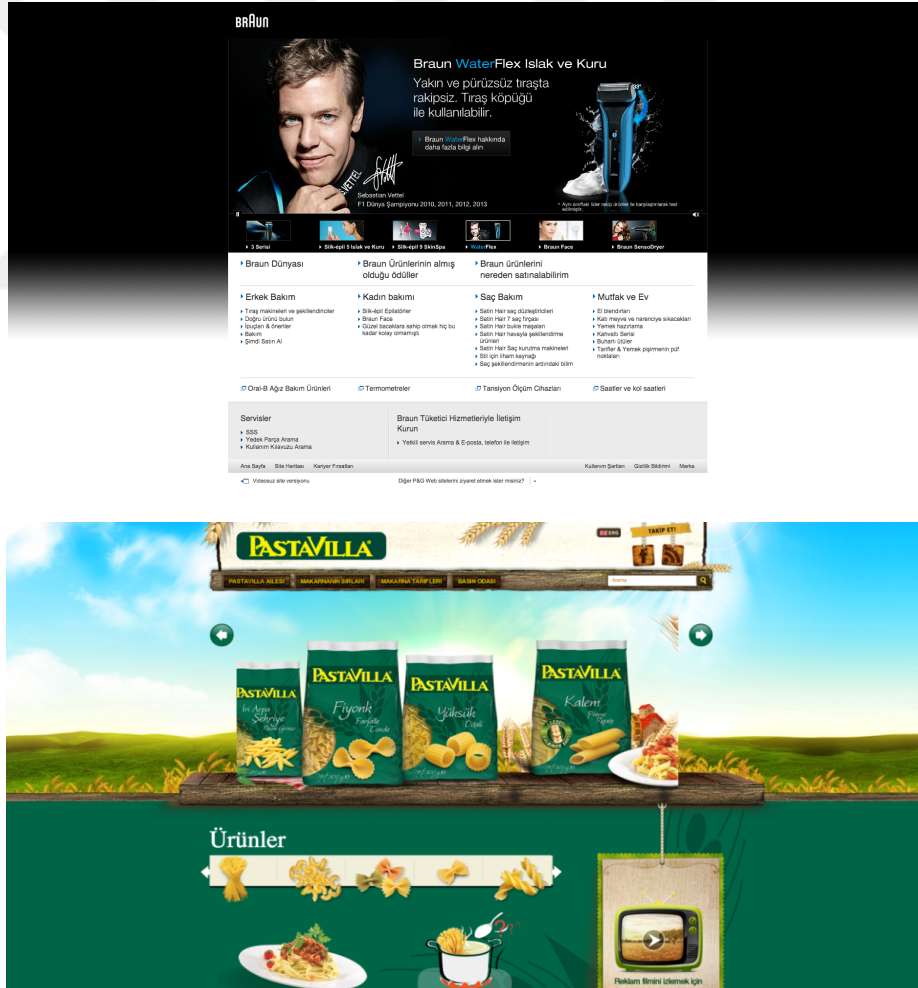
Web sitelerinde önemli konulardan biriside site haritalarıdır. Site haritaları genel olarak kullanıcıya dolaşım planı hakkında bilgi vererek kullanıcının aradığını bölüme daha rahat ulaşmasını sağlar. Veri tabanına sahip web sayfalarında arama motorlarını bulunması ise ayrı bir avantajdır. Çünkü arama motorları sayfa üzerinde yer alan bilgi veya ürüne daha hızlı ulaşım sağlar.

2.1.4. Renk

“Renk sözsüz iletişimin en doğrudan biçimidir” (Ambrose ve Harris, 2013c:6). Tasarıma bakıldığında ilk farkına vardığımız renk, etkili bir iletişim aracıdır. Görsel bilinci uyandıran unsur, görsel sürecin en güçlü duygusal yanıdır. Kültürel gelişimimiz, eğitim durumumuz ve psikolojik yanlarımız gördüğümüz renklere ve yaptıkları çağrışımlara karşı bağlantı kurmamızı sağlar. Bu durum bir tasarım karşısında nasıl tepki vereceğimize dair fikir oluşmasını sağlar. Bu bakımdan görsel bilgiyi ifade etmede büyük avantaja sahiptir. Tasarımda bazı unsurları öne çıkararak vurgulanmasını veya daha çekici olmasını sağlar. Şefkat, sevgi, nefret, kadınsılık ve

erkeklik gibi anlamlar yüklenebilir. Taşıdığı duygusal mesajla tasarımda tek başına anlam kazanabilir. Rengin ustaca kullanımı tasarımın gelişmesini ve güçlenmesini sağlar. Renk kültürel anlamlarda taşır, kültürler değiştiğinde renklere yüklenen anlamlar ve algılarda değişir, toplumdan topluma farklılıklar gösterir.

Sayfa üzerindeki renk kullanımında, kurum renkleri ve kurumun vermek istediği imaj önemlidir. Örneğin aşağıdaki resimde yer alan “Braun” ve “Pastavilla” firmalarının kullandığı renkler kurumun kimliğini yansıtırken, siyah ve yeşil renkle belirlenmiş geniş lekesel alanlar, ürünlerin “özel olma hissi, farkındalık, doğallık” gibi yanlarına vurgu yapılarak, kullanıcının ürünü veya hizmeti almadan önce cezbedilmesini sağlamıştır. Geniş siyah ve yeşil alanlar dinginlik ve ahenk yaratırken, güçlü alan ve mekan etkisi yaratarak markaya güven hissini arttırmıştır (Şekil 17).



Şekil 17. Web sayfalarında farklı renk kullanımları
(<http://www.pastavilla.com.tr/tr>), (<http://www.braun.com/>)

Rengin kullanımını sadece görsel tasarım açısından düşünmek doğru değildir. Toplumun renge yüklediği anlamı da değerlendirmek gereklidir (Ambrose ve Harris, 2013c:11-48; Ambrose ve Harris, 2013d:130; Arıkan, 2008:12).

Renk, insanların içinde buldukları çevre ile özdeşleşerek anlam kazanır. Renklerin algılanması ile dünyanın yorumlanması, arasında yakın bir ilişki vardır. Renkle yaşam, renkle cinsellik arasındaki ilişkilerin kurulması ona duygusal bir boyut kazandırır. Böylece renk daha başka önemli bir şey "gösterge" olur (alıntılayan Kaptan, 2000:45).

Renkler günümüzde yaygın olarak üç farklı sistemde üretilir. Bunlardan ikisi en yaygın olarak kullanılan CMYK ve RGB renk sistemleridir. CMYK masüstü yayıncılıkta kullanılırken RGB dijital yayıncılıkta kullanılır. Bu iki renk sisteminin en temel özelliklerinden birisi CMYK'nın dört renkten, RGB'nin ise üç renkten oluşmasıdır (Şekil 18). Üçüncü renk sistemi ise HEXACHROME'dur. Bu renk sistemi ise CMYK renk sistemine turuncu (orange) ve yeşil (green) renklerin eklenmesiyle oluşur. HEXACHROME renk sisteminde renk ayrımı Heximage yazılımıyla yapılır. CMYK görüntüler özel Hexachrome mürekkepler ile basılarak, renk derinliği ve saflığı gerektiren çözümler sağlar.

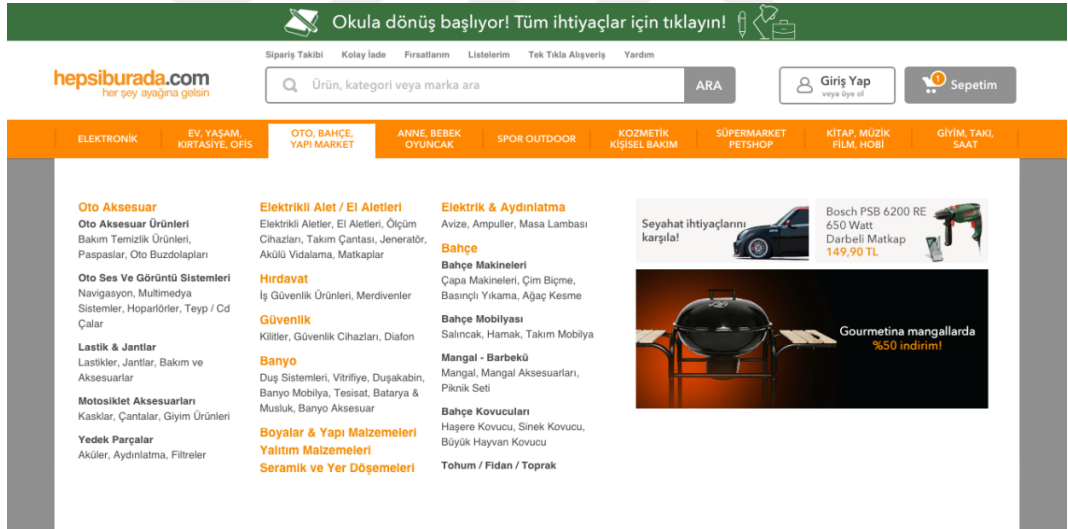


Şekil 18. CMYK, RGB ve HEXACHROME renk karışımları

“RGB Kırmızı, mavi ve yeşil ışığın ana renklerinden birine karşılık gelen eklemeli birincillerdir”. Işık renk temeline dayanır. RGB renk sistemi televizyon veya bilgisayar monitörleri gibi ortamlar için renk üretir. Bu sebeple web tasarımında RGB renk modeli kullanılır. Renkler, RGB renklerinin belirli oranlarla karışımı sonucunda meydana gelir, üç rengin eşit miktarda kullanımı beyazı, üçünün yokluğu ise siyahı rengin oluşmasını sağlar (Ambrose ve Harris, 2013c:34; Keş, 2009:115; Yanık, 2004:94)

Renkler konuya göre veya kendi başına ele alınmamalıdır. Web sayfa kompozisyonu içinde birbirleriyle etkileşime girerek farklı duyumsamalara neden olurlar. Örneğin, “sarı renk siyahla bir araya geldiğinde uyarı ve dikkat çekici bir görev üstlenir. Sarı ve yeşil birbirine komşu oldukları için gerilim oluşmamaktadır.” (Keş, 2009:117). Dolayısıyla duygusal bir tepki meydana getirir. “Bunun bir sonucu olarak renkler, “soğuk”, “sıcak” sakinleştirici veya heyecan verici gibi duygu ifade eden kelimelerle tanımlanırlar ve renklerin çoğu belli sıfatlarla ilişkilendirilir” (Ambrose ve Harris, 2013c:106).

Renklerin özelliklerinden biride tasarımda hiyerarşinin denetlenmesini sağlamasıdır. Böylece izleyiciye yol gösterir veya hiyerarşik yapı içinde vurguyu artırır (Şekil 19). Örneğin bir başlık kendi içinde hiyerarşik bir yapı oluştururken bu başlığın renklendirilmesi vurguyu artırır (Ambrose ve Harris, 2013c:96).



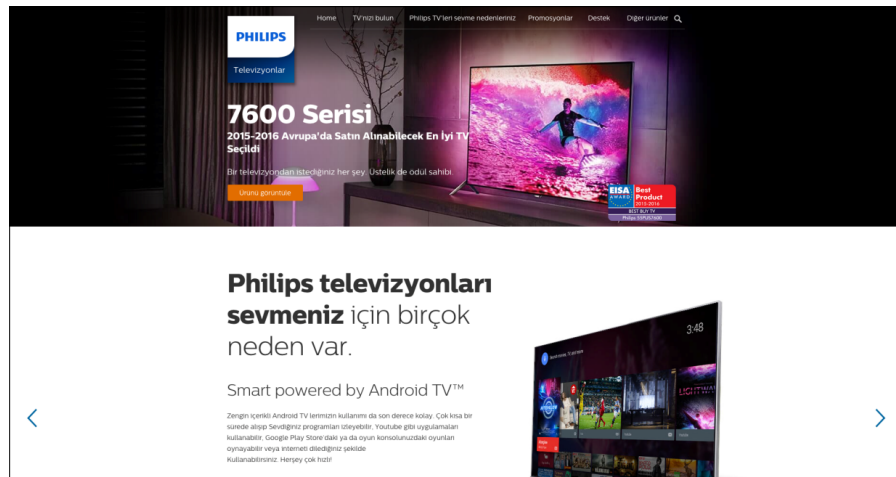
Şekil 19. Hepsiburada.com isimli alışveriş sitesinin renklerle hiyerarşik sıraya sokulmuş alt menü görüntüsü (<http://www.hepsiburada.com/>)

Bir kuruma hizmet eden bir web sayfasında kurum renklerinin kullanımı önemlidir. Kurum kimliğine paralel renk kullanımı tutarlılık açısından kullanıcıya güven vericidir. Kurumla alakası olmayan bir site tasarlanıyorsa, konunun içeriğine uygun renklerin seçimi yerinde olacaktır. Bu sebeple renklerin insan üzerinde bıraktığı etkiler bilinmelidir. “Sıcak renkler, dalga boyu yüksek olan sarı, kırmızı ve turuncudan oluşur. Bunu yanı sıra dalga boyu daha düşük olan soğuk renkler ise mavi

mor ve yeşildir. sıcak renkler çabuk algılanabilir ve görülebilir olduğu için yakınlık, soğuk renkler ise uzaklık duygusu uyandırır. Sıcak renkler, izleyeni uyarır, neşelenendirir, metabolizmayı hızlandırarak güç ve dinamizm kazandırır; fazlası ise heyecan, yorgunluk, şiddet ve konsantrasyon güçlüğü yaratabilir. Soğuk renkler ise yatıştırıcı ve dinlendiricidir; güven ve huzur, sorumluluk, düzen, ferahlık, özgürlük gibi duygular uyandırır. Soğuk renkler aşırı dozda kullanıldıklarında ise kasvetli, hatta moral bozucu, tembellik, ağırkanlılık, hayalperestlik gibi bir etki yaratabilir.” (Teker, 2009:63).

2.1.5. Kompozisyonda Görüntü Kullanımı

“Görme konuşmadan önce gelmiştir” (Berger, 1995:7), bir mesajın görsel bir kavramla anlatılması hızlı, kolay ve daha etkilidir. Çünkü görsel iletişim nesnesi, insan beynine “aniden” yansiyarak, algıyı hızlı bir biçimde doyurur, görsel bir nesne olmaktan çıkarak izleyiciye bildirimlerde bulunur (Atalayer, 1994:143). Bir başka deyişle görüntüler mesajların kodlanmış halleridir. Tasarıma görsel zenginlik sağlarken, iletilmek istenen mesajı da izleyiciye kısa yoldan iletir (Şekil 20). Karmaşık ve anlaşılması zor olan görüntü seçimleri de mesajın iletilmesini güçleştirir veya izleyici sıkıcı bularak yeteri kadar zaman ayırmak istemeyebilir. Metin içeriğine ters düşen, veya alakasız görüntü seçimleri izleyicide güven uyandırmaz. Eğer site bir kurumu temsil ediyorsa kurum imajı ve amacına uygun görüntü seçilmesi gereklidir.



Şekil 20. Philips'in televizyon imajı farklı açılardan çekilmiş görüntüsüyle kullanıcının satın almaya özendirilmesi ve web sayfasının zenginleştirilmesi sağlanmıştır (<http://www.philips.com.tr/>)

Günümüzde teknolojinin oldukça gelişmesi ve yüksek bant genişliklerine ulaşılması sebebiyle web tasarımında en çok kullanılan resim formatı, 72 DPI çözünürlükte RGB renk modunda JPEG veya PNG'dir. GIF kullanımı ise son derece azdır. Bunun en büyük sebebi ise GIF görüntülerin 256 renk ile sınırlı kalmasıdır. JPEG ve PNG'de bu değer 16 milyon renktir. Ayrıca PNG görüntü formatı resimlerin saydam kullanılmasına olanak sağlamaktadır. JPEG görüntü formatı ise görüntünün sıkıştırma oranlarının ayarlanmasına olanak sağlar.

Bir zamanlar oldukça popüler olan animasyon kullanımı sitelerin sade tasarıma hizmet etmesi düşüncesi ve günümüzün tasarım anlayışı nedeniyle oldukça azalmıştır. Animasyonlar yerini daha çok görüntü geçişlerine, etkileşimli butonlara, video eklentilerine ve büyük sade arayüzlere bırakmıştır. Fakat bir web sayfasında animasyon kullanımı tercih edilecekse web sayfasında kullanıcının dikkatini dağıtmayan, görsel açıdan izleyiciyi yormayan ve günümüzün sade tasarım anlayışını barındıran bir şekilde kullanılması uygun olacağı düşünülmektedir (Kaptan, 2000:39-40-42-43).

2.1.6. Sayfa Boyutu

Günümüz teknolojisinin hızlı gelişimi çeşitli olanaklar yaratarak dijital medya araçlarını çeşitlendirmiştir. Eskiden sadece bilgisayarlar aracılığı ile ziyaret edilebilen web ortamı bugün cep telefonları, tabletler veya çeşitli ortamlarda bulunan akıllı monitörler aracılığı ile ziyaret edilebilir hale gelmiştir. Eskiden yaygın olarak 800x600 veya 768x1024 pixel olarak ölçülendirilen bir web sayfası, monitör çözünürlüklerinin artmasıyla günümüzde yüksek netlik sağlayan monitörlerde (High Definition) yaygın olarak 1920x1080 pixel kullanılmaktadır. Ancak herkesin teknolojiyi yakından takip etmesi mümkün değildir. Dolayısıyla güncelliğini yitiren bazı monitörler göz önünde bulundurularak genellikle 1280x1024 pixel kullanılmaktadır.

Web sayfalarının birçok alanda birçok farklı şekilde ziyaret edilebilmesi için teknolojinin yanında yazılım mühendisliği de gelişerek özel yazılımlarla, cep telefonu veya tablette web sayfa boyutlarının otomatik olarak değişmesi sağlanmıştır. Böylece tasarımı yapılan bazı web sayfaları hem bilgisayarlardan hem de cep telefonu veya tabletlerden daha rahat ziyaret edilebilir hale gelmiştir. Ancak cep telefonu gibi ortamlarda estetik kaygılardan daha çok işlevsellik hedeflenmektedir. Çünkü sayfa

boyutunun deęiřmesiyle birlikte web sayfasındaki kompozisyonu oluřturan tasarım unsurlarının konumları da deęiřmektedir. Birçok site incelendięinde belli bařlı arayüz řablonların kullanılması temel nedeni budur.

2.2. Web Sayfa Tasarımında Kompozisyonu Etkileyen Tasarım İlkeleri

“Web tasarımı, tasarım alanları içinde grafik tasarımın bir alt disiplini olarak açıklanabilir. Ayrıca tasarım sanat alanları içinde bir disiplin olarak da görülebilir” (Keř, 2009:27). Çeřitli sanat dalları (resim, illüstrasyon, heykel vs.) birbirinden farklılık gösterse de yararlandıkları tasarım ilkeleri temel olarak aynıdır (Becer, 1999:64). Bu ilkelerin bilinmesi ve yapılan çalışmalarda dikkate alınması tasarımın doğru temellendirilmesi açısından önemlidir.

Kompozisyonu oluřturan görsel unsurların yan yana gelerek bir düşünceyi, anlamı veya bütünü ifade etmektedir. Bu düşünce veya bütünün anlamlı olabilmesi ise görsel elemanlar arasındaki biçimsel uyuma dayalıdır, uyumun kılavuzu ise tasarım ilkeleridir.

2.2.1. Yalınlık

Web sayfasında sözel ve görsel unsurların en etkili biçimde iletilmesi, görsel deęeri yüksek tasarımların oluřmasında yalınlık ilkesi önemli bir faktördür. Gereksiz resim ve metin kullanımı görsel açıdan yoğun bir sayfa arayüzü oluřturacağı gibi izlenince bakımından da yorucu olacaktır. İyi bir tasarım sade, kullanıcı dostu ve kolay anlaşılır olması, görsel iletişimde etkiliřimin en yüksek düzeyde kalmasını saęlar (Keř, 2009:28). Yalınlık ilkesinin temelinde az ve öz kullanılmış görsel ve metinler, iyi organize edilmiş boşluklar yatar (řekil 21) (Ambrose ve Harris, 2013b:40).



řekil 21. Yalınlık ilkesiyle oluřturulmuş arayüz tasarımları (<http://www.bang-olufsen.com/>)

2.2.2. Denge

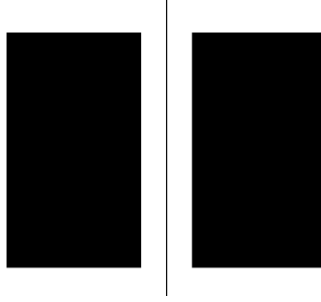
Denge web sayfası üzerindeki her türlü görsel ve metinlerin ölçü, konum ve ton olarak düzenlenmesidir (Turgut, 2013:140). “Diğer bir deyişle denge, görüntünün (resim, yazı ve şekil) sayfanın içinde ağırlığı, kütlesi ve bulunduğu yerin bıraktığı etkidir” (Keş, 2009:33). Bu etki görsel algıda uyarıyı artırarak izlenmeyi sağlamaktadır (Şekil 22).



Şekil 22. Dolaşım menüsü, ürün fotoğrafı ve zeminde kullanılan imajın güçlü kombinasyonu ve oluşturduğu görsel mesaj (<http://www.glashuette-original.com/>)

Denge tamamen ölçülere dayanmaz, renk, ışık, doku, yön gibi değerlerde sayfa üzerinde dengeyi oluşturan önemli unsurlardır (Atalayer, 1994:207). Tasarımda dengenin simetrik (bakışlımlı), asimetrik (bakışlımsız) olarak iki farklı durumda olduğu kabul görmektedir.

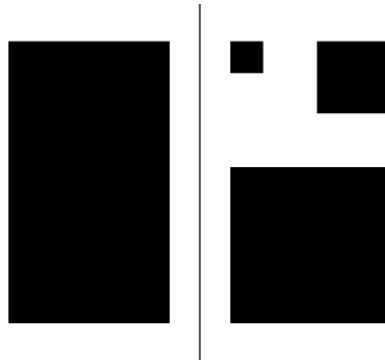
Simetrik Denge: Tasarım yüzeyinde yatay veya dikey ekseninde, eşit biçim özelliklerine sahip unsurların karşılıklı yerleştirilmesiyle oluşturulan denge biçimidir (Tiryakioğlu, 2012:15). (Şekil 23) Buna en iyi örnek insan anatomisidir. Kulaklar, gözler, kaşlar el ve ayaklar karşılıklı tam bir simetrik denge oluştururlar. Doğada simetrik denge ışınsal (radial) veya dönel (rotate) olarak görülebilir (Becer,1999:65).



Şekil 23. Dikey eksene yerleştirilmiş iki biçimin oluşturduğu simetrik denge

Simetrik denge daha çok resmiyet, disiplin, güven, otorite gibi kavramları çağırır. Kurgulanması kolaydır ve genelde geleneksel tasarımlarda tercih edilir (Tiryakioğlu, 2012:17).

Asimetrik Denge: Tasarım yüzeyinde yatay veya dikey ekseninde, birbirine benzemeyen farklı ölçülerdeki tasarım elemanlarının düzensiz yerleştirilmesiyle oluşur. Asimetrik dengede de bir ağırlık merkezi bulunur. Dolayısıyla dengesizlik içindeki denge denebilir. Ancak asimetrik denge merkezi, görsel ağırlıkların eşit bölünmesinden değil de dağılımının meydana getirdiği bir merkezden oluşur (Keş, 2009:34; Becer, 1999:66). Asimetrik denge daha özgürlükçü ve sorgulayıcıdır, (Şekil 24) kişisel yaklaşımlara daha fazla olanak sağlar. Tasarıma daha fazla etkinlik ve canlılık katar (Tiryakioğlu, 2012:16; Keş, 2009:36).

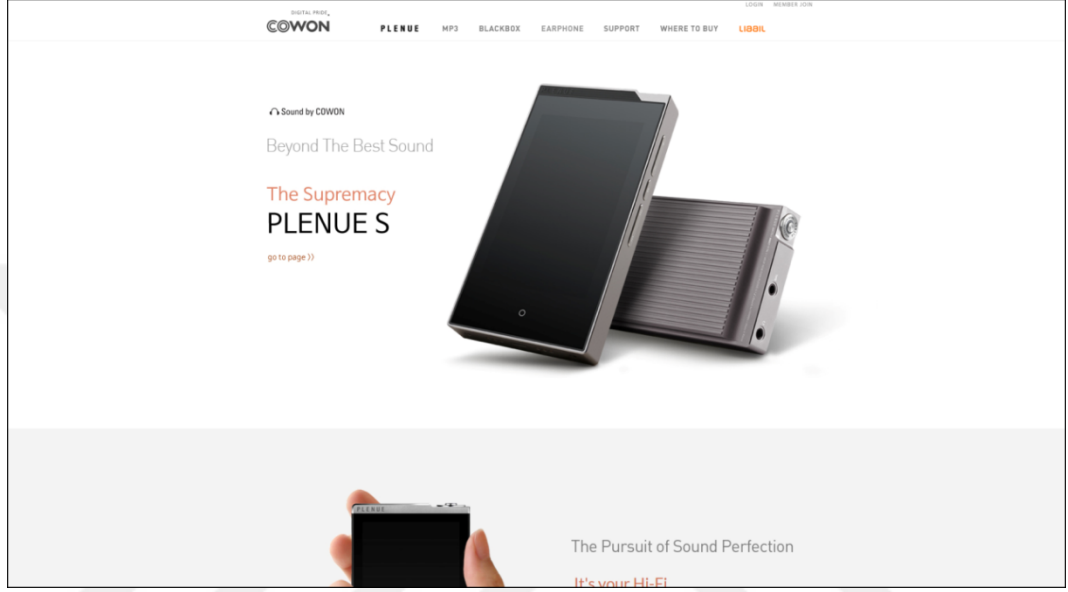


Şekil 24. Dikey eksene yerleştirilmiş farklı biçimlerin oluşturduğu asimetrik denge

2.2.3. Görsel Hiyerarşi

“Görsel hiyerarşi, tasarım içindeki görsel unsurları vurgulanmak istenen mesajı göre ölçülendirme anlamına gelir” (Becer, 1999:69). Görsel hiyerarşi meydana

getirirken renk tonları, tipografi, büyüklük-küçüklük ilişkisi, uzaklık-yakınlık, konum, gruplama ve benzerlik gibi unsurlardan faydalanılır (Şekil 25). Önemli olan izleyici veya okuyucuyu tasarımda üzerinde yönlendirmek ve verilmek istenen mesajın anlaşılmasını kolaylaştırmaktır (Keş, 2009:36; Ambrose ve Harris, 2013e:128).



Şekil 25. Tasarım unsurlarının sayfa üzerinde hiyerarşik düzenlenmesi (<http://www.cowonglobal.com/>)

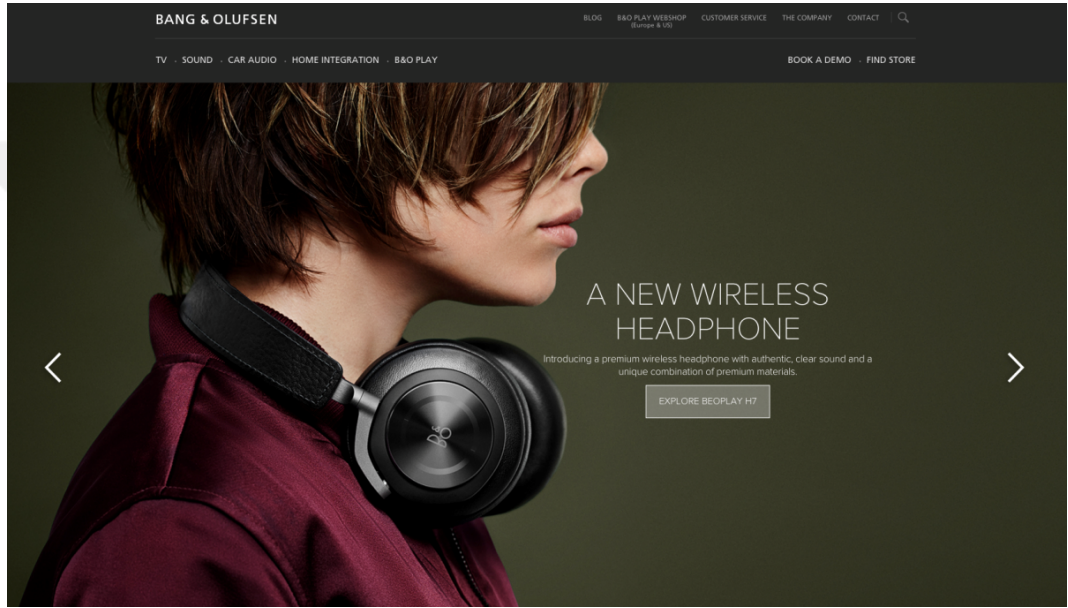
2.2.4. Vurgu

“Vurgu, düzenlemede bir tarafı ön plana çıkartma işlemi olarak veya etkin unsur yaratma şeklinde tanımlanabilir”. Diğer bir deyişle, tasarımda ön plana çıkarılması istenen alanın veya mesajın kontrast ve hiyerarşiye göre diğer kısımlardan daha fazla ön plana çıkarılmasıdır (Arıkan, 2009:19-50).

Vurgu “ön plana çıkarılması istenen unsur ile ikinci planda kalması gereken unsur arasında gerçekleştirilecek bir yön, boyut, biçim, doku, renk, ton yada çizgi kontrastı ile sağlanabilir” (Becer,1999:74). Ancak vurguda kullanılması düşünülen unsurların temsil etme yetenekleri de göz önünde bulundurulmalıdır. Bir tasarım okunmadan önce görülür, tasarım alanındaki görünen her şey (bir bütün olarak) verilmek istenen mesajın ana düşüncesini ifade eder veya özetler. Bu sebeple tipografi yerine resim veya illüstrasyon gibi görsel bir unsurun vurgulanması mesajın ulaştır-

rılmasında daha hızlı ve olumlu sonuçlar verebilir (Şekil 26) (Arıkan, 2009:50; Berger, 1995:7).

Tasarımda vurgulanacak unsurun ne olduğu tasarımın amacına yönelik değişiklik gösterir. Ancak “bir tasarım yüzeyinde her şey aynı anda vurgulanmak istenirse, vurgu kavramı yok olur. Bu nedenle önce, algılanması gereken vurgulayıcı unsurun birden fazla olmamasına dikkat edilmelidir” (Becer,1999:74).



Şekil 26. Vurgunun fotoğrafla yapıldığı bir web sayfası (<http://www.bang-olufsen.com/en>)


2.2.5. Ritim

Ritim tasarım elemanlarının farklı şekilde veya düzenli olarak birbirini izlemesi veya tekrar etmesinden oluşur (Arıkan, 2009:48). Gözün, tasarım yüzeyi üzerindeki geçişlerinin kolaylaştırarak tasarıma akıcılık ve devamlılık kazandırır (Keş, 2009:38). Böylece okuyucunun ilgisini konuya yönelterek görsel algıda süreklilik ve tazelik sağlar (Şekil 27).

Ritimsel yapının, tasarım elemanlarının gözün yatay dikey hareketlerine uygun şekilde ve algılama yönünün dikkate alınarak oluşturulması başarılı bir ritim duygusu sağlar (Becer,1999:70). Ritim tasarım yüzeyinde “desen ve doku oluşturmakla birlikte tasarımda güçlü bir hareket duygusu da yaratabilir” (Keş, 2009:38).

Impressive 90 hours of music

High Quality Sound
COWON M2



> PRODUCT List

- MP3
 - M2
 - E3
 - 10+
 - D20
 - X9
 - Z2
 - i10
 - C2
 - D3
 - X7
 - J3
 - E2
 - 19
 - S9
- > Firmware
- > BBE
- > Awards
- > Exhibition

COWON D20

COWON X9

COWON Z2

iAUDIO 10

COWON C2

FLASH MP3

- COWON M2 HIGH QUALITY SOUND
- COWON D20 ALL-IN-ONE MP3
- iAUDIO 10 COLOR THERAPY MP3
- COWON J3 PREMIUM AMOLED MP3
- COWON S9 ULTIMATE MP3

HDD MP3

- COWON X7 SUPER MP3

iAUDIO E3 RUN FURTHER LISTEN CLOSER

- COWON X9 SUPER PLAYER
- COWON C2 DAILY LIFE MP3
- iAUDIO E2 STYLISH SOUND
- COWON D2+ PREMIUM MP3

iAUDIO 9+ HIGH QUALITY SOUND & SLIM FIT

- COWON Z2 SMART MP3
- COWON D3 THE PRESTIGE MP3
- iAUDIO 9 SLIM FIT

Şekil 27. Fotoğrafların yatay ve dikey ekseninde farklı boyutlarda kullanılması ile oluşan ritim algısı (<http://www.cowonglobal.com/>)

2.2.6. Oran-Oranti

Oran, “büyüklük, nicelik, derece bakımından, iki öge veya parça ile bütün arasında bulunan ölçüsel ilişkidir” (Atalay, 1994:205). Oranti ise “bütünün parçaları ve parçaların birbirleri ile boyutsal ve konumsal açıdan karşılaştırmalı ilişkileri olarak tanımlanabilir” (Şekil 28) (Arıkan, 2008:17).

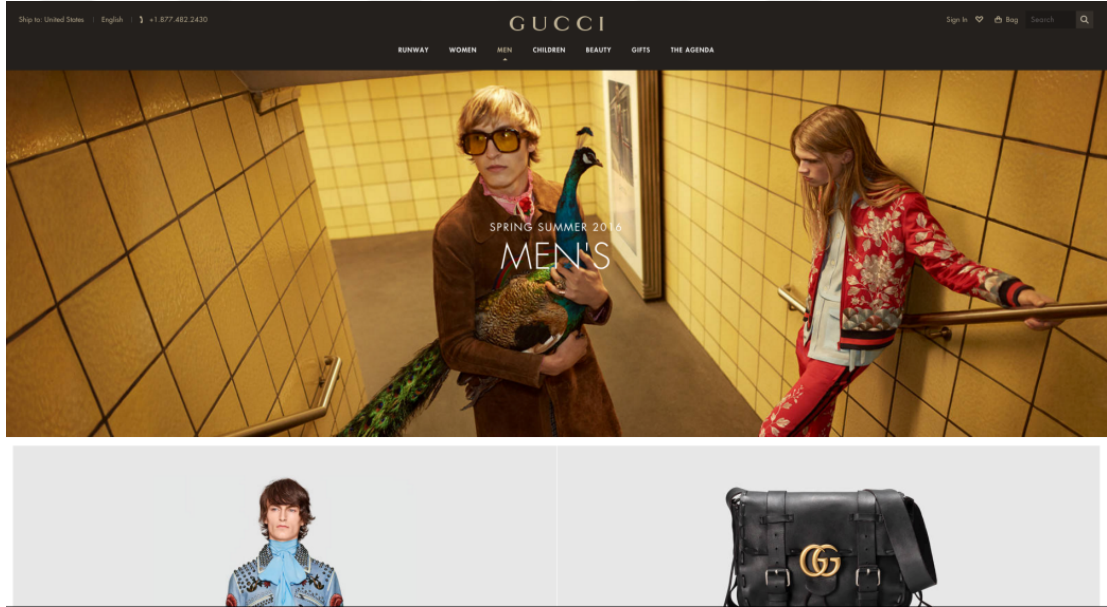
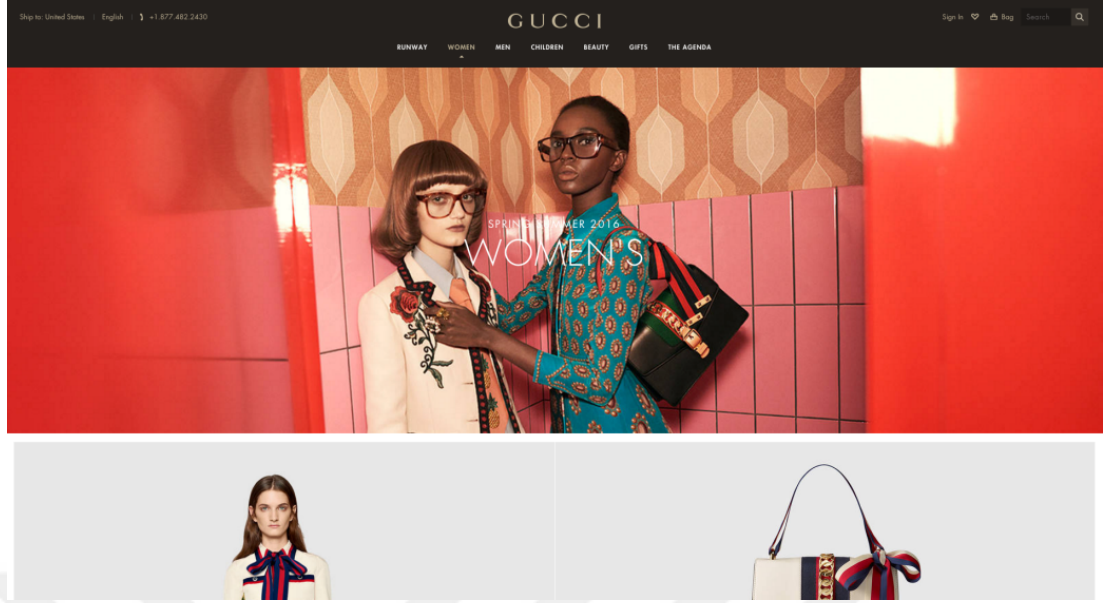


Şekil 28. Oran oranı ile görsellerin ilişkilendirildiği bir web sayfası (<http://www.tat.com.tr/tr>)

Oran-orantı tasarıma sadece ölçüsel nitelikler kazandırmaz. Denge, hiyerarşi ve vurgu gibi ilkelerin oluşmasında temel özelliklerden biridir. Bu sayede tasarımda estetik ifadenin gücünü, etkisini artırır veya azaltır (Atalayer, 1994:205). Doğaya baktığımızda her şeyin kendi başına ve birbirleriyle boyutsal olarak mükemmel bir şekilde ilintili olduğunu görülür. Bu mükemmellik bize matematiksel rakamlar vermiş, adına “Altın Oran” denilmiştir. “Bir çizgi herhangi bir yerinden ikiye bölündüğünde; küçük parçanın büyük parçaya oranı, büyük parçanın bütüne oranı eşittir, sözü ile açıklanan Altın Oran, sayısal olarak; 35, 58, 813... gibi dizilerle gösterilebilir” (Becer,1999:69).

2.2.7. Bütünlük

Bütünlük tasarımda var olan öğelerin birbirleri arasındaki uyumlu ilgililik, benzerliktir (Atalayer, 1994:123). Renk, doku, ve biçim gibi benzer yapıdaki tasarım öğelerinin gruplandırılmasıdır (Şekil 29) (İstek, 2005:81). Bu gruplama tasarım yüzeyindeki öğelerin izlenebilirliğini kolaylaştırdığı gibi tasarımda ritim meydana getirebilir.



Şekil 29. Sayfalar arası fotoğraf kullanımı ile bütünlük sağlanmış bir web sayfası (<http://www.gucci.com>)

Bir tasarımda gözün tasarım üzerindeki gezintisi, akıcı bir bütünlük içinde olması beklenir. Çünkü bütünlük uyumu gerektirir, uyumun olmadığı yerde estetikten bahsedilemez (Atalayer, 1994:123). Bütünlük, bir tasarımda “sonucun ortaya çıkarılmasında” son derece önemlidir. Tüm görsel ve tipografik unsurların yerleşiminden sonra tasarımdaki bu unsurların arasındaki uyum ve bütünlük, bize tasarımın ne kadar başarılı olup olmadığını hakkında fikir verir. Doğru gruplanmış ve ilişkilendirilmiş bir tasarım son derece estetik görülerek doğru iletişim sağlarken, yanlış iliş-

kilendirilmiş bir tasarımda genel görünüm itibariyle rahatsızlık verici sonuçlar doğurur (Arıkan, 2008:17). Bütünlüğü sadece görünüm açısından değerlendirmekte doğru olmaz, bilginin hiyerarşisi ve gerekli olan mesajın vurgusu içinde son derece önemlidir.

Tasarımda bütünlük oluşturmada bordür, beyaz boşluk, eksen kullanımı ve üç nokta yöntemi gibi çeşitli yöntemler kullanılır. Bordür bir tasarım yüzeyinin altına, üstüne veya çevresine benzer görsel özellikte şerit-çerçeve kullanılarak oluşturulur. Beyaz boşluk, tasarımın belirli yerlerinde bırakılan beyaz alanların benzerlik yaratarak tasarımda bütünlük meydana getirmesine dayanır. Eksen kullanımı, metin ve fotoğrafların sayfalardaki yatay-dikey eksenlerde gruplanarak, sayfalar arası benzerlik yaratma yöntemidir. Üç nokta yöntemi ise görsel elemanların tasarım yüzeyinde belirlenen üç noktaya yerleştirilerek gözün üçgen bir hat oluşturarak sayfalar arası benzerlik yaratmasıdır (Becer,1999:72-73).

Bir tasarımcı tasarım yüzeyinde çok farklı benzerlikler yaratarak bütünlük sağlamaya yönelik çalışmalar yapabilir. Bu tasarımcının yetenekleriyle doğru orantılıdır. Önemli olan tutarlı izleyiciyi rahatsız etmeyen tasarımlar oluşturarak iletişimi sağlamaktır.

2.3. Kompozisyonda Görsel Algı ve Gestalt Yasaları

Web sayfa kompozisyonunda görsel ve metinlerin tasarımın amacına göre temellendirilmesi ve ilişkilendirilmesi esastır. Bu kompozisyona birlik, bütünlük ve düzen kazandırır. Tasarımın anlaşılır ve web sayfanın kullanışlı olmasını sağlar. Tasarım öğelerinin ilişkilendirilmesinde Gestalt ilkelerinden yararlanır. Bu ilkeler tamamlama, süreklilik, basitlik, benzerlik, yakınlık, şekil-zemin ilişkisi'dir. Gestalt kuramına göre bütün onu oluşturan parçalardan daha önemlidir, kişi bütünü oluşturan parçaları ayrı ayrı algılamak yerine bütünü oluşturan parçaları ilişkilendirerek bütünün kendisini algılar. Bu yasaların bilinmesi kompozisyonu oluşturan tasarım öğeleri arasında doğru ilişkilerin sağlanmasını kolaylaştırır, verilmek istenen mesajın en doğru ve kolay biçimde iletilmesine yardımcı olur (kpssevi.wordpress, 2015; Becer, 1999:64).

2.3.1. Tamamlama

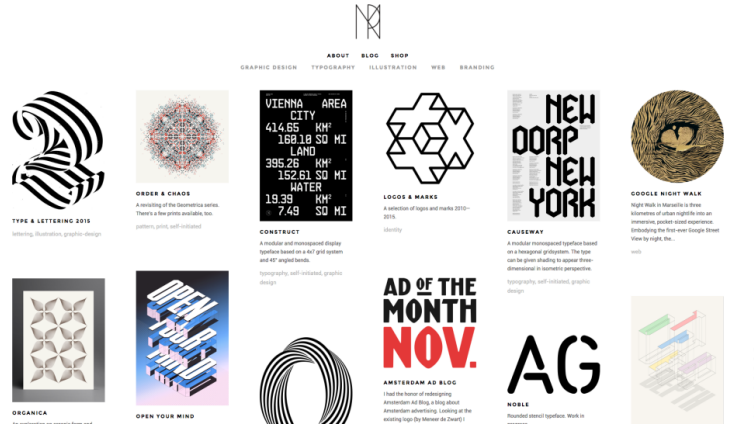
Gestalt yasalarının ilki olan tamamlama, diğer Gestalt yasalarından farklı olarak öğrenme ve hatırlama konusuna doğrudan bağlantısı olan tek yasa olmakla birlikte fotoğraf, yazı veya illüstrasyon gibi görsel uyarandaki, bir kısım boşluk veya boşlukların zihin tarafından tamamlanarak uyarının tamamının bir bütün olarak algılanması veya tanımlanmasıdır (Arıkan, 2008:26). “İnsanın algı sistemi eksik olan öğeleri tamamlayarak bir bütün olarak görme eğilimindedir. Bu eğilim bilinmezlik olan durumların üstesinden gelmeyi sağlar; yakınlık, devamlılık ve yön gibi güçlü etkileri kontrol altına almaya yarar” (Arıkan, 2009:36).

İnsan zihni bir nesneyi tamamlarken, anlamlandırarak yorumlamış olur. Anlamlandırma görsel uyarın ile algı arasındaki ilişkidir. Yorumlama insanın eğitime, kültürüne yaşadığı çevreye ve estetik niteliklerine göre değişiklik gösterir (Arıkan, 2008:26).

2.3.2. Süreklilik

Tasarım yüzeyinde, gözün bir tasarım elemanından diğer tasarım elemanını takip etmesiyle süreklilik oluşur (graphicdesign.spokanefalls.edu, 2015). Süreklilik algısında göz birbiriyle iyi ilişkilendirilmiş ve aynı yönde devam eden görsel unsurları birbiriyle ilişkili olarak algılamaktadır. Bu bakımdan sürekliliğin oluşmasında ritmin büyük rolü vardır. Çünkü görsel unsurları birbiriyle ilişkilendirilmesini sağlayarak sürekliliği sağlamaktadır. Tasarım yüzeyindeki görsel unsurlar arasında boyut, biçim, şekil ve renk gibi benzer özellikler ve tekrarlamalar takip etmesi sonucu arasında benzerlik kurularak sürekliliği sağlamada etkili araçlardır (Şekil 30) (Becer, 1999:70).

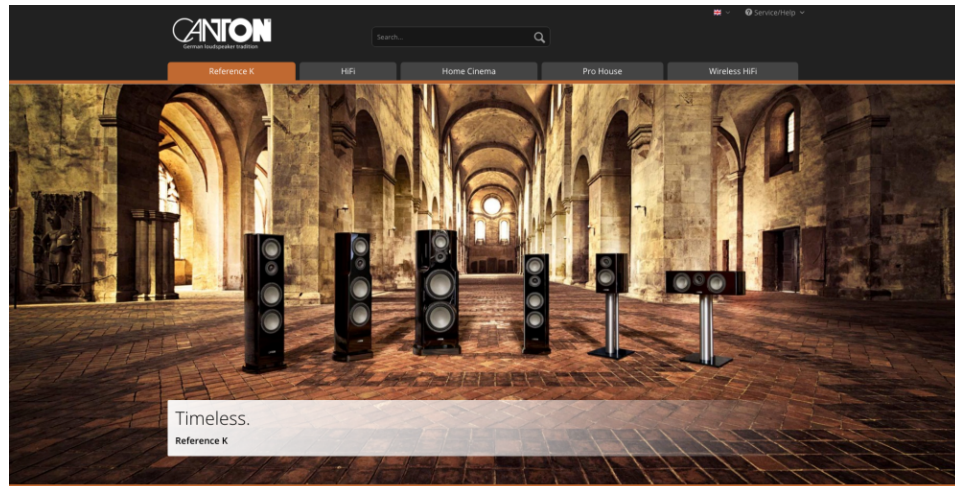
Hiyerarşik yapısı tutarsız, bütünlüğü olmayan, uyumsuz ve orantısız bir tasarımda süreklilikten bahsetmek zordur. Çünkü sürekliliğin temelinde yukarıda bahsettiğimiz özellikler bulunur.



Şekil 30. Fotoğraf kullanımıyla sayfa üzerinde sürekliliğin sağlandığı bir web sayfası (<http://www.mariusroosendaal.com/>)

2.3.3. Basitlik

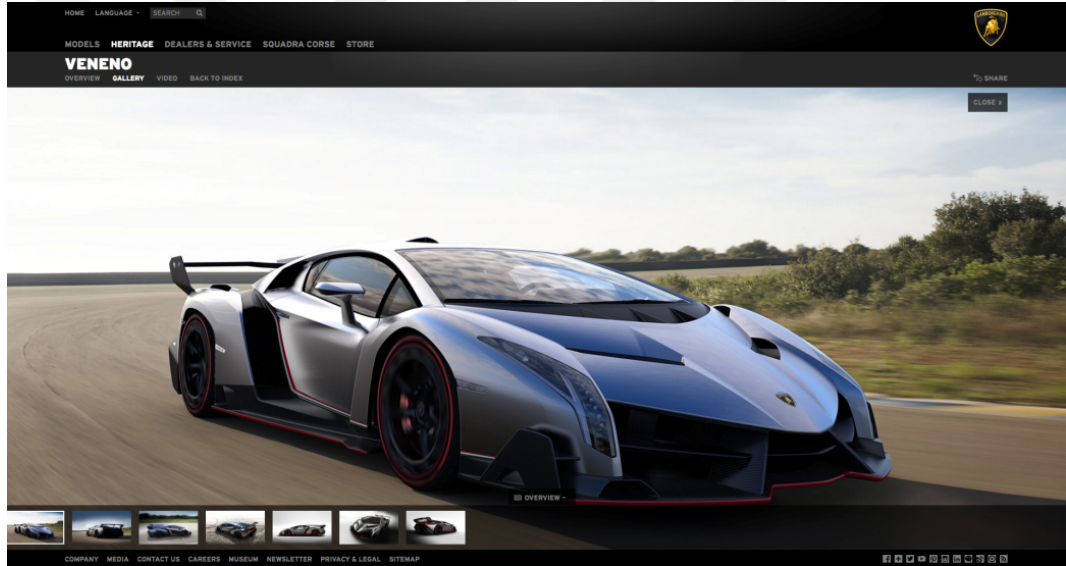
İnsan algısı karmaşık bir tasarım yerine daha basit ve düzenli olan bir tasarımı algılama eğilimindedir (handegrafik.blogspot, 2015). Bu yüzden gereksiz görsel unsurların kullanımından ve karmaşık bir yapıda olan tasarımlardan kaçınılmalıdır. “Az daima çoktur”. Bu sebeple kolay kurgulanmış bilgiyi en etkin biçimde verebilen sade tasarımlar daha etkilidir (Şekil 31). Dolayısıyla kullanılan her türlü metin ve görsel unsurun yalın hallerinin tercih edilmesi bu bakımdan önemlidir (Keş, 2009:28; handegrafik.blogspot, 2015).



Şekil 31. Sade arayüz tasarımı, büyük ve anlaşılır imaj kullanımı ile basit ama etkili bir sayfa örneği (<https://www.canton.de/>)

2.3.4. Benzerlik

Zihnin şekil, doku, ölçü, renk gibi görsel özellikleri birbirine benzeyen tasarım öğelerini birbiriyle ilişkilendirerek algısal olarak gruplamasıdır. Bir web sayfasında kullanılan aynı renkler veya aynı şekiller birer grup oluşturarak görsel algıda benzerlik dolayısıyla bütünlük, gruplama gibi etkiler yaratırlar. (Keş, 2009:93; Arıkan, 2008:27). Bu etkiler zihnin, tasarım yüzeyindeki algısı kolaylaştırarak, mesajın hızlı iletilmesi ve kalıcı olmasını sağlar. “Burada dikkat edilmesi gereken şey; yüzeyde oluşacak grupların önem sırasındır. Önem sırası, tasarım elemanlarının farklı ebat ve farklı renk gibi çeşitli şekillerde kullanılmasıyla gerçekleştirilebilir” (Şekil 32) (Arıkan, 2009:35).



Şekil 32. Sol üst dolaşım menüsü, büyük ana fotoğraf ve sol alttaki kare resimlerin boyutsal benzerliklerinin oluşturduğu hiyerarşik sayfa düzeni (<http://www.lamborghini.com/>)

2.3.5. Yakınlık

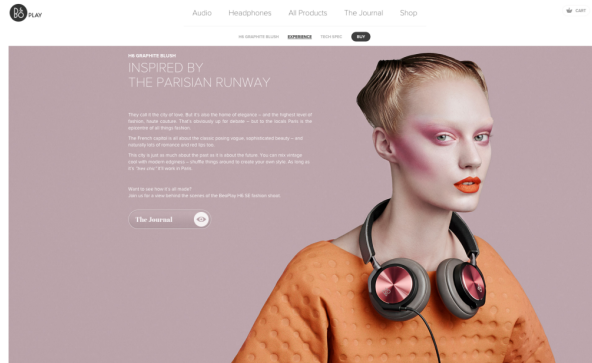
İnsan algısı, (göz) tasarım yüzeyinde bulunan nesnelerin birbirine yakınlıklarına göre gruplayarak algılama eğilimindedir. Bir sayfa üzerinde konumlandırılan tasarım elemanlarının kolay algılanması ve amacının tam olarak neye hizmet ettiğinin anlaşılması önemlidir. Aynı konuya hizmet eden buton, link ve form gibi alanların birbirine yakın konumlandırılarak gruplanması, daha hızlı ve kolay kullanımını dolayısıyla amacının daha kolay anlaşılması sağlar (Şekil 33).



Şekil 33. Sayfa üzerinde kullanılan metin ve fotoğrafların orantısal farklılıklarından dolayı gruplama etkisi yaratan bir sayfa örneği (<http://www.motoguzzi.com/>)

2.3.6. Şekil-Zemin İlişkisi

Tasarım yüzeyinde bulunan nokta, çizgi, leke, doku, tipografi, illüstrasyon gibi unsurlar şekil, bütün bunların dışında kalan yüzeyler ise zemin olarak algılanır. Şekil ve zemin ilişkisi göz tarafında “spontan” algılanır. Nedeni ise uzaysal mekandaki nesnelerin göz tarafından görünme öncülüğü kazanmış olmasındandır. Buna en güzel örnek doğadır. Doğaya baktığımız zaman öncelikle yer yüzündeki nesne ve varlıkları görürüz, ancak bu varlıkların tutunduğu yer yüzü arka planda kalır. Nesne ve varlıklar havada uçuşan bir izlenim vermez, çünkü tüm nesne ve varlıklar yeryüzüne tutunduğunu görürüz. “Göz, doğanın bu yapısına yıllarca koşullanmış olduğundan, şekil algısında zihinsel olarak daima bir zemine (fon’a) gereksinim duyulur” (Atalayer, 1994:40-41). Yapılan bir tasarımda yukarıda bahsettiğimiz ilişki göz ardı edilmemelidir, Tasarım yüzeyindeki görsel unsurlar, doğru renkler ve kontrast değerler kullanılarak zemin şekil algısı doğru ilişkilendirilmelidir (Şekil 34).



Şekil 34. Fotoğrafa uygun zemin rengi oluşturularak elde edilen renk armonisi ve zemin şekil ilişkisi (<http://www.beoplay.com/>)

3. BÖLÜM

WEB SAYFA TASARIMLARINDA ÖRNEK KOMPOZİSYON İNCELEMELERİ

Çalışmanın bu bölümünde bazı portfolyo siteleri kompozisyon açısından incelenerek ortaya çıkan sonuçlar değerlendirilecektir. İncelemeler portfolyo sitelerinin ticari kaygılar güdülmeden daha özgün yapılandırılması ve deneysel yaklaşımlarla geliştirilebilir olması dolayısıyla portfolyo siteleriyle sınırlandırılmıştır. Değerlendirme yapılırken kompozisyonu etkileyen tasarım ilkeleri gözetilerek tasarım öğeleri arasındaki kurgusal ilişkilerde ortaya çıkan sorunlara değinilecektir.

İncelenecek olan kompozisyonlar çeşitli grafik ürünlerin sergilendiği web sayfaları olmakla birlikte rastgele seçilmiştir. Çok iyi ve çok kötü portfolyo siteleri yaklaşımı yerine daha çok kompozisyonlarının hatalı kurgulandığı düşünülen web sayfalarının incelenmesi tercih edilmiştir. Ayrıca kompozisyon açısından doğru tasarlandığı düşünülen iki web sayfasına da yer verilerek yapılan doğru ve yanlışların daha iyi kavranması ve pekiştirilmesi amaçlanmıştır.

İnceleme yapılacak portfolyo siteleri

www.nicolastarierphotography.com

www.mattluckhurst.com

www.pecadosweb.com

www.gonulkurt.com

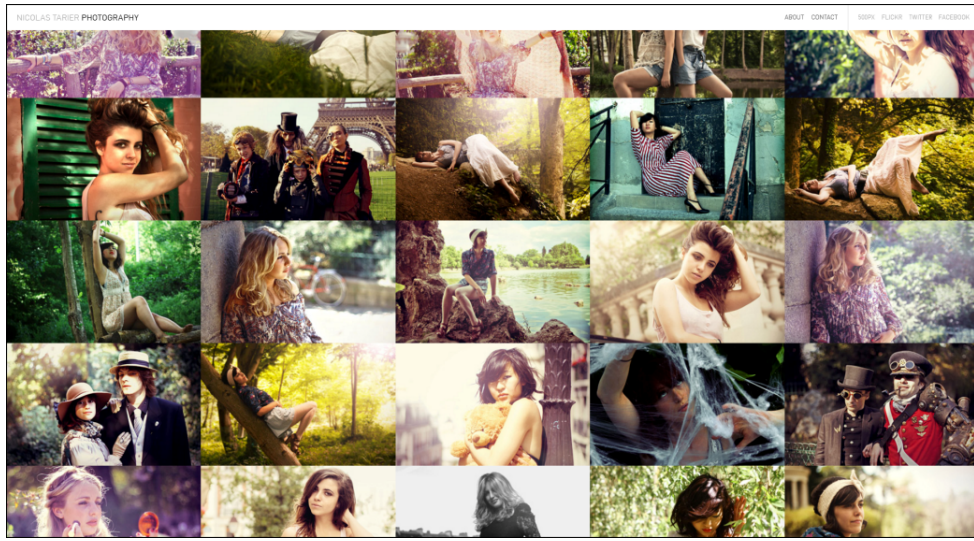
www.platana.net

3.1. www.nicolastarierphotography.com

Fotoğrafçılık üzerine kurgulanmış bu web sayfasında fotoğraf kullanımı ve yalın anlatım dili dikkat çekmektedir. Fotoğrafların, sayfa kompozisyonunun tamamına hakim olduğu görülmektedir. Kullanılan fotoğraflar dikey ve yatay olarak eşit büyüklükte karelere bölünerek simetrik şekilde yerleştirilmiştir, oran-orantı dengesi sağlanmış, sayfa yada alan etkisi ve ritim duygusu oluşturulmuştur (Şekil 35).

Fotoğrafların üzerine tıklandığında, yeni açılan fotoğraflar tam ekran verilerek simetrik denge devam ettirilmiştir. Sayfa arayüzlerinin tamamında yukarıda say-

dığımız özellikler devam ettirilerek "ilgililik, benzerlik, uyum" gibi etkiler sağlanmıştır. Bu etkiler bütünlük sağlamakla birlikte, tutarlılığa katkı sağlamıştır. Ayrıca bütün sayfalarda fotoğrafların ön planda olduğu etkili bir vurgulama yapılmıştır. Fotoğrafların kontürsüz kullanımıyla oluşan doku gözün, fotoğraflar arasındaki geçişi kesintisiz olarak sağladığı düşünülmektedir. Böylece sayfada hem ritim hemde devamlılık oluşturulmuştur. İzleyici adeta sayfaya yayılan fotoğrafların içinde gezmektedir. Fotoğrafların bu kullanım şekli sayfa kompozisyonunu özgünleştirmiş ve fotoğrafları hızlıca izleme olanağı sağlamıştır.



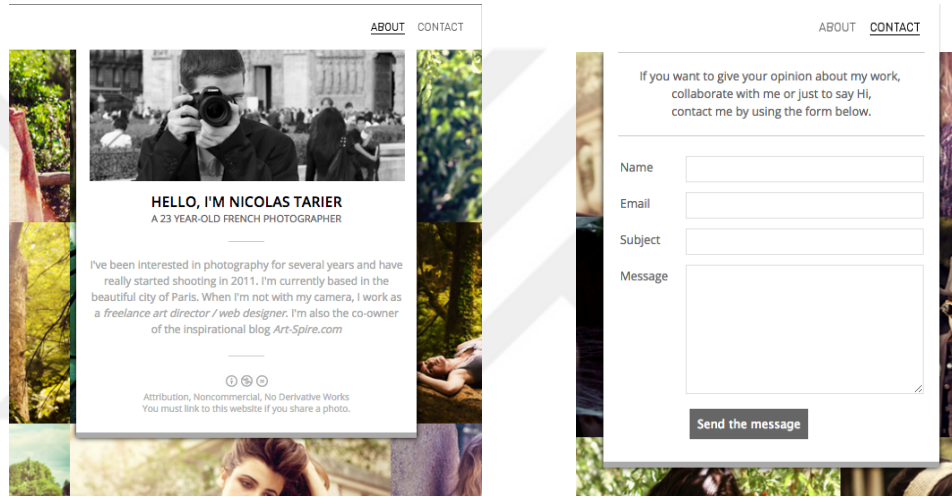
Şekil 35. Nicolastarierphotography.com sitesinin anasayfa görüntüsü (<http://www.nicolastarierphotography.com/>)

Kompozisyonda, logo sol üstte sade bir fontla oluşturulmuş, gri tonlarda kullanılmıştır. Bağlantı menüsü logoya paralel olarak sağa doğru tek satır halinde sıralanmıştır (Şekil 36). Linklerin tipografi seçimleri de logoya paralel nitelikte tırnaksız, sade ve gri tonlardadır, Linkleri bu yapısal özellikleri kompozisyona sadelik katmakla birlikte logo ile bütünlük sağlayarak gözün soldan sağa doğru akışını sağlamakta, genel olarak kompozisyonda kurumsal ve güven verici bir etki bırakmaktadır.



Şekil 36. Nicolastarierphotography.com sitesinin logo ve link görünümüleri. (<http://www.nicolastarierphotography.com/>)

Bağlantı menüsü altında yer alan açıklama metinleri ana sayfa üzerinde küçük, ayrı bir pencerede verilmiştir. Metinler ortadan blok yapılarak, uygun satır ve harf aralığı kullanılmıştır. Ancak metinleri ortadan blok kullanılması tipografik algıyı zayıflatmıştır. Diğer kullanım özellikleri ise metne vurguyu arttırmış altta kalan resimlerin zemin etkisini güçlendirmiştir. “About” linki altında site sahibinin kendi fotoğrafı siyah-beyaz verilerek diğer resimler ile etkileşime girerek karmaşa yaratması engellenmiştir. “Contact” linki altındaki metin özellikleri de “About” linki altındaki özelliklerle aynı kullanılarak tutarlılık sağlanmıştır (Şekil 37).

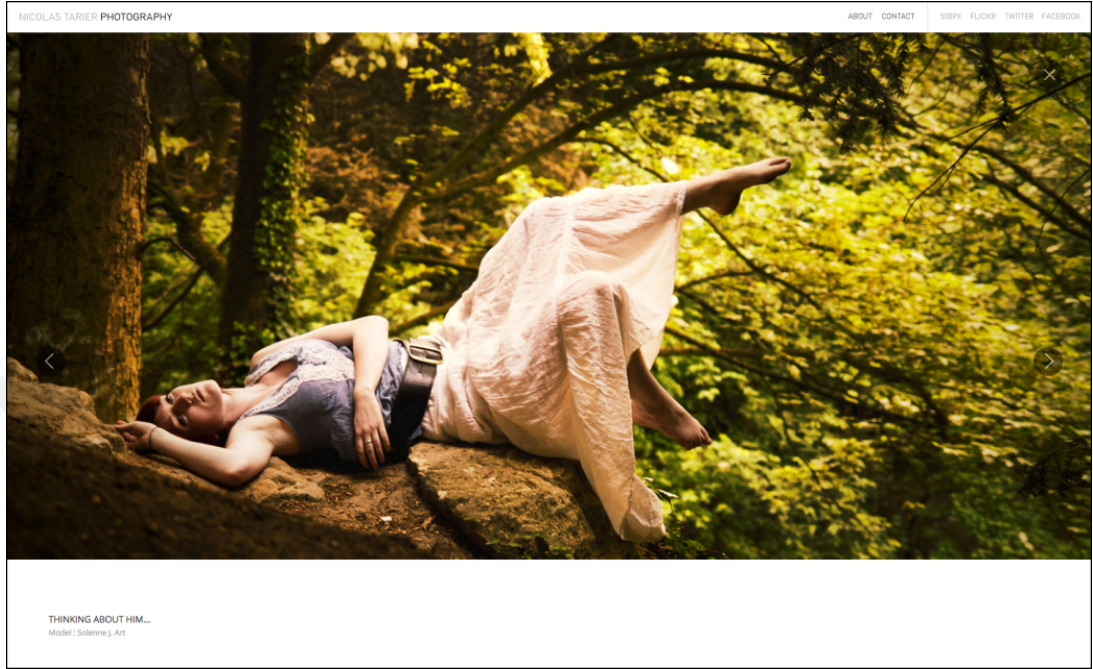


Şekil 37. Nicolastarierphotography.com sitesinde metin kullanımı (<http://www.nicolastarierphotography.com/>)

Genel sayfa yapısında metin ve link renkleri dışında salt olarak renkten bahsetmemiz mümkün değildir. Renk sadece metin ve linklerde gri (nötr) tonlarda kullanılmıştır. Ancak burada fotoğrafların renksel etkileşiminden bahsetmek daha uygundur. Fotoğrafların ton değerleri oldukça uyumlu oldukları görülmektedir. Gözün bir fotoğraftan diğerini geçişini kolaylaştırmıştır, izleyiciyi rahatsız etmeyen bir armoni oluşturularak görsel ağırlık merkezinin sayfa alanına dengeli olarak dağıtılması sağlanmıştır.

Web sayfasının sade tasarımı, basit ve kullanışlı dolaşım sistemiyle desteklendiği görülmektedir. Fotoğrafların büyük görünmesi istenirse direk olarak üzerine tıklayıp farklı bir pencere açılması sağlanmıştır. Büyük pencerede açılan sayfanın sol veya sağ tarafına tıkladığında bir önceki veya bir sonraki fotoğrafa geçiş sağlamıştır.

(Şekil 38). Bu kullanım şekliyle her defasında ana sayfaya dönüş engellenmiş kullanıcı bir dolaşım sistemi tasarlanmıştır.

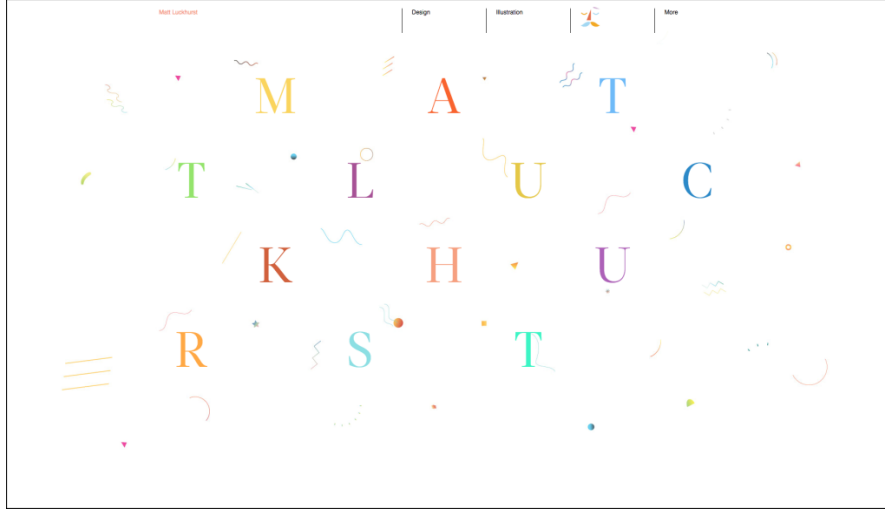


Şekil 38. Nicolastarierphotography.com siteside fotoğrafın büyük kullanımı (<http://www.nicolastarierphotography.com/>)

Fotoğraf bilgilerine, sol alt kısımda yer alan “info” linkinin altında yer verilmiştir. Bu linkin üzerinde imleçle gelindiğinde, otomatik olarak küçük bir pencere açılmakta, gerekli bilgiler görülmektedir. İmlecin kaydırılmasıyla da pencere kapanmaktadır. Anasayfaya dönmek istendiğinde ise sol üstteki logoya tıklanması veya sağ üstteki linkten pencerenin kapatması sağlanmıştır. Diğer bilgilere ise sağ üstte bulunan linklere, sayfanın herhangi bir yerinden ulaşım sağlanarak son derece sade, basit ve kullanışlı bir dolaşım sistemi elde edilmiştir.

3.2. [www. mattluckhurst.com](http://www.mattluckhurst.com)

Kişisel grafik ürünlerinin ve illüstrasyonların gösterildiği bu sitede, genellikle portfolyo sitelerinde gördüğümüz, resimlerle bölünmüş alanların bulunduğu bir kompozisyon yerine, tipografik kurgulama yapılarak özgünleştirilmiş genel sayfa kompozisyonu dikkat çekmektedir (Şekil 39).



Şekil 39. Mattluckhurst.com sitesi anasayfası (www.mattluckhurst.com)

Genel sayfa kompozisyona bakıldığında mattluckhurst ismini oluşturan harflerin dengeli biçimde dağıtıldığı görülmektedir. Bu dağılım gözün sayfa üzerinde gezinmesini sağlayarak, kompozisyona ritmik bir görünüm vermiştir.

Anasayfada bulunan “mattluckhurst” isminden oluşan tipografik düzenlemenin üzerinde imleç gezdirildiğinde, çeşitli çalışmalar sade animasyonlar halinde harflerin hemen yanında ortaya çıkmaktadır (Şekil 40).

Tıklandığında ise ilgili sayfaya yönlendirme yapılmıştır. Bu kullanıcı deneyimi sağlamakla birlikte, kompozisyonun özgünleşmesini de sağlamıştır



Şekil 40. Mattluckhurst.com sitesi anasayfasında animasyon şeklindeki görüntü kullanımı (www.mattluckhurst.com)

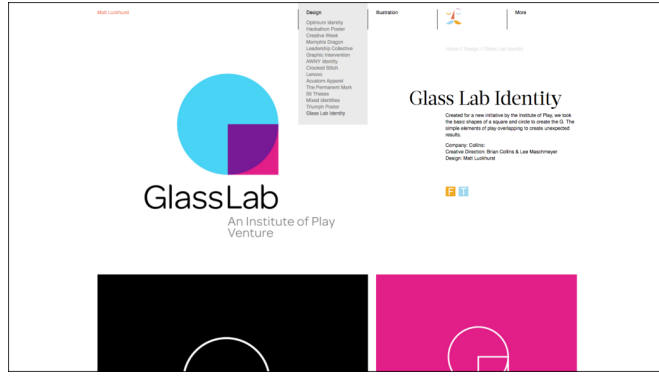
Kompozisyona bakıldığında, logoya ihtiyaç duyulmaksızın sayfa sahibinin ismi düz metin şeklinde sol başta yer almaktadır. Aynı paralelde “desing”, “illustration” ve “more” linkleri yatay biçimde devam etmektedir (Şekil 41). Linkler gri renkte kullanılarak ana sayfada bulunan diğer tipografik unsurlardan ayrılması ve gruplanması sağlanarak kompozisyonun daha anlaşılır olmasını sağlamıştır. Bütün arayüzlerdeki link ve metinlerde aynı font ailesi kullanılarak kompozisyonda tutarlılık sağlamıştır. Fontların tırnaksız, zarif yapısı web sayfasının sade kompozisyonuyla uyumludur.



Şekil 41. Mattluckhurst.com sitesinden anasayfadaki link görünümleri (www.mattluckhurst.com)

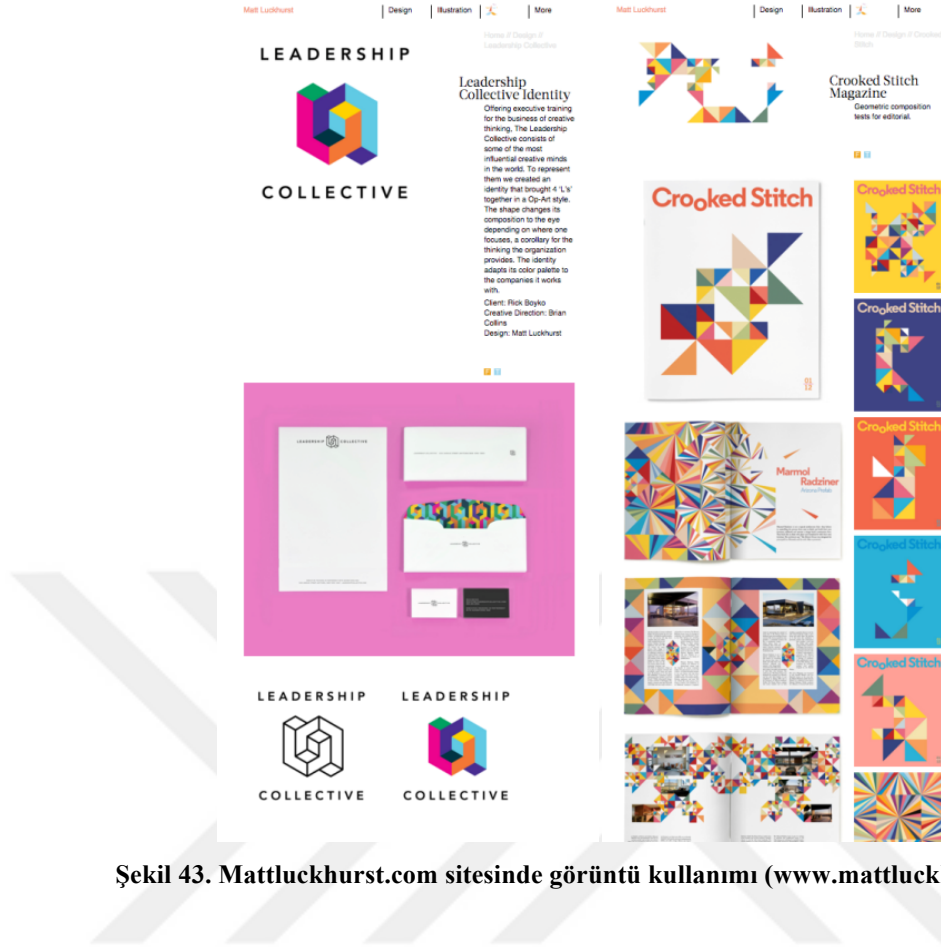
Sayfada yer alan çalışma görselleri ve metinleri, farklı pencere veya kalabalık sayfalar yerine tek bir sayfada yukarıdan aşağı doğru sıralanmış ve kaydırma çubuğu yardımıyla rahat gözlemlenmesi sağlanmıştır. Sayfanın herhangi bir yerinde sol üstte bulunan logoya tıklandığında anasayfaya yönlendirme yapılmış, kompozisyonun daha işlevsel olmasını sağlamıştır.

Ana linklerin hemen altında ardışık, tek satır halinde konum linkleri sıralanmıştır (Şekil 42). Kullanıcının bu kısma bakarak nerede olduğunu anlaması, ana linklere ihtiyaç olmaksızın önceki sayfalara tek tıkla geri dönmesi sağlanmış, “more” linkinin altında çeşitli sosyal alanlara yönlendirmeler yapılarak kompozisyonda bölümler arası geçişler anlaşılır ve kolay hale getirilmiştir.



Şekil 42. Mattluckhurst.com sitesinde linklerin ardışık kullanımı

Tasarım linkine tıkladığında çalışma görsellerinin kareler veya dekupe edilmiş imajlar halinde yukarıdan aşağı doğru sıralandığı bir kompozisyon görülmektedir. Görseller büyük-küçük ve kareler halinde sağa veya sola bloklu şekilde kullanılarak görsel tempo yaratılmıştır, sanki görseller yukarıdan aşağı doğru akmaktadır. Kompozisyonda görsellerin orantısız ve asimetrik kullanımı sayfaya canlılık getirdiği gibi, gözün sayfa üzerinde rahat hareket etmesi sağlanmış, görsellerin yukarıdan aşağı sıralanarak yer verilmesi gezinmeyi kolaylaştırmıştır (Şekil 43).



Şekil 43. Mattluckhurst.com sitesinde görüntü kullanımı (www.mattluckhurst.com)

Bu karakteristik görüntü kullanımı bütün linkler altında görülmektedir, bu sayfalar arasında tutarlılık ve dengeli bir kompozisyonun oluşmasını sağlamıştır.

Sayfa kompozisyonunda çalışmalar hakkında bilgilerin verildiği metinlerin başlıklarında tırnaklı yazı karakteri tercih edilmiştir. Bu kullanım vurguyu arttırmakla birlikte başlığın metin gövdesinde ayrışmasını sağlamıştır. Ayrıca metin gövdesinden daha büyük kullanılarak hiyerarşik yapı oluşturmuş, böylece farklı boyutlara kullanılan görüntülere uyum sağlayarak gözün metin ve görüntüler arasında kolay ilişki kurmasını sağlamıştır (Şekil 44).

Advertising Women of New York Identity

We created this identity for the Advertising Women of New York to mark their 100 year anniversary. AWNY is a powerful voice in the advertising industry, and we wanted to advance their logo to catch up with the organization. In their mission statement: "...to serve as a catalyst for the advancement of women in the communications field..." we found the inspiration we needed.

The result is an identity wrapped around the idea of being a catalyst. The radiating lines emitting from the box and word mark provided a sense of motion and various arrangements of these lines adds depth. We developed multiple color systems to complement the logo and to be used for the various occasions and functions of AWNY.

Company: Collins:
Creative Director: Brian Collins.
Design: Matt Luckhurst

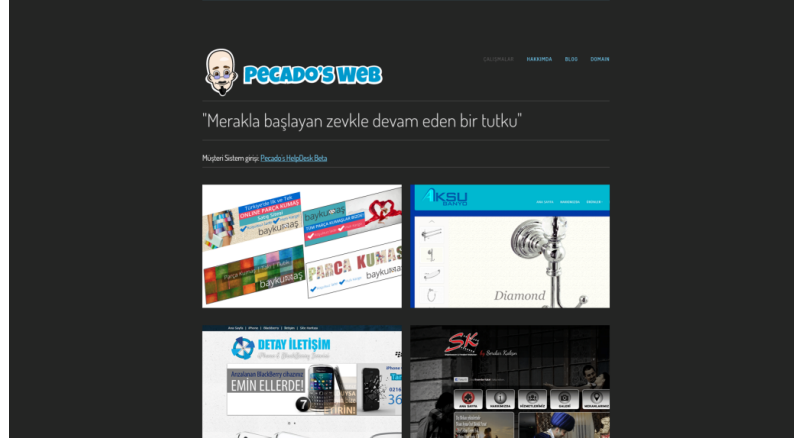
Şekil 44. Mattluckhurst.com sitesinden metinlerin font seçimi (www.mattluckhurst.com)

Sayfa kompozisyonunun beyaz zemin üzerine yapılandırıldığı görülmektedir. Sayfa sahibinin ismi, sol üst köşede açık turuncu renk kullanılarak diğer linklerden ayrılması sağlanmış, diğer linkler ve açıklama metinleri siyah kullanılmıştır. İmajların kendi içinde oluşturduğu renk armonisi görüntüler arasındaki gezinmeyi kolaylaştırmakla beraber sayfa kompozisyonunda metinlerin kolay algılanmasını sağlamaktadır.

Link pencereleri, linklerin altına gelen herhangi bir imajın okunurluğu engellemesinden dolayı gri zemin üzerine yapılandırılmıştır. Verilen renk değerleri zemin-metin ilişkisi açısından yeterli olduğu görülmektedir.

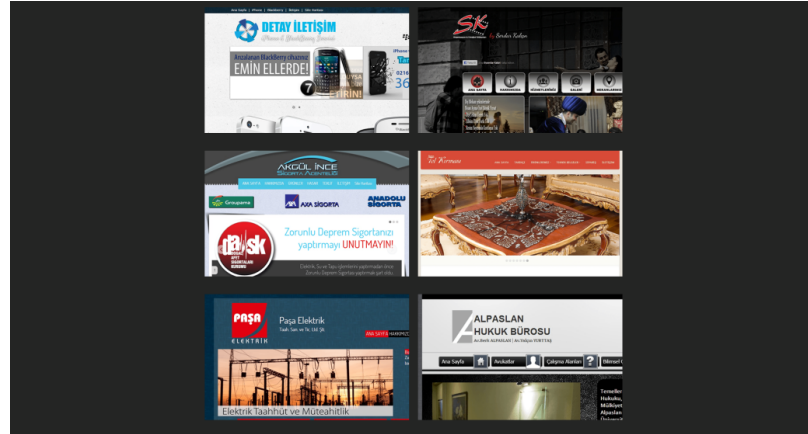
3.3. www.pecadosweb.com

Pecadosweb.com web sayfasının kompozisyonu incelendiğinde göze çarpan ilk özellik siyah zemin, daha sonra mavi renkli sola bloklama yapılan logo'dur. Genel görünüm olarak güven vermeyen üzerinde çok fazla düşünülmeden oluşturulmuş bir web sayfası izlenimi yaratmaktadır (Şekil 45). Düz siyah zemin ve diğer çalışmalar izleyende monoton bir etki bıraktığı gibi heyecan, merak veya ilgili taze tutacak bir herhangi bir görsel etki yoktur.



Şekil 45. Pecadosweb.com sitesinden genel görünüm (www.pecadosweb.com)

Sayfa üzerindeki görsel ve metinlerin birbirine oran ve orantılarındaki dengesizlik ve görsel elemanlar arasındaki hizalama sorunları hemen göze çarpmakta, izleyiciyi rahatsız etmektedir. Örneğin Logo ile linklerin alttan veya üstten hizalanması dikkati dağıttığı gibi gözün soldan sağa doğru olan akışını kesintiye uğratmakta ve gözün aynı yatay eksenindeki görsel elemanlar arasında bağlantı kurmasını zorlaştırmaktadır. Bağlantı linklerinin küçük puntolarda kullanılması diğer önemli yanlışlardan biridir. Çünkü kompozisyonun geneline bakıldığında diğer görsel elemanların ağırlıklarının daha fazla olduğu, bağlantı linklerinin ise geri planda kaldığı dolayısıyla orantısızlık yarattığı görülmektedir.



Şekil 46. Pecadosweb.com sitesinden çalışmaların simetrik yerleşimi (www.pecadosweb.com)

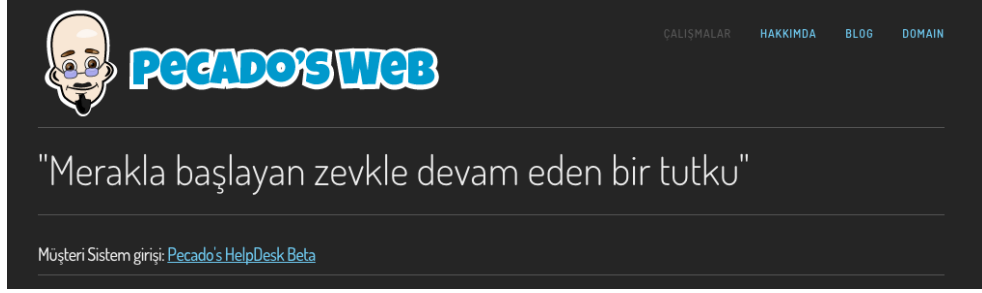
Çalışmalar anasayfa üzerine, yukarıdan aşağı doğru yanyana simetrik olarak yerleştirilerek sunulmuştur (Şekil 46). Bu çalışmalara hızlı ulaşım imkanı sağlasa da,

zeminin siyah olmasından dolayı izlenceyi oldukça yorucu hale getirmiştir. Görüntülerde yer alan çalışmaların aynı oranlarda kadrajlanmaması ise kargaşaya sebep olmaktadır. Bazı örnek sayfaları tam görünümü verilirken bazılarının kısmı bölümlerine yer verilmiştir, bu tür görüntü kullanımı izleyici üzerindeki merak duygusunu tetiklemek yerine görüntünün ifade ettiği anlamı da zayıflatmıştır. Bu durum gözün sürekli farklı noktalara odaklanmaya çalışmasına sebep olmakta dikkati dağıtmaktadır. Çalışmaların üzerine tıklandığında ise ilgili çalışma hakkında özelliklerin bulunduğu bölüm görünmektedir. Burada ve diğer bütün bölümlerde yer alan metinler siyah zeminde beyaz olarak sunulmasından dolayı okunurluluğu güçleştirmiştir (Şekil 47). Hatta bazı metinlerde tırnaklı yazı karakteri tercih edilmiş, siyah zeminde özelliğini kaybederek okunamaz hale gelmiştir.



Şekil 47. Pecadosweb.com sitesinde tırnaklı font kullanımı (www.pecadosweb.com)

Sayfa kompozisyonunda izleyiciyi rahatsız eden bir diğer unsur ise “Müşteri Sistem Girişi” linkidir. Diğer bağlantı linklerden bağımsız olarak logonun biraz altında yer alması, yakınında içerdiği konuyla ilgili başka bir bağlantı veya görselin olmaması nedeniyle kafa karıştıran bir konumda olduğu kadar görsel akışı bozan bir etki bırakmaktadır (Şekil 48). İzleme sırasında karşımıza birdenbire, anlamsızca çıkmaktadır. Diğer linklerden ayrı olarak konumlandırılması nedeniyle de gözün gruplama algısını bozmaktadır.



Şekil 48.pecadosweb.com sayfasında müşleri sistem girişi linkinin yanlış konumlandırılması (www.pecadosweb.com)

3.4. www.gonulkurt.com

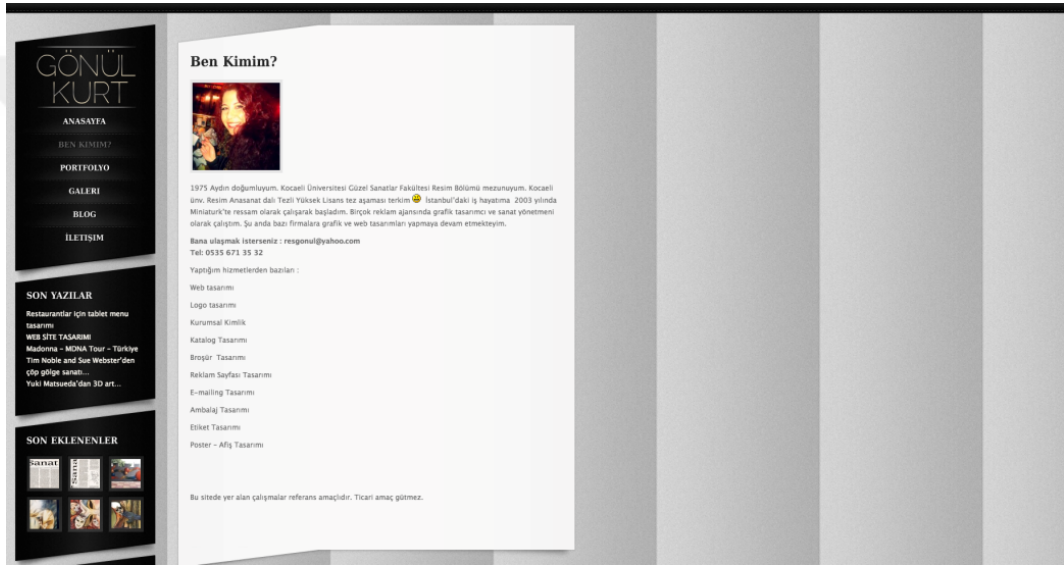
Grafik ürünlerinin sergilendiği gonulkurt.com sitesinin anasayfasına bakıldığında logo ve bağlantı linklerinin alt alta, solda üst köşeye siyah zemin üzerine konumlandırıldığı görülmektedir. Asimetik bir kompozisyona sahiptir. Sayfanın zemin rengi ise bordo ve kırmızı renkler degrade verilerek kullanılmıştır (Şekil 49). Bağlantı linklerinin altında kullanılan siyah alan, linklerin beyaz renkte kullanımı nedeniyle yeterli kontrast oluşturmasına rağmen, logo'da ince font tercih edilmesi ve açık sarı-gri degrade şeklinde renk verilmesi sebebiyle gereken vurguyu sağlayamadığı düşünülmektedir. Anasayfanın orta kısmında site isminin yer verilmesi anlamsız olduğu kadar, boş anasayfanın doldurulmaya çalışılması gibi bir izlenim vermektedir.



Şekil 49. Gonulkurt.com'un anasayfa görünümü (www.gonulkurt.com)

Anasayfanın sol alt kısmında bulunan “sosyal medya” bağlantı linkine herhangi bir yönlendirme yapılmadığı bu yüzden sayfanın atıl bir durumda kaldığı fikrini uyandırmakta, kullanıcı güvenilirliğini azaltmaktadır.

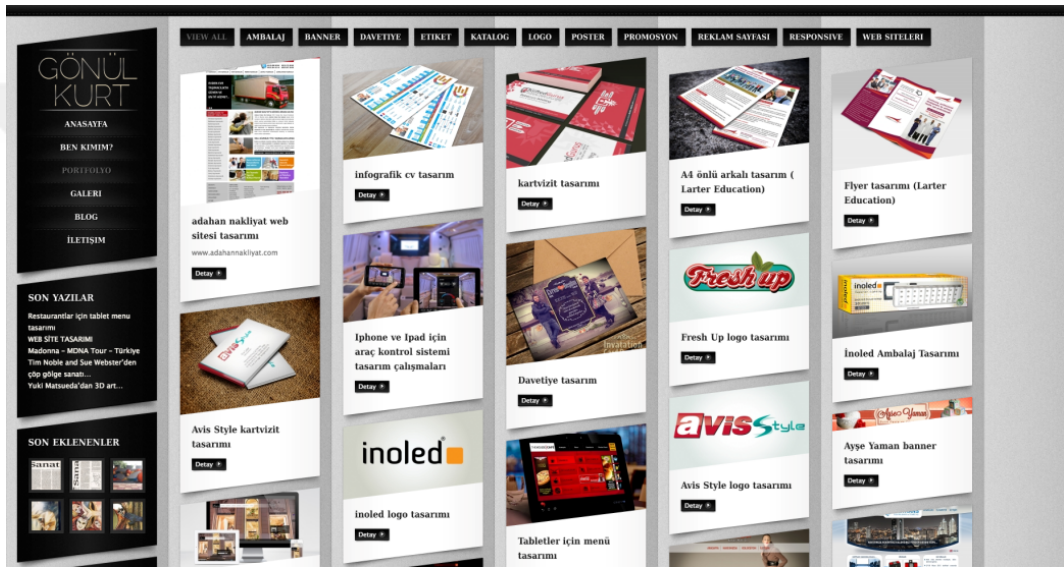
“Ben kimim” bağlantı linkine tıklandığında karşımıza çıkan sayfa sanki başka bir web sayfasına yönlendirilmiş izlemi vermektedir. Çünkü anasayfa ile “Ben kimim” sayfası, zemin rengi ve dokusu bakımından tamamen tutarsızlık göstermekte izleyicide şaşkınlık yaratmaktadır. Tutarsız arayüzler, anasayfanın verdiği güvensizlik hissini devam ettirmektedir.



Şekil 50. Gonulkurt.com’un “Ben Kimim” bölümü (www.gonulkurt.com)

Ben kimim sayfasının zeminde kullanılan gri degradeli sütunlar sayfa kompozisyonunu oldukça yorucu hale getirmiştir (Şekil 50). İzleyicinin dikkatini dağıtmaktadır. Site sahibine ait bilgiler, zemin dokusu üzerine konumlandırılan açık gri bir alanda verilmiştir, okunurluk için yeterli kontrastı sağlasa da, zeminin yorucu görünümünü daha da karmaşık bir hale getirmiştir. Genel sayfa yapısında da “parçalanmışlık veya parçaların yanyana gelmesiyle oluşmuş” bir sayfa görünümü vermektedir. Bunun diğer önemli sebebi de sol üstten alta doğru devam ettirilen siyah zeminli alanlardır. Portfolyo bağlantı linkine tıkladığında yukarıda bahsettiğimiz zemin özellikleri bu kısımda da devam ettiği görülmektedir. Sergilenen çalışmalar, iki farklı zemin üzerinde verilmiştir. Birinci zemin sütunlara bölünen gri degradeli ana zemin, ikinci zemin ise beyaz çapraz geometrik şekillerin oluşturduğu zemindir.

Bu iki farklı zeminin kombinasyonu kompozisyonda karmaşama yaratarak izleyicinin algısını zayıflattığı görülmektedir (Şekil 51). Çalışmaların ve altlarında bulunan beyaz alanlar hemen hemen aynı oranlarda olduğunda sayfa kompozisyonunda adeta doku oluşturarak, sayfada ritim, hiyerarşi, oran orantı gibi özelliklerin kaybolmasına sebep olmaktadır. Bu durum sayfa üzerinde her şeyi aynılaştırmıştır, karmaşa yaratarak kompozisyonu tek düze hale getirmiştir. Gözün nasıl bir hiyerarşi izlemesi gerektiği belli değildir. Halbuki kompozisyonun izleyiciye yönlendiren, fikir sahibi yapan çok önemli özelliklere sahiptir.



Şekil 51. Gonulkurt.com'da çalışmaların bulunduğu bölüm (www.gonulkurt.com)

Diğer önemli sorunlardan bir diğeri ise, potfolyo sayfasının üstü kısmına, soldan sağa doğru yerleştirilen ve çalışmaların hemen üzerinde yer alan ve çalışmaların sınıflandırıldığı bağlantı linkleridir. Logo ile hizalanması gereken bu linkler sayfanın fazla yukarısına taşınmıştır. Linkler gerekli vurguyu sağlayamadığı gibi, hemen üzerinde kalan boşluğun çok az olmasından dolayı sıkışık bir görünüm vermiş, sayfa kompozisyonu içinde işlevselliklerini yitirmişlerdir.

Çalışmalar bölümünde, çalışma hakkındaki bilgiler için çalışmanın üzerinde ayrıca konumlandırılmış ikona tıklanması gerektiği gibi, tıklandıktan sonraki bölümden tekrar çalışmaların yer aldığı bölüme geçmek için “geri” sekmesine tıklanması önemli bir eksiklik. Çünkü izleyici bütün çalışmalar için aynı hareketleri tekrar etmek zorunda olacağından kullanım oldukça sıkıcı hale gelecektir.

Sol kısımda, bağlantı linklerinin altında yer alan belli başlı siteye ait güncel konuların derlendiği bölümün renk, bilgileri verildiği zemin özellikleri bağlantı linkleriyle aynı özelliklerdedir. Bu sebeple gereken vurguyu sağlayamadığı görülmektedir. Buradaki temel sorun bağlantı linkeri bölümüyle benzeşme, aynılaşma sorunudur. Buda kompozisyondaki unsurların görsel ağırlıklarını etkileyerek vurgu kaybına yol açmaktadır.

Sayfa üzerinde tırnaklı ve tırnaksız iki farklı font kullanılmıştır. Bazı yerlerde kullanılan başlık ve alt metinlerin büyüklük oranı birbirine yakın olmasından dolayı başlıklardaki gereken vurgu sağlanamamıştır. Günümüzde monitörlerin çok gelişmiş olması tırnaklı fontların görüntü kayıplarını en aza indirse de belli puntunun altına kullanılması hala izlenince için yorucu sonuçlar meydana getirmektedir. Bu siteye baktığımızda izlenince açısından punto oranlarının sınırda olduğu görülmektedir. Bazı arayüzlerde gri açık zeminde kullanılması gereken kontrastı vermektedir, ancak siyah zeminlerde fontun yapısal özellikleri kaybolduğu gibi algıyı da zorlaştırmaktadır. Bu en çok, sol üstte bulunan bağlantı linklerinde görülmektedir.

3.5. www.platana.net

Platana.net sitesi çeşitli web sayfa çalışmalarının sergilendiğini bir web sayfasıdır. Sitesine bakıldığında sayfa kompozisyonunun gri degradeli ve dokulu zemin üzerine simetrik kurgulanmış, merkezci bir yapıda olduğu görülmektedir. Anasayfanın merkezinde kullanılan, kağıt görüntüsü ve üzerine logo yerleşimi yapılan çalışmada kullanılan illüstratif görüntüler ve bu görüntülerin kolajlanmasında ortaya çıkan doku uyumsuzluğu oldukça rahatsız edici olduğu düşünülmektedir (Şekil 52). Zemin ve yapılan çalışmada renksel bütünlükten uzaktır. Çünkü kullanılan görüntüler birbiriyle alakasız olduğu kadar sitenin amacıyla da örtüşmemektedir. Bu görüntülerin birleştirilmesindeki işçilik son derece zayıftır. Bu durum sayfa kompozisyonunu güzellik kavramından uzaklaştırmakta kullanıcıya güven vermeyen bir ortam oluşturduğu düşünülmektedir.



Şekil 52. Platana.net'in anasayfa görünümü (www.platana.net)

Sayfa merkezine yerleşimi yapılan kolaj çalışması sayfa alanına oranla fazla küçük kullanılmıştır. Dolayısıyla sayfa kompozisyonunda doğru alan etkisi elde edilememiştir (Şekil 52). Kolajın hemen üzerinde yerleşim yapılan logonun yanlış font seçimi nedeniyle algılanması oldukça güçtür. Anasayfanın boş olması veya herhangi bir unsurun bulunmaması kullanıcıda merak uyandırmadığı gibi bir taraftan şaşkınlıkta yaratmaktadır. Çünkü kullanıcı anasayfa açıldığında boş bir sayfa ile karşı karşıya kalmaktadır. Halbuki daha öncede bahsettiğimiz gibi kompozisyonun görsel zenginliği, izleyicinin algısını taze ve canlı tutmada önemli bir özelliktir. Kolaj çalışmasının, sol üst ve sağ alt kısmına eklenen yeşil şeritler eklenmiştir, hiçbir işlevselliği olmayan bu şeritler kompozisyona yorucu bir görünüm vermiştir. Çünkü yeşil şeritlerin üzerine eklenen yazılar okunmamaktadır. Ancak logoda kullanılan fonttan çağrışım yapmakta ve portfolyo sahibinin isminin (Galip Berk) yazılı olduğu anlaşılmaktadır.

Genel sayfa yapısında grup mala ve hizalama yapılmadan oluşturulan görsel elemanların tekdüze yerleşimi, gözün çalışmayı nasıl bir hiyerarşi ile izlemesi gerektiği konusunda tutarsızlık yaratmaktadır.

Bağlantı linkleri kolaj çalışmasının üzerine simetrik yerleştirilmiş, ancak mavi zeminin sağ, sol kenarlarına ve hemen üstteki dokuya fazla yaklaştırılmıştır. Bağlantı linkleri adeta sıkışıp kalmıştır. Beş adet bağlantı linklerinin her birine farklı ikonlar kullanılmıştır, bu ikonların herhangi bir görsel zenginlik sunmadığı ve bağ-

lantı linklerine işlevsel açıdan bir katkısı olmamasından dolayı kullanımı oldukça gereksizdir

“Hakkımda” bölümüne gelindiğinde bu bölümde kullanılan metinlerin tutarsız bloklamaları dikkat çekmektedir. Bu tutarsızlıklar diğer sayfalarda devam etmekte genel sayfa kompozisyonlarının bütünlükten uzak olmasına sebep olmaktadır. Başlıklar ortadan metin gövdeleri soldan sağa blokludur ancak metin gövdelerinin başlangıç kısımları eşit olmadığından algıyı ve okumayı zorlaştıran ve bu bölümü karmaşık hale getiren bir görünüm sunmaktadır (Şekil 53). Metinler beyaz başlıklar siyah kullanılmıştır. Zemin mavi olduğu düşünüldüğünde siyah başlıkların renk armonisinden uzak olduğu görülmektedir. Burada koyu mavi veya lacivert rengin zemin rengini tamamlaması bakımından daha elverişli olduğu düşünülmektedir.



Şekil 53. Platana.net'in hakkında bölümü (www.platana.net)

Portfolyo bölümünde çalışmaların linkler halinde verildiği görülmektedir. Linkler mavi zemin üzerinde kırmızı renkte kullanılmıştır, bu durum metin algısı ve okunurluk açısından son derece yanlıştır (Şekil 54). Çalışmaların linkler halinde verilmesi kullanıcının sayfadan ayrılarak sürekli yeni web sayfalarına gideceği, kullanıcı ilgisinin ve dikkatinin zayıflayacağı anlamına gelmektedir. Bu durum işlevsel bir web sayfası olmaktan da uzaklaştırmaktadır.



Şekil 54. Platana.net'in portfolyo bölümü (www.platana.net)

Sayfa herhangi görsel bir çalışmayla zenginleştirilmediği gibi anasayfadaki monoton görünüm burada da devam etmektedir. Bu gibi çalışmalar, portfolyo sitesi olması sebebiyle görüntü ağırlıklı bir site olması beklenmektedir, daha çok yapılan çalışmaların sergilendiği bir ortam olarak düşünülmesi ve kompozisyonun buna göre kurgulanması doğru bir karar olacaktır. Çünkü kullanıcı alışkanlıkları ve beklentileri portfolio sitelerini görme veya izleme amacındadır. Halbuki edebi özellikleri olan başka bir site yapılacak olsaydı daha çok okumaya yönelik, metinlerin ağırlıkta olduğu bir site olması muhtemeldir. İncelediğimiz bu sitede ise bahsettiğimiz bu özelliklerden uzak, izleyicide herhangi bir heyecan veya beklenti uyandırmayan bir kompozisyon kurgusu yapılmıştır. Yukarıda eleştiri getirilen durumlar bütün sayfalarda yer almakla birlikte kullanıcıya güven vermeyen bir görüntü sunmaktadır.

4. BÖLÜM

WWW.MUSTAFAKIRCA.NET UYGULAMA PROJESİ

Çalışmanın bu bölümünde, ikinci bölümde bahsettiğimiz, tasarım ilkeleri ve görsel algı prensipleri gözetilerek yapılacak olan mustafakirca.net isimli web sayfa çalışması ile konunun pekiştirilerek somut veriler elde edilmesi amaçlanmaktadır. Konunun, portfolyo siteleri ile sınırlandırılmış olması nedeniyle uygulama projesi portfolyo sitesi tasarımından oluşmaktadır.

4.1. Web Sayfasının Amacı

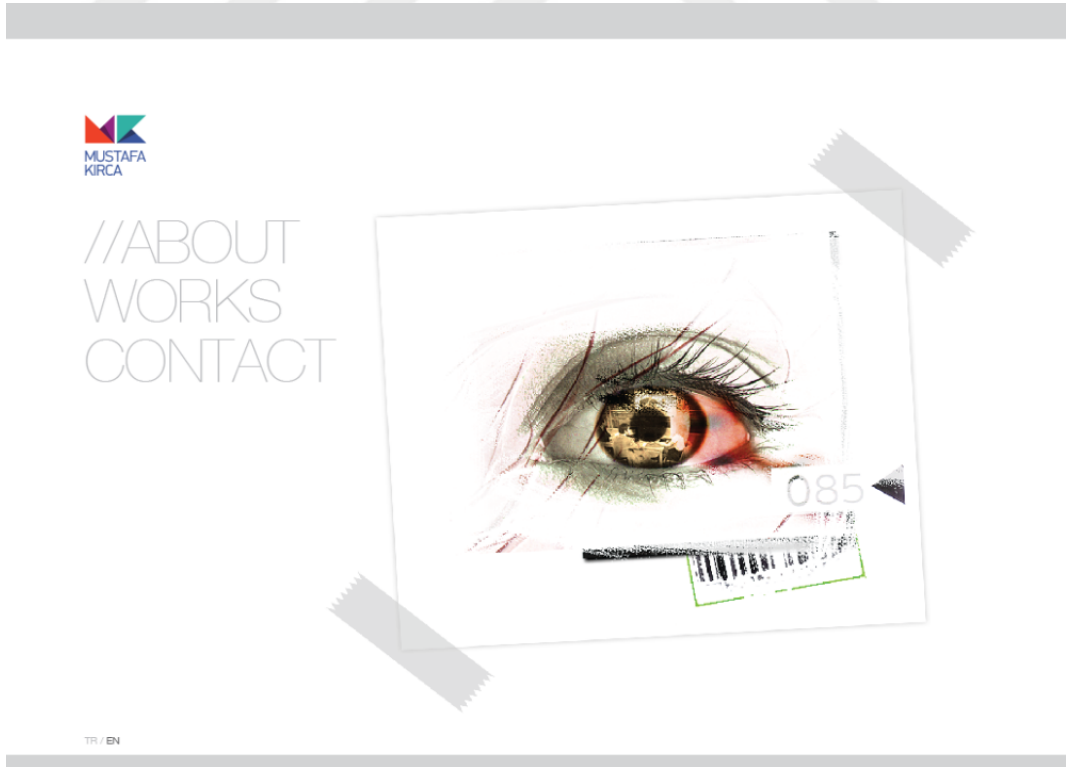
Uygulama proje tasarımına başlamadan önce web sayfasının yapım amacının belirlenmesi gereklidir. Bu unsur web sayfası içeriğinin nasıl olması gerektiği, kompozisyonu oluşturan tasarım unsurlarının nasıl ilişkilendirilip dengelenmesi gerektiği konusunda tasarımcıya yol gösteren önemli iki faktördür. Mustafakirca.net web sayfasının temel amacı, çeşitli grafik ürünlerinin izleyiciye aktarılmasını ve izlenmesini sağlamaktır. Bu amaç çalışmaların nasıl bir kompozisyonda (arayüz tasarımında) sunulabilir / sunulmalıdır, çalışmaların sunulması için nasıl bir kompozisyona ihtiyaç vardır” sorusunu da meydana getirmektedir. Dolayısıyla sanal sergi ortamları olan portfolyo sitelerinde izlencenin önemli olmasından dolayı görsellerin özenli, anlaşılır seçilerek büyük ve sade kullanıldığı kompozisyonların tercih edilmesi gereklidir. Çünkü izlencenin taze tutulması ve devamlılığı görsel zenginlik gerektiren bir durum olduğu gibi Gestalt yasalarından biri olan yalınlığa dayalıdır. Bu da kompozisyonda bol miktarda görsel unsurun kullanımıyla mümkündür. Ayrıca bir çalışmanın en kısa ifade biçimi çalışmanın izletilmesidir. Elbette ki bazı metinsel bilgiler görsel ifadenin (bir fotoğrafın) anlatım biçimine katkı yapabilir ancak bir fotoğrafın kısa ve etkili anlatım biçimine sahip değildir. Çünkü yapılan proje uygulaması temelinde görsel iletişimin sağlanması gerekliliği yatmaktadır. Fakat edebi metinlerin yer aldığı bir proje konusu yapılması gerekseydi görsel unsurlar, sözcüklerin yan yana gelerek verdiği ahengi, edebi hazzı sağlamada yetersiz kaldığı bir durum ortaya çıkacaktır.

O halde proje uygulamasını amacı izlenmek, ihtiyaç duyulan kompozisyon ise görsel sadeliği ve vurguyu sağlayacak bir kurgulama olarak karşımıza çıkmaktadır.

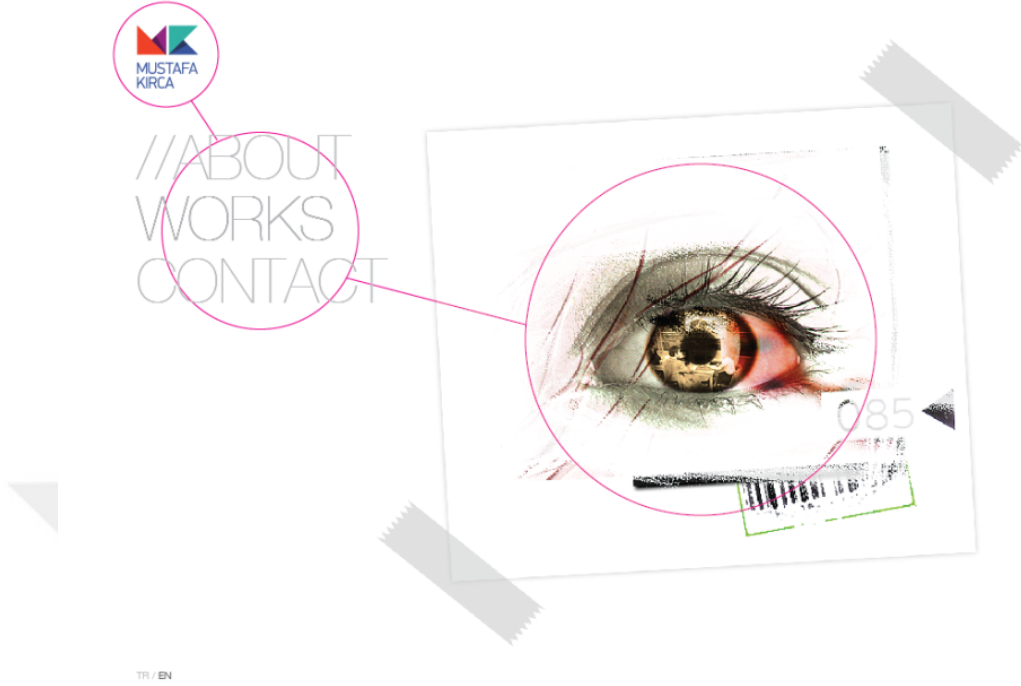
4.2. Sitenin Organizasyonu

Mustafakirca.net web sayfası yalın anlatım dili amaç alınarak yapılandırılmıştır. Temel sayfa tasarımı amblem, dolaşım menüsü ve görseller olmak üzere üç temel unsurdan oluşmaktadır. Bu üç temel unsur sayfaya asimetrik ve kullanıcı öncelikleri düşünülerek konumlandırılmıştır. Logoya üst sol kısımda yer verilerek vurgulanması sağlanmıştır. Hemen altında dolaşım menüsü üç başlıkta verilmiş, logoya soldan blok yapılmıştır. Anasayfanın ortasında bir görsel kullanılarak izleyicide merak uyandırılması sağlanmaya çalışılmıştır. Kullanılan görselin anasayfaya yapıştırılmış hissi uyandırmasını sağlayan bantlar yerleştirilerek, kompozisyonda alan-mekan etkisi yaratılmıştır (Şekil 55).

Logo, dolaşım menüsü ve anasayfa görselinin birbirlerine göre farklı oranlarda kullanılarak hem hiyerarşik bir yapı hem de görsel ritmin sağlanması amaçlanmıştır (Şekil 56). Dolaşım menüsünün rengi, gri tonlarda kullanılarak kompozisyonda logo vurgusunun önüne geçmesi engellenmiş, logodan büyük kullanılarak kompozisyon içinde etkisinin azalmaması sağlanmaya çalışılmıştır.



Şekil 55. Mustafakirca.net anasayfa görünümü

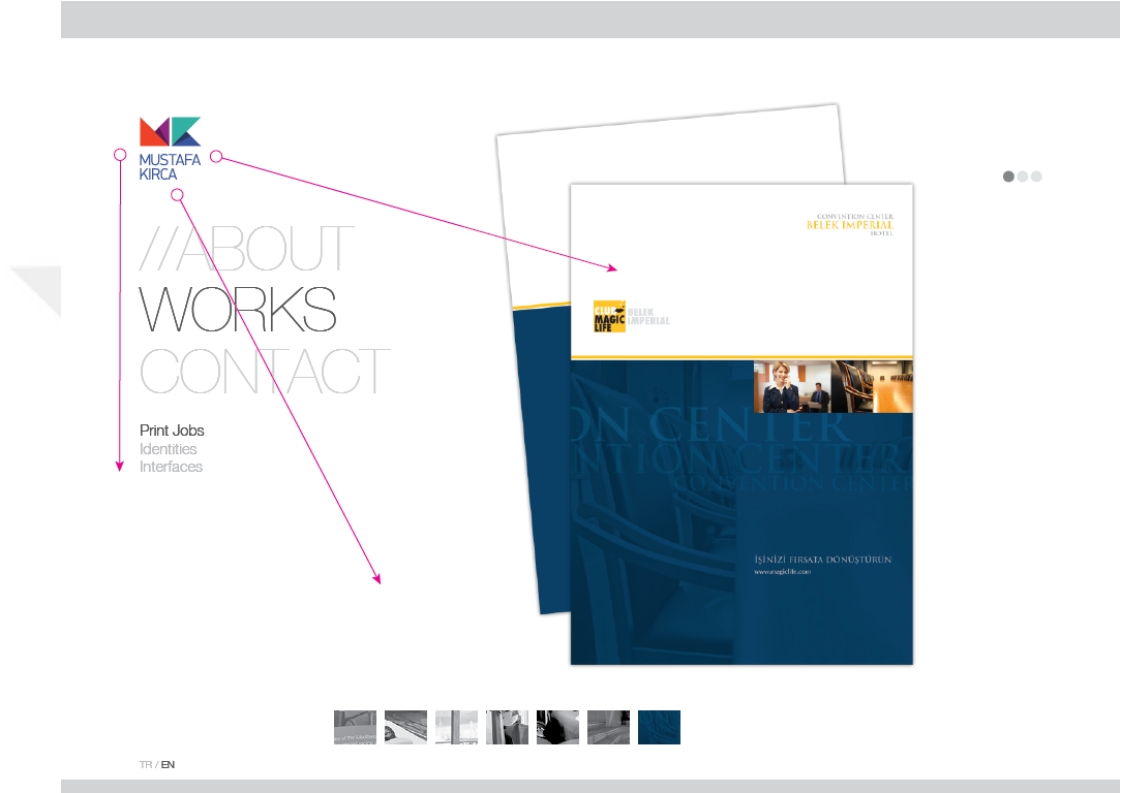


Şekil 56. Mustafakirca.net anasayfasında ritmin sağlanması

İzlencenin sade bir ortamda olması için zemin rengi beyaz kullanılmış, görsel unsurların kurgusundaki sadeliğe katkı yapmak amacıyla zemin rengi veya zemin dokusundan uzak durulmuştur. Bunun bir diğer önemli sebebi de çalışmaların farklı renkler içermesi dolayısıyla her çalışmanın uygun zemin algısı oluşturamayacağı düşünülmesidir.

Kompozisyon kurgusu asimetrik planlanarak kompozisyonun durağan bir görünüm alması engellenmiştir. Dolaşım menüsü punto büyüklüğü ve görsel unsurların birbirlerine oran ve orantıları, rakamsal veriler yerine tamamen birbiriyle olan görsel ilişkileri gözetilerek ölçülendirilmiştir. Web sayfasının dizüstü bilgisayar, tablet veya cep telefonları gibi farklı ortamlarda ziyaret edileceği düşünülerek sayfa boyutlarının otomatik değişebilecek biçimde kodlanmıştır. Böylece web sayfasının her türlü ortamda ziyaret edilmesi sağlanmıştır. Sayfanın alt ve üst kısmına açık gri şeritler yerleştirilerek mekan etkisi güçlendirilmeye çalışılmıştır. Şeritler bütün arayüzlerde görülebildiğinden kompozisyonda bütünlük algısı oluşturmuştur. Sayfa kompozisyonunda kullanıcı alışkanlıkları ve göz algısının soldan sağa olması göz önünde bulundurularak görsel unsurların yapılandırılmasında dikkatle üzerinde durularak görsel

algının kesintisiz sağlanması amacıyla çeşitli noktalar belirlenmiş ve bu noktalar üzerinden çeşitli yönlendirmeler yapılarak göz algısı denetlenmeye çalışılmıştır. Örneğin şekil 57’de oklarla belirtilen yönlerde gözün sol üstte logodan başlayarak sağ alta doğru olan algısı gözetilmiş görsel unsurların yerleşimi buna göre yapılmıştır.



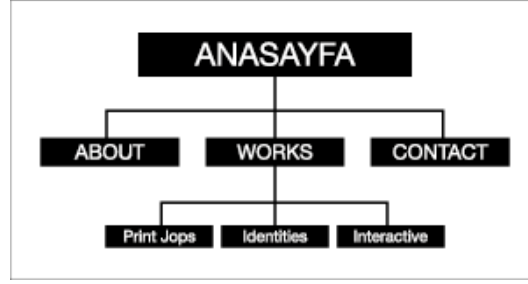
Şekil 57. Mustafakirca.net sayfasında göz algısının denetlenmesi

Dolaşım menüsü fontu “HelveticaNeuex Ultra Light” dır. Zarif ince yapısıyla tipografik algıda sadelik izlenimi devam ettirilmiştir. Dolaşım menüsünün punto seçimi büyük tercih edildiğinden etli yazı karakterinin hantal bir görünüm oluşturacağı düşünülmüştür. Dolaşım menüsü bu özellikleriyle okunmaktan önce görülme özelliğinde olduğundan pasif durumda açık gri, aktif durumda koyu gri renkte kullanılmış, kompozisyonda yer alan ürün resimlerinin görsel ağırlıklarının zayıflaması engellenmeye çalışılmıştır. Logonun altında yer alan ana dolaşım menüsü katman mantığı ile (Layer) inşa edilerek, daima çalışmaların üzerinde kullanılmış ve kompozisyonda derinlik algısının oluşması sağlanmıştır (Şekil 58).



Şekil 58. Mustafakirca.net dolaşım sistemi genel görünümü

Dolaşım menülerinin, kompozisyon üzerinde yapılandırılmasında genel dolaşım sistemine dayalı olan “üç nokta yönteminden faydalanılmış ve üç farklı bölgeye konumlandırılmıştır. Dolaşım sistemlerinden birincisi logonun hemen altında yer alan ana dolaşım menüsü (A), ikincisi çalışmaların hemen altında yer alan, çalışmaları sınıflandıran alt dolaşım menüsü (B), üçüncüsü ise çalışmaların kendi içinde farklı görünümlerini sınıflandıran ve çalışmaların sol üstünde yer alan dolaşım menüsüdür (C). Dolaşım menüleri üç farklı konuma yerleştirilerek gözün bu noktalar arasında bir üçgen oluşturup kompozisyon üzerinde optik ritim meydana getirilmiş ve arayüzler arasında bütünlüğün oluşumuna katkı sağlanmıştır (Şekil 59) (Becer, 1999:73). Dolaşım sisteminin üç noktaya konumlandırılması, web sayfasının herhangi bir bölümündeyken diğer bölümlere kolaylıkla geçiş yapılmasına olanak sağlayarak işlevsel bir dolaşım sistemi meydana getirmiştir. Logoya tıkladığında ise ana sayfaya yönlendirme yapılmıştır.



Şekil 59. Mustafakirca.net dolaşım sistemi şeması

Ana dolaşım menüsünde yer alan “Works” linki alt kategorisi “Printjobs, Identities, Interfaces” olarak üç bölüme ayrılmıştır (Şekil 59). Soldan blok yapılarak üst dolaşım menüsünün biraz altına konumlandırılmıştır. (A) Üst dolaşım menüsünden daha küçük puntolarda miniskül harfler kullanılarak dolaşım menülerinin kendi içinde oran orantıya dayalı hiyerarşik bir yapıda kolay algılanabilir olmasını sağlamıştır. Bu durum diğer görsel unsurlar arasında çeşitli orantısal farklılıklar yaratarak kompozisyon üzerinde aynılışmayı engellemiş, görsel unsurlar arasında ritim meydana getirmiştir (Şekil 60).



Şekil 60. Mustafakirca.net dolaşım sisteminin üç nokta yöntemiyle yapılandırılması

“About” linki altında ise site sahibine ait bilgiler yer almaktadır. Bu bilgiler düz metinler yerine, bölümlere ayrılarak soldan sağa bloklar şeklinde verilmiştir (Şekil 61). Bu kullanımda iki temel amaç gözetilmiştir. Birincisi gözün metin üzerinde ritimsel gezinmesini sağlayarak, yukarıda bahsettiğimiz üç nokta yönteminin diğer sayfalara kazandırmış olduğu ritimsel kurgunun devam ettirilmesidir. İkinci amaç ise metnin kompozisyonda bir tasarım ögesi gibi ele alınarak kompozisyonun görsel açıdan zenginleştirilerek sayfalar arasında ritme dayalı bütünlük oluşturulmasıdır.



Şekil 61. Mustafakirca.net About linki altında yer alan bilgilerin bloklamalar halinde verilmesi

Site sahibine ait görsel, ana dolaşım menüsü mantığında kullanılmış, bir kısım metnin üzerine konumlanması sağlanarak (ön-arka) derinlik etkisi bu bölümde de korunmuştur. Bloklama yapılan metinlerin bir kısmı göz tarafından tamamlanarak dikkörtgenler şeklinde algılanacağı düşünülmüştür (Şekil 62) (Arıkan, 2008:26). Bu nedenle görselin büyüklüğü metin bloklarına yakın büyüklükte kullanılarak metin bloklamaları ile uyumlu ve dengeli bir algının oluşturulması amaçlanmıştır.



//ABOUT
WORKS
CONTACT

**I was born in
1982, Antalya /
Turkey.**

After the obligatory military service, I worked for several agencies and printing companies.

At first, I studied Motor & Engine at Industrial Vocational High School in Antalya, then I graduated from the University of Süleyman Demirel, Faculty of Fine Arts-Graphic Design in 2005.

**I have
been still
working
for an
agency in
Antalya.**



TR / EN

Şekil 62. “About” linki altındaki metinlerin bloklanması ve oluşturduğu ritimsel yapı

Kullanılan metinler ana dolaşım menüsünde kullanılan metinler ile aynı font ailesinden kullanılarak kompozisyonda sadelik ve bütünlük algısı oluşturulmuştur. Metnin okunurluk ve okunurluk özellikleri dikkate alınarak daha koyu renkler tercih edilmiş, kompozisyondaki görsel ağırlığı ve vurgusu arttırılmıştır. Metin bloklarının hantal görünüm oluşturabileceği kaygısıyla metinde yapılan ilk bloklamada, logo renklerine uyumlu sarı renk tercih edilerek metnin genel görünümüne canlılık getirilmesi amaçlanmıştır (Şekil 61).

“Contact” bölümünde ise ziyaretçilerin iletişim bilgilerini yazarak mesajını yazabileceği bir mesaj panosu oluşturulmuştur. Metin alanları gri şeritlerle ayrılarak bu bölümde de ritim duygusunun canlı tutulması amaçlanmıştır. Diğer bölümlerde gözetilen sadelik hem tipografi kullanımı hem de renk kullanımı ile bu bölümde de devam ettirilmiştir (Şekil 63). Kullanımının kolay ve işlevsel olması dikkate alınmıştır.



//ABOUT
WORKS
CONTACT

Name

Surname

Mail

Message

Send

TR / EN

Şekil 63. Mustafakirca.net “Contact” sayfasının genel görünümü

SONUÇ

Günümüzde internet ortamının hemen hemen her türlü amaca hizmet etmesi insanların web'e olan ilgisini arttırmış ve insanların web ortamında daha fazla bulunmasını sağlamıştır. Ancak kullanıcıların birbirinden farklı eğitim, yaş ve kültürlerde olması iletişim dilinin çeşitlenmesine sebep olmuş, beraberinde tasarımcının üretim tarzına da yansımıştır. İletişim dilindeki bu çeşitlenme web ortamındaki tasarım unsurlarını farklı şekillerde kurgulamaya olanak veren “kompozisyon” ile sağlanmıştır.

Araştırmaya konu olan portfolyo siteleri diğer web sayfalarından biraz farklı olup daha çok bilginin görsellerle anlatıldığı veya görsel iletişim ürünlerinin sergilendiği sitelerdir. Başka bir deyişle sanal sergi alanlarıdır. Çoğunlukla izlenme amacıyla yapılan ve ticari kaygılar güdülmeden inşa edilen bu siteler, tasarımcının kendisini en özgür ifade edebileceği ortamlar haline gelmiştir. Ancak yapılan incelemelerde özgürlük dürtüsünün abartılarak salt güzellik kavramıyla birlikte ciddi kompozisyon sorunlarına yol açtığı tespit edilmiştir. Fazla kişiselleştirilen bu sitelerde özellikle tasarım ilkeleri göz ardı edildiği görülmekte, kompozisyonlarda yanlış kullanılan renkler, yorucu degradeli geçişler, tutarsız sayfa arayüzleri, oran-orantısız kullanılan tasarım unsurları dikkati çekmektedir.

Sayfa kompozisyonlarında yanlış ve gereksiz kullanılan renkler kullanıcının dikkatini dağıtarak izlenceyi zorlaştırdığı veya arayüzler arasındaki renksel bütünlüğü sağlayamadığı görülmektedir. Özellikle zemin ile gerekli kontrastı sağlayamayan metinlerin okunaklılığı oldukça zor veya yorucudur. Bu nedenle kullanıcının metnin tamamını okumaması veya siteyi terk etmesi gibi sonuçları doğurabilir. Arayüzlerdeki doku ve biçimsel tutarsızlıklar bütünlüğün oluşumuna engel olduğu gibi izleyicinin siteyi gezinmesi esnasında şaşırmasına veya sayfanın kullanışsız hale gelmesine sebep olabilir. İncelenen bazı sitelerde tasarım unsurlarının kurgulanmasında “gruplama-yakınlık” algısına yeterince önem verilmediği, dolayısıyla dolaşım linklerinin ve diğer görsel unsurların algılanmasının zorlaştığı, birbirine yakın konumları nedeniyle karıştığı ve görsel hiyerarşinin yeterince sağlanamadığı görülmektedir. Bu durum kullanıcının kafasını karıştırarak, tasarım unsurlarının önem sırasının ne olduğu hakkında kullanıcıyı yönlendiremeyen bir arayüz algısı oluşturmaktadır. Sayfa arayüzlerindeki görsellerin sunumunda yalınlığa yeterince dikkat edilmediği bu sebeple görsellerin gereken vurguyu sağlayamaması diğer önemli bir sorundur. Bu sorunun

en büyük sebebi işlevselikten uzak, süslemeci üslupla yapılan kompozisyonlardaki gereksiz motif, desen veya grafiksel unsurların kullanımı olduğu kanısına varılmıştır.

Web arayüzlerinde yer alan tasarım unsurlarına genel olarak bakıldığında orantısal kurgusu iyi yapılamayan, bütünlükten uzak ve hiyerarşinin sağlanamadığı sayfa arayüzlerinin aynılaştığı, “ritim” duygusundan uzaklaştığı görülmektedir. Halbuki kompozisyonun temel amacı yapılan tasarıma bir amaca yönelik düzen getirmektir. Bu düzenin doğru çağrışımlar yapması için tasarım unsurlarının birbiriyle doğru ölçülerde ilişkilendirilmesi beklenmelidir. Çünkü iletilmek istenen mesajın doğru iletilmesi tasarım unsurlarının anlamlı bütününe dayalıdır. Fakat yapılan tasarımı sadece iletişim açısından değerlendirilmemelidir. Ziyaretçinin yapılan arayüzden “haz” almasını sağlamak temel amaçlardan biri olmalıdır.

Web sayfa kompozisyonlarında dikkat çeken başka bir konuda özgünlüktür. Genel kompozisyonlarda yer alan çalışmaların (fotoğraf veya illüstrasyonların) web sayfasına dikey veya yatay gridlere yerleştirilerek sıralandığı ve kaydırma çubuğunun yardımıyla yukarıdan aşağıya doğru gezinti sağlandığı görülmektedir. Bu kurgulama çalışmaların kolay ve hızlı izlenmesi gibi büyük bir avantaj sunmaktadır. Ancak birçok portfolyo sitesinin aynı yapıyla oluşturulan kompozisyonları özgünlükten uzaklaşarak, aynılaştırmıştır. Dolayısıyla kompozisyon konusu üzerinde yeterince düşünülmeyeceği kanısına varılmıştır.

Yapılan incelemelerin ve tespit edilen sorunların temelinde, tasarım ilkelerinin yanında Gestalt yasalarına yeterince önem verilmediği ortaya çıkmıştır. Kompozisyonun oluşumunda parça bütün ilişkisinin en sağlıklı biçimde oluşması bu ilke ve yasaların uygulama sırasında mutlaka ele alınıp, göz ardı edilmemesi gerektiği sonucuna varılmaktadır. Bu sonuçtan yola çıkarak yapılan uygulama çalışmasında bahsedilen ilke ve yasaların, estetik değerleri ve kullanıcı deneyimini en üst düzeye çıkardığı, yukarıda bahsettiğimiz birçok problemi ortadan kaldırdığı ve ortaya çıkan sonucu desteklediği görülmektedir. Ancak kompozisyondaki bütünü oluşturan tasarım öğelerinin kendi özellikleri ve niteliklerinin doğru ele alınması görsel hazzın artırılması ve verilmek istenen mesajın doğru iletilmesi açısından göz ardı edilmemelidir. Özellikle renk kavramının iyi irdelenip konuyu yansıtabilir olması ve diğer görsel öğelerdeki renklerle uygun armoni oluşturacak nitelikte kullanılması kompozisyonu etkileyen diğer önemli etkenler olarak kaşımıza çıkmaktadır.

KAYNAKÇA

- AMBROSE, G. ve P. HARRIS. (2013a). **Grafik Tasarımda Sayfa Düzeni**, 1. Baskı, Literatür Yayınları, İstanbul.
- AMBROSE, G. ve P. HARRIS. (2013b). **Yaratıcı Tasarımın Temelleri**, 1. Baskı, Literatür Yayınları, İstanbul.
- AMBROSE, G. ve P. HARRIS. (2013c). **Grafik Tasarımda Renk**, 1. Baskı, Literatür Yayınları, İstanbul.
- AMBROSE, G. ve P. HARRIS. (2013d). **Grafik Tasarımda Tasarım Fikri**, 1. Baskı, Literatür Yayınları, İstanbul.
- AMBROSE, G. ve P. HARRIS. (2013e). **Grafik Tasarımda Dil ve Yaklaşım**, 1. Baskı, Literatür Yayınları, İstanbul.
- AMBROSE, G. ve P. HARRIS. (2013f). **Grafik Tasarımda İmge**, 1. Baskı, Literatür Yayınları, İstanbul.
- AMBROSE, G. ve P. HARRIS. (2014). **Grafik Tasarımda Tipografi**, 1. Baskı, Literatür Yayınları, İstanbul.
- ARIKAN, A. G. (2009). **İmgeden Baskıya Grafik Tasarım**, Eğitim Akademi Yayınları, Konya
- ARIKAN, A. (2008). **Grafik Tasarımda Görsel Algı**, Eğitim Akademi Yayınları, Konya.
- ATALAYER, F. (1994). **Temel Sanat Öğeleri**, Anadolu Üniversitesi Yayınları, Eskişehir.
- BECER, E. (1997). **İletişim ve Grafik Tasarım**, Dost Kitapevi, Ankara.
- BERGER, J. (1995). **Görme Biçimleri**, Metis Yayınları, İstanbul.
- İSTEK, R. (2005). **Görsel İletişimde Tipografi ve Sayfa Düzeni**, Pusula Yayıncılık, İstanbul.
- KEŞ, Y. (2009). **Elektronik Yayıncılık ve Web Tasarımı**, Hiperlink Yayınları, İstanbul.
- KETENCİ, F. H. ve C. BİLGİLİ. (2006). **Görsel İletişim ve Grafik Tasarım**, Beta Basım Yayım Dağıtım, İstanbul.
- OSKAY, Ü. (2011). **İletişimin ABC'si**, Der Yayınları, İstanbul.
- PRAKEL, D. (2010). **Fotoğrafta Kompozisyon**, Homer Kitapevi, İstanbul.
- SARIKAVAK, N. (1997). **Tipografinin Temelleri**, Doruk Yayıncılık, Ankara.

- TEKER, U. (2009). **Grafik Tasarım ve Reklam**, Yorum Sanat Yayınevi, İstanbul
- TİRYAKİOĞLU, F. (2012). **Sayfa Tasarımı ve Gazeteler**, Detay Yayıncılık, Ankara.
- TURGUT, E. (2013). **Grafik Dil ve Anlatım Biçimleri**, Anı Yayıncılık, Ankara
- TUNALI, İ. (1998). **Estetik**, Remzi Kitapevi, İstanbul
- YANIK, Y. (2004). **Masa Üstü Yayıncılık**, Dönence Basım ve Yayın Hizmetleri, İstanbul
- YEYGEL, Ç. S. (2011). **Web Siteleri ve İkna: Teknolojinin İkna Gücü**, Tablet Kitabevi, Konya

Tezler

- İPEK, M. (2015). **Üniversite Web Sayfalarındaki Arayüz Tasarımlarını İncelenmesi**, Yüksek Lisans Tezi. Dumlupınar Üniversitesi Sosyal Bilimler Enstitüsü Grafik Ana sanat Dalı, Kütahya
- KAPTAN S. (2000). **Web Sayfa Tasarımında Görsel Bildirişim Sistemlerinin İşlevsel Açıdan İncelenmesi, İnönü Üniversitesi İçin Web Sayfa Tasarımı**, Yüksek Lisans Tezi. Hacettepe Üniversitesi Sosyal Bilimler Enstitüsü Grafik Ana sanat Dalı, Ankara
- YAZMACI, A. (2012). **Tipografi ve Renk**. Yüksek Lisans Tezi. Haliç Üniversitesi Sosyal Bilimler Enstitüsü Güzel Sanatlar Ana Sanat Dalı, Grafik Tasarım Programı, İstanbul

İnternet

<http://gorseldilsanat.blogcu.com/resimde-kompozisyon-ve-ritm/9979017> (5 Mayıs 2015)

BULAT M. S.BULAT ve B. AYDIN (2014). **Form ve Kompozisyon**, Akademik Sosyal Araştırmalar Dergisi, 2, 6, 478-488. http://www.asosjournal.com/Makaleler/541773482_356%20mustafa%20bulat.pdf (8 Haziran 2015).

<http://www.awwwards.com/30-grid-based-websites.html> (20 Ağustos 2015)

<http://conceptacademie.com/web-sitesinde-navigasyon/> (17 Haziran 2015).

<http://www.mustafayasar.net/navigasyon-ve-baglantilarin-seo-acisindan-onemi.html> (15 Haziran 2015).

<https://kpssevi.wordpress.com/2010/07/30/gestalt-kurami-wertheimer-khler-koffka/>
(12 Temmuz 2015).

<http://graphicdesign.spokanefalls.edu/tutorials/process/gestaltprinciples/gestaltprinc.htm> (14 Temmuz 2015)

http://handegrafik.blogspot.com.tr/2013/03/gestalt-kuram_27.html (14 Temmuz 2015).

<http://kpssdershanesi.blogcu.com/gestalt-yasalari/5099826> (14 Temmuz 2015).





//ABOUT WORKS CONTACT

Print Jobs
Identities
Interfaces



TR / EN



//ABOUT WORKS CONTACT

Print Jobs
Identities
Interfaces



TR / EN

//ABOUT WORKS CONTACT

Print Jobs
Identities
Interfaces



TR / EN

//ABOUT WORKS CONTACT

Print Jobs
Identities
Interfaces

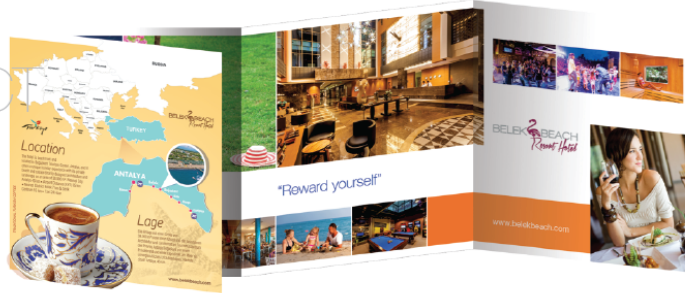


TR / EN



//ABOUT WORKS CONTACT

Print Jobs
Identities
Interfaces



TR / EN



//ABOUT WORKS CONTACT

Print Jobs
Identities
Interfaces



TR / EN



//ABOUT WORKS CONTACT

Print Jobs
Identities
Interfaces



TR / EN



//ABOUT WORKS CONTACT

Print Jobs
Identities
Interfaces



TR / EN



//ABOUT
WORKS
CONTACT

Print Jobs
Identities
Interfaces



TR / EN



//ABOUT
WORKS
CONTACT

Print Jobs
Identities
Interfaces



TR / EN



//ABOUT
WORKS
CONTACT

Print Jobs
Identities
Interfaces



SÜLEYMAN DEMİREL ÜNİVERSİTESİ
YALVAÇ BÜYÜKKUTLU
UYGULAMALI BİLİMLER
YÜKSEKOKULU



TR / EN



//ABOUT
WORKS
CONTACT

Print Jobs
Identities
Interfaces



ÇELİK TARIM



TR / EN