

**T.C.  
SÜLEYMAN DEMİREL ÜNİVERSİTESİ  
SOSYAL BİLİMLERİ ENSTİTÜSÜ  
TARİH ANABİLİM DALI**

**ESKİÇAĞDA MARAŞ  
(Başlangıçtan M.S. 376 Yılına Kadar)**

**ABDULHAMİT KAVAK  
0930204095**

**YÜKSEK LİSANS TEZİ**

**DANIŞMAN  
Prof. Dr. ÖZDEMİR KOÇAK**

**ISPARTA – 2012**



T.C.  
SÜLEYMAN DEMİREL ÜNİVERSİTESİ  
SOSYAL BİLİMLER ENSTİTÜSÜ

**YÜKSEK LİSANS  
TEZ SAVUNMA SINAV TUTANAĞI**

Tez Savunması I

Tarih: 18-12-2012

Enstitü Yönetim Kurulunun 29/ 11/2012 tarih ve 576/06-a sayılı kararıyla oluşturulan jürimiz Tarih Anabilim Dalı Eskişehir Bilim Dalı YÜKSEK LİSANS öğrencisi Abdülhamit KAVAK'ın "Eskişehirde Maras" başlıklı tezini incelemek ve değerlendirmek üzere 18/12/2012 tarihinde saat 14.00'da toplanmış ve adayı tez savunmasına almıştır.

Lisansüstü Yönetmeliği Madde 25 uyarınca adaya dakika süreyle teziyle ilgili Ek'te sunulan sorular yöneltilmiştir. Yapılan değerlendirmeler sonunda adayın tezinin aşağıda belirtilen sebeplerle,

Tezin kabul edilmesine  
(Öğrenci, varsa jüri tarafından gerekli görülen düzeltmeleri yaparak, tezinin onaylı son şeklini bir (1) ay içinde Enstitü'ye teslim etmelidir.)

Tezde düzeltme verilmesine  
(Öğrenci, tezde gerekli görülen düzeltmeleri yaptıktan sonra üç (3) ay içinde savunmasını yineleyecektir.)

Tezin reddedilmesine  
(Öğrenci, yeni tez konusu belirlemelidir.)

"Tez adı değişikliği yapıldı/yapılmadı" oy birliği/oy çokluğu ile karar verilmiştir. Gereği için arz olunur.

*Eskişehirde Maras  
(Başlangıçtan M.S. 376'ya kadar)*


Jüri	Adı Soyadı	İmza
Danışman	:Prof.Dr. Özdemir KOÇAK	<i>[Signature]</i>
Üye	:Prof.Dr. Fahrettin TIZLAK	<i>[Signature]</i>
Üye	:Yrd.Doç.Dr. Abdullah BAKIR	<i>[Signature]</i>

Ek : Herbir jüriye ait tez değerlendirme jüri raporları

Enstitü Yönetim Kurulu Kararı	Tarih:	Karar No:
Bu form danışman tarafından düzenlenerek 3 gün içerisinde ilgili Anabilim Dalı aracılığı ile Enstitüye teslim edilir.		

## YEMİN METNİ

Yüksek Lisans tezi olarak sunduğum "**Eskiçağ'da Maraş Başlangıçtan M.S. 376 Yılına Kadar**" adlı çalışmanın, tezin proje safhasından sonuçlanmasına kadarki bütün süreçlerde bilimsel ahlak ve geleneklere aykırı düşecek bir yardıma başvurulmaksızın yazıldığını ve yararlandığım eserlerin Bibliyografya'da gösterilenlerden oluştuğunu, bunlara atıf yapılarak yararlanılmış olduğunu belirtir ve onurumla beyan ederim.

  
Abdulhamit KAVAK

**KAVAK Abdulhamit, Eskiçağ'da Maraş Başlangıçtan M.S. 376 Yılına Kadar  
Yüksek Lisans, Isparta, 2012**

**ÖZET**

Kahramanmaraş coğrafyası bütün insanlık tarihi boyunca yaşam alanı olmuştur. Bölgede çok sayıda plato, yeraltı suyu, ova ve nehirlerin olması Kahramanmaraş'ın tarih öncesi zamanlardan günümüze kadar iskân görmesini sağlamıştır. Bunu son yıllarda bu bölgede yapılan kazılarda ele geçen eserler kanıtlar.

Kahramanmaraş'ın tarihi en erken dönemlere kadar gitmektedir. Ancak bölgenin Prehistoryası, yapılan araştırmaların azlığından dolayı tam anlamıyla aydınlatılamamıştır. Paleolitik Çağın tekno-tipolojik gelişimleri Kahramanmaraş'ta görülür. Buradaki Neolitik iskânla ilgili en önemli buluntu merkezi ise Domuztepe yerleşmesidir. Bu yerleşme Mezopotamya kültürleri ile ilişkinin anlaşılması bakımından da önemlidir. Yerleşmedeki Halaf Kültürüne ait buluntular bunun kanıtıdır.

Bölgedeki akarsuların oluşturduğu vadiler, yolların güzergâhlarını da belirlemiştir. Bu bölge Anadolu ve Mezopotamya arasındaki ticaretin de geçiş noktaları arasındadır. Bu ticaretle ilgili olarak Asur Ticaret Kolonileri Döneminin önemli bir süreç olduğu görülmektedir. Asur Koloni Çağında Mezopotamya ve Anadolu arasında çeşitli ticaret merkezleri (Karum, Wabartum) kurulmuştur. Bölgede bulunan Kara Höyük ve Yassı Höyük gibi yerleşimler çevresinde bulunan arkeolojik kalıntılardan buraların bu tür yerler olduğu anlaşılmaktadır. Kara Höyük ve Yassı Höyük başta olmak üzere birçok höyükte, benzerleri Kültepe'de de olan boyalı çanak çömlek örnekleri bulunmuştur. Bu örnekler Asur Koloni Çağında Bölgenin Mezopotamya Anadolu arasında önemli bir güzergâh olduğunun kanıtıdır.

Bölgede ele geçen mezar stelleri ve yazıtlar, Geç Hitit Şehir Devletlerinin etkisini gösterdiği için önem taşır. Geç Hitit Şehir Devletleri sonrası bölgede Asur, Med, Pers, Büyük İskender İmparatorluğu, Seleukos, Roma İmparatorluğunun etkileri görülmektedir. Ancak bu bölgenin geçiş güzergâhında bulunması, sürekli askeri seferler ve bunun sonucunda ortaya çıkan yıkımlarla karşılaşmasına neden olmuştur. Ayrıca burada cereyan eden depremler de bu yıkımlara eklenmiştir. Bu durum, Kahramanmaraş çevresinin tarihi dokusunu ve eserlerini de etkilemiştir.

**Anahtar Kelimeler:** Epipalaeolitik, Neolitik, Stel, Yazıt, Çanak Çömlek, Höyük, Geç Hitit Krallıkları.

**KAVAK Abdulhamit, From The Beginning of Maraş To Year of 376 A.D In  
Ancient Times, Isparta, 2012**

**ABSTRACT**

Throughout the history, the geography of Kahramanmaraş had been a residential area. In order that Kahramanmaraş possesses a lot of plateaus, groundwater sources, plains and rivers, it has provided settlement in this area from prehistoric times to present. Remains which came out in the lately excavations prove it.

Kahramanmaraş's past dates back to early ages. But because of the lack of historical researches prehistoric background of it couldnt have been identified clearly. Techno-typological evolutions of Paleolithic era could be seen in Kahramanmaraş. Domuztepe is the most important remain centre related to Neolithic settlement, because remains which acquired at Domuztepe excavations are important as they provide information about its term.

The valleys constructed by the streams had specified directions of the roads. This region is located in the passage points between Mesopotamia and Anatolia. In colonial era of the Assyrian various trade centres (Karum, Wabartum) had been set up between Mesopotamia and Anatolia. It is understood from the ruins that places like of Kara Höyük and Yassı Höyük are the examples of such trade centres. Especially in Kara Höyük and Yassı Höyük, a lot of pottery samples were found similar as in Kültepe. These samples prove that this region was on the route of Mesopotamia and Anatolia in colonial era of the Assyrian.

The Inscriptions and grave stellers found in the region have a great importance as they reflect the effects of the Late Hittite City States. After the Late Hittite City States the effects of such empires: Asur, Med, Persian, Alexander The Great, Seleukos and Roman could be seen in this region. But as the region was located in the passage routes it was always destroyed by military attacks and faced with permanent invasions and destructions. The earthquakes affected this destructions in the area as well. Accordingly, this situation affected Kahramanmaraş's historical fabric and artifacts.

**Key Words:** Epipaleolithic, Neolithic, Stela, Inscription, Pottery, Mound, Late Hittites Kingdoms.

## İÇİNDEKİLER

KABUL ONAY .....	ii
YEMİN METNİ .....	iii
ÖZET .....	iv
ABSTRACT .....	v
İÇİNDEKİLER .....	vi
KISALTMALAR .....	ix
HARİTALAR DİZİNİ .....	x
RESİMLER DİZİNİ.....	xi
ÖN SÖZ .....	xiv
GİRİŞ .....	1

### BİRİNCİ BÖLÜM

#### MARAŞ İLİNİNİN COĞRAFI ÖZELLİKLERİ

1.1. Coğrafi Konum.....	7
1.2. Yeryüzü Şekilleri.....	7
1.2.1. Dağlar .....	7
1.2.2. Ovalar ve Platolar .....	8
1.2.3. Akarsular .....	8
1.2.4. Göller .....	9
1.3. İklim .....	9
1.4. Bitki Örtüsü .....	10

### İKİNCİ BÖLÜM

#### TARİH ÖNCESİ ÇAĞLARDA VE TARİHİ DEVİRLERDE MARAŞ

2.1 Direkli Mağarası.....	11
2.2. Domuztepe Höyüğü.....	12
2.3. Asur Koloni Çağında Maraş.....	14
2.4. Hitit Krallık Döneminde Maraş ve Çevresi.....	14
2.5. Ege Göçleri ve Geç Hitit Şehir Devletleri.....	15
2.5.1. Geç Hititler .....	16
2.5.2. Geç Hitit Şehir Devletleri ve Yayılım Alanları.....	17
2.5.3. Siyasi Tarih.....	20
2.6. Gurgum Krallığının Jeopolitik Konumu .....	24

2.7. Asur Kaynaklarına Göre Asur- Gurgum İlişkileri.....	25
2.8. Medler .....	26
2.9. Persler .....	27
2.10. Büyük İskender Döneminde Maraş.....	27
2.10.1. Büyük İskender'in Komutanları Döneminde Maraş.....	28
2.11. Seleukoslar Sonrası ve Roma İmparatorluğu Döneminde Maraş .....	29
2.11.1. Kommagene Krallığı Döneminde Maraş.....	29
2.11.2 Kapadokya Krallığı.....	30
2.11.3. Kataonialılar .....	32
2.11.4. Roma İmparatorluğu Döneminde Maraş .....	32
2.11.5. Germenikia .....	33

### ÜÇÜNCÜ BÖLÜM

#### YEREL KAYNAKLI HİYEGROFLİF YAZITLI STEL VE KABARTMALARDA

#### MARAŞ

3.1. Kahramanmaraşta Bulunmuş Mezar Stelleri ve Heykeller .....	36
3.1.1. Maraş Aslanı.....	36
3.1.2. Maraş Kapı Aslanı .....	37
3.1.3. Mezar Steli (Üzüm Tüccarı ve Eşi) .....	37
3.1.4. Mezar Steli (Karşılıklı Oturan Kadın Çiftler).....	38
3.1.5. Mezar Steli (Anne-Kız-Baba).....	38
3.1.6. Mezar Steli (Anne-Çocuk-Baba) .....	39
3.1.7. Fırtına Tanrısı Kabartması.....	39
3.1.8. Sınır Taşı.....	39
3.1.9. Hiyegroflif Yazıtlı Heykel Parçası .....	40
3.1.10. Mezar Steli (Terazili Adam).....	40
3.1.11. Mezar Steli (Geriye Kaykılmış Sandalyede Oturan Adam) .....	40
3.1.12. Mezar Steli (Anne ve Küçük Kız) .....	41
3.1.13. Mezar Steli (Yazıcı).....	41
3.1.14. Mezar Steli (Şemsiye Motifli) .....	41
3.1.15. Mezar Steli (Yün Eğiren Kadın).....	42
3.1.16. Mezar Steli (Oturan Kadın ve Ayakta Duran Oğlu).....	42
3.1.17. Kral Heykel Başı .....	43

3.2. Medeniyet ve Sanat .....	43
3.3. Devlet Yönetimi ve Ordu .....	46
3.4. Din.....	47
SONUÇ .....	49
KAYNAKÇA.....	52
EKLER.....	56
HARİTALAR.....	57
RESİMLER .....	60
ÖZGEÇMİŞ .....	90



**KISALTMALAR**

M	: Metre
KM	: Kilometre
MM	: Milimetre
°C	: Santigrat
Y.Y	: Yüzyıl
M.Ö.	: Milattan Önce
M.S.	: Milattan Sonra
KM <sup>2</sup>	: Kilometrekare
DSİ	: Devlet Su İşleri

**HARİTALAR DİZİNİ**

	Sayfa
Harita 1: Kahramanmaraş'ın Coğrafi Konumu ( <a href="http://www.loadtr.com">http://www.loadtr.com</a> ).....	57
Harita 2: M.Ö. II. bin yıl ve sonrasında Elbistan ve Çevresinde Bulunan Arkeolojik Yerleşmeler ile Geç Hitit Dönemine Tarihlenen Hiyeroglif Yazıtların Buluntu Yerleri (Ali Çiftçi "Elbistan Ovasının Geç Hititler Dönemindeki Önemi") ..	58
Harita 3: Geç Hitit Şehir Devletleri (Yiğit Değer Bengi Yüksek Lisans Tezi 2010 ) ....	59

## RESİMLER DİZİNİ

	Sayfa
Resim 1: Elbistan Kara Höyük (Abdulhamit KAVAK 2012) .....	60
Resim 2: Elbistan Kara Höyük (Abdulhamit KAVAK 2012) .....	60
Resim 3: Elbistan Kara Höyük (Abdulhamit KAVAK 2012) .....	61
Resim 4: Elbistan Kara Höyük (Abdulhamit KAVAK 2012) .....	61
Resim 5: Kara Höyük Kazısında Çıkartılmış Kaplar (Özgüç 1949: Levha. L) .....	62
Resim 6: Kara Höyük Kazısında Çıkartılmış Kaplar (Özgüç 1949: Levha. XXVIII)....	62
Resim 7: Üç satır Hiyeroglifli Büyük Kitabe (Özgüç 1949: Levha. L).....	63
Resim 8: Marabuz Kalesi (Abdulhamit KAVAK 2012).....	63
Resim 9: Marabuz Kalesi (Abdulhamit KAVAK 2012).....	64
Resim 10: Afşin Yassı Höyük (Abdulhamit KAVAK 2012) .....	64
Resim 11: Afşin Yassı Höyük (Abdulhamit KAVAK 2012) .....	65
Resim 12: Afşin Bozyer Höyük (Abdulhamit KAVAK 2012).....	65
Resim 13: Domuztepe Kazısından Bir Görüntü ( <a href="http://www.domuztepe.org">http://www.domuztepe.org</a> ).....	66
Resim 14: Domuztepe Kazısından Dikdörtgen Bir Ev Planı ( <a href="http://www.domuztepe.org">http://www.domuztepe.org</a> )66	
Resim 15: Domuztepe’de Bulunmuş Kapı (K. Maraş Müzesi, Abdulhamit KAVAK 2012).....	67
Resim 16: Domuztepe Kazılarında Ortaya Çıkarılan Fırın ( <a href="http://www.domuztepe.org">http://www.domuztepe.org</a> )67	
Resim 17: Domuztepe Kazısında Bulunmuş Fırın ( <a href="http://www.domuztepe.org">http://www.domuztepe.org</a> ).....	68
Resim 18: Domuztepe Kazısında Bulunmuş Mühürler ( <a href="http://www.domuztepe.org">http://www.domuztepe.org</a> )....	68
Resim 19: Direkli Mağarası Giriş Kısım (Direkli Mağarası, Facebook.com ) .....	69
Resim 20: Direkli Mağarası Kazı Alanı (Direkli Mağarası, Facebook.com ) .....	69
Resim 21: Kahramanmaraş Kalesi (Abdulhamit KAVAK 2012).....	70
Resim 22: Ceyhan Nehrinin Doğduğu Yer (Abdulhamit KAVAK 2012).....	70
Resim 23: Ceyhan Nehri (Abdulhamit KAVAK 2012).....	71
Resim 24: Direkli Mağarasında Bulunan Tarih Öncesi Dönemlere Ait Buluntular, (Erek: 2010).....	71
Resim 25: Direkli Mağarasında Bulunmuş Tarih Öncesi Dönemlere Ait Buluntular Kahramanmaraş Müzesi, Abdulhamit KAVAK 2012) .....	72
Resim 26: Direkli Mağarası Kazısında Bulunan Kadın Figürü, (Erek: 2010).....	72
Resim 27: Halaf Dönemine Ait Kaplar (Konyar: 2010).....	73

Resim 28: Domuztepe Kazılarında Bulunmuş Taş Kaplar ve Diğer Buluntular Kahramanmaraş Müzesi (Abdulhamit KAVAK 2012).....	73
Resim 29: Domuztepe Kazılarında Bulunmuş Figürünler ve Kap Parçaları Kahramanmaraş Müzesi (Abdulhamit KAVAK 2012).....	74
Resim 30: Domuztepe Kazılarında Bulunmuş Ölüm Çukuru Canlandırması Kahramanmaraş Müzesi (Abdulhamit KAVAK 2012).....	74
Resim 31 : Domuztepe Kazısında Bulunan Ölüm Çukuru ( <a href="http://www.domuztepe.org">http://www.domuztepe.org</a> )	75
Resim 32: Domuztepe Ölüm Çukurunda Bulunmuş Kemik Parçaları ve Kadın Kafatası, Kahramanmaraş Müzesi (Abdulhamit KAVAK 2012).....	75
Resim 33: Tanır Kasabasında Bulunan Luwice Yazıt (Abdulhamit KAVAK 2012).....	76
Resim 34: Tanır Ayrandede Önünde Yer Alan Taş Platform (Abdulhamit KAVAK 2012).....	76
Resim 35: Osmaniye-Bahçe Yolu (Abdulhamit KAVAK 2012).....	77
Resim 36: Kahramanmaraş -Osmaniye Yolu (Abdulhamit KAVAK 2012).....	77
Resim 37: Elbistan- Malatya Yolu (Abdulhamit KAVAK 2012).....	78
Resim 38: Kahramanmaraş – Gaziantep Yolu (Abdulhamit KAVAK 2012).....	78
Resim 39: Elbistan- Göksun- Kahramanmaraş Yol Kavşağı (Abdulhamit KAVAK 2012).....	79
Resim 40: Kayseri- Malatya- Kahramanmaraş Yollarının Karşılaştığı Göksun Yol Kavşağı (Abdulhamit KAVAK 2012).....	79
Resim 41 : Maraş Mozaigi (Tekin :2010).....	80
Resim 42: Maraş Aslanı Heykeli (Darga: 1992).....	80
Resim 43: Maraş Kapı Aslanı Heykeli (Darga: 1992).....	81
Resim 44: Maraş Mezar Steli (Akurgal: 1995 ).....	81
Resim 45: Maraş Mezar Steli, (Konyar: 2010).....	82
Resim 46: Maraş Mezar Steli (Hatti ve Hitit Uygarlıkları 1995).....	82
Resim 47: Maraş Mezar Steli Kahramanmaraş Müzesi (Abdulhamit KAVAK 2012)...	83
Resim 48: Fırtına Tanrısı Kahramanmaraş Müzesi (Abdulhamit KAVAK 2012).....	83
Resim 49: Fırtına Tanrısı Kahramanmaraş Müzesi (Abdulhamit KAVAK 2012).....	84
Resim 50 : Sınır Taşı Kahramanmaraş Müzesi (Abdulhamit KAVAK 2012).....	84
Resim 51: Hiyeroglif Yazıtlı Heykel Parçası (Konyar: 2010).....	85
Resim 52: Maraş Mezar Steli (Akurgal:1995).....	85

Resim 53: Maraş Mezar Steli Kahramanmaraş Müzesi (Abdulhamit KAVAK 2012)...	86
Resim 54 : Maraş Mezar Steli (Darga: 1992) .....	86
Resim 55: Maraş Mezar Steli (Akurgal: 1995).....	87
Resim 56: Maraş Mezar Steli Kahramanmaraş Müzesi (Abdulhamit KAVAK 2012)...	87
Resim 57:Maraş Mezar Steli (Akurgal:1995).....	88
Resim 58: Maraş Mezar Steli (Akurgal: 1995).....	88
Resim 59: Kral Heykel Başı (Darga: 1992).....	89

## ÖN SÖZ

Adı kadar tarihinin de önemli olduğunu düşündüğümüz Kahramanmaraş şehrimiz eskiçağ tarihi bakımından zengindir. Bölgede yüzey araştırmaları haricinde birkaç kazı yapılmıştır. Bu kazılarda ele geçen belgeler bölgenin zenginliğinin önemli bir kanıtıdır. Ancak yine de bu çevrede yapılan araştırmaların yeterli olduğu söylenemez. 1960'lı yıllara kadar Kahramanmaraş'ta müze bulunmadığı için bu çevrede bulunan eserler yakın şehirlere gönderilmiştir. Son yıllarda bölgede ele geçen mozaikler bilim dünyasının dikkatini çektiğinden Kahramanmaraş müzesi yeniden restore edilerek hizmete açılmıştır. Bu çalışmamızda kısıtlı sayıda yapılmış kazı ve bilimsel çalışma neticesinde ortaya konulan belgeler ışığında bölgenin Eskiçağ tarihini aydınlatmaya çalıştık. Bu çalışmam sırasında her konuda yardımlarını esirgemeyen hocam Prof. Dr. Özdemir KOÇAK'a çok teşekkür ederim. Ayrıca değerli arkadaşlarım Zülküf AYDEMİR ve Yasemin AYDEMİR'in bana verdiği destekleri için şükranlarımı borç bilirim.

Bugünlere gelmemde büyük emeği olan ve benden desteklerini esirgemeyen aileme sonsuz teşekkür ederim.

Isparta – 2012

Abdulhamit KAVAK

## GİRİŞ

Kültür toplumlar tarafından tarihi ve sosyal gelişme süreci içinde oluşturulmuş maddi ve manevi değerlerin toplamıdır. Diğer bir ifadeyle de toplumların yaşama biçimidir. Bir bölgenin kültürü denildiğinde ortak duygu, düşünce, inanç ve yaşama biçimleri anlaşılmaktadır. Kahramanmaraş'ın eskiçağ tarihi içinde, keşfedilmeyi bekleyen birçok kültürel mirasa sahiptir.

Maraş adı hakkındaki ilk bilgiler Asur kaynaklarına dayanmaktadır. Geç Hitit Şehir Devletleri döneminde Maraş ismi Markasi, Markaşi, Marqas şeklinde yazılmıştır. Asur yıllıkları bu bilgileri doğrulamaktadır. Kahramanmaraş'ta bulunmuş iki yeni tabletin birinde Mar-ban (gasti) geçişi ilk defa görülmüştür. Üzerinde yapılan çalışmalar sonucunda şehrin diğer bir adının da Margasti şeklinde ifade edildiği anlaşılmıştır.<sup>1</sup>

Roma İmparatorluğu Döneminde şehrin adı Germanikaya çevrilmiştir. Ermeni, Süryani ve Roma kaynakları da bunu doğrulamaktadır. Süryani tarihçisi Abul - Faraç Maraşa Romalıların Germenika dediklerini belirtir. Urfalı Mateos adlı Ermeni tarihçide şehri Germenika olarak adlandırır. Maraş Arapların idaresine geçince Arap harflerinde j bulunmadığından j' yi ş'ye çevirerek Maraj'ı Maraş'a çevirmişlerdir.<sup>2</sup>

Bölgeden ilk olarak 19. yüzyılın sonlarında W. M. Ramsay ve daha sonra D.G. Hogart ile J.A. Munro Anti-Taros olarak söz etmişlerdir. Cumhuriyetin ilk yıllarında H. H. Von der Osten Elbistan'da yaklaşık olarak bir ay zaman geçirmiş ve bu zaman zarfından Elbistan Ovası ve çevresinde bulunan birçok eski yerleşim yerini ziyaret etmiştir. Kısa bir süre sonra A. Dönmez ile W. Brice ve G. H. Brown Elbistan ve çevresinde araştırmalar yapmıştır.<sup>3</sup>

Kara Höyük kazısı 1947 yılında Tahsin Özgüç başkanlığında Nimet Özgüç ve Mimar Lemî Merey tarafından yapılmıştır. Kara Höyük 500 m uzunluğunda 300 m genişliğinde 22 m yüksekliğindedir (Resim 1-2-3-4) Kazılarda gaga ağızlı- yonca ağızlı testiler, matralar, tencereler ele geçmiştir (Resim 5-6) Kara Höyükte gün yüzüne çıkan

<sup>1</sup> Yıldırım 2010: 125-128.

<sup>2</sup> Gökhan 2011: 19-20.

<sup>3</sup> Çiftçi 2009: 10.

en önemli eser üç satır hiyeroglifli büyük kitabedir (Resim 7) Tahsin Özgüç sonrası Kara Höyük araştırılmamıştır.<sup>4</sup> Höyük evlerin arasında kalmış ve her geçen gün tahrip edilmektedir. Höyüğün kurulduğu nokta Malatya- Elbistan- Afşin- Kayseri yol güzergâhı üzerindedir. Bu güzergâh üzerinde irili ufaklı birçok höyük vardır. Bu yerleşim alanlarının kurulmasında Hurman Çayının önemli olduğu anlaşılır. 1987 yılında ise Tayfun Yıldırım tarafından Afşin ilçe sınırlarında yüzey araştırmaları yapılmıştır. Bu araştırmalar esnasında Bugünkü şeklini Selçuklular zamanında kazanmış Maravuz Kalesi, ( Resim 8-9) Kız Oğlankayası Helenistik Çağ Tümülüsü ve kabartması incelenmiştir.<sup>5</sup> Tanır Kasabası sınırları içerisinde bulunan Yassı Höyük ve çevresindeki yerleşmeler bölgeye hâkim tepelere kurulmuştur. Yassı Höyük de kaçak kazılardan nasibini almıştır. Özellikle Yassı Höyük ve çevresindeki höyüklerin oluşmasında Hurman Çayının etkisi büyüktür (10-11-12). Hurman Çayının akış güzergâhı açık bir şekilde bu höyüklerin yerleşim sahasını belirlemiştir.

Kahramanmaraş'ın Pazarcık ilçesi sınırlarında bulunan Domuztepe kazılarına 1993 yılında Elizabeth Carter ve ekibi tarafından başlanmıştır. Burada yapılan kazılar sonucunda ortaya çıkarılan evlerin çoğunun dikdörtgen ve iki ya da üç odalı olduğu anlaşılmıştır.<sup>6</sup> (Resim 13-14) Domuztepe kazılarında bulunan kaplar, bölgede bulunan kaplardan farklılık gösterir. Bu kaplar üzerinde bölgenin nasıl olduğunu gösteren resimler olmasıdır (Resim 15). Bu resimler o dönemde bölgede yaşayan kuşları, büyükbaş hayvanları, bölgenin iklimsel özellikleri ve mimari yapısını göstermesi bakımından önemlidir (Resim 16–17). Çanak çömleklerin bezemeleri çoğu geometrik desenlerden oluşmaktadır. Domuztepe'de bulunmuş süs eşyaları ve Halaf Kültürü benzeri kaplar Domuztepe'nin diğer bölgelerle ilişki kurduğunun önemli kanıtlarındandır. Araştırmalar sonucunda çok sayıda mühür ve az sayıda figürün bulunmuştur (Resim 18). Yapılan araştırmalar sonucunda ürünlerin hasat edildikten sonra saklandığını gösteren depolama tesisleri bulunmuştur. Ayrıca Domuztepe de çok sayıda fırına da ulaşılmıştır. Domuztepe'nin en önemli buluntularından biri de ölüm çukurudur. Yapılan araştırmalar sonucunda bu ölüm çukurunda çok fazla kişinin parçalara ayrılarak buraya gömüldüğü anlaşılmıştır. Domuztepe M.Ö. 5400 itibaren

<sup>4</sup> Özgüç ve Özgüç, 1949: 3-96.

<sup>5</sup> Yıldırım 1998 : 255.

<sup>6</sup> Carter 1996: 173-181.



yerleşmenin terk edildiği ve Geç Roma dönemine kadar yaklaşık 5000 yıl iskan görmediği araştırmalar sonucunda anlaşılmıştır.<sup>7</sup>

Kahramanmaraş Müze Müdürlüğü ve Cevdet Merih Erek danışmanlığında başlatılan Direkli Mağarası kazılarında ele geçen buluntuların Anadolu Prehistoryası bakımından önemi büyüktür(Resim 19-20) Söz konusu buluntular Anadolu kronolojisinde eksik noktalardan biri olan son avcı toplayıcıların yaşadığı ve Younger Dryas olarak adlandırılan kuraklık döneminin delilleridir.<sup>8</sup>

Akdeniz Bölgesi'nin kuzeydoğu uç noktasında yer alan Kahramanmaraş Bölgesi coğrafi konumu ile Doğu Anadolu, Güneydoğu Anadolu ve Akdeniz Bölgelerinin birleştiği kilit bir noktada yer alır. Elbistan Ovası, Kilikya Bölgesi'nin doğusunda, Doğu Anadolu Bölgesi'nin ise güneybatı ucunda bulunmaktadır. Ovanın etrafı adeta dağlarla çevrelenmiştir. Elbistan, Asur Ticari Koloniler Çağında Kültepe'ye giden yol güzergâhında bulunduğu için önemli bir yere sahiptir. Araştırmalar sonucu tespit edilen çok sayıda höyük bu önemin kanıtıdır.

Kültepe arşivlerinde yapılan araştırmalar sonucunda elde edilen bilgiler ışığında Mama ve Lawazantiya'nın Kahramanmaraş ve çevresine olabileceği sonucunu ortaya çıkarmıştır. Bölge yeterince araştırılmadığı için bu krallıklara ait önemli bilgilere ulaşılmamıştır. Asur Koloni Çağında kervanlar için konaklama merkezi ihtiyacı doğmuştur. Kara Höyük ve Yassı Höyüğün sahip olduğu konum ve bölgede ele geçen arkeolojik eserlerden buraların bu tarz yerler olduğu anlaşılmıştır.<sup>9</sup> Hurman Çayının Hititler döneminde önemli bir yerinin olduğunu çayın kenarı ve yakın çevresinde kurulmuş olan yerleşimler kanıtlamaktadır.

Büyük Hitit Krallığının yıkılmasından sonra Anadolu yeni oluşumların etkisi altına girmiştir. Anadolu'da kent devletleri ya da şehir devletleri adı verilen devletçikler ortaya çıkmıştır. Kahramanmaraş ve çevresi de bu şehir devletlerinden nasibi almıştır. Bu dönemde Kahramanmaraş merkez Gurgum Şehir Devletinin etkinlik alanında kalırken Elbistan Melid Şehir Devletinin hakimiyet sahasında kalmıştır.<sup>10</sup>

---

<sup>7</sup> Carter 2010: 113.

<sup>8</sup> Erek 2011: 1.

<sup>9</sup> Konyar 2010: 125-138.

<sup>10</sup> Konyar 2011: 39.

Büyük Hitit Krallığı yıkıldıktan sonra Kahramanmaraş merkezde Gurgum Krallığının kurulduğunu bölgede ele geçen heykeller, yazıtlar ve Asur kral yıllıkları doğrulamaktadır.

Asur kral yıllıkları ve bölgede bulunmuş olan heykeller üzerindeki yazıtlardan Gurgum Krallığının yöneticilerinin bazıları tespit edilmiş olsa da bir çok konu hala karanlıktır. İleriki yıllarda yapılacak araştırmalar sonucunda bu eksik olan kısımlarda tamamlanacaktır. Yukarıda belirttiğimiz gibi Kahramanmaraş Kalesi ve çevresinde bulunmuş olan hiyeroglif yazıtlı stel, kabartma ve heykeller Gurgumun konumu hakkında önemli bilgiler verir<sup>11</sup> (Resim 21).

Maraş mezar stelleri önceleri Büyük Hitit Krallık sanatına ait özellikler taşıırken bölgede gittikçe etkisini artıran Asur, Fenike ve Arami güçlerinin özelliklerini de taşımaya başlar. Maraş mezar stellerinde arkalıklı sandalyeye oturmuş ve önlerinde sehpa bulunan bir veya birden fazla figürün bulunduğu kabartmalar vardır. Bundan dolayı ziyafet sahnesi olarak adlandırılmıştır. Maraş mezar stellerinde betimlenen figürler anne- baba ve çocuklardan oluşur. Erkek figürler elinde genellikle üzüm, buğday, kupa, kalem, terazi tutmuş halde betimlenirken kadın figürler ise yün eğirirken, ayna tutarken betimlenmiştir. Ayrıca zengin bir kişiyi temsil ettiğini göstermek için takılarla bezenmiştir. Maraş'ta mezar stellerinin yanı sıra fırtına tanrısının işlendiği az sayıda adak stelleri de bulunmuştur. Bu stellerde baş ve ayaklar profilden, gövde cepheden verilmiştir. Fırtına Tanrısı bir elinde balta bir elinde şimşek demeti tutarken betimlenmiştir. Bu buluntular bölgede etkili olan inançları göstermesi bakımından önemlidir.<sup>12</sup>

Gurgum Şehir Devleti diğer Geç Hitit Şehir Devletlerinde olduğu gibi Asur'a vergisini ödediği sürece Asur'la sorun yaşamamıştır. Ancak Asur ile Gurgum Şehir Devleti arasında ilişkiler hep iyi gitmemiştir. Gurgum'un Asur'a karşı kurulan birlik içinde yer aldığı anlatılmaktadır. Asur kralı II. Sargon tarafından yönetim değişikliği bahane edilerek Asur eyaleti haline getirilmiştir.<sup>13</sup>

---

<sup>11</sup> Konyar 2008: 61.

<sup>12</sup> Darga 1992: 308-335.

<sup>13</sup> Konyar 2008:62-65

Bölge bir süre Asur egemenliği altında kaldıktan sonra Asur devletine son veren Medler ve devamında bölgeye hakim olan Perslerin hâkimiyet alanı içinde kalmıştır. Bölgenin geçiş güzergâhı üzerinde olması sık el değiştirilmesine ve tahribata uğramasına neden olmuştur.<sup>14</sup>

Yunan kentlerinin Persler tarafından yakılıp yıkılmasının intikamını almak için Doğuya büyük bir sefer düzenleyen İskender Biga Çayı ve Dört Yol'da yaptığı muharebelerde Perslere büyük bir darbe indirdi. Persleri Erbil yakınlarında büyük bir bozguna uğratan Büyük İskender bu sıralarda Kahramanmaraş ve çevresini de egemenliği altına almıştır. Ancak Büyük İskender'in çok genç yaşta ölmesi ve halef bırakmaması Kahramanmaraş ve çevresinin değişik güçlerin etkisi altına girmesine neden oldu.<sup>15</sup>

Büyük İskender'in ölümünden sonra ülke komutanlar arasında paylaşıldı. Kahramanmaraş bölgesi de Kapadokya ile birlikte Evmenese bırakıldı.<sup>16</sup> Fakat bu durum uzun sürmedi. Evmenes'in ölümünden sonra bir süre Maraş'ın kuzey kesimlerini içine alan bölge Antigonasın etkinlik sahasına girmiştir. Yapılan mücadeleler sonucunda Kahramanmaraş ve çevresi Lisimahos'un etkinlik alanına girmiştir. Fakat bölgede barış süreci fazla uzun sürmemiştir. Büyük İskender'in silah arkadaşları arasında yapılan İpsos Savaşı (M.Ö. 301) sonrasında Maraş'ın kuzey kesimleri, Lisimahos'un etkinlik sahası içerisine girmiştir. Büyük İskender'in silah arkadaşları arasında son büyük meydan muharebesi Manisa yakınlarında Kurupedion'da (M.Ö. 281) yapıldı. Savaş sonunda Lisimahos öldü. Bu savaş sonunda Seleukos sadece Anadolu ve Trakya'ya sahip olmakla kalmamış aynı zamanda Makedonya kralı ilan edilmiştir. Böylelikle Kahramanmaraş ve çevresi Seleukos Krallığı etkinlik alanına girdi.<sup>17</sup> Ancak Seleukos'un kısa bir süre sonra öldürülmesi sonucunda yerine geçen oğlu kendisi kadar iradeli ve güçlü bir yönetici olmadığından bu kadar geniş ve yeni kurulmuş bir devleti koruyabilmesi zordu. Bölgede Seleukosların en büyük rakibi Ptolemaioslardı. Seleukos hanedan üyeleri arasındaki çatışmalar, eğlenceye dalmaları ve kadın ihtirasları ülkeyi harabeye çevirmiştir.<sup>18</sup>

---

<sup>14</sup> Tekin 2010:157.

<sup>15</sup> Mansel 1971:437-446

<sup>16</sup> Bosch 1942:131

<sup>17</sup> Mansel 1971:458-468

<sup>18</sup> Tekin 2010 :158

Kelt istilasını izleyen yıllarda Anadolu'da birtakım ulusal devletler ortaya çıkmaya başlamıştır.<sup>19</sup>

M.Ö. III. Yüzyılın ortalarına doğru III. Ariarathes tarafından Kahramanmaraş'ın kuzey kısımlarını da içine alan Kapadokya krallığı kuruldu. Bölge Doğuda Armenia, batıda Galatia ve Lykonian, kuzeyde Pontus ve güneyde Kilikya ile sınırlandırılmıştır. Kapadokya Krallığı ana ticaret yolları üzerinde bulunduğu önemini uzun süre korumuştur. Kapadokya Krallığı 5. Ariarathes'in ölümünden sonra Roma İmparatorluğu etkisi altında kalmıştır.<sup>20</sup> M.Ö. 63 yılında ise Seleukos Krallığı Pompeius tarafından bir Roma eyaleti haline getirildi.<sup>21</sup> Kahramanmaraş merkez ve kuzey ilçeleri geniş bir coğrafyaya yayıldığı için Roma İmparatorluğu döneminde bağlı olduğu eyaletler sınırlarını belirlemek zordur. Bu dönemde Kahramanmaraş merkez ve Adıyaman illerini kapsayan bölgede Kommagene Krallığı kurulurken Afşin ve Elbistan'ın bulunduğu alan Kapadokia Krallığı sınırları içerisinde yer almıştır. Kapadokia Eyaleti geniş bir alanı kapladığı için yönetim kolaylığı açısından bazen bir diğer eyaletle birleştirilmiş bazen de bu kadar geniş bir alanın yönetiminin zorluğundan ayrı bir eyalet haline getirilmiştir.

---

<sup>19</sup> Mansel 1971:472.

<sup>20</sup> Özsait 1982: 312 vd.

<sup>21</sup> Atlan 1970: 145–148

## BİRİNCİ BÖLÜM

### MARAŞ İLİNİNİN COĞRAFI ÖZELLİKLERİ

#### 1.1. Coğrafi Konum

Kahramanmaraş ili kuzeyde Sivas, kuzeydoğuda Malatya doğuda Adıyaman, güneyde Gaziantep batıda Osmaniye ve Adana ile çevrilidir( Harita 1) Kahramanmaraş ili 14.346 km<sup>2</sup>'lik yüzölçümü ile Türkiye'nin 11. büyük vilâyeti durumundadır. 37–38 kuzey paralelleri ile 36–37 doğu meridyenleri arasında yer alır. Kahramanmaraş merkez deniz seviyesinden 568 m yükseklikte olup, ilin kuzey kesimleri oldukça dağlıktır. Yeryüzü şekilleri genellikle Güneydoğu Torosların uzantıları olan dağlarla bunlar arasında kalan çöküntü alanlarından oluşmaktadır. Arazi yüksekliği 350 metreden 3000 metreye kadar değişmektedir.<sup>22</sup>

#### 1.2. Yeryüzü Şekilleri

##### 1.2.1. Dağlar

Dağlar il alanının %59,72 sini kaplamaktadır. Kahramanmaraş il sınırlarında bulunan dağlar güneydoğu Torosların uzantılarıdır. Kahramanmaraş dağları kendine has özellikler taşır. Kahramanmaraş'ın jeolojik dönemleri üst kratese, paleojen jeolojik zaman aralıklarında oluşmuştur. Zamantı Vadisi'nden uzanan Toroslar 2880 m yükseklikteki Binboğa Yaylası'nı meydana getirir. Toros sistemine bağlı dağlardan Ahır Dağı 2301 m, bunun kuzeyinde Engizek Dağı (2814) m, Berit Dağı (2917) m'dir. Güneyde ise Amanos Dağ sistemlerine bağlı Karlık (2061) m ve Başkonuş Dağları 1775 m bulunur. Amanoslar'ın kuzeye doğru uzantısını Beşik, Düldül ve Yavşan Dağları oluşturur. Nurhak Dağı'nın yüksekliği ise 3000 m'dir. Binboğa'dan güneye uzanan bir kol Kır, Meryemsil ve Andırın Dağlarını meydana getirir.<sup>23</sup>

<sup>22</sup> Cosun ve Karabulut, 2009: 67.

<sup>23</sup> Kaya 1996: 6-8.

### 1.2.2. Ovalar ve Platolar

Ovalar il alanının %16,3 lük alanını kaplamaktadır. Ovaların çoğu Ceyhan Nehri vadisi boyunca uzanırlar. Güneyde yer alan Kahramanmaraş Ovasının yükseltisi 800-1000 m arasında değişir. Kahramanmaraş'ın diğer ovaları ise Elbistan ve Göksun Ovalarıdır. İl alanının %24 oluşturan platolar çoğunlukla kuzeyde toplanmıştır. Güneydoğu Torosların kollarından biri olan Binboğa Dağları doğuya doğru yükselerek platoya dönüşür. Bu platoların yükseltileri 1500- 2000 m arasında değişir. Elbistan Ovası arasında çeşitli yükseltilere sahip platolar yer alır. Ahır Dağı, Engizek Dağı ve Nur Dağı'nın uzantıları üzerinde de platolar yer alır.<sup>24</sup>

### 1.2.3. Akarsular

Kahramanmaraş bölgesi nehir ve akarsu bakımından da oldukça zengindir. Bunlardan en önemlisi Ceyhan Nehri'dir. Bu nehir Elbistan ilçesinden doğar. Uzunluğu 509 km civarındadır. Ceyhan Nehri Elbistan çevresindeki dağlardan kaynaklanır(Resim 22-23) Nehir İlk önce Söğütlü Çayı daha sonrada Hurman Çayı ile birleşerek dar menderesler yaparak önce güneybatıya daha sonra güneye dönerek Göksun Çayı ile birleşir. Büyük bir ırmak haline gelen Ceyhan Nehri dar ve derin boğazlar içinde akmaya başlar. Güney yönünde akan Ceyhan Nehri Ericek Köyü önünde doğuya daha sonrada güneydoğuya yönelir. Ekinözü'nün güneyinde güneybatıya yönelir. Irmak Sazköy önlerinde güneye döner. Buradan derin boğazlar içerisinde aktıktan sonra batıda Gölceğiz Köyünün, Güredin Çayının suyunu alan Ceyhan Kahramanmaraş Ovasına girer. Kahramanmaraş Ovasına menderesler çizen Ceyhan Nehri batıya dönerek burada Körsulu Deresini alarak güneybatı yönünde akarak il sınırları dışarısına çıkar. Çukurova'da geniş bir delta oluşturarak İskenderun Körfezine dökülür. Nehir elektrik üretimi için uygun fiziki şartlara sahip olduğu için üzerinde birçok baraj kurulmuştur. Nehir üzerinde kaynağından denize doğru Menzelet, Kılavuzlu, Sır, Berke, Aslantaş Barajları yer alır. İl merkezinde bulunan diğer akarsular arasında Erkenez, Karaçay, Deliçay, Üngüt, Korsulu, Peynirdere, Kerhan, Kırkgöz, Tekir, Fırınz, Gökpınar, Kumaşır, Büyükgöz, Çağşak, Kozludere, Kayabeli, Atizi'nin isimleri sayılabilir.<sup>25</sup>

<sup>24</sup> Cosun ve Karabulut, 2009: 45.

<sup>25</sup> Şekeli ve Keçecioglu 2011: 23-26.

#### 1.2.4. Göller

Kahramanmaraş ilinde doğal göl bulunmamaktadır. Kahramanmaraş ili Türkoğlu ilçe sınırları içerisinde bir bataklık halinde bulunan Gâvur Gölü (DSİ'ce kurutulmuş ve tarım alanı haline getirilmiştir) kış aylarında sular altında kalırken, yazın Gâvur Gölü kuruduktan sonra ekilip biçilen tarım alanlarından ve sazlıklardan oluşur. Batıdan karayolu ve demir yolu geçmektedir. Gavur Gölü'nün, Ceyhan Nehri'nin bir kolu olan Aksu Çayı'na tahliye edilmesiyle kurutulması işlemi 1966 yılında tamamlanmıştır. Son yıllarda bölgede yapılan barajlar nedeniyle baraj gölleri oluşmuştur. Nurhak ve Ahır Dağı gibi dağlar üzerinde krater göller bulunmaktadır.<sup>26</sup>

#### 1.3. İklim

Dünyanın bilinen jeolojik tarihinden bu yana sürekli iklimsel değişiklikler içerisinde olmuştur. İklimsel değişiklikler dünyadaki canlı hayatını bitirme noktasına getirmiştir. Bazen de dünyanın içine girdiği iklim döngüsü yaşam alanlarının genişlemesinin önünü açmıştır.<sup>27</sup>Dünyanın iklimi jeolojik devirlerde birçok kez değişmiştir. Ancak bu etkiler sanayi devriminden sonra daha fazla hissedilmeye başlanmıştır. Kömür ve doğalgazın sanayide kullanımı ve günlük tüketiminin artması bu durumu oldukça hızlandırmıştır.<sup>28</sup> Kahramanmaraş merkezde kış aylarında ortalama sıcaklık değerleri sıfır derecenin altına düşmez. Mart ayından itibaren artan sıcaklıklar Ağustos ayında en yüksek seviyededir. Hazirandan başlayarak Eylül ayının sonuna kadar sıcaklıklar 26' C civarındadır.<sup>29</sup> Kahramanmaraş'ta yıllık ortalama yağışlar 709,8 mm iken Göksun'da 601 mm batıdaki Andırın'da 1522,2 mm, Elbistan da 386,7'nin ve Afşin çevresinde 400 mm, Pazarcık'ta 544 mm'dir. En fazla yağış kış mevsiminde düşerken en az yağış yazın düşmektedir.<sup>30</sup> Kahramanmaraş ve güneyinde Akdeniz iklimi hüküm sürerken Afşin- Elbistan- Göksun çevresinde karasal iklim özellikleri görülür. Bölgedeki termik santraller ve küresel ısınmadan dolayı karlı gün sayıları azalmıştır.<sup>31</sup>

<sup>26</sup> Kara 2004: 9; Kaya 1996: 25

<sup>27</sup> Çabukel 2010: 1.

<sup>28</sup> Cosun ve Karabulut, 2009: 41.

<sup>29</sup> Demir 2007: 9-10.

<sup>30</sup> Karabulut ve Cosun, 2009: 67-68.

<sup>31</sup> Kaya 1996: 39-47.

Sıcaklığın artmasıyla birlikte buharlaşma da artmakta ve Temmuz ayında zirveye çıkmaktadır. Buharlaşma Ağustos ayından itibaren azalmaya başlamaktadır. Kışın karaların soğuması nedeniyle minimum buharlaşma yazın ise karaların ısınması nedeniyle maksimum buharlaşma gerçekleşmektedir.

Basınç şartları, güneşlenme süresi, nispi nem, sıcaklık ile yakından ilgilidir. Bulutluluk su buharı ve nemliliğin olduğunun belirtisidir. Kahramanmaraş merkezde Kasım ayından Mayıs'a kadar bulutluluk oranı 5,0'dan fazladır. Buna rağmen Mayıstan Ekime kadar 5,0'dan azdır. En az bulutluluk oranı Kahramanmaraş merkezde Temmuz ayına rastlar. Bu durum ilçelerde ise ağustos ayında görülür. Kahramanmaraş merkezde en fazla bulutlu gün Nisan ayı iken en az bulutlu gün sayısı Temmuz ayındadır. İlçelerde ise en fazla bulutlu gün sayısı Mayıs en az bulutlu gün sayısı ise Ağustos ayıdır.<sup>32</sup>

Yıllık toplam esme frekanslarına göre Kahramanmaraş il merkezinde en etkili rüzgâr yönü 3361 esme sayısı ile batı, kuzeybatı sektörüdür. Bunu takiben 2758 esme sayısı kuzey, kuzeybatı yönünden tespit edilmiştir. Yıl içerisinde esme sayısı en az olan rüzgâr yönü güney, güneydoğu sektörüdür. En şiddetli rüzgâr yönü kuzey doğudur. Rüzgârların yıl içinde en çok frekansa sahip olduğu yer Kahramanmaraş merkezdir.<sup>33</sup> Afşin'de ise yok denecek kadar azdır. Ocak ayında frekans güney ve batı olarak görülür. Elbistan'da kuzey ve kuzeybatı yönlü rüzgâr, Göksun'da kuzeybatı yönlü, Afşin'de ise kuzey doğu yönlü rüzgârlar etkilidir. İlkbaharın başlamasıyla Kahramanmaraş il merkezinde rüzgâr kuzey batı yönünde değişmektedir. Elbistan ve Göksun'da aynı durum gözlenirken Afşin'de güney ve güney batı yönlü rüzgârlar etkilidir. Kahramanmaraş merkezde yazın esen rüzgâr dikkat çeker.<sup>34</sup>

#### 1.4. Bitki Örtüsü

Dağlık bitki örtüsünü ormanlar oluşturmaktadır. Dağların çoğu orman ve makiliktir. Andırın ve Göksun ilçelerinde orman alanları zengindir. Afşin- Elbistan ilçelerinde ise orman alanları fakirdir. Kahramanmaraş ormanlarında çam, meşe, kayın, ardıç, sedir, köknar ve şimşire rastlanır. Kahramanmaraş merkez ve güney ilçelerinde zeytinlik ve bağları oldukça geniş yer tutar.<sup>35</sup>

<sup>32</sup> Kaya 1996: 90.

<sup>33</sup> Demir 2007: 11.

<sup>34</sup> Kaya 1996: 71.

<sup>35</sup> <http://www.cografya.gen.tr/tr/kahramanmaras/iklim.html>.



## İKİNCİ BÖLÜM

### TARİH ÖNCESİ ÇAĞLARDA VE TARİHİ DEVİRLERDE MARAŞ

Kahramanmaraş coğrafyası Arap yarımadası ve Anadolu Platosunun çarpışması sonucunda meydana gelen bir niş üzerindedir. Çok sayıda plato yeraltı suyu ova nehirlerin yaşamsal standartları yükseltmesi ovalara açılan vadilerdeki mağaraların Paleolitik Çağ insanların iskânına uygun olması Kahramanmaraş'ın tarih öncesi zamanlardan günümüze kadar iskân edilmesine imkân tanımıştır. Alt Paleolitiğin iki yüzeyle aletleri, Orta Paleolitiğin yonga aletleri Üst Paleolitiğin dilgi aletleri ve Epi-paleolitiğin mikrolitikleri Kahramanmaraş ve çevresinde bolca bulunmaktadır. Bölgede yapılan araştırmalar neticesinde Acheuleen ve Klaktoniyen kültürlerinin buluntu alanları Pazarcık ve Türkoğlu ilçelerinde tespit edilmiştir. Bölgede yapılan yüzey araştırmaları sonucunda Pazarcık ve çevresinde Alt Paleolitik kültürlerle ait önemli miktarda alet ve Cloctonien kültürün iri ve kütleli yonga ve dilgileriyle birlikte çontuklu aletler de bulunmuştur.<sup>36</sup>

Sınırlı sayıda yapılan yüzey araştırmaları bölgenin tarih öncesi dönemlerine ait zenginliğini göstermesi bakımından büyük önem taşır. Kahramanmaraş ve çevresinde Direkli Mağarası ve Domuztepe Höyüğünde sistemli kazılar yapılmıştır. Kaçak kazılar yâda yol çalışmaları sırasında ortaya çıkan arkeolojik buluntular bölgenin tarih öncesi dönem zenginliğinin kanıtıdır.

#### 2.1 Direkli Mağarası

2007 yılında Kahramanmaraş Müze Müdürlüğü ve Cevdet Merih Ereğ'in bilimsel danışmanlığında başlanılan Direkli Mağarası kazıları günümüzde de devam etmektedir. Kahramanmaraş ilinin Döngel Kasabası sınırlarında bulunan Direkli Mağarası Höbek Dağı'nın kalkerli yamaçlarında yer alan doğal bir mağaradır. Mağaranın önündeki bloğun rüzgârı önlediği düşünülmektedir. Mağara'nın karbon örneklerinden yapılan tarihlemelerle M.Ö.10730 ile M.S. 1370 yıllarında iskân gördüğü belirlenmiştir.<sup>37</sup>

<sup>36</sup> Ereğ, 2010: 99-103; Ereğ 2011: 4.

<sup>37</sup> Ereğ, 2010: 110-111.

Mağaranın hayvan barınağı olarak kullanılması kaçak kazılardan korumuş ve mağaranın zarar görmesini engellemiştir. Mağara 1959 yılında ilk defa İbrahim Kılıç Kökten tarafından bulunmuş kısa süreli bir araştırma yapıldıktan sonra bırakılmıştır. Bölgede yapılan araştırmalar sonucunda Kahramanmaraş'ta ana hatlarıyla Alt - Orta ve Üst ve Epi-paleolitik adlarıyla dönemlere ayrılan Paleolitik Çağın tekno- tipolojik gelişmelerinin görüleceği anlaşılmıştır. Direkli Mağarası kazıları neticesinde yontmataş ürünleri, kemik âletler, boncuk ve boncuk çekirdekleri, hayvan kemikleri, seramikler, sırtlı dilgicikler, yarımaylar, dufour dilgicikleri, ön kazıyıcılar, taş delgiler, uçlar, İskenderun Körfezi kökenli deniz canlıların kabuklarından yapılmış boncuklar ve delik başlı iğneler, yontulmuş geometrik mikrolitler ve bızlar ele geçmiştir (Resim 24–25). Bu bulgular bölgenin diğer bölgeler ile ilişkisi ve bu dönem insanının süslenme ve bir şeyler diktiklerini göstermesi bakımından önemlidir. Direkli mağarası kazılarında bulunan diğer bir buluntuda pişmiş topraktan yapılmış 2,6 cm boyunda kadın figürüdür (Resim 26). Toprağın pişirilerek sertleştirilmesi örnekleri neolitik çağa aitken direklide bulunmuş bu figür bu tarihi daha eskiye götürmüştür. Avrupa Prehistoryasında M.Ö. 30.000 bine tarihlenen örnekler kemik ve boynuz üzerine yapılmış Venüsler (kadın figürünler'i) vardır. Ancak pişmiş topraktan ilk örnek direkli mağarasında bulunmuştur.<sup>38</sup>

## 2.2. Domuztepe Höyüğü

Kahramanmaraş ve çevresinde Neolitik Çağ yerleşmeleri Domuztepe haricinde araştırılmamıştır. Domuztepe Höyüğü Kahramanmaraş'ın 30 km güneydoğusunda Pazarcık ilçesi sınırlarında yer alır. Domuztepe'de araştırmalar 1993 yılında yüzey araştırmalarıyla başlamıştır.<sup>39</sup> Domuztepe höyüğünde birden çok kültür katlarına rastlansa da en geniş alan Geç Neolitik Dönemdir. Domuztepe'nin birkaç binyıl boyunca devamlı olarak iskân edilmiş, yapı ve çöplük tabakalarının git gide birikip höyükleştiği tipik bir yerleşme höyüğü olduğu anlaşılmıştır. M.Ö. 7000 den itibaren yerleşme olduğu kesindir. M.Ö. 5500'den itibaren büyük bir yerleşim alanı haline geldiği düşünülmektedir.<sup>40</sup>

<sup>38</sup> Erek, 2010: 110-112.

<sup>39</sup> Carter 1996:173-176.

<sup>40</sup> Carter 2010: 123.

Domuztepe Neolitik Çağ tabakasında yapılan kazılar sonucunda evlerin çoğunun dikdörtgen ve iki veya üç odalı olduğu anlaşılmıştır. Çember yapılarında bilinmektedir. Kuzey Suriye kökenli Halaf Kültürüne ait çanak çömlek benzerleri Domuztepe kazıları sonucunda ele geçmiştir. Bulunan çanak çömlekler, Domuztepe'nin Kuzey Suriye ile bağlantısını göstermesi bakımından önemlidir (Resim 27). Yapılan araştırmalar sonucunda bu kültüre ait yerleşimin geniş bir alana yayıldığı anlaşılmıştır. Domuztepe kazılarında hayvan kemikleri, seramikler, obsidyenden yapılmış olan süs eşyaları, çeşitli tiplerde mühürler, fırınlar, mimari yapı kalıntıları, çeşitli boncuklar, taş kâseler ve az sayıda figürün bulunmuştur (Resim 28-29). Bu buluntular Domuztepe'de yaşamış insanların ne ekip biçtiğini, ticari faaliyetlerini, bölge sakinlerinin inançlarını, bölgede yaşayan canlıları, mimari yapılar hakkında önemli bilgiler verir. Domuz tepenin en ilginç buluntusu 40'dan fazla kişinin kalıntılarının bulunduğu ölüm çukurudur. Buradaki cesetler alışılmışın dışında parçalara ayrılarak gömülmüştür (Resim 30-31-32). Domuztepe M.Ö. 5400 yılından itibaren sebebi bilinmeyen bir şekilde terk edilmiştir. Burası 5000 yıl kadar yerleşim görmemiştir. Uzun bir aradan sonra Geç Roma döneminde yerleşim kurulmaya başlandığı bu döneme ait yapı kalıntılarından anlaşılmıştır.<sup>41</sup>

Domuztepe kazılarında ele geçen eserler Kalkolitik Çağda Amik Ovasıyla kültür birliğinin varlığını göstermiştir. Aynı bağlantı coğrafi geçiş bağlantıları uygun olmamasına rağmen Çukurova içinde söylenir. Çukurova'daki höyüklerde bulunmuş özellikle Geç Kalkolitik Çağ, parlak açık, koyu yüzlü çanak çömleğinin paralelleri Kahramanmaraş ve Amik Ovasında görülmektedir. Bu kültürel birlik Erken Transkafkasya kültürüyle birlikte kesintiye uğramıştır. İlk Tunç Çağında bölge ovalarında yerleşim artmıştır. Kahramanmaraş'ın güney ovalarının diğer bir özelliği ise Elbistan Ovasında görülen erken Transkafkasya türü çanak çömleğin buraya kadar gelmemesi ve Amik Ovasında çıkmasıdır. Kuzeyde belirgin bir Hitit kültürü ve Erken Transkafkasya kültürü izlenebilirken, güneyde, Pazarcık, Türkoğlu ve Kahramanmaraş ovalarındaki yerleşmelerde, Doğu Akdeniz, Amik ve Çukurova kültürleriyle etkileşim görülür.<sup>42</sup>

---

<sup>41</sup> Carter 2010: 123.

<sup>42</sup> Konyar 2010: 263-267.

### 2.3. Asur Koloni Çağında Maraş

Kahramanmaraş'taki akarsuların oluşturduğu vadiler, yolların güzergâhlarını da belirlemiştir. Asur Koloni Çağında Mezopotamya ile Anadolu arasında ticari ilişkiler artmıştır. Asur ticaret kervanları Orta Anadolu'da iki ana güzergâh kullanmışlardır. Bunlardan birincisi Kahramanmaraş, Göksun, Kemer, Sarız ve Zamantı'yı izleyerek Kültepe'ye ulaşmaktadır. İkinci yol ise Elazığ üzerinden Tohma Çayı aracılığıyla Gürün, Darende hattını izleyerek Kültepe'ye ulaşır. Asurlu tüccarlar Anadolu'ya kalay ve değerli kumaşlar taşımışlardır. Mezopotamya ile Anadolu arasında mesafe uzak olunca bu ticaret kervanları için Karum (ticaret merkezi) ve wabartum (konaklama) merkezi ihtiyacı doğmuştur. Bölgede bulunan Kara Höyük ve Yassı Höyük gibi yerleşimler çevresinde bulunan arkeolojik buluntulardan bu dönemlere ait buraların konaklama yerleri olduğu anlaşılmıştır. Bu yerleşmelerde Kültepe de bulunan boyalı çanak çömlek örnekleri bulunmuştur. Bu örnekler Asur Koloni Çağında Bölgenin Mezopotamya ve Anadolu arasında önemli bir güzergâh olduğunun kanıtıdır.<sup>43</sup>

### 2.4. Hitit Krallık Döneminde Maraş ve Çevresi

Kültepe'de çıkan tabletler üzerinde Kanes ve çevresindeki mahalli krallıklardan söz edilmektedir. Bu metinlerde geçen Mama ve Lawazantiya'nın Kahramanmaraş ve çevresinde olabileceğini göstermiştir. Kültepe'de çıkan tabletlerde Mama şehri Kralı ile Kaniş şehir devletinin antlaşma yaptığı anlaşılmaktadır. Lawazantiya'nın Hitit Kralı III. Hattuşili'nin eşi Puduhepa'nın memleketidir. Bölgedeki en büyük merkez olduğu anlaşılan Elbistan Kara Höyük'ün Lawazantiya olabileceği ağırlık kazanmıştır. Ancak henüz bunu kanıtlayacak arkeolojik ve filolojik belgelere rastlanmamıştır.<sup>44</sup>

Kahramanmaraş'ta Luwice dilinin de kullanıldığı görülmektedir. Afşin ilçe sınırları içerisinde bulunan Tanır Kasabası'nda bulunan yazıt bunu kanıtlamaktadır (Resim 33). Bu yazıtın yakınında su kaynağının yanında Hititler döneminde kullanıldığı düşünülen bir platform bulunmaktadır<sup>45</sup> (Resim 34).

<sup>43</sup> Konyar 2010: 133.

<sup>44</sup> Gökçek 2005: 303-310.

<sup>45</sup> Alparslan ve Alparslan, 2011: 317-322.

Kahramanmaraş Bölgesinde konuşulan diğer bir dil ise Hurrice'dir. Kahramanmaraş civarında olduğu düşünülen Mama Krallığının Kralının, Kaniş Kralına yazdığı mektupta Hurrice isim ve kelimelere rastlanmıştır.<sup>46</sup>

Asur Koloni Çağı ve Hitit döneminde önemli bir yere sahip olmasına rağmen yeterince araştırılmamıştır ( Harita 2). Tahsin Özgüç ve ekibi Elbistan Kara Höyük ve çevresinde araştırma yapmıştır. 2005 yılından itibaren Erkan Konyar tarafından bölgede yüzey araştırmaları yapılmaktadır. Bu araştırmalar sonucunda Kahramanmaraş ve çevresinde çok sayıda höyük tespit edilmiştir. Yapılan çalışmalarda höyüklerin çok büyük olmadığı anlaşılmıştır. Bu durum bölgenin yerleşme karakterinden yerleşme biçimine, toplumsal yapısına kadar birçok etkinin sonucudur. Bölgenin diğer bir dikkat çeken özelliği ise kuzeyde yer alan Göksun, Afşin, Elbistan Ovalarında Orta Anadolu ve Doğu Anadolu'yla aynı coğrafi özellikler ve kültürel olarak benzerlikler izlenirken Kahramanmaraş merkez ve güney ilçeleri Amuk, Çukurova kültürleriyle etkileşim halindedir.<sup>47</sup>

Kahramanmaraş ve çevresinde Hititlere ait birçok eser çıkartılmıştır. Fakat 1967 yılına kadar şehirde ciddi anlamda bir müze olmadığı için buralarda bulunan eserlerin bazıları Adana, Ankara, İstanbul, Gaziantep de bulunan müzelere gönderilmiş bazıları ise yurt dışına kaçırılmıştır.

## 2.5. Ege Göçleri ve Geç Hitit Şehir Devletleri

Kuraklık ve coğrafi şartların uygun olmaması nedeniyle başladığı düşünülen Ege Göçlerinin Deniz Kavimler Göçü, Deniz Budunları, Ege Kavimleri gibi bir den çok tanımı yapılmıştır. Orta Avrupa'dan başlayan bu göç dalgası doğuya doğru yönelmiş ve bu olay bütün Akdeniz coğrafyasını etkilemiştir. Bu dönemde Ön Asya'nın batısı ve güneyinde oturan bir takım kavimler sınırları aşarak kültür ülkelerini işgal etmişlerdir. II. bin yılda Balkan Yarımadasının güney batı bölgelerine İliryalıların girmesi üzerine yerinden oynatılan bazı Trak kabileleri Boğazlar üzerinden Anadolu'ya geçerek kendilerine katılan gruplarla birlikte Hitit Devletine saldırmışlardır. Hititleri etkiledikleri gibi buraların kültür yapılarını da değiştirmişlerdir. Bu kavimler Doğu

---

<sup>46</sup> Gökçek 2005: 311

<sup>47</sup> Konyar 2008: 131-132; Konyar 2010: 138-140.

Anadolu üzerinden Transkafkasya'ya girmişler ve Suriye üzerinden Mısır kapılarına kadar dayanmışlardır.<sup>48</sup>

Bu kavimlerden tek kavim olarak söz etmek zordur. Bunların kuvvetleri Filistler Şakalaşalar, Danunalar, Vaşvaşlardan oluşmaktadır. Ege göçlerinden sonra Anadolu'da ortadan kalkan Hitit ve Mitanni gibi büyük devletlerin yerini Frig ve Urartu devletleri almıştır. Mezopotamya'daki Kassit (III. Babil) devletinin yerine ise Asur Devleti ve Arami kabilelerinin kurduğu şehir devletleri almıştır. Kahramanmaraş'ın da bulunduğu Kayseri Malatya arasındaki bölgede ise Hititlerden kalan Küçük prenslikler bulunurken Kuzey Suriye de ise Halep gibi büyük şehirler vardır.<sup>49</sup>

### 2.5.1. Geç Hititler

M.Ö. 1200'lerdeki Ege Göçlerinin etkileri eski gücünü kaybeden Hitit İmparatorluğu'na son vermiş, başta Boğazköy olmak üzere, bütün Hitit şehirleri yakılıp yıkılmıştır. Bu dönemde uğradığı saldırılardan kurtulabilen Hititler Güney ve Güneydoğu Toroslar'ın dağlık bölgelerine çekilerek tarihte son Hitit Beylikleri çağını yaşamışlardır. Bundan sonra bir daha merkezi bir Hitit Devleti kurulmamıştır. Hitit geleneği, bu Geç Hitit Şehir Devletleri tarafından Asurluların sürekli saldırıları ile tarih sahnesinden silindikleri devir olan M.Ö. 700'lü yıllara kadar devam ettirilmiştir.<sup>50</sup>

Ege ve Arami göçleri nedeniyle Ön Asya'nın siyasi ve sosyal çehresi değişmiştir. Büyük feodal devletler yerine şehir devletleri kurulmuştur.<sup>51</sup> Bu şehir devletlerinin birçoğu, kendilerini Hititlerin mirasçıları kabul ettikleri için, Gurgum Kralı Muvatalis, Hattena Kralı Saplulme gibi Hitit büyük krallarının adlarını almışlardır. Ege göçleri sonunda bölgeye yeni kavimlerin geldiğini Geç Hitit Şehir Devletleri sınırları içerisinde bulunmuş olan mezar stelleri ve yazıtlar kanıtlamaktadır.

Hitit İmparatorluğu ve Arzava olarak bilinen politik birimlerin dağılması Hint-Avrupa dili konuşanları tümüyle yok etmemiştir. Dil bilimsel araştırmalar ve kazı çalışmaları Deniz Kavimlerinin istilasını izleyen karanlık çağın sis perdesini yavaş yavaş aralamakta, Anadolu'da çıkan hareketleri ve oluşturulan yeni politik birimleri

<sup>48</sup> Mansel 1971: 87-88.

<sup>49</sup> Kinal 1987: 234- 235.

<sup>50</sup> <http://www.anadolumedeniyetlerimuzesi.gov.tr/belge/1-55021/gec-hitit-kralligi.html>

<sup>51</sup> Memiş 2001: 155.

ortaya çıkarmaktadır.<sup>52</sup> Yapılan çalışmalar sonucunda bulunan kalıntılardan bu dönemde artık göçebe yaşama dönüldüğü anlaşılmıştır. Hititler yıkıldıktan sonra kurulmuş olan Geç Hitit Şehir Devletleri'nde tek bir etnik gruptan söz etmek zordur. Bazı şehirlerde Luwi, Hitit, Hurri, Mitanni ve Aramilerden oluşan karışık bir kavimler konglomerasyonu bulunduğunu bazılarında yalnız Hitit bakiyesinin bulunduğu ya da Aramilerin yerleştiği anlaşılmıştır. Önceden Luwi aslından bir kavimin idaresinde bulunurken Samileşen şehirlerde vardır. Şamal kralı önceleri tamamen Luwice isimler taşıırken sonradan Bar-rekup gibi isimler taşımışlardır.<sup>53</sup>

Geç Hitit Şehir Devletlerinin birden çok tanımı yapılmıştır. İngilizce'den yapılan doğrudan çevirilerde '*city states*' kavramının karşılığı olan şehir devletleri yâda '*Syro Hittite*' en çok kullanılan terimlerdir. Bu şehir devletlerinin tarihi daha çok Asur yıllıklarında geçen krallık ve bu şehirlerde bulunmuş olan yazıtlarla tarihlendirilir. Bölgede ele geçen yazıtlardan yola çıkarak bazı şehir devletlerinin krallarının bir bölümü öğrenilebiliyor olsa da birçok konu hala karanlıktır. Asur kralları kendi askeri seferlerini anlatırlarken, bu bölgelerden yanlı söz etmeye devam edeceklerdir.

### 2.5.2. Geç Hitit Şehir Devletleri ve Yayılım Alanları

Geç Hitit Şehir Devletlerinin yayılım alanıyla ilgili birden fazla tanım vardır. Bunlardan birincisine göre Tuz Gölü'nden Akdeniz'e kadar güney doğrultusunda çekilecek bir çizgi Geç Hitit Şehir Devletlerinin batı sınırını oluşturur. Kuzey sınırı ise Tuz Gölü'nden Malatya'ya kadar doğu yönünde çizilecek bir çizgidir. Bölgenin doğu sınırı ise Malatya'dan güneye, Kargamış'a çizilecek bir çizgi olarak gösterilir<sup>54</sup> (Harita 3).

M.Ö. XII. yüzyıl Eski Ön Asya tarihinin en hareketli devirlerinden biridir. Ege Göçlerinin meydana getirdiği karışıklıklar durulduğu zaman Ön Asya'nın etnik bünyesinin bir asır öncesinden farklı olduğu görülür. II. binde Anadolu'da hakim olan Hititler'in yerini doğuda Urartular batıda Frigler'in aldığı münbit hilal bölgesinde ve Mezopotamya'da oturan Hurri ve Kassitlerin yerine de Sami kökenli Aramilerin yerleştiği görülür.<sup>55</sup>

<sup>52</sup> Macqueen 2001: 170.

<sup>53</sup> Kinal 1987: 236-237.

<sup>54</sup> Köroğlu 2011: 72.

<sup>55</sup> Kinal 1954: 193.

Geç Hitit Şehir Devletleri içerisinde en batıda yer alan Tabal Krallığıdır. Tabal Bölgesi, kuzey ve kuzeydoğu yönünde Kayseri'den Sivas'a doğuda Gürün'e; batıda Aksaray, Tuz Gölü, güneybatıda Ereğli; güneyde de Bolkar Dağları, Aladağlar ve bunlardan kuzeydoğuya doğru devam eden Toroslar'a dâhil sıradağlarla sınırlanmıştır. Tabal bölgesi, zengin doğal kaynaklara sahip olmasının yanı sıra, ticaret yollarının da birleştiği bir konumda bulunmaktadır. Orta Anadolu'nun hayat damarı olan ve önemini tarihin her döneminde koruyan doğu- batı ile kuzey-güney doğrultusunda uzanan ticaret yolları, M.Ö. I. Binyılın ilk yarısında Tabal Krallıkları arazisinden geçmektedir.<sup>56</sup>

Geç Hitit Şehir Devletlerinden en önemlilerinden biri de Gaziantep sınırları içerisinde yer alan Karkamış'tır. Yıllık 300 milimetrenin üzerinde yağış alan Suriye çevresi kuru tarım için elverişli ovalara sahiptir. Kıyı şeridindeki dağlar Mezopotamya ve Mısırda ihtiyaç duyulan sedir, selvi, çam ağaçları bakımından oldukça zengindir. Suriye'nin diğer bir özelliği ise doğudaki Mezopotamya, İran, Afganistan ve Hindistan'dan gelen malların deniz yoluyla batıya aktarılacağı başlangıç noktası olmasıydı.<sup>57</sup>

Geç Hitit Şehir Devletleri zamanında Arami göçlerinin arttığı görülür. Bu etkileşim sonucunda Hitit ve Hurri kültürel unsurları Aramilerle karışır. Belirli bir süre sonra Doğu Anadolu bölgesinde Urartu, batıda ise Frig devleti kurulur. Kuzey Suriye'de, Fırat'ın doğusunda ise Asur devleti vardır. Anadolu, Mısır ve Mezopotamya yollarını birbirine bağlayan yolların kavşak noktasında bulunduğu için büyük önem taşımıştır.<sup>58</sup>

Melid ise bugünkü Malatya ilinin sınırları içerisine lokalize edilir. Hitit çivi yazılı metinlerinde Maldiya adı, Malatya'nın bilinen en eski ismidir. Kentin ilk kuruluş yeri, bugünkü Malatya'nın 4 km kuzeydoğusundaki Orduzu Beldesi içinde yer alan Arslantepe Höyüğü'dür.<sup>59</sup>

Kummuh Krallığı Adıyaman il sınırları içerisinde yer alır. I. Tiglat Plaser zamanına ait yıllıklarda Kralın adı Kili Teşup olarak geçer. Asur Kralı II. Asurnasirpal Qatazilu adlı Kummuh Kralından haraç aldığından bahseder. Aynı kişi III. Salmanassar'a haraç veren krallar arasında yer alır. III. Salmanassar'a M.Ö. 853 yılında

---

<sup>56</sup> Duymuş 2011: 36-37

<sup>57</sup> Peker 2005: 36-43

<sup>58</sup> Memiş 2001: 165

<sup>59</sup> Taşçı 2011: 70



haraç veren kralın adının Kundaşpi olduğu anlaşılmıştır. III. Adadnirari ve IV. Salmanassar yazıtlarında ise bu kralların Gurgum ile Kummuh şehir devletlerinin arasındaki sınır anlaşmazlığını çözdükleri anlatılmaktadır. İki Geç Hitit Şehir Devletleri arasındaki ilişkileri anlatan ender yazıtlardan biri olan bu yazıtta, Kummuh Kralının adı Uşpilulume olarak geçmektedir. Aynı döneme tarihlenen Boybeypınarı'nda bulunan hiyeroglif yazıtta da büyük bir olasılıkla Kralın adı Şuppiliuma yazılmıştır. Kummuh Krallığı M.Ö. 708 yılında Asur eyaleti haline getirilmiştir.<sup>60</sup>

Bir diğer Geç Hitit Şehir Devleti ise Que'dir. Antik çağda Ovalık Kilikya denilen Adana ve çevresi (Çukurova), Asur kaynaklarında Que olarak adlandırılmıştır. Akdeniz'e açılım sağlayan stratejik konumu ve sahip olduğu doğal kaynakları nedeniyle Que Ülkesi'nin, Yeni Asur Devleti politikalarında daima öncelikli bir yer tuttuğu ve belirleyici bir rol oynadığı anlaşılmaktadır. Asur kral yıllıkları yanında, bölgede yer alıp M.Ö. VIII. yüzyıla ait olan Luwice ve Fenikece çift dilli yazıtlarda Que Ülkesi'nin sınırları konusunda önemli ipuçları verirler. Hilakku ise Çukurova'nın kuzeyindeki dağlık kesimle eşitlenir.<sup>61</sup>

Patin/Ungi bugünkü Antakya ve Amik Ovasını kapsar. Asur orduları II. Asurnasirpal döneminde Hattina'ya girmiş ve Hattina kralından haraç almıştır. M.Ö. 831 yılına tarihlenen Asur belgeleri bir karışıklık çıktığını ve bu karışıklık neticesinde Kral II. Lubarni'nin devrildiği ve yerine Surri adlı bir usurpator geçtiğinden bahsetmektedir. Bir zaman sonra Hattina'nın Aramileştiği görülür. Ülkenin adı Unqi/u ya da Aramcada Amq haline sokulmuştur. III. Salmanassar'dan III. Tiglat Plaser zamanına kadar buradan düşman bir ülke olarak söz edilmemektedir. Ancak III. Tiglat Plaser Arpad kentine yaptığı sefer sırasında Unqi kralı Tutammun'un haraç vermeyi reddetmesi üzerine Asur orduları bölgeyi yakıp yıkarak kendilerine bağlamışlardır.<sup>62</sup>

Gurgum Krallığı ise Kahramanmaraş ilinin sınırları içerisine lokalize edilir. Geç Hitit Şehir Devletleri zamanında kurulan Karatepe Osmaniye ilinin Kadirli ilçesi sınırlarında bulunan Kızıyusflu Köyü sınırları içerisindedir. Kadirli'ye 22 km uzaklıktadır.<sup>63</sup>

---

<sup>60</sup> Dinçol 1982: 129-130.

<sup>61</sup> Kurt 2008: 117-119

<sup>62</sup> Dinçol 1982: 125-126.

<sup>63</sup> Sevin 2003 : 196.

### 2.5.3. Siyasi Tarih

M.Ö.1. bin yılın ilk yarısında Doğu Anadolu Transkafkasya ve Kuzeybatı İran bölgelerine egemen olan Urartu Devleti, Anadolu ve Eski Ön Asya dünyasının en büyük madenci topluluğu olmuştur. Doğu Anadolu Bölgesinde bulunan zengin gümüş bakır yatakları ilk kez Urartular döneminde işletilmiştir. Geç Hitit Şehir Devletleri üzerindeki Asur-Urartu mücadelesinin kökeninde büyük oranda Geç Hitit Şehir Devletlerinin sahip olduğu maden zenginlikleri yatmıştır.<sup>64</sup> Bunu bölgede ele geçen yazıtların verdiği bilgiler kanıtlar. Urartular M.Ö. 9. Yüzyıla kadar Asur Devleti'nin ve Arami kabilelerinin karşısında gittikçe güçlenmişler ve II. Asurnasirpal zamanında merkezi devlet kurabilmişlerdir. Urartu Devleti en kuvvetli dönemini M.Ö. 7. yüzyılda yaşamıştır. Bu dönemde Anadolu'da ancak Malatya'ya kadar yayılabilmektedir. Çünkü Orta Anadolu'da Frig Devleti vardır.<sup>65</sup>

Asur, M.Ö. 2000 yıllarından 612 yılına kadar devam eden, ilk önce, Asur şehri ve çevresinde küçük bir devlet iken, I. bin yılının ilk yarısında Mezopotamya, Elam, Suriye ve bir süre Mısır'ı da içine alan büyük bir imparatorluk olmuştur. Tukulti-Ninurta (M.Ö. 890-884)'dan sonra oğlu II. Asurnasirpal, Doğu Anadolu'daki Nâiri ülkeleri ve Urartu Devleti ile, Güneydoğu Anadolu'daki Haphi, Muski ve Kudmuhi gibi beyliklerle mücadele etmiş, yukarı Dicle Nehri ile Fırat Nehri arasındaki toprakları Asur'un idaresi altına almıştır. II. Asurnasirpal, kendinden önceki Asur krallarının aksine, daha çok Anadolu'da faaliyet göstermiştir.<sup>66</sup>

Urartu dininde başlıca 3 Tanrı vardır. Bunlar milli Tanrı Haldi ile Gök Tanrısı Teşaba Güneş Tanrısı Şiwinidir. Urartular tanrıları için kurbanlar vermiştir. Urartu Devleti birçok valiliklere ayrılmış bir devlettir. Urartuların sınır bölgelerinde Hititlerde olduğu gibi krala bağlı beylikler vardır. Bu beylikler krala haraç verdiği sürece bağımsız hareket etme hakkına kavuşmuşlardır.<sup>67</sup>

Yeni Asur Devleti'nin amacı Asur koloni çağı olarak adlandırılan dönemden farklıdır. Asur Koloni Çağında ticari amaçlarla gelen Asurluların bu dönemde iki amacı vardır. Birinci amaç kendi topraklarında bulunmayan madenleri ele geçirme ve

<sup>64</sup> Kurt 2009 : 3.

<sup>65</sup> Kinal 1987: 233.

<sup>66</sup> Sever 1987: 421-428.

<sup>67</sup> Piotrovskiy 1965 : 37-47.

sömürme ikinci amaç ise Akdeniz ticaretidir. Ege göçlerinden de coğrafi konum olarak etkilenmeyen Asur için bu dönem çok önemlidir.<sup>68</sup> Bu dönemde diğer güç olan Urartular hakkında bilgiler de Asur kaynaklarına dayanır. Asur Kralı I. Salmanassar (M.Ö.1274-1245) krallığının ilk yıllarında Asur kaynaklarında Uriatriye karşı sefer yaptığını ve 8 devleti aldığını ve 51 şehri zapt ettiğini söyler. Bundan sonra I. Salmanassar oğlu Asur Kralı I. Tukulti Ninurta (1244-1208) kaynaklarında Nairi ülkesini zapt ettiğini anlatır.<sup>69</sup> Tukulti Ninurtadan sonra Asur yıllıklarında aşağı yukarı 200 yıl boyunca Urartu ile kayda rastlanmaz. XIII. yüzyılın sonunda Hitit - Mitanni ve III. Babil devletlerinin tarih sahnesinden silinmesi üzerine bu bölgedeki güç dengesi Asur çıkarları doğrultusunda değişmiştir. Bütün tarih boyunca düşlediği Doğu Akdeniz bölgesini ve ticaretini ele geçirme ve Doğu Anadolu'nun madenlerine sahip olma fırsatı vermiştir. Bu işin büyük bir maliyetinin olacağı kesindir. Bunun için en uygun durum Doğu Anadolu madenlerini ele geçirmek ve bu madenleri işlemektir.<sup>70</sup>

Urartu Kralı I. Sarduri Van Gölünün doğu kıyısında baş şehir Tuşpa'nın özünü teşkil eden Van Kalesini kurmuştur. Burada bulunan kitabeler Urartuların Asurlularla barış zamanlarında kültürel ilişkiler kurduklarını hatta onlara bağlı kaldıklarını açıklamaktadır. Bunlardan başka I. Sarduri kitabesindeki unvanlarla Asur'un üstünlüğünü kabul etmediğini ve Urartu devletinin eşitliğini ifade etmiştir.<sup>71</sup> I. Sarduri'den sonra oğlu İşpuini (830-810), Minua (810-785), Arğişti I (785-760) ve II. Sarduri (760-730) dönemlerinde Urartu Devleti'nin gücü zirveye çıkmıştır. Ülkenin en geniş sınırları kuzeyde Ermenistan ve Güney Gürcistan'a kuzeybatıda Erzincan'a güneydoğuda Urmiye Gölünün güney kıyılarına batıda Fırat Irmağı ve Toros silsilerine, doğuda Hazar Denizi yakınlarına kadar uzanmıştır. Hatta I. Arğişti 780'lerde Malatya'ya karşı yaptığı bir seferde Tuatte oğullarının ülkesi yani Tabal'dan söz eder. Bu ifade Urartu etkisinin Fırat'ın batısına değin yayıldığına kanıtı olabilir.<sup>72</sup> II. Sarduri dönemi Urartu Krallığının refah içinde olduğu bir dönemdir. Gurguna Irmağından bir kanal açtığından tarla ve bahçeleri düzenlediğini söyler. II. Sarduri zamanındaki sakin yaşam Asurlular tarafından bozulmuştur ve 745 ta Kalhun'un düşüşü ve III. Tiğlat

<sup>68</sup> Kurt 2008: 117-120.

<sup>69</sup> Erzen 1992: 24.

<sup>70</sup> Kurt 2009: 1-2.

<sup>71</sup> Erzen 1992: 27-28.

<sup>72</sup> Sevin 2003: 204-205.

Plaser'in geçişinden sonra Anadolu'da durum değişmiştir.<sup>73</sup> I. Tiglat-Plaser 1114 yılında tahta geçmiş ve 1076 yılına kadar Asur'u yönetmiş olan Orta Asur krallarının en güçlülerinden biridir. I. Tiglat-Plaser gerçek anlamda Asur kral yıllıklarını başlatan kraldır. Babil'den Lübnan'a kadar daha önce Asur'un ulaşmadığı kadar geniş bir alana hükmetmiş, I. Tukulti Ninurta'dan beri tahta çıkan en güçlü hükümdar olmuştur. Aynı zamanda yıllıklarında Geç-Hititlerden ve Aramilerden söz eden ilk kraldır. I. Tiglat-Plaser'in Katmuhi ülkesini fethettiğini anlattığı seferde Katmuhi Kralı Kali-Teşub oğlu Kili-Teşub'u tutsak almış ve sonra aynı sefer dâhilinde Urratinas kralı, Hattuhu'nun oğlu Şadi-Teşub'u yendiğini yazmaktadır.<sup>74</sup> III. Tiğlat Plaser'in ölümü Urartu krallığının içinde bulunduğu durumu biraz düzeltmesine imkân tanımıştır. Fakat Bu durum III. Tiğlat Plaserin yerine geçen II. Sargonun 722-705 çıkmasıyla fazla sürmemiştir. Yeni Asur Kralının hâkimiyeti imparatorluğun fetih ve genişleme politikasının son aşamasını oluşturması bakımından önemlidir.<sup>75</sup>

Sabit sınırların bulunmadığı bu dönemde, Anadolu'nun stratejik öneme sahip bölgelerinin kontrolü de sürekli el değiştirmiştir. Ayrıca söz konusu dönemde, Asur'un Anadolu'ya yönelik politikasında da köklü değişikliklerin olduğu göze çarpmaktadır. Hediye ve vergiler karşılığı Geç Hitit Şehir Devletlerinin siyasal varlıklarına dokunmayan Asur, sadece onlara yüksek hâkimiyetini tanıtmakla yetinmiştir. Fakat II. Sargon (M.Ö. 722-705) ile beraber politikasında hedef büyütülmüştür. Kuzey Mezopotamya, Suriye, Filistin, Mısır ve Anadolu'yu tek bir imparatorluk çatısı altında birleştirmeyi amaçlamıştır. Söz konusu politika değişikliğinden bütün bu coğrafyaların merkezinde yer alan Güney Anadolu ve Toroslar bölgesinin önemli ölçüde etkileneceği açıktır.<sup>76</sup>

Urartu devletinin coğrafyası Asurlulara karşı doğal bir kale olmuştur. Bu konumdan Urartular faydalanmıştır. Kale gibi bir konuma sahip olduğu için Asur saldırılarının çoğunluğu, Urartu Krallığı'nın merkezini etkilememiştir. Yeni Asur Devleti ile Urartu Krallığı arasındaki ilişkilerde, Urartu devletinin coğrafyası ve sahip olduğu madenler etkili olmuştur. Urartular, Asur Devletinin en güçlü olduğu dönemde

<sup>73</sup> Dinçol, 1982: 160-165.

<sup>74</sup> Bengi, 2010: 43.

<sup>75</sup> Kurt, 2009: 9.

<sup>76</sup> Bengi, 2010: 43.

bile Urartu Krallığı yüksek ve arızalı coğrafi yapısının sağladığı doğal savunma olanaklarıyla Asur Devletine kafa tutmayı başarmıştır. Mezopotamya ikliminden farklı özelliklere sahip bölgeye gelen Asur orduları iklimden etkilenmiştir. Asur-Urartu ilişkilerine ait kaynaklar, Doğu Anadolu'ya yapılan Asur seferlerinin temelinde ekonomik nedenler olduğunu göstermiştir. Asurluların esas amacının Urartu ülkesinin tamamını değil, doğal kaynaklarını ele geçirmek olduğundan, bölgede devamlı ve kalıcı bir Asur egemenliğinden söz etmek mümkün değildir. Asur- Urartu arasında yapılan savaşlar nedeniyle tampon bir bölge olan Güney Anadolu ve Kuzey Suriye Şehir Devletleri toprakları sürekli savaş alanı haline gelmiştir. Bu şehir devletleri Asur'a tek başlarına karşı koyamadıkları için bazen koalisyonlar şeklinde karşı koymaya çalışmışlardır. Asur kaynaklarından öğrenildiği kadarıyla bu devletçikler Asur karşısında başarılı olmamıştır. Geç Hitit Şehir Devletlerinin Asur ve Urartu arasında el değiştirmeleri, sınırlarda da sık sık değişikliğe sebep olduğu için, Anadolu'nun tarihi coğrafyasında da bir takım belirsizliklerin ortaya çıkmasına sebep olmuştur.<sup>77</sup>

Bu dönemde bir diğer kavim Sami ırkından Aramiler'dir. Arabistan'daki coğrafi şartların olumsuzluklarından dolayı daha iyi yaşam şartlarını aramak üzere eski çağın önemli medeniyet merkezleri olan Mısır Mezopotamya devamında da Orta Anadolu'ya kadar uzanan geniş bölgeye yayılmış olmakla birlikte kesintisiz ve etkili bir biçimde göç etmişlerdir. Sinear tabletlerinde bu kavimlere dağlılar yani Aramiler adı verilir. Ege göçleri Aramiler'in işini kolaylaştırmıştır. Arami göçleri ege göçler gibi yakıp yıkıcı şekilde değil aralıksız bir sızıntı halinde devam etmiştir.<sup>78</sup> Bu devam eden göçler ege göçlerinden daha yıkıcı olmuştur. M.Ö. 11. ve 10. asırlar tam manasıyla bir Arami asrı olmuştur. Bu asırlar içinde Aramiler'den Bit Zamani Kabilesi doğuda Diyarbakır civarına bit adını kabilesi Fırat nehrinin büyük kıvrımı içerisine Bit Agusti kabilesi Fırat ile karasu arasına Bit Gabbar kabilesi Gaziantep civarına, bit brutaş kabilesi ise Kayseri civarına kadar sokulmuşlardır. Bu bölgelerin tam ortasında bulunan Kahramanmaraş'ta bulunan mezar stelleri bu bölgenin Arami etkisinde kaldığının kanıtıdır.<sup>79</sup>

---

<sup>77</sup> Kurt 2009: 11-12.

<sup>78</sup> Çoban 2011: 91-101.

<sup>79</sup> Memiş 2001: 156.

## 2.6. Gurgum Krallığının Jeopolitik Konumu

Büyük Hitit Krallığı yıkıldıktan sonra birçok şehir devleti/krallık kurulmuştur. Bunların içinde, önemli şehirlerden biride Gurgum Krallığıdır. Kuzeyde Ahır Dağı batıda Amanos Dağları ve Gani Dağları Gurgum Şehir Devletinin sınırlarını belirler. Batıda Que (Adana) doğuda Kummuh (Adıyaman) güneydoğuda Karkamış (Gaziantep ) güneyde Şamal (Zincirli) ve kuzeydoğuda Melid (Malatya) Şehir Devletleriyle komşudur.<sup>80</sup>

Gurgum Krallığı, zengin doğal kaynaklara sahip olmasının yanı sıra, birden çok ticaret yollarının da birleştiği bir konumda bulunmaktadır. Özellikle bu yollar arasında Kayseri- Sivas- Elbistan- Pazarcık, Gaziantep üzerinden Halep ve Şam'a giden yol en önemlilerinden biridir(Resim 35–36–37–38–39–40) Güneydoğu Torosların uzantılarından biri olan Ahır dağının güney eteklerindeki alçak tepeler üzerine kurulu Kahramanmaraş, önünde uzanan ovaya hâkim konumdadır. Bölgenin güneyi batıda Amanoslar, doğuda ise Kurt ve Gani Dağları arasında ovalar dizisinin oluşturduğu dar bir koridorla Amik Ovası ve Kuzey Suriye düzlüklerine açılır.<sup>81</sup>

Bu yönüyle de Kahramanmaraş bölgesi Kuzey Suriye dolayısıyla Mezopotamya coğrafyasının Türkiye topraklarındaki sınırları belirler. Bu noktada ortaya çıkan Güneydoğu Toroslar, Mezopotamya ile Anadolu arasındaki bağlantıyı keser. Bölgede yapılan araştırmalar ve arkeolojik buluntular Amik ve İslâhiye Ovası üzerinden Kuzey Suriye ile Bahçe geçidiyle de Çukurova'yla kültürel bir ilişkinin olduğunu kanıtlamıştır.<sup>82</sup>

Kahramanmaraş çevresinde kapsamlı bir araştırma yapılmadığı için günümüze kadar Gurgum Krallığına ait yapı kalıntıları gün yüzüne çıkartılmamıştır. Kamil Levent Zoroğlu Gurgum Krallığının merkezi olduğu düşünülen yeri, eskiden derelerin aktığı ve bu derelerin oluşturduğu vadilerin kaleyi savunmada kolaylık sağladığı bir yer olarak belirtir.<sup>83</sup>

---

<sup>80</sup> Bryce 2009: 262–263.

<sup>81</sup> Konyar 2010: 127-128.

<sup>82</sup> Konyar 2007: 403.

<sup>83</sup> Zoroğlu 2005: 303-307.

## 2.7. Asur Kaynaklarına Göre Asur- Gurgum İlişkileri

Asurca kaynaklar ışığında Gurgum, hem Sümerce kur ülke belirteciyle hem de uru kent belirteciyle kullanılmıştır.<sup>84</sup> Kahramanmaraş'ta detaylı kazılar yapılmadığı için Gurgum Krallığı hakkında bilgiler Asur kaynaklarından öğrenilir. Bu kaynaklarda hep Asurluların kazandığı başarıları ya da aldığı haraçları anlatan tek taraflı bilgilerdir.

Gurgum Krallığının adı Asur kaynaklarında ilk kez II. Asurnasirpal döneminde geçmektedir(M.Ö. 883–859) Asur Kralı Asurnasirpal'ın Kalhudaki Sarayı'nda verdiği davette Gurgum şehrinden gelen elçilerinde adı geçmektedir. Bu bilgiler bu dönemde Gurgum-Asur ilişkilerinin iyi olduğunu göstermesi bakımından önemlidir<sup>85</sup>. II. Asurnasirpal'ın oğlu III. Salmaneser döneminde Asurun bölgeye ganimet amaçlı seferlerinin arttığı görülür. III. Salmaneser'in sefer düzenleyip haraç topladığı beyler arasında Gurgum Kralı olarak geçen Mutalluda vardır. Yine III. Salmaneser'in kurk anıtında (M.Ö. 853/852) Fırat'ın batı yakasında gümüş altın ve bronzun haraç olarak alındığı kişiler arasında Gurgum Kralı Qalparunda'nın adı geçer.<sup>86</sup>

Asur Kralı III. Adad Nirari (810–783) ve annesi Kummuh Kralı Uşpilulume çağrısıyla olasılıkla M.Ö.805 yılında Fırat Nehrinden geçerler ve Arpadlı Atarşumik'e karşı askeri güç uygularlar. Bundan sonraki satırda Kummuh Kralı Uşpilulume ile Gurgum Kralı Palalam oğlu Qalparunda arasında sınır taşı diktiğini söyler. Bu sınır taşı Kummuh Kralı lehinedir.<sup>87</sup> III. Tiğlat Plaser'in (M.Ö. 744–727) saltanatının üçüncü yılına ait bir başka Asur belgesinde II. Sardurinin başını çektiği ve Melid, Kummuh gibi Geç Hitit Şehir Devletlerinin yer aldığı bu birliğin içinde Gurgum Kralı Tarhularanın da adı geçer. II. Sargon dönemi (M.Ö. 721–705) Asur kaynaklarında Asur ile Gurgum arasındaki siyasi ilişkiler daha net bir biçimde ortaya çıkar. Yazıttan M.Ö. 711 yılında Tarhularanın Mutallu tarafından öldürüldüğü anlaşılmaktadır. Markaş ismi sadece bu dönemde geçer. Bu olayı da bahane eden II. Sargon kimi zaman Asurluların dostane ilişkiler kurup ziyafete davet ettikleri yâda haraç aldıkları Gurgum'u bir Asur eyaleti haline getirmiştir.<sup>88</sup>

<sup>84</sup> Yıldırım 2010: 125.

<sup>85</sup> Bryce 2009: 264.

<sup>86</sup> Konyar 2010: 144.

<sup>87</sup> Konyar 2008: 62.

<sup>88</sup> Alparslan 2011: 144-145.

Gurgum'un demir yataklarına sahip olması ve stratejik önemi Asur'un dikkatini çekmiştir. Asur'un bölgeye yaptığı seferler sonucunda haraç olarak aldığı demirler bunu kanıtlar. Gurgum Krallığının politikası Asur'un varlığını bölgede kabul eden ve ilişkilerini iyi tutmaya çalışan devlettir.<sup>89</sup>

Asur yıllıklarında geçen kral adlarının yanında Kahramanmaraş ve çevresinde bulunmuş yazıtlar ve heykeller şehrin krallarının soy ağacını vermesi bakımından önemlidir. Asur kral yıllıklarında III. Salmaneser (M.Ö 858), Gurgum kralı Mutallu, III. Adad Nirari ve Palalam oğlu Qalparunda, III. Tiğlat Plaser (M.Ö. 738) ve Tarhulara, II. Sargon (M.Ö.711) ve Mutallu isimlerine rastlanmaktadır.<sup>90</sup> Kahramanmaraş ve çevresinde bulunan hiyegroflif yazılarından kral adlarının Laimas, Muwanzas, Halparutias, Muwatalis, Halparutias (2.), Laimas (2.), Halparutias (3.) olduğu anlaşılmıştır. Bir başka yazıtta ise diğerlerinde bulunmayan Astu...mais(?) adlı kral ile sırasıyla Muwatalis, Laimas adları sayılmaktadır. Bu krallardan Laimas yukarıda verdiğimiz sırada ilk hükümdar ise, Astu... Mais ve Muwatalis'i ondan önceye koymak gerekmektedir. Eğer Laimas listenin başında bulunan kişiye eşit değilse o takdirde bu üç kralın birinci listede verilenlerden önceleri veya sonraya eklenmeleri gerekir.<sup>91</sup>

## 2.8. Medler

Medler Orta Zagrostan gelen dağlılardır. M.Ö. 7. yüzyılda birleşik bir devlet kurmuşlardır. İran'dan Babil'e giden önemli ticaret yolları üzerinde bulunması, Asurluları Zağros'un diğer yerlerinde yasal hükümdarları yerlerinde bırakırken 8. yüzyılın sonlarında bu bölgeyi neden üçe böldüklerini açıklayabilir.<sup>92</sup> İran'daki kavimleri güçlü bir siyasal birlik haline getirerek bölgenin siyasal hayatında rol oynayacak duruma M.Ö. 2000'lerde Kafkaslar üzerinden İran'a gelen Med'lerdir. Perslerle birlikte ilk önce Hazar Denizi'nin güneyine yerleşmişlerdir. Daha sonra bugünkü Hamedan merkez olmak üzere batı ve güney İran'a da yayılarak buralarda kabile sistemine dayalı bir örgütlenme içinde gevşek bir konfederasyon oluşturmuşlardır. Batı İran'daki Med devletinin kralı Keyaksares güney komşusu Babil

<sup>89</sup> Yamada 2000:94-95.

<sup>90</sup> Hawkins 2000: 250.

<sup>91</sup> Dinçol 1982: 127-128.

<sup>92</sup> Ökmen 2006 77; Mieroop 2006 : 312.



kralının yardımıyla Asur başkenti Ninovayı ve Asur kentlerini kısa sürede yağmalayarak Kızılırmak kıyılarına kadar ulaştılar. M.Ö. 8 Yüzyıldan buyana Asur Krallığı egemenliği altında bulunan Kahramanmaraş ve çevresi de Medlerin eline geçti.<sup>93</sup> Günümüze kadar Kahramanmaraş çevresinde yeterince araştırma yapılmadığı için bu döneme ait arkeolojik verilere ulaşılamamıştır.

## 2.9. Persler

Ata binmek, ok atmak, doğru söylemek temel özelliği olan Persler İran yüksek yaylasının güney batısında parsa adını taşıyan aşağı yukarı bugünkü fars eyaletine karşı olan bölgede oturmuşlardır. Ahhaimenid sülalelerinden krallar bulunan Persler çok eski zamanlardan buyana Elam uygarlığının etki alanındadır. Sülalenin beşinci kralı olan Kiros II (Perslerde Kuraş) M.Ö. 559–529 yıllarında Med Kralı Astiyages'e (İştuvegu) isyan ederek Med Krallığını ortadan kaldırdı. Bu İmparatorluğun yerine İran yaylasından Anadolu'da Kızılırmak a kadar uzanan Pers Krallığını kurdu.<sup>94</sup> Böylelikle Kahramanmaraş ve çevresinin de içinde bulunduğu kısım Pers İmparatorluğu etki alanı içine girdi.

Pers kralı Dareios büyük isyanı bastırdıktan sonra devletini yeni baştan teşkilatlandırdı. Krallığı 20 vergi bölgesine ayırdı.<sup>95</sup>

Persler buraları Persopolis, Susa gibi yerlerden idare ettikleri için İran dışında fazla bir kültür kalıntılarına rastlanmamıştır. Persler Kahramanmaraş ve çevresinde Büyük İskender'in bölgeyi egemenliği altına alana kadar etkinliğini sürdürmüştür.<sup>96</sup>

## 2.10. Büyük İskender Döneminde Maraş

II. Philip'in öldürülmesinden sonra tahta geçen Büyük İskender Perslere karşı M.Ö. 334 yılının ilkbaharında ordusuyla birlikte yola çıktı.<sup>97</sup> Sırasıyla Granikos (Biga Çayı) ve İssos (Dört Yol) muharebelerinde Persleri yendikten sonra Arbela (Erbil) yöresindeki Gaugamela mevkiinde yapılan son savaşı da kazanarak Perslere büyük bir

<sup>93</sup> Yurt Ansiklopedisi 1981: 5650

<sup>94</sup> Memiş 2003 : 55.

<sup>95</sup> Mansel 1971: 256.

<sup>96</sup> Tekin 2010: 157.

<sup>97</sup> Sever 2010: 7- 15.

darbe indirdi (M.Ö. 331). Bu savaşlardan sonra Kahramanmaraş'ın da içinde bulunduğu bölge Büyük İskender'in kontrolü altına girdi. Büyük İskender bölgeyi ele geçirdikten sonra satraplık sisteminde değişiklik yapmadı. Perslere ödenen vergiler artık Makedonlara ödenecekti. Bölgede en önemli değişim kültürde yaşandı. Helen dil ve kültürünün doğuya girmesi bölgede bir akültürasyona (Helenizasyon)a neden oldu. Helence Yunanistan'dan Hindistan'a kadar ortak bir dil oldu. Aramicenin yaygın olarak kullanıldığı Kahramanmaraş ve çevresi de bu değişimden etkilendi. Bu döneme ait buluntular Kahramanmaraş müzesinde sergilenmektedir.<sup>98</sup>

### 2.10.1. Büyük İskender'in Komutanları Döneminde Maraş

Büyük İskender'in beklenmedik ölümü sonucunda tahtın varisi olmadığı için Büyük İskender'in komutanları asıl rolü oynadılar. Büyük İskender'in ölümünden sonra ülke komutanlar arasında paylaşıldı. Perdikkas askeri kuvvetinin başkomutanlığı ile birlikte imparatorluk naibliği aldı. Leanotos Frigya-Hellospontos'u Lidya'yı satrap Menandros, Karyayı Filotas'ın oğlu Asandros, Likya, Pamfilya, Psidya, Büyük Frigya ile birleştirilip Antigonosa verildi. Kahramanmaraş kuzey ilçelerini kapsayan Kapadokya ve Paflagonya Evmenes'e bırakıldı.<sup>99</sup> Kısa bir sürede olsa Kahramanmaraş ve çevresi Evmenes yönetimi altında kaldı. Kahramanmaraş ve çevresi geçiş güzergâhı üzerinde bulunduğu için Büyük İskender'in komutanları arasında çıkan çıkar çatışmalarından dolayı uzun bir süre huzur ortamı bulamamıştır.

Antigonos a karşı Kasandros, Ptolemayos, Selevkos ve Lisimahos'un katıldığı aralıklarla 315 ten 301 e kadar süren harp sonucunda Antigonos'un toprakları savaşı kazanan müttefikler arasında paylaşıldı. Lisimahos'a Trakya'dan başka Toroslar'a kadar uzanan Anadolu, Selevkos doğu ülkeleri haricinde Mezopotamya'dan başka Suriye, Kasandros Makedonya'yı aldı. Böylelikle kısa bir süre içinde olsa Kahramanmaraş ve çevresi Lisimahos'un etkinlik alanına girmiştir.

Barış süreci fazla uzun sürmemiştir. Büyük İskender'in silah arkadaşları arasında son büyük meydan muharebesi Lidya'da Kurupedion'da yapıldı (M.Ö.281). Lisimahos harp meydanında öldü. Seleukos sadece Anadolu ve Trakya'ya sahip

<sup>98</sup> Tekin 2010: 158.

<sup>99</sup> Bosch 1942: 129-131

olmakla kalmadı ordusu tarafından Makedonya kralı da ilan edildi. Seleukos bu başarısını fazla görmedi. Bilinmeyen bir nedenle Ptoleimos Kerovnos tarafından öldürüldü. Anadolu halefi ve oğlu Antiyos I elinde kaldı.<sup>100</sup>

Böylelikle Kahramanmaraş ve çevresi Seleukos Krallığı etkinlik alanına girdi. Seleukoslar'ın çekirdek bölgesi her ne kadar Suriye ise de krallar ve yöneticiler Makedon'du. Bölgenin yerli halkı ise Geç Hitit Şehir Devletlerinden beri orda yaşayan topluluklardır. M.Ö. 3. yüzyılın ortalarından itibaren İskenderun Körfezinden batıya doğru Kilikya ve Pamfilya bölgelerinde Seleukoslar'ın kontrolünü geçici olarak aldılar. Ptoleomaioslar'ın egemenliklerini kuzeye doğru yayarak Kahramanmaraş ve civarını egemenlik altına almış olmaları pek mümkün görünmemektedir. Çünkü Toroslar ve Amanos Dağları Ptoleimoslar'ın Kahramanmaraş doğru yayılması karşısında doğal bir engel oluşturmuştur.<sup>101</sup>

## **2.11. Seleukoslar Sonrası ve Roma İmparatorluğu Döneminde Maraş**

### **2.11.1. Kommagene Krallığı Döneminde Maraş**

Seleukosların Apemeia barışından sonra düştüğü zor durumdan faydalanarak M.Ö.163–162 tarihinde bölgenin satrapı olan Ptoleimos tarafından Adıyaman Gaziantep ve Kahramanmaraş'ın güney kesimlerini de içine alan bölgede Kommagene Krallığı kuruldu. Bu krallık, batıda Kilikya ve kuzeyde Kapadokya ile çevriliydi. Ptoleimos Armenialardan da destek gördü. Melitene'yi de ele geçirerek topraklarını Melitene'ye (Malatya) kadar genişletti. Ancak Kapadokya Kralı 5. Ariarethes güçlü karşı koymasıyla Komagene'ye çekildi. Ptoleimostan sonra Kommagene Krallığının başına Samos geçti. Partlar ile Roma arasında tampon bir krallık olan Kommagene Roma'nın stratejik konumu dolayısıyla, Roma'nın doğuya doğru genişlemesinde hayati önem taşımıştır. Doğal zenginliği yanı sıra stratejik önemi de bulunan bu bölge Pompeus tarafından işgal edildi. Direk Roma İmparatorluğuna bağlanmak yerine yasal krallık haline getirildi. Romanın ilhakına kadar Seleukoslar'ın Kommagene'yi kontrol altında tuttıkları bilinmektedir.<sup>102</sup>

<sup>100</sup> Mansel 1971: 460-469.

<sup>101</sup> Tekin 2010: 158.

<sup>102</sup> Tekin 2010:158-165

### 2.11.2 Kapadokya Krallığı

Ahamenişlerin Katpatukya dedikleri bölgede ilk önceleri bir tek satraplığın kurulduğu anlaşılmıştır. Kapadokya'da karışık bir halk topluluğu vardır. Bu karışık topluluklardan Matiyenler Kızılırmak'ın orta kavsinin teşkil ettiği büyük burç içinde otururken güney bölgesinde ise Bagadonlar ve Kataonialılar vardır. Malatya ve çevresinde ise Hurri-Mitannilerle Hattililerin kalıntıları vardır.<sup>103</sup> Kelt istilasını izleyen yıllarda Anadolu'da birtakım ulusal devletler ortaya çıkmaya başlamıştır. Ortaya çıkan bu devletler Seleukoslar'ın hegemonyasını tanımamağa başlamışlardır. M.Ö. 280 yılından başlayarak Bitinya, Pontos, Kapadokya ve Armenia gibi devletler birer birer bağımsızlıklarını ilan etmeye başlamışlardır. Yunan kültürünü benimsemiş olan yerli prensler ortaya çıkan bu devletlerin başına kral olarak geçmişlerdir.<sup>104</sup>

Kahramanmaraş'ın kuzey kesimlerini içine alan Kapadokya Krallığı M.Ö. III. yüzyılın ortalarına doğru 3. Ariarates tarafından kurulmuştur. Bastırdığı paralarda onunla memleket için yeni bir devrin başladığını gösterir.<sup>105</sup> Bölge Doğuda Armenia, batıda Galatia ve Lykonias, kuzeyde Pontus ve güneyde Kilikya ile sınırlandırılmıştır. Önemli ticaret yolları üzerinde bulunduğu için her dönem Kapadokya önemini korumuştur.

Kapadokya Krallığı 5. Ariarathes ölümünden sonra her geçen gün Roma İmparatorluğu etkisi altında kalmıştır. Bu krallığın zayıflamasından faydalanmak isteyen 6. Mithradates birçok girişimde bulunmuştur. 5. Mithradates Kapadokya'yı denetimi altına almak için kızı Laodikeyi henüz çocuk olan Kapadokya Kralı 6. Ariarathesle evlendirdi. Mithradates M.Ö. 120 yılında Sinop'ta öldürüldü. Krallığı karısı Laodike ile Mithradates Eupator'a kaldı. Genç olmasına rağmen Mithradates Küçük Asya'yı içine alan bir krallık kurmayı planlamıştır. Mithradates Kapadokya'ya girdi ve oğullarından birini 9. Ariarathes Eusebes Filopator (M.Ö. 99) ünvanı ile Kapadokia kralı yaptı. Fakat bu durum fazla uzun sürmemiştir. Romalı Komutanlar Ariobarzanes'i Kapadokya tahtına geçirmişlerdir. Ancak her seferinde Mithradates ve Tigranes 9. Ariarathes'i Kapadokya tahtına oturtmuşlardır. M.Ö. 64 yılında ölen 4. Nikomedes'e karşı ayaklanan kardeşi Sokrates Mithradates'in yardımıyla Bithyna

<sup>103</sup> Günaltay 1987: 21-29.

<sup>104</sup> Mansel 1971: 472.

<sup>105</sup> Bosch 1943: 42-43.

tahtına oturdu. Tahtını kaybeden Nikomedes Romadan yardım istedi. 1. Mithradates ile başlayan Roma Pontos savaşları 3. Mithradates'in intiharı ile son bulmuştur.<sup>106</sup> Bu savaşlar esnasında en çok etkilenen bölge Kahramanmaraş'ında içinde bulunduğu Kapadokya bölgesi olmuştur.

Augustus'un M.S. 14 yılında ölmesiyle basa gecen Tiberius (M.S 14-37) zamanında Kapadokia Roma eyaleti haline getirilmiştir. Vespasianus (M.S 69–79) döneminde Kapadokya, Galatia Eyaletiyle birleştirilmiştir. Böylece Küçük Asya topraklarının yarısına yakınına kapsayan bu büyük eyalet kuzeyde orta ve doğu Karadeniz kıyı kesiminin yanında Fırat Nehri sınır olacak şekilde güneyde Suriye eyaleti sınırına kadar dayanmıştır.<sup>107</sup>

Fırat Nehri boyunca, Malatya'da (Melitine) diğeri Satala'da (Sadak) olmak üzere iki lejyon karargâhı kurulmuştur. Galatya ve Kapadokya eyaletlerinin valisi Domitius Corbulo, kendi eyalet sınırları içinden, Partlar'a karşı savaşmak üzere bu lejyonlara asker toplamıştır.<sup>108</sup> Ancak çok geniş alandaki bu eyalette bas gösteren yönetim güçlüklerinin ardından Traianus (M.S 98-117) zamanında Galatia ve Kapadokya tekrar iki ayrı eyalet haline getirilmiştir.<sup>109</sup> Asker imparatorlar döneminde bozulan imparatorluk sistemi sebebiyle Sasaniler, M.S. 260'ta Sahpur'un önderliğinde Suriye, Kilikya ve Kapadokya Eyaletlerini topraklarına katmıştır. M.S. 262 yılında Postumus döneminde bu bölgeler tekrar Roma idaresine geçmiştir. Kuzey Karadeniz'den, Pontos ve Kapadokya'ya, gelen Got kavimlerinden Maeotidler'in istilasını M.S. 275–276 tarihinde imparator Tacitus tarafından durdurulmuştur. M.S. 293'te kurulan I. Tetrarhi döneminde Kapadokya'nın da içinde bulunduğu doğu eyaletleri, Augustus unvanı verilen Diocletianus'un idaresine verilmiştir. Büyük Constantinus ile (M.S. 306–337) başlayan II. Tetrarhi Döneminde Kapadokya Eyaletinin içinde bulunduğu Asia eyaleti Galerius'un idaresine verilmiştir. Constantinus'un M.S. 337'deki ölümünden sonra Doğu Eyaletleri oğlu Constantinus'un payına düşmüştür. Roma İmparatorluğunun M.S. 395 yılında ikiye bölünmesiyle Anadolu Doğu Roma (Bizans) imparatorluğunun egemenliğine girmiştir.<sup>110</sup>

<sup>106</sup> Özsait, 1982: 306-318.

<sup>107</sup> Akşit, 1976: 67-155.

<sup>108</sup> Kaya, 2001: 27.

<sup>109</sup> Akşit, 1976: 179-192.

<sup>110</sup> Akşit, 1970: 95-355.

### 2.11.3. Kataonialılar

Kahramanmaraş ilinin Elbistan ilçe sınırları içerisinde bulunduğu Strabonun bölgeyi tanımlarken anlattığı coğrafik bilgilerden çıkarılmıştır. Tauros yakınındaki beş valilikten biri olan Kataonia Kapadokya'nın onda biri kadardır. Çukur bir ova üzerine kuruludur. Kataonianın güneyinde Kilikya Taurosların bir kolu olan Amanoslar ve aksi yöne doğru yayılan Anti Tauroslarla çevrilidir. Strabon Kapadokyalıların eski bir kabile olarak kabul edildiğinden, Kataonia'lıları bunlardan ayırdıklarını belirtir. Kataonialılar ile Kapadokyalılar kıyaslandığında ne dil, ne de adetler bakımından Kataonialılar'ın farklı olmadığını söyler. Strabon Kataonianın sınırları içerisinde tapınaklardan bahsetmesine rağmen günümüze kadar kapsamlı bir şekilde araştırılmadığı için bölge hakkında bilgiler yetersizdir.<sup>111</sup>

### 2.11.4. Roma İmparatorluğu Döneminde Maraş

Roma imparatorluğunun Anadolu'da kurduğu ilk eyalet, Asia Eyaleti'dir. Bu eyalet izlenen bir fetih politikasının sonucunda değil, miras yoluyla kurulmuştur. Roma'yı mirasçı yapan kral, M.Ö. 133 yılında ölen Pergamon kralı III. Attalos 'tur. Büyük İskender sonrası yaşananları ülkesinde görmek istemeyen çocuğu olmayan bu kral, ölmeden önce hazırlamış olduğu bir vasiyetname ile krallık topraklarının ve hazinesinin varisi olarak Roma halkını tayin etmiştir. Pergamon Krallığı, toprakları bu eyalete katıldı. Başlangıçta Mysia, Lydia, Karia ve Phrygia'nın bir bölümünü kapsayan eyalet, III. Attalos'un ölümünden sonra Roma İmparatorluğuna katılmıştır.<sup>112</sup>

Anadolu'daki tüm Roma eyaletlerinin kuruluşunda Pergamon Krallığı'nın eyalet haline getirilmesi örneği görülmez. Ancak birisi Cumhuriyet döneminde, birisi de Principatus döneminde olmak üzere Anadolu'daki iki Roma eyaletinin kuruluşunda da Attalos örneğinin tekrarlandığı görülür. M.Ö. 75 yılında ölen Bithynia Kralı IV. Nikomedes'in tıpkı III. Attalos'un yaptığı gibi, ölmeden önce hazırlamış olduğu bir vasiyetle krallığının varisi olarak Roma'yı tayin etmesi üzerine ortaya çıkan meşrutiyet zemininden hareketle Bithynia Eyaleti kuruldu. M.Ö. 25 yılında Galatia Eyaleti'ni kuran Augustus da Galatia'nın son kralı Amyntas'ın mirasına konmuştur. Ancak

<sup>111</sup> Strabon 1987: 1-2.

<sup>112</sup> Kurt 2010: 108-109.

Anadolu'daki diğer Roma eyaletlerinin kuruluşunda benzer bir meşruiyet iddiasıyla hareket edilmemiş, zamanın siyasi koşulları dikkate alınmıştır.<sup>113</sup>

Kahramanmaraş ve çevresi Roma İmparatorluğu döneminde geçiş güzergâhları üzerinde bulunduğu için farklı güçlerin etkinlik alanındadır. Kahramanmaraş merkezde Germenikia şehri kurulurken Kahramanmaraş'ın kuzeyinde yer alan Afşin, Elbistan, Göksun ilçeleri Kapadokia eyalet sınırları içerisinde kalmıştır. Kahramanmaraş merkez M.Ö. 63 yılında Romalı komutan Pompeus tarafından Roma İmparatorluğuna bağlanmıştır.<sup>114</sup>

Kahramanmaraş'ın kuzeyinde bulunan topraklar ise Kapadokya Eyaleti sınırları içerisinde yer alır. Tiberius (M.S 14-37) zamanında Kapadokya Roma eyaleti haline getirilen Kapadokya, Vespasianus (M.S 69-79) tarafından Kapadokya, Galatia Eyaletiyle birleştirilmiştir.<sup>115</sup> Böylece Küçük Asya topraklarının yarısına yakını kapsayan bu büyük eyalet kuzeyde orta ve doğu Karadeniz kıyı kesiminin yanında Fırat Nehri sınır olacak şekilde güneyde Suriye eyaleti sınırına kadar dayanmıştır.

Traianus (M.S 98-117) zamanında Galatia ve Kapadokia iki ayrı eyalet haline getirilmiştir. M.S. 260 yılında bir süre Sasaniler'in etkinlik alanına girmiştir. M.S. 262 yılında Postumus döneminde tekrar Roma idaresine geçmiştir. M.S. 293'te Kapadokia Diocletianus'un idaresine verilmiştir. Büyük Constantinus ile ( M.S. 306-337) başlayan II. Tetrarhi döneminde Kapadokya Eyaleti Galerius'un idaresine verilmiştir. Constantinus'un M.S. 337'deki ölümünden sonra Doğu Eyaletleri oğlu Constantinus'a verilmiştir. Roma İmparatorluğunun M.S. 395 yılında (Bizans) imparatorluğunun egemenliğine girmiştir. Kahramanmaraş ve çevresinin Roma İmparatorluğu döneminde çok önemli bir yerinin olduğunu bölgede ele geçen Roma dönemine ait eserler kanıtlamaktadır.<sup>116</sup>

### 2.11.5. Germenikia

Kapadokya sınırına yakın olan Germenikia Kommagene Kralı IV. Antiyokhos tarafından İ.S 38 yılında yeniden kurulmuş olup adı, M.S. 2. yüzyılda yaşamış

<sup>113</sup> Kaya 2001: 14.

<sup>114</sup> Atlan 1970: 145-148.

<sup>115</sup> Akşit 1976:71-146.

<sup>116</sup> Akşit 1970: 94-356.

coğrafyacı Ptolemaios tarafından da anlatılmaktadır. Roma İmparatorluğu döneminde ikinci yüzyılda Germanikeia'da basımlı sikkelerde kentin iki adı vardır. Kaisareia ve Germanikeia bu nedenler bazen şehrin adı Germanikeia bazen de Kaisareia Germanikeia olarak geçmektedir. Şehrin adı kim tarafından verildiği kesin olarak bilinmemektedir. Bölgede yapılacak araştırmalar bu durumu da açığa kavuşturacaktır. Bölgede kaçak kazılar sonucunda ortaya çıkarılan mozaikler ise bilim dünyasının dikkatini çekmiştir. Uzun yıllar şehir imar gördüğü için bulunan mozaiklerin devamı olan parçalar burada yapılmış olan binaların altında yatmaktadır. Kahramanmaraş'ın Bağlarbaşı ve Dulkadiroğlu mahallelerinde bulunmuş mozaikler bölgede yaşayan insanların giyim tarzları, meslekleri, yaşayan hayvanlar, kullanılan dili göstermesi bakımından önem taşımaktadır<sup>117</sup> (Resim 41).

---

<sup>117</sup> Tekin 2010: 172-173.



## ÜÇÜNCÜ BÖLÜM

### YEREL KAYNAKLI HİEGROFLİF YAZITLI STEL VE KABARTMALARDA MARAŞ

Kahramanmaraş ve çevresinde yeterince bilimsel çalışma yapılmadığı için alan bakir durumdadır. Bölgede bulunmuş steller, heykeller bölgenin yaşam tarzı, kültürel etkinlikler, kullanılan dil, bölgenin sanatı göstermesi bakımından büyük önem taşır. Kahramanmaraş bulunduğu konum nedeniyle tarih öncesi dönemlerden günümüze birçok medeniyete ev sahipliği yapmıştır. Bölgede buluna arkeolojik eserler bunu kanıtlar. Bulunan bu eserler ya kaçak kazılar sonucu bulunmuş yâda imar çalışması sonucunda şans eseri ortaya çıkmıştır.

Kahramanmaraş ve çevresinde bulunan steller diğer Geç Hitit Şehir Devletleri sınırları içerisinde bulunanlardan farklılık gösterir. Kahramanmaraş ve yakın çevresinde bulunan stellerin adak stelleri olmadığı daha çok mezar stelleri olduğu Ekrem Akurgal tarafından kanıtlanmıştır. Kahramanmaraş ve çevresinde bulunan steller Tanrı yâda Kral, Kraliçe betimlemelerinden ziyade burjuva bir sınıfı gösterir.<sup>118</sup> Önceleri Hitit etkili bir üslup daha sonra Asur, Arami ve Fenike unsurlarının artmasıyla daha eklektik ve kompozit bir biçime dönüşür. Kahramanmaraş Kalesinde bulunmuş olan aslan ve yakın çevresinde çıkarılmış olan mezar stelleri ve heykeller Kahramanmaraş'ın Gurgum Krallığı dönemi hakkında önemli bilgiler vermektedir. Bu yontular üzerinde hiyegroflif yazıtlar olasılıkla 8. yüzyıldan daha erken bir kronolojiye, daha çok 9. Yüzyıl veya daha öncesine yerleştirilir. 711 yıllarına ait II. Sargon yazıtlarında adları geçen Gurgum kralları Tarhulara ve Mutallu adlarına yerel kaynaklarda rastlanmaz. Buda en azından Maraş stellerinin 711 yıllarından önceye ait olduğunu göstermektedir.<sup>119</sup>

Kahramanmaraş ve yakın çevresinde bulunmuş mezar stellerinde tekli, ikili veya üçlü figürlerden oluşan kompozisyonlar betimlenmiştir. İkili kompozisyonlarda genellikle kadın-erkek (karı-koca) veya kadın-çocuk, üçlü kompozisyonlarda ise kadın-erkek ve çocuk figürleri yapılmıştır. Kahramanmaraş da bulunmuş olan şu an Eski Şark

<sup>118</sup> Akurgal 1995: 100-102.

<sup>119</sup> Konyar 2010: 145.

Eserleri Müzesi'nde sergilenen karşılıklı oturmuş iki kadın figürünün bulunduğu bir örnek klasik anlatımın dışına çıkar. Kahramanmaraş ve çevresinde bulunan steller Ön Asya örneklerinde hemen hemen hiç rastlanmayan varlıklı bir sınıfın istekleri doğrultusunda oluşturulmuştur. Kahramanmaraş mezar stelleri'nin diğer bir özellik ise kral veya tanrıları tasvir etmeyen gündelik kişileri ve bu kişilerin yaptıkları işleri anlatmasıdır.<sup>120</sup>

Kahramanmaraş ve çevresinde bulunmuş olan mezar stelleri bölgeyi etkileyen kültürleri göstermesi bakımından da önemlidir. Büyük Hitit Krallık sanatı özelliği olan erkeğin kadının sağında olması, erkeğin bıyiksız oluşu, yün eğiren kadın betimlemesi, ucu kalkık ayakkabı gibi motiflere Kahramanmaraş ve çevresinde bulunmuş mezar stellerinde rastlanır. Ayrıca bu stellerde Asur, Arami, Fenike, Urartu sanatlarının etkileri de görülür.

### **3.1. Kahramanmaraşta Bulunmuş Mezar Stelleri ve Heykeller**

#### **3.1.1. Maraş Aslanı**

Geç Hitit sanatında ve Ön Asya örneklerinde hemen hemen hiç rastlanmayan varlıklı bir sınıfın istekleri doğrultusunda oluşturulmuş yontu yapıtları krallığın özünü oluşturan Kahramanmaraş ve çevresinde bulunmuştur. Bazaltan yapılmış olan aslan heykeli Kahramanmaraş Kalesinde bulunmuştur. Sanatsal özellikleriyle bu aslan betimlemesi tam bir Hitit tipidir. Bu aslanın en dikkat çekici tarafı üzerinde yer alan ve hiyegroflif ile yazılmış olan uzunca bir metindir. Bu metin Maraş Krallarının soy ağacını vermesi ve Maraş tarihine ışık tutması bakımından önemlidir. Üzerindeki yazıtta M.Ö 9. yüzyılda kenti yönetmiş olan Kral Halparunda'nın, babası Layamaş için adadığı iki aslandan söz edilir. Kral burada kendi soyunu babasını dedelerini adlarını hatta Hititlerin başkenti Boğazköy de bulunan metinlerde kralların adını zikrederek kendi kraliyet geçmişi hakkında bilgi vermektedir. Aslanın üzerindeki yazıttan buranın aynı zamanda kutsal bir alan olduğu anlaşılmaktadır<sup>121</sup> (Resim 42).

---

<sup>120</sup> Konyar, 2010: 147.

<sup>121</sup> Zoroğlu, 2004: 304 vd.

### 3.1.2. Maraş Kapı Aslanı

İlk bakışta Geç Hitit Çağının geleneksel Hitit biçiminde yontulmuş kunt, kübik aslanlarından ince, uzun bedenleri ve küçükbaşıyla ayrılmaktadır. Maraş aslanlarının protamları ve oylumlu yüksek kabartma (adeta heykel) bedenlerinde Asur biçiminin egemen olduğu gözlenmektedir. Protomu heykel gibi yontulmuşsa da yandan görünüşü bedeni yuvarlatılmış bombe ve yüksek rölyef olarak işlenmiştir. Uzun işlenmiş ön bacaklar ayırık ve aynı hizadadır. Arka bacağın biri ileri çıkmıştır. Arka pençelerde tırnaklar tek tek plastik işlenmiştir. Ağızları açık dilleri içtedir. Asur aslanlarına özgü kordon gibi ikili palmet stilazyonu görülmektedir. Yele ve tüyler losanj ve baklava biçimli stilazyonla gösterilmiştir. İstanbul Şark Eserleri Müzesinde sergilenmektedir<sup>122</sup> (Resim 43).

### 3.1.3. Mezar Steli (Üzüm Tüccarı ve Eşi)

Maraş mezar stellerinde birden fazla kültürün özellikleri güzel bir uyum içindedir. Mezar taşı dikme geleneği Fenike veya Aramı özelliğidir. Burunda bir süs halkasının bulunması Fenike özelliğidir. Saç ve sakallar Asur örneklerinin Aramlaştırılmış biçimlemesidir. Bu mezar steli bazalttan yapılmış olup yüksekliği 100 cm'dir. Yüzlerindeki ifadeden öbür dünyaya göçmüş birilerini anlatmaktadır. Tam cepheden betimlenmiştir. Karı kocanın ellerini birbiri omzuna atmaları samimi görüntü sergilemektedir. Geleneksel Hitit sanat özelliği olarak kadın erkeğin solunda yapılmıştır. Başında süslü bir fes kulaklarında küpeler burnunda halka vardır. Elinde bir ayna tutmaktadır. Bunlar bir aristokratın eşi olduğunun göstergeleridir. Üzüm tüccarı ise elinde bir üzüm salkımı tutmaktadır. Bu semboller Maraş'ın önemli bir ürünü olan üzüm bağlarını yâda üzüm ticaretini yapan bir tüccarı betimlemektedir. Adana Arkeoloji Müzesinde sergilenmektedir.<sup>123</sup>

A. Muhibbe Darga ise eserin gelenekselin aksine cepheden verildiğini ve ellerinin birbirinin omuzlarına atmaları ve yüzlerindeki hüzünlü ifade dikkat çekici olduğunu belirtir<sup>124</sup>. Üzüm tüccarının eşinin zengin takıları kocasının zengin bir iş adamı olduğunu göstermektedir. Kadının ayaklarında sıra sıra halkalar, belinde gümüş

<sup>122</sup> Darga 1992: 333.

<sup>123</sup> Zoroğlu 2005: 304-306.

<sup>124</sup> Darga 1992: 315.

ya da altından tel tel kemer, onun üstünde bir Frig çengelli iğnesi bulunmaktadır. Başında üzeri altın pullarla süslü bir polosu vardır. Kulaklarında küpe burnunda hızma olduğu anlaşılmaktadır <sup>125</sup> (Resim 44).

### 3.1.4. Mezar Steli (Karşılıklı Oturan Kadın Çiftler)

Kahramanmaraş ve çevresinde bulunan mezar stelleri tekli ikili üçlü figürlerden oluşan kompozisyonlar kabartma şeklinde belirtilmiştir. İkili kompozisyonlar genellikle kadın erkek (karı koca) veya kadın çocuk, üçlü kompozisyonlarda ise karı koca ve olasılıkla çocuk figürleri işlenmiştir. Kahramanmaraş'ta bulunan bu stelin iki kadının karşılıklı oturması nedeniyle diğerlerinden ayrılır. Başlarında silindirik polos bulunan figürler ölü ziyafeti sahnesini yansıtır. Soldaki figürün bir elinde kupa diğer elinde ise iğ bulunmaktadır. <sup>126</sup>

Karşısında oturan kadının ise bir elinde ayna bir elinde iğ bulunmaktadır. Üst kısmı yuvarlatılmış (1,23 m) bazalt stelin ön yüzünde karşılıklı oturmuş iki kadın ölü yemeği/ziyafet sahnesinde betimlenmiştir. Üst kısımlarında H-H yazıt yer almaktadır. Kabartmaların zemini bir seviyede düzeltilmiştir. Rölyefler, bu zemin üzerinde alçak rölyef olarak yontulmuş, bedenleri ve yüz organları, özenle işlenmiş düzgün bir yüzey oluşturmaktadır. Kompozisyon stel alanına alt kenarda hafif bir kaide bırakılarak ustalıklı yerleştirilmiştir. Başlar profilden bedenler cepheden verilmiştir. İstanbul Eski Şark Eserler Müzesinde sergilenmektedir <sup>127</sup> (Resim 45).

### 3.1.5. Mezar Steli (Anne-Kız-Baba)

Eşler karşılıklı oturmuş şekilde betimlenmiştir. Kızı saygı gösterisinde bulunur şekilde betimlenmiştir. Yiyecekler çapraz ayaklı sehpanın üzerinde durmaktadır. Aramlaşmış Geç Hitit sanatı özellikleri taşır. Kabartmada ölmüş bulunan kişiye eşi ve kızı tarafından saygı gösterilmektedir. Erkeğin saç biçimi Asur modasının Aramlaşmış çeşitlemesidir. Erkeğin bıyıksız oluşu Hitit âdetidir. Annesi ve kızı da geleneksel Geç Hitit stilineki kadınlar gibi giyinmiştir. Genç kızın bir elinde el aynası bir elinde yün eğirmede kullanılan iğ başlığı tutar. Bu simgeler kadınlığın iki önemli simgesidir. Her

<sup>125</sup> Akurgal 1995: 100.

<sup>126</sup> Konyar 2008: 65.

<sup>127</sup> Darga 1992: 309.

iki kadında görülen altın ya da gümüş kordonlardan oluşan kemer, erkeğin sağ elindeki çiğ köfte, sol elindeki buğday başağı, masanın üzerindeki pideler ve annenin elini kızın omuza koyması yine Hititlere özgü konulardır. Kadınların eteğindeki dikey kıvrımlar genç kızda mantonun bir ucu ile kemere sokulmuş olması Arami modasıdır. Mezar steli dikme geleneği ya Fenikelilere aittir yâda Aramilere ait bir özelliktir.<sup>128</sup> (Resim 46).

### 3.1.6. Mezar Steli (Anne-Çocuk-Baba)

Üç kişilik bir aile temsil eden yemek sahnesidir. Sol tarafta oturmuş olan anne sandalyesinde oturmuş çocuğunu kucaklamaktadır. Karşısında oturmuş erkek/babası sağ elinde üçgen biçimindeki nesneyi (bir kupa veya yemek) yüzü hizasında tutmaktadır. Diğer stellerde olduğu gibi ortadaki masada yemekler bulunmaktadır. Saçaklı bir örtü mantoya bırakılmıştır. Kahramanmaraş Müzesinde sergilenmektedir<sup>129</sup> (Resim 47).

### 3.1.7. Fırtına Tanrısı Kabartması

Bir elinde balta diğer elinde şimşek demeti tutar. Konik başlığının üzerinde kanatlı güneş kursu yer almaktadır. Maraş ta bulunmuş olan adak stellerinde fırtına tanrısı kabartmasının gövdesi cepheden baş ve ayakları profilden verilmiştir. Fırtına Tanrısı bir elinde balta bir elinde şimşek demeti tutar. Bu fırtına tanrısı için gelenekselleşmiş bir kompozisyonudur. Konik başlığının üzerinde ise kanatlı güneş kursu yer alır. Kahramanmaraş Müzesinde sergilenmektedir.<sup>130</sup> (Resim 48-49).

### 3.1.8. Sınır Taşı

Pazarcık siteli insutu olarak bugünkü Malatya Kahramanmaraş yolu üzerinde bulunmuştur. Stelin oluşturulma tarihi M.Ö. 805 olarak düşünülmektedir. Pazarcık steli olarak adlandırılan stelin girişinde büyük kral güçlü kral ifadeleri geçmektedir. Ancak metinlerde sık geçmeyen “Adad–Nirari’nin annesi Şamsi Adadın hanımı Sammu Ramatın ve Asur’un kralı ifadesi dikkat çekicidir. Stelin içeriğini, Kummuh Kralı Uspilulume ve Gurgum Kralı Qalpar’un da arasındaki sınır anlaşmazlığı

<sup>128</sup> Akurgal 1995: 100-101.

<sup>129</sup> Darga 1992: 313.

<sup>130</sup> Konyar 2008: 65-66.

oluşturmaktadır. Stel, stelin korunması esasına dayalı bir metinle sonlandırılmıştır.<sup>131</sup> Stel 140 cm yüksekliğinde 44 cm genişliğinde 16,5 cm kalınlığındadır. Kahramanmaraş Müzesinde sergilenmektedir.<sup>132</sup> (Resim 50)

### 3.1.9. Hiyegroflif Yazıtlı Heykel Parçası

Kahramanmaraş Kalesinde bulunmuştur. Dört yönden görülmesi için eser taş blokun üzerine işlenmiştir. Heykelin üzerinde H-H yazısıyla yontulmuş uzunca bir yazıt vardır. Heykel dikdörtgen bir blokun üzerine köşeler yuvarlatılmış olması, beldeki ince kemerden ve sol yana asılı kılıcı Zincirli aslanlı kaide üzerindeki kral heykeline yakındır. Heykelde sağ elle tutulan sopa şeklinde asanın izleri görülmektedir. H-H yazıtlı 4 satır boyundaki rölyef kralı betimlemektedir. Heykelin üzerindeki yazıt çok önemli olup kralın babası ve kendisinin teofor bir ad taşıdığı okunmaktadır. Heykel M.Ö. 9. yüzyıla tarihlenir. İstanbul Arkeoloji Müzesinde sergilenmektedir.<sup>133</sup> (Resim 51)

### 3.1.10. Mezar Steli (Terazili Adam)

Kireç taşından yapılmış olup yüksekliği 55 cm. dir. Genel özelliklerinden dolayı Aramlaşmış Geç Hitit ürünü olarak kabul edilir. M.Ö 7. yüzyıla tarihlenir. Biri sağ elinde açılmış diğeri kapalı olan iki terazi tutmaktadır. Ticaretle uğraşan birini simgelemektedir.<sup>134</sup> (Resim 52)

### 3.1.11. Mezar Steli (Geriye Kaykılmış Sandalyede Oturan Adam)

Ayaklı sandalyede oturan erkek figürü geriye kaykılmış, baş ve ayaklar profil olarak betimlenmiştir. Saçı ve sakalı spiral buklelerden oluşan Arami modasında şekillendirilmiş olup bıyıksız oluşu geleneksek Hitit özelliğidir. Yuvarlak hatlarla belirtilen yüz organları içinde badem göz ve semitik burun hâkimdir. Maraş kabartma

<sup>131</sup> Yıldırım, 2010: 126-127.

<sup>132</sup> Konyar, 2010:152.

<sup>133</sup> Darga, 1992:332-333.

<sup>134</sup> Akurgal, 1988: 147.

sanatından tanınan klasik giysileri ve son derece özenle işlenmiş ayakkabıları sağ elinde Frig veya Urartu kâsesi sol elinde bir başak ve üzüm kâsesi tutmaktadır<sup>135</sup> (Resim 53).

### 3.1.12. Mezar Steli (Anne ve Küçük Kız)

Eserin alt kenarı dar, üst tarafı hafif yuvarlatılmış kavisli ve arkası bombedir. Kabartma alanının çevresi bantla sınırlandırılmıştır. Rölyef düzeyi derin ve özenli işlenmemiştir. Karşılıklı iki kadın figürü olduğu anlaşılan kadınlardan soldaki anneyi diğer küçük olarak betimlenmiş figürde küçük bir kızı betimlemektedir. Ayrıntılar yeteri kadar gösterilmese de Kahramanmaraş stellerinin tipik kadın giysileri işlenmiştir. Annenin içteki entarisinin yaka ve kolları geometrik bezekli bir şeritle süslüdür. Yatay yivli kemerin içine örtü mantonun bir ucu sokulmuştur. Sol elinde bir iğ vardır. Detaylar iyice belirtilmemiş olmasına rağmen bu eserler Maraş biçiminin taşra işçiliğini göstermektedir. Eserde uzun giysi üzerine örtü-manto ucu kalkık ayakkabılar ve selam jesti gibi geleneksel Büyük Hitit Krallığı sanatı özellikleri görülmektedir.<sup>136</sup> (Resim 54)

### 3.1.13. Mezar Steli (Yazıcı)

Kabartmanın sol tarafı kopmuştur. Bir yazıcıyı tarif ettiğini ifade ettiğini gösteren en büyük belirteç elinde kalamos (kalem) ve yazı tablacığıdır. Eser Aramlaşmış sanat özellikleri taşır. Bu eserde İstanbul Arkeoloji Müzesinde sergilenmektedir.<sup>137</sup> (Resim 55)

### 3.1.14. Mezar Steli (Şemsiye Motifli)

Maraş stellerinin konuları daha çok ziyafet sahnesi ve aile bireylerinin gündelik yaşamlarıyla ilgilidir. Ziyafet sahnelerinde daha çok arkalıklı sandalyelerde oturmuş çiftler karı koca figürleri arasında bir yemek masası bulunmaktadır. Kompozisyonların üzerinde yiyecek ve içecek bulunan çapraz ayaklı masa ve figürlerin ellerinde kupa ve yiyecek tutar biçimde oluşturulması ölü yemeği olarak adlandırmalara sebep olmuştur.<sup>138</sup> Bazalttan yapılmış olan bu stel 110 cm uzunluğundadır. Ölü yemeği/ziyafet

<sup>135</sup> Darga 1992: 319.

<sup>136</sup> Darga 1992: 322.

<sup>137</sup> Akurgal 1988: 147

<sup>138</sup> Konyar 2008: 63-66.

sahnesini betimlemektedir. Bu iki figür büyük bir ihtimalle karı kocayı temsil etmektedir. Arami biçimsel özgünlüğü çarpıcıdır. Kabartma zemini düzenli, figürlerin konturları yuvarlak işlenmiştir. Yontu işçiliği ve biçem açısından üçlü aile steline çok benzemektedir. Buradaki dikkat çeken en önemli özelliklerden biri Geç Hitit döneminin tek olan şemsiye motifidir. Asur sanatında daha çok kral betimlemelerinde gölgelik olarak kullanılmış bu motif Asur repertuarından alınmıştır. Bu stelde kadının erkeğe nazaran küçük gösterilmesi dikkat çekicidir. Elinde üçgen bir kupa sol elinde yün ipliği sarılı iğ ve ipin konulduğu kutu betimlenmiştir. Erkeğin saç ve sakal yapısı Arami özellikleri taşımaktadır. Bu stelde Asur, Hitit, Arami etkileri görülmektedir. Bu stel M.Ö. 8. yüzyıl sonuna tarihlendirilir.<sup>139</sup> Kahramanmaraş Müzesinde sergilenmektedir (Resim 56).

### 3.1.15. Mezar Steli (Yün Eğiren Kadın)

Kalamos (kalem) ve yazı tablacığı ile betimlenmiş bir çocuk ve sandalyeye oturmuş sol elinde iğ tutan zengin giyimli kadın figüründen oluşmaktadır. Bazalttan yapılmış olup yüksekliği 102 cm. dir. Çocuk figürünün kâtip ya da yazıcı olduğu elindeki Kalamos ve yazı tablacığıyla vurgulanmak istenmiştir. Maraş stellerine özgü kadın giysisi ve alın üzerindeki örtünün altındaki basık polosu süsleyen rosalar, kulağın önündeki küçük, kısa bukle gözlenmektedir<sup>140</sup> ( Resim 59).

### 3.1.16. Mezar Steli (Oturan Kadın ve Ayakta Duran Oğlu)

Eser anlattığı konu bakımından ilgi çekicidir. Eserde bir anne dizleri üzerinde çocuğunu tutar şekilde betimlenmiştir. Kabartmanın üst kısmında Tarhunpiyaş adı okunmaktadır. Bu adın bir erkeği anlattığı yapılan çalışmalar sonucunda anlaşılmıştır. Bu taş ölmüş bir çocuğun mezar taşıdır. Eserde betimlenen çocuk bir elinde ayakları ipe bağlanmış bir şahin tutar şeklinde belirtilmiştir. Eserde betimlenen diğer figürlerden çocuğun okuma yazma bildiği anlaşılmıştır. Sağ tarafta oturan annenin bütün Maraş stellerinde gözlenen uzun entariyi, başın üzerinden gelerek vücudu örten kenarları küçük püsküllü ve yivlerden oluşan kemeriyle Geç Hitit, Arami özellikleri taşır. Çocuk figüründe giysiler takılar özenle yontulmuş böylece ailenin zenginliği vurgulanmak

<sup>139</sup> Darga, 1992: 321

<sup>140</sup> Darga, 1992: 331.



istenmiştir. Çocuğun ayaklarında zarif Arami ayakkabılar, bilekleri ve pazusundaki bilezikler Urartu takılarını anımsatmaktadır.<sup>141</sup> (Resim 60)

### 3.1.17. Kral Heykel Başı

Maraş kabartmalarında gözlenen Arami biçiminin çizgileri egemendir. Başta hafif sivri başlık ve alın üzerinde bir bant görülmektedir. Yüzün bütün ayrıntıları rölyef olarak verilmiştir. Beden biçimi konturları ince bir silmeyle sınırlandırılmış gözler, kavisli kaşlar, ince kapalı dudaklar iri stilize kulaklar çarpıcıdır. Başın arkası kırık olmasına rağmen ensenin üzerinde yuvarlak topuz izleri görülmektedir. Kulak önündeki yuvarlak biten sakal tutamları ve çenede spiral bukleler bıyiksız üst dudak Maraş Arami biçiminin özgünlüğünü ortaya koymaktadır.<sup>142</sup> (Resim 61).

## 3.2. Medeniyet ve Sanat

Deniz kavimlerinin diğer adıyla ege göçlerinin önemli değişikliklere yol açtığı bilinmektedir. Ege göçleri ve bunu takiben aram göçlerinden sonra Ön Asya'nın siyasi ve sosyal çevresi değişmiştir. II. binli yılların feodal esaslı devletleri yerine bir takım küçük devlet kurulmuştur. Bu küçük devletler Orta ve Güneydoğu Anadolu ve Kuzey Suriye' ye dağıldıkları bilinmektedir. Artık bir kavimden söz etmek zordur. Hitit, Hurri Lui ve Aramilerden oluşan kavimler vardır. Kahramanmaraş ve çevresinde bulunan mezar stelleri ve yazıtlar bu durumu doğrular. Bu küçük devletlerden bazıları kendilerini Hitit devletinin varisi saydıkları için Hitit büyük krallarının adlarını almışlardır. Şehir devletleri de H-H (Hitit hiyeroglif) yazısı kullanmışlardır. Mimari anlamda ise Hitit mimari tarzı sayılan bit hilani kullanılmıştır. Ancak zamanla bölgede yaşanan değişimler bu devletçikleri de etkilemiştir.

Geç Hitit Şehir Devletleri zamanında Asur ve Aramiler bölgede etkinliğini artırmıştır. Kahramanmaraş'ta bulunmuş olan mezar stelleri Asur ve Aramilerin bölgedeki etkilerini göstermesi bakımından önemlidir.<sup>143</sup> M.Ö. 1650–1200 yıllarında yaşamış olan Hititler; Hatti, Mezopotamya ve Huri etkilerine karşın, kendine özgü ve Yakındoğu'da benzeri olmayan yüksek düzeyde bir uygarlık yaratmıştır. Birçok

<sup>141</sup> Zoroğlu, 2005 : 227-237.

<sup>142</sup> Darga, 1992: 316

<sup>143</sup> Kınal, 1987: 227-237.

uygarlığın karışımından oluşan bu başarılı sentez yüzyıllar sonra da Anadolu'da bir daha gerçekleşmemiştir. Hititlerde görülen sanat Mısır, Sumer ve Babil ülkelerinde görülen üst düzey ve nitelikte değildir. Hititler sanatı politik gücün önemli bir propaganda aracı olarak görmüşler ve özgün eserler oluşturmuşlardır.<sup>144</sup>

Ekrem Akurgal'a göre Geç Hitit sanatın stil ve motif unsurları Anadolu'daki büyük Hitit sanatının doğrudan doğruya devamıdır. Bu sanatın oluşunda Sümer Babil Huri-Mitanni ve Suriye cuzi ehemmiyettedir. Albright' a göre ise bu devir sanatı Mısır ve Anadolu'nun bronz çağı kültürlerinin karışmasından meydana gelmiş ve IX. asırdan itibaren de Asur tesirinde kalmıştır. Geç Hitit sanatında Mezopotamyalı birçok motif taklit edilmiştir. Bu devrin kabartmaları yuvarlak değil düzdür. Tasvirde huri sanatında hâkim olan tenazur prensibi hâkimdir. Sanatkâr anatomik müsaadelere değer vermemekte model üzerinde çalışmamaktadır.<sup>145</sup>

Bu medeniyet Hattuşaya tamamen yabancı olmamakla beraber onun müteakip safhası değildir. Bu kültür Boğazköy kültürü kadar ve ondan ziyade Mezopotamya Hurri kültürünün tesirinde gelişmiş hususi bir sima almıştır. Bu sanat, eserlerin icrası bakımından çok geridir. Akad çağının ve eşsiz kabartmalarını, Boğazköy'ün kral kapısındaki Teşup ve yazılı kayadaki kılıç kaya kabartmaları görüldükten sonra Geç Hitit eserleri M.Ö. III. hatta IV. binyıla ait olacağı düşünülmüştür.<sup>146</sup> Geç Hitit devrine ait ortostatlar üzerinde çok zaman ziyafet sahnesi görülür. Bu ziyafet sahneleri Malatya, Zincirli eserlerinde görülür. Kahramanmaraş'ta ise monumental şekilde işlenmiştir.<sup>147</sup>

Geç Hitit sanatı Kuzey Suriye'de köklü bir geçmişi olan hurri kültürü etkisinde gelişmiştir. Yeni Asur Krallığının güçlenmesinden sonra kabartmalardaki saç ve sakal biçimleri ile bazı tanrı sembolleri Asur üslubunda yapılmaya başlanmıştır. Arami nüfusun yoğun olduğu yerlerde ise Sami özellikleri ağır basan kıyafetlerde ve başlıklarda Arami özelliği gösteren figürler yapılmıştır. Bu nedenle başlangıçta Hitit sanatının devamı gözüken Geç Hitit sanatı IX. yüzyıldan itibaren hem Anadolu hem Mezopotamya özellikleri bir arada barınmaya başlar.<sup>148</sup>

---

<sup>144</sup> Akurgal, 1995: 84-91.

<sup>145</sup> Kınal, 1987: 274.

<sup>146</sup> Günaltay, 1987: 313-314.

<sup>147</sup> Kınal, 1987: 275.

<sup>148</sup> Köroğlu, 2011: 72-73.

İmparatorluk devri Hitit sanatında mevcut olmayan av sahnelerini Karkamış zincirli ortastları üzerinde görülür. Geç Hitit sanatı plastik eserler kaba ve ifadesizdir . Malatya kapısında bulunan kolosal kral statüsünde vücut kitlevi bir manzara arz ettiği gibi yüzde ifadesizdir. Geç Hitit sanatında Gliptik sanatı da gerilemiştir. Syro Hitit olarak gösterilen mühürlerin üzerinde bir tarafta Anadolu bir tarafta Asur ve Mısır tesirleri etkili olmuştur. Geç Hitit sanatında tenazur prensibi ile birlikte mutlaka bir saç örgüsü veya burma denilen motifin bulunduğu fakat çivi yazısı taşımayan mühürlerden birçoğunun bu devre ait olduğu zannedilmektedir.<sup>149</sup> Geç Hitit Sanatı'nın özgün yapıtlarının önemli bir kısmı bazalttan yapılmıştır. Taş eserlerin kabartmalarla bezenmesi, Hitit İmparatorluk Dönemi sanatında, Alacahöyük'te bilinmesine karşın, Kuzey Suriye'de M.Ö. II. binyılın başlarından itibaren çoğunlukla bezeksiz olarak ortaya çıkmaktadır. M.Ö. I. binyılda sarayların iç duvarlarının resimlerle bezenmesi çok yaygın olmasına karşın, Geç Hitit mimarlığında anıtsal yapılarda duvar resimleri bilinmemektedir.<sup>150</sup>

Geç Hitit yontuculuğunun bilindiği kadarıyla en büyüğünü mimaride kullanılmış plastik eserler oluşturmaktadır. Kapılardaki yarım plastik işlenmiş yontularda Kuzey Suriye ve Hitit geleneklerinin bir karışımı görülmektedir. Bunlar 2. bin örnekleri gibi sadece girişin süslemelerinde kullanılmamış sütun ve yontu kaideleri olarak da bunlardan faydalanılmıştır. Diğer yandan, kabartma ve yarı plastik olarak biçim verilmiş yontular yanında Geç Hitit sanatının getirdiği bir yenilik bağımsız olarak duran, taştan yapılmış olan tam plastik anıtsal tanrı ve hükümdar betimlemelerinin de yaratılmış olmasıdır.<sup>151</sup>

Geç Hitit Çağı metropollerinin kazılarla gün ışığına kavuşturulması şehir devletlerinin sanatı ile ilgili veriler yapılan kazı çalışmaları sonucunda 19. y.y. sonları ve 20. yüzyılın başlarında rastlamıştır. Yapılan kazı çalışmaları ile savunmayı sağlayan askeri mimarlık, şehir kapılarını bezeyen yontu yapıtları ve ortostat kabartmalar açığa çıkmıştır. Geç Hitit Sanatı'nın özgün yapıtlarının, çoğu değerli taştan, anıtsal tanrı ve hükümdar heykelleri ve bezekli sütun altlıklarından oluşur. Geç Hitit Dönemi'nde şehir kapılarının taştan orthostatları üzerinde tam plastik ve kabartma yontu yapıtları,

<sup>149</sup> Kınal. 1987: 277.

<sup>150</sup> Darga. 1992: 220-224.

<sup>151</sup> Dinçol. 1982: 133.

mimariye bağı olarak ortaya çıkmaktadır. Ayrıca bu dönemdeki sanat eserleri belli sanat merkezlerinde gözlenen biçimler / üsluplarla birbirinden açıkça ayrılmaktadır.<sup>152</sup>

Geç Hitit sanatının ikinci döneminde Zincirli ve Kargamış kabartmalarının birden çoğunda görüldüğü gibi alanların daha iyi kullanıldığı göze çarpmaktadır. Figürlerde anatomik yuvarlaklıklar başlamıştır. Kabartmalar yan yana sıralanmış betimlemelerden değil daha çok figürlü sahnelerden oluşmaktadır. Bazen birden çok ortostatta birbiriyle ilgili sahneler göze çarpmaktadır. M.Ö. 850 ye tarihlenen gelişim döneminde özellikle vücut hacmi çok iyi betimlenmiştir. Ayrıntılar eskiye oranla daha iyi gösterilmiştir.<sup>153</sup>

Ekrem Akurgal Geç Hitit Sanatını 1) Geleneksel Geç Hitit Stili I ve II (M.Ö. 1050-750), 2) Asurlaşmış Geç Hitit Stili (M.Ö. 850-750), 3) Aramlaşmış ve Asurlaşmış Geç Hitit Stili, 4) Aramlaşmış – Asurlaşmış – Fenikeleşmiş Geç Hitit Stili olarak dört e ayırır.<sup>154</sup>

Muhibbe Darga ise 1) Geç Hitit Sanatı I / Geleneksel Geç Hitit Biçemi (M.Ö. 1050 - 850), 2) Geç Hitit Sanatı II / Assur Etkisi Gösteren Geç Hitit biçemi (M.Ö. 850 - 800) 3) Geç Hitit Sanatı III a / Asurlaşmış Geç Hitit biçemi (M.Ö 800 / 750 -700), 4) Geç Hitit Sanatı III b / Aramileşmiş-Fenikeleşmiş Geç Hitit biçemi (M.Ö 800 - 8. yy'ın sonu 7.yy'ın Başı) olarak dörde ayırır.<sup>155</sup> Geç Hitit sanatı Hitit sanatının devamıdır. Mitolojilerin resimle ifadesi gibi yenilikler katılmıştır. IX y.y. dan itibaren Asur tesiri etkili olmaya başlamıştır. II. bindeki Hitit sanatından çok geridir. Bunun sebebi Doğu Anadolu ve Kuzey Suriye bölgesinin istilalara maruz kalmasıdır.<sup>156</sup>

### 3.3. Devlet Yönetimi ve Ordu

Bu dönemde iki binli yılların feodal devletleri yerine kabile kavim bağılığına dayanan küçük şehir devletleri kurulmuştur. Bunlar Urartu örneğinde olduğu gibi kimi zaman bir konfederasyon gibi birlikler oluşturmuştur. Kimi zamanda bağımsız şehir devletleri kurmuşlardır. Bu şehirlerarasında kavim beraberliği bir konfederasyon

<sup>152</sup> Darga 1992: 220-224.

<sup>153</sup> Dinçol 1982: 135.

<sup>154</sup> Akurgal 1995: 96.

<sup>155</sup> Darga, 1992: 224.

<sup>156</sup> Kınal 1987: 280.

halinde yaşamaya sevk etmiştir. Tabal, Que Kargamış ve Malatya da bu şekil konfederasyonların mevcut olduğu görülür. Tabal ve Kargamış'ın büyük federasyon teşkil ettiğini Krallarına Büyük Kral unvanı verilmesinden anlaşılmıştır. Birçok küçük şehir ise büyük konfederasyon merkezlerine bağlıdır. Bu devletçikler özellikle Asur karşısında tek başlarına karşı koyamayacakları için kimi zaman bir birlik şeklinde yer almışlardır.<sup>157</sup>

Kent devletleri krallarının görev ve yetkilerini gösteren belgeler henüz gün yüzüne çıkmamıştır. Kralların unvanları arasında büyük kral, kahraman ve ülke beyi, yetkilerine derecelerini gösteren terimlere rastlanmıştır.<sup>158</sup> Eskiden olduğu gibi muharebeleri sevk ve idare etmek, matbu olan büyük kralım maiyetinde harbe gitmek mecburiyetinde olduklarını Şam'al kralı III. Panamun'un mezar taşı kitabesinden anlaşılmıştır. Bundan başka devletin resmi muadelerini akdetmek gibi dünyevi vazifelerin yanında dini ayinlere riayet etmek kurban takdimleri yapmak gibi dini vazifelerinde bulunduğunu abideler üzerindeki tasvirlerden anlaşılmaktadır.<sup>159</sup>

Yazılı belgeler askerlik işleri hakkında aydınlatıcı nitelikte değildir. Plastik eserlerden M.Ö. II. binde bulunmayan süvarilerin Geç Hitit askeri gücü içinde yer aldığı anlaşılmaktadır. Zincirli Karatepe kabartmalarında süvari betimlemeleri görülmektedir. Arabalarda imparatorluk döneminin aksine 3 kişi değil iki kişi bulunmaktadır.<sup>160</sup> Geç Hititlerin ordu sayıları hakkında Asur kaynaklarından yola çıkarak bir fikir edinilir.<sup>161</sup>

### 3.4. Din

Bir toplumun dini inançlarında yaşadığı bölgenin coğrafyasının, ikliminin ve eski geleneklerin etkisi vardır. Mısırdaki güneşe ve Nil Nehrine tapılırken Anadolu'da Fırtına ve Hava Tanrısına tapılmıştır. Kahramanmaraş ve çevresinde bulunan fırtına Tanrısı kabartması bölgedeki etkili olan inancı göstermesi bakımından önem taşır. Anadolu ve Kuzey Suriye'deki şehir krallıklarında etnik bünyesine göre dini inançlar bölgeden bölgeye değişmiştir. Malatya abidesi üzerinde, Kahramanmaraş civarında hacı

---

<sup>157</sup> Kinal 1987: 264.

<sup>158</sup> Dinçol 1982 : 132

<sup>159</sup> Kinal 1987: 265.

<sup>160</sup> Dinçol 1982 : 132.

<sup>161</sup> Kinal 1987: 266.

bebeklide bulunan bir stelde, Sakçagözü, Karkamış ortastlarında ve birecik steli üzerinde başı üzerinde kanatlı bir güneş kursu taşıyan güneş ilahi ile sivri tanrı şapkasının tepesinde hilal bulunan kanatlı ay tasvirleri bu dönemde güneş ve ay Tanrılarına ibadette devam olunduğunu göstermektedir.<sup>162</sup>

---

<sup>162</sup> Kinal 1987: 267-270.

## SONUÇ

Kahramanmaraş ve çevresi Güneydoğu, Doğu Anadolu ve Akdeniz bölgelerinin iklimsel özelliklerini barındırmasının yanı sıra düzenli olarak yontulmaya elverişli kayaların bulunması ve obsidyen gibi volkanik arazilerden getirilebilen hammaddelere yakın olması bunlara ek olarak da su kaynaklarının bol olması Kahramanmaraş'ta insan yaşamını olanaklı kıldığı anlaşılmıştır.

Son yıllarda yapılan kazılar bölgenin Paleolitik Çağda yerleşim yeri olarak kullanıldığını kanıtlamıştır. Bu kazılarda ele geçen arkeolojik veriler bölgenin diğer bölgelerle ve kültürlerle ilişkili olduğunu göstermiştir. Direkli Mağarasında bulunan süs eşyaları insanların o dönemdeki süslenme özellikleri ve bölgenin diğer bölgelerle ilişkisini kanıtlamıştır. Direkli Mağarası kazıları Kahramanmaraş'ın Paleolitik Çağı hakkında önemli bilgiler sağlamıştır. Kazılar neticesinde Alt- Orta- Üst Paleolitik dönemler ve Türkiye'de az bulunan Epi-paleolitik ve çanak çömleksiz, neolitik dönemlerine ilişkin bilgiler vermiştir. Direkli Mağarasında ele geçen kadın figürünü sadece dinsel inancın varlığı hakkında bilgi vermekle kalmamış aynı zamanda buradaki insanların toprağı pişirmeyi ve perdelama yapmayı iyi bildikleri sonucunu da ortaya çıkarmıştır.

Bölge neolitik yerleşimler bakımından zengin olmasına rağmen çok az sayıda kazı yapıldığından bu döneme ait kalıntılara çok fazla sayıda rastlanmamıştır. Kaçak kazılar yâda kurtarma kazıları sırasında neolitik döneme ait bulunan kaplar Kahramanmaraş Müzesinde sergilenmektedir. Domuztepe kazıları neticesinde ele geçen arkeolojik materyaller bölgenin mimarisi, bölgede o dönemde yaşayan canlıları ve bölgenin diğer bölgelerle ilişkileri konusunda önemli bilgiler vermiştir. Domuztepe kazıları sırasında bulunan ölüm çukuru ve bir kadına ait kafatası bölgede ölüm ayininin var olduğunu göstermesi bakımından büyük önem taşır. Ayrıca Domuztepe kazıları bölgenin Kuzey Suriye ile bağlantısını göstermiştir. İleriki yıllarda yapılacak araştırmalar bölgenin neolitik dönemi hakkında önemli bilgiler sağlayacaktır.

Kahramanmaraş ve çevresi Asur Ticaret Kolonileri Çağı, Büyük Hitit Krallığı ve Geç Hitit Şehir devletleri zamanında önemli ticaret yolları üzerinde bulunduğu için bu medeniyetlere ait birçok irili- ufaklı Höyük tespit edilmiştir. Eğer önlem alınmazsa bu

Höyükler yok olacaktır. Bu Höyüklerin dağılımında bölgede yer alan Ceyhan Nehri ve Hurman Çayının önemli bir etkisinin olduğu bunların çevresinde kurulmuş olan Höyüklerden anlaşılmıştır.

Kahramanmaraş ve çevresinde Tahsin Özgüç ve ekibinin Elbistan Kara Höyükte 1947 yılında yaptığı çalışmalar haricinde önemli bir araştırma yapılmamıştır. 2005 yılından bu yana Erkan Konyar tarafından yüzey araştırmaları yapılmaktadır. Kahramanmaraş ve çevresinde irili ufaklı birçok höyüğün olduğu bu yüzey araştırmalarıyla tespit edilmiştir. Ayrıca bu araştırmalar Kahramanmaraş'ın Kuzey ve Güney bölgelerinin farklı kültürlerle ilişkisi olduğunu göstermiştir. Kuzey bölgesinde daha çok Orta Anadolu ve Doğu Anadolu'yla aynı coğrafi özellikler ve kültürel olarak benzerlikler izlenirken Kahramanmaraş merkez ve güney ilçelerinde Amik, Çukurova kültürleriyle etkileşim halinde olduğu anlaşılmıştır.

Höyüklerin büyük olmaması bölgenin yaşam şekli ile alakalıdır. Bölgede Hitit yerleşimlerinde akarsuların vadilerinin önemli rol oynadığını bölgedeki Höyüklerin kuruluş yerlerinden anlaşılmıştır. Çok sayıda höyük olmasına rağmen sistemli bir kazı yapılmadığı için bölgenin Hititler dönemi hala karanlıktır. Kahramanmaraş ve çevresinde höyükler gelişen sanayi ve yerleşim alanı olarak kullanılması, tarım alanlarının açılması ve definecilerin verdiği zararlardan dolayı büyük bir bölümü tahribata maruz kalmaktadır. Önlem alınmadığı takdirde höyükler yok olacaktır. Ayrıca sadece höyükler yok olma tehdidiyle karşı karşıya değildir. Kurulduğu yer bakımından bölgeye hakim bir tepeye kurulan Kayseri yolu üzerindeki Marabuz Kalesi de defineciler tarafından büyük bir tahribata uğratılmıştır. Bölgede yapılan diğer önemli bir çalışmada 2007 yılından itibaren Cevdet Merih Erek tarafından Direkli mağarasında kazılar yapılmaktadır.

Ege göçleri sonunda yıkılan Hititlerden sonra kurulan Geç Hitit Şehir Devletlerinden biri olan Gurgum Krallığı Kahramanmaraş ve çevresinde kurulduğunu bölgede ele geçen arkeolojik veriler kanıtlamıştır. Arkeolojik buluntular sayesinde bölgede hüküm sürmüş bazı kral adları, yaşam biçimleri, etkileşimde bulunduğu kültürleri, doğal zenginlikleri, inançları, toplumsal yapıları anlaşılmasına rağmen tam anlamıyla ortaya konulması için bölgede sistemli kazılar yapılmalıdır. Kahramanmaraş ve çevresinde bulunan mezar stelleri bazalt ve kireç taşından yapılmıştır. Mezar



stellerinde alanın iyi kullanıldığı ve birden fazla kültürün özelliklerinin yansıtıldığı anlaşılmıştır. Kahramanmaraş ve yakın çevresinde bulunan Stellerde Büyük Hitit Krallığı, Asur, Urartu, Arami, Fenike sanatlarına ait özellikler harmanlanmıştır. Kahramanmaraş ve çevresinde bulunmuş stellerin adak stelleri olmadığı mezar stelleri olduğu anlaşılmıştır. Az sayıda da olsa adak stelleri de bulunmuştur.

Kahramanmaraş ve çevresi Medler, Persler, Büyük İskender ve ondan sonra bölgede hâkim olan Seleukoslar tarafından idare edildiği dönemden günümüze kadar bu dönemlere ait dikkate değer arkeolojik buluntulara rastlanmamıştır. Buna temel olan sebep bölgenin geçiş güzergâhı olması nedeniyle sık sık işgallere uğramış olmasıdır. Bir yanında Kayseri bir yanında Gaziantep bir yanında Malatya, bir yanında Adana, Osmaniye ve Hatay gibi illerin bu dönemlere ait birçok eserler barındırırken bunların tam ortasında bulunan Kahramanmaraş'ın barındırmaması çok akıllıca görünmemektedir. Kurtarma kazıları yâda kaçak kazılar neticesinde ortaya çıkmış arkeolojik buluntular bu tezimizi doğrulamaktadır.

Seleukosların zayıflamasından sonra Kahramanmaraş ve çevresinde farklı krallıkların etkinlik sahasında kalmıştır. Tam bir sınır belirlemek şu an için zordur. İleriki yıllarda yapılacak araştırmalar bu durumu aydınlığa kavuşturacaktır. Kayseri-Malatya yolu üzerinde bulunan Afşin- Göksun- Elbistan bölgeleri Kapadokya Krallığı sınırları içinde yer alırken, Kahramanmaraş merkez ve güney ilçeleri Kommagene Krallığının egemenlik sahasının içinde yer almıştır. Bölgede tam bir sınır belirlemek zordur. Bazı kısımlar Kapadokya Krallığı sınırı içinde yer alırken bazı yerleri Kommagene Krallığı ve Suriye eyaleti sınırlarında yer alır. Kahramanmaraş'ın Afşin İlçesinde yer alan Eshab'ı Kehf inanç turizmi açısından önemlidir. Son yıllarda kaçak kazılarla ortaya çıkarılan mozaikler ve bölgede bulunan arkeolojik buluntular bölgenin Roma İmparatorluğu döneminde önemli bir yerleşim yeri olduğunu göstermiştir. Kahramanmaraş ve çevresinde Roma İmparatorluğu Dönemine ait buluntular Kahramanmaraş müzesinde sergilenmektedir.

Son yıllarda bölgede ele geçen tarihi eserler Kahramanmaraş'ın önemli bir müzeye ihtiyaç duyduğu anlaşılmıştır. Uzun bir tadilat döneminden sonra açılan müze önemli tarihi eserlere ve bölgede eskiden yaşamış canlılara ait kalıntılara ev sahipliği yapmaktadır.

## KAYNAKÇA

### Antik Kaynaklar

- HERODOTOS. *Herodot Tarihi*, (Çeviren: Muntekim Ökmen). İstanbul: Türkiye İş Bankası Yayınları (2002).
- STRABON. *Antik Anadolu Coğrafyası*, (Çeviren: Adnan Pekman ). İstanbul: Türkiye Arkeoloji ve Sanat Yayınları (2000).

### Kitaplar

- AKŞİT, Oktay (1970). *Roma İmparatorluk Tarihi (M.S 193-395)*, İstanbul: İstanbul Üniversitesi Yayınları.
- AKŞİT, Oktay (1976), *Roma İmparatorluk Tarihi (M.Ö. 27 – M.S. 192)*, İstanbul: İstanbul Üniversitesi Yayınları.
- AKURGAL, Ekrem (1988). *Anadolu Uygarlıkları*, İstanbul: Net Turistik Yayınları.
- AKURGAL, Ekrem (1995). *Hatti ve Hitit Uygarlıkları*, İzmir: Yaşar Eğitim ve Kültür Vakfı Yayınları.
- ALPARSLAN, Metin (2009). *Hititolojiye Giriş*, İstanbul: Türk Eskiçağ Bilimleri Enstitüsü Yayınları.
- ALPARSLAN DOĞAN, Meltem ve ALPARSLAN Metin (2011). “Kahramanmaraş-Tanırdada Bulunan Luwi Hiyerografikli Bir Yazıt”, *Türkiye Bilimler Akademisi Arkeoloji Dergisi*, 14 (14), 317-322.
- ATLAN, SABAHAT(1970). *Roma Tarihinin Anahatları*, İstanbul: İstanbul Üniversitesi Edebiyat Fakültesi Yayınları.
- BOSCH, M.E(1942). *Helenizm Tarihinin Anahatları*, (Çeviren: Afif Erzen), İstanbul: İstanbul Üniversitesi Edebiyat Fakültesi Yayınları.
- BOSCH, M.E(1943). *Helenizm Tarihinin Anahatları*, (Çeviren: Sabahat Atlan), İstanbul: İstanbul Üniversitesi Edebiyat Fakültesi Yayınları.
- BRYCE, Trevor (2009). *The Routledge Handbook of People and Places of Ancient Western Asia*, London: Roudledge.
- CARTER Elizabeth (2010). *Dağların Gazeli Maraş*, İstanbul: Yapı Kredi Yayınları.
- DARGA, A. Muhibbe (1992). *Hitit Sanatı*, İstanbul: Akbank Kültür ve Sanat Yayınları.
- EREK, Cevdet M (2010). *Dağların Gazeli Maraş*, İstanbul: Yapı Kredi Yayınları.
- ERZEN, Arif(1992). *Doğu Anadolu ve Urartular*, Ankara: Türk Tarih Kurumu Yayınları.
- GÖKHAN, İlyas (2011). *Başlangıçtan Kurtuluş Harbine Kadar Maraş Tarihi: Kahramanmaraş: Ukde Yayıncılık*.
- HAWKİNS, J.D(2000). *Corpus of Hieroglyphic Luwian inscriptions*, Berlin:Walter de Gruyter.

- KINAL, F ruzan (1987). *Eski Anadolu Tarihi*, Ankara: T rk Tarih Kurumu Yayınları.
- KONYAR, Erkan (2010). *Dağların Gazeli Maraş*, İstanbul: Yapı Kredi Yayınları.
- MACQUEEN, J. G, (2001). Hititler ve Hitit çağında Anadolu, (Çeviren: Esra Davutoğlu), Ankara: Arkadaş Yayınevi.
- MANSEL, Arif M fid(1971). *Ege ve Yunan Tarihi*, Ankara: T rk Tarih Kurumu Yayınları.
- MEMİŐ, Ekrem, (2001). *Eskiçağ T rkiye Tarihi*, Konya:  izgi Kitabevi.
- MEMİŐ, Ekrem, (2003). *Eskiçağ Tarihinde Doęu Batı M cadelesi*, Konya:  izgi Kitabevi.
- M EROOP, Marc Van De (2006). Antik Yakın Doęunun Tarihi, (Çeviren: Sinem G ven ) Ankara: Dost Kitap Evi.
- SEVER, Hasan S(2010). *B y k İskender*, İstanbul: Anonim Yayıncılık.
- SEVİN, Veli (2003). *Anadolu Arkeolojisi*, İstanbul: Der Yayınevi.
- TEKİN, Oęuz (2010). *Dağların Gazeli Maraş*, İstanbul:Yapı Kredi Yayınları.
- YAMADA, Shedo (2000). The Construction of the Assyrian Empire, Leiden: Koninklijke Brill NV.

### **Tezler**

- BENĐİ, Yięit Deęer (2010). *Yazılı Belgeler Işıęında Assur Geç-Hitit İliŐkileri*, Y ksek Lisans Tezi, Marmara  niversitesi Sosyal Bilimler Enstit s , İstanbul.
- CABUKEL, Vildan (2010). *İklim DeęiŐiklięi ve K resel Isınmanın T rkiye'nin Sınır AŐan Sular Politikalarına Etkisi*, YayımlanmamıŐ Y ksek Lisans Projesi, KahramanmaraŐ S t  İmam  niversitesi Sosyal Bilimler Enstit s , KahramanmaraŐ.
- DEMİR, Yeliz Yaęmur, (2007), *KahramanmaraŐ'ta Őehir ii Arazi Kullanımı*, YayımlanmamıŐ Y ksek Lisans Tezi, KahramanmaraŐ, S t  İmam  niversitesi, Sosyal Bilimler Enstit s , KahramanmaraŐ.
- KAYA, Fatma (1996). *K.MaraŐ İlinin İklim  zellikleri*, YayımlanmamıŐ Y ksek Lisans Tezi, KahramanmaraŐ S t  İmam  niversitesi, Sosyal Bilimler Enstit s , KahramanmaraŐ.
- TAŐCI, Fatih, (2011), Melid Krallıęı, Y ksek Lisans Tezi, Erciyes  niversitesi Sosyal Bilimler Enstit s , Kayseri.

### **Makaleler**

- OBAN, Hacı (2011). *Arami G çleri*, T rkl k Bilimi AraŐtırmaları Dergisi, 29, 91-102.
- COSUN, Fatma ve Murat Karabulut (2009). *KahramanmaraŐ'ta Ortalama, Minimum ve Maksimum Sıcakların Trend Analizi*, T rk Coęrafya Dergisi, 53, 41-50.

- ÇİFTÇİ, ALİ (2009) Elbistan Ovasının Geç Hitit Şehir Devletleri Dönemindeki Önemi Üzerine Bir Değerlendirme, *Türk Arkeoloji ve Etnografya Dergisi*, 9, 10.
- DUYMUŞ, H. Hande (2011). *Asur Kaynaklarına Göre Demirçağı'nda Tabal Krallığı*, Ordu Üniversitesi Sosyal Bilimler Estitüsü Araştırma Dergisi, 2 (3), 34-46.
- KARA, Cemil (2004). Gâvur Gölünde Yaşamış Olan Unio Pictorum'un Bazı Biyolojik Özellikleri, *Kahramanmaraş Sütçü İmam Üniversitesi Fen ve Mühendislik Derg.* 7(2), 9.
- KARABULUT, Murat-Cosun, Fatma (2009). *Kahramanmaraş İlinde Yağışların Trend Analizi*, *Coğrafi Bilimler Dergisi*, 7, (1), 65-83.
- KAYA, Mehmet Ali (2005). *Anadolu'da Roma Eyaletleri: Sınırlar ve Roma Yönetimi*, Ankara Üniversitesi Dil ve Tarih-Coğrafya Fakültesi Tarih Bölümü Tarih Araştırmaları Dergisi, 24 (38), 11-30.
- KINAL, Füzuan (1954). "A. Dupont Sommer : Les Arameens . l' Orient Ancien Illustre N.2., Librairie A. Maisonneuve", *Ankara Üniversitesi Dil ve Tarih-Coğrafya Fakültesi Dergisi*, 12, (1.2), 193-205
- KONYAR, Erkan (2008). *MÖ I. Binyılda Kahramanmaraş Gurgum Krallığı*, Ankara: Türk Tarih Kurumu Toplumsal Tarih Dergisi, 180, 60-66.
- KURT, Mehmet, (2009). *Yeni Asur Devleti'nin Kuzey Yayılımı ve Doğu Anadolu'nun Tarihi Coğrafyası*, Elazığ, Fırat Üniversitesi Doğu Anadolu Bölgesi Araştırmaları Merkezi, Doğu Anadolu Bölgesi Araştırmaları Dergisi, 8, (1), 1-13.
- KURT, Mehmet, (2010). *Roma Cumhuriyeti'nin Anadolu Politikası ve Pergamon (Bergama) Krallığı'nın Rolü*, Konya, Selçuk Üniversitesi, Edebiyat Fakültesi Dergisi, 23, 97-111.
- KURT, Mehmet, (2008). *Que Ülkesi ve Yeni Asur Devletinin Anadolu Politikası Bakımından Önemi*, Afyon, Afyon Kocatepe Üniversitesi, Sosyal Bilimler Dergisi, 10, (3), 117-133.
- PEKER, Hasan (2005). Karkamış Krallığı, *Arkeoatlas Dergisi*, 4, 36-43.
- PİOTROVSKY, Boris Borisovich (1965). Hitit Dini (Çev. İsmail Kaynak), *Ankara Üniversitesi Dil ve Tarih- Coğrafya Fakültesi Tarih Bölümü Araştırmaları Dergisi*, 23, (1.2), 37-48.
- SEVER, Hüseyin (1987). Asur Siyasi Tarihinin Ana Devreleri, Ankara, Ankara Üniversitesi Dil ve Tarih- Coğrafya Fakültesi Dergisi, 31, (1.2), 421-428.
- ŞEKELLİ, Mustafa - Ö. Fatih Keçecioğlu, (2011), "Hidroelektrik Santrallerin Türkiye'deki Gelişimi ve Kahramanmaraş Bölgesi Örnek Çalışması", *Kahramanmaraş Sütçü İmam Üniversitesi Mühendislik Bilimleri Dergisi*, 14, (2), 19-26.
- YILDIRIM, Nurgül (2010). "Anadolu'da Bulunan Yeni Asurca Belgeler", *Ankara Üniversitesi Dil ve Tarih- Coğrafya Fakültesi Tarih Bölümü Araştırmaları Dergisi*, 29, (48), 118-135.

YILDIRIM, Tayfun (1998). “Doğu Kapadokya Bölgesi Yüzey Araştırmalarında Derlenen Seramikler”, *Ankara Üniversitesi Dil ve Tarih-Coğrafya Fakültesi Dergisi*, 38, (1-2), 249-263.

### **Ansiklopedi ve Sempozyum**

DİNÇOL, Ali (1982). “Hititler Öncesi Anadolu”. *Anadolu Uygarlıkları Ansiklopedisi*, C1, 122-170.

ÖZSAİT, Mehmet (1982). “Anadolu’da Hellenistik Dönem”. *Anadolu Uygarlıkları Ansiklopedisi*, C2, 306-318.

*Yurt Ansiklopedisi, Türkiye, İl İl: Dünü, Bugünü, Yarını*, C 8, (1981), Anadolu Yayıncılık, 5650.

GÖKÇEK, L. Gürkan (2005). “Kültepe Tabletlerinde Kahramanmaraş ve Çevresi” *I. Kahramanmaraş Sempozyumu (6-8 Mayıs 2004)*, İstanbul.

ZOROĞLU, Kamil Levent, (2005), *Kahramanmaraş’ın İlk Çağdaki Yeri ve Önemi*, İstanbul: I. Kahramanmaraş Sempozyumu

### **Kazı Raporları**

CARTER, Elizabeth, Bozkurt, Hadi, Campbell, Stuart, Snead James ve Swartz, Lynn (1996). “Report on The Archaeological Work in Domuztepe and Its Environs in 1995”, *Kazı Sonuçları Toplantısı XVIII-1*, 173-187.

EREK, Cevdet M (2011). Direkli Mağarası 2011 Kazı raporu

KONYAR, Erkan 2007. “2006 Yılı Kizzuvatna’nın Doğu Sınırları: Adana, Osmaniye ve Kahramanmaraş Höyükleri’nde 2006 Yılı Araştırmaları”, *Anadolu Akdeniz’i Arkeoloji Haberleri*, Suna-İnan Kıraç Akdeniz Medeniyetleri Araştırma Enstitüsü, Antalya

KONYAR, Erkan 2008. “2007 Yılı Kahramanmaraş Yüzey Araştırması”, *Anadolu Akdeniz’i Arkeoloji Haberleri*, Suna-İnan Kıraç Akdeniz Medeniyetleri Araştırma Enstitüsü, Antalya

KONYAR, Erkan 2010. “2009 Yılı Kahramanmaraş Yüzey Araştırması”, *Anadolu Akdeniz’i Arkeoloji Haberleri*, Suna-İnan Kıraç Akdeniz Medeniyetleri Araştırma Enstitüsü, Antalya

ÖZGÜÇ, Tahsin, ve Özgüç, Nimet (1949). *Türk Tarih Kurumu Tarafından Yapılan Kara Höyük Hafriyatı Raporu*, Ankara: Türk Tarih Kurumu Yayınları.

### **İnternet Kaynakları**

<http://www.cografya.gen.tr/tr/kahramanmaras/iklim.html>.

<http://www.anadolumedeniyetlerimuzesi.gov.tr/belge/1-55021/gec-hitit-kralligi.html>

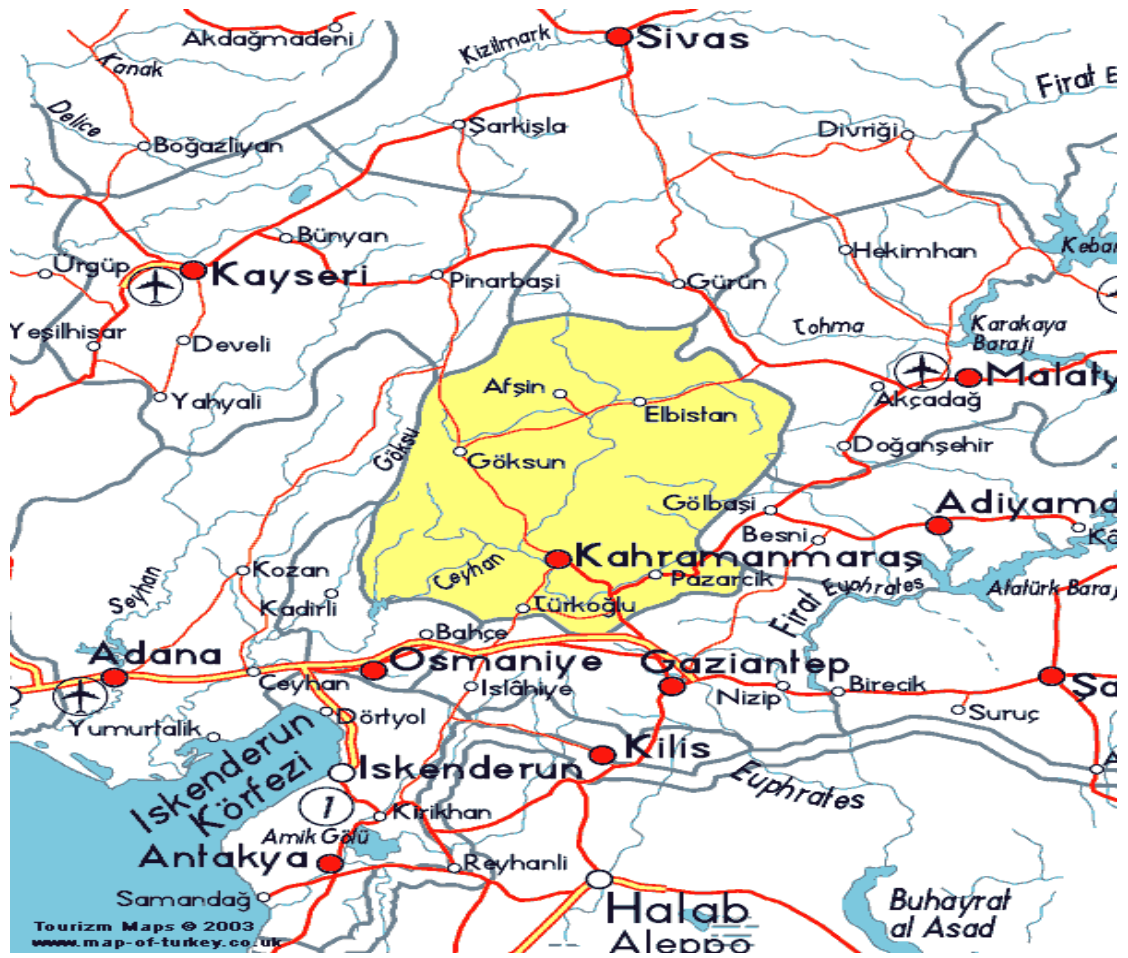
Direkli Mağarası Facebook.com

<http://www.domuztepe.org>)

<http://www.loadtr.com>)

**EKLER**

## HARİTALAR



Harita 1: Kahramanmaraş'ın Coğrafik Konumu (<http://www.loadtr.com>).



**Harita 2: M.Ö. II. Bin Yıl ve Sonrasında Elbistan ve Çevresinde Bulunan Arkeolojik Yerleşmeler ile Geç Hitit Dönemine Tarihlenen Hiyeroglif Yazıtların Buluntu Yerleri (Ali Çiftçi “Elbistan Ovasının Geç Hititler Dönemindeki Önemi”)**





**RESİMLER**

**Resim 1: Elbistan Kara Höyük (Abdulhamit KAVAK 2012)**



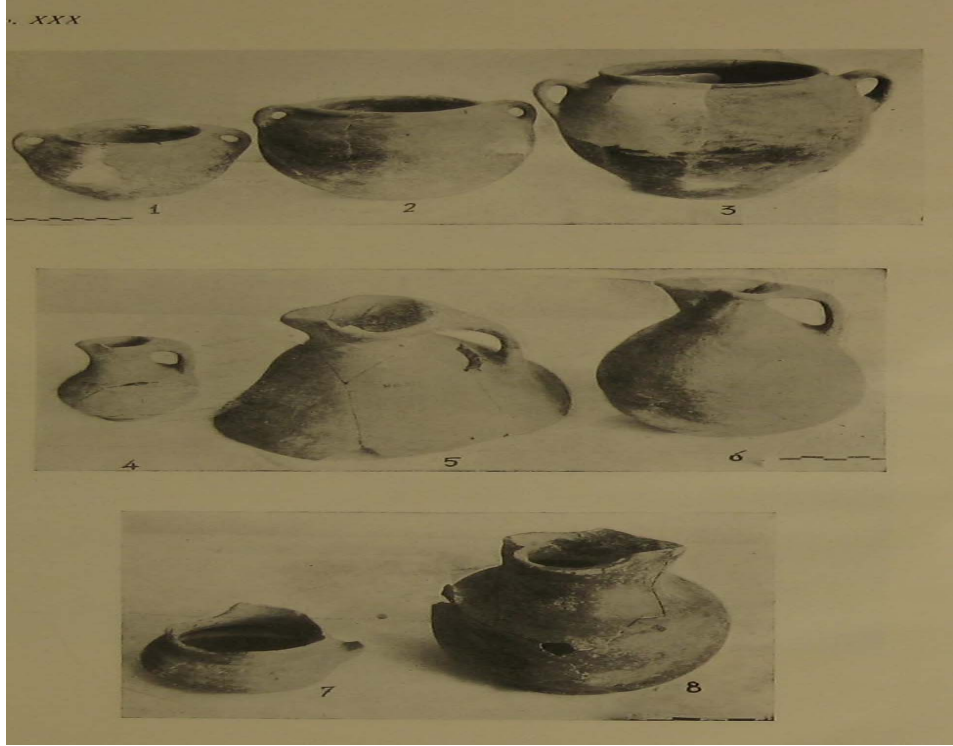
**Resim 2: Elbistan Kara Höyük (Abdulhamit KAVAK 2012)**



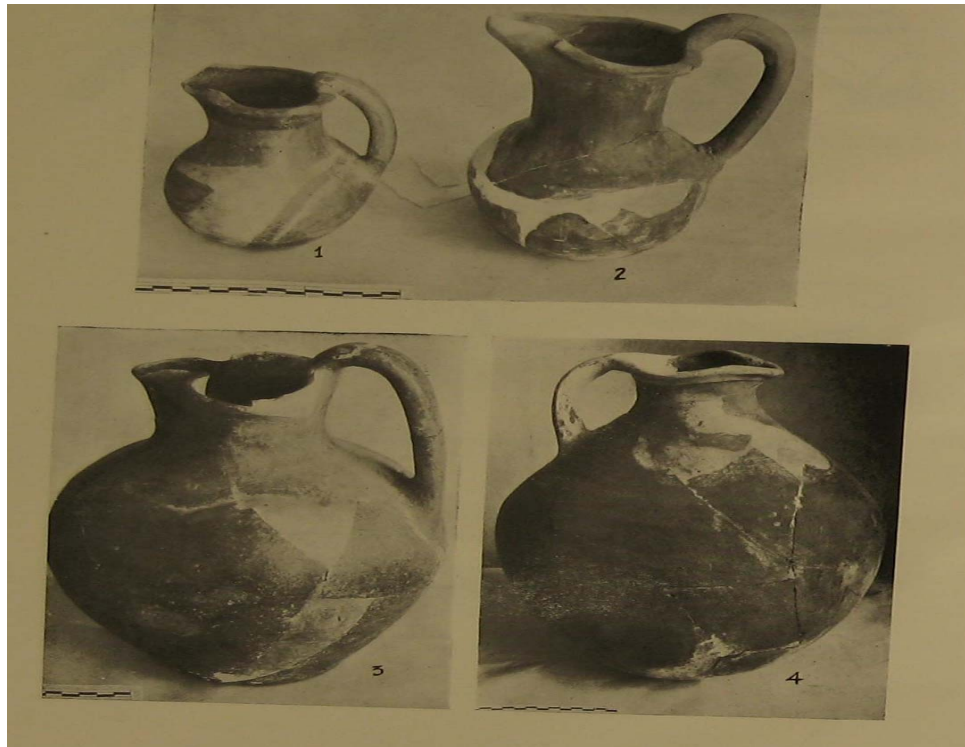
**Resim 3: Elbistan Kara Höyük (Abdulhamit KAVAK 2012)**



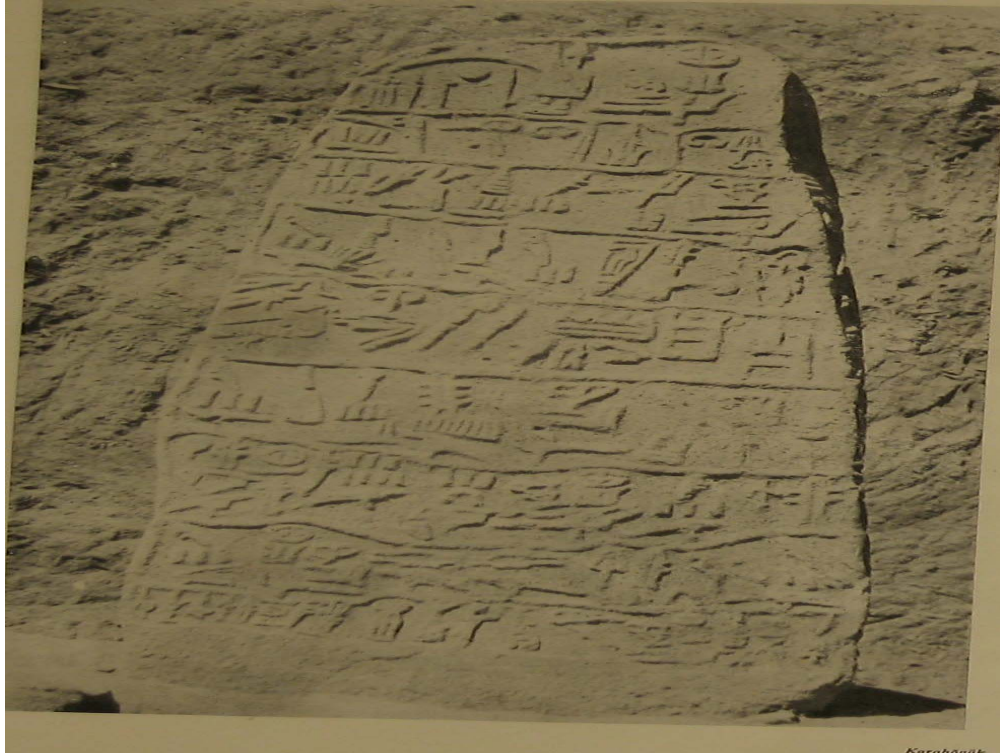
**Resim 4: Elbistan Kara Höyük (Abdulhamit KAVAK 2012)**



**Resim 5: Kara Höyük Kazısında Çıkartılmış Kaplar (Özgüç 1949: Levha. L)**



**Resim 6: Kara Höyük Kazısında Çıkartılmış Kaplar (Özgüç 1949: Levha. XXVIII)**



**Resim 7: Üç Satır Hiyeroglifli Büyük Kitabe (Özgüç 1949: Levha. L)**



**Resim 8: Marabuz Kalesi (Abdulhamit KAVAK 2012)**



**Resim 9: Marabuz Kalesi (Abdulhamit KAVAK 2012)**



**Resim 10: Afşin Yassı Höyük (Abdulhamit KAVAK 2012)**



**Resim 11: Afşin Yassı Höyük (Abdulhamit KAVAK 2012)**



**Resim 12: Afşin Bozyer Höyük (Abdulhamit KAVAK 2012)**



**Resim 13: Domuztepe Kazısından Bir Görüntü (<http://www.domuztepe.org>)**



**Resim 14: Domuztepe Kazısından Dikdörtgen Bir Ev Planı (<http://www.domuztepe.org>)**





**Resim 15: Domuztepe’de Bulunmuş Kapa (K. Maraş Müzesi, Abdulhamit KAVAK 2012)**



**Resim 16: Domuztepe Kazılarında Ortaya Çıkarılan Fırın**  
(<http://www.domuztepe.org>)



**Resim 17: Domuztepe Kazısında Bulunmuş Fırın (<http://www.domuztepe.org>)**



**Resim 18: Domuztepe Kazısında Bulunmuş Mühürler (<http://www.domuztepe.org>)**



**Resim 19: Direkli Mağarası Giriş Kısmı (Direkli Mağarası, Facebook.com)**



**Resim 20: Direkli Mağarası Kazı Alanı (Direkli Mağarası, Facebook.com )**



**Resim 21:Kahramanmaraş Kalesi (Abdulhamit KAVAK 2012)**



**Resim 22: Ceyhan Nehrinin Doğduğu Yer (Abdulhamit KAVAK 2012)**



**Resim 23: Ceyhan Nehri (Abdulhamit KAVAK 2012)**



**Resim 24: Direkli Mağarasında Bulunan Tarih Öncesi Dönemlere Ait Buluntular, (Erek: 2010)**



**Resim 25: Direkli Mağarasında Bulunmuş Tarih Öncesi Dönemlere Ait Buluntular  
Kahramanmaraş Müzesi, (Abdulhamit KAVAK 2012)**



**Resim 26: Direkli Mağarası Kazısında Bulunan Kadın Figürü, (Erek: 2010)**



**Resim 27: Halaf Dönemine Ait Kaplar, (Konyar: 2010)**



**Resim 28: Domuztepe Kazılarında Bulunmuş Taş Kaplar ve Diğer Buluntular  
Kahramanmaraş Müzesi (Abdulhamit KAVAK 2012)**



**Resim 29: Domuztepe Kazılarında Bulunmuş Figürünler ve Kap Parçaları  
Kahramanmaraş Müzesi (Abdulhamit KAVAK 2012)**



**Resim 30: Domuztepe Kazılarında Bulunmuş Ölüm Çukuru Canlandırması  
Kahramanmaraş Müzesi (Abdulhamit KAVAK 2012)**





**Resim 31 : Domuztepe Kazısında Bulunan Ölüm Çukuru**  
(<http://www.domuztepe.org>)



**Resim 32: Domuztepe Ölüm Çukurunda Bulunmuş Kemik Parçaları ve Kadın Kafatası, Kahramanmaraş Müzesi (Abdulhamit KAVAK 2012)**



**Resim 33: Tanır Kasabasında Bulunan Luwice Yazıt (Abdulhamit KAVAK 2012)**



**Resim 34: Tanır Ayrandede Önünde Yer Alan Taş Platform (Abdulhamit KAVAK 2012)**



**Resim 35: Osmaniye-Bahçe Yolu (Abdulhamit KAVAK 2012)**



**Resim 36: Kahramanmaraş -Osmaniye Yolu (Abdulhamit KAVAK 2012)**



**Resim 37: Elbistan- Malatya Yolu (Abdulhamit KAVAK 2012)**



**Resim 38: Kahramanmaraş – Gaziantep Yolu (Abdulhamit KAVAK 2012)**



**Resim 39: Elbistan- Göksun- Kahramanmaraş Yol Kavşağı (Abdulhamit KAVAK 2012)**



**Resim 40: Kayseri- Malatya- Kahramanmaraş Yollarının Karşılaştığı Göksun Yol Kavşağı (Abdulhamit KAVAK 2012)**



**Resim 41 : Maraş Mozaïği, (Tekin :2010)**



**Resim 42: Maraş Aslanı Heykeli (Darga: 1992)**



**Resim 43: Maraş Kapı Aslanı Heykeli (Darga: 1992)**



**Resim 44: Maraş Mezar Steli (Akurgal: 1995 )**



**Resim 45: Maraş Mezar Steli (Konyar: 2010)**



**Resim 46: Maraş Mezar Steli (Hatti ve Hitit Uygarlıkları 1995)**





**Resim 47: Maras Mezar Steli Kahramanmaraş Müzesi (Abdulhamit KAVAK 2012)**



**Resim 48: Fırtına Tanrısı Kahramanmaraş Müzesi (Abdulhamit KAVAK 2012)**



**Resim 49: Firtına Tanrısı Kahramanmaraş Müzesi (Abdulhamit KAVAK 2012)**



**Resim 50 : Sınır Taşı Kahramanmaraş Müzesi (Abdulhamit KAVAK 2012)**



**Resim 51: Hiyeroglif Yazıtlı Heykel Parçası ( Konyar: 2010)**



**Resim 52: Maraş Mezar Steli (Akurgal:1995)**



**Resim 53: Maraş Mezar Steli Kahramanmaraş Müzesi (Abdulhamit KAVAK 2012)**



**Resim 54 : Maraş Mezar Steli (Darga: 1992)**



**Resim 55: Maraş Mezar Steli, (Akurgal: 1995)**



**Resim 56: Maraş Mezar Steli Kahramanmaraş Müzesi (Abdulhamit KAVAK 2012)**



**Resim 57:Maraş Mezar Steli (Akurgal:1995)**



**Resim 58: Maraş Mezar Steli (Akurgal: 1995)**



**Resim 59: Kral Heykel Başı (Darga: 1992)**

## ÖZGEÇMİŞ

### **Kişisel Bilgiler:**

Adı Soyadı : Abdulhamit KAVAK

Doğum Yeri : Afşin

Doğum Yılı : 1980

Medeni Hali : Bekar

### **Eğitim Durumu:**

Lise : 1998, Afşin Lisesi

Üniversite : 2009, Selçuk Üniversitesi, Edebiyat Fakültesi, Arkeoloji Bölümü

### **Yabancı Diller ve Düzeyi:**

1. İngilizce; KPDS Puanı: 75 (Mayıs, 2010)

### **İş Deneyimleri:**

2001-2005 : İstanbul Üniversitesi, Eczacılık Fakültesi

2005-2010 : Selçuk Üniversitesi, Edebiyat Fakültesi

2010- : Kahramanmaraş Sütçü İmam Üniversitesi, Öğrenci İşleri Daire Başkanlığı