



T.C.
NİĞDE ÖMER HALİSDEMİR ÜNİVERSİTESİ
FEN BİLİMLERİ ENSTİTÜSÜ
BİYOLOJİ ANABİLİM DALI

ALADAĞ İLÇESİ (ADANA) ÖRÜMCEK (ARACHNIDA: ARANEAE) FAUNASI

HÜSEYİN KILINÇ

Ağustos 2019

T.C.
NİĞDE ÖMER HALİSDEMİR ÜNİVERSİTESİ
FEN BİLİMLERİ ENSTİTÜSÜ
BİYOLOJİ ANABİLİM DALI

ALADAĞ İLÇESİ (ADANA) ÖRÜMCEK (ARACHNIDA: ARANEAE) FAUNASI

HÜSEYİN KILINÇ

Yüksek Lisans Tezi

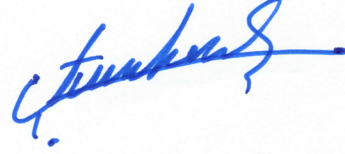
Danışman

Prof. Dr. Osman SEYYAR

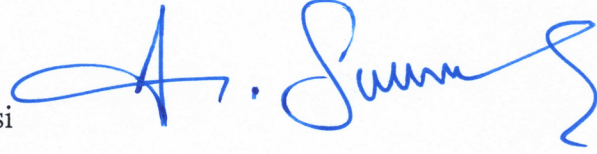
Ağustos 2019

Hüseyin KILINÇ tarafından Prof. Dr. Osman SEYYAR danışmanlığında hazırlanan “Aladağ İlçesi (Adana) Örümcek (Arachnida: Araneae) Faunası” adlı bu çalışma jürimiz tarafından Niğde Ömer Halisdemir Üniversitesi Fen Bilimleri Enstitüsü Biyoloji Ana Bilim Dalı’nda Yüksek Lisans tezi olarak kabul edilmiştir.

Başkan : Prof. Dr. Tuncay TÜRKES
Niğde Ömer Halisdemir Üniversitesi



Üye : Prof. Dr. Osman SEYYAR
Niğde Ömer Halisdemir Üniversitesi



Üye : Dr. Öğr. Üyesi Sedat PER
Kayseri Üniversitesi



ONAY:

Bu tez, Fen Bilimleri Enstitüsü Yönetim Kurulunca belirlenmiş olan yukarıdaki jüri üyeleri tarafından/...../20.... tarihinde uygun görülmüş ve Enstitü Yönetim Kurulu’nun/...../20.... tarih ve sayılı kararıyla kabul edilmiştir.

...../...../20...

Doç. Dr. Murat BARUT
MÜDÜR

TEZ BİLDİRİMİ

Tez içindeki bütün bilgilerin bilimsel ve akademik kurallar çerçevesinde elde edilerek sunulduğunu, ayrıca tez yazım kurallarına uygun olarak hazırlanan bu çalışmada bana ait olmayan her türlü ifade ve bilginin kaynağına eksiksiz atıf yapıldığını bildiririm.



Hüseyin KILINÇ

ÖZET

ALADAĞ İLÇESİ (ADANA) ÖRÜMCEK (ARACHNIDA: ARANEAE) FAUNASI

KILINÇ, Hüseyin
Niğde Ömer Halisdemir Üniversitesi
Fen Bilimleri Enstitüsü
Biyoloji Anabilim Dalı

Danışman : Prof. Dr. Osman SEYYAR

Ağustos 2019, 63 sayfa

Adana ile bağlı Aladağ ilçesinden, 2017 yılının Nisan ayından başlayarak 2019 yılının Temmuz ayına kadar üç yıl süre ile toplanan örümcek örnekleri sistematik bakımından değerlendirilmiştir. Bu değerlendirme sonucunda ait 24 familyadan 68 cinse ait 91 tür tespit edilmiştir. Tespit edilen türler içerisinde Gnaphosidae familyasına ait *Lasophorus* Chatzaki, 2018 ve *Lasophorus zografae* Chatzaki, 2018 taksonları Türkiye örümcek faunası için yeni kayıt olarak belirlenmiştir.

Örnekler araziden atrap, çukur tuzak ve aspiratör kullanılarak toplanmıştır. Toplanan örümceklerin sinonimleri, lokaliteleri ve dünya yayılışları verilmiştir. Türkiye faunası için yeni kayıt olarak tespit edilen taksonların fotoğraflama işlemleri yapılmıştır. Örnekler etiketlenerek müze materyali olarak Niğde Ömer Halisdemir Üniversitesi Araknoloji Müzesi'nde muhafaza altına alınmıştır.

Anahtar Sözcükler: *Lasophorus zografae*, Aladağ, fauna

SUMMARY

THE SPIDER (ARACHNIDA: ARANEAE) FAUNA OF ALADAG DISTRICT

KILINÇ, Hüseyin

Niğde Ömer Halisdemir University

Graduate School of Natural and Applied Sciences

Department of Biology

Supervisor : Prof. Dr. Osman SEYYAR

August 2019, 63 pages

Spiders collected from Aladağ district during three years, beginning from April 2017 to August 2019 were evaluated from systematic point of view. Totally 91 species belonging to 68 genera in 24 families determined. Of these, *Lasophorus* Chatzaki, 2018 from *Lasophorus zografae* Chatzaki, 2018 from Gnaphosidae are new records for the Turkish spider fauna.

All specimens were collected from field by using aspirator, sweep net and pitfall traps. Synonyms, localities and world distributions of all species were given. The species of the new records for the Turkish spider fauna were photographed. The specimens which were labelled and preserved as museum materials in Arachnology Museum of Niğde Ömer Halisdemir University.

Keywords: *Lasophorus zografae*, Aladag district, fauna

ÖN SÖZ

İnsanların hemen hemen her gün karşılaştıkları fakat korktukları için ilgi göstermedikleri için ne işe yaradığı konusunda uzmanlar dışında pek bilgi sahibi olmadıkları örümcekler, Arachnida sınıfının en önemli takımlarından biridir ve örümcekelerin bilinmeyen özellikleri oldukça fazladır. Örümcekler dünyada hemen hemen bütün ekosistemlerde yayılış göstermektedir. En önemli özellikleri beslenmelerinin genellikle böcekler olduğundan dolayı biyolojik dengenin korunmasında görev almaktadır. Anatomileri, ağ yapımında kullandıkları ipeğin yapısı, dayanıklılığı ve ağ şekilleri pek çok alanda insanların kullanımı için faydalı olan aletlerin yapımında ve projelerde yol gösterici olmuştur.

Türkiye'nin, Palearktik bölgedeki zoocoğrafik konumu son derece önemlidir. Buna bağlı olarak Türkiye'nin kıtalar arası geçiş teşkil etmesi, farklı iklimatik ve mikroklimatik özellikler göstermesi, coğrafik yapısından dolayı a diğer canlı gruplarında olduğu gibi örümcek faunası bakımından da zenginlik arz etmektedir. Ancak ülkemizde yapılan ve yapılmakta olan bu çalışmalar yetersiz olduğundan dolayı bize bu konu hakkında daha çok ve ayrıntılı çalışma yapılması gerektiğini göstermektedir. Bu yüzden Türkiye arenofaunası konusunda daha kapsamlı ve bölgesel çalışmalar yapılmasına gereksinim duyulmaktadır.

Akdeniz Bölgesi'nde yer alan Aladağ ilçesinin örümcek faunasını belirlemek amacıyla ve bundan sonraki yapılacak olan faunistik çalışmalara ışık tutmak temel amaç olmuştur.

Yüksek lisans tez çalışmamın yürütülmesi esnasında, yardım ve katkılarıyla beni yönlendiren bana her türlü desteği sağlayan hocam Sayın Prof. Dr. Osman SEYYAR'a kıymetli tecrübelerinden faydalandığım Prof. Dr. Hakan DEMİR'e, Fakülte arkadaşlarımdan Cihan DÜŞGÜN, Gamze KUŞÇU, Hüseyin TÜRKER, Zeynep DÜZELTEN'e ve maddi, manevi desteğini benden esirgemeyen aileme çok teşekkür ediyorum.

İÇİNDEKİLER

ÖZET	iv
SUMMARY	v
ÖN SÖZ	vi
İÇİNDEKİLER DİZİNİ	vii
ÇİZELGELER DİZİNİ	xiv
ŞEKİLLER DİZİNİ	xv
SİMGE VE KISALTMALAR	xvi
BÖLÜM I GİRİŞ	1
1.1 Örümceklerin Morfolojik Özellikleri.....	2
BÖLÜM II MATERYAL VE YÖNTEM.....	5
2.1 Çalışma Alanı ile İlgili Genel Bilgiler	5
2.2 Aladağ İlçesinin İklim Özellikleri	5
2.3 Örümcek Örneklerinin Araziden Toplanması.....	6
2.4 Örümcek Örneklerinin İncelenmesi, Preparasyonu ve Saklanması	7
2.5 Örümcek Örneklerinin Toplandığı Lokaliteler	8
BÖLÜM III BULGULAR	11
3.1 Agelenidae	11
3.1.1 <i>Agelena</i> Walckenaer, 1805	11
3.1.1.1 <i>Agelena labyrinthica</i> (Clerck, 1757)	11
3.1.2 <i>Maimuna</i> Lehtinen, 1967	11
3.1.2.1 <i>Maimuna vestita</i> (C. L. Koch, 1841)	11
3.1.3 <i>Tegeneria</i> Latreille, 1804.....	12
3.1.3.1 <i>Tegeneria argaica</i> Nosek, 1905.....	12
3.2 Araneidae	12
3.2.1 <i>Aculepeira</i> (Chamberlin & Ivie, 1942).....	12
3.2.1.1 <i>Aculepeira ceropegia</i> (Walckenaer,1802)	12
3.2.2 <i>Areneus</i> (Clerck, 1757).....	12
3.2.2.1 <i>Areneus pallidus</i> (Olivier, 1789)	12
3.2.3 <i>Araniella</i> (Chamberlin & Ivie, 1942)	13
3.2.3.1 <i>Araniella cucurbitina</i> (Clerck, 1757).....	13

3.2.4	<i>Argiope</i> (Audouin, 1826).....	13
3.2.4.1	<i>Argiope lobata</i> (Pallas, 1772).....	13
3.2.5	<i>Larinioides</i> (Caporiacco, 1934).....	14
3.2.5.1	<i>Larinioides cornutus</i> (Clerck, 1757).....	14
3.2.6	<i>Neoscona</i> Simon, 1864.....	14
3.2.6.1	<i>Neoscona adianta</i> (Walckenaer, 1802).....	14
3.3	Cheiracanthiidae.....	15
3.3.1	<i>Cheiracanthium</i> C. L. Koch, 1839.....	15
3.3.1.1	<i>Cheiracanthium mildei</i> (L. Koch, 1864).....	15
3.4	Gnaphosidae.....	15
3.4.1	<i>Anagraphis</i> Simon, 1893.....	15
3.4.1.1	<i>Anagraphis pallens</i> Simon, 1893.....	15
3.4.2	<i>Callilepis</i> (Westring, 1874).....	16
3.4.2.1	<i>Callilepis nocturna</i> (Linnaeus, 1758).....	16
3.4.3	<i>Civizelotes</i> Senglet, 2012.....	16
3.4.3.1	<i>Civizelotes caucasius</i> (L. Koch, 1866).....	16
3.4.4	<i>Drassodes</i> Westring, 1851.....	16
3.4.4.1	<i>Drassodes lacertosus</i> (O. P. Cambridge, 1872).....	16
3.4.4.2	<i>Drassodes lapidosus</i> (Walckenaer, 1802).....	17
3.4.5	<i>Gnaphosa</i> Latreille, 1804.....	17
3.4.5.1	<i>Gnaphosa dolosa</i> Herman, 1879.....	17
3.4.5.2	<i>Gnaphosa opaca</i> Herman, 1879.....	18
3.4.6	<i>Haplodrassus</i> Chamberlin, 1922.....	18
3.4.6.1	<i>Haplodrassus invalidus</i> (O. P. Cambridge, 1872).....	18
3.4.6.2	<i>Haplodrassus signifer</i> (C. L. Koch, 1839).....	18
3.4.7	<i>Lasophorus</i> Chatzaki, 2018.....	19
3.4.7.1	<i>Lasophorus zografae</i> Chatzaki, 2018.....	19
3.4.8	<i>Micaria</i> Westring, 1851.....	19
3.4.8.1	<i>Micaria coarctata</i> (Lucas, 1846).....	19
3.4.9	<i>Nomisia</i> Dalmas 1921.....	20
3.4.9.1	<i>Nomisia aussereri</i> (L. Koch, 1872).....	20
3.4.9.2	<i>Nomisia conigera</i> (Spassky, 1941).....	20
3.4.9.3	<i>Nomisia exornata</i> (C. L. Koch, 1839).....	21
3.4.9.4	<i>Nomisia ripariensis</i> (O. P. Cambridge, 1872).....	21

3.4.10	<i>Pterotricha</i> Kulczyn'ski, 1903	21
3.4.10.1	<i>Pterotricha lentiginosa</i> (C. L. Koch, 1837).....	21
3.4.11	<i>Setaphis</i> Simon, 1893	22
3.4.11.1	<i>Setaphis parvula</i> (Lucas, 1846)	22
3.4.12	<i>Trachyzelotes</i> Lohmander, 1944.....	22
3.4.12.1	<i>Trachyzelotes malkini</i> Platnick & Murphy, 1984	22
3.4.13	<i>Zelotes</i> Gistel, 1848	23
3.4.13.1	<i>Zelotes cingarus</i> (O. P. Cambridge, 1874)	23
3.4.13.2	<i>Zelotes longipes</i> (L. Koch, 1866).....	23
3.4.13.3	<i>Zelotes metellus</i> Roewer, 1928	24
3.4.13.4	<i>Zelotes subterraneus</i> (C. L. Koch, 1833).....	24
3.5	Linyphiidae	25
3.5.1	<i>Frontinellina</i> Van Helsdingen, 1969	25
3.5.1.1	<i>Frontinellina frutetorum</i> (C. L. Koch, 1834)	25
3.5.2	<i>Lepthyphantes</i> Menge, 1866.....	25
3.5.2.1	<i>Lepthyphantes leprosus</i> (Ohlert, 1865).....	25
3.5.3	<i>Linyphia</i> Latreille, 1804.....	26
3.5.3.1	<i>Linyphia triangularis</i> (Clerck, 1757).....	26
3.5.4	<i>Megalepthyphantes</i> Wunderlich, 1994	26
3.5.4.1	<i>Megalepthyphantes nebulosus</i> (Sundevall, 1830)	26
3.5.5	<i>Nerienne</i> Blackwall, 1833	27
3.5.5.1	<i>Nerienne peltata</i> (Wider, 1834).....	27
3.6	Liocranidae	27
3.6.1	<i>Mesiotelus</i> Simon, 1897.....	27
3.6.1.1	<i>Mesiotelus scopensis</i> Drensky, 1935	27
3.7	Lycosidae	28
3.7.1	<i>Alopecosa</i> Simon, 1885	28
3.7.1.1	<i>Alopecosa pulverulenta</i> (Clerck, 1757)	28
3.7.2	<i>Arctosa</i> C. L. Koch, 1847	29
3.7.2.1	<i>Arctosa cinerea</i> (Fabricius, 1777)	29
3.7.3	<i>Hogna</i> Simon, 1885	29
3.7.3.1	<i>Hogna radiata</i> (Latreille, 1817).....	29
3.7.4	<i>Pardosa</i> C. L. Koch, 1847	30
3.7.4.1	<i>Pardosa agrestis</i> (Westring, 1861).....	30

3.7.4.2	<i>Pardosa hortensis</i> (Thorell, 1872).....	30
3.7.4.3	<i>Pardosa monticola</i> (Clerck, 1757).....	31
3.7.4.4	<i>Pardosa proxima</i> (C. L. Koch, 1847).....	31
3.7.5	<i>Wadicosa</i> Zyuzin, 1985	32
3.7.5.1	<i>Wadicosa fidelis</i> (O. P. Cambridge, 1895)	32
3.8	Oecobidae	32
3.8.1	<i>Uroctea</i> Dufour, 1820.....	32
3.8.1.1	<i>Uroctea durandi</i> (Latreille, 1809)	32
3.9	Oxyopidae	33
3.9.1	<i>Oxyopes</i>	33
3.9.1.1	<i>Oxyopes heterophthalmus</i> (Latreille, 1804).....	33
3.9.1.2	<i>Oxyopes lineatus</i> Latreille, 1806	33
3.10	Palpimanidae.....	34
3.10.1	<i>Palpimanus</i> Dufour, 1820.....	34
3.10.1.1	<i>Palpimanus gibbulus</i> Dufour, 1820	34
3.11	Philodromidae	34
3.11.1	<i>Philodromus</i> Walckenaer, 1826.....	34
3.11.1.1	<i>Philodromus cespitum</i> (Walckenaer, 1802).....	34
3.11.1.2	<i>Philodromus margaritatus</i> (Clerck, 1757).....	35
3.11.2	<i>Thanatus</i> C. L. Koch, 1837.....	35
3.11.2.1	<i>Thanatus atratus</i> Simon, 1875.....	35
3.11.2.2	<i>Thanatus oblongiusculus</i> (Lucas, 1846).....	36
3.12	Pholcidae.....	36
3.12.1	<i>Pholcus</i> Walkenaer, 1805	36
3.12.1.1	<i>Pholcus phalangioides</i> (Fuesslin, 1775).....	36
3.13	Pisauridae.....	37
3.13.1	<i>Pisaura</i> Simon, 1885	37
3.13.1.1	<i>Pisaura mirabilis</i> (Clerck, 1757).....	37
3.14	Salticidae.....	37
3.14.1	<i>Aelurillus</i> Simon, 1884	37
3.14.1.1	<i>Aelurillus luctuosus</i> (Lucas, 1846)	37
3.14.2	<i>Ballus</i> C. L. Koch, 1850	38
3.14.2.1	<i>Ballus chalybeius</i> (Walckenaer, 1802)	38
3.14.3	<i>Chalcoscirtus</i> Bertkau, 1880	38

3.14.3.1 <i>Chalcoscirtus nigrinus</i> (Thorell, 1875)	38
3.14.4 <i>Cyrba</i> Simon, 1876.....	39
3.14.4.1 <i>Cyrba algerina</i> (Lucas, 1846).....	39
3.14.5 <i>Evarcha</i> Simon, 1902	39
3.14.5.1 <i>Evarcha falcata</i> (Clerck, 1757)	39
3.14.6 <i>Heliophanus</i> C. L. Koch, 1833	40
3.14.6.1 <i>Heliophanus edentulus</i> Simon, 1871	40
3.14.7 <i>Philaeus</i> Thorell, 1869.....	40
3.14.7.1 <i>Philaeus chrysops</i> (Poda, 1761).....	40
3.14.8 <i>Phlegra</i> Simon, 1876.....	41
3.14.8.1 <i>Phlegra bresnieri</i> (Lucas, 1846)	41
3.14.8.2 <i>Phlegra fasciata</i> (Hahn, 1826).....	41
3.14.9 <i>Plexippus</i> C. L. Koch, 1846.....	42
3.14.9.1 <i>Plexippus paykulli</i> (Audouin, 1826)	42
3.14.10 <i>Pseudeuophrys</i> (Dahl, 1912)	42
3.14.10.1 <i>Pseudeuophrys obsoleta</i> (Simon, 1868)	42
3.14.11 <i>Salticus</i> Latreille, 1804	43
3.14.11.1 <i>Salticus scenicus</i> (Clerck, 1757).....	43
3.14.12 <i>Talavera</i> Peckham & Peckham, 1909.....	43
3.14.12.1 <i>Talavera aequipes</i> (O. P. Cambridge, 1871)	43
3.15 Scytotidae.....	44
3.15.1 <i>Scytodes</i> Latreille, 1804.....	44
3.15.1.1 <i>Scytodes thoracica</i> (Latreille, 1802).....	44
3.16 Segestriidae	44
3.16.1 <i>Segestria bavarica</i> (C. L. Koch, 1846).....	44
3.17 Sicariidae	45
3.17.1 <i>Loxosceles</i> Heineken & Lowe, 1832	45
3.17.1.1 <i>Loxosceles rufescens</i> (Dufour, 1820).....	45
3.18 Sparisidae.....	45
3.18.1 <i>Eusparassus</i> Simon, 1903.....	45
3.18.1.1 <i>Eusparassus walckenaeri</i> (Audouin, 1826).....	45
3.19 Tetragnathidae	46
3.19.1 <i>Tetragnatha</i> Latreille, 1804.....	46
3.19.1.1 <i>Tetragnatha obtusa</i> C. L. Koch, 1837	46

3.20 Theraphosidae	46
3.20.1 <i>Chaetopelma</i> (Ausserer, 1871)	46
3.20.1.1 <i>Chaetopelma olivaceum</i> (C. L. Koch, 1841)	46
3.21 Theridiidae	47
3.21.1 <i>Asagena</i> Sundevall, 1833	47
3.21.1.1 <i>Asagena phalerate</i> (Panzer, 1801)	47
3.21.2 <i>Enoplognatha</i> Pavesi, 1880	47
3.21.2.1 <i>Enoplognatha mandibularis</i> (Lucas, 1846)	47
3.21.3 <i>Episinus</i> Walckenaer, 1809	48
3.21.3.1 <i>Episinus truncatus</i> Latreille, 1809	48
3.21.4 <i>Euryopsis</i> Menge, 1868	48
3.21.4.1 <i>Euryopsis laeta</i> (Westring, 1861)	48
3.21.5 <i>Steatoda</i> Sundevall, 1833	49
3.21.5.1 <i>Steatoda paykulliana</i> (Walckenaer, 1805)	49
3.22 Thomisidae	49
3.22.1 <i>Diaea</i> (Thorell, 1869)	49
3.22.1.1 <i>Diaea livens</i> (Simon, 1876)	49
3.22.2 <i>Heriaeus</i> Simon, 1875	50
3.22.2.1 <i>Heriaeus graminicola</i> (Doleschall, 1852)	50
3.22.3 <i>Pistius</i> Simon, 1875	50
3.22.3.1 <i>Pistius truncatus</i> (Pallas, 1772)	50
3.22.4 <i>Synema</i> Simon, 1864	51
3.22.4.1 <i>Synema globosum</i> (Fabricius, 1775)	51
3.22.5 <i>Thomisus</i> Walckenaer, 1805	51
3.22.5.1 <i>Thomisus onustus</i> Walckenaer, 1805	51
3.22.6 <i>Tmarus</i> Simon, 1875	52
3.22.6.1 <i>Tmarus stellio</i> Simon, 1875	52
3.22.7 <i>Xysticus</i> C. L. Koch, 1835	52
3.22.7.1 <i>Xysticus caperatus</i> Simon, 1875	52
3.22.7.2 <i>Xysticus edax</i> (O. P. Cambridge, 1872)	53
3.22.7.3 <i>Xysticus laetus</i> Thorell, 1875	53
3.22.7.4 <i>Xysticus pseudorectilineus</i> (Wunderlich, 1995)	53
3.23 Titanoecidae	54
3.23.1 <i>Nurscia</i> Simon, 1874	54

3.23.1.1 <i>Nurscia albomaculata</i> (Lucas, 1846).....	54
3.24 Zodaridae	54
3.24.1 <i>Zodarion</i> (Walckenaer, 1826).....	54
3.24.1.1 <i>Zodarion thoni</i> Nosek, 1905	54
BÖLÜM IV TARTIŞMA VE SONUÇ	56
KAYNAKLAR	59
EKLER.....	61
ÖZ GEÇMİŞ.....	63



ÇİZELGELER DİZİNİ

Çizelge 2.1. Aladağ ilçesinin 2017-2019 yıllarına ait yıllık yağış grafiği	6
Çizelge 4.1. Araştırma alanından teşhis edilmiş örümcek türleri ve Türkiye'deki durumu.....	57



ŞEKİLLER DİZİNİ

Şekil 1.1. Bir örümceğin dorsal ve ventralden görünüşü.....	3
Şekil 1.2. Erkek örümceğin genital organ yapısı	4
Şekil 1.3. Dişi örümceğin genital organ yapısı	4
Şekil 2.1. Adana ilçeleri haritası	5
Şekil 2.2. Arazi çalışmalarında kullanılan ekipmanlar	7
Şekil 2.3. Örnekleme yapılan lokaliteler	8
Şekil 4.1. Araştırma alanı ile Türkiye’de bulunan türlerin sayısal ifadesi.....	58

SİMGE VE KISALTMALAR

Simgeler

Simgeler	Açıklama
'	Dakika
°	Derece
♀	Dişi
♂	Erkek
"	Saniye
%	Yüzde

Kısaltmalar

Kısaltmalar	Açıklama
cm	Santimetre
D	Doğu
GPS	Küresel Konumlama Sistemi
K	Kuzey
km	Kilometre
m	Metre
mm	Milimetre

BÖLÜM I

GİRİŞ

Eklembacalılar şubasının örümceğimsiler sınıfı içerisinde yer alan örümcekler, dünyada üzerinde 120 familya, 4144 cins ve 48301 tür ile temsil edilmektedir (World Spider Catalog, 2019). Arachnida sınıfı içerisinde akarlardan sonra en kalabalık grubu oluştururlar. Özellikle karasal ekosistemlerde yayılış gösteren örümcekleri neredeyse bütün ekosistemlerde görmek mümkündür. Vücutlarında pedisel, örü memeleri gibi karakteristik yapıların varlığı ve erkeklerinde pedipalpler üzerinde kopulasyon organlarının oluşuyla diğer örümceğimsilerden kolaylıkla ayrılmaktadırlar. Diğerlerinin büyük bir kısmını böcekler oluşturduğundan doğal dengenin korunmasında oldukça önemli bir rol oynarlar (Bayram vd., 1999).

Örümcekler üzerine yapılan ilk araştırmalar, Linnaeus ve Clerck tarafından 18. yüzyılın ikinci yarısında başlamıştır. Linneus (1758), “Systema Nature” ve Clerck (1757) ise “Aranei Svecici” adlı eserlerinde birçok örümceği binomial sisteme göre adlandırıp yayımlamışlardır. Onsekizinci ve 19. Yüzyıllarda, Avrupa’da örümcekler üzerine çalışmalar giderek artmıştır.

Platnick, örümcek familyaları üzerinde taksonomik ve sistematik değişiklikleri içeren güncel çalışmaları da içine alan sinonim ve coğrafi dağılımları gösteren online sistemli “Dünya Örümcekleri Kataloğu’nu” hazırlayarak her yıl güncellemektedir (World Spider Catalog, 2019).

Nosek, Simon, Rossi, Kulczynski, Pavesi, Reimoser, Dalmas, Caporiacco, Giltay, Bristowe, Roewer ve Bonnet gibi yabancı bilim adamlarının ülkemiz örümcekleri üzerine yapmış olduğu çalışmalar Türkiye örümcek faunasının temelini oluşturmaktadır (Karol, 1967a).

Ülkemizde örümcekler üzerine çalışmalar 1960’lı yılların sonlarında Karol ile başlamıştır ve Türkiye’ye ait olan 119 cins ve 302 türü tanımlayıp ülkemizin ilk örümcek listesini oluşturmuştur (Karol, 1967a). Bunun yanı sıra bilim dünyasına farklı örümcek

famlyalarına ait birok yeni tr kazandırmıřtır (Karol, 1966a; Karol, 1966b; Karol, 1967a; Karol, 1967b; Karol, 1987).

lkemiz faunası iin ikinci rmcek listesi 2002 yılında Bayram tarafından hazırlanmıř ve bu listede 162 cinse ait olan 520 tr yer almaktadır (Bayram, 2002). Daha sonra Bayram vd.adařları 2014 yılında yapmıř oldukları listeyi gncelleyerek lkemizde 53 famlyaya ait 330 cins ve 1013 rmcek trnn bulunduđunu kaydetmiřlerdir (Danıřman vd., 2014).

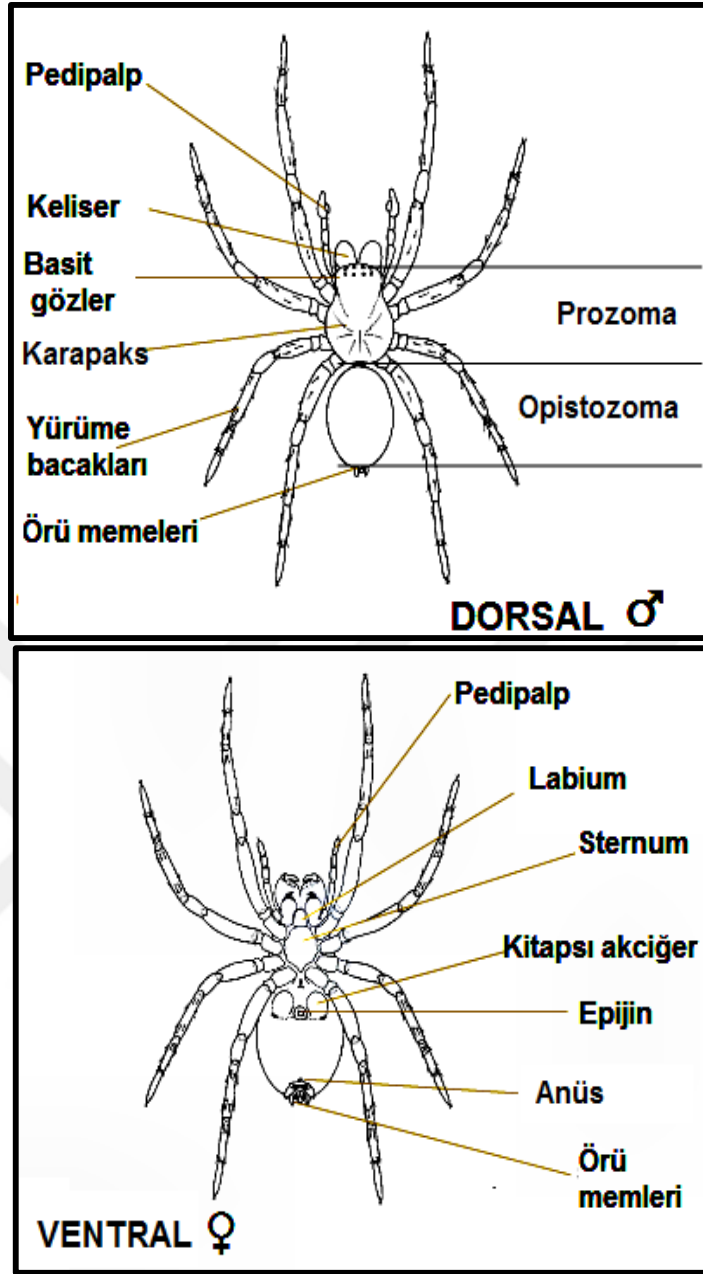
Trkiye'nin Paleartik blgedeki zoocođrafik konumu nemini daha ok arttırmaktadır ve bu durum diđer canlı gruplarında olduđu gibi rmcek faunasını da zengin kılmaktadır. Ancak lkemizde rmcekler zerine yapılan alıřmalar belli bir mesafeye gelse de yine de yetersizdir. Bu yzden Trkiye rmcek faunası zerine daha kapsamlı ve blgesel alıřmalar yapılmasına gereksinim duyulmaktadır.

Bu tez alıřmasının amacı, Adana iline bađlı Aladađ ilesinin rmcek faunasını belirlemek ve Trkiye rmcek faunasına katkı sađlamaktır.

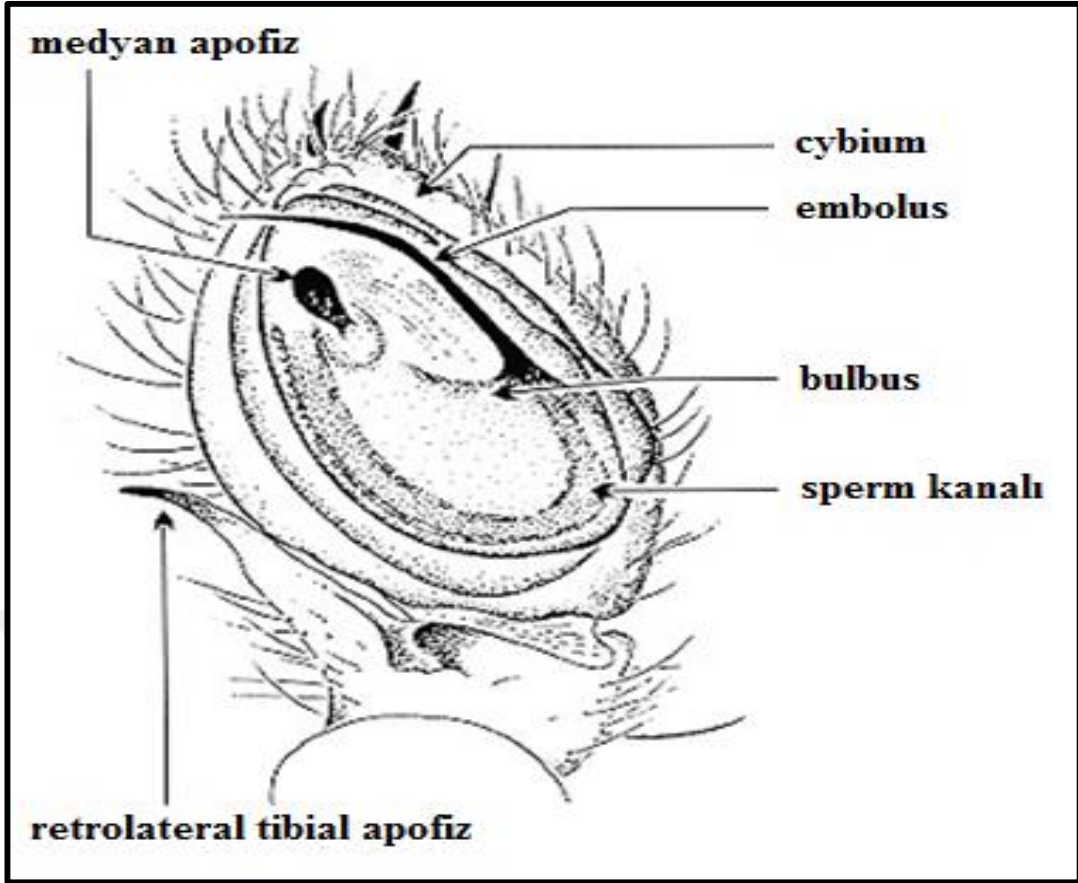
1.1 rmceklerin Morfolojik zellikleri

Tr ve birey sayısı bakımından nemli bir yere sahip olan rmcekler, Arachnida sınıfında yer alır. Gvdeleri prozoma ve opistozoma olmak zere iki blmden oluřur. Prozomada toplam 6 ift ye bulunur. Opistozomada ye bulunmaz. yeler nden arkaya dođru keliser, pedipalpus ve drt ift yrme bacađından meydana gelir. Keliserler pens, makas veya iđne gibi deđiřik řekillerde olabilir. Pedipalpus segmentli yapı gsterir ve erkek rmceklerde u kısmında ifleřme organını tařır. Toplam altı segmentten meydana gelir: coxa, trochanter, femur, patella, tibia ve tarsustur. Bacak drt ift olup coxa, trochanter, femur, patella, tibia, basitarsus ve Tarsus adı verilen segmentlerden oluřur (Babařođlu, 1999).

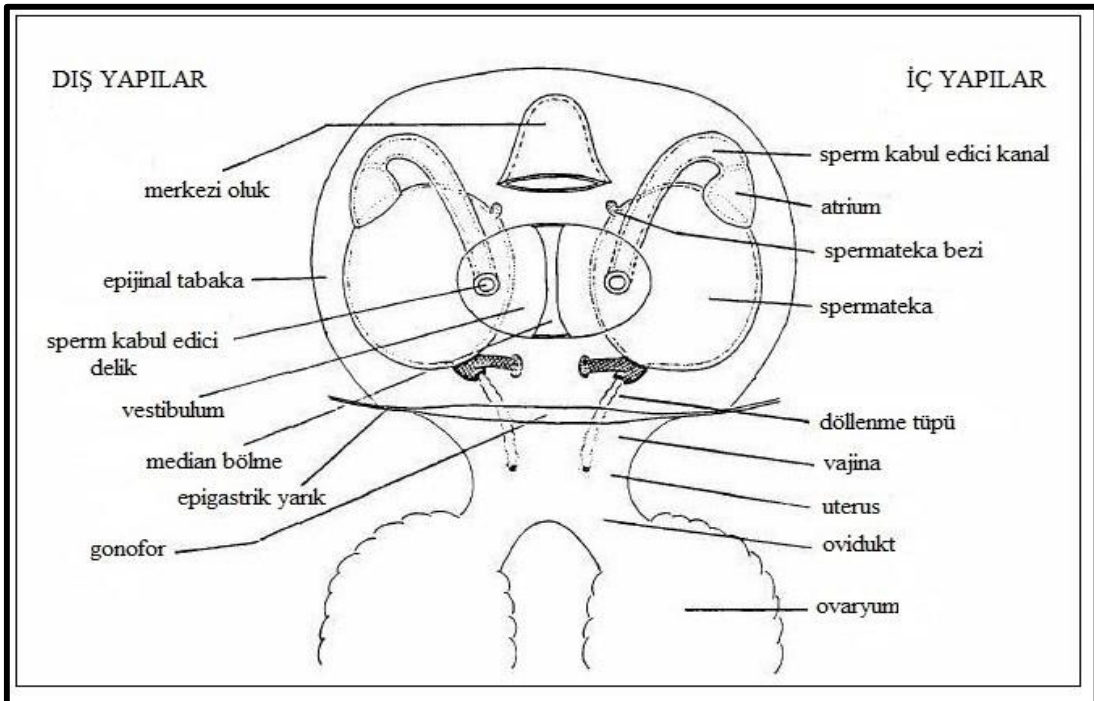
yeler zerinde ok sayıda ve deđiřik yapılarda duygı kılları yer alır. rmceklerin bazılarında ađlarını germek ve tutunmak iin eřitli řekillerde ıkıntı dikenler bulunur. rmceklerin kribellat olanlarda 4.ift bacađın tarsusları zerinde iki sıra tarak řeklinde kıllar yer alır ki bunlar kalamistrum adını alır.



Şekil 1.1. Bir örümceğin dorsal ve ventralden görünüşü (<http://www.spectrumpestmanagement.com/spiders.html>, 2016).



Şekil 1.2. Erkek örümceğin genital organ yapısı (Oba, 2016)



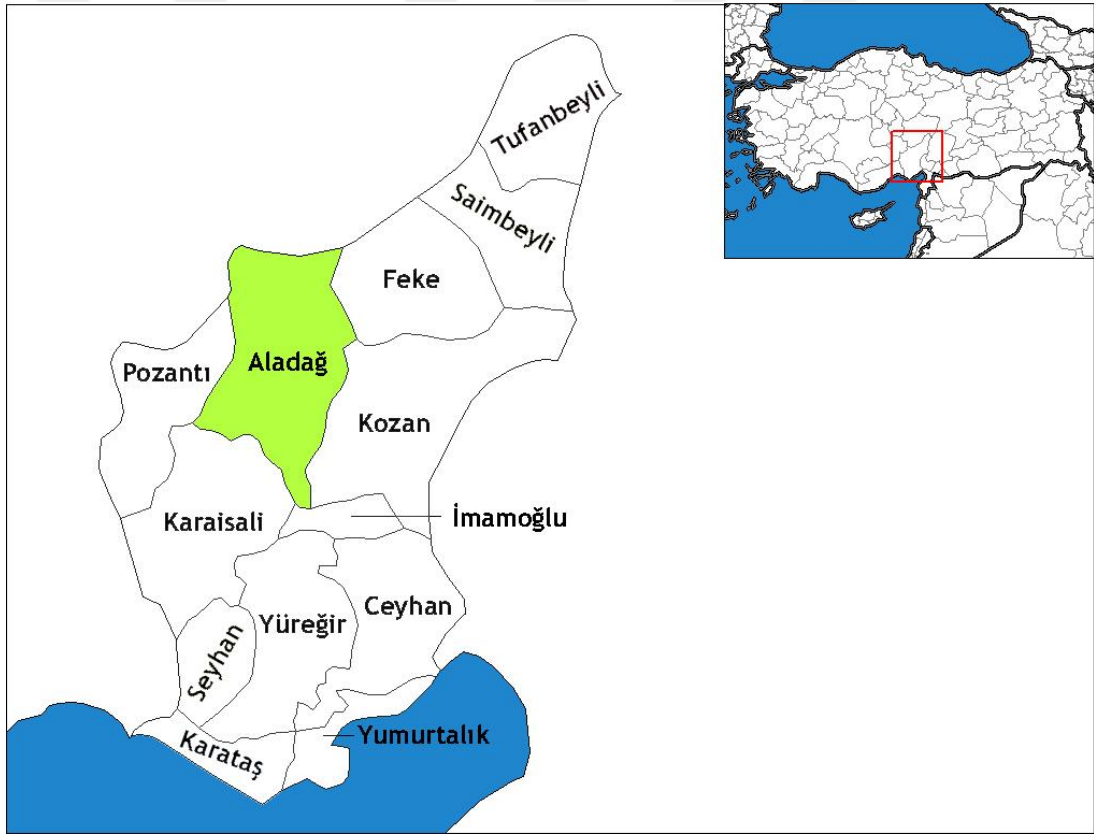
Şekil 1.3. Dişi örümceğin genital organ yapısı (Oba, 2016)

BÖLÜM II

MATERYAL VE YÖNTEM

2.1 Çalışma Alanı ile İlgili Genel Bilgiler

Aladağ ilçesi, 37° 32' kuzey enlemi ve 35° 23' doğu boylamları arasında yer alır ve Akdeniz Bölgesi'nin Adana Bölümü'nde bulunur. Adana'ya 100 km mesafede kuzeyinde bulunan ilçenin doğusunda Kozan, güneyinde Karaisalı, batısında Pozantı ve kuzeyinde ise Niğde ve Kayseri yer almaktadır. Aladağ'ın yüzölçümü 1347 km² lik yüzölçümü ile Adana'nın beşinci büyük ilçesidir (Anonim, 2019a).



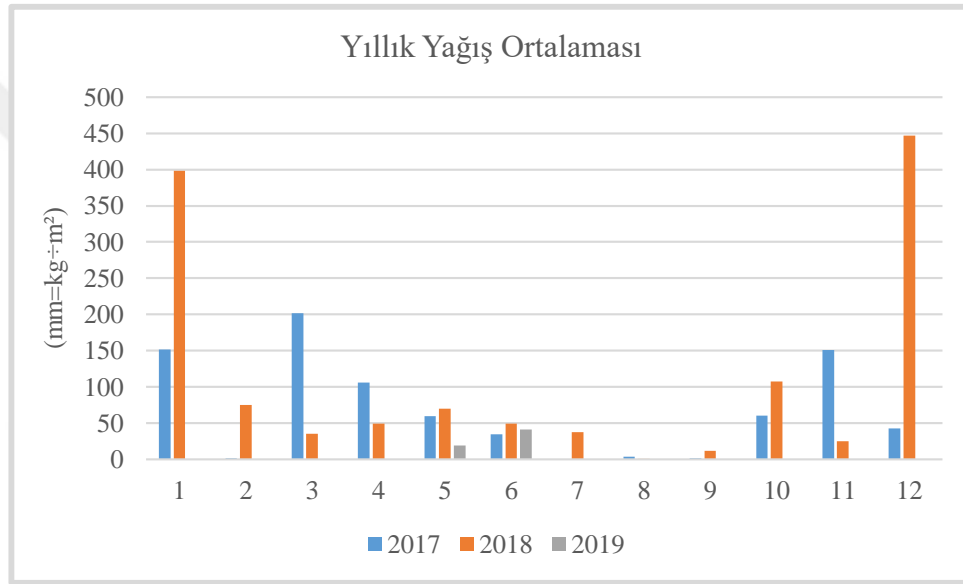
Şekil 2.1. Adana ilçeleri haritası (Anonim, 2019a)

2.2 Aladağ İlçesinin İklim Özellikleri

Aladağ ilçesi, Akdeniz iklimi özelliği gösterir; fakat yükselti fazla olduğu için yıllık yağış ve sıcaklık değerleri değişir. Yükselti farklığına bağlı olarak sıcaklık ve yıllık yağış

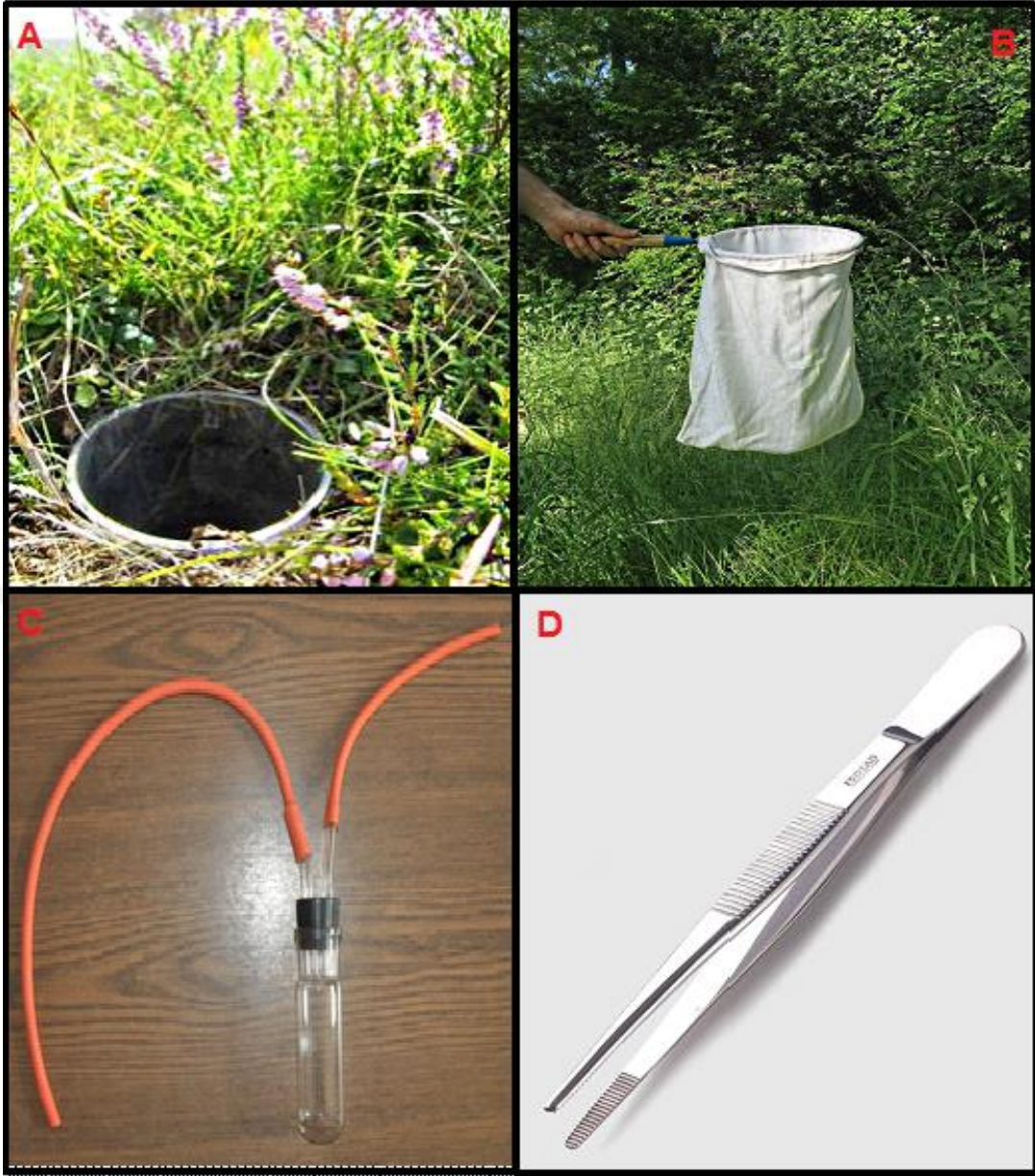
miktarı deęişkenlik gösterir. İlçede meteoroloji istasyonu olmayıp en yakın meteoroloji istasyonu Pozantı'dadır. Bu meteoroloji istasyonunun verilerine göre Aladağ'ın yıllık yağış ortalaması 703 mm'dir. Ülkemizin yıllık ortalama yağış miktarının 600 mm olduęu düşünülürse ilçenin ülkemiz ortalamasından daha fazla yağış aldığı anlaşılır. Akdeniz kıyılarından farklı olarak kar yağışları ve don olayı da görülmektedir ve yazları genellikle serindir. Yıllık sıcaklık ortalaması 13,6°C'dir. Temmuz ayında 38°C ile en yüksek, Ocak ayında ise -12,5°C ile endüşük sıcaklık görülür (Anonim, 2019b).

Çizelge 2.1. Aladağ ilçesinin 2017-2019 yıllarına ait yıllık yağış grafięi (Anonim, 2019c)



2.3 Örümcek Örneklerinin Araziden Toplanması

Araştırma alanından örümcekler, genellikle taş ve kaya altları, bitkilerin üzerinden, toprak üstünden ve ağaç dallarından toplanmıştır. Örneklerin toplanmasında atrap, aspiratör, pens ve çukur tuzak ekipmanları kullanılmıştır (Şekil 2.2.).



Şekil 2.2. Arazi çalışmalarında kullanılan ekipmanlar
Çukur tuzak (a), Atrap (b), Aspiratör (c), Pens (d) (Oba, 2016)

2.4 Örümcek Örneklerinin İncelenmesi, Preparasyonu ve Saklanması

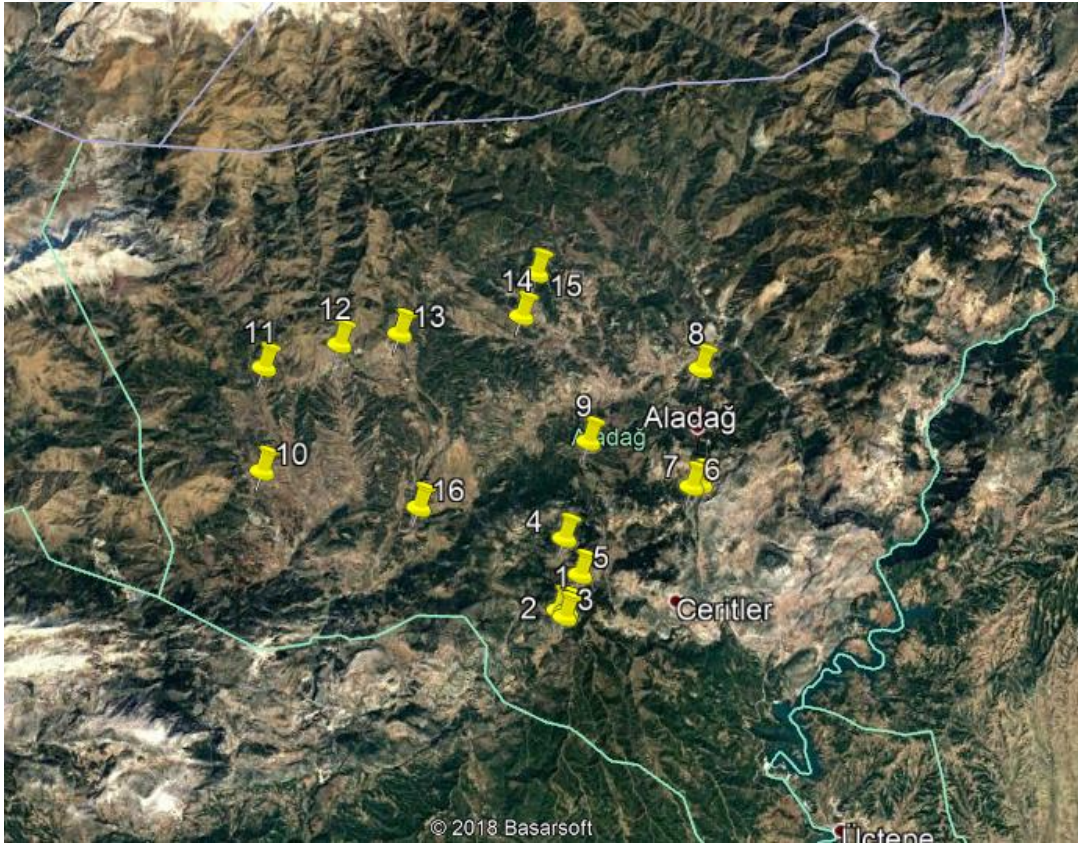
2017-2019 yılları arasında arazi çalışmaları sonucunda toplanmış olan örümcek örnekleri teşhis edilmek üzere laboratuvara getirilmiştir. Teşhislerde öncelikle familyalar tespit edilmiştir. Vücut desenlenmeleri, göz sayıları, gözlerin yerleşimi, örü memelerinin yapısı, labiyum ve enditlerin durumu familya ve cins tayininde, bu karakterlere ek olarak erkek örneklerde pedipalpler ve dişi örneklerde de epijin tür tayininde taksonomik karakter olarak kullanıldı. Ergin altı örnekler genital yapıları gelişmediğinden teşhis işlemleri

sadece cins düzeyine kadar yapılabildi. Yapılan teşhis işlemlerinde SZ61 ve SZX16 Olympus Stereo mikroskopları kullanıldı.

Teşhis işlemleri tamamlanan örnekler, %70'lik etil alkol içeren saklama şişelerine alınarak etiketlendi ve müze materyali haline getirilerek Niğde Ömer Halisdemir Üniversitesi Araknoloji Müzesi'nde (NOHUAM) muhafaza altına alındı.

2.5 Örümcek Örneklerinin Toplandığı Lokaliteler

Aladağ ilçesinde yapılan arazi çalışmaları sonucunda 16 farklı lokaliteden örnekleme yapılmıştır. Örnekleme yapılan lokasyonlar Şekil 2.3 de gösterilmiştir.



Şekil 2.3. Örnekleme yapılan lokaliteler

Araştırma alanında yapılan örneklemelemlerde tespit edilen türlerin lokalite bilgileri aşağıda verilmiştir.

1. Aladağ, Madenli Köyü (K 37° 27' 44" , D 35° 19' 36"), 957m, a) 15.IV.2017; b) 16.VI.2017; c) 02.IX.2017; d) 04.V.2018; f) 07.VII.2018; g)12.X.2018; h) 10.VI.2019; i) 01.VII.2019.
2. Aladağ, Madenli Köyü (K 37° 27' 62" , D 35° 19' 24"), 952m, a) 15.IV.2017; b) 16.VI.2017; c) 02.IX.2017; d) 04.V.2018; f) 07.VII.2018; g) 12.X.2018; h) 10.VI.2019; i) 01.VII.2019.
3. Aladağ, Madenli Köyü (K 37° 27' 98" , D 35° 19' 84"), 961 m, a) 15.IV.2017; b) 16.VI.2017; c) 02.IX.2017; d) 04.V.2018; f) 07.VII.2018; g)12.X.2018; h) 10.VI.2019; i) 01.VII.2019.
4. Mavriyan köyü (K 37° 29' 79" , D 35° 19' 01"), 1262 m, a) 15.IV.2017; b) 16.VI.2017; c) 02.IX.2017; d) 04.V.2018; f) 07.VII.2018; g) 12.X.2018; h) 10.VI.2019; i) 01.VII.2019.
5. Karaküre köyü (K 37° 28' 31" , D 35° 19' 45"), 1240 m, a) 15.IV.2017; b) 16.VI.2017; c) 02.IX.2017; d) 04.V.2018; f) 07.VII.2018; g)12.X.2018; h) 10.VI.2019; i) 01.VII.2019.
6. Hasandede gediği (K 37° 30' 49" , D 35° 23' 26"), 1076 m, a) 15.IV.2017; b) 16.VI.2017; c) 02.IX.2017; d) 04.V.2018; f) 07.VII.2018; g)12.X.2018; h) 10.VI.2019; i) 01.VII.2019.
7. Meydan-Aladağ arası yol kenarı (K 37° 30' 54" , D 35° 23' 05"), 1088 m, a) 15.IV.2017; b) 16.VI.2017; c) 02.IX.2017; d) 04.V.2018; f) 07.VII.2018; g)12.X.2018; h) 10.VI.2019; i) 01.VII.2019.
8. Aladağ yerleşim yeri çıkış yolu (37° 33' 25" , D 35° 23' 55"), 806 m, a) 15.IV.2017; b) 16.VI.2017; c) 02.IX.2017; d) 04.V.2018; f) 07.VII.2018; g)12.X.2018; h) 10.VI.2019; i) 01.VII.2019.
9. İbrişim köyü (K 37° 31' 87" , D 35° 19' 33"), 896 m, a) 15.IV.2017; b) 16.VI.2017; c) 02.IX.2017; d) 04.V.2018; f) 07.VII.2018; g)12.X.2018; h) 10.VI.2019; i) 01.VII.2019.
10. Gerdibi köyü (K 37° 30' 28" , D 35° 9' 56"), 915 m, a) 15.IV.2017; b) 16.VI.2017; c) 02.IX.2017; d) 04.V.2018; f) 07.VII.2018; g)12.X.2018; h) 10.VI.2019; i) 01.VII.2019.
11. Gerdibi-Büyüksofulu köyü arası yol kenarı (K 37° 33' 60" , D 35° 9' 42"), 918 m, a) 15.IV.2017; b) 16.VI.2017; c) 02.IX.2017; d) 04.V.2018; f) 07.VII.2018; g)12.X.2018; h) 10.VI.2019; i) 01.VII.2019.

- 12.** Büyüksofulu köyü (K 37° 33' 30" , D 35° 11' 23"), 1082 m a) 15.IV.2017; b) 16.VI.2017; c) 02.IX.2017; d) 04.V.2018; f) 07.VII.2018; g)12.X.2018; h) 10.VI.2019; i) 01.VII.2019.
- 13.** Kıcak köyü (K 37° 34' 01" , D 35° 13' 97"), 995 m, a) 15.IV.2017; b) 16.VI.2017; c) 02.IX.2017; d) 04.V.2018; f) 07.VII.2018; g)12.X.2018; h) 10.VI.2019; i) 01.VII.2019.
- 14.** Kökez köyü (K 37° 34' 63" , D 35° 17' 94"), 824 m, a) 15.IV.2017; b) 16.VI.2017; c) 02.IX.2017; d) 04.V.2018; f) 07.VII.2018; g)12.X.2018; h) 10.VI.2019; i) 01.VII.2019.
- 15.** Dölekli köyü (K 37° 35' 13" , D 35° 17' 26"), 808 m, a) 15.IV.2017; b) 16.VI.2017; c) 02.IX.2017; d) 04.V.2018; f) 07.VII.2018; g)12.X.2018; h) 10.VI.2019; i) 01.VII.2019.
- 16.** Posyağbasan köyü (K 37° 29' 40" , D 35° 14' 54"), 833 m, a) 15.IV.2017; b) 16.VI.2017; c) 02.IX.2017; d) 04.V.2018; f) 07.VII.2018; g)12.X.2018; h) 10.VI.2019; i) 01.VII.2019.

BÖLÜM III

BULGULAR

Aladağ ilçesinde yapılan bu çalışmayla Araneae ordosuna ait 24 familya 68 cins ve 91 tür tespit edilmiştir. Tespit edilmiş her bir türün sinonimleri, incelenen örnek sayıları, lokalite bilgileri ve dünya yayılışları aşağıda verilmiştir.

3.1 Agelenidae

3.1.1 *Agelena* Walckenaer, 1805

3.1.1.1 *Agelena labyrinthica* (Clerck, 1757)

Sinonimleri: *Araneus labyrinthicus* Clerck, 1757. *A. labyrinthica* Fabricius, 1775. *A. furcata* Martini & Goeze, in Martini & Goeze, 1778.

İncelenen Örnekler ve Lokaliteler: Madenli köyü (37° 27' 62"K 35° 19' 24"D), 952 m, a) 15.IV.2017 (2♀); b) 07.VII.2018 (3♂); c) 01.VII.2019 (2♀);

Dünya Yayılışı: Palearktik

3.1.2 *Maimuna* Lehtinen, 1967

3.1.2.1 *Maimuna vestita* (C. L. Koch, 1841)

Sinonimleri: *Textrix vestita* C. L. Koch, 1841a; *M. vestita* Lecigne, 2013. *M. vestita* van Helsdingen & İJland, 2015.

İncelenen Örnekler ve Lokaliteler: Karaküre köyü (37° 28' 31"K 35° 19' 45"D), 1240 m, a) 15.IV.2017 (1♀, 1♂). Mavriyan köyü (37° 29' 79"K 35° 19' 01"D), 1262 m, a) 15.IV.2017 (2♂); b) 29.V.2015 (2♀,1♂).. Madenli köyü (37° 27' 44"K 35° 19' 36"D), 957 m, a) 15.IV.2017 (1♂); b) 16.VI.2017 (2♀); c) 04.V.2018 (1♀, 2♂).

Dünya Yayılışı: Doğu Akdeniz

3.1.3 *Tegenaria* Latreille, 1804

3.1.3.1 *Tegenaria argaica* Nosek, 1905

Sinonimleri: *Tegenaria argaica* Nosek, 1905b. *M. argaica* Seyyar, Demir ve Topçu, 2009. *Tegenaria argaica* Bolzern, Burckhardt & Hänggi, 2013.

İncelenen Örnekler ve Lokaliteler: Kökez köyü (37° 34' 63"K 35° 17' 94"D), 824 m, a) 07.VII.2018 (1♀,1♂).; b) 16.VI.2017 (2♀). Büyüksofulu köyü (37° 33' 30"K 35° 11' 23"D), 1082 m, a) 02.IX.2017 (1♀,3♂); b) 01.VII.2019 (1♂); c) 04.V.2018 (1♀,2♂);

3.2 Araneidae

3.2.1 *Aculepeira* (Chamberlin & Ivie, 1942)

3.2.1.1 *Aculepeira ceropegia* (Walckenaer,1802)

Sinonimleri: *Aranea ceropegia* Walckenaer, 1802; *Araneus ceropegius* Madalyon & Millidge, 1953; *A. ceropegia* Almquist, 2005.

İncelenen Örnekler ve Lokaliteler: Madenli köyü (37° 27' 44"K 35° 19' 36"D), 957 m, a) 16.VI.2017 (1♀); b) 04.V.2018 (1♀,1♂); c) 10.VI.2019 (2♀); g) 01.VII.2019 (1♂);

Dünya Yayılışı: Palearktik

3.2.2 *Areneus* (Clerck, 1757)

3.2.2.1 *Areneus pallidus* (Olivier, 1789)

Sinonimleri: *Aranea pallida* Olivier, 1789. *Epeira pallida* Walkenaer, 1805; *Araneus pallidus* Breitling vd, 2016b.

İncelenen Örnekler ve Lokaliteler: Aladağ çıkışı yol kenarı (37° 33' 25"K 35° 23' 55"D), 806 m, a) 15.IV.2017 (1♀); b) 16.VI.2017 (1♀,1♂); c) 04.V.2018 (2♀); d) 12.X.2018 (1♂); ı) 01.VII.2019 (2♂). Madenli köyü (37° 27' 62"K 35° 19' 24"D), 952 m, a) 15.IV.2017 (2♀); b) 07.VII.2018 (3♂); c) 01.VII.2019 (2♀);

Dünya Yayılışı: Palearktik

3.2.3 *Araniella* (Chamberlin & Ivie, 1942)

3.2.3.1 *Araniella cucurbitina* (Clerck, 1757)

Sinonimleri: *Araneus cucurbitinus* Clerck, 1757. *Epeira squamosa* Seidel, 1849. *Araniella cucurbitina* Almquist, 2005.

İncelenen Örnekler ve Lokaliteler: İbrişim köyü (37° 31' 87"K 35° 19' 33"D), 896 m, ; a) 16.VI.2017 (1♀,1♂); b) 12.X.2018 (2♂). Meydan-Aladağ arası yol kenarı (37° 30' 54"K 35° 23' 05"D), 1088 m, a) 16.VI.2017 (2♀,2♂). b) 12.X.2018 (3♀).c) 01.VII.2019 (2♂).

Dünya Yayılışı: Palearktik

3.2.4 *Argiope* (Audouin, 1826)

3.2.4.1 *Argiope lobata* (Pallas, 1772)

Sinonimleri: *Aranea lobata* Pallas, 1772. *Argyopes praelautus* C. L. Koch, 1838. *A. lobata* Jäger, 2012c.

İncelenen Örnekler ve Lokaliteler: Kökez köyü (37° 34' 63"K 35° 17' 94"D), 824 m a) 16.VI.2017 (1♀,1♂); b) 04.V.2018 (1♀,2♂). Dölekli köyü (37° 35' 13"K 35° 17' 26"D), 808 m, a) 16.VI.2017 (1♀); b) 04.V.2018 (1♀,2♂).

Dünya Yayılışı: Eski Dünya

3.2.5 *Larinioides* (Caporiacco, 1934)

3.2.5.1 *Larinioides cornutus* (Clerck, 1757)

Sinonimleri: *Epeira foliata* C. L. Koch, 1844. *Cyphepeira cornuta* Yaginuma & Archer, 1959. *Larinioides cornutus* Yin vd. 2012.

İncelenen Örnekler ve Lokaliteler: Büyüksofulu (37° 33' 30"K 35° 11' 23"D), 1082 m, a) 07.VII.2018 (2♂); b) 10.VI.2019 (1♀). Kıcak köyü (37° 34' 01"K 35° 13' 97"D), 995 m, a) 07.VII.2018 (1♀,1♂); b) 10.VI.2019 (2♀). Kökez köyü (37° 34' 63"K 35° 17' 94"D), 824 m, a) 07.VII.2018 (2♀,1♂). b) 10.VI.2019 (1♀,1♂).

Dünya Yayılışı: Holoarktik

3.2.6 *Neoscona* Simon, 1864

3.2.6.1 *Neoscona adianta* (Walckenaer, 1802)

Sinonimleri: *Aranea adianta* Walckenaer, 1802. *Meta doenitzi* Saito, 1933b, *N. adianta* Zhu & Zhang, 2011.

İncelenen Örnekler ve Lokaliteler: : Karaküre köyü (37° 28' 31"K 35° 19' 45"D), 1240 m, a) 15.IV.2017 (1♀, 1♂). Mavriyan köyü (37° 29' 79"K 35° 19' 01"D), 1262 m, a) 15.IV.2017 (2♂); b) 29.V.2015 (2♀,1♂). Madenli köyü (37° 27' 44"K 35° 19' 36"D), 957 m, a) 15.IV.2017 (1♂); b) 16.VI.2017 (2♀); c) 04.V.2018 (1♀, 2♂).

Dünya Yayılışı: Palearktik

3.3 Cheiracanthiidae

3.3.1 *Cheiracanthium* C. L. Koch, 1839

3.3.1.1 *Cheiracanthium mildei* (L. Koch, 1864)

Sinonimleri: *Cheiracanthium mildei* L. Koch, 1864. *Cheiracanthium mildei* El-Hennawy, 2001. *Cheiracanthium mildei* Özkütük vd., 2019c.

İncelenen Örnekler ve Lokaliteler: İbrişim köyü (37° 31' 87"K 35° 19' 33"D), 896 m, ; a) 16.VI.2017 (1♀,1♂); b) 12.X.2018 (2♂). Meydan-Aladağ arası yol kenarı (37° 30' 54"K 35° 23' 05"D), 1088 m, a) 16.VI.2017 (2♀,2♂). b) 12.X.2018 (3♀).c) 01.VII.2019 (2♂).

Dünya Yayılışı: Afrika, Türkiye, Rusya, Asya, Amerika, Arjantin

3.4 Gnaphosidae

3.4.1 *Anagraphis* Simon, 1893

3.4.1.1 *Anapgraphis pallens* Simon, 1893

Sinonimleri: *Anagraphis pallens* Simon, 1893e. *A. pallens* Topçu, Seyyar ve Kunt, 2005. *A. pallens* Ramírez, 2014.

İncelenen Örnekler ve Lokaliteler: Kökez köyü (37° 34' 63"K 35° 17' 94"D), 824 m, a) 07.VII.2018 (1♀,1♂).; b) 16.VI.2017 (2♀). Büyüksofulu köyü (37° 33' 30"K 35° 11' 23"D), 1082 m, a) 02.IX.2017 (1♀,3♂); b) 01.VII.2019 (1♂); c) 04.V.2018 (1♀,2♂); Madenli köyü (37° 27' 44"K 35° 19' 36"D), 957 m, a) 16.VI.2017 (1♀); b) 04.V.2018 (1♀,1♂); c) 10.VI.2019 (2♀); g) 01.VII.2019 (1♂);

Dünya Yayılışı: Güney Afrika, Libya, Malta, Suriye, İsrail, İran, Girit

3.4.2 *Callilepis* (Westring, 1874)

3.4.2.1 *Callilepis nocturna* (Linnaeus, 1758)

Sinonimleri: *Aranea nocturna* Linnaeus, 1758. *Pythonissa nocturna* Thorell, 1856. *C. nocturna* Kamura, 2009.

İncelenen Örnekler ve Lokaliteler: : Karaküre köyü (37° 28' 31"K 35° 19' 45"D), 1240 m, a) 15.IV.2017 (1♀, 1♂). Mavriyan köyü (37° 29' 79"K 35° 19' 01"D), 1262 m, a) 15.IV.2017 (2♂); b) 29.V.2015 (2♀,1♂).. Madenli köyü (37° 27' 44"K 35° 19' 36"D), 957 m, a) a) 15.IV.2017 (1♂); b) 16.VI.2017 (2♀); c) 04.V.2018 (1♀, 2♂).

Dünya Yayılışı: Palearktik

3.4.3 *Cvizelotes* Senglet, 2012

3.4.3.1 *Cvizelotes caucasius* (L. Koch, 1866)

Sinonimleri: *Melanophora caucasia* L. Koch, 1866. *P. caucasia* Chyzer & Kulczyn'ski, 1897. *Cvizelotes caucasius* Senglet, 2012.

İncelenen Örnekler ve Lokaliteler: Aladağ çıkışı yol kenarı (37° 33' 25"K 35° 23' 55"D), 806 m, a) 15.IV.2017 (1♀); b) 16.VI.2017 (1♀,1♂); c) 04.V.2018 (2♀); d) 12.X.2018 (1♂); ı) 01.VII.2019 (2♂). Madenli köyü (37° 27' 62"K 35° 19' 24"D), 952 m, a) 15.IV.2017 (2♀); b) 07.VII.2018 (3♂); c) 01.VII.2019 (2♀);

Dünya Yayılışı: Avrupa, Orta Asya

3.4.4 *Drassodes* Westring, 1851

3.4.4.1 *Drassodes lacertosus* (O. P. Cambridge, 1872)

Sinonimleri: *Drassus lacertosus* O. P.-Cambridge, 1872a. *D. lacertosus* Levy, 2004. *D. lacertosus* Marusik & Logunov, 2011.

İncelenen Örnekler ve Lokaliteler: Madenli köyü (37° 27' 62"K 35° 19' 24"D), 952 m, a) 15.IV.2017 (2♀); b) 07.VII.2018 (3♂); c) 01.VII.2019 (2♀); Kökez köyü (37° 34' 63"K 35° 17' 94"D), 824 m, a) 07.VII.2018 (1♀,1♂); b) 16.VI.2017 (2♀). Büyüksofulu köyü (37° 33' 30"K 35° 11' 23"D), 1082 m, a) 02.IX.2017 (1♀,3♂); b) 01.VII.2019 (1♂); c) 04.V.2018 (1♀,2♂);

Dünya Yayılışı: Yunanistan, Türkiye, İsrail, Suriye

3.4.4.2 *Drassodes lapidosus* (Walckenaer, 1802)

Sinonimleri: *Aranea lapidosa* Walckenaer, 1802. *Clubiona oblonga* Lucas, 1846, *D. lapidosus* Russell-Smith, 2016a.

İncelenen Örnekler ve Lokaliteler: Aladağ çıkışı yol kenarı (37° 33' 25"K 35° 23' 55"D), 806 m, a) 15.IV.2017 (1♀); b) 16.VI.2017 (1♀,1♂); c) 04.V.2018 (2♀); d) 12.X.2018 (1♂); ı) 01.VII.2019 (2♂). Madenli köyü (37° 27' 62"K 35° 19' 24"D), 952 m, a) 15.IV.2017 (2♀); b) 07.VII.2018 (3♂); c) 01.VII.2019 (2♀); İbrişim köyü (37° 31' 87"K 35° 19' 33"D), 896 m, ; a) 16.VI.2017 (1♀,1♂) b) 12.X.2018 (2♂). Meydan-Aladağ arası yol kenarı (37° 30' 54"K 35° 23' 05"D), 1088 m, a) 16.VI.2017 (2♀,2♂). b) 12.X.2018 (3♀).c) 01.VII.2019 (2♂).

Dünya Yayılışı: Palearktik

3.4.5 *Gnaphosa Latreille, 1804*

3.4.5.1 *Gnaphosa dolosa* Herman, 1879

Sinonimleri: *Gnaphosa dolosa* Herman, 1879. *G. dolosa* Kovblyuk, 2005a. *G. dolosa* Déjean, 2015c.

İncelenen Örnekler ve Lokaliteler: Madenli köyü (37° 27' 44"K 35° 19' 36"D), 957 m, a) 16.VI.2017 (1♀); b) 04.V.2018 (1♀,1♂); c) 10.VI.2019 (2♀); g) 01.VII.2019 (1♂);

Dünya Yayılışı: Palearktik

3.4.5.2 *Gnaphosa opaca* Herman, 1879

Sinonimleri: *Gnaphosa opaca* Herman, 1879. *G. molesta* Herman, 1879. *G. opaca* Braud, Hervé & Ledoux, 2004.

İncelenen Örnekler ve Lokaliteler: : Kökez köyü (37° 34' 63"K 35° 17' 94"D), 824 m, a) 07.VII.2018 (1♀,1♂); b) 16.VI.2017 (2♀). Büyüksofulu köyü (37° 33' 30"K 35° 11' 23"D), 1082 m, a) 02.IX.2017 (1♀,3♂); b) 01.VII.2019 (1♂); c) 04.V.2018 (1♀,2♂);

Dünya Yayılışı: Avrupa, Orta Asya

3.4.6 *Haplodrassus* Chamberlin, 1922

3.4.6.1 *Haplodrassus invalidus* (O. P. Cambridge, 1872)

Sinonimleri: *Drassus invalidus* O. Pickard-Cambridge, 1872a. *H. vignai* Di Franco, 1996. *H. invalidus* Kovblyuk, Kastrygina & Omelko, 2012.

İncelenen Örnekler ve Lokaliteler: Kökez köyü (37° 34' 63"K 35° 17' 94"D), 824 m, a) 07.VII.2018 (1♀,1♂); b) 16.VI.2017 (2♀). Büyüksofulu köyü (37° 33' 30"K 35° 11' 23"D), 1082 m, a) 02.IX.2017 (1♀,3♂); b) 01.VII.2019 (1♂); c) 04.V.2018 (1♀,2♂); Madenli köyü (37° 27' 44"K 35° 19' 36"D), 957 m, a) 16.VI.2017 (1♀); b) 04.V.2018 (1♀,1♂); c) 10.VI.2019 (2♀); g) 01.VII.2019 (1♂);

Dünya Yayılışı: İspanya, Korsika, Sicilya, İtalya, Türkiye, İsrail, Azerbaycan

3.4.6.2 *Haplodrassus signifer* (C. L. Koch, 1839)

Sinonimleri: *Drassus signifer* C. L. Koch, 1839a. *D. troglodytes* Lessert, 1910b. *H. signifer* Omelko & Marusik, 2012.

İncelenen Örnekler ve Lokaliteler: Aladağ çıkışı yol kenarı (37° 33' 25"K 35° 23' 55"D), 806 m, a) 15.IV.2017 (1♀); b) 16.VI.2017 (1♀,1♂); c) 04.V.2018 (2♀); d) 12.X.2018 (1♂); i) 01.VII.2019 (2♂). Madenli köyü (37° 27' 62"K 35° 19' 24"D), 952 m,

a) 15.IV.2017 (2♀); b) 07.VII.2018 (3♂); c) 01.VII.2019 (2♀); İbrişim köyü (37° 31' 87"K 35° 19' 33"D), 896 m, ; a) 16.VI.2017 (1♀,1♂) b) 12.X.2018 (2♂). Meydan-Aladağ arası yol kenarı (37° 30' 54"K 35° 23' 05"D), 1088 m, a) 16.VI.2017 (2♀,2♂). b) 12.X.2018 (3♀).c) 01.VII.2019 (2♂). Kökez köyü (37° 34' 63"K 35° 17' 94"D), 824 m, a) 07.VII.2018 (1♀,1♂).; b) 16.VI.2017 (2♀). Büyüksofulu köyü (37° 33' 30"K 35° 11' 23"D), 1082 m, a) 02.IX.2017 (1♀,3♂); b) 01.VII.2019 (1♂); c) 04.V.2018 (1♀,2♂); Madenli köyü (37° 27' 44"K 35° 19' 36"D), 957 m, a) 16.VI.2017 (1♀); b) 04.V.2018 (1♀,1♂); c) 10.VI.2019 (2♀); d) 01.VII.2019 (1♂);

Dünya Yayılışı: Holoarktik

3.4.7 *Lasophorus Chatzaki, 2018*

3.4.7.1 *Lasophorus zografae Chatzaki, 2018*

Sinonimi: *Lasophorus zografae* Chatzaki, 2018

İncelenen Örnekler ve Lokaliteler: İbrişim köyü (37° 31' 87"K 35° 19' 33"D), 896 m, ; a) 16.VI.2017 (2♂)

Dünya Yayılışı: Yunanistan, Türkiye

3.4.8 *Micaria Westring, 1851*

3.4.8.1 *Micaria coarctata (Lucas, 1846)*

Sinonimleri: *Drassus coarctatus* Lucas, 1846. *M. chalybeia* Kulczyn'ski, in Chyzer & Kulczyn'ski, 1897. *M. coarctata* Kovblyuk & Nadolny, 2008.

İncelenen Örnekler ve Lokaliteler: Aladağ çıkışı yol kenarı (37° 33' 25"K 35° 23' 55"D), 806 m, a) 15.IV.2017 (1♀); b) 16.VI.2017 (1♀,1♂); c) 04.V.2018 (2♀); d) 12.X.2018 (1♂); ı) 01.VII.2019 (2♂). Madenli köyü (37° 27' 62"K 35° 19' 24"D), 952 m, a) 15.IV.2017 (2♀); b) 07.VII.2018 (3♂); c) 01.VII.2019 (2♀); İbrişim köyü (37° 31' 87"K 35° 19' 33"D), 896 m, ; a) 16.VI.2017 (1♀,1♂) b) 12.X.2018 (2♂). Meydan-Aladağ

arası yol kenarı (37° 30' 54"K 35° 23' 05"D), 1088 m, a) 16.VI.2017 (2♀,2♂). b) 12.X.2018 (3♀).c) 01.VII.2019 (2♂).

Dünya Yayılışı: Akdeniz, Orta Asya

3.4.9 *Nomisia Dalmas* 1921

3.4.9.1 *Nomisia aussereri* (L. Koch, 1872)

Sinonimleri: *Gnaphosa aussereri* L. Koch, 1872b. *N. mauretanic*a Dalmas, 1921. *N. aussereri* Chatzaki, 2010a.

İncelenen Örnekler ve Lokaliteler: Büyüksofulu köyü (37° 33' 30"K 35° 11' 23"D), 1082 m, a) 02.IX.2017 (1♀,3♂); b) 01.VII.2019 (1♂); c) 04.V.2018 (1♀,2♂); Madenli köyü (37° 27' 44"K 35° 19' 36"D), 957 m, a) 16.VI.2017 (1♀); b) 04.V.2018 (1♀,1♂); c) 10.VI.2019 (2♀); d) 01.VII.2019 (1♂);

Dünya Yayılışı: Palearktık

3.4.9.2 *Nomisia conigera* (Spassky, 1941)

Sinonimleri: *Pterotricha conigera* Spassky, 1941 *N. anatolica* Seyyar, Ayyildiz & Topçu, 2009. *N. conigera* Chatzaki, 2010a. *Nomisia conigera* Chatzaki, 2010a.

İncelenen Örnekler ve Lokaliteler: İbrişim köyü (37° 31' 87"K 35° 19' 33"D), 896 m, ; a) 16.VI.2017 (1♀,1♂) b) 12.X.2018 (2♂). Meydan-Aladağ arası yol kenarı (37° 30' 54"K 35° 23' 05"D), 1088 m, a) 16.VI.2017 (2♀,2♂). b) 12.X.2018 (3♀).c) 01.VII.2019 (2♂). Kökez köyü (37° 34' 63"K 35° 17' 94"D), 824 m, a) 07.VII.2018 (1♀,1♂).; b) 16.VI.2017 (2♂).

Dünya Yayılışı: Türkiye, Orta Asya

3.4.9.3 *Nomisia exornata* (C. L. Koch, 1839)

Sinonimleri: *Pythonissa exornata* C. L. Koch, 1839a. *N. exornata* Fuhn & Niculescu-Burlacu, 1970.. *N. exornata* IJland, van Helsdingen & Miller, 2012.

İncelenen Örnekler ve Lokaliteler: Meydan-Aladağ arası yol kenarı (37° 30' 54"K 35° 23' 05"D), 1088 m, a) 16.VI.2017 (2♀,2♂). b) 12.X.2018 (3♀).c) 01.VII.2019 (2♂). Kökez köyü (37° 34' 63"K 35° 17' 94"D), 824 m, a) 07.VII.2018 (1♀,1♂).; b) 16.VI.2017 (2♀). Büyüksofulu köyü (37° 33' 30"K 35° 11' 23"D), 1082 m, a) 02.IX.2017 (1♀,3♂); b) 01.VII.2019 (1♂); c) 04.V.2018 (1♀,2♂); Madenli köyü (37° 27' 44"K 35° 19' 36"D), 957 m, a) 16.VI.2017 (1♀); b) 04.V.2018 (1♀,1♂); c) 10.VI.2019 (2♀); d) 01.VII.2019 (1♂);

Dünya Yayılışı: Avrupa, Orta Asya

3.4.9.4 *Nomisia ripariensis* (O. P. Cambridge, 1872)

Sinonimleri: *Gnaphosa ripariensis* O. P.-Cambridge, 1872a. *Nomisia ripariensis* Seyyar, Ayyildiz & Topçu, 2009. *N. ripariensis* Chatzaki, 2010a.

İncelenen Örnekler ve Lokaliteler: Meydan-Aladağ arası yol kenarı (37° 30' 54"K 35° 23' 05"D), 1088 m, a) 16.VI.2017 (2♀,2♂). b) 12.X.2018 (3♀).c) 01.VII.2019 (2♂). Kökez köyü (37° 34' 63"K 35° 17' 94"D), 824 m, a) 07.VII.2018 (1♀,1♂).; b) 16.VI.2017 (2♀). Büyüksofulu köyü (37° 33' 30"K 35° 11' 23"D), 1082 m, a) 02.IX.2017 (1♀,3♂); b) 01.VII.2019 (1♂); c) 04.V.2018 (1♀,2♂); Madenli köyü (37° 27' 44"K 35° 19' 36"D), 957 m, a) 16.VI.2017 (1♀); b) 04.V.2018 (1♀,1♂); c) 10.VI.2019 (2♀); d) 01.VII.2019 (1♂);

3.4.10 *Pterotricha Kulczyn'ski*, 1903

3.4.10.1 *Pterotricha lentiginosa* (C. L. Koch, 1837)

Sinonimleri: *Aranea lentiginosa* C. L. Koch, 1837b. *Gnaphosa lentiginosa* Thorell, 1875b. *Pterotricha lentiginosa* Wunderlich, 2011.

İncelenen Örnekler ve Lokaliteler: Aladağ çıkışı yol kenarı (37° 33' 25"K 35° 23' 55"D), 806 m, a) 15.IV.2017 (1♀); b) 16.VI.2017 (1♀,1♂); c) 04.V.2018 (2♀); d) 12.X.2018 (1♂); ı) 01.VII.2019 (2♂). Madenli köyü (37° 27' 62"K 35° 19' 24"D), 952 m, a) 15.IV.2017 (2♀); b) 07.VII.2018 (3♂); c) 01.VII.2019 (2♀); İbrişim köyü (37° 31' 87"K 35° 19' 33"D), 896 m, ; a) 16.VI.2017 (1♀,1♂) b) 12.X.2018 (2♂). Meydan-Aladağ arası yol kenarı (37° 30' 54"K 35° 23' 05"D), 1088 m, a) 16.VI.2017 (2♀,2♂). b) 12.X.2018 (3♀).c) 01.VII.2019 (2♂).

Dünya Yayılışı: Balkanlar, Yunanistan, Türkiye, Ukrayna

3.4.11 *Setaphis* Simon, 1893

3.4.11.1 *Setaphis parvula* (Lucas, 1846)

Sinonimleri: *Drassus parvulus* Lucas, 1846. *Setaphis lucasi* Roewer, 1951. *Setaphis parvula* Murphy, 2007.

İncelenen Örnekler ve Lokaliteler: İbrişim köyü (37° 31' 87"K 35° 19' 33"D), 896 m, ; a) 16.VI.2017 (1♀,1♂) b) 12.X.2018 (2♂). Meydan-Aladağ arası yol kenarı (37° 30' 54"K 35° 23' 05"D), 1088 m, a) 16.VI.2017 (2♀,2♂). b) 12.X.2018 (3♀).c) 01.VII.2019 (2♂). Kökez köyü (37° 34' 63"K 35° 17' 94"D), 824 m, a) 07.VII.2018 (1♀,1♂).; b) 16.VI.2017 (2♀).

Dünya Yayılışı: Batı Akdeniz

3.4.12 *Trachyzelotes* Lohmander, 1944

3.4.12.1 *Trachyzelotes malkini* Platnick & Murphy, 1984

Sinonimleri: *Zelotes barbatus* Miller, 1967T. *malkini* Kovblyuk, 2004b. *T. malkini* Ponomarev vd. 2016.

İncelenen Örnekler ve Lokaliteler: Madenli köyü (37° 27' 62"K 35° 19' 24"D), 952 m, a) 15.IV.2017 (2♀); b) 07.VII.2018 (3♂); c) 01.VII.2019 (2♀); İbrişim köyü (37° 31'

87°K 35° 19' 33"D), 896 m, ; a) 16.VI.2017 (1♀,1♂) b) 12.X.2018 (2♂). Meydan-Aladağ arası yol kenarı (37° 30' 54"K 35° 23' 05"D), 1088 m, a) 16.VI.2017 (2♀,2♂). b) 12.X.2018 (3♀).c) 01.VII.2019 (2♂). Kökez köyü (37° 34' 63"K 35° 17' 94"D), 824 m, a) 07.VII.2018 (1♀,1♂).; b) 16.VI.2017 (2♀). Büyüksofulu köyü (37° 33' 30"K 35° 11' 23"D), 1082 m, a) 02.IX.2017 (1♀,3♂); b) 01.VII.2019 (1♂); c) 04.V.2018 (1♀,2♂);

Dünya Yayılışı: Romanya, Makedonya, Girit, Türkiye, Ukrayna, Rusya, Kazakistan

3.4.13 *Zelotes Gistel, 1848*

3.4.13.1 *Zelotes cingarus (O. P. Cambridge, 1874)*

Sinonimler: *Prothesima cingara* O. Pickard-Cambridge, 1874a *Zelotes ilotarum* Hadjissarantos, 1940, *Z. cingarus* Komnenov, 2014.

İncelenen Örnekler ve Lokaliteler: Meydan-Aladağ arası yol kenarı (37° 30' 54"K 35° 23' 05"D), 1088 m, a) 16.VI.2017 (2♀,2♂). b) 12.X.2018 (3♀).c) 01.VII.2019 (2♂). Kökez köyü (37° 34' 63"K 35° 17' 94"D), 824 m, a) 07.VII.2018 (1♀,1♂).; b) 16.VI.2017 (2♀). Büyüksofulu köyü (37° 33' 30"K 35° 11' 23"D), 1082 m, a) 02.IX.2017 (1♀,3♂); b) 01.VII.2019 (1♂); c) 04.V.2018 (1♀,2♂); Madenli köyü (37° 27' 44"K 35° 19' 36"D), 957 m, a) 16.VI.2017 (1♀); b) 04.V.2018 (1♀,1♂); c) 10.VI.2019 (2♀); d) 01.VII.2019 (1♂);

Dünya Yayılışı: Makedonya, Bulgaristan, Yunanistan, Girit, Korfu, Türkiye, Tacikistan

3.4.13.2 *Zelotes longipes (L. Koch, 1866)*

Sinonimleri: *Melanophora longipes* L. Koch, 1866. *P. longipes* Bösenberg, 1902. *Z. longipes* Marusik & Kovblyuk, 2011.

İncelenen Örnekler ve Lokaliteler: İbrişim köyü (37° 31' 87"K 35° 19' 33"D), 896 m, ; a) 16.VI.2017 (1♀,1♂) b) 12.X.2018 (2♂). Meydan-Aladağ arası yol kenarı (37° 30' 54"K 35° 23' 05"D), 1088 m, a) 16.VI.2017 (2♀,2♂). b) 12.X.2018 (3♀).c) 01.VII.2019 (2♂). Kökez köyü (37° 34' 63"K 35° 17' 94"D), 824 m, a) 07.VII.2018 (1♀,1♂).; b) 16.VI.2017

(2♀). Büyüksofulu köyü (37° 33' 30"K 35° 11' 23"D), 1082 m, a) 02.IX.2017 (1♀,3♂); b) 01.VII.2019 (1♂); c) 04.V.2018 (1♀,2♂); Madenli köyü (37° 27' 44"K 35° 19' 36"D), 957 m, a) 16.VI.2017 (1♀); b) 04.V.2018 (1♀,1♂); c) 10.VI.2019 (2♀); d) 01.VII.2019 (1♂);

Dünya Yayılışı: Palearktik

3.4.13.3 *Zelotes metellus* Roewer,1928

Sinonimleri: *Zelotes metellus* Roewer, 1928b*Camillina metellus* Chatzaki, Thaler & Mylonas, 2003.*Zelotes metellus* Senglet, 2011.

İncelenen Örnekler ve Lokaliteler: Meydan-Aladağ arası yol kenarı (37° 30' 54"K 35° 23' 05"D), 1088 m, a) 16.VI.2017 (2♀,2♂). b) 12.X.2018 (3♀).c) 01.VII.2019 (2♂). Kökez köyü (37° 34' 63"K 35° 17' 94"D), 824 m, a) 07.VII.2018 (1♀,1♂).; b) 16.VI.2017 (2♀). Büyüksofulu köyü (37° 33' 30"K 35° 11' 23"D), 1082 m, a) 02.IX.2017 (1♀,3♂); b) 01.VII.2019 (1♂); c) 04.V.2018 (1♀,2♂);

Dünya Yayılışı: Yunanistan, İran, İsrail

3.4.13.4 *Zelotes subterraneus* (C. L. Koch, 1833)

Sinonimleri: *Melanophora subterranea* C. L. Koch, 1833. *Prothesima violacea* L. Koch, 1877b. *Z. subterraneus* Kovblyuk, Marusik & Olmelko, 2013.

İncelenen Örnekler ve Lokaliteler: Aladağ çıkışı yol kenarı (37° 33' 25"K 35° 23' 55"D), 806 m, a) 15.IV.2017 (1♀); b) 16.VI.2017 (1♀,1♂); c) 04.V.2018 (2♀); d) 12.X.2018 (1♂); i) 01.VII.2019 (2♂). Madenli köyü (37° 27' 62"K 35° 19' 24"D), 952 m, a) 15.IV.2017 (2♀); b) 07.VII.2018 (3♂); c) 01.VII.2019 (2♀); İbrişim köyü (37° 31' 87"K 35° 19' 33"D), 896 m, ; a) 16.VI.2017 (1♀,1♂) b) 12.X.2018 (2♂). Büyüksofulu köyü (37° 33' 30"K 35° 11' 23"D), 1082 m, a) 02.IX.2017 (1♀,3♂); b) 01.VII.2019 (1♂); c) 04.V.2018 (1♀,2♂); Madenli köyü (37° 27' 44"K 35° 19' 36"D), 957 m, a) 16.VI.2017 (1♀); b) 04.V.2018 (1♀,1♂); c) 10.VI.2019 (2♀); d) 01.VII.2019 (1♂);

Dünya Yayılışı: Palearktik

3.5 Linyphiidae

3.5.1 *Frontinellina* Van Helsdingen, 1969

3.5.1.1 *Frontinellina frutetorum* (C. L. Koch, 1834)

Sinonimleri: *Linyphia frutetorum*. C. L. Koch, 1834. *Linyphia frutetorum* Wiehle, 1956. *F. frutetorum* Bosmans, 2006a.

İncelenen Örnekler ve Lokaliteler: Hasandede gediği 37° 30' 49"K 35° 23' 26"D 1076 m a) 15.IV.2017 (1♀); b) 16.VI.2017 (1♀); 01.VII.2019 (2♂). Posyağbasan köyü 37° 29' 40"K 35° 14' 54"D 833 m 16.VI.2017 (1♀,1♂) b) 12.X.2018 (3♀). c) 01.VII.2019 (2♂). Dölekli köyü 37° 35' 13"K 35° 17' 26"D 808 m a) 02.IX.2017 (1♀,3♂); b) 07.VII.2018 (1♀,1♂); c) 01.VII.2019 (2♂).

Dünya Yayılışı: Palearktik

3.5.2 *Lepthyphantes* Menge, 1866

3.5.2.1 *Lepthyphantes leprosus* (Ohlert, 1865)

Sinonimleri: *Linyphia leprosa* Ohlert, 1865 *L. leprosus* Bösenberg, 1901. *L. leprosus* Eberhard & Huber, 2010.

İncelenen Örnekler ve Lokaliteler: Madenli köyü (37° 27' 44"K 35° 19' 36"D), 957 m, a) 16.VI.2017 (1♀); b) 04.V.2018 (1♀,1♂); c) 10.VI.2019 (2♀); d) 01.VII.2019 (1♂); Hasandede gediği 37° 30' 49"K 35° 23' 26"D 1076 m a) 15.IV.2017 (1♀); b) 16.VI.2017 (1♀); 01.VII.2019 (2♂). Dölekli köyü 37° 35' 13"K 35° 17' 26"D 808 m a) 02.IX.2017 (1♀,3♂); b) 07.VII.2018 (1♀,1♂); c) 01.VII.2019 (2♂).

Dünya Yayılışı: Holarktik, Şili

3.5.3 *Linyphia* Latreille, 1804

3.5.3.1 *Linyphia triangularis* (Clerck, 1757)

Sinonimleri: *Araneus triangularis* Clerck, 1757. *L. triangularis* Song, Zhu & Chen, 1999. *L. triangularis* Breitling vd. 2016b.

İncelenen Örnekler ve Lokaliteler: Aladağ çıkışı yol kenarı (37° 33' 25"K 35° 23' 55"D), 806 m, a) 15.IV.2017 (1♀); b) 16.VI.2017 (1♀,1♂); c) 04.V.2018 (2♀); d) 12.X.2018 (1♂); ı) 01.VII.2019 (2♂). Madenli köyü (37° 27' 62"K 35° 19' 24"D), 952 m, a) 15.IV.2017 (2♀); b) 07.VII.2018 (3♂); c) 01.VII.2019 (2♀); İbrişim köyü (37° 31' 87"K 35° 19' 33"D), 896 m, ; a) 16.VI.2017 (1♀,1♂) b) 12.X.2018 (2♂). Meydan-Aladağ arası yol kenarı (37° 30' 54"K 35° 23' 05"D), 1088 m, a) 16.VI.2017 (2♀,2♂). b) 12.X.2018 (3♀).c) 01.VII.2019 (2♂).

Dünya Yayılışı: Palearktik

3.5.4 *Megalephyphantes* Wunderlich, 1994

3.5.4.1 *Megalephyphantes nebulosus* (Sundevall, 1830)

Sinonimleri: *Linyphia nebulosus* Sundevall, 1830. *Megalephyphantes nebulosus* Paquin & Dupérré, 2003. *M. nebulosus* Danışman & Coşar, 2013.

İncelenen Örnekler ve Lokaliteler: Madenli köyü (37° 27' 62"K 35° 19' 24"D), 952 m, a) 15.IV.2017 (2♀); b) 07.VII.2018 (3♂); c) 01.VII.2019 (2♀); İbrişim köyü (37° 31' 87"K 35° 19' 33"D), 896 m, ; a) 16.VI.2017 (1♀,1♂) b) 12.X.2018 (2♂). Meydan-Aladağ arası yol kenarı (37° 30' 54"K 35° 23' 05"D), 1088 m, a) 16.VI.2017 (2♀,2♂). b) 12.X.2018 (3♀).c) 01.VII.2019 (2♂). Kökez köyü (37° 34' 63"K 35° 17' 94"D), 824 m, a) 07.VII.2018 (1♀,1♂).; b) 16.VI.2017 (2♀). Hasandede gediği 37° 30' 49"K 35° 23' 26"D 1076 m a) 15.IV.2017 (1♀); b) 16.VI.2017 (1♀); 01.VII.2019 (2♂).Posyağbasan köyü 37° 29' 40"K 35° 14' 54"D 833 m 16.VI.2017 (1♀,1♂) b) 12.X.2018 (3♀). c) 01.VII.2019 (2♂).

Dünya Yayılışı: Holoarktik

3.5.5 *Nerienne* Blackwall, 1833

3.5.5.1 *Nerienne peltata* (Wider, 1834)

Sinonimleri: *Linyphia peltata* Wider, 1834. *Linyphia peltata* Fedotov, 1912a. *N. peltata* Marusik, 2015.

İncelenen Örnekler ve Lokaliteler: Kökez köyü (37° 34' 63"K 35° 17' 94"D), 824 m, a) 07.VII.2018 (1♀,1♂); b) 16.VI.2017 (2♀). Büyüksofulu köyü (37° 33' 30"K 35° 11' 23"D), 1082 m, a) 02.IX.2017 (1♀,3♂); b) 01.VII.2019 (1♂); c) 04.V.2018 (1♀,2♂); Madenli köyü (37° 27' 44"K 35° 19' 36"D), 957 m, a) 16.VI.2017 (1♀); b) 04.V.2018 (1♀,1♂); c) 10.VI.2019 (2♀); d) 01.VII.2019 (1♂);

Dünya Yayılışı: Grönland, Palearktik

3.6 Liocranidae

3.6.1 *Mesiotelus* Simon, 1897

3.6.1.1 *Mesiotelus scopensis* Drensky, 1935

Sinonimleri: *Mesiotelus cyprius* Drensky, 1935. *M. cyprius* Lazarov, 2009b. *M. scopensis* Bosmans vd 2009.

İncelenen Örnekler ve Lokaliteler: Aladağ çıkışı yol kenarı (37° 33' 25"K 35° 23' 55"D), 806 m, a) 15.IV.2017 (1♀); b) 16.VI.2017 (1♀,1♂); c) 04.V.2018 (2♀); d) 12.X.2018 (1♂); ı) 01.VII.2019 (2♂). Madenli köyü (37° 27' 62"K 35° 19' 24"D), 952 m, a) 15.IV.2017 (2♀); b) 07.VII.2018 (3♂); c) 01.VII.2019 (2♀); İbrişim köyü (37° 31' 87"K 35° 19' 33"D), 896 m, ; a) 16.VI.2017 (1♀,1♂) b) 12.X.2018 (2♂). Meydan-Aladağ arası yol kenarı (37° 30' 54"K 35° 23' 05"D), 1088 m, a) 16.VI.2017 (2♀,2♂). b) 12.X.2018 (3♀).c) 01.VII.2019 (2♂). Kökez köyü (37° 34' 63"K 35° 17' 94"D), 824 m, a) 07.VII.2018 (1♀,1♂); b) 16.VI.2017 (2♀). Büyüksofulu köyü (37° 33' 30"K 35° 11'

23"D), 1082 m, a) 02.IX.2017 (1♀,3♂); b) 01.VII.2019 (1♂); c) 04.V.2018 (1♀,2♂); Madenli köyü (37° 27' 44"K 35° 19' 36"D), 957 m, a) 16.VI.2017 (1♀); b) 04.V.2018 (1♀,1♂); c) 10.VI.2019 (2♀); d) 01.VII.2019 (1♂); Hasandede gediği 37° 30' 49"K 35° 23' 26"D 1076 m a) 15.IV.2017 (1♀); b) 16.VI.2017 (1♀); 01.VII.2019 (2♂).Posyağbasan köyü 37° 29' 40"K 35° 14' 54"D 833 m 16.VI.2017 (1♀,1♂) b) 12.X.2018 (3♀). c) 01.VII.2019 (2♂).Dölekli köyü 37° 35' 13"K 35° 17' 26"D 808 m a) 02.IX.2017 (1♀,3♂); b) 07.VII.2018 (1♀,1♂); c) 01.VII.2019 (2♂).

Dünya Yayılışı: Yunanistan, Bulgaristan, Makedonya, Türkiye, İran

3.7 Lycosidae

3.7.1 *Alopecosa* Simon, 1885

3.7.1.1 *Alopecosa pulverulenta* (Clerck, 1757)

Sinonimleri: *Araneus pulverulentus* Clerck, 1757. *Tarentula pulverulenta* Bösenberg, 1903. *A. pulverulenta* Tanaka, 2009.

İncelenen Örnekler ve Lokaliteler: Madenli köyü (37° 27' 62"K 35° 19' 24"D), 952 m, a) 15.IV.2017 (2♀); b) 07.VII.2018 (3♂); c) 01.VII.2019 (2♀); İbrişim köyü (37° 31' 87"K 35° 19' 33"D), 896 m, ; a) 16.VI.2017 (1♀,1♂) b) 12.X.2018 (2♂). Meydan-Aladağ arası yol kenarı (37° 30' 54"K 35° 23' 05"D), 1088 m, a) 16.VI.2017 (2♀,2♂). b) 12.X.2018 (3♀).c) 01.VII.2019 (2♂). Madenli köyü (37° 27' 44"K 35° 19' 36"D), 957 m, a) 16.VI.2017 (1♀); b) 04.V.2018 (1♀,1♂); c) 10.VI.2019 (2♀); d) 01.VII.2019 (1♂); Hasandede gediği 37° 30' 49"K 35° 23' 26"D 1076 m a) 15.IV.2017 (1♀); b) 16.VI.2017 (1♀); 01.VII.2019 (2♂).

Dünya Yayılışı: Palearktik

3.7.2 *Arctosa* C. L. Koch, 1847

3.7.2.1 *Arctosa cinerea* (Fabricius, 1777)

Sinonimleri: Sinonim kaydı bulunmamaktadır.

İncelenen Örnekler ve Lokaliteler: Kökez köyü (37° 34' 63"K 35° 17' 94"D), 824 m, a) 07.VII.2018 (1♀,1♂); b) 16.VI.2017 (2♀). Büyüksofulu köyü (37° 33' 30"K 35° 11' 23"D), 1082 m, a) 02.IX.2017 (1♀,3♂); b) 01.VII.2019 (1♂); c) 04.V.2018 (1♀,2♂); Madenli köyü (37° 27' 44"K 35° 19' 36"D), 957 m, a) 16.VI.2017 (1♀); b) 04.V.2018 (1♀,1♂); c) 10.VI.2019 (2♀); d) 01.VII.2019 (1♂); Hasandede gediği 37° 30' 49"K 35° 23' 26"D 1076 m a) 15.IV.2017 (1♀); b) 16.VI.2017 (1♀); 01.VII.2019 (2♂). Posyağbasan köyü 37° 29' 40"K 35° 14' 54"D 833 m 16.VI.2017 (1♀,1♂) b) 12.X.2018 (3♀). c) 01.VII.2019 (2♂).

Dünya Yayılışı: Palearktik, Kongo

3.7.3 *Hogna* Simon, 1885

3.7.3.1 *Hogna radiata* (Latreille, 1817)

Sinonimleri: *Lycosa radiata* Latreille, 1817. *T. captans* Simon, 1864. *H. radiata* Bosmans, 2013.

İncelenen Örnekler ve Lokaliteler: Kökez köyü (37° 34' 63"K 35° 17' 94"D), 824 m, a) 07.VII.2018 (1♀,1♂); b) 16.VI.2017 (2♀). Büyüksofulu köyü (37° 33' 30"K 35° 11' 23"D), 1082 m, a) 02.IX.2017 (1♀,3♂); b) 01.VII.2019 (1♂); c) 04.V.2018 (1♀,2♂); Posyağbasan köyü 37° 29' 40"K 35° 14' 54"D 833 m 16.VI.2017 (1♀,1♂) b) 12.X.2018 (3♀). c) 01.VII.2019 (2♂). Dölekli köyü 37° 35' 13"K 35° 17' 26"D 808 m a) 02.IX.2017 (1♀,3♂); b) 07.VII.2018 (1♀,1♂); c) 01.VII.2019 (2♂).

Dünya Yayılışı: Orta Avrupa, Orta Asya, İran, Orta Afrika

3.7.4 *Pardosa* C. L. Koch, 1847

3.7.4.1 *Pardosa agrestis* (Westring, 1861)

Sinonimleri: *Lycosa agrestis* Westring, 1861. *Pardosa agrestis* Simon, 1876a. *P. agrestis* Zhu & Zhang, 2011.

İncelenen Örnekler ve Lokaliteler: İbrişim köyü (37° 31' 87"K 35° 19' 33"D), 896 m, ; a) 16.VI.2017 (1♀,1♂) b) 12.X.2018 (2♂). Meydan-Aladağ arası yol kenarı (37° 30' 54"K 35° 23' 05"D), 1088 m, a) 16.VI.2017 (2♀,2♂). b) 12.X.2018 (3♀).c) 01.VII.2019 (2♂). Kökez köyü (37° 34' 63"K 35° 17' 94"D), 824 m, a) 07.VII.2018 (1♀,1♂).; b) 16.VI.2017 (2♀). Büyüksofulu köyü (37° 33' 30"K 35° 11' 23"D), 1082 m, a) 02.IX.2017 (1♀,3♂); b) 01.VII.2019 (1♂); c) 04.V.2018 (1♀,2♂); Madenli köyü (37° 27' 44"K 35° 19' 36"D), 957 m, a) 16.VI.2017 (1♀); b) 04.V.2018 (1♀,1♂); c) 10.VI.2019 (2♀); d) 01.VII.2019 (1♂);.Dölekli köyü 37° 35' 13"K 35° 17' 26"D 808 m a) 02.IX.2017 (1♀,3♂); b) 07.VII.2018 (1♀,1♂); c) 01.VII.2019 (2♂).

Dünya Yayılışı: Palearktik

3.7.4.2 *Pardosa hortensis* (Thorell, 1872)

Sinonimleri: *Lycosa saccata* C. L. Koch, 1847. *Lycosa hortensis* Muller, 1955. *Pardosa hortensis* Roberts, 1998.

İncelenen Örnekler ve Lokaliteler: Kökez köyü (37° 34' 63"K 35° 17' 94"D), 824 m, a) 07.VII.2018 (1♀,1♂).; b) 16.VI.2017 (2♀). Büyüksofulu köyü (37° 33' 30"K 35° 11' 23"D), 1082 m, a) 02.IX.2017 (1♀,3♂); b) 01.VII.2019 (1♂); c) 04.V.2018 (1♀,2♂); Madenli köyü (37° 27' 44"K 35° 19' 36"D), 957 m, a) 16.VI.2017 (1♀); b) 04.V.2018 (1♀,1♂); c) 10.VI.2019 (2♀); d) 01.VII.2019 (1♂); Hasandede gediği 37° 30' 49"K 35° 23' 26"D 1076 m a) 15.IV.2017 (1♀); b) 16.VI.2017 (1♀); 01.VII.2019 (2♂).Posyağbasan köyü 37° 29' 40"K 35° 14' 54"D 833 m 16.VI.2017 (1♀,1♂) b) 12.X.2018 (3♀). c) 01.VII.2019 (2♂).

Dünya Yayılışı:Avrupa, Kafkasya, Türkiye, Rusya, Japonya

3.7.4.3 *Pardosa monticola* (Clerck, 1757)

Sinonimleri: *Araneus monticola* Clerck, 1757. *P. monticola* Hu & Wu, 1989. *P. monticola* Almquist, 2005.

İncelenen Örnekler ve Lokaliteler: Madenli köyü (37° 27' 62"K 35° 19' 24"D), 952 m, a) 15.IV.2017 (2♀); b) 07.VII.2018 (3♂); c) 01.VII.2019 (2♀); İbrişim köyü (37° 31' 87"K 35° 19' 33"D), 896 m, ; a) 16.VI.2017 (1♀,1♂) b) 12.X.2018 (2♂). Meydan-Aladağ arası yol kenarı (37° 30' 54"K 35° 23' 05"D), 1088 m, a) 16.VI.2017 (2♀,2♂). b) 12.X.2018 (3♀).c) 01.VII.2019 (2♂). Kökez köyü (37° 34' 63"K 35° 17' 94"D), 824 m, a) 07.VII.2018 (1♀,1♂).; b) 16.VI.2017 (2♀). Büyüksofulu köyü (37° 33' 30"K 35° 11' 23"D), 1082 m, a) 02.IX.2017 (1♀,3♂); b) 01.VII.2019 (1♂); c) 04.V.2018 (1♀,2♂);

Dünya Yayılışı: Avrupa

3.7.4.4 *Pardosa proxima* (C. L. Koch, 1847)

Sinonimleri: *Lycosa proxima* C. L. Koch, 1847. *P. esperanzae* Schmidt, 1975d. *P. proxima* Hepner & Paulus, 2009.

İncelenen Örnekler ve Lokaliteler: Meydan-Aladağ arası yol kenarı (37° 30' 54"K 35° 23' 05"D), 1088 m, a) 16.VI.2017 (2♀,2♂). b) 12.X.2018 (3♀).c) 01.VII.2019 (2♂). Kökez köyü (37° 34' 63"K 35° 17' 94"D), 824 m, a) 07.VII.2018 (1♀,1♂).; b) 16.VI.2017 (2♀). Hasandede gediği 37° 30' 49"K 35° 23' 26"D 1076 m a) 15.IV.2017 (1♀); b) 16.VI.2017 (1♀); 01.VII.2019 (2♂).Dölekli köyü 37° 35' 13"K 35° 17' 26"D 808 m a) 02.IX.2017 (1♀,3♂); b) 07.VII.2018 (1♀,1♂); c) 01.VII.2019 (2♂).

Dünya Yayılışı: Palearktik, Kanarya.

3.7.5 *Wadicosa* Zyuzin, 1985

3.7.5.1 *Wadicosa fidelis* (O. P. Cambridge, 1895)

Sinonimler: *Lycosa fidelis* O. Pickard-Cambridge, 1872a. *Wadicosa fidelis* Kronestedt & Zyuzin, 2009. *W. fidelis* Kronestedt, 2015.

İncelenen Örnekler ve Lokaliteler: Büyüksofulu köyü (37° 33' 30"K 35° 11' 23"D), 1082 m, a) 02.IX.2017 (1♀,3♂); b) 01.VII.2019 (1♂); c) 04.V.2018 (1♀,2♂); Madenli köyü (37° 27' 44"K 35° 19' 36"D), 957 m, a) 16.VI.2017 (1♀); b) 04.V.2018 (1♀,1♂); c) 10.VI.2019 (2♀); d) 01.VII.2019 (1♂); Hasandede gediği 37° 30' 49"K 35° 23' 26"D 1076 m a) 15.IV.2017 (1♀); b) 16.VI.2017 (1♀); 01.VII.2019 (2♂).Posyağbasan köyü 37° 29' 40"K 35° 14' 54"D 833 m 16.VI.2017 (1♀,1♂) b) 12.X.2018 (3♀). c) 01.VII.2019 (2♂).

Dünya Yayılışı: Palearktik, Kanarya

3.8 Oecobidae

3.8.1 *Uroctea* Dufour, 1820

3.8.1.1 *Uroctea durandi* (Latreille, 1809)

Sinonimleri: *Clotho durandi* Latreille, 1809. *C. cycacea* C. L. Koch, 1843. *U. durandi* Le Peru, 2011.

İncelenen Örnekler ve Lokaliteler: Kökez köyü (37° 34' 63"K 35° 17' 94"D), 824 m, a) 07.VII.2018 (1♀,1♂); b) 16.VI.2017 (2♀). Hasandede gediği 37° 30' 49"K 35° 23' 26"D 1076 m a) 15.IV.2017 (1♀); b) 16.VI.2017 (1♀); 01.VII.2019 (2♂).Posyağbasan köyü 37° 29' 40"K 35° 14' 54"D 833 m 16.VI.2017 (1♀,1♂) b) 12.X.2018 (3♀). c) 01.VII.2019 (2♂).Dölekli köyü 37° 35' 13"K 35° 17' 26"D 808 m a) 02.IX.2017 (1♀,3♂); b) 07.VII.2018 (1♀,1♂); c) 01.VII.2019 (2♂).

Dünya Yayılışı: Akdeniz

3.9 Oxyopidae

3.9.1 *Oxyopes* Latreille, 1804

3.9.1.1 *Oxyopes heterophthalmus* (Latreille, 1804)

Sinonimleri: *Aranea heterophthalma* Latreille, 1804a. *O. heterophthalmus* Deeleman-Reinhold, 2004. *O. heterophthalmus* Ramírez, 2014.

İncelenen Örnekler ve Lokaliteler: Madenli köyü (37° 27' 44"K 35° 19' 36"D), 957 m, a) 16.VI.2017 (1♀); b) 04.V.2018 (1♀,1♂); c) 10.VI.2019 (2♀); d) 01.VII.2019 (1♂); Hasandede gediği 37° 30' 49"K 35° 23' 26"D 1076 m a) 15.IV.2017 (1♀); b) 16.VI.2017 (1♀); 01.VII.2019 (2♂). Posyağbasan köyü 37° 29' 40"K 35° 14' 54"D 833 m 16.VI.2017 (1♀,1♂) b) 12.X.2018 (3♀). c) 01.VII.2019 (2♂). Dölekli köyü 37° 35' 13"K 35° 17' 26"D 808 m a) 02.IX.2017 (1♀,3♂); b) 07.VII.2018 (1♀,1♂); c) 01.VII.2019 (2♂).

Dünya Yayılışı: Palearktik

3.9.1.2 *Oxyopes lineatus* Latreille, 1806

Sinonimleri: *Oxyopes lineatus* Latreille, 1806. *Sphasus lineatus* C. L. Koch, 1836a. *O. lineatus* Levy, 1999a.

İncelenen Örnekler ve Lokaliteler: Aladağ çıkışı yol kenarı (37° 33' 25"K 35° 23' 55"D), 806 m, a) 15.IV.2017 (1♀); b) 16.VI.2017 (1♀,1♂); c) 04.V.2018 (2♀); d) 12.X.2018 (1♂); 1) 01.VII.2019 (2♂). Madenli köyü (37° 27' 62"K 35° 19' 24"D), 952 m, a) 15.IV.2017 (2♀); b) 07.VII.2018 (3♂); c) 01.VII.2019 (2♀); İbrişim köyü (37° 31' 87"K 35° 19' 33"D), 896 m, ; a) 16.VI.2017 (1♀,1♂) b) 12.X.2018 (2♂). Meydan-Aladağ arası yol kenarı (37° 30' 54"K 35° 23' 05"D), 1088 m, a) 16.VI.2017 (2♀,2♂). b) 12.X.2018 (3♀).c) 01.VII.2019 (2♂).

Dünya Yayılışı: Palearktik

3.10 Palpimanidae

3.10.1 *Palpimanus* Dufour, 1820

3.10.1.1 *Palpimanus gibbulus* Dufour, 1820

Sinonimleri: *Palpimanus gibbulus* Dufour, 1820a. *Eumechanus gibbulus* Gistel, 1848. *P. gibbulus* Lecigne, 2016a.

İncelenen Örnekler ve Lokaliteler: Büyüksofulu köyü (37° 33' 30"K 35° 11' 23"D), 1082 m, a) 02.IX.2017 (1♀,3♂); b) 01.VII.2019 (1♂); c) 04.V.2018 (1♀,2♂); Madenli köyü (37° 27' 44"K 35° 19' 36"D), 957 m, a) 16.VI.2017 (1♀); b) 04.V.2018 (1♀,1♂); c) 10.VI.2019 (2♀); d) 01.VII.2019 (1♂); Hasandede gediği 37° 30' 49"K 35° 23' 26"D 1076 m a) 15.IV.2017 (1♀); b) 16.VI.2017 (1♀); 01.VII.2019 (2♂). Posyağbasan köyü 37° 29' 40"K 35° 14' 54"D 833 m 16.VI.2017 (1♀,1♂) b) 12.X.2018 (3♀). c) 01.VII.2019 (2♂).

Dünya Yayılışı: Akdeniz, Orta Asya

3.11 Philodromidae

3.11.1 *Philodromus* Walckenaer, 1826

3.11.1.1 *Philodromus cespitum* (Walckenaer, 1802)

Sinonimleri: *Aranea cespitum* Walckenaer, 1802. *P. cespitum* Yaginuma, 1971. *P. cespitum* Zhu & Zhang, 2011.

İncelenen Örnekler ve Lokaliteler: Aladağ çıkışı yol kenarı (37° 33' 25"K 35° 23' 55"D), 806 m, a) 15.IV.2017 (1♀); b) 16.VI.2017 (1♀,1♂); c) 04.V.2018 (2♀); d) 12.X.2018 (1♂); i) 01.VII.2019 (2♂). Posyağbasan köyü 37° 29' 40"K 35° 14' 54"D 833 m 16.VI.2017 (1♀,1♂) b) 12.X.2018 (3♀). c) 01.VII.2019 (2♂).Dölekli köyü 37° 35' 13"K 35° 17' 26"D 808 m a) 02.IX.2017 (1♀,3♂); b) 07.VII.2018 (1♀,1♂); c) 01.VII.2019 (2♂).

Dünya Yayılışı: Holoarktik

3.11.1.2 *Philodromus margaritatus* (Clerck, 1757)

Sinonimleri: *Araneus margaritatus* Clerck, 1757. *Philodromus elegans* Canestrini, 1876. *Philodromus margaritatus* Azarkina & Trilikauskas, 2013b.

İncelenen Örnekler ve Lokaliteler: Kökez köyü (37° 34' 63"K 35° 17' 94"D), 824 m, a) 07.VII.2018 (1♀,1♂); b) 16.VI.2017 (2♀). Büyüksofulu köyü (37° 33' 30"K 35° 11' 23"D), 1082 m, a) 02.IX.2017 (1♀,3♂); b) 01.VII.2019 (1♂); c) 04.V.2018 (1♀,2♂); Madenli köyü (37° 27' 44"K 35° 19' 36"D), 957 m, a) 16.VI.2017 (1♀); b) 04.V.2018 (1♀,1♂); c) 10.VI.2019 (2♀); d) 01.VII.2019 (1♂); Hasandede gediği 37° 30' 49"K 35° 23' 26"D 1076 m a) 15.IV.2017 (1♀); b) 16.VI.2017 (1♀); 01.VII.2019 (2♂).Dölekli köyü 37° 35' 13"K 35° 17' 26"D 808 m a) 02.IX.2017 (1♀,3♂); b) 07.VII.2018 (1♀,1♂); c) 01.VII.2019 (2♂).

Dünya Yayılışı: Avrupa, Kafkasya, Türkiye, Rusya, Kazakistan, Japonya, Kore

3.11.2 *Thanatus C. L. Koch, 1837*

3.11.2.1 *Thanatus atratus* Simon, 1875

Sinonimleri: *Thanatus atratus* Simon, 1875a. *T. atratus* Lyakhov, 2000. *T. atratus* Sadeghi vd., 2016.

İncelenen Örnekler ve Lokaliteler: Madenli köyü (37° 27' 62"K 35° 19' 24"D), 952 m, a) 15.IV.2017 (2♀); b) 07.VII.2018 (3♂); c) 01.VII.2019 (2♀); İbrişim köyü (37° 31' 87"K 35° 19' 33"D), 896 m, ; a) 16.VI.2017 (1♀,1♂) b) 12.X.2018 (2♂). Meydan-Aladağ arası yol kenarı (37° 30' 54"K 35° 23' 05"D), 1088 m, a) 16.VI.2017 (2♀,2♂). b) 12.X.2018 (3♀).c) 01.VII.2019 (2♂).

Dünya Yayılışı: Palearktik

3.11.2.2 *Thanatus oblongiusculus* (Lucas, 1846)

Sinonimleri: *Philodromus oblongiusculus* Lucas, 1846. *Paratibellus oblongiusculus* Noflatscher, 1993. *Thanatus oblongiusculus* Kastrygina & Kovblyuk, 2013.

İncelenen Örnekler ve Lokaliteler: Büyüksofulu köyü (37° 33' 30"K 35° 11' 23"D), 1082 m, a) 02.IX.2017 (1♀,3♂); b) 01.VII.2019 (1♂); c) 04.V.2018 (1♀,2♂); Madenli köyü (37° 27' 44"K 35° 19' 36"D), 957 m, a) 16.VI.2017 (1♀); b) 04.V.2018 (1♀,1♂); c) 10.VI.2019 (2♀); d) 01.VII.2019 (1♂); Hasandede gediği 37° 30' 49"K 35° 23' 26"D 1076 m a) 15.IV.2017 (1♀); b) 16.VI.2017 (1♀); 01.VII.2019 (2♂).

Dünya Yayılışı: Palearktik

3.12 Pholcidae

3.12.1 *Pholcus* Walkenaer, 1805

3.12.1.1 *Pholcus phalangioides* (Fuesslin, 1775)

Sinonimleri: *Aranea phalangoides* Fuesslin, 1775. *P. phalangioides* Braendegaard, 1966. *P. phalangioides* Kovács & Szinetár, 2016.

İncelenen Örnekler ve Lokaliteler: Madenli köyü (37° 27' 62"K 35° 19' 24"D), 952 m, a) 15.IV.2017 (2♀); b) 07.VII.2018 (3♂); c) 01.VII.2019 (2♀); İbrişim köyü (37° 31' 87"K 35° 19' 33"D), 896 m, ; a) 16.VI.2017 (1♀,1♂) b) 12.X.2018 (2♂). Meydan-Aladağ arası yol kenarı (37° 30' 54"K 35° 23' 05"D), 1088 m, a) 16.VI.2017 (2♀,2♂). b) 12.X.2018 (3♀).c) 01.VII.2019 (2♂). Kökez köyü (37° 34' 63"K 35° 17' 94"D), 824 m, a) 07.VII.2018 (1♀,1♂).; b) 16.VI.2017 (2♀).

Dünya Yayılışı: Kozmopolit

3.13 Pisauridae

3.13.1 *Pisaura* Simon, 1885

3.13.1.1 *Pisaura mirabilis* (Clerck, 1757)

Sinonimleri: *Araneus mirabilis* Clerck, 1757. *P. mirabilis* Zhang, Zhu & Song, 2004. *P. mirabilis* Eşyunin & Sozontov, 2015.

İncelenen Örnekler ve Lokaliteler: Madenli köyü (37° 27' 44"K 35° 19' 36"D), 957 m, a) 16.VI.2017 (1♀); b) 04.V.2018 (1♀,1♂); c) 10.VI.2019 (2♀); d) 01.VII.2019 (1♂); Hasandede geçtiği 37° 30' 49"K 35° 23' 26"D 1076 m a) 15.IV.2017 (1♀); b) 16.VI.2017 (1♀); 01.VII.2019 (2♂).

Dünya Yayılışı: Palearktik

3.14 Salticidae

3.14.1 *Aelurillus* Simon, 1884

3.14.1.1 *Aelurillus luctuosus* (Lucas, 1846)

Sinonimleri: *Aelurillus luctuosus* (Lucas, 1846). *Aelurops affinis* Simon, 1876a. *A. luctuosus* Schäfer, 2015b.

İncelenen Örnekler ve Lokaliteler: Madenli köyü (37° 27' 44"K 35° 19' 36"D), 957 m, a) 16.VI.2017 (1♀); b) 04.V.2018 (1♀,1♂); c) 10.VI.2019 (2♀); d) 01.VII.2019 (1♂); Hasandede geçtiği 37° 30' 49"K 35° 23' 26"D 1076 m a) 15.IV.2017 (1♀); b) 16.VI.2017 (1♀); 01.VII.2019 (2♂). Dölekli köyü 37° 35' 13"K 35° 17' 26"D 808 m a) 02.IX.2017 (1♀,3♂); b) 07.VII.2018 (1♀,1♂); c) 01.VII.2019 (2♂).

Dünya Yayılışı: Akdeniz, Türkkmenistan

3.14.2 *Ballus* C. L. Koch, 1850

3.14.2.1 *Ballus chalybeius* (Walckenaer, 1802)

Sinonimler: *Aranea depressa* Walckenaer, 1802. *Ballus depressus* Peckham & Peckham, 1895. *B. chalybeius* Wesolowska & Tomasiewicz, 2008.

İncelenen Örnekler ve Lokaliteler: Kökez köyü (37° 34' 63"K 35° 17' 94"D), 824 m, a) 07.VII.2018 (1♀,1♂); b) 16.VI.2017 (2♀). Hasandede gediği 37° 30' 49"K 35° 23' 26"D 1076 m a) 15.IV.2017 (1♀); b) 16.VI.2017 (1♀); 01.VII.2019 (2♂).Posyağbasan köyü 37° 29' 40"K 35° 14' 54"D 833 m 16.VI.2017 (1♀,1♂) b) 12.X.2018 (3♀). c) 01.VII.2019 (2♂).

Dünya Yayılışı: Avrupa, Kuzey Afrika, Orta Asya

3.14.3 *Chalcoscirtus* Bertkau, 1880

3.14.3.1 *Chalcoscirtus nigrinus* (Thorell, 1875)

Sinonimleri: *Heliophanus nigrinus* Thorell, 1875b. *Euophrys nigrinus* Prószyński, 1976. *C. nigrinus* Logunov & Marusik, 1999a.

İncelenen Örnekler ve Lokaliteler: Kökez köyü (37° 34' 63"K 35° 17' 94"D), 824 m, a) 07.VII.2018 (1♀,1♂); b) 16.VI.2017 (2♀). Büyüksofulu köyü (37° 33' 30"K 35° 11' 23"D), 1082 m, a) 02.IX.2017 (1♀,3♂); b) 01.VII.2019 (1♂); c) 04.V.2018 (1♀,2♂); Madenli köyü (37° 27' 44"K 35° 19' 36"D), 957 m, a) 16.VI.2017 (1♀); b) 04.V.2018 (1♀,1♂); c) 10.VI.2019 (2♀); d) 01.VII.2019 (1♂); Hasandede gediği 37° 30' 49"K 35° 23' 26"D 1076 m a) 15.IV.2017 (1♀); b) 16.VI.2017 (1♀); 01.VII.2019 (2♂).

Dünya Yayılışı: Palearktik

3.14.4 *Cyrba* Simon, 1876

3.14.4.1 *Cyrba algerina* (Lucas, 1846)

Sinonimleri: *Salticus algerinus* Lucas, 1846. *Salticus cephalotes* O. P.-Cambridge, 1872a.

İncelenen Örnek ve Lokaliteleri: Madenli köyü (37° 27' 62"K 35° 19' 24"D), 952 m, a) 15.IV.2017 (2♀); b) 07.VII.2018 (3♂); c) 01.VII.2019 (2♀); İbrişim köyü (37° 31' 87"K 35° 19' 33"D), 896 m, ; a) 16.VI.2017 (1♀,1♂) b) 12.X.2018 (2♂). Meydan-Aladağ arası yol kenarı (37° 30' 54"K 35° 23' 05"D), 1088 m, a) 16.VI.2017 (2♀,2♂). b) 12.X.2018 (3♀).c) 01.VII.2019 (2♂). Kökez köyü (37° 34' 63"K 35° 17' 94"D), 824 m, a) 07.VII.2018 (1♀,1♂).; b) 16.VI.2017 (2♀).

Dünya Yayılışı: Kanarya, Orta Asya

3.14.5 *Evarcha* Simon, 1902

3.14.5.1 *Evarcha falcata* (Clerck, 1757)

Sinonimleri: *Araneus falcatus* Clerck, 1757 *E. falcata* Roberts, 1998. *E. falcata* Breitling vd, 2016b.

İncelenen Örnek ve Lokaliteleri: Büyüksofulu köyü (37° 33' 30"K 35° 11' 23"D), 1082 m, a) 02.IX.2017 (1♀,3♂); b) 01.VII.2019 (1♂); c) 04.V.2018 (1♀,2♂); Madenli köyü (37° 27' 44"K 35° 19' 36"D), 957 m, a) 16.VI.2017 (1♀); b) 04.V.2018 (1♀,1♂); c) 10.VI.2019 (2♀); d) 01.VII.2019 (1♂); Hasandede gediği 37° 30' 49"K 35° 23' 26"D 1076 m a) 15.IV.2017 (1♀); b) 16.VI.2017 (1♀); 01.VII.2019 (2♂).

Dünya Yayılışı: Palearktik

3.14.6 *Heliophanus* C. L. Koch, 1833

3.14.6.1 *Heliophanus edentulus* Simon, 1871

Sinonimleri: *Heliophanus edentulus* Simon, 1871. *Attus delectus* O. P.-Cambridge, 1876b. *H. edentulus* Prószyński, 2003.

İncelenen Örnekler ve Lokaliteleri: Kökez köyü (37° 34' 63"K 35° 17' 94"D), 824 m, a) 07.VII.2018 (1♀,1♂).; b) 16.VI.2017 (2♀). Büyüksofulu köyü (37° 33' 30"K 35° 11' 23"D), 1082 m, a) 02.IX.2017 (1♀,3♂); b) 01.VII.2019 (1♂); c) 04.V.2018 (1♀,2♂); Hasandede gediği 37° 30' 49"K 35° 23' 26"D 1076 m a) 15.IV.2017 (1♀); b) 16.VI.2017 (1♀); 01.VII.2019 (2♂).Posyağbasan köyü 37° 29' 40"K 35° 14' 54"D 833 m 16.VI.2017 (1♀,1♂) b) 12.X.2018 (3♀). c) 01.VII.2019 (2♂).

Dünya Yayılışı: Nijerya, Akdeniz, İran

3.14.7 *Philaeus* Thorell, 1869

3.14.7.1 *Philaeus chrysops* (Poda, 1761)

Sinonimleri: *Aranea chrysops* Poda, 1761. *Attus bimaculatus* Canestrini & Pavesi, 1870. *P. chrysops* Breitling vd., 2016b.

İncelenen Örnekler ve Lokaliteler: Kökez köyü (37° 34' 63"K 35° 17' 94"D), 824 m, a) 07.VII.2018 (1♀,1♂).; b) 16.VI.2017 (2♀). Büyüksofulu köyü (37° 33' 30"K 35° 11' 23"D), 1082 m, a) 02.IX.2017 (1♀,3♂); b) 01.VII.2019 (1♂); c) 04.V.2018 (1♀,2♂); Hasandede gediği 37° 30' 49"K 35° 23' 26"D 1076 m a) 15.IV.2017 (1♀); b) 16.VI.2017 (1♀); 01.VII.2019 (2♂).

Dünya Yayılışı: Palearktik

3.14.8 *Phlegra* Simon, 1876

3.14.8.1 *Phelegra bresnieri* (Lucas, 1846)

Sinonimleri: *Salticus bresnieri* Lucas, 1846. *Ictidops lippiens* Pavesi, 1878. *P. bresnieri* Bosmans & Van Keer, 2012a.

İncelenen Örnekler ve Lokaliteler: Büyüksofulu köyü (37° 33' 30"K 35° 11' 23"D), 1082 m, a) 02.IX.2017 (1♀,3♂); b) 01.VII.2019 (1♂); c) 04.V.2018 (1♀,2♂); Döleklü köyü 37° 35' 13"K 35° 17' 26"D 808 m a) 02.IX.2017 (1♀,3♂); b) 07.VII.2018 (1♀,1♂); c) 01.VII.2019 (2♂).

Dünya Yayılışı: Güney Avrupa, Azerbaycan, Afrika

3.14.8.2 *Phlegra fasciata* (Hahn, 1826)

Sinonimleri: *Aranea elegans* Fabricius, 1793. *Phlegra fasciata* Simon, 1876a. *P. fasciata* Ono, Ikeda & Kono, 2009.

İncelenen Örnekler ve Lokaliteler: Büyük sofulu köyü (37° 33' 30"K 35° 11' 23"D), 1082 m, a) 02.IX.2017 (1♀,3♂); b) 01.VII.2019 (1♂); c) 04.V.2018 (1♀,2♂); Madenli köyü (37° 27' 44"K 35° 19' 36"D), 957 m, a) 16.VI.2017 (1♀); b) 04.V.2018 (1♀,1♂); c) 10.VI.2019 (2♀); d) 01.VII.2019 (1♂); Hasandede gediği 37° 30' 49"K 35° 23' 26"D 1076 m a) 15.IV.2017 (1♀); b) 16.VI.2017 (1♀); 01.VII.2019 (2♂).Posyağbasan köyü 37° 29' 40"K 35° 14' 54"D 833 m 16.VI.2017 (1♀,1♂) b) 12.X.2018 (3♀). c) 01.VII.2019 (2♂).

Dünya Yayılışı: Palearktik

3.14.9 *Plexippus* C. L. Koch, 1846

3.14.9.1 *Plexippus paykulli* (Audouin, 1826)

Sinonimleri: *Attus paykullii* Audouin, 1826. *Plexippus paykulli* Simon, 1903a. *P. paykulli* Roy, Saha & Raychaudhuri, 2016.

İncelenen Örnekler ve Lokaliteleri Meydan-Aladağ arası yol kenarı (37° 30' 54"K 35° 23' 05"D), 1088 m, a) 16.VI.2017 (2♀,2♂). b) 12.X.2018 (3♀).c) 01.VII.2019 (2♂). Kökez köyü (37° 34' 63"K 35° 17' 94"D), 824 m, a) 07.VII.2018 (1♀,1♂).; b) 16.VI.2017 (2♀). Büyüksofulu köyü (37° 33' 30"K 35° 11' 23"D), 1082 m, a) 02.IX.2017 (1♀,3♂); b) 01.VII.2019 (1♂); c) 04.V.2018 (1♀,2♂); Hasandede gediği 37° 30' 49"K 35° 23' 26"D 1076 m a) 15.IV.2017 (1♀); b) 16.VI.2017 (1♀); 01.VII.2019 (2♂).

Dünya Yayılışı: Kozmopolit

3.14.10 *Pseudeuophrys* (Dahl, 1912)

3.14.10.1 *Pseudeuophrys obsoleta* (Simon, 1868)

Sinonimleri: *Attus obsoletus* Simon, 1868b. *Euophrys browningi* Millidge & Locket, 1955. *Pseudeuophrys obsoleta* Prószyński, Lissner & Schäfer, 2018.

İncelenen Örnekler ve Lokaliteleri: Madenli köyü (37° 27' 44"K 35° 19' 36"D), 957 m, a) 16.VI.2017 (1♀); b) 04.V.2018 (1♀,1♂); c) 10.VI.2019 (2♀); d) 01.VII.2019 (1♂); Hasandede gediği 37° 30' 49"K 35° 23' 26"D 1076 m a) 15.IV.2017 (1♀); b) 16.VI.2017 (1♀); 01.VII.2019 (2♂).

Dünya Yayılışı: Avrupa, Türkiye, Kafkasya, Rusya, Asya, Çin

3.14.11 *Salticus Latreille, 1804*

3.14.11.1 *Salticus scenicus (Clerck, 1757)*

Sinonimleri: *Araneus scenicus* Clerck, 1757. *Salticus scenicus* Reimoser, 1929c. *S. scenicus* Almquist, 2006.

İncelenen Örnekler ve Lokaliteleri: Kökez köyü (37° 34' 63"K 35° 17' 94"D), 824 m, a) 07.VII.2018 (1♀,1♂).; b) 16.VI.2017 (2♀). Büyüksofulu köyü (37° 33' 30"K 35° 11' 23"D), 1082 m, a) 02.IX.2017 (1♀,3♂); b) 01.VII.2019 (1♂); c) 04.V.2018 (1♀,2♂); Madenli köyü (37° 27' 44"K 35° 19' 36"D), 957 m, a) 16.VI.2017 (1♀); b) 04.V.2018 (1♀,1♂); c) 10.VI.2019 (2♀); d) 01.VII.2019 (1♂);

Dünya Yayılışı: Holoarktik

3.14.12 *Talevera Peckham & Peckham, 1909*

3.14.12.1 *Talavera aequipes (O. P. Cambridge, 1871)*

Sinonimleri: *Attus aequipes* Simon, 1871. *Euophrys aequipes* Fuhn & Gherasim, 1995. *T. aequipes* Yin vd., 2012.

İncelenen Örnekler ve Lokaliteleri: Madenli köyü (37° 27' 62"K 35° 19' 24"D), 952 m, a) 15.IV.2017 (2♀); b) 07.VII.2018 (3♂); c) 01.VII.2019 (2♀); İbrişim köyü (37° 31' 87"K 35° 19' 33"D), 896 m, ; a) 16.VI.2017 (1♀,1♂) b) 12.X.2018 (2♂). Meydan-Aladağ arası yol kenarı (37° 30' 54"K 35° 23' 05"D), 1088 m, a) 16.VI.2017 (2♀,2♂). b) 12.X.2018 (3♀).c) 01.VII.2019 (2♂). Kökez köyü (37° 34' 63"K 35° 17' 94"D), 824 m, a) 07.VII.2018 (1♀,1♂).; b) 16.VI.2017 (2♀).

Dünya Yayılışı: Palearktik

3.15 Scytotidae

3.15.1 *Scytodes* Latreille, 1804

3.15.1.1 *Scytodes thoracica* (Latreille, 1802)

Sinonimleri: *Aranea thoracica* Latreille, 1802. *Loxoscelis thoracica* Garneri, 1902. *S. thoracica* Özkütük vd., 2013.

İncelenen Örnekler ve Lokaliteler: İbrişim köyü (37° 31' 87"K 35° 19' 33"D), 896 m, ; a) 16.VI.2017 (1♀,1♂) b) 12.X.2018 (2♂). Meydan-Aladağ arası yol kenarı (37° 30' 54"K 35° 23' 05"D), 1088 m, a) 16.VI.2017 (2♀,2♂). b) 12.X.2018 (3♀).c) 01.VII.2019 (2♂). Kökez köyü (37° 34' 63"K 35° 17' 94"D), 824 m, a) 07.VII.2018 (1♀,1♂).; b) 16.VI.2017 (2♀). Büyüksöfulü köyü (37° 33' 30"K 35° 11' 23"D), 1082 m, a) 02.IX.2017 (1♀,3♂); b) 01.VII.2019 (1♂); c) 04.V.2018 (1♀,2♂); Madenli köyü (37° 27' 44"K 35° 19' 36"D), 957 m, a) 16.VI.2017 (1♀); b) 04.V.2018 (1♀,1♂); c) 10.VI.2019 (2♀); d) 01.VII.2019 (1♂);

Dünya Yayılışı: Holarktik, Pasifik

3.16 Segestriidae

3.16.1 *Segestria bavarica* (C. L. Koch, 1846)

Sinonimleri: *Segestria bavarica* C. L. Koch, 1843. *Segestria bavarica* Braendegaard, 1966. *Segestria bavarica* Le Peru, 2011.

İncelenen Örnekler ve Lokaliteleri: Madenli köyü (37° 27' 44"K 35° 19' 36"D), 957 m, a) 16.VI.2017 (1♀); b) 04.V.2018 (1♀,1♂); c) 10.VI.2019 (2♀); d) 01.VII.2019 (1♂); Hasandede gediği 37° 30' 49"K 35° 23' 26"D 1076 m a) 15.IV.2017 (1♀); b) 16.VI.2017 (1♀); 01.VII.2019 (2♂).

Dünya Yayılışı: Avrupa ve Asya

3.17 Sicariidae

3.17.1 *Loxosceles* Heineken & Lowe, 1832

3.17.1.1 *Loxosceles rufescens* (Dufour, 1820)

Sinonimleri: *Scytodes rufescens* Dufour, 1820c. *Loxosceles citigrada* Heineken & Lowe, in Lowe, 1832. *L. rufescens* Chomphuphuang vd., 2016.

İncelenen Örnekler ve Lokaliteleri: İbrişim köyü (37° 31' 87"K 35° 19' 33"D), 896 m, ; a) 16.VI.2017 (1♀,1♂) b) 12.X.2018 (2♂). Meydan-Aladağ arası yol kenarı (37° 30' 54"K 35° 23' 05"D), 1088 m, a) 16.VI.2017 (2♀,2♂). b) 12.X.2018 (3♀).c) 01.VII.2019 (2♂). Kökez köyü (37° 34' 63"K 35° 17' 94"D), 824 m, a) 07.VII.2018 (1♀,1♂).; b) 16.VI.2017 (2♀). Büyüksofulu köyü (37° 33' 30"K 35° 11' 23"D), 1082 m, a) 02.IX.2017 (1♀,3♂); b) 01.VII.2019 (1♂); c) 04.V.2018 (1♀,2♂); Madenli köyü (37° 27' 44"K 35° 19' 36"D), 957 m, a) 16.VI.2017 (1♀); b) 04.V.2018 (1♀,1♂); c) 10.VI.2019 (2♀); d) 01.VII.2019 (1♂);

Dünya Yayılışı: Kozmopolit

3.18 Sparisidae

3.18.1 *Eusparassus* Simon, 1903

3.18.1.1 *Eusparassus walckenaeri* (Audouin, 1826)

Sinonimleri: *Philodromus walckenaerii* Audouin, 1826. *Ocypete tersa* C. L. Koch, 1837a. *E. walckenaeri* Lecigne, 2016a.

İncelenen Örnekler ve Lokaliteleri: Madenli köyü (37° 27' 44"K 35° 19' 36"D), 957 m, a) 16.VI.2017 (1♀); b) 04.V.2018 (1♀,1♂); c) 10.VI.2019 (2♀); d) 01.VII.2019 (1♂); Hasandede gediği 37° 30' 49"K 35° 23' 26"D 1076 m a) 15.IV.2017 (1♀); b) 16.VI.2017 (1♀); 01.VII.2019 (2♂).Posyağbasan köyü 37° 29' 40"K 35° 14' 54"D 833 m 16.VI.2017 (1♀,1♂) b) 12.X.2018 (3♀). c) 01.VII.2019 (2♂).

Dünya Yayılışı: Cezayir, Irak

3.19 Tetragnathidae

3.19.1 *Tetragnatha* Latreille, 1804

3.19.1.1 *Tetragnatha obtusa* C. L. Koch, 1837

Sinonimleri: *Tetragnatha obtusa* C. L. Koch, 1837b. *T. chrysochlora* Becker, 1896. Iorio, 2014.

İncelenen Örnekler ve Lokaliteler: Madenli köyü (37° 27' 44"K 35° 19' 36"D), 957 m, a) 16.VI.2017 (1♀); b) 04.V.2018 (1♀,1♂); c) 10.VI.2019 (2♀); d) 01.VII.2019 (1♂); Hasandede gediği 37° 30' 49"K 35° 23' 26"D 1076 m a) 15.IV.2017 (1♀); b) 16.VI.2017 (1♀); 01.VII.2019 (2♂).Posyağbasan köyü 37° 29' 40"K 35° 14' 54"D 833 m 16.VI.2017 (1♀,1♂) b) 12.X.2018 (3♀). c) 01.VII.2019 (2♂).

Dünya Yayılışı: Paleartik

3.20 Theraphosidae

3.20.1 *Chaetopelma* (Ausserer, 1871)

3.20.1.1 *Chaetopelma olivaceum* (C. L. Koch, 1841)

Sinonimleri: *Mygale olivacea* C. L. Koch, 1841a. *Cratorrhagus tetramerus* Reimoser, 1919. *Chaetopelma olivaceum* Chatzaki & Komnenov, 2019.

İncelenen Örnekler ve Lokaliteleri: Kökez köyü (37° 34' 63"K 35° 17' 94"D), 824 m, a) 07.VII.2018 (1♀,1♂).; b) 16.VI.2017 (2♀). Hasandede gediği 37° 30' 49"K 35° 23' 26"D 1076 m a) 15.IV.2017 (1♀); b) 16.VI.2017 (1♀); 01.VII.2019 (2♂).Posyağbasan köyü 37° 29' 40"K 35° 14' 54"D 833 m 16.VI.2017 (1♀,1♂) b) 12.X.2018 (3♀). c) 01.VII.2019 (2♂).

Dünya Yayılışı: Kıbrıs, Türkiye, Sudan, Mısır ve Ortadoğu

3.21 Theridiidae

3.21.1 *Asagena Sundevall, 1833*

3.21.1.1 *Asagena phalerate (Panzer, 1801)*

Sinonimleri: *Phalangium phaleratum* Panzer, 1801. *Steatoda phalerata* Song, Zhu & Chen, 2001. *A. phalerata* Breitling, 2015b.

İncelenen Örnekler ve lokaliteleri: İbrişim köyü (37° 31' 87" K 35° 19' 33"D), 896 m, ; a) 16.VI.2017 (1♀,1♂) b) 12.X.2018 (2♂). Meydan-Aladağ arası yol kenarı (37° 30' 54"K 35° 23' 05"D), 1088 m, a) 16.VI.2017 (2♀,2♂). b) 12.X.2018 (3♀).c) 01.VII.2019 (2♂).Hasandede gediği 37° 30' 49"K 35° 23' 26"D 1076 m a) 15.IV.2017 (1♀); b) 16.VI.2017 (1♀); 01.VII.2019 (2♂).

Dünya Yayılışı: Palearktik

3.21.2 *Enoplognatha Pavesi, 1880*

3.21.2.1 *Enoplognatha mandibularis (Lucas, 1846)*

Sinonimleri: *Theridion mandibulare* Lucas, 1846. *Pachygnatha mandibulare* O. Pickard-Cambridge, 1872a. *E. mandibularis* Le Peru, 2011.

İncelenen Örnekler ve Lokaliteler: Kökez köyü (37° 34' 63"K 35° 17' 94"D), 824 m, a) 07.VII.2018 (1♀,1♂).; b) 16.VI.2017 (2♀). Büyüksofulu köyü (37° 33' 30"K 35° 11' 23"D), 1082 m, a) 02.IX.2017 (1♀,3♂); b) 01.VII.2019 (1♂); c) 04.V.2018 (1♀,2♂); Hasandede gediği 37° 30' 49"K 35° 23' 26"D 1076 m a) 15.IV.2017 (1♀); b) 16.VI.2017 (1♀); 01.VII.2019 (2♂). Dölekli köyü 37° 35' 13"K 35° 17' 26"D 808 m a) 02.IX.2017 (1♀,3♂); b) 07.VII.2018 (1♀,1♂); c) 01.VII.2019 (2♂).

Dünya Yayılışı: Palearktik

3.21.3 *Episinus* Walckenaer, 1809

3.21.3.1 *Episinus truncatus* Latreille, 1809

Sinonimleri: *Episinus truncatus* Latreille, 1809. *E. truncatus* Palmgren, 1974b *E. truncatus* Le Peru, 2011.

İncelenen Örnekler ve Lokaliteler: Büyüksofulu köyü (37° 33' 30"K 35° 11' 23"D), 1082 m, a) 02.IX.2017 (1♀,3♂); b) 01.VII.2019 (1♂); c) 04.V.2018 (1♀,2♂); Madenli köyü (37° 27' 44"K 35° 19' 36"D), 957 m, a) 16.VI.2017 (1♀); b) 04.V.2018 (1♀,1♂); c) 10.VI.2019 (2♀); d) 01.VII.2019 (1♂); Hasandede gediği 37° 30' 49"K 35° 23' 26"D 1076 m a) 15.IV.2017 (1♀); b) 16.VI.2017 (1♀); 01.VII.2019 (2♂). Posyağbasan köyü 37° 29' 40"K 35° 14' 54"D 833 m 16.VI.2017 (1♀,1♂) b) 12.X.2018 (3♀). c) 01.VII.2019 (2♂).

Dünya Yayılışı: Palearktik

3.21.4 *Euryopsis* Menge, 1868

3.21.4.1 *Euryopsis laeta* (Westring, 1861)

Sinonimleri: *Theridium laetum* Westring, 1861. *E. laeta* Miller, 1971. *E. laeta* Fomichev, 2016a.

İncelenen Örnekler ve Lokaliteleri: Aladağ çıkışı yol kenarı (37° 33' 25"K 35° 23' 55"D), 806 m, a) 15.IV.2017 (1♀); b) 16.VI.2017 (1♀,1♂); c) 04.V.2018 (2♀); d) 12.X.2018 (1♂); ı) 01.VII.2019 (2♂). Madenli köyü (37° 27' 62"K 35° 19' 24"D), 952 m, a) 15.IV.2017 (2♀); b) 07.VII.2018 (3♂); c) 01.VII.2019 (2♀); Madenli köyü (37° 27' 44"K 35° 19' 36"D), 957 m, a) 16.VI.2017 (1♀); b) 04.V.2018 (1♀,1♂); c) 10.VI.2019 (2♀); d) 01.VII.2019 (1♂); Hasandede gediği 37° 30' 49"K 35° 23' 26"D 1076 m a) 15.IV.2017 (1♀); b) 16.VI.2017 (1♀); 01.VII.2019 (2♂).

Dünya Yayılışı: Avrupa, Rusya, Tunus, Tacikistan

3.21.5 *Steatoda Sundevall, 1833*

3.21.5.1 *Steatoda paykulliana (Walckenaer, 1805)*

Sinonimleri: *Theridion paykullianum* Walckenaer, 1805. *Lithyphantes dispar* Thorell, 1870a. *S. paykulliana* Breitling vd. 2016b.

İncelenen Örnekler ve Lokaliteleri: Aladağ çıkışı yol kenarı (37° 33' 25"K 35° 23' 55"D), 806 m, a) 15.IV.2017 (1♀); b) 16.VI.2017 (1♀,1♂); c) 04.V.2018 (2♀); d) 12.X.2018 (1♂); ı) 01.VII.2019 (2♂). Madenli köyü (37° 27' 62"K 35° 19' 24"D), 952 m, a) 15.IV.2017 (2♀); b) 07.VII.2018 (3♂); c) 01.VII.2019 (2♀); Hasandede gediği 37° 30' 49"K 35° 23' 26"D 1076 m a) 15.IV.2017 (1♀); b) 16.VI.2017 (1♀); 01.VII.2019 (2♂). Posyağbasan köyü 37° 29' 40"K 35° 14' 54"D 833 m 16.VI.2017 (1♀,1♂) b) 12.X.2018 (3♀). c) 01.VII.2019 (2♂).

Dünya Yayılışı: Avrupa, Akdeniz, Orta Asya

3.22 Thomisidae

3.22.1 *Diaea (Thorell, 1869)*

3.22.1.1 *Diaea livens (Simon, 1876)*

Sinonimleri: *Diaea livens* Simon, 1876e. *Diaea pictilis* Schick, 1965. *Diaea livens* Zamani vd., 2017c.

İncelenen Örnekler ve Lokaliteleri: Kökez köyü (37° 34' 63"K 35° 17' 94"D), 824 m, a) 07.VII.2018 (1♀,1♂).; b) 16.VI.2017 (2♀). Büyüksofulu köyü (37° 33' 30"K 35° 11' 23"D), 1082 m, a) 02.IX.2017 (1♀,3♂); b) 01.VII.2019 (1♂); c) 04.V.2018 (1♀,2♂); Madenli köyü (37° 27' 44"K 35° 19' 36"D), 957 m, a) 16.VI.2017 (1♀); b) 04.V.2018 (1♀,1♂); c) 10.VI.2019 (2♀); d) 01.VII.2019 (1♂);

Dünya Yayılışı: Palearktık

3.22.2 *Heriaeus* Simon, 1875

3.22.2.1 *Heriaeus graminicola* (Doleschall, 1852)

Sinonimleri: *Araneus vatius* Clerck, 1757. *Thomisus citreus* Walckenaer, 1805. *M. vatia* Breitling vd., 2016b.

İncelenen Örnekler ve Lokaliteleri: Madenli köyü (37° 27' 62"K 35° 19' 24"D), 952 m, a) 15.IV.2017 (2♀); b) 07.VII.2018 (3♂); c) 01.VII.2019 (2♀); İbrişim köyü (37° 31' 87"K 35° 19' 33"D), 896 m, ; a) 16.VI.2017 (1♀,1♂) b) 12.X.2018 (2♂). Meydan-Aladağ arası yol kenarı (37° 30' 54"K 35° 23' 05"D), 1088 m, a) 16.VI.2017 (2♀,2♂). b) 12.X.2018 (3♀).c) 01.VII.2019 (2♂).

Dünya Yayılışı: Avrupa, Türkiye, Kafkasya, Rusya, İran, Çin, Japonya

3.22.3 *Pistius* Simon, 1875

3.22.3.1 *Pistius truncatus* (Pallas, 1772)

Sinonimleri: *Aranea truncata* Pallas, 1772. *Thomisus horridus* Prach, 1866. *Pistius truncatus* Breitling vd., 2015.

İncelenen Örnekler ve Lokaliteleri: İbrişim köyü (37° 31' 87"K 35° 19' 33"D), 896 m, ; a) 16.VI.2017 (1♀,1♂) b) 12.X.2018 (2♂). Madenli köyü (37° 27' 44"K 35° 19' 36"D), 957 m, a) 16.VI.2017 (1♀); b) 04.V.2018 (1♀,1♂); c) 10.VI.2019 (2♀); d) 01.VII.2019 (1♂); Hasandede gediği 37° 30' 49"K 35° 23' 26"D 1076 m a) 15.IV.2017 (1♀); b) 16.VI.2017 (1♀); 01.VII.2019 (2♂).Posyağbasan köyü 37° 29' 40"K 35° 14' 54"D 833 m 16.VI.2017 (1♀,1♂) b) 12.X.2018 (3♀). c) 01.VII.2019 (2♂).

Dünya Yayılışı: Palearktik

3.22.4 *Synema* Simon, 1864

3.22.4.1 *Synema globosum* (Fabricius, 1775)

Sinonimleri: *Aranea globosa* Fabricius, 1775. *Synema japonica* Karsch, 1879g. *S. globosum* Breitling vd. 2016b.

İncelenen Örnekler ve Lokaliteleri: Aladağ çıkışı yol kenarı (37° 33' 25"K 35° 23' 55"D), 806 m, a) 15.IV.2017 (1♀); b) 16.VI.2017 (1♀,1♂); c) 04.V.2018 (2♀); d) 12.X.2018 (1♂); i) 01.VII.2019 (2♂). Kökez köyü (37° 34' 63"K 35° 17' 94"D), 824 m, a) 07.VII.2018 (1♀,1♂).; b) 16.VI.2017 (2♀). Büyüksofulu köyü (37° 33' 30"K 35° 11' 23"D), 1082 m, a) 02.IX.2017 (1♀,3♂); b) 01.VII.2019 (1♂); c) 04.V.2018 (1♀,2♂); Madenli köyü (37° 27' 44"K 35° 19' 36"D), 957 m, a) 16.VI.2017 (1♀); b) 04.V.2018 (1♀,1♂); c) 10.VI.2019 (2♀); d) 01.VII.2019 (1♂).

Dünya Yayılışı: Palearktik

3.22.5 *Thomisus* Walckenaer, 1805

3.22.5.1 *Thomisus onustus* Walckenaer, 1805

Sinonimleri: *Aranea cancriformis* Martini & Goeze, in Lister, 1778. *Phloeoides diadema* Simon, 1864. *T. onustus* Tabrizi, Rad & Hedayati, 2014.

İncelenen Örnekler ve Lokaliteleri: Kökez köyü (37° 34' 63"K 35° 17' 94"D), 824 m, a) 07.VII.2018 (1♀,1♂).; b) 16.VI.2017 (2♀). Büyüksofulu köyü (37° 33' 30"K 35° 11' 23"D), 1082 m, a) 02.IX.2017 (1♀,3♂); b) 01.VII.2019 (1♂); c) 04.V.2018 (1♀,2♂); Madenli köyü (37° 27' 44"K 35° 19' 36"D), 957 m, a) 16.VI.2017 (1♀); b) 04.V.2018 (1♀,1♂); c) 10.VI.2019 (2♀); d) 01.VII.2019 (1♂).Dölekli köyü 37° 35' 13"K 35° 17' 26"D 808 m a) 02.IX.2017 (1♀,3♂); b) 07.VII.2018 (1♀,1♂); c) 01.VII.2019 (2♂).

Dünya Yayılışı: Palearktik

3.22.6 *Tmarus* Simon, 1875

3.22.6.1 *Tmarus stellio* Simon, 1875

Sinonimleri: *Tmarus stellio* Simon, 1875a. *T. stellio* Logunov, 1992b. *T. stellio* Demir vd. 2007.

İncelenen Örnekler ve Lokaliteler: İbrişim köyü (37° 31' 87"K 35° 19' 33"D), 896 m, ; a) 16.VI.2017 (1♀,1♂) b) 12.X.2018 (2♂). Meydan-Aladağ arası yol kenarı (37° 30' 54"K 35° 23' 05"D), 1088 m, a) 16.VI.2017 (2♀,2♂). b) 12.X.2018 (3♀).c) 01.VII.2019 (2♂). Kökez köyü (37° 34' 63"K 35° 17' 94"D), 824 m, a) 07.VII.2018 (1♀,1♂).; b) 16.VI.2017 (2♀). Büyüksofulu köyü (37° 33' 30"K 35° 11' 23"D), 1082 m, a) 02.IX.2017 (1♀,3♂); b) 01.VII.2019 (1♂); c) 04.V.2018 (1♀,2♂); Madenli köyü (37° 27' 44"K 35° 19' 36"D), 957 m, a) 16.VI.2017 (1♀); b) 04.V.2018 (1♀,1♂); c) 10.VI.2019 (2♀); d) 01.VII.2019 (1♂).

Dünya Yayılışı: Palearktik

3.22.7 *Xycticus* C. L. Koch, 1835

3.22.7.1 *Xycticus caperatus* Simon, 1875

Sinonimleri: *Xycticus caperatus* Simon, 1875a. *X. caperatus* Utochkin, 1968. *X. caperatus* Demir, Aktas & Topçu, 2009a.

İncelenen Örnekler ve Lokaliteleri: Madenli köyü (37° 27' 44"K 35° 19' 36"D), 957 m, a) 16.VI.2017 (1♀); b) 04.V.2018 (1♀,1♂); c) 10.VI.2019 (2♀); d) 01.VII.2019 (1♂); Hasandede gediği 37° 30' 49"K 35° 23' 26"D 1076 m a) 15.IV.2017 (1♀); b) 16.VI.2017 (1♀); 01.VII.2019 (2♂).Posyağbasan köyü 37° 29' 40"K 35° 14' 54"D 833 m 16.VI.2017 (1♀,1♂) b) 12.X.2018 (3♀). c) 01.VII.2019 (2♂).

Dünya Yayılışı: Akdeniz, Rusya

3.22.7.2 *Xysticus edax* (O. P. Cambridge, 1872)

Sinonimleri: *Thomisus edax* O. P.-Cambridge, 1872a. *X. edax* Levy, 1985b. *X. edax* Demir, Aktas & Topçu, 2009.

İncelenen Örnekler ve Lokaliteleri: Madenli köyü (37° 27' 44"K 35° 19' 36"D), 957 m, a) 16.VI.2017 (1♀); b) 04.V.2018 (1♀,1♂); c) 10.VI.2019 (2♀); d) 01.VII.2019 (1♂); Hasandede gediği 37° 30' 49"K 35° 23' 26"D 1076 m a) 15.IV.2017 (1♀); b) 16.VI.2017 (1♀); 01.VII.2019 (2♂).Posyağbasan köyü 37° 29' 40"K 35° 14' 54"D 833 m 16.VI.2017 (1♀,1♂) b) 12.X.2018 (3♀). c) 01.VII.2019 (2♂).

Dünya Yayılışı: Türkiye, İsrail

3.22.7.3 *Xysticus laetus* Thorell, 1875

Sinonimleri: *Xysticus laetus* Thorell, 1875. *X. orientalis* Nosek, 1905b. *X. laetus* Lecigne, 2013.

İncelenen Örnekler ve Lokaliteleri: Kökez köyü (37° 34' 63"K 35° 17' 94"D), 824 m, a) 07.VII.2018 (1♀,1♂); b) 16.VI.2017 (2♀).Hasandede gediği 37° 30' 49"K 35° 23' 26"D 1076 m a) 15.IV.2017 (1♀); b) 16.VI.2017 (1♀); 01.VII.2019 (2♂).Posyağbasan köyü 37° 29' 40"K 35° 14' 54"D 833 m 16.VI.2017 (1♀,1♂) b) 12.X.2018 (3♀). c) 01.VII.2019 (2♂).

Dünya Yayılışı: İtalya, Orta Asya

3.22.7.4 *Xysticus pseudorectilineus* (Wunderlich, 1995)

Sinonimleri: *Psammitis pseudorectilineus* Wunderlich, 1995. *Xysticus pseudorectilineus* Demir, Aktas & Seyyar, 2008.

İncelenen Örnekler ve Lokaliteleri: Büyüksöfülü köyü (37° 33' 30"K 35° 11' 23"D), 1082 m, a) 02.IX.2017 (1♀,3♂); b) 01.VII.2019 (1♂); c) 04.V.2018 (1♀,2♂); Hasandede gediği 37° 30' 49"K 35° 23' 26"D 1076 m a) 15.IV.2017 (1♀); b) 16.VI.2017 (1♀);

01.VII.2019 (2♂).Posyağbasan köyü 37° 29' 40"K 35° 14' 54"D 833 m 16.VI.2017 (1♀,1♂) b) 12.X.2018 (3♀). c) 01.VII.2019 (2♂).

Dünya Yayılışı: Yunanistan, Türkiye

3.23 Titanocidae

3.23.1 *Nurscia* Simon, 1874

3.23.1.1 *Nurscia albomaculata* (Lucas, 1846)

Sinonimleri: *Epeira albo-maculata* Lucas, 1846. *Amaurobius albomaculatus* Canestrini, 1876. *N. albomaculata* Kovblyuk vd. 2016.

İncelenen Örnekler ve Lokaliteler: Posyağbasan köyü 37° 29' 40"K 35° 14' 54"D 833 m 16.VI.2017 (1♀,1♂) b) 12.X.2018 (3♀). c) 01.VII.2019 (2♂).Dölekli köyü 37° 35' 13"K 35° 17' 26"D 808 m a) 02.IX.2017 (1♀,3♂); b) 07.VII.2018 (1♀,1♂); c) 01.VII.2019 (2♂).

Dünya Yayılışı: Avrupa, Türkiye, Mısır, Orta Asya

3.24 Zodaridae

3.24.1 *Zodarion* (Walckenaer, 1826)

3.24.1.1 *Zodarion thoni* Nosek, 1905

Sinonimleri: *Z. graecum* Simon, 1884i. *Z. kochi* Denis, 1937a.

İncelenen Örnekler ve Lokaliteler: Meydan-Aladağ arası yol kenarı (37° 30' 54"K 35° 23' 05"D), 1088 m, a) 16.VI.2017 (2♀,2♂). b) 12.X.2018 (3♀).c) 01.VII.2019 (2♂). Kökez köyü (37° 34' 63"K 35° 17' 94"D), 824 m, a) 07.VII.2018 (1♀,1♂).; b) 16.VI.2017 (2♀). Büyüksofulu köyü (37° 33' 30"K 35° 11' 23"D), 1082 m, a) 02.IX.2017 (1♀,3♂); b) 01.VII.2019 (1♂); c) 04.V.2018 (1♀,2♂); Madenli köyü (37° 27' 44"K 35° 19' 36"D),

957 m, a) 16.VI.2017 (1♀); b) 04.V.2018 (1♀,1♂); c) 10.VI.2019 (2♀); d) 01.VII.2019 (1♂);

Dünya Yayılışı: Doğu Avrupa, Azerbaycan



BÖLÜM IV

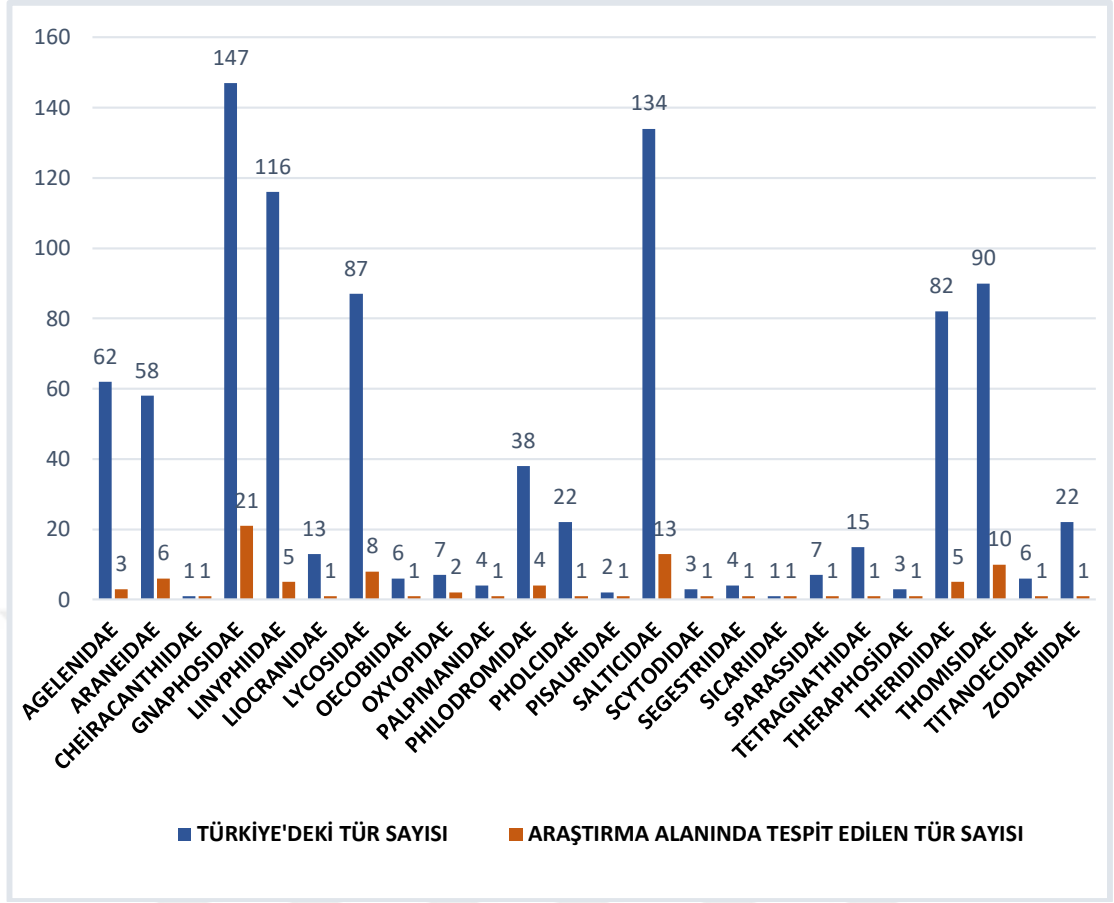
TARTIŞMA VE SONUÇ

Bu araştırmadan önce bu bölgede daha önce detaylı bir çalışma yapılmamıştır. Yapılan çalışma sonunda tespit edilen 24 familyaya ait 68 cins ve 91 tür araştırma alanından ilk kez kaydedilmiştir. Ayrıca, tespit edilen türler içerisinde Gnaphosidae familyasına ait *Lasophorus zografae* Chatzaki, 2018 türü Türkiye örümcek faunası için yeni kayıttır. Ülkemizde şimdiye kadar yapılan çalışmalar sonucunda 54 familyaya ait 330 cins bu cinslere ait toplam 1128 tür olduğu bildirilmiştir (Özkütük vd., 2019). Buna göre araştırma alanının örümcek faunası Türkiye örümcek faunasını familya düzeyinde %44,4'ünü ve tür düzeyinde %9,78'sini barındırmaktadır.

Araştırma alanında tespit edilen toplam 91 türün familyalara göre Türkiye'deki tür sayısının karşılaştırılması Çizelge 4.1'de ve Şekil 4.1'de verilmiştir. Buna göre Gnaphosidae familyası 21 tür ile en zengin familya olup bunu sırasıyla 13 türle Salticidae ve 10 türle Thomisidae familyaları takip etmektedir.

Çizelge 4.1. Araştırma alanından teşhis edilmiş örümcek türleri ve Türkiye'deki durumu

FAMİLYALAR	ARAŞTIRMA ALANINDA TESPİT EDİLEN TÜR SAYISI	TÜRKİYE'DEKİ TÜR SAYISI
AGELENIDAE	3	62
ARANEIDAE	6	58
CHERİRACANTHİİDAE	1	1
GNAPHOSIDAE	21	147
LINYPHIIDAE	5	116
LIOCRANIDAE	1	13
LYCOSIDAE	8	87
OECOBIIDAE	1	6
OXYOPIDAE	2	7
PALPIMANIDAE	1	4
PHILODROMIDAE	4	38
PHOLCIDAE	1	22
PISAURIDAE	1	2
SALTICIDAE	13	134
SCYTODIDAE	1	3
SEGESTRIIDAE	1	4
SICARIIDAE	1	1
SPARISIDAE	1	7
TETRAGNATHIDAE	1	15
THERAPHOSİDAE.	1	3
THERIDIIDAE	5	82
THOMISIDAE	10	90
TITANOECIDAE	1	6
ZODARIIDAE	1	22
TOPLAM	91 (%9,78)	930



Şekil 4.1. Araştırma alanı ile Türkiye’de bulunan türlerin sayısal ifadesi

Çalışma alanının Akdeniz bölgesinde yer alması, kendine özgü ekolojik özelliklerden dolayı Aladağ ilçesinin farklı habitatlarından toplanan örümcek türlerinin incelenmesi neticesinde bu bölgenin arenofaunası belirlenmeye çalışılmıştır. Bu lokalitedeki insanların etkisi örümcek biyoçeşitliliğini negatif yönde etkilemektedir. Özellikle tarım alanların çokluğu ve doğal alanların bu şekilde tahrip edilmesi diğer canlı gruplarını etkilediği gibi örümcekleri de etkilemektedir. Son yıllarda özellikle tarımsal ekosistemlerde örümceklerin tahıl zararlısı böceklerin doğal kontrolünde etkili ajanlar olduklarının tespit edilmesi, bölgenin örümcek faunasının belirlenmesinin önemini artırmaktadır.

Birçok Avrupa ülkesi 19. yüzyılda örümcek faunalarını belirlemiş olmalarına rağmen, 21. yüzyıla gelindiğinde günümüzde Türkiye örümcek faunası henüz bütün yönleriyle tespit edilememiştir. Buna istinaden, bu çalışma ve bunun gibi faunistik ve sistematik çalışmaların daha çok tez konusu olarak verilmesinin bu gibi konularda daha kapsamlı çalışmaların yapılmasının gerekli olduğu düşünülmektedir.

KAYNAKLAR

Anonim, "<https://tr.wikipedia.org/wiki/Alada%C4%9F>", 2019a.

Anonim, "<https://www.ilimiz.net/ilce/1/9-adana-ilimizin-aladag-ilcesi.html>", 2019b.

Anonim, "<https://mgm.gov.tr/?il=Ni%C4%9Fde>", 2019c.

Babaşođlu, A., Örumcekgiller (Arachnida), *Niđe Üniversitesi, Fen-Edebiyat Fakültesi, Biyoloji Bölümü, Furkan Ofset*, Niđe, 1999.

Bayram, A., Varol, M. I., Allahverdi, H., Polat, M. and Bulut, M., "Spider fauna of a sainfoin field in Van", *Journal of Environment* 8(33), 1-4, 1999.

Danışman, T., Gündüz, G., Bayram, A., Coşar, İ. and Allahverdi, H., "Contributions to the knowledge of dictynid spider fauna of Turkey (Araneae, Dictynidae)", *Serket* 14(2), 63-67, 2014.

Karol, S., "Description d'une nouvelle espece du genre Thanatus en Turquie (Araneae, Thomisidae)", *Communications Faculty of Sciences University of Ankara* 31, 25-27, 1966a.

Karol, S., "Description d' une nouvelle espece du genre Oxyptila en Turquie (Araneae, Thomisidae)", *Communications Faculty of Sciences University of Ankara* 11(3), 11-15, 1966b.

Karol, S., "Description of a new species in the genus Oxyopes (Araneae, Oxyopidae)", *Communications Faculty of Sciences University of Ankara* 12, 1-6, 1967a.

Karol, S., "Description de deux espe'ces nouvelles de Thomisidae (Araneae) deTurquie", *Bulletin du Muséum National d'Histoire Naturelle, Paris* 39(2), 908-911, 1967b.

Karol, S., "Female genitalia of a species living in Turkey (Araneae, Drassidae)", *Communications Faculty of Sciences University of Ankara* 5, 27-30, 1987.

Oba, A., Afyonkarahisar ili örümcek (Arachnida:Araneae) faunası, Yüksek Lisans Tezi, *Niğde Ömer Halisdemir Üniversitesi Fen Bilimleri Enstitüsü*, Niğde, s. 10-100, 2016.

Özkütük, R. S., Kaya, R. S., Yağmur, E. A., Danışman, T., Gücel, S. and Kunt, K. B., "Redescription of *Dysdera sultani* (Araneae: Dysderidae) with the first description of the female", *Arachnologische Mitteilungen: Arachnology Letters* 57(1), 21-25, 2019.

World Spider Catalog, "<https://wsc.nmbe.ch/>", 2019.



Ek-A *Lasophorus zografae* türünün erkek bireyine ait genel görünüş



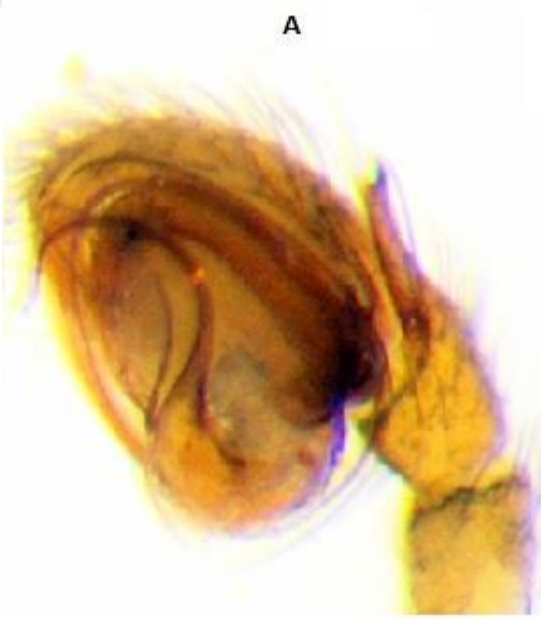
Ek-B *Lasophorus zografae* türünün erkek pedipalpi



A



B



C



D

Chatzaki 2018'den alınmış örneğin prolateral görünüşü (a) ve ventral görünüş (b)
Mevcut örneğin prolateral görünüşü (c) ve ventral görünüşü (d)

ÖZ GEÇMİŞ

Hüseyin KILINÇ 04.12.1986 tarihinde Adana’da doğdu. İlköğretimi, ortaöğretimi ve lise öğretimini Adana’da tamamladı. 2011 yılında girdiği Niğde Üniversitesi Biyoloji Bölümü’nden Haziran 2015’de mezun oldu. 2015 yılında Niğde Üniversitesi Biyoloji Anabilim Dalında başladığı yüksek lisans öğrenimine devam etmektedir.



