

**T.C.
VAN YÜZÜNCÜ YIL ÜNİVERSİTESİ
SOSYAL BİLİMLER ENSTİTÜSÜ
ARKEOLOJİ
ANABİLİM DALI**

**DOĞU ANADOLU ÖRNEKLERİ KAPSAMINDA AKHAİMENİD
DÖNEMDE RHYTON: GELİŞİM VE TİPOLOJİ**





YÜKSEK LİSANS TEZİ

**HAZIRLAYAN
ERGÜN EVLİYAĞLU**

**DANIŞMAN
DR. ÖĞR. ÜYESİ SABAHATTİN ERDOĞAN**

VAN- 2019

KABUL VE ONAY SAYFASI

Ergün EVLİYAĞLU tarafından hazırlanan “DOĞU ANADOLU ÖRNEKLERİ KAPSAMINDA AKHAİMENİD DÖNEMDE RHYTON: GELİŞİM ve TİPOLOJİ” adlı tez çalışması aşağıdaki jüri tarafından OY BİRLİĞİ / OY ÇOKLUĞU ile Van Yüzüncü Yıl Üniversitesi ARKEOLOJİ Anabilim Dalında YÜKSEK LİSANS TEZİ olarak kabul edilmiştir.	
Danışman: Unvanı Adı SOYADI Dr. Öğr. Üyesi Sabahattin ERDOĞAN Anabilim Dalı, Üniversite Adı: Van Yüzüncü Yıl Üniversitesi Bu tezin, kapsam ve kalite olarak Yüksek Lisans Tezi olduğunu onaylıyorum/ onaylamıyorum	
Başkan : Unvanı Adı SOYADI Dr. Öğr. Üyesi Sabahattin ERDOĞAN Anabilim Dalı, Üniversite Adı: Van Yüzüncü Yıl Üniversitesi Bu tezin, kapsam ve kalite olarak Yüksek Lisans Tezi olduğunu onaylıyorum/ onaylamıyorum	
Üye : Unvanı Adı SOYADI Dr. Öğr. Üyesi Nilgün COŞKUN Anabilim Dalı, Üniversite Adı Bu tezin, kapsam ve kalite olarak Yüksek Lisans Tezi olduğunu onaylıyorum/ onaylamıyorum	
Üye : Unvanı Adı SOYADI Dr. Öğr. Üyesi Gulan AYAZ Anabilim Dalı, Üniversite Adı Bu tezin, kapsam ve kalite olarak Yüksek Lisans Tezi olduğunu onaylıyorum/ onaylamıyorum	
Yedek Üye : Unvanı Adı SOYADI Anabilim Dalı, Üniversite Adı Bu tezin, kapsam ve kalite olarak Yüksek Lisans Tezi olduğunu onaylıyorum/onaylamıyorum
Yedek Üye : Unvanı Adı SOYADI Anabilim Dalı, Üniversite Adı Bu tezin, kapsam ve kalite olarak Yüksek Lisans Tezi olduğunu onaylıyorum/onaylamıyorum
Tez Savunma Tarihi:/...../.....
Jüri tarafından kabul edilen bu tezin Yüksek Lisans Tezi olması için gerekli şartları yerine getirdiğini ve imzaların sahiplerine ait olduğunu onaylıyorum. Doç. Dr. Bekir KOÇLAR Sosyal Bilimler Enstitüsü Müdürü	

ETİK BEYAN SAYFASI

Van Yüzüncü Yıl Üniversitesi, Sosyal Bilimler Enstitüsü **Tez Yazım Kurallarına uygun olarak hazırladığım bu tez çalışmasında;**

- Tez içinde sunduğum verileri, bilgileri ve dokümanları akademik ve etik kurallar çerçevesinde elde ettiğimi,
- Tüm bilgi, belge, değerlendirme ve sonuçları bilimsel etik ve ahlak kurallarına uygun olarak sunduğumu,
- Tez çalışmasında yararlandığım eserlerin tümüne uygun atıfta bulunarak kaynak gösterdiğimi,
- Kullanılan verilerde herhangi bir değişiklik yapmadığımı,
- Bu tezde sunduğum çalışmanın özgün olduğunu

bildirir, aksi bir durumda aleyhime doğabilecek tüm hak kayıplarını kabullendiğimi beyan ederim. (21.06.2019)

Ergün EVLİYAOĞLU

Yüksek Lisans Tezi

Ergün EVLİYAOĞLU

VAN YÜZÜNCÜ YIL ÜNİVERSİTESİ
SOSYAL BİLİMLER ENSTİTÜSÜ

Haziran, 2019

DOĞU ANADOLU ÖRNEKLERİ KAPSAMINDA AKHAİMENİD DÖNEMDE RHYTON: GELİŞİM VE TİPOLOJİ

ÖZET

Rhyton formu MÖ II. binin başlarından daha öncesine giden bir kullanım geleneğine sahiptir. İçki kabı olmanın ötesinde libasyon gibi ritüel uygulamalarında kullanılan bu kabın her kültüre ve coğrafyaya göre değişen bir üretim üslubu söz konusudur. Genellikle metal, seramik ve cam örnekleri ile karşılaştığımız formun ilk olarak ne şekilde kullanıma girdiği, kendi içindeki form gelişim ve değişiminin nasıl olduğu araştırılması gereken bir husus olarak önem taşımaktadır.

Rhytonlar Neolitik dönemden itibaren bir kullanım geleneğine sahip olup muhtelif amaçlarla kullanılmıştır. Genel olarak üretkenlik, bolluk ve çoğalmayı simgeleyen hayvan figürleri ile şekillendirilen bu törensel içki kaplarının üzerinde sıvının dışarı akışını sağlayan akıtma/boşaltma deliklerine veya küçük emziklere rastlanır.

Rhyton yapımı Asur Ticaret Kolonileri ve Hitit Çağı'nda en yoğun dönemlerini yaşamıştır. Hitit Çağı'ndan sonra ise Roma dönemine kadar azalarak devam etmiştir.

Özellikle Akhaimenid etkili rhytonlarla ilgili çalışmalar oldukça sınırlı olduğundan Akhaimenid Dönem rhyton formuna yönelik yayın ve değerlendirmeleri bir araya toplayarak, formun işlevsel ve tipolojik niteliğini araştırmak ve ilk kullanım geleneğinin bağlı olduğu kültür alanını belirginleştirmek öncelikli amacı oluşturmaktadır her çeşit arkeolojik malzemedeki betimlemeler bu çalışmada ele alınmıştır.

Anahtar : Rhyton, Libasyon, Ritüel, Akhaimenid Dönem.

Kelimeler

Sayfa Adedi : 105

Tez Danışmanı : Dr. Öğr. Üyesi Sabahattin ERDOĞAN

(Master Thesis)

Ergün EVLİYAĞLU

YÜZÜNCÜ YIL UNIVERSITY
INSTITUTE OF SOCIAL SCIENCES

June, 2019

**RHYTON IN THE ACHAEMENID PERIOD WITHIN THE SCOPE OF
EXAMPLES FROM EASTERN ANATOLIA DEVELOPMENT AND
TYPOLOGY**

ABSTRACT

The form of Rhyton form has a usage that goes back to the beginning of BC. two thousands. Beyond being a drinking vessel, there is a production that varies according to each culture and geography which has been used in ritual application such as libation. Generally we encounter metal, ceramics and glass samples of this from and how it was first introduced, how form develop and change in itself is an important issue to be investigated.

Rhytons have a traditional usage and have been used for various purposes since the Neolithic period. In general, these drink containers, shaped by animal figures, symbolizing fertility and proliferation, have holes or teats that allow the flow of liquids.

Rhyton production lived the most intense periods in Hitit and Asur trading colonies era. After the Hitit era, it continued decreasingly until the Roman period.

In particular, studies on rhytons effected by Akhaimenid are quite limited so investigate the functional and typological qualitative of this form and clarify the culture area of its first usage tradition by gathering publications and reviews about Akhaimenid period rhyton form is the main goal. Descriptions in all kinds of archaeological materials are discussed in this study.

Key Words : Rhyton, Libation, Akhaimenid Period, Ritual.

Quantity of Page : 105

Scientific Director : Dr. Öğr. Üyesi Sabahattin ERDOĞAN

İÇİNDEKİLER

ÖZET	V
ABSTRACT	VII
İÇİNDEKİLER.....	IX
SİMGELER VE KISALTMALAR DİZİNİ.....	X
ÖNSÖZ.....	XII
GİRİŞ.....	1
1. BÖLGENİN SİYASİ TARİHİ.....	3
2. RHYTON	5
2.1. Araştırmanın Tarihçesi.....	5
2.2. Formun Tanımı ve Kullanım Geleneği.....	7
2.3. Formun Tarihsel Gelişimi.....	11
3. AKHAİMENİD DÖNEMDE RHYTON	19
3.1. Pişmiş Toprak Örnekler.....	21
3.2. Metal Örnekler.....	27
3.3. Cam Örnekler.....	33
4. DOĞU ANADOLU ÖRNEKLERİ.....	36
4.1. Müze Örnekleri	37
4.1.1. Hayvan Biçimliler.....	37
4.1.2. Boynuz Biçimliler.....	48
4.1.3. Amphora Rhytonlar.....	52
4.2. Kazı Buluntuları	56
5. SONUÇ VE ÖNERİLER.....	59
KAYNAKLAR	65

RESİMLERİN VE HARİTALARIN LİSTESİ	69
KATALOG.....	72
ÖZGEÇMİŞ.....	
ORİJİNALLİK RAPORU.....	



SİMGELER VE KISALTMALAR DİZİNİ

Bu çalışmada kullanılmış kısaltmalar, açıklamaları ile birlikte aşağıda sunulmuştur.

Kısaltmalar	Açıklamalar
a.g.e.	adı geçen eser
a.g.m.	adı geçen makale
a.y.	aynı yazar
bkz.	bakınız
çev.	çevirmen
ed.	editör
Lev.	Levha
MÖ	Milattan Önce
MS	Milattan Sonra
Res.	Resim
S.	sayfa
vd.	ve devamı
Uz.	Uzunluk
AÇ.	Ağız Çapı
GDC	Geç Demir Çağı
Kat.	Katalog

Müz.

Müze

y.y.

Yüzyıl

Yük.

Yükseklik

Pt.

Pişmiş Toprak

DAB

Doğu Anadolu Bölgesi



ÖNSÖZ

Libasyon törenlerinde ve ritüel uygulamalarda kullanılan rhytonlarla özellikle Akhaimenid etkili rhytonlarla ilgili çalışmaların sınırlı olması bizi bu konuda çalışmaya teşvik etmiştir. Akhaimenid Dönem rhyton formuna yönelik yayın ve değerlendirmeleri bir araya toplayarak, formun işlevsel ve tipolojik niteliğini araştırmak ve ilk kullanım geleneğinin bağlı olduğu kültür alanını belirginleştirmek öncelikli amacımız olmuştur. Doğu Anadolu'daki kazılardan ele geçen ve bölge müzelerinde (Van, Kars, Erzurum, Ahlat) yer alan Akhaimenid dönem rhytonlarının tipolojik ve form gelişimi açısından sınıflanması bölgenin seramik metodolojisine katkı sağlayacağını düşünmekteyiz. Form konusunda halen cevabı netleşmemiş soru ve sorunların araştırılması, erken kültürlerdeki kullanım geleneğinin de kısmen araştırılarak çalışmaya dahil edilmesi bu konudaki önemli boşluğu doldurarak bir referans kaynak oluşturacaktır.

Tez konumuzun belirlenmesinde ve sonraki bütün aşamalarda değerli fikir ve görüşlerini aldığım Doç. Dr. Hatice KALKAN hocama, yazımının gerçekleşmesinde büyük katkıları bulunan, her zaman rahat bir çalışma ortamı sağlayan tez danışmanım Dr. Öğr. Üyesi Sabahattin ERDOĞAN hocama, Van Arkeoloji Müzesi'ndeki eserleri çalışma talebimize olumlu cevap veren, Müze Müdürü Erol USLU'ya ve müze uzmanlarına, Kars Arkeoloji Müzesi'ndeki eserleri çalışma talebimize olumlu cevap veren Kars Müze Müdürü ve uzmanlarına, her konuda desteklerini esirgemeyen Van Kültür Varlıklarını Koruma Bölge Kurulu Müdürü Necmeddin BAYHAN'a, İngilizce çevirilerde yardımlarını esirgemeyen Yunus BOZKURT'a ayrıca kütüphanelerinde çalışmam için olanak sağlayan İstanbul Alman Arkeoloji Enstitü Kütüphanesi çalışanlarına sonsuz teşekkür ederim.

Tez yazım aşamasında anlayış ve fedakarlık gösteren eşim Kader EVLİYAOĞLU'na, bu süreçte hayatımıza giren, büyük moral ve motivasyon kaynağım biricik kızım Defne Delal EVLİYAOĞLU'na her zaman yanımda olan, desteklerini esirgemeyen ailem ve sevdiklerime sonsuz teşekkür ediyorum.

Ergün EVLİYAOĞLU

GİRİŞ

Rhyton formu MÖ II. binin başlarından daha öncesine giden bir kullanım geleneğine sahip olduğu arkeolojik buluntulardan anlaşılmıştır. Libasyon törenlerinde ve ritüel uygulamalarında kullanılan rhytonların her kültüre ve coğrafyaya göre değişen bir üretim üslubu söz konusudur. Genellikle metal, seramik ve cam örnekleri ile karşılaştığımız formun ilk olarak ne şekilde kullanıma girdiği, kendi içindeki form gelişim ve değişiminin nasıl olduğu araştırılması gereken bir husus olarak önem arz etmektedir. Kendi içinde farklı tiplere ayrılan bazen hayvan biçimli, bazen boynuz biçimli-hayvan gövdeli, bazen de amphoranın bir tipi halinde karşımıza çıkan Geç Demir Çağı rhytonlarının ortak özelliği akıtma/boşaltma deliklerine ve doldurma oluklarına sahip olmasıdır.

Form konusunda halen cevabı netleşmemiş soru ve sorunların araştırılması, erken kültürlerdeki kullanım geleneğinin de kısmen araştırılarak çalışmaya dahil edilmesi bu konudaki önemli boşluğu doldurarak bir referans kaynak oluşturacaktır. Ayrıca tipolojik ve form gelişimi açısından Rhyton örneklerinin sınıflaması bölgenin seramik metodolojisine getireceği katkı açısından yararlı olacaktır.

Akhaimend rhytonların işlevsel ve tipolojik niteliğini, çevre kültürlerdeki kullanım geleneğini araştırmak öncelikli amaçlar arasındadır. Bu kapsamda Akhaimenid rhyton formlarına yönelik yayın ve değerlendirmeler ile bölge müzelerinde yer alan rhytonlar incelenmiştir. Rhyton formlarının kültürel tarih açısından önemini yanında dinsel ve ritüel anlamdaki önemleri de göz önüne alındığında diğer form grupları içinde farklı bir değerlendirme kapsamına alınmayı gerekli kılmaktadır.

Bu çalışmada, formun araştırılması ve buna ait kullanılacak metodolojinin yanı sıra, Doğu Anadolu'da kazılardan ele geçen ve müzelerde yer alan Akhaimenid Dönem örneklerinin tanım ve sınıflanmasına katkı sağlaması amaçlanmaktadır.

Dođu Anadolu Bölgesi örnekleri kapsamında Akhaimenid dönem rhytonları, bölge müzelerdeki örnekler ve şimdiye kadar yayınlanan eserler ve yapılan Arkeolojik kazı ve yüzey arařtırmalarında bulunan eserler ana malzememizi oluřturmaktadır. Ayrıca Kùltür ve Turizm Bakanlıđı Kùltür Varlıkları ve Müzeler Genel Müdürlüğü'nden (Müze Müdürlükleri) alınan izinler dođrultusunda Van ve Kars Arkeoloji müzelerinde çalıřmalar yapılmıřtır.

Ayrıca Yüzüncü Yıl Üniversitesi Kütüphanesi, İstanbul Üniversitesi Edebiyat Fakùltesi Kütüphanesi, Ege Üniversitesi Edebiyat Fakùltesi Kütüphanesi, İstanbul Alman Arkeoloji Enstitüsü kütüphanesinde rhyton formuna iliřkin kaynaklara ulařılmıř, internet ortamında da tarama yapılarak konuya iliřkin kaynak, fotoğraf listesi verilerek çalıřma çizim ve fotođraflarla sonlandırılmıřtır.

1. BÖLGENİN SİYASİ TARİHİ

Bölgede Urartu devletinin ortadan kalkmasıyla beraber birkaç yüzyıl sürdüğü anlaşılan, karanlık dönem olarak da adlandırılan, tarihsel boşluk (hiatus) süreci başlamaktadır. Yazılı belgelerin kesintiye uğramasının yanında yerleşim yerlerinin tabakalarında da bu süreç gözlenmektedir. Özellikle 7. yüzyılın ortasından itibaren başlayan bu karanlık dönem hemen hemen tüm Doğu Anadolu Bölgesi için geçerlidir (Kalkan, 2008: 26).

Antik kaynaklardan edinilen bilgilere göre Urartu devletinin ortadan kalkmasıyla beraber bölgenin tarihsel panoraması sürekli değişmiştir. Bölge sırasıyla Med, Akhaimenid, Seleukos, Sophene Krallığı, Armenia Krallığı ile Roma/Part ve Roma/Sasaniler arasında çekişme konusu olmuştur (Derin 1994:154; Sevin, 2011: 21).

Akhaimenid krallığını bir dünya imparatorluğu haline getiren pers krallarından Kyros yaklaşık olarak MÖ 559 yılında devraldığı krallığı Med etkisinden kurtararak Akhaimenid (Pers) uygarlığını kurmuştur (Sevin, 1982: 268). Kral II Kyros ile genişlemeye başlayan Akhaimenid İmparatorluğu'nda mevcut sınırların genişlemesiyle yönetsel bazda bazı sorunlar baş göstermiştir. Kyros egemenliği altına aldığı yerleri satraplıklara bölerek buralarda birer yönetici görevlendirmiştir. Böylelikle genişleyen toprakların yönetimi kolaylaşmış, imparatorluğa katılan bölgelerde vergi toplamak daha kolay bir hal almış, imparatorluk daha sistemli bir şekilde yönetilmeye başlanmıştır. Bu yönetim sistemi (satraplık/eyalet) daha önceleri Asurlular, Urartular ve Medler tarafından da uygulanmıştır. Fakat Akhaimenid İmparatorluk Satraplık sistemi ile Asur ve Urartu satraplık sistemi arasında yönetsel anlamda önemli farklar bulunmaktaydı. Kyros'un oluşturduğu yönetim sistemindeki satraplar bölgelerinde nerdeyse tam bağımsız hareket edecek yetkilere sahiptiler (Kalkan, 2008: 33).

Akhaimenid İmparatorluğunda sürekli sınırları genişletme politikası güden, onun zamanında imparatorluk en geniş sınırlara ulaştığından, II Kyros imparatorluğun kurucusu olarak tanımlanmaktadır. Ondan sonraki krallar genişletme politikasını fazla takip etmemiş, mevcut sınırlar korunmaya çalışılmıştır.

Sınırları batıya doğru genişleyen devlet I Darius döneminde idari olarak 20 ile 23 (Herodot III, 89) büyük satraplığa bölündüğü, Doğu Anadolu Bölgesinin ise 13. satraplık olan Armenia Satraplığı içinde yer aldığı anlaşılmaktadır (Herodot III, 93). Akhaimenid dönem Doğu Anadolu Bölgesi (Armenia Satraplığı) ile ilgili arkeolojik verilerin dışında, sosyo-ekonomik durum hakkında bazı önemli bilgiler antik kaynaklardan anlaşılmaktadır. Ksenophon'un 401 yılında Armenia'nın batısındaki gözlemlerinde coğrafi koşulları güçleştiren sert kış mevsimine rağmen yiyecek ve içecek bolluğuna değinmiştir (Kalkan, 2008: 36). Yine Ksenophon 401 yılında Armenia'nın batısındaki gözlemlerinde, Armenlerin komşuları Khalde halkıyla çekişme içinde olduklarını belirtmiştir. Khalde halkının Urartuların devamı olduğu, bu bölgede yaşadıklarını, fakir ve savaşçı bir topluluk olduklarını da belirtmiştir (Grousset, 2005: 75).

2. RHYTON

Arkeolojik veriler, gemiři Neolitik dneme kadar giden rhytonların zellikle de libasyon trenlerinde ritel amalı bir kullanım geleneđine sahip olduđunu gstermektedir.

2.1. Arařtırmaların Tarihesi

Her dnem ve hemen hemen her kltrde kullanım geleneđine sahip rhytonların, zellikle Akhaimenid etkili rhytonlarla ilgili alıřmalar olduka sınırlıdır. Ghirsman, (1962), At biimli rhytonların (Hippomorphik) tam plastik bezemeli veya bezemesiz seramik rneklerinin olduđunu ve bunların eřitlilik gsterdiđine deđinmektedir. Stern, (1982), rhytonların zerindeki plastik unsurların ortadan kalktıđı ge dnem rneklerinin dini ritellerin dıřında gndelik yařamda da kullanıldıđını aktarmaktadır. Haerinck, (1980), Amphora rhyton rnekleri Anadolu dıřında genellikle Suriye, Irak, İnan, Afganistan ve Azerbaycan'da yapılmıř kontroll kazılardan ele getiđi ve bu rnekleri, Rus Azerbaycanı ile Pers yerleřimlerindeki karakteristik benzer zellikler tařıyan rneklerle paralellik gsterdiđi iin M.Ö. 5-2. yzyıllar aralıđına tarihlendirmiřtir. Pfrommer, (1990), Amphora rhyton rneklerinde grlen ve kabın dip kısmında yer alan ikiz akıtma/bořaltma deliklerinin zellikle Hellen etkili rneklerde bulunmadıđına deđinmiřtir.

Konuyla alakalı alıřmaları bulunan yerli bilim insanları da bulunmaktadır. Kalkan, (2008), rhytonları genel olarak drt ana stil iinde deđerlendirip blge kazılarında ve mzelerinde tespit edilen Akhaimenid etkili rhytonlar hakkında deđerli bilgiler sunmaktadır. Kalkan, (2009), Dođu Anadolu blge mzelerinde bugne kadar yeterince deđerlendirilmemiř olan Akhaimenid Dnemi belgeleyici eserler arasında “Amphora Rhytonlar” ile “Hippomorphik-at biimli Rhytonların” dikkat ektiđini bu rneklerin kltrel aidiyeti, antik kaynaklar ve Persepolis kabartmalarının birlikte gzden geirilip arařtırıldıđında, eserlerin netlik kazanacađını aktarmıřtır.

Müzelerdeki Akhaimenid Dönemi belgeleyici diagnostik eserler arasında müze kayıtlarına Doğu Anadolu (Akhaimenid Armenia Satraplığı Bölgesi) buluntusu olarak kaydedilmiş ve satın alınarak müze koleksiyonlarına kazandırılmış eserlerden olan “Amphora Rhytonlar” ile “Hippomorphik-at biçimli- Rhytonların” dikkat çekici olduğunu vurgulamıştır.

Yiğitpaşa, (2015), Doğu Anadolu Geç Demir Çağı Akhaimenid Dönemi çanak çömleklerinde rhytonların çeşitlilik gösterdiğini, bunları teknik, form ve gövde özelliklerine göre; Hayvan Biçimli, Protomlu, Amphora-Rhyton, Çaydanlık Biçimli/Akıtacaklı, Gruplandırılmayan rhytonlar olarak beş başlık altında toplamıştır. Kartal ve boğa başlı olan rhytonlar kırık olmaları ve bir tip oluşturmadıkları için ayrı bir grupta içerisine alındığını aktarmıştır.

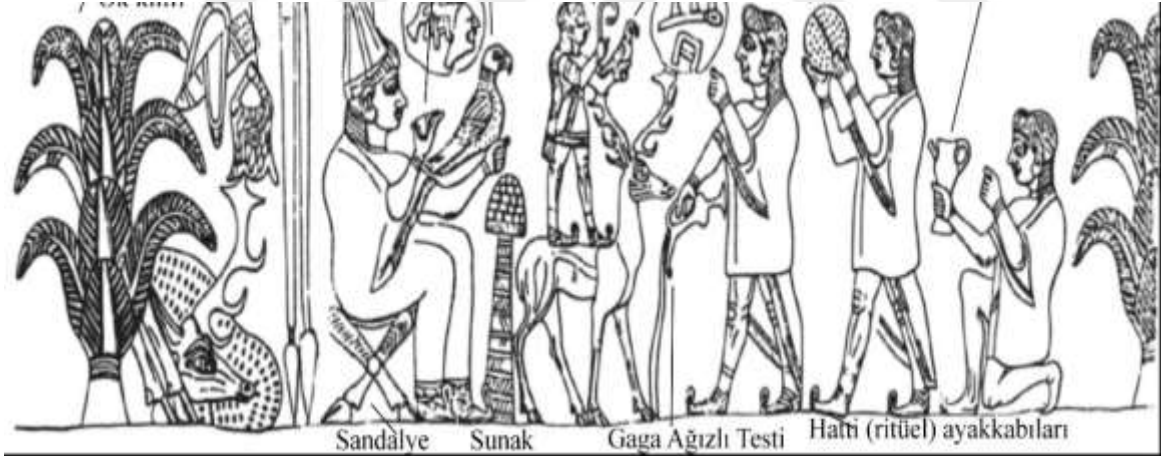
2.2. Formun Tanımı ve Kullanım Geleneđi

Yunanca'da boynuz veya hayvan biçimli kap olarak adlandırılan, (Ökse, 2011: 104) kutsal içki sunumlarında kullanılan rhytonlar, akış veya yağmur anlamına gelen *rysis* sözcüğünden türemiştir. Genellikle rhytonlar, hayvan boynuzu, protomu veya tam hayvan biçiminde olup bir doldurma deliđi birde akıtma/ boşaltma deliđine sahip olan, şarabın yağmur gibi akışını sağlayan kap veya vazo olarak tarif edilmektedir (Türkteki – Hürmüzlü, 2007: 13).

İnsanođlunun inançlarından doğarak ortaya çıkan, kendilerine özgü teknik, form, malzeme, işlevsellik, bezeme ve renk ile Anadolu'daki medeniyetlerin seramik tarihine ışık tutmuş rhytonlar; insan, hayvan, çarık, boynuz, testi vb. formlarda üretilmişlerdir. Rhytonların daha çok ritüel uygulamalarında ve libasyon törenlerinde kullanıldıkları anlaşılmaktadır. Libasyon törenlerine daha çok bayramlarda karşılaşılmaktadır (Demirbađ 2012: 5). Bunun yanında büyü ve cenaze gibi ritüel uygulamalarında da kullanım görmüştür. Metropolitan Müzesi Norbert Schimmel koleksiyonuna ait rhytonda (Res. 1) geyik protomunun kullanılması olasılıkla simgesi geyik olan bir tanrıya kutsal içki sunusunu gerçekleştirmek amacıyla kullanılmıştır (Alp,2003: 8). Üzerinde bulunan kabartmalardaki sahnenin en solunda ağaç ortasında tanrı ve ona sunumda bulunan kral betimi dikkat çekicidir (Res. 2). Yumruk şeklindeki bir başka rhyton örneğinin (Res. 3), üzerinde yer alan kabartmalar ritüel uygulamaları ve libasyon törenleri hakkında önemli bilgiler sunmaktadır (Turgut, 2018: 169).



Resim 1 Geyik Protomlu Rhyton, Metropolitan Müzesi (Alp,2003: 8)



Resim 2 Geyik Protomlu Rhytonun detayı, Libasyon Sahnesi (Alp,2003: 8)



Resim 3 Yumruk Biçiminde Rhyton, Boston Fine Art Müzesi (Turgut, 2018: 169)

Libasyon törenlerinde tanrı ve tanrıçalara adanan adaklar, adanan tanrının sevgisini kazanarak bereketlenmek veya ölen kişinin ruhunun huzura kavuşması gibi değişik amaçlarla yapılmaktaydı. Rituel uygulamaları ve libasyon törenleri mezar içinde ve dışında veya büyü, bayram törenleri ve açık hava tapınım merkezlerinde bereket kültü ve koruyucu kült gibi muhtelif amaçlarla olabilmektedir. Rituel uygulamaları ve libasyon törenlerinin vazgeçilmezleri olan bu kaplar; koç, dağ keçisi, boğa, geyik ve kartal gibi üretkenlik, bereket ve çoğalmayı simgeleyen hayvan figürleri ile şekillendirilmiştir (Demirbağ 2012: 19).

Kutsal içkinin dışarı akışını sağlamaya yarayan akıtma/boşaltma deliklerine hemen hemen her dönem rastlanmaktadır. Devamlı bir kullanım geleneğine sahip bu törensel içki kaplarının bir kısmı boya bezemeli bir kısmı bezemesiz bir kısmı da kazıma çizgi bezemeli olarak karşımıza çıkmaktadır. Libasyon törenleri ve ritüel uygulamalarında kullanılan kapları diğerlerinden ayıran en önemli özellik: sunu kaplarında yer alan kutsal sıvı tanrının huzurunda dökülürken, diğerleri içmek, içirmek anlamında ‘tanrıyla birleşme’ işlevinde kullanılmıştır (Türkteki – Hürmüzlü, 2007: 13).

Assur ziyafet sahnesi kabartmalarında rhytonların kullanım geleneğinin anlatıldığına tanık olmaktadır. Bunlardan biri olan; Khorsabad kabartmalarında yer alan, savaş sonrası ziyafete hazırlık sahnesindeki figür, ellerinde aslan başlı situlayla (rhyton) kasenin içindeki içkiyi sunarken betimlenmiştir (Res. 4). Bu kabartma situlaların (rhyton) tipleri ve kullanım geleneği hakkında önemli bilgiler vermekle birlikte rhytonların ritüel uygulamaların dışında günlük yaşamda ziyafet vb. şenliklerde de kullanıldığına işaret etmektedir (Coşkun, 2018: 180-181).



Resim 4 Khorsabad kabartmalarından biri, savaş sonrası ziyafete hazırlık sahnesi
(Coşkun, 2018: 180-181)

2.3. Formun Tarihsel Gelişimi

Rhytonlar Anadolu'da Neolitik dönemden itibaren görülmeye başlanır. Neolitik dönemin pişmiş toprak hayvan biçimli rhytonların sırtında yer alan doldurma deliği (bardak biçimli) biraz büyük olup kırmızı veya gri topraktan üretilmiş, boyasız kaplar olup elle şekillendirilmiştir. Hacılar arkeolojik kazılarının buluntusu olan ceylan protomlu kap bulunan ilk rhyton (Res. 5) örneklerindedir (Demirbağ 2012: 23).



Resim 5. Ceylan Protomlu Rhyton, Hacılar VI Tabaka, Anadolu Medeniyetleri Müzesi (Anadolu Medeniyetleri Müzesi Rehberi, 1997: 31)

Hacılardaki kazılardan döneminin erken bir başka örneği domuz biçimli rhytondur (Res. 6). Domuz biçiminde rhytonun yüzeyi alacalı ve devetüyü hamurludur. Bütün bir hayvan şeklinde işlenmiş, kuyruk kabartma olarak verilmiştir. Sırt üzerinde yer alan doldurma deliğinin çevresinde dört adet delik mevcut olup olasılıkla rhytonun bir yere asılması için tasarlanmıştır (Karagül, 1997: 23).



Resim 6 Domuz Biçimli Rhyton (Demirbağ 2012: 24)

Tunç döneminde kolonilerin oluşmasıyla rhytonların üretimi yaygınlaşıp, çeşitlenmiştir. Genellikle tanrıların kutsal hayvanları olarak şekillendirilen rhytonlar, seramik şekillendirmede tornayla birlikte daha estetik ve zarif eserler olarak karşımıza çıkmaktadır. İki tipte şekillendirilen rhytonlar ya hayvan bütünüyle ya da sadece hayvan protomu biçiminde betimlenmiştir. Bu içki kapları astarlanıp perdahlandıktan sonra dekor ve detayları belirtmek için kazıma veya boyama tekniğinin kullanıldığı ele geçen buluntular ışığında anlaşılmıştır. Tunç Çağı'nda rhytonlar dini törenlerde ve ritüel uygulamalarında tanrılara içki sunmanın dışında günlük yaşamda da çeşitli ihtiyaçların giderilmesinde kullanılmışlardır (Karagül, 1997: 29).

Hititlerin ritüellerde kullandıkları kapların en önemlisi hayvan şekilli rhyton – bibrular olmuştur. Bu kaplar Hitit öncesi dönemde de Anadolu'da var olmuşlardır. Assur Ticaret Kolonileri dönemine ait Kayseri Kültepe'de rhytonlar bulunmuştur. Rhytonlar, ritüellerde içlerine sıvı maddeler konularak kullanılmışlardır. Bu dönemdeki Rhytonlar imal edilirken en çok tercih edilen hayvan boğa olmuştur (Res. 7). Hitit yerleşimlerinde yapılan kazı çalışmalarında çok sayıda boğa rhytonu bulunmuştur (Turgut, 2018: 218).



Resim 7 Boğa Biçimli Rhyton, Anadolu Medeniyetleri Müzesi (Turgut, 2018: 218)

Rhyton yapımı Asur Ticaret Kolonileri ve Hitit Çağı'nda en yoğun dönemlerini yaşamıştır. Ayrıca Asur Ticaret Kolonileri Çağı'nda konu olarak işlenen hayvanların sayısının çeşitlendiği görülmektedir. Bu çağın rhyton örnekleri boya, kazıma ve kabartma bezeli olmak üzere üç grupta toplanır. M.Ö. 2. bin yıla ait, pişmiş topraktan yapılmış keklik biçimli rhyton (Res. 8), kanatları kazıma çizgilerle belirtilmiştir ayrıca baş üzerinden boyuna ve gövdeye doğru beyaz doldurma olarak yapılmış beyaz nokta süsler yer almaktadır (Türkteki – Hürmüzlü 2007: 52).



Resim 8 Keklik Biçimli Rhyton, Sadberk Hanım Müzesi (Türkteki – Hürmüzlü 2007: 52)

M.Ö. 16. yüzyıla tarihlendirilen, koç rhytonu (Res. 9), pişmiş topraktan yapılmış ve elde şekillendirilmiştir. Koçun gözleri ve boynuzları kabartma halka şeklinde yapılmıştır. Koçun sırtındaki doldurma deliğinin ağız kısmı yuvarlak ve kabartma olarak işlenmiştir. Akıtma/boşaltma deliği ise ağız kısmında yer almaktadır (Türkteki – Hürmüzlü 2007: 56).



Resim 9 Koç Protomlu Rhyton, Sadberk Hanım Müzesi (Türkteki–Hürmüzlü 2007: 56)

Urartu Uygarlığında çanak-çömlekçilik çok gelişmiş olup, kalelerindeki çömlekçi atölyelerinde kırmızı renkli ve parlak görünümlü lüks mallar üretilmiştir. Bunların yanı sıra boğa başlı tunç kazanların pişmiş topraktan kopyaları ve dinsel törenlerde kullanılan çizme, çarık ya da hayvan biçimli kaplar da üretilmiştir. Özellikle mezarlarda bulunan, MÖ II. binyıla ait ayakkabı (çarık) (Res. 10) biçimli kaplar içki kabı olmanın ötesinde mezar hediyesi olmaları da muhtemeldir (Özfirat, 2002: 41).



Resim 10 Çarık Biçimli Rhyton, Van Arkeoloji Müzesi (Van Arkeoloji Müze Arşivi)

Boyalı ve boyasız örnekleri olan Urartu rhytonlarından boyasız olanlar perdahlı ve metal kapların taklitleri olup, elle şekillendirilmiştir. Urartu rhytonlarda devetüyü astar üzerine kırmızı, vişneçürüğü, siyah, beyaz ve açık kahverenginin çokça kullanıldığı gözlenmektedir. Bezemelerde dalgalı hatlar, yan V, ya da W, baklava dilimleri, iç içe geçmiş üçgenler belli başlı öğelerdir. Örnek olarak; Siyah astarlı, kısa ve küt bacaklı, geniş gövdeli, sırtından bardaklıdır. Boyun kısmında sıralanmış V şekilli kazıma yivler ve bunların uç kısmında bezenmiş üçgenler bulunmaktadır. Önemli örneklerden biri el yapımı koç biçimli rhytondur (Res. 11) (Demirbağ, 2012: 76-77).



Resim 11 Koç Biçimli Rhyton (Demirbağ, 2012: 76-77)

Frig Çağı seramiği monokrom veya polikrom bezekli olmak üzere iki gruba ayrılır. Siyah ya da gri astarlı ve tek renkli türde metal formların etkisinde kalarak yapılmış örnekler fazladır. Bezemeli olanlar ise motifler genellikle kırmızımsı kahverengi ve açık renk astar üzerine çeşitli biçimlerde uygulanmaktadır. En fazla sevilen geometrik şekiller arasında dikdörtgenler, üçgenler, dalgalı ya da zikzak hatlar, tek merkezli daireler, satranç tahtası motifleridir. Bazen kabın tamamını kaplar bu bezemeler. Frigli seramik ustalarının yaratıcılığını sergileyen küçük heykelcik görünümlü hayvan biçimli rhytonlar, Anadolu'da Neolitik dönemden bu yana kullanılmaya devam etmiştir (Demirbağ, 2012: 70). Bu dönemin en önemli içki kaplarında biride 'bira kabı' olarak isimlendirilen formdur. Gri siyah boya bezemeli olup, uzun emzikli, tutamaklı ve süzgeçlidir. Süzgeçle içkinin içindeki taneler ayıklanmıştır (Türkteki – Hürmüzlü, 2007: 18).

Gordion'dan ele geçen küreye yakın bir gövdeye sahip, boğa protomlu rhytonun (Res. 12) sırtında doldurma deliği ağız kısmında akıtma/boşaltma deliği mevcuttur. Yarım ay şeklindeki kulp hayvan protomu ile gövdeye applike edilmiştir.



Resim 12 Boğa Protomlu Rhyton (Türkteki – Hürmüzlü, 2007: 18)

Lidya Uygarlığının önemli rhyton örneklerinden olan çarık biçimli rhytonun (Res. 13) hemen hemen bütün kısımları kiremit hamurlu, boyun ve ayak kısmı turuncu-krem renk astarlı, diğer kısımlar kırmızı astarlı ve açıktır. Dışa doğru genişleyen ağız kenarına sahip bacak biçimindeki gövde aşağıya doğru daralmakta olup, ayak kısmı çarık biçimindedir. Boyun kısmında dalgalı çizgiler, üçgenler yer almaktadır. Ayak bileğinde de nokta bezeme şeklinde süslemeler görülmektedir. Ayağın ucu öne doğru kıvrılmıştır. Kabın tabanında akıtma/boşaltma deliği mevcuttur (Türkteki – Hürmüzlü 2007: 20-21).



Resim 13 arık Biimli Rhyton, Sadberk Hanım Mzesi (Trkteki – Hrmzli
2007: 20-21).

3. AKHAİMENİD DÖNEMDE RHYTON

Doğu Anadolu Geç Demir Çağı Pers/Akhaimenid Dönemi (M.Ö.550-330) çanak çömlek grubu içinde yer alan rhytonlar çeşit olarak fazlaca yer alırlar. Bunlar teknik, form ve gövde özelliklerinden dolayı beş grupta incelenebilir. Hayvan Biçimli, Protomlu, Amphora Rhyton, Çaydanlık Biçimli/Akıtıçlı ve bu gruplara girmeyen rhytonlardır. Özellikle kartal ve boğa protomlu olan rhytonlar kırık olmaları ve bir tip oluşturamadıkları için farklı bir gruba dahil edilmişlerdir. Bazı tiplerin ayırdedilebilen özellikleri baz alınarak kendi içinde kimi alt gruplara ayrılmıştır. Rhytonların özellikle Amphora rhytonların önemli bir bölümü biçim ve teknik olarak metal kapların taklididir (Seipel, 2001: 203; Yiğitpaşa 2015: 92).

Xanthos Beyi Erbbina'ya ait olduğu düşünülen, M.Ö. 390-370 yılları arasına tarihlenen Nereidler anıt mezarının üzerinde yer alan kabartmaların birinde (Res. 14) kline sahnesine benzer bir sahnede platform üzerinde uzanan figür bir elinde grifon protomlu rhyton tutarken öbür elinde ise bir kase tutmaktadır. Rhytonun içindeki kutsal içkiyi kasenin içine boşaltmaktadır. Bu kabartma Akhaimenid dönem rhyton tipleri (Grifon protomlu) ve kullanım geleneği hakkında aydınlatıcı bilgiler sunmaktadır (Simpson, 2005: 123).



Resim 14 Nereidler Anıtının üzerinde yer alan bir kabartma, Londra British Müzesi (Simpson, 2005: 123)

Buluntu yeri İran olan M.Ö. 5. yüzyıla tarihlenen, bezemeli gümüş bir kaseinin (Res. 15) detayında, bitki motifleri arasında yer alan bir figür elinde hayvan protomlu boynuz rhytondan kutsal içki içerken betimlenmiştir. Bu betimler Akhaimenid dönem rhyton tipleri (boynuz biçimli) ve kullanım geleneği hakkında önemli bilgiler vermekle birlikte rhytonların günlük yaşamda da kullanıldığına işaret etmektedir (Dorothy, Ternbach, 1966: 300).



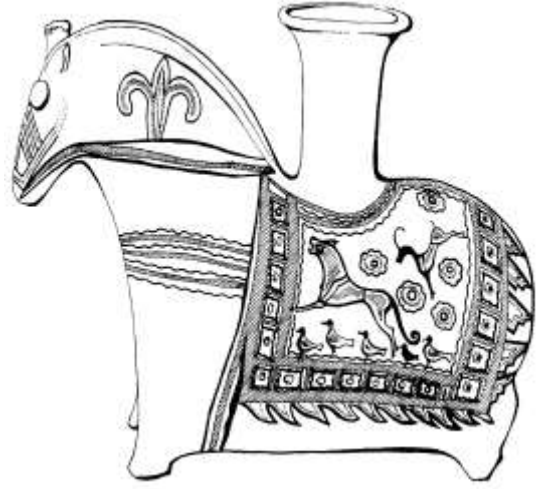
Resim 15 M.Ö. 5. yüzyıla tarihlenen, bezemeli gümüş bir kase detayı
(Dorothy, Ternbach, 1966: 300)

3.1. Pişmiş Toprak Örnekler

Pişmiş toprak veya değerli madenlerden üretilmiş hayvan biçimli kaplar Anadolu için yabancı değildir. Doğu Anadolu yüksek yaylası, Güney Kafkasya ve İran Azerbaycan'ında da bu türde kaplar Orta Tunç Çağı'nda başlayarak özel bir yer almış görünürler (Özfirat, 2006: 585).

Arkeolojik kazılar, yüzey araştırmaları ve müze örneklerinden yola çıkarak bu dönemde pişmiş toprak rhytonların yaygın olduğu anlaşılmaktadır. Bu dönemin pişmiş toprak rhyton örneklerinin bazıları elle, bazıları seramik çarkında bazıları ise kalıpta şekillendirilmiştir. Bütün bir hayvan biçiminde olan seramik rhytonların sırt veya baş kısmında kutsal içkiyi doldurmak için silindirik ve dışa çekik ağız kenarı, bardak veya huni şeklinde sıvı doldurma deliği yer alırken ağız, burun veya ön göğsünde akıtma/boşaltma deliği bulunmaktadır. Bunların bir kısmı boya bir kısmı kazıma bezeli olup bazıları ise tamamen bezemesizdir.

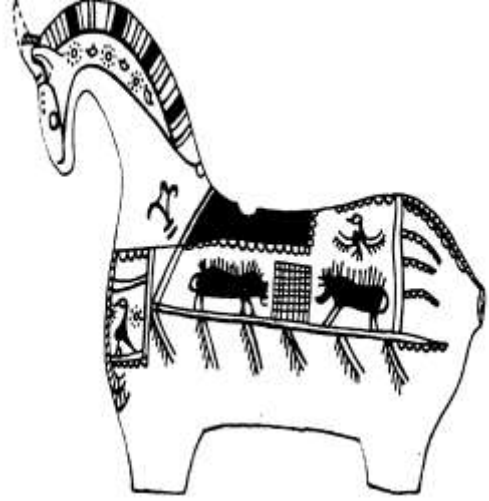
Akhaimenid dönemin pişmiş toprak örneklerinden biri olan rhyton (Res. 16) 21 cm. yüksekliğinde, 11 cm. genişliğinde ve 31,5 cm. uzunluğundadır. Gri hamurlu olup, üzerinde yoğun kırmızı ve siyah boya bezemeleri mevcuttur. Doldurma deliği hayvanın sırtında, bardak şeklinde, dışa kıvrımlı olarak betimlenmiştir. Atın dört ayağı kısacık verilmiş bazı uzuvları da kabartma tekniğinde işlenmiştir. Atın göğsünden gövdeye doğru siyah ve kırmızı renklerde yatay çizgi bezemeler, gövdede stilize hayvan figürleri ve çevrelerinde içi nokta dolgulu daire motifleri, bunları çevreleyen frizlerde bazılarının içi nokta dolgulu bazıları ise dolgunsuz dikdörtgen motifleri göze çarpmaktadır. Üzerindeki yoğun bezeme anlayışı İran (Susa) (Res. 17) örneğiyle büyük benzerlik göstermektedir (Tallis, 2005: 227; Stronach, 1974: 250).



Resim 16 At Biçimli rhyton, Maku Azerbaycan (Tallis, 2005: 227; Stronach, 1974: 250)

İran (Susa) kaynaklı, Akhaimenid dönemin pişmiş toprak örneklerinden biri olan rhyton (Res. 17), 22,8 cm. yüksekliğinde, 10,5 cm. genişliğinde ve 30 cm. uzunluğundadır. Rhyton üzerindeki yoğun bezemeyle dikkat çekmektedir. At dört ayak üzerinde baş kısmı öne doğru eğik bir şekilde betimlenmiştir. At yuvarlak ve uzun bir gövdeye sahip olup göğüs kısmında boşaltma deliği gibi küçük bir delik mevcuttur. Ayaklar belirtilmemiş, bacaklar kısa ve küt bir biçimde işlenmiştir. Ayaklar dışında tüm alan geometrik, bitki bezemeleri ve stilize hayvan figürleriyle bezenmiştir. Rezerve bırakılan alandaki su kuşu motifi Kars müzesinde yer alan Amphora rhyton üzerindeki su kuşu motifleriyle büyük benzerlik göstermektedir¹ (Ghirshman, 1964: 298; Tallis, 2005: 227).

¹ Bkz. Kat. No: 3



Resim 17 At Biçimli Rhyton, İran (Susa) (Ghirshman, 1964: 298; Tallis, 2005: 227).

Akhaimenid Dönem Oluz Höyük kazısının önemli buluntularından biri pişmiş toprak dağ keçisi protomlu boynuz biçimli bir rhytondur (Res. 18 a/b). Bir bothrosta ele geçen rhytonun kullanılamaz duruma geldikten sonra öneminden dolayı tekrar gömüldüğü anlaşılmaktadır. Kalıpta şekillendirilmiş ön kısmı çömelmiş pozisyonda boynuzlu bir dağ keçisi protomlu boynuz biçimindeki rhytonun arka kısmı çarkta şekillendirilmiştir. Doğal bir teknikle yapılmış rhytonun yüzü ve gövdesi boya bezeme tekniğinde basit geometrik şekillerle bezenmiştir. Pers/Akhaimenid uygarlığının önemli bir örneği olan Dağ keçisi protomlu, boynuz biçimli bu rhyton hiç kuşku yok ki altın, gümüş gibi değerli madenlerden yapılmış olanların bir taklididir (Dönmez, 2015: 84).

Oluz Höyük 2B mimari tabakası en önemli buluntularından olan dağ keçisi protomlu rhytonun bir bothrosta ele geçmesi, rhytonun libasyon törenlerinde uzun bir süre kullanıldıktan sonra kutsal özelliği nedeniyle atılmamış, son hali ile bir bothrosta korumaya alınmış olduğunu göstermiştir (Dönmez, 2015: 84).



Resim 18 a/b Dağ Keçisi Protomlu, Boynuz Biçimli Rhyton, Oluz Höyük Kazısı IIB Tabakası (Dönmez, 2015: 84)

İran Ulusal Müzesi, 18935 envanter numarada kayıtlı Koç protomlu rhyton, (Res. 19) 19,8 cm. yüksekliğinde, 29,5 cm. uzunluğunda olup doldurma deliğinin ağız çapı ise 13,2 cm'dir. Akhaimenid dönemin pişmiş toprak geç rhyton örneklerinden biridir. Hayvanın sırtında yer alan doldurma deliğinin ağız kenarı dışa kıvrımlı huni şeklindedir. Tek kulplu olup, uzun bir boyuna sahip koç protomludur. Koçun boynuzları sarmal şeklinde verilmiş, ağız, göz ve burun gibi uzuvlar detaylı belirtilmemiştir. Van Arkeoloji Müzesi'nde yer alan geyik Protomlu rhytona (Kat. no:13) gerek tipoloji gerek tamamen bezemesiz oluşu bakımından çokça benzemektedir. Van Arkeoloji Müzesi örneğinden farklı olarak gövde kısmı biraz daha şişkin, ayaklar ise biraz daha uzun işlenmiştir. Rhytonda herhangi bir kazıma veya boya bezeme yer almamaktadır (Seipel, 2001: 258).



Resim 19 Koç Protomlu Rhyton, İran Ulusal Müzesi (Seipel, 2001: 258)

Erken Akhaimenid Dönem, pişmiş toprak, koç protomlu, boynuz biçimli rhyton örneklerinden biri (Res. 20). Koçun boynuzları geriye doğru kıvrılmış, ağız, burun ve göz kabartma tekniğinde belirtilmiştir. Boynuz kısmının üstünde yer alan doldurma deliği/oluğu genişçe ve dışa kıvrımlıdır. Gri hamurdan üretilen rhytonun üzerinde herhangi bir boya bezeme bulunmamaktadır (Black, 2018: 9).



Resim 20 Koç Protomlu, Boynuz Biçimli Rhyton, İran (Black, 2018: 9)

Seyitömer Höyük kazısından ele geçen pişmiş toprak rhyton parçası (Res. 21) Akhaimenid dönem Anadolu rhyton örnekleri arasında önemli bir yer tutmaktadır. Seyitömer Höyük'teki Akhaimenid dönem yerleşiminin Ege dünyası ile olan ilişkilerinin göstergelerinden biri olan koç protomlu bu rhyton parçasının Pers metal vazolarından etkilenmeleri sonucu üretildiği anlaşılmaktadır. Büyük bir bölümü kırık olan koç protomlu rhyton parçasındaki kazıma bezemeler dikkat çekicidir. MÖ 5. yüzyılın birinci yarısına tarihlenmektedir (Coşkun, 2016: 170).



Resim 21 Koç Protomlu Rhyton Parçası, Seyitömer Höyük Kazısı (Coşkun, 2016: 179)

3.2. Metal Örnekler

Metal kapların üretimiyle birlikte bunların daha dayanıklı ve kullanışlı oldukları anlaşıldığından seramik kapların daha az kullanılmaya başlandığı anlaşılmaktadır. Pişmiş topraktan üretilen malzemelerin daha az dayanıklı olması kısa sürede metal malzemelere büyük prestij kazandırmış bundan dolayı madeni kap taklidi pişmiş toprak örnekler üretilmeye başlanmıştır. Görünüş olarak metal örneklere benzetebilmek için pişmiş toprak örneklerde perdahlama tekniği çokça kullanılmıştır (Timur, 1987: 8).

Persapolis Apadanası'nın kabartmaları üzerindeki Ermeni delegasyonunun hediyeleri arasında yer alan metal amphora rhytondan hareketle pişmiş toprak amphora rhytonların metal örnekleri taklit edilerek üretildikleri görüşünü desteklemektedir (Seipel, 2001: 200).

Doğu Anadolu Bölgesi rhyton örneklerine bakıldığında büyük çoğunluğun pişmiş toprak örnekler olduğu, Akhaimenid dönemin geneline bakıldığında ise sayıca metal örneklerin fazla olduğu hemen göze çarpmaktadır. Altın, gümüş vb. değerli madenlerden üretilen rhytonlar dönemin sosyo-ekonomik yapısı hakkında da önemli bilgiler sunmaktadır.

Buluntu yeri Hamadan olan, Akhaimenid dönemin boynuz biçimli metal rhyton örneklerinden biri (Res. 22). İran Ulusal Müzesinde yer alan Aslan (Grifon) protomlu kanatlı, boynuz rhyton, 21,3 cm. yüksekliğinde, 12,5 cm. genişliğindedir. Tamamen altın madeninden üretilmiştir. Aslan, ağzı açık dili dışarda, ön ayaklar öne doğru uzanmış, pençeleri açık bir pozisyonda tasvir edilmiştir. Kanatlar yukarıya doğru açık bir şekilde işlenmiştir. Hayvan protomu ve kanatlardaki özenli işçilik dikkat çekicidir. Doldurma deliği/oluğu genişçe ve dışa kıvrımlı olarak verilmiş, akıtma/boşaltma deliği ise hayvanın ağız kısmında yer almaktadır. Boynuz kısmı yatay yivlerle çevrelenmiş en üs kısımda bitkisel motiflerle bezenmiş bir friz kuşağı mevcuttur (Curtis-Tallis, 2005: 121).



Resim 22 Aslan (Grifon) Protomlu, Boynuz Biçimli Rhyton, İnan Ulusal Müzesi
(Curtis-Tallis, 2005: 121)

Erebuni Müzesi'nde yer alan, Akhaimenid dönemin düzgün kavisli, at protomlu boynuz biçimli metal rhyton örneklerinden biri (Res. 23). At üzerinde yoğun bir bezeme mevcut olup, atın yeleleri ortadan ikiye bölünmüş, aşağıya doğru sarkıtılmıştır. Göz, ağız, burun ve koşum takımları kazıma ve kısmen de kabartma tekniğinde işlenmiştir. Akhaimenid dönemin metal boynuz biçimli rhyton örneklerinde çokça rastladığımız, boynuz kısmındaki yatay yivler bu örnekte dikey olarak verilmesi ayrıca dikkat çekicidir. Doldurma deliği genişçe ve dışa kıvrımlıdır. Doldurma deliğinin altındaki frizde herhangi bir bezeme yer almamaktadır. Atın yularından çekilmiş, zapt edilmeye çalışılmış hissi aktarılmaya çalışılmıştır. Akıtma/boşaltma deliği atın göğüs kısmında yer almaktadır (Treister, 2015: 26).



Resim 23 At Protomlu Boynuz Biçimli Rhyton, Erebuni Müzesi (Treister, 2015: 26)

British Müzesi'nde yer alan, Akhaimenid dönemin boynuz biçimli metal rhyton örneklerinden biri (Res. 24). Buluntu yeri Suriye Marash olarak belirtilen, boğa protomlu boynuz biçimli rhytonun yüksekliği 22,5 cm, ağız çapı ise 16,1 cm. dir. Hayvan protomu tamamen altın, boynuz kısmı ise gümüşten üretilmiştir. Ağız çapı 10,2 ile 10,8 cm. arasında değişmektedir. 710 gr. ağırlığındadır. Rhyton üzerinde perçim veya birleştirme izi yoktur. Hayvan ön ayakları katlanmış bir şekilde betimlenmiştir. Boynuzlar küçük verilmiştir. Hayvanın alın, boyun, göz çevresi ve göğüs kısmında bezemeler mevcuttur. Boynuz kısmı ise tamamen bezemesizdir (Simpson, 2005: 122).



Resim 24 Boğa Protomlu, Boynuz Biçimli Rhyton, Londra British Müzesi
(Simpson, 2005: 122)

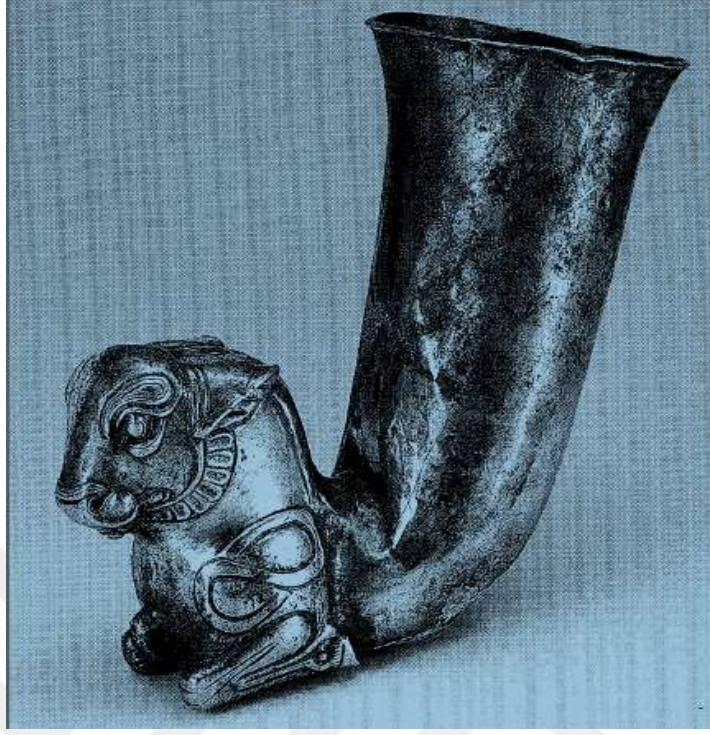
Miho Müzesi'nde yer alan, Akhaimenid dönemin boynuz biçimli metal rhyton örneklerinden biri (Res. 25). Boynuzlu aslan protomlu, boynuz biçimli rhytonun yüksekliği 17,5 cm. olup protomun genişliği ise 5,2 cm. dir. Rhytonun ağız çapı 9,2 ile 9,5 cm. arasında değişmektedir. 400 gr. ağırlığındadır. Rhyton teknik olarak doğada karmaşık olarak bulunan birkaç maddeden oluşur. Boynuz protoma beş adet perçimle tutturulmuştur. Aslan, ağzı açık ve ön ayakları öne doğru uzanmış bir şekilde işlenmiştir. Boynuz kısmı yatay yivlerle çevrelenmiş ağız kısmı ise bitkisel motiflerle bezenmiştir. Göğüs kısmında akıtma/boşaltma deliği mevcuttur.

Akhaimenid dönemin boynuz biçimli metal rhyton örneklerinin boynuz kısmındaki yatay yivler bu örnekte de mevcuttur. Dışa kıvrımlı doldurma oluğunun hemen altında bitkisel motiflerle bezeli bir friz bulunmaktadır (Carter, 2001: 164).



Resim 25 Boynuzlu Aslan Protomlu, Boynuz Biçimli Rhyton, Miho Müzesi
(Carter, 2001: 164)

Miho Müzesi'nde yer alan, Akhaimenid dönemin boynuz biçimli metal rhyton örneklerinden biri (Res. 26). Boğa protomlu boynuz rhytonun yüksekliği 20,5 cm, uzunluğu 17,5 cm. protomun genişliği ise 6,2 cm. dir. Rhytonun ağız çapı 10,2 ile 10,8 cm. arasında değişmektedir. 710 gr. ağırlığındadır. Rhyton tamamen metalden üretilmiş olup üzerinde perçim veya birleştirme izi yoktur. Hayvan ön ayakları üzerine çömelmiş bir şekilde işlenmiştir. Kulaklar boyuna yapışık olarak verilmiş boynunda kolyeye benzetilmiş bezemeler mevcutken boynuz kısmı tamamen bezemesizdir (Carter, 2001: 168).



Resim 26 Boğa Protomlu, Boynuz Biçimli Rhyton; Miho Müzesi
(Carter, 2001: 168)

3.3. Cam Örnekler

Camın madde olarak icadı ve camdan objelerin üretilmesi geleneği Tunç Çağı'na ve Mezopotamya'ya dayanmaktadır. MÖ 900'lerden sonraki önemli camcılık merkezleri Asur ülkesi ve Fenike'dir. Asur merkezlerinde ele geçen arkeolojik cam buluntular Erken Demir Çağı camcılığındaki Asur etkilerini gözler önüne sermektedir. Önasya'da pişmiş toprak at biçimli rhytonların Susa (Res.17), İran Azerbaycan'daki Maku (Res. 16), Van Arkeoloji Müzesi (Kat no: 6) ve Erzurum Arkeoloji Müzesinde (Kat no: 4) örnekleri mevcuttur. Hayvan olarak at ve protomunun kullanılması geleneği uzun süre devam etmiş, Aşağı Salat Höyüğü'nde ele geçen cam malzemeden üretilen rhyton örneğiyle bu geleneğin sürdürüldüğü anlaşılmıştır (Şenyurt, Erten, Aklan, 2017: 350-351).

Aşağı Salat Höyüğü kazısının M-29 mezarında ele geçen, üst kısmı kırık olan ve parçaları yapıştırılarak birleştirilen cam at rhytonu (Res. 27) iç kalıp tekniğinde, üzerinde koyu mavi, bej ve koyu krem cam ipliklerle oluşturulmuş bezemeler yer almaktadır. Baş, boyun ve yele detayları belirtilen at biçimli rhytonun mevcut yüksekliği 6,5 cm, uzunluğu ise 16,5 cm. dir. Hayvanın sırtında yer alan doldurma deliği/oluğunun ağız çapı ise 5,2 cm. dir. Doldurma deliği/oluğunun kenarı cam ipliklerle sarmal bir bordür şeklinde çevrenmiştir. Aynı bordür hayvanın yelesinde ve ağız çevresinde de görülmektedir. Camcılıkta iç kalıp tekniğinde sıklıkla görülen, cam ipliklerinden oluşan zikzak bezemeler hayvanın gövde kısmında yer almaktadır (Şenyurt, Erten, Aklan, 2017: 350-351).



Resim 27 At Biçimli Cam Rhyton, Aşağı Salat Höyüğü Kazısı, M-29 Mezarı
(Şenyurt, Erten, Aklan, 2017: 357)

Daskyleion Tümülüslerinin çarpıcı örneklerinden (Res. 28) biri olan Kuru Tümülüsü'nde ele geçen cam rhyton önemli bir örnektir. Parçaları yapıştırılarak birleştirilen, boynuz biçimli cam rhyton MÖ 5. yüzyılın 2. yarısına tarihlenmektedir. Dışa kıvrımlı genişçe bir doldurma deliği/oluğuna sahiptir. Boynuz kısmı aşağıya doğru daralarak en alt kısımda herhangi bir hayvan protomu bulunmamaktadır. Ayrıca protomsuz sade boynuz biçimli rhytonda herhangi bir boya veya kazıma bezeme bulunmamaktadır (İren, 2012: 73).



Resim 28 Boynuz Biçimli Cam Rhyton, Kuru Tümülüsü (İren, 2012: 73)

Persapolis A. Sami kazılarında ele geçen boynuz biçimli cam rhyton (Res. 29) 19,5 cm. yüksekliğindedir. Hayvan protomunun yer aldığı bölüm kısmen kırıldığından, protomun hangi hayvana ait olduğu tam anlaşılmamaktadır. Şekil itibariyle bir boğa protomu olduğu ve üzerinde yer alan hayvan tarafından saldırıya uğradığı belirtilmektedir. Boynuz kısmı yukarıya doğru genişleyen doldurma deliği/oluğuna sahiptir. Doldurma deliği/oluğunun ağız çapı 10 cm. dir. Rhyton üzerinde herhangi bir bezeme bulunmamaktadır (Simpson, 2005: 122; Ghirshman, 1962: Fig. 26).



Resim 29 Boynuz Biçimli Cam Rhyton, Persapolis A. Sami kazılarında
(Simpson, 2005: 122; Ghirshman, 1962: Fig. 26)

4. DOĐU ANADOLU ÖRNEKLERİ

Urartu Devletinin ortadan kalkmasıyla birlikte DoĐu Anadolu Bölgesinde farklı tarzda yeni bir kültürün ürünü olan bir seramik türü ortaya çıkar. Akhamenidler'in yayılım alanında görülen bu kap formları krem astar ve boya bezemeleri ile tanınmaktadır. Geç Demir ÇaĐ süreci Post-Urartu (Urartu sonrası) (MÖ. 645/625- 550) ve Akhamenid Dönemi (MÖ. 550-330) olmak üzere iki evre ile temsil edilir. Pembe-devetüyü ve kırmızı hamurlu malların üzerine sürülmüş olan krem renkteki astar, DoĐu Anadolu GDÇ seramiĐinin en karakteristik özelliklerindedir. Üzerinde asılı duran üçgenler dolayısıyla "Triangle Ware", yarım daireler dolayısıyla "Festoon Ware" seramiĐe adını verilmiştir. Bezeme-form ilişkisi açısından bakacak olursak; DoĐu Anadolu Geç Demir ÇaĐı II seramiklerindeki boya bezemeler, uygulandıĐı kapların formlarıyla doğrudan bir ilişki içerisinde olduĐu gözlenmiştir. Hacim olarak küçük olan kuşlar, Amphora Rhyton ve çömlekçik üzerine çizilirken, büyük boyutlu olan aslan, geyik ve daĐ keçileri çömlek, Amphora Rhyton ve testi gibi büyük boyuttaki kaplar üzerine yapılmışlardır. Amphora Rhyton ve diĐer rhytonlarda bitkisel, hayvan ve geometrik bezemeler görülür. Açık renkli zeminler, koyu renkli motiflerle bir kontrast oluşturarak daha güzel görülmesini sağlamaktadır (Dyson, 1996: 116; Kalkan, 2009: 142; YiĐitpaşa, 2015: 88).

Günümüzün DoĐu Anadolu Bölgesi (DAB) Akhaimenid dönemin coĐrafyası içinde Armenia SatraplıĐı adı altında, Persapolis'deki 'Büyük Kral'a baĐlı valilerin idaresindeydi. İmparatorluĐa dönüşmüş bir yönetim ve genişlemiş bir hakimiyet alanı, Akhaimenidleri bölgede düzenli vergi toplamayı önemseyen ve örgütleyen bir merkezîyetçilik içinde hareket etmeye zorlamış görünmektedir. Kültürel açıdan bakıldığında ise özellikle Kuzey DoĐu Anadolu'da son otuz yıldır gerçekleşen arkeolojik kazılardan ele geçen veriler ve Anadoluya komşu coĐrafyalardaki kazıların sağladığı sonuçlar bu döneme ait bilgilere sınırlı da olsa yeni katkılar sunmaktadır (Kalkan, 2009:45).

Bölgede yaklaşık yarım asırdır devam eden arkeolojik kazılardan ele geçen örnekler ile bölge müzelerine, daha çok, satın alma yoluyla gelen rhytonlar Doğu Anadolu Bölgesinin başlıca rhyton örneklerini temsil etmektedir. Kazı buluntuları sayıca az olup, bölge müzelerinde yer alan rhytonlar ise bu örneklerin büyük çoğunluğunu oluşturmaktadır.

4.1. Müze Örnekleri

Doğu Anadolu bölge müzelerine bilimsel kazı ve araştırmalar dışındaki yollarla ulaşılmış ve bu döneme tarihlenen arkeolojik verilerin de bugüne kadar yeterince değerlendirilmemiş olduğu görülmektedir. Müze repertuarlarındaki Akhaimenid Dönemi belgeleyici diagnostik eserler arasında müze kayıtlarına Doğu Anadolu (Akhaimenid Armenia Satraplığı Bölgesi) buluntusu olarak kaydedilmiş ve satın alınarak müze koleksiyonlarına kazandırılmış eserlerden olan “Amphora Rhytonlar” ile “Hippomorphik-At Biçimli Rhytonlar” dikkat çekmektedir. Bu grup, daha çok İran ve transkafkasya orjinli çağdaş paralelleri yardımıyla tanımlanabilmektedir (Kalkan, 2009: 46).

4.1.1. Hayvan Biçimliler

Hayvan biçimli içki kapları (rhytonlar) ya tam bir hayvan (Kat. No: 4,5,6,7,8,16) ya da sadece hayvanın baş kısmının (protom) belirgin olduğu (Kat. No: 9,10,12,13,14,15) bir şekilde üretilmişlerdir. Kartal başı, boğa başı ya da ayakları üzerine çökmüş geyik ve boğa biçimli rhytonlar antilop, tavşan ve at gibi hayvanlara ait kabartmalarla bezelidir (Sevin, 1999: 124).

Van Arkeoloji Müzesi envanterinde kayıtlı olan (9.3.80) at biçimli rhyton (Kat. No:5). Akhaimenid dönemin tam hayvan biçimli rhyton örneklerinden biridir. Atın kulakları, yelesi ve kuyruğu yarı plastik olarak verilmeye çalışılmıştır. Testere dişi şeklinde yelelerdeki özenli işçilik hemen göze çarpmaktadır. Göz kontur şeklinde kazıma çizgilerle belirtilmiştir. At koşum takımları yuvarlak halkaya benzer bir objeyle baskı bezemeyle belirtilmiştir. Ağız açık olarak verilmiş, dört adet ayak ise çıkıntı olarak kısa bir şekilde işlenmiştir. Sırtın üzerinde yer alan sıvı doldurma deliği yuvarlak ve bardak şeklinde olup akıtma/boşaltma deliği ise (emzik) göğüs kısmında yer almaktadır. Sırtın üzerinde yuvarlak ve bardak şeklindeki sıvı doldurma deliğinin benzerini Maku Azerbaycan örneğinde de (Res.16) görmekteyiz. Rhyton tamamem boyasız ve bezemesizdir (Res. 30 a/b).



Resim 30 a/b At Biçimli Rhyton, Van Arkeoloji Müzesi (Van Arkeoloji Müze Arşivi)

Van Arkeoloji Müzesi envanterinde kayıtlı olan (14.1.90) at biçimli rhyton (Kat. No: 6). Akhaimenid dönemin tam hayvan biçimli örneklerinden biri olan rhyton, tek parça halinde olmayıp birden fazla parçaya ayrılmış ve tekrar yapıştırılmıştır. Yuvarlak hatlara sahip at biçimli rhytonun burnu küt olarak verilmiştir. Sırtında bardak şeklinde sıvı doldurma deliği ile göğsündeki akıtma/boşaltma deliği vardır.

Bu özellikleriyle Res. 30 a/b'de yer alan örnekle büyük benzerlik göstermektedir. Bacaklar düz olarak boru şeklinde verilmiş, ayaklar belirtilmemiştir. Göze ve kulağa hafif plastiklik kazandırılmış, karnı düz, kuyruğu da vücuda bitişik olarak işlenmiştir. Rhyton Akhaimenid dönemin sevilen çapraz tarama ile aşağı doğru sarkıtılmış içi dolgulu üçgen motifleriyle bezenmiştir. Koşum takımları da kırmızı boya bezemeleriyle verilmeye çalışılmıştır (Res. 31 a/b).



Resim 31 a/b At Biçimli Rhyton, Van Arkeoloji Müzesi(Van Arkeoloji Müze Arşivi)

Erzurum Arkeoloji Müzesi envanterinde kayıtlı olan (144-81) at biçimli rhyton (Kat. no: 4). Akhaimenid dönemin tam hayvan biçimli rhyton örneklerinden biri. Bu gibi örneklerde doldurma deliği genellikle hayvanın sırtında yer alırken bu örnekte farklı olarak atın başının hemen üzerinde yer almaktadır. Atın başı, bacakları ve kulakları plastik olarak verilmeye çalışılmış. Bazı uzuvların göz, burun, kakül, yular ve semer kabartma olarak verilmiştir. Atın göğüs kısmında diğer örneklerde olduğu gibi bir akıtma/boşaltma deliği mevcuttur. Rhytonun genelinde krem rengi astar uygulanmıştır. At koşum takımı ve semer siyah ve kırmızı boyayla bezenmiştir. Ayak ve bacaklar kırılmış veya böyle kısa işlenmiştir. Kafa duruşundan, açılmış burun deliklerinden, yuları çekilmiş görünen ve dik kulaklarıyla at, zapt edilmek istendiği görüntüsü içinde betimlenmiştir (Res. 32).

Akhaimenid dönemin tipik ikonografisini yansıtan bu atın benzerine Maşat Höyük kazılarının II. yapı katında ele geçen bir seramik parçasının üzerinde rastlanmaktadır (Kalkan, 2008: Fig.53).



Resim 32 At Biçimli Rhyton, Erzurum Arkeoloji Müzesi (Kalkan, 2009: 51)

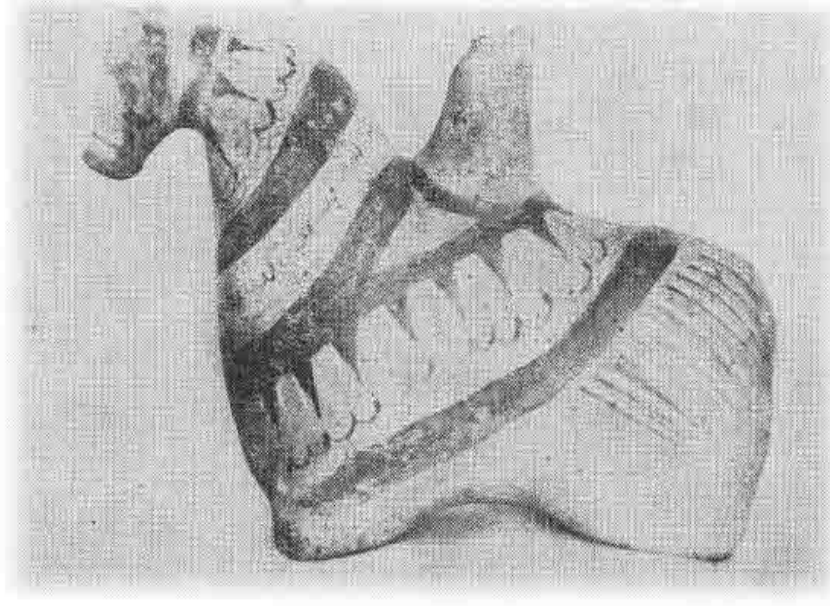
Erzurum Arkeoloji Müzesi envanterinde kayıtlı olan (145.81) at biçimli rhyton (Kat. no: 7). Akhaimenid dönemin tam hayvan biçimli rhyton örneklerinden biridir. Atın ayak ve bacakları tam olarak işlenmemiş, dizlerinin üstüne çökmüş şekilde betimlenmeye çalışılmıştır. Atın uzuvları özen ve uyum içindeyken ağız, burun ve gözdeki özensiz işçilik göze çarpmaktadır. Semer, kulak ve gözler kabartma tekniğinde verilmiştir. Semer dikey ve yatay kazıma çizgilerle bezenmiştir. Göğüs kısmında akıtma/boşaltma deliği mevcuttur. Atın başı öne doğru eğilmiş bir şekilde işlenmiştir. Rhyton üzerinde herhangi bir boya bezemesi bulunmamaktadır (Res. 33).



Resim 33 At Biçimli Rhyton, Erzurum Arkeoloji Müzesi (Yiğitpaşa, 2015:102)

Adana Arkeoloji Müzesi envanterinde kayıtlı olan boğa biçimli rhyton (Kat.no: 8). Akhaimenid dönemin tam hayvan biçimli rhyton örneklerinden biridir. Gövdesinin hemen üst kısmında yer alan bardak biçimindeki doldurma deliği kırıldığından formu tam anlayamamakta fakat yuvarlak ağızlı, uzunca boyunlu olduğu söylenebilir. Bu örnekte de diğer örneklerde² olduğu gibi bacaklar kısa ve küt verilmiştir. Akhaimenid dönemin tam hayvan biçimli rhyton örneklerinden genellikle göğüs kısmında yer alan akıtma/boşaltma deliği bu örnekte ön ayak uçlarında yer almaktadır. Eser üzerinde açık eflatun ve koyu kırmızı renklerde bezemeler mevcuttur. Kalın çizgiler, dalgalı haç motifleri ile içleri boyalı geometrik (üçgen) motifler kullanılmıştır. Akıtma/boşaltma deliğinin çevresinde benzer şekilde üçgen ve fisto sırası yer almaktadır (Res. 34).

² Bkz. Res. 30, 32, 33



Resim 34 Boğa Biçimli Rhyton, Adana Arkeoloji Müzesi (Yiğitpaşa, 2015:102)

Van Arkeoloji Müzesi envanterinde kayıtlı olan (9.5.80) güvercin biçimli rhyton (Kat. no:16). Akhaimenid dönemin tam hayvan biçimli, önemli rhyton örneklerinden biridir. Güvercin protomlu rhytonun gaga ve kuyruğu kısmen kırılmıştır. Göz yuvarlak bir objeyle baskı/oyuk tekniğiyle belirtilmiştir. Güvercinin kanatları kırmızı boya bezemesiyle belirtilmiştir. Göğüs kısmında akıtma/boşaltma deliği mevcuttur. Kafa ve kanatlarda iki bant friz dikine taranmıştır. Güvercinin kafası hafif yana çevrilerek forma hareket kazandırılmaya çalışılmıştır. Ayak ve bacaklar belirtilmemiştir (Res. 35). Güvercin üzerinde yer alan, çapraz çizgilerle oluşturulan bezemeler Veliran'dan ele geçen rhyton örneğinin boynuz kısmında yer alan bezemelere benzemektedir (Ne'mati, 2010: Fig. 1-2, Pl.7).



Resim 35 Güvercin Biçimli Rhyton, Van Arkeoloji Müzesi (Van Arkeoloji Müze Arşivi)

Erzurum Arkeoloji Müzesi envanterinde Erzurum Sos Köyü buluntusu olarak kayıtlı olan (1.88) geyik protomlu rhyton (Kat. no:12). Akhaimenid dönemin hayvan protomlu rhyton örneklerinden biridir. Hayvan çömelmiş/oturur bir pozisyonda işlenmiştir. Boynuzlardan biri tamamen biri kısmen kırılmıştır. Göz ve kulaklar kabartma olarak belirtilmiş, burunda akıtma/boşaltma deliği yer aldığından burun daha uzun verilmiştir. Hayvanın sırtında huni biçiminde sıvı doldurma deliği mevcuttur. Gövde biraz fazla şişkin verilmiş, bacak ve ayaklar tam olarak verilmemiş kısa bir şekilde işlenmiştir (Res. 36). Gövdenin büyük olması yönünden, Erzurum müzesinde yer alan kuş protomlu rhytona (Kat. no:15). benzemektedir.



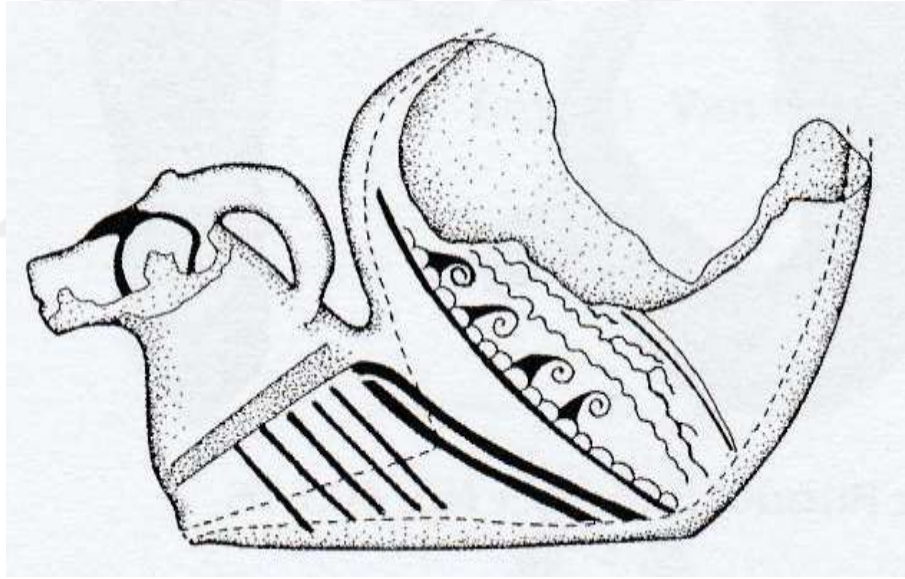
Resim 36 Geyik Protomlu Rhyton, Erzurum Arkeoloji Müzesi (Yiğitpaşa, 2015:103)

Van Arkeoloji Müzesi envanterinde kayıtlı olan (9.4.80) dağ keçisi protomlu rhyton (Kat. no:13). Akhaimenid dönemin hayvan protomlu rhyton örneklerinden biridir. Hayvanın sırtında yer alan doldurma deliğinin ağız kenarı dışa kıvrımlı huni şeklindedir. Rhyton tek kulplu, uzun bir boyuna sahip dağ keçisi protomludur. Ağız, göz ve burun detaylı belirtilmemiştir. Boynuzların büyük bir bölümü kırılmıştır. Erzurum müzesinde (Kat. no:12) yer alan geyik protomlu rhytonda olduğu gibi akıtma/boşaltma deliği burun kısmında yer almaktadır. Rhytonda herhangi bir kazıma veya boya bezeme yer almamaktadır. İran Ulusal müzesinde yer alan koç protomlu rhytona (Res. 19) gerek tipoloji gerek tamamen bezemesiz oluşu bakımından çokça benzemektedir (Res. 37 a/b).



Resim 37 a/b Dağ Keçisi Protomlu Rhyton, Van Arkeoloji Müzesi
(Van Arkeoloji Müze Arşivi)

Haluk Perk Arkeoloji Müzesi envanterinde kayıtlı olan (M. 219) dağ keçisi protomlu rhyton (Kat.no:14). Akhaimenid dönemin önemli hayvan protomlu rhyton örneklerinden biri. Dağ keçisinin protomu uzun olarak, burun delikleri ise oyuk şeklinde iki çukurla gösterilmiştir. Dağ keçisinin kulakları kabartma tekniğinde verilmiştir. Hayvanın boynuzları geriye doğru uzatılarak enseye yapıştırılmıştır. Rhytonun üst kısmının büyük bir bölümü kırılmıştır. Rhytonun alt kısmında herhangi bir çıkıntı bulunmamakta taban tamamen düzdür. Kap üzerinde kahverengi boya ile yapılmış bezemeler yer almaktadır. Bu örnekteki kanca dizisi motifleri ile dalga motifleri dikkat çekici bezemelerdendir. Hayvanın ayak ve bacakları belirtilmemiştir (Res. 38). Benzer keçi protomlarına Veliran'dan ele geçen boynuz biçimli rhyton örneklerinde de rastlanmaktadır (Ne'mati, 2010: Fig. 1, Pl. 7).



Resim 38 Dağ Keçisi Protomlu Rhyton, Haluk Perk Arkeoloji Müzesi (Yiğitpaşa, 2015:106)

Erzurum Arkeoloji Müzesi envanterinde kayıtlı olan (28.2000) kuş protomlu rhyton (Kat. no:15). Akhaimenid dönemin hayvan protomlu rhyton örneklerinden biridir. Hayvanın sırtında yer alan doldurma deliğinin ağız kenarı dışa kıvrımlı huni şeklindedir. Tek kulplu olup, uzun bir boyuna sahip kuş protomludur. Ağız, göz ve burun detayları belirtilmemiştir. Rhytonun alt kısmında herhangi bir çıkıntı bulunmamakta, tabanı düzdür. Gövdeden aşağıya doğru yatay ve dikey yiv bezemeleriyle kanatlar işlenmeye çalışılmıştır. Kuyruk da çıkıntı olarak verilmiştir (Res. 39). Bu rhyton hem oval gövde hem de çıkıntı şeklinde verilen kuyruk bakımından Ziyiye kaynaklı kuş protomlu, pişmiş toprak rhytona benzemektedir (Ghirshman, 1962: Fig. 11).



Resim 39 Kuş Protomlu Rhyton, Erzurum Arkeoloji Müzesi (Yiğitpaşa, 2015:106)

Buluntu yeri Van-Çaldıran Köyü olarak belirtilen, İstanbul Eski Şark Eserleri Arkeoloji Müzesi envanterinde kayıtlı (92.496) testi biçimli, dağ keçisi protomlu rhyton (Kat. no: 9). Akhaimenid dönemin hayvan protomlu, değişik rhyton örneklerinden biridir. Kulpsuz, şişkin bir gövde ve uzun bir boyuna sahip dağ keçisi protomludur. Kabın üst kısmında geniş, dışa kıvrımlı bir doldurma deliği bulunmaktadır. Alt kısımda ise aplike edilmiş plastik boynuzlu bir keçi protomu mevcuttur. Şişkin gövde üzerinde birbirine paralel uzanmış sekiz tane firnis bant sırası bezeme yer almaktadır. Keçinin ayaklarının altında akıtma/boşaltma deliği bulunmaktadır. Stilize hayvan protomunun ayrıntıları belirtilmemiştir. Rhyton üzerinde herhangi bir kazıma bezeme bulunmamaktadır. Rhyton gerek hayvan protomu bakımından gerek formundan dolayı (Haerinck, 1980: fig.4) yer alan örneğe benzemektedir. Hayvanın, Van müzesinde yer alan güvercin biçimli rhytonda (Kat. no:16) olduğu gibi başının yana çevirmesiyle forma hareket kazandırılmaya çalışılmıştır (Res. 40).



Resim 40 Dağ Keçisi Protomlu, Testi Biçimli Rhyton; İstanbul Eski Şark Eserleri Arkeoloji Müzesi (Kalkan, 2008: 256)

4.1.2. Boynuz Biçimliler

Boynuz formuna, özellikle Anadolu ve Mezopotamya’da yüklenen anlam her zaman fazla olmuştur. Boynuzlu olan geyik, boğa, öküz gibi hayvan betimlemeleri tarih öncesinde de doğa gücünün ve çoğalmanın ve bereketin sembolü olmuş, yol gösterici ve koruyucu anlamları içinde barındırarak kutsallaştırılmıştır. Ayrıca, tarihi çağlarda da hayvan figürleri yerine sadece hayvanların boynuzlarının kullanılmış olması, boynuzların da benzer anlamlar taşıdığını göstermektedir. Kimi zaman bereketin ve verimliliğin simgesi olan boynuz formu ait olduğu hayvan ile beraber kuvvetin ve gücün sembolü olarak bütün dönemlerde karşımıza çıkmaktadır (Demirbağ, 2012: 13).

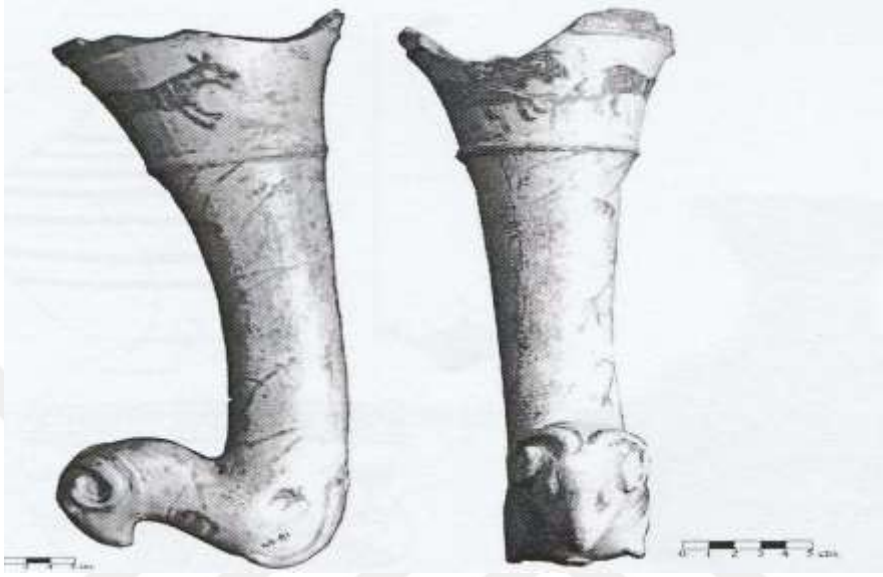
Buluntu yeri Doğu Anadolu Bölgesi (DAB) Erzincan olarak belirtilen ve Londra British Müzesi envanterinde kayıtlı olan (124081) Grifon protomlu, boynuz biçimli rhyton (Kat. no:11) Akhaimenid dönemin önemli boynuz biçimli rhyton örneklerinden biridir. Ön ayaklar öne doğru uzatılmış, pençeleri ise açıktır. Boynuz kısmı Miho müzesi örneği (Res. 25) ve İran Ulusal Müzesi örneği (Res. 22) olduğu gibi yivleri çevrelenmiş ve ağız kısmı da bitkisel motiflerle bezenmiştir. Göğüs kısmında akıtma/boşaltma deliği mevcuttur. Boynuzlar dik, uçları hafif öne doğru kıvrılmıştır. Hayvanın alnı, göz çevresi, kanatları ve doldurma deliğinin hemen altında yer alan bitkisel motiflerin bir kısmı altın iken öbür kısımlar gümüş madeninden üretilmiştir (Res. 41) (Curtis,Tallis 2005: 122; Kalkan, 2008: 255). Boynuz kısmındaki yatay yivler Metropolitan müzesinde yer alan koç protomlu, boynuz biçimli metal rhytonun (situla) boynuz kısmındaki yivlerle büyük benzerlik göstermektedir (Wilkinson, 1956: 11).



Resim 41 Grifon Protomlu, Boynuz Biçimli Rhyton, Londra British Müzesi
(Curtis,Tallis 2005: 122; Kalkan, 2008: 255)

Erzurum Arkeoloji Müzesi envanterinde kayıtlı olan (143.81) koç protomlu, boynuz biçimli rhyton (Kat. no: 18) Akhaimenid dönemin hayvan protomlu, boynuz biçimli rhyton örneklerinden biri. Ön ayakları altına kıvrılmış bir biçimde betimlenmiştir. Boynuzlar arkaya doğru kıvrımlı ve kabartma tekniğinde işlenmiştir. Hayvanın yüzündeki uzuvlar detaylı verilmemiş, göz ve çevresi kırmızı ve koyu kahverengi boya bezemeyle belirtilmiştir. Kabın doldurma deliğinin altındaki frizde hareketli, stilize hayvan betimleri ile ortada elinde mızrak taşıyan süvari önündeki yabani hayvanı avlamaya çalışırken resmedilmiştir (Res. 42).

Kabın doldurma deliğinin altındaki frizde yer alan stilize hayvan betimlerine Maku (Azerbaycan) örneğinde (Res. 16) ve Susa (İran) örneklerinde de (Res. 17) görülmektedir.



Resim 42 Koç Protomlu, Boynuz Biçimli Rhyton, Erzurum Arkeoloji Müzesi (Yiğitpaşa, 2015:105)

Van Arkeoloji Müzesi envanterinde kayıtlı olan (40.1.76) keçi protomlu, boynuz biçimli rhyton (Kat. no:19). Boynuzlar arkaya doğru kıvrımlı ve dik bir şekilde işlenmiştir. Hayvanın yüzündeki uzuvlar detaylı verilmemiş, ağız açık olup göz, burun ve kulaklarda delikler mevcuttur. Boynuz kısmının üst kısmında çentikli üç sıra çıkıntı ve bunlar arasında içi noktalı daire motifleri mevcuttur. Yaptığımız araştırmalar ve Van Arkeoloji Müze uzmanlarıyla yapılan incelemeler sonucunda rhytonun kırılan boynuz kısmı ile keçi protomunun yer aldığı kırık kısımların sahte olduğu anlaşılmış, bu yüzden Akhaimenid dönem rhytonu olarak değerlendirilmemiştir (Res. 43 a/b).



Resim 43 a/b Keçi Protomlu, Boynuz Biçimli Rhyton, Van Arkeoloji Müzesi
(Van Arkeoloji Müze Arşivi)

Van Arkeoloji Müzesi envanterinde kayıtlı olan (9.1.80) üç tane koç protomlu rhyton (Situla) (Kat, no:10). Akhaimenid dönemin hayvan protomlu rhyton örneklerinden biri. Kap hamurunun renginde astarlıdır. Uzunca bir gövdeye sahip olup birbirine yapışık üç adet koç protomludur. Koçların yüz ve boynuz detayları plastik ve kazıma çizgi bezemelerle işlenmiştir. Koç protomları kalıpla şekillendirilmiş olacak ki birbirlerine çok benzemektedirler. Kabın doldurma deliği mevcut olup akıtma/boşaltma deliği bulunmamaktadır (Res. 44a/b). Benzer biçimde üç adet koç protomunun birbirine yapışık olarak işlenmesi geleneğini, Luristan'dan (İran) ele geçen, MÖ 5/4 yüzyıllara tarihlenen metal rhyton (situla) örneğinde de görmekteyiz (Seipel, 2001: Kat. No:116).



Resim 44 a/b Koç Protomlu Rhyton, Van Arkeoloji Müzesi (Van Arkeoloji Müze Arşivi)

4.1.3. Amphora Rhytonlar

Seramik Amphora Rhytonların metal örneklerinin taklit edildiği bir üretim geleneğinden geldikleri açıktır. Genel olarak üretkenlik, bolluk ve çoğalmayı simgeleyen hayvan figürleri ile şekillendirilen bu törensel içki kaplarının üzerinde sıvının dışarı akışını sağlayan akıtma/boşaltma deliklerine veya küçük emziklere rastlanmaktadır. Formun Hellen dünyasına girişi Perslerle olan ilişkiler sonucunda gerçekleşmiş ve Kantharoid rhyton'da olduğu gibi kendine has bir repertuar yaratmıştır. Amphora Rhyton örneklerinde görülen ve kabın dip kısmında yer alan ikiz akıtma/boşaltma deliklerine Hellen dünyasında rastlanmamaktadır. Batıda form, sıvının muhafaza edildiği bir amaca hizmet etmektedir. Doğu örneklerinde görülen ikiz emzikler ise, ritüelin gereği olarak ağızdan doldurulan içkinin akışını sağlamaktadır. Bu ikiz emziklerle, rhytonda bulunan sıvı olasılıkla iki kişi tarafından içiliyor ya da emzikler aracılığıyla kaselelere aktarılıyordu (Haerinck, 1980: 43).

Akhaimenid Dönem Armenia Satraplığına özgü olduğu düşünülen, ikiz emzikli ve değerli madenlerden üretilmiş olduğu anlaşılan bir 'Amphora Rhyton' Persapolis kabartmalarındaki tören alayında bulunan hediyeler arasındaki yerini alır (Res. 45). Kabartmalardaki iki unsur At ve Amphora Rhyton, Akhaimenid dönem

Armenia Satraplığı'nın özgün kültür göstergeleri olarak karşımıza çıkmaktadır (Kalkan, 2008: 258; 2009: 46).



Resim 45 Persapolis kabartmalarında yer alan Amphora Rhyton (Kalkan, 2008: 258)

Amphora rhyton örnekleri Anadolu dışında genellikle Suriye, Irak, İran, Afganistan ve Azerbeycan'da yapılmış kontrollü kazılardan ele geçmişlerdir. Haerinck bu örnekleri, Rus Azerbeycanı ile Pers yerleşimlerindeki karakteristik benzer özellikler taşıyan örneklerle paralellik gösterdikleri için M.Ö. 5-2. yüzyıllar aralığına tarihlemiştir. Haerinck, seramik 'Amphora Rhytonları' bezeme özellikleri açısından iki grupta incelemektedir (Haerinck, 1980: 45). İlk gruba giren örnekler; koyu gri veya koyu kahverengi hamurlu, ağıllılardan oluşur. Bazen kazıma tekniğinde yapılmış basit üçgenli bezemeler de uygulanmıştır. Gövdesi üzerinde bezeme elemanı olarak kullanılmış asılı üçgenlerin görüldüğü, iyi açıklanmış, ikiz emzikli ve mahmuzlu kulpları olan Amphora rhyton örneği Haerinck'in bu gruplamasına ait olmalıdır (Res. 46) (Haerinck, 1980: 43-45; Kalkan, 2009: 47).

İkinci gruba giren örneklerde ise; kızıl kahverengi hamur üzerine devetüyü veya krem astar uygulanmıştır. Ve genellikle boya bezemeli, tek veya ikiz emziklidirler. Bezeme unsurları dolgulu veya taralı üçgenler, gövde üzerinde ise zaman zaman silüet tekniğinde yapılmış hayvan figürlerinden oluşmaktadır. Burada, Haerinck'in II. grubuna dahil edilebilecek örnek ise; iki keçi figürünün boynuzları, ön ve arka ayaklarının kabın ağız, omuz ve karnına kulp olarak birleştirildiği,

omuzda silüet teknikte uygulanmış keçi figürleri ve omuzdan gövdeye geçişte asılı üçgen bezemelerin yer aldığı 'Amphora Rhyton'dur (Res. 47 a/b) (Haerinck, 1980: 43-45). Amphora rhytonların öncüleri M.Ö. 5. yüzyıldan başlayarak, Seleukos ve Sasani dönemlerine kadar süren bir üretim geleneği bağlamında M.Ö. 4 ve 3. yüzyıllara tarihlendirilebilecek örnekler olduğunu söylenebilir. Genel olarak bu ünik formlar, büyük ihtimalle Anadolu'da Armenia Satraplık Bölgesi, İran ve Transkafkasya arasındaki kültürel alış-veriş ve etkileşimin bir sonucu olarak değerli madenlerden üretilen orijinalerin taklidi olarak üretilmiş mezar buluntuları olduklarını ihtimalini kuvvetlendirmektedir (Kalkan, 2009: 48).

Erzurum Arkeoloji Müzesi envanterinde kayıtlı olan (294.400) Amphora rhyton (Kat. no:1) Akhaimenid dönemin uzun boyunlu, yuvarlak karınlı tipik örneklerinden biri. Klasik amphoralardan farklı olarak tabanında çıkıntı halinde iki akıtma/boşaltma deliği (emzik) mevcuttur. Kabın ağzından başlayarak karşılıklı iki dikey kulp omuzda birleşmektedir. Boyun ile gövdenin birleştiği kısımda incecik bantlarla oluşan üç paralel şerit yer alır. Bu şeride bağlanmış, uçları aşağı doğru bakan, iç içe geçmiş şekilde beş adet üçgen bezemesi yer alır. Kulplar Van Müzesi örneği (Res. 47) ile Kars Müzesi örneğinden (Res. 48) farklı olarak doldurma oluğunun ağız kenarına monte edilmiştir (Res. 46).



Resim 46 Amphora Rhyton, Erzurum Arkeoloji Müzesi (Kalkan, 2008: 256; 2009: 50)

Van Arkeoloji Müzesi envanterinde kayıtlı olan (42.2.76) Amphora rhyton (Kat. no:2) Akhaimenid dönemin uzun boyunlu, yuvarlak karınlı tipik örneklerinden biridir. Klasik amphoralardan farklı olarak tabanında çıkıntı halinde iki akıtma/boşaltma deliği (emzik) mevcuttur. Bir kısmı çarkta bir kısmı elde üretilmiştir. Gövdeden ağız kenarına doğru daralan karşılıklı iki kulp, kulpların hemen üstünde ağız kenarına kadar keçi boynuzları biçimindeki kulplarla birleşmiştir. Kulpların devamında keçi kafaları ve boynuzları bulunmaktadır. Küresel bir gövdesi olan Amphora rhytonun boyundan gövdeye geçişteki alanlarda stilize hayvan ve bitki motifleri ve geometrik desenler mevcuttur. Kulpların üzerindeki hayvan protomlarının benzerlerine (Haerinck, 1980: fig.2 no:1,2) rastlanmaktadır. Boyun kısmı Erzurum müze örneğinden (Res. 46) farklı olarak daha uzun verilmiştir (Res. 47 a/b).



Resim 47 a/b Amphora Rhyton, Van Arkeoloji Müzesi (Kalkan, 2008: 256; 2009: 50)

Kars Arkeoloji Müzesi envanterinde kayıtlı olan (2.4.77) Kars Şenkaya/Köroğlu köyünde ele geçen Amphora rhyton (Kat. no:3) Akhaimenid dönemin uzun boyunlu, yuvarlak karınlı tipik örneklerinden biridir. Klasik amphoralardan farklı olarak tabanında çıkıntı halinde iki akıtma/boşaltma deliği (emzik) mevcuttur.

Bir kısmı çarkta bir kısmı elde üretilmiştir. İnce boyunlu, yuvarlak gövdelidir. Erzurum ve Van müze örneklerinden farklı olarak kulplar gövdenin en şişkin kısmında yer almaktadır. Boyunla gövdenin arasında yere doğru bakan üçgen motifleri mevcuttur. Kulpların hizasında iki bant arasındaki frizde ise iç içe yatık olarak V harfi motiflerinin hemen altındaki frizde birbirini takip eden dört adet su kuşu motifi bulunmaktadır. Benzer su kuşu motiflerine (Res. 17) Susa (İran) örneğinde de karşılaşılmaktadır (Res. 48).



Resim 48 Amphora Rhyton, Kars Arkeoloji Müzesi (Kars Arkeoloji Müze Arşivi)

4.2. Kazı buluntuları

Doğu Anadolu yüksek yaylasında bugüne kadar müzelere ulaşan rhyton örneklerinin hemen hemen tamamı kaçak kazılardan gelmiştir (Özfiat, 2005: 585). Karagündüz Höyük ve Van Kalesi Höyüğü bilimsel kazılarından ele geçen ve Van Arkeoloji Müzesi'nde yer alan iki adet hayvan protomlu rhyton örneği mevcuttur.

Karagündüz Höyük kazılarından, kartal protomlu rhytonun (Kat. no: 17) sadece baş kısmı mevcuttur. Akhaimenid dönemin hayvan protomlu, rhyton örneklerinden biridir. Baş kısmı birkaç parçaya ayrılmış sonradan birleştirilmiştir. Gözler kabartma tekniğinde verilmiş, gözlerin çevresi, gaga ve başının arka kısmı siyah ve kırmızı boylarla bezenmiştir (Res. 49 a/b).



Resim 49 a/b Kartal Protomlu Rhyton parçası, Karagündüz Höyük Kazısı
(Van Arkeoloji Müze Arşivi)

Van Arkeoloji Müzesi envanterinde kayıtlı olan Çaydanlık biçimli, dağ keçisi protomlu rhyton (Kat. No:20) Van Kalesi Höyüğü kazılarından ele geçmiş bir örnektir. Kıvrımlı bir kulp ve şişkin bir gövdeye sahiptir. Tek kulplu olup, uzun bir boyuna sahip dağ keçisi protomludur. Kabın boyun ile gövde arasında geniş, dışa kıvrımlı bir doldurma deliği bulunmaktadır. Akıtma/boşaltma deliği çaydanlık akıtacına benzer bir şekilde gövdeye tutturulmuştur.

Dağ keçisi protomunun akıtma/boşaltma deliğinin hemen üstünde yer alması çok da rastlanan bir durum değildir. Stilize hayvan protomunun ayrıntıları belirtilmemiştir. Rhyton üzerinde herhangi bir kazıma veya boya bezeme bulunmamaktadır (Res. 50).



Resim 50 Çaydanlık Biçimli, Dağ Keçisi Protomlu Rhyton; Van Kalesi Höyüğü Kazısı (Van Arkeoloji Müze Arşivi)

5. SONUÇ VE ÖNERİLER

Akhaimenid Dönem rhyton formuna yönelik yayın ve değerlendirmeleri bir araya toplayarak, formun işlevsel ve tipolojik niteliğini araştırmak ve ilk kullanım geleneğinin bağlı olduğu kültür alanını belirginleştirmek öncelikli amacı oluşturmaktadır. Esas itibarıyla bir form çalışması niteliği taşıyan araştırma rhytonların tarihleyici olmasının beraberinde kültürel tarih açısından da dinsel ve ritüel anlamda taşıdığı önem nedeniyle diğer form grupları içinde farklı bir değerlendirme kapsamına alınmayı gerekli kılmaktadır. Bu yönüyle ele geçtiği kültür coğrafyaları içinde biçimlendirme aşamaları ve tipleri ile arkeolojik materyal olarak tarihleyici ve kültürün inanç geleneğini tanımlayıcı bir nitelik taşımaktadır.

Libasyon törenlerinde ve ritüel uygulamalarında kullanılan bu kabın her kültüre ve coğrafyaya göre değişen bir üretim üslubu söz konusudur. Çoğunlukla metal ve seramik örnekleri bulunan, kendi içinde tiplerine göre ayırdığımız bazen hayvan biçimli, bazen boynuz biçimli-hayvan gövdeli, bazen de amphoranın bir tipi halinde karşımıza çıkan formun ortak özelliği akıtma/boşaltma deliklerine ve doldurma oluklarına sahip olmasıdır.

Neolitik dönemle birlikte seramikle tanışan insanoğlu inançları gereği bolluk ve bereket getireceğine inanılan tanrıça (Antromorfik) heykelcikleri üretmişlerdir. Tanrıça heykelciklerin dışında, güç ve kuvvet göstergesi olan hayvanların da küçük heykel veya figürlerini üretmişlerdir. Üretimlerine Neolitik dönemle başlanan, adına figür, idol veya heykelcik dediğimiz bu eserler rhytonların öncüleri veya prototipleri olduğunu söylemek yanlış olmaz. Neolitik Çağ'ın seramik Rhytonları sırtından bardaklı olup, kırmızı veya gri çamurdan yapılmış boyasız ve elle şekillendirilmiştir.

Tunç çağı'nda kolonilerin oluşmasıyla rhytonların üretimi yaygınlaşmış, rhytonlar daha estetik ve zarif eserler olarak karşımıza çıkmaktadır. Rhytonlar tip olarak iki çeşitte şekillendirilmiştir. Hayvan ya tüm vücuduyla ya da sırf baş ele alınarak uygulanmıştır.

Hitit Çağında rhytonlar Bibru olarak adlandırılmakta, bu dönemde de ritüellerde ve libasyon törenlerinden rhytonlar çokça kullanılmıştır. Hitit Çağında rhytonlar imal edilirken en çok tercih edilen hayvan kutsallığından dolayı boğa olmuştur. Hitit yerleşimlerinde yapılan kazılarda çok sayıda boğa rhytonunun bulunması bunu kanıtlamaktadır.

Urartu Uygarlığında rhytonları boğa, aslan ve çarık tipolojisindeki örneklerle karşımıza çıkmaktadır. Bazıları boyalı bazılarıysa boyasızdır. Rhytonlarda renk olarak çoğunlukla devetüyü astarlı zemin üzerine kırmızı, vişneçürüğü, siyah, beyaz ve açık kahverenginin çokça kullanıldığı gözlenmektedir.

Frig Çağı'nda da rhyton üretimi devam etmiş, bu dönemde de geometrik bezemeler sevilerek kullanılmıştır. Sırtından bardaklı boğa protomlu rhytonun (Res. 12) benzerlerine Akhaimenid dönemde de rastlanmaktadır.

Lidya Uygarlığı döneminde üretilen çarık biçimli rhyton üzerinde yoğun bir bezeme mevcuttur. Tip olarak tam olmasa da Akhaimenid dönem metal, boynuz biçimli rhytonların 'L' şeklindeki boynuz kısmına benzemektedir.

Tezimizin asıl konusunu oluşturan Doğu Anadolu Bölgesi Akhaimenid dönem rhytonlarının, dönemin seramik buluntuları içinde çok da fazla yer almadığı bölge müzelerinde yaptığımız incelemelerde ve yaptığımız literatür araştırmalarından anlaşılmıştır. Ayrıca seramik kadar yaygın olmamakla birlikte Erzincan (**Kat. No: 11**) örneğinde olduğu gibi değerli madenlerden (altın gümüş) üretilen rhytonların varlığı da bilinmektedir. Van Kalesi Höyüğü örneği hariç bölge müzelerinde yer alan rhytonların çoğu satın alma yoluyla gelmiştir. Bu dönemin rhytonlarında da birer doldurma birer akıtma/boşaltma deliği mevcut olup Amphora rhytonlarda ise iki adet boşaltma deliği (emzik) bulunmaktadır. E. Haerinck ritüel anında, tekli ya da ikili akıtacaklardan (**Kat. No: 1,2,3**) akan içkiyi muhtemelen akıtacak sayısına göre bir ya da iki kişi içiyor ya da başka bir kaseye aktarıldığını vurgulamaktadır.

Rhyton tiplerine ve kullanım geleneği hakkında bilgi edindiğimiz benzer sahneler Nereidler Anıt Mezarının üzerinde yer alan kabartmada (Res. 14) kline üzerinde uzanan figür bir elinde grifon protomlu rhytondan öbür elindeki kaseye kutsal içkiyi aktarırken betimlenmiş, bir başka örnekte ise M.Ö. 5. yüzyıla tarihlenen, bezemeli gümüş bir kase (Res. 15) detayında bitki motifleri arasında yer alan bir figür elindeki rhytondan kutsal içki içerken betimlenmiştir.

Bu çalışmamızda Doğu Anadolu Bölgesi Akhaimenid dönem rhytonlarını üç ana başlık altında inceledik.

- Hayvan biçimli rhytonlar
- Boynuz biçimli rhytonlar
- Amphora rhytonlar

Hayvan temalı rhytonlar ya bütün bir hayvan biçiminde ya da sadece hayvan başı/protomu şeklinde olduklarından bunları Hayvan biçimli rhytonlar başlığı altında değerlendirdik. Bütün bir hayvan biçimindeki rhytonların (**Kat. No: 4,5,6,7,8,16**) sırt veya baş kısmında sıvının doldurulmasına yarayan bardak biçiminde sıvı doldurma deliği yer alırken ağız, burun, göğüs veya hayvanın ön ayak uçlarında (**Kat. No: 8**) sıvının dökülmesini sağlayan bir delik (akıtıç) bulunmaktadır.

Akhaimenid dönem hayvan biçimli rhytonlar genellikle bitki, geometrik bezeme (**Kat. No: 6**) ve stilize hayvan (Res. 16) motifleriyle bezelidirler. Bu dönem rhytonlarının üzerinde yer alan su kuşu motifi (**Kat. No: 3**) M.Ö.5. yüzyılın sonundan itibaren bölgedeki bezemeli seramiklerde uzun yüzyıllar boyunca kullanıldığı anlaşılmıştır.

Bezemeleler çoğu kez açık zemin üzerine yalnızca kırmızı kiremit veya kahverengi boya ile bazen de siyah ve kırmızı renklerle monokrom veya polikrom olarak kullanılmıştır. Boya bezemenin yanında bazen kazıma tekniğinde de bezemeler görülmektedir. Bunun en güzel örneği Erzurum Arkeoloji müzesinde yer alan At biçimli rhyton üzerinde yer alan semerdeki dikey ve yatay kazıma çizgilerdir (**Kat. No : 7**).

İncelediğimiz örneklerden çıkardığımız bir başka sonuç, bu dönem rhytonlarında üçgenlerin bezeme sisteminin içinde fazlaca yer aldığıdır. İçleri taranmış (**Kat. No: 8**), dolgulu (**Kat. No: 6**) ya da çizgisel (**Kat. No: 1**) üçgenler dönemin bezeme anlayışının tipik örnekleridir.

Boynuz formu bereketin ve verimliliğin simgesi olarak ait olduğu hayvan ile beraber kuvvetin ve gücün nişanesi olarak çokça kullanılmıştır Anadoluda. Rhyton örneklerinde biçimlendirilen hayvan figürlerinin bağlı bulunduğu kültür coğrafyasında bolluk ve bereketi sağlayıcı bir amaçla tasvir edilmesinin yanında, hayvanın kendi türünün de çoğalması ve kutsiyeti zaman zaman söz konusudur.

Boynuz Biçimli rhyton tiplemesine uyan en önemli örneklerden biri Oluz Höyük kazılarında ele geçmiş hayvan protomlu boynuz biçimli rhytondur (Res. 18 a/b). Metal örneklerine çokça rastladığımız boynuz biçimli rhytonların pişmiş toprak örnekleri kısmen daha azdır. Pişmiş toprak örneklerde boya veya kazıma tekniğinde bezemeler yer alır (**Kat. No: 18**). Altın veya gümüş gibi değerli madenlerden üretilen boynuz biçimli örneklerin sayıca fazla olmanın yanında üzerlerindeki ince işçilikle de ayrıca dikkat çekicidirler (**Kat. No: 11**). Bu dönem metal örneklerinden bazılarının boynuz kısmı yatay yivlerle çevrenmesi, doldurma deliğinin hemen altındaki frizde bitkisel bezemelerin yer alması (Res. 22, 25, 41), bazılarının boynuz kısımlarının ise tamamen bezemesiz oluşu (Res. 24, 26), statü veya kullanıldıkları ritüel uygulamalarının önemine göre değiştiğini tahmin etmekteyiz. Bu tipte daha çok aslan, koç, boğa, dağ keçisi ve bazı karışık yaratıkların (Grifon) protomlarının kullanıldığı gözlenmiştir.

Persapolis kabartmalarında (Res. 45) rastladığımız Amphora rhytonların prototiplerinin mezar hediyesi olarak kullanıldıklarını İran ve Ermenistan'daki arkeolojik kazılardan ele geçen paralellerinin yardımıyla anlamaktayız. Seramik Amphora rhytonların metal örneklerinin taklit edildiği bir üretim geleneğinden geldikleri açıktır (**Kat. No: 1**). Genel olarak üretkenlik, bolluk ve çoğalmayı simgeleyen hayvan figürleri ile şekillendirilen bu törensel içki kaplarının üzerinde sıvının dışarı akışını sağlayan akıtma/boşaltma deliklerine veya küçük emzıklere rastlanmaktadır.

Doğu örneklerinde karşılaşılan ikiz emzikler ritüelin gereği olarak ağızdan doldurulan içkinin akışını sağlamaktadır. Bu ikiz emziklerle, rhytonda bulunan sıvı olasılıkla iki kişi tarafından içiliyor ya da emzikler aracılığıyla kaselelere aktarılıyordu ayrıca bu dönem örneklerinde hayvan protomlarının kulplara applike edildiği de görülmektedir (**Kat. No: 2**).

Haerinck, seramik ‘Amphora Rhytonları’ bezeme özellikleri açısından iki grupta incelemektedir. İlk gruba giren örnekler; koyu gri veya koyu kahverengi hamurlu, bazen kazıma tekniğinde yapılmış basit üçgenli bezemelerin yer aldığı örneklerdir. İkinci gruptaki örneklerde ise; kıvıllı kahverengi hamur üzerine devetüyü veya krem astar uygulandığını aktarmıştır. Bezeme unsurları dolgulu veya taralı üçgenler, gövde üzerinde ise zaman zaman silüet tekniğinde yapılmış hayvan figürlerinden oluştuğunu vurgulamıştır. Erzurum Arkeoloji müzesinde yer alan (**Kat. No: 1**) Amphora rhyton bu tiplere göre birinci grup (Res. 46), Van Arkeoloji müzesinde yer alan Amphora rhyton (**Kat. No: 2**) ise ikinci gruba örnek gösterilebilir (Res. 47).

Sonuç olarak; Neolitik dönemden itibaren bir kullanım geleneğine sahip rhytonların Akhaimenid dönem ve daha sonraki dönemlerde de ritüel uygulamalarında ve libasyon törenlerinde sevilerek kullanılan bir form olduğunu, arkeolojik kaynaklar ve buluntular sayesinde öğrenmekteyiz. Formun tarihsel gelişimini Neolitik dönemle başlatıp Akhaimenid döneme kadar inceledik. Genel olarak rhytonların erken örnekleri estetik kaygı gözetilmeden üretildikleri anlaşılmaktadır. Özellikle hayvanlar veya hayvan protomları hayvanın anatomisi dikkate alınmadan, uzuvlar kabartma veya çukur şeklinde düzensiz betimlenmiştir (**Kat. No: 5**). Biraz daha geç örneklerde ve özellikle metal rhytonlardaki ince işçilik ilk bakışta hemen göze çarpmaktadır (**Kat. No: 11**). Hayvanlar biraz daha anatomik özelliklerine uygun bir şekilde işlenmiş hatta bazı örneklerdeki göz, burun, ağız, kulak vb. uzuvlardaki detaylar dikkat çekicidir (**Kat. No: 4**).

Doğu Anadolu Bölgesi Akhaimenid dönem pişmiş toprak rhytonlarında devetüyü, kahve ve açık kahverengi hamur kullanılmıştır. Hamurda ince ve orta kum katkı kullanılmıştır. Yüzeylerinde astar kullanılıp perdahlandıktan sonra, ayrıca dekor ve detaylar için boya bezemenin yanında kazıma tekniği de kullanılmıştır (**Kat. No: 7**).

Literatür araştırmalarından ve bölge müzelerinde yaptığımız incelemelerde Doğu Anadolu Bölgesi Akhaimenid dönem buluntusu olan rhytonların % 95' i pişmiş topraktan, % 5'i (**Kat. No: 11**) değerli madenlerden üretilmiştir. Çalışmamızda yer alan örneklerin üç tanesi Amphora formlu olması ve tabanda ikiz akıtma/boşaltma deliğinin bulunmasından dolayı Amphora rhyton olarak, dört örnek boynuz şeklinden dolayı boynuz biçimli rhyton, on iki tanesi de hayvan şeklinde veya hayvan protomlarından dolayı hayvan biçimli rhyton olarak kategorize edilmiştir. Rhyton örneklerinin tipolojik ve form gelişimi açısından bu şekilde sınıflanması bölgenin seramik metodolojisine getireceği katkı açısından yararlı olacağı kanısındayız.

KAYNAKLAR

- Alp, S., (2003) “*Hitit Güneşi*” Tübitak Popüler Bilim Kitapları Ankara s.8
- Black, J., (2018). *Parthian Rhyta at Home and Abroad Reconsidering the Ivory Rhyta of Nisa in Light of Roman Evidence from the First Century BCE*, Kaliforniya Üniversitesi, Berkeley
- Carter, L., (2001). “Preliminary M. Notes On Seven Achaemenid Silver Objects in The Miho Museum”. **Studia Iranica** 30, 163-185
- Coşkun, G., (2016). “İç-Batı Anadolu’daki bir Akhaemenid Dönem Yerleşiminin Karakterizasyonu: Seyitömer Höyük” **Anadolu, Arkeoloji, Zaman ve Mekan**, Dumlupınar Üniversitesi V. Arkeoloji Sempozyumu, Kütahya, s. 169-170
- Coşkun, İ. (2018). *Geç Hitit, Yeni Asur ve Urartu Uygarlıklarında Ziyafet/Yemek Sahneleri* (Yayınlanmamış Doktora Tezi), Van Yüzcüncü Yıl Üniversitesi Sosyal Bilimler Enstitüsü, Van.
- Curtis, J., (2005). “The Archaeology Of The Achaemenid Period” **Forgetting Empire, The World Of Ancient Persia**. Los Angeles, University of California Press. 30-49.
- Demirbağ, A., (2012). *Anadolu’da Roma Dönemine Kadar Görülen Törensel Seramik Kaplar, Şekillendirme ve Dekor Yöntemleri*, (Yayınlanmamış Yüksek Lisans Tezi), Uşak Üniversitesi Sosyal Bilimler Enstitüsü, Uşak.
- Derin, Z., (1994). “Aşağı Fırat Havzasındaki (Elazığ-Malatya Bölgesi) Yerleşim Merkezlerinde Ele Geçen Doğu Sigillatası A Türü Keramikler”, *Arkeoloji Dergisi* 2, İzmir, s. 149-172
- Dönmez, H., (2015). “Oluz höyük Kazıları Işığında Kuzey-Orta Anadolu (Pontika Kappadokya) Akhaemenid Varlığına güncel Bir Bakış”. *Türkiye Bilimler Akademisi Arkeoloji Dergisi*, (18), 84
- Dyson, R. H., (1996). “Triangle-Festoon Ware Reconsidered” *Iran Ant*, 34

Ghirshman, R., (1962).“Notes İraniennes XI Le Rhyton en Iran. *"Artibus Asiae"* XXV, 1, 1; 57-80.

Ghirshman, R., (1964). “The Arts of Ancient Iran, From Its Origins to the Great” London.

Grousset, R., (2005). “*Başlangıcından 1071’e Ermenilerin Tarihi*” Aras Yayınları, İstanbul.

Haerinck, E., (1980). "Twinspouted Vessels and Their Distribution in the Near East from Achaemenian to the Sasanian Periods". *Iran*, Vol.18, pp.43-54.

Herodotos, (1973). “*Herodot Tarihi*” (Çev. Azra Erhat), İstanbul.

Kalkan, H., (2008). *M.Ö. 6-4. Yüzyıllarda Doğu Anadolu: Arkeolojik Veriler Işığında Tarihsel ve Kültürel Değerlendirme*. (Yayınlanmamış Doktora Tezi), Ege Üniversitesi Sosyal Bilimler Enstitüsü, İzmir.

Kalkan, H., (2009). "Akhaemenid Armenia, At ve Rhyta". *Arkeoloji Dergisi*, XIII (1), s.141-148.

Karagül, M.F., (1997). *Hitit İmparatorluk Çağı Sonuna Kadar Anadolu’da Figür Kullanımı ve Günümüzdeki Seramik Yorumları*. (Yayınlanmamış Yüksek Lisans Tezi), Mimar Sinan Üniversitesi Sosyal Bilimler Enstitüsü, İstanbul.

Ne’mati, M.R., (2010). “Parthian Rhytons From Veliran” *İranica Antiqua*, Vol. XLV.

Ökse, A. T., (2011) “*Önasya Arkeolojisinde Çanak-Çömlek*” Kocaeli.

Özfırat, A., (2002). “Van Urmiye Kültürüne (MÖ II.Binyıl) Ait Ayakkabı Biçimli Kaplar” *Bellekten*, Cilt LXVI, Sayı 245, Türk Tarih Kurumu Basımevi, Ankara

Özfırat, A., (2006). “Van Müzesi’nden Bir Rhyton”. *Hayat Erkanal’a Armağan, Kültürlerin Yansıması*, İstanbul, Homer Kitapevi, 585-588.

Özgüç, T., (1988) *İnandıktepe*. Ankara, Türk Tarih Kurumu Basımevi.

Pfrommer, M., (1990). "Ein Achämenisches Amphorenrhyton mit Ägyptischem Dekor". **Archäologische Mitteilungen aus Iran**, 23, 191-209.

Seipel, W., (2001). "**7000 Jahre Persische Kunts Meisterwerke aus dem Iranischen National Museum in Teheran**" Deutschland, Bonn.

Sevin, V., (1982). "Anadolu'da Pers Egemenliđi" Anadolu Uygarlıkları Ansiklopedisi II, İstanbul.

Sevin, V., (1999). **Başlangıçtan Persler'e kadar Anadolu Arkeolojisi**, İstanbul, Der Yayınları.

Sevin, V., (2011). "**Harpur Kale Mahallesinde Osmanlı Yaşamı**" Ege Yayınları, İstanbul.

Shepherd, D. G., & Ternbach, J. (1966). "Two Silver Rhyta". **The Bulletin of the Cleveland Museum of Art**, 53 (8), 289-317

Simpson, J., (2005). "The Royal Table" **Forgetten Empire, The World Of Ancient Persia**. Los Angeles, University of California Press. 104-132

Stern, E., (1982). "Achaemenid Clay Rhyta from Palestine" **Israel Exploration Journal**, 32 (1), 36-43.

Stronach, D., (1974). "Achaemenid Village I at Susa and the Persian Migration to Fars" Vol. 36, No: 1/2 Irak

Şenyurt, S. Y; Erten, E. ; Aklan, İ., (2017). "Aşağı Salat Höyüğü'nden Cam At Rhytonu" **Seleucia**, Sayı VII.

Tallis, N. (2005)., "**Forgetten Empire, The World Of Ancient Persia; Transport and Warfare**" The British Museum, London.

Timur, M., (1987). "Anadolu' da Seramiğin Doğuşu" **Antika Aylık Dergisi**, Ağustos-Eylül,

Treister, Y. M., (2015). Ancient Civilizations from Scythia to Siberia "**A Hoard of Silver Rhyta of the Achaemenid circle from Erebuni**" Berlin

Turgut, M., (2018). *Hitit Dini Ritüellerinde Kullanılan Objeler*. (Yayınlanmamış Doktora Tezi), Selçuk Üniversitesi Sosyal Bilimler Enstitüsü, Konya

Türkteki, S.Ü., Hürmüzlü, B. (2007). Sadberk Hanım Müzesi Koleksiyonu, *Eski Çağ'da İçki ve Sunu Kapları*, İstanbul.

Yiğitpaşa, D., (2009). "Erzurum Müzesi'nden Bir Grup Boya Bezemeli Geç Demir Çağ Seramiği". *Güzel Sanatlar Enstitüsü Dergisi*, (22), 167-202.

Yiğitpaşa, D., (2015). "Doğu Anadolu Bölgesi Geç Demir Çağı Ritonları", *Arkeoloji Dergisi*, 2015 XX, s. 87-109.

Wilkinson, C. K., (1956). "Two Ancient Silver Vessels" *The Metropolitan Museum Of Art Bulletin*, New Series, Vol. 15, No: 1

RESİM VE HARİTALARIN LİSTESİ

Resim	Sayfa
Resim1. Geyik Protomlu Rhyton, Metropolitan Müzesi	8
Resim 2. Geyik Protomlu Rhytonun detayı, Libasyon Sahnesi	8
Resim 3 Yumruk Biçiminde Rhyton, Boston Fine Art Müzesi	9
Resim 4 Khorsabad kabartmalarından biri, ziyafete hazırlık sahnesi	10
Resim 5 Ceylan Biçimli Rhyton, Anadolu Medeniyetleri Müzesi	11
Resim 6 Domuz Biçimli Rhyton	12
Resim 7 Boğa Biçimli Rhyton, Anadolu Medeniyetleri Müzesi	13
Resim 8 Keklik Biçimli Rhyton, Sadberk Hanım Müzesi	14
Resim 9 Koç Protomlu Rhyton, Sadberk Hanım Müzesi	14
Resim 10 Çarık Biçimli Rhyton, Van Arkeoloji Müzesi	15
Resim 11 Koç Biçimli Rhyton	16
Resim 12 Boğa Protomlu Rhyton	17
Resim 13 Çarık Biçimli Rhyton, Sadberk Hanım Müzesi	17
Resim 14 Nereidler Anıt Mezarının üzerinde yer alan kabartma, British Müzesi	18
Resim 15 M.Ö. 5. yüzyıla tarihlenen, bezemeli gümüş bir kase detayı	19
Resim 16 At Biçimli rhyton, Maku (Azerbaycan)	22
Resim 17 At Biçimli Rhyton, İran (Susa)	23
Resim 18 Dağ Keçisi Protomlu, Boynuz Biçimli Rhyton, Oluz Höyük Kazısı	24

Resim 19 Koç Protomlu Rhyton, İran Ulusal Müzesi	25
Resim 20 Koç Protomlu, Boynuz Biçimli Rhyton, İran	25
Resim 21 Koç Protomlu Rhyton Parçası, Seyitömer Höyük Kazısı	26
Resim 22 Aslan (Grifon) Protomlu, Boynuz Biçimli Rhyton, İran Ulusal Müzesi	28
Resim 23 At Protomlu Boynuz Biçimli Rhyton, Erebuni Müzesi	29
Resim 24 Boğa Protomlu, Boynuz Biçimli Rhyton, Londra British Müzesi	30
Resim 25 Boynuzlu Aslan Protomlu, Boynuz Biçimli Rhyton, Miho Müzesi	31
Resim 26 Boğa Protomlu, Boynuz Biçimli Rhyton; Miho Müzesi	32
Resim 27 At Biçimli Cam Rhyton, Aşağı Salat Höyüğü Kazısı	34
Resim 28 Boynuz Biçimli Cam Rhyton, Kuru Tümülüsü	34
Resim 29 Boynuz Biçimli Cam Rhyton, Persapolis A. Sami kazılarında	35
Resim 30 At Biçimli Rhyton, Van Arkeoloji Müzesi	38
Resim 31 At Biçimli Rhyton, Van Arkeoloji Müzesi	39
Resim 32 At Biçimli Rhyton, Erzurum Arkeoloji Müzesi	40
Resim 33 At Biçimli Rhyton, Erzurum Arkeoloji Müzesi	41
Resim 34 Boğa Biçimli Rhyton, Adana Arkeoloji Müzesi	42
Resim 35 Güvercin Biçimli Rhyton, Van Arkeoloji Müzesi	43
Resim 36 Geyik Protomlu Rhyton, Erzurum Arkeoloji Müzesi	43
Resim 37 Dağ Keçisi Protomlu Rhyton, Van Arkeoloji Müzesi	44
Resim 38 Dağ Keçisi Protomlu Rhyton, Haluk Perk Arkeoloji Müzesi	45

Resim 39 Kuş Protomlu Rhyton, Erzurum Arkeoloji Müzesi	46
Resim 40 Dağ Keçisi Protomlu, Testi Biçimli Rhyton; İstanbul E. Şark E. Müzesi	45
Resim 41 Grifon Protomlu, Boynuz Biçimli Rhyton, Londra British Müzesi	49
Resim 42 Koç Protomlu, Boynuz Biçimli Rhyton, Erzurum Arkeoloji Müzesi	50
Resim 43 Keçi Protomlu, Boynuz Biçimli Rhyton, Van Arkeoloji Müzesi	51
Resim 44 Koç Protomlu Rhyton, Van Arkeoloji Müzesi	52
Resim 45 Persapolis kabartmalarında yer alan Amphora Rhyton	53
Resim 46 Amphora Rhyton, Erzurum Arkeoloji Müzesi	54
Resim 47 Amphora Rhyton, Van Arkeoloji Müzesi	55
Resim 48 Amphora Rhyton, Kars Arkeoloji Müzesi	56
Resim 49 Kartal Protomlu Rhyton parçası, Karagündüz Höyük Kazısı	57
Resim 50 Çaydanlık Biçimli, Dağ Keçisi Protomlu Rhyton; Van Kalesi Höyüğü	57

KATALOG

Kat. No: 1

Yeri / Müzesi: Erzurum Arkeoloji Müzesi

Envanter No: 294.400

Form: Amphora Rhyton

Cinsi: Pişmiş Toprak

Ölçü: Çap 5.5 cm, Yük. 21 cm

Dönemi: M.Ö. 4 ve 3. Yüzyıl



Tanımı: Ağız kenarı ile omuzda birleşen çift kulplu olan Amphora rhyton uzun bir boyuna sahip olup, doldurma oluğunun kenarı dışa kıvrımlıdır. Tabanında çıkıntı halinde iki akıtma/boşaltma deliğinin olması bu örneği normal amphoralardan farklı kılmaktadır. Bir kısmı elde bir kısmı seramik çarkında üretilmiştir. Kulpların alt kısımları ile gövdenin birleştiği kısımda incecik bantlarla oluşan üç paralel çizgi şerit yer alır. En alttaki şeride bağlanmış, uçları aşağı doğru bakan, iç içe geçmiş şekilde üçgen bezemeleri yer alır. Üzerinde boya bezeme bulunmayan Amphora rhyton iyi aşıklıdır.

Kaynak/Yayın: (Kalkan, 2008: 194; Yiğitpaşa, 2015: 95).

Yeri / Müzesi:	Van Arkeoloji Müzesi
Envanter No:	42.2.76 (Satın Alma)
Form:	Amphora Rhyton
Cinsi:	Pişmiş Toprak
Ölçü:	Çap 7,3 cm, Yük. 23,7cm
Dönemi:	M.Ö. 4 ve 3. Yüzyıl



Tanımı: Uzun boyunlu, küresel gövdeli amphora rhytonun bir kısmı seramik çarkında bir kısmı elde üretilmiştir. Gövdeden ağız kenarına doğru daralan karşılıklı iki kulp, kulpların devamında da keçi protomları ve boynuzları bulunmaktadır. Kulpların hemen üstünden başlayan keçi protomları boynuzlar ile ağız kenarına birleştirilmiştir. Kabın dip kısmında iki adet küçük plastik emzik, akıtma/boşaltma deliği yer almaktadır. Bunlardan bir tanesinin apliance edildiği yerde çentikler bulunmaktadır. Boyundan gövdeye geçişte stilize hayvan, bitki motifleri ve geometrik motiflere yer verilmiştir.

Kaynak/Yayın: (Van Arkeoloji Müze Arşivi; Kalkan, 2009:48; Yiğitpaşa, 2015: 95).

Yeri / Müzesi:	Kars Arkeoloji Müzesi
Envanter No:	2.4.77 (Kars Şenkaya/Köroğlu)
Form:	Amphora Rhyton
Cinsi:	Pişmiş Toprak
Ölçü:	Yük. 31,8 cm, A.Ç 10,5 cm
Dönemi:	Geç Demir Çağı



Tanımı: Kars Şenkaya/Köroğlu köyü buluntusu olan amphora rhytonun bir kısmı elde bir kısmı ise seramik çarkında üretilmiştir. Amphora rhyton uzun ve ince bir boyuna sahip olup doldurma oluğu dışa kıvrımlı, geniş ağız kenarlıdır. İkiz kulplar çok küçük ve yuvarlak gövdenin üzerine applike edilmiştir. Boyun ile gövdenin birleştiği yerde uçları yere doğru bakan birden fazla üçgen motifi bulunmaktadır. Gövdenin üst kısmında iki boyalı bant arasındaki frizde ise iç içe yatık 'V' harfi motifleri, gövdenin en şişkin kısmında da birbirini takip eden su kuşu motiflerinin bulunduğu friz yer alır. Tabanında çıkıntı halinde iki adet akıtma/boşaltma deliği bulunmaktadır.

Kaynak/Yayın: (Kars Arkeoloji Müze Arşivi; Yiğitpaşa, 2015: 95).

Yeri / Müzesi:	Erzurum Arkeoloji Müzesi
Envanter No:	144-81 (Zor Alım)
Form:	At Biçimli Rhyton
Cinsi:	Pişmiş Toprak
Ölçü:	Yük. 26,5 cm, A.Ç 2,7 cm
Dönemi:	M.Ö. 5. Yüzyıl



Tanımı: At biçimli rhytonun doldurma oluğu atın başının üzerinde yer alıp, dışa kıvrımlı ağız kenarlıdır. Atın ayak ve bacakları detaylı işlenmemiş, baş ve kulakları plastik olarak verilmeye çalışılmış. Rhyton üzerinde kabartma, kazıma ve boya bezeme bir arada kullanılmıştır. Göz, burun, kakül, yular ve semer kabartma tekniğinde, at koşum takımları ise siyah ve kırmızı boya bezeme tekniğinde işlenmiştir. Atın göğüs kısmında küçük bir akıtma/boşaltma deliği yer alır. Rhyton iyi açkılı olup, krem rengi astar kullanılmıştır. Gerek kafa duruşu gerekse açılmış burun deliklerinden atın zapt edilmeye çalışıldığı hissi verilmeye çalışılmış.

Kaynak/Yayın: (Kalkan, 2009: 48-49; Yiğitpaşa, 2015; 93).

Yeri / Müzesi:	Van Arkeoloji Müzesi
Envanter No:	9.3.80 (Zor Alım)
Form:	At Biçimli Rhyton
Cinsi:	Pişmiş Toprak
Ölçü:	Yük. 20,5cm, A.Ç 5,5cm
Dönemi:	M.Ö. 6 - 5. Yüzyıl



Tanımı: At biçimli rhytonun doldurma oluğu gövdenin üzerinde yer alıp, dışa kıvrımlı ağız kenarlı, bardak biçimlidir. Atın ayak ve bacakları kısa ve küt, gövde geniş, kuyruk ise çıkıntı olarak verilmiştir. Atın bazı uzuvları plastik olarak, yelesi ise düzgün testere dişleri şeklinde belirtilmiştir. Göz ve at koşum takımları yuvarlak halkaya benzer bir obje yardımıyla baskı bezeme tekniğinde belirtilmiştir. Atın ağzı açık olarak verilmiştir. Küçük bir çıkıntı olarak verilen akıtma/boşaltma deliği ise göğüs kısmında yer almaktadır. Atın üzerinde herhangi bir boya bezeme bulunmamaktadır.

Kaynak/Yayın: (Van Arkeoloji Müze Arşivi; Yiğitpaşa, 2015: 93).

Yeri / Müzesi:	Van Arkeoloji Müzesi
Envanter No:	14.1.90 (Satın Alma)
Form:	At Biçimli Rhyton
Cinsi:	Pişmiş Toprak
Ölçü:	Yük. 26,5cm, A.Ç 7,5cm
Dönemi:	M.Ö. 5. Yüzyıl



Tanımı: İyi açkılı olan rhytonun hemen hemen bütün yüzeyi bezelidir. At biçimli rhytonun doldurma oluğu gövdenin üzerinde yer alıp, dışa kıvrımlı ağız kenarlı, bardak biçimlidir. Doldurma oluğunun iç kısmı da boya bezelidir. Büyük bir bölümü kırık olarak ele geçen rhytonun parçaları sonradan birleştirilmiştir. Ayaklar uzun; baş, göz ve kulaklar plastik olarak verilmiş, ağız ve burun ise çizgi bezemelerle belirtilmiştir. At koşum takımları da kırmızı boya bezemeleriyle verilmeye çalışılmıştır. Genellikle yuvarlak hatlara sahip atın burnu küt ve uzun olarak verilmiştir. Göğsünde küçük bir çıkıntı olarak verilen akıtma/boşaltma deliği vardır. Karın düz, kuyruk ise vücuda bitişik olarak işlenmiştir. Rhyton üzerinde çapraz tarama ile uçları aşağı doğru sarkıtılmış içi dolgulu üçgen motifleri mevcuttur.

Kaynak/Yayın: (Van Arkeoloji Müze Arşivi; Yiğitpaşa, 2015: 532).

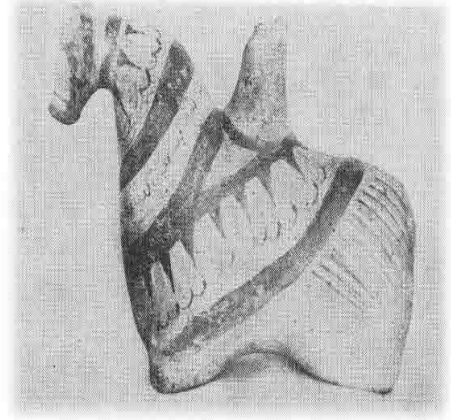
Yeri / Müzesi:	Erzurum Arkeoloji Müzesi
Envanter No:	145.81 (Satın Alma)
Form:	At Biçimli Rhyton
Cinsi:	Pişmiş Toprak
Ölçü:	Uz. 24,5 cm, Yük. 18,5 cm
Dönemi:	Geç Demir Çağı



Tanımı: Atın bazı uzuvları plastik olarak bazıları da kabartma tekniğinde işlenmiştir. Atın sırtında yer alan semer ise dikey ve yatay kazıma çizgilerle bezenmiştir. Geniş bir gövdeye sahip atın kuyruğu vücuda yapışık olarak verilmiştir. Ayak ve bacakları kısa olarak verilmiştir. Atın uzuvlarının geneli özen ve uyum içindeyken ağız, burun ve gözlerde bu uyum görülmemektedir. Akıtma/boşaltma deliği göğüs kısmında, ön ayakların hemen üstünde, doldurma oluğu ise atın başının üstünde yer alır. Atın başı hafif öne doğru eğik bir şekilde verilmiştir. Rhyton üzerinde kazıma bezeme dışında herhangi bir boya bezeme bulunmamaktadır.

Kaynak/Yayın: (Yiğitpaşa, 2015: 92).

Yeri / Müzesi:	Adana Arkeoloji Müzesi
Envanter No:	? (Satın Alma)
Form:	Boğa Biçimli Rhyton
Cinsi:	Pişmiş Toprak
Ölçü:	Uz. 33 cm, Yük. 23 cm
Dönemi:	Geç Demir Çağı



Tanımı: Boğa biçimli rhytonun üzerinde yoğun boya bezemeleri mevcuttur. Gövdenin üstünde yer alan bardak biçimli doldurma oluğu kısmen kırıktır. Akıtma/boşaltma deliği hayvanın göğüs kısmında olmayıp, ön ayak uçlarında yer almaktadır. Rhyton üzerinde açık eflatun ve koyu kırmızı renklerden oluşan boya bezemeler mevcuttur. Kalın çizgiler, dalgalı haç motifleri ile içleri boyalı geometrik (üçgen) motifler kullanılmıştır. Atın başı vücuduna göre küçük olup göz, burun ve ağız detaylı olarak belirtilmemiştir.

Kaynak/Yayın: (Kalkan, 2008: 194; Yiğitpaşa, 2015: 92).

Yeri / Müzesi:	İst. Eski Şark Eserleri Müzesi
Envanter No:	92.496 (Van Çaldıran Köyü)
Form:	Testi Biçimli Rhyton
Cinsi:	Pişmiş Toprak
Ölçü:	AÇ. 8 cm, Yük. 27,7 cm
Dönemi:	M.Ö. 5 – 4 yüzyıllar



Tanımı: Rhyton geniş gövdeli, uzun boyunlu, dışa kıvrımlı ağız kenarlıdır. Bir kısmı elde bir kısmı seramik çarkında üretilmiştir. Rhyton testi biçiminde, kulpsuz olup, tabanına apliance edilmiş dağ keçisi protomuna sahiptir. Gövde üzerinde birbirine paralel uzanmış birden fazla firnis bant yer alır. Akıtma/boşaltma deliği keçinin ön ayaklarının ortasında bulunmaktadır. Keçi protomundaki uzuvların ayrıntıları belirtilmemiş, keçi protomu hafif yana dönüktür.

Kaynak/Yayın: (Kalkan, 2008: 196; Yiğitpaşa,2015: 94).

Yeri / Müzesi:	Van Arkeoloji Müzesi
Envanter No:	9.1.80 (Zor Alım)
Form:	Rhyton (Situla)
Cinsi:	Pişmiş Toprak
Ölçü:	Çap 9 cm, Yük. 24,8 cm
Dönemi:	M.Ö. 5. yüzyıl



Tanımı: Rhytonun bir kısmı el ile bir kısmı da (koç protomları) kalıp tekniğiyle üretilmiştir. Doldurma oluğu dışı kıvrımlı ağız kenarlı olup, genişleyen gövdeyle birleşmiştir. Tabanında ise birbirine yapışık üç adet koç protomu mevcuttur. Koç protomlarındaki ağız, göz, burun ve boynuzlar plastik ve kazıma çizgi bezemelerle detaylı bir şekilde işlenmiştir. Rhytonda akıtma/boşaltma deliği mevcut olmayıp ayrıca herhangi bir boya bezeme de bulunmamaktadır

Kaynak/Yayın: (Van Arkeoloji Müze Arşivi; Kalkan, 2008: 197; Yiğitpaşa, 2015: 94).

Yeri / Müzesi:	Londra British Müzesi
Envanter No:	124081 (Erzincan)
Form:	Boynuz Biçimli Rhyton
Cinsi:	Metal
Ölçü:	Çap 13,4 cm, Yük. 23 cm
Dönemi:	M.Ö. 5 - 4 yüzyıllar



Tanımı: Ön ayaklarını öne doğru uzatmış, grifon protomlu, boynuz biçimli önemli metal rhyton örneklerinden biridir. Doldurma oluğu boynuzun en üst kısmında, geniş ve dışa kıvrımlı ağız kenarlıdır. Doldurma oluğunun altındaki frizde bitkisel bezemeler yer alır. Akıtma/boşaltma deliği hayvanın göğüs kısmındadır. Büyük bir kısmı gümüş olan rhytonun bazı kısımları altın plakalarla kaplanmıştır. Hayvan protomunun bulunduğu kısım ile boynuz kısmı ayrı ayrı üretilmiştir. Boynuz kısmı yatay yivlerle çevrelenmiştir.

Kaynak/Yayın: (Curtis,Tallis 2005: 122; Kalkan, 2008: 255).

Yeri / Müzesi:	Erzurum Arkeoloji Müzesi
Envanter No:	1.88 (Erzurum Sos Köyü)
Form:	Geyik Protomlu Rhyton
Cinsi:	Pişmiş Toprak
Ölçü:	AÇ. 5,5 cm, Yük. 20,5 cm
Dönemi:	Geç Demir Çağı



Tanımı: Geniş gövdeli, geyik protomlu rhytonun doldurma oluğu hayvanın sırtında yer alıp, dışa kıvrımlı ağız kenarlıdır. Boynuzların büyük bölümü kırık olup göz ve kulaklar kabartma tekniğinde işlenmiştir. Bacak ve ayaklar kısa burun ise uzun bir biçimde betimlenmiştir. Akıtma/boşaltma deliği hayvanın ağız kısmında yer alır. Rhyton üzerinde herhangi bir boya bezeme bulunmamaktadır.

Kaynak/Yayın: (Yiğitpaşa, 2015: 92).

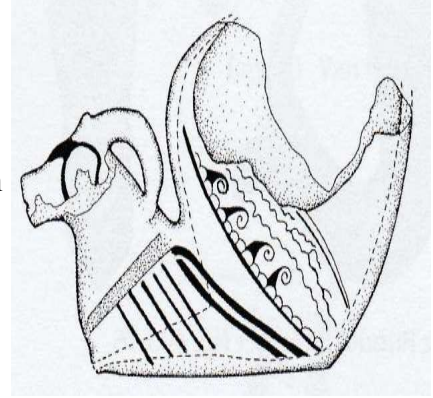
Yeri / Müzesi:	Van Arkeoloji Müzesi
Envanter No:	9.4.80 (Müsadere)
Form:	Dağ Keçisi Protomlu Rhyton
Cinsi:	Pişmiş Toprak
Ölçü:	AÇ. 5 cm, Yük. 13,5 cm
Dönemi:	Geç Demir Çağı



Tanımı: Dağ keçisi protomlu, geniş gövdeli rhytonun doldurma oluğu hayvanın sırtında yer alıp, bardak biçimli, dışa kıvrımlı ağız kenarlıdır. Rhyton doldurma oluğunun ağız kenarı ile gövdede birleşen tek bir kulpa sahiptir. Uzun bir boyuna sahip geyik protomunun ayrıntıları belirtilmemiştir. Rhytonun gövdesi yumurta biçiminde olup üzerinde herhangi bir kazıma veya boya bezeme bulunmamaktadır.

Kaynak/Yayın: (Van Arkeoloji Müze Arşivi; Yiğitpaşa, 2015: 95 Yiğitpaşa 2016: 41).

Yeri / Müzesi:	Haluk Perk Müzesi
Envanter No:	M. 219 (Satın Alma)
Form:	Dağ Keçisi Protomlu Rhyton
Cinsi:	Pişmiş Toprak
Ölçü:	Çap ?, Yük. ?
Dönemi:	Geç Demir Çağı



Tanımı: Dağ keçisi protomlu rhyton bardak biçimli (bir kısmı kırık) bir doldurma oluğuna sahiptir. Rhyton üzerinde yoğun boya bezemeler göze çarpmaktadır. Bu bezemeler genellikle kahverengi ve tonlarında boyalarla yapılmıştır. Dalga ve kanca motifleri bu bezemelerin en dikkat çekici olanlarıdır. Keçinin boynuzları geriye doğru kıvrılarak enseye yapışık bir biçimde betimlenmiştir. Keçinin kulakları kabartma tekniğinde, burun delikleri ise oyuk olarak belirtilmiştir. Hayvanın ayak ve bacakları belirtilmemiş, tabanı tamamen düzdür.

Kaynak/Yayın: (Yiğitpaşa, 2015: 94).

Yeri / Müzesi:	Erzurum Arkeoloji Müzesi
Envanter No:	28.2000 (Satın Alma)
Form:	Kuş Protomlu Rhyton
Cinsi:	Pişmiş Toprak
Ölçü:	Aç. 6,5 cm, Yük. 16 cm
Dönemi:	Geç Demir Çağı



Tanımı: Kuş protomlu, geniş gövdeli rhytonun doldurma oluğu hayvanın sırtında yer alıp, dışa kıvrımlı ağız kenarlıdır. Rhyton doldurma oluğunun ağız kenarı ile geniş gövdede birleşen tek bir kulpa sahiptir. Gövdenin üst kısmından aşağıya doğru yatay ve dikey çizgi bezemelerle kanatlar belirtilmeye çalışılmıştır. Hayvanın boynu ve burnu uzun olarak verilmiş, yüzündeki uzuvların detayları belirtilmemiştir. Gövdenin geniş kısmında yer alan kuyruk çıkıntısı olarak verilmiştir.

Kaynak/Yayın: (Yiğitpaşa, 2015: 94).

Yeri / Müzesi:	Van Arkeoloji Müzesi
Envanter No:	9.5.80 (Satın Alma)
Form:	Güvercin Biçimli Rhyton
Cinsi:	Pişmiş Toprak
Ölçü:	Uz. 16 cm, Yük. 11 cm
Dönemi:	Geç Demir Çağı



Tanımı: Güvercin biçimli, geniş gövdeli rhytonun üzerinde kırmızı boya bezemeler yer alır. Gövdenin iki yanında yer alan kanatlar birbirini kesen çizgilerle belirtilmeye çalışılırken göz yuvarlak bir objeyle baskı tekniğinde kabartma olarak belirtilmiştir. Güvercinin gaga ve kuyruğu kısmen kırık olup, ayak ve bacaklar belirtilmemiştir. Akıtma/boşaltma deliği güvercinin göğüs kısmında yer almaktadır. Hayvanın kafası hafif yana çevrilmiştir. Formda realist bir üslup göze çarpmaktadır.

Kaynak/Yayın: (Van Arkeoloji Müze Arşivi; Yiğitpaşa, 2015: 93).

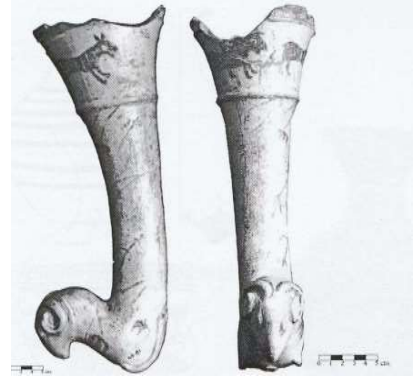
Yeri / Müzesi:	Van Arkeoloji Müzesi
Envanter No:	2.3.96 (Van/Karagündüz)
Form:	Kartal Başlı Rhyton Parçası
Cinsi:	Pişmiş Toprak
Ölçü:	Uz. ? cm, Yük. 5,5 cm
Dönemi:	Geç Demir Çağı



Tanımı: Karagündüz Höyük kazılarında ele geçen rhyton parçasının genelinde kırmızı ve siyah boya bezemeler kullanılmıştır. Kırık bir biçimde ele geçen rhytonun kartal protomu sonradan birleştirilmiştir. Protomdaki uzuvlar boya bezemelerle ayrıntılı bir şekilde belirtilmiş, gözler kabartma tekniğinde verilmiştir. Kırık olarak ele geçen eserin formu tam anlaşılamamaktadır.

Kaynak/Yayın: (Van Arkeoloji Müze Arşivi; Kalkan, 2008: 255; Yiğitpaşa, 2015: 95).

Yeri / Müzesi:	Erzurum Arkeoloji Müzesi
Envanter No:	143.81 (Satın Alma)
Form:	Koç Protomlu Boynuz Rhyton
Cinsi:	Pişmiş Toprak
Ölçü:	AÇ. 12,5 cm, Yük. 36 cm
Dönemi:	Geç Demir Çağı



Tanımı: Koç protomlu, boynuz biçimli rhytonun doldurma oluğu, boynuz kısmının en üstünde yer alıp, dışa kıvrımlı ağız kenarlıdır. Doldurma oluğunun hemen altında yer alan frizde stilize hayvan betimleri ile insan betimleri mevcuttur. Koçun ön ayakları altına kıvrılmış, boynuzlar arkaya doğru kıvrımlı ve kabartma tekniğinde işlenmiştir. Koçun ağız, göz, burun gibi uzuvları detaylı verilmemiş fakat göz ve çevresi kırmızı ve koyu kahverengi boya bezemelerle detaylandırılmıştır.

Kaynak/Yayın: (Yiğitpaşa, 2015: 93).

Yeri / Müzesi:	Van Arkeoloji Müzesi
Envanter No:	40.1.76 (Satın Alma)
Form:	Dağ Keçisi Protomlu Boynuz Rhyton
Cinsi:	Pişmiş Toprak
Ölçü:	AÇ. 11cm, Yük. 26cm
Dönemi:	



Tanımı: Dağ keçisi protomlu, boynuz biçimli rhytonun doldurma oluşu, boynuz kısmının en üstünde yer alıp, dışa kıvrımlı ağız kenarlıdır. Doldurma oluşunun altında çentikli üç sıra çıkıntı ve bunlar arasında içi noktali daire motifleri mevcuttur. Keçinin boynuzları arkaya doğru kıvrımlı ve dik bir şekilde betimlenmiştir. Hayvanın yüzündeki uzuvlar detaylı verilmemiş, ağız açık olup göz, burun ve kulaklarda delikler mevcuttur. Eserin bazı kısımlarının sahte olduğu anlaşıldığından Akhaimenid dönem rhytonu olarak değerlendirilmemiştir. Müze envanterinde kayıtlı olduğundan müze örnekleri arasında gösterilmiştir.

Kaynak/Yayın: (Van Arkeoloji Müze Arşivi; Yiğitpaşa, 2015: 93).

Yeri / Müzesi:	Van Arkeoloji Müzesi
Envanter No:	2012/3936/A (Van Kalesi Höyüğü)
Form:	Çaydanlık Biçimli, Dağ Keçisi Protomlu Rhyton
Cinsi:	Pişmiş Toprak
Ölçü:	Uz. 16 cm, Yük. 11 cm
Dönemi:	Geç Demir Çağı



Tanımı: Van Kalesi Höyüğü kazılarında ele geçen, çaydanlık biçimli keçi protomlu rhytonun doldurma oluğu gövdenin üstünde yer alıp, dışa kıvrımlı geniş ağız kenarlıdır. Rhyton doldurma oluğunun ağız kenarı ile geniş gövdede birleşen tek bir kulpa sahiptir. Akıtma/boşaltma deliği çaydanlık akıtıcına benzer bir şekilde gövdenin üst kısmında yer almaktadır. Akıtma/boşaltma deliğinin hemen üstünde uzun boyunlu dağ keçisi protomu applike edilmiştir. Dağ keçisi protomunun ayrıntıları belirtilmemiştir. Ayrıca rhyton üzerinde herhangi bir kazıma ve boya bezeme yer almamaktadır.

Kaynak/Yayın: (Van Arkeoloji Müze Arşivi; Yiğitpaşa, 2015: 101).

ÖZGEÇMİŞ

Kişisel Bilgiler

Soyadı, Adı : EVLİYAOĞLU Ergün
Uyruğu : T.C.
Doğum Tarihi ve Yeri : 23.12.1982 Özalp
Telefon : 0538 234 84 76
Faks :
E-mail : ergun.evliyaoglu@kulturturizm.gov.tr



Eğitim

Derece	Eğitim Birimi	Mezuniyet Tarihi
Doktora	:	
Yüksek Lisans	: Van YYÜ, Kürt Dili ve Edb. (Tezsiz)	2014
Lisans	: Atatürk Üniversitesi (Arkeoloji)	2009
	: Anadolu Üniversitesi (Sosyoloji)	2016

İş Deneyimi

Yıl	Yer	Görev
2015-2016	Van Müze Müdürlüğü	Arkeolog
2017 -	Van KVKBKM	Arkeolog

Yabancı Dil : İngilizce

Yayınlar :

Hobiler: Fotoğraf Çekmek, Futbol ve Satranç Oynamak, Tarihi ve Turistik Yerleri Gezmek, Kitap Okumak vb.



VAN YÜZÜNCÜ YIL ÜNİVERSİTESİ
SOSYAL BİLİMLER ENSTİTÜSÜ

LİSANSÜSTÜ TEZ ORJİNALLİK RAPORU

21/06/2019

Tez Başlığı / Konusu:

“DOĞU ANADOLU ÖRNEKLERİ KAPSAMINDA AKHAİMENİD DÖNEMDE RHYTON: GELİŞİM VE TİPOLOJİ”

Yukarıda başlığı/konusu belirlenen tez çalışmamın Kapak sayfası, Giriş, Ana bölümler ve Sonuç bölümlerinden oluşan toplam 46 sayfalık kısmına ilişkin, 13/06/2019 tarihinde şahsım/tez danışmanım tarafından *TURNİTİN* intihal tespit programından aşağıda belirtilen filtreleme uygulanarak alınmış olan orijinallik raporuna göre, tezimin benzerlik oranı % 10 (On) dur.

Uygulanan Filtreler Aşağıda Verilmiştir:

- Kabul ve onay sayfası hariç,
- Teşekkür hariç,
- İçindekiler hariç,
- Simge ve kısaltmalar hariç,
- Gereç ve yöntemler hariç,
- Kaynakça hariç,
- Alıntılar hariç,
- Tezden çıkan yayınlar hariç,
- 7 kelimeden daha az örtüşme içeren metin kısımları hariç (Limit match size to 7 words)

Van Yüzüncü Yıl Üniversitesi Lisansüstü Tez Orijinallik Raporu Alınması ve Kullanılmasına İlişkin Yönergeyi İnceledim ve bu yönergede belirtilen azami benzerlik oranlarına göre tez çalışmamın herhangi bir intihal içemediğini; aksinin tespit edileceği muhtemel durumda doğabilecek her türlü hukuki sorumluluğu kabul ettiğimi ve yukarıda vermiş olduğum bilgilerin doğru olduğunu beyan ederim.

Gereğini bilgilerinize arz ederim.


13/06/2019
Ergün EVLİYAĞLU

Adı Soyadı : Ergün EVLİYAĞLU

Öğrenci No :11920410013

Anabilim Dalı : Arkeoloji

Programı : Arkeoloji

Statüsü : Y. Lisans Doktora

DANIŞMAN

Dr.Öğr.Üyesi Sabahattin ERDOĞAN

21/06/2019



ENSTİTÜ ONAYI
UYGUNDUR

...../...../201....
Doç. Dr. Bekir KOÇLAR

Enstitü Müdürü