

**T.C.**  
**VAN YÜZÜNCÜ YIL ÜNİVERSİTESİ**  
**SOSYAL BİLİMLER ENSTİTÜSÜ**  
**SANAT TARİHİ ANABİLİM DALI**

**ŞANLIURFA MÜZESİNDEKİ OSMANLI DÖNEMİ MADENİ**  
**MÜHÜRLER**

**YÜKSEK LİSANS TEZİ**

**Hazırlayan**  
**Bülent ÜÇDAĞ**

**Danışman**  
**Dr. Öğr. Üyesi Oktay BAŞAK**

**KABUL VE ONAY SAYFASI (EK-4)**

Bülent ÜÇDAĞ tarafından hazırlanan “ ŞANLIURFA MÜZESİ'NDEKİ OSMANLI DÖNEMİ MÜHÜRLER.” adlı tez çalışması aşağıdaki jüri tarafından OY BİRLİĞİ / OY ÇOKLUĞU ile Yüzüncü Yıl Üniversitesi Sanat Tarihi Anabilim Dalında YÜKSEK LİSANS TEZİ olarak kabul edilmiştir.

**Danışman:** Dr.Öğrt. Üyesi Oktay BAŞAK  
Sanat Tarihi Anabilim Dalı Van Yüzüncü Yıl Üniversitesi  
Bu tezin, kapsam ve kalite olarak Yüksek Lisans Tezi olduğunu onaylıyorum/onaylamıyorum

**Başkan :** Dr.Öğrt. Üyesi Osman AYTEKİN  
Sanat Tarihi Anabilim Dalı Van Yüzüncü Yıl Üniversitesi  
Bu tezin, kapsam ve kalite olarak Yüksek Lisans Tezi olduğunu onaylıyorum/onaylamıyorum

**Üye :** Dr.Öğrt. Oktay BAŞAK  
Sanat Tarihi Anabilim Dalı Van Yüzüncü Yıl Üniversitesi  
Bu tezin, kapsam ve kalite olarak Yüksek Lisans Tezi olduğunu onaylıyorum/onaylamıyorum

**Üye :** Dr. Öğrt. Üyesi Nebi BUTASIM  
Sanat Tarihi Anabilim Dalı Bingöl Üniversitesi  
Bu tezin, kapsam ve kalite olarak Yüksek Lisans Tezi olduğunu onaylıyorum/onaylamıyorum

**Yedek Üye :** Ercan ÇALIŞ  
Sanat Tarihi Anabilim Dalı Van Yüzüncü Yıl Üniversitesi  
Bu tezin, kapsam ve kalite olarak Yüksek Lisans Tezi olduğunu onaylıyorum/onaylamıyorum

**Yedek Üye :** Mehmet KULAZ  
Sanat Tarihi Anabilim Dalı Van Yüzüncü Yıl Üniversitesi  
Bu tezin, kapsam ve kalite olarak Yüksek Lisans Tezi olduğunu onaylıyorum/onaylamıyorum

Tez Savunma Tarihi: 01/07/2019

Jüri tarafından kabul edilen bu tezin Yüksek Lisans Tezi olması için gerekli şartları yerine getirdiğini ve imzaların sahiplerine ait olduğunu onaylıyorum.

Doç. Dr. Bekir KOÇLAR  
Sosyal Bilimler Enstitüsü Müdürü

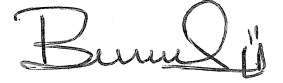
## ETİK BEYAN SAYFASI

Van Yüzüncü Yıl Üniversitesi, Sosyal Bilimler Enstitüsü Tez Yazım Kurallarına uygun olarak hazırladığım bu tez çalışmada;

- Tez içinde sunduğum verileri, bilgileri ve dokümanları akademik ve etik kurallar çerçevesinde elde ettiğimi,
- Tüm bilgi, belge, değerlendirme ve sonuçları bilimsel etik ve ahlak kurallarına uygun olarak sunduğumu,
- Tez çalışmada yararlandığım eserlerin tümüne uygun atıfta bulunarak kaynak gösterdiğimi,
- Kullanılan verilerde herhangi bir değişiklik yapmadığımı,
- Bu tezde sunduğum çalışmanın özgün olduğunu

**bildirir, aksi bir durumda aleyhime doğabilecek tüm hak kayıplarını kabullendiğimi beyan ederim. 01/07/2019**

Bülent ÜÇDAĞ



## Yüksek Lisans Tezi

Bülent ÜÇDAĞ

VAN YÜZÜNCÜ YIL ÜNİVERSİTESİ  
SOSYAL BİLİMLER ENSTİTÜSÜ  
Haziran, 2019

### ŞANLIURFA MÜZESİNDEKİ OSMANLI DÖNEMİ MADENİ MÜHÜRLER

#### ÖZET

Mühürler, toplumların hayatında önemli bir yeri vardır. Özellikle Osmanlı Döneminde Padişah'tan, okuma yazma bilmeyen vatandaşa kadar herkesin ve her makamın bir veya birçok mührü bulunmaktaydı. Geçmişten günümüze mühür; devletlerin, değişik yönetimlerin bazen önemli kişilerin bir egemenlik, güç, hâkimiyet nişanesi olmuştur. Özellikle devlet işlerinde, resmi yazışmalarda verilen emrin kesinliğini, doğruluğunu, yazı üzerindeki mühür ispatlar. Resmi ve özel hayatta önemli yeri olan mühürler, içerikleri ve biçimleri kadar sanatkârının sanatı ile de dikkat çekerler. Osmanlı Dönemi mühürcülüğünde; altın, gümüş, bronz, akik, ahşap ve pirinç gibi malzemelerle imal edilen mühürlerin üzerindeki yazılarda sülüs, nesih, ta'lik, rik'a, küfi ve celi divani üsluplar kullanılmıştır. Bazen devlet içerisinde bulunan kurumların bile kendine özgü mühürleri bulunmaktadır. Yüksek Lisans Tezi konum olan, Şanlıurfa Müzesinde bulunan, madeni mühürler, 18 ve 19. yüzyıllarında kullanılan genelde karye ve nahiye mühürleri olup yerel idareciler ve muhtarlar tarafından kullanılmıştır. Bu mühürler damga mühür olup bronz, pirinç bakır ve gümüşten yapılmışlardır. Mühürler üzerindeki sülüs ve celi sülüs yazılar kazıma tekniğiyle hak edilmiştir. Üzerlerinde genel olarak sahibinin ismi ve nereye ait olduğuna dair yazılar yer almaktadır. Söz konusu mühürlerin yazıları genelde dairesel formu yüzeylere, kazıma tekniğinde sülüs ve celi sülüs yazılarıyla hak edilmiştir. Şanlıurfa Müzesindeki 18 ve 19. yüzyıla ait Osmanlı Dönemi mühürlerin, aynı dönem diğer örnekleri ile benzer özellikler göstermektedir. Envanter kayıtlarından söz konusu mühürlerin, Şanlıurfa müzesinin ilk açıldığı yıllarda satın alma ya da hibe yoluyla kazandırıldıkları anlaşılmaktadır. Uzun yıllar depolarda bekletilen bu mühürler, daha sonra müzenin etnografya salonunda sergilenmiştir. Müzenin Haleplibahçe'deki yeni

yerine taşınmasıyla birlikte, mühürler, yeni müzede etnografik eserlerin teşhir salonu henüz düzenlenmediğinden, diğer etnografik eserlerle birlikte depoda muhafaza edilmektedirler.

**Anahtar Kelimeler:** Şanlıurfa Müzesi, Osmanlı, Damga Mühür, Maden, Hak, Kazıma, Döküm

**Sayfa :** VIII + 105

**Danışman:** Dr. Öğr. Üyesi. Oktay BAŞAK

**M.Sc. Thesis**  
**Bülent ÜÇDAĞ**  
**VAN YÜZÜNCÜ YIL UNIVERSITY**  
**SOCIAL SCIENCES INSTITUTE**  
**June, 2019**

**METALLİC SEALS OF OTTOMAN PERIOD IN ŞANLIURFA MUSEUM**  
**ABSTRACT**

Seals have an important place in the life of societies. Especially in the Ottoman Period From the Sultan to the illiterate citizen, everyone and every authority have one or more seals. Seal from past to present; states, different governments, sometimes important people have been a sign of sovereignty, power and dominance. Especially in state affairs, official correspondence and the accuracy of the given order proves the seal on the letter. Seals, which have an important place in public and private life, draws attention with its content and forms as well as the art of the artist. In the gylptic of Ottoman period seals made of materials such as gold, silver, bronze, agate, wood and brass were used sülüs, nesih, ta'lik, rik'a, küfi and celi divani style on the seals. Sometimes even foundations with in the state have their own unique seals.The subject of my master thesis based on metal seals which exhibited in the Şanlıurfa Museum. These metal seals, used between the 18th and 19th centuries, usually karye and sub-district seals were used by localad ministrators and head mans. These seals are stamp seals made of bronze, brass, copperand silver The sülüs and celi sülüs inscriptions on these seals are made by the engraving technique. They usually contain the name of the owner and inscriptions on where he belongs. The inscriptions of these seals were engraved with sülüs and celisülüs inscriptions in the scraping technique generally on the circular shaped surfaces. The 18th and 19th century Ottoman seals in the Sanliurfa Museum show similar characteristics with other examples of the same period. It is understood from the inventory records that these seals were acquired through grants or purchases during the first years of the museum's opening. These seals, which had been kept in storage for long years, were later exhibited in the Ethnographic hall of the Museum. After the Şanlıurfa Museum moved to its new location in Haleplibahçe, the seals are kept in the warehouse together with other Ethnographic artifacts, as the exhibition hall of the Ethnographic artifacts is not arranged in the new museum.

**KeyWords** : Şanlıurfa Museum, Ottoman,Stamp Seal , Mine, right, Scraping, Casting, Bronze

**Quantity of page** : VIII + 105

**ScientificDirector** : Dr. Öğr. Üyesi. Oktay BAŞAK

## İÇİNDEKİLER

ÖZET .....	I
KISALTMALAR .....	V
FOTOĞRAF LİSTESİ .....	VI
ÇİZİM LİSTESİ.....	VII
ÖNSÖZ .....	VIII
1.GİRİŞ .....	1
1.1. KONUNUN TANIMI VE ÖNEMİ .....	1
1.2. AMAÇ VE KAPSAM .....	3
1.3. KONUNUN SINIRI .....	4
1.4. MATERYAL VE YÖNTEM.....	4
2. ŞANLIURFA’NIN COĞRAFİ KONUMU VE TARİHÇESİ .....	6
3. ŞANLIURFA MÜZESİ .....	9
4. MÜHÜR SANATI.....	11
4.1. MÜHÜR SANATINA GENEL BİR BAKIŞ VE ANADOLUDA MÜHÜR.....	11
4.2. ASURLULARDA MÜHÜR: (M.Ö. 1950-1750) .....	12
4.3. HITİTLERDE MÜHÜR: (M.Ö. 1650-1200).....	12
4.4. URARTULAR VE MÜHÜR:.....	- 14 -
5. İSLAM TOPLUMUNDA MÜHÜR.....	15
5.1. OSMANLIDA MÜHÜR .....	16
5.2. OSMANLI SARAYINDA MÜHÜR .....	17
5.3. OSMANLIDA MÜHÜR KAZICILARI: HAKKAKLAR.....	19
6.KATALOG .....	24
7.DEĞERLENDİRME VE KARŞILAŞTIRMA.....	68
7.1. Form ve Malzeme.....	- 68 -
7.2 Yapım Tekniği.....	- 69 -
8. SONUÇ .....	- 71 -
9. KAYNAKÇA .....	73
10.FOTOĞRAFLAR .....	74
11. ÇİZİMLER.....	97

## KISALTMALAR

a.g.e	: Adı geen eser
a.g.m	: Adı geen makale
bkz.	: Bakınız
C.	: Cilt
cm.	: Santimetre
ev.	: eviri
iz.	: izim
Env.	: Envanter
Fot.	: Fotoęraf
M.Ö.	: Milattan Önce
M.S.	: Milattan Sonra
Sos. Bil. Enst.	: Sosyal Bilimler Enstitüsü
Vb.	: Ve benzeri
yy.	: Yüzyıl
Y.Y.Ü	: Van Yüzüncü Yıl Üniversitesi



## FOTOĞRAF LİSTESİ

Fotoğraf Numarası	Envanter No	Savfa
1. 2	477	74
3.4	479	74
5.6	491	75
7	562	75
8.9	601	76
10.11	602	76
12.13	603	77
14.15	604	77
16	605	78
17.18	660	78
19.20	662	79
21.22	663	79
23.24	667	80
25.26	686	80
27.28	689	81
29.30	690	81
31.32	903	82
33.34	935	82
35	989	83
36. 37	997	83
38. 39	970	84
40. 41	969	84
42. 43	861	85
44. 45	934	85
46. 47	1342	86
48. 49	1345	86
50. 51	1603	87
52. 53	1601	87
54. 55	1602	88
56. 57	1604	88
58. 59	1346	89
60. 61	593	89
62. 63	669	90
64. 65	600	90
66. 67	661	91
68. 69	670	91
70. 71	769	92
72. 73	599	92
74. 75	1598	93
76. 77	1599	93
78. 79	1600	94
80. 81	1343	94
82. 83	1844	95
84. 85	Silindirik Mühür Örneği	95
86. 87	Sanlıurfa Müze Binası	96

## ÇİZİM LİSTESİ

Cizim Numarası	Envanter No	Savfa
1	477	97
2	491	97
3	562	97
4	601	97
5	603	98
6	604	98
7	660	98
8	662	98
9	663	99
10	667	99
11	686	99
12	689	99
13	690	100
14	935	100
15	997	100
16	970	100
17	969	101
18	861	101
19	1342	101
20	1345	101
21	1603	102
22	1601	102
23	1602	102
24	1604	102
25	1346	103
26	600	103
27	661	103
28	670	103
29	769	104
30	599	104
31	1598	104
32	1599	104
33	1600	105
34	1343	105

## ÖNSÖZ

Bugüne kadar peygamberler şehri olarak anılan Şanlıurfa, Göbeklitepe kazılarının ardından, dünyanın en eski şehri kimliğini de alarak, adından artık sadece Türkiye’de değil dünyada da söz ettirmeyi başarmıştır.

Şanlıurfa’nın dünyanın en eski yerleşimlerine yurtluk etmesi, hem Peygamberler şehri kimliği, hem de Mezopotamya kültürünü günümüzde bile yaşatıyor olması, Şanlıurfa’yı diğer şehirlerden ayıran en önemli özelliklerden biridir.

Şanlıurfa Müzesi’nde bulunan Osmanlı Dönemine ait mühürlerin ele alındığı çalışmada incelenen eserler eski müzenin etnografik salonundaki 28 nolu vitrininde sergilenmekteydi. Üzerinde daha önce çalışma yapılmayan bu konuyu seçmemde Osmanlı Medeniyetine olan ilğim ve danışman hocamın yönlendirmesi etkili olmuştur.

Çalışmada çoğunluğu 18. ve 19. yy. a ait Osmanlı Döneminde Urfa’da kullanılan resmi mühürlerden oluşan 43 adet mühür incelenmiştir.

Çalışmalarımda bana yardımcı olan ve tez araştırmamın şekillenmesinde beni yönlendirip teşvik eden değerli danışman hocam Dr. Öğr.Üyesi Oktay BAŞAK’a, kıymetli hocam Prof. Dr. Abdülhamit TÜFEKÇİOĞLU’na, Dr. Öğr. Üyesi Osman AYTEKİN, Dr. Öğr. Üyesi Mehmet KULAZ hocalarıma, fotoğraf çekimlerinde yardımcı olan Şani YILDIRIM’a, değerli arkadaşım Yüksek Mimar Mustafa TOPALAN’a ve çizimler konusunda yardımcı olan Mehmet SÖNMEZGÜL’e çok teşekkür ederim.

Bülent ÜÇDAĞ

## 1.GİRİŞ

### 1.1. KONUNUN TANIMI VE ÖNEMİ

Yüksek lisans tezi olarak ele aldığımız bu çalışmada; Osmanlı dönemine ait Şanlıurfa Müzesi envanterine kayıtlı olan madeni mühürler başlığı adı altında, Şanlıurfa Müzesi'nde bulunan bir grup madeni mührün incelenmesi amaçlanmıştır.

Bu çalışma konusu; müze envanterine kayıtlı Osmanlı'nın son dönemlerinde Urfa'da kullanılan mühürler teşkil etmektedir. Araştırmayı önemli kılan sebeplerin başında Osmanlı'nın son dönemlerine ait olan bu mühürler üzerinde daha önce herhangi bir araştırmanın yapılmamış olmasıdır. Bu yüzden gerek genel mühür sanatı araştırmalarındaki kaynak yetersizliği, gerekse Osmanlı mühürleri hakkında yayınların çok az olması çalışmayı zorlaştırmıştır.

Mühür; sert maddelerin üzerine kazınmış imza yerine geçen yazı, arma veya damgalarla, bunların baskısı anlamına gelir. Tarih boyunca Mezopotamya, Mısır, İran ve Anadolu'da kullanılan mühürler; başta altın olmak üzere gümüş, pirinç, demir, bronz gibi madenler veya zümrüt, ametist, akik, firuze, nefes, yemen taşı, kantaşı, inci gibi kıymetli taşlar üzerine kazınmış örnekleri mevcuttur.

Geçmişten günümüze mühür; devletlerin, değişik yönetimlerin bazen önemli kişilerin bir egemenlik, güç, hâkimiyet nişanesi olmuştur. Özellikle devlet işlerinde, resmi yazışmalarda verilen emrin kesinliğini, doğruluğunu, yazı üzerindeki mühür ispatlar.

Mühür bir devleti temsil ettiği gibi, bir şahsı da temsil edebilir. Bazen devlet içerisinde bulunan kurumların bile kendine özgü mühürleri bulunur.

Resmi ve özel hayatta önemli yeri olan mühürler, içerikleri ve biçimleri kadar Sanatkârının sanatı ile de dikkat çeker. Osmanlı dönemi mühürcülüğünde; altın, gümüş, bronz, akik, ahşap ve pirinç gibi malzemelerle imal edilen mühürlerin üzerindeki yazılarda sülüs, nesih, ta'lik, rik'a, küfi ve celi divani üslup kullanılmıştır.

Basıldığında düzgün çıkması için mühürlerin üzerindeki yazılar ters kazınır. İs veya mürekkebe basılarak kullanılırdı. Mühürlere isim, görev adı, Kuran-ı Kerim ayetleri veya beyitler; ayrıca süslemek için de çiçek ve sarmaşıklar kazınırdı. Bir santimetrekarelik alana 8-10 kelimenin istif edildiği mühürler mevcuttur.

Mühürçülük, Osmanlıda başlı başına bir sanat olarak kabul edilmiştir. Mühür ustaları; sülüs, ta'lik, nesih, rik'a, reyhani gibi yazı çeşitlerinden bir ya da birkaçında ustalık kazanmak zorundaydı. Ayrıca yazıların sert bir malzeme üzerine estetik bir düzenle, ters ve ancak okunabilecek büyüklükte kazınması büyük maharet, sabır ve dikkat gerektiren zor bir işti. Bu yüzden mühür ustaları mührün bir kenarına ince bir yazıyla kendi adlarını kazırlardı.

Mühür kazma işine Hakkâk'lık; bu işi yapana da hakkâk, mühür kesen gibi isimler verilirdi. Osmanlı toplumunda Hakkâk'lık itibarlı bir meslek olarak kabul edilirdi. Zira bu mesleği icra edenler hem kabiliyetli sanatkâr insanlar, hem de asla sahtekârlık yapmayan, güvenilir insanlardı.

Ayrıca resmi veya özel bütün işlerde mühür kullanılması, mührün sosyal hayattaki önemi, padişahların bu sanatı himaye etmeleri, hatta II. Mahmut gibi bazı sultanların bizzat mühür kazımları mesleğin itibarını arttırmıştır.

Mühürler; mühr-i hümayun, şahsi mühürler, vakıf mühürleri ve resmi mühürler gibi kullanım amacına ve kullanan şahsa göre tasnif edilir. Yapıldığı malzeme, sanat değeri açısından da mühürler farklılık gösterir. Örneğin, padişahların biri zümrüt, üçü altın olmak üzere dört mührü olurdu. Mühürler genellikle şekilce birbirine benzer. Ancak mühr-i hümayunlar küçük beyzi (oval), daire, kare veya köşeleri kesik kare (sekizgen); vezir, beylerbeyi gibi üst düzey yöneticilerin mührü beyzi veya yuvarlaktır<sup>1</sup>.

Mühür, üzerinde imza yerine geçen isim, arma veya damga kazınmış taş veya madenlerden yapılan alet ve bunların mektup, senet, kese gibi malzeme üzerindeki baskısı anlamına gelir. Tarihi Neolitik Döneme kadar uzanan mühür doğuda ve batıda Musevi, Hıristiyan ve İslami bütün medeniyetlerde; Mezopotamya, Mısır, İran Anadolu ve Avrupa coğrafyasında kullanılmıştır.

Antik Çağ'da Mısır'da ve Anadolu'da genellikle baskı alanları düz damga mühürler, Mezopotamya ve etkisi altında kalan İran'da daha çok silindir mühürler kullanılıyordu.

---

<sup>1</sup>Semra.Tunç-Emine.Yeniterzi "Osmanlı Mühür Sanatı ve Klasik Türk Şiirinde Mühür" (TurkishStudies - International PeriodicalForTheLanguages, LiteratureandHistory of TurkishorTurkicC.8/1, ANKARA. 2013, .2633-2650.

Tevrat'taki bir hikâyeden İran'da yüzük mühürlerinde kullanıldığı anlaşılmaktadır. Hammurabi kanunlarından “burgulu” mühür kazıcıların başlıca zanaatkâr sınıfından olduğu, ayrıca Heredot'tan da Babil'de herkesin bir mührü bulunduğu öğrenilmektedir.<sup>2</sup>

İlk olarak Çatalhöyükte'ki kazılarda çıkan damga mühürler, bilinen en eski damga mühür örnekleridir.

Mühür, Osmanlı Devletinde de çok yaygındı. Devlet işlerinde kullanılan resmi mühürlerden başka genellikle herkesin bir şahsi/zati mührü bulunurdu. Dilekçe gibi resmi belgelerde yazının sonuna, ismin yanına veya ismin tam arkasına gelecek şekilde arka sayfaya mühür basıldığı gibi, mektuplara da basılırdı.

## 1.2. AMAÇ VE KAPSAM

Araştırmamızda, geçmişi çok eski olan mühür sanatını incelemek, mühür sanatının gelişimini saptayabilmek, insan yaşamı ve devletler için önemini vurgulayabilmek ve Osmanlı Sarayı ve toplumunda mührün önemi kullanımının yanı sıra özellikle çalışmamızın özünü oluşturan Son dönem Osmanlı mühür sanatının nasıl geliştiğini anlayabilmek amaçlanmıştır. Resmi ve özel hayatta önemli yeri olan mühürler, içerikleri ve biçimleri kadar sanatkâr elinden çıkmış eserler oluşlarıyla da dikkat çeker. Yaklaşık 9000 yıllık bir geçmişi olan mühürler kıymetli taşlardan, altın, gümüş gibi kıymetli madenlerinde içinde olduğu madenlerden, pişmiş topraktan vb. yapılırdı. Mühürler gücün, zenginliğin, söz sahibi olmanın bir simgesi olarak uzun yıllar farklı toplumlarda kullanılmışlardır. Mühür günümüzdeki imzanın yerini tutan bir kişilik ifadesidir. En erken mühür örnekleri günümüzden yaklaşık 9000 yıl önce ortaya çıkmış ve her çağda kullanılmıştır.<sup>3</sup>

Mühür üzerinde isim veya betim/işaret kazılı olup düzen yetki ve mülkiyet belgesi olarak mektup senet ve diğer kâğıtlara basılan ayrıca üzerinde dualar yazılan,

---

<sup>2</sup>Tunç- Yeniterzi, *a.g.m.* ,

<sup>3</sup>Haluk Perk, Süleyman Berk, “Osmanlı Dünyasının Siyasal, Sosyal ve ticari ilişkilerinin bir aynası olarak Mühür ve Mühür Sanatı” ,*Art-Decor Sanat Dergisi*, İstanbul, 2001,134,142.

sihir ve tılsım ile ilgili yazılar bulunan ve koruyucu niteliğine inanılan çeşitli taşlardan veya madenden yapılan küçük bir gereçtir.

Mühür geçmişten bu yana devletlerin, beyliklerin resmi kurumların ve hatta şahısların belirleyici nişanları olmuşlardır. Her mührün kendine özgü bir şekli vardır. Hangi devlete, hangi kuruma ve hangi şahsa ait ise üzerinde onunla ilgili belirleyici özellikler bulunur.

Şanlıurfa Müzesi'nde bulunan Osmanlı Dönemi Madeni Mühür örneklerinin ele alındığı bu çalışmadaki asıl amaç, incelenen mühür örneklerinin Türk İslam Dönemi Mühürleri içerisindeki konumlarını belirlemek, mühürler üzerlerindeki yazı tipleri, madenleri, formları ve kullanım amaçları doğrultusunda tanımlamalarının yapılmasıdır.

### **1.3. KONUNUN SINIRI**

Çalışmada ele alınan mühürler, Şanlıurfa Müzesinde bulunan, Osmanlı dönemine ait, Urfa'da kullanılan resmi ve şahıs mühürlerinden oluşmaktadır. Genel hatlarıyla mühür sanatının gelişimi, Osmanlı mühür sanatı ve tezin ana konusunu teşkil eden Şanlıurfa Müzesi'nde bulunan Geç Dönem Osmanlı mühür örneklerinden oluşan 43 adet eserin incelendiği çalışma, değerlendirme ve sonuç bölümüyle sonlandırılmıştır.

### **1.4. MATERYAL VE YÖNTEM**

Şanlıurfa Müzesi etnografya bölümünde kayıtlı Osmanlı Dönemine ait madeni mühürler adı altında yaptığımız bu çalışmanın ilk aşamasını, konuya ilişkin materyal ve dokümanların toplanması oluşturmuştur.

Mühür sanatının genel gelişimi ile ilgili materyal ve doküman bulmada sıkıntı yaşanmamış, ancak, Osmanlı Dönemi mühür sanatı ile ilgili, tez konum olan ve daha önce hiç çalışılmamış Şanlıurfa Müzesi'ndeki Osmanlı'nın son dönemlerine ait çoğunluğu şahıs ve muhtarlık mühürleri olan bu mühürler konusunda oldukça zorlu bir çalışma süreci yaşanmıştır. Öncelikle Şanlıurfa Müzesi'nde etnografya seksiyonunda bulunan Osmanlı Dönemi mühürler ile ilgili envanter bilgilerini içeren envanter defterlerindeki bilgilerden yararlanılmış ve bu bilgiler ışığında ve eser

üzerinde yapılan betimleme ile mühürlerin tanımlaması yapılmıştır. Bu mühürler daha sonra fotoğraflanarak çizimleri yapılmıştır. Yukarıda anılan bu işlemler, belirli bir çalışma planı çerçevesinde ve bir ekip çalışmasıyla yapılmıştır.

Öncelikle teşhir salonları ve depoda bulunan, çalışılmaya değer Osmanlı mühürleri tespit edilmiş, daha sonra envanter defterlerinden, envanter numaralarına göre bulunarak, gerekli bilgileri ve tanımı yazılmıştır. Daha sonra bunlar fotoğraflanarak, çizimleri yapılmıştır. Bunlar daha sonra, tez yazım aşamasında, fotoğraf ve çizim listesi diye ayrılarak yerleştirilmiştir. Eserleri fotoğraflamak için müzenin fotoğraf odası kullanılmıştır. Bu çalışmalar sırasında müze çalışanlarından birçok konuda yardım alınmıştır.



## 2. ŞANLIURFA'NIN COĞRAFI KONUMU VE TARİHÇESİ

Şanlıurfa, Yukarı Mezopotamya dediğimiz bölgede; verimli hilalin içinde yer alan bölgede kurulmuştur. Güneydoğu Anadolu Bölgesi'nin Orta Fırat bölümünde bulunan Şanlıurfa, doğuda Mardin, kuzeydoğuda Diyarbakır, kuzeybatıda Adıyaman, batıda Gaziantep ve güneyde Suriye toprakları ile çevrelenmiş bir sınır şehridir.

Şanlıurfa, coğrafi özelliği nedeniyle, tarih boyunca üzerinde değişik kültürel oluşumların kaynaştığı bir yerleşim alanı olmuştur. Gerek tarih öncesi ve gerekse tarihi devirlerde Şanlıurfa, hemen hemen her dönemde doğu ve batı kültürleri arasında bir köprü olmuştur<sup>4</sup>.

Urfa İli, bütünüyle Fırat havzası içinde yer alır. Şehir bu havza çevresinde gelişme gösterir<sup>5</sup>.

Doğuyu batıya bağlayan ticari ve askeri yolların buradan geçmesi, Şanlıurfa'ya geçmiş dönemlerde de büyük önem kazandırmıştır.<sup>6</sup> Şanlıurfa, 36<sup>0</sup> 40 dakika ve 38<sup>0</sup> derece 02 dakika kuzey enlemleri ile 37<sup>0</sup> derece 50 dakika ve 40<sup>0</sup> derece 12 dakika doğu boylamları arasında yer alır. Yüzölçümü 18.584 km<sup>2</sup> olup, denizden yüksekliği ise 518 metredir.<sup>7</sup>

Urfa, Anadolu yaylası üzerinde, Güneydoğu Toros Dağları'nın orta bölümüyle güneydeki Suriye çöl düzlükleri arasında kalır ve arazi güneye doğru alçalır. Başlıca düzlükleri; Harran, Suruç ve Viranşehir ovalarıdır. Karacadağ, Urfa-Diyarbakır sınırında bulunan en önemli yükseltidir. Diğer önemli dağları; Karadağ, Kaşmer Dağı, Tektek Dağı, Susuz Dağı ile Diyarbakır il sınırları içerisinde kalan Beytepe ve Keltepe'dir. İl topraklarını sulayan en önemli akarsu Fırat nehridir.

Şehrin Çam ve Balıkcı çayları ile Güllapsuyu ve Karakoyun dereleri diğer önemli akarsularıdır. Deniz tesirinden uzak olan ilde, karasal iklimi hakimdir. Kışları ise soğuk geçer. En yağışlı mevsim kış, en kurak mevsim yazdır. İklimle bağlı olarak tabii bitki örtüsünü bozkırlar oluşturur. Mart-Nisan aylarında şehrin her tarafı yeşil otlarla kaplanır.

<sup>4</sup>Anonim, *Her Yönüyle Şanlıurfa İl Yıllığı*, Urfa, 1988.

<sup>5</sup>Anonim, *Urfa İl Kültür ve Turizm Rehberi*, Urfa, 1997.

<sup>6</sup>Anonim, "Şanlıurfa İl Yıllığı" Urfa 1988.

<sup>7</sup>Anonim, *Şanlıurfa Yöresi Halk Bilim Araştırma Raporu*, ODTÜ, Ankara, 1989 .6

Güneydoğu Anadolu Bölgesinde yer alan Şanlıurfa, Mezopotamya'nın en eski yerleşim yerlerinden biri olarak, akarsulara yakın olması ve ticaret yollarının kesiştiği noktada yer almasından ötürü, tarih boyunca stratejik bir öneme sahip olmuştur.

Şanlıurfa merkeze bağlı Örencik Köyü yakınlarındaki Göbeklitepe'de 1994 yılından beri Alman Arkeoloji Enstitüsünün katkıları ile 2014 yılında aramızdan ayrılan Merhum Prof. Dr. Klaus SCHMIDT tarafından yapılan kazı çalışmaları sonucu kentin tarihinin M.Ö. 11.500'e yani çanak-çömleksiz Neolitik (Akeramik Neolitik) döneme kadar uzandığı anlaşılmıştır.

Bu bilinen 13.000 bin yıllık tarihi süreçte; Ebla, Akkad, Sümer, Babil, Hitit, Hurri-Mitanni, Aramiler, Asur ve Med, Pers ve Makedonya Kralı Büyük İskenderin egemenlikleri görülür.<sup>8</sup>

İskender'den sonra I.Seleukos'un burada kurduğu şehre Makedonya'nın eski başkenti olan Edessa'nın adı verilmiştir.<sup>9</sup> Roma hakimiyeti kurulmadan önce bölge Osroene krallığının elindeydi. Önceleri Roma himayesinde olan şehir Caracalla devrinde tamamıyla Roma hakimiyetine girdi.<sup>10</sup>

Pers, Makedonya, Roma, Bizans gibi uygarlıkların egemenlikleri altında yaşayan Urfa 1094 yılında Selçuklu topraklarına katılmıştır. 1098'de Haçlı Kontluğu idaresine girmiştir.

Eyyübi, Memluk, Türkmen Aşiretleri, Timur Devleti, Akkoyunlular, Dulkadirbeyliği ve Safevilerden sonra, 1516'da Osmanlı egemenliğine girmiştir. Önce Diyarbakır Eyaleti içinde yer alan Urfa, 1876'da Halep vilayetine bağlanmış, 1916'da bağımsız bir sancak olmuştur. 1919 yılında önce İngilizlerin, daha sonra da Fransızların işgaline uğramış, 11 Nisan 1920'de işgalden kurtarılmıştır. Cumhuriyet sonrasında 1924'de il durumuna getirilmiştir.<sup>11</sup>

Kentin bilinen en eski ismi Edessa'dır. Urfa isminin Vurhai, Orhai, Ruhua vb. isimlerden geldiği söylene de bunlardan hiçbiri kesinlik kazanmamıştır. Kentin adı,

<sup>8</sup>Ahmet Cihat Kürkçüoğlu, *Şanlıurfa Uygarlığının Doğduğu Şehir*, Ankara 2002.12

<sup>9</sup>Meydan Larousse, "Urfa" Mad., C. XII, İstanbul 1973, 431.

<sup>10</sup>Kürkçüoğlu a.g.e., 13.

<sup>11</sup>Kürkçüoğlu a.g.e. 4-11.

Ulusal Kurtuluş Savaşı'nda halkın göstermiş olduğu kahramanlıktan ötürü, 1984 yılında çıkartılan bir yasa ile “Şanlı” unvanını almış ve “Şanlıurfa” olarak değiştirilmiştir.<sup>12</sup>

Yukarıda görüldüğü gibi birçok kavimlere yurtluk eden, her türlü çile ve refahı da gören ve tarihin dalgalarına karşı direnerek ayakta durmayı başaran Şanlıurfa, Osmanlı Devleti'nin yıkılışının ardından Türkiye Cumhuriyeti'nin kurulmasıyla yeni bir döneme girmiştir.



---

<sup>12</sup> Kürkçüoğlu a.g.e .4-11.

### 3. ŞANLIURFA MÜZESİ

Şanlıurfa İlinin, zengin kültür çeşitliliği ve medeniyetlerin bırakmış olduğu kültür varlıklarının sergileneceği bir müze fikri ilk defa 1948 yılında oluşmaya başlamıştır. Günümüzde Şanlıurfa Müzesi Arkeolojik, sikke ve etnografik eserlerin bulunduğu bir müzedir.

Şanlıurfa'da bir müze açılması fikri 1948 yılında oluşmuş ve mevcut eserlerin Atatürk İlköğretim Okulu'nda bir depoda toplanması ile müzenin kuruluşu ile ilgili ilk çalışmalar başlamıştır. 1956 yılında Şehit Nusret İlkokulu'nda bir yer ayrılarak eserler burada toplanmıştır. Ancak, bu alanın yetersiz olması ve yörenin binlerce yıllık tarihini belgeleyen zengin kültür varlıklarının teşhirinin sağlanması ihtiyacıyla, 1965 yılında Şehitlik mevkiinde 1500 m<sup>2</sup> lik alan üzerine Müze Binasının inşasına başlanmıştır. Binanın yapımı ve teşhir tanzim işlerinin tamamlanmasından sonra 1969 yılında Şanlıurfa Müzesi ziyarete açılmıştır. (Fot.86) Zengin bir tarihi geçmişi olan Şanlıurfa'da, birçok höyük ve eski iskân yerleri bulunmaktadır. İl merkezinin 44 km. güneydoğusunda yer alan, kendine özgü sivil mimarisiyle büyük ilgi toplayan ve M.Ö. 5. binden günümüze kadar kesintisiz iskân edilen Harran bunların en önemlileridir.

Şanlıurfa Müzesi tarafından münferit olarak veya yerli-yabancı bilim kurumlarının katılımı ile birçok arkeolojik kazı araştırma gerçekleştirilmiştir. 1987 yılından itibaren Atatürk Barajı suları altında kalan Lidar Höyük ve Hassek Höyük'te yabancı bilim heyetlerince, Çavi Tarlası ve Nevali Çori'de ise Müze Müdürlüğü tarafından kurtarma kazıları yapılmıştır. Birecik Baraj Gölü altında kalacak Tilbeş Höyük'te, Apameia Antin Kenti'nde arkeolojik kazılar gerçekleştirilmiştir.

Baraj altında kalacak alanlardaki kurtarma kazıları dışında; Konuklu Köyü Kazane Höyük ve Gürcütepe, Bozova ilçesi Bahçeli Köyü Titriş Höyük ören yerlerinde arkeolojik kazıları tamamlanmış, Şanlıurfa merkez Haleplibahçe mevki arkeolojik kazısı, Harran İç Kale, Harran Surları, Harran Ulu Cami, Çarmelik Kervansarayı ve Çimdin Kale'de restorasyon amaçlı arkeolojik kazı gerçekleştirilmiştir.

Bölgedeki kazılardan elde edilen eserlerin Şanlıurfa Müzesi'ne teslim edilmesi sonucu, Müzenin depo ve teşhir salonları yetersiz hale gelmiş ve Şanlıurfa bölgesinin arkeolojik potansiyeline uygun bir müze binası kaçınılmaz hale gelmiştir. 09.05.2012

tarihinde ihale edilen Şanlıurfa Arkeoloji Müzesi, Haleplibahçe Mozaik Müzesi ve Arkeopark İşi'nin 25.08.2014 tarihinde geçici kabulü gerçekleştirilmiştir.

Bu projenin uygulama sahasının tamamı 200 dönümlük bir alanı kapsamaktadır. Bunun 60 dönümlük kısmı Kültür ve Turizm Bakanlığı'na tahsis edilmiştir. Projenin 140 dönümlük bölümünde Büyükşehir Belediye Başkanlığı'nca 1000 araçlık kapalı otopark, 60 otobüslük açık otopark, yeşil alan, yürüyüş yolları, amfi tiyatro bölümü tamamlanmıştır.(fot:87)

Kültür ve Turizm Bakanlığı'nın gerçekleştirdiği Haleplibahçe Müze Projesinde 60.000 m<sup>2</sup> alanda eski arkeoloji müzesinin 12 katı büyüklüğünde, 34.800 m<sup>2</sup> kapalı alana sahip 3 katlı "Şanlıurfa Arkeoloji Müzesi" inşa edilmiştir. Bu müze binası Türkiye'nin kapalı alan ve sergi salonu olarak en büyük müzesi olması, canlandırma sayısı olarak Türkiye'nin en büyük, Dünyanın da sayılı müzeleri arasında yer alması, gezi güzergâhı olarak Türkiye'nin en uzun gezi güzergâhına sahip olması gibi birçok ilki bünyesinde barındırmaktadır. Şanlıurfa Arkeoloji Müzesi'nde yaklaşık 10.000 eser sergilenmektedir. Bu rakam Türkiye standartlarının çok üzerindedir. Yeni müzede insan boyutunda yapılmış dünyanın en eski heykelini, Göbeklitepe D tapınağının imitasyonunu, Nevali Çori Tapınağı'nın orijinalini, çok sayıda dönem canlandırmasını, Hz. İbrahim Animasyonunu ve Müzeye özel yaklaşık 10.000 eseri ve Amazon kadınlarının av sahnelerini gösteren mozaikleri görme imkânı bulmak mümkündür.

## 4.MÜHÜR SANATI

### 4.1. MÜHÜR SANATINA GENEL BİR BAKIŞ VE ANADOLUDA MÜHÜR

Mühürün tarihi günümüzden 9000 yıl öncesine dayanır. İlk mühürler pişmiş toprak ve taştan yapılmıştır.<sup>13</sup> Mühürcülüğün geliştiği ilk yerler Anadolu ve Ortadoğudur. Bölgenin dünya kültürüne önemli katkısı silindir mühür olmuştur. (Fot.84-85)

Asur,Hitit ve Urartu uygarlıkları gibi Anadolu'da gelişen uygarlıklar, mührü ilk üreten ve kullanan uygarlıklar arasında yer almışlardır. Tarih öncesinde mühürler damga tarzında olup genellikle geometrik şekilli ve hayvan figürlüdür.<sup>14</sup>Daha sonraları mühürler madenlerden, yarı değerli taşlardan, cam, seramik gibi maddelerden yapılmaya başlanmış ve üzerinde çeşitli desenler ve yazılar işlenmiştir.Mühür adı, farsça kökenlidir ve Hatem kelimesinin karşılığıdır. Mühürlerin ilk ortaya çıkışlarının insanların hangi biçimlerde, ne amaçlarla kullandıklarına dair gösterdiği değişimlerin ve ait olduğu dönemin aynası niteliğindedir. Mühür sistemi sanat tarihçileri ve arkeologlar tarafından gerek kişilerin gerekse toplulukların ayırt edilmesinde büyük önem taşımaktadır. Mühür, çeşitli amaçlar ve formlar altında süreklilik gösterir. Bu süreklilik kimi zaman formların geçirdiği değişimlerle, kimi zaman ise işlevlerine yenilerinin eklenmesiyle devam etmiştir. İnsanın gündelik yaşamında; gerek mühürün algılanma biçimini, gerekse kullanım yerlerini, izlediği seyirde görmek mümkündür.<sup>15</sup> Mühür sanatında damga mührünün ayrı bir yer tutar.

Damga mühürler, Anadolu'nunNeolitik Çağı'ndan günümüze kadar görülen mühür biçimini oluşturmaktadır.<sup>16</sup> Anadolu'nun en eski çağlarından itibaren, devam eden devirlerde yerli mühür şeklinin "damga" olduğu ve bunun silindir mühür görüldüğü çağlarda dahi, kesintisiz bir şekilde devam ettiği tespit edilmiştir.<sup>17</sup>

---

<sup>13</sup>Perk-Berk,*a.g.m.* , 134,142.

<sup>14</sup>Perk-Berk,*a.g.m.* , 134,142.

<sup>15</sup>Sedat Alp, *Hitit Hiyeroglif Mühür ve Kitabelerindeki Bazı Şahıs Adlarının Okunuşları Hakkında*, , Ankara,1950

<sup>16</sup> Armağan Erkanal "Mühür Maddesi", Eczacıbaşı Sanat Ansiklopedisi II İstanbul 1997.1316

<sup>17</sup> Nimet Dinçer *Anadolu damga Mühürleri* , A.Ü.D.T.C. Fakültesi Dergisi II/4 Ankara 1943. 81 Tahsin Özgüç "Kültepe Kanis/Nesa, YKY İstanbul 2004, 250.

#### 4.2. ASURLULARDA MÜHÜR: (M.Ö. 1950-1750)

Asur Döneminin başlangıcı aynı zamanda Anadolu'da yazılı tarihin ve Orta Tunç Çağı'nın başlangıcıdır. İ.Ö. 1960 yıllarında Kuzey Mezopotamya'daki Eski Asur Devleti, Anadolu ile gelişmiş bir ticaret sistemi kurmuştu. Akkad Çağı'ndan beri Anadolu'nun zenginliğini bilen Mezopotamyalılar Asur'un öncülüğünde kuzey komşuları ile geniş ve sistemli ticari ilişkiye girmişlerdir. Beraberlerinde Anadolu'ya yabancı olan dillerini, çivi yazılarını ve silindir mühür geleneğini getirmişlerdir.

Ticaret yapmak amacı ile Anadolu'ya gelen Asurlu Tücarlar Karum'da yerli halk ile birlikte yaşamışlardır. Yapılan kazılarda açığa çıkarılan tüccarlara ait evlerdeki arşivlerde bulunan çivi yazılı tabletlerin büyük bir kısmı Anadolu Medeniyetler Müzesinde korunmaktadır. Kültepe dışında kazısı yapılan birkaç Koloni Çağı şehrinde de bu tür yazılı belgeler bulunmuştur. Tabletlerin çoğu dikdörtgen biçiminde olan kil parçalarının üzerine, özel yontulmuş kalemlerle çiviye benzer işaret yapılarak, Eski Asur dilinde yazılmış olup, zarflarının üstüne de bir kısım yazı ile birlikte mühürler basıldıktan sonra pişirilerek tamamlanmış, çoğu alışveriş ve ticaret merkezinin yönetimi ile ilgili belgelerdir.<sup>18</sup>

Koloni çağında çömlekçi çarkı yaygınlaşmış, yazılı tarih başlamış ve Hititler tarih sahnesine çıkmışlardır. Bu koloni çağında özellikle Kültepe, Acemhöyük, Alişar ve Boğazköy'de bulunmuş koloni çağının çeşitli mühür üslupları izlenebilir. Bu örnekler Ankara Anadolu Medeniyetleri Müzesinde bulunmaktadır. Ayrıca Asur Ticaret Kolonileri Çağı eserleri arasında Anadolu'ya komşu olan ülkelerin tarihini aydınlatan bullalar<sup>19</sup> ile çivi yazılı önemli belgelerde bulunmaktadır.<sup>20</sup>

---

<sup>18</sup>Perk- Berk, *a.g.m.* , 134,142.

<sup>19</sup> Bulla: mührün, çamur, kağıt, mum gibi maddelere basıldığında ortaya çıkan şekline denir.

<sup>20</sup>Perk- Berk, *a.g.m.* , 134,142.

### **4.3.HİTİTLERDE MÜHÜR: (M.Ö. 1650-1200)**

Anadoluda M.Ö. 2000 yıllarında yaşamış olan ve büyük bir uygarlık kurmuş olan Hititler'in tarih sahnesinde görülmesi daha öncelere dayansada, M.Ö. 1660-1630 yıllarında hüküm sürmüş olan I. Hattuşili tarafından kurulduğu söylenir.<sup>21</sup> Hint-Avrupalı bir kavim olan Hititler, M.Ö. 3000 yıllarının sonunda küçük gruplar halinde Kafkaslar üzerinden Anadolu'ya girerek yerli halk Hatti nüfusu ile karıştılar. Hititler Asurluların Anadolu'dan çıkmak zorunda kalmasıyla devlet idaresini ellerine almışlardır. Anadolunun yerli halkıyla kaynaşıp Hitit Devleti'ni kurmuşlardır. Bu devletin kurucusu Labarna'dır. Başkentleri de Boğazkale-Hattuşa'dır.

Hitit Tarihi, M.Ö. 1650-1450 Eski Krallık ve M.Ö. 1450-1200 Hitit İmparatorluk Devri ve Geç Hitit /Beylikler Dönemi (1200-700) olmak üzere başlıca üç evrede incelenmektedir. Hititler Anadolu'da hakimiyeti kurduktan sonra Suriyeye seferler yapmışlardır. M.Ö. 1200 yıllarında deniz kavimleri göçü ve kuzeyden Kaşka kavmi saldırılarıyla yıkılmışlardır.

Mühür sanatının büyük gelişim gösterdiği Hititlerde geometrik bezeli, çivi yazılı ve hiyeroğlflili insan ve hayvan figürlü mühürler ve damga mühürler dikkat çeker. Bunlar arasında özellikle üzerlerinde hayvanların yer aldığı mühürler ön plana çıkar. Çift başlı kartal sevilen bir motiftir. Yuvarlak damga mühürlerin kenarında sahibinin adı yazılıdır.Boğazköy'de Hitit krallarının toplu halde mühür baskıları bulunmuştur. Mezopotamya menşeli silindir mühürlerde dini motifler ağır basmaktadır.

### **4.4.FRİGLERDE MÜHÜR: (M.Ö1200-676)**

MÖ 2. binin son çeyreğinde meydana gelen büyük göç dalgaları, Ege ve Doğu Akdeniz dünyasında gerçekleşmiştir. Bunlardan bir bölümü Balkanlar'da ve Anadolu'da, bir bölümü ise Doğu Akdeniz havzasında cereyan etmiştir.<sup>22</sup>Göçlerden sonra, Anadolu'nun Hitit yerleşimi görmüş önemli merkezlerine Frigler yerleşmişlerdir.<sup>23</sup>Frig mühürleri genel olarak yuvarlak baskılı damga mühürlerdir. Bu

<sup>21</sup>Erişim: [ <http://www.leblebitozu.com/hititler/>] Erişim Tarihi: 25.06.2018]

<sup>22</sup> Ekrem Akurgal, *Anadolu Kültür Tarihi*, TÜBİTAK, Ankara, 2002,190.

<sup>23</sup> Birgül Yıldız "Frig Dönemi Mühür ve Mühür Baskıları"( Dumlupınar Üniversitesi Sos.Bil.Enst. Yayınlanmamış Yüksek Lisans Tezi) Kütahya 2010,4



danga mhrler genellikle tutamaktr. Tutamaklar delikli veya hayvan figr seklindedir. İlenen konular; kei, geyik gibi hayvan figrleri yanında kark yaratk figrlerinden olumaktadır, mitolojik konulara rastlanmaz.<sup>24</sup>Frig mhrleri, form ve yap tarz olarak baka kltrlerin mhrlerinden etkilenmi olsa da diđerlerinden ayrılan zellikleri vardır. rneđin, tutamak kısm ya da bask blmne yakın yerlerde ilenen halkalar Frig mhrlerini diđer kltrlerin mhrlerinden ayrc zelliklerden biridir.<sup>25</sup>

#### 4.5. URARTULAR VE MHR:

Urartular, Demir ađında ve yaklaık olarak İ. 860- 595/585 yılları arasında varlık gstermilerdir. Gnmzdeki Dođu Anadolu, Kuzeybat İan, Irak'ın kk bir blm ile kuzeyde Aras Vadisi Urartuların egemenliđinde bulunmaktaydı.

Urartuların siyasi ilikilerinde ne ıkan devlet, Asurlular'dı. Asurlular ve Urartular birok kez savamlardır. Asurluların kaytlarında Urartular'ın adı gemektedir. Maden ilemede byk baarı sađlayan Urartular, buldukları blge ve evresinde metal ilemecilik zerine nemli alımalar yapm ve diđer uygarlıkları da etkilemilerdir. Metal zerine mhr baskları kullanmlardır. Kazılardan ıkan Urartulara ait nemli eserler arasında ( Tanrı Haldi Figr, Aslanlı Őamdan, Bođa ve at baı, Altın Mhr, Savaı heykeli ve kn, Yelaze sap ).

Anadolu medeniyetlerindeki bu geliimin yansıra genel olarak, M. III. bin yılda mhrlerde mitolojik kahramanlar, kutsal hayvanlar, seremonili motifler en sk ilenen konular arasındadır. Bu dneme ait mhrler yarı kıymetli talardan ve pimi topraktan yapılmtır. Akatlar'ın Mezopotamya'ya egemen olduđu dnemlerdeki mhrlerde dinsel semboller, tanrı figrleri, zaferi simgeleyen yaratklar ve hayvanlar bu dnemde ok sk kullanılan motiflerdir. Bu dnemde oluan gelenek daha sonraları da devam etmitir.<sup>26</sup>

---

<sup>24</sup> Yıldız, a.g.e. ,22

<sup>25</sup> Yıldız, a.g.e. ,22

<sup>26</sup>Perk- Berk, *a.g.m.* , 134,142

İnsanlar en eski devirlerden beri “kişilik” ve “mülkiyet” hakkını özel işaretler ve simgeler kullanarak belirlemişlerdir. Sadece belge niteliğinde olmayan mallarda mühürlenmiştir. Bu sebeple mühürlerin yazıdan önce mevcut olduğu düşünülmelidir. Mührün, kişi varlığının, rızasının, mülkiyet ve sair haklarının cansız fakat, yetkili bir temsilcisi gibi kabul edilir. Mühür sahibinin toplumsal statüsü ile bulunduğu dönemin inanç tarzını, sosyal ve ekonomik durumunu belgelemiştir.<sup>27</sup>

## 5. İSLAM TOPLUMUNDA MÜHÜR

Temsil özelliği olan imzanın yanı sıra ticaretin ve haberleşmenin sağlıklı eksiksiz yapılmasını sağlar. Mühür sayesinde kuralların ve kalitenin bağlayıcılığı sağlanır. Mührün en belirleyici işlevi emniyettir. Dolayısıyla, üretimin ve ticaretin korunması ile kurallarına göre yapılmasını temin eder. Hukuk kurallarının uygulanmasında önemli katkıları vardır.

İslam uygarlığında mühür bir gelenektir. Hz. Peygamber’in kürek kemikleri arasında bulunan mühür biçimindeki et benine “mühr-ü nübüvvet” (peygamberlik mührü) denilerek Allah tarafından konulmuş peygamberlik göstergesi sayılması, mühre manevi değer kazandırmıştır.

Hz. Muhammed’in (s.a.v) sağ elinin yüzük parmağında taşıdığı ve üstünde “Muhammedun Resülullah” yazılı gümüş mührü olduğu bilinir. Bu mührü daha sonra sırasıyla halifelerden Hz. Ebubekir, Hz. Ömer ve Hz. Osman’a geçmiş ve aynı devirde Erise kuyusuna düştüğü ve kaybolduğu rivayet edilir. İslam kültüründe isim, resmi soy kütükleri üzerinde yer belirleyen ve ömür boyu değişmeyen yasal simge değildir. Kişiyi bazı özellikleri ile tanıtan, yaşarken yenilenip değişebilen bilgiler topluluğudur. Bu sebeple mühürlerde bazen sahibinin ismi konulmamış bunun yerine edebi, dini, felsefi, yazılarla kişi tanıtılmıştır.<sup>28</sup>

Kimileri bir dilek, mısra, beyitle sahibinin huyunu, karakterini, meslek ve mezhebini incelikle anlatan ifadelerle mühür, o kişinin adeta simgesi, arması haline

---

<sup>27</sup>Perk- Berk, *a.g.m.*, 134,142.

<sup>28</sup>Perk- Berk, *a.g.m.*, 137.

gelir. Hz. Peygamber sülalesinden gelenler mühürlerinde es-seyyid ifadesini kullanmışlardır.<sup>29</sup>

Mührün Arapça'sı hatemdir ki üstü mühürlü yüzük anlamındadır. Hatem aynı zamanda "bitiren, sonunu getiren" anlamında ifadeyi almıştır. Bu sebeple, Padişah'ın mührüne de "Hatem-i şerif" denilmiştir. Ancak, mühür kelimesi, artık Türkçe'de mühür anlamı hem bir aleti hemde onun meydana getirdiği işareti anlatmaktadır.<sup>30</sup>

### 5.1.OSMANLIDA MÜHÜR

Mühürlerin Osmanlı sosyal hayatında çok önemli bir yeri vardı. Padişah'tan, okuma yazma bilmeyene kadar herkesin ve her makamın bir veya birçok mührü bulunmaktaydı. Özellikle mevki, iş sahibi ve aydın kişiler mektup, senet, ifade ve karar gibi yazılan evrakın altına imza koymak gerektiği durumlarda kullanılmak üzere mühür taşırlandı. Hiç kimse mühürlediği evrakı inkar edemezdi. Mühür, basılan evraka resmi bir nitelik kazandırır. Dilekçe ve mektup gibi evraklarda yalnız mühür veya imza kullanıldığı halde önemli ve resmi kağıtlarda, mahkeme kararlarında hem imza, hem de mühür birlikte kullanıldığı görülürdü. Bu, çifte garanti anlamında belgelerin sahte olmadığını belirtmek bakımından önemliydi

Kıymetli maden üzerine basılan işaretler, pulu iptal etmek veya pul yerine geçmek üzere vurulan işaretlerde damgadır. Devlet, kağıt damgalayarak onlara itibari bir değer verir, karşılığında vergi alırdı. Kalıp mühürle basılarak, kabartma olarak yapılanlar "soğuk damgadır". Osmanlı halkı arasında "damgalı" tabirinin devletin kontrol garantisi anlamında kullanılmıştır. Kalitesi şüpheli olan mallar içinde "damgası yok" denilmiştir. Ayrıca kurşuna tel, ip, geçirilerek üzerine kurşun zımbası ile vurulan mühürler de damgadır. Ağzı kurşun ile damgalanarak kapatılan bir paket, güvenli şekilde istenilen yere gitmesini temin eder. Osmanlıda yaygın olarak, posta torbalarının ağzını kapatmakta kullanılmakta ve damgalayan idarenin ismi kurşuna basılmaktadır. Bu kurşunla mühürlemek uygulaması, resmi kurumlarda halen devam etmektedir. Osmanlıda başarılı olmak kötülüklerden korunmak, gizli güçlerden

---

<sup>29</sup>Perk- Berk, *a.g.m.*, 137.

<sup>30</sup>Perk- Berk, *a.g.m.*, 138.

faydalanmak için özel tılsım mühür yapılır ve çoğu kez normal mühürlere de dini yazılar kazınır. Mühürler; altın, gümüş, zümrüt, sedef, akik, necef, bronz, pirinç, sert ahşap gibi malzemelere kazınmıştır. Mühürler tek yüzlü, sabit veya kırma saplı, çift yüzlü, üç yüzlü hatta dört yüzlü olabildiği gibi yüzük şeklinde de olmaktadır. Yüzük şeklindeki mühürler parmakta taşındığından aynı zamanda ziynet, süs eşyası olarak da kullanılmıştır. Yazının olduğu tablada daireli, ovali kare, dikdörtgen gibi değişik şekillerde olabilir. Yüzük şeklinde olmayan mühürler, boyunlara asıldığı gibi kutularda ve genellikle işlemeli keselerde saklanırlardı.

Mühür basılmak suretiyle kullanıldığı için bir sapı vardır ve mühür sapları da kuyumculuk sanatı açısından önemli güzel örneklerdir. Sapı Mevlevi Sikkesi (başa giyilen külah) çiçek motifli, çapa gibi değişik şekillerde yapılabilirdi. Bu saplar, taşıma ve kullanım kolaylığı nedeniyle tek yüzlü mühürlerde bir mafsalla kaplanabilir bir şekilde yapılmıştır. Bunun yanında sabit olanlar da mevcuttur. Çok yüzlü mühürlerde kabzalar dönerli bir şekilde yapılmışlardır. Osmanlı da dört çeşit mühür kullanılmıştır.<sup>31</sup>

1. Zat Mührü (Mühr-i Zati/Şahıs Mührü): Yalnız şahsi imza yerine geçen bu tür mühürler özellikle okuma yazma bilmeyenler için çok gereklidir.

2. Resmi Mühür (Mühr-i Resmi) : Çeşitli devlet memuriyetleri gereği, devlet işlerinde kullanılan büyük boyutlu şahsi mühürlerdir. Sahibinin adıyla ilk zamanlarda dua veya edebi cümleler son zamanlarda ise makam adıyla yazılmaya başlanmıştır.

3. Makam Mührü : Bu mühürler de sadece ait olduğu dairenin adı yazılmıştır; son zamanlarda kullanılmıştır. Makam sahibinin imzası ile birlikte kullanılmıştır.

4. Resmi Damga Mührleri: Makam mühürleri gibi olup, yetkiyi değil bir hizmeti veya durumu belirtir. Bu sebeple yazışmalarda kullanılmaz. Gerek resmi, gerekse zati mühürlerin hukuki, anlam ve değer taşıyan kullanımları devlet denetimi altına alınmıştır. Resmi daireler de işi olanların kullandıkları mühürler, kare biçimli küçük kağıtlara birer örnekleri alınır. Alınan mühürün tatbi örneği kenarına tarih düşürülüp ve gerekli bilgiler, konusu yazılır, görevli memur tarafından imzalanarak mühür örneği tasdik olunurdu. Bu kağıtlar geliş sırasına göre resmi dairenin özel mühür sicil

<sup>31</sup>Çağatay Anadol, "Dünden bu güne İstanbul Ansiklopedisi" Kültür Bakanlığı ve Tarih Vakfı Ortak 1996-16.

defterine yapıştırılırdı. Resmi işlerde bu tasdik edilen mühür dışında başka bir mühür kullanılmazdı.

## 5.2.OSMANLI SARAYINDA MÜHÜR

Padişah mühürleri ile tuğra aynı anlamdadır. Her tuğra bir mührdür, fakat her mühür tuğra değildir. Sözlük anlamıyla tuğra, Osmanlı padişahlarının imza yerine kullandıkları özel bir biçimi olan sembolleşmiş işarettir.<sup>32</sup> Tuğra, sadece Osmanlı padişahlarına özeldir. Tuğra,padişahın ismini içeren; hiçbir zaman kendisinin atmadığı ama ona has olan ve nişancılar<sup>33</sup> tarafından uygulanan tasarım işidir. Tuğralar, kullanım şekillerine göre iki fonksiyonludur. Nameler, beratlar ve mülknamelerde kağıdın üst kısmına konduğu zaman mührdür ve padişah emrini, iradesini temsil eder. Bideler, kale kitabeleri, devlet kurumları ve yapıların kapılarına konulduğu zaman ise armadır. Osmanlıda padişahlar tahta geçtiklerinde ilk iş olarak dört çeşit mühür kazıtmışlardır.

Bu tuğralı mührde, kendi isimleri ile birlikte babalarında isimleri bulunmaktadır. Padişah mührleri altından yapılmıştır. Bu dört mührden biri, zümrütten dört köşeli veya köşeleri kesik kare biçiminde olan padişahın şahsına ait olup, kendisinde bulunurdu. Diğer üçü oval şekilli olup, biri, padişah vekili olan veziriazamda durur ve sürekli boynunda taşırdı, bu sayede her an veziriazamın muhafazasında olduğu bilinirdi, diğeri has odabaşıya, sonuncusu, ise harem-i hümayun (saraydaki kadınlar dairesi) hazinedarına verilirdi. Hazineden verilen paraların aldıklarına dair makbuzlar padişah veya Veziriazam tarafından mührülenirdi. Osmanlı padişahları kendi parmaklarındaki, zümrüt üzerine hak edilmiş yüzük şeklindeki mühr-i hümayun (padişah mührü) kendilerine maliye tarafından verilen ceb-i hümayun akçelerine ve bazı makbuzları mührülerlerdi. Mühr-i hümayunun nasıl kullanılacağı “Fatih Kanunnamesi’nde” belirtilmiştir. Buna göre “Mühr-i Şerif’im Veziriazamda dursun. Hazine, Defterhane mührülenmek lazım gelse ve açılmak lazım gelse defterdarların emriyle

---

<sup>32</sup>Anadol “a.g.e.16.

<sup>33</sup>A.Berna İşbilir “ Kimlik Betimleyici Tasarımlar-Mührler “ (Sivas Cumhuriyet Üniversitesi Sos. Bil. Enst. Yayınlanmamış Yüksek Lisans Tezi), Sivas, 2007, 9.

hururlarında açılıp, kapansın.” denilmek suretiyle padişah ve vekillerinin belli kurallar çerçevesinde mühür kullanılarak hareketi öngörülmüştür.<sup>34</sup>

Ölen yada hal edilen padişahların kendisindeki, sadrazzamdaki, has odabaşındaki ve hazinedardaki mühürler alınarak saray hazinesine konularak muhafaza edilirdi. Saray koleksiyonundaki en erken padişah mühürleri Yavuz Sultan Selim ve III Murad’a aittir. Sultan Selimin “ Benim altınla doldurduğum hazineyi ahlafımdan (yerime geçeceklerden) her kim mangırla doldurursa hazine anın mühür-i ile mühürlensin ve illa benim mührüm ile mühürlenmekte devam olunsun” diye vasiyet ettiği söylenmektedir. Bu sebeple Yavuz Sultan Selimin yüzük şeklindeki mührü en erken olmasının yanısıra saray hazinesinin kapısının Cumhuriyet Dönemine kadar yüzyıllar boyunca bu mühür ile mühürlenmiş olması bakımından da özel bir önemi ve anlamı vardır.<sup>35</sup>

Sadrzammın, padişah mühründen başka, diğer işlerde kullanmak üzere iki mührü daha vardır. Bunlardan biri resmi, diğeri zati mühürdür. Resmi mührü sefere gittiği zaman kendi yerine kaymakam (Kaimmakam) bıraktığı kubbe vezirine verirdi. Osmanlı devletinde 1860 yılına kadar Veziriazamların sadece zati (şahsi) mühürleri vardı. Vezirler, sadrazzam oldukları zaman gönderdikleri yazılara, bizzat mühürlerini basarlardı. Sadrazzam ünvanlı mühürleri kendilerine mühürdar ( Mühür kullanmaya yetkili özel kalem müdürü) olarak tayin ettikleri kişilerde bulunurdu ve evrak bu mühürle mühürlenirdi. Bu mühürdarlar sır katibi durumunda olduklarından müdür sahibinin tayini ile, görevleride biterdi. Nazırlarında mühürdarları vardı. Valiler ise vilayet yazışmalarında kağıdın sağ tarafına pençe denilen imzalarının yanına mühürlerini basarlardı. Pençeler de nerenin valisi oldukları belirtilirdi. Kendi adları, bir dua cümlesi veya bir manzumede mühre hak edilmiştir. Topkapı Müzesi koleksiyonunda padişah mühürleri yanısıra padişah kızları (Sultanlar), Valide Sultanlar (padişah anneleri) kadınefendiler (padişah eşleri), padişah ikballeri, resmi damga mühürleri, resmi mühürler olmak üzere birbirinden değerli 802 adet mühür vardır.<sup>36</sup>

---

<sup>34</sup>Perk- Berk a.g.m137.

<sup>35</sup> Perk-Berk a.g.m .137.

<sup>36</sup>Perk- Berk , a.g.m. , 137.

### 5.3. OSMANLIDA MÜHÜR KAZICILARI: HAKKAKLAR

Mühür kazıyanlara “hakkak” denir. Osmanlı padişahları içinde Sultan I. Mahmut’un bu sanatla uğraştığı ve kazdığı mühürlere el altında sattırıp, toplanan parayı yoksullara dağıttığı bilinir. En iyi hattalardan meşk almışlar, usta bir hakkak yanında en az yedi yıl eğitim görmüşlerdir. Bir ustanın yanında çırak olan genç yeteneğine göre, birkaç yıl içerisinde kalfa olur, işinde yeteri beceriyi gösterdikten sonrada törenle “peştamal” kuşanarak ustalık mertebesine ererdi. Yetişme dönemlerinde yalnızca hakkaklık değil, mühürcülükte kullanılan hat çeşitlerine, süsleme motiflerini de öğrenirlerdi. Mühre yazılacak yazı, hakkak tarafından yazılıp kazınır veya meşhur bir hattata yazısı yazdırılır ve hakkaka kazdırılır. Mühürcünün ustalığı verilen metni bozmadan, kazımasından belli olurdu. Çıraklıktan kalfalığa, kalfalıktan ustalığa geçerken, sahte veya taklit mühür kazımayacaklarına dair yemin ederlerdi. Dahası bunu önlemek için, kendi esnaf kahyalarınca uygulanan ağır cezalar konulmuştu. Bu yüzden yitirilen mühür yerine yenisi kazılırken ikincisi muhakkak farklı yapılırdı. Esnaf “Mühürcüler Kethüdası” tarafından denetlenirdi.

Birbirinin tıpatıp eşi iki mühür kazınmazdı. Kaybolma halinde de yeniden kazılan mühürede küçük bir değişiklik yapılırdı. Mühürlerde genellikle tarih olması bundandır. Yenilenmede sadece tarih değişikliğide yetinirliğide olurdu. Bu yöntemle sahtecilik ve yanlış kullanım önlenmek istenmiştir. Peştamal kuşanmış ustaya hakkakbaşı başkanlığında mühürcülerden oluşan bir jüri tarafından kazacağı mühürlere imza olarak kullanacağı “mahlas” (Kullanacağı ikinci adı) bildirilir ve bu mahlasın aynı dönemde ikinci bir kişiye verilmemesine özen gösterilirdi. Bunlar kişinin gerçek adı olabileceği gibi çoğu kez, yanında yetiştiği üstadın verdiği, sanattaki becerisine ve kişiliğine uygun takma adlarda olabilirdi. Genellikle sonları eski yazıda “ya-yı nisbi” denen uzun i ile biterdi. Ancak peştamal kuşanarak icazet alan ustalar, aldıkları mühürlere mahlasını koyabilirlerdi. Çok ünlü kimi hakkak adlarını daha sonra gelen bir başkası tarafından kullanıldığı da olmuştur. Kimi zamanda üstad yetiştirdiği ustaya kendi adını vermiştir. 18. yy’ dan başlayarak kimi mühürlerin yazıların alt tarafında, kazındığı hicri yılın rakamla yer aldığı ve ünlü hakkakların kazdıkları mühürlere ufak harflerle kendi imzalarını da koymaya başladıkları

görülmektedir. Usta hakkaların kazıdıkları mühürlerin basılmış örneği bulunan bir “mühürlük” vardı.

Bunlara “hakkak defteri veya mühürcü defteri” de denirdi. Bu defter yeni müşterilerine örnek teşkil etmesi yanında ihtilaflarda mahkemelerde delil de olurdu. Resmi dairelerde işleri olanların kullandıkları mühürlerin kare biçimli küçük kağıtlar üzerine tatbik örneği alınır. Aynı kağıdın üzerine görevli memur tarafından konusu kısaca yazılır, tarih konulur, kayıt düşürülür, imzalanarak mühür örneği tasdik olunur. Resmi dairenin özel sicil defterine yapıştırılır. Daha sonraki işlemlerde de tatbik örnekleri dışında başka mühür kullanılmaz.

Mühürün kaybolması halinde, özel izinle yeni mühür kullanılır. Bu işlem günümüzde ki imza beyannamesi veya sirküler uygulaması ile aynıdır. Geleneklerine çok bağlı olan bu işin mensupları güvenilir ve namuslu kişilerdi. Evliya Çelebi seyahatnamesinde dükkanlar ve ustaların topluca bulunduğu bir “hakkaklar çarşısı”nın varlığından bahseder. Hakkakların mesleklerini yaptığı bu çarşının yerinin ise İstanbul’un bayezıt semtinde kapalı çarşı yanında bugünkü sahaflar çarşısının olduğu yeri tarif eder. Buranın kapalıya çarşıya açılan kapısı, hakkaklar kapısıdır. Ayrıca hakkakların bir loncaları olduğunda yine Evliya Çelebiden öğreniyoruz. Osmanlıda meslek onurunu ve güvenilirliğinin sarsılmaması için öncelikle kendi içinde denetimlerin sıkı tutulduğunu görmekteyiz.

Bu uygulamalardan, mühürcülerin günümüzdeki noterler gibi, yarı resmi bir kimliklerinin olduğunu her yaptıkları işlerinin, kayıtlarını tutulup sıkıca denetlendiğini anlamaktayız.

Evliya Çelebi Seyahatnamesinde 17. yy İstanbul esnafını anlatırken, kazıma işiyle uğraşanları üç gruba ayırmıştır.<sup>37</sup>

1-Kazıyıcılar esnafı (esnaf-ı hakakan) dediği ve dükkanlarında akik, yeşim, firuze gibi değerli taşları kazıyan 35 dükkan ve 105 çalışandan oluşan birinci grup.

2- Mühür kazanlar esnafı (esnaf-ı mühür künan) dediği , vezirler dahi devlet mühürlerini hazırlayan 35 dükkan ve 80 çalışandan oluşan ikinci grup. Bu gruptaki en ünlü esnaflar Mahmut Çelebi, Rıza Çelebi, Ferit Çelebi ve Müezzın Mehmet Çelebidir.

---

<sup>37</sup>Perk-Berk, a.g.m. ,134,142.



3- Gümüş esaslı mühür kazıyanlar esnafı (esnaf-ı mühürkenan-ı sim-heykel) dediği gümüş mühür ve tılsımlar kazıyan 15 dükkan ve 40 çalışandan oluşan üçüncü grup.

Bu bilgilerden, o dönemde mühürcülük ile uğraşanların ayrı, öteki kazıma işleri ile uğraşanların ayrı bir zümre olduğu ve yine bu dönemde meslekte iyice ihtisaslaştığı anlaşılmaktadır.

Ancak sonraki dönemlerde böyle bir sınıflama yapılmamış, kazıma işlevi yapanlar bir arada düşünülmüştür. İstanbulda bütün eşyalara narh konulduğu dönemlerde, mühürlere de özelliklerine göre narh (resmi makamlarca konulan fiyat) konulmuştur. Eskiden mühür kazıtmak isteyenlerin kimileri, mühürün kendisine uğur getirmesi ve iyiliklere vesile olması için, bilgisine güvendiği müneccimlerden birine başvurur, hakke başlamak için “uğurlu zaman” tespit etmesini istermiş.

Bilhassa 18. yy’dan sonra, mahir hattatlar yetişmiştir. Bazı ustalar, kazıdıkları mührün münasip yerine çok küçük olarak isimlerini (imzalarını) atmışlardır. Pek çok meşhur hakkak kazıdığı mührün bir kenarına kendi ufak imzalarını da kazırlardı. Mühür sahibinin adıyla beraber baba adı yanında, bir dua, bir mısra, bir beyit hatta bir kıtayı yaklaşık bir santimetre çapında bir mühür üzerine sanatlı bir yazı ile sığdırdı. Mühürlerin üzerinde sahibine ait bilgilerden başka çeşitli dualar ve dilekler vardır. Türk sanatçıları arap yazısını geliştirip güzelleştirdiği gibi mühürcülüğü de güzel bir sanat haline getirmişlerdir. Bu alanda harikulade güzel eserler vermişlerdir. Mühürler basıldığında, düz okunulması için yazı ters kazınmalıdır. Bunun için de ayrı bir eğitim ve beceri istenmektedir. Hiçbir mühürdeki yazının bir diğerine benzemediği düşünüldüğünde, her mühür bir tablo gibi yeniden tasarlanır ve yapılırdı.<sup>38</sup>

Hiçbir yeri boş bırakılmayan ve çok ufak bir zemine belli bir anlayışla, sanatlı ve istifli bir şekilde birçok anlamları sığdırılan; kalan boşluklarda, çiçek ve değişik motiflerle süslenen mühürler, foksiyonlarının dışında bir sanat eserlerdir. Selçuklu devri damga mühürde, küfi yazı görülmekte olup, Osmanlı küfi yazıyı mühürlerde pek uygulamamıştır.

Osmanlı Döneminde müslüman olmayan tebaanın kullandığı mühürlerde dikkati çeken husus; Osmanlıca yanında kendi alfabelerinin de kullanılmış olmasıdır.

---

<sup>38</sup>Perk-Berk, a.g.m. ,134,142.

Ayrıca yabancı kurumların kullandıkları çift dilli mühürler, bize Osmanlının hoşgörüsünüde göstermektedir. Bu mühürler içerisinde tanıtılan mekteb-i museviyenin mührü, azınlıkların eğitim serbestisini belgeler. Resmi bir kısım mühürlerde uluslararası ilişkiler sebebiyle çift alfabeye kazanmışlardır. Yeni Türk alfabesinin kabulünden sonra, imzanın yaygınlaşması ile mühür kullanımı, terk edilmeye başlanmış olmasına karşın, günümüzde az sayıda da olsa halen kullanılmaktadır.





**6.KATALOG**

<b>Katalog No</b>	: 1
<b>Env No</b>	: 477
<b>Adı</b>	: Damga Mühür
<b>Fotoğraf No</b>	: 1, 2
<b>Çizim No</b>	: 1
<b>Dönemi</b>	: Osmanlı (18 ve 19.yy)
<b>Sahibi</b>	: İbrahim Bin Ömer
<b>Malzeme Cinsi</b>	: Bronz
<b>Yapım Tekniği</b>	: Döküm
<b>Süsleme Tekniği</b>	: Kazıma
<b>Ölçüleri</b>	: Gen: 1.1 cm, Yük: 2.6 cm, Tab Çap: 1.3 cm.
<b>Müze geliş Şekli</b>	: Mahmut KAMBUR'dan satın alma.
<b>Müzedeki Yeri</b>	: Etnografya Deposu.

**Tanımı** : Müzeye satın alma yoluyla kazandırılan eser, gövde ve tutamak olmak üzere iki bölümden oluşmaktadır. Bronzdan yapılmış olan mühür sağlam ve iyi durumdadır. Eserin tasvirli yüzü dikdörtgen formlu olup köşeleri pahlanmıştır. Tutacak kısmı uzun tutulmuştur. Tutamağı yukarıya doğru iki boğum yaparak yükselmekte, alt kısım ortası daire şeklinde bir uçla sonlanmaktadır. Gövde kısmı yukarı doğru çizgi çizgi halka şeklinde yükselmekte, gövdesi dikdörtgen prizma halindedir. Tutacak kısmının ucu, ortası delik kare biçimindedir. Tasvir yüzünde, kazıma tekniğinde sülüs yazı ile hakedilmiş İbrahim bin Ömer yazısı vardır. (Fot. 3, 4 Çiz. 1) Müze envanterine satın alma yoluyla girmiştir. Mühür sağlam ve iyi durumdadır.

<b>Katalog No</b>	: 2
<b>Env No</b>	: 479
<b>Adı</b>	: Damga Mühür
<b>Fotoğraf No</b>	: 3, 4
<b>Çizim No</b>	: –
<b>Dönemi</b>	: Osmanlı (H.1311/M.1893)
<b>Sahibi</b>	: –
<b>Malzeme Cinsi</b>	: Bronz
<b>Yapım Tekniği</b>	: Döküm
<b>Süsleme Tekniği</b>	: Kazıma
<b>Ölçüleri</b>	: Yük:2.5 cm, Çap:1.3 cm.
<b>Müze geliş Şekli</b>	: Mahmut KAMBUR'dan satın alma.
<b>Müzedeki Yeri</b>	: Etnografya Deposu.

**Tanımı** : Müze envanterine satın alma yoluyla girmiştir. Bronzdan yapılmış olup sağlam durumdadır. Mühürün tutacak kısmı aşağıdan yukarıya doğru beş yarım daire şeklinde kıvrımlıdır, yüz kısmında celi sülüs tarzda beş satırlık Arabi yazı bulunmaktadır.Üzerindeki yazı net olmamakla beraber(H.1311/M.1893) okunabilmektedir.(Fot. 3, 4) Osmanlı Dönemine ait olan eser sağlam ve iyi durumdadır. Muhtarlık mührü olduğu tahmin edilmektedir. Üzerindeki yazılar kazıma tekniği ile hakedilmiştir.

**Katalog No** : 3  
**Env No** : 491  
**Adı** : Damga Mühür  
**Fotoğraf No** : 5, 6  
**Çizim No** : 2  
**Dönemi** : Osmanlı ( 18 ve 19.yy)  
**Sahibi** : -  
**Malzeme Cinsi** : Bronz  
**Yapım Tekniği** : Döküm  
**Süsleme Tekniği** : Kazıma  
**Ölçüleri** : Yük: 3.cm, Çap:1.5 cm  
**Müzeye geliş Şekli** : Mahmut SEYYAH'tan satın alma.  
**Müzedeki Yeri** : Etnografya Deposu.

**Tanımı** : Tasvir alanı daire şeklinde olup, etrafı süslemesiz ve sadedir. satın alma yoluyla müzeye kazandırılmıştır. Mühürün orta yerinde “y”şeklinde yazı yer almıştır. Tutacak yeri, ince uzun bir gövde ile başlayıp, sonunda silindir şeklinde ve dairesel halka formu ile sonlanmaktadır.(Fot. 3, 4 Çiz. 2) Üzerinde “balaban” yazısı mevcuttur. Mühür sağlam ve iyi durumdadır. Yazılar, mührün yüzeyine kazıma tekniğiyle hakkedilmiştir.

**Katalog No** : 4  
**Env No** : 562  
**Adı** : Damga Mühür  
**Fotoğraf No** : 7  
**Çizim No** : 3  
**Dönemi** : Osmanlı (H. 939/M.1533)?  
**Sahibi** : Muhammed Bin Masur  
**Malzeme Cinsi** : Tunç  
**Yapım Tekniği** : Döküm  
**Süsleme Tekniği** : Kazıma  
**Ölçüleri** : Çap:1.8 cm, Yük: 2.3 cm  
**Müze geliş Şekli:** Yahya ÇİFTÇİOĞLU'ndan satın alma.  
**Müzedeki Yeri** : Etnografya Deposu.

**Tanımı** : Müzeye satın alma yoluyla giren mühürün yüzeyi yer yer siyah ve mavi renkli bir tabaka ile kaplıdır. Mühürün ön yüzü yuvarlaktır. Üzerinde çok belli olmasada kazıma tekniği ile Muhammed Bin Masur (H. 939/M.1533)? yazısı bulunmaktadır. Tutamak kısmı ince yüksek kıvrımlı bir şekilde olup, bu kıvrımlı motif birbiriyle bitişerek sonlanmaktadır. (Fot.7, Çiz. 3) eserin tutacak kısmında, üç tane delik bulunmaktadır. Kondisyon olarak iyi durumda olan, eserin yüzeyine yazılar kazıma tekniği ile işlenmiştir.

**Katalog No** : 5  
**Env No** : 601  
**Adı** : Damga Mühür  
**Fotoğraf No** : 8, 9  
**Çizim No** : 4  
**Dönemi** : Osmanlı (18 ve 19. yy)  
**Sahibi** :- İbrahim ...?  
**Malzeme Cinsi** : Bronz  
**Yapım Tekniği** : Döküm  
**Süsleme Tekniği** : Kazıma  
**Ölçüleri** : Yük:2.5cm, Çap:1.5cm  
**Müze geliş Şekli** : Yahya ÇİFTÇİOĞLU'ndan satın alma.  
**Müzedeki Yeri** : Etnografya Deposu.

**Tanımı** : Taban kısmı, beyzi/oval formundadır. Mühürün ön yüzündeki yazı ve motifler silik durumdadır. Tutacak kısmındaki iki delikten üstteki dairesel formda, onun altındaki ise üçgen formda olup, yukarı doğru uçlarından kıvrımlıdır. Tabanındaki silik yazı, tam olarak okunamamaktadır. Kısmen İbrahim yazısı okunmaktadır. Yazının çevresini, yine silik bir durumda çizgili motiflerden oluşan bir çerçeve kuşağı yer alır. Bu çerçeve kuşağı dairesel formdadır.(Fot. 8, 9 Çiz. 4) Eser sağlam olup herhangi bir kırık tarafı yoktur.Yazılar kazıma tekniğiyle yazılmıştır.



<b>Katalog No</b>	:	6
<b>Env No</b>	:	602
<b>Adı</b>	:	Damga Mühür
<b>Fotoğraf No</b>	:	10, 11
<b>Çizim No</b>	:	–
<b>Dönemi</b>	:	Osmanlı (18 ve 19. yy)
<b>Sahibi</b>	:	Abdurrahman
<b>Malzeme Cinsi</b>	:	Bronz
<b>Yapım Tekniği</b>	:	Döküm
<b>Süsleme Tekniği</b>	:	Kazıma
<b>Ölçüleri</b>	:	Yük:2.3cm, Tab uz çapı:1,9cm, kısa çap:1,1cm
<b>Müze geliş Şekli</b>	:	Satın alma.
<b>Müzedeki Yeri</b>	:	Etnografya Deposu.

**Tanımı** : Mühürün tutacak kısmı kalın tutulmuş olup, yukarı doğru gövdeyi saran çizgisel daireler ile yukarıda üçgen formunda ortası boş olarak sonlanmaktadır. Mühürün tabanı elips şeklindedir. Tabanda iki satır halinde Abdurrahman yazısı bulunmaktadır. Mühürün tutacak kısmının üst tarafı üçgen şeklinde ve diki yapılmıştır. Mühürün üzerindeki yazılar kazıma tekniğiyle yazılmıştır.(Fot. 10, 11) Eser Şanlıurfa Müzesinin etnografik eserler deposunda muhafaza edilmekte olup, sağlam bir durumdadır.

**Katalog No** : 7  
**Env No** : 603  
**Adı** : Damga Mühür  
**Fotoğraf No** : 12, 13  
**Çizim No** : 5  
**Dönemi** : Osmanlı (H. 1304/M.1886)  
**Sahibi** : -  
**Malzeme Cinsi** : Bronz  
**Yapım Tekniği** : Döküm  
**Süsleme Tekniği** : Kazıma  
**Ölçüleri** : Yük:2,3cm, Tab.Çap:2,3 cm.  
**Müze geliş Şekli** : -  
**Müzedeki Yeri** : Etnografya Deposu.

**Tanımı** : Mühürün taban kısmı daire şeklindedir.Üzerinde üç satır halinde Muhtar Karye-i Kobani Mersayi Kaza-i Suruç sene yazısı ve en altta H. 1304/M.1886 tarihi bulunur. Mühürün üzerindeki yazılar iç içe geçmiş gibi görünsede net ve okunaklı bir şekildedir. Tutamağıüzerinde bir delik bulunur. (Fot. 12, 13 Çiz. 5) Sağlam olan eser, eser müzede etnografya deposunda bulunmaktadır.Üzerindeki yazılar kazıma tekniğiyle hakkedilmiştir.

**Katalog No** : 8  
**Env No** : 604  
**Adı** : Damga Mühür  
**Fotoğraf No** : 14, 15  
**Çizim No** : 6  
**Dönemi** : Osmanlı (H.1238/M.1823)  
**Sahibi** :-  
**Malzeme Cinsi** : Bronz  
**Yapım Tekniği** : Döküm  
**Süsleme Tekniği** : Kazıma  
**Ölçüleri** : Boy:2.5 cm, Tab.Çap:1.6 cm.  
**Müze geliş Şekli:** Sami ÖZBAY'dan satın alma.  
**Müzedeki Yeri** : Etnografya Deposu.

**Tanımı** : Mühürün taban kısmı daire şeklinde ve üzerinde iki satır halinde kısmen okunamayan bir yazı kuşağı ve en altta da H.1238/M.1823 tarihi bulunur.Mühürün tutacak kısmı kıvrımlı bir şekilde yukarı doğru uzanmaktadır. Bir yazı altta yanyana iki daire şeklinde üstte ise, üçgen şeklinde ve en üstte daire motifi ile sonlanmaktadır.(Fot. 14, 15 Çiz. 6) Tutacak kısmı uzun tutulmuştur. Eser sağlam bir durumdadır. Eser, müzede Etnografya deposunda bulunmaktadır. Müzeye satın alma yoluyla girmiştir. Yazılar yüzeye kazıma tekniğiyle işlenmiştir.

**Katalog No** : 9  
**Env No** : 605  
**Adı** : Damga Mühür  
**Fotoğraf No** : 16  
**Çizim No** : -  
**Dönemi** : Osmanlı (18ve19.yy)  
**Sahibi** :-  
**Malzeme Cinsi** : Gümüş  
**Yapım Tekniği** : Döküm  
**Süsleme Tekniği** : Kazıma  
**Ölçüleri** : Yük.2,4 cm, Tab Çap:1.6 cm.  
**Müzeeye geliş Şekli** : -  
**Müzedeki Yeri** : Etnografya Deposu.

**Tanımı** :Mühürün taban kısmı, elipse yakın bir daire şeklinde olup, üzerin de Osmanlıca okunamayan bir yazı vardır. Tutacak kısmı kıvrımlı bir şekilde olup, en üstünde bir delik, orta kısmında ise sekiz küçük delikten oluşmuş bir dairesel motif bulunmaktadır. Üstteki deliğe ayrıca gümüş bir tel halka geçirilmiştir.(Fot. 16 Çiz. 6) Eser müzede Etnografya deposunda bulunmaktadır. Mühür sağlam olup, kazıma tekniğiyle yazılmıştır.

**Katalog No** : 10  
**Env No** : 660  
**Adı** : Damga Mühür  
**Fotoğraf No** : 17, 18  
**Çizim No** : 7  
**Dönemi** : Osmanlı (H. 1328/M.1910)  
**Sahibi** :-  
**Malzeme Cinsi** : Bronz  
**Yapım Tekniği** : Döküm  
**Süsleme Tekniği** : Kazıma  
**Ölçüleri** : Dışçap:3.1cm İççap:1.8 cm, Yük:2.5 cm.  
**Müze geliş Şekli** : Fevzi BALCI'dan satın alma.  
**Müzedeki Yeri** : Etnografya Deposu.

**Tanımı** : Mühür dairesel formlu olup, halka şeklinde tutamaktır. Tek ip delikli sade tutamağı sabit yapılmış, yukarıya doğru incelererek devam eder. Mührün tabanında bulunan yazı kuşağı kazıma tekniği ile yüzeye hakkedilmiştir. Yalın bir görüntü sergileyen eser, sağlam durumdadır. Ortası delik halka şeklinde bir eserdir. Tutacak kısmında bir delik vardır. Halkanın etrafında kısmen okunabilen ve muhtar karye-i yazısı ve tarih H. 1328/M.1910 tarihi oyulmuştur.(Fot. 17, 18 Çiz. 7) Eser, sade bir görünüme sahip ve kondisyon olarak iyi durumdadır. Müzeye satın alma yoluyla girmiştir. Üzerindeki yazılar kazıma tekniğiyle hakkedilmiştir.

**Katalog No** : 11  
**Env No** : 662  
**Adı** : Damga Mühür  
**Fotoğraf No** : 19, 20  
**Çizim No** : 8  
**Dönemi** : Osmanlı (H. 1323/M.1905)  
**Sahibi** : Halil  
**Malzeme Cinsi** : Bronz  
**Yapım Tekniği** : Döküm  
**Süsleme Tekniği** : Kazıma  
**Ölçüleri** : Çap:1.6 cm, Yük: 2.5 cm.  
**Müzeye geliş Şekli** : Yahya Çiftçioğlundan satın alma  
**Müzedeki Yeri** : Etnografya Deposu.

**Tanımı** : Taban kısmında halil yazısı ve altında H. 1323/M.1905tarihi bulunur. Tutacak kısmı kıvrımlı ve uzun tutulmuştur. Bu kıvrımlar altaiki, üstte ve ortada birer olmak üzere dört delikten oluşmaktadır.(Fot.19, 20 Çiz. 8) Satın alma yoluyla müzeye girmiştir. Üzerindeki yazı mührün yüzeyine kazıma tekniğiyle hakedilmiştir. Sağlam olan eser, müzenin etnografya deposunda muhafaza edilmektedir.

**Katalog No** : 12  
**Env No** : 663  
**Adı** : Damga Mühür  
**Fotoğraf No** : 21, 22  
**Çizim No** : 9  
**Dönemi** : Osmanlı (H.1290/M.1873)  
**Sahibi** : Kadran Ali  
**Malzeme Cinsi** : Bronz  
**Yapım Tekniği** : Döküm  
**Süsleme Tekniği** : Kazıma  
**Ölçüleri** : Çap: 1.5 cm, Yük: 2.3 cm.  
**Müzeye geliş Şekli:** Yahya Çiftçioğlundan satın alma  
**Müzedeki Yeri** : Etnografya Deposu.

**Tanımı** : Taban kısmında iki satır halinde kadran Ali yazısı ve en altta H. 1290/M.1873 tarihi bulunur. Tutacak yerinin üst kısmında kırıklık vardır.(Fot. 21, 22 Çiz. 9) Mühür yıpranmış bir durumdadır. Müzeye satın alma yoluyla gelmiştir. Müzede Etnografya deposunda bulunmaktadır. Yazılar mühürün yüzeyine kazıma tekniğiyle yazılmıştır.

**Katalog No** : 13  
**Env No** : 667  
**Adı** : Damga Mühür  
**Fotoğraf No** : 23, 24  
**Çizim No** : 10  
**Dönemi** : Osmanlı (H.1330/M.1912)  
**Sahibi** : Abdurrahman Bin ...  
**Malzeme Cinsi** : Bronz  
**Yapım Tekniği** : Döküm  
**Süsleme Tekniği** : Kazıma  
**Ölçüleri** : Çap: 1.6 cm, Yük: 3 cm.  
**Müze geliş Şekli** : Abdurrahman Albayındır'dan satın alma.  
**Müzedeki Yeri** : Etnografya Deposu.

**Tanımı** : Daire tabanında iki satır halinde Abdurrahman bin ... yazısı ve en altta H.1330/M.1912 tarihi bulunur. Tutacak kısmının orta yerlerinde iki yana doğru birer çıkıntı üst kısmında ise yuvarlak bir delik vardır. Tutacak kısmı uzun tutulmuştur. Yazının bulunduğu ön yüzde herhangi bir süsleme yoktur.(Fot. 23, 24 Çiz. 10) Yazılar kazıma tekniğiyle yüzeye hakkedilmiştir. Eser müzenin etnografya deposunda muhafaza altına alınmıştır.



<b>Katalog No</b>	: 14
<b>Env No</b>	: 686
<b>Adı</b>	: Damga Mühür
<b>Fotoğraf No</b>	: 25, 26
<b>Çizim No</b>	: 11
<b>Dönemi</b>	: Osmanlı (18 ve 19. yy )
<b>Sahibi</b>	: Haza bada-i ibn-i Şeyh Mahmut
<b>Malzeme Cinsi</b>	: Bronz
<b>Yapım Tekniği</b>	: Döküm
<b>Süsleme Tekniği</b>	: Kazıma
<b>Ölçüleri</b>	: Yük:3.1 cm, Gen:1.8 cm.
<b>Müzeeye geliş Şekli</b>	: Mehmet BEHRAM'dan satın alma.
<b>Müzedeki Yeri</b>	: Etnografya Deposu.

**Tanımı** : Tutacak kısım ve bunun uç taraflarındaki ince iki mile geçirilmiş üç yüzlü prizma şeklindeki mühür kısmı olmak üzere iki parçalıdır. Tutacak kısmında biri üstte, ikisi ortada yan yana olmak üzere üç delik bulunur. Üç yüzlü damga kısmının yüzeyinde Haza bada-i ibn-şeyh Mahmud yazıları bulunur. Celi Sülüs hatla yazılmıştır. Ayrıca bu yüzlerde stilize dal motifleri ile tezyinat yapıldığı görülür. Mühürün üç değişik yüzü, oynar başlık sayesinde kullanılabilir.(Fot. 25, 26 Çiz. 11) Sağlam olan eser, depoda koruma altına alınmıştır.

**Katalog No** : 15  
**Env No** : 689  
**Adı** : Damga Mühür  
**Fotoğraf No** : 27, 28  
**Çizim No** : 12  
**Dönemi** : Osmanlı (H.1333/M.1915)  
**Sahibi** :-  
**Malzeme Cinsi** : Bakır  
**Yapım Tekniği** : Döküm  
**Süsleme Tekniği** : Kazıma  
**Ölçüleri** : Yüksek: 6.1 cm, En: 5.4 cm, Kal: 0.7 cm.  
**Müzeye geliş Şekli:** Mahmut KAMBUR'dan satın alma.  
**Müzedeki Yeri** : Etnografya Deposu.

**Tanımı** : Kalp biçiminde olup, arka tarafı düz kabartma olarak simetrik bir durumda; karşılıklı stilize dallar ve üzerlerinde karşılıklı iki küp motifi bulunur. Bu kompozisyon yuvarlak küçük halkalardan oluşan bir çerçeve ile çevrelenmiştir. Arka yüzün alt tarafında zedelenme vardır. Mühürün üzerinde H.1333/M.1915 tarihi okunmaktadır.(Fot. 27, 28 Çiz.12) Eser satın alma yoluyla müze envanterine girmiştir. Yazılar kazıma tekniğiyle yüzeye hakkedilmiştir.

**Katalog No** : 16  
**Env No** : 690  
**Adı** : Damga Mühür  
**Fotoğraf No** : 29, 30  
**Çizim No** : 13  
**Dönemi** : Osmanlı (H.1334/M.1916)

**Sahibi** :-

**Malzeme Cinsi** : Bronz

**Yapım Tekniği** : Döküm

**Süsleme Tekniği** : Kazıma

**Ölçüleri** : Yüksek: 2.8 cm, T.Çap: 3 cm.

**Müzeye geliş Şekli** : Mahmut KAMBUR'dan satın alma.

**Müzedeki Yeri** : Etnografya Deposu.

**Tanımı** : İçi oyuk halka şeklinde bir taban ve bunun üzerinde bir delikli tutacak kısımdan ibarettir. Taban kısmında kazıma olarak yüzeye çepeçevre sülüs hatla Karye-i Harran Muhtar yazısı ve tarih ibaresi hakedilmiştir. H.1334/M.1916 tarihi, Eser yalın bir formda yapılmıştır.(Fot. 29, 30 Çiz. 13) Müzeeye satın alma yoluyla kazandırılan eser, Müzenin Etnografya deposunda bulunmaktadır. Yazılar yüzeye kazıma tekniğiyle hakedilmiştir.

**Katalog No** : 17  
**Env No** : 903  
**Adı** : Damga Mühür  
**Fotoğraf No** : 31, 32  
**Çizim No** : -  
**Dönemi** : Osmanlı (H?/M.1873)  
**Sahibi** :-  
**Malzeme Cinsi** : Gümüş  
**Yapım Tekniği** : Döküm  
**Süsleme Tekniği** : Kazıma  
**Ölçüleri** : Gen:1.4 cm, Yük:0.9 cm.  
**Müze geliş Şekl** : Mahmut KAMBUR'dan satın alma.  
**Müzedeki Yeri** : Etnografya Deposu.

**Tanımı** : Üç yüzlü ve ortası deliklidir. Sap kısmı yoktur. Yüzlerden ikisinde üç satır Ermenice yazı ve ters olarak kazılmış H?/M.1873 tarihi okunur. Yazılar yüzeye kazıma tekniğiyle yazılmıştır. Üçüncü yüzde, sırtından bazı haç şeklinde bir kılıç ile vurulmuş ve başı arkaya dönük bir hayvan figürü işlenmiştir. Bu figür iki yandan defne dalları ile çevrelenmiştir. Bu yüzden ayrıca bir delik bulunmaktadır. Mühür tutamaksızdır.(Fot. 31, 32 ) eser müzenin etnografya deposunda muhafaza altına alınmıştır.

**Katalog No** : 18  
**Env No** : 935  
**Adı** : Damga Mühür  
**Fotoğraf No** : 33, 34  
**Çizim No** : 14  
**Dönemi** : Osmanlı. (H.1335/ M.1917)  
**Sahibi** : Süleyman bin Selim  
**Malzeme Cinsi** : Bronz  
**Yapım Tekniği** : Döküm  
**Süsleme Tekniği** : Kazıma  
**Ölçüleri** : Gen: 1.5 cm, Yük: 1.3 cm.  
**Müzeeye geliş Şekli** : Burhan VURAL'dan satın alınma.  
**Müzedeki Yeri** : Etnografya Deposu.

**Tanımı** : Mühür, üç yüzlüdür. Üçgen şeklinde olup üç yüzüde yazı yazılabilecek şekilde düzdür. Her üç yüzünde de Süleyman bin Selim yazısı ve ters olarak kazılmış H.1335/ M.1917 tarihi vardır. Tutacak kısmı yoktur. Yazılar bitkisel süslemeler içine alınmış olup yüzeye kazıma tekniği ile hakedilmiştir. (Fot. 33, 34 Çiz. 14) Eser, satın alma yoluyla müzeeye girmiştir. Müzesi Etnografya deposunda yer alır.

**Katalog No** : 19  
**Env No** : 989  
**Adı** : Damga Mühür  
**Fotoğraf No** : 35  
**Çizim No** : -  
**Dönemi** : Osmanlı (H.335/M.?)  
**Malzeme Cinsi** : Bronz  
**Yapım Tekniği** : Döküm  
**Süsleme Tekniği** : Kazıma  
**Ölçüleri** : Gen: 1.5 cm, Yük: 1.3 cm.  
**Müze geliş Şekli** : Burhan VURAL'dan satın alınma.  
**Müzedeki Yeri** : Etnografya Deposu.

**Tanımı** : Üç yüzlü olup, üç yüzüde kullanılabilir durumda bir halkaya geçirilmiştir. Her üç yüzünde de istiflenmiş Arapça yazı ve ters kazınmış okunabilen H.335/M. tarihi bulunmaktadır. Yazılar yüzeye kazıma tekniği ile hakedilmiştir. Tutacak kısmı uzun saplı olup, yukarıya doğru kıvrımlı bir şekilde tezyinatlıdır.(Fot. 35)Eser müzeye satın alma yoluyla gelmiş olup, Etnografya deposunda muhafaza altına alınmıştır.

**Katalog No** : 20  
**Env No** : 997  
**Adı** : Damga Mühür  
**Fotoğraf No** : 36, 37  
**Çizim No** : 15  
**Dönemi** : Osmanlı (18 ve 19.yy)  
**Sahibi** :-  
**Malzeme Cinsi** : Bronz  
**Yapım Tekniği** : Döküm  
**Süsleme Tekniği** : Kazıma  
**Ölçüleri** : Çap:3.2 cm, Boy: 2.9 cm.  
**Müze geliş Şekli** : Mahmut Kamburdan satın alma.  
**Müzedeki Yeri** : Etnografya Deposu.

**Tanımı** : Yüzeyi, yuvarlak halka şeklindedir. Eserin Tabanını çepeçevre saran bir yazı kuşağı dolaşır. Sap kısmı tek delikli olup, tabana lehimlenmiştir. Üzerinde Karye-i Muhtar-ı Yukarıç yazılıdır. Yazılar yüzeye kazıma tekniği ile hakedilmiştir. Bu yazıdanda anlaşılacağı üzere, bir muhtarlık mühürüdür.(Fot. 36, 37 Çiz. 15) Müzeye, satın alma yoluyla gelmiştir. Mühürün yüzeyi kararmış bir vaziyette olup, müzede etnografya deposunda muhafaza altına alınmıştır.

**Katalog No** : 21  
**Env No** : 970  
**Adı** : Damga Mühür  
**Fotoğraf No** : 38, 39  
**Çizim No** : 16  
**Dönemi** : Osmanlı (H.1316/M.1898)  
**Sahibi** :-  
**Malzeme Cinsi** : Bronz  
**Yapım Tekniği** : Döküm  
**Süsleme Tekniği** : Kazıma  
**Ölçüleri** : Boy:2.7 cm, Çap: 3.1 cm.  
**Müzeye geliş Şekli** : Şehmus DEMİR'den satın alma.  
**Müzedeki Yeri** : Etnografya Deposu.

**Tanımı** : Taban kısmı dairesel formdadır, Mührün dairesel yüzeyini çepeçevre saran bir Osmanlıca yazı kuşağı yer alır. Bu yazıda Karye-i Ayn-Bulan Suruç yazılıdır. Altta Arapça harflerle sene.H.1316/M.1898 yazılıdır. Yazılar yüzeye kazıma tekniği ile hakedilmiştir. Mührün tutamak kısmı uzun ve deliklidir.(Fot. 38, 39 Çiz. 16) Müzeye satın alma yoluyla kazandırılmıştır. Müzenin etnografya deposunda muhafaza edilen eser, sağlam durumdadır.



**Katalog No** : 22  
**Env No** : 969  
**Adı** : Damga Mühür  
**Fotoğraf No** : 40, 41  
**Çizim No** : 17  
**Dönemi** : Osmanlı (sene Hicri 1328/M.1910)  
**Sahibi** :-  
**Malzeme Cinsi** : Bronz  
**Yapım Tekniği** : Döküm  
**Süsleme Tekniği** : Kazıma  
**Ölçüleri** : Boy 3 cm, Çap 2,7 cm.  
**Müze geliş Şekli** : Şehmus DEMİR'den satın alma.  
**Müzedeki Yeri** : Etnografya Deposu.

**Tanımı** : Damga mühürdür, yuvarlak tabanında ters kazılmış üç satır Osmanlıca yazı ve H.1328 tarihi okunur. Bu yazıda Muhtar-ı Karye-i Kartakan Nahiyesi Kabahaydar (sene Hicri 1328/M.1910) yazılıdır. Yazılar yüzeye kazıma tekniğiyle hakkedilmiştir. Mührün üçgen formundaki tutacak kısmında iki delik bulunur. Üçüncü delik açılmamıştır.(Fot. 40, 41 Çiz.17) Eser müzeye satın alma yoluyla kazandırılmıştır. Müzede Etnografya deposunda muhafaza altına alınan eser, sağlam ve iyi durumdadır.

**Katalog No** : 23  
**Env No** : 861  
**Adı** : Damga Mühür  
**Fotoğraf No** : 42, 43  
**Çizim No** : 18  
**Dönemi** : Osmanlı (H. 1295 M.1878)  
**Sahibi** :- Karye-i İmam El Halil  
**Malzeme Cinsi** : Bronz  
**Yapım Tekniği:** Döküm  
**Süsleme Tekniği** : Kazıma  
**Ölçüleri** : Boy 2,4 cm, Çapı 2,2 cm.  
**Müzeye geliş Şekli** : Mahmut KAMBUR'dan satın alma  
**Müzedeki Yeri** : Etnografya Deposu.

**Tanımı** : Daire tabanlı olup, taban kısmında iki satır Osmanlıca sülüs yazı bulunur. Bu yazıda Karye-i İmam el- Halil sene H. 1295 M.1878 yazısı okunmaktadır. Yazı kuşağının etrafında bitkisel süslemeler bulunur. Tutacak kısmı üçlü yonca şeklinde ve bir deliklidir.(Fot. 42, 43 Çiz. 18) Müzeye satın alma yoluyla gelmiştir. Müzede etnografya deposunda muhafaza altına alınan eser, sağlam ve iyi durumdadır.

**Katalog No** : 24  
**Env No** : 934  
**Adı** : Damga Mühür  
**Fotoğraf No** : 44, 45  
**Çizim No** : -  
**Dönemi** : Osmanlı (18ve19.yy)  
**Sahibi** :-  
**Malzeme Cinsi** : Pirinç  
**Yapım Tekniği** : Döküm  
**Süsleme Tekniği** : Kazıma  
**Ölçüleri** : Boyu 2,5 Çapı 1,6 cm.  
**Müzeye geliş Şekli** : Hasan YÜNCÜ'den satın alma.  
**Müzedeki Yeri** : Etnografya Deposu.

**Tanımı** : Daire tabanlı olan mührün, tabanında iki satır celi sülüs yazı ve tarih bulunur. Yazılar mührün yüzeyine kazıma tekniğiyle hakkedilmiştir. Tarih okunamamıştır. Üst halka ile son bulan tutamağı gemici çapası şeklinde iki yandan yukarıya doğru kıvrımlı yapılmıştır. (Fot. 44, 45) Müzeeye satın alma yoluyla gelmiştir. Müzede Etnografya deposunda muhafaza altına alınan eser sağlam ve iyi durumdadır.

**Katalog No** : 25  
**Env No** : 1342  
**Adı** : Damga Mühür  
**Fotoğraf No** : 46, 47  
**Çizim No** : 19  
**Dönemi** : Osmanlı (H.1331M.1913)  
**Sahibi** :-  
**Malzeme Cinsi** : Pirinç  
**Yapım Tekniği** : Döküm  
**Süsleme Tekniği** : Kazıma  
**Ölçüleri** : Boy 3 cm, çap 3,2 cm.  
**Müze geliş Şekli** : Halil DEMİRER'den satın alma.  
**Müzedeki Yeri** : Etnografya Deposu.

**Tanımı** : H.1331 M.1913 tarihli bu mührün bir mahkeme kadısına ait olduğu anlaşılmıştır. Üzerinde Badait Mahkemesi Müstemzikalığı- Harran Kazası yazmaktadır. Tabanında bir daire mevcut olup, dairenin içinde ve dışında mührü çepeçevre saran ve muhtevasını içeren celi sülüs bir yazı kuşağı yer alır. Yazılar kazıma tekniğiyle yüzeye hakkedilmiştir. Eserin tutamak kısmı sade ve uzun tutulmuş ve bir topuz başlık ile sonlanmıştır. Eserin ortasında (H.1331M.1913) tarihi yer alır.(Fot. 46, 47 Çiz. 19) okunaklı ve sağlam durumda olan mühür müzeye satın alma yoluyla girmiştir. Eser, Şanlıurfa Müzesi etnografya deposunda muhafaza altına alınmıştır.

**Katalog No** : 26  
**Env No** : 1345  
**Adı** : Damga Mühür  
**Fotoğraf No** : 48, 49  
**Çizim No** : 20  
**Dönemi** : Osmanlı (H.1333 M.1915)  
**Sahibi** :-  
**Malzeme Cinsi** : Pirinç  
**Yapım Tekniği** : Döküm  
**Süsleme Tekniği** : Kazıma  
**Ölçüleri** : Boy 2,5 cm, Çap 1,5 cm.  
**Müze geliş Şekli** : Halil DEMİRER'den satın alma.  
**Müzedeki Yeri** : Etnografya Deposu.

**Tanımı** : Mührün tutamak kısmı, deliksiz kupa şeklinde olup sonradan bir delik açılmıştır. Düz olan tabanında Osmanlıca yazı kuşağı, alt kısmında ise H.1333 M.1915 tarihi mevcuttur. Müze geliş yoluyla gelen eser sade bir görünüme sahiptir. Yazı kuşağı, mührün yüzeyine kazıma tekniğiyle hakkedilmiştir. Mührün sap kısmı, kıvrımlı bir şekilde aşağıdan yukarıya doğru uzanmaktadır. (Fot. 48, 49 Çiz. 20) sağlam ve iyi durumda olan mühür, günümüzde müzenin etnografya deposunda muhafaza altına alınmıştır.

**Katalog No** : 27  
**Env No** : 1603  
**Adı** : Damga Mühür  
**Fotoğraf No** : 50, 51  
**Çizim No** : 21  
**Dönemi** : Osmanlı (sene H.1338 M.1920)  
**Sahibi** :- Hasan bin Hüseyin  
**Malzeme Cinsi** : Bronz  
**Yapım Tekniği** : Döküm  
**Süsleme Tekniği** : Kazıma  
**Ölçüleri** : Boy 2.7 cm, Çap 1.5 cm.  
**Müzeye geliş Şekli** : Mahmut ERTAN'dan satın alma.  
**Müzedeki Yeri** : Etnografya Deposu.

**Tanımı** : Baskı yeri üzerinde bir hayvan başı figürü ve ortasında iki delik mevcuttur. Eserin Üzerinde, Hasan bin Hüseyin sene H.1338 M.1920 tarihi yazılıdır. Mühür deforme olmuş ve yüzeyi korozyonludur. Mührün yüzeyine kazıma tekniğiyle yazılmıştır. Bu yüzden bir rakamı tam okunamamıştır. Dairesel bir formda ve yukarı doğru kıvrımlı bir tutamağa sahiptir.(Fot. 50, 51 Çiz. 21) Müzeeye, satın alma yoluyla girmiştir. Müzenin Etnografya deposunda bulunmaktadır.

**Katalog No** : 28  
**Env No** : 1601  
**Adı** : Damga Mühür  
**Fotoğraf No** : 52, 53  
**Çizim No** : 22  
**Dönemi** : Osmanlı (H.1341 M.1922)  
**Sahibi** :- Ali  
**Malzeme Cinsi** : Bronz  
**Yapım Tekniği** : Döküm  
**Süsleme Tekniği** : Kazıma  
**Ölçüleri** : Boy 1.8 cm, Çap 1.6 cm.  
**Müzeeye geliş Şekli** : Şeyhmus DEMİR'den satın alma  
**Müzedeki Yeri** : Etnografya Deposu.

**Tanımı** : Yuvarlak baskı yerinin üzerinde delikler mevcuttur. Tutacak kısmı bitkisel dallarla stilize edilmiş, kıvrımlı bir şekilde yukarıya doğru uzanmaktadır. Baskı yeri üzerinde "Ali" yazılıdır. Tarih olarak ise bir kısmı silik olduğundan muhtemelen H.1341 M.1922 görülmektedir. Yazı mührün yüzeyine sülüs hatla ve kazıma tekniğiyle yazılmıştır. (Fot. 52, 53 Çizim 22) Müzeeye satın alma yoluyla girmiştir. Sağlam ve iyi durumda olan eser, müzede etnografya deposunda muhafaza altına alınmıştır.

**Katalog No** : 29  
**Env No** : 1602  
**Adı** : Damga Mühür  
**Fotoğraf No** : 54, 55  
**Çizim No** : 23  
**Dönemi** : Osmanlı (H.1341 M. 1923)  
**Sahibi** :- Fatıma binti Hüseyin  
**Malzeme Cinsi** : Bronz  
**Yapım Tekniği** : Döküm  
**Süsleme Tekniği** : Kazıma  
**Ölçüleri** : Boy 2.2 cm, Çap 1.6 cm.  
**Müzeye geliş Şekli** : ŞeyhmusDEMİR'den satın alma  
**Müzedeki Yeri** : Etnografya Deposu.

**Tanımı** : Üzerinde kazıma tekniği ile Fatıma binti Hüseyin H.1341 M. 1923 tarihi yazılıdır. Baskı yerinin üzerinde üç delikli ve kıvrımlı tutacak yeri yer alır. Bu kısım içe doğru hafifçe eğik vaziyettedir.(Fot. 54, 55 Çiz. 23) Satın alma yoluyla müze kazandırılan eser Sağlam ve iyi durumda olup, müzede etnografya deposunda muhafaza altına alınmıştır.



**Katalog No** : 30  
**Env No** : 1604  
**Adı** : Damga Mühür  
**Fotoğraf No** : 56, 57  
**Çizim No** : 24  
**Dönemi** : Osmanlı (18ve19.yy)  
**Sahibi** :-  
**Malzeme Cinsi** : Bronz  
**Yapım Tekniği** : Döküm  
**Süsleme Tekniği** : Kazıma  
**Ölçüleri** : Boy 3.2 cm, Çap 1.3 cm.  
**Müzeye geliş Şekli** : Mahmut ERTAN'dan satın alma.  
**Müzedeki Yeri** : Etnografya Deposu.

**Tanımı** : Üçgen biçiminde olan mührün yanları yazılıdır. Yarım daire biçimindeki mührün tutacak kısmının üzerinde üç delikli stilize edilmiş, kıvrımlı bir şekilde bitkisel motifler yer alır. Yazı, mührün yüzeyine kazıma tekniğiyle yazılmıştır.(Fot. 56, 57 Çiz. 24) Müzeye satın alma yoluyla girmiştir. Müzede Etnografya deposunda yer alır. Mühür sağlam ve iyi durumdadır.

**Katalog No** : 31  
**Env No** : 1346  
**Adı** : Damga Mühür  
**Fotoğraf No** : 58, 59  
**Çizim No** : 25  
**Dönemi** : Osmanlı (H.1325 M.1907)  
**Sahibi** :- Resul bin Abdurrahman  
**Malzeme Cinsi** : Bronz  
**Yapım Tekniği** : Döküm  
**Süsleme Tekniği** : Kazıma  
**Ölçüleri** : Boy 2.5 cm, Çap 1.5 cm.  
**Müze geliş Şekli** : Halil DEMİRER'den satın alma.  
**Müzedeki Yeri** : Etnografya Deposu.

**Tanımı** : Tutamak kısmı delikli kupa şeklinde yapılmış olup, düz olan tabanında ağzı yukarıya dönük ay içinde yıldız ve H.1325 M.1907 tarihi vardır. Yazı kuşağının etrafı, bitkisel motifli bir çerçeve ile kuşatılmıştır. Kazıma tekniği ile Resul bin Abdurrahman yazılıdır. Mührün tutacak kısmı, dört delikli yukarıya doğru kıvrımlıdır. Yazı, mührün yüzeyine kazıma tekniğiyle yazılmıştır.(Fot. 58, 59 Çiz. 25) Müzeye satın alma yoluyla kazandırılan, sağlam ve iyi durumdadır. Müzede etnografya deposunda muhafaza altına alınmıştır.

**Katalog No** : 32  
**Env No** : 593  
**Adı** : Damga Mühür  
**Fotoğraf No** : 60, 61  
**Çizim No** : -  
**Dönemi** : Osmanlı (Hicri Sene 1318 M.1900)  
**Sahibi** :-  
**Malzeme Cinsi** : Bronz  
**Yapım Tekniği** : Döküm  
**Süsleme Tekniği** : Kazıma  
**Ölçüleri** : Boy 2.6 cm, Çap 2.5 cm.  
**Müzeeye geliş Şekli:** Fevzi BALCI'dan satın alma.  
**Müzedeki Yeri** : Etnografya Deposu.

**Tanımı** : 2.5 cm yüksekliğinde bronzdan yapılmış damga mühürdür. Tutacak kısmının üst tarafı üçgen şeklinde olup, üç deliklidir. Taban kısmı 2.5 cm çapında daire şeklindedir. Üzerinde kazıma tekniği ve sülüs hatla Muhtar Karye-i Kızlar Nahiyesi Bozova (Hicri Sene 1318 M.1900) yazılıdır. Yazı, mührün yüzeyine kazıma tekniğiyle yazılmıştır. (Fot. 60, 61) Mühür, sağlam ve iyi durumdadır. Müzeeye, satın alma yoluyla kazandırılan eser etnografya deposunda muhafaza altına alınmıştır.

**Katalog No** : 33  
**Env No** : 669  
**Adı** : Damga Mühür  
**Fotoğraf No** : 62, 63  
**Çizim No** : -  
**Dönemi** : Osmanlı (18ve19.yy)  
**Sahibi** :-  
**Malzeme Cinsi** : Bronz  
**Yapım Tekniği** : Döküm  
**Süsleme Tekniği** : Kazıma  
**Ölçüleri** : Boy 2.4 cm, Çap 1.5 cm.  
**Müze geliş Şekli** : İsmet YARDIMCI' dan satın alma.  
**Müzedeki Yeri** : Etnografya Deposu.

**Tanımı** : Mührün yüzeyi daire formundadır. Üzerinde kazıma tekniğiyle sülüs hatla yazılmış bir yazı kuşağı ve etrafında bitkisel bir süsleme yer alır. En altta tarih vardır. Tutacak kısmı ortada üçgen bir delik ve kıvrımlı bir formda tutacak kısmı yukarıya doğru uzanan bir halka ile sonlanmaktadır. Mühür, korozyonlu ve deforme olduğu için yazı kısmı tam okunamamaktadır.(Fot. 62, 63) Yazı, mührün yüzeyine kazıma tekniğiyle yazılmış olup, Müzeeye, satın alma yoluyla gelmiştir. Etnografya deposunda muhafaza edilen eser, sağlam ve iyi durumdadır.

**Katalog No** : 34  
**Env No** : 600  
**Adı** : Damga Mühür  
**Fotoğraf No** : 64, 65  
**Çizim No** : 26  
**Dönemi** : Osmanlı (18ve19.yy)  
**Sahibi** :-  
**Malzeme Cinsi** : Bronz  
**Yapım Tekniği** : Döküm  
**Süsleme Tekniği** : Kazıma  
**Ölçüleri** : Boy 2.1cm, elips tabanın uzun Çapı 1.5 cm, kısa Çapı 1.3 cm.  
**Müzeye geliş Şekli** : Sami ÖZBAY'dan satın alma.  
**Müzedeki Yeri** : Etnografya Deposu.

**Tanımı** : Tabanı elips şeklinde bronz bir damga mühürdür. Tabanı iki satır halinde Osmanlıca silik bir yazı ve çevresinde bitkisel tarzda süslü bir çerçeve kuşağı bulunur. Tutacak kısmı 1.3 cm eninde olup, yukarı doğru kıvrımlı ve üst kısmı deliktir. Eserin yüzeyi, paslı ve deforme olmuştur. Yazı, mührün yüzeyine sülüs hatla ve kazıma tekniğiyle yazılmıştır.(Fot. 64, 65 Çiz. 26) Müzeye, satın alma yoluyla kazandırılan eser, müzede etnografya deposunda muhafaza altına alınmıştır.

**Katalog No** : 35  
**Env No** : 661  
**Adı** : Damga Mühür  
**Fotoğraf No** : 66, 67  
**Çizim No** : 27  
**Dönemi** : Osmanlı(H.1301 M.1884)  
**Sahibi** :-  
**Malzeme Cinsi** : Bronz  
**Yapım Tekniği** : Döküm  
**Süsleme Tekniği** : Kazıma  
**Ölçüleri** : Boy 2.3 cm, Çap 1.6 cm.  
**Müze geliş Şekli** : Yahya ÇİFTÇİOĞLU'ndan satın alma.  
**Müzedeki Yeri** : Etnografya Deposu.

**Tanımı** : Mührün Taban kısmında sülüs hatla yazılmış bir yazı kuşağı ve üst bölümde stilize edilmiş bir ağaç motifi yer alır. Tutacak kısmında, biri elips diğeri yuvarlak iki delik bulunmakta olup, tutacak kısmı biraz uzun tutulmuştur. Mührün alt kısmında H.1301 M.1884 tarihi okunmaktadır. Yazı, eserin yüzeyine kazıma tekniğiyle hakkedilmiştir. (Fot. 66, 67 Çiz. 27) Mühür Müzeye, satın alma yoluyla kazandırılmıştır. Eserin yüzeyi biraz korozyonlu olup, müzede etnografya deposunda muhafaza edilmektedir.

**Katalog No** : 36  
**Env No** : 670  
**Adı** : Damga Mühür  
**Fotoğraf No** : 68, 69  
**Çizim No** : 28  
**Dönemi** : Osmanlı (H.926 M.1520 ?)  
**Sahibi** :- Zeliha..?  
**Malzeme Cinsi** : Bronz  
**Yapım Tekniği** : Döküm  
**Süsleme Tekniği** : Kazıma  
**Ölçüleri** : Boy 2.3 cm, Çap 1.4 cm.  
**Müzeeye geliş Şekli:** İsmet YARDIMCI'dan satın alma.  
**Müzedeki Yeri** : Etnografya Deposu.

**Tanımı** : Daire tabanında Sülüs hatla hakkedilmiş bir satır yazı kuşağı ve bunun altında tarih bulunur. Bu yazı ve tarih Zeliha sene kesin olmamakla birlikte H.926 M.1520 olarak okunmaktadır. Tutacak kısmı uzun ve kıvrımlı olup, eli belinde motifi şeklinde deliklidir. Mühür, sade bir görünümüne sahiptir. (Fot. 68, 69 Çiz. 28) Müzeeye, satın alma yoluyla gelmiştir. Yazı, mührün yüzeyine kazıma tekniğiyle hakkedilmiştir. Mühür, sağlam ve iyi durumdadır.

**Katalog No** : 37  
**Env No** : 769  
**Adı** : Damga Mühür  
**Fotoğraf No** : 70, 71  
**Çizim No** : 29  
**Dönemi** : Osmanlı (H.1318 M.1901)  
**Sahibi** :-  
**Malzeme Cinsi** : Bronz  
**Yapım Tekniği** : Döküm  
**Süsleme Tekniği** : Kazıma  
**Ölçüleri** : Boy 2.5 cm, Çap 1.5 cm.  
**Müze geliş Şekli** : Mehmet KAMBUR'dan satın alma.  
**Müzedeki Yeri** : Etnografya Deposu.

**Tanım** : Mührün yüzey kısmı ile tutacak kısmı tek parça halindedir. Baskı kısmı daire şeklinde olup, üzerinde Osmanlıca yazı ve tarih bulunur. Yazının etrafını çevreleyen çentikli bir motif yer alır. Tutacak kısmı kıvrımlı ve dört deliklidir. Kesin olmamakla birlikte H.1318 M.1901 tarihi okunabilmektedir. Yazı, eserin yüzeyine kazıma tekniğiyle hakkedilmiştir. (Fot. 70, 71 Çiz. 29) Müze, satın alma yoluyla kazandırılan mühür, sağlam ve iyi durumda olup, Müzede etnografya deposunda muhafaza altına alınmıştır.



**Katalog No** : 38  
**Env No** : 599  
**Adı** : Damga Mühür  
**Fotoğraf No** : 72, 73  
**Çizim No** : 30  
**Dönemi** : Osmanlı (H.1300 M.1883)  
**Sahibi** : Süleyman  
**Malzeme Cinsi** : Bronz  
**Yapım Tekniği** : Döküm  
**Süsleme Tekniği** : Kazıma  
**Ölçüleri** : 2.3 cm  
**Müzeeye geliş Şekli** : Sami ÖZBAY'dan satın alma.  
**Müzedeki Yeri** : Etnografya Deposu.

**Tanımı** : Taban kısmı dairesel formda bir damga mühürdür. Tutacak kısmı alt tarafta ince olup, yukarıya doğru ucu sivri bir yaprak şeklini (çiçek yaprağı) almaktadır. Bu kısım uzun tutulmuş olup, üzerinde bir delik, bunun altında ise yan yana iki yuvarlak delik bulunmaktadır. Taban kısmında Osmanlıca Süleyman yazısı ve H.1300 M.1883 tarihi okunmaktadır. Mührün yüzeyi paslı ve korozyonludur. Yazı, mührün yüzeyine kazıma tekniğiyle hakkedilmiştir. (Fot. 72, 73Çiz. 30) Müzeeye, satın alma yoluyla kazandırılan eser, etnografya deposunda muhafaza altına alınmıştır.

**Katalog No** : 39  
**Env No** : 1598  
**Adı** : Damga Mühür  
**Fotoğraf No** : 74, 75  
**Çizim No** : 31  
**Dönemi** : Osmanlı (H.1331 M.1912)  
**Sahibi** :-  
**Malzeme Cinsi** : Bronz  
**Yapım Tekniği** : Döküm  
**Süsleme Tekniği** : Kazıma  
**Ölçüleri** : Boy 2.5 cm, Çap 2.9 cm.  
**Müze geliş Şekli** : Şeyhmus DEMİR'den satın alma.  
**Müzedeki Yeri** : Etnografya Deposu.

**Tanımı** : İçi boş halka biçiminde olan mührün tutacak yeri üçgen formundadır. Üst kısımda iple taşınması sağlanan bir delik bulunmaktadır. Mührün baskı yerinde H.1331 M.1912 tarihi ve üç yerde Osmanlıca yazı bulunmaktadır. Bu yazılarda Muhtar-ı Karye-i Süleymaniye yazılıdır. Yazı, mührün yüzeyine kazıma tekniğiyle yazılmıştır.(Fot. 74, 75 Çiz. 31) Müzeye, satın alma yoluyla gelmiştir. Mühür, Müzede Etnografya deposunda bulunmaktadır. Eser, sağlam ve iyi durumdadır.

**Katalog No** : 40  
**Env No** : 1599  
**Adı** : Damga Mühür  
**Fotoğraf No** : 76, 77  
**Çizim No** : 32  
**Dönemi** : Osmanlı (H.1305 M. 1888)  
**Sahibi** :-  
**Malzeme Cinsi** : Bronz  
**Yapım Tekniği** : Döküm  
**Süsleme Tekniği** : Kazıma  
**Ölçüleri** : Boy 2.7 cm, Çap 2.6 cm.  
**Müzeye geliş Şekli** : Şeyhmus DEMİR'den satın alma.  
**Müzedeki Yeri** : Etnografya Deposu.

**Tanımı** : Daire biçiminde olan mührün ortasından bir delikli badem biçiminde tutacak yeri bulunmaktadır. Üzerinde H.1305 M. 1888 tarihi yazılıdır. Üzerindeki eski Osmanlıca yazıda Muhtar-ı Karye-i Kerun veya Keruk yazısı okunmaktadır. Mührün kondisyonu iyi olup, sağlamdır. Üzerindeki yazılar, kazıma tekniğiyle eserin yüzeyine hakkedilmiştir. (Fot. 76, 77 Çiz. 32) Müzeeye, satın alma yoluyla gelmiştir. Müzede Etnografya deposunda muhafaza altına alınmıştır.

**Katalog No** : 41  
**Env No** : 1600  
**Adı** : Damga Mühür  
**Fotoğraf No** : 78, 79  
**Çizim No** : 33  
**Dönemi** : Osmanlı (H.1312 veya 1313 M:1895-96)  
**Sahibi** :-  
**Malzeme Cinsi** : Bronz  
**Yapım Tekniği** : Döküm  
**Süsleme Tekniği** : Kazıma  
**Ölçüleri** : Boy 3.1 cm, Çap 2.4 cm.  
**Müzeeye geliş Şekli** : Şeyhmus DEMİR'den satın alma.  
**Müzedeki Yeri** : Etnografya Deposu.

**Tanımı** : Mührün dairesel yüzeyinin üzerinde H.1312 veya 1313 M:1895-96 yazılıdır. Üç sıra halinde eski yazı bulunmaktadır. Yazılar yüzeye kazıma tekniği ile hakkedilmiştir. Eserin tutacak kısmı uzun ve yukarı doğru genişlemekte ve tekrar daralmaktadır. Üzerinde ise üç delik bulunmaktadır. Stilize edilmiş ağaç motifleri şeklindedir. Üzerinde Muhtariye-i Celinhan Nahiyesi doğrulu 1313 yazılıdır.(Fot. 78, 79 Çiz. 33) Müzeeye, satın alma yoluyla gelmiştir. Müzede Etnografya deposunda muhafaza altına alınmıştır. Mühür, sağlam ve iyi durumdadır.

**Katalog No** : 42  
**Env No** : 1343  
**Adı** : Damga Mühür  
**Fotoğraf No** : 80, 81  
**Çizim No** : 34  
**Dönemi** : Osmanlı (H.1333 M.1915)  
**Sahibi** :- Resul Bin Abdurrahman  
**Malzeme Cinsi** : Pirinç  
**Yapım Tekniği** : Döküm  
**Süsleme Tekniği** : Kazıma  
**Ölçüleri** : Boy 2.5 cm, Çap 1.5 cm.  
**Müzeeye geliş Şekli** : Halil DEMİRER'den satın alma.  
**Müzedeki Yeri** : Etnografya Deposu.

**Tanımı** : Delikli kupa şeklinde yapılmıştır, bir tutamağı vardır. Altında ise mührün muhtevasıyla birlikte H.1333 M.1915 tarihi okunmaktadır. Resul Bin Abdurrahman yazılıdır. Müzeeye, satın alma yoluyla gelmiştir. Müzede Etnografya deposunda bulunur. Eserin yüzeyi paslıdır. Mührün tutacak kısmı, stilize edilmiş kıvrımlı bir şekilde yukarıya doğru uzanan delikli bir gövdeye sahiptir.(Fot. 80, 81 Çiz. 34) Yazılar mührün yüzeyine kazıma tekniğiyle hakkedilmiştir.

**Katalog No** : 43  
**Env No** : 1844  
**Adı** : Kolye Tipi Damga Mühür  
**Fotoğraf No** : 82, 83  
**Çizim No** : -  
**Dönemi** : Osmanlı(18ve19.yy)  
**Sahibi** :-  
**Malzeme Cinsi** : Gümüş  
**Yapım Tekniği** : Döküm  
**Süsleme Tekniği** : Kazıma  
**Ölçüleri** : Çap 6.4 cm.  
**Müze geliş Şekli:** Emine DEDE'den satın alma.  
**Müzedeki Yeri** : Etnografya Deposu.

**Tanımı** : Dairesel formdadır. Ön yüzünde dört yatay kuşak halinde Arapça Bismillahirrahmanirrahim yazılıdır. Altta yıldız motifi yer alır. Onun altında yıldız ve dairesel motif, en altta simetrik iki bitkisel dal yer alır. Arkada; kenar bordürü Osmanlıca yazı bulunmaktadır. Bu yazı net olarak okunamamaktadır. Yazılar, kazıma olarak işlenmiştir. Mührün tutacak kısmı kıvrımlı bir şekilde yukarıya doğru uzanmaktadır. (Fot. 82, 83) Müzeye, satın alma yoluyla kazandırılmış olan, etnografya deposunda muhafaza edilmektedir.

## 7.DEĞERLENDİRME VE KARŞILAŞTIRMA

### 7.1. Form ve Malzeme

Bunlar daha önce eski müze binasında etnografya salonunda 32 nolu vitrinde sergileniyorlardı. Ancak Haleplibahçe’de ki yeni müze binasının yapılması ve eski müzenin buraya taşınması ile birlikte bu eserlerde diğer eserler gibi yeni müzeye taşınmış ve etnografya deposuna konulmuştur. Bu mühürlerin çoğu sülüs ve celi sülüs hattı ile yazılmış olup sadece 903 envanter nolu mühür Ermenicedir.

Şanlıurfa Müzesinde ki Osmanlı Dönemi Mühürleri içerisinde de silindir mühür bulunmamaktadır. Tamamı damga mühür formundadır. Mühürler tutamaklı olup, bu tutamakların formları envanter numarasına göre şöyledir.

602-660-663-690-599-1598-1599- gibi envanter numaralı mühürler diğer mühürlerin tutamaklarına göre daha sade ve düzdür. 686-903-935-989-934 ve 1604 envanter numaralı mühürler ise kolye şeklinde ortasındaki delikten bir iple boyuna asılabilen ve döner başlıklı üç yüzü bulunan mühürlerdir.

Diğer mühürlerin sap veya tutamak kısımları kıvrımlı ve işlemelidir. 903 ve 935 envanter numaralı mühürlerin ise sap kısımları yoktur. Bunlardan bir kısmının madeni pirinç olup, bir kısmı ise bakır ve gümüşür.

Bu mühürlerin üzerlerinde kazınan yazılar okunduğunda, 690 nolu mührün üzerinde, karye-i Harran muhtarlık mührü yazmaktadır. 660 envanter numaralı mührün üzerinde ki yazı okunduğunda muhtarlık mührü olduğu anlaşılmaktadır. 603nolu mühürde karye-i kobani kaza-i Suruç yazılıdır.

593nolu mühürde karye-i kızlar nahiyesi yazmaktadır. 1600nolu mühürde ise Muhtariye-i Celinhan nahiyesi, 1599nolu mühürde muhtar karye-i kerun, 1598nolu mühürde Muhtar karye-i Süleymaniye yazmakta olup, bunların çoğunun o dönemde kullanılan çoğu muhtarlık mühürleri olduğu görülür.

Bu mühürlerin bir kısmı ortası delik halka formundadır. Bazıları ise tamamen yuvarlak biçimindedir. Mühürlerin üzerlerindeki yazılar sülüs ve celi sülüs şeklinde ters kazınmıştır. (Örn: Env no: 660, 690, 697, 491, 562 vb.)

Bu mühürlerin madenleri, pirinç, bakır ve gümüş ağırlıklı olup, kazıma tekniğinde yapılmıştır. Mühürler 18 ve 19. yy arasına tarihlenir. Dönem ve tarih olarak bir birine yakındır. Osmanlının son dönemlerinde kullanılmıştır.

Araştırma konumuz olan, bu mühürler arasında, bazı mühürlerin üç yüzlü olduğu her yüzünde yazılar olduğu ve kullanım açısından değişik bir forma ve işlevselliğe sahip olduğu görülmüştür. (Örn: Env no: 903, 989, 935, 1604)

Örnek olarak; yukarıda da bahsedildiği gibi 989 envanter nolu ve 1604 envanter nolu mühürler. Bunlar üçgen formunda oynar başlıklı bir mekanizma üzerinde yapılmış olup, üç yüzü de kullanılabilir.

## 7.2 Yapım Tekniği

Mühür yapım teknikleri, çeşitlilik gösterir. Tez konum olan Şanlıurfa Müzesindeki Osmanlı Dönemi madeni mühürleri yapım tekniği ve aidiyetlik unsuru olarak, kazıma tekniğinde yapılmıştır. Genelde Urfa bölgesi eşrafına ait ve muhtarlık mühürleridir. Bu mühürlerin çoğu tutamaklı, yuvarlak ve kare formunda damga mühür sınıfındadır. Üzerlerindeki yazılar ters bir şekilde kazıma yöntemiyle hakk veya “nakş” edilmiştir.

Tez konumuz olan Şanlıurfa Müzesindeki Osmanlı Dönemi Mühürleri Damga Mühür kategorisinde olup, bunları diğer damga mühürleriyle karşılaştırdığımızda aradan geçen uzun bir zaman diliminde damga mühürlerin geçirdiği gelişim evrelerini analiz edebiliriz.

Pişmiş kilden damga mühürler, damga mühürlerin ilk örneklerinden sayılır. Dokuma ürünleri ve ekmek gibi çeşitli baskı yüzeylerinde kullanıldıkları düşünülmektedir.

Çoğu oval yada dikdörtgen biçimli olmakla birlikte çiçek şeklinde bir damga mühürde bulunmuş olmakla birlikte dokuma desenlerinde de görülmektedir.<sup>39</sup> İnsanlık tarihinde, devletlerin ve toplumlar arası ilişkilerin kurallarını belirlemede yazılı metinlerin ve anlaşmaların tamamlayıcısı olan mühürlerin gelişimi farklılık gösterse

---

<sup>39</sup>Erişim:<https://www.google.com/search?ei=SDsLXbakEIBNwAKFo6jIBQ&q=Özgür+Ansiklopedi+vipekifatmagasimav+%28karaaslan>, Erişim Tarihi: ( 20.04.2017)



de temel işlevi değişmemiştir. Yani bir ilk en eski mühür ile en yeni mührün temel işlevi tanıtıcı ve belirtici özelliğidir. Tez konumuzda yer alan mühürlerde silindir mühür bulunmamaktadır.

Mühürler, yapım teknikleri, malzeme ve nitelik olarak çeşitlilik gösterir. Mühür'ün tarihi günümüzden 9000 yıl öncesine dayanır. İlk mühürler pişmiş toprak ve taştan yapılmıştır. Mühürcülüğün geliştiği ilk yerler Anadolu ve Ortadoğudur. Bölgenin dünya kültürüne önemli katkısı silindir mühür olmuştur. Özellikle Anadolu ve Ortadoğu menşeli mühürler silindir mühür olup, bunlar ortasından bir askı ipi geçirilerek boyunda taşınırdı.

Osmanlı Mühürleri ise genelde madeni olup, damga mühür formundadır. Osmanlı Mühürlerinde, mührün madeni cinsi veya özellikleri, mührün kime ait olduğuna göre değişebilirdi. Tez konumuz olan Şanlıurfa Müzesindeki Osmanlı Dönemi Mühürler genelde devlet kurumları ve çoğunlukla muhtarlık mühürleridir. Madeni olarak bakır ve pirinç olan bu mühürler genelde yuvarlak gövdeli tutamaklı ve yazıları ters şekilde kazınmıştır. Genel kondisyon durumları iyi olan bu mühürlerin, bazılarının üzerindeki yazılar okunamada çoğunun yazıları okunmakta ve çizimleri yapılmıştır.

## 8. SONUÇ

Şanlıurfa Müzesinde bulunan ve çalışmaya konu olan, Osmanlı Dönemi Madeni Mühürler, 18 ve 19. yy'da kullanılan ve Müzede 28 nolu vitrinde sergilenmekteydiler. Günümüzde ise Müzenin 2014 yılında Halaplibahçedeki yeni yerine taşınması ile Etnografya deposunda muhafaza edilmektedirler. Bu mühürler madeni mühürler olup, pirinç, bronz, gümüş ve bakır gibi madenlerden döküm tekniğinde yapılmış ve üzerindeki yazılar ise kazıma tekniğinde hak edilmiştir. Bu mühürler 1970 ve 1980 yılları arasında Şanlıurfa Müzesine, o dönem koleksiyonerlik yapan kişilerden veya kuyumculuk yapıp elinde bu tür mühürler bulunan kişilerden satın alma yoluyla müze envanterine kazandırılmıştır.

Osmanlı Döneminde, sıkça kullanılan mühürler mühür kazıyıcıları tarafından üzerine kazıma, kabartma veya çalma tekniği kullanılarak yazıların hak edilmesi ile oluşurdu. Bu mühürlerde sülüs, celi sülüs, rik-a talik gibi yazı türleri kullanılırdı. Mühür bir devleti temsil ettiği gibi, resmi bir kurumu, bazen tek bir şahısın sahip olduğu mühürler vardı.

Çalışmamıza konu olan şu an Şanlıurfa Müzesi Etnografya deposunda bulunan bu mühürler, ağırlıklı olarak muhtarlık ve şahıs mühürleri olup, döküm tekniğinde yapılmış, kazıma tekniğinde hak edilmiştir. Üzerlerinde bulunan yazılar sülüstür. Bunların çoğu uzun tutamaktır. Mühürlerin tutamak yerinde mühür yüzeylerinde bitkisel süslemelere yer verilmiştir. Çoğunda yüzeye hak edilen yazılar bu bitkisel süsleme kuşaklarının içerisine stilize olarak yerleştirilmiştir. Şanlıurfa Müzesinde bulunan Osmanlı Dönemi Mühürlerin benzer özelliklerini taşıyan mühürlere Kayseri Müzesinde de rastlanmaktadır. Bu mühürlerde gerek form ve gerekse dönemsel özellikler yönünden Şanlıurfa Müzesi'ndeki örnekleri gibi özelliklere sahiptir. Şanlıurfa Müzesinde bulunan Osmanlı Dönemi madeni mühürlerin o dönemin sosyal, siyasal ve kültürel işleyişinin bir parçası olarak, toplumu oluşturan fertlerin günlük kullanımlarında veya yerel yönetimlerde görülen iş ve işlemlerin yürütülmesinde bir araç olarak kullanılan mühürler, okuma-yazmanın yaygınlaşması ve imzanın toplum hayatına ve devlet işleyişine girmesiyle modern hayatın günlük kullanımından büyük

ölçüde çıkmıştır. Yerini imzanın aldığı mühürler, eskisi kadar olmasada günümüzde kullanılmaktadırlar.



## 9. KAYNAKÇA

Ahmet Cihat KÜRKÇÜOĞLU, *Şanlıurfa Uygarlığının Doğduğu Şehir*, Ankara, 2002.  
ANONİM, *Her Yönüyle Şanlıurfa İl Yıllığı*, Urfa, 1988.

ANONİM, *Urfa İl Kültür ve Turizm Rehberi*, Urfa, 1997,8.

ANONİM, *Şanlıurfa İl. Yıllığı*, Urfa, 1988.

ANONİM, ODTÜ, *Şanlıurfa Yöresi Halk Bilim Araştırma Raporu*, Ankara, 1989.

Armağan ERKANAL, “Mühür Maddesi”, *Eczacıbaşı Sanat Ansiklopedisi II*, İstanbul, 1997.1316.

Berna İŞBİLİR Aydın; *Kimlik Betimleyici Tasarımlar-Mühürler* (Sivas Cumhuriyet Üniversitesi Sos. Bil. Enst. Yayınlanmamış Yüksek Lisans Tezi), Sivas, 2007

Birgül YILDIZ, *Frig Dönemi Mühür ve Mühür Baskıları* (Dumlupınar Üniversitesi Sos.Bil.Enst. Yayınlanmamış Yüksek Lisans Tezi) Kütahya, 2010,4.

Çağatay ANADOL, *Dünden Bu Güne İstanbul Ansiklopedisi*, İstanbul, 1996.

Ekrem AKURGAL, *Anadolu Kültür Tarihi*, TÜBİTAK, Ankara, 2002, 190.

Haluk PERK – Süleyman BERK, *Osmanlı Dünyasının Siyasal, Sosyal ve ticari ilişkilerinin bir aynası olarak Mühür ve Mühür Sanatı*, *Art-Decor Sanat Dergisi*, İstanbul, 2001.

Sedat ALP, *Hitit Hiyeroğlif Mühür ve Kitabelerindeki Bazı Şahıs Adlarının Okunuşları Hakkında*, Ankara,1950.

Nimet DİNÇER, *Anadolu Damga Mühürleri*, *A. Ü. D. T. C Fakültesi Dergisi C.6*, Ankara,1948.

Meydan Larousse, “Urfa” Mad., C. XII, İstanbul 1973, 431.

Semra TUNÇ,- Emine YENİTERZİ “Osmanlı Mühür Sanatı ve Klasik Türk Şiirinde Mühür” (*TurkishStudies - International Periodical For The Languages, Literature and History of Turkish or Turkic C.8/1*, ANKARA. 2013.

Erişim:

[<https://www.google.com/search?ei=SDsLXbakEiBNwAKEo6jIBQ&q=Özgür+Ansi+klopedi+vipekifatmagasimav+%28karaaslan%29>] Erişim Tarihi: ( 20.04.2017)

Erişim: [ <http://www.leblebitozu.com/hititler/>] Erişim Tarihi: 25.06.2018]

## 10.FOTOĞRAFLAR



Fotoğraf :1 (Env No: 477)



Fotoğraf :2



Fotoğraf:3(Env No: 479)



Fotoğraf:4



**Fotoğraf:5**(Env No: 491)



**Fotoğraf:6**



**Fotoğraf:7** (Env No: 562)



**Fotoğraf:8** (Env No: 601)



**Fotoğraf:9**



**Fotoğraf:10** (Env No: 602)



**Fotoğraf:11**



**Fotoğraf:12** (Env No: 603)



**Fotoğraf:13**



**Fotoğraf:14** (Env No: 604)

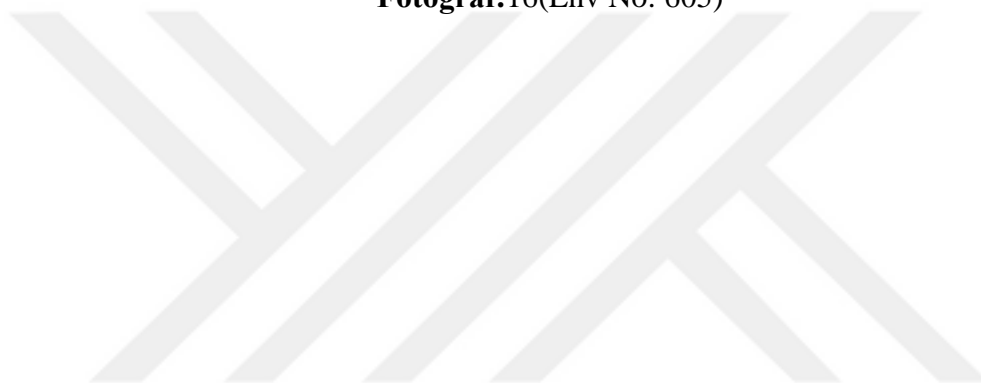


**Fotoğraf:15**





**Fotoğraf:16**(Env No: 605)



**Fotoğraf:17**(Env No: 660)



**Fotoğraf:18**



**Fotoğraf:19**(EnvNo: 662)



**Fotoğraf:20**



**Fotoğraf:21**(Env No: 663)



**Fotoğraf:22**



**Fotoğraf:23** (Env No: 667)



**Fotoğraf:24**



**Fotoğraf:25** (Env No: 686)



**Fotoğraf:26**



**Fotoğraf:27** (Env No: 689)



**Fotoğraf:28**



**Fotoğraf:29** (Env No: 690)



**Fotoğraf:30**



**Fotoğraf:31** (Env No: 903)



**Fotoğraf:32**



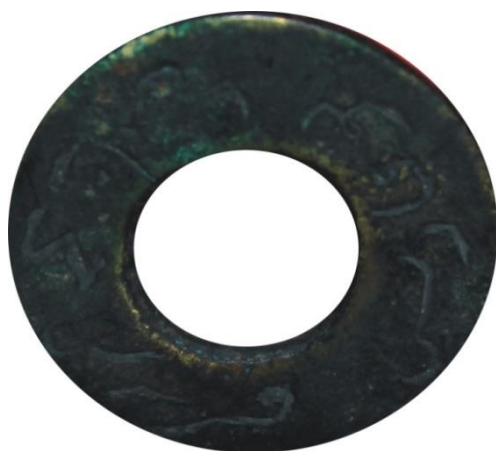
**Fotoğraf:33** (Env No: 935)



**Fotoğraf:34**



**Fotoğraf:35:** (Env No: 989)



**Fotoğraf:36** ( Env No: 997)



**Fotoğraf: 37**



**Fotoğraf:38**(Env No: 970)



**Fotoğraf:39**



**Fotoğraf:40**(Env No: 969)



**Fotoğraf:41**



**Fotoğraf:42:** ( EnvNo: 861)



**Fotoğraf:43**



**Fotoğraf:44** (Env No: 934)



**Fotoğraf:45**





Fotoğraf:46 (Env No: 1342)



Fotoğraf:47



Fotoğraf:48 (Env No: 1345)



Fotoğraf:49



**Fotoğraf:50** (Env No: 1603)



**Fotoğraf:51**



**Fotoğraf:52** (Env No: 1601)



**Fotoğraf:53**



Fotoğraf:54 (EnvNo: 1602)



Fotoğraf:55



Fotoğraf:56(Env No: 1604)



Fotoğraf:57



Fotoğraf:58 (Env No: 1346)



Fotoğraf:59



Fotoğraf:60 (EnvNo: 593)



Fotoğraf:61



**Fotoğraf:62** (Env No: 669)



**Fotoğraf:63**



**Fotoğraf:64** (Env No: 600)



**Fotoğraf:65**



**Fotoğraf:66** (Env No: 661)



**Fotoğraf:67**



**Fotoğraf:68** (Env No: 670)



**Fotoğraf:69**



**Fotoğraf:70** (Env No: 769)



**Fotoğraf:71**



**Fotoğraf:72** (Env No: 599)



**Fotoğraf:73**



**Fotoğraf:74** (Env No: 1598)



**Fotoğraf:75**



**Fotoğraf:76**(Env No: 1599)



**Fotoğraf:77**





**Fotoğraf:78**(Env No: 1600)



**Fotoğraf:79**



**Fotoğraf:80** ( Env No: 1343)



**Fotoğraf:81**



**Fotoğraf:82**(Env. No: 1844 )



**Fotoğraf:83**



**Fotoğraf :84** Silindirik Mühür Örneği



**Fotoğraf:85**Silindirik Mühür Örneği



**Fotoğraf:86** Şanlıurfa Müzesi Eski Hizmet Binası



**Fotoğraf:87** Şanlıurfa Müzesi Yeni Hizmet Binası

## 11. ÇİZİMLER



Çizim 1: Envanter No:477



Çizim 2: Envanter No:491



Çizim 3: Envanter No:562



Çizim 4: Envanter No:601



Çizim 5: Envanter No:603



Çizim 6: Envanter No:604



Çizim 7: Envanter No:660



Çizim 8: Envanter No:662



Çizim 9: Envanter No:663



Çizim 10: Envanter No:667



Çizim 11: Envanter No:686



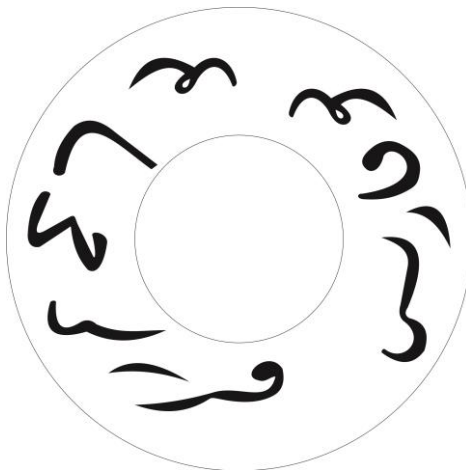
Çizim 12: Envanter No:689



Çizim 13: Envanter No:690



Çizim 14: Envanter No:935



Çizim 15: Envanter No:997



Çizim 16: Envanter No:970



Çizim 17: Envanter No:969



Çizim 18: Envanter No:861



Çizim 19: Envanter No:1342



Çizim 20: Envanter No:1345





Çizim 21: Envanter No:1603



Çizim 22: Envanter No:1601



Çizim 23: Envanter No:1602



Çizim 24: Envanter No:1604



Çizim 25: Envanter No:1346



Çizim 26: Envanter No:600



Çizim 27: Envanter No:661



Çizim 28: Envanter No:670



Çizim 29: Envanter No:769



Çizim 30: Envanter No:599



Çizim 31: Envanter No:1598



Çizim 32: Envanter No:1599

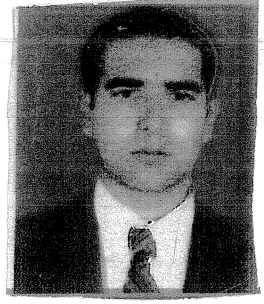


Çizim 33: Envanter No:1600



Çizim 34: Envanter No:1343

## 13. EKLER



### Kişisel Bilgiler

Soyadı, Adı :Bülent Üçdağ  
Uyruğu :Türk  
Doğum Tarihi ve Yeri :25.01.1976 Şanlıurfa  
Telefon :0 542 460 28 56  
Faks -  
E-mail : bulentucdag@yandex.com

### Eğitim

Derece	Eğitim Birimi	Mezuniyet Tarihi
Doktora	-	-
Yüksek Lisans		
Lisans	Sanat Tarihi	2002

### İş Deneyimi

Yıl	Yer	Görev
-----	-----	-------

### Hobiler

Dağcılık, Fotoğraf, Resim, Epigrafi, Arkeoloji, Sanat Tarihi, Kültür ve Sanat



LİSANSÜSTÜ TEZ ORJİNALLİK RAPORU

19/06/2019

Tez Başlığı / Konusu:

Şanlıurfa Müzesindeki Osmanlı Dönemi Mühürler

Yukarıda başlığı/konusu belirlenen tez çalışmamın Kapak sayfası, Giriş, Ana bölümler ve Sonuç bölümlerinden oluşan toplam 116 sayfalık kısmına ilişkin, 19/06/2019 tarihinde şahsım/tez danışmanım tarafından Turnitin intihal tespit programından aşağıda belirtilen filtreleme uygulanarak alınmış olan orijinallik raporuna göre, tezimin benzerlik oranı % 11 (onbir) dir.

**Uygulanan Filtreler Aşağıda Verilmiştir:**

- Kabul ve onay sayfası hariç,
- Teşekkür hariç,
- İçindekiler hariç,
- Simge ve kısaltmalar hariç,
- Gereç ve yöntemler hariç,
- Kaynakça hariç,
- Alıntılar hariç,
- Tezden çıkan yayınlar hariç,
- 7 kelimedenden daha az örtüşme içeren metin kısımları hariç (Limit match size to 7 words)

Yüzüncü Yıl Üniversitesi Lisansüstü Tez Orijinallik Raporu Alınması ve Kullanılmasına İlişkin Yönergeyi İnceledim ve bu yönergede belirtilen azami benzerlik oranlarına göre tez çalışmamın herhangi bir intihal içemediğini; aksinin tespit edileceği muhtemel durumda doğabilecek her türlü hukuki sorumluluğu kabul ettiğimi ve yukarıda vermiş olduğum bilgilerin doğru olduğunu beyan ederim.

Gereğini bilgilerinize arz ederim.

19/06/2019  
Bülent Üçdağ  
Adı, Soyadı, İmza

Bülent Üçdağ

Adı Soyadı : Bülent Üçdağ

Öğrenci No : 11920610048

Anabilim Dalı : Sanat Tarihi

Programı : : Sanat Tarihi

Statüsü : Y. Lisans

Doktora

DANIŞMAN

Dr. Öğr. Ü. Oktay Başak

19/06/2019

Bülent Üçdağ

ENSTİTÜ ONAYI

UYGUNDUR

...../...../201....

Doç. Dr. Bekir KOÇLAR

Enstitü Müdürü