



**T.C.
HATAY MUSTAFA KEMAL ÜNİVERSİTESİ
SOSYAL BİLİMLER ENSTİTÜSÜ
GÜZEL SANATLAR EĞİTİMİ
ANA BİLİM DALI**

**SOSYAL MEDYA İMAJLARININ 16-24 YAŞ
ARASI İŞİTME ENGELLİ LİSE
ÖĞRENCİLERİNİN SANATSAL
YARATIMLARINA ETKİSİ**

YÜKSEK LİSANS TEZİ

**Hazırlayan
Seher MANSUROĞLU**

**Tez Danışmanı
Dr. Öğr. Üyesi Abdurrahman EREN**

Hatay/2019



**T.C.
HATAY MUSTAFA KEMAL ÜNİVERSİTESİ
SOSYAL BİLİMLER ENSTİTÜSÜ
GÜZEL SANATLAR EĞİTİMİ
ANA BİLİM DALI**

**SOSYAL MEDYA İMAJLARININ 16-24 YAŞ
ARASI İŞİTME ENGELLİ LİSE
ÖĞRENCİLERİNİN SANATSAL
YARATIMLARINA ETKİSİ**

YÜKSEK LİSANS TEZİ

**Hazırlayan
Seher MANSUROĞLU**

**Tez Danışmanı
Dr. Öğr. Üyesi Abdurrahman EREN**

Hatay/2019

TEMMUZ-2019

ONAY

SEHER MANSUROĞLU tarafından hazırlanan “**SOSYAL MEDYA İMAJLARININ 16-24 YAŞ ARASI İŞİTME ENGELLİ LİSE ÖĞRENCİLERİNİN SANATSAL YARATIMLARINA ETKİSİ**” adlı bu çalışma jüri tarafından lisansüstü öğretim yönetmeliğinin ilgili maddelerine göre değerlendirilip oybirliği / oyçokluğu ile **SANAT EĞİTİMİ ANA BİLİM DALINDA YÜKSEK LİSANS TEZİ** olarak kabul edilmiştir.

08/ 07 /2019

Jüri Üyeleri	İmza
Dr. Öğr. Üyesi Abdurrahman EREN (Tez Danışmanı-Başkan)	
Doç. Dr. Ayşegül KARAKELLE (Üye)	
Dr. Öğr. Üyesi Fahrettin GEÇEN (Üye)	

Seher MANSUROĞLU Tarafından Hazırlanan “**Sosyal Medya İmajlarının 16-24 Yaş Arası İşitme Engelli Lise Öğrencilerinin Sanatsal Yaratımlarına Etkisi**” adlı tez çalışmasının yukarıda imzaları bulunana jüri üyelerince kabul edildiğini onaylarım.

Doç. Dr. Mustafa Onur KAN
Enstitü Müdürü

TÜRKİYE CUMHURİYETİ
HATAY MUSTAFA KEMAL ÜNİVERSİTESİ
SOSYAL BİLİMLER ENSTİTÜSÜ MÜDÜRLÜĞÜNE

Bu belge ile bu tezde yer alan bilgilerin tamamının akademik kurallara ve etik ilkelerine uygun olarak toplanıp sunulduğunu beyan ederim. Söz konusu kural ve ilkelerin gereği olarak tezde yararlandığım eserlerin tamamına uygun bir şekilde atıfta bulunarak kaynak gösterdiğimi ayrıca beyan ederim. (08/07/2019)

Seher MANSUROĞLU

ÖNSÖZ

Bu araştırma işitme engelli lise öğrencilerinin, dünyayı anlama ve sosyal iletişimlerinde çok etkili olan internet ve sosyal medya araçlarının sanatsal yaratımlarındaki izlerini takip etmeyi amaçlar.

Araştırmaya konu olan grup ile araştırma öncesinde 2 yıl süre ile Görsel Sanatlar dersi kapsamında ders öğretmeni olarak çalışılmış, Türk işaret dili, işitme engelli bireylerin dünyayı algılayış biçimleri ve sosyal medya tercihleri ile ilgili tecrübeler edinilmiştir.

Araştırmada öncelikli olarak işitme engellilik kavramı üzerinde durulmuştur. Birinci bölümde, işitme engelliliğin tanımı, işitme engellilerde eğitim, işitme engellilerin sosyal uyumu ve işitme engellilerde sanat eğitimi başlıklar altında incelenmiştir. İkinci bölümde işitme engelli bireylerde görse algı konu edinilmiştir. İşitme engelli bireylerin dünyayı anlama ve kendini ifade etmede kullandıkları materyaller incelenmiştir. Üçüncü bölümde işitme engelli bireylerde sosyal medya kullanımına yer verilmiştir. Dördüncü bölümde, seçilen işitme engelli grup ile yapılan çalışmalar ve bu çalışmalardan elde edilen verilere yer verilmiştir. Son bölümde ise işitme engelli 16-24 yaş arası lise öğrencilerinin yapmış olduğu resimlerin, sosyal medyadaki görsel tercihleri ile benzerliklerinin olup olmadığı veriler doğrultusunda incelenmiş ve sonuçlara varılmıştır. Bu araştırmanın bulguları, işitme engelliler ile çalışan öğretmenler için, özellikle de sanat öğretmenleri için önemli bir kaynak teşkil edeceği düşünülmektedir.

Tezin yazım sürecinde bana rehberlik eden kıymetli danışman hocam Dr. Öğretim Üyesi Abdurrahman EREN'e çok teşekkür ederim.

Ayrıca araştırma sürecinin öncesinde onlarla öğretmen olarak yaşadığım tecrübelerin bu araştırmaya ilham vermesinden dolayı İbni Sina Özel Eğitim Meslek Lisesi öğrencilerine, araştırma için gerekli ortamı sağlayan kurum müdürü sayın Levent TEMEL'e, araştırma sürecinde mesleki desteğini esirgemeyen dostum Rehber Öğretmen Çilem Pınar DAĞ'a, meslektaşım, işaret dili öğretmenim sevgili Emel GÖKALP'e, manevi desteğinden ötürü sevgili kızıma teşekkür ederim.

SOSYAL MEDYA İMAJLARININ 16-24 YAŞ ARASI İŞİTME ENGELLİ LİSE ÖĞRENCİLERİNİN SANATSAL YARATIMLARINA ETKİSİ

Seher MANSUROĞLU

Güzel Sanatlar Eğitimi Anabilim Dalı, Yüksek Lisans Tezi, 2019

Danışman: Dr. Öğr. Üyesi Abdurrahman EREN

ÖZET

İşitme engelliler dünyayı görsel olarak algılar ve anlamaya çalışırlar. İşitme engellilik, beyindeki işitsel korteksin büyük oranda görsel kortekse aktarılmasına ve dolayısı ile işitme engeli olmayan bireylerden daha hassas bir görme duyusunun gelişmesine neden olmaktadır. Belki de bu yüzden internet ve sosyal medya araçlarının görsel içerikleri, işitme engelli bireylerin hayatında yoğunlukla yer almaktadır. İşitme engelli bireylerin sosyal medyada görmeyi tercih ettikleri görsel içeriklerin, sanatsal yaratımlarına etkisi olup olmadığı bu araştırmanın konusudur.

Araştırmada işitme engelli bireylerin görsel algılarının işiten bireylere nazaran daha hassas olduğuna dair bilimsel araştırmaların sonuçları ile bu araştırmanın içeriğindeki uygulama sonuçlarının birbirini desteklediği görülmüştür. Çalışılan işitme engelli grubun, sosyal medya kullanımındaki tercihlerinin yansımalarının da sanatsal ürünleri üzerinde görülebileceği saptamıştır. Araştırmaya konu olan gruba yapılan anket ve sanatsal uygulamaya yönelik çalışmaların nicelik ve nitelik yönünden sonuçları analiz edilmiştir. Yapılan araştırmalar ve uygulamaların ışığında değerlendirmeler yapılmış, sonuç olarak işitme engellilerde sanat eğitimi ile ilgili önerilerde bulunmaya olanak sağlayacak bulgular elde edilmiştir.

Bu araştırma, işitme engelli bireylerde sanat eğitimi müfredatını biçimlendirme açısından yön gösterici olabilir. Bu araştırmanın sonuçları, mevcut araştırmalara çağımızın sanal dünyasının etkilerini de ekleyerek yeni bir kaynak oluşturacağı düşünülmektedir. Aynı zamanda sanat eğitimi alanında, işitme engelli bireylerle çalışan eğitimciler için de kaynak teşkil edebilir.

ANAHTAR SÖZCÜKLER

Sanat Eğitimi, İşitme Engellilik, Sosyal Medya, İmaj, İşitsel Korteks, Görsel Korteks, Özel Eğitim



THE IMPACT OF SOCIAL MEDIA IMAGE PREFERENCES OF HIGH SCHOOL STUDENTS WITH HEARING IMPAIRMENT AGED 16-24 ON THEIR ARTISTIC CREATIONS

Seher MANSUROĞLU

Department of Fine Arts Education, 2019

Supervisor:Asst.Prof. Dr. Abdurrahman EREN

ABSTRACT

Individuals with hearing impairment perceive the world visually and try to make sense of it. Hearing impairment causes the auditory cortex in the brain to be transferred to the visual cortex to a great extent, thus developing a more sensitive vision than individuals without hearing impairments. This may be why the visual contents of the internet and social media tools make up a large part of the lives of individuals with hearing impairments. In this study, we explore whether the visual social media contents preferred by individuals with hearing impairments have an impact on their artistic production.

During the study, it was seen that the results of scientific research which support that the visual perceptions of hearing-impaired individuals are more sensitive than those of individual without impairments and the application results within this research support are aligned. It was found that the preferences of the hearing-impaired focus group regarding the use of social media are reflected on their artistic products. The results of the survey administered to the research group and the artistic activities conducted with them were analyzed quantitatively and qualitatively. Evaluations have been made in the light of these research and activities, with findings leading to suggestions about arts education to be designed for individuals with hearing impairments.

This study can provide guidance towards structuring the curriculum for arts education for hearing-impaired individuals. The results of this research will constitute a new resource with the inclusion of the impacts of the virtual world of

modern age in the existing research. It will also provide a resource for trainers who work with hearing-impaired individuals in the field of arts education.

KEYWORDS

Arts Education, Hearing Impairment, Social Media, Image, Auditory Cortex,
Visual Cortex, Special Needs Education



İÇİNDEKİLER

ÖZET VE ANAHTAR KELİMELELER	i
ABSTRACT VE KEYWORDS	iii
İÇİNDEKİLER	v
KISALTMALAR	vii

GİRİŞ

Araştırmanın Konusu	1
Araştırmanın Amacı	1
Araştırmanın Önemi	2
Araştırmanın Kapsamı	3

İKİNCİ BÖLÜM İŞİTME ENGELLİLİK

1.İŞİTME ENGELLİLİK

1.1. İŞİTME ENGELLİ	4
1.2. İŞİTME ENGELLİ EĞİTİMİNDE TEMEL İLKELER	4
1.3. İŞİTME ENGELLİLERİN KİŞİLİK GELİŞİMİ VE SOSYAL UYUMU.....	6
1.4. İŞİTME ENGELLİLERDE SANAT EĞİTİMİ.....	8

2.İŞİTME ENGELLİLERDE GÖRSEL ALGI VE İFADE BİÇİMİ

2.1. İŞİTME ENGELLİ BİRAYLERDE GÖRSEL KORTEKS	9
2.2. İŞİTME ENGELLİLERDE SÖZLÜ VE YAZILI İFADE	10
2.3. İŞİTME ENGELLİLERDE GÖRSEL İFADE.....	11

3.İŞİTME ENGELLİLERDE SOSYAL MEDYA KULLANIMI

3.1. SOSYAL MEDYA	12
3.2. SOSYAL MEDYANIN GELİŞİMİ	13

3.3. SANATTA SOSYAL MEDYA	13
3.4. İŞİTME ENGELLİLERDE SOSYAL MEDYA KULLANIMI.....	14

ÜÇÜNCÜ BÖLÜM YÖNTEM

1.ARAŞTIRMA YÖNTEMİ.....	17
2.EVREN VE ÖRNEKLEM... ..	17
3.VERİ TOPLAMA YÖNTEMİ	18
3.1.ANKET.....	18
3.2.SOSYAL MEDYA İÇERİK PAYLAŞIMI	18
3.3.GÖRSEL İÇERİK HAVUZU OLUŞTURMA VE SEÇİM	19
3.4.GÖRSEL SAANTLAR DERSİ UYGULAMASI	19

DÖRDÜNCÜ BÖLÜM BULGULAR VE YORUM

1.VERİLER DOĞRULTUSUNDA DEĞERLENDİRME	20
1.1.ANKET	20
1.2.SOSYAL MEDYA GÖRSEL İÇERİK PAYLAŞIMI.....	23
1.3.GÖRSEL SANATLAR DERSİ UYGULAMASI	23

SONUÇ VE ÖNERİLER

SONUÇ VE ÖNERİLER	57
--------------------------------	-----------

KAYNAKÇA	60
-----------------------	-----------

EKLER	64
--------------------	-----------

KISALTMALAR

BEP : Bireysel Eğitim Planları

dk. :dakika

DYÖY: Dengeli Okuma Yazma Öğretimi Yaklaşımı

S : sayfa

vb : ve benzeri

vs : ve saire



GİRİŞ

Araştırmaya konu olan işitme engelli lise öğrencileri ile araştırma öncesinde iki yıl süre ile Görsel Sanatlar dersi kapsamında Görsel Sanatlar öğretmeni olarak çalışılmıştır. Bu süreçte öğrencilerin bir kısmı yatılı olarak okuduğu için yaşam ortamlarında da pasif olarak gözlenmiş ve ilgi alanları, tercihleri, yönelimleri ile ilgili genel bir fikre sahip olunmuştur. Sosyal medyayı yoğun olarak kullanıyor olmaları araştırmanın içeriğinin oluşmasına etki eden gözlemlerden biridir. Sosyal medya kanalları aracılığı ile yönelimleri başlıklar altında somutlaştırılarak, toplanan verilerin izlerinin sanatsal ifadelerde de görülüp görülmeyeceği sorusu ile bir araştırma yapma fikri ortaya çıkmıştır.

Araştırmanın Konusu

Bu araştırma işitme engelli lise öğrencilerinin, sosyal medyada görmeyi tercih ettikleri görsellerin konu seçimi (içerik) bakımından onların sanatsal ifadelerine yansıyor yansımadığını konu almaktadır. Çeşitli anket, veri toplama ve uygulama sonuçlarının değerlendirmelerini içmektedir. Yol gösterici olarak işitme engellilik kavramı, işitme engellilerin sosyal uyum becerileri, işitme engelli eğitimi, işitme engellilerde görsel algı ve internet kullanımı konuları ile ilgili araştırmalar da çalışmaya dahil edilmiştir.

Araştırmanın Amacı

İşitme engellilerin görsel algılarının güçlü olduğu bilinmekle beraber bu algının sanatsal yaratımdaki etkileri hakkında literatür eksikliği görülmüştür. Bu açıdan özellikle işitme engelli bireylerde sanat eğitimi alanında önemli bir kaynak oluşturacağı düşünülmektedir.

Günümüzde teknolojinin sürekli gelişimi karşısında insan alışkanlıkları da sürekli olarak biçim değiştirmektedir. İşitme engelli bireyler de bu değişimden etkilenmekte, gelişen teknoloji ile birlikte teknoloji kullanım alışkanlıkları da farklılaşmaktadır. Yoğun olarak kullandıkları sosyal medya araçları bunun en iyi örneğidir. Görsel bir içerik akışına sahip olması ve görsel algılarına hitap etmesi sebebiyle sosyal medyanın, işitme engelli bireylerin dünya ile kurdukları en güçlü

iletişim kaynağı haline geldiği söylenebilir. Sanat eğitiminin, işitme engelli eğitiminde daha yararlı hale gelmesi için kullanışlı bulgulara varılacağına inanılmaktadır.

Araştırmanın Önemi

Günümüzde sosyal medya araçları internete erişimi olan toplumlarda çok ilgi görmekte ve bu sosyal medya araçlarına bireyler çokça vakit ayırmaktadır. Her yaş grubundan insan, ulaşmak istedikleri her konuda görsellere ulaşabilmektedir.

İşitme engelli bireyler dünyayı oldukça gelişmiş olan görme ve üç boyutlu algı yeteneği ile anlamaya çalışır. İşitme engellilerde sosyalleşmek ve topluma uyum sağlamak açısından iletişim önemlidir. Sözel iletişime dahil olamayan işitme engellilerin, işiten çoğunluğa göre bu konuda daha fazla çaba sarf etmesi ve iletişimlerinde sözel dilin dışında çeşitli yöntemlerden faydalanması gerekmektedir.

İnsanların seçtikleri görseller ile kendilerini anlatmaya dair bir bütün yarattıkları sosyal medya kanalları ise hayata dahil olmak anlamında tüm bireyler için durumu eşitlemektedir. Sosyal medyanın herkesin eşit düzeyde faydalanabildiği ve aynı dili konuştuğu yeni bir dünya olduğu söylenebilir. Bu durum dezavantajlı olan işitme engelli bireylerini, sosyal medyayı yoğun olarak kullanmalarının sebeplerinden biri olarak gösterilebilir.

İnsanlık internet sayesinde iletişim konusunda çağ atlamıştır. İnternete erişimi olan tüm toplum fertleri gibi işitme engelliler de sosyal medyaya yoğun ilgi göstermektedirler.

Facebook, Instagram gibi sosyal medya kanallarının içerikleri görsel algıyı harekete geçiren, fotoğraf, illüstrasyon, resim, grafik tasarımlar ve kısa videolar sunar. Kişilerin seçkilerini biriktirdikleri sosyal medya hesapları, izleyene izlenen hakkında fikirler verir. Bu hesaplar, kişinin kendisi hakkında bilgiler veren tanıtıcı bir dosya gibidir.

Sanatsal ifade ve anlatım her disiplinde sanatçının algıladığı dünyayı kendi zihinsel süzgecinden geçirmesi ile başlar. Alıcı ve ifade edici dil becerilerine sahip olan insanlar duygu ve düşüncelerini ifade ederken birçok araç kullanabilme şansına sahiptirler. Bunu amaç edinmediği sürece alıcı ve ifade edici dil becerilerine sahip insanların sözel ya da yazılı ifadelerinin yaratıcı olması gerekmemektedir. İşitme

engelli bireylerin ise duygu, düşünce ve durumları tam olarak tanımlamak için işaret dili ile beraber yaratıcı (teatral) bir performans sergilemeleri gerekmektedir. Bu performansın en ilkel hali ile sanatsal ifade olduğu söylenebilir.

Bu çalışmada, jest ve mimikler ile destekledikleri (zaten özgün bir dil olan) işaret dilini kullanarak iletişim kuran işitme engelli gençlerin sanatsal yaratım yolu ile kendilerini ifade etmesine rehber olmak istenmektedir. Sosyal medya kullanımları sonucu izlemeye yöneldikleri konulardaki görsellerin, zihinsel süzgeçlerinden geçtikten sonra sanatsal yaratımlarında yansımaları olup olmadığı da gözlemlenebilecektir. İşitme engelli bireylerin bilişsel yansımalarını sanatsal bir düzlemde gözlemlemek onları anlama sürecine farklı bir bakış açısı getirecek ve bu alanda yapılacak araştırmalar için yeni bir kaynak ortaya koyacağı düşünülmektedir. Bunun yanı sıra araştırmaya konu olan işitme engelli gençlerin, değerlendirme için belirlenen süreçte sosyal medyada neleri görmeyi tercih ettiklerine dair de bir fikir edinilebileceği ve farklı araştırmalar için ilham verici olacağı düşünülmektedir.

Araştırmanın Kapsamı

Araştırma işitme engelli 16-24 yaş arası lise öğrencileri ile yapılmıştır. Öğrenci grup, Mersin ilinde bulunan İbni Sina Özel Eğitim Meslek Lisesi öğrencileri arasından belirlenmiştir. Araştırma için gönüllü olan öğrencilerde sınıf sınırlaması yoktur. Farklı yaş gruplarından gönüllü öğrenciler çalışmada yer almıştır (9,10,12. Sınıflar). Okul bünyesinde Mersin çevre ilçelerinden ve Mersin ili dışından gelen kız öğrencilerin yaşadığı bir yurt bulunmaktadır. Araştırmaya dahil edilen öğrenciler bu yüzden hem Mersin ilinden hem de civar illerdedir (Kahramanmaraş, Hatay, Adana, Niğde, Konya). Araştırma grubu kız ve erkek öğrencilerden oluşmaktadır. Erkek öğrenciler Mersin ilinde ikamet etmektedir.

BİRİNCİ BÖLÜM

İŞİTME ENGELLİLİK

1.İŞİTME ENGELLİLİK

1.1. İşitme Engelli

İşitme engelli birey, sesleri duymada ve anlamada belirli oranlarda sorun yaşayan birey olarak tanımlanabilir. Sarp'a göre "*işitme engellilik çok hafif dereceden çok ileri dereceye kadar farklılık gösterebilen işitme yetersizliği durumudur*" (Sarp, 2013). Sesleri duyamıyor ve anlamlandıramıyor olma özel eğitim gerektiren bir durumdur.

Ropper (2005), araştırmasında sağırılığın önemli bir mediko-sosyal sorun olduğunu söyler ve aşağı yukarı her 10 kişiden birinde farklı oranlarda sağırılık olduğunu belirtir. Buna göre sağır olan her 10 kişiden birinde ise ağır derecede sağırılık vardır. Başka bir araştırmaya göre, ağır işitenler, işitme engelli insan sayısının %94-96' lık bir kesimidir (Ross ve Calvert, 1984)

Verilerinin güvenilir olduğu kabul edilen Amerika istatistiklerine göre genel insan nüfusunun %2 si ağır işitme engellidir (Schein, 1974). Türkiye'de de aynı oranda işitme engelli olduğu düşünülse de bazı nedenlerden dolayı bu oranın daha yüksek olma ihtimali de vardır. İşitme engelliğin nedenlerinden biri akraba evliliklerinin yaygın olması bir diğeri ise ototoksik ilaçların kontrolsüz kullanılışı olarak gösterilebilir.

Bu konuda çalışan araştırmacılar, işitme kaybının derecesi ne olursa olsun, çocukların çevrelerinden gelen bilgilerin tam olarak algılanmasını engelleyici bir durum olduğunun unutulmaması gerektiğini söyler (Ross, Brackett ve Maxton, 1991).

1.2. İşitme Engelli Eğitiminde Temel İlkeler

İşitme kaybının hafif ve orta dereceli olanları bile çocukların dil edinimini yavaşlatabilmekte ya da dil edinimine engel olabilmektedir. Dil ediniminde karşılaşılan engeller ise akademik eğitimi olumsuz yönde etkilemektedir (Girgin,

2006). Sözel dilin gelişimi ile bilişsel gelişim birbirine bağlıdır. “*Konuşma düşünmeyi geliştirir, çünkü insan sözcüklerle düşünür*” (Seren, 2008). “*Bizler duyabildiğimiz için konuşabiliyoruz ve ancak duyduğumuz kadar konuşuyoruz*” (Flexer, 1999). Filiz Polat’ın (2005) “*İşitme Engellilerin Eğitiminde Kullanılan Yöntemler*” başlıklı makalesinde, işitme engelli bireylerle farklı yöntemler kullanılarak çalışılmış olduğu söylenmektedir. Buna göre Doğal İşitsel-Sözel Yöntem, Total Yöntem ve İki Dil Yöntemi kullanılarak verilen eğitimler ve bu eğitimlerin sonuçları doğrultusunda araştırmacıların vardıkları kanaatler derlenmiştir.

“İşitsel/sözel yaklaşım, işitme engelli çocukların ana dillerini işiten çocuklar gibi işitme duyularını kullanarak kazanabileceklerini kabul eden ve bu çocukların eğitimlerinde işitmeye ve sözlü iletişime dayalı eğitim programını benimseyen bir sözlü iletişim yöntemidir” (Batod, n.d.; Lim ve Goldberg 2001; Stone 1997; Tüfekçioğlu 1998a; 1998b).

“Total yöntem, işitme engelli bireylerin kendi aralarında ve diğer insanlarla en etkili iletişimi kurabilmelerinde işitsel, sözel ve işaret yöntemlerinin en uygun bileşimlerinin oluşturulduğu bir felsefedir” (Garretson, 1976).

“İki dil yöntemi ise işitme engellilerin eğitimi göz önüne alındığında işaret dilinin ilk dil, sözel dilin ikinci dil olarak öğrenilmesi biçimindedir” (Christensen, 1989; Bouvet, 1990).

Bunlara ek olarak *“işitme engellilerin iletişim ve dil ihtiyaçlarını karşılayacak "gerçek" bir dil olduğu, bunun da işaret dili olduğu ve işaret dilinin işitme engellilerin anadili olduğu (Bouvet, 1990) iddia edilmektedir* (Polat, 2005, s.29)

Sonuç olarak günümüzde kullanılan yöntemlerin hiçbirinin tek başına diğer bir yöntemden iyi olduğunu söylemenin mümkün olmadığı ve öğrenmede kullanılan yöntemlere göre dersin, öğretilen kişinin engelliliğine değil de “biricik”liğine odaklanılarak çok yönlü planlanması ve sürecin yönlendirdiği biçimde yöntemin yeniden biçimlendirilmesi gerektiğine vurgu yapılmaktadır.

İşitme engelli bireyin yardım almadan sözcükler dünyasında keşif yapması pek mümkün değildir. Sözel dil, somut şeyleri ifade eden sözcüklerin yanında soyut kavramları anlatan sözcükleri ve mecazi kullanımları da içerir. Bundan dolayı bir

eğitmenin önderliğinde, bireyin biricikliğinden yola çıkılarak tasarlanmış yöntemlerin kullanıldığı bir süreç takip edilmek zorundadır. Sözcük dağarcığını geliştirmek için yapılan bir araştırmada, Dengeli Okuma Yazma Öğretimi Yaklaşımı (DYÖY) ve “Etkili sözcük dağarcığı geliştirme ilkeleri” nin birlikte uygulandığı dersler tasarlanarak çalışılan öğrencilerin, sözcük dağarcıklarının ve dil gelişiminin olumlu yönde etkilendiği sonucuna varılmıştır (Karasu, 2015, s.44) Buna göre düzenli ve sistemli çalışmanın ve tekrarın önemi yüksektir.

Mevcut eğitim sisteminde sözel dile uygun olarak oluşturulmuş müfredatın işitme engelli okullarında işitme engelli öğrencilere aktarımı eğitmenlerin kişisel çaba ve yöntemleri ile sınırlıdır. Sözel dil ile işaret dilinin birbirine anlam olarak tam denk gelmediği çevirilere, soyut kavramların ve mecazların işaret dilinde anlatım zorluğu eklenince akademik eğitimin belli bir noktada tıkanması kaçınılmazdır. Araştırmacılar işitme engellilerin işaret dilinden koparılarak oralist eğitime mecbur bırakılmalarının sorunu daha da arttırdığını söylemektedir. İşitme engellilerin sözel dile göre tasarlanmış yöntemlerle eğitilmesine karşı olanlar, işitme engellilerin ayrı bir kültüre sahip bireyler olarak görülmesini ve işaret dilinin geliştirilmesine ağırlık verilmesinin gerekliliğini savunmaktadırlar (Sacs, 2001, Lotke, 1995).

Ülkemizde de işitme engellilere eğitim veren kurumlar mevcuttur. Devlete ait olan bu kurumlar Milli Eğitim Bakanlığı'nın denetimindedir. *Halen Türkiye'de yatılı/gündüzlü kurum olarak 49 adet işitme engelliler ilköğretim okulu, ayrıca 7 adet yatılı işitme engelliler çok amaçlı meslek lisesi bulunmaktadır* (Tüfekçioğlu, 2002)

1.3.İşitme Engellilerin Kişilik Gelişimi ve Sosyal Uyumu

Bazı araştırmacılar dilin sadece konuşma ile sınırlı olmadığını söyler. Ama aynı görüşe göre konuşma, iletişimde en yaygın olarak kullanılan yoldur (Kretschmer ve Kretschmer, 1978; Sanders, 1971). Konrot' a (1988) göre, bu düşünce kuramsal olarak doğru değildir ama yine de toplumda konuşma becerisinin ve konuşmaya dayalı iletişimin önemini vurgulayan bir görüştür.

Chomsky' e (2002) göre, bebekler konuşma dilini öğrenebilecekleri araçlar ile donatılmışlardır. Bebekler bu biyolojik araçların yardımı ile içinde buldukları toplumun dilini ve karmaşık kurallar örüntüsünü çözmeyi başarırlar. Bebekler 4-5

yaşına kadar içinde buldukları toplumun dilini etkin olarak kullanma becerisini edinirler.

Girgin (2006), dilin önemli bir işlevinin, geçmişten gelen bilgi ve deneyimlerin günümüze, günümüzdeki bilgi ve deneyimlerin ise geleceğe aktarılması olduğunu söyler. Bu bilgi ve deneyimler, sosyal ve kültürel bir birikim oluşturmakta ve bireyler tarafından algılanarak öğrenilmektedir. Bu anlamda konuşma dilinin, eğitim ve öğretimde oynadığı rol büyüktür.

İşitme engelli çocukların, dil ediniminin henüz olmadığı yaşa kadar, akranları ile iletişim problemi yaşamadıkları söylenmektedir. Fakat zamanla iletişimde problem yaşanmaya başlamaktadır. İletişim probleminin işitme engeli olan ve olmayan çocuklar arasında dil edinim sürecinde başladığı ve yaş ilerledikçe bu problemin arttığı gözlemlenmiştir (Sarı, 2009).

“Çocuklar sosyalleşme süreci içerisinde kültürü öğrenir ve toplumun bir üyesi haline gelirler” (Brice, 1985). *“Bu süreç doğumla başlar, aile, okul ve çevre eğitimiyle devam eder”* (Gargiulo, 1995). Bu bir gözlem sürecidir. Birey diğer insanların hangi durumlarda nasıl davrandığını sosyalleşerek gözlemleyebilir (Sarı, 2009). Bireyin toplumdan dışlanmadan yaşayabilmesi için içinde bulunduğu toplumun sosyal ve etik kurallarını öğrenmiş ve davranışa dönüştürmüş olması gerekmektedir (Fullwood, 1993; Önalın-Akfiret, 2004). Bunun için öncelikle sosyal kuralları öğrenmesi gerekir. Çünkü etik kuralların öğrenimi sosyal kuralların öğrenimine bağlıdır (Froehlinger, 1991; Sarı, 1993). Sosyal hayata sorunsuz bir biçimde dahil olmayı engelleyen işitme engeli, hem sosyal hem de etik kuralların öğrenilmesini de zorlaştırmaktadır (Luetke –Stahlman ve Luckner, 2000).

İşitme engelliliğin neredeyse yarısı kalıtsal sebeplere dayanmaktadır. Her ülke sağır çocukların, iyi tasarlanmış bir eğitimle, toplumla uyumlu ve üretken bireyler olmasını amaçlamaktadır. Fakat ileri düzeydeki ülkelerde bile, işitme engelli bireylerin eğitiminden elde edilen sonuçlar hedeflenenenden uzaktır (Lotke, 1995). Oliver Sacks’ın kitabı “Sesleri Görmek” baştan sona bu soruna odaklanmıştır.

1.4.İşitme Engellilerde Sanat Eğitimi

İşaret dilinin görsel ifadedeki tartışılmaz yerinin yanında resim yapmak ta görsel olarak kendini ifade etme yöntemi olarak söylenebilir. Bir bireyin yaptığı resim, dış dünyayı anlama ve algılamasına ek olarak seçkiler ve duyguların da eklendiği görsel bir iz düşünüm olarak tanımlanabilir. Bu tanım işitme engeli olan ya da olmayan tüm insanlar için geçerlidir. Çünkü sanatsal anlatım ile kişi kendini, kendine özgü bir biçimde ifade eder.

İşitme engelli okullarında sanat eğitimi “Görsel Sanatlar” dersi çatısı altında verilmektedir. Bu ders işitme engelli öğrenciler için kendini ifade edebilme anlamında öğrenciye fırsat sunar. İletişim zorluklarını sanatsal ifade ile aşmalarında önemli bir rol oynar. “Çekingen, sessiz, dil ya da konuşma sorunu olan çocuklar için resim ve gözlem yöntemleri onun kendini anlatmasında en sağlıklı yoldur” (Yavuzer, 2009, s.12). Gönül (2017), işitme engelli okullarındaki çocukların resimlerinde birçok ayrıntıya yer verdiklerinin görüldüğünü söylemiştir.

Gönül ve Kınık’a göre (2017), işitme engellilerde görsel materyal iki yönden önemlidir. Birincisi, dünyayı anlama açısından görsellerin veri değerinde olması, ikincisi ise, görsel materyallerin kendilerini anlatmada bir araç olmasıdır. Bu yüzden eğitimlerinde görsel materyalle desteklenmeleri ve kendilerini görsel yollarla ifade etmeleri için teşvik edilmeleri gerekmektedir. İşitme kaybı olanların, dahil olmakta zorlandıkları sözel iletişim yöntemi yerine, algılarının güçlenmiş olduğu görsel alanda, görsel sanatlar dersi becerilerini kullanmalarını sağlamak isabetli olacaktır. İletişim becerisinde, herhangi bir nedenle sorun yaşayan herkes için, bu sorunu aşmada sanatsal ifade kıymeti bilinmesi gereken bir yöntemdir. Sanatsal ifade her türlü duygu için baş etme ya da duygularını ifade etme açısından güvenli alanlar sağlar. Bu durum, sanat eğitimini işiten akranlarına kıyasla, işitme engeli olan çocuklar için daha gerekli ve işlevsel kılar. Sanat eğitimi ile mevcut becerisini ortaya koyan çocuk, becerisini zamanla teknikler ile geliştirdikçe özgüveni daha yüksek hale gelecektir. Sahip olamadığı becerilerin telafisi gibi olacak, birey daha rahat hissedecektir. Buyurgan’a (2007, s.5) göre sanat eğitimi beynin sağ ve sol kürelerinin dengeli kullanılmasına katkı sağlar. Sanat derslerinin zaten doğasında olan estetik algının ve sanatsal uygulama becerisinin gelişiminin dışında, edebi becerilerin

gelişmesine de yardımcı olur. Nihayetinde çocuk kendini ifade etmede, çok yönlü sanat disiplinlerinden faydalanabilecektir.

Yine Gönül ve Kınık'ın (2017) söylemine göre, işitme engelli okullarındaki görsel sanatlar dersleri, çocukların sadece güzel resim yapmaları, resim tekniklerini geliştirmeleri için ya da ileride sanatçı olmalarını sağlamak için verilmez. Eğitim ve öğretime katkı sağlamak ta bir amaç olmalıdır. Bu yüzden öğretmen, sanatın işitme engellilerin eğitim ve öğretimlerine katkısını gözetmeli ve dersi buna göre tasarlamalıdır.

2.İŞİTME ENGELLİLERDE GÖRSEL ALGI VE İFADE BİÇİMİ

"Görsel algılama, görsel uyarınları tanıma, ayırt etme ve daha önceki deneyimlerle birleştirerek yorumlama yeteneğidir" (Kulp vd., 2004). Dünyayı duyularımız ile algılarız. Duyularımız arasında görme duyusu, algılamada en etkin olanıdır. Görme duyusu ile toplanan bilgiler anlamlı olacak şekilde örgütlenir ve sınıflandırılır ve organize edilmiş bu bilgiler ile genellemelere ulaşılır (Sarp, 2013).

"İstatistiksel verilere göre bin çocuktan ikisinde doğuştan ya da doğduktan kısa bir süre sonra çeşitli nedenlerle işitme engeline rastlanmaktadır" (Bamford ve Saunders, 1989). İşitme engelli ya da değil tüm insanların konuşma ile ilgili becerilere sahip olarak dünyaya geldiği söylenir (Polat, 2005, s.24).Fakat bu becerilerin işitme engelli bireylerde kullanılması mümkün değildir. *"Algılama, duyumsal bir bilgilenme olarak tanımlanırsa, beş duyu organı aracılığı ile duyma, tatma, görme, koklama, dokunma duyuları ve hissetme duygusu yardımı ile dış dünyadan bilgi edinilmesidir"* (İnceoğlu, 2000, s.44). İşitme duyusunun olmadığı bireylerde dış dünyayı tanıma görevi diğer duyularla sağlanmaktadır. Bazı araştırmalara göre işitme engelli kişilerde işitme duyusunun görevini daha çok görme duyusu üstlenmiştir. İşitme engellilerde görsel korteksin daha gelişmiş olduğu iddiasına dair bazı tıbbi araştırmalar yapılmış ve işitsel korteksin görsel kortekse aktarıldığını destekleyebilecek fiziksel bulgulara varılmıştır (Seren, 2008).

2.1.İşitme Engellilerde Görsel ve İşitsel Korteks

İşitsel korteksin gelişiminde doğumdan itibaren geçirilen iki yıllık süreç belirleyicidir. İşitme anne karnında başlar ve doğumdan sonra kulak yolu ile devam

eder. Dođuştan gelen ileri ve çok ileri işitme kayıplarında, iki yaşın sonunda artık gelişimi mümkün olmayan işitsel korteks yerini kısmen görme korteksine bırakır. Gönül ve Kınık (2017, s:1699-1713), işitme kaybı olan bireylerde görme duyusunun ve oradan gelen uyarıların daha aktif bir rol üstlendiğine değinir. İşitme duyusunun yeterli olmadığı bireylerde, öğrenme alanlarının görsel algılamaya ağırlıklı olduğu söylenmektedir.

Konuşma, kulak yolu ile alınan sinyallerin beyinde anlamlı hale gelmesi sürecine bağlıdır. Bu sebeple doğuştan işitme kaybı olan bireylerde sözel korteksin gelişimi de mümkün değildir. Gündelik iletişimin sözel olduğu bir toplumda işitme engelliler sosyal hayata dahil olabilmek için normalden daha çok çaba göstermek zorundadır. Bunun için hem dikkatli bir izleme yapmaları hem de kendilerini ifade edecek görsel bir dil ortaya koymaları gerekmektedir. Bundan ötürü dünyadaki tüm işitme engelliler yaşadıkları toplum içinde kendilerini ifade edebilmek için bir işaret dili geliştirmişlerdir. İşaret dili anlam ifade eden hareketlerden oluşan, fakat yazılı olarak bir dili ifade etmeyen, tamamen görme duyusu ile anlaşılacak olan bir dildir. İletişimin teknoloji yolu ile kolaylaştığı günümüzde işaret dilinin de sosyal etkileşim yolu ile sürekli olarak değışip dönüştüğü gözlemlenebilmektedir. Jest ve mimiklerle desteklenen bu dil her birey için kendini ifade etmeye yönelik bir yaratım da içerir. İşaret dili ile kendini anlatan bir işitme engelli, duyan ama aynı zamanda işaret dilini de bilen bir kişinin aynı hızda takip etmesi zordur. Bunun nedeni bu dili kullanmadaki deneyiminin bir işitme engelli birey kadar olmaması olduğu gibi aynı zamanda bu görsel dili oluşturan, kullanan zihin yapısına da hakim olmamasıdır. İşaret dili çoğunluk tarafından kullanılan sözel dilin cümle kuruluşu ve dilbilgisi kurallarını içermez. Belli başlı sözcüklere karşılık gelen işaretler aynı olmakla beraber, ifadeyi güçlendirecek jest ve mimikler özgündür. İşaret dilinde soyut olan ifadelerin işaretleri vardır ama mecaz anlam içeren anlatımlar işitme engelli bireyler için anlamlı değildir.

2.2.İşitme Engellilerde Sözlü ve Yazılı İfade

Yazılı anlatımda kişinin amacı; düşüncelerini, duygularını ve isteklerini aktarmaktır. Bunu yapabilmek için iletilecek mesajın önce zihinde belirlenmesi,

düzenlenmesi, uygun sözcüklerin seçilmesi ve cümlelerin kurulması gereklidir (Göğüş 1991).

Çalışılan grupta öğrencilerin yazılı olarak kendini ifade ederken, işaret dilinden yazı diline çeviri yaptıkları önceden gözlenmiştir. Kullandıkları işaretlerin birebir kelime karşılığını yazıya aktardıklarında çoğunlukla zaman ve iyelik eklerinin ya hiç kullanılmadığı ya da yanlış kullanıldığı görülmüştür. Çünkü bu ekler işaret dilinde kelimelerden bağımsız olarak belirtilir. İşitme engelli bir öğrencinin yazdığı yazı işaret dili kullanan başka bir işitme engelli öğrenci tarafından okunduğunda ne demek istediğini anlamakta belki sorun yaşamayacaktır. İşitme engelli olmayanlar ise yazıdaki anlamın yanlış ya da eksik olduğunu söyleyecek ya da anlatılmak istenenden farklı bir şey anlayacaklardır. İşaret dilinde mecaz anlam içeren anlatımlar pek yoktur. Bunun nedeni alıcı ve ifade edici dil gelişiminin işitme engelinden dolayı sekteye uğramış olmasıdır.

İşitme engellilik doğal olarak toplum genelinde kullanılan sözel dili anlamaya ve bunun devamında konuşmaya engeldir. İşitsel korteks ve sözel korteks birbirine bağlıdır. Sözel korteks işitsel korteksten aldığı veriler ile çalışır.

Yapılan çalışmalar sonucunda önceden tasarlanmış sistemli bir öğretme süreci neticesinde işitme engelliler yazının iletişimsel amaçla kullanımının farkına varır ve olaylar arasında ilişki kurabilirler. Olayları, deneyimleri ile birleştirerek tahminlerde bulunabilirler. Sözcük dağarcıklarını zenginleştirerek, cümle yapısı ile ilgili de kendilerini geliştirebilirler (Cunningham ve Allington 2003; Fitzpatrick 1999; Girgin 2003a; 2003b; 2006; Gunning 2003; Schirmer 2000; Tompkins 2000; Truax 1985).

2.3.İşitme Engellilerde Görsel İfade

İşitme engelliler görme duyularını diğer insanlardan daha aktif bir biçimde kullanırlar. Çünkü görme, dünyayı anlamaları için işitmenin yerine geçmiştir. İşitme engelliler kendilerini ifade ederken de görme duyusuna hitap ederler. Bakmak onlar için diğer işiten insanlara göre daha aktif bir eylemdir. Dudaktan okuma da işaret dili gibi görsel bir eylemdir. İşaret dilinde, anlatılmak istenen şeyler benzetilerek, taklit ederek, sembolleştirerek görselleştirilmektedir.

Okullarda okutulan ders müfredatları sözel dil kullanımına uygun olarak hazırlanmaktadır. İşitme engelli bireylere eğitim veren okullar da aynı müfredat içeriğinden sorumludur. İşitme engelliğin bir sonucu olarak sözel becerinin gelişmediği bireyler için bu durum bir dezavantajdır. *Buna ek olarak yapılan araştırmalara göre işitme engelli çocuklar Görsel Sanatlar derslerinde işiten yaşlıları ile aynı resimsel gelişmeyi göstermektedirler* (Engin, N., 2005) Sonuç olarak işitme engelli bireyler kendilerini görsel yöntemler ile ifade etme olanaklarına herkes kadar eşit miktarda sahiptirler. Bu da görsel ifadeyi onlar için kendilerini tüm dünyaya özgün olarak ifade edebilecekleri en önemli araçları yapar.

3.İŞİTME ENGELLİ BİREYLERDE SOSYAL MEDYA KULLANIMI

3.1. Sosyal Medya:

Sosyal medya sanal bir ortamdır ve insanların her türlü içeriği paylaşımlarına, her konuda paylaşım ve tartışma yapabilmelerine olanak sağlayan bir platformdur. Herkesin bireysel olarak kullanıcı olduğu sosyal medyada, kitlelerin bir araya geliyor olması ve günlük hayattan daha etkin bir biçimde sosyal etkileşimde bulunuyor olması önemlidir. Her kültürden ve sosyal kesimden insan tarafından kullanılmaktadır. Zamanla sosyal medya, insanların başında daha fazla vakit geçirdikleri bir alışkanlık olmuş ve insanların hayatlarını kurguladıkları bir dünya haline gelmiştir. Hatta sosyal paylaşımlarını gerçek dünyadan sanal dünyaya taşıyan insanlardan bazıları bu ortamda tanışıp evlenebilmektedirler. Kimileri iş aramak için bu kanalları kullanıp iş bulabilmektedirler. Sosyal medya kullanımının genele oranla gençler arasında daha fazla olduğu ve sosyal medyada bilginin yayılma hızı ve izlenirliğinin de zaman zaman geleneksel medyayı tehdit edecek boyutta olduğu söylenmektedir (Vural, Bat. 2010).

“Sosyal medyada, sosyal ağlar ve toplu gruplar yer alır. İnsanlar, kurumlarını tanıtırlar, arkadaş ilişkileri kurarlar, ürün, servis, fikir ve nesnelere ilişkin içeriğine ilişkin bağlılık gösterirler” (Solis, 2010, 6). *“Sosyal medya özellikle toplumun davranışlarını etkilemesi bakımından önemlidir”* (Kirschenbaum, 2004, 99).

3.2. Sosyal Medyanın Gelişimi:

1970’li yıllarda ekonomik, politik, psikolojik, sosyal, kültürel alanlarda yapılan bilgi ve iletişim tabanlı araştırmalarda, bu çalışmalarını yürüten araştırmacılar tarafından yeni medya kavramı ortaya atılmıştır. Yeni medya “yeni iletişim teknolojileri” olarak ta adlandırılmaktadır (Vural, Bat, 2010, s.3350). 1970’ li yıllarda kullanılan bu kavram 90’lı yıllara gelindiğinde bilgisayar ve internet teknolojisinin hızla gelişimi ile farklı boyutlara ulaşmıştır (Dilmen, 2007, s.114). 1990’lardan sonra hızla devam eden internet kullanımı, web sitelerinin, yaygınlaşmasıyla kullanıcı sayısını artırmış, 2000’li yıllarda sosyal medyanın işlerlik kazanmasıyla her kesimden insanı ilgilendirecek noktalara ulaşmıştır (Vural, Bat, 2010: s.3350). Sosyal ağ, bilginin ağı üye kişiler arasında paylaşılmasını ve üyeler arasında yayılmasını sağlamaktadır (Philips ve Philips, 1998: s.330).

2009 yılında sosyal medya için dünya çapında rakamsal bir değerlendirme yapıldığında şöyle bir tabloyla karşılaşılmaktadır (Kahraman, 2009):

- Dünyadaki her üç kişiden ikisi sosyal medyayı kullanıcısıdır.
- 14 milyondan fazla kullanıcıyla Türkiye Facebook’ta en aktif 3. ülke’ dir.

Aynı tabloda ayrıca Türkiye’nin Avrupa ülkeleri arasında internete en fazla vakit ayıran ülkesi olduğu görülmektedir.

2018 yılında ise Türkiye’deki Facebook kullanıcısı sayısının 40 milyon civarında olduğu belirtilmektedir (Çil, Yurdigül, 2018, s.458).

We Are Social (2019)’un Türkiye için açıkladığı rapora göre Türkiye’deki sosyal medya kullanıcısı sayısı 52 milyon kişidir. Aynı rapor Türkiye’de en aktif kullanılan sosyal medya platformunun Youtube olduğunu göstermiştir. Youtube’dan sonra Instagram’ın yoğun olarak kullanıldığını ortaya koyan veriler, aynı zamanda Türkiye’de kullanıcı sayısı olarak, Facebook’un Instagram’ın gerisinde kaldığına işaret etmektedir.

3.3. Sanatta Sosyal Medya:

İletişim teknolojilerinde sosyal medyanın dünya üzerindeki hakimiyeti ile sanal ortam üzerinde alternatif bir dünya oluşmakta ve bu dünya kendi dinamikleri içinde biçimlenmeye devam etmektedir. Her sosyal kesimden insanın var olduğu bu ortamda işletmeler, kurum ve kuruluşlar, markalar, işyerleri, kafeler, sanat galerileri,

spor salonları, farklı meslek gruplarından mesleki paylaşımların olduğu hesaplar ve buna benzer gündelik hayatta olan her şeyin sanal bir izdüşümüne rastlamak mümkündür. İlgili alanlarına göre insanlar her şeyi takip edebilmekte ve etkinliklerden haberdar olabilmektedirler. Dünya üzerinde gerçekleşen sanata dair tüm etkinlikler, sanatçılar ve galerilerin hesapları ve onların hesapları üzerinden de bu konuların uzantısı olan her şey internet aracılığı ile ulaşılabilir olmaktadır. Sosyal medya, bir sanat izleyicisi için her türlü sanat alanında çok yönlü görsel akış sağlamaktadır. Bir sanatçı için de çağdaşlarını yakından takip edebileceği ve fikir dünyasını canlandırarak görsel ve işitsel materyallerle doludur. Kullanıcının sosyal medya kullanım amacına bağlı olarak her alanda entelektüel ilgi ve eğilimin biçimlenmesine ve derinleşmesine zemin oluşturabilecek içerikte ve görsel akış hızıyla beraber dünyanın hiçbir yerinde gerçek yaşam tecrübesi ile edinilemeyecek çeşitlilikte ve zenginlikte. Sosyal medya araçları, sanatçı ve seyirci için ulaşılabilir olma imkanı sunmaktadır. Fakat diğer taraftan gerçek ve sahte olanla ilgili çok fazla gelişki barındırmaktadır.

3.4. İşitme Engellilerde Sosyal Medya Kullanımı

Araştırmaya konu olan işitme engelli gençler için sosyal medya araçları dünyayı izleme, tanıma ve anlamada çok önemli bir rol oynamaktadır. İşitme engellilerin sözel dile dahil olamayışlarından dolayı oluşan yakın çevre ile iletişim kopukluğunun yarattığı boşlukları sosyal medya araçlarının sunduğu imkanlar doldurmaktadır. Bu araçlar işitme engellilerin hem aynı şehirde hem de farklı şehirlerde yaşayan işitme engelli akranları ile iletişime geçmelerine olanak sağlamaktadır.

Önceden yapılmış olan sosyal medya kullanım amaçlarına yönelik araştırma sonuçları ile işitme engelliler üzerine yapılmış olan sosyal medya kullanım amaçları içerikli araştırma sonuçlarının birbiri ile benzerlik gösterdiği saptanmıştır. Buna göre birbirleri ile mesajlaşmak, fotoğraf ve video paylaşımları yapmak, yeni arkadaşlıklar kurmak ve mevcut arkadaşlık ilişkilerini devam ettirmek, ilgi duyulan biri gibi hissetmek, sosyal ilişki geliştirmek bu amaçlar arasındadır (Kılıç, Ateşgöz, Kasım 2018, s.85-86). Kılıç ve Ateşgöz'ün araştırmasında Whatsapp kullanımının yaygınlığı vurgulansa da aynı çalışmada Instagram ve Facebook'un yoğun

kullanımının da dikkat çekici olduğu belirtilmiştir. Bu araştırmada ise işitme engelli öğrencilerin yoğun kullanımına göre Instagram ön plana çıkmaktadır. Instagram, görsel olarak kendini betimlemek ve sosyal çevreye sunmak için elverişli bir platformdur. Kendi özelliklerini ortaya koymaya ve bazen kendinde olduğunu düşündüğün eksiklikleri kapatmaya yönelik de kullanılabilirliği düşünülmektedir. KOÇ'un (2017) araştırmasına göre, toplumlarda nüfusla ilgili istatistiklerin ortaya konması sonucu çoğunluğun sahip olduğu özellikleri "normal" olarak adlandırmanın zamanla toplum algısında normalin dışında kalan özellikteki insanları ötekileştirmeye doğru bir hal aldığı söylenmektedir. Engelli bireylerin kendilerinde "kusuru olmayan, ideal ve sağlıklı vücut" beklentisi ile ilgili bir baskı hissederek Facebook hesaplarındaki paylaşımlar yolu ile kendilerini kusursuz gösterme kaygısı güdüp gütmediklerine dair gözlem yapılmış ve bu bireylerin arasında işitme engelli bireylere de yer verilmiştir. Yine aynı araştırmaya katılan işitme engelli bir kişi işitme engelinin dışardan fark edilir olmamasından dolayı sosyal medya kullanımında engelini kapatmakla ilgili bir kaygısı olmadığını belirtmiştir

Şentürk ve Keskin (2018) işitme engelli öğrencilerde internet bağımlılığı başlıklı makalesinde Altınyay'ın bilgi ve iletişim teknolojisinin işitme engelli eğitimindeki görüşüne yer vermiştir:

"Engel durumunun yarattığı sınırlılıklardan dolayı bireylerin iletişim kapasitelerini artırmak, geliştirmek için, işitme engelli çocuklarda teknolojiyen yararlanmak, interneti kullanmak önemlidir. Bilgi ve iletişim teknolojileri tam olarak bu noktada işitme kaybına sahip öğrencilerin eğitimine yönelik farklı uygulama olanakları sunmaktadır" (Altınyay, 2016, s. 202).

Bu araştırmaya katılan işitme engelli öğrencilerin birbirleri ile iletişimde Whatsapp görüntülü araması ve 3G görüntülü aramaları çok yaygındır. Çalışılan gruptaki bazı öğrenciler Instagram üzerinden de karşılıklı canlı yayınlar yapmakta, şehirler arası ve bazen de ülkeler arası canlı yayın yaparken bu iletişimin takipçileri tarafından izlenir olmasını tercih etmektedirler. Instagram hesapları çalışılan grubun tamamında yabancılara kapalıdır. Bir kısmı yabancıların görebilecekleri, kişiyi gösteren ekran bilgileri arasında işitme engelli olduklarını belirtirler. Engel durumları görünür olmasa da bunu özellikle belirtiyor olmaları engel durumları ile barışık olma, ya da kendileri ile aynı engele sahip olanlarla birbirlerini bulmayı isteme

olarak açıklanabilir. Araştırma için açılan tez_gozlem_sm isimli Instagram hesabına ülke içinden birçok yabancı işitme engellinin takip isteği göndermesi bu düşüncüyü destekleyici niteliktedir. Arkadaşlık ağlarını bu yolla genişletmektedirler. Araştırmaya konu olan öğrencilerin öğretmenleri de Instagram hesapları üzerinden takibini kabul ettikleri öğrencilerin arkadaş listelerinden yoğun biçimde takip isteği aldıklarını belirtmişlerdir. Takip isteği gönderen hesaplardan bazılarının hesap bilgilerinde işitme engelli olduğu bilgisinin yazıldığı görülmüştür. Çoğunluğu işiten insanlardan oluşan toplum içindeki sosyal hayata, alışılmış biçimde dahil olamamaları da, kendi içlerinde hem gerçek hayatta hem de teknoloji araçlarının görüntülü iletişim yollarını ve sosyal medya kanallarını kullanarak oldukça sosyaldirler.

ÜÇÜNCÜ BÖLÜM

YÖNTEM

1.ARAŞTIRMANIN YÖNTEMİ

Bu arařtırmada nitel analiz yöntemi kullanılmıřtır. Arařtırma konusuna zemin olan iřitme engellilik ile ilgili literatür arařtırması yapılmıř ve daha önce iřitme engelli bireyler hakkında yazılmıř olan tez ve makaleler gözden geçirilmiřtir. Arařtırma çerçevesinde iřitme engellilerde görsel algıyı konu alan kaynaklar, iřitme engelli eđitimi ve sosyal medya kullanımını üzerine yoğunlařılmıřtır. Arařtırma sürecinde arařtırma grubunun sosyal medyayı kullanma yoğunlukları ve ne tür görselleri görmeyi tercih ettikleri anketler ve soru-cevap yöntemi ile tespit edilmiřtir. Bu arařtırma için arařtırmacı tarafından açılan sosyal medya hesaplarına arařtırılan gruptaki öđrenciler tarafından düzenli olarak görseller gönderilmiř ve her öđrenciden 100'er görsel toplanmıřtır. Bu görsel içerikler türlerine göre sınıflandırılıp, öđrencilerin beđenip seçtikleri görsellerin türlerinin yüzdeler hesap üzerinden oranları belirlenmiřtir. "İřitme engelli bireylerin sanal dünya üzerindeki seçkilerinin yansımalarını, sanatsal uygulamalarında da görebilir miyiz?" sorusunun cevabını almaya yönelik bir Görsel Sanatlar dersi planlanmıř ve 4 haftalık bir uygulama yapılmıřtır. Uygulamalar önceden toplanan veriler ile karşılařtırılıp arařtırılan konu dahilinde bir sonuca varılmıřtır.

2.EVREN VE ÖRNEKLEM

Arařtırma, iřitme engelli 16-24 yař arası lise öđrencileri ile yapılmıřtır. Oluřturulan öđrenci grup, Mersin ilinde bulunan İbni Sina Özel Eđitim Meslek Lisesi öđrencileri arasından belirlenip toplamda ise 30 öđrenci ile çalıřılmıřtır. Arařtırmaya katılan öđrencilerin 22'si kız, 8'i erkektir. Arařtırma için gönüllü olan öđrencilerde sınıf sınırlaması yoktur. Farklı yař gruplarından gönüllü öđrenciler çalıřmada yer almıřtır (9,10,12. Sınıflar). Okul bünyesinde Mersin çevre ilçelerinden ve Mersin ili dışından gelen kız öđrencilerin yařadığı bir yurt bulunmaktadır. Arařtırmaya dahil edilen öđrenciler bu gerekçeden hem Mersin ilinden hem de civar illerdendir (Kahramanmarař, Hatay, Adana, Niđde). Arařtırma grubu kız ve erkek öđrencilerden

oluşmaktadır. Okulda erkek öğrenci yurdu olmadığı için erkek öğrenci sayısı daha azdır ve tamamı Mersin ilinde ikamet etmektedir.

3. VERİ TOPLAMA YÖNTEMİ

Araştırmanın uygulama sürecinde öncelik; çalışılan gruptaki her bir öğrencinin hangi sosyal medya araçlarını, ne sıklıkta ve hangi içerik tercihleri ile kullandığına dair veri toplamaya verilmiştir. Bu veriler, daha sonra yaptıkları resim çalışmaları ile kıyaslamada kullanılacak olan verilerdir. Anket ve sosyal medya görsel içerik paylaşımı ile toplanan veriler nitelik yönünden uygulamada yaptırılan resim çalışmaları ile ayrıntılı bir biçimde kıyaslanarak analiz edilmiştir. Resim çalışmaları için bir çalışma planı yapılmış ve çalışmalara yön vermek üzere internet üzerinde bulunan görsellerden bir havuz oluşturulmuştur. Elde edilen veriler yüzdeler diliminde oranlanarak sayısal sonuçlar çıkarılmıştır.

3.1. Anket

Çalışmaya katılan 30 öğrencinin hangi sosyal medya araçlarını günde ne kadar süre kullandıklarını ve ne tür görsel içerikleri tercih ettiklerini soran bir anket uygulanmıştır. Anket uygulaması sırasında çalışmaya katılan öğrencilerin, yazılı ifadeleri doğru anlamalarına yardımcı olmak için işaret diline hakim eğitimler ile beraber çalışılmıştır. Anket her bir öğrenciye işaret dili ile anlatım yapılarak ayrı ayrı uygulanmıştır.

3.2. Sosyal Medya İçerik Paylaşımı

Görsel içerik paylaşımı yolu ile veri toplayabilmek için tez_gozlem_sm isimli bir Instagram hesabı ve Facebook hesabı açılmıştır. Araştırmaya katılan öğrencilerin kendi sosyal medya hesaplarından bu hesaba beğendikleri görselleri mesaj olarak göndermeleri istenmiştir. Çalışmaya katılan her öğrenciden 100'er adet görsel veri toplanmıştır. Bu görsel içerikler türlerine göre sınıflandırılmıştır (hayvanlar, dış mekan, iç mekan, portre, sofralar, spor, moda, gezi-seyahat vb.). Ağırlıklı olarak görülen renkler ve kompozisyon özellikleri de ayrıca değerlendirilmiştir.

3.3. Görsel İçerik Havuzu Oluşturma ve Seçim

Öğrencilerin resmini yapmak isteyecekleri konuları belirlemeleri için çok çeşitli görselleri içeren bir havuz oluşturulmuştur. Renk, kompozisyon ve içerik olarak farklı olan 1000 adet görselden kendilerine resmini yapmak için uygun olanı seçmeleri istenmiştir. Eğer mevcut olanlardan ilgilerini çeken olmazsa internet üzerinden bulmaları istenmiştir. Her öğrenci resmini yapmak isteyeceği bir görsel seçmesi istenmiştir. Seçilen görseli birebir uygulamak zorunda olmadıkları, renkleri ve değiştirmek istedikleri ayrıntıları değiştirmede özgür oldukları belirtilmiştir.

3.4. Görsel Sanatlar Dersi Uygulaması

Yapılacak resim çalışması için 4 haftalık bir Görsel Sanatlar dersi planlaması yapılmıştır. Öğrencilerin düzeyine göre planlama yapabilmek için okulun görsel sanatlar öğretmeni tarafından önceden hazırlanmış olan Bireysel Eğitim Planlarından (BEP) faydalanılmıştır.

DÖRDÜNCÜ BÖLÜM

BULGULAR

1. VERİLER DOĞRULTUSUNDA DEĞERLENDİRME

Çalışmaya 16-24 yaş arasında 30 öğrenci katılmıştır. Öğrencilerin yaşları ve cinsiyetleri Tablo 2’de görüldüğü gibidir.

Tablo-1

ÇALIŞMAYA KATILAN	KIZ	ERKEK	TOPLAM
Toplam Öğrenci Sayısı	22	8	30
16 yaş	9	4	13
17 yaş	4	2	6
18 yaş	4	1	5
19 yaş	3	-	3
20 yaş	1	1	2
21 yaş	-	-	-
22 yaş	-	-	-
23 yaş	-	-	-
24 yaş	1	-	1

1.1. Anket

Anket sonuçlarına göre araştırma yapılan 30 kişilik grubun tamamının Instagram hesaplarının olduğu ve yoğunluklu olarak yine Instagram hesaplarını kullanmayı tercih ettikleri tespit edilmiştir. Sonuçlara göre 9 öğrencinin Instagram ile beraber Facebook da kullanmakta olduğu ve yine buna ek olarak 1 öğrencinin Twitter, 1 öğrencinin de Pinterest hesabı kullandığı görüldü. Bu sonuçlara göre öğrencilerin %100’ünün Instagram’da aktif kullanıcı olduğu ve kullandıkları diğer

sosyal medya araçları varsa Instagram kullanımında olduğu kadar aktif olmadıkları tespit edilmiştir.

Günlük sosyal medya kullanım sürelerini 14 öğrenci 15-30 dk. olarak, 4 öğrenci 30-60 dk. olarak, 12 öğrenci de 1 saat üzeri olarak işaretlemiştir. Yani buna göre öğrencilerin %46,6'sının Instagram'a günde 15-30 dk., %13,3'ünün 30-60 dk., , %40'ının ise 1 saatten fazla zaman ayırdıkları görülmüştür.

Nelerin daha çok izlendiği, takip edildiği, tercih edildiği ile ilgili olarak ise ankette verilen maddeler doğrultusunda şu şekilde bir oranlama ortaya çıkmıştır:

Tablo-2

Moda (giyim ve aksesuar)	%66,6
Yaşam tarzı	%56,6
Komik video ve görseller	%60
Sağlıklı yaşam-beslenme, spor	%46,6
Arabalar, motorlu araçlar	%36,6
Bitkiler, doğa, doğal yaşam	%60
Hayvanlar, sevimli hayvan görselleri	%46,6
Yeme-içme	%43,3
Manken, oyuncu, şarkıcı ve modeller	%56,6
Güzellik, makyaj	%60
Takip edilen arkadaşların görselleri	%70

Çalışmaya katılan kız ve erkek öğrencilerin sosyal medyada takip ettikleri görsel türleri ve bu türlerin aynı öğrenciler tarafından izlenme oranları ise Tablo 3' te gösterilmiştir.

Tablo-3

Kategoriler	Kız	Erkek
Moda (giyim ve aksesuar)	%81,8	%25
Yaşam tarzı	%50	%75
Komik video ve görseller	%54,5	%75
Sağlıklı yaşam, sağlıklı beslenme, spor	%54,5	%25
Arabalar, motorlu araçlar	%27,2	%62,5
Bitkiler, doğa, doğal yaşam	%63,6	%50
Hayvanlar, sevimli hayvan görselleri	%50	%37,5
Yeme-içme	%45,4	%37,5
Manken, oyuncu, şarkıcı ve modeller	%59	%50
Güzellik, makyaj	%63,6	%37,5
Takip edilen arkadaşların görselleri	%68,1	%62,5

Tablo 3'e göre öğrencilerin en çok takip ettikleri ilk üç konu şu şekildedir:

Kızlar için:

1. Moda (%81,8)
2. Arkadaşlar (%68)
3. Güzellik ve makyaj - Bitkiler, doğa, doğal yaşam (%63,6)

Erkekler için:

1. Yaşam tarzı - Komik videolar (%75)
2. Arabalar Motorlu araçlar – Arkadaşlar (%62,5)
3. Bitkiler, Doğa – Manken, oyuncu ve şarkıcılar (%50)

1.2.Sosyal Medya Görsel İçerik Paylaşımı

Araştırma için açılmış olan Instagram ve Facebook hesapları çalışmaya dahil olan öğrenciler ile paylaşılmış, her öğrencinin kendi hesabından bu hesaplara, beğendikleri türden görselleri mesaj olarak göndermeleri istenmiştir. 2 hafta boyunca devam eden bu süreçte, her öğrenciden 100 er tane görsel mesaj olarak toplanmış ve görseller türlerine göre oran olarak sınıflandırılmıştır

30 öğrencinin tamamı doldurdukları ankette işaretleme yaptıkları ile benzeşen türlerde fotoğraflar paylaşmışlardır. Bu aşamada izledikleri görsellerin türlerine göre yoğunlukları oran olarak tespit edilmiştir. İşaretleme yaptıkları anket maddeleri içinde bir ya da iki maddenin çok daha yoğun paylaşıldığı ya da bazı öğrencilerde ise tek bir türde fotoğraf paylaştıkları görülmüştür (Örneğin hem arabalar, hem moda, hem hayvanlar, hem doğa güzelliklerini işaretleyen öğrencinin mesaj yolu ile sadece araba görseli paylaşması). Bazı öğrenciler ankette işaretleme yaptıkları türlere ek olarak farklı türlerde de paylaşımlarda bulunmuşlardır.

1.3.Görsel Sanatlar Dersi Uygulaması

Uygulama aşamasında, yapılan ders planlamasındaki süreçler takip edilmiştir. Buna göre öncelikle çalışmaya katılan öğrencilerin mesaj ile paylaşım yaptıkları türden ve ankette maddeler halinde sıralanmış türlerden çeşitli görseller toplanmıştır. Yaklaşık 1000 adet fotoğraf arasından öğrencilerin resmini yapmak isteyecekleri bir görsel seçmeleri istenmiştir. Seçtikleri görseller rehberliğinde bir resim çalışması yapmaları için ihtiyaçları olan malzemeler verilmiştir. Okullarındaki Görsel Sanatlar dersi ile eşzamanlı olarak, ders öğretmeni eşliğinde 4 haftalık bir süreçte çalışmalar tamamlanmıştır. Seçimlere göre ortaya çıkan 30 çalışma önceden toplanan anket verileri ve görsel veriler ile karşılaştırılarak öncelikli olarak sayısal sonuçlara varılmıştır. Bu sonuçlara göre çalışılan gruptaki 30 öğrenciden sadece 2'si hem anket verileri hem de görsel verilerle ilgisi olmayan bir resim çalışması yapmıştır. Diğerleri ise ya anket verileri, ya Instagram üzerinden gönderdikleri görsel veriler ya da her ikisi ile uyuşan resimler yapmışlardır. Buna göre anket, görsel veri toplama ve uygulamaların sonuçları Tablo 4' te görüldüğü gibidir.

Tablo-4

	1	2	3	4
	Instagram Üzerinden Toplanan Verilerin İçerikleri	Resim Uygulaması (konu-içerik)	Yapılan Resim ile Uyumlu Instagram Mesaj İçeriği	Anket ile Uyumu
Öğrenci1	İnsan, Hayvan, Moda, Karakalem Resim, Spor	İnsan portresi	Uyumlu %71insan figürü	Konu anketle uyumlu
Öğrenci2	İnsan Figürü, Egzersiz, Spor	Hayvan resmi	Uyumsuz %100 insan figürü	Konu anketle uyumlu
Öğrenci3	Kadın Figürü Çizimleri, Giyim-Moda	Hayvan Resmi	Uyumlu %25 giyim	Anketle uyumlu
Öğrenci4	Animasyon Çizimler, İnsan-Hayvan	Hayvan resmi	Uyumlu %53insan%47hayvan	Konu anketle uyumlu
Öğrenci5	İnsan-Hayvan, İllüstrasyon, Moda	Defile (insan figürü-moda)	Uyumlu %68 insan-moda	Konu anketle uyumlu
Öğrenci6	Dış-İç Mekan, İnsan, Moda, Hayvan, Natürmort	Defile (insan figürü)	Uyumlu %13 insan figürü	Konu anketle uyumlu
Öğrenci7	Teknoloji (araba, telefon)	Araba	Uyumlu %100 teknoloji	Konu anketle uyumlu
Öğrenci8	Teknoloji (araba, telefon)	Araba	Uyumlu %100 teknoloji	Konu anketle uyumlu
Öğrenci9	Teknoloji (araba, telefon)	Araba	Uyumlu %100 teknoloji	Konu anketle uyumlu
Öğrenci10	Teknoloji (araba, telefon)	Araba	Uyumlu %100 teknoloji	Konu anketle uyumlu
Öğrenci11	Hayvan, Moda, İnsan, Teknoloji, Şehir	Hayvan	Uyumlu %25 hayvan	Konu anketle uyumlu
Öğrenci12	Hayvan, Makyaj, Yiyecek	Hayvan	Uyumlu %54 hayvan	Konu anketle uyumlu
Öğrenci13	Hayvan, Moda	Hayvan	Uyumlu %46 hayvan	Konu anketle uyumlu
Öğrenci14	Hayvan, Moda	Hayvan	Uyumlu %43 hayvan	Konu anketle uyumlu
Öğrenci15	Çiçek	Çiçek	Uyumlu %100 çiçek	Konu anketle uyumlu
Öğrenci16	İnsan (6 kadın 1çocuk), Çiçek, Şehir	Kadın-doğa	Uyumlu %77 insan	Konu anketle uyumlu

Tablo 4 (devamı)

Öğrenci17	Araba, Motor	Motor	Uyumlu % 100 araba motor	Konu anketle uyumlu
Öğrenci18	Çiçek, Doğa, Dekoratif Nesnelere, Hayvan, Moda	Doğa	Uyumlu %46 çiçek-doğa	Konu anketle uyumlu
Öğrenci19	Doğada Çiçek-İnsan-Hayvan, Doğa	Doğada Çiçek	Uyumlu %100 doğada canlılar	Konu anketle uyumlu
Öğrenci20	Dış-iç Mekan, Doğa, Hayvan	Doğada Çiçek	Uyumlu %60 dış mekan-doğa	Konu anketle uyumlu
Öğrenci21	Doğa ya da Şehirde İnsan Figürü	Doğada Kadın	Uyumlu % 100 doğa-insan	Konu anketle uyumlu
Öğrenci22	Kadın, Takı, Hayvan	Kadın Portresi	Uyumlu %81 kadın	Konu anketle uyumlu
Öğrenci23	Kadın Portreleri, Şehir	Kadın Portresi	Uyumlu %90 kadın portre	Konu anketle uyumlu
Öğrenci24	İç Mimari, İç mekanlar	Kompartıman dekoru	Uyumlu % 100 iç mimari	Konu anketle uyumlu
Öğrenci25	Doğa, Çiçek, Bitki, Hayvan, Moda, İnsan, Çizim	Doğada insan	Uyumlu % 12 doğada insan	Konu anketle uyumlu
Öğrenci26	Doğa, Şehir, Köy, Bitki	Çiçekli portre	Uyumlu % 30 çiçek ve yaprak	Konu anketle uyumlu
Öğrenci27	Turistik Şehir ve Doğa fotoğrafları	Kadın figürü-Defile	Uyumsuz	Anketle uyumsuz
Öğrenci28	Anıtsal Yapı, Mimari Tasarımlar, Şehir	Doğada araba	Uyumsuz	Anketle uyumsuz
Öğrenci29	Doğa, İnsan, Hayvan, Bisiklet, Perspektif	Doğa, köprü, araba	Uyumlu % 100 Sanatsal kadraj	Konu anketle uyumlu
Öğrenci30	İnsan, Köy, Şehirde İnsan, Portre	Lolipop şekerler	Uyumsuz, % 100 insan, köy, şehir	Konu anketle uyumlu

Tablo 4’te verilen sonuçlara göre, ilk sütunda Instagram üzerinden gönderilen verilerin içerik türleri başlıklar ile gruplandırılmıştır. İkinci sütunda ise resim uygulama aşamasında öğrencilerin yaptıkları resimler konu-içerik olarak tanımlanmıştır. Yapılan resim ile aynı içeriğe sahip Instagram’dan toplanan veri oranları da üçüncü sütun üzerinde gösterilmiştir. Yapılan resim uygulaması içeriğine anket üzerinde karşılık gelen maddenin işaretlenmiş olup olmadığı dördüncü sütunda

gösterilmiştir. Öğrencilerin yaptıkları resimlerle benzeşen, Instagram üzerinden toplanan veriler önce her öğrenci için ayrı olarak yüzdelik oran üzerinden hesaplanmış ve toplamının ortalaması da bu oranlar kullanılarak bulunmuştur.

- 30 öğrencinin 22'si kız, 8'i erkektir.
- 30 öğrenciden 4'i, yani öğrencilerin %13,3'sü Instagram üzerinden toplanan verilerle benzeşmeyen bir resim çalışması yapmışlardır. Bu 4 öğrenciden 2'si anket üzerinde, yaptıkları resim içeriği ile benzeşen bir maddede işaretleme yapmamışlardır. Yani çalışılan grubun %6,6'sı toplanan verilerin tamamından bağımsız, farklı bir ürün ortaya koymuşlardır. Bu öğrencilerden 1'i kız 1'i erkektir.
- 30 öğrenciden 26'sının yani öğrencilerin %86,6'sının resim çalışmasının Instagram verileri ile benzeşen içeriklere sahip olduğu görülmüştür. Aynı 26 öğrencinin tamamı anket üzerinde de resim içeriği ile uyumlu işaretleme yapmışlardır. Kalan 4 öğrenciden 2'si anket üzerinde yaptıkları işaretlemelerle benzer içerikte resim yapmışlardır. Yani anket ya da mesaj yöntemlerinden en az biri ile aynı içerikte resimler yapan öğrenci sayısı 30 öğrenci içinde 28 kişidir. Bu sayı da %93,3'lük bir oranlamaya denk gelmektedir.

Resim -1



Yaşı: 16

Cinsiyet: Kız

Tablo-5

	Instagram Üzerinden Toplanan Verilerin İçerikleri	Resim Uygulaması (konu-içerik)	Yapılan Resim ile Uyumlu Instagram Mesaj İçeriği	Anket ile Uyumu
Öğrenci 1 (Resim 1)	İnsan, Hayvan, Moda, Karakalem Resim, Spor	İnsan portresi	Uyumlu %71 insan figürü	Konu anketle uyumlu

Öğrenci 1: Bu öğrenci kendi Instagram hesabı üzerinden tez_gozlem_sm isimli hesaba 5 farklı başlıkta toplanan görseller göndermiştir. Bunlar; insan figürleri ve portreler, hayvan fotoğrafları, moda, karakalem resimler ve spor yapanlar olarak sınıflandırılmıştır. Bu görseller içinde ağırlık %71 oranla insan figürleri ve portrelerdir. Aynı öğrenci anket üzerinde de güzellik-makyaj konularını seçmiştir. Yaptığı resimde görülen insan portresi, bir eğlence için yüzü boyanmış bir kadın görselinden uyarlanmıştır. Bu öğrencinin çalışması hem Instagram'dan toplanan veriler hem de anketle uyumludur.

Resim-2



Yaş: 17

Cinsiyet: Kız

Tablo-6

	Instagram Üzerinden Toplanan Verilerin İçerikleri	Resim Uygulaması (konu-içerik)	Yapılan Resim ile Uyumlu Instagram Mesaj İçeriği	Anket ile Uyumu
Öğrenci2 (Resim 2)	İnsan Figürü, Egzersiz, Spor	Hayvan resmi	Uyumsuz %100 insan figürü	Konu Anketle Uyumlu

Öğrenci 2: Bu öğrenci kendi Instagram hesabı üzerinden tez_gozlem_sm isimli hesaba insan figürü, egzersiz ve spor içerikli görseller göndermiştir. Görselleri %100 insan figürü içeriklidir. Uygulama esnasında ise bir hayvan görseli seçmiş ve o görselden bir hayvan resmi yapmıştır. Uygulama öncesi yapılan ankette “hayvanlar, sevimli hayvan görselleri” seçeneğini işaretlemiştir. Yaptığı resim Instagram gönderdiği görsellerle uyumsuz ama doldurduğu anket ile uyumludur.

Resim -3



Yaş: 17

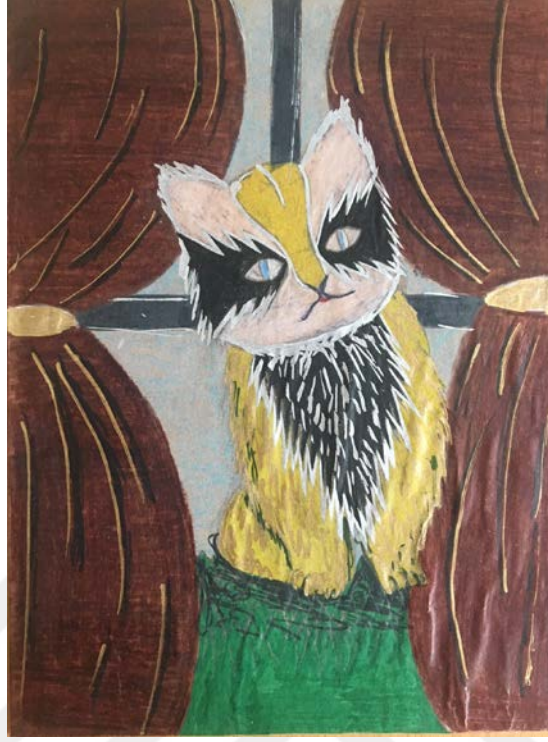
Cinsiyet: Kız

Tablo-7

	Instagram Üzerinden Toplanan Verilerin İçerikleri	Resim Uygulaması (konu-içerik)	Yapılan Resim ile Uyumlu Instagram Mesaj İçeriği	Anket ile Uyumu
Öğrenci3 (Resim 3)	Kadın Figürü Çizimleri, Giyim-Moda	Hayvan Resmi	Uyumsuz %100insan figürü	Anketle uyumlu

Öğrenci 3: Bu öğrenci kendi Instagram hesabı üzerinden tez_gozlem_sm isimli hesaba kadın figürü çizimleri, giyim ve moda başlıkları altında toplanan görseller göndermiştir. Uygulamada ise bir hayvan figüründen yola çıkarak resim yapmayı tercih etmiştir. Hayvan figürü üzerinde görülen motifler ise kumaş desenlerini andırmaktadır. Doldurduğu doğa-doğal yaşam seçeneğini işaretlemiş ve uygulamada da hayvan görselinin üzerine “moda-giyim” seçeneğini kapsayabilecek türde bir motif kullanmıştır. Bu öğrencinin çalışmasının konu olarak toplanan veri içerikleri ile kısmen uyumlu olduğu fakat figürün ayrıntılarına bakıldığında veriler ile bir bütünlük içinde olduğu söylenebilir.

Resim -4



Yaş: 16

Cinsiyet: Kız

Tablo-8

	Instagram Üzerinden Toplanan Verilerin İçerikleri	Resim Uygulaması (konu-içerik)	Yapılan Resim ile Uyumlu Instagram Mesaj İçeriği	Anket ile Uyumu
Öğrenci4 (Resim 4)	Animasyon Çizimler, İnsan-Hayvan	Hayvan resmi	Uyumlu %53insan%47hayvan	Konu anketle uyumlu

Öğrenci 4: Bu öğrenci kendi Instagram hesabı üzerinden tez_gozlem_sm isimli hesaba Animasyon çizimler, insan ve hayvan figürlerinin olduğu görseller göndermiştir. Görsellerden %47'si hayvan figürü içermektedir. Uygulama için bir hayvan görseli seçmiş ve resmini bu görselden uyarlamıştır. Doldurduğu ankette “hayvanlar-sevimli hayvan görselleri” seçeneğini işaretlemiştir. Bu öğrencinin çalışması hem Instagram'dan toplanan veriler hem de anketle uyumludur.

Resim -5



Yaş: 16

Cinsiyet: Kız

Tablo-9

	Instagram Üzerinden Toplanan Verilerin İçerikleri	Resim Uygulaması (konu-içerik)	Yapılan Resim ile Uyumlu Instagram Mesaj İçeriği	Anket ile Uyumu
Öğrenci5 (Resim 5)	İnsan-Hayvan, İllüstrasyon, Moda	Defile (insan figürü-moda)	Uyumlu %68 insan-moda	Konu anketle uyumlu

Öğrenci 5: : Bu öğrenci kendi Instagram hesabı üzerinden tez_gozlem_sm isimli hesaba insan figürleri, hayvan figürleri, illüstrasyon çizimler ve moda ile ilgili görseller göndermiştir. Uygulama aşamasında “moda gösterisinde yer alan modeller” içerikli bir görselden yola çıkarak resim yapmıştır. Ankette “moda” ve “manken, oyuncu, şarkıcı, model” seçeneklerini işaretlemiştir. Bu öğrencinin yaptığı resim hem Instagram verileri hem de anket verileri ile uyumludur.

Resim -6



Yaş: 16

Cinsiyet: Kız

Tablo-10

	Instagram Üzerinden Toplanan Verilerin İçerikleri	Resim Uygulaması (konu-içerik)	Yapılan Resim ile Uyumlu Instagram Mesaj İçeriği	Anket ile Uyumu
Öğrenci6 (Resim6)	Dış-İç Mekan, İnsan, Moda, Hayvan, Natürmort	Defile (insan figürü)	Uyumlu %13 moda-insan figürü	Konu anketle uyumlu

Öğrenci 6: Bu öğrenci kendi Instagram hesabı üzerinden tez_gozlem_sm isimli hesaba dış ve iç mekanlar, insan figürleri, moda, hayvan figürleri ve natürmort başlıkları altında toplanan görseller göndermiştir. Bu görseller içinde moda ve insan figürlerinin oranı %13' tür. Uygulama aşamasında yaptığı resim “moda gösterisinde yer alan modeller” in görüldüğü bir görselden uyarlanmıştır. Öğrenci anket üzerinde de “moda” seçeneğini işaretlemiştir. Bu öğrencinin yaptığı resim hem Instagram verileri hem de anket verileri ile uyumludur.

Resim- 7



Yaş: 16

Cinsiyet: Erkek

Tablo-11

	Instagram Üzerinden Toplanan Verilerin İçerikleri	Resim Uygulaması (konu-içerik)	Yapılan Resim ile Uyumlu Instagram Mesaj İçeriği	Anket ile Uyumu
Öğrenci7 (Resim 7)	Teknoloji (araba, telefon)	Araba	Uyumlu %100 teknoloji	Konu anketle uyumlu

Öğrenci 7: Bu öğrenci kendi Instagram hesabı üzerinden tez_gozlem_sm isimli hesaba pahalı araba ve cep telefonu görselleri göndermiştir. Uygulama aşamasında resmini yapmak için yine bir araba görseli seçmiş ve o görseli rehber olarak bir resim yapmıştır. Anket üzerinde “arabalar, motorlu araçlar” seçeneğini işaretlemiştir. Bu öğrencinin yaptığı resim hem Instagram verileri hem de anket verileri ile uyumludur.

Resim -8



Yaş: 16

Cinsiyet: Erkek

Tablo-12

	Instagram Üzerinden Toplanan Verilerin İçerikleri	Resim Uygulaması (konu-içerik)	Yapılan Resim ile Uyumlu Instagram Mesaj İçeriği	Anket ile Uyumu
Öğrenci 8 (Resim 8)	Teknoloji (araba, telefon)	Araba	Uyumlu % 100 teknoloji	Konu anketle uyumlu

Öğrenci 8: Bu öğrenci kendi Instagram hesabı üzerinden tez_gozlem_sm isimli hesaba teknolojik nesnelere olduğu görseller göndermiştir (araba, telefon). Uygulama aşamasında resmini yapmak için yine bir araba görseli seçmiş ve o görseli rehber olarak bir resim yapmıştır. Anket üzerinde “arabalar, motorlu araçlar” seçeneğini işaretlemiştir. Bu öğrencinin yaptığı resim hem Instagram verileri hem de anket verileri ile uyumludur.

Resim- 9



Yaş: 16

Cinsiyet: Erkek

Tablo-13

	Instagram Üzerinden Toplanan Verilerin İçerikleri	Resim Uygulaması (konu-içerik)	Yapılan Resim ile Uyumlu Instagram Mesaj İçeriği	Anket ile Uyumu
Öğrenci9 (Resim 9)	Teknoloji (araba, telefon)	Araba	Uyumlu % 100 teknoloji	Konu anketle uyumlu

Öğrenci 9: Bu öğrenci kendi Instagram hesabı üzerinden tez_gozlem_sm isimli hesaba pahalı araba ve cep telefonu görselleri göndermiştir. Uygulama aşamasında resmini yapmak için yine bir araba görseli seçmiş ve o görseli rehber olarak bir resim yapmıştır. Anket üzerinde “arabalar, motorlu araçlar” seçeneğini işaretlemiştir. Bu öğrencinin yaptığı resim hem Instagram verileri hem de anket verileri ile uyumludur.

Resim -10



Yaş: 17

Cinsiyet: Erkek

Tablo-14

	Instagram Üzerinden Toplanan Verilerin İçerikleri	Resim Uygulaması (konu-içerik)	Yapılan Resim ile Uyumlu Instagram Mesaj İçeriği	Anket ile Uyumu
Öğrenci10 (Resim 10)	Teknoloji (araba, telefon)	Araba	Uyumlu % 100 teknoloji	Konu anketle uyumlu

Öğrenci 10: Bu öğrenci kendi Instagram hesabı üzerinden tez_gozlem_sm isimli hesaba pahalı araba ve cep telefonu görselleri göndermiştir. Uygulama aşamasında resmini yapmak için yine bir araba görseli seçmiş ve o görseli rehber olarak bir resim yapmıştır. Anket üzerinde “arabalar, motorlu araçlar” seçeneğini işaretlemiştir. Bu öğrencinin yaptığı resim hem Instagram verileri hem de anket verileri ile uyumludur.

Resim- 11



Yaş: 16

Cinsiyet: Kız

Tablo-15

	Instagram Üzerinden Toplanan Verilerin İçerikleri	Resim Uygulaması (konu-içerik)	Yapılan Resim ile Uyumlu Instagram Mesaj İçeriği	Anket ile Uyumu
Öğrenci11 (Resim 11)	Hayvan, Moda, İnsan, Teknoloji, Şehir	Hayvan	Uyumlu %25 hayvan	Konu anketle uyumlu

Öğrenci 11: Bu öğrenci kendi Instagram hesabı üzerinden tez_gozlem_sm isimli hesaba hayvan, moda, insan, teknoloji, şehir içerikli görseller göndermiştir. Gönderdiği görseller arasında hayvan içerikli olanlar %25 oranındadır. Uygulama aşamasında kedi görselinden yola çıkarak kendi resmini tasarlamıştır. Anket uygulamasında “hayvan, sevimli hayvan görselleri” seçeneğini işaretlemiştir. Uygulama aşamasında yaptığı resim hem Instagram hem de anket verileri ile uyumludur.

Resim- 12



Yaş: 16

Cinsiyet: Kız

Tablo-16

	Instagram Üzerinden Toplanan Verilerin İçerikleri	Resim Uygulaması (konu-içerik)	Yapılan Resim ile Uyumlu Instagram Mesaj İçeriği	Anket ile Uyumu
Öğrenci12 (Resim 12)	Hayvan, Makyaj, Yiyecek	Hayvan	Uyumlu %54 hayvan	Konu anketle uyumlu

Öğrenci 12: Bu öğrenci kendi Instagram hesabı üzerinden tez_gozlem_sm isimli hesaba hayvan, makyaj ve yiyecek-içecek temalı görseller göndermiştir. Gönderdiği görseller içinde hayvan temalı olanlar %54 oranındadır. Kedi görselinden hareketle kendi resmini tasarlamıştır. Anket uygulamasında “hayvan, sevimli hayvan görselleri” seçeneğini işaretlemiştir. Uygulama aşamasında yaptığı resim hem Instagram hem de anket verileri ile uyumludur.

Resim- 13



Yaş: 16

Cinsiyet: Kız

Tablo-17

	Instagram Üzerinden Toplanan Verilerin İçerikleri	Resim Uygulaması (konu-içerik)	Yapılan Resim ile Uyumlu Instagram Mesaj İçeriği	Anket ile Uyumu
Öğrenci13 (Resim 13)	Hayvan, Moda	Hayvan	Uyumlu %46 hayvan	Konu anketle uyumlu

Öğrenci 13: : Bu öğrenci kendi Instagram hesabı üzerinden tez_gozlem_sm isimli hesaba hayvan ve moda temalı görseller göndermiştir. Gönderdiği görseller içinde hayvan temalı olanlar %46 oranındadır. Kedi görselinden hareketle kendi resmini tasarlamıştır. Anket uygulamasında “hayvan, sevimli hayvan görselleri” seçeneğini işaretlemiştir. Uygulama aşamasında yaptığı resim hem Instagram hem de anket verileri ile uyumludur.

Resim- 14



Yaş: 16

Cinsiyet: Erkek

Tablo-18

	Instagram Üzerinden Toplanan Verilerin İçerikleri	Resim Uygulaması (konu-içerik)	Yapılan Resim ile Uyumlu Instagram Mesaj İçeriği	Anket ile Uyumu
Öğrenci14 (Resim 14)	Hayvan, Moda	Hayvan	Uyumlu %43 hayvan	Konu anketle uyumlu

Öğrenci 14: Bu öğrenci kendi Instagram hesabı üzerinden tez_gozlem_sm isimli hesaba hayvan ve moda temalı görseller göndermiştir. Gönderdiği görseller içinde hayvan temalı olanlar %43 oranındadır. Kedi figürü bulunan görselden hareketle kendi resmini tasarlamıştır. Anket uygulamasında “hayvan, sevimli hayvan görselleri” seçeneğini işaretlemiştir. Uygulama aşamasında yaptığı resim hem Instagram hem de anket verileri ile uyumludur.

Resim- 15



Yaş: 19

Cinsiyet: Kız

Tablo-19

	Instagram Üzerinden Toplanan Verilerin İçerikleri	Resim Uygulaması (konu-içerik)	Yapılan Resim ile Uyumlu Instagram Mesaj İçeriği	Anket ile Uyumu
Öğrenci15 (Resim 15)	Çiçek	Çiçek	Uyumlu % 100 çiçek	Konu anketle uyumlu

Öğrenci 15: Bu öğrenci kendi Instagram hesabı üzerinden tez_gozlem_sm isimli hesaba çiçek temalı görseller göndermiştir. Gönderdiği görseller içinde çiçek temalı olanlar %100 oranındadır. Çiçek içerikli bir görselden hareketle kendi resmini tasarlamıştır. Anket uygulamasında “bitkiler, doğa, doğal yaşam” seçeneğini işaretlemiştir. Uygulama aşamasında yaptığı resim hem Instagram hem de anket verileri ile uyumludur.

Resim- 16



Yaş: 20

Cinsiyet: Kız

Tablo-20

	Instagram Üzerinden Toplanan Verilerin İçerikleri	Resim Uygulaması (konu-içerik)	Yapılan Resim ile Uyumlu Instagram Mesaj İçeriği	Anket ile Uyumu
Öğrenci16 (Resim 16)	İnsan (6 kadın 1 çocuk), Çiçek, Şehir	Kadın-doğa	Uyumlu %77 insan	Konu anketle uyumlu

Öğrenci 16: Bu öğrenci kendi Instagram hesabı üzerinden tez_gozlem_sm isimli hesaba çiçek, insan figür ve portreleri (makyaj yapan kadınlar), şehir görüntüleri temalı görseller göndermiştir. Gönderdiği görseller içinde insan figürü ve portre temalı olanlar %77 oranındadır. İnsan portresi içerikli bir görselden hareketle kendi resmini tasarlamıştır. Anket uygulamasında “güzellik ve makyaj” ve “manken, oyuncu, şarkıcı ve modeller” seçeneğini işaretlemiştir. Uygulama aşamasında yaptığı resim hem Instagram hem de anket verileri ile uyumludur

Resim -17



Yaş: 17

Cinsiyet: Erkek

Tablo-21

	Instagram Üzerinden Toplanan Verilerin İçerikleri	Resim Uygulaması (konu-içerik)	Yapılan Resim ile Uyumlu Instagram Mesaj İçeriği	Anket ile Uyumu
Öğrenci17 (Resim 17)	Araba, Motor	Motor	Uyumlu %100 araba motor	Konu anketle uyumlu

Öğrenci 17: Bu öğrenci kendi Instagram hesabı üzerinden tez_gozlem_sm isimli hesaba araba ve motor temalı görseller göndermiştir. Gönderdiği görseller içinde motor ve araba temalı olanlar %100 oranındadır. Motor temalı bir görselden hareketle kendi resmini tasarlamıştır. Anket uygulamasında “arabalar ve motorlu araçlar” seçeneğini işaretlemiştir. Uygulama aşamasında yaptığı resim hem Instagram hem de anket verileri ile uyumludur.

Resim- 18



Yaş: 18

Cinsiyet: Kız

Tablo-22

	Instagram Üzerinden Toplanan Verilerin İçerikleri	Resim Uygulaması (konu-içerik)	Yapılan Resim ile Uyumlu Instagram Mesaj İçeriği	Anket ile Uyumu
Öğrenci18 (Resim 18)	Çiçek, Doğa, Dekoratif Nesnelere, Hayvan, Moda	Doğa	Uyumlu %46 çiçek-doğa	Konu anketle uyumlu

Öğrenci 18: Bu öğrenci kendi Instagram hesabı üzerinden tez_gozlem_sm isimli hesaba çiçek, doğa, dekoratif nesnelere, hayvan ve moda temalı görseller göndermiştir. Gönderdiği görseller içinde doğa ve çiçek içerikli olanlar %46 oranındadır. Bir doğa manzarası görselinden hareketle kendi resmini yapmıştır. Anket uygulamasında “bitkiler, doğa, doğal yaşam” seçeneğini işaretlemiştir. Uygulama aşamasında yaptığı resim hem Instagram hem de anket verileri ile uyumludur

Resim- 19



Yaş: 17

Cinsiyet: Kız

Tablo-23

	Instagram Üzerinden Toplanan Verilerin İçerikleri	Resim Uygulaması (konu-içerik)	Yapılan Resim ile Uyumlu Instagram Mesaj İçeriği	Anket ile Uyumu
Öğrenci19 (Resim 19)	Doğada Çiçek-İnsan-Hayvan, Doğa	Doğada Çiçek	Uyumlu % 100 doğada canlılar	Konu anketle uyumlu

Öğrenci 19: Bu öğrenci kendi Instagram hesabı üzerinden tez_gozlem_sm isimli hesaba çiçek, doğa, insan, hayvan temalı görseller göndermiştir. Gönderdiği görsellerin tamamı doğada çiçek, doğada canlılar temalıdır. Bir doğa manzarası görselinden hareketle kendi resmini yapmıştır. Anket uygulamasında “bitkiler, doğa, doğal yaşam” seçeneğini işaretlemiştir. Uygulama aşamasında yaptığı resim hem Instagram hem de anket verileri ile uyumludur

Resim -20



Yaş: 19

Cinsiyet: Kız

Tablo-24

	Instagram Üzerinden Toplanan Verilerin İçerikleri	Resim Uygulaması (konu-içerik)	Yapılan Resim ile Uyumlu Instagram Mesaj İçeriği	Anket ile Uyumu
Öğrenci20 (Resim 20)	Dış-iç Mekan, Doğa, Hayvan	Doğada Çiçek	Uyumlu %60 dış mekan-doğa	Konu anketle uyumlu

Öğrenci 20: Bu öğrenci kendi Instagram hesabı üzerinden tez_gozlem_sm isimli hesaba dış-iç mekan, doğa, hayvan temalı görseller göndermiştir. Gönderdiği görsellerden dış mekan-doğa manzarası olanlar %60 oranındadır. Bir doğa manzarası görselinden hareketle kendi resmini tasarlamıştır. Anket uygulamasında “bitkiler, doğa, doğal yaşam” seçeneğini işaretlemiştir. Uygulama aşamasında yaptığı resim hem Instagram hem de anket verileri ile uyumludur

Resim- 21



Yaş: 18

Cinsiyet: Kız

Tablo-25

	Instagram Üzerinden Toplanan Verilerin İçerikleri	Resim Uygulaması (konu-içerik)	Yapılan Resim ile Uyumlu Instagram Mesaj İçeriği	Anket ile Uyumu
Öğrenci21 (Resim 21)	Doğa ya da Şehirde İnsan Figürü	Doğada Kadın	Uyumlu %100 doğa-insan	Konu anketle uyumlu

Öğrenci 21: Bu öğrenci kendi Instagram hesabı üzerinden tez_gozlem_sm isimli hesaba doğada ve şehirde insan figürü temalı görseller göndermiştir. Gönderdiği görsellerden dış doğada ve şehirde insan temalı olan görseller %100 oranındadır. Doğada gezmekte olan insan temalı görselden hareketle kendi resmini tasarlamıştır. Anket uygulamasında “yaşam tarzı” ve “bitkiler, doğa, doğal yaşam” seçeneklerini işaretlemiştir. Uygulama aşamasında yaptığı resim hem Instagram hem de anket verileri ile uyumludur

Resim- 22



Yaş: 16

Cinsiyet: Kız

Tablo-26

	Instagram Üzerinden Toplanan Verilerin İçerikleri	Resim Uygulaması (konu-içerik)	Yapılan Resim ile Uyumlu Instagram Mesaj İçeriği	Anket ile Uyumu
Öğrenci22 (Resim 22)	Kadın, Takı, Hayvan	Kadın Portresi	Uyumlu %81 kadın	Konu anketle uyumlu

Öğrenci 22: Bu öğrenci kendi Instagram hesabı üzerinden tez_gozlem_sm isimli hesaba kadın, takılar, hayvan temalı görseller göndermiştir. Gönderdiği görsellerden kadın figürü ve portresi olan görseller %81 oranındadır. Yüzü boyalı kadın temalı görselden hareketle kendi resmini tasarlamıştır. Anket uygulamasında “güzellik ve makyaj” seçeneğini işaretlemiştir. Uygulama aşamasında yaptığı resim hem Instagram hem de anket verileri ile uyumludur

Resim- 23



Yaş: 16

Cinsiyet: Kız

Tablo-27

	Instagram Üzerinden Toplanan Verilerin İçerikleri	Resim Uygulaması (konu-içerik)	Yapılan Resim ile Uyumlu Instagram Mesaj İçeriği	Anket ile Uyumu
Öğrenci23 (Resim 23)	Kadın Portreleri, Şehir	Kadın Portresi	Uyumlu %90 kadın portre	Konu anketle uyumlu

Öğrenci 23: Bu öğrenci kendi Instagram hesabı üzerinden tez_gozlem_sm isimli hesaba kadın portreleri temalı görseller göndermiştir. Gönderdiği görseller arasında kadın portresi olan görseller %90 oranındadır. Kadın portresi içerikli bir görselden hareketle kendi resmini tasarlamıştır. Anket uygulamasında “güzellik ve makyaj” seçeneğini işaretlemiştir. Uygulama aşamasında yaptığı resim hem Instagram hem de anket verileri ile uyumludur

Resim -24



Yaş: 20

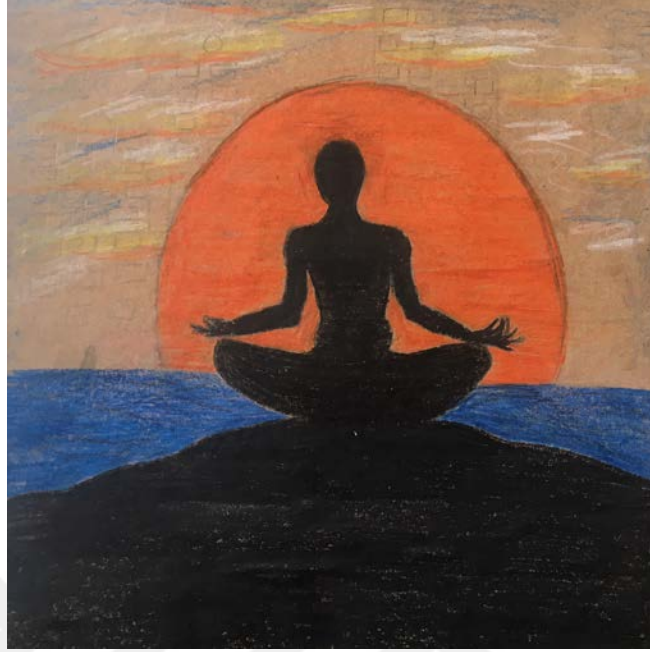
Cinsiyet: Erkek

Tablo-28

	Instagram Üzerinden Toplanan Verilerin İçerikleri	Resim Uygulaması (konu-içerik)	Yapılan Resim ile Uyumlu Instagram Mesaj İçeriği	Anket ile Uyumu
Öğrenci24 (Resim 24)	İç Mimari, İç mekanlar	Kompartıman dekoru	Uyumlu % 100 iç mimari	Konu anketle uyumlu

Öğrenci 24: Bu öğrenci kendi Instagram hesabı üzerinden tez_gozlem_sm isimli hesaba iç mimari ve iç mekan temalı görseller göndermiştir. Gönderdiği görsellerin tamamında iç mekanlar göze çarpmaktadır. Bir trenin yataklı vagonundan çekilmiş iç mekan görselinden hareketle kendi resmini tasarlamıştır. Anket uygulamasında “yaşam tarzı (moda mekanlar vs..) seçeneğini işaretlemiştir. Uygulama aşamasında yaptığı resim hem Instagram hem de anket verileri ile uyumludur

Resim -25



Yaş: 17

Cinsiyet: Kız

Tablo-29

	Instagram Üzerinden Toplanan Verilerin İçerikleri	Resim Uygulaması (konu-içerik)	Yapılan Resim ile Uyumlu Instagram Mesaj İçeriği	Anket ile Uyumu
Öğrenci25 (Resim 25)	Doğa, Çiçek, Bitki, Hayvan, Moda, İnsan, Çizim	Doğada insan	Uyumlu %12 doğada insan	Konu anketle uyumlu

Öğrenci 25: Bu öğrenci kendi Instagram hesabı üzerinden tez_gozlem_sm isimli hesaba doğa, çiçek, bitki, hayvan, moda, insan, karakalem çizim temalı görseller göndermiştir. Gönderdiği görsellerin içinde doğada insan temalı olanlar %12 oranındadır. Bir doğada meditasyon yapan insan görselinden hareketle kendi resmini yapmıştır. Anket uygulamasında “doğa, doğal yaşam” ve “sağlıklı yaşam” seçeneklerini işaretlemiştir. Uygulama aşamasında yaptığı resim hem Instagram hem de anket verileri ile uyumludur

Resim -26



Yaş: 24

Cinsiyet: Kız

Tablo-30

	Instagram Üzerinden Toplanan Verilerin İçerikleri	Resim Uygulaması (konu-içerik)	Yapılan Resim ile Uyumlu Instagram Mesaj İçeriği	Anket ile Uyumu
Öğrenci26 (Resim 26)	Doğa, Şehir, Köy, Bitki	Çiçekli portre	Uyumlu %30 çiçek ve yaprak	Konu anketle uyumlu

Öğrenci 26: Bu öğrenci kendi Instagram hesabı üzerinden tez_gozlem_sm isimli hesaba doğa, şehir, köy, bitki temalı görseller göndermiştir. Gönderdiği görsellerin içinde doğaya ait unsurların (çiçekler, yapraklar) olduğu görseller %30 oranındadır. Bir kadın portresinden hareketle yaptığı resme kendi tasarımı doğrultusunda çiçekler ve kuşlar olan başka bir görselden parça alıp kolaj yapmıştır. Anket uygulamasında “bitkiler, doğa, doğal yaşam” ve “güzellik, makyaj” seçeneklerini işaretlemiştir. Uygulama aşamasında yaptığı resim hem Instagram hem de anket verileri ile uyumludur.

Resim -27



Yaş: 19

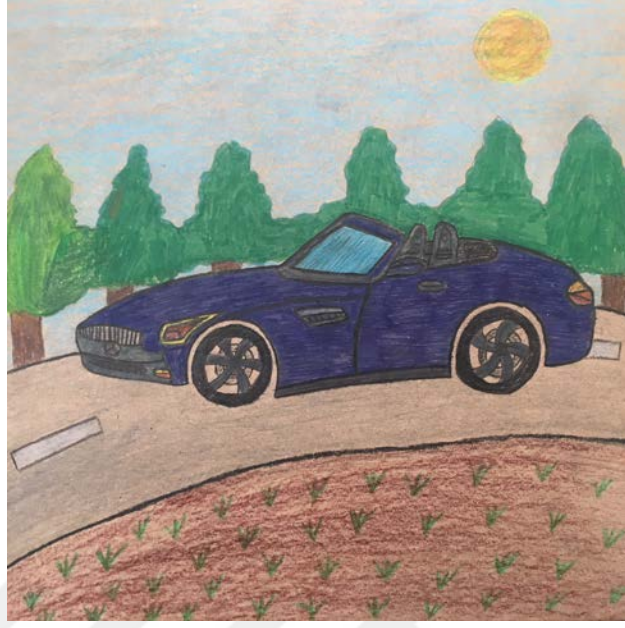
Cinsiyet: Kız

Tablo-31

	Instagram Üzerinden Toplanan Verilerin İçerikleri	Resim Uygulaması (konu-içerik)	Yapılan Resim ile Uyumlu Instagram Mesaj İçeriği	Anket ile Uyumu
Öğrenci27 (Resim 27)	Turistik Şehir ve Doğa fotoğrafları	Kadın figürü-Defile	Uyumsuz	Anketle uyumsuz

Öğrenci 27: Bu öğrenci kendi Instagram hesabı üzerinden tez_gozlem_sm isimli hesaba turistik şehir ve doğa temalı görseller göndermiştir. Bir moda tasarımının olduğu görselden hareketle yaptığı resme geometrik bir fon eklemiştir. Anket uygulamasında işaretlediği seçenekler ve Instagram üzerinden gönderilen görseller yapılan resim ile uyumsuzdur.

Resim- 28



Yaş: 18

Cinsiyet: Erkek

Tablo-32

	Instagram Üzerinden Toplanan Verilerin İçerikleri	Resim Uygulaması (konu-içerik)	Yapılan Resim ile Uyumlu Instagram Mesaj İçeriği	Anket ile Uyumu
Öğrenci28 (Resim 28)	Anıtsal Yapı, Mimari Tasarımlar, Şehir	Doğada araba	Uyumsuz	Anketle uyumsuz

Öğrenci 28: Bu öğrenci kendi Instagram hesabı üzerinden tez_gozlem_sm isimli hesaba anıtsal yapılar, mimari tasarım ve şehir temalı görseller göndermiştir. Spor araba temalı görselden hareketle yaptığı resim, anket uygulamasında işaretlediği seçenekler ve Instagram üzerinden gönderilen görseller ile uyumsuzdur.

Resim -29



Yaş: 18

Cinsiyet: Kız

Tablo-33

	Instagram Üzerinden Toplanan Verilerin İçerikleri	Resim Uygulaması (konu-içerik)	Yapılan Resim ile Uyumlu Instagram Mesaj İçeriği	Anket ile Uyumu
Öğrenci29 (Resim 29)	Doğa, İnsan, Hayvan, Bisiklet, Perspektif	Doğa, köprü, araba	Uyumlu % 100 Sanatsal kadraj	Konu anketle uyumlu

Öğrenci 29: Bu öğrenci kendi Instagram hesabı üzerinden tez_gozlem_sm isimli hesaba doğa, insan, hayvan, bisiklet, temalı görseller göndermiştir. Bu görseller tema olarak birbirinden ayrılrsa da kadraj yaklaşımı ve sanatsal bir kompozisyon kaygısının olması yönünden benzeşmektedirler. Özellikle perspektifin ön plana çıktığı kadrajlar ön plandadır. Resim uygulamasında seçtiği görsel de kompozisyon ve perspektif kaygısı ile ön plana çıkmaktadır. Anket uygulamasında “doğa, doğal yaşam” ve “arabalar, motorlu araçlar” seçenekleri işaretlenmiştir. Uygulama aşamasında yaptığı resim hem Instagram hem de anket verileri ile uyumludur

Resim- 30



Yaş: 18

Cinsiyet: Kız

Tablo-34

	Instagram Üzerinden Toplanan Verilerin İçerikleri	Resim Uygulaması (konu-içerik)	Yapılan Resim ile Uyumlu Instagram Mesaj İçeriği	Anket ile Uyumu
Öğrenci30 (Resim 30)	İnsan, Köy, Şehirde İnsan, Portre	Lolipop şekerler	Uyumsuz, %100 insan, köy, şehir	Konu anketle uyumlu

Öğrenci 30: Bu öğrenci kendi Instagram hesabı üzerinden tez_gozlem_sm isimli hesaba insan, köy, şehirde insanlar, portre içerikli görseller göndermiştir. Renkli şekerlerden oluşan bir görselden hareketle kendi resmini yapmıştır. Anket uygulamasında “yeme-içme” seçeneğini işaretlemiştir. Yaptığı resim uygulaması anket verileri ile uyumlu ama Instagram’dan toplanan veriler ile uyumsuzdur.

SONUÇ VE ÖNERİLER

İnsanlar beş duyu organı ile dış dünyaya dair bilgi edinmekte ve bu duyu organlarından biri eksildiği zaman bilgi edinme süreci sekteye uğramaktadır. İşitme duyusunu kaybeden kişiler, sözel dille edinilen bilgi ve tecrübe aktarımından mahrum kalmakta ve işitme duyusunun eksikliğini çoğunlukla görme duyusunu kullanarak gidermeye çalışmaktadırlar. Fakat tek başına sürdürülen bu çaba çoğu zaman yetersiz kalmaktadır. İşitme engellilerin görsel yolla dünyayı anlama ve bilgi edinme sürecinde eğitim sisteminin eksikliklerinden dolayı boşluklar oluşmakta ve işitme engelliler bu boşlukları kendi imkanları ile doldurmaya çalışmaktadır. İletişim dili görsel olan yani işaret dili ile iletişim kuran işitme engellilerin eğitim öğretim süreçlerinde sözel dile dayalı bir müfredat içeriğine tabi olmaları onlar açısından hem zaman hem de enerji kaybına neden olmaktadır. Ortaöğretim sürecinde işitme engellilerin algı yeterliliklerine göre düzenlenmiş özel bir müfredatın olmayışı ve işitme engelli eğitimi ile ilgili formasyona sahip olmayan öğretmenler ile eğitim öğretimin sürdürülüyor olması işitme engelli eğitiminin başarı grafiğinin durağan olmasına neden olarak gösterilebilir. Daha etkin bir işitme engelli eğitimi için Türk işaret dilinin geliştirilmesi, müfredat programının işitme engellilerin ihtiyacına ve yeterliliklerine göre yeniden düzenlenmesi gerekmektedir. Bu sürece eşzamanlı olarak işitme engellilere eğitim veren ortaöğretim kurumlarında görev alan öğretmenlerin yetiştirilmesi gerekmektedir. İşitme engelli eğitiminde ders içeriklerinin işitme engellilerin kavrayabileceği görsel çeşitlilikte bir planlama ile yeniden yapılandırılması ve öğretmenlerin Bireysel Eğitim Planlamasında (B.E.P.) gerçekçi hedefler belirleyebilecek yetkinlikte olması gözetilmelidir.

İşitme engellilerde beyindeki işitme korteksinin işlevini yitirip yerini büyük oranda görme korteksine aktarması sosyal medyanın görsel akışına olan ilgiyi açıklayabilir. Sosyal medyanın görsel içerik akışı sonsuz çeşitliliktedir ve kullanıcıların ilgi alanlarına göre çok sayıda seçenekler sunmaktadır. Bu noktada günümüz teknolojisi internet aracılığı ile görsel olarak sınırsız olanaklar vadetmekle beraber bu alan kontrolsüz bir alandır maalesef eğitim adına henüz verimli bir biçimde kullanılamamaktadır.

Günümüzde işitme engelli eğitimi için eğitim materyali geliştirme çalışmaları çeşitli projeler kapsamında yapılmakta fakat eğitim sistemi sözel dil temelli olduğu için bu projelerle tam olarak istenilen hedeflere ulaşılamamaktadır.

İşitme engellilerin dahil olmakta zorlandığı sözel dilin egemenliğinin ortadan kalktığı ve görsel akışa dayalı sosyal medya araçlarının, işitme engelli eğitiminde materyal ya da yöntem geliştirmeye ilham olabilecek bir platform olduğu söylenebilir. Günümüz teknolojisini kullanarak hedefi belirlenmiş ve süreci önceden tasarlanmış bir görsel akış sistemi ile işitme engelli eğitiminde yeni bir yaklaşım başlatılması mümkündür.

Sosyal medya üzerinde dünyadaki herkes birbirine eşit uzaklıktadır. Gerçek hayatta birbirinden haberdar olamayacak mesafedeki insanlar sanal dünyada ortak bir ilgi alanı sayesinde buluşabilmektedir. Gerçek dünyada sosyal hayata yeteri kadar dahil olamayan işitme engelliler sanal dünyada daha çok sosyalleşebilmekte ve işitme engelli akranları ile kendi dillerinde (işaret dili) pratik yapabilmektedirler. Şehirden şehire farklılık gösteren, yaşantı içinde değişip dönüşen, yeni işaretler eklenen işaret dilinin ülke içinde daha anlaşılır ve kapsamlı bir ortak dile dönüşmesi bakımından sosyal medyanın kullanışlı olduğu söylenebilir. Muhtemel bir Türk İşaret Dili'ni geliştirme projesi için sosyal medya iletişim kanalları ile işitme engelli iletişim ağları oluşturmak ya da mevcut ağlara dahil olmak isabetli olacaktır.

Sosyal medya kanalları, takip edilen görsel içerik türüne göre, hesap sahiplerine benzer içerikler sunmakta ve sunulan bu alternatifler ile hesap sahibinin etkileşimi süreklilik göstermektedir. Bireyler bu yolla günlük hayatlarında karşılaşamayacakları çeşitlilikte görsel tecrübe edinmektedir. Zihinde biriken bu görsel çeşitlilik kişilerin süzgecinden geçerek tercihlere dönüşmektedir. Anket ve paylaşımlar ile tespit edilen bu tercihlerin yapılan resimlerde de gözlemlenebiliyor olması bizi sosyal medya imajlarının işitme engelli lise öğrencilerinde sanatsal yaratıma etkisi olduğu sonucuna ulaştırabilir. Bu araştırmada çalışılan grubun %93,3'ü (30 kişiden 28 kişi) bu düşünceyi desteklemektedir. Yapılan bu araştırmanın uygulama sürecinde tüm anket ve uygulama verilerinin birbiri ile karşılaştırılması sonucunda 30 öğrenciden 28'i anket ve sosyal medya paylaşım verilerinde ilgi duyduğunu belirttikleri konularda resim yapmışlardır.

Çalışılan grubun çalışma için ayrılan süre boyunca ilgili, istekli ve aktif oldukları gözlenmiştir. Bunun nedeninin ders içeriğinin ilgi alanları ile şekillenmiş olması olduğu söylenebilir. Lise düzeyinde Görsel Sanatlar derslerine ilgi, istek ve verimliliği arttırmak için bu bilginin faydalı olacağı düşünülmektedir. Ders içeriklerinin bireylerin ilgi alanları ile harmanlanması için yapılacak bir ön araştırma derslerde öğrencileri daha aktif, verimli bir hale getirecektir. Aynı yol izlendiğinde diğer branş derslerinde de öğrenci ile eğitim öğretim adına faydalı bir bağ kurmanın mümkün olacağı söylenebilir.

Görme duyusunun aktif olarak kullanıldığı her etkinliğin işitme engelliler için hem zorlanmadan hem de gönüllü olarak dahil olunabilecek etkinlikler olduğunun bilinmesi faydalı olacaktır. İşitme engellilerin sözel dili gündelik hayatta ihtiyaçlarını giderebilecek oranda öğrenmesi ve sonraki aşamada yeterliliği ve talebi oranında, biricikliği merkez alınarak eğitim sürecinin şekillenmesi uygun olacaktır.

Tüm bu sonuçlara ek olarak toplum yaşantısında ortaya çıkan sosyal uyumsuzluk sorunlarını gidermede tek çözümün işitme engelli eğitiminin eksiklerini gidermek olmadığı ve tüm toplum fertlerinde bütünleştirici bir yaklaşım ile empati kurma konusunda küçük yaşlardan itibaren farkındalık yaratılması gerektiği unutulmamalıdır.

KAYNAKÇA

- Altınyay, Ş. (2016), İşitme yetersizliği olan bireyler ve teknoloji. Ö. Eliçin (Ed.), *Özel eğitimde teknoloji destekli öğretim* (s. 183 – 205). Ankara, Türkiye: Vize Yayıncılık.
- Armağan, V. M., Karakulle, İ., Karademir, Ö (2019), Sosyal Medya Kullanan Tüketicilerin Algıları Üzerine Bir Araştırma: Instagram Örneği, *Avrasya Sosyal ve Ekonomi Araştırmaları Dergisi (ASEAD)*, CİLT 6 SAYI 4 Yıl, s. 1-14.
- Bamford, J., Saunders, E. (1989), "hearing impairment, auditory perception and language disability" *London Whurr Publisher*.
- Batod. (n.d.). (British Association of Teachers of the Deaf). Communication approaches currently in use in the education of deaf children and young people in the UK.. 29 Haziran 2006 tarihinde <http://www.batod.org.uk/index> adresinden alınmıştır.
- Brice, P.J. (1985), The Effects Role Taking Training on Social reasoning and Social Behavior in Hearing Impaired Children, *Paper Presented at the International Congress on Education of the Deaf, London: Institute of Education*.
- Buyurgan, S. (2007), *Sanat Eğitimi ve Öğretimi*, (3.Baskı), Ankara: Pegem Yayınları.
- Chomsky, N. (2002), On nature and language Cambridge: *Cambridge University Press*.
- Çil, S., Yurdigül, Y. (2018), Sosyal Paylaşım Siteleri ve Demokratikleşme İlişkisi: Facebook Örneği, *Uluslararası Kültürel ve Sosyal Araştırmalar Dergisi (UKSAD)*, Aralık, 2018; 4(2): 450-474.
- Dilmen, N.E. (2007), Yeni Medya Kavramı Çerçevesinde İnternet Günlükleri Bloglar ve Gazeteciliğe Yansımaları, *Marmara İletişim Dergisi*, Sayı:12 Şubat.

- Engin, N. (2005), İşitme Engelli Çocuklarda Görsel Sanatlar Eğitimi Uygulamalarının Değerlendirilmesi, *Yayımlanmamış Yüksek Lisans Tezi, Gazi Üniversitesi, Eğitim Bilimleri Enstitüsü Güzel Sanatlar Eğitimi Anabilim Dalı*, Ankara
- Flexer, C. (1999), Facilitating hearing and listening in young children. San Diego: Singular Publishing Group, Inc.
- Froehlinger, V. J. (1991), Today's Hearing Impaired Child: Into the Mainstream of Education: *A Practical Guide for Teachers, Parents & Administrators, Washington D.C.: Alexander Graham Bell Association for the Deaf.*
- Fullwood, M. L. R. (1993). A study of Development of a Social Skills Training Programme for Deaf Children in a Residential Schools, *University of Swansea, England*
- Gargiulo, R. M. (1995). Working with Parents of Exceptional Children: A Guide for Professionals, *USA: Houghton Mifflin Company.*
- Garretson, M.D. (1976), Total communication *Volta Review*, 78, 88-95
- Girgin, C. (2006), İşitme Engelli Çocukların Konuşma Edinimi Eğitiminde Dinleme Becerilerinin Önemi- *Anadolu Üniversitesi- Ankara Üniversitesi Eğitim Bilimleri Fakültesi Özel Eğitim Dergisi*, 7 (1), s.15-28
- Göğüş, B. (1991). Türk dili ve edebiyatı sözlü ve yazılı anlatım. *Eskişehir: Anadolu Üniversitesi Açık Öğretim Fakültesi Yayınları.*
- Gönül, F. ve Kınık, M. (2017), "İşitme Engellilerin Sanat Eğitiminde İllüstrasyonun Katkısı" *ulakbilge*, 5 (16), s. 1699-1713.
- İnceoğlu, M. (2000), Tutum-Algı İletişim, *İmaj Yayıncılık*, Ankara. S. 44-75.
- Kahraman, M. (2009), Rakamlarla Sosyal Medya ve 2009, <http://www.muratkahraman.net/>, Erişim Tarihi: 15.03.2019
- Kulp ve diğerleri , (2004) Are visual perceptual skills related to mathematics ability in second through sixth grade children? *Focus on learning problems in Mathematics*, s.45-51
- Karasu, G. (2015), İşitme Engelli Gençler ile Yaratıcı Yazma Çalışması: Şiir Yazma, *Sanat Eğitimi Dergisi*, Cilt 3, Sayı 1, s. 23-46
- Kılıç, D., Ateşgöz, K. (Kasım, 2018), "İşitme Engelli Öğrencilerin Sosyal Medya Ağ Sitelerini Kullanım Motivasyonları" *İNİF E- DERGİ* 3 / 2 : 75-88.

- Kirschenbaum, A. (2004), Generic Sources of Disaster Communities: A Social Network Approach, *International Journal of Sociology and Social Policy*, Vol. 24, No. 10/11.
- Koç, M., (2017), “Dramaturjik Teori Çerçevesinde Sosyal Medyada Engelli Bireylerin Benlik Sunumu” *Selçuk Üniversitesi İletişim Fakültesi Akademik Dergisi*, Cilt 10, Sayı 1, 262.281.
- Konrot, A. (1988), Konuşmayı ayırt etme testi. *Eskişehir*.
- Kretschmer, R. R., Kretschmer, L. (1978), Language development and intervention with the hearing impaired. Baltimore: *University Park Press*.
- Lim, S. & Goldberg, D. M. (2001), Auditory-verbal graduates: Rationales for choosing cochlear implants or hearing aids and their listening abilities. *Yayımlanmamış yüksek lisans tezi, The College of Wooster, Wooster, OH*.
- Lotke, M. (1995), She won't look at me. *Ann Internal medicine* , 123: 54-57
- Luetke-Stahlman, B.; Luckner, J. (2000), Effectively Educating Students with Hearing Impairments, *London: Longman*.
- Önalın-Akfiret, F. (2004). Yaratıcı Dramanın İşitme Engellilerin Sosyal Becerilerinin Gelişimine Etkisi, *(Yayımlanmamış Doktora Tezi), Ankara Üniversitesi, Eğitim Bilimleri Enstitüsü, Özel Eğitim Anabilim Dalı*.
- Phillips, D. M. Phillips, J. K. (1998), A social Network Analysis of Business Logistics and Transportation, *International Journal of Physical Distribution & Logistics Management*, Vol. 28, No. 5.
- Polat, F. (2005), İşitme Engelli Eğitiminde Kullanılan Yöntemler, *Ankara Üniversitesi Eğitim Bilimleri Fakültesi, Özel Eğitim Dergisi 2*, s.26-31
- Ropper, A.H., Brown, R.H. (2005), Deafness, Dizziness, and Disorders of Equilibrium. In: Ropper AH, Brown RH, eds. *Adams and Victor's Principles of Neurology 8th. Ed. Mc Graw-Hill*, p: 246-67.
- Ross, M., Brackett, D., & Maxon, A.B. (1991), Assessment and management of mainstreamed hearing –impaired children: *Principles and Practices*. Austin, TX: Pro-Ed.
- Ross, M., & Calvert, D.R. (1984), Semantics of deafness revisited: Total communication and the use and misuse of residual hearing. *Audiology*, 9, s. 127–145

- Sacks, O. (2001), Sesleri Görmek/ Sağirlarin Dünyasina Bir Yolculuk. *Yapi Kredi Yayinlari*.
- Sarı, H. (2009), *Selçuk Üniversitesi, Sosyal Bilimler Enstitüsü Dergisi*, Sayı 21
- Sarp, F.T. (2013), İşitme Engelli Bireylerde Görsel Algı, *İstanbul Arel Üniversitesi, Sosyal Bilimler Enstitüsü, Yüksek Lisans Tezi*
- Schein, J.D., Delk, M.T. (1974), The deaf population of the United States. *Silver spring*
- Seren, B. (2008), İşitme Engellilerde Görsel Duyarlılığın Uyandırılmış ve Olaya Bağlı Uyandırılmış Potansiyeller İle İncelenmesi. *Tıpta Uzmanlık, Selçuk Üniversitesi, Meram Tıp Fakültesi, Nöroloji Anabilim Dalı, Konya*.
- Solis, B., The Essential Guide to Social Media, <http://www.onecaribbean.org/content/files/essentialGuidetoSocialMedia.pdf>, s. 6
- Stone, P. (1997), Educating children who are deaf or hard of hearing: Auditory - oral approach. 14 Haziran 2006 tarihinde <http://www.parentpals.com/gossame> adresinden alınmıştır.)
- Şentürk, Ş., Keskin, A. (2018), İşitme Engelli Öğrencilerde İnternet Bağımlılığı (Samsun Örneği). *Gazi Eğitim Bilimleri Dergisi*, 4: 51-60.
- Tüfekçioğlu, U. (2003). İşitme, Konuşma ve Görme Sorunu Olan Çocukların Eğitimi. U. Tüfekçioğlu (Ed.), Çocuklarda işitme kaybının etkileri (ss. 1-45). *Eskişehir: Anadolu Üniversitesi Açıköğretim Fakültesi Yayını No: 803*.
- Vural, Z.B.A., Bat, M. (2010), Yeni Bir İletişim Alanı Olarak Sosyal Medya: Ege Üniversitesi İletişim Fakültesine Yönelik Bir Araştırma, *Journal of Yasar University* 20(5) s.3348 - 3382.
- We are Social (2019), <https://datareportal.com/reports/digital-2019-turkey?rq=turkey>
- Yavuzer, H. (2009), *Resimleriyle Çocuk*, 3.Baskı, İstanbul: Remzi Kitabevi.

EKLER

Ek-1

SORUMLU ARAŐTIRMACI
Dr.Öğr.Üyesi Abdurrahman EREN
Hatay Mustafa Kemal Üniversitesi
Güzel Sanatlar Eğitimi Bölümü
Antakya/Hatay
Mail: abdurrahmaneren@gmail.com
Tlf: 0326 245 6000

YARDIMCI ARAŐTIRMACI
Görsel Sanatlar Öğr. Seher MANSUROĞLU
Mersin İbni Sina Özel Eğitim Meslek Lisesi
Çağdaşkent Mh., 93101 Sk., No:36/A
Tosolar/Mersin
Mail: sehermansuroglu@gmail.com
Tlf: 0 324 229 34 40

Araştırma Konusu: Sosyal Medya İmajlarının 16-24 Yaş Arası İşitme Engelli Lise Öğrencilerinde Sanatsal Yaratıma Etkisi
Savın katılımcılar: katılım gönüllülük esasına bağlı olup dilediğinizde çekilebilirsiniz.

ANKET

- 1. Sosyal medya araçlarını kullanıyor musunuz?** (Facebook, Instagram, Twitter vb.)
 - Evet
 - Hayır
- 2. En çok hangi sosyal medya aracına vakit ayırıyorsunuz?**
 - Instagram
 - Facebook
 - Twitter
- 3. Gün içinde sosyal medya kullanımına ne kadar zaman ayırıyorsunuz**
 - 5-15 dk.
 - 15-30 dk.
 - 30-60 dk.
 - 1 saatten fazla
- 4. Hangi konulardaki görseller ilginizi daha çok çeker?**
 - Moda (giyim ve aksesuar)
 - Yaşam tarzı (lüks ya da moda yaşam nesnelere, moda mekanlar ve statü gösteren sosyal yaşam görselleri)

- Komik video ve grseller
- Saęlıklı yařam, saęlıklı beslenme, spor
- Arabalar, motorlu aralar
- Bitkiler, doęa, doęal yařam
- Hayvanlar, sevimli hayvan grselleri
- Yeme-ime
- Manken, oyuncu, řarkıcı ve modeller
- Gzellik, makyaj
- Takip edilen arkadařların grselleri
- Dięer (yazımız)



Ek-2

DERS PLANI

Ders: Görsel Sanatlar

Konu: Gözlerimden Dünya

Sınıf: 9-10-11-12. sınıflar

Teknik: Renkli keçeli kalemler ile noktalama, leke

Araç ve Gereçler: Keçe uçlu renkli kalemler, resim kalemı,silgi, resim kağıdı, kese kağıdı, A4 kağıdı, mukavva, kokusuz kağıt yapıştırıcı, makas, cetvel, ışıklı masa.

Kazanımlar:

- Lekelerin bir araya gelmesi ile bütün oluşturmayı öğrenir.
- Ürün ortaya koymada sürecin önemini kavrar.
- Seçkisinin sanatsal düzlem üzerinde ürüne dönüşebileceğini görür ve yeni bir bakış elde eder.

Süre: 2 ders saati x 4 hafta (toplam 8 ders saati)

Süreç:

1. Hafta:

- Uygulama için görsel seçimi
- ışıklı masada çizim

2. ve 3. Hafta:

- Renkli kalemler ile uygulama

4. Hafta:

- Çalışmanın tamamlanması
- Sunum

Çalışmanın Tam Adı: Sosyal Medya İmajlarının 16-24 Yaş Arası İşitme Engelli Lise Öğrencilerinin Sanatsal Yaratımlarına Etkisi		
Çalışma Türü :Proje: Tez × Diğer: <input type="checkbox"/>		
Çalışmadan Sorumlu Yürütücü/Danışman(Adı-Soyadı): Seher Mansuroğlu		
Adres : İbni Sina Özel Eğitim Meslek Lisesi, Çağdaşkent Mh., 93101 Sk., No:36/A Toroslar/MERSİN	Telefon (İş/ Cep) 05306683372	e-posta: sehermansuroglu@gmail.com
Çalışmadan Sorumlu 2. Danışman (varsa)		
Adres	Telefon (İş/Cep)	e- posta
Diğer Görevliler(Proje vb.):		
1. Çilem Pınar DAĞ (çalışılacak gruba işaret dili çevirisi yapacak olan, çalışılacak kurumun rehber öğretmeni)		
2.		
3.		

- **Yükseköğretim Kurumları Bilimsel Araştırma ve Yayın Etiği Yönergesi'ni** okudum. Yönergede belirtilen hususlara uygun olarak çalışacağımı,
- Onay alınmış projelerde ve lisansüstü tezlerde; insanlarla ilgili yapılacak anket, görüşme, gözlem, alan araştırması, uygulama ve incelemelerde sağlık, güvenlik ve insan hakları konularında etik ihlalde bulunmayacağımı, mevcut mevzuat hükümleri ve hukukun genel ilkelerine riayet edeceğimi,
- Çalışmalarındaki işlemlerde ve çalışma ekibinde yapılacak değişikliklerde Mustafa Kemal Üniversitesi Sosyal ve Beşeri Bilimler Bilimsel Araştırma ve Yayın Etiği Kurulu'nun iznini alacağımı,
- Bu çalışma süresince, beklenmeyen gelişmeleri derhal Mustafa Kemal Üniversitesi Sosyal ve Beşeri Bilimler Bilimsel Araştırma ve Yayın Etiği Kurulu'na bildireceğimi,
- Başvuru formunda verdiğim tüm bilgilerin eksiksiz ve doğru olduğunu,
- Belirttiğim adresin yasal tebligat adresim olduğunu, adres değişikliği halinde, yazılı olarak yeni adresimi bildirmedim takdirde, aşağıda belirtilen adrese yapılacak tebligatları yasal ve usulüne uygun tebligat olarak kabul edeceğimi,

Taahhüt ederim/ederiz.

Seher Mansuroğlu

Ek-4



HATAY MUSTAFA KEMAL ÜNİVERSİTESİ
SOSYAL VE BEŞERİ BİLİMLER BİLİMSEL
ARAŞTIRMA VE YAYIN ETİĞİ KURULU
KARARLARI

TOPLANTI TARİHİ	TOPLANTI SAYISI	KARAR NO	SAYFA NO
08.01.2019	01	06	2/2

Üniversitemiz Sosyal ve Beşeri Bilimler Bilimsel Araştırma ve Yayın Etiği Kurulu 08.01.2019 tarihinde Başkan Prof. Dr. Seval YAVUZ başkanlığında toplanarak aşağıdaki kararları almıştır.

KARAR-6: Dr. Öğr. Üyesi Abdurrahman EREN koordinatörlüğünde Seher MANSUROĞLU tarafından gerçekleştirilecek “İşitme Engelli 16-24 Yaş Arası Lise Öğrencilerinde Sosyal Medya İmajlarının Sanatsal Yaratıma Etkisi” başlıklı tez için hazırlanan materyaller Yükseköğretim Kurumları Bilimsel Araştırma ve Yayın Etiği Yönergesi kapsamında değerlendirilmiş olup aşağıda belirtilen eksikliklerin giderildikten sonra uygulanmasının uygun olduğuna ve durumun başvuru sahibine bildirilmesine oybirliği ile karar verildi.

- Anket formlarının üzerinde çalışma ile ilgili bilginin yer alması;
- Anket formlarının üzerinde araştırmacı ve danışmanın isim ve iletişim bilgilerinin yer alması;
- Anket formlarının üzerinde “katılım gönüllülük esasına bağlı olup dilediğinizde çekilebilirsiniz” ibaresinin belirtilmesi;

İMZA
Prof. Dr. Seval YAVUZ
Başkan

İMZA
Prof. Dr. Mehmet ÖZBİRECİKLİ
Bşk.Yrd.

İMZA
Prof. Dr. Jale ÖZTÜRK
ÜYE

GÖREVLİ
Prof. Dr. Hatice PAMİR
ÜYE

İMZA
Prof. Dr. Melis MİNİSKER
ÜYE

İMZA
Prof. Dr. Murat TEK
ÜYE

KATILMADI
Prof. Dr. Tülin URAL
ÜYE

Ek-5

T.C.
TOROSLAR KAYMAKAMLIĞI
İbni Sina Özel Eğitim Meslek Lisesi Müdürlüğü

09.01.2019

Sn. Seher MANSUROĞLU;
Görsel Sanatlar Öğretmeni

İlgi : 08.01.2019 tarihli dilekçeniz.

İlgi dilekçeniz incelenmiş olup, okulumuz öğrencilerimizle ekte belirtilen Etik Kurul Onaylı anket ve görsel sanatlar dersi uygulama çalışmaları yapabileceğiniz uygun görülmüştür.
Bilgilerinize rica ederim.

Levent TEMEL
Özel Müdürü