



T.C.

HATAY MUSTAFA KEMAL ÜNİVERSİTESİ

SOSYAL BİLİMLER ENSTİTÜSÜ

İKTİSAT ANA BİLİM DALI

**KÜRESELLEŞMENİN İŞSİZLİK ÜZERİNDEKİ
ETKİLERİ: TÜRKİYE ÖRNEĞİ**

YÜKSEK LİSANS TEZİ

Hazırlayan

Umut Çeçin

Tez Danışmanı

Doç. Dr. Yıldız Sağlam Çeliköz

Hatay – 2019



T.C.

HATAY MUSTAFA KEMAL ÜNİVERSİTESİ

SOSYAL BİLİMLER ENSTİTÜSÜ

İKTİSAT ANA BİLİM DALI

**KÜRESELLEŞMENİN İŞSİZLİK ÜZERİNDEKİ
ETKİLERİ: TÜRKİYE ÖRNEĞİ**

YÜKSEK LİSANS TEZİ

Hazırlayan

Umut Çençin

Tez Danışmanı

Doç. Dr. Yıldız Sağlam Çeliköz

Hatay – 2019

ONAY

UMUT ÇENÇİN tarafından hazırlanan “**Küreselleşmenin İşsizlik Üzerindeki Etkileri: Türkiye Örneği**” adlı çalışma juri tarafından lisansüstü öğretim yönetmeliğinin ilgili maddelerine göre değerlendirilip oy birliği ile “**İKTİSAT ANA BİLİM DALINDA YÜKSEK LİSANS TEZİ**” olarak kabul edilmiştir

../09/2019

Juri Üyeleri	İmza

UMUT ÇENÇİN tarafından hazırlanan “**Küreselleşmenin İşsizlik Üzerindeki Etkileri: Türkiye Örneği**” adlı tez çalışmasının yukarıda imzaları bulunan juri üyelerince kabul edildiğini **onaylarım.**

Prof. Dr. Xxxx xxxxx

Enstitü Müdürü

TÜRKİYE CUMHURİYETİ
HATAY MUSTAFA KEMAL ÜNİVERSİTESİ
SOSYAL BİLİMLER ENSTİTÜSÜ MÜDÜRLÜĞÜNE

Bu belge ile bu tezde yer alan bilgilerin tamamının akademik kurallara ve etik ilkelere uygun olarak toplanıp sunulduğunu beyan ederim. Söz konusu kural ve ilkelerin gereği olarak tezde yararlandığım eserlerin tamamına uygun şekilde atıfta bulunarak kaynak gösterdiğimi ayrıca beyan ederim (.././20..)

Umut ÇENÇİN

ÖNSÖZ

Bu çalışmanın hazırlanma sürecinin başından sonuna kadar bana değerli zamanlarını ayıran hocalarım; başta danışman hocam Doç. Dr. Yıldız Sağlam ÇELİKÖZ olmak üzere, Prof. Dr. Ünal ARSLAN'a, sürekli bana destek olan ve her türlü fedakarlığı benden esirgemeyen aileme ve çalışma arkadaşlarıma teşekkürlerimi sunarım. İyi ki varsınız.



KÜRESELLEŞMENİN İŞSİZLİK ÜZERİNDEKİ ETKİLERİ: TÜRKİYE ÖRNEĞİ

UMUT ÇEÇİN

İktisat Anabilim Dalı, Yüksek Lisans Tezi, 2019

Danışman: Doç. Dr. Yıldız Sağlam Çeliköz

ÖZET

Endüstri devrimi ile başlayan ve sonrasında yakın geçmişteki önemli olaylar ile bütün dünyayı etkisi altına alan küreselleşme Türkiye üzerinde de hayatın hemen hemen her alanında kendisini göstermiştir. Getirdiği değişim rüzgarı küreselleşme ile bireyleri, devletleri, şirketleri etkilemiş ve günlük işleyişlerde değişikliğe sebep olmuştur. Küreselleşme etkisini ekonomik, siyasal, kültürel ve politik alanlarda göstermiş ve göstermeye de devam etmektedir. Bu çalışmada küreselleşme tanılandırılmış ve işsizlik üzerindeki etkileri Türkiye özelinde incelenmiştir. Ayrıca, Türkiye için kapsamlı bir ekonomik geçmiş taraması ve mevcut durum çalışması yapılmıştır. Buna ilave olarak küreselleşmenin işsizlik üzerindeki etkisinin araştırıldığı teorik ve ampirik çalışmalara yer verilmiş ve çalışmanın son bölümünde Türkiye için 1980-2016 yıllarını kapsayan ampirik çalışmaya yer verilmiştir. Çalışmanın sonuçlarına bakıldığında belirtilen yıllar itibariyle küreselleşmedeki %1'lik artış, işsizlikte %2,23 azalışa neden olmuştur.

Anahtar Kelimeler

Küreselleşme, İşsizlik, Türkiye, İstihdam, KOF

EFFECTS OF GLOBALIZATION ON UNEMPLOYMENT: CASE OF TURKEY

Master's Thesis Umut ÇENÇİN

Department of Economics 2019

Supervisor: Assoc. Prof. Yıldız Sağlam Çeliköz

ABSTRACT

Beginning with the Industrial Revolution and afterwards with significant events in the recent past almost all over the world fell under the influence of globalization, Also in Turkey globalization has shown itself in almost every area of life. The wind of change brought about by globalization has affected individuals, states, companies and caused changes in daily routines. Globalization has shown its effect in economic, political, cultural and political fields and continues to do so. In this study, globalization and its effects on unemployment in Turkey case examined. Also, a wide examination of Turkey's economic history has been conducted. In addition, theoretical and empirical studies on the effects of globalization on unemployment have been examined and given the empirical study covering the years 1980-2016 for Turkey in the last part of the study. When the results of the study are examined, 1% increase in globalization caused 2.23% decrease in unemployment in the mentioned years.

Key Words

Globalization, Unemployment, Turkey, Employment, KOF

İÇİNDEKİLER

	<u>Sayfa</u>
ÖZET	i
ABSTRACT.....	ii
TABLolar LİSTESİ.....	v
ŞEKİLLER LİSTESİ	vi
KISALTMALAR LİSTESİ.....	vii

GİRİŞ

BİRİNCİ BÖLÜM

KÜRESELLEŞME KAVRAMI KÜRESELLEŞMENİN ETKİLERİ VE KÜRESELLEŞMENİN İŞSİZLİK ÜZERİNDEKİ ETKİSİ VE TÜRKİYE EKONOMİSİNDE KÜRESELLEŞME HAREKETLERİ

1.1. Küreselleşmeye İlişkin Yaklaşımlar	5
1.2. Tarihsel Süreç İçerisinde Küreselleşme.....	9
1.3. Küreselleşmenin Boyutları	12
1.3.1. Küreselleşmenin Ekonomik Boyutu	13
1.3.2. Küreselleşmenin Siyasi Boyutu	14
1.3.3. Küreselleşmenin Teknolojik ve İletişimsel Boyutu.....	16
1.3.4. Küreselleşmenin Kültürel Boyutu	16
1.4. Küreselleşmenin Aktörleri	17
1.4.1. Uluslararası Para Fonu (IMF).....	17
1.4.2. Dünya Bankası (WB).....	19
1.4.3. Dünya Ticaret Örgütü (WTO)	19
1.4.4. Çok Uluslu Şirketler	20
1.5. Türkiye ve Küreselleşme	22
1.6. Küreselleşmenin Ölçülmesi.....	23
1.6.1. KOF Küreselleşme Endeksi	24
1.7. Türkiye Ekonomisinde Küreselleşme Hareketleri	26
1.7.1. 1980 Öncesi Türkiye Ekonomisi.....	27
1.7.2. 1980 ve 2000 Yılları Arasında Türkiye Ekonomisi.....	28

1.7.2.1. Gayri Safi Yurtiçi Hasıla (GSYİH)	30
1.7.2.2. Dış Ticaret Dengesi	32
1.7.2.3. Dış Borç Stoku	33
1.7.3.1. Gayri Safi Yurtiçi Hasıla	37
1.7.3.2. Enflasyon	38
1.7.3.3. Dış Ticaret ve Sermaye Akımları	40
1.7.3.4. Borç Stoku	44
1.7.3.5. İstihdam ve İşsizlik	45
1.7.4. Türkiye'nin Ekonomik Çerçevesi	49

İKİNCİ BÖLÜM

KÜRESELLEŞMENİN İŞSİZLİK ÜZERİNDEKİ ETKİLERİ	52
--	----

ÜÇÜNCÜ BÖLÜM

3.1. VERİLER, MODEL VE EKONOMETRİK YÖNTEM	63
3.1.1. Verilerin Tanımlanması ve Kaynakları	63
3.1.2. Birim Kök Testi	64
3.1.3. Eşbütünleşme	67

SONUÇ VE DEĞERLENDİRME

KAYNAKÇA	76
----------------	----

TABLULAR LİSTESİ

Sayfa

Tablo 1. 1980 - 2000 Yılları Arasında Dış Ticaret Dengesi	33
Tablo 2. Dış Borç Rakamları (1984-1995)	34
Tablo 3. Türkiye GSYİH Verileri (2000-2018)	38
Tablo 4. Enflasyon Oranları (2001-2018)	40
Tablo 5. Dış Ticaret Dinamikleri (2000-2018)	42
Tablo 6. Sermaye Akımları (2000-2018)	43
Tablo 7. Borç Stoku (2000-2018)	44
Tablo 8. Sektörlere Göre İstihdam Rakamları	48
Tablo 9. Sektörlere Göre İstihdam Oranları	48
Tablo 10. İşsizlik figürleri (2005-2018)	49
Tablo 11. Türkiye Uluslararası Kredi Derecelendirme Skorları	51
Tablo 12. Değişkenlerin ADF Birim Kök Testleri	66
Tablo 13. ARDL Modelinin Tahmin Sonuçları	69
Tablo 14. Sınır Testi Sonuçları	70
Tablo 15 Tahmin Edilen Uzun Dönem Katsayıları	70
Tablo 16. Hata Düzeltme Modeli Sonuçları	71

ŞEKİLLER LİSTESİ

	<u>Sayfa</u>
Şekil 1. Enflasyon Oranları (1980-2000).....	28
Şekil 2. Büyüme Oranları (1980-2000).....	31
Şekil 3. Enflasyon Oranları (2000-2018).....	39
Şekil 4. CUSUM ve CUSUM of Squares Testi	72



KISALTMALAR LİSTESİ

ABD	Amerika Birleşik Devletleri
CSGR	Küreselleşme ve Bölgeselleşme Çalışmaları Merkezi
GAAT	General Agreement on Tariffs and Trade (Gümrük Tarifeleri ve Ticaret Genel Anlaşması)
GDP	Gross Domestic Product (GSYİH)
GSYİH	Gayri Safi Yurtiçi Hasıla
IMF	International Monetary Fund (Uluslararası Para Fonu)
MGI	Maastricht Küreselleşme Endeksi
TUIK	Türkiye İstatistik Kurumu
WB	World Bank (Dünya Bankası)
WTO	World Trade Organization (Dünya Ticaret Örgütü)

GİRİŞ

Birinci endüstri dönemi ile başlayan ve çıkış noktasından bütün dünyayı saran sanayileşme hareketinin çıktılarında biri olan küreselleşme özellikle iletişim teknolojilerinde 1980'lerde başlayan atılımlar sonucunda bütün dünyayı ekonomi, politika, sosyal ve kültürel alanda etkilemiş ve araştırmacılar için önemli ve sıkça araştırmalara konu olan bir olgu haline gelmiştir. Küreselleşme, ekonomik, sosyal, politik ve kültürel alanda bütünleşme sağlaması ve bir nevi fiziki sınırları kaldırmasıyla çok yönlü bir olgu olarak bireylerin, toplumların ve hatta devletlerin hayatlarında yerini edinmiştir.

Küreselleşmenin insanların günlük hayatını nasıl etkilediği ve şekillendirdiği hala tartışmalı bir konudur. İvme kazandığı 1980'li yıllardan sonra küreselleşmenin duraklayacağı hatta süreç olarak tersine çevrilip geri gideceğine inanmak oldukça zordu. Ülkeler arası artan ticaret hacimleri, teknolojinin, ulaşımın ve iletişimin ticaret ve daha birçok alanda imkanları arttırması küreselleşme hareketine büyük bir ivme kazandırmıştır. Özellikle son yıllarda popüler politika uygulamaları ile daha da gündeme gelmiş olan küreselleşme kavramı araştırmacılar için popüler bir alan olmuştur (Gygli, 2019: 53-55).

1960 yılında literatürde kendine yer edinen küreselleşme kavramı, kullanıldığı günden bu yana popüler bir kavram olmakla kalmamış, aynı zamanda araştırmacılar tarafından durum, süreç, itici ve motive edici güç, sistem ve dönem olarak ele alınmıştır. Ayrıca alanda yapılan çalışmaların ve küreselleşme tanımlarının ve araştırma çerçevesinin çok geniş olmasının anlam karışıklığına yol açtığı görülmektedir (Steger, 2013: 24).

Özellikle son yıllarda Birleşik Krallık vatandaşlarının Avrupa Birliğinden ayrılmayı oylaması ile başlayan Brexit süreci, 2016 yılında seçilen Amerika Birleşik Devletleri Başkanı Donald Trump'ın seçim vaadi olan ticarete ilişkin korumacı ve rekabetçi politikaları hayata geçirmesi ile başlayan ticaret savaşları, Rusya Federasyonu ile batılı ülkeler arasındaki gerilimler, Çin' in büyük ve önemli bir ekonomik güç haline gelmesi, ülkeler arasındaki yeni ticari ve siyasi ittifakların

kurulmasının muhtemel olup olmadığını gündeme getirdi ve küreselleşmenin tekrar önemli bir konu olmasını sağladı (Gygli, 2019: 53-55).

Akademik alan incelendiğinde küreselleşme için bir çok tanım yapıldığı görülmektedir. Bu tanımların en kapsayıcılarından biri olarak küreselleşme; temelinde teknolojik gelişmeler ve ekonomideki neoliberal yaklaşımlar olan, dünya genelindeki bütünleşme süreci ile mesafelerin kısalması, mekanların uzaklığının önemini büyük ölçüde yitirmesi, zamanın önemini arttırması ile birlikte toplumlar ve devletler arasında, teknolojik, politik, ekonomik, sosyal ve kültürel alanda bağımlılığın ve birlikte hareketin artması olarak tanımlanabilir (Adıgüzel, 2011: 32).

Tanımından yola çıkarak küreselleşmenin dünya ekonomisinde ve ekonominin işleyişinde önemli değişikliklere yol açtığı savunulabilir. Küreselleşme hareketi sonrasında ülke ekonomilerinin birbirlerine olan entegrasyonu ve dolayısıyla da etki alanları artmıştır. Geniş kapsamda ele alındığında küreselleşme hareketi sermaye ve finans, üretim ve hizmet alanında yoğun bir etki gücüne sahip olmuştur (Adıgüzel, 2013: 4). Etkisini en çok sermaye ve finans piyasalarında gösteren küreselleşme, teknoloji, iletişim ve ulaşım alanındaki gelişmelerle birlikte uluslararası sermaye hareketlerinin akıcılık kazanması ile birlikte adeta tek ve bütüncül bir pazar halini almış ve taraflara 24 saat aralıksız işlem yapma imkânı sağlamıştır (Alp, 2007: 17).

Küreselleşme hareketi ile birlikte, sermaye piyasalarındaki bütünleşmeye ek olarak, ülkeler arasındaki ticarete de bir serbestleşme ve entegrasyon yaşanmıştır. Aynı şekilde, teknoloji, iletişim ve ulaşım alanındaki ilerlemeler geleneksel ticaret işleyişini değiştirmiş, mesafeleri kısaltmış, maliyetleri azaltmış ve ticaret akışlarını engelleyebilecek hükümet ve kurum aksiyonlarının önüne geçilmesine sebebiyet vermiştir (Özel, 2012: 2).

Küreselleşmenin sebep ve sonuçlarının daha ayrıntılı incelenebilmesi için küreselleşme kavramının sağlıklı bir şekilde ölçülmesi gerekmektedir. Genellikle, Gayri Safi Yurtiçi Hasıla'nın (GSYİH) bir yüzdesi olarak ticarete olan açıklığı yansıtan tekil göstergeler, küreselleşme için bir belirtici olarak sıklıkla kullanılmaktadır. Bununla birlikte, küreselleşme, ticarete ve sermaye akımlarına açıklıktan çok daha fazlasını içeren çok yönlü bir kavramdır. Ayrıca paydaş olarak birbirleriyle iletişim kurabilen farklı ülkelerin vatandaşlarını, hükümetleri ve kurumları içermektedir. Sonuç olarak, küreselleşmenin ölçülmesi için bilginin

ölçülmesi gerekmede ve farklı yönleri ölçen KOF küreselleşme endeksi gibi çalışmalara ihtiyaç duyulmaktadır (Dreher, 2006: 27).

Ek olarak, günümüz dünyasına küreselleşme çerçevesinden bakıldığında diğer ekonomilerle bağlantısı bulunmayan izole durumda bir ülke bulunmamaktadır. Ülkelerin küreselleşme durumları birbirlerine göre farklılık gösterebilmektedir fakat mutlak durumda global ekonomiye bir şekilde entegrasyon sağlanmış durumdadır. Ulusların ekonomileri, sanayi, emek, finans, hizmet sektörleri ile makroekonomik indikatörleri ve çeşitli diğer parametreleri ile global ticaret işleyişinden etkilenmektedir. Bunların bir sonucu olarak ulusal ekonomiler ve ulusal ekonomi politikaları diğer ülke ekonomileri ve ekonomik politikaları etkilemekte ve bunlardan etkilenmektedir (Carbaugh, 2005: 2-3).

Küreselleşmenin üretim ve sermaye piyasalarıyla birlikte makroekonomik ölçütlere de etkisi olduğu birçok araştırmacı tarafından araştırılmış ve belirtilmiştir. İşsizlik verileri ve işsizlik olgusunun sebep ve sonuçları küreselleşme bağlamında sıkça ele alınmış ve küreselleşmenin işsizlik için neden mi ya da sonuç mu olduğu sıklıkla tartışılmıştır. Özellikle son yıllarda ivme kazanan küreselleşme dalgası uluslararası ticarete yeni bir boyut açmış ve mobilite, dışardan kaynak sağlama, sermayenin deniz aşırı kontrolü gibi konularda yeni boyutlar açmıştır (Gozgor, 2014: 1020).

Yakın zamanda yapılan küreselleşme ve işsizlik arasındaki ilişki arayan araştırmalar, küreselleşme ve işsizlik arasında bir ilişki olduğunu ortaya koymuştur. Fakat yapılan araştırmalar bu ilişkinin derecesi ve yönü konusunda ortak ve net bir açıklama yapamamıştır (Nickell vd., 2005: 67-79; Blanchard, 2006: 28; Bassanini ve Duval 2006: 15, 2009: 87; Felbermayr, Julien ve Schmerer, (2011: 224). Alanda yapılan ve ortak bir sonuca varamayan araştırmalardan bazıları küreselleşme ve işsizlik arasında bir ilişki olduğunu ortaya koymuş ve bazı araştırmalar küreselleşmenin işsizliği arttırıcı etkisi olduğunu savunurken bazıları ise tam tersi şekilde işsizliği azaltıcı etkisi olduğunu savunmuştur. Hatta literatür incelendiğinde bazı araştırmacıların küreselleşme ile işsizlik arasında bir ilişki olmadığını savunduğu görülmüştür fakat bu görüş özellikle küresel ekonomik krizler ve resesyonlar göz önüne alınarak çürütülmüştür (Gozgor, 2014: 1021).

Bu tanımlar göz önüne alındığında, ülkeler arasındaki sınırların kalkarak ekonomik, siyasal, kültürel, ve sosyal bütünleşmeyi ifade eden küreselleşme olgusu gelişmiş ülkeleri olduğu kadar gelişmekte olan ülkeleri de yakından ilgilendirmektedir. Küreselleşme sonucunda ülkeler arasında kalkan sınırlar sermayenin, mal ve hizmetlerin ülkeler arasında geçişini kolaylaştırmıştır. Bunun sonucunda da küreselleşme hareketi her ne kadar gelişmiş ülkelerde başlamasına rağmen belirli bir zamandan sonra gelişmekte olan ülkelere kaymış özellikle gelişmekte olan ülkeler yasal düzenlemeler ve teşviklerle yabancı sermayeyi ülkelerine çekmeye çalışmışlardır. Sermayenin ve teknolojinin küreselleşme ile birlikte ülkeler arasındaki mobilitesinin artması üretimin sermaye-emek bileşimini etkileyerek işsizlik seviyesini değiştirebilmektedir. Bu bağlamda bu çalışmanın amacı küreselleşmenin yarattığı bu hareketliliğin gelişmekte olan ülkeler ışığında Türkiye’ de işsizliğe bir etkisinin olup olmadığıdır ve etkisinin ne yönde olduğunun açıklanmaya çalışılmasıdır. Bu amaçla veri setinin büyüklüğü ve kapsayıcılığından dolayı KOF küreselleşme endeksindeki veriler ve Türkiye verileri ekonometrik analizlere tabi tutulmuştur.

Çalışmanın birinci bölümünde, küreselleşme, küreselleşmenin etkileri, küreselleşme ve işsizlik arasındaki ilişki, küreselleşme aktörleri ve küreselleşmenin boyutları ve Türkiye ekonomisi geniş bağlamda incelenecek ve Türkiye’ de işsizlik detaylandırılacaktır. Bunun yanı sıra literatürde yer alan farklı küreselleşme ölçüm yöntemleri araştırılacaktır. Çalışmanın ikinci bölümünde, küreselleşme ve işsizlik arasındaki ilişkinin teorik altyapısı üzerinde durulurken literatürde daha önce yapılan ampirik çalışmalara yer verilecektir. Üçüncü bölümde, küreselleşme ve işsizlik arasındaki ilişki ekonometrik analizler gerçekleştirilerek test edilecektir. Sonuç bölümünde ise elde edilen bulguların değerlendirilmesi yapılacaktır.

BİRİNCİ BÖLÜM

KÜRESELLEŞME KAVRAMI KÜRESELLEŞMENİN ETKİLERİ VE KÜRESELLEŞMENİN İŞSİZLİK ÜZERİNDEKİ ETKİSİ VE TÜRKİYE EKONOMİSİNDE KÜRESELLEŞME HAREKETLERİ

Çalışmanın bu bölümünde öncelikle küreselleşme kavramı ile literatürdeki çalışmalara geniş bir biçimde yer verilecektir ve çalışmaların bir değerlendirmesi yapılacaktır. Bununla beraber küreselleşmenin etkileri, küreselleşme ile işsizlik arasındaki ilişki incelenecektir. Son olarak da küreselleşmenin ölçülmesi, ölçüm yöntemleri ve küreselleşme hareketinde etkili olan aktörler incelenecek ve açıklamalar yapılacak ve Türkiye ekonomisinde küreselleşme hareketlerine ilişkin 1980 öncesi dönem, 1980-2000 yılları arası dönem ve 2000 sonrası dönem olmak üzere üç ayrı dönem ana hatlarıyla değerlendirilecektir.

1.1. Küreselleşmeye İlişkin Yaklaşımlar

Küreselleşme olgusu insan hayatındaki etkilerini çok daha eski yıllarda gösterse de literatürde kendine İngiliz İktisatçı W. Foter' ın 1833 yılındaki makalesinde yer bulmuştur. Foter' ın dünya ülkelerindeki kaynakların kullanımını ve dağılımını ve paylaşılmasını konu alan makalesi küreselleşme kavramının temellerini atmış ve sanayi devrimi ve sonrasında iktisatçılar için bir yol gösterici olmuştur (Karabıçak, 2002: 116).

Birinci sanayi devrimi ile ilk atılımını gerçekleştiren ve 1980'lerdeki teknoloji atılımı ile iyice etkinlik alanını arttıran küreselleşme zaman içerisinde ekonomik bir kavram olmaktan çıkmış, sosyal, kültürel, politik ve benzeri alanlar içinde kullanılmaya başlanmıştır. Görece yeni bir kavram olmasına rağmen geçmişten günümüze süregelen bir süreci ifade etmek için kullanılan küreselleşme, dünyanın içine girdiği bu değişimi ifade etmek için sıklıkla kullanılmıştır (Ellwood, 2002: 13). Farklı alanlarda benzer durumları ifade etmek için kullanılmasına rağmen literatürde küreselleşme kavramı için ortak bir tanım söz konusu değildir. Eğer küreselleşme için genel bir tanım yapılmak istenseydi bu tanım; uluslararası piyasalarda mal, emek, sermaye ve hizmet piyasalarının artan likiditesi sonucunda sınırları aşarak ve

kaldırarak küresel uluslararası karşılıklı ekonomik bütünleşmeye entegre olması ve bu sisteme bağımlı hale gelmesi şeklinde ifade edilebilir (Kıvılcım, 2013: 4).

Bu bağlamlarda incelendiğinde pek çok araştırmacı tarafından iktisadi bir olgu olarak değerlendirilen küreselleşmenin inceleme alanının genişletilmesi daha doğru olacaktır. Çünkü sadece iktisadi bir kavram olmayan küreselleşme aynı zamanda sosyal, politik, kültürel alanları da etkilemekte ve bu alanlardan etkilenmektedir.

Bozkurt'un (2000: 17-30) çalışmasına göre küreselleşme; hemen hemen hayatın her alanındaki gelişme ve dönüşümü ifade etmek için kullanılmaya başlanmıştır ve mesafelerin azaldığı ve etkisini yitirdiği, dünyanın ekonomik, sosyal, politik ve kültürel olarak birbirine entegre olduğu savunulmuştur.

Wolf'a (2000: 3) ise küreselleşme, ulusal olmayan rakip ülke, şirket, kurum veya bireylerin ulusal pazarlara olan erişimlerdeki artan hız, sıklık ve hacmidir. Vujakovic (2009: 5) araştırmasında küreselleşmeyi, ekonomiler, toplumlar ve uluslararasıdaki uzak mesafelerin etkileşim, iletişim ile aşılarak karşılıklı bağımlılığın arttırıldığı bir süreç olarak tanımlamaktadır.

Kamuda ise Devlet Planlama Teşkilatı'na (2000: 3) göre küreselleşme, global alanda etki unsuru olan ekonomi, siyasi, sosyal ve kültürel alandaki kanıksanmış ortak değerlerin hızlı ve etkili bir şekilde bütün dünyaya yayılmasıdır.

Vandenbroucke (1998: 7) küreselleşme için; kapitalist ekonomik düzende üretimin gerçekleştirme şeklindeki benzerliklerin artması ve ulusların bu kapitalist düzene bağımlı olması ifadelerini kullanmıştır.

Araştırmalar genel olarak ele alındığında tanım olarak, ulusal sınırların önemini kaybettiği, sermayenin dolaşımının hızlandığı, hizmet ve ürünlere erişimin kolay olduğu, bilgiye erişimin ve iletişimin kolaylaştığı bir çevreden bahsedilmektedir. Böylece ürün, hizmet ve sermaye ulusal sınırların kısıtlamalarından uzak ve daha serbest hareket eder hale gelmiştir (Grant, 1998: 2-3).

Küreselleşmenin etkili ve geçerli bir olgu haline gelmesi ile temel dinamikleri tanımlanmaya çalışılmıştır. Teknolojik ve politik gelişmeler, uluslararası kuruluşlar ve çok uluslu şirketler, ekonomik olay ve gelişmeler küreselleşmenin dinamikleri olarak sınıflandırılmıştır. Bütün bu gelişmeler küreselleşmenin ticari ve finansal serbestlik olarak iki ana dal etrafında toplanmasına sebebiyet vermiştir. Ticari serbestlik

kavramı, kapitalist ekonomik düzen içerisinde uluslar tarafından ulusal sınırlar içerisinde uygulanan ürün ve hizmetlere uygulanan engel, kontrol ve sınırlamaların kalkması veya azalması anlamına gelmektedir. Finansal serbestlik ise finans ve sermaye piyasalarının bütün dünya ulusları tarafından erişime açık bir hale gelmesi ve dünyaya entegre olması anlamına gelmektedir (Dağdelen, 2004: 6).

Küreselleşme ile ilgili literatürün genişliğine karşın, küreselleşme olgusuna ilişkin genel geçer bir teori veya sistemli köklü bir şekilde analizi bulunmamaktadır. Küreselleşmenin nasıl algılanması gerektiği, kişinin nedensel düşünce sistemini nasıl harekete geçirdiği, eğer var ise, buna ilişkin yapısal çıkarımlarının ayırıcı özelliklerini nasıl ortaya koyması gerektiğine ilişkin büyük görüş ayrılıkları bulunmaktadır. Bu konulara ilişkin büyük tartışma “aşırı küreselleşmeciler”, “dönüşümcüler” ve “şüpheciler” diye bilinen üç büyük düşünce okulunda yaşanmıştır ve küreselleşme köken ve yapı itibarıyla üç ana grup altında incelenmiştir (Held, 1999: 132).

Aşırı Küreselleşmeciler, bu grup küreselleşmeyi, küresel piyasanın artan gücü ile birlikte zayıflayan ulus devlet kavramını insanlık tarihinde yeni bir dönem olarak görmektedir ve radikaller olarak da nitelendirilmektedirler. (Bahçekapılı, 2009: 10). Aşırı küreselleşmecilere göre; küreselleşme ile birlikte ulus devletlerin otoriteleri azalmış yerini küresel sermaye almıştır. Bilgi ve iletişim teknolojilerindeki ilerlemelerin avantajlarını da kullanan bu sermaye, ulus-devletlerin sınırlarını görmezden gelerek bütün yer küreyi hakimiyet alanları olarak görüp karını büyütmenin peşindedir (Bayar, 2008: 32). Aşırı küreselleşmeciler; “Radikaller”, “Neomarksistler” ve “Neoliberaler” gibi değişik fikirlere sahip yazar ve araştırmacıları bünyesinde barındırır. Piyasaların ve bireylerin devlet otoritesinden, giderek küreselleşen piyasalar sayesinde ayrışmasını iyi bir gelişme olarak değerlendiren neoliberaler bu durumun piyasaların başarısı olduğunu belirtirler. Neoliberaler küresel rekabetin kazananlarının olduğu gibi kaybedenlerinin de olabileceğini söylerler. Neomarksistler ve Radikaller yaşanan gelişmeyi ülkeler içinde ve ülkeler arasında adaletsizlikleri artıran ve genişleten, itici bir güç olan küresel bir kapitalizmin dünyayı egemenliği altına almasına bağlarlar. Marksist görüşe göre küreselleşme; kapitalist sömürünün çok uluslu şirketler kanalıyla dünya çapında genişlemesidir (Çağlar, 2011: 40).

Şüpheciler, Asıl küreselleşme hareketinin 19. yüzyılın sonunda yaşandığını savunan şüpheciler grubu şu an ki durumu bir küreselleşme sürecinden ziyade bir bölünme, bölgeselleşme süreci olarak görmektedir (Bahçekapılı, 2009: 12). Küreselleşmeye örnek olarak bölgeselleşme hareketlerini gösteren şüphecilere göre; dünya küresel bir medeniyetten ziyade yeni fikirler ışığında bölünmeye ve segmente olmaya açıktır. Küreselleşmenin birbirinden farklı medeniyetler, düşünceler ya da bölgeler arasında bütünleşme ve uzlaşmanın aksine, bölünme ve çatışmaları getiren bir olgu olduğundan söz ederler. Dünya ekonomilerindeki eşitsizliğe vurgu yapan bu grup, bu eşitsizliğin dünya genelinde din ve milliyetçilik gibi kavramlarda fanatik düşüncelerle şiddet ve saldırganlığa sebebiyet vereceğini savunur. Küreselleşmenin baskıcı bir ideolojinin ürünü olarak gören şüpheciler, küreselleşme kavramını teknolojik ve ekonomik gelişmelerden soyutlayarak ele almaktadır (Dilmen, 2007: 5).

Dönüşümcüler, bu grup küreselleşmeye ilişkin görüşlerinde kuşkuculardan çok aşırı küreselleşmeci radikallere daha yakın olmakla birlikte ne aşırı küreselleşmeciler gibi ulus devletlerin otoritelerinin kaybolduğu fikrini kabul etmektedirler ne de kuşkucular gibi küreselleşme olgusunu görmezden gelmektedirler. Bu gruba göre küreselleşme tüm yönleriyle birlikte dünyayı etkisi altına almış ve insan yaşamının her alanında hakimiyetini sağlamıştır. Yükselen küresel piyasalar ve hakimiyet alanını genişleten küresel şirketlerin baskınlığını bertaraf etmeleri için eski kurumların değişen küresel yasalara ayak uydurmaları gerektiğini dile getirmektedirler (Tanrıverdi, 2017: 35). 20. yüzyılın küreselleşme süreci tüm boyutları ile birlikte bir dönüşüm sürecine girmektedir ve yerel nitelikte olan olgular ile uluslararası nitelikte olan olgular ayırt edilemez bir hal almaktadır. Böylece, uluslar ve yönetimler bu değişimlere göre hareket etmek zorunda kalmaktadır. Bundan dolayı, dönüşümcülere göre küreselleşme dünya uluslarını, ekonomilerini ve yönetimlerini kökten sarsan karşı konulamaz dönüştürücü bir motivatördür ve bu dönüşümlerin yönünü kestirmek oldukça zordur. Aşırı küreselleşmecilerin öngörülerine karşın dönüşümcüler dünyanın gelecekteki durumuna ilişkin sürecin uzun vadeli olduğu düşüncesiyle konuya ilişkin öngöründe bulunmaktan kaçınırlar ve son durumun ne olacağının gelişmelerin yönüyle ilgili olacağını savunmaktadırlar. Bazı ulusların yeni küresel dünya düzeniyle bütünleşebildiği, bazı ulusların da giderek farklı bir bütünlük gösterdiği, küresel tabakalaşmanın söz konusu olduğunu, ulus devletlerin kendi egemenlik sahalarında varlıklarını sürdürürken, farklı derecelere, uluslararası örgütlerin, kuruluşların

denetiminde ve uluslararası hukukun kısıtlamalarına tabi oldukları fikrini savunmaktadırlar (Çağlar, 2011: 40).

1.2. Tarihsel Süreç İçerisinde Küreselleşme

Tanımının yanı sıra küreselleşmenin ortaya çıkışı ve tarihsel serüveni de araştırmacılar tarafından sıkça konu edinilmiştir. Küreselleşmenin yeni bir kavram olup olmadığına ilişkin cevaplanması gereken soru, günümüzde literatürde kendine sıkça yer edinen bu kavramın ilişkilendirdiği teknolojilerdeki son gelişmelere ve toplumsal düzenlemelerle olan nedensellik bağını nereye kadar sürebileceği ve ilişkinin derinliğine ilişkindir. Bazı araştırmalarda küreselleşmenin modernlik ile ilgili boyutlarını açıklayabilmek için küreselleşmenin tarihsel gelişimi sanayi öncesi dönemin yakın geçmişi ile sınırlı tutulurken, bazı araştırmalarda ise bu dönemi, 19. yüzyılın etki gücü yüksek olaylarını da kapsayacak biçimde genişletilmektedir. Ek olarak, bazı araştırmalarda küreselleşmenin esasında, yaklaşık beş asır önce modernitenin ve kapitalist dünya sisteminin vücut bulmasıyla başlayan dolambaçlı süreçlerin bir uzantısı olduğunu dile getirirken bazı araştırmalarda ise küreselleşmeyi birkaç asırlık zaman aralığıyla sınırlamak yerine, bu dönemlerin binlerce yıldır gelişmekte olduğunu ifade etmektedirler (Steger,2013:38-39).

15. yüzyılda coğrafi keşiflerle uzak denizlerin keşfi ve sömürgeciliğin ve kolonizasyonun yaygınlaşması sonrasında ise 18. yüzyılda teknolojisindeki yeniliklerin getirdiği seri ve verimli yeni üretim tekniklerine bağlı olarak birinci sanayi devriminin yaşanmasıyla genel ve kitlesel üretim artarken, haberleşme ve ulaştırma sektörlerinde yaşanan yeniliklerle düşen maliyetler kapitalist ekonominin kar hadlerini ve verimliliğini artırmış ve ikinci sanayi devrimi ile birlikte kolonileşmiş dönemin gelişmiş ülkeleri etki alanlarını artırarak ekonomik ve politik olarak daha da güçlenmişlerdir. Bunun yanında 18. ve 19. yüzyılda küreselleşme sürecinde hissedilebilir bir katkısı olan ve artan sıklıkla uygulanan liberal para ve sermaye politikaları uluslararası ticaretin artmasına ve hızlanmasına katkı sağlamıştır. 20. Yüzyıl' da ise artan bilgi, iletişim ve ulaşım teknolojilerine rağmen küreselleşme, iki büyük dünya savaşı ve Amerika Birleşik Devletleri ve Sovyetler Birliği arasında yaşanan Soğuk Savaş nedeniyle duraklama ve kısmi gerileme dönemine girmiştir.

İkinci dünya savaşının ardından ABD'nin öncülüğünde kurulan Uluslararası Para Fonu ve Dünya Bankası gibi oluşumların neoliberal politikaları özendirme çabalarıyla küreselleşme süreci yeniden hız kazanmıştır. 1980'li yıllarda özellikle bilgi teknolojilerindeki devrim sayılabilecek gelişmeler ve ABD, İngiltere ve Almanya gibi ulusların desteklediği küresel politikaların ivme kazanarak dünya geneline yayılması, uluslararası şirketlerin çoğalarak, küresel ticarete söz sahibi olmalarına sebebiyet vermiştir (Gedikli, 2011: 32-33).

Küresel finansal aktörlerden olan Dünya Bankasına göre küreselleşme 1870 ile 1914 yılları arasında birinci sanayi devrimi ile ortaya çıkmıştır. Bu hareketin temelinde ise değişim rüzgarı, küresel ve koloni şeklinde yayılmacılık ve ekonomik gelişmeler yer almaktaydı. Küreselleşmenin ilk çıkışında deniz ve demiryolu ile ulaşımdaki gelişmeler, telgrafın icadı ile iletişimdeki gelişmeler ve diğer politik, sosyal ve kültürel alanlardaki birikim ve yenilikler öncü konumunda olmuştur. Dönemin güçlü ülkeleri etki alanlarını arttırmış ve birbirleri ile hemen hemen her alanda daha sıkı bir rekabet içine girmişlerdir (Oran, 2001: 16).

20. yüzyıl incelendiğinde ise dünya savaşlarının etkisi göze çarpmaktadır 1915 ve 1945 yılları arasını kapsayan dönemde küreselleşme ilerleme gösterememiş aksine gerile dönemine girmiştir. Savaşların getirdiği çatışma ortamı, kıtlık, kutuplaşma ve hatta belirgin sınırlar küreselleşmenin çıkış noktalarının ve dayanaklarının tam tersi durumları ifade etmektedir (Aktan ve Şen, 1999: 10).

İkinci Dünya Savaşı sonrasında ise dünya ekonomik, politik, kültürel ve sosyal alanda farklı bir boyuta girmiş ve pek çok değişiklik ile karşılaşmıştır. Ülkeler sınırlara daha da önem verir olmuş, sermaye hareketleri yakından takip edilmeye başlanmış ve ticaret üstündeki denetimler arttırılmıştır. Böyle bir dönemde batılı ülkeler tarafından uluslararası ticareti yaygınlaştırmak ve sermaye hareketlerini serbestleştirmek amacıyla Uluslararası Para Fonu (IMF) ve Dünya Bankası (WB) kurulmuştur. Bu kuruluşların hayata geçmesinden sonra batılı ülkeler tarafından uluslararası ticaret ve sermaye hareketleri üzerindeki denetim ve baskılar kademeli olarak azaltılmış ve 1980'li yılların başlarında liberal görüşlerde olan Birleşik Devletler Başkanı Reagan ve Birleşik Krallık Başbakanı Theacher ile birlikte küreselleşme hareketleri tekrar ivme kazanmıştır. Küreselleşme 20. yüzyılda asıl ivmesini 1991 de Sovyetler Birliğinin dağılması ile yakalamıştır. Sovyetler Birliğinin yıkılması ile birlikte

sermaye piyasalarında küreselleşme büyük ölçüde sağlanmış ve küresel aktörler olan Uluslararası Para Fonu, Dünya Bankası, GATT, Ekonomik İşbirliği ve Kalkınma Teşkilatı, OECD etkinliklerini büyük ölçüde arttırmışlardır. 20. yüzyılda iktisadi çerçeveye etki eden diğer bir önemli gelişme ise uluslararası altın fiyatına endeksli sabit kur sistemini ifade eden Bretton Woods sisteminin 1971 yılında çökmesi olmuştur. Bu gelişme ile birlikte Birleşik Devletler, Avrupa ülkeleri ve Japonya gibi gelişmiş ülkeler peş peşe sabit kur rejimini terk etmiş ve sermaye piyasalarına uyguladıkları denetim ve kısıtlamaları kaldırmışlardır. Böylece uluslararası sermaye piyasası hareketliliği hız kazanmış ve dolaylı yoldan uluslararası ticarete de hızlanma ve küresel entegrasyon yaşanmıştır (Aktan ve Şen, 1999: 11).

Küreselleşmenin 20. yüzyılda en büyük atılımını gerçekleştirmenin nedenlerinden biri şüphesiz teknolojik gelişmeler olmuştur. İlgili dönemde, deniz, hava ve demiryolu taşımacılığı daha gelişmiş ve verimli hale gelmiştir. Ek olarak, telgraf, telefon ve son olarak ta internetin hayata geçmesi ile birlikte bilgi transferi ve bilgiye erişim kolaylaşmış ve küreselleşme için uygun zemin oluşturulmuştur. Ayrıca teknolojik gelişmeler üretim sektörlerini de pozitif etkilemiştir. Hızlanan ve verimli hale gelen üretim kendine yeni pazarlar aramış ve ülkeler arası etkileşimi arttırmıştır. 1970'den sonra sabit kur rejiminin çökmesi ve sermaye hareketlerinin serbestlik kazanması ile birlikte artan ve verimli hale gelen üretim iç talebi fazlası ile karşılamaya başlamış ve geleneksel ticaret anlayışını değiştirmiştir (Aslan, 2005: 5-7).

20. yüzyılın son çeyreğinde yaşanan gelişmeler incelendiğinde; küreselleşme, nitelikli iş gücünün ve hizmet sektörünün önemini arttırması, uluslararası beyin göçü ve yeni teknolojilerle birlikte önemini arttırmıştır. Bununla birlikte uluslararası nitelik taşıyan tarafsız sayılabilecek iktisadi ve insani örgütlerin önem ve etkinliğinin artması, haberleşme ve bilgiye yönelik teknolojik gelişmelerin yaygınlaşması, sermaye piyasalarının önemli bir konuma gelmesi, komünizmin çökerek, doğu ve batı bloğunun ayrılması, uzay teknolojilerinin gelişmesi, batının yeni pazarlar araması, teknolojik alanda yaşanan gelişmelerle birlikte internet, uydu yayıncılığı ve cep telefonunun yaygınlık kazanması küreselleşmenin yoğunlaşarak artması önemli gelişmeler olarak gösterilmektedir (Tanrıverdi, 2017: 28-29).

20. yüzyılın sonlarında küreselleşmeye zemin oluşturan en önemli ilerlemeler internetin hayatımıza girmesi ve ulaşımın çok büyük bir ilerleme kaydetmesidir.

İnternetin yaygınlaşması ve maliyetinin kabul edilebilir seviyelere gelmesi kişileri ve kurumları birbirlerine bağlamış, bilgi transferi ve bilgiye ulaşması mümkün kılmıştır. Ek olarak ulaşımdaki gelişmeler coğrafi engelleri ortadan kaldırış ticari serbestiyi mümkün kılmıştır. Ulaşım zamanla daha hızlı ve daha ucuz bir hale gelmiştir. çoğu araştırmacı son yıllardaki küreselleşme dalgasını ulaşım ve iletişim alanındaki gelişmelerden dolayı bu nedenlere bağlamaktadır (Atasoy, 2005: 156).

Bütün bu pozitif sayılabilecek gelişmelere karşın küreselleşme hareketi beraberinde olumsuz olaylar ve durumlarda getirmiştir. Ülkelerin sınırlarının önemsiz bir hale gelerek birbirlerine entegre ve bağımlı olmaları olumsuz durumlarında ülkeler arası bulaşıcılığını arttırmaktadır. Buna örnek olarak, finansal krizler, çevre kirlilikleri, makro ekonomik göstergelerdeki bozulmalar ve bunların farklı ülkelere etkileri gösterilebilir (Gedikli, 2011: 32-33).

2008 ve 2009 yıllarında yaşanan küresel ekonomik kriz ve onun doğurduğu global resesyon, küreselleşme, serbest ticaret, sermaye piyasaları ve emek piyasalarında büyük tahribata yol açmıştır (Giannone, Lenna ve Reichlin, 2011: 120-129). Özellikle etkilerini sermaye piyasaları ve yol açtığı işsizlik ile hissettiren 2008 ekonomik krizi, küreselleşmenin negatif boyutu için önemli bir örnek teşkil etmektedir. Kriz süresince ve kriz sonrasında bozulan sermaye yapılarından ve makroekonomik göstergelerden dolayı ticaret ve üretim büyük zarar görmüş ve işsizlik sorunu baş göstermiştir. Üretim ve işsizlik konusunda büyük sorunların baş göstermesi sonuç olarak ülkelerin gayrisafi yurtiçi hasıllarında da büyük gerilemelere yol açmıştır (Levchenko, Lewis ve Tesar, 2010: 214- 230).

1.3. Küreselleşmenin Boyutları

Literatürde yer alan birçok araştırma küreselleşmenin çok boyutlu, farklı alanlardan etkilenen ve bu alanları etkileyen bir olgu olduğunu ortaya koymuştur. Sadece ekonomik bir kavram olmayan küreselleşme daha öncede belirtildiği gibi ekonomik, siyasi, teknolojik, iletişimsel ve kültürel boyutlara sahiptir.

1.3.1. Küreselleşmenin Ekonomik Boyutu

Ekonomik küreselleşme; karşılıklı ekonomik etkileşimlerin dünya çapında yaygınlaşması ve yoğunlaşması anlamına gelmektedir. Büyük miktardaki sermaye ve teknoloji akımları mal ve hizmet ticaretini artırarak ekonomiler arasında şebekeler yoluyla piyasaların dünyadaki yaygınlık ve nüfuz alanını genişletti. Büyük ve bölgesel ticaret sistemleri, uluslararası şirketler ve uluslararası kuruluşlar 21. yüzyılın küresel ekonomik düzeninin en önemli aktörleri olarak boy gösterdiler.

Fischer'a (2003: 2) ekonomik küreselleşme, farklı ülke ekonomilerinin birbirlerine entegre olup bütünleşerek tek bir pazar gibi hareket etmesidir. Böylece ülkeler arası ilişkiler artmış bu da ticaret artışını ve emek, hizmet ve ürün alış-verişini teşvik etmiştir.

Modern ekonomik küreselleşmenin doğuşu 2. Dünya Savaşının sonlarına doğru Bretton Woods'ta toplanan bir ekonomi konferansına kadar uzanmaktadır. Dünya Bankası, Uluslararası Para Fonu ve Dünya Ticaret Örgütü olarak bilinen üç yeni uluslararası kuruluşun temellerinin atıldığı bu konferansta; uluslararası ekonomik faaliyetler için zorunlu kurallar belirlenmesinin yanı sıra katılımcılardan uluslararası ticareti geliştirme sözü de alındı. Ülkeler parasını ABD dolarının sabit altın değerine bağladılar. Uluslararası sermaye hareketleri üzerindeki denetim mekanizmaları tam istihdamı ve refah düzeyini yükseltse de 1970'lerin başlarında sistem artan ticaret hacmini karşılamakta yetersiz kalınca çöktü. 1971'de ABD altına dayalı sabit kur rejimini terk etti. 1980'lere doğru İngiltere ve ABD Keynesçi politikalara karşı Neo liberal politikaları desteklediler. Bu yeni düzen Komünizmin çökmesi ve Sovyetler Birliği'nin dağılması ile hız kazandı (Steger, 2013; 61-66). Faiz oranlarının serbestleştirilmesi, özelleştirme politikaları ve kredi denetiminin kaldırılmasını içeren finansal ticaretin küreselleşmesi kısıtlamaları azaltırken yatırım fırsatlarını artırmıştır. 1990'larda teknolojik gelişmelerle birlikte finansal işlemlerin liberalleşmesi ivme kazanmıştır (Steger,2013;67).

Dünyadaki yatırım sermayesinin, teknoloji ve uluslararası pazarların büyük bölümünde söz sahibi olan uluslararası şirketler sermayeleri açısından ulus devletlerle boy ölçüşürler. Bu tür şirketlerin üretim süreçlerinin farklı safhalarını dünyadaki birçok yere dağıtabilme kabiliyetleri, küresel üretimin boyutlarını gözler önüne sermektedir. Uluslararası şirketler ve bu şirketlerin küresel stratejileri dünya ticaretinin

seyrini etkilemiş, sanayilerin yer seçimi, diğer ekonomik faaliyetlerin belirleyicileri olmuş birçok ülkenin refahını etkileyebilen rollere bürünmüşlerdir (Steger,2013;74-77).

Küreselleşmenin ekonomik boyutunun diğer bir getirisi ise ülkeler arasında artan ve artmak zorunda kalan işbirliğidir. Ticaret ilişkileri ve bağları arttıkça uluslar bu yoğun rekabet ortamına uyum sağlayabilmek için uluslararası ilişkilere önem vermiştir (Aslan, 2005: 3).

Uluslararası şirketler ve uluslararası ilişkilere ek olarak küreselleşmenin ekonomik boyutunun diğer bir iticisi de uluslararası kuruluşlar olmuştur. 1947’ de uluslararası ticareti teşvik etmek için daha sonra da Dünya Ticaret Örgütüne dönüşen oluşum ile gümrük tarifeleri, vergiler ve kotaların kaldırılması ve hafifletilmesi amaçlanmıştır. Böylece ticaret serbestisinin önü açılmış ve global piyasalardaki likidite hız kazanmıştır (Seyidoğlu, 2003: 189).

1.3.2. Küreselleşmenin Siyasi Boyutu

Uluslararası ilişkiler literatüründe devletlerin siyasi ve ekonomik etkinlikleri ve ilişkilerine yönelik ilk tartışmalar 17. yüzyıla dayanmaktadır. İngiliz siyaset bilimci Hobbes’a göre uluslararası ilişkiler ve uluslararası çıkarlar güvenlik motivatörü ile hareket etmekte ve uluslar her şeyden önce kendi güvenlikleri doğrultusunda hareket etmekteydi (Badie, 2001: 45).

Siyaset araştırmaları literatüründe ortak kanılardan en kabul göreni devletlerin uluslararası arenada kendi çıkarlarına göre hareket ettiği (Hans, 1999: 1-4). Buradan hareketle özellikle küreselleşmenin hız kazandığı yıllar olan 1980’lerin başlangıcına kadar uluslararası ilişkiler devlet ve sistem bazında incelenmiş ve araştırılmıştır. Fakat, yaşanan düşünce akımları, politik, ekonomik ve teknolojik gelişmeler ülkeleri etkilediği gibi ülkelerin birbirleriyle olan ilişkilerini de etkilemiştir (Aydın, 2004: 80-86).

Küreselleşmenin belirgin hale getirdiği kişi hakları, sosyal devlet anlayışı ve demokrasi gibi kavramlar ve bunların savunucuları olan kuruluşlar ulus devletlerin siyaset ve yönetimlerine etki ederek onları bu kavramlar ışığında yönlendirmişlerdir.

Ulus devletler bu kuruluşların siyasal ve yönetsel alandaki yönlendirmelerine uymazlar ise uluslararası arenada protestolar, eleştiriler ve baskılarla karşılaşabilirler. İşte bu uluslararası küresel kuruluşlar benimsedikleri kişi haklar, demokrasi, adalet, sosyal devlet gibi değerler ışığında ulus devletlerin kamu yönetimlerine siyasal anlamda etki etmektedirler (Erdem, 2009: 245).

Ulus devletler, yetki ve hareket alanları uluslararası kuruluşlar ve sivil toplum örgütlerinin yönlendirmelerine paralel bir şekilde kısıtlanmış olarak varlıklarını sürdürmektedirler. Literatürde bu yeni yönetim anlayışına “küresel yönetim” veya “küresel siyaset” adı verilmektedir. Bu siyaset anlayışının dikkat edilmesi gereken en belirgin özelliklerinden biri de iç ve dış siyasetin geleneksel ayrımının gittikçe daha az belirgin hale gelmesidir (Bayar, 2008: 28).

Bunların dışında, dünya siyasi düzeni küreselleşme ile büyük değişime uğramıştır. Öncelikle, küreselleşme mesafelerin önemini ortadan kaldırmış ve devletleri, bireyleri birbirine yakınlaştırmış, ayrıca mesafenin stratejik önemini de büyük ölçüde ortadan kaldırmıştır. Sonrasında ise çeşitlilik ve erişim bakımından artan iletişim olanakları devletlerin kontrol gücünü azaltmış ve bireyleri, grupları, şirketleri ve örgütleri siyasal bir aktör haline getirmiştir (Badie, 2001: 45-46).

Küreselleşmenin siyasal düzene bir diğer etkisi ise kamu yararını devlet yararı olmaktan çıkarması ve küresel bir mesele haline getirmesidir. Ülke ve ulusların birbirleriyle olan etkileşim ve entegrasyonlarının artmasından dolayı birinde meydana gelen bir olay veya durumun diğer bir ulus veya devleti etkileme gücü çok yüksek derecelerde olabilmektedir. Böylece çoğu olay veya durum devletlerin iç meselesi olmaktan çıkıp uluslararası bir mesele haline almaktadır. Bundan dolayı, bireyler, örgütler, uluslararası kâr amacı gütmeyen kuruluşlar, uluslararası şirketler etki güçlerini arttırmış ve önemli siyasal aktörler olarak rol almaya başlamışlardır. Yaşanan bu dönüşüm ile siyasette şeffaflık, hesap verilebilirlik ve katılımı artış sağlanmıştır (Köse, 2003: 3).

1.3.3. Küreselleşmenin Teknolojik ve İletişimsel Boyutu

Küreselleşme hareketini tarihte yaşanan diğer büyük kitlesel hareketlerden ayıran en önemli olgu yaşanan ivmenin büyüklüğü ve benimsenme hızıdır. Bunun sağlanmasında en büyük katkı kuşkusuz ki teknoloji ve iletişim alanında yaşanan gelişmeler olmuştur. Teknolojide yaşanan gelişmeler hemen hemen her alanda insan hayatını kolaylaştırmış, üretimde verimliliği ve çıktıyı arttırmış, bilgi paylaşımı ve bilgiye ulaşımı, iletişimi görülmedik hızda arttırmış ve çok geniş bir alana kısa sürede yaymıştır (Dirlik, 2000: 9).

Bilgi ve iletişim teknolojileriyle şirketler ve insanları birbirine bağlayan küresel iletişim hızının yanında ulaşım teknolojilerinde de ilerleme ve ulaşım maliyetlerinde azalma sağlanması uluslararası mal, hizmet ve finansal varlık akışının görülmemiş bir ivme ile hızlanmasına yol açtı. Modern kitle iletişim araçlarıyla birlikte internet ve mikrobilgisayarlar gibi yeni bilgi ve iletişim teknolojileri, istisnasız her alanda, en büyük şehirlerden, en küçük yerleşim yerlerine ve hatta çok uzak mesafelere kadar anında veri iletimi sağlamış ve bilgi ile haberin çok hızlı bir şekilde yayılmasına ortam hazırlamıştır. Yeni bilgi ve iletişim teknolojileri yalnızca ulusal ekonomilerin küreselleşmesine katkı sağlamamış aynı zamanda dünya ölçeğinde sosyal ağların oluşturulmasına da imkan vermiştir (Raab vd., 2008: 600-601).

Bilgi ve iletişim teknolojilerindeki ilerlemeler küreselleşmenin ekonomik boyutu yanında; toplumların yaşam biçimleri, ideolojileri, alışkanlıkları, kültürleri üzerinde de birtakım değişikliklere sebep olabileceğinden diğer boyutlarında da gelişmelere sebep olabilecek niteliklere sahiptir. Bundan dolayı teknolojinin küreselleşme üzerindeki etkisi çok geniş ve büyük olabilmekte, küreselleşmenin karşı konulamaz ve küreselleşme sürecinin geri dönülemez biçimde yoğunlaşmasına katkıda bulunan çok önemli bir etken olma durumu bulunmaktadır (Steger, 2013: 24).

1.3.4. Küreselleşmenin Kültürel Boyutu

Küreselleşmenin kültürel boyutu en sade haliyle, ulusların, bireylerin, şirketlerin karşılıklı iletişimlerinin çeşitliliği artan ve kolaylaşan imkanlar sayesinde sürekli artması ve birbirine entegre olması ile açıklanabilmektedir (Kıvılcım, 2013: 7).

Kültürel küreselleşme dünya genelinde, insan deneyiminin bütününe ifade etmek için kullanılan çok geniş bir kavram olan kültürün yayılarak artmasını ifade etmektedir. (Steger, 2013: 99) Özellikle iletişim alanında meydana gelen gelişmelerle birlikte, dünya ölçeğinde uluslar ve bireyler arasındaki iletişim ve karşılıklı etkileşimin yüksek seviyelere ulaşması daha önceleri bilinmeyen yaşam biçimleri, zevkler ve değişik ilgi alanları ortak bir değer oluşturabilmenin yanı sıra bu etkileşimler sayesinde kültürler arası entegrasyonun artmasına imkan sağlamıştır. Bu etkileşimlerin yönü “yerel” olandan “küresel” olana olabileceği gibi “küresel” olandan “yerel” olana doğru olmak üzere çift yönlü olabilmektedir. (Bayar, 2008: 30).

Küreselleşmenin kültürel boyutu açıklanırken cevabı aranan bir diğer soru ise, küreselleşme sürecinde bireyler giderek birbirlerine benzemekte midir? Yoksa ayrışmakta mıdır? Bu soruya bazı araştırmacılar bireylerin birbirine benzediğini ifade ederken diğer araştırmacılar ise benzeşmenin olmadığını, gelişmiş ülkelerin iyi kültürel özellikleri alıp, diğer özellikleri benimsemediklerini savunmaktadır (Steger,2013;101-104).

1.4. Küreselleşmenin Aktörleri

Küreselleşme, hareketi her ne kadar doğal bir şekilde belirli gelişmeler ışığında ortaya çıksa da zaman içerisinde belirli aktörlerin kontrolünde ve denetiminde ilerlemeye ve gelişmeye başlamıştır. Özellikle 20. yüzyıl ile başlayan kitlesel hareketler, belirli aktörlerin küresel sahneye çıkmasına yol açmıştır. Bu aktörlerin başlıca ve en önemlileri; Uluslararası Para Fonu (IMF), Dünya Bankası (WB), Dünya Ticaret Örgütü (WTO) ve çok uluslu şirketlerdir.

1.4.1. Uluslararası Para Fonu (IMF)

1944 yılının Temmuz ayında Bretton Woods kasabasında gerçekleştirilen Birleşmiş Milletler Para ve Maliye konferansının katılımcılarından biri olan İngiliz iktisatçı J.M. Keynes'e göre; toplam talepteki yetersizlikler ekonomik çöküşlerin ve krizlerin nedeni olmaktadır, devletler para politikasının etkisinin olmadığı durumlar için, vergileri kısmak ya da harcamaları artırmak gibi maliye politikası kanalıyla

toplam talebi artırabilir. Böyle bir teoriden güç alarak kurulan Uluslararası Para Fonu küresel toplam talebi korumak için bunu kendi imkanlarıyla sağlayamayan ve kendi ekonomilerini çöküşten kurtaramayan ekonomilere fonun benimsediği politikaları uygulamak şartıyla gerekli kaynağı sağlamayı taahhüt etmektedir (Stiglitz, 2018: 224).

Uluslararası parasal ve sermaye işbirliğini özendirerek, uluslararası ticaretin yayılmasını ve ölçülü bir şekilde büyümesini kolaylaştırmak, döviz kurlarında istikrarı sağlamak, çok taraflı ödemeler sisteminin kurulmasına yardım etmek ve ödemeler dengesi finansmanında sorunlu olan üye ülkelere finansal destek sağlamak gibi temel amaçları olan IMF'nin kuruluşunun ilk yıllarında fon sağladığı piyasalar, çoğunlukla tam çalışma kapasitelerinin altında bulunan ve ekonomik sorunlar dolayısıyla büyük işsizlik rakamları ile karşılaşabilecek bununla birlikte kendi ekonomilerinin çöküşüne engel olabilecek likiditelerden yoksun olan piyasalar iken Bretton Woods parasal sisteminin yıkılmasının ardından gelen serbestleştirme politikalarına paralel olarak; piyasaların üstünlüğü, açıkları kapama, vergilerde veya faiz oranlarında artırma gibi ekonomide daraltıcı politikaları tercih eden ülkelere de fon sağlamaya başlamıştır (Stiglitz, 2018: 224-226).

1971 yılında sabit döviz kuru sistemlerinin terkedilerek, sermaye hareketlerini serbestleştirme çabalarının ardından 1973 yılında yaşanan petrol krizi uluslararası ticarete büyük dengesizliklere yol açmıştır. Bu dengesizliklere karşı ulusal hükümetler kendi piyasalarına kendi paralarıyla borçlandılar ve milli borçlanma miktarları artarak 1982'de borçlanma krizine neden oldu. IMF borçlu ülkelerin borçlarının ödenmesinde ve ekonomik toparlanmaya yönelik "acil ihtiyaç paketleri" oluşturmakta öncü bir kuruluş halini aldı (Soros, 2003: 80).

Ne var ki, küreselleşme dalgasının başlamasıyla birlikte, Japonya, Amerika ve birçok Avrupa ülkesinin sanayilerinin güçlenmesi gerçekleşince IMF'nin kurucu ülkeleri ve yüksek paya sahip ülkeleri kendi ekonomik çıkarları çerçevesinde faaliyet göstermeye başladılar. IMF kriz içindeki kaynak gereksinimi olan az gelişmiş ülkelere çoğunlukla ülkenin içinde bulunduğu ekonomik yapıyla bağdaşmayacak olan sıkı para politikası ya da mal, hizmet ve sermaye piyasalarının hızla liberalleştirilmesine yönelik politikaların sonucunda 1980'ler sonu ve 1990'lar boyunca gelişmekte olan ülkelerde yürüttüğü projelerde başarısızlıklarla karşılaşmıştır. Söz konusu sıkı para politikalarına paralel olarak yükselen faiz oranları yeni iş imkanları yaratmayı

imkansızlaştırmıştır. Dolayısıyla IMF'nin görüşmeler başlangıcında söz konusu az gelişmiş ülkelere program sonrası vadettiği refahın gerçekleşmesi tam amacına ulaşamamıştır (Çiftçi, 111).

1.4.2. Dünya Bankası (WB)

Uluslararası İmar ve Kalkınma Bankası veya diğer adıyla Dünya Bankası, Uluslararası para fonu ile birlikte Amerika'nın New Hampshire eyaletinin Bretton Woods kasabasında toplanan Birleşmiş Milletler Para ve Finans Konferansında alınan kararlar sonucunda kurulmuş ve 27 Aralık 1945 tarihinde çalışmalarına başlamıştır.

Kurulduktan sonra; Uluslararası İmar ve Kalkınma Bankası, Uluslararası Kalkınma Birliği, Uluslararası Finans Kurumu, Çok Taraflı Yatırım Garanti Ajansı ve Uluslararası Yatırım Anlaşmazlıkları Çözüm Merkezi olmak üzere birbiriyle bağlantılı beş grup haline gelmiştir. (Karluk, 2007: 397).

Kuruluş amacı, İkinci Dünya Savaşı'ndan zarar görmüş ülkelere, bu ülkelerin yeniden imarı ve yaralarını sarması için uzun vadeli kaynak aktarmak olan Dünya Bankası birincil amacına ulaşınca çalışma alanını zamanla az gelişmiş ülkelere doğru kaydırmıştır. Bankanın borç verme yöntemi hükümetler arasındadır ve borç alan hükümetlerin alınan borçları garanti altına almasını zorunlu kılmaktadır. Söz konusu garantiler ise, borç alan ülkeler için birer kontrol mekanizması teşkil etmektedir. Dünya Bankası yönetiminde söz sahibi gelişmiş ülkelerin hükümetleri, bankanın kaynak sağlama çalışmalarında da rol oynamaktadırlar. Literatürdeki bazı görüşlere göre kurucu ve söz sahibi ülkeler, kendi endüstrileriyle rekabet halinde olan, çıkarlarına ters düşecek durumlar yaratan borçları veto ederken, kendi endüstrilerine çıkar sağlayacak durumlar yaratan borçları desteklemektedirler (Soros, 2003: 67-68).

1.4.3. Dünya Ticaret Örgütü (WTO)

Üyelerinin hayat standartlarını yükseltmek, reel gelir ve toplam talepte istikrarlı bir artış ile dünya kaynaklarının tam kullanımını sağlamak, uluslararası üretimin ve ticaretin geliştirilmesine yardımcı olmak gibi genel amaçlara ulaşmak tarifeler ile ticaretin önündeki bariyerleri zamanla azaltmak gibi özel amaçları olan

Gümrük Tarifeleri ve Ticaret Genel Anlaşması (General Agreement on Tariffs and Trade: GATT) 30 Ekim 1947'de imzalanmış ve 10 Ocak 1948'de yürürlüğe girmiştir (Karluk, 2007: 267-270).

GATT görüşmeleri arasında 1986 yılının Eylül ayında Uruguay da başlayıp Nisan 1994'te Fas'ın Marakeş kentinde 125 ülkenin katılımı ile nihai anlaşmanın imzalanmasıyla birlikte sadece konu bakımından değil, katılım bakımından da geniş kapsamlı olan Uruguay görüşmelerini önemli yapan husus; görüşmeler sırasında GATT 47 sözleşmelerinde değişiklikler yapılarak oluşan GATT 94 genişletilerek örgütsel yapıya kavuşturulmuş ve Dünya Ticaret Örgütü kurulmuştur (Seyidoğlu, 1999: 197).

GATT'ın amaçları Dünya Ticaret Örgütünün amaçlarına benzemekle birlikte, amaçlar örgütün amaçlarına hizmet ticareti yapabilme yetkisi verilerek şu şekilde genişletilmiştir:

- Yaşam seviyelerini yükseltmek, kararlı bir şekilde artan reel gelir ile birlikte gerçek talep düzeyini sağlamak, küresel kaynakların sürdürülebilir kalkınma hedeflerine uyumlu bir şekilde kullanımına yardımcı olmak, mal ve hizmet üretiminin yanı sıra bunların ticaretinin de geliştirilmesi, çevreyi korumayı ve mevcut kaynaklarını farklı ekonomik düzeylerdeki ulusların ihtiyaçlarını karşılayacak düzeyde geliştirmek,
- Gelişmekte olan ekonomilerin ve bunların arasında yer almakla birlikte en az gelişmiş ekonomilerin dünya ticaret hacminden kalkınmalarına yetecek düzeyde pay edinmelerini sağlamak,
- Karşılıklı menfaatlere dayalı olmak üzere, gümrük tarifelerinde ve ticaretin önündeki diğer engellerde ciddi seviyede indirimler sağlayan ve uluslararası ticaret ilişkilerinde kayırmacılığı ortadan kaldıran anlaşmalar yapmak,
- Uruguay turu çok taraflı ticaret müzakerelerinin sonuçlarını kapsayan, birleştirilmiş, kalıcı ve uygulanabilir çok taraflı ticaret sistemi geliştirmek
- Çok taraflı ticaret sisteminin temel prensiplerini korumak (Karluk, 2007: 323).

1.4.4. Çok Uluslu Şirketler

Çok uluslu şirketler ekonomik olarak birbirlerine bağlı olmakla birlikte, hukuksal ilişkilerde birbirinden bağımsız, tek bir merkezden yönetilip, iki veya daha

fazla ülkede faaliyette bulunan şirketlerdir (Aydın, 1997: 5). Literatürde yeterince çalışma ve düzenli veri bulunmamasına rağmen çok uluslu işletmelerin dünya ekonomisinde on dokuzuncu yüzyılın ortalarından sonra görüldükleri ve Birinci Dünya Savaşı ile birlikte iyice yerleştikleri kabul edilir. Uluslararası iş faaliyetleri gerçekten çeşitlenmiş ve bütünleşmiş çok uluslu şirketlerin olgunlaştığı zamanlar olan 1920'lerde güçlü bir şekilde büyüdü, ancak depresyon ve ekonomik buhran dönemi olan 1930'larda ve İkinci Dünya Savaşı nedeniyle zarar gördüğü 1940'larda durgunluk gösterdi ve 1950'den sonra yeniden dalgalanarak genişlemeye başladı (Hirst ve Thomson, 1996: 19-20).

Aynı anda birden fazla ülkede üretim faaliyetinde bulunarak, sermaye ve teknolojinin simgesi durumunda olan, çeşitli uyrukta yönetici, mühendis ve işçi çalıştıran çok uluslu şirketler sermayenin uluslararası mobilitesini artırarak ortalama verimliliğini yükseltirken, gittikleri ülkelere teknoloji transferi sağlayarak üretimde dikey bütünleşme yoluyla içsel ekonomiler meydana getirip kalkınmayı hızlandırabilmektedirler. Çok uluslu şirketlerin faaliyetlerini destekleyen bu görüşlerin yanında bu şirketlerin faaliyette buldukları ülkelerin piyasalarında çoğu zaman monopolcü veya oligopolcü durumunda bulunmaları sonucunda fiyatları ve karları olabileceği ölçüde artırırken, diğer firmalarla anlaşarak piyasaları bölüştürüp yeni firmaların piyasaya girmelerini engelleyerek rekabeti aksatabilmeleri konusunda görüşler ve araştırmalarda mevcuttur (Seyidoğlu, 1999; 679-683).

Çok uluslu şirketler kendi ülkelerinde kar getirmeyen makine - teçhizat, maddi olmayan haklar, teknik bilgi biçimindeki doğrudan imalat yatırımlarını emek yoğun malların veya nihai malın üretilmesinde emeğin yoğun olarak kullanılmasını gerektiren parçalarının üretimi için, işçilerin emek verimliliğinin ve becerisinin yüksek ve aynı zamanda işçilerin mali ve sosyal haklarının kısıtlı olduğu özetle maliyetlerin daha az olduğu gelişmekte olan ülkelere yaparlar (Kazgan, 2015; 207).

İşletmelerin yapılarından, yönetim anlayışlarına ve üretimlerine kadar pek çok fonksiyonlarını etkileyen ve değiştiren küreselleşme olgusu işletmelerin dünyanın her yerinde hiçbir kısıtlama veya engelle karşılaşmadan tek bir piyasa gibi hareket etme çabası içinde bulunmalarına neden olmuştur. Bunun için ise ülke gümrüklerinin daha etkisiz bir duruma dönüştürülmesi arzusuyla gelişmiş ülkeler tarafından Dünya Ticaret Örgütü gibi kurumların temelini attığı uluslararası ticaretteki yeni düzenlemeler çok uluslu şirketler tarafından desteklenmektedir (Tağraf, 2002; 34).

1.5. Türkiye ve Küreselleşme

Bayar'a (2008: 32) göre Türkiye, daha önce sayılan küreselleşme boyutlarından arasında bulunduğu gelişmekte olan grubundaki diğer ülkelere göre daha çok etkilenmektedir. Bu durumun nedenleri incelendiğinde, Türkiye'nin jeopolitik konumu göze çarpmaktadır. Türkiye coğrafi konum itibariyle, doğu ile batının, kuzey ile güneyin keşişim noktasında, Avrasya'nın ortasında, Asya ile Avrupa arasında köprü konumunda bulunmaktadır. Bilgi, ürün, hizmet akışının kıtalar ve ülkeler arasında geçişinde köprü konumunda olması Türkiye'nin dünya genelinde hâkim olan küreselleşme hareketinden etkilenmesini hızlandırmıştır.

Küresel ekonomide yaşanan dönüşümler sonucunda ekonomik dinamiklerde değişime uğramış ve serbest piyasanın hakimiyeti üzerinde devletlerin güçleri belirli oranda azalmış ve diğer aktörler de söz sahibi hale gelmiştir. Böylece serbest piyasa ve sermaye başlıca küresel ekonomi halini almış ve ekonomi üzerinde etki sahibi olan bir mekanizma haline gelmiştir. Yaşanan bu değişim ve entegrasyon sonucunda ulusal ekonomiler daha kırılgan ve ekonomik krizlere karşı savunmasız hale gelmiştir (Ener, 2006: 211).

Türkiye içinde bulunduğu coğrafi konum itibariyle, ekonomik alanda önemli etkiye ve etkileşime maruz kalmaktadır. Özellikle enerji transferi konusunda Türkiye önemli bir merkez konumundadır. Enerji kaynaklarına sahiplik bakımından en zengin ülkeler için bir transfer noktası olan Türkiye üretici ve tüketici ülkeler açısından enerjinin transferi konusunda sıkça tercih edilmektedir. Bunun dışında boğazlar yolu ile Karadeniz ve Akdeniz'i birbirine bağlaması ayrı bir önem kaynağıdır.

Küreselleşme asıl etkisini tüm dünya gibi Türkiye'de de 1980li yıllarda göstermiştir. Dönemin mevcut hükümeti 24 Ocak Kararları olarak tarihe geçen ekonomik kalkınma planı ile 1950'li yıllardan beri uygulanan ithal ikameci politikayı terk etmiş ve tamamen farklı, dışa açık, ihracatı teşvik eden, sermaye hareketlerine serbestlik getiren, global ekonomiyle bağlantılı bir sistemi uygulamaya sokmaya çalışmıştır. Uygulamaya konulan ekonomik kalkınma planı ile Türkiye'nin makroekonomik göstergelerinde düzelmeler amaçlanmış ve enflasyon kontrol altında tutulması amaçlanmıştır. Daha sonraki dönemlerde Avrupa Birliği ile Gümrük Birliği anlaşmasının imzalanması, 2001 global ekonomik krizi ve ardından gelen yapısal

reformlar Türkiye'nin küresel ekonomiye entegrasyonunu hızlandırmış ve serbest bir Pazar haline gelmesini sağlamıştır.

Türkiye ve küreselleşme ilişkisi araştırmanın ilerleyen bölümlerde temel makroekonomik verilerin ışığında daha kapsamlı bir şekilde incelenecektir.

1.6. Küreselleşmenin Ölçülmesi

Araştırmacıların, 2000'li yılların başından bu yana küreselleşmenin göstergelerini kapsayan araştırmalarda aktif olarak çalıştığı görülmektedir. Küreselleşmenin ölçülmesi alanında, A.T. Kearney / Dış Politika Küreselleşme Endeksi (ATK / FP) 2001 yılında başlatılan ve 2006 yılına kadar devam eden ilk küreselleşme endekslerinden biriydi ve daha sonraki birçok endeks için prototip görevi gördü (Kearney, 2001: 56-65). Sonrasında ise, neredeyse aynı anda geliştirilen KOF Küreselleşme Endeksi 2002 yılında oluşturulmuş ve 2007 yılında güncellenmiştir (Dreher 2006: 1092-1110, Dreher et al., 2008:). Bir diğer çalışmada ise, Warwick Üniversitesi'ndeki Küreselleşme ve Bölgeselleşme Çalışmaları Merkezi (CSGR), 1982-2004 yılları için CSGR Küreselleşme Endeksi'ni üreterek küreselleşmenin ekonomik, sosyal ve politik boyutunu 16 ana değişken kullanarak ölçmeye çalıştı ve bu değişkenlerin küreselleşme üzerindeki ağırlıklarını belirlemeye çalıştı (Lockwood ve Redoano, 2005: 78-90). CSGR Küreselleşme Endeksinin ayırt edici bir özelliği ise; ticari ve iktisadi açıklık ölçen değişkenlerin, ilk nüfus büyüklüğü, toprak alanı ve bir ülkenin iktisadi alanları olup olmadığı gibi ülkelere has özellikler için ayarlanmış olmasıdır. Bu nedenle, bir ülkenin potansiyeline bağlı olarak küreselleşme düzeyini ölçebilmektedir.

Kluver ve Fu (2004: 32), ülkeler arasında medya ile ilgisi olan mallarda ticaret yoluyla küresel fikir yayılımını ölçen Kültürel Küreselleşme Endeksi'ni hayata geçirdi. Raab vd., (2008: 600-631), küreselleşme modeline sosyolojik kavramını dahil etmeye çalışmış ve küreselleşmenin kültürel boyutunu, GlobalIndex olarak adlandırılan uluslararası norm ve değerlerin uluslararası yakınsaması ile ilgili değişkenlerle genişletmiştir.

Maastricht Küreselleşme Endeksi (MGI), biyolojik kapasitenin bir payı olarak ihracat ve ithalatın ekolojik ayak izi ile temsil edilen ek bir çevresel boyutu içermektedir (Figge ve Martens, 2014: 14-19). Yeni Küreselleşme Endeksi (NGI),

küreselleşmeyi bölgeselleşmeden daha iyi ayırt etmek için bazı değişkenlerin ağırlıklandırılmasını sağlamıştır (Vujakovic, 2010: 237). Küreselleşmeden ziyade birbirine bağılılığı ölçen DHL Bağlanma Endeksi, küreselleşmenin farklı boyutları boyunca bütünleşmenin derinliği ve genişliği arasında ayırım yapmıştır (Ghemawat ve Altman, 2016: 60-64).

Küreselleşme ölçüm ölçeklerinden, KOF Küreselleşme Endeksi, tartışmasız en popüler küreselleşme endeksidir. 1970'den 2016'ya kadar 203 ülke ve bölgeyi kapsayan geniş bir panel veri setini kapsamaktadır. Verilere kolayca erişilebilir ve yıllık bir güncelleme ile yıllık zaman dilimini birer birer artırır. Potrafke (2015: 530), çalışmalarında KOF Küreselleşme endeksinin 2007 sürümünü kullanan 120 ampirik çalışmayı gözden geçirmiştir ve araştırmaya göre çoğu ölçek KOF endeksi ile açıklanabilmiştir.

Araştırmacılar, küreselleşmeyi incelerken aynı zamanda, dikkate alınması gereken tanımları ve ölçek özelliklerini de tartışmaktadırlar. Gygli, (2019: 12) yaptıkları çalışmada küreselleşmenin ölçülmesi ile ilgili odak noktalarını derlemiştir bunlar; ölçüm odağı, ölçüm birimi, küreselleşmenin boyutları, küreselleşme ve bölgeselleşme arasındaki fark ve ölçülen Ülkeye özgü faktörler ışığında değişkenlerin dönüşümü şeklinde gerçekleşmiştir.

Bu çalışmada ölçüm metodu olarak küreselleşme kavramını farklı boyutlar üzerinden değerlendirebildiği ve güvenilirliğinin çoğu araştırma tarafından kanıtlanmasından dolayı KOF küreselleşme endeksi tercih edilmiştir. Ayrıca veri setinin çok geniş bir zaman aralığını kapsamaması diğer bir tercih nedeni olmuştur.

1.6.1. KOF Küreselleşme Endeksi

Çok sayıda ülkeyi kapsayan ve uzun bir zaman aralığına sahip olan KOF küreselleşme endeksi ilk olarak 2002 yılında yayınlandı. KOF küreselleşme endeksini diğer ölçüm metodlarından ayıran en önemli özellik küreselleşmenin diğer ölçüm yöntemleri tarafından ihmal edilmiş boyutlarını da eklemiş olmasıdır. 2002 yılında yayınlanan ilk versiyon KOF küreselleşme endeksi 123 ülkeyi kapsamaktadır ve 23 değişken içermektedir. Genel endeks, küreselleşmenin ekonomik, sosyal ve politik boyutlarını kapsamaktadır.

Küreselleşme, bilgi ve fikirlerin, sermaye ve mallar dahil olmak üzere çeşitli akışların aracılık ettiği, çoklu-kıtalararası mesafelerdeki aktörler arasında ağ oluşturma süreci olarak kavramsallaştırılmıştır. Ulusal sınırları yok sayan, ulusal ekonomileri, kültürleri, teknolojileri ve yönetişimi birleştiren, karşılıklı bağımlılığın karmaşık ilişkilerini üreten bir süreçtir. Daha spesifik olarak, küreselleşmenin üç boyutu Kof endeksi tarafından şöyle tanımlanmaktadır: malların, sermayenin ve hizmetlerin uzun mesafeli akışlarının yanı sıra sermaye piyasalarına eşlik eden bilgi ve algılar şeklinde ekonomik küreselleşme; hükümet politikalarının yayılması ile karakterize olan siyasal küreselleşme; ve fikirlerin, bilgilerin, imgelerin ve insanların yayılımı olarak ifade edilen sosyal küreselleşme. Ekonomik küreselleşmenin ise iki boyutu vardır. Birincisi, gerçek ekonomik akışlar, genellikle küreselleşmenin ölçüm verileri olarak kullanılmaktadır. İkincisi, önceki küreselleşme endekslerinde ticaret ve sermaye kısıtlamaları için gösterge olarak kullanılmaktadırlar. Sonuç olarak, küreselleşme göstergeleri olarak önerilen bireysel bileşenleri içeren iki endeks oluşturulmuştur. Bunlardan birincisi olan gerçek ekonomik akımlara ilişkin oluşturulan alt endekste ticaret, doğrudan yabancı yatırım ve portföy yatırım verileri yer almaktadır.

KOF endeksine göre ticaret, bir ülkenin ihracatının ve ithalatının toplamı olarak tanımlanır ve portföy yatırımları bir ülkenin varlıklarının ve yükümlülüklerinin toplamıdır. Her bir ölçüm gayri safi yurtiçi hasıla tarafından normalleştirilmiştir. Bu değişkenler açık olmakla birlikte, bir ülkenin üretim sürecinde yabancı insanları ve sermayeyi ne ölçüde kullandığı konusunda göstergeye yabancı uyruklulara ve sermayeye yapılan gelir ödemeleri de dahil edilmiştir. İkinci alt endeks, gizli ithalat engelleri, ortalama tarife oranları, uluslararası ticarete uygulanan vergiler (mevcut gelirin bir payı olarak) ve sermaye kontrolleri endeksi kullanılarak yapılan ticaret ve sermaye akımları üzerindeki kısıtlamaları ifade eden uluslararası ticaret ve yatırım kısıtlamalarıdır. Belli bir ticaret seviyesi göz önüne alındığında, tarifelerden daha fazla geliri olan bir ülke daha az küreselleşmiştir. Ortalama tarife oranı arttıkça, ülkelere daha düşük derecelendirme verilmiştir. Ortalama tarife oranı % 50'ye yaklaştığında derecelendirme sıfıra düşmektedir. KOF endeksi sosyal küreselleşmeyi ise üç kategoride sınıflandırmaktadır. Birincisi kişisel temasları kapsar, ikincisi bilgi akışlarına ilişkin verileri içerir ve üçüncüsü kültürel yakınlığı ölçer.

Kişisel Bağlantılar endeksi, farklı ülkelerde yaşayan insanlar arasındaki doğrudan etkileşimi yakalamak içindir. Uluslararası telefon trafiğini (abone başına

dakika cinsinden giden), Amerika Birleşik Devletleri'ne yapılan aramaların ortalama maliyetini ve bir ülkenin nüfusunun maruz kaldığı turizm derecesini (gelen ve giden) içermektedir. Devlet ve işçi transferleri, ülkelerin nüfusunun ne derece ve ne ölçüde etkileşime girdiğini ölçmekte ve diğer ülkelerden gelen insanlarla mevcut etkileşimleri yakalamak için yabancı nüfus stoku dahil edilmektedir. Bilgi Akışları: Kişisel iletişim verilerinin farklı ülkelerden insanlar arasındaki ölçülebilir etkileşimleri yakalaması amaçlanırken, bilgi akışlarının alt endeksi, fikirlerin ve görüntülerin potansiyel akışını ölçmek içindir. İnternet vericileri ve kullanıcı sayısı, kablolu televizyon aboneleri, telefon hattı sayısı, radyo sayısı ve günlük gazeteyi içerir. Tüm bu değişkenler diğer ülkelerden haber alma potansiyelini oluşturuyor ve böylece fikirlerin küresel yayılmasına katkıda bulunuyor.

Kültürel Yakınlık: Kültürel yakınlık tartışmalı olarak küreselleşmenin kavranması en zor olan boyutudur. Kültürel yakınlık için referans olarak, bir ülkede bulunan McDonald's restoranlarının sayısı yer almaktadır. Birçok insan için, McDonald's'ın küresel yayılımı küreselleşmenin kendisiyle eş anlamlıdır.

Politik Küreselleşme: Politik küreselleşmenin derecesini, bir ülkedeki elçilik ve yüksek komisyonları, ülkenin üye olduğu uluslararası örgütlerin ve bir ülkenin katıldığı Birleşmiş Milletler barış misyonlarının sayısı belirler (Axel, Noel ve Pim 2010: 173-175).

1.7. Türkiye Ekonomisinde Küreselleşme Hareketleri

Araştırmanın bu bölümünde Türkiye ekonomisini özellikle küreselleşme hareketlerinin hız kazandığı 1980'li yıllardan itibaren incelemeye alınmış ve analizlere geçilmeden önce değerlendirmelere temel olması amacıyla, makroekonomik göstergeler, ekonomik geçmiş ve diğer olgular açısından incelenmiştir.

Türkiye'nin ekonomik serüvenini açıklayabilmek için 1960 ve 2019 arasındaki zaman periyodu incelenmiş ve kendi içerisinde küreselleşme hareketleri öncesi 1960 – 1980 dönemi, küreselleşme başlangıcı 1980 – 2000 dönemi ve küreselleşen Global ekonomiye entegre 2000 – 2019 dönemi olarak üçe ayrılmıştır.

Özellikle, 1980li yılların başında, küreselleşme hareketleri çok büyük ivme kazanmıştır. Bu küreselleşme hareketleri sonucunda hükümetler de yeni düzene ayak uydurabilmek için ekonomi politikalarında değişikliğe gitmiştir. Özellikle 1970’li yılların ekonomi politikaları kısa zaman içinde karlılıkların azalmasından dolayı tıkanmış ve ekonomi de yeni arayışlar yeni pazarlar önem kazanmıştır ve böylece sermayenin, üretimin ve ticaretin serbestliğini öne alan neoliberal politika küresel ekonomide hakimiyetini kurmuştur (Tonak ve Akçay, 2018: 45-50).

1.7.1. 1980 Öncesi Türkiye Ekonomisi

1980 öncesi dönemde sanayi ve dış ticarete liberal ekonomik politikaları takip eden Türkiye’ de mevcut ekonomik politika en büyük sorun olan enflasyonu kontrol altına alma üzerine kuruluydu. Bu amaçla ithal ikameci politikalar güdülmüş, yüksek gümrük vergileri ve kota uygulamaları hayata geçirilmişti. Bu politikaların çıkış nedenine bakıldığında ise ithal ürünlere bağımlılığı yüksek olan Türkiye 1958 yılında döviz darboğazından dolayı bir ekonomik krizle yüzleşmiş ve aşırı değerli ulusal para birimi darboğaz sonucu yüksek enflasyona yol açmıştır (Boratav ve Yeldan, 2007: 167-170).

1958 yılında yaşanan ekonomik kriz sonrası Türk Lirası devalüe edilmiş, ithal ikameci politikalar benimsenmiştir. İthal ikamesinde ilk olarak, gıda ve tekstil gibi dayanıksız tüketim malzemelerinin ikamesi hedeflenmiş ve iç üretim teşvik edilmiştir. Fakat bu ithal ikamesinin sanayi ayağı dış nedenlerden dolayı, özellikle 1973 petrol krizi ve hammadde sıkıntılarında dolayı başarısız olmuştur (Özbey, 2006: 1-18).

Özellikle 1973 ve 1974 yıllarında etkin olan küresel petrol fiyat şokları, küresel ekonomideki bütün dengeleri alt üst etmiştir. Fiyat şokları, arz talep dengesini bozmuş, gelişmiş ülkelerde yüksek enflasyona neden olmuştur bunun sonucunda da bütçe açıkları meydana gelmiştir. Türkiye ise aynı dönemde yaşanan global ekonomik şoklardan korunmak ve iç pazarın dengelerini korumak için döviz kuru kontrollerini arttırmış ve ithal ikameci ekonomi politikaları yürürlüğe koymuştur. Her ne kadar önlem alınsa da başarılı olamamış ve küresel ekonomi ile birlikte borç krizi Türkiye’de de tetiklenmiştir (Keyder, 1993: 224-300).

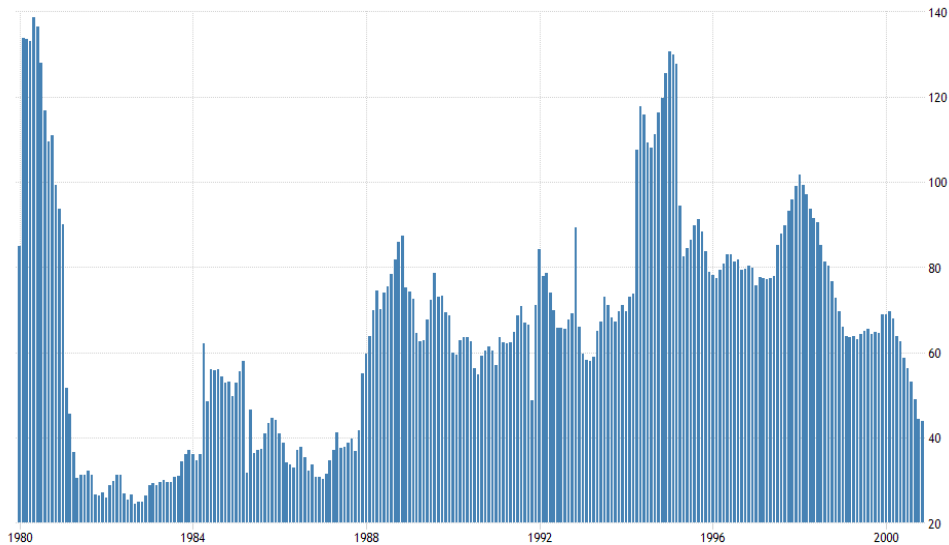
1980 öncesi dönem incelendiğinde bazı sektörlerde yoğun devlet kontrolü göze çarpmaktadır. Özellikle kamu bankaları sermaye ve finans piyasasında kartelleşme yoluna gitmiş ve piyasa kontrolünü ele almıştır. Bu ve bunun gibi piyasa bozukluklarının önüne geçmek için neoliberal politikalar benimsenmiştir. Örneğin finansal piyasalarda enflasyonun çok yüksek olmasından dolayı nominal faizler düşük kalmış ve negatif faiz sistemi piyasaya hakim olmuştur. Ayrıca finans ve sermaye piyasalarındaki liberalleşmenin gecikmesi, Avrupa Birliği' ne entegrasyonu ve Gümrük Birliği süreçlerini baltalamıştır (Ercan, 2000: 116-132).

Özetlemek gerekirse, küreselleşme hareketleri öncesi Türkiye ekonomisini, küresel ekonomiye entegre olmakta gecikmiş, düzenli ve sürdürülebilir bir ekonomik politikaya kavuşamamış, yüksek enflasyon ve döviz darboğazı ile mücadele eden bir ekonomi görünümündedir.

1.7.2. 1980 ve 2000 Yılları Arasında Türkiye Ekonomisi

1980 öncesi dönem daha önce de bahsedildiği gibi yüksek enflasyonla mücadele ile geçmiştir denilebilir. Yüksek enflasyon oranlarından dolayı reel efektif faizler negatif bölgeye çekilmiş ve fonlama ihtiyaçları da karşılanamamıştır. Şekil 1' de gösterildiği üzere 1980 ve 2000 yılları arasında enflasyon kontrol altına alınamamış, dalgalı ve yüksek işleyişini devam ettirmiştir.

Şekil 1.
Enflasyon Oranları (1980-2000)



Kaynak: Türkiye Cumhuriyeti Merkez Bankası, 2019

1950’li yıllardan beri süregelen enflasyon sorunu ve bu sorunu çözmek için uygulanan başarısız ekonomik politikalar düşünüldüğünde ilk radikal ekonomik eylem planı 24 Ocak 1980 tarihinde yürürlüğe konulan ve adı 24 Ocak Kararları olarak geçen ekonominin liberalleşmesini hedefleyen ekonomik kalkınma planı olmuştur. Programın ana amaçları; enflasyon oranlarını düşürmek ve kontrol altına almak, sürdürülebilir sağlıklı ekonomik büyümeyi sağlamak, bütçe açığını daraltmak olmuştur. Program dönemin başbakanı Süleyman Demirel liderliğinde Turgut Özal tarafından tasarlanmıştır. Her ne kadar kararların uygulamaya alınmasından yaklaşık sekiz ay sonra askeri vesayet tarafından darbe yapılmışsa da 24 Ocak kararları enflasyonu düşürme, finansal sistemin düzenlenmesi ve büyümenin sağlanması amaçlarına hedeflenenden daha önce ulaşmıştır.

1980’li yıllarda yaygın ekonomik anlayışa göre enflasyonu düşürmenin etkili yolu çapalama ve parasal sıkılaşmaydı fakat yine aynı dönemde bu önlemlerle yapılması gereken kamu kesiminin borçlanmasının kontrolü sağlanamayınca bu strateji başarısız olmaya mahkum oldu (Boratav ve Yeldan, 2007: 72-84).

Global ekonomik literatür, ihracat odaklı ekonomilerinin başarılı olması için rekabetçi ve maliyet avantajına sahip olması gerektiğini savunur, 1980 yılında meydana gelen askeri darbe, askeri vesayetin uyguladığı uygulamalar nedeniyle amaçlamamış olsa da sanayileşme için taban oluşturmuştur. Gücü eline geçiren askeri vesayet bütün ticaret birliklerini ve anlaşmalarını dondurmuş ve ithal ikamesi için ortamı sağlamıştır. Ayrıca alınan başka kararlar ile sendikalar vb. oluşumlar dağıtılmış ve ücretlerin düşürülmesi ile üretim sektöründe maliyet avantajı sağlanmış ve rekabet için üretim sektörlerinin eli güçlenmiştir (Tonak ve Akçay, 2018: 45-55).

Bahsedildiği üzere ana amacı her ne kadar enflasyonu düşürmek ve kontrol altına almak olsa da, 24 Ocak Kararlarının en büyük ve önemli amacı mevcut ekonomik düzeni değiştirmek ve sürdürülebilir büyümeyi sağlayabilmek için sanayileşmeyi, üretimi teşvik etmektir.

24 Ocak Kararlarını diğer ekonomik planlardan ayıran en önemli özelliği, diğer bütün ekonomik planlar kısa vadeli hedefler edinmiş olmasına rağmen 24 Ocak Kararları uzun vadeli hedefleri benimsemiş bu hususta aynı yıl içerisinde IMF ile bir stand-by anlaşması imzalanmıştır. IMF ile imzalanan stand-by anlaşması ekonomik kalkınma planının amaçlarına ulaşması için şu maddeleri içermekteydi; para arzının

daraltılması ve piyasa faizi modeline geçilmesi, Türk Lira' sının yüksek oranda devalüasyonu, kamu harcamalarının kısılması ve bütçe açığının kontrol altına alınması, teşviklerin minimize edilmesi ve ekonomik pazardaki fiyat kontrollerinin en aza indirilmesi, serbest kur rejimine geçilmesi, yabancı ülkelerden gelecek sermaye akımlarının teşvik edilmesi, ve ihracata dayalı sanayi modelinin benimsenmesi. Maddeler incelendiğinde, hepsinin o yıllarda küresel ekonomi üzerinde hakimiyetini arttıran küreselleşme hareketlerine entegrasyonu teşvik edici özellikler olduğu göze çarpmaktadır. Planın benimsenmesinden sonra bu maddelerin başarıya ulaşmasını destekleyecek Sermaye Piyasası Kanunu, 1981 yılında kabul edildi ve aynı yıl Türkiye Cumhuriyeti Merkez Bankası tarafından serbest kur rejimine geçildi. 1986 yılında ise İstanbul Menkul Kıymetler Borsası kuruldu (Öztürk, 2018: 2-20).

Ek olarak 24 Ocak Kararlarının hemen ardından Türk Lirası yüksek oranda devalüe edildi, yabancı yatırımcı ve sermayenin gelişine ve pazara girişine yönelik sermaye bariyerleri kaldırıldı hatta yatırım yapılabilecek alanlar genişletildi. Hammadde ve pazarlara erişim amacı ile ithalat regülasyonları basitleştirildi, gümrük vergileri ve kota uygulamalarının çoğu kaldırıldı (Avcı, 1988: 124-131).

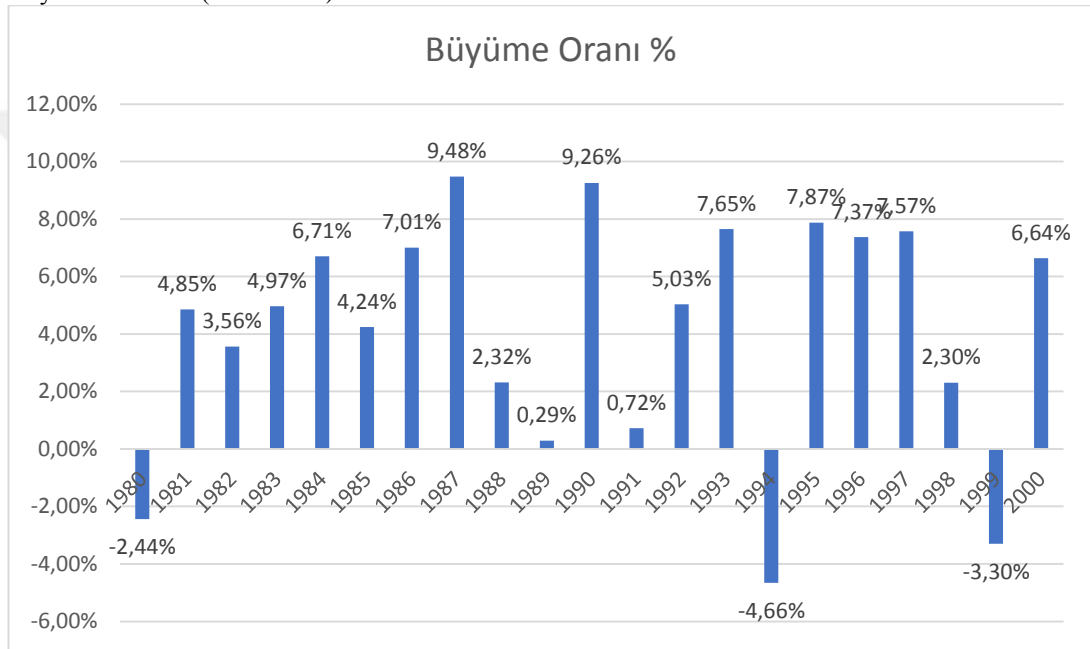
1980 dönemi, Türkiye'nin küreselleşme rüzgarına kapıldığı bir dönem olarak ifade edilebilir gerek yürürlüğe konulan ekonomik politikalar gerekse IMF ile yapılan stand-by anlaşması bunu destekler niteliktedir. İlgili dönemin daha detaylı incelenmesi için temel makroekonomik göstergeler alt başlıklar halinde ele alınmıştır.

1.7.2.1. Gayri Safi Yurtiçi Hasıla (GSYİH)

Ekonominin 1980'lerin başında ihracat temelli kalkınma modelini benimsemesi gayri safi yurtiçi hasıla bakımından oldukça pozitif olmuştur. 1981 ve 1988 yılları arasını kapsayan 24 Ocak Kararlarının ilk aşaması, yıllık ortalama gayri safi yurtiçi hasıla büyümesi 5.8% düzeyinde gerçekleşmiştir. Şekil 2'de de görüleceği üzere 1988 yılına kadar GSYİH' de düzenli bir büyüme elde edilmiştir. Aynı zamanda hiç bir resesyon ve hiperenflasyon işareti olmamasıyla birlikte ekonomik programın kısa vadede başarıya ulaştığı söylenebilmektedir. Her ne kadar GSYİH pozitif olsa da grafik incelendiğinde 1987 yılından sonra sağlıksız, dalgalı bir işleyiş görülmektedir. 1987 yılında 9,48% olan büyüme oranı, 1988 yılında 2,3%'lere düşmüş, 1989 yılında ise adeta durma noktasına gelmiştir.

1987 yılı sonrası ekonomik büyümenin alt kırılımları incelendiğinde, dalgalanmanın nedeninin, üretim sektörünün zayıf ve dengesiz büyümesi olduğu ortaya çıkmaktadır. Büyümeye en büyük katkının beklenenin aksine sanayi sektörü değil hizmet sektöründen geldiği görülmüştür. Bu tarz bir büyüme ise kalıcı olmayacağı gibi düzenli de olmayacaktır. Çünkü hizmet sektöründe mevsimsellik çok fazla gözlenmekte ve düzensizlik adeta bir sektör normali halindedir (Avcı, 1988: 124-131).

Şekil 2.
Büyüme Oranları (1980-2000)



Kaynak: Türkiye Cumhuriyeti Merkez Bankası, 2019

1988 yılından sonra Türkiye ihracat temelli sanayileşmeye dayalı ekonomik modelde ikinci aşamaya girmiştir. Fakat bu aşamada yakalanan performans önceki döneme göre daha düşük olmakla birlikte dalgalı olmuştur. 1988 ve 2000 yılları arasını kapsayan bu dönemde ikisi büyük çapta olmak üzere dört resesyona yaşanmış ve bir önceki dönemde 5.8% olan ortalama büyüme bu döneme 3.7%'ye düşmüştür (Tonak ve Akçay, 2018: 52-60).

1989 yılından sonra Türkiye'nin büyüme performansı kısa vadeli başarısız ekonomik politikaların benimsenmesi ve politik belirsizlikler yüzünden sekteye uğramıştır. Önceki yıllarda enflasyonu kontrol altına almak için benimsenen politikalar ekonomiyi canlandırmak ve popülist yaklaşımlardan dolayı terk edilmiş ve

aşırı borçlanmadan dolayı 1994 bankacılık krizine yol açmıştır. Araştırmalara göre enflasyon ile mücadele etme yollarından olan ulusal para biriminin yavaş bir şekilde kademeli olarak devalüe edilmesi, enflasyon direnci ve ataletinden dolayı güvenilirliğini yitirmektedir (Calvo ve Végh, 1999: 62-95).

Her ne kadar 1980 ve 2000 yılları arasındaki yirmi yıllık dönemde büyüme genel itibariyle pozitif görünse de bu dönem içerisinde dört resesyona ve bir adet büyük çapta ekonomik kriz yaşanmıştır. 1991 ve 1994 ekonomik resesyonlarının tetikleyicisi bozulan iç dengelere bağlı olarak döviz kurlarındaki şoklar olurken, 1999 yılındaki resesyona tetikleyicisi dış kaynaklı olup Rusya petrol krizine dayanmaktadır.

Sonuç olarak, 1980' de küreselleşme hareketlerine bağlı olarak, yeni ekonomik düzene entegrasyon ve uyum amacı güden 24 Ocak Kararları ilk yıllarda hedeflerini yakalasa da, kalıcı olamamış ve sağlıklı ve düzenli büyüme hedefini yakalayamamıştır. Sağlıksız ve tüketime ve ithalata dayalı büyüme bütçe ve ticaret açığı yaratmıştır (Güral, 2005: 12-15).

1.7.2.2. Dış Ticaret Dengesi

1980 sonrası Türk hükümeti ve piyasa yapıcı otorite dışa dönük, küreselleşme ile uyumlu ihracat temelli bir ekonomik modeli benimsemiştir. Bu dönemle birlikte dış ticaret dengesi, sürdürülebilir sağlıklı büyümenin önemli unsurlarından biri olmuştur. Yeni ekonomi politikaları çerçevesinde geçilen dışa dönük ihracat temelli ekonomi modelini sürekli hale getirebilmek için bazı uygulamalara gidilmiştir. Bunlardan başlıcaları; Türk Lirası'nın sıklıkla devalüe edilmesi, ihracat ve üretim teşvikleri verilmesi yoluyla belirli sektörlerle rekabet avantajı kazandırılması olmuştur. Bu uygulamalar sonucunda 1980 sonrası üretim ve sanayileşme yukarı yönlü bir ivme yakalamıştır (Kazgan, 1991: 78-84).

Özellikle 1980 öncesi dönem düşünüldüğünde Türkiye dış ticaret dikkate alındığında çok büyük mesafe kat etmiştir. 24 Ocak Kararlarının en önemli çıktılarında biri üretim modelindeki değişiklik ile ihracatın önünün açılması olmuştur, böylelikle Türkiye dış ticaret yolu ile dünyaya açılmış ve küreselleşme hareketine ayak uydurabilmiştir. Tablo 1 incelendiğinde, aynı zaman dilimi içerisinde hem ihracatın hem de ithalatın arttığı görülmektedir. 1980 yılında ihracatın ithalatı

karşılama oranı 36% iken bu oran 1995 yılında 61%' ye yükselmiştir. Bu yükselişte şüphesiz ki ihracatı ve ihracatçıyı desteklemek amacıyla kurulan Türk Eximbank'ın rolü çok büyüktür (Keyder, 1993: 22-34). Ayrıca 1980 yılında ihracat teşviklerinden yararlanan ihracatçı sayısı üç ila dört bin arasındayken bu sayı 2003 yılında yirmi bini geçmiştir (Kayalar, 2005: 88-94).

Tablo 1.
1980 - 2000 Yılları Arasında Dış Ticaret Dengesi

Yıllar	İhracat %	İthalat %	Dış Ticaret Dengesi	İhracatın İthalatı Karşılama Oranı
1980	28.7	56	-4,999	36.8
1985	11.6	5.5	-3,385	70.2
1990	11.5	41.2	-9,343	58.1
1995	19.5	53.5	-14,072	60.6
2000	4.5	34	-26,728	51

Kaynak: Türkiye İstatistik Kurumu, 2019

İhracat alanındaki bir diğer önemli değişiklik ise, ihracat kalemlerindeki değişiktir. 1980'li yılların başında tarım ve madencilik ürünleri ihracat ürünlerinin çoğunluğunu oluştururken sanayi ürünleri azınlıktaydı. 1995 yılına gelindiğinde ise ihracatın %90'ına yakını sanayi ürünlerinden oluşmaktaydı. Bu dönüşüm ile Türkiye ekonomisinin tarım ekonomisi olma durumundan çıktığı söylenebilir. Fakat bu sanayi dönüşümünün detaylarına bakıldığında, ihraç edilen ürünlerin çoğunun katma değeri düşük, tekstil ürünleri gibi dayanıksız tüketim ürünlerinden oluştuğu görülmektedir. Her ne kadar 24 Ocak Kararları ihracata dayalı ekonomi modeli konusunda başarılı olmuş gibi görünse de, yapılan ihracatın kalitesi düşük ve katma değersiz kalmıştır (Yülek, 1998: 114-118).

1.7.2.3. Dış Borç Stoku

Borç stoku, bir borcun vadesi gelen zamana kadarki anapara ve faiz tutarının toplamıdır (Eğilmez, 2001). 24 Ocak Kararları sonrası girilen ekonomik patikada, Türkiye'nin ihracat gelirlerinde hatırı sayılır bir artış kaydedildi. İhracat gelirlerinin artmasına karşın aynı zamanda borç stokunda da büyük bir artış gözlenmiştir. İdeal düzende, ihracat temelli bir ekonomide ihracat gelirlerinin artarken borç stokunun

gerilemesi beklenir, fakat Türkiye örneği incelendiğinde ekonominin borçlanmasının giderek arttığı ve dışa bağımlılığın azalmadığı görülmektedir.

Tablo 2’ de de görüleceği üzere, Türkiye’nin toplam borç stokunun artış hızı beş yıllık dönemlerde 100%’ ü bulmaktadır. Bu denli yüksek artış oranlarının nedenleri incelendiğinde, iç kaynakların yetersiz olması ve olan kaynakların kullanılamaması ve ekonomik politika yapıcıların ve uygulayıcıların hatalarından kaynaklanmaktadır. Kabul edilebilir, ideal bir sanayileşmeye dayalı kalkınma planında, dış borç stokunun kontrol altında tutulup zaman içerisinde düşmesi beklenir. Mevcut durumda ise Türkiye’nin borç stoku sürekli artış kaydetmekte ve bu borcun kapanması için ilave borçlanmalar yapılmaktadır. Böyle bir durumda ise sürdürülebilir ekonomik büyümenin sağlanması olanaksızdır (Öztürk, 2018: 2-20).

Tablo 2.
Dış Borç Rakamları (1984-1995)

Yıllar	Toplam Dış Borç (Milyar \$)	Orta ve Vadeli (Milyar \$)	Uzun Kısa Vadeli Borç (Milyar \$)
1984	20.65	17.47	3.180
1990	49.03	39.53	1.798
1995	73.27	57.57	15.58

Kaynak: Türkiye İstatistik Kurumu, 2019

Özetle, 1980, Türkiye için ekonomik anlamda çok büyük bir dönüm noktası olmuştur. Köklü yapısal reformlar gerçekleştirilmiş ve ithal ikameci ekonomik model, ihracat temelli ekonomik model ile değiştirilmiştir. Ayrıca oluşturulan ekonomik plan IMF desteği almış ve bu çerçevede bir stand-by anlaşması yapılmıştır. Yapılan uygulamalar ve alınan önlemler ile 24 Ocak Kararlarının kısa vadeli hedefleri beklenenden kısa sürede gerçekleştirilmiştir.

Her ne kadar kısa vadeli hedeflerin gerçekleştirilmesi önemli bir başarı sayılsa da, bu başarı orta ve uzun vadeli hedeflerin başarılmasından dolayı gölgede kalmıştır. Örneğin büyüme oranlarında düzensizlik ve dalgalanmalar görülmüş, 1994 ve 1999’ da iki önemli resesyona kaydedilmiş. Her ne kadar ihracat ürünleri ve üretilen mallar tarım ve madencilikten sanayi ürünlerine evrilse de üretilen ürünler, düşük katma değerli tekstil gibi ürünlerden oluşmaktadır. Bu negatif durumların aksine aynı zamanda çok önemli başarılar da gerçekleştirilmiştir, ekonominin sanayileştirilmesi

büyük oranda gerçekleştirilmiş, ve Türkiye rekor oranda sanayi çıktıları ve ihracat rakamları kaydetmiştir. Dış ticarete verimliliğin artırılması için gümrük vergileri, kotalar ve ticaret bariyerleri kaldırılmış, ve kur düşük tutularak rekabet avantajı sağlanmaya çalışılmıştır.

1990'lara gelindiğinde ise, ihracat rakamları ve büyüme oranları iç ve dış nedenlerden dolayı yavaşlamaya ve volatil olmaya başlamıştır. İç nedenlere bakıldığında, düşük katma değerli ihracat ürünleri ve kontrolsüz büyüme sonucunda ortaya çıkan bütçe açıkları ve borçlanma problemleri, dış nedenlere bakıldığında ise, uluslararası ekonomilerdeki dalgalanmalar ekonomik krizler ve bunlara bağlı olarak risklerin bulaşıcılığı gösterilebilir (Öztürk, 2018: 33-58)

1980 ve 2000 arası dönem küreselleşme açısından incelendiğinde, Türkiye küresel ekonomiye entegre olmaya değişen ekonomik çerçeveye adapte olmaya başlamıştır, Ekonomide küreselleşmenin başarıldığının en önemli göstergelerinden biri uluslararası piyasalarda meydana gelen kriz ve dalgaların Türkiye'yi de etkilemesi gösterilebilir.

1.7.3. 2000 Sonrası Türkiye Ekonomisi

2000'li yılların başında iki önemli ekonomik kriz yaşayan Türkiye, 1980'li yıllarda benimsenen ekonomik politikaların artık değişmesi gerektiğine dair sinyaller vermeye başladı.

İlk olarak, Kasım 2000' de bankalara gelen ani regülasyon değişikliği sermaye piyasalarında paniğe neden oldu ve özel bankalar sermaye piyasalarındaki açık pozisyonları kapatma yoluna gitti, korumacılık refleksinden kaynaklanan bu ani hamlelerle geniş çaplı bir likidite krizi meydana geldi (Turan, 2011: 56-80). Likidite krizin sonucunda bankalar açık pozisyonları kapatmak için hazine tahvil ve bonolarına yöneldi bu durum ise piyasa faiz oranlarının anormal derecelerde artmasına neden oldu. Böylece bankacılık alanında ortaya çıkan kriz bulaşıcı bir hal aldı ve sanayi ile birlikte diğer sektörleri de etkiledi. Krizin ilk iki haftasında 5.5 milyar \$ merkez bankası rezervi eridi, gecelik borçlanma faizinin oranı %210'lara kadar yükseldi (Uygur, 2001: 1-13).

Likidite krizinin Kasım ayındaki ilk şokunun ardından yetersiz Merkez Bankası müdahalesinden sonra Aralık ayında ikinci bir şok yaşandı ve kriz daha da derinleşti. Yaşanan şok sonucu gecelik borç verme oranları %1700'lere tırmandı ve aynı gün İstanbul Menkul Kıymetler Borsası %26 değer kaybetti. Yaşanan bu krizin hemen sonrasında Türkiye IMF ile stand-by anlaşması için görüşmelere başladı.

Krizin derinleşmesini engellemek ve başka krizlerin ortaya çıkmasını engellemek için otoriteler her ne kadar önlem almış olsalar da 2001 yılında başka bir ekonomik kriz yaşandı. 2001 yılının ilk borçlanma ihalesinde yaşanan bu kriz sonucunda borçlanma maliyetleri %67'lere kadar yükseldi ve hemen ardından gelen beklentilerin çok üstündeki enflasyon verisi piyasalarda büyük paniğe neden oldu (Turan, 2005: 1-18).

Şubat 2001 krizi incelendiğinde, aslında krizin gerçekleşeceği birçok veri ile öncesinden sinyallenmiştir. Bankacılık sektörünün yetersiz kaynağı, yüksek faiz oranları ile oluşturulan yapay sermaye akışları ve yüksek faiz yüksek kur sarmalı krizin nedenlerinin merkezinde yer almaktadır. Krizin diğer nedenleri incelendiğinde ise; hane halkının tasarruflarının yüksek oradan dolarize olması ve genel anlamda yüksek döviz talebi, Kasım 2000 krizinin üretim sektörlerindeki etkilerinin devam ediyor olması, politik belirsizlik, yüksek ödemeler dengesi açığı, borç stokunun çok hızlı artışı (Sungur, 2016: 243-260).

2001 krizi için her ne kadar makroekonomik verilerde bozulmalar ve sinyaller olsa da krizin tetikleyicisi politik belirleyiciler olmuştur. 19 Şubat 2001 yılında gerçekleştirilen Ulusal Güvenlik Konseyi toplantısında Cumhurbaşkanı ve Başbakan arasında yaşanan gerginlik hükümet krizi olarak algılandı ve spekülasyon kur atakları sonucunda aşırı miktarda bir döviz talebi yaratıldı. Krizin ilk gününde oluşan 7.6 milyar \$'lık talebin sadece 1.2 milyar \$'lık kısmı Merkez Bankası tarafından karşılanabilmiştir. Bütün Türk varlıklarının aşırı satılması sonucunda ise gecelik borçlanma faizi oranları %1000'lere kadar tırmanmış ve Merkez Bankası kriz karşısında gerekli esnekliği sağlayamamıştır. Sonuç olarak Merkez Bankası 5.3 milyar \$ zararla karşılaşmış ve gecelik borçlanma faizleri %7500'lere kadar tırmanmış ve tahvil faizleri %140'lara kadar çıkmıştır. Krizin bankacılık sektörüne toplam zararı 25 milyar \$ civarında olmuştur. Kasım 2000 krizi, anormal faiz oranlarından

kaynaklanırken Şubat 2001 krizi anormal döviz kurlarından kaynaklanmıştır (Turan, 2011: 56-80)

Kriz sonrasında hemen hemen bütün sektörlerin borçlanma dinamikleri büyük zarar gördü, uluslararası kredi derecelendirme kuruluşları not indirimlerine gitti ve bunun sonucunda ekonomik büyüme %0 civarında gerçekleşti. Krizin hasarlarını onarmak için Türkiye ile IMF arasında Dünya Bankası'nın da desteğiyle başka bir anlaşma yapıldı. Yapılan anlaşmanın ana hedefi parasal ve mali sıkılaşmayı sağlamak ve enflasyonu kontrol altında tutarak büyüme dinamiklerini tekrar sağlanması olmuştur (Kol ve Karaçor, 2012: 379-395).

1.7.3.1. Gayri Safi Yurtiçi Hasıla

2000 sonrası gayri safi milli hasıla ve büyüme oranları incelenirken kriz sonrası büyüme oranlarının belirli bir dinamik altına girdiği görülmektedir. 2009 yılına kadar büyüme oranlarının düzenli bir şekilde arttığı görülmektedir. 2009 yılından sonra ise gayri safi milli hasıla artarken hane başına düşen gayri safi milli hasıla oranlarında negatif eğilim söz konusu olmuştur. Bunun nedeni ise ekonominin yeniden sağlıklı bir büyüme altına girmesi olmuştur. Bu uyumsuz veriler 2000 ve 2018 yılları arasında yaşanan büyümenin sağlıklı olduğunu göstermektedir. Tablo 3' te de görüleceği üzere kriz zamanlarında gayri safi milli hasıla çok sert düşüşler gösterse de takip eden yıl içerisinde hızlı bir toparlanma sergilemiş ve yeniden rayına oturmuştur. Sağlıklı işleyen bir ekonomide gayri safi milli hasıla artarken hane başı hasılanın da artması beklenir fakat Türkiye' de gözlenen sağlıklı büyüme ortamında bu durum sağlanamamıştır.

GSYİH' ya sektörlerin katkısı incelendiğinde, 2000 yılında tarım ve sanayi sektörlerinin payı sırasıyla %10 ve %28 kadar olmuştur. 2015 yılında bu oranlar tarım ve sanayi için sırası ile %7 ve %24 olurken aynı zaman aralığında hizmet sektörünün payı %55.6' dan 57.7' ye çıkmıştır. Bu veriler bize ekonominin sanayi temelli bir büyümeden ziyade kalıcılığı az, katma değeri olmayan hizmet sektörü ile büyüdüğünü göstermektedir. Bu durumun da sağlıklı bir büyümeyi ve ileride farklı ekonomik yapısal sorunları tetikleyeceği kaçınılmazdır. Özellikle 2011 yılından sonra ekonomideki bu dengesiz büyüme dinamikleri daha net bir şekilde görünmeye başlanmıştır (Sungur, 2016: 16-32).

Genel anlamda bakıldığında ise 2000 ve 2018 yılları arasında ekonomik büyüme dalgalı ve dengesiz olmuştur, örneğin 2001 krizinde %0 seviyesinde olan büyüme sonraki yıl 9%'lara ulaşmış fakat sonraki yıllarda bu oranı koruyamamıştır.

Tablo 3.
Türkiye GSYİH Verileri (2000-2018)

	GSYİH (\$)	Büyüme %	GSYİH Hane Başı (\$)	GSYİH Hane Başı Büyüme %
2000	265,384	6.6%	4,219	5%
2001	196,736	-6%	3,053	-28%
2002	230,494	6.4%	3,589	17.6%
2003	304,901	5.6%	4,463	29.4%
2004	390,386	9.6%	5,593	28.2%
2005	481,496	9.0%	7,278	22.3%
2006	526,429	7.1%	7,899	8.5%
2007	648,753	5%	9,563	21.1%
2008	742,094	0.8%	10,692	11.8%
2009	616,703	-5%	8,882	-17%
2010	731,608	8.5%	10,476	17.9%
2011	773,979	11.1%	11,141	6.4%
2012	786,282	4.8%	11,553	3.7%
2013	823,044	8.5%	12,395	7.3%
2014	799,369	5.2%	12,022	-3%
2015	719,62	6.1%	10,915	-9%
2016	863,722	3.2%	10,817	-1%
2017	851,549	7.4%	10,537	-3%
2018	766,428	2.6%	9,346	-11%

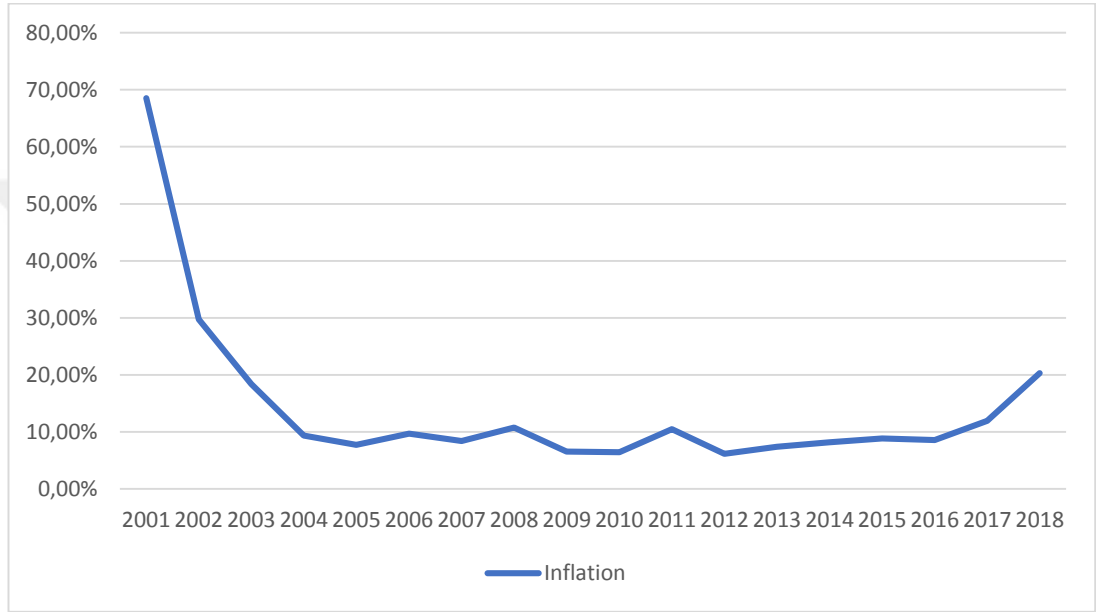
Kaynak: Türkiye İstatistik Kurumu, 2019

1.7.3.2. Enflasyon

Neredeyse 1950'li yıllardan itibaren Türk ekonomisinin en büyük problemi kontrol edilemeyen enflasyon olmuştur, özellikle 1980li yıllardan sonraki yaşanan krizlerde ekonomi otoriteleri gerekli reaksiyonları gösterememiş ve enflasyonu alınan önlemlere rağmen kontrol etmekte başarısız olmuşlardır. Hatta bazı yıllarda enflasyon oranlarının %100' ün bile üzerine çıktığı görülmektedir. Bundan dolayı Türkiye' deki bütün ekonomik kalkınma planlarının hedefinde enflasyonun kontrol altına alınması amaçlanmış ve hepsi de başarısız olmuştur.

Aşağıda yer alan Şekil 3’ te Türkiye’nin 2001 ve 2018 yılları arasındaki enflasyon oranları gösterilmiştir. Şekilden de görüleceği üzere krizlerin yaşandığı 2001 yılında %70 düzeyinde olan enflasyon ilerleyen yıllarda %10 seviyesine gelmiş fakat son yıllarda tekrar artış eğilimine girmiştir. Bu dengeleme enerji ithalatçısı Türkiye’nin düşük petrol fiyatlarından yararlanması ve Merkez Bankasının aksiyonları sayesinde gerçekleşmiştir (Sungur, 2016: 16-22).

Şekil 3.
Enflasyon Oranları (2000-2018)



Kaynak: Türkiye İstatistik Kurumu, 2019

Daha önce de bahsedildiği üzere Türkiye’nin ekonomik geçmişine bakıldığında en büyük sorun olarak hep enflasyon görülmüştür. 2000 ve 2001 yılları sonrası tepe yapan enflasyon oranları her ne kadar IMF ve Dünya Bankası’nın destekleriyle düşürülse de kontrol altında tutmak için yapısal reformlar gerçekleştirilmemiş aksiyonlar krize karşı tepki şeklinde kalmıştır. Tablo 4’ te de görüleceği üzere, özellikle Türkiye’ de 2016 yılında politik dengesizliklerden dolayı başlayan ekonomik bozulma ekonomiyi önemli ölçüde engellemiş ve enflasyonun tekrardan yükselen bir trende girmesine sebep olmuştur.

Tablo 4.
Enflasyon Oranları (2001-2018)

Yıllar	Enflasyon YTD (%)	Oranı
2001	68.53	
2002	29.75	
2003	18.36	
2004	9.32	
2005	7.72	
2006	9.65	
2007	8.39	
2008	10.60	
2009	6.53	
2010	6.40	
2011	10.45	
2012	6.16	
2013	7.40	
2014	8.17	
2015	8.81	
2016	8.53	
2017	11.92	
2018	20.30	

Kaynak: Türkiye İstatistik Kurumu, 2019

1.7.3.3. Dış Ticaret ve Sermaye Akımları

Küreselleşmenin en önemli göstergelerinden biri olan dış ticaret, 2000 ve 2018 yılları arasında Türkiye dış ihracat hacmini yaklaşık altı kat arttırmıştır. Her ne kadar volatilité ve gerilemenin görüldüğü yıllar olsa da 2000 yılında 27.774 milyar dolar olan ihracat hacmi 2018 yılında 157 milyar \$' a kadar yükselmiştir. Genel olarak sürekli artış eğiliminde olan dış ticaret hacmi 2008 Global ekonomik krizi sonrası 2019 ve son yıllarda yaşanan jeopolitik gelişmeler sonucunda düşüş kaydetmiştir. Veriler incelendiğinde ihracat rakamlarına bakıldığında ithalat artışının da ihracat artışına eşlik ettiği görülmektedir. 2000 ve 2018 yılları arasında ithalat hacmi 54 milyar \$' dan 242 milyar \$' a yükselmiştir.

Tablo 5' te de Türkiye'nin 2000 ve 2018 yılları arasındaki dış ticaret dinamikleri sergilenmiştir. Tablo 5' ten de görüleceği üzere ihracat ile birlikte ithalat hacminde artış göstermiştir. Aynı zamanda artış oranlarının birbirine çok yakın olması ve ithalat hacminin ihracat hacmine göre fazla olması ticaret açığı yaratmakta ve

sanayileşme ve ihracat olan ekonomik planın hedeflerini baltalamaktadır. Türkiye'nin dış ticaret açığı incelendiğinde, 2011 yılına kadar sürekli bir artış görülmüş ve 2011 yılında 105 milyar \$ ile dış ticaret açığı tepe yaptıktan sonra gevşeme eğilimine girmiştir. Her ne kadar 24 Ocak Kararları ile 1980 yılından beri ekonominin ihracat temelli olması her dönemde hedeflense de bu amaca hiç bir zaman ulaşılammış hatta ithalat ile ihracat arasındaki açık daha da artmıştır. Bütün sağlıksız ekonomik büyüme işaretleri ve makroekonomik verilerdeki küçük bozulmalara karşın 2011 yılından sonra dış ticaret dinamiklerinde iyileşmeler gözlenmiştir. İthalat artış hızı azalmış hatta negatife dönmüştür ve ihracatta toparlanma gözlenmiştir. Bu net toparlanma sonucu 2011 yılında 105 milyar \$ ile tepe yapan ticaret açığı 2018 yılında 50 milyar \$' a kadar düşmüştür.

Ek olarak, yükselen ihracat rakamlarına karşı ithalat rakamlarının da yükselmesi, ihracatın ithalatı karşılama oranında bozulmalara yol açmasına sebep olmaktadır. 2001 yılında ihracatın ithalatı karşılama oranı % 75.7 iken 2011 yılında bu oran % 56 ya kadar gerilemiştir. Her ne kadar yine pozitif bir tablo gibi görünse de mevcut durumdaki iyileşme ihracat hacminin artmasından değil de ithalatın mevcut ekonomik görünümün bozulmasıyla düşmesinden dolayı görülmektedir.

Daha önce de küreselleşmenin önemli bir boyutu olarak görülen dış ticaret, Tablo 5. İncelendiğinde negatif yönde olsa da Türkiye' de etkinliğini arttırmıştır. Bunun başlıca nedenleri olarak Türkiye'nin 24 Ocak Kararları ile başlayan ekonomik dönüşümü belirtilebilir. Ayrıca zaman içerisinde yaşanan ekonomik krizler ve bu krizler sonrası IMF ile yapılan anlaşmaya istinaden sermaye ve üretim piyasalarında yapılan düzenlemeler Türkiye'nin küreselleşme dalgasına katılımını arttırmıştır.

Tablo 5.
Dış Ticaret Dinamikleri (2000-2018)

YILLAR	İHRACAT		İTHALAT		DIŞ TİCARET DENGESİ	DIŞ TİCARET HACMİ	İHRACATIN İTHALATI KARŞILAMA ORANI
	Değer	Değişim (%)	Değer	Değişim (%)	Değer	Değer	Değişim (%)
2000	27,774	4.5	54,502	34.0	-26,727	82,277	51
2001	31,334	12.8	41,399	-24.0	-10,064	72,733	75.7
2002	36,059	15.1	51,553	24.5	-15,494	87,612	69.9
2003	47,252	31	69,339	34.5	-22,086	116,592	68.1
2004	63,167	33.7	97,539	40.7	-34,372	160,706	64.8
2005	73,476	16.3	116,774	19.7	-43,297	190,250	62.9
2006	85,534	16.4	139,576	19.5	-54,041	225,110	61.3
2007	107,271	25.4	170,062	21.8	-62,790	277,334	63.1
2008	132,027	23.1	201,963	18.8	-69,936	333,990	65.4
2009	102,142	-22.6	140,928	-30.2	-38,785	243,071	72.5
2010	113,883	11.5	185,544	31.7	-71,661	299,427	61.4
2011	134,906	18.5	240,841	29.8	-105,934	375,748	56
2012	152,461	13	236,545	-1.8	-84,083	389,006	64.5
2013	151,802	-0.4	251,661	6.4	-99,858	403,463	60.3
2014	157,61	3.8	242,177	-3.8	-84,566	399,787	65.1
2015	143,838	-8.7	207,234	-14.4	-63,395	351,073	69.4
2016	142,529	-0.9	198,618	-4.2	-56,088	341,147	71.8
2017	156,992	10.1	233,799	17.7	-76,806	390,792	67.1
2018	167,923	7	233,046	-4.6	-55,123	390,970	75.3

Kaynak: Türkiye İstatistik Kurumu, 2019

Sermaye akımları bakımından incelendiğinde Türkiye'nin 2000 ve 2018 yılları arasındaki ana nakit akım kanalları incelenmiştir. Nakit akımlarına bakıldığında diğer ekonomik göstergelere göre daha pozitif bir tablo görülmektedir. 2000 yılından sonra bütün nakit akım kanallarında toparlanma gözlenmiştir. Sadece 2006 yılında Türkiye'nin çektiği doğrudan yabancı sermaye akımı olan 20 milyar \$, 1950 – 2000 yılı arasındaki toplam doğrudan yabancı sermaye akımına eşittir, bu gösterge başlı başına Türkiye'nin küreselleşme hareketine adapte olduğu ve yabancı yatırımcılar için cazip hale geldiğinin kanıtıdır (Karagöl ve Bingöl, 2013: 15). 2006 yılından sonrada yatırım yolu ile aktarılan nakit miktarında düzenli bir artış görülmüştür. Portföy ve sermaye yatırımları tarafına bakıldığında ise sert dalgalanmalar göze çarpmaktadır. Bu durumun başlıca nedeni olarak ise yaşanan ekonomik krizler ve bu krizlerin getirdiği sermaye piyasası hareketleri ifade edilebilir. Buna ek olarak Tablo 9'da da görülebileceği üzere kriz zamanlarında portföy ve sermaye yatırımları doğrudan etkilenmiş ve sert dalgalanmalar göstermiştir ve bu kategorideki negatif büyümenin yaşandığı yıllar 2001 ve 2008 yılları olmuştur. Turizm gelirleri incelendiğinde ise hem hemen hemen bütün yıllarda en yüksek paya sahip olmuş hem de 2016 yılına kadar düzenli bir şekilde artmıştır. Fakat 2016 yılında yaşanan darbe girişimi ve terör saldırıları ülke turizmini doğrudan etkilemiş hatta kanallardaki nakit akışlarını da doğrudan etkilemiştir.

Tablo 6.
Sermaye Akımları (2000-2018)

Yıllar	Turizm Geliri	Doğrudan Yabancı Yatırımı (FDI)	Portföy Yatırımları
2000	7.6	0.98	1.6
2001	10.5	3.35	-3.7
2002	12.4	1.08	1.5
2003	13.9	1.7	3.9
2004	17.1	2.79	9.4
2005	20.3	10.03	14.7
2006	18.6	20.19	11.4
2007	20.9	22.05	2.8
2008	25.4	19.85	-3.8
2009	25.1	8.59	2.9
2010	24.9	9.1	19.6
2011	28.1	16.18	19.5
2012	29	13.28	38.4
2013	32.3	12.46	21.4
2014	34.3	12.55	20.7

Tablo 6.
Sermaye Akımları (2000-2018)

Yıllar	Turizm Geliri	Doğrudan Yatırımı (FDI)	Yabancı	Portföy Yatırımları
2015	31.4	17.71		15.4
2016	22.1	12.94		6.3
2017	26.2	10.86		24.3
2018	29.5	13.2		34.9

Kaynak: Türkiye İstatistik Kurumu, 2019

1.7.3.4. Borç Stoku

Tablo 10’da da görülebileceği üzere 2000 ve 2018 yılları arasında Türkiye’nin iç ve dış borcu listelenmiş ve bunun sahip olunan varlıklar ile karşılaştırılması yapılmıştır. Ayrıca, tabloda bulunan varlıklar kategorisi Merkez Bankası’nın kabul ettiği şekilde kamu varlıkları ve işsizlik sigorta fonundan oluşmaktadır.

Türkiye’nin borçlanma tarihi incelendiğinde 2000 yılında, 54,5 milyar \$ olan iş borç stoku ve 30,3 milyar \$ olan dış borç stokunun toplamıyla 85,5 milyar \$ olan toplam borç stoku hemen ardından yaşanan 2001 ekonomik kriziyle birlikte bir sonraki yıl 189,1 milyar \$’a kadar çıkmış ve ondan sonraki yıllarda da sürekli artmaya devam etmiştir. 2001 ekonomik krizinden sonra borçlanma yolu ile yaralar sarılmaya çalışılmış ve sonrasında da borçlanma yolu ile büyüme ve kalkınma bir ekonomik model haline gelmiştir. Her ne kadar 2002 ve 2008 yılları arasında dış borç azalma gösterse de 2000 ve 2018 yılları arasında iç borç hiç azalmamış 2008 yılından sonra da dış borç yine artışa geçip 2018 yılında Türkiye’nin toplam borç stoku 722,1 milyar \$ olmuştur.

Borç stoku verisi Türkiye ekonomisinin bir kez daha ne kadar kırılgan olduğunu göstermiştir. Dışarıya bağımlı, borçlu ve borcu giderek daha da artan bir ülke imajı gösteren Türkiye bu anlamda geçen yıllar boyunca değerli bir ilerleme gösterememiştir.

Küreselleşme açısından incelendiğinde ise, dış borç stokunun artması Türkiye’nin yabancı ekonomilerden veya kuruluşlardan borçlanabildiğini, küresel ekonomiye entegre olduğunu göstermektedir.

Tablo 7.
Borç Stoku (2000-2018)

Yıllar	Kamunun Toplam Borç Stoku		Varlıklar	Kamunun Toplam Net Borç Stoku		
	İç	Dış		Total	/ GSYİH	
2000	54.5	30.3	84.8	14.1	70.8	41.5
2001	125.6	63.4	189.1	30.1	159.0	64.8
2002	155.2	101.6	256.8	41.6	215.3	59.9
2003	202.1	95.4	297.5	46.7	250.8	53.6
2004	235.1	97.9	333.0	58.4	274.5	47.6
2005	259.8	91.4	351.2	81.0	270.1	40.1
2006	268.3	97.3	365.6	107.7	257.9	32.7
2007	273.3	81.8	355.0	107.1	247.9	28.2
2008	295.8	111.5	407.3	140.2	267.1	26.8
2009	347.4	117.4	464.8	155.8	309.0	30.9
2010	369.2	127.6	496.8	179.3	317.5	27.4
2011	387.6	158.5	546.0	256.4	289.6	20.8
2012	408.4	154.4	562.7	322.3	240.5	15.3
2013	430.3	192.6	622.9	425.6	197.2	10.9
2014	443.4	206.6	649.9	463.1	186.8	9.1
2015	474.2	247.8	722.1	561.1	161.0	6.9
2016	514.7	305.1	819.8	600.6	219.2	8.4
2017	596.5	358.0	954.6	692.3	262.2	8.4
2018	664.8	505.1	1,169.9	662.9	506.9	13.7

Kaynak: Türkiye İstatistik Kurumu, 2019

1.7.3.5. İstihdam ve İşsizlik

Araştırmanın bu bölümünde Türkiye'nin istihdam ve işsizlik verileri 2005 ve 2018 yılları arasını gösterecek şekilde listelenmiştir. Ek olarak 2014 yılında Türkiye İstatistik Kurumu (TUIK)'in Avrupa Birliği Uyum Süreçlerinin gereğince değişen hesaplama sisteminden dolayı 2005 yılından önceki verilere ulaşılmamaktadır.

Ek olarak bu bölümde araştırmanın ana karşılaştırma faktörlerinden biri olduğu için İşsizliğin tanımı yapılacak ve sonrasında Türkiye' de işsizliğin geçmişi ve mevcut durumu üzerine incelemelerde bulunulacaktır.

İşsizlik için literatürde birbirinden farklı tanımlara rastlanmaktadır, tanımlardan biri Uluslararası Çalışma Örgütü'nün hazırladığı rapordaki şekliyle; İşsiz olanlar, belirli bir dönem boyunca, İş sözleşmesi feshedilmiş veya geçici olarak askıya alınmış, işsiz ve maaş veya kar payı karşılığı iş arayan çalışma kabiliyetine sahip olanlar, belirli bir süre boyunca çalışmaya müsait olup (geçici hastalıklar hariç) ücret

karşılığında iş arayanlar, daha önce hiç çalışmamış ya da en son statüsü çalışanın dışında olanlar, veya emekli olmuş olanlar, işsiz ve şu anda belirtilen sürenin ardından bir tarihte yeni bir işe başlamak için gerekli düzenlemeleri yapmış bulunanlar veya geçici veya sürekli olarak işten çıkarılmış kişilerdir.

Tuik' in işsizlik kavramı için yaptığı tanım ise, “Referans dönemi içinde istihdam halinde olmayan kişilerden iş aramak için son dört hafta içinde iş arama kanallarından en az birini kullanmış ve 2 hafta içinde işbaşı yapabilecek durumda olan kurumsal olmayan çalışma çağındaki tüm kişiler işsiz nüfusa dahildirler. Ayrıca, üç ay içinde başlayabileceği bir iş bulmuş ya da kendi işini kurmuş ancak işe başlamak ya da işbaşı yapmak için çeşitli eksikliklerini tamamlamak amacıyla bekleyenler kişilerde işsiz sayılmaktadır” şeklindedir.

İktisat literatürü incelendiğinde işsizliğin farklı türlerinin olduğu göze çarpmaktadır. Bu işsizlik türleri gizli işsizlik, açık işsizlik, konjonktürel işsizlik ve mevsimsel işsizliktir.

Gizli işsizlik; herhangi bir üretim alanında bir miktar emek gücünün üretimden çekilmesiyle üretim düzeyinde bir değişikliğin olmamasını ifade eden gizli işsizliğin belirgin özellikleri; verimlilikteki düşüklük, düşük gelir ve yeteneklerin verimli kullanılmayıştır. Kamu işletmeleri ve tarım kesiminde özellikle görülen bu durumda söz konusu üretimden çekilen emeğin marjinal verimliliği sıfırdır veya sıfıra yakındır. Bazı yazarlar iş arama umutlarını yitirmiş artık iş aramayanları resmi istatistiklerde işsiz olarak sayılamayacağından gizli işsiz olarak kabul etmektedirler (Biçerli, 2005: 429-430).

Açık İşsizlik; bu işsizlik türü kendi arasında geçici işsizlik ve yapısal işsizlik olmak üzere ikiye ayrılmaktadır.

Geçici İşsizlik; Her ekonomide herhangi bir zamanda işinden ayrılanlar olabileceği gibi iş gücüne yeni katılanlar da bulunmaktadır. Her iki kesimde çalışmaya razı oldukları ücret düzeyleri ve nitelikleri açık bulunan işlerin çoğunun niteliklerinden ve ücret düzeylerinden farklıdır. Bundan dolayı, açık işlerle bu iki kesimin uyuşması biraz zaman alır ve bu kişiler bu süre boyunca işsizdirler. İşte iş gücü piyasasının iş arayan bu iki kesime hemen cevap verememesinden kaynaklanan bu işsizlik türüne geçici işsizlik adı verilir. Açık işlerle iş arayanlar arasındaki bilgi akışı ne kadar

sağlıklı ise, iş bulma süresi ve dolayısıyla geçici işsizlik oranları azalır (Ünsal, 2011: 108-109).

Yapısal İşsizlik: Ekonominin herhangi bir sektöründeki teknolojik gelişmeye, emeğin uyum sağlayamaması nedeniyle işten çıkarılmasının yanında emeğin bölgesel ve niteliksel bileşiminin talepteki ve teknolojideki değişimlere ayak uyduramaması sonucu bir kısım emeğin işten çıkarılmaları sonucu oluşan işsizliktir. Emek gücünün becerilerini geliştirmeye yönelik eğitimler verilerek azaltılabilmesi mümkün olan yapısal işsizliği, geçici işsizlik gibi tamamen ortadan kaldırmak mümkün değildir (Ünsal, 2011: 110).

Konjonktürel İşsizlik: Ekonominin genişleme evrelerinde toplam talep ve üretim artarken işsizlik oranı da kademeli olarak düşecektir. Tam tersine ekonominin gerileme evresinde toplam talepteki düşüş üretimi ve satışları düşürürken işsizlik oranlarını yükseltecektir. İşte ekonomide toplam talep düşüklüğü ve ücret katılığına bağlı olarak oluşan işsizlik konjonktürel işsizlik olarak adlandırılır (Biçerli, 2005: 444-447).

Mevsimlik İşsizlik: Konjonktürel işsizlik gibi emek talebindeki dalgalanmalar sonucu oluşan işsizlik türüdür. Tarım, inşaat gibi sektörlerde istihdam üretim dönemlerine bağlıdır. Örneğin inşaat sektörü havaların soğuk olduğu kış aylarında durgunlaşırken ısınmaya başladığı bahar aylarında canlanmaya başlar. Buna benzer bir şekilde tarım sektöründe de istihdam üretim dönemiyle ilişkilidir. İşte ekonomide sektörün durgun olduğu zaman emek talebinde meydana gelen azalmaya mevsimlik işsizlik denilmektedir (Biçerli, 2005: 453).

Türkiye’de 2005 ve 2018 yıllarındaki istihdam ve işsizlik Tablo 8, 9 ve 10’da incelenmiştir. Tablolar incelendiğinde Türkiye’de toplam istihdamın 2005 yılında 19,6 milyondan 2018 yılında 29 milyon’a yükseldiği görülmektedir. İstihdamın sektör katkıları incelendiğinde ise, belirtilen yıllar arasında tarım sektörünün istihdama katkısı hemen hemen aynı kalırken, sanayi, inşaat ve hizmet sektörlerinin istihdama katkıları artış göstermiştir. Daha net fikir edinmek için sektörlerin toplam istihdam içindeki payları Tablo 9’da incelenmiştir, sonuçlara göre, 2005 ve 2018 yılları arasında tarım sektörünün istihdamdaki payı % 25.5’den %18.4’e düşmüş, sanayi sektörünün payı %19.7’den %21.6’ya çıkmış, inşaat sektörünün payı, %5.6’den %6.9’a çıkmış ve son olarak hizmet sektörünün payı %47.3’den %54.9’a çıkmıştır. Bu oranlar

incelendiğinde her ne kadar istihdam sayısı artmış olsa da bu artışın kalitesi şüphe uyandırmaktadır. Çünkü artışın oransal olarak en büyük bir kısmı hizmet sektöründen gelmektedir, ekonomik programlar ile amaçlanan sanayi ve üretime dayalı büyüme istihdam verisi ile desteklenmemektedir. Hatta 2005 ve 2018 yılları arasında sanayi sektörünün istihdam payı giderek azalırken inşaat ve hizmet sektörlerinin istihdam payları giderek artmıştır.

Tablo 8.
Sektörlere Göre İstihdam Rakamları

Yıllar	Bin Kişi				
	Toplam	Tarım	Sanayi	İnşaat	Hizmet
2005	19,633	5,014	4,241	1,097	9,281
2006	19,933	4,653	4,362	1,192	9,726
2007	20,209	4,546	4,403	1,231	10,029
2008	20,604	4,621	4,537	1,238	10,208
2009	20,615	4,752	4,179	1,305	10,380
2010	21,858	5,084	4,615	1,434	10,725
2011	23,266	5,412	4,842	1,680	11,332
2012	23,937	5,301	4,903	1,717	12,016
2013	24,601	5,204	5,101	1,768	12,528
2014	25,933	5,470	5,316	1,912	13,235
2015	26,621	5,483	5,332	1,914	13,891
2016	27,205	5,305	5,296	1,987	14,617
2017	28,189	5,464	5,383	2,095	15,246
2018	28,738	5,297	5,674	1,992	15,774

Kaynak: OECD Türkiye İşsizlik Raporu

Tablo 9.
Sektörlere Göre İstihdam Oranları

Yıllar	Oran (%)				
	Toplam	Tarım	Sanayi	İnşaat	Hizmet
2005	100	25.5	21.6	5.6	47.3
2006	100	23.3	21.9	6.0	48.8
2007	100	22.5	21.8	6.1	49.6
2008	100	22.4	22.0	6.0	49.5
2009	100	23.1	20.3	6.3	50.4
2010	100	23.3	21.1	6.6	49.1
2011	100	23.3	20.8	7.2	48.7
2012	100	22.1	20.5	7.2	50.2
2013	100	21.2	20.7	7.2	50.9
2014	100	21.1	20.5	7.4	51.0
2015	100	20.6	20.0	7.2	52.2
2016	100	19.5	19.5	7.3	53.7
2017	100	19.4	19.1	7.4	54.1
2018	100	18.4	19.7	6.9	54.9

Kaynak: OECD Türkiye İşsizlik Raporu

Tablo 10’ da ise işsizlik verileri ele alınmıştır. Veriler incelendiğinde, bazı kategoriler dikkat çekmektedir. Örneğin, Türkiye’ de istihdam arttıkça işsizlik rakamlarının ve oranlarının da arttığı görülmüştür. Fakat son veriler incelendiğinde işsizlikte hiç bir azalış olmadığı görülmüştür. Hatta tarım dışı işsizlik düzenli olarak artış göstermektedir.

Tablo 10.
İşsizlik figürleri (2005-2018)

Yıllar	Oran (%)		İşsizlik Oranı (%)	Tarım İşsizlik Oranı (%)	Dışı İstihdam Oranı (%)
	İş Katılım Oranı (%)	Gücü Oranı (%)			
2005	44.9	9.5	12.0	40.6	
2006	44.5	9.0	11.1	40.5	
2007	44.3	9.2	11.2	40.3	
2008	44.9	10.0	12.3	40.4	
2009	45.7	13.1	16.0	39.8	
2010	46.5	11.1	13.7	41.3	
2011	47.4	9.1	11.3	43.1	
2012	47.6	8.4	10.3	43.6	
2013	48.3	9.0	10.9	43.9	
2014	50.5	9.9	12.0	45.5	
2015	51.3	10.3	12.4	46.0	
2016	52.0	10.9	13.0	46.3	
2017	52.8	10.9	13.0	47.1	
2018	53.2	11.0	12.9	47.4	

Kaynak: OECD Türkiye İşsizlik Raporu

1.7.4. Türkiye’nin Ekonomik Çerçevesi

Türkiye ekonomisine geçmişten günümüze geniş bir çerçeveden bakıldığında hem iktisadi hem de küreselleşme anlamında çok büyük yol kat ettiği görülmektedir. İktisadi anlamda alınan bütün kararlar Türkiye’nin Global ekonomiye entegrasyonunu arttıracak ve küreselleşme hareketlerini destekleyecek hamleler olmuştur. Fakat her ne kadar gelişmeler sağlansa da ekonomik planlar amaçlarına ulaşamamış ve sorunların temelden çözümü başarısız olmuştur.

Sonuç olarak, sadece 2000 ve 2018 yılları arasında üç önemli ekonomik kriz yaşanmıştır. Küresel ekonomiye entegrasyon sonucunda etkileri daha şiddetli olan bu krizler makroekonomik göstergeleri ve dengeleri temelinden sarsmış ve toparlanma sürecini uzatmıştır.

GSYİH değerleri incelendiğinde, düzenli bir büyüme gözlenememekte hatta hane başı yurtiçi hasılda gerileme gözlenmektedir. Büyümenin yapısal detayları incelendiğinde ise kötü bir görüntü karşımıza çıkmaktadır, büyüme büyük ölçüde ithalat ve dış talepten beslenmektedir. Dış talep ise ekonomiye güvenin azaldığı zamanlarda dalgalanmalara sebep olmakta ve ekonomiyi doğrudan etkilemektedir. Ekonomik büyümenin bir diğer kalemi olan iç tasarruf ise düşük seyretmekte ve her geçen yıl daha da düşmektedir. 2001 yılında iç tasarruf' un GSYİH' ya oranı % 25.5 seviyesinde iken bu oran 2003 yılında 19.6' ya 2008 yılında % 15.7' ye ve 2012 yılında %13.6' ya düşmüştür (Özlale ve Karakurt, 2012: 2-30). Düşük tasarruflar aynı zamanda finansal kaynak eksikliği doğurmakta ve reel sektör fonlama için dışarıdan borçlanmak zorunda kalmaktadır böylece de borç açığı oluşmaktadır.

Diğer önemli mesele ise işsizliktir, veriler incelendiğinde sağlıksız bir istihdam dağılımı ortaya çıkmaktadır. Zaman içerisinde büyümenin artmasına rağmen işsizlik oranları da artmış ve yine aynı şekilde istihdam artmasına rağmen bu artış katma değeri ve rekabet gücü düşük, kalıcı olmayan inşaat ve hizmet sektörlerinde gerçekleşmiştir (Taban, 2011: 5-23).

Sağlıksız büyümenin diğer bir işareti ise dış ticaret açığı olmuştur, 2011 yılında dış ticaret açığı rekor kırarak 100 milyar \$' ı geçmiştir. Türkiye' nin ekonomik geçmişi göz önüne alındığında ise dış ticaret açığı 1947 yılından beri bir problem olarak varlığını sürdürmektedir. Hatta bu açığı azaltmayı hedefleyen bütün ekonomik programlar başarısız olmuştur. Küreselleşme ile daha da artan dış ticaret açığı Türkiye' yi rekabet avantajı sağlayamadığı için gelişmiş ülkelerin bir pazarı haline getirmiştir. Problemin yapısı incelendiğinde ise yapısal ve çok önemli bir sorun göze çarpmaktadır; Türkiye' de üretilen ürünlerin girdilerinin % 60 kadarı ithal ürünlerden oluşmaktadır. Üretiminde ithalata bağımlı olduğu düşünülünce dış ticaret açığının düşürülmesi çok zor olmaktadır (Uras, 2013: 1-2).

Bütün bu negatif olgulara rağmen Türkiye ekonomisi 2000 öncesi dönem ile karşılaştırıldığında çok daha iyi duruma gelmiştir. Bir çok makroekonomik indikatör 1990'larda oldukları değerlerden daha iyi durumlardadır. Enflasyon oranları, bütçe açığı, büyüme oranları, kamu borç stoku bu temel indikatörlerdendir.

Tablo 11' de Türkiye'nin kredi derecelendirme kuruluşlarınca verilen yatırım kredi skorları bulunmaktadır. Her ne kadar 2000 öncesi döneme ekonomi çok daha iyi

bir durumda olsa da yabancı yatırımcılar açısından, sağlıksız büyüme, merkez bankası bağımsızlığı, dış kaynaklara bağımlılık, küresel şoklara açıklık, kaynakların yetersiz ve verimsiz kullanımı ve jeopolitik riskler yatırımcılar açısından problem olarak görülmektedir.

Tablo 11.
Türkiye Uluslararası Kredi Derecelendirme Skorları

Kurum	Skor	Görünüm	Yorum	Tarih
Moody' s	B1	Negative	No Investment / JUNK	Haziran 14 2019
S&P	B+	Negative	No Investment / JUNK	Ağustos 17 2018
Fitch	BB	Negative	No Investment / JUNK	Temmuz 13 2018

Kaynak: Yazar Tarafından Elle Oluşturulmuştur

İKİNCİ BÖLÜM

KÜRESELLEŞMENİN İŞSİZLİK ÜZERİNDEKİ ETKİLERİ

Küreselleşme ve işsizlik arasındaki ilişki, küreselleşme kavramının araştırma konusu olmaya başladığından beri tartışma konusu olmuştur. Literatürde mevcut durumda araştırmalar arasında küreselleşmenin işsizliğe olan etkileri konusunda net bir fikir bulunmamaktadır. Bazı araştırmalar küreselleşmenin işsizliği arttırıcı bir faktör olduğunu savunurken diğer grup araştırmacılar küreselleşmenin işsizliği azaltıcı bir faktör olduğunu veya işsizlik üzerinde bir etkisi olmadığını savunmaktadır. Bu bölümde küreselleşmenin işsizlik üzerindeki etkilerinin önce teorik altyapısı üzerinde durulmuştur. Daha sonra literatürde yapılan benzer çalışmalar çalışmanın yapıldığı dönem, ülke, araştırmada kullanılan ekonometrik yöntem ve çalışma sonucu elde edilen bulgular şeklinde incelenmiştir.

2.1. Teorik Çerçeve

Küreselleşme işsizlik ilişkisine ilişkin 1990'ların çoğunlukla teorik literatürünün büyük bir kısmı, bir bütün olarak küreselleşmeden ziyade ticari açıklığın ve toplu işsizlikten ziyade sektörel işsizliğin etkisine odaklanmıştır. Literatürün bir diğer tarafı ticaretin veya sermaye hesabının serbestleşmesinin küresel ölçekte işgücü piyasasına etkilerine odaklanma eğilimindedir (Villavicencio ve Ortiz, 2018:4). Serbest ticaretin savunucuları, serbest ticaretin ihracat pazarlarını genişlettiğini ve bunun da ürünlere daha fazla talep sağladığını, daha fazla yerli üretim ve daha fazla işle sonuçlandığını iddia etmektedir. Ekonomistlerin büyük çoğunluğu bu iddiaları temelde yanlış olarak görmektedir. Ekonomistler arasındaki ticaret politikası tartışmalarında, ticaretin istihdam üzerindeki etkisi ihmal edilmektedir. Bu ikiliğin temel de iki nedeni bulunmaktadır. Birincisi, çoğu uluslararası ticaret kuramcısı, ticareti ekonomik bir ortam içinde kaynakların dağılımına odaklanan mikro ekonomik bir konu olarak görürken, işsizliği genel ekonomik faaliyet düzeyi ve diğer toplam ekonomik performans ölçütleri ile ilgili makroekonomik bir mesele olarak görmüştür. İkincisi, uluslararası ticaret ağırlıklı olarak ticaret politikalarının gerçek dünya ekonomileri üzerindeki etkisi hakkında sonuçlar çıkarmak için matematiksel

modellerden edinilen bilgilere dayanan mikro temelli bir teorik alan olmuştur. Ekonomistler yakın zamana kadar ikna edici mikro ekonomik işsizlik modelleri üretmediğinden, ticaret ekonomistleri, işsizliğin ticaret politikası tartışmalarındaki rolünü büyük ölçüde görmezden gelirler. Aslında, ekonomistler arasındaki temel görüş ticaretin, eğer varsa işsizliği etkilemesinin çok az olduğudur (Davidson ve Matusz, 1999: 272).

Ticaretin toplam işsizlik üzerindeki etkisini analiz eden birçok teorik model olmasına rağmen ticaretteki artışın daha yüksek bir işsizlik düzeyi ya da daha düşük bir işsizlik düzeyine mi yol açacağı konusunda fikir birliği yoktur. Ticaret ile işsizlik arasındaki negatif ilişki için genel kanı, ticaretin, marjinal emek ürününün ekonomideki değerini arttırdığı yönündedir (Kim, 2011:5). Politik ekonomi açısından bakıldığında, daha yüksek işsizlik, yapısal reform ve ticaretin serbestleşmesiyle ilgili en korkulan ayarlama maliyetidir. Bu yüzden bazı ülkelerde politika yapıcılar, potansiyel işgücü piyasası dengesizliklerini önlemek adına ticaretin dışa açılmasını ertelemişlerdir (Edwards ve Edwards,1996:229).

Ricardocu karşılaştırmalı üstünlüğe dayalı bir dünyada, ticaretin serbestleştirilmesi veya tarife indirimi işsizlikte bir azalmaya yol açabilecektir. Bununla birlikte, Heckscher - Ohlin'e dayalı karşılaştırmalı üstünlüğün getirdiği ticarete, ancak söz konusu ülkede emek faktörünün bol olduğu durumda işsizliği azaltması beklenir. Bu noktadan hareket edilirse ticaretin serbestleşmesi aslında emek fakiri bir ekonomide işsizliği artırır (Dutt et al, 2009:33). Karşılaştırmalı üstünlüğün bir kanalı tarife ve işsizlik arasında pozitif bir ilişki olduğunu öngörmektedir. Bu durumda, ekonomideki tarife indirimi, ihracatçı sektördeki marjinal ürünün değerini artırmaktadır. Ekonomi ihracatta daha fazla uzmanlaşmıştır ve kaynaklar ihracatçıya doğru yeniden tahsis edilmektedir. Marjinal ürünün ekonomideki değeri artar, iş arama faaliyetlerine daha fazla yatırım yapılır ve işsizlik azalır (Oh ve yoo, 2018:1). Heckscher - Ohlin'e dayalı karşılaştırmalı üstünlüğün getirdiği ticarete ise sermaye ve emek olmak üzere bu iki üretim faktörünü yoğun olarak kullanılarak üretilen iki mal olsun. Ticaretin başlamasından önce, sermaye yoğun malın nispi fiyatı, görece sermaye bol bir ülkede, dünyanın geri kalanından daha düşüktür. Dolayısıyla, ticarete açılmak, bu ülkedeki sermaye yoğun malın nispi fiyatında bir artış anlamına gelecektir. Böylece emeğe göre sermaye talebi artar, ücretler düşer, sermaye rantı artar ve işsizlik oranı artar. (Dutt et al, 2009:33).

Ticaretin serbestleştirilmesi, ithalata rakip sektörlerde hem iş yaratma hem de iş yıkımını arttırırken, ihracat sektöründe azaltmaktadır ve aynı zamanda ithalata rakip sektörlerde işsizliği artırdığı ve ihracat sektöründe azalttığı için, ekonomi genelinde işsizliğe etkisi belirsizdir. Daha ilginç olarak, ticaretin serbestleştirilmesinin iki sektör üzerinde de asimetrik bir etkisi vardır. İthalatta rakip sektörlerde çok fazla iş yıkımı olsa da, ihracat sektöründe iş yıkımındaki azalma sadece orta vadede etkili olmaktadır. Bununla birlikte sektörler arası ücret eşitsizliğinin, ticaretin serbestleşmesinin bir sonucu olarak artması muhtemeldir (Ranjan,2012:1). Sanayileşmiş ülkelerde küreselleşme, işgücü için bir tehdit olarak görülmektedir, çünkü artan rekabet ve yüksek sermaye hareketliliğinin işsizliği artıracağından korkulmaktadır (Rodrik,1997).

Küreselleşmeyle birlikte artan uluslararası çeşitlendirme kapsamının iç istihdam üzerinde olumlu bir etkisi olabileceğini ve uluslararası portföy çeşitliliğinin işsizliğin azaltılmasına etki ettiğini yurt içi işgücü talebi şoklarıyla ters yönde ilişkili olan yatırım alternatifleri sunarak, sermaye piyasalarının serbestleşmesi bir tekel birliğinin ücret taleplerini daha az agresif hale getirerek işsizliği azaltabileceğini iddia eden Harms ve Hefeker'e göre, işçiler yerel işgücü talebi şoklarıyla olumsuz yönde ilişkili bir sermaye geliri elde ederse, tekel birliği tarafından belirlenen ücret daha düşük olabilir ve bu nedenle, istihdamın pozitif bir korelasyon durumunda olması beklenenden daha yüksek olabilir. (Harms ve Hefeker, 2003:286).

Hellier ve Chusseau (2010) Heckser - Ohlin - Samuelson modeline nitelikli ve niteliksiz iş gücü faktörlerini ekleyerek iki kuzey ülkesi (eşitlikçi ve eşitlikçi olmayan) ve güneyden olmak üzere model oluşturmuşlardır (Hellier ve Chusseau, 2010:1039) Çalışmalarından çıkan sonuçlar:

— Gelişmiş ekonomilerde, küreselleşme, ülkeler arasında açıkça eşit olmayan ve ancak her iki ülkede de beceriye bağlı donanımdaki artışla telafi edilebilecek eşitsiz bir işsizlik hadisesine yol açmaktadır.

— Bir ülke ne kadar eşitlikçi olursa, küreselleşmeye uyum sağlaması da o kadar sıkıntısızdır. Veri faktör donanımlarında eşitsizlik odaklı ülkeler, küreselleşmeye uyum sağlamak için eşitlik odaklı ülkelere daha yüksek işsizlik veya eşitsizlik artışını kabul etmelidir.

— Aynı başlangıç alanına ait farklı ülkeler farklı ayarlama yollarını takip edebilir. Bazıları tam istihdamı korumak için eşitsizliğin artmasına izin verebilir, bazıları ise eşitsizliği değiştirmeden koruyabilir ve bu nedenle daha az vasıflı işsizlerde bir artış kabul edebilir.

— Hem düşük eşitsizliği hem de düşük işsizliği koruyan ülkelerin (İskandinav ülkeleri) yalnızca küreselleşme sürecinde yüksek oranda eşitlikçi olan ülkeler olduğu gözlemlendi.

— Ayrıca, Batı Avrupa dikkate alındığında, Kıta Avrupası (Fransa, Almanya) ile İngiltere arasındaki ayrışma kalifiye işçilere olan talebin artmasına verilen farklı tepkilerden kaynaklanmaktadır.

— 1980'lerde ve 1990'larda, İngiliz muhafazakar hükümetleri açıkça eşitsizlik odaklıydı, oysa Fransız ve Alman hükümetleri eşitsizliğin artmasını önlemeyi tercih ediyordu.

Buna karşılık, Helpman ve Itskhoki (2010: 1112-1118) düşük ticaret bariyerlerinin işsizlikte bir artışa yol açabileceğini savunmaktadır. Bunun nedeni ise, ticaret bariyerlerinin azaltılmasının ihracatçı firmaların karlılığını arttırması ve böylece ticaret sektörünün genişlemesine yol açmasıdır. Bu durum, sektörlerde işgücü piyasası çatışması ile karakterize edilirse, vasıfsız işçilerin işsiz kalmasına neden olarak işsizlik ve beceri gereksinimlerindeki bir uyumsuzluk ortaya çıkaracaktır. Janiak (2013: 2), ticarete daha fazla maruz kalmanın işsizlikte daha yüksek bir denge seviyesi ile ilişkili olduğunu göstermektedir. Bunun nedeni, küçük, düşük verimliliğe sahip firmaların çıkışından kaynaklanan iş yıkımının büyük ve yüksek verimliliğe sahip firmalar tarafından yaratılan iş sayısını aşmasıdır, çünkü daha büyük firmalar iş yaratma seviyesini sınırlandırarak daha yüksek rant elde edecektir.

Şener (2001: 120-130), ticaretin serbestleştirilmesinin, ihracatçı firmaların kar marjını yükselterek inovasyon faaliyetinin karlılığını da arttırdığını savunmaktadır. Sonuç olarak, daha fazla firma, araştırma ve geliştirmeye katılacak ve kalifiye işgücü talebinde bir artışa yol açacaktır (Şener:2001). Öte yandan, daha yüksek yenilik sıklığı, vasıfsız çalışanların çevrim oranını, yaratıcı yıkım sürecini hızlandırarak ve vasıfsız işçilerin işsizlik oranını giderek arttırmaktadır. Dolayısıyla, ticaretin serbestleşmesinin toplam işsizlik oranı üzerindeki etkileri belirsizdir.

2.2.Ampirik Çalışmalar

Küreselleşme ile işsizlik arasındaki ilişkinin belirlenmesine yönelik literatürdeki çalışmalara bakıldığında küreselleşme kavramının yanı sıra “dış açıklık”, “liberalizasyon politikaları”, “uluslararası ticaret”, “ticaretin serbestleşmesi” gibi kavramlarında işsizlik üzerindeki etkilerinin incelenmiş olduğunu görürüz. Şimdi bu çalışmalara bakacak olursak:

Adamu, Kaliappan, Bani ve Nor, (2017) küreselleşmenin Sahra Altı Afrikadaki 35 ülkede 2007-2014 dönemi işsizlik üzerindeki etkilerini incelemişlerdir. İşsizliğin dinamik bir fenomen olduğu gerekçesiyle genelleştirilmiş moment tahmin tekniği kullanmışlardır. Ampirik bulgular, toplulaştırılmış küreselleşme önlemlerinin (ekonomik, sosyal ve politik) Sahra Altı Afrika'daki işsizlik oranını önemli ölçüde etkilediğini, küreselleşmenin bileşenleri arasında sadece politik küreselleşmenin işsizliği azalttığını göstermektedir. Küreselleşmenin yanı sıra, ekonomik büyüme, enflasyon, ücret oranları ve işgücü piyasası düzenlemesi gibi diğer bazı faktörler de işsizlik oranını etkilemektedir. Ekonominin büyüme hızı işsizliğin önemli bir belirleyicisidir ve iş piyasası düzenlemesi en etkili işsizlik azaltıcı ajan arasındadır. Daly, Ullah, Rauf ve Khan (2017); 1980-2013 dönemine ilişkin yıllık verileri kullanarak, küreselleşmenin Pakistan'daki işsizlik üzerindeki etkisini analiz etmişler. ARDL sınır testi kullanarak, küreselleşmenin ekonomik, politik ve sosyal yönlerinin etkileri bakımından farklı olduğunu bulmuşlar. Veriler, siyasi ve sosyal entegrasyonun kısa vadede işsizliği azalttığı uzun vadede beklenen işsizlik oranını artırdığını göstermiş ve her ne kadar ekonomik entegrasyonun uzun vadede olumlu sonuçları olsa da, siyasi ve sosyal entegrasyondan bağımsız bir şekilde ilerleyemeyeceği ve bu nedenle küreselleşmenin genel olarak işsizlik oranında bir düşme yaratacak kadar güçlü bir etki yaratamayacağı kanaatine varmışlardır.

Hasan, Mitra, Ranjan ve Ahsan (2012): Hindistan'da işgücü anketi verilerini kullanarak ticaret koruması ile işsizlik arasındaki ilişkiyi ampirik olarak incelemişler. Ticaretin serbestleşmesinin, esnek işgücü piyasasına sahip ülkelerde ve net ihracat sektörlerinde yüksek istihdam payına sahip ülkelerde işsizliği azaltma etkisinin olduğunu gözlemlemişler. Bulgulara ek olarak, daha yüksek ticaret serbestleşmesi yaşayan endüstrilerdeki işçilerin, özellikle esnek iş düzenlemeleri ve net ihracat sektörleri olan ülkelerde işsiz olma ihtimallerinin daha düşük olduğunu saptamışlar.

Bu etkinin küçük bir gecikmeyle gerçekleştiğini ve kısa vadede, sektöre özgü işsizlik durumunda, ticaretin serbestleşmesinin işsizliği artırıcı etkisi olabileceğini belirtmişler. Yerel iş gücü piyasaları reformları olmadan ticaret reformlarından beklenen faydanın elde edilemeyeceği, ihracat sektörlerinde kentsel nüfusun daha büyük bir paya sahip olduğu devletlerin, ticaret reformlarının kentsel işsizliği azaltmada daha etkili olan devletler olduğu sonucuna varmışlar.

Villavicencio ve Ortiz (2018): 1981-2013 dönemi boyunca 20 OECD ülkesi için ekonomik küreselleşme ile işsizlik arasındaki bağlantıyı panel veri yöntemiyle ampirik olarak incelemişler. İşsizliğin olağan belirleyicilerini kontrol eden sonuçlar, işsizliğin küresel ekonomik faktörlerle karmaşık bir şekilde ilişkili olduğunu spesifik olarak, doğrudan yabancı yatırım çıkışlarının ve kısıtlamaların işsizlik oranını düşürdüğünü, sermaye hesabı açıklığının ise bunu arttırdığını ve ayrıca standart ticari açıklığın gelişmiş ekonomilerdeki işsizliği açıklamadığını da saptamışlar.

Meidani ve Zabihi (2012): Küreselleşmenin İran'daki işsizlik oranı üzerindeki dinamik etkisini, 1971 - 2006 yılları arasında test etmek için Johansen-Juselius Eş-Bütünleşme yöntemi ve Vektör Hata Düzeltme Modellemesi kullanmışlar. küreselleşme ölçütü olarak ticaret yoğunluğu endeksi (toplam ihracat ve ithalatın GSYİH'ye oranı) kullanılmıştır. Ayrıca bu modelde, gayri safi yurtiçi hasıla, tüketici fiyat endeksi ve işsizlik oranını etkileyen diğer değişkenler dikkate alınmıştır. Çalışma sonunda, küreselleşmenin işsizlik oranı üzerinde önemli ve olumsuz bir etkisi olduğunu bunun yanında GSYİH'nin diğer değişkenlere kıyasla işsizlik oranı üzerinde daha büyük bir etkisi olduğunu gözlemlemişler.

Kim (2011): Uluslararası ticaretin işgücü piyasası kurumlarının varlığında toplam işsizliği etkileyip etkilemediğini ampirik olarak incelemiştir. 1961-2008 yılları için yirmi OECD ülkesi panel verilerini kullanan bu çalışma, ticaretteki artışın, katı işgücü piyasası kurumları ile etkileşime girdiğinden daha yüksek toplam işsizliğe yol açtığını, işgücü piyasası esneklikle karakterize edilirse toplam işsizliği azaltabileceğini ortaya koymaktadır. Ortalama işgücü piyasası katılımı derecesine sahip bir ülkede, ticaretteki artışın işsizlik oranları üzerinde önemli bir etkisi yoktur.

Gozgor (2017): küreselleşme politikası ve sonuçlarının çeşitli ölçümlerinin 1991'den 2014'e kadar 87 ülkede yapısal işsizlik üzerindeki doğrudan etkilerini analiz etmiştir. Regresyon modeli, Ricardian ve Heckscher-Ohlin tabanlı modellere

dayanmaktadır. Küreselleşmenin ekonomik, sosyal ve politik yönlerinin yapısal işsizlik üzerindeki etkileri negatiftir, ancak istatistiksel olarak anlamsız bulunmuştur. Ayrıca, Heckscher-Ohlin modeli için yapılan tahminlerinin sonuçları istatistiksel olarak anlamsız bulunmuştur. Küreselleşme politikası önlemlerinin, ayrı ayrı ele alındığında yapısal işsizlik üzerinde karışık etkileri olduğu da gözlenmiştir. İstatistiki olarak anlamlı ve çalışmanın sağlam bulgusu, gerçek dışı açıklığın yapısal işsizlikle olumsuz yönde ilişkili olduğu yönündedir.

Loganathan, Sukemi ve Kogid (2011): Granger nedensellik test analizini kullanarak, ticaret dengesi ve işsizlik dinamikleri arasındaki ilişkiyi incelemişlerdir. Ticaret dengesindeki artışın Malezya örneğinde işsizlik dinamiğinin sağlamlığı üzerinde olumsuz bir Granger nedensellik etkisi olduğunu ve ticaretin serbestleşmesinin, farklılaşmış sektörlerdeki toplam üretkenliği artırabildiğini saptamışlar. Bu sonuç Malezya'da kalifiye ve vasıfsız işgücü için istihdam olanakları açısından ekonomik performansta verimliliği artırabileceğini göstermektedir. Ticaret dengesi, Malezya'nın işsizlik senaryosunun gelecekte azaltılmasının da olumlu bir etkisi olabilir.

Nwaka, Uma ve Tuna (2015): Nijerya'da Ticaretin işsizlik oranları üzerindeki etkilerini 1970'den 2010'a kadar zaman serisi verileri kullanarak, vektör hata düzeltme yönteminden yararlanarak incelemişlerdir. Bulgular, uzun vadede kişi başına reel çıktı ve gelir işsizlikte bir gerilemeye ticaretteki artış ise işsizlikte artışa sebebiyet vermektedir. Dış politika şokları da işsizlik oranları üzerinde olumlu bir etkiye sahiptir, başlangıçta dışı açıklık ve dış fiyat şoklarının ilk etkisinin işsizliği azalttığı görülmektedir.

Erer ve Erer (2014): 2000-2012 dönemi için Avrupa Birliğine üye olan ülkelerde küreselleşmenin işsizlik üzerindeki etkisini Ricardocu Karşılaştırmalı Üstünlükler çerçevesinde araştırmışlar. Çalışmada küreselleşme dışı açıklık oranı ile temsil edilmiş ve dış ticaretin işsizlik oranı üzerindeki etkisi 2000-2012 dönemine ait veriler kullanılarak Avrupa Birliğine üye 26 ülke için araştırılmıştır. Analize komşu bölgeler arasındaki mekânsal etkileşim de dahil edilmiş olup tahmin edilen sabit etkili mekânsal gecikmeli panel veri modeli sonuçlarına göre, ülkelerin dışı açıklık oranı arttıkça işsizliğin azaldığı görülmektedir. Bununla birlikte, bölgeler arasında mekânsal etkileşim olduğu, komşu bölgelerdeki işsizliğin bölgenin işsizlik oranını etkilediği,

enflasyondaki artışın işsizliği arttırdığı görülmüş ve bu bulgunun stagflasyona vurgu yaptığı şeklinde yorumlanmış.

Gozgor ve Piskin (2011): Çalışmada, Türkiye’de yirmi altı bölge için 2004–2009 dönemi yıllık verileri kullanılarak bölgelerin işsizlik oranı ile dış ticaretten aldıkları pay arasındaki ilişki Sabit Etkili Panel Veri ve Genelleştirilmiş Momentler yöntemleri kullanılarak incelenmiştir. Sonuç olarak bölgeler arasındaki işsizliğin belirlenmesinde, bir önceki dönem işsizlik oranı ile ilgili dönem işsizlik oranı arasında doğru yönlü bir ilişkinin olduğu; bununla birlikte bölgenin dış ticaretten aldığı pay ile işsizlik oranı arasında ters yönlü ilişki olduğu sonucuna varılmıştır.

Ekinci, Tüzün, Ceylan ve Kahyaoğlu (2017): işsizlik oranlarıyla dışa açıklık oranları arasındaki ilişki Türkiye ve Avrupa Birliği ülkeleri için TVP-VAR yaklaşımı ile incelenmiştir. Sonuçlara göre hem Türkiye hem de AB ekonomisi açısından özellikle kriz zamanlarında değişkenlerin stokastik oynaklıklarının arttığı gözlenmiştir. Dışa açıklık şokunun işsizlik oranları üzerindeki etkisi AB ülkeleri için genellikle artış ve azalış yönünde olurken, Türkiye için 1996 yılından sonra azalış yönünde olduğu görülmüştür. Bunun nedeninin 1996 yılında Türkiye’nin Gümrük Birliğine girmiş olması ve bu etkinin bir yapısal kırılmaya yol açmış olması olarak görülmüştür. 1996 yılından sonra dışa açıklık üzerinde pozitif etkisi olan şokların ise işsizliği doğrudan azaltıcı etkisi olduğu bulunmuştur.

Gül ve Kamacı, (2012): gelişmiş ve gelişmekte olan ülkeler de 1980 – 2010; 1993 – 2010 dönemleri dış ticaretin istihdam üzerindeki etkileri panel veri analizi ile test etmiştir. Çalışmada veriler IPS ve LLC Panel Birim Kök Testleriyle durağanlık testine tabi tutmuş, Pedroni eşbütünleşme testi ve Granger nedensellik testi yapılmıştır. Çalışma sonucunda, gelişmiş ve gelişmekte olan ülkeler için, işsizlik ve ticaret arasında bir ilişki bulunamamıştır. Buna karşın, hem gelişmiş hem de gelişmekte olan ülkelerde ihracat ve ithalattan işsizliğe doğru bir nedensellik ilişkisi olduğu sonucuna ulaşılmıştır.

Öztürk ve Kara, (2019): 1970-2014 arası Türkiye için ekonomik küreselleşme ve işsizlik arasındaki ilişkiyi incelemişlerdir. Çalışma sonucuna göre seriler Türkiye ekonomisinde oluşan dönüşümler nedeniyle yapısal kırılmaya uğradığı belirtilmiş ve varyans ayrıştırması ve nedensellik testi sonuçlarıyla birlikte ise ilişkinin ekonomik küreselleşmeden işsizliğe doğru tek taraflı olması, 24 Ocak 1980 tarihi ile birlikte

küreselleşme dalgasına kapılan Türkiye'nin bu dalgaya işsizlik oranının artması pahasına girdiği ve sonuçta, Türkiye'nin ekonomik küreselleşme kapsamındaki hamlelerini işsizlik oranlarını dikkate alarak yapması gerektiği ve derhal halihazırdaki işgücünü dış rekabete hazır niteliklerle donatmasının zorunlu olduğunu saptamışlardır.

Ayhan, (2018): Türkiye için Ocak 2005-Şubat 2014 arası zaman dilimini kapsayan aylık verileri kullanarak, sanayi üretimi endeksi, ithalat, ihracat, istihdam ve reel döviz kuru değişkenleri ile uygulamalı analiz yapmış. Değişkenlerin durağanlık analizi sonucunda farklı dereceden durağan durumdaki değişkenler içerdiği gerekçesiyle uzun ve kısa dönem ilişkinin araştırılabilmesi için ARDL yöntemi kullanmıştır. Çalışma sonunda; ihracat ve sanayi üretiminin istihdam düzeyini pozitif etkilediğini, ithalat ve reel kurun ise istihdamı negatif etkilediğini saptamıştır.

Aytaç, (2018): Türkiye'de küreselleşme, işsizlik ve kamu istihdamı arasındaki ilişkiyi 1980- 2016 yılları için hata düzeltme modeline dayalı Granger nedensellik testi kullanarak araştırmıştır. Sonuç olarak Türkiye'de küreselleşme ve dış kaynaklı riskler nedeni ile artan işsizliğin çözümü olarak, devletin kamu istihdamını bir politika aracı olarak kullandığı yargısına ulaşmıştır.

Çeştepe ve Güdenoğlu, (ty) 1983-2015 yılları arası verilerle Türkiye'de uygulanan neoliberal politikalarla işsizlik arasındaki kısa ve uzun dönemli ilişki Johansen eşbütünleşme yöntemini kullanarak araştırmış, işsizlik oranları, finansal açıklık, ticari açıklık ve devletin ekonomideki büyüklüğü değişkenlerinin kullanıldığı çalışma sonucunda; söz konusu dönemde Türkiye'de uygulanan neoliberal politikaların işsizlik üzerinde etkili olduğu sonucuna ulaşılmıştır. finansal açıklık oranının yükselmesinin işsizlik oranını azalttığı, ticari açıklık oranının artmasının ise işsizlik oranını artırdığı bulguları elde edilmiştir.

Sandalcılar ve Yalman, (2012): Türkiye'de ticari serbestleşme ile işgücü piyasaları arasındaki ilişkiyi kontegrasyon testi, standart Granger ve Hsiao nedensellik testi kullanarak araştırmış ve değişkenler arasında herhangi bir uzun dönemli ilişkinin olmadığı sonucuna varmıştır. Nedensellik testi sonucunda Türkiye'de ticari serbestleşme ile işgücü piyasaları arasında ters yönde bir ilişkinin varlığı şeklindedir.

Özel ve Sezgin, (2013): Türkiye için işsizlik ve ekonomik açıklık arasındaki uzun ve kısa dönem için ilişkiyi zaman serisi modeliyle incelemiş, analiz sonucuna

göre kısa ve uzun dönem ilişkinin mevcut olduğunu saptamıştır. Uzun dönemde Türkiye'de finansal açıklık işsizliği arttırırken, ticari açıklık işsizlik oranını azaltıcı bir etkiye sahiptir.

Felbermayr vd., (2011: 745-758) tarafından yapılan benzer bir çalışmada, 20 OECD ülkesi için panel verileri kullanılmıştır, işsizlik oranı ile ekonomik açıklık arasında negatif bir ilişki olduğu görülmüştür. Bu, ticaretin ekonomideki verimliliği artırabileceğini ve işsizlik oranını azaltabileceğini öne süren Matusz'un (1996: 72-80) bulgularını yinelemektedir. Bunun nedeni, mevcut arabuluculuk faaliyetlerinin çeşitliliğindeki bir artış nedeniyle ticaretin daha büyük bir iş bölümü ile sonuçlanması ile ifade edilmektedir.

Ülkeler arası yapılan araştırmaların eleştirisi ve değerlendirmeleri göz önüne alındığında, birçok ampirik çalışma, ülkelerin tek başına incelenmesinden sonra ticaret politikaları ve bu politikaların işsizlikle olan ilişkisini ele almaktadır. Attanasio, Goldberg ve Pavcnik (2004: 331-336); Menezes-Filho ve Muendler (2014); Porto (2008: 748-764); ve Hasan vd. (2012: 44-57). Bahsedilen çalışmalar, sırasıyla Kolombiya, Brezilya, Arjantin ve Hindistan'ın deneyimlerine odaklanmaktadır. Attanasio, Goldberg ve Pavcnik (2004: 331-336), Kolombiya'daki ticaret serbestleşmesini incelemiş ve serbestleşme sonrası işsizlik olasılığının arttığını keşfetmiştir. Toptan ve perakende alım satımları içeren alım satım dışı sektörler imalat gibi alım satım sektörleri üzerinde işsizlik artışına neden olmaktadır. Büyük ölçüde korunan endüstrilerdeki işçiler, özellikle ihracatçı şirketler olan karşılaştırmalı üstünlük endüstrileri, işlerinden olan işçileri tam olarak kabul etmediler. Bulgular, resmi olarak çalışan işçilerin, en başta kayıt dışı sektöre veya serbest mesleğe geçtiğini, diğerlerinin ise işlerini kaybettiğini ve işsiz olduğunu göstermektedir. Porto'nun (2008: 748-764) Arjantin için yaptığı benzer bir çalışma, dünyadaki tarımsal ticaret serbestleşmesinin işsizliği ve ücretleri nasıl etkilediğine odaklanmaktadır. Yazar, Arjantin'in tarımsal üretim ihracatı fiyatlarındaki bir artışın, işsizliğin azalmasına neden olduğunu, ancak ücretlerin olumlu yönde etkilendiğini tespit ediyor.

Görüldüğü üzere literatürdeki araştırmalar hem küreselleşmeyi açıklamakta hem küreselleşmenin ölçülmesinde hem de küreselleşme ve işsizlik arasında ortak bir kanıya veya söyleme varamamıştır. Araştırmalardan çıkan en net sonuç küreselleşme ve etkilerinin ülkeden ülkeye ve ülkenin içinde bulunduğu duruma göre değişiklik

göstermesidir. Örneğin ekonomik, siyasal, sosyal ve kültürel gelişmişlik düzeyleri farklı olan ülkelerde küreselleşmenin etkileri farklı olabilmektedir. Bu araştırmada daha öncede belirtildiği gibi küreselleşmenin işsizliğe etkisi Türkiye üzerinden KOF küreselleşme endeksi kullanılarak incelenecektir.



ÜÇÜNCÜ BÖLÜM

KÜRESELLEŞMENİN İŞSİZLİK ÜZERİNDEKİ ETKİLERİNE İLİŞKİN AMPİRİK ÇALIŞMA

Bu çalışmada 1980-2016 yılları arasında küreselleşme ile işsizlik arasındaki ilişki ele alınacaktır. Model kurulurken ilgili yıllara ait küreselleşme, işsizlik, GSYİH enflasyon, beşeri sermaye verilerinden yararlanılacak ve ilişkinin varlığı zaman serileri yöntemi ile araştırılacaktır. İlk olarak analizimizde Genişletilmiş Dickey-Fuller Birim Kök Testi (ADF) birim kök testi aracılığıyla durağanlık sınamaları yapılacak buradan çıkacak sonuçlara göre eşbütünleşme analizi ile uzun dönemli ilişkinin var olup olmadığı belirlenecektir.

3.1. VERİLER, MODEL VE EKONOMETRİK YÖNTEM

3.1.1. Verilerin Tanımlanması ve Kaynakları

Bu çalışmada kullanılan veriler dört temel kaynaktan alınmıştır. Bunlar International Monetary Funds (IMF), KOF Swiss Economic Institute, World Bank ve PennWorld Table elde edilmiştir. Araştırma Dönemi 1980 - 2016 dönemini kapsamaktadır. Veriler, yıllık değerler olarak ele alınmıştır. Kullanılan Serilerin temel özellikleri aşağıda açıklandığı gibidir.

lngdp: Dünya Bankası Kişi başına GSYİH (Constant 2010 \$) serisinden elde edilmiştir ve logaritması alınmıştır.

lnglb: KOF Globalization Index

lnhc: Beşeri sermayeyi ifade etmektedir.

lninf: Enflasyon oranını ifade etmektedir. Dünya Bankası verilerinden elde edilmiştir.

lnisz: İşsizlik oranını ifade etmektedir ve International Monetary Funds (IMF) verilerinden elde edilmiştir.

3.1.2. Birim Kök Testi

Ekonometik çalışmalarda kullanılan ancak durağan olmayan (birim kök içeren) zaman serileri ile oluşturulan regresyon hatalı olarak anlamlı bir ekonomik ilişkinin varlığını gösterecektir (Harris, 1995: 27). Granger ve Newbold (1974)'da göre durağan olmayan zaman serileriyle oluşturulan regresyon sahte regresyon problemi ortaya koyacak ve elde edilen sonuçlar gerçek ilişkiyi yansıtmayacaktır. (Altıntaş, 2009, 18; Peker ve Bölükbaş; 2013; 294). Bunun nedeni ise her iki seri arasında anlamlı bir ilişki olmasa bile oluşturulan regresyonda yüksek bir R^2 ortaya çıkacak ve t-istatistikleri anlamlı olacaktır, fakat sonuçlar herhangi bir ekonomik anlam taşımayacaktır (Lewis ve Mizen, 2000; 291 ve Gujarati, 1999:725). Bu nedenle zaman serileriyle yapılan regresyon analizlerinde değişkenler arasındaki ilişkinin varlığını araştırmadan önce mutlaka analizlerde kullanılan değişkenlerin durağanlığının incelenmesi gerekmektedir (Altıntaş, 2009, 18).

Genel olarak söylemek gerekirse; ortalama ve varyansı zaman içinde değişmeyen yani sabit olan ve iki dönem arasındaki ortak varyansı, varyansın hesaplandığı döneme değil de yalnızca iki dönem arasındaki uzaklığa bağlı olan olasılıklı bir süreç durağan olarak adlandırılır (Gujarati, 1999; 713).

$$\text{Ortalama: } E(Y_t) = \mu$$

$$\text{Varyans: } \text{var}(Y_t) = E(Y_t - \mu)^2 = \sigma^2$$

$$\text{Ortak Varyans: } \gamma_k = E[(Y_t - \mu)(Y_{t+k} - \mu)]$$

Durağanlığı sınamanın yollarından biri ADF birim kök testidir. Bu sınamada kullanılan model; $Y_t = \rho Y_{t-1} + u_t$. Burada u_t klasik varsayımlara uyan, yani ortalaması sıfır σ^2 varyansı değişmeyen ardışık bağımlı olmayan hata terimidir. Burada model, (t) dönemindeki Y 'nin (t-1) dönemindeki kendi değerine göre regresyonunda Y_{t-1} 'in katsayısı 1'e eşitse, birim kök sorunu ile karşı karşıyayız. Dolayısı ile $Y_t = \rho Y_{t-1} + u_t$ Regresyonu hesaplanır ve $\rho = 1$ olarak bulunursa Y_t olasılıklı değişkeninde birim kök sorunu olduğu kabul edilmektedir (Gujarati 1999:718).

Kullanılan denklemin her iki tarafından bir önceki değerleri çıkarılırsa yani farkı alınırsa seri durağan olacaktır. Bu durumda model şu şekilde değişmektedir; $\Delta Y_t = (\rho - 1)Y_{t-1} + u_t$ ya da $\Delta Y_t = \delta Y_{t-1} + u_t$. Birim kök testi için şu hipotezlerden yararlanılır: $H_0: \delta = 0, \rho = 1$ ise; Y_t zaman serisi durağan değildir, normal dağılmamaktadır ve otokorelasyona sahiptir (birim kök vardır). $H_1: \delta \neq 0$ ise; Y_t zaman serisi durağandır, normal dağılmaktadır ve otokorelasyona sahip değildir (birim kök yoktur), $H_0: \rho = 1$, hipotezi varsayımla hesaplanan istatistik değeri t istatistiği olarak bilinmekte ve buna Dickey-Fuller testi de denilmektedir (Gujarati, 2004;815 aktaran Bağdiken ve Beşer, 2009:6-7). Dickey ve Fuller (1979) birim kök testinde kullanılabilecek üç farklı regresyon denklemi kullanılmışlardır.

$$\Delta Y_t = \delta Y_{t-1} + u_t \quad (1)$$

$$\Delta Y_t = a_0 + \delta Y_{t-1} + u_t \quad (2)$$

$$\Delta Y_t = a_0 + \delta Y_{t-1} + a_2 t + u_t \quad (3)$$

$\delta = 0$ Hipotezinin test edilmesinde τ, τ_μ, τ_x istatistikleri kullanılmaktadır.

Dickey ve Fuller (1981), katsayılar üzerindeki bileşik hipotezin test edilmesi için ϕ_1, ϕ_2, ϕ_3 olarak adlandırılan üç ilave F-istatistiği sağlamışlardır. 2.denklemin $\delta = a_0 = 0$ null hipotezi, ϕ_1 istatistiği kullanılarak test edilir. Regresyonda bir zaman trendi ele alınarak- yani (3)-bileşik hipotez $a_0 = \delta = a_2 = 0$, ϕ_2 istatistiği kullanılarak test edilir. $\delta = a_2 = 0$ bileşik hipotezi ϕ_3 istatistiği kullanılarak test edilir (Enders, 1995:221-222).

Augmented Dickey-Fuller (ADF) yöntemine dayalı birim kök testinde bağımlı değişkenin otokorelasyona yol açmayacak optimal gecikme sayısının belirlenmesinde Akaike (AIC) bilgi kriterinden yararlanılmıştır. Bu çalışma için yapılan Augmented Dickey fuller Birim kök test sonuçları Tablo 1’de yer almaktadır.

Tablo 12:
Değişkenlerin ADF Birim Kök Testleri

Bilgi Kriteri	AIC		
	Model 1 ¹	Model 2 ²	Model3 ³
Düzye-Değişkenler			
lnlgb	-1.967661 (0) (0.2991)	-0.732780 (0) (0.9626)	3.59999 (0) (0.9999)
lngdp	0.1531577(0) (0.9655)	-2.317559 (0) (0.4143)	4.166779 (0) (1.0000)
lnhc	-0.053456 (1) (0.9469)	-4.446315 (1) (0.0060)	1.777719 (1) (0.9797)
lninf	-0.937503 (0) (0.7645)	-1.480996 (0) (0.8177)	-1.477457 (0) (0.1284)
lnisz	-1.667961 (0) (0.4385)	-2.975979 (1) (0.1530)	0.496559 (0) (0.8178)
1.Fark-Değişkenler			
lnlgb	-5.684763 (0) (0.0000)	-6.315108 (0) (0.0000)	-0.978823 (5) (0.2859)
lngdp	-6.271732 (0) (0.0000)	-3.781337 (5) (0.0319)	-4.435870 (0) (0.0001)
lnhc	-7.847515 (9) (0.0000)	-9.630225 (10) (0.0000)	-1.760098 (0) (0.0745)
lninf	-5.834106 (0) (0.0000)	-5.843714 (00) (0.0002)	-5.851638 (0) (0.0000)
lnisz	-5.105983 (0) (0.0002)	-5.041718 (0) (0.0013)	-5.127667 (0) (0.0000)

Çalışmada kullanılan değişkenlerin durağanlık test sonuçları tablo.12’de verilmiştir. Tablo (1), (2) ve (3) denklemlerinin testini içermektedir. Parantez içinde verilen değerler gecikme uzunluğunu göstermektedir. Tablo.12’de görüldüğü gibi, lnglgb, lngdp, lnhc, lninf ve lnisz değişkenleri düzey değerlerinde birim kök içermektedir. Değişkenler birinci farkları alınarak durağan hale getirilmiştir.

¹ Model 1 sadece bir sabit terim içermektedir

² Model 2 hem bir sabit hem bir lineer trend içermektedir

³ Model 3 ne bir sabit terim ne de bir lineer trend içermemektedir

3.1.3. Eşbütünleşme

Birim kök testi sonuçlarına göre, modeldeki değişkenler farklı durağanlık düzeylerine sahiptir. Modellerde kullanacağımız değişkenler farklı durağanlık düzeylerine sahip olması, hem küreselleşme hem de işsizlik için oluşturacağımız modelde eşbütünleşmenin olup olmadığına yönelik geliştiren testlerden Pesaran vd.(2001) tarafından geliştirilen sınır testi uygulanacaktır. Sınır testi yaklaşımı ve eşbütünleşmenin varlığı durumunda uzun ve kısa dönem uygulaması genel olarak ARDL (Autoregressive Distributed Lag) yaklaşımı dahilinde gerçekleştirilmektedir. Çok değişkenli zaman serilerinde, bazı serilerin düzey değerlerinde bazı serilerin ise birinci farklarında durağan olması durumunda uygulanan ARDL yaklaşımı iki aşamadan oluşmaktadır. İlk aşamada Sınır Testi ile değişkenler arasında uzun dönem ilişkinin varlığı test edilmekte, uzun dönem ilişkinin varlığında ise ikinci aşamaya geçilebilmektedir. İkinci aşamada ise uzun ve kısa döneme ait parametreler üretilmekte ve tahmin edilmektedir (Saçık ve Karaçayır, 2015;161).

Bu çalışmada kullanılacak model;

$$\ln isz = \beta_0 + \beta_1 \ln glb + \beta_2 \ln inf + \beta_3 \ln gdp + \beta_4 \ln hc + \varepsilon_t \quad (1)$$

Sınır testi değişkenler arasında uzun dönemli bir ilişkinin var olup olmadığını ortaya koymaktadır. Sınır testi uygulanıp test istatistiği üst kritik sınırı geçtiğinde kısa ve uzun dönem katsayıları tahmin edilebilmektedir (Akel ve Gazel, 2014; 31). ARDL Sınır testi yaklaşımı için kısıtsız hata düzeltme modelleri denklem (2)'de verilmiştir.

$$\begin{aligned} \Delta \ln isz = & a_0 + \sum_{i=1}^m a_{1i} \Delta \ln isz_{t-i} + \sum_{i=1}^m a_{2i} \Delta \ln glb_{t-i} + \sum_{i=1}^m a_{3i} \Delta \ln inf_{t-i} \\ & + \sum_{i=1}^m a_{4i} \Delta \ln gdp_{t-i} + \sum_{i=1}^m a_{5i} \Delta \ln hc_{t-i} + a_6 \ln isz_{t-1} \\ & + a_7 \ln glb_{t-1} + a_8 \ln inf_{t-1} + a_9 \ln gdp_{t-1} + a_{10} \ln hc_{t-1} + \mu_t \quad (2) \end{aligned}$$

Eşitlik (2)'te a_0 sabit terim, Δ fark operatörü ve μ_t hata terimini ifade etmektedir. (3) no'lu eşitlikteki regresyon denklemi tahmin edildikten sonra uzun dönemli bir ilişkinin tespiti Wald testi (F istatistiği) ile gerçekleştirilir. Bu teste ilişkin hipotezler ise aşağıdaki gibidir.

$$H_0: a_6 = a_7 = a_8 = a_9 = a_{10} = 0 \text{ (Eşbütünleşme Yoktur)}$$

$$H_1: a_6 \neq a_7 \neq a_8 \neq a_9 \neq a_{10} \neq 0 \text{ (Eşbütünleşme Vardır)}$$

Hesaplanan F istatistiği, Pesaran Shin ve Smith'in (2001) çalışmalarında asimptotik olarak türetilen anlamlılık düzeyleri ile karşılaştırılır. Bu çalışmada değişkenlerin tamamen I(0) ve I(1) olma durumlarına göre alt ve üst değerler verilmiştir. Eğer hesaplanan F istatistiği alt sınırdan küçük ise bu durumda sıfır hipotezi reddedilemeyecek ve eşbütünleşmenin olmadığı kanısına varılacaktır. Diğer bir durum ise hesaplanan F istatistik değerinin kritik değerlerin üst sınırından daha büyük olmasıdır ki bu durumda değişkenler arasında uzun dönemli ilişkinin olmadığını ifade eden sıfır hipotezi reddedilecektir. Eğer hesaplanan F istatistik değeri alt ve üst kritik değer arasında kalırsa, başka bir ifade ile kararsızlık bölgesine düşerse, bu durumda eşbütünleşmenin olup olmadığına dair bir yorum yapılamayacaktır. Böyle bir durumda, eşbütünleşme için hata terimlerinin kullanılması, değişkenlerin durağanlık derecelerine göre başka eşbütünleşme testlerinin uygulanması önerilmektedir. Eğer sınır testi ile değişkenler arasında uzun dönemli bir ilişki tespit edilmişse sonraki aşamada uzun dönem katsayılarının tahminine geçilir (Akel ve Gazel, 2014: 31).

Bu çalışma için (1) no'lu eşitlik dikkate alındığında uzun dönem katsayıları tahmin etmek amacıyla (3) no'lu eşitliklerde yer alan ARDL (m,n,p,r) modelleri oluşturulmuştur.

$$\begin{aligned} \ln isz = a_0 + \sum_{i=1}^m a_{1i} \ln isz_{t-i} + \sum_{i=1}^n a_{2i} \ln glb_{t-i} + \sum_{i=1}^p a_{3i} \ln inf_{t-i} + \\ \sum_{i=1}^r a_{4i} \ln gdp_{t-i} + \sum_{i=1}^r a_{5i} \ln hc_{t-1} + \mu_t \end{aligned} \quad (3)$$

Uzun dönemli ilişkiye dair katsayılar belirlendikten sonra modelin diagnostik testlerine bakılır ve modelin uygun olup olmadığına karar verilir. Ayrıca ARDL modelindeki değişkenlerin istikrarı için CUSUM ve CUSUM Q testlerinden yararlanılabilir. Kısa Dönemli ilişkilerin belirlenmesinde ARDL'ye dayanan aşağıdaki hata düzeltme modelleri kullanılabilir (Akel ve Gazel, 2014: 32).

$$\Delta \ln isz = a_0 + a_1 ECT_{t-1} + \sum_{i=1}^m a_{2i} \Delta \ln isz_{t-i} + \sum_{i=1}^m a_{3i} \Delta \ln glb_{t-i} + \sum_{i=1}^m a_{4i} \Delta \ln inf_{t-i} + \sum_{i=1}^m a_{5i} \Delta \ln gdp_{t-i} + \sum_{i=1}^m \Delta \ln hc_{t-i} + \mu_t \quad (4)$$

(4) nolu eşitliklerde yer alan ECT_{t-1} terimi, hata düzeltme terimidir. Bu terim, değişkenler arasında uzun dönem ilişkisinin elde edildiği modelin kalıntılarının bir gecikmeli değerini ifade etmektedir ve ECM teriminin katsayısı kısa dönemde meydana gelen bir dengesizliğin ne kadarının uzun dönemde düzeleceğini gösterir. Hata düzeltme teriminin negatif ve anlamlı olması beklenir (Akel ve Gazel, 2014: 32).

Tablo 13:
ARDL(2,0,0,1,1) Modelinin Tahmin Sonuçları

Değişkenler	Katsayılar	t-istatistiği	Olasılıklar
LNISZ(-1)	0.548151	4.073070	0.0004*
LNISZ(-2)	-0.313071	-2.431708	0.0225
LNLGB	-1.712017	-2.615148	0.0149*
LNINF	-0.089480	-2.546579	0.0174
LNGDP	-1.536086	-4.610131	0.0001
LNGDP(-1)	1.110723	3.633382	0.0013*
LNHC	-13.33782	-3.461223	0.0019*
LNHC(-1)	12.54571	4.144017	0.0003*
C	12.69175	2.818602	0.0093*
TREND	0.043200	1.746684	0.0930
$R^2=0.906222$ $\bar{R}^2=0.872462$ F-Statistic =26.84296 Prob(F-Statistic)=0.000000 DW statistic=2.413667			
	İstatistik	P değeri	
J-B normality test	0.082024	0.959	
Serial correlation LM test	2.226057	0.1307	
Heteroscedasticity test	0.924417	0.5210	

ARDL (2,0,0,1,1) modeli Tablo 13’te gösterilmiştir. Optimum gecikme sayısı AIC ve SIC kriterlerine göre 2 olarak belirlenmiştir. Model belirleme testleri de tabloda verilmiştir. Buna göre tahmin edilen modelde herhangi bir otokorelasyon, değişen varyans sorununun bulunmadığı, hata teriminin normal dağılımlı olduğu ve model kurma hatasının olmadığı görülmektedir.

Uzun dönem ilişkinin varlığını araştırmak için gerekli olan sınır testi sonuçları tablo 14’de gösterilmiştir.

Tablo.14.
Sınır Testi Sonuçları

k	F istatistiği	0.100		0.050		0.025	
		LB	UB	LB	UB	LB	UB
3	5.449120	3.03	4.06	3.47	4.57	3.89	5.07

Sınır testi tablosuna göre F istatistiği, %10, %5, %2.5 anlamlılık düzeylerinde üst sınırı aşmaktadır. Böylelikle “Uzun dönem ilişki yoktur” şeklindeki yokluk hipotezi reddedilir. Bunun anlamı İşsizlik, küreselleşme, enflasyon, gayri safi yurt içi hasıla ve beşeri sermaye değişkenleri arasında bir uzun dönem ilişki mevcuttur.

Tablo 15:

Tahmin Edilen Uzun Dönem Kat Sayıları

Değişken	Katsayı	t-istatistiği	Olasılık
C	16.592265	2.649564	0.0138
LNGLB	-2.238165	-2.444759	0.0219
LNINF	-0.116980	-2.939089	0.0070
LNGDP	-0.556088	-1.384614	0.1794
LNHC	-1.035544	-0.623048	0.5389

ARDL modelinden elde edilen uzun dönem katsayıları Tablo 15’de gösterilmiştir. Tablo 15’den elde edilen sonuçlara göre küreselleşme, enflasyon yurtiçi hasıla ve beşeri sermayenin işsizliği negatif yönde etkilediği bulgusuna ulaşılmıştır.

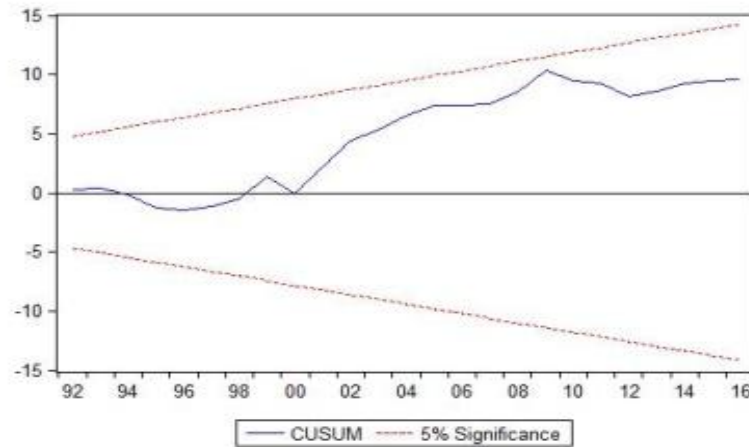
Tablo 16:
Hata Düzeltme Modeli Sonuçları

Değişken	Katsayı	t-istatistiği	Olasılık
$\Delta(\text{LNISZ}(-1))$	0.313071	2.431708	0.0225
$\Delta(\text{LNGLB})$	-1.712017	-2.615148	0.0149
$\Delta(\text{LNINF})$	-0.089480	-2.546579	0.0174
$\Delta(\text{LNGDP})$	-1.536086	-4.610131	0.0001
$\Delta(\text{LNHC})$	-13.337817	-3.461223	0.0019
$\Delta(@\text{TREND})$	0.043200	1.746684	0.0930
ECT(-1))	-0.764920	-6.143856	0.0000
$R^2=0.840180$ $\bar{R}^2=0.825427$ F-Statistic =56.95128 Prob(F-Statistic)=0.000000 DW statistic=2.140754			

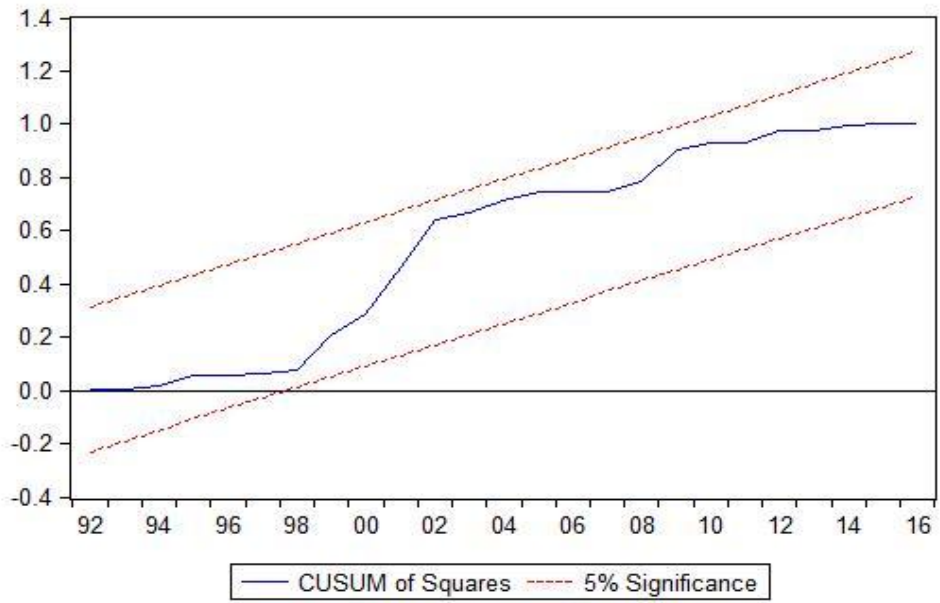
Tablo 16’da gösterilen Hata Düzeltme Modeli sonuçlarına göre, Hata düzeltme katsayısı (ECT) negatif ve istatistiksel olarak anlamlıdır. Yani hataların %76’ı bir dönemlik periyotta düzelmektedir.

Cusum ve CUSUM of Squares testi sonuçlarına göre , katsayılar %5 anlamlılık düzeyinde istikrarlıdır.

CUSUM Testi



Şekil 4:
CUSUM of Squares Testi



SONUÇ VE DEĞERLENDİRME

Küreselleşme, özellikle 1980'li yıllardan sonra bütün dünyayı etkisi altına almış ve bireyleri, devletleri, örgütleri, şirketleri politik, ekonomik, sosyal anlamda değişiklik yoluna itmiştir. Bu hareketten etkilenen birçok kesim er veya geç küreselleşme hareketine katılmış ve yeni Global sisteme entegre olmuştur. Bu yeni sistemin en büyük özelliği teknolojiye yaşanan atılımlar ile iletişim ve ulaşım çağ atlamış, paydaşların dünyaya olan farkındalıkları artmış, birbirleriyle olan etkileşim ve iletişimleri artmış, ulaşım imkanları artmış ve fiziki sınırların önemi git gide azalmıştır. Böyle bir dünyada özellikle ticari sınırlandırmada kullanılan vergiler, kotalar ve diğer önlemler önemini kaybetmiş ticarete bir açıklık, serbestlik ortamı oluşmuştur.

Küreselleşme hareketi ve boyutlarının etkileri sonucunda ülkelerin yapıları değişmiş, dünyada devletlerin hakimiyeti azalırken çok uluslu şirket ve örgütlerin etki güçleri artmıştır. Küreselleşme hareketinin insanlığa bilgiye kolayca ulaşma, üretimde verimlilik ve alternatiflere kolay ulaşım, ulaşım alternatifleri ve azalan maliyetler gibi birçok katkısı olmuştur. Diğer taraftan ise bu pozitif etkilerinin yanında küreselleşme bir takım negatif yanlarını da beraberinde getirmiştir. Bunlar, küresel işleyişin, ekonomilerin ve ulusların şoklar, krizler, hastalıklar ve çeşitli dalgalanmalara daha açık olması ve daha kolay etkilenmesidir. Ulusların birbirlerine olan entegrasyonu arttığından oluşabilecek negatif olayların bulaşıcılığı oldukça artmıştır.

Küreselleşmenin diğer bir özelliği için net bir tanımının, net bir ölçütünün ve ülkeler için değişiklik göstermeyen net bir sonucunun olmamasıdır. Çünkü birçok değişkenin ele alınarak hazırlandığı ölçekler ve analizler her bir ulusun, devletin, örgüt veya şirketin farklı köklerden gelmesi ve farklı özelliklere sahip olmasından dolayı farklılık göstermektedir. Bundan dolayı yapılacak her türlü analiz ve çalışmanın o ulus, devlet, şirket veya örgüt nezdinde veya benzerlerinde yapılması gerekmektedir.

Türkiye incelendiğinde ise, küreselleşme hareketine katılımının dünya ile eşzamanlı olarak 1980'lerde başladığı görülmektedir. Önceki dönemde dış dünyaya kapalı, ithal ikameci bir ekonomik politika uygulayan, sermayeye ulaşımı güç ve yetersiz olan Türkiye, 24 Ocak kararları ile büyük bir ekonomik dönüşüm yaşamış ve küreselleşme açısından en büyük adımı atmıştır. Her ne kadar bu hareket Türkiye

tarihinde sıklıkla görülen sivil hükümet – askeri vesayet güç çekişmesinden, güçsüz ekonomik temellerden kaynaklanan ekonomik krizlerden ve eşsiz coğrafi konum sonucunda meydana gelen jeopolitik olaylardan etkilenip duraklama gösterse veya gerilese de ivme ile devam etmiş ve 1990’lı yıllarda teknolojik gelişmelerinde etkisiyle sert bir yükseliş göstermiştir. Gelineen durumda Türkiye için küresel dünyaya entegre olmuş, NATO, OECD, G20, UN üyesi bir ülke olarak etki sahibi bir ülke olarak bahsedebiliriz.

Bu çalışmada 1980-2016 yılları arasındaki küreselleşme ile işsizlik arasındaki ilişki incelenmiş ve enflasyon, GSYİH ve beşeri sermaye verileri de kontrol değişken olarak modele dahil edilmiştir. Öncelikli olarak birim kök testleri yapılmış ve serilerin farklı durağanlık düzeylerine sahip olmaları halinde bile eş bütünleşmeye olanak sağlayan ARDL sınır testi yaklaşımı kullanılmıştır. Yapılan sınır testi sonuçlarına göre %10, %5 ve % 2,5 anlamlılık düzeyinde uzun dönemli bir ilişkinin varlığı saptanmıştır. Katsayı sonuçlarına göre küreselleşmedeki %1’lik artış, işsizliği % 2,23 azaltırken, enflasyondaki %1’lik artış, işsizliği %0,11 azaltmakta, GSYİH’deki % 1’lik artış ise işsizliği % 0,55 azaltırken, beşeri sermayedeki % 1’lik bir artış işsizliği %1,03 azaltmaktadır. Bununla beraber Hata düzeltme terimi katsayısının negatif ve % 76 çıkması, hataların %76’sının bir dönemlik periyotta düzeldiğini göstermektedir. Ayrıca %5 lik anlamlılık düzeyinde CUSUM ve CUSUM of Squares test sonuçları da uzun dönem katsayılarının istikrarlı olduğunu göstermektedir.

Çalışmamızın sonuçları, Erer ve Erer (2014), Gozgor ve Piskin (2011), Felbermayr vd., (2011), Dutt vd. (2009) ve Matusz’un (1996) yapmış oldukları çalışmaların sonuçlarıyla benzerlik göstermektedir ve dış ticarete yoğunlaşmanın istihdam yaratacağını savunan Ricardocu düşünceye uygundur. Diğer taraftan işsizlik gelişmiş ve gelişmekte olan ülkelerin en önemli meselelerinin arasında yer almakta olan ve politika yapıcılardan, iş çevrelerine, yatırımcıdan, sade vatandaşa her kesimden insanı ilgilendiren makro ekonomik bir göstergedir. Türkiye açısından durumu değerlendirecek olursak, Türkiye de işsizlik uzun yıllar ortalama % 10 civarında seyreden oldukça yüksek bir seviyededir. Küreselleşmenin yanı sıra işsizliğe etkileyen enflasyon, beşeri sermaye, göç, eğitim düzeyi gibi birçok değişken vardır ve işsizlik uzun süredir işsiz kalan bireyleri psikolojik, ekonomik ve sosyolojik yönden etkileyen, anti sosyal davranışlara, ailelerin dağılmasına ve hatta intiharlara neden olabilen bir kavramdır ve titizlikle çalışılması gereken bir konudur. Çalışmamız da

küreselleşme ile işsizlik arasında negatif bir ilişki olduğunu bununla birlikte GSYİH, enflasyon ve beşeri sermaye ile de bu ilişkinin mevcut olduğu bulgusuna ulaştık. İşsizliği etkileyebilecek birçok makro ve mikro faktör olmakla birlikte küreselleşme bağlamında düşünecek olursak işsizliği azaltmak adına daha çok istihdam yaratacak yabancı sermayeyi ülkeye çekebilecek ve bu iş gücünü sermayenin sömürü aracı olmaktan çıkararak kurallar koyan politikalar oluşturmalı, bunun yanında dış ticaret politikaları ithalat ve ihracat yapan firmaları desteklemeli ve durumlarını iyileştirmeli, oluşturulacak bu politikalar ne küresel sermayeyi caydırmalı ne de küresel firmalarla rekabet eden yerli üreticiyi küstürmeli. Bütün bunlar dikkate alındığında Türkiye'nin global ekonomiye entegrasyon politikaları süreç içerisinde dengeli bir şekilde yürütülebilirse işsizliği azaltma yönünde kullanılabileceği fikrine ulaşabiliriz.



KAYNAKÇA

- Adamu, P., Kaliappan, S. R., Bani, Y., & Nor, M. N. (2017). Impact of Globalization on Unemployment in Sub-Saharan African (SSA) Countries. *Governance and Sustainability of Global Business Economics*, 302-310.
- Adıgüzel, M. (2011). *Küreselleşme ve Sonuçları*. Ankara: Nobel Yayınevi.
- Adıgüzel, M. (2013). Ekonomik Küreselleşmenin Türkiye Ekonomisine Etkileri. *Akademik Bakış Dergisi*, 35(2), 16-36.
- Akel ve Gazel. (2014), **Döviz Kurları İle Bıst Sanayi Endeksi Arasındaki Eşbütünleşme İlişkisi: Bir Ardl Sınır Testi Yaklaşımı**, Erciyes Üniversitesi İktisadi ve İdari Bilimler Fakültesi Dergisi, Sayı: 44, ss. 23-41
- Aktan., C., & Şen, H. (1999). *Globalleşme*.
[http://www.canaktan.org/canaktan_personal/canaktan-arastirmalari/degisim/aktan-sen-](http://www.canaktan.org/canaktan_personal/canaktan-arastirmalari/degisim/aktan-sen-.). adresinden alındı
- Alp, A. (2007). Küreselleşme ve Finansal Sisteme Etkileri. *2023 Dergisi*, 14-45.
- Altıntaş, Halil, (2009). “Türkiye’de Döviz Kurunun Enflasyon Üzerine Geçiş Etkisinin Ekonometrik Analizi: 1989-2007”, *Econ Anadolu 2009: Anadolu Uluslararası İktisat Kongresi*, s. 1-35.
- Aslan, N. (2005). *Dünya Ekonomisinde Gelişmeler: Küreselleşme*. Ankara: Ekin Yayınevi.
- Atasoy, F. (2005). *Küreselleşme ve Milliyetçilik*. İstanbul: Ötüken Yayınları.
- Attanasio, O., Goldberg, P., & Pavcnik, A. (2004). Trade Reforms and Wage Inequality in Colombia. *Journal of Economic Development*, 74, 331-336.
- Avcı, N. (1988). *Bütçe ve Para Politikalarının Makroekonomik Etkileri*. Bütçe ve Mali Kontrol Genel Müdürlüğü. Ankara: Maliyet ve Bütçe Bakanlığı.
- Axel, D., Noel, G., & Pim, M. (2010). Measuring globalization opening the black box. A critical analysis of globalization indices. *Journal of Globalization Studies*, 1(1).
- Aydın, M. (2004). Uluslararası İlişkilerin “Gerçekçi” Teorisi: Kökeni, Kapsamı,Kritiği”. *Uluslararası İlişkiler*, 1(1), 33-60.

- Aydın, N. (1997). *Uluslararası Doğrudan Yatırımlar ve Ortak Girişimler (Joint Ventures)*. Eskişehir: Eskişehir: T.C. Anadolu Üniversitesi Yayınları.
- Ayhan, F. (2018). Türkiye ekonomisinde ihracat, ithalat ve istihdam düzeyi ilişkisinin uygulamalı analizi. *Çankırı Karatekin Üniversitesi İİBF Dergisi*, 8(2), 115-135.
- AYTAÇ, D. (2018). Küreselleşme, İşsizlik ve Kamu İstihdamı İlişkisi. *Maliye Dergisi Ocak-Haziran 2018*; 174:131-153.
- Badie, B. (2001). Realism under praise, or a requiem? The paradigmatic debate in International Relations. *International Political Science Review*, 22(3), 253-260.
- Bağdiken M. & Beşer B. (2009). Ekonomik Büyüme ile Kamu Harcamaları Arasındaki Nedensellik İlişkisinin Wagner Tezi kapsamında bir Analizi: Türkiye Örneği, *ZKÜ Sosyal Bilimler Dergisi*, 5 (9), 1–17.
- Bahçekapılı, C. (2009). *Küreselleşme Sürecinde Güçsüzleşen Ulus-Devlet – Türkiyenin Küresel Politik İktisadı*. İstanbul: Derin Yayınları.
- Bassanini, A., & Duval, R. (2006). Employment Patterns in OECD Countries: Reassessing the Role of Policies and Institutions. OECD Economics Department Working Papers No. 486. *OECD Publishing (NJI)*.
- Bassanini, A., & Duval, R. (2009). Unemployment, institutions, and reform complementarities: re-assessing the aggregate evidence for OECD countries. *Oxford Review of Economic Policy*, 25(1), 40-59.
- Bayar, F. (2008). Küreselleşme kavramı ve küreselleşme sürecinde Türkiye. *Ekonomik Sorunlar Dergisi*, 32, 25-34.
- Biçerli, K. (2005). *Çalışma Ekonomisi*. İstanbul: Beta Basım.
- Blanchard, O. (2006). European Unemployment: The Evolution of Facts and Ideas. *Economic Policy*, 21(45), 5-59.
- Boratav, K., & Yeldan, E. (2007). Turkey, 1980-2000: Financial Liberalization, Macroeconomic (In)Stability, and Patterns of Distribution. In *External Liberalization in Asia, Post-Socialist Europe, and Brazil*. doi:10.1093/acprof:oso/9780195189322.003.0014

- Bozkurt, V. (2000). "*Küreselleşme Kavram, Gelişim ve Yaklaşımlar*",
Küreselleşmenin İnsani Yüzü. İstanbul: Alfa Yayınları.
- Calvo, G. A., & Végh, C. A. (1999). Chapter 24 Inflation stabilization and bop crises in developing countries. *Handbook of Macroeconomics.*, 62-95.
doi:10.1016/S1574-0048(99)10037-5
- Carbaugh, R. (2005). *International Economics* (10th b.). New York: Thomson South-Western.
- Çağlar, Ü. H. (2011). *Küreselleşmenin Sektörel Etkileri Araştırma Projesi*. İstanbul: İstanbul Ticaret Odası Yayınları.
- ÇEŞTEPE, H., & GÜDENOĞLU, E. Neoliberal İktisat Politikalarının İşsizlik Üzerindeki Etkisinin Zaman Serileri İle Analizi: Türkiye Örneği. *DÜNDEN BUGÜNE EKONOMİ YAZILARI*, 131. <http://library.ecoei.org/book/dunden-bugune-ekonomi-yazilari/>
- Çiftçi, N. (2011). Uluslararası Kuruluşların Güvenilirliği. *Küresel Ekonomi Sorunlar ve Çözüm Önerileri*, 101-122.
- Dağdelen, İ. (2004). Liberalizasyon. *Uluslararası İnsan Bilimleri Dergisi*, 4-24.
- Daly, V., Ullah, F., Rauf, A., & Khan, G. Y. (2017). Globalization and unemployment in Pakistan.
- Davidson, C., Martin, L., & Matusz, S. (1999). Trade and search generated unemployment. *Journal of International Economics*, 48(2), 271-299.
- Dickey, D. and Fuller, W. A. (1979), "Distribution of the Estimates for Autoregressive Time Series with a Unit Root", *Journal of the American Statistical Association*, 74, 427-431.
- Dickey, D. and Fuller, W. A. (1981), "Likelihood Ratio Statistics for Autoregressive Time Series With A Unit Root" *Econometrica*, Vo.49, pp. 1057-1072.
- Dilmen, N. E. (2007). *Bireyselleşen Küre*. Ankara: Nobel Yayın Dağıtım.
- Dirlik, A. (2000). *Yirmibirinci Yüzyıla Doğru Global Kapitalizm Oryantalizm, Yerlilik*. İstanbul: Alfa Yayınları.
- DPT. (2000). *Küreselleşme Özel İhtisas Komisyonu Raporu*. Ankara: Devlet Planlama Teşkiatı.

- Dreher, A. (2006). Does globalization affect growth? Evidence from a new index of globalization. *Applied Economics*, 1091 - 1110.
- Dreher, A., Gaston, N., & Martens, P. (2008). *Measuring globalisation - gauging its consequences*. New York: Springer.
- Dutt, P., Mitra, D., & Ranjan, P. (2009). International trade and unemployment: Theory and cross-national evidence. *Journal of International Economics*, 78(1), 32-44.
- Edwards, A. C., & Edwards, S. (1996). Trade liberalization and unemployment: Policy issues and evidence from Chile. *Cuadernos de Economia*, 227-250.
- Enders, W. (1995). *Applied Econometric Time Series*, John Willey and Sons inc., U.S.A. :Canada.
- Eğilmez, M. (2001, 08 30). *Türkiye' nin Dış Borç Stoğunu Bilmiyoruz*. Retrieved from Radikal: <http://www.radikal.com.tr/yazarlar/mahfi-egilmez/turkiyenin-borc-stokunu-bilmiyoruz-756096/>
- Ekinci, R., Tüzün, O., Ceylan, F., & Kahyaoğlu, H. (2017). Dışa Açıklık ile İşsizlik Arasındaki İlişki: Seçilmiş AB Ülkeleri ve Türkiye Üzerine Zamana Göre Değişen Parametrelili Bir Analiz. *Sosyoekonomi*, 25(1).
- Ellwood, W. (2002). *Küreselleşmeyi Anlama Kılavuzu*. İstanbul: Metin Yayınları.
- Ener, M. (2006). Küreselleşme Sürecinde Yeni Devlet Anlayışı ve Türkiye. *Yönetim Bilimleri Dergisi*, 4(2), 198-218.
- Ercan, H. (2000). *Açık Ekonomi, İstikrar Tedbirleri ve Sıcak Para: Türkiye*. Ankara: MPM Yayınları.
- Erdem, O. (2009). Küreselleşme ve Ulus Devletlere Etkileri. *Social Sciences*, 241-255.
- ERER, D., & ERER, E. (2014). AB Ülkelerinde Küreselleşmenin İşsizlik Üzerine Etkileri: Mekansal Panel Veri Analizi. *Çukurova Üniversitesi İİBF Dergisi*, 18(2), 21-36.
- Felbermayr, G., Julien, P., & Schmerer. (2011). Trade and Unemployment: What Do the Data Say. *European Economic Review*, 55, 741-758.
- Figge, L., & Martens, P. (2014). Globalisation continues: the Maastricht globalisation index revisited and updated. *Globalizations*, 11(6), 875-

- 893.Fischer, S. (2003). Globalization and Its Challenges. *American Economic Review*, 93(2), 1-20.
- Gedikli, A. (2011). *Küreselleşmenin Tarihi mi Tarihin de Küreselleşmesi mi?*
Ankara: Detay Yayıncılık.
- Ghemawat, P. &. (2016). DHL global connectedness index 2016 - The State of Globalization in. *Journal of Globalization Studies*, 55-68.
- Giannone, D. M., L, L. a., & Reichlin. (2011). Market Freedom and the Global Recession. *IMF Economic Review*, 59(1), 111-135.
- Gozgor, G. (2014). The impact of trade openness on the unemployment rate in G7 countries. *The Journal of International Trade & Economic Development: An International and Comparative Review*, 23(7), 1018-1037.
doi:10.1080/09638199.2013.827233
- Gozgor, Giray. "The impact of globalization on the structural unemployment: an empirical reappraisal." *International Economic Journal* 31.4 (2017): 471-489.
- Gozgor, G., & Piskin, A. (2011). İssizlik ve Dis Ticaret: Türkiye'deki Bölgeler İçin Genelleştirilmiş Momentler Yöntemi-Dinamik Panel Veri Yaklaşımı. *Business and Economics Research Journal*, 2(3), 121.
- Grant, W. (1998). Globalization, Comparative Political Economy and the Economic Policies of the Blair Government. *CSGR Working Paper*, 08(98), 2-24.
- Granger Clive W. J. & Newbold, P. (1974). Spurious Regressions in Econometrics, *Journal of Econometrics* 2 (2) : 111-20,
- Gujarati, Damodar, N. (1999). Temel Ekonometri (Çev. Ümit Şenesen ve Gülay Günlük Şenesen), (Birinci Basım), İstanbul: Literatür Yayınları:33, Literatür: Yayıncılık, Dağıtım, Pazarlama San. Ve Tic. Ltd. Şti.
- Gül, E., & Kamacı, A. (2012). Dış ticaretin istihdam üzerindeki etkileri: Bir panel veri analizi. *Anadolu Üniversitesi Sosyal Bilimler Dergisi* cilt:12 sayı:4 (23-32).
- Güral, M. (2005). İstatistiklerin Ağzı Var Dili Yok! Büyüme Gerçek mi? Hormonlu mu? *Mevzuat Dergisi*, 8(94), 12-15.
- Gygli, S. (2019). The KOF Globalisation Index – revisited. *The Review of International Organizations*, 2-34.

- Hans, M. (1999). Morgenthau, Politics Among Nations: The Struggle for Power and Peace. *Fifty Key Thinkers in International Relations*, 24-38.
- Harms, P., & Hefeker, C. (2003). Globalization and unemployment: the role of international diversification. *Economics Letters*, 78(2), 281-286.
- Harris, R.I.D. (1995) Using Cointegration Analysis In Econometric Modelling, T.J.Press(Padstow) Ltd: Great Britain.
- Hasan, R., Mitra, D., Ranjan, P., & Ahsan, R. (2012). Trade Liberalization and Unemployment: Theory and Evidence from India. *Journal of Development Economy*, 97, 269-280.
- Held, D. M. (1999). *Global Transformations: Politics, Economics and Culture*. Ankara: Orion Kitapevi.
- Hellier, J., & Chusseau, N. (2010). Globalization and the Inequality–Unemployment Tradeoff. *Review of International Economics*, 18(5), 1028-1043.
- Helpman, E., & Itskhoki, O. (2010). Labor Market Rigidities, Trade and Unemployment. *Review of Economic Studies*, 77, 1100-1137.
- Hirst, P., & Thompson, G. (1996). *Globalization In Question*. New York: Polity Press.
- Janiak, A. (2013). *Does Trade Liberalization Lead to Job Loss? Theory and Some Evidence*. Riksbank. http://www.riksbank.se/Upload/Dokument_riksbank/Kat_foa/janiak.pdf. adresinden alındı
- Karabıçak, M. (2002). Küreselleşme Sürecinde Gelişmekte Olan Ülke Ekonomilerinde Ortaya Çıkan Yönelim ve Tepkiler. *Süleyman Demirel Üniversitesi İktisadi ve İdari Bilimler Fakültesi Dergisi*, 7(1), 113-116.
- Karagöl, E. T., & Bingöl, A. S. (2013). *Türkiye - IMF İlişkilerinde Yeni Dönem*. İstanbul: SETA.
- Karluk, R. (2007). *Küreselleşen Dünyada Uluslararası Kuruluşlar*. İstanbul: Beta Yayınları.
- Kayalar, T. (2005). *Cumhuriyetin 80. Yılında İhracatımızda Son Gelişmeler*. Ankara: Başbakanlık Dış Ticaret Müşterarlığı. Retrieved from <http://www.dtm.gov.tr/ead/DTDERGI/ozelsayiekim/mustesar.htm>

- Kazgan, G. (1991). *Tanzimat' tan XXI. Yüzyıla Türkiye Ekonomisi*. İstanbul: Altın Kitaplar Yayınevi.
- Kazgan, G. (2015). *Küreselleşme ve Ulus-Devlet Yeni Ekonomik Düzen*. İstanbul: İstanbul Bilgi Üniversitesi Yayınları.
- Kearney, A. (2001). Measuring globalization. *Foreign Policy*, 122, 56-65.
- Keyder, Ç. (1993). *Ulusal Kalkınmacılığın İflası*. Ankara: Metis Yay.
- Kıvılcım, F. (2013). Küreselleşme Kavramı ve Küreselleşme Sürecinin Gelişmekte Olan Ülke Türkiye Açısından Değerlendirilmesi. *Sosyal ve Beşeri Bilimler Dergisi*, 5(1), 1-12.
- Kim, J. (2011). The effects of trade on unemployment: evidence from 20 OECD countries. *Stockholm University, Department of Economics Research Papers in Economics*, 19.
- Kluver, R., & Fu, W. (2004). The cultural globalization index. *Foreign Policy*, 10.
- Kol, E. N., & Karaçor, Z. (2012). “2001 Güçlü Ekonomiye Geçiş Programı ve İstihdam Üzerine Etkileri. *Maliye Dergisi*, 379-395.
- Köse, Ö. (2003). Küreselleşme Sürecinde Devletin Yapısal ve İşlevsel Dönüşümü. *Sayıştay Dergisi*, 49(2), 2-50.
- Levchenko, A. A., Lewis, L. T., & Tesar, L. L. (2010). The collapse of international trade during the 2008–09 crisis: in search of the smoking gun. *IMF Economic review*, 58(2), 214-253.
- Lewis, K. M. & Mizen P. D. (2000). *Monetary Economics* (First Published), Newyork: Oxford University Pres, Great Clarendon Street, Oxford ox2 6DP.
- Lockwood, B., & Redoano, M. (2005). The CSGR globalization index: An introductory guide (Centre for the Study of Globalisation and Regionalisation Working Paper 155/04). Retrieved from www2.warwick.ac.uk/fac/soc/csgr/index/citation.
- Loganathan, N., Sukemi, M. N., & Kogid, M. (2011). Dynamic causal relationship between trade balance and unemployment scenario in Malaysia: granger non-causality analysis. *Economics and Finance Review*, 1(3), 13-20.
- Lòpez-Villavicencio, A., & Ortiz, L. A. R. (2018). Is globalisation taking away jobs? An empirical assessment for advanced economies.

- Matusz, S. J. (1996). International Trade, The Division of Labour and Unemployment. *International Economic Review*, 37, 71-84.
- Meidani, A. A. N., & Zabihi, M. (2012). The dynamic effect of globalization on unemployment rate in Iran: A co-integration analysis. *International Business Research*, 5(1), 120.
- Menezes F., N. A., & Muendler, M. (2014). Labor Reallocation in Response to Trade Reforms.
- Nickell, S. L. (2005). Unemployment in the OECD since the 1960s. What Do We Know? *Economic Journal*, 115(500), 1-27.
- Nwaka, I. D., Uma, K. E., & Tuna, G. (2015). Trade openness and unemployment: Empirical evidence for Nigeria. *The Economic and Labour Relations Review*, 26(1), 117-136.
- Oh, S. H., & Yoo, D. (2018). Unemployment after trade liberalization. *Asia-Pacific Journal of Accounting & Economics*, 1-24.
- Oran, B. (2001). *Küreselleşme ve Azınlıklar*. Ankara: İmaj Yayınevi.
- Özbeş, F. (2006). Türk Sanayileşme Sürecinde Bütünleştirilmiş Strateji. *İktisadi ve İdari Bilimler Fakültesi Dergisi*, 1-18. <http://hdl.handle.net/AKU/1329> adresinden alındı
- Özel, H. A. (2012). Küreselleşme Sürecinde Ticari ve Finansal Açıklığın Ekonomik Büyüme Üzerine Etkisi: Türkiye Örneği. *Yönetim Bilimleri Dergisi*, 19, 1-30.
- ÖZEL, H. A., & SEZGİN, F. H. TÜRKİYE'DE EKONOMİK AÇIKLIK VE İŞSİZLİK İLİŞKİSİNİN ZAMAN SERİSİ ANALİZİYLE İNCELENMESİ. Trakya Üniversitesi İktisadi ve İdari Bilimler Fakültesi E-Dergi Haziran 2013 Cilt 2 Sayı 2 (26-46)
- Özlale, Ü., & Karakurt, A. (2012). Türkiye'de Tasarruf Açığının Nedenleri ve Kapatılması İçin Politika Önerileri. *Bankacılar Dergisi*, 1-33.
- Öztürk, S. (2018). Türkiye Ekonomisinde 1980 Sonrası Yaşanan Yapısal Dönüşümlerin GSMH, Dış Ticaret ve Dış Borçlar Bağlamında Teorik Bir Değerlendirmesi. *Mevzuat Dergisi*, 8(94), 2-20. Retrieved from <https://www.mevzuatdergisi.com/2005/10a/01.htm>

- ÖZTÜRK, M., & KARA, İ. (2019). EFFECT OF THE ECONOMIC GLOBALIZATION PROCESS ON THE UNEMPLOYMENT RATES IN TURKEY. *AND DIFFERENTIATIONS*, 153. April 25-27, 2019 Antalya Congress Book.
- Peker O. Ve M. Bölükbaş, (2013), Türkiye’de Dış Borçlanmanın Belirleyicileri: Ekonometrik Bir Analiz, Atatürk Üniversitesi İktisadi ve İdari Bilimler Dergisi, Cilt: 27, Sayı: 2, ss: 289-302.
- Pesaran M. Hashem, Shin, Y. & Smith, R. J. (2001). Bound Testing Approaches to the Analysis of Level Relationships, *Journal of Applied Econometrics* 16 : 289-326,
- Porto, G. (2008). Agro-manufactured Export Prices, Wages and Unemployment. *American Journal of Agriculture*, 90, 48–764. doi:10.1111/j.1467-8276.2007.01129.x
- Potrafke, N. (2015). The evidence on globalisation. *The World Economy*, 509-552.
- Raab, M., Ruland, M., Schönberger, B., Blossfeld, H. P., Hofäcker, D., Buchholz, S., & Schmelzer, P. (2008). GlobalIndex: A sociological approach to globalization measurement. *International Sociology*, 23(4), 596-631.
- Ranjan, P. (2012). Trade liberalization, unemployment, and inequality with endogenous job destruction. *International Review of Economics & Finance*, 23, 16-29.
- Rodrik, D. (1997). Has international integration gone too far. Washington, DC.
- Saçık S.Y. ve E.Karaçayır, (2015), Türkiye’de Cari İşlemler Hesabının Finansmanı: ARDL Sınır Testi Yaklaşımı, Selçuk Üniversitesi, Sosyal Bilimler Enstitüsü Dergisi, Sayı:33, ss.155-166.
- SANDALCILAR, A. R., & Yalman, İ. N. (2012). Türkiye’de dış ticaretteki serbestleşmenin işgücü piyasaları üzerindeki etkileri. *Eskişehir Osmangazi Üniversitesi İktisadi ve İdari Bilimler Dergisi*, 7(2), 49-65.
- Seyidoğlu, H. (1999). *Uluslararası İktisat Teori Politika ve Uygulama*. İstanbul: Güzem Can Yayınları.
- Seyidoğlu, H. (2003). *Uluslararası İktisat Teori Politika Ve Uygulama*. İstanbul: Güzem Can Yayınları.

- Soros, G. (2003). *Küreselleşme Üzerine*. İstanbul: İstanbul Bilgi Üniversitesi Yayınları.
- Steger, M. B. (2013). *Globalization*. Ankara: Dost Kitapevi Yayınları.
- Stiglitz, J. (2018). *Küreselleşme Büyük Hayal Kırıklığı*. İstanbul: Alfa Yayınları.
- Sungur, O. (2016). 2000 Sonrası Türkiye Ekonomisi: Büyüme, Enflasyon, İşsizlik, Borçlanma ve Dış Ticarete Gelişmeler. *Toplum ve Demokrasi Dergisi*, 243-270.
- Şener, F. (2001). Schumpeterian unemployment, trade and wages. *Journal of International Economics*, 54(1), 119-148.
- Taban, S. (2011). Küresel Finans Krizi Öncesi ve Sonrası Dönemde Türkiye’de Ekonomik Büyümenin Dinamikleri. *SETA Analiz*, 1-33.
- Tağraf, H. (2002). Küreselleşme süreci ve çokuluslu işletmelerin küreselleşme sürecine etkisi. *CÜ İktisadi ve İdari Bilimler Dergisi*, 3(2), 33-47.
- Tanrıverdi, E. (2017). *Küreselleşme ve Ulus-Devlet (Giddens, Bauman ve Habermas Örneği)*. Ankara: Seçkin Yayıncılık.
- Tonak, A., & Akçay, A. (2018). Turkey’s Economy Since the 1980. *Springer International Publishing*, 45–50. doi:https://doi.org/10.1007/978-3-319-76705-5_5
- Turan. (2005). Türkiye Ekonomisinde Kasım 2000 – Şubat 2001 Krizleri. *TÜHİS*, 1-18.
- Turan, Z. (2011). Dünyadaki ve Türkiye’deki Krizlerin Ortaya Çıkış Nedenleri ve Ekonomik Kalkınmaya Etkisi. *Niğde Üniversitesi İİBF Dergisi*, 56-80.
- Uras, G. (2013). 100 Dolarlık Gıracatta 58,5 Dolar Gıthal Girdi Var. *Milliyet*, 1-2.
- Uygur, E. (2001). Krizden Krize Türkiye: 2000 Kasım ve 2001 Şubat Krizleri. *Türkiye Ekonomi Kurumu*, 1-13.
- Ünsal, E. M. (2011). *Makro İktisat*. Ankara: İmaj Yayınevi.
- Vandenbroucke, F. (1998). *Globalisation, Inequality & Social Democracy*. London: London, Institute For Public Policy Research.

Vujakovic, P. (2009). How to measure globalisation? A new globalisation index (NGI). *WIFO Working Papers.*, 343-360.

Vujakovic, P. (2010). How to measure globalisation? A new globalisation index (NGI). *Atlantic Economic Journal*, 38(2), 237.

Wolf Jr., C. (2000). Globalization: Meaning and measurement. *Critical Review*, 14(1), 1-10.

Yülek, M. (1998). *Asya Kaplanları; Sanayi Politikaları ve Kalkınma*. İstanbul: Alfa Yayınları.

