



**TEKİRDAĞ İLİNİN BÜYÜKŞEHİR BELEDİYESİ OLMASININ SOSYO-
EKONOMİK GETİRİLERİ**
Cemal Ogün KÜRÜMOĞLU
Yüksek Lisans Tezi
Çalışma İktisadı Anabilim Dalı
Danışman: Prof.Dr. Rasim YILMAZ

2018

**T.C.
NAMIK KEMAL ÜNİVERSİTESİ
SOSYAL BİLİMLER ENSTİTÜSÜ
ÇALIŞMA İKTİSADI ANABİLİM DALI
YÜKSEK LİSANS TEZİ**

**TEKİRDAĞ İLİNİN BÜYÜKŞEHİR BELEDİYESİ OLMASININ
SOSYO-EKONOMİK GETİRİLERİ**

Cemal Ogün KÜRÜMOĞLU

**ÇALIŞMA İKTİSADI ANABİLİM DALI
DANIŞMAN: PROF. DR. RASİM YILMAZ**

TEKİRDAĞ-2018

Her hakkı saklıdır

BİLİMSEL ETİK BİLDİRİMİ

Hazırladığım Yüksek Lisans Tezinin çalışmasının bütün aşamalarında bilimsel etiğe ve akademik kurallara riayet ettiğimi, çalışmada doğrudan veya dolaylı olarak kullandığım her alıntıya kaynak gösterdiğimi ve yararlandığım eserlerin kaynakçada gösterilenlerden oluştuğunu, yazımda enstitü yazım kılavuzuna uygun davranıldığımı taahhüt ederim.

... / ... / 20... (İmza)

(Öğrenci Adı SOYADI)

T.C.
TEKİRDAĞ NAMIK KEMAL ÜNİVERSİTESİ
SOSYAL BİLİMLER ENSTİTÜSÜ
..... ANABİLİM DALI
YÜKSEK LİSANS/DOKTORA TEZİ

..... tarafından hazırlanan
konulu YÜKSEK LİSANS/DOKTORA Tezinin Sınavı, Namık Kemal Üniversitesi
Lisansüstü Eğitim Öğretim Yönetmeliği uyarınca günü saat
.....'da yapılmış olup, tezin OYBİRLİĞİ /
OYÇOKLUĞU ile karar verilmiştir.

Jüri Başkanı:

İmza:

Üye:

İmza:

Üye:

İmza:

Üye:

İmza:

Üye:

İmza:

Sosyal Bilimler Enstitüsü Yönetim Kurulu adına

...../...../20.....

Doç. Dr. Emrah İsmail ÇEVİK

Enstitü Müdürü

ÖZET

Kurum, Enstitü, ABD : Namık Kemal Üniversitesi, Sosyal Bilimler Enstitüsü,
Çalışma İktisadı Ana Bilim Dalı

Tez Başlığı : Tekirdağ İlinin Büyükşehir Belediyesi Olmasının Sosyo-Ekonomik
Getirileri

Tez Yazarı : Cemal Ogün Kürümoğlu

Tez Danışmanı : Prof.Dr. Rasim Yılmaz

Tez Türü, Yılı : Yüksek Lisans Tezi, 2018

Sayfa Sayısı : 97

6360 sayılı “On Üç İlde Büyükşehir Belediyesi ve Yirmi Altı İlçe Kurulmasına Dair Kanun” ile Büyükşehir Belediye Başkanlığı statüsüne getirilen Tekirdağ ili en büyük değişimi nüfus ile yaşamıştır. Şehirde yaşanan değişim ve dönüşüm ile nüfus 4 yılda hızlı bir şekilde artarak bir milyon 5 bin 463 bin kişi olmuştur. Ayrıca Forbes dergisinin yaptığı bir araştırmaya göre, ‘Çalışmak ve Yaşamak için En İdeal Kent’ sıralamasında Tekirdağ 4. olmuştur. Bu dönüşümün hızlı bir şekilde gerçekleşmesinin en önemli etkenlerin başında büyükşehir statüsüne getirilmesi olmuştur. Bu çalışma ile büyükşehir belediyelerinin genelde yerel yönetimlerde, özelde ise Tekirdağ Büyükşehir Belediyesi’ndeki uygulamaları ortaya konulmuştur. Tekirdağ ilinin Büyükşehir statüsüne getirilmesiyle yaşanan sosyo-ekonomik getiriler, karşılaşılan sorunlar ve çözüm önerileri incelenmiştir. Bu kapsamda bir çalışma yapılmamasından kaynaklanan boşluğu doldurmak ve 6360 sayılı kanunla birlikte büyükşehir belediyesi statüsüne getirilen belediyelere yol göstermek amacıyla bilgiler yer almaktadır.

Anahtar Kelimeler: Büyükşehir Belediyesi, Sosyo-ekonomi, Tekirdağ

ABSTRACT

Institution, Institute, Department : Namık Kemal University, Institute of Social Sciences, Department of Study Economics

Title : Socio-Economic Yieldings Of Tekirdağ Becoming A Metropolis

Author : Cemal Ogün Kürümoğlu Adviser : Prof. Dr. Rasim Yılmaz

Type of Thesis, Year : MA Thesis, 2018

Total Number of Pages : 97

According to the order 6360 "Order of Establishing 13 metropolitan cities and 26 counties" Tekirdağ became a metropolis and had a huge change in population. With the changes and transformations in the city, population has grown rapidly and reached a number of One million five thousand four hundred and sixtythree. Also, according to a survey run by Forbes magazine, Tekirdağ was chosen 4th. as "the most ideal city to live and to work". The statement of Tekirdağ as a Metropolitan Municipality is the main reason for this rapid change. In this study, Applications of Metropolitan municipalities in general and Tekirdağ Metropolitan municipality in particular are examined. And also Socio-Economic Yieldings of Tekirdağ Becoming a Metropolis, problems occured and the solution offers are examined. This study can be considered as a course of acting for the metropolitan municipalities. Because there weren't so many studies about this subject after the declaration of order 6360.

Keywords: Metropolitan Municipality, Socio-economical, Tekirdağ

ÖNSÖZ

Tekirdağ'ın bütün şehir olmasının sosyo-ekonomik getirilerinin ele alındığı bu çalışmada bütün şehir süreci detaylı bir şekilde anlatılmış ve getirileri hakkında genel bilgiler verilmiştir.

Bu çalışmanın konusunun belirlenmesinde ve hazırlanma sürecinin her aşamasında değerli bilgilerini ve zamanını benden esirgemeyerek her fırsatta çalışmamla yakından ilgilenen, eleştirileriyle yol gösteren danışman hocam Prof.Dr. Rasim Yılmaz'a Doç.Dr. Süleyman Ahmet Menteş'e, Doç.Dr. Ertuğrul Recep Erbay'a, Dr.Öğr.Üyesi Adnan Duygun'a, Prof.Dr. Ahmet Kubaş'a teşekkür ediyorum.

Ayrıca benden hiçbir zaman desteğini esirgemeyen bu hayattaki en büyük şansım olan aileme sonsuz teşekkürler.

Cemal Ogün Kürümoğlu

Tekirdağ 2018

İÇİNDEKİLER

	<u>Sayfa</u>
BİLİMSEL ETİK BİLDİRİM BEYANI	iii
TEZ ONAY SAYFASI	iv
ÖZET	v
ABSTRACT	vi
ÖNSÖZ	vii
İÇİNDEKİLER	viii
TABLolar DİZİNİ	xii
GİRİŞ	1
1. YEREL YÖNETİMLER	2
1.1 YEREL YÖNETİM KAVRAMI	2
1.2 YEREL YÖNETİM KAVRAMININ ÖZELLİKLERİ	3
2. TÜRKİYE’DE YEREL YÖNETİM UYGULAMASI: BELEDİYELER	4
2.1 BELEDİYELERİN KURULUŞU, GELİŞİMİ VE KURUMSAL YAPISI	4
2.1.1 Belediyelerin Kuruluşu ve Hukuksal Çerçevesi	4
2.1.2 Türkiye’de Belediyelerin Tarihsel Gelişimi	5
2.1.3 1580 Sayılı Yasa Dönemi Belediyeciliği	8
2.1.4 Belediye Yönetimlerinin Genel Değerlendirmesi	9
2.2 5393 SAYILI YASAYA GÖRE BELEDİYELER	10
2.2.1 5393 Sayılı Yasaya Göre Belediyelerin Kuruluşu	10
2.2.2 5393 Sayılı Yasaya Göre Belediyelerin Görevleri	10
2.2.3 5393 Sayılı Yasaya Göre Belediyelerin Yetkileri	11
2.3 5393 SAYILI YASAYA GÖRE BELEDİYELERİN OLUŞUMLARI	11
2.3.1 Belediyelerin Organları	11

2.3.2 Belediyelerin Teşkilat Yapısı	18
2.4 5393 SAYILI YASAYA GÖRE BELEDİYELERİN MALİ YAPISI	22
2.4.1 Belediye Bütçesi	22
2.4.2 Belediye Gelirleri	23
2.4.3 Belediye Giderleri	24
2.4.4 Belediye Borçlanmaları	24

3. TÜRKİYE’DE YEREL YÖNETİM UYGULAMASI: BÜYÜKŞEHİR BELEDİYELERİ

27

3.1 BÜYÜKŞEHİR BELEDİYELERİNİN KURULUŞU	27
3.1.1 Büyükşehir Belediye Yönetim Modelleri ve Tarihsel Gelişimi	27
3.1.1.1 Büyükşehir Yönetim Modelleri	27
3.1.1.2 Büyükşehir Uygulamasına Geçiş Süreci	29
3.2 3030 SAYILI İLK BÜYÜKŞEHİR YASASI VE ÖZELLİKLERİ	30
3.3 5216 SAYILI YASAYA GÖRE BÜYÜKŞEHİR BELEDİYELERİ	31
3.3.1 5216 Sayılı Yasaya Göre Büyükşehir Belediyesinin Kuruluşu	31
3.3.2 5216 Sayılı Yasaya Göre Büyükşehir Belediyesinin Görevleri	32
3.3.3 5216 Sayılı Yasaya Göre Büyükşehir Belediyesinin Organları	33
3.3.4 5216 Sayılı Yasaya Göre Büyükşehir Belediyelerinin Mali Yapısı	36
3.4 6360 SAYILI YASAYA GÖRE BÜYÜKŞEHİR BELEDİYELERİ	37
3.4.1 Yeni Büyükşehir (Bütünşehir) Yasasının Özellikleri	37
3.4.2 6360 Sayılı Yasaya Göre Büyükşehir Belediyesinin Kuruluşu	38
3.4.3 6360 Sayılı Yasaya Göre Büyükşehir Belediyesinin Görevleri	38
3.4.4 6360 Sayılı Yasaya Göre Büyükşehir Belediyesinin Personel Yapısı	40
3.4.5 6360 Sayılı Yasaya Göre Büyükşehir Belediyesinin Mali Yapısı	41
3.4.6 Yeni Büyükşehir (Bütünşehir) Modeline Eleştirel Bakış	46

4. TEKİRDAĞ BÜYÜKŞEHİR BELEDİYESİ KURULUŞU

49

4.1 TEKİRDAĞ BÜYÜKŞEHİR BELEDİYESİ OLANA KADAR TARİHSEL GELİŞİMİ	49
--	----

4.1.1 Tekirdağ Büyükşehir Belediyesi	49
4.1.1.1 Tekirdağ Büyükşehir Belediyesi Görevleri	49
4.1.1.2 Tekirdağ Büyükşehir Belediyesi Organları	56
4.1.1.3 Tekirdağ Büyükşehir Belediyesi Mali Yapısı	58
4.1.1.4 Tekirdağ Büyükşehir Belediyesi Personel Yapısı	63
5. TEKİRDAĞ'IN SOSYO-EKONOMİK VE KÜLTÜREL YAPISINA BÜYÜKŞEHİR BELEDİYESİNİN GETİRİLERİ	64
5.1 COĞRAFİ KONUM VE FİZİKİ ALT YAPI	64
5.1.1 Genel Bilgiler	64
5.1.2 Tekirdağ İlinin Coğrafi Konumu ve Fiziki Alt Yapı ve Çevre	64
5.2 SOSYAL YAPI	64
5.2.1 Tekirdağ'ın Demografik Yapısı	64
5.2.1.1 Tekirdağ'ın Demografik Yapısına Büyükşehir Belediyesi Olmasının Getirileri	68
5.2.2 Tekirdağ'ın Eğitim Yapısı	69
5.2.2.1 Tekirdağ'ın Eğitim Yapısına Büyükşehir Belediyesi Olmasının Getirileri	76
5.2.3 Tekirdağ'ın Sağlık Yapısı	78
5.2.3.1 Tekirdağ'ın Sağlık Yapısına Büyükşehir Belediyesi Olmasının Getirileri	81
5.2.4 Tekirdağ'ın Spor Hizmetleri	83
5.2.4.1 Tekirdağ'ın Spor Hizmetlerine Büyükşehir Belediyesi Olmasının Getirileri	84
5.3 EKONOMİK YAPI	85
5.3.1 Tekirdağ'da Tarım ve Hayvancılık	85
5.3.1.1 Tekirdağ'ın Tarım ve Hayvancılık Yapısına Büyükşehir Belediyesi Olmasının Getirileri	87
5.3.2 Tekirdağ'da Altyapı, Üstyapı	92

5.3.2.1 Tekirdađ'ın Altyapı, Üstyapısına Büyükşehir Belediyesi Olmasının Getirileri	92
---	----

GENEL DEĞERLENDİRME, SONUÇLAR VE ÖNERİLER	95
--	-----------

KAYNAKÇA	97
-----------------	-----------



TABLÖLAR DİZİNİ

	<u>Sayfa</u>
1.1 6360 Sayılı Kanun Kapsamında Personel Geçişleri	41
1.2 Genel Bütçe Vergi Gelirlerinden Belediyelere Ayrılacak Paylar	42
1.3 Genel Bütçe Vergi Gelirlerinin Dağıtım	43
1.4 Denkleştirme Ödeneği Dağıtım Kriterleri	43
1.5 Artırımlı Paydan Yararlanan Belediyeler (25 Sayılı Listede Yer Alan)	44
1.6 Tekirdağ Büyükşehir Belediyesi'nin Görevleri	56
1.7 Tekirdağ Büyükşehir Belediyesi Teşkilat Yapısı	57
1.8 2007-2017 Yılları Arasında Tekirdağ'ın Nüfusu	65
1.9 Tekirdağ'ın Cinsiyete göre Nüfus	65
1.10 Tekirdağ'ın İlçelerinin 2017 Tarihindeki Nüfusları Ve Cinsiyete Göre Sayıları	66
1.11 Hastane ve Yatak Kapasitesi	79
1.12 Sağlık Personeli Sayısı	79
1.13 Sağlık Personeli Başına Düşen Nüfus	79
1.14 İl Genel Doğum Verileri	80
1.15 Diğer Sağlık Kurumu Ve Personel Sayısı	81

GİRİŞ

Tekirdağ belediye yapısına 6360 sayılı kanunun çıkarılmasıyla 874.475 nüfusa sahip olması sebebiyle, 2013 yılında Büyükşehir Belediyesi statüsü verilmiştir.

1879 yılında Belediyecilik hayatı başlayan Tekirdağ Belediyesi Resmi Gazete’ de 06.12.2012 tarihinde yayımlanıp yürürlüğe giren 6360 sayılı “13 İlde Büyükşehir Belediyesi ve 26 İlçe Kurulmasına Dair Kanun” ile Büyükşehir Belediye Başkanlığı statüsüne getirilmiştir.

Bu tezde Tekirdağ ilinin büyükşehir belediyesine dönüşmesiyle birlikte kente katkıları ve sosyo-ekonomik getirileri konusu işlenmektedir. Bu bağlamda Tekirdağ Büyükşehir Belediyesi oluşumu, yapılan çalışmalar ve getirileri ele alınmaktadır.

BİRİNCİ BÖLÜM

1. YEREL YÖNETİMLER

1.1 YEREL YÖNETİM KAVRAMI

“Yerel Yönetim” iki sözcükten meydana gelen bir terim olarak çağdaş Türkçemizde son zamanlarda yaygın bir şekilde kullanılmaktadır. Bu terimin yakın zamana kadar kullanılan şekli, bir anlamda eski Türkçedeki karşılığı “Mahalli İdareler” dir. Yerel yönetimler, Batı literatüründe “Local Government” olarak geçer. Bu tabirin Avrupa menşeli bir tarihçesi vardır. Klasik liberalizm öğretisi doğrultusunda ve özgür kentlerin özerk yönetimleriyle anlamlandırılan bir terimdir.¹

Yerel yönetimler, yetkili oldukları coğrafi alandaki çeşitli kamu hizmetlerini sunma yetki ve sorumluluğu ile donatılan ve bu amaçla kendilerine idari ve mali özerklik tanınan kuruluşlardır. Yerel yönetimler sorumluluk alanlarındaki hizmetleri yerine getirirken beşeri ve mali kaynakları kullanır ve gerekli araç-gereç ve diğer donanımlardan yararlanırlar. Ancak yerel yönetimler sadece bir takım hizmetleri sunan kuruluşlar değildir; aynı zamanda, bu hizmetleri belli yerel, toplumsal, siyasal önceliklere göre sunan kuruluşlardır. Bu nedenle, çeşitli kentlerdeki yerel hizmetler arasında bir tekdüzelik değil, doğal olarak, bir farklılaşma ve çeşitlilik gözlenir. Bu durum, bölgenin yerel niteliklerinin ve yerel yönetimlerin özerk kuruluşlar olmalarının bir sonucudur. Yerel yönetimler söz konusu farklılığı, büyük oranda, yerel halkın oylarıyla seçilmiş organları aracılığı ile gerçekleştirirler.²

¹Bekir Parlak, *İdari ve Mali Açından Türkiye’de Yerel Yönetimler*, Bekad Yayınları, Antalya 2015, s5

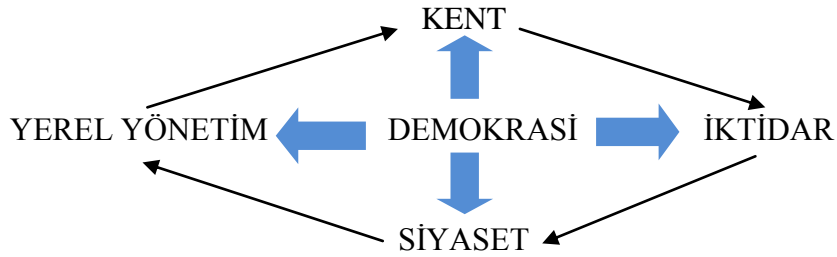
²Recep Bozlağan-Yüksel Demirkaya, *Türkiye’de Yerel Yönetimler*, Nobel Yayınları, Ankara 2008, s157

1.2 YEREL YÖNETİM KAVRAMININ ÖZELLİKLERİ

Yerel yönetim kavramının özelliklerinden birincisi, hizmet çoğulculuğu olarak isimlendirilebilir. Ekonomik, toplumsal ve teknolojik nedenlerle yerel yönetimlerin görev alanları genişlemektedir. Özellikle 1930'lardan sonra merkezi yönetimler ekonominin genel gidişini, bayındırlık çalışmalarıyla etkileyebilmek için, yerel yönetimlerin yatırımlarını özendirme yolunu seçmişlerdir. Bu dönemde, hem kıta Avrupa'sı ülkelerinde hem de İngiltere'de, salt kentsel nitelikte olan hizmetlerin yerel yönetimlere bırakılmış olmasına karşın, ekonomik nitelikteki hizmetlerin seçimle oluşmayan, sınırlı görevleri bulunan bir takım özerk kuruluşlara verilerek yer yönünden bir yerinden yönetime gidilmektedir.³

İkinci özellik 20. Yüzyıldaki nüfus hareketleri sonucunda, kentli nüfusun artmış olması ve yerel yönetimlerin hızla kentleşmesidir. Üçüncü Dünya Ülkeleri dışında, hemen hemen her yerde bugün artık kırsal nüfusun oranı, kentsel nüfusun altına düşmüştür. Bunun, yerel yönetimler yönünden çok önemli siyasal, yönetsel ve toplumsal sonuçlar doğurduğu görülmektedir.⁴

Yönetimde etkenlik denebilecek son bir özellik ise, yerel yönetimin etkenliğini ve verimliliğini artırmak için, değer sistemlerinin, inançların ve kuramların bir yana bırakılmasını, yerel sorunlara pragmatik bir biçimde yaklaşarak çözüm yolları aranmasını gerekli kılmıştır. 20. Yüzyılın ortalarına değin, giderek artan bir ilgi gören bu "teknokratik yaklaşım", yerel yönetimin siyasal niteliğini ikinci plana atmaktadır.⁵



³ Bekir Parlak, *İdari ve Mali Açından Türkiye'de Yerel Yönetimler*, Bekad Yayınları, Antalya 2015, s10

⁴ Bekir Parlak, *İdari ve Mali Açından Türkiye'de Yerel Yönetimler*, Bekad Yayınları, Antalya 2015, s11

⁵ Ruşen Keleş, *Yerinden Yönetim ve Siyaset*, Cem Yayınevi, İstanbul 2000, s37

İKİNCİ BÖLÜM

2. TÜRKİYE'DE YEREL YÖNETİM UYGULAMASI: BELEDİYELER

2.1 BELEDİYELERİN KURULUŞU, GELİŞİMİ VE KURUMSAL YAPISI

2.1.1 Belediyelerin Kuruluşu ve Hukuksal Çerçevesi

Yerel kamu hizmetleri, imparatorluk döneminde merkezi yönetimin uzantısı veya alt birimleri ile yerine getirilmiştir. Merkezi yönetimin taşra uzantısı olarak işleyen yerel hizmet birimleri lonca kurumları, kadılık ve vakıf benzeri birimler yerel hizmetler ile ilgilenmiştir. 1854 yılında ve yalnızca başkent özelinde ilk resmi belediye örgütü kurulmuştur. İlk belediye örgütünün tüzel kişiliği ve özerkliği yoktur ve yasal düzenlemesi bile sonradan çıkarılmıştır. 1868 tarihinde ülke geneline yaygınlaştırılmaya başlanan belediyelere, tüzel kişilik 1876 tarihinde Kanuni Esasi ile verilmiştir. Ardından bir yasa hazırlanmış ancak tüm bu mevzuat çalışmaları belediye birimini tam bir yerel yönetim birimi haline getirmemiştir.⁶

Cumhuriyet sonrası dönemde, Osmanlı'da olmayan yerel yönetim geleneği oluşturulmaya başlanmıştır. 1924 Anayasası'nda belediyelerle ilgili düzenleme olmamasıyla birlikte yerinden yönetimlere ilişkin birkaç madde bulunmaktadır. 1961 Anayasası ile belediyelerin kuruluş ve işleyişleri yasalarla düzenleneceği hükme bağlanarak yerel yönetimler konusunda yenilikler ve genel ilkeler getirilmiştir. 1982 Anayasası, merkezci yanı ağır basan, ama yerinden yönetime de yer veren önemli maddeler bulundurmaktadır. Belediyelere ve diğer yerel yönetim birimlerine ilişkin doğrudan düzenleme öngörmeyen 1982 Anayasası, yerel yönetim birimlerinin yasal düzenleme konusu olduğunu belirtmiştir.⁷

⁶ Yusuf Karakılıçık, *Yeni Yerel-Bölgesel Gelişmeler Işığında Yerel Yönetimler*, Seçkin Yayınları, Ankara 2015, s148

⁷ Yusuf Karakılıçık, *Yeni Yerel-Bölgesel Gelişmeler Işığında Yerel Yönetimler*, Seçkin Yayınları, Ankara 2015, s148

Cumhuriyet öncesi dönemde yerel yönetimler yasa konusu yapılmış belediyeler ve il özel idareleriyle ilgili çeşitli yasalar çıkarılmıştır. Cumhuriyetin ilan edilmesiyle birlikte, öncelikle 1924 tarihli 442 sayılı Köy Kanunu çıkarılıp köyler tüzel kişiliğe kavuşturulmuştur. Ardından 1930 tarihli ve 1580 sayılı Belediye Kanunu ile kentlerle ilgili bir dizi düzenleme yapılmıştır.⁸

Zaman içerisinde bu yasada önemli değişiklikler yapılmıştır. 1984 tarihli 3030 sayılı yasayla il belediyeleri yanında ilçe ve büyükşehir belediyeleri sistemine geçilmiş ve belediye gelirleri yasası ile imar yasası gibi yeni yasalar çıkarılmıştır. 2005 tarihli 5393 sayılı yeni belediye yasasıyla günümüz belediyeleri bu yasaya göre yönetilmektedir. Aralık 2012’de çıkarılan son büyükşehir yasası değişiklik düzenlemesi de belediyelerle ilgili önemli değişiklikler getirmiştir.⁹

2.1.2 Türkiye’de Belediyelerin Tarihsel Gelişimi

Batılı manada yerel yönetimler 20. Yüzyılın başında kurulmuştur. Toplumsal yapı ve tarihsel gerçeklerin neden olmasıyla ülkemizde yerel yönetimlerin kurulması Batıda bulunan yerel yönetimlerin oluşum zamanına göre daha yenidir Tanzimat reformlarının neden olduğu ülkenin modernleşme hareketleriyle çok sayıda yeni yönetsel düzenleme ve yasa hazırlanmıştır.¹⁰

Avrupa’nın bizden üstün olduğunun kabulüyle, Osmanlı İmparatorluğu döneminde yerel yönetim örgütlenmesi, öncelikle askeri alanda başlayan yenileşme hareketleri ile başlamış ardından yönetsel ve toplumsal alanda devam etmiştir. Tanzimat’ın ilanı ile modern anlamda bir yerel yönetim oluşmaya başlamıştır.¹¹

⁸ Mustafa Ökmen ve Bekir Parlak, *Kuramdan Uygulamaya Yerel Yönetimler*, Alfa Aktüel Yayınları, Bursa 2010, s188

⁹ Yusuf Karakılçık, *Yeni Yerel-Bölgesel Gelişmeler Işığında Yerel Yönetimler*, Seçkin Yayınları, Ankara 2015, s148

¹⁰ Nuri Tortop, Burhan Aykaç, Hüseyin Yayman, Akif Özer, *Mahalli İdareler*, Nobel Yayın, Ankara 2006, s514

¹¹ Nuri Tortop, Burhan Aykaç, Hüseyin Yayman, Akif Özer, *Mahalli İdareler*, Nobel Yayın, Ankara 2006, s514

Belediye teşkilatı kurulmadan önce Osmanlı İmparatorluğunda yerel yönetimlerin yaptığı çalışmaları klasik kurumlar gerçekleştirmekteydi. Merkezi yönetime karşı bu kurumların özerkliği yoktu. Yerel demokrasi anlayışı diğer imparatorluklarda olduğu gibi Osmanlı İmparatorluğunda tam olarak bulunmamaktaydı.¹² Yerel hizmetleri yerine getirecek sorumlular; muhtesip, vali, kadı, vakıf ve loncalar merkezi yönetim temsilcileri tarafından icra ediliyordu. Yerel hizmetleri yerine getirecek kişi ya da kurumların belirlenmesinde yerel halkın herhangi bir yetkisi bulunmamaktaydı. Osmanlıda yerel hizmetler, bu kurumlarca 19.yy. ortalarına dek yürütülmüştür. 19. yy. ile birlikte reformun kaçınılmaz olduğu anlaşılacak bu alanlarda reform çalışmaları yapılmıştır.¹³

Osmanlı imparatorluğunda 1854-1856 yılları arasında Kırım Savaşı sebebiyle batılı ülkeler ile ilişkiler sonucunda ilk belediye teşkilatının kurulma çalışmaları gerçekleşmiştir. Avrupalı devletler İstanbul'da yaşayan ve yüz binden fazla sayısı olan yabancıların modern bir kentte yaşam sürmelerini istiyorlardı.¹⁴ İstanbul'da ilk kez belediye kuruluşu 1855 yılında kurulmuştur. Personel eksikliği ve mali yetersizlikler gibi sorunlarla modern belediyecilik için iyi bir başlangıç sağlanamamıştır. Paris örneğini uygulayarak, yabancıların yaşadığı Beyoğlu ve Galata bölgesinde belediye hizmetlerinin görülmesi amacıyla Altıncı Daire-i Belediye'yi kurmuştur ve Cumhuriyete kadar başarılı bir şekilde devam etmesinin nedeni özel bir bütçeye sahip olmasıdır..¹⁵

Beyoğlu ve Galata semtlerinin ardından 1869 yılında çıkarılan Dersaadet İdare-i Belediye Nizamnamesi ile belediye örgütü, İstanbul'un tamamına yaygınlaştırılmıştır.¹⁶

¹² İlber Ortaylı, *Tanzimat'tan Sonra Mahalli İdareler*, TODAİE Yayınları, Ankara 1974, s123

¹³ Recep Şengül, *Yerel Yönetimler*, Umuttepe Yayınları, Kocaeli 2010, s225

¹⁴ Fatih Türe, *Türkiye'de Yerel Yönetimlerin Kökeni: Osmanlı İmparatorluğu'nda Yerel Yönetimler*, Yerel Gündem 2000, Sayı:5, s34.

¹⁵ Feyzullah Ünal, *Tanzimat'tan Cumhuriyete Türkiye'de Yerel Yönetimlerin Yasal ve Yapısal Dönüşümü*, Sosyal Bilimler Dergisi 2011, Sayı 30, s241

¹⁶ Ruşen Keleş, *Yerinden Yönetim ve Siyaset*, Cem Yayınevi, İstanbul 2012, s605

Osmanlı'da merkeziyetçi devlet felsefesi hâkim olduğundan yalnızca belediyecilik şehrin hizmetlerini yürüten bir yapı olarak işlemiştir.¹⁷

Belediyecilik Cumhuriyetin ilanıyla birlikte herhangi bir değişiklik yapılmadan birebir aynı olarak sürmüştür. Ülkenin birlik ve bütünlüğü bozulmaması için yerel yönetimlere mali özerklik verilmemiş, merkezi yönetimin politikalarına destekleyici kuruluşlar olarak hizmet vermiştir.¹⁸

1924 yılında Ankara'ya özel bir yönetim biçimi getirmek amacıyla, 417 sayılı Ankara Şehremaneti Kanunu çıkarılmıştır. Ardından 1930 yılında nüfusu 2000'i aşan yerleşim yerlerinde belediye kurmak amacıyla Cumhuriyet döneminin en uzun süre kullanılan kanun 1580 sayılı Belediye Kanunu çıkarılmıştır.¹⁹

1980 sonrası belediye gelirlerinde yapılan yasal düzenlemeler, 1984'te 3030 sayılı kanun ile Büyükşehir Belediyelerinin kurulması, bu kanunların yerini alan yeni düzenlemeler yerel yönetimler alanında yapılan ciddi atılımlardır. Şekil itibariyle anayasaya aykırılığı gerekçesiyle iptal edilen 5272 sayılı Belediye Kanunu, 2005 yılında 5393 sayılı kanun çıkarılmıştır. 2005 yılında çıkarılan 5393 sayılı Belediye Kanunu belediyelerin halen kullandığı kanunlardan biridir. 2004'te 5393 sayılı Belediye ve 5216 sayılı Büyükşehir Belediyesi Kanunları ile, 3030 sayılı Büyükşehir Belediye Kanunu geçerliliğini yitirmiştir. Şu an yürürlükte olan kanun; 2012 yılında çıkarılan 6360 sayılı 13 ilde Büyükşehir ve 26 İlçe Kurulması Hakkında Kanun'dur. Kısaca büyükşehir belediyeleri ve belediyeler ile ilgili reform niteliğindeki düzenlemeler sırasıyla 2004, 2005 ve 2012 yıllarında revize olmuştur.²⁰

¹⁷ Kemal Görmez, *Yerel Demokrasi ve Türkiye, Vadi Yayınları*, Ankara 1997, s197

¹⁸ Süleyman Koçak, Ali Ekşi, *Katılımcılık ve Demokrasi Perspektifinden Türkiye'de Yerel Yönetimler*, SDÜ Fen Edebiyat Fakültesi Sosyal Bilimler Dergisi, 2010 Sayı 21, s299

¹⁹ Nuri Tortop, Burhan Aykaç, Hüseyin Yayman, Akif Özer, *Mahalli İdareler*, Nobel Yayın, Ankara 2006, s514

²⁰ Veysel Bilgiç, *Türk Yerel Yönetimlerinin Tarihi Gelişimleri Üzerine Bir Değerlendirme*, Nobel Yayın Dağıtım, Ankara 2007, s101

2.1.3 1580 Sayılı Yasa Dönemi Belediyeciliği²¹

Osmanlı'dan Cumhuriyet'e yönetim gelenekleri ve yönetimle ilgili merkezilik tartışmaları geçiş yapmaktadır. Cumhuriyet, Osmanlı'nın kamu yönetimi ve yerel yönetim kurumlarını aynen almıştır. Yerel yönetimler, Cumhuriyet'te de siyasi değil idari birimler olarak görülmüştür.

1940'lı yıllarda belediyelerle ilgili düzenlemeler tamamlanmasına rağmen belediyelerin özellikle alt yapı sorunları mevcuttur. İkinci Dünya Savaşı, nedeniyle çok kent tahrip olduğundan belediye hizmetleri önem kazanmış ve imar konuları önem kazanmıştır.

Yerel yönetimlerde merkezi yönetimin ağırlığı 1945-1960 yılları arasında da devam etmektedir. Yerel yönetimlerin güçlenmesi beklenirken tersi olmuştur. Çok partili dönemle birlikte yerel yönetimler merkeze bağlı ve zayıf birimler haline gelmişlerdir. Merkezi birimlere yetkiler verilmiştir.

1961 anayasası ile 1980'lere kadar ülkenin yönetim yapısı merkezden ve yerinden yönetim esaslarına bağlıdır. Bu anayasaya göre yerel yönetimler; il, belediye veya köy halkının mahalli ihtiyaçlarını karşılamak amacıyla halk tarafından seçilen kamu tüzel kişileridir.

1963'te çıkarılan 307 sayılı yasa ile belediye başkanlarının da halk tarafından seçilmesi sağlanmış, belediye meclisinin nispi temsil sistemiyle belirlenmesi kabul edilmiştir. 1697'de çıkarılan 837 sayılı yasa ile belediyeler üzerindeki denetim kısmen azaltılmıştır.

Merkeziyetçi yapıda 1980'lere kadar önemli bir değişiklik görülmemektedir. Gelir kaynaklarında azalan ve giderek borçlanan belediyeler, hizmet üretmeyen, tüketen ve satın alan kurumlar haline gelmişlerdir.

²¹ <http://www.yds.gov.tr/dosyalar/1326978039-1580.pdf>

1978-1979 yıllarında yerel yönetim bakanlığı kurulmuş ve kısa süreli faaliyette bulunmuştur. Bu dönemde demokratik niteliklerin yetersizliği, kaynak yetersizliği, etkili ve verimli hizmet eksikliği nedeniyle yeniden yapılanma bir gereksinimdir.

1982 anayasası ile yerel yönetimlere büyükşehir belediyelerinin kurulması ve belediye olanaklarının arttırılması gibi farklı düzenlemeler gelmektedir.

1580 sayılı il belediye yasasında yapılan en önemli değişik 1984 yılında çıkarılan 3030 sayılı ilk büyükşehir yasasıdır. Nüfusu 500.000'i aşan büyük kentlerin yönetiminde yeni bir belediyecilik modeli uygulamasına geçilmiştir. Bu model 2012 yılı sonunda çıkarılan yeni bir düzenleme ile büyükşehir belediyesi modeli, "bütünşehir" modeline dönüştürülerek bu şehirdeki belediyelerin görev ve yetki alanı il sınırlarına kadar genişletilmiş, il özel idareler kapatılmıştır.

2.1.4 Belediye Yönetimlerinin Genel Değerlendirmesi

1580 sayılı il belediye kanunu merkeze bağlı ve bağımlı belediye modeli olmakla birlikte dönemin tek parti anlayışını yansıtmaktadır. Devletçilik ve parti-devlet bütünlüğü, özerklik yerine alınmıştır. Bu yasayla belediyelere önemli görevler verilmesine rağmen onlara güvenilmediğinden sıkı bir denetim mekanizması oluşturulmuştur.

Ankara ve İstanbul haricindeki tüm belediyeler 1580 sayılı yasayla aynı statüde görülerek merkezin gözetim ve denetimine tabi tutulmuştur. Buna rağmen belediyelere hizmet bakımından geniş bir olanak sağlanmıştır. O dönem belediyelerin demokratik yönlerinin eksikliği ve kaynakların yetersizliği tipik özellikleridir.

1580 sayılı yasa sıkı denetim mekanizmasına, her türlü eksikliğine, personel bağımlılığına rağmen demokratikleşme yönünde çok önemli bir aşamadır. Belediye

sayısında çok partili dönemle birlikte hızlı bir artış olmuştur. 2005'teki yeni düzenleme ile eski yasalar yürürlükten kaldırılır.

2.2 5393 SAYILI YASAYA GÖRE BELEDİYELER

2.2.1 5393 Sayılı Yasaya Göre Belediyelerin Kuruluşu

Bir yerleşim yerinde belediye kurulabilmesi için nüfusu 5.000 ve üzerinde olması gerekmektedir. Belediye kurulması zorunlu olan yerler il ve ilçe merkezleridir. Belediye kurulması mümkün olmayan yerler; sit ve diğer koruma alanları, belediye sınırlarına 5.000 metreden daha yakın yerleşim yerleri ile içme kullanma suyu havzalarıdır. Köylerin belediye kurabilmeleri için nüfusunun 5.000 ve üzerinde olması gerekmektedir. Ayrıca nüfusu 5.000 ve üzerinde olan ve yeni iskân nedeniyle oluşturulan bir yerleşim yeri de İçişleri Bakanlığının önerisi ile ortak kararnameyle belediye kurulmaktadır.

2.2.2 5393 Sayılı Yasaya Göre Belediyelerin Görevleri

Belediyelerin görevleri; zabıta, itfaiye, su ve kanalizasyon, imar, coğrafi ve kent bilgi sistemleri, temizlik ve katı atık, gençlik ve spor, turizm ve tanıtım, kültür ve sanat, acil yardım kurtarma ve ambulans, park ve yeşil alanlar, ağaçlandırma, ulaşım gibi kentsel alt yapı, defin ve mezarlıklar, nikâh, şehir içi trafik, meslek ve beceri kazandırma, sosyal hizmet ve yardım konularında hizmet vermekte ya da vermektedir.

Nüfusu 100.000'in üzerindeki belediyeler ile büyükşehir belediyeleri, kadınlar ve çocuklar için konukevleri açma zorunluluğu vardır.

Devlet okullarının, mabetlerin her türlü ihtiyaçlarını karşılayıp, Kent kimliğini oluşturan, tarihi dokunun izlerini taşıyan binaların inşaatı, bakım ve onarımı ile tabiat ve kültür varlıklarını korumaktadırlar. Sağlık tesisleri açabilmektedir. Ayrıca sporu desteklemek amacıyla; amatör spor kulüplerine ayni ve nakdî yardım, gençlere spor malzemesi, amatör spor müsabakaları, üstün başarılı

öğrencilere, sporculara, teknik yöneticilere ve antrenörlere belediye meclisi kararı alınarak ödül verebilmektedir.

2.2.3 5393 Sayılı Yasaya Göre Belediyelerin Yetkileri²²

- Vatandaşların ihtiyaçlarını karşılamak.
- Yetkileri doğrultusunda yönetmelik oluşturmak, belediye yasakları belirlemek, ceza kesmek.
- Ruhsat vermek.
- Belediyeye ait gelirleri tahakkuk etmek
- İçme-kullanma suyu sağlamak ve atık su ile yağmur suyunun uzaklaştırılmasını sağlamak.
- Toplu taşıma hizmeti vermek.
- Katı atıkları toplayıp bertaraf etmek.
- Kamulaştırma hizmetleri yapmak.
- Borçlanmak ve bağış almak.
- Hal, terminal, mezbaha, fuar alanı açmak.
- Ruhsat vermek.
- Seyyar satıcıları denetlemek.
- Reklam panolarının standartlarını belirlemek.
- İnsan sağlığına tehdit oluşturabilecek LPG tesisi, hafriyat sahası vb. yerleri belirleyip denetlemek.
- Trafik düzeni gereği durak yerlerini, güzergahı bilet ücretlerini belirlemek.

2.3 5393 SAYILI YASAYA GÖRE BELEDİYELERİN OLUŞUMLARI

2.3.1 Belediyelerin Organları

Belediye Meclisi: Karar organıdır.

²² <http://www.mevzuat.gov.tr/MevzuatMetin/1.5.5393.pdf>

Başkanlık Divanı: Seçim sonuçlarının açıklanmasının ardından belediye başkanının başkanlığında belediye meclisi toplanır. Toplantıda iki yıl görev yapacak başkanlık divanı seçilir.

Meclis Toplantısı: Daha önce kararlaştırılan gün olan ayın ilk haftasında belediye meclisi toplanmakta, resmî tatil olan günlerde toplanmamaktadır. Meclis yıllık bir ay tatil için karar alabilmektedir. Meclis toplantıları açık yapılırsa ancak gerekçeli önerisi üzerine kapalı oturum da yapılabilir.

Gündem: Belediye başkanı her ayın ilk gününde gerçekleştirecek belediye meclis gündemini belirleyip en az üç gün önceden üyelere bildirir. Ayrıca gündem halka duyurulur.

Toplantı Ve Karar Yeter Sayısı: Meclisin toplanması için; üye tam sayısının salt çoğunluğu olması gerekmektedir. Karar mecliste bulunanların salt çoğunluğu ile karar almaktadır. Meclisin karar alması için yeter oylaması, üye tam sayısından dörtte birinden fazla olmalıdır. Eğer eşitlik çıkarsa meclis başkanı hangi yönde oy kullandıysa o taraf fazla sayılmaktadır. Eşitlik durumu gizli oy kullanımında gerçekleşirse oylama tekrarlanmakta, eğer eşitlik bozulmazsa meclis başkanı kur'a çekilmektedir.

Meclis kararlarının kesinleşmesi: Hukuksuz görülen kararlar sebebi belirtilerek tekrar görüşülmesi amacıyla beş gün zarfında belediye başkanı tarafından meclise iade edilebilmektedir. Tekrar görüşülmeyen kararlar kesinleşmiş sayılmaktadır. Meclis tarafından alınan kararlar on gün içerisinde belediye başkanı tarafından idarî yargı kanallarına götürebilir. Kesinleşen kararlar yedi gün içerisinde en büyük mülkî idare amiri tarafından onaylanır. Kararlar mülkî idare amirine gönderilmemişse yürürlüğe girmemektedir. Vatandaşlara yedi gün içinde kesinleşen kararlar duyurulmaktadır.

İhtisas Komisyonları. Komisyonlar en az üç olmak üzere en çok beş kişiden meydana gelmektedir. Komisyonlar bir yıl süreyle toplanır ve ne kadar süreyle olacağı belirlenir. Komisyonların oluşumu, siyasî parti grupları ile meclisteki bağımsız üye sayısının meclis üye tam sayısına oranlanmasıdır. Plân-bütçe ve imar komisyonları; il, ilçe belediyeleri ve 10.000'in üzerinde nüfusa sahip belediyelerde kurulması gerekmektedir. On iş günü içerisinde imar komisyonu, beş iş günü içerisinde diğer komisyonlar verilen işleri tamamlar. Komisyonlar bu sürede raporlarını hazırlamazlarsa, meclis başkanı konuyu direk gündeme ekler. Komisyonlarda görüşülen konularla ilgili kararlar belediye meclisinde kararlaştırılır. Komisyonlara sendikalar, üniversiteler, meslek kuruluşları, muhtarlar katılıp, görüşlerini bildirmektedirler. Uzman kişiler de komisyon toplantılarına katılabilmektedirler. Raporlar açık olup, çeşitli kanallarla halka duyurulmaktadır. İsteyen kişilere maliyetleri aşmamak şartıyla meclisin belirlediği ücret karşılığında verilmektedir.

Denetim Komisyonu: Meclis her yıl ocak ayında, geçmiş yılı bütçe harcamalarını, gelirlerini kontrol etmek amacıyla gizli oylamayla bu komisyonu oluşturmaktadır. Komisyon üyeleri, mecliste yer alan siyasî partilerin, bağımsız üyelerin sayılarının bütün üyelerin toplamına oranlanması ile oluşmaktadır. Denetim komisyonu kamu personeli ile uzman kişilerden denetimlerinde faydalanabilmektedir. Belediye meclisi tarafından denetim komisyonunda görevlendirilen gün sayısı ve kişiler belirlenmektedir. Belediye meclisinin çalışmasına ait yönetmelikte uzman kişi özellikleri düzenlenmektedir. Belediye komisyona istenen tüm bilgi ve belgeleri vermektedir. Komisyon çalışmaları 45 işgününde tamamlanmaktadır. Meclis başkanlığına komisyonun hazırladığı rapor mart ayının sonuna kadar teslim edilmelidir. Eğer bir suç unsuruna rastlanırsa başkanlıkça yargı kanallarına suç duyurusunda bulunulmaktadır.

Meclisin Bilgi Edinme Ve Denetim Yolları: Meclis başkanlığına, meclis üyeleri tarafından önerge verilerek belediye iş ve işlemleriyle alakalı hususlarda sözlü ya da yazılı soru sorma hakkı bulunmaktadır. Belediye başkanı ya da onun

görevlendirdiği kişi tarafından sorulan soru sözlü ya da yazılı olarak cevaplanmaktadır. Meclis üyelerinden üçte birinden fazlası meclis başkanlığına talepte bulunup belediyenin iş ve işlemleriyle alakalı konularda genel görüşme isteyebilmektedir. Eğer meclis bu isteği kabul ederse gündeme almaktadır. Önceki yılı içeren faaliyet raporu Belediye başkanınca meclise sunulmakta eğer meclis üyelerinin toplamının dörtte üçü tarafından uygun bulunmazsa, yetersizlik nedeniyle tutanak tutulmaktadır. Bu tutanak meclis başkan vekilince en yüksek mahalli mülkî idare amirine gönderilmektedir. Dosya gerekçeli görüş ile birlikte Vali tarafından Danıştay'a gönderilmektedir. Yetersizlik kararının Danıştay tarafından uygun görülmesi halinde belediye başkanının görevi sona erdirilir. Belediye başkanı hakkında meclis üye toplam sayısından üçte biri üyenin imzası ile gensoru önergesi verilebilmektedir. Gensoru önergesi, meclis üye toplamının çoğunluğu ile gündeme alınmaktadır. Üç tam günün ardından görüşülmeye alınmaktadır.

Başkan Ve Meclis Üyelerinin Yükümlülükleri: Görevi boyunca ve görevinin sonlanması itibariyle 2 yıl süreyle belediye başkanı, görevleri boyunca ve görevlerinin sonlanması itibariyle 1 yıl süreyle meclis üyeleri, belediye ile belediyeye bağlı kuruluşlara doğrudan ya da dolaylı bir şekilde taahhütte bulunamaz, temsilcilik ve komisyonculuk yapması kanunlara aykırı bir durumdur.

Meclis üyeliğinin sona ermesi: Meclis üyeliğini kendiliğinden sonra erdiren durumlar; ölüm ve istifa gibi durulardır. Mazeretsiz ya da izinli olmadan ard arda 3 birleşime yahut 1 yıl içerisindeki toplantıların yarısına gelmeyen üyelerin meclis üyelikleri düşüp, savunması alınıp meclis üye toplam sayısının çoğunluğuyla karara bağlanmaktadır. Belediye meclisi üyeliği seçilme şartlarının ortadan kaybolması halinde valinin bildirmesiyle Danıştay'ca üyelik düşürülmektedir.

Meclisin Feshi: Meclis;

a) Kanunda yer alan görevlerin yapılmamasıyla belediyeye ait görevlerin yapılamaması,

b) Belediyenin görevleri ile alakası bulunmayan siyasî durumlarda kararlar alırsa, İçişleri Bakanlığı'nın bildirmesi ve Danıştay kararı ile feshedilmektedir. İçişleri Bakanlığı gerek görürse meclis feshini bildirmesiyle; karar verilene dek meclis toplantılarını ertelemeyi talep etmektedir. Konuyu bir ay içerisinde Danıştay tarafından karara bağlanır. Bu durumda feshedilmiş meclis yerine seçilmiş yeni meclis, kalan sürede görev yapmaktadır.

Belediye Encümeni Belediye Encümeni:

Belediye başkanının başkanlığındaki belediye encümeni;

a) Nüfusu 100.000'in üzerinde ve ilçe belediyelerinde, her yıl meclisin kendi arasında gizli oy ile seçilen 3 üye ile belediye başkanının birim amirleri ve malî hizmetler amirleri içinden seçeceği 2 üye ile 7 kişiden 1 yıl süre ile oluşmaktadır.

b) Belediyelerde, , her yıl meclisin kendi arasında gizli oy ile seçilen 2 üye, belediye başkanının birim amirleri ve malî hizmetler amirleri içinden seçeceği 1 üye ile 5 kişiden 1 yıl süre ile oluşmaktadır.

Belediye başkan vekili ya da encümen üyesi, belediye başkanının katılmadığı toplantılara, encümene başkanlık etmektedir. Belediye başkanı, gündemdeki konular ile alakalı oy hakkı bulunmadan görüşlerini almak amacıyla ilgili birim amirlerini encümen toplantılarına çağırabilmektedir.

Encümenin Görev Ve Yetkileri:

Encümenin görev ve yetkileri aşağıda yer almaktadır;

a) Bütçe, kesin hesap, stratejik plân, yıllık çalışma programını incelemek meclise görüş bildirmek.

b) Çalışma programlarında yer alan konularla ilgili kamulaştırma kararı alıp uygulamak.

- c) Öngörülmeven işler için hazırlanan giderler ödeneğini harcanacak yerleri tespit etmek.
- d) Bütçe aktarmalarını gerçekleştirmek.
- e) Kanunlar kapsamında ceza vermek.
- f) Dava konusu edilen belediye uyuşmazlıklarını anlaşma yolu ile tasfiye etmek.
- g) Taşınmazlar ile ilgili satış ve tahsis ile ilgili meclis kararlarını uygulayıp maksimum 3 yıl süreyle kiralanmasını sağlamak.
- h) Halka açık mekânların açılma ve kapanma saatlerini ayarlamak.
- i) Kanunlarda yer alan belediye encümeni görevlerini gerçekleştirmek.

Encümen Toplantısı: En az haftada bir gün olmak üzere kararlaştırılmış gün ve saatte encümen toplanmaktadır. Encümen acil durumlarda Belediye başkanı tarafından toplantıya çağrılabilir. Karar, encümene katılanların çoğunluğuyla alınmaktadır. Encümen, üye çoğunluğuyla toplanmaktadır. Başkanın uygun görmesi halinde encümen üyeleri de gündem maddeleri teklif edebilmektedir. Belediye başkanınca konular sevk edilmediyse encümende görüşülmemektedir. Bir hafta içerisinde konular kararlaştırılmaktadır. Başkan, toplantıya katılan diğer üyeler tarafından alınan kararlar imza altına alınmaktadır. Encümen başkanı ile üyelerinin hısımlık, akrabalık, evlatlık ile alakalı konuların tartışıldığı encümen toplantılarına katılmaları yasaktır.

Belediye Başkanı: Belediye idaresinin en üstü ve belediyenin tüzel kişiliğini temsil etmektedir. Kanunda belirtilen kurallara göre belediye başkanı seçilmektedir. Görevinin boyunca siyasî partilere yönetici olması yasaktır. Ayrıca partilerin denetim organlarında da alamazlar. Belediye başkanı profesyonel spor kulüplerinin başkanlığını da yapamazlar.

Belediye Başkanının Görev Ve Yetkileri:

Belediye başkanının görev ve yetkileri aşağıda yer almaktadır;

- a) Belediyeyi yönetip menfaatlerini koruyup kollamak.

- b) Stratejik plâna göre Belediyeyi yönetmek, kurumsal belediye yapısının stratejilerini oluşturup, stratejilere uygun olarak belediye bütçesini yönetmek.
- c) Belediyeyi temsil etmek ya da yerine vekil tayin etmek.
- d) Encümene ve meclise başkanlık etmek.
- e) Taşınır ve taşınmazları yönetmek.
- f) Gelir ve alacakları takip, tahsil etmek.
- g) Sözleşme yapmak.
- h) Encümen ve meclis kararlarını uygulamak.
- i) Bütçede aktarmalarını onaylamak.
- j) Personel atamak.
- k) Kuruluşları denetlemek.
- l) Bağış kabul etmek.
- m) Halkın huzur ve mutluluğu için gerekenleri yapmak.
- n) İhtiyaç sahipleri için ayrılan ödeneği harcamak ve engellilere yönelik çalışmalar gerçekleştirmek.
- o) Tören giderlerine ayrılmış ödeneği harcamak.
- p) Kanunlarda belediyeye verilmiş ancak belediye encümeni ya da belediye meclisi kararlarını gerektirmeyen görevleri gerçekleştirmek.

Başkan Vekili: Belediye başkanının hastalık, izin, başka bir nedenle görevinde olmadığı durumlarda, bu sürede yerine vekâlet etmek amacıyla belediye meclisi üyelerinden bir kişiyi görevlendirmektedir. Başkanın tüm yetkileri başkan vekilindedir. Başkan vekili, görev aldığı süre boyunca başkana ödenmekte olan aylık brüt ödeneğin gün hesabından ödenek sağlanmaktadır.

Stratejik Plân Ve Performans Programı: Belediye başkanı stratejik plân, kalkınma plânı, yıllık performans programını hazırlayıp, yerel seçimleri takiben altı ay içerisinde; belediye meclisine sunmaktadır. Belediye meclisince stratejik plân kabul edildikten sonra yürürlüğe girmektedir. Stratejik plânın, nüfusu 50.000'in altında bulunan belediyelerde yapılması zaruri değildir.

Yetki Devri: Belediye başkanının görev ve yetkilerinin bir bölümü kendi isteği ile yöneticilik vasfı olan belediye çalışanlarına devretmesidir.

İhtilâf Hâli: Belediye başkanı ve akrabalarının belediyeyle ihtilâflı olması halinde dava açılırsa davada belediyeyi, meclis başkan vekili ya da bulunmadığı hallerde ikinci başkan vekili veya onların yetkilendirdiği kişi temsil etmektedir.

Belediye Başkanlığının Bitmesi: Belediye başkanı ölümü ya da istifa etmesi halinde kendiliğinden başkanlık biter.

Belediye başkanı;

- a) Mazereti olmadan yirmi gün boyunca görevine gelmemesi
- b) Seçilme yeterliğinin olmaması
- c) Hastalık ya da engellilik durumunun raporla belirlenmesi
- d) Meclisin feshine sebep olacak eylemlere katılması,

Gibi durumların birinin oluşması halinde İçişleri Bakanlığının başvurusu ile Danıştay kararıyla sonucu başkanlık sonlanmaktadır.

2.3.2 Belediyelerin Teşkilat Yapısı

Belediye teşkilâtı: Norm kadroya göre malî hizmetler, fen işleri, zabıta, yazı işleri bölümlerinden oluşmaktadır. Demografik yapı, coğrafi şartlar, sosyal, kültürel özellikler, ekonomik koşullar ve ilerleme potansiyeli dikkate alınarak, norm kadro kurallarına uygun bir şekilde insan kaynakları, hukuk işleri, itfaiye, sağlık, imar ve ihtiyaca göre diğer bölümlerden oluşmaktadır. Meclis kararı doğrultusunda bu birimler kurulup, kaldırılıp ya da birleştirilebilmektedir.

Norm kadro personel istihdamı: Devlet Personel Başkanlığı ve İçişleri Bakanlığınca Norm kadro şartları belirlenmektedir. Bu şartlar kapsamında belediye meclisi kararı ile belediye ve belediyeye ait kurumların norm kadroları tespit edilmektedir. Belediye personelini Belediye başkanı atamaktadır. Birim müdürlükleri ve üstü yönetici kadrolarına yapılmış atamalar meclisin ilk toplantısında belirtilmektedir.

Belediye ve belediye ait kuruluşlarında norm kadroya göre; teknik, mimar, mühendis, çevre, veterinerlik, eğitim ve danışmanlık, hukuk, avukat, ekonomi, sağlık, ar-ge, bilişim ve iletişim, plânlama alanlarında doktor, hemşire, veteriner, kimyager, şehir ve bölge plâncısı, programcı, çözümleyici, teknisyen ve tekniker gibi teknik ve uzman personel yıllık sözleşmeli olarak çalıştırılmaktadır.

Sözleşmeli personel ile sürdürülen hizmetlere ait boş kadrolara atama yapılamamaktadır. Yapacakları hizmetler için atanan personelin kadro unvanının gerektirdiği işin niteliklerine uygun özellikleri taşıma koşulu bulunmaktadır. Buna ek olarak sözleşmeli olarak çalıştırılan personele ödenen net ücret, o kadro unvanı için 1. derecenin 1. kademesi göz önünde bulundurularak 657 sayılı Kanun uyarınca belirlenen bütün ödemelerin net tutarının % 25 fazlasını geçmemek koşuluyla belediye meclisinin onayıyla belirlenmektedir.

Mimar, avukat, mühendis ve veteriner kadrosu olmayan ya da işlerin az olması sebebiyle bu unvanlarda kadrolu personele gerek duyulmayan belediyelerde, bu hizmetlerin yürütülmesi için, kısmi zamanlı şekilde ayın veya haftanın belirli gün ya da saatlerinde sözleşme yapılarak personel çalıştırılabilir. Kısmi zamanlı şekilde çalıştırılan personel ile sözleşme süresi takvim yılını aşamaz ve personel sayısı aynı görev için birden fazla olamaz. Personele ödenecek net ücret belediye meclisi kararıyla belirlenerek; benzer unvana ait kadroların birinci derecenin birinci kademesi için ödenen net tutarının yarısını geçmemektedir. Bu maddeye göre çalışan sözleşmeli personel olarak çalışanlar için iş sonu tazminatı ile işsizlik sigortası primi alamazlar. Bu personellerden yaptıkları başka işler nedeniyle herhangi bir SGK ödemesi yapılanlar için belediyede çalıştıkları dolayısıyla genel sağlık ve sosyal sigorta primi ödenmemektedir. Birden fazla belediyede ya da belediyeye bağlı kuruluşta aynı kişi çalıştırılmamaktadır.

Çalıştırılacak personele sözleşme ücreti dışında herhangi bir ücret ödenmemektedir. Ayrıca aynı ya da nakdî menfaat temin edilmemektedir. Sözleşmeli personele ait sözleşme örnekleri sözleşmenin imzalanmasını ardından 30 gün içinde

İçişleri Bakanlığına gönderilmektedir. Belediye başkanının isteği, kendilerinin ya da kurumlarının izniyle, kamu kuruluşlarında istihdam edilen memurlar, belediyelerin üstü yönetici ya da birim müdürü kadrolarında geçici bir şekilde görevlendirmektedirler. Böylece istihdam edilen personel kendi kurumlarından izinli olmaktadır. Görevlendirme süresindeki kadroya ait tüm malî haklar, sosyal güvenlik gibi diğer hakları görevlendirilen personelin görevlendirildikleri belediye tarafından ödenmektedir. Emeklilik döneminde; izinli olunan süre, terfi hesaba katılmaktadır. Herhangi farklı bir işleme gerek duyulmadan terfi haklarını kazanan personel terfi ettirilmektedir. Görevlendirme süresinin sonlanmasını takiben kendi kurumlarına 15 gün içerisinde yazılı şekilde başvurup, en geç 1 ay içerisinde kendi kadrolarına veya uygun farklı bir kadroya atanmaktadırlar.

Belediye başkanı norm kadroda belediye başkan yardımcısı kadrosu var ise gereksinim halinde norm kadro sayısı dikkate alınmadan nüfus sayısına göre belediye başkan yardımcısı atayabilmektedir. Nüfus 50.000'e dek 1, nüfus 50.001'den 200.000'e kadar 2, nüfus 200.001'den 500.000'e kadar 3, nüfus 500.000 üzeri 4 meclis üyesi belediye başkan yardımcısı olarak atanabilmektedir. Meclis üyeliğinden belediye başkan yardımcısı olarak atanan kişilere belediye başkanının aldığı maaşın maksimum 2/3'ünü aşmamak şartıyla meclis tarafından belirlenmiş aylık maaş verilmektedir. Talepleri doğrultusunda SGK ile ilişkilendirilmektedir. Bu görevlendirme sonucunda sözleşmeli ya da işçi statüsünde çalışmak veya memuriyete geçiş gibi durumlar oluşmamaktadır. Başkan yardımcılığı süresi belediye meclisinin görev süresidir. SGK primleri belediye bütçesinden ödenmektedir.

Belediyenin toplam personel giderleri yıllık, en son yıl bütçe gelirlerinin yüzde otuzunu aşmamalıdır. 10.000'in altında nüfusu olan belediyelerde bu oran yüzde kırk şeklinde uygulanmaktadır. Personel giderlerinin yıl içerisinde aylık ve ücretlerde beklenmedik bir artışın meydana gelmesiyle bu oranı aşması halinde, sonraki dönemlerde personel harcamalarının oran altına inmediği sürece yeni personel alınamamaktadır. Yeni personel alınması nedeniyle bu oran aşılsa oluşan mali zarar faizi dahil belediye başkanından alınmaktadır.

Personel devri: Köye dönüştürülen belediyelerin kadroları ilgili il özel idaresine, tüzel kişiliği alınan belediyelerde bulunan kadro ve personel; katılım durumunda katılan belediyeye devredilmektedir. Kadro ve görev unvanları değişmeyen devredilen personel aynı unvanlı kadrolara atanmış sayılmaktadırlar. Durumlarına uygun boş kadro olmayan devredilen personel ya da mevcut kadro unvanı ile atamaları gerçekleşmeyenlerin kadro unvanları üç ay içinde ilgili belediye meclisi tarafından değiştirilmektedir. Bu değişikliğin ardından bir ay içinde durumlarına uygun kadrolara atamaları yapılmaktadır. Ataması yapılan personel, devredildikleri il özel idaresi veya belediyece ihtiyaç olan görevlerde görevlendirilebilmektedirler. Personel yeni kadroya atanana kadar eski kadrolarına ait bütün malî haklarını devredildikleri kurumdan almaya devam etmektedirler. Memur statüsündeki devredilen personelden, atandıkları yeni kadrolarının malî hakları toplamının net tutarının, eski kadrolarında almakta oldukları malî hakların toplamı net tutarından az olması durumunda aradaki fark gidene kadar atandıkları kadrolarda kaldıkları süre boyunca tazminat verilmektedir.

657 sayılı Kanununun 4. Maddesi uyarınca çalıştırılan sözleşmeli personel, tüzel kişiliği alınan belediyelerde hiçbir işlem yapılmadan devrolan il özel idareleri ya da belediye adına vize edilmiş sayılmaktadır.

2.4 5393 SAYILI YASAYA GÖRE BELEDİYELERİN MALİ YAPISI

2.4.1 Belediye Bütçesi

Belediye bütçesi: Bütçe, belediyenin stratejik plânı ile performans programına göre hazırlanmaktadır. Bütçede malî yıl ile birlikte 2 yıl boyunca belediyenin gelir ve gider kestirimleri yer almaktadır. Bütçe gelirlerin toplanması ve harcamaların yapılmasına müsaade etmektedir. Harcama ve finansman programları bütçeye ayrıntılı olarak ilave edilmektedir. Devlet malî yılı ve bütçe yılı aynı yılda yer almaktadır. Harcamalarda kesinlikle bütçe dışına çıkılamamaktadır

Bütçe ödeneklerinin verimli, tutumlu ve yerinde kullanılmasından başta Belediye başkanı olmak üzere harcama yetkisi bulunan diğer çalışanlar da sorumlu kişilerdir.

Bütçenin hazırlanması ve kabulü: Belediye başkanınca hazırlanmış bütçe tasarısı Eylül ayına girilmeden encümene sunulup ardından İçişleri Bakanlığı'na gönderilmektedir. İçişleri Bakanlığı belediyelerin bütçe tahminlerini konsolide etmektedir. Eylül ayı sonuna dek 5018 sayılı Kanun gereğince merkezi yönetim bütçe tasarısına eklenmek amacıyla Maliye Bakanlığına gönderilmektedir. Encümen Kasım ayına girilmeden bütçeyi incelemekte ve görüşleriyle beraber belediye meclisine göndermektedirler. Meclis, bütçe tasarısını yeni yıla girilmeden, aynı şekilde veya değişiklikler yaparak geçirmektedir. Meclis bütçe değişikliği yaparken bütçe eşitliğini bozacak, gider arttıran ya da gelir azaltan değişikliklerden kaçınılmalıdır. Kabul edilen bütçe, yeni malî yıl itibariyle yürürlüğe sokulmaktadır.

Harcama yetkilisi: Harcama biriminin en üst yöneticisi ve belediye bütçesi ile ödenek tahsis etmektedir.

Kesin hesap: Hesap döneminin bitmesine takiben Belediye başkanı tarafından nisan ayında o yıl bütçesinin kesin hesabı encümene sunulmaktadır.

Belediye meclisinin mayıs ayı toplantısında kesin hesap görüşülüp karara bağlanmaktadır.

Bütçe sistemi: Maliye Bakanlığının görüşü ile birlikte İçişleri Bakanlığı tarafından çıkarılan yönetmeliklerle muhasebe işlemleri ile belediye bütçesine dair esaslar belirlenmektedir.

Geçmiş yıl bütçesinin devamı: Geçen yılın bütçesi eğer geçerli nedenlerle yeni yıl bütçesi belirlenmemişse yeni bütçenin kabul edilmesine kadar uygulanabilmektedir. Bütçenin kabul edilmesine kadar yapılan çalışmalar yeni yıl bütçesine göre yapılmış kabul edilmektedir.

Gelecek yıllara hizmet yüklenmeleri: Meclis kararı ile trafik sinyalizasyon ve aydınlatma bakımı, fuaye hizmetleri; temiz su ve atık su arıtma, katı atık tesislerine dair hizmetler, park, bahçe çalışmaları, araç kiralama, temizlik, güvenlik ve yemek hizmetleri, kontrollük, makine bakım, onarım hizmetleri, su kanal bakımı ve temizliği, bilgisayar ve elektronik erişim sistemleri, sağlıkla hizmetleri, alt yapı, üst yapı, sayaç ile ilgili işlemler, sosyal tesis işletimi, toplu taşıma hizmetleri, ilk yerel seçimleri izleyen altıncı ayı geçmemek koşuluyla ihale edilebilmektedir.

2.4.2 Belediye Gelirleri

Belediyenin gelirleri şunlardır:

- Her türlü bağış
- Ceza ve faiz geliri
- Kira, satış ve başka şekilde değerlendirilmesinden elde edilen gelirler
- Özel ve genel bütçeli idarelerden gelen ödemeler.
- Girişim, ortaklık ve faaliyet karşılığı sağlanan gelirler
- Vergi gelirleri
- Harç katılım payları
- Belediye meclisince belirlenmiş tarifelere göre tahsil edilen hizmet karşılığı ücretler

- Diğer gelirler. Emlak vergisi tutarı büyükşehir belediyelerinde büyükşehir sınırlarında tahsil edilen ilgili ilçe belediyeleri tarafından alınmaktadır. Büyükşehir belediyesine ya da özel idareye ayrıca pay kesilmemektedir.

2.4.3 Belediye Giderleri

Belediyenin giderleri şunlardır:

- Ortaklık payı ve üyelik aidatı giderleri.
- Zabıta ve itfaiye hizmetleri yürütülmesi için yapılacak giderler.
- Alt yapı, yapım, onarım ve bakım giderleri.
- Personele verilen maaş ve ücretler
- Vergilerin tahsilatına yapmak için gerekli harcamalar
- Belediye binalarının yapımı için yapılan harcamalar
- Avukatlık, danışmanlık ve denetim hizmetleri için ödemeler.
- Temsil, tören, ağırlama ve tanıtım giderleri.
- Faiz, borçlanmaya ilişkin ödemeler ve sigorta giderleri.
- Mezarlıklara ilişkin giderler.
- Sosyal hizmet ve yardımlar.
- Dava ve icra giderleri.
- Proje giderleri.
- İmar giderleri.
- Kanunlar kapsamında yer alan görevler için yapılan harcamalar
- Bağışlarla ilgili yapılacak harcamalar.
- Belediye ile ilgili kamuoyu yoklaması ve araştırması giderleri.
- Sanatsal ve bilimsel etkinlikler için yapılan giderler.

2.4.4 Belediye Borçlanmaları

Borçlanma: Belediyeler, hizmetlerinin gereksinimleri için gereken giderleri karşılamak amacıyla aşağıdaki koşullara göre tahvilleri ihraç edip, borçlanabilmektedirler.

Yatırım programında yer alan projeleri gerçekleştirebilmek amacıyla gerekli finansmanı sağlamak için 4749 sayılı Kamu Finansmanı ve Borç Yönetiminin Düzenlenmesi Hakkında Kanun kapsamında dış borçlanma yapılabilmektedir.

Belediyenin İller Bankasından yatırım veya nakit kredi kullanması durumunda ödeme plânını oluşturup bankaya sunmak zorundadırlar. Eğer ödeme planı İller Bankası tarafından uygun görülmezse belediyenin kredi talebi red edilebilmektedir.

Yatırım programı kapsamındaki projelerin finansmanını sağlamak amacıyla mevzuat hükümleri kapsamında tahvil ihracı yapılabilmektedir.

213 sayılı Vergi Usul Kanunu kapsamında belediyenin ve bağlı kuruluşların sermayelerinin yarısından fazlasını içeren şirketlerin iç-dış borçları faizleri dahil olarak toplamı, kesinleşen son bütçe gelirleri toplamının belirlenen oran ile arttırılan miktarını aşmamalıdır. Büyükşehir belediyeleri için u miktar bir buçuk kat olarak uygulanmaktadır.

213 sayılı Vergi Usul Kanunu kapsamında belediyenin ve bağlı kuruluşların sermayelerinin yarısından fazlasını içeren şirketlerin kesinleşen son bütçe gelirleri toplamının belirlenen oran ile arttırılan miktarının bir yıl içerisinde %10'unu aşmayan iç borçlanma meclis kararıyla; %10'unu aşan iç borçlanmalar içinse meclis kararı ile İçişleri Bakanlığının onayı gerekmektedir.

Yüksek tutarda maddî kaynak ihtiyacı bulunan alt yapı yatırımları ile ileri teknoloji gerektiren yatırımlar DPT'nin teklifi doğrultusunda Bakanlar Kurulu tarafından kabul gören projeler için yapılan borçlanmalar (d) bendinde yer alan miktarın hesaplanmasında dikkate alınmaz. Hazine Müsteşarlığı dış kaynak gerektiren projelerde görüş bildirmektedir.

Yukarıdaki şartlara aykırı olarak borçlanan belediye yetkilileri hakkında, görevi kötüye kullanmaya ilişkin hükümleri uygulanmaktadır. Belediye üçer aylık dönemler hâlinde, yükümlülüklerin ve varlıkların detaylı olarak anlatıldığı mali tablolar DPT'ye, Hazine Müsteşarlığına, İçişleri ve Maliye Bakanlığına göndermektedir.



ÜÇÜNCÜ BÖLÜM

3. TÜRKİYE'DE YEREL YÖNETİM UYGULAMASI: BÜYÜKŞEHİR BELEDİYELERİ

3.1 BÜYÜKŞEHİR BELEDİYELERİNİN KURULUŞU

3.1.1 Büyükşehir Belediye Yönetim Modelleri ve Tarihsel Gelişimi

Ülkemizde hızlı kentleşme, kentin sorunlarının artması ve yönetim modelleriyle kalıcı çözümlerin bulunamaması gibi etkenlerle büyükşehir yönetimi gündemdedir. Büyükşehir yönetim modelleri her ülkenin şartlarına göre farklılık göstermektedir.

3.1.1.1 Büyükşehir Yönetim Modelleri

Bütün ülkelerde kentleşme süreci çeşitli sorunlara yol açmaktadır. Nüfusu fazla olan kentler büyümekte, bu kentler için yeni yönetim modelleri araştırılmaktadır. Yönetim modelleri; uzun vadede çözüm veren modeller ile kısa süreli çözüm getiren modeller ile olarak iki bölümde gruplanabilir.²³

Uzun süreli çözümler veren modeller; yerel federasyonlar ve birleştirmeler kısa süreli çözüm getiren modeller ise hizmet birlikleri, özel amaçlı anakent örgütleri ve yönetimler arası hizmet anlaşmalarıdır. Yerel yönetimlerin merkezi yönetim kuruluşlarından, özel kuruluşlardan ya da yerel yönetim birimlerinden hizmet satın almaları bu modellerden kısa süreli olan yönetimler arası hizmet anlaşmalarına örnek gösterilebilmektedir.²⁴

²³ Yusuf Karakılıç, *Yeni Yerel-Bölgesel Gelişmeler Işığında Yerel Yönetimler*, Seçkin Yayınları, Ankara 2015, s172

²⁴ Yusuf Karakılıç, *Yeni Yerel-Bölgesel Gelişmeler Işığında Yerel Yönetimler*, Seçkin Yayınları, Ankara 2015, s173

Yerel yönetimlerin sunduğu hizmetlerin daha verimli ve etkin olması için kendi aralarında birlikler kurarak hizmet birlikleri yönetimini oluşturmaktadır. Bu uygulamanın en önemli örneği belediye birlikleridir.

Yerel yönetim birimlerinin teknik ve mali açıdan başaramayacakları bazı hizmetlerin yapılması için oluşturacakları örgütler özel amaçlı örgütler yöntemidir. Örneğin, Tekirdağ Büyükşehir kuruluđu olan TESKİ vb. birimler bu tür özel amaçlı örgütlere örnek olarak verilebilir. Bu uygulama günümüzde neredeyse tüm şehirlerde uygulanmaktadır.

Bir büyükşehrin çevresinde yer alan köylerin tüzel kişiliklerine son vererek bunların büyükşehre katılması ile küçük belediyeler uzun süreli anakent yönetim modeli olan birleştirmelerdir. Bu modele örnek olarak ülkemizde son büyükşehir düzenlemesiyle oluşan “bütünşehir” uygulaması verilebilir.²⁵

Uzun vadeli anakent yönetim modelleri arasında en önemlisi yerel federasyonlar oluşturma yöntemidir. Demokratik yönetim anlayışının yanı sıra vatandaşa hizmette verimlilik ve etkinlik ilkeleri ön planda olan ve yaygın olarak uygulanan bir yöntemdir. Paris, Toronto, Tokyo vb. gibi metropoller bu yöntem ile yönetilen şehirlerdir. Bu yöntem ile metropol yönetimine federasyon statüsü tanınır ve özel düzenleme yetkileri verilmektedir.²⁶

²⁵ Ruşen Keleş, *Yerinden Yönetim ve Siyaset*, Cem Yayınevi, İstanbul 2000, s266

²⁶ Mustafa Ökmen, Bekir Parlak, *Kuramdan Uygulamaya Yerel Yönetimler*, Alfa Aktüel Yayınları, Bursa 2010, s252

Her ülke bu yöntemleri farklı şekilde uygulamaktadır. Standart belediyelere değişiklik gösteren bu yöntemler ülkemizde de görülmektedir. İlk olarak çıkarılan ilk yasayla sadece İstanbul ve Kocaeli’ de uygulanan il kapsamlı bütüncül uygulamaları en son çıkarılan yasayla yaygınlaştırılarak, büyükşehir sayısı 30’a yükselmiştir. Sorunların çözümü açısından önemli bir model olarak görülen büyükşehir uygulaması diğer kentlerde de büyükşehir olma isteğini körüklemektedir.

3.1.1.2 Büyükşehir Uygulamasına Geçiş Süreci

Hızlı artan kentleşme ile büyüyen ve denetimsiz alanların düzenlenmesi, farklı yerel yönetim birimleri arasında koordinasyon sağlanması ve imar planları açısından sorunlu olan yerel yönetim birimleriyle ilgilenilmesi ihtiyaçları büyükşehir uygulaması sürecini hızlandırmıştır.²⁷

1980’li yıllarda büyük kentlerde ciddi kentleşme sorunlarının yaşanması, bu şehirlerin yeni ve farklı yönetim modelleriyle yönetilmesi ihtiyacını hızlandırarak ülkemizde somut adımlar atılmasına neden olmuştur. Bu modele geçişin ana nedenlerinden biri; büyükşehirlere ait büyük sorunları çözme amacıdır. Kentlerin büyümesiyle toplumsal sorunlar da büyüyerek; demografik, ekonomik ve kamu hizmetlerinde artışlar olmuştur. Tüm bu gelişmeler yeni yerel yönetim modellerini gerekli kılmıştır.²⁸

1981 yılında askeri darbenin henüz ertesinde büyükşehirlerin etrafındaki belediye ve köylerin tüzel kişilikleri sonlandırılmıştır. Bunlar büyükşehirlerle birleştirilip ve Ankara, İstanbul ve İzmir illerinin yönetim yapıları yeniden yapılandırılır. 1984 yılında yapılan yerel seçimlerinin ardından asıl uygulamaya geçilmiştir.²⁹

²⁷ Zerrin Karaman Toprak, *Kent Yönetimi ve Politikası*, İzmir 1995, s260

²⁸ Ruşen Keleş, *Kentleşme Politikası*, İmge Yayınları, Ankara 2006, s274

²⁹ Mustafa Ökmen, Bekir Parlak, *Kuramdan Uygulamaya Yerel Yönetimler*, Alfa Aktüel Yayınları, Bursa 2010, s253

1984 yılında kabul edilen 3030 sayılı Büyükşehir Belediyesi Kanun, metropol belediyelerinin gelir ve görevlerini kaynağını anayasanın 127. Maddesine göre alarak yeniden düzenlemektedir. Anayasanın bu maddesinde büyük yerleşim merkezleri için yasayla özel yönetim biçimlerinin kurulabileceği yer almaktadır.³⁰

Sistem 1986, 1987, 1988, 1992 yıllarında yürürlüğe giren yasalar ile Adana, Bursa, Konya, Gaziantep, Kayseri, Samsun, Diyarbakır, Erzurum, İzmit, Eskişehir, Mersin ve Antalya kentlerini de içermektedir. 2000 yılında ise Sakarya büyükşehir belediyesi yapılmıştır. Aralık 2012 yılında son büyükşehir düzenlemesiyle büyükşehir sayısı 30'a çıkarılmış, büyükşehir belediyesi sınırları il sınırlarına genişletilmiştir. Son çıkarılan yasayla birçok yasada değişiklikler yapılmış ve büyükşehir uygulaması yeni bir modele dönüşmüştür.³¹

3.2 3030 SAYILI İLK BÜYÜKŞEHİR YASASI VE ÖZELLİKLERİ

3030 sayılı yasa ile birlikte büyükşehir uygulamasına geçilen şehirlerin sorunları büyük ölçüde bu yasayla çözülmüştür ancak diğer şehirlerdeki belediyelerin temel sorunları çözülememiştir. Her şehrin kendine özgü özellikleri vardır ve yapılacak düzenlemelerde bu özellikler dikkate alınmalıdır. Bütün büyükşehirlerin her sorunu da çözülememiştir. Büyükşehir uygulaması sorunları çözerken aynı zamanda başka sorunlara da neden olabilmektedir.

Bu yasayla yaşanan temel sorunlardan ilki, yerelde yeni bir vesayet denetimine yer vermektir. Vesayet büyükşehirlerde yer değiştirerek, büyükşehir yönetimlerine geçmektedir. Türk kamu yönetiminin kaynak sorunu, araştırma yetersizliği, yöntem eskimesi, denetim sorunları gibi genel özellikleri nedeniyle zorluklarla karşılaşmaktadır.

³⁰ Ruşen Keleş, *Kentleşme Politikası*, İmge Yayınları, Ankara 1996, s208

³¹ Ruşen Keleş, *Kentleşme Politikası*, İmge Yayınları, Ankara 1996, s293

³² http://www.hkmo.org.tr/mevzuat/mevzuat_detay.php?kod=33&turu=YO&tipi=MES

Yerel yönetimlerin yalnızca hizmet birimleri gibi zannedilmeleri bir başka temel sorunu oluşturduğundan demokratik katılım unsuru dolayısıyla ikinci planda kalmıştır. Büyükşehirlerde meclisin toplanmadığı zamanlarda onun yerine karar alma yetkisinin encümene verilmesi demokratik bir durum oluşturmamaktadır. Ayrıca ilçe belediyelerinin kararlarının büyükşehir belediye başkanına verilen veto yetkisi ile iptal edilmesi kentte yeni bir vesayet sorunu ve merkezileşme yaşatacaktır. Büyükşehir sisteminde yer alan görev, yetki, hizmet alanı ve gelir kaynağı paylaşımı konusundaki adaletsizlikler de sorun yaratmaktadır. Bunlara rağmen büyükşehir uygulamasındaki mali kaynak imkanları diğer şehirlerde de büyükşehir olma isteğini körüklemektedir.

Başlarda ilçe belediyesine sahip olma şartı olan büyükşehir uygulaması, daha sonra yalnızca alt belediye sahip olmasını yeterli bulmuştur. Böylece; Diyarbakır, Samsun ve Mersin gibi şehirlerde de büyükşehir kurulmasını sağlamış olup ilçelerin kurulma maliyetleri olmamıştır. Ayrıca büyükşehir olabilme koşulları arttırılarak büyükşehir uygulamasıyla yetki ve görev karmaşası gibi sorunlara neden olmuştur. En son çıkarılan büyükşehir yasası ile birlikte, tüm bu sorunlardan daha ciddi sorun olan özellikle orta büyüklükteki kentlerde uyum sorunu yaşatacak gibi görülmektedir.

3.3 5216 SAYILI YASAYA GÖRE BÜYÜKŞEHİR BELEDİYELERİ

3.3.1 5216 Sayılı Yasaya Göre Büyükşehir Belediyesinin Kuruluşu

Belediye sınırları uzaklığı 10.000 metre olan yerleşim yerlerinin toplam nüfusu 750.000'den fazla olan il belediyeleri büyükşehir belediyesine dönüştürülür.

Büyükşehir belediyesinin il sınırlarında yer alan belediye ve köylerin, büyükşehir belediyesine katılmaktadır.

3.3.2 5216 Sayılı Yasaya Göre Büyükşehir Belediyesinin Görevleri

Büyükşehir belediyesinin görev, yetki ve sorumlulukları şunlardır:

- a) Yıllık hedef, stratejik plan ve bütçe hazırlamak.
- b) İmar planları yapmak.
- c) Ruhsatlandırmak.
- d) Ulaşım planı yapmak, bilet ücret ve tarifelerini, zaman ve güzergâhlarını belirlemek.
- e) Yolları yapmak.
- f) CBS kurmak.
- g) Ağaçlandırma yapmak, Atık bertaraf sistemini kurmak.
- h) Gıda ile ilgili analizleri yapmak üzere laboratuvar kurup işletmek.
- ı) Zabıta hizmeti vermek.
- i) Otopark yapmak.
- k) Sosyal tesisler kurmak.
- l) Sağlık hizmetleri vermek için tesisler kurmak.
- m) Tarihi binaların bakımını yapmak.
- n) Toplu taşıma hizmeti vermek.
- o) Su ve kanalizasyon hizmetleri vermek.
- p) Her türlü mezarlık alanları ile ilgilenmek.
- r) Mezbahalar yapmak.
- s) Doğal afetlere karşı önlemler almak.
- t) Meslek kazandırma kursları açmak.
- u) Isıtma sistemleri kurmak.

3.3.3 5216 Sayılı Yasaya Göre Büyükşehir Belediyesinin Organları

Büyükşehir Belediye organları 5216 Sayılı Büyükşehir Belediye Kanunu'nda aşağıdaki şekilde tanımlanmaktadır;³³

Büyükşehir belediye meclisi: Büyükşehir belediyesinin karar organıdır. 5216 sayılı kanun ile seçilen üyeler meclisi oluşturmaktadır. Büyükşehir belediye başkanı meclise başkanlık etmektedir. Meclisin doğal üyesi olarak diğer belediyelerin başkanları yer almaktadır.

Meclis toplantısı: Dönem başı toplantısı Kasım ayında yapılmaktadır. Meclis tarafından kararlaştırılan ve her ayın ikinci haftasında toplanmaktadır. Bütçe görüşmelerinin süresi maksimum 20, diğer toplantıların süresi maksimum 5 gün olmaktadır. Toplantı yerinin değişmesi halinde; üyelere önceden haber verilerek meclis başkanının belirleyeceği yerde toplantı yapılmaktadır. Toplantı yer ve zamanı halka duyurulmaktadır.

Meclis kararlarının kesinleşmesi³⁴: Belediye meclisi kararlarından hukuk dışı olan kararları büyükşehir belediye başkanı 7 gün içerisinde nedenini bildirerek tekrar görüşülmesi için meclise iade edebilmektedir. Meclise iade edilmiş kararlar meclisi üyelerinin çoğunluğuyla kabul edilebilmektedir.

Büyükşehir belediye başkanı, meclisin oy çokluğu ile aldığı kararları 10 gün zarfında yargıya götürebilmektedir. Alınan kararlar maksimum 7 gün içerisinde en büyük mülkî idare amirine iletilmektedir. İdare amirine gönderilmeyen kararlar yürürlüğe alınmamaktadır. Mülkî idare amiri 10 gün içerisinde hukuka aykırı olan kararları yargıya taşıyabilmektedir.

³³<http://www.resmigazete.gov.tr/eskiler/2004/07/20040723.htm#1>

³⁴<http://www.resmigazete.gov.tr/eskiler/2004/07/20040723.htm#1>

Bütçe ve imarla ilgili konular dışında kalan kararlar belediye meclislerinde belgeleriyle birlikte büyükşehir belediye başkanına gönderilmektedir. büyükşehir belediye başkanı 7 gün içerisinde nedenini bildirerek tekrar görüşülmesi için meclise iade edebilmektedir. Meclise iade edilmiş kararlar meclisi üyelerinin çoğunluğuyla kabul edilebilmektedir. Büyükşehir belediyesine kesinleşen kararlar 7 gün içerisinde gönderilmektedir. Büyükşehir belediye başkanı, meclisin oy çokluğu ile aldığı kararları 10 gün zarfında yargıya götürebilmektedir. Büyükşehir belediye meclisi tarafından diğer belediye meclislerince imar ile ilgili alınan kararlar, 3 ay içerisinde imar plânına uyumluluğu açısından incelenip aynı şekilde ya da değiştirilip büyükşehir belediye başkanına gönderilmektedir.

İhtisas komisyonları: Dönem başlangıcındaki toplantıda meclisi üyeleri içinden seçilen minimum 5, maksimum 9 üyeden meydana gelerek ihtisas komisyonları kurulmaktadır. Komisyonların oluşumu, siyasî parti grupları ile meclisteki bağımsız üye sayısının meclis üye tam sayısına oranlanmasıdır. plân ve bütçe komisyonu, imar ve bayındırlık komisyonu, ulaşım komisyonu, eğitim, kültür, gençlik ve spor komisyonu, çevre ve sağlık komisyonu kurulması zorunlu olan komisyonlar arasında bulunmaktadır.

Meclis toplantısının ardından maksimum 10 gün içerisinde imar komisyonu, 5 iş günü içerisinde diğer komisyonlar toplanıp kendilerine sevk edilen görevleri sonuçlandırmakla zorundadırlar. Komisyon hazırladığı raporu bu süre zarfında meclise sunmazsa, konu meclis başkanlığınca direk meclis gündemine taşınmaktadır. Komisyonlara sendikalar, üniversiteler, meslek kuruluşları, muhtarlar katılıp, görüşlerini bildirmektedirler. Oy hakkı bulunmaksızın uzman kişiler de komisyon toplantılarına katılabilmektedirler. İhtisas komisyonlarında görüşülen konular büyükşehir belediye meclisinde karara bağlanmaktadır. Raporlar halk ile paylaşılmakta herkese açıktır. İsteyen vatandaşlara meclis tarafından belirlenen bedel tutarında verilmektedir.

Büyükşehir belediye encümeni: Encümen, meclisin ilk olağan toplantıda gizli oyla seçilen beş üye ile oluşturulmaktadır. Belediye başkanının katılmadığı toplantılarda, encümen toplantılarının başkanı genel sekreterdir.³⁵

Büyükşehir belediye başkanı: Belediyenin tüzel kişiliğinin temsilcisi ve başıdır. Başkan yerel seçimler ile büyükşehir sınırları dahilindeki seçmenlerce doğrudan seçilmektedir. Başkan vekili belediye kanundaki usullere göre belirlenmektedir. Büyükşehir belediye başkan vekili olarak ilk kademe ve ilçe belediye başkanları atanamaz. Belediye başkanları görevleri esnasında siyasi partilerin yönetimde yer alamazlar. Ayrıca profesyonel spor kulüplerinde başkanlık yapmaları ve yönetimde bulunmaları yasaktır.³⁶

Büyükşehir belediye başkanının görev ve yetkileri:

- a) Belediyeye ait menfaatlerini kollamak,
- b) Teşkilatı sevk, idare etmek
- c) Stratejiler yaratmak,
- ç) Stratejik plâna göre belediyeyi yönetmek,
- d) Personel performanslarını değerlendirmek,
- e) Bütçeyi hazırlayıp uygulamak,
- f) Belediyeye bağlı kuruluşları yönetmek,
- g) Encümen ve meclise başkanlık etmek,
- h) Sözleşme yapmak,
- ı) Alacak ve gelirlerinin tahsil etmek,
- i) Tasarruf yapmak,
- k) Bağış kabul etmek,
- l) Personel atamak,

³⁵<http://www.resmigazete.gov.tr/eskiler/2004/07/20040723.htm#1>

³⁶<http://www.resmigazete.gov.tr/eskiler/2004/07/20040723.htm#1>

- m) Yargı ve resmi mercilerde belediyeyi temsil etmek,
- n) Nikâh kıymak,
- o) Belediye kuruluşlarını denetlemek,
- ö) Gerekirse görev ve yetkilerinden bazılarını devretmek,
- p) Kanunların belediye başkanlarına verdiği görevleri yapmak,
- s) Engelliler ile ilgili faaliyetlerde bulunmak,
- ş) Yoksul kişilere ayrılan bütçeyi kullanmak³⁷

Belediye başkanlığının sonlanması: Danıştay kararıyla belediye meclisinin feshine neden olacak hareketleri yapan belediye başkanlarının görevlerine son verilmektedir.³⁸

Danışmanlar: İki milyona nüfuslu büyükşehir belediyeleri en fazla beş, nüfusu iki milyonu aşan büyükşehir belediyelerinde on başkan danışmanı görevlendirilebilir. Danışman olarak görev yapacak kişilerin en az dört yıllık yükseköğrenim kurumlarından mezuniyet şartı aranmaktadır. Görev süresi sözleşme süresi kadardır. Danışmanların sözleşme süresi belediye başkanının görev süresi kadardır.³⁹

3.3.4 5216 Sayılı Yasaya Göre Büyükşehir Belediyesinin Mali Yapısı

Büyükşehir belediyesinin gelirleri şunlardır:

- Bahislerden elde edilen Eğlence Vergisi
- Sosyal ve kültürel tesislerden elde edilecek her türlü belediye vergi, resim ve harçları.
- İlân ve reklam vergileri.
- Otopark gelirleri
- Yol, su ve kanalizasyon katılma payları.
- Kiralar.

³⁷ <http://www.resmigazete.gov.tr/eskiler/2004/07/20040723.htm#1>

³⁸ <http://www.resmigazete.gov.tr/eskiler/2004/07/20040723.htm#1>

³⁹ <http://www.resmigazete.gov.tr/eskiler/2004/07/20040723.htm#1>

- Yardım ve bağışlar.
- Bağlı kuruluşların artan gelirleri.
- Alınan hisseler.
- Taşınır ve taşınmaz mal gelirleri.
- Verilen hizmet karşılığı alınan ücretler.

Büyükşehir belediyesinin giderleri şunlardır:

- Binaların bakım onarımı için harcamalar.
- Personel ücretleri.
- İlçe belediyelerine yapılacak yardımlar.
- Alt yapı harcamaları.
- Zabıta, itfaiye giderleri.
- Ortaklık payı giderleri.
- Sigorta giderleri.
- Sosyal hizmet ve yardımlar.
- İcra giderleri.
- Tören, tanıtım giderleri.
- Avukatlık, danışmanlık ödemeleri.
- Proje harcamaları.
- Sosyal kültürel etkinlikler, bilimsel çalışmalar ve spor faaliyetleri harcamaları
- Kamuoyu araştırmaları için yapılan ödemeler.

Belediye meclisine büyükşehir belediye bütçesi ile ilçe belediyelerinden gelen bütçeler sunulmaktadır. Yatırım ve hizmetler arasında bağlantı kuracak şekilde kabul edilmektedir. Büyükşehir ile ilçe belediye bütçeleri, belediye meclisinde karara bağlanmaktadır.

3.4 6360 SAYILI YASAYA GÖRE BÜYÜKŞEHİR BELEDİYELERİ

3.4.1 Yeni Büyükşehir (Bütünşehir) Yasasının Özellikleri

06/12/2012 tarih ve 28489 sayılı 6360 sayılı 13 İlde Büyükşehir Belediyesi ve 26 İlçe Kurulmasına Dair Kanun Resmi Gazete’de yayımlanmıştır. Kanunun bazı

maddeleri 30 Mart 2014 tarihinde yapılacak mahalli idareler genel seçimi ile birlikte bazı maddeleri de yayımı tarihinde yürürlüğe girmiştir.

3.4.2 6360 Sayılı Yasaya Göre Büyükşehir Belediyesinin Kuruluşu⁴⁰

6360 sayılı Kanun ile Denizli, Hatay, Aydın, Balıkesir, Kahramanmaraş, Mardin, Muğla, Ordu, Tekirdağ, Trabzon, Şanlıurfa, Malatya, Manisa, ve Van illerinde belediyeler büyükşehir belediyesine dönüşmüştür. Büyükşehir belediyeleri sayısı 30 olmuştur. 13 ilin sınırları il mülki sınırları olarak belirlenmiştir. Belde belediyelerinin ve köylerin tüzel kişiliği kaldırılarak; belediyeler belde ismiyle tek mahalle, köyler ise mahalle olarak, bağlı buldukları ilçenin belediyesine dahil edilmişlerdir. Ayrıca bu illerde bulunan il özel idarelerinin tüzel kişiliği sona erdirilmiştir.

3.4.3 6360 Sayılı Yasaya Göre Büyükşehir Belediyesinin Görevleri

a) Belediye sınırları içerisinde kuruluş izni verilmiş alanda kurulacak bazı istasyonlarına belediyelerce kent ve yapı estetiği ile elektronik haberleşme hizmetinin gereği düşünülerek ücret karşılığında yer seçim belgesi verilmektedir. Eğer 20 gün içinde yer seçim belgesi verilmezse, belge verilmiş sayılacaktır. Yer seçim belgesi ücreti Ulaştırma, Denizcilik ve Haberleşme Bakanlığınca belirlenip, Belediyelerce tahsil edilecektir.

b) Tüzel kişiliği kaldırılan ve büyükşehir belediyesi sınırlarına dâhil olan köyler büyükşehir ilçe belediyeleri ticari amaç taşımayan, imar mevzuatına uyumlu, yörenin mimari, kültürel, geleneksel özelliklerini yansıtan tip mimari proje uygulaması yapmaktadır. Mimari ve mühendislik projeleri ya belediye tarafından hazırlanır ya da hizmet alımı şeklinde de yaptırılabilir.

c) Sporu teşvik etmek maksadıyla amatör spor kulüplerine nakdi yardım ile belediyelerin gençlere spor malzemesi ve yarışlarda üstün başarı gösteren, derece alan sporcuların, antrenörlere, öğrencilere, teknik yöneticilere ödül verilebilir.

⁴⁰<http://www.mevzuat.gov.tr/MevzuatMetin/1.5.6360.pdf>

ç) Nüfusu 100.000 üzerindeki belediyelerin ve büyükşehir belediyelerinin kadınlar ve çocuklar için konuk evi açmak zorundadırlar.

d) Belediyeler mabetlerin yapımı, bakımı, onarımını yapabilmekte ve meclis kararıyla mabetlere indirimli bedelle ya da ücretsiz olarak içme ve kullanma suyu verebilmektedir.

e) Görev ve sorumluluk alanında yer alan yol, cadde, sokak, meydan vs. temizlik ve karla mücadele çalışmalarını yerine getirmektedir. Ancak meclis kararıyla temizlik hizmetlerini, büyükşehir belediyesi meclis kararı ile ilçe belediyelerine devredebilmektedir.

f) Afet riski olup, can ve mal güvenliği açısından tehlikeli olan binaların tahliyesi ve yıkımı ilçe belediyesi tarafından gerçekleştirilmektedir. Ancak ilçe belediyelerinin talebi halinde büyükşehir belediyeleri her türlü desteği vermekle yükümlüdür.

g) İmar mevzuatı gereği otopark ile ilgili gelirler büyükşehir belediyesine devrolmaktadır. Bu gelir yalnızca otopark yapımı için gerekli arsa alımları ve otoparkların inşasında kullanacaktır.

ğ) Hayvancılık ve tarıma her türlü desteği vererek, çiftçinin kalkınması için çeşitli projeler geliştirmektedir.

h) Terminal, otoparkla yapmak, ruhsat vermek, mezarlık ve defin ile ilgili hizmetleri yürütmek, hal ve mezbahaları yapmak, ruhsatlandırmak ve denetlemek.

ı) Dernek ve vakıflar ile ortak hizmet projeleri mahalli mülki amirden izin almak suretiyle ortak hizmet projesi gerçekleştirebilirler.

i) İşletme ve yapı ruhsatı almış sayılan yapılar; kamu hizmetlerinden (elektrik, su vb.) yararlanabilirler.

j) 6360 sayılı Kanunla sınırları genişleyen belediyeler sorumluluk alanlarına dâhil edilen yerleşim yerlerine 5216 ve 5393 ve sayılı Kanunlardaki yetkileri içerisindeki tüm yatırım ve hizmeti götürebilirler.

k) Taşımacılık hizmetlerinin koordinasyon içinde yürütülmesi amacıyla kara, deniz, su, göl ve demiryolu üzerindeki her türlü ulaşımı kontrol etmek amacıyla koordinasyon merkezleri kurulmaktadır.

l) Her türlü bağış kabul edilebilir. Ancak bağışlar yalnızca amacı doğrultusunda kullanılabilir.

3.4.4 6360 Sayılı Yasaya Göre Büyükşehir Belediyesinin Personel Yapısı

6360 sayılı Kanun ile tüzel kişiliği kaldırılacak idarelerden personel geçişleri aşağıda yer alan şekilde devrolmaktadır.

İl Özel İdaresi Personeli	Yatırım İzleme ve Koordinasyon Başkanlığına
	Büyükşehir Belediyesine
	Bağlı İdarelere Büyükşehir İlçe Belediyesine
Büyükşehir Belediyesine Dönüşecek İl Belediyesi	Büyükşehir Belediyesine
	Büyükşehir İlçe Belediyesine
	Bağlı İdarelere
Büyükşehir İlçe Belediyesine Dönüşecek Belediyelerde Yürütülen Hizmetler (Su, Kanalizasyon, Katı Atık Depolama Ve Bertaraf, Ulaşım, Yolcu Ve Yük Terminalleri, Toptancı Halleri, Mezbaha, Mezarlık, İtfaiye)	Büyükşehir Belediyesine
	Bağlı İdarelere
Büyükşehir Sınırlarındaki Belediye Ve	Bakanlıklara (YİKOB)

Köylerin Personeli	Büyükşehir Belediyesine
	Bağlı İdarelere
	Büyükşehir İlçe Belediyesine
Nüfusu 2000'in Altında Olan Belediyelerin Personeli	İl Özel İdaresine
Bir Başka Belediyeye Katılarak Tüzel Kişiliği Sona Eren Belediyelerin Personeli	Katıldığı Belediyeye
İlçe Belediyelerinin Su-Kanal, Katı Atık Depolama Ve Bertaraf, Ulaşım, Terminal, Toptancı Halleri, Mezbaha Ve İtfaiye Personeli	Büyükşehir Belediyesine
	Bağlı İdarelere

Tablo 1.1 6360 Sayılı Kanun Kapsamında Personel Geçişleri

Devir, Tasfiye ve Paylaştırma Komisyonlarınca personel devirleri gerçekleştirilmiştir. 30 Mart 2014 tarihi itibarıyla uygulamaya konulmuştur. Devredilecek personel 1 Nisan 2014 tarihi itibarıyla yeni idaresinde göreve başlamıştır. 657 sayılı Devlet Memurları Kanununun 4'üncü maddesinde kamu hizmetlerinin memurlar, sözleşmeli personel, geçici personel ve işçiler eliyle gördürüleceği öngörülmüştür. 6360 sayılı Kanunda tüzel kişiliği kaldırılacak idarelerde memur, sözleşmeli personel ve daimi işçi kadrolarında çalışanlarla ilgili devir hükümleri düzenlenmiştir.

3.4.5 6360 Sayılı Yasaya Göre Büyükşehir Belediyesinin Mali Yapısı

a)Belediyenin Vergi Gelirleri

6360 sayılı Kanun ile birlikte, yeni büyükşehir belediyelerinin kurulması, belediyelerin görev ve sorumluluk alanlarının artması, nüfusun çoğalması, belediye sayısının düşmesi, büyükşehir belediyesinin kurulmasıyla il özel idarelerinin tüzel kişiliklerinin kaldırılması gibi etkenler dolayısıyla 5779 sayılı Kanunda değişiklikler yapılmıştır. Aşağıdaki yer alan tablolarda yeni kurulan büyükşehir belediyelerinin ve ilçe belediyelerinin bütçe payları arttırılarak, diğer belediyeler ile il özel idarelerin payları düşürülmüştür.

MADDE 2- İlk Hali	MADDE 2- Son Hali
<p>Vergi gelirleri dağılımı</p> <p>il özel idarelerine % 1,15</p> <p>ilçe belediyelerine %2,50</p> <p>büyükşehir harici belediyelere %2,85</p> <p>Genel bütçe vergi gelirleri toplamının yüzde 5'i ve genel bütçe vergi gelirlerinden büyükşehirdeki ilçe belediyelerine bırakılan payın %30'u büyükşehir belediye payıdır.</p>	<p>Vergi gelirleri dağılımı</p> <p>il özel idarelerine % 0,5</p> <p>ilçe belediyelerine %4,50</p> <p>büyükşehir harici belediyelere % 1,50</p> <p>Genel bütçe vergi gelirleri toplamının yüzde 6'sı ve genel bütçe vergi gelirlerinden büyükşehirdeki ilçe belediyelerine bırakılan payın %30'u büyükşehir belediye payıdır.</p>

Tablo 1.2 Genel Bütçe Vergi Gelirlerinden Belediyelere Ayrılacak Paylar

Getirilen düzenlemede, payların dağıtımını için kullanılan nüfus kriterine yerleşim yerlerinin yüzölçümü de dâhil edilmiştir. Başka bir anlatımla, genel bütçe vergi gelirlerinden belediyelere ayrılan paylar hem nüfus ve hem de belediyelerin yüzölçümü gözetilerek dağıtılacaktır.

5779 sayılı Kanun	
MADDE 5- İlk Hali	MADDE 5- Son Hali
<p>Büyükşehir ilçe belediyeleri payı, nüfusa göre dağıtılmaktadır. İller Bankası hesaplanan miktardan %30'luk büyükşehir belediyesi payını ayırdıktan sonra kalan miktarı büyükşehir ilçe belediyelerine aktarmaktadır.</p> <p>%70'i doğrudan ilgili büyükşehir belediyesi hesabına, %30'luk kısmı büyükşehir belediyeleri arasında nüfus esasına göre dağıtılmaktadır.</p>	<p>Büyükşehirlerdeki ilçe belediyeleri payı %90'lık bölüm ilçelerin nüfusuna, %10'luk bölümü ilçelerin yüzölçümüne göre dağıtılmaktadır. İlbank A.Ş. tarafından hesaplanan tutardan %30'luk büyükşehir belediyesi payı ayrıldıktan sonra kalan miktar büyükşehir ilçe belediyelerine aktarmaktadır.</p> <p>%6'lık büyükşehir belediye payının %60'ı doğrudan ilgili büyükşehir belediyesi hesabına, %40'lık kısmının %70'i nüfusa, %30'u yüzölçümü esasına göre büyükşehir belediyeleri arasında dağıtılmaktadır.</p>

Tablo 1.3 Genel Bütçe Vergi Gelirlerinin Dağıtım

Nüfusu 10 bine kadar olan belediyelere dağıtılmakta olan denkleştirme ödeneği dağıtım kriterleri de 6360 sayılı Kanun ile değiştirilmiştir. Bu değişiklik Kanunun yayım tarihinde yürürlüğe girmiştir. Buna göre;

5779 sayılı Kanun	
MADDE 6- İlk Hali	MADDE 6- Son Hali
Belediyeler kesinleşmiş toplam genel bütçe vergi gelirleri tahsilâtının binde biri Maliye Bakanlığı bütçesine denkleştirme ödeneği olarak konulmaktadır. Mart ve Temmuz aylarında iki eşit taksit halinde dağıtılmak üzere, Maliye Bakanlığı, bu ödeneği, İller Bankası hesabına aktarmaktadır. Bu ödenek nüfusu 5.000'e kadar olan belediyelere %60, nüfusu 5.001 - 9.999 arasında olan belediyelere %40 olarak eşit şekilde dağıtılmaktadır.	Nüfusu 10.000'e kadar olan belediyeler için kullanılmak üzere kesinleşmiş toplam genel bütçe vergi gelirleri tahsilâtının binde biri Maliye Bakanlığı bütçesine denkleştirme ödeneği olarak konulur. Mart ve Temmuz aylarında iki eşit taksit hâlinde dağıtılmak üzere, Maliye Bakanlığı, bu ödeneği, İlbank A.Ş. hesabına aktarmaktadır. İlbank A.Ş. tarafından ödenek %65'i eşit olarak, %35'i ise nüfus esasına göre dağıtılmaktadır.

Tablo 1.4 Denkleştirme Ödeneği Dağıtım Kriterleri

5779 sayılı Kanunda yapılan düzenlemeler arasında, payların dağıtım kriterlerinden biri olan gelişmişlik endeksini düzenleyen maddede de düzenleme yapılarak, belediyeler eşit nüfusa sahip olacak şekilde gruplara ayrılmaktadır.

6360 sayılı Kanunla yeni kurulan aşağıda belirtilen büyükşehir ilçe belediyelerine, genel bütçe vergi gelirleri bir defaya mahsus olmak üzere 30 Mart 2014'te yapılan seçimleri takip eden ayda 3 kat artırımlı olarak ödenmiştir.

Pamukkale Belediyesi	(Akköy)	Eyyübiye Belediyesi	Altıeylül Belediyesi
----------------------	---------	---------------------	----------------------

Payas Belediyesi	Haliliye Belediyesi	Altınordu Belediyesi
Seydikemer Belediyesi	İpekyolu Belediyesi	Antakya Belediyesi
Kapaklı Belediyesi	Süleymanpaşa Belediyesi	Arsuz Belediyesi
Karaköprü Belediyesi	Şehzadeler Belediyesi	Artuklu Belediyesi
Karesi Belediyesi	Tuşba Belediyesi	Battalgazi Belediyesi
Menteşe Belediyesi	Ortahisar Belediyesi	Defne Belediyesi
Merkezefendi Belediyesi	Yeşilyurt Belediyesi	Dulkadiroğlu Belediyesi
Onikişubat Belediyesi	Yunusemre Belediyesi	Efeler Belediyesi
		Ergene Belediyesi

Tablo 1.5 Artırımlı Paydan Yararlanan Belediyeler (25 Sayılı Listede Yer Alan)

b) Belediyelerin öz gelirleri

1) 6360 sayılı Kanun ile belediye meclislerinin kararıyla 2464 sayılı Belediye Gelirleri Kanununda geçen yol harcamalarına katılma payı alınmaktadır.

2) 6360 sayılı Kanun ile tüzel kişiliği kaldırılan il özel idarelerinde, 2863 sayılı Kültür ve Tabiat Varlıklarını Koruma Kanunu gereğince belediyelerce emlak vergisiyle alınan taşınmaz kültür varlıklarının korunmasına katkı payları, defterdarlıklarda açılan emanet hesaplarına yatırılmaktadır. Bu tutarın % 20'lik bölümü Kültür ve Turizm Bakanlığının projelerinde, proje karşılığı alınamayan bölüm ise aynı amaçla kullanılmak üzere Kültür ve Turizm Bakanlığı bütçesine aktarılmıştır. Belediyeler taşınmaz kültür varlıkları için hazırlanan projelerle, bu kaynaktan kullanılmaktadır.

3) İl özel idarelerinin tüzel kişiliğinin kaldırılmasıyla, 3213 sayılı Maden Kanununa göre maden üretim sahalarındaki işyerleri için il özel idareleri tarafından tanzim verilen işyeri açma ve çalışma ruhsatlarına ilişkin yetki ve görevler, valiliklerce yürütülmektedir.

6360 sayılı Kanunda maden sahalarına ait ruhsatları verecek kurum değişikliği yapılmıştır, belediyelere aktarılacak harç payı ile ilgili bir düzenleme

bulunmamaktadır. 3213 sayılı Kanunda maden sahasındaki tesisler için gerekli ruhsatları il özel idareleri tarafından verildiği, bu ruhsatların verilmesi esnasında belediyelerin aldığı işyeri açma izni harcı il özel idaresi tarafından alınacağı, alınan bedelin %50'sinin yalnızca ruhsatın alındığı bölgede altyapı yatırımlarında kullanıldığı belirtilmektedir Ayrıca alınan harcın doğrudan ilgili ilçenin “Köylere Hizmet Götürme Birlikleri” hesabına aktarılacağı, bu alanların eğer belediyelerin mücavir alanında kalması halinde harcın %50'sinin ilgili belediyenin hesabına aktarılacağı hüküm altına alınmıştır.

4) 6360 sayılı Kanunla tüzel kişiliği kaldırıp ilçe belediyesine bağlanan köylerde; 2464 sayılı Kanuna göre alınması gereken vergi, harç ve katılma paylarının tamamı 5 yıl süreyle alınmayacaktır. İçme ve kullanma suları için alınacak ücret, mahalleye dönüşecek köylerde 5 yıl süreyle en düşük tarifenin % 25'ini geçmeyecektir. Bu madde görev alanları genişletilen büyükşehirlerde bulunan köylerde de uygulanmaktadır.

3.4.6 Yeni Büyükşehir Modeline Eleştirel Bakış

Büyükşehir belediyesinin hizmetlerinin; hizmet alanının il sınırlarının genişlemesiyle, verimli ve etkin bir şekilde gerçekleştirmesini zorlaştırmaktadır. 6360 sayılı Kanunla yapılan düzenlemelerden özellikle merkez dışındaki belediyeler ile ilçe belediyeleri memnun değildirler. Her belediye kendi durumları dolayısıyla durumla ilgilenmektedirler. İlçe belediyeleri görev, yetki ve kaynaklarının arttırılması ile eski sisteme dönülmesini isterken, büyükşehir belediyeleri kaynaklarının arttırılmasını istemektedirler.

Büyükşehir belediyesi meclisi tarafından ilçe belediyelerinin imar ile ilgili kararlarının nazım imar plânına uygunluğu açısından incelenip aynı yahut değiştirilip

kabul edilmesi uygun bulunmamaktadır. Büyükşehir belediyesi sınırının mülki sınır olarak belirlenmesinin hizmetlerin etkin bir şekilde sunumunda sorunlara neden olabileceği belirtilmektedir.

İşyeri açma ruhsatlarının verilmesi ve denetimi, zabıta hizmetleri, meydan, ana bulvar ve caddelerin yapımı, bakımı, onarımı, temizliği gibi hizmetlerin 6360 sayılı Kanunla sınırları genişleyen büyükşehir belediyesi tarafından değil etkin ve verimli bir biçimde verilmesini sağlamak amacıyla bu hizmetlerin ilçe belediyesi tarafından verilmesini istemektedirler. Büyükşehir belediyeleri tarafından devam eden birçok hizmetin, büyükşehir belediyesi tarafından yapılması zorunlu olmamalıdır. Büyük maliyet getiren faaliyetler büyükşehir belediyesi tarafından yerine getirilip, diğer faaliyetler ise büyükşehir belediyesinin himayesinde ilçe belediyeleri tarafından yerine getirilebilmelidir.

Su ve kanalizasyon hizmetleri, suyun artırılması ve suyun temini gibi ortak faaliyetlerin su kanalizasyon idaresi tarafından verilmesi gerekmektedir. Diğer hizmetlerin ise büyükşehir belediyesinin koordinesi altında ilçe belediyeleri tarafından yürütülmesi yeterli olacaktır. Dolayısıyla, bulvar ve sokak gibi ayrımlara dayalı bir paylaşım yerine büyükşehir belediyesi ile ilçe belediyesi arasında görev ve yetki paylaşımı, faaliyet alanlarında olmalıdır.

Büyükşehir belediyesinin görev ve yetkileri, metropoliten alan düzeyinde kentsel bölgenin planlanmasını yürütmek, alt ölçekleri hizmet faaliyetlerini koordine etmek, büyük ölçekli hizmetlerin yerine getirilmesini sağlamak ve il düzeyindeki projeleri hayata geçirmek ve uygulanabilirliğini sağlamak olmalıdır.

İmarsız durumdaki binalarda hizmet veren işletmelerin durumu, işyeri açma, çalışma ruhsatı verilmesi, denetimi, büyükşehir ile ilçe belediyesinin zabıta teşkilatları arasındaki işbirliğinin zayıflığı, sayı olarak yetersiz olan zabıta personelinin hizmet sunacağı alanların genişlemesi, işyeri ruhsatı konusunda yetki kargaşası, trafikle ilgili her türlü alt yapıyı yapan idarenin trafiği yönetme ve

cezalandırma konusunda herhangi bir yetkisinin bulunmaması; taşıt işgallerinden dolayı doğrudan plakaya ceza yazılamaması, büyükşehir belediyesi tarafından yapılan veya işletilen alanlar ile sorumluluğunda bulunan alanlarda işletilecek yerlere özellikli nitelikte olmayan iş yerleri için bile işyeri açma, çalışma ruhsatı işlemleri için vatandaşların il merkezinde işlerini halletmek zorunda kalması çözüm bekleyen başlıca sorunlardır. Bu sorunların çözümüne yönelik gerekli çalışmalar yapılmalıdır.

Bu bağlamda çözüm olarak güçlü büyükşehir belediyesi olarak mali kaynak olmak üzere güçlü bir ilçe belediyesini destekleyici çok yönlü düzenlemeler yapılmalıdır. Büyükşehir sorumluluk alanlarındaki birinci sınıf gayrisihhi işyerleri haricindeki işyerlerinin ruhsatlandırılması, denetimi, zabıta hizmetleri ile büyükşehir belediyesi tarafından tahsil edilen ilan, reklam vergisi, işgal harcı ve işyeri açma izni harcının tahsili ilçe belediyelerine bırakılabilir.

Reformlar özünde değişim olgusunu barındırmaktadır. Yerel yönetim reformları da sürekli olmalıdır. Yapılan düzenlemeler ile belediyelerin öncelikli sorunlarına kısmi çözümler yaratılmıştır. Reform konusu yerel yönetimlerde güncelliğini biraz yitirse bile, varlığını hala korumaktadır. Reformlara yöneltilen eleştirilerin fazlalığı da bu yargıyı destekleyen niteliktedir.



DÖRDÜNCÜ BÖLÜM

4. TEKİRDAĞ BÜYÜKŞEHİR BELEDİYESİ KURULUŞU

4.1 TEKİRDAĞ BÜYÜKŞEHİR BELEDİYESİ OLANA KADAR TARİHSEL GELİŞİMİ

4.1.1 Tekirdağ Büyükşehir Belediyesi⁴¹

Tekirdağ belediye yapısına 6360 sayılı kanunun çıkarılmasıyla 874.475 nüfusa sahip olması sebebiyle, 2013 yılında Büyükşehir Belediyesi statüsü verilmiştir.

1879 yılında Belediyecilik hayatı başlayan Tekirdağ Belediyesi Resmi Gazete’ de 06.12.2012 tarihinde yayımlanıp yürürlüğe giren 6360 sayılı “On Üç İlde

Büyükşehir Belediyesi ve Yirmi Altı İlçe Kurulmasına Dair Kanun” ile Büyükşehir Belediye Başkanlığı statüsüne getirilmiştir.

4.1.1.1 Tekirdağ Büyükşehir Belediyesi Görevleri

Anayasamızın 127. maddesinde, Mahallî İdareler; “İl, köy, belediye halkının ortak gereksinimlerini karşılamak amacıyla kurulma şartları ve karar organları kanunlarda belirlenen seçmenlerin seçerek oluşturdukları kamu tüzel kişileri” şeklinde ifade edilmiştir. Mahalli müşterek ihtiyaçlarını karşılamak üzere kurulan Belediyemiz, kaynağı başta Anayasamız olmak üzere çeşitli mevzuat düzenlemeleri kapsamında görevleri yerine getirmekte, bu görevlerini yerini getirirken yine değişik mevzuat hükümlerinden kaynaklanan yetkileri kullanmakta, nihayetinde bu görev ve yetkileri dolayısıyla birçok sorumluluklar üstlenmektedir. Diğer taraftan Anayasamızın yukarıda yer verilen maddesinde, “Yerinden yönetim ilkesine göre mahallî idarelerin kuruluş, görev ve yetkileri kanunla düzenlenmektedir.” hükmü bulunduğundan, Belediyemizin görev, yetki ve sorumlulukları çeşitli kanunlarla ortaya konulmuştur.

⁴¹<http://www.tekirdag.bel.tr/>

5216 sayılı Büyükşehir Belediyesi Kanunu’nu 7. maddede yer alan büyükşehir belediyesinin görev, yetki ve sorumlulukları aşağıdaki şekilde tanımlanmaktadır;

İlçe belediyeleri ile koordineli şekilde Büyükşehir Belediyesinin stratejik planı, hedefleri, yatırım programları ve bütçeyi hazırlamak.	5216 Sayılı Büyükşehir Belediyesi Kanunu madde 7/a
İmar plânları ile parselasyon plânlarını yapmak	5216 Sayılı Büyükşehir Belediyesi Kanunu madde 7/b
İmar uygulamalarına göre ruhsat vermek	5216 Sayılı Büyükşehir Belediyesi Kanunu madde 7/c

İşletmelere ruhsat vermek ve işyerlerini denetlemek	5216 Sayılı Büyükşehir Belediyesi Kanunu madde 7/d
Belediye Kanununda yer alan 69 ile 73 üncü maddelerde bulunan yetkileri yerine getirmek.	5216 Sayılı Büyükşehir Belediyesi Kanunu Madde 7/e
Ulaşım planı hazırlayıp uygulamak, ulaşım ve toplu taşıma hizmetleri vermek, ücret, tarife, güzergâh belirlemek, durak yerleri ve araç park yerlerini belirleyip işletmesini sağlamak, kanunların verdiği yetki doğrultusunda trafik düzenini sağlamak	5216 Sayılı Büyükşehir Belediyesi Kanunu madde 7/f
Yol çalışmalarını yapmak, yolların temizliği ile karla mücadele çalışmalarını sağlamak; ilan yerlerini belirlemek, bina numaralandırılması işlemlerini yürütmek	5216 Sayılı Büyükşehir Belediyesi Kanunu madde 7/g
CBS kurmak.	5216 Sayılı Büyükşehir Belediyesi Kanunu madde 7/h
Su havzalarını korumak, ağaçlandırma çalışmaları; eğlence mekanlarını belirli yerde toplamak; hafriyat alanı, fosil yakıt sahalarını belirlemek, katı atık yönetim plânını oluşturmak, katı atıkların, sanayi ve tıbbî atıkların bertarafı için tesisler kurmak, deniz araçlarının atıklarını toplayıp arıtmak	5216 Sayılı Büyükşehir Belediyesi Kanunu madde 7/i
Gıda işletmelerini ruhsatlandırıp denetlemek, gıda maddelerinin analizlerini yapmak amacıyla laboratuvar kurup ve işletmek.	5216 Sayılı Büyükşehir Belediyesi Kanunu madde 7/j
Zabıta hizmetleri vermek	5216 Sayılı Büyükşehir Belediyesi Kanunu madde 7/k
Otogar ve otopark yaparak işletmek	5216 Sayılı Büyükşehir Belediyesi Kanunu madde 7/l
Spor kulüplerine nakdi yardım yapmak, sporcuları ödüllendirmek.	5216 Sayılı Büyükşehir Belediyesi Kanunu madde 7/m

Mabet ve eğitim kurumları için bina inşaa etmek ve her türlü bakım onarım işlemlerini gerçekleştirmek, araç gereç desteği vermek.	5216 Sayılı Büyükşehir Belediyesi Kanunu madde 7/n
Tarihi mekanları restore etmek.	5216 Sayılı Büyükşehir Belediyesi Kanunu madde 7/o
Toplu taşıma hizmeti vermek, işletmelere ruhsat vermek.	5216 Sayılı Büyükşehir Belediyesi Kanunu madde 7/p
Su-kanalizasyon hizmetleri vermek. Tesis kurmak, dere ıslahı gerçekleştirmek, su temin etmek, vatandaşa ulaştırmak.	5216 Sayılı Büyükşehir Belediyesi Kanunu madde 7/r
Mezarlık işlemlerini yürütmek.	5216 Sayılı Büyükşehir Belediyesi Kanunu madde 7/s
Hal ve mezbaha yapmak ve ruhsatlandırmak.	5216 Sayılı Büyükşehir Belediyesi Kanunu madde 7/t
Doğal afet planlamaları hazırlamak, her türlü destekte bulunmak, itfaiye çalışmalarını yapmak, patlayıcı madde depo alanlarını belirlemek, kuruluşları yangın ve diğer afetler açısından denetlemek, ruhsat vermek.	5216 Sayılı Büyükşehir Belediyesi Kanunu madde7/u
Sağlık hizmetlerini yürütmek, kurs açmak, kültürel ve sosyal hizmetler vermek, sosyal tesisler açmak.	5216 Sayılı Büyükşehir Belediyesi Kanunu madde 7/v
Afet halinde tehlike teşkil eden binaları boşaltmak ve yıkımı için destek vermek.	5216 Sayılı Büyükşehir Belediyesi Kanunu madde 7/z
Karar organı olmak.	5216 Sayılı Büyükşehir Belediye Kanunu madde/12
Stratejik plânı kabul etmek. Personel performans programını belirlemek.	5393 Sayılı Belediye Kanunu madde 18/a
Bütçeyi kabul etmek.	5393 Sayılı Belediye

	Kanunu madde 18/b
İmar planı ve çevre düzeni olanı yapmak.	5393 Sayılı Belediye Kanunu madde 18/c Borçlanmaya karar vermek.
Borçlanmak.	5393 Sayılı Belediye Kanunu madde 18/d
Taşınmaz mal almak, satmak, takas etmek, tahsis etmek, üç yıldan az olmamak üzere kiralamak ve en fazla otuz yıl hak tesis etmek.	5393 Sayılı Belediye Kanunu madde 18/e
Ücret tarifelerini belirlemek.	5393 Sayılı Belediye Kanunu Madde 18/f
Her türlü bağışı kabul etmek.	5393 Sayılı Belediye Kanunu madde 18/g
Belediye anlaşmazlıklarını tasfiyesini kararlaştırmak.	5393 Sayılı Belediye Kanunu madde 18/h
Ortaklık kurmaya karar vermek.	5393 Sayılı Belediye Kanunu madde 18/i
Yap-işlet-devret modeli ile yatırım yapmak, belediyenin şirketlerini özelleştirmek.	5393 Sayılı Belediye Kanunu madde 18/j
Encümen, divan, komisyon üyelerini seçmek.	5393 Sayılı Belediye Kanunu madde 18/k
Personel norm kadroları ile ilgili değişiklikleri ve iptalleri yapmak.	5393 Sayılı Belediye Kanunu madde 18/l
Çıkarılacak yönetmelikleri benimsemek	5393 Sayılı Belediye Kanunu madde 18/m
Meydan ve caddeleri isimlendirmek; mahalle kurmak, kaldırmak, birleştirilmek, sınırlarını belirlemek; tanıtıcı amblemleri belirlemek	5393 Sayılı Belediye Kanunu madde 18/n
Kurulan birliklere dahil olmayı ya da ayrılmayı sağlamak	5393 Sayılı Belediye Kanunu madde 18/o
İçişleri Bakanlığının onayıyla yurt dışındaki belediyeler ile iş birliği yapılması, kardeş kent ilişkileri kurulması ve projeler üretilmesini sağlayarak; ekonomik ve sosyal ilişkileri	5393 Sayılı Belediye Kanunu madde 18/p

geliştirmek maksadıyla kültür, sanat ve spor gibi alanlarda faaliyetler düzenlemek.	
Fahrî hemşehrilik verilmesini sağlamak	5393 Sayılı Belediye Kanunu madde 18/r
Encümen ile yaşanan anlaşmazlıkları kararlaştırmak	5393 Sayılı Belediye Kanunu madde 18/s
Belediye hizmetlerinin mücavir alanlara ulaştırılmasını kararlaştırmak	5393 Sayılı Belediye Kanunu madde 18/t
İmar programlarını onaylamak	5393 Sayılı Belediye Kanunu madde 18/u
Bütçeyi incelemek	5393 Sayılı Belediye Kanunu madde 34/a
Çalışma programında yıllık olarak karar alınan işlerle ilgili kamulaştırma kararlarını almak ve uygulamak.	5393 Sayılı Belediye Kanunu madde 34/b
Öngörülmeven giderler ödeneğinin harcama yerlerini belirlemek.	5393 Sayılı Belediye Kanunu madde 34/c
Bütçede fonksiyonel sınıflandırmanın ikinci düzeyleri arasında aktarma yapmak.	5393 Sayılı Belediye Kanunu madde 34/d
Kanunlarda öngörülen cezaları vermek	5393 Sayılı Belediye Kanunu madde 34/e
Belediye uyuşmazlıkları ile ilgili anlaşmalara karar vermek.	5393 Sayılı Belediye Kanunu madde 34/f
Meclisin taşınmaz mallar ile aldığı kararları uygulamak ve kiralanmasına izin vermek	5393 Sayılı Belediye Kanunu madde 34/g
Umuma açık yerlerin açılış ve kapanış saatlerini belirlemek.	5393 Sayılı Belediye Kanunu madde 34/h
Encümene verilen görevleri yapmak	5393 Sayılı Belediye Kanunu madde 34/i
Belediye teşkilâtını sevk ve idare etmek	5018 Sayılı Kamu Mali Yönetim Kanunu madde 11, 5393 Sayılı Belediye Kanunu madde38/a, 5216 Sayılı Büyükşehir Belediye

	Kanunu madde 18/a
Strateji oluşturmak, belediyeyi bu plâna uygun olarak idare etmek, buna uygun bütçeyi hazırlamak, uygulamak	5393 Sayılı Belediye Kanunu madde 38/b 5216 Sayılı Büyükşehir Belediye Kanunu madde 18/b
Yargı birimlerinde belediyeyi temsil etmek	5393 Sayılı Belediye Kanunu madde 38/c 5216 Sayılı Büyükşehir Belediye Kanunu madde 18/h
Meclisin başkanlığını yapmak	5393 Sayılı Belediye Kanunu madde 38/d
Belediyenin taşınır ve taşınmaz mallarını idare etmek.	5393 Sayılı Belediye Kanunu madde 38/e
Belediyenin gelirlerini tahsilatını yapmak	5393 Sayılı Belediye Kanunu madde 38/f, 5216 Sayılı Büyükşehir Belediye Kanunu Madde 18/f
Belediye adına sözleşme imzalamak	5393 Sayılı Belediye Kanunu madde 38/g, 5216 Sayılı Büyükşehir Belediye Kanunu madde 18/g
Meclis ve encümen kararlarını uygulamak.	5393 Sayılı Belediye Kanunu madde 38/h
Bütçeyi onaylamak ve uygulamak	5393 Sayılı Belediye Kanunu madde 38/i
Belediye personelini atamak, belediye ve bağlı kuruluşlarını denetlemek.	5393 Sayılı Belediye Kanunu madde 38/j, 5216 Sayılı Büyükşehir Belediye Kanunu madde 18/i
Belediye ve bağlı kuruluşları ile işletmelerini denetlemek.	5393 Sayılı Belediye Kanunu madde 38/k

Bağış almak	5393 Sayılı Belediye Kanunu madde 38/1
Halkın huzuru için önlem almak	5393 Sayılı Belediye Kanunu madde 38/m

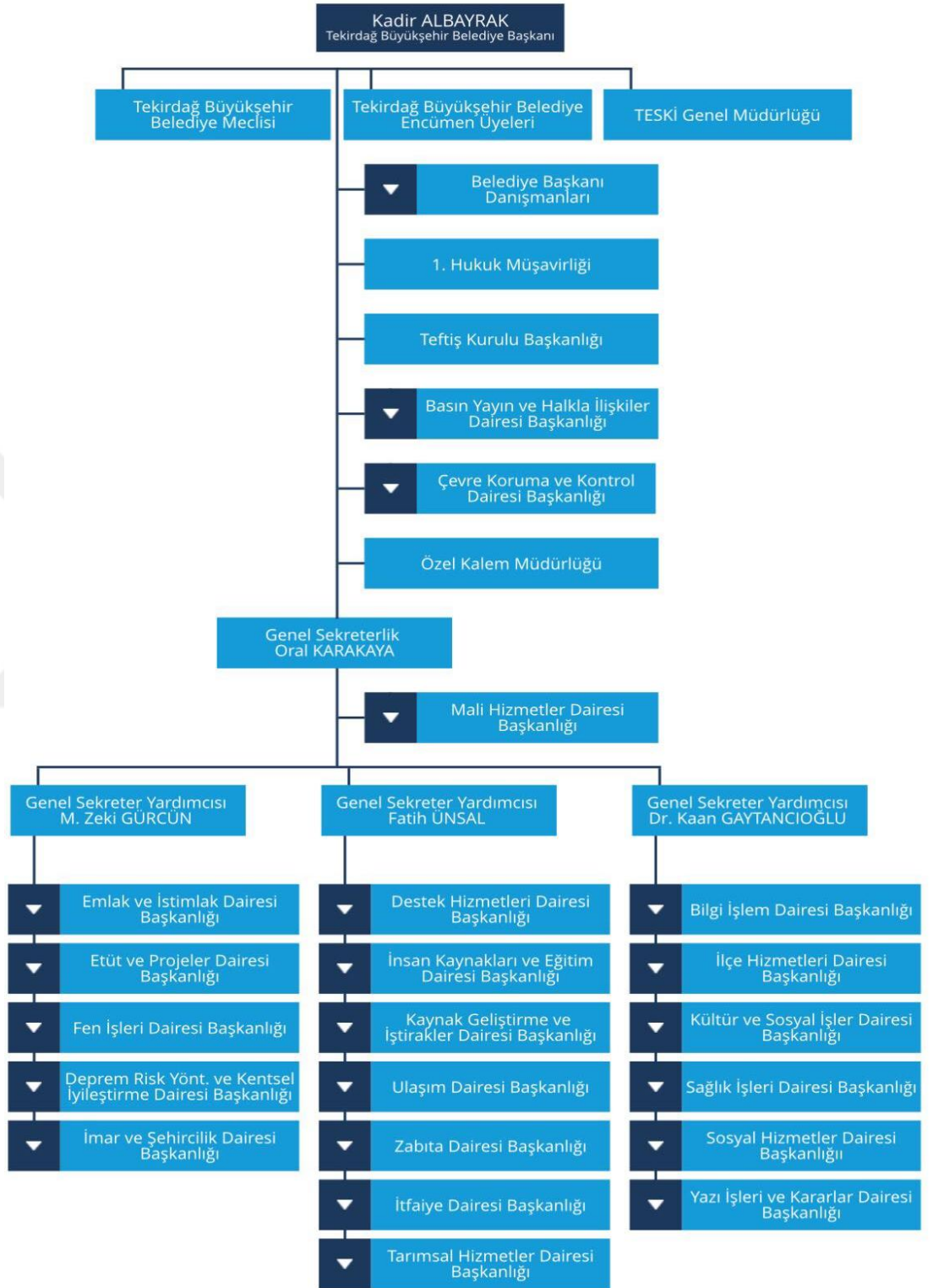
Tablo 1.6 Tekirdağ Büyükşehir Belediyesi'nin Görevleri

4.1.1.2 Tekirdağ Büyükşehir Belediyesi Teşkilat Yapısı⁴²

Tekirdağ Büyükşehir Belediyesi sekiz kademeli hiyerarşik bir şekilde yönetilmektedir. Sekiz kademeli hiyerarşik yapıda üst yönetim olarak başkan, genel sekreter, genel sekreter yardımcıları bulunmaktadır. Bu birimlere bağlı olarak daire başkanlıkları, müdürlükler, müdür yardımcılıkları, şeflikler, memur ve işçiler bu sekiz kademeli hiyerarşik yapıda bulunmaktadır. Yapıdaki daire başkanları özellikle taktik konularında, müdürlükler sahadaki operasyon düzeyindeki çalışmalarını yürütmektedirler. Stratejik olarak kararların verildiği, uygulama talimatının belirlendiği üst kademe; başkan, genel sekreter, genel sekreter yardımcıları ile meclis ve encümen gibi birimlerden meydana gelmektedir.

Tekirdağ Büyükşehir Belediyesi'nde mevcut yapı üst yönetim olarak bir genel sekreter, üç genel sekreter yardımcısı ile operasyonel düzeyde yirmi bir daire başkanlığı ve yetmiş beş şube müdürlüğü mevcuttur. Buna ek olarak doğrudan başkanlığa bağlı olan, birer teftiş kurulu başkanı, hukuk müşaviri ve özel kalem müdürlüğü de vardır.

⁴²<http://www.tekirdag.bel.tr/>



Tablo 1.7 Tekirdağ Büyükşehir Belediyesi Teşkilat Yapısı

4.1.1.3 Tekirdağ Büyükşehir Belediyesi Mali Yapısı

Belediyelerin bütçesi, mali yıl içinde gelir ve gider tahminlerini gösteren, gelirlerin toplanmasına ve harcamaların yapılmasına yetki ve izin veren bir meclis kararıdır. Buna göre mali yıl bütçesi; kurumsal düzeyde hazırlanan stratejik planlara ve performans programlarına uygun olması gereken, izleyen iki yılı da kapsamak suretiyle çok yıllık perspektife hazırlanan, ayrıntılı harcama ve finansman programları eklenen bir paket niteliğindedir. Bu kapsamda yerel yönetimler öncelikle yerel seçimlerden sonra altı ay içinde beş yıllık dönemi kapsayan bir stratejik plan hazırlamaktadırlar. Stratejik plan ile amaç yerel yönetimin makro plan metinlerinden hareketle kurumsal düzeyde gelecek döneme ilişkin amaç ve hedeflerini ortaya koymasıdır. Başka bir ifadeyle kamusal karar alma sürecinde politikalarla plan ilişkisi stratejik plan metni ile kurulmaya çalışılmaktadır. Stratejik plan sonrasında bütçe sürecine geçildiğinde her yıl ayrıca plan ile bütçe arasındaki ilişkiyi kurmaya yönelik olarak performans programı hazırlanmaktadır. Bu şekilde stratejik plandaki amaç ve hedefler bütçe yılını kapsayacak şekilde performans programında faaliyet ve projeler ile birlikte yer almaktadır.

Bu çerçevede bütçe hazırlık sürecine bakarsak: Mayıs ayında başlayan performans programı hazırlıklarını takiben üst yönetici, her yıl Haziran ayının sonuna kadar stratejik plân ve performans programına uygun olarak gider bütçelerini hazırlamak üzere birimlere çağrı yapar. Mali hizmetler birimi, diğer birimlerden gelen gider tekliflerini birleştirip, gelir bütçesini ve izleyen iki yılın gelir tahminlerini hazırlayarak, bütçe ilke ve hedefleri doğrultusunda kurumun bütçe tasarısını oluşturur. Birimlerden gelen ayrıntılı harcama programları da dikkate alınmak suretiyle kurumun ayrıntılı harcama programı ve finansman programı hazırlanarak bütçe tasarısına eklenir. Üst yönetici tarafından gerekli inceleme ve düzeltme yapıldıktan sonra bütçe tasarısı, belediye ve bağlı idarelerde Ağustos ayının sonuna kadar, encümene havale edilir.

Encümene sunulan bütçe tasarısı ve izleyen iki yıla ait gelir ve gider tahminleri ile bir önceki yıla ve içinde bulunulan yıla ait (bütçe hazırlığının yapıldığı

ay itibariyle) bütçe gerçekleřmeleri, Bakanlıkça belirlenecek řekil ve ierikte Eylöl ayının ilk haftası iinde, 5018 sayılı “Kamu Malı Yönetimi ve Kontrol Kanunu” geređi merkezi bütçe taslađına eklenmek üzere İişleri Bakanlıđına gönderilir.

Encümene havale edilen bütçe tasarısı incelenip encümen görüşü ile birlikte en geç Eylöl ayının son haftası iinde üst yöneticiye verilir. Encümen tarafından görüşülerek üst yöneticiye sunulan bütçe tasarısı, büyükşehir ile ve ilk kademe belediyelerinde Ekim ayı toplantısında görüşölmek üzere Ekim ayının birinci gününden önce meclise sunulur.

Büyükşehir ile belediye meclisleri Ekim ayı toplantısının ilk oturumunda, bütçe tasarısını, incelenmek üzere plan ve bütçe komisyonuna havale ederler. Komisyon kendisine havale edilen bütçe tasarısını beř iş gününden fazla olmamak üzere meclisin belirleyeceđi süre iinde inceleyerek görüşünü ieren bir rapor düzenler ve meclise sunar. Meclisin bütçe görüşmesine rastlayan toplantı süresi plan ve bütçe komisyonu toplantı süresi de dahil olmak üzere en ok yirmi gündür. Meclis bu süre iinde bütçeyi görüşüp karara bağlar.

Yılbařından önce bütçe tasarısı meclis tarafından kabul edilir. Fakat meclis bütçe eřitliđini deđiřtirecek řekilde giderleri arttırıp ve gelirleri azaltamaz. Mali yılbařı itibariyle kabul edilen bütçe yürürlüđe girmektedir. Harcama yetkilisi; belediye bütçesinden ödenek tahsis eden harcama biriminin en üst yöneticisidir.

Hesap dönemi bittikten sonra nisan ayında o yıl bütçesinin kesin hesabı, belediye başkanı tarafından encümene sunulmaktadır. Mayıs ayı toplantısında encümen tarafından yapılan toplantıda kesin hesap kararlařtırılır. Kesin hesabın kabul edilmesinde bütçe hükümleri uygulanmaktadır.

Belediye bütçe ve muhasebe işlemleri 26104 sayılı ve 10.03.2006 tarihli “Mahalli İdareler Bütçe ve Muhasebe Yönetmeliđi” hükümleri uyarınca yürütölür.

Belediyenin gelirleri ve giderleri şunlardır:

A-Belediyenin Gelirleri Belediye gelirleri dört ana grupta toplanır.

1)Öz gelirler,

2)Genel Bütçe Vergi Gelirlerinden Ayrılan Paylar ve Ödenekler

3)Genel ve Özel Bütçeli İdarelerden Yapılacak Ödemeler

4)Borçlanma, Bağış ve Diğer Gelirler

1) Öz Gelirler Belediyenin öz gelirleri; 2464 sayılı Belediye Gelirleri Kanununda sayılan gelirler ve paylar, belediyenin taşınır ve taşınmaz mallarının kira, satış veya başka bir surette değerlendirilmesinden elde edilen gelirler ve her türlü girişim, iştirak ve faaliyetler karşılığı sağlanacak gelirlerden oluşmaktadır. 2464 sayılı Belediye Gelirleri Kanununda düzenlenen gelirleri de kendi içinde; vergiler, harçlar, harcamalara katılma payları, ücrete tabi işler ve diğer paylar olarak ayrılabilir.

1.1.1. Vergiler Belediyenin tahsile yetkili olduğu vergiler şunlardır:

a) İlan ve Reklam Vergisi

b) Eğlence Vergisi

c) Çeşitli Vergiler: Haberleşme Vergisi, Elektrik ve Havagazı Tüketim Vergisi, Yangın Sigorta Vergisi,

d) Çevre Temizlik Vergisi

1.1.2. Harçlar Belediyenin tahsile yetkili olduğu harçlar şunlardır:

a) İşgal Harcı

b) Tatil Günlerinde Çalışma Ruhsatı Harcı

c) Kaynak Suları Harcı

d) Tellallık Harcı

e) Hayvan Kesim, Muayenesi ve Denetleme Harcı

f) Tartım Aletlerinin Muayene Harcı

g) İnşaat Harcı

h) Çeşitli Harçlar

1.1.3. Harcamalara Katılma Payları Belediyenin tahsile yetkili olduđu harcamalara katılma payları şunlardır:

- a) Yol Harcamalarına Katılma Payı
- b) Kanalizasyon Harcamalarına Katılma Payı
- c) Su Tesisleri Harcamalarına Katılma Payı

1.1.4. Ücrete Tabi İşler

2464 sayılı Belediye Gelirleri Kanunu'nun içermediđi harç veya katılma olmayan ancak alınacak her türlü hizmete belediye meclislerince belirlenen tarifeler uyarınca ücret almaya belediyeler yetkilendirilmiştir.

1.1.5. Diğer Paylar

- a) Müze Giriş Ücretleri Payı
- b) Maden Payı

2) Genel Bütçe Vergi Gelirlerinden Ayrılan Paylar ve Ödenekler

a) Genel Bütçe Vergi Gelirlerinden Ayrılan Pay: 5779 sayılı kanun uyarınca ilçe belediyelerine vergi gelirleri tahsilâtı toplamının yüzde 1,50'si büyükşehir dışındaki belediyelere, yüzde 4,50'si büyükşehirlerdeki ilçe belediyelerine ve yüzde 0,5'i il özel idarelerine ayrılır. Daha sonra vergi gelirlerinin tamamı üzerinden ilçe belediyelere ayrılan oran % 30'u büyükşehir belediye payı olarak ayrılır. Büyükşehir ilçe belediyelerine ayrılan payın yüzde 90'lık kısmı ilçelerin nüfusuna, yüzde 10'luk kısmı ise ilçelerin yüzölçümüne göre dağıtılır.

b) Denkleştirme Ödeneđi: Kesinleşmiş en son genel bütçe vergi gelirleri tahsilâtı toplamının binde biri Maliye Bakanlıđı bütçesine belediyeler denkleştirme ödeneđi olarak konulur. Maliye Bakanlıđı, bu ödeneđi, mart ve temmuz aylarında iki eşit taksit halinde dağıtılmak üzere, İller Bankası hesabına aktarır. Bu ödeneđin yüzde 60'ı, nüfusu 5.000'e kadar olan belediyelere, yüzde 40'ı ise nüfusu 5.001- 9.999 arasında olan belediyelere eşit şekilde dağıtılır.

- B) Belediye Giderleri
- a) Bina, araç, malzeme giderleri
 - b) Personel ücretleri
 - c) Altyapı giderleri
 - d) Vergi ödemeleri
 - e) Zabıta ve itfaiye hizmetleri
 - f) Ortaklık payı ödemeleri
 - g) Mezarlık giderleri
 - h) Sigorta giderleri
 - i) Yardımlar
 - j) Dava giderleri
 - k) Tören giderleri
 - l) Avukatlık ödemeleri
 - m)Proje giderleri
 - n) Kültürel çalışmalar için yapılan harcamalar
 - o) kamuoyu yoklama giderleri
 - p) Kanun gereği harcamalar
 - r) Bağışlara yönelik harcamalar
 - s) İmar harcamaları

4.1.1.4 Tekirdağ Büyükşehir Belediyesi Personel Yapısı⁴³

Tekirdağ Büyükşehir Belediyesinde 12.09.2017 tarih itibari ile istihdam edilen personel sayısı 1144'tür. Personelin statü itibari ile dağılımına bakıldığında görev yapmakta olan 449 memur, toplam personelin yüzde 39'unu, 426 kadrolu işçi yüzde 37'sini, 269 sözleşmeli personel ise toplam personelin yüzde 24'ünü oluşturmaktadır. Tekirdağ Büyükşehir Belediyesi 26442 sayılı yönetmelik esaslarına uygun olarak Belediye Meclisi Kararlarıyla 3 Danışman, 1 Teftiş Kurulu Başkanlığı, 1. Hukuk Müşavirliği, 1 Genel Sekreter, 4 Genel Sekreter Yardımcısı, 75 adet Şube Müdürlüğü, 1 Özel Kalem Müdürlüğü, 26 Daire Başkanlığı, 5 adet Zabıta Şube Müdürlüğü, 5 adet İtfaiye Şube Müdürlüğü kurularak hizmet birimleri oluşturulmuştur. Belediye Başkanı üst yönetici olmak üzere hizmet birimlerinde 3 Danışman, 93 Yönetici, 244 İdari Personel, 363 Teknik Personel, 15 Sağlık Personeli olmak üzere toplam 718 kadrolu ve sözleşmeli memur; 426 daimi işçi ve 1470 firma personeli olmak üzere toplam 2614 çalışanı ile hizmetlerini yürütmektedir.

⁴³<http://www.tekirdag.bel.tr/>

BEŞİNCİ BÖLÜM

5. TEKİRDAĞ'IN SOSYO-EKONOMİK VE KÜLTÜREL YAPISINA BÜYÜKŞEHİR BELEDİYESİNİN GETİRİLERİ

5.1 COĞRAFI KONUM VE FİZİKİ ALT YAPI

5.1.1 Genel Bilgiler

Tekirdağ, Türkiye'nin kuzeybatısında, Marmara denizinin kuzeyinde ve tamamı Trakya topraklarında yer alan 3 ilden biri olup, 6313 km² yüzölçümüne sahiptir.

5.1.2 Tekirdağ İlinin Coğrafi Konumu, Fiziki Alt Yapı ve Çevre

Marmara denizi ve Karadeniz'e kıyısı bulunan Tekirdağ ili; Türkiye'de iki denize kıyısı olan 6 ilden biridir. Marmara denizinin kuzeyinde ve tamamı Trakya topraklarında yer alan Tekirdağ; doğudan Silivri ve Çatalca ilçeleriyle, kuzeyden Kırklareli iline bağlı Vize, Lüleburgaz, Babaeski ve Pehlivanköy ilçeleriyle çevrili olup, Kuzeydoğudan Karadeniz'e 1.5 km.lik bir kıyısı bulunmaktadır.

Trakya-Kocaeli Pennepleni üzerinde bulunan Tekirdağ il topraklarının yeryüzü şekilleri bakımından % 75,2'si platolar, % 15,5'i ovalar, % 9,3'ü dağlarla kaplıdır. Genel olarak yüksek dağlar, dik yamaçlar ya da vadiler yoktur. Marmara Denizi boyunca akarsularca taşınmış alüvyonlarla kaplı kıyı ovaları vardır. Platolar bir aşınma yüzeyi karakterindedir. Kuzeyinde İstıranca, Güney kesimlerinde ise Tekir Dağı ve Koru Dağı ile Ganos Dağları bulunmaktadır.

5.2 SOSYAL YAPI

5.2.1 Tekirdağ'ın Demografik Yapısı

Tekirdağ'da nüfusun dağılışında çeşitli faktörlerin etkisi olmakla birlikte ulaşım olanaklarının uygun olduğu yol güzergâhlarında, endüstri faaliyetlerinin gerçekleştiği yerleşim merkezlerinde, ticaret ve tarım faaliyetlerinin uygun olduğu sahalarda yoğunlaşmıştır. Bununla birlikte denize yakın çevre yazlık tatil faaliyetleri

nedeniyle nüfuslanmaya daha fazla imkân vermektedir. Tablo 1.8’de 2007-2013 yılları arasında Tekirdağ’ın nüfus sayıları verilmiştir.

Yıl	Tekirdağ Nüfusu	Erkek Nüfusu	Kadın Nüfusu
2017	1.005.463	516.496	488.967
2016	972.875	499.819	473.056
2015	937.910	482.404	455.506
2014	906.732	466.956	439.776
2013	874.475	450.149	424.326

Tablo 1.8 2007-2017 Yılları Arasında Tekirdağ’ın Nüfusu

Tablo 1.8’de görüldüğü gibi Tekirdağ’ın nüfusu 2007 yılında 728.396 iken 2008’de 770.772’ye yükselmiş, 2009’da 783.310 olmuş, 2010 yılında 798.109 olarak gerçekleşmiş, 2011’de 829.873’e, 2012’de 852.321’e, 2013’te 874.475’e, kişiye ulaşan Tekirdağ’ın nüfusu artmaya devam etmiş ve 2017 yılında 1.005.463 kişi olmuştur. Görüldüğü gibi Tekirdağ’ın nüfusu sürekli bir artış göstermektedir. Tekirdağ’ın cinsiyete göre nüfus sayıları da dikkat çekici özellikler taşımaktadır. Tablo 1.9’da Tekirdağ’ın cinsiyete göre nüfus sayıları gösterilmiştir.⁴³

YIL	TOPLAM NÜFUS	ERKEK NÜFUS	KADIN NÜFUS
2017	1.005.463	516.496	488.967
2016	972.875	499.819	473.056
2015	937.910	482.404	455.506
2014	906.732	466.956	439.776
2013	874.475	450.149	424.326

Tablo 1.9 Tekirdağ’ın Cinsiyete göre Nüfus

Tablo 1.9’da görüldüğü gibi Tekirdağ’ın nüfusunun 488.967’si kadınlardan oluşurken 516.496’sı erkeklerden oluşmaktadır. Tekirdağ’da erkek sayısı kadın sayısından daha fazladır. Bu durum Türkiye’nin diğer illerinde olduğu gibi genel olarak çalışmak için gelen erkek nüfus sayı ile ilgilidir.

⁴³<http://www.tuik.gov.tr/Start.do;jsessionid=5BR2bpGXBDmf4gijy5h2GQpt4yX6hjYn4LnGz8h29LY9LQd1hTp8d!970998840>

Tekirdağ günümüzde hızla nüfus almaya devam eden bir yerleşim merkezidir. Tekirdağ'ın ilçelerinde nüfus sayısı çeşitli nedenlerden farklılık göstermektedir. Bununla birlikte 6360 sayılı Kanun ile 02.01.2013 tarihinde; sınırları il mülki sınırları olmak üzere Tekirdağ Büyükşehir Belediyesi kurulmuş, Tekirdağ Belediyesinin mahalleleri merkez olmak üzere Süleymanpaşa İlçesi ve Belediyesi kurulmuştur. Aynı tarihte Kapaklı Beldesi merkez olmak üzere Kapaklı İlçesi ve Belediyesi, Marmaracık Beldesi merkez olmak üzere Ergene İlçesi ve Belediyesi kurulmuştur. Bunlar yapılırken ilçelerin mülki sınırları içerisindeki köyler mahalle olarak, beldeler ise belde ismi ile tek mahalle olarak ilçe belediyelerine katılmıştır. İldeki bucaklar ve bucak teşkilatları kaldırılmıştır.

İlçe	İlçe Nüfusu	Erkek Nüfusu	Kadın Nüfusu	Nüfus Yüzdesi
Çorlu	260.437	133.387	127.050	% 25,90
Süleymanpaşa	196.031	99.633	96.398	% 19,50
Çerkezköy	157.931	82.346	75.585	% 15,71
Kapaklı	112.269	58.040	54.229	% 11,17
Ergene	60.881	31.431	29.450	% 6,06
Malkara	52.456	27.010	25.446	% 5,22
Saray	49.180	25.094	24.086	% 4,89
Hayrabolu	32.035	16.526	15.509	% 3,19
Şarköy	31.518	15.904	15.614	% 3,13
Muratlı	28.127	14.320	13.807	% 2,80
Marmaraereğlisi	24.598	12.805	11.793	% 2,45

Tablo 1.10 Tekirdağ'ın İlçelerinin 2017 Tarihindeki Nüfusları Ve Cinsiyete Göre Sayıları

Tablo 1.10'da görüldüğü gibi Tekirdağ'ın merkez ilçesi Süleymanpaşa'nın nüfusu 196.031'dir. Bununla birlikte Tekirdağ'ın en kalabalık ilçesi Çorlu 260.437 kişiye sahiptir. Nüfus bakımından üçüncü sırada yer alan ilçe olan Çerkezköy'ün nüfusu 157.931 iken onu 112.269 kişi ile Kapaklı, 60.881 ile Ergene, 52.456 kişi ile Malkara, 49.180 ile Saray, 32.035 kişi ile Hayrabolu, 31.518 kişi ile Şarköy ve

28.127 kişi ile Muratlı izlemektedir. Tekirdağ'ın nüfusu en az olan ilçesi ise Marmaraereğlisi olup nüfusu 24.598 kişidir. Tekirdağ'da bütün ilçelerde Erkek sayısı kadın sayısından fazladır.

Tekirdağ'da yaş gruplarına göre nüfus eşit dağılmamış olup yaş gruplarına göre farklılık göstermektedir. Tekirdağ'da nüfusun en fazla olduğu yaş grubu 30-35 yaşları arasındadır. Bunu 25-30 yaş grubu takip etmekle birlikte üçüncü nüfus sayısı fazla olan yaş grubu 35-40 arasında yer almaktadır. Dolayısı ile 25-40 arasındaki nüfus toplam nüfusun yaklaşık %27'sini oluşturmaktadır. Yaş grupları toplamında kadın sayısından erkek sayısı fazladır. Toplam nüfusun yaklaşık % 51.5'iekek, 48.5'i ise kadındır. 60 Yaşına kadar erkek sayısı kadın sayısından fazla olmakla birlikte bu yaştan itibaren kadın sayısı erkek sayısını geçmektedir.

Tekirdağ, medeni durum ve cinsiyete göre hiç evlenmemiş olanlar, evli olanlar, boşanmış olanlar ve eşi ölmüş olanlar bakımından farklılık göstermektedir.

Tekirdağ'da hiç evlenmemiş olanların toplam sayısı 163.243'tür. Bunların 103.817'si erkek iken 59.426'sı kadınlardır. Buna göre hiç evlenmemiş olan nüfusun %63.5'i erkek nüfustan oluşmakta iken kadın oranı % 36.5'dir. Evli olanların toplam sayısı 461.837 iken bunların 232.641'i erkek ve 22.196'sı kadınlardan oluşmaktadır. Buna göre evli nüfusun % 50.4'ü kadınlardan ve %46.6'sı kadınlardan oluşmaktadır. Boşananların toplam sayısı 22.954 olup bunların 10.987'si erkeklerden, 12.117'si kadınlardan oluşmaktadır. Bu oranlar ile erkeklerin % 47.2'i boşanmış iken %52.8'i kadınlardır. Bu durum boşanmış kadınların Tekirdağ'da yaş yaşamayı seçmek bakımından erkeklerden daha fazla tercih ettiklerini göstermektedir. Eşi ölen ve Tekirdağ'da yaşayan toplam nüfus 37.767'dir. Bunların 6.044'ü erkek iken 31.723'ü kadındır. Dolayısı ile Tekirdağ'da eşi öldükten sonra yaşamayı tercih eden kadın sayısının %84 ve erkek sayısının % 16 olduğu dikkate alındığında farkın oldukça yüksek olduğunu görmek mümkündür. Bu durum sosyal yaşantı bakımından Tekirdağ'ın eşi ölmüş kadınlar açısından uygun olması ve yaşam olanakları bakımından elverişli olması ile ilgilidir.

5.2.1.1. Tekirdağ'ın Demografik Yapısına Tekirdağ Büyükşehir Belediyesi Olmasının Getirileri

Dünyanın önde gelen iş ve ekonomi dergilerinden Forbes dergisinin yaptığı bir araştırmaya göre, 'Çalışmak ve Yaşamak için En İdeal Kent' sıralamasında Tekirdağ 4. oldu. Derginin araştırmasına göre Tekirdağ, İzmir'den sonra çalışmak ve yaşamak için en ideal 4. kent oldu. 2015 yılında 9'uncu olan Tekirdağ, bu sene 5 sıra birden yükseldi. Tekirdağ, özellikle yaşanabilirlik endeksinde 27 sıra birden sıçradı. Araştırma, 94 başlıktaki veri setine göre hazırlandı. Beşeri sermaye ve yaşanabilirlik, marka becerisi ve yenilikçilik, ticaret becerisi ve üretim potansiyeli, erişilebilirlik olmak üzere 4 ana kategoriden oluşuyor.

İstanbul gibi büyük bir metropolün komşusu olarak, Asya'yı Avrupa'ya bağlayan yolların kavşak noktasında yer alan, 134 kilometrelik sahilinde ülkemizin önemli limanlarını barındıran Tekirdağ, ticaret ve sanayi potansiyeli açısından eşsiz bir konuma sahiptir. Tekirdağ, üretim avantajının yanı sıra ülkemiz ihracatında en büyük paya sahip Avrupa ülkelerine olan yakınlığı ile navlun maliyetleri açısından sanayiciye büyük avantajlar sunmaktadır. Eğitim oranı olarak Türkiye ortalamasının hayli üzerinde yer alan Tekirdağ'da Namık Kemal Üniversitesi de nitelikli iş gücü kaynağı olarak sanayiciye önemli artılar sağlamaktadır.

Türkiye İstatistik Kurumu (TÜİK), 2017 yılı adrese dayalı nüfus kayıt sistemine göre Tekirdağ'ın 2017 yılı nüfusu artış göstererek bir milyon 5 bin 463 bin kişi oldu. Buna göre Türkiye'de yaşayan 80 kişiden biri Tekirdağ'da yaşıyor. TÜİK verilerine göre Türkiye'nin nüfusu, 2017'de bir önceki yıla göre, 995 bin 654 kişi artarak 80 milyon 810 bin 525 kişi olurken, erkek nüfus 40 milyon 535 bin 135 kişi, kadın nüfus ise 40 milyon 275 bin 390 kişi oldu.

5.2.2 Tekirdağ'ın Eğitim Yapısı⁴⁴

Milli Eğitim Bakanlığı Özel Kalem Müdürlüğü'nün 09.05.2012 tarih ve B.08.0.OKM.0.00.00.00/401 sayılı 12 Yıllık Zorunlu Eğitime Yönelik Uygulamalar Kanunu 2012/20 sayılı genelgesi gereği, Valilik Makamınının 05 Haziran 2012 tarih ve B.08.4.MEM.4.59.00.05.105.01/12254 sayılı İlköğretim Okullarının İlkokul ve Ortaokula Dönüştürülmesi konulu Olur'u ile ilimizde bulunan 189 (Resmi+Özel) İlköğretim Okulu; 153 İlkokul ve 130 Ortaokul'a dönüştürülmüştür.

İl geneli resmi ve özel olmak üzere (bünyesindeki anasınıfı öğrencileri hariç) öğrenci sayısı; İlkokullarda 54.779, Ortaokullarda 49.930, Ortaöğretim Okullarında 45.581, Özel Eğitim Okullarında ve Özel Eğitim Sınıflarında 889, Okul Öncesinde (Anaokulları ve Anasınıfları) ise 12.371'dir. 2014-2015 eğitim öğretim yılı itibariyle İlimizde Okul öncesi eğitimde 220, İlkokullarda 300, Ortaokullarda 478, Ortaöğretimde 265, Özel Eğitimde 51 olmak üzere toplam 1.326 derslik ihtiyacı bulunmaktadır.

Süleymanpaşa İlçesinde; 50 Okul Öncesi, 38 Ortaokul, 36 Mesleki Ortaöğretim, 15 Özel Eğitim dersliği,

Çerkezköy İlçesinde; 31 Okul Öncesi, 81 İlkokul, 115 Ortaokul, 28 Mesleki Ortaöğretim, 9 Özel Eğitim dersliği,

Çorlu İlçesinde; 100 Okul Öncesi, 134 İlkokul, 179 Ortaokul, 130 Mesleki Ortaöğretim, 14 Özel Eğitim dersliği,

Ergene İlçesinde; 2 Okul Öncesi, 22 Ortaokul, 5 Genel Ortaöğretim, 3 Özel Eğitim dersliği,

Hayrabolu İlçesinde; 5 Ortaokul dersliği,

Kapaklı İlçesinde; 18 Okul Öncesi, 85 İlkokul, 71 Ortaokul, 44 Mesleki Ortaöğretim, 8 Özel Eğitim dersliği,

Malkara İlçesinde; 4 Okul Öncesi, 31 Ortaokul dersliği,

Marmara Ereğlisi İlçesinde; 12Okul Öncesi, 12 Ortaokul, 1 Mesleki Ortaöğretim dersliği,

Muratlı İlçesinde; 6 Okul Öncesi, 3 Özel Eğitim dersliği,

⁴⁴<http://www.tekirdag.gov.tr/>

Saray İlçesinde; 6 Okul Öncesi, 5 Ortaokul, 21 Mesleki Ortaöğretim, 5 Özel Eğitim dersliği,

Şarköy İlçesinde; 4 Özel Eğitim dersliği ihtiyacı bulunmaktadır.

2013-2014 eğitim öğretim yılı Okulöncesi Net Okullaşma Oranı (4-5 Yaş); %38.94, İlkokul Net Okullaşma Oranı; %99.47, Ortaokul Net Okullaşma Oranı; %95.60, Ortaöğretim Net Okullaşma Oranı; %82.14' tür.

İlimizde bir üst sınıfa geçme başarı oranı 2014-2015 eğitim öğretim yılında İlkokullarda %98.78, Ortaokullarda %98.91, Ortaöğretimde ise %78.09'dur.

Gerek Milli Eğitim'in hedeflediği vasıflı işgücü yetiştirilmesi çalışmalarına verilen önem gerekse ilin hızla sanayileşen bir İl olması dikkate alınarak mesleki eğitime öncelik verilmektedir.

Mesleki ve Teknik Ortaöğretimde net okullaşma oranı %44.17, Genel Ortaöğretimde net okullaşma oranı %37.97 ' dir. İlimiz sürekli ve hızlı bir şekilde göç kabul ettiği için eğitim yatırımlarının aksatılmadan devam etmesi gerekmektedir.

Okul Öncesi Eğitim

Eğitim sisteminin ilk basamağını teşkil eden ve ülkemizin geleceği bakımından hayati önem taşıyan okul öncesi eğitimine ilimizde özel bir önem verilmektedir.

İlimizde 2014-2015 Eğitim-Öğretim Yılı itibarıyla Okul Öncesi Eğitimi yapılan (19'u anaokulu ve 31'i kreş 50'si özel) toplam 76 kreş ve bağımsız anaokulunda ve bünyesinde anasınıfı bulunduran (8'i özel) toplam 179 okulda; (2.117'si özel) toplam 12.371 öğrenci eğitim almakta olup, resmi ve özel (ücretli öğretmenler hariç); 527 idareci ve öğretmen görev yapmaktadır.

Kapaklı Belediyesi 160 Öğrencilik Anaokulu yapım işi 01.10.2014 tarihi itibarıyla geçici kabulü yapılarak tamamlanmıştır.

Velimeşe Belediyesi'nce finanse edilen ve Çorlu Kız Teknik ve Meslek Lisesi bünyesinde yapılan 100 Öğrencilik Anaokulu yapım işi 11.02.2014 tarihinde geçici kabulü yapılarak tamamlanmıştır.

Marmara Ereğlisi İlçesinde; Kaptan Demir Çelik tarafından yaptırılacak olan Ayten Çebi 120 Öğrencilik Anaokulu projeleri Bakanlıkça onaylanmış olup, hayırseverin finanse etmesi durumunda işe başlanılacaktır. 100 Öğrencili (Hacı Mehmet SÖYLEMEZ) Anaokulu yapım protokolü 03.07.2014 tarihinde imzalanmıştır.

İlkokullar

İlimizde 2014-2015 Eğitim-Öğretim Yılı itibariyle (10'u özel) toplam 152 İlkokulda resmi ve özel (ücretli öğretmenler hariç); 2.299 sınıf öğretmeni, 264 branş öğretmeni olmak üzere toplam 2.563 idareci ve öğretmen görev yapmaktadır. İlkokullarda (1.074'ü özel) toplam 54.779 öğrenci öğrenim görmektedir.

İlköğretimde taşınmalı sisteme İlimizde 1991-1992 Öğretim yılında başlanmıştır.

2014-2015 Eğitim-Öğretim Yılında 59 merkezi okula, 251 yerleşim birimi okulundan toplam 3.807 öğrenci 257 araç ile taşınmaktadır. Bu öğrencilerin tümüne sıcak yemek temini ihale yolu ile verilmektedir.

Ortaokullar

İlimizde 2014-2015 Eğitim-Öğretim Yılı itibariyle (10'u özel) toplam 132 Ortaokulda resmi ve özel (ücretli öğretmenler hariç); 14 sınıf öğretmeni, 2.364 branş öğretmeni olmak üzere toplam 2.378 idareci ve öğretmen görev yapmaktadır. Ortaokullarda (1.476'sı özel) toplam 49.930 öğrenci öğrenim görmektedir.

Ortaöğretim

İlimizde 2014-2015 Eğitim Öğretim Yılı Sonu itibariyle (3'ü özel) 5 Fen Lisesi, (8'i özel) 31 Anadolu Lisesi, 1 Sosyal Bilimler Lisesi, 1 Anadolu Güzel

Sanatlar Lisesi, (1'i özel) 2 Genel Lise, (6'sı özel) 47 Meslek Lisesi olmak üzere toplam 87 Ortaöğretim Okulunda resmi ve özel (ücretli öğretmenler hariç); 2.932 idareci ve öğretmen görev yapmakta olup, Ortaöğretim Okullarında (1.988'i özel), toplam 45.581 öğrenci öğrenim görmektedir.

Ortaöğretimde taşınmalı sisteme İlimizde 2010-2011 Öğretim yılında başlanmıştır.

2014-2015 Eğitim-Öğretim Yılında 55 merkezi okula, 256 yerleşim birimi okulundan toplam 3.841 öğrenci 262 araç ile taşınmaktadır. Bu öğrencilerin tümüne sıcak yemek temini ihale yolu ile verilmektedir.

Özel Eğitim

Milli Eğitim Bakanlığı Özel Eğitim ve Rehberlik Hizmetleri Genel Müdürlüğünün B.08.0.ÖER.0.03.00.00-010.07.01/2504 sayılı "Özel Eğitimde Zorunlu Eğitim ve MEBBİS Kurum Kodu" konulu yazısı gereği, İlimiz genelinde bulunan 7 Özel Eğitim Okulu; 2 İlkokul (Hafif Düzeyde Zihinsel Engelliler), 2 Ortaokul (Hafif Düzeyde Zihinsel Engelliler), 6 Özel Eğitim Uygulama Merkezi (I. Kademe), 6 Özel Eğitim Uygulama Merkezi (II. Kademe), 3 Özel Eğitim Mesleki Eğitim Merkezi (Zihinsel Engelliler III. Kademe), 2 Özel Eğitim İş Uygulama Merkezi (III. Kademe) olmak üzere toplam 21 Özel Eğitim Okuluna dönüştürülmüştür.

İlimizde 2014-2015 Eğitim Öğretim Yılı itibariyle (3 Rehberlik Araştırma Merkezi ve 1 Bilim ve Sanat Merkezi hariç) 21 özel eğitim(resmi) okulunda(ücretli öğretmenler hariç); 6 sınıf öğretmeni, 87 branş öğretmeni olmak üzere toplam 93 idareci ve öğretmen görev yapmakta olup, Özel Eğitim Sınıf ve Okullarında toplam 889 öğrenci öğrenim görmektedir.

Engelli Öğrencilerin Taşınması

Engelli öğrencilerin taşınmasına İlimizde 2004-2005 Öğretim yılında başlanmıştır.

2014-2015 Eğitim-Öğretim Yılında 48 merkezi okula, 67 yerleşim birimi okulundan toplam 854 öğrenci 88 araç ile taşınmaktadır.

Yükseköğretim

Namık Kemal Üniversitesi 17 Mart 2006 tarih ve 26111 sayılı Resmi Gazete’de yayınlanan 5467 sayılı kanuna göre kurulmuştur.

Üniversitemiz 2014 yılı sonu itibariyle Ziraat Fakültesi, Çorlu Mühendislik Fakültesi, Tıp Fakültesi, Fen-Edebiyat Fakültesi, İktisadi ve İdari Bilimler Fakültesi, Güzel Sanatlar Tasarım ve Mimarlık Fakültesi, Veteriner Fakültesi ile İlahiyat Fakültesi olmak üzere toplam 8 Fakülte; Fen Bilimleri Enstitüsü, Sosyal Bilimler Enstitüsü ve Sağlık Bilimleri Enstitüsü olmak üzere toplam 3 Enstitü; Sağlık Yüksekokulu, Yabancı Diller Yüksekokulu ve Beden Eğitimi ve Spor Yüksekokulu olmak üzere toplam 3 Yüksekokul; 1 Türk Müziği Devlet Konservatuvarı; Tekirdağ Merkez Kampüs’te Teknik Bilimler Meslek Yüksekokulu ve Sosyal Bilimler Meslek Yüksekokulu ile Sağlık Hizmetleri Meslek Yüksekokulu, 8 ilçede birer Meslek Yüksekokulu olmak üzere toplam 11 Meslek Yüksekokulu; Sürekli Eğitim Merkezi, Sağlık Uygulama ve Araştırma Merkezi (Hastane), Bilimsel Teknolojik Araştırmalar Uygulama ve Araştırma Merkezi, Kadın Sorunları Uygulama ve Araştırma Merkezi, Türkçe Öğretimi Uygulama ve Araştırma Merkezi, Uzaktan Eğitim Merkezi, Balkan Araştırmaları Uygulama ve Araştırma Merkezi olmak üzere toplam 8 Uygulama ve Araştırma Merkezi ile toplam 34 akademik birimiyle, akademik esaslara dayanan bir düzen içinde bölgemizin ve ülkemizin ihtiyaçlarına uygun insan gücü yetiştirmek amacı ile çeşitli düzeylerde akademik eğitim-öğretim, bilimsel araştırma, yayın ve danışmanlık hizmeti vermektedir.

Üniversitemizin 18.196’sı önlisans, 8.721’i lisans, 1.854’ü yüksek lisans ve 232’si doktora olmak üzere toplam 29.003 öğrencisi vardır. Bu öğrencilerin 17.251’u Tekirdağ Merkez’de, 5.916’sı Çorlu ilçesinde, 5.836’sı diğer ilçelerde bulunmaktadır. Üniversitemizde 37 farklı ülkeden 358 uluslararası öğrenci öğrenim görmektedir.

Üniversitemizde 954 akademik, 467 idari olmak üzere toplam 1.421 personel görev yapmaktadır. Akademik personel dağılımı; 94 Profesör, 90 Doçent, 271 Yardımcı Doçent, 221 Araştırma Görevlisi, 205 Öğretim Görevlisi, 57 Okutman ve 16 Uzman şeklindedir.

Tekirdağ'da bilim ve teknoloji alanında gelişmeler yaratacak Namık Kemal Üniversitesi bünyesinde 2 teknopark bulunmaktadır. Namık Kemal Üniversitesi Teknoloji Geliştirme Bölgesi 1. Şubesi proje aşamasında olup; Merkez Değirmenaltı Yerleşkesinde 14.132 m²'lik alanda, 2. Şubesi ise Çorlu Mühendislik Fakültesi Yerleşkesinde 24.943 m²'lik alanda 2011 yılında kurulmuştur.1 Mayıs 2013 tarihinde faaliyete geçen ve %100 doluluk oranı ile faaliyetlerine devam eden Teknopark'ta 18 adet firma bulunmaktadır. Firmalara ait toplam 22 adet devam eden ve 7 adet sonuçlanmış proje bulunmaktadır. Teknopark'ta bulunan firmalar; enerji, bilgisayar ve iletişim teknolojileri, tekstil ve yazılım alanlarında çalışmaktadır.

Mesleki Eğitim Merkezi

İlimizde 5'i bağımsız olmak üzere toplam 8 Mesleki Eğitim Merkezi (Çıraklık) vardır.

Bağımsız olanlar;

1. SÜLEYMANPAŞA : T.E.V. Mübeccel Albay Şerafettin Gezgiç Mesleki Eğitim Merkezi,
2. ÇERKEZKÖY : Çerkezköy Mesleki Eğitim Merkezi,
3. ÇORLU : Mesleki Eğitim Merkezi,
4. HAYRABOLU : Cumhuriyet Mesleki Eğitim Merkezi,
5. MALKARA : Mesleki Eğitim Merkezi,

Mesleki ve Teknik Eğitim Merkezi bünyesinde bulunanlar;

1. MURATLI : Muratlı Mesleki ve Teknik Eğitim Merkezi,
2. SARAY : Saray Mesleki ve Teknik Anadolu Lisesi,

3. ŞARKÖY : Şarköy Anadolu Teknik Lisesi, Mesleki ve Teknik Eğitim Merkezi.

2014-2015 Eğitim-Öğretim yılında; Süleymanpaşa İlçesinde (602) çırak, (329) kalfa; Çerkezköy İlçesinde (638) çırak, (85) kalfa; Çorlu İlçesinde (253) çırak, (243) kalfa; Hayrabolu İlçesinde (152) çırak, (176) kalfa; Malkara İlçesinde (340) çırak, (315) kalfa; Şarköy İlçesinde (11) çırak, (18) kalfa olmak üzere toplam(1.996) çırak, (1.166) kalfa eğitimden geçirilmiştir.

Halk Eğitimi

İlimiz bütün İlçelerinde Halk Eğitimi Merkezi teşkilatı mevcut olup, kendi binalarında hizmet vermektedirler.

2014-2015 Eğitim-Öğretim yılında Halk Eğitimi Merkezlerince;

Okuma-Yazma Kursu olarak; (65) adet kurs açılmış, (168) erkek, (175) kadın olmak üzere toplam (343) kursiyere eğitim verilmiş; (152) erkek, (143) kadın olmak üzere toplam (295) kursiyere okuma-yazma sertifikası verilmiştir

Mesleki ve Teknik Eğitim Kursu olarak; (457) adet kurs açılmış, (4.597) erkek, (4.396) kadın olmak üzere toplam (8.993)kursiyere mesleki kurs eğitimi verilmiş; (4.135) erkek, (2.186) kadın olmak üzere toplam (6.321) kursiyere sertifika verilmiştir.

Sosyal ve Kültürel Kurs olarak; (247) adet kurs açılmış, (2.071) erkek,(2.715) kadın olmak üzere toplam (4.786)kursiyere bu alanda eğitim verilmiş; (558) erkek, (574) kadın olmak üzere toplam (1.132) kursiyere sertifika verilmiştir.

Toplam (769) adet kurs açılmış, (6.836) erkek, (7.286) kadın olmak üzere toplam (14.122) kursiyer eğitimden geçmiş, bunlardan (4.845) erkek, (2.903) kadın olmak üzere toplam (7.748) kursiyere sertifika verilmiştir.

5.2.2.1. Tekirdağ'ın Eğitim Yapısına Tekirdağ Büyükşehir Belediyesi Olmasının Getirileri

Tekirdağ, büyükşehir statüsüne getirildikten sonra 11 İlçeye 11 Okul Projesi'ni hayata geçirmiştir. Bu kapsamda aşağıda yer alan okullar Tekirdağ'a kazandırılmıştır.

Süleymanpaşa

İnşaat Alanı 3350 m²

Kat Sayısı ve Isınma Durumu: Bodrum kat, zemin kat, 1.kat, 2.kat ve 3.kat'tan oluşmaktadır. Isınma durumu doğalgazlıdır.

Eğitime destek olmak amacıyla Süleymanpaşa İlçesinde yer alan 630 öğrenci kapasiteli projede; 21 derslik, 1 adet öğretmenler odası, 2 müdür yardımcısı odası, 1 müdür odası, 2 idari büro/fotokopi odası, 1 fizik laboratuvarı, 1 kimya laboratuvarı, 1 işlik dersliği, 1 kütüphane ve 1 resim dersliği yer almaktadır. İnşaatı tamamlanmış olup, eğitim öğretime başlanmıştır.

Hayrabolu Kapalı Spor Salonu

Arsa Alanı 930 m²

Proje 150-180 öğrenci kapasiteli

Kapalı Spor Salonu inşaatı tamamlanmıştır. Isınma durumu katı yakıtlıdır.

Şarköy

Arsa Alanı 7.484.32 m²

Kat Sayısı ve Isınma Durumu: Bodrum kat, zemin kat, 1. kat, 2. kat, ve 3. kat'tan oluşmaktadır. Isınma durumu katı yakıtlıdır. Tekirdağ İli Şarköy İlçesi'nde yer alan 630 öğrenci kapasiteli 21 derslikli İlkokul'un yapımı inşaat aşamasındadır. Ayrıca bir adet basket sahası yapılmıştır

Muratlı

İnşaat Alanı 3.350 m²

Kat Sayısı ve Isınma Durumu: Bodrum kat, zemin kat,1. kat, 2. kat,ve 3.kat'tan oluşmaktadır. Isınma durumu doğalgazlıdır.

Tekirdağ İli Muratlı İlçesi'nde yer alan 630 öğrenci kapasiteli 21 derslikli İlkokulun inşaatı tamamlanmış olup,, çevre düzenlemesi devam etmektedir.

Malkara

İnşaat Alanı 3.359 m²

Kat Sayısı ve Isınma Durumu: Bodrum kat, zemin kat, 1. kat, 2. kat, ve 3. kat'tan oluşmaktadır. Isınma durumu katı yakıtlıdır.

Tekirdağ İli Malkara İlçesi'nde yer alan 630 öğrenci kapasiteli 21 derslikli İlkokul'un inşaatı ve çevre düzenlemesi çalışmaları devam etmektedir.

Çerkezköy

Arsa Alanı 12.693 m²

Kat Sayısı ve Isınma Durumu: Bodrum Kat, Zemin Kat, 1.Kat, 2.Kat, ve 3.Kat'tan oluşmaktadır. Isınma durumu doğalgazlıdır.

Tekirdağ İli Çerkezköy İlçesi'nde yer alan 630 öğrenci kapasiteli 21 derslikli İlkokul'un inşaatı ve çevre düzenlemesi tamamlanmıştır

Kapaklı

Arsa Alanı 21.015,73 m²

Kat Sayısı ve Isınma Durumu: Bodrum + 4 kattan oluşmaktadır. Isınma durumu doğalgazlıdır.

Tekirdağ İli Kapaklı İlçesinde yer alan 1200 öğrenci kapasiteli 40 derslikli ilkokulun inşaatı tamamlanmıştır.

Ergene

Arsa Alanı 6.105 m²

Kat Sayısı ve Isınma Durumu: Bodrum kat, zemin kat 1. kat, 2. kat ve 2 kat çatı katından oluşmaktadır. Isınma durum doğalgazlıdır.

Tekirdağ İli Ergene İlçesi'nde yer alan 720 öğrenci kapasiteli 24 derslikli ilkokul inşaatı tamamlanmış olup, çevre düzenlemesi devam etmektedir.

Çorlu Spor Lisesi

Arsa Alanı 12.693 m²

Kat Sayısı ve Isınma Durumu: Bodrum kat, zemin kat, + 3 kattan oluşmaktadır. Isınma durumu doğalgazlıdır.

Çorlu İlçesi'nde yer alan 24 derslikli 720 öğrenci kapasiteli okul ve 150-180 kişilik kapalı spor salonuna sahip projenin inşaatı devam etmektedir.

Marmara Ereğlisi İlkokulu

Arsa Alanı 5.795 m²

Kat Sayısı ve Isınma Durumu: Bodrum kat, zemin kat, + 3 kattan oluşmaktadır. Isınma durumu doğalgazlıdır.

Marmara Ereğlisi'nde yer alan 21 derslikli ve 630 öğrenci kapasiteli ilkokulun projesi hazırlanmış ve İhalesi tamamlanmıştır.

Saray Mesleki ve Teknik Anadolu Lisesi

Arsa Alanı 95.636 m²

Kat Sayısı ve Isınma Durumu: Bodrum + 3 kattan oluşmaktadır. Isınma durumu doğalgazlıdır.

Saray İlçesi'nde yer alan 40 derslikli 1200 öğrenci kapasiteli okulun projesi hazırlanmış olup, ihale aşamasındadır.

Kreş ve Gündüz Bakımevi

Çerkezköy ilçemizde bulunan 50 çocuk kapasiteli Kreş ve Gündüz Bakımevimiz, kreş hizmeti vermeye devam etmektedir.

5.2.3 Tekirdağ'ın Sağlık Yapısı

2014 yılsonu itibariyle ilimizde 9 kamu, 1 üniversite ve 9 özel hastane olmak üzere 19 hastane bulunmaktadır. 1 Özel, 3 kamuya ait toplam 4 Ağız ve Diş Sağlığı Merkezi bulunmaktadır. Ayrıca 5 Diyaliz Merkezi, 2 Tıp Merkezi, 4 Dal ve 257 eczane ve 5 adet ecza deposu faaliyet göstermektedir.

İlimizde Sağlık Müdürlüğü'ne bağlı 1 adet Ambulans Komuta Kontrol Merkezi ve 22+3 adet Acil Sağlık Hizmetleri İstasyonu mevcuttur.

	HASTANE SAYISI	YATAK SAYISI
KAMU&ÜNİVERSİTE	10	1283
ÖZEL	9	541
TOPLAM	19	1.824

Tablo 1.11 Hastane ve Yatak Kapasitesi

	SAĞLIK BAKANLIĞI	TOPLAM(Özel Dahil)
UZMAN TABİP	361	703
PRATİSYEN TABİP	171	224
AİLE HEKİMİ	229	229
DIŞ TABİBİ	124	278
SAĞ.MEM/DİĞER SHS	974	1.471
AİLE SAĞLIĞI ELEMANI	225	225
HEMŞİRE /EBE	1.319	1.783

Tablo 1.12 Sağlık Personeli Sayısı

	Kamu	Üniversite Hastaneleri	Özel Sağlık Kurumları	İl Geneli Ortalaması
UZMAN HEKİM BAŞINA DÜŞEN NÜFUS	2.477	8.978	3.762	1.272
PRATİSYEN HEKİM BAŞINA DÜŞEN NÜFUS	2.296	-	17.108	2.024
HEMŞİRE BAŞINA DÜŞEN NÜFUS	963	8.474	2.973	670
EBE BAŞINA DÜŞEN NÜFUS	1.685	151.122	19.712	1.537

Tablo 1.13 Sağlık Personeli Başına Düşen Nüfus

DOĞUM HIZI (Binde)	14,6
--------------------	------

BEBEK ÖLÜM HIZI (Binde)	10,55
ANNE ÖLÜM HIZI (Yüz binde)	15,75
SAĞLIK KURUMLARINDA DOĞUM ORANI	99
NORMAL DOĞUM ORANI	38,3

Tablo 1.14 İl Genel Doğum Verileri

	Sayısı	Hekim Sayısı	Yardımcı Sağlık Personeli Sayısı
112 ACİL İSTASYON MERKEZLERİ	22+3	13	243
AİLE SAĞLIĞI MERKEZİ	81	229	225
SAĞLIK EVİ	72		54
AÇS/AP MERKEZİ	1		7
VEREM SAVAŞ DİSPANSERİ	2	2	18
SITMA SAVAŞ MERKEZİ	-		
DİŞ PROTEZ LABORATUVARI	20	-	20
KUDUZ TEDAVİ MERKEZİ	-	-	-
HALK SAĞLIĞI LABORATUVARI	1	2	20
AĞIZ DİŞ SAĞLIĞI POLİKLİNİĞİ	13	34	
DİYALİZ MERKEZİ	9	15	24
KAN MERKEZİ	6	8	17
ÖZEL HEKİM MUAYENEHANESİ	26	29	1
DİŞ HEKİMİ MUAYENEHANESİ	109	112	
BİYOKİMYA	17	18	62
RADYOTERAPİ LABORATUVARI	-	-	-
RADYOLOLİ LABORATUVARI	18	30	34
NÜKLEER TIP LABORATUVARI	4	6	5
PATOLOJİ LABORATUVARI	4	12	10
MİKROBİYOLOJİ LABORATUVARI	8	12	20
FİZİK TEDAVİ LABORATUVARI	7	13	14
SAĞLIK KABİNİ	4	-	4
HİPERBARİK OKSİJEN TEDAVİ MERKEZİ	-	-	-
ECZANE	257	-	-

KAMU HASTANE ECZANESİ	8	-	23
ÜNİVERSİTE HASTANE ECZANESİ	1	-	4
ÖZEL HASTANE ECZANESİ	3	-	-
ECZA DEPOSU	5	-	-
İLAÇ ÜRETİM YERİ	8	-	-
ÖZEL POLİKLİNİK	5	6	4
TIP MERKEZİ	2	21	11
ÖZEL DAL TIP MERKEZİ	4	8	4

Tablo 1.15 Diğer Sağlık Kurumu Ve Personel Sayısı

5.2.3.1. Tekirdağ'ın Sağlık Yapısına Tekirdağ Büyükşehir Belediyesi Olmasının Getirileri

Engelli ve Yaşlı Hizmet Aracı

Engelli ve Yaşlı Hizmet Aracı Akıllı Kent Otomasyon Sistemine entegre edilerek ve Sosyal Hizmetler Dairesi Engelli ve Yaşlı Hizmetleri Şube Müdürlüğü bünyesinde 08:00-17:00 saatlerinde hizmet vermektedir. Engelli ve yaşlı vatandaşlarımız 153 numaralı telefonu arayarak bir gün öncesinden gitmek istedikleri yeri ve saati belirtip randevu talebinde randevu talebinde bulunabilirler. 3 Ağustos 2016 ile 11 Ekim 2016 tarihleri arasında Alo 153 hattından gelen talepler yerine getirilmiştir. Engelli ve Yaşlı Hizmet aracı talep eden engelli ve yaşlı vatandaşlara hizmet vermeye devam etmektedir.

Engelsiz Tekirdağ Timi

Fiziksel çevrenin engelliler için ulaşılabilir ve yaşanabilir kılınması için, imar planları ile kentsel, sosyal, teknik altyapı alanlarında ve yapılarda Türk Standartları Enstitüsünün ilgili standartlarına uyularak şehrimizdeki yaya geçitleri ve kaldırımların engellilerin daha rahat ve sağlıklı bir şekilde hayatlarını bir başkasına ihtiyaç duymadan sürdürmeleri, şehir içerisinde daha hareket edebilmeleri için Büyükşehir Belediyemiz Sosyal Hizmetler Dairesi Başkanlığı'nın koordinatörlüğünde daire başkanlıklarından görevlendirilen personellerden oluşan

engelli ve yakınlarına kaliteli hizmet verebilecek bir “Engelsiz Tekirdağ Timi kurulmuştur.

Hasta Nakil Hizmeti

Projemiz Büyükşehir Belediyemiz sınırları içerisinde yer alan 11 ilçede hasta nakil hizmetine ihtiyaç duyan bireylerin Tekirdağ ili ve çevre illerdeki hastanelere taşınması ve tedavisi biten hastalarının hastaneden evlerine taşınması işini kapsamaktadır.

Sağlık Alanında Bilinçlenmiş Bir Tekirdağ

11 İlçede Hipertansiyon, Şeker Hastalığı, Organ Bağışı, Kronik hastalıklar hakkında bilinçlendirme çalışmaları ve sağlık taramaları gerçekleştirilmiştir. 29 Temmuz 2015 tarihli 29429 sayılı Resmi Gazetede Yayınlanan İlyardım Yönetmeliği gereğince sertifikalı İlyardım Eğitimi verilmiş olup,, İl Sağlık Müdürlüğünün yapmış olduğu sınav sonucu sertifika almaya hak kazanan kişilere sertifikaları verilmiştir. Daha sağlıklı bir Tekirdağ hedefiyle bulaşıcı hastalıklardan Verem (Tüberküloz) ve yine mevsimsel bir bulaşıcı hastalık olan Grip (İnfluenza) konularında halk otobüslerinde göstermek üzere slayt gösterisi hazırlanmış ve halkımıza halk otobüslerinde bulunan ekranlar aracılığı ile bilinçlendirme çalışması yapılmıştır.

Cenaze ve Defin İşlemleri

Tekirdağ Büyükşehir Belediyesi sınırları içerisinde meydana gelen ölümlerde vatandaşın talebi üzerine cenaze nakilleri il içindeki ilçe ve mahallelere, il dışı Türkiye genelindeki illere cenazelerin nakli ücretsiz yapılmaktadır.

Gasilhane

Muratlı, Ergene, Malkara, Şarköy ve Süleymanpaşa ilçelerinde yapımları tamamlanıp kullanılmaya başlanmıştır. Gasilhane ve idari bina olarak yapılması planlanan tek tip projenin, Çerkezköy ve Hayrabolu ilçesindeki yapımları devam etmektedir.

Çorlu İlçesi Reşadiye Mahallesi Mezarlık Alanı Düzenleme ve Su Hattı Yapımı

Çorlu ilçesinde bulunan mezarlık alanlarında defin alanı bitmesi üzerine Reşadiye Mahallesinde bulunan mezarlık alanına kilit taşı yapımı ve su hattı tamamlanmıştır.

Vektörel-Larva-Kışlak Mücadelesi

Kışın özellikle foseptik, rögar, yağmur mazgalları ve ahırlarda uyuyan, yumurta bırakmaya hazırlanan sinek, sivrisinek ve tatarcıklarla mücadele çalışmalarına Tekirdağ İl genelindeki mevcut jit alanlarını belirlemekle başlanmıştır. Belirlenen jit alanları nitelikleri ve bölgenin coğrafi özelliklerine göre 2015 Aralık ayı 510 adet olan jit alanı sayısı, 2016 Mart ayı sonunda tarama yöntemiyle 1424 adet jit alanına çıkarılmıştır. İl genelinde devam eden kışlak mücadele çalışmalarıyla, daha fazla jit alanına ulaşılması hedeflenmektedir.

Sevimli Dostlarımız Projesi

Tekirdağ Büyükşehir Belediyesi olarak, sokak hayvanlarının korunması, ihtiyaçlarının karşılanması, hayvanlara karşı korkuların ve engellerin ortadan kaldırılması, hayvan hakları bilincinin ve hayvan sevgisinin öğrencilere kazandırılabilmesi için üzerimize düşen sorumluluk gereği bu seminerlerin Tekirdağ ili genelindeki tüm İlkokullarda 4. sınıflara yönelik, sevimli dostlarımız projesi adı altında eğitim verilmiş olup,, eğitim sonunda 124 okul ve 12.878 öğrenciye ulaşılmıştır. 2016/2017 eğitim öğretim yılında eğitimlerimize devam ederek daha fazla okul ve öğrenciye ulaşılması hedeflenmektedir.

5.2.4 Tekirdağ'ın Kültür Spor Hizmetleri

İlimizde 159 adet faal spor kulübü mevcuttur. Lisanslı sporcu sayımız 42.564'tür. Fakat bunlardan 7.457 sporcu faal spor faaliyetlerine devam etmektedir. 28 milli sporcumuz bulunmaktadır. İlimizde 28 farklı branşta spor müsabakaları düzenlenmektedir. Gençlerin sosyal ve kültürel etkinliklere katılım sağlayabileceği 3

adet gençlik merkezi bulunmaktadır. Bu merkezlerin aktif 8.946 olmak üzere toplam 19.701 üyesi mevcuttur.

Gençlik Spor İl Müdürlüğü'nün ilimizde ihalesi yapılan ve yapımı devam eden yatırımları;

Çerkezköy Gençlik Merkezi,

Çorlu Gençlik Merkezi,

Çorlu Çok Amaçlı Spor Salonu,

Süleymanpaşa Buz Pateni Salonu,

Namık Kemal Stadı Zemin Yenileme,

Malkara Stadı Güçlendirme ve Spor Salonu Onarım İşidir.

5.2.4.1. Tekirdağ'ın Spor Hizmetlerine Tekirdağ Büyükşehir Belediyesi Olmasının Getirileri

Tiyatro, Söyleşi ve Etkinlikler

94 yetişkin tiyatrosu, 129 çocuk tiyatrosu, 64 sergi, müzik, sempozyum, yarışma olmak üzere 367 farklı kültürel etkinlik gerçekleştirilmiştir.

11 İlçede Ramazan Etkinlikleri

Tekirdağ Büyükşehir Belediyesi Kültür ve Sosyal İşler Daire Başkanlığı tarafından Ramazan Ayı boyunca 11 ilçede iftar programı düzenlenmiştir.

Uluslararası Tekirdağ Kiraz Festivali

Tekirdağ Büyükşehir Belediyesi bu sene 52.'si düzenlenen Tekirdağ Kiraz Festivalinde birbirinden ünlü isimleri hayranları ile bir araya getirmiştir.

Türkiye'nin Yıldızları

Tekirdağ Büyükşehir Belediyesi ve Türkiye Halk Oyunları Federasyonu işbirliğiyle düzenlenen Halk Oyunları Türkiye Şampiyonası Tekirdağ, Van, Artvin, Adana, Ankara, Adıyaman, Gaziantep, Kayseri, Iğdır, Bitlis, Diyarbakır, Erzurum, Denizli, Amasya, Aydın, Kastamonu, Kocaeli, Muğla, Antalya, Mersin ve İzmir illerinden 25 takımın katılımıyla gerçekleşmiştir.

23 Nisan Ulusal Egemenlik Yürüyüşü ve Tolga Çandar Konseri ile 19 Mayıs Gençlik Yürüyüşü ve Onur Akın Konseri ile milli bayramlarımız coşkuyla kutlanmıştır.

Temek Kursları

2016 Yılında İşaret Dili, Bilgisayar İşletmenliği, Yunanca, İngilizce, El Sanatları, Diksiyon, Web Tasarım, Yaş Pasta, Halkoyunları ve Çocuk Giyim kursları açılmış ve kurslarını başarıyla tamamlayan kursiyerlere belgeleri verilmiştir. Ayrıca halen Diksiyon Kursu, İklimlendirme, Manikür-Pedikür, Futbol, Basketbol, Makine Teknolojisi, Dekoratif Ahşap Süsleme, Üç Boyutlu Şekillendirme, İngilizce A1, Fotoğraf Çekimi ve Takı Yapımı kursları devam etmektedir.

5.3 EKONOMİK YAPI

5.3.1 Tekirdağ'da Tarım ve Hayvancılık

İlimiz Tarımsal Gayri Safi Üretim Değerlerinin % 72,39'unu Bitkisel Üretim, % 27,45'ini Hayvansal üretim oluşturmaktadır. Bitkisel üretimin içinde tarla ürünlerinin payı % 62,32, meyvecilik payı % 6,34ve sebzeçilik payı % 3,73'tür.

İlin toplam arazi varlığı 6.313.000 dekadır. Bu alanın % 59,33'u (3.745.804dekar) işlenen tarım arazisi ve % 40,67'si (2.567.196dekar) çayır, mera, orman ve tarım dışı arazidir.

İlin Tarımsal Gayri Safi Üretim değeri içerisinde % 62,32'lik paya sahip tarla bitkilerinin değeri bakımından en önde geleni % 47,17'lik pay ile buğdaydır. Bu ürünü sırasıyla ayçiçeği, kanola, arpa, silajlık mısır takip etmektedir.

- 1- Buğdayda 1.773.912dekar alandan 856.272 ton ürün alınmıştır.
- 2- Ayçiçeğinde 1.398.967dekar alandan 319.802 ton ürün alınmıştır.
- 3- Kanolada 159.075dekar alandan 53.694 ton ürün alınmıştır.
- 4- Arpada 143.840dekar alandan 68.138 ton ürün alınmıştır.

5- Silajlık mısırdaki (1. ve 2. ekiliş toplamında) 84.554dekar alandan 329.563ton ürün alınmıştır.

İlin Tarımsal Gayri Safi Üretim değeri içerisinde % 6,34'lük paya sahip meyvelerin değer bakımından en önde geleni % 36,62'lik pay ile üzümdür. Bu ürünü sırasıyla zeytin ve ceviz takip etmektedir.

Bağ alanı 12.698 dekar sofralık (çekirdekli) ve 24.700 dekar şaraplık olmak üzere toplam 37.398 dekadır. Üzüm üretimi ise 12.789 ton sofralık (çekirdekli) ve 19.699 ton şaraplık olmak üzere toplam 32.488ton olmuştur.

Zeytinlik alanı 35.681 dekar sofralık ve 4.200 dekar yağlık olmak üzere toplam 45.566 dekadır. Zeytin üretimi ise 9.885 ton sofralık ve 1.298 ton yağlık olmak üzere toplam 11.183 ton olmuştur.

Cevizde 9.563dekar alandan 1.178ton ürün alınmıştır.

Kirazda 2.350dekar alandan 2.441ton ürün alınmıştır.

Sebze üretimi daha çok aile ihtiyacını karşılamaya yöneliktir. İlin Tarımsal Gayri Safi Üretim değeri içerisinde % 3,73'lük paya sahip sebzelerin değer bakımından en önde geleni % 45,84'lük pay ile karpuzdur. Bu ürünü sırasıyla kavun ve sofralık domates takip etmektedir.

İlimizin çayır-mera alanı 325.123dekadır. Mera Islah Projesinin başlangıcından beri toplam 6 ilçemizde 11 köyde 26.748dekar alanda mera ıslah çalışmaları tamamlanmış olup, 3 ilçede 4 köyde 7.567dekar alanda sürmektedir. Toplamda 15 köyde 34.315dekar mera alanının tahsisi gerçekleştirilmiştir.

Hayvan Sağlığı, Yetiştiriciliği ve Su Ürünleri Şube Müdürlüğü'nün kayıtlarına göre ilimizde 152.604 büyükbaş, 191.389 küçükbaş hayvan mevcut olup, yılda 349.513ton süt üretimi sağlanmaktadır. Kırmızı et üretimi ise 11.197 tondur.

İlimizde 190.400 adet yumurta tavuğundan aynı yıl içinde 30.464.000adet yumurta üretilmiştir.48.015adetfenni (modern) ve 1.411 adeteski tip (sepet) kovandan yılda ortalama olarak 543 ton bal ve 10,6ton balmumu elde edilmektedir.

İlimizdeki su ürünleri avcılığının, toplam tarımsal gayri safi üretim değeri içindeki payı % 0,16'dır.

5.3.1.1. Tekirdağ'ın Tarım ve Hayvancılık Yapısına Tekirdağ Büyükşehir Belediyesi Olmasının Getirileri⁴⁵

Arıcılığı Geliştirme ve Polinasyon Projesi

Uygun ekolojisi, zengin florası ve arı materyalindeki genetik varyasyonu ile arıcılıkta söz sahibi ülkelerden biri iken verimi düşüktür. Kovan başına düşen bal üretiminin düşük olmasının en önemli sebeplerinden biri, atadan kalma eski yöntemlerle devam edilmesi ve gerekli bilimsel araştırmaların yapılmamasıdır. Tekirdağ Büyükşehir Belediyesi Tarımsal Hizmetler Dairesi Başkanlığı'nın ilk olarak yaptığı projelerden biri Arıcılığı Geliştirme ve Polinasyon projesidir.

Proje kapsamında 2015 ve 2016 yıllarında Süleymanpaşa, Şarköy, Muratlı, Saray, Hayrabolu, Malkara, Çerkezköy ve Çorlu ilçelerimizde arıcılık kursları düzenlenmiştir. İki yılda toplam 1817 kişiye eğitim verilmiştir. Önceden arıcılık sertifikasına sahip olanlar ve Tekirdağ Büyükşehir Belediyesi'nin düzenlediği kursa katılanlarla birlikte 2500 kişi müracaatta bulunmuş, müracaatlar değerlendirildikten sonra kovan dağıtım kriterlerine uygun olan 1143 kişiye iki yılda toplam 11.000 adet arı kovani dağıtılmıştır.

- Dağıtılan Kovan Miktarı 11.000 Adet
- Teşvikten Yararlanan Çiftçi Sayısı 1.266 Çiftçi
- Teşvikten Yararlanan Mahalle Sayısı 185 Mahalle

⁴⁵<http://www.tekirdag.gov.tr/>

Bağcılığı Geliştirme Projesi

Proje, Şarköy İlçesi tarımsal üretim deseni ve toplam zirai gayri safi üretim değeri içinde önemli bir yere sahiptir. Bağcılığın daha modern yöntemlerle uygulanmasını

sağlamak için ileri üretim sistemleri kullanıyoruz. Böylece bölge üreticilerimizin gelir seviyesini arttırmayı ve ona bağlı olarak da yaşam standardını iyileştirmeyi hedefliyoruz. Ayrıca Bağcılığı Geliştirme Projesinin amacı uygulandığı mahallelerde örnek teşkil etmek suretiyle hem bağcılığın hem de kooperatifçiliğin gelişmesini sağlamaktır. Bu proje ile özellikle sofralık üzüm çeşitlerinde sağlanacak ciddi ölçüdeki verim artışının yanı sıra; işçilik azalacak, makine kullanma imkanı artacak yani maliyetler de düşecektir. Üzüm üretimimiz daha kârlı hale gelecektir. Proje, kapsamı genişletilerek 2017 yılında da uygulanmaya devam edilecektir.

- Miktarı 157,7 Dekar
- Teşvikten Yararlanan Çiftçi Sayısı 54 Çiftçi
- Teşvikten Yararlanan Mahalle Sayısı 5 Mahalle

Proje Kapsamında Yapılan Çalışmalar

Yüksek terbiye sistemi kurulan mahalleler ziyaret edilmiş, konu ile ilişkili proje öncesinde eğitim - yayım faaliyetleri yürütülmüştür. 2016 Kasım ayı – 2017 yılı Mayıs ayına kadar sürecek olan eğitim programında destek verilen bağcılarımız başta olmak üzere uygulamalı ve teorik eğitimler vermeye devam edilecektir.

Kırsal Turizmi Geliştirme Projesi

Kırsal turizme açılan mahallelerimize 80 adet pazar standı ve şemsiye dağıtımı gerçekleştirilmiştir. Hemşehrilerimizin köy turizmi faaliyetlerini yerlerinde incelemeleri için büyük çoğunluğunu kadınların oluşturduğu yaklaşık 40 kişilik bir grupla geziler düzenlenmiş, eğitim programları oluşturulmuş ve tanıtım faaliyetlerini gerçekleştirmek için fuar organizasyonlarına katılım sağlanmıştır.

- Teşvikten Yararlanan Mahalle Sayısı 10 Mahalle

Mandacılığı Geliştirme Projesi

Proje Kapsamında Saray İlçesi'nin Güngörmez, Bahçeköy ve Safaalan Mahallelerinde 63 çiftçiye 168 baş manda dağıtımı yapılmıştır.

- Dağıtılan Manda Miktarı 168 Baş
- Teşvikten Yararlanan Çiftçi Sayısı 63 Çiftçi
- Teşvikten Yararlanan Mahalle Sayısı 3 Mahalle

Mera İyileştirme ve Yönetimi Projesi

Hayvancılığın gelişmesini engelleyen kaba yem açığını azaltmak için doğal ve en ucuz yem kaynağı olan meraların iyileştirilmesine önem verilmiştir. İlimizde tarım ve hayvancılığın geliştirilebilmesi amacı ile 34 mahallede toplam 55.965 dekar mera alanı ıslah edilmiştir.

2015-2016 Yılları

Islah Edilen Mera Alanı 55,968 Dekar

Teşvikten Yararlanan

Mahalle Sayısı 34 Mahalle

Odun Dışı Orman Ürünlerinin Geliştirilmesi Projesi

Proje kapsamında Kocaali ve Kızılcaterzi Mahallelerine 2 üreticimiz ve bir kalkınma kooperatifine 40 dekarlık alan için toplam 103.808 adet adaçayı fidesi, Sarıpolat mahallesinde 23 üreticimize 21 dekarlık alan için 600 adet aşılı kızılçık fidanı dağıtımı gerçekleştirilmiştir. 20 mahallemizde gece eğitimleri düzenlenmiştir. Bıyıkali seralarında yaklaşık 50.000 adet adaçayı fidesi üretilmiş olup, 12.032 adedinin dağıtımı gerçekleştirilmiştir.

- Ekimi Gerçekleştirilen Alan 48 Dekar Adaçayı 21 Dekar Kızılçık Fidanı
- Teşvikten Yararlanan Çiftçi Sayısı 29 Üretici ve Kızılcaterzi Kalkınma Kooperatifi
- Teşvikten Yararlanan Mahalle Sayısı 6 Mahalle

Baklagil, Yem Bitkileri Ekiliş Alanlarının Geliştirilmesi Projesi

İlimizdeki yem bitkilerinin ekiliş alanlarının genişletilmesini sağlamak ve hayvan yetiştiricilerimizin ihtiyacı olan kaba yemini kendilerinin üretmesini teşvik etmek

amacı ile macar fiği ve yem bezelyesi tohumu dağıtılmıştır. Tohum dağıtımı yapılan kırsal mahallelerimizde aynı zamanda yem bitkilerinin önemi ve üretim tekniğinin anlatıldığı gece eğitimleri verilmiştir.

- Dağıtılan Yem Bezelyesi Miktarı 55.000 Kg
- Dağıtılan Macar Fiği Miktarı 34.180 Kg
- Yararlanan Kişi Sayısı 827 Kişi

Eğitim Yayın Programları

Odun Dışı Orman Ürünleri, Kooperatifçilik, Yem Bitkileri, Mera Yönetimi ve Önemi konularında 112 mahallede gece eğitimleri düzenlenmiştir.

- Verilen Eğitim Sayısı 120 Eğitim
- Yararlanan Çiftçi Sayısı 2.400 Çiftçi
- Eğitimden Yararlanan Mahalle Sayısı 112 Mahalle

Tarla Yolları Bakım Onarımı ve Su Geçitlerinin Islahı

İl genelinde tüm mahalle ve tarla yollarının bakım ve onarım çalışmaları yapılmış olup, ayrıca Çerkezköy, Çorlu, Ergene, Kapaklı, Malkara, Marmaraereğlisi, Muratlı, ilçelerinde genellikle tarla yollarında bulunan su geçitlerinin ıslahı için beton boru dağıtımı yapılmıştır.

Dağıtılan Beton Boru (Büz) Miktarı 5.112 adet

Hizmetten Yararlanan İlçe Sayısı 7 İlçe

Malkara İlçesi Çınaraltı Mahallesi Toplu Damla Sulama Sistemi

Proje kapsamında çeşitli çaplarda 21.000 mt HDPE boru kullanılmıştır. HDPE borular alın kaynağı metoduyla birbirlerine eklenmiştir. Projede 145 adet çift çıkışlı (10 lt/s + 10 lt/sn) hidrolik hidrant, 120 adet 100 mm sürgülü vana, 12 adet 125 mm sürgülü vana, 10 adet 150 mm sürgülü vana, 6 adet 200 mm sürgülü vana, 1 adet 250 mm sürgülü vana, 2 adet 300 mm sürgülü vana, 20 adet 50 mm tek küreli vantuz ve 7 adet 80 mm tek küreli vantuz kullanılmıştır. Ayrıca projede 25 lt/sn su basan 3 adet pompa, tam otomatik filtre sistemi ve motor sürücüsü kullanılmıştır.

- Teşvikten Yararlanan Çiftçi Sayısı 686 Çiftçi

- Proje Alanı 2.595 Dekar

Hayrabolu-Parmaksız Mahallesi Toplu Damla Yağmurlama Sulama Sistemi

Proje kapsamında çeşitli çaplarda 12000 metre HDPE boru kullanılmıştır. HDPE borular alın kaynağı metoduyla birbirine eklenmiştir. Projede 56 adet çift çıkışlı (10lt/sn +10 lt/sn) A tipi, dikey milli 50 lt/sn su basan 3 adet pompa kullanılmıştır. Pompaların korunması ve çalışacak işçilerin kalacağı bir yer olarak planlanmış bir adet pompa binası yapılmıştır.

Teşvikten Yararlanan Çiftçi Sayısı 136 Çiftçi

Kapalı Sistemde Sulanacak Alan 2.141 Dekar

Hayvan İçme Suyu (HİS) Göletleri Yapımı

- Yapılan HİS Sayısı 9 Adet
- Yararlanan Mahalle Sayısı 18 Mahalle

2015 Yılı Yapılan HİS Göletleri

- Saray-Beyazköy-Servi
- Saray-Demirler
- Ergene-Bakırca

2016 Yılı Yapılan HİS Göletleri

- Saray-Bahçedere
- Saray-Beyazköy
- Saray-Göçerler
- Saray-Kadıköy
- Saray-Karapürçek
- Saray-Sinanlı

2015 Yılı Bakım Onarımları Yapılan HİS Göletleri

- Kapaklı-Yanıkağıl
- Saray-Çukuryurt
- Saray-Safaalan

2016 Yılı Bakım Onarımları Yapılan HİS Göletleri

- Süleymanpaşa-Karahalil
- Malkara-Güneşli
- Saray-Çukuryurt 1-2
- Saray-Çayla
- Saray-Osmanlı
- Saray-Demirler

5.3.2 Tekirdağ'da Altyapı, Üstyapı

5.3.2.1. Tekirdağ'ın Altyapısı ve Üstyapısına Tekirdağ Büyükşehir Belediyesi Olmasının Getirileri⁴⁶

Büyükşehir bünyesine dahil edilen greyder, silindir, asfalt makinası, kato, kepçe, kamyon ve diğer ekipmanlar ile belediye çalışmaları hız kazanmıştır.

2014 Yılı Sıcak Asfalt (BSK) Yol Yapımı 33.550 m², 2015 Yılı Sıcak Asfalt (BSK) Yol Yapımı 550.000 m², 2016 Yılı Sıcak Asfalt (BSK) Yol Yapımı 580.000 m² yol yapılmıştır.

Bülent Ecevit Bulvarı Türkgücü OSB yolu uzunluğu 600 m asfaltlanan yol alanı 21.000 m²'dir. Saray-Ulaş-Karlı Yukarısevindikli-Vakıflar arası BSK yol yapım işi uzunluk 40 km, asfaltlanan yol alanı 324.000 m², kullanılan malzeme bütümlü sıcak karışımdır.

11 İlçeye 11 Prestij Caddesi Projesi kapsamında; Çorlu İlçesi Adnan Doğu ve Çamlıbel Caddeleri uzunluğu 2.400 m, asfaltlanan yol alanı 5.500 + 9.500 m²'dir. Şarköy İlçesi İnönü Caddesi uzunluğu 880 m, asfaltlanan yol alanı 13.200 m²'dir. Şarköy-Mürefte Atatürk Caddesi uzunluğu 300 m, asfaltlanan yol alanı 2.400 m²'dir. Süleymanpaşa Prestij Caddesi uzunluğu 1.990 m asfaltlanan yol alanı 39.800 m²'dir.

⁴⁶<http://www.tekirdag.gov.tr/>

TESKİ 4 yılda 500 milyon TL altyapı yatırımı yapmıştır. Bu kapsamda 877 km içme suyu hattı, 1063 km atıksu hattı, 105 km yağmur suyu hattı olmak üzere toplamda 2045 km uzunluğunda altyapı hattı yapmıştır. TESKİ kurulduğunda yaklaşık 5.000 m³/gün olan atıksu arıtma kapasitesi an itibariyle 191.700 m³/gün'dür. Kurulduğu günden bu yana arıtma kapasitesini 38 kat arttırmıştır.

Trakya Bölgesinde bir ilk olan, tam otomatik, bilgisayar kontrollü hassas ölçüm yapabilen Su Sayaçları Test ve Kalibrasyon İstasyonunda bu güne kadar 2.658 sayacın muayenesi yapılmıştır.

TESKİ kuruluşunda 376.692 olan abone sayısını; 523.167 aboneye çıkartmıştır. Hizmete alınan 2 adet TESKİ Mobil Vezne Aracı yaptığı 1.250 seferde; toplam 103.608 km yol yapmış, 113.666 adet işlem ile vatandaşımıza hizmet götürmüştür.

600 adet 265 Watt gücünde polikristal güneş paneline ve 5 adet evirici ünite bulunan Santral 150 kW'lık kurulu güce sahiptir. Elde edilen enerji Süleymanpaşa ilçesinin su ihtiyacını karşılayan Aşağısevindikli Terfi merkezindeki pompalarda kullanılmaktadır. TESKİ GES en güneşsiz günlerde dahi elektrik üretmeye ve çevreye katkı sağlamaya devam etmektedir.

TESKİ ve İl Sağlık Müdürlüğü yaptığı içme suyu analizlerini, belirlenmiş olan muhtelif yerlerden (muhtarlık, hayrat çeşmesi, okul vb.) numune alarak yapmaktaydı. Ancak bu gibi noktalara her zaman erişmek ve ulaşmak zor olabiliyordu. Bu engeli aşmak amacıyla TESKİ yaptığı çalışma ile il genelinde 400 farklı noktaya içme suyu numune alma istasyonu kurdu. Kilitli olarak muhafaza edilen numune alma kabinleri TESKİ ve İl Sağlık Müdürlüğü ekipleri tarafından periyodik olarak açılmakta ve su numunesi alınmaktadır. Türkiye Halk Sağlığı Kurumu verilerine göre Tekirdağ en iyi iller arasında 3.sırada yer almaktadır

1. etap İme suyu Depolarının Temizlik ve Dezenfeksiyonu İŐi kapsamında; 178 adet ime suyu deposunun (57.112 m³) temizlik ve dezenfeksiyonu tamamlanmıŐtır. 2. etap İme suyu Depolarının Temizlik ve Dezenfeksiyonu İŐi kapsamında; 11 ilede 363 adet ime suyu deposunun (126.467 m³) temizlik ve dezenfeksiyonu tamamlanmıŐtır.



GENEL DEĞERLENDİRME, SONUÇLAR ve ÖNERİLER

06.12.2012 tarih ve 28489 sayılı Resmi Gazete’de yayımlanarak yürürlüğe giren 6360 sayılı “On Üç İilde Büyükşehir Belediyesi ve Yirmi Altı İlçe Kurulmasına Dair Kanun” ile Büyükşehir Belediye Başkanlığı statüsüne getirilen Tekirdağ ili en büyük değişimi nüfus ile yaşamıştır.

Şehirde yaşanan değişim ve dönüşüm ile nüfus 4 yılda hızlı bir şekilde artarak bir milyon 5 bin 463 bin kişi oldu. Ayrıca dünyanın önde gelen iş ve ekonomi dergilerinden Forbes dergisinin yaptığı bir araştırmaya göre, ‘Çalışmak ve Yaşamak için En İdeal Kent’ sıralamasında Tekirdağ 4. oldu. Derginin araştırmasına göre Tekirdağ, İzmir’den sonra çalışmak ve yaşamak için en ideal 4. kent olmuştur. 2015 yılında 9’uncu olan Tekirdağ, bu sene 5 sıra birden yükseldi. Tekirdağ, özellikle yaşanabilirlik endeksinde 27 sıra birden sıçramıştır.

Tekirdağ, büyükşehir statüsüne getirildikten sonra 11 İlçeye 11 Okul Projesi’ni hayata geçirmiştir. Bu projeye birlikte Tekirdağ’daki eğitim ve öğretimde yaşanan derslik sıkıntısı büyük ölçüde giderilmiş ve gençliğe yapılacak en iyi yatırımın kaliteli eğitim olduğu fikrinden çıkarılarak, gençlerimizin eğitim ve öğretimlerinin büyükşehir belediyesi vesilesiyle kalitesini arttırmak hedeflenmiştir.

Engelli ve Yaşlı Hizmet Aracı, Engelsiz Tekirdağ Timi, Hasta Nakil Hizmeti, Cenaze ve Defin İşlemleri, Gasilhane, Çorlu İlçesi Reşadiye Mahallesi Mezarlık Alanı Düzenleme ve Su Hattı Yapımı, Vektörel-Larva-Kışlak Mücadelesi, Sevimli Dostlarımız Projeleri ile kendini değerli ve yalnız olmadığını hisseden engelli ve yaşlı vatandaşlar ile sağlık alanında bilinçlenmiş bir Tekirdağ hedeflenmiştir.

Tiyatro, söyleşi ve etkinlikler, 11 İlçede Ramazan Etkinlikleri, Uluslararası Tekirdağ Kiraz Festivali, Türkiye’nin Yıldızları, Temek Kursları, 23 Nisan Ulusal Egemenlik ile 19 Mayıs Gençlik Yürüyüşleri, Gençlik Festivali projeleri ile geleceğimizin teminatı olan gençlerimizin sosyal hayatına katkı sağlanmıştır.

Arıcılığı Geliştirme ve Polinasyon Projesi, Bağcılığı Geliştirme Projesi, Kırsal Turizmi Geliştirme Projesi, Mandacılığı Geliştirme Projesi, Mera İyileştirme ve Yönetimi Projesi, Odun Dışı Orman Ürünlerinin Geliştirilmesi Projesi, Baklagil, Yem Bitkileri Ekiliş Alanlarının Geliştirilmesi Projesi, Eğitim Yayım Programları, Tarla Yolları Bakım Onarımı ve Su Geçitlerinin Islahı, Malkara İlçesi Çınaraltı Mahallesi Toplu Damla Sulama Sistemi, Hayrabolu-Parmaksız Mahallesi Toplu Damla Yağmurlama Sulama Sistemi, Hayvan İçme Suyu (HİS) Göletleri Yapımı projeleri ile tarıma ve Tekirdağ çiftçisine verilen katkı ile tarımın kalkınmasında önemli rol alınmıştır.

Tekirdağ bütünşehir yasasıyla birlikte büyükşehir belediyesi olarak yönetilmeye başladıktan sonra daha önce sadece fen işlerince bir şube müdürlüğü tarafından yürütülen altyapı ve su kanalizasyon çalışmaları yeni süreçte TESKİ adında genel müdürlük oluşturularak 13 daire başkanlığı ve 42 şube müdürlüğünce yürütülmektedir. Sağlam altyapı, sağlam gelecek sloganıyla yürütülen çalışmalar kapsamında 500 milyon TL'lik yatırım ile 2045 km uzunluğunda altyapı hattı yapılmış, arıtma kapasitesini 38 kat arttırarak 191.700 m³/gün'e çıkarılmıştır.

Ayrıca özellikle nüfusu az olan ilçelerin 5393 sayılı belediyeçilik kanunuyla yönetildiği dönemde kendilerine ayrılan yatırım bütçesinin azlığı nedeniyle asla gerçekleştiremeyecekleri yatırımlar ve projeler vardır. Ancak bütün şehir yasasıyla birlikte bu projelerin ilçelerde, Büyükşehir Belediyesi bütçesiyle Büyükşehir Belediyesi tarafından gerçekleştirildiği görülmektedir.

KAYNAKÇA

Bekir Parlak, İdari ve Mali Açıdan Türkiye’de Yerel Yönetimler, Bekad Yayınları, Antalya 2015

Fatih Türe, Türkiye’de Yerel Yönetimlerin Kökeni: Osmanlı İmparatorluğu’nda Yerel Yönetimler, Yerel Gündem 2000, Sayı:5

Feyzullah Ünal, Tanzimat’tan Cumhuriyete Türkiye’de Yerel Yönetimlerin Yasal ve Yapısal Dönüşümü, Sosyal Bilimler Dergisi 2011, Sayı 30

İlber Ortaylı, Tanzimat’tan Sonra Mahalli İdareler, TODAİE Yayınları, Ankara 1974

Kemal Görmez, Yerel Demokrasi ve Türkiye, Vadi Yayınları, Ankara 1997

Mustafa Ökmen, Bekir Parlak, Kuramdan Uygulamaya Yerel Yönetimler, Alfa Aktüel Yayınları, Bursa 2010

Nuri Tortop, Burhan Aykaç, Hüseyin Yayman, Akif Özer, Mahalli İdareler, Nobel Yayın, Ankara 2006

Recep Şengül, Yerel Yönetimler, Umuttepe Yayınları, Kocaeli 2010

Ruşen Keleş, Kentleşme Politikası, İmge Yayınları, Ankara 2006

Ruşen Keleş, Yerinden Yönetim ve Siyaset, Cem Yayınevi, İstanbul 2012

Süleyman Koçak, Ali Ekşi, Katılımcılık ve Demokrasi Perspektifinden Türkiye’de Yerel Yönetimler, SDÜ Fen Edebiyat Fakültesi Sosyal Bilimler Dergisi, 2010 Sayı 21

Veysel Bilgiç, Türk Yerel Yönetimlerinin Tarihi Gelişimleri Üzerine Bir Değerlendirme, Nobel Yayın Dağıtım, Ankara 2007

Yusuf Karakılıçık, Yeni Yerel-Bölgesel Gelişmeler Işığında Yerel Yönetimler, Seçkin Yayınları, Ankara 2015

Zerrin Karaman Toprak, Kent Yönetimi ve Politikası, İzmir 1995

<http://www.resmigazete.gov.tr/eskiler/2004/07/20040723.htm#1>

<http://www.yds.gov.tr/dosyalar/1326978039-1580.pdf>

http://www.hkmo.org.tr/mevzuat/mevzuat_detay.php?kod=33&turu=YO&tipi=MES

<http://www.mevzuat.gov.tr/MevzuatMetin/1.5.6360.pdf>

<http://www.tekirdag.bel.tr/>

<http://www.tuik.gov.tr/Start.do;jsessionid=5BR2bpGXBDmf4gjy5h2GQpt4yX6hYn4LnGz8h29LY9LQd1hTp8d!970998840>

<http://www.tekirdag.gov.tr/>