



**TEKİRDAĞ NAMIK KEMAL ÜNİVERSİTESİ'NİN
SÜLEYMANPAŞA İLÇESİ EKONOMİK GELİŞMESİ
ÜZERİNDEKİ ETKİLERİ:**

**ÖĞRENCİ TÜKETİM HARCAMALARI
ÖZELİNDE BİR DEĞERLENDİRME**

İsmail ASLAN

Yüksek Lisans Tezi

Çalışma İktisadı Anabilim Dalı

Danışman: Dr. Öğretim Üyesi Veli SIRIM

2018

T.C.
TEKİRDAĞ NAMIK KEMAL ÜNİVERSİTESİ
SOSYAL BİLİMLER ENSTİTÜSÜ
ÇALIŞMA İKTİSADI ANABİLİM DALI
YÜKSEK LİSANS TEZİ

**TEKİRDAĞ NAMIK KEMAL ÜNİVERSİTESİ'NİN
SÜLEYMANPAŞA İLÇESİ EKONOMİK GELİŞMESİ
ÜZERİNDEKİ ETKİLERİ:
ÖĞRENCİ TÜKETİM HARCAMALARI ÖZELİNDE
BİR DEĞERLENDİRME**

Hazırlayan: İsmail ASLAN

ÇALIŞMA İKTİSADI ANABİLİM DALI

DANIŞMAN: Dr. Öğretim Üyesi Veli SIRIM

TEKİRDAĞ-2018
Her Hakkı Saklıdır.

ÖNSÖZ

Bu tez çalışması sürecinde her daim bana destek veren ve tez sürecinde çalışmalarım katkıda bulunan danışman hocam Dr. Öğretim Üyesi Sayın Veli SIRIM'a, Prof. Dr. Murat ÇETİN'e ve Dr. Öğretim Üyesi İskender GÜMÜŞ'e; anketin uygulanmasında ve tez yazım aşamasında her daim yanımda olan Dr. Coşkun AKDENİZ'e ve Araş. Gör. Sevi BALOĞLU'na; gösterdiği anlayış ve sabır için sevgili eşim Yasmine ASLAN'a ve varlıklarıyla daima bana güç veren değerli çocuklarım M. Umut-Zeynep ASLAN'a teşekkürü bir borç bilirim.

Bu çalışma rahmetli babam Haydar ASLAN'a ithaf edilmiştir.

İsmail ASLAN

ÖZET

Üniversitelerin ekonomik büyüme, sosyal gelişme, rekabet edebilir mal üretimi ve hizmetlerin sağlanması, kültürel kimlik oluşumu, sosyal bağın ve kültürün sürdürülmesi ve sonuçta yoksulluğa karşı mücadele ve barınma kültürünün desteklenmesi gibi konularda çok önemli bir konuma sahip olduğu konusunda genelde uzlaşma olduğu görülmektedir. Üniversiteler bilim ve bilginin en etkili/kaliteli bir şekilde ürettiği ve bu birikimlerin işlendiği kurumların ilk sırasında yer almaktadır. Üniversiteler kuruldukları şehirlerin sosyal, ekonomik ve kültürel olarak gelişmesine katkıda bulunurlar. Bu nedenle, pozitif dışsallık yaratmaktadır.

Bu çalışmanın amacı üniversitelerin kuruldukları şehirlere yaptığı katkıları sosyo-ekonomik, sosyo-kültürel ve demografik boyutlarda ele alarak; 2006 yılında kurulan Tekirdağ Namık Kemal Üniversitesi'nin merkez ilçe Süleymanpaşa'ya olan sosyo-ekonomik, sosyo-kültürel ve demografik katkılarını incelemektir. Bu amaçla çalışmanın analiz kısmında NKÜ öğrencilerine uygulanan anket verileri kullanılmıştır. Böylece öğrencilerin tüketim davranışlarını belirleyen etkenler analiz edilerek, üniversitenin merkez ilçe ekonomisine katkısı incelenmektedir.

Anahtar kelimeler: NKÜ, Tüketim Davranışları, Eğitim

ABSTRACT

There is generally a consensus about the role of universities: They have a crucial role in issues such as economic growth, social development, the provision of competitive goods and services, the formation of cultural identity, the maintenance of social ties and cultures and consequently the struggle against poverty and the culture of accommodation. Universities take the first place among the institutions where science and knowledge are produced and processed in the most effective and quality manner. Universities contribute to the social, economic and cultural development of the cities where they are founded. For these reasons, it creates positive externality.

The purpose of this study is to examine the dimensions of socio-economic, socio-cultural and demographic contributions made by the universities to the cities where they were established; and to examine the socio-economic, socio-cultural and demographic contributions of Tekirdag Namık Kemal University, which was founded in 2006 to Süleymanpaşa in this context, the survey data answered by NKU students' is employed in the analysis section of the study. Thus, by analyzing the determinants of consumption behavior of students, the contribution of the university to the district economy is examined.

Key words: NKU, Consumption Behaviour, Education

İÇİNDEKİLER

ÖNSÖZ.....	i
ÖZET.....	ii
ABSTRACT.....	iii
TABLO LİSTESİ.....	v
ŞEKİL LİSTESİ.....	vi
KISALTMALAR DİZİNİ.....	vii
1. GİRİŞ.....	1
2. LİTERATÜR TARAMASI.....	4
3. ÜNİVERSİTELERİN KURULDUKLARI ŞEHİRLERE ETKİLERİ.....	15
3.1. Üniversitelerin Kuruldukları Şehirlere Sosyo-Ekonomik Etkileri.....	17
3.2. Üniversitelerin Kuruldukları Şehirlere Sosyo-Kültürel Etkileri.....	21
3.3. Üniversitelerin Kuruldukları Şehirlere Demografik Etkileri.....	22
3.4. Üniversiteler ve Pozitif Dışsallık.....	24
4. TEKİRDAĞ İLİ SÜLEYMAPAŞA İLÇESİ.....	24
4.1. Tekirdağ.....	24
4.1.1. Genel Bilgiler.....	24
4.2. Süleymanpaşa.....	29
4.2.1 Süleymanpaşa Nüfus Yapısı.....	30
4.2.2. Süleymanpaşa Ekonomisi.....	30
5. TEKİRDAĞ NAMIK KEMAL ÜNİVERSİTESİ.....	33
5.1. Tarihi ve Genel Bilgiler.....	33
5.2. NKÜ'nun Tekirdağ İli Süleymanpaşa İlçesine Katkıları.....	35
5.2.1. Sosyo-Ekonomik Katkıları.....	37
5.2.2. Sosyo-Kültürel Katkıları.....	39
5.2.3. Demografik Katkıları.....	40
6. ÖĞRENCİ HARCAMALARI ÖZELİNDE DEĞERLENDİRME.....	41
6.1. Araştırmanın Yöntemi.....	41
6.2. Bulgular ve Değerlendirme.....	42
7. SONUÇ VE DEĞERLENDİRME.....	60
KAYNAKÇA.....	64

EKLER	71
EK-1: Tekirdağ Namık Kemal Üniversitesi Değirmenaltı Kampüsü Öğrencilerinin Harcama Eğilimlerine İlişkin Anket Çalışması	71

TABLO LİSTESİ

Tablo 1: Üniversitelerin Kuruldukları Şehirlere Yaptığı Sosyo-Ekonomik Etkilere Yönelik Yerli ve Yabancı Çalışmalar	13
Tablo 2: Tekirdağ ve İlçeleri Nüfus Değerleri (2017)	25
Tablo 3: İlçeler Bazında Önce Çıkan Faaliyet Alanları	26
Tablo 4: İşgücü Göstergeleri (Tekirdağ -Türkiye 2008-2013)	27
Tablo 5: İller Arası Rekabetçilik Endeksi (2007-2014).....	28
Tablo 6: İllerde Yaşam Endeksi (2015)	29
Tablo 7: Yıllara Göre Süleymanpaşa Nüfusu (2013-2017)	30
Tablo 8: İlçeler Bazında Sosyo-Ekonomik Gelişmişlik Sıralaması (2004)	31
Tablo 9: Gelişmiş İlçe Sıralaması (2017).....	31
Tablo 10: Süleymanpaşa Açılan ve Kapanan Şirketler (2006-2017).....	32
Tablo 11: Yıllara Bağlı Konut Satış İstatistikleri (2013-2017).....	32
Tablo 12: NKÜ Süleymanpaşa Teşkilatlanma Yapısı	33
Tablo 13: NKÜ Merkez Kampüs Kapalı Alan Kullanım Tablosu.....	34
Tablo 14: Girişimci ve Yenilikçi Üniversite Endeksi Sıralaması (2017)	34
Tablo 15: Türkiye Üniversiteler Memnuniyet Araştırması (2016-2018).....	35
Tablo 16: NKÜ 2006-2017 Yılları Arası Toplam Harcamalar	37
Tablo 17: NKÜ 2006-2016 Yılları Arası Personel Sayısı (Süleymanpaşa).....	38
Tablo 18: 2006-2017 Yılları Arası Kültürel Faaliyetler	39
Tablo 19: Yaş Dağılımı	43
Table 20: Öğrenim Şekli	43
Tablo 21: Ailenin Yaşadığı Bölge	44
Tablo 22: İkamet Edilen Yer	45
Tablo 23: NKÜ Tercih Nedeni.....	46
Tablo 24: NKÜ Tavsiye Durumu.....	46
Tablo 25: Çalışma Durumu.....	47

Tablo 26: Burs ve Kredi Alma Durumları	48
Tablo 27: Barınma Maliyeti Değerlendirme	48
Tablo 28: Öğrenci Maliyeti Değerlendirme	49
Tablo 29: Yiyecek-İçecek Maliyeti Değerlendirme.....	50
Tablo 30: Barınma Maliyeti Değerlendirme	51
Tablo 31: Aylık Gelir	51
Tablo 32: Şehir İçi Ulaşım Harcamaları	52
Tablo 33: Aylık Gelir ile Şehir İçi Ulaşım Harcamaları	53
Tablo 34: Yeme-İçme Harcamaları.....	54
Tablo 35: Aylık Gelir ile Gıda Harcamaları	55
Tablo 36: Kültürel Aktivite ve Spor Harcamaları.....	55
Tablo 37: Aylık Gelir ile Kültür & Spor Harcamaları	56
Tablo 38: Barınma ve Enerji Giderleri.....	56
Tablo 39: Aylık Gelir ile Barınma & Enerji Giderleri.....	57
Tablo 40: Eğitim Harcamalar	58
Tablo 41: Aylık Gelir ile Eğitim Harcamaları	59
Tablo 42: Diğer Harcamalar.....	59
Tablo 43: Aylık Gelir ile Diğer Harcamalar	60

ŞEKİL LİSTESİ

Şekil 1: Kamu Yatırımları Eğitim (Tekirdağ-NKÜ 1999-2017).....	37
Şekil 2: NKÜ Merkez Kampüs Öğrenci Sayısı Değişim Grafiği (2006-2017)	40
Şekil 3: Cinsiyet Dağılımı.....	42

KISALTMALAR DİZİNİ

ÇOMÜ	: Çanakkale Onsekiz Mart Üniversitesi
DPT	: Devlet Planlama Teşkilatı
İGE	: İnsani Gelişme Endeksi
İLÇE	: Süleymanpaşa
KLÜ	: Kırklareli Üniversitesi
KOSGEB	: Küçük ve Orta Ölçekli İşletmeleri Geliştirme ve Destekleme İdaresi
NKÜ	: Tekirdağ Namık Kemal Üniversitesi
OSB	: Organize Sanayi Bölgesi
ÖİDB	: Öğrenci İşleri Daire Başkanlığı
PDB	: Personel Daire Başkanlığı
SGD	: Strateji Geliştirme Daire Başkanlığı
SGK	: Sosyal Güvenlik Kurumu
SKS	: Sağlık Kültür ve Spor Daire Başkanlığı
URAK	: Uluslararası Rekabet Araştırmaları Kurumu
TÜBİTAK	: Türkiye Bilimsel ve Teknolojik Araştırma Kurumu
TPE	: Türk Patent ve Marka Kurumu
TTGV	: Türkiye Teknoloji Geliştirme Vakfı
TÜBA	: Türkiye Bilimler Akademisi
TOBB	: Türkiye Odalar ve Borsalar Birliği
TÜİK	: Türkiye İstatistik Kurumu
TÜMA	: Türkiye Üniversite Memnuniyet Araştırması
YÖK	: Yükseköğretim Kurulu Başkanlığı

1. GİRİŞ

Ülkelerin ve şehirlerin iktisadi gelişme ve büyümelerini anlamada birçok kriter kullanmak veya bulmak mümkündür. Kriterler şu şekilde sıralanabilir; kişi başı milli gelir oranı, aktif nüfus içinde tarım faaliyetlerinde çalışanların sayısı, kişi başına düşen enerji tüketim oranı, çocukların doğum-ölüm oranları, okur-yazar oranının tüm nüfusa oranı, istihdama dahil edilenlerin eğitim düzeyi ve tüm nüfusa oranı, sağlık harcamalarının nüfusa oranı, kentleşme oranı ve tarımın milli gelirdeki payı vs. (Torun vd. 2011).

Üniversitelerden, öğretim faaliyetleri gibi geleneksel fonksiyon beklentilerinin yanında kuruldukları şehirlere sosyo-ekonomik ve sosyo-kültürel katkı sağlamaları da beklenmektedir (Taşçı vd. 2011). Şehirlerin gerek sosyo-ekonomik, gerek kültürel gelişmelerini ve gerekse de demografik yapısını etkileyen birçok etkenden birisi üniversitelerdir. Üniversite kurumlarının bu etkenler içerisindeki yeri, nitelikleri ve özellikleri bakımından farklılıklar göstermektedir (Dalğar vd. 2009). Üniversiteler bilhassa kuruldukları şehirlerin sosyal, ekonomik ve kültürel gelişmişliğine katkıda bulunmakta ve bu katkılar zaman içinde, bölge ve hatta ülke çapında genişleyebilmektedir.

Üniversite olgusu, içinde çeşitlilik barındıran kapsamlı disiplinler arası araştırma alanlarının kesişimi içinde yer almaktadır. Bu çeşitlilik içinde üniversitelerin bölgesel kalkınmaya etkileri de kendi içinde farklı araştırma alanlarını barındırmaktadır. Tematik olarak ekonomik, sosyal ve mekanlar açısından kalkınma özellikleri ele alınırken, bu konuların arakesitinde beşeri sermaye, girişimcilik, çevresel sürdürülebilirlik ve turizm gibi alanların kapsama dahil olduğu görülmektedir. Üniversitelerin kimlik değerleri yaratarak gelişimi, eğitim kalitesi ve yenilik yaratma gücü ile birlikte, bölgesel kalkınma ve bütünsel yaşam kalitesi beklentilerinin denge durumuna erişmesi ile mümkün olabilir (Nişancı vd. 2017).

Üniversitelerin kuruldukları şehirlere doğrudan ilişkilerini ve yarattıkları etkileri/değişimleri görmek mümkündür. Buradan hareket edildiğinde, üniversitenin şehirde yarattığı -üniversite şehri- algısı bilhassa öğrenim görmeye gelen öğrencilerin geldikleri şehirden getirdikleri kültürel öğelerin geldikleri şehre uyum sağlama çabası ile değişimlerin hızını ve yönünü belirlemektedir (Sağır ve İnci, 2013). Üniversitenin

kendisi ve öğrenim gören üniversite öğrencileri, genellikle şehirlerin farklı ve yeni ihtiyaçlarla şekil değiştirmesine, büyümesine ve bilhassa şehirlerin yeni bir kimlik anlayışı kazanmasında önemli etkiler göstermektedir.

2006 yılından sonra Türkiye’de devlet politikası haline gelen ve “her ile bir üniversite” sloganıyla uygulamaya konulan yükseköğretim politikaları, ülkemizin birçok şehrinde, yeni bir şehirselleşmenin dinamiğini oluşturmuştur. Çünkü üniversitelerin kurulduğu şehirlere kamu kaynaklarının aktarılmasıyla; istihdam alanları genişlemekle birlikte, şehre dışarıdan gelen akademik-idari personelle birlikte hareketlilik seviyesi artarken, aynı zamanda ve farklı coğrafya ve kültürlerden şehre gelen öğrencilerle de sosyo-kültürel hayatın canlandığı görülmektedir.

Bu minvalde 2006 yılı Türkiye’de 1992 yılı gibi yeni üniversitelerin kurulduğu bir yıl olmuştur. 2006 tarih ve 5467 Sayılı Kanun ile Türkiye’nin farklı bölgelerinde toplamda 15 yeni üniversite kurulmuştur. 2006 yılında kurulan üniversitelerin kuruldukları şehirler bölgesel olarak; Karadeniz Bölgesi’nde, 8, İç Anadolu Bölgesi’nde, 2 ve diğer bölgelerde 1 üniversite olacak şekilde dağılmaktadır.

Üniversitesiz şehrin kalmadığı 2017 yılı itibarıyla, şehirlere kurulan üniversiteler; buldukları kentlerin büyümesine katkıda bulunduğu gibi sanayi-ticaret ve hizmetler sektörü gibi ekonomik alanlarda bilhassa küçük-orta çaplı şehirlerin demografik hareketlerini ve özellikle demografik göç istatistiklerini de değiştirmektedir. Uzun olmayan bir sürede birçok öğrenciyle tanışan şehirlerin artan nüfus ve göç hızları eğrisi yükselmektedir. Büyük şehirlerde, öğrenci nüfusunun şehir nüfusu içindeki payı sınırlı kalırken, küçük şehirleri desteklemek amacıyla ortaya konan politikaların bir sonucu olarak kurulan devlet destekli üniversiteler, oransal olarak küçük ve ekonomik açıdan daha zayıf-düşük ve özellikle dışarıya göç veren şehirlerde kurulmuştur (Bayraktar, 2011). 2006 yılında kurulmuş olan 15 üniversitenin de şehir nüfusu; 50.000-120.000 arası olan yerlerde konumlandığı görülmektedir.

Eğitim-öğretim, ekonomik faaliyetler, sosyo-kültürel aktiviteler kapsamında ciddi etkileri olan üniversiteler, yeni kalkınma modelleri ve ekonomik odaklı yeni ufukların açılmasını sağlamaktadır. Üniversite ile kurulduğu şehir arasında, şehrin ih-

tiyaçları dikkate alınarak, hangi alan ve sektörlerde çalışma yapılacağına tespit edilmesi ve üniversite-şehir işbirliğinin sonucunda, karşılıklı etkileşimlerin maksimum düzeye çıkarılması mümkündür (Boyacıoğlu ve Oğuzhan, 2013).

Bir şehre ve onun ilçelerine veya herhangi bir ilçeye üniversite veya onun bileşenlerini (fakülte, enstitü, akademik merkez ve yüksekokul vs.) kurmak, yıllar boyunca siyasetçilerin temel vaatlerinden birini oluşturmuştur. Kavramsal olarak üniversite, daha çok o şehre eğitim amaçlı gelecek öğrenci sayısı, akademik/ıdari kadro sayısı biçiminde görülmüştür. Bundan dolayı üniversitelerin varlığı, ekonomik olarak yeterince gelişmemiş bölgeler için önemli ekonomik bir katkı olarak kendini göstermektedir.

Üniversiteler iktisadi istihdam temeli bakımından üç temel (tarım, sanayi ve hizmetler) sektörden biri olan hizmetler sektörünün alt sektörü konumunda olmasının yanında gerek kendi sektöründe gerekse diğer iki sektörde ihtiyaç olan kalifiye işgücünün yetişmesine katkı yapar. Vasıfsız elemanların en çok tarımda, vasıflı elemanların ise en çok sanayi ve hizmetler sektöründe yoğunlaştığı düşünüldüğünde; üniversitelerin sağladığı eğitimle, işgücü için gerekli olan vasıf ve bilgi kazanımına yardımcı olacağı ortadadır. Üniversiteler, eğitimin yanında, sektörler açısından milli gelirin artmasına ve sürdürülebilir olmasına katkı sağlarken, ekonomik anlamda milli gelirin oluşmasında en çok paya sahip olan sanayi ve hizmetler gibi sektörlere vasıflı eleman sağlayarak, üretim faktörlerinin önemli unsuru olan insan sermayesinin oluşumunda ve gelişiminde önemli ve olumlu katkıda bulunurlar. Bu yönlerine bakıldığında; üniversiteler eğitim, mal üretimi ve hizmet dağıtımı ile tüketimiyle ilgilenen birer bilim yuvası şeklinde karşımıza çıkmaktadır (Çınar ve Emsen, 2001).

Bu çalışmada Tekirdağ Namık Kemal Üniversitesi'nin merkez kampüsünün bulunduğu Süleymanpaşa ilçesine olan toplam ekonomik katkı incelenmektedir. Bu kapsamda üniversite öğrencilerine uygulanan anket üzerinden, öğrencilerin toplam harcamaları belirlenmeye çalışılmış, ayrıca öğrencilerin tüketim harcamaları sınıflandırılarak; tüketim harcamalarının belirleyicileri ortaya konmuştur.

Çalışmanın geri kalan kısmında üniversitelerin dolaylı ve dolaysız etkileri incelenerek, Süleymanpaşa ilçe ekonomisi hakkında bilgi verilecektir. Çalışmanın analiz kısmında

ise anket verileri üzerinden öğrencilerin tüketim davranışları, toplam harcamaları ve harcama kalemleri ele alınacaktır. Bu çalışmaları yorumlarken, üniversitelerin Türkiye ekonomisinin tamamında ortaya çıkardıkları ekonomik etkinin, kendi bölgelerinde yaptıkları katkıların toplamından küçük olacağı da dikkate alınmalıdır. Çünkü yükseköğrenime devam etme kararı alan bir öğrencinin ekonomik katkısı, üniversiteye gittiği şehirde artarken örneğin nüfusa kayıtlı olduğu şehirde de eksilecektir. Bu nedenle il bazında yapılan etki analizlerinin yorumu, bu durumu gözetenek yapılmalıdır.

2. LİTERATÜR TARAMASI

Üniversitelerin, kuruldukları şehirlere ekonomik etkisi üzerine birçok çalışma yapılmıştır. Üniversite-şehir ilişkisi, üniversitelerin şehirler üzerinde yaptığı ekonomik, kültürel ve demografik etkiler çok çeşitli makale, tez ve bilimsel çalışmalara konu olmuştur. 1990'lı yıllardan itibaren dünyada ve Türkiye'de kurulan üniversitelerin; kuruldukları şehirler açısından sosyo-ekonomik anlamda yaptıkları katkıları incelenmeye başlanmıştır.

Uluslararası literatürdeki örneklerden Elliott vd. (1988) tarafından yapılan çalışmada, eğitim kurumlarının özellikle üniversite ve türevlerinin orta-uzun vadede kurulduğu şehre ve bölgeye yaptığı ekonomik katkıların kısa vadeye oranla daha yüksek olduğunu tespit etmişlerdir.

Huggins ve Cooke (1996) çalışmalarında Cardiff Üniversitesi'nin yerel ve bölgesel kalkınmadaki rolünü araştırmışlardır. Çalışmanın ilk bölümünde üniversitenin yerel ve bölgesel direkt ve dolaylı etkileri üzerinde durulmakta, ikinci bölümünde ise yerel ve bölgesel bağlamda bilgi paylaşımı ve sektöre yönelik (otomotiv ve elektronik) etkiler araştırılmaktadır. Çalışma sonucunda üniversitenin yerel ve bölgesel ekonomik kalkınmada etkili olduğu, istihdam olanaklarını arttırdığı, sektöre yönelik bilgi alışverişini sağlayarak özellikle otomotiv ve elektronik sektörlerinin gelişiminde katkıda bulunduğu ileri sürülmüştür.

Ricci (1996) çalışmasında Chieti-Pescara Üniversitesi'nin faaliyet gösterdiği kent ile etkileşimini ve kentin gelişimine katkılarını araştırmaktadır. Çalışma sonucunda üniversiteyi yalnızca kültür üreten bir kurum değil, bunun yanında kent için

önemli bir gelir kaynağı, stratejik bir kalkınma aracı olarak tanımlamanın mümkün olduğu tespitine yer verilmiştir.

Hatris (1997) gelir-harcama tablolarını kullanarak Portsmouth Üniversitesi harcamalarının doğrudan, dolaylı ve uyarılmış katkılarını değerlendirdiği çalışmasında; 1994 yılında üniversitenin 38.5 milyon Sterlinlik yerel ekonomik katkı yaptığını ve 1.73'lük harcama çarpanı yarattığını hesaplamıştır.

Phelps (1998) Amerika Birleşik Devletleri için yaptığı çalışmasında üniversitelerin faaliyet gösterdikleri kentte başta gelir düzeyi olmak üzere istihdam ve nüfus artışı ile ilişkili olduklarını ileri sürmektedir. Bu ilişki üniversitelerin buldukları kentlerde gelir düzeyi ve istihdamı olumlu yönde, nüfusu ise olumsuz yönde etkilediklerini göstermektedir. Çalışmada etkilerin ortaya çıkmasında üniversitenin faaliyet gösterdiği kentin büyüklüğünün önemli olduğu vurgulanmaktadır.

Luo ve Qin (2012) üniversitelerin fonksiyonlarını SWOT analizi yaparak incelemiştir; üniversitelerin büyük bir iç pazar oluşturduğunu, eğitim reformu, gelişmiş teknoloji, diğer sektörler ile rekabet sağladığını saptamıştır. Eskiden üniversitelerin ilk fonksiyonunun öğrencilere yükseköğrenim sağlamak, ikinci fonksiyonunun ise akademik araştırma yapmak olduğunu ifade etmiş, şimdilerde ise üçüncü bir fonksiyonunun olduğunu, bununla topluma katkı sağlayan modern ekonomik bilgi ile ekonomik kalkınmaya yol gösteren, teşvik eden kurumlar olduğunu belirtmiştir. Üniversitelerin; makro planlama, teşvik, yerel ve merkezi yönetimlerin uyumu gibi konularda politik rehberlik yaparak Çin ekonomisine destek sağladığını ifade etmiştir.

Silva vd. (2012) Goias-Brezilya'daki üniversitenin rolünü inceleyen üniversitelerin, çalışan eğitimi, teknolojik altyapı, bilgi transferi, ekonomik faktörler için etki-leşim ve araştırma yoluyla yenilik ve teknoloji üreten kurum olması gibi önemli fonksiyonlarının olduğunu belirtmişlerdir.

Kotosz (2013) çalışmasında üniversitelerin yerel etkilerini ekonomik, politik, demografik, sosyal, kültürel, eğitim, altyapı, bölgesel kimlik ve imaj olarak sınıflandırdığını, bu etki bir girdi olarak ele alındığında hane halkının gelir düzeyi, istihdam ve tüketimini arttırdığı, yerel otoritelerin vergi tabanı ve hizmetlerini arttırdığı, iş dünyası için girişim fırsatları yarattığını; çıktı olarak ele alındığında ise, beşeri sermaye

kalitesini, bilgi düzeyini, üniversite–iş dünyası etkileşimini, araştırma geliştirme faaliyetlerini, kentin imajını, sosyal ve kültürel düzeyin artmasını sağladığını ileri sürmektedir.

Albulescu (2014) üniversiteleri, yetişkinler için eğitim hizmeti sunarak yerel ve bölgesel kalkınmaya katkı sağlayan yapı olarak nitelendirmiş ve yaptığı çalışmada; modern bir üniversitenin, geleneksel işlevlerinin yanı sıra sivil toplum, kamu idaresi ve ekonomik çevre için hizmet eden, toplum ilişkilerini düzenleyen, kültür ve eğitim alanında önemli rol oynayan kurumlar şeklinde ifade etmiştir.

Herero (2015) İspanya'nın Santander şehrinde faaliyet gösteren Cantabria Üniversitesi için 254 uluslararası öğrencinin şehir ve üniversite hakkındaki görüşlerini araştırdığı çalışmasında anket yöntemini kullanmıştır. Çalışma sonucunda uluslararası öğrencilerin şehir ve üniversite algılarının birbirini karşılıklı etkilediğini saptamıştır.

Ulusal literatüre bakıldığında Aydemir'in (1994) Karadeniz Teknik Üniversitesi'ni konu aldığı çalışması öne çıkmaktadır. KTÜ'nün bulunduğu şehir ve bölgeye yaptığı ekonomik katkıların incelendiği çalışmada; şehri doğrudan ve dolaylı olarak pozitif yönde katkı yaptığını tespit etmiştir.

Özyaba (1999) Bursa ili üzerinde Uludağ Üniversitesi'nin ekonomik etkisini incelemiştir. İncelemede Uludağ Üniversitesi'nin; 3.587 akademik-idari personele istihdam sağladığını ve toplam 36.363 öğrenciden 22.000'inin başka şehirlerden üniversite okumaya geldiğini belirlemiştir. Bilhassa başka şehirlerden gelen öğrencilerin talebi doğrultusunda; altyapı-konut, hizmetler, sosyo-kültürel faaliyetler sebebiyle Bursa'nın farklı bir yerleşim sistemine sahip olduğunu saptamıştır.

Atik (1999) üniversitelerin yerel ekonomiye katkılarını Erciyes Üniversitesi örneğiyle incelediği çalışmasında, dolaylı, dolaysız ve uyarılmış etkiler şeklinde üç gruba ayırmış ve üniversitenin toplamda 7.675 kişiye iş imkanı sağladığını ve bölge ekonomisine, 13.7 milyon TL'lik katkı yaptığını saptamıştır.

2000'li yıllara gelindiğinde ise; bu türden çalışmaların getirdiği sonuçlar açısından, sayıları hızla artan ve yeni kurulan üniversitelerin, kuruldukları şehirlerin

sosyo-ekonomik özelliklerine ilişkin yaptıkları katkılara dair birçok çalışmanın ortaya çıktığı görülmektedir. Bu yıllarda yapılan çalışmalar özetle şöyle sıralanabilir:

Erkekoğlu (2000) Cumhuriyet Üniversitesi örneğiyle bölgesel üniversitelerinin yerel ekonomik katkılarını incelemiş, üniversite etkilerini “Dinamik” ve “Statik” olarak ikiye ayırmıştır. Üniversitenin bölge ekonomisine katkısını incelediği bu çalışmada üniversitenin bölgede toplam 4.965 kişiye istihdam yarattığını ve bölgeye 15.4 milyon TL’lik ekonomik katkıda bulunduğunu belirlemiştir.

Bilginoğlu vd. (2002) Kayseri Erciyes Üniversitesi’nin 2001 yılında şehirde 2.696 kişiyi doğrudan istihdam sağladığını 2000 yılında da bölgeye ekonomik açıdan yaklaşık 9.7 milyon TL’lik katkı yaptığını belirlemişlerdir.

Ergün (2003) üniversitelerin sosyal, kültürel ve ekonomik açılardan bölgeye yaptıkları etkileri Afyon Kocatepe Üniversitesi Bolvadin Meslek Yüksekokulu örneğiyle incelediği araştırmasında; üniversitenin yerel ekonomiye, öğrenci giderleri bağlamında 3.2 milyon TL’lik katkı yaptığını ve akademik-idari personel harcamaları dikkate alındığında üniversitenin toplamda 3.7 milyon TL’lik ekonomik katkıda bulunduğunu tespit etmiştir.

Tuğcu (2004) üniversitelerin kurulduğu şehre ekonomik girdi ve istihdam katkısı ve üniversitelerin yerel ekonomik faaliyetlerdeki hacmini Nevşehir örneğiyle araştırmış; çalışmada üniversitenin 278 kişiye istihdam sağladığını ve 13.6 milyon TL’lik uyarılmış gelir katkısı yarattığını saptamıştır.

Tugay ve Başgül (2005) Süleyman Demirel Üniversitesi’yle Anadolu Üniversitesi’ne ait eğitim birimlerinin Burdur ili ekonomisine 2004-2005 öğretim döneminde yaptıkları katkıları araştırdıkları çalışmalarında, üniversitenin 3.5 milyon TL’lik dolaysız gelir katkısı yaptığını, öğrenci harcamaları bağlamında 14.4 milyon TL’lik dolaylı gelir katkısı yaptığını ve 17.9 milyon TL’lik toplam ekonomik girdi sağladığını tespit etmişlerdir.

Tarı vd. (2006) tarafından Kocaeli Üniversitesi öğrencilerinin gelir-gider ilişkisinin incelendiği çalışmada, 400 öğrenciyle anket yapılmış ve kız öğrenciler için aylık 385.090 TL ortalama gelir, erkek öğrencilerin için aylık 390.840 TL ortalama gelir

ve tüm öğrenciler bazında aylık 387.965 TL'lik ortalama gelir katkısı olduğu saptanmıştır.

Işık (2008) “Türkiye’de Üniversitelerin Kentleşme Üzerinde Etkileri” isimli çalışmasıyla; üniversitelerin, şehirlerin sosyo-ekonomik yapılarına yaptığı etkiyi ve üniversitelerin, bir kentleşme modeli ortaya koyup koyamayacağını incelemiştir.

Kaşlı ve Serel (2008) Balıkesir Üniversitesi öğrencileri üzerine anket yapmış ve çalışma sonucunda, üniversite öğrencilerinin 2006-2007 öğrenim döneminde aylık 518.86 TL harcadıklarını ve üniversitenin 2006-2007 döneminde Gönen ekonomisine yaklaşık 3.6 milyon TL katkıda bulunduğunu belirlemiştir.

Görkemli (2009) Selçuk Üniversitesi öğrenci harcamalarının Konya şehri içindeki en büyük ekonomik etki yaratan bileşen olduğunu ve bu harcamaların gıda, barınma, ulaşım vb. sektörleri canlandırdığını, yine 13.702 kişiyi istihdam ettiğini ve şehrin ekonomisine yaklaşık 278 milyon TL'lik katkı sağladığını tespit etmiştir.

Çelikkaya vd. (2009) tarafından yapılan ve Süleyman Demirel Üniversitesi'nin, Yalvaç ekonomisine yaptığı ekonomik katkıların ölçüldüğü çalışmada, öğrencilerin ayda 494 TL harcadığını ve öğrencilerin tamamı düşünüldüğünde ilçe ekonomisine yaklaşık 15.7 milyon TL ekonomik katkıda bulunduğu belirlemiştir.

Dalğar vd. (2009) tarafından yapılan ve Bucak'ta bulunan üç adet üniversite biriminin ilçede, 2008-2009 öğretim döneminde 372 kişiyi istihdam ettiğini ve üniversite birimlerinin Bucak'a yaklaşık 45 milyon TL gelir girdisi sağladığını bulgulamışlardır.

Özer vd. (2010) tarafından yapılan ve Atatürk Üniversitesi öğrencileri açısından gelir-gider kalemlerinin belirlenmesine yönelik çalışmada 900 öğrenciyle anket çalışması yapılmış ve öğrencilerin aylık gelirlerinin yaklaşık 511.335 TL, giderlerinin ise yaklaşık 475.943 TL olduğu belirlenmiştir. Öğrencilerin gelirlerini yüksek oranda gıdaya ayırdıklarını ve bu harcamaları barınma, giyim, ulaşım, vb. harcamaların takip ettiğini belirlemiştir.

Akçakanat vd. (2010) tarafından üniversite öğrencilerinin buldukları illere yaptıkları ekonomik katkıların araştırıldığı ve 2003-2009 yılları arasında Isparta özelinde yapılan incelemede; 1.000 öğrenci örnekleminde saha çalışması yapılmış ve öğrencilerin şehir ekonomisine önemli bir gelir katkısı yaptıkları tespit edilmiştir. Üniversiteleri ekonomiye doğrudan ve dolaylı yollardan katkıda bulunan ve şehir alanlarının gelişmesinde önemli yeri olan kurumlar olarak nitelendirmişlerdir. Bu çalışmada öğrencilerin ortalama ayda 493 TL'lik harcama yaptığını, 2009 yılında yaklaşık 20.000 öğrencinin şehre aylık yaklaşık 9.7 milyon TL'lik, yıllık ise yaklaşık 80 milyon TL'lik katkı ekonomik katkı yaptığını ve yapılan bu harcamaların %59'nun barınma ve beslenme olduğunu tespit etmişlerdir.

Çalışkan (2010) çalışmasında üniversitenin şehre doğrudan ve dolaylı olarak gelir katkısında bulunduğunu ve ayrıca üniversite öğrencilerinin aylık giderinin yaklaşık 560 TL olduğunu, Uşak'ta öğrenim gören 8291 üniversite öğrencisinin şehre yıllık 50 milyon TL'lik ekonomik katkı yaptığını belirlemiştir.

Yıldız (2010) Babaeski MYO'da öğrenim gören 404 Kırklareli Üniversitesi öğrencisiyle yapılan anket verilerine göre; öğrencilerin aylık 221.000 TL'lik harcama yaparak ilçeye ekonomik anlamda katkı yaptıklarını tespit etmiş ve harcamalarda birinci sırada 88.000 TL ile barınma harcamaları gelirken, ikinci sırada ise 35.000 TL'lik gıda harcamaları geldiğini tespit etmiştir.

Yılmaz ve Kaynak (2011) Bayburt Üniversitesi'nin yöre halkının beklentilerine uyup uymadığını ve yöreye katkıları konusunda gerçekleştirdikleri çalışmalarında anket tekniği kullanmışlardır. Çalışma sonucunda Bayburt Üniversitesinin şehrin ekonomik hayatına canlılık kattığını, şehirde yeni işyerleri açılmasına vesile olduğunu, yeni yatırımların yapıldığını belirtmiştir. Bununla birlikte üniversitenin, şehrin sosyo-ekonomik hayatını geliştirdiği yönüne vurgu yapmıştır.

Taşçı vd. (2011) üniversite ve kent ilişkisini yöre halkının algısı ve üniversitenin yöreye katkıları bağlamında Anadolu Üniversitesi ve Eskişehir örneğiyle incelemişlerdir. Odak grup çalışması ve anket yöntemlerinin kullanıldığı çalışmada, öğrenciler için Anadolu Üniversitesi'nin eğitimi özendirmediği, üniversitenin şehirde yaşayan-

lara başka bir şehre gitmeden; kaliteli, yaşadığı yere yakın ve görece daha hesaplı üniversite okuma imkanı sağladığı ifade edilerek, şehirde yaşayan velilerin çocuklarının veya yakınlarının Anadolu Üniversitesi'nde okumasını istedikleri vurgulanmış; Eskişehir ili ekonomisi açısından Anadolu Üniversitesi'nin etkileri incelenmiş ve doğrudan etki ile dolaylı etkiler bağlamında üniversite harcamalarının Eskişehir'e ortalama 443 milyon TL'lik ekonomik katkı yaptığı tespit edilmiştir.

Yaylalı vd. (2011) tarafından Selçuk Üniversitesine bağlı Seydişehir MYO'da öğrenim gören öğrencilerin gelir-gider kalemlerini araştırmak üzere, 564 öğrenciyle anket yapılmış ve anket verileri sonucunda; öğrencilerin harcama kalemleri sıralamasında %32.55 ile ilk sırada gıda harcamaları olduğunu, barınmanın %26.99 ile bunu takip ettiğini ve bu iki harcama kaleminin toplam harcamaların %60'ını meydana getirdiğini tespit etmiştir.

Çakır (2011) Samsun'da öğrenim gören 3.290 üniversite öğrencisine anket uygulamış ve yapılan anket verileri sonucunda; 19 Mayıs Üniversitesi öğrencilerinin aylık 300-400 TL arasında harcama yaptığını ve bu harcamaların şehir ekonomisine pozitif anlamda katkı sağladığını belirlemiştir.

Öztürk vd. (2011) tarafından yapılan çalışmada; Anadolu'daki üniversitelerin kurulduğu şehirler açısından sağladıkları sosyal ve ekonomik katkılar incelenmiş ve ekonomik, fiziksel ve sosyo-kültürel altyapıları yetersiz olan Anadolu kentlerinde kurulan üniversitelerin, şehirlerin sosyo-ekonomik gelişimlerine katkılarının sınırlı kaldığı sonucuna varmışlardır.

Selçuk (2012) Atatürk Üniversitesi öğrenci harcamalarını analiz ederek, Erzurum ili ekonomisine katkısını inceleyen öğrenci harcamalarını 9 başlık altında ele almış, harcama kalemleri sıralamasında %15.7 ile barınmanın ilk sırada olduğunu bunu %15 ile yeme-içme harcama grubunun takip ettiğini ve en az harcamanın ise %7.3 ile sportif aktivite olduğunu saptamıştır. Ayrıca 2012 yılında Atatürk Üniversitesi öğrencilerinin Erzurum'a yıllık 186.3 milyon TL'lik ekonomik katkı sağladığını belirlemiştir.

Demireli ve Taşkın (2013) öğrencilerin demografik özelliklerini, harcama alışkanlıklarını ve gelir düzeylerini içeren araştırmalarında 2010 yılında yaklaşık olarak

30.450 öğrenciye sahip olan Dumlupınar Üniversitesi'nin Kütahya'ya aylık 15 milyon TL'lik ekonomik katkı sağladığını ve öğrenci harcamalarında barınma ve beslenmenin en büyük paya sahip olduğunu ve elde edilen bulgulardan hareketle öğrencilerin barınma sorununun ev fiyatlarını artırdığını; apart, oda ve yurt gibi ihtiyaçların yetersizliğini tetiklediğini belirtmişlerdir.

Yayar ve Demir (2013) Tokat'ta öğrenim gören Gaziosmanpaşa Üniversitesi öğrencilerinin şehir ekonomisine yaptıkları katkıları incelemek üzere, öğrencilere anket uygulamış ve 2012 yılı Mart ayı itibarıyla üniversitede öğrenim gören öğrencilerin aylık ortalama harcamalarının 572.22 TL olduğunu tespit etmişlerdir.

Özbay (2013) çalışmasında Niğde Üniversitesi'nin yer aldığı Niğde ili için yöre halkının bakış açısını ve üniversitenin sosyal çevreye etkisini araştırmıştır. Niğde, Bor ve Ulukışla esnafları ile yapılan çalışmada anket görüşmeleri yöntemi kullanılmıştır. Çalışma sonucunda üniversitenin yer aldığı yörelerde ekonomik ve kültürel gelişmenin iyiye gitmekte olduğu, ancak bir takım fiziki ve altyapı sorunlarının giderilmesi gerekliliği vurgulanmıştır.

Çalışkan ve Meçik (2013) üniversiteleri, kurumsal, öğrenci ve personel harcamaları ile ekonomiyi canlandıran etkin bir politika aracı olarak değerlendirmektedir. Ayrıca artan üniversite sayısının, mevcut üniversitelerdeki kontenjanların artışının, üniversitelerin kent ve bölge ekonomisine katkılarından kaynaklandığı ifade edilmiştir. 2011-2012 eğitim-öğretim yılı için Uşak Üniversitesi ve ili incelenmiş; öğrenci harcamalarının aylık olarak yaklaşık 5 milyon TL olduğu, 2012 yılında üniversite personeline ise 25.9 milyon TL ödeme yapıldığı saptanmıştır.

Gürdal ve Sankır (2014) çalışmasında Zonguldak'a Bülent Ecevit Üniversitesi öğrencilerinin etkilerini ve şehrin üniversite algısını açık ve kapalı uçlu anket soruları ile incelemişlerdir. Çalışmada anket sonuçları neticesinde üniversitenin ekonomik anlamda Zonguldak kentini olumlu etkilediği, üniversitenin kentin modern yaşamına yenilik ve olumlu katkılar sunduğu, ulaşım ve yerleşim olanaklarının arttığı vurgulanmıştır.

Erilli ve Altuntaş (2015) Cumhuriyet Üniversitesi'nin Sivas ili ekonomisine katkılarını üniversite öğrencilerine anket uygulayarak incelemiş; inceleme sonucunda,

üniversitenin Sivas'a 2014 yılında yaklaşık 550 milyon TL'lik ekonomik katkı yaptığını saptamışlardır.

Çayın ve Özer (2015) Muş Alparslan Üniversitesi'nin yerel ekonomiye katkısını incelemek üzere, 500 öğrenciye anket uygulamış ve üniversite öğrencilerinin 2010-2011 döneminde 15 milyon TL harcama yaptığını saptamışlardır. Bununla birlikte üniversite bünyesinde çalışan idari ve akademik personel maaşı, ek ders ücreti ve yolluk ödemelerinin de Muş'a ekonomik katkı sağladığını ifade etmişlerdir. Ayrıca üniversitenin Muş İli ekonomisine dolaysız olarak yaklaşık 11 milyon TL ve dolaylı gelir katkısı olarak da yaklaşık 30 milyon TL katkıda bulunduğunu ve üniversitenin Muş ili için ortalama 40.5 milyon TL'lik gelir katkısı yarattığını tespit etmişlerdir.

Saatçi vd. (2015) çalışmalarında Bursa İli Harmancık ilçesinde, ilçe halkının üniversite algısını araştırmışlardır. Söz konusu etkiyi; ekonomik katkı, yöresel imaj ve sosyal katkı kategorilerinde ele alınan çalışmada anket uygulaması ile yöre halkının üniversite algısının pozitif olduğu, halkın bir yakınlarının bu üniversitede okumasını istedikleri saptanmıştır.

Yavuzçehre (2016) çalışmasında üniversitelerin buldukları kente etkilerini Pamukkale Üniversitesi özelinde Denizli şehri için araştırmıştır. Çalışma, üniversitenin şehre olan demografik, ekonomik ve sosyo-kültürel yapısal etkilerini kente ait sayısal göstergelerle değerlendirmiştir. Çalışma sonucunda Pamukkale Üniversitesi'nin kentin nüfusunu artırdığını, konut sayısı ve inşaat sektörünü hızlandırdığını, kültürel anlamda çalıştay, kongre ve konferanslar ile kente değer kattığını belirlemiştir.

Tablo 1: Üniversitelerin Kuruldukları Şehirlere Yaptığı Sosyo-Ekonomik Etkilere Yönelik Yerli ve Yabancı Çalışmalar

Yazar Adı-Yıl	Üniversite-Şehir	Sonuç
Wilson (1972)	Tulsa Üniversitesi öğrencilerinin yerel ekonomiye katkıları araştırılmıştır.	Öğrencilerin gider olarak yılda 6400 USD harcama yaptıkları ve toplamda 25.207.814 USD harcama etkisi yaptıkları tespit edilmiştir.
Karahasanoğlu (1974)	Eskişehir’de eğitim gören öğrencilerin gelir-harcama yapısı araştırılmıştır.	Toplam harcama içindeki en yüksek payın yaklaşık %39’nun gıda harcamalarına ayrıldığı tespit edilmiştir.
Bleaney vd. (1992)	Nottingham’da eğitim gören üniversite öğrencilerinin gelir-gider harcama ilişkisi incelenmiştir.	Harcamada en yüksek payı barınmanın (%28) ve gıda giderlerinin (%17) aldığı tespit edilmiştir.
Hatris (1997)	Gelir-harcama tabloları kullanılarak Portsmouth Üniversitesi harcamalarının doğrudan, dolaylı ve uyarılmış katkıları araştırılmıştır.	1994 yılında üniversitenin, 38.5 milyon Sterlinlik yerel ekonomik katkı yaptığı ve 1.73’lük harcama çarpanı yarattığı hesaplanmıştır.
Tan vd. (1998)	Öğrencilerin harcama eğilimleri Kahramanmaraş Sütçü İmam Üniversitesi kapsamında incelenmiştir.	Yapılan araştırma sonucunda; %32.2 ile gıda harcamalarının, toplam harcama içerisinde en yüksek payla birinci sırada olduğu belirlenmiştir
Atik (1999)	Erciyes Üniversitesi’nde öğrenim gören öğrencilerin yöreye olan ekonomik katkıları incelenmiştir.	Çalışmada dolaylı, dolaysız ve uyarılmış etkiler 3 gruba ayırılmış, üniversitenin toplamda 7.675 kişiye iş imkanı sağladığı ve bölge ekonomisine, 13.7 milyon TL’lik katkı yaptığı bulunmuştur.
Erkekoğlu (2000)	Cumhuriyet Üniversitesi örneğiyle bölgesel üniversitelerinin yerel ekonomik katkıları incelemiş; üniversite etkileri “Dinamik ve Statik” olarak ikiye ayırmıştır.	Üniversitenin 1998-2000 yılları arasında 5.965 kişiye istihdam olanağı sağladığı ve Sivas ekonomisine yaklaşık 15.000 TL katkı yaptığı tespit edilmiştir.
Bilginoğlu vd. (2002)	Üniversite öğrencilerinin Kayseri il ekonomisine yaptığı katkılar incelenmiştir.	Kayseri Erciyes Üniversitesi’nin 2001 yılında şehirde 2.696 kişiyi direk istihdam ettiği, 2000 yılında da bölgeye ekonomik açıdan 9.7 milyon TL’lik yaklaşık katkı yaptığı belirlenmiştir.
Ergün (2003)	Üniversitelerin sosyal, kültürel ve ekonomik açılardan bölgeye etkileri Afyon Kocatepe Üniversitesi Bolvadin Meslek Yüksekokulu örneğiyle incelenmiştir.	Öğrenci harcamalarının ilçe ekonomine 3 milyon TL civarında kaynak sağladığı ve Meslek Yüksekokulu’nun etkisiyle kişi başına düşen yıllık gelir artışının 70.000 TL civarında olduğu saptanmıştır.
Tuğcu (2004)	Öğrencilerin bölge ekonomisine olan katkıları Erciyes Üniversitesi Nevşehir kampüsü ölçeğinde incelenmiştir.	Erciyes Üniversitesinin il ekonomisine 4 milyon TL civarında kaynak sağladığı ve 2003 yılında 278 kişiye iş imkanı sağladığı tespit edilmiştir.
Tugay ve Başgöl (2005)	Süleyman Demirel Üniversitesi ile Anadolu Üniversitesi’ne ait eğitim birimlerinin Burdur ili ekonomisine 2004-2005 öğretim döneminde yaptıkları katkılar incelenmiştir.	Üniversitenin; 3,5 milyon TL’lik dolaysız gelir katkısı, öğrenci harcamaları bağlamında 14,4 milyon TL’lik dolaylı gelir katkısı yaptığı ve 17,9 milyon TL’lik toplam ekonomik girdi sağladığı tespit edilmiştir.
Tarı vd. (2006)	Öğrencilerin gelir-tüketim ilişkisi Kocaeli Üniversitesi kapsamında incelenmiştir.	Harcamaların büyük oranda barınmaya ve beslenmeye yönelik olduğu tespit edilmiştir.
Tarı ve Pehlivanoglu (2007)	Kocaeli’de öğrenim gören öğrencilerin mal ve hizmet gruplarının yaptıkları harcamalar ile farklı gelir gurubuna ait tüketicilerin gelirleri arasındaki ilişki incelenmiştir.	Öğrenciler alt, orta ve üst gelir grupları şeklinde sınıflandırılmış ve her üç gelir grubunun tüketim harcamaları ayrı ayrı değerlendirilmeye çalışılmıştır.
Kaşlı ve Serel (2008)	Gönen MYO’da öğrenim gören öğrencilerin harcama ve gelir ilişkisi ele alınmıştır.	Öğrencilerin sahip olduğu aylık gelirin 518.86 TL ve giderlerinin ise yıllık 2.000 TL civarında olduğu tespit edilmiş ve öğrencilerin daha çok eğlenceye yönelik harcama yaptıkları belirlenmiştir. Öğrencilerin Gönen ekonomisine yaklaşık 3.6 milyon TL katkıda bulunduğu belirlenmiştir.
Akçakanat vd. (2010)	Isparta’da okuyan öğrencilerin 2003-2009 yılları arasında gerçekleştirdikleri harcamaların şehrin ekonomisine olan katkıları incelenmiştir.	2009 yılında bir yükseköğretim öğrencisinin ayda ortalama 474 TL harcama yaptığı, bu harcamaların %60’ını barınma-gıda giderlerinin oluşturduğu ve Süleyman Demirel Üniversitesi öğrencilerinin il ekonomisine katkının yıllık ortalama 81.000 TL civarında olduğu belirlenmiştir.
Çalışkan (2010)	Uşak Üniversitesi öğrencilerinin 2008-2009 yılı itibarıyla il ekonomisine olan katkıları incelenmiştir.	Öğrenci başına aylık harcama tutarının yaklaşık 560 TL olduğu ve 8291 öğrencinin şehrin ekonomik kalkınmasına yılda yaklaşık 50 milyon TL’lik katkı yaptığı saptanmıştır.
Özer vd. (2010)	Atatürk Üniversitesi öğrencilerinin ekonomik girdi-çıkışı ilişkisi ve öğrencilerin şehrin ekonomisine olan katkıları araştırılmıştır.	Anket değerlendirmesine katılan öğrencilerin aylık gider tutarlarının ortalama 475.943 TL olduğu ve şehrin ekonomisine 16 milyon TL katkı sağladığı sonucuna varılmıştır.

Soysal vd. (2011)	Öğrenci harcamaları Kilis 7 Aralık Üniversitesi çerçevesinde incelenmiştir.	Öğrencilerin aylık harcama tutarlarının ortalama 414 TL olduğu ve 6000'e yakın öğrencinin şehir ekonomisine ortalama 30.000 TL katkı yaptığı belirlenmiştir.
Çakır (2011)	19 Mayıs Üniversitesi öğrencilerinin gider kalemleri açısından il ekonomisine olan katkısı incelenmiştir.	Öğrencilerin barınma-gıda harcamalarının aylık ortalama 300-400 TL arasında olduğu ve üniversitenin 30.000 kadar öğrencisi olduğu düşünüldüğünde Samsun'da öğrenci giderlerinin şehre yüksek düzeyde ekonomik fayda sağladığı belirlenmiştir.
Yaylalı vd. (2011)	Selçuk Üniversitesine bağlı Seydişehir MYO'da okuyan öğrencilerin gelir-gider kalemleri araştırılmak üzere, 564 öğrenciyle anket yapılmış ve öğrencilerin gelir-gider ilişkileri ile 9 farklı harcama kalemi araştırılmıştır.	Öğrencilerin harcama kalemleri sıralamasında %32.55 ile ilk sırada gıda harcamaları olduğu, %26.99 ile barınmanın bunu takip ettiği ve bu iki harcama kaleminin toplam harcamaların %60'ını meydana getirdiği ve ayrıca öğrenci başına 475.943 TL aylık ortalama harcama olduğu ve ortalama 16 milyon TL şehir ekonomisine katkı sağladıkları tespit edilmiştir.
Selçuk ve Başar (2012)	Kafkas Üniversitesinde öğrenim gören öğrencilerin Kars iline yaptığı ekonomik katkılar incelenmiştir.	Öğrencilerin aylık ortalama 549.63 TL harcadıkları ve Kafkas Üniversitesi'ndeki 12.500 öğrencinin kentin ekonomik kalkınmasına yaklaşık 54.900 TL'lik katkı sağladığı tespit edilmiştir.
Selçuk (2012)	Atatürk Üniversitesi öğrencilerinin harcama eğilimleri üzerine değerlendirme yapılmıştır.	Öğrencilerin aylık ortalama 744.66 TL giderlerinin olduğu ve 31.726 öğrencinin Erzurum ekonomisine sağladığı katkının yaklaşık 186.300 TL olduğu belirlenmiştir.
Yayar ve Demir (2013)	Tokat'ta öğrenim gören Gaziosmanpaşa Üniversitesi öğrencilerinin şehir ekonomisine yaptıkları katkılar incelenmiştir.	Bir öğrencinin aylık tüketim miktarının 572.22 TL olduğu bilgisine ulaşılmış ve üniversitenin şehir ekonomisine yıllık ortalama 112.000 TL katkı sağladığı belirlenmiştir.
Tösten vd. (2013)	Dicle Üniversitesi öğrencilerinin gider dağılımları ve Diyarbakır iline olan ekonomik katkısı incelenmiştir.	Öğrencilerin aylık ortalama harcamalarının 2012'de 550 TL ve 2013'te ise 650 TL olduğu tespit edilmiş ve Diyarbakır'a olan yıllık katkının 132.000 TL olduğu belirlenmiştir.
Korkmaz (2015)	Bayburt Üniversitesi öğrencilerinin harcama eğilimlerinin il ekonomisine katkısı incelenmiştir.	Öğrencilerin aylık harcama miktarları 432.66 TL olarak bulunmuş ve buradan yola çıkılarak, 4.791 üniversite öğrencisinin Bayburt ekonomisine yıllık katkının ortalama 16.000 TL olduğu belirlenmiştir.
Çayın ve Özer (2015)	Muş Alparslan Üniversitesi öğrencilerinin tüketim yapısı ve il ekonomisine katkısı incelenmiştir.	Üniversitenin, Muş'a 894 kişilik istihdam ve il ekonomisine toplamda 40 milyon TL ekonomik katkı sağladığı belirlenmiştir.
Arslan (2016)	Sivas Cumhuriyet Üniversitesi öğrencilerinin kentle kurdukları ekonomik ve sosyal ilişkiler incelenmiştir.	Araştırmada tespit edilen sorunlarda öğrencilerin üniversite tercihlerinde sosyo-ekonomik faktörlerin önemli etkiler ortaya koyabilecek nitelikte olduğu sonucuna varılmıştır.
Sezer (2017)	Karacabey Meslek Yüksekokulu öğrencilerinin ilçe ekonomisine katkısı incelenmiştir.	Öğrencilerin Karacabey ekonomisine sosyo-ekonomik ve sosyo-kültürel açıdan orta düzeyde katkı sağladığı tespit edilmiştir.

Kaynak: Boyacıoğlu ve Oğuzhan (2013), Özer vd.'nin (2011) çalışmalarından yola çıkılarak genişletilmiştir.

3. ÜNİVERSİTELERİN KURULDUKLARI ŞEHİRLERE ETKİLERİ

Üniversitelerin toplumsal alanda belirgin etkilerini özellikle; sosyal, ekonomik ve kültürel hayatın değişiminde gözlemleyebiliriz. Çalışmanın bu bölümünde üniversitelerin kuruldukları şehirlere olan ekonomik, sosyal-kültürel, demografik etkileri incelenecektir.

1980’li yıllardan itibaren hızlanan küreselleşme akımları ve neo-liberal ekonomi politikaları çerçevesinde üniversitelerin ekonomiye katkısına bakışta da bir değişiklik olmuştur. Üniversiteler 1970’lerden itibaren seçilmiş sektörlerde teknolojik gelişme, inovasyon ve Ar-Ge gibi fonksiyonlara odaklanırken, 1990’lardan sonra girişimcilik ve etkileşimli öğrenim gibi alanların öncelikler arasına girdiği görülmüştür (Nişancı vd. 2017).

Üniversitelerin bu katkılarının gerçekleşmesinde şehrin fizik-mekan, ekonomik yapı ve sosyo-kültürel dokusu önemlidir. Bu itibarla üniversitenin kurulduğu şehre olan etkisini artırmak ve üniversitenin buna önayak olmasını sağlamak özellikle altyapının tamamlandığı şehirlerde konumlanmasıyla olanaklı hale gelmektedir. Üniversitelerin ülke çapında yayılmasının yanında toplumu meydana getiren tüm katmanlarına eşitlikçi bir şekilde hitap edebilmesi gerekir. Yapılan deneysel-gözlemsel veriler özellikle İç Anadolu gibi fiziki, ekonomik ve kültürel altyapıları zayıf olan ya da az gelişmiş şehirlere konumlanan üniversitelerin, şehirlerin sosyo-ekonomik ve sosyo-kültürel gelişimlerine katkılarının sınırlı olduğunu göstermiştir (Öztürk vd. 2011).

Üniversitelerin şehirler üzerinde üç farklı potansiyele sahip olduğu ifade edilmektedir Arslan (2014) :

Birincisi; üniversitenin doğrudan ve dolaylı ekonomik etkileri ve doğrudan veya dolaylı personel istihdamıdır. Üniversitelerce yapılan ürün, hizmet ve mal alımları ile akademik-idari personelin, öğrencilerin ve ziyaretçilerin yaptığı harcamalar ekonomik etkinin baş aktörlerindedir.

İkincisi; bilgi temelinde sosyo-ekonomik gelişmeye olan etkileridir. Teknolojik transferler, araştırma-geliştirme bağlantıları ile işbirliği, bilgisel teknolojik transferler, mesleki eğitim, panel, sempozyum ve konferans gibi turizm desteği ve yerel sanayiye katkılarını içerir.

Üçüncüsü; geniş perspektifte sürdürülebilir gelişmeye olan etkileridir. Çevresel gelişmenin yanında toplumsal gelişmeyi de kapsar. Bu etkiler arasında şehrin ekonomik etkisine dair yapılan çalışmalar, somut verilerden hareket etmeye imkan verdiği ve şehirdeki değişimleri/dönüşümleri kısa vadede gösterdiği için daha fazla akademik çalışmaya konu olmuştur.

Görkemli (2009) üniversitenin konumlandığı şehirler açısından; bireysel, toplumsal ve ekonomik faydalar olarak üç temel grup oluşturmuştur:

Bireysel Faydalar: Üniversitelerde eğitim-öğretim ile birlikte; kişilik gelişimi, kişisel beceriler ve temel bilginin arttırılması, meslek ve kariyer imkanı sağlanması toplumda saygınlık ve iyi bir yaşam standardına ulaştırması.

Toplumsal Faydalar:

- Mezun öğrenci kapasitesinin yüksekliği sonucunda, çevredeki bireylere de bilginin aktarılması.
- Üniversitelerin oluşturduğu sosyo-kültürel standartların toplumsal anlamda sosyo-ekonomik altyapıyı geliştirmesi.
- Farklı topluluklar ve farklı ülkelerdeki insanlar ile ticari ve sosyo-kültürel ilişkilerin artırılması.
- Kamunun mali ve iktisadi politikaya katılımının artırılması.
- Toplumsal sosyal hareketliliğin artırılması.

Ekonomik Faydalar: Üniversiteler kuruldukları şehirde; sosyo-ekonomik gelişim, istihdam artışı, bilgi üretimi-işgücü gelişimi, satın alma gücü artırımı, teknolojik veri transferi, katma değer yaratımı ve markalaşmaya yönelik değerlerin yaratımı gibi alanlarda katkıda bulunur. Makro anlamda bakıldığında, üniversitelerin şehirlere olan çok yönlü katkılarını şöyle gruplayabiliriz:

- Şehrin işgücüne dayalı sirkülasyonunda ve sosyo-ekonomik niteliği üzerinde iyileştirici etkisi.
- Yurt, barınma (konut, misafirhane vb.), sağlık imkanları, sosyal yapı iyileştirmesi, taşımacılık, fiziksel ve altyapıda iyileşme.
- Sosyo-kültürel etkinliklerin artışı, yaşam kalitesinde iyileşme.
- Eğitime katılımında artış, doğum-ölüm oranlarında pozitif anlamda iyileşme.
- Dışarıya göçün azalması ve dışarıdan göç alma gibi demografik verilerde iyileşme.

3.1.Üniversitelerin Kuruldukları Şehirlere Sosyo-Ekonomik Etkileri

Üniversitelerce gerçekleştirilen doğrudan veya dolaylı harcamalar, şehrin ekonomisine büyük katkı sağlar (Adıgüzel ve Özkan, 2013). Örneğin 1992’de kurulan üniversiteler, harcamalar açısından 2007 yılında incelenmiş ve üniversite harcamalarının dahi büyük çapta olduğu görülmüştür. Süleyman Demirel Üniversitesi, 2007 yılında Isparta ekonomisi açısından 85 milyon dolar civarında harcama katkısı göstermiştir. Afyon Kocatepe Üniversitesi, Afyon ekonomisine 45 milyon dolar, Çanakkale Onsekiz Mart Üniversitesi ise Çanakkale ekonomisine 46 milyon dolar katkı yapmıştır. Bu türden devasa harcamalar küçük/orta ölçekteki şehirleri hızlı büyüme trendine sokmuştur (Işık, 2008).

Üniversiteler; verimlilik artışı, işsizliğin azalması, kişisel gelirlerin artışı ve bunun neticesinde, ülkenin ekonomik ilerlemesinin sağlanmasında ve birçok ekonomik gelişmeleri de tetiklediği için birey ve toplum için önem taşımaktadır. Gerek öğrenci sayısındaki ve gerekse idari/akademik personel sayısındaki artma, doğrudan şehrin ekonomik faaliyetlerine pozitif katkı sağlamaktadır.

Üniversite ve bağlı birimler, kuruldukları şehirdeki kalkınmaya ön ayak olan önemli faktörlerden bazılarını oluşturur. Bilhassa günümüzde devletin politikası haline gelen ve uygulanan Türkiye’nin bütün şehirlerinde üniversite kurulmasıyla sadece kurulduğu şehrin kalkınması bağlamında değil, şehrin bulunduğu bölgeye bile önemli

katkılarda bulunduğu söylenebilir. Özellikle küçük/orta büyüklükteki şehirlerin tüketim odaklı ve hizmet sektörü şeklinde kendini göstermesi, bu şehirlerde kurulan üniversitelerin ve bu üniversitelerin öğrenci sayısının gün geçtikçe daha fazla önem kazanmasında etkiye bulunmuştur.

Üniversitelerin kuruldukları şehirler açısından sosyo-ekonomik katkılarını şöyle özetleyebiliriz (Korkmaz, 2015):

- Gelir ve işgücü piyasasında iyileşme ve artma; mal ve hizmetler sektörünün sürdürülebilir olmasına katkısı.
- Arz-talep dengesinde ve ilişkilerindeki yükseliş; mal ve hizmetler sektöründeki artışın personel istihdamına yönelik pozitif katkısı.
- Konut satışlarındaki artış; öğrenci ve personelin barınmasındaki artışın konut satışına katkısı.
- Sağlık olanaklarındaki artış; öğrenci ve personelin sağlık ocağı, mediko-sosyal ve hastane sayısındaki artmaya katkısı.
- Taşımacılık faaliyetlerindeki artış; öğrenci ve personelin, şehirlerarası, belediye ve özel kalk otobüslerindeki taşımacılık faaliyetlerine katkısı.
- Kültürel faaliyetlerdeki artış; sosyo-kültürel faaliyetler, sergi, panel, dinleti, kütüphane hizmetlerine katkısı.
- Eğitime katılmadaki artış; üniversitelerin kuruldukları şehirlerde yerli halkın eğitim anlayışına olan pozitif katkısı.
- İletişim ve altyapı faaliyetlerindeki artış; öğrenci ve personelin iletişim giderlerinin iletişim ve altyapı faaliyetlerindeki artmaya katkısı.

Türkiye ekonomisinin nüfusuna oranla çok büyük harcama hacmine sahip olmasının yanı sıra, bu büyüklüğün üretimden çok tüketimle ilgili olduğu; üretim odaklı tarım/sanayi sektörü yerine hizmet sektörünün önde olduğu bilinmektedir (Arslan, 2016). Bu nedenle, Türkiye'nin bütün şehirlerinde üniversitelerin kurulmuş olması ve neredeyse en küçük ilçelere dahi meslek yüksekokullarının açılmış olması, bu şehirlerin/yörelere ekonomisinin canlandırılmasında önemli gerekçeler haline gelmiştir. Şehrin büyüklüğü, kültürel açıdan da üniversite-şehir etkileşimini olumlu anlamda etkilemektedir. Büyük şehirlerdeki üniversite öğrencisinin hayatı; üniversite, üniversite

kampüsü ve şehrin içindeki faaliyetlerin bileşeniyken, küçük/orta ölçekteki şehirlerde üniversiteler, şehir hayatına daha hâkim ve şehrin hayat kalitesini daha fazla etkilemektedir (Yavuzçehre, 2016).

Üniversitelerin kuruldukları şehirler açısından bazı etkilerini şu ana başlıklar altında değerlendirebiliriz:

Doğrudan Ekonomik-Finansal Etkisi: Gerek üniversitelerin ekonomik temelli faaliyetleri neticesinde, gerekse üniversite çalışanları, öğrenci ve sempozyum, panel, kongre ve konferanslar gibi nedenlerle şehre gelen kişilerin yaptıkları bireysel harcamaların sonunda ortaya çıkan finansal katkılardır.

Turizm Gelişimine Etkisi: Üniversitelerin tertiplediği konferanslar, kongreler, bahar şenlikleri ve ticaret fuarları gibi faaliyetler nedeniyle bulunduğu şehrin turizmi de olumlu şekilde etkilenmektedir. Bu tür etkinliklere gelenlerin şehirde konaklaması nedeniyle barınma ve turizm harcamalarına yaptıkları katkılar önemli bir yere sahiptir. Öğrenciler barındıkları şehirlerde mal ve hizmet talebinde bulunmakta ve farklı harcamalara kalemlerinde mal satın almaktadır. Yapılan bu harcamaların hesaplanması zor olduğundan, yapılan çalışmalar ancak tahmin edilebilmektedir. Öğrencilerin çeşitli ürün ve hizmetlere dair harcamaları (yiyecek, barınma, içecek, şehir içi ulaşım ve şehirlerarası yolculuk vb.) büyük ölçüde yerel ekonomilere katma değer sağlarken aynı zamanda yapılan sportif ve sosyo-kültürel faaliyetler, elbise, telefon vb. ürün ve hizmetlere yönelik yaptığı harcamalar daha düşük değerde katma değer oluşturmaktadır (Tösten vd. 2013).

Üniversiteler, kuruldukları şehirlere sosyo-ekonomik ve sosyo-kültürel açılarından etki yaptıkları gibi, şehrin ekonomisi açısından da çok önemli bir ekonomik faktör olduğu yapılan literatür çalışmalarında görülmektedir (Erilli ve Altuntaş, 2015). Üniversiteler, şehir ekonomisini yönlendirdiği gibi; doğrudan ve dolaylı sağladıkları ekonomik katkılar ile kentsel oluşumlara ve üniversite-sanayi işbirlikleri neticesinde ticaret, sağlık ve bilim alanlarında da gelişmelere etkileri olan ve buldukları şehirlerin sosyo-ekonomik anlamda hareketlenmesine ve canlanmasına etki eden bilim kuruluşlarıdır. Üniversitelerce istihdam edilen akademik-idari personel ve üniversite öğ-

rencilerinin yaptığı harcamalardan meydana gelen ekonomik katkı, çağımızda üniversitelerin kuruldukları şehirdeki işletmelere yaptıkları teknolojik ve ekonomik yardımlar, proje, patent veya inovatif buluşlar gibi çeşitli katkılarla daha da destekleniyor olmaktadır. Üniversiteler tarafından yapılan bu tür katkıların kurulduğu şehrin sosyo-ekonomisine olan etkileri özellikle uzun vadede ortaya çıktığı görülür (Ceyhan ve Güney, 2011). Bu etkileri şöyle sıralamak mümkündür:

Doğrudan İstihdam Etkisi: Üniversitelerin kendisi önemli bir istihdam kaynağıdır (akademik-idari personel ve taşeron personel istihdamı ve üniversite adına yapılan ekonomik faaliyetler ve müteahhitlik hizmetlerinde çalışan işçiler) ve dolaylı olarak da şehre önemli istihdam katkıları sağlamaktadır.

İşgücünün Gelişimi Etkisi: Üniversitelerin öğrencilerini eğitmesi neticesinde, geleceğin işgücünü yetiştirmesi/geliştirilmesi bakımından önemli işgücü katkıları sağlamaktadır.

Teknolojik Gelişmeye Etkisi: Hızlı ve efektif teknolojik yenilik ve bu yeniliklerin ticarileştirilmesi noktasında üniversitelerin kurulduğu şehirler/bölgeler açısından fayda sağlar. Çağımızda ekonomik temelli rekabetçilik ve ekonomik büyümenin ayırt edici unsurunun parçası haline gelen üniversiteler; teknolojinin geliştirilmesinde, sürdürülebilir olmasında ve bunun ticaretini kolaylaştırmasında önemli bir rolü vardır. Bilim ve teknolojinin ticarileştirilmesi noktasında geliştirme faaliyetleri yapan üniversiteler yeni sanayi modellerinin oluşmasına ve böylece kurulduğu şehirde istihdam olanaklarının geliştirilmesinde ciddi katkılar sağlamaktadır.

Üniversiteler kurulduğu şehir için endüstri ve altyapı gibi yatırımlarla önemli kalkınma faktörü olduğu kabul edilmeye başlanmıştır. Ayrıca şehir ekonomisine istihdam yaratmak ve gelir kazandırmak suretiyle, şehrin bir parçası ve işgücü piyasasının nitelik yapısını etkileyen veya belirleyen, birey ve girişimciler bakımından cazip hale getiren bir merkez işlevi görür.

Ekonomik işlevlerinin yanında, üniversitelerin kuruluş bakımından hedeflerinden biri de şehirler veya bölgeler arası farklılıkları azaltacağı ya da minimuma indireceği veya ortaya çıkan imkanların Türkiye'nin yeterince gelişmemiş bölgelerinde

gerçekleştirilmesiyle dar gelir sahibi grupların eğitim-kültür düzeyinin yükseleceği de düşünülmektedir (Arap, 2010).

3.2. Üniversitelerin Kuruldukları Şehirlere Sosyo-Kültürel Etkileri

Üniversiteler hem istihdam ettikleri idari/akademik elemanlar ve eğitim verdiği öğrenci sayısının çokluğu hem de şehirdeki/bölgedeki sanayi ve ticari kuruluşlarıyla yapmış oldukları ilişkiler nedeniyle şehrin sosyo-kültürel yapısına büyük katkılar sağlamaktadırlar. Örneğin çevre düzenlemesi, yeni yollar ve kavşaklar ile üniversite öğrencilerinin sosyal yaşam talepleri neticesinde faaliyet gösteren lokanta ve kafeterya gibi işletmelerin açılmasıyla; şehirlerin sosyo-ekonomik ve sosyo-kültürel gelişmesine katkıda bulunduğu görülmektedir (Kaşlı ve Serel, 2008). Bu katkıların tamamı somut özelliklere sahip olmamakla birlikte; ekonomi için doğrudan sayısal bir etki yapmanın ötesinde, bazı katkılar niteliksel özellikler sergilemektedir. Bunun aslında daha önemli olması gerekirken, çoğu zaman bu durumu ölçmenin zor olması nedeniyle, bu göz ardı edilmekte ya da dar kapsama alınmaktadır (Tuğcu, 2004).

Üniversiteler konumlandıkları şehirlerde mekânsal anlamda dönüşümleri de beraberinde getirir. Üniversitelerin kampüs alanları çekim merkezi olduğundan, konut, yurt ve hizmet sektörleri (kantin, kafeterya, sinema vs.) kampüsün çevresinden itibaren hızlıca gelişmektedir (Yavuzçehre, 2016). Üniversitelerin kuruldukları ve özellikle, küçük/orta büyüklükteki şehirlerde üniversite sonrası şehir alanının genişlemesi, şehirselleşmelerin çeşitlenmesi ve yeni ekonomik ve istihdam faaliyet alanlarının oluşması, konut/yurt-misafirhane ihtiyacı sonucunda, barınma amaçlı olanakların artması, yine yurt, otel ve pansiyon gibi alanların şehir yaşam alanlarına eklenmesi, yeni yerleşim alanlarının açılması, imar-iskan faaliyetlerinin artması gibi şehir alanı kullanımı yapısında yeni ve hızlı değişimlere yol açacak ve sosyo-kültürel gelişmeyi ve sosyo-kültürel hareketlenmeyi de beraberinde getirecektir (Sungur, 2015).

Yine üniversiteler kuruldukları şehirler açısından; kütüphaneler, spor tesisleri, sosyal yaşam merkezleri, araştırma-geliştirme merkezleri, sivil toplum kuruluşları ile ortak tabanlı projeler, halka dönük eğitim-öğretim faaliyetleri, konferanslar, sem-

pozyumlar, kongreler, öğrenci kulüpleri ve kulüplerin etkinlikleri, radyo ya da televizyonlar ile konumlandıkları şehirlerin sosyo-kültürel yapısını etkilerler (Yavuzçehre, 2016).

3.3.Üniversitelerin Kuruldukları Şehirlere Demografik Etkileri

Demografik yapı; sosyal hizmetler, eğitim, sağlık politikalarını derinden etkilemekte; şehrin/bölgenin cinsiyet dağılımı, yaş, şehir ve kırsal nüfus oranları alanlarında bilgi sunarak, sosyo-ekonomik gelişim politikalarına yön vermektedir. Kısa, orta ve uzun vadeli nüfus politikaları, istihdam, eğitim planlamaları ve sağlık yatırımları oluşturulmasına katkı sağlamaktadır.

Üniversitelerin kuruldukları şehirler üzerindeki sosyo-ekonomik etkilerini demografik verilerle değerlendiren Işık (2008) üniversitelerin, kuruldukları şehirlere birçok açıdan etkileri olabileceği tespitinde bulunur. Bunların başında şehirlerin; nüfus miktarında/sayısında/oranında ve yapısında hızlı değişimler meydana gelirken; diğer yandan, şehir alanının büyümesi, şehir fonksiyonlarının çeşitlenmesi/değişmesi ve yeni istihdam alanlarının açılması, konut piyasa değerlerinin artması, şehir alanı kullanımında önemli yapısal değişimler yaratması da beklenir. Kısa sürede binlerce öğrenci sayısına ulaşan üniversiteler, kuruldukları şehirlerin nüfus artış/oran hızını ve göç oranlarını yükseltici etkiye sahiptir (Işık, 2008). Bu açıdan ülkemizde şehirlerin sosyo-ekonomik anlamda büyümesine neden olan; sanayi, maden, vs. faktörlere, kurulan üniversiteleri de dahil etmek gerekecektir. Şehirlerdeki nüfus artış hızıyla birlikte; konut/yurt talebi, istihdam, ulaşım ihtiyacı, kültürel ve sosyal faaliyetlere olan talep de artmaktadır. Şehirlere eğitim amaçlı gelen öğrencilere; eğitim gördüğü üniversite/şehir iş imkânı sunmazsa, eğitim amaçlı gelen öğrencilerin şehirlerden geri dönüşü de kaçınılmaz olacaktır. Eğitimli, yetişmiş işgücü, gelişmiş ya da gelişmekte olan şehirlere göç ettiğinden, öğrenci nüfusunun şehre etkisi eğitim süresiyle sınırlı kalacak ve yıllara göre bu nüfus dağılımı dalgalanma gösterecektir (Yavuzçehre, 2016). Üniversitelerde, Erasmus, Farabi ve Mevlana gibi akademik değişim programları olan ulusal ve uluslararası eğitim hareketliliği çerçevesinde farklı kültürlerle ait öğrenci ve öğretim elemanlarının da gelmesi, kent turizminin de hareketlenmesi anlamına gelmektedir (Güler, 2017).

Üniversitelerde eğitim gören öğrencilerin farklı gelişmelere bağlı olarak her geçen yıl artması, özellikle şehirlerin göç oranlarında da önemli değişim ve kırılma yaratacaktır. Ancak göç konusunda en önemli sorun, şehirler için geçerli olan uzun vadeli istatistiklerin elimizde olmayışıdır. Özellikle uzun vadeli göç istatistiklerinin, ilin tamamındaki değişimleri bünyesinde barındırması nedeniyle, oluşan değişimin ne ölçüde şehrin kendisinden yada öğrenim görmeye gelen öğrencilerden kaynaklandığı tespit noktasında zorluk oluşturmakla birlikte, genel anlamda aşağı-yukarı bir değerlendirmede bulunmak mümkündür.

Öğrenci sayısının üniversitenin genişleme hızına bağlı olarak; her yıl artması, şehirlerin göç göstergelerinde bazen önemli değişimler yaratır (Yayar ve Demir, 2013). Uzun dönemli göç verileri; şehrin bütünündeki göç hareketlerini ve nüfus değişimlerini içermesi nedeniyle, değişimin ne oranda şehir merkezinden kaynaklandığını belirlemek oldukça zor olmakla beraber, genel bir değerlendirmede bulunabilmek mümkündür.

Kentin demografik yapısı, coğrafi konumu, yaşam koşulları sosyal ve kültürel bakımından da üniversite-kent ilişkisini etkilemektedir. Büyük kentlerde bulunan üniversiteler, yerel nüfusun yaşamının merkezinde olamamakla birlikte yalnızca mevcut yaşam biçimine katkıda bulunmaktadır. Ankara, İstanbul gibi metropollerdeki üniversite öğrencisi yaşamı, daha çok üniversite yerleşkesi içinde sürerken, küçük kentlerde üniversiteler kent yaşamının içinde ve kent halkının yaşamını daha fazla etkileme ve değiştirme durumuna sahip olduğu görülmektedir (Oktay, 2007). Özellikle küçük ölçekli şehirlere kurulan üniversitelerin kuruldukları bu şehirlere önemli yansımalarından biri, şehrin fonksiyonlarında yarattığı büyük değişimdir. Kalabalık ve genç nüfus (öğrenci) kitlesi, bulunduğu şehrin tüketim alışkanlıklarını da değiştirmektedir. Şehirde, daha önce olmayan ekonomik temelli faaliyet alanları açarken, mevcut ekonomik faaliyetlerin de çeşitlenmesine ve gelişmesine pozitif katkıda bulunmaktadır. İllerin kısa süre zarfında çoğalan nüfus miktarları konut/yurt ve kiralık ev talebi yaratmakta ve bu durum şehirlerin alan bazında büyümesini de beraberinde getirmektedir. Dolayısıyla, üniversitenin kurulduğu ve özellikle küçük ve orta çaptaki şehirler hızlıca büyüme trendine girebilmekte ve birçok ilde ve özellikle ilçelerde bile üniversitelerin kurulması isteğinin altında bu gerçeğin yattığı neredeyse kesindir (Ergun, 2014).

3.4. Üniversiteler ve Pozitif Dışsallık

Bir üretici veya tüketicinin ekonomik faaliyetlerinin diğer üretici veya tüketicileri etkilenmesi şeklinde tanımlanabilen dışsallık, pozitif ve negatif dışsallık olarak ikiye ayrılmaktadır. Kuruldukları şehirlere sosyo-ekonomik, sosyo-kültürel ve demografik açıdan pek çok katkı sağlayan üniversiteler bu açıdan önemli pozitif dışsallık yaratmaktadır.

Birçok ülkede önemli kamu harcama kalemleri arasında yer alan eğitim harcamaları, devlet tarafından ya tamamen ya da kısmen üstlenir. Bunun en önemli nedeni değerlendirilmiş mal ve hizmetlerin en klasik örneklerinden olan eğitimin sadece özel yarar değil, ciddi boyutlarda olumlu dışsallık yaymasıdır (Erdoğan, 2004). Yükseköğretim kurumları lisans ve lisansüstü eğitim programları ile mezun öğrenciler üzerinden, eğitim düzeyinin artmasına önemli katkı sağlamaktadır. Bunun yanı sıra yukarıda belirtildiği gibi, başta sosyo-ekonomik katkılar olmak üzere pek çok pozitif dışsallık yaymaktadır. NKÜ’de kuruluşundan bu yana Süleymanpaşa ilçesi özelinde önemli bir istihdam kaynağı ve kültür merkezi haline gelmiştir.

4. TEKİRDAĞ İLİ SÜLEYMAPAŞA İLÇESİ

4.1. Tekirdağ

4.1.1. Genel Bilgiler

Tekirdağ İli; İstanbul, Çanakkale ve Kırklareli ile sınıra sahiptir. Kentin morfolojik yapısı; yerleşimin kıyıya doğru paralel olarak şekillendirdiği dokusu ve kıyı kenti kimliğidir. Tekirdağ il genelinde ele alındığında, güneyinde uzanan Marmara Denizi’yle 133 km, kuzeydoğudan ise Karadeniz’e 2.5 km kıyısı mevcuttur. Şehrin büyük bölümü topografik açıdan plato olarak şekillenmiştir. Şehrin rakımı 10 m ve merkezin denize uzaklığı 250 m’dir. Tekirdağ, Türkiye’yi Avrupa’ya bağlayan bir köprü görevi görmekte olup; Anadolu ve Balkanlar arasında geçiş bölgesi olması ve İstanbul’a yakınlığı kenti coğrafi açıdan stratejik önem taşıyan bir konuma yerleştirmiştir (Gültürk, 2013).

Tekirdağ tarih boyunca Trakya'nın kentsel merkezlerinden biri ve bir liman kenti olmuştur. Ancak göç ve istila yollarının üzerinde bulunuşu gelişimini sınırlamıştır. 20. yüzyıl başlarında, Balkan Savaşları ve 1. Dünya Savaşı sırasında yaşadığı işgaller ve nüfus mübadeleleri bu olumsuzluğun en yakın örnekleridir. İlin gelişimini belirleyen bir diğer etken de doğusunda İstanbul, batısında Edirne gibi büyük çekim merkezlerinin bulunuşudur (İzmen ve Daş, 2017). Sanayileşme öncesinde gelişmeyi sınırlama yönünde işleyen bu durum, son kırk yıl boyunca tersine dönmüştür. İl sınırları içinde Çorlu, Çerkezköy gibi önemli sanayi merkezleri ve Süleymanpaşa gibi hizmet bazlı sektör merkezlerinin ortaya çıkması, ulaşım ve ticaret kanallarının açılmasıyla Tekirdağ'ı hızla sanayileşen ve en çok göç alan illerden biri haline getirmiştir.

Tablo 2: Tekirdağ ve İlçeleri Nüfus Değerleri (2017)

İlçe	Nüfus	Nüfus Artışı (%)
Çorlu	260.437	2.72
Süleymanpaşa	196.031	2.17
Çerkezköy	157.931	7.94
Kapaklı	112.269	6.68
Ergene	59.641	2,28
Malkara	52.456	0.24
Saray	49.180	0.71
Hayrabolu	32.035	-0.38
Şarköy	31.518	0.60
Muratlı	28.127	2.05
Marmaraereğlisi	24.598	2.31
Tekirdağ	1.005.463	3.35

Kaynak: TÜİK

Tablo 2'ye bakıldığında; 2017 yılı itibariyle, Tekirdağ ilinin toplam nüfusunun 1.005.463 kişi olduğu ve nüfus artış hızının 3.35 olduğu görülmektedir. 260.437 kişilik nüfusuyla Çorlu 1. sırada gelirken, teze konu olan Süleymanpaşa, ilçe nüfusları içinde 2. sırada olmasına rağmen; nüfus artış hızı bağlamında 2.17'lik oranla ilçeler arasında 5. sırada yer almaktadır. Ayrıca, Hayrabolu ilçesinin nüfus artış hızının - 0.38 ile negatif yönde bir ivme gösterdiği görülmektedir.

Tablo 3: İlçeler Bazında Öne Çıkan Faaliyet Alanları

İlçe	Öne Çıkan Faaliyet Alanları
Süleymanpaşa	Finans, Ticaret, Turizm, Üniversite, Lojistik, Liman
Çorlu	Finans, Ticaret, Turizm, Üniversite, Lojistik, Serbest Bölge, İmalat, Sanayi Teknoloji Geliştirme Bölgesi
Çerkezköy	OSB, İmalat Sanayi, Serbest Bölge, Teknoloji Geliştirme Bölgesi
Kapaklı	OSB, İmalat Sanayi
Ergene	
Malkara	Tarımsal Depolama ve Lojistik, Tarımsal Üretim Yönelik Ar-Ge, Ürün Borsası, Tarım Fuarı, Ticaret, Tarıma Dayalı Sanayi, İmalat Sanayi
Hayrabolu	
Saray	
Muratlı	
Marmaraeğlisi	Turizm, Ticaret, Enerji, Liman, Lojistik, Tarım
Şarköy	

Kaynak: Trakya Kalkınma Ajansı, TOBB, SGK

Tablo 3’de Tekirdağ ve ilçeleri içinde ön plana çıkan faaliyet alanları ve sektörler belirlemiştir. Süleymanpaşa’da; finans, ticaret, turizm, eğitim, üniversite, lojistik ve liman faaliyetleri bağlamında, hizmet sektörü, Çorlu’da; finans, ticaret, turizm, eğitim, üniversite, lojistik, serbest bölge, imalat ve sanayi teknoloji geliştirme bölgesi faaliyetleri bağlamında, hizmet ve sanayi sektörü, Çerkezköy, Kapaklı ve Ergene’de; OSB ve imalat sanayi faaliyetleri bağlamında, sanayi sektörü, Malkara, Muratlı, Hayrabolu ve Saray’da; tarımsal depolama ve lojistik, tarımsal üretime yönelik Ar-Ge, ürün borsası, tarım fuarı, ticaret, tarıma dayalı sanayi ve imalat sanayi faaliyetleri bağlamında, sanayi sektörü, Şarköy ve Marmaraeğlisi’nde; turizm, ticaret, enerji, liman, lojistik ve tarım faaliyetleri bağlamında, tarım ve turizm sektörünün ön plana çıktığı görülmektedir (Trakya Kalkınma Ajansı, 2018).

Tekirdağ’da Süleymanpaşa, Çorlu, Çerkezköy, Malkara ve Hayrabolu ilçelerinde toplam 5 adet ticaret ve sanayi odası mevcut olup; kayıtlı sanayi işletme sayısı 1.371’dir. Tekirdağ genelinde esnaf ve sanatkar odalarına kayıtlı 25.629 işletme bulunmaktadır. Süleymanpaşa, Çorlu, Hayrabolu ve Malkara’da toplam 4 adet ticaret borsası bulunmakta olup; bu borsalara kayıtlı 431 üye işletme bulunmaktadır. Bu odaların yaklaşık işlem hacmi 4.2 milyar TL’dir. Toplamda 11.579 adet ticari işletme faaliyet gösterirken, bu işletmelerin 1.384’ü anonim, 4.895’i limited, 69’u kollektif, 4’ü iktisadi, 5.227’si ise şahıs işletmesi olarak göze çarpmaktadır (Tekirdağ Ticaret Odası, 2018).

Tablo 4: İşgücü Göstergeleri (Tekirdağ-Türkiye 2008-2013)

Yıl	İşgücüne Katılım (%)		İşsizlik (%)		İstihdam (%)	
	Tekirdağ	Türkiye	Tekirdağ	Türkiye	Tekirdağ	Türkiye
2008	57.3	44.9	9.1	40.4	52.1	10.0
2009	56.2	45.7	11.9	39.8	49.5	13.1
2010	55.1	46.5	9.6	41.3	49.8	11.1
2011	56.1	47.4	8.8	41.3	51.1	9.1
2012	55.5	47.6	7.1	43.6	51.6	8.4
2013	56.7	48.3	7.2	43.9	52.6	9.0

Kaynak: TÜİK

Tablo 4'e bakıldığında; işgücüne katılım oranı Türkiye'de düzenli bir artış gösterirken, bu oran Tekirdağ'da, 2008-2013 yılları arasında Türkiye ortalamasının üzerinde seyretmiştir. Türkiye'de 2013 yılında işgücüne katılım oranı %48.3 iken Tekirdağ'da %56.7'dir. 2013 istatistikleri İstihdam oranları incelendiğinde, Türkiye'de istihdam oranı %43.9 iken Tekirdağ'da %52.6'dır. Yine 2013 istatistiklerine göre, Tekirdağ'da işsizlik oranı %7.2 iken, Türkiye ortalamasının (%9) yaklaşık iki puan altında olduğu görülmektedir. 2008-2013 yılları arasında Tekirdağ'da işsizlik oranlarında düşüş olduğu gözlemlenmektedir. Yine tablodan Tekirdağ'ın işgücüne katılım oranının ortalama %55'in üzerinde olduğu ve Türkiye genelinde 81 il için iş gücüne katılım oranları dikkate alındığında, ortalamanın 2013 yılı için %56.7'yle Türkiye ortalamasının oldukça üzerinde olduğu görülmektedir.

Tablo 5: İller Arası Rekabetçilik Endeksi (2007-2014)

Yıl	Sıralama	Şehir
2007-2008	1	İstanbul
	2	Ankara
	3	İzmir
	8	Tekirdağ
2008-2009	1	İstanbul
	2	Ankara
	3	İzmir
	8	Tekirdağ
2009-2010	1	İstanbul
	2	Ankara
	3	İzmir
	7	Tekirdağ
2010-2011	1	İstanbul
	2	Ankara
	3	Bursa
	11	Tekirdağ
2011-2012	1	İstanbul
	2	Ankara
	3	İzmir
	10	Tekirdağ
2012-2013	1	İstanbul
	2	Ankara
	3	İzmir
	11	Tekirdağ
2013-2014	1	İstanbul
	2	Ankara
	3	İzmir
	10	Tekirdağ

Kaynak: TOBB, URAK

Tablo 5 incelendiğinde; Tekirdağ'ın 2007-2014 yılları arasında iller arası rekabetçilik endeksinde ilk on ve civarında olduğu görülmektedir. Türkiye'de mevcut bulunan 81 il içinde ilk on içinde yer alan Tekirdağ'ın rekabetçilik anlamında güçlü olduğu sonucu çıkmaktadır.

Tablo 6: İllerde Yaşam Endeksi (2015)

Tekirdağ	Sıralama
Genel Endeks	30
Konut	22
Çalışma Hayatı	6
Gelir ve Servet	5
Sağlık	53
Eğitim	46
Çevre	24
Güvenlik	55
Sivil Katılım	35

Kaynak: TÜİK

TÜİK'in, (2015) 81 il arasında yapmış olduğu ölçümlere göre, Tekirdağ ili yaşam endeksi sıralamasında 30. sırada yer alırken, eğitimde 46. sıra ile Türkiye'de orta sıralarda yer almaktadır. Ayrıca tablo 6'da gelir ve servetin 5. Sırada olduğu ve konutun 22. Sırada olduğu görülmektedir.

4.2. Süleymanpaşa

Süleymanpaşa ilçesiyle ilgili ancak 2013 yılından sonra istatistiki veriler bulunmaktadır. Çünkü, Tekirdağ, 12/11/2012 tarih ve 28489 sayılı Resmi Gazetede yayınlanan; On Üç İlde Büyükşehir Belediyesi ve Yirmi Altı İlçe Kurulması İle Bazı Kanun ve Kanun Hükmünde Kararnemelerde Değişiklik Yapılmasına Dair Kanun ile birlikte Büyükşehir olmuş, merkez ilçenin adı Süleymanpaşa olarak değiştirilmiştir. İlçe, 30 Mart 2014 Yerel Seçimlerinden sonra Banarlı, Barbaros, Karacakılavuz ve Kumbağ Beldeleri ile diğer merkez ilçeye bağlı köyler mahalleye dönüştürülmüş olup, ilçede 1 ilçe belediyesi ve toplam 73 mahalle bulunmaktadır.

İlçe; Marmara Bölgesinde, Marmara Denizi'nin kuzeyinde ve Türkiye'nin kuzeybatısında yer almakta olup; ilçe 1.053 km² yüzölçümüne ve 10 metre rakıma sahiptir. İlçe, Doğudan İstanbul, kuzeyden Kırklareli, batıdan Edirne, güney-batıdan Çanakkale, güneyden Marmara Denizi ile çevrilmiştir. İlçede özellikle Barbaros ve Kumbağ mahallerinde yazlıkların, deniz sitelerinin çokluğu ve buna bağlı olarak yaz aylarında iç turizm hareketliliği dikkat çekmektedir. Karadeniz'e yaklaşık 25 km²'lik kıyısı bulunmakta olup; genellikle iklimin mutedil oluşu tarım ve zirai faaliyetlerin yapılmasını kolaylaştırır (Trakyanet, 2018).

4.2.1. Süleymanpaşa Nüfus Yapısı

Tablo 7: Yıllara Göre Süleymanpaşa Nüfusu (2013-2017)

Yıl	Süleymanpaşa	Tekirdağ	Türkiye
2013	179.239	874.475	76.667.864
2014	182.522	906.732	77.695.904
2015	187.727	937.910	78.741.053
2016	191.864	972.875	79.814.871
2017	196.031	1.005.463	80.810.525

Kaynak: TÜİK

Tablo 7’de yer alan 2013-2017 yılları arası İlçenin nüfus hareketleri grafiği incelendiğinde; nüfusun Tekirdağ geneli ve Türkiye ile paralel bir artış içinde olduğu görülmektedir. Ayrıca, kuruluşundan itibaren nüfusun 179.000’lerden, 196.000’lara yaklaştığı ve 5 yıllık süreçte nüfusun 16.792 kişi arttığı görülmektedir.

4.2.2. Süleymanpaşa Ekonomisi

Tekirdağ’ın 11 ilçesi içinde demografik büyüklük ve ekonomik hacim açısından en önemli üç kentsel alanı Çorlu, Çerkezköy ve Süleymanpaşa ilçeleridir. Bu ilçelerden, Çorlu ve Çerkezköy sanayi altyapısı ile öne çıkarken, Süleymanpaşa İlçesi daha çok hizmetler sektöründe gelişmeler göstermektedir. Süleymanpaşa İlçesi’nin kentsel makro-formu kıyı bandı boyunca doğu–batı yönünde lineer gelişim göstermekle birlikte kent merkezinin kuzeyinden geçen önündeki yol niteliğindeki çevre yoluna yönelen gelişme eğilimlerinin varlığından söz edilebilir. Bu gelişme eğilimlerini, gerek kıyı boyunca gerekse kıyı gerisinde uzanan ulaşım koridorlarının yarattığı çekim etkisi ile açıklamak mümkündür (Gülhan, 2017).

İlçede ekonomik faaliyet kolları olarak; hayvancılık, tarım ve ziraat, bölgesel turizm, üretim ve hizmet sektörlerinde faaliyette bulunan işletmeler ağırlıkça kendini hissettirmektedir. İlçede farklı sektörlerle ait faaliyet durumları ile 2 adet liman (Asya-port ve Tekirdağ Limanı) ve tuğla fabrikaları bulunmaktadır. İlçede, 21 banka mevcut olup, bu bankaların 9 tanesi kamu bankasıdır. İlçede, 18 Tarımsal Kalkınma Kooperatifi, 3 Su Ürünleri Kooperatifi ve 2 Sulama Kooperatifi olmak üzere toplamda 23 adet tarımsal ve zirai amaçlı kooperatif bulunmaktadır (Süleymanpaşa Kaymakamlığı, 2018).

Tablo 8: İlçeler Bazında Sosyo-Ekonomik Gelişmişlik Sıralaması (2004)

İlçeler	Sıralama
Çorlu	15
Marmaraereğlisi	19
Çerkezköy	29
Merkez (Süleymanpaşa)	44
Muratlı	111
Saray	154
Şarköy	166
Malkara	252
Hayrabolu	267

Kaynak: DPT

Tablo 8’de; Devlet Planlama Teşkilatının (DPT) ilçelerin sosyal ve ekonomik gelişmişlik sıralaması verileri incelendiğinde; İlçenin 2004 yılı itibariyle 872 ilçe içerisinde 44. sırada olduğu görülmektedir. Bu da ilçenin sosyo-ekonomik gelişmesinin yüksek olduğunu göstermektedir.

Tablo 9: Gelişmiş İlçe Sıralaması (2017)

İlçeler	Sıralama
Süleymanpaşa	63
Çerkezköy	75
Çorlu	87

Kaynak: Mülkiye Haber

Tablo 9’da Mülkiye Haber tarafından yapılan ve İnsani Gelişme Endeksi bağlamında gelişmiş ilçe sıralaması araştırmasında; 30 büyükşehirde il sınırları içinde yer alan ve en yüksek nüfusa sahip olan, 150 ilçeyi kapsayan çalışmada; ilçelerde, sosyal, ekonomik ve çevresel faktörlerden oluşan; yönetim, sosyal kapsama ve çevre, ekonomi, eğitim-öğretim, sağlık, sosyal yaşam, çevre ve ulaşım alanlarında toplam 50 gösterge kullanılmış ve istatistiksel verilerle birlikte, belediyelerin faaliyet raporları, kurumsal internet siteleri, sosyal ağ paylaşımlarıyla elde edilen veriler değerlendirilmiştir. Buna göre; Süleymanpaşa’nın 150 ilçe arasında 63. sırada olduğu görülmektedir. Bu da ilçenin sosyal, ekonomik ve çevresel faktörlere yönelik bileşenlerden oluşan, yönetim, sosyal kapsama, ekonomik durum, eğitim, sağlık, sosyal yaşam, çevre ve ulaşım başlıklarında iyi bir yere sahip olduğunu göstermektedir.

Tablo 10: Süleymanpaşa Açılan ve Kapanan Şirketler (2006-2017)

Yıllar	Açılan	Kapanan	Fark
2006	1300	304	996
2007	1300	289	1011
2008	1242	321	921
2009	1130	363	767
2010	1284	568	716
2011	1529	614	915
2012	1487	840	647
2013	1503	436	1067
2014	1522	561	961
2015	1393	398	995
2016	1242	402	840
2017	1026	348	678

Kaynak: TOBB, Tekirdağ Ticaret Odası ve kendi hesaplamalarımız.

Tablo 10 incelendiğinde; İlçede yıllar içinde açılan-kapanan şirket sayılarında dalgalı bir yapı olduğu görülmektedir. Açılan şirket sayıları artış gösterdiğinde kapanan şirket sayılarının da artış gösterdiği ve birbirine paralel bir artma-azalma gösterdiği görülmektedir. 2006-2017 yılları arasında İlçede açılan şirket sayısı 1.300'den, 1.026'ya düşmüştür. Ancak bu yıllar arasında kapanan şirket sayısı 304'den, 348'e yükselmiştir. Genel itibariyle yıllara bağlı açılan-kapanan yeni şirketlerin dalgalı bir durum göstermesi İlçenin ekonomik anlamda canlılığının ve girişimcilik hızının yüksekliğinin göstergesi olarak kabul edilebilir. Yeni kurulan şirketlerin sayısındaki artış; piyasada giriş-çıkışın yüksek hızda olduğuna ve yeni istihdam alanlarının açılmasında İlçenin önemli bir potansiyele sahip olduğunun işareti sayılabilir.

Tablo 11: Yıllara Bağlı Konut Satış İstatistikleri (2013-2017)

Yıllar	Süleymanpaşa	Tekirdağ	Türkiye
2013	-	28.959	1.157.190
2014	-	29.239	1.165.381
2015	6.491	31.792	1.289.320
2016	6.650	34.126	1.341.453
2017	6.081	33.144	1.409.314

Kaynak: TÜİK

Kentsel gelişim sürecinin konut satışları yönünden incelemesi yapılırken, Tekirdağ il geneli ve Süleymanpaşa ilçesi konut satışlarının 2013-2017 yıllarındaki değişim süreci incelenmiştir. Üniversitelerin kentin gelişiminde önemli etkilerinden biri

konut değerlerindeki artıştır. Tekirdağ İli ve Süleymanpaşa İlçesinde konut fiyatlarındaki artış İstanbul’la yakınlık, geleceğe yönelik ulaşım planları, liman projesi, üniversite vb. çeşitli faktörler etken oluşturur. (Bostancı, 2017).

Tekirdağ’da konut satışları 2013-2017 yılları arasında %14 artış göstermiştir. Bu oran Türkiye genelinde %13.2’dir Özellikle üniversitenin yer aldığı İlçede üniversite öğrencilerinin konut talebinin çok yüksek olduğu kolaylıkla söylenebilir. Tekirdağ genelinde, konut talebindeki artışta yüksek göç alımı etkili olmakla birlikte bu göçün daha çok sanayi merkezlerinde yoğunlaştığı, İlçede ise konut piyasasını hareketlendiren olgunun üniversite olduğu söylenebilir.

5. TEKİRDAĞ NAMIK KEMAL ÜNİVERSİTESİ

5.1. Tarihi ve Genel Bilgiler

1982 yılında bir bölge üniversitesi olarak kurulan Trakya Üniversitesi, 25 yıl içinde 4 ayrı kent üniversitesinin temellerini atmıştır. Her ile bir üniversite temeline dayanan bu hareketle Trakya bölge illerinde, Edirne Trakya Üniversitesi, NKÜ, ÇOMÜ ve KLÜ eğitim faaliyetlerine devam etmektedirler. NKÜ daha önce Trakya (Edirne) Üniversitesi’ne bağlı ve özellikle İlçede konumlanmış bir bağlı kampüs yapı-sındaydı. NKÜ, 2006 yılında 2809 sayılı YÖK Teşkilat Kanunu uyarınca, Tekirdağ’da kurulmuş ve daha önce NKÜ birimleri; Trakya Üniversitesi Rektörlüğüne bağlı iken ismi değiştirilerek üniversite bünyesine alınmıştır.

2017-2018 eğitim öğretim yılı itibarıyla NKÜ’nde, 28 akademik birimde 23 adet doktora, 52 adet yüksek lisans, 52 adet lisans ve 98 adet önlisans programında eğitim-öğretim faaliyeti yapılmıştır. Üniversitede 2017-2018 eğitim-öğretim yılında, öğrenim gören (önlisans, lisans ve lisansüstü) öğrenciler sırasıyla; 19.646, 12.320 ve 3.129’dur. NKÜ, Toplamda 01.10.2017 tarihiyle birlikte, 35.095 öğrenciye ulaşmıştır (ÖİDB, 2017).

Tablo 12: NKÜ Süleymanpaşa Teşkilatlanma Yapısı

Fa-külte	Yükseko-kul	Konserva-tuar	MYO	Ens-titü	Araş-tırma Merkezi	Has-tane	Rektörlüğe Bağlı Bölüm
9	3	1	3	3	11	1	5

Kaynak: ÖİDB

Tablo 12’de üniversitenin teşkilatlanma yapısı incelendiğinde; 2017 yılı itibarıyla Süleymanpaşa Yerleşkesinde; toplamda 36 adet eğitim-öğretim amaçlı akademik birim (fakülte, yüksekokul, konservatuar, MYO, enstitü, araştırma merkezi, bölüm ve hastane) mevcuttur.

Tablo 13: NKÜ Merkez Kampüs Kapalı Alan Kullanım Tablosu

Toplantı (Konferans, Kongre ve Panel) Salonu	Anfi	Derslik	Bilgisayar Lab.	Teknik Resim Salonu	Diğer Lab.	Spor Amaçlı Tesis	Toplam
61	12	284	24	2	188	3	574

Kaynak: NKÜ, İdare Faaliyet Raporları

Tablo 13’de yer alan NKÜ merkez kampüs kapalı alan kullanım tablosu ve üniversitenin kapalı alanlarının kullanım durumuna göre sınıflandırılması incelendiğinde; Üniversitede toplam 574 adet eğitim ve kültürel amaçlı tesis (salon, anfi, derslik, bilgisayar laboratuvarı, teknik resim salonu ve sportif amaçlı tesis) mevcuttur. Ayrıca üniversite adına 1.263.761.00 m² kayıtlı arazi, 266.830.45 m² kapalı alan ve 3.166.481.00 m² hazine arazisi ile 19.952.00 m² hazineye kayıtlı kapalı alan ile 12 yerleşke bulunmaktadır (NKÜ Faaliyet Raporu, 2018).

Tablo 14: Girişimci ve Yenilikçi Üniversite Endeksi Sıralaması (2017)

Sıra	Üniversite	Teknolojik Araştırma	Fikri Mülkiyet	Etkileşim	Yenilikçilik Kültürü	Ekonomik Etki ve Ticarileşme	Toplam
1	Sabancı Üniversitesi	19.6	15.0	25.0	12.7	18.8	90.97
2	Orta Doğu Teknik Üniversitesi	19.8	10.9	25.0	12.8	18.8	87.31
3	Gebze Teknik Üniversitesi	18.5	9.8	20.6	11.4	25.0	85.18
48	NKÜ	6.5	5.1	7.3	2.6	10.9	32.27

Kaynak: TÜBİTAK

Tablo 14’de; Girişimci ve Yenilikçi Üniversite Endeksi kapsamında 2016 yılı YÖK verilerine göre 50’nin üzerinde Profesör, Doçent ve Doktor Öğretim Üyesine sahip 157 üniversite hesaplamalara dahil edilmiş olup; veriler hesaplanırken Profesör-Doçent-Doktor Öğretim Üyesi toplamı kullanılmıştır. Min-max yönteminin kullanılması

dığı araştırmada; 5 boyut kullanılmıştır. Bu boyutlar şu şekilde listelenmiştir: teknolojik araştırma, fikri mülkiyet, etkileşim, yenilikçilik kültürü ve ekonomik etki ve ticarileşme. Bu kapsamındaki veriler; TÜBİTAK, YÖK, Üniversiteler, Bilim, Sanayi ve Teknoloji Bakanlığı, TPE, Kalkınma Bakanlığı, KOSGEB, TTGV, TÜBA tarafından sağlanmıştır. Yine Tablo 14’de; 157 üniversite arasında NKÜ’nin 2006 yılında kurulmasına rağmen ve köklü üniversitelerin bulunduğu sıralamada 11 yıl içinde 48. sırada yer alarak hızlı bir akademik ve yayın trafiğine girdiğini göstermektedir (TÜBİTAK, 2018).

Tablo 15: Türkiye Üniversiteler Memnuniyet Araştırması (2016-2018)

Yıl	Üniversite	Sıralama	Memnuniyet Puanı
2016	İzmir Yüksek Teknoloji Enstitüsü	1	559
	Boğaziçi Üniversitesi	2	555
	Abdullah Gül Üniversitesi	3	545
	NKÜ	44	446
2017	İzmir Yüksek Teknoloji Enstitüsü	1	566
	Abdullah Gül Üniversitesi	2	550
	İstanbul Üniversitesi	3	546
	NKÜ	43	451
2018	İzmir Yüksek Teknoloji Enstitüsü	1	554
	Abdullah Gül Üniversitesi	2	528
	İstanbul teknik Üniversitesi	3	526
	NKÜ	43	447

Kaynak: Üniversite Araştırmaları Laboratuvarı

Üniversite Araştırmaları Laboratuvarı tarafından 2016, 2017 ve 2018 yıllarında yapılan “Devlet Üniversiteleri Memnuniyet Sıralaması” çalışmasında; memnuniyet ölçümü kategorileri olarak, öğrenim tatmini, kampüs yaşamı doyuruculuğu, bilimsel destek, kurum yönetimi memnuniyeti, öğrenme ve kaynak zenginliği ve kariyer imkanı vs. konularda üniversitelerde öğrenim gören minimum 50 öğrenci ile görüşmeler yapılmıştır. Tablo 15 yukarıdaki açıklamalar doğrultusunda incelendiğinde; NKÜ’nin 193 üniversite arasında, 43-44 bandında olduğu görülmektedir. Bu da üniversitenin yükselen bir trend içinde olduğunu ve 2017-2018 yıllarında yerini koruduğunu, 2016’ya göre yükselme kaydettiğini göstermektedir.

5.2. NKÜ’nun Tekirdağ İli Süleymanpaşa İlçesine Katkıları

Üniversitelerin, kuruldukları şehir üzerinde farklı ve yeni sportif faaliyetler, yeni eğlence mekânlarının açılması ve çevre düzenlemesi gibi faktörlerin yanı sıra

farklı şehirlerden ve sosyo-kültürel yapılardan gelen, öğrenci ve personelin şehir halkıyla ilişkileri neticesinde; şehirlerin kültürel ve sosyal gelişimlerine de katkıda bulunur (Yılmaz ve Kaynak, 2011). Üniversitelerin kuruldukları şehirlere olan etkileri, kuruldukları şehrin özelliklerine, şehirlerin sosyo-ekonomik yapılarına ve üniversitenin hinterlandına/büyüklüğüne göre farklılık gösterir. Üniversiteler tarafından yapılan; iş birliği protokolleri, üniversite-sanayi işbirliği, üniversite-kalkınma ajansları işbirliği veya üniversite-KOSGEB işbirliği gibi temeller üzerinde yükselen şehir-üniversite bütünleşmesi biçiminde olabilir. Bu bütünleşme, verimli ve etkili bir hizmet anlayışı istikametinde kurulduğu şehir açısından gerekli olan bilgisel/kültürel katkıyı da getirecektir. Üniversiteler, harcamalarıyla ve istihdama katkısıyla kuruldukları şehirlerin önemli ekonomik ve finansal kaynaklarından biridir. Üniversiteler buldukları şehre ekonomik anlamda kalkınmayı, sosyolojik bakımdan da gelişmeyi ve ilerlemeyi getirir (Demireli ve Taşkın, 2013).

Bu bağlamda, NKÜ bünyesinde mevcut bulunan çeşitli bölümler, başta Marmara'dan olmak üzere; Türkiye genelinden öğrenci almaktadır. Üniversitede bünyesinde yer alan Ziraat ve Veterinerlik Fakülteleri; özellikle Trakya'da tarım ve hayvancılığın yoğun yapılan ekonomik kollar içinde olduğu düşünüldüğünde, tarım ve hayvancılık alanında yetişmiş, kalifiye insan gücü sağlamaları açısından çok büyük bir öneme sahiptir (Şahin, 2015).

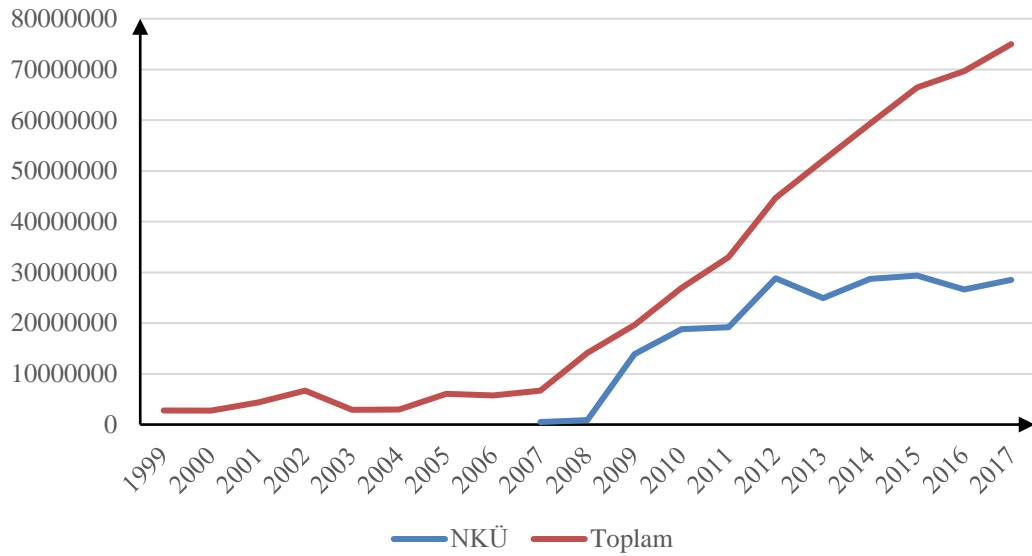
Tam bir sanayi kenti olan Tekirdağ'da çok gereksinim duyulan okul türlerinden biri de meslek okullarıdır. Tekirdağ'ın 8 ilçesinde birer adet olmak üzere NKÜ'ye bağlı 11 tane meslek yüksekokulu bulunmaktadır. Bu meslek yüksekokulları tekstil teknolojisi, lojistik, deri teknolojisi, endüstri ürünleri tasarımı, otomotiv teknolojisi, makine, gıda teknolojisi, elektronik teknolojisi, bilgi yönetimi, bankacılık ve sigortacılık ve büro yönetimi gibi alanlar bulunmaktadır. Yine, İktisadi ve İdari Bilimler Fakültesi ve Hukuk Fakültesi gibi temel fakülteler ile bölgede yoğun ve organize olarak yapılan sanayii ve hizmet sektörleri açısından kalifiye eleman yetiştirme ve danışmanlık hizmeti verme gibi alanlarda oldukça önemli bir yere sahiptir. Keza, Tıp Fakültesi ve Sağlık Uygulama ve Araştırma Merkezi verdiği sağlık araştırmaları ve tedaviyle Tekirdağ geneli ve bölge için önemli bir sağlık merkezine dönüşmüş durumdadır. Ayrıca, çeşitli yüksek lisans ve doktora imkanları sunan; enstitülerle

(Sağlık, Sosyal ve Fen Bilimleri) şehrin ve bölgenin eğitim seviyesinin yükselmesine ciddi katkılar sunmaktadır.

Üniversite bünyesinde NKÜ Teknokent kapsamında 2 teknopark bulunmaktadır. Teknokent bünyesinde teknoparkların yanısıra Teknoloji Transfer Ofisi, KOSGEB ile birlikte yürütülen Teknoloji Merkezi ve kuluçka merkezi de yer almaktadır. İki lokasyonda yer alan teknoloji geliştirme bölgelerinin ilki İlçe kampüsünde 1.4132 m²'lik bir alana, ikinci bölge ise Çorlu Mühendislik Fakültesi içinde 2.4943 m²'lik bir alana sahiptir. Teknokentte faaliyet gösteren iletişim, yazılım, bilgisayar ve enerji alanında çalışan firmalara ait 22 tane devam eden ve 7 tane sonuçlanmış proje olduğu belirtilmektedir. (İzmen ve Daş, 2017).

5.2.1. Sosyo-Ekonomik Katkıları

Şekil 1: Kamu Yatırımları Eğitim (Tekirdağ-NKÜ 1999-2017)



Kaynak: Kalkınma Bakanlığı

Şekil 1'de Tekirdağ'ın ekonomik faaliyet kolları içindeki eğitime ayrılan pay yer almaktadır. NKÜ'nün kuruluşundan (2006) itibaren, Tekirdağ ekonomisinde eğitime ayrılan payın sürekli arttığı görülmektedir. 1999-2017 yılları arasında eğitime ayrılan kamu payı NKÜ'nün kuruluşuyla beraber çok hızlı bir ivme yakalamıştır. NKÜ'nün harcadığı eğitim payı da Tekirdağ toplamıyla bir paralel artış içindedir.

Tablo 16: NKÜ 2006-2017 Yılları Arası Toplam Harcamalar

Yıl	Toplam Harcama (TL)	Açıklama
2006	2.304.690,03	2006-2009 Yılları Arası Harcama Tablosu (İlçeler Dahil)
2007	16.614.073,96	
2008	26.404.202,66	
2009	46.858.947,87	
2010	70.587.125,17	2010-2017 Yılları Arası Merkez Kampüs Harcamaları
2011	88.821.990,64	
2012	75.936.584,81	
2013	106.808.292,27	
2014	151.905.218,74	
2015	136.085.296,99	
2016	127.134.686,60	
2017	163.336.469,75	

Kaynak: SGDB

Tablo 16 incelendiğinde; 2006-2009 yılları arası tümleşik harcama yapıldığından, NKÜ'nün, Tekirdağ (ilçeler dahil) ekonomisine yaklaşık 92 milyon TL'lik katkı yaptığını; 2010-2017 yılları arasında ise İlçeye yaklaşık 920 milyon TL'lik ekonomik katkıda bulunduğunu ve toplamda yaklaşık olarak 1.012 milyar TL'lik ekonomik katkı sağladığını görmekteyiz. Üniversitede mevcut akademik, idari ve diğer çalışanların da sahip oldukları taşınmaz, taşınır ve her türlü mevduatları dikkate alındığında büyük miktarda bir ekonomik katkının ortaya çıkacağı aşikardır.

Tablo 17: NKÜ 2006-2016 Yılları Arası Personel Sayısı (Süleymanpaşa)

Yıl	Akademik Personel	İdari Personel	Diğer Personel
2006	240	112	-
2007	252	202	93
2008	271	257	193
2009	360	315	159
2010	360	412	144
2011	556	503	157
2012	631	635	237
2013	779	483	224
2014	817	472	267
2015	852	502	225
2016	858	540	821
2017	896	537	674

Kaynak: PDB

Tablo 17 incelendiğinde; NKÜ'nün, İlçede 2017 yılı itibarıyla, 896 akademik personel, 537 idari personel ve 674 diğer personel olmak üzere; toplam 2.107 kişiye doğrudan istihdam olanağı sağladığı görülmektedir. Üniversite tarafından müteahhlik firmalarına yaptırılan, bina, bakım-onarım, çevre düzenleme faaliyetleri ve her

türlü altyapı hizmetleri de düşünüldüğünde, birçok alan ve sektöre de dolaylı istihdam olanağı sağladığı görülecektir.

5.2.2. Sosyo-Kültürel Katkıları

NKÜ, Kütüphane ve Dış İlişkiler Birimi kayıtlarına göre; 2006-2017 yılları arasında toplam 152.793 adet kitap öğrencilere ödünç olarak verilmiş ayrıca NKÜ, 2017 yılı itibariyle, kendisine ait bir radyo, 80 öğrenci topluluğu ile faaliyet göstermiş ve 19 farklı ülkeden 80 üniversite ile yapılan ikili anlaşmalarla Erasmus değişim programından 2017 yılında 237 öğrenci faydalanmış ve üniversitenin adını uluslararası boyutta duyurmuştur.

Tablo 18: 2006-2017 Yılları Arası Kültürel Faaliyetler

Faaliyet Türü	2006	2007	2008	2009	2010	2011	2012	2013	2014	2015	2016	2017
Sempozyum ve Kongre	4	1	11	9	17	22	14	6	17	13	8	11
Konferans	41	20	29	36	45	77	81	15	44	77	116	25
Panel	28	6	2	3	9	15	12	2	3	2	4	7
Seminer	14	36	55	62	3	63	42	20	20	13	10	19
Söyleşi	4	2	11	14	5	20	13	7	16	6	8	10
Tiyatro	3	6	7	8	13	4	16	6	7	9	5	14
Konser	1	0	15	4	45	5	18	2	18	20	11	16
Sergi	1	1	9	3	2	12	5	17	23	23	6	17
Turnuva	7	13	18	9	20	4	28	5	1	3	1	5
Teknik Gezi	21	25	48	73	28	107	-	18	11	2	140	24
Eğitim Semineri	8	10	31	30	27	42	7	6	25	20	20	2
Çalıştay	-	-	-	-	-	2	4	4	1	2	2	1
Bağış Kam.	-	-	-	-	-	1	1	22	10	2	-	3
Uluslararası Kongre	-	-	-	2	20	-	-	-	-	-	-	-
Toplam	132	120	236	253	234	374	241	130	196	192	331	178

Kaynak: SKS

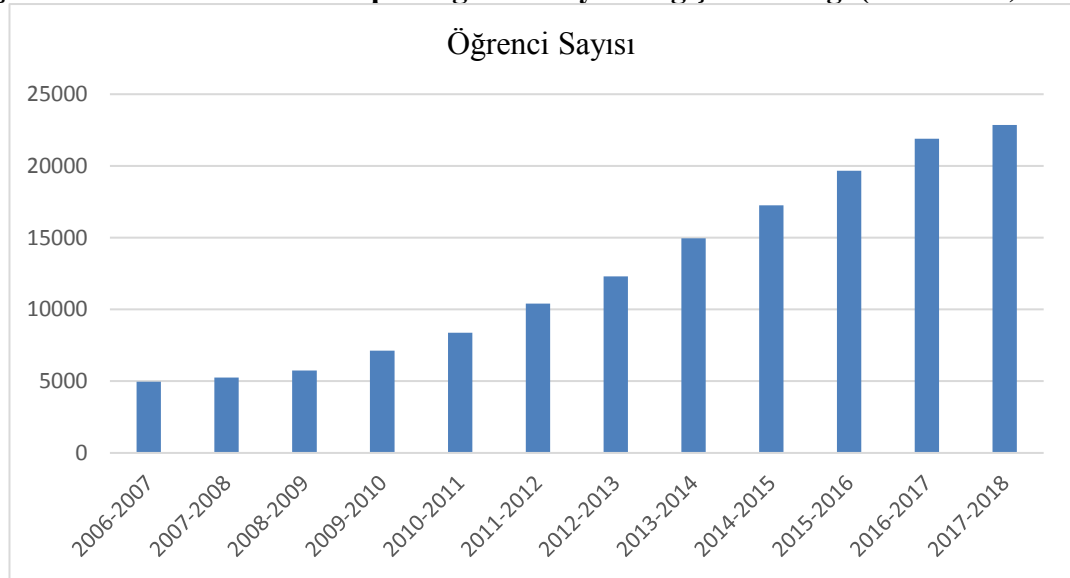
Tablo 18 incelendiğinde; NKÜ, sempozyum, kongre, konferans vb. konularda kısacası sosyo-kültürel alanlarda 11 yıllık periyotta toplam 2439 adet faaliyet yürütmüştür. Tüm bu veriler NKÜ'nün kuruluşundan itibaren, İlçe için çeşitli sosyo-kültürel faaliyetler gerçekleştirdiğini ve İlçenin kültürel anlamda büyümesine katkıda bulunduğunu göstermektedir.

5.2.3. Demografik Katkıları

Üniversitelerin kuruldukları şehirler açısından, her şehir ya da üniversite büyüklüğüne göre farklılık gösterse de üniversitelerin süreç içerisinde büyümesi/gelişmesi; öğrenci, idari personel ve öğretim elemanları sayısındaki artma, üniversitenin kurulduğu şehrin nüfus yapısında ve göç alıp-vermesinde değişimleri beraberinde getireceği muhakkaktır (Yavuzçehre, 2016).

Süleymanpaşa gibi hinterlandı geniş yerleşimlerin yoğun göç giriş-çıkışına sahip olmasının yanında; ticaret, turizm ve sanayi vb. farklı ekonomi kollarına sahip olması, üniversite personeli ve öğrencilerinin nüfus artışı üzerindeki etkisini düşürmektedir. Diğer bir ifadeyle bu gibi şehirlerin, geniş alanlara sahip değişik ekonomik iş kollarına sahip olmaları onları, göç merkezi yapmıştır. Bu nedenle, bu tarz şehirlerde üniversitelerin şehir nüfusuna ve şehrin gelişmesine olan direk etkisini ortaya koymak zordur (Işık, 2008). İstanbul'a ulaşımın çok rahat olduğu ve refah düzeyinin oldukça yüksek olduğu bu ilçede İstanbul'daki imalat sanayinin mekansal kaymasında olduğu gibi, üniversite de İstanbul'un yarattığı dışsallıktan yararlanmaktadır. NKÜ'de okuyan öğrencilerin büyük bölümünün İlçe dışından olması, NKÜ'nün yarattığı ekonomik etkinin İlçenin kalkınması açısından oynadığı rolün önemine işaret etmektedir.

Şekil 2: NKÜ Merkez Kampüs Öğrenci Sayısı Değişim Grafiği (2006-2017)



Kaynak: ÖİDB

Merkez (Süleymanpaşa) kampüs öğrenci sayılarının 2006’da yaklaşık 5.000 iken 2017 yılı itibariyle 23.000’e dayandığı görülmektedir. Bu göstergeler 11 yıllık süre zarfında, toplam öğrenci sayısının yaklaşık 18.000 arttığını ve öğrenci sayısı bağlamında büyüme trendine girdiğini göstermektedir. Yine öğrenci sayıları bağlamında sürekli bir artışın var olduğu görülecektir. Öğrenci profilinden hareketle genellikle İstanbul ve Trakya çevresinden öğrenci yapısına bağlı olması NKÜ’nün İlçe için bir bölgesel tercih üssü olduğu sonucunu da doğurur.

Tablo 17 ve Şekil 2 incelendiğinde; NKÜ’nün İlçede 2017 yılı itibariyle, 896 akademik personel, 537 idari personel, 674 diğer personel ve 22.852 öğrencisi olduğu görülecektir. Toplamda 24.954 kişi birlikte düşünüldüğünde; NKÜ’nün İlçe için demografik açıdan 2017 yılı itibariyle yaklaşık 25.000 kişilik nüfus hareketliliğine yol açtığı görülecektir. Ancak öğrencilerin konut satın almaması -veya kısıtlı miktarda konut alması- ve genellikle Marmara Bölgesi ve özellikle İstanbul veya çevre il ve ilçelere (ilerleyen bölümlerde NKÜ’nün öğrenci profilinin Marmara ve çevresi olduğu anket verileriyle değerlendirilecektir.) günübirlik servis taşımacılığı ile gidiş-geliş yapıları, ikametgahlarını buldukları illerden İlçeye taşımamaları ve bu türden istatistiklerin net olmayışı, öğrencilerin demografik anlamda tam olarak ne kadar hareketliliğe neden oldukları verisine ulaşmamıza engel oluşturmaktadır.

6. ÖĞRENCİ HARCAMALARI ÖZELİNDE DEĞERLENDİRME

6.1. Araştırmanın Yöntemi

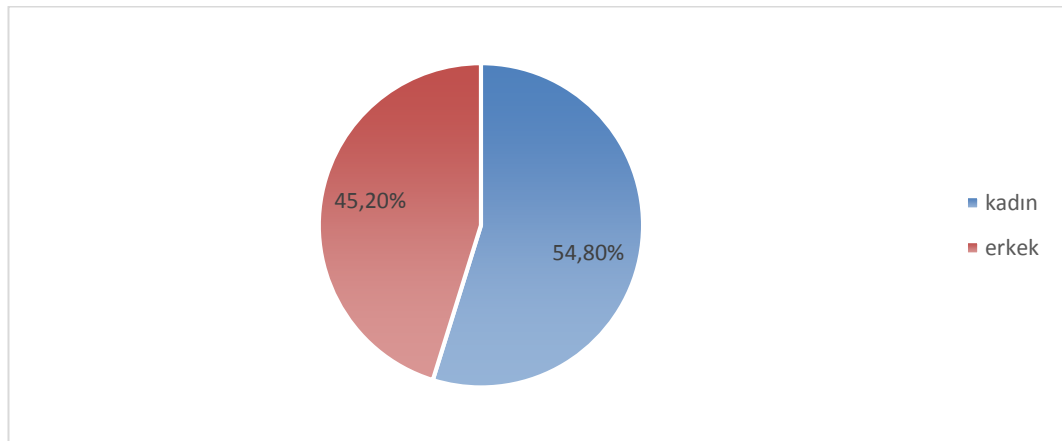
Ampirik uygulama aşamasında; NKÜ Süleymanpaşa yerleşkesinde eğitim-öğretim gören öğrencilerle yapılmak üzere ve veri toplama aracı olarak anket formu geliştirilmiştir. Üniversite öğrencilerinin tüketim harcamalarının şehir ekonomisine katkısının belirlenmesi amacıyla gerçekleştirilen çalışma kapsamında, 2018 yılı Eylül ayında NKÜ, Süleymanpaşa (Değirmenaltı Kampüsü) ilçe merkezindeki akademik birimlerde eğitim-öğretim gören öğrencilerden tesadüfi olan örneklem yöntemlerinden “Kolayda Örneklem Yöntemi”ne göre belirlenmiş toplam 427 öğrenciyle yüz yüze anket yapılmıştır. Bu kapsamda 20 sorudan oluşan anket formu geliştirilerek, rastgele seçilen öğrencilere uygulanmıştır. Anketin ilk 4 sorusu demografik bulguları, 2 tanesi genel algı konularını, kalan 14 soru ise kategorize edilmiş harcama birimlerini tespit

etmek amacıyla hazırlanmış sorulardan oluşmaktadır. NKÜ, İlçede (Değirmenaltı Kampüsü) öğrenim gören yaklaşık 21.000 öğrenci araştırmanın ana kütesini oluşturmaktadır. Yamane (2001), tarafından belirtilen örneklem formülüne göre, 21.000 öğrenci ana kütesinden %95 güven aralığında ve %5 örneklem hatası ile en az 378 kişi seçilmelidir. Bu nedenle 21.000'lik ana küteden 427 öğrenci seçilmiştir. Örneklem hatası ile en az 378 kişi tespit edildiği halde temsilde yükseklik ve anket formlarının eksik yada yanlış yanıtlanabilir olması nedeniyle, toplamda 427 öğrenci için uygulanmıştır.

6.2. Bulgular ve Değerlendirme

427 öğrenci ile yüz yüze gerçekleştirilen anket sonuçlarından elde edilen bulgular üzerinden, NKÜ merkez kampüsündeki öğrencilerin tüketim davranışları tanımlanacaktır. Bu kapsamda anket soruları öncelikle öğrencilerinin cinsiyet, yaş dağılımı ve demografik özelliklerinin belirlenmesine çalışmaktadır. Araştırmaya katılan 427 öğrencinin %54.80'ini kadınlar oluştururken (234 kişi), %45.20'si erkekler (193 kişi) oluşmaktadır. (Bkz. Şekil 3)

Şekil 3: Cinsiyet Dağılımı



Tablo 19: Yaş Dağılımı

	Kadın		Erkek		Toplam	
	Frekans	Yüzde	Frekans	Yüzde	Frekans	Yüzde
17-20	82	35.04%	46	23.83%	128	29.98%
21-25	132	56.41%	120	62.18%	252	59.02%
26-30	14	5.98%	19	9.84%	33	7.73%
31-35	3	1.28%	2	1.04%	5	1.17%
36 ve üzeri	3	1.28%	6	3.11%	9	2.11%
Toplam	234	100.00%	193	100.00%	427	100.00%

Araştırma kapsamında yürütülen anket çalışmasına katılanların çoğunluğunu 21-25 yaş arasındaki öğrenciler oluşturmaktadır. Katılımcıların %29.98'i 17 ile 20 yaş arasında (128 kişi), %59.02'si 21 ile 25 yaş arasında (252 kişi), %7.73'ü 26 ile 30 yaş arasında (33 kişi), %1.17'si 31 ile 35 yaş arasında (5 kişi) ve %2.11'i 36 yaş ve üzerindeki öğrencilerden oluşmaktadır. (Bkz. Tablo 19)

Yaş dağılımı cinsiyetler bazında incelendiğinde her iki cinsiyette de çoğunluğun 21 ve 25 yaş arasında olduğu görülmektedir. Kadın öğrencilerin %35.04'ü (82 kişi) 17 ve 20 yaş aralığında, %5.98'i (14 kişi) 26 ve 30 yaş aralığında, %1.28'i (3 kişi) 31 ve 35 yaş aralığında ve %1.28'i (3 kişi) 36 yaşından büyük bireylerden oluşmaktadır. Erkek öğrencilerin %23.83'ü (46 kişi) 17 ve 20 yaş aralığında, %9.84'ü (19 kişi) 26 ve 30 yaş aralığında, %3.11'i (6 kişi) 36 yaşından büyük ve %1.04'ü (2 kişi) 31 ve 35 yaş aralığındaki bireylerden oluşmaktadır. (Bkz. Tablo 19)

Tablo 20: Öğrenim Şekli

	Kadın		Erkek		Toplam	
	Frekans	Yüzde	Frekans	Yüzde	Frekans	Yüzde
Örgün öğrenim	224	95.73%	174	90.16%	398	93.21%
İkinci öğretim	10	4.27%	19	9.84%	29	6.79%
Toplam	234	100.00%	193	100.00%	427	100.00%

Katılımcıların büyük çoğunluğunu örgün öğrenim gören öğrenciler oluşturmaktadır. Örgün öğrenim gören öğrencilerin oranı %93.21 (398 kişi) iken, ikinci öğretimde okuyan öğrenciler örneklemin %6.79'unu (29 kişi) oluşturmaktadır. (Bkz. Tablo 20)

Öğrenim şekli cinsiyetler bazında incelendiğinde her iki cinsiyette de çoğunluğu örgün öğrenim gören öğrenciler oluşturmaktadır. Kadın öğrencilerin %95.73'ü

(224 kişi), erkek öğrencilerin ise %90.16'sı (174 kişi) örgün öğrenim gören bireylerden oluşmaktadır. Örgün öğrenim gören öğrencilerin büyük çoğunluğu kadın öğrencilerden oluşurken, ikinci öğrenim gören öğrencilerin büyük çoğunluğu ise erkek öğrencilerden oluşmaktadır. (Bkz. Tablo 20)

Tablo 21: Ailenin Yaşadığı Bölge

	Kadın		Erkek		Toplam	
	Frekans	Yüzde	Frekans	Yüzde	Frekans	Yüzde
Marmara Bölgesi	205	87.61%	178	92.23%	383	89.70%
Ege Bölgesi	7	2.99%	3	1.55%	10	2.34%
Akdeniz Bölgesi	3	1.28%	1	0.52%	4	0.94%
Karadeniz Bölgesi	9	3.85%	3	1.55%	12	2.81%
İç Anadolu Bölgesi	5	2.14%	3	1.55%	8	1.87%
Doğu Anadolu Bölgesi	3	1.28%	2	1.04%	5	1.17%
Güneydoğu Anadolu Bölgesi	2	0.85%	3	1.55%	5	1.17%
Toplam	234	100.00%	193	100.00%	427	100.00%

Katılımcıların büyük çoğunluğunun ailesi Marmara Bölgesi'nde yaşamaktadır. Bu noktada, NKÜ'nde okuyan öğrencilerin büyük çoğunluğunun Marmara Bölgesi'nden geldiğini söylemek mümkün olacaktır. Araştırmaya katılan öğrencilerin ailelerinin ikamet ettiği bölgelere bakıldığında, Marmara Bölgesi'ni (%89.70, 383 kişi), %2.81 oranı ile Karadeniz Bölgesi (12 kişi) ve % 2.34 oranı ile Ege Bölgesi (10 kişi) izlemektedir. Örneklemin geri kalanın aileleri ise sırasıyla %1.87 oranı ile İç Anadolu Bölgesi (8 kişi), %1.17 oranlarıyla Doğu Anadolu Bölgesi ile Güneydoğu Anadolu Bölgesi (5'er kişi) ve %0.94 oranı ile Akdeniz Bölgesi (4 kişi) izlemektedir. (Bkz. Tablo 21)

Katılımcıların ailelerinin yaşadığı bölge cinsiyetler bazında incelendiğinde hem kadın öğrencilerin hem de erkek öğrencilerin çoğunluğunun ailelerinin Marmara Bölgesi'nde yaşadığı görülmektedir. Kadın öğrencilerin %87.61'i (205 kişi), erkek öğrencilerin ise %92.23'ü (178 kişi) Marmara Bölgesi'nden gelen bireylerden oluşmaktadır. Araştırmaya katılan kadın öğrencilerin ailelerinin ikamet ettiği bölgelere bakıldığında; Marmara Bölgesi'ni (%87.61, 205 kişi), Karadeniz Bölgesi (%3.85, 9 kişi), Ege Bölgesi (%2.99, 7 kişi), İç Anadolu Bölgesi (%2.14, 5 kişi), Doğu Anadolu Bölgesi ve Akdeniz Bölgesi (%1.28 oranında ve her biri 3'er kişi) ve Güneydoğu Anadolu

Bölgesi (%0.85, 2 kişi) izlemektedir. Araştırmaya katılan erkek öğrencilerin ailelerinin ikamet ettiği bölgelere bakıldığında; Marmara Bölgesi'ni (%92.23, 178 kişi), Karadeniz, Ege, İç Anadolu ve Güneydoğu Anadolu Bölgeleri (%1.55 oranında ve her biri 3'er kişi), Doğu Anadolu Bölgesi (%1.04, 2 kişi) ve Akdeniz Bölgesi (%0.52, 1 kişi) izlemektedir. (Bkz. Tablo 21)

Tablo 22: İkamet Edilen Yer

	Kadın		Erkek		Toplam	
	Frekans	Yüzde	Frekans	Yüzde	Frekans	Yüzde
Öğrenci Evi	37	15.81%	67	34.72%	104	24.36%
Aileyle	60	25.64%	57	29.53%	117	27.40%
Devlet Yurdu	61	26.07%	40	20.73%	101	23.65%
Özel Yurt	58	24.79%	14	7.25%	72	16.86%
Diğer	18	7.69%	15	7.77%	33	7.73%
Toplam	234	100.00%	193	100.00%	427	100.00%

Araştırma kapsamında öğrencilere nerede ikamet ettikleri sorulmuştur. Örneklem kapsamında öğrenciler en çok %27.40 oranı ile aileleriyle yaşadıklarını (117 kişi) belirtmiştir. Ailesiyle yaşayan öğrencileri %24.36 oranıyla öğrenci evinde (104 kişi) ve %23.65 oranıyla devlet yurdunda (101 kişi) yaşayanlar takip etmiştir. Özel yurttta yaşayan öğrencilerin oranı %16.86 (72 kişi) iken; apart, pansiyon gibi yerlerde ikamet ettiğini belirten öğrencilerin oranı ise %7.73'tür (33 kişi). (Bkz. Tablo 22)

İkamet edilen yer cinsiyetler bazında incelendiğinde; kadın öğrencilerin %26.07'si (61 kişi) devlet yurdunda kalırken bunu sırasıyla; ailesiyle (%25.64, 60 kişi), özel yurttta (%24.79, 58 kişi), öğrenci evinde (%15.81, 37 kişi) ve apart, pansiyon gibi yerlerde (%7.69, 18 kişi) kalanlar izlemektedir. Erkek öğrencilerin ise %34.72'si (67 kişi) öğrenci evinde kalırken bunu sırasıyla; ailesiyle (%29.53, 57 kişi), devlet yurdunda (%20.73, 40 kişi), apart, pansiyon gibi yerlerde (%7.77, 15 kişi) ve özel yurttta (%7.25, 14 kişi) kalanlar izlemektedir. (Bkz. Tablo 22)

Tablo 23: NKÜ Tercih Nedeni

	Kadın		Erkek		Toplam	
	Frekans	Yüzde	Frekans	Yüzde	Frekans	Yüzde
Eğitim kalitesi	27	11.54%	24	12.44%	51	11.94%
Aileye yakınlık	165	70.51%	125	64.77%	290	67.92%
Fiziksel imkanlar	17	7.26%	23	11.92%	40	9.37%
Sosyal imkanlar	25	10.68%	21	10.88%	46	10.77%
Toplam	234	100.00%	193	100.00%	427	100.00%

Araştırma kapsamında öğrencilere NKÜ'ni neden tercih ettikleri sorulmuştur. Cevaplayıcıların yanıtlarına göre NKÜ'nün en çok tercih edilme sebebi, öğrencilerin ailelerine yakın olmasıdır (%67.92, 290 kişi). NKÜ'nin diğer tercih edilme sebepleri ise %11.94 ile eğitim kalitesi (51 kişi), %10.77 ile sosyal imkanlar (46 kişi) ve %9.37 ile fiziksel imkanlar (40 kişi) olarak belirtilmiştir. (Bkz. Tablo 23)

Öğrencilerin NKÜ'ni tercih nedeni cinsiyetler bazında incelendiğinde; kadın öğrencilerin %70.51'i (165 kişi) aileye yakınlığı tercih ederken bunu sırasıyla; eğitim kalitesi (%11.54, 27 kişi), sosyal imkanlar (%10.68, 25 kişi) ve fiziksel imkanlar (%7.26, 17 kişi) izlemektedir. Erkek öğrencilerin ise %64.77'i (125 kişi) aileye yakınlığı tercih ederken bunu sırasıyla; eğitim kalitesi (%12.44, 24 kişi), fiziksel imkanlar (%11.92, 23 kişi) ve sosyal imkanlar (%10.88, 21 kişi) izlemektedir. (Bkz. Tablo 23)

Tablo 24: NKÜ Tavsiye Durumu

	Kadın		Erkek		Toplam	
	Frekans	Yüzde	Frekans	Yüzde	Frekans	Yüzde
Kesinlikle ederim	13	5.56%	11	5.70%	24	5.62%
Ederim	105	44.87%	87	45.08%	192	44.96%
Kararsızım	81	34.62%	56	29.02%	137	32.08%
Etmem	31	13.25%	23	11.92%	54	12.65%
Kesinlikle etmem	4	1.71%	16	8.29%	20	4.68%
Toplam	234	100.00%	193	100.00%	427	100.00%

Araştırma kapsamında öğrencilere NKÜ'nde okumayı tavsiye edip etmeyecekleri sorulmuştur. NKÜ'nde öğrenimine devam etmekte olan öğrencilerin %44.96'sı (192 kişi) tavsiye edeceğini belirtirken, %32.08'i tavsiye etme konusunda kararsız olduğunu (137 kişi), %12.6'sı tavsiye etmeyeceğini (54 kişi), %5.62'si kesinlikle tavsiye edeceğini (24 kişi), %4.68'i ise kesinlikle tavsiye etmeyeceğini (20 kişi) ifade etmiştir. (Bkz. Tablo 24)

Öğrencilerin NKÜ'ni tavsiye durumu cinsiyetler bazında incelendiğinde; kadın öğrencilerin %44.87'si (105 kişi) NKÜ'ni tavsiye ederken bunu sırasıyla; kararsızım (%34.62, 81 kişi), tavsiye etmem (%13.25, 31 kişi), kesinlikle tavsiye ederim (%5.56, 13 kişi) ve kesinlikle tavsiye etmem (%1.71, 4 kişi) izlemektedir. Erkek öğrencilerin ise %45.08'i (87 kişi) NKÜ'ni tavsiye ederken bunu sırasıyla; kararsızım (%29.02, 56 kişi), tavsiye etmem (%11.92, 23 kişi), kesinlikle tavsiye etmem (%8.29, 16 kişi) ve kesinlikle tavsiye ederim (%5.70, 11 kişi) izlemektedir. (Bkz. Tablo 24)

Tablo 25: Çalışma Durumu

	Kadın		Erkek		Toplam	
	Frekans	Yüzde	Frekans	Yüzde	Frekans	Yüzde
Çalışmıyor	211	90.17%	170	88.08%	381	89.23%
Kampüste yarı zamanlı	6	2.56%	0	0.00%	6	1.41%
Kampüste tam zamanlı	0	0.00%	1	0.52%	1	0.23%
Kampüs dışında yarı zamanlı	12	5.13%	12	6.22%	24	5.62%
Kampüs dışında tam zamanlı	5	2.14%	10	5.18%	15	3.51%
Toplam	234	100.00%	193	100.00%	427	100.00%

Araştırma kapsamında öğrencilere İlçede herhangi bir işte çalışıp çalışmadıkları sorulmuştur. Öğrencilerin %89.23'ü İlçede herhangi bir işte çalışmadığını (381) belirtirken, %5.62'si kampüs dışında yarı zamanlı (39 kişi), %3.51'i kampüs dışında tam zamanlı (15 kişi), %1.41'i kampüs içinde yarı zamanlı (6 kişi) ve %0.23'ü kampüste yarı zamanlı (1 kişi) çalıştığını belirtmiştir. Kampüs dışında çalışanlar, bütün öğrencilerin %9.13'ünü oluştururken (39 kişi); kampüs içinde çalışanlar ise %1.64'ünü oluşturmaktadır (7 kişi). (Bkz. Tablo 25)

Öğrencilerin çalışma durumu cinsiyetler bazında incelendiğinde; kadın öğrencilerin %90.17'si (211 kişi) çalışmadığını belirtirken bunu sırasıyla; kampüs dışında yarı zamanlı (%5.13, 12 kişi), kampüste yarı zamanlı (%2.56, 6 kişi) ve kampüs dışında tam zamanlı (%2.14, 5 kişi) izlemekte olup, kampüste tam zamanlı olarak çalışan kadın öğrenci bulunmadığı görülmektedir. Erkek öğrencilerin ise %88.08'i (170 kişi) çalışmadığını belirtirken bunu sırasıyla; kampüs dışında yarı zamanlı (%6.22, 12 kişi), kampüs dışında tam zamanlı (%5.18, 10 kişi) ve kampüste tam zamanlı (%0.52,

1 kişi) izlemekte olup, kampüste yarı zamanlı olarak çalışan erkek öğrenci bulunmadığı görülmektedir. (Bkz. Tablo 25)

Tablo 26: Burs ve Kredi Alma Durumları

	Kadın		Erkek		Toplam	
	Frekans	Yüzde	Frekans	Yüzde	Frekans	Yüzde
Burs	48	20.51%	17	8.81%	65	15.22%
Kredi	94	40.17%	89	46.11%	183	42.86%
Burs ve kredi	4	1.71%	2	1.04%	6	1.41%
Hiçbiri	88	37.61%	85	44.04%	173	40.52%
Toplam	234	100.00%	193	100.00%	427	100.00%

Araştırma kapsamında öğrencilere burs ve kredi alma durumları sorulmuştur. Öğrencilerin büyük çoğunluğu kredi aldığını (%42.86, 183 kişi) belirtirken, %40.52'si hiçbir kredi veya burs almadığını (173 kişi) belirtmiştir. NKÜ'de öğrenim gören öğrencilerin %15.22'si burs aldığını (65 kişi) belirtirken hem burs hem de kredi alan öğrenci sayısı 6 kişidir (%1.41). (Bkz. Tablo 26)

Öğrencilerin burs ve kredi alma durumları cinsiyetler bazında incelendiğinde; kadın öğrencilerin %40.17'si (94 kişi) kredi aldığını belirtirken bunu sırasıyla; burs veya kredi almıyorum (%37.61, 88 kişi), burs alıyorum (%20.51, 48 kişi), burs ve kredi alıyorum (%1.71, 4 kişi) izlemektedir. Erkek öğrencilerin ise %46.11'i (89 kişi) kredi aldığını belirtirken bunu sırasıyla; burs veya kredi almıyorum (%44.04, 85 kişi), burs alıyorum (%08.81, 17 kişi), burs ve kredi alıyorum (%1.04, 2 kişi) izlemektedir. (Bkz. Tablo 26)

Tablo 27: Barınma Maliyeti Değerlendirme

	Kadın		Erkek		Toplam	
	Frekans	Yüzde	Frekans	Yüzde	Frekans	Yüzde
Evet	15	6.41%	10	5.18%	25	5.85%
Hayır	171	73.08%	146	75.65%	317	74.24%
Kısmen	48	20.51%	37	19.17%	85	19.91%
Toplam	234	100.00%	193	100.00%	427	100.00%

Araştırma kapsamında öğrencilere ilçedeki ev kirası ve yurt/pansiyon ücreti gibi barınma maliyetlerinin uygun olup olmadığı sorulmuştur. Cevaplayıcıların büyük çoğunluğu (%74.24, 317 kişi) barınma maliyetlerinin uygun olmadığını belirtirken,

%19.91'i barınma maliyetlerinin kısmen uygun olduğunu (85 kişi) ve %5.85'i ise barınma maliyetlerinin uygun olduğunu (825 kişi) belirtmiştir. (Bkz. Tablo 27)

Öğrenciler açısından İlçedeki ev kirası ve yurt/pansiyon ücreti gibi barınma maliyetlerinin uygunluğu hakkındaki görüşler cinsiyetler bazında incelendiğinde; kadın öğrencilerin %73.08'i (171 kişi) ev kirası ve yurt/pansiyon ücreti gibi barınma maliyetlerinin uygun olmadığını belirtirken bunu sırasıyla; barınma maliyetlerini kısmen uygun bulanlar (%20.51, 48 kişi) ve barınma maliyetlerini uygun bulanlar (%6.41, 15 kişi), izlemektedir. Erkek öğrencilerin ise %75.65'i (146 kişi) ev kirası ve yurt/pansiyon ücreti gibi barınma maliyetlerinin uygun olmadığını belirtirken bunu sırasıyla; barınma maliyetlerini kısmen uygun bulanlar (%19.17, 37 kişi) ve barınma maliyetlerini uygun bulanlar (%5.18, 10 kişi), izlemektedir. (Bkz. Tablo 27)

Tablo 28: Öğrenci Maliyeti Değerlendirme

	Kadın		Erkek		Toplam	
	Frekans	Yüzde	Frekans	Yüzde	Frekans	Yüzde
Çok pahalı	33	14.10%	50	25.91%	83	19.44%
Pahalı	100	42.74%	93	48.19%	193	45.20%
Normal	98	41.88%	44	22.80%	142	33.26%
Ucuz	3	1.28%	5	2.59%	8	1.87%
Çok ucuz	0	0.00%	1	0.52%	1	0.23%
Toplam	234	100.00%	193	100.00%	427	100.00%

Araştırma kapsamında öğrencilere İlçedeki öğrenci maliyetlerinin alternatiflere göre nasıl olduğu sorulmuştur. Katılımcıların büyük çoğunluğu (%45.20) öğrenci maliyetlerinin pahalı olduğunu (193 kişi) belirtirken, bunu %33.26 ile maliyetlerinin normal olduğunu düşünen öğrenciler (142 kişi) izlemiştir. Katılımcıların %19.44'ü öğrenci maliyetlerinin çok pahalı olduğunu (83 kişi), %1.87'si ucuz olduğunu (8 kişi) düşünürken, yalnızca 1 kişi (%0.23) çok ucuz olduğunu düşünmektedir. (Bkz. Tablo 28)

Öğrenciler açısından İlçedeki öğrenci maliyetlerinin alternatiflere göre nasıl olduğu cinsiyetler bazında incelendiğinde; kadın öğrencilerin %42.74'ü (100 kişi) öğrenci maliyetlerinin pahalı olduğunu belirtirken bunu sırasıyla; normal bulanlar (%41.88, 98 kişi), çok pahalı bulanlar (%14.10, 33 kişi), ucuz bulanlar (%1.28, 3 kişi) ve çok ucuz bulanların bulunmadığı şeklinde izlemektedir. Erkek öğrencilerin ise

%48.19'u (93 kişi) öğrenci maliyetlerinin pahalı olduğunu belirtirken bunu sırasıyla; çok pahalı bulanlar (%25.91, 50 kişi), normal bulanlar (%22.80, 44 kişi), ucuz bulanlar (%2.59, 5 kişi) ve çok ucuz bulanlar (%0.52, 1 kişi) şeklinde izlemektedir. (Bkz. Tablo 28)

Tablo 29: Yiyecek-İçecek Maliyeti Değerlendirme

	Kadın		Erkek		Toplam	
	Frekans	Yüzde	Frekans	Yüzde	Frekans	Yüzde
Çok pahalı	20	8.55%	27	13.99%	47	11.01%
Pahalı	83	35.47%	71	36.79%	154	36.07%
Normal	128	54.70%	91	47.15%	219	51.29%
Ucuz	3	1.28%	3	1.55%	6	1.41%
Çok ucuz	0	0.00%	1	0.52%	1	0.23%
Toplam	234	100.00%	193	100.00%	427	100.00%

Araştırma kapsamında öğrencilere İlçedeki yiyecek ve içecek fiyatlarını nasıl değerlendirdikleri sorulmuştur. Katılımcıların büyük çoğunluğu (%51.29) yiyecek-içecek fiyatlarının pahalı olduğunu (219 kişi) belirtirken, bunu %36.07 ile yiyecek-içecek fiyatlarının normal olduğunu düşünen öğrenciler (154 kişi) izlemiştir. Katılımcıların %11.01'i yiyecek-içecek fiyatlarının çok pahalı olduğunu (47 kişi), %1.41'i ucuz olduğunu (6 kişi) düşünürken, yalnızca 1 kişi (%0.23) çok ucuz olduğunu düşünmektedir. (Bkz. Tablo 29)

Öğrenciler açısından İlçedeki yiyecek ve içecek fiyatlarını nasıl değerlendirdikleri cinsiyetler bazında incelendiğinde; kadın öğrencilerin %54.70'i (128 kişi) normal bulurken bunu sırasıyla; pahalı bulanlar (%35.47, 83 kişi), çok pahalı bulanlar (%8.55, 20 kişi), ucuz bulanlar (%1.28, 3 kişi) ve çok ucuz bulanların bulunmadığı şeklinde izlemektedir. Erkek öğrencilerin ise %47.15'i (91 kişi) normal bulurken bunu sırasıyla; pahalı bulanlar (%36.79, 71 kişi), çok pahalı bulanlar (%13.99, 27 kişi), ucuz bulanlar (%1.55, 3 kişi) ve çok ucuz bulanlar (%0.52, 1 kişi) şeklinde izlemektedir. (Bkz. Tablo 29)

Tablo 30: Barınma Maliyeti Değerlendirme

	Kadın		Erkek		Toplam	
	Frekans	Yüzde	Frekans	Yüzde	Frekans	Yüzde
Çok pahalı	54	23.08%	78	40.41%	132	30.91%
Pahalı	125	53.42%	79	40.93%	204	47.78%
Normal	54	23.08%	32	16.58%	86	20.14%
Ucuz	1	0.43%	4	2.07%	5	1.17%
Toplam	234	100.00%	193	100.00%	427	100.00%

Araştırma kapsamında öğrencilere İlçedeki barınma maliyetlerini nasıl değerlendirdikleri sorulmuştur. Katılımcıların büyük çoğunluğu (%47.78) barınma maliyetlerinin pahalı olduğunu (204 kişi) belirtirken, bunu %30.91 ile barınma maliyetlerinin çok pahalı olduğunu düşünen öğrenciler (132 kişi) izlemiştir. Katılımcıların %20.14'ü barınma maliyetlerinin normal olduğunu (86 kişi), %1.17'si ucuz olduğunu (5 kişi) düşünürken, barınma maliyetlerinin çok ucuz olduğunu düşünen öğrenci bulunmamaktadır. (Bkz. Tablo 30)

Öğrenciler açısından İlçedeki barınma maliyetlerini nasıl değerlendirdikleri cinsiyetler bazında incelendiğinde; kadın öğrencilerin %53.42'si (125 kişi) pahalı bulurken bunu sırasıyla; çok pahalı ve normal bulanlar (%23.08, her biri 54'er kişi) ve ucuz bulanlar (%0.43, 1 kişi) şeklinde izlemektedir. Erkek öğrencilerin ise %40.93'ü (79 kişi) pahalı bulurken bunu sırasıyla; çok pahalı bulanlar (%40.41, 78 kişi), normal bulanlar (%16.58, 32'er kişi) ve ucuz bulanlar (%2.07, 4 kişi) şeklinde izlemektedir. (Bkz. Tablo 30)

Tablo 31: Aylık Gelir

	Kadın		Erkek		Toplam	
	Frekans	Yüzde	Frekans	Yüzde	Frekans	Yüzde
750 TL ve altı	141	60.26%	76	39.38%	217	50.82%
751-1500 TL	61	26.07%	71	36.79%	132	30.91%
1501-2250 TL	17	7.26%	22	11.40%	39	9.13%
2251-3000 TL	9	3.85%	10	5.18%	19	4.45%
3001 TL ve üzeri	6	2.56%	14	7.25%	20	4.68%
Toplam	234	100.00%	193	100.00%	427	100.00%

Araştırma kapsamında öğrencilere aylık ortalama gelirleri sorulmuştur. Öğrencilerin yaklaşık yarısından fazlasının (%50.82) aylık ortalama gelirleri 700 TL ve altındadır (217 kişi). Öğrencilerin %30.91'inin aylık ortalama geliri 701 TL-1500 TL arasında (132 kişi), %9.13'ünün aylık ortalama geliri 1501 TL-2250 TL arasında (39 kişi), %4.68'inin aylık ortalama geliri 3001 TL ve üzerinde (20 kişi) ve %4.45'inin aylık ortalama geliri 2251 TL-3000 TL arasındadır (19 kişi). (Bkz. Tablo 31)

Öğrencilerin aylık ortalama gelirleri cinsiyetler bazında incelendiğinde; kadın öğrencilerin %60.26'sı (141 kişi) 750 TL ve altı gelire sahipken bunu sırasıyla; 750-1500 TL (%26.07, 61 kişi), 1501-2250 TL (%7.26, 17 kişi), 2251-3000 TL (%3.85, 9 kişi), 3001 TL ve üzeri (%2.56, 6 kişi) şeklinde izlemektedir. Erkek öğrencilerin ise %39.38'i (76 kişi) 750 TL ve altı gelire sahipken bunu sırasıyla; 750-1500 TL (%36.79, 71 kişi), 1501-2250 TL (%11.40, 22 kişi), 3001 TL ve üzeri (%7.25, 14 kişi) ve 2251-3000 TL (%5.18, 10 kişi) şeklinde izlemektedir. (Bkz. Tablo 31)

Tablo 32: Şehir İçi Ulaşım Harcamaları

	Kadın		Erkek		Toplam	
	Frekans	Yüzde	Frekans	Yüzde	Frekans	Yüzde
100 TL ve altı	115	49.15%	111	57.51%	226	52.93%
101-150 TL	72	30.77%	36	18.65%	108	25.29%
151-200 TL	14	5.98%	15	7.77%	29	6.79%
201-250 TL	12	5.13%	11	5.70%	23	5.39%
251 TL ve üzeri	21	8.97%	20	10.36%	41	9.60%
Toplam	234	100.00%	193	100.00%	427	100.00%

Araştırma kapsamında öğrencilere aylık gelirlerinin ortalama olarak ne kadarını şehir içi ulaşım için harcadıkları sorulmuştur. Öğrencilerin büyük çoğunluğu (%52.93) şehir içi ulaşım için ayda 100 TL ve daha azını harcadığını belirtmiştir (226 kişi). Bütün öğrencilerin sırasıyla %5.29'u 101 TL ile 150 TL arasında (108 kişi), %9.60'ı 251 TL ve daha fazla (41 kişi), %6.79'u 151 TL ile 200 TL arasında (29 kişi) ve %5.39'u öğrencilerin 201 TL ile 250 TL arasında (23 kişi) şehir içi ulaşım giderine sahiptir. (Bkz. Tablo 32)

Öğrencilerin aylık gelirlerinin ortalama olarak ne kadarını şehir içi ulaşım için harcadıkları cinsiyetler bazında incelendiğinde; kadın öğrencilerin %49.15'i (115 kişi) 100 TL ve altı harcarken bunu sırasıyla; 101-150 TL (%30.77, 72 kişi), 251 TL ve

üzeri (%8.97, 21 kişi), 151-200 TL (%5.98, 14 kişi) ve 201-250 TL (%5.13, 12 kişi) şeklinde izlemektedir. Erkek öğrencilerin ise %57.51'i (111 kişi) 100 TL ve altı harcarken bunu sırasıyla; 101-150 TL (%18.65, 36 kişi), 251 TL ve üzeri (%10.36, 20 kişi), 151-200 TL (%7.77, 15 kişi) ve 201-250 TL (%5.70, 11 kişi) şeklinde izlemektedir. (Bkz. Tablo 32)

Tablo 33: Aylık Gelir ile Şehir İçi Ulaşım Harcamaları

Aylık gelir	750 TL ve altı		751-1500 TL		1501-2250 TL		2251-3000 TL		3001 TL ve üzeri		Toplam	
	F	%	F	%	F	%	F	%	F	%	F	%
Ulaşım												
100 TL ve altı	129	59.45	73	55.30	10	25.64	8	42.11	6	30.00	226	52.93
101-150 TL	54	24.88	38	28.79	10	25.64	3	15.79	3	15.00	108	25.29
151-200 TL	12	5.53	9	6.82	6	15.38	1	5.26	1	5.00	29	6.79
201-250 TL	6	2.76	5	3.79	6	15.38	3	15.79	3	15.00	23	5.39
251 TL ve üzeri	16	7.37	7	5.30	7	17.95	4	21.05	7	35.00	41	9.60
Toplam	217	100.0	132	100.0	39	100.0	19	100.0	20	100.0	427	100.00

Araştırma kapsamında öğrencilerin aylık gelirleri ile şehir içi ulaşım harcamaları karşılaştırılmıştır. Buna göre aylık geliri 750 TL ve altında olan (%59.45) ve 751TL ile 1500 TL arasında olan (%55.30) öğrenciler şehir içi ulaşımına genel olarak 100 TL ve altında harcama yapmaktadır. Aylık geliri 1501 TL ile 2250 TL arasında olan öğrencilerin büyük çoğunluğu şehir içi ulaşımına 150 TL ve daha az ödeme yapmaktadır (%51.28). Aylık geliri 2251 TL ile 3000 TL arasında olan öğrenciler (%42.11) şehir içi ulaşımına genel olarak 100 TL ve altında harcama yaparken, geliri 3001 TL ve daha fazla olan öğrenciler (%35.00) şehir içi ulaşımına 250TL'den fazla harcama yapmaktadır. (Bkz. Tablo 33)

Tablo 34: Yeme-İçme Harcamaları

	Kadın		Erkek		Toplam	
	Frekans	Yüzde	Frekans	Yüzde	Frekans	Yüzde
200 TL ve altı	94	40.17%	46	23.83%	140	32.79%
201-300 TL	78	33.33%	43	22.28%	121	28.34%
301-400 TL	32	13.68%	49	25.39%	81	18.97%
401-500 TL	17	7.26%	29	15.03%	46	10.77%
501 TL ve üzeri	13	5.56%	26	13.47%	39	9.13%
Toplam	234	100.00%	193	100.00%	427	100.00%

Araştırma kapsamında öğrencilere aylık gelirlerinin ortalama olarak ne kadarını yeme-içme için harcadıkları sorulmuştur. Soruyu öğrencilerin büyük çoğunluğu (%32.79) yeme-içme için ayda 200 TL ve daha azını harcadığını belirtmiştir (140 kişi). Bütün öğrencilerin sırasıyla %28.34'ü 201 TL ile 300 TL arasında (121 kişi), %18.97'si 301 TL ile 400 TL arasında (81 kişi), %10.77'si 401 TL ile 500 TL arasında (46 kişi) ve %9.13'ü ise 501 TL ve daha fazla (39 kişi) yeme-içme giderine sahip olduğunu belirtmiştir. (Bkz. Tablo 34)

Öğrencilerin aylık gelirlerinin ortalama olarak ne kadarını yeme-içme için harcadıkları cinsiyetler bazında incelendiğinde; kadın öğrencilerin %40.17'si (94 kişi) 200 TL ve altı harcarken bunu sırasıyla; 201-300 TL (%33.33, 78 kişi), 301-400 TL (%13.68, 32 kişi), 401-500 TL (%7.26, 17 kişi), 501 TL ve üzeri (%5.56, 13 kişi) şeklinde izlemektedir. Erkek öğrencilerin ise %25.39'u (49 kişi) 301-400 TL harcarken bunu sırasıyla; 200 TL ve altı (%23.83, 46 kişi), 201-300 TL (22.28, 43 kişi), 401-500 TL (%15.03, 296 kişi), 501 TL ve üzeri (%13.47, 26 kişi) şeklinde izlemektedir. (Bkz. Tablo 34)

Tablo 35: Aylık Gelir ile Gıda Harcamaları

Aylık gelir	750 TL ve altı		751-1500 TL		1501-2250 TL		2251-3000 TL		3001 TL ve üzeri		Toplam	
	F	%	F	%	F	%	F	%	F	%	F	%
200 TL ve altı	106	48.85	22	16.67	7	17.95	3	15.79	2	10.00	140	32.79
201-300 TL	71	32.72	35	26.52	5	12.82	6	31.58	4	20.00	121	28.34
301-400 TL	30	13.82	37	28.03	7	17.95	4	21.05	-	0.00	78	18.27
401-500 TL	8	3.69	25	18.94	11	28.21	2	10.53	3	15.00	49	11.48
501 TL ve üzeri	2	0.92	13	9.85	9	23.08	4	21.05	11	55.00	39	9.13
Toplam	217	100.0	132	100.0	39	100.0	19	100.0	20	100.0	427	100.0

Araştırma kapsamında öğrencilerin aylık gelirleri ile gıda harcamaları karşılaştırılmıştır. Tablodan da görüleceği üzere, aylık gelir arttıkça gıda harcamalarına ayrılan bütçe de artmaktadır denilebilir. Aylık gelir ile gıda harcamalarına bakıldığında; 750 TL ve altında gelire sahip öğrenciler gıda için genel olarak 200 TL ve altında (%48.85), 751TL ile 1500 TL arasında olan öğrenciler 301 TL ile 400 TL (%28.03), 1501TL ile 2250 TL arasında olan öğrenciler 401 TL ile 500 TL (%28.23), 2251 TL ile 3000 TL arasında olan öğrenciler ile 3000 TL'den fazla olan öğrenciler ise 500 TL'den fazla gıda harcaması yapmaktadır. (Bkz. Tablo 35)

Tablo 36: Kültürel Aktivite ve Spor Harcamaları

	Kadın		Erkek		Toplam	
	Frekans	Yüzde	Frekans	Yüzde	Frekans	Yüzde
100 TL ve altı	156	66.95%	90	46.63%	246	57.75%
101-150 TL	46	19.74%	63	32.64%	109	25.59%
151-200 TL	20	8.58%	18	9.33%	38	8.92%
201-250 TL	7	3.00%	12	6.22%	19	4.46%
251 TL ve üzeri	4	1.72%	10	5.18%	14	3.29%
Toplam	233	100.00%	193	100.00%	426	100.00%

Araştırma kapsamında öğrencilere aylık gelirlerinin ortalama olarak ne kadarını kültürel aktivite ve spor için harcadıkları sorulmuştur. Soruyu cevaplayan 426 öğrencinin yarısından fazlası (%57,75) kültürel aktivite ve spor için ayda 100 TL ve daha azını harcadığını belirtmiştir (246 kişi). Bütün öğrencilerin sırasıyla %25.59'u 101 TL ile 150 TL arasında (109 kişi), %8.92'si 151 TL ile 200 TL arasında (38 kişi), %4.46'sı

201 TL ile 250 TL arasında (19 kişi) ve %3.29'u 251 TL ve daha fazla (214 kişi) kültürel aktivite ve spor giderine sahiptir. (Bkz. Tablo 36)

Öğrencilerin aylık gelirlerinin ortalama olarak ne kadarını kültürel aktivite ve spor için harcadıkları cinsiyetler bazında incelendiğinde; kadın öğrencilerin %66.95'i (156 kişi) 100 TL ve altı harcarken bunu sırasıyla; 101-150 TL (%19.74, 46 kişi), 151-200 TL (%8.58, 20 kişi), 201-250 TL (%3.00, 7 kişi), 251 TL ve üzeri (%1.72, 4 kişi) şeklinde izlemektedir. Erkek öğrencilerin ise %46.63'ü (90 kişi) 100 TL ve altı harcarken bunu sırasıyla; 101-150 TL (%32.64, 63 kişi), 151-200 TL (%9.33, 18 kişi), 201-250 TL (%6.22, 12 kişi), 251 TL ve üzeri (%5.18, 10 kişi) şeklinde izlemektedir. (Bkz. Tablo 36)

Tablo 37: Aylık Gelir ile Kültür & Spor Harcamaları

Aylık gelir	750 TL ve altı		751-1500 TL		1501-2250 TL		2251-3000 TL		3001 TL ve üzeri		Toplam	
	F	%	F	%	F	%	F	%	F	%	F	%
100 TL ve altı	154	70.97	68	51.52	10	25.64	8	42.11	6	30.00	246	57.61
101-150 TL	48	22.12	40	30.30	13	33.33	3	15.79	5	25.00	109	25.53
151-200 TL	9	4.15	13	9.85	8	20.51	5	26.32	3	15.00	38	8.90
201-250 TL	4	1.84	5	3.79	4	10.26	3	15.79	3	15.00	19	4.45
251 TL ve üzeri	2	0.92	5	3.79	4	10.26	-	0.00	3	15.00	14	3.28
Toplam	217	100.0	132	100.0	39	100.0	19	100.0	20	100.0	427	100.0

Araştırma kapsamında öğrencilerin aylık gelirleri ile kültürel aktiviteler ve spor için yaptıkları harcamalar karşılaştırılmıştır. Tablodan da görüleceği üzere kültür ve spor için yapılan harcama genel olarak bütün gelir gruplarında eşit ve 100 TL'nin altındadır. (Bkz Tablo 37)

Tablo 38: Barınma ve Enerji Giderleri

	Kadın		Erkek		Toplam	
	Frekans	Yüzde	Frekans	Yüzde	Frekans	Yüzde
500 TL ve altı	129	55.13%	107	55.44%	236	55.40%
501-600 TL	64	27.35%	46	23.83%	110	25.82%
601-700 TL	18	7.69%	17	8.81%	35	8.22%
701-800 TL	7	2.99%	8	4.15%	15	3.52%
801 TL ve üzeri	16	6.84%	14	7.25%	30	7.04%
Toplam	234	100.00%	192	99.48%	426	100.00%

Araştırma kapsamında öğrencilere aylık gelirlerinin ortalama olarak ne kadarını barınma ve enerji giderleri için harcadıkları sorulmuştur. Soruyu cevaplayan 426 öğrencinin yarısından fazlası (%55.40) barınma ve enerji giderleri için 500 TL ve daha azını harcadığını belirtmiştir (236 kişi). Barınma ve enerji giderleri maliyetleri sırasıyla %25.82 oranında 501 TL-600 TL arasında (110 kişi), %8.22 oranında 601 TL-700 TL arasında (35 kişi), %7.04 oranında 801 TL ve daha fazla (30 kişi) ve %23.52 oranında 701 TL-800 TL arasındadır (15 kişi). (Bkz. Tablo 38)

Öğrencilerin aylık gelirlerinin ortalama olarak ne kadarını barınma ve enerji giderleri için harcadıkları cinsiyetler bazında incelendiğinde; kadın öğrencilerin %55.13'ü (129 kişi) 500 TL ve altı harcarken bunu sırasıyla; 501-600 TL (%27.35, 64 kişi), 601-700 TL (%7.69, 18 kişi), 801 TL ve üzeri (%6.84, 16 kişi) ve 701-800 TL (%2.99, 7 kişi) şeklinde izlemektedir. Erkek öğrencilerin ise %55.44'ü (107 kişi) 500 TL ve altı harcarken bunu sırasıyla; 501-600 TL (%23.83, 46 kişi), 601-700 TL (%8.81, 17 kişi), 801 TL ve üzeri (%7.25, 14 kişi) ve 701-800 TL (%4.15, 8 kişi) şeklinde izlemektedir. (Bkz. Tablo 38)

Tablo 39: Aylık Gelir ile Barınma & Enerji Giderleri

Aylık gelir	750 TL ve altı		751-1500 TL		1501-2250 TL		2251-3000 TL		3001 TL ve üzeri		Toplam	
	F	%	F	%	F	%	F	%	F	%	F	%
Barınma&Enerji												
500 TL ve altı	153	70.51	52	39.39	18	46.15	8	42.11	5	25.00	236	55.27
501-600 TL	33	15.21	58	43.94	9	23.08	5	26.32	5	25.00	110	25.76
601-700 TL	15	6.91	11	8.33	5	12.82	2	10.53	2	10.00	35	8.20
701-800 TL	5	2.30	7	5.30	3	7.69	-	0.00	-	0.00	15	3.51
801 TL ve üzeri	11	5.07	4	3.03	4	10.26	3	15.79	8	40.00	30	7.03
Toplam	217	100.0	132	100.0	39	100.0	19	100.0	20	100.0	427	100.0

Araştırma kapsamında öğrencilerin aylık gelirleri ile barınma ve enerji giderleri karşılaştırılmıştır. Aylık gelir ile barınma ve enerji giderlerine bakıldığında; 750 TL ve altında aylık gelire sahip öğrenciler barınma ve enerji için genel olarak 500 TL ve altında harcama yapmaktadır (%70.51). Aylık geliri 751TL ile 1500 TL arasında

olan (%43.94) öğrenciler barınma ve enerji için genel olarak 501 TL ile 600 TL arasında harcama yaparken (%43.94), aylık geliri 1501 TL ile 2250 TL arasında olan (%46.15) ve 2251 TL ile 3000 TL arasında olan (%42.11) öğrencilerin büyük çoğunluğu barınma ve enerji için 500 TL ve altında harcama yapmaktadır. Genel olarak barınma ve enerji için 600 TL ve altında harcama yapılırken, aylık geliri 3000 TL'den fazla olan öğrencilerin büyük çoğunluğu (%40.00) barınma ve enerji için 800 TL'den fazla harcama yapmaktadır. (Bkz Tablo 39)

Tablo 40: Eğitim Harcamaları

	Kadın		Erkek		Toplam	
	Frekans	Yüzde	Frekans	Yüzde	Frekans	Yüzde
200 TL ve altı	133	56.84%	137	70.98%	270	63.23%
201-250 TL	54	23.08%	33	17.10%	87	20.37%
251-300 TL	20	8.55%	10	5.18%	30	7.03%
301-350 TL	10	4.27%	4	2.07%	14	3.28%
351 TL ve üzeri	17	7.26%	9	4.66%	26	6.09%
Toplam	234	100.00%	193	100.00%	427	100.00%

Araştırma kapsamında öğrencilere aylık gelirlerinin ortalama olarak ne kadarını eğitim için harcadıkları sorulmuştur. Öğrencilerin büyük çoğunluğu (%63.23) eğitim için 200 TL ve daha azını harcadığını belirtmiştir (270 kişi). Araştırmaya katılan öğrencilerin %20.37'si eğitim için aylık 201 TL ile 250 TL arasında (87 kişi), %7.03'ü 251 TL ile 300 TL arasında (30 kişi), %6.09'u 351 TL ve üzerinde ve %3.28'si ise 301 TL ile 350 TL arasında (14 kişi) harcama yapmaktadır. (Bkz. Tablo 40)

Öğrencilerin aylık gelirlerinin ortalama olarak ne kadarını eğitim için harcadıkları cinsiyetler bazında incelendiğinde; kadın öğrencilerin %56.84'ü (133 kişi) 200 TL ve altı harcarken bunu sırasıyla; 201-250 TL (%23.08, 54 kişi), 251-300 TL (%8.55, 20 kişi), 351 TL ve üzeri (%7.26, 17 kişi) ve 301-350 TL (%4.27, 10 kişi) şeklinde izlemektedir. Erkek öğrencilerin ise %70.98'i (137 kişi) 200 TL ve altı harcarken bunu sırasıyla; 201-250 TL (%23.08, 33 kişi), 251-300 TL (%5.18, 10 kişi), 351 TL ve üzeri (%4.66, 9 kişi) ve 301-350 TL (%2.07, 4 kişi) şeklinde izlemektedir. (Bkz. Tablo 40)

Tablo 41: Aylık Gelir ile Eğitim Harcamaları

Aylık gelir	750 TL ve altı		751-1500 TL		1501-2250 TL		2251-3000 TL		3001 TL ve üzeri		Toplam	
	F	%	F	%	F	%	F	%	F	%	F	%
200 TL ve altı	148	68.20	83	62.88	18	46.15	9	47.37	12	60.00	270	63.23
201-250 TL	44	20.28	30	22.73	9	23.08	4	21.05	-	0.00	87	20.37
251-300 TL	10	4.61	8	6.06	8	20.51	3	15.79	1	5.00	30	7.03
301-350 TL	7	3.23	5	3.79	1	2.56	1	5.26	1	5.00	15	3.51
351 TL ve üzeri	9	4.15	6	4.55	3	7.69	2	10.53	6	30.00	26	6.09
Toplam	217	100.0	132	100.0	39	100.0	19	100.0	20	100.0	427	100.0

Araştırma kapsamında öğrencilerin aylık gelirleri ile eğitim için yaptıkları harcamalar karşılaştırılmıştır. Buna göre aylık geliri ne olursa olsun öğrenciler eğitim için fazla harcama yapmamaktadır. (Bkz. Tablo 41)

Tablo 42: Diğer Harcamalar

	Kadın		Erkek		Toplam	
	Frekans	Yüzde	Frekans	Yüzde	Frekans	Yüzde
200 TL ve altı	126	53.85%	91	47.15%	217	50.82%
201-250 TL	54	23.08%	32	16.58%	86	20.14%
251-300 TL	17	7.26%	23	11.92%	40	9.37%
301-350 TL	14	5.98%	11	5.70%	25	5.85%
351 TL ve üzeri	23	9.83%	36	18.65%	59	13.82%
Toplam	234	100.00%	193	100.00%	427	100.00%

Araştırma kapsamında öğrencilere aylık gelirlerinin ortalama olarak ne kadarını diğer ihtiyaçları için harcadıkları sorulmuştur. Öğrencilerin yaklaşık yarısı (%50.82) 200 TL ve daha azını (217 kişi), %20.14'ü 201 TL-250TL arasında (86 kişi), %13.82'si 351 TL ve daha fazlasını (59 kişi), %9.37'si 251 TL-300TL arasında (40 kişi) ve %5.85'i 301 TL-350 TL arasında diğer ihtiyaçları için harcama yaptığını belirtmiştir. (Bkz. Tablo 42)

Öğrencilerin aylık gelirlerinin ortalama olarak ne kadarını diğer ihtiyaçları için harcadıkları cinsiyetler bazında incelendiğinde; kadın öğrencilerin %53.85'i (126 kişi) 200 TL ve altı harcarken bunu sırasıyla; 201-250 TL (%23.08, 54 kişi), 351 TL

ve üzeri (%9.83, 23 kişi), 251-300 TL (%7.26, 17 kişi) ve 301-350 TL (%3.98, 14 kişi) şeklinde izlemektedir. Erkek öğrencilerin ise %47.15'i (91 kişi) 200 TL ve altı harcar-ken bunu sırasıyla; 351 TL ve üzeri (%18.65, 36 kişi), 201-250 TL (%16.58, 32 kişi), 251-300 TL (%11.92, 23 kişi) ve 301-350 TL (%5.70, 11 kişi) şeklinde izlemektedir. (Bkz. Tablo 42)

Tablo 43: Aylık Gelir ile Diğer Harcamalar

Aylık gelir	750 TL ve altı		751-1500 TL		1501-2250 TL		2251-3000 TL		3001 TL ve üzeri		Toplam	
	F	%	F	%	F	%	F	%	F	%	F	%
Diğer												
200 TL ve altı	146	67.28	56	42.42	7	17.95	6	31.58	2	10.00	217	50.82
201-250 TL	35	16.13	34	25.76	8	20.51	6	31.58	3	15.00	86	20.14
251-300 TL	19	8.76	13	9.85	6	15.38	1	5.26	-	0.00	39	9.13
301-350 TL	7	3.23	10	7.58	5	12.82	2	10.53	1	5.00	25	5.85
351 TL ve üzeri	10	4.61	18	13.64	13	33.33	4	21.05	14	70.00	59	13.82
TOPLAM	217	100.0	132	100.0	39	100.0	19	100.0	20	100.0	427	100.0

Araştırma kapsamında öğrencilerin aylık gelirleri ile diğer giderleri karşılaştırılmıştır. Buna göre aylık geliri 750 TL ve altında olan (%67.28) ve aylık geliri 751 TL ile 1500 TL arasında olan (%42.42) öğrenciler diğer harcamalar için genel olarak 200 TL ve altında harcama yapmaktadır. Aylık geliri 1501 TL ile 2250 TL arasında olan öğrenciler diğer harcamalar için genel olarak 350 TL'den fazla harcama yaparken (%33.33), aylık geliri 2251 TL ile 3000 TL arasında olan öğrencilerin büyük çoğunluğu (%63.16) diğer harcamalar için 250 TL'den az harcama yapmaktadır. Aylık geliri 3000 TL'den fazla olan öğrencilerin büyük çoğunluğu (%70.00) ise diğer harcamalar için genel olarak 350 TL'den fazla harcama yapmaktadır. (Bkz. Tablo 43)

7. SONUÇ VE DEĞERLENDİRME

Günümüzde üniversite; geleneksel akademi/bilgi çerçevesinin dışında, toplumların sosyo-kültürel ve sosyo-ekonomik ihtiyaçlarını üstlenmesi gereken bir yapıya dönüşmüştür. Bu dönüşüm üniversitelerin, toplum ve toplumsal alan ile olan temasını beraberinde getirmiştir. Burada şehir ve üniversite arasındaki ilişki sosyo-kültürel ve sosyo-ekonomik bağlamda geliştirilmelidir. Çünkü, bu gelişim, ülkenin sosyo-kültürel

ve sosyo-ekonomik varoluşu ve ülke sermayesinin gelişimi açısından önemlidir. Üniversitelerin kurulduğu şehir ile olan çok boyutlu ilişkisinin geliştirilmesi hem şehir hem bölge ve hem de ulusal çapta bir kalkınma potansiyeli oluşturacaktır. Üniversiteler, kurdukları şehir açısından politika üretmesi ve bu üretilen politikaların uygulanması noktasında etkili bir bilimsel/akademik bilgi desteği verebilecek insan kaynağına sahiptir. Üniversiteler, bu potansiyeli ile eğitim, sağlık, spor, sosyal hizmetler vs. konularda şehrin dinamiklerine ve/ya yerel yönetimlere etkili bir akademik destek sağlayabilir.

Üniversiteler; gerek yaptığı harcamalar gerekse istihdam ettiği personel nedeniyle kurulduğu şehrin ekonomisine pozitif katkılar sağlamaktadır. Bu katkılar direkt yerel ekonomiyle de alakalıdır. Çalışan ve istihdama dahil olan bireyler özellikle o bölgede oturan kişilerden olduğundan, şehirdeki/bölgedeki işsizlik sorununun çözümü açısından üniversiteler kurdukları şehirler açısından pozitif katkılar sağlamaktadır (Dalğar vd. 2009). Ancak yaz aylarında öğrencilerin yaz tatili dönemine girmesi, idari ve akademik personel için yıllık izin döneminin başlaması şehirler ve özellikle üniversitelerin kurulduğu yerleşkelerde ekonomik faaliyet yürüten kişiler için bir handicap oluşturur. Çünkü gerek belediye otobüsleri ve gerekse de özel halk otobüslerinin kampüse taşıyacağı yolcu sayısındaki düşüş, yerleşkenin bulunduğu yerdeki kantinlerin, esnafın ve ekonomik faaliyet yürütenlerin ekonomik yönden olumsuz etkilenmelerine yol açabilmektedir.

NKÜ'nün, Süleymanpaşa ilçesine sosyo-ekonomik, sosyo-kültürel ve demografik etkilerinin eldeki mevcut verilerle incelendiği bu çalışmada; NKÜ, kuruluşundan 2017 yılına kadar İlçeye 1012 milyar TL'lik ekonomik katkı yaptığı, 1044 akademik personel, 540 idari personel ve 821 diğer personel olmak üzere; toplam 2405 kişiye doğrudan istihdam kaynağı olduğu, üniversite tarafından müteahhitlik ve çeşitli firmalarına yaptırılan, bina yapımı, bakım-onarım işleri, çevre düzenleme faaliyetleri ve her türlü altyapı hizmetleri de düşünüldüğünde, birçok alan ve sektöre de dolaylı anlamda istihdam olanağı sağladığı tespit edilmiştir.

Üniversitelerin şehre kültürel bakımdan etki ve katkıları arasında sayılabilecek, diğer bir faktör de üniversitelerin, şehirde, yörede yaptıkları sempozyum, panel,

araştırma ve/veya planlama çalışmalarıdır (Çınar ve Emsen, 2001). Kuruluşundan 2017 yılına kadar İlçede; Sempozyum, konferans, sergi vb. konularda toplam, 2439 adet kültürel faaliyet yürütüldüğü ve ilçenin sosyo-kültürel anlamda büyümesine katkı yaptığı tespit edilmiştir.

NKÜ'nün, İlçede 2017 yılı itibariyle, toplam 2367 çalışan ve aileleri ile 21896 öğrenci düşünüldüğünde; yaklaşık 25.000 kişilik nüfus hareketliliğine yol açtığı öngörülebilir. Ancak öğrencilerin İstanbul ve/veya çevre il ve ilçelere günübirlik olarak gidiş-geliş sağlamaları, ikametgahlarını İlçeye taşıyor olmaları ve bu türden istatistiklerin net tespit edilemeyişi, akademik-idari personelin ve özellikle öğrencilerin demografik olarak net bir şekilde-sayısal türden- meydana getirdiği hareketliliği ölçmemizin önündeki en büyük engel olarak görülmektedir.

NKÜ öğrencilerinin tüketim harcamalarının belirleyicilerinin tanımlanması amacıyla, ana kütlenin %5'ine karşılık gelen 400'ün üzerinde öğrenciyle yirmi sorunun yer aldığı anket uygulanmıştır. Ankette yer alan soruların ilk dördü cinsiyet, yaş aralığı, öğrenim şekli ve demografik özellikleri açıklamaya yöneliktir. Ankete katılan öğrencilerin %54.80'ini kadınlar, %45.20'sini ise erkekler oluşturmaktadır. Katılımcıların büyük çoğunluğunun yaş ortalaması ise 21-25 arasındadır. Öğrencilerin neredeyse tamamı ise Marmara Bölgesinden gelmektedir. NKÜ öğrencileri üzerine yapılan anket sonuçlarına göre, öğrencilerin %50'sinin aylık ortalama gelirlerinin 700 TL ve altında olduğu dikkat çekmektedir. Harcama kalemlerini dikkate aldığımız zaman ise öğrencilerin büyük çoğunluğunun ulaşım için oldukça kısıtlı miktarda harcama yaptığı görülmektedir. Öğrencilerin toplam harcaması açısından önemli bir kalem olan yiye-içme harcamalarında ise kadın öğrencilerin %40'ının, erkek öğrencilerin ise %25'inin 200 TL ve altında harcama yaptıkları görülmektedir. Anket sonuçlarında dikkat çeken diğer bir unsur da öğrencilerin yaklaşık %70'inin kültürel aktivite ve spor için çok az harcama yaptıkları görülmektedir. Barınma ve enerji giderleri ise, öğrencilerin toplam giderlerinde önemli bir harcama kalemidir. Aylık gelirleri 750 TL ve altında olan öğrencilerin çoğunun barınma ve enerji için genel olarak 500 TL ve altında harcama yaptığı görülmektedir. Eğitim harcamaları açısından ise, öğrencilerin büyük çoğunluğunun sadece 200 TL ve altında harcama yaptıkları görülmektedir. Ancak NKÜ'nün yarattığı bu ekonomik etki, öğrencilerin öğrenim süresi ile sınırlıdır. Kentin sunduğu

ekonomik ve sosyal imkanların genişlemesiyle öğrencilerin üniversite öğrenimi sonrasında da İlçede yerleşik hale gelmesi durumunda, üniversitenin yarattığı ilave ekonomik katkının İlçenin kalkınması açısından kalıcı bir etki yaratacağı açıktır. Bunun için gerekli koşulların neler olduğu ve kurumlar itibariyle alınması gereken önlemlerin neler olduğu başka bir araştırma konusu olarak ortaya çıkmaktadır.

NKÜnin İlçeye yapmış olduğu ekonomik, sosyal katkıların ve öğrencilerin tüketim davranışlarının incelendiği çalışma sonuçları literatürdeki diğer çalışmalarla benzerlikler içermektedir. Elde ettiğimiz bulgular, üniversitelerin kuruldukları bölgelerin ekonomik kalkınmasında etkili olduğunu ve bölge için önemli bir gelir kaynağı olduğunu ifade eden Huggins ve Cooke (1996), Ricci (1996) ve Kotosz (2013)'un sonuçlarına paraleldir. Ayrıca ulusal çalışmalardan Tarı vd. (2006), Kaşlı ve Serel (2008), Görkemli (2009) ve Çalışkan (2010)'ın ortaya koydukları sonuçlara benzer bir şekilde NKÜ, İlçe ve Tekirdağ ekonomisi ve altyapısı üzerine olumlu katkılarda bulunmaktadır. Ayrıca Yıldız (2010), Yaylalı vd. (2011) ile Selçuk (2012)'un çalışmalarında ifade ettikleri gibi, NKÜ öğrencilerinin gıda ve barınma masraflarının toplam harcama kalemleri arasında önemli bir paya sahip olduğu bulunmuştur.

KAYNAKÇA

- Adıgüzel, O., & Özkan, D. S. (2013). “Üniversite-Sanayi-Kent Etkileşimi ve Bir Markalaşma Stratejisi Olarak: Bilim Kent Uygulamaları ve Isparta Örneği”, *Süleyman Demirel Üniversitesi Sosyal Bilimler Enstitüsü Dergisi*, (18/2), ss. 279-308.
- Albulescu, L. (2014). “The University in the Community. The University’s Contribution to Local and Regional Development by Providing Educational Services for Adults”, *Procedia - Social and Behavioral Sciences*, (142), pp. 5-11.
- Arap, S. K. (2010). “Türkiye Yeni Üniversitelerine Kavuşurken: Türkiye’de Yeni Üniversiteler ve Kuruluş Gerekçeleri”, *Ankara Üniversitesi Siyasal Bilimler Fakültesi Dergisi*, (65/1), ss. 1-29.
- Arslan, F. (2016). “Üniversite Öğrencilerinin Şehirle Kurduğu Ekonomik ve Sosyal İlişkilerden Memnuniyet Analizi: Sivas Cumhuriyet Üniversitesi Örneği”, *İnsan ve Toplum Bilimleri Araştırmaları Dergisi*, (5/4), ss. 1103-1120.
- Arslan, H. (2014). “Çankırı Karatekin Üniversitesinin Kente Ekonomik Katkısı ve Öğrenci Harcamalarının Farklı Değişkenler Açısından Analizi”, *Dicle Üniversitesi Sosyal Bilimler Enstitüsü Dergisi*, (12), ss. 114-127.
- Atik, H. (1999). “Üniversitelerin Yerel Ekonomiye Katkıları: Teori ve Erciyes Üniversitesi Üzerine Bir Araştırma”, *Erciyes Üniversitesi İİBF Dergisi*, (15), ss. 99-111.
- Aydemir, S. E. (1994). “Karadeniz Teknik Üniversitesinin Kent ve Bölge Ekonomisine Doğrudan ve Dolaylı Ekonomik Etkileri”, *Bölgesel Kalkınma Sempozyumu*, Karadeniz Teknik Üniversitesi: Bildiriler Kitabı, ss. 195-210.
- Bal, N., & Özil, N. (2016). *Tekirdağ İli Ekonomik Görünüm Raporu*, Tekirdağ Ticaret İl Müdürlüğü.
- Bayraktar, N. (2011). “Kent Kültürüne İlişkin Kamuoyu Oluşturulmasında Üniversitelerin Rolü”, (Yayınlanmamış Doktora Tezi). Ege Üniversitesi Sosyal Bilimler Enstitüsü, İzmir.
- Bilginoğlu, M. A., Atik, H., Türker, O., Pamuk, Y., & Düzgün, R. (2002). “Erciyes Üniversitesi'nin Kayseri İli'nin Ekonomik, Sosyal ve Kültürel Yapısına Etkileri” Kayseri, Erciyes Üniversitesi Yayınları.
- Binici, F. Ö., & Koyuncu, B. (2015). “Üniversite Öğrencilerinin 2012-2013 Harcamalarının Bitlis İli Ekonomisine Katkısının İncelenmesi”, *Bitlis Eren Üniversitesi Sosyal Bilimler Dergisi*, (4/1), ss. 113-126.

- Bostancı, S. H. (2017). "Üniversite ve Kent ilişkisinin Mekansal Dinamikleri: Tekirdağ Örneği" *Trakya Bölgesinde Üniversitelerin Bölgesel Kalkınmaya Etkisi*, Kocaeli, Umuttepe Yayınları.
- Boyacıoğlu, E. Z., & Oğuzhan, A. (2013). "Yerli Halkın Üniversite Algılaması: Trakya Üniversitesi Örneği" *Sosyal Bilimler Metinleri Dergisi*, (6), ss. 1-28.
- Ceyhan, M. S., & Güney, G. (2011). "Bartın Üniversitesi'nin Bartın İli'nin Ekonomik Gelişimine 20 Yıllık Projeksiyonda katkılarının Değerlendirilmesi", *Fırat Üniversitesi Sosyal Bilimler Dergisi*, (21/2), ss. 183-207.
- Çakır, M. A. (2011). "On Dokuz Mayıs Üniversitesinde Öğrenim Gören Öğrencilerin Sosyo-Ekonomik Özelliklerinin Samsun İline Katkısı", *Samsun Sempozyumu*, ss. 1-8.
- Çalışkan, Ş. (2010). "Üniversite Öğrencilerinin Harcamalarının Kent Ekonomisine Katkısı Uşak Üniversitesi Örneği" *Elektronik Sosyal Bilimler Dergisi*, (9/31), ss. 169-179.
- Çalışkan, Ş., & Meçik, O. (2013). "Üniversitelerin Yerel Ekonomiye Katkıları" V. *Ulusal Yerel Ekonomiler Kongresi*, Manisa, Celal Bayar Üniversitesi.
- Çayın, M., & Özer, H. (2015). "Üniversitelerin İl Ekonomisine Katkısı ve Öğrencilerin Tüketim Yapısı: Muş Alparslan Üniversitesi Örneği", *Dokuz Eylül Üniversitesi İİBF Dergisi*, (30/2), ss. 131-147.
- Çelikkaya, S., Tunç, H., & Atatorun, M. (2009). "Yalvaç Meslek Yüksekokulu'nun Yalvaç Ekonomisine Katkısı ve Karşılaştırmalı Bir Analiz", *Uluslararası Davraz Kongresi: Küresel Diyalog*, ss. 654-661.
- Çınar, R., & Emsen, Ö. S. (2001). "Eğitim ve İktisadi Gelişme: Atatürk Üniversitesi'nin Erzurum İl Ekonomisi ve Sosyal Yapısı Üzerindeki Etkileri", *Atatürk Üniversitesi İİBF Dergisi*, (15/1-2), ss. 91-104.
- Dalğar, H., Tunç, H., & Kaya, M. (2009). "Bölgesel Kalkınmada Yükseköğretim Kurumlarının Rolü ve Bucak Örneği", *Mehmet Akif Ersoy Üniversitesi Sosyal Bilimler Enstitüsü Dergisi*, (1), ss. 39-50.
- Demireli, C., & Taşkın, E. (2013). "Üniversite Öğrencilerinin Buldukları Şehre Ekonomik Katkıları: Kütahya İl Merkezi Örneği", *Dumlupınar Üniversitesi Sosyal Bilimler Dergisi*, (37), ss. 321-328.
- Elliott, S. D., Stanford, L. L., & Meisel, J. B. (1988). "Measuring the Economic Impact of Institutions of Higher Education", *Research in Higher Education Journal of the Association for Institutional Research*, (28/1), pp. 22-77.
- Erdoğan, M. (2004). "Eğitimin Yol Açtığı Pozitif Dışsallıklar ve İktisadi Kalkınma Üzerindeki Etkileri", *Ekonomi ve Yönetim Bilimleri Dergisi*, (2/2), ss. 27-57.

- Ergun, C. (2014, Eylül). “Üniversite ve Kent İlişkisi Üzerine Görüşler: Mehmet Akif Ersoy Üniversitesi Örneği”, *Mehmet Akif Ersoy Üniversitesi Eğitim Fakültesi Dergisi*, (31), ss. 216-237.
- Ergün, E. (2003). “Afyon Kocatepe Üniversitesi Bolvadin Meslek Yüksekokulu’nun Bolvadin’in Sosyo-Kültürel Yapısına ve Ekonomisine Katkıları”, *Afyon Kocatepe Üniversitesi, İİBF Dergisi*, (5/1), ss. 70-74.
- Erilli, N. A., & Altuntaş, C. (2015). “Cumhuriyet Üniversitesi’nin Sivas İli Ekonomisine Katkısı”, *Siirt Üniversitesi İktisadi Yenilik Dergisi*, (3/1), ss. 11-21.
- Erkekoğlu, H. (2000). “Bölge Üniversitelerinin Yerel Ekonomiye Katkıları: Sivas Cumhuriyet Üniversitesi Örneği”, *Erciyes Üniversitesi İİBF Dergisi*, (16), ss. 211-229.
- Görkemli, H. N. (2009). “Selçuk Üniversitesinin Konya Kent Ekonomisine Etkileri”, *Selçuk Üniversitesi Sosyal Bilimler Enstitüsü Dergisi*, (22), ss. 169-182.
- Güler, G. E. (2017). Trakya Bölge Üniversitelerinin Turizmdeki Rolü. *Trakya Bölgesinde Üniversitelerin Bölgesel Kalkınmaya Etkisi*, Kocaeli, Umuttepe Yayınları.
- Gülhan, G. (2017). “Nazım İmar Planı Geri Besleme Süreçlerinde Erişilebilirlik Ölçütlerinin Kullanılması: Süleymanpaşa Örneği”, *ArtiumDergisi*, (5/1), ss. 42-60.
- Gültürk, P. (2013). “Tekirdağ Kent Merkezi Kıyı Şeridinin Görsel Peyzaj Kalitesi Yönünden Değerlendirmesi”, (Yayınlanmamış Yüksek Lisans Tezi). Tekirdağ Namık Kemal Üniversitesi Fen Bilimleri Enstitüsü.
- Gümüş, N., & Ekiz, N. (2017). “Üniversite Öğrencilerinin Tüketim Harcamalarının Şehir Ekonomisine Katkısının Belirlenmesi: Kastamonu İlinde Bir Araştırma” *Kastamonu Üniversitesi İİBF Dergisi*, (17/3), ss. 99-116.
- Hatris, R. I. (1997). “The Impact of the University of Portsmouth on the Local Economy”, *Urban Studies*, (34/4), pp. 605-626.
- Herero, A. (2015). “Influence of Country and City Images on Student Perception of Host Universities and the of Stisfaction with the Assigned Destination for Their Exchange Programmers”, *Place Branding and Public Diplomacy*, (11/3), pp. 190-2013.
- Huggins, R., & Cooke, P. (1996). “The Economic Impact of Cardiff University: Innovation, Learning and Job Generation”, *Geo Journal*, (414), pp. 325-337.
- Işık, Ş. (2008). “Türkiye’de Üniversitelerin Kentleşme Üzerine Etkileri”, *Dokuz Eylül Üniversitesi Sosyal Bilimler Enstitüsü Dergisi*, (103), ss. 159-181.

- İzmen, Ü., & Daş, Z. Ö. (2017). "Tekirdağ'ın Gelişiminde Üniversitenin Rolü", *Trakya Bölgesinde Üniversitelerin Bölgesel Kalkınmaya Etkisi*, Kocaeli, Umuttepe Yayınları.
- Karadağ, E., & Yücel, C. (2018). "Türkiye Üniversiteler Memnuniyet Araştırması", ss. 1-81, İstanbul, Üniversite Araştırmaları Laboratuvarı Yayınları,
- Kaşlı, M., & Serel, A. (2008). "Üniversite Öğrenci Harcamalarının Analizi ve Bölge Ekonomilerine Katkılarını Belirlemeye Yönelik Bir Araştırma", *Yönetim ve Ekonomi Dergisi*, (15/2), ss. 99-113.
- Kaya, G. (2014). "Adıyaman Üniversitesi'nin Kentsel Mekan ve Sosyal Çevre Üzerindeki Etkisi", *Adıyaman Üniversitesi Sosyal Bilimler Enstitüsü Dergisi*, (16), ss. 231-260.
- Korkmaz, Ö. (2015). "Üniversite Öğrencilerinin Harcamalarının İl Ekonomisine Katkısı: Bayburt Üniversitesi İktisadi ve İdari Bilimler Fakültesi Öğrencileri Üzerine Bir Analiz", *Atatürk Üniversitesi İİBF Dergisi*, (29/2), ss. 233-251.
- Kotosz, B. (2013). "Local Economic Impact of Universities", *Analecta Technica Szegedinensia*, (1/2), pp. 22-26.
- Luo, Z., & Qin, Z. (2012). "SWOT Analysis of Functions of Chinese Universities", *IERI Procedia*, 2, pp. 253-257.
- Nişancı, E., İzmen, E., & Bostancı, S. H. (2017). "Kavramsal Açından Üniversiteler ve Bölgesel Kalkınma İlişkisi", *Trakya Bölgesinde Üniversitelerin Bölgesel Kalkınmaya Etkisi*, Kocaeli, Umuttepe Yayınları.
- Oktay, D. (2007). "Üniversite-Kent İlişkisi", *Yapı Dergisi*, ss. 110-136.
- Özbay, Ö. (2013). "Üniversite ve Sosyal Çevresi: Niğde Üniversitesi ve Niğde", *Ankara Üniversitesi Sosyal Bilimler Enstitüsü Dergisi*, (4/1), ss. 1-63
- Özer, H., Akan, Y., & Çalmaşur, G. (2010). "Atatürk Üniversitesi Öğrencilerinin Gelir-Harcama İlişkisi", *Cumhuriyet Üniversitesi İİBF Dergisi*, (11/1), ss. 231-249.
- Öztürk, S., Torun, İ., & Özkök, Y. (2011). "Anadoluda Kurulan Üniversitelerin İllerin Sosyo-Ekonomik Yapılarına Katkıları", *Mustafa Kemal Üniversitesi Sosyal Bilimler Enstitüsü Dergisi*, (8/16), ss. 145-158.
- Özyaba, M. (1999). "Kentsel Gelişimde Üniversitenin Rolü: Uludağ Üniversitesi ve Bursa", *Uludağ Üniversitesi Mezunlar Derneği 3. Geleneksel Mezunlar Buluşması*, (4-5).
- Phelps, R. P. (1998). "The Effect of University Host Community Size on State Growth", *Economics of Education Reviews*, (17/2), pp. 149-158.

- Ricci, M. (1996). "The Urban Role of A New University: A Case Study of Chieti-Pescara", Abruzzo, Italy. *Geo Journal*, (41/4), pp. 319-324.
- Saatçi, G., Avcıkurt, C., & Demirbulat, Ö. (2015). "Yerel Halkın Üniversiteye Bakış Açısı: Harmancık Meslek Yüksek Okulu Örneği", *Akademik Bakış Dergisi*, (47), ss. 126-140.
- Sağır, A., & İnci, Ü. H. (2013). "Karabük'te Üniversite Algısı: Karabük Üniversitesi Örneği", *İnsan ve Toplum Bilimleri Araştırmaları Dergisi*, (2/2), ss. 49-81.
- Sankır, H., & Gürdal, A. (2014). "Bülent Ecevit Üniversitesi'nin Zonguldak'a Etkileri ve Kentin Üniversite Algısı", *Yükseköğretim ve Bilim Dergisi*, (4/2), ss. 90-98.
- Selçuk, G. N. (2012). "Atatürk Üniversitesi Öğrencilerinin Harcamalarının Analizi ve Erzurum Ekonomisine Katkısı", *Atatürk Üniversitesi Sosyal Bilimler Enstitüsü Dergisi*, (16/3), ss. 317-330.
- Silva, Y. F., Freitas, C. C., Paranhos, J. J., & Hasenclever, L. (2012). "University and the Local Development in Goiás-Brazil", *Procedia-Social and Behavioral Sciences*, (52), pp. 269-278.
- Sungur, O. (2015). "Üniversitelerin Bölgesel Kalkınmada Değişen Rolü ve Girişimci Üniversite Kavramı", *AİBÜ Sosyal Bilimler Enstitüsü Dergisi*, (154), ss. 35-61.
- Şahin, V. (2015). "Tekirdağ'ın Eğitim Coğrafyası Üzerine Bir İnceleme", *Doğu Coğrafya Dergisi*, (20/31), ss. 43-60.
- Tan, A., Akpınar, M. G., & Kaşoğlu, A. N. (1998). "Üniversite Öğrencilerinin Tüketim Harcamalarının Yapısı Üzerine Bir Araştırma", *Pazarlama Dünyası Dergisi*, (70), ss. 17-41.
- Tarı, R., Çalışkan, Ş., & Bayraktar, Y. (2006). "Kocaeli Üniversitesi Öğrencilerinin Gelir ve Tüketim İlişkisi Üzerine Ekonometrik Bir İnceleme", *Kocaeli Üniversitesi Sosyal Bilimler Enstitüsü Dergisi*, (111), ss. 168-179.
- Taşçı, D., Gökalp, E., Kumtepe, E. G., Kumtepe, A. T., & Toprak, E. (2011). "Kentin Üniversite Algısı: Anadolu Üniversitesi ve Eskişehir Örneği", *Amme İdaresi Dergisi*, (44/2), ss. 131-146.
- Türkiye Odalar ve Borsalar Birliği. (2015). *Açılan-Kapanan Şirket İstatistikleri Bülteni*, ss. 17-41, Ankara, TOBB Yayınları.
- Tösten, R., Çenberlitaş, İ., & Gökoğlan, İ. (2013). "Dicle Üniversitesi Öğrencilerinin Harcama Analizi ve Diyarbakır Ekonomisine Katkısı", *Dicle Üniversitesi Sosyal Bilimler Enstitüsü Dergisi*, (5/10), ss. 90-114.
- Tugay, O., & Başgül, N. (2005). "Üniversite Öğrencilerinin Yöre Ekonomisine Katkıları: Burdur'da Bir Araştırma", *I.Burdur Sempozyumu*, ss. 1020-1031.

- Tuğcu, C. T. (2004). “Üniversitelerin Yerel Ekonomik Faaliyet Hacmine Katkıları: Nevşehir Örneği”, *II. Kayseri Ekonomisi Sempozyumu*, ss.109-146.
- Yavuzçehre, P. S. (2016). “Üniversitelerin Kentlerine Etkileri: Denizli Pamukkale Üniversitesi Örneği”, *Süleyman Demirel Üniversitesi İİBF Dergisi*, (21/1), ss. 235-250.
- Yayar, R., & Demir, D. (2013). “Gaziosmanpaşa Üniversitesinin Tokat İli Ekonomisine Etkisi”, *Akademik Araştırmalar ve Çalışmalar Dergisi*, (8), ss. 106-122.
- Yaylalı, M., Özer, H., & Dilek, Ö. (2011). “Selçuk Üniversitesi Seydişehir Meslek Yüksekokulu Öğrencilerinin Gelir-Harcama İlişkisi ve Meslek Yüksekokulunun İlçe Ekonomisine Katkısı” *ZKÜ Sosyal Bilimler Dergisi*, (7/13), ss. 1-13.
- Yıldız, E. (2010). “Meslek Yüksekokullarının Yerel Ekonomiye Katkıları: Babaeski”, *Trakya Üniversitesi Sosyal Bilimler Dergisi*, (2/12), ss. 87-102.
- Yılmaz, M. K., & Kaynak, S. (2011). “Sosyo-Ekonomik Dönüşüm Sürecinde Üniversitelerin Rolü ve Yöre Halkının Üniversite’den Beklentileri İle İlgili Bir Uygulama”, *Dokuz Eylül Üniversitesi Sosyal Bilimler Enstitüsü Dergisi*, (13/4), ss. 55-73.

İNTERNET KAYNAKLARI

- DPT.** İlçelerin Sosyo-Ekonomik Gelişmişlik Sıralaması: <http://www.kalkinma.gov.tr/Lists/Yaynlar/Attachments/299/ilce.pdf> (Erişim Tarihi: 13 Temmuz 2017)
- Kalkınma Bakanlığı.** İl Bazında Kamu Yatırımları (1999-2017): http://www2.kalkinma.gov.tr/kamuyat/il.html?2017_59 (Erişim Tarihi: 09 Ağustos 2018)
- Mülkiye Haber.** Gelişmiş İlçeler Sıralaması: <http://mulkiyehaber.net/en-gelismis-ilceler-belli-oldu/> (Erişim Tarihi: 05 Temmuz 2018)
- Süleymanpaşa Kaymakamlığı.** Süleymanpaşa Hakkında; <http://www.suleymanpasa.gov.tr/suleymanpasa-hakkinda> (Erişim Tarihi: 20 Temmuz 2018)
- URAK.** İller Arası Rekabetçilik Endeksi: <https://drive.google.com/file/d/0BzSH5QdrnBmDdVZSQ2xTbmJCbU0/view> (Erişim Tarihi: 05 Ağustos 2018)
- Tekirdağ Ticaret ve Sanayi Odası.** Tekirdağ Ekonomisindeki Gelişmeler: http://www.tekirdagtso.org.tr/Formlar/Tekirdag_Rapor.pdf (Erişim Tarihi: 10 Ağustos 2018)

Trakyanet. Trakya Ekonomi İstatistikleri:
<http://www.trakyanet.com/trakya/tekirdag/tekirdag/3-tekirdag.html> (Erişim Tarihi: 18 Temmuz 2018)

TÜBİTAK. Girişimci ve Yenilikçi Üniversite Endeksi:
https://www.tubitak.gov.tr/sites/default/files/1095/2017_gyue_siralama.pdf
(Erişim Tarihi: 03 Ağustos 2018)

TÜİK. Konut Satış İstatistikleri:
<http://www.tuik.gov.tr/Start.do;jsessionid=R0cpZcSQjfrnFskPyXBT5pH53FyHKLQZvTP6pBsyyGwSCvHLHyvG!1932932883> (Erişim Tarihi: 02 Ağustos 2018)

YÖK. Bilgi Yönetim Sistemi: <https://istatistik.yok.gov.tr/> (Erişim Tarihi: 07 Haziran 2018)

EKLER**EK-1: Tekirdağ Namık Kemal Üniversitesi Değirmenaltı Kampüsü Öğrencilerinin Harcama Eğilimlerine İlişkin Anket Çalışması**

1	Cinsiyet ?
	() Kadın () Erkek
2	Yaş ?
	() 17-20 () 21-25 () 26-30 () 31-35 () 36 ve üstü
3	Öğrenim şekliniz nedir?
	() Örgün () İkinci öğretim
4	Ailenizin yaşadığı bölge?
	() Marmara Bölgesi () Ege Bölgesi () Akdeniz Bölgesi () Karadeniz Bölgesi () İç Anadolu Bölgesi () Doğu Anadolu Bölgesi () Güneydoğu Anadolu Bölgesi
5	Nerede İkamet Ediyorsunuz?
	() Öğrenci Evi () Ailem ile Birlikte () Devlet Yurdu () Özel Yurt () Diğer
6	Tekirdağ Namık Kemal Üniversitesini tercih nedeniniz nedir?
	() Eğitim kalitesi () Aileme yakın () Fiziksel imkanlar () Sosyal imkanlar
7	Tekirdağ Namık Kemal Üniversitesinde okumayı tavsiye eder misiniz?
	() Kesinlikle ederim () Ederim () Kararsızım () Etmem () Kesinlikle etmem
8	Süleymanpaşa'da herhangi bir işte çalışıyor musunuz?
	() Çalışmıyor () Kampüste yarı zamanlı () Kampüste tam zamanlı () Kampüs dışında yarı zamanlı () Kampüs dışında tam zamanlı
9	Burs/kredi alıyor musunuz?
	() Burs () Kredi () Burs ve kredi () Almıyorum
10	Süleymanpaşa'da barınma maliyetinin (ev kirası, pansiyon ücreti v.b.) uygun olduğunu düşünüyor musunuz?
	() Evet () Hayır () Kısmen
11	Size Süleymanpaşa'daki öğrenci maliyeti, alternatiflerine göre nasıldır?
	() Çok pahalı () Pahalı () Normal () Ucuz () Çok ucuz
12	Süleymanpaşa'daki yiyecek-İçecek fiyatlarını nasıl değerlendirirsiniz?
	() Çok pahalı () Pahalı () Normal () Ucuz () Çok ucuz
13	Süleymanpaşa'daki barınma maliyetlerini nasıl değerlendirirsiniz?
	() Çok pahalı () Pahalı () Normal () Ucuz () Çok ucuz
14	Aylık Ortalama Geliriniz?
	() 750 TL ve altı () 751-1500 TL () 1501-2250 TL () 2251-3000 TL () 3001 TL ve üzeri
15	Aylık ortalama gelirinizin ne kadarını şehir içi ulaşımaya harcarsınız?
	() 100 TL ve altı () 101-150 TL () 151-200 TL () 201-250 TL

	<input type="checkbox"/> 251 TL ve üzeri
16	Aylık ortalama gelirinizin ne kadarını yeme-içmeye harcarsınız?
	<input type="checkbox"/> 200 TL ve altı <input type="checkbox"/> 201-300 TL <input type="checkbox"/> 301-400 TL <input type="checkbox"/> 401-500 TL <input type="checkbox"/> 501 TL ve üzeri
17	Aylık ortalama gelirinizin ne kadarını kültürel aktivite ve spora ayırırsınız?
	<input type="checkbox"/> 100 TL ve altı <input type="checkbox"/> 101-150 TL <input type="checkbox"/> 151-200 TL <input type="checkbox"/> 201-250 TL <input type="checkbox"/> 251 TL ve üzeri
18	Aylık ortalama gelirinizin ne kadarını barınma ve enerjiye ayırırsınız?
	<input type="checkbox"/> 500 TL ve altı <input type="checkbox"/> 501-600 TL <input type="checkbox"/> 601-700 TL <input type="checkbox"/> 701-800 TL <input type="checkbox"/> 801 TL ve üzeri
19	Aylık ortalama gelirinizin ne kadarını eğitim harcamalara ayırırsınız?
	<input type="checkbox"/> 200 TL ve altı <input type="checkbox"/> 201-250 TL <input type="checkbox"/> 251-300 TL <input type="checkbox"/> 301-350 TL <input type="checkbox"/> 351 TL ve üzeri
20	Aylık ortalama gelirinizin ne kadarını diğer harcamalara ayırırsınız?
	<input type="checkbox"/> 200 TL ve altı <input type="checkbox"/> 201-250 TL <input type="checkbox"/> 251-300 TL <input type="checkbox"/> 301-350 TL <input type="checkbox"/> 351 TL ve üzeri