



**T.C.
SIVAS CUMHURİYET ÜNİVERSİTESİ
SAĞLIK BİLİMLERİ ENSTİTÜSÜ**

**HAYVAN SAĞLIK SİGORTASI YAPTIRMA
İSTEĞİNİ ETKİLEYEN FAKTÖRLER SIVAS İLİ
ÖRNEĞİ**

**VETERİNER HEKİM
ÖZCAN KARATAŞ**

**YÜKSEK LİSANS TEZİ
VETERİNER İÇ HASTALIKLARI ANABİLİM DALI**

SIVAS-2019

T.C.
SİVAS CUMHURİYET ÜNİVERSİTESİ
SAĞLIK BİLİMLERİ ENSTİTÜSÜ

HAYVAN SAĞLIK SİGORTASI YAPTIRMA
İSTEĞİNİ ETKİLEYEN FAKTÖRLER SİVAS İLİ
ÖRNEĞİ

VETERİNER HEKİM
ÖZCAN KARATAŞ

YÜKSEK LİSANS TEZİ
VETERİNER İÇ HASTALIKLARI ANABİLİM DALI

TEZ DANIŞMANI
PROF. DR. ZAHİD TEVFİK AĞAOĞLU

SİVAS-2019

Bu tez, Sivas Cumhuriyet Üniversitesi Senatosu'nun 18.02.2015 tarihli ve 4/4 sayılı kararı ile kabul edilen Sağlık Bilimleri Enstitüsü Lisansüstü Tez Yazım Kılavuzuna göre hazırlanmıştır.

“Hayvan Saęlık Sigortası Yaptırma İsteęini Etkileyen Faktörler: Sivas İli Örneęi” adlı **Yüksek Lisans Tezi**, Sivas Cumhuriyet Üniversitesi Saęlık Bilimleri Enstitüsü Lisansüstü Tez Yazım Kılavuzuna uygun olarak hazırlanmış ve jürimiz tarafından Sivas Cumhuriyet Üniversitesi Saęlık Bilimleri Enstitüsü **Veteriner İç Hastalıkları** Ana Bilim Dalında **Yüksek Lisans** tezi olarak oy birlięi ile kabul edilmiştir.

Başkan
(Danışman)

Prof. Dr. Zahid Tefvik AęAOęLU

.....

Üye

Prof. Dr. Ebubekir CEYLAN

.....

Üye

Prof. Dr. Alparslan COŞKUN

.....

ONAY

Bu tez çalışması, 05.09.2019 tarihinde, Enstitü Yönetim Kurulu tarafından belirlenen ve yukarıda imzaları bulunan jüri üyeleri tarafından kabul edilmiştir.

Prof. Dr. Zübeyda AKIN POLAT
SAęLIK BİLİMLERİ ENSTİTÜSÜ
MÜDÜRÜ

TEŞEKKÜR

Çalışmanın planlanmasında, yürütülmesinde ve sonuçlandırılmasında her türlü yardım ve katkılarda bulunan kıymetli Tez danışmanım Prof. Dr. Zahid Tefvik AĞAOĞLU'na sonsuz teşekkürlerimi sunarım. Yine tez çalışmam sürecinde yardımcı olan Prof. Dr. Alparslan COŞKUN'a ve Doç. Dr. Onur BAŞBUĞ'a teşekkür ederim. Çalışmamın ana materyalini oluşturan belge ve bilgilere ulaşmamda yardımlarını esirgemeyen TARSİM A.Ş. çalışanlarına, teşekkürlerimi sunarım.

Lisansüstü eğitimim boyunca desteklerini her zaman hissettiğim ve her zaman yanımda olan biricik eşim Sevim KARATAŞ'a, oğlum Dr. Öğr. Üyesi Özkan KARATAŞ'a, gelinim Uzm. Dr. Şükriye Firuze OCAK KARATAŞ'a, biricik torunum, ailemizin neşe kaynağı, İpek KARATAŞ'ın sevgisiyle verdiği desteğe, bugünlere gelmemi sağlayan rahmetli annem Menşur KARATAŞ'a ve babam İsmet KARATAŞ'a, tez çalışmam boyunca bilgi ve emeğini hiçbir zaman esirgemeyen oğlum ve meslektaşım Araştırma Görevlisi Özhan KARATAŞ'a tüm yardımları için teşekkür ederim.

İÇİNDEKİLER

	<u>Sayfa No</u>
ONAY.....	i
TEŞEKKÜR.....	ii
İÇİNDEKİLER.....	iii
TABLolar.....	v
ŞEKİLLER.....	vii
ÖZET.....	viii
ABSTRACT.....	ix
1. GİRİŞ ve AMAÇ.....	1
2. GENEL BİLGİLER.....	2
2.1. Tarım Sigortalarının Tarihi.....	2
2.2. Yabancı Ülkelerdeki Tarım Sigortaları Uygulamaları.....	2
2.2.1. Amerika Birleşik Devletleri'nde Tarım Sigortası Uygulamaları.....	3
2.2.2. Avrupa Birliği (AB) Ülkelerinde Tarım Sigortaları Uygulamaları.....	3
2.3. Türkiye Tarım Sigortaları Tarihi.....	4
2.4. TARSİM Nedir?.....	4
2.5. Tarım Sigortaları Kanunu.....	5
2.6. TARSİM'in Hitap Ettiği Alanlar.....	6
2.6.1. Bitkisel Ürün Sigortası.....	7
2.6.2. Sera Sigortası.....	8
2.6.3. Büyükbaş Hayvan Hayat Sigortası.....	8
2.6.4. Küçükbaş Hayvan Hayat Sigortası.....	9
2.6.5. Kümes Hayvanları Hayat Sigortası.....	10
2.6.6. Su Ürünleri Hayat Sigortası.....	11
2.6.7. Arıcılık (Arılı Kovan) Sigortası.....	11
2.7. TARSİM'in Ekonomik Katkıları.....	12

3. GEREÇ VE YÖNTEM	17
3.1. Gereç.....	17
3.2. Yöntem.....	17
4. BULGULAR	18
5. TARTIŞMA	35
6. SONUÇLAR ve ÖNERİLER	39
6.1. Sonuçlar.....	39
6.2. Öneriler.....	40
7. KAYNAKLAR	41
EKLER	43
EK-1. İşletmecilerin Hayvan Sigortalarına İlişkin Düşünce Ve Beklentileri: Sivas İli Örneği Anketi.....	43
ÖZGEÇMİŞ	49

TABLolar

Tablo 1: Türkiye’de Tarım Sigortaları Poliçe Sayıları

Tablo 2: Türkiye’de TARSİM Kapsamındaki Poliçe Sayılarının Branş Bazında Dağılımı

Tablo 3: Türkiye’de Devlet Destekli Tarım Sigortaları Prim Üretimi

Tablo 4: Türkiye’de 2018 Yılı Devlet Destek Primlerinin Branş Bazında Tutarları (TL)

Tablo 5: Türkiye’de son 4 yıla ait sigortalı üretici/işletme sayıları

Tablo 6: Öğrenim Durumu Dağılımı

Tablo 7: Sosyal Güvence Varlığı Dağılımı

Tablo 8: Hayvancılık Dışı Yapılan Meslek Dağılımı

Tablo 9: Gelir Dağılımı

Tablo 10: Gelir Gereksinim Karşılması Dağılımı

Tablo 11: Hayvancılıktan Elde Edilen Gelir Oran Dağılımı

Tablo 12: Hayvanlarla İlgilenen Kişi Sayısı Dağılımı

Tablo 13: İşletme Dışında Başka İşlerde Çalışan Kişi Sayısı Dağılımı

Tablo 14: Kaç Yıldır Hayvan Hayat Sigortası Yaptırıldığının Dağılımı

Tablo 15: Hayvan Hayat Sigortasının Neden Yaptırıldığının Dağılımı

Tablo 16: Yıllık Hayvan Sigortası İçin Ödenen Toplam Prim Miktarı Dağılımı

Tablo 17 : Sigorta Primlerinin Kaç Taksitte Ödendiğinin Dağılımı

Tablo 18: Hayvan Hayat Sigortası Hakkında Bilgi Sahibi Olma Dağılımı

Tablo 19: Hayvan Hayat Sigortası Hakkında Bilgi Edinilen Kaynak Dağılımı

Tablo 20: Hayvan Hayat Sigortası Hakkında Ayrıntılı Eğitim Alma İsteği Dağılımı

Tablo 21: Tazminat Gerekliliği Doğuran Durumla Karşılaşma Dağılımı

Tablo 22: Tazminatın Beklentileri Karşılama Dağılımı

Tablo 23: Hayvan Yetiştiricilerinin Gönüllü Sigorta Yaptırmasının Tavsiye Dağılımı

Tablo 24: Hayvan Hayat Sigortasına Yönelik Yaşanan Sorunların Dağılımı

Tablo 25: Hayvan Hayat Sigortasının Kapsamının Yeterlilik Dağılımı

Tablo 26: İşletmelerin Şehir Merkezine Olan Uzaklıklarının Dağılımı

Tablo 27: İşletme Kapasite Miktarı Dağılımı

Tablo 28: İşletmenin Mülkiyet Durumu Dağılımı

Tablo 29: İşletme Türü Dağılımı

Tablo 30: İşletmede Aktif Çalışan Kişi Sayısı Dağılımı

Tablo 31: İşletmede Elde Ürünlerin Değerlendirme Şekli Dağılımı

Tablo 32: İşletmelerin Yıllık Gelir Dağılımları

Tablo 33: İşletmelerin Yıllık Gider Dağılımları

Tablo 34: İşletme Tipi Dağılımı

Tablo 35: Çiftçilerin Kaç Yıldır Hayvan Hayat Sigortası Yaptırdıklarının Eğitim Durumlarına Göre Dağılımı



ŞEKİLLER

Şekil 1: TARSİM oluşum şeması

Şekil 2: 2018 yılı sigorta bedellerinin branş bazında gösterimi



ÖZET

HAYVAN SAĞLIK SİGORTASI YAPTIRMA İSTEĞİNİ ETKİLEYEN FAKTÖRLER SİVAS İLİ ÖRNEĞİ

Özcan KARATAŞ

Yüksek Lisans Tezi

Veteriner İç Hastalıkları Anabilim Dalı

Danışman: Prof. Dr. Zahid Tefvik AĞAOĞLU

2019. 61 Sayfa

Bu çalışma, Sivas bölgesinde çiftçilerin hayvan hayat sigortası yaptırma isteklerini etkileyen faktörleri belirlemek amacıyla yapılmıştır. Bu amaçla, farklı büyüklük ve kapasitede büyükbaş ve küçükbaş hayvan yetiştiriciliği yapan 50 işletme çalışmaya alınmıştır. Çalışmanın materyalini bölgede yetiştiricilik yapan ve hayvan hayat sigortası yaptırmış 50 çiftçi oluşturmuştur.

Verilerin toplanması Ocak-Haziran 2019 tarihleri arasında 30 sorudan oluşan anket yöntemi ile yapılmıştır. Anketler bire bir görüşülerek gerçekleştirilmiştir. Elde edilen verilerin istatistiksel analizinde frekans analizi ve yüzde hesaplamaları uygulanmıştır.

Araştırma sonuçlarına göre; çiftçilerin eğitim düzeyi, hayvanlarını güvence altına alma istekleri ve bankadan kredi çekme avantajının hayvan hayat sigortası yaptırmalarında etkili faktörler olduğunu göstermiştir.

Anahtar kelimeler: Tarım sigortaları, karar verme, Sivas

ABSTRACT

FACTORS AFFECTING THE REQUEST FOR ANIMAL HEALTH INSURANCE SİVAS PROVINCE SAMPLE

Özcan KARATAŞ

Master Thesis

Veterinary Medicine, Department Of Internal Medicine

Supervisor: Prof. Dr. Zahid Tefvik AĞAOĞLU

2019. 61 pages

This study was carried out in order to determine the factors affecting the farmers' desire to have animal life insurance in Sivas region. For this purpose, 50 enterprises engaged in bovine and ovine breeding of different sizes and capacities were included in the study. The material of the study consisted of 50 farmers engaged in husbandry and animal life insurance in the region.

The data were collected between January and June 2019 using a questionnaire consisting of 30 questions. The questionnaires were conducted by one-to-one interviews. In the statistical analysis of the data, frequency analysis and percentage calculations were applied.

According to the results of the research; farmers' level of education, the desire to secure their animals and the advantage of attracting credit from the bank were effective factors in taking out animal life insurance.

Key words: Agricultural insurance, decision making, Sivas

1.GİRİŞ VE AMAÇ

Doğal kaynakları uygun girdiler ile kullanarak yapılan her çeşit üretim, pazarlama, yetiştirme ve işleme faaliyetleri tarım olarak adlandırılmaktadır (5488 sayılı kanun).

Tarım sektörü, genel ekonomi içerisindeki yerinin önemiyle birlikte, beslenme gereksinimlerinin karşılanması, istihdam yaratması ve sanayi sektörüne sağladığı ham maddeler ile birlikte bu ürünlere talep oluşturması sebebiyle ülke ekonomisi açısından da çok önemli bir sektördür. Bununla birlikte tarım faaliyetlerinin doğa şartlarına bağlı olarak yapılması kaçınılmaz olduğu içinde tüm dünyada hassas ve aynı oranda da stratejik önemi olan bir sektör olarak nitelendirilmektedir (Yazgı ve Olhan,2018).

Yeryüzündeki bütün canlılar kadar hayvanlarda hayatları süresince farklı zamanlarda farklı riskler tarafından etkilenebilmektedir. Bu etkiler hayvan hayatını etkileyebildiği gibi hayvansal ürünleri de etkileyebilir. Bu sebeple ne zaman, ne şekilde ve nerede olacağını bilmediğimiz riskleri önlemek için ticari eşyalar ve diğer canlılarda olduğu gibi hayvanlarında bu risklere karşı koruma ihtiyacı sonucunda bir güvence oluşturulması zaruri hale gelmiştir (Gökçe,1996).

Tarım sigortaları bitkisel ürünleri sel, dolu, fırtına, yangın vb. risklere karşı, çiftlik hayvanları sigortası ile de büyükbaş, küçükbaş, kümes hayvanları ve su ürünlerinde hayvan hayat sigortası ile çeşitli risklere karşı tarım sektörünü ve üreticiyi koruma maksadıyla oluşturulmuş bir sistem olarak meydana gelmiştir (Akçaöz ve Ark.,2010).

Bu çalışma Sivas ilinde yetiştiricilerin hayvan sağlık sigortası yaptırmaya isteklerini etkileyen faktörleri ve tarım sigortalarına bakışlarını araştırmak amacıyla yapılmıştır.

2. GENEL BİLGİLER

2.1. Tarım Sigortalarının Tarihi

Dünyada sigortacılık bilinci ve tekniği ülkelerin gelişmişlik düzeyiyle paralel bir gelişim göstermiştir. Avrupada 18. Yüzyılın ikinci yarısından itibaren özellikle İngiltere’de ekonomik işleyişteki değişimler ile liberalizm görüşündeki ekonomik sistem içerisindeki, tarım bölümündeki teknolojik gelişmelerinde yetersizliği sonucu oluşan hasarlar, tarım sigortaları sisteminin geliştirilmesinin zaruriyetini gözler önüne sermiştir. Tarım sigortalarının geçmişine bakıldığında yaklaşık 250 yıllık bir geçmişinin olduğu görülmektedir. Modern sigortacılığın İngiltere ve Fransa gibi ülkelerde 17. Yüzyılda başlamış olmasına rağmen, tarım sigortalarının oluşumunun 18. Yüzyılın ikinci yarısını bulması da, bu sektörün özelliğinden kaynaklı olduğu söylenebilir (Timur, 1970).

18. yüzyılda Avrupa’da yaşanan sığır vebası salgını bilindiği gibi Veteriner Okullarının açılmasına sebep olmasıyla birlikte, ilk defa sigorta kavramını da gündeme getirmiştir. Çoğunlukla üretici birlikleri adıyla örgütlenen hayvan yetiştiricileri, devlet desteğini de alarak kendi bünyelerinde sigorta uygulamalarına başlamışlardır. Sigortacılık uygulaması Avrupa’da çoğunlukla yetiştiricilerin kendi gayretleri sonucu gelişme olanağı bulurken Japonya’da ise bazı hayvanlara hayat sigortası yapılması devlet tarafından zorunlu tutulması sonucu direkt devlet katkısıyla gelişimini göstermiştir (Tokgöz, 1987).

2.2. Yabancı Ülkelerdeki Tarım Sigortaları Uygulamaları

Tarım sigortaları hakkında ilk resmi tanımlardan birisine 1788 yılında Franklin tarafından kaleme alınan bir makalede rastlanmıştır. Amerika Birleşik Devletleri’nde ve Avrupa’da uygulanan sigorta politikasının fiyatlardaki düşmelerde dahil olmak üzere üreticinin her türlü kaybının tamamına yakınının ya da çoğunu telafi edilmesini kapsadığı için 19. Yüzyılın sonlarına doğru başarısız olmuştur (Dinler 1994).

Dünyada modern anlamda tarım sigortası uygulamalarına 18. yüzyılın ikinci yarısında İrlanda’da kooperatifler tarafından uygulanan hayvan hayat

sigortaları uygulaması ile başlanmıştır. Fakat kooperatiflerin yeterince deneyim sahibi olmaması, sigorta yaptıran sayısının az olması ve prim miktarlarının düşük olması başarı ihtimalini düşürmüştür (Kado ve Shigeno 1998).

2.2.1. Amerika Birleşik Devletleri'nde Tarım Sigortası Uygulamaları

Amerika Birleşik Devletleri'nde ilk sigorta uygulamaları 1938 yılında başlamış olup, sigorta işlemleri özel sektör kuruluşu olan 18 sigorta şirketi tarafından gerçekleştirilmektedir (Shields, 2013; RMA, 2015).

Amerika Birleşik Devletleri'nde çoklu risk, verim, gelir, indeks ve tüm çiftlik sigortalarının uygulandığı görülmektedir. Bitkisel ürün sigortası prim desteği %35-85 arasında, hayvancılık sigortalarında prim desteği günlük hayvan fiyatlarının %70-100 arasında değişmektedir (RMA, 2014).

2.2.2. Avrupa Birliği (AB) Ülkelerinde Tarım Sigortaları Uygulamaları

- İtalya'da çoklu risk ve verim tipi sigortalarda %64 oranında prim desteği,
- İspanya'da bölgesel yardımlar dahil olmak üzere toplam sigorta primine %50 civarında prim desteği,
- Avusturya'da bölgesel yardımlar dahil toplam sigorta priminin yaklaşık %46'sı, don ve dolu primlerinin %50'si,
- Fransa'da %35 (genç üreticilerde %40) oranında prim desteği,
- Portekiz'de %35-75 arasında değişmekle birlikte ortalama %68 civarında prim desteği,
- Çek Cumhuriyeti'nde hayvancılık için %15, bitkisel ürünlere %30 prim desteği,
- Slovenya'da temel riskler (dolu, fırtına ve yangın) için %30-50 arasında değişen prim desteği, Litvanya ve Letonya'da %50 prim desteği,
- Kıbrıs'ta tarım sigortası zorunlu olup ve tüm sigortalanabilen riskler için %50 oranında destek,
- Lüksemburg'da tüm sigortalanabilen riskler için %50 oranında destek verildiği görülmektedir (Bielza et al., 2009; Mahul and Stutley, 2010a).

2.3. Türkiye Tarım Sigortaları Tarihi

Türkiye’de hayvan sigortası uygulaması ilk defa 1957 yılında uygulanmaya başlanan tarım sigortaları kapsamı içinde yer almış ve ilk sigortalama 1960 yılında gerçekleştirilmiştir (Tanrıvermiş, 1992).

5363 Sayılı Tarım Sigortaları Kanunu yürürlüğe girmeden önce Tarım sigortaları uygulanırken, öncelikle çiftçiler sigorta acentalarına veya sigorta şirketlerine başvurup poliçe kestirilmekteydi. Bunu takiben de poliçe karşılığı prim ödemesi yapıyorlardı. Poliçe süresi boyunca meydana gelen hasarlarıda sigorta şirketleri karşılamaktaydı. Şirketler sorumluluklarını aldıkları risklerin bir bölümünü yerli ve yabancı reasürans (bir sigorta ortaklığının, sigorta ettiği miktarın bir bölümünü, ilerde doğabilecek bir zarara karşı, başka bir sigorta ortaklığına yeniden sigorta ettirmesi işi) şirketlerine transferiyle birlikte, riskleri de paylaşıyorlardı.

Sigorta şirketleri poliçe düzenlenmesi, satış işlemleri ve hasar ödemesi hizmetlerini yaparken, Tarım Sigortaları Vakfı ise hasar tespit ve risk inceleme işlemlerini bağımsız olarak yürütüyordu (www.tzob.org.tr).

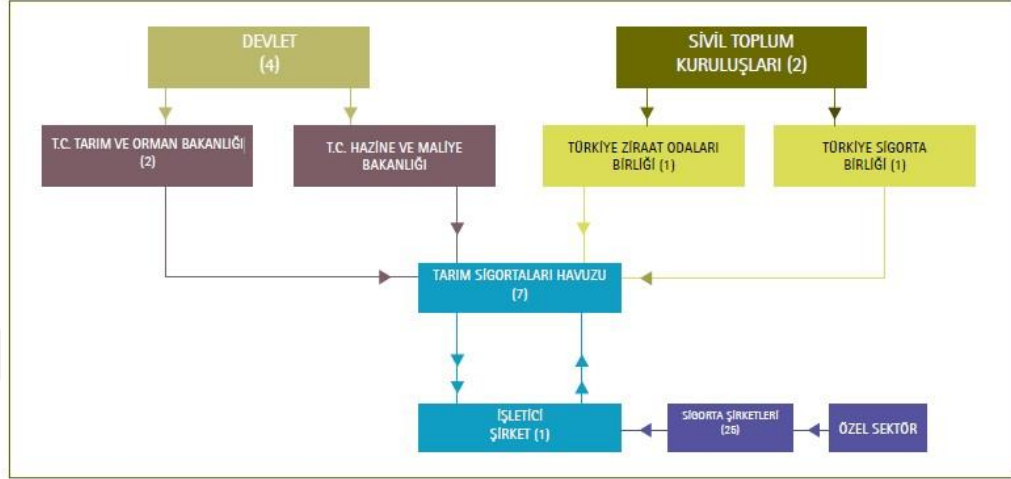
Kanun kapsamındaki risklerle alakalı sigorta sözleşmelerinde standart sağlanması, risklerin reasürans yöntemiyle paylaşılması ve hasarların tek kaynaktan ödenmesi amacıyla havuz sistemi oluşturulmuş ve bu sistemi işletmesi için TARSİM A.Ş. şirketi kurulmuştur.

Bir grup şirketin bir anlaşma dahilinde işlerini bir merkezde toplamaları ve meydana gelen portföyün anlaşma içerisinde şirketler arasında dağıtılmasını öngören sistem havuz sistemi olarak adlandırılmaktadır (Işık, 2005).

2.4. TARSİM Nedir?

Tarım Sigortaları Havuzu (TARSİM); T.C. Tarım ve Orman Bakanlığı, T.C. Hazine ve Maliye Bakanlığı, Türkiye Ziraat Odaları Birliği, Türkiye Sigorta Birliği ve Tarım Sigortaları Havuz İşletmesi A.Ş.’den temsilcilerin yer aldığı 7 kişilik bir Yönetim Kurulu tarafından idare edilmektedir. Bu şekilde, ilgili tüm tarafların en üst seviyede temsil edilmesi sağlanmaktadır. Devlet Destekli Tarım Sigortaları Sistemi; Devlet, özel sektör ve sivil toplum kuruluşları arasındaki

işbirliğinin en güzel örneklerinden biridir. Kısaca, TARSİM olarak adlandırılan bu sistem, Tarım Sigortaları Havuzu ve bu Havuz'un tüm iş ve işlemlerini yürütmekle görevli İşletici Şirket'ten (Tarım Sigortaları Havuz İşletmesi A.Ş.) oluşmaktadır (TARSİM, 2018).



Şekil 1: TARSİM oluşum şeması (TARSİM, 2018).

2.5. Tarım Sigortaları Kanunu

Tarım sektörü, dünya nüfusu için kilit öneme sahip olmakla birlikte ekonomik, siyasal, sosyal, kişisel ve teknolojik risklerden büyük oranda etkilenmektedir. Bununla birlikte kendine özgü yapısıyla hassasta bir faaliyet alanına sahiptir. Böyle düşünüldüğünde, tarımın insanın besin kaynağı fonksiyonunu etkin bir şekilde sağlaması tarımsal üretimi tehdit eden ihtimallerin yönetimiyle direct bağlantılıdır. Bu sebeple, gelişmiş ülkeler ortaya çeşitli korumacılık politikaları ortaya koyup, Risk Yönetim Programları ve bu programlar arasında kıymetli bir yere sahip olan Tarım sigortaları uygulamaları ile de risk paylaşımı ve transferlerini sağlamaktadırlar. Türkiye'de de tarım sektörünü tehdit eden risklerin teminat altına alınması amacıyla bir sigorta mekanizmasının oluşturulması düşünülmüş ve bu amaçla birlikte 14/06/2005 tarihli 5363 Sayılı "Tarım Sigortaları Kanunu" çıkarılmıştır (TARSİM, 2019).

21.06.2005 tarihinde 25852 sayılı Resmi Gazete'de yayınlanarak 5363 sayılı Tarım Sigortaları Kanunu yürürlüğe girmiştir. Kanunun yürürlüğe girmesiyle birlikte tarım sigortası yaptıran çiftçilere devlet prim desteği vermeye

başlamıştır. TARSİM olarakta isimlendirilen Tarım Sigortaları Havuz Sisteminin kanun çerçevesinde altyapı oluşturması için Tarım Sigortaları Havuzu Çalışma Usul ve Esasları Hakkında Yönetmelik ve Tarım Sigortaları Uygulama Yönetmeliği, genel şartlar, teknik şartlar ve tarife ile tazminatlar hazır hale getirilerek Hazine Müsteşarlığı'nın onayı ile de yürürlüğe sokulmuştur. 01.06.2006 tarihinden itibaren de devlet destekli tarım sigortası poliçesi kesilmeye başlanmıştır (Karaca ve ark., 2010).

Yürürlüğe giren kanun kapsamında yapılacak sigorta primlerinin %50 si devlet tarafından, %50 si de çiftçiler tarafından ödenecektir. Devlet desteğinden faydalanılabilmesi için bitkisel ürün sigortalarında çiftçilerin Çiftçi Kayıt Sistemine kayıtlı olmaları, Hayvan hayat sigortaları içinse süt sığırlarının soy kütüğüne kayıtlı olması, tavuk çiftliklerinin kapalı sistemde, biyogüvenlik ve hijyen tedbirleri alınmış işletmeler olması gerekmektedir (Bora, 2006).

2.6. TARSİM'in Hitap Ettiği Alanlar

Devlet Destekli Tarım Sigortaları Sistemi, aşağıdaki branşlarda hizmet vermektedir:

- Bitkisel Ürün Sigortası
 - Ürün Sigortası
 - Ağaç / Fidan Sigortası
 - İlçe Bazlı Kuraklık Verim Sigortası
- Sera Sigortası
- Büyükbaş Hayvan Hayat Sigortası
- Küçükbaş Hayvan Hayat Sigortası
- Kümes Hayvanları Hayat Sigortası
- Su Ürünleri Hayat Sigortası
- Arıcılık (Arılı Kovan) Sigortası (TARSİM, 2018)

2.6.1. Bitkisel Ürün Sigortası

Meyveler; dolu, fırtına, hortum, yangın, heyelan ve deprem ile sel ve su baskını risklerinin neden olduğu miktar kaybına ve yaş meyveler, dolu riskinin neden olduğu kalite kaybına karşı sigortalanmakla birlikte, bu risklere ilave olarak, çiçeklenme dönemi de dahil olmak üzere, don riskinin neden olduğu miktar kaybı isteğe bağlı olarak güvence altına alınabilmektedir.

Ayrıca fındık ocağı, meyve ağaçları ve asmaların kendileri ile fidanları, dolu, fırtına, hortum, yangın, deprem, heyelan ile sel ve su baskını, kar ağırlığı, taşıt çarpması risklerine karşı teminat kapsamındadır. Dolu ağı ve örtü sistemleri, destek (telli terbiye) sistemleri ile bu sistemlerin altında bulunan ürünler, dolu, dolu ağırlığı, heyelan, fırtına, hortum, deprem, yangın, sel ve su baskını, taşıt çarpması risklerine karşı güvence altındadır.

Tarla ürünleri, sebzeler ve kesme çiçekler, dolu, fırtına, hortum, yangın, heyelan ve deprem ile sel ve su baskını risklerinin neden olduğu miktar kaybına; yaş sebze ve kesme çiçekler, dolu riskinin neden olduğu kalite kaybına karşı güvence altına alınabilmektedir.

Ayrıca buğday, arpa, çavdar, tritikale ve yulaf ürünleri ile bu ürünlerin sertifikalı tohumluklarının sap kısmında meydana gelen miktar kaybı; tarla ürünlerinde, sebzelerde, fidanlarda ve çilek ürününde, yaban domuzunun neden olduğu miktar kaybı isteğe bağlı teminat kapsamına alınabilmektedir.

Kuru tarım alanında üretimi yapılan buğday, arpa, yulaf, çavdar ve tritikale ürünleri ile bu ürünlerin sertifikalı tohumlukları, kuraklık, don, sıcak rüzgar ve sıcak hava dalgası, aşırı nem ve aşırı yağış risklerinin ürünlerde neden olduğu verim kaybına karşı güvence altına alınır. Bu ürünlerin sap kısmı, isteğe bağlı olarak sigortalanabilir. İlçe Bazlı Kuraklık Verim Sigortası'nda, Devlet'in üreticiye sağladığı prim desteği %60'dır (TARSİM, 2018).

2.6.2. Sera Sigortası

Risk deęerlendirme sonuçlarına göre sigortalanmaya uygun görülen seraların, içindeki ürünlerle birlikte sera konstrüksiyonu, örtü malzemesi ve sera içindeki teknik donanım, dolu, fırtına, hortum, yangın, heyelan, deprem, taşıt çarpması, kar ve dolu aęırlığı ile sel ve su baskını nedeniyle meydana gelen kayıp ve zararlara karşı güvence altındadır (TARSİM, 2018).

2.6.3. Büyükbaş Hayvan Hayat Sigortası

Risk inceleme ve deęerlendirme sonucuna göre sigortalanmaya uygun süt/besi sığırları ve mandalar, ařağıdaki risklere karşı güvence altına alınabilmektedir:

- Çeşitli hayvan hastalıkları, gebelik, doğum, cerrahi müdahaleler,
- Kazalar, vahşi hayvan saldırıları, yılan ve böcek sokmaları,
- Zehirli çayır otlarına ve yeme baęlı zehirlenmeler,
- Doğal afetler ve güneş çarpmaları,
- Yangın veya infilak sebebiyle meydana gelen ölüm ve mecburi kesimler,
- Süt sığırları için yavru atma ve yavru ölümü riskleri,
- Hırsızlık (isteęe baęlı olarak).

Mavi Dil, Sığırların Süngerimsi Beyin Hastalığı (BSE), Rift Vadisi Humması, Bulaşıcı Sığır Plörapnömonisi, Enzootik Löykozu, Geyiklerin Epizootik Hemorajik Hastalığı (EHD), Bulaşıcı Stomatitis hastalıkları sebebiyle meydana gelen ölüm, mecburi kesim, yavru atma ve yavru ölümü risklerine karşı isteęe baęlı olarak, “Ek Hastalıklar” teminatı kapsamında hayvanlar güvence altına alınabilmektedir. Bunun için işletmedeki sigortalanabilir nitelikteki tüm hayvanların sigortalanması şart koşulmaktadır.

Ayrıca, Hastalıktan Ari İşletmeler için Sağlık Sertifikası sahipleri, şap hastalığı sebebiyle meydana gelebilecek ölüm, mecburi kesim, yavru atma, yavru ölümü riskleri için isteęe baęlı olarak hayvanlarını güvence altına

alabilmektedir. Bunun için işletmedeki sigortalanabilir nitelikteki tüm hayvanların sigortalanması şart koşulmaktadır.

Sigorta süresi, 1 yıldır. Süt sığırları ve mandalar, 8'inci günden itibaren 7 yaşına kadar (7 yaş dahil), erkek besi sığırları 8'inci günden itibaren 3 yaşına kadar (3 yaş dahil) sigortaya kabul edilmektedir (TARSİM, 2018).

2.6.4. Küçükbaş Hayvan Hayat Sigortası

Risk inceleme ve değerlendirme sonucuna göre sigortalanmaya uygun koyun ve keçi ile damızlık koç ve tekeler, aşağıdaki risklere karşı güvence altına alınabilmektedir:

- Çeşitli hayvan hastalıkları, gebelik, doğum, cerrahi müdahaleler,
- Kazalar, vahşi hayvan saldırıları, yılan ve böcek sokmaları,
- Zehirli çayır otlarına ve yeme bağlı zehirlenmeler,
- Doğal afetler ve güneş çarpmaları,
- Yangın veya infilak sebebiyle meydana gelen ölüm ve mecburi kesimler,
- Hırsızlık (isteğe bağlı olarak).

Mavi Dil, Koyun ve Keçi Vebası (PPR), Koyun-Keçi Çiçeği, Scrapie, Rift Vadisi Humması, Geyiklerin Epizootik Hemorajik Hastalığı (EHD) hastalıkları sebebiyle meydana gelen ölüm ve mecburi kesim, risklerine karşı isteğe bağlı olarak, "Ek Hastalıklar" teminatı kapsamında hayvanlar güvence altına alınabilmektedir. Bunun için işletmedeki sigortalanabilir nitelikteki tüm hayvanların sigortalanması şartı aranmaktadır.

Ayrıca, Hastalıktan Ari İşletmeler için Sağlık Sertifikası sahipleri, şap hastalığı sebebiyle meydana gelebilecek ölüm ve mecburi kesim, riskleri için isteğe bağlı olarak hayvanlarını güvence altına alabilmektedir. Bunun için işletmedeki sigortalanabilir nitelikteki tüm hayvanların sigortalanması şart koşulmaktadır.

Sigorta süresi, 1 yıldır. Koyun, keçi ile koç ve tekeler, 3'üncü aydan itibaren 5. yaşlarıda dahil sigortaya kabul edilmektedir (TARSİM, 2018).

2.6.5. Kumes Hayvanları Hayat Sigortası

Bio-güvenlik ve hijyen tedbirleri alınmış, risk inceleme ve değerlendirme sonucuna göre sigortalanmaya uygun kapalı tesislerde yetiştirilen kümes hayvanları, aşağıdaki risklere karşı güvence altına alınabilmektedir:

- Çeşitli kanatlı hayvan hastalıkları,
- Kazalar ve zehirlenmeler,
- Doğal afetler,
- Yangın veya infilak sebebiyle meydana gelen ölüm, itlaf ve mecburi kesimler.

Uygun şartları sağlayan işletmelerdeki kümes hayvanları, Pullorum ve Kanatlı Tifosu (Tavuk Tifosu) hastalıkları sebebiyle meydana gelen ölüm, itlaf ve mecburi kesim, risklerine karşı isteğe bağlı olarak, “Ek Hastalıklar” teminatı kapsamında güvence altına alınabilmektedir.

Ayrıca, açık ve yarı açık sistemde yetiştirilen kümes hayvanları, hastalık dışındaki risklere karşı teminat kapsamındadır.

Sigortaya kabul edilebilecek hayvanların yaşları şu şekilde olmalıdır:

- 1 günlükten 45 günlüğe kadar broiler civcivleri,
- 1 günlükten 16 haftalığa kadar yumurta tavuğu civcivleri,
- 17 haftalıktan 18 aylığa kadar yumurta tavukları,
- 1 günlükten 26 haftalığa kadar damızlık ve ana damızlık civcivler,
- 27 haftalıktan 20 aylığa kadar damızlık ve ana damızlık tavuklar,
- 1 haftalıktan 57 haftalığa kadar damızlık hindiler,
- 1 günlükten 16 haftalığa kadar dişi besi hindileri,
- 1 günlükten 20 haftalığa kadar erkek besi hindileri,
- 3 aylıktan 15 yaşa kadar deve kuşları,
- Dar kapsamlı tarife çerçevesinde olmak kaydıyla, açık ve yarı açık sistemlerde yetiştirilen tavuk, hindi, devekuşu, kaz ve ördekler (TARSİM, 2018).

2.6.6. Su Ürünleri Hayat Sigortası

Risk inceleme ve değerlendirme sonucuna göre sigortalanmaya uygun tesislerde yetiştirilen su ürünleri, aşağıdaki riskler nedeniyle meydana gelen ölüm ve fiziksel kayıplara karşı güvence altına alınabilmektedir:

- Çeşitli hastalıklar,
- Kontrol dışındaki kirlenme ve zehirlenmeler,
- Doğal afetler,
- Kazalar,
- Predatörler,
- Alg patlaması.

Ayrıca kafes ve ağlar, isteğe bağlı olarak doğal afetler, kazalar, predatörler nedeniyle meydana gelen zararlara karşı teminat kapsamındadır (TARSİM, 2018).

2.6.7. Arıcılık (Arılı Kovan) Sigortası

Risk inceleme ve değerlendirme sonucuna göre sigortalanmaya uygun, plakalı, modern ve aktif kovanlar ile kovan içindeki arı kolonileri, fırtına, hortum, yangın, heyelan ve deprem ile sel ve su baskını, taşıt çarpması, vahşi hayvan saldırısı risklerine ve gezginci arıcılıkta bu risklere ek olarak kovanların nakliyesi esnasında oluşabilecek çarpma, çarpışma, devrilme ve yanma gibi risklere karşı güvence altına alınabilmektedir.

Sigortaya kabul şartları şu şekildedir:

- Arıcılık Kayıt Sistemi'ne (AKS) kayıtlı olunması,
- En az 30 adet kovan olması,
- İşletmede bulunan, AKS'ye kayıtlı olan bütün kovanların sigorta edilmesi,
- Gezginci arıcılık yapan üreticiler için, poliçe yapılmadan önce kovanları nakledeceği adresler ve nakliyatı gerçekleştireceği araç tipleri ve işaretlerinin TARSİM'e bildirilmesi,
- Kovanların aktif, arılı, plakalı ve modern olması (TARSİM, 2018).

2.7. TARSİM'in Ekonomik Katkıları

Pek çok ülke tarım sigortası sistemini devletin oluşturduğu fon sistemleri veya prim desteği şeklinde, özel sigorta şirketleri katılımı ile oluşan devlet-özel sektör işbirliği aracılığıyla uygulanmaktadır. 2004-2014 yılları arasında dünya genelinde tarım sigortaları prim hacminin 8 milyar dolardan, 31 milyar dolara artış gösterdiği görülmüştür (Anonymous, 2017).

Tablo 1: Türkiye'de Tarım Sigortaları Poliçe Sayıları (TARSİM Faaliyet Raporları 2006-2018)

Yıllar	Poliçe Sayıları	% Artış Oranı
2006	12.330	-
2007	218.938	% 1676
2008	260.944	% 19
2009	306.770	% 18
2010	371.116	% 21
2011	587.716	% 58
2012	744.093	% 27
2013	891.876	% 20
2014	1.086.612	% 22
2015	1.375.390	% 27
2016	1.444.277	% 5
2017	1.598.269	% 11
2018	1.756.428	% 10

Tabloda TARSİM kapsamındaki poliçe sayılarının yıllara göre dağılımı gösterilmektedir. Poliçe sayıları incelendiğinde her geçen sene artış olduğu gözlenmiştir. 2018 yılı verisine bakıldığında da bir önceki yıla göre poliçe sayısının 150 binden fazla arttığı görülmektedir (Tablo 1).

Tablo 2: Türkiye’de TARSİM Kapsamındaki Poliçe Sayılarının Branş Bazında Dağılımı(TARSİM Faaliyet Raporları 2006-2018)

Yıllar	Bitkisel Ürün	Sera	Büyük-baş Hayvan	Küçük-baş Hayvan	Kümes Hayvan	Su Ürünleri	Arıcılık
2007	207.328	1.456	10.113	-	35	6	-
2008	250.225	2.489	8.099	-	118	13	-
2009	285.243	3.622	17.806	-	86	13	-
2010	350.281	3.456	17.200	-	159	20	-
2011*	546.538	6.431	29.852	1.701	166	28	-
2012	693.417	14.244	29.831	6.325	196	80	-
2013	841.694	16.252	25.683	8.054	159	34	-
2014* *	1.029.586	16.890	23.320	9.815	133	44	6.824
2015	1.311.373	17.557	26.636	11.863	192	49	7.720
2016	1.366.550	19.640	35.777	12.026	225	61	9.998
2017	1.493.392	24.139	54.856	15.441	561	77	9.803
2018	1.607.121	25.208	90.904	21.903	696	107	10.489

(*) Küçükbaş Hayvan Sigortası Uygulamaları 01 Mayıs 2011 tarihi itibariyle teminat kapsamına alınmıştır.

(**) Arıcılık (Arılı Kovan) Sigortası Uygulamaları 01 Ocak 2014 tarihi itibariyle teminat kapsamına alınmıştır.

Yukarıdaki tabloda TARSİM kapsamındaki poliçe sayılarının branş bazlı dağılımı sayı olarak ifade edilmektedir. 2007 yılına TARSİM uygulamalarının faaliyete geçmesiyle ilk uygulanmaya başlanan bitkisel ürün sigortası 2018 yılına kadar gözlemlendiğinde düzgün ve istikrarlı artışını sürdürerek %91.5 oranıyla ilk sırada yer almaktadır. Daha sonra %5.2 oranla büyükbaş hayvan sigorta poliçesi, %1.4 oranıyla sera sigorta poliçesi, %1.2 oranıyla küçükbaş hayvan sigorta poliçesi, %0.6 oranıyla arılı kovan sigorta poliçesi, %0.06 oranıyla kümes hayvanları sigorta poliçesi ve son olarakta %0.04 oranıyla su ürünleri sigorta poliçelerinden oluşmaktadır. Günümüzdeki rakamlar geçmiş yıllardaki değerlerle karşılaştırıldığında poliçe sayısının bütün branşlarda en yüksek seviyeye ulaşmış olduğu aşikardır (Tablo 2).

Tablo 3: Türkiye’de Devlet Destekli Tarım Sigortaları Prim Üretimi
(TARSİM Faaliyet Raporları 2006-2018)

Yıllar	Toplam Prim	Devlet Destek Prim Tutarı
2006	4.450.852	894.938
2007	64.103.579	43.905.527
2008	98.443.549	44.100.874
2009	120.348.681	95.231.940
2010	185.433.744	121.399.481
2011	440.879.023	225.227.838
2012	499.348.870	264.201.313
2013	526.835.325	276.521.012
2014	683.535.994	363.972.747
2015	965.772.197	524.215.392
2016	1.299.986.302	694.983.646
2017	1.628.554.789	864.417.852
2018	2.050.635.088	1.072.036.127

Yukarıdaki tabloda Devlet destekli tarım sigortaları prim üretimi hakkında yıllara göre belirtilen veriler incelendiğinde 2014 yılından önceki prim miktarı 683.535.994 rakamında iken, 2015 yılında prim miktarı yüksek ve belirgin bir artış göstererek 965.772.197 rakamına ulaşmıştır. Bunun sebebine gelindiğinde poliçe sayılarının branş bazındaki dağılımı tablosunda belirtmiş olduğumuz arılı kovan sigortası uygulamalarının 01 Ocak 2014 tarihinde kapsama alınmasının olduğunu veriler ışığında rahatlıkla söyleyebiliriz. Bu artışla birlikte artan toplam prim miktarına paralel olarak devletin prim desteğinde de artış yaşanmış olup 2018 verilerine baktığımızda toplam prim miktarı 2.050.635.088 iken devletin prime olan destek miktarıda 1.072.036.127 olarak kaydedilmiş ve bu rakam devlet tarafından havuz sistemine aktarılmıştır (Tablo 3).

Tablo 4: Türkiye’de 2018 Yılı Devlet Destek Primlerinin Branş Bazında Tutarları (TL) (TARSİM Faaliyet Raporları 2018)

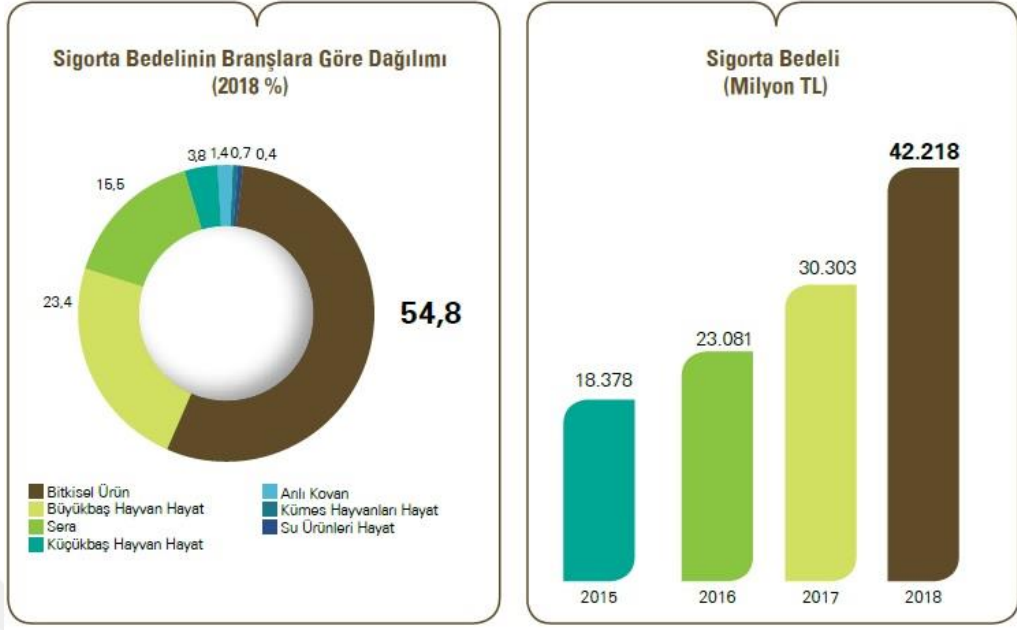
Branş Adı	Devlet Destek PrimTutarı
Bitkisel Üretim	705.236.072
Sera	45.370.924
Büyükbaş Hayvanlar	283.570.366
Küçükbaş Hayvanlar	29.252.035
Kümes Hayvanları	1.734.132
Su Ürünleri	3.487.183
Arıcılık (Arılı Kovan)	3.385.414
TOPLAM	1.072.036.127

Yukarıdaki tabloda ülkemizde 2018 yılı devlet destek primlerinin branş bazlı dağılımı TL cinsinden belirtilmiştir. Toplam prim miktarına bakıldığında rakam 1.702.036.127 olduğu görülmüş ve bu miktarın %64.2’sini bitkisel ürün desteği, %27.7’sini büyükbaş hayvan desteği, %4.4’ü sera, %2.9’u küçükbaş hayvan, %0.3’ü su ürünleri, %0.3’ü arılı kovan, %0.2’si ise kümes hayvanları desteklemeleri olarak devlet tarafından karşılanmıştır (Tablo 4).

Tablo 5: Türkiye’de son 4 yıla ait sigortalı üretici/işletme sayıları(TARSİM Faaliyet Raporları 2015-2018)

Yıl	Sigortalı Üretici/İşletme Sayısı
2015	367.304
2016	392.848
2017	425.764
2018	467.839

Yukarıdaki tabloda sigortalı üretici veya işletme sayısının son 4 yıllık miktarları gösterilmektedir. 2015-2018 yılları arasındaki istikrarlı artış bariz olarak göze çarparken, bu 2018 yılında bir önceki yıla göre %10 oranında artışla 467 bin 839’a ulaşmıştır (Tablo 5).



Şekil 2: 2018 yılı sigorta bedellerinin branş bazında gösterimi (TARSİM Faaliyet Raporları 2018)

3. GEREÇ ve YÖNTEM

3.1. Gereç

Çalışmanın ana materyalini TARSİM şirketinden aktif poliçe sahibi 50 adet işletme seçilerek oluşturulmuştur. Seçilen 50 işletmede birebir görüşme yöntemiyle daha önceden hazırlanmış anket soruları orijinal materyali oluşturmuştur.

Anketler araştırmacı tarafından aktif poliçe sahibi işletmeler dolaşarak, karşılıklı görüşmeler ve işletme sahiplerinin beyanlarıyla doldurulmuş olup, 2019 yılına ait verileri içermektedir.

3.2. Yöntem

Sigorta yaptıran üreticilerin sistemden beklentilerini, sistemde gördükleri sorunları, sistem hakkındaki düşüncelerini, sigorta yaptırmayan üreticilerinde sigorta yaptırmama sebeplerini araştırmak amacıyla yetiştirici ve işletmelerden elde edilen bulguların yorumlanmasında frekans dağılım çizelgelerinden yararlanılmıştır (Yazgı ve Olhan, 2018).

Anket çalışmasının çözümlenmesinde veri analiz programına ve kullanılan istatistiksel tekniklere göre incelenmiştir. Anketler sonucu elde edilen veriler SPSS (Statistical Package for the Social Sciences) paket programına kaydedilmiştir. İnceleme işlemi bittikten sonra verilerin çözümlenmesi gerçekleştirilmiş ve elde edilen bulgular tablolaştırılmıştır. Verilerin çözümlenmesinde frekans analizi ve yüzde hesaplamaları uygulanarak sonuca ulaşılmıştır.

4. BULGULAR

Tablo 6: Öğrenim Durumu Dağılımı

		n	Yüzde	Geçerli Yüzde	Birikimli Yüzde
Geçerli	OKUR-YAZAR	1	2,0	2,0	2,0
	İLKOKUL	20	40,0	40,0	42,0
	ORTAOKUL	20	40,0	40,0	82,0
	LİSE	7	14,0	14,0	96,0
	ÜNİVERSİTE	2	4,0	4,0	100,0
	Total		50	100,0	100,0

Araştırmaya katılan çiftçilerin tamamının okur-yazar nitelikli olduğu ve kendi yasal işlemlerini hiçbir destek almaksızın yürütebilme yeteneğine sahip olduğu ve temel eğitimlerini tamamladıkları belirlenmiştir. Ancak özellikle ülkemizde yüksek öğretime sahip katma değer üretebilen çiftçi politikaları dikkate alındığında araştırmaya katılan çiftçilerin yalnızca %4'ünün üniversite mezunu olduğu gözlenmiştir (Tablo 6).

Tablo 7: Sosyal Güvence Varlığı Dağılımı

		n	Yüzde	Geçerli Yüzde	Birikimli Yüzde
Geçerli	1	43	86,0	86,0	86,0
	2	7	14,0	14,0	100,0
	Total	50	100,0	100,0	

Araştırmaya katılan çiftçilerin %86'sının herhangi bir sosyal güvenceye sahip olduğu, %14'ünün ise hiçbir sosyal güvenceye sahip olmadığı belirlenmiştir (Tablo 7).

Tablo 8: Hayvancılık Dışı Yapılan Meslek Dağılımı

		n	Yüzde	Geçerli Yüzde	Birikimli Yüzde
Geçerli	2	2	4,0	4,0	4,0
	3	3	6,0	6,0	10,0
	4	4	8,0	8,0	18,0
	5	41	82,0	82,0	100,0
	Total	50	100,0	100,0	

Araştırmaya katılan çiftçilerin hiçbirinin memur olmadığı, %4'ünün işçi olduğu, %6'sının serbest meslek ile uğraştığı, %8'inin emekli olduğu ve %82'sinin tarım, taşımacılık, ticaret, turizm gibi diğer iş kollarıyla ilgilendikleri belirlenmiştir (Tablo 8).

Tablo 9: Gelir Dağılımı

		n	Yüzde	Geçerli Yüzde	Birikimli Yüzde
Geçerli	0	3	6,0	6,0	6,0
	1000	6	12,0	12,0	18,0
	1200	1	2,0	2,0	20,0
	1500	7	14,0	14,0	34,0
	1900	1	2,0	2,0	36,0
	2000	5	10,0	10,0	46,0
	2020	1	2,0	2,0	48,0
	2500	2	4,0	4,0	52,0
	3000	8	16,0	16,0	68,0
	3500	4	8,0	8,0	76,0
	3650	1	2,0	2,0	78,0
	3800	1	2,0	2,0	80,0
	4500	1	2,0	2,0	82,0
	5000	6	12,0	12,0	94,0
	6000	1	2,0	2,0	96,0
	10000	2	4,0	4,0	100,0
Total	50	100,0	100,0		

Araştırmaya katılan çiftçilerin ortalama geliri 2851,40 TL olup, gelir dağılımı 0-10000 TL arasında olduğu belirlenmiştir. Bu durumda hayvancılık yapan işletme sahiplerinin değişken düzeyde ve miktarda aylık gelirlerinin olduğunu ortaya koymuştur (Tablo 9).

Tablo 10: Gelir Gereksinim Karşılması Dağılımı

		n	Yüzde	Geçerli Yüzde	Birikimli Yüzde
Geçerli	1	8	16,0	16,0	16,0
	2	24	48,0	48,0	64,0
	3	18	36,0	36,0	100,0
	Total	50	100,0	100,0	

Araştırmaya katılan çiftçilerin hayvancılıktan elde ettiği gelirin, ailevi gereksinimlerini karşılması konusunda çiftçilerin %16'sının gelirlerini yeterli bulduğu, %48'inin kısmen yeterli bulduğu ve %36'sının ise gereksinimlerini karşılamada hayvancılıktan elde ettiği gelirleri yetersiz bulduğu ortaya konmuştur (Tablo 10).

Tablo 11: Hayvancılıktan Elde Edilen Gelir Oran Dağılımı

		n	Yüzde	Geçerli Yüzde	Birikimli Yüzde
Geçerli	1	16	32,0	32,0	32,0
	2	3	6,0	6,0	38,0
	3	4	8,0	8,0	46,0
	4	22	44,0	44,0	90,0
	5	5	10,0	10,0	100,0
	Total	50	100,0	100,0	

Araştırmaya katılan çiftçilerin %32'sinin gelirinin tamamını hayvancılıktan elde ettiği, %6'sının gelirinin 4'te 3'ünü, %8'inin gelirinin yarısını, %44'ünün gelirinin 4'te 1'ini, %10'unun ise 4'te 1'inden de az gelirinin hayvancılıktan elde ettiği belirlenmiştir (Tablo 11).

Tablo 12: Hayvanlarla İlgilenen Kişi Sayısı Dağılımı

		n	Yüzde	Geçerli Yüzde	Birikimli Yüzde
Geçerli	1	6	12,0	12,0	12,0
	2	11	22,0	22,0	34,0
	3	16	32,0	32,0	66,0
	4	4	8,0	8,0	74,0
	5	5	10,0	10,0	84,0
	6	2	4,0	4,0	88,0
	7	3	6,0	6,0	94,0
	8	1	2,0	2,0	96,0
	10	2	4,0	4,0	100,0
	Total		50	100,0	100,0

Araştırmaya katılan çiftçilerin %66'sının işletmesinde 1-3 kişi çalıştırdığı, %22'sinin 4-6 kişi çalıştırdığı, %12'sinin ise 7-10 kişi çalıştırdığı belirlenmiştir (Tablo 12).

Tablo 13: İşletme Dışında Başka İşlerde Çalışan Kişi Sayısı Dağılımı

		n	Yüzde	Geçerli Yüzde	Birikimli Yüzde
Geçerli	0	37	74,0	74,0	74,0
	1	11	22,0	22,0	96,0
	3	2	4,0	4,0	100,0
	Total	50	100,0	100,0	

Araştırmaya katılan çiftçilerin %74'ünün işletme dışı personel çalıştırmadığı, %22'sinin 1 kişi çalıştırdığı, %4'ünün ise işletme dışı 3 kişi çalıştırdığı belirlenmiştir (Tablo 13).

Tablo 14: Kaç Yıldır Hayvan Hayat Sigortası Yaptırıldığının Dağılımı

		n	Yüzde	Geçerli Yüzde	Birikimli Yüzde
Geçerli	1	16	32,0	32,0	32,0
	2	11	22,0	22,0	54,0
	3	12	24,0	24,0	78,0
	4	2	4,0	4,0	82,0
	5	6	12,0	12,0	94,0
	7	2	4,0	4,0	98,0
	10	1	2,0	2,0	100,0
	Total	50	100,0	100,0	

Araştırmaya katılan çiftçilerin %78'inin 1-3 yıldır hayvan sigortası yaptırdığı, %20'sinin 4-7 yıldır yaptırdığı, %2'sinin ise 10 senedir hayvan sigortası yaptırdığı belirlenmiştir (Tablo 14).

Tablo 15: Hayvan Hayat Sigortasının Neden Yaptırıldığının Dağılımı

		n	Yüzde	Geçerli Yüzde	Birikimli Yüzde
Geçerli	1	21	42,0	42,0	42,0
	2	27	54,0	54,0	96,0
	3	1	2,0	2,0	98,0
	12	1	2,0	2,0	100,0
	Total	50	100,0	100,0	

Araştırmaya katılan çiftçilerin %42'si hayvan sigortalarını bankadan kredi çekebilmek için kullandığını belirtirken, %54'ü ise hayvanlarını güvence altına alabilmek için hayvan sigortalarını tercih ettiği belirlenmiştir (Tablo 15).

Tablo 16: Yıllık Hayvan Sigortası İçin Ödenen Toplam Prim Miktarı Dağılımı

		n	Yüzde	Geçerli Yüzde	Birikimli Yüzde
Geçerli	350	2	4,0	4,0	4,0
	750	1	2,0	2,0	6,0
	975	1	2,0	2,0	8,0
	1200	1	2,0	2,0	10,0
	1800	2	4,0	4,0	14,0
	1950	1	2,0	2,0	16,0
	2000	3	6,0	6,0	22,0
	2200	1	2,0	2,0	24,0
	2400	1	2,0	2,0	26,0
	2450	1	2,0	2,0	28,0
	2500	1	2,0	2,0	30,0
	2600	1	2,0	2,0	32,0
	3000	4	8,0	8,0	40,0
	3500	2	4,0	4,0	44,0
	3800	1	2,0	2,0	46,0
	4000	1	2,0	2,0	48,0
	4500	3	6,0	6,0	54,0
	4750	1	2,0	2,0	56,0
	5000	1	2,0	2,0	58,0
	5500	1	2,0	2,0	60,0
	5800	1	2,0	2,0	62,0
	6000	2	4,0	4,0	66,0
	6750	1	2,0	2,0	68,0
	8500	1	2,0	2,0	70,0
	9000	1	2,0	2,0	72,0
	9700	1	2,0	2,0	74,0
	10000	3	6,0	6,0	80,0
	12000	1	2,0	2,0	82,0
	18000	2	4,0	4,0	86,0
	22000	1	2,0	2,0	88,0
	25000	1	2,0	2,0	90,0
	26000	1	2,0	2,0	92,0
	28000	1	2,0	2,0	94,0
	35000	2	4,0	4,0	98,0
	50000	1	2,0	2,0	100,0
	Total	50	100,0	100,0	

Araştırmaya katılan çiftçilerin ilk 3'te 1'inin ortalama hayvan hayat sigortası için ödediği prim miktarı 1627 TL, 2. 3'te 1'inin ortalama ödediği prim miktarı 4358TL ve kalan 3'te 1'inin ortalama ödediği prim miktarı ise 20.387 TL olarak belirlenmiştir (Tablo 16).

Tablo 17 : Sigorta Primlerinin Kaç Taksitte Ödendiğinin Dağılımı

		n	Yüzde	Geçerli Yüzde	Birikimli Yüzde
Geçerli	1	41	82,0	82,0	82,0
	3	1	2,0	2,0	84,0
	4	4	8,0	8,0	92,0
	5	2	4,0	4,0	96,0
	6	1	2,0	2,0	98,0
	7	1	2,0	2,0	100,0
	Total	50	100,0	100,0	

Araştırmaya katılan çiftçilerin %82'sinin sigorta primlerini tek seferde ödediği, geri kalan %18'inin ise primlerini 3-7 taksit aralığında ödediği belirlenmiştir (Tablo 17).

Tablo 18: Hayvan Hayat Sigortası Hakkında Bilgi Sahibi Olma Dağılımı

		n	Yüzde	Geçerli Yüzde	Birikimli Yüzde
Geçerli	1	50	100,0	100,0	100,0

Araştırmaya katılan çiftçilerin tamamının hayvan sigortaları hakkında daha önceden bilgi sahibi oldukları belirlenmiştir (Tablo 18).

Tablo 19: Hayvan Hayat Sigortası Hakkında Bilgi Edinilen Kaynak Dağılımı

		n	Yüzde	Geçerli Yüzde	Birikimli Yüzde
Geçerli	1	49	98,0	98,0	98,0
	6	1	2,0	2,0	100,0
	Total	50	100,0	100,0	

Araştırmaya katılan çiftçilerin neredeyse tamamının hayvan sigortaları hakkında edindikleri bilgileri sigorta acenteleri vasıtasıyla elde ettikleri belirlenmiştir (Tablo 19).

Tablo 20: Hayvan Hayat Sigortası Hakkında Ayrıntılı Eğitim Alma İsteği Dağılımı

		n	Yüzde	Geçerli Yüzde	Birikimli Yüzde
Geçerli	1	45	90,0	90,0	90,0
	2	5	10,0	10,0	100,0
	Total	50	100,0	100,0	

Araştırmaya katılan çiftçilerin %90'ının hayvan sigortaları hakkında ayrıntılı eğitim almak istedikleri, %10'unun ise böyle bir eğitime ihtiyaç duymadığı belirlenmiştir (Tablo 20).

Tablo 21: Tazminat Gerekliliği Doğuran Durumla Karşılaşma Dağılımı

		n	Yüzde	Geçerli Yüzde	Birikimli Yüzde
Geçerli	1	40	80,0	80,0	80,0
	2	10	20,0	20,0	100,0
	Total	50	100,0	100,0	

Araştırmaya katılan çiftçilerin %80'i daha önceden hayvanlarında yavru atma, yavru ölümü, hayvan ölümü gibi sebeplerle tazminat ödemesi aldıkları, %20'sinin ise herhangi bir tazminat ödemesi almadığı belirlenmiştir (Tablo 21).

Tablo 22: Tazminatın Beklentileri Karşılama Dağılımı

		n	Yüzde	Geçerli Yüzde	Birikimli Yüzde
Geçerli	1	3	6,0	7,5	7,5
	2	15	30,0	37,5	45,0
	3	22	44,0	55,0	100,0
	Total	40	80,0	100,0	
Eksik	Sistem	10	20,0		
Total		50	100,0		

Araştırmaya katılan ve önceki soruya evet yanıtını veren çiftçilerin %44'ünün aldıkları tazminatı beklentilerinin altında bulduğu, %30'unun beklentilerini karşıladığı, %6'sının ise beklentilerinin üzerinde bir tazminat ödemesi aldıkları belirlenmiştir (Tablo 22).

Tablo 23: Hayvan Yetiştiricilerinin Gönüllü Sigorta Yaptırmasının Tavsiye Dağılımı

		n	Yüzde	Geçerli Yüzde	Birikimli Yüzde
Geçerli	1	46	92,0	92,0	92,0
	2	2	4,0	4,0	96,0
	3	2	4,0	4,0	100,0
	Total	50	100,0	100,0	

Araştırmaya katılan çiftçilerin neredeyse tamamının diğer hayvan yetiştiricilerinin gönüllü olarak hayvan sigortası yaptırmalarını tavsiye ettiği belirlenmiştir (Tablo 23).

Tablo 24: Hayvan Hayat Sigortasına Yönelik Yaşanan Sorunların Dağılımı

		n	Yüzde	Geçerli Yüzde	Birikimli Yüzde
Geçerli	1	25	50,0	50,0	50,0
	2	4	8,0	8,0	58,0
	3	2	4,0	4,0	62,0
	4	1	2,0	2,0	64,0
	5	8	16,0	16,0	80,0
	12	7	14,0	14,0	94,0
	13	1	2,0	2,0	96,0
	15	1	2,0	2,0	98,0
	123	1	2,0	2,0	100,0
	Total		50	100,0	100,0

Araştırmaya katılan çiftçilerin hayvan sigortalarıyla ilgili olarak yaşadığı sorunların %50'sinin primlerin çok yüksek bulduğu, %14'ünün hem primleri yüksek bulup hem de beklentilerini karşılamadığını düşündüğü, %8'inin beklentilerini karşılamadığı, %16'sının ise çeşitli farklı sebeplerden dolayı hayvan sigortalarına yönelik sorun yaşadığı belirlenmiştir (Tablo 24).

Tablo 25: Hayvan Hayat Sigortasının Kapsamının Yeterlilik Dağılımı

		n	Yüzde	Geçerli Yüzde	Birikimli Yüzde
Geçerli	1	16	32,0	32,0	32,0
	2	27	54,0	54,0	86,0
	3	7	14,0	14,0	100,0
	Total	50	100,0	100,0	

Araştırmaya katılan çiftçilerin %54'ünün hayvan sigortalarının kapsamını kısmen yeterli bulduğu, %32'sinin yeterli bulduğu ve %14'ünün ise kapsamı yeterli bulmadığı belirlenmiştir (Tablo 25).

Tablo 26: İşletmelerin Şehir Merkezine Olan Uzaklıklarının Dağılımı

		n	Yüzde	Geçerli Yüzde	Birikimli Yüzde
Geçerli	0	2	4,0	4,0	4,0
	1	1	2,0	2,0	6,0
	2	1	2,0	2,0	8,0
	5	1	2,0	2,0	10,0
	7	2	4,0	4,0	14,0
	10	3	6,0	6,0	20,0
	11	1	2,0	2,0	22,0
	12	1	2,0	2,0	24,0
	13	3	6,0	6,0	30,0
	14	1	2,0	2,0	32,0
	15	6	12,0	12,0	44,0
	17	1	2,0	2,0	46,0
	18	2	4,0	4,0	50,0
	20	1	2,0	2,0	52,0
	21	1	2,0	2,0	54,0
	25	2	4,0	4,0	58,0
	28	1	2,0	2,0	60,0
	30	3	6,0	6,0	66,0
	32	2	4,0	4,0	70,0
	33	2	4,0	4,0	74,0
35	2	4,0	4,0	78,0	
40	4	8,0	8,0	86,0	
45	5	10,0	10,0	96,0	
60	2	4,0	4,0	100,0	
	Total	50	100,0	100,0	

Araştırmaya katılan çiftçilerin işletmelerinin il veya ilçe merkezine olan uzaklıkları ortalama 23.70 km olup, işletmelerin il ve ilçe merkezinde olanlarla birlikte 60 km uzaklığa kadar değişken mesafelerde işletmeler olduğu gözlenmiştir (Tablo 26).

Tablo 27: İşletme Kapasite Miktarı Dağılımı

		n	Yüzde	Geçerli Yüzde	Birikimli Yüzde
Geçerli	3	1	2,0	2,0	2,0
	7	1	2,0	2,0	4,0
	9	2	4,0	4,0	8,0
	16	1	2,0	2,0	10,0
	17	1	2,0	2,0	12,0
	20	2	4,0	4,0	16,0
	24	1	2,0	2,0	18,0
	25	1	2,0	2,0	20,0
	30	1	2,0	2,0	22,0
	32	1	2,0	2,0	24,0
	33	1	2,0	2,0	26,0
	34	1	2,0	2,0	28,0
	35	1	2,0	2,0	30,0
	40	2	4,0	4,0	34,0
	45	1	2,0	2,0	36,0
	50	3	6,0	6,0	42,0
	55	1	2,0	2,0	44,0
	70	1	2,0	2,0	46,0
	75	1	2,0	2,0	48,0
	78	1	2,0	2,0	50,0
	85	1	2,0	2,0	52,0
	90	1	2,0	2,0	54,0
	100	1	2,0	2,0	56,0
	105	1	2,0	2,0	58,0
	110	2	4,0	4,0	62,0
	115	1	2,0	2,0	64,0
	120	2	4,0	4,0	68,0
	145	1	2,0	2,0	70,0
	170	2	4,0	4,0	74,0
	199	1	2,0	2,0	76,0
200	2	4,0	4,0	80,0	
250	1	2,0	2,0	82,0	
260	1	2,0	2,0	84,0	
325	1	2,0	2,0	86,0	
350	2	4,0	4,0	90,0	
500	3	6,0	6,0	96,0	
550	1	2,0	2,0	98,0	
1000	1	2,0	2,0	100,0	
Total		50	100,0	100,0	

Araştırmaya katılan çiftçilerin işletmelerinde bulunan hayvan sayısı ortalama olarak yaklaşık 150 bulunmuş olup işletmelerde bulunan hayvan sayıları işletmelerin büyüklüğüne göre 3 ile 1000 hayvan arasında değişkenlik göstermiştir (Tablo 27).

Tablo 28: İşletmenin Mülkiyet Durumu Dağılımı

		n	Yüzde	Geçerli Yüzde	Birikimli Yüzde
Geçerli	1	48	96,0	96,0	96,0
	2	1	2,0	2,0	98,0
	3	1	2,0	2,0	100,0
	Total	50	100,0	100,0	

Araştırmaya katılan çiftçilerin neredeyse tamamının işletmelerinin mülkiyet durumunun kendilerine ait olduğu belirlenmiştir (Tablo 28).

Tablo 29: İşletme Türü Dağılımı

		n	Yüzde	Geçerli Yüzde	Birikimli Yüzde
Geçerli	1	33	66,0	66,0	66,0
	3	15	30,0	30,0	96,0
	6	1	2,0	2,0	98,0
	12	1	2,0	2,0	100,0
	Total	50	100,0	100,0	

Araştırmaya katılan çiftçilerin %66'sının işletme türü olarak süt hayvancılığı yaptığı, %30'unun küçükbaş hayvancılık yaptığı, geri kalanının ise süt-besi karma yetiştiricilik ve arı yetiştiriciliği yaptığı belirlenmiştir (Tablo 29).

Tablo 30: İşletmede Aktif Çalışan Kişi Sayısı Dağılımı

		n	Yüzde	Geçerli Yüzde	Birikimli Yüzde
Geçerli	1	3	6,0	6,0	6,0
	2	13	26,0	26,0	32,0
	3	15	30,0	30,0	62,0
	4	6	12,0	12,0	74,0
	5	3	6,0	6,0	80,0
	6	2	4,0	4,0	84,0
	7	2	4,0	4,0	88,0
	8	4	8,0	8,0	96,0
	10	1	2,0	2,0	98,0
	14	1	2,0	2,0	100,0
	Total		50	100,0	100,0

Araştırmaya katılan çiftçilerin işletmelerinde çalıştırdıkları ortalama kişi sayısı yaklaşık 4 olup, çalışan kişi sayısı işletme büyüklüğü ve ihtiyaçları doğrultusunda 1 ile 14 kişi arasında değişkenlik gösterdiği belirlenmiştir (Tablo 30).

Tablo 31: İşletmede Elde Edilen Ürünlerin Değerlendirme Şekli Dağılımı

		n	Yüzde	Geçerli Yüzde	Birikimli Yüzde
Geçerli	1	23	46,0	46,0	46,0
	2	27	54,0	54,0	100,0
	Total	50	100,0	100,0	

Araştırmaya katılan çiftçilerin %54'ünün hayvancılık faaliyetlerinden elde ettikleri ürünleri kendilerince değerlendirdiği, %46'sının ise elde ettikleri ürünleri herhangi bir işleme tabi tutmadan doğrudan satış yaptığı ortaya konmuştur (Tablo 31).

Tablo 32: İşletmelerin Yıllık Gelir Dağılımları

		n	Yüzde	Geçerli Yüzde	Birikimli Yüzde
Geçerli	0	2	4,0	4,0	4,0
	2000	1	2,0	2,0	6,0
	6000	1	2,0	2,0	8,0
	10000	1	2,0	2,0	10,0
	15000	6	12,0	12,0	22,0
	18000	1	2,0	2,0	24,0
	20000	2	4,0	4,0	28,0
	25000	4	8,0	8,0	36,0
	30000	4	8,0	8,0	44,0
	35000	1	2,0	2,0	46,0
	36000	3	6,0	6,0	52,0
	40000	2	4,0	4,0	56,0
	43000	1	2,0	2,0	58,0
	45000	1	2,0	2,0	60,0
	49000	1	2,0	2,0	62,0
	50000	1	2,0	2,0	64,0
	60000	4	8,0	8,0	72,0
	70000	1	2,0	2,0	74,0
	75000	2	4,0	4,0	78,0
	85000	1	2,0	2,0	80,0
	100000	3	6,0	6,0	86,0
	110000	1	2,0	2,0	88,0
	150000	1	2,0	2,0	90,0
	200000	1	2,0	2,0	92,0
	250000	1	2,0	2,0	94,0
	275000	1	2,0	2,0	96,0
	500000	1	2,0	2,0	98,0
	600000	1	2,0	2,0	100,0
	Total	50	100,0	100,0	

Araştırmaya katılan çiftçilerin ilk 3'te 1'inin ortalama yıllık geliri 14.176 TL, 2. 3'te 1'inin ortalama yıllık geliri 39.705 TL ve kalan 3'te 1'inin ortalama yıllık geliri ise 175.625 TL olarak belirlenmiştir (Tablo 32).

Tablo 33: İşletmelerin Yıllık Gider Dağılımları

		n	Yüzde	Geçerli Yüzde	Birikimli Yüzde
Geçerli	5000	2	4,0	4,0	4,0
	10000	4	8,0	8,0	12,0
	15000	1	2,0	2,0	14,0
	20000	2	4,0	4,0	18,0
	25000	8	16,0	16,0	34,0
	30000	2	4,0	4,0	38,0
	35000	5	10,0	10,0	48,0
	36000	1	2,0	2,0	50,0
	39000	1	2,0	2,0	52,0
	40000	2	4,0	4,0	56,0
	50000	5	10,0	10,0	66,0
	55000	1	2,0	2,0	68,0
	60000	2	4,0	4,0	72,0
	76000	1	2,0	2,0	74,0
	90000	1	2,0	2,0	76,0
	100000	3	6,0	6,0	82,0
	110000	1	2,0	2,0	84,0
	120000	2	4,0	4,0	88,0
	150000	1	2,0	2,0	90,0
	250000	3	6,0	6,0	96,0
600000	1	2,0	2,0	98,0	
1000000	1	2,0	2,0	100,0	
Total		50	100,0	100,0	

Araştırmaya katılan çiftçilerin ilk 3'te 1'inin ortalama yıllık gideri 1794 TL, 2. 3'te 1'inin ortalama yıllık gideri 4088 TL ve kalan 3'te 1'inin ortalama yıllık gideri ise 214.750 TL olarak belirlenmiştir (Tablo 33).

Tablo 34: İşletme Tipi Dağılımı

		n	Yüzde	Geçerli Yüzde	Birikimli Yüzde
Geçerli	1	9	18,0	18,0	18,0
	2	41	82,0	82,0	100,0
Total		50	100,0	100,0	

Araştırmaya katılan çiftçilerin %82'sinin işletmelerinin klasik/geleneksel tipte olduğu, %18'lik kısmının ise modern tipte olduğu belirlenmiştir (Tablo 34).

Tablo 35: Çiftçilerin Kaç Yıldır Hayvan Hayat Sigortası Yaptırdıklarının Eğitim Durumlarına Göre Dağılımı

Kaç yıllık Sigortalı	Çiftçilerin Eğitim Durumu									
	Okur-yazar	n	İlkokul	n	Ortaoku 1	n	Lise	n	Üniversite	n
1		1		15						
2				5		6				
3						12				
4						2				
5								6		
7								1		1
10										1
Total		1		20		20		7		2

Tablo incelendiğinde yeni (1 yıl) hayvan hayat sigortası yaptıranların hepsi ilköğretim mezunu ve okuma-yazması olan çiftçilerden oluştuğu, 2-3 yıllık hayvan hayat sigortası yaptıranların oranı %46 olduğu belirlendi (Tablo 35).

5. TARTIŞMA

Ülkemiz kurulduğu günden günümüze kadar bir tarım ülkesi olmuştur. Osmanlıdan bu yana ticaret işleri gayrimüslimlerin elinde olmuş, Türkler ise o dönemde genellikle tarım faaliyetleriyle uğraşmışlardır.

Osmanlıda ve sonrasında Türkiye Cumhuriyeti'nde bir toprak reform uygulaması hala tam manasıyla gerçekleştirilememiştir. Bunun neticesi olarakta ülkemiz tarımı gereken gelişimi gerçekleştirememiştir. Tarıma elverişli topraklar miras kanunları sonucunda bölünerek küçülmüştür. Günümüzde bu oran kişi başı 55-60 dönüm rakamındadır. Bahsettiğimiz rakamlar bir ailenin geçimini sağlayabileceği kadar gelir getirisi sağlayamadığından dolayı da tarım sektörü gün be gün gerilemiş ve bugün gelişmiş ülkeler diye tabir ettiğimiz ülkelerin tarımsal gelişmeleri yanında yetersiz kalmıştır (Gaytancıoğlu, 2005).

Dünyada tarım piyasalarında söz sahibi ülkelerle ülkemizdeki tarımsal üretim maliyetleri ve ürün fiyatları karşılaştırıldığında, ülkemizdeki maliyetler yüksek kalmış ve bunun sonucu olarakta rekabet imkanımızı engellemiştir. Bu farkın en büyük sebebi, ülkemizdeki tarımsal girdi fiyatlarının (akaryakıt, tohumluk, gübre, ilaç vb.) çok yüksek olması ve bununla birlikte arazi yapısının dağınık, çok parçalı ve küçük olması sonu arazi verimlilik düzeyinin az olmasıdır. Tarım faaliyetlerinin geçimlik olarak yapılmasında tarımsal kooperatifçilik yapısının gelişmesine mani olmuştur. Geçimlik tarım yapan üreticiler ürünlerini tek başlarına pazarlamak durumunda kalmaları ve bu sebeple de piyasayı etkileyebilecek bir güç meydana gelememektedir. Fakat tarım sektörü gelişmiş ülkelerde kooperatifler ve üreticilerin kurduğu tarımsal örgütler tarıma dayalı sanayi, devlet ve uluslararası firmalarla pazarlık edebilmektedirler (Gaytancıoğlu, 2005).

Tarım reformlarının gerçekleştirilmesinden sonra ulaşılmak istenen sonuçların ilk sırasında birlik üreticilerinin dünya piyasalarındaki rekabet gücünün artırılması, bununla birlikte tüketicilerde gıda kalitesinin ve güvenliğinin temin edilmesi, tarım toplumuna istikrarlı bir gelir ile birlikte uygun bir yaşam standardının sağlanması da gelmektedir (Gaytancıoğlu, 2005).

Kıyaslamak gerekirse ülkemizde çalışan nüfusun %22'si halen tarım sektöründe istihdam edilmektedir. Bu oran AB üyesi ülkelerde %5 dolaylarındadır. Bu oran bile tarım konusunun ne kadar önemli olduğunu ve bu konuda arzu edilen sonuçlara ulaşmadaki sürecin uzunluğunun bir göstergesi olarak karşımıza çıkmaktadır (DPT, 2009).

Tarım sigortaları ülkemizde üreticilerin geçim kaynağı olan tarımsal ürünler ile hayvan ve hayvancılık ürünlerini çeşitli risklere karşı güvence altına alarak, üreticinin karşılaştığı ekonomik kayıpları engellemek üzere oluşturulmuş bir sistemdir (Gaytancıoğlu, 2005).

Bu sistem üretimi teşvik etmesiyle birlikte, arzu edilen tarımsal istihdamın sağlanması hedefine de ulaşılmasında büyük faydalar sağlar.

Pek çok gelişmiş ülkede devletlere doğrudan mali yük getiren uygulamalar bırakılmış ve bu uygulamaların yerini tarım sigortaları almış bulunmaktadır. Ülkemizde de konu ile alakalı olarak başka ülkelerdeki uygulamalar incelenmiş ve yapılan değerlendirilmeler sonucunda İspanya'da uygulanan tarım sigortası uygulamaları baz alınarak 2005 yılında Tarım Sigortaları Kanunu çıkarılmıştır (Gaytancıoğlu, 2005).

Bu konuda pek çok farklı görüş olmasına rağmen 2006 yılından bu yana TARSİM uygulamaları sayesinde tarım faaliyetleri önemli bir gelişme kaydetmiştir (Gaytancıoğlu, 2005).

Bu çalışma, Sivas bölgesinde çiftçilerin hayvan hayat sigortası yaptırmaya karar vermelerinde etkili faktörlerin belirlenmesi amacıyla yapılmıştır. Çalışma materyalini hayvan hayat sigortası yaptıran 50 çiftçi oluşturmuştur. Hazırlanan anket soruları aktif police sahibi işletmeler dolaşarak, karşılıklı görüşmeler ve işletme sahiplerinin beyanlarıyla doldurulmuştur. Anket çalışmasının çözümlenmesinde ve istatistik analizlerinde SPSS paket programı kullanılmıştır. Elde edilen verilerin çözümlenmesinde frekans analizleri ve yüzde hesaplamaları uygulanmıştır (Gaytancıoğlu, 2005).

Tablo 1 incelendiğinde, police sayılarının her geçen yıl artış göstererek 2018 yılında 1.726.428'e ulaştığı görülmektedir. Bu poliçeler faaliyet bazında incelendiğinde (Tablo 2), en büyük artışın bitkisel üretim

bazında olduđu (%91.5), bunu %5.2 ile büyükbaş hayvan hayat sigortası ve %1.2 ile küçükbaş hayvan sigortasının takip ettiđi anlaşılmaktadır. Bu rakamların 2018 yılında büyükbaşta 90.904, küçükbaşta ise 21.903 adet poliçeye geldiđi görülmektedir. Devlet destekli tarım sigortaları prim üretimi incelendiğinde (Tablo 3), kümülatif prim tutarının 2.050635 (TL) olduđu, devlet prim desteđinin ise 1072036 TL'ye geldiđi anlaşılmaktadır. Devlet destek primleri faaliyet bazında incelendiğinde (Tablo 4), en büyük desteđin bitkisel üretime yapıldığı (705236072 TL), bunu 283570366 TL ile büyükbaşın ve 29252035 TL ile küçükbaşın takip ettiđi gözlenmektedir.

Araştırmaya katılan çiftçilerin %66'sının süt hayvancılığı, %30'unun küçükbaş, geriye kalan %4'lük grubun ise karma hayvancılıkla uğraştığı görülmektedir (Tablo 28).

Analizi yapılan işletmelerin analitik özellikleri incelendiğinde (Tablo 30), bu işletmelerin %68'inde 2-4 personelin çalıştığı anlaşılmaktadır. Bu da işletmelerin küçük çapta olduđu, çoğunun aile işletmelerinden oluştuđunu ortaya koymaktadır. Bu işletmelerden elde edilen ürünlerin değerlendirme şekli analiz edildiğinde (Tablo 31), üreticilerin %54'ü elde ettikleri ürünlerin kendileri tarafından kullanıldığını, %46'sı ise elde ettikleri ürünleri herhangi bir işleme tabi tutmadan doğrudan satışa sunduklarını beyan etmişlerdir. Bu durum bu işletmelerin üretim kapasitelerinin düşük olduđunu ortaya koymaktadır.

Çalışmaya dahil olan çiftçilerin eğitim durumları analiz edildiğinde; %40'ının ilkokul, %40'ının ortaokul, %14'ünün lise ve %2'sinin üniversite mezunu olduđu görülmektedir (Tablo 6). Araştırmaya katılan çiftçilerin hayvan hayat sigortasına ne kadar süre devam ettikleri de araştırma kapsamına alınarak, elde edilen veriler doğrultusunda Tablo 14 hazırlanmıştır. Tablo 14 incelendiğinde, hayvan hayat sigortası yaptıran çiftçilerin çoğunluğunun (%78) 1-3 yıldır hayvan hayat sigortası yaptırdığı anlaşılmaktadır. 4-7 yıl arası hayvan hayat sigortası yaptıran çiftçilerin oranı %20 olup, en uzun süre (10 yıl) hayvan hayat sigortası yaptıran çiftçilerin oranının %2 olduđu görülmektedir.

Tarımda yeni teknolojilerin benimsenmesinde erken benimseyenlerin geç benimseyenlere oranla daha yüksek eğitim düzeyine sahip oldukları yapılan çeşitli araştırmalarla ortaya konulmuştur. Nitekim bu amaçla yapılmış olan 275 araştırmanın %74'ünde herhangi bir tarımsal yeniliği benimseme davranışı ile eğitim düzeyi arasında olumlu bir ilişki olduğu saptanmıştır (Rogers, 1983). Bu nedenle, araştırmada çiftçilerin eğitim düzeylerinin hayvan hayat sigortası yaptırmaya karar vermede etkili bir faktör olabileceği düşünülerek, bireysel özellikler içerisinde bu değişkene de yer verilmiştir.

Son 5-10 yıl içinde hayvan hayat sigortası yaptıran çiftçilerin oranı %18 olup, eğitim düzeyleri incelendiğinde bu grubun lise ve üniversite mezunlarından oluştuğu anlaşılmaktadır (Tablo 35). Buna karşın, son 2 yıl içerisinde hayvan hayat sigortası yaptıran çiftçilerin oranı %52'dir. Bu durum, eğitim düzeyi ile erken sigorta yaptırma arasındaki doğrusal paralelliğin bir göstergesidir.

Tablo 15 incelendiğinde, çiftçilerin %54'ü hayvan hayat sigortasını hayvanlarını güvence altına almak, %42'si ise bankadan kredi çekmek için yaptırdıklarını ifade etmişlerdir.

Tablo 24 incelendiğinde, çiftçilerin %50'si primlerin çok yüksek olduğunu vurgulamış, bu durumun özellikle süt üretim maliyetini artırdığını bildirmişlerdir. Tümer ve Kumbasaroğlu (2008), süt maliyet hesaplaması ile yaptıkları araştırmada, hayvanlarına sigorta yaptırmayan işletmelerde 1 kilogram sütün maliyetinin, sigorta yaptıran işletmelere göre daha yüksek olduğunu ortaya koymuşlardır. Bu durumun, hayvanlarına sigorta yaptırmayan işletmelerde diğer gelirlerin ve süt üretim miktarının sigorta yaptıran işletmelere göre daha düşük olmasından kaynaklandığını bildirmişlerdir.

6. SONUÇLAR VE ÖNERİLER

6.1. Sonuçlar

Bu çalışma, 2005 yılında kurulan TARSİM'in Sivas il merkezi ve ilçelerindeki poliçe sahibi işletmeler veya yetiştiricilerin hayvan hayat sigortası yaptırmalarını etkileyen faktörlerin belirlenmesi amacıyla yapılmıştır.

Araştırmaya katılan çiftçilerin hayvan hayat sigortasından haberdar oldukları, %92'sinin yakın çevresine ve diğer hayvan yetiştiricilerine hayvan hayat sigortası yaptırmalarını tavsiye ettikleri belirlenmiştir.

Analiz sonucunda üreticilerin eğitim seviyeleri ile hayvan hayat sigortası yaptırma eğiliminde bir paralellik olduğu tespit edilmiştir. Yani eğitim seviyesi düştüğünde tarım sigortası yaptırma eğiliminde olan üreticilerin azalması olası bir sonuçtur. Bu da devletin üreticiyi korumak amaçlı desteklediği politikalardan biri olan hayvan hayat sigortasının bilinçli üreticiler tarafından benimsenip uygulandığının bir göstergesidir

Üreticilerin büyük çoğunluğu primlerin yüksek olduğundan şikayetçi olmuştur.

Ayrıca, çiftçilerin bankadan kredi çekmek, hayvanlarını teminat altına almak ve olası riskleri azaltmak için hayvan hayat sigortası yaptırma eğiliminde oldukları belirlenmiştir.

6.2. Öneriler

Bu çalışmanın sonucunda, hayvan hayat sigortası ile ilgili farklı politikaların üretilmesi için aşağıdaki öneriler dikkate alınmalıdır.

- 1- Hayvan hayat sigortasının, trafik kasko sigortası sisteminde olduğu gibi, çiftçinin üst üste hasarsız yıllar geçirmesi durumunda ciddi miktarda hasarsızlık indirimi alacak şekilde uygulanması.
- 2- Hayvan hayat sigortası kapsamının genişletilmesi.
- 3- Hayvan hayat sigortasının cazibesinin ve iştirakçi sayısının artırılması için prim tutarının olabilecek en düşük düzeye düşürülmesi.
- 4- Hayvan hayat sigortası sistemine katılan çiftçilerin daha rasyonel hayvancılıkla ilgili ücretsiz eğitim ve seminerlere tabii tutulmaları.
- 5- Hayvan hayat sigortasını tanıtmak ve yaygınlaştırmak amacıyla kitle iletişim araçlarının daha aktif kullanılması.

KAYNAKLAR

- 5488 Sayılı Tarım Kanunu, RG. 25.4.2006, S. 26148.
- Akçaöz, H., Özçatalbaş, O., Kızılay, H., Turhanoğulları, Z., (2010), “Dünyada Tarım Sigortacılığı Sektörünün Gelişimi ve Türkiye’de Durum, Sorunlar ve Öneriler” Türkiye IX. Tarım Ekonomisi Kongresi, s: 243-250, Şanlıurfa.
- Anonymous, 2017. New frontiers in agricultural insurance.
<http://www.theactuary.com/features/2015/03/new-frontiers-inagriculture/>
(Erişim, 06.07.2019)
- Bielza, M., Stroblmair, J., Gallego, J., Conte, C. G., & Dittmann, C. (2007). *Agricultural risk management in Europe* (No. 686-2016-47111).
- Bora, A. Bülent (2006), “Tarım Sigortasında Yeni Dönem: Devlet Destekli Tarım Sigortası Sistemi”, Reasürör Dergisi, 61(7), 7.
- Dinler T. (1993-1994). Tarım Sigortalarının Dünyadaki Gelişim Süreci, TSV, 20-21s, İstanbul.
- DPT, (2009) Tarım Sektöründe Çalışan Nüfus ve GSMH Oranı
<http://www.dpt.gov.tr/DPT.portal>
- Gaytancıoğlu, O. (2005) “Türkiye Tarımının Temel Sorunları ve Çözüm Önerileri” Trakya Gelişim Dergisi Aylık Ekonomi ve Aktüalite Dergisi, Nisan-Mayıs Sayısı, S.20–21, Tekirdağ, 2005
- Gökçe, R. (1996) Hayvancılıkta Sigorta Uygulamaları Ve Bu Uygulamalarda Devletin Rolü. *Lalahan Hayvancılık Araştırma Enstitüsü Dergisi*, 36(1), 118-123.
https://web.tarsim.gov.tr/havuz/subPage?_key_=0C006981E0842E8D6235913E60C5E967776156I2P3GUH0F96WW8JT4TA616062015(Erişim, 10.07.2019)
- Işık, Mürşit (2005), Sigortacılık Mevzuatı ve Reasürans İşlemleri, Atlas Kitabevi, Ekim, Konya.
- Kado A. ve Shigeno J. (1998). European Commission Risk Management Tools for EU Agriculture with a Special Focus on Insurance, Brussels, Agriculture Directorate- General, 20s, Spain.
- Karaca, A., Gültek, A. ve İntişah, A.Ş. (2010). Türkiye’de tarım sigortaları uygulamaları. Türkiye Ziraat Mühendisliği VII. Teknik Kongresi, 11-15 Ocak, Ankara, s. 1343-1356.
- Mahul, O., & Stutley, C. J. (2010). *Government support to agricultural insurance: challenges and options for developing countries*. The World Bank.
- RMA, 2014. *United States Department of Agriculture, Risk Management Agency*.
<http://www.rma.usda.gov> (Erişim, 10.07.2019)
- RMA, 2015. *United States Department of Agriculture, Risk Management Agency*.
<http://www.rma.usda.gov/policies/>
- Rogers, E.M. 1983. “Diffusion of Innovation”, The Free Press, Newyork.
- Shields, D. A. (2015). *Federal crop insurance: Background*. Congressional Research Service.
- Tanrıvermiş, H. (1992): Tarımsal sigorta organizasyonları ve bu organizasyon içinde devletin yeri: Gelismekte olan ülkeler ve Türkiye yönünden genel bir bakış. Karınca Kooperatif Postası. 668, 37 -41, Ankara.
- TARSİM Faaliyet Raporları 2006-2018
- TARSİM, 2018
https://web.tarsim.gov.tr/havuz/dokumanGoster.doc?_key_=58073E1DE78DCD6576A943B28B2C57D481439571Z01AJKCD79B8815XOC09102018
(Erişim, 06.08.2019)

TARSİM, 2019

https://web.tarsim.gov.tr/havuz/subPage?_key_=0C006981E0842E8D6235913E60C5E9678606297AW1S47ONHBMHIRDKYD416062015 (Erişim, 06.08.2019)

Timur A., (1970). Tarım Sigortalarının Dünya Çapında Tarihsel Gelişimi, 20s, İstanbul.

Tokgöz İ., (1987): Zirai Sigortalar (Rapor). Sanayi ve Ticaret Bakanlığı, Sigorta Murakabe Kurulu, Ankara.

Tümer E., Kumbasaroğlu H. (2008). Tokat İli Turhal İlçesinde Hayvan Sigortası Yaptıran ve Yaptırmayan İşletmelerde İnek Sütü Maliyetlerinin Hesaplanması 39, (2), 187 – 194.

Türkiye Ziraat Odaları Birliği,

<http://www.tzob.org.tr/tzob_haber/Tarim_sigortasi.htm>.

Yazgı, F. E., & Olhan, E. (2018). Türkiye Tarım Sigortası Sisteminde Görülen Sorunlar ve Alternatif Model Arayışı. Adnan Menderes Üniversitesi Ziraat Fakültesi Dergisi, 15(1), 39-45.

EK-1

İŞLETMECİLERİN HAYVAN SİGORTALARINA İLİŞKİN DÜŞÜNCE VE BEKLENTİLERİ: SIVAS İLİ ÖRNEĞİ

İŞLETMECİ BİLGİLERİ:

1- YAŞ:.....

2- ÖĞRENİM DURUMU:

1. OKUR-YAZAR DEĞİL
2. OKUR-YAZAR
3. İLKOKUL
4. ORTAOKUL
5. LİSE
6. ÜNİVERSİTE

3-SOSYAL GÜVENCE VARLIĞI:

1. VAR
2. YOK

4- Hayvancılık dışında faaliyette bulunuyorsanız hangi işi yapıyorsunuz ?

1. MEMUR
2. İŞÇİ
3. SERBEST MESLEK
4. EMEKLİ
5. DİĞER.....

5- Ailenizin toplam net geliri: TL

Ailenizin geliri gereksinimlerinizi karşılamaya yetiyor mu ?

1. YETİYOR
2. KISMEN YETİYOR
3. YETMİYOR

6- Gelirinizin ne kadarını hayvancılıktan elde ediyorsunuz ?

1. %100
2. %75
3. %50
4. %25
5. DİĞER (.....)

7- Ailenizde hayvanların bakımıyla ilgilenen kişi sayısı:

8- Ailenizde işletme dışı çalışan kişi sayısı:

SİGORTA BİLGİLERİ:

9- Kaç yıldır hayvan sigortası yaptırıyorsunuz ?

10- Hayvan sigortasını neden yaptırıyorsunuz ?

1. Kredi kullanabilmek
2. Hayvanları güvence altına almak
3. Herkes yaptırıyor olduğu için
4. Diğer (.....)

11- Yıllık hayvan sigortası için ödediğiniz prim miktarı

12- Kaç taksitte priminizi ödediniz

13- Hayvan sigortası hakkında bilginiz var mı ?

1. EVET
2. HAYIR

14- 13. soruya yanıtınız "EVET" ise bilgiyi nereden aldınız ?

1. Sigorta acentaları
2. Diğer sigortalılar
3. Televizyon haber\reklamları
4. Gazete ve yazılı basın
5. İnternet
6. Diğer

15- Hayvan sigortası ile ilgili ayrıntılı eğitim almak ister misiniz ?

1. EVET
2. HAYIR

16- Hayvanlarınızda sigorta tazminatı ödemesi gerekecek (yavru atma, yavru ölümü, hayvan ölümü) gibi bir durumla karşılaştınız mı ?

1. EVET
2. HAYIR

17- 16. soruya yanıtınız "EVET" ise aldığınız tazminat beklentinizi karşıladı mı ?

1. Beklentilerimin üzerinde karşıladı
2. Beklentilerim kadar karşıladı
3. Beklentimin altında karşıladı

18- Hayvan yetiştiricilerinin gönüllü olarak sigorta yaptırmalarını tavsiye eder misiniz ?

1. EVET
2. KISMEN
3. HAYIR

19- Hayvan sigortanıza yönelik yaşadığınız sorunlar nelerdir ?

1. Primlerin çok yüksek olması
2. beklentilerimi karşılamaması
3. Zorunluluğa dayanması
4. Yeterli bilgilendirme yapılmaması
5. Diğer (Açıklayınız)

20- Hayvan sigortasının kapsamını yeterli buluyor musunuz ?

1. EVET
2. KISMEN
3. HAYIR

21- 20. soruya yanıtınız "HAYIR" ise kapsama nelerin eklenmesini istersiniz ?

.....

İŞLETME BİLGİLERİ

22- İşletmenin il/ilçe merkezine uzaklığı: km

23- İşletmenin kapasitesi: büyük\küçük baş hayvan

24- İşletmenin mülkiyet durumu

1. Mülk
2. Kira
3. Diğer (Açıklayınız)

25- İşletme Türü:

1. Süt hayvancılığı
2. Besi hayvancılığı
3. Küçükbaş hayvancılık
4. Kanatlı
5. Balık
6. Arı

26- İşletme çalışan sayısı: kişi

27- İşletmede üretilen ürünü nasıl değerlendiriyorsunuz ?

1. Doğrudan satış
2. Kendilerince değerlendirme
3. Diğer (Açıklayınız:)

28- İşletmenin yıllık geliri: TL

29- İşletmenin yıllık gideri: TL

30- İşletmenin tipi

1. Modern

2. Klasik/Geleneksel



ÖZGEÇMİŞ

Kişisel bilgiler

Adı Soyadı Özcan KARATAŞ
Doğum Yeri ve Tarihi Diyarbakır - 26.10.1959
Medeni Hali Evli
Yabancı Dil İngilizce
E-posta Adresi ozcanvet@hotmail.com

Eğitim ve Akademik Durumu

Lise Ankara Yenimahalle Mustafa Kemal Lisesi, 1977
Lisans İstanbul Üniversitesi Veteriner Fakültesi, 1982

İş Tecrübesi

Tarım ve Orman Bakanlığı 1983 - 2007
TARSİM A.Ş. 2007 - Halen