



TARSUS
ÜNİVERSİTESİ

TARSUS ÜNİVERSİTESİ
LİSANSÜSTÜ EĞİTİM ENSTİTÜSÜ

YÜKSEK LİSANS TEZİ

**6331 SAYILI KANUN SONRASINDA YEREL
YÖNETİMLERDE İŞ SAĞLIĞI GÜVENLİĞİ
UYGULAMALARI:
ERDEMLİ BELEDİYESİ ÖRNEĞİ**

NESLİHAN KALE

İŞ SAĞLIĞI VE GÜVENLİĞİ ANABİLİM DALI

TARSUS - 2019

TARSUS ÜNİVERSİTESİ
LİSANSÜSTÜ EĞİTİM ENSTİTÜSÜ

YÜKSEK LİSANS TEZİ

**6331 SAYILI KANUN SONRASINDA YEREL
YÖNETİMLERDE İŞ SAĞLIĞI GÜVENLİĞİ
UYGULAMALARI:
ERDEMLİ BELEDİYESİ ÖRNEĞİ**

NESLİHAN KALE

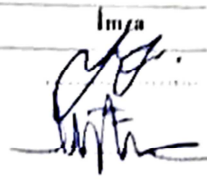


**Danışman
Doç.Dr. Hasan Ejder Temiz**

İŞ SAĞLIĞI VE GÜVENLİĞİ ANABİLİM DALI

TARSUS - 2019

ONAY

Neslihan KALE tarafından Doç. Dr. Hasan Ejder TEMİZ danışmanlığında hazırlanan "6331 Sayılı Kanun Sonrasında Yerel Yönetimlerde İş Sağlığı Güvenliği Uygulamaları: Erdemli Belediyesi Örneği" başlıklı çalışma aşağıda imzaları bulunan jüri üyeleri tarafından 27.11.2019 tarihinde yapılan Tez Savunma Sınavı sonucunda oy birliği ile Yüksek Lisans tezi olarak kabul edilmiştir.

Görevi	Ünvanı, Adı ve Soyadı	İmza
Baykan	Doç.Dr. Hasan Ejder Temiz	
Üye	Prof. Dr. Uğur EŞME	
Üye	Dr. Öğr. Üye. Erhan GÜLCAN	

Yukarıdaki Jüri kararı Fen Bilimleri Enstitüsü Yönetim Kurulu'nun 04/12/2019 tarih ve21/32..... sayılı kararıyla onaylanmıştır.

Doç. Dr. Osman Murat ÖZKENDİR
Lisans Kurulu Başkanı



Bu tezde kullanılan özgün bilgiler, şekil, tablo ve fotoğraflardan kaynak göstermeden alıntı yapmak 5846 sayılı Fikir ve Sanat Eserleri Kanunu hükümlerine tabidir.

ETİK BEYAN

Tarsus Üniversitesi Lisansüstü Eğitim-Öğretim Yönetmeliğinde belirtilen kurallara uygun olarak hazırladığım bu tez çalışmada,

- Tez içindeki bütün bilgi ve belgeleri akademik kurallar çerçevesinde elde ettiğimi,
- Görsel, işitsel ve yazılı tüm bilgi ve sonuçları bilimsel ahlâk kurallarına uygun olarak sunduğumu,
- Başkalarının eserlerinden yararlanılması durumunda ilgili eserlere bilimsel normlara uygun olarak atıfta bulunduğumu,
- Atıfta bulunduğum eserlerin tümünü kaynak olarak kullandığımı,
- Kullanılan verilerde herhangi bir tahrifat yapmadığımı,
- Bu tezin herhangi bir bölümünü Tarsus Üniversitesi veya başka bir üniversitede başka bir tez çalışması olarak sunmadığımı,
- Tezin tüm telif haklarını Tarsus Üniversitesi'ne devrettiğimi

beyan ederim.

ETHICAL DECLARATION

This thesis is prepared in accordance with the rules specified in Tarsus University Graduate Education Regulation and I declare to comply with the following conditions:

- I have obtained all the information and the documents of the thesis in accordance with the academic rules.
- I presented all the visual, auditory and written informations and results in accordance with scientific ethics.
- I refer in accordance with the norms of scientific works about the case of exploitation of others' works.
- I used all of the referred works as the references.
- I did not do any tampering in the used data.
- I did not present any part of this thesis as an another thesis at Tarsus University or another university.
- I transfer all copyrights of this thesis to the Tarsus University.

27 Kasım 2019 / 27 November 2019

İmza / Signature

Neslihan KALE

İÇİNDEKİLER

1. GİRİŞ	1
1.1. Giriş, Amaç ve Yöntemler	1
1.2. Tehlikeler ve Kazalar	2
1.3. Kaynak Araştırmaları	3
2. YEREL YÖNETİMLER	4
2.1. Yerel Yönetimler Kavramı	4
2.2. Yerinden Yönetim Türleri	4
2.2.1. Siyasi Yerinden Yönetim	4
2.2.2 İdari Yerinden Yönetim	4
2.2.3. Mali Yerinden Yönetim (Mali Yerelleşme)	5
2.3. Yerel Yönetim Tarihçesi	5
2.4. Türkiye’de Yerel Yönetimlerin Tarihsel Gelişimi	6
2.4.1. Osmanlıdan Cumhuriyete Kadar Yerel Yönetimler	6
2.4.2. Cumhuriyet Döneminde Yerel Yönetimler	6
2.5. TÜRKİYE’DE YEREL YÖNETİMLER	7
2.5.1. İl Özel İdaresi	7
2.4.2. BÜYÜKŞEHİR BELEDİYESİ	8
2.4.3. MAHALLİ İDARE BİRİMLERİ	8
2.4.4. BELEDİYELER	9
3. İŞ SAĞLIĞI VE GÜVENLİĞİ	10
3.1 İş Sağlığı ve Güvenliği İle İlgili Kavramsal Çerçeve	10
3.1.1. İş Sağlığı ve Güvenliği Tanımı	10
3.1.2. İş Sağlığı ve Güvenliğinin Amacı	11
3.1.3. İş Sağlığı ve Güvenliğinin Önemi	11
3.1.4. Türkiye’de İş Sağlığı ve Güvenliği Kültürü	12
3.1.5. İş Sağlığı ve Güvenliği Yönetim Sistemleri	12
3.2 Avrupa Birliği’nde İş Sağlığı ve Güvenliği	13
3.2.1. İş Sağlığı ve Güvenliği Konusunda İlk Adımlar: 1952-1972 Arası Dönem	13
3.2.2. İş Sağlığı ve Güvenliğinde Programlı Döneme Geçiş: 1970-1987 Arası Dönem	13
3.2.3. Tek Senetle Yaşanan Dönüşüm: 1987 ve Sonrası Dönem	14
3.3 Türkiye’de İş Sağlığı ve Güvenliği	14
3.4 İş Sağlığı ve Güvenliği Kanununun Genel Çerçevesi	15
3.5 İş Sağlığı ve Güvenliğinin Yasal Kaynakları	16
3.5.1. Kanunlar	16
3.5.2. Tüzükler	16
3.5.3. Yönetmelikler	17
3.6 İş Sağlığı ve Güvenliğinin Uygulama Alanları	18

3.7	Türkiye’de İş Sağlığı ve Güvenliğine İlişkin Mevzuatın Değerlendirilmesi	19
4.	YEREL YÖNETİMLERDE İŞ SAĞLIĞI VE GÜVENLİĞİ	21
4.1.	Yerel Yönetimlerde İş Sağlığı ve Güvenliği Nedir.....	21
4.2.	Yerel Yönetimlerde İş Sağlığı ve Güvenliğinin Tarihçesi.....	21
4.3.	Yerel Yönetimlerde İş Sağlığı ve Güvenliği Yükümlülükleri	22
4.4.	Yerel Yönetimlerde İş Sağlığı ve Güvenliğinde Karşılaşılan Sorunlar	22
4.5.	Yerel Yönetimlerde İş Sağlığı Güvenliği Uygulamaları.....	23
4.6.	6331 Sayılı İş Sağlığı ve Güvenliği Yasası Öncesi ve Sonrası Durum.....	24
4.7.	Belediye İşyerlerinin Tehlike Sınıflandırılması	24
4.8.	Belediyelerin Görevleri, Birimleri, Yetkileri	26
4.8.1.	Belediye Başkanı.....	27
4.8.2.	Belediye Meclisi	27
4.8.3.	Belediye Encümeni	27
4.8.4.	Belediyelerin görevleri.....	27
4.9.	Belediyelerde Sunulan Hizmetler	27
5.	ERDEMLİ BELEDİYESİNDE İŞ SAĞLIĞI VE GÜVENLİĞİ	29
5.1.	Erdemli İlçesine Genel Bir Bakış.....	29
5.2.	Erdemli Belediye Başkanlığı Teşkilat Şeması	30
5.3.	Erdemli Belediyesinde Sunulan Hizmetler	31
5.3.1.	Yazı işleri Müdürlüğünce Sunulan hizmetler	31
5.3.2.	İnsan Kaynakları ve Eğitim Müdürlüğünce Sunulan Hizmetler	32
5.3.3.	Mahalli Hizmetler Müdürlüğünce Sunulan Hizmetler.....	32
5.3.4.	Basın Yayın Müdürlüğünce Sunulan Hizmetler	32
5.3.5.	Fen İşleri Müdürlüğünce Sunulan Hizmetler	33
5.3.6.	İmar ve Şehircilik Müdürlüğünce Sunulan Hizmetler	33
5.3.7.	Park ve Bahçe Müdürlüğünce Sunulan Hizmetler	33
5.3.8.	Temizlik İşleri Müdürlüğünce Sunulan Hizmetler	33
5.3.9.	Zabıta Müdürlüğünce Sunulan Hizmetler	34
5.3.10.	Kültür ve Sosyal İşler Müdürlüğünce Sunulan Hizmetler	34
5.3.11.	Ruhsat İşleri Müdürlüğünce Sunulan Hizmetler.....	34
5.3.12.	Hukuk İşleri Müdürlüğünce Sunulan Hizmetler	34
5.3.13.	Sosyal Hizmetler Müdürlüğünce Sunulan Hizmetler.....	34
5.3.14.	Muhtarlık İşleri Müdürlüğünce Sunulan Hizmetler	35
5.3.15.	Özel Kalem Müdürlüğünce Sunulan Hizmetler.....	35
5.4.	Erdemli Belediyesinin İş Sağlığı ve Güvenliği Açısından Değerlendirilmesi	35
5.4.1.	İş Kazası Ve Meslek Hastalıkları.....	35
5.4.2.	İş Sağlığı ve Güvenliği Yönetimi.....	36
5.4.3.	İş Sağlığı ve Güvenliği Sisteminin Oluşturulmasında Proaktif (Önleyici) Yaklaşım.....	38
5.5.	Risk Değerlendirmesi.....	39

6. SONUÇ	61
7. KAYNAKLAR	62
ÖZGEÇMİŞ	65



ÖZET

6331 SAYILI KANUN SONRASINDA YEREL YÖNETİMLERDE İŞ SAĞLIĞI GÜVENLİĞİ UYGULAMALARI: ERDEMLİ BELEDİYESİ ÖRNEĞİ

Günümüzde, yaşantımızın her alanında insana verilen değer artmaya başlamış, insan hakları kavramı gittikçe önemini artırmaktadır. Buna paralel olarak çalışma hayatımızın bütün unsurlarında yer alan iş sağlığı ve güvenliği konuları da, bu alandaki her birim tarafından önemsenmeye başlamıştır. Çalışan, işveren ve devletin önemli hak ve sorumlulukları bulunmaktadır. Bu hak ve sorumluluklar yasal güvence altına alınmaya başlanmıştır. Bu kapsamda 6331 sayılı İş Sağlığı ve Güvenliği Kanunu 2012 yılında ülkemizde yürürlüğe girmiştir. Ülkemizde yerel yönetim kavramı, merkezi devletin ilgilenmesinin mümkün olmadığı detaylarda söz sahibi olarak, daha küçük bir bölgeyi, daha az nüfusu ve daha bu ölçekte daha detaylı işleri kapsamaktadır. Yerel yönetimlerin en önemli unsurlarından biri de belediyelerdir. Belediyeler genellikle hizmet odaklı oldukları için devamlı bir çalışma alanı içinde olmaktadır. Belediyenin faaliyet alanları içinde ağır işler de bulunmaktadır. Ağır işler, riskli ve tehlikeli işleri barındırır. Türkiye'nin güneyinde yer alan, denize kıyısı bulunan, Mersin'in bir ilçesi olan Erdemli Belediyesinin de çalışma alanları çok çeşitlidir. Rutin hizmetlerin yanında, deniz ve sahil ile ilgili faaliyetler de yürütülmektedir. Bunun yanında bir takım ağır işler de yapılmaktadır. Bu nedenle, Erdemli Belediyesinin iş sağlığı ve güvenliği konularında oldukça titiz bir çalışma yürütmesi beklenmektedir. 15 farklı müdürlüğü bulunan Erdemli Belediyesi, 4 müdürlükte iş sağlığı ve güvenliği uygulamaları gerektirmektedir. Bunun yanında iş sağlığı ve güvenliği eğitimlerini koordine eden bir müdürlük bulunmaktadır. Erdemli Belediyesinde, iş sağlığı ve güvenliği ile ilgili faaliyetler Belediye Başkanlığı koordinesinde yürütülmekte, proaktif (önleyici) yaklaşım uygulanmaktadır. Belediye'de, önleyici yaklaşımın avantajlı yönlerinden faydalandığı açıkça görülmektedir.

Anahtar Kelimeler: İş Sağlığı ve Güvenliği, Yerel Yönetim, İş Kazaları.

Danışman: Doç.Dr. Hasan Ejder Temiz, Tarsus Üniversitesi, İş Sağlığı ve Güvenliği Anabilim Dalı, Tarsus-Mersin.

ABSTRACT

OCCUPATIONAL HEALTH SAFETY PRACTICES IN LOCAL GOVERNMENTS AFTER LAW 6331: ERDEMLİ MUNICIPALITY EXAMPLE

Today, the value given to human beings has started to increase in every aspect of our lives and the concept of human rights is becoming increasingly important. In parallel to this, occupational health and safety issues, which are included in all aspects of our working life, have also started to be considered by every unit in this field. Employees, employers and the government have important rights and responsibilities. These rights and responsibilities have started to be legally guaranteed. In this context, the Occupational Health and Safety Law No. 6331 entered into force in 2012 in our country. In our country, the concept of local government includes a smaller region, less population and more detailed works on this scale, having a say in details where it is not possible for the central government to deal with. Municipalities are one of the most important elements of local governments. Since municipalities are generally service oriented, they are in a continuous working area. The municipality also includes heavy works. Heavy duty, risky and dangerous jobs. Located in the south of Turkey, located in the sea shore, the workspace of a Erdemli Municipality of Mersin Municipality, which is very diverse. In addition to routine services, sea and coastal activities are also carried out. In addition, a number of heavy work is also done. Therefore, Erdemli Municipality is expected to carry out a very meticulous work on occupational health and safety issues. Erdemli Municipality, which has 15 different directorates, requires occupational health and safety practices in 4 directorates. There is also a directorate coordinating occupational health and safety trainings. In Erdemli Municipality, activities related to occupational health and safety are carried out under the coordination of the Municipality and a proactive (preventive) approach is applied. In the municipality, it is clear that advantageous aspects of the preventive approach are utilized.

Keywords: Occupational Health and Safety, Local Government, Occupational Accidents.

Advisor: Associate Professor Hasan Ejder Temiz, Tarsus University, Department of Occupational Health and Safety, Tarsus-Mersin.

TEŐEKKÜR

Yüksek Lisans eğitimimi sürdürdüğüm sürede, ileriki zamanlarda başvurulabilecek, genç nesillere fayda sağlayacağına inandığım bu çalışma için, engin tecrübeleri ile katkılarını ve inanılmaz desteğini vererek, çalışmamın planlama, hazırlık ve sunuş aşamasında yanımda olan danışman hocam Tarsus Üniversitesi İş Sağlığı ve Güvenliđi Ana Bilim Dalı Öğretim Üyesi Doç. Dr. Hasan Ejder TEMİZ'e en derin şükranlarımı sunarım.

Yüksek Lisans eğitimim boyunca bana rehberlik eden Tarsus Üniversitesi İş Sağlığı ve Güvenliđi Ana Bilim Dalı'nın değerli öğretim üyelerine,

Yüksek Lisans tezi çalışmam sürecinde bana her türlü desteđi sunan Erdemli Belediye Başkanı Sayın Mükerrerem TOLLU' ya, Başkan Yardımcısı Sayın Niyazi YILDIZ'a şükranlarımı sunarım.

Son olarak, bu yorucu çalışmada benimle beraber yorulan, yaptığı fedakârlıklarla her zaman yanımda olan, sabırla destek veren ve olmasaydı başaramayacağım Sevgili Annem ve Babam ve Kardeşime teşekkürlerimi sunarım.

TABLolar DİZİNİ

Tablo 3.1 Ülkemizdeki iş kazası ve meslek hastalıkları	15
Tablo 3.2 Türkiye’de İş Kazalarının Genel Görünümü	15
Tablo 4.1 İşyeri Hekimi ile İş Güvenliği Uzmanı Bulundurma Yükümlülüğü	21
Tablo 5.1 Erdemli Belediyesi Çalışanlarının Faaliyet Alanlarına Göre Dağılımı	31
Tablo 5.2 Risk Derecelendirme Matrisi [46]	40
Tablo 5.3 Erdemli Belediyesi Merkez Hizmet Binası Risk Analizi ve Değerlendirilmesi	42



ŞEKİLLER DİZİNİ

Şekil 5.1 Erdemli Belediye Başkanlığı Teşkilat Şeması.....	30
Şekil 5.2 PUKÖ Döngüsü	37



RESİMLER DİZİNİ

Resim 5.1 Erdemli İlçesinin Mersin İlindeki Yeri.....	29
Resim 5.2 Erdemli İlçesi Genel Görünümü.....	30



KISALTMALAR ve SİMGELER

Kısaltma/Simgesi	Tanım
AET	Avrupa Ekonomik Topluluğu
AKÇT	Avrupa Kömür ve Çelik Topluluğu
BSI	İngiliz Standartlar Enstitüsü
ILO	International Labour Organization (Uluslararası Çalışma Örgütü)
İSG	İş Sağlığı ve Güvenliği
TSE	Türk Standartları Enstitüsü
WHO	Dünya sağlık örgütü



1. GİRİŞ

1.1. Giriş, Amaç ve Yöntemler

İş sağlığı ve güvenliği konuları, günümüzde iş hayatının hemen hemen bütün alanlarında ciddi ölçüde yer tutmaya başlamıştır. İş sağlığı ve güvenliğinin önemi arttıkça ve kullanımı yaygınlaştıkça, bütün bu uygulamaların olumlu sonuçları görülmeye başlanmaktadır. İş kazaları ve mesleki hastalıkların azaltılması ve iş güvenliği ve çalışanların sağlığının korunması konularında bir takım faaliyetler yapılmalı ve bir takım önlemler alınması gerekmektedir. Bu önlemlerin yeterli düzeyde olması için de devlete, işverene ve çalışanlara önemli görevler düşmektedir. Bu güvenlik zinciri içerisinde, sorumlu taraflardan her biri sorumluluklarını tam olarak yerine getirmelidirler. Sorumlu taraflardan birinin görevlerini eksik yapması halinde güvenlik zinciri kırılacak, bunun sonucunda kazalar oluşacak ve buna bağlı olarak da kayıplar meydana gelecektir. Çalışanların hakları, anayasadaki hükümlerin dışında, temel olarak iş hukukuna göre korunmaktadır. Bu haklar korunma, ücret, yemek, hakediş gibi maddi unsurlar ve bunların yanında, hatta daha önemli olarak güvenlik konularındadır. Güvenlik ile ilgili koruma, genellikle önleyici tedbirler alınması sonucu oluşmaktadır [1]. 1982 tarihli Anayasamızda yaşam hakkı açık, net ve kesin olarak yer almaktadır [2]. Sağlık ve güvenlik konuları ile ilgili olarak, iş kazalarının sayılarının düşürülmesi, meslek hastalıklarının etkisinin azaltılması için 30.12.2012 tarihinde İş Sağlığı ve Güvenliği Kanunu yürürlüğe girmiştir. Söz konusu kanun ile birlikte, resmi ve özel bütün işyerlerinde ve çalışma sahalarında sağlıklı ve güvenli bir ortam oluşmasının önü açılarak, çalışan hakları güvence altına alınmaktadır [3].

Bu çalışmada, Türkiye’de 2012 yılından itibaren yürürlükte olan kanunun, kamu alanı olan Erdemli İlçesinde ve kamu tüzel kişisi olan Erdemli Belediyesi’nde var olan uygulamalarını belirlemek, iş süreçlerini takip etmek, yasada belirlenen aksaklıkları tespit etmek, sağlık ve güvenlik ile ilgili uygulamaların verimliliğini artırmak için önerilerde bulunulmuştur.

Bu çalışma, öncelikle yerel yönetimlerin kavramsal tanımlarını, yerel yönetim türlerini, Türkiye’de yerel yönetimlerin çeşitlerini ve işlevlerini kapsamaktadır. Daha sonra, iş sağlığı ve güvenliği ile ilgili kavramsal çerçeve incelenmiş olup, iş sağlığı ve güvenliğinin tanımı, amacı ve önemi üzerinde durulmuştur. Dünya’da ve Türkiye’de iş sağlığı ve güvenliği ile ilgili bilgiler sunulmuş olup, bunların yasal çerçevesi ortaya konularak uygulama alanları gösterilmiş ve mevzuat değerlendirilmiştir. Yerel yönetimlerde iş sağlığı ve güvenliği uygulamalarının öneminden bahsedilerek, yükümlülükler, karşılaşılan sorunlar araştırılmıştır. Yerel yönetimlerin önemli bir unsuru olan belediyelerin görevleri, birimleri ve yetkileri ile sunulan hizmetler ortaya konulmuştur. Çalışmada üzerinde durulan ve çalışmanın konusunu oluşturan Erdemli Belediyesi incelenmiş, teşkilatı ve sunulan hizmetler gösterilmiştir. Çalışmanın odak noktası olarak Erdemli Belediyesi iş sağlığı ve güvenliği açısından değerlendirilerek, iş sağlığı ve güvenliği yönetiminin nasıl olduğu incelenmiş ve son olarak Erdemli Belediyesi merkez binasının risk değerlendirmesi yapılmıştır.

Belediyeler, iş sağlığı ve güvenliği alanında istenen davranışları ortaya çıkarmaktan için kamu gücünü de kullanarak sağlık ve güvenlik çalışmalarını etkin ve verimli bir şekilde yürütme imkanına sahiptir. Bu maksatla ilk olarak belediyelerin risk değerlendirmesi yapılmalıdır. 6331 sayılı Kanunun yürürlüğe girmesi ile risk bazlı önlemler ve önleyici yaklaşım ön plana çıkmış, bu da risk değerlendirmelerinin önemini artırmıştır. İş sağlığı ve güvenliği ile ilgili konulara önem veren belediyelerde riskler ile ilgili olarak gerekli önlemler alınmakta ve yönetim tarafından yeterli bütçe tahsis edilmektedir. Bunun yanında, iş sağlığı ve güvenliği kurulu oluşturularak gerekli koordinasyon kurulmaktadır.

Belediyelerdeki en büyük İSG sorunlarından biri de faaliyet alanlarındaki çeşitliliğdir. Vatandaşa kesintisiz hizmet sunmakla yükümlü belediyeler, görev alanları ve çalışma konularının çeşitliliği nedeni ile faaliyetlerinin somut tespiti oldukça zordur. Belediyelerdeki iş atölyeleri, yol yapım çalışmaları, asfalt işleri, bordür döşeme işlemleri, sıvı atık arıtma tesisleri, toplu taşıma faaliyetleri, elektrik ile ilgili işlemler iş sağlığı ve güvenliği açısından risk oluşturmaktadır. Bu kapsamda, Erdemli Belediye'sinin risk oluşturan çalışmalarında iş sağlığı ve güvenliği ile ilgili yapmış olduğu çalışmalar incelenmiştir.

Bu çalışma, Erdemli Belediye'sinin merkez hizmet binasında ve işyerlerinde varolan ya da dışarıdan gelebilecek tehlikelerin belirlenmesini, bu tehlikelerin riske dönüşmesine yol açan faktörler ile tehlikelerden kaynaklanan risklerin analizini, derecelenmesini ve kontrol tedbirlerinin kararlaştırılmasını kapsamaktadır.

Çalışma esnasında, 30.12.2012 tarihinde yürürlüğe girmiş olan kanun lafzi olarak ele alınmış, yasada sağlık ve güvenlik kapsamında emredici hukuki terimlerin uygulanması takip edilmiş, yoruma açık kalan hususların ne şekilde uygulandığı gözlemlenmiştir.

1.2. Tehlikeler ve Kazalar

Çalışma alanı içerisinde, çalışılan işe göre farklı biçimlerde tehlikeli durumlar ve iş kazaları meydana gelebilmektedir. Genellikle çalışma alanları içinde birden fazla iş kolu aynı anda faaliyet sürdürebilmekte, hatta bazen aynı iş kolu içerisinde farklı alanlarda işler yapılabilmektedir. Örneğin, inşaat şantiyelerinde çok çeşitli alanlarda, eşzamanlı çalışma yapılması gerekmektedir. Faaliyet kollarına uygun olarak, farklı tipte ekipman, malzeme kullanılabilen, her farklı iş kolu için farklı riskler ve tehlikeler bulunmaktadır. Bu risklerin birleşiminden ise daha büyük ve daha fazla sayıda risk oluşabilmektedir. Örneğin inşaat sektöründe, kaza oranları ve tehlikeli durumlar çok fazla ortaya çıkmaktadır. Kazaların küçük ve önemsiz yaralanmalar, uzuv kayıpları, meslek hastalıkları veya ölüm gibi sonuçları olmaktadır.

1.3. Kaynak Araştırmaları

2017 yılında yapılan bir çalışmada, 30.12.2012 tarihi itibari ile uygulanmaya başlayan İş Sağlığı ve Güvenliği Kanununun iş veren ve çalışanlar üzerinde İş Sağlığı ve Güvenliği (İSG) çalışmaları, yükümlülükleri araştırılmış, Osmanlı Devleti'nden günümüze kadar yerel yöneticilik faaliyetleri ortaya konmuş, belediyecilikte verilen hizmetlerin çok çeşitli olması sebebiyle tehlike ve kaza oranlarının yüksek olduğu belirtilmiş ve Toroslar Belediyesi'ndeki iş sağlığı ve güvenliği uygulamaları ortaya konmuştur [4].

2012 yılında yapılan bir çalışmaya göre Ülkemiz, iş kazaları konusunda Avrupa ülkeleri arasında birinci sırada yer almaktadır. Meydana gelen kazaların % 98'e yakını güvenli olmayan çalışma ortamları ve uygun olmayan davranışlardan kaynaklanmaktadır. Bu veriler ışığında iş sağlığı ve güvenliği eğitimleri, sadece yasal bir zorunluluk olmaktan çıkıp, etkili ve verimli bir hale getirilmelidir. Çalışma alanlarındaki İSG eğitimleri işkollarına göre farklılık göstermelidir. Bunun yanında bazı ortak temel konuların da önemle üzerinde durulmalıdır [5].

2011 yılında yapılan bir çalışmada, Ülkemizdeki su ürünleri iş kolunda çalışanların çalışma koşullarının uygun olmadığı, çalışanların sağlığı ve iş güvenliği ile alakalı yeterli önlemler alınmadığı şeklinde bulgular tespit edilmiş ve ortaya konmuştur. Özellikle avcılık faaliyetlerinde mevcut bir yönetmelik bulunmasına rağmen iş sağlığı ve güvenliği uygulamaları güvenli olamamaktadır. İş kolunun gelişmesi ile birlikte iş kolundaki istihdam oranı artmakta, çalışanların işleri esnasında korunmasına yönelik önlemlerin artırılmasına ihtiyaç duyulmaktadır. İlgili yıl itibariyle risk değerlemesi ve risk yönetimleri bulunmamaktadır [6].

2006 yılında yapılan bir çalışmada, Türkiye ve dünya ülkelerinde bulunan yasal mevzuat ile iş güvenliği yönetim sistemleri incelenmiştir. Söz konusu incelemelerde, mevzuatta risk analizinin üzerinde durulmasına rağmen inşaat sektöründe risk analizinin yaşama geçirilme metodlarından bahsedilmediğinin altı çizilmiştir. Dönemin mevzuatında risk analizi açısından yeterli bilgiler bulunmamakta, risk analizi ve değerlendirmesine ilişkin yüzeysel ifadeler kullanılmakta, değerlendirmelere ilişkin ifadeler yetersiz bulunmaktadır [7].

Türkiye'de iş yerlerinde ve çalışma alanlarında sağlık ve güvenlik konularında ilk defa 1936'da yürürlüğe giren 3008 No'lu İş Kanunu sayesinde iş sağlığı ve güvenliği alanında ayrıntılı ve sistematik düzenlemeler oluşturulmuştur. 1971 yılında, mevcut kanun hükümlerinin yetersiz kalmasından dolayı 1475 No'lu İş Kanunu yasalaştırılmıştır. Yalnızca hizmet akdine dayanan çalışanlara yönelik olarak hazırlanan kanunlar, özellikle denetim yetersizliğinden ve çalışan odaklı değil, iş odaklı olmalarından dolayı istenen etkiyi gösterememiştir [8].

2. YEREL YÖNETİMLER

Yerel yönetimlerde İş Sağlığı ve Güvenliği uygulamalarını incelemek için öncelikle Türkiye’de yerel yönetim kavramı ortaya konmalı, yerel yönetimlerin bağlı bulunduğu kanunlar, yetkileri, görev ve sorumlulukları bilinmelidir. Ardından yerel yönetimin görev ve sorumlulukları kapsamında hangi tür iş kollarında faaliyet gösterildiği, çalışan ve işin nitelikleri, yapılan işin tehlike durumu, çalışma ortamının güvenliği konuları ele alındıktan sonra yerel yönetimlerde İş Sağlığı ve Güvenliği uygulamalarını incelemek gerekmektedir.

2.1. Yerel Yönetimler Kavramı

Kamu Yönetimi Sözlüğünde yerel yönetim kavramı merkezi yönetimin haricinde, yerelde yaşayan insanların müşterek ihtiyaçlarını karşılamak maksadıyla meydana gelen, karar verme birimlerinin halk tarafından seçildiği örgütlenme modeli şeklinde tanımlanmaktadır [9].

Yerel yönetim, Uluslararası Sosyal Bilgiler Ansiklopedisi’nde, devlet veya bölgesel yönetim organının alt birimi, bazı kamu ile ilgili politikaların tespit edilmesi ve hayata geçirilmesi için oluşturulan kamu kuruluşu şeklinde ifade edilmektedir [10].

Yerel yönetim kavramının evrensel tanımı ise, belirli alanda sınırlı köy, belde, semt ve il gibi yerleşim alanlarında yaşamını sürdüren insan topluluklarına beraber yaşam sürmeleri sebebiyle kendileri için önemli hususlarda hizmet vermek maksadıyla oluşturulan, karar verme mekanizmaları seçimle göreve gelen, kendilerine ait gelir, bütçe ve personeli bulunan, merkez ile ilişkileri özerk seviyede olan kamu tüzel kişileri şeklinde tanımlanmaktadır.

2.2. Yerinden Yönetim Türleri

2.2.1. Siyasi Yerinden Yönetim

Siyasi yerinden yönetim türü, yetki bakımından en fazla yetkiye sahip olan yerinden yönetim türüdür. Siyasi yerinden yönetimde, mahalli idareye ait meclis bulunmaktadır. Bunun yanında kanun koyabilir, yargı erkini kullanabilir, güvenlik ile ilgili hususlarda yetkili davranabilir ve vergi toplayabilir. Daha çok federal devlet şekilleri ile birlikte kültürel ve köken farklılıklarının kuvvetli bulunduğu toplum yapılarında karşılaşılmaktadır.

2.2.2 İdari Yerinden Yönetim

İdari yerinden yönetim, günümüzde çoğu ülkede görülmektedir. Merkeziyetçi bir yönetimde ortaya çıkan sakıncaları ortadan kaldırmak amacıyla kurulmaktadır. İdari yerinden yönetim türleri, yerel yönetim sistemlerinin yürütme gücüne ilişkin yetki kullanımları bakımından farklılık gösterir. Hizmet ve yer yönünden olmak üzere iki türlü idari yerinden yönetim vardır:

Hizmet Yönünden Yerinden Yönetim, topluma hizmet götüren devlet kurumlarının merkezi yönetim haricinde bu hizmetlerini sunduğu, coğrafi bölge ayrımı olmadan sunulan hizmetin yerine getirilişinin önemli olduğu türdür. Örneğin; TRT, Üniversiteler, TCDD, Ticaret ve sanayi odaları, Orman Genel Müdürlüğü vb.

Yer Yönünden Yerinden Yönetim, aynı coğrafi bölgede yaşayan insanların müşterek ve yerel özellik gösteren ihtiyaçlarının karşılandığı, kendisine ait yönetim ve idari organları kendisi tarafından kurulan yönetim sistemidir. Bu tür yönetim sistemleri merkezi yönetimlerden ayrı olarak bütçeye ve mallara sahip olabilmektedir. Önemli olan husus, coğrafi etkidir. Örneğin; İl özel idareleri, Belediyeler vb.

2.2.3. Mali Yerinden Yönetim (Mali Yerelleşme)

Yerel yönetimler, vazifelerini yerine getirebilmek için mali varlıklara sahip olmalıdırlar. Mali varlıklar, yerinden yönetimin kendisinin elde ettiği gelirler ile beraber merkezi yönetim tarafından kendisine tahsis ettiği varlıklardır. Bu varlıkların yerel yönetimin tarafından elde bulundurulabilmesi ve yerel yönetimin inisiyatifinde sarf edilebilmesi mali yerelleşme şeklinde tanımlanmaktadır.

2.3. Yerel Yönetim Tarihçesi

Yerel yönetim, merkezden ayrı olarak belirli bir coğrafi bölgede yaşayan insanların gereksinimlerini karşılamak amacıyla oluşturulmuş özerk bir idari yapılanması bulunan yönetim modeli olarak tanımlanmaktadır. Yerel yönetimlerin bir amacı da toplumun ihtiyacı olan hizmetlerin sunumunu etkin hale getirmek olup, tarih boyunca toplumdaki gelişimlere uygun şekilde meydana gelmişlerdir.

Tarihsel gelişmeler ışığında, Antik çağ zamanlarında belirli bir coğrafi bölgedeki toplumun içinde oluşan en küçük idari birim olarak “Site”ler yer almaktaydı. Roma İmparatorluğu zamanında “Municipeler”, Antik Yunan zamanında ideal toplum yapısını oluşturmak amacıyla idari olarak kurulan “Polis” diye isimlendirilen yapılar ortaya çıkmıştır. Özellikle “Polis” uygulamaları, günümüzdeki idari yapılanmalara ışık tutan yapılar olarak tarihsel gelişimde yerlerini almaktadır. Bu idari yapıların güçlerini kaybetmesiyle, yerel yönetim sistemlerinin gerçek anlamda kurumsal hale geldiği ilk örnek sayılan “Komün”ler ortaya çıkmıştır [11].

16. yüzyıldan sonra ulus devlet modeli ön plana çıkmıştır. Bu gelişmeler ile birlikte toplumdaki egemen kuvvet olarak devlet kendini göstermiş komün yapısı etkinliğini kaybetmiştir. Komünler iki asır süresince bir çeşit ara kurum şeklinde varlığını sürdürmüştür. 1800’lerde gerçekleştirilen reform hareketleriyle yerel yönetim sistemleri yerelde hizmet veren kuruluşlar şeklinde düzenlenip, merkezi hükümete bağlı yerel kuruluşlar olarak yaşamını sürdürmüştür [12].

“Altın çağ” ismiyle de anılan 20. yüzyılda merkezi yönetim tarafından sunulan hizmetlerden fazlasını yerel yönetimler vermeye başlamışlardır[13].

21. yüzyıl başlarında ise yerel yönetimler, uluslararası örgütler ve farklı örgüt yapıları ile etkileşimli olarak verilen hizmetlerin çeşidini ve sunum şeklini artırmışlardır.

2.4. Türkiye’de Yerel Yönetimlerin Tarihsel Gelişimi

Türkiye’nin tarihsel geçmişinde yerel yönetimlerin uzun ve zengin mazisi yoktur. Batı tarzında yerel yönetim sistemleri, ancak 1900’lerde ortaya çıkmış, Tanzimat sonrası reformlaşma hareketleri sonucu yeni kanunlar ve idari düzenlemeler yapılabilmektedir [11].

2.4.1. Osmanlıdan Cumhuriyete Kadar Yerel Yönetimler

Osmanlı Devletinde yerel yönetimler ancak Tanzimat sonrasında oluşturulmaya başlanmıştır. Selçuklu Devleti de Osmanlı Devleti gibi adem-i merkeziyetçi bir yapıya sahip olmuştur. Mesela, Anadolu Selçuklu Devleti idari yapılanmasında bulunan “vilayet” birimi, yerel yönetim esaslarına uygun olarak teşkilatlanmış unsurların tamamı özerk durumdaydılar. Bu durum vilayetlerin bağımsızlığını ilan etmesine ve Devlet’in bölünmesine yol açmıştır. Bu sebeple Osmanlı Devleti ilk başlarda yerel yönetim birimlerine soğuk bakmıştır [14]. Bundan dolayı Osmanlı Devleti’nin resmi yerel yönetimlerinin, azınlık unsurların siyasi hayata katılımından sonra, dış devletlerin de baskılarıyla görünmeye başladığı belirtilmektedir [13]. Yerel yönetim sisteminin ortaya çıkmasından önce, ihtiyaç duyulan hizmetler, merkezi kurumlar eliyle yapılagelmiştir [15]. Bu merkezi kurumların oluşumunda veya tercih edilmesinde halkın bir rolü bulunmamaktaydı [16].

Kırım Savaşı zamanında, Osmanlı Devleti’nin batı ülkeleri ile ilişkileri gelişmesinin ardından ilk defa belediye yönetimi kurma çalışmaları baş göstermiştir. Osmanlı’daki ilk belediye kurma denemesi 1885’te, İstanbul’da olmuştur. Bu belediyenin görevleri arasında, zorunlu ihtiyaçların karşılanması, narh koyulması ve uygulatılması, yol, kaldırım yapılması, onarılması, temizlik işlerinin yapılması ve esnafın kontrol edilmesi vb. görevler bulunmaktaydı [17].

Önemli yönetim birimlerinden olan “köy”ler, Osmanlı Devleti’nin kuruluşundan beri vardı. Bunun sebebi, geleneksel anlamda toplu yaşam sürme alışkanlığının olmasıydı. Bu yapı, Osmanlı’nın kuruluşundan günümüze kadar gelmiştir.

2.4.2. Cumhuriyet Döneminde Yerel Yönetimler

Cumhuriyet dönemindeki yerel yönetimlerin düzenlenmesiyle ilgili olarak ele alınan ilk konu köyler olmuştur. 1924’te, hala yürürlükte bulunan 442 no’lu Köy Kanunu oluşturulmuştur [18]. Bu yasal düzenlemelerden sonra 1984 yılında Büyükşehir Belediyeleri kurulmuş, belediyelerin elde ettiği

gelirler artırılmıştır. 2004 yılında belediyeleri ilgilendiren 5272 no'lu Belediye Kanunu yürürlüğe girmiştir.

2.5. TÜRKİYE'DE YEREL YÖNETİMLER

2.5.1. İl Özel İdaresi

İlin sınırları içinde yaşayan halkın, yerel olan gereksinimlerini gidermek maksadıyla kurulmuş, karar verici organları ise seçim ile oluşturulmuştur. İl özel idaresi yönetsel olarak özerk, kendisine ait bütçesi bulunmaktadır.

İl Özel İdaresinin Görev ve Sorumlulukları:

Tüm İl Sınırları İçindeki Sorumlulukları:

- Sağlık, ziraat, ticaret ve sanayi,
- Çevre düzenlemesi ve planlanması, bayındırlık ve yerleşim işleri,
- Toprak kaybının önlenmesi, erozyona karşı tedbirler,
- Sosyal hizmetler ve ihtiyaç duyulan yardım faaliyetleri,
- Yoksul insanlara küçük çapta kredilerin verilmesi,
- Çocuk yuvalarının ve yetiştirme yurtlarının gelişimi,
- İlk ve orta öğretim kurumlarına gerekli arsa temin edilmesi, bina yapılması, okulların bakımı ve onarım faaliyetleri ile birlikte ihtiyaçlarının giderilmesi.

Belediye Sınırları Dışındaki Sorumlulukları:

- İmar düzenlemesi, yolların yapımı, su ve kanalizasyonun düzenlenmesi,
- Katı atıkların işlemleri ve çevrenin korunması,
- Acil yardımlar,
- Kültür ve turizmin gelişmesi,
- Gençlerin gelişimi ve sportif faaliyetler,
- Orman köyü kapsamında bulunan köylerin destek faaliyetleri,
- Ağaçların korunması ve artırılması, parkların ve bahçelerin tesis edilmesi.

İl Özel İdaresinin Organları

İl Genel Meclisi

İl genel meclisi, il özel idaresinin karar verici organı olarak bulunmaktadır. Üyeleri il içindeki seçmenlerce seçilir.

İl Encümeni

İl encümenin başkanı Vali'dir. Üyelerinden 5'i il genel meclisi tarafından kendi üyelerinin arasından seçilir. 5 üyesi ise Vali tarafından, birisi mali hizmetler amiri olmak şartıyla, birim amirlerinin arasından seçilir.

Vali

Vali, il özel idaresinin başıdır ve tüzel kişiliğin temsilcisidir.

2.4.2. BÜYÜKŞEHİR BELEDİYESİ

Büyükşehir Belediyesinin sınırları, o ilin mülki sınırlarıdır. Bu sınırlar içinde yer alan ilçe belediyelerinin koordineli olarak çalışmasını sağlamaktadır. Büyükşehir Belediyesi yönetsel özerkliğe sahiptir. Bunun yanında mali yönden de özerktir. Yasalar ile kendisine verilen görevleri yerine getirirken yine kendisine yasalar çerçevesinde sunulan yetkileri kullanmaktadır. Karar verici organlar, seçim çevresindeki seçmenlerce oluşturulmaktadır.

Büyükşehir Belediye Meclisi

Büyükşehir Belediyelerinin karar organıdır.

Büyükşehir Belediye Encümeni

Belediye başkanı, genel sekreter, belediye meclisince seçtiği beş üyesi, belediye başkanı tarafından birim amirlerinin arasından seçilen dört üyeden oluşmaktadır. On bir üyesi vardır.

Büyükşehir Belediye Başkanı

Büyükşehir belediye yönetiminin başıdır ve tüzel kişiliğinin temsilcisidir. Başkan, seçim çevresindeki seçmenlerce doğrudan seçilir.

2.4.3. MAHALLİ İDARE BİRİMLERİ

Mahalle Yönetimi

Mahallede muhtar ve ihtiyar heyeti vardır.

Köy İdareleri

Köy ihtiyar heyeti, köy derneği ve köy muhtarından oluşur.

Köy derneği

Köy Derneği, köydeki seçmenlerin tamamından oluşur.

2.4.4. BELEDİYELER

Belediyelerin karar organları seçim çevresindeki seçmenlerce seçilir, idari ve mali özerkliğe sahiptir.

Belediyenin Görev ve Sorumlulukları

Bölgenin yerel ve ortak ihtiyaçları belediyeler tarafından karşılanır. Bunlardan başlıcaları şehre ait altyapı sistemleri, teknolojik sistemler, çevrenin korunması, sağlık, hijyen, zabıta, itfaiye, mezar işlemleri, kültürel ve sanatsal faaliyetler, sosyal hizmetler ve nikâh işlemleridir.

Belediyenin Organları

Belediyelerin, belediye meclisi, belediye encümeni ve belediye başkanı olmak üzere üç organı bulunmaktadır.

Belediye Meclisi

Belediyelerin karar verici organıdır. Belediye tarafından çıkarılacak yönetmelikleri kabul eden, belediyeye ait şirket, işletme ve iştiraklerin özelleştirilmesine karar veren, meydan, cadde, sokak, park vb. yerlere isim veren birimdir.

Belediye Encümeni

Belediye başkanı, belediye meclisince seçilen üç üye ve üç birim amiri olmak üzere yedi üyeden oluşmaktadır.

Belediye Başkanı

Belediye yönetiminin başıdır ve tüzel kişiliğin temsilcisidir. Başkan, seçim çevresindeki seçmenlerce doğrudan seçilir.

Belediye Teşkilatı ve Personeli

Belediyenin teşkilatında, ilgili kanuna göre yazı işleri, mali hizmetler, fen işleri ve zabıta birimleri bulunmaktadır. Belediyede çalışan personel, belediye başkanınca tayin edilir.

3. İŞ SAĞLIĞI VE GÜVENLİĞİ

3.1 İş Sağlığı ve Güvenliği İle İlgili Kavramsal Çerçeve

Çalışanların sağlık ve güvenliğinin korunmasının toplumun tamamı için büyük önemi bulunmaktadır. İş sağlığı ve güvenliği ülkelerin mevcut toplumsal politikalarının önemli bir kısmını oluşturmaktadır.

İş yaşamında “ olması gereken ne” konusuna dair yapılan fikir alışverişlerinde farklı bakış açıları mevcuttur. Bu bakış açılarından biri “iş güvencesinin” daha gerekli ve önemli olduğunu bu nedenle öncelikle göz önüne alınması gerektiğidir. Diğer bir bakış açısı ise “işyeri güvencesinin” daha önemli olduğudur. Bu bakış açılarından kabul görmesi gereken “iş güvenliği”nin ön şartı “işyeri güvenliği” olmalıdır. Farklı bir bakış açısıyla, olmayan işin güvenliğinden bahsetmek de mümkün olmayacaktır [19].

Sanayi devrimi ile birlikte teknoloji ve makinalardan yararlanılmış, özellikle üretime dayalı ekonominin olduğu ülkelerde yoğun bir şekilde fabrikalar açılmıştır. Fabrikalar açıldıktan sonra, çalışanlar çalışmalarına devam ederken, üretim fazlalığı ve ürün çeşitliliği nedeniyle çalışanlar çok ağır şartlarda çalışmaya başlamışlardır. Başlangıçta önemsenmeyen İSG zamanla verimin düşmesine, çeşitli kazalara ve iş hastalıklarının ortaya çıkmasına sebep olmuştur. Ekonomik kaygılardan dolayı hiç dokunulmak istenmeyen İSG konusu artık kaçınılmaz bir gereklilik haline gelmiş ve üzerinde çalışmalar yapılmaya başlanmıştır. [20]

3.1.1. İş Sağlığı ve Güvenliği Tanımı

İş sağlığı, çalışanların fiziksel ve sosyal bütünlüklerini en üst düzeyde korunmasını amaç edinir.

İş güvenliği: Çalışanların iş yerlerinde, işin yapılması esnasında oluşabilecek tehlikeleri gidermek, sağlığa zarar verebilecek koşulların önüne geçmek ve daha güvenli iş alanı sağlamak için alınan ve alınacak olan tüm önlemlere denir. [21]

İSG işyerlerinde işin yapılması sırasında çalışanları oluşabilecek kazalardan ve meslek hastalıklarından koruyarak daha zararsız ve çalışanlar içinde en iyi koşulları sağlamayı amaç edinen sistematik çalışmalardır. [22]

Dünya sağlık örgütü (WHO) ve Uluslararası Çalışma Örgütü (ILO) iş sağlığı ve güvenliğini tüm çalışanların beden, ruhen ve toplumsal sağlık ve refahlarının üst düzeye çıkarılması ve çıkarılan bu düzeyin korunması, iş yerinde yaşanacak olan yaralanma ve kazalara sebep olacak tüm koşulların ortadan kalkması, bireylerin bedensel ve ruhsal yeterliliklerine göre iş ortamına yerleştirilmesi ya da iş ortamlarının bireye göre uyarlanması olarak değerlendirmektedir [23].

Evrensel anlamda İSG, çalışma ortamında tehlike doğmadan önce oluşabilecek riskleri belirleyerek, bunların kabul edilebilirlik seviyelerini belirleme çalışmalarını kapsayan genişçe bir kavramdır.

3.1.2. İş Sağlığı ve Güvenliğinin Amacı

İş sağlığı ve güvenliğinin temel amacı; çalışma alanında kaza veya hastalık ortaya çıkmadan önce çalışmanı güvence altına almaktır. İş yerlerinde çalışanlara sağlıklı ve güvenli bir ortam sunulması ve var olan bu şartların olumlu yönde ivme kazanması için görev, yetki, hak ve yükümlülüklerini düzenlemektir.

İSG, iş yerlerinde çalışanların tehlike ve riskten uzak bir ortamda çalışmalarını sağlamakta, fiziksel ve ruhsal açıdan sağlıklı olmalarını ve aynı zamanda çalışanın verimliliğini arttırmasını sağlamaktadır. Pek çok işveren çalışanlarına eğitim vermeyi, önlem almayı veya iş sağlığı ve güvenliği profesyonelleri çalıştırmayı maddi yük olarak düşünmektedir. Oysaki yaşanan iş kazası veya meslek hastalıkları sonucunda ortaya çıkacak olan iş günü ve iş gücü kayıplarının bedeli çok daha fazla olmaktadır. Yaşanılan iş gücü kaybı nedeniyle ödenen tazminatlar ve işverene yüklenen maliyetlerin toplamı, kaza gerçekleşmeden alınmış olacak olan sağlık ve güvenlik önlemlerinin maliyetinden çok daha fazla olacaktır [24].

İş sağlığı ve güvenliği kapsamında yapılan çalışmaların temel amaçları;

- Üretim sürecinde çalışanları olumsuz etkilerden korumak,
- Çalışanlar için sağlıklı ve rahat bir çalışma ortamı sağlamak,
- Çalışanlar ile işin uyumunu sağlamak,
- Çalışma ortamında ki oluşabilecek riskleri ortadan kaldırmak veya minimum seviyeye indirmek,
- Oluşan veya oluşabilecek maddi ve manevi zararları ortadan kaldırmak,
- İşyerlerinde verimlilik artışını sağlamak.

Sıralanan temel amaçların yanı sıra; işyerlerinde sağlığa zarar verebilecek unsurları ve meslek hastalıkları tespit ederek çalışanların tedavi edilmesini, hijyenik tedbirlerin alınmasını, karşılaşılan zararların, tehlikelerin ve kazaların engellenmesini hedeflemektedir.

3.1.3. İş Sağlığı ve Güvenliğinin Önemi

Çalışma alanlarında kazalar, çalışma alanının küçük ya da büyüklüğüne bakılmaksızın günden güne artarak yaşanmaktadır. Bir çalışma alanının faydalı işler ortaya çıkarabilmesi için öncelikle

çalışanlarının sağlıklı olması ve sağlıklı ortamda çalışması gerekmektedir. Bu sağlandığı takdirde verimli bir çalışmanın ortaya çıkacağını söyleyebiliriz. Öncelikle bireyin sağlığının korunması, daha sonra iş verimini arttırması açısından iş sağlığı ve güvenliği alanı oldukça değerlidir.

Çalışma ortamında meydana gelen kazaların en aza inmesi için yapılan sistematik çalışmaların faaliyete geçmesinde uzman personelin katkısı oldukça fazladır. İş hayatında bireyler işlerine özveri ile katılmakta ve yaşamlarını çalıştıkları iş hayatlarına adamaktadırlar. Bu özverinin devamlılığının sağlanabilmesi ancak özel çalışmalar ile mümkündür. Olumlu olmayan durumların sona erdirilip çalışanların şahsının ön plana alınması her çalışma ortamı için kaçınılmaz duruma gelmiştir. Bu zorunluluk yasalarımız ile de koruma altına alınmış ve her çalışma alanında en az bir iş sağlığı ve güvenliği uzmanı bulundurma zorunluluğu getirilmiştir [25].

3.1.4. Türkiye’de İş Sağlığı ve Güvenliği Kültürü

Kültür, insanların yaşan biçimi haline gelmiş, benimsenmiş ve sosyal açıdan statüye uyarlanmış bilgilerin tümüne denmektedir. İş güvenliği kültürü, çalışanların ve işletmelerin güvenliğini tehdit edebilecek uygulama ve davranışların sonucunda etki alanlarında ve ortak kullanım alanlarında yer alan araç-gereç ve canlıların zarar görmelerini minimum seviyeye indirmeyi hedefleyen emniyet ve güvenliğe öncelik tanıyan, sosyal, politik, tutum, algı, inanç, sorumluluk ve yetkinliklerin tümü olarak tanımlanmaktadır [26].

İş kazalarını önlemede önemli rol oynayan güvenlik kültürü ile ilgili olarak çeşitli tanımlar yapılmıştır. Güvenlik kültürü ilk defa, 1986 yılında Çernobil’de yaşanan nükleer kazayla birlikte 1987 yılında OECD Nükleer ajansının hazırladığı bir analizde yer almıştır.

İlk zamanlarda iş yerlerinde çalışan kişilerin gerekli sağlık ve güvenlik önemini almaması nedeniyle ortaya çıkan problemler, işin sağlayacağı faydayı ve iş yerini tehlikeye sokmasıyla birlikte daha önemli hale gelmiştir.

3.1.5. İş Sağlığı ve Güvenliği Yönetim Sistemleri

Rehber değerinde ilk sağlık ve güvenlik standardı olan “BS 8800 Mesleki Sağlık ve Güvenlik Yönetim Sistem Rehberi” 1996’da İngiliz Standartlar Enstitüsü (BSI) tarafından yayınlandı. Bunun devamında farklı belgelendirme enstitüleri de iş sağlığı ve güvenliği faaliyeti ile ilgili çeşitli standartlar açıkladılar. Fakat ilan edilen standartların kapsamı ve pratik hayattaki karşılığı farklılık göstermekteydi. Bu farklılık nedeniyle BSI liderliğinde ortak bir sağlık ve güvenlik standardı oluşturulması için komisyon hazırlanmıştır. Bu komisyonun faaliyetleri sonucu 1999’da OHSAS 18001 standardı meydana gelmiştir. İlan edilen bu standart, 2001 senesinde Türk Standartları Enstitüsü (TSE) tarafından da kabul edilerek TS 18001 olarak uygulanmasına başlanmıştır. OHSAS

18001 standardı, iş ortamında bireylerin sağlığını ve güvenliğini bozabilecek hareketlerin sistemli bir şekilde takip edilmesini sağlayacak olan bir standarttır [27].

3.2 Avrupa Birliği'nde İş Sağlığı ve Güvenliği

Avrupa Birliği (AB) içerisinde İSG faaliyetleri Avrupa Kömür ve Çelik Topluluğu (AKÇT)'nin var olduğu 1952 senesine dayandırılabilir. AB topluluğu 1972'de Paris Zirvesi ve 1987'de Avrupa Tek Senedi İSG'nin ortaya çıkması ve ilerlemesi açısından oldukça önemlidir. Bu açıdan bakıldığında, tarihsel gelişim üç başlık altında toplanabilir. AKÇT'nin kuruluşu ile Paris Zirvesi arası dönemi, Paris Zirvesi ile Tek Senedin kabulü arası dönemi ve Tek Senet ve devamı dönemi [28].

3.2.1. İş Sağlığı ve Güvenliği Konusunda İlk Adımlar: 1952-1972 Arası Dönem

Avrupa Birliği'nde sosyal politika temelini Avrupa Ekonomik Topluluğu'nun (AET) başlangıcı olan ve 1957 senesinde imzalanan Roma Antlaşması'ndan almaktadır. Roma Antlaşması madde 36'da; üye ülkeler kamunun düzeni, güvenliği, ahlakı ile insanın, hayvanın ve bitkinin sağlığının koruma altında olması gayesi ile mal alışverişine bazı seçicilikler söz konusu olabilmesini kabul etmiştir. Buna dayalı olarak üyeliği olan ülke, bir diğer üyeliği olan ülkenin mallarını sahip olduğu İSG kurallarına aykırı görerek bu malları kabul etmeme hakkına sahip olmuştur.

Roma Antlaşması "Sosyal Hükümler" başlığı altındaki kısımda bulunan madde 117'de, çalışanların hayat ve iş ortamı kurallarının daha iyi olması gerektiğine dikkat çekmiştir. Söz konusu anlaşma, üyeliği olan ülkeler çerçevesinde iş kazası ve meslek hastalığına karşı önlem amacı ile iş sağlığı alanında ortak politika ile hareket edilmesini hedef göstermiş olsa da Avrupa Birliği'ne bu noktada yetki verilmemiştir. İçinde bulunduğumuz zaman diliminde ekonomik refah daha önemli görüldüğü için sosyal politika ile ilgili gösterilen hedefler arka planda kalmışlardır [29].

3.2.2. İş Sağlığı ve Güvenliğinde Programlı Döneme Geçiş: 1970-1987 Arası Dönem

AB tarafından 1972 yılında gerçekleşen Paris Zirvesi Sonuç Bildirgesi; birlik açısından sosyal politikalar ile ekonomi politikalar arasında bir yarış olmadığını, bunun aksine eşit öneme sahip olduğunu ifade etmiştir. Bu bildirge ile bağımsız AB sosyal politikası oluşturulmaya başlanmış ve bunun sonucunda 1978 senesinde ilk Sosyal Eylem Programını hayata geçirmiştir [30]. 1978 yılında Konsey Kararı ile kabul edilen İşyerindeki Sağlık ve Güvenliğe İlişkin Eylem Programı (1978-1982) İSG faaliyetine yönelik dört asıl konu özelinde toplanmaktadır. Bunlar:

- İşe ilişkin kazaların ve hastalıkların önlenmesi,
- Çalışanların tehlikeli maddelere karşı korunması,
- Makinelerin tehlikeli ve zararlı sonuçlarına yönelik tedbir alınması,

- Çalışma alanındaki İSG uygulamalarını daha verimli kılma, olarak ifade edilir.

3.2.3. Tek Senetle Yaşanan Dönüşüm: 1987 ve Sonrası Dönem

Avrupa Birliği'nde İSG açısından en önemli gelişme, 1 Temmuz 1987 tarihinde uygulamaya geçen Avrupa Tek Senedi (ATS) ile yaşanmıştır. Avrupa Tek Senedi, Avrupa Birliği'ne dâhil ülkeler açısından içteki pazarda var olan kurallar ve standart farklılıklarını yok ederek tek tip bir pazar oluşturulmasını gaye edinir. ATS, ekonomik birlik ve derinlik oluşturmayı hedeflemektedir. Ancak, rekabet, verimlilik ve çalışanların korunmasının üye devletler tarafından eşit koşullarda sağlanması için İSG'de belli bir hukuki temele de ihtiyaç vardı. Çalışanların koruyucu hükümlere sahip ülkelerle çalışanları yeterince korumayan mevzuata sahip ülkeler arasındaki farkı kapatmaya ve sosyal farklılıklara engel olma düşüncesi Tek Senet'le birlikte önem kazanmıştır.

Tek Senet'le birlikte, İş Sağlığı ve Güvenliği alanında yeni teklifler geliştirerek Komisyon'a sunan ve böylece İş Sağlığı ve Güvenliği faaliyetinin gelişmesine fayda sunması istenen çalışan, işveren ve ülke temsilcisinden oluşan üçlü danışma kurulu faaliyetine böylelikle başlamış olmaktadır. Bu kurul İş Sağlığı ve Güvenliği politikasının istikrarlı olarak devam edebilmesi açısından oldukça önemlidir.

Tek Senedin kabulünü takiben Avrupa Komisyonu, 1987 senesi Kasım ayında Konseyin almış olduğu karar ile Üçüncü Eylem Programı işlerlik kazanmıştır. Program; sağlık ve güvenlik alanlarında alınacak önlemleri, eğitim odaklı politikaları, çalışan ve işveren diyaloglarının iyileştirilmesini ve KOBİ'lere karşı özel koruyucu tedbirlerin alınmasını hedef almıştır. Aynı zamanda, bu dönemde 1992 yılının Avrupa İSG yılı olarak kabul edilmesi kararlaştırılmıştır [31].

3.3 Türkiye'de İş Sağlığı ve Güvenliği

Türkiye'de iş sağlığı ve güvenliği alanında yapılan çalışmalar Cumhuriyet öncesi dönemine dayanır. Çalışanı koruması için düzenlenen ilk yasa Dilaver Paşa Nizamnamesi'dir. Cumhuriyet Dönemi sonrasında aynı konuda 394 sayılı Hafta Tatili Yasası, 3008 sayılı İş Kanunu, 1475 sayılı İş Yasası, 4857 sayılı İş Yasası ve nihayetinde 6331 sayılı İş Sağlığı ve Güvenliği Yasası düzenlenmiştir.

Tablo 3.1'de yer alan iş kazası ve meslek hastalığı verileri incelendiğinde, yılların ilerlemesiyle birlikte azalması öngörülen değerlerin, 2002 senesinden 2011 yılına doğru azalmadığı görülmektedir. Ortaya çıkan iş kazası sayıları, 2004 ve 2011 senelerinde diğer senelere göre fazla artış göstermiştir. Meslek hastalıklarında da durum çok farklı değildir. Zira 2007 ve 2011 yılı başta olmak üzere, meslek hastalıklarında artış görülmektedir.

Tablo 3.1 Ülkemizdeki iş kazası ve meslek hastalıkları

Yıl	İş Kazası	Meslek Hastalığı
2002	72.344	601
2003	76.668	440
2004	83.830	384
2005	73.923	519
2006	79.027	574
2007	80.602	1208
2008	72.963	539
2009	64.316	429
2010	62.903	533
2011	69.227	697

Tablo 3.2 Türkiye’de İş Kazalarının Genel Görünümü

	İş Kazaları (Genel)		Ölümlü İş Kazası Sayısı		Sürekli İş Göremezlik		Geçici İş Göremezlik (Ayaktan)		Geçici İş Göremezlik (Yatarak)	
	Erkek	Kadın	Erkek	Kadın	Erkek	Kadın	Erkek	Kadın	Erkek	Kadın
2008	69.369	3.594	850	15	1.411	41	1.719.723	75.323	6.979	320
2009	60.754	3.562	1.147	24	1.620	48	1.455.136	65.427	50.288	1.255
2010	59.011	3.892	1.421	23	1.912	64	1.387.890	67.665	46.044	1.272
2011	65.059	4.168	1.668	32	2.023	70	1.625.281	76.647	53.947	1.547

Tablo 3.2’de görüleceği üzere, erkek ve kadınlarda sonucu ölümlü biten iş kazalarında artış meydana gelmiş olup, yine iş kazasının sonucu olarak sürekli iş göremezlik durumlarında da sürekli artış olmuştur. Geçici iş göremezlik durumunda ise, ayaktan tedaviler yatarak tedavilere göre daha fazla meydana gelmişlerdir.

3.4 İş Sağlığı ve Güvenliği Kanununun Genel Çerçevesi

20.06.2012 tarihli 331 sayılı İSG kanunu toplam 5 bölümden 39 maddeden oluşmaktadır. Yasanın amaçları çalışma alanında iş sağlığı ve güvenliğini sağlamak, çalışma koşullarını iyileştirmektir. Yasa, bu kapsamda çalışanların sorumluluklarını, yetkilerini, görevlerini, hak ve yükümlülüklerini düzenlemektedir. (6331 sayılı İSG yasası 1. Madde) Toplam beş bölüm içeren yasanın ilk bölümü (1-3) yasanın amacı, kapsamı ve tanımları; ikinci bölümü (4-20) işverenle çalışan kişilerin görevleri, yetkileri ve yükümlülükleri; üçüncü bölümü (21-23) konseyi, kurulu ve koordinasyonu; dördüncü bölümü (24-27), teftişi, inceleme ve araştırmayı, müfettişin yetkisini, yükümlülüğünü ve sorumluluğunu; beşinci bölüm (28-39) ise çeşitli ve geçici hükümleri kapsayacak

şekilde sistematik olarak oluşturulmuştur. Mevzuatımızın bağımlı olmadan hazırlanmış ilk İSG yasasıdır. Bu yasanın uygulanması için ihtiyaç duyulan yönetmeliklerin düzenlenmesi Çalışma ve Sosyal Güvenlik Bakanlığı'na ait bulunmaktadır.

3.5 İş Sağlığı ve Güvenliğinin Yasal Kaynakları

Türkiye'de çalışma alanlarında zorunlu olarak uygulanan İş Sağlığı ve Güvenliği Mevzuatı'nda yer alan bazı kanunlar, tüzükler ve yönetmelikler Türk Hukuku içerisindeki bağlayıcılığına göre sıralanmaktadır.

3.5.1. Kanunlar

- Anayasa (ilgili maddeler),
- İş Yasası (ilgili maddeler)
- Deniz İş Yasası (ilgili maddeler),
- Basın İş Yasası (ilgili maddeler),
- Sosyal Güvenlik Yasası (ilgili maddeler)
- Borçlar Yasası (ilgili maddeler),
- Umumi Hıfzıssıhha Yasası (ilgili maddeler)
- Belediye Yasası (ilgili maddeler),
- Türk Ceza Yasası (ilgili ilgili maddeler),

3.5.2. Tüzükler

- İşçi Sağlığı ve İş Güvenliği Tüzüğü,
- Parlayıcı, Patlayıcı, Tehlikeli ve Zararlı Maddelerle Çalışılan İşyerlerinde ve İşlerde Alınacak Tedbirler Hakkında Tüzük,
- Yapı İşlerinde İşçi Sağlığı ve İş Güvenliği Tüzüğü,
- Maden ve Taş Ocakları İşletmelerinde ve Tünel Yapımında alınacak İşçi Sağlığı ve İş Güvenliği Önlemlerine İlişkin Tüzük,
- İşçi Sağlığı ve İş Güvenliği Kurulları Hakkında Tüzüğün Yürürlükten Kaldırılmasına Dair Tüzük.

3.5.3. Yönetmelikler

- Balıkçı Gemilerinde Yapılan Çalışmalarda Sağlık ve Güvenlik Önlemleri Hakkında Yönetmelik,
- İş Sağlığı ve Güvenliği Kurulları Hakkında Yönetmelik,
- Sağlık ve Güvenlik Birimleri ile Ortak Sağlık ve Güvenlik Birimleri Hakkında Yönetmelik,
- Geçici veya Belirli Süreli İşlerde İş Sağlığı ve Güvenliği Hakkında Yönetmelik,
- Güvenlik ve Sağlık İşaretleri Yönetmeliği,
- Kişisel Koruyucu Donanım Yönetmeliği,
- Kişisel Koruyucu Donanımların İşyerlerinde Kullanılması Hakkında Yönetmelik,
- Sanayi, Ticaret, Tarım ve Orman İşlerinden Sayılan İşlere İlişkin Yönetmelik,
- Kanserojen ve Mutajen Maddelerle Çalışmalarda Sağlık ve Güvenlik Önlemleri Hakkında Yönetmelik,
- Biyolojik Etkenlere Maruziyet Risklerinin Önlenmesi Hakkında Yönetmelik,
- İş Ekipmanlarının Kullanımında Sağlık ve Güvenlik Şartları Yönetmeliği,
- Çalışanların İş Sağlığı ve Güvenliği Eğitimlerinin Usul ve Esasları Hakkında Yönetmelik,
- Yeraltı ve Yerüstü Maden İşletmelerinde Sağlık ve Güvenlik Şartları Yönetmeliği,
- Asbestle Çalışmalarda Sağlık ve Güvenlik Önlemleri Hakkında Yönetmelik,
- Ağır ve Tehlikeli İşler Yönetmeliği,
- Deniz, Göl veya Nehir Altında Bulunan Madenlerdeki Çalışmalar Hakkında Yönetmelik,
- Ekranlı Araçlarla Çalışmalarda Sağlık ve Güvenlik Önlemleri Hakkında Yönetmelik,
- Elle Taşıma İşleri Yönetmeliği,
- Kimyasal Maddelerle Çalışmalarda Sağlık ve Güvenlik Önlemleri Hakkında Yönetmelik,
- Maden ve Taşocakları İşletmelerinde ve Tünel Yapımında Tozla Mücadeleyle İlgili Yönetmelik,

- Sağlık Kuralları Bakımından Günde Ancak Yedi Buçuk Saat veya Daha Az Çalışılması Gereken İşler Hakkında Yönetmelik,

- Yapı İşlerinde Sağlık ve Güvenlik Yönetmeliği,
- İş Yasasına İlişkin Fazla Çalışma ve Fazla Sürelerle Çalışma Yönetmeliği,
- İş Yasasına İlişkin Çalışma Süreleri Yönetmeliği,
- Kadın İşçilerin Gece Postalarında Çalıştırılma Koşulları Hakkında Yönetmelik.

3.6 İş Sağlığı ve Güvenliğinin Uygulama Alanları

6331 sayılı İş Sağlığı ve Güvenliği yasası ve ilgili çıkarılan yönetmelikler bazı istisnaların dışında ülkemizdeki özel/kamu çalışma alanlarına ait işletmeler, işyerleri, işveren vekili, çıraklar ve stajyerleri de kapsayarak güvence altına almıştır.

İstihdam edilmiş çalışanları kapsamına alacak şekillerde kamu ve özel çalışma alanı ayrımında veya özel kanundaki statülerden kaynaklı ayrımlarda bulunmadan çalışan kavramı tanımlanmış; çalışanlar, memurlar ve sözleşmeli personellerle birlikte İSG yasının kapsamı ve uygulaması genişlemiştir.

İş sağlığı ve güvenliği yasası maddelerinde bazı çalışanların faaliyetleri kapsam dışı tutulmuştur. Bunlar:

- Bakım merkezleri, fabrikalar, dikimevleri ve benzeri işyerlerindeki hariç TSK, genel kolluk ve MİT Müsteşarlık faaliyetleri,
- Ev hizmetleri,
- Afet ve acil durum biriminin önleyici faaliyetleri,
- Çalışan çalıştırmadan kendi namları ve hesaplarına mal ve hizmet üretimi yapanlar,
- Hükümlü ve tutukluya yönelik infaz hizmetleri esnasında, iyileştirme kapsamında yapılan iş yurdu, eğitim, güvenlik ve meslek edindirme faaliyetleridir [32].

6331 sayılı iş sağlığı ve güvenliği yasası kamu kurumu için; madde 6, 7, 8 1/7/2016 tarihinde, diğer maddeler ise 1/1/2013 tarihinde yürürlüğe girmiştir [33].

3.7 Türkiye’de İş Sağlığı ve Güvenliğine İlişkin Mevzuatın Değerlendirilmesi

3.7.1. Devletin yükümlülüğü

İşyerlerinde iş sağlığı ve güvenliği ile ilgili önlemlerdeki yükümlülük genellikle işverene yüklenmiştir. Devletin bu husustaki yükümlülükleri ise iş sağlığı ve güvenliği yasalarını meydana getirmek, bu yasaları sürece dâhil etmek, düzeni kurmak ve denetimi sağlamaktır.

İcra edilen denetimler ve bu denetimlerin planlandığı mekanizmanın çalışması için sorumlu olan ilk makam Çalışma ve Sosyal Güvenlik Bakanlığı’dır. Ayrıca bazı bakanlıkların da görülen işin cinsine göre kimi denetim yetkileri bulunmaktadır. Denetim yükümlülüğü yapılış amacı ve zamanlarına göre türlere sınıflandırılmaktadır: Olağan denetim ve olağanüstü denetim.

Olağan Denetim: Oluşabilecek iş kazası ve meslek hastalığının önüne geçmek amacıyla iş sağlığı ve güvenliği yasalarının tamamının uygulanıp uygulanmadığının tespitini sağlamak için yapılan denetimdir. İlk denetim, iş yerinin faaliyete başlamasından hemen sonra gerçekleşmektedir. İlk denetimde işyerinde ki araç, gereç, makine, kullanılacak maddeler, çalışma ve üretim yöntemi, iş kazaları ve meslek hastalıklarına neden olabilecek riskler belirlenerek işyeri ve işletmenin mevzuata uygun kurulup kurulmadığı saptanmaktadır. Periyodik denetim, belirli aralıklarda grup başkanlığınca hazırlanmış olan ve teftiş kurulunun onayı ile uygulanacak olan planlı bir olağan denetimdir.

Olağanüstü Denetim: Olağan denetimlerde saptanan iş sağlığı ve güvenliğine ilişkin eksiklerin giderilip giderilmediğini saptamak ve ortaya çıkan iş kazası ve meslek hastalığı varsa nedenlerini saptayıp, tekrar etmesini önlemek veya bazı şikâyetler üzerine yapılan denetimlerdir [34].

Devletin yükümlülükleri sadece denetim, idari para cezaları veya kanunlarda belirlenmiş olan yönetmeliklerin ve tebliğlerin hazırlanmasıyla sınırlandırılmamış, bunun yanında iş sağlığı ve güvenliği hizmetlerinin daha etkili bir şekilde görülmesi, devamlılığının sağlanması adına desteklerinin artırılması da öngörülmüştür [35].

3.7.2. İşveren yükümlülüğü

İş kanununun 77. maddesine göre işveren, çalışanların sağlık ve güvenlik açısından korunmasını sağlamalı, bu maksatla gerekli araç ve gereçleri eksiksiz bulundurmaları, çalışanlarını karşı karşıya olduğu risklere yönelik bilgilendirmeli, çalışanlar tarafından alınması gereken tedbirler ve çalışanların hak ve sorumluluklarını bildirmeli, gerekli eğitimleri vermelidir. Bunun yanında işveren, çalışanlar tarafından alınması gereken bütün önlemlerin alınıp alınmadığını denetlemekle de yükümlüdür.

İşverenler iş sağlığı ve güvenliği adına alınmış önlemlerin denetimini yapmak, çalışanların karşılaştığı mesleki tehlikeleri, alınmış olması gereken önlemleri, kanuni hakları ve sorumlulukları, öğretecek bilgileri aktarmak bunun içinde eğitimler vermek zorundadır.

Çalışma alanlarında oluşan iş kazaları veya meslek hastalıklarının tespiti halinde en geç iki iş günü içerisinde yazılı olarak bölge müdürlüklerine bildirilmesi gerekmektedir.

3.7.3. Çalışanların yükümlülüğü

Çalışanların iş sözleşmesinden kaynaklanan, işyerinde işi görmesi, işyerindeki davranışları ile ilgili emir ve talimatlara uyma borcunun bir parçasıdır. Ayrıca iş kazaları ve meslek hastalıkları risklerinde sadece çalışan sınıfı bu riske maruz kalmamaktadır, çalışanların yanında çırak ve stajyerler de kanun kapsamına alınmıştır.

İş sağlığı ve güvenliği açısından çalışanın sağlığını tehlikeye atacak durumlarda, acil ve hayati tehlike karşısında çalışanlara iş sağlığı ve güvenliği kuruluna başvuru hakkı verilmiştir. Bu kapsamda çalışanlar lüzumlu tedbirler sağlanınca çalışmaya devam etme hakkına sahiptir. Tedbirlerin alınmamış olması durumunda çalışan fesih hakkına da sahiptir [36].

4. YEREL YÖNETİMLERDE İŞ SAĞLIĞI VE GÜVENLİĞİ

Birbirinden farklı ve çok çeşitli iş kollarına ait faaliyetleri yapmak durumunda olan yerel yönetimler, çalışma alanlarında uygulaması gereken iş sağlığı ve iş güvenliği ile ilgili faaliyetlerini oldukça geniş bir yelpazede yürütmektedir. Yaygın çalışma ortamları ile ilişkide bulunan yerel yönetimlerin iş sağlığı ve güvenliğiyle alakalı geniş sorumluluğu bulunmaktadır.

4.1. Yerel Yönetimlerde İş Sağlığı ve Güvenliği Nedir

İş sağlığı ve güvenliği, sadece hekimlik, mühendislik gibi bilim dallarını ilgilendirmekle kalmayıp; hukuk, ekonomi, sağlık ve teknoloji gibi disiplinlerden oluşan, multidisipliner bir yapıya sahiptir. Bu nedenle istenen davranışları ortaya çıkarmaktan ziyade, arkasına kamu gücünü de alarak norm hukukuna dayandırılmasının uygun olacağı belirtilmektedir [37]. Yerel yönetimlerin çalışma alanlarında uygulayacağı sağlık ve güvenlik işlemleri, ilk olarak örgütlendiği işyerinin risk değerlendirmesinin yapılmasını gerektirmektedir.

4.2. Yerel Yönetimlerde İş Sağlığı ve Güvenliğinin Tarihçesi

Günümüzdeki anlamıyla yerel yönetimlerde İSG'nin tarihi çok eskilere dayanmamakta, 6331 sayılı Kanunun yürürlüğe girdiği tarih olan 2012 yılından başladığı kabul edilmektedir. 6331 sayılı Kanundan önce, iş sağlığı ve güvenliği ile ilgili önlemler tespit bazlı alınmakta ve sonuç odaklı bir süreç izlenmekteydi. 6331 sayılı Kanunun yürürlüğe girmesi ile risk bazlı önlemler alınmaya başlamış ve önleyici yaklaşım kullanılmaya başlanmıştır.

6331 sayılı Kanundan önce, önlemler sınırlı sayıda çalışanı ve sadece çalışan kesimini kapsamakta iken, 6331 sayılı Kanun ile geniş çaplı katılım sağlanmış ve çalışan kesimin yanında diğer kesimler de kapsama dâhil edilmiş, önleyici ve koruyucu anlayışa dayalı kültür oluşturulmaya çalışılmıştır. Bu kültürün oluşmasına temel oluşturacak şekilde uzman personelin çalışma alanlarında bulunmasına çalışılmıştır. Tablo 4.1'de işyeri hekimi ile iş güvenliği uzmanı bulundurma yükümlülükleri gösterilmiştir.

Tablo 4.1 İşyeri Hekimi ile İş Güvenliği Uzmanı Bulundurma Yükümlülüğü

4857 No'lu Kanun	6331 No'lu Kanun
Minimum 50 çalışan	1 çalışan bile olsa yeterlidir
Çalışanlar devamlı statüde	Çalışanlar devamlı statüde olmayabilir
İş sanayi ile ilgili olmalı	Sanayi iş kolundan olması gerekli değil

4.3. Yerel Yönetimlerde İş Sağlığı ve Güvenliği Yükümlülükleri

İlgili kanun, 2'nci maddede yer verilen adli, istihbarat ve güvenlik ile ilgili bir kısım kurumlar haricindeki kamu kurumları ve bu kurumların faaliyet alanlarında bulunan işlerde uygulanmaktadır. Yerel yönetimler de, açıkça anlaşılacağı üzere, hariç bırakılan kurumlardan değildir ve kanunun uygulama alanı içindedir.

Kanunun çeşitli maddelerinde, bu kanunun uygulamasından işverenler sorumlu tutulmuştur. İşveren kavramı kanunda, işyerlerinde çalışanların istihdam edildiği kişi ya da kurum olarak tanımlanmaktadır. Çalışan kavramı, kamu ya da özel işyerleri içinde istihdam edilmekte olan gerçek kişileri ifade etmektedir. Bu kapsamda, yerel yönetimlerde işveren en üst düzey yöneticidir, yani genel olarak söylemek gerekirse belediye başkanıdır.

Belediyelerde riskler ortadan kaldırılırken ortaya bir maliyet çıktığı durumlarda gerekli önlemler alınmalı ve yönetim tarafından yeterli bütçe tahsis edilmelidir. Bunun yanında, iş sağlığı ve güvenliği kurulu oluşturulmalı, gerekli koordinasyon kurulmalıdır. Çalışanların sağlık ve güvenlik alanındaki eğitimleri tamamlanmalı, yerel yönetimlerde işveren, çalışanlarına zarar verebilecek tehlikelere karşı önlem almalı, risk analizi yapmalıdır.

İş sağlığı ve güvenliği ile ilgili, işin bütün aşamalarında alınması gereken önlemlerin içerikleri belli olmalı, somut kurallar şeklinde düzenlenmeli, riskleri önleyici tedbirleri içermeli, çalışanları bilgilendirmeli ve bilinçlendirmelidir. Örnek olarak, kapalı bir alan içinde çalışanların, yangın durumunda hangi prosedürlerin uygulanacağı hususunda bilgilendirilmesi gerekmekte, adım adım yapacağı her faaliyet açık bir şekilde bildirilmelidir.

Bazı şartlarda kamuda işveren pozisyonunda bulunanlar, iş sağlığı ve güvenliği kapsamında bir kurul oluştururlar. Yerel yönetimlerde, çalışma alanı iki ya da daha fazla işvereni barındırıyorsa, sağlık ve güvenlik önlemleri konusunda bütün işverenler koordineli olarak çalışırlar.

4.4. Yerel Yönetimlerde İş Sağlığı ve Güvenliğinde Karşılaşılan Sorunlar

Kamu kurumlarında işveren, 6331 sayılı Kanunda yer verilen parasal cezalara çarptırılabilir. Kamuda yer alan çalışma alanlarında, bina, tesis veya eklentiler içinde, hayati tehlikeler barındıran husus görülürse, söz konusu tehlike ortadan kaldırılıncaya kadar yapılan iş durdurulabilir. Söz konusu kanun kapsamında alınması gereken bir tedbir alınmadığı için bir çalışanın vücut bütünlüğü zarara uğrar ya da çalışan ölürse; bu fiil kasten veya taksirle adam öldürme veya yaralama, ya da görevi kötüye kullanma kapsamında değerlendirilecektir.

Belediyelerdeki en büyük İSG sorunlarından biri de faaliyet alanı çeşitliliğidir [38]. Doğumundan ölümüne kadar vatandaşa hizmet sunmakla yükümlü belediyelerin, görev alanları ve

çalışma konularının çeşitliliği nedeni ile faaliyetlerinin somut tespiti oldukça zordur. Tüm belediyeler için ortak olan çok çeşitli faaliyetlerle beraber, her belediyenin kendine has faaliyet konuları da bulunmaktadır. Su kanalizasyon işleri, genel yönetim büro faaliyetleri, cenaze işleri, asfalt ve yol işleri gibi hemen her belediyeyi ilgilendiren konularla beraber, akla gelebilecek her iş koluna belediyelerde rastlamak olağandır. İş sağlığı alanında başarılı sonuçlar almak isteyen bir kurum, ilk olarak görev alanlarını ve faaliyet konularını titizlikle belirlemelidir. İlgili mevzuat, risk analizleri, acil eylem planları, çalışanların eğitimleri ve sağlık kontrollerini uygulama ve bunları belirli aralıklarla tekrarlama konularında açık hükümler barındırmaktadır. Bütün bu faaliyetler ancak görev alanları, faaliyet konuları ve iş kolları tam ve doğru bir şekilde belirlendikten sonra sağlıklı bir süreç içinde yapılabilir.

Çok çeşitli yelpazede hizmet sunan belediyelerde bir çok farklı çalışma alanları vardır. Bu çeşitlilik tehlike sınıflarının tespit edilmesini oldukça zorlaştırmaktadır. Bazı faaliyetler neredeyse bütün belediyeleri ilgilendirmekte, bazıları ise sadece bir kısım belediyeyi ilgilendirmektedir. Yani bu kapsamda da tam bir ortaklık yoktur. Bu sebeple, belediyelere ait bir kontrol ve iş şablonu oluşturmak çok mümkün değildir. Bunlara ilave olarak belediyeler ticari şirket ya da işletme kurabilmekte, bu sebeple neredeyse her iş kolunda faaliyet gösteren bir yapıya bürünmektedir.

Belediyeleri ilgilendiren bir başka temel problem, belediyede görev yapan personelin görüldüğü kadro haricinde farklı görevlerde çalışması ya da görev yerlerinin çok sık bir şekilde değiştirilmesidir [38]. Görev yerleri arasında yapılan değişikliklerin ve görev tanımlamalarındaki belirli olmayan hususların sağlık ve güvenlik alanına çok olumsuz etkileri bulunmaktadır. Çalışanların farklı bir iş kolunda görevlendirilmeleri esnasında, personelin işe uygun olup olmadığı ve bu işteki yeterlik seviyesi tespit edilmelidir. Bundan sonra gerekli eğitimler verilip çalışan işe hazır hale getirilmelidir.

4.5. Yerel Yönetimlerde İş Sağlığı Güvenliği Uygulamaları

Belediyeler ve ilgili idarelerin, kamu hizmeti sağlayan, birbirinden farklı ve zor birçok faaliyeti yürüten kurumlar olması, iş sağlığı ve güvenliği açısından ayrıca üzerinde durulması ihtiyacını doğurmaktadır. İş sağlığı ve güvenliği ile ilgili kanunun yürürlüğe girmesi ve bütün çalışma hayatını kapsamının doğal sonucu olarak, yerel yönetimlerde de iş sağlığı ve güvenliği uygulamaları geniş çaplı olarak yapılmaktadır. Bu çalışmalara paralel olarak, karşılaşılan sorunlara karşı birçok iş sağlığı ve güvenliği çözümü üretilmiştir. Karşılaşılan sorunlara en iyi çözümü bulmak ve uygulamada bir takım ortaklıklar kurmak için Türkiye Belediyeler Birliği, İstanbul Büyükşehir Belediyesi ve paydaşlarının 9 Mayıs 2015 tarihinde ilkini gerçekleştirdiği “Yerel Yönetimlerde İş Sağlığı ve Güvenliği Sempozyumu”, iş sağlığı ve güvenliği kavramının yerel yönetimler için ayrıca ele alınması ve bütüncül bir yaklaşımla incelenmesi gereğini ortaya koymaktadır.

4.6. 6331 Sayılı İş Sağlığı ve Güvenliği Yasası Öncesi ve Sonrası Durum

Türkiye’de 2012 yılında yürürlüğe giren 6333 No’lu Kanundan çok önceki dönemlerde iş sağlığı ve güvenliği ile ilgili bir takım çalışmalar yapılmıştır. Osmanlı Devleti zamanına dayanan uygulamalarda, maden çalışmalarında iş kazalarından dolayı verimlilik düşmüş ve buna istinaden bir takım kararlar alınmıştır. Bu dönemde maden çıkarılan çalışma alanlarında ve ocaklarda iş kazalarının önüne geçmek maksadıyla “Dilaver Paşa Nizamnamesi” yayımlanmıştır. Ayrıca maden ocaklarında doktor bulundurma zorunluluğu getirilerek İSG alanında önemli bir adım atılmıştır. Tanzimat dönemi sonrasında ise “Maadin Nizamnamesi” yürürlüğe girmiştir. Bu nizamname ile işverene iş güvenliğini sağlaması zorunluluğu getirilmiştir. Ayrıca işyerlerinde doktor bulundurma şartı ile işyerinde kazaya uğramış ve hukuk önünde ispatlanmış çalışanlara tazminat ödenmesi zorunluluğu getirilmiştir.

Cumhuriyet dönemine gelindiğinde 1924 ile 1935 yılları arasında iş sağlığı ve güvenliği konularında önemli adımlar atılmıştır. Bu dönemde Zonguldak’ta faaliyetleri devam eden kömür ocaklarında bulunan çalışanlar lehine bir takım uygulamalar yapılmıştır. Bunlardan başlıcaları; haftanın belirli günlerinin tatil edilmesi, milli ve dini bayramlarda çalışılmaması ve düzenli olarak yılın belirli aylarında izin hakkı verilmesidir. 1926 yılında çıkarılan Borçlar Kanunu ile de İSG alanında önemli düzenlemeler getirilmiş olsa da bu dönemdeki en önemli gelişme 1936’da çıkarılan 3008 No’lu İş Kanunudur. Bu kanunun ardından, günümüz kanunlarının ilk örneklerini barındıran İSG ile ilgili kanun 1971 yılında kabul edilen 1475 sayılı iş kanunudur [39].

2003’te 14745 No’lu İş Yasası, yerini 4857 No’lu İş Yasası’na bırakmıştır. Cumhuriyet dönemi boyunca ve hatta daha öncesi dâhil edilerek Osmanlı İmparatorluğu’ndan bu yana en kapsamlı iş kanunu 2012 yılında Avrupa Birliği uyum yasaları çerçevesinde çıkarılan 6331 sayılı İSG kanunudur. Bu kanun 1 Ocak 2013 tarihi itibarıyla yürürlüğe girmiştir. 6331 sayılı kanunun daha önce çıkarılan İSG kanunlarından en önemli farkı; çalışanların yanı sıra işveren, çırak ve stajyer gibi çalışma alanındaki tüm aktörleri kapsamasıdır [39].

2012 yılında yürürlüğe giren kanun 5 bölümden ve 39 maddeden oluşmaktadır. Bu kanunun çıkarılmasındaki amaç, çalışma alanlarında çalışanların sağlıklı bir şekilde iş görmeleri ve çalışanların güvenliklerinin sağlanmasıdır [40].

4.7. Belediye İşyerlerinin Tehlike Sınıflandırılması

Belediyelerde görülen hizmetler çok geniş yelpazede olduğu için tehlike sınıflandırmaları da çok çeşitli ve detaylı olmalıdır. Türkiye’de bulunan belediyeler aynı kanunlara göre iş gördükleri için, belli oranda görev ve sorumlulukları ile hizmet alanları birbiriyle benzerdir. Bu kapsamda, Erdemli Belediyesi ile diğer birçok belediyenin tehlike sınıflandırması kısmen örtüşmektedir.

Erdemli Belediyesinde karşılaşılan iş sağlığı ve güvenliği ile ilgili olaylardan bazıları hem diğer belediyelerde de görülebilmekte hem de sıklıkla karşılaşılabilmektedir. Örneğin, malzeme ve teçhizat bakım ve onarımı süresince uyumsuz ekipmanlar ile iş yapma, iş yapılan ortamın fiziksel şartlarının yeterli olmaması, çalışanların standartlar dâhilinde kendilerini koruyucu malzeme kullanmaması vb. iş sağlığı ve güvenliğine uygun olmayan durumlar bunlardandır. Bununla beraber, Erdemli Belediyesinde karşılaşılan durumlar sıralanmıştır.

İş atölyelerinde çalışma alanları genellikle düzensiz olmakta ve malzeme istiflemeleri hatalı yapılmaktadır. Bu durum açıkça iş kazalarına davetiye çıkarmaktadır. Raflar üzerinde sağlam durmayan çalışma aletleri bulunması, olası düşme ve çarpmaların kazaya dönüşme oranının artırmakta ve çalışan personel için tehlikeli bir durum yaratmaktadır. Atölyelerde bulunan bir diğer yaygın tehdit ise acil çıkış kapıdır. Öncelikle acil çıkış kapıları bulunmalı, uygun yerlere konumlandırılmalı ve diğer özellikleri üzerinde taşınmalıdır.

Yol yapım çalışmalarında, asfaltlama işlemi sırasında, asfaltın serilmesinde çalışanlar birtakım kimyasal açıdan riskli durumlarla karşılaşmaktadır. Asfalt işlerindeki çalışanların, yüksek sıcaklığa dayanan bot ve kıyafet giymeden çalışmaları, oldukça riskli bir durum oluşturmaktadır. Asfalt plenti işlemi sırasında, işin doğasında olan tozlanma kontrollü bir hale getirilmeli ve çalışanları ortaya çıkan tozlara çok fazla süre maruz kalmamalıdır. İş makinesi ile trafik kazası, devrilme, çalışanların altta kalması karşılaşılabilecek kazalardır.

Bordür döşemesi işi sırasında, bölgede olan trafik koordine edilmeli ve trafikten zarar görme ihtimali olan riskli durumlar için gereken tedbirler alınmalıdır. Bordür taşlarının ağır oluşundan dolayı, yükleme ve taşıma sırasında ağırlık kaldırma prosedürlerine azami riayet edilmeli ve bu işte çalışanlar özellikle kas ve bel sakatlıklarına karşı eğitilmelidir.

Sıvı atıkların arıtıldığı tesislerde, var olan ve çalışan sisteme dışarıdan müdahale edilmemelidir. Sistemin bakım ve onarımlarını yapan personel bu konularda eğitilmiş olmalıdır. Katı atıkların arıtıldığı tesislerde ise durum biraz daha farklı ve karmaşıktır. Katı atık tesisinde kullanılan maddeler göz önüne alındığında, bu tesisler kimyasal ve biyolojik riskler bakımından oldukça ciddidir. Bu tesislerde çalışanlar mutlaka uygun koruyucu iş elbiseleri kullanmalı, tesis içinde kullandığı elbiseler ile tesis ışında bulunmamalıdır. Bunların yanında tesisin genel ölçümlerinin yanında metan gazı ölçümleri hassas bir şekilde yapılmalıdır. Bu tesislerde kullanılan çöplerin nakliye, depolama, geri dönüşüm faaliyetleri oldukça detaylı planlanmalı ve planlar hassas bir şekilde uygulanmalıdır. Bu faaliyetler esnasında, yönetici kademe, iş görenlerle en azından operatör seviyesinde etkili koordine içerisinde olmalıdır. Tesise izinsiz, yetkisiz ve kontrolsüz girişler sıkı bir şekilde denetlenmeli, operatör araçlarının batması gibi olağandışı durumlara karşı da hazırlıklı olunmalıdır.

Belediyelerin temel görevlerinden biri olan toplu taşıma faaliyetleri, halkın neredeyse bütünü ilgilendirdiğinden dolayı önemlidir. Ağır araçlar trafik sürekli içerisinde olduğundan dolayı da risk taşımaktadır. İnsan taşımacılığının doğasında bulunan zorlukların yanında, diğer işlerden biraz farklı olarak, oluşan riskler sadece hizmet veren olarak belediye personelini değil, aynı zamanda hizmet alanları da etkilemektedir. Bu alanda oluşan kazaları sonucu çok daha büyük ve vahim olabilmektedir. Hizmette oluşacak aksamalar da kentin bütününe günlük yaşamını da olumsuz etkileyecektir. Bu sebeple, bu hizmeti vermekle görevli planlamacıların ve icracıların çalışmaları çok önemlidir. Yönetici kademe işine odaklı olmalı, iş konsantrasyonunu bozacak şekilde ek görevlendirmeler yapılmamalıdır. İcra durumunda olan şoförlerin çalışma şartları uygun olarak düzenlenmeli, iş stresi ve iş yoğunlukları sağlıklarını ve güvenliklerini riske atacak şekilde olmamalıdır. Bunun yanında bakım ve saha personeli de iş kalitesi yüksek olacak şekilde eğitilmelidir.

Park ve bahçe düzenlemeleri de, elektrik tesisatı, bunların bakımları, onarımları gibi konular sebebiyle risk barındırmaktadır. Bu faaliyetler esnasında elektrik çarpması olaylarına karşı gerekli önlemler tam olarak alınmalıdır.

Marangoz işlerinin görüldüğü çalışma alanlarında, tahtalardan çıkan tozlar solunum esnasında vücuda girmektedir. Bu da astım, akciğer hastalıkları, kanser gibi ciddi meslek hastalıklarına sebebiyet vermektedir. Bundan dolayı, marangozluk işlerinin görüldüğü çalışma alanlarındaki en önemli ihtiyaçlardan biri etkin ve düzgün çalışan havalandırma sistemleridir. Bu işlerde kullanılmakta olan ahşap boya, vernikler, tiner ve diğer çözücü görevi gören solüsyonlar dikkatli bir şekilde kullanılmalı, bu maddeleri kullanan çalışanlar koruyucu maske ve gerekli diğer kıyafetleri uygun olarak kullanmalıdırlar. Bu kıyafetlerin ve teçhizatın temini ve kullanımı hakkında eğitimlerin verilmesi işverenin sorumluluğunda olduğu da dikkatten kaçmamalıdır.

Kaynak işleri belediye bünyesinde yapılan riskli işlerden biridir. Burada havayı kirleten unsurlara karşı önlemler alınarak, etkin ve düzgün bir havalandırma tesis edilmelidir. Çalışanlar kaynak ışınlarının zararlı etkilerinden uzak tutulmalı, kaynak yapımı sırasında sıçramalar olduğu bilinerek, hem yangına karşı önlemler alınmalı hem de personele uygun koruyucu kıyafet ve teçhizat verilmelidir.

4.8. Belediyelerin Görevleri, Birimleri, Yetkileri

Yerel yönetimlerin oluşumu, insan toplulukları ve bir arada yaşayan halkın müşterek ihtiyaçlarını gidermek maksadına dayanmaktadır [41]. Türkiye’de mahalli yönetimler 1982 Anayasasının 127’nci maddesine göre görevlerini yapmaktadır. Belediye tüzel kişiliği, başkan, meclis ve encümeninden oluşmaktadır. Belediyelerin karar organları seçimle iş başına gelir, idari ve mali özerkliğe sahiptir.

4.8.1. Belediye Başkan

Başkan, belediye yönetimin başıdır ve tüzel kişiliğin temsilcisidir. Başkan, seçim çevresindeki seçmenlerce doğrudan seçilir. Belediye başkanının görev süresi, ilgili yasalar uyarınca beş yıldır.

4.8.2. Belediye Meclisi

Meclis, belediyelerin karar verici organıdır. Belediye tarafından çıkarılacak yönetmelikleri kabul eden, belediyeye ait şirket, işletme ve iştraklerin özelleştirilmesine karar veren, meydan, cadde, sokak, park vb. yerlere isim veren birimdir.

4.8.3. Belediye Encümeni

Encümen, belediye başkanı, belediye meclisince seçilen üç üye ve üç birim amiri olmak üzere yedi üyeden oluşmaktadır.

4.8.4. Belediyelerin görevleri

Belirli bir coğrafi bölgede yaşayan insan topluluklarının yerel ve müşterek ihtiyaçları yasaya göre kurulmuş olan belediyeler tarafından karşılanır. Bu ihtiyaçlarda başlıcaları şehre ait altyapı sistemleri, teknolojik sistemler, çevrenin korunması, sağlık, hijyen, zabıta, itfaiye, mezar işlemleri, kültürel ve sanatsal faaliyetler, sosyal hizmetler, nikâh işlemleridir. Kentlerin ekonomik şartlarının geliştirilmesi ve ticari faaliyetlerin artırılması, belediyelerin bir diğer önemli görevlerindedir. Belediyelerin diğer önemli görevlerinden bazıları:

- Okul binalarının yapımı, onarımı ve bakımı,
- Kentsel dönüşüm faaliyetleri,
- Konut ve ticari kullanım maksatlı arsa üretimi, konut ile ilgili düzenlemeler,
- Doğal ve kültür mirası olarak belirlenen yerlerin korunması,
- Amatör spor branşlarına destek vermek, sporcu yetiştirmek,
- Kadın ve çocuklara yönelik şiddetin önlenmesi.

4.9. Belediyelerde Sunulan Hizmetler

Belediyelerin sunduğu ve zorunlu nitelikte denebilecek hizmetler aşağıdaki biçimde sıralanmıştır:

İmar ve iskan işleri, kanalizasyon ve sular ile ilgili işler, ulaşım faaliyetleri, altyapı, teknolojik gelişmelere dayalı olarak her çeşit bilgi sistemi işleri, çevre korunması, hijyen, katı ve sıvı atıkların düzenlenmesi, itfaiye, zabıta, acil yardım, trafik düzenlemesi, doğum ve ölüm sonrası işlemler,

yeşillendirme faaliyetleri, kültür, sanat ve turizm, belde, kent, yöre tanıtımı, sosyal hizmetler, evlilik işlemleri, ticaretin geliştirilmesi.

İsteğe bağlı olarak nitelendirilecek hizmetler ise aşağıdaki biçimde sıralanmıştır:

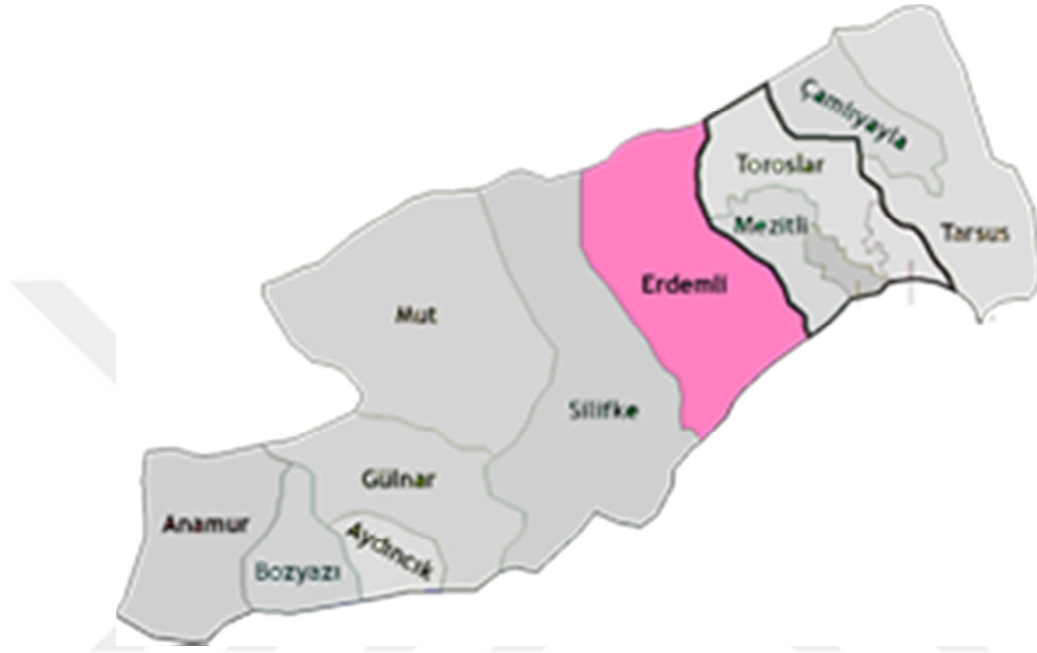
Okul öncesi eğitim kurumlarının açılması, okul binalarının yapımı, onarımı ve bakımı, sağlık tesislerinin açılması, işletilmesi, kültür ve doğal varlıkların korunması, tarihi doku ve kent tarihinin önemli mekânlarının düzenlenmesi, öğrenci destekleri, amatör spor branşlarına çeşitli destekler.



5. ERDEMLİ BELEDİYESİNDE İŞ SAĞLIĞI VE GÜVENLİĞİ

5.1. Erdemli İlçesine Genel Bir Bakış

Erdemli, 1 Haziran 1954 tarihinde Mersin'in ilçesi olmuştur. İlçenin yüz ölçümü 207,800 hektardır; 53,491 hektar tarım alanı, 56,406 hektar orman ve fundalık alanlar, 97,903 hektar tarım dışı arazi bulunmaktadır.



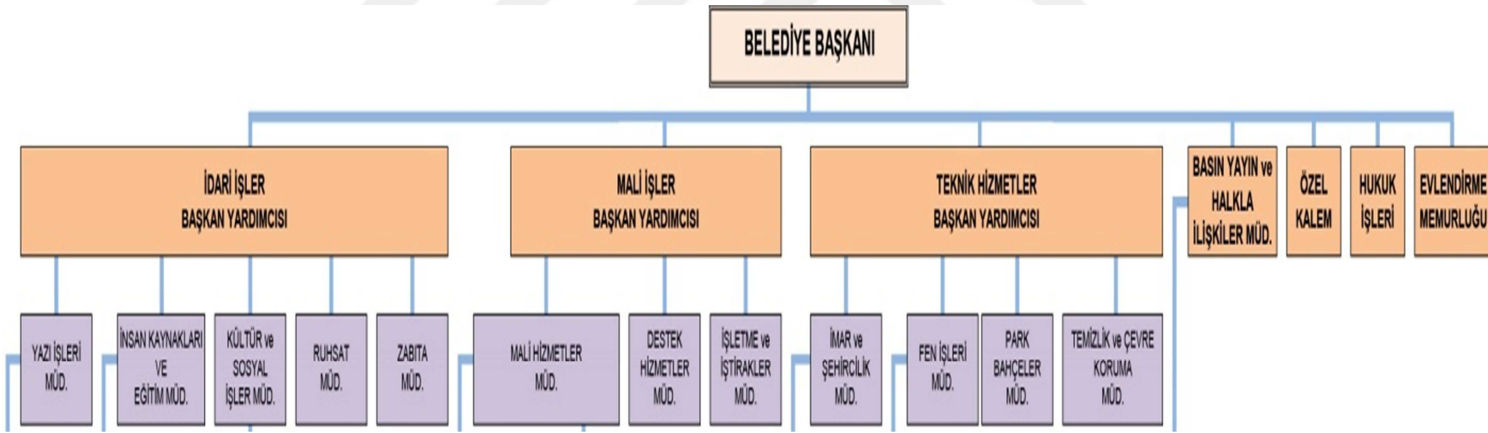
Resim 5.1 Erdemli İlçesinin Mersin İlindeki Yeri

Erdemli'nin doğusunda Mersin, batısında Silifke, kuzeyinde Karaman ve güneyinde Akdeniz bulunmaktadır. Şehir merkezi olarak Mersin'e 39 km. uzaklıktadır. Erdemli İlçesinin Mersin İlindeki konumu Resim 5.1'de gösterilmektedir. Denize kıyısı bulunan ilçenin denizden yüksekliği 3-5 m. arasındadır. Yüzölçümü 2926 km²'dir. 2018 yılındaki verilere göre nüfus 136.000'dir. Erdemli Belediyesinde 71 tane mahalle vardır. Erdemli'nin genel görünümü Resim 5.2'de gösterilmektedir.



Resim 5.2 Erdemli İlçesi Genel Görünümü

5.2. Erdemli Belediye Başkanlığı Teşkilat Şeması



Şekil 5.1 Erdemli Belediye Başkanlığı Teşkilat Şeması

Şekil 1’de gösterilen teşkilatı bulunan Erdemli belediyesinde 256 norm kadro bulunmaktadır. Bu personelden 1’i başkan, 3’ü başkan yardımcısı, 17’si müdür kadrosundadır. Bunların dışında 123 tane memur, 12 tane sözleşme kapsamında çalışan vardır. Çalışan kadrosunda ise 154 kadro bulunmaktadır. 2018 yılı itibariyle faal olarak 76 çalışan bulunmaktadır. Çalışanların faaliyet alanlarına göre dağılımı Tablo 5.1’de gösterilmektedir.

Tablo 5.1 Erdemli Belediyesi Çalışanlarının Faaliyet Alanlarına Göre Dağılımı

Birim	Memurlar	Çalışanlar	Sözleşme kapsamında bulunan personel
Başkan	1		
Başkan yardımcısı	3		
İnsan Kaynakları ve Eğitim Müdürlüğü	2	2	
Fen İşleri Müdürlüğü	11	18	6
Yazı İşleri Müdürlüğü	2	4	
Zabıta Müdürlüğü	29	4	
Basın Yayın ve Halkla İlişkiler Müdürlüğü	4	0	
Özel Kalem Müdürlüğü	4	0	
Temizlik İşleri Müdürlüğü	3	24	
Destek Hizmetleri Müdürlüğü	4	5	
Mali Hizmetler Müdürlüğü	32	11	1
Hukuk İşleri Müdürlüğü	3	0	1
İşletme ve İştirakler Müdürlüğü	2	0	
İmar ve Şehircilik Müdürlüğü	14	3	3
Ruhsat ve Denetim Müdürlüğü	3	0	
Park ve Bahçeler Müdürlüğü	3	3	1
Kültür İşler Müdürlüğü	2	0	
Sosyal İşler Müdürlüğü	2	2	
Strateji Müdürlüğü	1	0	
TOPLAM	123	76	12

5.3 Erdemli Belediyesinde Sunulan Hizmetler

5.3.1. Yazı işleri Müdürlüğünce Sunulan hizmetler

Yazı İşleri Müdürlüğünce, Belediye Meclis ve Encümen gündeminin hazırlanması, meclis ve encümende belirlenen konuların görüşülmesinin sağlanması, meclis ve encümende alınan kararların metin haline getirilmesi, kesinleşen kararların uygulanması maksadıyla ilgili birimlere gönderilmesi

işleri yapılır. Belediye Başkanınca, belediye meclisinin ve encümenin yukarıda sayılanlar dışındaki talimat ve emirleri, mevzuat çerçevesinde yerine getirilmesi, sonuçların ilgili birime ulaştırılması ve diğer konularda verilen görev ve faaliyetler icra etmektedir.

5.3.2. İnsan Kaynakları ve Eğitim Müdürlüğünce Sunulan Hizmetler

İnsan Kaynakları ve Eğitim Müdürlüğünce, ilgili kanunda sayılan iş yeri hekim işleri ile ilgili sözleşmelerin işlemlerinin yapılması, memur olan personel işlemlerinin yapılması, bunların tayinleri, kadro değişikliği, terfileri, mal bildirim işlemleri, intibakları ile ilgili faaliyetler, vekâleten yapılan görevlendirme işlemleri, yurt içinde veya yurt dışında kullanılan izin ve bu izinler için pasaport işlemleri, çalışan statüsünde bulunan personelin işlemleri, bunların aylık işgücü çizelge ve evraklarının ilgili kurumlar ile paylaşılması, iş akitleri ve bunların feshi ile ilgili işlemler, sözleşmeli statüdeki çalışanların sözleşme işlemlerinin yapılması, çalışanların kurum içinde yer değişiklik işlemleri, görevlendirmeler, disiplin ile ilgili işlemler, yıllık izinleri, performans değerlendirmeleri, emeklilik veya istifa ile ilgili işlemler, ödül ve ceza ile ilgili işlemler icra edilmektedir.

Belediyenin ihtiyaçları doğrultusunda norm kadro içindeki çalışan ve memurların belirlenmesi, belediye meclisi tarafından onaylanması, bunlar ile ilgili idari işlemlerin yapılması faaliyetleri icra edilmektedir. Kurum içinde çalışanların iş verimliliğini yükseltmek maksadıyla hizmet içi eğitimler planlanması ve planlanan eğitimlere personelin etkin katılımının sağlanması hususlarının takibi yapılır.

İnsan kaynakları ve eğitim müdürlüğü, İSG kapsamında görev sorumluluğu olan en önemli birimlerden biridir.

5.3.3. Mahalli Hizmetler Müdürlüğünce Sunulan Hizmetler

Mahalli Hizmetler Müdürlüğünce, muhasebe işlemleri ve ödemeleri yapmak, kurumun faaliyet raporunu hazırlamak, birimlere mali konularda danışmanlık yapmak, taşınır ve taşınmaz mallarının envanterini tutmak, bilanço ve hesabı çıkartarak ilgili makama sunmak, ödemeleri gerçekleştirmek, gelirlerin tahsilini yapmak, kurum bütçesini oluşturmak, mali raporları düzenlemek, stratejik planlama yapılması ve uygulanması ve sonuçları raporlamak, dış ve iç denetçiler tarafından icra edilen denetimlere katılmak, 5018 Sayılı Kanunda sayılan sair görev ve yükümlülüklerin icra edilmesi faaliyetleri icra edilmektedir.

5.3.4. Basın Yayın Müdürlüğünce Sunulan Hizmetler

Basın Yayın Müdürlüğünce, dini ve milli günlerin, bayramların, diğer programlarda anlamına uygun bir şekilde kutlanması, tarihsel, kültürel, gelenek ve görenekler açısından halkın

bilinçlendirilmesi amacıyla programlar yapmak, radyo, televizyon ve gazetelerde yayınlanmak üzere ilanlar verilmesi ve tanıtım filminin yapılması faaliyetleri icra edilmektedir.

İlçede yürütülen sanatsal ve kültürel faaliyetlere katkı sağlamak maksadıyla sinema, resim vb. kursların açılması, Erdemli Belediyesi'nin şehir tiyatrosu, fotoğrafçılık, dans kulüpleri gibi kulüplerin kurulması ile ilgili çalışmalar icra edilmektedir.

5.3.5. Fen İşleri Müdürlüğüne Sunulan Hizmetler

Fen İşleri Müdürlüğüne, Belediye bünyesine araç-gereç ve iş makineleri almak, fen işleri müdürlüğü tarafından ihtiyaç bulunan ihaleleri yapmak, tamamlanan veya devam eden ihalelerin kontrollerini yapmak, asfalt çalışmaları, beton, parke, taş kırma ve eleme çalışmalarını yapmak, makine ikmal, garaj ve atölye ekipleri, boyama, araç bakım ve onarım, elektrik, karla mücadele ve taş duvar örme işlemleri icra edilmektedir. Fen İşleri Müdürlüğü, iş güvenliği ve çalışan sağlığına dikkat etmesi gereken en önemli müdürlüklerdendir.

5.3.6. İmar ve Şehircilik Müdürlüğüne Sunulan Hizmetler

İmar ve Şehircilik Müdürlüğüne, ilçenin şehir planlarına uygun olarak yapılaşma faaliyetleri, alt yapı-üst yapı sorunlarının giderilmesi, trafiğin rahatlatılması, kamuya ihtiyaç olan resmi kurum alanları; okullar, sağlık ocakları, terminal, polis karakolu, hastane, üniversite yerleşke tesisinin yapılması, belediye sınırları içindeki vatandaşların ihtiyaçlarını giderecek parklar, yürüyüş güzergâhları, sinema salonları, tiyatrolar, çay bahçeleri gibi alanların oluşturulması, ruhsatların çıkartma işlemleri yapılmaktadır.

5.3.7. Park ve Bahçe Müdürlüğüne Sunulan Hizmetler

Park ve Bahçe Müdürlüğüne, halkın kullanımına sunulmak üzere park, cami, kuran kursu ve çevresi düzenleme, okul bahçesine kamelya, basket sahası, futbol sahasının kurulması, minik sera yapılarak bitki dikimlerinin yapılması faaliyetleri icra edilmektedir.

5.3.8. Temizlik İşleri Müdürlüğüne Sunulan Hizmetler

Temizlik İşleri Müdürlüğüne, Belediye sınırları içinde park, bahçe, kaldırım, cadde, sokakların süpürülmesi ve temizlenmesi, kapalı pazar yerlerinin temizlenmesi ve yıkanması, park, bahçe, cami, okul, cadde, sokak ve sahil bölgelerine yürüyüş yollarının kenarlarına çöp konteynirlerin montajı ve günlük çöplerin toplanması, seyyar tuvaletlerin bakımı, temizlenmesi faaliyetleri icra edilmektedir.

Belirli bölgelerde bulunan konteynirlerin ve balık halinin kötü koku oluşturabilecek ortamların anti-bakteriyel ilaçlarla dezenfekte edilip tam hijyen sağlanması, sağlık açısından en önemli faaliyetler arasında yer almaktadır.

5.3.9. Zabıta Müdürlüğünce Sunulan Hizmetler

Zabıta Müdürlüğü, 2464 sayılı Belediye Gelirleri Yasası, 1593 sayılı Umumi Hıfzısıhha Yasası, 5393 sayılı Belediye Yasası gibi yasalar ve diğer tüzük, yönetmelik gibi mevzuatta verilmiş olan yetki ve sorumluluklar dâhilinde faaliyetlerini sürdürmektedir.

5.3.10. Kültür ve Sosyal İşler Müdürlüğünce Sunulan Hizmetler

Kültür ve Sosyal İşler Müdürlüğünce, Belediye başkanlığının tespit edeceği noktalar temelinde başkanlığın emirleri yönünde, belediyenin hizmet alanına dâhil olan yerde, sosyal ve kültürel ilişkinin gelişmesi ve kültür mirasının korumaya alınmasını sağlayacak faaliyetler yapılmaktadır.

Kültürel programlar, belirli gün ve haftalarda kutlama ve anma töreni, söyleşi, konser, tanıtım programları, ramazan ve kurban bayramları kutlama etkinliği, kültür, sanat, meslek ve beceri kazandırma kursu, gençlik ve spor alanında hizmetler sağlamak, Kültür ve Tabiat Varlıkları mirası açısından önem arz eden yapıları korumak, amatör spor kulüpleri ve spor faaliyetlerini desteklemek, başarı kazanmış sporculara ödül vermek, müşterek proje üreterek çalışma alanı sağlamak, Kültür ve Sosyal İşler Müdürlüğü hizmet sınırları içerisindedir.

5.3.11. Ruhsat İşleri Müdürlüğünce Sunulan Hizmetler

Ruhsat İşleri Müdürlüğünce, 2464 sayılı Belediye Gelirler Yasası, 634 sayılı Kat Mülkiyeti Yasası, 2872 sayılı Çevre Yasası Kanunu, 5216 sayılı Büyükşehir Belediye Yasası gibi yasalar ve diğer tüzük, yönetmelik gibi mevzuatta verilmiş olan yetki ve sorumluluklar dâhilinde faaliyetlerini sürdürmektedir.

5.3.12. Hukuk İşleri Müdürlüğünce Sunulan Hizmetler

Hukuk İşleri Müdürlüğü verilmiş olan görevleri kanun, tüzük ve yönetmelikler çerçevesinde yapar. Belediye ad ve hesabına yargı önünde dava oluşturmak, lüzum görülürse savcılığa şikâyet yoluna gitmek, belediye tüzel kişiliğine yönelik var olan davada savunma yapmak, davayı takip etmek ve sonuçlandırmak, borca karşılık takip yoluna başvurmak, hukuk noktasında ihtilaf var ise danışma niteliğinde yol gösterici olmak, dava ve takip dosyası oluşturmak ve bunların düzenli şekilde yürütmek Hukuk İşleri Müdürlüğünün vazifelerindedir.

5.3.13. Sosyal Hizmetler Müdürlüğünce Sunulan Hizmetler

Sosyal Hizmetler Müdürlüğünce, Belediye sınırları içindeki hanelerin ziyaret edilmesi, yoksul, kimsesi olmayan, öksüz, yardıma muhtaç durumda bulunan insanların tespitinin yapılması, bakıma muhtaç kişilerin ihtiyaçlarının giderilmesi, yetim ve öksüz çocuklara kıyafet, gıda, kırtasiye yardımının yapılması faaliyetleri icra edilmektedir.

5.3.14. Muhtarlık İşleri Müdürlüğünce Sunulan Hizmetler

Muhtarlık İşleri Müdürlüğü, kendisine verilmiş olan görevleri yapar ve çalışmalarını günlük raporlar halinde düzenler.

5.3.15. Özel Kalem Müdürlüğünce Sunulan Hizmetler

Özel Kalem Müdürlüğünce, sosyal faaliyetlerin ve törenlerin organizatörlüğü, toplantıların yapılması, koordinasyon, misafirlerin ağırlanması gibi faaliyetleri icra edilir.

5.4. Erdemli Belediyesinin İş Sağlığı ve Güvenliği Açısından Değerlendirilmesi

Erdemli Belediyesinin faaliyet alanları incelendiğinde, faaliyetleri yürüten bazı müdürlükler, iş sağlığı ve güvenliği açısından önce çıkmaktadır. İşyerlerinde bulunan veya işyeri dışından gelmesi muhtemel tehlikelerin belirlenmesi ve önlenmesi kapsamında, tespit edilen tehlikelerden doğabilecek riskler analiz edilir ve derecelendirilir. Bu derecelendirme sonucunda Fen İşleri Müdürlüğü, İmar ve Şehircilik Müdürlüğü, Park ve Bahçe Müdürlüğü ve Temizlik İşleri Müdürlüğü faaliyetleri tehlikeli işler sınıfına girmektedir. Aynı kapsamda Yazı İşleri Müdürlüğü, İnsan Kaynakları ve Eğitim Müdürlüğü, Mahalli Hizmetler Müdürlüğü, Basın Yayın Müdürlüğü, Zabıta Müdürlüğü, Kültürel İşleri Müdürlüğü, Ruhsat İşleri Müdürlüğü, Hukuk İşleri Müdürlüğü, Sosyal Hizmetler Müdürlüğü, Muhtarlık işleri müdürlüğü ve Özel Kalem Müdürlüğünün faaliyetleri tehlikeli sınıf içinde yer almamaktadır.

İş sağlığı ve güvenliği kapsamında tehlikeli sınıf içinde yer almamasına rağmen, İnsan Kaynakları ve Eğitim Müdürlüğü faaliyetleri hayati derecede önem arz temektedir. İş sağlığı ve güvenliği faaliyetleri esas olarak bilinç ve eğitim üzerine inşa edilmektedir, bu nedenle gerekli eğitimlerin planlanması, eğitimlerin geri dönüşleri, etkili bir eğitim verilmesi oldukça fazla önem arz etmektedir. Eğitim ile ilgili faaliyetler İnsan Kaynakları ve Eğitim Müdürlüğü tarafından koordine edilmeli ve yaygın sorumluluk anlayışı gereğince bu faaliyetlerin bütün birimlerce takip edilmesi sağlanmalıdır.

5.4.1. İş Kazası Ve Meslek Hastalıkları

Genel anlamda kaza terimi, belirli bir sebep olmadan, umulmayan bir zamanda meydana gelen, iş yapılan ortamdan ya da işi gören insandan kaynaklanan, maddi ve manevi kayıplara sebep olan olaylar olarak tanımlanmaktadır [42].

İş kazası terimi 6331 sayılı Kanunda “İşyerinde veya işin yürütümü nedeniyle meydana gelen, ölüme sebebiyet veren veya vücut bütünlüğünü ruhen ya da bedenen engelli hale getiren olay” olarak belirlenmiştir [42].

İş kazaları, çalışanları etkilediği kadar ülke ekonomisine de zarar vermektedir. Uluslararası Çalışma Örgütü’nce (International Labour Organization, ILO) 1999-2008 yılları arasında inceleyen bir araştırmada, Türkiye’de meydana gelen ölümlü iş kazalarının, Avrupa’da meydana gelenlerden yedi katı kadar fazla olduğu belirlenmiştir [42].

İş kazalarına ait, bir diğer incelemeye değer konu ise iş kazalarının nedenleridir. 2007-2012 yıllarını kapsayan araştırmada üç iş kazasından biri, bir veya daha çok cisim tarafından sıkışma, ezilme, batma ve kesme vakaları olduğu görülmektedir. İş kazalarından her beşinden birinin düşen cisimlerden kaynaklandığı görülmüştür [42].

6 Haziran 2014 tarihinde yayımlanan 2014-2020 dönemine ait “Avrupa Birliği İş Sağlığı ve Güvenliği Strateji Dokümanı”nda iş kazaları ve meslek hastalıklarının önlenmesine veya en aza indirilmesine dair İSG çalışmaları ulusal ve uluslararası politikalar olarak yenilenmesi planlanmıştır. Söz konusu belgede yedi ana hedef ortaya konmuştur:

- Ulusal stratejilerin güçlendirilmesi,
- Üye devletlerin, çalışmalarını, denetleme konusunda daha etkili olması,
- Yürürlükte olan mevzuatların sade bir hale getirilmesi,
- İş gücü yaş ortalamasının artması sorununun ele alınması ve oluşan yeni risklerin değerlendirilmesi,
- İş kazaları ve meslek hastalıklarının önlenmesi,
- İstatistiki bilgilerin toplanmasına ait iyileştirme çalışmalarının yapılması,
- İstatistiki bilgiler ile ilgili bilgi tabanı oluşturulması.

Ülkemizde 2014 ve 2018 arası III. Ulusal İş Sağlığı ve Güvenliği Politika Belgesi ve Eylem Planı için de yukarıda sıralanan hedeflerin belirleyici etken olduğu belirtilmiştir [43].

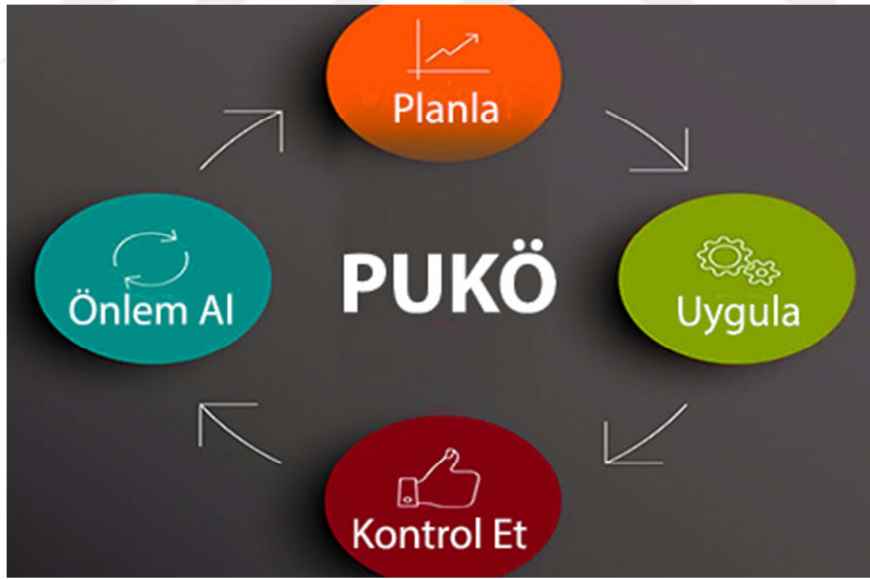
5.4.2. İş Sağlığı ve Güvenliği Yönetimi

İş yerleri, kurum ve kuruluşların yönetim sistemlerinin İSG ile ilgili çalışmalarını belirli standartlar doğrultusunda yürütmelerini sağlamak amacıyla İSG yönetim sistemleri geliştirilmiştir. İSG yönetim sistemleri ile İSG ile ilgili kurulun yapısı, planlama faaliyetleri, sorumlulukları, uygulamaları, İSG çalışmalarının sürekliliği ve kontrol edilmesi amaçlanmıştır [44].

Çalışanların, çalışma ortamından olumsuz etkilenmesini önleyerek, güvenli şekilde iş görmelerini sağlamak İSG yönetim sisteminin temel hedefidir. Bunun yanında çalışanların çalışma koşullarından memnun olmasını sağlamak, müşterilerin memnuniyetini artırmak ve üretim maliyetlerini azaltmak da temel hedefin yanında ikincil hedefler olarak belirtilebilir. İSG yönetim sisteminin bir diğer faydası ise; iş yerinde önlemler olarak, tehlike oluşturabilecek yangın, patlama, makine arızaları ve devre dışı kalmalarını yok edilmesi ve çalışanların güvenliğinin sağlanmasıdır [44].

İSG yönetim sisteminde, riskleri en aza indirmek ve bütünüyle sıfırlamak amacıyla bir İSG yönetim sistemi oluşturulmaktadır. İSG yönetim sistemi Planlama-Uygulama-Kontrol Etme-Önlem Alma adımlarından oluşur ve bu adımlar sürekli bir döngü halinde tekrar eder. Şekil 5.2’de gösterilen bu döngüye PUKÖ Döngüsü denmektedir. PUKÖ Döngüsünün adımları:

- İSG iyileştirmeleri için gerekli değişimin planlanması,
- Verilere ve değerlere göre önlem almak,
- Olası sapmaların hesaplanması, değişimin etkilerinin analiz edilmesi ve yorumlanması,
- Planın uygulanması [44].



Şekil 5.2 PUKÖ Döngüsü

Mevcut durumun analizi yapmak, hedefleri belirlemek ve kayıtların değerlendirmesini yapmak İSG için önemli faaliyetlerdendir. Tehlikelerin belirlenmesinin ardından, risk değerlendirme metotları tespit edilir, sonrasında detaylı plan hazırlanır. Uygulama aşamasında ise riskler değerlendirilip, risklerin kabul edilebilir olup olmadığına karar verilir. Her bölüm içindeki kişilerin bilgilendirilmesi, eğitilmesi ve katılımının sağlanması ve uygulama aşamaları çok yakın takip altında olmalıdır [44].

En son adım olarak hedeflere ulaşıp ulaşılmadığı kontrol edilir. Sonuçlarda meydana gelen olası sapmalar tespit edildikten sonra kayıt altına alınır. İç talimatlar ve yönergeler gözden geçirilerek, ilgili kişiler bilgilendirilir [44].

Risklerin büyüklüğünün hesaplanması ve riskin kabul edilebilir olup olmadığı konusunda karar işyeri tarafından verilir. Çalışma ortamında uygun güvenlik önlemleri alınmalı, çalışanlarda İSG bilinci gelişmiş olmalıdır. İşyerinde meydana gelen İSG faaliyetlerinin kanuni sorumluluğu işyerine aittir. İşyeri tarafından, çalışma ortamında alınması gereken düzeltici ve önleyici tedbirler alınıp, ilgili verilerin kayıt altına alınması takip edilmelidir [39].

İşyerlerinde “İSG Yönetim Programları” belirli zaman aralıkları ile kontrol edilmeli, İSG yönetim programları işletmenin çalışmalarında, ürünlerinde, hizmet sunumunda veya işletmede meydana gelecek farklılıklara göre güncellenmeli, yazılı hale getirilmeli ve ilan edilmelidir [39].

5.4.3. İş Sağlığı ve Güvenliği Sisteminin Oluşturulmasında Proaktif (Önleyici) Yaklaşım

Erdemli Belediyesi'nde İSG yönetim sistemi, proaktif yaklaşım uygulanarak kurulmuştur. 6331 No'lu İş Sağlığı ve Güvenliği Kanunu'yla beraber, Erdemli Belediyesinde iş kazaları ve meslek hastalıklarını önlemeye yönelik çalışmalar yapılmaya başlanmıştır. Buna ilave olarak, Belediye işlerinde çalışanların İSG çalışmalarında proaktif yaklaşım bilincine ve farkındalığına sahip olmaları amacıyla, İnsan Kaynakları ve Eğitim Müdürlüğü tarafından eğitimler ve etkinlikler düzenlenmiştir. Bu eğitimlere azami personelin katılımının sağlanmasına özellikle önem verilmiştir.

Bununla birlikte yönetim sisteminin oluşturulmasında, önleyici yaklaşımın kabul edilmesinde, Belediye yönetimin kadrosunun gayretleri olmuş, Belediyede çalışan bütün herkesin olumlu yaklaşımı ve tutumu kolaylaştırıcı olmuştur. Erdemli Belediyesi'nde İSG kapsamında ilgili kanuna ve sair mevzuata uygun şekilde önleyici İSG politikaları belirlenmiştir.

Erdemli Belediyesi'nde İSG alanında kalıcı sonuçlara ulaşmak için, iş yerinden ve çalışanlardan kaynaklanmış iş kazaları ve meslek hastalıklarının sebepleri detaylı olarak incelenmiştir. Elde edilen sonuçlar ışığında, önleyici (proaktif) yaklaşım kapsamında gerekli risk analizleri gözden geçirilmiş, gerekli önlemler alınmıştır.

İSG uygulamalarında risk tanımlarının belirli, açık, ölçülebilir, anlaşılır olması önem arz ettiğinden dolayı, risk tanımları uygun bir biçimde yapılmıştır. Proaktif yaklaşımda, bütçe hususu da en az diğer hususlar kadar önemlidir. Önleyici yaklaşımda, henüz ortada bir kaza-olay olmadan çalışmalar yapıldığı için, bir sorun yokken yapılan çalışmalar gereksiz olarak görülebilmekte, bütçede yer verilmek istenmemektedir. Bu tür yanlış tutum ve davranışlar, bilinçli Erdemli Belediyesi'nde görülmemiş ve bütçe konusunda bir sorun yaşanmamıştır. Bu yaklaşım için bütçeye ayrılan miktar, riskin açığa çıkmasının ardından meydana gelecek bir iş kazasının ortaya çıkaracağı miktardan çok

daha düşüktür. Şöyle ki, bir kaza meydana geldikten sonra tazminat, malzeme kaybı, işin aksaması vs. gibi somut kalemlerin yanında, çalışanlarda oluşabilecek maddi ve manevi kayıplar da hiçbir şekilde telafi edilemeyecektir.

Erdemli Belediyesinde çalışanların görüşlerinin alınması, çalışma ortamlarının uygun halde bulundurulmasında ve İSG çalışmalarının sürdürülebilir tutulmasında hayati önemi bulunmaktadır. Erdemli Belediyesi, çalışanlarının sürece dâhil edilmesini, sadece 6331 Sayılı kanun gereğince değil, aynı zamanda bunun gerekliliği bilinciyle yapmaktadır. Bu sayede, çalışanlar kendilerini güvende ve huzurlu hissedecek, çalışma verimleri artacaktır.

5.5. Risk Değerlendirmesi

6331 sayılı kanunda risk ölçümlemesi “işyerlerinde varolan ya da dışarıdan gelebilecek tehlikelerin belirlenmesi, bu tehlikelerin riske dönüşmesine yol açan faktörler ile tehlikelerden kaynaklanan risklerin analiz edilerek derecelendirilmesi ve kontrol tedbirlerinin kararlaştırılması amacıyla yapılması gerekli çalışmalar” olarak belirlenmiştir [3]. Erdemli Belediyesindeki faaliyetler öz önüne alındığında bir çok alanda çalışmalar yürütülmektedir. Yapılan işlerin çeşitliliği, çok büyük bir alana yayılmış olması, bazı işlerin ağırlığı düşünüldüğünde, Belediye işleri bütüncül olarak İş Sağlığı ve Güvenliği Risk Değerlendirmesi Yönetmeliğinin 12. maddesine göre çok tehlikeli sınıf içerisinde yer almaktadır. İş Sağlığı ve Güvenliği Kanunu'nun 10. Maddesi, risklerin incelenmesi ve değerlendirmesini kapsamakta, ortaya çıkan riskleri ortadan kaldırmak için çözüm yolları önermektedir [45].

Risk analizlerinin yapılması, kanunlarla emredilmiş olmasının yanında, muhtemel iş kazalarını veya meslek hastalıklarını meydana gelmeden önce tespit edip gerekli önlemlerin alınmasını sağladığı için büyük bir öneme sahiptir. Risk analizleri, 6331 nolu yasanın ilgili maddelerine göre oluşturulmaktadır. Sebep ile sonucun aynı matriste görülüp değerlendirmeler yapılabileceği, kullanımının basitliği ve kolay anlaşılabilirliği için L-tipi (5x5) risk analiz matrisinin kullanılması önem arz etmektedir.

Tablo 5.2 Risk Derecelendirme Matrisi [46]

OLASILIK (İHTİMAL)	ŞİDDET				
	1 (Çok Hafif Şiddette)	2 (Hafif Şiddette)	3 (Orta Şiddette)	4 (Ciddi Şiddette)	5 (Çok Ciddi Şiddette)
1 (Çok Küçük İhtimal)	1 Önemsiz Risk	2 Düşük Risk	3 Düşük Risk	4 Düşük Risk	5 Düşük Risk
2 (Küçük İhtimal)	2 Düşük Risk	4 Düşük Risk	6 Düşük Risk	8 Orta Risk	10 Orta Risk
3 (Orta İhtimal Derecesi)	3 Düşük Risk	6 Düşük Risk	9 Orta Risk	12 Orta Risk	15 Yüksek Risk
4 (Yüksek İhtimal Derecesi)	4 Düşük Risk	8 Orta Risk	12 Orta Risk	16 Yüksek Risk	20 Yüksek Risk
5 (Çok Yüksek İhtimal Derecesi)	5 Düşük Risk	10 Orta Risk	15 Yüksek Risk	20 Yüksek Risk	25 Kabul Edilemez Risk

Olasılık Dereceleri;

- 1: Çok Küçük İhtimal (Neredeyse hiç)
- 2: Küçük İhtimal (Olma ihtimali çok az)
- 3: Orta İhtimal Derecesi (Olma ihtimali az (örneğin yılda birkaç defa))
- 4: Yüksek İhtimal Derecesi (sıklıkla (örneğin ayda bir defa))
- 5: Çok Yüksek İhtimal Derecesi (Olma durumu çok sık (örneğin haftada bir-iki defa veya günde bir

defa), normal çalışma durumlarında)

Şiddet Dereceleri;

- 1:Çok Hafif Şiddette (İş saati kaybı yok, ilkyardım gerektirir)
- 2:Hafif Şiddette (İşgünü kaybının olmadığı, kalıcı etkisi olmayan ayakta tedavi, ilkyardım gerektirir)
- 3:Orta Şiddette (Hafif yaralanma mevcut, yatarak tedavi gerektirir)
- 4:Ciddi Şiddette (Ciddi yaralanma, uzun süreli tedavi, meslek hastalıkları baş gösterebilir)
- 5:Çok Ciddi Şiddette (Ölüm, sürekli iş göremezlik)

Ortaya çıkan sonuçların kabul edilebilirlik değerleri:

Önemsiz derecede risk grubu (1) : Tespit edilen riskler, yok edilmesi maksadıyla gerekli kontroller yapılmalıdır.

Düşük derecede (Kabul edilebilir) risk grubu (2 dâhil – 6 dâhil) : Tespit edilen risklerin yok edilmesi gerekmebilir. Ancak mevcut kontroller sürdürülmeli ve bu kontrollerin sürdürüldüğü denetlenmelidir.

Orta derecede (Dikkate değer) risk grubu (8 dâhil – 12 dâhil) : Tespit edilen riskler düşürülmelidir. Bu maksatla gerekli faaliyetlere başlanmalıdır.

Yüksek derecede (Kayda Değer) risk grubu (15 dâhil – 19 dâhil) : Tespit edilen risk azaltılıncaya kadar iş başlatılmamalıdır. Risk işin devan etmesi ile ilgiliyse acil önlem alınmalı ve önlem sonucunda faaliyetin devamına karar verilmelidir.

Kabul edilemez (Katlanılamaz) risk grubu (20 dâhil -25 dâhil) : Tespit edilen risk kabul edilebilir bir seviyeye düşürülene kadar iş başlatılmamalı, bu risk grubuna girip süregelen bir faaliyet varsa vakit geçirmeksizin faaliyet devam ettirilmemelidir. Gerçekleştirilen faaliyetlere ile beraber risk grubu hala yüksek devam ediyorsa, işin yapılması durdurulmalıdır [46].

Erdemli Belediyesine ait merkez hizmet binasında bu bilgiler ışığında risk değerlendirilmesi yapılmıştır. Tablo 5.3'te risk analizi ve değerlendirilmesi yer almaktadır.

Tablo 5.3 Erdemli Belediyesi Merkez Hizmet Binası Risk Analizi ve Değerlendirilmesi

RİSK ANALİZİ VE DEĞERLENDİRİLMESİ							
FAALİYET	TEHLİKE	RİSK	MEVCUT DURUM	OLASILIK	ŞİDDET	RİSK	AÇIKLAMA
Genel İşyeri Düzeni ve Hijyen	Belediye hizmet binasında merdiven genişlikleri ve basamak yükseklikleri uygun mu?	Kayma-Düşme	Merdiven genişlikleri ve basamak yükseklikleri uygundur.	1	4	4	Kabul Edilebilir Risk
Genel İşyeri Düzeni ve Hijyen	Belediye hizmet binasında, Sabit merdivenlerin 180 metreden sonra düşmelere karşı muhafazaları var mı?	Kayma-Düşme	Belediye hizmet binasında, yüksek sabit merdiven görülmedi.	1	4	4	Kabul Edilebilir Risk
Genel İşyeri Düzeni ve Hijyen	Belediye hizmet binasında çalışma alanlarında dökülen malzemeler veya diğer sebeplerden ötürü kayganlaşmış zeminler ya da geçitler derhal temizleniyor mu?	Kayma-Düşme	Düzenli temizlik yapılmaktadır.	1	4	4	Kabul Edilebilir Risk
Genel İşyeri Düzeni ve Hijyen	Belediye hizmet binasında temizlik yapılan alanda kaymayı önlemek için gerekli önlemler alınıyor mu?	Kayma-Düşme	Temizlik sırasında ve sonrasında kaymalara karşı düşmeleri önlemek için "kaygan zemin" vb. uyarı levhaları konmaktadır.	1	5	5	Kabul Edilebilir Risk
Genel İşyeri Düzeni ve Hijyen	Belediye hizmet binasında zeminde eşik veya benzeri seviye değişiklikleri varsa bunlar için düzeltici işlemler yapılıyor mu?	Kayma-Düşme	Yangın merdiven kat giriş kapılarının tabanlarında eşiklerde işaretleme yapılmamış.	3	5	15	Kayda Değer Risk
Genel İşyeri Düzeni ve Hijyen	Belediye hizmet binasında, yürüme yollarında, cam yüzeyler çarpmalara karşı işaretlerle dikkat çekici hale getirilmiş mi?	Kaza-Yaralanma	Teras katlara geçiş noktalarında ve ana giriş cam kapılarda işaret bulunmamaktadır.	3	5	15	Kayda Değer Risk
Genel İşyeri Düzeni ve Hijyen	Belediye hizmet binasında bütün alanlar iyi aydınlatılmış, pencere alanı yeterince büyük ve doğal aydınlatmadan yeterince faydalanılıyor mu?	Kaza-Yaralanma	Aydınlatma yeterlidir ve doğal aydınlatmadan faydalanılmaktadır.	1	4	4	Kabul Edilebilir Risk
Genel İşyeri Düzeni ve Hijyen	Belediye hizmet binasında, koridorlar çalışmayı ve geçişi engellemeyecek genişlikte mi?	Kaza-Yaralanma	Koridorlar uygun genişliktedir.	1	4	4	Kabul Edilebilir Risk

Genel İşyeri Düzeni ve Hijyen	Belediye hizmet binasında, elektrikli ekipman, elektrostatik yük veya yüksek sıcaklık gibi tutuşturucu kaynaklar çalışma ortamından uzaklaştırılmış mı?	Elektrik çarpması-Yanma	Elektrikli ekipman, elektrostatik yük veya yüksek sıcaklık kaynakları çatı katında ve uygun bölümlerde bulunmaktadır.	1	5	5	Kabul Edilebilir Risk
Genel İşyeri Düzeni ve Hijyen	Belediye hizmet binasında, çalışma alanlarında temiz hava akımı bulunuyor ve tüm alanlar düzenli olarak havalandırılıyor mu?	Solunum Sistemi Hastalıkları	Klimalar kullanılıyor ve doğal havalandırma yapılıyor.	1	4	4	Kabul Edilebilir Risk
Genel İşyeri Düzeni ve Hijyen	Belediye hizmet binasında, mevcut iklimlendirme cihazlarının kontrolleri düzenli aralıklarla yapılıyor mu?	Solunum Sistemi Hastalıkları	Klimalar düzenli olarak kontrol ediliyor.	1	4	4	Kabul Edilebilir Risk
Genel İşyeri Düzeni ve Hijyen	Belediye hizmet binasında çalışma ortamı sıcaklığının çok soğuk ya da çok sıcak olması engelleniyor mu?	Solunum Sistemi Hastalıkları	Klimalar kullanılıyor.	1	4	4	Kabul Edilebilir Risk
Genel İşyeri Düzeni ve Hijyen	Belediye hizmet binasında, insanlardan, makine veya Donanımlardan kaynaklanabilecek veya dış ortam kaynaklı gürültünün rahatsız edici düzeyde olması engelleniyor mu?	İşitme Kaybı	Belediye hizmet binasında, çalışanların yakınında gürültü yapacak makine-ekipman bulunmamaktadır.	1	5	5	Kabul Edilebilir Risk
Genel İşyeri Düzeni ve Hijyen	Belediye hizmet binasında çalışanların yeme, içme, barınma gibi temel ihtiyaçları için uygun donanımlı alanlar ayrılmış mı?	Mikrobik hastalıklar	Tüm çalışanlar yemeklerini dışarda yiyorlar.	1	4	4	Kabul Edilebilir Risk
Genel İşyeri Düzeni ve Hijyen	Belediye hizmet binasında işyerinin temizliği düzenli olarak yapılıyor ve çalışma ortamında, hijyen açısından gerekli şartlar sağlanıyor mu?	Mikrobik hastalıklar	Temizlik düzenli olarak yapılmaktadır.	1	4	4	Kabul Edilebilir Risk
Genel İşyeri Düzeni ve Hijyen	Belediye hizmet binasında tozun yere çökmesi nedeniyle kaygan hale gelen yerler düzenli olarak temizleniyor mu?	Kayma-Düşme	Düzenli olarak temizlik yapılmaktadır.	1	4	4	Kabul Edilebilir Risk
Genel İşyeri Düzeni ve Hijyen	Belediye hizmet binasında toz veya malzeme artıklarının yerlerde veya taban kenarlarında birikmesi önleniyor mu?	Muhtelif hastalıklar	Toz bulunmamaktadır.	1	5	5	Kabul Edilebilir Risk
Genel İşyeri Düzeni ve Hijyen	Belediye hizmet binasında çalışanlar, işlerini bitirdikten sonra bütün malzemeleri yerlerine düzenli olarak	Kaza-Yaralanma	İş bitiminde malzemeler yerlerine kaldırılıyor.	1	4	4	Kabul Edilebilir Risk

	yerleştiriyor mu?						
Genel İşyeri Düzeni ve Hijyen	Belediye hizmet binasında çöpler ve atıklar düzenli olarak ve uygun şekilde toplanıyor mu?	Mikrobik hastalıklar	Çöpler düzenli olarak ve uygun şekilde toplanıyor.	1	4	4	Kabul Edilebilir Risk
Genel İşyeri Düzeni ve Hijyen	Belediye hizmet binasında çöp kutuları, her boşaltmadan sonra dezenfekte ediliyor mu?	Mikrobik hastalıklar	Düzenli olarak temizlik ve dezenfekte yapılmaktadır.	1	4	4	Kabul Edilebilir Risk
Genel İşyeri Düzeni ve Hijyen	Belediye hizmet binasında işyeri içerisindeki çalışma alanlarında sigara içilmesi yasaklanmış ve çalışanlar bu konuda bilgilendirilmiş mi?	Kaza-Yangın	Teraslarda sigara içim alanları oluşturulmuş.	1	3	3	Kabul Edilebilir Risk
Genel İşyeri Düzeni ve Hijyen	Belediye hizmet binasında içinde yeterli malzemenin bulunduğu ilk yardım dolabı mevcut mu?	Yetersiz Müdahale	Her katta ilkyardım çantası bulunmaktadır.	1	4	4	Kabul Edilebilir Risk
Genel İşyeri Düzeni ve Hijyen	Belediye hizmet binasında, düzenli olarak haşere ve ilaçlama kontrolü yapılıyor mu?	Muhtelif Hastalıklar	Düzenli olarak ilaçlama yapılmaktadır	1	3	3	Kabul Edilebilir Risk
Genel İşyeri Düzeni ve Hijyen	Belediye hizmet binasında atık su arıtma sistemi mevcut mudur veya ortaya çıkan atık su çevreye zarar vermeyecek şekilde uzaklaştırılıyor mu?	Muhtelif Hastalıklar	Atık sular çevreye zarar vermeyecek şekilde uzaklaştırılıyor.	1	4	4	Kabul Edilebilir Risk
Genel İşyeri Düzeni ve Hijyen	Belediye hizmet binasında işyeri içerisinde duvarlara monte edilmiş raflar, askılıklar ve benzeri diğer malzemeler çalışanların üzerine düşmeyecek şekilde sabitlenmiş mi?	Kaza-Yaralanma	Binada kullanılan tüm malzemeler sabitlenmiştir.	1	4	4	Kabul Edilebilir Risk
Genel İşyeri Düzeni ve Hijyen	Belediye hizmet binasında temizlik amaçlı kullanılan ürünler ve kimyasallar uygun şekilde depolanıyor mu?	Kaza-Yaralanma	Tehlikeli kimyasallar uygun kapalı odalarda muhafaza edilmektedir.	1	5	5	Kabul Edilebilir Risk
Genel İşyeri Düzeni ve Hijyen	Belediye hizmet binasında, zemin kaplamaları ya da duvar yüzeylerinde yırtılmış veya soyulmuş bölümler onarılıyor mu?	Kaza-Yaralanma	Düzenli olarak bakım ve onarım yapılmaktadır.	1	4	4	Kabul Edilebilir Risk
Genel İşyeri Düzeni ve Hijyen	Belediye hizmet binasında cam yüzeyler üzerinde kırık ve çatlak gibi hatalar bulunması halinde bunlar için düzeltici işlemler uygulanıyor mu?	Kaza-Yaralanma	Düzenli olarak bakım ve onarım yapılmaktadır	1	4	4	Kabul Edilebilir Risk

Genel İşyeri Düzeni ve Hijyen	Belediye hizmet binasında otomatik sürgülü ve/veya döner kapıların durdurma tertibatları da dâhil düzenli bakım ve kontrolleri yapıyor mu?	Kaza-Yaralanma	Düzenli olarak bakım ve onarım yapılmaktadır	1	5	5	Kabul Edilebilir Risk
Genel & İşyeri Düzeni ve Hijyen	Belediye hizmet binasında çalışanlar temizlik görevlileri, temizlikte kullanılan kimyasalların tehlikeleri ve kullanımı konusunda bilgilendirilmiş mi?	Kaza-Yaralanma	Çalışanlara kimyasal risk etmenleri kimyasalların saklanması, depolanması ve taşınması konusunda eğitim verilmiştir.	1	4	4	Kabul Edilebilir Risk
Genel & İşyeri Düzeni ve Hijyen	Belediye hizmet binasında ilgili kişilere uygun iş kıyafeti ve kişisel koruyucu donanım temin edilmekte ve kullanılması sağlanmakta mı?	Kaza-Yaralanma	İş kıyafeti ve işine uygun kişisel koruyucu donanım verilmektedir.	1	5	5	Kabul Edilebilir Risk
Genel & İşyeri Düzeni ve Hijyen	Belediye hizmet binasında kullanılan araç ve malzemelerin kullanım talimatları hazırlanmış mı?	Kaza-Yaralanma	Kullanılan araç ve malzemelerin kullanım talimatları hazırlanmıştır.	1	5	5	Kabul Edilebilir Risk
Genel & İşyeri Düzeni ve Hijyen	Belediye hizmet binasında tüm alet ve gereçlerin kullanımında gerekli hijyen şartları sağlanmakta mı?	Mikrobik Hastalıklar	Tüm alet ve gereçlerin kullanımında gerekli hijyen şartları sağlanıyor.	1	5	5	Kabul Edilebilir Risk
Genel & İşyeri Düzeni ve Hijyen	Belediye hizmet binasında tuvalet ve lavabolar düzenli olarak temizlenmekte mi?	Mikrobik Hastalıklar	Tuvalet ve lavabolar düzenli olarak temizlenmektedir.	1	5	5	Kabul Edilebilir Risk
Genel & İşyeri Düzeni ve Hijyen	Belediye hizmet binasında çalışma ortamında, hastalıklara sebebiyet vererek işe devamsızlığa neden olabilecek sebepler var mı?	Muhtelif Hastalıklar	Hastalıklara sebebiyet vererek işe devamsızlığa neden olabilecek sebepler bulunmamaktadır.	1	5	5	Kabul Edilebilir Risk
Makinalar, El Aletleri ve Yardımcı Aparatlar	Belediye hizmet binasında, makina, araç ve gereç tedarikinde, CE işaretli olanların alınması sağlanıyor mu?	Kaza-Yaralanma-Ölüm	Tüm araç ve gereçler CE işaretlidir.	1	5	5	Kabul Edilebilir Risk
Makinalar, El Aletleri ve Yardımcı Aparatlar	Belediye hizmet binasında, tüm alet veya ekipmanların tasarım amaçlarına uygun yönde kullanılması sağlanıyor mu?	Kaza-Yaralanma-Ölüm	Tüm ekipmanlar amaçlarına uygun olarak kullanılıyor.	1	5	5	Kabul Edilebilir Risk
Makinalar, El Aletleri ve Yardımcı Aparatlar	Belediye hizmet binasında bütün sabit ve hareketli makinalarda gerekli uyarı işaretleri bulunuyor mu?	Kaza-Yaralanma-Ölüm	Tüm makinalarda gerekli uyarı işaretleri bulunmaktadır.	1	5	5	Kabul Edilebilir Risk
Makinalar, El Aletleri ve Yardımcı Aparatlar	Belediye hizmet binasında tüm alet ve gereçlerin kullanımında gerekli hijyen şartları	Mikrobik Hastalıklar	Hijyen şartlarına dikkat edilmektedir.	1	5	5	Kabul Edilebilir Risk

	sağlıyor mu?						
Makinalar, El Aletleri ve Yardımcı Aparatlar	Belediye hizmet binasında kullanılan kablolu aletler takılma veya düşmeyi önleyecek şekilde kullanılıyor mu?	Kaza-Yaralanma-Ölüm	Kullanılan tüm kablolar kanal içine alınmıştır.	1	5	5	Kabul Edilebilir Risk
Makinalar, El Aletleri ve Yardımcı Aparatlar	Belediye hizmet binasında, sabit ve hareketli makineler için üretici firmadan, Türkçe kullanım kılavuzları temin edilmiş ve makineler bu kılavuza uygun olarak kullanılıyor mu?	Kaza-Yaralanma-Ölüm	Tüm makinaların Türkçe kullanım kılavuzu bulunmakta ve ona uygun şekilde kullanılmaktadır.	1	5	5	Kabul Edilebilir Risk
Makinalar, El Aletleri ve Yardımcı Aparatlar	Belediye hizmet binasında, özellikle hareketli parçaları olan makineler/aletler, üreticisinin talimatları doğrultusunda koruma panelleri, kapakları vb. önlemler ile koruma altına alınmış mı?	Kaza-Yaralanma-Ölüm	Makinaların aksamaları koruma altına alınmıştır.	1	5	5	Kabul Edilebilir Risk
Makinalar, El Aletleri ve Yardımcı Aparatlar	Belediye hizmet binasında, içerisinde ve parçalarında dönen aksamaları bulunan elektrikli aletler ile yapılan çalışmalar sırasında gerekli önlemler alınıyor mu?	Kaza-Yaralanma-Ölüm	Elektrikli aletlerle ilgili yapılan çalışmalarda tüm güvenlik önlemleri alınmaktadır.	1	5	5	Kabul Edilebilir Risk
Makinalar, El Aletleri ve Yardımcı Aparatlar	Belediye hizmet binasında, sabit ve hareketli makinaların kazara/istemeden çalıştırılması engelleniyor ve makinaların acil durdurma mekanizmaları /sistemleri bulunuyor mu?	Kaza-Yaralanma-Ölüm	Makinaların acil durdurma sistemleri bulunmaktadır.	1	5	5	Kabul Edilebilir Risk
Makinalar, El Aletleri ve Yardımcı Aparatlar	Belediye hizmet binasında, işveren tarafından uygun olarak kullanıp kullanılmadığını kontrol ediyor mu?	Kaza-Yaralanma-Ölüm	İşveren ve yetkili kişiler kontrol yapmaktadırlar.	1	4	4	Kabul Edilebilir Risk
Makinalar, El Aletleri ve Yardımcı Aparatlar	Belediye hizmet binasında, makine ve iş ekipmanlarının üzerinde bulunan acil durdurma butonları ulaşılabilir ve çalışır durumda mı?	Kaza-Yaralanma-Ölüm	Makinalardaki acil durdurma butonları çalışır durumdadır.	1	5	5	Kabul Edilebilir Risk
Makinalar, El Aletleri ve Yardımcı Aparatlar	Makine ve iş ekipmanlarının koruyucuları ek risk oluşturmayacak şekilde tasarlanmış mı?	Kaza-Yaralanma-Ölüm	Makine ve iş ekipmanlarının koruyucuları ek risk oluşturmayacak şekilde tasarlanmıştır.	1	5	5	Kabul Edilebilir Risk

Makinalar, El Aletleri ve Yardımcı Aparatlar	Belediye hizmet binasında makine ve iş ekipmanlarının koruyucusu devre dışı kaldığında makine/ekipmanın çalıştırılması engelleniyor mu?	Kaza-Yaralanma-Ölüm	Makine ve iş ekipmanlarının koruyucuları devre dışı bırakıldığında makine ve ekipmanın çalışması engelleniyor.	1	5	5	Kabul Edilebilir Risk
Makinalar, El Aletleri ve Yardımcı Aparatlar	Belediye hizmet binasında özel cihaz, el aletleri ya da teknik çalışanlar tarafından ve gerekli önlemler alınarak kullanılması sağlanıyor mu?	Kaza-Yaralanma-Ölüm	Çalışanlar yaptıkları işle ilgili olarak eğitim almışlardır ve gerekli önlemleri alarak çalışmaktadırlar.	1	5	5	Kabul Edilebilir Risk
Makinalar, El Aletleri ve Yardımcı Aparatlar	Belediye hizmet binasında çalışanlar; elektrikli-elektriksiz tüm vurucu, kesici, dönen ya da titreşim yayan alet ya da makinelerin tehlikeleri konusunda bilgilendirilmiş mi?	Kaza-Yaralanma-Ölüm	Çalışanlara elektrikli-elektriksiz tüm vurucu, kesici, dönen ya da titreşim yayan alet ya da makinelerin tehlikeleri konusunda eğitim verilmiştir.	1	5	5	Kabul Edilebilir Risk
Makinalar, El Aletleri ve Yardımcı Aparatlar	Belediye hizmet binasında, elektrikli ekipmanlar düzenli olarak kontrol ediliyor, bozuk veya arızalı ekipmanların kullanımı engelleniyor mu?	Kaza-Yaralanma-Ölüm	Düzenli olarak kontrol yapılıyor ve arızalı olan ekipmanı kullanmıyorlar.	1	5	5	Kabul Edilebilir Risk
Makinalar, El Aletleri ve Yardımcı Aparatlar	Belediye hizmet binasında makine ve aletlerin temas edilen kısımlarının elektrik kaçacağına karşı yalıtımı yapılmış mı?	Kaza-Yaralanma-Ölüm	Çay ocağında kullanılan elektrikli aletlerin periyodik bakımları yapılmamıştır.	3	5	15	Kayda Değer Risk
Basınçlı Kaplar	Belediye hizmet binasında basınçlı kaplar var mı?	Kaza-Yaralanma-Ölüm	Çay ocağında kullanılan TEKOSAN çayocağı ve beko termostat mevcuttur.	1	5	5	Kabul Edilebilir Risk
Basınçlı Kaplar	Belediye hizmet binasında basınçlı kapların emniyet ventili ve tahliye vanaları mevcut mudur?	Kaza-Yaralanma-Ölüm	Çay ocağında kullanılan TEKOSAN çay ocağının emniyet ventili ve tahliye vanası mevcuttur.	1	5	5	Kabul Edilebilir Risk
Basınçlı Kaplar	Belediye hizmet binasında basınçlı kapların basınç göstergesi var mı?	Kaza-Yaralanma-Ölüm	Çay ocağında kullanılan TEKOSAN çay ocağının iki adet göstergesi mevcuttur.	1	5	5	Kabul Edilebilir Risk
Basınçlı Kaplar	Belediye hizmet binasında basınçlı kapların yıllık periyodik bakımları var mı?	Kaza-Yaralanma-Ölüm	Çay ocağında kullanılan basınçlı kaplar yenidir. Her yıl periyodik kontrollerinin yapılması konusunda bilgileri vardır.	1	5	5	Kabul Edilebilir Risk

Elektrik-Aydınlatma	Belediye hizmet binasında, elektrik/sigorta kutuları kilitlenmiş, yetkisiz kişilerin erişimleri önlenmiş mi?	Kaza-Yaralanma-Ölüm	Tüm panolar kilitlidir ve anahtarı yetkili kişide bulunmaktadır.	1	5	5	Kabul Edilebilir Risk
Elektrik-Aydınlatma	Belediye hizmet binasında, sabit yetkili kişiler tarafından bakım yapılıyor mu?	Kaza-Yaralanma-Ölüm	Elektrik tesisatı topraklama, pano, trafo vb. periyodik kontrolleri yapılmamıştır.	3	5	15	Kayda Değer Risk
Elektrik-Aydınlatma	Belediye hizmet binasında, tüm prizlere topraklama yapılmış mı?	Kaza-Yaralanma-Ölüm	Tüm prizlere topraklama yapılmıştır. Ancak çay ocağında bulunan elektrikli aletlerin gövde topraklamasının periyodik kontrolleri yapılmamıştır.	3	5	15	Kayda Değer Risk
Elektrik-Aydınlatma	Belediye hizmet binasında kaçak akım rölesi ana elektrik hattına bağlanmış mı?	Kaza-Yaralanma-Ölüm	Tüm panolarda Kaçak Akım Rölesi bulunmaktadır.	1	5	5	Kabul Edilebilir Risk
Elektrik-Aydınlatma	Belediye hizmet binasında kaçak akım rölelerinin kontrol ve bakımları düzenli olarak yapılıyor mu?	Kaza-Yaralanma-Ölüm	Kaçak Akım Rölesinin kontrolleri düzenli olarak yapılmaktadır.	1	5	5	Kabul Edilebilir Risk
Elektrik-Aydınlatma	Belediye hizmet binasında tüm sigortaların korunaklı yerlerde olması sağlanmış mı?	Kaza-Yaralanma-Ölüm	Sigortalar pano içinde bulunmaktadır.	1	5	5	Kabul Edilebilir Risk
Elektrik-Aydınlatma	Belediye hizmet binasında kabloların eklemeye yapılarak (kesilip bantlanarak vb.) uzatılması engelleniyor mu?	Kaza-Yaralanma-Ölüm	Eklenmiş kablolar kullanılmamaktadır.	1	5	5	Kabul Edilebilir Risk
Elektrik-Aydınlatma	Belediye hizmet binasında açık uçlu, hasarlı, yıpranmış elektrik kablolarının bozuk veya arızalı ekipmanların kullanılması engelleniyor mu?	Kaza-Yaralanma-Ölüm	Arızalı hasarlı elektrik kabloları ve ekipmanlar kullanılmamaktadır.	1	5	5	Kabul Edilebilir Risk
Elektrik-Aydınlatma	Belediye hizmet binasında açıkta kablo bulunması engellenmiş ve prizlerin sağlamlığı düzenli olarak kontrol ediliyor mu?	Kaza-Yaralanma-Ölüm	Açıkta kablo bulunmamakta ve prizler düzenli olarak yetkili kişiler tarafından kontrol edilmektedir.	1	5	5	Kabul Edilebilir Risk
Elektrik-Aydınlatma	Belediye hizmet binasında elektrikle ilgili bağlantılar sürekli kontrol ediliyor mu?	Kaza-Yaralanma-Ölüm	Yetkili kişiler tarafından sürekli kontrol edilmektedir.	1	5	5	Kabul Edilebilir Risk
Elektrik-Aydınlatma	Belediye hizmet binasında acil durumlarda elektrik enerjisi kolayca kesilebilmekte mi?	Kaza-Yaralanma-Ölüm	Acil durumlarda elektrik enerjisi kolayca kesilebilmektedir.	1	5	5	Kabul Edilebilir Risk

Elektrik-Aydınlatma	Belediye hizmet binasında, toz ve kirliliğin elektrik panoları ve tesisat üzerinde birikmesi engelleniyor mu?	Kaza-Yaralanma-Ölüm	Toz ve kirliliğin elektrik panoları ve tesisat üzerinde birikmesi engelleniyor.	1	5	5	Kabul Edilebilir Risk
Elektrik-Aydınlatma	Belediye hizmet binasında, aynı uzatma kablosu ile birden fazla makine ve ekipman çalıştırılması engelleniyor mu?	Kaza-Yaralanma-Ölüm	Aynı uzatma kablosu ile birden fazla makine ve ekipman çalıştırılması engelleniyor.	1	5	5	Kabul Edilebilir Risk
Elektrik-Aydınlatma	Belediye hizmet binasında, elektrik kontrol panosuna ulaşımı engelleyecek malzemeler ortadan kaldırılmış mı?	Kaza-Yaralanma-Ölüm	Elektrik kontrol panosuna ulaşımı engelleyecek malzemeler ortadan kaldırılmıştır.	1	5	5	Kabul Edilebilir Risk
Elektrik-Aydınlatma	Belediye hizmet binasında elektrikli ekipmanların elektrik kaçağına karşı yalıtımı yapılmış mı?	Kaza-Yaralanma-Ölüm	Çay ocağında kullanılan elektrikli aletlerin gövde topraklamalarının kontrolü yapılmamıştır.	3	5	15	Kayda Değer Risk
Elektrik-Aydınlatma	Belediye hizmet binasında, Kontrol panosunun önündeki alanın zeminine uygun yalıtım yapılmış mı?	Kaza-Yaralanma-Ölüm	Kontrol panosunun önündeki alanın zeminine yalıtkan paspas konmuş ve zemine sabitlenmiştir.	1	5	5	Kabul Edilebilir Risk
Elektrik-Aydınlatma	Belediye hizmet binasında elektrikli ekipmanların ıslak ortam, su ve kimyasal içerikli ürünler ile temas ettirilmesi engelleniyor mu?	Kaza-Yaralanma-Ölüm	Elektrikli ekipmanların ıslak ortam, su ve kimyasal içerikli ürünlerle temas ettirilmesi engelleniyor.	1	5	5	Kabul Edilebilir Risk
Elektrik-Aydınlatma	Belediye hizmet binasında, yeterli ofis-koridor aydınlatma sağlanmış ve aydınlatmalar çalışır halde bulunuyor mu?	Kaza-Yaralanma-Ölüm	Ofis ve koridorlarda aydınlatma sağlanmış ve aydınlatmalar çalışır halde bulunuyor.	1	5	5	Kabul Edilebilir Risk
Elektrik-Aydınlatma	Belediye hizmet binasında panoların iç koruma saçları var mı?	Kaza-Yaralanma-Ölüm	Asansör makine dairesindeki panonun iç koruma sacı yoktur.	3	5	15	Kayda Değer Risk
Elektrik-Aydınlatma	Belediye hizmet binasında, elektrik pano ve diğer elektrikli aletlerin ve çalışmalarının olduğu yerlerde sesli, ışıklı ve görsel uyarıcı levhalar mevcut mu?	Kaza-Yaralanma-Ölüm	Elektrik pano ve diğer elektrikli aletlerin ve çalışmalarının olduğu yerlerde sesli, ışıklı ve görsel uyarıcı levhalar mevcuttur.	1	5	5	Kabul Edilebilir Risk
Paratoner	Belediye hizmet binasında, paratonerin işletme içerisinde etki alanı belirlenmiş mi?	Kaza-Yaralanma-Ölüm	Paratonerin etki alanı belirlenmiştir.	1	5	5	Kabul Edilebilir Risk

Paratoner	Belediye hizmet binasında, paratonerin yıllık periyodik bakımları yetkili mühendislerce yapılmış mı?	Kaza-Yaralanma-Ölüm	Periyodik bakımları yapılmamıştır.	3	5	15	Kayda Değer Risk
Jeneratör	Belediye hizmet binasında, acil durumlara karşı yeterli gücü karşılayacak jeneratörü mevcut mu?	Kaza-Yaralanma-Ölüm	Jeneratör bulunmaktadır.	1	5	5	Kabul Edilebilir Risk
Jeneratör	Belediye hizmet binasında jeneratörün yıllık periyodik bakımları yapılıyor mu?	Kaza-Yaralanma-Ölüm	Periyodik bakımları yapılmamıştır.	3	5	15	Kayda Değer Risk
Jeneratör	Belediye hizmet binasında, elektrikte yapılan çalışmalarda alınan tedbirler jeneratörde de uygulanıyor mu?	Kaza-Yaralanma-Ölüm	Zeminde yalıtkan paspas yoktur ve üstü yağmur ve güneşe karşı korumasızdır.	3	5	15	Kayda Değer Risk
Ergonomi ve Monoton Çalışma	Belediye hizmet binasında çalışanların kas-iskelet sistemlerini zorlayan pozisyonlarda çalışması engelleniyor mu?	Kas İskelet Sistemi Hastalıkları	Çalışanlara kas-iskelet sistemi hastalıkları, ergonomi konusunda eğitim verilmiştir.	1	4	4	Kabul Edilebilir Risk
Ergonomi ve Monoton Çalışma	Belediye hizmet binasında, Çalışanların uzun süre oturarak ayakta veya tekrarlayan iş yapması engelleniyor mu?	Kas İskelet Sistemi Hastalıkları	Çalışanlara ergonomi ve ekranlı araçlarla ilgili eğitim verilmiştir.	1	4	4	Kabul Edilebilir Risk
Ergonomi ve Monoton Çalışma	Belediye hizmet binasında, çalışanların, işlerini yaparken çok uzak mesafelere uzanmak zorunda kalmaları engelleniyor mu?	Kas İskelet Sistemi Hastalıkları	Çalışanlara kas ve iskelet sistemi hastalıkları, ergonomi konusunda eğitim verilmiştir.	1	4	4	Kabul Edilebilir Risk
Ergonomi ve Monoton Çalışma	Çalışanlara uygun KKD'ler sağlanmış mı?	Kaza-Yaralanma	Kişisel Koruyucu Donanım verilmiştir.	1	5	5	Kabul Edilebilir Risk
Ergonomi ve Monoton Çalışma	Belediye hizmet binasında, çalışanlara, yaptıkları işe uygun masa, sandalye veya destek ekipman sağlanmış mı?	Kas İskelet Sistemi Hastalıkları	Çalışanların kullandıkları sandalye vb. malzemenin ergonomik olduğu görülmektedir. Sadece 1. kat danışmada oturan personelin sandalyelerinin uygun olmadığı, kaygan olduğu görülmüştür.	3	4	12	Dikkate Değer Risk
Ergonomi ve Monoton Çalışma	Belediye hizmet binasında çalışanlar, çalışma alanlarını kendilerine göre ayarlama ve düzenleme imkânları var mı?	Kas İskelet Sistemi Hastalıkları	Çalışma ortamı rahat ve geniştir.	1	4	4	Kabul Edilebilir Risk
Ergonomi ve Monoton Çalışma	Belediye hizmet binasında, kullanılan makine veya donanımlardan	Meslek Hastalıkları-Kaza	Ortamda gürültü yoktur.	1	5	5	Kabul Edilebilir Risk

	kaynaklanabilecek gürültü yasal sınırlar içinde tutuluyor mu?						
Ergonomi ve Monoton Çalışma	Belediye hizmet binasında, ofis çalışanları için bel desteği olan, yüksekliği ayarlanabilir koltuklar sağlanmış mı?	Meslek Hastalıkları-Kaza	Ofiste kullanılan tüm ekipmanlar ergonomik olarak tasarlanmıştır.	1	5	5	Kabul Edilebilir Risk
Ergonomi ve Monoton Çalışma	Belediye hizmet binasında, ofislerde klavyelerin yüksekliği çalışanın boyuna göre ayarlanabiliyor mu?	Meslek Hastalıkları-Kaza	Ergonomik ekipmanlar kullanılmaktadır.	1	5	5	Kabul Edilebilir Risk
Ergonomi ve Monoton Çalışma	Belediye hizmet binasında ekranlı araçların veya diğer ekipmanların uzun süreli kullanımından ve tekrar eden hareketlerden kaynaklanabilecek kas iskelet sistemi hastalıklarına karşı gerekli önlemler alınmakta mı?	Meslek Hastalıkları-Kaza	Çalışanlara Kas-iskelet sistemi hastalıkları, ergonomik ekranlı araçlarla çalışma konusunda eğitim verilmiştir.	1	4	4	Kabul Edilebilir Risk
Ergonomi ve Monoton Çalışma	Belediye hizmet binasında ekranlı araçlarla çalışırken kullanılan ekranlı araçlar uygun yerlere yerleştirilmiş mi?	Meslek Hastalıkları-Kaza	Ekranlı araçlar uygun şekilde yerleştirilmiştir.	1	4	4	Kabul Edilebilir Risk
Ergonomi ve Monoton Çalışma -	Belediye hizmet binasında ekranlı araçlarla çalışırken molalarda çalışanlara ekrandan uzaklaşmaları gerektiği hatırlatılmakta mı?	Meslek Hastalıkları-Kaza	Eğitimlerde bilgi veriliyor	1	4	4	Kabul Edilebilir Risk
Ergonomi ve Monoton Çalışma	Belediye hizmet binasında ekranlı araçlarla çalışırken çalışanlar, baş ağrısı, gözlerde yanma ve sulanma, titrek görüş gibi rahatsızlıkları olduğunda amirlerine bilgi vermeleri gerektiği konusunda uyarılmışlar mı?	Meslek Hastalıkları-Kaza	Eğitimlerde bilgi verildi.	1	4	4	Kabul Edilebilir Risk
Ergonomi ve Monoton Çalışma	Belediye hizmet binasında ekranlı araçlarla çalışırken çalışanlar için termal konfor şartları sağlanmış mı?	Meslek Hastalıkları-Kaza	Termal konfor şartları uygundur.	1	4	4	Kabul Edilebilir Risk
Elle Taşıma	Belediye hizmet binasında, elle taşınmayacak kadar ağır yüklerin çalışanlarca kaldırılması engelleniyor mu?	Meslek Hastalıkları-Kaza	Eğitimlerde bilgi verildi ve ağır yüklerin elle taşınması söz konusu değildir.	1	4	4	Kabul Edilebilir Risk
Elle Taşıma	Belediye hizmet binasında yüklerin elle taşınmasından doğabilecek kas iskelet	Meslek Hastalıkları-Kaza	Yüklerin doğru taşınması konusunda eğitim almışlardır.	1	4	4	Kabul Edilebilir Risk

	sistemi rahatsızlıkları ile yükleri doğru ve güvenli kaldırma konusunda çalışanlar bilgilendiriliyor mu?						
Elle Taşıma	Belediye hizmet binasında, sırt ve bel incinmesi riski oluşturabilecek yüklerin itilmesini ya da çekilmesini sağlayacak uygun taşıma araçları sağlanıyor mu?	Meslek Hastalıkları- Kaza	Ağır yükler transpalet vb. gibi araçlarla taşınmaktadır.	1	4	4	Kabul Edilebilir Risk
Kimyasallar	Belediye hizmet binasında, kullanılan kimyasalların tehlikeleri hakkında bilgilendirilmiş mi?	Kaza- Yaralanma - Ölüm	Çalışanlara kimyasal risk etmenleri, kimyasalların saklanması, depolanması, taşınması konusunda eğitim verilmiştir.	1	4	4	Kabul Edilebilir Risk
Kimyasallar	Belediye hizmet binasında, kimyasalların kullanma talimatları hazırlanmış ve çalışanların görebileceği yerlere asılmış mı?	Kaza- Yaralanma - Ölüm	Kimyasallarla ilgili talimat ve uyarılar uygun yerlere asılmamıştır.	3	4	12	Dikkate Değer Risk
Kimyasallar	Belediye hizmet binasında tehlikeli kimyasalların kayıtlarında içerik listesi ve güncel Malzeme Güvenlik Bilgi Formları (MGBF) yer almakta mı?	Kaza- Yaralanma - Ölüm	Malzeme Güvenlik Bilgi Formları bulunmamaktadır.	3	4	12	Dikkate Değer Risk
Kimyasallar	Belediye hizmet binasında çalışanlar, kullanma kılavuzu bulunmayan ya da kullanma talimatı henüz hazırlanmamış tehlikeli kimyasalları kullanmamaları konusunda talimatlandırılmış mı?	Kaza- Yaralanma - Ölüm	Kullanma kılavuzu olmayan kimyasallar kullanılmamaktadır.	1	5	5	Kabul Edilebilir Risk
Kimyasallar	Belediye hizmet binasında, kimyasal maddelerin kullanım amaçları dışında kullanılması engelleniyor mu?	Kaza- Yaralanma - Ölüm	Kimyasal maddelerin kullanım amaçları dışında kullanılması engelleniyor.	1	5	5	Kabul Edilebilir Risk
Kimyasallar	Belediye hizmet Binasında kimyasalların üzerinde uygulama yöntemi, kullanılacak koruyucu ekipman ve zararlarını gösteren etiketler mevcut mu?	Kaza- Yaralanma - Ölüm	Kimyasalların üzerinde uygulama yöntemi, kullanılacak koruyucu ekipman ve zararlarını gösteren etiketler mevcuttur.	1	5	5	Kabul Edilebilir Risk
Kimyasallar	Belediye hizmet binasında çalışanlar, bu maddeler ile teması önleyecek gereçler ile	Kaza- Yaralanma - Ölüm	Kişisel koruyucu Donanım kullanılmaktadırlar.	1	5	5	Kabul Edilebilir Risk

	uygun nitelikte kişisel koruyucu donanımları (eldiven, maske vb.) kullanıyor mu? Bu konuda işveren yetkililerince talimatlar hazırlanıp okutulup uygun yerlere asılmış mı?						
Kimyasallar	Belediye hizmet binasında, kimyasal maddelerin saklama koşullarına uyuluyor mu?	Kaza-Yaralanma - Ölüm	Kimyasal maddelerin saklama koşulları uygundur.	1	5	5	Kabul Edilebilir Risk
Kimyasallar	Belediye hizmet binasında kimyasalların kullanıldığı ve bulunduğu alanlarda yeterli havalandırma sağlanıyor mu?	Kaza-Yaralanma - Ölüm	Kimyasalların kullanıldığı ve bulunduğu alanlarda yeterli havalandırma yapılıyor.	1	5	5	Kabul Edilebilir Risk
Kimyasallar	Belediye hizmet binasında kimyasalların kullanımı sırasında alerji ve tahrişleri önlemek için cilt, göz veya solunum teması engelleniyor mu?	Kaza-Yaralanma - Ölüm	Bu konuda eğitimler verilmiştir.	1	5	5	Kabul Edilebilir Risk
Kimyasallar	Belediye hizmet binasında. Kimyasal madde üzerindeki malzeme güvenlik bilgi formu kaybolacak şekilde, kimyasal maddelerin başka bir kap/kutu/şişelere aktarılması kutuları içerisinde tutulması sağlanıyor mu?	Kaza-Yaralanma - Ölüm	Kimyasal maddeler orijinal kutuları içinde tutuluyor.	1	5	5	Kabul Edilebilir Risk
Eğitim ve Bilgilendirme	Belediye hizmet binasında eğitim ve bilgilendirme ile ilgili belgeler kayıt altına alınıyor ve kayıtlar uygun şekilde muhafaza ediliyor mu?	Kaza-Yaralanma-Ölüm	Eğitimler kayıt altına alınıyor ve muhafaza ediliyor.	1	3	3	Kabul Edilebilir Risk
Asansörler (İnsan ve Yük Taşıyan Asansörler)	Belediye hizmet binasında tüm asansörler, düzenli olarak kontrol ediliyor ve bu asansörlerin sık bakımaları yapılıyor mu?	Kaza-Yaralanma-Ölüm	Asansörlerin periyodik bakımı yetkili firma tarafından yapılmaktadır.	1	5	5	Kabul Edilebilir Risk
Asansörler (İnsan ve Yük Taşıyan Asansörler)	Belediye hizmet binasında asansör içi ve ölü aydınlatmaları yeterli düzeyde mi?	Kaza-Yaralanma-Ölüm	Asansörün içi ve ölü aydınlatmaları yeterli düzeydedir.	1	5	5	Kabul Edilebilir Risk
Asansörler (İnsan ve Yük Taşıyan Asansörler)	Belediye hizmet binasında asansörlerin makine dairesine yetkisiz kişilerin girişi engelleniyor mu?	Kaza-Yaralanma-Ölüm	Asansörlerin makine dairesine yetkisiz kişilerin girişi engelleniyor.	1	5	5	Kabul Edilebilir Risk
Asansörler (İnsan ve Yük Taşıyan Asansörler)	Belediye hizmet binasında asansörlerin makine dairesinde uygunsuzluklar var mı?	Kaza-Yaralanma-Ölüm	Sabit merdiven ve korkulukları uygunsuzdur. Elektrik panoları	3	5	15	Kayda Değer Risk

			tanımsız ve açık, yalıtkan paspas yok, geçen akım miktarı yazmıyor, 7. katta dışardaki aydınlatma ve asansör panoları tanımsızdır.				
Asansörler (İnsan ve Yük Taşıyan Asansörler)	Belediye hizmet binasında asansör içerisinde bulunan havalandırma sisteminin çalışıp çalışmadığı düzenli aralıklarla kontrol ediliyor mu?	Kaza-Yaralanma-Ölüm	Asansör içerisinde bulunan havalandırma sisteminin çalışıp çalışmadığı düzenli aralıklarla kontrol ediliyor.	1	5	5	Kabul Edilebilir Risk
Asansörler (insan ve Yük Taşıyan Asansörler)	Belediye hizmet binasında, asansörlerinin içerisinde kullanım talimatları mevcut mu? Telefon çalışıyor mu?	Kaza-Yaralanma-Ölüm	Asansör içi uygun, dış kapıda eksiklikler mevcuttur.	3	4	12	Dikkate Değer Risk
Asansörler (İnsan ve Yük Taşıyan Asansörler)	Belediye Hizmet Binasında, kullanılan asansörlerin yıllık periyodik bakımları yetkili kişi ya da kuruluşlara yaptırılıyor mu?	Kaza-Yaralanma-Ölüm	Asansörlerin yıllık periyodik bakımları yetkili firma tarafından yapılıyor.	1	5	5	Kabul Edilebilir Risk
Yüksekte Çalışma (Çatıda çalışma, dış cephe temizliği vb.)	Belediye Hizmet Binasında, yüksekte çalışmayı gerektirecek riskli işlerin uzman kişilerce yapılması sağlanıyor mu?	Kaza-Yaralanma-Ölüm	Yüksekte çalışmayı gerektirecek riskli işlerin uzman kişilerce yapılması sağlanıyor.	1	5	5	Kabul Edilebilir Risk
Yüksekte Çalışma (Çatıda çalışma, dış cephe temizliği vb.)	Belediye Hizmet Binasında, yüksekte yapılan çalışmalar sırasında çalışanların, yüksekte düşmeye karşı gerekli önleyici ve koruyucu (paraşüt tipi emniyet kemeri vb.) tedbirleri almaları sağlanıyor mu?	Kaza-Yaralanma-Ölüm	Yüksekte yapılan çalışmalar sırasında çalışanlara yaptıkları işe uygun emniyet kemeri, emniyet halatları vb. kişisel koruyucu donanım verilmektedir.	1	5	5	Kabul Edilebilir Risk
Yüksekte Çalışma (Çatıda çalışma, dış cephe temizliği vb.)	Belediye Hizmet Binasında, seyyar merdivenler sağlam ve dayanıklı bir malzemenin yapılmış mı?	Kaza-Yaralanma-Ölüm	Seyyar merdivenler uygundur.	1	5	5	Kabul Edilebilir Risk
Yüksekte Çalışma (Çatıda çalışma, dış cephe temizliği vb.)	Belediye Hizmet Binasında, seyyar merdivenlerin bakımları periyodik olarak ve ayrıca her kullanım öncesi yapılıyor mu?	Kaza-Yaralanma-Ölüm	Seyyar merdivenlerin periyodik bakımları yapılmaktadır.	1	5	5	Kabul Edilebilir Risk
Yüksekte Çalışma (Çatıda çalışma, dış cephe)	Belediye Hizmet Binasında, seyyar merdivenler kullanılırken sabitleniyor mu?	Kaza-Yaralanma-Ölüm	Seyyar merdivenler kullanılırken sabitleniyor.	1	5	5	Kabul Edilebilir Risk

temizliği vb.)							
Yüksekte Çalışma (Çatıda çalışma, dış cephe temizliği vb.)	Belediye Hizmet Binasında, çalışanların, fazlaca yukarıya uzanmalarını gerektirecek yerlerde rahat çalışmalarını sağlamak üzere uygun/ayarlanabilir yükseklikte merdivenler sağlanıyor mu?	Kaza-Yaralanma-Ölüm	Çalışanlara yüksekte çalışmalar yapılırken uygun merdivenler sağlanıyor.	1	5	5	Kabul Edilebilir Risk
Temizlik ve Hijyen	Belediye Hizmet Binasında, çöpler, sızdırmayacak şekilde sağlam torbalarda ve ağızları bağlı olarak taşınıyor mu?	Kaza-Yaralanma-Ölüm	Çöpler hijyen kurallarına uygun şekilde taşınıyor.	1	5	5	Kabul Edilebilir Risk
Temizlik ve Hijyen	Belediye Hizmet Binasında, düzenli olarak haşere kontrolü yapılıyor mu?	Kaza-Yaralanma-Ölüm	Düzenli olarak ilaçlama yapılmaktadır.	1	3	3	Kabul Edilebilir Risk
Temizlik ve Hijyen	Belediye Hizmet Binasında, tehlikeli olmayan atıklar genel çöp kutusuna atılıyor mu?	Kaza-Yaralanma-Ölüm	Çöpler uygun şekilde ayrıştırılıyor ve toplanıyor.	1	5	5	Kabul Edilebilir Risk
Açık-Kapalı Otoparklar	Belediye Hizmet Binasında, otoparklarda yeterli aydınlatma sağlanıyor mu?	Kaza-Yaralanma-Ölüm	Otoparklarda yeterli aydınlatma vardır.	1	4	4	Kabul Edilebilir Risk
Açık-Kapalı Otoparklar	Belediye Hizmet Binasında, otoparkta yeterli uyarıcı işaret-ikaz ve levhalar var mı?	Kaza-Yaralanma-Ölüm	Otoparkta uyarıcı, işaret-ikaz ve levhaları bulunmaktadır.	1	4	4	Kabul Edilebilir Risk
İşletme Sahası	Belediye Hizmet Binasında, yeterli ve uygun tuvalet var mı?	Mikrobik hastalıklar	Tuvaletler uygun ve yeterlidir.	1	5	5	Kabul Edilebilir Risk
İşletme Sahası	Belediye Hizmet Binasında, engelliler için yeterli ve uygun tuvalet var mı?	Mikrobik hastalıklar	Engelli tuvaletleri uygun ve yeterlidir	1	5	5	Kabul Edilebilir Risk
İşletme Sahası	Belediye Hizmet Binasında, tuvaletlerde yeterli sabun ve peçete var mı?	Mikrobik hastalıklar	Yeterli sıvı sabun kağıt havlu bulunmaktadır.	1	5	5	Kabul Edilebilir Risk
İşletme Sahası	Belediye Hizmet Binasında, tuvaletler yeterince havalandırılmakta mıdır?	Hastalık	Havalandırılma uygundur.	1	5	5	Kabul Edilebilir Risk
İşletme Sahası	Arşivlerde termal konfor şartları uygun mudur?	Solunum Sistemi Hastalıkları	Arşivlerde yetersiz olduğu, zeminin düzgün olmadığı ve çalışanların sık sık rahatsızlandıkları gözlenmektedir.	3	5	15	Kayda Değer Risk
İşletme Güvenliği	Belediye Hizmet Binasında, giriş bölgelerinde araç güvenlik kontrolleri yapılıyor mu?	Kaza-Yaralanma	Araçlar içeri güvenlik kontrolünden geçerek alınıyor.	1	4	4	Kabul Edilebilir Risk

Park-Bahçe Hizmetleri	İşletme genelinde ağaçların budama-kesim işini yapan çalışanlar bu işlerde eğitimi midir?	Kaza-Yaralanma	Budama kesim işini yapan çalışanların bu konuda eğitimleri vardır.	1	5	5	Kabul Edilebilir Risk
Park-Bahçe Hizmetleri	İşletme genelinde ağaçların kesim işlerini yapan çalışanların yüksek ağaçlarda çalışma konusunda sağlıkları müsait midir?	Kaza-Yaralanma-Ölüm	İşe girerken periyodik muayeneleri yapılmaktadır.	1	5	5	Kabul Edilebilir Risk
Park-Bahçe Hizmetleri	İşletme genelinde çalışan bahçıvanlar el aletlerini kullanma konusunda eğitimi midir?	Kaza-Yaralanma-Ölüm	El aletlerini güvenli kullanım koşunda sürekli eğitim verilmektedir.	1	4	4	Kabul Edilebilir Risk
Park-Bahçe Hizmetleri	İşletme genelinde çalışan bahçıvanlarda KKD var mı ya da kullanılmakta mı?	Kaza-Yaralanma-Ölüm	Çalışanlar kendilerine verilen kişisel koruyucu donanımları kullanmaktadır.	1	5	5	Kabul Edilebilir Risk
Park-Bahçe Hizmetleri	İşletme genelinde çalışan bahçıvanlarda bitki ve ağaçlara ilaçlama yaparken uygun alet ve KKD var mı?	Kaza-Yaralanma-Ölüm	Çalışanlara maske, eldiven, baret, çelik burunlu ayakkabı, iş elbisesi vb. kişisel koruyucu donanım zimmet tutanağı karşılığında verilmiştir.	1	5	5	Kabul Edilebilir Risk
Park-Bahçe Hizmetleri	İlçe sınırları içinde çalışmakta olan park-bahçe personelinin elektrikli aletler vb. çalışmada ne yapacaklarını biliyorlar mı?	Kaza-Yaralanma-Ölüm	Çalışanlara elektrikli-elektriksiz tüm alet ya da makinelerin tehlikeleri konusunda eğitim verilmiştir.	1	4	4	Kabul Edilebilir Risk
Çevre Güvenliği	İlçe sınırları içinde bulunan ağaçların sarkması ya da elektrik tellerine değmiş olması önleniyor mu?	Kaza-Yaralanma-Ölüm	Bakımları düzenli olarak yapıyor.	1	5	5	Kabul Edilebilir Risk
İşletme Geneli	İşletme genelinde malzeme istif yüksekliğinin 3 metreyi geçmesi önleniyor mu?	Kaza-Yaralanma-Ölüm	Malzeme istif yüksekliği 3 metreyi geçmiyor.	1	4	4	Kabul Edilebilir Risk
Ana İşveren ve Alt Yükleniciler	Çalışanların İSG eğitimleri ve periyodik sağlık muayeneleri olmadan çalıştırılıyor mu?	Kaza-Yaralanma-Ölüm	Çalışanların İSG eğitimleri ve periyodik sağlık muayeneleri olmadan çalıştırılmıyor.	1	4	4	Kabul Edilebilir Risk
Ana İşveren ve Alt Yükleniciler	Taşeronların çalıştığı makine ve ekipmanlarda istenen İSG standartları tam mı?	Kaza-Yaralanma-Ölüm	Taşeron çalışanlarında bazı eksiklikler mevcuttur.	3	5	15	Kayda Değer Risk
Ana İşveren ve Alt Yükleniciler	Ana işveren ve alt işverenlerinin NACE koduna göre çalıştırdığı elemanlarının farklı NACE kodunda olan işlerde ya da görev yazısı olmadan	Kaza-Yaralanma-Ölüm	Görev yazısı olmadan çalıştırılma yapılmamaktadır.	3	5	15	Kayda Değer Risk

	çalıştırılan var mı?						
Ana İşveren ve Ah Yükleniciler	İSG Eğitimlerine katılmama durumu var mı?	Kaza-Yaralanma-Ölüm	Eğitilmelere katılım tam olarak sağlanmaktadır.	1	4	4	Kabul Edilebilir Risk
Engellilere Hizmet	Yürüme yolları engelli ve görme engellilere göre düzenlenmiş mi?	Kaza-Yaralanma-Ölüm	Görme engelliler için yollar düzenlenmiştir.	1	5	5	Kayda Değer Risk
Havuzlu Park	Elektrik panosunun periyodik bakımlarının yapılmakta mıdır?	Kaza-Yaralanma-Ölüm	Elektrik panosunun periyodik bakımları yapılmamıştır.	3	5	15	Kayda Değer Risk
Havuzlu Park	Elektrik panosu kilitli mi, koruma sacı var mı?	Kaza-Yaralanma-Ölüm	Elektrik panosu kilitli değil, iç koruma sacı yoktur.	3	5	15	Kayda Değer Risk
Havuzlu Park	Elektrik panosunun önünde yalıtkan paspas ve uyarıcı işaretler var mı? Geçen akım miktarı yazılmış mı?	Kaza-Yaralanma-Ölüm	Elektrik panosunun önünde yalıtkan paspas yoktur. Uyarıcı işaret yok ve geçen akım miktarı yazmıyor.	4	5	20	Kabul Edilemez Risk
Havuzlu Park	Elektrik panosunda kaçak akım rölesi var mı?	Kaza-Yaralanma-Ölüm	Kaçak akım rölesi yoktur.	3	5	15	Kayda Değer Risk
Havuzlu Park	Elektrik panosu zemin seviyesinden yukarıda mı?	Kaza-Yaralanma-Ölüm	Elektrik panosu zemin seviyesinde değildir, daha aşağıda bulunuyor.	4	5	20	Kabul Edilemez Risk
Havuzlu Park	Havuzun kenarında yeterli uyarıcı levha var mıdır?	Kaza-Yaralanma-Ölüm	Uyarıcı işaret-levha yetersizdir.	3	4	12	Dikkate Değer Risk
Acil Durumlar-Yangın	Belediye hizmet binasında yangın dolabı, gaz ve duman detektörlerinin, varsa sprink sisteminin periyodik bakımları düzenli olarak yapılıyor mu?	Kaza-Yaralanma-Ölüm	Yangın dolabı, gaz ve duman detektörlerinin, varsa sprink sisteminin periyodik bakımları düzenli olarak yapılıyor.	1	5	5	Kabul Edilebilir Risk
Acil Durumlar-Yangın	Belediye hizmet binasında, yangın kaçış merdivenleri mevcut mu?	Kaza-Yaralanma-Ölüm	Yangın kaçış merdivenleri mevcuttur.	1	5	5	Kabul Edilebilir Risk
Acil Durumlar-Yangın	Belediye hizmet binasında yangın merdivenine açılan acil çıkış kapıları kilitli olmayıp, dışa doğru açılacak şekilde tasarlanmış mı?	Kaza-Yaralanma - Ölüm	Acil çıkış kapıları açık tutuluyor ve yönetmeliğe uygun olarak kapılar dışarı açılmaktadır.	1	5	5	Kabul Edilebilir Risk
Acil Durumlar-Yangın	Belediye hizmet binasında, yangın merdiveni ve acil çıkış kapıları kullanılabilir durumda mı?	Kaza-Yaralanma - Ölüm	Yangın merdiveni ve acil çıkış kapıları kullanılabilir durumdadır.	1	5	5	Kabul Edilebilir Risk
Acil Durumlar-Yangın	Belediye hizmet binasında acil çıkış kapılarına ulaşımı engelleyecek faktörler ortadan kaldırılmış ve	Kaza-Yaralanma - Ölüm	Acil çıkış kapılarına ulaşımı engelleyecek faktörler ortadan kaldırılmış ve	1	5	5	Kabul Edilebilir Risk

	yangın merdivenlerinin amacı dışında kullanılması engelleniyor mu?		yangın merdivenlerinin amacı dışında kullanılması engellenmiştir.				
Acil Durumlar-Yangın	Belediye hizmet binasında acil durumlar ile ilgili iletişime geçilecek telefon numaraları (itfaiye, ambulans, polis, vb.) görünür yerlere asılmış mı?	Kaza-Yaralanma - Ölüm	Acil durumlarla ilgili iletişime geçilecek telefon numaraları görünür yerlere asılmamıştır.	3	3	9	Dikkate Değer Risk
Acil Durumlar-Yangın	Belediye hizmet binasında, yangın uyarı sisteminin (sesli ve ışıklı uyarı) çalışır durumda olması sağlanıyor ve bakımları yapılıyor mu?	Kaza-Yaralanma - Ölüm	Sesli ve ışıklı uyarı sistemleri çalışır durumdadır ve bakımları yapılıyor.	1	5	5	Kabul Edilebilir Risk
Acil Durumlar-Yangın	Belediye hizmet binasında kapı ve kaçış yollarını gösteren acil durum levhaları uygun yerlere yerleştirilmiş ve yangın merdiveninde ışıklandırma sağlanmış mı?	Kaza-Yaralanma - Ölüm	Adi durum levhaları uygun yerlere asılmıştır.	1	5	5	Kabul Edilebilir Risk
Acil Durumlar-Yangın	Belediye hizmet binasında acil durum aydınlatma sistemlerinin periyodik bakımları yapılıyor mu?	Kaza-Yaralanma - Ölüm	Acil durum aydınlatma sistemleri bulunmuyor.	3	5	15	Kayda Değer Risk
Acil Durumlar-Yangın	Belediye hizmet binasında çalışanlar, acil durumlarda ne yapması gerektiği konusunda bilgilendirilme yapılmış ve hazırlanan kroki uygun yerlere asılmış mı?	Kaza-Yaralanma - Ölüm	Bilgilendirilme yapılmış ancak kroki asılmamıştır.	3	3	9	Dikkate Değer Risk
Acil Durumlar-Yangın	Belediye hizmet binasında çok tehlikeli işlerde 1/10, tehlikeli işlerde 1/15, az tehlikeli işlerde 1/20 oranında çalışanın ilk yardım kursuna gönderilip sertifika alması sağlanmış mı?	Kaza-Yaralanma-Ölüm	Belediye hizmet binasında çalışanlar ilkyardım sertifikası almışlardır.	1	5	5	Kabul Edilebilir Risk
Depolama	Belediye hizmet binasında, kimyasallar depolama yapılan yerlerde kapılar kilit altında mı?	Parlama-Patlama- Çoklu Ölüm	Kimyasalların depolandığı yerlerde kapılar kilitli tutulmaktadır.	1	5	5	Kabul Edilebilir Risk
Depolama	Belediye hizmet binasında depolama yapılan bölümde kimyasallar tehlike sınıfına göre ayrılıp, birbirine zarar vermeyip, tehlike oluşturmayacak şekilde depolanıyor mu?	Parlama-Patlama- Çoklu Ölüm	Sadece temizlik işlerinde kimyasal madde kullanılmaktadır ve bu kimyasallar da uygun şekilde depolanmaktadır.	1	5	5	Kabul Edilebilir Risk

Erdemli Belediyesi'nin merkez hizmet binasının risk analizi sonucunda çoğu tehlikeli durumda "kabul edilebilir risk", bazılarının "kayda değer risk", bazılarının "dikkate değer risk", iki tanesinin ise "kabul edilemez risk" olduğu görülmektedir.

Erdemli Belediyesi'nin merkez hizmet binasında havuzlu park bölgesindeki elektrik panosu zemin seviyesinden de aşağıda bulunmakta, elektrik panosunun önünde yalıtkan paspas ile uyarıcı işaret bulunmamakta ve geçen akım miktarı yazmamaktadır. Bu durum, merkez hizmet binasının "kabul edilemez risk"lerini oluşturmaktadır. Havuzlu parkın elektrik panosu zemin seviyesinden yukarı alınmadıkça, elektrik panosunun önünde yalıtkan paspas ile gerekli uyarıcı işaret konmadıkça ve geçen akım miktarı yazmadıkça havuzlu park ile ilgili çalışma faaliyetleri başlatılmamalıdır.

Erdemli Belediyesi'nin merkez hizmet binasında "kayda değer risk"ler bulunmaktadır. Bu risklere karşı ciddi önlemler alınarak risk seviyesi düşürülmelidir. Bu kapsamda;

- Merkez hizmet binasının yangın merdiven kat giriş kapılarının tabanlarında ve eşiklerde işaretleme yapılmalı,
- Teras katlara geçiş noktalarında ve ana giriş cam kapılarında işaret bulunmalı,
- Çay ocağında kullanılan elektrikli aletlerin gövde topraklamaları ve periyodik bakımları yapılmalı,
- Elektrik tesisatı topraklama, pano, trafo vb. yerlerin periyodik kontrolleri yapılmalı,
- Asansör makine dairesindeki panonun iç koruma sacı takılmalı,
- Paratonerin ve jeneratörün yıllık periyodik bakımları yetkililerce yapılmalı,
- Jeneratörün bulunduğu alanın zemininde yalıtkan paspas bulunmalı ve üstü yağmur ve güneşe karşı korumalı hale getirilmeli,
- Asansörlerin makine dairesinde sabit merdiven ve korkuluklar uygun hale getirilmeli, elektrik panoları tanımlı ve kapalı olmalı, yalıtkan paspas konulmalı, geçen akım miktarı yazmalı ve 7. katta dışardaki aydınlatma ve asansör panoları tanımlı olmalı,
- Arşivlerde termal konfor şartları yeterli hale getirilmeli, zemin düzleştirilmeli ve çalışanların rahatsızlanmalarını önleyecek şekilde havalandırılmış, ısısı uygun ve hijyenik ortam oluşturulmalı,
- Taşeronların çalıştığı makine ve ekipmanlarda istenen İSG standartları tamamlanmalı,

- Ana işveren ve alt işverenlerinin NACE koduna göre çalıştırdığı elemanlarının farklı NACE kodunda olan işlerde ya da görev yazısı olmadan çalıştırılmaması sağlanmalı,
- Havuzlu parkın elektrik panosunun periyodik bakımları yapılmalı, elektrik panosu kilitli bulunmalı, iç koruma sacı konulmalı ve elektrik panosuna kaçak akım rölesi konulmalı,
- Hizmet binasında acil durum aydınlatma sistemleri kurulmalıdır.

Erdemli Belediyesi'nin merkez hizmet binasında 7 adet "dikkate değer risk" bulunmaktadır. Bu risklerin seviyesi düşürülmesi maksadıyla gerekli faaliyetlere başlanmalıdır. Bu kapsamda;

- Çalışanların kullandıkları sandalye vb. malzemenin ergonomikliği çerçevesinde, 1. kat danışmada oturan personelin sandalyeleri ergonomik hale getirilmeli,
- Kimyasalların kullanma talimatları hazırlanmalı ve çalışanların görebileceği yerlere asılmalı,
- Tehlikeli kimyasalların kayıtlarında içerik listesi ve güncel Malzeme Güvenlik Bilgi Formları (MGBF) bulunmalı,
- Asansörlerin dış kapılarında bulunan eksiklikler giderilmeli,
- Havuzlu parkın kenarına yeterli uyarıcı levhalar konulmalı,
- Acil durumlarla ilgili iletişime geçilecek telefon numaraları görünür yerlere asılmalı,
- Çalışanların acil durumlarda ne yapacaklarına ilişkin krokiler hazırlanarak uygun yerlere asılmalıdır.

Erdemli Belediyesi'nin merkez hizmet binasında çok sayıda "kabul edilebilir risk" bulunmaktadır. Bu riskler ile beraber çalışmalar devam ettirilebilir, ancak mevcut kontroller sürdürülmelidir. Bu kabul edilebilir risklerin en önemlileri dikkate alındığında yapılması gereken faaliyetler;

- Merkez hizmet binasında düzenli bir şekilde yapılan temizlikler devam ettirilmeli ve temizlik sırasında ve sonrasında kaymalara karşı düşmeleri önlemek için "kaygan zemin" vb. uyarı levhaları konmaya devam edilmeli,
- Gerekli klima sistemlerinin kullanılması ve doğal havalandırmalar aksatılmamalı, klimaların kontrollerinin yapılmasına devam edilmeli,
- Tüm çalışanların yemeklerini çalışma alanı dışında yemelerine özen gösterilmeli,
- İş bitiminde kullanılan malzemelerin yerine kaldırılmaları aksatılmamalı,
- İlaçlama faaliyetlerinin düzenli aralıklarla olmalarına dikkat edilmeli,
- Düzenli bakım ve onarım faaliyetlerine devam edilmeli,
- İşverenin ve yetkili kişilerin yaptığı kontrol ve denetlemelere devam edilmelidir.

6. SONUÇ

Günümüzde çalışma hayatımızda önemli bir yer işgal eden iş sağlığı ve güvenliği konuları, iş kazalarını ve meslek hastalıklarını önlemede, çalışan-işveren-devlet koordinasyonunda gerekli önlemlerin alınmasıyla birlikte etkin bir rol oynamaktadır. 1982 tarihli Türkiye Cumhuriyeti Anayasasında yaşam hakkı, güvenlik, çalışma hakkı ve insan hakları kavramları yer almaktadır. 2012 yılında yürürlüğe girmiş olan İş Sağlığı ve Güvenliği Kanunu, daha önce çıkan iş sağlığı ve güvenliği ile ilgili kanunlardan oldukça kapsamlı, daha fazla sayıda çalışana kapsayan, detaylı bir kanundur. Bu kapsamda, kamu ve özel sektör çalışanları bu kanun doğrultusunda bir takım haklara kavuşmuş, işveren ve devlet kademesine ise önemli bir takım sorumluluk ve yükümlülükler getirilmiştir.

Yerel yönetimler, belde, belediye ve kentteki birçok ortak işi yüklenmişlerdir. Bu işler arasında, asfalt, yol-köprü yapımı, otobüs durakları yapımı, toplu taşımacılık gibi işler yer almaktadır. Belediyeler bu faaliyetleri yürütürken, belediyenin coğrafi ve nüfus büyüklüğüne göre yüzlerce, binlerce çalışan çalıştırmaktadırlar. Her bir çalışanın güvenliği, belediyenin sorumluluğu altındadır. Belediyeler kamu hizmeti görürlerken, kamunun bir parçası olan çalışanlarının da iş güvenliği hizmetini ihmal etmemelidirler.

Erdemli Belediyesi, 2012 yılında yürürlüğe giren kanun kapsamında gerekli işlemleri yapmış, teşkilatlarını oluşturmuş, güvenlik tedbirlerini almış ve çalışan sağlığını birinci plana yerleştirmiştir. Esasında, yapılan hiçbir iş, hayati olmadıkça, bir başka insanın hayatını kurtaracak ve koruyacak kadar ulvi olmadıkça, yapılan hiçbir iş bir tek insanın hayatından ve sağlığından önemli değildir. Yapılacak işten fayda sağlayacak hiçbir yurttaş da buna razı gelmez. Erdemli Belediyesi, önce “iş güvenliği ve çalışan sağlığı” diyerek, yapılan bütün faaliyetlerinde kanuna uygun olarak tedbirlerini almaktadır. Bu tedbirleri geliştirmeye devam etmektedir.

Erdemli Belediyesi, uyguladığı proaktif (önleyici) yaklaşımla, muhtemel iş kazalarını, riskleri ve tehlikeleri tespit ederek, öncesinden önlem alıp, kaybın önüne geçecek bir planlama içerisindedir. Belediyenin bütün personeli, iş sağlığı ve güvenliği sürecine dâhil olmuş, özellikle sahadaki çalışanların fikirleri titizlikle değerlendirmeye alınmaktadır. İş sağlığı ve güvenliği konularında, en büyük önleyici tedbirin “eğitim” olduğunun bilincinde olarak, İnsan Kaynakları ve Eğitim Müdürlüğüne tertip edilen eğitimlere bütün personelin ve çalışanların eksiksiz olarak katılımını özenle takip edilmektedir.

7. KAYNAKLAR

- [1]. Kurt, S. (1972). *İşçi Sağlığı ve İş Güvenliğinin Türk Mevzuatındaki Yeri*. Sosyal Siyaset Konferansları Dergisi, (24), 137-158.
- [2]. *Türkiye Cumhuriyeti Anayasası*, 1982.
- [3]. T. C. Başbakanlık. <http://www.mevzuat.gov.tr/MevzuatMetin/1.5.6331.pdf>, 16.02.2017 tarihinde <http://www.mevzuat.gov.tr> adresinden erişildi.
- [4]. Güler, H.E. (2017). *Belediyelerde İş Sağlığı Ve Güvenliği Sisteminin Oluşturulması Süreci - Toroslar Belediyesi Örneği*. Yüksek Lisans Tezi. Mersin Üniversitesi Fen Bilimleri Enstitüsü, Mersin.
- [5]. Kılıç, İ. ve Demir S. (2012). *İşverenin İş Sağlığı ve Güvenliği Eğitimi Verme Yükümlülüğü Üzerine Bir İnceleme*. Çalışma İlişkileri Dergisi, 3(1), 23-47.
- [6]. Kurtar, G. K. (2011). *Türkiye Su Ürünleri Yetiştiricilik Sektöründe İş Sağlığı ve Güvenliği Mevzuatı*. Yüksek Lisans Tezi. Çukurova Üniversitesi Fen Bilimleri Enstitüsü Su Ürünleri Yetiştiricilik Anabilim Dalı, Adana.
- [7]. Güranlı, G. E., ve Müngen, U. (2010). *Bulanık kümeler ile inşaatlarda yeni bir iş güvenliği risk analizi yöntemi*. İTÜDERGİSİ/d, 5(4).
- [8]. Baloğlu, C. (2013). *Avrupa Birliği ve Türkiye'de İş Sağlığı ve Güvenliği*. Beta Basım Yayım Dağıtım AŞ.
- [9]. Bozkurt, Ö., Ergun, T., ve Sezen, S. (1998). *Kamu Yönetimi Sözlüğü*, Ankara, TODAİE, 258.
- [10]. Ulusoy, A., & Akdemir, T. (2007). *Mahalli İdareler Maliyesi: Teori-Uygulama-Maliye*, 5. Baskı, Seçkin Yayıncılık San. AŞ, Ankara. 21.
- [11]. Tortop, N., Aykaç, B., Yayman, H., Özer, M. A. (2008). *Mahalli İdareler*, 2. baskı, Ankara.
- [12]. Ökmen, M. ve Parlak, B. (2010). *Kuramdan Uygulamaya Yerel Yönetimler*, Alfa Aktüel Yayınları, İkinci Baskı, Bursa. 25-26.
- [13]. Keleş, R. (2012), *Yerinden Yönetim ve Siyaset*, Cem Yayınevi, İstanbul. 40.
- [14]. Arslan, C.,(2009). *Türkiye'de Yerel Yönetimler ve 2004 Sonrası Yerel Yönetim Reformu*, Gazi Üniversitesi Sosyal Bilimler Enstitüsü, Yayınlanmamış Yüksek lisans Tezi, Ankara, 156s.
- [15]. Ortaylı, İ., (1985). *Tanzimat'tan Cumhuriyet'e Yerel Yönetim Geleneği (1840-1878)*, Hil Yayınevi, İstanbul, 266s.
- [16]. Şengül, R.,(2010). *Yerel Yönetimler*, Umuttepe Yayınları, Kocaeli, 225s.
- [17]. Ünal, F., (2011). *Tanzimat'tan Cumhuriyete Türkiye'de Yerel Yönetimlerin Yasal ve Yapısal Dönüşümü*, Sosyal Bilimler Dergisi, Sayı 30, 243-243.
- [18]. Ökmen, M., Parlak, B., (2010). *Kuramdan Uygulamaya Yerel Yönetimler İlkeler Yaklaşımlar ve Mevzuatlar*, Alfa Akademi, 2. Basım, Bursa, 584s.
- [19]. Gülerman, A., (2003). *İşyeri Güvenliği ve İş Güvenliğinde Öncelik tartışması*. KAMU-İŞ Dergisi, 7(2):135-136.

- [20]. Engin, T. (2014). *6331 sayılı kanun çerçevesinde iş sağlığı ve güvenliği hizmetlerinin desteklenmesi*, Bursa, Sf.4.
- [21]. Tozkoparan, G. ve Taşoğlu, J. (2011). *İş sağlığı ve güvenliği uygulamaları ile ilgili işgörenlerin tutumlarını belirlemeye yönelik bir araştırma*.
- [22]. Balkır, Z. G. (2012). *İş Sağlığı ve Güvenliği Hakkının Korunması: İşverenin İş Sağlığı ve Güvenliği Organizasyonu*. SGD-Sosyal Güvenlik Dergisi, 2(1).
- [23]. Bingöl, D. (2006). *İnsan Kaynakları Yönetimi*, 6. Baskı, Arıkan Basım Ltd. Şti, İstanbul.
- [24]. Saka, G.C. (2017). *Örgütlerin İş Sağlığı ve Güvenliği Uygulamalarının Eşbiçimliliği Üzerine Bir Araştırma*. Yüksek Lisans Tezi. Çankaya Üniversitesi Sosyal Bilimler Enstitüsü, Ankara.
- [25]. <https://guvencosgb.com/is-guvenligi-neden-onemlidir/> Erişim Tarihi: 16.06.2019.
- [26]. Ulaşlı, K. (2016). *Hafriyat Toprağı, İnşaat ve Yıkıntı Atıkları İşinde Görev Alan Şoför ve Operatörlerin Karşılaştıkları Risk ve Tehlikelerin İş Stresi Düzeylerine Etkisi*. Yüksek Lisans Tezi. Zirve Üniversitesi Sosyal Bilimler Enstitüsü, Gaziantep.
- [27]. <https://www.eforosgb.com/is-sagli-ve-guvenligi-yontim-sistemleri/> Erişim Tarihi: 10.05.2019.
- [28]. Yılmaz, G. *İşçi Sağlığı ve İş Güvenliğinin Tarihi Gelişimi*, http://www.isguvenligi.net/index.php?option=com_content&task=view&id=53, Erişim Tarihi:11 Şubat 2019.
- [29]. Karluk, R. (1996). *Avrupa Birliği ve Türkiye*. İstanbul: İMKB Yayını, s. 1.
- [30]. Hermans, S. (2001). *Avrupa Birliği'nin Sosyal Politikası ve Türkiye'nin Uyumu*. İstanbul: İktisadi Kalkınma Vakfı Yayını, s.36.
- [31]. Avrupa Parlemantosunu. *Health and Safety at Work*. Erişim Tarihi: 12 Mayıs 2019, http://www.europarl.europa.eu/factsheets/4_8_5_en.htm.
- [32]. Korkmaz, A., & Avsallı, H. (2012). *Çalışma hayatında yeni bir dönem: 6331 sayılı iş sağlığı ve güvenliği yasası*. Süleyman Demirel Üniversitesi Fen-Edebiyat Fakültesi Sosyal Bilimler Dergisi, 2012(26), 153-167.
- [33]. Demir, B. ve Demir, N. (2016). *Kamu Sektöründe 6631 Sayılı İş Sağlığı Güvenliği Yasasının Uygulanması ve Mevcut Yükümlülükler*. İstanbul Aydın Üniversitesi Dergisi, 8(29), 167-194.
- [34]. Gürcanlı, G.E. (2006). *İnşaat Şantiyelerinde Bulanık Kümeler Yardımıyla İş Güvenliği Risk Analizi Yöntemi*. Yüksek Lisans Tezi. İstanbul Teknik Üniversitesi Fen Bilimleri Enstitüsü, İstanbul.
- [35]. Alli, B. O. (2008). *Fundamental principles of occupational health and safety* Second edition. International Labour Office, Geneva.
- [36]. Hughes, P., ve Ferrett, E. (2011). *Introduction to health and safety at work*. Routledge.
- [37]. Şardan, S., (2004). *Yeni İş Kanunu ile birlikte İş Sağlığı ve Güvenliği Konusunda Getirilen Değişiklik*. Çimento İşveren Dergisi, 1(18):4.

- [38]. Kınık A. (2015). *Yerel Yönetimlerde Faaliyet Alanı Çeşitliliğinin İş Sağlığı ve Güvenliği Uygulamalarına Etkilerinin İncelenmesi*. Yüksek Lisans Tezi, Gediz Üniversitesi Fen Bilimleri Enstitüsü, İzmir.
- [39]. Özkılıç, Ö., (2005). *İş Sağlığı ve Güvenliği Yönetim Sistemleri ve Risk Değerlendirme Metodolojileri*, Türkiye İşveren Sendikaları Konfederasyonu.
- [40]. Korkmaz, A., ve Avsallı, H. (2012). *Çalışma hayatında yeni bir dönem: 6331 sayılı iş sağlığı ve güvenliği yasası*. Süleyman Demirel Üniversitesi Fen-Edebiyat Fakültesi Sosyal Bilimler Dergisi, 2012(26), 153-167.
- [41]. Bilgisay, H. (2010). *Yerel Yönetim Reformu Ve İl Özel İdareleri: Bursa Perspektifinde Bir Analiz*. *Yerel Yönetimler Yerel Siyaset Ve Kentsel Politikalar*, Ed.: Bekir Parlak, Dora Yayınları, Bursa, 279-294.
- [42]. İşsever, H. (2016). *İş Sağlığı Ve Güvenliği Kavramı, Ülkemizde İş Kazası Ve Meslek Hastalıkları Göstergeleri*. *Turkiye Klinikleri Journal of Public Health-Special Topic*, 2(3), 1-8.
- [43]. www.ybu.edu.tr/isg/contents/files/ulusal_isgpolitikabelgesi.pdf, Erişim Tarihi: 24 Nisan 2019.
- [44]. İri, A. (2007). *OHSAS 18001 iş sağlığı ve güvenliği yönetim sistemleri ve bir inşaat firmasında uygulanması*, Fen Bilimleri Enstitüsü).
- [45]. Çalışma ve Sosyal Güvenlik Bakanlığı. (2012). *6331 Sayılı İş Sağlığı ve Güvenliği Kanunu*, Ankara, Türkiye.
- [46]. Özkılıç, Ö. (2005). *İşçi sağlığı ve İş Güvenliği Yönetim Sistemleri ve Risk Değerlendirme Metodolojileri*. TISK Yayınları.

ÖZGEÇMİŞ

Adı ve Soyadı : Neslihan KALE

Doğum Tarihi : 29/01/1991

E-mail : neslihan_castle33@hotmail.com

Öğrenim Durumu :

Derece	Bölüm/Program	Üniversite	Yıl
Lisans	Bankacılık ve Sigortacılık	Anadolu Üniversitesi	2008-2012
Lisans	İşletme	Anadolu Üniversitesi	2012-2015
Lisans	Çukurova Üniversitesi	Su Ürünleri Fakültesi / Su Ürünleri Mühendisliği	2010-2014
Lisans	İstanbul Üniversitesi	Pedagojik Formasyon	2014-2015
Lisans Üstü	Mersin Üniversitesi	Su Ürünleri Anabilim Dalı	2015-
Lisans Üstü	Mersin Üniversitesi	İş Sağlığı ve Güvenliği Anabilim Dalı	2015-