

**T.C.  
Mersin Üniversitesi  
Sosyal Bilimler Enstitüsü  
Psikoloji Anabilim Dalı**

**YOKSULLUĞUN SOSYAL PSİKOLOJİSİ**

**Filiz Çömez POLAT**

**Danışman  
Yrd. Doç. Dr. Serap Akfırat**

**YÜKSEK LİSANS TEZİ**

**Mersin, 2012**



T.C.  
Mersin Üniversitesi  
Sosyal Bilimler Enstitüsü  
Psikoloji Ana Bilim Dalı

YOKSULLUĞUN SOSYAL PSİKOLOJİSİ

Filiz ÇÖMEZ POLAT

YÜKSEK LİSANS TEZİ

Mersin, 2012

Mersin Üniversitesi, Sosyal Bilimler Enstitüsü Müdürlüğüne,

Filiz ÇÖMEZ POLAT tarafından hazırlanan Yoksulluğun Sosyal Psikolojisi başlıklı bu çalışma, jürimiz tarafından Psikoloji Ana Bilim Dalında YÜKSEK LİSANS TEZİ olarak kabul edilmiştir.

Başarılı



Başarısız



Üye Prof.Dr. Ünsal YETİM



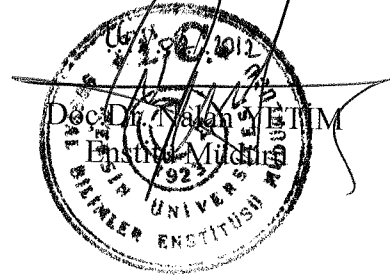
Üye Doç.Dr. Nalan YETİM



Üye Yrd.Doç.Dr.Serap AKFIRAT  
(Danışman)

Onay

Yukarıdaki imzaların, adı geçen öğretim elemanlarına ait olduklarını onaylarım



## ÖNSÖZ

Çukurova'nın yaz sıcağına benzer yoksulluğuna “*yoksulluk en büyük felakettir*” diyerek içlenmiş Yaşar Kemal. Ben de bu “felaketin” sosyal psikolojik tarafları ne olabilir diye düşünerek, bu çalışmayı yapmaya karar verdim.

Çalışmanın akademik çerçevesinin oluşması ve uygulanması alanında her türlü desteği veren danışman hocam Yrd. Doç. Dr.Serap Arslan Akfırat'a teşekkürlerimi sunuyorum.

Tezi yetiştirme çabasımdayken, zor durumlarla başa çıkma sürecimde destek olan herkese teşekkürler...

Hepiniz iyi ki varsınız...

## ÖZET

Bu çalışmada resmi verilere göre yoksul kategorisine giren kişilerin kendilerine ilişkin algıları ve yoksullukla baş etme stratejileri arasındaki ilişkiler, Sosyal Kimlik Kuramı (SKK/ Tajfel & Turner, 1981) çerçevesinde araştırılmaktadır. SKK'ye göre grup üyeleri, kendi gruplarını başka gruplarla karşılaştırdıklarında olumsuz bir değerlendirmeye ulaşıyorlarsa, bununla baş etmek için çeşitli stratejilere yönelmektedirler (Tajfel, 1978). İnsanların olumsuz sosyal kimlikleri değiştirmek üzere, bireysel hareketlilik, yaratıcılık ve kolektif çaba olarak adlandırılan üç strateji kullandıkları belirtilmektedir. Strateji seçimi ise iç-grup dış-grup arasında algılanan değişebilirlik, gruplar arası yapısal ilişkilerin meşru algılanıp algılanmaması ve gruplar arası sınır geçirgenliğine göre belirlenmektedir (Doosje, Spears & Ellemers, 2002).

Bu çalışmada, SKK varsayımları doğrultusunda, resmi verilere göre yoksul kategorisinde giren kişilerin yoksullukla baş etmede kullandıkları stratejilerin a) kendilerini benzeşik bir grup olarak algılayıp algılamadıklarına, b) hangi karşılaştırma stratejisini kullandıklarına (aşağı veya yukarı doğru), c) yoksullukla ilgili nedensel atıflarına, d) yoksullarla zenginler arasındaki eşitsizliği değişebilir ve/veya haksız görüp görmemelerine bağlı olduğu öne sürülmektedir.

Bu beklentiler doğrultusunda bu çalışma kapsamında iki ayrı araştırma yürütülmüştür. İlk araştırma, Türk-İş'in 2011 yılının Eylül ayında yayınladığı rapora göre yoksulluk sınırının altında yaşayan, 25-48 yaş arasında 50 yetişkin (23 erkek ve 27 kadın ) ile gerçekleştirilen yarı-yapılandırılmış mülakat çalışmasıdır. Mülakatlar, Grup Argümanlarının Yapısal Analizi tekniği (Reicher & Sani, 1998) ile analiz edilmiştir. Analizler 50 katılımcının 22'sinin kendisini yoksul olarak tanımladığını, 28'inin ise

kendisini yoksul olarak tanımlamadığını göstermektedir. Kendisinin yoksul olduğunu düşünenler genellikle kendilerini ekonomik olarak daha üst konumda olan kişilerle karşılaştırmışlardır. Tüm yoksulları benzeşik bir grup olarak algılama eğilimi gösteren bu katılımcılar, toplumda bazı kişilerin yoksul bazılarının zengin olmasını da meşru (adil/haklı) görmemektedirler. Yoksulluğun nedenlerini genellikle yapısal ve ailesel etmenlere yüklerken, yoksulluğun yapısal değişikliklerle giderileceğinde fikrinde birleşmişlerdir. Ancak, yoksullarla zenginlerin arasındaki eşitsizliklerin ortadan kalkacağına dair umutsuz oldukları, yani durumu değişmez algıladıkları da belirlenmiştir. Yine, bu grupta yer alan katılımcıların çoğunluğu yoksullukla baş etmede bireysel stratejileri kullanırken, yalnızca 2'si kolektif stratejilerin gerekliliğinden bahsetmişlerdir. Kendisini yoksul görmeyen katılımcılar ise kendilerini “durumu kendisinden daha kötü” olanlarla karşılaştırmaktadır. Bu katılımcılara göre toplumda bazılarının zengin bazılarının yoksul olması adil değildir ancak bu durum “değişebilir” de değildir. Yoksulluğun nedenlerine ilişkin yapısal, bireysel ve kaderci atıflarda buldukları görülmektedir. Bu katılımcıların çoğu yoksullukla baş etmede yaratıcı stratejileri kullanmaktadırlar.

İkinci araştırma yine TÜRK-İŞ raporuna göre yoksulluk sınırında ya da yoksulluk sınırının altında yaşayan 170 gönüllü ile yürütülen ölçek çalışmasıdır. Katılımcılara, demografik soruların yanı sıra Benzeşiklik Ölçeği, Gruplar arası İlişkilerin Meşruiyeti Ölçeği, Gruplar arası İlişkilerin Değişebilirliği Ölçeği, Nedensel Atıf Ölçeği ve Yoksullukla Başetme Stratejileri Ölçeği uygulanmıştır. Veriler SPSS 17.00 paket programında yer alan betimsel istatistikler, çoklu varyans analizi ve doğrusal hiyerarşik regresyon teknikleri kullanılarak analiz edilmiştir. Sonuçlar, yoksulluk durumuyla baş etme stratejilerinden yaratıcı stratejiyi, gelir durumu, yoksulluğu bireysel nedenlere yükleme, meşruiyet algısı ve değişebilirlik algısının; kolektif stratejiyi, kendini yoksul

olarak tanımlama, yoksulluğun nedenlerini ülke içi yapısal faktörlere yükleme, meşruiyet algısı ve değişebilirlik algısının; bireysel stratejiyi ise yalnızca yoksulluğu bireysel nedenlere yükleme değişkeninin yordadığını göstermiştir.

***Anahtar Kelimeler:*** yoksulluk, sosyal kimlik, kimlik yönetim stratejileri, nedensel atıflar



## ABSTRACT

### SOCIAL PSYCHOLOGY OF POVERTY

In this study, the relationships between poverty perceptions and coping strategies with poverty of poor people are examined, in the framework Social Identity Theory (SIT/ Tajfel & Turner, 1981). According SIT if the members of a group reach a negative evaluation of their selves when they compare themselves with another groups; they tend to use mainly three strategies to cope with it: Individual mobility, social creativity and collective effort to change the negative identity (Tajfel, 1978). Which strategies to be chosen, on the other hand depends on perceived ingroup homogeneity, perceived legitimacy and stability of intergroup relations and permeability of group boundaries (Doosje et al).

In this study, it is assumed that poor people use the strategies to cope with the poverty in accordance SIT. Using these strategies depend on a) comparison strategy (upward or downward), b) perceiving themselves as homogeneous group or not c) causal attributions of poverty, and d) stability and legitimacy perceptions between groups.

In line with the purpose of the study, the two researches were conducted. The first one was an interview study with the poor people who live under the poverty line in TURKISH reports. The participants were 50 adults (23 women and 27 men of them). Interviews were analyzed with Structural Analysis of the Group Arguments (SAGA) Method (Reicher & Sani, 1998). Accordingly, 22 participants perceived themselves as poor, while 28 participants did not. The participants who defined themselves as poor compared themselves with people who have better economic conditions. They also tended to see all poor as a homogeneous group and they viewed inequality between poor and rich people as

illegitimate. In addition, they emphasized structural and familial causal factors underlying poverty and they agreed that poverty would be end by changing particular structural factors. Also, they mentioned that they felt upset about inequality between poor and rich people. However they seemed not to believe poverty will end eventually. These participants preferred individual strategies to cope with the poverty, in general. Only 2 of them suggested that necessity of collective effort.

The participants, who do not perceive themselves as poor, compared themselves with the people who have worse economic conditions. According to these participants, it is not fair that there are some people who live in poverty conditions while some others live in wealth. However, They did not seem to believe that the situation could be changed. They usually made structural and individual causal attributions about poverty. These participants preferred social creativity as coping strategy with poverty.

The second study was a survey conducted with 170 volunteer participants who is known as poor according to TURK-IS reports. The questionnaire included demographic questions, perceived homogeneity scale, legitimacy of intergrup relations scale, stability of intergroup relations scale, Causal Attributions For Poverty Scale, Strategies For Coping With Poverty Scale. Data were analyzed through SPSS 17.00 package program by using descriptive statics, multivariate analysis of variance (MANOVA), hierarchical linear regression. Analyses demonstrated that income status, attributions to the individuals, legitimacy and stability perceptions predicted creativity; identification with poor people, attributions to domestic structural factors, legitimacy and stability perceptions predicted collective effort (strategy); and attributions to the individuals predicted individual strategy.

***Key Words:*** *poverty, social identity, identity management strategies, causal attributions.*

## İÇİNDEKİLER

|                                |    |
|--------------------------------|----|
| ÖNSÖZ .....                    | i  |
| ÖZET .....                     | ii |
| ABSTRACT .....                 | v  |
| İÇİNDEKİLER.....               | vi |
| TABLO VE ŞEKİLLER DİZİNİ ..... | ix |
| GİRİŞ.....                     | 1  |

### I. YOKSULLUKLA İLİŞKİLİ TANIMLAR VE KURAMSAL ÇERÇEVE

|   |    |
|---|----|
| I.1. Yoksulluk .....  | 6  |
| I.2. Yoksul Kimdir?.....  | 8  |
| I.3. Yoksullukla İlişkili Kuramsal Yaklaşımlar .....                                | 10 |
| I.3.1. Kültürel Yaklaşım .....  | 11 |
| I.3.2. Yapısalcı Yaklaşım .....   | 12 |
| I.3.3. Psikolojik Yaklaşım ve Yoksullukla İlişkili Sosyal Psikolojik Araştırmalar . | 13 |

### II. YOKSULLUK ALGISINA SOSYAL PSİKOLOJİK BİR BAKIŞ AÇISI: SOSYAL KİMLİK KURAMI

|  |    |
|--|----|
| II.1. Psikolojik Süreçler .....  | 20 |
| II. 2. Sosyal Kimlik Kuramı.....   | 21 |
| II.2.1. Gruplar arası Yapısal İlişkiler: Sınırların Geçirgenliği, İlişkilerin Meşruiyeti ve Değişebilirlik.. | 26 |
| II.3. Sosyal Kimlik Kuramı ve Yoksulluk Algısı .....   | 30 |
| II.4. Araştırmanın Genel Amacı, Soruları ve Beklentiler.....   | 31 |

### III. YOKSULLUK ALGISI ÜZERİNE YAPILAN MÜLAKAT ÇALIŞMASI

|  |    |
|--|----|
| III.1.Yöntem .....   | 34 |
| III.1.1. Örneklem .....  | 34 |
| III.1.2. Veri Toplama Araçları.....  | 37 |
| III.1.3. İşlem .....   | 38 |
| III.1.4. Analiz Yöntemi .....  | 38 |
| III.2. Bulgular .....  | 41 |
| III.2.1. Kendini Yoksul Gören Katılımcılardan Elde Edilen Bulgular .....   | 41 |
| III. 2.2.Kendini Yoksul Görmeyen Katılımcılardan Elde Edilen Bulgular .....  | 47 |
| III. 2.3 Kendini Yoksul Algılayan ile Kendini Yoksul Algılamayan Katılımcıların<br>Kategorik Argümanlar Bakımından Farkları..... | 59 |

### IV. YOKSULLUKLA BAŞETME STRATEJİLERİNİ YORDAYAN DEĞİŞKENLER: BİR ANKET ÇALIŞMASI

|   |    |
|---|----|
| IV.1. Yöntem .....  | 60 |
| IV.1.1. Örneklem .....  | 60 |
| IV.1.2. Veri Toplama Araçları.....                              | 61 |
| IV.1.2.1. Grup içi Benzeşiklik Algısı Ölçeği .....              | 61 |
| IV.1.2.2. Gruplar arası İlişkilerin Meşruiyeti Ölçeği .....     | 62 |
| IV.1.2.3. Gruplar arası İlişkilerin Değişebilirliği Ölçeği..... | 62 |
| IV.1.2.4. Nedensel Atıflar Ölçeği.....                          | 63 |
| IV.1.2.5. Başetme Stretejileri Ölçeği.....                      | 65 |
| IV.1.3. İşlem.....  | 67 |
| IV.2. Bulgular.....   | 67 |
| VI.2.1. Değişkenler Arası Korelasyon Bulguları .....            | 67 |

|   |           |
|---|-----------|
| VI.2.2. Çok Değişkenli Varyans Analizi (MANOVA) Bulguları ..... | 69        |
| VI.2.3. Regresyon Analizi Bulguları .....                       | 74        |
| <b>V.TARTIŞMA.....</b>  | <b>78</b> |
| <b>KAYNAKÇA.....</b>  | <b>89</b> |
| <b>EKLER</b>  |           |

## TABLO VE ŞEKİLLER DİZİNİ

|  |    |
|--|----|
| Tablo 1. Sosyal Kimlik Kuramı'na Göre Beklenti Tablosu .....   | 33 |
| Tablo 2. Mülakat Çalışmasına Katılan Kişilere İlişkin Sosyo-demografik Bilgiler.....   | 35 |
| Tablo 3. Kendini Yoksul Gören ve Kendini Yoksul Görmeyen Katılımcıların Kullandıkları Argümanlar .....                             | 40 |
| Tablo 4. Her Bir Katılımcının Savunduğu Argümanlar ile Önerdiği Başetme Stratejileri Arasındaki Mantıksal İlişki Tablosu.....      | 54 |
| Tablo 5. Anket Çalışmasına Katılanların Yaş Değişkenine Göre Demografik Özellikleri.   | 60 |
| Tablo 6. Anket Çalışmasına Katılanların Gelir Durumuna göre Demografik Özellikleri...  | 61 |
| Tablo 7. Yoksulluğa İlişkin Nedensel Atıf Ölçeğinin Varimax Rotasyonlu Temel Bileşen Analizi Sonuçları ve Güvenirlik Bilgisi ..... | 64 |
| Tablo 8. Yoksullukla Başetme Stratejileri Ölçeğinin Varimax Rotasyonlu Temel Bileşen Analizi Sonuçları ve Güvenirlik Bilgisi ..... | 66 |
| Tablo 9. Değişkenler Arası Korelasyon Değerleri Bilgisi.....   | 69 |
| Tablo 10. MANOVA Bulguları.....  | 72 |
| Şekil 1. Farklı Gelir Durumuna Sahip Kadın ve Erkeklerin Değişebilirlik Algısı Düzeyler .....                                      | 73 |
| Şekil 2. Farklı Gelir Durumuna Sahip Kadın ve Erkeklerin Meşruiyet Algısı Düzeyleri.   | 74 |

## GİRİŞ

Dünyada yaşanan en önemli sorunlardan birinin yoksulluk sorunu olduğu bilinmektedir. Tüm dünyada hızla artan nüfusla beraber yoksulluk sorununun da arttığını görebiliriz. Yoksulluk ya da yoksul olma halinin gerek toplumsal gerek bireysel bir çok sorunu da beraberinde getirmektedir.

Hızlı teknolojik gelişmeler ile farklı siyasi ve ekonomik dengeleri barındıran, dünyanın bir bütün halinde yapılaşmasını öngören küreselleşme olgusunun (Aykurt, 2009) da etkisiyle yoksulluk giderek artmaktadır (Tireli, 2009; Leba, 2001). Bilgi ve teknolojinin hızla ilerlediği günümüzde bireyin mutluluğunu ön plana çıkaran ve yaşamı kolaylaştıran teknolojik ilerleme herkes için aynı refahı getirmemekte; hatta tersine, günlük temel ihtiyaçlarını bile karşılamaktan yoksun kitlelerde artış görülmektedir (İbrişim, 2008). Yoksulluk iktisadi temelde değerlendirildiğinde salt az gelişmiş toplumların bir sorunu olarak görülse de; mevcut iktisadi ve toplumsal koşulların yoksullar açısından ağır şekilde yaşandığı düşünüldüğünde farklı boyutlarıyla gelişmiş/sanayileşmiş ülkelerin de bir sorunudur (Beken, 2006; İbrişim, 2008). Yoksulluk, özellikle son yollarda üzerinde en çok çalışılan, azaltılması veya giderilmesi için bir takım programların yürütüldüğü araştırma konularındandır. Yoksulluk araştırmaları çoğunlukla iktisadi temelde yapıyor olsa da; sosyal bilimlerin de ilgi alanına girmeye başlamıştır. Yoksulluk olgusu, esas olarak iktisadi bir temele dayansa da; sosyolojik ve psikolojik boyutları da barındırmaktadır.

Literatürde yoksullukla ilişkili olarak birçok araştırmanın ve yoksullukla mücadele anlamında da birçok politik çalışmanın yapıldığını görebiliriz. Bu çalışmalar genellikle yoksulluğun tanımı, yoksulluk analizleri, iktisadi etkileri, küreselleşme ve sosyal haklar çerçevesinde yapılmıştır (Suğur & Suğur, Çetin, Savran, Akarçay 2008;

Beken, 2006; Nakibođlu, 2004). Yoksulluk ile ilgili alıřmalarda, yoksulluk durumu genellikle üçüncü dünya ülkelerine özgü bir sorun olarak ele alınmaktadır. Bununla beraber küreselleřme ve dünyada ekonomik olarak tek tipleřmeyi öngören uygulamalar (Aykurt, 2009) yoksulluđun iř, gü ve endüstri iliřkileri bakımından yeniden incelenmesi gerekliliđini dođurmuřtur ( Suđur ve ark., 2008). Bu süreçler 19. yüzyılda salt yoksul-zengin (varsıl) ve azgeliřmiřlik sorunsalı olarak ele alınan yoksulluk olgusunun algılanma biimlerini de deđiřtirerek sosyal bilimlerin yeniden bir *yoksulluk* tanımı yapmasına zemin hazırlamıřtır (Özuđurlu, 2008).

İktisadi temelde yapılan yoksulluk arařtırmalarının sayısı fazla olmasına rađmen, sosyal bilimlerin konuyla iliřkili olarak yaptıđı arařtırmalar son yıllara dayanmaktadır. Sosyal bilimler tarafından yoksulluđun genellikle iktisadi bir kategori olarak görölmesi, yoksulluk olgusunun farklı yönlerinin göz ardı edilmesine yol açmıřtır (Göregenli & Solak, 2009). Yoksulluk arařtırmaları, sosyal bilimlerin ilgisini 1990'lı yıllarda çekmiř olup, daha ok bireysel temelde ve sınırlı argümanlarla alıřılmıřtır (Kayaođlu, 2008 ). Bu durumun toplumsal bir gereklik olan yoksulluk kavramının farklı bakıř açılarıyla tartıřılması ihtiyacını beraberinde getirdiđi söylenebilir.

Yapılan arařtırmalar yoksulluk sınırının altında yařayan ok sayıda kimsenin, kendilerini yoksul kategorisinde görmediđini göstermektedir (Suđur ve ark., 2008). Ancak, kendilerini yoksul olarak görsünler veya görmesinler, dünyada ve ülkemizde yoksulluk gittike büyüyen bir toplumsal sorun olarak karřımıza ıkmaktadır. Her toplumsal sorunda olduđu gibi bu sorun da kendine özgü bir takım psikolojik süreçler ve mekanizmaları beraberinde getirmektedir.



Bu psikolojik süreçlerin veya mekanizmaların neler olduğu, nasıl işledikleri ve ne gibi sonuçlara yol açtığı ise psikoloji disiplini içerisinde üzerinde neredeyse hiç durulmayan araştırma konularıdır. Psikoloji disiplini içerisinde yoksulluk üzerine yapılan sınırlı sayıdaki çalışmalara baktığımızda Harper 'ın (1993) da işaret ettiği gibi, yoksulluğun bir süreç olmaktan çok bir “durum” olduğu varsayımıyla karşılaşmaktayız. Bu çalışmalar genellikle yoksulluğun nedenlerine ilişkin atıfları kapsamakta ve göreceli yoksunluk ile adil dünya inancı gibi kuramsal çerçevelerde tartışılmaktadır. (Kayaoğlu, 2008). Başka bir deyişle, yoksulluk araştırmaları, yoksulluğa ilişkin nedensel atıflar, yoksullara yönelik tutumlar, kalıpyargılar, önyargılar ve yoksulluk deneyimlerinin bireysel iyi olma, bireysel gelişim gibi olgulara etkisi çerçevesinde yapılmıştır (Göregenli & Solak, 2009). Ancak daha önce de değinildiği gibi bu çalışmalar, yoksulluğun bir toplumsal sorun olarak sürmesine yol açan psikolojik süreçler üzerinde durmamaktadır. Oysa ki yoksulların yaşadıkları psikolojik süreçler, sorunun çözümü için anahtar teşkil edebilir. Bu sebeple yoksulluğun, psikolojik “durum” değil de, psikolojik “süreç” olarak ele alınması, hem sorunun çözümüne ilişkin ipuçları vereceğinden hem de sosyal psikolojik olguların kuramsal olarak açıklanmasına katkı sunacağından gerekli görünmektedir.

Bu çalışmada, genel olarak, “yoksulluğun” bir sosyal sorun olarak sürmesine sebep olan *sosyal psikolojik süreçler* değerlendirilmektedir. Bir grup olarak yoksulların ‘yoksullukla ilgili’ algıları ve bu algıların yoksul bireyleri yönelttiği “çözüm” stratejileri, Sosyal Kimlik Kuramı (Tajfel & Turner, 1981) çerçevesinde araştırılmaktadır. SKK'ye göre grup üyeleri, kendi gruplarını başka gruplarla karşılaştırdıklarında olumsuz bir değerlendirmeye ulaşıyorlarsa, bununla baş etmek için çeşitli stratejilere yönelmektedirler (Tajfel, 1978). İnsanların olumsuz sosyal kimlikleri değiştirmek üzere, bireysel

hareketlilik, yaratıcılık ve kolektif çaba olarak adlandırılan üç strateji kullandıkları belirtilmektedir. Strateji seçimi ise iç-grup dış-grup arasında algılanan değişebilirlik, ilişkinin meşruiyeti ve sınır geçirgenliğine göre belirlenmektedir (Doosje, Spears & Ellemers, 2002). Bu çalışmayla resmi verilere göre yoksul sayılan kişilerin kendilerine ilişkin algılarını, bu algılara yol açan süreçler ve yoksullukla baş etme stratejileri arasındaki ilişkileri, SKK'nın bu temel varsayımları çerçevesinde hem niteliksel hem de niceliksel olarak araştırılmıştır.

Bu çalışmada genel olarak, resmi verilere göre yoksul kategorisinde giren kişilerin yoksullukla baş etmede kullandıkları stratejilerin, yoksulları benzeşik bir grup olarak algılayıp algılamadıklarına; kendilerini yoksul olarak kategorize edip etmediklerine; kullandıkları karşılaştırma stratejilerine (aşağı veya yukarı doğru); yoksullarla yoksul olmayanlar arasındaki eşitsizliği değişebilir ve/veya haksız görüp görmemelerine bağlı olduğu öne sürülmektedir.

Belirtilen amaç ve beklentiler, biri mülakat diğeri anket olmak üzere iki farklı çalışma ile sınanmaktadır. İlk çalışma resmi verilere göre yoksulluk sınırı ve altında yer alan 50 bireyle yürütülmüştür ve veriler niteliksel olarak analiz edilmiştir. İkinci çalışma ise yine resmi verilere göre yoksulluk sınırı ve altında yer alan 170 kişiyle yürütülmüş ve verilerin analizinde istatistiksel yöntem kullanılmıştır.

Bu iki araştırmanın yöntem ve bulgularına geçmeden önce; ilk bölümde araştırmanın kuramsal çerçevesi ve yoksullukla ilişkili bazı tanımlamalara yer verilecektir. Yine bu bölümde yoksullukla ilişkili olarak literatürde yapılmış olan araştırmalar sunulacaktır. Araştırmanın ikinci bölümünde ise yoksulluk olgusuna sosyal psikolojik bir bakışçısı ile yaklaşılmaktadır. Yoksulluğun sosyal psikolojik süreçlerini açığa çıkarmak

açısından temel aldığımız Sosyal Kimlik Kuramı'nın temel varsayımlarına yer verilecektir. Araştırmanın genel amaçları, soruları ve beklentiler de bu bölümde sunulacaktır. Üçüncü bölümde mülakat çalışmasına ilişkin yöntem ve niteliksel analiz sonuçlarına yer verilecektir. Dördüncü bölümde ise anket çalışmasına ilişkin yöntem ve korelasyonel bulgular yer alacaktır.

Son bölümde her iki çalışmadan elde edilen bulgularla birlikte ve literatür bilgisi ışığında tartışılacak, mevcut çalışmanın alana yaptığı katkılar ve araştırma sınırlılıkları sunulacaktır.

## I.BÖLÜM

### YOKSULLUKLA İLİŞKİLİ KURAMSAL ÇERÇEVE VE TANIMLAR

Bu bölümde yoksullukla ilişkili kavram ve tanımlara yer verilecektir. Yoksulluk, sosyal bilimlerde yarattığı etki alanı bakımından oldukça farklı tanım ve kavramları barındırmaktadır. Söz konusu tanımların ekonomik, sosyolojik ve sosyal psikolojik bağlamda incelemek bu bölümün temelini oluşturmaktadır.

#### I.1. Yoksulluk

Türkiye İstatistik Kurumu (2012) (TÜİK) yoksulluğu dar ve geniş anlamda olmak üzere iki türlü tanımlamaktadır. Buna göre dar anlamda yoksulluk, açlıktan ölme ve barınacak yeri olmama durumu iken, geniş anlamda yoksulluk, gıda, giyim ve barınma gibi olanakları yaşamlarını devam ettirmeye yettiği halde toplumun genel düzeyinin gerisinde kalmayı ifade eder.

Yoksulluk tanımının ekonomik, sosyal ve politik temelleri içeren farklı çerçeveleri bulunmakta ve söz konusu tanım ve araştırmalar 1880'lerde Charles Booth'un yürüttüğü çalışmalara uzanmaktadır (Speaker, 1990). Yoksulluk kavramı genellikle ekonomik gelir ve iktisadi sayısal veriler çerçevesinde tanımlanmaktadır. Ekonomik temelde yapılan bir diğer yoksulluk tanımı ise; bireyin ortalama kaynaklardan daha düşük bir yaşam standardına sahip olma durumu ve dolayısıyla toplumdaki olağan yaşam biçimleri ve alışkanlıklarını, gelirindeki yetersizlik nedeniyle yaşayamaması şeklindedir (Ala, 2009).

Özügürlü (2005) tarafından yapılan tanımda yoksulluk, kapitalizmin fark edildiği ve kurumsal iktidar pratiklerini de içeren olgusal bir gerçeklik olarak ele alınmaktadır.

Bu tanıma paralel olarak; literatürde de hakim yoksulluk anlayışının toplumsal bağlamı geride bırakan, daha çok sayısal verileri ön planda tutan tanımlar olduğu göze çarpmaktadır (Ayaşlıoğlu, 2007). Literatürde baktığımızda iki temel yoksulluk tanımının olduğunu görebiliriz: mutlak yoksulluk ve görelî yoksulluk (TÜİK, 2012; Dansuk, 1997).

**Mutlak yoksulluk**, bireylerin temel ihtiyaçlarını (giyecek, yiyecek, barınma) karşılayacak ekonomik düzeye sahip olmamaları, hane halkı veya bireyin yaşamını sürdürebilecek asgari refah düzeyini yakalayamaması durumudur (TÜİK, 2012) . Mutlak yoksulluk bireyin minimum günlük ihtiyaçlarını, asgari gelir ve harcama düzeylerini kapsamaktadır (Erdem, 2006; Kuyurtar, 2003:111). **Görelî yoksulluk** ise bireylerin, toplumun ortalama refah düzeyinin belli bir oranının altında olması ve toplumun genel düzeyine göre belli bir sınırın altında gelir ve harcamaya sahip olan birey veya hane halkının yoksulluğunu ifade etmektedir (TÜİK, 2012) . Görelî yoksulluk toplumlara ve bireylere göre farklılık gösterebilen kişilerin sosyal ve ekonomik ihtiyaçlarının karşılanmaması olarak tanımlanmaktadır (Giddens, 2000).

Batmaz ve Özcan'a (2007) göre ise mutlak yoksulluk; halk veya bireylerin biyolojik olarak kendilerini üretebilmeleri için ihtiyaç duydukları asgari gelir ve harcama düzeyi olup; görelî yoksulluk ise temel toplumsal ihtiyaçlardan barınma, eğitim, sağlık ve benzeri kültürel ve toplumsal ihtiyaçları göz önüne almaktadır. Mutlak yoksulluk kişinin kendisini toplumsal olarak yeniden üretebilmesi için gerekli yaşam düzeyinin saptanmasına işaret etmektedir (Coşkun & Tireli, 2010).

Ekonomik refah anlamında en temel düzey "mutlak yoksulluk"tur ve yaşamsal olarak ihtiyaç duyulan temel araçların yokluğuna işaret etmektedir (Erdem, 2006). Görelî yoksullukta ise toplumsal birtakım dinamikler etkindir ve bir kişinin yoksul olup olmadığının sadece ne

kadar gelire sahip olduğuna bağlı olmayıp, toplumdaki diğerlerinin ne kadar gelire sahip olduklarına da bağlı olacağı ile ilişkilidir (Beken, 2006). Görelî yoksulluğun eşitsizliğin hem subjektif hem de objektif sonuçlarını içermesi bakımından daha kapsayıcı olduğu düşünülmektedir (Aksan, 2012:12).

Görüldüğü üzere, görelî yoksulluk kavramı kişiyi sosyal bir karşılaştırma yapmaya itmekte ve yoksulluk ölçütleri, diğerlerinin yaşam koşulları ile ilişkili olarak oluşturulmaktadır. Dolayısıyla bir kimsenin kendisini ne derece yoksul algıladığı durumu karşılaştırma süreçleri ile ilişki görünmektedir.

Yukarıda da anlatıldığı üzere yoksulluk bireyin günlük temel ihtiyaçlarını karşılayamama durumunu ve asgari harcamada yaşadığı sıkıntıyı ifade etmektedir. İktisadi temelli bu tanımın yanı sıra, bireyin temel toplumsal ihtiyaçlarını karşılayamamasını işaret eden bir yönü de bulunmaktadır. Buna göre bireyin yoksulluğuna ilişkin ekonomik süreç mutlak yoksulluk tanımına işaret ederken; toplumsal karşılaştırma içeren süreç ise görelî yoksulluk tanımına işaret etmektedir. Şöyle ki; mutlak ve görelî yoksulluk olarak ele alınan kuramsal çerçeve bireyin yaşamını devam ettirebilmesi için gerekli olan maddi ve sosyal ihtiyaçlardan yola çıkmaktadır. Peki mutlak ve görelî anlamda yoksul olan bu bireyler kimlerdir?

## **I.2. Yoksul Kimdir?**

Klasik tanıma uygun bir şekilde yoksulluk, minimum yaşam standardına erişememe şeklindeki temel tüketim durumu ifade ederken, *yoksul* ise temel ihtiyaçları karşılamak için yeterli ekonomik kaynağı elinde bulunduramayan kimseye denmektedir (Beken, 2006; Macoş, 2006).

Yoksul kişi ya da kişilerin kimler olduklarına dair tanımlar Lewis'in (1971) "yoksulluk kültürü" kavramında da yer edinmiştir. Lewis'e (1971) göre *yoksulluk kültürüne sahip yoksul bireylerin* temel özelliklerini şöyle sıralayabiliriz:

\*Yoksulluk kültürüne sahip bireyler toplumsal kurumlarla (sendika, siyasi parti vs.) olan bağları zayıf olabilmektedir.

\*Yaşadıkları fiziksel koşullar genellikle çok kötüdür.

\*Aile içerisinde cinsiyet rolleri çok hızlı bir şekilde benimsenir ve aileler genellikle kalabalıktır.

\*Bireyler; toplumdan ayrı tutulma duygusu, çaresizlik, aşağılık duygusu, düşük benlik algısı, erkek egemen sistemin kabulü gibi durumları barındırmaktadırlar.

Yoksul Afro-Amerikalıları ifade etmek için kullanılan "dip sınıf" (underclass) kavramı, ABD ve Avrupa'da "evsizler" (homeless people) olarak bilinen yoksul grupları da yoksul kimseleri tanımlayan kavramlar olarak karşımıza çıkmaktadır (Erdem, 2003). Yoksulluk ve yoksul kişi kavramına farklı bir bakış açısı da Buğra ve Keyder (2002) tarafından kazandırılmıştır. Bu çalışmada yoksulluk algısını açığa çıkaracak bir takım tespitlerde bulunulmuştur. Buğra ve Keyder'e (2002) göre "evinde buzdolabın var mı?" şeklindeki doğrudan ekonomiye ve iktisadi talebe vurgu yapan soru yerine "buzdolabın çalışıyor mu, içinde ne var" sorusunun cevaplanması gerekmektedir. Bu araştırma yoksulların yoksulluk algılarında etkili olan umudun da artık kaybolduğuna işaret etmekte ve "umutsuz" *yoksul* kavramına işaret etmektedir.

Yoksul kişinin kim olduğuna dair öznel ya da bireysel süreçler, bireyin yoksulluğa ilişkin algı ve atıfları ile yoksulluğu psikolojik olarak nasıl deneyimlediğine

bağlı olarak tanımlanabilir (Suğur ve ark. 2008). Yoksulların kendilerini algılama biçimlerinin de “yoksul” kavramı üzerinde etkili olduğunu söyleyebiliriz. Şöyle ki, yoksulların kendilerini algılama biçimleriyle ilişkili olarak kendilerinden daha “aşağıda” olduklarını düşündükleri “yeni bir yoksul grup” yaratma süreci olan “derin yoksulluk” tanımına işaret etmektedir (Erdem, 2002). Bazı araştırmalar (Suğur ve ark.2008 ; Erdem, 2002) göstermektedir ki yoksullar arasında da belirli bir yaşam standardı hiyerarşisi bulunmakta ve bu hiyerarşi “derin yoksulluk” sürecini ve “daha yoksul olanı” beraberinde getirmektedir.

Her ne kadar Lewis (1971) yoksulluğun, tüm dünya üzerindeki yoksulları homojenleştirdiğini ileri sürse de; yoksullar söylemsel ve davranışsal olarak homojen bir yapı sergilememektedirler. Diğer bir deyişle, resmi rakamlara göre “yoksul” olarak kabul edilen fakat kendini “kendinden daha yoksul olduğunu düşündüğü başka bir birey ya da grupla” karşılaştırdığında yoksul algılamayan bir süreç yaşanmaktadır. “Derin yoksulluk” kavramının bireyin kendisini yoksul olarak algılamasında, sosyal karşılaştırma üzerinden etkili olduğu düşünülmekte ve bu çalışmanın ana problemlerinden birini oluşturmaktadır.

Yukarıda da anlatıldığı üzere, yoksul kimselerin kim olduklarına dair farklı bakış açıları bulunmaktadır. Yoksul kişilerin kimler oldukları öznel ve toplumsal algılara göre değişmekle beraber; kişinin kendisini algılama biçimiyle de ilişkili olduğu söylenebilir.

### **I.3. Yoksullukla İlişkili Kuramsal Yaklaşımlar**

Bu bölümde yoksulluk algısına yönelik üç temel yaklaşım üzerinde durulmaktadır: kültürel yaklaşım, yapısalcı yaklaşım ve psikolojik yaklaşım. Kültürel yaklaşım yoksulluğu bireysel özellikler, ekonomik kaynaklara ulaşamam, aile yaşamının



kırılganlığı, ailedeki yetersizlikler ve bireysel beceri eksikliği temelinde incelemektedir. Yapısalcı yaklaşım ise, yoksulluk algısını /yaşantısını eşitsizlik, ekonomik sistemdeki dengesizlikler, sosyolojik olgular ve bölüşümdeki adaletsizlikler üzerine kurmaktadır. Psikolojik yaklaşımın ise, yoksulluk algısını psikolojik bazı değişkenlerle incelemeye çalıştığı söylenebilir.

### **1.3.1. Kültürel Yaklaşım**

Yoksulluk çalışmalarında hakim anlayışın uzun yıllardır iktisadi söylemlerle yürütüldüğünü söylemiştik. Kültürel bakış açısının en önemli temeli yoksulluğun iktisadi tarafını göz ardı etmeyen kültürel bir olgu olmasına dayanmaktadır (Lewis, 1966).

Bu yaklaşım çerçevesinde yoksulluk, istatistiksel boyutlarıyla değerlendirilmekte ve yoksullar belli bir kültürel grup olarak ele alınmaktadır. Lewis'e (1966) göre yoksulluk kuşaktan kuşağa aktarılabilen, aile içi toplumsallaşma araçlarıyla sürdürülen, örgütsüzlük ve becer eksikliği gibi nedenlerden dolayı bireylerin bir takım fırsatlardan yararlanamadığı durumları ifade etmektedir. Yoksulların sendikalarda, siyasi partilerde örgütlenme eksiklikleri de yoksulluğu sürdüren kültürel bir mekanizma olarak düşünülmektedir (Torlak&Yavuzçehre, 2008). Yoksulluğun kültürel açıklamaları yoksul kimselere bir takım özellikler atfeden kavramlar da içermektedir. Literatürde en fazla karşılaşılan kavramların “yoksulluk kültürü”, “derin yoksulluk”, “sosyal dışlanma”, “marjinallik” gibi kavramlar olduğunu görmekteyiz. (Lewis, 1966; Erdem, 2002). Yoksul kimseleri marjinal ya da dışlanmış olarak etiketleyen bu bakış açısı yoksulluğu bireysel süreçlere indirgeyen bir yaklaşım olarak eleştirilmektedir (Kayaoğlu, 2008).

Yoksullukla ilgili yapılan nedensel atıfların da iktisadi temelde değerlendirildiği ve doğrudan bireyde yarattığı olası sonuçları ağır bastığı alanlar

olabilmektedir. Özellikle yoksullukla ilişkili bireysel atıflar (ör: yoksulların “tembel” olduğu görüşü) ve yoksulluğun aileden aileye aktarılabilen bir olgu olduğu düşüncesi kültürel yaklaşıma örnek teşkil etmektedir (Harper, 2001). Özar’a (2007) göre ise ekonomik eşitsizliğe dayanan sistemler kendi “yoksul”larını oluşturmakta ve onları kendi yoksulluklarının nedeni olarak “suçlu” ilan eden bireyler olarak görmektedirler. Her şeyin bireyin kendisinin elinde olduğu, bireyin isterse her şeyi yapabileceği ve eğer başarısızlık söz konusu ise bunun bireyin yetersizliği veya tembelliğinden kaynaklanabileceği kalıpyargıları, yoksul kişilere ilişkin algısal atıfları da beraberinde getirmekte ve indirgemeci yaklaşımlar olarak da eleştirilmektedir (Harper, 2001; Göregenli & Solak, 2009; Erdoğan, 2007; Özdoğan, 2009).

### **1.3.2. Yapısalcı Yaklaşım**

Yoksulluğun salt iktisadi temelde değil de toplumsal dinamikleri ile birlikte ele aldığımızda ise yapısalcı bir bakış açısı ortaya çıkmaktadır. Yapsıal temelde bakıldığında, yoksulluk olgusu gelir eksikliği içerisinde bulunan insanların belirli toplumsal örüntüleri nasıl yaşadıklarına işaret etmektedir ve temel gereksinimlerin karşılanmasındaki ortaya çıkan zorluklar, üretim kaynaklarına sahip olma anlamında ortaya çıkan zorluklar, kamusal kaynaklardan (sağlık, eğitim vs.) faydalanılmasında ortaya çıkan eşitsiz dağılım yoksullukla ilişkili yapısal süreçlere dikkati çekmektedir (Erdem, 2002).

Literatürde yoksullukla ilişkili tarihsel ve sosyolojik bağlamı içine alan çalışmalar bulunmaktadır (Oktik, 2008; Erdem, 2002; Buğra, 2008). Mevcut çalışmalar ışığında yoksulluk; günlük ihtiyaçlarını karşılamakta zorlanan insanların, sunulan her türlü hizmetten kısıtlı ölçüde yararlanması ya da yararlanamaması sonucu ortaya çıkan *eşitsizlik*

durumu ile ilişkili olabilir. Marshall'a (1999) göre, eşitsizlik, toplum içerisindeki bir gruba ya da bir gruptaki bireylere eşitsiz ödül dağıtımını demektir. Buradan hareketle yapısalci yaklaşım yoksulluk ve eşitsizlik arasında bir ilişkiye işaret etmektedir.

Yapısalci yaklaşımın yoksulluğun nedenlerine ilişkin sosyal ve yapısal faktörlere işaret ettiği söylenebilir. Yoksulluğa ilişkin bir çok çalışma yoksulluğun olası nedenleri olarak ekonomik eşitsizliği, kaynak kullanımındaki dengesizliği, savaşları, göç olgusu gibi toplumsal olayları göstermektedir ( Demiral, Evin, Demiral,1999; Özerkmen, 2004; Tireli, 2009).

### **1.3.3. Psikolojik Yaklaşım ve Yoksullukla İlişkili Sosyal Psikolojik Araştırmalar**

Yoksulluğun psikolojik temelde değerlendirilmesinin, kuramsal bakış açıları ile yoksulluğun bireye olan etkisi temeline dayandığı söylenebilir. Genel olarak psikoloji literatüründe yoksulların neden yoksul olduğu ve yoksulluğun bireysel sonuçları üzerine odaklanan psikolojik temelli yaklaşımlar göze çarpmaktadır (Kayaoğlu, 2008). Yoksulluğa ilişkin psikolojik yaklaşım; yoksul olma halinin birey üzerindeki olası sonuçlarına odaklanmakta ve yoksulluğu bir “durum” olarak işlemektedir. Bununla beraber yoksulluğu irdeleyen çoğu psikolojik çalışmaların atıf çalışmaları ve kuramsal çalışmalar olduğu da söylenebilir.

Yoksulluk kavramı sosyal psikoloji literatürü içerisinde yoksulluğa yönelik atıflar (Göregenli & Solak, 2009), yoksulluğun ve yoksul kişilerin bireysel özellikleri ve sonuçları (Lewis, 1966), yoksulluğun sosyal dışlanma aracı olarak etkisi (Kayaoğlu, 2010) ve Sosyal Basınlık Kuramı (Tajfel/Turner, 1981), Görelî Yoksunluk Kuramı (Crosby, 1976) , insanların bu dünyada hak ettiğini yaşadığı görüşünü savunan Adil Dünya İnancı ,

kalıpyargılar, kontrol odağı, otoriteryanizm, önyargılar ve nedensel atıflar gibi sosyal psikolojik bazı alanlar çerçevesinde tartışılmıştır. (Göregenli & Solak, 2009; Kayaoğlu, 2008; Lipkus ve Siegler, 1993).

Sosyal psikoloji literatüründe yoksulluğu psikolojik kuram ve süreçlerle inceleyen çalışmalar olduğu bilinmektedir (örn. Lewis, 1966; Göregenli&Solak, 2009; Hine & Monitel, 1999). Yoksulluğa ilişkili olarak yapılan psikolojik bazı çalışmalar yoksul olma halinin getirdiği bireysel özelliklere veya öznel sonuçlara vurgu yaparken (Lewis,1971; Kocatepe, Çelik,Savaş, Kalyoncu & Yıldız, 2006); bazı çalışmalar (Göregenli&Solak, 2009) ise atıf çalışmaları şeklindedir. Bu yönüyle sosyal psikoloji yoksulluğu bir süreç olmaktan çok bir “durum” olduğunu ima eden araştırma sonuçlarını barındırmaktadır (Kayaoğlu, 2008).

Yoksulluk ve yoksulluk kültürüne ilişkin ilk psikolojik çalışma, yoksulların psikolojilerine odaklanan ve temelde sosyal antropolojik süreçleri barındıran Lewis’in (1966) araştırması olarak bilinmektedir. Bu çalışma daha önce de belirtildiği üzere yoksulluk ve yoksulluk kültürünün aynı şey olmadığına işaret etmektedir. Söz konusu araştırmada açık uçlu görüşmelerin yanı sıra Tematik Algı Testi, Rorschach Testi ve Cümle Tamamlama Testi gibi psikolojik testler kullanılmış; sosyoloji, antropoloji, ve psikolojinin geleneksel tekniklerini birleştiren holistik temelli bir yöntemin izlendiği bilinmektedir.

Lewis (1966) in çalışması, yoksulluğu patolojik bir olgu olarak ortaya çıkaran ve de yoksulları belirli etiketlenmelere maruz bırakan süreçleri ortaya koymuştur. Psikolojinin yoksulluğa olan ilişkisini kurmaya çalışan ilk araştırmalardan biri sayılmaktadır ve sosyal bilimler açısından yoksulluğu patolojikleştiren ve marjinalleştiren

bir yapı olarak sunmaktadır (Yılmaz, 2011). Bu görüş yoksulların pek çok toplumda kendilerini “tehlikeli” , “hastalıklı”, “tembel” gören bakışların altına yaşamak zorunda hissetmelerini de beraberinde getirmektedir (Kayaoğlu, 2010).

Buna benzer bir yaklaşım sosyal dışlanma kavramları üzerinden de kurulabilir. Gurung ve Kollmair’ e (2005) göre, marjinallik insanların mekansal ve toplumsal kaynaklara erişim için mücadele ettiği kültürel, politik ve ekonomik kürelere işaret eder ve sistemden ekonomik olarak dışlanma söz konusu olduğunda bu durum sosyal ve siyasal alanda da dışlanmaya götürebilir (akt. Ayaşlıoğlu, 2007). Bu durumda yoksul grupların toplumsal açıdan “marjinalleştirilmiş” olmaları yoksulluğun *bireysel eksiklik* olarak algılanmasına ve yoksullara yönelik olumsuz kalıp yargılara ve temsillere neden olabilir. Erdoğan’a (2007) göre özellikle 1980 sonrası Türkiye’de yoksulluğa-yoksullara yönelik temsiller farklılaşmış; “sokak çocukları” , “çöplük insanları” gibi yeni tanımlar ortaya çıkmıştır.

Yoksulluk algısını bireysel süreçlerle beraber; yoksulluğun nedenleri üzerine kuran çalışmalara bakmak faydalı olacaktır. Literatürde yoksulluğa ilişkin nedensel atıfların 3 boyutlu olduğuna vurgu yapan bu atıflar: yoksullardaki çaba eksikliğine, başarısızlığa ve tembelliğe vurgu yapan **bireysel atıflar**; sosyal sistem ve devlet politikalarına vurgu yapan **yapısal atıflar**; kötü şansa ve kadere vurgu yapan **kaderci atıflar olarak** bilinmektedir (Hine ve Monitel, 1999).

Sosyal psikolojide yoksulluğa ilişkin nedensel atıf araştırmalarına baktığımızda, yoksulluğu anlama ve açıklama tarzlarına odaklanıldığı ve yoksulluğun salt algılanan nedenleri üzerinde durulduğu dikkati çekmektedir (Göregenli & Solak, 2009). Bu araştırmaların en belirgin olanlarından biri (bkz. Feagin 1972); insanların yoksulluğa

yönelik bakış açılarında %53 oranında bireysel faktörlerin; %22 oranında yapısal faktörlerin ve %18 oranında ise kaderci/kadersel faktörlerin etkili olduğunu ortaya çıkarmıştır (Harper, 2001).

Amerika’da yapılan bir çalışmada yapısal atıfların tek bir boyut olmaktan çok “ekonomik-yapısal” (düşük ücretler, iş imkanlarının yokluğu) ve “önyargısal-yapısal” (yoksullara yönelik önyargı ve ayrımcılık, kadınlara daha düşük ücretlerin ödenmesi) şeklinde iki boyutlu olduğu öne sürülmüştür (Bullock, 2004).

Yoksulluk ve yoksulluk algısına yönelik kültürler arası atıf çalışmalarının da yapıldığı bilinmektedir. Hine ve Mouitel (1999) gelişmekte olan ülkelerdeki yoksulluğun nedenleriyle ilişkili olarak yaptıkları araştırmada; Kanadalı ve Filipinli katılımcıların yoksulluk atıflarının bireysel, kaderci ve yapısal olmak üzere 3 boyutlu olduğu , farklı grupların yoksulluğa farklı atıflar yapma eğiliminde oldukları (liberallerin daha çok yapısal ve sosyal nedenlere vurgu yapması gibi), yoksulluğa yapılan bireysel atıfların kişilik, eğitim düzeyi ve din gibi olgularla da ilişkili olduğu, Kanadalı katılımcıların yoksulluğa yönelik atıflarını doğal nedenlere (iklim, konum) ve çatışmalara yaptıkları; Filipinlilerin ise daha çok *yoksulları ve yoksulluğun kendisini suçlama* eğiliminde oldukları orta çıkmıştır.

Marcol (1997) ise Türkiye’ye özgü çalışmasında yoksulluğun bireyci, yapısal ve kaderci boyutlar temelinde açıklanabileceğine dikkati çekmiştir (akt. Göregenli & Solak, 2009). Türkiye’de de yapılan bazı yoksulluk araştırmalarına göre; nedensel atıflar yoksulluk algısında oldukça belirleyici olabilmektedir. Göregenli ve Solak (2009) tarafından farklı demografik özelliklere sahip üniversite öğrencileriyle, *Yoksulluğa İlişkin Nedensel Atıflar Ölçeği* (Likert tipi) kullanılarak yapılmış olan araştırmada ise yoksulluk

atıflarıyla ilişkili olarak şu sonuçlara ulaşılmıştır: toplumda yoksulluğun bireyci (kişisel sorumluluk, çalışkanlık veya kişisel çaba ile ilişkili olduğunu savunan atıfla), yapısal ve kaderci olmak üzere 3 boyutlu olduğu görülmektedir. Yoksulluğa atfedilen nedenlerden biri de göç olgusudur ve özellikle yoksulluğun nedeni olarak “köyden kente göç süreci” gösterilmektedir. Bu durum Türkiye’ye *özgü* olarak değerlendirilmesi açısından önemli görünmektedir. Yoksulluğa yönelik kaderci atıflarında ağırlıkta olduğu, aile kurumunun önemli olduğu toplumumuzda “yoksul ailede doğmuş olmak” kaderci boyutla ilişkili görünmektedir. Araştırmada yapısal boyutlara, ekonomik ve politik sistemin istikrarsızlığı ile işsizliğe de vurgu yapılmıştır.

Türkiye’de hizmet sektöründe çalışan yoksulların yoksulluk algıları ile ilişkili olarak yapılan diğer bir araştırmada hizmet sektöründe çalışanlar ile günlük ücretli işlerde (taksi şoförü, kapıcı, temizlikçi) çalışanların yoksulluk algıları incelenmiştir (Suğur ve ark., 2008). Söz konusu çalışmanın her meslek grubundan 100 kişinin katılımıyla yapılan ve yoksul olma durumu ile atıflar üzerinde yoğunlaşan bir çalışma olduğu görülmekte ve “yoksul kimdir?” sorusuna yanıt verenlerin “kendinden daha kötü durumda olanları” yoksul olarak nitelendikleri (taksi şoförünün kapıcıyı yoksul olarak nitelendirmesi, temizlikçinin sokakta çöp toplayanı yoksul olarak görmesi gibi) ve her 3 kişiden birinin kendisini Türkiye koşullarında yoksul görmediği anlaşılmaktadır.

Suğur ve ark.’na (2008) göre yoksulluğu kişinin tembelliği olarak görenlerin oranının %79, yoksulluktan kurtulmanın yolu “çaba sarfetmektir” diyenlerin (genelde düşük statülü gruplar olan gündelikçiler, kapıcılar) oranının %77 olması bireyci atıflara işaret etmektedir; yoksulluğa ilişkin yapısal atıfların da (devlet politikaları, işsizlik vs) yapıldığı görülmektedir. Yoksulluğun nedenlerine ilişkin atıflara baktığımızda bir çok

araştırmacının sosyal düzensizlikten ziyade bireysel başarısızlıklara odaklandığı bilinmektedir (O'Conner, 2001).

Böylece söz konusu atıfların bir takım kararlar, tutumlar, duygular ve davranışların belirleyicileri olarak kavramsallaştırılması da dikkate alınmaktadır (Hine&Montiel, 1999). Yoksullukla ilişkili olarak yapılan bu araştırmaların çoğu spesifik olarak yoksul gruplara değil de her gruptan insanın fikrini kapsayan çalışmalardır. Bu araştırmanın özgünlüğü ise doğrudan yoksul kesimlere “yoksul kimdir” şeklindeki sorunun yöneltmesiyle başlamaktadır. Yani yoksulluğun kendisine dair öznel algıların ve öznel süreçlerin neler olduğunu tespit etme ihtiyacı bu araştırmanın özgünlüğüne işaret etmektedir.

Yoksulluk olgusunun kuramsal bazı temellerle incelendiği araştırmalar olduğunu söylemiştik. Yoksulluk algısına Adil Dünya İnancı açısından baktığımızda; insanların yaşadıkları dünyayı adil olarak algılamaları ile yoksullara yönelik bireyci atıflar arasında bir ilişki olduğu görülmüştür (Göregenli & Solak,2009; Hine & Montiel, 1999).

Yoksulluk algısına farklı bir kuramsal bakış da Sosyal Baskınlık Kuramı (Sidanius/ Pratto, 1994) tarafından getirilmiştir ve kuram bir grubun başka bir grup üzerinde hiyerarşik olarak daha üstün olduğunu, ait olunan grubun diğer gruplara karşı daha baskın olması yönündeki genel bir arzuya işaret etmektedir (Sidanius, Pratto, Laar & Levin, 2004). Yoksulların da alt statülü bir grup olduğunu öngörürsek eğer toplumdaki sosyal baskınlık düzeylerinin yüksek statülü gruplara göre daha az olabileceği düşünülebilir.

Yoksulluk ve yoksulluk algısının psikolojide genellikle atıflar ve bireysel süreçler temelinde inceleyen çalışmaların yanı sıra yoksulluk ve yoksullara ilişkin önyargı



süreçlerine vurgu yapan eleştirel çalışmalar da bulunmaktadır (Kayaoğlu, 2008; Harper, 2001; Özdoğan, 2009). Yoksulluğun sosyal psikolojik açıdan kontrol edilebilirliğe yönelik inançlar , yoksulluğun öfke ve suçlayıcı duygulara ilişkin açıklamalarla değerlendirilmesi bazı araştırmacılar tarafından eleştirilmektedir. (Kayaoğlu, 2010).

Görüldüğü üzere yoksullukla ilişkili yapılan sosyal psikolojik araştırmalar genellikle yoksulluğa ilişkin nedensel atıflar, adil dünya inancı, sosyal baskınlık eğilimi, eşitsizlik ve bireysel hareketlilik, kontrol odağı ve otoriteryanizmle ilişkili süreçlere işaret etmektedir. Bu çalışmalar, yoksulluğun bireysel algısı ve yarattığı sonuçlar bakımından önemli görünmektedir.

## II. BÖLÜM

### YOKSULLUK ALGISINA SOSYAL PSİKOLOJİK BİR BAKIŞ: SOSYAL KİMLİK KURAMI (SKK)

Bu bölümde yoksulluk algısına farklı bir perspektiften bakmaya çalışılmaktadır. Genellikle ekonomik ve toplumsal süreçleriyle tartışılan, psikoloji de ise bireysel sonuçlarına odaklanılan yoksulluk olgusu sosyal psikolojik temel de ele alınmaya çalışılacaktır. Yoksulluğun devamlılığına yola açan psikolojik mekanizmalar ve bireyler üzerindeki algısı üzerine odaklanılmaktadır. Yoksullukla ilişkili olduğu düşünülen psikolojik mekanizmalar ve algılar iki temel bağlamda tartışılacaktır: Psikolojik Süreçler ve Sosyal Kimlik Kuramı.

#### II.1. Psikolojik Süreçler

Yoksullukla ilişkili bu çalışmalar yoksulların neden ve nasıl yoksullaştığına dair ve de çözüme yönelik ip uçları vermemektedirler. Oysa ki, yoksulluk zaman ve koşullar bağlamında devam eden bir süreçtir ve toplumsal bir sorun olarak sürmektedir. Yoksulluğun toplumsal bir sorun olarak sürmesi ekonomik sebeplerin yanı sıra psikolojik mekanizmalarla da ilişkili olabilir. Bu anlamda yoksulluğun nasıl ve hangi psikolojik dinamiklerle devam ettiği sorusu önem kazanmaktadır.

Bu araştırmanın temel bileşenleri yoksulların yaşadıkları psikolojik süreçlere odaklanmaktadır. Psikolojik süreçler sorunun (yoksulluk) çözümüne katkı sağlayabileceğinden psikolojik “duruma” değil, psikolojik “süreçe” odaklanmak gerekmektedir. Psikolojik süreçler hem sorunun çözümüne ilişkin ipuçları vereceğinden hem de sosyal psikolojik olguların kuramsal olarak açıklanmasına katkı sunacağından

önemli görünmektedir. Yoksulluğun ve yoksul gruplara ilişkin psikolojik süreçler yoksulların kendilerini algılama biçimleri ile ilişkili olabilir. Yoksulluğa ilişkin sosyal psikolojik değerlendirmelerinin yanı sıra, yoksulların homojen ve ayrı bir kategorik grup olarak mı ele alınması gerektiğinden yoksullukla baş etmede kullandıkları stratejik farklılıklara kadar uzanan süreç psikolojik süreçlerin temelini oluşturmaktadır.

Bu araştırmanın amaçları doğrultusunda; yoksulluğun ve yoksul grupların psikolojik süreçleri ile birlikte sorunun (yoksulluk) çözümüne dair pratik katkı sağlayabileceği düşünülen bir kuram bulunmaktadır: Sosyal Kimlik Kuramı.

## **II.2. Sosyal Kimlik Kuramı**

Sosyal Kimlik Kuramı (SKK) Tajfel ve Turner (1981) tarafından geliştirilmiş olan, grup üyeliğini, grup süreçlerini ve gruplar arası ilişkileri ele alan sosyal psikoloji kuramıdır. Özellikle 1920'li yıllarda "popüler" olan pozitivistin de etkisiyle gittikçe bireyselleşen Kuzey Amerika psikolojisine bir tepki olarak "sosyal" bir psikoloji yapma isteği sonucunda ortaya çıkmış olan kuramsal bir yaklaşıma işaret etmektedir (Çömez&Açıkgöz, 2006).

Sosyal Kimlik Kuramı'nın bireyin "*sen kimsin?*" sorusuna verecek olan cevaplarını gruplar arası süreçler yoluyla incelediği söylenebilir. SKK temel olarak grup davranışının yalnızca bireysel özellik ve kavramlarla açıklanamayacağını, grubun bireye ve bireyler arası ilişkilere indirgenemeyeceğini ve de gruplar arası ilişkilerin ve grup psikolojisinin önemine dikkat çekmektedir (Rabbie, Schot & Visser, 1989).

Sosyal kimlik, benlik kavramının grup üyeliğinden doğan parçasıdır. (Hogg& Abrams,1996). Ayrıca Sosyal kimlik, Tajfel (1978) tarafından "bireyin, ilgili grubun

üyeliğine duygusal bir önem ve değer atfının eşlik ettiği, belirli sosyal gruplara ait olma bilgisi olarak tanımlanmıştır. Bunun yanı sıra Hogg ve Abrams (1996) sosyal kimliği; bireyin belli sosyal gruplara üyeliği ile olan duygusal ve anlamlı aidiyetinin “bireysel bilgisi” olarak tanımlamışlardır. Kuramcılar sosyal kimliğin kişilik özelliklerinden ve bireyin diğerleriyle kurduğu özel ilişkilerden doğan kişisel kimlikten tümüyle farklı olduğunu savunurlar (Turner, 1982). Turner (1982)’a göre bir bireyin benlik kavramı ve dolayısıyla da benlik saygısı algıladığı sosyal kimliğe demirlenmiştir ve bazı koşullarda olumlu benlik saygısı ihtiyacını sosyal kimlik karşılamaktadır.

Grup üyeliği ile oluşan grupsal aidiyeti beraberinde bir takım psikolojik vurguları da getirmektedir. Grup üyeliğine benimsemeye yönelik yapılan bu psikolojik vurgu “biz” olma duygusuna götürebilir. SKK’ye göre, grup üyeliği kurumsal ya da biçimsel bir kavram değildir, birlikteliği, bizliği, ait olmayı ve kimliğe ilişkin süreçleri içermektedir (Hogg & Abrams, 1996; Hortaçsu,1998; Bilgin, 2007). Bireyler kendilerine ve diğerlerine ilişkin algılarını sosyal sınıfları temel alarak yapılandırır ve bu sınıfları zamanla içselleştirebilirler (Demirtaş, 2003).

Tajfel’in (1978) de belirttiği üzere insanlar kişisel kimlik ve sosyal kimlik olarak iki temel kimliğe sahiptir. Kişisel kimlik bireyin kendi öznel tanımlamasına işaret ederken, grup kimliği ise bireyin grup içerisindeki tanımlanma sürecine işaret etmektedir. SKK ‘nin “kişiler arası-gruplar arası süreklilik” kavramı da bireylerin ne zaman kişisel kimliklerince ya da ne zaman grup kimliklerince tanımlandıklarına odaklanmaktadır. Burada da işleyen sürecin sosyal karşılaştırma süreci olduğu söylenebilir. Bireysel benlik bilgisinin, kişinin kendisini diğer insanlarla karşılaştırarak edinildiği gibi, kolektif benlik ya da sosyal kimlik de insanların üyesi oldukları grubu (iç-grup) diğer gruplarla (dış-grup)

karşılaştırmaları sonucu edinilir. Kişiler kendilerini iyi hissetmek, başkalarınca onaylanmak ya da belirgin bir kimliğe sahip olmak için grup üyelikleri temelinde grup davranışları gösterebilirler. Gruplar arasında yapılan karşılaştırmalar sonucunda, çeşitli boyutlarda kendi gruplarını diğer gruptan daha iyi/üstün/başarılı vs. değerlendiriyorlarsa, grup üyeleri olumlu sosyal kimlik algısına ulaşabilir. Bu gibi durumlarda grupta özdeşim düzeyi artar ve grup üyeliği devam eder. Ancak her zaman daha iyi/üstün/başarılı grubun üyesi olmak mümkün olmayabilir. Toplum, aralarında güç, konum ve saygınlık ilişkileri bakımından farklar olan çeşitli gruplardan (ırk, cinsiyet, dil, ekonomik durum, meslek v.b.) oluşmaktadır. Bazı gruplar diğer gruplara göre daha iyi bir konuma, güce ve saygınlığa sahiptirler ve diğer gruplardan olumlu yönde ayrılmaktadırlar; bu durum da üyelerinin sosyal kimliğinin olumlu olmasını sağlayabilir. (Hogg ve Abrams, 1996). Ancak, grubun toplumdaki konumu iyi değilse, bu gruba üyelik bireyde doyurucu olmayan, olumsuz bir sosyal kimlik oluşmasına yol açabilir. Eğer grup çeşitli boyutlarda diğer gruplardan daha olumsuz algılanıyorsa olumsuz sosyal kimlik algısı doğar. Grubun kişiye olumlu bir benlik sunmadığı zamanlarda birey kendini iyi hissetmek ve grubun yarattığı olumsuz algıdan kurtulmak için değişik stratejiler kullanmak zorunda kalabilir.

SKK'nın bu varsayımlarına ve insanların kendilerini grup üyelikleri temelinde tanımladıklarına ilişkin daha bilişsel açıklamalar getiren Benlik Kategorizasyonu Kuramı'na (BKK) (Turner, Hogg, Oakes, Reicher & Wetherell, 1987) göre insan zihni, benzerlikleri ve farklılıkları temelinde nesnel ve sosyal dünyayı kategorik süreçlerle algırlar. Bu kategorik algılama bireyin kendisini de kapsar. Kurama göre benliğin sosyal kategorizasyon süreci iki temel ilkenin etkileşimine bağlıdır: göreceli erişebilirlik düzeyi ve kategori-uyaran gerçekliğidir. Göreceli erişebilirlik, nesne ve olayları kategori etmemizde etken olan deneyimler, beklentiler, güdüler ve değerlere işaret ederken;

kategori-uyaran gerçekliği ise yapılan kategorizasyonun uyarının gerçekliğine ne kadar denk düştüğü ile ilişkilidir.

Kategori uyarın gerçekliği ise üst –karşıtlık ilkesine göre işlemektedir. Üst-karşıtlık ilkesi bir kategori içerisinde algılanan benzerliklerin o kategori ile diğerleri arasındaki algılanan benzerlikten büyük olması gerektiğini; bir kategori içerisinde algılanan farklılıkların ise o kategori ile diğer kategoriler arasında algılanan farklardan daha küçük olması gerektiğine işaret eder (karşılaştırmacı denklik). Ayrıca benzerlikler ve farklılıklar, kategorinin anlamı hakkındaki normatif inançlarımıza denk düşmelidir (normatif denklik). Üst karşıtlık ilkesi, bireyin kendi grup üyeleri arasındaki benzerlikleri çoğaltmasına ve diğer gruplarla olan farkı belirginleştirmesine ve benlik tanımlamasının belli bağlamlarla değişebilirliği sonucuna yol açar.

Daha önce de değinildiği gibi, SKK'nın en önemli varsayımlarından biri, bireylerin kendilerini sosyal kategoriler (grup üyelikleri) temelinde tanımlamalarına ilişkin en önemli motivasyonel güç olumlu benlik görüşüne ulaşma ve sürdürme isteğidir. Diğer bir deyişle, gruplar arası süreçleri değerlendirirken, grup üyeleri benliklerini olumlu algılamak isterler. Grup üyeleri, iç grup yanlılığı yoluyla kendi gruplarını diğer gruplardan daha üstün algılayarak olumlu bir sosyal kimlik kazanma eğilimindedirler. Ancak daha önce de belirtildiği gibi, bazen diğer grupların bireyin üye olduğu gruptan üstünlüğü o kadar açıktır ki, o grup üyeliğinden olumlu bir sosyal kimlik kazanmak olası değildir (Turner, 1982). Sosyal Kimlik Kuramı, sosyal karşılaştırma yoluyla dezavantajlı ya da düşük statülü grupların olumsuz sosyal kimliklerinde kurtulmak için, olumlu sosyal kimlik kazanma ya da yüksek statülü gruba geçme eğilimlerinde olduklarına işaret etmektedir (Tajfel, 1978; Turner, 1987). Diğer bir deyişle eğer ait oldukları grup olumlu bir benlik

yaratmıyor ise, grup üyeleri olumlu benlik algısına ulaşmak için çeşitli stratejiler izlemektedirler.

“Kimlik yönetin stratejileri” olarak adlandırılan bu stratejiler bireysel hareketlilik, yaratıcı strateji ve kolektif çabadır (Blanz, Mummendey, Mielke & Klink, 1998). Bireysel hareketlilik olumsuz kimliğe yol açan grup üyeliğinden –en azından psikolojik olarak- çıkma ve daha üst gruba geçme anlamına gelirken, kolektif çaba iç grupla dış grup arasındaki yapısal ilişkilerin değişmesi için grup üyelerinin hep birlikte mücadele etmesini gerektirmektedir (Tajfel, 1978). Yaratıcı strateji ise iç-grubun gerçek konumunda bir değişiklik yapılmaksızın, karşılaştırma bağlamının yeniden yorumlanmasıdır (Blanz ve ark., 1998). Bireysel stratejilere bir örnek vermek gerekirse, oturduğu mahallenin alt yapı sorunları ve yüksek suç oranına sahip olduğunu düşünen bir kimse o mahalleden istediği kriterlere uygun başka bir mahalleye taşınabilir. Bu durum kişinin bireysel hareketlilik yoluyla başka bir gruba geçebilme sürecine işaret etmektedir. Kolektif stratejiyi kullanan kimseler ise bir gruptan diğerine geçiş sürecinde toplu hareket edilmesi gerektiğini düşünürler. Örneğin, hak ettiklerinin altında ücret alan ve sosyal haklarının gasp edildiğine inanan fabrika işçileri toplu bir şekilde iş bırakarak kolektif çaba ile grup çıkarlarını gözetebilirler. Bir başka durumda ise, grup üyeleri kendi gruplarını ve karşılaştırdıkları grupları değiştirmeksizin, sadece karşılaştırma boyutunu değiştirerek yaratıcı olumlu kimlik geliştirme yoluna gidebilirler. Örneğin, Avrupalılarla karşılaştırdığımızda ekonomik veya sosyal yönlerden kendimizi daha olumsuz algılayabiliriz. Böyle bir durumda, bizim daha insancıl değerlere sahip olduğumuzu iddia ederek olumsuz kimliğimizi olumluya çevirebiliriz.

Bu süreçte düşük statülü grup üyelerinin hangi stratejiyi kullanacağı gruplar arası bağlama ya da gruplar arası ilişkilerin güvenli olup-olmamasına bağlıdır. SKK'ye göre hangi stratejilerin kullanılacağı kendi grupları ile diğer grup arasında var olan güç ve statü farkını haklı-haksız, değiştirilebilir-değiştirilemez olarak algılamalarına bağlı görünmektedir (Tajfel & Turner, 1981 ). Tajfel'e (1978) göre bu stratejilerin hangilerinin kullanılacağı gruplar arasında algılanan yapısal ilişkilere bağlıdır. Tajfel (1978) gruplar arası sınırların geçirgenliği, gruplar arasındaki ilişkilerin meşruiyeti ve bu ilişkilerin değişebilirliği olmak üzere üç algılanan yapısal ilişkiden söz etmektedir.

### **II.2.1.Gruplar arası Yapısal İlişkiler: *Sınırların Geçirgenliği, İlişkilerin Meşruiyeti ve Değişebilirlik***

Gruplar arası geçirgenliğin olduğu durumlarda, alt statülü grupta bulunan kişiler üst statüye yani avantajlı gruba geçmek isteyebilirler ve bu geçiş için bireysel bir çaba gösterme eğiliminde olabilirler (Tajfel&Turner, 1981). Örneğin kendisini “yoksul” sınıfında gören kişi bireysel çaba ile “zenginler” sınıfına geçmeye çalışabilir. Buradaki sınırlar sosyo-ekonomik sınırlardır ve geçirgenliğe sahiptir. Ellemers, Spears, Doosje (2002) tarafından yapılan bir deneyde, grup geçirgenliğinin sağlandığı ve sağlanmadığı durumlar ile yüksek ve düşük statülü gruplar oluşturulmuş; özellikle düşük statülü grup üyeleri üzerinde grup sınırlarının geçirgenliğinin etkili olduğunu görmüşlerdir. Deneyde düşük statülü grup üyelerinin daha üst bir statüye geçme şansını anladıklarında, kendi gruplarıyla olan özdeşimlerinin düştüğü gözlenmiştir. SKK' ye göre, toplumsal yaşamda kendi grup kimliklerinden hoşnut olmayan dezavantajlı kimseler bireysel çaba ile avantajlı gruplara geçme eğilimi taşımaktadırlar. (Tajfel & Turner, 1981).



Bireyler her zaman grup sınırlarının geçirgen olduğu gruplarda olmayabilirler. Toplum içerisinde dahil olduğumuz bazı gruplar geçirgen sınırlara sahip değildir. Örneğin, cinsiyet bağlamında kadın-erkek, etnik grup aidiyeti bağlamında Türk ya da Kürt olmak, inançlar bağlamında Alevi ya da Müslüman olmak gibi.

İnsanlar, özellikle cinsiyet, ırk, kültür gibi sınırları belirlenmiş ya da geçirgenliği olmayan sosyal kimliklerde, düşük statüde ya da dezavantajlı grupta olmanın verdiği kaygıyı gidermek için bireysel çaba yeterli olmayabilir. Böyle durumlarda bireyler farklı stratejilere yönelmektedirler. Düşük statüdeki grup üyeleri kendi gruplarında kalıp, bu durumların üstesinden farklı yollarla gelmeye çalışabilirler.

SSK'ya göre böyle durumlarda insanlar bireysel değil de grup olarak hareket etme eğiliminde olacaktırlar (Tajfel, 1982). Çünkü ancak bu sayede olumlu sosyal kimliklerini kazanabileceklerine inanmaktadırlar. Bu bağlamlarda algılanan statü farklılıkları grupların davranışlarını da etkilemekte, kolektif bir eylemin açığa çıkıp-çıkması da bu bağlamlara göre değişebilmektedir.

SKK'ye göre, alt statüdeki grup yüksek statüde bulunan grupla olan güç farkını “meşru” ve “değiştirilemez” olarak algılıyorsa eğer, düşük statüden kurtulmak için alternatif bir sosyal yapılanma içerisine girmeleri ve buna ilişkin bir farkındalık geliştirmeleri zorlaşmaktadır. Fakat bu algının tam tersi bir şekilde, güç ve statü farkının “haksız” olduğunu ya da “meşru olmadığını” düşünüyorlarsa eğer, statü ilişkilerini değiştirmek için bir takım yollar arayabilirler.

Gruplar arası farka ilişkin haksız algılamanın olduğu durumlarda yaratıcı stratejiler devreye girmektedir. Tajfel & Turner'a (1979) göre, yaratıcı stratejilerin temelini *karşılaştırma kriterlerini değiştirmek* oluşturmaktadır ve düşük statüde olan grup

üyelerinin yüksek statüde bulunmaya olanak sağlayan kritere göre değil, farklı bir kritere göre karşılaştırma yapmalarına işaret etmektedir .

Düşük statülü grup üyelerinin kullandığı bir diğer yaratıcı yol ise; *karşılaştırmaya girilen boyutların özelliklerine yüklenen değer değiştirilmesi* ve düşük statülü grup lehine olumlanmasıdır. Örneğin, Amerika’da Siyahlara karşı önyargının belirgin olduğu süreçlerde, Siyahların Jazz müzik ya da basketbol gibi alanlarda kendilerini Beyazlara göre daha başarılı/olumlu kılmaları gibi.

Olumsuz sosyal kimlikten kaçınmak için kullanılan bir diğer strateji ise, *karşılaştırma grubunu değiştirmektir*. Düşük statüdeki üyeler kendilerinden daha altta olduklarını düşündükleri başka gruplarla karşılaştırma sürecine girebilirler. Aşağıya doğru yapılan bu karşılaştırma süreci görece olumlu sosyal kimliği korumaya hizmet etmektedir. Örneğin Türkiye’deki “yoksullar”ın eşitsiz koşullarda istediklerine ulaşamamaları onlar için bir dezavantajdır ve bununla baş etmede yaratıcı bir strateji geliştirmeleri gerekir.

“Yoksullar” (resmi rakamlara göre “asgari ücretin altında bir ücretle temel ihtiyaçlarını karşılayamayanlar” grubu olarak değerlendirirsek ) kendilerinden daha düşük statüde olduğunu düşündükleri “sokak çocukları” ya da “evsizler” le kendilerini karşılaştırabilir ve sahip oldukları olumsuz sosyal kimlik bu süreçten sonra onlara çok da “olumsuz” görünmeyebilir. Dolayısıyla kendilerini yoksul olarak tanımlamayabilirler.

Tüm bu stratejileri kullanan gruplar veya bireyler dış grubun-üst grubun-üstünlüğüne doğrudan bir itiraz sergilemekten kaçınabilir ve ilişkilerin “daha güvenli” bağlamda kalmasını tercih ederek (Taylor & McKirnan, 1984), sosyal ikilemde kaldıklarında bireysel veya kolektif kaynaklara güvenebilirler (akt. Baysu, 2007). Tajfel (1978) grup sınırlarının geçirgen olmadığı , gruplar arası güç ve statü farkının haksız ve de

değiştirilebilir olarak algılandığı durumlarda ise farklı bir yolun izlendiğini öngörmektedir . Düşük statülü grup, diğer grupla olan güç ve mevki farkını değiştirilebilir ve haksız olarak algılsa eğer, dış grupla *doğrudan rekabete* girmek isteyebilir. Karşılaştırmaya girilen boyutları tersine çevirmek ve gruplar arası farkı gidermek için açık çatışma ve rekabet süreci tercih edilebilir.

Reicher ve Haslam (2006)'ın yaptığı *BBC Mahkum Deneyi* gruplar arası eşitsizliğin psikolojisini sosyal kimlik kuramı çerçevesinde ele almıştır. Araştırmacılar bu deneyde, insanlara hangi koşullarda eşitsizliğin zorla kabul ettirilebileceği kadar, insanların eşitsizliğe karşı çıkacağı noktalara da odaklanılmıştır. Deney bir hapisane ortamı yaratılarak, gruplar arası davranışların farklılığını incelemiştir. Gruplara ve gruplardaki insanlara verilen belli görevler çerçevesinde, onların nasıl olduklarından farklı davrandıklarını incelemeye almıştır. Deneyin, gruplar arası eşitsizliğin psikolojisine vurgu yapması, gruplar arası ilişki ve çatışma bakımından ve de bu araştırmanın ana noktası olan yoksulların kullandıkları stratejiler bağlamında kuramsal katkısının olduğu düşünülmektedir.

### **II.3. Sosyal Kimlik Kuramı ve Yoksulluk Algısı**

Sosyal Kimlik Kuramının temel kavramları ve yaklaşımları temel olarak; grup ve gruplar arası ilişkileri yoksulluk bağlamında inceleyebiliriz. Yoksulluk olgusunun; gerek ekonomik gerekse de sosyal psikolojik anlamda belli grupları olumsuz yönde etkilediği gerçeğinden hareketle; yoksulların spesifik bir grup olup olmadıklarını tartışmak önemli görünmektedir.

Bireyin içinde yaşadığı ekonomik koşullar, kendisinden daha iyi ya da daha kötü koşullarda yaşayan insanlarla olan teması, kendi yoksulluk durumunu

değerlendirmede geçerli olan karşılaştırma gruplarının (zenginlerin)varlığı, zenginler-çok zenginler-yoksullar ve çok yoksullar olarak kategorize edilmiş sınıfsal sistemde kendilerini nasıl kategorize ettikleri ve hangi bağlamlarda kategorize ettikleri ile kendilerini hangi gruplarla benzer yada farklı algıladıkları SKK ve yoksulluk ilişkisi açısından temel noktalardır.

Yoksulları mevcut ekonomik sistemde dezavantajlı ya da düşük statülü gruplar olarak tanımladığımızda; kendilerini değerlendirmede baz alacakları yüksek statülü grupların (zenginler) da varlığından söz etmek mümkün görünmektedir. Yoksulların kendi yoksulluklarından(düşük statüden) kurtulmak ve daha olumlu bir sosyal kimlik edinmek için yüksek statülü bir gruba geçme eğilimleri beklenmektedir. Bu süreçte SKK 'nin temel yaklaşımlarından olan gruplar arası hareketlilik biçimleri önem kazanmaktadır. Yoksulların kendilerini homojen bir grup olarak algılaması durumunda; yoksulluğu meşru ve değişmez olarak görüp-görmediklerine bakmak gerekmektedir. Yoksulluğu meşru ve değişmez görmüyorlarsa eğer, SKKnin öngördüğü stratejilerden kolektif stratejileri kullanma eğilimlerinin daha fazla olmasını bekleyebiliriz.

#### **II.4. Araştırmanın Genel Amacı ve Beklentiler**

Sosyal psikoloji literatürüne baktığımızda, yoksulluğa dair yapılan çalışmaların genellikle nedensel atıflar ve gruplara arası karşılaştırmalarla ilgili olduğu görülmektedir. Bu çalışmada ise yoksulluğun algılanmasındaki nedensel atıflar ile birlikte, bir grup olarak yoksulların yoksul olma haline ilişkin farkındalıklarını ortaya çıkarabilecek değişkenler üzerinde durulacaktır. Yapılan araştırmalar yoksulluk sınırının altında yaşayan çok sayıda kimsenin, kendilerini yoksul olarak tanımlamadığını göstermektedir (Suğur ve ark., 2008).

Bu çalışma yoksulluğun ekonomik temellerine değil, sosyal psikolojik temellerine odaklanmaktadır.

Bu çalışmayla resmi verilere göre yoksul sayılan kişilerin kendilerine ilişkin algılarını, bu algılara yol açan süreçler ve yoksullukla baş etme stratejileri arasındaki ilişkileri, Sosyal Kimlik Kuramı (SKK/ Tajfel & Turner, 1981) çerçevesinde hem niteliksel hem de niceliksel olarak araştırılması amaçlanmaktadır. SKK'ye göre grup üyeleri, kendi gruplarını başka gruplarla karşılaştırdıklarında olumsuz bir değerlendirmeye ulaşıyorlarsa, bununla baş etmek için çeşitli stratejilere yönelmektedirler (Tajfel, 1978). İnsanların olumsuz sosyal kimlikleri değiştirmek üzere, bireysel hareketlilik, yaratıcılık ve kolektif çaba olarak adlandırılan üç strateji kullandıkları belirtilmektedir. Strateji seçimi ise iç-grup dış-grup arasında algılanan değişebilirlik, ilişkinin meşruiyeti ve sınır geçirgenliğine göre belirlenmektedir (Doosje ve ark., 2002).

Bu çalışmada genel olarak, resmi verilere göre yoksul kategorisinde giren kişilerin yoksullukla baş etmede kullandıkları stratejilerin, yoksulları benzeşik bir grup olarak algılayıp algılamadıklarına; kendilerini yoksul olarak kategorize edip etmediklerine; kullandıkları karşılaştırma stratejilerine (aşağı veya yukarı doğru); yoksullarla yoksul olmayanlar arasındaki eşitsizliği değişebilir ve/veya haksız görüp görmemelerine bağlı olduğu öne sürülmektedir.

Belirtilen amaç ve beklentiler, biri mülakat diğeri anket olmak üzere iki farklı çalışma ile sınanmaktadır. İlk çalışma resmi verilere göre yoksulluk sınırı ve altında yer alan 50 bireyle yürütülmüştür ve veriler niteliksel olarak analiz edilmiştir. İkinci çalışma ise yine resmi verilere göre yoksulluk sınırı ve altında yer alan 170 kişiyle yürütülmüş ve verilerin analizinde istatistiksel yöntem kullanılmıştır. Her iki çalışma da genel olarak,

yoksulların kendilerini homojen bir grup olarak algılayıp algılamadıkları, yoksulluğa ilişkin nedensel yüklemelerinin neler olduğu, kendilerini daha çok yoksullarla mı yoksa yoksul olmayanlarla mı karşılaştırdıkları, yoksullarla yoksul olmayanlar arasındaki yapısal ilişkilerin değişebileceğine inanıp inanmadıkları, yoksullarla yoksul olmayanlar arasındaki yapısal ilişkileri meşru algılayıp algılamadıkları, yoksulların bireysel olarak yoksulluktan kurtulabileceğini düşünüp düşünmedikleri, yoksullukla baş etmede kullandıkları stratejilerin neler olduğu ve son olarak da tüm bu değişkenlerin birbiriyle nasıl bir ilişki içerisinde olduğu sorularını araştırmaktadır. SKK'ye göre hangi argümanın hangi baş etme stratejisi üzerinde etkili olduğu Tablo 1'de verilmektedir.

**Tablo 1. Sosyal Kimlik Kuramı'na Göre Beklenti Tablosu**

| Argümanlar         | Bireysel Strateji | Yaratıcı Strateji | Kolektif Strateji |
|--------------------|-------------------|-------------------|-------------------|
| Benzeşik (Homojen) |                   |                   | +                 |
| Benzeşik değil     | +                 | +                 |                   |
| Yapısal nedenler   |                   |                   | +                 |
| Ailesel nedenler   | +                 |                   |                   |
| Kader (şans)       |                   | +                 |                   |
| Bireysel nedenler  | +                 |                   |                   |
| Meşru algılama     | +                 | +                 |                   |
| Meşru algılamama   |                   |                   | +                 |
| Değişir            |                   |                   | +                 |
| Değişmez           | +                 | +                 |                   |
| Alt Karşılaştırma  |                   | +                 |                   |
| Üst Karşılaştırma  | +                 |                   | +                 |

### **III. BÖLÜM**

#### **YOKSULLUK ALGISI ÜZERİNE YAPILAN MÜLAKAT ÇALIŞMASI**

Bu bölümde mülakat çalışmasına ile verilerin analiz sürecine ilişkin bilgilere ve analiz sonuçlarına yer verilecektir.

#### **III.1. Yöntem**

##### **III.1.1. Örneklem**

Bu çalışmanın örneklemini Türk-İş'in 2011 Eylül ayında yayınladığı araştırma raporuna (dört kişilik bir ailenin yoksulluk sınırı 2.939 Lira, açlık sınırı da 902 Lira'dır) göre yoksulluk sınırının altında yaşayan 27'si kadın, 23'ü erkek olmak üzere toplam 50 yetişkin birey oluşturmaktadır. Bu çalışma niteliksel bir çalışmadır ve bireylerle yapılan mülakatları içermektedir. Katılımcılar, Adana ilinin bazı mahallelerinde oturan ailelerden oluşmaktadır. Bu ailelere yakın çevrenin referansları doğrultusunda ulaşılmıştır. Bireyler çalışmaya gönüllü katılmışlardır. Katılımcılara ilişkin demografik bilgiler Tablo 2'de sunulmaktadır.



**Tablo2. Mülakat Çalışmasına Katılan Kişilere İlişkin Sosyo-demografik Bilgiler**

| Kat. No | Yaş | Cins. | Eğitim Durumu | Medeni Hali | Eş Dur.    | Çocuk Sayısı | Aylık Gelir | Ev Durumu  | Ev Kişi Sayısı | Güvence | Ekon. Düz. Alg. Dur | Kendini Yoksul Alg. Durumu |
|---------|-----|-------|---------------|-------------|------------|--------------|-------------|------------|----------------|---------|---------------------|----------------------------|
| 1       | 44  | E     | Lise          | Evli        | Çalışmıyor | 4            | 680 TL      | Babaya Ait | 6              | Ssk     | Düşük               | Yoksul +                   |
| 2       | 48  | E     | Yüksek Okul   | Evli        | -          | 3            | 1000        | mülk       | 5              | Ssk     | Orta                | -                          |
| 3       | 37  | K     | İlkokul       | Bekar       | -          | -            | 798         | Kira       |                | 5       | Ssk                 | -                          |
| 4       | 34  | K     | Lise          | Evli        | Ssk        | 2            | 1200        | Mülk       | 4              | Ssk     | Orta                | +                          |
| 5       | 37  | E     | Lise          | Evli        | Ssk        | 1            | 1000        | Kira       | 3              | -       | Orta                | -                          |
| 6       | 34  | K     | İlkokul       | Evli        | Ssk        | 2            | 1500        | Kira       | 4              | Ssk     | Orta                | +                          |
| 7       | 39  | K     | Lise          | Evli        | Ssk        | 3            | 1500        | Mülk       | 5              | Ssk     | Orta                | -                          |
| 8       | 25  | K     | İlkokul       | Evli        | Ssk        | -            | 600-700     | Kira       | 3              | -       | Orta                | -                          |
| 9       | 40  | K     | İlkokul       | Evli        | Ssk        | -            | 1500        | Kira       | 2              | Ssk     | Orta                | -                          |
| 10      | 40  | K     | Üniv.         | Bekar       | -          | -            | 1200        | Kira       | 4              | -       | Düşük               | +                          |
| 11      | 25  | K     | Yüksek Lisans | Bekar       | -          | -            | 1500        | Kira       | 5              | -       | Düşük               | +                          |
| 12      | 34  | E     | İlkokul       | Evli        | -          | 2            | 800         | Kira       | 4              | Ssk     | Düşük               | +                          |
| 13      | 26  | K     | İlkokul       | Evli        | Ssk        | 2            | 680         | Mülk       | 4              | -       | Düşük               | +                          |
| 14      | 29  | K     | İlkokul       | Evli        | Bağkur     | 3            | 1000        | Kira       | 4              | -       | Orta                | +                          |
| 15      | 41  | K     | İlkokul       | Evli        | -          | 3            | 500         | Kira       | 5              | -       | Orta                | -                          |
| 16      | 28  | K     | İlkokul       | Evli        | Ssk        | 2            | 1200        | Mülk       | 4              | -       | Orta                | +                          |
| 17      | 56  | E     | Yüksek Okul   | Evli        | -          | 3            | 1200        | Mülk       | 5              | Ssk     | Düşük               | +                          |

|    |    |   |             |       |        |   |      |      |   |        |        |   |
|----|----|---|-------------|-------|--------|---|------|------|---|--------|--------|---|
| 18 | 62 | E | Ön Lisans   | Evli  | -      | 3 | 1300 | Mülk | 5 | Ssk    | Düşük  | + |
| 19 | 51 | E | ilk öğretim | Evli  | -      | 3 | 850  | Mülk | 5 | Ssk    | Düşük  | - |
| 20 | 30 | K | ilk Öğretim | Evli  | Ssk    | 4 | 1200 | Mülk | 5 | -      | Yüksek | - |
| 21 | 36 | K | ilkokul     | Evli  | -      | 2 | 1000 | Mülk | 4 | -      | Orta   | - |
| 22 | 67 | K | ilkokul     | Evli  | -      | 2 | 650  | Mülk | 3 | -      | Orta   | - |
| 23 | 48 | E | ilkokul     | Evli  | -      | 3 | 700  | Mülk | 5 | Ssk    | Düşük  | + |
| 24 | 43 | E | ilk öğretim | Evli  | -      | 3 | 1800 | Mülk | 4 | Ssk    | Düşük  | - |
| 25 | 31 | K | Lise        | Lise  | -      | 1 | 1000 | Kira | 3 | Ssk    | Düşük  | + |
| 26 | 32 | E | Lise        | Lise  | Bekar  | - | 3000 | Mülk | 8 | Ssk    | Düşük  | + |
| 27 | 34 | E | Lise        | Bekar | -      | - | 680  | Mülk | 3 | Ssk    | Orta   | - |
| 28 | 50 | K | ilkokul     | Evli  | Ssk    | 1 | 700  | Mülk | 2 | Ssk    | Düşük  | + |
| 29 | 35 | K | ilkokul     | Bekar | -      | 1 | 350  | Mülk | 3 | -      | Düşük  | + |
| 30 | 40 | K | ilk öğretim | Bekar | -      | 1 | 700  | Kira | 2 | Ssk    | Orta   | - |
| 31 | 62 | E | Yüksek Okul | Evli  | -      | 4 | 2000 | Mülk | 5 | Ssk    | Düşük  | - |
| 32 | 41 | E | ilkokul     | Evli  | -      | 2 | 600  | Kira | 5 | Ssk    | Düşük  | + |
| 33 | 37 | K | Lise        | Evli  | Ssk    | 2 | 1000 | Mülk | 4 | -      | Düşük  | + |
| 34 | 55 | E | ilk öğretim | Evli  | -      | 3 | 1800 | Kira | 5 | Bağkur | Orta   | - |
| 35 | 45 | E | ilkokul     | Evli  | Bağkur | 2 | 1000 | Mülk | 4 | Bağkur | Düşük  | + |
| 36 | 35 | K | ilk Öğretim | Evli  | Ssk    | 2 | 1500 | Mülk | 4 | Ssk    | Orta   | - |

|    |    |   |             |       |     |   |      |      |   |        |       |   |
|----|----|---|-------------|-------|-----|---|------|------|---|--------|-------|---|
| 37 | 46 | K | İlk Öğretim | Bekar | -   | 1 | 800  | Mülk | 2 | Sgk    | Orta  | - |
| 38 | 50 | E | İlkokul     | Evli  | -   | 2 | 800  | Kira | 4 | Ssk    | Orta  | - |
| 39 | 37 | E | İlkokul     | Evli  | -   | 2 | 700  | Kira | 4 | Ssk    | Orta  | - |
| 40 | 52 | E | Ön Lisans   | Evli  | -   | 3 | 1700 | Kira | 5 | Sgk    | Orta  | - |
| 41 | 21 | E | Lise        | Bekar | -   | - | 500  | Mülk | 6 | Ssk    | Orta  | - |
| 42 | 31 | E | Lise        | Bekar | -   | - | 1000 | Mülk | 2 | Sgk    | Orta  | + |
| 43 | 30 | K | Ön Lisans   | Evli  | Ssk | - | 800  | Kira | 2 | Ssk    | Orta  | - |
| 44 | 42 | K | Lise        | Evli  | Ssk | 1 | 1000 | Kira | 3 | Bağkur | Düşük | + |
| 45 | 29 | E | Lise        | Bekar | -   | - | 3000 | Kira | 5 | Ssk    | Üst   | - |
| 46 | 50 | K | İlk Öğretim | Bekar | -   | 2 | 1000 | Mülk | 2 | Ssk    | Düşük | + |
| 47 | 61 | K | İlk öğretim | Bekar | -   | 1 | 1200 | Mülk | 3 | Ssk    | Orta  | - |
| 48 | 44 | E | İlkokul     | Evli  | Sgk | 2 | 2000 | Kira | 4 | Ssk    | Düşük | + |
| 49 | 35 | K | İlkokul     | Evli  | Ssk | 2 | 1300 | Kira | 4 | Ssk    | Orta  | - |
| 50 | 40 | E | İlk öğretim | Evli  | Ssk | 2 | 1600 | Kira | 4 | Ssk    | Orta  | - |

### III.1.2. Veri Toplama Araçları

Bu araştırmada, katılımcıların kendi yoksulluk durumlarıyla ilgili algılarını ve yoksullukla baş etme yöntemlerini belirlemek amacıyla araştırmacı tarafından oluşturulan demografik bilgi soruları dışında 12 yarı yapılandırılmış soru kullanılmıştır (EK1). Bu 12

soru arařtırmacı tarafından daha nceden bazı katılımcılara uygulanan ok sayıda soru arasından seilmiřtir.

### **III.1.3. İřlem**

Mlakat alıřması arařtırmacının kendisi tarafından yrtlmřtr. Her bir katılımcıyla mlakatlar bireysel olarak kendi evlerinde gerekleřtirilmiřtir. Grřmeler, ortalama 25-30 dakika srmř ve kayıt altına alınmıřtır. Daha sonra bu ses kayıtları bilgisayar ortamına aktarılarak niteliksel analize hazır hale getirilmiřtir.

### **III.1.4. Analiz Yntemi**

Arařtırmaya kendisini yoksul olarak algılayan 22 kiři ile kendisini yoksul olarak algılamayan 28 kiři olmak zere, yařları 28-43 aralıęında deęiřen toplam 50 kiři katılmıřtır. Katılımcıların 23' erkek; 27'si ise kadındır. Mlakatların analizleri Grup Argmanlarının Yapısal Analizi Teknięi (Structural Analysis of Group Arguments; Reicher & Sani, 1998) ile analiz edilmiřtir. Bu teknik, aynı grupta farklı kutuplarda yer alan kiřilerin kullandıkları argmanları tespit etmek ve bu argmanlar arasındaki yapısal iliřkileri ortaya ıkarmak amacıyla geliřtirilmiřtir. Bu teknik tanımlar ve tanımlara iliřkin detayları dikkatle inceleyerek, her bir argmanın birbiriyle olan sistematik iliřkilerin tespit edilmesini gerektirmektedir. Ek olarak, bu analiz srecinde hem niteliksel hem de niceliksel veriler kullanılmaktadır.

Arařtırmanın amacı doęrultusunda, kendini yoksul algılayan ve algılamayan katılımcıların yoksullukla bař etmede kullandıkları stratejiler ve bu stratejilerin belirlenmesinde, yoksulları benzeřik algılayıp algılamama, karřılařtırma yapılan grup (karřılařtırma baęlamı), yoksulluęu deęiřebilir/deęiřmez algılama, meřru algılayıp

algılamama, yoksulluğun nedenlerine ilişkin toplam 6 argüman kategorisi, analizden önce araştırmacı tarafından analize yol göstermek üzere belirlenmiştir. Daha sonra bilgisayar ortamından yazılı metne çevrilen her bir mülakat tek tek incelenmiş ve hangi katılımcının hangi argümanı kullandığı tespit edilmiştir. Hangi katılımcının (katılımcı numaraları verilmiştir) hangi argümanı kullandığına dair bilgiler kullandığı Tablo 3’te sunulmuştur. Bu argümanlar, kendini yoksul gören grup ve kendini yoksul görmeyen grup olmak üzere iki ayrı düzeyde analiz edilmiştir.

**Tablo 3. Kendini Yoksul Gören ve Kendini Yoksul Görmeyen Katılımcıların Kullandıkları Argümanlar**

| Kategorik Argümanlar  |                   | Kendisini Yoksul Görenler                                       | Kendisini Yoksul Görmeyenler   |
|-----------------------|-------------------|---|--|
| Benzeşiklik           | Benzer            | 12,6,1,4,10,13,16,17,23,25,26,28,32,33,35,42,46,48,18,29.       | 14,15,19,20,21,22,24,27,30,31,34,36,37,38,40,41,43,45,47,49,50.                |
|                       | Benzemez          | 11,44.  | 2,3,5,7,8,9,39.  |
| Nedensel Atıflar      | Yapısal           | 1,4,10,11,12,16,18,23,25,26,29,32,35,42,43,46,48,17.            | 2,5,7,8,14,15,19,20,21,22,24,27,30,31,36,37,38,39,40,41,43,45,47,49,50.        |
|                       | Ailesel           | 4,12,13,16,42.  | 7,3,22,27,34,50.   |
|                       | Kader             | 6,13,32,42.   | 3,5,19,20,30,45.   |
|                       | Bireysel          | 1,6,44,18,48,17,28.   | 2,3,5,7,9,20,27,30,31,34,36,37,38,39,40,45,49,50.                              |
| Meşrutiyet Algısı     | Meşru             | 6,25,42.  | 5,24,27,34,45.   |
|                       | Meşru Değil       | 1,4,10,11,12,13,16,17,18,23,26,28,29,32,33,35,44,46,48.         | 2,3,7,8,9,14,15,19,20,21,22,31,36,37,38,39,40,41,43,47,49,50,53.               |
| Değişebilirlik Algısı | Değişir           | 1,33,42,44,48.  | 7,8,14,15,20,21,30,37,38,39,41,43,50.  |
|                       | Değişmez          | 4,6,10,11,12,13,16,17,18,23,25,26,28,29,32,35,46.               | 2,3,5,9,19,22,23,24,27,31,34,36,40,45,47,49.                                   |
| Karşılaştırma Vurgusu | Alt Karşılaştırma | -   | 2,3,5,7,8,9,14,15,19,20,21,22,24,27,30,31,34,36,37,38,39,40,41,43,45,47,49,50. |
|                       | Üst Karşılaştırma | 1,4,6,10,11,12,13,16,17,18,23,25,26,28,29,32,33,35,42,44,46,48. | -  |
| Başetme Stratejileri  | Yaratıcı Str.     | 1,4,6,12,32,26.   | 2,3,5,7,8,9,15,20,21,22,24,27,31,34,36,37,38,39,40,41,47,49,50,19,30.          |
|                       | Bireysel Str.     | 1,4,13,16,17,8,23,25,28,29,33,35,42,44,46,48.                   | 14,22,38,40,43,30,45.  |
|                       | Kollektif Str.    | 10,11.  | -  |

## **III.2. Bulgular**

### **III.2.1.Kendini Yoksul Gören Katılımcılardan Elde Edilen Bulgular**

Bulguları analiz etmek amacıyla kendini yoksul gören katılımcıların yoksulluk algılarına dair kullandıkları argümanların birbirleriyle ve yoksullukla baş etme stratejileri ile uyumlu olup olmadıklarına bakılmıştır. Kendini yoksul gören katılımcıların, yoksulluk algılarını tespit etmek amacıyla benzeşiklik kategorisinde 2 ayrı argüman (yoksullar birbirine benzer, yoksullar birbirine benzemez), nedensel atıflar kategorisinde 4 argüman (yapısal, aileseli kader ve bireysel) , meşruiyet algısı kategorisinde 2 argüman (meşru, meşru değil), değişebilirlik algısı kategorisinde 2 argüman (değişir, değişmez), kendilerini karşılaştırdıkları gruplar kategorisinde 2 argüman (alt ve üst) ve son olarak yoksullukla baş etme stratejileri kategorisinde 3 argüman (yaratıcı, bireysel ve kolektif) tespit edilmiştir. Her bir katılımcının bu argümanların hangilerini kullandığı listelenmiştir. Daha sonra argümanların birbirleriyle ve yoksullukla baş etmede kullandıkları stratejilerle olan mantıksal ilişkisi ortaya konmuştur. Bir katılımcı birden fazla argüman savunabilmektedir.

#### **1. Karşılaştırma Kategorisi**

Kendini yoksul olarak tanımlayan katılımcıların tamamı (22 kişi), bu kategoride yer alan iki ana argümandan ( alt karşılaştırma argümanı ve ise üst karşılaştırma argümanı) kendilerini ekonomik olarak daha iyi yaşam koşullarına sahip olan gruplarla karşılaştırma sürecine girerek üst karşılaştırma yapmışlardır. Sosyo-ekonomik olarak kendinden daha iyi yaşam koşullarına sahip olan bireyler/gruplarla yapılan karşılaştırmanın katılımcıların kendilerini yoksul algılamalarında etkili olduğu görülmüştür.

Alıntı 1 (12. Katılımcı, 34 yaşında, erkek):

“... kendimi kadrolu çalışanlara göre, çift maaşlılara, arsa-mal-mülk sahibi olanlara göre yoksul hissediyorum tabi..bu insanlar hep bizden daha iyi durumdalar.”

## **2. Benzeşiklik Kategorisi**

Kendini yoksul hisseden katılımcıların 20'si (11 ve 44. katılımcı hariç) yoksulları benzeşik bir grup olarak görmektedir. Genel olarak, yoksulların birbirine benzer giyindikleri, beslendikleri, benzer yerlerde oturdukları belirtilmektedir. Kısacası yoksulları, bir grup olarak görme eğilimi ortaya çıkmaktadır.

Alıntı 2 (10. katılımcı , 30 yaşında, Kadın):

“ hiçbirinin ihtiyaçları tam olarak karşılanmadığı için çok benzerler aslında.. gittikleri yerler, yani gittikleri okullar, yiyip içtikleri yerler, ne giydikleri vs bunlar hep benzer bence..”

## **3. Meşruluk Kategorisi**

Kendini yoksul gören 22 katılımcıdan 19'u yoksulluğu meşru/adil algılamamaktadır.

Alıntı 3 (29. katılımcı, 35 yaşında, kadın) :

“..adil değil, zenginler de haram yiyerek zengin oldular zaten, hakkıyla zengin olan pek yok, ondan hiç adil değil tabi”



3'ü (6., 25. 42. katılımcı) ise herkesin eşit olamayacağını dolayısıyla yoksulluğun bazı insanlar için kaçınılmaz olduğunu dile getirmiştir. Bu söylem yoksulluğu meşru algıladıklarına işaret etmektedir.

Alıntı 4 (25. katılımcı, 31 yaşında, kadın):

“...Adil değil gibi belki ama eşitlik de sağlanamazsa hiçbir zaman...Bazı insanlar iş beğenmezlik yapar, tembellik yaparlarsa yoksulluğun yaşanması normaldir de bir yerde.”

#### **4. Değişebilirlik Kategorisi**

Yoksulluğu giderilebilir/değişebilir bir süreç olarak görme eğilimi ile ilişkili olarak; katılımcıların 17'si (1, 33, 42, 44, 48 hariç) yoksulluğun değişmeyeceğine/bitmeyeceğine inanmaktadır.

Alıntı 5 (25. katılımcı, 31 yaşında, kadın):

“.. (yoksulluk) adil değil gibi ama eşitlik de hiçbir zaman olmaz”.

Alıntı 6 (17. katılımcı, 56 yaşında, erkek):

“... ilerde daha iyi koşullarda yaşar mıyım..bilmiyorum, pek inanmıyorum durumun değişeceğine, hatta gittikçe daha da kötü oluyor, yani bundan daha ileriye gitme durumumuz yok bana göre..değişmez, sanmıyorum..”

Yoksulluğun değişeceğine, biteceğine dair inancı olan katılımcı sayısı ise 5'tir. Söz konusu katılımcılar yoksulluğun devletin yaptırımlarıyla ya da yoksulların kendi bireysel çabalarıyla çözüleceğini düşünmektedirler.

Alıntı 7 (42. katılımcı, 31 yaşında,erkek):

“.. yoksulluk engellenebilir, devletin de katkısıyla tabi. Benim hala umudum var...ekonomik durumum daha iyiye gidebilir çünkü çok çalışıyorum..”

### **5. Nedensel Atıf Kategorisi**

Kendisini yoksul olarak algılayan katılımcıların yoksulluğun nedenlerine ilişkin yaptıkları atıflara baktığımızda ise; 19'unun (6.,44. ve 28. Katılımcılar hariç) gelir dengesizliği, işsizlik, siyasi politikalar gibi yapısal nedenlere atıf yaptığını görebiliriz.

Alıntı 8 (12. katılımcı, 34 yaşında,erkek):

“ yoksul yaşamının nedenleri..koşullar, hayat pahalılığı, zamlar , maaşlardaki düşüklük ..hastaneye bile para ödemek zorundasın..çocukların masrafı derken, ay sonu gelmiyor.”

Yapısal nedenlerin yanı sıra yoksulluğun yoksulların kendi suçları, eksiklikleri veya yetersizlikleri olarak gören bireysel atıf sahibi katılımcı sayısı 7'dir (1., 6., 44., 18., 48., 17. ve 28. katılımcı). Bu katılımcıların yoksulları suçlayıcı ifadeler kullandıkları görülmektedir.

Alıntı 9 (18. katılımcı, 62 yaşında, erkek):

“.. yoksulluğun nedeni valla gelir seviyesinin düşüklüğü bir de işi bilmek de gerekli, beceriksizlik, tembellik olursa olmaz...iş beğenmeyen, eğitim seviyesi düşük insanlar daha çok yoksulluk çekiyorlar hep.”

Yoksulluğun aileden gelen bir devamlılık ve de şanssızlık (kadere atıf) olarak gören 4 kişi (6, 13, 32, 42), aile desteğinden yoksunluğu da yoksulluk nedeni olarak gören 5 (4, 12, 13, 16, 42) katılımcı bulunmaktadır.

Alıntı 10 (13. katılımcı, 26 yaşında, kadın):

“.. yoksul olmamızın nedeni , valla şanssızlık olabilir, kader mi desem..aile desteğim de olsaydı böyle olmazdı, eşimin ailesi yardım etseydi biraz farklı olurdu..”

## **6. Yoksullukla Başetme Stratejileri**

Yaratıcı stratejileri 6 katılımcı (1, 4, 6, 12, 32. ve 26. Katılımcı) baş etmek için yaratıcı stratejileri kullanmaktadırlar.

Alıntı 11 (4. katılımcı, 34 yaşında, kadın):

“...yine de çok şükür, benden kötü olanlara göre şükrediyorum halime. En azından evim var, kirada değilim, harcamam maaşıma göre, bi de alnımın teriyle kazanıyorum sonuçta.”

Yoksulluğun ortaya çıkmasında bireysel çaba eksikliğinin olduğunu düşünen ve yoksulluğun çözülmesinde bireyin etkisine odaklanan katılımcılar, yoksullukla baş etme sürecinde kendi öznel çözüm arayışlarına girmektedirler.

Alıntı 12 (29. katılımcı, 35 yaşında, kadın):

“.. 3. evliliğimi yaptığımda kesinlikle daha iyi yaşayacağımı düşünüyorum, umudum bu yönde yani.”

Alıntı 13 (1. katılımcı, 44 yaşında, erkek):

“..kızım staja başlayacak, maaşlı olacak en azından bana ‘para gönder’ demeyecek , belki kendi bana takviye çıkacak, masrafım azalır o zaman, daha iyi olur..”

Kendini yoksul olarak algılayan katılımcılardan yalnızca 2’si yoksullukla baş etme stratejisi olarak kolektif çaba gerekli görmektedir.

Alıntı 14 (11. katılımcı, 25 yaşında, kadın):

“..yoksulluğun nedeni devlet ekonomisi, eşitsizlik ve gelir dengesizliği tabii ki..yoksulların bir şeyleri fark etmeleriyle ilişkili çözüm, örgütlenmek ve devletten bir şeyleri ısrarla talep etmek gerek sanırım.”

Alıntı 15 (10. Katılımcı, 40 yaşında, kadın)

“..herkese iş lazım, güvence lazım, yoksullar olarak topluca ne istediğimizi söylememiz lazım..”

Yoksullukla baş etmede kolektif çaba stratejisini savunan 2 katılımcının (10. ve 11. katılımcı) argümanlarına baktığımızda ise bireysel veya yaratıcı stratejileri tercih edenlerle aynı olduğunu görmekteyiz. Ancak bu iki katılımcı, durumu diğerlerinden farklı olarak durumu yapısal faktörlere atfetmekte ve durumun değişebilirliğini koşula bağlamaktadırlar. Kolektif stratejileri kullanan katılımcıların atfettikleri yapısal nedenlere paralel olarak çözümü devletin politikalarını içeren yapısal süreçlere odaklanmaktadır. Kolektif çaba ise burada çözüm önerisi değil, durumun değişebilmesine inanmak için gerekli koşul olarak öne sürülüyor. Yani SKK’ya göre durumu adil algılamamak ve değişebilir görmek insanları kolektif çabaya iterken, bu veriler, kolektif çabanın değişebilirlik algısına yol açacağına işaret etmektedir.

Bu katılımcılardan yoksulluk durumunun deęişebileceğine inanan 7 katılımcı ( ise, yoksulluğun nedenini daha çok bireysel faktörlere yüklemekte ve yoksulluğun bir sosyal sorun olarak giderilebileceğine deęil de, ancak bireysel çaba ile bireylerin aşabileceęi bir durum olarak görmektedirler.

Alıntı 16 (28. Katılımcı, 50 yaşında, kadın):

“...az harcama yaparak belki düzeltebiliriz..herkes ayaęını yorganına göre uzatır, biraz harcamaları kısarsak olur ..”

Özetlersek, kendisini yoksul olarak tanımlayan 22 katılımcıdan 20’si yoksulların bir grup olarak benzeşik olduğunu öne sürmekte, 19’u süregelen yoksulluk halini meşru/haklı görmemekte, 17’si ise durumun deęişebileceğine inanmamaktadır. Yine bu grubun büyük çoğunluğu (16 kişi) yoksullukla baş etmede bireysel stratejileri savunmaktadır. Bu durum, kendini yoksul algılayanların, yoksulları benzeşik bir grup olarak görseler ve durumu adil görmeseler bile, eđer durumun deęişebileceğine inanmıyorsa, yoksullukla baş etmede çoğunlukla bireysel veya yaratıcı stratejileri tercih ettiklerini göstermektedir.

### **III.2.2. Kendini Yoksul Görmeyen Katılımcılardan Elde Edilen Bulgular**

Kendini yoksul gören katılımcıların kullandığı tüm argümanlar kendini yoksul görmeyenler için de geçerlidir. Kendini yoksul olarak görmeyen katılımcılar da benzer şekilde birden fazla argümanı savunabilmektedirler.

#### **1. Karşılaştırma Kategorisi**

Kendini yoksul görmeyen 28 katılımcının tamamı, kendilerini ekonomik olarak daha kötü koşullarda yaşayan gruplarla karşılaştırarak, alt karşılaştırma vurgusunu kullanmışlardır. Sosyo-ekonomik olarak kendilerinden daha kötü durumda olduğunu bildikleri kimselerle yapılan karşılaştırma bireyin kendisini yoksul görmemesini sağlamış olabilir.

Alıntı 17 (14. katılımcı, 29 yaşında, kadın):

“..mesela kağıt toplayanlar, evine ekmek götüremeyenler, çöpten beslenenler var..aslında bakarsan hepimiz yoksuluz ama yaşam çok pahalı işte, bazıları daha yoksul yani..yani ben bu ortama göre kendimi yoksul görmüyorum işte..”

## **2. Benzerlik Kategorisi**

Kendini yoksul hissetmeyen 28 katılımcıdan 21'i yoksulları benzeşik bir grup olarak algılamakta, 7'si ise (2.,3.,5.,7.,8.,9.,39.katılımcılar) yoksulları benzeşik algılamamaktadır. Yoksulları benzeşik bir grup olarak algılamayanlar karakteristik farklılıklara vurgu yapmaktadırlar.

Alıntı 18 (29. katılımcı, 37 yaşında, erkek):

“..yoksuldan yoksula değişir bazı şeyler..mesela yoksul var iş beğenmez, çalışmaz..ama yoksul var 3 kuruşa ne iş olsa yapar. Farklılıklar burada yani..”

Yoksulları benzeşik bir grup olarak algılayanlar ise, genellikle yoksulların günlük yaşam tarzlarındaki benzerliklere vurgu yapmışlardır.

Alıntı 19 (37. katılımcı, 46 yaşında, kadın):

Yoksullar hep aynıdır işte..aç, sefil, evsizdirler..işi gücü olmayan insanlardır, zor doyarlar..”

### **3. Meşruluk Kategorisi**

Kendini yoksul olarak algılamayan 28 katılımcıdan; yoksulluğu meşru/adil algılayanlar 5 kişi (5., 24., 27., 45., 34. katılımcılar), meşru/adil algılamayanlar ise 23 kişidir.

Yoksulluğu meşru algılayan katılımcılar genellikle durumun kabullenebilir olmasına vurgu yapmaktadırlar.

Alıntı 20 (24. katılımcı, 43 yaşında, erkek):

“..Zengin de fakir de var tabi..adil mi bilmiyorum ama herkes eşit olduğunda da sorun olur. Eşitlik diye bir şey yok zaten, ama dünya böyle olduğu için adil de bir yerde yani.”

Yoksulluğu meşru/haksız gören katılımcılar ise daha çok zenginlerin adaletsiz yöntemlerle zengin olduklarına vurgu yapmaktadırlar.

Alıntı 22 (36. katılımcı, 35 yaşında, kadın):

“..adil değil tabi, daha önce daha kötüydük ama..yine de bazıları yoksulken bazılarının çok zengin olması adil değil....sonuçta zengin olan nasıl olmuştur kim bilir.”

#### 4. Değişebilirlik Kategorisi

Kendini yoksul görmeyenler grupta yoksulluk durumunun değişeceğine inananlar 13, değişmeyeceğine inananlar ise 16 kişidir. Genel olarak bakıldığında ise kendini yoksul gören insanlara göre daha fazla değişebilirlik inancı taşımaktadırlar.

Alıntı 22 (30. katılımcı, 40 yaşında, kadın):

“..şükretmiyor bazı insanlar. Biraz çaba ile devam etmek lazım, sonuçta kişiye de bağlı ama sosyal devlet de olmalı, devlet iş sağlayacak, kişi de biraz emek verecek, ozaman yoksulluk biter bence.”

Yoksulluğun değişemeyeceğine inanan katılımcılar ise geçmişteki öznel yaşantılarla karşılaştırma içeren ifadeler kullanmışlardır.

Alıntı 23 (22. Katılımcı, 67 yaşında, kadın):

“...artık her şey daha da zorlaştı, okuyana da iş güç yok, önceden üniversite mezunu hemen iş bulabilirdi..ama şimdi öyle mi, bu yüzden de yoksulluk hiç bitmez.”

#### 5. Nedensel Atıf Kategorisi

Yoksulluğu bireysel nedenlere yükleyen katılımcıların yoksulluğun çözümüne ilişkin olarak bireysel çabaya odaklandıkları görülmektedir. Bununla beraber katılımcılardan 6'sının yoksulluğa ilişkin kaderci atıflar yaptığı ( 3.,15.,19.,20.,30.,45.) , 6'sının (3.,7.,22.,27.,34.,50.) ise ailesel faktörlere yöneldiği görülmektedir. Geriye kalan katılımcıların ise daha çok yapısal ve bireysel nedenlere işaret ettiği görülmektedir.



Yoksulluğun yapısal nedenlerine vurgu yapan katılımcılar bireysel stratejilere de yönelmektedirler.

Alıntı 24 (14. Katılımcı, 29 yaşında, kadın):

“..hayat şartları pahalılık, zamlar..her şey pahalı, su parası bile çok geliyor,işsizlik zaten en büyük neden ..ama insan kendinde de aramalı bazen, iş beğenmemelik yapmamalı mesela..”

Yoksulluğun bireysel nedenlerine vurgu yapanlar ise yoksul kimseleri suçlayıcı ifadeleri kullanmaktadırlar.

Alıntı 22 (30. katılımcı, 40 yaşında, kadın):

“..Yoksullar iş beğenmediği için yoksuldur...sabretmeyenler, şükretmeyenler var. Biraz çaba ile devam etmek lazım, devlet elbette elini uzatacak ama sonuçta kişiye de bağlı, kişi de emek verirse yoksulluk biter.”

Yoksulluğun kaderle (şans) de ilgisi olduğunu düşünen katılımcılar bulunmaktadır.

Alıntı 23 (30. katılımcı, 40 yaşında, kadın):

“...(yoksulluğu) çok da dert etmiyorum aslında. İşsiz kaldığım günleri düşününce buna da şükür diyorum, ben de böyle yaşamalıymışım demek ki diyorum...yani bu işler biraz şans biraz kader.”

Yoksulluğun aileden beklenen fakat sağlanamayan ekonomik destekle de ilişkili olduğu düşünülmektedir.

Alıntı 24 (22. katılımcı, 67 yaşında, kadın):

“...aile desteği önemli tabi, aile desteği olmazsa, miras falan olmazsa geçinmek de zor..”

## 6. Yoksullukla Başetme Stratejileri Kategorisi

Kendini yoksul görmeyen kişilerin yoksullukla baş etmede kullandıkları stratejilerin hangi değişkenlere göre seçildiği nitel araştırma sürecinin temelini oluşturmaktadır. Bu bağlamda kendini yoksul görmeyen 28 kişiden; 25inin yaratıcı stratejileri tercih ettiği, 7'sinin ise bireysel stratejileri tercih ettiği görülmektedir. Kolektif stratejiyi kullanma eğiliminde olan herhangi bir katılımcı bulunmamaktadır. Kendini yoksul algılamayan katılımcıların; yoksulluğu algılama süreçlerinde alt karşılaştırma vurgusunun belirleyici olduğu ve kullanılan temel stratejinin ise yaratıcı strateji olduğu görülmektedir.

Alıntı 25 (36. Katılımcı, 35 yaşında, kadın):

“...biz daha önce ekonomik olarak daha kötüydük. İş yoktu. Eşim daha yeni işe girdi. Şimdi iyiyiz. Evsizlere, işsizlere, muhtaçlara baktıkça ...buna da şükür tabi.”

Alıntı 26 (8. Katılımcı, 25 yaşında, kadın):

“...evde huzur yoksa paran olsa ne yazar. Zengin olup mutsuz olduktan sonra... gerisi önemli değil..çok şükür huzurum var şuan” .

Görüldüğü üzere, araştırmanın temel problemiyle ilişkili baş etme yolu olan yaratıcı stratejiler ise en çok tercih edilen strateji olarak karşımıza çıkmaktadır. Yaratıcı stratejileri kullanan bireylerin kendilerini yoksul olarak görmedikleri , yoksulları birbirine

benzer algıladıkları, kendilerini ekonomik olarak daha alt statüdeki bireylerle karşılaştırdıkları, yoksulluğun değişmez olduğuna fakat ve meşru/adil olmadığına inandıkları görülmektedir.

Mülakat çalışmasından alınan sonuçlar doğrultusunda; araştırmaya katılan tüm katılımcıların yoksulluğu algılama süreçlerinde kullandığı argümanların hangi baş etme stratejileriyle ilişkili olduğu Tablo 4’de verilmektedir.

**Tablo 4. Her Bir Katılımcının Savunduğu Argümanlar İle Önerdiği Baş etme Stratejileri Arasındaki Mantıksal İlişki Tablosu**

| *****                    | 1.kişi | 2.kişi | 3.kişi | 4.kişi | 5.kişi | 6.kişi | 7.kişi | 8.kişi | 9.kişi | 10.kişi |
|--------------------------|--------|--------|--------|--------|--------|--------|--------|--------|--------|---------|
| Benzer                   | +      |        |        | +      |        | +      |        |        |        | +       |
| Benzemez                 |        | +      | +      |        | +      |        | +      | +      | +      |         |
| Yapısal nedenler         | +      | +      |        | +      | +      |        | +      | +      |        | +       |
| Ailesel nedenler         |        |        | +      | +      |        |        | +      |        |        |         |
| Kader (şans)             |        |        | +      |        |        | +      |        |        |        |         |
| Bireysel nedenler        |        |        | +      |        | +      | +      | +      |        | +      |         |
| Meşru                    |        |        |        |        | +      | +      |        |        |        |         |
| Meşru değil              | +      | +      | +      | +      |        |        | +      | +      | +      | +       |
| Değişir                  | +      |        |        |        |        |        | +      | +      |        |         |
| Değişmez                 |        | +      | +      | +      | +      | +      |        |        | +      | +       |
| Alt karş.                |        | +      | +      |        | +      |        | +      | +      | +      |         |
| Üst Karş.                | +      |        |        | +      |        | +      |        |        |        | +       |
| <b>Yaratıcı strateji</b> | (+)    | +      | +      | (+)    | +      | +      | +      | (+)    | +      |         |
| <b>Bireysel strateji</b> | (+)    |        |        | (+)    |        |        |        |        |        |         |
| <b>Kolektif strateji</b> |        |        |        |        |        |        |        |        |        | +       |

(+) ile işaretlenmiş olan strateji önerileri SKK varsayımlarının öngördüğü stratejilere ters düşmektedir.

(+) ? ile işaretlenmiş strateji önerileri ise katılımcının argümanları göz önünde bulundurulduğunda SKK tarafından spesifik olarak öngörülmemektedir.

Tablo 4. Devamı

| *****                    | 11.kişi | 12.kişi | 13.kişi | 14.kişi | 15.kişi | 16.kişi | 17.kişi | 18.kişi | 19.kişi | 20.kişi |
|--------------------------|---------|---------|---------|---------|---------|---------|---------|---------|---------|---------|
| Benzer                   |         | +       | +       | +       | +       | +       | +       | +       | +       | +       |
| Benzemez                 | +       |         |         |         |         |         |         |         |         |         |
| Yapısal nedenler         | +       | +       |         | +       | +       | +       | +       | +       | +       | +       |
| Ailesel nedenler         |         | +       | +       |         |         | +       |         |         |         |         |
| Kader (şans)             |         |         | +       |         | +       |         |         |         | +       | +       |
| Bireysel nedenler        |         |         |         |         |         |         | +       | +       |         | +       |
| Meşru                    |         |         |         |         |         |         |         |         |         |         |
| Meşru değil              | +       | +       | +       | +       | +       | +       | +       | +       | +       | +       |
| Değişir                  |         |         |         | +       | +       |         |         |         |         | +       |
| Değişmez                 | +       | +       | +       |         |         | +       | +       | +       | +       |         |
| Alt karş.                |         |         |         | +       | +       |         |         |         | +       | +       |
| Üst Karş.                | +       | +       | +       |         |         | +       | +       | +       |         |         |
| <b>Yaratıcı strateji</b> |         | (+)     |         |         | +       |         |         | (+)     | +       | +?      |
| <b>Bireysel strateji</b> |         |         | + ?     | (+)     |         | +       | +       |         |         |         |
| <b>Kolektif strateji</b> | +?      |         |         |         |         |         |         |         |         |         |

(+) ile işaretlenmiş olan strateji önerileri SKK varsayımlarının öngördüğü stratejilere ters düşmektedir.

(+) ? ile işaretlenmiş strateji önerileri ise katılımcının argümanları göz önünde bulundurulduğunda SKK tarafından spesifik olarak öngörülmemektedir.

Tablo 4. Devamı

| *****                    | 21.kişi | 22.kişi | 23.kişi | 24.kişi | 25.kişi | 26.kişi | 27.kişi | 28.kişi | 29.kişi | 30.kişi |
|--------------------------|---------|---------|---------|---------|---------|---------|---------|---------|---------|---------|
| Benzer                   | +       | +       | +       | +       | +       | +       | +       | +       | +       | +       |
| Benzemez                 |         |         |         |         |         |         |         |         |         |         |
| Yapısal nedenler         | +       | +       | +       | +       | +       | +       | +       |         | +       | +       |
| Ailesel nedenler         |         | +       |         |         |         |         | +       |         |         |         |
| Kader (şans)             |         |         |         |         |         |         |         |         |         | +       |
| Bireysel nedenler        |         |         |         |         |         |         | +       | +       |         | +       |
| Meşru                    |         |         |         | +       | +       |         | +       |         |         |         |
| Meşru değil              | +       | +       | +       |         |         | +       |         | +       | +       | +       |
| Değişir                  | +       |         |         |         |         |         |         |         |         | +       |
| Değişmez                 |         | +       | +       | +       | +       | +       | +       | +       | +       |         |
| Alt karş.                | +       | +       |         | +       |         |         | +       |         |         | +       |
| Üst Karş.                |         |         | +       |         | +       | +       |         | +       | +       |         |
| <b>Yaratıcı strateji</b> | +?      | +       |         | +       |         | +?      | +       |         |         | +       |
| <b>Bireysel strateji</b> |         | +       | +?      |         | (+)     |         |         | +       | +?      | +       |
| <b>Kolektif strateji</b> |         |         |         |         |         |         |         |         |         |         |

(+) ile işaretlenmiş olan strateji önerileri SKK varsayımlarının öngördüğü stratejilere ters düşmektedir.

(+) ? ile işaretlenmiş strateji önerileri ise katılımcının argümanları göz önünde bulundurulduğunda SKK tarafından spesifik olarak öngörülmemektedir.

Tablo 4. Devamı

| *****                    | 31.kişi | 32.kişi | 33.kişi | 34.kişi | 35.kişi | 36.kişi | 37.kişi | 38.kişi | 39.kişi | 40.kişi |
|--------------------------|---------|---------|---------|---------|---------|---------|---------|---------|---------|---------|
| Benzer                   | +       | +       | +       | +       | +       | +       | +       | +       |         | +       |
| Benzemez                 |         |         |         |         |         |         |         |         | +       |         |
| Yapısal nedenler         | +       | +       | +       |         | +       | +       | +       | +       | +       | +       |
| Ailesel nedenler         |         |         |         | +       |         |         |         |         |         |         |
| Kader (şans)             |         | +       |         |         |         |         |         |         |         |         |
| Bireysel nedenler        | +       |         |         | +       |         | +       | +       | +       | +       | +       |
| Meşru                    |         |         |         | +       |         |         |         |         |         |         |
| Meşru değil              | +       | +       | +       |         | +       | +       | +       | +       | +       | +       |
| Değişir                  |         |         | +       |         |         |         | +       | +       | +       |         |
| Değişmez                 | +       | +       |         | +       | +       | +       |         |         |         | +       |
| Alt karş.                | +       |         |         | +       |         | +       | +       | +       | +       | +       |
| Üst Karş.                |         | +       | +       |         | +       |         |         |         |         |         |
| <b>Yaratıcı strateji</b> | +       | +       |         | +       |         | +       | +       | (+)     | +       | +       |
| <b>Bireysel strateji</b> |         |         | (+)     |         | +       |         |         | (+)     |         | +       |
| <b>Kolektif strateji</b> |         |         |         |         |         |         |         |         |         |         |

(+) ile işaretlenmiş olan strateji önerileri SKK varsayımlarının öngördüğü stratejilere ters düşmektedir.

(+) ? ile işaretlenmiş strateji önerileri ise katılımcının argümanları göz önünde bulundurulduğunda SKK tarafından spesifik olarak öngörülmemektedir.

Tablo 4. Devamı

| *****                    | 41.kişi | 42.kişi | 43.kişi | 44.kişi | 45.kişi | 46.kişi | 47.kişi | 48.kişi | 49.kişi | 50.kişi |
|--------------------------|---------|---------|---------|---------|---------|---------|---------|---------|---------|---------|
| Benzer                   | +       | +       | +       |         | +       | +       | +       | +       | +       | +       |
| Benzemez                 |         |         |         | +       |         |         |         |         |         |         |
| Yapısal nedenler         | +       | +       | +       |         | +       | +       | +       | +       | +       | +       |
| Ailesel nedenler         |         | +       |         |         |         |         |         |         |         | +       |
| Kader (şans)             |         | +       |         |         | +       |         |         |         |         |         |
| Bireysel nedenler        |         |         |         | +       | +       |         |         | +       | +       | +       |
| Meşru                    |         | +       |         |         | +       |         |         |         |         |         |
| Meşru değil              | +       |         | +       | +       |         | +       | +       | +       | +       | +       |
| Değişir                  | +       | +       | +       | +       |         |         |         | +       |         | +       |
| Değişmez                 |         |         |         |         | +       | +       | +       |         | +       |         |
| Alt karş.                | +       |         | +       |         | +       |         | +       |         | +       | +       |
| Üst Karş.                |         | +       |         | +       |         | +       |         | +       |         |         |
| <b>Yaratıcı strateji</b> | (+)     |         |         |         |         |         | +       |         | +       | +       |
| <b>Bireysel strateji</b> |         | +       | (+)     | (+)     | +       | +       |         | (+)     |         |         |
| <b>Kolektif strateji</b> |         |         |         |         |         |         |         |         |         |         |

(+) ile işaretlenmiş olan strateji önerileri SKK varsayımlarının öngördüğü stratejilere ters düşmektedir.

(+) ? ile işaretlenmiş strateji önerileri ise katılımcının argümanları göz önünde bulundurulduğunda SKK tarafından spesifik olarak öngörülmemektedir.



### **III.2.3. Kendini Yoksul Algılayan ile Kendini Yoksul Algılamayan Katılımcıların Kategorik Argümanlar Bakımından Farkları**

Kendini yoksul görenler ile görmeyenler arasındaki en fazla fark bireysel atıflar ve değişebilirlik algısı bakımından ortaya çıkmaktadır. Kendini yoksul görmeyen kişiler yoksulluk durumunun değişeceğine dair daha fazla inanç taşımaktadırlar.

Fakat bu değişebilirliği belirli koşullara ve bireysel çabaya (insanların daha çok çalışmaları ve iş beğenmemelik yapmamaları gerekliliği gibi.) bağlamaktadırlar. Kendini yoksul olarak tanımlamayan katılımcılar yoksulluğun değişimi durumuna bireysel açıdan bakmaktadırlar. Bu durum, toplumsal olarak yoksulluğun değişimine değil de, bireysel olarak yaşanan yoksullukların değişebileceğine/giderilebileceğine dair inançlarıyla ilişkili olabilir.

SKK varsayımları doğrultusunda, kendini yoksul algılamayan kişilerin ekonomik olarak daha iyi bir yaşama geçme inançları (sınır geçirgenliğine duydukları inanç) bireysel hareketlilik göstermelerine yol açıyor olabilir. Bununla beraber yoksulluğun nedenlerini daha çok yapısal ve bireysel faktörlere atfetmeleri değişebilirliklerine olan inançları ile paralel görünmektedir. Kendini yoksul algılayan katılımcıların hem toplumsal hem de bireysel düzeyde yaşanan yoksulluğun değişebileceğine dair daha az inanç taşıdıkları görülmektedir.

## IV. BÖLÜM

### YOKSULLARIN YOKSULLUKLA BAŞETME STRATEJİLERİNİ YORDAYAN DEĞİŞKENLER: BİR ANKET ÇALIŞMASI

Bu bölümde niceliksel araştırma sürecine ilişkin bilgilere yer verilecektir. Mülakat çalışmasında ortaya çıkan niteliksel sonuçların niceliksel olarak da test etmek amacıyla yoksullukla baş etme stratejilerini yordayan değişkenler tespit edilmeye çalışılmıştır.

#### IV.1. Yöntem

##### IV.1.1. Örneklem

Bu çalışmanın örneklemini Türk-İş'in 2011 Eylül ayında yayınladığı araştırma raporuna (dört kişilik bir ailenin yoksulluk sınırı 2.939 Lira, açlık sınırı da 902 Lira'dır) göre yoksulluk sınırının altında yaşayan 77'si kadın, 93'ü erkek olmak üzere toplam 170 yetişkin birey oluşturmaktadır. Bu çalışma niceliksel bir çalışmadır ve bireylerle yapılan anketleri içermektedir. Katılımcılara kar topu yöntemiyle ulaşılmıştır. Bireyler çalışmaya gönüllülük esasına göre katılmışlardır. Katılımcılara ilişkin demografik bilgiler Tablo 5 ve Tablo 6 'da sunulmaktadır.

**Tablo 5. Anket Çalışmasına Katılanların Yaş Değişkenine Göre Demografik Özellikleri**

| Cinsiyet (N, %)   | Yaş         |          |      |
|-------------------|-------------|----------|------|
|                   | Yaş Aralığı | Ortalama | SD   |
| Erkek (93, %54.7) | 18-59       | 35.5     | .94  |
| Kadın (77, %45.3) | 18-66       | 37.08    | 10.1 |

**Tablo 6. Anket Çalışmasına Katılanların Gelir Durumuna göre Demografik Özellikleri**

| Gelir Düzeyleri | Frekans Değerleri |            |                 |            |
|-----------------|-------------------|------------|-----------------|------------|
|                 | Cinsiyet: erkek   |            | cinsiyet: kadın |            |
|                 | N                 | %          | N               | %          |
| Asgari altı     | 5                 | 5.4        | 9               | 11.7       |
| Asgari ücret    | 24                | 25.8       | 32              | 41.6       |
| 1000-1500       | 33                | 35.5       | 17              | 22.1       |
| 1500-2000       | 13                | 14.0       | 15              | 19.5       |
| 2000 ve üzeri   | 18                | 19.4       | 4               | 5.2        |
| <b>Toplam</b>   | <b>93</b>         | <b>100</b> | <b>77</b>       | <b>100</b> |

#### IV.1.2. Veri Toplama Araçları;

Bu çalışmada demografik bilgi maddeleri ve Benzeşiklik Ölçeği, Gruplar arası İlişkilerin Meşruiyeti Ölçeği, Gruplar arası İlişkilerin Değişebilirliği Ölçeği, Nedensel Atıf Ölçeği, Yoksullukla Başetme Stratejileri Ölçeklerinden oluşan anket formu kullanılmıştır (EK2).

##### IV.1.2.1. Benzeşiklik Ölçeği;

Katılımcıların tüm yoksulları homojen (benzeşik) bir grup olarak algılayıp algılamadıklarını saptamak üzere araştırmacı tarafından 5'li Likert tipi 12 madde geliştirilmiştir (1=kesinlikle katılmıyorum, 5=kesinlikle katılıyorum). Ölçeğin ilk 6 maddesi (1a, 2a, 3a, 4a, 5a, 6a) yoksulların birbirine ne kadar benzer olduğunu; diğer 6 maddesi (1b, 2b, 3b, 4b, 5b,6b) yoksullarla yoksul olmayanların ne kadar benzer olduğunu ölçmektedir. Ölçeğin grup içi benzeşikliğe işaret eden 6 maddesinin güvenilirliği

bakımından iç tutarlılık katsayısı (Cronbach Alfa)  $r = .86$  olarak bulunmuştur. Güvenirlik hesaplamaları için SPSS 17 paket programı kullanılmıştır. Ölçeğin gruplar arası farka işaret eden diğer 6 maddesinin iç tutarlılık katsayısı (Cronbach Alfa)  $r = .87$  olarak bulunmuştur. Alınan yüksek puanlar yüksek benzerlik algısına işaret etmektedir. Katılımcıların grup-içi benzeşiklik (homojenlik) algıları puanları ise yoksulların birbirine benzerliği puanlarından, yoksulların yoksul olmayanlara benzerliği puanlarının çıkarılmasıyla elde edilmiştir.

#### **IV.1.2.2.Gruplar arası İlişkilerin Meşruiyeti Ölçeği;**

Araştırmacı tarafından geliştirilen bu ölçeğin amacı toplumdaki yoksulluk ve zenginlik olgularının ne kadar adil/meşru algılandığına yönelik ölçüm alabilmektir. Araştırmacı 5’li Likert tipi 6 madde geliştirmiştir. (1=kesinlikle katılmıyorum, 5=kesinlikle katılıyorum). Ölçekte 3., 5. ve 6 maddeler tersine çevrilerek puanlanmaktadır. Ölçekten alınan yüksek puanlar gruplar (yoksullarla yoksul olmayanlar) arasındaki ilişkilerin haksızlık olarak algılandığına işaret etmektedir. Ölçeğin iç tutarlılık katsayısı (Cronbach Alfa)  $r = .70$  olarak bulunmuştur. Güvenirlik hesaplamaları için SPSS 17 paket programı kullanılmıştır.

#### **IV.1.2.3.Gruplar arası İlişkilerin Değişebilirliği Algısı Ölçeği;**

Bu ölçeğin geliştirilme amacı bireylerin bir sosyal sorun olarak yoksulluğun giderilip giderilmeyeceğine dair inançlarını tespit etmektir. Araştırmacı 5’li Likert tipi 5 madde geliştirmiştir (1=kesinlikle katılmıyorum, 5=kesinlikle katılıyorum). Ölçeğin iç güvenilirlik katsayısı (Cronbach Alfa)  $r = .84$  olarak bulunmuştur. Güvenirlik hesaplamaları için SPSS 17 paket programı kullanılmıştır. Bu ölçekten toplam puan arttıkça yoksulluğun değişemez olarak algılanması da artmaktadır.

#### **IV.1.2.4.Yoksulluğa İlişkin Nedensel Atıf Ölçeği;**

Bu ölçek, Vazquez, Pascal ve Panadera (2010) tarafından geliştirilen ve 5'li Likert tipi 20 maddelik bir skalayı içeren maddeler temel alınarak geliştirilmiştir. Bu envanter gelişmekte olan ülkelerdeki yoksulluğun nedenlerini tespit etmek amacıyla geliştirilmiştir ve bu ölçeğin maddelerini oluşturma sürecinde esin kaynağı olmuştur.

Araştırmacı tarafından, katılımcıların yoksulluğun nedenlerine ilişkin yaptıkları atıfları tespit edebilmek amacıyla 28 madde geliştirilmiştir. Maddeler 5'li Likert tipidir (1= kesinlikle katılmıyorum, 5 = kesinlikle katılıyorum). Bu 28 maddenin, yapısal, bireysel ve dış faktörler olmak üzere üç yapıyı ölçeceği varsayılmıştır. Ölçeğin faktör yapısını test etmek amacıyla verilere varimax rotasyonlu temel bileşen analizi uygulanmıştır. İlk analizler, 28 maddenin 7 faktörlü bir yapı olduğunu göstermiş; ancak 16 madde ya hiçbir faktöre yüklenmediğinden ya da birden fazla faktöre yüklendiğinden analiz dışı bırakılmıştır. Kalan maddelerle analiz tekrarlanmış ve özdeğeri 1'den büyük olan 3 faktörlü bir yapı elde edilmiştir. Bu faktörlerden birincisi yoksulları suçlayan bireysel atıflar, ikincisi ülke içi yapısal atıflar, üçüncüsü ise ülke dışına ilişkin atıflardır. KMO Barlett testinden elde edilen Kaiser Meyer Olkin değeri .79 olarak bulunmuştur. Buna göre, 5 madde (5., 13.,19.,20., 23.) birinci faktör, 4 madde (7., 14.,16.,18.) ikinci faktör ve kalan 3 madde (3.,10.,24.) üçüncü faktör altında toplanmıştır. İlk faktör (Cronbach's Alpha= .73) toplam varyansın %20.77'sini açıklarken; ikinci faktörle (Cronbach's Alpha= .70) beraber toplan varyansın %41.21'ini açıklamaktadır. Son olarak üçüncü faktörün (Cronbach's Alpha= .74) etkisiyle tüm faktörler toplam varyansın %58.02'sini açıklamaktadır. Bu bulgu ölçeğin yapı geçerliliğini sağladığını

göstermektedir. Tablo 3’te ölçekte yer alan maddeler ve faktör yükleri gösterilmektedir. Güvenirlilik hesaplamaları için SPSS 17.00 paket programı kullanılmıştır.

**Tablo 7. Yoksulluğa İlişkin Nedensel Atıf Ölçeğinin Varimax Rotasyonlu Temel Bileşen Analizi Sonuçları ve Güvenirlilik Bilgisi**

| Ölçek Maddeleri                                       | Faktör Yükleri |               |               |
|---|----------------|---------------|---------------|
|   | Faktör 1       | Faktör 2      | Faktör 3      |
| 1. İnsanların çalışmayı sevmemesi                     | .77            |               |               |
| 2. Yoksulların sebatkar olmaması                      | .74            |               |               |
| 3. Kader/alinyazısı                                   | .72            |               |               |
| 4. İnsanların yeterince çalışkan olmaması             | .62            |               |               |
| 5. Ailelerin çok sayıda çocuk yapması                 | .51            |               |               |
| 6. Sağlık sistemindeki yetersizlikler                 |                | .72           |               |
| 7. Eğitim sistemindeki yetersizlikler                 |                | .70           |               |
| 8. Adaletsiz vergilendirme                            |                | .67           |               |
| 9. Şehirlerin aşırı göç alması                        |                | .65           |               |
| 10. Kaynakların zengin ülkeler tarafından sömürülmesi |                |               | .86           |
| 11. Ülkemizi sömüren diğer ülkeler                    |                |               | .80           |
| 12. Gelişmiş ülkelere olan dış borçlar                |                |               | .55           |
| <b>Açıklanan Varyans</b>                              | <b>%20.77</b>  | <b>%20.24</b> | <b>%16.79</b> |
| <b>Toplam: %58</b>                                    |                |               |               |
| <b>Özdeğer</b>  | <b>3.85</b>    | <b>2.12</b>   | <b>.99</b>    |
| <b>Cronbach’s Alpha</b>                               | <b>.73</b>     | <b>.70</b>    | <b>.74</b>    |

#### IV.1.2.5.Baş etme Stratejileri Ölçeği

Yoksullukla baş etmede kullanılan stratejileri tespit etmek amacıyla 5'li Likert tipi 24 madde geliştirilmiştir (1 =kesinlikle katılmıyorum, 5=kesinlikle katılıyorum). Ölçeğin yapı geçerliliğini test etmek amacıyla verilere varimax rotasyonlu temel bileşen analizi uygulanmıştır. Analize dahil edilen 24 maddenin faktör yapısı 5 faktöre yüklenmiş biçimde ortaya çıkmıştır. Bu faktörlerden 2 tanesinin özdeğeri 1'den küçüktür. Bu nedenle işe yaramadığı tespit edilen 3 madde analiz dışı bırakılmıştır. Analize alınan 21 maddenin özdeğeri 1'den büyük olan 3 faktör altında toplandığı görülmektedir. Bu faktörlerden birincisi yoksullukla baş etmede kullanılan yaratıcı stratejiler, ikincisi kolektif stratejiler, üçüncüsü ise bireysel stratejiler olarak adlandırılmıştır. KMO Barlett testinden elde edilen Kaiser Meyer Olkin değeri .89 olarak bulunmuştur. Buna göre, 9 madde (8., 9.,10.,11.,12.,13.,14.,15.,17.) birinci faktör, 6 madde (19.,20.,21.,22.,23.,24.) ikinci faktör ve kalan 6 madde (1.,3.,4.,5.,6.,7.) üçüncü faktör altında toplanmıştır. Güvenirlik hesaplamaları için SPSS 17 paket programı kullanılmıştır. İlk faktör (Cronbach's Alpha= 8.26) toplam varyansın %29.96'sını açıklarken; ikinci faktörle (Cronbach's Alpha= 3.62) beraber toplan varyansın %49.71'ini açıklamaktadır. Son olarak üçüncü faktörün (Cronbach's Alpha= 2.12) etkisiyle tüm faktörler toplam varyansın %66.74'ünü açıklamaktadır. Bu bulgu ölçeğin genel bir faktöre sahip olduğunu gösterir. Tablo 8'de faktör yükleri gösterilmektedir.

**Tablo 8. Yoksullukla Başetme Stratejileri Ölçeğinin Varimax Rotasyonlu Temel Bileşen Analizi Sonuçları ve Güvenirlilik Bilgisi**

| Ölçek Maddeleri   | Faktör Yükleri |               |               |
|---|----------------|---------------|---------------|
|   | Faktör 1       | Faktör 2      | Faktör 3      |
| 1. Haline şükreden insan daha kötü durumlara düşmez.  | .81            |               |               |
| 2. İnsan sahip oldukları ile yetinmelidir.  | .81            |               |               |
| 3. İnsan elindekiyle yetinmezse Midyat'a pirince giderken elindeki bulgurdan da olabilir.                               | .79            |               |               |
| 4. Beterin beteri vardır.   | .78            |               |               |
| 5. İnsanlar yaşadıkları koşullara şükretmeyi bilmelidir.  | .78            |               |               |
| 6. Bazı insanlar yoksul ama mutludur.   | .75            |               |               |
| 7. Para mutluluk getirmez.  | .75            |               |               |
| 8. Zenginlik saadet getirmez  | .76            |               |               |
| 9. Eğer bir insan işinden memnun değilse işsizlerin halini düşünmeli ve şükretmelidir                                   | .73            |               |               |
| 10. Yoksullar, kendi yaşam koşullarını değiştirmek için birlik olmalıdır  |                | .89           |               |
| 11. Yoksulluktan kurtulmak, yoksulların örgütlenmeleriyle mümkün olur   |                | .84           |               |
| 12. Yoksulluk, ancak yoksulların kendileri birlikte mücadele ederlerse son bulur  |                | .80           |               |
| 13. Yoksulluk kişinin tek başına çözebileceği bir sorun değildir, ancak yoksulların birlikte mücadelesiyle çözülebilir. |                | .80           |               |
| 14. Yoksulların, yoksulluğa razı gelmemesi gerekir.   |                | .74           |               |
| 15. Yoksulla zengin arasındaki uçurumun giderilmesi için yoksullar her fırsatta sesini yükseltmelidir.                  |                | .72           |               |
| 16. İnsanlar yeterince becerikli/çalışkan olurlarsa yoksulluktan kurtulurlar  |                |               | .84           |
| 17. Yoksullar tembellik yaparlarsa yoksulluk çekmeye devam ederler.   |                |               | .75           |
| 18. Yoksulluktan kurtulmak insanın kendi elindedir.   |                |               | .75           |
| 19. İnsanlar okuyup yükselerek yoksulluktan kurtulabilirler   |                |               | .70           |
| 20. İnsanlar azmederlerse yoksulluktan kurtulabilirler  |                |               | .63           |
| 21. Çalışmak isteyene her zaman iş vardır.  |                |               | .61           |
| <b>Açıklanan Varyans</b>  | <b>%29.96</b>  | <b>%19.75</b> | <b>%17.03</b> |
| <b>Toplam: %66.74</b>   |                |               |               |
| <b>Özdeğer</b>  | <b>8.26</b>    | <b>3.62</b>   | <b>2.12</b>   |
| <b>Cronbach's Alpha</b>   | <b>.93</b>     | <b>.90</b>    | <b>.86</b>    |



### IV.1.3. İşlem;

Benzeşiklik Ölçeği, Meşruiyet Ölçeği, Değişebilirlik Ölçeği, Nedensel Atıf Ölçeği ve Yoksullukla Başetme Stratejileri Ölçeği ve demografik bilgi maddelerinden oluşan anket formu katılımcılara, gönüllülük esasına dayalı olarak uygulanmıştır. Anket formunun ilk sayfasında katılımcılara çalışma ile ilgili açıklama yapılmıştır. Katılımcılar anketleri bireysel olarak doldurmuşlardır. Anketin tamamlanma süresi yaklaşık 15 dakikadır.

## IV.2. Bulgular

Anket çalışmasından elde edilen veriler SPSS 17 programında yer alan betimsel istatistikler, Çoklu varyans analizi ve doğrusal hiyerarşik regresyon teknikleri kullanılarak analiz edilmiştir.

### IV.2.1. Değişkenler Arası Korelasyon Değerleri

Yoksulları bir grup olarak görme değişkeni ile yoksulluğun ülke içi nedensel atıfları ( $r=.19$ ,  $p<.05$ ), yoksulluğun ülke dışına ilişkin nedensel atıfları ( $r=.15$ ,  $p<.05$ ) ve kolektif stratejiler ( $r=.17$ ,  $p<.05$ ) arasında pozitif ve anlamlı bir ilişki bulunmaktadır.

Yoksullukla özdeşleşme değişkeni ile yoksulluğa ilişkin bireysel atıflar ( $r=-.32$ ,  $p<.01$ ), değişebilirlik algısı ( $r=-.22$ ,  $p<.01$ ), yaratıcı stratejiler ( $r=-.25$ ,  $p<.01$ ) ve bireysel stratejiler ( $r=-.27$ ,  $p<.01$ ) değişkenleri arasında negatif ve anlamlı bir ilişki bulunmaktadır. Yoksullukla özdeşleşme değişkeni, meşruiyet algısı ( $r=.32$ ,  $p<.01$ ) ve kolektif stratejiler ( $r=.33$ ,  $p<.01$ ) arasında pozitif ve anlamlı ilişki bulunmaktadır.

Yoksulluğun nedenlerine ilişkin bireysel atıflar ile yoksulluğun ülke içi nedensel atıflar ( $r=.19$ ,  $p<.05$ ), ülke dışına ilişkin nedensel atıflar ( $r=.35$ ,  $p<.01$ ), değişebilirlik algısı ( $r=.40$ ,  $p<.01$ ), yaratıcı stratejiler ( $r=.56$ ,  $p<.01$ ), bireysel stratejiler ( $r=.63$ ,  $p<.01$ ) arasında pozitif ve anlamlı ilişki bulunmaktadır. Yoksulluğun nedenlerine ilişkin bireysel atıflar ile meşruiyet algısı ( $r=-.46$ ,  $p<.01$ ) ve kolektif stratejiler ( $r=-.29$ ,  $p<.01$ ) arasında negatif ve anlamlı bir ilişki gözlenmiştir.

Yoksulluğun ülke içi nedensel atıfları ile yoksulluğun ülke dışına ilişkin nedensel atıfları ( $r=.54$ ,  $p<.01$ ) , bireysel stratejiler ( $r=.16$ ,  $p<.05$ ) ve kolektif stratejiler ( $r=.22$ ,  $p<.01$ ) değişkenleri arasında pozitif ve anlamlı bir ilişki olduğu görülmüştür.

Yoksulluğun ülke dışına ilişkin nedensel atıfları ile değişebilirlik ( $r=.29$ ,  $p<.01$ ) , yaratıcı stratejiler ( $r=.27$ ,  $p<.01$ ) ve bireysel stratejiler ( $r=.23$ ,  $p<.01$ ) arasında pozitif ve anlamlı bir ilişki bulgulanmıştır.

Meşruiyet algısı ile değişebilirlik algısı ( $r=-.47$ ,  $p<.01$ ), yaratıcı stratejiler ( $r=-.52$ ,  $p<.01$ ) ve bireysel stratejiler ( $r=-.38$ ,  $p<.01$ ) arasında negatif ve anlamlı bir ilişki bulunmuştur. Ayrıca meşruiyet algısı ile kolektif stratejiler ( $r=.53$ ,  $p<.01$ ) arasında pozitif ve anlamlı ilişki görülmüştür.

Değişebilirlik algısı ile yaratıcı stratejiler ( $r=.48$ ,  $p<.01$ ) arasında pozitif ve anlamlı bir ilişki olduğu görülmüştür. Ek olarak değişebilirlik algısı ile kolektif stratejiler ( $r=-.35$ ,  $p<.01$ ) ve bireysel stratejiler ( $r=.35$ ,  $p<.01$ ) arasında negatif ve anlamlı bir ilişki gözlenmiştir. Değişkenlere ilişkin korelasyonlar Tablo 9'da görülmektedir.

**Tablo 9. Değişkenler Arası Korelasyon Değerleri Bilgisi**

|                       | Ort. (std)   | 1     | 2       | 3      | 4     | 5     | 6      | 7      | 8      | 9    |
|-----------------------|--------------|-------|---------|--------|-------|-------|--------|--------|--------|------|
| <b>10</b>             |              |       |         |        |       |       |        |        |        |      |
| 1. Benzeşiklik algısı | 1.94 (1.36)  | 1     |         |        |       |       |        |        |        |      |
| 2. Yoks.özdeşleşme    | .12(1.19)    | .12   | 1       |        |       |       |        |        |        |      |
| 3. Bireysel atıf      | 15.53(4.55)  | -.11  | -.32**  | 1      |       |       |        |        |        |      |
| 4. Ülke içi nedenler  | 15.54 (2.95) | .19*  | .00     | .19    | 1     |       |        |        |        |      |
| 5. Ülke dışı nedenler | 3.04(.84)    | .15*  | -.07    | .35**  | .54** | 1     |        |        |        |      |
| 6. meşruiyet          | 18.23(5.82)  | .13   | .32**   | -.46** | .04   | -.14  | 1      |        |        |      |
| 7. değişebilirlik     | 3.44(1.99)   | .02   | -.22**  | .40    | .13   | .29** | -.47** | 1      |        |      |
| 8. yaratıcı str       | 3.40(1.06)   | -1.15 | -2.50** | .56**  | .09   | .27** | -.52** | .48**  | 1      |      |
| 9. bireysel str.      | 3.41(.93)    | -.06  | -.27**  | .63**  | .16*  | .23** | -.38** | -.35** | .55**  | 1    |
| 10. Kolektif str.     | 3.21(.99)    | .17*  | .33**   | -.29** | .22** | .00   | .53**  | -.35** | -.30** | -.14 |
| 1                     |              |       |         |        |       |       |        |        |        |      |

Not: \*\*p<.01, \*p<.05

#### IV.2.2. Çok Değişkenli Varyans Analizi (MANOVA) Sonuçları;

Katılımcıların cinsiyet, yaş, gelir durumu ve medeni durumlarına göre, araştırmada kullanılan “yoksullukla özdeşleşme”, “grup-içi homojenlik”, “Meşruiyet algısı”, “değişebilirlik algısı” “yoksulluğa ilişkin nedensel atıflar” ve “yoksullukla baş etmede kullanılan stratejiler” bakımından fark olup olmadığını araştırmak üzere çok değişkenli varyans analizi (MANOVA) yapılmıştır (Bkz. Tablo 10).

Analiz sonuçlarına göre farklı gelir durumuna sahip katılımcılar arasında meşruiyet algısı bakımından anlamlı farklılıklar gözlenmiştir ( $F(4, 127)= 5.45, p<.01$ ). Hangi gelir grupları arasında fark olduğunu incelemek amacıyla yapılan Post-Hoc Tukey

testine göre asgari ücretten düşük gelire sahip grup yoksulluk durumunu , geliri 1000-1500 lira olan gruptan (ortalamalar farkı= -.67, standart hata= .23,  $p < .05$ ); geliri 1500-2000 lira olan gruptan (ortalamalar farkı= -.79, standart hata=.25,  $p < .05$ ); ve geliri 2000 ve üzeri olan gruptan (ortalamalar farkı= -.82, standart hata= .26,  $p < .05$ ) anlamlı olarak daha meşru/adil algılamaktadır.

Yine farklı gelir durumuna sahip katılımcılar arasında yaratıcı stratejiler bakımından anlamlı farklılıklar gözlenmiştir ( $F(4, 127) = 4.43, p < .01$ ). Hangi gelir grupları arasında fark olduğunu incelemek amacıyla yapılan Post-Hoc Tukey testine göre asgari ücretten düşük gelire sahip grubun yaratıcı strateji puanı; geliri 1000-1500 lira olan gruptan (ortalamalar farkı= -.96, standart hata= .29,  $p < .05$ ) anlamlı olarak daha düşük; geliri 1500-2000 lira olan gruptan (ortalamalar farkı= 1.28, standart hata=.31,  $p < .01$ ) ve geliri 2000 ve üzeri olan gruptan (ortalamalar farkı= 1.36, standart hata= .33,  $p < .01$ ) anlamlı olarak daha yüksektir. Asgari ücrete sahip grubun yaratıcı stratejiler puanı ise, geliri 1000-1500 lira olan gruptan (ortalamalar farkı= .56, standart hata= .18,  $p < .05$ ); geliri 1500-2000 lira olan gruptan (ortalamalar farkı= .88, standart hata=.22,  $p < .01$ ); ve geliri 2000 ve üzeri olan gruptan (ortalamalar farkı= .97, standart hata= .24,  $p < .01$ ) anlamlı şekilde daha yüksektir.

Değişebilirlik ve meşruiyet algısı bakımından cinsiyet ve gelir durumunun ortak etkisi istatistiksel olarak anlamlı bulunmuştur (sırasıyla  $F(4,127)= 2.75, p < .05$ ;  $F(4, 127)= 4.61, p < .01$ ). Şekil.1'den de görüldüğü gibi, gelir durumu asgari ücretin altında olan kadınların yoksulluğu değişmez olarak algılama düzeyinin ( $\bar{x} = 4.15, Ss=.68$ ) erkeklerin değişmezlik algısına ( $\bar{x} = 3.20, Ss= .97$ ) oranla daha yüksek olduğu görülmüştür. Benzer şekilde Asgari ücret alan kadınların yoksulluğu değişmez olarak

algılama düzeylerinin ( $\bar{x} = .84$ ,  $Ss = .81$ ) erkeklerin değişmezlik algısına ( $\bar{x} = .37$ ,  $Ss = 1.12$ ) oranla daha yüksek olduğu ortaya çıkmıştır. Geliri 1500-2000 lira olan kadın katılımcıların yoksulluğu değişmez olarak algılama düzeyleri ( $\bar{x} = 2.95$ ,  $Ss = .95$ ) erkeklerin değişmezlik algılarına ( $\bar{x} = 3.40$ ,  $Ss = 1.26$ ) göre daha düşüktür. Ek olarak, geliri 2000 ve üzeri olan kadın katılımcıların yoksulluğu değişmez olarak görme düzeyleri ( $\bar{x} = 3.20$ ,  $Ss = .99$ ) erkeklerin değişmezlik algısına ( $\bar{x} = 3.37$ ,  $Ss = .66$ ) oranla daha düşüktür. Bulgular Tablo 10'da görülmektedir.

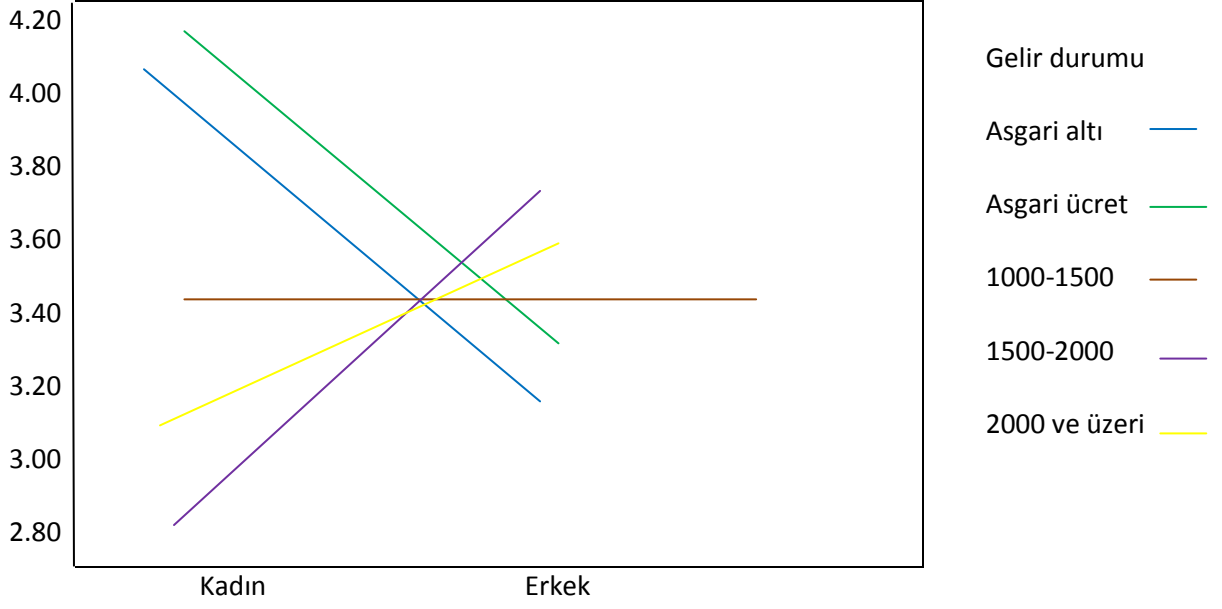
Meşruiyet algısına baktığımızda ise; gelir durumu asgari ücretin altında olan kadın katılımcılar ( $\bar{x} = 2.07$ ,  $Ss = .71$ ) erkek katılımcılara ( $\bar{x} = 2.10$ ,  $Ss = 1.20$ ) göre yoksulluğu daha meşru algılamaktadırlar. Benzer şekilde, asgari ücrete sahip kadınlar ( $\bar{x} = 2.61$ ,  $Ss = .65$ ) erkeklere göre ( $\bar{x} = 3.37$ ,  $Ss = .74$ ) göre yoksulluğu daha meşru algılamaktadırlar. Gelir düzeyi 1000-1500 lira olan kadın katılımcılar ( $\bar{x} = 3.35$ ,  $Ss = .98$ ) erkeklere göre ( $\bar{x} = 2.98$ ,  $Ss = .76$ ) yoksulluğu daha az meşru (daha haksız) olarak algılamaktadırlar. Benzer şekilde, gelirleri 1500-2000 lira olan kadın katılımcılar ( $\bar{x} = 3.38$ ,  $Ss = .94$ ) erkeklere göre ( $\bar{x} = 3.06$ ,  $Ss = .77$ ) yoksulluğu daha az meşru (daha haksız) olarak algılamaktadırlar. Son olarak, 2000 lira ve üzeri gelire sahip kadın katılımcılar ( $\bar{x} = 3.83$ ,  $Ss = .71$ ) erkeklere göre ( $\bar{x} = 3.14$ ,  $Ss = .51$ ) yoksulluğu daha az meşru (daha haksız) olarak algılamaktadırlar. Bu bulgular Şekil.2'de görülmektedir. Sonuçlara göre, kadınların gelir düzeyi yükseldikçe yoksulluk durumunu daha haksız, erkekler ise gelir düzeyi yükseldikçe yoksulluk durumunu daha adil/meşru algılıyor görünmektedirler.

Tablo 10. Çok Değişkenli Varyans Analizi (MANOVA) Bulguları

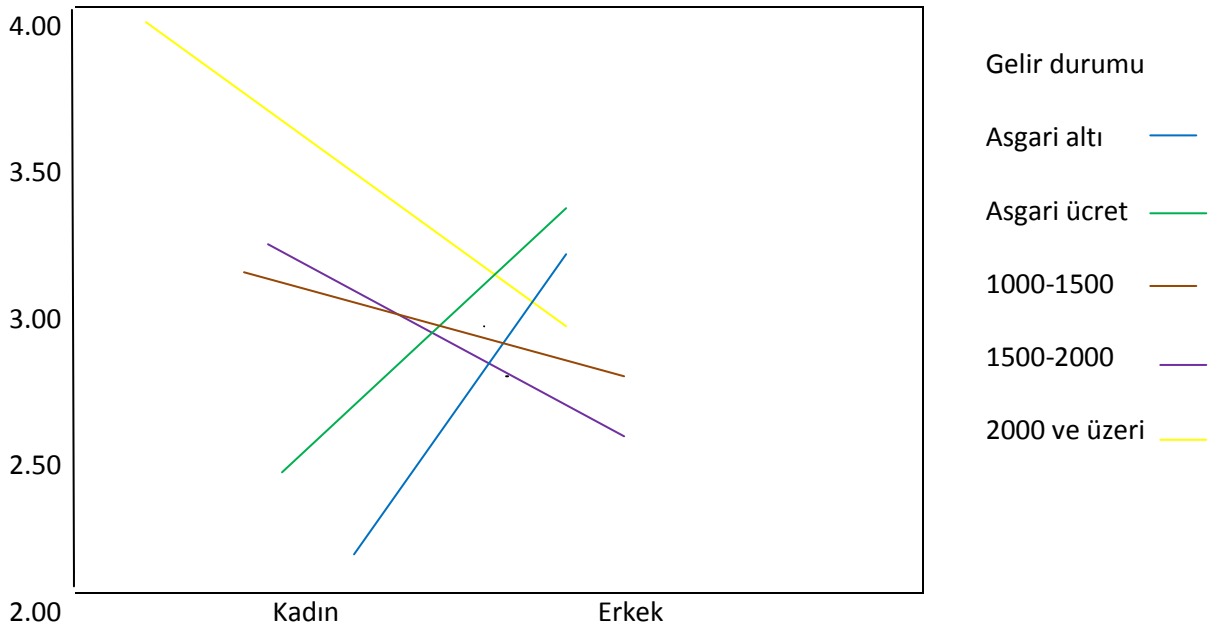
|                |                    | Kareler Topl. | sd | Kareler Ort. | F      |
|----------------|--------------------|---------------|----|--------------|--------|
| Cinsiyet       | Grupiçibenzeşiklik | .07           | 1  | .07          | .03    |
|                | Yoksul.özdeşleşme  | .13           | 1  | .13          | .08    |
|                | Bireyselatif       | .28           | 1  | .28          | .36    |
|                | Ülkeiçiyapısal     | .00           | 1  | .00          | .00    |
|                | Ülkedışıyapısal    | .26           | 1  | .26          | .37    |
|                | Meşruiyet          | .60           | 1  | .60          | 1.03   |
|                | Değiş.             | .18           | 1  | .18          | .20    |
|                | Yaratıcıstr.       | .04           | 1  | .04          | .04    |
|                | Bireyselstr.       | 1.37          | 1  | 1.37         | 1.70   |
|                | Kolektifstr.       | .00           | 1  | .00          | .00    |
| Gelir          | Grupiçibenzeş.     | 10.20         | 4  | 2.55         | 1.25   |
|                | Yoksul.özdeşleşme  | 3.81          | 4  | .95          | .61    |
|                | Bireyselatif       | 4.52          | 4  | 1.13         | 1.48   |
|                | Ülkeiçiyapısal     | .74           | 4  | .18          | .31    |
|                | Ülkedışıyapısal    | 1.20          | 4  | .30          | .42    |
|                | Meşruiyet          | 10.32         | 4  | 2.58         | 4.43** |
|                | Değiş.             | 6.44          | 4  | 1.61         | 1.78   |
|                | Yaratıcıstr.       | 19.92         | 4  | 4.98         | 5.45** |
|                | Bireyselstr.       | 4.35          | 4  | 1.09         | 1.35   |
|                | Kolektifstr.       | 3.97          | 4  | .99          | .95    |
| Cinsiyet*gelir | Grupiçibenzeş.     | 4.26          | 4  | 1.06         | .52    |
|                | Yoksul.özdeşleşme  | 7.15          | 4  | 1.79         | 1.15   |
|                | Bireyselatif       | 1.45          | 4  | .36          | .47    |
|                | Ülkeiçiyapısal     | .86           | 4  | .22          | .36    |
|                | Ülkedışıyapısal    | .92           | 4  | .23          | .32    |
|                | Meşruiyet          | 10.73         | 4  | 2.68         | 4.61** |
|                | Değiş.             | 9.10          | 4  | 2.48         | 2.75*  |
|                | Yaratıcıstr.       | 7.24          | 4  | 1.81         | 1.98   |
|                | Bireyselstr.       | 6.42          | 4  | 1.60         | 1.99   |
|                | Kolektifstr.       | .19           | 4  | .05          | .05    |

Not: \*\*p&lt;.01, \*p&lt;.05

**Şekil 1. Farklı Gelir Durumuna Sahip Kadın ve Erkeklerin Değişebilirlik Algısı Düzeyleri**



**Şekil 2. Farklı Gelir Durumuna Sahip Kadın ve Erkeklerin Meşruiyet Algısı Düzeyleri**



#### IV.2.3. Hiyerarşik Regresyon Analizi

Yoksullukla baş etme stratejilerinin gelir durumu, yoksullukla özdeşleşme düzeyi, grup içi benzeşiklik, yoksulluğu nedenleri, değişebilirlik ve meşruiyet algısı düzeyleri tarafından yordanıp yordanmadığını tespit etmek amacıyla Hiyerarşik Regresyon Analizi yapılmıştır.

Yoksullukla baş etme stratejilerinden bir olan bireysel stratejilerin; yoksullukla özdeşleşme, grup içi benzeşiklik, yoksulluğa ilişkin nedensel atıflar (ülke dışı nedenler, ülke içi nedenler, bireysel atıflar) ve değişebilirlik ile meşruluk algıları tarafından yordanıp



yordanmadığını saptamak amacıyla Hiyerarşik Regresyon analizi yapılmıştır. Gelir durumu regresyon analizine ilk basamakta bağımsız değişken olarak girilmiş; ikinci basamakta grup tanımı ve yoksul tanımı girilmiştir. Üçüncü basamakta nedensel atıflar ve son olarak ise değişebilirlik ve meşruiyet algıları analize dahil edilmiştir. Sonuçlara göre, ilk basamakta analize dahil edilen gelir durumu değişkeni bireysel stratejileri kullanma eğilimi varyansının %2'sini açıklarken ( $R^2=.02$ ,  $F(1,168)=4.96$ ,  $p<.05$ ), ikinci basamakta analize dahil edilen grup benzeşikliği ve yoksullukla özdeşim değişkenleri açıklanan varyansı %8'e yükseltmiştir ( $R^2=.08$ ,  $F(2,166)=6.66$ ,  $p<.01$ ). üçüncü basamakta girilen nedensel atıflar değişkeni açıklanan varyansı % 39'a yükseltmiştir ( $R^2=.39$ ,  $F(3,163) = 28.76$ ,  $p<.01$ ). Analize en son dahil edilen değişebilirlik ve meşruiyet algıları açıklanan varyansın yüzdesinde anlamlı bir değişiklik yaratmamıştır. Gelir durumu tek başına bireysel stratejiler ile negatif ilişkili ( $\beta=-.16$ ,  $t=-2.23$ ,  $p<.05$ ), yoksullukla özdeşleşme ile bireysel stratejilerle negatif ilişkili ( $\beta=-.26$ ,  $t=-3.57$ ,  $p<.01$ ) olarak bulunmuştur. Analizlere göre, yoksulluğa ilişkin bireysel atıflar ile bireysel stratejiler arasında pozitif bir ilişki bulunmaktadır ( $\beta=.55$ ,  $t=7.30$ ,  $p<.01$ ).

Yoksullukla baş etmede kullanılan yaratıcı stratejilerin; gelir durumu, yoksullukla özdeşleşme, grup içi benzeşiklik algısı, nedensel atıflar, meşruiyet ve değişebilirlik değişkenleri tarafından yordanıp yordanmadığına da bakılmıştır. Analize ilk basamakta girilen gelir durumu değişkeninin yaratıcı stratejileri kullanma eğilimi varyansının % 15'ini açıklamaktadır ( $R^2=.15$ ,  $F(1,168)=32.32$ ,  $p<.01$ ). İkinci basamakta analize dahil edilen grup tanımı ve yoksul tanımı değişkenlerinin açıklanan varyansı % 21'e yükselttiği görülmüştür ( $R^2=.21$ ,  $F(2,166)=7.49$ ,  $p<.01$ ). Üçüncü basamakta analize dahil edilen nedensel atıfların açıklanan varyansı %40'a yükselttiği görülmüştür ( $R^2=.40$ ,  $F(3,163)=18.80$ ,  $p<.01$ ). Son olarak analize dahi edilen değişebilirlik ve meşruiyet

algılarının açıklanan varyansı %48' çıkardığı bulgulanmıştır ( $R^2=.48$ ,  $F(2, 161)=12.75$ ,  $p<.01$ ).

Analiz sonuçlarına göre; yaratıcı stratejileri gelir durumu değişkeni ( $\beta=-.25$ ,  $t=-4.41$ ,  $p<.01$ ) negatif şekilde, bireysel atıflar değişkeni ( $\beta=-.29$ ,  $t=4.19$ ,  $p<.01$ ) pozitif şekilde, meşruiyet algısı ( $\beta= -.20$ ,  $t=-2.01$ ,  $p<.01$ ) negatif şekilde, ve değişebilirlik algısı ( $\beta= .19$ ,  $t=2.92$ ,  $p<.01$ ) pozitif şekilde yordamaktadır.

Son olarak kolektif stratejilerin; gelir durumu, yoksullukla özdeşleşme, grup içi benzeşiklik, nedensel atıflar , meşruiyet ve değişebilirlik değişkenleri tarafından yordanıp yordanmadığına da bakılmıştır. Gelir durumu kolektif stratejileri kullanma eğilimi varyansının % 2'sini açıklamaktadır ( $R^2=.02$ ,  $F(1,168)=5.15$ ,  $p<.05$ ). yoksulları benzeşik algılama ve yoksullukla özdeşim değişkenlerinin analize dahil edilmesiyle açıklanan varyans % 14'e yükselmiştir ( $R^2=.15$ ,  $F(2,166)=12.36$ ,  $p<.01$ ). Nedensel atıfların da analize dahil edilmesiyle açıklanan varyans %21'e çıkmıştır ( $R^2=.21$ ,  $F(3,163)=6.20$ ,  $p<.01$ ). meşruiyet ve değişebilirlik algıları da analize girdiğinde açıklanan varyansın %35'e yükseldiği görülmektedir ( $R^2=.35$ ,  $F(2,161)=18.06$ ,  $p<.01$ ). Analiz sonuçlarına göre, kolektif stratejileri yoksullukla özdeşleşme değişkeni ( $\beta= .17$ ,  $t=2.47$ ,  $p<.05$ ) pozitif şekilde, ülke içi yapısal nedenler ( $\beta= .23$ ,  $t=3.07$ ,  $p<.01$ ) pozitif şekilde ve meşruiyet algısı ( $\beta= .37$ ,  $t=4.74$ ,  $p<.01$ ) pozitif şekilde yordamaktadır.

## V. BÖLÜM

### TARTIŞMA

Bu bölümde mülakat ve anket çalışmasından elde edilen bulgular doğrultusunda, yoksulların kendilerine ilişkin argümanları ve bu argümanların yoksullukla baş etmede kullanılan stratejilerle olan ilişkileri tartışılmaktadır.

Yoksulluk bireyin mevcut iktisadi koşullarda yaşadığı eksiklik durumudur ve iki temel kavramı barındırmaktadır: mutlak yoksulluk ve görelî yoksulluk (TÜİK, 2002). Mutlak yoksulluk bireyin günlük temel ihtiyaçlarını karşılayamama durumunu ifade ederken; görelî yoksulluk ise bireyin toplumun genel refahına oranla daha alt sınırdaki harcama yapma zorunluluğuna işaret etmektedir (Erdem, 2006). Görelî yoksulluk kavramı bireyin kendini algılamasında başkalarıyla yaptığı sosyo-ekonomik karşılaştırmayı temel almaktadır ve bu yönüyle araştırmanın temel noktalarından biri olan yoksullukla özdeşleşme düzeyine işaret etmektedir.

Yoksulluk olgusu genel olarak yapısal, kültürel ve psikolojik temelli yaklaşımlarla değerlendirilmektedir. Yapısal yaklaşım yoksulluğun nedenlerine ilişkin yapısal (ekonomik sistem, işsizlik vs) faktörleri ortaya koyarken; kültürel yaklaşım ise geleneksel bir süreç izleyerek yoksulluğun yaşanmasında yoksulların kendi tutum ve davranışlarına hatta ortak kültürel özelliklerine odaklanmaktadır (Erdem, 2002; Lewis, 1966). Yoksulluk olgusunun nedensel atıflarını da barındıran bu yaklaşımlar, bu araştırmanın en temel argümanlarından biri olan yoksulluğa ilişkin nedensel atıflarla ilişkili görünmektedir. Bu araştırmada da yoksulluğa yüklenen olası nedenler olarak en çok yapısal ve bireysel faktörler kullanılmıştır. Yoksullukla ilişkili olarak yapılan psikolojik

çalışmaların ise nedensel atıflar, Adil Dünya İnancı ve yoksulluk ilişkisi, kalıpyargılar, yoksulluğa ilişkin tutumlar ve bireysel sonuçları gibi alanlarda yapıldığı görülmektedir.

Bu çalışmada ise yukarıdaki literatür bilgileri ile beraber “yoksulluğun” bir sosyal sorun olarak sürmesine sebep olan *sosyal psikolojik süreçler* ve yoksullukla baş etmede kullanılan stratejiler üzerinde durulmuştur. Bir grup olarak yoksulların ‘yoksullukla ilgili’ algıları ve bu algıların yönlendirdiği “çözüm” stratejileri, Sosyal Kimlik Kuramı (Tajfel & Turner, 1981) çerçevesinde araştırılmıştır.

SKK’ye göre grup üyeleri, kendi gruplarını başka gruplarla karşılaştırdıklarında olumsuz bir değerlendirmeye ulaşıyorlarsa, bununla baş etmek için çeşitli stratejilere yönelmektedirler (Tajfel, 1978). Resmi verilere göre yoksul tanımlamasına giren bireylerin de hangi stratejileri kullandıkları ve bu stratejilerin hangi argümanlara göre belirlendiği araştırmanın temelini oluşturmuştur. SKK’ye göre insanların olumsuz sosyal kimlikleri değiştirmek üzere, bireysel hareketlilik, yaratıcılık ve kolektif çaba olarak adlandırılan üç strateji kullandıkları belirtilmektedir. Strateji seçimi ise iç-grup dış-grup arasında algılanan değişebilirlik, ilişkinin meşruiyeti ve sınır geçirgenliğine göre belirlenmektedir (Doosje ve ark., 2002). Kuramsal bilgiler ışığında, bu araştırmanın en temel argümanlarını; yoksullukla baş etme yöntemlerinde etkili olan gruplar arası ilişkinin değişebilirliği, meşruiyeti, kişinin hissettiği yoksulluk düzeyi, yoksulları benzeşik görüp görmediği ile yoksulluğa yüklediği nedensel atıflar oluşturmaktadır. Bu çalışma, kişilerin yoksullukla baş etmede kullandıkları stratejilerin, yoksulları benzeşik bir grup olarak algılayıp algılamadıklarına; kendilerini yoksul olarak kategorize edip etmediklerine; kullandıkları karşılaştırma stratejilerine (aşağı veya yukarı doğru); yoksullarla yoksul olmayanlar arasındaki eşitsizliği değişebilir ve/veya haksız

görüp görmemelerine bağlı olduğu varsayımlarından yola çıkmış ve literatürle hem uyumlu hem de ters düşecek bulgular elde edilmiştir. Kişilerin yoksullukla ilişkili kullandıkları argümanlara ve bu argümanlar ışığında tercih ettikleri yoksullukla baş etme stratejileri arasındaki ilişkilere baktığımızda; mülakat çalışması ile anket çalışması arasındaki uyuma işaret eden sonuçlara ulaşılmıştır.

Mülakat çalışmasının bulguları, kendini yoksul gören insanların, yoksulları benzeşik, yoksulluğu da haksız algılamalarına rağmen, mevcut durumun değişebileceğine olan inançları oldukça düşük olduğunu göstermektedir. Yoksulluğun nedenlerini işsizlik, ekonomik dengesizlik gibi yapısal nedenlere atfetmelerine rağmen yoksullukla baş etme stratejisi olarak daha çok bireysel stratejileri kullanmaktadırlar. Oysa ki, SKK'ye (Tajfel & Turner, 1981) göre insanlar içinde buldukları olumsuz durumu haksız ve değişebilir gördüklerinde kolektif çaba gösterirler. Kişiler yoksulluğu hem haksız hem de nedenlerini yapısal olarak belirlediklerinde nasıl oluyor da değişmez olarak görebiliyorlar? Bu içsel tutarsızlığın nedeni ne olabilir? Bu durum yoksul grupların yoksulluğu değişmeyecek bir durum olarak görmeleri, umutsuz olmaları ile ilişkin olabilir. Buğra ve Keyder'in (2002) çalışmasında da belirtildiği üzere, insanlar yoksulluğun değişimine/bitebileceğine olan inançlarını kaybettikçe *umutsuz yoksullar* olarak yaşamaktadırlar. Bu durum Festinger'in (1954) Bilişsel Çelişki Kuramı bağlamında da tartışılabilir. Kurama göre bilişsel unsurların çelişkisi, insanların kaçındığı, istemediği bir durumdur. Bu nedenle, insanın esas eğilimi bilişsel tutarlılığı oldukça sağlamak ve korumaktır. Çalışmada da görüldüğü üzere, insanlar yoksulluğun kötü yaşam koşullarını getirdiğini ve de haksız olduğunu bilmelerine rağmen bu durumu terk etmenin/değiştirmenin olası olmadığını, değiştirme çabasının işe yaramayacağını düşünmelerinden ileri gelebilir. Bu durum yukarıda da belirtildiği üzere *umutsuz yoksul* kavramı olan yeni bir yoksul tanımından ileri geliyor olabilir. Bu gruptaki

insanların kolektif strateji yerine bireysel stratejiye yönelmeleri ise yoksulluk sorununu toplumsal bir sorun olarak değil de; bireysel çaba ile çözülebilecek bireysel bir durum olarak algılamaları ile ilişkili olabilir.

Kendini yoksul görmeyen katılımcılarda araştırmanın temel problemiyle ilişkili baş etme yolu olan yaratıcı stratejilerin en çok tercih edilen strateji olduğu ortaya çıkmaktadır. Yaratıcı stratejileri kullanan bireylerin kendilerini yoksul olarak görmedikleri, yoksulları birbirine benzeşik algıladıkları, kendilerini ekonomik olarak daha alt statüdeki bireylerle karşılaştırdıkları, yoksulluğun değişmez olduğuna fakat meşru/adil olmadığına inandıkları görülmektedir. Kendini yoksul görmeyen insanların yoksullukla baş etmede yaratıcı strateji kullanmaları SKK varsayımlarıyla ve araştırmanın beklentileri ile uyumlu görünmektedir. Tajfel ve Turner'ın (1981) da belirttiği üzere, insanlar bir gruptan diğerine geçişin mümkün olmadığı bazı durumlarda karşılaştırma ve değerlendirme bağlamlarını değiştirerek yaratıcı stratejileri devreye sokmaktadırlar. Yaşam koşulları yoksul olduğuna işaret eden fakat karşılaştırma vurgusunu kendinden daha kötü koşullarda yaşayan insanlar üzerine yapan, dolayısıyla kendini yoksul hissetmeyen insanlar; daha kötü olabilme olasılığı üzerinden değerlendirme yaparak yaratıcı stratejileri kullanmaktadırlar. Bu durum Suğur ve arkadaşlarının (2008) da ifade ettiği gibi yoksulların kendini yoksul görmemelerinde etkili olan karşılaştırma grubunun önemine vurgu yapmaktadır. Yoksullar daha iyi yaşam koşullarına sahip olmayabilirler fakat çocuklarının sağlıklı olması, düşük ücretle de olsa bir işe sahip olmaları kendilerini yoksul hissetmemelerine yol açıyor olabilir.

Kendini yoksul gören ile görmeyen insanlar arasındaki en büyük farklar yoksulluğun nedenleri ve değişebilirliği üzerinedir. Kendini yoksul olarak görenler

yoksulluğun nedenlerine ilişkin devlet politikaları, işsizlik, gelir dengesizliği gibi yapısal atıfları yapmakta, ancak kurtuluşu bireysel stratejilerde görmektedirler. Kendini yoksul görmeyenler ise yoksulluğun nedeni olarak bireylerin eksikliklerine odaklanmakta ve yaratıcı stratejilere yönelmektedirler. Kendini yoksul görmeyenlerin, yoksulluğun nedenlerine ilişkin olarak yoksulların kendilerini suçlayıcı atıfları, Lewis'in (1966) yoksulluk kültürü bağlamında değerlendirilebilir. Yoksulluğun oluşmasında, yoksulların “tembelliği, iş beğenmeysi, hepsinin iş aramaktan bile yoksun oluşu” gibi nedensel atıflar yoksulluk kültürü kavramıyla uyumlu görünmektedir. Bu durum nicel araştırma bulguları ile de paralel görünmektedir. Bu durumda kendini yoksul görenlerin yoksulluğu toplumsal bir sorun olarak, kendini yoksul görmeyenlerin ise yoksulluğu bireysel bir sorun olarak ele aldıkları söylenebilir. Özar'ın (2007) belirttiği üzere, yoksulları hedef alan suçlayıcı ifadeler çoğu zaman yoksulluk nedeni sayılabilmektedir.

Bununla beraber kendini yoksul olarak görenlerin, yoksulluğu değişebilir olarak görmeleri beklenmekteydi. Fakat sonuçlar kendini yoksul görmeyenlerin yoksulluğu daha değişebilir algıladıklarını ortaya koymuştur. Bu bulgu çalışmanın beklentileriyle uyumlu görünmemektedir. Kendini yoksul görmeyen katılımcılar yoksulluğu toplumsal değil de bireysel bir sorun olarak algıladıklarından sınır geçirgenliğine dair daha güçlü inanca sahip görünmektedirler ve böylece bireysel hareketlilikle (bireysel çaba ile) durumun değişebileceğini ve bir gün “daha zengin” bir yaşam sürebileceklerini öngörmektedirler. Yarı yapılandırılmış mülakat soruları, yalnızca yukarı ve aşağı doğru karşılaştırma yapıp yapmadıklarına göre düzenlenmiş olması ve bireylerin kendilerini, zaman içerisinde kendi eski halleriyle karşılaştırıp karşılaştırmadıklarına yönelik bir soruşturma yapılmamış olması mülakat çalışmasının bir eksikliği olarak karşımıza çıkmaktadır. Oysa ki, bu gruptaki katılımcıların kendilerini yoksul olarak tanımlamayışları,

bir nevi bireysel çaba ile kendi durumlarını iyileştirmiş oldukları algısından kaynaklanıyor olabilir. Markus ve Nurius'a (1986) göre kişilerin kendilerini nasıl algıladıkları, kendilerini geçmiş ve gelecekteki kendileriyle karşılaştırmalarından da etkilenmektedir. Kendini yoksul olarak tanımlamayan katılımcılar zaman içerisinde kendi durumlarında bir iyileşme olduğu, bunun da kendi kişisel çabaları sonucu gerçekleştiği inancı taşıyorlarsa, bu durumda yoksulluğun sürmesinde yoksul bireyi suçlayıcı atıflar yapmaları da şaşırtıcı olmamaktadır. Bu süreç, Türkiye'de göç ve kentleşme ile de ilişkili olan yoksullukla baş etme stratejilerinin yoksulların orta sınıflara terfisini kolaylaştıran stratejiler olarak da algılanmasına işaret edebilir (Işık & Pınarcıoğlu (2011)).

Anket çalışmasının analizleri, demografik değişkenlerle ilgili dikkat çekici bulgular ortaya koymaktadır. Bulgular, toplumda kişi başına düşen gelir düzeyi düştükçe yoksulluğun daha meşru algılandığını ve yaratıcı stratejileri kullanma eğiliminde artışa yol açtığını göstermektedir. Mevcut iktisadi koşulların birçok insanın günlük ihtiyaçlarını dahi karşılamasına izin vermediğini düşünürsek; kişi yaşadığı durumdan daha kötüsünü yaşamamak için durumu kabullenme yoluna girebilir ve değişim için herhangi bir yönelimde bulunmayabilir. Benzer şekilde durumun değişmeyeceğine inanması da yaratıcı strateji kullanma eğilimini arttırmaktadır.

Bu çalışmada dikkati çeken bir bulgu, Türkiye'de asgari ücretin dahi altında para kazanan insanların yoksullukla baş etmede yaratıcı strateji kullanma eğiliminin geliri 1000-1500 lira arasında olanlardan daha düşük; diğer gelir gruplarından ise yüksek olmasıdır. Buradan hareketle asgari ücretin altında çalışan kimselerin karşılaştırma grubu olarak kendilerine en yakın gelire sahip grubu (1000-1500 TL) seçtikleri söylenebilir. Bu



gruba geçme onlar için nispeten daha kolay sayılabilecekken, daha yüksek gelir gruplarına geçemeyecekleri düşüncesi insanları yaratıcı strateji kullanmaya itiyor olabilir.

Dikkati çeken bir diğer nokta ise; gelir durumuyla ilişkili olarak ortaya çıkan cinsiyetler arası farka dairdir. Sonuçlara göre, kadınların gelir düzeyi yükseldikçe yoksulluk durumunu daha haksız, erkekler ise gelir düzeyi yükseldikçe yoksulluk durumunu daha adil/meşru algılıyor görünmektedirler. Yine, bulgulara göre kadınların gelir düzeyi yükseldikçe yoksulluk durumunu daha değişebilir, erkekler ise gelir düzeyi yükseldikçe yoksulluk durumunu daha değişmez algılıyor görünmektedirler .

Toplumsal cinsiyet ve tarihsel çerçevede kadınların çalışma, para kazanma ve iş bulma süreçleri erkeklere oranla daha farklı, dolayısıyla yoksullukları daha kaçınılmaz olmuştur/olmaktadır. (Uçar, 2011). Bu anlamda kadınlar erkeklere göre daha fazla yoksulluk çektiklerinden ve de çekme potansiyelleri daha yüksek olduğundan gelirlerinde artış gözlenmesi, zaten çok zor koşullar altında iş bulmuş olmaları, kendilerine olan güvenlerini olumlu yönde etkiliyor, durumun değişebileceği yönünde hareket etmelerini sağlıyor ve de yoksulluk durumuna karşı hassasiyet geliştirmelerine yol açıyor olabilir. Dolayısıyla yoksulluk durumunun haksızlığına olan inançları durumun değişebileceğine olan inançlarıyla paralellik gösterebilir. Benzer şekilde toplumsal cinsiyet ve erk ilişkileri bağlamında değerlendirirsek; erkeğin daha fazla kazanma süreci onları daha rekabetçi kılabilmekte ve yoksulluğu belli bir grubun sorunuymuş gibi algılamalarına neden olabilmektedir. Ayrıca erkelerin yoksulluk durumunu bu derece meşru ve değişmez olarak algılamaları Sistemi Meşrulaştırma Kuramı (Jost & Banaji, 1994) çerçevesinde de tartışılabilir. Kurama göre düşük statülü grup üyeleri bazen iç grup yanlılığı değil de dış grup yanlılığı gösterebilirler. Araştırma sonuçlarında erkeklerin gelir seviyesine bağlı

olarak yoksulluğu meşru ve değişmez olarak algılamaları da değişmektedir. Bu durum gelir seviyesi yükseldikçe erkeklerin sistemi meşrulaştırma düzeylerinde de artış olabileceğini akla getirmektedir. Erkeklerin yoksulluğu daha meşru ve değişmez olarak algılamaları varolan statükoyu (yoksulluk durumu) sürdürme anlamında sistemin meşrulaştırılmasına hizmet etmektedir. Benzer şekilde mülakat çalışmasında da en çok tercih edilen strateji olarak göze çarpan yaratıcı stratejilerin de Sistemi Meşrulaştırma Kuramı ile ilişkili olduğu söylenebilir. Kuramın en temel varsayımlarından biri sisteme ilişkin dezavantajlı bir durumu rasyonelleştirme eğilimidir ve tamamlayıcı kalıpyargılar kullanılarak yapılmaktadır (Jost & Banaji, 1994). Yoksullukla baş etme stratejilerinden olan yaratıcı stratejiler de yoksulluk durumunu rasyonelleştirmeye hizmet edebilir. Şöyle ki; resmi verilere göre aslında yoksul bir yaşam süren kişinin bu durumla başa çıkabilmek için “yoksulum ama huzurum var, çocuklarım sağlıklı, en azından bir işim var” şeklindeki yaratıcı stratejileri tamamlayıcı kalıpyargılara işaret etmektedir.

Kadınların gelir düzeyi arttıkça yoksulluğun değişebileceğine olan inançlarının da erkeklere oranla artması bu süreçle ilişkili olabilir. Genel olarak içinde yaşadığımız hakim ekonomik sistem de farklı cinsiyetlerin üzerinde farklı etkilere sahip olabilir (Nakiboğlu, 2004). Kadınların geliri asgari ücret veya asgari ücretin altına düştüğünde ise aynı gelir durumunda olan erkeklere göre yoksulluğu değişmez olarak algılama düzeyleri artmaktadır. Kadınların gelir düzeylerinin düşmesi ekonomik olarak başkalarına olan bağımlılıklarını arttırabileceğinden, kendilerini yoksul hissettikçe yoksulluğun değişmeyeceğine olan umutsuzlukları da açığa çıkıyor olabilir.

Yoksullukla baş etme stratejilerinin gelir durumu, yoksullukla özdeşleşme düzeyi, grup içi benzeşiklik, yoksulluğun nedenleri, değişebilirlik ve meşruiyet algısı

düzeyleri tarafından yordanıp yordanmadığını tespit etmek amacıyla yapılan analizler, gelir düzeyindeki artışın ve yoksulluğa ilişkin bireysel atıfların bireysel stratejileri yordadığını göstermektedir.

Analiz sonuçlarına göre; yaratıcı stratejileri gelir durumu negatif şekilde, bireysel atıflar pozitif şekilde, meşruiyet algısı negatif şekilde ve değişebilirlik algısı pozitif şekilde yordamaktadır. Bireyin gelir durumu ve yoksulluğun değişimine olan inanç arttığında yaratıcı strateji kullanılmamaktadır. Kişiler yoksulluğu bireyin suçu olarak düşündüklerinde ve meşru algıladıklarında ise yaratıcı stratejilere yönelmektedirler. Ayrıca yoksulluk durumunun değişmez olarak algılanması bireysel ve kolektif çabanın yerine yaratıcı stratejileri beraberinde getirmektedir. Yoksul kimseler yoksulluğu değişmez olarak gördüklerinde yoksulluğun kendisine değil de farklı bağlamlara vurgu yaparak durumu daha “yaşanabilir” hale getirmektedirler. Yoksulluk yaşayan bir kimsenin “çocuklarının sağlıklı olması, iyi kötü bir işinin olması ve evinde huzurunun olması” gibi yaşantılar zengin olamayacağına dair inancından daha ağır basabilmektedir. Bu durum SKK ve bu araştırmanın beklentileriyle uyumludur.

Analiz sonuçlarına göre, kolektif stratejileri yoksullukla özdeşleşme değişkeni pozitif şekilde, ülke içi yapısal nedenler pozitif şekilde ve meşruiyet algısı pozitif şekilde yordamaktadır. Birey kendini yoksul hissettikçe, yoksulluğu ülke politikalarıyla ilişkilendirdikçe ve meşru algılamamaya devam ettikçe ise kolektif stratejilere yönelmektedir. Daha önce de belirtildiği gibi kişi kolektif çabayı değişimin bir koşulu olarak görmektedir. Oysa ki, SKK değişimi kolektif çabaya yol açan bir durum olarak değerlendirmektedir. Bu sonuçları analiz etmek için insanların kolektif çabadan veya kolektif eylemden ne anladığını da araştırmak gerekmektedir. Kolektif eylem bazı insanlar

için gerekli ama “yasal zeminde meşru algılanmayan toplu gösteriler” anlamına gelebilmekte; bazı insanlar için ise “sendikalı olmayı, örgütlü olmayı” ifade etmektedir. Medya ve hakim ideolojik sistem araçlarının kolektif eylem anlayışını manipüle ettiği ve Türkiye’nin örgütlenme geleneğini de düşünüldüğünde kolektivitinin Türkiye açısından tercih edilemeyen bir eylem biçimi olduğu söylenebilir. Dolayısıyla yoksulluk durumunu sistemle, siyasi yapılarla ilişkilendiren bir bireyin değişim için kolektif çabayı koşul olarak sunması kolektiviteye olan tarihsel bakışla ilişkili olabilir.

Hem mülakat çalışmasında hem de anket çalışmasında yoksul bireylerin yoksullukla baş etmede kullandıkları yöntemler benzeşiklik, yoksulluğa atfedilen nedenler, değişebilirlik, meşruiyet algılarıyla doğrudan ilişkili görünmektedir. Mülakat çalışmasında yoksullukla baş etmede kullanılan stratejilerin çoğunlukla bireysel ve yaratıcı stratejiler olduğu ve genelde yoksulluk durumunun değişmeyeceğine olan inancın belirgin olduğu görülmektedir. Anket çalışmasında da benzer şekilde yoksulluğun değişeceğine olan inancın düşük çıkmıştır ancak yoksullukla baş etmede kolektif stratejilerin gerekliliğine de vurgu yapılmaktadır. Diğer bir deyişle insanlar kolektif çabayı doğrudan kullanmasalar bile toplumdaki yoksulluğun değişimi açısından gerekli görmekte-dirler. Bu durumun daha çok anket çalışması aracılığıyla ortaya çıkmış olması tesadüf olmadığı düşünülmektedir. Şöyle ki, mülakatlarda bireyin öznel fikrini doğrudan söyleyebilmesi daha zor iken; anket çalışmasında daha kolaydır. Yoksullukla baş etmede kullanılması öngörülen kolektif çaba (toplumsal örgütlenme, sendikal örgütlenme, yoksulların bir araya gelerek bir şeyler yapması) çoğu insan tarafından “dile getirilmesinden çekinilen” bir durum olarak algılanmaktadır. Anket çalışmasında ise bu durumu daha rahat ifade ettikleri gözlenmiştir.

Araştırmanın sınırlılıklarına değinecek olursak; araştırmaya katılan kişi sayısının sınırlı olması da sonuçlar açısından bir takım yetersizliklere neden olmuş olabilir. Bunun yanı sıra mülakat çalışmasının çoğunlukla göç alan belirli mahallelerde yapılmış olması kültürel farklılığın da karıştırıcı değişken olabileceği gerçeğini düşündürmektedir. İnsanlardan yoksulluk gibi hassas bir konu hakkında bilgiler alınması sürecinde yanlış ya da gerçeği içermeyen cevaplar verebilecekleri göz önünde bulundurulmalıdır.

Bu çalışmada bazı sonuçların beklentilerin tam tersi yönünde olması yoksulluk algısıyla ilişkili Türkiye'ye özgü bazı durumların olabileceğine ve bu durumların farklı araştırma çerçevesinde tekrar çalışılması gerekliliğine işaret etmektedir. Özellikle kültürel farklılıklar ve göç gibi yoksulluk üzerinde etkisi olduğu düşünülen değişkenlerle farklı bir çalışma yapılabilir.

Araştırmanın sınırlılıklarına rağmen, literatüre özgün bir katkı yaptığı da düşünülmektedir. Şöyle ki; yoksullukla ilişkili birçok çalışma yoksulluğun ya bireysel sonuçlarına ya da salt iktisadi taraflarına vurgu yaparken; bu araştırmada yoksulluğun sosyal psikolojik taraflarına vurgu yapılmaktadır ve bu vurgu kuramsal bir ard alan ile desteklenmektedir. Ayrıca, yoksulluk algısı ile ilgili daha önce yapılan çalışmalar her düzeyden gelir durumunu kapsayan çalışmalardır fakat bu araştırma resmi rakamlara göre tamamı yoksul sayılan kesimle yapılmıştır ve yoksulların yoksulluk algısını açığa çıkarmaya çalışmıştır. Yoksulların yoksullukla baş etmede kullandıkları yöntemlerin hangi psikolojik mekanizmalarla ilişkili olduğu ve yoksulluğun süre giden bir olgu olarak algılanmasına yol açan bu mekanizmaların birbiriyle olan ilişkisi; yoksullukla mücadelede farklı bakış açılarını beraberinde getirebilir. Sosyal psikologlar, sosyologlar ve

yoksulluğun giderilmesi noktasında çalışma yapan iktisatçılar ortak çalışmalarla bu durumu yeniden ele alabilirler.

## KAYNAKÇA

- Aksan, G. (2012). Yoksulluk ve yoksulluk kültürünün toplumsal görünümüleri . *Selçuk Üniversitesi Sosyal Bilimler Enstitüsü Dergisi*, 27, 9-19.
- Ala, M. (2009). Yoksulluk ve küresel çözümsüzlük. *Paradox Ekonomi, Sosyoloji Ve Politika Dergisi*, 5 , 1-8.
- Ayaşlıoğlu, E. (2007). *Yoksulluk ve reklam algısı: reklam metinlerine yönelik algulamalar üzerine bir alan çalışması*. Anlra Üniversitesi Sosyal Bilimler Enstitüsü Halkla İlişkiler ve Tanıtım Ana Bilim Dalı. Yayımlanmamış Yüksek Lisans Tezi.
- Aykurt, A. Küreselleşmenin derinleştirdiği yoksulluk. (12 Nisan 2011). Erişim tarihi: 2 Şubat 2012, <http://www.siviltoplumakademisi.org.tr>.
- Batmaz, N., & Özcan, A. (2007). *Küreselleşmenin ekonomik büyüme ve yoksulluk üzerine etkileri:finansal krizler* .Küresel yoksulluk içinde (ss.37-51) 4. Uluslararası Sivil Toplum Kongresi.
- Baysu, G. (2007). *The effects of intergroup identifications on the political participation of the second – generation turkish migrants in the Netherlands* . Orta Doğu Teknik Üniversitesi Sosyal Bilimler Enstitüsü Psikoloji Ana Bilim Dalı. Doktora Tezi.
- Beken, H. (2006). *Yoksulluk olgusuna kavramsal bir bakış*. İstanbul Üniversitesi Sosyal Bilimler Enstitüsü İktisat Ana Bilim Dalı. Yayımlanmamış Yüksek Lisans Tezi.

Bilgin, N. (2007). *Kimlik inşası*. Ankara: Aşına Kitaplar.

Blanz, M., Mummendey, A., Mielke, R., Klink, A. (1998). Strategic responses to negative social identity: an empirical systematization of field data. *European Journal of Social Psychology*, 28, 697-739.

Buğra, A. & Keyder, Ç. (2003). *New poverty and the changing welfare regime in Turkey*, UNDP, Ankara.

Bullock, H. (1999). Attributions for poverty: a comparison of middle-class and welfare recipient attitudes. *Journal of Applied Social Psychology*, 29, 2059-2082.

Bornewasse, M. & Bober, J. (1987). Individual, social group and intergroup behaviour: some conceptual remarks on the social theory. *European Journal of Social Psychology*, 17, 267-276.

Buğra, A. (2008). *Kapitalizm, yoksulluk ve Türkiye'de sosyal politika*. Erişim tarihi: 23 Nisan 2012, [www.obarsiv.com/cagdas\\_turkiye\\_seminerleri\\_0809.html](http://www.obarsiv.com/cagdas_turkiye_seminerleri_0809.html)

Coşkun, S. & Tireli, M. (2010). Dünya bankası ve UNDP'nin küreselleşme- yoksulluk ilişkisine yönelik yaklaşımları . *TC. Başbakanlık Sosyal Yardımlaşma ve Dayanışma Genel Müdürlüğü Hakemli Araştırma Dergisi: Yardım ve Dayanışma*, 1, 41-56.

Çömez, F.& Açıkgöz, T. (2006). *Göç yaşantısının bazı değişkenler açısından incelenmesi*. Ankara Üniversitesi, Sosyal Bilimler Enstitüsü Psikoloji Ana Bilim Dalı. Yayınlanmamış Lisans Tezi.



- Dansuk, E. (1997). *Türkiye 'de yoksulluğun ölçülmesi ve sosyo-ekonomik yapılarla ilişkisi*. Sosyal Sektörler ve Koordinasyon Genel Müdürlüğü Ücretler ve Gelirler Dairesi Başkanlığı, Devlet Planlama Teşkilatı Uzmanlık Tezi, Ankara.
- Demirtaş, A. (2004). Sosyal sınıflandırma , kişiler arası beklentiler ve kendini doğrulayan kehanet. *İletişim Araştırmaları Dergisi* . 2 , 33-53.
- Demirtaş, H. (2003). Sosyal kimlik kuramı, temel kavram ve varsayımlar. *İletişim Araştırmaları Dergisi*. 1 , 123-144.
- Doosje, B., Spears & Ellemers, N. (2002). Social identity as both cause and effect : the development of the group identification in response to anticipated and actual changes in the intergroup status hierarchy. *British Journal of Social Psychology*, 41, 57-76.
- Ellemers, N., Spears, R., Doosje, B. (2002). Self and identity. *Annu. Rev. Psychology*. 53, 161-186.
- Erdem, T. ( 2002). *Yoksulluk kimin sorunudur?*. Erişim tarihi: 22Mart 2012, <http://yaklasim.iibf.gazi.edu.tr/ciltler/14/49/9.pdf>.

Erdem, T. (2006). *Yoksulluk : feodaliteden küreselleşmeye temel kavramlar ve süreçler*.

Ankara: Lotus Yayınevi.

Erdem, T. (2002). *Yoksulluk üzerine sosyolojik bir çalışma : Ankara kent yoksulları*.

Hacettepe Üniversitesi Sosyal Bilimler Enstitüsü Sosyoloji Ana Bilim Dalı.

Yayımlanmamış Doktora Tezi.

Erdoğan, N. (Ed.). (2007). *Yoksulluk halleri: Türkiye 'de kent yoksulluğunun toplumsal*

*görünümleri*. İstanbul: İletişim Yayınları.

Feagin, J. R. (1972). 'Poverty: we still believe that God helps those who help themselves',

*Psychology Today*, 11, 101-129.

Festinger, L. (1954). A theory of social comparison processes, *Human Relations*, 7, 117-

140.

Giddens, A. (2000). *Elimizden kaçıp giden dünya: küreselleşme hayatımızı nasıl yeniden*

*şekillendiriyor?*.(Çev. O. Akınhay) İstanbul: Alfa Yayınevi.

Göregenli, M. ve Solak, N. (2009). Yoksulluğa ilişkin nedensel atıflar ölçeğinin

geliştirilmesi ve psikometrik özelliklerinin değerlendirilmesi. *Türk Psikoloji*

*Yazıları*, 12, 72-89 .

Harper, D. (2001). Poverty and discourse. *The poverty and psychology: from global*

*perspective to local practice* içinde (ss. 185-203). New York: Kluwer-Plenum.

- Hine, D. ve Montiel, C. (1999). Poverty in developing nations: a cross-cultural attributional analysis. *European Journal of Social Psychology*, 29, 943-959.
- Hinkle, S. & Brown, R. (1990). Intergroup comparisons and social identity: Some links and lacunae. D. Abrams, M. A. Hogg (Eds.), *Social Identity Theory: Constructive and Critical Advance* içinde New York: Harvester/Wheatsheaf.
- Hogg, A. & Abrams, D. (1996). *The social identity approach: context and content*. (3rd ed). Routledge , London&Network.
- Hortaçsu, N. (1998). *Grup içi ve gruplar arası süreçler* . Ankara: İmge Kitabevi Yayıncılık.
- Işık, O. & Pınarcıoğlu, M.M. (2011). *Nöbetleşe yoksulluk geçekondulaşma ve kent yoksulları: Sultanbeyli örneği* (8. Baskı). İstanbul: İletişim Yayınları.
- İbrişim, N. (2008). *Yoksulluk, yoksulluğun ölçülmesi ve Türkiye üzerine analizi*. Çukurova Üniversitesi Sosyal Bilimler Enstitüsü İktisat Ana Bilim Dalı. Yayımlanmamış Yüksek Lisans Tezi.
- Jost, J.T. & Banaji, M.R. (1994) The role of stereotyping in system justification and the production of false consciousness. *British Journal of Social Psychology* , 33, 1-27.
- Kayaoğlu, A. (2008). Sefaletin psikolojisi ya da psikolojinin sefaleti: psikolojik yoksulluk yaklaşımlarının eleştirisi. *Gazi Üniversitesi Kuram ve Araştırma*

*Dergisi*, 27, 99-126.

Kayaoğlu, A. (2010) *Yoksulluk bir önyargı sorunu olarak görülebilir mi?*. (27 Eylül 2010).

Erişim tarihi: 23 Aralık 2011, [http:// www.kaosgl.com](http://www.kaosgl.com).

Kocatepe, Ç., Çelik, E., Savaş, A., Kalyoncu, T., Yıldız, U. *İşsizlik Psikolojisi*. (5 Temmuz

2006). Erişim tarihi: 10 Ekim 2011, <http://www.ikademi.com/endustri-iliskileri/724>.

Kuyurtar, E. (2003). Mutlak yoksulluğa ilişkin iki etik yaklaşım . *Deniz Feneri Yoksulluk*

*Sempozyumu Bildiri Kitapçığı 1* içinde (ss.110-122). Yoksulluk Sempozyumu İstanbul.

Leba, R. (2001). Küreselleşmenin öteki yüzü: yoksulluk. *Mevzuat Dergisi*, 1-7. Erişim

tarihi: 20 Mart 2012, <http://www.mevzuatdergisi.com/2001/o7a./02.htm>.

Lewis, H. (1971). *The Culture of Poverty? What Does It Matter ?*. Winter , J. Alan (Ed.),

*The Poor : A Culture of Poverty or A Poverty of Culture ?*. William B. Eerdmans Publishing Company ,Michigan: Grand Rapids.

Lewis, O. (1965). *La Vida/İşte hayat: yokluk kültürü içindeki bir Porto Rikolu aile üzerine*

*inceleme*. (Çev. V. Çelikbaş) İstanbul: e Yayınları.

Lewis, O. (1966). *The culture of poverty*. Erişim tarihi:22 Mayıs 2012,

<http://lenguaix.pbworks.com/f/Culture+of+Poverty.pdf> .

Lipkus, I. M. ve Siegler, I. C. (1993). The belief in a just world and perceptions and

discrimination, *J. of Psychology*, 127, 465-474.

Macoş, E. (2006). *Kimdir bu yoksullar dedikleri?* Erişim tarihi:12 Mart 2012,

<http://www.baktabel.net/edebi-yazilar/1502-kimdir-bu-yoksullar-dedikleri.html>.

Markus, H. ve Nurius, P. (1986). Possible selves. *American Psychologist*, 41, 954-969.

Marshall, G. (1999). *Sosyoloji sözlüğü*. (Çev. O. Akınhay ve D. Kömürcü) İstanbul: Bilim ve Sanat Yayınları.

Nakiboğlu, C. (2004). *Neo-liberal küreselleşme sürecinde yoksulluk ve yoksullukla mücadele*. Ankara Üniversitesi Sosyal Bilimler Enstitüsü Çalışma Ekonomisi ve Endüstri İlişkileri Ana Bilim Dalı. Yayımlanmamış Yüksek Lisans Tezi.

O'Conner, E. (2001). *Psychology responds to poverty*. Erişim tarihi:8 Ocak 2012,

<http://www.apa.org/monitor/oct01/psychresponds.aspx>.

Oktik, N. (2008). Yoksulluk olgusuna kavramsal ve kuramsal yaklaşımlar. Ayça Duru Sayıcı (Ed.), *Türkiye'de yoksulluk çalışmaları içinde* (ss.21-57). İzmir: Yakın Kitabevi Yayınları.

Özar, Ş. (2007). Neo-liberalizm ve yoksulluk. *Amargi Dergisi*. Güz Sayısı.

Özdoğan, F. (2009). *Yoksulluk kültürü yaklaşımına eleştirel bir bakış*. T.C. Başbakanlık Sosyal Yardım ve Dayanışma Genel Müdürlüğü. Sosyal Yardım Uzmanlık Tezi.

- Özüğurlu, A. (2005). Yoksulluk arařtırmalarına eleřtirel bakıř. *Mülkiye Dergisi*, 30 , 53-66.
- Reicher, S. (1996). The battle of Westminster: developing the social identity model of crowd behavior in order to explain the initiation and development of collective conflict. *European Journal of Social Psychology*, 26, 115-134.
- Reicher, S. and Sani, F. (1998). Introducing SAGA: Structural analysis of group analysis. *Group Dynamics: Theory, research and practice*, 2 , 267-284.
- Reicher and Haslam (2006). Rethinking the psychology of Tyranny: The BBC Prison Study. Eriřim tarihi: Eylül 2011, [www.psychblog.co.uk](http://www.psychblog.co.uk).
- Rabiie, J., Schot ve J. Visser, L. (1989). Social identity theory: a conceptual and empirical critique from the perspective of a behavioural interaction model. *European Journal of Social Psychology* , 19 , 171-202.
- Sidanius, Pratto, Laar and Levin (2004). Social dominance theory: its agenda and method. *Political Psychology*, 25 , 845-880.
- Spicker, P. (1990). Charles Booth: the examination of poverty. *Social Policy and Administration*, 24, 21–38.
- Suğur, N., Suğur, S., Çetin, O., Savran, T. ve Akarçay, E. (2008). Hizmet sektöründe çalışan yoksulların yoksulluk algıları üzerine bir arařtırma. *İnsan Kaynakları Dergisi*, 10, 1-29.

Tajfel, H. (Ed.). (1978) . *Social categorization , social identity and social comparison, differentiation between groups : studies in the social psychology of intergroup relations* . London: Academic Press.

Tajfel, H. (1981). *Human groups and social categories* . Cambridge: University Press.

Tajfel, H. (1978). *Social categorization, social identity and social comparison: differentiation between groups ;studies in the social psychology of intergroup relations.* London: Academic Press.

Tajfel, H. (1978). Social categorization , social identity&social comparison . H. Tajfel (Ed.) *Differentiation between groups ; studies in the social psychology of intergroup relations* içinde (ss. 61-76). London: Academic Press.

Tajfel, H. (1982). Social psychology of intergroup relations. *Annual Reviews of Psychology*, 33 ,1-39.

Tireli, M.(2009). *Küreselleşme ve yoksulluk: BM (UNDP) ve Dünya Bankası göstergeleri ışığında bir analiz.* Başbakanlık Sosyal Yardımlaşma ve Dayanışma Genel Müdürlüğü. Sosyal Yardımlaşma Uzmanlık Tezi.

Torlak, T. & Yavuzçehre, P.(2008) . Denizli Kent Yoksullarının Yaşam Kalitesi Üzerine Bir İnceleme. *Çağdaş Yerel Yönetimler*, 17(2), 23-44.

Turner, J. C. (1982). Towards a cognitive redefinition of the social group. H. Tajfel (Ed.), *Social Identity and Intergroup Relations*. Cambridge: Cambridge University Press.

Turner, J. & Hogg, M. (1985). Interpersonal attraction , social identification and psychological group formation. *European Journal of Social Psychology*, 15,51-66.

Turner, J. C. (1987). The analysis of social influence. J. C. Turner, M. A. Hogg, P. J. Oakes, S. D. Reicher, and M. S. Wetherell (Eds), *Rediscovering the Social Group: A Self- Categorization Theory* içinde, Oxford: Blackwell.

Turner, J. (1982). *Towards a cognitive redefinition of the social group: social identity and intergroup relations*. London: Harvester.

*Türk-iş Yoksulluk Araştırması*. (5 Ekim 2011).\_Yoksulluk Araştırması. Erişim tarihi: 20 Nisan 2012, <http://www.turkis.org.tr/?wslt=CD5EE825-6253-4E9>.

Uçar, C. (2011). *Kadın yoksulluğu ile mücadelede sosyal politika araçları ve etkinlikleri*. T.C. Başbakanlık Kadının Statüsü Genel Müdürlüğü . Uzmanlık Tezi. Ankara.

Vazquez, J., Pascal, I., Panaderao, S. (2010). Developing the “causes of poverty in developing countries questionnaire” in a Spanish-speaking population. *Social Behaviour and Ppersonality: An International Journal* ,38 , 1167.

Yılmaz, Z. (2011). *Yoksulluk ve belirsizlik: yoksulluğun yönetimi ve sosyal sorunun kuruluşu*. Ankara Üniversitesi Sosyal Bilimler Enstitüsü Siyaset Bilimi Ana Bilim Dalı. Yayımlanmamış Doktora Tezi.

*Yoksulluk sınırı*. (18 Ocak 2011) Erişim tarihi:17 Şubat 2012,

[http://www.tuik.gov.tr/MetaVeri.do?tb\\_id=23&ust\\_id=7](http://www.tuik.gov.tr/MetaVeri.do?tb_id=23&ust_id=7)



## EK 1

### Yarı-yapılandırılmış Mülakat Soruları

#### Demografik Bilgiler

Yaş:

Cinsiyet:

Eğitim Durumu:

Kendisi \*çalışıyor ( ) çalışmıyor ( ) \* iş/meslek:

Eşi \*çalışıyor( ) çalışmıyor ( ) \* iş/meslek:

Çocuk sayısı:

1. Aylık gelirin ne kadar?
2. Evde kaç kişi yaşıyorsunuz?
3. Eviniz kira mı size mi ait?
4. Maddi durumunuzu değerlendirecek olsanız “düşük” , “orta” , “üst” seviyelerinden hangisini seçersiniz?
5. Sigortanız/güvenceniz düzenli yatar mı?
6. Siz kendinizi yoksul olarak görüyor musunuz?

#### 6.Soruya cevap “EVET” ise;

- 6.1. Siz kime/kimlere göre kendinizi yoksul olarak tanımlıyorsunuz?
- 6.2. Durumu sizden daha kötü olanları tanıyor musunuz? Ne bakımdan kötü?
- 6.3. Durumu sizden daha iyi olanları tanıyor musunuz? Ne bakımdan iyi?
- 6.4. Size göre yoksul olmanızın/yaşamamızın sebepleri neler olabilir?
- 6.5. İlerde kendinizin ve ailenizin daha iyi koşullarda yaşayabileceğinizi düşünüyor musunuz?  
Ekonomik durumunuzun daha iyiye gitme ihtimali var mı? (cevap evet ise “nasıl?”)
- 6.6. İlerde bir gün toplumda yoksulluğun ortadan kalkacağını ya da en azından azalacağını düşünüyor musunuz?toplumda yoksulluk azaltılabilir mi/engellenebilir mi?(cevap evet ise “nasıl?”)

6.7. Sizce toplumda bazılarının daha zengin olması adil midir? Sizce zenginler nasıl zengin oldular?

Toplumda bazılarının zengin bazılarının yoksul olması kabul edilebilir bir şey midir?

6.8. Sizce toplumun yoksul kesimi arasında ne gibi benzerlikler var? farklar neler olabilir?

6.9. Sizce toplumun daha zengin kesimi arasında ne gibi benzerlikler var? farkları neler olabilir?

**6.soruya cevap “HAYIR” ise;**

6.1. Durumu sizden daha kötü olanları tanıyor musunuz?

6.2. Durumu sizden daha iyi olanları tanıyor musunuz?

6.3. Size göre “yoksul” kime denir?

6.4. Sizce toplumun yoksul kesimi arasında ne gibi benzerlikler var? farkları neler olabilir?

6.5. Size göre yoksul insanları yoksulluk çekmelerinin nedenleri neler olabilir?

6.6. Toplumda yoksulluk azaltılabilir mi/engellenebilir mi? Yoksullar yoksul olmaktan nasıl kurtulurlar?

6.7 Daha iyi bir yaşam sürmek ister miydiniz? Neden? Nasıl?

6.8. Size göre şuan sürmekte olduğunuz yaşam nasıl?

6.9. Siz bu duruma nasıl ulaştınız?

## EK2

Aşağıda verilen yoksullukla ilgili ifadelere ne derece katıldığınızı, ifadelerin altındaki rakamlara çarpı (X) işareti koyarak belirtiniz.

## Yoksullukla Özdeşim Maddesi

## 1. Kendimi Yoksul biri olarak görüyorum

| Kesinlikle katılmıyorum | katılmıyorum | ne katılıyorum ne katılmıyorum | biraz katılıyorum | tamamen katılıyorum |
|-------------------------|--------------|--------------------------------|-------------------|---------------------|
| 1                       | 2            | 3                              | 4                 | 5                   |

## Grup-içi Benzeşiklik Algısı Ölçeği

## 2. a) Yoksullar yaşam tarzları bakımından birbirlerine

| hiç benzemezler | pek benzemezler | ne benzerler ne benzemezler | biraz benzerler | tamamen benzerler |
|-----------------|-----------------|-----------------------------|-----------------|-------------------|
| 1               | 2               | 3                           | 4               | 5                 |

## b) Yoksullar yaşam tarzları bakımından yoksul olmayanlara

| hiç benzemezler | pek benzemezler | ne benzerler ne benzemezler | biraz benzerler | tamamen benzerler |
|-----------------|-----------------|-----------------------------|-----------------|-------------------|
| 1               | 2               | 3                           | 4               | 5                 |

## 3. a) Yoksullar çalışma koşulları bakımından birbirlerine

| hiç benzemezler | pek benzemezler | ne benzerler ne benzemezler | biraz benzerler | tamamen benzerler |
|-----------------|-----------------|-----------------------------|-----------------|-------------------|
| 1               | 2               | 3                           | 4               | 5                 |

## b) Yoksullar çalışma koşulları bakımından yoksul olmayanlara

| hiç benzemezler | pek benzemezler | ne benzerler ne benzemezler | biraz benzerler | tamamen benzerler |
|-----------------|-----------------|-----------------------------|-----------------|-------------------|
| 1               | 2               | 3                           | 4               | 5                 |

**4. a) Yoksullar yaşadıkları yerler bakımından birbirlerine**

| hiç benzemezler | pek benzemezler | ne benzerler ne benzemezler | biraz benzerler | tamamen benzerler |
|-----------------|-----------------|-----------------------------|-----------------|-------------------|
| 1               | 2               | 3                           | 4               | 5                 |

**b) Yoksullar yaşadıkları yerler bakımından yoksul olmayanlara**

| hiç benzemezler | pek benzemezler | ne benzerler ne benzemezler | biraz benzerler | tamamen benzerler |
|-----------------|-----------------|-----------------------------|-----------------|-------------------|
| 1               | 2               | 3                           | 4               | 5                 |

**5. a) Yoksullar giyim tarzları bakımından birbirlerine**

| hiç benzemezler | pek benzemezler | ne benzerler ne benzemezler | biraz benzerler | tamamen benzerler |
|-----------------|-----------------|-----------------------------|-----------------|-------------------|
| 1               | 2               | 3                           | 4               | 5                 |

**b) Yoksullar giyim tarzları bakımından yoksul olmayanlara**

| hiç benzemezler | pek benzemezler | ne benzerler ne benzemezler | biraz benzerler | tamamen benzerler |
|-----------------|-----------------|-----------------------------|-----------------|-------------------|
| 1               | 2               | 3                           | 4               | 5                 |

**6. a) Yoksullar beslenme yeterlilikleri bakımından birbirlerine**

| hiç benzemezler | pek benzemezler | ne benzerler ne benzemezler | biraz benzerler | tamamen benzerler |
|-----------------|-----------------|-----------------------------|-----------------|-------------------|
| 1               | 2               | 3                           | 4               | 5                 |

**b) Yoksullar beslenme yeterlilikleri bakımından yoksul olmayanlara**

| hiç benzemezler | pek benzemezler | ne benzerler ne benzemezler | biraz benzerler | tamamen benzerler |
|-----------------|-----------------|-----------------------------|-----------------|-------------------|
| 1               | 2               | 3                           | 4               | 5                 |

**a) Yoksullar sahip oldukları eğitim olanakları bakımından birbirlerine**

|                 |                 |                             |                 |                   |
|-----------------|-----------------|-----------------------------|-----------------|-------------------|
| hiç benzemezler | pek benzemezler | ne benzerler ne benzemezler | biraz benzerler | tamamen benzerler |
| 1               | 2               | 3                           | 4               | 5                 |

b) Yoksullar sahip oldukları **eğitim olanakları** bakımından **yoksul olmayanlara**

|                 |                 |                             |                 |                   |
|-----------------|-----------------|-----------------------------|-----------------|-------------------|
| hiç benzemezler | pek benzemezler | ne benzerler ne benzemezler | biraz benzerler | tamamen benzerler |
| 1               | 2               | 3                           | 4               | 5                 |

### Gruplararası İlişkilerin Meşruiyeti Ölçeği

| Aşağıdaki ifadelere ne derece katıldığınızı yanındaki kutucuğa çarpı (X) işareti koyarak belirtiniz. | kesinlikle katılmıyorum | katılmıyorum | ne katılmıyorum ne katılıyorum | Katılıyorum | Tamamen katılıyorum |
|--|-------------------------|--------------|--------------------------------|-------------|---------------------|
| 1. Toplumda bazılarının diğerlerinden çok daha iyi koşullarda yaşaması haksızlıktır                  | 1                       | 2            | 3                              | 4           | 5                   |
| 2. Toplumda bazılarının zengin bazılarının yoksul olmasını adil bulmuyorum                           | 1                       | 2            | 3                              | 4           | 5                   |
| 3. Toplumda zenginler olmalı ki fakirlere de verebilsinler.  | 1                       | 2            | 3                              | 4           | 5                   |
| 4. Dünyada zengin-fakir diye iki sınıfın olması kabul edilebilir bir durum değildir.                 | 1                       | 2            | 3                              | 4           | 5                   |
| 5. Yoksulluk da zenginlik de insanlar içindir.   | 1                       | 2            | 3                              | 4           | 5                   |
| 6. Bazıları daha zeki ve çalışkan olduklarından ekonomik durumlarının daha iyi olması kaçınılmazdır. | 1                       | 2            | 3                              | 4           | 5                   |

**Gruplar arası İlişkilerin Değişebilirliği Ölçeği**

| Aşağıdaki ifadelere ne derece katıldığınızı yanındaki kutucuğa çarpı (X) işareti koyarak belirtiniz. | kesinlikle katılmıyorum | katılmıyorum | ne katılıyorum ne katılmıyorum | Katılıyorum | Tamamen katılıyorum |
|--|-------------------------|--------------|--------------------------------|-------------|---------------------|
| 1. Ekonomik koşulları değiştirmek imkansızdır.   | 1                       | 2            | 3                              | 4           | 5                   |
| 2. Böyle gelmiş böyle gider.   | 1                       | 2            | 3                              | 4           | 5                   |
| 3. Dünyada ekonomik olarak hiçbir zaman eşitlik sağlanamaz.  | 1                       | 2            | 3                              | 4           | 5                   |
| 4. Herkes eşit olamaz.   | 1                       | 2            | 3                              | 4           | 5                   |
| 5. İnsanlar ekonomik olarak daha iyi yaşamayı isteseler de bu mümkün değildir.                       | 1                       | 2            | 3                              | 4           | 5                   |

### Nedensel Atıf Ölçeği

| Aşağıda, <b>Ülkemizde</b> yaşanan yoksulluğa neden olabilecek bazı ifadeler verilmiştir. <b>Lütfen bu olası sebeplere ne derece katıldığınızı (*) çarpı işareti koyarak belirtiniz.</b> | Kesinlikle katılmıyorum | Katılmıyorum | ne katılmıyorum ne katılmıyorum | Katılıyorum | Kesinlikle Katılıyorum |
|---|-------------------------|--------------|---------------------------------|-------------|------------------------|
| 1.Hızlı nüfus artışı  | 1                       | 2            | 3                               | 4           | 5                      |
| 2.İşsizlik  | 1                       | 2            | 3                               | 4           | 5                      |
| 3.Gelişmiş ülkelere olan dış borçlar  | 1                       | 2            | 3                               | 4           | 5                      |
| 4.insanların kaynakları etkili biçimde kullanamaması  | 1                       | 2            | 3                               | 4           | 5                      |
| 5.İnsanların yeterince çalışkan olmaması  | 1                       | 2            | 3                               | 4           | 5                      |
| 6.Toprağın eşitsiz/adaletsiz dağıtımı   | 1                       | 2            | 3                               | 4           | 5                      |
| 7.Eğitim sistemindeki yetersizlikler  | 1                       | 2            | 3                               | 4           | 5                      |
| 8.Ülkemizdeki insanların bilgi ve beceri eksiklikleri   | 1                       | 2            | 3                               | 4           | 5                      |
| 9.Yüksek suç oranı  | 1                       | 2            | 3                               | 4           | 5                      |
| 10.Ülkemizi sömüren diğer ülkeler   | 1                       | 2            | 3                               | 4           | 5                      |
| 11.Ülkemizdeki insanların alışkanlıklarından vazgeçememesi  | 1                       | 2            | 3                               | 4           | 5                      |
| 12.Doğal kaynakların etkili biçimde kullanılamaması   | 1                       | 2            | 3                               | 4           | 5                      |
| 13.Ailelerin çok sayıda çocuk yapması   | 1                       | 2            | 3                               | 4           | 5                      |
| 14.Sağlık sistemindeki yetersizlikler   | 1                       | 2            | 3                               | 4           | 5                      |
| 15.Mevcut siyasi rejim  | 1                       | 2            | 3                               | 4           | 5                      |
| 16.Şehirlerin aşırı göç alması  | 1                       | 2            | 3                               | 4           | 5                      |
| 17.Küresel ekonomi ve serbest piyasa  | 1                       | 2            | 3                               | 4           | 5                      |

|  |   |   |   |   |   |
|--|---|---|---|---|---|
| 18.Adaletsiz vergilendirme                           | 1 | 2 | 3 | 4 | 5 |
| 19.Kader/alinyazısı                                  | 1 | 2 | 3 | 4 | 5 |
| 20.İnsanların çalışmayı sevmemesi                    | 1 | 2 | 3 | 4 | 5 |
| 21.Ülkemizdeki siyasi dengesizlikler                 | 1 | 2 | 3 | 4 | 5 |
| 22.Kadınların çalışma oranının düşük olması          | 1 | 2 | 3 | 4 | 5 |
| 23.Yoksulların sebatkar olmaması                     | 1 | 2 | 3 | 4 | 5 |
| 24.Kaynakların zengin ülkeler tarafından sömürülmesi | 1 | 2 | 3 | 4 | 5 |
| 25.Çok uluslu şirketler                              | 1 | 2 | 3 | 4 | 5 |
| 26.Mevcut ekonomik sistem                            | 1 | 2 | 3 | 4 | 5 |
| 27.Ülkemiz üzerinde oynanan siyasi oyunlar           | 1 | 2 | 3 | 4 | 5 |
| 28.Ücretlerin düşük olması                           | 1 | 2 | 3 | 4 | 5 |

### Baş etme Stratejileri Ölçeği

| Aşağıdaki ifadelere ne derece katıldığınızı gerekli kutucuğa çarpı (*) işareti koyarak belirtiniz. | Kesinlikle katılmıyorum | katılmıyorum | Ne katılıyorum ne katılmıyorum | Katılıyorum | Kesinlikle katılıyorum |
|--|-------------------------|--------------|--------------------------------|-------------|------------------------|
| 1) İnsanlar azmederlerse yoksulluktan kurtulabilirler.   | 1                       | 2            | 3                              | 4           | 5                      |
| 2) İnsanlar yoksulluktan kurtulmak için daha çok çaba sarfetmelidirler.                            | 1                       | 2            | 3                              | 4           | 5                      |
| 3) İnsanlar okuyup yükselerek yoksulluktan kurtulabilirler.  | 1                       | 2            | 3                              | 4           | 5                      |



|   |   |   |   |   |   |
|---|---|---|---|---|---|
| 4) Çalışmak isteyenlere her zaman iş vardır.  | 1 | 2 | 3 | 4 | 5 |
| 5) Yoksulluktan kurtulmak insanın kendi elindedir.  | 1 | 2 | 3 | 4 | 5 |
| 6) Yoksullar tembellik yaparlarsa yoksulluk çekmeye devam ederler.                        | 1 | 2 | 3 | 4 | 5 |
| 7) İnsanlar yeterince becerikli/çalışkan olurlarsa yoksulluktan kurtulurlar.              | 1 | 2 | 3 | 4 | 5 |
| 8) İnsanlar yaşadıkları koşullara şükretmeyi bilmelidir.                                  | 1 | 2 | 3 | 4 | 5 |
| 9) Beterin beteri vardır.   | 1 | 2 | 3 | 4 | 5 |
| 10) Bazı insanlar yoksul ama mutludur.  | 1 | 2 | 3 | 4 | 5 |
| 11) Haline şükreden insan daha kötü durumlara düşmez.                                     | 1 | 2 | 3 | 4 | 5 |
| 12) Eğer bir insan işinden memnun değilse işsizlerin halini düşünmeli ve şükretmelidir.   | 1 | 2 | 3 | 4 | 5 |
| 13) Zenginlik saadet getirmez   | 1 | 2 | 3 | 4 | 5 |
| 14) Para mutluluk getirmez.   | 1 | 2 | 3 | 4 | 5 |
| 15) İnsan elindekiyle yetinmezse Midyat'a pirince giderken elindeki bulgurdan da olabilir | 1 | 2 | 3 | 4 | 5 |
| 16) Yoksul olup da eli açık, yardımsever olanlar da vardır.                               | 1 | 2 | 3 | 4 | 5 |
| 17) İnsan sahip oldukları ile yetinmelidir.   | 1 | 2 | 3 | 4 | 5 |
| 18) İnsan fakir olabilir ama önemli olan gönül zenginliğidir.                             | 1 | 2 | 3 | 4 | 5 |

|   |   |   |   |   |   |
|---|---|---|---|---|---|
| 19) Yoksulluk, ancak yoksulların kendileri birlikte mücadele ederlerse son bulur  | 1 | 2 | 3 | 4 | 5 |
| 20) Yoksulluktan kurtulmak, yoksulların örgütlenmeleriyle mümkün olur   | 1 | 2 | 3 | 4 | 5 |
| 21) Yoksullar, kendi yaşam koşullarını değiştirmek için birlik olmalıdır.   | 1 | 2 | 3 | 4 | 5 |
| 22) Yoksulların, yoksulluğa razı gelmemesi gerekir.   | 1 | 2 | 3 | 4 | 5 |
| 23) Yoksulla zengin arasındaki uçurumun giderilmesi için yoksullar her fırsatta sesini yükseltmelidir                   | 1 | 2 | 3 | 4 | 5 |
| 24) Yoksulluk kişinin tek başına çözebileceği bir sorun değildir, ancak yoksulların birlikte mücadelesiyle çözülebilir. | 1 | 2 | 3 | 4 | 5 |