

17528

T.C
MİMAR SİNAN ÜNİVERSİTESİ
SOSYAL BİLİMLER ENSTİTÜSÜ

ARKEOLOJİ VE SANAT TARİHİ ANABİLİM DALI
BATI SANATI VE ÇAĞDAŞ SANATLAR PROGRAMI

A N T İ K Ç A Ğ T İ Y A T R O L A R I

V E

P A M P H Y L İ A ' D A K İ Ö R N E K L E R İ

(YÜKSEK LİSANS TEZİ)

17528

T. C.
Yükseköğretim Kurulu
Dokümantasyon Merkezi

8832 HALUK KARGI

DANIŞMANI : Prof. Dr. NERMİN SİNEMOĞLU

İSTANBUL - HAZİRAN 1991

ÖNSÖZ

Antik Çağ mimarisi hiç kuşkusuz Arkeoloji ve Sanat Tarihi'nin en ilgi çekici bölümlerinden birisidir. Açık Hava Tiyatroları ise bu dönem mimarisinin en güzel ve en anıtsal örneklerini oluştururlar. Şöyle bir düşünecek olursak ; günümüzden iki bin yıl önce yapılmış olan onbeş,yirmi bin kişilik seyirci kapasitesine sahip bir çok açık hava tiyatrosu,doğal afetlere ve bizzat insanoğlu tarafından yapılan tahribatlara karşın bugün bile halâ dimdik ayakta durmaktadır.

Aynı zamanda bu tiyatrolar,iki bin yıl önce olduğu gibi bugün de işlevlerini sürdürmekte,düzenlenen bir çok sanatsal ve kültürel olaya ev sahipliği yapmaktadır.

Yirmibirinci yüzyıla adım atmaya hazırlandığımız şu günlerde,üstelik teknoloji ve bilimin ulaştığı üst düzeye rağmen antik çağ tiyatroları kadar dayanıklı ve geniş kapasiteli , modern açık hava tiyatrolarına sahip olmadığımız düşünülürse,konunun önem ve çekiciliği bir kez daha karşımıza çıkacaktır.

Anadolu,onbinlerce yıl bir çok uygarlığın beşiği olmuş ve bu uygarlıkların meydana getirdiği anıtsal sanat eserleri ile süslenmiştir.

Anadolu,Hitit,Asur,Urartu,Frig ve diğer bazı uygarlıklar gibi Yunan ve Roma uygarlıklarını da yüz yıllarca bünyesinde barındırmış,bu uygarlıkların oluşturduğu ortak sanatsal değerlerle zenginleşip,süslenmiştir.

Anadolu toprakları üzerinde yeralan ve Antik Çağ mimarisinin en güzel eserlerinden olan açık hava tiyatroları da bugün bize kalan bu büyük mirasın en değerli parçalarıdır. Özellikle, Pamphylia'da yeralan açık hava tiyatroları,sahip oldukları özellikler sayesinde arkeoloji literatüründe eşsiz ve apayrı bir konuma sahiptirler.

Antik Çağ tiyatro mimarisinin ve özellikle,Anadolunun Pamphylia bölgesindeki (bugün Antakya ili sınırları içinde yer alan bir antik yerleşim bölgesi) tiyatroların benzerleri arasında,Arkeoloji ve Sanat Tarihi açısından sahip oldukları büyük önem,beni,hazırlayacağım yüksek lisans tezi için böyle bir araştırma konusu almaya yöneltti.

Bu araştırma konusu üzerinde çalışmak istediğimi belirttiğim ilk günden itibaren her konuda bana yardımcı olan ve değerli fikirleriyle beni yönlendiren danışman hocam Prof. Dr. Nermin Sinemoğlu'na sonsuz teşekkürlerimi sunmayı borç bilirim.

Ayrıca,yine değerli fikirleriyle tezin biçimlenmesine katkıları olan Doç.Dr. Semra Germaner ile Doç.Dr. Zeynep İnankur'a ,yaptığım yolculuklarda bana eşlik eden,maddi manevi her konuda destek veren annem Tomris Kargı,ağabeyim Halil Kargı ve eşi Zeynep Kargı ile arkadaşım Haluk Çamlıdere'ye ve tezin yazılmasında büyük katkısı olan kuzenim Şule Berksoy'a da çok çok teşekkür ederim.

Haluk Kargı
İstanbul,Haziran,1991

İ Ç İ N D E K İ L E R

	Sayfa
ÖNSÖZ	i-ii
I.GİRİŞ	1-3
II.YUNAN TİYATROSU	4-17
III.ROMA TİYATROSU	18-20
IV.ANTİK ÇAĞ AÇIK HAVA TİYATROLARI.....	21-36
V.PAMPHYLIA BÖLGESİ'NDEKİ AÇIK HAVA TİYATROLARI	37-58
VI.SONUÇ	59-62
ÖZET / SUMMARY	
BİBLİYOGRAFYA	

I. GİRİŞ

Tiyatro,içerdiği yüksek santsal degerlerle toplumların kültür ve sanat yaşamında çok önemli bir konuma sahiptir.

Tiyatro,aynı zamanda,Antik Çağ'da ortaya çıkan etkileyici yapı türleriyle Arkeoloji ve Sanat Tarihi'ni de yakından ilgilendirir.

Batı Tiyatrosu yada başka bir deyişle Batı Dramasının önemiye,kültür bilinci yerinde olan Anadolu insanı için diğer ülkelerin insanlarına oranla bir kat daha fazladır. Çünkü, ne de olsa Batı Draması'nın yaratıcısı olarak kabul edilen Dionisos ve öğretisi de Anadoluludur.¹ Bu konuda yapılan araştırmalar,Dionisos dini ve üstüresine ait bir çok geleneğin Anadolu'da bugün dahi halâ yaşatılmakta olduğunu² göstermektedir.Bundan da şu sonuca rahatlıkla ulaşabiliriz ki; tiyatro, Anadolu insanının sevdiği ve önem verdiği çok eski bir gelenektir.

Anadolu,bir zamanlar üzerinde yaşamış olan Hittit,Asur,Frig,Yunan ve Roma gibi bir çok büyük uygarlığın sanat eserleriyle süslü,zengin topraklara sahiptir. Bu zengin toprakları süsleyen sanat abidelerinin arasında Antik Çağ Açık Hava Tiyatrolarının yeri ve önemi ise büyüktür.

1) Onu hakkında araştırma yapan mitograflar,Olympos'a en son gelen bu tanrının tam bir Helen tanrısı sayılamayacağını belirtmişlerdir.

Eski Yunanistan'da Dionisos dininin incili sayılan Bakkhalar adlı trageyada ise tanrı Dionisos,"Ben Lydia'nın altın ovalarından geliyorum..."şimdi kendimi Hellen'lere tanıtmak istiyorum." gibi sözler söyleyerek bir Helen tanrısı olmadığını,Anadolulu olduğunu vurgulamaktadır.

2)Burdur'da Oynanan "Domuz Oyunu",Ankara'da Kızılcahamam

Bugün ayakta duran tiyatro yapılarının büyük bir kısmı, Anadolu'nun özellikle, büyük bir ekonomik ve kültürel gelişime sahne olduğu Roma İmparatorluk Devrine (İ.S.II.-III. yüzyıllar) aittir.

Ancak, şunu da hemen belirtmek gerekir ki, Anadolu'daki bütün bu gelişimler ve yapılar, Roma İmparatorluğu'nun Anadolu topraklarına hakim olmasıyla direkt bir ilişki içinde değildir. Çünkü, Anadolu, Roma İmparatorluğu da dahil olmak üzere ,yüzyıllar boyu kendisine hükmeden büyük devletlerin etkisi altında kalmış bir ülke değil, aksine kültür ve sanat alanında sahip olduğu onbinlerce yıllık gelenek sayesinde kendisine hükmedenleri besleyen bir kaynak olmuştur.

Anadolu, dışarıdan özellikle Roma'dan aldığı çok az sayıdaki etkilenmenin kat ve kat fazlasını, bu sanata yaptığı katkılarla aşmış ve üstünlüğünü kanıtlamıştır.

Öz be öz Anadolu insanları tarafından yapılan ve üzerinde taşıdıkları Anadolu öğeleriyle, Anadolu sanatının yabancı sanatlara olan üstünlüğünü kanıtlayan bir çok açık hava tiyatrosu da bu nedenle Roma devrinde yapılmış olmakla birlikte Romalı sayılamaz.

Pamphylia bölgesinde yer alan Aspendos, Perge ve Side tiyatroları gerek Anadolu'da gerekse Dünya'daki emsalleri arasında çok önemli bir yere sahiptirler.

Aspendos tiyatrosu, Dünya'daki bütün antik çağ tiyatroları içinde günümüze en sağlam, en iyi korunmuş olarak gelenidir .

Perge tiyatrosu ise, skenesinde bulunan ve tiyatro tanrısı Dionisos'un hayatını işleyen eşsiz kabartmaları ile Dünya'nın en önemli antik çağ tiyatroları arasında yer alır.

Side tiyatrosu, Roma devri Anadolu tiyatrolarıyla Batı Roma tiyatrolarının ortak özelliklerini taşıması¹ nedeniyle diğer bütün Anadolu tiyatrolarından ayrılır.

Bu tiyatro, aynı zamanda, Anadolu'nun en büyük tiyatrolarından biri olması ve antik çağ mimarlığı hakkında bizlere ilginç bilgiler vermesi açısından da öneme sahiptir.

köylerinden birinde oynanan 'Sığır Gütme', Tokat'da rastlanan 'Dede' veya 'Arap Oyunu', Dionisos dini ve üstüresi ile ilgili öğeler taşır. (Daha geniş bilgi için bkz. And, Metin , Dionisos ve Anadolu Köylüsü, İstanbul, 1962)

1) Bu tiyatro, orkestra ve cavea'nın yarım daireyi geçmesi ve yüksek skenesi ile Roma devri Anadolu tiyatrolarının özelliklerini taşımasının yanı sıra üst cavea'sının çift kat tonozlar üzerine oturması ile Batı Roma tiyatrolarına benzer.

Pamphylia bölgesi,antik çağ tiyatrolarının yukarıda saydığımız özelliklerinin yanı sıra dışa açık ve Anadolu'nun en önemli kültür bölgesi olması açısından da çok özel bir konuma sahiptir.

Bu nedenle,Pamphylia'daki antik çağ yapıları ve tabii ki tiyatroları üzerinde çalışılması gereken önemli bir araştırma konusudur.

Bu çalışmayı gerçekleştirirken,kaynak ve eser araştırması açısından İstanbul Arkeoloji Müzesi Kütüphanesi , Beyazıt Devlet Kütüphanesi, İstanbul Belediyesi Taksim Atatürk Kitaplığı,British Council Library,Alman Arkeoloji Enstitüsü,Fransız Arkeoloji Enstitüsü ve Hollanda ATarih ve Arkeoloji Enstitüsü 'nden yararlandım.

Ayrıca,1989 ve 1990 yılları yaz aylarında ,Antalya Müzesi, Side,Aspendos,Perge ve Sillyon tiyatroları ile müzelerinde de bazı araştırmalarda bulundum.

Bu tezin hazırlanıp yazılmasında yararlandığım ana eserler ise: K.Lanckronski'nin "Les Villes de la Pamphylie et de la Psidie I,(Pamphylie)",B.Ferrero'nun "Batı Anadolu'nun Eski Çağ Tiyatroları", (Pamphylia'daki tiyatro yapıları için),Dörpfeld-Reisch'in "Das Griechische Theater",M.Bieber'in "The History of The Greek and Roman Theatre", (Antik çağ tiyatro yapıları için),C.E.Bosch'un"Pamphylia Tarihine Dair Tetkikler"(Pamphylia tarihi ve coğrafyası için),Ö.Nutku'nun "Tiyatro Tarihi I" ve "Dram Sanatı" adlı kitapları ile Pamphylia bölgesi kazıları hakkında yayınlanan raporlardır.

II. YUNAN TİYATROSU

Bugünkü anlamıyla tiyatronun (tiyatro metni, oyun yazarı, özel olarak yapılmış oyun ve oyuncu yerleri, vb.) ilk izlerine, İ.Ö. yedinci ve altıncı yüzyıllarda Eski Yunan uygarlığında rastlıyoruz. Bunun en büyük nedeni, bahsedilen yüzyıllarda Atina'da ortaya çıkan siyasal, toplumsal ve kültürel gelişmelerdir.

Ancak, tiyatronun ortaya çıkışını sadece Yunan uygarlığına mal etmek son derece yanlış olacağı gibi aynı zamanda daha önceki bütün tiyatral gösterileri de yadsımak anlamına gelecektir.

Bu bakımdan, Yunan tiyatrosunu, Batı Draması'nın başlangıcı ve ilkel tiyatrodan çağdaş tiyatroya geçişte önemli bir dönüm noktası olarak kabul etmek daha doğru olacaktır.

A-SİYASAL VE TOPLUMSAL YAPI

Yunan tiyatrosunun doğuşu ve özelliklerine geçmeden önce, İ.Ö. yedinci ve altıncı yüzyıllarda Yunanistan'ın içinde bulunduğu siyasal-toplumsal ortamı kısaca da olsa özetlemek yararlı olacaktır.

Grekler, kuruluşları karanlık çağların sonuna (İ.Ö. 1000-700) tarihlenen ve "polis" denen küçük şehir devletlerinde yaşıyorlardı. Şehir devletleri, yüzölçümü küçük, siyasi bağımsızlığa sahip, coğrafi bütünlüğü olan, ekonomik açıdan kendi kendine yeten, siyasi faaliyetin bir merkezde, yani şehirde toplandığı küçük birer devlettir.

Bu devletlerde yaşayan halk ise, hür vatandaşlar, tüccarlar, ve kölelerden oluşuyordu.

Büyük ölçüde soyluların eseri olan polisler, zaman içinde farklı siyasi yönetimler geçirmişlerdir. Bunlar : Aristokrasi, oligarşi, tiranlık ve demokrasi'dir.

Bahsettiğimiz bu siyasi rejimler, İ.Ö. yedinci ve altıncı yüzyıllarda, başta Atina olmak üzere bir çok polisde egemen olmuş, tiyatronun doğuşuna da sebebiyet vermiştir.

İ.Ö. Yedinci yüzyıldan itibaren, tüccar sınıftan gelen ve devletin başına geçen tiranlar¹, aristokratların

1)Tiran: Yedinci ve altıncı yüzyıllarda kıt'a Yunanistan'da yoksul halkın desteğini alarak, yasal olmayan yoldan bir hükümet darbesi ile iktidara gelen kuvvetli yöneticiler.

faaliyetlerine karşı iktidarlarını korumak ,bu yüzden de çoğunlukta olan yoksul,köylü halkı yanlarına çekmek istiyorlardı. "Oysa soyluların Zeus ve Apollon törenlerini denetleyerek ellerinde tuttukları bir güç vardı ve bu güç halle köylüler üzerinde etkindi....İşte,tüccar tınanların , soyluların bu gücünü ortadan kaldırmaları gerekiyordu."¹ Tiranlar,bu ideallerini gerçekleştirebilmek için yoksul halkın ve köylülerin çok sevdiği Dionisos inancını koruyup, geliştirdiler.

İ.Ö.Altıncı yüzyılın başlarında Sikyon'a tiran olan Kleistenes, köylülerin tanrısı Dionisos'a önem veren ilk tiran olarak karşımıza çıkar.

Kleistenes'ten sonra,yaklaşık olarak İ.Ö.560'da Atina'da tiran olan Peisistratos da Dionisos'a olan tapınmayı yaygınlaştırmak için çaba sarfetti.

Peisistratos,"halk için,kırsal tanrı Dionysos (Büyük ve Küçük Dionysies) onuruna iki kez bayram düzenledi"² ve bu şenlikler sırasında Atina'da ilk kez tiyatro gösterileri yapıldı.

Görülüyor ki,tiranlar,aristokratların çok sağlam bir kalelerini yıkarken aynı zamanda tiyatronun doğuşuna da neden olmuşlardır.

B- YUNAN TİYATROSUNUN DOĞUŞU

Homeros'un destanları,Hesiodos'un teogonia'sı,mistik ve metafizik bir din olan Orfizim,Arkayik çağ misterleri³ , İ.Ö. yedinci yüzyılın başından itibaren doğup gelişen lirik şiir⁴ ve Atina'da ortaya çıkan bazı düzen değişiklikleri Yunan tiyatrosunun doğuşunu etkileyen faktörlerdir.

1) Nutku,Ö.,Tiyatro Tarihi I,s.29

2) Diakov,V.-Kovalev,S.,İlk Çağ Tarihi I,s.374

3) Yunan Arkayik Çağında(İ.Ö. yedinci ve altıncı yüzyıl) Demeter,Dionisos gibi tanrıların esrarlı bir şekle bürünmüş dinleri.

4) Yunan lirik şiiri,bir kişi veya koro tarafından müzik eşliğinde söylenirdi.İki türe ayrılan Yunan lirik şiirinden ilki,"monodique" yani tek sesle söylenen şiir,ikincisi de "choral" yani koro tarafından söylenen şiirdi.Terpandr,Alke, Safo ve Anakreon monodique şiire,Arion ve Pindar da choral şiire hizmet etmiş büyük şairlerdir.

Fakat, Yunan tiyatrosunun esas kaynağı, İ.Ö. sekizinci yüzyıldan itibaren kıt'a Yunanistan'a yayılmaya başlayan Dionisos dini ve özellikle, bu din adına düzenlenen bayramlarda okunan bir tür lirik şiir, dithyrambos'dur.

1) DIONISOS BAYRAMLARI

"Lidyalılar, Dionisos'un doğumunu, mevsimi de beraberinde getirir inancıyla ilkbaharda kutlanırdı"2.

Yunanlılar ise her yıl dört kez tanrı "Dionisos adına bayramlar düzenlerlerdi.

Bunlar: Anthesteria, Lenaia, Elephobolion ve Kır Dionisiası'ydı.

a) Anthesteria : Çiçek bayramı olarak da bilinen bu bayram, Anthesterion ayının onbirine rastlayan günde (bugünkü onbir Şubat'a tekabül eder) başlar ve üç gün sürerdi.

Bu bayramın kutlandığı mevsim, tam ürünlerin olgunlaştığı, baharların açtığı, asmaların budandığı ve şarabın ikinci kaynaşmasını bitirip, içilir duruma geldiği zamana rastlar, ve sembolik anlamda tanrı Dionisos'un doğuşunu müjdelirdi.

Bu bayramın ilk gününde, şarap kapları açılıp içilir ve bolluk getirmesi amacıyla şenlikler düzenlenirdi. Ertesi gün, şarap kapları Dionisos tapınağına götürülerek halka dağıtılır, kral başlığı taşıyan bir yargıcın (archon) başkanlık ettiği içki içme yarışması yapılırdı. Bu arada, öküz biçimindeki Dionisos heykeli, gemi şeklindeki bir arabayla yargıcın iş yerine getirilir, sembolik olarak yargıcın karısıyla evlendirilirdi. Son gün, tahıl lapası yapılarak Hermes'e sunulur, sokaklarda uçuşup dolaştığına inanılan ruhlara kovulurdu.

1) Latin mitolojisinde Baküs: Doğa ve bereket tanrısı. Üzüm ve şarap tanrısı olarak da bilinir. Zeus ile Semele'nin oğlu olduğu söylenir. Efsaneye göre; Semele, Zeus'un gücüne inanmadığı için yıldırımlarla çarpılıp ölür. Zeus yedi aylık çocuğu kendi baldırına koyar, sonra da ikinci bir doğumla yeniden meydana çıkarır. Bu nedenle, Dionisos'a iki kere doğan anlamında "dithyrambos" denir. Lidya-Frigya kökenli olan tanrı, Euripides'in yazdığı "Dionisos dininin incil'i" olarak kabul edilen "Bakkhalar" adlı tragedyada "Ben Lidya'nın altın ovalarından geliyorum... Şimdi kendimi Hellenlere tanıtmak istiyorum". der. Bu da, onun Anadolu kökenli bir tanrı olduğu fikrini kuvvetlendirir. Dionisos, ayrıca buğday ve tarımla da ilintilidir. Öküzü sabana koşan ilk çiftçi olarak bilinir. Tohumu samandan ayırmak için kullanılan Liknos adı verilen sepet, aynı zamanda onun doğduğunda içine koyulduğu besiktir. En yakın arkadaşları, satirlerdir.

2) And, M., Dionisos ve Anadolu Köylüsü, s.21

b) Kır Dionisiası :Poseidon (Aralık) ayının sonunda,Atina'ya bağlı illerde yapılan bir bayram,bir kır şenliği niteliğinde olup,güz tohum ekiminin bolluğunu sağlamaya yönelikti. Düzenlenen törende,bolluk ve bereketi simgeleyen phalloi (erkeklik uzvu) heykeli taşınır,oyunlar oynanır ve şakalar yapılırdı. (Lenaia bayramlarının bu bayramdan doğduğu sanılır) Kır Dionisiasının yapıldığı ekseri il,yoksul olduğundan bu törenlerde büyük tiyatro gösterileri yapılamıyordu.Ancak,bazen,yeni yazarların oyunları denenir ve Büyük Dionisia'da ödül kazanmış oyunlar tekrarlanırdı. Kır Dionisia'ları phallick şarkılar söylenip,lapa sunulurak sona ererdi.

c) Lenaia: Gamelion (Ocak) ayının oniki,onüç ve ondördüncü günleri yapılan bu bayram,bir kır şenliği niteliğinde olup, bitkisel yaşamın (simgesel anlamda Dionisos'un)uyanmasını sağlamak amacına yönelikti. Bu bayram esnasında,Dionisos'un yeniden doğuşunu canlandıran oyunlar oynanması,tragedyanın buradan çıktığına dair kanıt olarak ileri sürülür.

Daha ziyade Atina'ya özgü olan bu bayram,kışa doğru yapıldığı için muhtemelen fazla seyirci toplamazdı.

Lenaia bayramlarındaki trajedi yarışmaları hakkında pek fazla şey bilinmemesine rağmen,"müsabakaya iki müellifin iştirak ettiği ve herbirinin ikişer trajedi ile ortaya çıktıkları söyleniyor"¹.

Lenaia bayramlarındaki komedy yarışmalarına ise İ.Ö.beşinci yüzyılın sonuna doğru üç,İ.Ö. dördüncü yüzyıla doğru ise beş yarışmacı,daima birer eserle katılırdı.

d)Elephebolion (Büyük Dionisia): Kent Dionisiası olarak da bilinen bu bayram,Mart'ın dokuzundan onüçüne kadar devam ediyordu.

Bu bayramda doğanın (simgesel anlamda Dionisos'un) kış uykusundan uyanışı ve yeniden doğuşu kutlanıyordu. Bu bayram, önceleri doğrudan Dionisos kültürüne yerine getirmek için yapılan ve insanı kendinden geçiren bir törenden ibaretti. Fakat,tiran Peisistratos'un yedinci yüzyıldan itibaren törenleri yeniden düzenlemesi,dramatik yarışmaları başlatması bu bayramı çok parlak bir düzeye ulaştırdı.

1) Tuncel,B.,Tiyatro Tarihi I,s.137

Altı gün süren bu bayramları görebilmek için Yunanistan'ın dört bir yanından insanlar,Atina'ya akın eder,"tam bir bayram havası yaşanır,her çeşit ticaret işleri geri bırakılır,hükümet kapıları (mahkemeler bile) kapatılırdı"¹.

Dramatik yarışmaları seyretmeye gelen halktan önceleri para alınmazken,sonraları az miktarda bir ücret talep edilmeye başlanılmıştır. Ancak, bu meblağı bile ödeyemeyecek kadar yoksul olanlardan hiç para talep edilmezdi.

Oyunlar için gerekli bütün masrafları choregus denen zengin bir Atinalı vatandaş üstleniyor,buna karşın bir yıl boyunca bütün vergilerden muaf oluyordu.

Bayramların ilk günü tapınaktan alınan Dionisos heykeli törenle tiyatro alanına götürülür ve kurbanlar kesilip,halka dağıtılırdı. Aynı gün,spor yarışmaları ve eğlenceli oyunlar tertiplenirdi. İkinci ve üçüncü gün ,dithyrambos gösterilerine ayrılır,son üç gün ise büyük ödüle aday tragedya ve komedyaya ayrılırdı.

Genellikle,öğleden önce bir tragedya üçlemesi (triology), öğleden sonra da bir veya iki komedy oynanırdı. "İ.Ö.Beşinci yüzyılda bu üç günün her biri bir yazarın yapıtlarına ayrılırdı"².

Her yıl yarışmaya katılacak oyun yazarlarını archon seçer, yarışmayı kazananlara ödülleri yargıcılar kurulu verirdi. Dionisos bayramları içinde bu bayramı en önemli kılan neden Batı Draması'nın başlangıcı olarak kabul edilen Yunan tiyatrosunun,ilk kez bu törenlerde ortaya çıkmasıdır.

Euripides,Sophokles ve Aiskhylos gibi klasik Yunan tiyatrosunun dev isimleri hep bu yarışmalara katılmışlardır.

2) DİTHYRAMBOS

Mehtymna'lı şair Arion'a³ mal edilen dithyrambos,Dionisos ayinlerini kutlamak için kullanılan ilk edebi şekil olarak kabul edilir.

Dithyrambos,en ilkel biçimiyle bir veya iki mısradan oluşan çok kısa bir şarkıdan ibaretti.Şair,bunu tek başına söyler ve koro⁴ dans ederek şarkıyı hep bir ağızdan tekrarlardı!Bu ilk şekilde şair tuluata kaçıyordu"⁵.

1)Fuat,M,Tiyatro Tarihi,s.38

2)a.g.e,s.39

3)Lesbos adasında,Mehtymna'da doğmuş ve İ.Ö. yedinci yüzyılda

İ.Ö. Yedinci yüzyılda Arion'un gelenekselleşmiş dithyrambos sözlerini yeniden düzenlediği ve aralarına yeni şiirler kattığı söylenir .

Dithyrambos, bu yüzyılın ilk yarısında hızlı bir gelişim göstermiş ve ortaya muntazam bir metin çıkmıştır. Bu arada, şaire chorodidaskalos, yani koro şefi, şarkı söyleyenlere de choreutes denilmeye başlandı.

Sayısı elliye ulaşan ve satir gibi giyinmiş (fırlak bir phallus ile süslü, teke postekisi giymiş, yarı insan yarı hayvan figürler) olan choreutes, dairevi bir şekilde dizilerek fülüt₁ sesiyle dans ettiği için cyclique adı ile anılırdı.

Zamanla dithyrambosların halk nazarında ilgisini çekebilmek için sözü konuşma jestiyle, jesti mimikle, hareketi de dans ile ifade etme yoluna gidildi.

Ayrıca, âyinde ibadete olduğu kadar eğlenceye de yer verilirmeye başlandı. Hattâ, ezberlenmiş konuşmalar yerine daha genel konulardan bahsedilmeye başlandı.

Bu şekliyle, Dionisos âyinleri, artık teatral unsurları içerir bir hale gelmiş, Yunanistan'da tragedya ve tiyatro sanatının doğması yaklaşmıştır.

C- THESPİS VE BATI DRAMASININ ORTAYA ÇIKIŞI

İkaryalı Thespis adında bir şair, İ.Ö. 535 senesinde, "dithyrambos temsillerine hakiki bir aktör sokmak suretiyle trajediyi tamamiyle meydana çıkarmış oldu. Bu aktöre, KORİFAYOS, yani koroyu idare eden adam ismi verilir"². Korifayos'un koroyla konuşması ilk dialoğu ortaya çıkardı. Böylece, koronun görevi hafiflerken korifayosun işi zorlaştı. Çünkü, artık tek başına ayrı ayrı rolleri oynamak zorundaydı.

Thespis, arkadaşları ile birlikte temsiller vermek üzere diyar diyar dolaştı ve bu yenilik halk tarafından çok beğenildi.

1) İ.Ö. Yedinci yüzyıldan itibaren Frigya-Lidya müziği ile birlikte Yunan ülkesine giren bir müzik aleti

2) Tüncel, B., s.54

Aktör ile koro arasında geçen dialoğa bağlı trajedi, artık tam anlamıyla ortaya çıkmış, halkın da beğenisini kazanarak şairler arası rekabetin doğmasına neden olmuştur.

İ.Ö. 534'de, Atina' tiran Peisistratos'un emriyle ilk trajedi yarışması düzenlenmiştir.

Büyük Dionisia bayramı çerçevesinde yapılan bu ilk trajedi yarışmasını Thespis kazanmıştır.

Bu nedenle, yani Yunan tiyatrosunu yaratan kişi ve ilk tiyatro oyuncusu olması nedeniyle Thespis, Batı tiyatrosu tarihinde çok önemli bir yere sahiptir. Hatta, Thespianasözcüğü o günden bugüne, herhangi bir aktör ile eş anlamda kullanılmaya gelmiştir.

D- YUNAN TİYATROSUNDA GÖRÜLEN OYUN TÜRLERİ

a) Tragedya : Bu sözcük, Yunanca tragoidia'dan gelir (tragos -keçi ve oidie-türkü) ve keçilerin türküsü anlamındadır. Bunun nedeni, tragedyaların, Dionisos törenleri esnasında, satir kılığına girmiş koro tarafından söylenen tragos şarkılarından doğmuş olmasıdır.

Yunan tragedyaları, konuşmalı ve şarkılı bölümlerden oluşan, sıkı örgülü, organik bir yapıya sahiptir.

Tragedyanın yapısını meydana getiren konuşmalı bölümler ; prologos, episode, exodos'dan oluşan üç, şarkılı (lirik) bölümler ise parados, stasimon'dan müteşekkil iki kısma ayrılırlar.

Yunan tragedyasının yapısını oluşturan bu bölümlerin ardışık dizilişi ise 1.Prologos, 2.Parados, 3.Episode I, 4.Stasimon I, 5.Episode II, 6.Stasimon II, 7.Episode III, 8.Stasimon III, 9.Exodos şeklindedir.

Yunan tragedyasında "sözden çok hareket, düşünceden çok davranış ağır bastığından olayların etkisi yorumdan fazladır"¹. Bu nedenle, Yunan tragedyalarında en önemli öge 'olay, hareket' dir. Daha sonra sırasıyla, 'oyun kişisi' ve 'düşünce' gelir.

Tragedyalardaki başat kişilikler "hem toplumsal bir güç hem de bir ahlâk değerini temsil eder."² Bu güçler, çatışarak bir hareket doğurur, hareket ise gelişimi sağlar.

1) Sevda Şener, "Antik Tiyatroda İnsan Davranışlarının Değerlendirilmesi," Türk Tiyatrosu, C XII, No 423 (1977), s 20

2) a.g.e., s. 20

Sonuç olarak da ,siyasal ve ahlaksal bir yönü olan gelişim, toplum kurumlarına yansır.

Yunan tragediyaları,dinsel bir nitelik taşıdıklarından dolayı genellikle mitolojik konuları işlerlerdi. Ancak,mitolojik konuların yanı sıra çağdaş tarihe ait konuları işleyen tragedyalara da rastlanırdı. Frinihos'un yazdığı 'Miletos'un Zaptı' ve Aiskhylos'un yazdığı 'Persler' adlı oyunlar çağdaş tarihi işleyen,yaşanmış trajedilerdir.

Tragedya ilk gelişim evrelerini İ.Ö. altıncı yüzyılda geçirmiş ve bu yüzyılın sonlarına doğru yüksek bir düzeye ulaşmış olmasına rağmen asıl klasik şeklini İ.Ö.beşinci yüzyılın ilk yarısında almıştır. Bu dönemde,"Aiskhylos koroya önem vererek hipokritesi ikinci plâna almış,fakat sonraları hipokrites'in yanında koroya cevap veren ikinci bir aktör katmak suretiyle tam bir dram şekli vucude getirmiştir"¹.

Aiskhylos'dan sonra,Euripides ve Sophokles de tragedya katkıda bulunmuş değerli isimler olarak karşımıza çıkar. Sophokles,iki olan aktör sayısını üçe çıkarmış,Euripides ise gerçekçi ve eleştirel yaklaşımı ile "bugünkü anlamda "prolog" ve "epilog" bölümlenmesini"² tragedya sokmuştur.

b) Komediya : Bu sözcük,Yunanca komodia'dan gelir. Komodia ise kômos'dan kaynaklanıp, kômos şarkısı anlamına gelir.

Komediya,Dionisos onuruna bağbozumunda düzenlenen törenlerden doğmuştur. Yani komediya da aynı tragedya gibi dinsel inançların bir ürünü olarak ortaya çıkmıştır.

Komedyanın ilk gelişim devrelerini kesin bir şekilde saptamak mümkün olmamakla birlikte,İ.Ö. VI. yüzyılda orta Yunanistan'da,Megara şehrinde tulûata dayanan bir güldürü türünün var olduğu bilinmektedir.

Sicilya'da ise İ.Ö. VI. yüzyılın ilk yarısında,Kos'³ Epiharmos'un tragedya tekniğinde yazdığı,iki kişi arasındaki konuşmalara dayalı ve mimos adı verilen bir güldürü türüne rastlanır.

1) A.M.Mansel, Ege ve Yunan Tarihi, s.347-348

2) Ö.Nutku,s.41

3) Kos (İstanköy) adası.

Ancak, Epiharmos'un yaşadığı devirde, Sirakuza'da siyasal özgürlük olmadığından oyunlar, tanrılar ve kahramanlara ait bazı mitosların gülünç bir şekilde sokularak sahneye konulmasından ibaretti.

Bu nedenle, komedyanın da aynı tragedya gibi, asıl gelişimini Atina'da geçirdiğini belirtmek yerinde olur.

Grekkomedyasının yapısı, tragedyadaki bazı unsurları içermesine rağmen, planı açısından tragedyadan biraz farklıydı.

Komedyanın konuşmalı bölümlerini Prologos, Agon ve Parabasis, şarkılı bölümlerini de Parados ve Exodos oluştururdu. Bu bölümlerin ardışık dizini ise genellikle; 1. Prologos, 2. Parados, 3. Agon, 4. Parabasis, 5. Exodos şeklindedir.

Asıl kaynağı, Lenaiia bayramlarındaki phallik ezgiler olan ve bir tiyatro oyunu olarak ilk kez İ.Ö. 486'da sergilenen Grekkomedyası, eski, orta ve yeni komedya şeklinde başlıca üç devirde incelenebilir.

Eski komedya yaklaşık olarak İ.Ö. 486 ve 425 tarihleri arasındaki dönemde var olmuştur. Eski komedyalar, konularını tragedyaların aksine günlük hayattan alırdı. En çok işlenen konular, siyasal olaylar, örneğin parti mücadeleleri, baştaki devlet adamları ve sosyal hayatın zayıf taraflarıydı. Bu konular, çok gerçekçi ve eleştirel bir tarzda sahnelenirdi.

Bu dönem komedyalarının en belirgin özelliği taşlamaydı ve yazar herkesi, herşeyi alaya alabilecek özgürlüğe sahipti. Bu nedenle komedya, Atina demokrasisinin en parlak olduğu dönemde olgunluğa erişmiş, demokrasi düzeninde ortaya çıkan gerileme devrinde de düşüşe geçmiştir.

Eski komedya devrinin en büyük yazarı hiç kuşkusuz Aristophanes'dir. İ.Ö. V- IV. yüzyıllar arasında yaşamış olan bu büyük şair, eserlerinin konularını günlük hayattan seçmiş ve "komedya geleneğine uyarak kadınlarının sosyeteedeki yerini, sofistlerin doktrinlerini, savaş ve barış problemlerini, çağının tanınmış devlet adamlarını sahneye koymuş"1 ve onların zayıf, gülünç yanlarıyla aşırı derecede alay etmiştir.

1) A.M.Mansel, s.351

Eserlerindeki dil zenginliđi, keskin alaycılık ve çarpıcılık Aristophanes'in en belirgin özellikleridir.

Bu büyük şairin yazdığı yaklaşık kırk kadar oyunundan günümüze sadece onbir tanesi ulaşabilmiştir. En önemli oyunları arasında, Bulutlar (İ.Ö. 423), Eşşek Arıları (İ.Ö.422), Barış (İ.Ö.421), Kuşlar (İ.Ö. 414), Lisistrata (İ.Ö.411), Kurbağalar (İ.Ö.405) ve Plutus (İ.Ö.388) yer alır.

Grekkomedyasının birinci ve ikinci evrelerini birbirinden kesinlikle ayıran bir sınır yoktur. Ancak, Orta komedyanın yaklaşık olarak İ.Ö. 425-330 tarihleri arasındaki dönemde, siyasal ve toplumsal ortamın bir geređi olarak ortaya çıktığı söylenebilir. Bu dönemde, kişisel ve siyasal taşlama ortadan kalkmış ve töre komedyasına¹ doğru bir yöneliş başlamıştır.

Kişisel ve siyasal taşlamanın ortadan kalkması nedeniyle doğal olarak, bu komedyaturünde parabasis bölümüne de rastlanmaz.

Dönemin en ünlü iki yazarı Antiphanes ile Aleksis'dir.

Kaba çizgili aşk konusunu komedyaya sokan kişi olarak bilinen Antiphanes, üç yüz kadar oyun yazmış, ancak ne yazık ki, eserlerine ait çok küçük parçalar ele geçtiğinden tam bir değerlendirme yapılamamıştır.

Yeni komedyatur, yaklaşık olarak İ.Ö. 330'da ortaya çıkmış ve Hellenizm dönemi (İ.Ö.330-30) boyunca sürmüştür. Bu dönemde, Atina'nın içinde bulunduğu durum geređi siyasal taşlama yapmak imkansızlaştı, genel konu aşk ve para oldu. Yeni komedyanın en belli başlı yazarları; Menandros, Filemon, Difiilos, Poseidippos ve Apollodoros'dur.

Bu dönemin en önemli yazarlarından olan Menandros, toplum hayatı ve kültür konularıyla ilgili gerçekçi komedyaturalar yazmıştır. Yüzün üzerinde oyun yazan bu şair, sekiz oyunu ile de büyük ödülü kazanmıştır.

c) Satirik Dram : Satirik dramlar, tragedya ve komedyatur karakteri göstermesine rağmen aslında her iki oyuna da benzemezdi. Bu dramların da aynı tragedyaturalar gibi dithyrambos'lardan doğduđu sanılır.

1) Toplumun gülünç ve aksak yanlarını gösteren bir komedyatur türü.

Satirik oyunların baş karakteri tanrılardı.Koro ise satir giysisine bürünmüş kişilerden oluşurdu.

Bu oyunların konuları,açık saçık,güldürücü ve eğlendirici idi. Esasen bu oyunların ortaya çıkmasının nedeni; Dionisos ve satirlerin,tragedyalardan çıkarılması sonucu,doğa bilecek seyirci kaybını önlemektir.

Satirik dramlar,genellikle tragedyalardan sonra oynanırdı.

Bu oyun türünde eser veren en önemli yazarlar arasında ; Euripides,Aiskhylos ve Sophokles'i sayabiliriz.

Bu oyun türünü bulduğu iddia edilen Pratinas'ın ise otuz-iki satir oyunu yazdığı söylenmektedir.

E- TİYATRO TEKNIĞİ

a) Koro ve Oyuncu :İlk dramatik yarışmalarda koro elli kişiden oluşur ve olaylara ayna tutup,yorumlardı.

İ.Ö. Beşinci yüzyılın sonlarına doğru Aiskhylos, koroyu on iki kişiye indirdi.Daha sonra,Sophokles koroya üç kişi daha katarak sayıyı on beşe çıkardı.Bunun,oyunda yapılan bazı teknik yenilikler sonucu ortaya çıktığı düşünülebilir.

Euripides,yazdığı oyunlarda koroyu hep ikinci plana atmaya denedi.

Aristophanes'in komedilerinde,oyuna yandan giren on ikişer kişilik iki koroya rastlamak mümkündür.

Yaklaşık olarak İ.Ö. üçüncü yüzyılda,komedi korosunun yedi kişiye,İ.O. ikinci yüzyılda ise dörde düştüğü sanılır.

Aynı yüzyılda tragedyalarda koro tamamen kalkmıştır.

Oyuncu,hiç şüphesiz tragedya ve komedyaların en önemli öğesiydi.

Bir oyuncu,gerektiğinde Elektra gibi bir kadını yada birden fazla tipi canlandırabilirdi. Ayrıca,oyuncu çok iyi bir şekilde dans edebilmeli,şarkı söyleyebilmeli ve kuvvetli bir hitabete sahip olmalıydı.

Yunan tiyatrosunda bütün oyuncular erkekti ve başta sayıları sadece bir iken (şairin kendisi) eserlerin konusu genişledikçe oyuncu sayısı da fazlalaştı.

Aiskhylos, tragedyaya ikinci, Sophokles de üçüncü oyuncuyu sokan şairlerdir.

Oyuncular, halk ve devlet nazarında Dionisos'un hizmetkârı olarak kabul edilir, toplum içinde saygın bir yere sahip olurlardı. Ayrıca, bütün oyuncular askerlikten muaf tutulur, hatta yeri geldiğinde elçilik görevlerine bile atanırlardı,

b) Maske ve Kostüm :

Maske denen objenin kullanımı, ilk insana dek uzanan ve dini bir içeriği olan çok eski bir gelenektir. İlk insan, animizm₁ ve totemizm₂ bağılı olarak bir takım maskeler kullanır, bu maskeler sayesinde ;ruhları kendinden yana çektiğine, doğaya yön vermek için yaptığı büyülerin etkisini arttırdığına (bir 'anima' kalıbı, bir fetiş olarak) inanırdı.

Dionisos onuruna düzenlenen törenlerde ise, herkes yüzünü boyar, yapraklardan sakal yapar, ve "ağaç kabukları üzerine delikler açmak suretiyle yüze korkunç veya gülünç bir manzara vermeye çalışırlardı₃".

Dionisos törenlerinde kullanılan bu ilkel maskelerin gelişimi, Yunan tiyatrosunda kullanılan maskelerin prototipini oluşturmuştur.

Yunan tiyatrosunda maskenin ilk kullanımı Thespis'e bağlanır. Thespis, tiyatro temsilleri verirken yüzünü boyar veya yüzünün biçimini değiştiren, boyalı bezden yapılan maskeler kullanırdı. Thespis'den sonra, Aiskhylos'un, bir kalıba döküldükten sonra üzeri alçı tabakasıyla örtülerek meydana getirilen bir tür maskeyi, Sophokles'in de boyalı tahta maskeleri kullandığını biliyoruz.

Yunan tiyatrosunda bez, tahta, alçı ve mantır gibi malzemelerden yapılan maskeler, sadece oyuncular değil ama koro tarafından da kullanılırdı. Ancak, oyuncular, korodan ayırt edilebilmek ve maskelerin büyüklüğünü belli etmemek için 'onkos' adı verilen saç biçimindeki bir başlığı kullanırlardı.

1)Animizm, insanların ve nesnelere ruhlar tarafından yönetildiği inancına dayalı olan, ilkel kavimlerin dinsel inançlarına verilen bilimsel addır.

2)Totemizm, ilkel insanlar tarafından kabul edilen bir dinsel inançtır. Bu inanca göre, ölen bir insanın bedeninden ayrılan ruh, daha sağlam bir yapıya, örneğin aslan, fil ya da yılan

Yunan tiyatrolarında kullanılan ilk maskeler, belli bir ifadeyi veren, genel karakterli ve kaba biçimli bir yapıya sahipti. İ.Ö. Beşinci yüzyıldan itibaren maskelerdeki eski oransızlıkların ortadan kalktığı, daha gerçekçi ve farklı tipleri yansıtan çeşitli örneklerin ortaya çıktığı görülür.

Yunan tiyatrosunda maske, hem ritüellerden kalma bir ifade aracı hem de diğer bazı amaçlara yönelik olarak kullanılan bir teatral öğedir.

Yukarıda bahsettiğimiz bu amaçların başlıcaları;

- 1) Bir tek oyuncunun bile maske sayesinde aynı oyunda bir'den fazla rolü oynayabilmesi,
- 2) Maskenin, oyuncunun yüzünden büyük olması nedeniyle tiyatro binalarının en arka sıralarından bile görünmesi,
- 3) Maskenin ağız kısmının adeta bir megafon gibi düzenlenerek sesi yükseltmesi' dir.

Yunan tragedyelerinde oyuncular, tanrılara ve efsanevi kahramanlara uygun olduğu düşünülen, 'chiton' adlı uzun giysiyi giyerlerdi.

Chiton'ların üzerine, simgesel, parlak renklerden oluşan bir tür pelerin giyerlerdi ki bunların uzun olanına 'himation', kısa olanına da 'klamos' denirdi.

Komedyalarda ise tanrı ve efsanevi kahramanlar, aynı tragedyalardaki gibi giyinirlerdi. Diğer tipler ise üzerlerine, gülünç görünmek amacıyla içi doldurularak şişirilmiş, kısa bir kostüm ,bacaklarına da (bazen ten renginde, bazen süslü) bir triko giyerlerdi. "Bir de abartılmış phallus takarlardı₁".

Tragedya ve Komedyalarındaki korolar ise normal yaşamda giydikleri ince altlı ayakkabıları kullanırlardı. Aynı olay, komedyalarda canlandırılan çağdaş kişiler için de geçerliydi.

Bu ayakkabıları giymekteki amaç, kuşkusuz boyu uzun göstermekti.

Tragedya ve Komedyalardaki korolar ise normal yaşamda giydikleri ince altlı ayakkabıları kullanırlardı. Aynı olay, komedyalarda canlandırılan çağdaş kişiler için de geçerliydi.

vücuduna girerek, yaşadığı müddetçe ait olduğu topluluğa koruyuculuk yapar, tehlikelerden önler. Bu nedenle o, hayvan, topluluğun totemi, tabusu olur.

1) Nutku, s.79

c) Dekor : Tragedyaların başladığı ilk dönemlerde dekor, tek parçadan oluşurdu. (Örneğin, tapınak, mezar, kule gibi)

İlk boyalı dekoru Sophokles veya Aiskhylos'dan birinin icad ettiği sanılır ve bunlara 'pinakes' denirdi.

Vitruvius ise bir başka tür boyalı dekordan; 'periaktoi' (περιάκτοι) denilen ve üç yüzünde de farklı manzaralar olan, döner sisteme sahip, üçgen dekorlardan bahseder.

Vitruvius'a göre, "Oyun değiştiğinde veya tanrılar ani şimşek gürültüleri eşliğinde sahneye çıkacağı zaman, bunlar döndürülür ve farklı dekorlu bir yüz gösterilir¹" di.

Yunan tiyatrolarında dekorların yanı sıra, İ.Ö. Altıncı yüzyıldan itibaren, çeşitli amaçlara yönelik olarak kullanılan makineler de vardı. Bu makinelerden Machene ve Krade adlı olanları bir tür vinç, Anapiesmata denilene bir tür asansör ve Bronteion olarak anılanı da gök gürültüsü sesi veren bir araçtı.

d) Seyirci :

Atina vatandaşları tiyatroyu çok sever ve gösterileri hiç kaçırmazdı. Seyirciler, önceleri, gösterileri izleyebilmek için 'sembolon' adı verilen ve çok cüzi bir ücret karşılığı satılan markalardan alıyorlardı. Yaklaşık olarak, İ.Ö. 441 yılına doğru yoksul vatandaşlar, kısa bir süre sonra da bütün Atina vatandaşları gösterileri ücretsiz olarak izlemeye başladılar. Bu olay, zamanla diğer bütün sitelerde de uygulanmaya başlandı.

Atinalı tiyatro seyircisi, tiyatrodan anlayan, çöşkü ve geleneklere çok bağlı bir topluluktu.

1) Vitruvius, Mimarlık Üzerine On Kitap, s.107

III. ROMA TİYATROLARI

Roma İmparatorluğu kurulmadan önce İtalya'da 'Satura' adı verilen ve halk tarafından çok sevilen bir komedi tiyatrosu vardı.

Saturalar, kökeni Demeter kültüne giden, basit ve kaba bir yapıya sahip komedi oyunlarıydı.

Bu oyunlar, tarım tanrıçası Demeter onuruna düzenlenen törenlerde okunan esgiler ile oynanan gülünç oyunların birleşimi sonunda ortaya çıkmıştır.

Bu komedileri Etrüsklerin bulduğu ve oynadığı sanılır..

Romalı halk ise dilini anlamadığı halde yapılan hareketlerden hoşlandığı için bu gösterilere rağbet edermiş.

İlk Saturaların, İ.Ö. 374'de Roma'da düzenlenen Ludi oyunlarında oynandığı biliniyor.

Roma'da yapılan ve Ludi adıyla anılan tiyatro gösterilerinde önceleri, boks, araba yarışı, gladyatör dövüşleri, ip cambazlığı gibi eğlenceler yer alırdı. Sonraları, bu şöenlerde farslara₁ da yer verilmeye başlandı.

İ.Ö. 240 Yılında Andronicus adlı bir Romalı yazarın, Yunan tragedyalarını (özellikle Euripides ve Sophokles'in) lâtinceye çevirmesiyle, tragedyalar da Ludi'lere girmiş oldu.

Ancak, Romalı halkın klâsik tragedyalardan pek hoşlandıkları da söylenemezdi. Onlar, daha çok kanlı gladyatör dövüşleri, araba yarışları, görkemli törenler ve 'pantomimus'₂ adı verilen eğlenceleri severlerdi. Özellikle, Pantomimus, İmparatorluk günlerinde en sevilen tiyatro eğlencesiydi.

1) Komedi çeşitlerinden olup, tarz itibarıyla satir'e benzer, yalnız satir ile bunun arasındaki fark, farsslarda hatır ve hayale gelmeyecek olaylar bulunmasıdır. Bu mübağalağalı ve gayrı tabii olaylar insanı güldürür.. Nüzhet Şenbay, Devlet Tiyatrosu Dergisi, (Ekim 1960), No 10, s.10

2) Pantomimus (Pantomim), konularını Yunan ve Roma mitoslarından alan, müzikli ve danslı bir tiyatro gösterisidir.

A-Komedyaya ve Tragedyaya Yazarları:

Roma halkının edebi tiyatro hakkındaki kit beğenisi karşısında pek tiyatro yazarı yetişmiyordu.

Yazarların çoğu ya Roma dışından geliyor ya da köleler arasından çıkıyordu.

Roma'nın en önemli iki komedi yazarı, Maccius Plautus ile Terentius Afer'dir.

Tragedyanın en önemli ismi ise Lucius Annaeus Seneca'dır.

B-Tiyatro Tekniği :

a) Oyuncular :

Roma toplumunda tiyatro oyunculuğu saygın bir meslek değildi, hattâ oyunculuk yapanlar, toplum nazarında düşmüş bir insan sayılır, hor görülürdü. Bu nedenle, oyuncuların çoğu Güney İtalya ve Yunanistan'dan getirilmiş köleler arasından seçilirdi. Kendilerine ödenen ücret ise çok azdı.

Roma tiyatrosunda da aynı Yunan tiyatrosunda olduğu gibi önceleri bütün rolleri erkekler oynardı. Oyunlarda yer alan erkek oyuncu sayısı ise altı'ya yükselmişti.

Zamanla, tiyatro oyunlarında kadınlar da görülmeye başlandı. Kadın oyuncular, özellikle farslarda ve pandomimalarda yer alırlardı.

b) Kostüm ve Maske :

Roma tiyatrolarında kullanılan kostümler, Yunan tiyatrolarında kullanılan kostümlerin hemen hemen aynısıdır.

Tragedyalarda kullanılan sirmata, kiton'un, galeri adı verilen perikler da onkos'un karşılığıydı.

Kullanılan kostümlerin renkleri ise simgesel anlamlar taşıyordu.

Maske, önceleri Roma tiyatrosunda pek kullanılmayan bir öğeydi. Ancak, zamanla gösterideki yerini aldı.

Roma tiyatrosunda kullanılan maskelerin bir kısmı gerçeğe uygun bir kısmı da abartılıydı.

c) Seyirci:

Romalı seyirciyi tanımlamak için oldukça duygusuz ve kaba deyimi rahatça kullanılabilirdi. Bu kaba ve gürültücü seyircinin ne esere ne de oyuncuya saygısı vardı.

Zaten, eserin özünden ziyade oyundaki hareketlere önem ve-

rirlendi. Sabah erken saatlerde başlayan tiyatro gösterilerine,yabancılar hariç herkes para ödemeđen girérdi.

Yarıřmayı kazanan oyuncuya ödülünü ise Dominus Gregis denilen ve gösterilerin giderlerini karşılayan topluluk yöneticisi verirdi.

IV. ANTİK ÇAĞ AÇIK HAVA TİYATROLARI

A- YUNAN TİYATROSU

Yunan dramasının Dionisos âyinlerinden doğduğunu daha önceki bölümde görmüştük.

Bu âyinler, önce bir şenlik daha sonra da dram yarışmalarının yapıldığı bir bayram haline dönüşünce daha fazla katılıma sahne oldu.

Böylece, oyuncu ve koronun rahatça gösteri yapabileceği, seyircilerin de birbirini engellemeden oyunu izleyebileceği, özel ve uygun bir yere ihtiyaç duyuldu.

Yapılan araştırmalar sonunda, her iki ihtiyacı da karşılayacak bir yer bulundu. Bir dağ eteği ve bu eteğin sonunda oluşturulmuş düz bir alan, ilk tiyatro gösterileri için çok ideal bir yerdi. (Lev. 1)

Dairesel bir şekilde düzenlenmiş olan oyun alanı, aktör ve koronun gösteri yapabilmesine uygun bir alan teşkil ederken, bu alanı üç yandan çevreleyen eğimli doğal yapı, seyircilerin ayakta veya oturarak, birbirlerini engellemeksizin oyunu izlemelerini sağlıyordu.

Yunanlılar, zamanla yukarıda bahsettiğimiz tiyatro yapılarına müdahalelerde bulunarak ve çeşitli ilaveler yaparak daha yetkin bir tiyatro yapısının ortaya çıkmasını sağlamışlardır. (Lev. 2)

Aslında, ilk tiyatro yapılarına dair yukarıda belirttiğimiz bütün tanımlar, arkeolojik kazılarda elde edilen bulgular ve Vitruvius'un eserindeki¹ bilgilere dayanarak yapılan akıl yürütmelerdir.

1) Vitruvius, Mimarlık Üzerine On Kitap, çev. Suna Güven, İstanbul, 1990

GENEL ÖZELLİKLER

a) Tiyatro Yapılarının Bölümleri :

Yunan tiyatrosu esas itibariyle üç kısma ayrılırdı. Bunlar ; Orkestra, Skene ve Theatron'dur.

Orkestra veya Konistra denilen bölüm, Yunan tiyatro yapılarının çekirdeğini oluştururdu. Yunanca 'raks yeri' anlamına gelen orkestra, koro ve aktörlerin sırasıyla rol yaptıkları dairesel bir alandır. Buraya orkestra denilmesinin nedeni, bu bölümün, önceleri dans edenlerin₁ dolaştığı yer olmasıdır.

Orkestra, bir yandan skene veya proskenion, diğer taraftan da theatron ile çevrilidir. ve bu şekliyle theatron ile skeneyi birbirinden ayıran değil, aksine birleştiren bir bölümdür.

Orkestra zemini daima sıkıştırılmış topraktan oluşturulurdu. Bu bölümde görülen taş, mermer, kum, mozaik gibi döşemeler Roma dönemine tarihlendirilir.

Yunan tiyatrolarında orkestra, genellikle tam daire şeklinde bir plâna sahipti. Ancak, Thorikos (dikdörtgen), Bergama (yarım daire) ve Heraklia (yarım daireyi aşkın) tiyatrolarında olduğu gibi istisnai örneklerle rastlamak da mümkündür.

Yunan tiyatrolarında, orkestra'nın tam ortasında genellikle, 'thymele' denilen ve Dionisos'a adfedilen bir sunak (altar) yer alırdı.

Açık hava tiyatrolarının bir diğer önemli bölümü de, Yunanca 'koilon' veya 'theatron', lâtince ise 'cavea' denilen bölümdü.

1) En eski tiyatro temsilleri, orkestra'daki Dionisos altarı çevresinde dans edilerek verilirdi.

Bu bölüm seyircilerin oturmalarına mahsus ve genellikle sırtını bir tepeye yaslamış,yarım daire şeklindeki oturma sıralarından oluşurdu.

Theatron ,genellikle,'diazoma' adı verilen yatay geçitlerle bir veya daha fazla kata ayrılabilirdi.

Orkestra'dan ışınsal olarak yayılan ve theatron'u dikine kesen merdivenler ise 'kerkides' veya 'cunei' denilen üçgen biçimli seyir yerlerini oluştururlardı.

Yunan tiyatrolarında theatron,üç sınıfa ayrılırdı. Bunlar ; Kral'a ait olan yerler,şeref mevkileri ve sıradan vatandaşların oturacağı yerlerdi.

Kral'a ait olan yerler,arkalıklı taş koltuklar şeklindeydi. (Resim 1) Bu koltuklar,bazen çok ince taş işçiliği arz ederlerdi.

Proedrique adıyla anılan ve yüksek memur,yabancı elçi,Bionisos baş rahiplerine ayrılan şeref mevkileri,genellikle theatron'un en alt basamağında yer alan,arkalıklı taş koltuklardan oluşurdu.

Halkın oturduğu ve 'arquosta' denilen yerler ise alelâde taş sıralardan oluşurdu.

Theatron'un en arkadaki oturma sıralarının sonunda,fırdolayı bir geçit yeri vardı. Erken dönem örneklerinde bu geçit yeri, dikey olarak yerleştirilmiş taş ve parmaklıklarla çevriliydi. Son dönem Yunan ve Roma tiyatrolarında ise bu geçit,kolonat ve arkatlarla çevrilidir.

Theatron'a giriş ve çıkışlar paradoi'den yapılır,bunlar da genellikle bir kapıyla dışarıya açılırdı.

Yunan tiyatrolarında theatronların biçimi genel olarak yarım dairedir.Ancak,İ.Ö. dördüncü yüzyıldan sonra bazı tiyatroların theatronları tepeden analemma'ya¹ doğru genişletilerek elips biçimine sokulmuştur.

1) Analemma, genel olarak,theatron'un parados'a bakan her iki kanadını sınırlayan,düzgün bir şekilde örülmüş istinat duvarı şeklinde tanımlanır. "Oysa İesus'taki bir yazıttan kavisli bir çevirme duvarı anlamına da gelebileceği anlaşılmıştır.". Ferrero,Batı Anadolu'nun Eski Çağ Tiyatroları, Ankara,1988,s.53

Yunan tiyatro binasını oluşturan son ana bölüm ise skene diye adlandırılan sahne bölümüdür.

Skene, ilk kez Yunan tiyatrosunda görülen ve oyun yerinin arkasındaki çadır ya da ahşap binaya verilen isimdir . Bu basit bina, muhtemelen aktörlerin kostüm ve maske değiştirilmesi için yapılmıştı .

Skene, önceleri basit bir yapıyken zamanla geliştirildi . Taş ve mermer malzeme kullanılarak daha şatafatlı bir hale getirilen binanın her iki kanadına 'paraskenia' denilen bölümler eklendi. Bu bölümlerin iç mekanları, "soyunma odalarını kapsar ve şüphesiz, ayrıca bir sahne deposu olarak da hizmet görürdü".¹

İ.Ö. üçüncü ve ikinci yüzyıllarda koro ile oyuncu aynı yerde, yâni orkestra'da yer almıyorlardı. Orkestra'da sadece koro kalmış, aktörler ise 'logeion'² denilen yükseltilmiş bir platformda yer almışlardır. Böylece, logeion, sahnenin sütunlu bir mimari yapı haline gelmesine ve proskenium'un ortaya çıkmasına neden olmuştur. (Proskenium, ön sahne anlamına gelip, skene'nin seyircilere bakan kısmının duvarı önünde ve orkestra'dan hafifce yüksekte kalan bir settir.)

Vitruvius'a göre; 'scenic' olarak adlandırılan komedi ve trajedi oyuncularını sahnede rol yaparken 'thymelic' denilen diğer oyuncular ('reliqui artifex-kutsal oyuncular) gösterilerini orkestranın tümünde gerçekleştirirlerdi.³

Yine Vitruvius'a göre ; "bu"logeum"un yüksekliği on ayaktan az, on iki ayaktan fazla olmamalıdır."⁴

Yunan tiyatrolarında skene, genellikle dikdörtgen şeklinde olup, genişliği yaklaşık dört ile yedi metre, uzunluğu da kırk metre'yi bulurdu.

1) Lawrance, Greek Architecture, s.283

2) Logeion , Hellenistik dönem tiyatrolarında, proskenion'un önündeki kolonanın taşıdığı sahne platformudur.

3) Vitruvius, V, VII, 2., s.107

4) a.g.e., s.107

Antik Yunan tiyatrolarında "orkestra Arkaik Çağ'da; teatron, tiyatronun son olgunluğuna eriştiği Klasik Çağ'da, oluşturulmuştur. Sahneyse, alışıl gelmiş biçimini ancak geç Klasik Çağ'da elde etmiştir... Gelişimi Hellenistik Çağ'da olmuştur. Akılda tutulması gereken en önemli nokta, Klasik Çağ'da yükseltilmiş bir sahnenin bulunmadığıdır"¹.

b) Tiyatronun Şehir Dokusundaki Yeri :

Yunanlı mimarlar, kemer ve tonoz tekniğini bilmedikleri için düz bir alandan yükselecek, görkemli binaları yapma şansına sahip değillerdi.

Bu nedenle, tiyatronun "şehir içinde ya da dışında yerlerini arazinin imkanları tayin ederdi"².

Yunan şehirlerinde tiyatro için en iyi yer, "çok dik ve kayalık olmayan bir tepe eteği idi, ya da tiyatro tepenin yüksek bir yerinde tasarlandığında, teraslamayla düz bir orkestra yeri sağlanırdı"³.

Yunan şehirlerindeki olağan yapı yönteminde tiyatro binasına özel bir yerin ayrılmamış olması, "şehri oranladığında tiyatrolara yetkin ve çoğunlukla görkemli bir yer verilmediği, çevrelerinin hem doğal hem de yapay olduğu anlamına gelmez. Çevreyi gören bir yamaçta yapılan tiyatro, çoğunlukla şehrin önemli yapılarından biri olurdu. Ayrıca, üstteki oturma sıraları şehrin güzel, özgün görünümüne, ovaya ve denize çoğunlukla egemendi"⁴.

c) Tiyatrolarda Kullanılan Malzeme :

İlk Açık Hava tiyatrolarının ahşap malzeme ile yapıldığı sanılmaktadır. Delos adasındaki⁵ bir tiyatronun sahnesinde ele geçirilen çok sayıdaki yazıtlardan anlaşıldığı üzere, tiyatronun işasında ahşap malzeme kullanılmıştır. Bu da , ilk tiyatro yapılarının ahşaptan yapıldığı tezini güçlendiren bir delildir.

1) M.Bieber, History of The Greek and Roman Theatre, s.139

2) A.Akarca, Şehir ve Savunması, s.27

3) R.E.Wycherley, Antik Çağda Kentler Nasıl Kuruldu, s.129

4) a.g.e., s.130

5) Ege bölgesinde bir ada .

Ahşap malzemeden ve portatif bir biçimde yapılan ilk tiyatrolardan günümüze pek az şey kalmıştır.

Ahşap sıralardan oluşan ve pek dayanıklı olmayan bu ilk tiyatrolardan birinin yaklaşık olarak İ.Ö. beşinci yüzyılda, bir gösteri esnasında çökmesi daha sonraki dönemlerde seyirci yerlerinin taş malzemeden yapılmasına neden olmuştur.

İlk taş tiyatrolar, İ.Ö. beşinci veya dördüncü yüzyıllarda ortaya çıkmıştır. Bu tip açık hava tiyatrolarının en eski örnekleri de Epidauros ve Atina Dionisos tiyatrolarıdır.

Tiyatroların yapımında kullanılan taşlar, yerel kaynaklardan sağlanırdı. Taş malzeme, kompakt kalker veya granitten oluşurdu. Ayrıca, mermer ocaklarının bulunduğu yerlerde mermer malzeme kullanılırdı.

Tiyatrolarda kullanılan malzemenin seçimi, yerel kaynaklara olduğu kadar inşaatın yapımını sağlayan kişilerin mali gücüne ve bölgenin coğrafi yapısına da bağlıydı.

d) Yunan Tiyatrolarının Yapı Tarzları, Plan Türleri :

Antik dönem Yunan uygarlığında görülen açık hava tiyatroları, plan türü ve yapı tarzı olarak üç kronolojik dönemde incelenebilir. Bunlar ; Klasik dönem tiyatroları, Hellenistik dönem tiyatroları, Greko-Romen dönem tiyatroları'dır.

Klasik Dönem Tiyatroları :

İ.Ö. Altıncı yüzyılda tiyatro gösterilerinin agora'da yapıldığı sanılmaktadır. "Agora'nın ya da bir bölümünün kabaca tiyatroyu andıran bir biçim göstermesi, yani izleyicilerin yararlanabileceği kat kat basamaklar için uygun bir eğim sağlaması" ¹ bu tezi destekleyen öğelerdir.

Bu ilk tiyatro yapıları, bir dağ veya tepe eteğinde yapılan dairevi bir koro yerinden ibaretti. Halk meyilde toplanarak oyunları izlerdi.

1) Wycherley, s.41

Daha sonraki dönemlerde bu dairevi alanın çevresine ahşap sıralar konulmuş ve ahşap bir skene binası eklenmiştir. Alman arkeoloji profesörü Dörpfeld, 1885 de Atina Dionisos tiyatrosunda yaptığı kazılarda, tiyatronun tam daire şeklinde olan orkestrası ile taş temeller üzerine oturan ahşap skenesini (İ.Ö. V. yüzyıl'a tarihlenir) bulmuştur.

İ.Ö. Beşinci yüzyılın sonlarından itibaren tiyatrolar, artık taş malzeme ile yapılmaya başlandı ve ayrıca, "oyunun daha iyi görülebilmesi için de taş sıralar daire biçimindeki orkestranın çapını saracak yolda yanlara doğru da" genişletildi.

Ortasında Dionisos altarı olan, tam daire şeklindeki orkestra yeri, orkestra'nın yanı sıra çapını aşan ve yanlara doğru genişletilmiş, iki veya üç katlı theatron, İ.Ö. beşinci yüzyılın sonlarında iki katlı olan skene binası, Klasik dönem Yunan tiyatrolarının belirleyici özellikleridir.

Bu özellikler içinde, orkestra yerinin tam daire şeklinde olması Klasik dönem tiyatrolarının diğer tiyatrolardan en bariz olan farkıdır.

Genellikle bir tepenin en güzel görünümlü yamacına inşa edilen tiyatrolar, skene binasındaki gelişmelerle de dikkati çeker. Bu dönemde skene binası, artık iki katlı ve daha ayrıntılı bir yapı haline gelmiştir. Binanın her iki yanına, paraskenia adı verilen ve soyunma odaları ile tiyatroya ait eşyalara depo vazifesi gören çıkıntılar eklenmiştir.

Ayrıca, skene binasının önüne aktörlerin rol yaptıkları ve proskenion (ön sahne) denilen sütunlu bir bölüm eklendi.

Proskenion'un biraz gerisine ve üstüne rastlayan kısma, yani yeni oluşan ikinci katın önüne de 'konuşma yeri' anlamında logeion denildi. (Lev. 3)

Temsillerdeki tanrılar logeion'dan konuşurlardı. Ayrıca, bu kısım, sahne araçları ve vinçleri kullanmaya yarayan bir yerdi.

1) Nutku, Tiyatro Tarihi, s.65

2) Altta bulunan ilk kat'a logeion, üstteki ikinci kat'a da episkenion adı verilir.

Klasik dönem tiyatrolarında,seyircilerin ve koronun giriş çıkışını sağlayan parados'ların üzeri açık olup, skene ile theatron'u birbirinden ayırırdı. Bu geçitler "sonradan sütunlar ve heykellerle süslendi"¹ .

"Sonraki değişiklikler ve ilâvelerden ötürü ilk şeklini kaybetmiş olan Atina'daki Dionizos"² ve genç Polyclei - tos'un planlarına göre inşa edilen Epidauros tiyatroları bu dönem tiyatrolarına en güzel örneklerdir.

Hellenistik Dönem Tiyatroları :

Hellenistik dönem tiyatroları,yarım daireden büyük theatron'u,skene ile theatron'u birbirinden ayıran paradoi-leri ve orkestra'nın ortasında ya da ön sıraların ortasında yer alan Dionisos altarı ile Klasik dönem Yunan tiyatrolarının planını sürdürür.

Ancak,bütün bu benzerliklere karşın Hellenistik dönem tiyatrolarını Klasik dönem tiyatrolarından ayıran bazı farklılıklar da vardır. Bu farklılıkları şu şekilde özetleyebiliriz :

Hellenistik tiyatrolarda skene,iki katlı taş yapısı ile artık iyice gelişmiş bir strüktüre sahipti. Dikdörtgen biçiminde olan skene, çeşitli odalara bölünmüştü. Ayrıca, sahnedeki oyuncular ile orkestra'daki koronun konuşmalarını aksatmayacak yükseklikte bir seviye farkı doğmuştu. Sahneden orkestra'ya iki yandan alçak merdivenler ile iniliyordu.

Proskenion'da üç kapıya ve sütunlar arasında da dekorlara rastlanır.

Orkestra,artık tam daire biçiminde değildir.Genellikle,skene binası tarafından bir kısmı kesilen dairevi orkestra,yarım daireden biraz büyük ,at nalını andıran bir şekildedir.

Hellenistik dönem tiyatrolarının en güzel örneklerine Anadolu'nun kıyı kentlerinde rastlanır. Priene ve Bergama tiyatroları bunlara en güzel örneklerdir.

1)Nutku,Tiyatro Tarihi,s.66

2)Mansel,Ege ve Yunan Tarihi,s.420

Greko - Romen Dönem Tiyatroları :

Bu tarzda yapılmış olan tiyatroların ortak özelliklerini ise şu şekilde sıralayabiliriz:

Greko-Romen tarzda yapılan tiyatroların orkestra kısmı yarım daireden biraz fazla olup,daire kavsi tamamlansa,hemen hemen bir çok örneğinde skene binasının duvarına mûmas olduğu görülür.

Theatron,yarım daire şeklinde olup,en alttaki sıra orkestra zemini ile aynı düzeydedir.

Bu dönem tiyatrolarında,theatron cephesi oldukça değişmiştir. Bu değişiklik,özellikle iç görünüşte ve ince işçiliklerle meydana getirilmiş olan en üst kattaki mimari elemanlarda görülür.

Hellenistik dönemin sonlarında rastlanan ve Roma dönemi tiyatrolarının hazırlayıcısı olma niteliğini taşıyan Greko-Romen tarzdaki tiyatroların Anadolu'daki en güzel örnekleri; Sagalassos,Patara,Myra,Miletos,Magnesia,Ephesus ve Termessos'tur.

B- ROMA TİYATROSU

Sparta ile Atina arasındaki siyasi, sosyal, kültürel ve sanatsal çekememezliğin bir benzeri de Roma ile Yunan uygarlıkları arasında yaşanıyordu.

Roma Cumhuriyeti, Yunan uygarlığına ait olan kültürel değerleri küçümsüyordu.

Doğal olarak, tiyatro sanatı da bundan nasibini almıştı.

Roma'da tiyatro, Attika'da olduğu gibi ne saygı duyulan dinsel bir tören, ne de edebi eserlerin yaratıldığı sanatsal bir şölendi. Tiyatro, artık sadece boş zamanları dolduracak bir eğlence haline gelmişti. Dolayısıyla bu durum, tiyatro yapılarının biçimlerini de etkilemişti. Örneğin, koronun olmaması ve dini tören yapılmaması, orkestra bölümünde bazı değişimlerin ortaya çıkmasına yol açmıştır.

Bu arada, mühendislik alanındaki yeni buluşlar ve bunların mimariye uygulanışıyla yapı tekniği hızla gelişmiş, doğanın yardımına gerek duyulmaksızın, birbirinden bağımsız, yetkin yapılar ortaya çıkmıştır.

Roma dönemine ait bir çok tiyatro binası da buna örnek olarak gösterilebilir. Kemere ve tonoz sisteminin yetkin bir şekilde kullanımı, tiyatro yapılarının doğaya olan bağımlılığını ortadan kaldırmış, şehir dokusu içindeki yeri önceden planlanarak bu yapıların, düz bir zeminde ve bağımsız bir şekilde yükselbilmesine yardımcı olmuştur.

Roma'daki ilk tiyatro yapılarının İ.Ö. ikinci yüzyılda ahşap malzeme ile yapıldığı sanılmaktadır. Taş malzeme ile yapılan ilk tiyatro ise İ.Ö. 55-52 yıllarına tarihlenir. Bu tiyatroyu, Cumhuriyetten İmparatorluğa geçişte Pompei'nin yaptırdığı ve bundan sonraki tiyatro binalarına örnek teşkil ettiği bilinir.

GENEL ÖZELLİKLER

a) Tiyatro Yapılarının Bölümleri ve Genel Özellikleri :

Roma tiyatrosunda koro ve dini tören olmaması, orkestra'ya verilen önemi ortadan kaldırmıştır.

Orkestra,artık yarım daire biçiminde planlanmaya başlanmış, skene ve seyircilerin oturduğu yerler birbirine yakınlaştırılmıştır.Böylece,sahne yapısıyla cavea arasında bir bütünlük sağlanmıştır.

Roma tiyatrolarında orkestra,bazen oturma sıraları yerleştirilmek suretiyle bir seyir yeri haline dönüştürülürdü.

Seyir yeri haline dönüştürülen bu yerde senatörlerin oturduğu bilinmektedir¹ .

Orkestra,Neron zamanında su ile doldurularak hayali deniz savaşlarını konu alan gösteriler yapılırdı.

Roma tiyatrolarının orkestra kısımları,taş,mermer ve mozaik malzeme kullanılarak düzenlenirdi.

Theatron'un Roma'daki karşılığı Cavea'dır.

Roma tiyatrolarında cavea, 'gradus' denilen kademeli oturma yerlerinden oluşmuş,genellikle iki veya üç katlı² bir yapı idi. Yarım daire şeklindeki bu bölüm,üstte kolonadlı bir galeri (porticus summa cavea) ,her iki yan kenarında da baltei denilen duvarlar ve praecinction tabir olunan sahanlıklarla sınırlanırdı.

Cavea'yı dikey olarak kesen merdivenlerin arasında kalan kısımlara cunei , yatay yollarla cavea'yı katlara ayıran kısma da moenian adı verilirdi.

Roma tiyatrolarında,üzeri kemerle örtülü bir geçit yeri haline dönüşen paradoi'lerin orkestra'ya açılan anıtsal giriş kapıları üzerindeki seyirci yerleri,bazen bir kaç basamak kesilmek suretiyle 'tribunalia' adı verilen sahanlıklara dönüşmüştür. Bu sahanlıklar, kral ve kraliçenin oturmasına özgü localardı.

Roma tiyatrosunda cavea,taş ayaklar ve kemerler üzerinde yükseldiğinden giriş çıkış,birçok yerden yapılabiliyor ve merdivenlerle cavea'nın muhtelif yerlerine çıkılabiliyordu. Tiyatroya genellikle cavea cephesindeki çeşitli kapılardan giren halk,kademeler altına gelen tonozlu delhizlerden geçer ,her bölümün kendine özgü merdivenlerinden çıkar ve 'vomitaria' adı verilen kapılardan cavea'ya girerek otururdu.

1) Vitruvius,V,VI,2,s.105

2) 1.Kat;İma Cavea,2.Kat;Media Caeva,3.Kat;Summa Cavea

Roma tiyatrolarında üstü örtülü bir konuma geçen paradolar, yükseklikleri eşit düzeye gelmiş olan caeva ile skene'yi birbirlerine bağlamaktadırlar. Böylece, Roma tiyatroları, dış dünya ile alakalarını tamamen kesmiş, adeta üzeri açık bir kutu haline gelmişlerdir.

Romalılar, skene'yi Yunanlılardan örnek almışlar, ancak kendi tiyatro sanatlarına göre geliştirmişlerdir. Oyun yeri ile seyirci yerini ortak bir hacim şekline getirmedeki çabaları bu konuda en önemli gelişmedir.

Roma tiyatrosunda oyun, proskenium denilen ve genellikle 1.5 metre yükseklikte olan bir sahnede₁ oynanırdı. Yunan tiyatrolarına oranla daha derin ve alçak olan bu sahnenin arkasında kapılar ve orkestra'ya inen iki taraflı basamaklar vardır.

Proskenium'un altında 'hyposkenium' denilen ve sahneye ait eşyaları depo etmeye yarayan bir mekan vardı. (Lev. 3)

Roma tiyatrolarında skene'nin ön cephesi, yani skene frons, çok ince işçilikle yapılmış süslemelerle doludur. Bu kısım, aynı zamanda daimi bir dekor teşkil ederdi.

Skene binasının içinde, aktör locaları ve kulisler bulunurdu.

Skene'nin cephesinde, oyunun oynandığı yerin arkasında ise "ortada kıraliyet sarayındakiler gibi süslü, çifte kapılar vardır. Sağda ve solda konuk odalarının kapıları bulunur. Geride, Yunanlılar tarafından içlerinde üç süslü yüzü ve üçgenel döner makine parçaları (Δ, Δ) bulunduğundan *περίκτολ* diye adlandırılan sahne dekoru için ayrılmış yerler vardır"₂.

Skene, caeva'dan pulpitum denilen bir duvar ile ayrılırdı.

1) Vitruvius'a göre ; orkestra'da oturanların sahnedeki bütün oyuncularını görebilmesi için sahne platformu'beş ayak'tan fazla olmamalıdır.

2) Vitruvius, V, VI, 6, s.107

b) Tiyatronun Şehir Dokusundaki Yeri :

Yunanlılar, tiyatrolarını genellikle bir dağ veya tepe eteğine yaparlardı. Çünkü, tonoz ve kemer teknigini bilmiyorlar, bu nedenle de theatron'u en uygun yer olan bir tepe eteğine oturtuyorlardı.

Romalılar ise, mühendislik alanında sahip oldukları ileri düzey sayesinde, düz bir araziden, kemer ve tonoz sistemini çok güzel kullanarak, kat kat yükselen binaları yapabilme yetisine maliklerdi.

Bu nedenle, Romalı mimar-mühendisler, genellikle doğanın şartlarına bağlı kalmaksızın düz bir araziden yükselen tiyatro binaları yapmışlardır.

Vitruvius, yeni yapılacak bir tiyatro için en uygun yeri seçerken özellikle, sağlıklı bir arazinin bulunması gerektiğini belirtir.

Vitruvius'a göre, tiyatrolarda seyircilerin oturacakları yer, kavurucu güneş ışınlarına ve rüzgara karşı öncelikle korunaklı olmalıdır. Çünkü, bataklıklardan veya daha başka sağlıksız yönlerden esebilecek rüzgarlar, seyirciye zehirli soluklar sunacağı için çok tehlikelidir. Ayrıca, tiyatronun kavisli kısmında tüm gücüyle parlayan güneş, havanın burada kısılıp, dolaşamamasına, giderek ısınıp kavurmasına ve insan vücudundaki bütün sıvılara zarar vermesine neden olacaktır.

İşte, bu nedenlerden dolayı tiyatro binası için bir yer seçilirken sağlıksız arazilerden kaçınılmalı ve seyirci yerinin güneşe bakmamasına dikkat edilmelidir.

c) Kullanılan Malzeme :

Roma tiyatrolarının altyapısında da Yunan tiyatrolarında olduğu gibi taş veya taş ocaklarından çıkarılan kalker malzeme kullanılmıştır. Oturma sıraları ve süsleme öğelerindeyse genellikle mermer malzeme kullanılmıştır.

İç ve dış duvar örgüsünde ise, arasına kireç betonu çekirdeği uygulanmış kesme ve örme taş veya dörtgen kesimli taş kullanılmıştır

İ.Ö. I. ve II. yüzyıllardan başlayarak, cavea ve sahne duvarlarının alçak bölümlerinde 'sertlik ve şiddet' etkisi yaratan büyük taş bloklar kullanılmıştır.

Özellikle, İmparatorluk çağına tarihlenen Roma tiyatrolarında, sahne binalarının theatron'a bakan yüzleri ise, metal kanca - larla sabitleştirilmiş mermer levhalarla kaplıdır.

C- YUNAN VE ROMA TİYATROLARININ BAŞLICA FARKLARI

- a) Antik Yunan tiyatroları, doğal bir eğime yani bir dağ veya tepe yamacına inşa edilmişlerdir.
Roma tiyatroları ise, genellikle düz bir alandan yükselir, yani doğaya bağımlı değildir.
Her iki uygarlığa ait aradaki bu fark, Romalıların ileri bir mühendislik seviyesine ulaşmış olmalarından kaynaklanmaktadır.
- b) Yunan tiyatrolarında, orkestra büyük ve tam daire biçimindeydi. Zemini sıkıştırılmış topraktan yapılan bu bölümün ortasında bir Dionisos altarı bulunurdu. (Lev.4)
Roma tiyatrolarında orkestra yarım daire şeklindedir. Zemini ise, genellikle taş veya mozaik ile kaplıdır.
- c) Yunan tiyatrolarının seyir yeri olan theatron, orkestranın yarı çapını aşan, dörtte üç daire biçiminde bir şekle sahipti.
Roma tiyatrolarındaki seyir yeri olan cavea, yarım daire şeklindedir. (Lev.5)
- d) Yunan tiyatrolarında skene (sahne), önceleri basit bir yapıydı ve oyunun sahnelenmesi işine hizmette bulunmazdı. Görevi tiyatro mekanını sınırlamaktı. Yükseltilmiş bir skene, ilk kez Geç Klasik Çağ'da ortaya çıkmıştır.
Roma tiyatrolarında ise, gelişmiş, iki üç katlı bir yapı haline gelmiştir. Roma tiyatrolarının skene frons'ları çok gösterişli bir mimariye sahiptir.
- e) Yunan tiyatroları, yalın güzelliği ile dikkati çekmesine karşın henüz bir bütün yapı olarak kabul edilemez. Üstü açık parados'lar, oyun yeri ile seyirci yerini birbirinden ayırır. Bu nedenle, Yunan tiyatroları iki bölümlü olarak kabul edilir.
Roma tiyatroları ise, tek ve bütün bir yapıdır. Artık, Parados'ların üzeri kemerle geçilmiş, bu suretle sahne binası ve cavea birleşip, bütünleşmiştir.
- f) Yunan tiyatrolarında proskenium (ön sahne), Roma'dakilere oranla daha dar ve yüksektir.
- g) Yunan tiyatrolarında sahne ile seyirci yerleri, birbirlerine Roma'dakilere oranla daha uzaktır.
- h) Yunan tiyatrolarının skene frons'u işlenmemiş olarak bırakılmasına karşın Roma tiyatrolarının skene frons'u oldukça süslüdür.

D- ANADOLU'DAKİ AÇIK HAVA TİYATROLARI VE GENEL ÖZELLİKLERİ

Anadolu'daki bir çok kent, tarihi eser varlığı açısından zengin bir yapıya sahip olmasına karşın "İskender'in fetihlerinden önceki döneme ait her hangi bir tiyatro yapısı saptanamamıştır"¹.

Anadolu'da, bugün ayakta kalan tiyatro yapılarının en güzel örnekleri ise, Roma İmparatorluk döneminde, bazı illerle restore edilen eski Yunan tiyatroları ile ilk kez bu dönemde yapılan tiyatrolardır.

Anadolu'daki Roma İmparatorluk dönemi tiyatrolarını başlıca iki grupta incelemek mümkündür. Bunlar ;

1- Roma tiyatrosuna dönüştürülen eski Yunan tiyatroları:

Bu gruba dahil tiyatrolara Anadolu'nun bir çok yerinde rastlamak mümkündür.

Bu gruptaki tiyatrolar, özellikle Batı Anadolu'da gelişmiş olan Hellenistik kültürün birer ürünüyken, Roma döneminde yapılan onarım ve değişikliklerle Anadolu, Roma beğenisine uygun bir hale getirilmiştir.

Bu gruba dahil olan tiyatrolardan bazıları Priene, Ephesos, Miletos, Bergama tiyatrolarıdır.

2- Roma devrinde inşa edilen ve Roma tiyatro planının uygulandığı tiyatrolar :

Bu türdeki tiyatrolara en çok güney ve güney batı kentlerimizde rastlamak mümkündür.

Roma devrinde ekonomik açıdan zenginleşip, gelişen bazı kentlerde Roma tiyatro planı uygulanarak yapılmış tiyatrolara rastlanır. Bu tiyatroların yapımında, arazinin doğal eğiminden yararlanıldığı gibi, düz alanlarda tonozlu altyapılar üzerine inşa edilen, bağımsız yapılara da rastlanır.

Bunlar içinde, Dünya'nın en iyi korunmuş antik tiyatrosu olan Aspendos, Roma tiyatro mimarisinin Anadolu'daki en yetkin örneğidir.

1) Ferrero, s.9

V. PAMPHYLIA BÖLGESİ'NDEKİ AÇIK HAVA TİYATROLARI

A-PAMPHYLIA BÖLGESİ

Pamphylia, bu gün Antalya ili sınırları içinde olup, doğu 30 31' ve 31 30' dereceleri arasında yer alan ve Antalya'nın kuzeyinden içe doğru yaklaşık 30 km kadar uzanan sahil ovasının ilkçağdaki ismidir. (Παμφυλία)

Bu bölge, kuzeyinde Toros dağları, güneyde Akdeniz ile sınırlanmakta, batısında Lykia ve doğusunda da Kilikia Trakheia denilen "Dağlık Kilikia" yer alır.

Strabon, Pamphylia'yı batıda, Antalya'nın yaklaşık 10 km batısında yer alan Olbia kentinden başlatır ve doğuda Melas nehri ile Ptolemis kentinde bitirir¹.

Pamphylia bölgesinde, batıdan doğuya doğru beş büyük şehir olan Attaleia (Antalya), Perge (Murtuna), Sillyon (Yanköy Hisarı), Aspendos (Belkıs) ve Side (Selimiye) yer almaktadır. Bu şehirler, "Grek polisleri tarzında otonom siyasî topluluklar halinde yaşıyor ve birbirlerine karşı itimatsızlık besliyorlardı²". Bu nedenle, ilkçağ deniz stratejisinde sahip olduğu önemli yere rağmen hiçbir zaman bir devlet olamamıştır.

Bölge ekonomisi, genelde denizcilik, tarım, hayvancılık, ticaret ve balıkçılığa dayalıydı.

Pamphylia bölgesinde, Anadolu kültürünün yanı sıra Grek ve lâtin (Roma) kültürlerinin de etkin olduğunu görebiliriz.

Pamphylia bölgesi, prehistorik dönemden başlayarak bir çok uygarlığın yerleşimine ve gelişimine sahne olmuştur. Prehistorik dönemde, Pamphylia tarihine ait belgeler oldukça azdır. Bu bölgenin, bugüne dek yapılan arkeolojik kazılarda hiç bir bulguya rastlanılamamasına rağmen, dilbilim alanında yapılan araştırmalar sonucu Troya-Yortan kültür grubuna³ dahil olduğu saptanmıştır.

1) Strabon, IV.1.2.

2) Bosch, Pamphylia Tarihine Dair Tetkikler, s.14

3) İ.Ö. 3.üncü binyıla tarihlendirilen bir kültür grubu

İ.O. 1300 yılında, ilk Yunan kavmi ve Miken kültürünün temsilcisi olan Aka'lar, Pamphylia bölgesini kolonize etmişlerdir. İ.Ö.1200 yılıyla birlikte bölgede Grekleşme hareketi hız kazanmıştır. Perge, Aspendos, Sillyon'da bulunmuş olan bu döneme ait kitabe ve sikkelerdeki yazının Grekçe olması bunu doğrular niteliktedir.

Pamphylia lehçesi, bir Grek lehçesi olmasına karşın Arkadia ve Kıbrıs dillerinin karışımı sonucu oluşmuş, bu arada Anadolu dillerinin de etkisi altında kalmıştır.

"Pamphylia'nın doğu hududu üzerinde bulunan Side, Pamphylia lehçesini hiçbir zaman kabul etmemiş ve sikke yazıları ile kitabelerin teyid ettiği gibi, kendisine has bir Anadolu diline sahip olmuştur"¹.

Pamphylia (Παμφυλία) ve Pamphyliyalılar (Πάμφυλοι) kelimelerinin şekilleri itibariyle tamamen Grekçe olduğu ve 'içinde bütün (Grek) kabilelerin ikamet ettiği ülke' veya 'bütün kabilelerden bir arada iskan edilenler' anlamına geldiği ile ri sürülür. "Bununla beraber bu da kat'i değildir ve Grekçe bir isim olan 'nın bir eski Anadolu memleket adının grekçeleştirilmiş bir şekli olması da mümkündür"².

Attaleia (Antalya) hariç, diğer bütün Pamphylia şehirlerinin adları, Greklerden önceki bir dilden alınmıştır. "ΑΣΠΕΥΔΟΣ (Aspendos), Küçük Asya'ya has olan -nd- süfiksi ile meydana getirilmiş olduğundan eski Anadolu'ya mahsus bir isimdir. Aynı şekilde Πέργη (Perge) de Greklerden önceki isim gruplarına aittir. Σίδη (Side) ismi de Grekçe değildir"³.

İ.O. Yedinci yüzyılda, bütün Anadolu'da olduğu gibi Pamphylia'da da Lidya hakimiyeti görülmekteydi. İ.Ö.545-547 yıllarında, Lidya devleti, Persler tarafından işgal edilince Pamphylia da Pers egemenliğine girmiştir. Bu işgal, İ.O. 334 de B.İskender'in bölgeyi ele geçirmesine kadar devam etmiştir. Daha sonra ise bölge, B.İskender tarafından seçilen bir satrap'a bağlanmıştır.

1) Bosch, s.16

2) a.g.e., s.16

3) a.g.e., s.17

İ.Ö. 323 de büyük İskender'in ölümünden sonra satraplıklar parçalanmış ve generaller arasında paylaşılmıştır.

Bu arada Pamphylia, Antigonos'un Asya büyük krallığına dahil olmuş ve bu krallığın yıkılış tarihi olan İ.Ö.301 'e kadar süregelmiştir.

Antigonos'un imhasından sonra Anadolu'nun güney sahillerinde, Selevekos devleti ile Lysimakhos devleti arasında bağımsız bir devlet kurulmuştur. İ.Ö. 301-299 yılları arasında, sadece iki yıl yaşayabilmiş olan bu devlete Pamphylia da dahildi.

Aynı yüzyılda bütün doğu Akdeniz Ptolemaios I'in egemenliği altına girmiştir. Pamphylia ise, ilk kez Ptolemaios II Philadelphos (İ.Ö.285-246) döneminde 'Ptolemaios'ların malı' olarak anılır.

Pamphylia, Ptolemaios'lar ile Selevakos'lar arasında değişen kuvvet dengesine göre bazen birinin, bazen de diğerinin egemenliği altına giriyordu.

Bu dönemde, Pamphylia bölgesinde karışıklıklar baş göstermiş, Bergama Krallığı da giderek güçlenmiştir.

Bergama krallığı, Apameia barış antlaşması ile Pamphylia'yı sınırlarına dahil etmiştir. Fakat, bu bütün Pamphylia'nın Bergama krallığına katıldığı anlamına gelmez. Bergama'ya sadece Perge ile bölgenin batı kısmının bir parçası bırakılmıştır. Adı geçen anlaşmaya göre, Kestros ırmağı sınır olarak belirlenmiş, Pamphylia'nın diğer şehirlerinden olan Aspendos, Side ve Sillyon Bergama'ya ilhak olmamıştır.

İ.Ö. 168 de Roma'ya, Pamphylia'dan bir komisyonun gittiği ve İmparatorlukla dolaylı olarak ilişkiye girdiği bilinmektedir. Roma İmparatorluğu'nun ,Anadolu'ya resmen girmesi ve yayılması ise, İ.Ö. 133 yılında, Bergama kralı III. Attalos'un varissiz bir şekilde ölüp, krallığını Roma halkına bırakması ile olmuştur.

Roma, bu krallığı ve çevre şehirleri eyalet statüsüne geçirmiş fakat Pamphylia'ya karşı önceleri hiç bir ilgi duymamışlardı. Roma, bölgede var olan korsanlara karşı kısa zamanda harekete geçmiş, P.Servilius İsaauricus Pamphylia'yı zapt etmiştir. Side limanının da ele geçirilmesi ile korsanlara karşı olan Roma Senatosu'nun isteği de yerine gelmiştir.

Pamphylia, Servilius'un istilasından sonra Kilikia eyaletine bağlanmıştır.

İ.Ö. 89-90 Yıllarında ise, buraya yüksek dereceli devlet memuru olarak atanan Questor Gaius Verres'in, Roma adına otoritesi görülmekle birlikte bu şahıs, görevini kötüye kullanmıştır.

Çiçero, İ.Ö. 70 yılında Roma'da yaptığı bir konuşmada bu şahıs için 'Aspendos'ta çalmadık eser bırakmadı' demiştir.

Pamphylia, Caesar'ın İ.Ö. 47 de aldığı bir kararla Asia eyaletine bırakılmıştır.

Caesar'ın ölümünden sonra, Doğu Roma'nın başına geçen Antonius, Amyntas'ı Galatia kralı yapmış ve o da Pamphylia'nın bir kısmını (büyük olasılıkla Side'yi) ele geçirmiştir.

Bunu, Side'de Amyntas adına bastırılan sikkelerden anlamak mümkündür.

İmparator Gallienus (İ.Ö.253-268) zamanında, Side, Aspendos ve Sillyon şehirleri, üzerinde kendilerini Roma müttelikleri olarak gösteren sikkeler bastırmışlardır.

Bu da gösteriyor ki, Pamphylia şehir devletleri, Roma döneminde otorite ile uyum sağlamışlar, ama kendi öz kültürlerini ve dillerini de korumuşlardır.

Pamphylia hiçbir zaman bağımsız bir devlet olamamış, Kilikia eyaletinin bir parçası olarak kalmıştır.

Augustus döneminde, bölgede yeni bir Pamphylia eyaleti meydana getirildiği sanılmaktadır.

İ.S. 43 Yılında ise, Lycia ve Pamphylia'nın yeniden tek bir vali ile yönetildiği görülmektedir. (Bu eyaletteki vali, doğrudan İmparator'a bağlı olup, 'Legatus Propraetore' sıfatı taşımaktaydı)

B-PAMPHYLIA ŞEHİRLERİ

a) Side Şehri :

Strabon'a göre Side, İzmir'in kuzeyinde, bir Aiol şehri olan Kyme'den göçenler tarafından kurulmuştur. Bölgedeki yerleşim ise, İ.Ö. yedinci yüzyılın ikinci yarısına kadar uzanır. Bu, şehirde bulunan çanak çömlek ile kanıtlanmıştır.

Side, Anadolu kökenli bir isim olup, 'nar' anlamına gelir. Bu meyvanın resmi ise, İ.Ö. beşyüz yıllarında Side'de basılan sikkelerin üzerinde sıkça görülür.

Side'de kullanılan dil, Kendine has bir Anadolu dilidir.

Grekçe'nin resmi dil olarak kabulü ise, İ.Ö. üçüncü yüzyılda Büyük İskender'in bölgeye hakimiyeti ile başlamıştır.

Side, İ.Ö. üçüncü yüzyılda, Ptolemaios sülalesi ile kesin bir Hellenistik etki altına girmiştir.

İ.Ö. ikinci yüzyılda, II. Attalos, Antalya şehrini kurmuş ve Anadolu kıyılarını güvenlik altına almıştır.

Bu dönemde Side, Bergama krallığının yönetimi altına girmiştir.

İ.Ö. Birinci ve ikinci yüzyıllarda Roma egemenliği altına giren Side'de şehrin doğu kısmı büyük ölçüde tahkim edilmiştir.

Side, İ.S. ikinci yüzyılın ikinci yarısında ve üçüncü yüzyılda çok büyük bir üne kavuşmuş, şehrin en büyük ve en önemli yapıları bu dönemde yapılmıştır.

Roma'nın yıkılışından sonra Bizans hakimiyetine giren bölge, Malazgirt savaşından sonra ilk kez Türklerin eline geçmiş, daha sonraki yıllarda Bizans ve Kıbrıs istilalarına uğramıştır. Sultan Alaeddin Keykubad, 1220 yılında bölgeyi tekrar Türklerin eline geçirmiştir.

Side, günümüzde Antalya ilinin Mağavgat ilçesine bağlıdır. Şehir merkezi, yarım ada şeklindeki yerde kurulmuştur. (Lev.6)

b) Sillyon Şehri :

Sillyon, Aspendos-Perge yolunda, 200 m. yüksekliğinde bir tepenin üzerinde kurulmuştur. (Lev. 7)

Pamphylia bölgesinin önemli kentlerinden biri olan Sillyon, Truva savaşından sonra aynı Perge ve Aspendos şehirlerinde olduğu gibi göçlere sahne olmuştur.

Sillyon adından ilk kez İ.Ö. dördüncü yüzyılda bahsedilir.

Coğrafyacı Scylax ve Arrian, şehrin ismini Sillium olarak belirtirler.

Sillyon, Büyük İskender zamanında kuşatılmış ancak kesin bir şekilde fethedilememiştir.

Şehrin üzerinde Hellenistik, Roma ve kısmen Selçuklu dönemlerine ait kalıntılar bulunur. Ancak, bu kalıntılar bugün son derece harap durumdadır. Hellenistik yapılarda Bergama etkisi görülür.

c) Aspendos Şehri :

Aspendos, Antalya'dan 44 km uzaklıkta olan ve Belkıs adıyla da bilinen bir antik şehirdir. (Lev. 8)

Şehir bir Argos₁ kolonisi olarak kurulmuş ve Yunanlı sakinleri tarafından bir süre Estvedys adıyla anılmıştır.

Aspendos ismi ise ,saf, Anadolu dillerinden türemiş bir isimdir. Şehirde ilk yerleşim Hittit dönemine tarihlenir.

Aspendos, İ.Ö. 425 de Delos Birliği'ne girmiştir.

Perslerin Büyük İskender tarafından Aspendos'dan sürülmesi ile ,bu şehire bir garnizon yerleştirilmiş ve vergiye bağlanmıştır.

Şehir, Büyük İskender'in ölümüyle kısa bir süre için Ptolemaios'lar tarafından ele geçirilmiş, daha sonra Bergama Krallığı tarafından ilhak edilmiştir.

Roma döneminde, geliştirilmiş bir çok anıtsal yapı inşasına sahne olan Aspendos şehrinin ekonomisi, zeytin yağı üretimi, tuzlalar, pamuk yetiştiriciliği ve özellikle buğdaya dayalıydı.

d) Perge Şehri :

"Antik Perge şehri Antalya'nın 18 km. doğusunda, Düden ve Aksu çayları arasında, Aksu çayının 4 km. batısında, Antalya-Alanya karayolu üzerindeki Aksu bucağından 2 km. kadar içeride, Murtuna köyü civarında 30 50' enlem (Greenwich'e göre), 30 57' boylam üzerindedir"₂.

Perge sikkeleri üzerindeki yazıtlar, " 2. binin sonunda meydana gelen Aka kolonizasyonundan önce, 3. veya en geç 2. binde bir yerleşmenin varlığına işaret eder"₃.

1) Mora yarım adasının bir parçası olan Pelopones kıtasının eski hükümet merkezidir.

2) A.Pekman, Perge Tarihi, s.1

3) A.Pekman, a.g.e., s.7

Arkeolojik buluntular ve filolojik arařtırmalar,Perge'nin , İ.Ö. 1200 den önce Aka'ların göçlerine ve bu tarihten hemen sonra ise, Dor'ların kolonizasyonuna uğradığını gösteriyor.

Şehrin ilk yerleşim yeri, şehrin doğu kısmında kalan Akropolis civarındır.

İ.Ö. 344 de Büyük İskender'in Anadolu'yu istilasına karşı Perge,direnmeden teslim olmuştur.

Büyük İskender'in ölümünden sonra Perge,diğer Pamphylia şehirleri gibi, bazı devletlerin egemenliği altına girmiştir. Perge,İ.Ö. 188 de Apameia antlaşmasına göre Bergama Krallığı'na ilhak olmuştur. İ.Ö.133 yılında Bergama kralı III. Attalos'un varissiz olarak ölümü ve krallığını Roma'ya bırakmasıyla Perge de Roma'nın malı olmuştur.

Perge,Roma'nın yıkılışından sonra,bir Bizans eyaleti olan Pamphylia'ya bağlı kalmıştır.

Yapılan arkeolojik arařtırmalarda,bugüne dek Perge'de Türk ve Osmanlıların yaşadığına dair bir buluntuya rastlanamamıştır.Ancak,"XVII. yüzyıla ait bir kaynaktan Perge'de Türkmenlerin oturduğunu öğrenmekteyiz"¹.

C-XIX. VE XX. YÜZYILDA PAMPHYLIA'DA YAPILAN GEZİLER VE KAZILAR

Pamphylia bölgesi,XIX. yüzyılın başından itibaren bir çok yabancı gezgin tarafından ziyaret edilmiş ve sonradan yayınlanmıştır.

Bu bölgeyi gezdikten sonra gördüklerini neşredenler arasında Ch. Texier,Beaufort,Graf K. Lanckronski,G.Niemann gibi isimleri sayabiliriz. Bu gezginler içinde özellikle,"Avusturya asillerinden Graf.K.Lanckronski'nin riyasetinde teşekkül eden ve meşhur arkeolog mimar G.Niemann ve arkeolog E.Petersen'i ihtiva eden heyet tarafından 1884 senesinde bu bölgelerin başlıca şehirleri tetkik edilmiş , şehirlerin umumi plânları ve toprak üzerinde bulunan başlıca harabeleri röleve edilmiş ve birçok plan,kesim ve detay resimleri ile birlikte 1890 senesinde hem almanca,hem de fransızca olarak intişar eden

1) Pekman,a.g.e.,s.48-49

"Stadte Pamphylieus und Pisidiens=Villes de Pamphylie et de Pisidie" adlı anıtsal eserde ilim alemine sunulmuştur. Bu eserde şehirlerin tarihçelerine dair malumat bulmak mümkündür"¹.

Ord.Prof.Dr. A.M.Mansel,1943 yılında TTK adına Pamphylia bölgesini arkeolojik açıdan incelemiş, buradaki antik şehirlerde kazı olanaklarını araştırmıştır. Pamphylia bölgesindeki bilimsel kazılara ilk kez,1946 yılı sonbaharında Perge'de başlanmıştır.TTK adına yapılan bu kazılara,A.M.Mansel başkanlık etmiş ve İstanbul Üniversitesi Edebiyat Fakültesi arkeolog ve tarihçilerinden bir gurup katılmıştır.

1946 Yılında Perge'de başlayan kazılar,1947 senesinden itibaren Side'de devam etmiştir.

Pamphylia bölgesinde yapılan kazılar,zaman zaman,çeşitli nedenlerle kesintilere uğramasına rağmen günümüzde de devam etmektedir.

1) A.M.Mansel, "Antalya Bölgesinde(Pamfilya) 1943 Yılı Sonbaharında Yapılan Arkeoloji Gezisine Dair Kısa Rapor", Belleten IX (1945)33,s.136

Side Tiyatrosu :

İlk defa XIX. yüzyılda Amiral Beaufort tarafından bilimsel olarak araştırılan Side tiyatrosu, o devirde üzeri çalılar ile örtülü olduğu için Akropol olarak yorumlanmıştır.

Bu tiyatro, 1883-1885 yılları arasında ise, Kont Lanckronski başkanlığındaki bilimsel bir heyet tarafından incelenerek yayınlanmıştır.

1947 Yılında, İstanbul Üniversitesi Arkeoloji Bölümü başkanı Ord. Prof. A.M. Mansel başkanlığında yapılan çalışmalar sonunda 1948 yılında, tiyatronun içini kaplayan çalılıklar temizlenmiş ve yapı; mimarisi, yazıtları ve heykeltraşisi ele yayınlanmıştır¹.

Side tiyatrosunda yapılan kazılar, 1955-1965 yılları arasında Türk Tarih Kurumu adına ve Ord. Prof. Dr. A.M. Mansel başkanlığında devam etmiş, bütün özellikleri ile 1962 yılında yayınlanmıştır².

1971 Yılında, Eski Eserler ve Müzeler Genel Müdürlüğü tarafından başlatılan onarım çalışmaları, ayrıntılı rölevesi çıkarılmadan başlatıldığı için özellikle cavea kısmında çok büyük hataların yapılmasına neden olmuş ve hemen durdurulmuştur³.

Nihayet, 1982 yılında, Kültür ve Turizm Bakanlığı tarafından yeniden ele alınan Side tiyatrosunun restorasyon çalışmaları, aşamalı bir program doğrultusunda sürdürülmektedir.

"Side tiyatrosu geniş bir diazoma ile iki kata ayrılmış cavea'sı, yarım daireyi aşan bir kavis şeklindeki orkestra'sı, yüksek taş sahnesi ve iki katlı "scaenae frons"u ile Roma İmparatorluk devrinde Anadolu'nun güney ve güneybatı bölgelerinde bir takım tiyatrolar tarafından temsil olunan bir guruba girmektedir ki bu tiyatrolar arasında Termessos, Myra, ve Patara tiyatroları gösterilebilir. Fakat Side'de cavea'nın tonoz kemerli parados'lar vasıtası ile sahne binasına bağlanmış olması, "scaenae frons"un kat yüksekliklerinin cavea'nın iki katına aşağı yukarı uyması, bu suretle tiyatronun çeşit-

1) A.M. Mansel-E. Bosch-J. İnan, 1947 senesi Side kazılarına dair önrapor, Ankara, 1951

li kısımlarını bir mimari bütün olarak birleştirmek fikrinin bu binada kuvvetli bir surette açığa vurulmuş olması tiyatro mimarlığı bakımından gelişmiş bir safhayı işaret etmekte ve hellenistik devir etkilerini koruyan bazı Anadolu tiyatroları ile planı ve şekli bakımından tamamiyle Romen olan Aspendos tiyatrosu arasında bir yer almaktadır. Bu bakımdan kanaatimize göre Side tiyatrosunu M.S. 2. yüzyılın ilk yarısına yahut ortalarına tarihlendirmek doğru olur"⁴.

Side tiyatrosu, şehrin merkezindeki diğer devlet yapıları ile birlikte düz bir alandan yükseldiği için görkemli bir anıtsallığa sahip değildir. "Burada tiyatro, sütunlu büyük caddeye kısa bir mesafe boyunca bitişik olan caveanın bulunduğu az eğimli bir alandan yararlanılarak daha önceki Hellen Tiyatrosunun yerine Roma çağında inşa edilmiştir. Tiyatronun arkasında bulunan "post scaenam" porticusunun model alındığı dörtlü porticuslu bir meydanın varlığı bunu doğrulamaktadır. Çünkü Side'de caddeler bazı bloklar dışında, damalı bir plana göre düzenlenmişlerdir. Tiyatronun konumu da kentin ulaşım ağının dik açılı olmayan hatlarıyla uyum sağlar"⁵.

Tiyatronun orkestra kısmı, çapı 14.75 m. olan yarım daireyi aşkın bir kavis şeklindedir. Zeminini toprak kaplı olan bu bölümün çevresinde, 0.73 m. genişlik ve 0.68 m. derinlikte bir su kanalı dolaşmakta ve alt kısmında ise, yağmur sularını dışarı akıtmaya yarayan bir kanalizasyon sistemi bulunur.

Orkestra bölümünün manzarayı arkasına alarak doğal bir fon oluşturması, bu tiyatrodaki önemli bir özellik olarak göze çarpar. (Resim 2)

Tiyatronun caveasının tonoz örtülü parados ile skene'ye bağlanması, skene'nin cavea yüksekliği ile bağdaşması ve yapının çeşitli bölümlerinin mimari bir bütünlükle birleştirilerek ele alınması, tiyatro mimarisi açısından bu dönemin en gelişmiş örneklerinden biri olarak görülebilir.

2) A.M. Mansel, Side Tiyatrosu, Belleten XXVI, nr. 101 (1962)

3) Sonraki onarım çalışmalarının daha sağlıklı bir şekilde yürütülmesi için ODTÜ Mimarlık Fak. Restorasyon Bölümü, tiyatronun fotogrametrik rölevesini çıkarmıştır.

4) A.M. Mansel, Side Tiyatrosu, s. 52-53

5) Ferrero, a.g.e., s. 60-61

Side tiyatrosunda ; Anadolu'da, genellikle batıda ve Afrika'daki anfiteyatrolarda görülen üst üste bindirilmiş sıralara sahip bir düzenleme görülmektedir. (Resim 3 ve 4)

Side tiyatrosunun cavea'sı 119 m. çapında, yarım daireyi aşan kavis biçiminde bir plana sahiptir. (Lev.9)

Cavea'daki kademelerin sayısı alt katta 29, üst katta ise 22 dir . En alt kademenin önünde, yüksekliği 0.80 m. olan bir taş kaide bulunmakta, bunun üzerindeki delikler ise, burada zamanında bir parmaklığın (parapet'in) var olduğunu işaret etmektedir. Alt kattaki oturma kademeleri yaklaşık olarak 0.65 m. olan 12 radyal merdiven tarafından kesilmiştir.

Diazoma (veya Preacinctio) denilen ve cavea'yı enine katlara ayıran, dairevi yol, orkestra'ya oranla 12.70 m. yükseklikte olup , geniş ve yassı levhalarla kaplıdır.

Tiyatroda bulunan bazı taş koltukların bir zamanlar, aralıklı olarak bu yol üzerinde durduğu sanılmaktadır. (Lev.10)

Cavea'nın ikinci katındaki oturma yerleri iki katlı ve tonozlu mekanlara dayanmaktadır. Yirmiiki radyal merdiven tarafından kesilen kademelerin eskiden 29 tane olduğu kabul edilebilir. İkinci kat, dış galerisi ve onun üstündeki kademeler oldukça harap durumdadır.

Alt kat galerisi ise, 3m. genişliğinde olup, günümüze kadar durumunu korumuştur. Bu galeri, arasında kireç harcı bulunan ve konglemera denilen bloklardan yapılmış kalın payelerden (2.70x3) oluşur. Bu kalın payelerden arka duvarlara uzanan yarım daire şeklindeki kemerler, asıl galerinin tavanını oluşturan tonozları taşır. Galerinin dış cephesi, azami 9.15 m yi bulan 23 kemerden oluşmuştur.

Tiyatronun en üst kısmında, ikinci kat geçiş korkuluğunun hemen altında taşkın bir pervaz bulunduğu sanılmakta ve pervazın deliklerinden geçip, alttaki konsol deliklerine oturan direklerin cavea'nın bir kısmını örten bir tenteyi taşıdıkları düşünülmektedir. Tiyatro civarında yapılan kazılarda, ön kısmında tahta direklerin girebileceği boyutta delikler yer alan, büyük konsollar bulunmuştur. Bu konsollar, işlevleri açısından yukarıdaki görüşü doğrular niteliktedir. Side Tiyatrosunun sahne binası 63 m. uzunluk ve 9.20 m. genişlikte bir dikdörtgen oluşturmakta, bir bodrum katı ile iki esas katı içermektedir. Bu yapıda, tonozlu eski bir sahne

arkası bölümü görülmektedir.

Yapının ön cephesinde, orkestra'ya bakan kısımda 6 m. genişlik ve 3m. yükseklikte bir taş sahne (proscenium) yer alır. Bu bölümün orkestra'ya bakan kısmı, yarım daire ve dikdörtgen hücreler ile bunların arasına yerleştirilmiş kapılardan oluşurdu. Bu türde en eski tonoz yapı belki de birinci yüzyılın sonunda yapılmış olan Side Tiyatro'sudur.

Tiyatronun hyposkenion'u uzun bir beşik tonozla örtülüdür. Sahne binasının scaene frons'u arka cephenin aksine, mermerle kaplı ve iki katlı bir sütun sırası ile süslüdür.

En alt bölümde: 2.25 m. yükseklikte bir frizle süslü skol bulunmaktadır. Bu skol, yükseklik ve genişlikleri ortaya doğru artan 5 kapı tarafından kesilmiştir. Kapıların arasındaki her skol'un üzerine ise dörder sütun konmuştur.

Cephe sütunlarının gerisinde ise, yapının duvarlarına dayalı yarım sütunlar görülmektedir. Cephenin her iki ucunda dar skol'lar üzerinde, iki kat olarak düzenlenmiş sütunlar (ikişer adet) yer almaktadır.

Alt kat sütunları ise, mermerden yapılmış 'Attik-İon' kaide-ler, düz granit gövde ve mermer kompozit başlıklardan oluşmuştur. Arka taraftaki kompozit başlıklı diğer yarım sütunlar ise beyaz mermerdendir.

Üst katın renkli mermerden yapılmış olan sütunları ise, 'Korinth' stilinde başlıklara sahiptir. Bu arada, üst kat ile ilgili diğer bilgilerde göz önüne alınacak olunursa, üst katın yüksekliği yaklaşık olarak 8.75 m. dir.

Aedícula'ların tavan levhaları oldukça büyük, tek parça mermer bloklardan yapılmıştır. Bu levhalar, derin oyulmuş çeşitli şekildeki çerçeveler içinde tanrı büstleri veya semboller ile süslenmiştir. (Resim 5)

Süslemede kullanılan tanrı büstleri arasında, Apollon, Artemis, Demeter ve Muza'lar yer alır.

İki katlı aedicu'lar arasında ise, her iki katta arşitektonik çerçeveli bölümler görülür.

Cavea'nın sahne binası ile birleştirilmesi her iki tarafta yan duvarları radyal bir üslupta düzenlenmiş paradoklar aracılığı ile sağlanmıştır. Bu galeriler yaklaşık 25 m. uzunlukta, dış galeri ile orkestra meydanını birleştirir.

Cavea'nın genişletilmesi ile Side Tiyatrosu oditoryumunun bütün bir diazoma halinde genişletildiği düşünülebilir.

İmparatorluğun geç dönemlerinde,yapıda bazı tadilatların yapıldığı bilinir.Bunu en belirgin şekilde orkestra bölümünde görmek mümkündür.

Orkestra kısmı,seyircilerin oturduğu bölümden kesin olarak ayrılmıştır.Bunun nedeni ise,geç dönemlerde,bu yapının arena işlevi görmesidir.(Roma İmparatorluğunun geç dönemlerinde, Anadolu'daki tiyatroların orkestra bölümünde Gladyatör döğüşleri ve vahşi hayvanlara karşı ölümcül mücadeleler yapılırdı.)

Side tiyatrosu,Bizans döneminin erken tarihlerinde,genelde dini amaca hizmet etmiş bir yapıydı.

Onbeş bin kişi kapasiteli oturma kademelerinin (cavea'nın) batı ve doğu uçları ile orkestra seviyesinde dikdörtgen şeklinde,üzeri tonoz kemerle örtülü küçük birer şapel görülmektedir. Bu şapellerin içindeki fresk kalıntıları günümüze kadar ulaşmıştır.

Aspendos Tiyatrosu :

Aspendos tiyatrosu, şehir akropolü'nün bulunduğu tepelerden küçüğünün doğu yamacında, ovadan yaklaşık olarak 26 m. yükseklikte inşa edilmiştir.

Aspendos tiyatrosu, "gerçekten de en iyi korunmuş Roma tiyatrosu, hatta dünyanın herhangi bir yerinde, herhangi bir türdeki antik tiyatroları içinde en iyi korunmuş olanıdır"¹.

Sahne binasının güney duvarındaki bir konsol üzerinde görülen kitabede binanın mimarı olarak Aspendos'lu Theodoros'un oğlu Zenon zikredilmektedir.

Sahnenin her iki yanında, kuzey ve güney kapılarının üzerinde yer alan Latince ve Grekçe kitabelerde, tiyatronun yapımına ait bütün masrafların, A.Curtius Crispinus'un vasiyeti üzerine, A.C.Crispinus Arruntianus ve A.C.Auspiciatus Titinnianus tarafından üstlenilmiş ve yerel tanrılar ile imparatorluk ailesine adanmış olduğu belirtilmektedir.

Sahne duvarının üst sütun dizisinin kaidesindeki kısa kitabede de yukarıdaki bilgiler doğrulanmaktadır.

Ayrıca, gerek yukarıdaki isimlerin, gerekse 'Domus Augustorum' sözcüğünün gösterdiğine göre tiyatro, imparator Antonius Pius zamanında (133-164) yapılmıştır. Yani, İ.S.II. yüzyılın sonlarına tarihlenir.

Tiyatronun yapımında, akropolün yamaçlarından temin edilen konglomera₂ taşı kullanılmıştır. "Yalnız köşelerle bazı kırsımlar kalker taşlarından, cephesi ise tamamiyle mermerden inşa edilmiştir"³.

Tiyatronun orkestra bölümü, çapı 23,88 m. olan bir yarım daire şeklindedir. Zemin, taş levhalarla kaplanmış olup, "bu kaplama sahnenin arka duvarına yanlardan ise kemerli girişlerin kapılarına kadar uzanmaktaydı"⁴.

1) G.E.Bean, Turkey's Southern Shore, s.49

2) Konglamera, çeşitli oranlarda taş kırıntılarının, kil, kum, çakıl, istiridye ve midye kabukları gibi maddelerin birbirine kaynaşması sonucu oluşan ve özellikle sağlam olması istenen yapılarda kullanılan tortul kayalıklara verilen addır.

3) B.Onat, "Aspendos Tiyatrosu", Devlet Tiyatrosu, s.11

4) G.Yügrüm, "Aspendos Tiyatrosu", Arkitekt, s.126

"Orkestra yarım daire şeklinde ve 0.59 metre yükseklikte kademeli bir kaide (Sockel) ile çevrilmiştir. Bu kaide üzerinde, en alt oturma basamağı bulunur. Bu kaideden 1.09 metre uzaklıkta taşın içine işlenmiş bir bölmenin yatak izleri bulunur. Genişliği 0.04 metredir. Şu halde orkestranın etrafında (Resimde C ile gösterilen kısımda) 1.09 metre genişlikte çepçevre bir geçit bulunuyordu... En alttaki oturma basamağının böyle bir kaide üzerinde oluşunun sebebi, burada oturanın, orkestrada oturanların başları üzerinden ileriye görebilmesini temin etmektir"¹.

Çapı, 95.48 m. olan cavea kısmı, yarım daire şeklindedir. Cavea'da 40 sıra oturma basamağı bulunup, bunlar diazoma ile iki kısma ayrılmıştır. (Lev. 11, 12)

Alt cavea'da 20, üstte ise 19 olmak üzere toplam 39 sıra basamak ihtiva eden seyirci bölümünde ayrıca, müstakil koltuklardan oluşan bir sıra daha vardır. Bunlar, diazoma üzerinde yer alırlardı.

Cavea'da yer alan radyal merdivenlerin sayısı alt bölümde 10, üstte ise 21'dir.

"Diazomadan (Ana koridora A) 6 tane küçük çift merdivenle 220 cm. yükseklikteki üst kata çıkılmaktadır. Seyirciler mahallinde 0,50 cm. eninde, orkestra hariç 7000 kişilik yer vardır. Caveanın en üst kısmında kemerli bir galeri mevcuttur"².

Cavea'daki oturma yerleri, zemin ve geçitlerin duvarları ile diazoma'nın duvarları kireç taşı ile yapılmıştır.

Üst kısımdaki kademeler, altlarında bulunan tonozlu galeri sayesinde sağlam bir şekilde günümüze gelmişlerdir.

Diazomanın etrafını çevreleyen ve kapılara bağlı olan bu ışiksiz galerinin sonlarında çıkış yoktur. (Resim 6)

Bunların amacı yığma taşlardan yapılmış olan oturma basamaklarının alt duvarlarına dayanak görevi yapmaktır.

En üst noktada Cavea'yı çevreleyen kemerli galeri (R. 7,8), 53 kemerden oluşmuştur. Dış duvarda bulunan pencere delikleri, bu kemerli galerinin, cavea'nın yenilendiği bir dönemde yapıldığını gösterir.

1) K. Kaya, "Aspendos (Balkız) Tiyatrosu", Türk Akdeniz, s. 7

2) G. Yügrüm, a.g.e., s. 125

Dışarıda, ikinci yontma taş tabakasında görülen ve yağmur suyunu dam dışına akıtmaya yarayan su borularından bu koridorun üzerinin, kapalı olduğu anlaşılmaktadır.

Seyirci mahalinin her iki yanındaki ince merdivenlerden dama çıkılması da bize bu galerinin üstünün kapalı olduğunu gösterir.

Bu galerinin damını taşıyan payeler dar ve ince olup, kireç taşından yapılmıştır. Ayrıca, bu payelerin önüne yarım sütunlar da konulmuştur.

Aşağıki kısımdan, her iki parados'u veya sahne binasındaki kapıları kullanarak cavea'ya girmek mümkündür.

Akropolisten tiyatroya giriş ise, en üstte, daire biçimindeki dış duvarda bulunan, iki yan geçit (F) ile mümkün olmaktadır.

Parados'ların üzerinde yer alan localara giriş ise sadece sahne binasından yapılmaktaydı.

Aspendos tiyatrosunun en önemli bölümü sahne binasıdır.

Bu bina, 62.48 m. uzunluğunda ve 6,4-10 m. derinliğinde çok katlı bir yapıdır.

Yapıyı iki taraftan çeviren yan kanatlar, ileri doğru uzanarak parados'ları örtmekte ve bu nedenle, parados'lar kapalı bir geçit halinde, Logeion'un altından sahne binası ile irtibat kurmaktadırlar.

Orkestra üzerindeki yüksekliği 1.60 m. olan Logeion, ahşap malzemeden yapılmıştı. Bu kısmın derinliği ise 7 m.'dir.

Sahne binası restore edilirken ön duvar (hyposkenion duvarı) 5 kapıyla çerçevelenmiştir.

Günümüzde yüksek, dar ve tek bir mekan teşkil eden sahnenin iç kısmı, eskiden alçak duvarlarla bölünmüştü. Yapının horizontal taksimatı ve merdivenleri yok olmuştur.

"Sahnenin dış kısmında büyük kornişten başka hiçbir şey kaybolmamıştır ve bu dış cephe antik pencere mimarisinin bulunan yegane örneğidir"¹. (Resim 9)

Bu kısımda duvarlar, büyük breccia yontma taşlarından, kapı ve pencere söveleri kireç taşından yapılmıştır.

1) G.Yügrüm, a.g.e., s.126

Bu kısımda, az miktarda küçük pencereleri ve beş kapısı olan bir temel yapısı, onun üzerinde ise, "hemen hemen iki misli yüksek bir hücre içinde ikişer metre yükseklikte pencereleri olan bir esas kat"¹ yer alır. Esas yapıda ve onun üstündeki ikinci katta 9 adet pencere vardır.

En üst katta ise, 17 ufak pencereden oluşmuştur.

Tiyatro dış cephesinde, ortaçağa tarihlenen bazı eklemeler yapılmıştır. Bu eklemeler, orta kapının önündeki portal ile cephe duvarı önündeki takviye sütunlarından ibarettir.

Aspendos tiyatrosunun skene frons'u (sahnenin yüzü) gözalıcı bir şekilde, üst üste iki sıra halinde 40 adet sütun ile süslenmiştir. (Lev. 13) (R. 10,11)

Bu sütunların, 10 çifti alt katta, diğer 10 çifti de üst katta yer almaktadır.

Her iki kata da ayrı nizamların kullanıldığı sanılmaktadır. Muhtemelen, üst katta korint, alt katta ise İon nizamında sütunlar kullanılmıştır.

"Yüksek kaideler üzerinde bulunan alttaki çift sütunların aralarında beş kapı vardır. Bundan başka her iki katta da bir çok hücreler bulunmaktadır. Skene duvarı üzerinde bulunan bütün süslerden yalnız duvara oyulmuş olanlar kalmıştır. Diğerleri tamamen kaybolmuştur"².

Aspendos tiyatrosunun skene frons'u, mermer levhalarla kaplanmış olup, "buraya ait diğer süsleri nişlerdeki ve alınlıkların köşelerinde bulunan heykeller teşkil etmektedir. Ayrıca Skene Frons'da asma levhalar da kullanılmış fakat çoğu günümüze kadar gelmemiştir"³.

Sahne yüzünü (skene frons'u) oluşturan elemanlar arasında en önemlilerinden biri, çatı şeklinde olan tavanıdır. (Lev. 14) Günümüze gelmeyen bu tavanın, Logeion boyunca uzandığı sanılmaktadır. Paraskenien duvarlarının her iki cihetinde, yukarıda müstakim istikametinde, sahne duvarına doğru meyilli oluk, tiyatronun sahne tavanı olduğunu kanıtlar niteliktedir.

1) K.Kaya, a.g.e., s.5

2) a.g.e., s.6

3) G.Yügrüm, a.g.e., s.127

Yapısını ve özelliklerini incelediğimiz Aspendos tiyatrosu, bütün vasıflarıyla tam bir Roma tiyatrosudur.

Aspendos tiyatrosunun orkestrası, caveası ve skenesiyle tam bir Roma tiyatrosu karakteri taşır. Geniş bir diazoma ile iki kısma ayrılan caveası ve skene fronsu ise, Termessos, Sagalassos, Myra, Patara tiyatrolarının cavea ve skene fronsları ile benzerlikler gösterir.

Aspendos tiyatrosunun, dünyanın en iyi korunmuş antik tiyatrosu olmasında Selçuklular'ın büyük katkısı vardır. Selçuklular, han olarak kullandıkları tiyatroyu çok iyi bir şekilde tamir ve aslına zerre kadar hanel getirilmeyerek restore etmişlerdir.



Perge Tiyatrosu :

Perge tiyatrosu, kent surlarının dışındaki bir tepenin yamacına inşa edilmiş, Greko-Romen tarzda bir yapıdır. (L15) Bu yapı, İ.Ö. üçüncü yüzyıla tarihlenir ve yaklaşık olarak 15.000 kişilik bir seyirci kapasitesine sahip olduğu sanılır.

Tiyatronun orkestra bölümü, yarım daireyi aşan bir görünüme sahiptir. Bu bölüm, İ.Ö. üçüncü yüzyılda moda olan gladyatör ve vahşi hayvan döğüşleri için bir korkulukla çevrilmiştir. (R 12) Gladyatör ve vahşi hayvan döğüşlerine karşı düzenlenen bu koruyucu sistem, şöyleydi : "Cavea ayağının çevresinde podyumun üst düzeyinde, seyirci dolaşımı koridorunun dış kenarında, destek pilasterleri işlevinde büyük dikme taşlara sahip yüksek bir mermer bölmeli bir duvar yapıldı. Bu delikli engel, arkadaki seyircilerin görüş alanını azaltmakla birlikte bütünüyle kapatmıyor, buna karşılık, belli bir yüksekliğe sahip oluşu, alttaki çevirme duvarıyla birlikte yırtıcı hayvanların muhtemel bir saldırısını önlemeye yetiyordu"¹.

Tiyatronun Cavea'sı (R13) ise, yarım daireden biraz büyük olup, bu haliyle Yunan stilini andırır.

Cavea'nın alt kısmında 23, üst kısmında 19 sıra vardır.

Seyirciler, oturma yerlerine paradoslar veya tonozlu geçitlerden geçip, merdivenleri tırmanarak çıkarlardı.

Oditoryumun en üst kısmını çevreleyen kolonadlı summa cavea galerisinin örtüsü de İ.Ö. üçüncü ve dördüncü yüzyıllarda sürdürülen mekan arayışının bir sonucu olarak, sosyal durumu orta derecede olan seyircilere mahsus bir teras haline getirilmeye çalışılmıştır.

Perge tiyatrosundaki orjinal strüktürler, İ.Ö. üçüncü ve dördüncü yüzyıllarda yeniden inşa edilmiş ve sütunlar yerini pilasterlere bırakmıştır.

Bu tiyatronun "summa caveasının dönüşüm çalışmaları da aynı nitelikteydi. Duvar ayağı ve enine kemerlerin iri boyutlardaki kalıntıları bugün de görülmektedir. Buna karşılık kırık sütun kaideleri daha önceki bir hypostylos cephenin varlığını kanıtlar"².

1) Ferrero, s.161

2) a.g.e., s.141

Perge tiyatrosunda,üzeri açık parados'ların oditoryumu sahne binasından ayırması,Yunan geleneklerini sürdüren bir çalışma olarak yorumlanır.

Sahne binası ile analemma'lar arasındaki bu iki parados , İ.S. ikinci yüzyılın yarısında yapılan çalışmalar sonucu , üzeri beşik tonozla örtülü iki koridor a çevrilmiştir.(R.14)

Perge tiyatrosunun üç katlı olan sahne binası,zengin süslemeleri ile İ.S.ikinci yüzyıla tarihlenir. (R.15,16,17)

Perge tiyatrosunun,antik çağ tiyatroları içinde sahip olduğu başlıca önem,özellikle sahne binasının cephesini süsleyen ve günümüze,çok iyi bir durumda korunagelmiş kabartmalarıdır. Bu kabartmalar,mermer malzeme üzerine yapılmış olup,bütün podyumu kaplamaktadır.

Kabartmalarda,tiyatronun yaratıcı tanrısı Dionisos'un doğumu, tüm yaşam öyküsü anlatılmaktadır.

Bu kabartmaların birinde,Kestros (Aksu) ırmağının tanrısı tasvir edilmiştir.(Lev.16) Tanrı,kayalar üzerine oturmuş,kolunu dayadığı kaptan sular boşalmaktadır.Karşısındaki kadın ise,sembolik anlamda,şehrin personification'u olarak yorumlanabilir.

Bundan sonra gelen ilk kabartmada,Dionisos'un ,babası Zeus'un baldırından dünyaya gelmesi gösterilmiştir.Bu sahnede,Zeus , çocuğu tutmakta,dogum tanrıçaları da onun önünde yer almaktadır.Çocuk Dionisos,Hermes tarafından,Hera'nın birçok gazabından kurtarılmak için nymphe'lere teslim edilirken,gurup kompozisyon şeklinde betimlenmiştir.

Bu kabartmadan sonra,kapının içine doğru giren ilk kabartmada,Dionisos'un banyo sahnesi yer almaktadır.

Onun karşısında,kapının diğer tarafındaki kabartmada ise,Koribant'lar ,silah oyunları ile gürültüler yapıp,Dionisos'un sesini Hera'nın duymamasını sağlarken betimlenmiştir.

Bundan sonra gelen kabartmalarda,sarhoş silenüs'lar,Pantheus'un cezalandırılması ve Dionisos'un Ariadne'yi bulması gibi Dionisos kültüründen alınan,mitolojik nitelikli sahneler görülmektedir.

Bu gün,saglam olarak ele geçen kabartmaların sonuncusunda ise, aslanlı bir arabanın içinde,muzaffer Dionisos gösterilmiştir. (Lev. 17)

Prof.Dr.Jale İnan'ın başkanlık yaptığı kazı çalışmaları, bu gün sahne binasının yıkık olan orta bölümünde yoğunlaşmıştır. Bu çalışmalar sona erdiğinde, sahne binasının kuzey ve güney kısımlarından başlayarak, bir filim şeridi gibi ortaya doğru ilerleyen kabartma öykülerin, ne şekilde sonuçlandığını öğrenmiş olacağız.

Tiyatro ve civarında yapılan son kazılarda ele geçirilen parçalar, günümüzde stadiyum'a taşınmakta ve orada bir açık hava müzesi şeklinde sergilenmektedir. Bu parçaların büyük bir bölümü, tiyatrodaki süsleme amacıyla kullanılan frizleri içermektedir.

Perge tiyatrosunda, günümüzde de görülebilen tonozlu bir sahne arkası binası vardır.

Bu yapının, "sahne katında, sahnenin cephesinde yer alan ve enine kemerlerle desteklenmiş beşik tonozlarla örtülü olan ve çok yüksek (iki sıra karşılığındadır) bir galeri bulunur"¹.

Ancak, Perge'de bu beşik tonozların çok iyi bir sonuç verdiği söylenemez. Zira, üst kattaki tonozların ve tonozlarla yüklü enine kemerlerin itici yüklemeleri, dayanıklı bir dış strüktürden yoksun olan arka duvarın bel vermesine neden olmuştur. Daha geç bir tarihte, bu duvara destek sağlamak ve dış görünüşünü güzelleştirmek için statik katkı sağlayacağı düşünülmüş ve yapılan sütun sıraları kaldırılmış ve beş nişli bir nymphaeum (çeşme) inşa edilmiştir. (R.18)

1) Ferrero, a.g.e., s.68

Sillyon Tiyatrosu :

Hellenistik döneme ait olduğu sanılan Sillyon tiyatrosunun büyük bir bölümü, heyelan sonucu yıkılmış ve tepeden aşağıya uçmuştur.

Tiyatronun sahne binası ve orkestra kısmı ise tamamen yok olmuştur.

Bu nedenle, Sillyon tiyatrosu hakkında sağlıklı bilgi edinmek son derece güç, hatta imkansızdır.

Tiyatro hakkında bilgimiz sadece, theatron'un 63 m. çapında bir yarım daire şekline sahip olduğu, yaklaşık olarak 15 sırası görülebilen oturma basamaklarının 0'44 m. yüksekliğinde, 0.67 m. genişliğinde olduğudur.

VI. SONUÇ :

Antik Yunan tiyatrosu, ilkel tiyatrodan çağdaş tiyatroya geçişte bir dönüm noktası oluşturduğu için büyük bir öneme sahiptir...

Batı Draması'nın başlangıcı olarak kabul edilen Antik Yunan tiyatrosu, esas olarak, İ.Ö. 8. yüzyıldan itibaren kıt'a Yunanistan'a yayılmaya başlayan Dionisos dini ve bu dine ait ritüellerde okunan bir tür lirik şiir, dithyrambos'tan doğmuştur.

Bu arada, Homeros'un destanları, Hesiodos'un 'Teogonia'sı, Orfizm, Arkaik çağ misterleri, gelişen lirik şiir ve Atina'da ortaya çıkan bazı düzen değişiklikleri de doğal olarak, Antik Yunan tiyatrosunun doğuşunu etkileyen faktörler olmuştur.

İlk örnekleri, İ.Ö. 6. yüzyılda tiranlar tarafından düzenlenen, yarışmalı festivallerde sergilenen tiyatro oyunları, gelişimini bu yüzyılın sonunda tamamlayarak yüksek bir düzeye ulaşmış, ancak asıl klasik şeklini ise, İ.Ö. 5. yüzyılda almıştır.

Bu yüzyılda, tiyatroyu en yüksek düzeye ulaştıran sanatçılar arasında Aiskhylos, Sophokles, Euripides ve Aristophanes'in isimlerini özellikle anmak gerekir.

Yapılan arkeolojik araştırmalar ve elde edilen bulgular, Antik Yunan uygarlığına ait ilk tiyatro yapılarının, genellikle bir dağ yamacına yerleştirilen ahşap oturma sıraları ve oyunun sergilenmesi için düzenlenen, daire şeklindeki düz bir alandan müteşekkil, basit bir plana sahip olduğunu ortaya koymaktadır.

Eski Yunan'da ilk taş tiyatrolara İ.Ö. 5. yüzyılın sonlarından itibaren rastlanmaktadır. İ.Ö. Dördüncü yüzyıldan itibaren ise, bütün tiyatro yapıları taş malzeme ile yapılmaya başlanmış ve bazı yeni düzenlemelerle daha yetkin bir hale gelmiştir.

Klasik dönem tiyatroları, tam daire şeklinde bir orkestra, iki katlı skene binası, orkestra'nın yarı çapını aşan iki-üç katlı theatron'ları ve theatron ile skene'yi birbirinden ayıran, üzeri açık parados'ları ile klasik biçimlerini almışlardır.

Hellenistik dönem tiyatro yapıları, genel olarak Klasik dönem yapılarının planlarını sürdürür. Ancak, Hellenistik dönem tiyatroları, daha yetkin ve komplike bir hale getirilmiş skene'leri, yarım daireyi aşmış, bir 'at nalı' biçimine ulaşmış orkestra ve theatron'ları ile Klasik Dönem yapılarından ayrılan bazı farklılıklara da sahiptir.

Greko-Romen dönem tiyatroları ise, yarım daireye yakın orkestra ve theatron'ları ile yapının iç ve dış cephesinde ortaya çıkan bazı yenilikler nedeniyle Roma dönemi tiyatrolarının hazırlayıcısı olma özelliğine sahiptir.

Romalılar, genellikle kanlı gladyatör dövüşleri, araba yarışları, görkemli törenler ve pantomimus denilen eğlenceleri severlerdi. Tiyatro ise, Roma'da dini içeriğini kaybetmiş, böylece bu sanatın ve aktörlerin erdemliliği de ortadan kalkmıştır. İşte, bu nedenlerle klasik tiyatro oyunları Roma'da pek fazla itibar görmemiştir. Ancak, yine de İ.Ö. 240 yılından itibaren bazı klasik Yunan tragedyalari latinceye çevrilmiş ve oynanmıştır.

Roma tiyatro yapıları, düz bir alandan kemer ve tonoz sistemi üzerinde yükselen ve doğadan tamamen bağımsız bir hale gelmiş biçimleriyle Yunan tiyatro yapılarından hemen ayırdedilir.

Roma tiyatrolarında bir seyir yeri haline dönüştürülen orkestra ile iki-üç katlı cavea artık, yarım daire biçimini almış ve üzeri tonozla örtülen parados'lar sayesinde eş yükseklikteki skene frons'la birleşerek dış dünyadan soyutlanmış.

Orkestra ve skenesi ile caveasındaki gelişmelerle bir mimarlık-mühendislik harikası haline gelen Roma tiyatroları, antik çağın en yetkin yapıları arasında yer alır.

Hristiyan Doğu Roma (Bizans) İmparatorluğu zamanında tiyatro yapıları, bazı tadilatlarla uğratılarak, dini amaca hizmet eden birer ibadethane haline dönüştürülmüştür. Side tiyatrosunda bulunan ve içinde bugün dahi fresk kalıntıları görülen iki şapel, bunu doğrulamaktadır.

Pamphylia bölgesindeki açık hava tiyatroları, malik oldukları önemli özellikler sayesinde arkeoloji ve sanat tarihi literatüründe ayrı bir yere sahiptir.

İ.S. İkinci yüzyılın ortalarına tarihlenen Side tiyatrosu,15.000 'den fazla seyirci kapasitesiyle Anadolu- nun en büyük ve en etkileyici açık hava tiyatrosu olmasının yanı sıra üstün bir mimari teknik sayesinde,yüksek kemer - lere dayandırılmış yapısıyla da doğu Akdeniz'de bu türe ait tek örnek olma özelliğine sahiptir.

Side tiyatrosu,yarım daireyi aşan cavea'sı ve orkestra'sı ile Yunan tiyatro geleneğini sürdürürken üç katlı sahne bi- nası,tonozlu parados'ları ve bu parados'ların eş yükseklik- teki oditoryum ile sahne binasını birbirine bağlamasıyla da Roma tiyatrolarının özelliklerini taşır.Ayrıca,cavea'nın çift kat tonozlar üzerine oturan bir yapıya sahip olması da yine bir Roma özelliği olarak karşımıza çıkar.

Yukarıda saydığımız farklı özellikleri nedeniyle Side tiyat- rosu,Hellenistik tiyatrolar ile Roma tiyatroları arasında yer alan ve 'Termessos tipi' diye adlandırılan guruba girer.

Side tiyatrosu, Bizans devrinde Hristiyanlar tarafından dini amaca hizmet için kullanılmıştır.Cavea'nın doğu ve batı uç- larında,orkestra seviyesinde bulunan dikdörtgen şeklindeki üzeri tonozla örtülü iki şapel bu tezi doğrulamaktadır. Bu şapellerin içinde yer alan bazı fresk kalıntıları bugün dahi görülebilmektedir.

İ.Ö. Üçüncü yüzyıla tarihlenen,Greko-Romen tarzdaki Perge tiyatrosu, özellikle sahne binasının iç yüzünü süsle- yen kabartmalarla antik tiyatrolar içinde çok önemli bir yere sahiptir. Dionisos'un hayatını anlatan bu kabartmalar,her iki uçdan başlayıp ortada birleşen sahnelerden oluşur. Bahsedilen kabartmalardan çoğu,günümüze kadar iyi bir durumda gelmiştir. Sahnenin yıkık olan orta kısmını restore etmeye yönelik olan bugünkü çalışmalar tamamlandığında,tiyatro tan- rısı Dionisos'un hayatını anlatan bu eşsiz kabartmalar da tamamen ortaya çıkmış olacaktır.

Perge tiyatrosu,yamaca inşa edilmiş,at nalı şeklindeki cavea ve orkestra'sı ile sahne binasını oditoryumdan ayıran üzeri açık parados'larıyla Yunan geleneğini sürdürürken,tonozlu alt- yapının desteklediği diazoma,oditoryumun en üst katını çevre- leyen kollonadlı galeri ve iki ya da üç katlı sahne binasıyla Roma dönemi tiyatrolarının belirleyici,ayırddedici özelliklerini taşır.

Perge tiyatrosu sahne binasının dış yüzünün arkasında bulunan beş niş ile süslü uzun duvar,daha geç tarihlerde tiyatronun bir 'nymphaion' ile birleştirildiğini gösterir.

İ.S. İkinci yüzyılın sonlarına tarihlenen Aspendos tiyatrosu,antik tiyatrolar içinde günümüze kadar en iyi şekilde korunmuş olarak gelenidir.

Aspendos tiyatrosu,yarım daire şeklindeki cavea ve orkestrası, üzeri tonozla örtülü parados'ları,çok katlı skene binası,porticus summa cavea'sı,kısacası bütün elemanlarıyla tam bir Roma yapısıdır.

Yapı, üzeri tonozla örtülü olan parados'ları sayesinde,oditoryum ve sahne binasının birleşmesiyle oluşan bir bütünlüğe sahiptir.

Eş yükseltideki parados'lar ile cavea ve sahne binası,yapıyı adeta üzeri açık bir kutu haline getirmiş,tiyatronun içi ile dış dünya arasındaki ilişki tamamen kesilmiştir.

Aspendos tiyatrosunda gördüğümüz bu özellik,Roma tiyatroları ile Yunan tiyatroları arasındaki en önemli farklardan birini oluşturur.

Hemen hemen bütünüyle beşik tonozlu bir altyapı üzerine inşa edilmiş olan Aspendos tiyatrosunda,cavea'nın bir bölümünün yamaca yaslanmış olması,mimarın tiyatroyu tepe eğimine inşa etme gibi eski bir Yunan gelenegini sürdürme arzusunda olduğunu gösterirse de bu,tiyatronun bir Roma tiyatrosu olduğu gerçeğini değiştirmez.

Aspendos tiyatrosunun Roma karakterli skenesi ve caveası,Termessos,Myra ve Patara tiyatrolarının cavea,skeneleri ile benzerlikler gösterir.

Selçuklular zamanında eklenen,sahne binası arkasındaki destek payandaları ve portal,Aspendos tiyatrosunun günümüze kadar ulaşan,en iyi korunmuş antik tiyatro olmasını sağlayan öğelerdir.

Antik Yunan toplumunda, Dionisos dinine ait ritüeller, İ.Ö. 6. yüzyıldan itibaren tiyatro yarışmalarının yapıldığı festivaller haline dönüşmüştür.

Bu festivaller, Batı Draması'nın ve bugünkü anlamıyla tiyatronun başlangıcı olarak kabul edilir.

Yazılı tiyatro metni, dekor ve giysi gibi hemen hemen bütün çağdaş tiyatral öğeler, antik Yunan'da biçimlenip ortaya çıkmıştır.

Yunan tiyatrosu, İ.Ö. 5. yüzyılda Aiskhylos, Sophokles, Euripides ve Aristophanes gibi ustalar sayesinde edebi açıdan doruğa ulaşırken, açık hava tiyatroları da İ.Ö. 4. yüzyılda, orkestra, theatron ve skene'den oluşan yapılarıyla klasik biçimini almıştır.

Genel olarak, Klasik dönem yapılarının planını sürdüren Hellenistik dönem tiyatroları, özellikle gelişen skene'leri, biçimi yarım daireyi aşan orkestra ve cavea'ları ile dikkati çeker. Greko-Romen tiyatrolar ise, yarım daireye yakın olan orkestra ve cavea'ları ile yapının iç ve dış cephesinde ortaya çıkan bazı yenilikler nedeniyle Roma dönemi tiyatrolarının hazırlayıcısı olma özelliğine sahiptir.

Romalılar, Yunanlılardan aldıkları klasik tiyatro gösterilerini, kendi farklı toplum yapılarına göre uyarlamış ve sürdürmüşlerdir.

Romalılar, tiyatro sanatına önemli bir katkıda bulunamamalarına rağmen, mimarlık ve mühendislik alanlarında gerçekleştirdikleri büyük devrimler sayesinde tiyatro yapılarını yetkin bir hale getirmeyi başarmışlardır.

Roma tiyatroları, düz bir alandan tonoz ve kemerler üzerinde yükselen, doğaya bağımlılığı olmayan, mimari elemanları arasındaki bütünlüğü sağlanmış, anıtsal yapılardır.

Pamphylia bölgesi tiyatrolarından ; tam bir Roma karakteri gösteren Aspendos, dünyanın en iyi korunmuş antik tiyatrosu olma özelliğiyle, Greko-Romen tarzda bir plana sahip olan Perge, özellikle sahne binasının iç cephesinde yer alan ve Dionisos'un hayatını anlatan eşsiz kabartmalarıyla, Hellenistik tiyatrolarla Roma tiyatroları arasında bir plana sahip olan ve Termessos tipi tiyatro olarak adlandırılan Side ise, bütün doğu Akdeniz'de, üstün bir teknikle yüksek kemerlere dayandırılarak yapılmış tek tiyatro örneği olması nedeniyle arkeoloji ve sanat tarihi literatürü açısından büyük öneme sahiptir.

S U M M A R Y

As from the 6th century B.C. on ward, the Antique Greek community turned the rituals of the Dionysos religion in to festivals during which theatre competitions wereheld.

These festivals are considered the forerunners of Western Drama and the theatre in its contemporary concept.

All contemporary elements of the theatre, like the written text of the play, the props and costumes took their form and came into existence in antique Greece.

As the Greek theatre reached its peak from the aspect of literature, thanks to such immortal masters as Aiskhylos, Sophokles, Euripides and Aristophanes in the 5th century B.C., amphitheatres took their classical form that consists of orchestra, theatron and skene in the 4th century B.C.

The theatres of the Hellenistic age that continued to be built in accordance with the plan of the classical age buildings, attract particular attention with their semi-circular orchestras and caveas. Greco-Roman theatres on the other hand are known to be the forerunners of the theatres of the Roman age with a number of novelties in the interior and exterior surfaces of theatre buildings owing to their nearly semi-circular orchestras and caveas.

The Romans, have adapted the classic theatre plays of the Greek to their different social structure and have followed on the footstep of the ancient Greeks.

Despite the fact that the Romans did not make any noteworthy contributions to the art of theatre; they accomplished to build splendid theatre buildings thanks to the outstanding reforms they made in the fields of architecture and engineering.

Roman theatres are monumental buildings that rise independent of the natural conditions on vaults and arches from a flat base and are replendent with the perfect harmony of their architectural elements.

Aspendos, a theatre of the Pamphylian region, has the distinction of being the best preserved antique theatre in the world; Perge, that is planned in the Greco-Roman style is renowned for its unequalled reliefs that depict the life of Dionysos and decorate the interior walls of the building; Side, that is termed as a Termessos type theatre with its plan that reflects the characteristics of Hellenistic as well as Roman theatres is the exclusive theatre specimen in all of the East Mediterranean region that is built on a foundation of high arches with a superior construction technique and is of great importance from the aspect of archaeological literature as well as the literature of the History of Art.

BİBLİYOGRAFYA

A - GENEL

- Afetinan, Eski Mısır Tarih ve Medeniyeti, Ankara, 1987
- Aksel, Erdoğan, Tiyatro Dekor ve Kostüm Tasarımı Gelişimi, İstanbul, 1988
- Aldred, Cyril, Egyptian Art, London, 1980
- And, Metin, Dionisos ve Anadolu Köylüsü, İstanbul, 1962
- _____, "Dram ve Tiyatronun Kökeni", Türk Tiyatrosu Dergisi, C XII No 423 (1977) s.14-17
- Aristoteles, Poetika, çev. İsmail Tunalı, Ankara, 1961
- Ataöv, Türkkaya, Bilimsel Araştırma El Kitabı, Ankara, 1982
- Can, Şefik, Klasik Yunan Mitolojisi, İstanbul, 1970
- Childe, Gordon, Tarihte Neler Oldu, İstanbul, 1974
- Craig, Gordon, Tiyatro Sanatı Hakkında, çev. N. Sevin, Ankara, 1945
- Erhat, Azra, Mitoloji Sözlüğü, İstanbul, 1989
- Euripides, Bakxhalar (Bakxai), çev. Sabahattin Eyüboğlu, Ankara, 1944
- Eyüboğlu, Sabahattin -Erhat, Azra, Hesiodos Eseri ve Kaynakları, Ankara, 1977
- Fuat, Memet, Tiyatro Tarihi, İstanbul, 1984
- Granger, Ernest, Mitoloji, çev. N. Ataç, İstanbul, 1983
- Habib, İsmail, Avrupa Edebiyatı ve Biz, İstanbul, 1940
- Herodotos, Herodot Tarihi, çev. M. Ökmen, İstanbul, 1983
- Janson, H.W., History of Art, London, 1986
- Kabağaçlı, C.Ş., Düşün Yazıları, Ankara, 1985
- Kansu, Ş.A., İnsanlığın Kaynakları ve İlk Medeniyetler, Ankara, 1986
- Morgan, L.H., Eski Toplum, çev. Ü. Oskay, İstanbul, 1986
- Naumann, Rudolf, Eski Anadolu Mimarmığı, Ankara, 1985
- Nutku, Özdemir, Dram Sanatı, İzmir, 1983
- _____, Tiyatro Tarihi I, İstanbul, 1985
- Güney, Oben, İnsanda Tiyatro Tiyatroda İnsan, İstanbul, 1983
- Ozansoy, F., Yunan Tiyatrosu, İstanbul, 1946

Peterich, E., Küçük Yunan Mitologyası, çev. S. Baydur, İstanbul, 1946

Sinemoglu, Nermin, Sanat Tarihi-Tarih Öncesinden Bizans'a, İstanbul, 1984

Şener, Sevda, Düünden Bugüne Tiyatro Düşüncesi, İstanbul, 1982

Strowski, F., Tiyatro Ve Bizler, çev. S. E. Siyavuşgil, İstanbul, 1990

Tanilli, Server, Uygarlık Tarihi, İstanbul, 1981

Tuncel, B., Tiyatro Tarihi I, İstanbul, 1938

B - YUNAN VE ROMA

a) Uygarlık

Blunt, A. W. F., Batı Medeniyetinin Temelleri, çev. M. Erim, İstanbul, 1965

Diakov, V.-Kovalev, A., İlk Çağ Tarihi I, çev. O. İnce, Ankara, 1987

Mansel, A. M., Ege ve Yunan Tarihi, Ankara, 1988

Starr, G. C., The Origins of Greek Civilization, New York, 1961

b) Mimarlık ve Sanat

Akarca, Aşkıdıl, Şehir ve Savunması, Ankara, 1987

Bozkurt, Orhan, Açık Hava Tiyatroları, İstanbul, 1960

Bieber, M., The History of The Greek and Roman Theatre, Princeton, 1961

Dilmen, Güngör, "Açık Hava Tiyatroların Evrimi" Türk Tiyatrosu Dergisi, C XII (1978) No 424

Dinsmoor, W. B., The Architecture of Ancient Greece, London, 1950

Dörpfeld-Reisch, Das Griechische Theater, Athen, 1986

Flickinger, R. C., The Greek Theater and It's Drama, Chicago, 1923

Lawrance, A. W., Greek Architecture, London, 1957

Pickard-Cambridge, Dithyramb, Tragedy, and Comedy, Oxford, 1927

Ridgeway, W., The Origin of Tragedy, Cambridge, 1910

Robertson, D. S., A Handbook of Greek and Roman Architecture, Cambridge, 1945

Rumpf, Andreas, Yunan ve Roma Sanatı, çev. J. İnan, İstanbul, 1949

Sheppard, J. T., Greek Tragedy, Cambridge, 1911

Vermeule, C. C., Roman Imperial Art in Greece and Asia Minor, Cambridge, 1968

Vitruvius, Mimarlık Üzerine On Kitap, çev. Suna Güven, İstanbul, 1990

Wheeler, Mortimer, Roman Art and Architecture, London, 1964

Wycherley, R.E., Antik Çağ'da Kentlen Nasıl Kuruldu, çev. Nur Nirven-Nezin Başgelen, İstanbul, 1986

C - PAMPHYLIA

a) Tarihi, Fizikî ve Beşerî Coğrafyası

Beaufort, F., Karamania. A Brief Description of The South Coast of Asia Minor, London, 1817

Bilgiç, E., Anadolu'nun İlk Yazılı Kaynaklardaki Yer Adları, ve Yerlerin Tayini Üzerine İncelemeler, Belleten X, (1946)

Bosch, C.E., Pamphylia Tarihine Dair Tetkikler, Ankara, 1957

Pekman, Adnan, Perge Tarihi, Ankara, 1989

Ramsay, W.M., The Historical Geography of Asia Minor, Amsterdam, 1962

RE: Pauly-Wissowa-, Realencyclopaedie der Klassischen Alter - tumswissenschaft, Stuttgart, 1894'den bu yana

Strabon, Coğrafya, çev. Adnan Pekman, İstanbul, 1987

b) Tiyatroları

Akurgal, Ekrem, Ancient Civilizations and Ruins of Turkey, İstanbul, 1970

Bean, George, Turkey's Southern Shore, London, 1983

Ferrero, D. De Bernardi, Batı Anadolu'nun Eski Çağ Tiyatroları, Ankara, 1988

İnan, Jale, 1974-1975 Perge Kazıları, Ankara, 1983

_____, Side'nin Roma Devri Heykeltraşlığı, Ankara, 1975

İzmirli, Ülkü, "Side Tiyatrosu Kazı Onarım ve Çevre Düzenlemesi," V. Kazı Sonuçları Toplantısı, İstanbul, 1984

Kaya, K., "Aspendos (Balkız) Tiyatrosu," Türkakdeniz Dergisi, No 9-10 (1938) s.5-8

Lanckronski, K., Les Villes de la Pamphylie et de la Psidie I, (Pamphylie), Wien, 1890

Magie, D., Roman Rule in Asia Minor, 2 Vols, Princeton, 1950

Mansel, A.M., Antalya Bölgesinde (Pamfilya) 1943 Yılı Sonbaharında Yapılan Arkeoloji Gezisine Dair Kısa Rapor, Belleten IX (1945) 33, s.135-145

Mansel,A.M.-E.Bosch-J.İnan,1947 Senesi Side Kazılarına Dair Önrapor,Ankara,1951

Mansel,A.M.-G.E.Bean-J.İnan,Side Agorası ve Civarındaki Binalar,1948 Kazılarına Dair Rapor,Ankara,1956

Mansel,A.M. ,1955 Side ve Perge Kazıları,Belleten XXI (1957) 82,s.347 vd.

_____ ,1946-1955 Yıllarında Pamphylia'da Yapılan Kazılar ve Araştırmalar,Belleten XXII (1958) 86,s.210-240

_____ ,1957 Side ve Perge Kazıları,Belleten XXII (1958) 88,s.630 vd.

_____ ,"Side Tiyatrosu",Belleten XXVI (1962) 101,s.45-56

_____ ,Die Ruinen von Side,Berlin,1963

_____ ,Side,Ankara,1978,s.187-213

Onat,B.,"Aspendos Tiyatrosu",Devlet Tiyatrosu Dergisi,No 4 (1952),s.11-12

Özdural,Alpay,"Fotogrametrik Ölçü Yöntemiyle Side Tiyatrosu" Türk Tiyatrosu Dergisi,C 12 (1978),s.35-38

Texier,Charles,The Principal Ruins in Asia Minor,London,1865

Yügrüm,G.,"Aspendos Tiyatrosu",Arkitekt,C.39 (1969),No 335 s.125-128

D - BİBLİYOGRAFYALAR, KATALOGLAR VE HARİTALAR

Erzi,Adnan,Belleten Dizini=L'Index du Belleten I (No 1-100) 1988

Erzi,Adnan,Belleten Dizini=L'Index du Belleten II (No 101-140) 1988

Mansel,A.M., Türkiye'nin Arkeoloji,Epigrafi ve Tarihî Coğ - rafyası için Bibliyografya,Ankara,1948

Ödekan,Ayla,Türkiye'de 50 Yılda Yayınlanmış Arkeoloji , Sanat Tarihi ve Mimarlık Tarihi ile ilgili Yayınlar Bibliyografyası (1923/1973),İstanbul,1974

Yıldırım,Zerrin,Tiyatro (Tarihçe,Bibliyografya),İstanbul,1948

Beken,Mümin,Side (Arkeolojik Harita)Pamphylia I,Ankara,1975

E -YAZITLAR,BASILMAMIŞ TEZLER

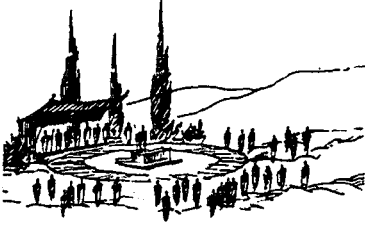
Bean,G.,İnscription in the Antalya Museum,Belleten XXII (1958) 85

Bosch,E.,Antalya Kitabeleri,Belleten XI (1947) 39

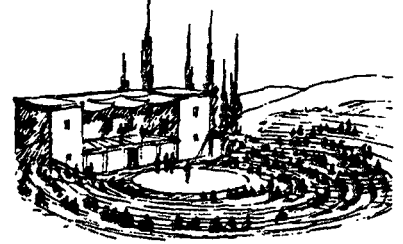
Pekman,A.,Pamphylia Tanrıları ,(İstanbul Üniversitesi,
Edebiyat Fakültesi,Tarih Bölümü -Basılmamış Doçentlik
Tezi) İstanbul,1963



LEVHALAR



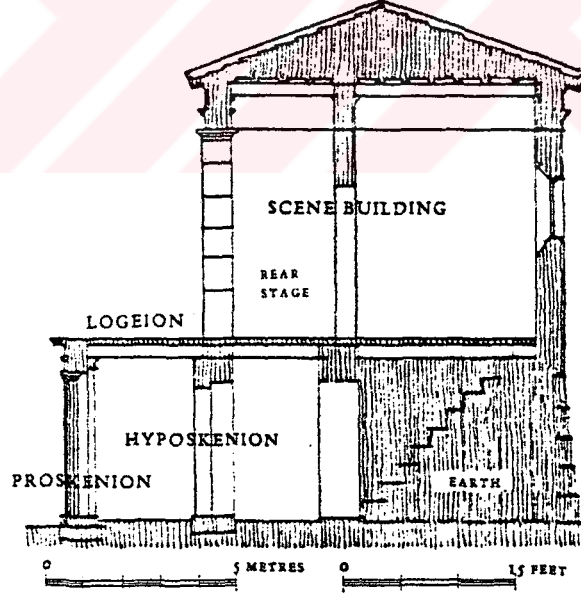
Skene oyun alanı



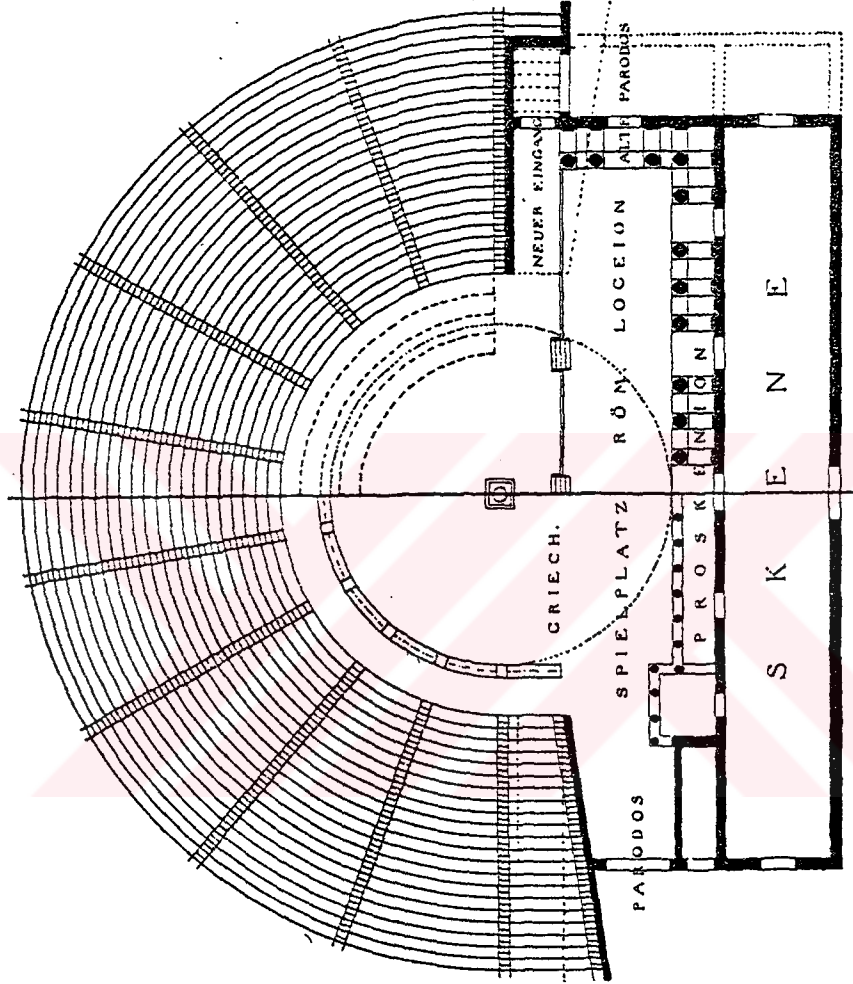
Anfiteatr

Levha 1

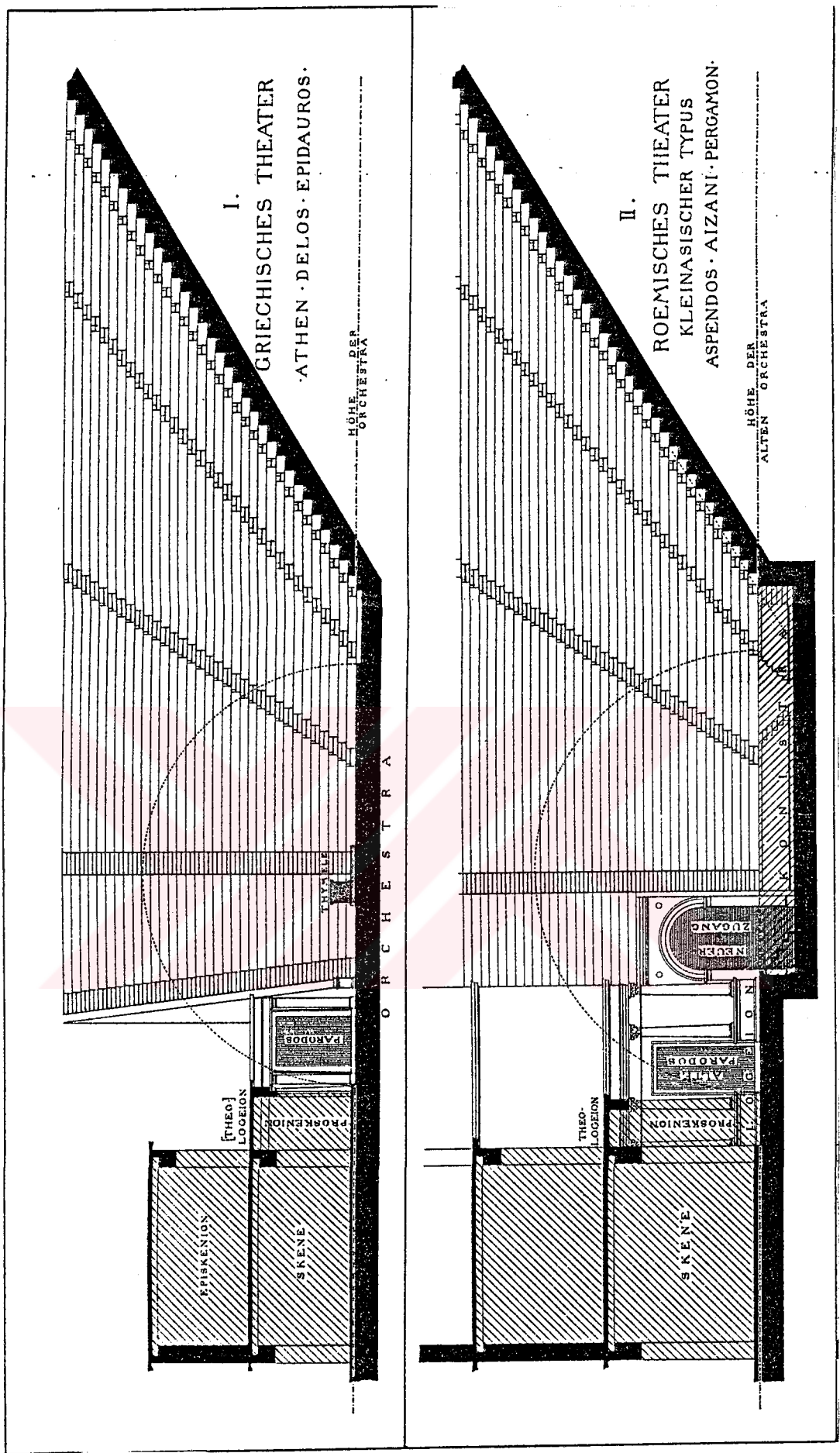
Levha 2



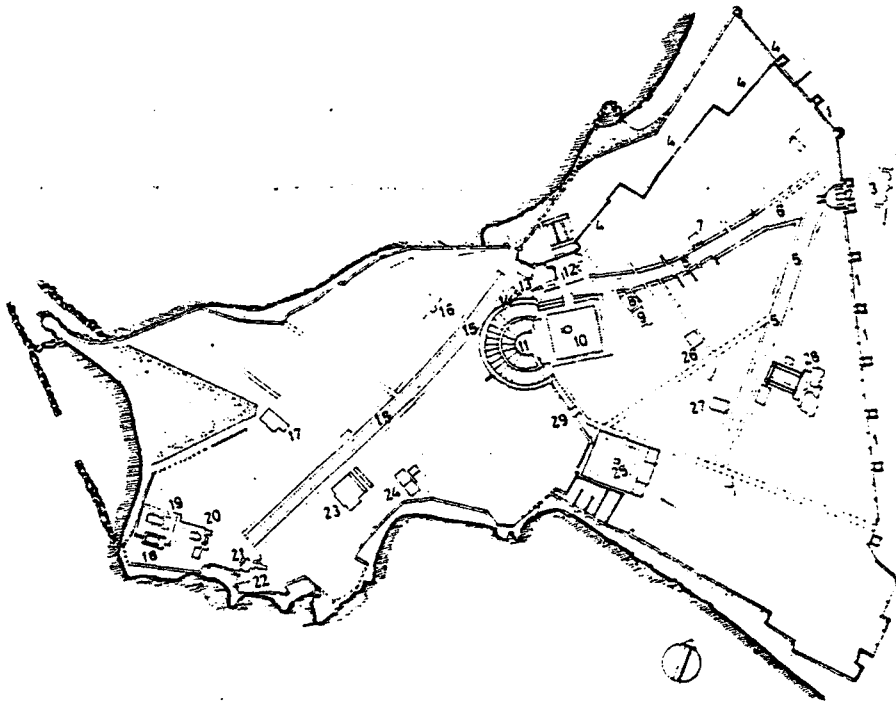
Levha 3 :Bir Yunan tiyatrosunun sahne binasından kesit .



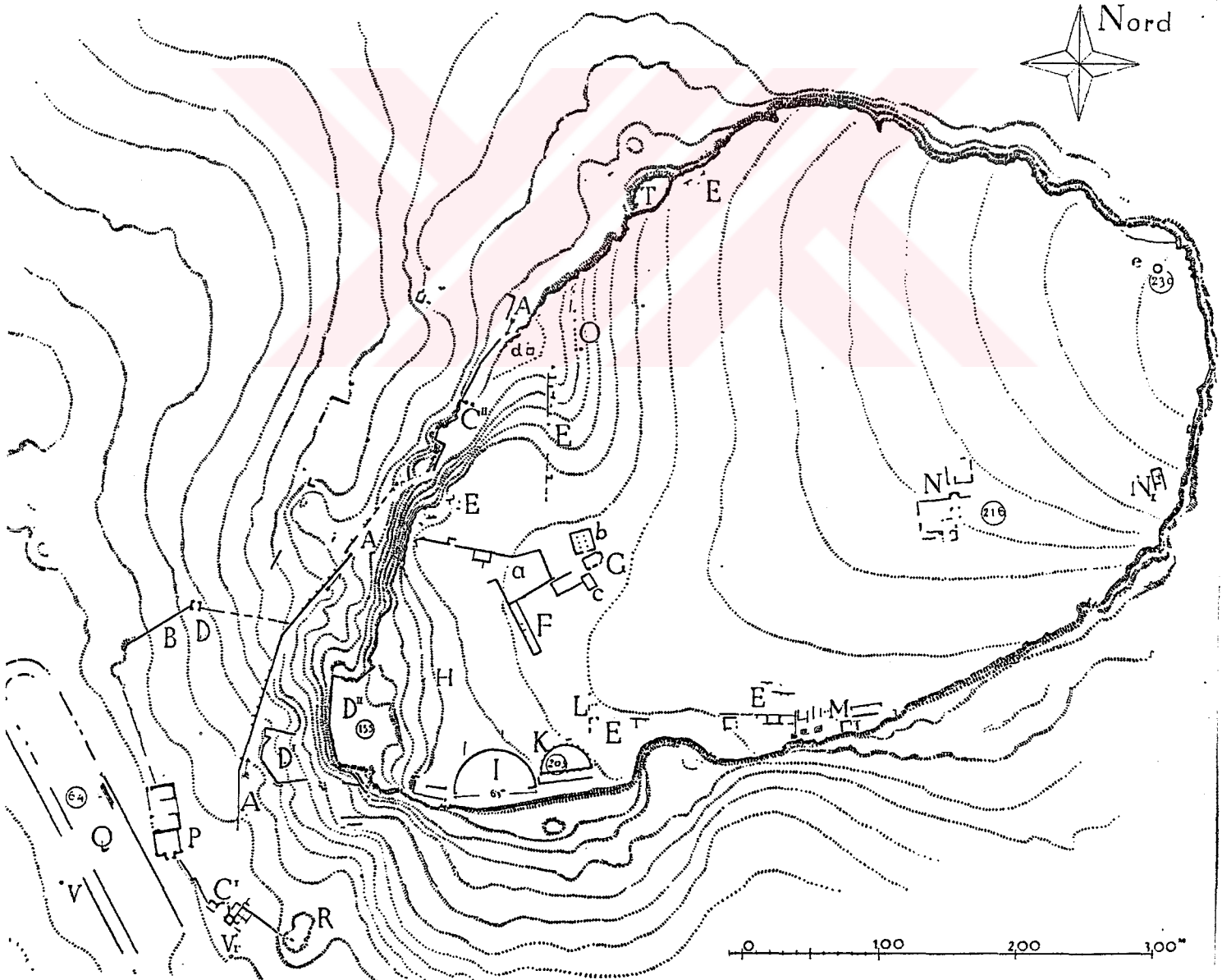
Levha 4 : Yunan ve Roma tiyatrolarının farkını gösteren bir plan. Planın sağ kısmı Roma, sol kısmı ise Yunan tiyatrolarının plan özelliğini taşır.



Levha 5 : Yunan ve Roma tiyatrolarının farkını gösteren plan kesidi. Üstte olanı Yunan, alttaki ise Anadolu tipi Roma tiyatrosu.



Levha 6 : Side şehri planı

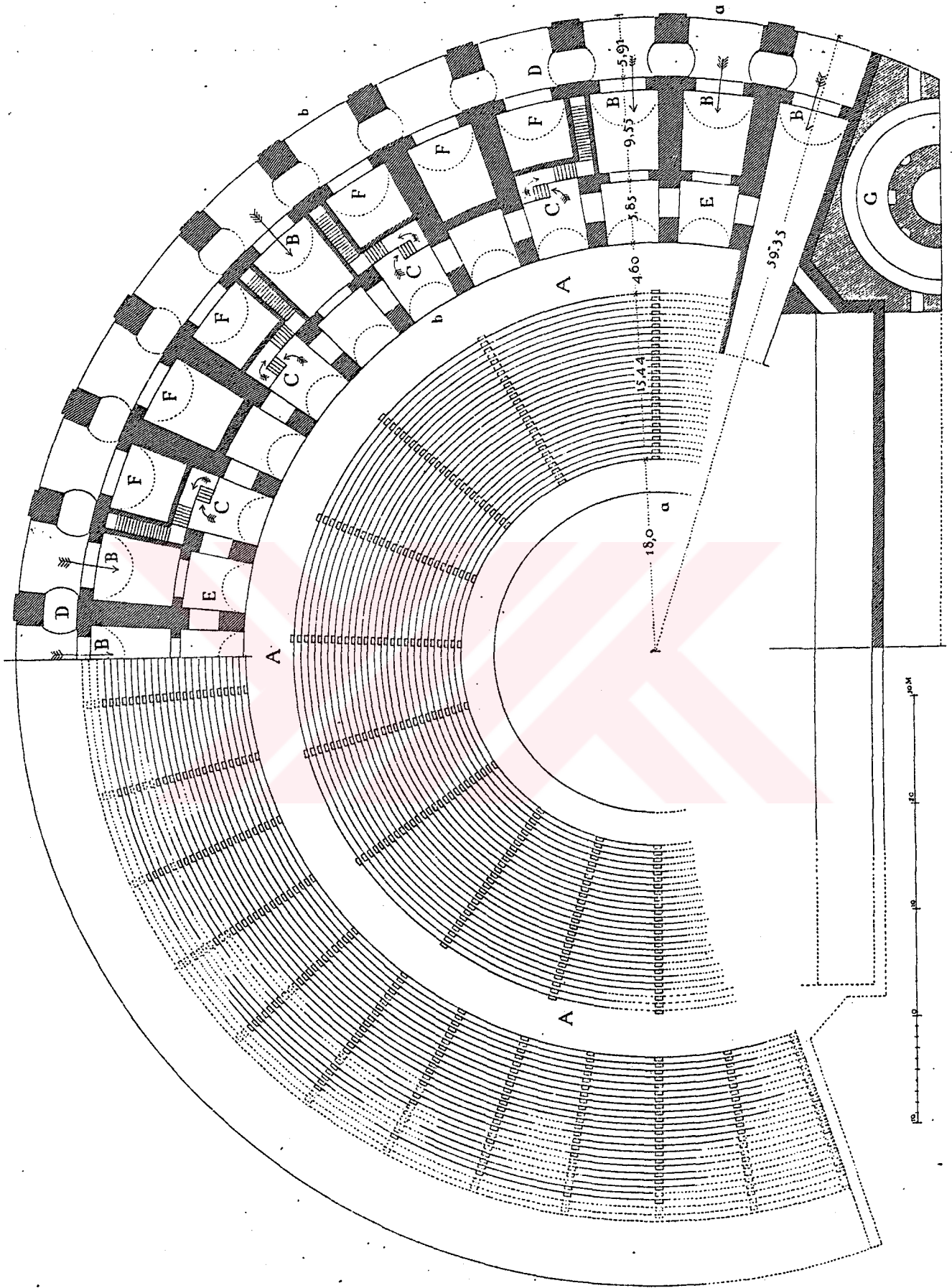


Levha 7 : Sillyon şehri planı.
I harfi ile gösterilen yapı tiyatro'dur.

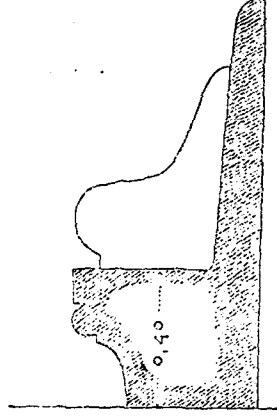


Levha 8 : Aspendos şehrinin planı. (Lanckronski'den)

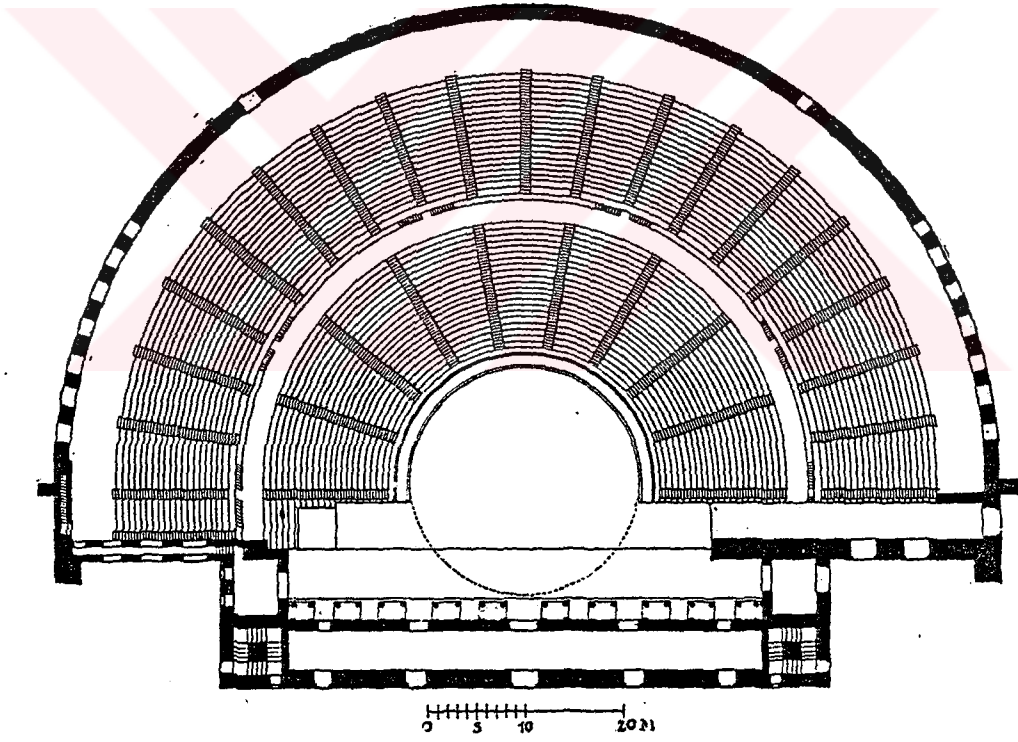
S harfi ile gösterilen yer tiyatro'dur.



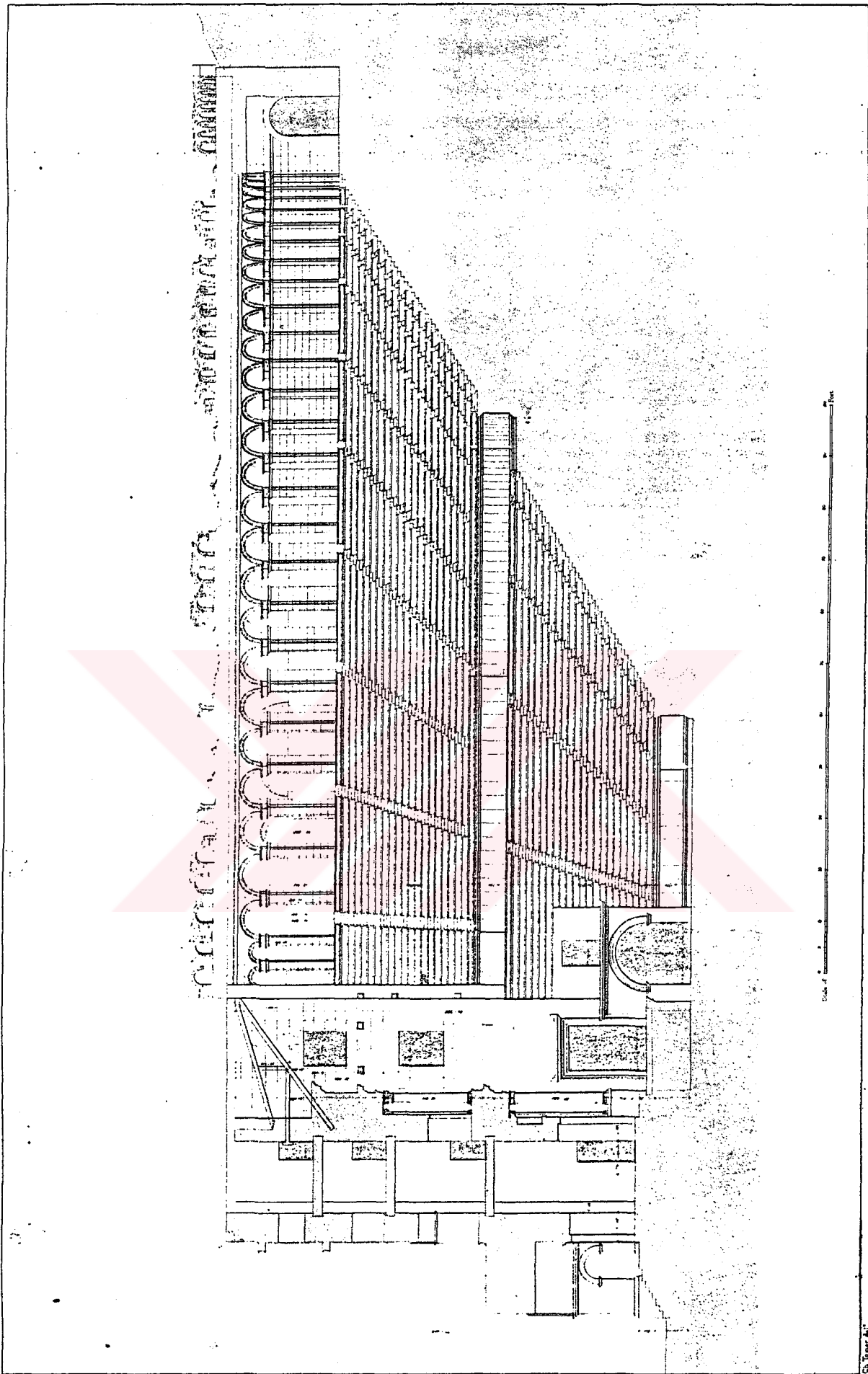
Levha 9 : Side tiyatrosu planı



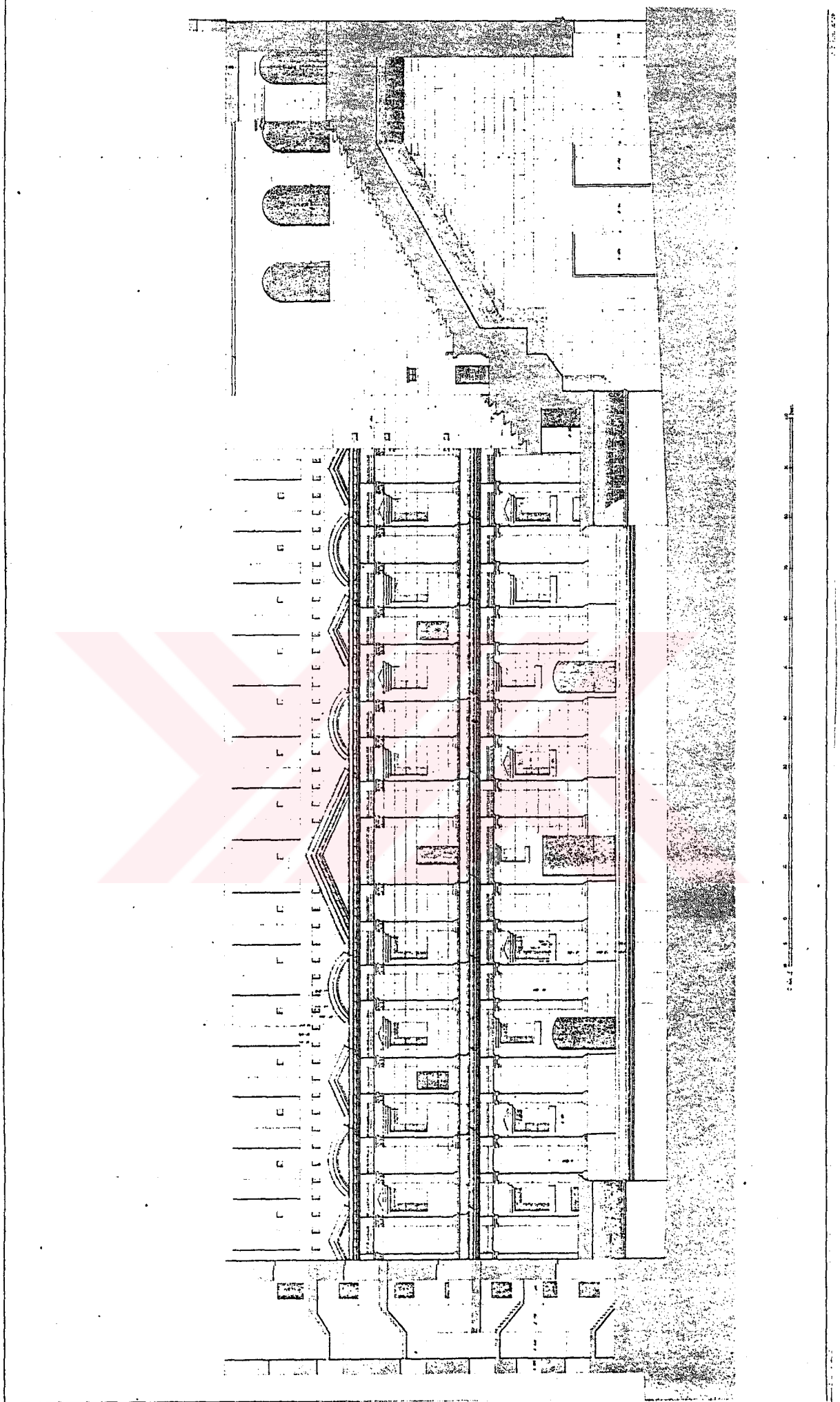
Levha 10 :Diazoma'daki taş
koltuklardan birinin kesiti.



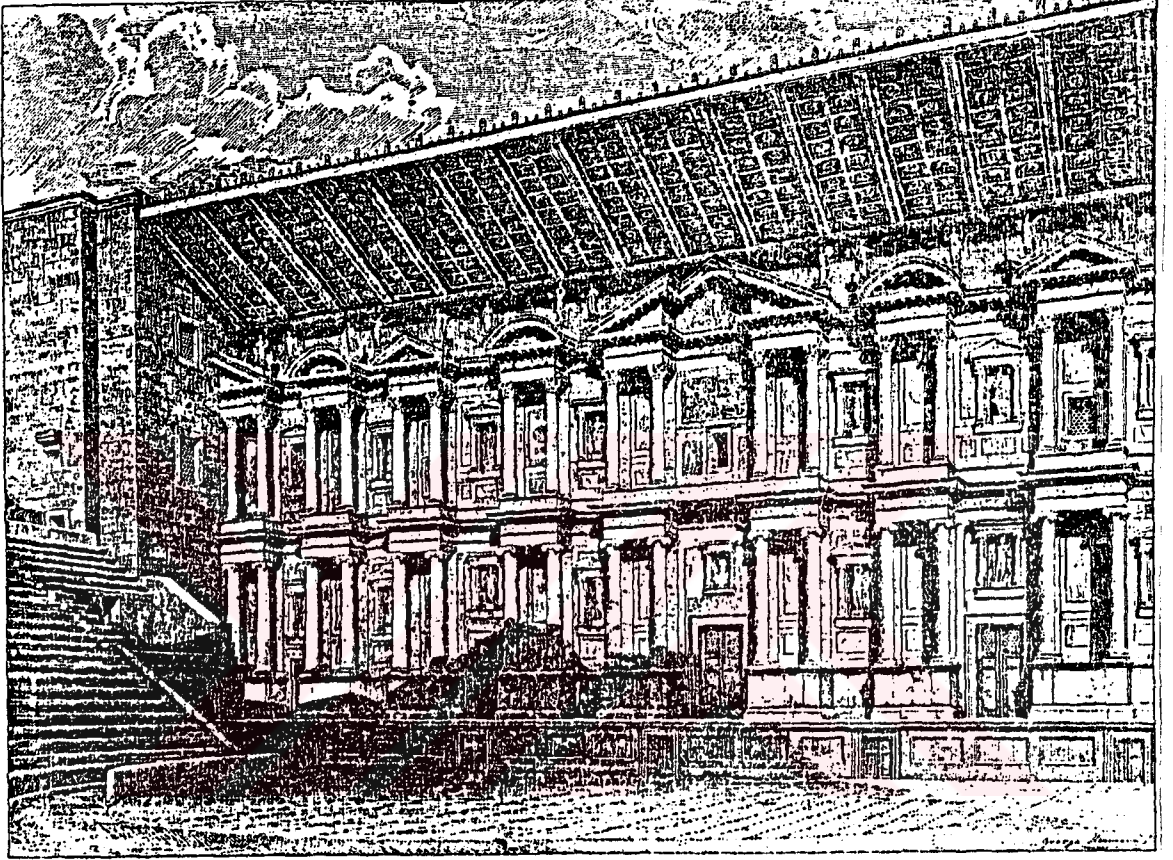
Levha 11 :Aspendos tiyatrosu
planı.



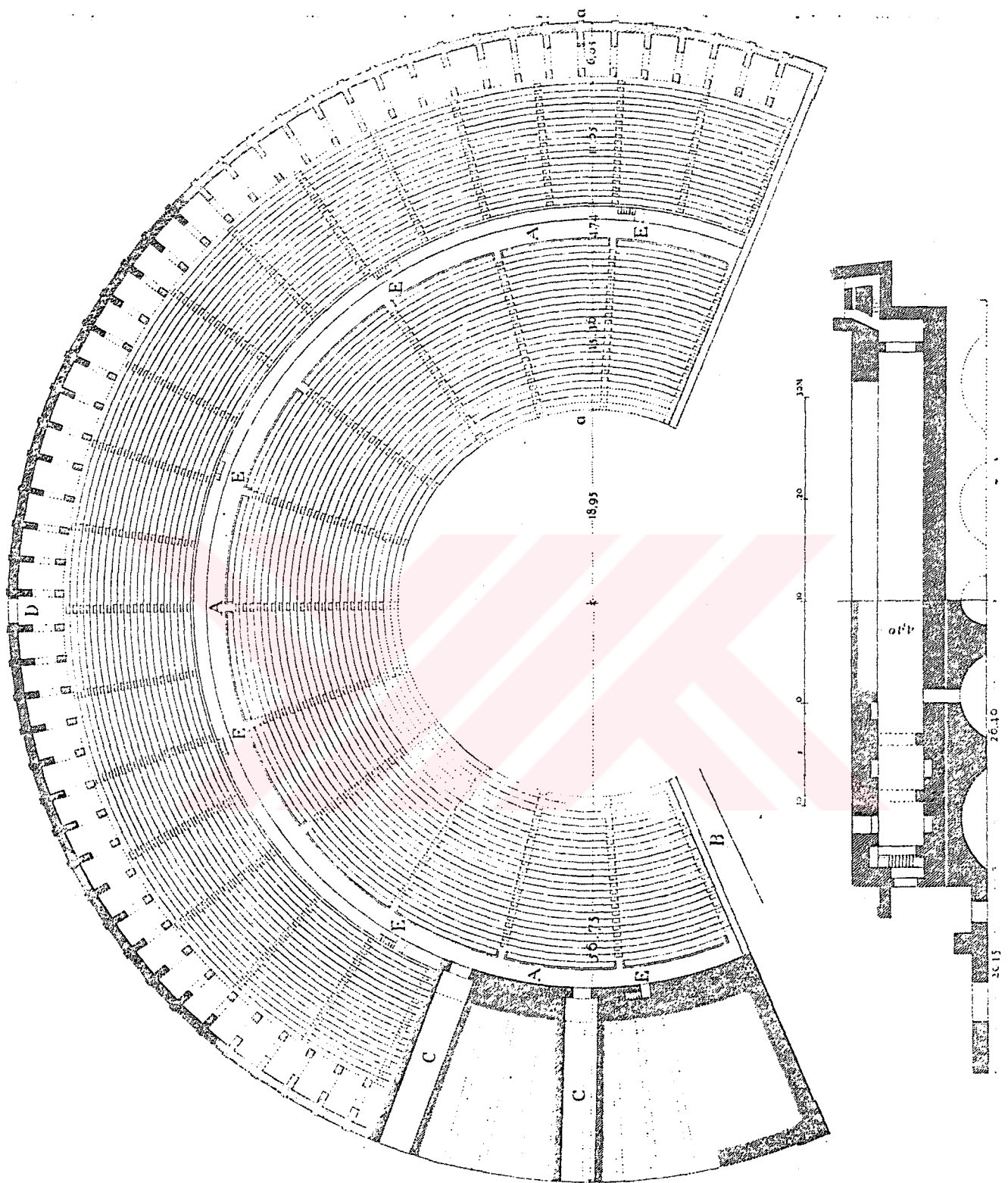
Levha 12 : Aspendos tiyatrosu kesidi.



Levha 13 : Aspendos tiyatrosu Scene frons'u



Levha 14 : Aspendos tiyatrosu,scene frons
ve çatısını gösteren restitüsyon.



Levha 15 : Perge tiyatrosu planı.

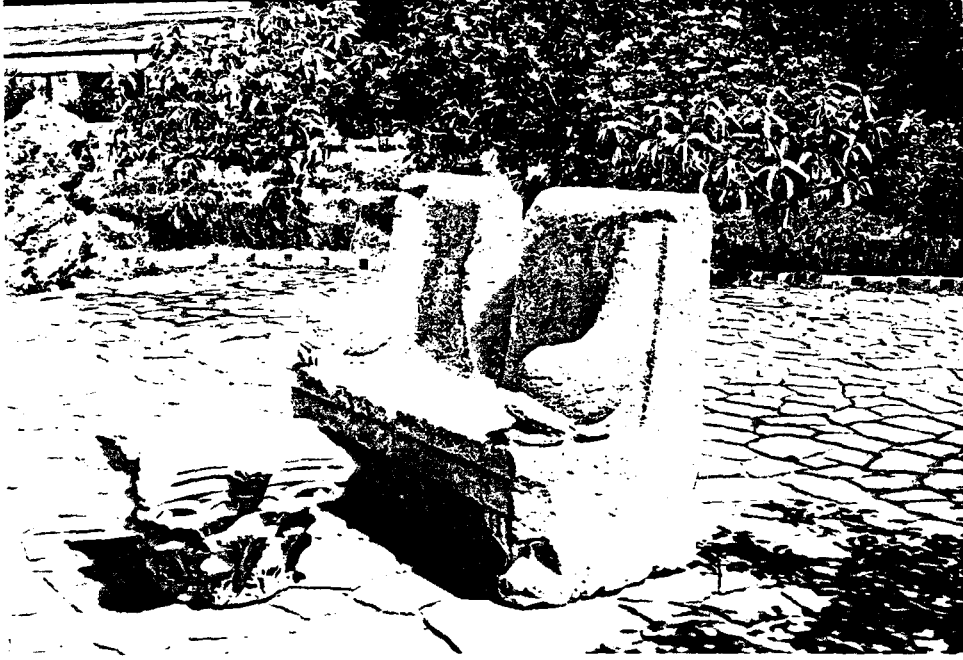


Levha 16 : Perge tiyatrosu
kabartmalarından biri

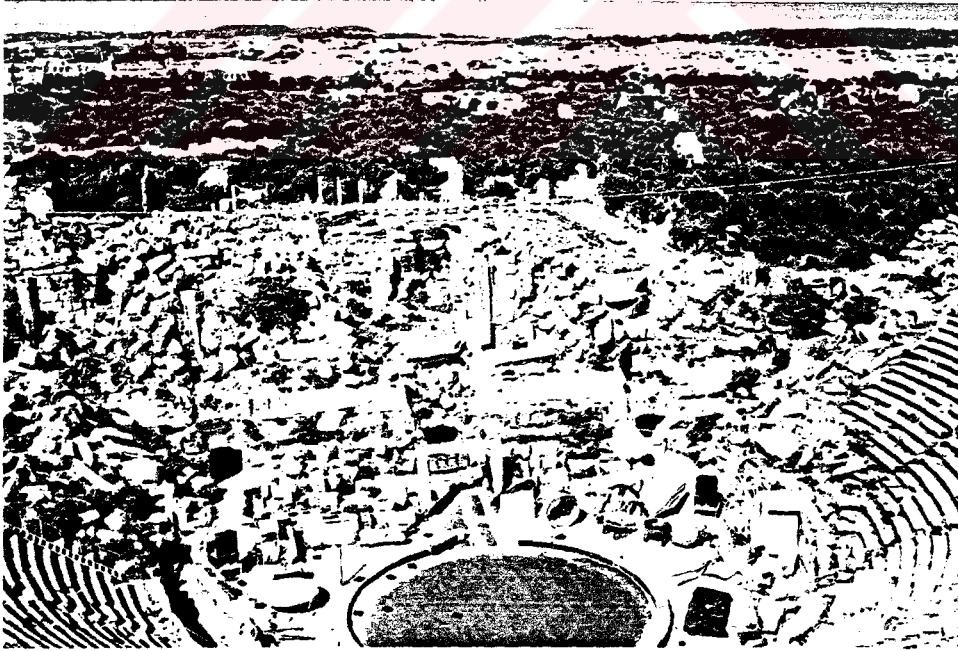


Levha 17 : Perge tiyatrosu
kabartmalarından biri.

RESİMLER



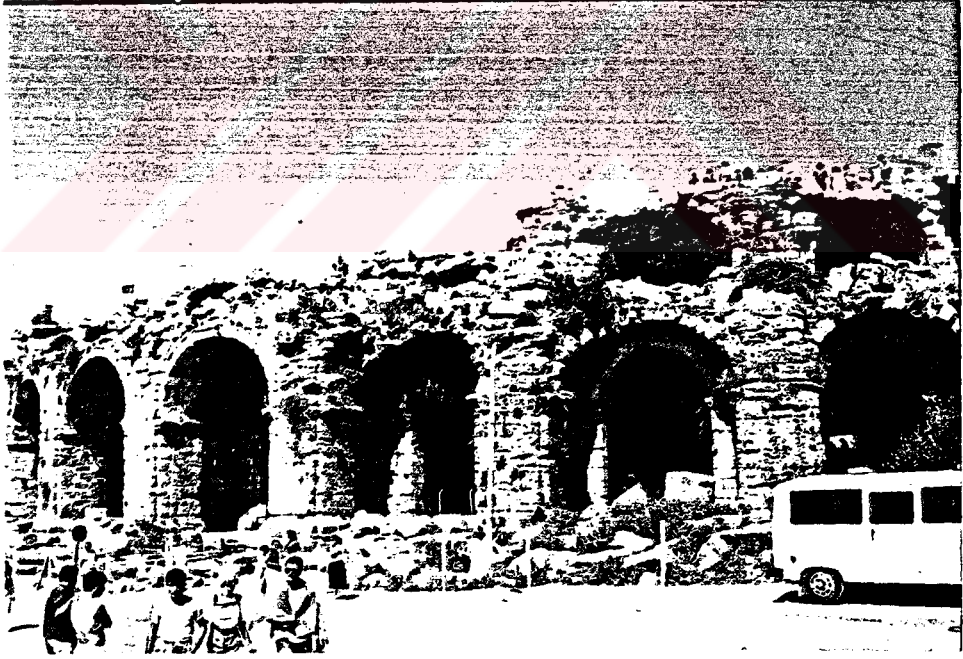
Resim 1 : Tiyatrolarda kral'a ait
taş koltuklardan biri.



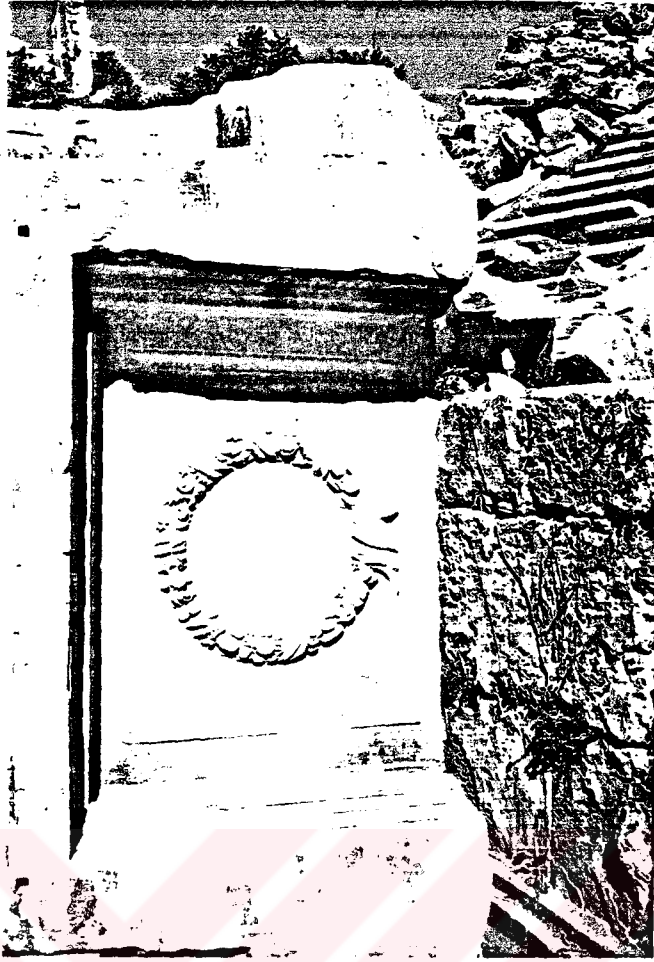
Resim 2 : Side tiyatrosu, orkestra
arkası doğal bir fon oluşturur.



Resim 3 :Side tiyatrosu cavea'sının dış cepheden görünüşü.



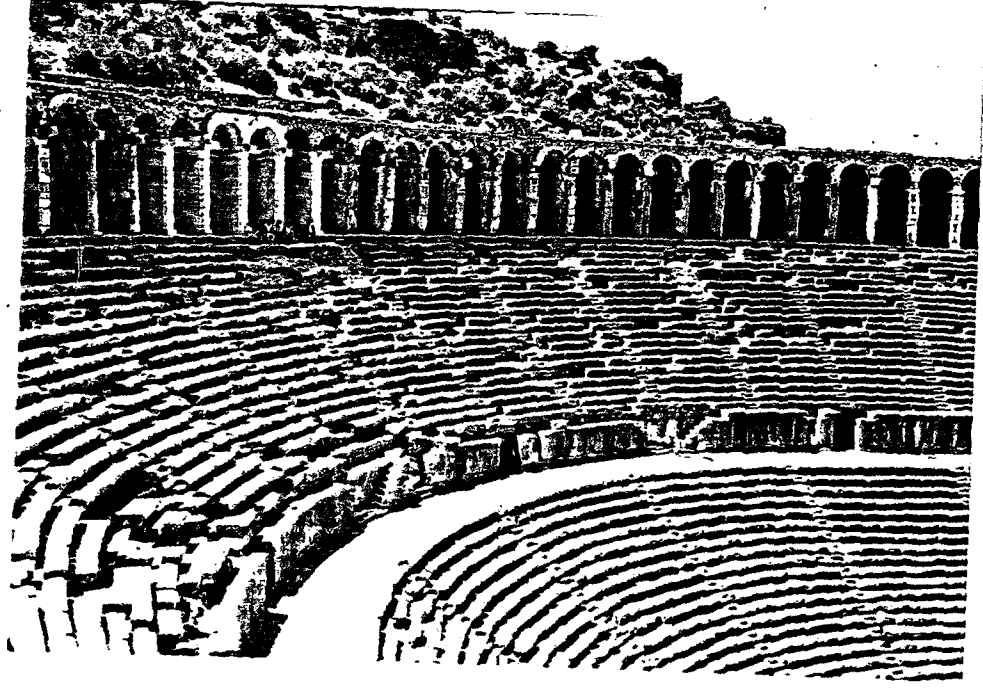
Resim 4 : Side tiyatrosu,cavea'sını meydana getiren üst üste binmiş kemer sistemi.



Resim 5 :Çelekli bir tavan levhası



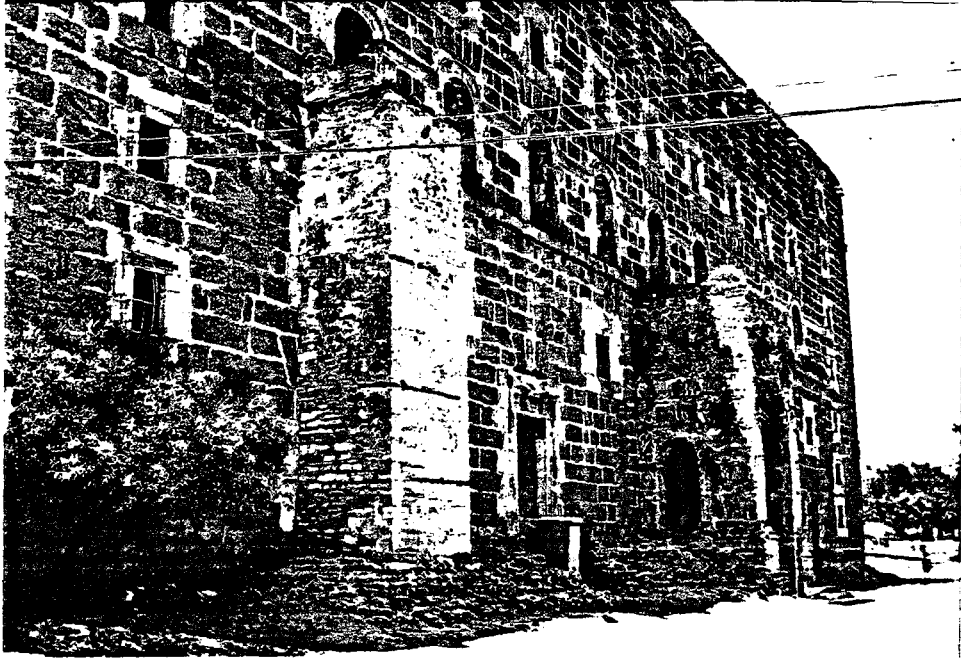
Resim 6 : Diazoma'nın etrafını çevreleyen kapılara baęlı olan ışıksız galeri



Resim 7 : Aspendos tiyatrosunun Summa cavea'sını çevreleyen kemerli galeri



Resim 8 : Aynı galerinin içten görünüşü.



Resim 9 : Aspendos tiyatrosu sahne binasının dış cephesi



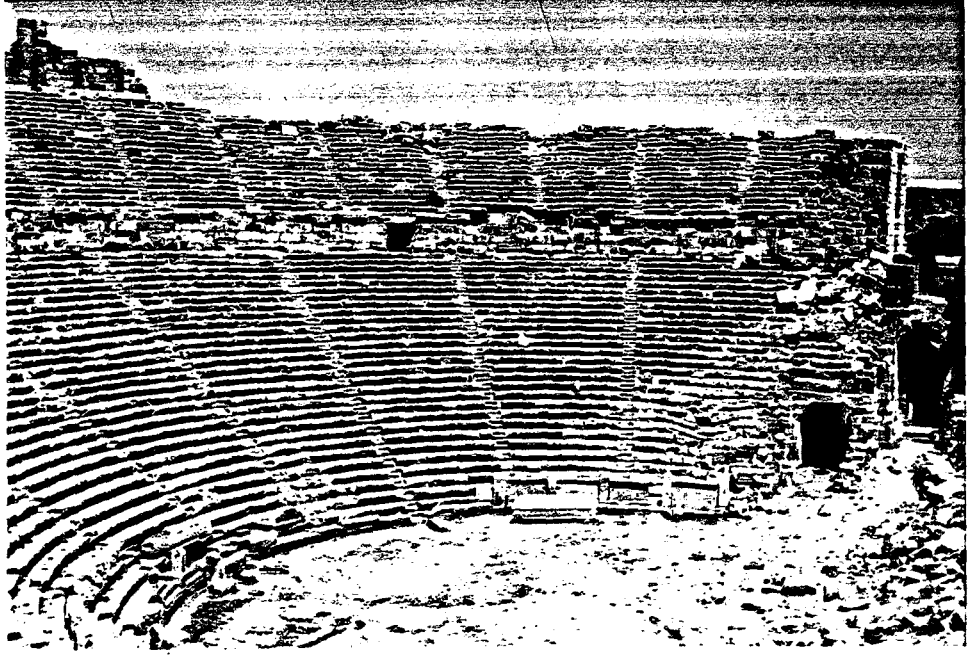
Resim 10 :Aspendos tiyatrosu skene frons'u



Resim 11 : Aspendos tiyatrosu skene fronsu'nun detayı



Resim 12 :Perge tiyatrosu orkestrasında yer alan ve orkestra ile cavea'yı birbirinden ayıran korkuluk



Resim 13 :Perge tiyatrosu cavea'sı



Resim 14 :Perge tiyatrosu parados'ları



Resim 15 :Perge tiyatrosu sahne binası

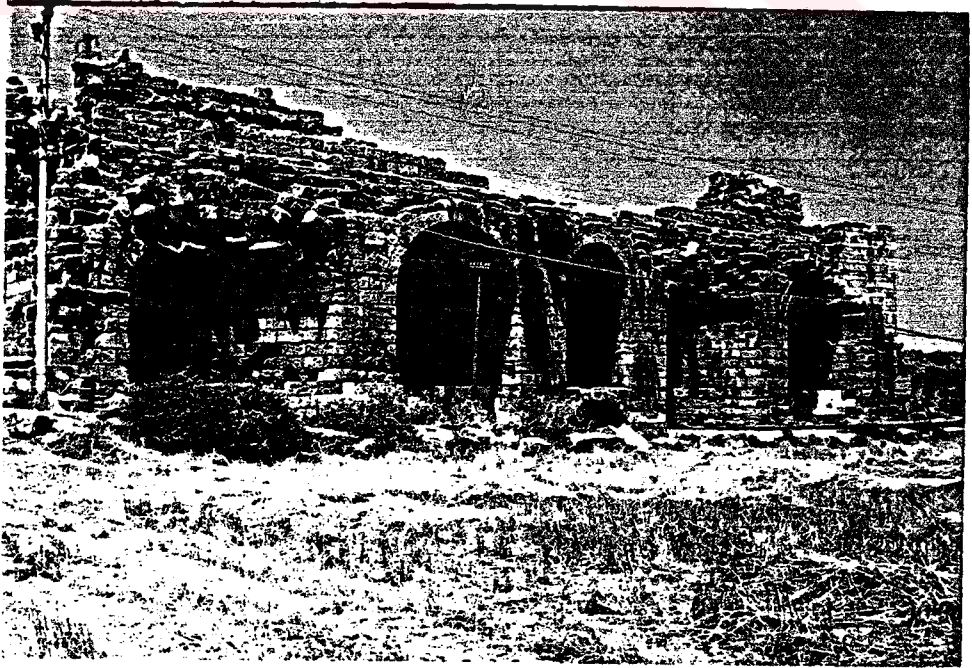


Resim 16 :Aynı binanın değişik bir açıdan görünümü



T. C.
Yükseköğretim Kurulu
Dokümantasyon Merkezi

Resim 17 :Perge tiyatrosu sahne binasının profilden görünüşü



Resim 18 :Perge tiyatrosunun sahne binası arkasındaki nympheum'u