

T.C.
MİMAR SİNAN
GÜZEL SANATLAR ÜNİVERSİTESİ
SOSYAL BİLİMLER ENSTİTÜSÜ
RESİM ANASANAT DALI
RESİM PROGRAMI

METROPOL-ANLAM-NESNE BAĞLAMINDA AĞAÇ

(Yüksek Lisans Eser Metni)

Hazırlayan
20056032 Yeşim Üçer

Danışman
Yrd. Doç. Dr. Emre Zeytinoğlu

İstanbul-2007

Yeşim ÜÇER tarafından hazırlanan Metropol Nesne Anlam Bağlamında Ağaç adlı bu çalışma jürimizce Yüksek Lisans Eser Metni Olarak Kabul Edilmiştir.

Kabul (Sınav) Tarihi : 12 / 02 / 2007

(Jüri Üyesinin Ünvanı , Adı , Soyadı ve Kurumu) :

İmzası :

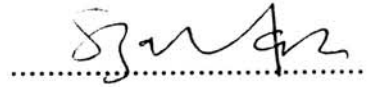
Jüri Üyesi : Doç.Caner KARAVİT (MSGGSÜ.Temel Sanat Eğt.)



Jüri Üyesi : Yrd.Doç.Emre ZEYTİNOĞLU (Danışman)



Jüri Üyesi : Yrd.Doç.Sedat BALKIR



İÇİNDEKİLER

	Sayfa no:
ÖNSÖZ	II
ÖZET	III
ABSTRACT	IV
RESİM LİSTESİ	V
1. GİRİŞ	1
2. NESNE OLARAK AĞAÇ	4
2.1. Ağaç Kültü ve Hayat Ağacı	4
2.2. Osmanlı Devleti ve Çınar İlişkisi	20
2.3. Osmanlı Bahçesinin Tarihsel Kökenleri	23
2.4. Kent ölçeğinde Toplumun İç Dinamikleri Açısından Ağacın Anlamı ..	29
3. METROPOL NESNESİ OLARAK AĞAÇ	35
3.1. Metropolde Nesne Algılanışı.....	35
3.2. Zaman ve Mekân Anlayışının Değişmesi Açısından Metropolde Ağacı Anlamlandırma	
4. METROPOL NESNESİ BAĞLAMINDA; İSTANBUL'DA AĞAÇ	
5. SONUÇ	
6. KAYNAKLAR	
7. ÖZGEÇMİŞ	

ÖNSÖZ

İstanbul’da sayısı oldukça fazla olan tarihi eserlerin yanında, bahçesinde genelde yaşı o binaya denk bir ağaç bulunur.

“ Yaş, çap ve boy itibariyle kendi türünün alışılmış ölçüleri üzerinde boyutlara sahip olan; ilginç kök, gövde ve dal formu nedeniyle izleyenlerin belleğinde kimi simgeler çağrıştıran; yöre folkloründe, kültür ve tarihinde özel yeri bulunan, geçmiş ile günümüz, günümüz ile gelecek arasında iletişim sağlayabilecek uzunlukta doğal ömre sahip olan ağaçlar anıt ağaçlardır. ”¹

Anıt ağaçların bugünkü durumu artık geri dönülemeyecek bir haldedir, kentsel koşullar ve çevre kirliliği bu ağaçların yaşamasına izin vermez. Çelik Gülersoy’un İstanbul’un Anıtsal Ağaçları adlı kitabında İstanbul’daki belli başlı anıt ağaçların fotoğrafları görülür, 1984 yılında basılmış bu kitaptan 18 sene sonra 2006’da bu ağaçların çoğu ölmüş, kalanlarsa eski heybet ve güzelliklerini kaybetmiş, sağlıksız durumdadırlar.

Hala ayakta olan anıt ağaçlara ömür biçmek bilimsel bir çalışmayı gerektirse de son 20 senede ölenlerin çokluğu ve hızı bize bu sürenin ne kadar kısaldığını gösterebilir. Anıt ağaçları yaşatmak için kendi yaşam standartlarımızdan ödün vermeyeceğimize göre büyük bir ihtimalle birkaç kuşak sonraki insanlar üç metreden uzun, yüz yaşından büyük ağaç görmeyecek.. Bu noktada onların resimlerini yapmak bana farklı bir İstanbul’un ve hayatın kapısını açtı. Bu çalışma son demlerindeki anıt ağaçlara bir teşekkür ve veadır.

Eser metninin oluşturulmasında yardımlarını esirgemeyen danışmanım Yrd. Doç. Emre Zeytinoğlu’na teşekkür ederim.

Ocak 2007

Yeşim ÜÇER

¹ (ASAN 1992).

ÖZET

Geçmiş dönemlerde hemen her toplumun ve özellikle Türklerin inanışlarında yer alan ağaç kültürünün devam eden uygulamaları ve kutsal bir simge olarak ‘Hayat Ağacı’nın İslamiyet’in etkisiyle Kuran’da da adı geçen Tuba ağacında karşılığını bulması, Osmanlının çınarı devletle özdeşleştirilmesi bugünkü ağaç tasavvurumuzun tarihsel kökenlerini oluşturur.

Bu ağaçların mitolojik ve dinsel efsaneleri, hikâyeleriyle toplumun belleğinde yer etmesi, ağacın anlamının zihinsel olarak devletin kendisiyle bir tutulması, özellikle çınar ve servinin doğanın bir parçası olarak kentin genel manzarasına damgasını vurmasını sağlamıştır.

Bugün için mekân ve zaman anlayışının farklılaşmasına, metropol ortamının doğası gereği içerdiği para ekonomisinin ve zihnin her alanda hâkim kılınmasının meydana getirdiği ‘metropolde yaşayan insanın kanıksama davranışı’ eklenir. Böylece ağaç, geçmişte ait olduğu bütünü, doğadan insan eliyle yapılmış, yapay bir çevreye dönüşmesi süreci sonucunda bulunduğu mekâna zihinsel ve duygusal anlamda zıt, doğanın sembolü anıt ağaç olarak metropol nesnesine dönüşür.

Anahtar Kelimeler: Ağaç, Türk, İslâmiyet, zaman, metropol.

ABSTRACT

Historical roots of our tree imagination of today are based on continuing practices of the cult of tree, which is found historically in almost every society and especially in the Turk's faith, and by influence of Islam, 'Tuba' tree mentioned in the Qur'an reminding 'Life Tree' as a holy symbol and identification of plane with the state by Ottomans.

Mythological and religious legends and stories of these trees have internalized by social memory and meaning of the tree is identified mentally with the state itself. Because of all these reasons, especially plane and servi as a part of nature have impressed the general view of the city.

Today, monetary economy as a natural consequence of metropolitan life and prevalence of reason in every realm of life combine with differentiation of the space and time perception. So, as a consequence of converting from a whole -which it belonged to in the past- into a man made artificial environment, tree gains a mentally and emotionally opposite character against its environment, the monument converts into a tree, thus becomes a metropolis substance as a natural ornament.

Key Words: Tree, Turk, İslâm, time, metropolis.

RESİM LİSTESİ

- RESİM 1: M.Ö. IX. Yüzyıla ait alçı kabartma.
- RESİM 2: Sivas, Gök Medrese.
- RESİM 3: Erzurum, Çifte Minareli Medrese.
- RESİM 4: Osmanlı Dönemi mezar taşı.
- RESİM 5: Sultan III. Mustafa'nın portresi. İcmâl-i Tevârih-i Al-i Osman, (TSM, EH1453)
- RESİM 6: Ahval-i Kıyamet, BSB Or. Oct. 1596, Cennet.
- RESİM 7: Ahval-i Kıyamet, SK Hafid Efendi 139, Cennet.
- RESİM 8: Resim 8: Topkapı Sarayı ikinci avlu.
- RESİM 9: Haliç'te gösteriler. Tersane Sarayı'nda serviler. Surname-i Vehbi, TSM A3593, 92b-93a.
- RESİM 10: Üsküdar'da mezarlıklar, 1890, Jean Pascal Sebah.
- RESİM 11: J.Schranz imzalı Büyükdere gravürü.
- RESİM 12: Topkapı Sarayı, Yeniçeriler Çınarı.
- RESİM 13: Soğukçeşme, Fatih'in Taşlı Çınarı.
- RESİM 14: Sümbül Efendi Cami, Zincirli Servi.
- RESİM 15: Eyüp Cami, Eyüp Sultan Çınarı.

GİRİŞ

Bu çalışmanın amacı ağacı metropol-nesne-anlam bağlamında araştırmak ve ağacı algılamadaki sorunsalları ele alarak belleğimizde kurduğumuz ağaç fikri ile metropolde gördüğümüz ağacın anlamını karşılaştırarak, metropolün ağaç algılamasını değiştirmesi ve ağacın metropol algılaması üzerindeki etkisi incelenerek bu farklılıkların-çelişkilerin resimsel olarak ifade edilmesidir.

Resimlerde konu edilen, anıt ağaç olarak tanımlanan, özellikle İstanbul’da ve teması bugünkünden daha farklı bir zihniyetle 500–600 yıl önce ekilmiş ya da İstanbul fethedildiğinde zaten orada olan ağaçlar ve bazı tesadüfler zinciriyle karşılaştığımız, her gün geçtiğimiz sokaklarda, her türlü binaların arasına sıkışmış, yolun ortasında kalmış, bahçelerde unutulmuş, peyzaj muamelesinden her nasılsa geçmemiş ya da budama yoluyla ıslah edilerek ilginç formlar kazanmış ağaçlar ve bu ağaçların etraflarıyla kurdukları ilişkidir.

Çalışmada, ağaçları geçmişte kendisinin de dâhil olduğu bütünün bir parçası olarak kutsal sayan ve canlı kabul ederek simgeleştiren anlayış ve bugün onları anlam bağlamından soyutlayıp, nesneleştiren anlayış karşılaştırılacaktır. Bugünkü ağaç tasavvurumuzun manevi inanışlardan ve ağacın bulunduğu mekânla ilişkisinden gelen kökenleri vardır.

Ağacın taşıdığı özelliklerden dolayı ruh sahibi, canlı bir varlık olarak görülmesi ve kutsal olanla irtibat aracı olarak kullanılması İslâm öncesi Türk inanışlarında ağaç kültürüyle başlar. Ağaca atfedilen kutsallık ‘Hayat Ağacı’yla simgeye dönüşür ve İslâm’ın kabul edilmesiyle hayat ağacının görsel ifadelerini, kentte cennet kavramıyla yakın ilişkili bahçelerde görmeye başlarız.

Devleti; kökü, gövdesi, dalları sağlam, güzel yapraklı bir ağaç olarak gören Türk düşüncesi, Osmanlıyla birlikte bu düşüncenin formunu çınar ağacında bulur. Geçmişten gelen yaradılış efsanelerinde soyun ağaca dayandırılması ve ‘Hayat Ağacı’yla ilgili hikâyelerin dinde de karşılığını bulmasıyla Osmanlı çınarla çınarın Doğu Çınarı olarak adlandırılmasına neden olacak denli özdeşleşir. İstanbul’un fethinden sonra kentin yeniden oluşumu sürecinde toplumsal dinamiklerin de etkisiyle ağacın anlamı hem zihinsel olarak devletin kendisiyle bir tutulur, hem de özellikle çınar ve servi doğanın bir parçası olarak kentin genel manzarasına damgasını vurur.

İstanbul 20. yüzyıla değin bir bahçe-şehir olarak algılanmıştır. Şehrin doğayla bu kadar iç içe olması ağacın geçmişten gelen anlamıyla ilgili olduğu kadar Osmanlının doğaya yaklaşımından da ileri gelir. Bu yaklaşım doğayla bütünleşmiş bir yaşam biçiminin adetlerinde ve şehrin imarında oldukça fazla sayıda bahçeyle kendini gösterir.

Metropol ortamının doğası gereği içerdiği para ekonomisinin ve zihnin her alanda hâkim kılınmasının meydana getirdiği ‘metropolde yaşayan insanın kanıksama davranışı’na mekân ve zaman anlayışının farklılaşmasıyla ortaya çıkan bakış farkı eklenir. Böylece ağacın geçmişte mitoloji, metafizik ve dinsel inançlarla kurulan anlamı, bugünkü doğayla bütünleşme fikrinde ve gelecek için kurulan, büyük bir çöküşle de sonlanabilecek bir ütopya içindeki yerini hem tarihsel bağlamından hem de şeylerle ilişki kurduğu ölçüde var olduğu, doğanın bütünlüğünde anlam kazandığı bağlamdan soyutlanarak alır.

Bazılarının yaşları 1000’i bulan ve geçen anıt ağaçlar korunması gereken değerler olsa da artık oldukça geç kalınmıştır. Ağaçların azalması, var olanların çoğunun hasta ve ölüme yakın oluşu genel olarak şehrin hızlı yapılaşması ve teknolojinin getirdiği çevresel sorunlarla açıklansa da bir sebep de bahsedilen soyutlanmadır.

Bulunduđu yerin tarihi bir özelliđi olarak tanımlanan anıt ağacın metropolde kazandıđı anlam, yaşına indirgenerek, canlı ve ruh sahibi saygı duyulan varlıktan, çerçevesi çizilmiş bir tanımla sınırlanan turistik bir değerin açılımı haline gelir. Ağaç, geçmişte ait olduđu bütünün doğadan insan eliyle yapılmış, yapay bir çevreye dönüşmesi süreci sonucunda bulunduđu metropol mekânına zihinsel ve duygusal anlamda zıt, doğanın sembolü anıt ağaç olarak metropol nesnesine dönüşür.

2. NESNE OLARAK AĞAÇ

2.1. Ađaç Kùltù ve Hayat Ađacı

Tarih boyunca insanlar ilâhî dinlerin inanç ve uygulamalarının yanı sıra ilâhî olmayan dinlerin inanç, âdet ve uygulamalarını da günlük hayatlarına taşımışlardır. Toplumlar din ya da inanç değiştirdiklerinde bile daha önceden inandıkları dinin izlerini yeni dinin inanış ve âdetlerinde sürdürmüşlerdir.

Türkler de tarih boyunca, değişen ve gelişen kültür yapısı çerçevesinde, çeşitli dinleri ve inançları benimsemiştir. Son olarak İslâmiyet’i kabul eden Türk toplumu eski inançlarını ve bu inançlara bağlı olarak gelişen uygulamalarını silip atmamıştır; bu inanç ve pratiklerin bir kısmını da kabul ettikleri yeni dinin içinde devam ettirmişlerdir. Orta Asya’daki eski Türk topluluklarının inanç sistemlerini oluşturan Atalar Kùltù, Tabiat Kùltù ve Gök Tanrı Kùltù, etkisini günümüze kadar sürdüren inanç ve pratikler arasında sayılabilir.

Eski çağların inanışlarında sonsuz olduğu düşünülen varlıklara bağlanılmış, güneş, ay, yıldız, ateş ve çeşitli varlıklarla ilgili kültler oluşmuştur. Bu bağlamda gelişme gücü, ürün vermesi, uzun ömrü, meyvesinin ya da kendisinin tedavi edici olması gibi çeşitli özelliklerinden ötürü ormanlar ve ağaçlar da kutsallaştırılmış, sonsuzluğun ve hayatın sembolleri olarak düşünülmüşlerdir. Etrafında hayli geniş bir inanış ve pratik dairesi oluşmuş ağaç kùltù de, dünya topluluklarının kültürlerinin ortak unsurlarından biri olarak karşımıza çıkar.

“ Varlığın başlangıcı ve devamında hava, su ve toprak kadar önemli bir yere sahip olan ağaç, kişi oğlunun inanış ve düşünüş dünyasında ‘türeyiş’, ‘beslenme’, ‘Tanrı ile irtibat kurma’, ‘cennete ulaşma’, ‘şifa’, ‘dilek’ vs. aracı rolünü üstlenmiş ve ağacı ‘tanrısal’ bir varlık olarak kabul eden insanlık, onu, neredeyse bütün inanma ve pratiklerinde ana eksene oturtmuştur. Ağaç, dünya kültürlerinde ‘yağmur yağdırma’, ‘güneşi açtırma’, ‘sürüleri ve sığırları çoğaltma’ ve ‘kadınları kolayca çoğaltma’ gücüne sahip ‘canlı bir varlık’ olarak düşünülmüştür.”¹

¹ Pervin Ergun, Türk Kültüründe Ağaç Kùltù, 17.

” Taşın, en eski ataların dikip üzerlerine mesajlarını kazıdıkları günden beri değişmeden kalması... yani ebedi olması, dolayısıyla statik yaşamın sembolü olmasına karşılık ağaç, hayat ve ölüm devrelerine tabi olup üstünlüğünü sadece boyu, gücü ile değil, aynı zamanda müebbet yeniden doğuş kabiliyetiyle kabul ettirir. O, dinamik yaşamın sembolüdür. ”²

Ağaca atfedilen önemli bir özellik de yeraltı, yeryüzü ve gökyüzünden oluşan üç katmanlı âlemi birleştirmesidir. Böylece ağaç, yeryüzündeki insanla gökyüzündeki Tanrı arasındaki irtibatı sağlar ve ‘dünya ağacı’ ya da ‘hayat ağacı’ olarak anlamlandırılır. Eşi benzeri olmayan, daima canlı kalan, bütün yaratılmışlara hayat kaynağı olan, meyvesiz olduğu hâlde öz suyu ile bütün canlıları besleyen, koruyan, aydınlatan, duyan, konuşan, bütün kainatı kaplayan ağaç, üç âlemi birbirine bağlar. O, doğum, hayat, ölüm ve ölüm sonrasında devam eden yoldur, yerin, göğün ulu direğidir.

Önceleri dikkat her ne kadar belirli ağaçlar üzerinde toplanmış olsa da bir ağaç topluluğu, kuru ya da ormanın da kutsal karaktere büründüğü ve böylece Gılgamış destanındaki kutsal sedir ormanı, Ötüken ormanı gibi yer kültü haline geldiği de görülür.

“ Ötüken ormanı ile dağının Türk kitabelerinde de adı geçmektedir. Orhun abidelerinde de ilk Türklerin buralara yerleştikleri yazılıdır. Türkler buradan ayrılmanın felaket olacağına inanırlardı. ”³

“ Göktürk devrindeki Türklerde ağacın, hükümdar soyu olduğu, ağaçlara tapıldığı belirtiliyor. Çin kayıtlarına göre, Göktürk hakani, daima Ötüken ormanında otururdu...Pelliot’a göre, burası Türklerce, devlet kutu veren bir yer tanrısının makamı sayılıyordu. ”⁴

Orta Asya Hun Türkleri’nin Ötüken’in dağlık arazisindeki kutsal sayılan bir çam ağacının etrafında özel bir ayin düzenledikleri ve kötü ruhlardan temizlenmek istenen

² Burhan Oğuz, Türkiye Halkının Kültür Kökenleri, Cilt 2/A, 565.

³ Murat Uraz, Türk Mitolojisi, 143.

⁴ Ebru Elpe, Türk Mitoloji ve Sanatında Ağaç, 4.

yerlere ağaç diktikleri; bu tür uygulamaların Göktürklerde de bulunduğu bilinmektedir.

Bugün de devam eden ağaçların kutsal sayılması, ziyaret edilmesi ve adak adanması, yemek sunulması, evi inşa etmeden önce ağaç dikme geleneği, soyun başlangıcının ağaca dayandırılmasının temeli İslâmiyet öncesi Orta Asya'daki eski Türk topluluklarının inanç sistemlerinden gelir.

“ Köylerde her evin önünde bir ağaç vardır. Bu ağaç evin inşasına başlanmadan önce dikilir. ‘ Evin süsü ve duygusu ’ olan bu ağaç Tanrı kutunun sembolüdür. ”⁵

“ Kalan yemek ve ekmeklerin ağacın dibine dökülmesi, Gök Tanrı inanç yumağının iplerinden biridir. Eskiden yemekler önce ağaca sunulurdu. İslâmiyet’ in etkisiyle bu gelenek, sanki yemeklerin artıkları dökülüyormuş gibi yapılarak yaşatılmıştır. ”⁶

Pek çok kültürde merkezi temel direk (*axis mundi, universalis columna* vs.) sembolü bulunur. Türk kültür ve mitolojisinde bu temel direk, göğün direği olarak algılanır.

“ Kutsal ağaca demir (çivi) çakılması da kökleri çok eskilere giden mitolojik bir gelenektir. Demir, ‘ başını bulamayan ’ ları doğru yerde, doğru yolda sabitlemek için kullanılmıştır. Demir Kazık, yani Kutup Yıldızı da kâinatı sabitliyordu. Dünyanın direği kutsal ağaç, Tanrının makamına demir kazık olarak çıkıyordu. ”⁷

“ Bereket sağlayan ve şifa veren ağaçların hepsi, kutsal ağaçların büyük çoğunluğu ya çivi ve bazı hallerde gövdelerine kakılmış çeşitli demir parçaları, ya da dallarına bağlanmış bezlerle kendilerini belli ederler. Bir ağaç şifa verici olarak kabul edildikten sonra her çakılan çivi onun gücünün işareti olur. ”⁸

Günümüzde mezar başlarına ağaç dikme geleneğinin kökeni de söz konusu eski Türk inanışlarına kadar uzanmakta olup dikilen ağaçla ölen kişinin günahlarının affedilmesinde yardımcı olunacağına, böylelikle ölünün ruhunun memnun edileceğine inanılmaktadır.

⁵ Bahaeddin Ögel, Türk Mitolojisi II, 468.

⁶ Ergun, a.g.k., 215.

⁷ A.g.k., 215.

⁸ Oğuz, a.g.k., 622.

“ Yine Çeremisler, Buryatlar, Yakutlar, Başkurtlar, Kazaklar ve Kırgızlar da ulu ve yaşlı çam, kayın, ardıç, servi ve çınar ağaçlarına adaklar adanmış, kurbanlar kesmiş, birtakım dualarla onlardan dilekte bulunmuşlardır. Yakut Türkleri’nde ise kayın ağacının özellikle şamanlar arasında büyük bir önemi vardır. Her şamanın özel bir ağacı bulunur ve şamanla ağacı arasında bir bağ olduğuna; birinin hayatının ötekini varlığıyla süreceğine inanılırdı. ”⁹

“ Kırgızlarda günümüzde de ardıç ağacı kutsal ağaç olarak yerini koruyor. Kırgızların yeni eve taşınmadan önce ve salgın hastalıklar sırasında ardıçla tütsü yapmaları, özellikle onu yeni doğmuş bebeğin beşiği için malzeme olarak seçmeleri de ardın ağacının kutsal niteliğinden kaynaklanır. Ayrıca tek bitmiş ardıç ağacına ‘mazar’ (kutsal yer) denilir ve özel amaçlı ziyaretler yapılır. Kumaş parçaları bağlanır, dilek tutulur. Ağaçlara paçavra bağlayarak dilek tutmak ve çocuğu olmayan kadınların tek biten ardıç ağacının altından geçmeleri Doğu Türklerinde olduğu gibi Anadolu Türklerinde de görülen bir vakadır. ”¹⁰

Halk arasında huş olarak da bilinen Asya’nın ‘Hayat Ağacı’ kayın, Türk mitolojisinin kutsal ve önemli ağaçlarından. “ Kayın ağacının yerleştiği yer, Tanrı kutunu içine sindirir... Türk’ün anlayışına göre, kayına kadınların, anaların kutları sinmiştir ... Kayın eski kaynaklarda ‘kadın’ olarak geçer. Divanü Lugati’t-Türk’te de ‘kadın’ şekliyle yer almaktadır. ”¹¹

“ İnanışa göre kayın ağacı, göğe açılan kapının, Kutup Yıldızı’nın olduğu yerin bekçisidir. Göğün beşinci katındadır ve ona ‘Udeşi Burhan’ (‘Kapı İlahı’) denilmektedir. Gök Tanrıya yapılan yakarışlar, sunulan kurbanlar onun tarafından iletilmektedir... Udeşi Burhan inancı, bugün Türkiye’de de yaşamaktadır. Gök Tanrı inancını daha canlı yaşayan Alevi Türklerin inancına göre Udeşi Burhan, on iki hizmet ehlinden biridir. ”¹²

Altaylıların Tufan efsanesinde “ Nama, Tanrının izniyle ‘adırasaldan-agaş’ (sandal ağacı)’tan bir gemi yapar. Önce kuzgun, sonra karga, en son olarak da saksağan gönderilir. Hiçbiri dönmez. En son gönderilen güvercin gagasında kayın dalıyla gemiye döner. ”¹³

“ Çamı, Anadolu’da ‘Evliya Şam’ (Çam) diye de adlandırmışlardır. ‘Evliya Şam’ın kozalaklarını... alıp getirenlerin başına garip işler geleceğine inanılmıştır... Karaçam ve kızılçam erkeği temsil ederken fıstık çamı kadını temsil etmiştir. ”¹⁴

“ ‘Tek Çam’ , ‘Kutsal Çam’ , ‘Ulu Çam’ , ‘Yalnız Çam’ , ‘Ulu Küyner’ , ‘Top Çam’ , bazen de ataların adıyla anılarak ziyaret edilen çamlar, Tanrı kutunun

⁹ <http://turkoloji.cu.edu.tr>

¹⁰ www.nevruz.gen.tr

¹¹ Ergun, a.g.k. , 196–197.

¹² A.g.k. , 198.

¹³ A.g.k. , 199.

¹⁴ A.g.k. , 208.

bulunduğu, her türlü dileğin dilendiği mekânlardır. Bu kutlu çamlar, buldukları yerde kurusalar bile kutsallıklarından bir şey kaybetmezler. Tanrı kutu kemikte olduğu gibi, ağaçta da yaşamaya devam eder. Ondan yapılan eşyalarda yaşar. Hatta yakıldığında dumanla birlikte göğe çıkar. ”¹⁵

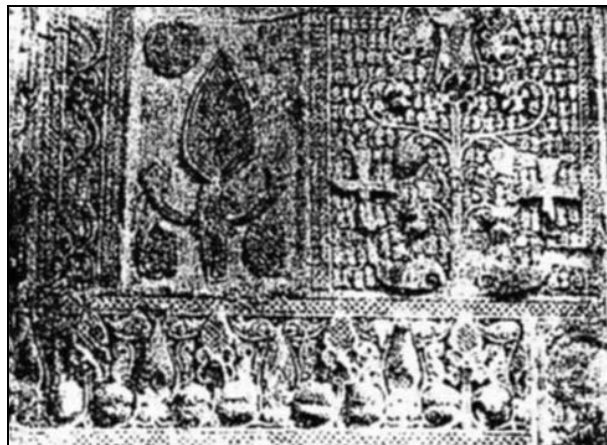
“ Kadını temsil eden ve çocuk ruhlarının yaşadığına inanılan fıstık çamı ile ilgili efsaneler, Böğü Tegin’in Uygurlarından Anadolu’ya kadar yaşayagelen inançlardır. Tanrı kutu taşıyan bu yerler, dileklerin kabul edildiği, baş bulma yerleridir. ”¹⁶

“ Asya Hunları, yaz olunca Lung-Ch’eng (Ejder Şehri) denen Ötüken’de yer alan başkentlerinde yer ayini yapıyorlarmış. Bu şehirdeki bir mahalde, ayin yeri kırmızı kurdele ile çevrilmiştir ve bir karaçam ağacı yetiştirilmiş ama ağacı yıldırım isabet etmişti. Daha sonra aynı yerde bir dut dalı kendiliğinden yetişmiştir. Asya Hunları ikisini de kutsal saymışlardır. ”¹⁷

Servi, bakımının kolaylığı, havaya yayılan güzel kokusu, dallarıyla rüzgârlara ve dış etkilere karşı koruyucu olması gibi nitelikleriyle tüm Akdeniz ülkelerinde mezarlık ağacı olarak bilinir. Kesildiğinde yeni sürgünler vermemesi ve uzun ömrü, onu ölümsüzlüğün ve hayatın sembolü haline getirmiştir, birçok kültürde servi, hayat ağacı olarak kabul edilir.

“ Mısır’da bir Süryani manastırındaki - M.Ö. IX. Yüzyıla ait- alçı kabartma, ağaç ve inançlar arasındaki münasebetler bakımından bilgilendirici olup, Hayat ağacının -muhtemelen servinin- bir idol haline getirildiğini göstermektedir. ”¹⁸

(Resim: 1)



Resim 1: M.Ö. IX. Yüzyıla ait alçı kabartma.

¹⁵ Ergun, a.g.k. , 210.

¹⁶ A.g.k. , 214.

¹⁷ Ebru Elpe, Türk Mitoloji ve Sanatında Ağaç, 3.

¹⁸ Cevdet Çulpan, Serviler I, 11.

“ Onların daima yeşil olmaları, ata ruhlarının cennette olduğunun kanıtıdır... Mezarlıklardaki ataların ruhları, bu ağaçlar sayesinde göğe ulaşmakta, Tanrı'nın kutu aşığıya, kemiklere inmektedir. ”¹⁹

Servi ağacının odunu sert ve kokulu olduğu için özellikle güve tutmayan sandıkların yapımında kullanılır. Ayrıca su içinde dayanıklılığı artar.”Saint Pierre kilisesinin kapıları, Constantin zamanından Papa IV. Eugenius zamanına kadar 1100 yıl dayanmışlardır. ”²⁰

“ Efes'te Artemis tapınağının kapıları ve Diane heykeli servi ağacından yapılmıştı. ”²¹

“ Platon; bütün kanunların serviden yapılacak tabletlere yazılmasını isterdi. ”²²

Ağrı'nın antik kentlerinden Toprakkale'de Urartulardan (M.Ö. 8-7.yy) kalma bir kale bulunur. “ Toprakkale kalesi kazılarında çıkmış bir gümüş gerdanlık üzerindeki çift servi, Urartuluların da bu ağaca bir 'değer' atfettiğini gösterir... bir çift kartalın sağ ve solunda birer servi bulunmaktadır. ”²³

“ Servi, çam, zeytin, mersin, sarmaşık, defne gibi kolay tutuşan bazı ağaç ve bitkilerde, diriliği kışın da devam ettiren bir 'iç ısı' vardır. Bu özelliğinden ötürü servi, eskiler tarafından güneş tanrılarına vakfedilmiş ve eski Suriye'de Noel ağacı halini almış idi. ”²⁴

“ Doğuda olduğu gibi Batıda da servi; hayat ve ilahların sembolü olarak telakki edilmekte, Yunan ve Romalılar da Çinliler gibi servinin ölmezlik bağışladığına, hayat kaynaklarına veya üreme organlarına arız olan hastalıklara karşı tesirli ve tanınmış bir ilaç olarak kullanılacağına inanmakta idiler. ”²⁵

” G. Contenau; ağacın, güneşi temsil eden Babil ilahlarının sembolü olduğunu, bu hususta bir tür hurma ile servi şekilli ağacın kullanıldığını ”²⁶ anlatır.

“ Grek ve Romalılarda bu ağaç cehennem tanrılarıyla ilişkiliydi; o, yer altı bölgelerinin ağacıydı ve cehennemler tanrısı Pluton'un kültüne bağlıydı; bu yüzden de mezarlıkları süslerdi. ”²⁷

¹⁹ Ergun, a.g.k. , 234.

²⁰ Çulpan, a.g.k., 14.

²¹ A.g.k., 32.

²² A.g.k., 32.

²³ Oğuz, a.g.k., 641.

²⁴ Çulpan, a.g.k., 18.

²⁵ A.g.k., 42.

²⁶ A.g.k., 9.

²⁷ Oğuz, a.g.k., 639.

5. yüzyılda “ İnan hükümdarlarından Behram Gor zamanında, veziri Mihri Narseh... üç bahçe yaptırmıştı. Bunlardan biri hurma, diğeri zeytin ve üçüncüsü servi ağaçları ile dolu idi. Her cinsten on iki bin ağaç vardı. ”²⁸

“ Şiraz’dan Bender-Abbas’a giden kervan yolu üzerinde bir de Servistan sarayı bulunmakta idi... Hüsrev Perviz’in Barbud adlı sazandesinin icat ettiği 30 makamdan onuncusu servistan idi. ”²⁹

“ Müslüman ve Avrupalı yazarlara göre, Şiraz’da uzun yüzyıllar boyunca mevcut iki serviye (Âşık ve Maşuk) denirdi. Halk tarafından burası dinsel bir ziyaretgâh haline getirilmişti. Şiraz’da bugün de bu isimle anılan serviler vardı. ”³⁰

“ Sekiz yüzü geçen yaşıyla, kırk metreyi aşan boyuyla sedir ağacı... ormanda insanlara, bütün hayvanlara ve kuşlara canlılık verir. Çünkü bütün orman hayvanları onun kozalaklarıyla beslenir. ”³¹

Sedir, varolan türleriyle eskiden beri efsane ve destanlara konu olmuştur. Sedir de servi gibi, bozulmazlık ve ölümün simgesidir. Sümerlerin Gılgamesh Destanının bir bölümünde Gılgamesh’in, Uruk kentine yeni tapınaklar yapmak amacıyla kereste sağlamak için kutsal sedir ormanının bekçisi ejderhayla dövüşmesi ve ormanı ele geçirmesi anlatılır.

Özellikle Himalaya ve Lübnan Sedirinin özelliği çok dayanıklı odunlarının olmasıdır. Himalaya sedirinin “ odunu Asya’da ibadethane, köprü yapımında kullanılır. ”³² Lübnan sedirinin odunu ise ” Eski çağlarda birçok kutsal binanın yapımında kullanılmıştır: Hz. Süleyman Sarayı, Efes’teki Diana Tapınağı, Gordion Kral Mezarı vb. ”³³

“ Torosların zirvelerindeki sedirler anavatanı Lübnan olarak gösterilen sedirlerin en yaşlılarıdır. Toroslarda yaşayan Yörükler, Tanrı’ya yakarışlarını dile getirmek ve yağmur duası için bu ulu, kaba ağaçların yanına çıkarlar. ”³⁴

Helene Danthine, “ kutsal ağaçlar arasında, Sümerler tarafından ıslah edilen hurma ağacı ile sedir olması muhtemel bir ağaçtan bahsetmekte, kutsal ağaçların

²⁸ Çulpan, a.g.k., 25.

²⁹ A.g.k., 25.

³⁰ A.g.k., 31.

³¹ Ergun, a.g.k. , 232.

³² Tuğrul Mataracı, Ağaçlar, 86.

³³ A.g.k. , 89.

³⁴ Ergun, a.g.k. , 233.

koruyuculuğuna inanılarak muhtelif yerlerde resmedilmiş olduklarını, elbiseler üzerine işlendiğini ve bir muska mahiyetini aldığını yazmaktadır. ”³⁵

Orta Asya Türk topluluklarından Özbeklerde dut, erik ve çınar ağacı kutsaldır. ” Bir Özbek efsanesine göre eşkiyalar bir evliyanın peşine düşerler. O da dut ağacına sığınıp ondan yardım ister. Dut ağacı ikiye ayrılır ve evliyayı içine alıp tekrar kapanır. Eşkiyalar çobanı bulamaz. Bir karga gagası ile dut ağacını eşkiyaya gösterir. Eşkiya dutu kesmeye başlar. Gövdesi yara alan evliyadan kan akar. Dut ağacı, eşkiya kanı görüp kesmeye devam etmesin diye, meyvesinin suyunu akıtıp kanı kapatır. ”³⁶

“ Özbek Türkleri beşiklerini dut, erik ve çınar ağacından yapar. Bu ağaçlardan çınar, bakılık ve uzun ömür; dut, kat ve bereket; erik, gözü tokluk örneğidir. ”³⁷

“ Çınar ağacı, kalın gövdesi, uzun ömürlülüğü ile kutsallık atfedilen ve saygı duyulan bir ağaçtır. İnançlarda, Türklerin önceki kültürleri ile dinlerin devamı ve izleri vardır. Türkler çınarı ulu ağaç, Dede Korkut’un diliyle kaba ağaç olarak saymıştır. ”³⁸

Anadolu’da da çınar ağacına saygı gösterilir ve çeşitli dileklerle ziyaretine gidilir. İstanbul Eyüp Sultan Cami avlusundaki çınar ağaçları kutsal sayılır.

“Bursa’da Geyikli Baba’nın diktiği çınarla, Fatih Sultan Mehmed’in Eyüp Sultan’a diktiği çınarın ateş düşürücülük gibi bir sağaltım gücü vardır. ”³⁹

“ I. Murat bir savaş zamanı şehrin düştüğü haberini aldığı zaman (1372) altında dinlendiği ve namaz kıldığı ağacı, ’Devletlü Kaba Ağaç’ olarak ilan eder. ”⁴⁰

“ Kavak ağacı Türklerde kutsal sayılan bir ağaçtır. Kırgızların Manas destanında Manas’ın karısı Kanıkey rüyasında büyük bir kavak ağacı görmüştür. Bu rüyayı Manas’ın dirileceğine yormuştur. ”⁴¹

“ Kelime olarak meşe, Farsça ‘bişa’ (orman ağaç)’dan gelmektedir. Anadolu’da da başlangıçta orman manasına kullanılmıştır. ”⁴²

³⁵ Çulpan, a.g.k., 11.

³⁶ Elpe, a.g.k., 28.

³⁷ A.g.k., 28.

³⁸ Ögel, a.g.k., 477.

³⁹ Metin And, Minyatürlerle Osmanlı-İslam Mitologyası, 33.

⁴⁰ Ergun, a.g.k., 231.

⁴¹ Elpe, a.g.k., 195.

“ Anadolu’da ‘pelit’, ‘palamut’ diye de adlandırılan ağaç, heybetli gövdesiyle kutlu ağaçlardandır. Genelde ‘dede’, ‘baba’ gibi sıfatlarla anılan kutsal ağaçlar, savaşlarda kahramanlık gösteren yiğitlerin, Tanrı katında itibar kazanan erenlerin mekânıdır. Bu nedenle de dilek sahiplerinin sıkça ziyaret ettikleri, yanında namaz kıılıp Kuran okudukları, yeni evlilerin salıncak kurup sallandıkları kutlu mekânlardır. ”⁴³

9. ve 10. yüzyıllar arasındaki dönemde ortaya çıkmış olan Kırgızların Manas Destanında “ meşe ağacı, Manas’ın eğilmeyen emel dayacağıdır. Manas ölünce o da gücünü yitirir:

‘Manas ölüp gittikten sonra
Eğilmeyen emel dayacağı
Kuvvetinden düştü.’⁴⁴

Kuzey Türklerinde “ semavi ağaçlara ‘Aal Luuk Mas’ ya da ‘Aal Kuduk Mas’ denmektedir. Hayat ağacının bütün vasıflarını taşıyan bu ağaç, sekiz dallı, ebedi, insanları ve hayvanları besleyen, tepesi göğe, kökleri Erlik’in mekânına inen, kahramanın evinin önünde bulunan bir ağaçtır.’ Aal Luuk Mas’ın aslında ‘elma’nın arkaik şekli olabileceği belirtilir. ”⁴⁵

“ Elma, zürriyetin sembolüdür... kahramanlar, genellikle ana ve babalarının ihtiyarlık çağlarında kutlu bir kişilik tarafından verilen elmayı yemelerinden sonra dünyaya gelirler... Kahramanların bineceği atlar da, kutlu kişinin verdiği elmanın kabuklarını yiyen attan aynı günde doğarlar. ”⁴⁶

“ Anadolu’da da elma ağacı kutsal sayılır. Erzurum civarında anlatılan Tahir ile Zühre hikayesinde Tahir ile Zühre bir elmanın iki yarısı idi. Bu hikayeye göre, anne ve babalarının, kendilerine bir dervişin verdiği elmayı ikiye bölüp yemelerinden sonra doğmuşlardır. Daha çocukken birbirlerine aşık olan bu iki kişi, uzun süren zahmetli mücadelelerden sonra birbirine kavuşup evlenmişler. ”⁴⁷

Görüldüğü gibi İslamiyet’ten önceki Türk topluluklarının mit ve inanışlarında ağaç, önemli bir yere sahiptir. Geçmişte Türkler sahip olduğu özelliklerle ağacı,

⁴² Ergun, a.g.k. , 235.

⁴³ A.g.k. , 235.

⁴⁴ A.g.k., 238.

⁴⁵ A.g.k., 242.

⁴⁶ A.g.k., 243.

⁴⁷ Elpe, a.g.k., 196.

evrenin tasviri ve hayat sunan bir öge olarak algılamışlardır. İslâmiyet öncesinde evrenin merkezi vasfına sahip ‘göğün direği’ olan dünya ağacı, zamanla yeni anlamlar kazanarak ‘Hayat Ağacı’na dönüşmüştür.

İnanç ve düşünce sistemleri içinde önemli bir yere sahip olan ‘Dünya Ağacı’ ya da ‘Hayat Ağacı’ Totemizm, Animizm ve Natürizm gibi kurucuları olmayan ilksel dinler ve kültürlerde, Budizm, Manihaizm, Şamanizm ve kitabi dinler İslâmiyet, Musevilik, Hıristiyanlıkta karşımıza çıkar. Ebediyeti simgeleyen, yerdeki insanla gökteki Tanrı arasındaki ilişkiyi sağlayan temel motiflerden biri olarak kutsal ağaca pek çok yerde rastlarız.

‘Kozmik Ağaç’ ya da ‘Hayat Ağacı’ olarak tanımlanan ağaçların belirli özellikleri olması gerekir. ” En temel özellikleri arasında dünyanın merkezinde bulunması, köklerinin yer altı dünyasına, zirvesinin ise göğün en yüksek katına, yani Tanrının mekânına ulaşması, kozmik âlemi birleştirmesi, gövdesi ve gölgesinin büyükçe ve geniş olması, yapraklarını dökmemesi ”⁴⁸ bulunur.

‘Hayat Ağacı’, her zaman cinsi belli bir ağaç olarak temsil edilmemiştir, insanlar önceleri bütün sağaltma meziyetlerinin ve diriltici gücün tek bir sembol ağaçta toplandığını düşünmüşlerdir fakat farklı kültürlerde ‘Hayat Ağacı’ için kayın, hurma, elma, nar, servi gibi çok çeşitli türde ağaçlar da kullanılmıştır.

Dünyanın canlı olduğuna, ağaç ve bitkiler de dâhil her şeyin bir ruh taşıdığına inanıldığı dönemlerden beri evrenin, döngüsel olarak yenilenen bir canlı organizma olarak algılanmasından dolayı, ağaç ile evren ilişkilendirilmiştir. Hayatın kaynağı olarak kabul edilen ‘Hayat Ağacı’nın sıkça yer aldığı anlatımların başında dünya milletlerinin, evrenin ve canlıların yaratılışı anlamaya ve yorumlamaya çalıştıkları yaratılış mitleri gelir.

” Dünya topluluklarının ilk insanın yaratılışına dair mitlerinde ‘ağaçtan türeyen insan’ inancı son derece yaygındır. Dokuz dallı ağaçtan dokuz insanın türeyişi ve bu

⁴⁸ Ergun, a.g.k., 19.

dokuz kişiden dokuz ayrı boyun meydana gelişi ile ilgili Türk inanışını, diğer dünya topluluklarında da çeşitli şekillerde görmek mümkündür. ”⁴⁹

“ Türk düşünce sistemine göre hayat ağacı, dokuz dallı ve dokuz köklüdür. Dokuz dalın sekizi, dünyanın sekiz yönünü temsil etmektedir. Dokuzuncu dal ise, Tanrının evinin önündeki at kazığıdır. Dokuz kökün sekizi, yine yer altının yönlerini sembolize ederken dokuzuncusu, yer altını idare eden İrle Han’ın evinin önündeki at kazığıdır. ”⁵⁰

Gök Tanrı inancına bağlı Yakut Türklerinin Er Sogotoh destanında Asya’nın hayat ağacı kayından bahsedilir:

“Kayın ağacı başlangıçta cennette yaratılmıştır. Cennetin merkezinde üç âlemi birleştiren dünya ağacı, güneyinde ise kayın ağacı vardır. Cennette yaratılan ve gökte yaşayan ilk insan motifi, Er Sogotoh destanında... şöyle anlatılır: ‘Evden yine çıkıp güneye bakınca, güneyde büyük bir kayın ağacının yükseldiği görülürmüş. Bu kayın ağacı da o kadar güzelmiş ki, tıpkı bir genç kızı andırırmış. Bir tepe üzerinde yükselir ve adeta bir adacık meydana getirirmiş.’

İlk insan Er Sogotoh, evleneceği kızı da kayın ağacı yönünde giderek bulur. Er Sogotoh ve eşi, insanların ilk atası olmak üzere yeryüzüne kayın ağacının bulunduğu yönden inerler. ”⁵¹

“Dünyamız Yakutlarca, sekiz köşeli imiş,
Bu ağaç büyük imiş, göklere çıkar imiş.
Bu ağacın her yanı Tanrı’dan hep süslüymüş.
Kabukları, kütüğü, tıpkı som gümüslüymüş.
Ağacın gövdesinden bir usare akarmış,
Bu kutsal suyun rengi, altın gibi parlarmış.
Ağacın budakları, ta göklere uzanmış,
Gören sanırmış sanki dokuz kollu şamdanmış!
Yaprakları büyükmüş, dallarından sarkarmış,
Yaprakların her biri, bir at derisi kadarmış,
Ağacın tepesinde bir usare çıkarmış,
Köpük köpük kaynayıp, sarı renkte akarmış!
Bu ağacın yanına, hiç kimse gidemezmiş,
Bundan içenler ise, açlık hissedemezmiş!
Bu sudan içebilen, artık mesut olurmuş,
Her şeye erişirmiş, Tanrı’dan kut bulurmuş!
İlk insanın atası, burda yaratılınca,
Hayatı elde edip, tadını da alınca,
Hemen ağacı görmüş, koşup altına gitmiş,

⁴⁹ Ergun, a.g.k., 19.

⁵⁰ A.g.k., 152.

⁵¹ Bahaeddin Ögel, Türk Mitolojisi I, 105.

Kanıp bu sudan içmiş, hayatı elde etmiş.
Bu ağacın gölgesi, ta göklere değermiş,
Göklerin üç katına ulaşıp da değermiş! ”⁵²

Uygurların mitolojilerinde de ağaç önemli bir unsurdur. Uygurların türeyiş miti ağacın onlar için önemini arz eder:

“Tola ile Şelenga, birleşir dökülürmüş,
Suların kavşağında, bir ada görülürmüş.
Adanın ortasında, bir tepe göğe ermiş,
Tepenin tam üstünde, bir de kayın göğermiş.
Gün olmuş zaman olmuş, bir ışık peyda olmuş,
Işık gökten inince, kayın da nurla dolmuş,
Ne zaman ki, gün batar, ışık gökten inermiş,
Kayından sesler çıkar, herkes müzik dinlermiş.
Bunu duyan Uygurlar, hep birden şaşırılmışlar,
Bu durumu görenler, aklını kaçırmışlar.
On ay on gece kayın, ışık ile sarılmış,
Bir gün tam şafakleyin, kayın birden yarılmış.
Beş güzel çocuk çıkmış, kayının ortasından,
Gözleri kamaştırmış, bakmışlar arkasından.
Gün olmuş zaman olmuş, hepsi kocaman olmuş,
Küçükleri ‘Böğü-Han’, Uygurlara Han olmuş.”⁵³

Ünlü Türk Destanı Oğuzname’de bir çift ulu kayının bütün Oğuz neslinin atası sayılacak kadar efsaneleştiği görülür.

” Efsaneye göre bir gece iki ağaç üzerine gökten kutsal bir ışık sütunu iner. Bir süre sonra ağaçlardan birinin gövdesi şişer, sayılı günlerin geçmesinden sonra bu ağacın gövdesinden, ağızlarında gümüş emzikler bulunan beş erkek çocuk görünür. Zaman içinde büyüyen çocuklar her iki ağacı da kendi nesillerinin atası sayarlar... Aynı destanın bir başka yerinde ise, Oğuz Kağanın güzel eşini, göl ortasındaki dev bir ağacın kovuğunda bulduğu belirtilir.”⁵⁴

“ Altay mitolojisine göre gökyüzüne doğru çok büyük bir çam ağacı yükseliyordu. Gökleri delip geçen bu ağacın tepesinde de Tanrı Bay-Ülgen otururdu. Şaman davullarını bu gök ağaçları süsler. Ancak burada ağaçların kökleri yerde

⁵² Pervin Ergun, Türk Kültürü ve Hacı Bektaş Veli Araştırma Merkezi Dergisi, 32.

⁵³ Bahaeddin Ögel, a.g.k., 81.

⁵⁴ Faik Yaltrınk, Yeşil Atlas dergisi, 70.

olmayıp göğün başladığı yerde bulunur. Bunların dal adedi dokuzdur ve gökteki bir dağ ya da tepe üzerine oturmuşlardır. Bir yanında güneş, bir yanında ay vardır. ”⁵⁵

“ Ergenekon’dan çıkışa ve göçe önder olan ve Anadolu Türkleri arasında da kutsal bir varlık olarak kabul edilen bozkurt, ‘Kurt Çamı’ rivayetinde ifade edildiği üzere, ulu çam ağacının dibine emanet edilen bebeği sütüyle beslemiştir... Ağacın makamında Tanrıya emanet edilmiş, Tanrı da kutlu hayvan bozkurdu göndererek çocuğu beslemiştir. ”⁵⁶

Selçuklu İmparatorluğunun bayrağı mavi üzerine beyaz çift başlı bir kartal ve onun da üzerinde oku ile gerilmiş bir yaydı. Çift başlı kartal, Bizans olarak adlandırdığımız Doğu Roma İmparatorluğunun amblemiydi. Ayrıca, Selçuklunun kullandığı bazı Hayat Ağacı motiflerinde ağacın alt tarafında yılanlar, üst tarafında ise ulu bir kartal betimlenir, bununla yeraltı ve gökyüzü ifade edilir, yani evrenin üç katı ilişkilendirilirdi. Selçukluların Hayat Ağacı'nı kullanım biçimleri Sibiryaya ve Orta Asya Şamanlarının kullanım biçimleri ile de benzerlikler gösterir. Her ikisinde de ağacın dalları göğün katlarının simgesidir. Kullanılan ağaç hurma, kayın ya da palmyedir.

“ Selçuklu devletinin güç ve hükümdarlık sembolü çift başlı kartal, ağaçla birlikte sembolize edilmiştir. Bazen ağaç olmasa bile yalnız başına kartal, göklere uzanan hayat ağacını sembolize etmektedir. Sarayların, camilerin ve medreselerin kapılarında resmedilen, taşlara kazınan hayat ağacı motifleri Gök Tanrı inanç sisteminin İslâm diniyle uyumunu gösterir. Sivas'ta bulunan ve kapısında, üzerinde çift başlı kartal olan hayat ağacı motifi taşıyan medresenin adı olan ‘Gök Medrese’ de bu inancı kanıtlar gibidir. ”⁵⁷ (Resim: 2)



Resim 2: Sivas, Gök Medrese.

⁵⁵ Burhan Oğuz, Türkiye Halkının Kültür Kökenleri, Cilt 2/A, 563.

⁵⁶ Pervin Ergun, Türk Kültüründe Ağaç Kültü, 211.

⁵⁷ A.g.k. , 229.

13. yy. sonlarında yapıldığı kabul edilen Erzurum'daki Çifte Minareli Medresede “ Taç kapıyı kademeli kuşaklar halinde çeviren plastik hacimli bitki süslemeleri ile kalın silmeli panoların içindeki ejder, hayat ağacı, kartal motifleri cephenin en gösterişli bölümleridir. Doğudaki tamamlanmış hayat ağacı ile kartal motiflerinin bir arma olmaktan çok, Orta Asya Türk inanışına kadar uzanan gücü ve ölümsüzlüğü dile getirdiği düşünülür.”⁵⁸ (Resim:3)



Resim 3: Erzurum, Çifte Minareli Medrese.

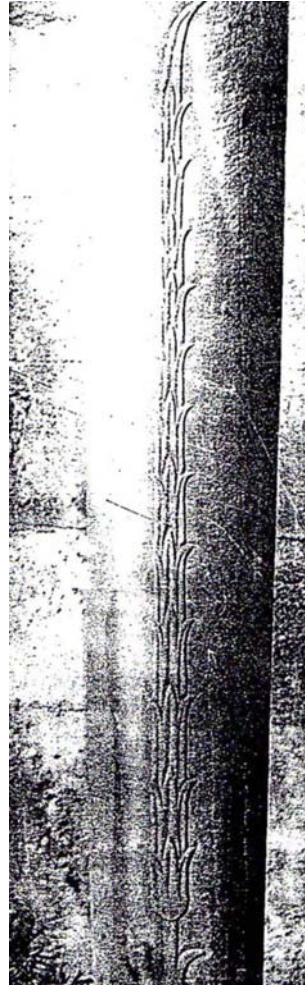
Osmanlı'nın doğa sevgisi gül, lale, servi, çınar gibi bitki ve ağaçları ayrı ayrı simgeleştirerek kullanmıştır. Bu doğal simgeler giyim eşyalarından her türlü süslemeye, insan eliyle yapılmış, inşa edilmiş her şeyde görülür.16. yüzyılda minyatür ressamı Karamemi'nin geliştirdiği dört çiçek üslubu da doğaya bağlılığı yansıtır.

⁵⁸ <http://www.cumhuriyet.edu.tr/sivas/sivas02.html>

Osmanlı kültüründe ‘Hayat Ağacı’, genellikle, uzun ömürlü ve yaz-kış yeşil olması gibi nedenlerle servi ile simgelenir. Servi motifi çiniler, halılar, çeşmeler, paralar, kumaşlar, mezar taşları, minyatürler, duvar resimlerinde ve daha birçok yerde çokça kullanılmıştır.

Hayat Ağacı, zaman içinde, hayatı değil de ölümü hatırlatan bir simge haline dönüşmüş, mezar taşlarını süslemiştir. Mezar taşlarında en çok gördüğümüz ağaç servidir, bazen ağacın yerini gül, yasemin gibi çiçekler de alabilir.

“ İstanbul’daki bir mezar taşında, düz zemin üzerinde bir servi ağacı motifi yapılmıştır. Ağacın tepe kısmı yana kıvrıktır. Ağacın kök kısmına kadar oluşumu, lale motifinin üst üste sıralanmasıyla gerçekleştirilmiştir. ”⁵⁹ (Resim: 4)



Resim 4: Osmanlı Dönemi mezar taşı.

⁵⁹ Elpe, a.g.k., 73.

Bazı servilerin tepesi yana yatık şekilde işlenmeleri Kuran'ın Rahman suresindeki “ Yıldızlar ve ağaçlar O'na secde ederler “⁶⁰ ayetine bağlansa da, bu durum natüralist bir tavır olarak da düşünülebilir.

“ Çeşme musluklarının iki yanında görülen servi motiflerinden bazılarının, kutsal sayılan ‘Su’ya doğru eğilmeleri de... yukarıdakine yakın bir düşünceye dayanmaktadır. ”⁶¹

Çeşmelerde, özellikle musluğun iki yanında kullanılan ‘Hayat Ağacı’ suyun hayat olduğunu ifade eder. Ancak inanışa göre ‘Hayat Ağacı’ hurma, nar, incir vb de olabilir.

“ İstanbul’da Aynalıkavak kasrına girmeden önceki bahçede yer alan meydan çeşmesi III. Ahmed dönemine aittir. Çeşme beyaz mermerden yapılmıştır. Sivri kemerli olan çeşmede kemerin iki yanında kabartma madalyonlar vardır. Ayna taşının iki tarafında birer servi ağacı bulunmaktadır. ”⁶²

“ İstanbul Topkapı Sarayı Harem kısmında yer alan çini panolardan birinde, ortada bir servi ağacı motifi yer alır. Servinin kökünün olduğu yerde küçük iki çiçekli bir dal vardır. Servi ağacının iki yanında da birer çiçekli ağaç yer alır. ”⁶³

⁶⁰ Doç. Dr. Bedri Noyan, Kur’an-ı Kerim, 630.

⁶¹ Oğuz, a.g.k., 642.

⁶² Elpe, a.g.k.,73.

⁶³ A.g.k., 70.

2.2. Osmanlı Devleti ve Çınar İlişkisi

Türklerde ululuğu sembolize eden Çınar ağacı, Osmanlılarda saray kültürünün de bir parçasıdır. Nasıl bir çocuk doğduğunda adına kavak dikiliyorsa, sarayda her şehzadeye kendi adına bir çınar ağacı diktirildiği bilinmektedir.

“Türk devletlerinde soy ağacı... soy kütüğü anlamına geliyordu. Soy bir ağaca benzetiliyordu. Şecere kelimesi ağaç anlamına gelmekle beraber soy anlamına da gelir. Devletlerin soy kütükleri ‘şecerename’ olarak adlandırılmaktadır.”⁶⁴

Bu bağlamda padişahların soy ağaçları ve portrelerinin birçoğunun çınar dalları arasına resmedilmiş olması Osmanlı çınar ilişkisini gösterir. (Resim: 5)

Rüyada ağaç görmek devlet, hükümdarlık kurmak olarak yorumlanmıştır. ”Gazne Sultanı Mahmud’un babası Sebüktegin, Selçukluların ecdadı Selçuk ve Osmanlıların kurucusu Osman Bey rüyalarında ağaç görmüşlerdi.”⁶⁵

“Oğuz büyüklerinden ve Selçuklu hanedanından olan Kereküçi Koca’nın oğlu Toksırmış’ın rüyasında gördüğü ağaç hayat ağacıdır... üç oğlu olan Toksırmış, rüyasında kökleri yerde, dalları gökte dallanmış, budaklanmış olan üç ağaç görür. Bu üç oğlunun neslinin uğurlu olacağına yorulur.”⁶⁶

Selçuklularda hükümdarlık ve güç kazanma sembolü olan ağaç, Toksırmış’ın rüyasından sonra gerçeğe dönüşür. Çınar ağacının güç ve zafer simgesi olarak kabul edildiğine Osmanlıların kuruluş destanında da tanık oluruz.

“Devleti; ’kökü, gövdesi, dalları sağlam, güzel yapraklı bir ağaç’ olarak gören Türk düşüncesi, Anadolu’ya gelindiğinde bu düşüncenin formunu çınar ağacında bulmuştur.”⁶⁷

⁶⁴ Ebru Elpe, Türk Mitoloji ve Sanatında Ağaç, 64.

⁶⁵ A.g.k., 199.

⁶⁶ Pervin Ergun, Türk Kültüründe Ağaç Kültü, 186.

⁶⁷ A.g.k. , 229.



Resim 5: Sultan III. Mustafa'nın portresi. İcmâl-i Tevârih-i Al-i Osman, (TSM, EH1453)

Osman Gazi'nin Şeyh Edebalı'nın evinde gördüğü rüya nesiller boyu Osmanlı'nın güçlü ve yaygın bir imparatorluk olacağına yorulmuştur.

“Aşık Paşa, bu rüyayı şöyle nakleder: ‘Osman Gazi Tanrı’ya yalvardı ve bir lahza ağladı. Uyku galip oldu. Yattı, uyudu. Osman Gazi'nin ve arkadaşlarının arasında bir aziz şeyh vardı... Bütün halkın ona inancı vardı... Osman Gazi de zaman zaman gelip bu dervişe konuk olurdu. Osman Gazi uyuyunca rüyasında gördü ki bu azizin koynundan bir ay doğar, gelir. Osman Gazi'nin koynuna girer. Bu ayın Osman Gazi'nin koynuna girdiği demde göbeğinden bir ağaç çıkar. Gölgesi dünyayı tutar. Gölgesinin altında dağlar var. Her dağın dibinden sular çıkar. Bu çıkan sulardan kimi içer, kimi bahçeleri sular, kimi çeşmeler akıtır...’

Osman Gazi uykudan uyandı... Şeyhe haber verdi. Bunun üzerine şeyh der ki : ‘Oğul Osman! Sana müjdeler olsun ki Hak Taala sana ve nesline padişahlık verdi...’⁶⁸

“ Filistinlilerin ünlü kralı Nebukadnezar ise bu aynı rüyayı Osman Gazi'den çok, çok önce görmüştü: ' bir ağaç gördüm, arzın ortasında; boyu çok büyüktü. Ağaç büyüdü, güçlü oldu, başı göke, görünümü arzın sınırlarına erdi. Yaprakları güzel, meyvesi boldu'... Danyal (peygamber) bu rüyayı şöyle yorumlamıştı: ' bu görmüş olduğun büyük ve güçlü, göke eren ağaç... sensin, kral, büyük ve güçlü olan sen.'⁶⁹

“ M.587 tarihli bir Çin rivayetinde, Göktürk kağan soyundan biri mensup olduğu sülaleyi bir ağaca benzetiyordu. Büyükler ağacın kökü ve gövdesi, gençler dalları ve yaprakları gibi idi. ⁷⁰

“Osmanlı çınarı sadece bir ağaç niteliği taşımaz. Hükümranlık, devamlılık, sahiplik arz eder. İlk fetholunan yerlere yapılan çeşmeyle birlikte çınar da kalıcılığın ve üstünlüğün bir ifadesi olarak dikilir.”⁷¹

⁶⁸ Ergun, a.g.k., 229-230.

⁶⁹ Burhan Oğuz, Türkiye Halkının Kültür Kökenleri, Cilt 2/A, 571.

⁷⁰ Elpe,a.g.k., 4.

⁷¹ A.Haluk Dursun, İstanbul'da Yaşama Sanatı, 199.

2.3. Osmanlı Bahçesinin Tarihsel Kökenleri

“İngilizce’deki *garden* (bahçe) ve *paradise* (cennet) sözcükleri, etimolojik olarak birbirine oldukça yakındır. *Paradise*, Farsça’da ‘dışarıya kapalı yer’ anlamına gelen *pardez*’den türemiştir. *Pardez*’in ilk anlamı, hükümdara ayrılmış, dışarıya kapalı av bahçesidir; Yunancaya aktarılırken, sözcüğün içeriği ‘krallara layık’ veya ‘muhteşem bahçe’ anlamına da gelecek biçimde genişlemiştir. *Garden* ise yine aynı anlama gelen Gal-Roman kökenindeki *hotur* ve Frank dilindeki *gart*’tan türemiştir.”⁷²

“*Gart* sözcüğü, eski yüksek Almanca’da ‘etrafı çitle çevrili mülk olarak ev’ anlamına gelir.”⁷³

Bahçe ve cennet iki ilişkili kavram olarak Osmanlılarda da aynı kelimeyle ifade edilebiliyordu. Cennet anlamına gelen ‘irem’ kelimesiyle kastedilen bahçe de olabiliyordu. Pek çok kaynakta bahçeden ‘irem’, yani cennet olarak söz edilir. Evliya Çelebi Sütlüce kasabasındaki Karaağaç bahçesinden irem olarak bahseder:

“Sultan IV. Murad’a bu bahçenin havası ve suyu hoş gelir, daima bu iremde eğlenip, binlerce kayıkla Kâğıthane eğlencesine giden kimseleri seyredip ihsanlar ederdi.”⁷⁴

Cennet, sanat ve kültür dünyasında imge, dil, biçim ve mekânda tasarlanan ve gösterilmeye çalışılan hep ‘haz bahçesi’ biçimindeki o çok eski imgeydi. İ.Ö. 15. yüzyılda Akka’nın Adapa miti, İ.Ö.12. yüzyılda Sümerlerin Gılgamış Destanı’nın sözünü ettiği Sümer-Babil bahçesi ve Tevrat hep cennet bahçelerini anlatır. Yitirilmiş ve yeniden kazanılması gereken cennetin aranması, toplumsal yaşamın farklı katmanlarında gözlenebilir.

“Cennet bahçesine özelliğini veren iki şey vardır: bir yandan yeşillenen, açan, kaynayan yaşam gücünün mutluluk veren bolluğu ve diğer yandan içte ve asıl olan ile düşmanca olmasa da huzur vermeyen, dışta ve yabancı olan arasına bir sınır çizilmesi.”⁷⁵

⁷² Louise Barry, Cennet Bahçeleri, P Dergisi, Sayı: 33, 48.

⁷³ Hans Sarkowicz, Bahçelerin ve Parkların Tarihi, Çev.:Ersel Kayaoğlu, 101.

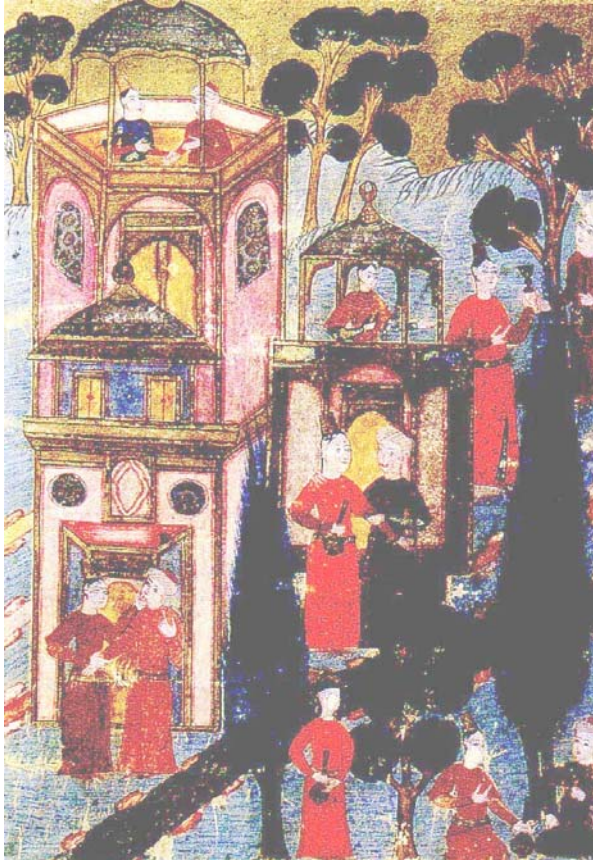
⁷⁴ Atasoy, a.g.k., 285.

⁷⁵ Sarkowicz, a.g.k., 12.

“ Çok eskilerden beri geçmişe, şimdiye ve geleceğe ilişkin cennet miti, neredeyse ulaşılamaz uzaklıklara gitmiş ve muhteşem biçimde donatılmış bir bahçe ile ilintilidir. Kuran’ın 56. suresi, vaha özlemi ile yanan ve yüce tanrının lütfuna ermiş çöl evlatlarını ‘sonsuz hazlarla dolu bahçeler’e götürür. Bu cennetmekânlık perspektifi ile İslâm, çok eskilere dayanan bir gelenek silsilesine katılır.”⁷⁶

Kur’an-ı Kerim’de dört cennetten bahsedilir. Bunlardan ikisinde de türlü ağaçlar, akıp giden iki kaynak ve her türlü meyveden çift çift bulunmaktadır... Diğer iki cennetin en başta gelen vasfı, koyu yeşil olmalarıdır. Bunlarda da iki kaynak, her türlü meyveler, hurma ve nar bulunmaktadır. Burada yastıklar bile yeşildir. ”(Rahman suresi 62–76. ayetler)”⁷⁷

Ahval-i Kıyamet adlı minyatürlü kitabın “ iki nüshasında iki farklı cennet tasviri bulunmaktadır. İkisinde de değişmeyen motif, servilerdir. Metinde anlatıldığına göre, cennette ‘Nahiye’ adlı rüzgâr esmektedir. Bu rüzgâr, cennettekilerin yüzlerine değince onları nurlandırmaktadır. Cennetin ağaçları da rüzgârla birlikte birbirine dokunmakta ve dokundukça da Tanrı’yı övmektedir.”⁷⁸ (Resim: 6, Resim: 7)



Resim 6: Ahval-i Kıyamet, BSB Or. Oct. 1596, Cennet.

⁷⁶ Sarkowicz, a.g.k., 11.

⁷⁷ Kur’an-ı Kerim, Haz.: Doç. Dr. Bedri Noyan, 632-633.

⁷⁸ Ergun, a.g.k., 98.



Resim 7: Ahval-i Kiyamet, SK Hafid Efendi 139, Cennet.

Kuran’da cennetin ortasında bulunan, kökleri yukarıda, dalları aşağıda olan olağanüstü büyüklükteki Tuba ağacından bahsedilir. Cennet’teki Tuba ve gökte canlılar âleminin en üst katına yerleşen Sidre aynı anlamdadır. ” İman ve iyi amel sahiplerine vadedilmiş olan Tuba ”⁷⁹ ağacı edebiyatta da önemli bir yer tutar. Kuran’da adı geçen zeytin, incir, nar, hurma ağaçları da kutsal kabul edilir.

“ Tuba ağacı cennet ağaçlarından birisidir. Cennette en büyük ağaç budur. Dalları aşağıya doğru sarkmış, kökü yukarıda gözlerden kaybolmaktadır. Ağacın aslı incirdendir. Dalları zebercetten, yaprakları sündüştendir. Yetmiş bin dalı vardır. En büyük dalı arşa uzanmaktadır. En ufak dalı da dünya sarmasına sarkmaktadır. Cennette hiçbir makam hiçbir kasır yoktur ki Tuba ağacının dallarının gölgeleri

⁷⁹ Ergun, a.g.k., 83.

oraya vurmasın... Canlar hep onun meyvesini arzular, gözler o meyvelerin cazibesiyle mest olur.”⁸⁰

İslam bahçesi çerçevesinde düşünülen Osmanlı bahçeleri, İran, İspanya ve Hindistan’daki belirli şemalara bağlı kalan bahçelerle Kuran’da anlatılan cenneti gösterme amacı açısından ortaklık gösterse de bahçelere şeklini veren bir yandan kesintisiz olarak yaşatılan göçebe çoban kültürünün ve Bizans kültürünün etkileri, diğer yandan da Osmanlının önceden saptanmış katı kurallara uygun bahçeler yaratmak yerine, koşullara uygun çözümler getirme eğilimidir.

Orta Asya’nın kurak steplerinden daha verimli topraklar aramak için batıya doğru göç eden Türkler, eski geleneklerini de birlikte getirmiş, yaşatmaya devam etmişler. Orta Asya’da yetişen birçok bitkiyi de Anadolu’ya getirip tanıtmışlardır.

Turhan Baytop’un Osmanlıların sahip oldukları toprakların, özellikle Anadolu ve çevresinin bitki örtüsünü inceleyen on ciltlik araştırmasına göre “ bu bölgeler, bitkisel coğrafya açısından Avrupa-Sibirya, Akdeniz ve İran-Turan bölgelerinin buluşma noktası oluşu dolayısıyla olağanüstü zengin bir bitki örtüsüne sahiptir. “⁸¹

Bu bağlamda Osmanlının doğa sevgisi, onunla kurduğu yakın ve dolaysız ilişkinin sonucudur.

“ Bahçelerin, Osmanlı yaşam tarzına uygun oldukları ve boyutlarının... büyük ölçülerde olmadığı gözlemlenir. Bahçelerden beklenen işlevselliğin, güzellik kadar önemli oluşu; çiçek bahçelerinin sebze ve yemiş bahçeleriyle birlikte düzenlenişi “⁸²nde göçebe kültürün etkileri görülür.

İşlevsel, küçük ve güzel anlayışı bahçelerde olduğu kadar Osmanlının mimarisinde de gözlenebilir. Örneğin Topkapı Sarayı’nın Harem Dairesi’ndeki birimler oldukça küçüktür.

⁸⁰ Elpe, a.g.k., 21.

⁸¹ Nurhan Atasoy, Hasbahçe, 13.

⁸² A.g.k., 27.

Topkapı Sarayı'ndaki“ 19. yüzyıla kadar, güzel, küçük ayrıntılarla bezenmiş olan küçücük odalar, dünyanın en büyük imparatorluklarından birini kurmuş olan bu hükümdarlara yetebiliyordu. “⁸³

M.S. 395 yılından itibaren bölünmüş bir Roma İmparatorluğu'nun Yunan-Doğu bölümünün başkenti olarak Bizans, ikinci bir Roma'ya dönüşmüş ve imparatorluğun başkenti olmuştu. Selçukluların Anadolu'ya girişinden başlayarak yaklaşık dört yüz yıllık, gergin, yoğun bir komşuluk ilişkisi yaşanmıştı.

“ Klasik Roma'nın taşralı beylerinin çiftçilik ve bahçe işleriyle meşgul olmalarının onurlu bir iş olduğu inancı, Bizans'ta da sürmüştür. Bizanslıların genel olarak tarım, bahçe kültürü ve doğayla ilgileri, Batı dünyasındaki çağdaşlarından çok daha fazlaydı. Constantinople'da birçok bölgenin ismi, bazı bahçe ve bitkilerle ilişkilidir ki, Osmanlılarda da buna benzer uygulamalar mevcuttur.”⁸⁴

” Roma bahçe kültürü ile gelişmiş, formel olmayan, havuzlu, fiskiyeli Bizans bahçe kültürü, Osmanlı bahçeleri üzerinde doğrudan etkili olmuştur.”⁸⁵

Osmanlılar, Rumeli'ye ayak bastıklarında fethettikleri topraklarda Bizans'ın eski, köklü ve zengin bahçe kültürü ile tanışmışlar, bulduklarını sürdürmenin yanı sıra, kendi kültür birikimlerini, zevk ve alışkanlıklarını da katarak eşsiz bir bahçe kültürü yaratmışlardır.

“ Hasbahçelerin, padişaha ait bahçelerde bulunan ortak özellikleri şöyle belirmektedir: Çevresinde yüksek duvarlar; duvar kenarlarında dizilmiş ağaçlar; diğer ağaçların yanında mutlaka serviler, bahçe köşkü; önünde fiskiyeli bir havuz.”⁸⁶

İstanbul'daki “ üç taraftan denizle çevrili bir tepeden aşağı doğru yayılan Topkapı Sarayı bahçeleri... Haliç kıyılarıyla Boğaziçi kıyılarındaki, sırtlarını tepelere dayamış olan ya da Küçüksu, Kâğıthane gibi dere kenarlarında suyun keyfini çıkaran hasbahçeler ”⁸⁷ in topografya, iklim ve manzara olarak farklılığı bahçelerin düzenlendiği yerlerde doğal koşullara uyan tasarımlara gidilmesini sağlamıştır.

⁸³ Atasoy, a.g.k., 27.

⁸⁴ A.g.k., 22.

⁸⁵ A.g.k., 21.

⁸⁶ A.g.k., 53.

⁸⁷ A.g.k., 27.

“ Bahçelerle ilgili kaynaklarda ‘bahçe inşası’ndan söz edilmesi, özellikle Kanuni dönemi bahçelerinden bir bölümünün Mimar Sinan tarafından yapıldığının bildirilmesi...”⁸⁸ güzellikleri genellikle ‘irem bağı gibi’ diye tasvir edilen bahçelere verilen önemi gösterir.

Petis de la Croix 17. yüzyılda saray bahçelerini şöyle anlatır: “Çok geniş olan saray bahçelerinde servi, şimşir, defne, mersin gibi ağaçlar karışık biçimde dikilmiştir, bunlar kendiliğinden yolları oluşturur ve hiçbir zaman budanmazlar.”⁸⁹ Ayrıca “ Petis de la Croix, sarayın altmış bir bahçesi bulunduğunu, 1660 yılında bahçelerde 5000 bahçıvan bulunduğunu...”⁹⁰ anlatır.

Topkapı Sarayı’nın yarı bahçe niteliğindeki ikinci avlusunda görülen serviler de Osmanlının bu ağaca verdiği önemi yansıtır. İkinci avludaki orta yolun kenarları servilerle kaplıdır. Özellikle üzerinde incir ve çitlembik ağaçları yetişmiş birer servi Osmanlı Döneminden kalan anıt ağaçlar olarak günümüze gelmiştir.(Resim: 8)



Resim 8: Topkapı Sarayı ikinci avlu.

“ Türkler Anadolu’ya hemen hemen on yüzyıl önce egemen olmuşlardı. Çiçekler ve bahçeler, başlangıçtan beri, onların saraylarına, kamu mekânlarına ve evlerine egemen olmuştu... Osmanlılar için çiçek coşkuydu, ince duygulardı, görsel sevinçti. Bahçeler ise dünya düzeni için bir mecazdı, hem de cennetten esinlenmelerdi... Osmanlıların hünkâr bahçelerinde ve hasbahçelerinde, göçebelik döneminden kalma geleneksel bir lezzet vardı: Kesin simetri olmaması. Elhamra, Medici, Versailles ya da Şiraz’daki hendesi mükemmellik onlarda pek görülmezdi. Coşkunun düzeniydi onlarınki. Kendine özgü bu türün şaheserleri Süleyman Dönemini (16. yüzyıl) ve Lale Devri’ni (17. yüzyıl) taçlandırmıştı.”⁹¹

⁸⁸ Atasoy, a.g.k., 27.

⁸⁹ A.g.k., 48.

⁹⁰ A.g.k., 48.

⁹¹ A.g.k., 11.

2.4. Kent Ölçeğinde Toplumun İç Dinamikleri Açısından Ağacın Anlamı

Bir Osmanlı kenti olarak İstanbul “ büyük biçim verici dizgeler yoluyla değil, yan yana koyulmuş özerk çekirdekler halinde ”⁹² kurulmuştur.

” Eski doğulu İstanbul’da genel parklar ve yeşil sahalar bulunmazdı çünkü onlara gerek yoktu: Göçebe prensiplerine göre biçim alan eski şehir, kendi bahçesine sahip olan on binlerce tahta evden meydana geliyordu. Herkesin bir bahçesi, birkaç meyve ağacı, kestanesi, çınarı olduğundan...”⁹³

“ Şehirlielerin yaşam tarzında da son derece açık olarak görülen, şehrin yapısı ile doğanın iç içe geçişi, sözde Batılı romantik etkilerden çok Türk ve Slav etnolojik kültürlerinin eğilimlerinden kaynaklanır. ”⁹⁴

“ İstanbul’u açıp ‘gülzar’ yaparak büyük dedesi Ertuğrul Gazi’nin vasiyetini yerine getiren Fatih de bahçelere ve çiçeklere düşkündü... Aslında şiire, musikiye ve çiçeklere düşkün olmayan Osmanlı padişahı yoktu. “⁹⁵

“ Fatih Sultan Mehmed, ilk kez çadırıyla konaklayıp, savaş gazilerine ganimet dağıttığı arazide bir bahçe yapılmasını buyurmuş ve buraya on iki bin servi ağacını ‘satranç nakışı’ düzeninde dikirmiştir... Evliya Çelebi, ‘ak servi’nin Akşemsettin’in buraya servi dikmesinden sonra hasıl olduğunu anlatır... Tersane Bahçesi ve kıyılarında yoğun servilerin yer aldığı, III. Ahmet Surnamesi’nde, sünnet düğünü şenliklerinde Haliç’te yapılan gösterilerin tasvirinde de görülmektedir. “⁹⁶
(Resim: 9) Tersane Bahçesi bugün Aynalıkavak Kasrı bahçesi içindedir.

“ Evliya Çelebi, Fatih Sultan Mehmed zamanında, 1458- 1467 yıllarında saray dâhilinde inşa kılınan çeşitli eserler etrafına yirmi bin servi, çınar ve ağaç türlerinden diktirildiğini...”⁹⁷ anlatır.

‘Zeytinlik’ denen yere kurulmuş Topkapı Sarayı yaklaşık yedi yüz bin metrekarelik araziye yayılmıştır. “ Bir eksen üzerinde sıralanan, arka arkaya dizilmiş avlu-bahçeler ve onların çevrelerindeki yapılarla gelişen sarayın çekirdeği, ayrıca geniş bir bahçeyle çevrilidir. “⁹⁸

⁹² Çelik Gülersoy, İstanbul’un Anıtsal Ağaçları, 21.

⁹³ A.g.k., 20.

⁹⁴ Maurice M. Cerasi, 18. Yüzyıl Osmanlı Kenti, Çev.: Kemal Atakay, Cogito:19 204.

⁹⁵ Beşir Ayvazoğlu, Ateş Çiçek Lale, 8.

⁹⁶ Nurhan Atasoy, Hasbahçe, 44–45.

⁹⁷ A.g.k., 45.

⁹⁸ A.g.k., 240.



Resim 9: Haliç'te gösteriler. Tersane Sarayı'nda serviler. Surname-i Vehbi.

“ Bir kısmı Hasbahçe olan saray bahçelerinin, arazinin eğimine uygun olarak setler halinde yapıldığı ve bir kısmı çiçek, bir kısmı da sebze bahçesi olmak üzere çok bahçeden oluştuğu anlaşılmaktadır. “⁹⁹

Evliya Çelebi, “Kanuni Sultan Süleyman’ın Anadolu yakasındaki Kule Bahçesi’nde bir kasır inşa ettirdiğinden ve buraya kendi eliyle servi diktiğinden söz eder... ayrıca, Dolmabahçe’nin eskiden servili bir bağ olduğunu, Beykoz’un güneyinde Sultan II. Bayezid (1481- 1512) tarafından yaptırılmış olan Sultaniye bahçesinin bir *bağ-ı cenan* ve *misal-i gülistan* olduğunu ve buradaki servileri anlatır. ”¹⁰⁰

“ 16. ve 17. yüzyılın sonuna kadar Napoli’yle birlikte Akdeniz’in en büyük iki şehriden biri olan İstanbul-Konstantinopolis... son derece farklı orta büyüklükte ve küçük şehirlerin oluşturduğu çok büyük ve yoğun bir şehir sisteminin merkezidir. İç ve dış ticaret, kırsal arazi sahipleri de dahil olmak üzere her düzeydeki yönetici sınıfının şehirlere yerleşmesi, şehirlere büyük bir

⁹⁹ Atasoy, a.g.k., 258.

¹⁰⁰ A.g.k., 45.

zenginlik, ama bununla birlikte büyük bir mali kriz getirmiştir. Bunun ardından Yörük ve Türkmenlerin kitleler halinde yerli yaşama geçişi gelmiş; bu topluluklar şehirlere seyrek yerleşim ve açık kompozisyon beğenisi aşılamlıdır. Ayrıca, şehirlerin Hıristiyan nüfusu – öncelikle Slav ve Rum- ve bu nüfusun etkisi de artmıştır. ”¹⁰¹

Osmanlı kültürünün klasik ölçülerini bulduğu 16. yüzyıl İstanbul’unda çiçek ve bahçe zevki toplumun her tabakasında yaygındı. Hatta Beşir Ayvazoğlu, Nurhan Atasoy gibi araştırmacılar Lale Devri’nin Kanuni döneminde başladığını söyleyecek kadar ileri gider.

İstanbul’un her semtinde, orada yaşayanların kolayca gidebileceği mesire yerleri ve bazı kısımları halka da açık olan hasbahçeler vardı. Doğanın tüm güzelliğini sunduğu, havası, suyu ve manzarası güzel, genellikle bir dere yakınında olan, ağaçlarla gölgelenen bahçe yerine ‘irem’ diye bahsedilen bu mesire yerleri İstanbulluların sosyal yaşamında önemli yer tutardı.

Bizans döneminden beri mevcut, eski adı Vlanga olan Langa Bostanı, zaman içinde dolmuş eski bir limandır. Hakkında pek az bilgi olan, bugünkü Kabataş’ta olduğu tahmin edilen Karabali bahçesi, 16. yüzyılda birbirini kesen iki eksen ile bahçe alanının dört bölüme ayrıldığı İran bahçelerinin etkisini gösteren tek Osmanlı bahçesidir. Yıldız Tepesi’nin yamacında, bugünkü Beşiktaş’la Nişantaşı arasında kalan İhlamur Mesiresi içinden Fulya Deresi’nin geçtiği İhlamur Vadisi’ndeydi. Hacı Hüseyin Bağları ve Muhabbet Bahçesi’ni içeriyordu. Ayrıca Avrupa yakasında Beşiktaş, Bebek, Baltalimanı, Emirgân, Kalender, Büyükdere hasbahçeleri, Anadolu yakasında Üsküdar, Beylerbeyi, Kuleli, Kandilli, Göksu, Çubuklu, Beykoz, Sultaniye hasbahçeleriyle kentin büyük bir bölümü yeşilalandı.

“ Kâğıthane Deresi ile Alibey Deresinin birleştikleri yerde, İstanbul’un zevk ve sefa yaşamıyla özdeşleşen Kâğıthane mesiresinin, hem sarayın hem de halkın yaşantısında önemli bir yeri olmuştur... Kâğıthane Deresi, çevresindeki

¹⁰¹ Cerasi, a.g.m., 204.

büyük çınarları, çayırlarının rengârenk çiçekleri, lalezarları, yeşil bayırlarını süsleyen erguvanları ile halkı buraya çekmiştir. Halk özellikle Hıdrellez gününü burada kutlar, yaz aylarında da gelir, çadırlar kurar ve günlerce, haftalarca hatta bir aya yakın zaman kalırdı. Kurulan çadırların sayısı beş-altı bine varırdı. Bir esnaf ordusu da bu kalabalığın çeşitli gereksinimlerini karşılamak için yaz boyunca burada iş yapardı. ¹⁰²

Kâğıthane'nin en parlak dönemini yaşadığı 1720'lerde; Lale Devri'nde Sultan III. Ahmed ile çevresindekilerin yaptırdığı saraylar, köşkler ve bahçeler dillere destandı.

Kâğıthane Deresi, Sultan III. Ahmed'in damadı ve sadrazamı Nevşehirli İbrahim Paşa tarafından " Kâğıthane Karakolu önündeki köprüden itibaren Çadır Köşkü'nün bulunduğu yere kadar 28 metre genişlik ve 1100 metre uzunlukta, daha sonra 'cetvel-i sim', yani gümüş cetvel diye anılacak olan düz bir kanal şekline sokulmuştur... Yirmisekiz Mehmed Çelebi'nin Paris'e elçi olarak gidip gördüğü ve dönüşünde birlikte getirdiği planların etkisinde, ancak Osmanlı zevkine de uygun olan Avrupa tarzında, 1721-22 yıllarında adına Sadabad denilen padişah sarayları ve ricale ait daha nice kasırlar, saraylar inşa edilmiş; bunlar sanki su oyunları ile düzenlenmiş Doğu bahçe geleneği ile birleştirilmişti... 1730 Patrona Halil isyanında üç gün süreyle bu yapıların tümü yerle bir edilmiştir. " ¹⁰³

" Osmanlı mimarisinde belirli bir doğa ve hareket estetiği heterojen öğeleri birleştirir. Şehir alanının hareketini ve doğallığını bize ileten şehrin imgelerini korumuş Batılı çizerlerin romantizmi değil, şehrin bu öğeleri içeren kendi yapısıdır. " ¹⁰⁴

" Özellikle 19. yüzyılda İstanbul Batılı gezginler için, kubbeli camileri, bakımsız görünen evleri, öbek öbek bahçeleri, bol servili mezarlıklarıyla bütün olarak pitoresk bir görüntü izlenimi uyandırmıştır. Batıda insan eliyle oluşturulan pitoresk yerler, belli büyüklüklere sahip alanlardır. Bu, bir park veya bir harabe; özellikle de Gotik bir harabenin yer aldığı bir arazi olabilir. Ancak bir kasaba ya da kent başlı başına pitoresk değildir. Oysa, kuramsal olarak pitoresk İstanbul'a bir bütün olarak uygulanmıştır. Bunun en büyük nedeni, kenti bahçelerden oluşan daha büyük bir bahçe olarak görmeleridir. " ¹⁰⁵

İstanbul 20. yüzyıla değin bir bahçe-şehir olarak algılanmıştır. Şehrin doğayla bu kadar iç içe olması ağacın geçmişten gelen anlamıyla ilgili olduğu kadar Osmanlı'nın

¹⁰² Atasoy, a.g.k., 276.

¹⁰³ A.g.k., 278.

¹⁰⁴ Cerasi, a.g.m., 214.

¹⁰⁵ Aykut Gürçağlar, Hayali İstanbul Manzaraları, 263.

doğaya yaklaşımından da ileri gelir. Bu yaklaşım doğayla bütünleşmiş bir yaşam biçiminin adetlerinde ve şehrin imarında oldukça fazla sayıda bahçeyle kendini gösterir.

“ Doğal biçimlerin vurgulanması ve öne çıkarılması, doğayı ihlal etme korkusu, Anadolu ve Balkan kültürlerine özgü bir özelliktir. Müslümanların ve Rum-Hıristiyanların, yasaklara rağmen paganlara özgü akarsu ve ağaç tapınmaları, Rum kutsal çeşmelerinde (ayazmalar) ve Türklerin kutsal ağaçlarında kendini göstermektedir - her iki öge de, ziyaret edilen ve adaklar adanılan yerlerdir. 18. yüzyılda, bu doğalcı eğilim yerleşim yerlerinin bahçelerinden ve halk çevresinden çıkmış; seçkin kültür mesire yerlerine, camilerin avlularına, köşk ve soylu konutlarının olağanüstü zarıflığına egemen hale gelmiştir. Bu zihniyetin en çarpıcı örneği Boğaz’ın kıyıları boyunca büyük bir şehir-bahçenin oluşturulması olmuştur. ”¹⁰⁶

“ Eski İstanbul’da mimarinin saltanatına rekabet eden başka güzellik varsa, o da ağaçlardı... Beyaz mermerle, yontulmuş taşla uyduğu kadar, harap çatı ile, süsleri bakımsızlıktan kaybolmuş, yalağı kırılmış çeşme ile de uyuşmasını bilir.”¹⁰⁷

“ Büyük mimarlarımız... daima eserlerinin yanı başında birkaç çınar veya serviye eksik etmezlerdi; gür yaprağın tezadı onların en güzel terkiplerinden biriydi. Bazıları daha ileriye gider, cami veya medrese avlusunun hendesi cenneti ortasında çınarın, servinin yetişmesi, gülün açması, sarmaşığın halkalanması için yer ayırırdı. Zaten eski Türk bahçesi, üslup bahçe bu idi.”¹⁰⁸

“ İki ağaç Türk muhayyilesinde ve hayatında izini bırakmıştır: Servi ve çınar. Şehrin bilhassa dışarıdan görülen umumi manzarasını daha ziyade Karacaahmed, Edirnekapısı, eski Ayazpaşa ve Tepebaşı gibi servilikler yapardı. Boğaziçi’ndeki o çok uhrevi köşelerle, bazı peyzajlar da çınarların etrafında toplanırdı. Eyüp servilikleri bütün Haliç manzarasına üslubunu verirdi. İstanbul peyzajlarındaki asil hüznü biz bu iki ağaçla çam ve fıstık çamlarına borçluyuz. Hissi terbiyemizde onların büyük payı vardır. ”¹⁰⁹

Çağlar boyu tüm Akdeniz ülkelerinde ve Osmanlılardan önce Bizans bahçelerinde de önemli yeri olan servi ağacı mezarlıkların olduğu kadar bahçelerin de vazgeçilmez unsurlarından biriydi. Servi mezarlık, türbe ve şehitliklerin ağacıdır, aynı zamanda cami, kilise ve manastırlarda da bulunur.

¹⁰⁶ A.g.m., 208.

¹⁰⁷ Tanpınar, Beş Şehir, 184.

¹⁰⁸ A.g.k., 185.

¹⁰⁹ A.g.k., 186.

“ İstanbul için bir serviler şehri diyebiliriz. Eski kültürümüzde mezarların şehir içinde olması yaşamla ölümü iç içe kılmanın yanı sıra, mezarlar ve türbelerin servilerle kaplı bulunması yer yer servi kümelerinin meydana gelmesini sağlamıştır. ”¹¹⁰ (Resim: 10)



Resim 10: Üsküdar'da mezarlıklar, 1890, Jean Pascal Sebah.

“ Osmanlılarda servi dikilirken, servi şeceresi düzenlenirdi. Eyüp Camisinin kuzeyinden Gümüşsuyuna giden yokuş yolun başında sağ köşede Sait Paşa kabri yanındaki servinin böyle bir törenle dikildiği söylenir. ”¹¹¹

Asırlarca yaşamış ağaçlarıyla gerçek bir anıt ağaç cenneti olan İstanbul’da bini aşkın anıt ağaç vardır. “ Anıt ağaçların önemli bir bölümünün günümüze kadar yaşayabilmesi, bunların kutsal ve mistik mekânlarda yer almalarından ve bu yüzden saygı görmelerinden kaynaklanır. “¹¹²

Günümüz İstanbul’unda öylesine yaşlı ağaçlar vardır ki, isimleri tarihi olaylarla birlikte anılmaktadır. Yüzyıllar boyunca ulu gövdeleri, geniş dallarıyla birçok olaya tanıklık etmiş, anıyı saklamışlardır. Bugün yaşamayan fakat uzun ömürleriyle nesillerce konuşulmuş Büyükdere Çınarı, Kanlı Çınar, Yeniçeriler Çınarı ve hala ayakta olan Fatih’in Taşlı Çınarı, Sümül Efendi Camisi’nin avlusundaki Zincirli Servi, Emirgan Çınarı ve Çengelköy’deki Katil Çınar bunların en bilinenleridir.

¹¹⁰ A.Haluk Dursun, İstanbul’da Yaşama Sanatı, 200.

¹¹¹ Cevdet Çulpan, Serviler II, 80.

¹¹² Prof. Dr. Faik Yaltrık, Tarihin Yeşil Tanıkları, Yeşil Atlas, 02, Ekim, 71.

Kentin en eski çınarlarından birisi de Eyüp Sultan Camii iç avlusunda Eyüb Sultan Türbesi Hacet Penceresi önündeki Akşemseddin'in diktiği rivayet edilen anıt çınardır.

Ayrıca “ Uyuyan çınar, Bilezikçi Çiftliği, Alemdar, Atik Valide, Çengelköy, Göksu-Dört Kardeşler, Kıbrıslı Yalısı, Beykoz, Bebek, Rumeli ve Anadolu Kavakları, Şaşkınbakkal, Mihrimah Sultan Cami çınarları görülmeye değerdir. “¹¹³

“ İstanbul çınarlarının ortak özelliği, zamanla içlerinin boşalmasıydı... özünden çürüyen bu anıt ağaçların iri ve kalın gövdelerinde bir nevi mahzenler ve odalar meydana geliyordu. Bazı garip buraları dükkân veya mesken olarak kullanıyorlardı. Reşat Ekrem Koçu, İstanbul Ansiklopedisi'nde böyle garip bir olaydan bahsediyor; 'Çıplak Osman' adında bir meczubun Aksaray'daki bir ulu çınarın gövdesi içinde tam kırk yıl yaşadığını belirtiyor. “¹¹⁴

Çelik Gülersoy İstanbul'un Anıtsal Ağaçları kitabında 1930'larda sahil yoluna denk geldiği için söktürülen ve 2000 yaşında olduğu söylenen Büyükdere Çınarından bahseder. Bu çınar hakkında turistlerin yolculuk anılarındaki pasajlardan başka bilgi de bulamadığını yazar. Théophile Gautier Büyükdere Çınarıyla karşılaşmasını şöyle anlatır:

“ Onu görmeye gittim ve; ilkin, bir ağaçtan ziyade bir ormanla karşılaştığımı sandım: Birbirine kenetli yedi, sekiz daha küçük gövdeden yapılı asil gövde... yarı yarıya inlerine girmiş boğa yılanlarına benzeyen dev kökler, o gövdeyi ayakta tutuyorlardı; gövdeye saplı bulunan dallar, daldan çok yatay durumda ağaçlara benziyorlardı; kabuğun altındaki tahtanın çürümesinden doğan ve mağaraya benzeyen siyah kovuklar açılmıştı. Bu kovuklarda barınan çobanlar, içlerinde ateş yakarlardı... “¹¹⁵

'Kırk Ağaçlar' ya da 'Yedi Kardeşler' olarak da anılan Büyükdere Çınarı hakkında pek çok rivayet vardır. En yaygını Godefroi de Bouillon'un komutasındaki Haçlı Ordusunun 1096 yılında bu ağacın altında karargâh kurmasıdır. (Resim: 11)

¹¹³ Dursun, a.g.k., 199.

¹¹⁴ <http://www.osmanli.org.tr>.

¹¹⁵ Gülersoy, a.g.k., 47.



Resim 11: J.Schranz imzalı Büyükdere gravürü.

Bir zamanlar Ayasofya ile Sultanahmet Camii arasında, bugün park olan sahada bir zamanlar dallarını göklere yükselten ‘Kanlı Çınar’, nam-ı diğer ‘Şecere-i Vakvak’ın bu adı almasına sebep olan olaylar şöyledir:

“ 1648’de Sultan İbrahim’i hal’etmek üzere ayaklananlar evvelâ Sadrazam Ahmet Paşayı yakalamışlar ve onu Vezir Sofu Mehmet Paşanın Şehzadebaşındaki konağına getirmişlerdi. Vezir, Sadrazama büyük hürmet eseri gösterdi... Diğer taraftan Müftüye haber uçurup idamına bir fetva aldırırken adamları ile de hayatını kurtarmak üzere Ahmet Paşa’dan bütün servetini istedi. Ahmet Paşa, canını kurtarmak için varını yoğunu Sofu Vezire bağışladıktan sonra... asıldı... cesedi bir beygire bağlanıp At meydanına getirildi ve oradaki çınar altına bırakıldı.

1655 senesinde (uluğfelerin mağşuş akçe) ile ödenmesi ve Girit’ten İstanbul’a dönen bir kısım yeniçerilerin paralarını alamamaları İstanbul’da yeni bir isyana sebep olmuştu. Asker ve halk, Saray önünde toplandılar. Padişaha idamlarını istediklerinin defterini verdiler. IV. Mehmed bir itirazdan sonra huzurunda bulunan Kızlar Ağasını, Kapı Ağasını ve musahibini hemen orada boğdurttu. Cesedleri duvarın üstünden âsilerin içine yuvarladılar... âsiler bütün bu başları Sultanahmet meydanındaki çınarın dallarına astılar. “¹¹⁶ Halk, dalları insan kafasıyla dolu bu ağaca, eski bir efsaneyi hatırlayarak, ‘Şecere-i Vakvak’, ‘Vakvak Ağacı’ adını verdi.

¹¹⁶ Haluk Y. Şehsuvaroğlu, Asırlar Boyunca İstanbul, 104.

Ayrıca Gülhane parkından Sultanahmet'e çıkan yol üzerinde tramvay yolunun ortasında yer alan çınar ağaçları da bazı idam edilenlerin asıldıkları ve halka ibret için teşhir edildikleri yerler olmakla ün salmışlardır. Yine Sultanahmet Meydanında bulunan ve kolları insan kolu gibi yatay olarak büyümüş çınar ağaçları da Osmanlı tarihinde idam edilen asiler ve paşaların burada teşhir edilmeleri dolayısıyla üzüntü veren tarihi olaylara tanıklık etmişlerdir.

Bir zamanlar Topkapı Sarayı'nın birinci avlusunda bulunan 'Yeniçeriler Çınarı' nın tarihi oldukça eskiye dayanır. (Resim: 12)

“ O devirde Fatih'in sarayından bir cariyeye kaçmaya teşebbüs etmiş... Tam bu çınarın yanında bir adama rastlamıştı. O zat, cariyeyi yüzüne bile bakmadan çınarın kovuğuna saklamış ve vaziyeti Babüssade Ağası'na haber vermişti. Fatih, cariyenin kötü bir niyet taşımadığını, böyle namuslu bir adam tarafından saklanıp saraya bildirildiğini haber alınca o zatı huzuruna çağırılmış. Kendisinden bir istekte bulunmasını emretmişti. O da çınara yakın bir yerde bir ocak kurdurmasını ve bazı hizmetlerin buraya verilmesini talep etti. Padişahın emriyle oraya 'Kız Bekçileri' adıyla bir ocak kuruldu. Bu isim daha sonra 'Koz Bekçileri'ne dönüştü. Kırk neferin görev yaptığı bu ocak sarayın bir nevi karakoluydu... “¹¹⁷

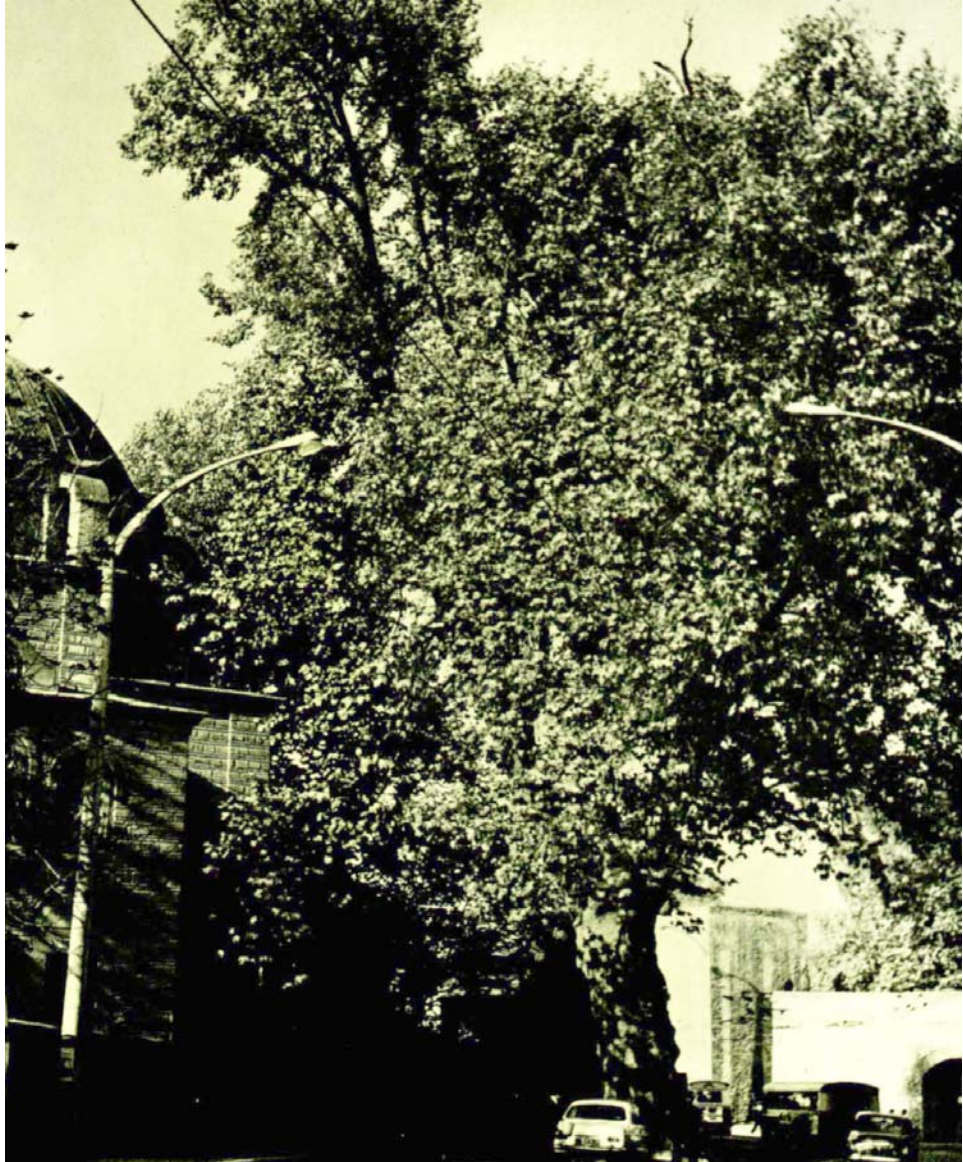
¹¹⁷ Şehsuvaroğlu, a.g.k., 68.



Resim 12: Topkapı Sarayı, Yeniçeriler Çınarı.

1957–1958 yılları arasında Laleli-Aksaray Bulvarı genişletilirken, çok sayıda çınar ağacı katledildi. Aynı katliam Bayezid meydanında da yapıldı ve bu tarihi alanı süsleyen koca koca çınarlar kesilerek yerlerine setler yapıldı. Gülhane parkının

karşısındaki ise böyle bir faciadan kendini kıl payı kurtarabildi. Halk arasında Fatih'in Taşlı Çınarı olarak bilinen, üstüne gömülü taşı Fatih'in kıratının sıçrattığına inanılan ve 370 yıldır ayakta kalmayı başaran bu anıt ağaç bir zamanlar Zeynep Sultan Camii'nin duvarına bitişikti. Tramvay caddesi genişletilirken bu ağaç, yolun tam ortasında kaldı. Hala üstünde görülen taş, adı geçen caminin duvarına aittir. Devasa çınarın çevresi 2 metre 20 cm.dir. (Resim: 13)



Resim 13: Soğukçeşme, Fatih'in Taşlı Çınarı.

1300 yaşında olduğu söylenen ve İstanbul'un en yaşlı ağacı kabul edilen 'Zincirli Servi' Kocamustafapaşa Külliyesi içindeki Sümbül Efendi Türbesi'nin avlusunda bulunur. (Resim: 14)

“ Bu Cami eski bir Bizans kilisesiydi. Adı da Saint-André-in-Crisi idi. V. yüzyılda Teodos II.'nin kız kardeşi tarafından Bizans'taki ilk Hıristiyan topluluğunun doğmasını sağlayan Aziz André'nin anısı için yapılmıştı. “¹¹⁸

Ağacın kökü, altıgen bir yapıyla çevrilidir, halk kafesli pencerelerinden şeker ve para atarak dilek diler. Bizans devrinden kalan bu ağaç yıllar içinde yaşlanınca devrilmemesi için bir zincirle desteklenmişti.

“ Bu ağaç altının bir meşhed olduğu hakkında bir efsane vardır. II. Mahmut Kerbelâ Şehidi Hazreti Hüseyin'in iki kızının Bizanslılar tarafından bu servinin dibinde boğazlandıklarını keşfettirmiş ve 1813 yılında, servinin güney tarafına tunç şebekeli bir açık türbe yaptırmıştı. Bu şebekeyi yukardan saran levhalara hattat Yesarizade Mustafa İzzet'in yazdığı bir manzume ile bu iddiayı tekrarlamıştır. Servinin etrafı da ahşap bir perde ile çevrilmiştir... Ağaca dalları tutmak üzere asılmış zincir hakkında da efsaneler vardır. Borcunu inkâr edenler bu zincir altına götürülürlerse, zincirin borcu olanın üstüne degeceğine inanılmış ve birçok kimse mahkemeye gider gibi borçlusunu yakalayıp şahitlerin önünde zincirin hüküm vermesini beklemişti. Diğer bir efsaneye göre de zincir yere düştüğü vakit kıyamet kopacaktır. “¹¹⁹

Eski İstanbullular içinde bu meşhur serviyi görenlerden biri de Evliya Çelebi'dir. 'Zincirli Servi'den şöyle bahsetmektedir:

“ Kocamustafapaşa Camii haremindedir zincirli servi nam bir servii sebzigun var. Nihal, sahaları perişan olup bir sahib elimiz zincirler ile bend ettiğinden zincirli servi derler, vacibüsseyirdir. “¹²⁰

Yüzyıllar serviyi öylesine yıpratmış ki nihayet zinciri taşıyamamış, yerinden koparak yere düşmesin diye İstanbul Şehir Müzesi'ne kaldırılmış. İstanbul'un fethinden sonra Sümbül Sinan Efendi bu rivayetleri göz önüne alarak buraya bir mezar yapmış, yanına da bir Bektaşî tekkesi kurmuştur.

¹¹⁸ Çetin Altan- Ara Güler, Al İşte İstanbul, 49.

¹¹⁹ Şehsuvaroğlu, a.g.k., 128.

¹²⁰ A.g.k., 128.



Resim 14: Sümbül Efendi Cami, Zincirli Servi.

İstanbul Sarıyer ilçesi, Emirgân'da ünlü Çınaraltı Kahvesi'ne ismini veren Emirgân Çınarı'nın edebiyatımızda önemli bir yeri vardır. Birkaç yüzyıllık bir geçmişi olan bu çınarın altında devrin tanınmış kişileri toplanmış ve çınarın altı bir nevi akademi konumuna gelmiştir. Ruşen Eşref Üneydın Boğaziçi isimli eserinde bu çınarın altında geçmiş zamanı anlatır:

“ Dört, beş çınar, deniz kıyısında yokuşumsu bir meydanı kaplamış. Her birinin bir ağaç iriliğindeki dalları, mermer direkli beyaz bir cami minaresinin üst hizasına

kadar sarmaş dolaş çıkıyor. Bu açık hava kahvesi yazları bir bakıma o semtin umumi selamlık dairesi... Geçenlerde bir gün beyaz ceketli bir bahriye zabiti, kalos kunduraları kaldırımlarda çıkırdayan kranta bir memur mütekaidi (emekli) ile orada tavla oynuyordu. Zar ve pul takırtılarına, öteki basanın başına toplanmış gençlerin iddialı dört kol iskambil partileri de karıştı; her iki masanın gürültülerine de nargile tokurtuları kırıtkan dumanlı bir çeşni daha katıyordu. “¹²¹

Emirgan Çınarı'nın ününün artması memleketin her yanına yayılmış, özellikle 20. yüzyılın başlarında burası tanınmış kişilerin uğradığı yer olmuştur. Özellikle Salı ve Cuma günleri öğleden sonraları memleket çapındaki ünlüler burada toplanır olmuştur.

Çengelköy'deki Kanlı Çınar da şehrin bilinen anıt ağaçlarından. “ Semt sakinlerinin anlattığına göre deniz kıyısına yakın, Karakol'un hemen arka yanındaki bu çınarın en üst kuru dallarından biri kırılarak düşmüş, alttaki çay bahçesinde oturan bir insanı öldürmüştü. Şu anda kalınca bir dalı yere paralel olarak 10-15 metre boyunca uzanıyor. Üsküdar Belediyesi'nin alttan destek olarak birer metre aralıklarla koyduğu demirler de ona hayat mücadelesinde yardımcı oluyor. Yaşı 500'e yakın. Çevresi 6.6 metre, çapı 1.92 metre, boyu 15 metre. “¹²²

Ömrünün dayanıklı ve uzun olmasından dolayı İstanbul'da tüm parklarda ve bahçelerde rastladığımız çınar ağaçlarının gölgelediği kahveler ve sohbet yerleri geçmişimizde olduğu gibi bugün de hala yerlerini korumaktadırlar. Çengelköy sahilindeki Çınaraltı Çay Bahçesi'ne ismini veren tarihi çınar tam 785 seneliktir.

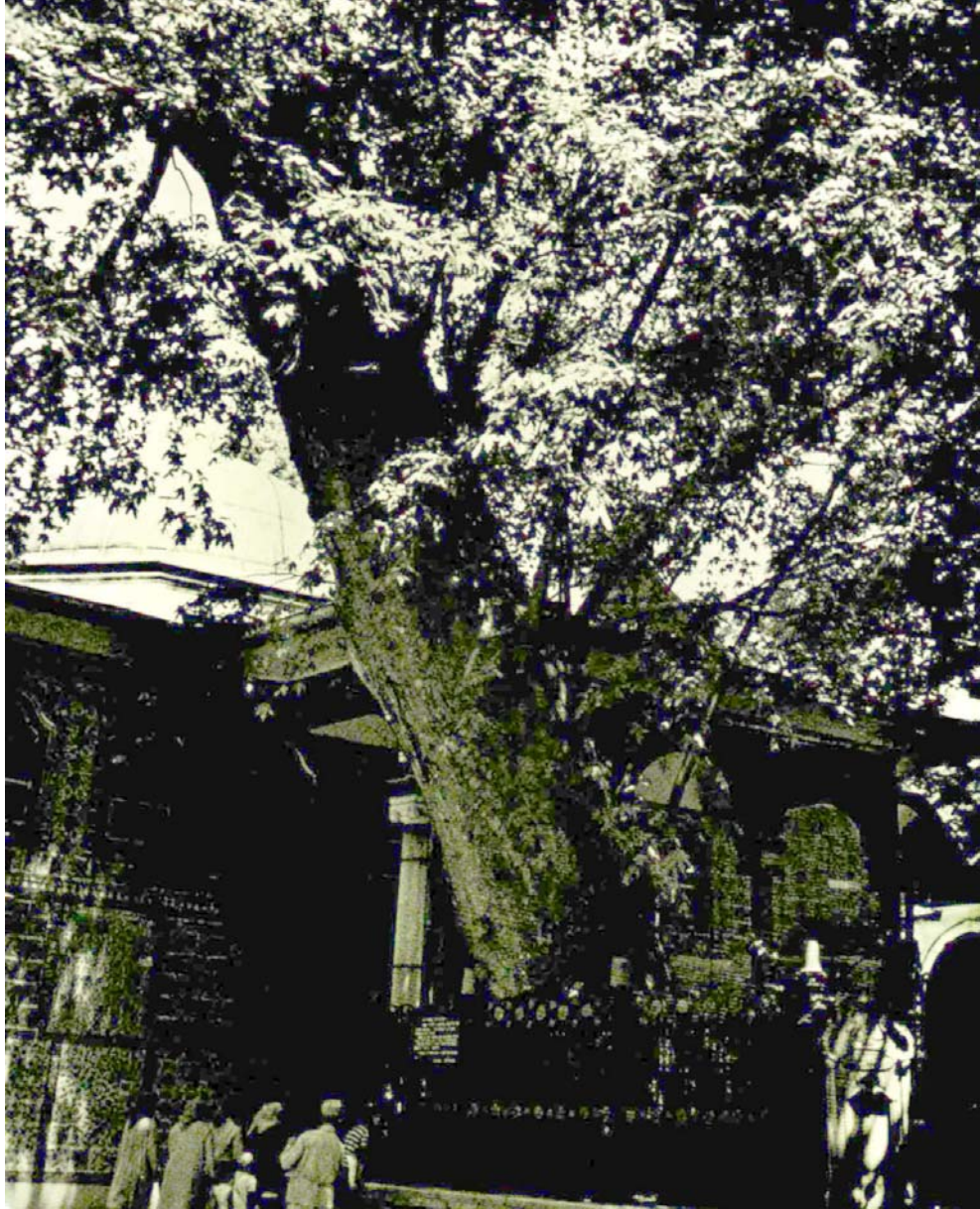
Fatih döneminden kalan ve kutsal olduğuna inanılan Eyüp Sultan Camii'nin dış avlusunda bulunan Eyüp Sultan Çınarının çevresi 9 metre, boyu 20,5 metre, çapı 2.87 metredir. Ağacın yaklaşık 600 yaşında olduğu düşünülüyor:

“ İstanbul kuşatma halindeyken Fatih, Emevilerin şehri kuşatması sırasında burada şehit düşmüş Halit Bin Zeyd'in mezarının bulunmasının askerlerine iyi bir moral olacağını düşünür ve hocası Akşemsettin'den yardım ister. Akşemsettin mezarı rüyasında görür, yerini padişaha bildirir. Fatih hocasına mezarın ayakucuna ve başucuna birer çınar dikmesini söyler. Sonra Fatih hocasının doğru söyleyip söylemediğini anlamak için bir plan hazırlar. Silahtar Ağa'ya elindeki yüzüğü verip çınarların tam ortasına gömmesini, sonra da ağaçları söktürüp 20 adım kibleye diktirmesini emreder. Sonra mezarın bulunduğu açıklanır, padişah bütün devlet

¹²¹ <http://www.osmanli.org.tr>.

¹²² www.hurriyetim.com.11.02.2000.

erkânıyla gelir. Ama Akşemsettin, mezarın yerinin doğru olmadığını söyler. Padişah sinirlenmiş görünerek ‘Hocam! Mezarın iki çınar ağacının arasında olduğunu söylüyordunuz, şimdiyse burası değil diyorsunuz. Nasıl oluyor?’ deyince Akşemsettin ‘Efendim görüyorum. Bir kulaç altta yüzüğü, iki kulaç altta da mezarı görüyorum’ der. Kazı yapılır, yüzük ve mezar taşı çıkarılır. “¹²³ (Resim: 15)



Resim 15: Eyüp Cami, Eyüp Sultan Çınarı.

¹²³ www.hurriyetim.com.11.02.2000

3. METROPOL NESNESİ OLARAK AĞAÇ

3.1. Metropolde Nesne Algılanışı

Kentlerin temelde para ekonomisi bağıyla oluşturduğu büyük ağın merkezi olarak metropol, teknolojik ve bilimsel ilerlemenin hayatımızda oluşturduğu değişiklikleri yaratmanın ve anlamlandırmanın ortamıdır.

“ Metropol yaşamının karmaşıklığının ve kapsayıcılığının gerektirdiği dakiklik, hesaplanabilirlik ve şaşmazlık yalnızca onun kapitalist ve zihinsel karakteriyle sıkı sıkıya bağlı olmakla kalmaz... yaşamın biçimini, onun genel, şematik anlamda kesin bir biçimde dışardan almak yerine, içerden belirlemeye çalışan akıldışı, içgüdüsel, egemen insani özelliklerin dışlanmasına neden olur.”¹²⁴

Metropoldeki insan, hayatın ve zamanın hızla ve sürekli akışına, modern hayatın tahakkümüne karşı çareyi uyum yeteneği yüksek olan zihnini hâkim kılmakta bulur. Bu iç içe geçmiş karmaşık ilişkiler ağında dakiklik sağlanamazsa ekonomik ve ticari etkinlikler tehlikeye girer.

Elias Canetti'nin 'Körleşme' romanında anlattığı gibi metropolün hızı ve hareketliliğinin dayatmalarıyla zihinsel bir kamaşma yaşarız. Zaman kayar, mekân kaybolur, maneviyat kısa fakat şiddetli ve sürekli yer değiştirmelerin sarsıntısıyla kuvvet alacağı mihenk taşından uzaklara savrulur.

Kamaşma ya da “ Kanıksama davranışının özü, şeyler arasındaki ayrımlara kayıtsızlıktır... şeyler arasındaki ayrımların ve giderek şeylerin kendilerinin anlam ve değerinin anlamsızlaşması anlamında bir kayıtsızlıktır... Bu ruhsal durum; paranın şeylerin çok katlılığının yerini aldığı ve onlar arasındaki tüm niteliksel ayrımları 'kaç para' ayrımı içersinde dile getirdiği ölçüde, tam bir para ekonomisinin mükemmel, öznel yansımasıdır. Tüm renksizliği ve kayıtsızlığıyla para, tüm değerlerin ortak paydası durumuna geldiği ölçüde, ürkütücü bir eşitleyici haline gelir.”¹²⁵

¹²⁴ Georg Simmel, Metropol ve Zihinsel Yaşam, Çev.: Celal A. Kanat, 86.

¹²⁵ A.g.m., 87.

Metropol yaşamının dayattığı, zihni en değerli melekemiz olarak kabul etmemiz ve paranın nerdeyse her şeyi kapsayan eşitleyiciliğiyle şeyler arasındaki ayrımları rakamlara indirgemesi bizi kendimizi ayırdığımız doğaya yaklaşımdan alıkoyduğu gibi etrafımızda gördüğümüz her şeyi de nesneleştirir.

Bu bağlamda bir nesnenin görülmeye değer olmasının temel belirleyicisi bireyle kurduğu aktif bağ değil de para etmesidir. Modern yaşam pratiği nesnelere, ona bakanlar arasında bu aktif bağ yok eden bir mesafe koyar. Böyle bir mesafe, kapitalist tüketim ağında yer bulabilmeleri için nesnelere anlam bağlamını basite indirger.

Şeylerle kurduğumuz ilişkide, aradaki etkileşim karşılıklıysa iki taraf için de yaratıcı olanın kapısı açılabilir, insan için bütünün bir parçası olmak yerine ona tamamıyla hükmetmeyi içeriyorsa ilişkinin taşıdığı sorunsallar karşı tarafı görünmez kılar, bağ kopar, yerine sözde, sahte, seyirlik bir ilişkinin görüntüsü kalır.

3.2. Zaman ve Mekân Anlayışının Değişmesi Açısından Metropolde Ağacı Anlamlandırma

Dünyayı elimizde cetvelle ölçmeye kalksak yapacağımız harita, atlaslarda gördüklerimizden farklı olurdu. Ölçü küçüldükçe, bakmanın prensibi değiştiğinde, baktığımız şey de değişir. Benzer şekilde zamanın akışı da ölçümüze göredir. Nesnelere zaman ve mekân anlayışımıza göre algılarız.

Osmanlı'da bir gün on iki saattir. Bu bilgi yirmi dört saatlik günler yaşayan bizler için pek ilginç olmasa da 'gün on iki saatse zaman da bugünküne göre iki kat yavaş akardı' fikri birinden diğerine geçiş yaşamış olanlar için kısmen doğrudur.

Ahmet Hâşim 1921'de yazdığı 'Müslüman Saati' denemesinde bu değişime karşı memnuniyetsizliğini şöyle anlatır:

“ Müslüman gününün başlangıcını tan parlıtları ve sonunu akşamın ışıkları belirlerdi... Zaman sonsuz bahçe ve saatler, orada açan, sağa ya da sola eğilen güneşten renkli çiçeklerdi. Işıқта başlayıp ışıқта biten, on iki saatlik, kısa, hafif, yaşanması kolay bir günümüz vardı... Giden saatler, yaşamı çevremizde özgür bırakan geniş, bağlantısız arkadaşlardı. Gelen yabancılar ise yaşamımızı bozup onu bilinmeyen bir ilkeye göre yeniden düzenlediler... Yeni 'ölçü' bir deprem gibi, zaman görünümünü çevremizde altüst ederek, eski 'gün'ün bütün engellerini yıktı ve geceyi gündüze katarak mutluluğu az, gücünü çok, uzun, bulanık renkte bir yeni 'gün' ortaya koydu... Unutulan eski saatler içinde eksikliği en çok özlemle anımsanan saat akşamın on ikisidir... Akşam anlayışından koparak, öğlenin sıcaklığında ya da gece yarılarının karanlığında var olmayan bir zamanı bildiren bu saat, şimdi yaşamımızda renksiz ve şaşkın bir noktadır... Çölde yolunu şaşırınlar gibi biz şimdi zaman içinde yitmiş kişileriz. ”¹²⁶

“ Zamanı, olayların ortaya çıktığı çizgisel bir açılım biçiminde tahayyül etmek, belli bir evrim biçimine ayrıcalık tanımaktır; direniş noktaları, düz bir çizginin parçası olamayan öğeler, açıklanamaz ve karmaşık olan, hepsi yok olur. ”¹²⁷

¹²⁶ Ahmet Hâşim, Müslüman Saati, Cogito, sayı: 11, 85.

¹²⁷ Pierre Sorlin, Eğlence İncelemeleri, Der.:Tania Modleski, Çev.: Nurdan Gürbilek, 20.

Hâşim'e kendini yitik hissettiren bu değişiklik Tanpınar'ın da anlattığı Osmanlının Müslüman karakteri taşıyan zaman anlayışından ileri gelir:

“...elle dokunulacak kadar kesif, ruhani renklere bürünmüş, her karşılaştığını bir rahmaniliğin sınırlarına kadar götüren, en basit şeylere bir içlenme, bir ‘mağrifet’ edası veren, dua ve tevekkül yüklü, dünya ile âhiretin arasında aralık bir kapı gibi duran garip bir zamandı. Eski İstanbullu, yüzünü bu zamanın aynasında çok uzak, adeta erişilmez ötelere gelmiş bir şey, bütün bir âhiret kokusuyla tütsülü bir gölge gibi seyredirdi. Yanı başlarındaki küçük cami ve medrese mezarlıklarındaki ölüleriyle yan yana yaşayan, sevinçlerini, hüznlerini onlarla paylaşan eski İstanbul mahalleleri, bu zamanın içinde, gövdesine ağır boğumlu sarmaşık halkaları kenetlenmiş yaşlı bir ağaç gibi, güçlkle nefes alarak yaşarlardı... gün, beş ezanın beş tonuzundan geçerek ilerleyen, sırasına göre renkli, heybetli, zaman zaman eğlenceli bir alaya benzerdi. Onun, hiçbir törenin kaydetmediği, buna rağmen hiç değişmeyen bir sürü merasimi, adabı vardı.”¹²⁸

Bergson duré –zaman, süre kavramını “ Bilimin mekâna göre tanımladığı soyut, homojen, ölçülebilir, doğrusal zaman kavramına karşıt olarak; ancak dolaysız olarak yaşantılanabilenen; insan bilinci içinde kesintisiz bir akış oluşturan; geçmiş, şimdi ve geleceğin ayrıştırılmayacak biçimde birbiri içinde eridiği, heterojen, geri dönüşü olmayan sürekli akış”¹²⁹ olarak tanımlar. Burada bahsedilen zaman Hâşim'in ve Tanpınar'ın anlattığı yekpareliğini ölçülerin bozmadığı, sayılamayan, içinde yüzülen zaman anlayışıyla paralellikler içerir.

Zaman anlayışı toplumun doğaya yaklaşımı ve hayatı ele alışıyla yakından ilişkilidir. Lamartine Türkler için: ” Soylu, kibar ya da halk adamı, büyük ve küçük, tümünün tek bir isteği, tek bir duygusu var: Göz zevki, güzel bir ufku seyretmek zevki... Tabiattan aldıkları ona yeter; hayal kurar, düşünür, namaz kılar. Türkler filozof bir millettir; her şeyi tabiattan çıkarır, her şeyi Allah'a bağlarlar. “¹³⁰ der.

Knut Hamsun, 1900'lerin başında geldiği İstanbul'dan ve Türklerden şöyle bahseder: “ İş öncesi ve sonrasında kahvehaneye gelir. Yahut da bir cami avlusunda, gölgede oturup, hayal dünyasına dalar... Hayattaki tek galesi çalışıp, çabalamak değildir; kâfi miktarda çalışır. ”¹³¹

Doğaya yaklaşımı ve hayatı ele alışındaki zarafetle Osmanlının doğa sevgisi ve bu sevginin gündelik hayata yansıyan uygulamaları, insanı doğa bütününe bir parçası olarak görür.

¹²⁸ Tanpınar, Beş Şehir, 158.

¹²⁹ Walter Benjamin, Son Bakışta Aşk, Haz.: Nurdan Gürbilek , 118.

¹³⁰ Çelik Gülersoy, İstanbul'un Anıtsal Ağaçları, 19.

¹³¹ Knut Hamsun – Hans Christian Andersen, İstanbul'da İki İskandinav Seyyah, 28-29.

Abdülhak Şinasi Hisar 1900'lerin başına denk gelen kendi çocukluğundan hatırladığı eski İstanbul'u ve adetlerini bir şehrayine benzetererek anlatır:

“ O zamanlarda, dünyanın medeniyet bakımından meşhur birçok eski şehrinde olduğu gibi, İstanbul ve Boğaziçi'nde de, daha münzevi, daha uhrevi bir hayat yaşanır. İşte, vaktin ve paranın daha bol, fakat serbesti ve eğlencenin daha kıt olduğu bu zamanın bütün yoksullukları arasında yaşanan hayatta iki his, şefkatli birer ilah gibi, bu ruhlara muhtaç oldukları şiiri bol bol sunuyordu. Bunlardan biri tabiat sevgisiydi, öteki de o zamanki hayatımızda yeri ve kıymeti adeta bir kanuniesasi kadar mühim olan musiki iptilasıydı. ”¹³²

Sandal gezilerinin amacı hem sosyallik içerir, hem de doğayla ilişki kurma, keyif alma fırsattır.

“ İkinci sularında hanımlar ve beyler için sandalla gezinmek adetti. Cuma ve pazarları Küçüksu, Göksu, Kalender, Çubuklu gibi incesaz yerlerine, mesirelere gidilirdi. Önlerinden geçilen mezarlıkların ayakta duran bekçileri, kökleri ahrete varan hisli, içli, yüksek ve güzel serviler ikide bir başlarının titreyen uçlarıyla sanki boyun eğerek teessürlerini söylerlerdi. Sağa veya sola sapılınca korulardaki, kalbimizin bizi hayatla barıştıracak yollarını insanlardan iyi bilen ihtiyar ağaçlar kendilerine gelenlere kucak açar ve muhtaç oldukları teselliyi ve gönül rahatlığını gölge, koku ve sessizlik halinde bol bol sunarlardı. ”¹³³

Ünlü mehtap sefalarında gümüş servi avına çıkılır: “ Bazen gecelerin koynunda menekşe rengini alan titrek sular üstüne garip bir füsünla dökülmüş ışıktan bir servinin serildiği ve güya teessüründen titreyerek parıldadığı görülürdü. ”¹³⁴

Hisar, 20. yüzyılın başında İstanbul'daki şehir yaşamının doğaya yakınlığını vurgular: “ Şehir her yanından denizlere ve dağlara açıldığı gibi Boğaziçi de her yanından kırlara açılıyordu. Eski evlerin hayatı insanı tabiattan şimdiki apartmanlar gibi ayıramazdı. ”¹³⁵

Kentin metropole dönüşümü ağacın da mekânla kurduğu ilişkinin niteliğini değiştirir. Doğadan uzaklaşan ve metropolde yaşayan birey zamanı ve mekânı daha küçük parçalara ayırma eğiliminde olur.

Günümüzde bir şeyin görülmeye değer olmasının temel belirleyicisi para etmesidir. Turistik değer sayılarak belirli ölçütler dâhilinde anıt ağaç olarak tanımlanan ağaçlar paranın eşitleyici kapsama alanına girerek nesneleşir.

Metropolde ağacın kazandığı anlam, yaşına indirgenerek, canlı ve ruh sahibi saygı

¹³² Abdülhak Şinasi Hisar, Boğaziçi Mehtapları, 23.

¹³³ A.g.k., 11.

¹³⁴ A.g.k., 12.

¹³⁵ A.g.k., 25.

duyulan varlıktan, çerçevesi çizilmiş bir tanımla sınırlanan turistik bir deęerin açılımı haline gelir. Aęaç, gemiřte ait olduęu bütünüň doęadan insan eliyle yapılmıř, yapay bir evreye dönüşmesi süreci sonucunda bulunduęu metropol mekânına zihinsel ve duygusal anlamda zıt, doęanın sembolü anıt aęaç olarak metropol nesnesine dönüşür.

4. METROPOL NESNESİ BAĞLAMINDA; İSTANBUL'DA AĞAÇ

“ Kimisi, kendi cinsinin yaşına göre olgunluk çağında, yani 200–300 yıllık, kimisi Bizans ve Osmanlı İmparatorluklarını görmüş, yaşları bin yılın üstünde. Varlıklarının farkında bile değiliz, biz, bu şehirde yaşayanların yüzde doksan dokuzu. “¹³⁶

Ağacı algılamamızdaki en önemli sorunsal, kendimizi doğanın bir parçası olarak görmeyişimizde yatar. İnsanın doğayı algılayışı ve onunla kurduğu ilişki, yaklaşık on bin yıl önce tarımın başlaması ve insanların yerleşik hayata geçmelerinden beri sorunludur. Sorun, insanların doğaya yüklediği anlamın değişmesi sonucunda, doğanın kontrol edilemez hareketlerinin insanlığa verdiği zararların kabul edilememesi ve doğanın hükmedilebilir olması gerekliliğine duyulan inancın uygulamalarından çıkar. Bu inanç aynı zamanda, insanın kesin olan fakat zamanı bilinmeyen ölümü mümkün olduğunca erteleme ve böylece geleceği organize etme isteğidir de.

Metropol ve ağaç arasındaki etkileşime baktığımızda bir taraf hızla ve sınırlarını zorlayarak, diğer tarafsa yavaş ve doğasının elverdiğince değişiyor. Hem metropolü inşa eden olarak, hem ağacı eken, budayan, kesen yani kendi inisiyatifindeymiş gibi kullanan olarak hem de metropoldeki mimari ve ağaçlı yerleri mekân olarak yaşayan insanın katılımı bu ilişkinin kurucu niteliğidir: mimari de onun eseridir, ağacı da o eker ve yaptıklarının arasında yaşar.

İnsan dâhil bütün canlıların görünmez bağlarla birbirine bağlandığı ekosistemler, doğal sınırları belli coğrafyalar üzerinde yayılırlar. Canlılar hiyerarşisinin tepesindeki insan beklenmedik, kendi inisiyatifinde olmayan her türlü olaya karşıdır. Bahçedeki ağaçlar kalem gibi dik durmak, tarlalar belirli sürelerin sonunda ürün vermek zorundadır. Yolların güzergâhı, şehirlerin gelişim sınırları, fabrika yapılan yerler, ağaçlandırma ve golf sahaları için ayrılan alanlar, turizm gelişim bölgeleri, barajlar genellikle sadece ekonomik ölçütlere göre inşa edilmektedir.

¹³⁶ Çelik Gülersoy, İstanbul'un Anıtsal Ağaçları, 23.

Doğa bütünü'nün bir parçası olmak yerine bu bütünü oluşturan diğer parçalara hükmetme takıntımız ağacı tek başına bir kent mobilyası ya da doğadaki dengenin sembolü olarak değerlendirmemize yol açar.

Doğal ortamda ağaçlar taç gelişimleri kadar kök yayılma alanlarına sahiptirler. Ancak kentsel alanlarda ağaçlara bu kadar yer düşmez. Toprağı sıkıştıran yüzey kaplama malzemeleri köklerin hava ve su sağlamasını olanaksızlaştırdığından ve dolayısıyla köklerinin yetersiz beslenmesi sebebiyle ağaçların büyüme hızları gözle görülür bir şekilde düşer, hatta durur. Buna yanlışı budama ve ağaç yaralarının özensiz kapatılması da eklenir.

“ İstanbul’un çınarları, eskiden bin yıldan fazla yaşardı, sonra yine ayakta çürürdü. ¹³⁷”

Çelik Gülersoy’un 1984’te İstanbul’un Anıtsal Ağaçları adlı kitabında fotoğraflarla belgelediği anıt ağaçların çoğu 20 küsur sene sonra 2006’da bahsedilen kentsel sebeplerle ölmüş ya da ölmek üzeredirler. Halbuki anıt ağaçların büyük yüzdesini oluşturan -“ 2000 yıl yaşayabilen Platanus Orientalis ¹³⁸- çınar ağaçları, Osmanlı Çınarı adıyla da bilinecek kadar Osmanlı İmparatorluğu’nun ve İstanbul’un sembolüydüler.

Geçmişte doğaya yaklaşımın inceliği ve bütünlüğü ağacı canlı kabul eden, saygı duyan bir anlayış geliştirmişti. Halil Edhem Bey, Haziran 1928 tarihli Osmanlıca ‘Yeni Kitap’ dergisinde ‘İstanbul’da Bir Abide-i Tabiatın Ufulü’ başlığıyla yayımladığı bir makalede Topkapı Sarayı’nın birinci avlusunda bulunan, Fatih döneminden kalma, 500 yıllık ‘Yeniçeriler Çınarı’nın ölümü üzerine duygularını şöyle anlatır:

“ Bu harikulade bir çınar ağacıdır... Topkapı Sarayı’nın birinci meydanından geçenler, Darphane yakınında Soğukçeşme kapısına doğru inen bu yokuşun başında, duvardan örülmüş dört köşe bir direğe dayanmış ve ancak bir kabuktan ibaret kalmış

¹³⁷ Çelik Gülersoy, Beşiktaş Daha Dün, 9.

¹³⁸ Tuğrul Mataracı, Ağaçlar, 264.

olan bu salhurde (çok yaşlı) ağacın enkazını el'an görebilirler. Dalları daha önceleri o civarı hemen ihata ederdi. Uzun boyu göklere yükselmişti. Yanında bulunan eski Hazine-i Hassa'nın damını bile geçmişti. Gövdesinin kalınlığı tam yirmi metreydi. Çınarların büyük bir bölümünde görüldüğü gibi, içinde bir boşluk meydana gelmişti. Fakat bununki başka türlüydü, dağlık mahallerdeki koca bir kayanın yarığına benziyordu, insan, içeride büyük bir mağara var zannediyordu. On on beş kişiyi içine alacak kadar genişti. Doğu tarafına doğru yükselen kalın bir dalının içinden fabrika bacası gibi bir kovuk meydana gelmişti... Bu ağaçta bir şahsiyet, hususi bir seciye görülüyordu. Kabuğu kalın, çukur yerlerinde içeri doğru kıvrılmış, yaşının gereği, üzerinde türlü şekillerde kabartılar ve yumrular meydana gelmişti. Geçmiş zamanın her türlü olayına şahit olmuş, eşi az bulunan harika bir sanat eseri idi... her fani gibi, bu da hayatının son günlerini yaşadı ve nihayet öldü. Her halde, kendisinin önceki azametini ve ihtişamını bilenler ve bilcümle ağaç dostları, telafisi imkânsız olan bu kayıptan dolayı derin bir üzüntüye kapılırlar, belki de benim gibi otuz beş senedir, her gün defalarca yanından geçenler ona adeta 'Allah rahmet etsin!' demekten kendilerini alamazlar. " ¹³⁹

Halil Edhem Bey, ağaçtan sadece kendisi olarak bahseder, gerçekten yaşayan bir varlık olarak ona karakter özellikleri atfeder. Ağaç, onun her günkü manzarasının bir parçası, hatta dahası dostudur. Her gün aynı şeyleri sıkılmadan yapmanın bilgisi ona, çevresindeki her şeyde ayrı bir güzellik bulma imkânı tanır.

Metropolde gördüğümüz orman birliğinden ayrı ve yaşamları sadece uyum yeteneklerine bağlı ağaçların ne olduklarına dair bir tanımlama yapabilmek oldukça zordur. Bugün, ağaçlar güneşin pencereden girmesini engeller, manzarayı kapatır ve herhangi bir ekonomik değeri yoktur, bu yüzden onları görmeyiz, tanımayız, ne ağacı olduklarını bilmeyiz.

Metropol ortamının doğası gereği içerdiği para ekonomisinin ve zihnin her alanda hâkim kılınmasının meydana getirdiği 'metropolde yaşayan insanın kanıksama davranışı'na mekân ve zaman anlayışının farklılaşmasıyla ortaya çıkan bakış farkı eklenir. Böylece ağacın geçmişte mitoloji, metafizik ve dinsel inançlarla kurulan anlamı, bugünkü doğayla bütünleşme fikrinde ve gelecek için kurulan, büyük bir çöküşle de sonlanabilecek bir ütopya içindeki yerini hem tarihsel bağlamından hem de şeylerle ilişki kurduğu ölçüde var olduğu bağlamdan soyutlanarak alır.

¹³⁹ Dursun Gürlek, Türk Edebiyat Dergisi.

SONUÇ

Eser metni çalışmasının parçası olan resimler, metropol yaşamının – bütün hareketliliğine rağmen- yapaylığının verdiği sıkıntının ilhamıyla şehre başka bir gözle bakma ihtiyacından doğdu. Metropol yaşamının yapaylığı, insanın doğaya yaklaşımında ve onu itaat eden yararlı bir köle olarak görme eğilimiyle sömürmesinde ve uzaklaştırmasında yatar.

Modern yaşamının dayattığı, zihni en değerli melekemiz olarak kabul etmemiz ve paranın nerdeyse her şeyi kapsayan eşitleyiciliğiyle şeyler arasındaki ayrımları rakamlara indirgemesi bizi kendimizi ayırdığımız doğaya yaklaşımdan alıkoyar.

Her gün işlerine ya da bir yerden bir yere hızla giden insanların, etraflarında aynı hızla gördükleri manzara: Taş, beton, granit ve metal yığınlarının yatay ve dikey çizgilerini oluşturduğu dikdörtgenler... Pencere, kapı, vitrin gibi her tür çerçeve kentin genel manzarasının dokusunu oluşturur. Bu dikdörtgen durumun hâkimiyetine karşı dengeyi sağlayacak eğriler mimariden çok doğada bulunur...

Sokaklarda dolaşırken sınırları dümdüz ve kesin hatlarla çizilmiş imgeler, duygudan yoksun apartmanlar, dükkanlar, parklar ve üzerlerindeki yazıyla her türlü şeyi satan, sokağın adını söyleyen, yol gösteren, duyuran tabelalar, reklam panoları ve trafiğin, arabaların, kalabalıkların hengâmesi arasında pek de dikkat çekmeyen ağacı fark etmek, böylece şehri ve baktığımız manzarayı yeniden ve tekrar tekrar keşfetmektir.

Kenti ve baktığı manzarayı inşa eden özne de bunlar tarafından inşa edilir. “Manzara bir ruh halidir ”¹⁴⁰ söyleminin hem özne hem kent için kurucu olabileceği bakış metropolde hızla bir yerden bir yere giden için değil ancak amaçsızca gezinerek nesnelere birey arasındaki yaşamsal bağlantıyı arayan için mümkündür. Böylece manzarayı kurmak ikisi için de düş kurmak anlamına gelebilir.

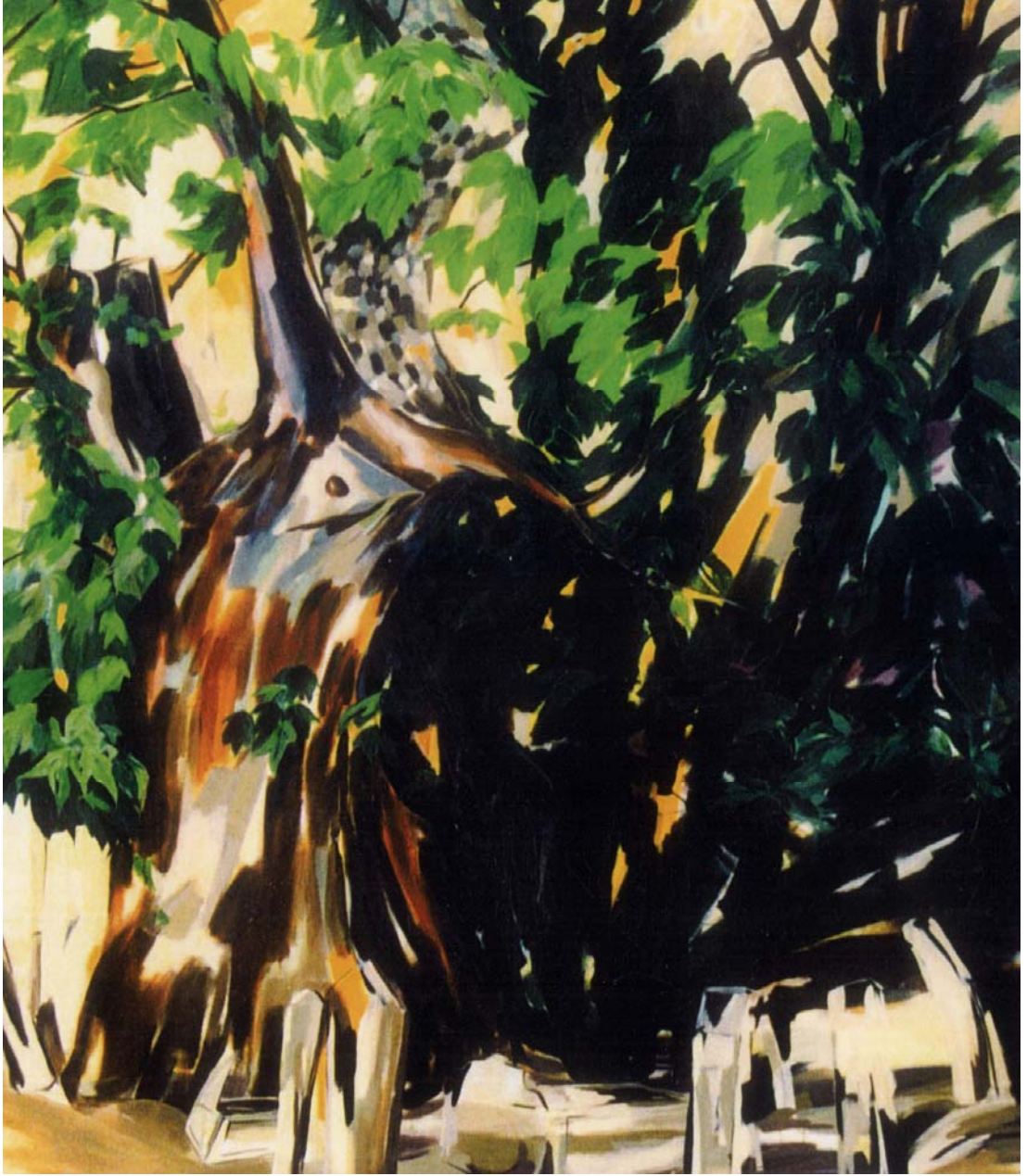
¹⁴⁰ Tanpınar, Beş Şehir, 207.

Bu tarz bir d ş kurmayı m mk n kılacak olan, bir kent mobilyasına d n şm ş, etraflı betonla evrili ıslah edilmiř ađaçtan ok mimarinin bir parası olan ama yine de kenarda k şede kalmıř, gemiřin katmanlarını iinde saklayan ađaçtır.

Hayatımız zamanla kısıtlı olduđundan tam anlamıyla takip edemediđimiz, bize sađlam ve durađan g r nen bu canlı; ađaç aslında g z m zden kaan s rekli bir geliřim ve b y me evresinden gemektedir. Her g n yanından getiđimiz ađacın geliřimini izlemek, onun gerekten canlı bir varlık olduđunu fark etmek olduđu kadar onunla birlikte yařamak ve deđiřmektir.

řeylerle kurduđumuz iliřkide, aradaki etkileřim karřılıklıysa iki taraf iin de yaratıcı olanın kapısı aılabilir, insan iin b t n n bir parası olmak yerine ona tamamıyla h kmetmeyi ieriyorsa iliřkinin tařıdıđı sorunsallar karřı tarafı g r nmez kılar, bađ kopar, yerine s zde, sahte, seyirlik bir iliřkinin g r nt s  kalır.

Resimler bu birlikte yařama ve deđiřmenin g r n mleri olarak ortaya ıktı. Bug n konu edilen ađaların hepsi kentsel kořullardan dolayı yıpranmıř, budanarak dođal řeklini kaybetmiř bir durumda yařıyor. Kiminin  zerine afiřler, ilanlar yapıřtırılmıř, kimi demir konstr ksiyonlarla desteklenmiř. Bu ađaların bug nk  hallerinden uyumla b t nleřtikleri mek nlarda, yirmi-otuz sene  nce g zellik ve heybetlerinin doruđunda oldukları ve b t n bir gemiř ađa tasavvurunu ilerinde sakladıkları hallerini boyamak bir t r idealleřtirme olarak da g r lebilir. Ancak ifade edilmek istenen, ađaların iinde bulunduđu durumla ya da buna dair alınabilecek tavırla ilgili bir y n tayini iermekten ok nesnelere birey arasındaki yařamsal bađın aranmasıdır. Konu edilen manzaralar, metropol n dayattıđı ya da teřvik ettiđi yařama biimlerinin g zlemlendiđi, yařamdan alınmıř g r nt ler deđildir, kendi gemiři ve geleneklerinden vazgemiř bir toplumun yařama alanında bu gemiřin izini muhafaza eden simgelerden biri olan ađacı g sterir.

EKLER

EK-1: Sinanpaşa Cami çınarı, 2007, 130x147cm.



EK-2: İsimsiz, 2007, 120x140cm.



EK-3: Bebek ınarı, 2007, 80x100.



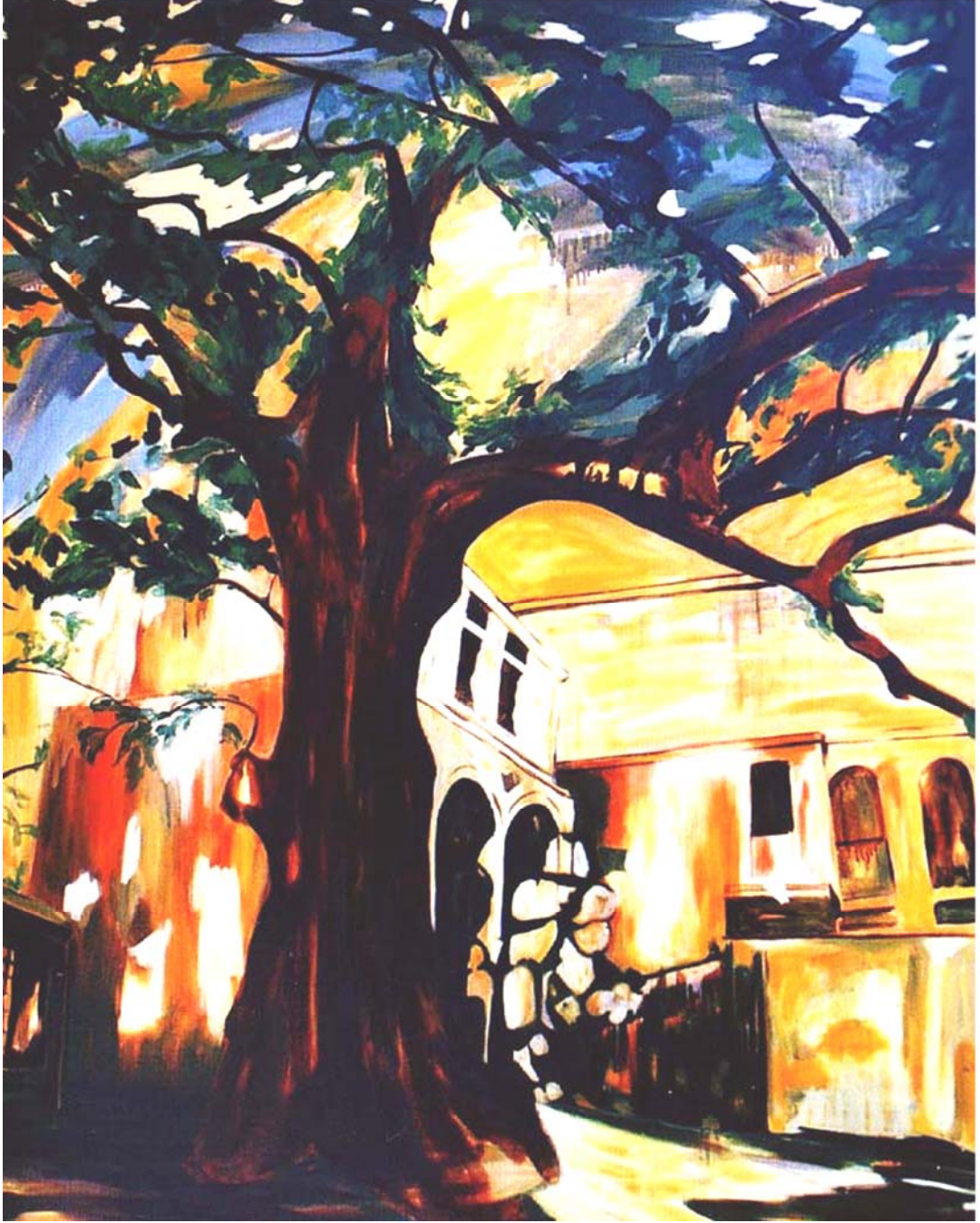
EK-4: İsimsiz, 2006, 90x110 cm.



EK-5: İsimsiz, 2007, 80x100 cm.



EK-6: Zincirli Servi, 2007, 120x140 cm.



EK-7: İsimsiz, 2007, 110x130cm.

KAYNAKLAR

- AYVAZOĞLU, Beşir (2003), Ateş Çiçek Lale, İstanbul Büyükşehir Belediyesi Kültür A.Ş. Yayınları, İstanbul.
- AND, Metin (1998), Minyatürlerle Osmanlı-İslam Mitologyası, Akbank Kültür ve Sanat Kitapları, İstanbul.
- ALTAN, Çetin – GÜLER, Ara (2006), Al İşte İstanbul, Yapı Kredi Yayınları, İstanbul.
- ATASOY, Nurhan (2002), Hasbahçe: Osmanlı Kültüründe Bahçe ve Çiçek, Koç Kültür Sanat Tanıtım, İstanbul.
- BENJAMİN, Walter (1995), Son Bakışta Aşk, Haz.: Nurdan Gürbilek, Metis Yayınları, İstanbul.
- BİRAND, Hikmet (1999), Anadolu Manzaraları, Tübitak Yayınları, İstanbul.
- DURSUN, A.Haluk (2004), İstanbul'da Yaşama sanatı, Ötüken Neşriyat A.Ş., İstanbul.
- ÇULPAN, Cevdet (1961), Antik Devirlerden Zamanımıza Kadar İlahiyat-Edebiyat-Tıp ve Sanat Tarihlerinde Serviler I, Akgün Matbaası, İstanbul.
- ÇULPAN, Cevdet (1961), Antik Devirlerden Zamanımıza Kadar İlahiyat-Edebiyat-Tıp ve Sanat Tarihlerinde Serviler II, Akgün Matbaası, İstanbul.
- ERGUN, Pervin (2004), Türk Kültüründe Ağaç Kültü, AKM Yayınları, Ankara.
- GÜLERSOY, Çelik (1984), İstanbul'un Anıtsal Ağaçları, Türkiye Otomobil ve Turing kurumu, İstanbul.
- GÜLERSOY, Çelik (1984), Beşiktaş Daha Dün, İstanbul Kitaplığı Ltd., İstanbul.
- GÜRÇAĞLAR, Aykut (2005), Hayali İstanbul Manzaraları, Yapı Kredi Yayınları, İstanbul.
- HAŞİM, Ahmet (2004), Bize Göre ve Bir Seyahatin Notları, Yapı Kredi Yayınları, İstanbul.
- HAMSUN, Knut – ANDERSEN, Hans Christian (2006), İstanbul'da İki İskandinav Seyyah, Çev.: Banu Gürsaler-Syvertsen, Yapı Kredi Yayınları, İstanbul.
- HİSAR, Abdülhak Şinasi (2006), Boğaziçi Mehtapları, Yapı Kredi Yayınları, İstanbul.

- Doç. Dr. NOYAN, Bedri (1997), Kur'an-ı Kerim, Ardıç Yayınları, Ankara.
- OĞUZ, Burhan (1998), Türkiye Halkının Kültür Kökenleri, Cilt 2/A, Anadolu Aydınlanma Vakfı Yayınları, İstanbul.
- ÖGEL, Bahaeddin (2002), Türk Mitolojisi I, MEB Yayınları, Ankara.
- ÖGEL, Bahaeddin (2002), Türk Mitolojisi II, MEB Yayınları, Ankara.
- SAİD, Edward (2000), Kış Ruhı, Çev.: Tuncay Birkan, Metis Yayınları, İstanbul.
- SARKOWICZ, Hans (2003), Bahçelerin ve Parkların Tarihi, Çev.: Ersel Kayaoğlu, Dost Kitabevi, Ankara.
- SORLİN, Pierre (1998), Eğlence İncelemeleri, Der. Tania Modleski, Çev.: Nurdan Gürbilek, Metis Yayınları, İstanbul.
- ŞEHSUVAROĞLU, Haluk Y. (1956), Asırlar Boyunca İstanbul, Cumhuriyet Gazetesi, İstanbul.
- TANPINAR, Ahmet Hamdi (2002), Beş Şehir, Yapı Kredi Yayınları, İstanbul.
- URAZ, Murat (1967), Türk Mitolojisi, Hüsnütabiat Matbaası, İstanbul.
- CERASİ, Maurice M.(1999), 18. Yüzyıl Osmanlı Kenti, Çev.: Kemal Atakay, Cogito:19, Yapı Kredi Yayınları, İstanbul.
- SEİFERT, Max (2004), Monet: Ressam ve Bahçevan, Çev.: Yunus Ozan, Pi Dergisi, Sayı: 33, İstanbul.
- SİMMEL, Georg, (1989), Metropol ve Zihinsel Yaşam, Çev.: Celal A. Kanat, Defter, 16: 86, İstanbul.
- HAŞİM, Ahmet (16 Mayıs 1377/1921), Müslüman Saati, Kaynak: Dergâh, c.1, nr.3, Cogito, 11: 85, İstanbul.
- Prof. Dr. YALTIRIK, Faik, (1999), Yeşil Atlas, 02, Ekim, İstanbul.
- ERGUN, Pervin, (2005), Türk Kültürü ve Hacı Bektaş Veli Araştırma Merkezi Dergisi, 33.sayı, Ankara.
- ELPE, Ebru, (2003), Türk Mitoloji ve Sanatında Ağaç, Mimar Sinan Üniversitesi, yüksek lisans tezi, Sosyal Bilimler Enstitüsü, İstanbul.

ÖZGEÇMİŞ

1976'da İstanbul'da doğdu.

1999'da Anadolu Üniversitesi G.S.F. Resim Bölümünü bitirdi.

1999'da Mimar Sinan Üniversitesi Resim Bölümü yüksek lisans programına başladı.

Çeşitli karma sergilere katıldı.