

T.C
MİMAR SİNAN GÜZEL SANATLAR ÜNİVERSİTESİ
SOSYAL BİLİMLER ENSTİTÜSÜ
GELENEKSEL TÜRK SANATLARI ANASANAT DALI
TEZHİP PROGRAMI

18. YY. TÜRK TEZHİP SANATINDA ETKİN
OLAN GÜL TASARIMLARIYLA YENİ YORUMLAR

(Yüksek Lisans Eser Metni)

Hazırlayan:
20116142 Nevra KAYA

Danışman:
Yrd. Doç. Turgay KORUN

İSTANBUL – 2012

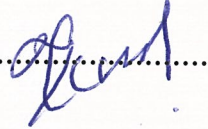
Nevra KAYA tarafından hazırlanan **18.yy. Türk Tezhip Sanatında Etkin Olan “Gül” Tasarımlarıyla Yeni Yorumlar** adlı bu çalışma aşağıda adları yazılı jüri üyelerince Oybirliğiyle / Oyçokluğuyla Yüksek Lisans Eser Metni olarak Kabul Edilmiştir.

Kabul (Sınav) Tarihi : 19 / 06 / 2012

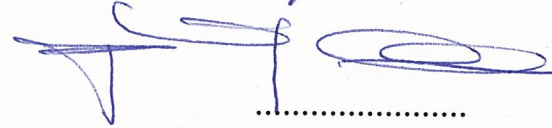
(Jüri Üyesinin Ünvanı , Adı , Soyadı ve Kurumu) :

İmzası :

Jüri Üyesi : Yrd.Doç.Turgay KORUN (Danışman)

.....


Jüri Üyesi : Prof.Faruk TAŞKALE

.....


Jüri Üyesi : Yrd.Doç.Mustafa ÇELEBİ (Fatih Sultan Mehmet Üniv.)

.....


İÇİNDEKİLER

Sayfa no.

ÖNSÖZ	III
ÖZET	IV
SUMMARY	V
1. GİRİŞ	1
1.1. TEZHİP SANATI	1
1.2. GEÇMİŞTEN GÜNÜMÜZE TEZHİP SANATI	1
1.2.1. İslam Öncesi Dönem Tezhip Sanatı	1
1.2.2. Tezhip Sanatında İlk Örnekler	2
1.2.3. XV. Yüzyıl Tezhip Sanatı	2
1.2.4. XVI. Yüzyıl Tezhip Sanatı	3
1.2.5. XVII. Yüzyıl Tezhip Sanatı	4
1.2.6. XVIII. Yüzyıl Tezhip Sanatı	4
1.2.7. XIX. Yüzyıl Tezhip Sanatı	5
1.2.8. XX. Yüzyıl ve Cumhuriyet Dönemi Tezhip Sanatı	6
2. TEZHİP SANATINDA GÜL MOTİFİ	8
2.1. GÜL MOTİFİNİN TANIMI VE TARİHSEL GELİŞİMİ	8
2.2. GÜL YETİŞTİRİCİLİĞİ	8
2.2.1. Güllerde Budama	9
2.2.2. Güllerin Kullanılan Kısımları	9
2.2.3. Güllerin Kullanıldığı Yerler	9
2.3. GÜL ÇEŞİTLERİ	10
2.3.1. Isparta Gülü (Rosa damascena)	10
2.3.2. Yabani Gül	10
2.4. EDEBİYATTA GÜL	10
2.5. GÜLLERİN KULLANIM ALANLARI	12
2.5.1. Natüralist Çiçekler	14

2.5.1.1. Ali Üsküdarî	15
2.5.1.2. Abdullah Buharî	17
2.5.2. Kuran-ı Kerimler	18
2.5.2.1. XV. Yüzyıl Kur'ân-ı Kerim'lerde Görülen Güller	18
2.5.2.2. XVI. Yüzyıl Kur'ân-ı Kerim'lerde Görülen Güller	18
2.5.2.3. XVII. Yüzyıl Kur'ân-ı Kerim'lerde Görülen Güller	19
2.5.2.4. XVIII. Yüzyıl Kur'ân-ı Kerim'lerde Görülen Güller	19
2.5.2.5. XIX. Yüzyıl Kur'ân-ı Kerim'lerde Görülen Güller	19
2.5.2.6. XX. Yüzyıl Kur'ân-ı Kerim'lerde Görülen Güller	19
3. TEZ ESERLERİ	20
RESİMLER, FOTOĞRAFLAR	
4. SONUÇ	23
5. KAYNAKLAR	24
6. ÖZGEÇMİŞ	26

ÖNSÖZ

Genel olarak, Tezhip sanatının ve gülün kısaca anlatımını amaçlayan eserimi destekleyici bu çalışmamın planlanmasında katkıları bulunan hocam Prof. Faruk TAŞKALE'ye, fikirleriyle destek olan danışman hocam Yrd. Doç. Turgay KORUN'a ve önerileriyle yardımlarını esirgemeyen Arş. Gör. Atilla Yusuf TURGUT'a ayrı ayrı teşekkür ederim.

ÖZET

Çiçekler, Türk sanatında ve Osmanlı kültüründe önemli bir yer tutarlar. Çiçeğin sadece sanata değil, edebiyata ve folklorla da önemli etkileri olmuştur. Bu çiçek kültürünün başında anlamı çok büyük olan gül motifi bulunmaktadır.

16. yy. ortalarından itibaren yaygın olarak kullanılmaya başlayan çiçek motiflerinin en parlak devri 18. yy.dır. Bu dönemde, Avrupa'daki çiçek ressamlığının ilgi görmesine paralel bir gelişme dikkati çeker ve gül örneklerinin çoğaldığı görülür. Natüralist tarzda boyanmış çiçekler, buketler, vazolu, vazosuz çiçek demetleri şeklinde gelişmiştir. Tezhip sanatındaki gerilemeye karşılık, 18. yy. çiçek resimlerinin en parlak devri olmuştur. Bu dönem, bütün batı ülkelerinde kitap resmi olarak çiçeğin çok sevildiği bir dönem olmuş, gravürlü veya renkli çiçek resimli kitaplar oldukça ilgi görmüştür.

İslam dininde sevgiyi ve Hz. Muhammed'i simgeleyen gülün, en geniş kullanım alanının rokoko tezhip olduğunu söyleyebiliriz. Edirnekari süslemenin de en önem verdiği çiçek güldür. Özellikle dini konulu eserlerde gonca gül resimleriyle sık sık karşılaşırız.

ANAHTAR KELİMELER: Tezhip, Gül, Çiçek, Rokoko, Türk Sanatı

SUMMARY

Flowers represent an important issue in Contemporary Turkish and Ottoman Culture. They did not have had important influence on art but also on literature and folklore. The motive of rose is the most important determinant among the flower culture in art.

The flower motives have been used widely from mid 16th century until today in art, but their most popular time was the 18th century. During this time an increasing interest on flower paintings in Europe is to be noticed, where examples of rose motives constitute the majority. Flower paintings in naturalistic style, bouquets and vases are among the most frequently found examples. In response to the decline in the art of illumination, 19th Century has been the most significant year for the flower paintings, during this time books with coloured or engraved flower drawings were shown great interest.

Rose flower, representing love in Islam and its prophet Muhammed, has been widely used in rokoko style gildings. The most common figure in Edirnekari ornaments is consisted of rose motives as well. Rosebud figures are specifically encountered in religion themed paintings.

1. GİRİŞ

1.1. TEZHİP SANATI

Altınlamak, altınla süslemek anlamına gelen tezhip, resim sanatının bir kolu olup, altın ve çeşitli renklerle; din, edebiyat ve bilimle ilgili el yazmalarını, hat, levha ve albümlerini, ferman, tuğra ve cilt kapaklarını süsleme sanatıdır. Bu arada tılsımlı gömleklerde olduğu gibi kumaş üzerine uygulanan örneklerde bulunmaktadır. Tezhipte kullanılan boyalar, guaj ve plaka boyalardır. Altın ise ezilip, sonra jelatinli su ile kullanılır.

En önde gelen işlevi yazı süslemesi olan ve yazının giysisi olarak kabul edilen tezhip sanatında, süsleme öğeleri olarak stilize edilmiş hayvan, bitki ve bulut motifleri kullanılmış, değişen beğeni ve ekollere rağmen altın lacivert uyumu her dönemde ortak nokta olmuştur. Tezhip yapan sanatçılara erkekse müzehhip, kadınsa müzehhibe denir.¹

1.2. GEÇMİŞTEN GÜNÜMÜZE TEZHİP SANATI

1.2.1. İslam Öncesi Dönem Tezhip Sanatı

Yüzyıllar boyunca tezhip sanatını etkileyen birçok nedenler olmuştur. Bu nedenlerin başında kültürel etkileşim ve değişimler, sosyal ve ekonomik nedenler, yöneticilerin sanata bakış açıları, sanatkarların tekrardan kaçınma; kendilerini ifade edebilme arzusu ve yeni arayışlar içinde olmaları gelir. Dolayısıyla bu nedenlerin yaptırım güçleri, diğer sanat kollarında olduğu gibi geleneksel sanatlar içinde önemli bir yer tutan tezhip sanatında da farklı üslupların ve tarzların ortaya çıkmasında ve tezhip sanatının gelişiminde etkili olmuşlardır. Bazı tarz ve üsluplar değişen beğeni ve istekler doğrultusunda her dönem etkili olmuşlar; bazıları ise bir süre etkin olduktan sonra zayıflayıp önemlerini kaybetmişlerdir.

¹ GÜNDÜZ, Hüseyin - TAŞKALE, Faruk, **Rakseden Harfler**, Antik A.Ş. Kültür Yayınları, İstanbul

Türkler de tezhip sanatı Uygur Türkler' ine kadar uzanır. Orta Asya'da Karahoça' da yapılan Turfan kazılarında bulunmuş vakıf yapan Maniheist Uygur Rahipleri minyatürlerinde süsleme ögesi olarak kullanılan stilize edilmiş bitkisel motifler daha sonraki dönemlerde karşımıza çıkan bitki kökenli "hatâyî" lerin prototipleridir.

1.2.2. Tezhip Sanatında İlk Örnekler

Tezhip sanatında bugün elimizde bulunan en erken örnekler; XII. ve XIII. yüzyıl Selçuklu eserlerinde bulunur. XIII. yüzyıl 'da medeniyet ve sanatlarının zirvesine çıkan Selçukluların başkentleri ve aynı zamanda önemli bir sanat merkezleri olan Konya'da Selçuklu sarayına bağlı sanatkârların elinden çıkmış sade, ancak olgun tezhipli eserler "Konya stili" denebilecek bir üslubun en güzel örnekleridir. Selçukluların büyük devlet adamlarından ve hayırsever bir kişi olan Sahib Ata Fahreddin bin Ali'nin hattat ve müzehhiblerin çalıştığı bir nakışhanenin sahibi olduğu, tezhip nakışhanelerinin saraya ve önemli makamlara bağlılığını gösteren bir kayıt olup, o döneme ait bir yazma eserin zahriyesinde yer almaktadır .

Tezhip sanatını Anadolu'ya getiren Selçuklular, "Rûmî" motifini geliştirmişlerdir. XI. yüzyıl Selçuklu tezhibinde daha çok geometrik formlar, geçmeler kullanılmıştır. XIII. yüzyıl' a doğru gelindikçe geometrik formlara ilaveten bitkisel motifler ve rûmîler oldukça dolgun ve iridir. Selçuklu döneminin en belirgin tarzı "münhani" lerdir. Selçuklu, Mısır Memlûkler' i ve Beylikler dönemi tezhibi motif, kompozisyon ve renk özellikleri bakımından birbirine benzer.

1.2.3. XV. Yüzyıl Tezhip Sanatı

XV. yüzyıl ilk yarısında Osmanlı tezhip sanatında Herat ve Şiraz üslupları etkili olmuştur. Osmanlı tezhip sanatının bir ekol niteliğini yansıtan ilk örnekleri Fatih Sultan Mehmed döneminde görülür. Hatâyî ve rûmî motiflerinin büyük bir ustalıkla kullanıldığı XV. yüzyılda tezhipte büyük bir gelişme başlar. Bu gelişmede sanata ve sanatkâra büyük önem veren Fatih Sultan Mehmed' in önemli bir rolü vardır. Fatih Sultan Mehmed ve veziri Mahmud Paşa adına hazırlanan birçok eser, TSMK ve Süleymaniye Kütüphanesi olmak üzere çeşitli müze ve kütüphanelerde

bulunmaktadır. Dönemin tezhibinde ana renkler altın, lacivert ve mavidir. Bu renklere ek olarak siyah, beyaz, bordo ve küf yeşili küçük alanlarda zemin renkleri olarak kullanılmıştır. XVI. yüzyıldan itibaren tezhip sanatımızın vazgeçilmez bir tarzı olan “Halkâri” örneklerine, bu dönemde az olmakla birlikte rastlanır. Fatih Sultan Mehmed için hazırlanan “Tezkiret’ül Kurtûbi”, dönemin altın ile çalışılıp siyah ile tahrirlenmiş halkâri örneklerine sahip önemli bir eserdir. XV. yüzyılın en önemli müzehhibi Fatih Sultan Mehmed’in sarayında kurulmuş nakışhanenin baş nakkaşı olan Özbek asıllı Baba Nakkaş’dır. Fatih döneminde Amasya’da görülen, şekil ve motifler bakımından tipik Fatih devri özelliği taşıyan “zer ender zer” tarzında renkler canlı, motifler ince ve zariftir.

1.2.4. XVI. Yüzyıl Tezhip Sanatı

XVI. yüzyıl başlarında II. Bâyezid döneminde Osmanlı tezhip sanatında büyük bir gelişme başlar. Bu gelişmenin iki önemli nedeni vardır. İran ve Tebriz’den gelip, saray nakkaşları arasına katılan müzehhibler Osmanlı tezhip sanatının gelişiminde önemli rol oynamışlardır. II. Bâyezid devri tezhip sanatındaki gelişmede etkili olan diğer neden de; Şeyh Hamdullâh gibi Türk hat sanatına yön vermiş bir sanatkârın yetişmiş olmasıdır. II. Bâyezid’in, Şeyh Hamdullâh ve sanatına olan hayranlığı ve ilgisi, Şeyh Hamdullâh’ın yazdığı Kur’ân-ı Kerîm’lerin büyük bir özenle tezhiplenmesine neden olmuştur. Bu eserlerin başında; Hasan bin Abdullah tarafından tezhip edilen Mushaf gelir. II. Bâyezid dönemi tezhibinde rûmî ve hatâyî motifleri son derece incelmış ve çeşitlenmiş; bulut motifleri de kullanılmaya başlanmıştır. Dönemin en önemli müzehhibi Hasan bin Abdullah’ tır.

XVI. yüzyıl’ ın başlarında Osmanlı tezhip sanatında yeni akımlar, Yavuz Sultan Selim’in 1514 yılında Tebriz seferinden sonra son Timurlu Sultanı Bediü’z Zaman Mirza ve yanındaki Herat’lı sanatkârları İstanbul’a göndermesiyle başlar. Yavuz Sultan Selim Tebriz’den başka sanatkârları da getirmiştir. Farklı çevrelerden gelen, değişik beğeni ve bilgiye sahip bu sanatkârların çalışmaları sonucunda Osmanlı tezhip sanatı yeni boyutlar kazanmıştır.

Kanuni Sultan Süleyman dönemi birçok yeni üslubun ve tekniğin uygulandığı son derece zengin bir dönemdir. Kanuni döneminde diğer sanat dallarında olduğu

gibi tezhip sanatında da altın dönem başlar. Klasik motif ve tekniklerin büyük bir ustalıklarla kullanılması yanı sıra, dönemin en önemli müzehhibi “Karamemi” ile lâle, gül, karanfil, sümbül, servi ağacı ve bahar dalı gibi birçok bahçe çiçek ve bitkilerinin yarı stilize olarak tezhip sanatında ilk kez kullanıldığı bu döneme tezhip sanatında “Klasik Dönem” adı verilir. Kanuni Sultan Süleyman’ın “Muhibbi” mahlasıyla yazdığı şiirleri içeren ve Karamemi tarafından tezhiplenmiş olan “Muhibbi Divanı”nın tezyinatında da lâle, gül, karanfil, sümbül gibi çiçekler; bulut, rûmî ve hayâyî motifleri çoğunlukla “Şikaf” halkârî tarzında renklendirilmiş olarak kullanılmıştır. Karamemi’nin diğer önemli bir eseri de XVI. Yüzyıl’ın önemli bir hattatı Ahmed Karahisârî’nin, 1546 tarihli Kur’ân-ı Kerîm’e yaptığı tezyinattır. Bu muhteşem eserin “serlevha” tezhibinin bahar açmış ağaçlar ile değerlendirilmiş yan panoları adeta Karamemi’ nin imzası gibidir. Türk Tezhip Sanatında “saz yolu” üslubu da Kanuni döneminde ortaya çıkmış ve etkin olmuştur. Saz Yolu’nun ana motifleri, zenginleştirilmiş ve yeni formlar kazandırılmış hatâyî çiçek ve tomurcuklarıyla sivri uçlu, çok dilimli ve kıvrımlı, birbirini delip geçen hançeri yapraklardır. Saz yolu üslubunun yaratıcısı Tebriz asıllı ve Karamemi’ nin hocası Şah Kulu’ dur. Tezhip sanatında Şiraz üslubundan geliştirilmiş olarak kabul edebileceğimiz “Haliç işi” tarzı da ilk kez Osmanlı tezhibine Karamemi tarafından tanıtılmıştır.

1.2.5. XVII. Yüzyıl Tezhip Sanatı

XVII. yüzyıl başlarında Osmanlı tezhip sanatında klasik üslup devam eder. Ancak daha sonraki yıllarda tezhip sanatında gözle görülür bir duraklama başlar. Yüzyılın ikinci yarısından itibaren klasik motiflerin bozulduğu ve dikkat çekici bir değişimin gerçekleştiği görülür. Rûmî ve hatâyîler oldukça sade ve işçilik kabadır. Altın ve soluk renklerle yapılan tezhip örneklerine yüzyılın en önemli hattatı ve klasik “hilye” tasarımını geliştiren Hâfız Osman tarafından yazılmış Kur’ân-ı Kerîm’lerde görülür. XVII. yüzyılda levha şeklinde hilye yazım ve tezhiplenmesi başlamıştır. Dönemin en önemli müzehhibi, Hâfız Osman’ın yazdığı Mushafları tezhiplayen Hasan Çelebi’dir.

1.2.6. XVIII. Yüzyıl Tezhip Sanatı

XVIII. yüzyılda Sultan Ahmed’ in saltanat yılları tezhip sanatının yeniden

canlandığı ve yeni akımların geliştiği bir dönem olmuştur. Bu dönemde tezhip sanatında Batı etkisi görülür. Üçüncü boyutun verildiği gölgeli renklendirmelerle yapılan natüralist tarzdaki çiçekler, çiçek ressamlığı denebilecek bir akımın ortaya çıkmasına neden olmuştur. Türk çiçek ressamlığında ilk akla gelen isimler, XVIII. yüzyıl'ın en önemli müzehhibi ve çiçek ressamı Ali Üsküdarî ve Abdullah Buhârî'dir. Yedikuleli Seyyid Abdullah'ın (1670-1731) yazmış olduğu Kur'ân-ı Kerîm'leri tezhiplemekle övünen ve yüzyılın Şahkulu' su olarak da kabul edilen, lake üstadı Ali Üsküdarî, tezhip ve halkârîlerinde klasik tezhip üslubunu ve saz yolunu sıkça kullanarak yeni bir yorum getirmiştir. Sanatkârın klasik tezhip ve saz yoluyla yaptığı en önemli eserlerden birisi Sultan III. Ahmed' in cefî muhakkak hattıyla yazdığı kıt'aları içeren murakkanın lake kabı ve natüralist tarzda boyadığı çiçekleri içeren albümdür. Tezhip sanatında Mekke-Medine tasvirleri de bu dönemde görülmeye başlar.

1.2.7. XIX. Yüzyıl Tezhip Sanatı

XVIII. yüzyıl sonlarında başlayıp XIX. yüzyıl sonlarına kadar süren "Türk Rokokosu" adı verilen bir akım, Osmanlı tezhip sanatında yüzyıl etkili olmuştur. Rokoko üslubunun en önemli motifleri; iri ve geniş kıvrımlı yapraklar, sepet içinde çiçek buketleri, vazoda çiçekler, güllü gırlanlar, kurdele ve fiyonklar, ışın ve zikzaklar, içinden çiçek buketleri çıkan bereket boynuzları, C ve S kıvrımlar, sütun ve perdelerdir. Bu dönemde en fazla kullanılan çiçek gül olmuştur. Gül; rokoko üslubunun adeta vazgeçilmez bir unsuru olmuştur. Rokoko üslubu Kur'ân-ı Kerîm, en'am gibi kitaplar ile levha ve kıt'alarda farklı şekillerde kullanılmıştır. Rokoko tezyinat; kitaplarda özellikle sıvama altın zeminler üzerinde sayfa kenarlarına serbestçe yayılmıştır. Çoğu zaman yazı ile tezhibi ayıran cetveller de kullanılmamış, altın zemin üzerine yapılan "iğne perdah" ile altın zemin üzerinde metalik bir etki verilmiştir. Rokoko üslubu, XIX. yüzyılda etkili olmuş; kıt'a, levha ve hilye eserlerinin tezyinatında yaygın bir biçimde kullanılmıştır. Kitaplarda metinden sonraki boşlukların sistemli bir şekilde noktalama ve tarama teknikleri kullanılarak, gül ağırlıklı çiçek ve buketlerle tezhiplenmesine karşın; levhaların dış bordürleri çoğunlukla siyah, lâcivert, fûme, koyu yeşil ve bordo renklerle boyanıp, üzerine birkaç renk altın kullanılarak rokoko üslubunda tezyinat yapılmıştır. Dış bordürlerde kompozisyonu oluşturan köşeler genellikle yuvarlak ya da kare bir form oluşturacak

şekilde tasarlanmıştır. XIX. yüzyılda sık sık karşımıza çıkan “Tekke yazılar”ın tezyinatında rokoko üslubunun unsurları olan sütun, perde, püskül gibi öğeler sıkça kullanılmıştır. XIX. yüzyıl’ın en önemli müzehhibi Hezargradlı zâde Ahmed Ataullah ve öğrencisi Hüseyin Hüsnü Efendi’dir. Rokoko üslubunda levha tezhiplerinde, Osman Yümni Efendi dışında genellikle müzehhibin imzasına rastlanmaz.

XIX. yüzyıl sonlarına doğru müzehhibler bir yandan rokoko üslubunda eserler vermeye devam ederken, diğer yandan da klasik özellikler taşıyan tezhipler yapmışlar ve zaman zaman da rokoko ve klasik tezhip özelliklerini oldukça uygun bir şekilde bir arada kullanmışlardır. XIX. yüzyılın ikinci yarısında yaşamış Hüseyin Hüsnü Efendi ve Osman Yümni Efendi; rokoko ve klasik üslupta eserler vermiş müzehhiblerin başında gelirler. Hüseyin Hüsnü Efendi ve Osman Yümni Efendi’nin eserlerinin rokokodan klasik üsluba geçiş özellikleri taşıdıklarını söylemek doğru olabilir.²

1.2.8. XX. Yüzyıl ve Cumhuriyet Dönemi Tezhip Sanatı

1914’te yazı, tezhip, halı desenleri, minyatür, cilt, ebru gibi geleneksel sanatlarımızı yaşatmak ve öğretmek amacı ile açılan “Hattat Mektebi” 1936 senesinde “Şark Tezyini Sanatlar Mektebi” adı altında Güzel Sanatlar Okulu’na bağlanır ve daha sonra “Türk Tezyini Sanatlar Bölümü” adını alır.

Cumhuriyet döneminin en ünlü tezhip ustaları Muhsin Demironat ve Rikkat Kunt’tur. İsmail Hakkı Altunbezer’ in yanında tezhip sanatına başlayan Rikkat Kunt daha sonra Necmettin Okyay’ın yönlendirmesi ile klasik anlayışa yönelmiş ve genç tezhip ustası Feyzullah Dayıgil ile çalışmaya başlamıştır. Hem klasik tezhip sanatını yaşatmak hem de devam ettirmek amacıyla olan iki sanatçı tezhipte birbirinden güzel örnekler vermişlerdir.

Cumhuriyet döneminde yapılmış en önemli eserlerin başında Muhsin Demironat

² TAŞKALE, Faruk, **Geçmişten Günümüze Tezhip Sanatında Bir Yolculuk**, Kişisel web sitesi.

tarafından tezhiplenen İzzet Efendi hilyesi ve Rikkat Kunt'un babasının dayısı, İsmail Hikmet Ertaylan tarafından İstanbul'un 500. Fetih yıldönümü için hazırlanan Fatih Divanı'dır. Fatih albümü 64 kıtadan oluşmaktadır. Dönemin en ünlü hattatlarının (Necmettin Okyay, Halim Özyazıcı, Macid Ayrıl, Ali Alpaslan gibi) yazdığı şiirleri yine dönemin en önemli müzehhipleri (Muhsin Demironat, Rikkat Kunt, Tahirzade Behzat gibi) tezhiplemiş ve klasik cildi Emin Barın tarafından yapılmıştır.

Cumhuriyet dönemi tezhip sanatı, bir iki istisna dışında daha çok levha tezhipçiliği şeklinde gelişmiş, birçok kıtalar, hilyeler ve celi yazılar ile yazılan kompozisyonlar tezhiplenmiştir. Yazılar etrafına silme tezhipten çok halkar tarzı uygulanmıştır ve böyle devam etmektedir.

Günümüzde iki renk altın ve boyalar ile yapılan halkaride açık renkler yanı sıra lacivert, bordo-kahve, siyah ve yeşil zemin rengi olarak kullanılmaktadır. İki renk altın ve koyu renkler üzerine yapılan halkar daha çok yaygındır. Halkarde hatayi motifleri ağırlıktadır.³

Bunun yanı sıra Rumi, bulut motifleri ve yarı stilize edilmiş hayvan figürleri de kullanılmaktadır. Bir levhada koltuk, göbek gibi bölümlerde ve küçük hacimli yazılar etrafında uygulanan silme tezhipte ana renkler, zemin renkleri olan iki renk altın, lacivert ve nadiren yeşil ile bordo-kahvedir. Motifler ise klasik dönem izleri taşır.

Eskiden el yazması eserlerin ayrılıp tezhiplendiği yerler öncelikle saraya bağlı ve büyük sanatçıların denetiminde çalışan nakışhanelerdi. Bu arada çalışmalarını çarşılarda ve özel atölyelerinde devam ettiren tezhip sanatçıları da vardı. Bugün tezhip sanatı, Mimar Sinan Güzel Sanatlar Üniversitesi, Marmara Üniversitesi, Dokuz Eylül Üniversitesine bağlı Güzel Sanatlar Fakültelerinin, Geleneksel Türk Sanatları Bölümlerinde akademik olarak öğretilmekte ve bu kurumlarda tezhip konusunda yüksek lisans ve doktora düzeyinde eğitim de verilmektedir. Bu arada bazı özel atölyelerde de tezhip sanatı öğretilmeye devam edilmektedir.

³ TAŞKALE, Faruk (1991), **Fatih Divanı**, Antik Dekor, İstanbul

2. TEZHİP SANATINDA GÜL MOTİFİ

2.1. GÜL MOTİFİNİN TANIMI VE TARİHSEL GELİŞİMİ

Familyası Gülgiller (Rosaceae). Türkiye’de yetiştiği yerler Anadolu ve Trakya.

Mayıs-haziran ayları arasında, pembe, beyazımsı, sarı, kırmızı renkli çiçekler açan, güzel kokulu çok senelik, çalimsı ve dikenli bir bitki. Gövdeleri silindir biçimli, yeşilimsi, esmer renkli, çok dallı ve dallar sık dikenlidir. Dikenlerin uçları kıvrık ve genellikle kırmızı renktedir. Yapraklar saplı ve kulakçıklı, 5-7 yaprakçıklıdır. Çiçekler dallarında tek tek veya kümeler hâlinde bulunur. Çanak yaprakları 5 parçalı, taç yaprakları ise çok parçalıdır. Çiçek tablası zamanla etlenerek, kırmızımtırak bir renk alır ve kuşburnu adı ile bilinir. Deniz seviyesinden itibaren, 3500 m yüksekliğe kadar, kâfi derecede rutubetli ve geçirgen topraklarda yetişir.

Türkiye’de yabani olarak yetişen 23 türü bulunmaktadır. Çok eski bir kültür bitkisidir. Menşei kesin olarak bilinmemekle birlikte, çoğu gül çeşitlerinin menşeinin Asya’nın mutedil bölgeleri olduğu kabul edilmektedir. Güller çiçeklerine göre: Yalın kanat, yarım katmerli ve katmerli güller. Boylarına göre: Bodur, yüksek ve sarılıcı güller. Çiçeklenme zamanına göre: Yılda bir çiçek açanlar, yılda birden fazla çiçek açanlar ve yediveren güller diye sınıflandırılmaktadırlar. Anadolu, yabani gül bakımından çok zengindir. En yaygın olan *Rosa canina* (köpek gülü veya yabani gül) dir. Gülyağı çıkarılmasında en elverişli olanı pembe renkli, kuvvetli kokulu ve yarım katmerli olan *Rosa damascena* (Isparta gülü, yağ gülü, sakız gülü) dir.

2.2. GÜL YETİŞTİRİCİLİĞİ

Gülfidanı; ısı derecesi yüksek olan, çok kırağı ve don yapmayan, çiçek zamanında çiğ yapan yerlerden hoşlanır.

Güllerin toprağı, kâfi derecede humuslu ve kireçli geçirgen tınlı ve derin olmalıdır. Bol gübreli killi-kumlu ve içerisinde demir maddeleri bulunan kırmızı renkteki topraklarda iyi yetişmektedir.

Bütün gül çeşitleri; tohum, çelik, daldırma ve aşı şekillerinden birisi ile üretilir. Güllerin çoğu çelikle üretilmektedir. Yalnız bazı türleri çeliğe gelmezler. Çelik alma zamanı, ağustos-eylül aylarıdır. Çelikler senelik ve odunlaşmış sürgünlerden adi çelik tarzında alınır. Alınan çeliklerin üzerindeki yapraklar makasla kesilir. Bunu yaparken gözleri bozulmamalıdır. Hazırlanan çelikler alaca gölgeli yerlerde yapılan köklendirme tavalarına iki göz dışarda kalacak şekilde, 10 cm aralıkla dikilir. Suyuna, yabancı otlara ve toprağına dikkat edilerek, çeliklerin köklenmesi sağlanır. Köklenen bu çelikler mart ayında tavalarından dikkatlice sökülerek esas yerlerine dikilir. Aşı ile üretme şeklinde, en fazla göz aşısı uygulanmaktadır. Mayıs-haziran ayında sürgün, ağustos ayında durgun göz aşısı yapılmaktadır. Gülfidanlarının dikileceği yerlerin derinliği 60 cm, genişliği 40×50 cm olmalıdır. Çukuru, dikimden 1-1,5 ay evvel açmak iyi olur.

2.2.1. Güllerde Budama

Güllerin budaması kolay, fakat teknik isteyen bir iştir. Gelişigüzel budama, gülün ömrünü kısaltır. Budama ile güllerin iyi kalitede çiçek verimi sağlanır. Gül fidanları ekildiği yıl, dalları iki göz üzerinden, ikinci yıl 3-4 göz üzerinden, üçüncü yıl 5-6 üzerinden, dördüncü yıl 2-3 göz üzerinden sarılcı ve çardak güllerinde ise 6-7 göz üzerinden budanmalıdır.

2.2.2. Güllerin Kullanılan Kısımları

Çiçeklerinden elde edilen gülyacağı ve gülsuyudur. Çiçekler sabahın erken saatlerinden güneş doğmadan toplanıp gölgede kurutulur. Su buharı ile distilasyona tâbi tutulur. Elde edilen kısmın üst tarafında gül yağı toplanır. Alttaki sulu kısım ise gül suyunu teşkil eder. Genellikle 3000-3500 kg çiçekten, 1 kg gülyacağı, 500 kg gül suyu elde edilmektedir.

2.2.3. Güllerin Kullanıldığı Yerler

Gül çiçeğinin taç yapraklarında uçucu yağ, tanen, gallik asit, kuarsitrin, siyanin, şeker ve mum vardır. Gülyacağı tıbbî bir tesire sahip olmamakla beraber, bilhassa parfümeri ve kozmetik sanayiinde bazı pomatlar ile galenik preparatların kokusunu

değiřtirmede çok kullanılır. Dâhilen ise hafif müshil etkilidir. Gülsuyu, gül reçelleri halk arasında yaygın olarak kullanılır.

2.3. GÜL ÇEŞİTLERİ

2.3.1. Isparta Gülü (*Rosa damascena*)

Çok eski bir kültür bitkisi olduđu için menşei belli değildir. Halen Isparta çevresinde bol miktarda yetiştirilmektedir.

Isparta veya yağ gülü, Isparta çevresinde, 1,5-2 m aralıkla sıralar hâlinde ekilmektedir. Üretilmesi çelikle yapılır. Çelikler de kasım ve aralık aylarında ekilir. Ürün ikinci yıldan itibaren alınmaya başlar. Üçüncü ve dördüncü yaşlarda verim en fazladır. Daha sonra bu yaşlı güller kesilerek gençleştirme yoluna gidilir. Gül bahçelerinden gençleştirme suretiyle 15-20 sene faydalanılabilir.

2.3.2. Yabani Gül

Memleketimizde oldukça yaygın bir gül çeşididir. 2-3 m yüksekliğinde, pembe veya beyaz çiçekli bir ağaççıktır. Meyveleri parlak kırmızı renktedir. Bu gülün olgun meyvelerini saran, başlangıçta ağzı dar bir bardak şeklinde olan çiçek ekseni, çiçek tablası olgunlaşınca etlenip, kırmızı bir renk alır. Bu meyvelere “kuşburnu” adı verilir. Bileşiminde tanen, pektin, vitamin C, şekerler ve organik asitler vardır. Kabız edici, idrar söktürücü olarak, böbrek ve safra taşlarına karşı, C vitamini yönünden zengin olduđu için de bazı bölgelerde marmelât yapımında kullanılır.⁴

2.4. EDEBİYATTA GÜL

Divân şiirinde en çok sözü edilen çiçek, güldür. Sevgilinin yüzü ve yanağı ile sıkı münasebeti vardır. Bazen gül bunlara; bazen da bunlar güle benzerler. Gerek koku, gerekse renk bakımından çok güzel olan gül, daima tazedir. Bu yönüyle bağıın, çemenin ve baharın vazgeçilmez bir ögesidir. Bizzat kendisine mahsus gülistan,

⁴ www.turkcebilgi.com/ansiklopedi

gölşen ve gülzâr vardır. Hatta ona bazen sultan olarak da rastlarız. Baharın diđer adının gül mevsimi oluşu da güle verilen önemden ileri gelir. Gül yetiştirmenin çok zahmetli bir iş oluşu onun âdeta nazla beslenip büyümesi şeklinde ele alınır.

Gülün açılması apayrı bir olaydır. O, seher vaktinde sabâ yelinin parmaklarıyla açılır. Onun açılması bir neşe ve sevinç belirtisidir. Çünkü gül açılınca bahar gelir, eğlence başlar. Gülün handan oluşu da yine onun açılması, çâk- ı girîban eylemesidir. Gül bu kadar güzel ve çekici olmasına rağmen çok çabuk solar. Yani geçicidir. Tıpkı âşığın ömrü gibi çabucak geçerir.

Sabâ yeli gülün yapraklarını yavaşça aralar ve kokusunu her tarafa yayar. Ancak sonbahar yeli onun için felakettir. Onun perişan olmasına, dağılmasına neden olur. Gülün suya olan ihtiyacı her çiçekten fazladır. Sık sık sulanmalıdır. Kökleri su içinde olursa daha güzel yetişir. Bu nedenle güller su kenarlarında bulunur ki “Hürrem” oluşu buradan gelir. Bazen gül yaprakları çiğ tanesiyle birlikte görülür.

Bütün bunların hepsi bir yana gül ile bülbül ’ün aşkları dillere destandır. Gül, bülbülün sevgilisidir. Âşık da sevgili denen gül karşısında şakıyıp duran bir bülbüldür. Gül ile bülbülün bu hikâyeleri İslam – Şark edebiyatlarını çok etkilemiştir. Hatta “Gül ü Bülbül” adlı alegorik, müstakil eserler bile yazılmıştır.

Gülün dikenini aşığın rakibidir. Ancak gül ile diken iyilik ve kötülük, kolay ile zor, dost ile düşman vs. zıtlıkların timsalidir.

Gülün yaprağı anılınca defter, divan, tomar, varak, yazı ile ilgili eşya akla gelir. Sabâ yeli yavaş yavaş bu defterin sayfalarını çevirirken bülbül ondan letâif öğrenir ve şair, sevgilideki yanağın övgüsüne başlar. Utanan kişinin yüzünün kızarıp gül rengini alması dolayısıyla gül daima utangaç ve hayâ sahibi olarak ele alınır. Gülün toprağa yakın fidanına dâmen-i gül denir ki yanında menekşe, sümbül ve süsen bulunur. Bunlar âdeta gülün eteğine yapışmışlardır. Güllerin destelenmesi, toplanması ayrı bir husustur.

Gül aynı zamanda Cennet çiçeğidir. İbrahim Peygamber ateşe atılınca gül bahçesine düşmüştür. Bazen sevgiliye gül denir ve onun her haliyle gül oluşu

anlatılır. Onun endamı, güzelliği ,teri, dudağı, kulakları, yanakları, eli, bileği vs. gülde bulunan özellikle ilgilidir. Âşığın göz yaşı da gül rengine akar. Bazen gül, rengi ve şekli yönünden yakut bir köşke benzer. Bazen de ateş, çerağ, şarap ve la'l olur. Divân şiirinde gül ile ilgili teşbih ve mecazların sonu gelmez. Şâir her bakımdan bu güzel çiçeği anar.

Suya versin bâğbân gülzârı zahmet çekmesin
Bir gül açılmaz yüzün teg verse bin gülzâre su
Fuzûlî⁵

Yalnızca şairler değil halkımızın geneli, sadece sevgili de değil, diğer tüm güzelliklerde de gülü görme eğiliminde olmuşlardır. Türk dilinde gül kelimesinin geniş yayılımı ve güllü deyimler bunu açıkça göstermektedir. İyi eşler ve babalar ailelerine gül gibi bakar, namerde muhtaç olmadan yaşayan ve geçim sıkıntısı çekmeyen aileler gül gibi geçinip gider ve çocuklarını el bebek gül bebek büyütürler. Kız çocuklarına güzel olsunlar diye çokça güllü isimler verilir.

2.5. GÜLLERİN KULLANIM ALANLARI

Gül, Kur'an-ı Kerim' lerin sayfa kenarlarındaki aşer, hizib ve secde işaretlerine verilen isimdir. Hz. Muhammed (s.a.v) 'in kutsal özelliklerinin anlatıldığı Hilye-i Şerif levhalarının tezyinatında bolca kullanılmıştır. Fatih Sultan Mehmet bir portresinde sağ elinde gül koklarken resmedilmiştir. Bu portre, genel anlamda Osmanlıların çiçek sevgisi ve merakının bir göstergesidir. 29 Mayıs 1453 günü, yani gül mevsiminde, Bizanslı kızların gül yağmuru altında İstanbul'a giren Fatih, hem gül muştuyu gerçekleştirir hem de büyük dedesinin vasiyetini yerine getirir. Genelde çiçeklere, özelde ise gül ve laleye son derece düşkün olan bu padişahın hanımlarından birinin adı Gülbahar, birinin Gülşah ve birinin de Çiçek'tir.

XVI. yüzyıl ortalarında yarı stilize edilmiş olarak tezyini sanatlarda yaygın olarak kullanılan ve XVIII. yüzyıldan itibaren natüralist biçimlerde görülen gül, XVIII. yüzyıl

⁵ PALA, İskender (2011), **Ansiklopedik Divan Şiiri Sözlüğü**, Kapı Yayınları, İstanbul.

ve XIX. yüzyıllarda süsleme sanatlarımızın en önemli unsuru olarak karşımıza çıkar. XVI. yüzyıl ortasındaki çok güzel ve doğal örneklerinden başlayarak, elyazması kitabın ömrü kadar süre sanatımızdaki yerini korumuş. Rokoko süslemede o kadar çok uygulanmıştır ki, bu dönem süslemesinin adeta simgesi haline getirilmiştir. Çiçekler her çeşit süslemede zengin ve zarif çeşitleriyle her dönemde karşımıza çıkarlar. Dönem dönem farklı özellikler gösteren çiçekler, süsleme sanatlarında stilize, yarı stilize ve natüralist olarak kullanılmışlardır. XVI. yüzyıla kadar Türk Süsleme Sanatlarında stilize edilmiş olarak kullanılan çiçekler, ilk kez XVI. yüzyılda müzehhip Karamemi ile birlikte yarı stilize olarak karşımıza çıkarlar.

Kanuni Sultan Süleyman'ın Muhibbi mahlasıyla yazdığı şiirleri içeren ve Karamemi tarafından süslenmiş olan Muhibbi Divan'ının tezyinatında lale, gül, karanfil, sümbül gibi çiçekler yarı stilize edilmiş biçimde altın ve boya ile renklendirilmiştir. XVI. yüzyıl ortasında Muhibbi Divan'ının tekniğinde çok güzel, az stilize örneklerini tanıyoruz. Karamemi imzalı eserde ayrıca çok sayıda küçük başlıkta da zarif örnekleri vardır. Bunların kimi tamamen dekoratif, kimi doğaya daha yakın örneklerdir. Sanatçının imzası da küçük bir gülfidanın kökündendir. XVIII. yüzyıldan itibaren gül örnekleri çoğalır. XVII. Yüzyılın ikinci yarısı ile Türk Tezhip Sanatı'nda Batı etkisi kendini göstermeye başlar. Yüzyılın sonlarına doğru ilk ürünlerini gördüğümüz bu etki bir anlayışla çizilip renklendirilmiş çiçek resimlerinde görülür. Üçüncü boyutun verildiği gölgeli renklendirmelerle yapılan natüralist tarzdaki çiçekler, çiçek ressamlığı denebilecek bir akımın ortaya çıkmasına neden olmuştur.

Batılılaşma döneminde stilizasyon azalmış, çiçeklerin doğadaki görünüşlerine daha yakın, süslemeden çok resim sanatı çerçevesine giren çiçek resimlerine ağırlık verilmiştir. Tezhip sanatındaki gerilemeye karşılık XVIII. yüzyıl çiçek resimlerinin en parlak devri olmuştur. Avrupa sanatının, bu dönemin çiçek ressamlığındaki etkileri inkâr edilemez. Süslemelerde XVIII. yüzyıldan itibaren Avrupa'daki çiçek ressamlığının ilgi görmesine paralel bir gelişme dikkati çeker. XVIII. yüzyıl, bütün batı ülkelerinde kitap resmi olarak çiçeğin çok sevildiği bir dönem olmuş, gravürlü veya renkli çiçek resimli kitaplar oldukça ilgi görmüştür. Bunun yanı sıra sevilen çiçeklerin tasvir sanatında da aynı yoğunlukta yansıdığı dikkati çeker.

Çiçek ressamlığında, çiçeğe bir tutku derecesine bağlı olan Hollandalı ressamlar önde gelirler. XVII. ve XVIII. yüzyıllarda Hollanda egzotik çiçeklerin yetiştirildiği bir ülke olarak tanınmıştır. Şukufe olarak adlandırılan natüralist tarzda boyanmış çiçekler, tek buketler halinde, vazolu, vazosuz, bereket boynuzunda sepet ve saksılarda çalışılmışlardır. Çiçek resimleri, XIX. yüzyılda ise Türk Rokokosu adı altında gelişen ekol içerisinde rokoko unsurlarla birlikte yapılmışlardır. Tüm sayfayı kaplayan karışık çiçek demeti resimlerinde gül hiç eksik olmaz.

Gülün en geniş kullanım alanının rokoko tezhip olduğunu söyleyebiliriz. Gülsüz rokoko tezhip düşünülemez. Edirnekari süslemenin de en önem verdiği çiçek güldür. Özellikle dini konulu eserlerde gonca gül resimleriyle sık sık karşılaşırız. 1871 tarihli bir yazmada dönem üslubunu yansıtan gül örneği bulunmaktadır. Dini konular dışında ne gibi kitaplarda kullanıldığı konusunda en çarpıcı örnek ise “Atların Ahvaline Dair” bu risaledeki pembe aharlı kâğıt üzerine işlenmiş zarif gonca güldür. Çoğu katmerli bahçe gülleri olmasına karşılık, bir murakkaya ve Çakeri'nin eseri olan cilt kapağı üzerine yaban gülü çalışılmıştır. Yalnız altınla boyanmış iki örnek Gül-i Muhammedi olarak adlandırılan gruba geçiş olarak kabul edilebilir. 1784-85 tarihli bir Kur'an'daki çok zarif örnek yanı sıra, konturu, kalıp çıkarılmak amacıyla işlenenmiş bir gül dikkati çeker.

Goncaları ve yaprakları ile yapılan bir gül dalı, tamamen altınla boyanmış, koyu renk tahrir çekilmiştir. Yaprak ve taç yapraklar üzerine beyazla kelime-i şehadet, ilk halifeler ve din büyüklerinin adları yazılmıştır. Sadberk Hanım Müzesinde bulunan Hilyeler albümündeki iki örnekte, yazılara zemin olarak gül ve yaprakları kullanılmıştır. Aynı albümün diğer bir sayfasında ise Hz. Muhammed'in özelliklerini anlatan metin ve halifelerin isimleri güllerle çerçevelenmiştir.

2.5.1. Natüralist Çiçekler

Natüralist çiçekler en çok tarama ve noktalama teknikleriyle renklendirilmiştir. Tarama tekniğiyle çiçek, taranacak rengin beyaza yakın en açık tonuyla boyanır. Sonra bir ya da iki ton koyulaştırılmış boya ile içten dışa doğru çok ince çizgiler halinde tarama yapılır. Ucu sivri, tüy fırçalarla yapılan taramalar üst üste çoğaldıkça motifler gölge ve hacim kazanır. İşçiliği zor, sabır ve titizlik gerektiren bir tekniktir.

Noktalama tekniğinde ise, en açık tonda boyanan zemin rengi üzerine, fırça ucu ile koyu tonda çok küçük noktacıklar bırakılır. Gölgenin yoğun olmasının istendiği yerlerde ise noktalar daha sık bırakılır. Sık ve üst üste gelen noktalar motife hacim verir. Noktalama tekniği daha ziyade XIX. yüzyıl çiçek ve motiflerin renklendirilmesinde kullanılmıştır. Çiçek renklendirmede kullanılan diğer bir teknik de gölgelendirme tekniğidir. Gölgelendirme tekniğinde motif, tarama tekniğinde olduğu gibi en açık tonda boyandıktan sonra, koyu tonun olacağı yere boya, bir ya da birkaç kez yedire yedire sürülür ve motif gölgelendirilmiş olur. Bu teknik özellikle, dal, sap ve küçük alanların renklendirilmesinde tercih edilir. XVII. Yüzyılın ikinci yarısından XIX. yüzyılın sonlarına kadar tezyini sanatlarda kullanılan naturalist çiçeklerin başında gül, lale, karanfil, sümbül, leylak, haseki küpesi ve şebboy gelir. Bu çiçekleri zerrin, menekşe, zambak, düğün çiçeği, hezaren, erguvan, açelya, peygamber düğmesi, süsen, gelincik, çiğdem, mine, şakayık, ortanca, sardunya, bahar dalı, selvi ağacı ve üzüm salkımı gibi bazı meyveler ve bu bitkilerin değişik çeşitleri takip eder. Natüralist çiçeklerin, özellikle gül resimlerinin kullanım alanlarının başında Kur'ân-ı Kerimler, dua kitapları, Hilye-i Şerifler, levhalar, yazı albümleri ve lake cilt kapakları, duvar ve ahşap süslemeleri gelir. Bu eserlerin dışında, herhangi bir eseri süsleme düşüncesinden ziyade çiçek resimlerini bir arada toplayıp bir albüm oluşturmak amacıyla bazı çalışmalar da yapılmıştır.⁶

XVIII. yüzyılın en önemli müzehhipleri Ali Üsküdari ve Abdullah Buhari'dir. Ali Üsküdari'nin hazırladığı, pembe gül ve gül goncalarını, sümbül, karanfil, lale, zambak, leylak gibi çiçek resimlerini içeren şiir kitabı dönemin natüralist tarzda yapılmış en önemli eseridir. Abdullah Buhari imzalı pembe, açılmış gül resmi mükemmel işçiliğiyle natüralist tarzda yapılmış güllerin başında gelir.

2.5.1.1. Ali Üsküdari

XVIII. yüzyılda çiçek ressamlığı alanında en büyük ustalardan birinin, tezhip ve lake ustası olarak da tanınan Ali Üsküdari olduğu muhakkaktır. Gazeller albümündeki çiçek minyatürleri, natüralist üsluplarıyla sanatımıza ilk defa olarak

⁶ TAŞKALE, Faruk (2006), "Türk Kitap Sanatında Gül Motifleri", El Sanatları, Sayı 2.

çeşitli çiçekleri getirmiştir. Bu çiçeklerden bazıları, sadece onun verdiği örneklerde kalmış, bazıları ise başka sanatçılarca da tasvir edilmiştir. Ali Üsküdari, çok yönlü sanatçılığı, doğa gözlemindeki gücü, fırçasının ustalığı ile şüphesiz sanatçılar tarihimizin güzide isimlerinden biri olarak her zaman anılacaktır. Sultan III. Ahmet zamanında eser vermiş olan Ali Üsküdari, çiçek resimlerinin yanı sıra lake cilt ve lake kubur, yani silindirik kutuları ile de ünlüdür. Sanatçı, hem hatayilerle yarattığı geleneksel süsleme üslubuyla, hem de natüralist çiçek üslubuyla son derece zarif eserler vermiştir. Bunların başında 1727 tarihli ve her biri tek başına bir sayfada yer alan çeşit çeşit 30 çiçek resmi içeren bir şiir kitabı gelir. Bu eser, Osmanlı çiçek tasvirleri açısından, yalnızca üslubuyla değil, ele aldığı çiçeklerin çeşitliliği açısından da son derece önemlidir; 28 x 11,5 cm. gibi küçük boyutuna rağmen, bir devrin çiçek çeşitlerini ortaya koymaktadır. Ali Üsküdari, hafif bir gölgelendirme yaptığı çiçeklerini genellikle tek tek ele almış, ancak bazı hallerde büyük bir çiçeğin yanına menekşe gibi küçük bir çiçek koyarak bunları birer kurdele ile bağlamış biçimde tasvir edilmiştir. Sanatçı bu küçük boyutlu eseri, çiçekleri boyuna olarak rahatça yerleştirmek üzere, ince, uzun dikdörtgen biçiminde hazırlanmıştır. Ali Üsküdari çiçekleri doğadaki yansıtmayı başarmış, fakat bazı ayrıntılarda, örneğin karanfil tasvirindeki yaprakların kıvrımlarında ya da lalenin ve zambağın yapraklarında olduğu gibi, kendi kültüründeki stilizasyona da yönelmiştir. Bu dönemin çiçek dünyasını Ali Üsküdari'nin fırçasından tanıtmak üzere, burada tüm eserleri sunulacaktır. Bu çiçeklerin isimleri sırasıyla şunlardır:

Pembe gül, mavi yalınkat sümbül ve menekşe, pembe hezaren, sarı zerrin ve Cezayir menekşesi, kırmızı karanfil, sarı lale ve hercai menekşe, turuncu zambak, yalınkat pembe sümbül ve hercai menekşe, katmerli düğünçiçeği, nerengül, yalınkat mavi sümbül ve pembe buhuru Meryem, koyu pembe gül, ayn-ı sefa ve pembe çiğdem, pembe leylak, katmerli pembe anemon ve sarı safran, mavi hezaren, katmerli pembe anemon ve sarı safran, mavi hezaren, katmerli zerrin ve pembe çiğdem, turuncu karanfil, zerrin ve pembe çiğdem, pembe gül, salkımlı sümbül ve bir çeşit karanfil, erguvan dalı, pembe lale ve menekşe, katmerli düğünçiçeği, ayn-ı sefa ve menekşe, pembe hasekiküpesi, yalınkat mor karanfil, mor bahçe açelyası, sarı zerrin ve beyaz siklamen, sarı gül, mor hasekiküpesi ve pembe peygamber düğmesidir.

Müzehhip, çiçek ressamı, mücellit ve talik hattatı olan ve yaşamına ilişkin çok fazla bilgiye sahip olmadığımız sanatkar, 18. yüzyılda yaşadı, imzalı yapıtlarından 1718 – 1763 yılları arasında sanat yaşamının olduğunu bildiğimiz Ali Üsküdari'nin de 1698 -1767 yılları arasında yaşadığı tahmin edilir. Topkapı Sarayı'nın arşivinde bulunan ehl-i hiref defterindeki 1731 – 1732 yıllarına ilişkin harcamaların kayıtları incelendiğinde, sanatkârın saray için çalıştığı anlaşılır. Mustakimzade, Tuhfe-i Hattain'de, Ali Üsküdari'nin Yusuf-ı Mısırî'nin öğrencisi olduğunu, Yedikuleli Seyyid Abdullah'ın yazdığı Kur'an-ı Kerimleri tezhiplendiğini ve dönemin saz yolu biçiminin Şahkulu olduğunu belirtmektedir. Tezhip sanatında klasik çalışmalar yapan Üsküdari, 16. yüzyılın saz yolu ustası Şahkulu'ndan etkilenmiş ve saz yolu biçiminde örnekler vermiş ve Batıyla ilişkilerinin geliştiği 18. yüzyılda klasik ve saz yolu biçiminin yanı sıra, yaptığı natüralist çiçek resimleriyle de ön plana çıkmıştı. Ali Üsküdari dendiğinde ilk akla gelen, Mecmua-i Gazelliyat isimli 11,5 x 28 cm ölçülerindeki şiir defterinde bulunan çiçek betimlemeleridir. Albümde bulunan leylak, yüksükotu, gül, karanfil, sümbül, haseki küpesi, fulya ve menekşe gibi yirmibir tür çiçek natüralist biçimde betimlenmiştir.

2.5.1.2. Abdullah Buhari

Daha çok minyatür ustası olarak tanıdığımız bu sanatçının çiçek ressamlığının da çok güçlü olduğunu imzalı birkaç eserinde görüyoruz. Şemselerinde manzara resimleri bulunan lake cildinde salbekleri gül, gelincik ve peygamber çiçeği ile süslemiştir. Çiçek ressamı olarak asıl gücüne ise tarihsiz fakat imzalı çiçek minyatürlerinde şahit oluyoruz. Biri gonca gül, biri çok açılmış gonca gül, biri de lale olmak üzere kesinlikle onun eseri olan bu üç çiçek, sanatçının fırçasından bu alandaki ustalığını, formlardaki zerafetle kaleminin gücünü kanıtlar.

Bir murakkada pembe bir şakayık ve yaprakları ile kıvrılan pembe gül goncası ustalıkla tasvir edilmiştir ve Abdullah Buhari imzasını taşımaktadır. Abdullah Buhari'nin daha önce üzerinde durulan eserinde olduğu gibi, kendine özgü yaprak kıvrılması burada da görülür.⁷

⁷ TURGUT, Atilla Yusuf (2003), **18. Yüzyıl Tezhip Sanatında Natüralist Üslupta Çiçekler**, Yüksek Lisans Tezi, MSGSÜ Sosyal Bilimler Enstitüsü, İstanbul.

Güllerin diğer kullanım alanları; Cilt, Ebru, Tuğra, Ferman, Berat, Mezar taşları, Minyatür ve Kur'ân-ı Kerimler'dir.

2.5.2. Kur'ân-ı Kerimler

Çiçek anlamının dışında Kur'ân-ı Kerim sayfalarının yanlarında bulunan ve fonksiyonlarına göre isim alan süslemelere "gül" adı verilir. Kur'ân-ı Kerim sayfalarında durulacak veya secde edilecek ayetlerin hizasına konulan ve her 3-4 sayfada tekrarlanan gül şeklindeki tezhipli yuvarlak motiflerdir. Genellikle dairevi ve beyzidir. Güller, yukarı doğru bazen de aşağı doğru tığ ile bitirilir. Güllerin orta kısmında bulunan boşluğa ne gülü oldukları yazılır. Buldukları yere göre; Cüz gülü, Hizib gülü, Secde gülü, Vakfe gülü ve Aser gülü isimlerini alırlar.

2.5.2.1. XV. Yüzyıl Kur'ân-ı Kerim'lerde Görülen Güller

Bu yüzyılda güller yuvarlak ve oval biçimlerde tezhiplenmiştir. Bazı gül formlarının kenarlarına münhani tarzında çalışılmış, içlerine geçme ve rumi tasarımlar yapılmıştır. Münhani formunun uygulanmış olduğu güllerin zencerek bölümlerinde beyaz ve yeşil; rumilerinde altın, sülyen, pembe ve beyaz renkler tercih edilmiştir. Güller sade bir tarzda süslenerek yukarıya ve aşağıya doğru tığlar kullanılarak tezyinat yapılmıştır.⁸

2.5.2.2. XVI. Yüzyıl Kur'ân-ı Kerim'lerde Görülen Güller

Bu yüzyılda güller, serbest, sekizgen, yıldız ve yuvarlak formlarda tasarlanmıştır. Bu formların zeminlerinde altın ve çivit kullanılmıştır. Kullanıldıkları yerlere göre; güllerin içlerine cüz, hizip veya asere gülü oldukları belirtilmiştir. 15. yüzyılda olduğu gibi, yukarıya ve aşağıya doğru tığlar ile süslenmiştir.⁹

⁸ Hat Sanatı Yazma Eserler ve Fermanlar Sergisi Kataloğu, Kültür ve Turizm Bakanlığı, Nisan1983

⁹ Tarihsel Gelişim İçinde Türk Sanatı, Emlak Bankası, Temmuz 1993

2.5.2.3. XVII. Yüzyıl Kur'ân-ı Kerim'lerde Görülen Güller

Bu dönemde, gülün içerisine rumi ve hatayi kompozisyon uygulanarak hem zeminde hem de desenlerde altın kullanılır.¹⁰

2.5.2.4. XVIII. Yüzyıl Kur'ân-ı Kerim'lerde Görülen Güller

Diğer yüzyıllardaki gül formları şekillerinin üstüne çarkıfelek biçimi de eklenmiştir. Küçük ve kapalı olan formların içi çivitle, zeminler ise altın kullanılarak renklendirilmiştir. Dendan olan yerlerde renk olarak pembe uygulanmıştır.

2.5.2.5. XIX. Yüzyıl Kur'ân-ı Kerim'lerde Görülen Güller

Bu yüzyılda, güllerin yuvarlak ve oval şekillerinin yanı sıra, değişikliğe uğramış olan formları da görülmektedir. Bu değişiklikler, oval formların yukarıya doğru uzatılması, bir gül formunun üzerine ikincisinin eklenmesi ve karşılıklı iki saz yolu tarzındaki yaprakların birleştirilmesiyle tasarlanmıştır. Güller, zeminlerinde çivit veya çoğunlukla altın kullanılarak tezhiplenmiştir.

2.5.2.6. XX. Yüzyıl Kur'ân-ı Kerim'lerde Görülen Güller

Bu yüzyılda güller, biraz daha serbest formlar kazanarak klasik güllerin yanı sıra değişik biçimlerde de görülür. Katmerli güller çeşitli renklerle bezenmiştir. Yapraklarla bezenmiş tomurcuk güller de dikkati çekmektedir.

¹⁰ Antik & Dekor, 1991, sayı 10

TEZ ESERLERİ :

1-Talik hatla yazılmış Muhammed yazısı, müsenna tarzda, içine güller konulmuş vazo şeklinde tasvir edilmiştir. Hz. Muhammed'in simgesi olan gül ile Muhammed yazısını bir arada kullanarak gülün önemine dikkat çekilmek istenmiştir.

40 x 23 cm.



2- Gülün önemini vurgulamak amacıyla gökyüzünde tasvir edilen ve bir meleğin tuttuğu bu gül, etrafında harelerle gerçek ölçülerinden büyük düşünülerek tasvir edilmiştir.

49 X 31 cm.



3- Yine bir meleğin tuttuđu dallardan çıkan güller, tomurcuktan açılmış hallerine kadar pembe ve kırmızı renklere tasvir edilmiştir.

82 x 66 cm.

RESİMLER, FOTOĞRAFLAR



Resim 1. Çiçek albümünden gül ve goncası, Sadberk Hanım Müzesi.



Resim 2. XIII. Yüzyılda nesta'lık, sülüs, nesih ve icaze hatlarıyla kitap şeklinde hazırlanmış olan Hilal-i Şerife albümünden bir sayfa.
22,5 x 13,5cm.



Resim 3. Çiçek albümünden gül goncası, Sadberk Hanım Müzesi.
19 x 13 cm.



Resim 4. II. Derviş Ali'nin nesih hattıyla yazdığı Delail'den Hz. Ebubekir Hilyesi, Sadberk hanım Müzesi.

15 x 9.5 cm.



Resim 5. II. Derviş Ali'nin nesih hattıyla yazdığı Delail'den Hz. Ömer Hilyesi, Sadberk Hanım Müzesi.
15 x 9.5 cm.



Resim 6. II. Derviş Ali'nin nesih hattıyla yazdığı Delail'den Hz. Osman Hilyesi, Sadberk Hanım Müzesi.

15 x 9.5 cm.



Resim 7. II. Derviş Ali'nin nesih hattıyla yazdığı Delail'den Hz. Ali'nin Hilyesi, Sadberk Hanım Müzesi.

15 x 9.5 cm.



Resim 8. Hafız Osman'ın sülüs ve nesih hatlarıyla yazdığı Hilye-i Şerife,
Özel koleksiyon.
51 x 38cm.



Resim 9. Mustafa Kütahî'nin sülüs ve nesih hatlarıyla yazdığı Hilye-i Şerife,
Özel koleksiyon.
42.5 x 30 cm.



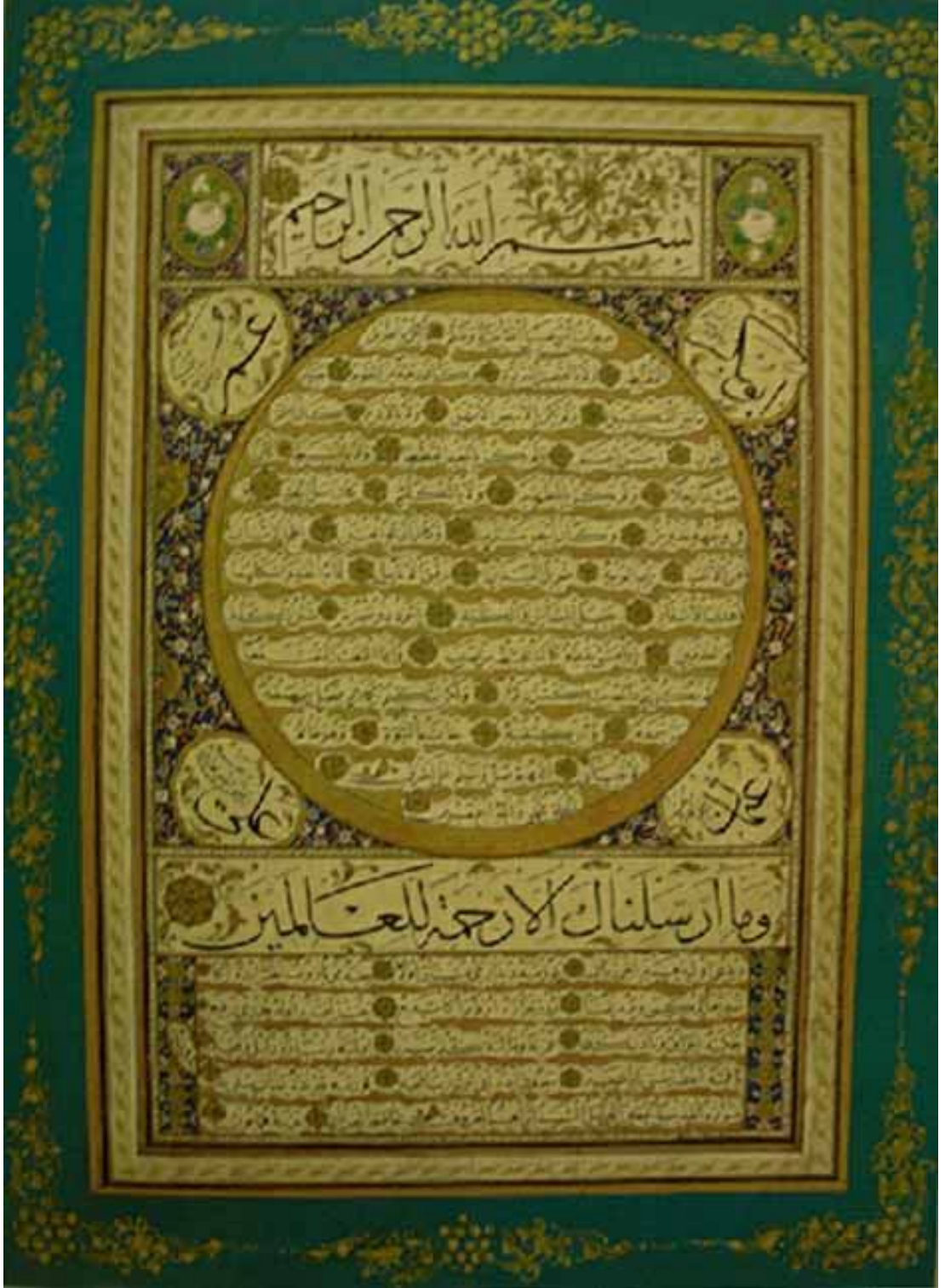
Resim 10. Hafız Osman'ın muhakkak, sülüs ve nesih hatlarıyla yazdığı Hilye-i Şerife, Özel koleksiyon.

51 x 38 cm.



Resim 11. Mustafa Kütahî'nin sülüs ve nesih hatlarıyla yazdığı, Medine-i Münevvere hasviri Hilye-i Şerife, Sadberk Hanım Müzesi.

41 x 27.5 cm.



Resim 12. Seyyid Hafız İbrahim Efendi'nin, sülüs ve nesih hatlarıyla yazdığı Hilve-i Şerife, Özel koleksiyon.

40 x 27 cm.



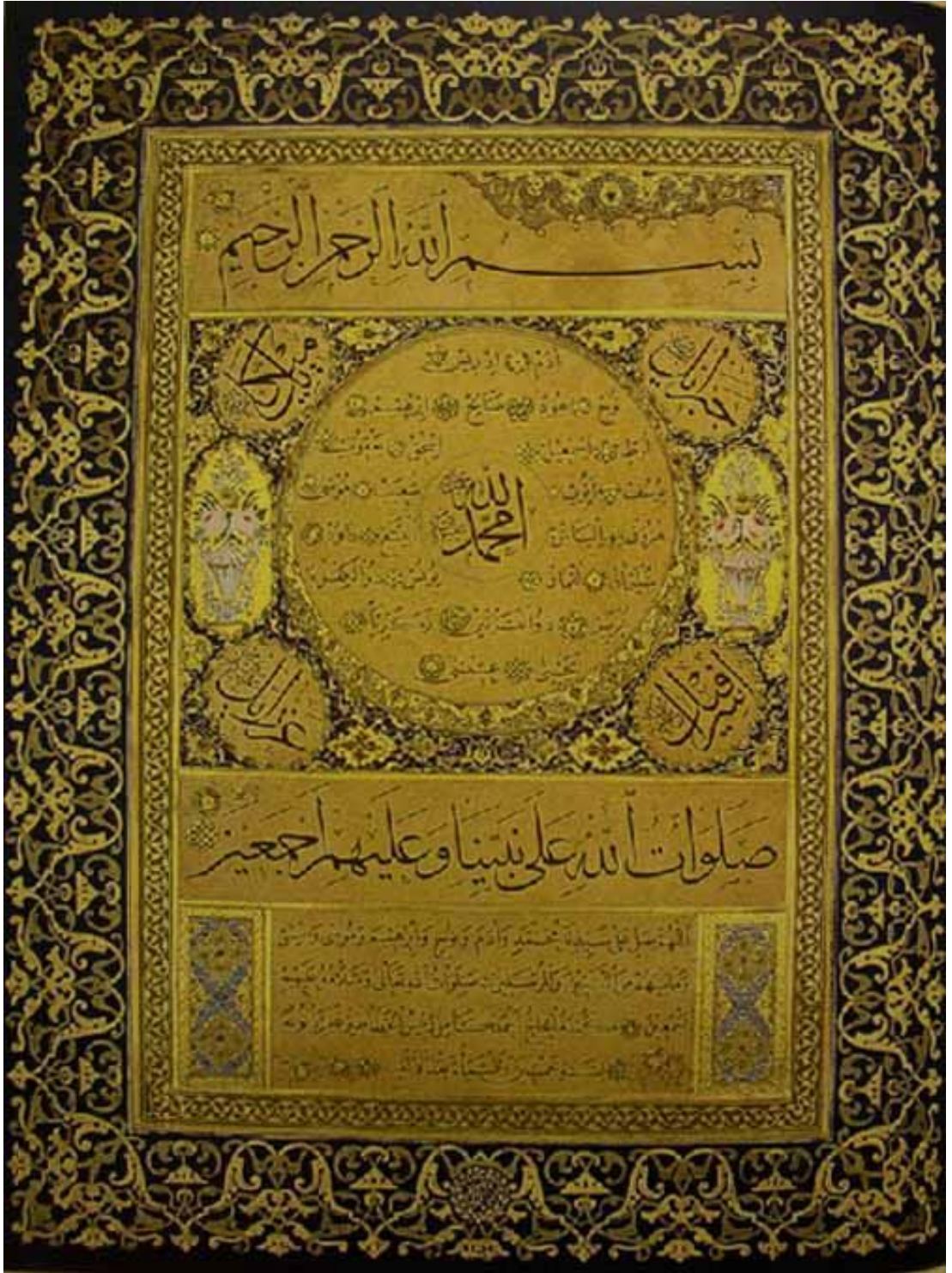
Resim 13. XVIII. yüzyılda nesta'lik, sülüs, nesih ve icaze hatlarıyla kitap şeklinde hazırlanmış olan Hilye-i Şerife albümünden bir sayfa, Sadberk Hanım Müzesi.

22.5 x 13.5 cm.

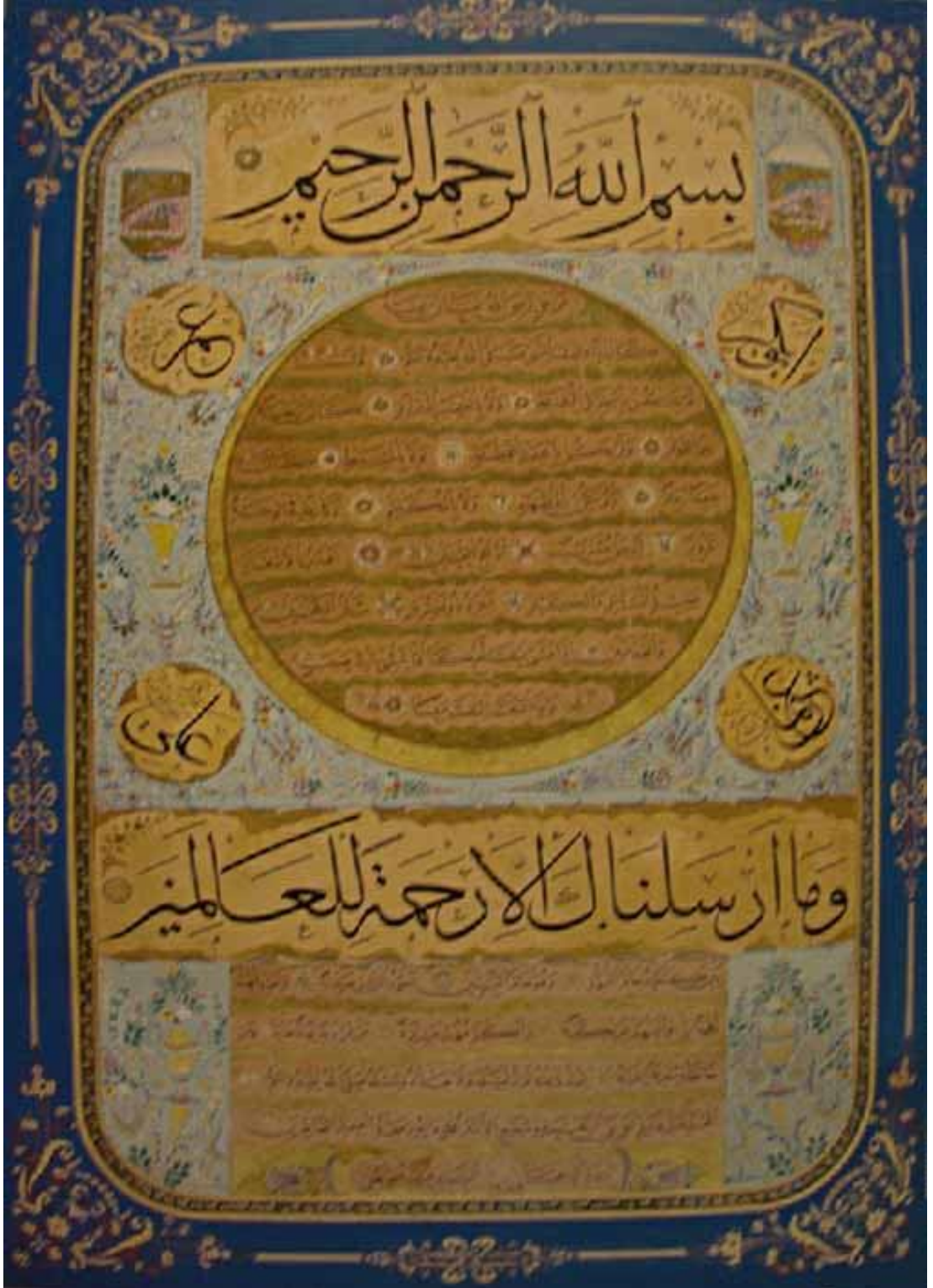


Resim 14. Kufi, muhakkak, sülüs ve nesih hatlarıyla XVIII. yüzyılda yazılmış Hilye-i Şerife, Sadberk Hanım Müzesi.

71 x 36 cm.



Resim 15. Ahmed Kamil Akdik'in sülüs ve nesih hatlarıyla, hilye formunda yazdığı, Kur'an-ı Kerim'de ismi geçen peygamberler silsilesi, Özel koleksiyon.



Resim 16. Kazasker Mustafa İzzet Efendi'nin muhakkak, sülüs ve nesih hatlarıyla yazdığı Medine-i Münevvere ve Mekke-i Mükەرreme tasvirli Hilye-i Şerife, Özel koleksiyon.

123 x 85 cm.



Resim 17. Mustafa Rakım'ın muhakkak, sülüs ve nesih hatlarıyla icazet olarak yazdığı Hilye-i Şerife, Türk ve İslam Eserleri Müzesi.

87 x 54 cm.

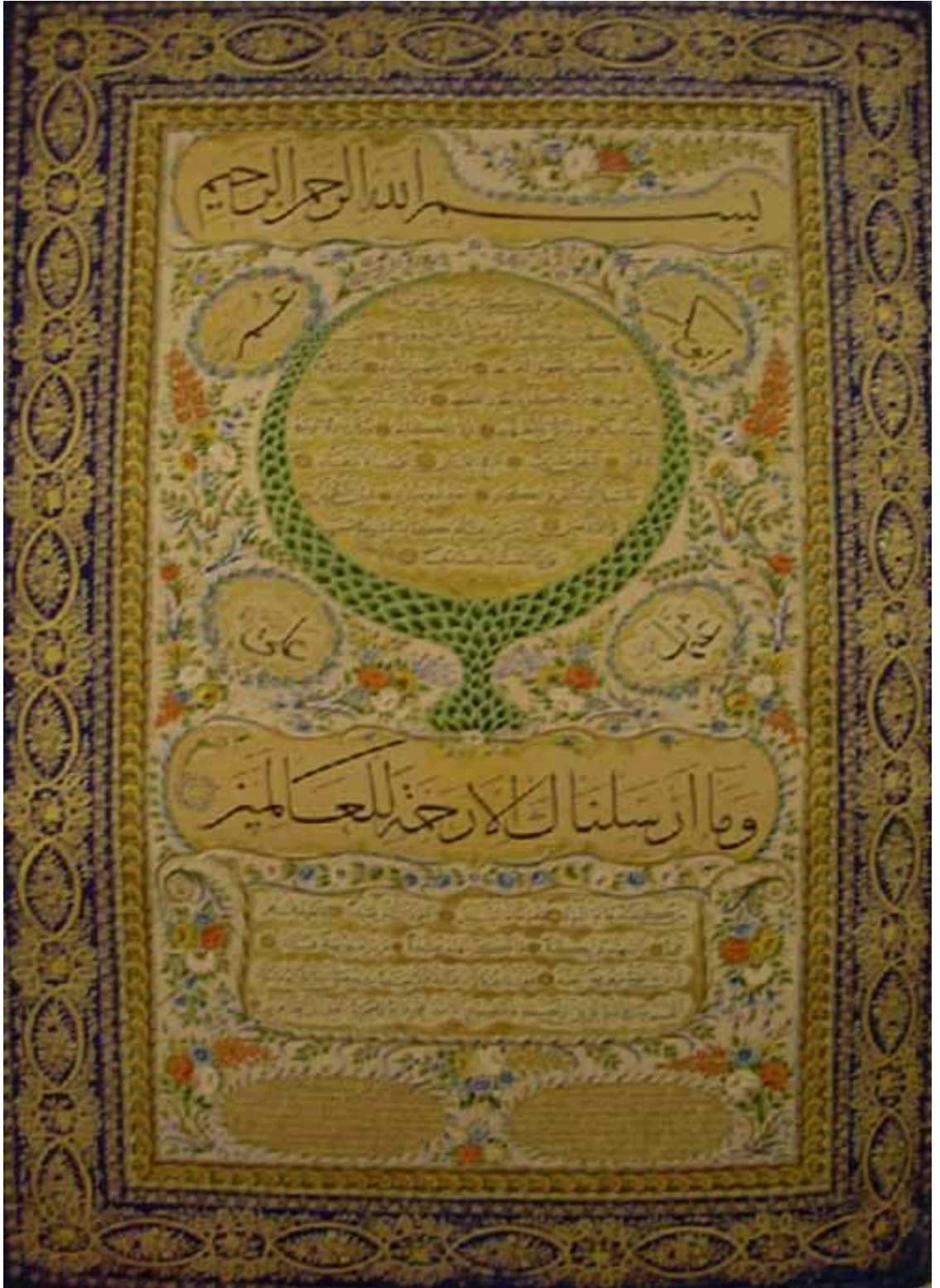


Resim 18. Seyyid Tevfik Efendi'nin muhakkak, sülüs ve nesih hatlarıyla yazdığı Hilye-i Şerife, Özel koleksiyon.

45 x 28.5 cm.

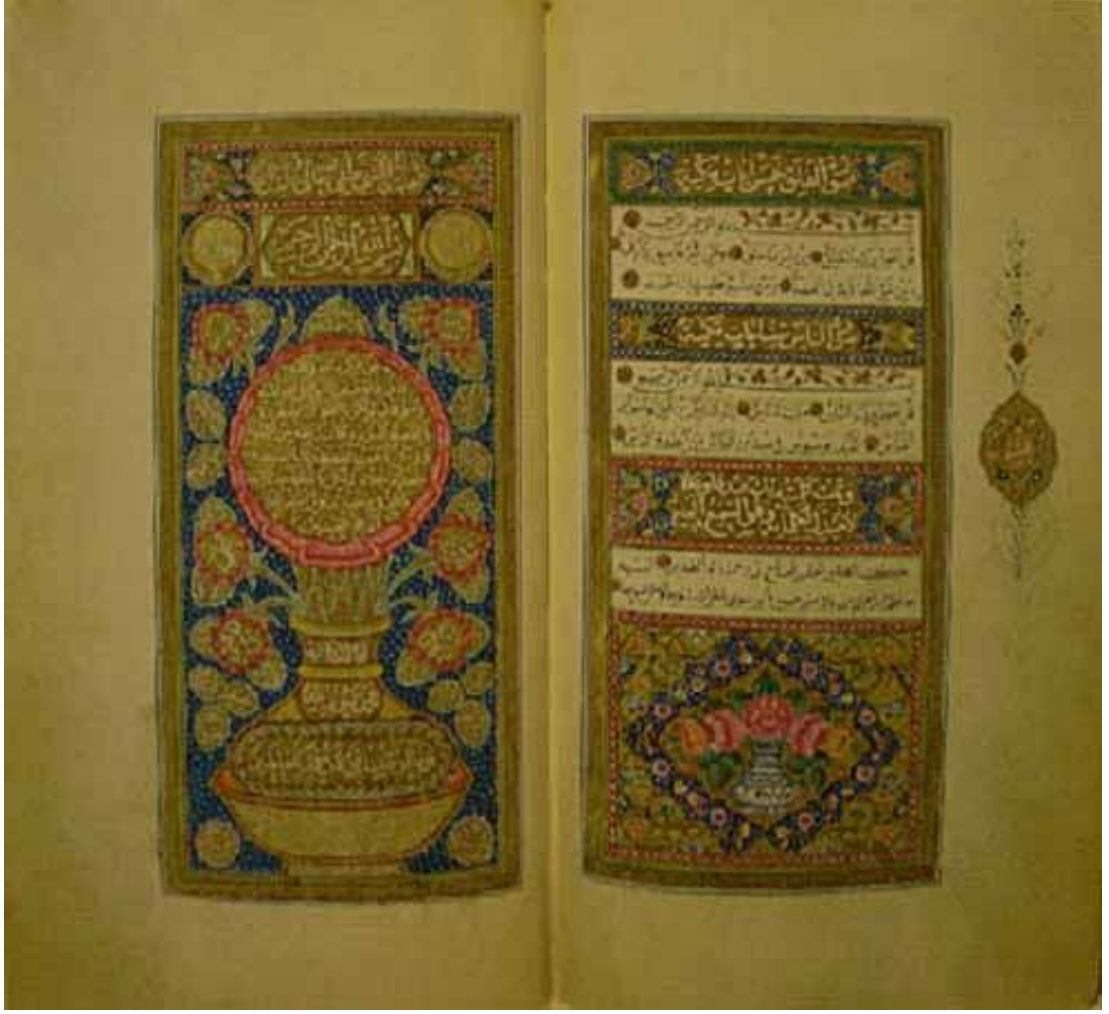


Resim 19. Mahmud Celealaddin'in celi sülüs, sülüs ve nesih hatlarıyla yazdığı Hilye-i Şerife, Özel koleksiyon.
47 x 41.5 cm.



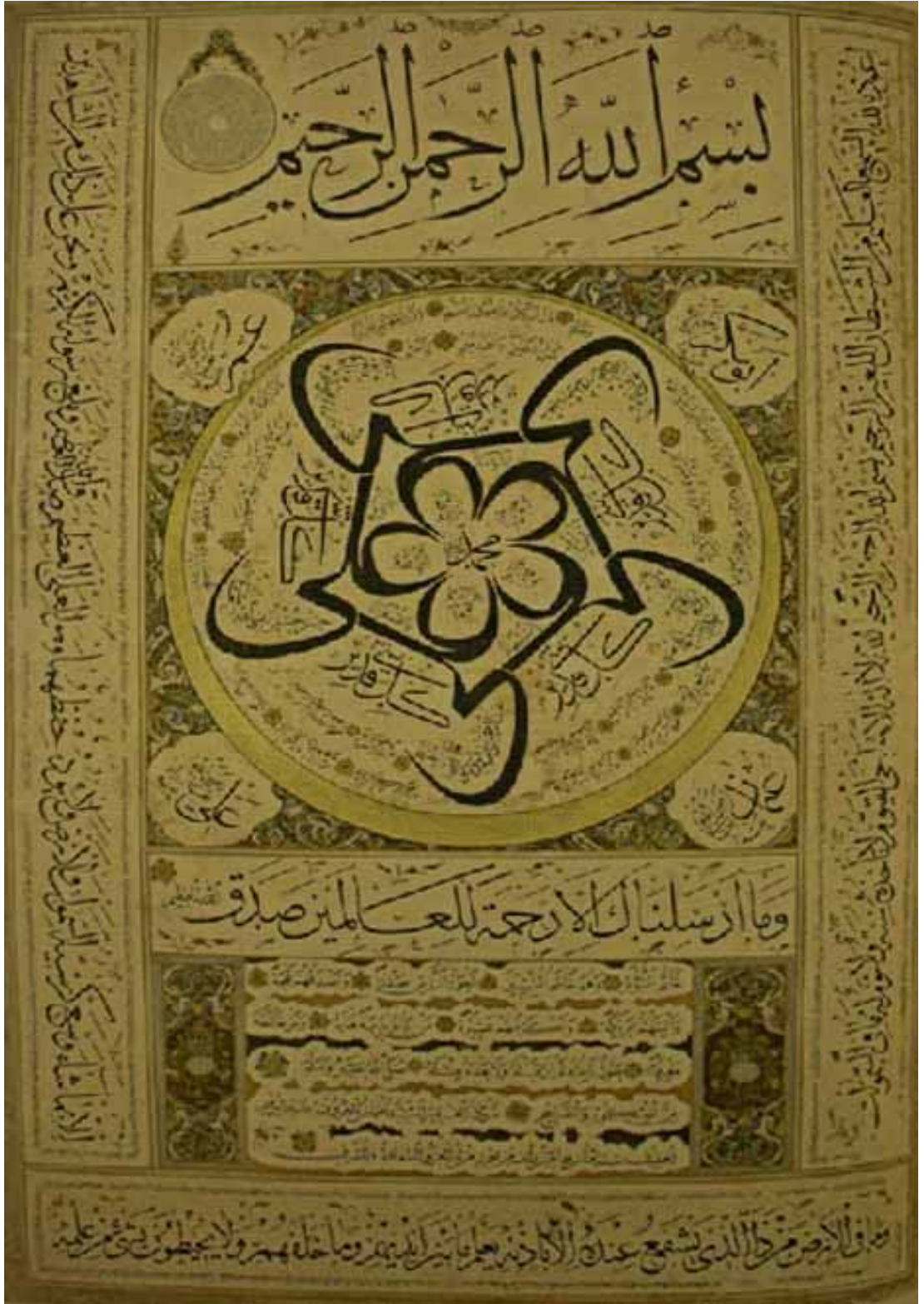
Resim 20. Fatma Mevhibe Hanım'ın sülüs ve nesih hatlarıyla icazet olarak yazdığı Hilye-i Şerife, Topkapı Sarayı Müzesi Kütüphanesi.

80 x 51 cm.



Resim 21. Seyyid Hafız İbrahim Efendi'nin muhakkak sülüs ve nesih hatlarıyla yazdığı Kur'an-ı Kerim'in ketebe sayfası karşısında bulunan Hilye-i Şerife, Tezhip: Mustafa Cihangiri, Özel koleksiyon.

19 x 11.5 cm.



Resim 22. Seyyid Osman Efendi'nin muhakkak, sülüs, nesih ve gubari hatlarıyla yazdığı Hilye-i Şerife, Özel koleksiyon.

61 x 43.5 cm.



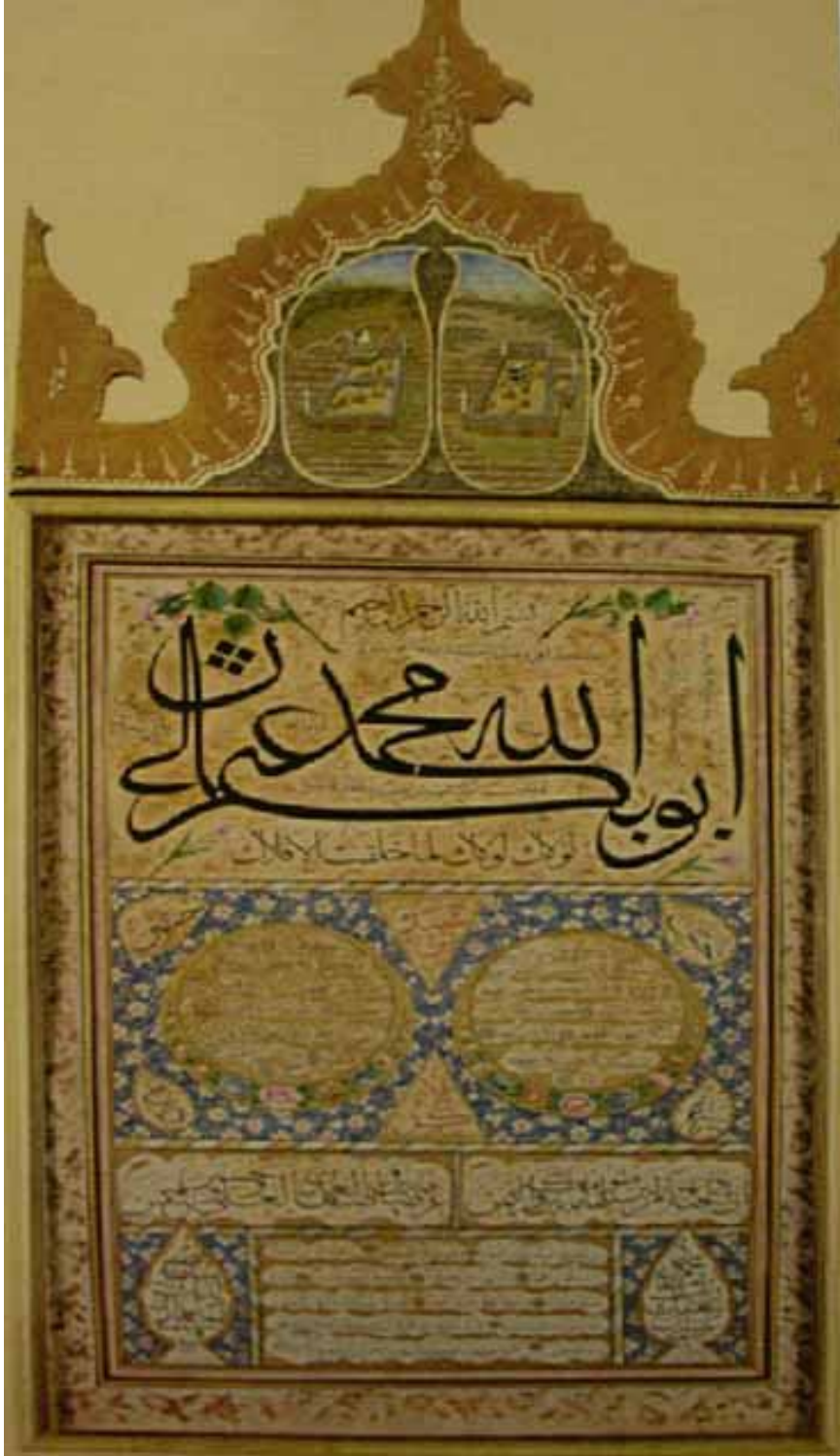
Resim 23. Seyyid Osman Efendi'nin muhakkak, sülüs ve nesih hatlarıyla yazdığı Hilye-i Şerife, Özel koleksiyon.

59.5 x 40 cm.



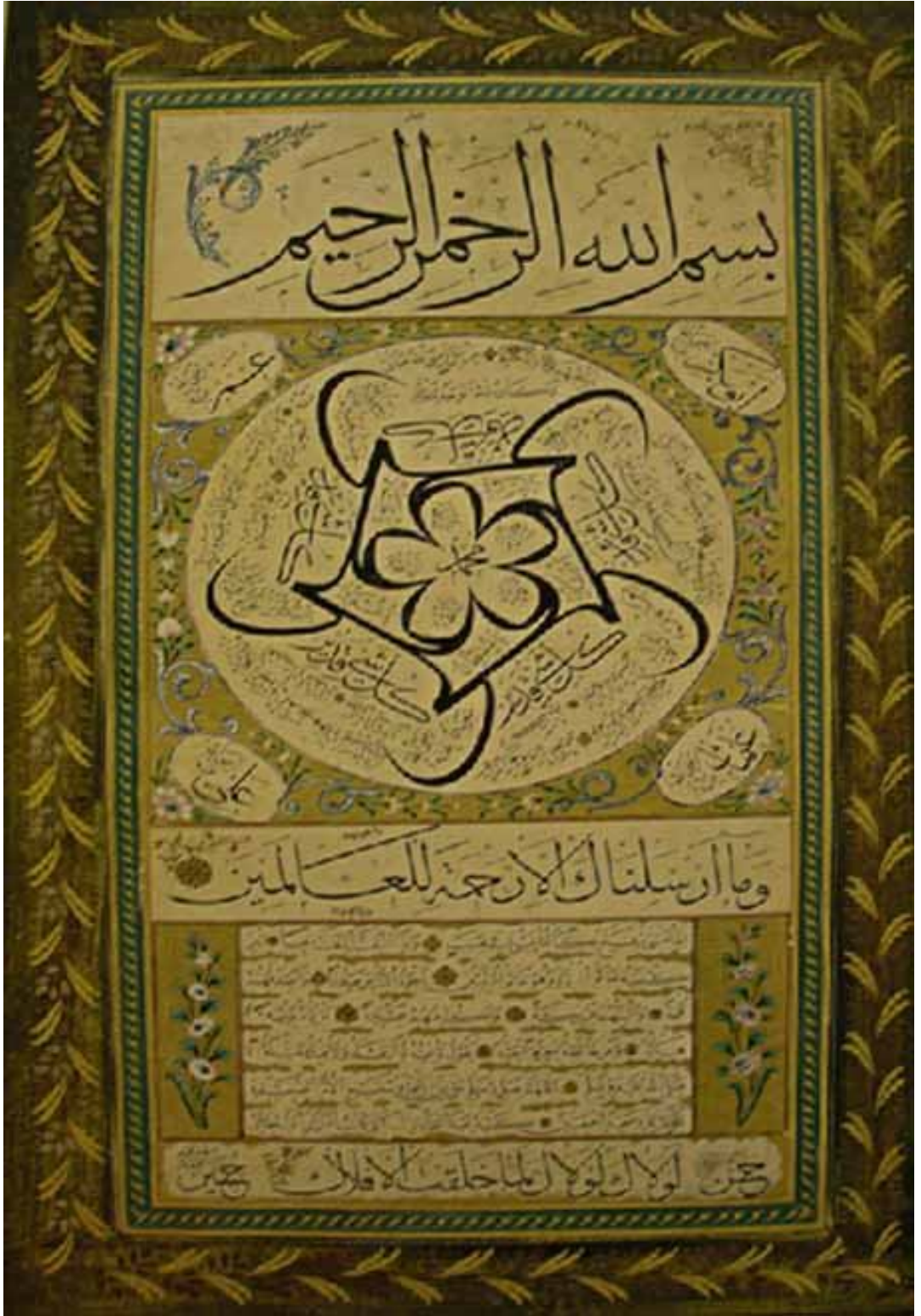
Resim 24. Ali Kemali Efendi'nin muhakkak, sülüs ve nesih hatlarıyla yazdığı Hilye-i Şerife, Özel koleksiyon.

50 x 32 cm.



Resim 25. Abdurrahman Şükri Efendi'nin sülüs ve nesih hatlarıyla tahta üzerine yapıştırılmış kağıda yazdığı Medine-i Münevvere ve Mekke-i Mükەرreme tasvirli Hilye-i Şerife, Özel koleksiyon.

94 x 37 cm.



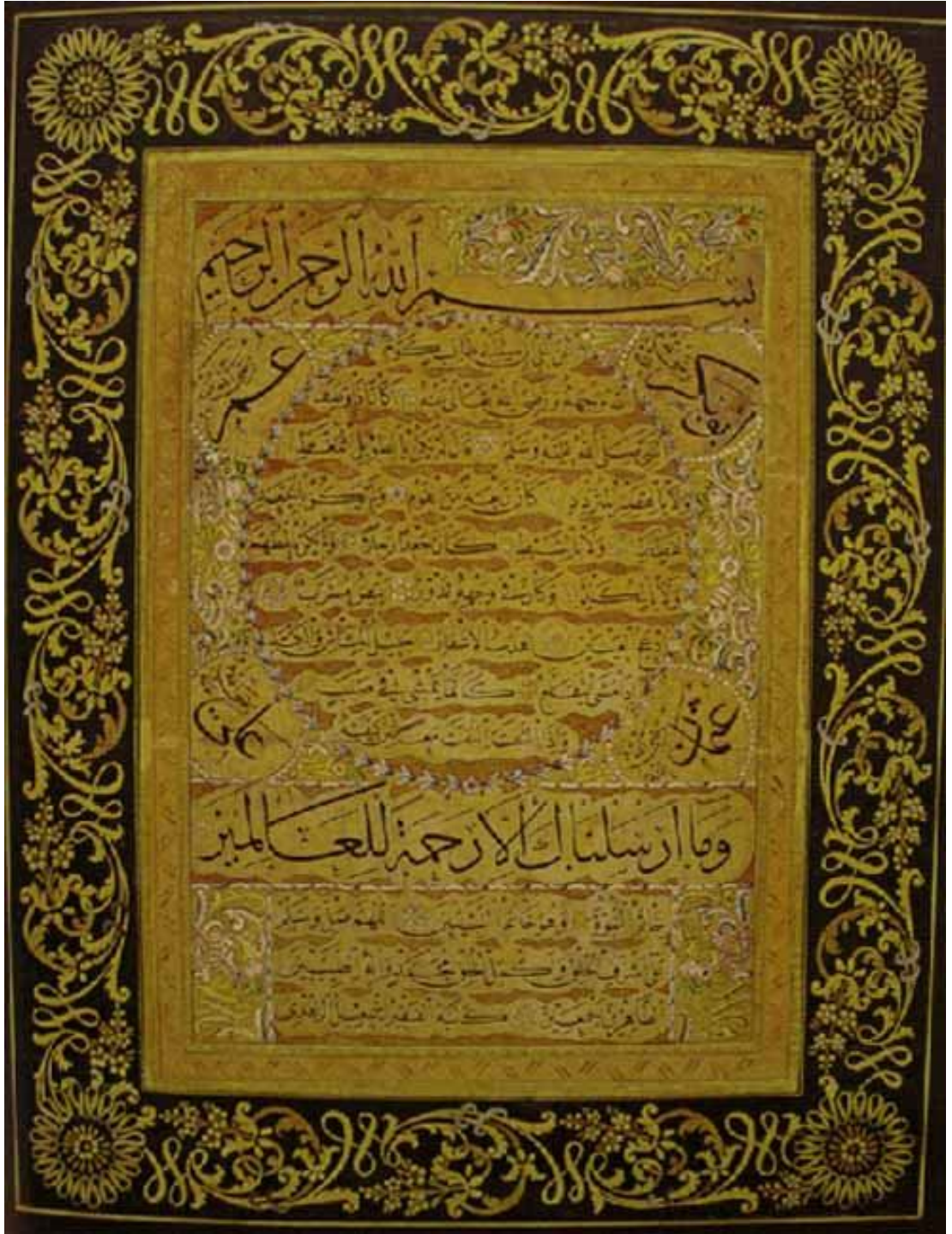
Resim 26. Abdülkadir Şükri Efendi'nin muhakkak, sülüs ve nesih hatlarıyla yazdığı Hilye-i Şerife, Sabancı Üniversitesi Sakıp Sabancı Müzesi.

63.5 x 37.5 cm.



Resim 27. Abdülkadir Şükri Efendi'nin muhakkak, sülüs ve nesih hatlarıyla yazdığı Hilye-i Şerife, Özel koleksiyon.

49 x 36.5 cm.



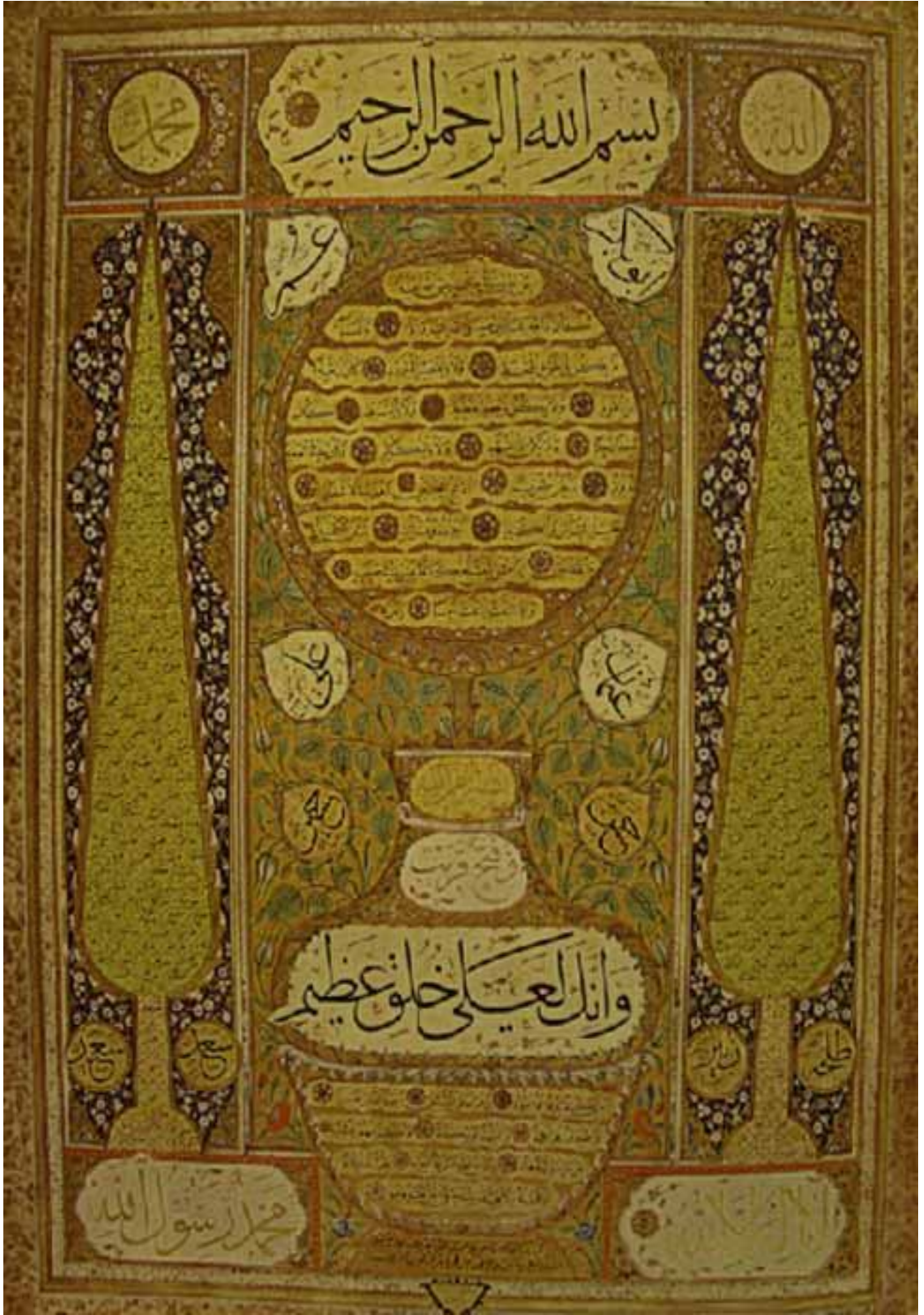
Resim 28. İsmail Zühdi Efendi'nin sülüs ve nesih hatlarıyla yazdığı Hilye-i Şerife,
Özel koleksiyon.
27 x 19.5 cm.



Resim 29. Mahmud Celaleddin'in sülüs ve nesih hatlarıyla yazdığı Hilje-i Şerife, Özel koleksiyon.



Resim 30. Esmâ İbret Hanım'ın muhakkak sülüs ve nesih hatlarıyla yazdığı, Mekke-i Mükerrreme tasvirli Hilye-i Şerife, Tezhip: Mehmed Şevki Efendi, Topkapı Sarayı Müzesi. 91 x 41 cm.



Resim 31. Esmâ İbret Hanım'ın muhakkak sülûs ve nesih hatlarıyla yazdığı, Mekke-i Mükerrreme tasvirli Hilye-i Şerife, Tezhip: Mehmed Şevki Efendi, Özel koleksiyon. 91 x 41 cm.



Resim 32. Mustafa Hilmi Efendi'nin muhakkak, sülüs ve nesih hatlarıyla tahta üzerine yapıştırılmış kağıda yazdığı, Mekke-i Mükerreme tasvirli Hilye-i Şerife, Özel koleksiyon, 88 x 33 cm.



Resim 33. Esseyid Mehmed Arif Şükri Efendi'nin sülüs ve nesih hatlarıyla tahta üzerine yapıştırılmış kağıda yazdığı Medine-i Münevvere tasvirli Hilye-i Şerife, Özel koleksiyon, 78 x 32 cm.

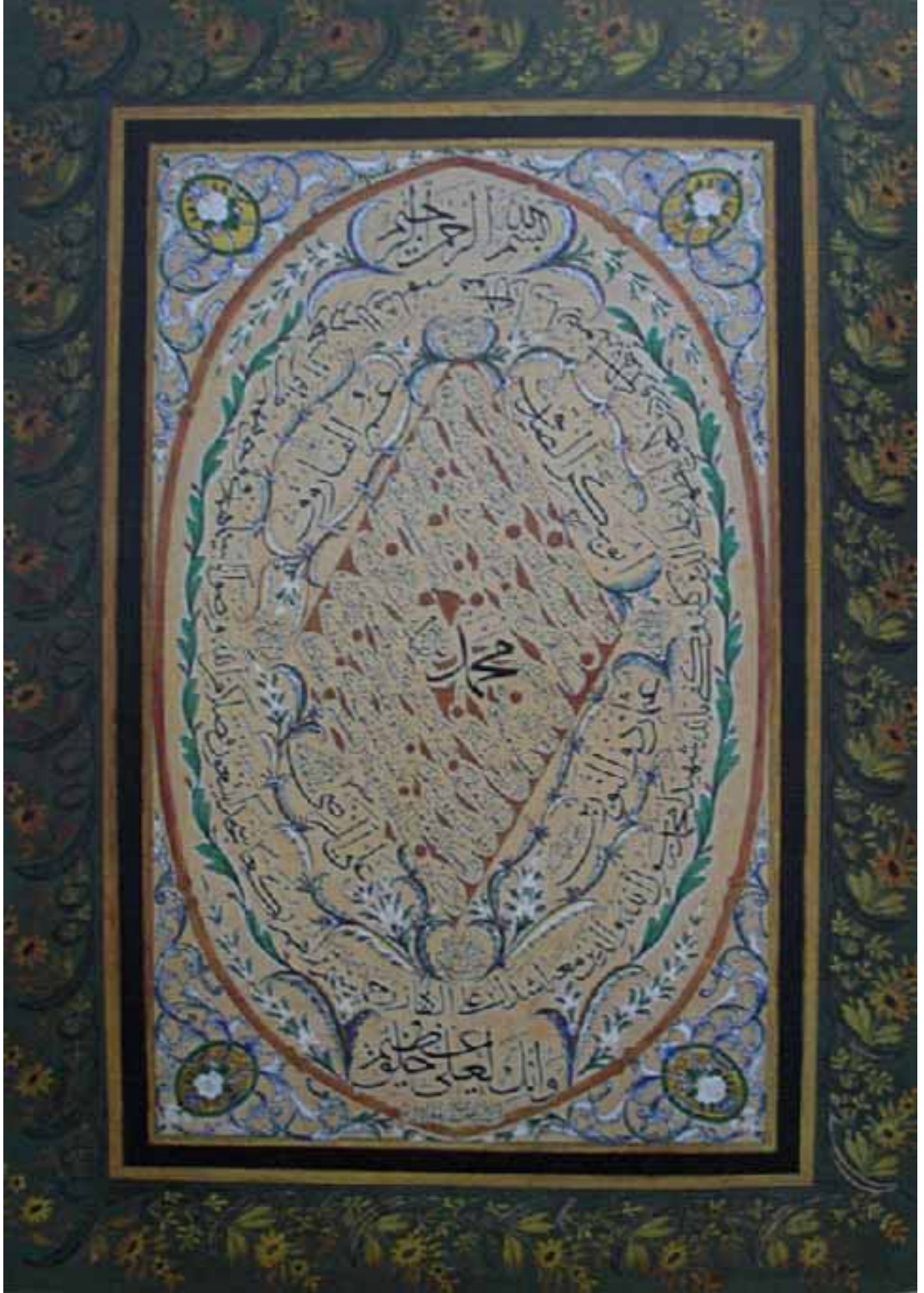


Resim 34. İbrahim Sukuti'nin muhakkak, sülüs ve nesih hatlarıyla, Medine-i Münevvere tasvirli Hilye-i Şerife, Tezhip: Hezergratlı Zade Seyyid Ahmet Ataullah, Özel koleksiyon. 89 x 52 cm.



Resim 35. Abdullah Vehbi Kütahî'nin XIX. yüzyıl icaze, gubari ve nesih hatlarıyla yazdığı Hilye-i Şerife, Özel koleksiyon.

8.5 x 6.5 cm.



Resim 36. Ahmed Sabit Efendi'nin sülüs ve nesih hatlarıyla yazdığı Hilye-i Şerife, Özel koleksiyon.
32 x 19 cm.



Resim 37. Abdurrahman Hilmi Efendi'nin muhakkak, sülüs ve nesih hatlarıyla yazdığı Hilye-i Şerife, Özel koleksiyon.



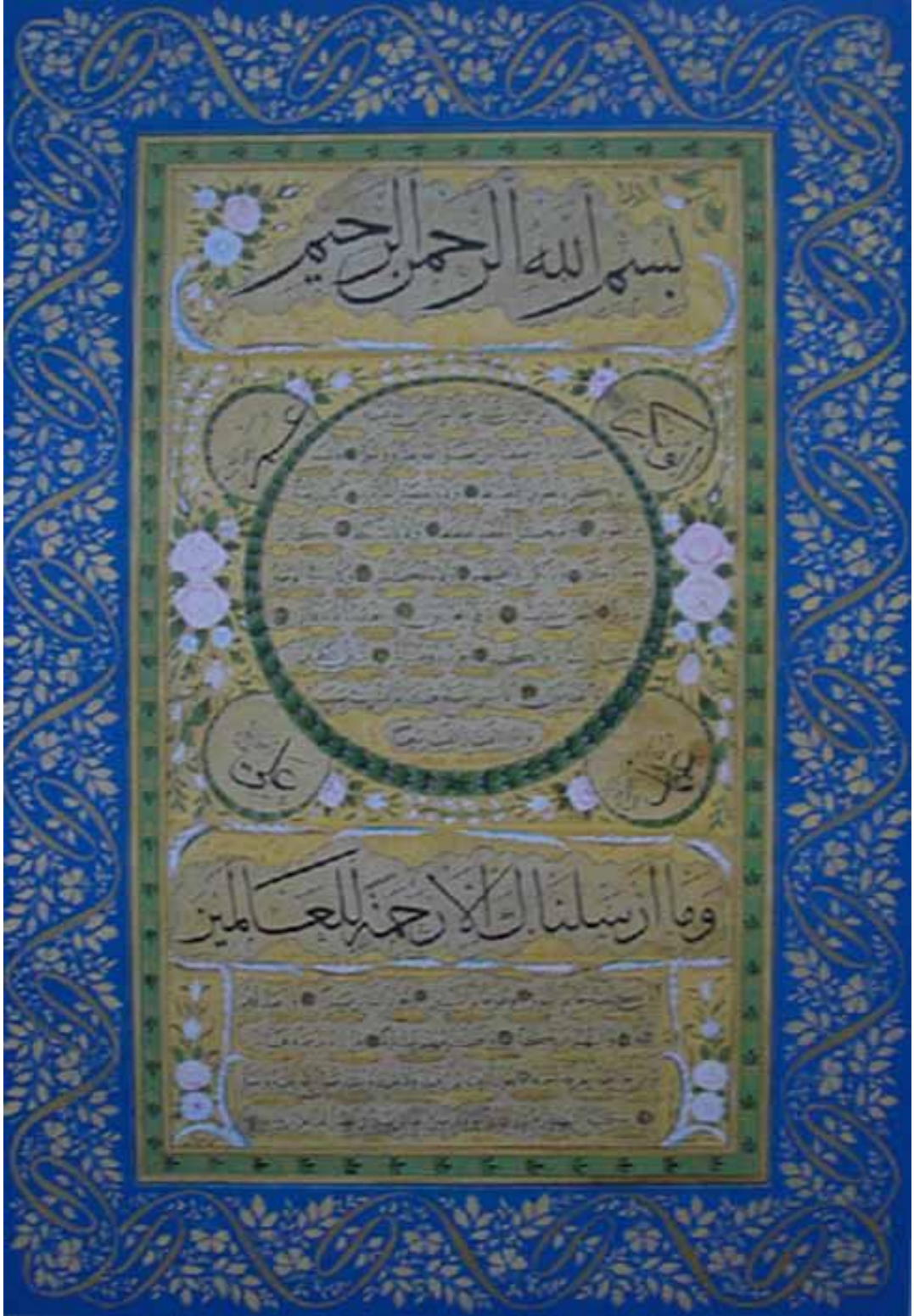
Resim 38. Mustafa Vasif Efendi'nin muhakkak, sülüs ve nesih hatlarıyla yazdığı Hilye-i Şerife, Sabancı Üniversitesi Sakıp Sabancı Müzesi.

107 x 73 cm.



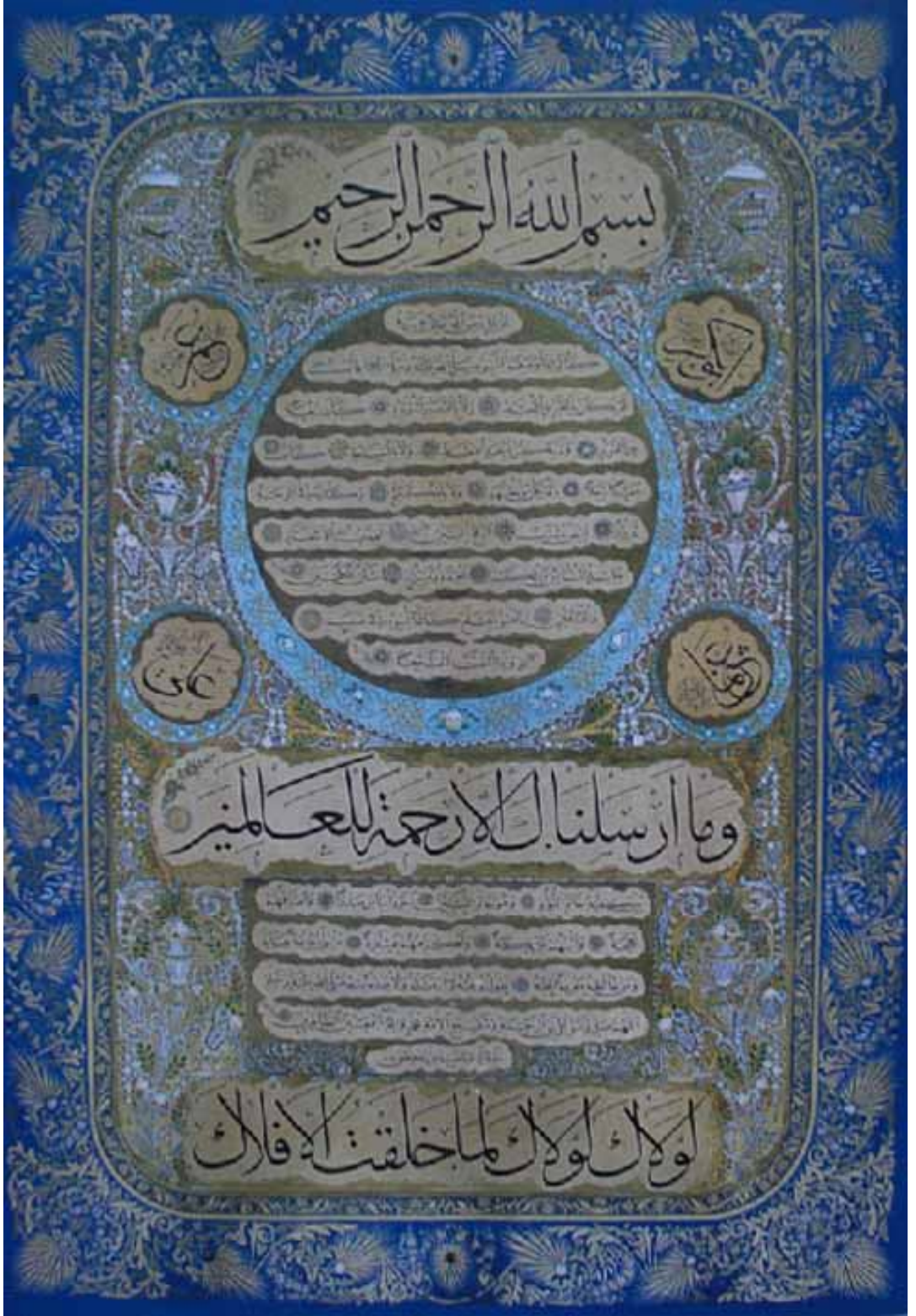
Resim 39. Mehmed Ali Ulvi Efendi'nin muhakkak, sülüs ve nesih hatlarıyla yazdığı Hilye-i Şerife, Özel koleksiyon.

54.5 x 37 cm.



Resim 40. Hüseyin İbrahim Rüşdi Efendi'nin muḥakkak, sülüs ve nesih hatlarıyla yazdığı Hilye-i Şerife, Özel koleksiyon.

58 x 41 cm.

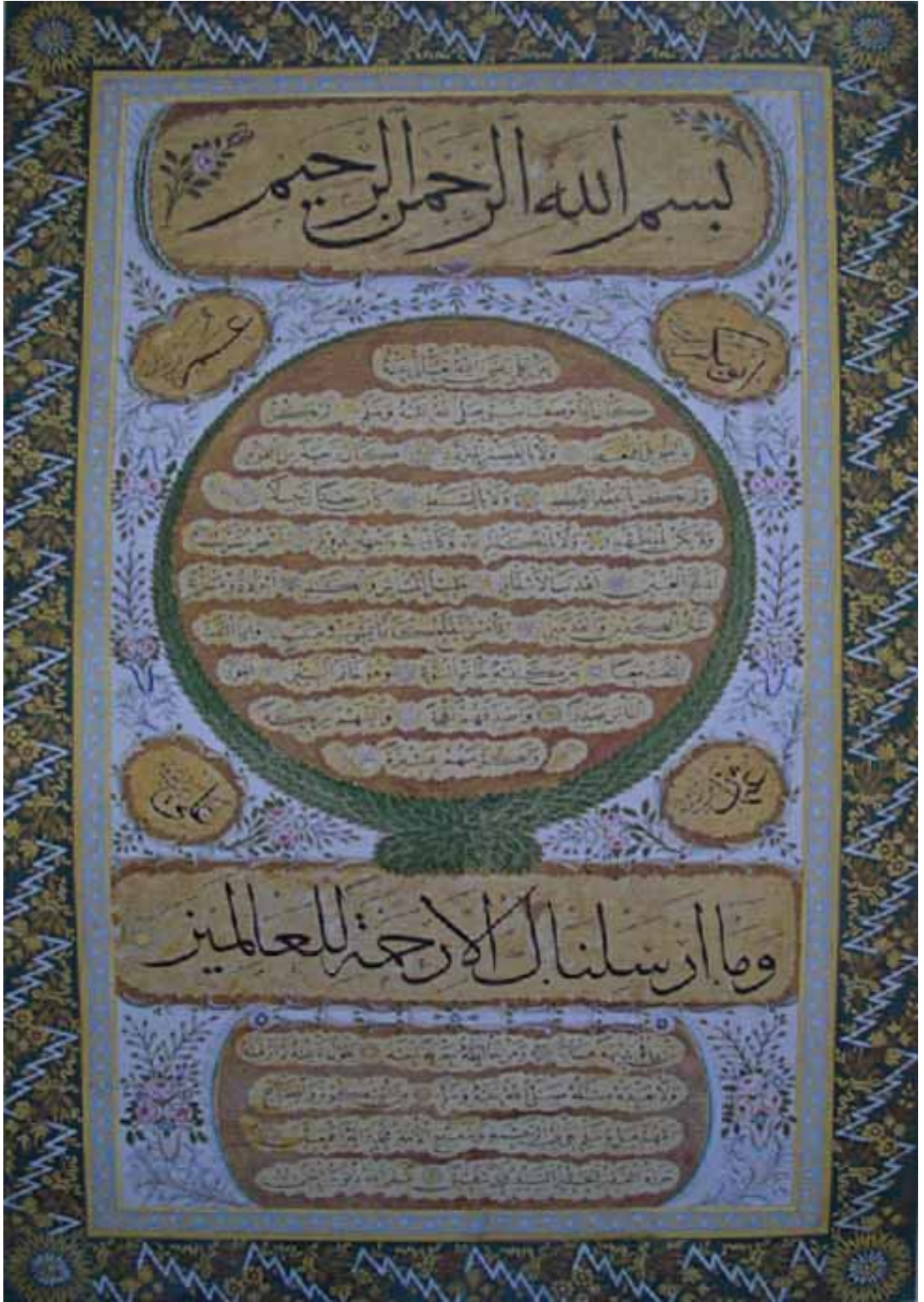


Resim 41. Kazasker Mustafa İzzet Efendi'nin muhakkak, sülüs ve nesih hatlarıyla yazdığı Medine-i Münevvere ve Mekke-i Mükerreme tasvirli Hilye-i Şerife, Topkapı Sarayı Müzesi. 123 x 85 cm.



Resim 42. Kazasker Mustafa İzzet Efendi'nin sülüs ve nesih hatlarıyla yazdığı Hilye-i Şerife, Sadberk Hanım Müzesi.

39 x 29 cm.

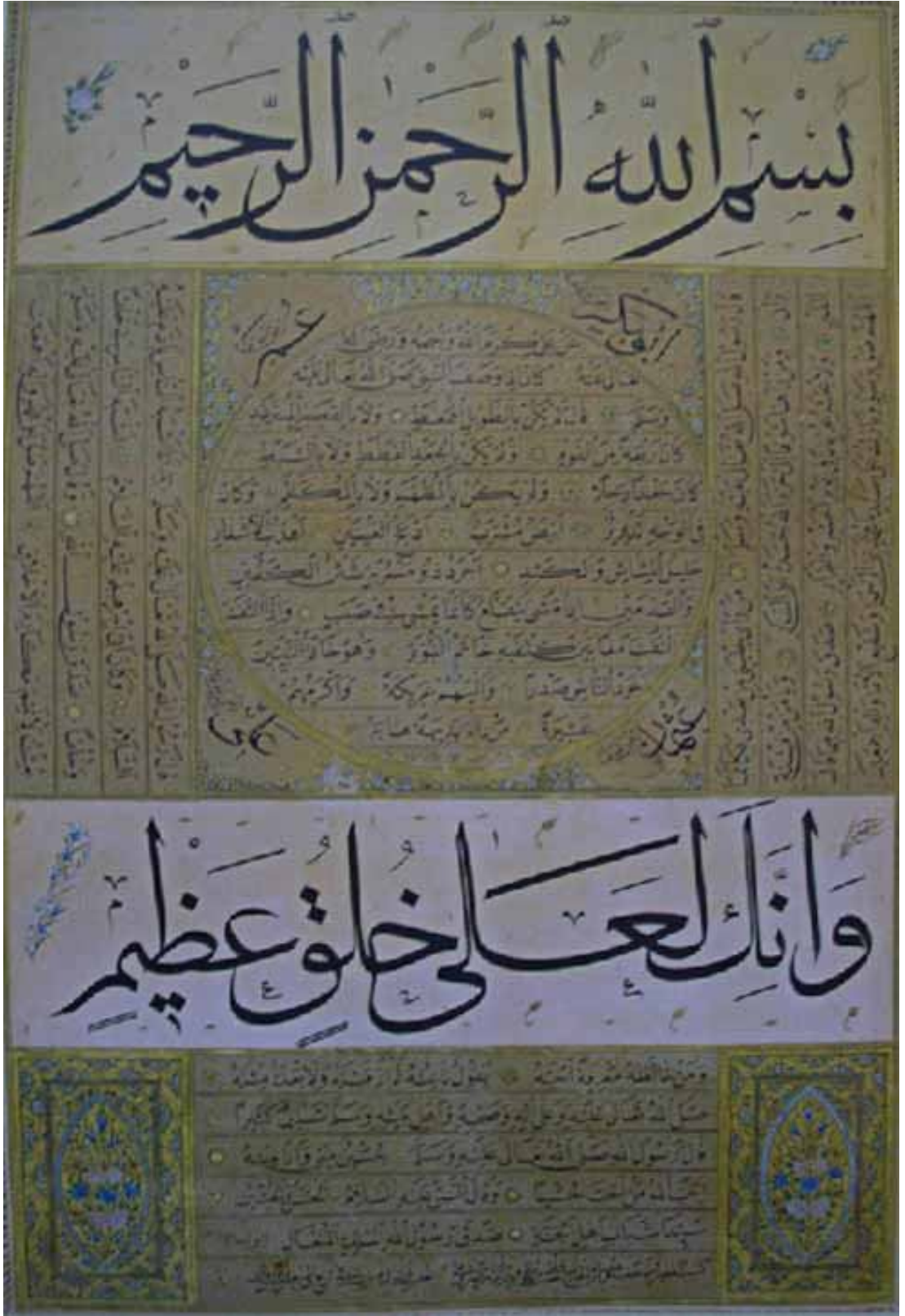


Resim 43. Mehmed Şefik Bey'in muhakkak, sülüs ve nesih hatlarıyla yazdığı Hilye-i Şerife, Sabancı Üniversitesi Sakıp Sabancı Müzesi.

62 x 39 cm.



Resim 44. Emine Servet Hanım'ın muhakkak, sülüs ve nesih hatlarıyla icazet olarak yazdığı Hilye-i Şerife, Özel koleksiyon.



Resim 45. Mustafa Fehim Erzurumi'nin muhakkak, sülüs ve nesih hatlarıyla yazdığı Hilye-i Şerife, Özel koleksiyon.



Resim 46. Mustafa Cemal Efendi'nin muhakkak, sülüs ve nesih hatlarıyla yazdığı Hilye-i Şerife, Özel koleksiyon.



Resim 47. Esmâ Hanım'ın sülûs ve nesih hatlarıyla tahtaya yapıştırılmış kağıt üzerine yazdığı, Medine-i Münevvere tasvirli Hilfe-i Şerife, Özel koleksiyon.

91 x 41cm.



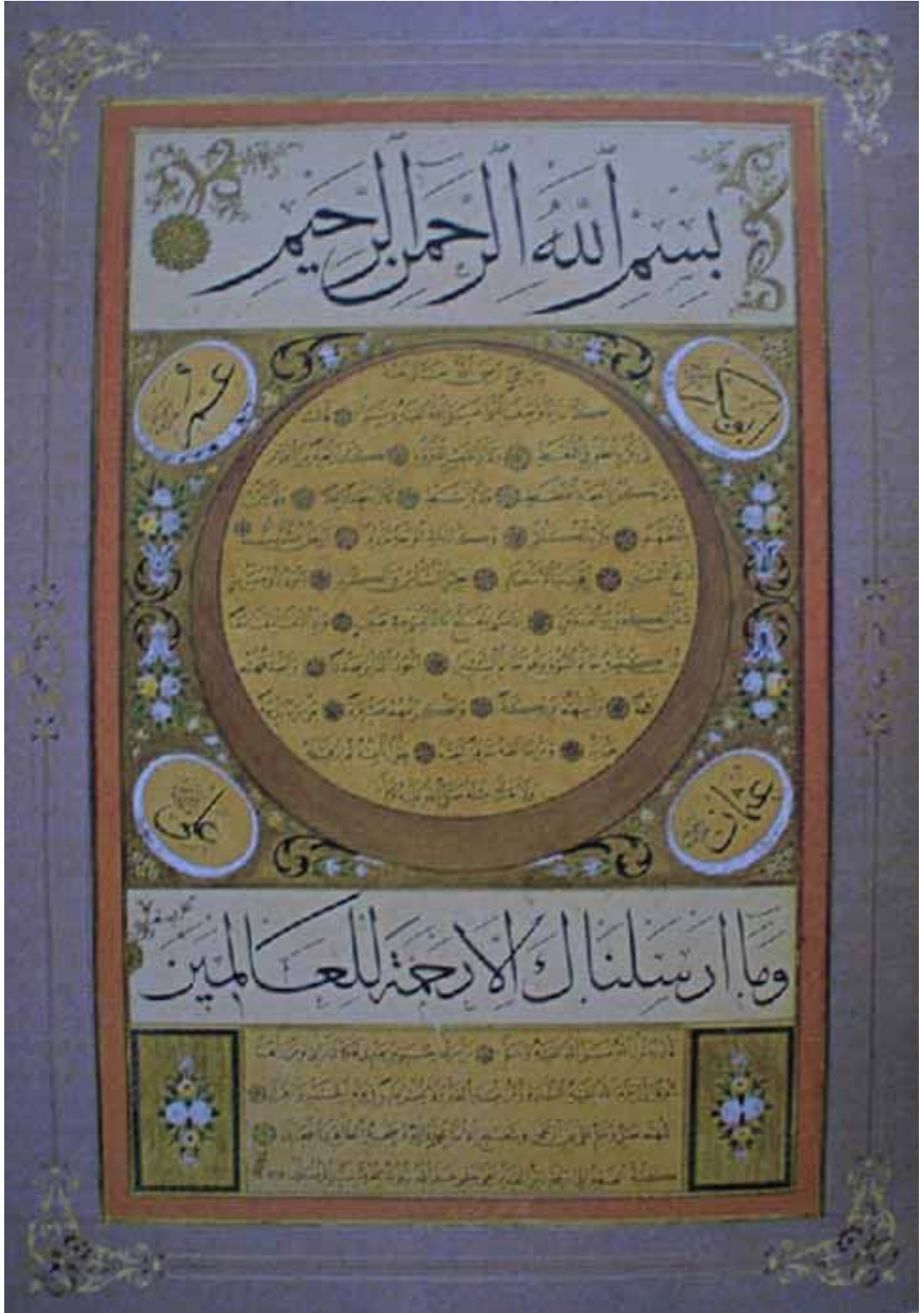
Resim 48. Mehmed Şevki Efendi'nin sülüs ve nesih hatlarıyla yazdığı Hilye-i Şerife, Sadberk Hanım Müzesi.
49.5 x 36 cm.



Resim 49. Mehmed Şevki Efendi'nin sülüs ve nesih hatlarıyla yazdığı Hilye-i Şerife, Topkapı Sarayı Müzesi.



Resim 50. Hafız Vahdeti'nin muhakkak, sülüs ve nesih hatlarıyla yazdığı Hilye-i Şerife, Özel koleksiyon.



Resim 51. Yahya Hilmi Efendi'nin muhakkak, sülüs ve nesih hatlarıyla yazdığı Hilye-i Şerife, Özel koleksiyon.

47 x 29 cm.



Resim 52. Yahya Hilmi Efendi'nin muhakkak, sülüs ve nesih hatlarıyla yazdığı Hilye-i Şerife.,
Özel koleksiyon.
60 x 40 cm.



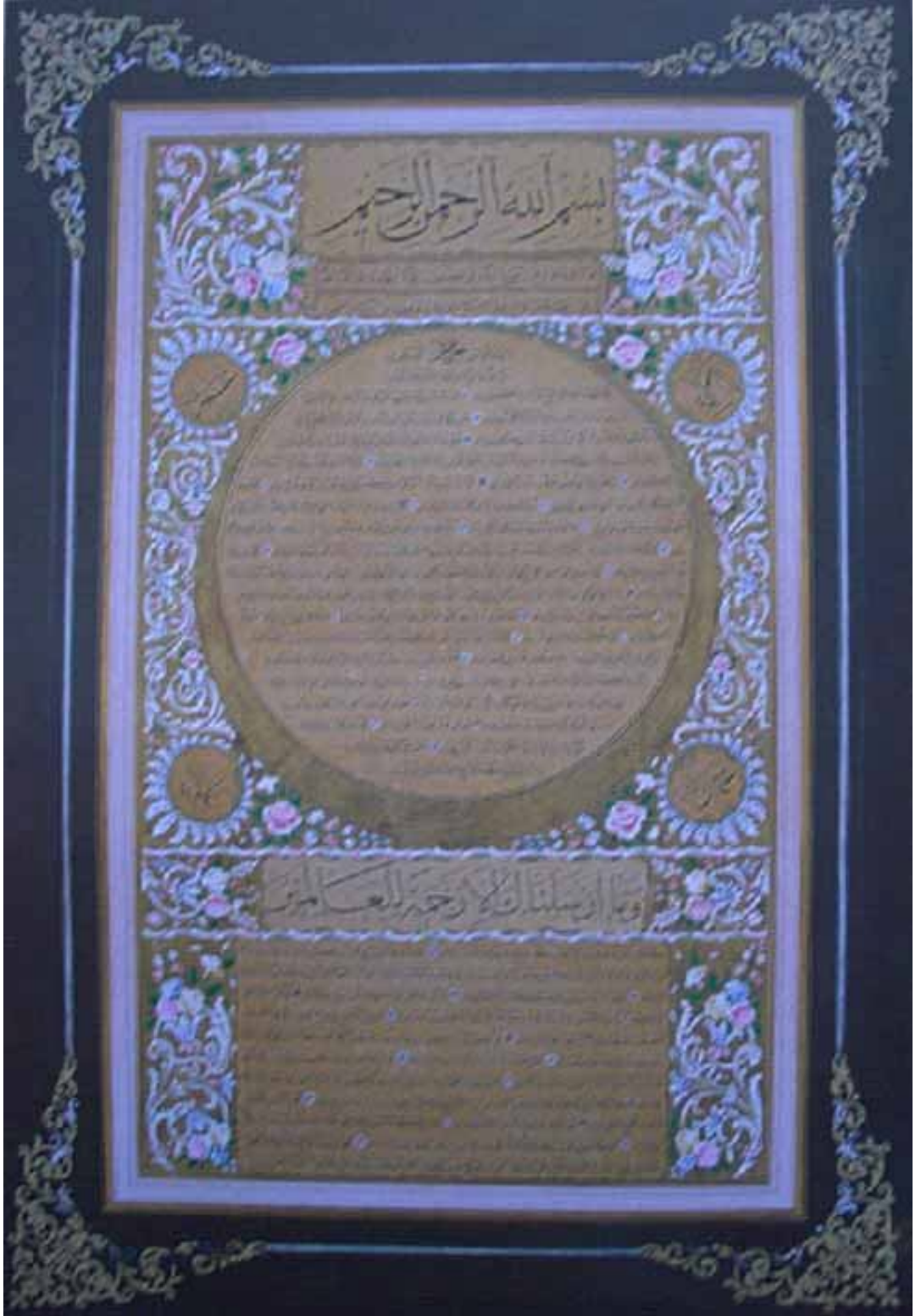
Resim 53. Bakkal Arif Efendi'nin sülüs hatlarıyla yazdığı Hilye-i Şerife, Özel koleksiyon.



Resim 54. Hasan Sırrı Efendi'nin sülüs ve nesih hatlarıyla yazdığı Hilfe-i Şerife,
Özel koleksiyon.
63 x 34 cm.



Resim 55. Mehmed İلمي Efendi'nin sülüs, nesih ve rika hatlarıyla yazdığı Hilye-i Şerife, Ekrem Hakkı Ayverdi Koleksiyonu.



Resim 56. Mehmed İzzet Efendi'nin sülüs ve nesih hatlarıyla Türkçe yazdığı Hilye-i Şerife, Özel koleksiyon.
67.5 x 42 cm.



Resim 57. Hasan Rıza Efendi'nin sülüs ve nesih hatlarıyla yazdığı Hilye-i Şerife, Özel koleksiyon.

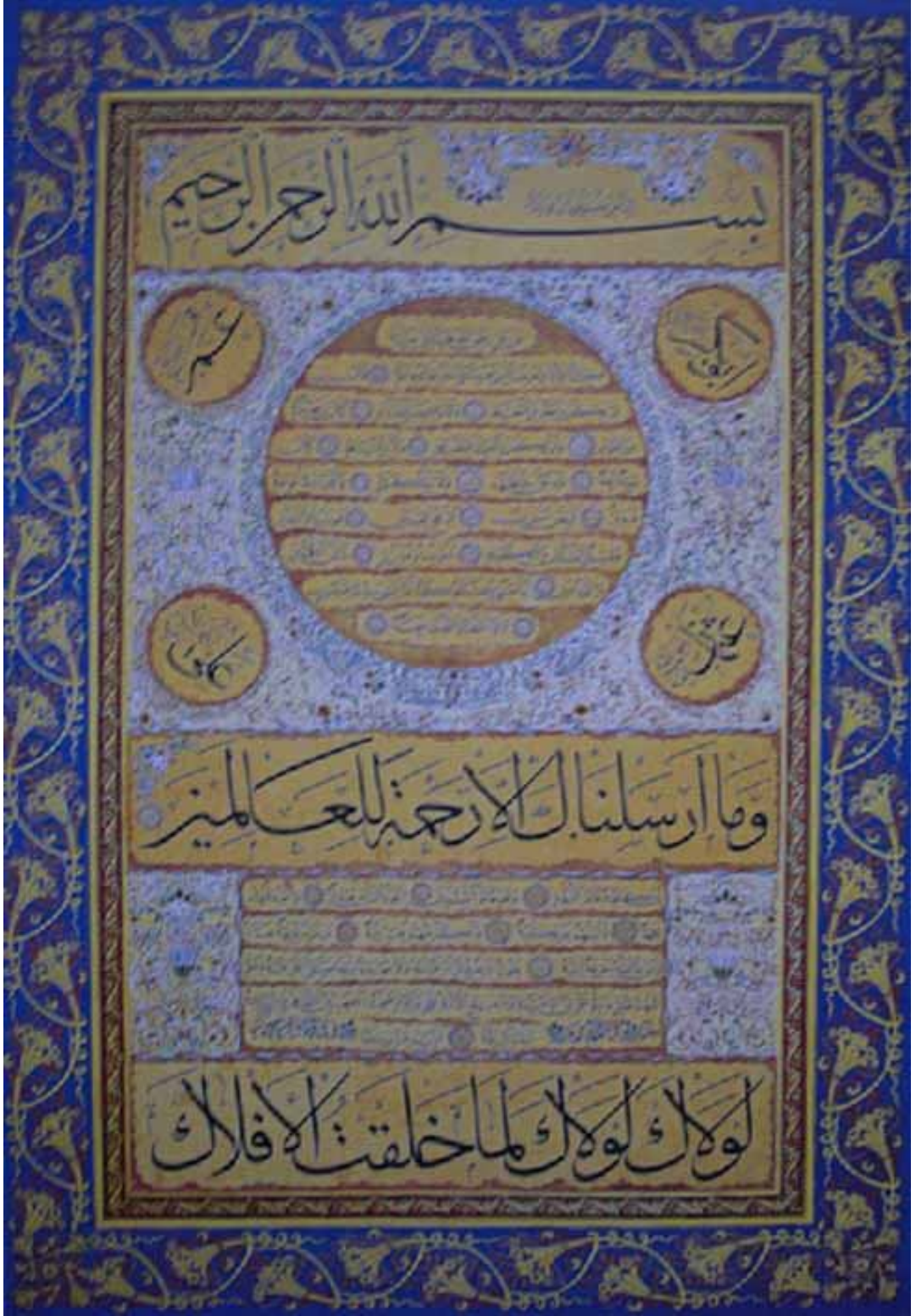
50 x 35 cm.



Resim 58. Hasan Rıza Efendi'nin sülüs ve nesih hatlarıyla yazdığı Hilfe-i Şerife,

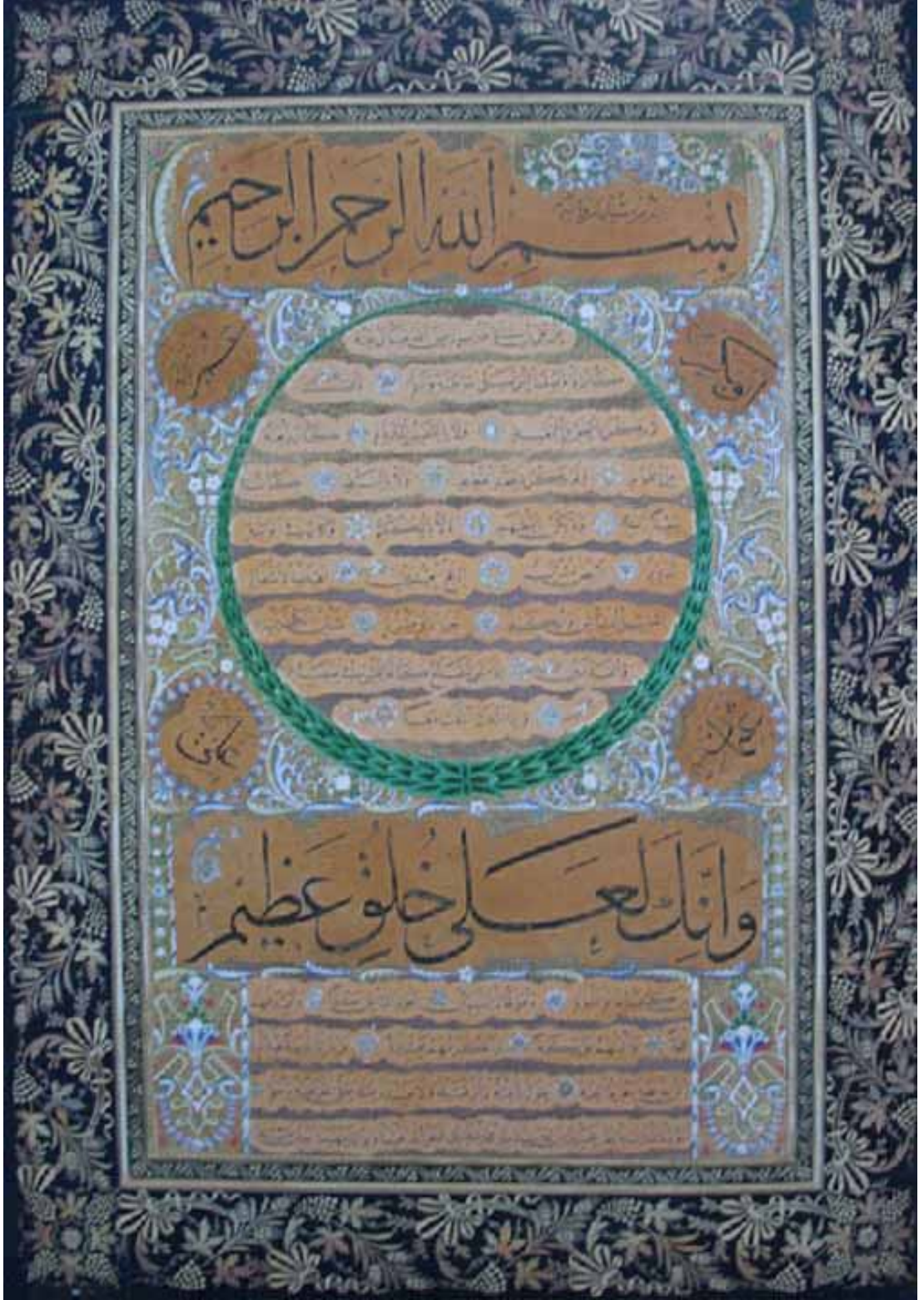
Özel koleksiyon.

40 x 25 cm.

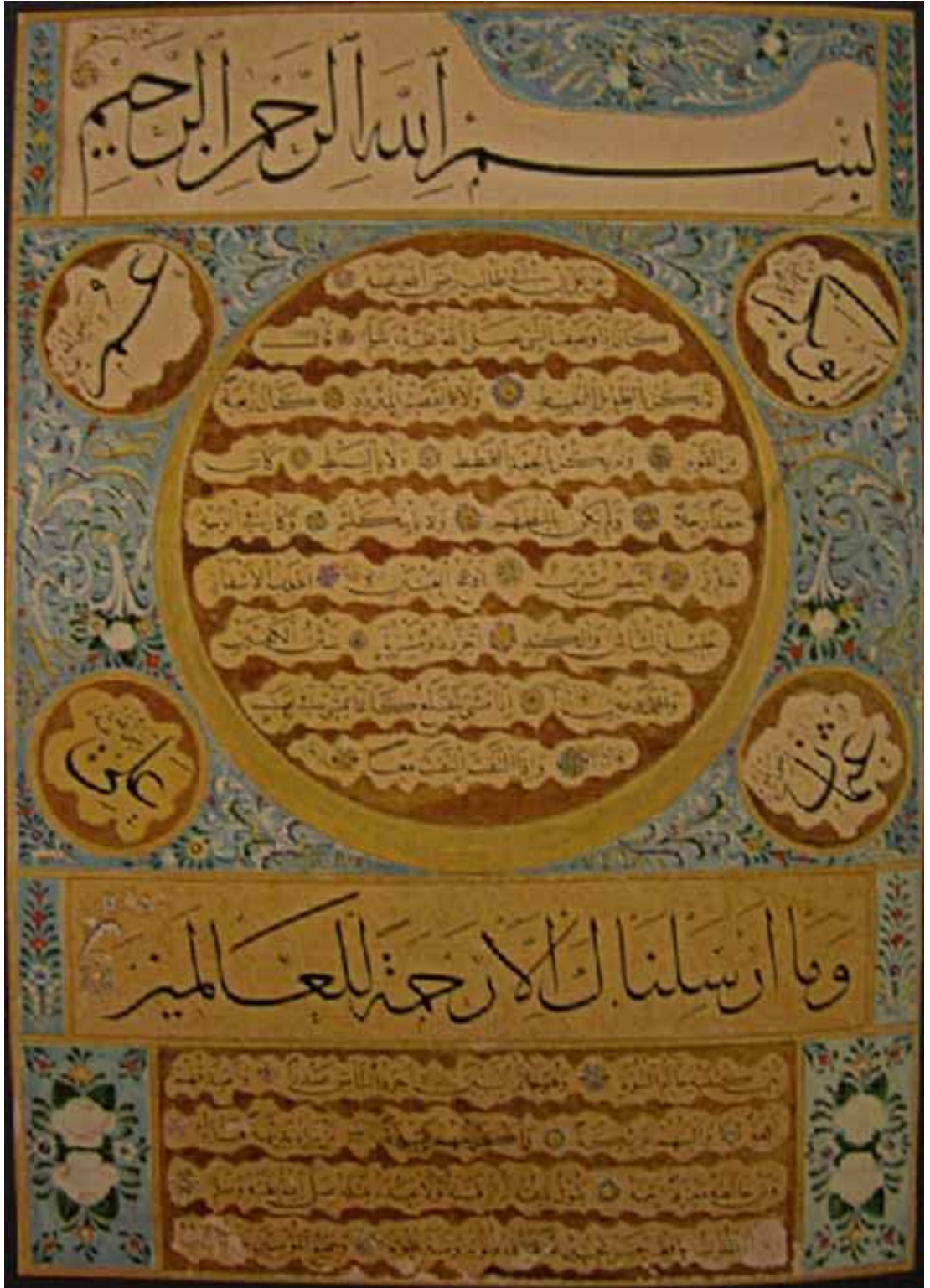


Resim 59. Hasan Rıza Efendi'nin sülüs ve nesih hatlarıyla yazdığı Hilye-i Şerife, Sabancı Üniversitesi Sakıp Sabancı Müzesi.

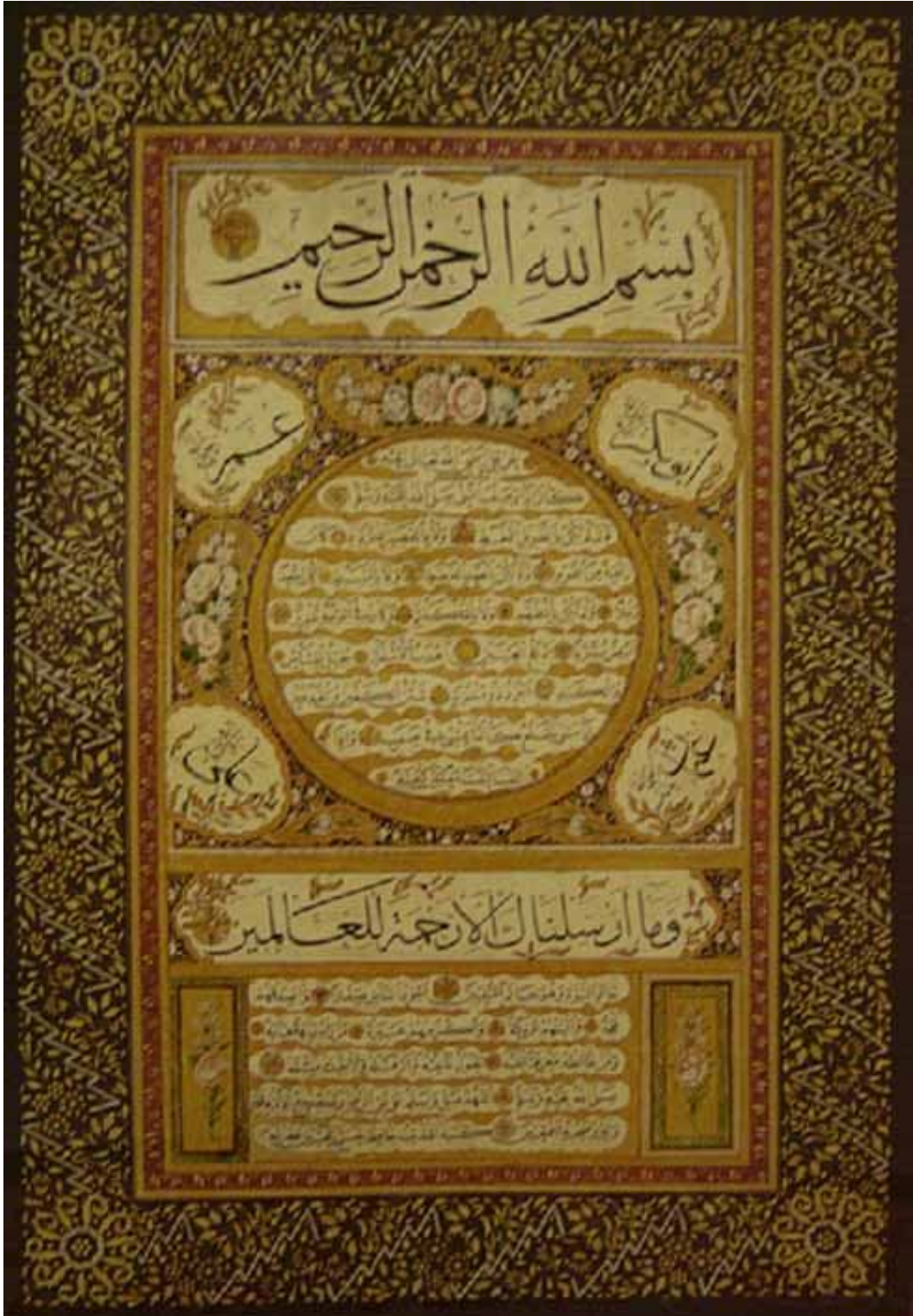
107 x 73 cm.



Resim 60. Hasan Tahsin Efendi'nin, sülüs ve nesih hatlarıyla yazdığı Hilye-i Şerife, Özel koleksiyon.
60 x 43 cm.

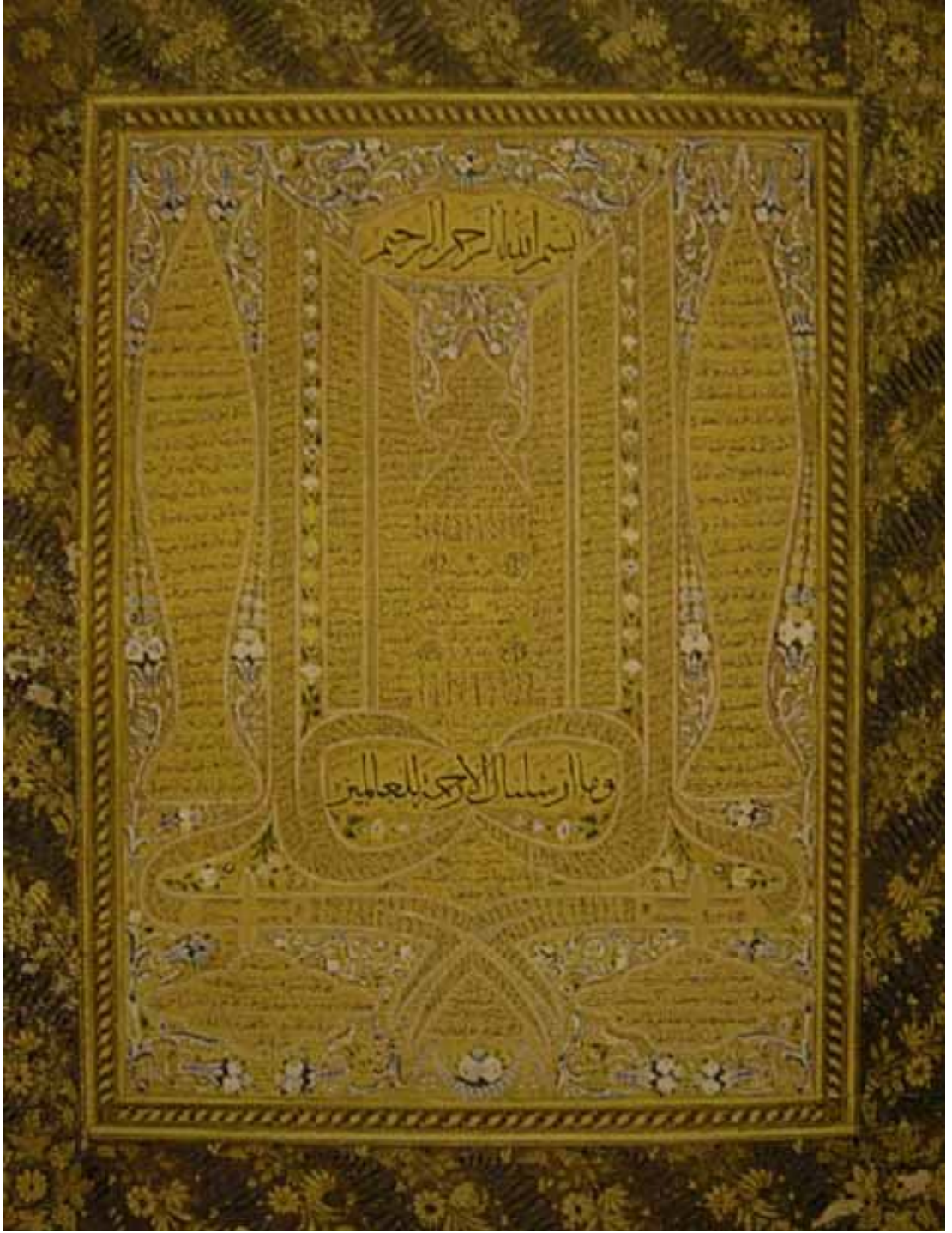


Resim 61. Hasan Tahsin Efendi'nin sülüs ve nesih hatlarıyla yazdığı Hilal-i Şerife, Özel koleksiyon.



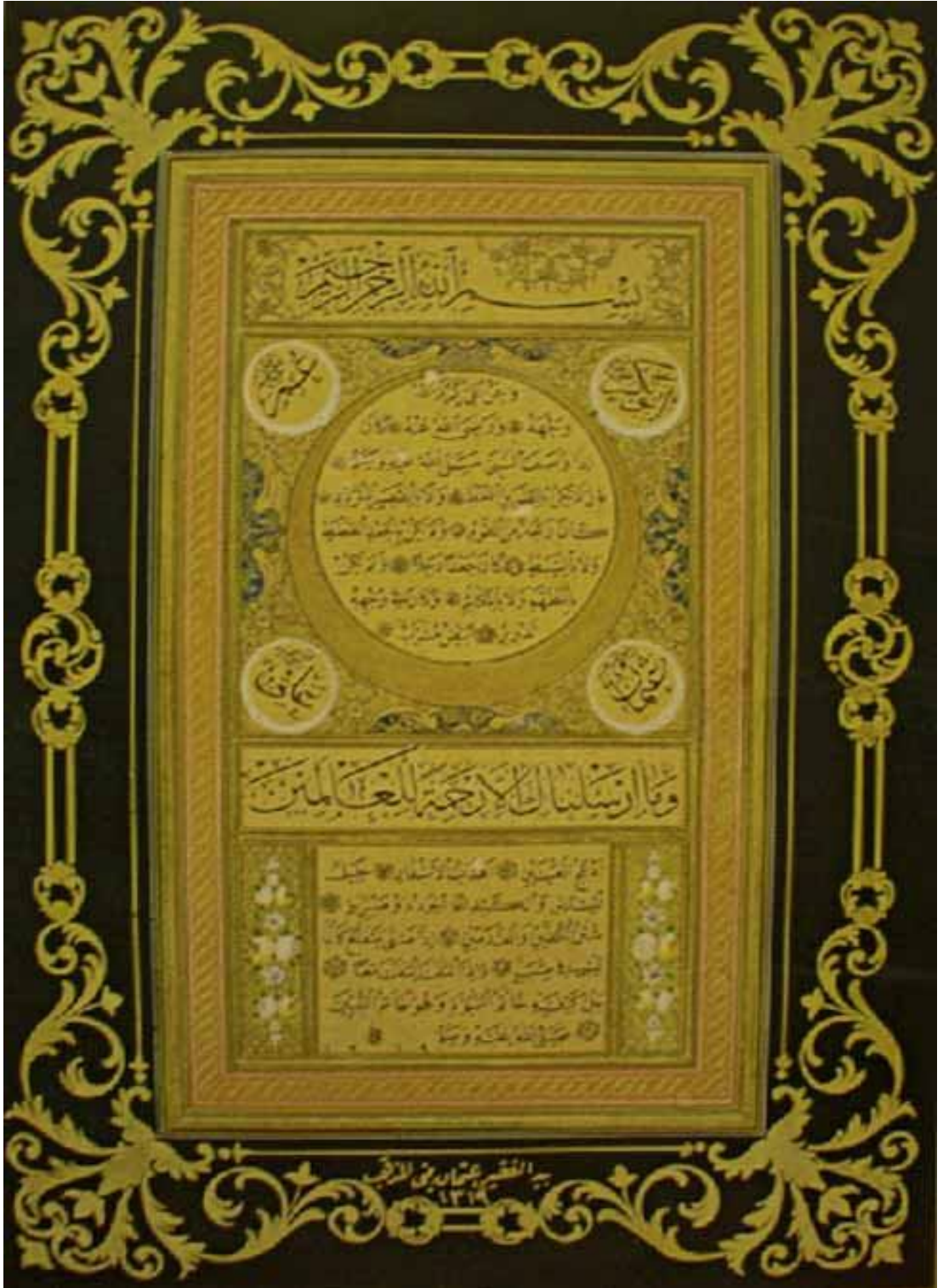
Resim 62. Hasan Tahsin Efendi'nin muhakkak, sülüs ve nesih hatlarıyla yazdığı Hilye-i Şerife, Özel koleksiyon.

52 x 37 cm.

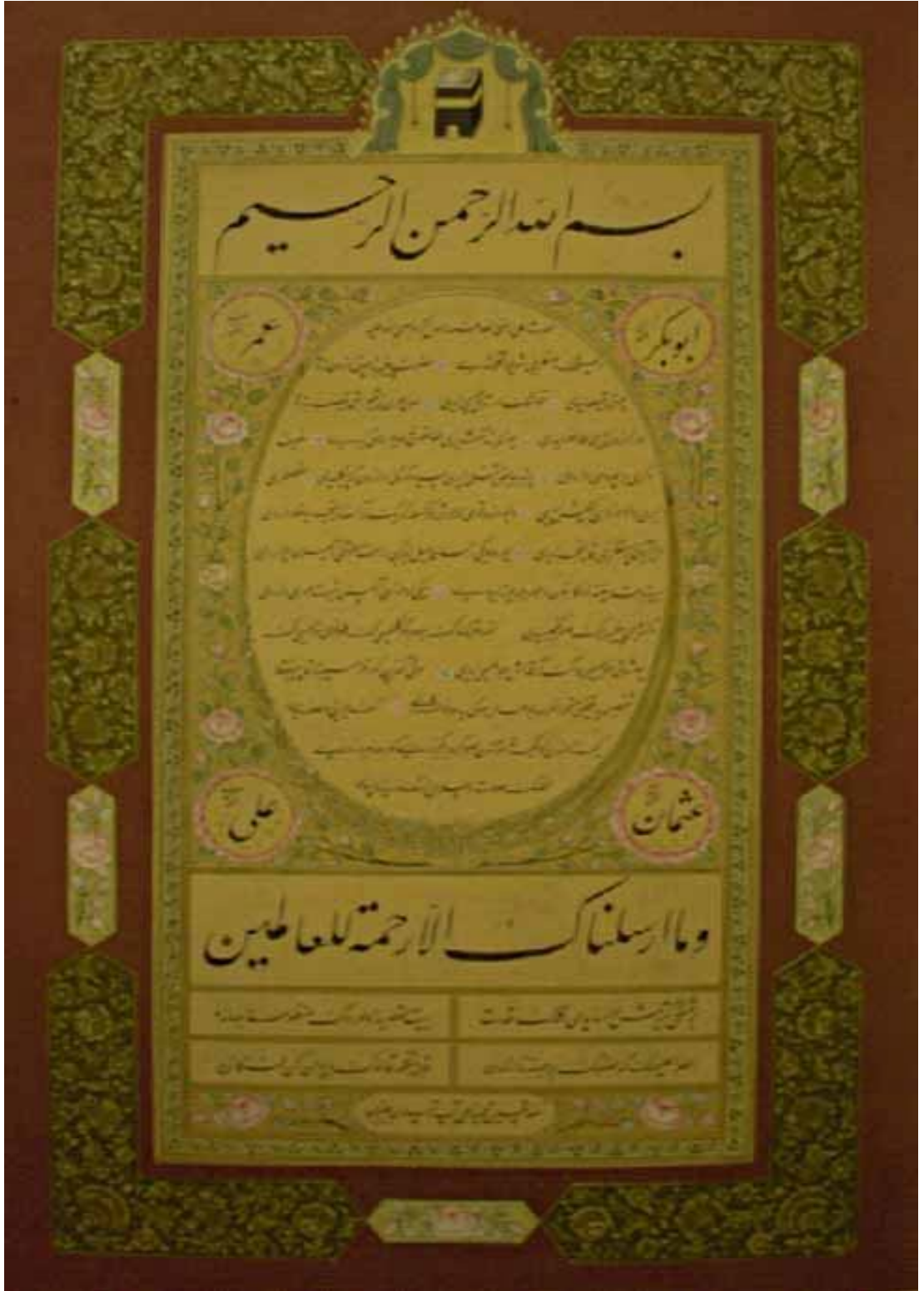


Resim 63. Hasan Hüsnü Efendi'nin sülüs, nesih ve gubari hatlarıyla serbest formda yazdığı Hilye-i Şerife, Özel koleksiyon.

57 x 45 cm.



Resim 64. Tefvik Efendi'nin sülüs ve nesih hatlarıyla yazdığı Hilye-i Şerife, Özel koleksiyon.



Resim 65. Tahsin Kurt'un nesta'lik hattıyla, Kabe-i Muazzama tasvirli Hilye-i Şerife, Tezhip: Faruk Taşkale, Antik A.Ş. Hat Koleksiyonu.

75 x 47 cm.



Resim 66. İranlı bir çiçek ressamı.



Resim 67. Ali Üsküdarî, İstanbul Üniversitesi Kütüphanesi.



Resim 68. İstanbul Üniversitesi Kütüphanesi.



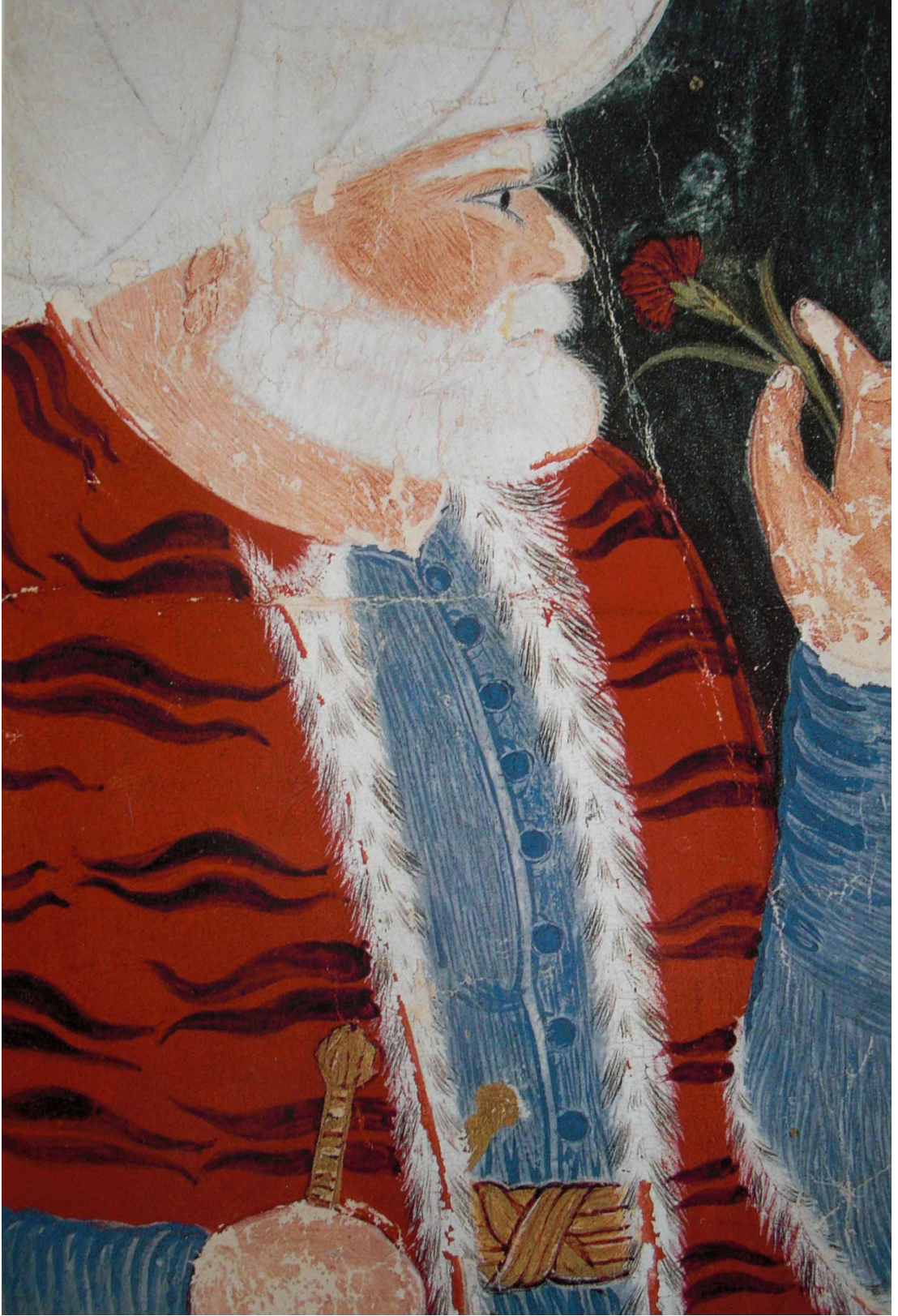
Resim 69. Ali Üsküdarî, İstanbul Üniversitesi Kütüphanesi.



Resim 70. Ali Üsküdarî, İstanbul Üniversitesi Kütüphanesi.



Resim71. Gül Koklayan Fatih Sultan Mehmed, Topkapı Sarayı Müzesi.



Resim 72. Gül koklayan Barbaros Hayrettin Paşa, Albüm, Topkapı Sarayı Müzesi.



Resim 73. Elinde gül tutan derviş, Albüm, Topkapı Sarayı Müzesi.



Resim 74. Keşkölü gülle dolu derviş, Albüm, Topkapı Sarayı Müzesi.



Resim 75. IV. Murad'ın meclisi, Murakka, Topkapı Sarayı Müzesi.



Resim 76. Sultan II. Selim, sırtında çiçekli kaftanıyla ok atıyor, Topkapı Sarayı Müzesi.



Resim 77. Sevgililer gül bahçesinde, Dilsuzname, Oxford Bodleain Library.



Resim 78. Edirne sarayının gül bahçeleri, Dilsuzname, Oxford Bodleain Library.



Resim 79. Sünnet düğünü alayında cilt ustası ve yanındaki çiçeği, III. Ahmed Surnamesi, Topkapı Sarayı Müzesi.



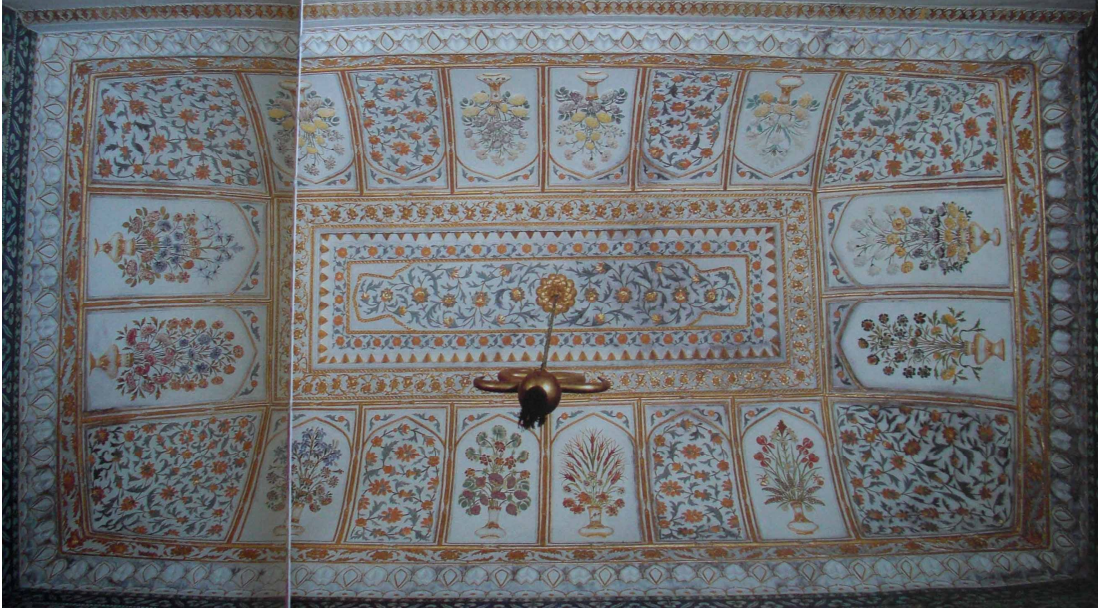
Resim 80. Levni'nin tiplerinde çiçek, Murakka, Topkapı Sarayı Müzesi.



Resim 81. Kat'ı bahçe, Efsancı Mehmed, Murakka, İstanbul Üniversitesi Kütüphanesi.



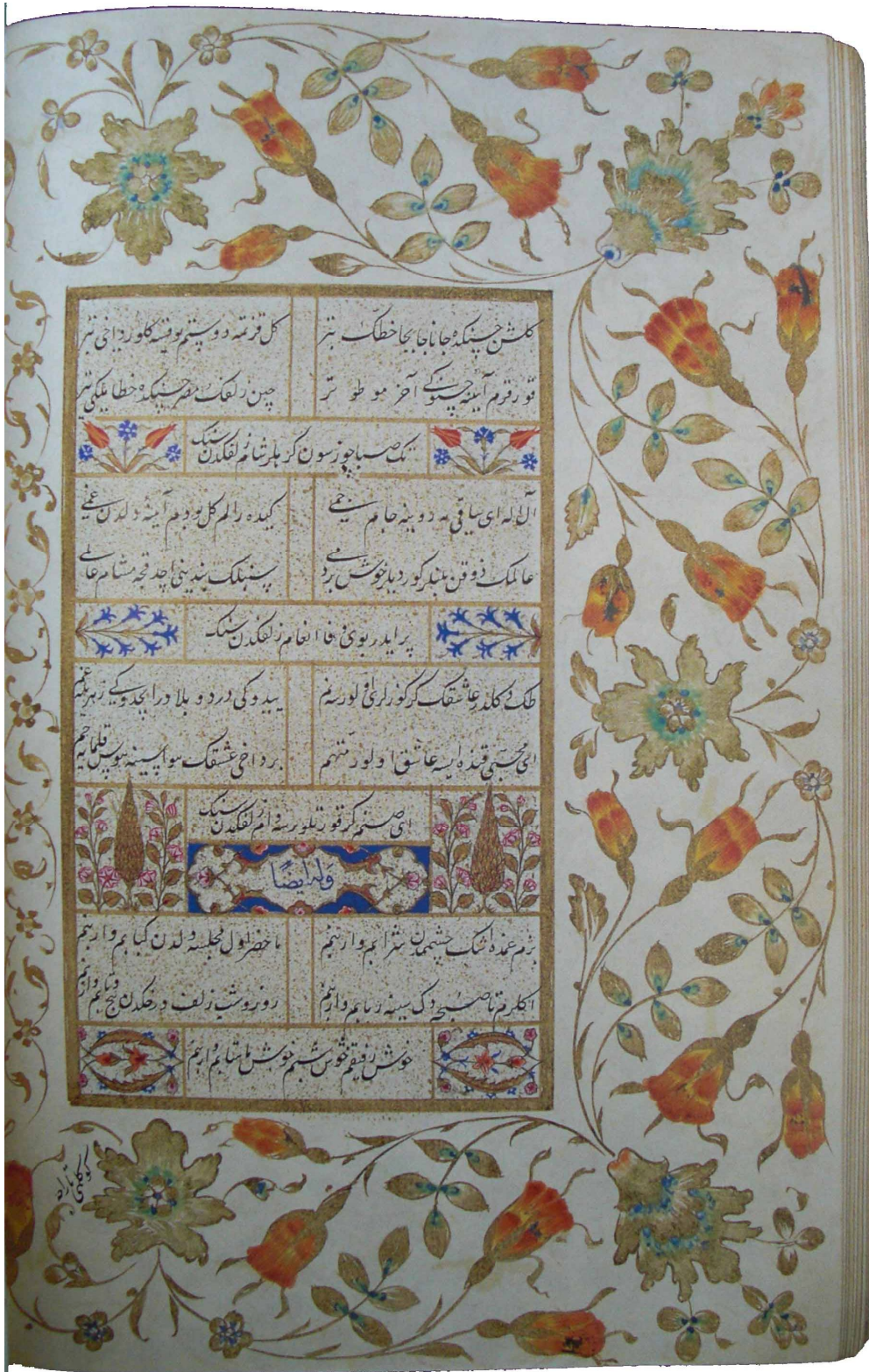
Resim 82. Ortası güllü mermer ütü, Topkapı Sarayı Müzesi.



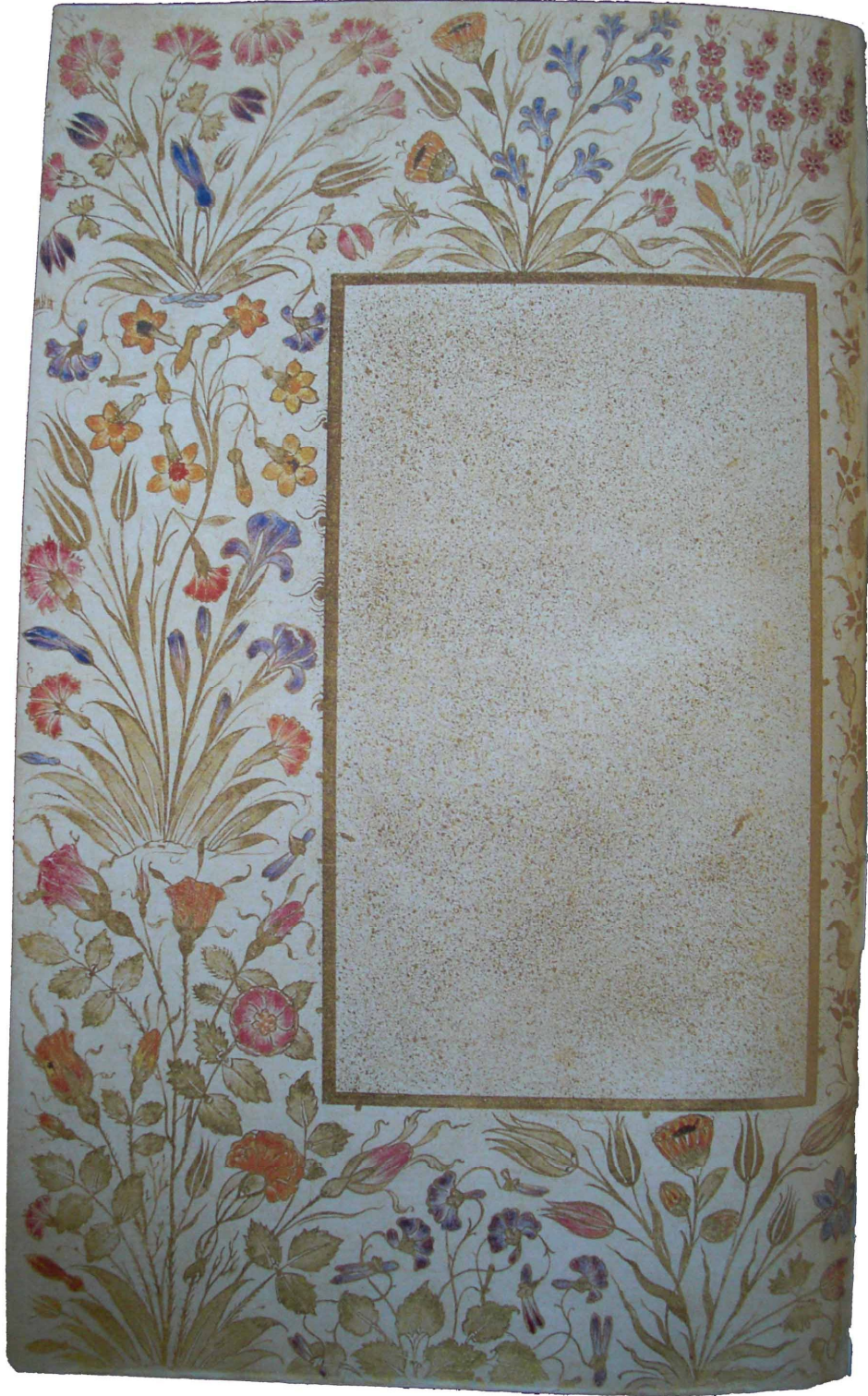
Resim 83. Topkapı Sarayı enderunundaki III. Ahmed kütüphanesi'ndeki alçı kabartma süslemeli tonoz.



Resim 84. Karamemi imzasını çiçeklerin dipsine atmıştır, Muhibbi Divanı, İstanbul Üniversitesi Kütüphanesi.



Resim 85. Kanuni Sultan Süleyman'ın Muhibbi mahlasıyla yazdığı şiirleri içeren ve Karamemi tarafından süslenmiş divanın sayfalarından, Muhibbi Divanı, İstanbul Üniversitesi Kütüphanesi.



Resim 86. Kanuni Sultan Süleyman'ın Muhibbi mahlasıyla yazdığı şiirleri içeren ve Karamemi tarafından süslenmiş divanın sayfalarından, Muhibbi Divanı, İstanbul Üniversitesi Kütüphanesi.



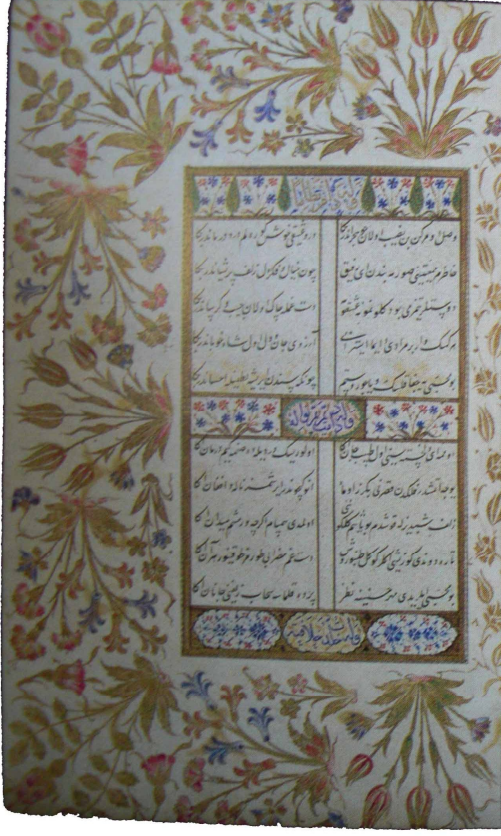
Resim 87. Kanuni Sultan Süleyman'ın Muhibbi mahlasıyla yazdığı şiirleri içeren ve Karamemi tarafından süslenmiş divanın sayfalarından, Muhibbi Divanı, İstanbul Üniversitesi Kütüphanesi.



Resim 88. Kanuni Sultan Süleyman'ın Muhibbi mahlasıyla yazdığı şiirleri içeren ve Karamemi tarafından süslenmiş divanın sayfalarından, Muhibbi Divanı, İstanbul Üniversitesi Kütüphanesi.



Resim 89. Kanuni Sultan Süleyman'ın Muhibbi mahlasıyla yazdığı şiirleri içeren ve Karamemi tarafından süslenmiş divanın sayfalarından, Muhibbi Divanı, İstanbul Üniversitesi Kütüphanesi.



Resim 90. Kanuni Sultan Süleyman'ın Muhibbi mahlasıyla yazdığı şiirleri içeren ve Karamemi tarafından süslenmiş divanın sayfalarından, Muhibbi Divanı, İstanbul Üniversitesi Kütüphanesi.

در مضرابادنی
نویز زلفش از او وار و عیب
نایبی بویوب در دیده یونان
قور اولد و غنچه نیکه بر
ایول روس جیح استکاران

رهاوی
جانا صالونیا زلفه کلزار می کلدر
یوخ طرب صحن جین دارم کلدر
صد باره ابدوب شان کیمی حسن بیل
بوی هولس زلف سه کارم کلدر
مهم



نه کس سزده کس سزده لول لول
لول لول کس تری لول لول
لور لول

نایزج و رغب ایشا
نایزج بی سطان عثمان مر حور کورد
نایزج شاه جهان زلف چو هیکل شد نایزج
دیزیم رغب اولدی مرده لر ارباب مور شاه
دیگر نایزج حاکمی
کلده بر معجزه کو زلفته و شروری نایزج
کندی غم زردی نوح مقدم رغب باشا
نایزج کعب شته و صبی
به نه دلجو قفس حق قرانف

عالمک سکوت و ش تقریف
ارایش الطافی طرفت ضمه
تقسیم الهدیه تحلف بوقدر
تقدیر ازبیده نوقت بوقدر

Resim 91. Musiki mecmuası , British Library.



Resim 92. Mehmed Bin Ahmed Sirazi Kat'ı vazo, çiçek ve bahçe köşkü, Konya Mevlana Müzesi.

SONUÇ

Her kültürde önemli bir yeri olan gül, güzel sanatların da hemen hemen her alanında vazgeçilmez bir motif olmuştur.

Hz. Muhammed (s.a.v) 'in simgesi kabul edilmesi sebebiyle, özellikle İslam sanatlarında ayrı bir yer edinmiş ve bu sebeptendir ki yüzyıllardır çeşitli eserlerde birçok kez uygulanmış gül motifi, günümüze de aynı değerinde gelmiş, en önemli hat eserlerini, levhaları, albümleri ve Kur-anı Kerim'leri en güzel halleriyle süslemiştir.

Oluşturulan bu eser metninde de tezhip kısaca anlatılmış, gülün kullanım alanları da resimlerle anlatılmaya çalışılmış, genel özelliklerinden bahsedilmiştir.

KAYNAKLAR

- AKAR, Azade Akar & KESKİNLER, Cahide; "Türk Süsleme Sanatlarında Desen ve Motif", Tercüman Sanat ve Kültür Yayınları: 2, İstanbul 1978.
- AKSOY, Şule (1977); "Kitap Süslemelerinde Türk Barok – Rokoko Üslubu", Sanat 6.
- Antik & Dekor, 1991.
- ATASOY, Nurhan "Hasbahçe", İstanbul 2003.
- AYVAZOĞLU, Beşir, "Güller".
- BAYTOP Burhan; "Türkiye'de Eski Bahçe Gülleri", Ankara 2000.
- BİROL, İnci – DERMAN, Çiçek; "Türk Tezyini Sanatlarında Motifler, İstanbul 1991.
- DEMİRİZ, Yıldız (1981); "Kitap Süslemesinde Gül", İlgı 32.
- DEMİRİZ, Yıldız (1986); "Topkapı Sarayı Kütüphanesindeki H.413 Sayılı Sümbülname ve Sanatımızdaki Yeri", Sanat Dünyamız.
- DEMİRİZ, Yıldız; "Natüralist Tarzda Çiçekler" 1986.
- GÜNDÜZ, Hüseyin – TAŞKALE, Faruk "Rakseden Harfler" İstanbul.
- GÜNDÜZ, Hüseyin – TAŞKALE, Faruk "Hat Sanatında Hilye-i Şerife Hz. Muhammed'in Özellikleri", İstanbul 2006.
- Hat Sanatı Yazma Eserler ve Fermanlar Sergisi Kataloğu, Kültür ve Turizm Bakanlığı, 1983.
- MAHİR, Banu; "Tezhip Sanatı", Geleneksel Türk Sanatları, T.C.K.B Yayınları.

- PALA, İskender (2011); “Ansiklopedik Divan Şiiri Sözlüğü”, İstanbul.
- Tarihsel Gelişim İçinde Türk Sanatı, Emlak Bankası, 1993.
- TAŞKALE, Faruk (2006); “Türk Kitap Sanatında Gül Motifleri”, El Sanatları 2.
- TAŞKALE, Faruk (1991); “Fatih Divanı”, İstanbul.
- TAŞKALE, Faruk; “Geçmişten Günümüze Tezhip Sanatında Bir Yolculuk”.
- TURGUT, Atilla Yusuf (2003); “18. Yüzyıl Tezhip Sanatında Natüralist Üslupta Çiçekler”, Yüksek Lisans Tezi, İstanbul.

ÖZGEÇMİŞ

KİŞİSEL BİLGİLER

Adı, Soyadı : Nevra KAYA
 Uyruğu : T.C.
 Doğum tarihi ve yeri : 18.09.1980 İstanbul
 Telefon : 0 (532) 731 00 79
 e-mail : nevrakaya@hotmail.com

EĞİTİM

Lisans : Mimar Sinan Güzel Sanatlar Üniversitesi / Geleneksel Türk Sanatları Bölümü

Lise : Kemal Hasoğlu Lisesi

ÖDÜLLER

2005 - Geleneksel Türk Sanatları Bölümü Sakıp Sabancı Birincilik Ödülü

İŞ DENEYİMİ

2009 Kasım – 2011 Ocak – İstanbul 2010 Avrupa Kültür Başkenti Ajansı – İstanbul

2006 Ağustos – 2007 Nisan - Sevan Kuyumculuk – İstanbul

YABANCI DİL

İngilizce

SERGİLER

- 2009 Mayıs – Sanat Rüzgarı Sergisi – İstanbul Üniversitesi
- 2008 Kasım – Geçmişten Günümüze Geleneksel Sanatsal – MSGSÜ
- 2008 Ekim – Hüsn-i Hat Buluşması – Cemal Reşit Rey Sergi Salonu
- 2008 Eylül – Hilye-i Şerife Padişah Tuğraları Sergisi – İstinye Park
- 2008 Nisan – Hilye-i Şerifeler Sergisi – Antik Palace (Maçka)
- 2005 Ekim - 13. Devlet Türk Süsleme Sanatları Sergisi
- 2004 Mayıs – Yıldız Sarayı Silahhane
- 2005 Ekim – Houston Türk Amerikan Birliği
- 2004 Eylül - Houston Türk Amerikan Birliği
- 2003 Ekim - Houston Türk Amerikan Birliği

ETKİNLİKLER

- 2008 Mayıs – Summer Cultural Fete 2008 - Clissold Park – Londra

Bir hafta süresince Türk festivali kapsamında açılan ebru standında ebru sanatının tanıtılması.

- 2005 – Volkshochschule Hamm- Almanya

Almanya'da özel bir okulda Tezhip ve Ebru dersleri verilmesi.