

**T.C.  
MİMAR SİNAN GÜZEL SANATLAR ÜNİVERSİTESİ  
GÜZEL SANATLAR ENSTİTÜSÜ  
SERAMİK VE CAM TASARIMI ANASANAT DALI  
SERAMİK TASARIMI YÜKSEK LİSANS PROGRAMI**

**SERAMİK SANATINDA KİŞİSEL İFADENİN OLUŞUMU  
(Yüksek Lisans Tezi)**

**Hazırlayan:  
20146008 Önder TERZİ**

**Danışman:  
Dr. Öğr. Üyesi Ayşe KURŞUNCU AYDOĞU**

**İSTANBUL - 2019**

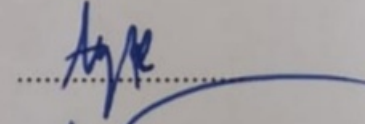
Önder TERZİ tarafından hazırlanan **Seramik Sanatında Kişisel İfadenin Oluşumu** adlı bu çalışma aşağıda adları yazılı jüri üyelerince **Oybirliğiyle** Yüksek Lisans Tez Metni olarak Kabul Edilmiştir.

Kabul (Sınav) Tarihi : 10/06/2019

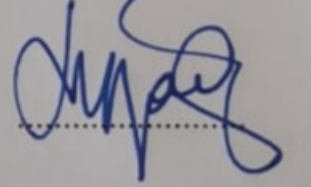
( Jüri Üyesinin Ünvanı , Adı , Soyadı ve Kurumu ) :

İmzası :

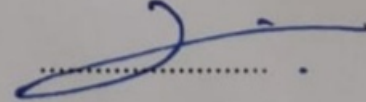
Jüri Üyesi : Dr. Öğr. Üyesi Ayşe KURŞUNCU AYDOĞU (Danışman)



Jüri Üyesi : Prof. Lerzan ÖZER



Jüri Üyesi : Doç. Yeşim ZÜMRÜT (Çanakkale Onsekiz Mart Üniversitesi)



## İÇİNDEKİLER

Sayfa no.

ÖNSÖZ.....	III
ÖZET .....	IV
SUMMARY.....	V
RESİM LİSTESİ.....	VI
1.GİRİŞ.....	1
1.1. Çalışmanın Amacı.....	1
1.2. Çalışmanın Yöntemi.....	2
1.3. Çalışmanın Kapsamı.....	3
2. KİŞİSEL İFADE VE ÜSLUP.....	4
2.1. Üslup.....	5
2.2. Kişisel İfadenin Oluşumu.....	9
2.3. Kişisel İfade ve Üslubun Ayrımı.....	11
3. SANATTA KİŞİSEL İFADEYİ ETKİLEYEN FAKTÖRLER.....	13
3.1. Kültürel Etkenler.....	16
3.2. Ekonomik Etkenler.....	26
3.3. Siyasi Etkenler.....	30
3.4. Biyografik Etkenler.....	34

<b>4 SERAMİK SANATINDA YÖNELİMLER.....</b>	<b>39</b>
<b>4.1. Kültürel Referanslar.....</b>	<b>40</b>
<b>4.2. Biyografik Referanslar.....</b>	<b>47</b>
<b>4.3 Otobiyografik Seramik Uygulamalar.....</b>	<b>73</b>
<b>5. SONUÇ.....</b>	<b>78</b>
<b>KAYNAKLAR.....</b>	<b>80</b>
<b>ÖZGEÇMİŞ.....</b>	<b>85</b>

## ÖNSÖZ

Sanat üsluplarının gelişimi ve sanatçıların kişisel ifadelerini oluşturan etkenlerin araştırılması sonucunda, çağdaş seramik sanatındaki sanatçıların kişisel ifadelerini irdeleyen ve örnekleyen bu kapsamlı çalışmanın, kişisel ifadenin oluşum sürecinde kaynak arayışında olan akademisyenlere, araştırmacılara ve sanatçılara yol göstermesini dilerim.

Yüksek lisans tezi danışmanlığımı yürüten, desteğini ve katkılarını benden esirgemeyen, öğrenciliğimin ilk yıllarından başlayarak bana örnek olan değerli hocam Dr. Öğr. Üyesi. Ayşe KURŞUNCU'ya, çalışmamın bir çok aşamasında bana yol gösteren değerli hocam Prof. Lerzan ÖZER'e ayrıca Mimar Sinan Güzel Sanatlar Üniversitesi, Seramik ve Cam Tasarımı Bölüm'ndeki tüm hocalarıma ve çalışma arkadaşlarıma gösterdikleri hoşgörü ve destek için teşekkür ederim.

Tez çalışmam sırasında ve hayatımda her zaman bana destek olan sevgili eşim Neslihan BALOĞLU TERZİ'ye, aileme ve tüm dostlarıma teşekkür ederim.

## ÖZET

Üslup ve kişisel ifade bir çok etkenin bir araya gelmesiyle oluşur. Her sanatçının kişisel ifadesini oluşturan toplum, yetiştiği çevre ve yaşamıdır. Sanatçının yaşadığı coğrafya, yetiştiği toplumun inancı, ekonomik ve siyasi yapısı eserlerine bilinçli veya bilinçsizce yansır. Sanatçıların bir çok etken sonucunda, farklı kişisel ifadelere sahip olması, sanat tarihi boyunca olduğu gibi günümüz sanatında da özgünlüğü ve çeşitliliği beraberinde getirmiştir.

Kişisel ifade farklılığı her sanat disiplininde kendini gösterdiği gibi seramik sanatında da kendini gösterir. Seramik malzeme ile çalışan sanatçıların yönelimleri, yaşadığı kültür, deneme tutkusu ve teknolojik gelişmeler gibi bir çok unsurdan etkilenerek oluşur. Kavramsal sanatta, kendine has özellikleriyle güçlü bir anlatım malzemesi olan seramik sıkça kullanılır. Sanatçılar eserlerinde seramik malzemenin farklı yönlerini kullanarak kendilerini ifade ederler.

Bu tez çalışması; sanatçıların kişisel ifadelerinin hangi etkenlerin ışığında oluştuğunun ve geliştiğinin nedenlerini sorgulamayı amaçlamaktadır. Çağdaş seramik sanatında, sanatçıların yönelimlerini oluşturan etkenlerin neler olduğunu, sanatçıların seramik malzemeyi bir ifade aracı olarak nasıl kullandığı ele alınmıştır.

**Anahtar kelimeler:** Üslup, Kişisel İfade, Seramik Sanatı, Kültür, Malzeme, Kavramsal Sanat.

## SUMMARY

Style and personal artistic expression became a combination of many factors. The society, artists personal life and the environment that he/she grows makes the personal expression of each artist. The geography that artist lives, beliefs of the society, economic and political structure are reflected in his/her art consciously or subconsciously. As a result of many factors, artists develop different many personal expressions and these differences leads the way to originality and diversity throughout art history and contemporary art.

The difference of personal expression manifests itself in every art discipline as well as in ceramic art. The orientations of the artists working with ceramic materials are created by being influenced by many elements such as culture, passion for experiment, technological developments. In the conceptual art, ceramics, are frequently used because of the powerful expression of the material and its unique features. The artists express themselves with their works by using different aspects of the ceramic material.

This thesis study aims to question the reasons why artists personal expressions are formed differently and developed by witch factors. In this thesis, the factors that make the orientations of in contemporary ceramic art the artists and how they use the ceramic material as an expression way are examined.

**Key words:** Style, Personal Expression, Ceramic Art, Culture, Material, Conceptuel Art.

## RESİM LİSTESİ

**Resim 2.1.** Dişi ve erkek bizon figürleri M.Ö. 14.000, Fransa

[www.museum-of-artifacts.blogspot.com/2015/10/14000-years-old-bisons-sculpture-found.html](http://www.museum-of-artifacts.blogspot.com/2015/10/14000-years-old-bisons-sculpture-found.html), Erişim Tarihi (15.02.2019).....7

**Resim 2.3.1.** (Sol) Diego Velazquez, İsa Çarmıha Gerildi, Tuval üzerine yağlıboya, 1632, 248x69 cm

[www.museodelprado.es/coleccion/obra-de-arte/cristo-crucificado/72cbb57e-f622-4531-9b25-27ff0a9559d7?searchid=8cf79585-92c1-de9f-1e7e-91658f2f4c71](http://www.museodelprado.es/coleccion/obra-de-arte/cristo-crucificado/72cbb57e-f622-4531-9b25-27ff0a9559d7?searchid=8cf79585-92c1-de9f-1e7e-91658f2f4c71) Erişim Tarihi (12.09.2018)..... 10

(Sağ) Salvador Dali, Hz. İsa, Tuval üzerine yağlı boya, 1951, 238 x 148 cm, New York Metropolitan Sanat Müzesi Salvador Dali, Haç (sağ)

[www.artuk.org/discover/artworks/christ-of-st-john-of-the-cross-83704](http://www.artuk.org/discover/artworks/christ-of-st-john-of-the-cross-83704), Erişim Tarihi(12.09.2018).....10

**Resim 3.1.1.** Pişmiş Toprakta Ordu, 16.000 m2, M.Ö. 210, Çin,

Sanatın Tüm Öyküsü, 46.....18

**Resim 3.1.2.** Pantokrator İsa, 1180 - 90, Monreal Katedrali

Sanatın Tüm Öyküsü, 79.....19

**Resim3.1.3.** (Sol) Shiva Natarja Bronz, 11.y.y. The Trustees of the British Museum,

[www.alaintruong.com/archives/2017/12/18/35968754.html](http://www.alaintruong.com/archives/2017/12/18/35968754.html) Erişim Tarihi (17.10.2018).....20

(Sağ) Vishnu ve Avatarları Kireç Taşı, 10.y.y. Lovett Galery,

[www.mfah.org/art/detail/1100](http://www.mfah.org/art/detail/1100) Erişim Tarihi (20.02.2019).....20

**Resim 3.1.4.** Çini Tabak, Seramik, 15. Yy.

Sadberk Hanım Müzesi.....21

**Resim 3.1.5.** Porselen İbrik, 19.x11.7 cm, 11. y.y.

Victoria Albert Museum İngiltere, Victoria ve Albert Müzesi'nden Dünya Seramiğinin Başyapıtları Kataloğu, 60.....22



- Resim 3.1.5.** (Sol) Emin Barın, Kufi Besmele, Hat Boyası, 1985  
www.artnet.de/k%C3%BCnstler/emin-barin/ Erişim Tarihi (09.10. 2018).....24
- (Sağ) Sisyu, Metal Kaligrafi, 300x 170 cm , 2013  
www.japankonichiwa.wordpress.com/2013/08/13/sisyu-is-fantastic-calligrapher-  
%EF%BC%92d-%EF%BC%86-%EF%BC%93d/ Erişim Tarihi (13.08.2013)..  
.....24
- Resim 3.1.6.** Tomie Arai, Çamaşırcının Kızı Serigrafı, 60 x 44 cm, 1989  
www.tomiearai.com/printed-matter, Erişim Tarihi(20. 07.2018).....25
- Resim 3.2.1.** (sol) Andy Warhol , Velvet Under Ground & Nico Albüm kapağı, 1967  
www.neramduval.wordpress.com/2015/06/27/art-in-a-darkroom/ Erişim Tarihi  
(17.04.2019).....27
- Sağ Orbit Sakız Reklamı  
Çağdaş Grafik Tasarım ve Reklamcılıkta Andy Warhol Etkisi Öğr. Gör. Atıla Işık  
Dergi Pak 2016 ARALIK- SAYFA 97-110.....27
- Resim 3.2.2.** Çaputların Venüs'ü, Karışık Malzeme, 213x340x110 cm, 1974  
Sanatın Tüm Öyküsü 16., .....28
- Resim 3.2.3.** Vik Muniz, Tohum Eken Zumbi, Çöp, 2000x2563 cm, 2014, Brezilya  
www.laneamarie.wordpress.com/2014/09/24/wasteland/the-sower-zumbi/Erişim  
Tarihi (25.09.2017).....29
- Resim 3.3.1.** Antonio Bernal, del Rey Mural, Duvar Resmi, 1969, Meksika  
www.ufwstories.com/story/view/le-campesino, Erişim Tarihi (17.04.2019)  
.....31
- Resim 3.3.2.** Ai Weiwei, Fırça dekorlu mavi beyaz porselen tabak, 30x30 cm, 2017  
www.hyperallergic.com/420114/ai-weiwei-on-porcelain-sakip-sabancı-museum/  
Erişim Tarihi (05.01.2019).....32

**Resim 3.3.3.** Gölgenin Onlara Dokunmasına İzin Verme

Birleşik Devletler ve İkinci Dünya Savaşı Dönemi Propaganda Posterleri

Yıldız Teknik Üniversitesi Yıldız Sanat Ve Tasarımı Dergisi Cilt: 1, Sayı: 1, 2014,7.....33

**Resim 3.4.1.** Frida Kahlo, Dikenli Kolyen Tuval üzerine yağlı boya, 61x47 cm, 1940

Tüm Öyküsü 442.....36

**Resim 3.4.2.** Yayoi Kusama, Balkabağına olan sonsuz aşk, Yerleştirme, 2016

[www.edition.cnn.com/style/article/yayoi-kusama-victoria-miro/index.html](http://www.edition.cnn.com/style/article/yayoi-kusama-victoria-miro/index.html) Erişim Tarihi (16.09.2018).....37

**Resim 3.4.3.** Jackson Pollock, Yakınsama, Tuval üzerine yağlı boya, 397x236 cm, 1952

[www.jackson-pollock.org/convergence.jsp](http://www.jackson-pollock.org/convergence.jsp) Erişim Tarihi (18.06.2019).....38

**Resim 4.1.1.** Pablo Picasso, Seramik Vazo, 57x45.5x40 cm, 1953

[www.veniceclayartists.com/picasso-ceramics/](http://www.veniceclayartists.com/picasso-ceramics/) Erişim Tarihi(18.12.2018).....41

**Resim 4.1.2.** Li Lihong McDonald's, Porselen, 36.4x44.5 x12.7 cm, 2007

[www.artsy.net/artwork/li-lihong-mcdonalds-four-gentlemen-plum-iris-bamboo-and-chrysanthemum](http://www.artsy.net/artwork/li-lihong-mcdonalds-four-gentlemen-plum-iris-bamboo-and-chrysanthemum) Erişim Tarihi (18.10.2018).....41

**Resim 4.1.3.** Brandan Tang, Manga Ormolu, Seramik ve Karışık Malzeme, 68 x 30 x 30 cm, 2012

[www.galleryjones.com/artists/represented-artists/brendan-tang](http://www.galleryjones.com/artists/represented-artists/brendan-tang) Erişim Tarihi (13.04.2019) .....42

**Resim 4.1.4.** Konno Tomoko, Yaratıklar, Seramik, 85x38x38 cm, 2011

[www.onishigallery.com/konno-tomoko](http://www.onishigallery.com/konno-tomoko) Erişim Tarihi (18.10.2018).....43

**Resim 4.1.5.** Yee Sookyung, Tercüme ,Seramik - Epoksi - Altın, 24x20x18 cm, 2013

[www.yeesookyung.com/](http://www.yeesookyung.com/) Erişim Tarihi(21.02.2019).....44

**Resim 4.1.6.** Zahed Tajeddin , Shabti Mısır Pastası 2015

[www.collections.vam.ac.uk/item/O1310655/shabti-taj-eddin-zahed/](http://www.collections.vam.ac.uk/item/O1310655/shabti-taj-eddin-zahed/) Erişim Tarih(18.05.2018).....44

**Resim 4.1.7.** Sevim Çizer, Kutu, Seramik 25x25x18 cm, 2008

[www.csmuze.anadolu.edu.tr/eser/çizer-sevim](http://www.csmuze.anadolu.edu.tr/eser/çizer-sevim) Erişim Tarihi(16.03.2019).....45

**Resim 4.1.8.** Hitoni Hosono, Büyük Tüy Kase, Porselen, 46x48 cm, 2013

[www.designboom.com/art/hitomi-hosono-intricately-crafts-botanical-influenced-ceramics-01-12-2014/](http://www.designboom.com/art/hitomi-hosono-intricately-crafts-botanical-influenced-ceramics-01-12-2014/) (01.12.2018).....50

**Resim 4.2.1.** Magda Gluzse, İkizler, Seramik, Karışık Malzeme, 17x25x25 cm, 2016

<https://missmagdag.com/animal-instinct/> Erişim Tarihi(13.04.2019).....48

**Resim 4.2.2.** Erika Sanada, Beni Şimdi Görüyor musun, Seramik, 17x18x12 cm, 2014

[www.erikasanada.com/see-me-now.html](http://www.erikasanada.com/see-me-now.html) Erişim Tarihi (14.04.2019).....49

**Resim 4.2.3.** Maria Rubinke, Tamamı Dolu, Porselen, 30x25x20 cm, 2013

[www.mariarubinke.com/2013-2/](http://www.mariarubinke.com/2013-2/) Erişim Tarihi (08.08.2018).....50

**Resim 4.2.4.** Tip Toland, Güzellik Salonu, Karışık Malzeme 80x90x55 cm, 2017

[www.artsy.net/artwork/tip-toland-beauty-parlor](http://www.artsy.net/artwork/tip-toland-beauty-parlor).....51

**Resim 4.2.5.** Bonie Seeman, Çanak, Seramik ve Cam, 12x16x16 cm, 2007

[www.artsy.net/artwork/bonnie-seeman-bowl-5](http://www.artsy.net/artwork/bonnie-seeman-bowl-5) Erişim Tarihi (16.08.2018).....52

**Resim 4.2.6.** Grayson Perry, Puf Parçası, Seramik, 2016,

[www.standard.co.uk/go/london/arts/grayson-perry-](http://www.standard.co.uk/go/london/arts/grayson-perry-) Erişim Tarihi (10.04.2018)....53

**Resim 4.2.7.** Lei Xue, Çay İçmek, Seramik, 4x11 cm, 2005,

[www.mymodernmet.com/lei-xue-drinking-tea/](http://www.mymodernmet.com/lei-xue-drinking-tea/) Erişim Tarihi (31.03.2017).....54

- Resim 4.2.8.** Ruth Duckworth, İsimli, Porselen, 17x33x45 cm, 1980  
[www.artnet.com/artists/ruth-duckworth/untitled-a-Igcw\\_\\_hRArx-JyhDI8IHUw2](http://www.artnet.com/artists/ruth-duckworth/untitled-a-Igcw__hRArx-JyhDI8IHUw2),  
Erişim Tarihi (13.08.2018).....55
- Resim 4.2.9.** Emily Gardiner, Serbest Bırak 001, Seramik, 38x52x24 cm, 2017  
[www.artsy.net/artwork/emily-gardiner-release-001](http://www.artsy.net/artwork/emily-gardiner-release-001) Erişim Tarihi (26.02.2019).....56
- Resim 4.2.10.** Monika Patużyńska, Piçler serisi, Seramik , 33x 29 cm, 2013  
[www.patuszynska.art.pl/obiekty/transformyplus\\_bast1\\_1.html](http://www.patuszynska.art.pl/obiekty/transformyplus_bast1_1.html) Erişim Tarihi  
(13.02.2019).....57
- Resim 4.2.11.** Etsuko Tashima, Bereket, Seramik ve Cam, 48x42x36, 2009  
[www.imuraart.com/en/artist/archive/post\\_23.html](http://www.imuraart.com/en/artist/archive/post_23.html) Erişim Tarihi(11.08.2019)  
.....58
- Resim 4.2.12.** Ogawa Machiko, İsimli, Seramik ve Cam, 28x28x50 cm, 2009  
[www.artslant.com/global/artists/show/101309-ogawa-machiko?tab=PROFILE](http://www.artslant.com/global/artists/show/101309-ogawa-machiko?tab=PROFILE),  
Erişim Tarihi (21.09.2018).....59
- Resim 4.2.13.** Mustafa Ağtekin, Aşk, Seramik ve cam, 46x35x11 cm, 2014  
[www.mustafagatekin.com/index.php/2014-2/](http://www.mustafagatekin.com/index.php/2014-2/) Erişim Tarihi (12.03.2019).....60
- Resim 4.2.14.** Erica Nickol, Yakın, Porselen, Demir ve Kablo, 100x60x40 cm, 2011  
[www.ericanickol.com/portfolio/the-place-between/](http://www.ericanickol.com/portfolio/the-place-between/) Erişim Tarihi (27.02.2019)....61
- Resim 4.2.15.** Jorge Mendez Blake, Das Kapital, Tuğla ve Kitap, 2009  
[www.meessendeclercq.be/exhibitions/past/2009/das-kapital](http://www.meessendeclercq.be/exhibitions/past/2009/das-kapital) Erişim Tarihi  
(23.01.2019) .....62

- Resim 4.2.16.** Jacques Kaufman, Sinek Uçuşu, Tuğla, 10000x10000x1300 cm, 2006,  
www.aic-iac.org/en/member/jacques-kaufmann/ Erişim Tarihi (22.03.2019).....62
- Resim 4.2.17.** Aygün Dinçer Kırca, Nar gibi kızarmış 4 tuğlayız biz, Ateş Tuğla,  
2013  
Sanatçının arşivinden.....63
- Resim 4.2.18** Caroline Slotte, Tekrar Siyah Oluyor, İkinci El Tabak, 33x28 cm, 2014  
www.carolineslotte.com/ Erişim Tarihi (16.03.2019).....64
- Resim 4.2.19.** Karen Ryan , Güzellik, İkinci El Tabak 2009  
www.flickr.com/photos/bykarenryan/3520758167/in/  
photolist-6n7NK2-6nbVgY-6nbWEN. Erişim Tarihi (17.06.2018).....64
- Resim 4.2.20** Micheal Eden, Bağ 3, Seramik, 50x30x30 cm, 2011  
www.sculpteo.com/blog/2012/03/09/an-interview-with-michael-eden-master-of-  
ceramics-and-3d-printing/ Erişim Tarihi (09.03.2019).....65
- Resim 4.2.21.** Johnathan Keep, Çeşitli 3 boyutlu baskı formlar, 2011  
www.keep-art.co.uk/Singles/curve\_01.html Erişim Tarihi ( 17.08.2018).....66
- Resim 4.2.22.** Lerzan Özer, The Lş Kargaları, Porselen karo üzerine serigrafi baskı  
ve altın dekor boyası, 2016  
Sanatçının arşivinden.....67
- Resim 4.2.23.** Jim Meltchert, Değişiklikler, Performans, 1972  
www.jimmelchert.com/portfolio-items/changes/ Erişim Tarihi (18.04.2019)  
.....68

<b>Resim 4.2.24.</b> Clare Twomey, Vicdan, Seramik Yerleştirme 2003 <a href="http://www.claretwomey.com/about.html">www.claretwomey.com/about.html</a> Erişim Tarihi (15.03.2018).....	69
<b>Resim 4.2.25.</b> Nina Hole, Ateş Heykel, Seramik, 350x300 cm, 2014 <a href="http://www.ninahole.com/">www.ninahole.com/</a> Erişim Tarihi (08.10.2018).....	70
<b>Resim 4.2.26</b> Burçak Bingöl, Seyir, Seramik, 200x190x30 cm 2014 <a href="http://www.burcakbingol.com/a-carriage-affair">www.burcakbingol.com/a-carriage-affair</a> Erişim Tarihi (10.06.2014) .....	71
<b>Resim 4.2.27.</b> Backa Carin, Dağ Manzarası, Seramik Yerleştirme, 2005 <a href="http://www.ivarsdotter.com/">www.ivarsdotter.com/</a> Erişim Tarihi (24.12.2018).....	72
<b>Resim 4.3.1.</b> Önder Terzi, İsyân, Seramik Yerleştirme, 2018 Sanatçı Arşivi.....	74
<b>Resim 4.3.2.</b> Önder Terzi, Kabulleniş, Karışık Malzeme Yerleştirme, 2018 Sanatçı Arşivi.....	74
<b>Resim 4.3.3.</b> Önder Terzi, Kurtuluş, Seramik Yerleştirme, 2018 Sanatçı Arşivi.....	74

## 1. GİRİŞ

Plastik sanatlarda kişisel ifade, sanatçıların hayatında yer alan bir çok etkenin dolaylı veya doğrudan üretimlerine etkilemesi ile oluşur. Sanatçılar yaşadığı toplumun konjonktüründe, yaşadığı biyografik etkenler ile eserlerini ortaya koyarlar. Sanatçıların yaşadıkları problemler, fiziksel veya ruhsal bozukluklar, tecrübeler gibi durumlar da eserlerine yansır. Sanatın her alanında olduğu gibi seramik sanatında da sanatçılar bu etkenlerin ışığında eser üretirler. Bu çalışmada sanatçıların kişisel ifadelerinin oluşumunu etkileyen faktörler örneklerle incelenmiştir.

### 1.1. Çalışmanın Amacı

“Seramik Sanatında Kişisel İfadenin Oluşumu” isimli Yüksek Lisans çalışmasının amacı sanat tarihi boyunca kişisel ifadenin oluşumundaki kültürel, ekonomik, siyasi, ve biyografik etkenlerin sanatçı örnekleriyle araştırılarak sanatçıların kişisel ifadelerini oluşturan faktörlerin ve etkenlerin irdelenmesidir.

Çalışmanın amacı, seramik sanatındaki yönelimlerin, kişisel ifadeyi oluşturan etkenlerin, sanatçının hayatıyla eserleri arasındaki bağın ele alınmasıdır. Ayrıca Seramik malzemenin kişisel anlatıma katkısının irdelenmesi, tercih edilen tekniklerin ve ifade biçimlerinin sanatçıların yaşamıyla ilintisinin sorgulanmıştır. Sanatçıların kendilerini ifade edebilmek için kullandığı yöntemler örneklerle incelenmiştir.

## 1.2. Çalışmanın Yöntemi

Çalışmada plastik sanatlardaki farklı üsluplar ve kişisel ifadeyi oluşturan etkenler ve seramik sanatına yansımaları araştırılırken yazılı kaynaklardan yararlanılmıştır. Çalışma dört ana bölümden oluşmaktadır. İkinci bölümde “Kişisel İfade ve Üslup” ana başlığının altında, üslubun tanımı, gelişimi ve değişim sebepleri ele alınmıştır. İlk olarak üslup ve üslubun tanımı incelenmiştir. Üslubun tarihsel süreç içerisinde nasıl oluştuğu ve farklılık gösterdiği, üslubun hangi etkenlerin doğrultusunda şekil aldığı örneklerle araştırılmıştır. Son olarak üslup ve kişisel ifade arasındaki farklar, çalışmada neden üslup yerine kişisel ifade başlığının kullanıldığı ele alınmıştır.

Üçüncü bölümde “Sanatta Kişisel İfadeyi Etkileyen Faktörler” ana başlığının altında kültürel, ekonomik, politik ve biyografik etkenlerin sanatçıların kişisel ifadelerine nasıl yön verdiği ve etkilediği araştırılmıştır. Sanatçıların kişisel ifadelerini etkileyen etkenler göz önüne alınarak, sanatçıların eseleri incelenmiştir. Sanatçıların kişisel ifadelerinin nereden yola çıkarak geliştiği araştırılıp, farklı malzemelerle, disiplinlerle çalışan sanatçıların anlatım dilleri incelenmiştir.

Dördüncü bölümde, daha önceki bölümlerde yapılan araştırmaların neticesinde, sanatçıların seramik malzemeyi kültürel referansları baz alarak, çeşitli tekniklerle hangi biyografik etkenlerin ışığında kişisel ifadelerini oluşturduğu, sanatçı örnekleriyle araştırılmıştır. Son olarak biyografik uygulamalar anlatılmıştır. Sonuç olarak hazırlanan bu tez çalışmasında sanatçıların kişisel ifadesini oluşturan birçok öğenin sanatçının eserlerine yansımaları ve bu durumun seramik sanatında da görüldüğü tespit edilmiştir.



### 1.3. Çalışmanın Kapsamı

Tez olarak sonuçlanan bu çalışma kapsamında sanatçıların yaşadığı durumlar ve toplumlar karşısında nasıl eser ürettiklerine yer verilmiştir. Sanatçıların birbirlerinden farklı olan ifade biçimleri nedenleri ile irdelenmiştir.

Çalışmanın başlığında “üslup” yerine “kişisel ifade” teriminin kullanılması ise, genelden öznele doğru bireysel ifadelerle odaklanılmasıdır. Kişisel ifadelerin nasıl oluştuğu hangi etkenler altında geliştiği konuyla ilgili sanatçılara ve örneklere yer verilerek anlatılmıştır. Seçilen etken maddelerin nedeni her toplumda görülmesidir. Çalışmada yer verilen sanatçıların sadece anlatılan konu ile ilgili eserleri ele alınmıştır. Sanatçıların farklı kişisel ifade biçimlerine de sahip olmasına karşın, bu çalışmada sanatçıların diğer ifade biçimlerine, konuyla ilgili olmadığı için yer verilmemiştir. Kişisel ifadenin oluşumunda kültürel, ekonomik, politik ve biyografik farklılıkların, toplumsal öğelerin, dünyanın çeşitli bölgelerinde sanatçıların işlerine nasıl yansıdığı, sanatçıların anlatım dilleri incelenerek sanat çalışmalarının karşılaştırılması yapılmıştır.

Bu araştırmaların ışığında, çağdaş seramik sanatındaki sanatçıların yönelimleri ve uygulamaları değerlendirilmiştir. Çalışmanın sonucunda seramik malzemeyle çalışan sanatçıların malzemeyi nasıl kullandıkları, seramik malzemenin, ifadeye katkısı örneklerle anlatılmıştır. Konu ile ilgili çalışan sanatçıların kişisel ifade yöntemleri ve çalışmalarının örneklendirilerek kıyaslama yapılması hedeflenmiştir. Çalışma kapsamında yer alan alıntılar ve görseller konuyla ilişkin kaynaklardan alınmıştır.

## 2. KİŞİSEL İFADE VE ÜSLUP

Neolitik dönemden, çağdaş sanata kadar çok çeşitli üsluplar var olmuştur ve var olmaya devam edecektir. Üslupların oluşumunun çeşitli nedenleri vardır. Zaman geçtikçe sanat üslupları zincirleme bir şekilde birbirlerini etkiler ve değiştirir. Aynı zamanda her kültürün ve toplumun birbirinden farklı yaşayışlara sahip olması üslup çeşitliliğine neden olur. Üslup ve kişisel ifade arasındaki fark üslup kelimesinin bir çağa, kültüre, akıma ait özellikleri betimlesi ve kapsamasıdır. Kişisel ifade ise daha çok sanatçılara odaklanır; sanatçıların eserlerini üretirken kullandıkları öznel dilidir.

Sanatçıların kişisel ifade biçimlerini yaşadıkları toplum, hayatı boyunca etkilenmiş olduğu olaylar, yetiştiği kültür, ekonomik ve siyasi etkenler gibi bir çok neden oluşturur. Sanatçıların eserleri incelediğinde, geldiği kültürün ve yaşantısının izleri görülür. Sanat tarihinde çok çeşitli ifade biçimleri olmasına karşın, bu çeşitliliğin içinde benzer kişisel ifade biçimleri de vardır. Bu durumun birden çok nedeni vardır. Yaşadıkları kültürlerin benzer özellikler göstermesi, kendini ifade ederken kullandığı malzemenin ortak özellikleri, yaşadıkları benzer durumlar gibi bir çok etken kişisel ifadenin benzerlik göstermesine neden olur.

Bu bölüm üç alt bölümden oluşmaktadır. İlk bölümde, üslup kelimesinin ne anlama geldiği, gelişimi ve değişim sebepleri ele alınmıştır. İkinci bölümde kişisel ifadenin nasıl değişiklik gösterdiği ve değişirken nasıl yollar izlediği anlatılmıştır. Üçüncü bölümde ise üslup ve kişisel ifade arasındaki farkın ne olduğu, nasıl ayrıldığı, üslup, kişisellik, kişisel ifade arasındaki ilişkiler anlatılmıştır.

## 2.1. Üslup

Üslup kelimesinin kökeni Latince de “Stilus” (ucu sivri kalem) kelimesinden gelmektedir. Aynı kelime Fransızca da “Style” Farsça “Tarz” olarak kullanılmaktadır. Arapçadan dilimize geçen üslup terimi ise yol, yöntem, usul, tarz anlamına gelir. Bir sanatçıya, bir çağa veya bir ülkeye özgü teknik, renk, biçimlendirme ve söyleyiş anlamına gelir. Farklı zaman ve mekanlarda değişen sosyal ve kültürel koşullara bağlı olarak üsluplar da değişir.

Üslup kavramı farklı kişiler tarafından, farklı yönlerden betimlenir. Amerikalı sanat eleştirmeni Arthur Danto’ya göre üslubun tanımı şu şekildedir; “Bir grup sanat yapıtının paylaştığı ama bunun ötesinde sanat eseri olmanın ne anlama geldiğini felsefi anlamda tanımladığı da varsayılan kümesidir üslup.”<sup>1</sup> Sanat tarihçisi Özkan Eroğlu’nun da üslup üzerine tanımı farklıdır. “Üslup yaratıcı sanatçının yapıtında bulunması gereken en temel özüdür.”<sup>2</sup> Dantoya göre üslup sanat eserlerinin kapsadığı daha genel bir anlam ifade ederken, Eroğlu üslubun sanatçının ifade biçimi olduğuna değinir. Üslup terimi kişisel ifade biçimi olarak kullanılsada sadece bu anlamı kapsamaz, toplumlar, inançlar, akımlar ve çağlar gibi genel anlamda birçok kavramı içine alır.

Üslup kelimesi “Pollack’ın üslubu” şeklinde, sanatçının tarzını anlatmak için kullanıldığı gibi “Barok üslubu”olarak bir akımı niteleyen anlamda da kullanılır. Bu bağlamda üslup çok geniş ve kapsayıcıdır. Kişisel ifade ise bireylere özgüdür ve sanatçının anlatım dilinden başka anlama gelmez. Kişisel ifade sanatçının yaşantısı

<sup>1</sup> Arthur C. DANTO, *Sanatın Sonundan Sonra*, Zeynep Demirsü 47.

<sup>2</sup> Özkan EROĞLU, *Sanatta Üslup*, 7.

ile ilişkilidir ve öznedir. Kişisel ifade sanatçının toplumla olan ilişkisi, yaşadığı kültürün beşeri, ekonomik, siyasi yapısı ve biyografik unsurların ışığında oluşur.

Tarih öncesi çağlarda, insan doğa karşısında hayatta kalabilmek ve temel ihtiyaçlarını karşılayabilmek için avcılık ve toplayıcılık yapmıştır. Bunun için insan öncelikle doğanın ona sundukları ile yetinmiştir. İngiliz düşünür ve yazar Ernst Fisher bu durumu şu şekilde ifade eder; “Bir takım nesnelere üzerinde üstünlük kurmak ya da bu nesnelere kendi amaçlarına göre kullanmak için onların mekanik ve kimyasal niteliklerinden yararlanır.”<sup>3</sup> Daha sonra insanlar amaçlarına göre doğada buldukları malzemelerden alet yapmaya başlar, doğayı taklit edip kendi aletlerini yaparlar. “Bulunmuş en eski araçlar taştan yapılmıştı - Pekin insanının özellikle toplayıp mağarasına götürdüğü kuvars araçlar gibi. Bu taşlar o mağara devri insanların isteklerini karşılamak için çok az bir işçilikle araç biçimine sokulmuştu. Bunların bile belli bir örneğe göre yapılmayıp çeşitli işlerde kullanıldığı anlaşılıyor.”<sup>4</sup>

Tarih öncesi çağlarda insanların ürettiği araçlar sadece ihtiyacı karşılamaya yöneliktir. Zamanla insanların ihtiyaçları farklılaşır ve ürettikleri araçlar da işlevlerine göre farklılık gösterir. “Bilinen en eski sanat eseri Güney Afrika’nın Güney Kap Burnu tarafındaki, Blombos Mağarası’nda bulunan ve 77.000 yıl öncesine dayanan kazma olarak işlenmiş iki küçük ok çubuğudur. Bu parçalar, geometrik biçimler oluşturacak şekilde taşlara kazınmış çapraz geçişli şeritlerle süslenmiştir.”<sup>5</sup> Bu süslemeler, kültürel üslupların tarih öncesi çağlardan başlayarak oluştuğu ve geliştiğini gösterir.

<sup>3</sup> Ernst FISCHER *Sanatın Gerekliliği*, Cevat Çapan, 31.

<sup>4</sup> A.g.k. 35.

<sup>5</sup> Carol KING *Sanatın Tüm Öyküsü*, Gizem ALDOĞAN, Firdevs C. ÇULCU, 16.



**Resim 2.1.1.** Dişi ve erkek bizon figürleri M.Ö. 14.000, Fransa

İnsan topluluklarının yaşamları hakkında arkalarında bıraktıkları kanıtlar taş araçlar, savaş aletleri, mimari yapılar ve seramik kullanım nesnelere değildir. İnsanlar, mağara resimleri, el şablonları, stilize insan ve hayvan figürleri de resmetmeye başlarlar. “İnsanın bu dünyada arz-ı endam ettiği günden itibaren ilk ortaya koyduğu farklılık nedir diye baktığımızda, ne teknolojik eserleri, ne işlevsel tasarımları ne de başka şeyleri görürüz. Bize kalan ilk işaretler hep “sanat” ile ilgilidir.”<sup>6</sup> Paleolitik mağara resimlerinde, tümüyle doğadaki hareketleri ve duruşları gözlemlenmiş, büyük bir soyutlama becerisiyle üretilmiş hayvan figürleri bulunur. “Fransa’daki Tuc d’Audubert mağarasındaki dişi ve erkek bizon figürlerinde görülür. Bu şekilde hayvanların gerçekçi resimleri, onların ardındaki büyüsel ahenkli seslerle zenginleştirilmekte ve sembolik anlam kazanmaktadır. O hayvan yaşayan aslının imgesine dönüşmektedir.”<sup>7</sup> O dönemdeki yaşam koşulları ve günümüze göre teknik kısıtlılıklara rağmen, insanlar kendilerini etkili bir plastik değerle ifade ederler. Bu bilgi insanların sadece kullanım nesnesi üretmedikleri kişisel ifadenin de yaşamsal bir önemi olduğunu ortaya koyar.

<sup>6</sup> www.sinancanan.net/insan-neden-sanat-uretir/ (25.09.2018)

<sup>7</sup> Carl G. JUNG, **İnsan ve Sembolleri**, Hatice M. İLGÜN, 231.

Sanat tarih boyunca farklı biçimlerde kullanılarak güncellenir. İnanç sistemlerinin ortaya çıkmasıyla beraber insan topluluklarının yaşayışı birbirlerinden ayrılır. Böylelikle toplumların sanatsal üslubu oluşmaya başlar. Sanat dini olayları tasvir etmek için kullanılır. Amerikalı psikiyatrist Jung, dini tasvirleri şu şekilde anlatır; “Eski Babililer Tanrılarını Koç, Boğa, Aslan, Akrep yada Balık biçiminde zodyaka işaretleri olarak göğe yerleştirmişlerdir. Eski Mısırlılar Tanrıça Hathor’u inek kafalı olarak, Tanrı Amon’un koç kafalı ve Thoth’u ibis başlı yada baban biçiminde göstermişlerdir. Hindu Talih Tanrısı Ganesha, insan biçiminde ama fil başlıdır. Vishnu yabani domuz, Hanuman Maymun Tanrıdır. Yunan mitolojisinde Zeus, kuğu, boğa yada kartal biçimine girebilir. Alman mitolojisinde kedi Tanrıça Freya için, yabani domuz, kuzgun ve at ise Wotan için kutsaldır.”<sup>8</sup>

Medeniyetlerin çeşitli inançları ve inanç sembolleri bugünkü sanat üsluplarının oluşmasında önemli rol oynamıştır. Tanrı ve Tanrıçaların toplumlara göre farklılaşmaya başlayan tasvirleri sanatı zenginleştirir. Sanat ve zanaat üretimleri zaman içinde, coğrafyaya, kültüre, dönemlere ve inançlara göre değişkenlik göstermeye başlar. Dolayısıyla her çağın kendine özgü bir üslubu oluşur. Farklı etkenlerle zaman geçtikçe üsluplar daha da çeşitlenir ve filizlenir. “Belirli bir zaman diliminin, sanatsal yaratımındaki rolü, sadece o zamanın özellikleriyle kısıtlıdır.”<sup>9</sup> Fakat çağdaş sanat geçmişten bugüne gelen birikimler ve üslupların bilgisinin aktarımı neticesinde oluşur. Sanat üsluplarının birbirlerine eklenerek güncellenmesi ile yeni yönelimler ve üsluplar ortaya çıkar. Sanat tarihi boyunca üslup, gelişen ve evrimleşen bir canlı gibi biçim değiştirerek kendini yeniler.

<sup>8</sup> Carl G. JUNG, *İnsan ve Sembolleri*, Hatice M. İLGÜN, 233.

<sup>9</sup> Ümran BULUT *Avrupa Resminde Üslup ve Anlam İlişkisi*, 6.

## 2.2. Kişisel İfadenin Oluşumu

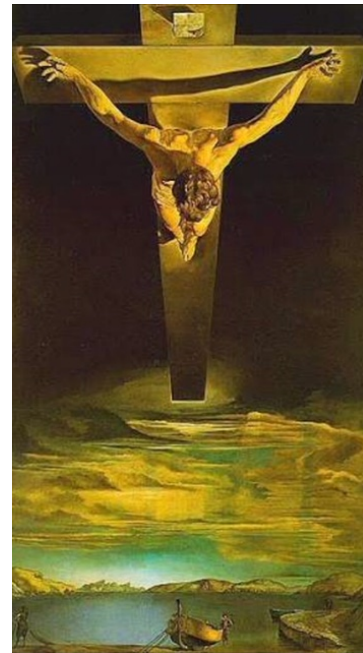
Tarih öncesi çağlardan başlayarak insanların yaşamak için yaratıcı olması gerekmektedir. Yaratıcılık bir zamanlar hayatta kalmak için zorunluymken, daha sonra sanat üretimiyle hayatın vazgeçilmez bir unsuruna dönüşür. Amerikalı psikolog Rolo May yaratmayı, varlık ve yaratıcılık ilişkisine göre değerlendirir. “Varlığımızı yaratarak ifade ederiz. Yaratıcılık oluşun zorunlu bir devamıdır.”<sup>10</sup> Sanatçılar varlıklarını yansıtmak için kendilerine ait ifade biçimleri geliştirirler. Sanatçıların bireysel varlığı, sosyal ilişkileri, içinde buldukları toplumun entellektüel birikimleriyle şekillenir. Sanat eseri üretmek varoluşun bir dışavurumu olduğuna göre, sanatçıların kişisel ifadeleri de toplumun bütün bireylerinin özgün ifade şekilleri, biçimleri kadar farklılık gösterir. Aynı dilin farklı gruplar ve topluluklardaki değişimi gibi sanatın kullanım dili de farklı gruplar ve topluluklara göre değişkenlik gösterir. Bireyden uzaklaşıp topluluğa bakıldığında, topluluklar arasında değişen sosyal yapı, yine birbirinden çok farklı üslupların oluşmasına neden olur.

Kişisel ifade farklılıkları kendini aynı tema, malzeme ya da kültürel üslupta bile gösterir. Sanatçılar aynı temayı ele alsalar bile sanatçının yaşamış olduğu etkenler eserleri farklı kılar. Farklı yaşantılara sahip iki sanatçı incelendiğinde, bu iki sanatçı aynı nesneye baktıklarında farklı şeyler göreceklerdir. Nesneyi tasvir etmelerinin dışında nesnenin üzerindeki dokuları, renkleri, formu farklı bir şekilde algılayacaklardır. Sanat tarihçisi Henrich Wölfflin, Alman sanatçı Ludwig Richter'nın anılarından yola çıkarak, aynı modeli farklı sanatçıların kendine has tarzı ve ayrıntılarıyla çizdiğini anlatmıştır. “Ludwig Richter Gençliğinde bir gün, üç arkadaşıyla Tivoli’de belirli bir manzara parçasının resmini yapmak istemişler. Ama model aynı olduğu, hepsi gözlerinin gördüklerine tam bir doğrulukla bağlı kaldığı,

<sup>10</sup> Rollo MAY, *Yaratma Cesareti*, Alper OLSAY, 43.

hepsi de yetenekli sanatçılar oldukları halde gene de sonunda, dört ressamın kişilikleri kadar birbirinden apayrı dört resim meydana gelmiş. Richter bundan, nesnel görüş diye birşeyin asla var olmadığı ve, her sanatçının renk ve şekilleri, kendi mizacına göre, başka başka yollarda kavradığı sonucunu çıkarır...”<sup>11</sup>

Sanatçıların yaşadığı kültür, çağ, aile yapısı gibi bir çok etken aynı olsa dahi, fiziksel farklılıkları dünyaya bakış açılarını etkiler ve sonuçta ikisinin de ifade biçimleri farklı olur. Bu konuda gösterilebilecek bir diğer örnek ise İsa'nın çarmıha gerilişini farklı dönemlerde yaşamış olan iki ressam Diego Velazquez ve Salvador Dali'nin tasviridir. İki sanatçı da bu olayı kendi ifade biçimleriyle tasvir etmişlerdir.



**Resim 2.2.1.** Diego Velazquez, İsa Çarmıha Gerildi, Tuval üzerine yağlıboya, 1632, 248x69 cm (sol)  
Salvador Dali, Hz. İsa, Tuval üzerine yağlı boya, 1951, 238 x 148 cm (sağ)

<sup>11</sup> Heinrich WÖFFLİN, *Sanat Tarihinin Temel Kavramları*, Ahmet CEMAL, 3.



Sanatçının yaşadığı toplulukla etkileşime girmesi de üretimine etki eder. İngiliz tasarımcı ve akademisyen Ken Baynes, toplumla sanatçının bağının ayrılmaz bir bütün olduğundan söz eder. “Bir kültürün toplamı elbet onun bireysel parçalarından daha büyüktür; ama o ancak insanların eylemlerinde ve imgelemlerinde canlandığında gerçekleşir ve varolur.”<sup>12</sup>

Toplumdaki genel üslupla, sanatçının kişisel ifadesi benzerlik gösterir. Sanatçının çalışmalarında içinde yaşadığı dönem ve toplumun üslubunun etkileri görülür. Baynes ayrıca zaman kavramının da sanatı etkileyen faktörlerden biri olduğunu savunur. “Bir kişinin düşünceleri ve işleriyle ilişkisi ve ne çeşit şeyler yaptığı görüşü onun nerede, ne zaman yaşadığı ve doğduğu , ekonomik ve toplumsal topluluğun sanatı ile bağımlıdır.”<sup>13</sup> Sanatçıların yaşadıkları dönem değiştikçe eserlerinde de değişiklikler görülür. Zaman ve kültür gibi soyut faktörler de kişisel ifade çeşitliliğine neden olur. Sanatçılar yaşadığı çağın ve kültürün referanslarına göre eser üretirler.

### 2.3. Kişisel İfade ve Üslubun Ayrımı

Kişiselliğin tanımı; “Kişisel olma durumu, şahsilik...”<sup>14</sup> Kişisellik, bireyin çocukluktan başlayarak topladığı verilerin onu toplumun diğer fertlerinden ayıran özellikleridir. Toplulukların ortak davranış biçimleri olmasına karşın, kişisellik insanı yaşadığı toplumun genel özelliklerinden ayırır. “Cinsellik, cinsiyet, ekonomik, etnik, sosyal, dini, ahlaki, kültürel, ideolojik, düşünsel, psikolojik, coğrafik vb pek çok unsur, aynılığın / homojenliğin / ortaklığın / bütünlüğün / birliğin karşısında

<sup>12</sup> Ken BAYNES, *Toplumda Sanat*, Yusuf ATILGAN, 15.

<sup>13</sup> Ken BAYNES, *Toplumda Sanat*, Yusuf ATILGAN, 20.

<sup>14</sup>[http://www.tdk.gov.tr/index.php?option=com\\_gts&arama=gts&guid=TDK.GTS.5ce6ea35959bf2.49811373](http://www.tdk.gov.tr/index.php?option=com_gts&arama=gts&guid=TDK.GTS.5ce6ea35959bf2.49811373) (23.04.2019)

ayrıştırıcı / farklılaştırıcı güçler olarak karşımıza çıkar.”<sup>15</sup> Bireyin kişisel düşünce ve yaşayışı toplumun içinde var olduğu kimliği etkiler. Diğer bir taraftan da birey her ne kadar ait olduğu topluluktaki diğer kişilerden farklı olsada, yaşamı seçtiği sosyal yapı ile şekillenir.

Daha önceki bölümlerde bahsedildiği gibi üslup sanatçıların kendini ifade etmek için izledikleri yollar ve yöntemlerin bütününi tarif eden genel bir kavramdır. Kişisel ifade ise bireye özgüdür. Her sanatçının kendisini diğer sanatçılardan ayırmasını sağlayan kişisel ifadesidir. Üslup ile kişisel ifadenin farkı, üslubun aynı zamanda genele, sanat akımlarına, dönemlere ve bunun gibi bir çok kültürel veriye referans vermesidir. Sanat üretimi kişiselliğin, somut bir ifade biçimidir. Sanatçının kişisel ifadesinden söz etmek için kişinin yaşamına da bakılmalıdır. Aynı zamanda sanatçının kişisel ifadesini anlamak için yaşadığı topluma da bakmak gerekir.

Sanatçının kişiselliğini nasıl oluşturduğunu ve ifade biçimini etkileyen bir çok etken vardır. Sanatsal ifade de bu etkenlere bağlı olarak oluşur. Sanatçıların yaşamını oluşturan en küçük nüanslar bile sanatçıların üretimlerine etki eder. Sanatçıların etkileyen bir veya birden çok etken birleşerek onların kişisel ifadesini oluşturur.

---

<sup>15</sup> Vedi ASKAROĞLU, *Toplum ve Birey : Yabancılaşma Üzerine Kurumsal Bir Tartışma*, 74.

### 3. SANATTA KİŞİSEL İFADEYİ ETKİLEYEN FAKTÖRLER

Sanatçının yaşantısı, içinde bulunduğu toplum, sanat hayatının oluşumu ve yaratıcılığı, bilinci ya da bilinç altı etkiler, kişiselliğini dolayısıyla da ifade biçimini etkiler. Sanatçının kişiliği, hayatı boyunca etkilenmiş olduğu olayların çerçevesinde gelişir. Sanatçının nasıl, nerede ve hangi zamanda yaşadığı eserlerinden okunabilir. Sosyolog Kenan Çağan kişisel ifadenin oluşumunu sanatçının yaşamıyla ilişkilendirmiştir. “Yaygın bir biçimde kabul edildiği üzere herhangi bir toplumdaki ekonomik, siyasal, kültürel ve sosyal şartların o toplum içindeki sanatı; türünü, içeriğini, fonksiyonlarını belirlediği kesindir.... Sanatçının kimliğini belirleyen bütün faktörlerin; örneğin etnik kimliğin, cinsiyetin, dinin, ideolojinin, toplumsal statüsünün onun sanatına da etki ettiği bilinmektedir.”<sup>16</sup> Kişisel ifade, toplumun sanatçıya yansıyan bir çok etkeninin ışığında oluşur.

Psikiyatrist Haldun Soygür de sanatçı ve toplumun ayrılmaz bir bütün olduğunu belirtir. “Sanat, insana, topluma ve toplumsal yaşama sıkı bir şekilde bağlıdır.”<sup>17</sup> Sanatçının kişisel ifadesi de yaşadığı toplumla ilişkilidir. Kişiselliğin eserlere yansımada, sanatçının yaşadığı kültürün ve toplumun etkileri görülür. Aynı zamanda sanatçıların yaşadığı coğrafya da kişisel ifadelerine etki eder. Sanatçıların yaşadıkları coğrafyadaki toplumun özellikleri, farklı disiplinlerdeki sanat eserlerine yansır ve coğrafi bölgenin ismiyle anılır. Kuzey sineması, Meksika sokak sanatı, Afrika maskeleri, İran halıları gibi özellikli isimlerin oluşmasında toplumsal yapının etkileri görünmektedir.

<sup>16</sup> Kenan ÇAĞAN, *Sanat Sosyolojisinin İmkânına ve İnşasına Dair*, 24.

<sup>17</sup> Haldun SOYGÜR, *Sanat ve “Delilik”*, 124.

Belirli bir bölgenin tarihsel aktarımı, geçmişi, o bölgedeki sanat üretimini de etkiler. Sanatçı istemli veya istem dışı yaşadığı kültürünün yansımaları eserlerinde gösterir, hayatı boyunca yaşadığı kültürün ve ona kattıklarının etkisinde yaratır. “Sanatçının ürettikleri kendisinin ve içinde bulunduğu toplumun geçmişinden izleri de barındırır. Geçmişin aktarımı, sanatçı açısından kimi zaman bilinçsizce (farkında olmayarak) gerçekleşmiş bir durumken, kimi zamanda toplumla empati kurmanın bilinçli yolu olarak tercih edilir.”<sup>18</sup> Sanatçının kişisel ifadesi bir çok faktörün bir araya gelmesiyle biçimlenir.

Kişisel ifadenin oluşması sadece topluma bağlı değişmez. Sanatçının kişiliği, tecrübeleri, yaşayışı da kendi ifadesinin oluşmasında etkili olur. Sanatçının yaşamındaki birikimler, sanat hayatının başlangıcından sonuna kadar kişisel ifadesini oluşturur. “Bireyler, yaşadıkları herhangi bir olaydan etkilenirler ve bu olayın etkilerini taşırlar. Sanatçı da, ürettiği eserlerde, yaşadığı hayatın izlerini taşır. Sanatçı, yaşamında ona değen her şeyden, bir kelimedenden, bir andan, en ufak bir malzemedenden, yani, kendi süzgecinden geçirdiği her şeyden etkilenir.”<sup>19</sup> Sanatçıların kişisel ifadelerinin oluşumu, bir çok değişkene bağlı olarak zamanla değişerek ilerler.

Kenan Çağan sanatın kendini her zaman dilimine göre güncellediği ve değişiklik göstererek var olmaya devam ettiğini savunur. “Ekonomik (üretim biçiminin), siyasal ya da kültürel (ideolojik, bilimsel, teknolojik vs.) değişime koşut olarak sanatın toplumsal konumu ve fonksiyonları da değişmektedir.”<sup>20</sup> Sanatın bu değişken durumu, her şartta yaşamına devam etmesi, cezbedici ve şaşırtıcıdır.

<sup>18</sup> Özlem TARZAN, *Yeni Dışavurumu Tavrı Oluşturan Sanatçı Kimliği Ve Yapıtlarındaki Psiko - Sembolik Öğeler*, (Yüksek Lisans Tezi), 5.

<sup>19</sup> Aslıhan KURT, *Sanat ve Psikoloji Etkileşiminde İfade Kavramının Sanat Eğitiminde Etkileri*, (Yüksek Lisans Tezi) 60.

<sup>20</sup> Kenan ÇAĞAN, *Sanat Sosyolojisinin İmkânına ve İnşasına Dair*, 21.

Sanatçı istemsizce de olsa yaşadıklarının etkisiyle yaratır. Bu durum eserlerindeki herhangi bir çizgiden, dokudan renk ve kompozisyon gibi öğelerden anlaşılır. May Rollo insanın etkisi altında kaldığı ama net görülemeyen olayların, tecrübelerin, sanatçıların farklı bir biçimde ortaya koyduğunu savunur. “...her birimiz varlığımızın gizli boyutlarında kısmen kökensel ve kısmen deneyimden kaynaklanan bazı temel biçimleri taşımaktayız. Sanatçının dışavurdukları bunlardır.”<sup>21</sup> Sanat belirli olayların ışığında yaşanan toplumun değişken yapılarının öznel anlatım biçimidir. Kişisel ifade her sanatçıyı birbirinden farklı kılar.

Sanatın zaman içinde değişen, dinamik bir yapısı vardır. Değişirken evrilir ve kendini günceller. Sanatın değişimi gibi kişisel ifadeler de toplumun, çağın ve teknolojinin koşullarına göre değişir. Prof. Ümran Bulut toplum coğrafya ve dönem gibi çeşitli etkenlerin sanatı ve sanatçıyı, üslubu ve kişisel ifadeleri geliştirdiği kanısındadır. “Bir sanatsal olayın anlatım ve anlam ilişkisi oluşumuna, en azından, toplumun sanatsal gereksinimlerine bağlı gelişen kültür ortamının da katılması gereklidir. Bu durum, dine, sosyal yapılara, politik sistemlere, ekonomik şartlara bağlı gelişir.”<sup>22</sup>

Sanatçının kişisel ifadesi, yaşamı devam ettikçe değişen etkenler ve koşullara göre güncellenir. “Toplum değişen yapısı ile, sanatçıyı, sanatçı da, değişen iç dinamikleri ile kişileri, oradan da tekrar yine toplumu etkiler.”<sup>23</sup> Bu bölümde kişisel ifadeyi etkileyen kültürel ekonomik, politik ve biyografik etkenler incelenmiş ve sanatçıların kişisel ifadelerinin oluşum nedenleri örnekler ile anlatılmıştır.

<sup>21</sup> Rollo MAY, *Yaratma Cesareti*, Alper OYSAL, 50.

<sup>22</sup> Ümran BULUT, *Avrupa Resminde Üslup ve Anlam İlişkisi*, 6.

<sup>23</sup> Aslıhan KURT, *Sanat ve Psikoloji Etkileşiminde İfade Kavramının Sanat Eğitiminde Etkileri*, (Yüksek Lisans Tezi), 12.

### 3.1. Kültürel Etkenler

Toplum içinde varolan her insan kendini ifade etmek ister. Bireylerin ifade biçimleri ise yaşam koşullarına ve tercihlerine göre değişkenlik gösterir. Her bireyin ifade biçimi diğer bireylerden ayrılır. Sanatı varoluş ve yaşama biçimi olarak seçmiş bir birey ise kendini ifade etmek için çeşitli sanat disiplinlerini kullanır. Sanatçının kişisel ifadeleri yaşama biçimiyle ve yaşadığı kültürle şekillenir. “Gerçekte sanat toplumun bir parçasıdır. O yalnız insan ilişkilerinin dayandığı iletişimlere olanaklı kılmaya yardım etmekle kalmaz; üstelik bu ilişkilerin niteliğinin bir parçasıdır da.”<sup>24</sup> İnsan ve kültür, dolayısıyla kültür ve kişisel ifade birbirleriyle iç içedir. Küçük veya büyük her topluluğun kendine özgü bir kültürü vardır. “İnsanın bir toplum üyesi olarak varlık kazanması, ancak bir kültürü benimsemesi ve özümsemesi ile mümkündür.”<sup>25</sup> Kişisel ifade, sanatçının yaşadığı kültürden etkilenerek gelişir. Bu bölümde kişisel ifadenin oluşumundaki kültürel etkiler, inanç ve coğrafi etkiler üzerinden anlatılmıştır.

Toplumun yaşayışını, kültürünü biçimlendiren ve üslup çeşitliliğine neden olan etkenlerden biri inançtır. İnanç toplumun geleneklerini oluşturduğu gibi toplumun bir parçası olan sanatçının kişisel ifadesini de etkiler. Psikanaliz'in kurucusu Sigmund Freud sanat ile inanç arasında bağlantı kurar ve sanatçının toplum içinde bir çok yetiye sahip olduğunu söyler. “Kabile büyücüleri ilk sanatçılar olarak karşınıza çıkarlar. Çünkü yağmur dansı yaparken yeni dans figürleri icat eder ya da yeni korkunç maskeler yaparlar. Bunları yapmak kabile büyücülerinin işi olup, büyücü hem doktor, hem sanatçı, hem iyi bir dansçı olmak zorundadır.”<sup>26</sup> Stephen Farthing de sanat ile ilgili benzer bir ifade kullanır; “Gerçek, efsaneye; büyücülük törenleri, dinsel tapınmaya; en sonunda büyücülüğün kendisi de sanata dönüştü.”<sup>27</sup>

<sup>24</sup> Ken BAYNES, **Toplumda Sanat**, 39.

<sup>25</sup> Osman ALTINTAŞ, İsa ERİLİ BİREY, **Toplum İlişkisinde Kent Kültürü, Kamusal Alan ve Onda Şekillenen Sanat Olgusu**, 63

<sup>26</sup> Sigmund FREUD, **Totem ve Tabu**, Turan ERDEM 72.

<sup>27</sup> Ernst FISCHER **Sanatın Gerekliliği**, Cevat Çapan, 33.

İnanç ve kültür arasında her zaman bir bağ vardır. İnanç üzerinden gelişen üslup her toplumda farklıdır ve bir çok kültürde alternatifleri vardır. “Çin sanatı tipik olarak yaratıcısının felsefi tutumunu ifade eder ve doğanın “ruhunu” yakalamaya çalışırken; Batı sanatıysa bazen temsille ve süslemeyle daha fazla ilgilenir.”<sup>28</sup>

Farklı inançlar farklı anlatım biçimlerine neden olur. Nazan Düz’e göre toplumun sahiplendiği dinle yaratıcılık arasında bir bağlantı vardır. “Yunan ve Mısır sanatında öteki dünya inancı ve çok sayıda tanrı olması heykel ve resim sanatının gelişimine katkıda bulunmuştur. Mısır sanatında göklere uzanan piramitler ve piramitlerin içine yapılan resimler, yunan sanatında ise çok sayıda tanrı ve onlara tapınmak için yapılan heykeller yaratıcılığın ve sanatın din adına kullanılmasının örnekleridir.”<sup>29</sup>

Yaşam ve ölümle ilgili inanışlar toplum ve kültürü etkiler. İnançın sanatla ilişkisine örnek olarak Çin’de bulunan Terracot askerleri gösterilebilir. Dönemin Çin hanedanı Qin Shi Huang’ın ölümünden sonra kendisini koruması için yaptırdığı seramik ordu, dönemin sanat anlayışını ve oluşma sebeplerini ortaya koymaktadır. Seramikten yapılmış aker heykelleri duvarlar arasında savaş pozisyonunu canlandırır. "Dev çukurlar içerisine gömülen savaşçılar, atlar, tahta savaş arabalarından oluşan bu görkemli ordunun yapılabilmesi için binlerce ustanın emeğinden yararlanılmıştır. Figürlerin renklendirilmesinde, birtakım renkler ve çeşitli mineraller kullanılmıştır. Kırmızı, yeşil, beyaz, sarı gibi zengin bir renk paletiyle boyanan figürler, tüm ihtişamıyla göz kamaştırmaktadır. Yapılan analizlere göre; kilden figürler odun ateşi ile ısıtılan fırınlarda 950-1050 derece sıcaklıklar arasında pişirilmiştir.”<sup>30</sup>

<sup>28</sup> Alfa Yayınları, *Sanat Kitabı*, 18 .

<sup>29</sup>Nazan DÜZ, *Çevrenin Sanatçı Yaratıcılığına Etkileri Ve Sanat Eğitimi*, 4.

<sup>30</sup> Yusuf CERAN, *Qin Hanedanlığı Ordusunun Tarihi Gelişimi*, (Yüksek Lisans Tezi) 58.



**Resim 3.1.1.** Pişmiş Topraktan Ordu, 16.000 m2, M.Ö. 210, Çin

Kültür ve inanç ilişkisine verilebilecek başka bir örnek ise Avrupa sanatına Hıristiyanlığın etkisidir. Avrupa sanatında Hıristiyanlıkla birlikte gelen inanç etkileri, yeni üslupların oluşmasını sağlamıştır. V. yüzyıldan başlayarak kiliseler sanatın halkın üzerindeki gücünü fark ettikleri için sanatçılardan dini olayları betimlemelerini istemiştir. *“Dünya üzerinde yönetimsel ya da dinsel açıdan ortaya çıkan yeni yaklaşımlar, kendine taraf toplama ya da varlığını devam ettirebilmek adına, mevcut kitleden destek alabilmek adına, o kitlenin inanç ve düşüncelerine yakın mitler geliştirmişlerdir.”*<sup>31</sup> Filozof Ziss Avner bu durumla ilişkili olarak Ortaçağ sanat anlayışını şu şekilde açıklar. *“Ortaçağ sanatı ise birkaç laik yapıt dışında tümüyle kiliseye bağlı kalmıştı. Rönesans’ın dâhiyane yapıtları da sık sık kullandığı dinsel konularla ilintiliydi.”*<sup>32</sup> Dini olayları tasvir etmek için kiliseler sanatçılarla çalışmaya başlamıştır, bu durum o dönemdeki sanatçıların kişisel ifadelerine sirayet eder. Bu bakış açısı Avrupa’da önce Gotik sonrada Rönesans üslubunun oluşmasını sağlar.

<sup>31</sup> Yüksel GÖGEBAKAN, **Hale Biçiminin Kaynağı Ve Erken Dönem Hıristiyan Resim Sanatında Kullanımı**, 23.

<sup>32</sup> Ziss AVNER, **Estetik**, Yakup ŞAHAN 66.





**Resim 3.1.2.** Pantokrator İsa, 1180 - 90, Monreal Katedrali

İnanç bulunduğu coğrafyanın üslubunu devam ettirir. Doğu Asya’da ise inancın kültürle ilişkisi Budizm ve Hinduizm’in etkisiyle görülür. Hinduizm çok tanrılı bir din olması heykel sanatı üslubunun Doğu Asya’da gelişmesine neden olmuştur. “... coğrafi özelliklere dinin etkileri belirli zaman dilimleri içinde Hint heykel sanatını farklı şekillerde yönlendirmiştir. Ayrıca eski Yunan, Mısır ve Çin heykel sanatına ait bazı yansımaları da görmek mümkündür.”<sup>33</sup> Her tanrının tasvirine göre kullanılan malzeme değişiklik gösterir. Shiva Natraja bronz malzemeye yapılmışken, Vishnu kırmızı kum taşından yapılmıştır. Sanatçıların kişisel ifadelerinde kullanmış olduğu malzeme seçimi o bölgedeki sanatçıların çok çeşitli kişisel ifade biçimlerini ortaya çıkarır.

<sup>33</sup> Tuğçe YÜCETÜRK, **Hint Heykel Sanatı**, 16.



**Resim 3.1.2.** Shiva Nataraja Bronz, 11.y.y. (sol) Vishnu ve Avatarları Kireç Taşı, 10.y.y.

Ayrıca inanç kültürü, coğrafyaya göre değişmeyebilir, coğrafyanın kendi kültürel üretimini de değiştirebilir. İslamın etkisi bir çok coğrafyada kendini farklı biçimlerde gösterir. İslam inancının etkisi altındaki coğrafyalarda süsleme, minyatür, hat, çini mimari bezemeler sıklıkla görülmektedir. “İslam sanatının güzel örnekleri olan sırlı seramikler, İran ve Türkistan’dan Selçuklu’lar ile Anadolu’ya girmiştir. Osmanlı’larda devam eden çini sanatı, 16. Yüzyılda İznik’te çok sayıda kurulmuş olan atölyeleri ile Bursa ve İstanbul’un en ünlü Osmanlı yapılarını süsler.”<sup>34</sup>

<sup>34</sup> Ateş ARCASOY, Seramik Teknolojisi, 2.



**Resim 3.1.3.** Çini Tabak, Seramik, 15. y.y.

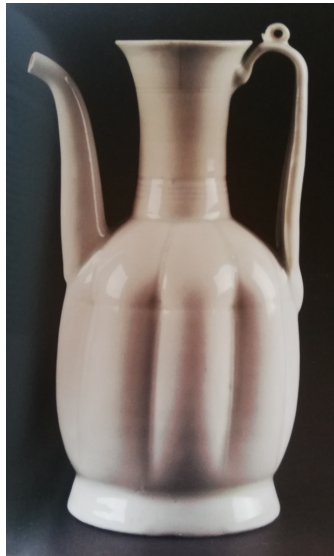
İnanç sistemleri toplumun kültür ve yaşayışını belirler. Dolayısıyla inanç yaşandığı toplumdaki sanatçıların kişisel ifadelerine de yansır. Belirli bir inanç sistemine bağlı bir toplumda yaşayan sanatçı dolaylı olarak kültürü oluşturan inanç faktöründen etkilenir.

Coğrafi etkenler de inanç gibi kültürün bir parçasıdır. Toplumun yaşayışı ve davranış biçimleri gibi bir çok durumun değişkenlik göstermesine neden olur. Değişen coğrafi koşullar da kültüre doğrudan yansır. “...iklime bağlı olarak hava şartlarının sanatçı ve halk üzerindeki etkileri kayda değerdir. Sıcak ülkelerde yaşayan insanların renk tercihleri ile soğuk ülke insanların renk tercihleri birbirinden farklıdır. Kullanılan plastik ifade öğelerinin bile sertliği ve yumuşaklığı değişmektedir.”<sup>35</sup> Coğrafya toplumların kültürünü etkilediği gibi kişisel ifadenin de farklılık göstermesine neden olur.

<sup>35</sup> Nazan DÜZ, *Çevrenin Sanatçı Yaratıcılığına Etkileri Ve Sanat Eğitimi*, 18.

Sanatta kişisel ifadeden bahsedebilmek için öncelikle bölgesel üretim ve kullanım alışkanlıklarının sonucu oluşmuş geleneklerin göz önünde bulundurulması gerekmektedir. Bireysel anlatıma yön veren coğrafi öğeler kişisel ifadeyi güçlü bir şekilde etkiler.

Coğrafi koşullar, hammadde farklılıklarına neden olur. Bu farklılıklar da o bölgedeki sanat üretimini etkiler. Örnek olarak Çin'in temiz porselen çamuruna sahip olması, farklı bölgelerdeki porselen sanatının gelişmesini sağlamıştır. "Daha önce de yeşil sırlı seramikte kusursuzluk çizgisine ulaşan Güney Çin...beyaz seramik üretmeye başladı. Bunun sonucunda ortaya çıkan Quingbai porselenleri kuzeydeki benzerlerinden hem kimyasal yapı, hem de pişirme teknikleri açısından farklıdır."<sup>36</sup>



**Resim 3.1.4.** Porselen İbrik, 19 x11.7 cm, 11. y.y. Victoria Albert Museum, İngiltere

<sup>36</sup> Perra Müzesi Kataloğu, Victoria ve Albert Müzesi'nden Dünya Seramiğinin Baş Yapıtları, 60.

Her coğrafyanın farklı ekolojik özellikleri olduğu gibi orada yaşayan toplumun algısı ve dünyaya bakışı da farklıdır. Bu kültürlerin ve coğrafi farklılıkların sonucu oluşan üsluplar, sanatçıların kişisel ifade biçimlerine etki eder.

Kültür yaşayan ve değişen bir olgudur. Dolayısıyla her toplumun kültürü kendi bağlarından kopmadan değişen hayat koşulları nedeniyle değişir. Farklı dönemlerin sanatsal üslubu da birbirinden farklıdır. “Bir sanat eserinin farklı toplumlarda farklı şekillerde, ya da aynı toplum tarafından farklı zaman dilimlerinde farklı şekilde yorumlanmasının nedenlerinden biri de, toplumsal kimliklerdeki değişimlerdir.”<sup>37</sup> Sanat içinde bulunduğu zaman diliminin kültürüne göre farklılık gösterir. Zaman ve toplumsal değişimler yeni sanat pratikleri oluşturur.

Kültürlerin kendine özgü farklı sanat gelenekleri vardır. Renk, kompozisyon ve teknik o kültürde yetişen sanatçıların bireysel anlatımını oluşturur. “Farklı kültürlerin farklı sanatsal ifadelerini, kurgu ve yapılarına göre incelediğimizde, bunlarda farklı düzen ve sistemlerin etkili olduğunu görüyoruz.”<sup>38</sup> Örneğin Japon kaligrafi sanatı ile Türk hat sanatı birbirinden farklıdır, fakat benzer tarafları da vardır. Türk sanatçı Emin Barın, geleneksel hat sanatını kendi kişisel ifade yöntemiyle harmanlar. Japon sanatçı Sisyu ise geleneksel kaligrafi sanatını çağdaş disiplinlerarası sanat dallarıyla harmanlar.

<sup>37</sup> Aytül PAPİLA, *Kimliğin Anlatım Aracı Olarak Sanat*, 117.

<sup>38</sup> Tansel Türkdöğen, *Sanat Kültür Politika Modernizm Sonrası tartışmalar*, 70.



**Resim 3.1.5.** Emin Barın, Kufi Besmele, Hat. Boyası, 1985 (sol) **Resim 3.1.6.** Sisyu, Metal Kaligrafi, 2013 (sağ)

Farklı kültürden gelerek farklı toplumlarda yaşayan sanatçıların ifade biçimleri değişkenlik gösterir. Japon asıllı Amerikalı sanatçı Tomie Arai kamusal alanda pek çok kolektif çalışma yapmıştır. Sanatçı, kendi geçmişine göndermede bulunduğu, kültürel bellek odaklı yapıtlarıyla tanınmıştır. Sanatın tarihle ilişkisini irdeleyen sanatçı, kolektif belleğin oluşum biçimlerini sorguladığı sözlü tarih çalışmalarından öğrendiklerini kişisel üretimine yansıtmıştır. Kişisel ifade biçimini/sanat görüşünü şu şekilde anlatır; “Kültür devrimi sırasında Çin’den köylü ressamlar ziyarete geldi. Batılı ülkemizi görünce şaşkınlığa uğradılar. Kullandığımız simgeleri anlamıyorlardı. “Neden burada ağaç kullanılmış?” diye bize soruyorlardı örneğin. İnsanlar bir takım şeylere bakarken gerçekten de bazı kültürel farklılıklardan etkileniyorlardı. Bunu fark etmek daha duyarlı olmamı sağladı.”<sup>39</sup>

<sup>39</sup> AhuANTMEN, 20. Yüzyıl Batı Sanatında Akımlar, 300.



**Resim 3.1.7.** Tomie Arai, Çamaşırcının Kızı Serigrafı, 1989 60 x 44 cm

Sanatçı yaşadığı kültürün yansımalarını istemli veya istem dışı olarak eserlerinde gösterir. Hayatı boyunca yaşadığı kültürün ve ona kattıklarının etkisinde yaratır. Sanatçının kişisel ifadesi, yaşamı boyunca topladığı verilerden ve onu etkileyen faktörlerden oluşur. “Sanatçının dış dünyasında yaşanan her şey iç dünyasından gelen dürtülerle, algılama ve kavrama yetileriyle beslenerek kendi yaratıcılığıyla bütünleşir. Nesnel gerçeklerle girdiği öznel etkileşimde sesini duyurabileceği ifade araçlarını seçer ve tüm insanlığa seslenir.”<sup>40</sup> Kültür içinde barındırdığı coğrafi, dini, tarihi etkenlerin neticesinde toplumun geleneklerini, dolayısıyla sanatçının kişisel ifadesini de oluşturur.

<sup>40</sup> Nazan DÜZ, Çevrenin Sanatçı Yaratıcılığına Etkileri Ve Sanat Eğitimi, 13.

### 3.2. Ekonomik Etkenler

Ekonomi toplumun yaşayışını ve bireyi doğrudan bir şekilde etkiler. Dolayısıyla sanat üretimini de değiştiren önemli etkenlerden biridir. Toplumların ekonomik farklılıkları sanat anlayışlarını ve pratiklerini de etkiler. Bu konu kimi zaman tema olarak ele alınsa da üretime ve kişisel ifadeye etkisi bulunmaktadır.

Sanat üretiminin ve sanatçıların desteklenmesi, yaşanan coğrafyanın kültür, refah ve ekonomik düzeyinin yüksek olması sayesinde gerçekleşir. “Kültür ekonomisinin genel ekonomideki payı büyüdükçe potansiyelini anlama ve geliştirme çabaları da artmaktadır.”<sup>41</sup> Sanatın belirli bir coğrafyadaki sanayi, özel sektör, çeşitli vakıflar ve devlet tarafından desteklenmesi o bölgede yaşayan sanatçıların üretim yapmaya devam edebilmesi için önemlidir. Ekonomi ve sanat tarih boyunca birbirleriyle ilişkili olmuştur. “ABD’de ve Avrupa’da yapılan kültür ve sanat yatırımlarının etkileri konusunda yapılan araştırmalar, kültür ve sanata yapılan yatırımların istihdam yaratma, refah büyümesi sağlama gibi ekonomik sonuçları da beraberinde getirdiğini göstermektedir.”<sup>42</sup>

Sanata verilen değer sanatçıların yaşam koşulları ve üretim imkanlarını da etkiler. Hayatını rahat idame ettirebilen sanatçıların, eser üretmekte kendilerine yarattıkları zaman ve imkanlar daha fazladır. “Zenginlik ve finansal güvenlik sanatçılara sosyal değerleri reddetme şansı açar. Bohemler, avangardlar (yenilikçiler) ve nihilistler, hepsi, kapitalizmin mahsulleridir. Bunların hepsi, modern çağa mahsus olan özgürlük ve mucitlik biçimlerini takip etmişlerdir.”<sup>43</sup>

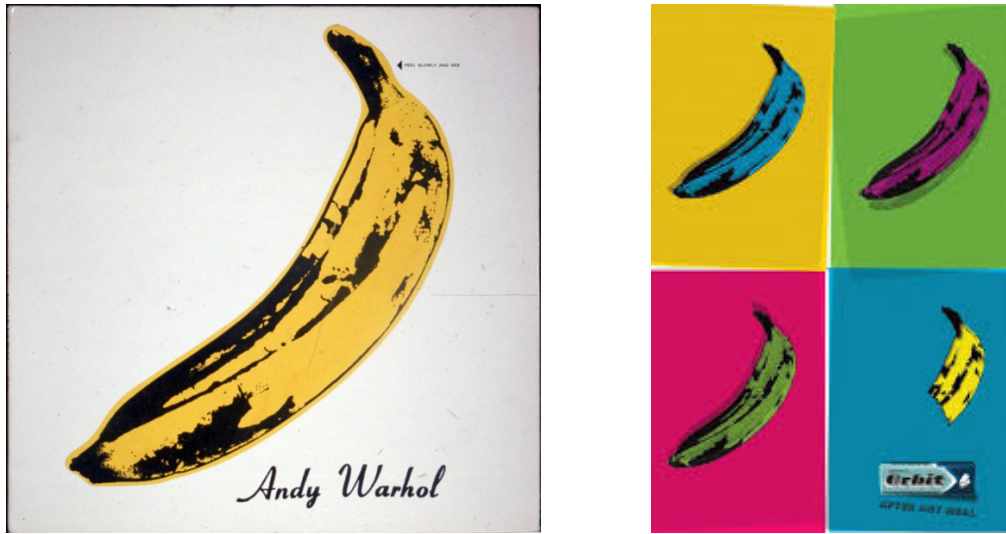
<sup>41</sup> İ.K.S.V., *Ekonomik Etki Araştırması*, 7.

<sup>42</sup> A.g.m. 14.

<sup>43</sup> Tyler COWEN, *Sanatta Özgürlük Ekonomik Özgürlüğü Getirir*, 52



Ekonomik etkenlerin kişisel ifadeye bir başka etkisi de sanatçının eleştirel karşıt duruşudur. Kapitalizm sonucu oluşan olumsuz koşulları eleştiren sanatçıların karşıt duruşuyla yeni üsluplar oluşmuştur. 1950’lerde Pop Art sanat akımının ortaya çıkması da tüketim toplumuna tepki göstermek için, kişisel bir anlatım sonucunda gerçekleşir. Buna rağmen günümüzde pop art sanat üslubu reklam ögesi olarak kullanılmaktadır. Bu konuda bir örnek Andy Warhol’un üslubu ve eserleri reklam ögesi olarak hala kullanılmasıdır. “Warhol’un eserlerinin büyük bir kısmında anti-tüketimciliği vurgulamayı veya tüketimi yermeyi tercih etmişken çalışmalarının günümüzde genellikle kar elde etmek için kullanılması bir ironidir, denebilir.”<sup>44</sup> Sanatın eleştirdiği sanat piyasası ve yönetim biçimleri, bir süre sonra bu eleştiriyi de kendi ekonomisinin bir parçası haline getirebilmektedir. Bu noktada sanatçıların kişisel ifadelerini oluştururken ekonomiyle ilişkilerini dengelemeleri gerekmektedir.



**Resim 3.2.1.** Andy Warhol , Velvet Under Ground & Nico Albüm kapağı, 1967 (sol) Orbit Sakız Reklamı (sağ)

<sup>44</sup> Atila IŞIKI, Çağdaş Grafik Tasarım ve Reklamcılıkta Andy Warhol Etkisi , 105.

Ekonomik nedenler dolayısıyla ortaya çıkan Art Povera akımı ise Pop Art sanat akımına ve tüketim toplumunun etkilerine karşı olarak çıkan bir akımdır. “ ..Pop Art’ın tüketim kültürün içi boş fikirlerine verdiği desteği ve seri üretim eğilimini red ediyordu”.<sup>45</sup> Bu akım ve ekonomiyle ilişkisi şöyle açıklanabilir: “Fransa’da seri üretilmiş ürünler kullanılırken (César, Arman), İtalya’da fakir ya da yoksul sanat anlamına gelen Arte Povera grubundan sanatçılar geleneksel sanat materyallerini kullanmayı da, Modernite’ye, teknolojiye, anımsattıkları geçmişe, yerelliğe ve meta kültürüne dayanmayı da reddettiler.”<sup>46</sup> Ekonominin sanatla olan ilişkisine farklı bir boyuttan bakan Arte Povera sanatçıları, sanatın alınır, satılır bir amacı olmaması gerektiğini savunmaktadırlar.



**Resim 3.2.2.** Çaputların Venüs’ü, Karişik Malzeme, 213x340x110 cm, 1974

Ekonominin sanata farklı bir yansıması da ekonomik nedenlerden dolayı farklı toplumsal sınıfların dolayısıyla farklı kişisel ifadelerin oluşmasıdır. Sanatçıların ve toplumun maddi olarak kısıtlı durumları, kimi zaman sanatçıların yeni seçimler yapmalarına ve farklı malzemelere yönelmelerine, dolayısıyla özgün eserler çıkarmalarına neden olabilir. Brezilya’lı sanatçı Vik Muniz büyüdüğü toplumun

<sup>45</sup> Vendi OSGERBY, *Sanatın Tüm Öyküsü*, 516.

<sup>46</sup> [www.blog.kavrakoglu.com/cagdas-sanata-varis-189-arte-povera/](http://www.blog.kavrakoglu.com/cagdas-sanata-varis-189-arte-povera/) ( 04. 12. 2015 )

ekonomik şartlarından ve bunun neticesinde oluşan kültüründen etkilenerek özgün bir anlatıma sahiptir. Vik Muniz Brezilya’da yerel halkın büyük bir kısmının hayatını çöp toplayarak kazandığını sanatına yansıtır ve çöplükten bulduğu malzemelerle figüratif yerleştirmeler yapar.



**Resim 3.2.2.** Vik Muniz, Tohum Eken Zumbi, çöp, 2000x2563 cm, 2014, Brezilya

Ekonomik etkenlerin sanata olumlu ve olumsuz etkileri vardır. Bu etkenler sonucunda tıpkı daha önceki bölümlerde bahsedildiği gibi yeni üslupları ve kişisel ifade biçimleri oluşmaktadır. Ekonomi dünyayı dolayısıyla sanatı değiştiren en önemli etkenlerden biridir.

### 3.3. Siyasi Etkenler

Dünyanın bütün bölgelerinde siyasi birçok yapı vardır. Toplulukların yaşayışı belirli siyasi koşulların değişimi sonucunda farklılaşır. Toplumun içinde var olan sanatçı da bu siyasi değişkenliklerden etkilenir. Sanat siyaseti etkilediği gibi siyaset de sanatı etkiler. Bu nedenle siyaset toplumsal ve kişisel yeni sanat biçimlerinin oluşmasını doğrudan ve başka açılardan da etki eder.

İlk medeniyetlerin kurulmasıyla beraber insanları yönlendirmek adına sanat hep kullanılmış ve günümüzde de kullanılmaya devam etmektedir. Sanatın insanlık üzerindeki gücü yönetim sistemlerinin ve yöneticilerin farkında olduğu bir durumdur. “Dünyadaki çeşitli devletler, yasal düzenlemelerle, belli dönemlerde de olsa sanatı ve sanatçıyı bir şekilde devletin ideolojisi doğrultusunda sınırlandırmaya çalışmıştır.”<sup>47</sup> Toplulukların değişen politik sistemleri o toplulukların yaşantısını değiştirir. Sanatçı sahip olduğu ideolojiye göre kişisel ifadesini siyasi bir şekilde kullanır. “Siyasetin sanatla buluşması sanatçıların siyasetçilere ya da demokrasiye hizmet etmesine de yol açmıştır. Demokrasi için yaşanan savaşlarda rol alan sanatçılar, eserleriyle demokrasi söylemine destek olmuş ya da karşı çıkmıştır.”<sup>48</sup>

Sanatçının toplum üzerindeki etkisi oldukça fazladır. Sanatçı yaptığı eserlerle toplumun dili olabilir. Yönetim sistemlerinin, yaşanan bölgelerdeki topluma yaşattığı olumsuz koşullar sanatçılar tarafından kişisel ifadelerle eleştirilir. “Siyaset kurumunun sanat üzerindeki yoğun müdahale arzusuna rağmen sanatın da siyaset üzerinde belirleyici bir tarafı, en azından direnişçi bir tarafı olduğu bilinmektedir.”<sup>49</sup>

<sup>47</sup> Bilge BİNGÖL, *Sanat Özgürlüğü*, 93.

<sup>48</sup> Mehmet E. KAHRAMAN, *Sanat ve Demokrasi*, 1.

<sup>49</sup> Kenan ÇAĞAN, *Sanat Sosyolojisinin İmkânına ve İnşasına Dair*, 24.

Örneğin, Meksika devriminin etkilediği sanatçıların hükümete karşı durmaları yeni bir sanat akımı yaratır. “Meksikalı sanatçılar devrimi tetikleyen ve halkı ayaklandıran duvar yapmıştır. Meksika’nın günümüzdeki modern yapıya ulaşabilmesinin temelinde sanatçıların emeği vardır.”<sup>50</sup>,



**Resim 3.3.1.** Antonio Bernal, del Rey Mural, Duvar Resmi, 1969, Meksika

Bu duruma bir başka örnek mavi beyaz porselen geleneğidir. “Moğol Hanedanlığı Dönemi’nde Çin’de porselen ustaları, Moğol egemenliğini protesto etmek amacıyla tek renk kullanımına, nazara ve büyüye karşı mavi renge yönelmişlerdir.”<sup>51</sup> Çin’in mavi beyaz porselen gelenekleriyle çalışmalar yapan Pekin’li sanatçı Ai Weiwei bu geleneği kendine has bir üslupla yorumlar. “Ai, Çin geçmişi ona seramiğin geleneksel yöntemlerini ve desenlerini kullanarak çağdaş formlar yaratma ve siyasi fikirleri dile getirme imkanı sunuyor. Sanatçının kendi kişiliği, yaşadığı coğrafyanın

<sup>50</sup> Mehmet E. KAHRAMAN, *Sanat ve Demokrasi*, 4.

<sup>51</sup> Ayşe G. BALLYEMEZ, *Seramik Kültüründe Renk Ögesi Ve Çağdaş Seramik Sanatında Kullanımı*, (Sanatta Yeterlik Tezi) 54.

kültürü ve modern zamanın eklektik öğeleri ile harmanladığı bir sürecin ürünü olarak ele alınabilir.”<sup>52</sup>



**Resim 3.3.2.** Ai Weiwei, Fırça dekorlu mavi beyaz porselen tabak, 30x30 cm, 2017

Sanat her zaman siyasetçilerin karşısında değildir. Siyasetçiler bazı sanat üsluplarını kendi politikaları için kullanır. “Siyasetçiler toplumsal değişimi olağan seyirinden ve hızından çıkardıkları dönemlerde, sanatı, her zamankinden daha fazla ideolojinin hizmetinde, hatta emrinde görmek isterler.”<sup>53</sup> Özellikle II Dünya savaşı döneminde Almanya ve Amerika Birleşik Devletleri afiş tasarımlarında ve görsel yayınlarla grafik sanatçılarıyla çalışmıştır. “Grafik tasarım ürünleriyle yapılan reklam olgusu, başlangıçta toplumsal değişimler için önemli bir katalizör görevini üstlenmiştir. Öyle ki; 19. yy. sonlarından başlayıp 20. yy'ın ortalarına değin, toplumsal değişimlerin, savaşların devrimlerin yaşandığı ülkelerde yöneticilerin (veya yönetime el koymak isteyenlerin toplumu istedikleri gibi yönlendirmek için reklamın -grafik tasarımın- gücünden etkin bir şekilde yararlanmışlardır”<sup>54</sup>

<sup>52</sup> www.blog.peramuzesi.org.tr/sergiler/dunyadan-cagdas-seramik-sanatcileri-2/ (20.11.2017)

<sup>53</sup> Kenan ÇAĞAN, *Sanat Sosyolojisinin İmkanına ve İnşasına Dair*.

<sup>54</sup> Hüseyin DEMİR, *Geçmişten Günümüze Grafik Tasarımın İşlevi Ve Başlıca Gelişim Evreleri*, 61.



**Resim 3. 3.3.** Lawrence Beall Smith, Gölgenin Onlara Dokunmasına İzin Verme, Afiş, 1942.

Siyaset dünden bugüne, karşıt veya yandaş bir şekilde çeşitli sanat disiplinlerinde üslubun değişkenlik göstermesine neden olan bir etkidir. Politik bir sistem içinde yaşayan sanatçının toplum dinamikleri ile farklı siyasetlerle bireysel yaşayışına, dolayısıyla sanatsal ifade biçimine etki eder.

### 3.4. Biyografik Etkenler

Toplumsal veya evrensel farklılıklarından öznel üslup farklılıklarına doğru odaklandıkça zengin bir çeşitlilik görülür. Kişisel faktörlere, kültürel, ekonomik ve politik koşullara ek, sanatçının yaşadığı çevre, aldığı eğitim, büyüdüğü aile, cinsiyeti, travmaları gibi biyografik sebepler de eklenir. Daha önceki bölümlerde ele alınan etkenlerin hepsi bireysel anlatımı etkiler. Sanatçıların nerede, nasıl, ne şartlarda yaşadığı ifade biçimini oluşturur. Sanatçının yaşama bakışını içinde yaşadığı toplum ve çevre, olumlu veya olumsuz yönlendirir.

Bazı insanlar kendilerini en kolay sanatla ifade eder ve dışavururlar. Sanatçının eserini yaratana kadarki bütün birikim bir araya gelir, sanatçı o birikimleri ile hareket eder ve yaratır. Sanatçının benliğini yarattığı eserden okuyabiliriz. “Sanat eserleri, sanatçıların göstergeleridir, öznenin kendisidir. Sanat, sanatçıların duygu ve düşüncelerini dile getirdikleri, kendilerini ifade ettikleri bir yoldur.”<sup>55</sup> Benliği oluşturan pek çok etken sanatçının yaşamında gizlidir ve yarattığı eserde izleyici bu etkileri görebilir. “..sanatçı öznelliğinin, onun eserlerinde gizli ya da açık bir biçimde yankılandığını kabul etmek gerekir...”<sup>56</sup> Bununla beraber sanat tarihçileri ve eleştirmenler sanatçının hayatından yola çıkarak eserlerini yorumlamaktadırlar. “Sanatçı biyografisinin neleri içerdiğine dair bilgi, onun sanat üretimindeki gizli anlamları deşifre eden bir faktör olarak okunmalıdır.”<sup>57</sup>

Sanatçıların kişisel ifadeleri yaşadıkları olaylar neticesinde farklılık gösterir ve sanatçının kişiliği ve eserleri bilinç altında biriktirdiklerinin ışığında ortaya çıkar.

<sup>55</sup> Sudan T. YILMAZ, *Geçmişten Bugüne Kimlik Göstergesi Olarak Sanat*, 998.

<sup>56</sup> Kenan ÇAĞAN, *Sanat Sosyolojisinin İmkânına ve İnşasına Dair*, 14.

<sup>57</sup> A.g.m. 16.



Sanatçının psikolojik durumu, kişisel ifade biçimine yansır. “Kişinin-yaratıcı sanatçının, en başta kendi psikolojik boyutunu, sonra da toplumun psikolojik boyutunu tanımlayıp, sağlam şekilde masaya yatırabilmesi, üsluba ulaşmadaki zirve noktaları oluşturan eylemleridir diye düşünülünür.”<sup>58</sup>

Toplumdaki diğer bireylere göre sanatçılar, duygularıyla daha ilişkililerdir. “Sanatçı duygu ve duyarlılık gücü yüksek, sanat eseri üretebilecek yaratıcılığa sahip bir kişi olarak tanımlanabilir.”<sup>59</sup> Sanatçılar, toplum ve çevre baskıları, sorunlu bir çocukluk, maddi kaygılar gibi bir çok faktörden etkilenebilirler. “Sanat yaratıcılığı, kişinin çatışma ve sürtüşmelerinden, mutluluk, tutku ve coşkularından kaynaklanan kaygılara, sanat yoluyla çözüm arama veya cevap vermedir. Bu açıdan bakıldığında; kişi olarak sanatçı endişelerini yaratıcılıkla çözümler.”<sup>60</sup> Bu durum sanatçıların psikolojilerinde çeşitli olumsuzluklar yaratabilir, fakat sanatçılar bu olumsuzlukları üretime çevirme gücüne sahiptir. “...her insanın yaşayabileceği bir takım psikolojik sorunları sanatçı da yaşar. Yalnız arada bir fark vardır. Sanatçı bu arayışı eserlerini oluştururken de sürdürür, ve böylece her yapıtta kendine dair yeni bir sorgulamaya girmiş olur.”<sup>61</sup> Yapılan araştırmalarda mental hastalıkların sanatçı olmayan bireylerde daha az görüldüğü saptanmıştır. “Juda (Juda Adele, Psikiyatrist) 113 sanatçının üçte ikisinin fiziksel olarak normal olmalarına karşın, genel nüfusta beklenenden daha fazla ruhsal bozukluk gösterdiklerini bulmuştur. Psikiyatrik bozukluklar en yüksek oranlarda şairlerde (%50) ve müzisyenlerde (%38); daha düşük oranlarda ise ressamalarda (%20), heykeltıraşlarda (%18) ve mimarlarda (%17) ortaya çıkmıştır.”<sup>62</sup> Mental hastalıklara sahip bireyler toplumla ilişki kurmakta zorlanabilirler. Toplumla etkileşime girmekte zorlanan sanatçılar sanatı kendini ifade etmek için kullanır. “Genelde sanatçı psikolojisi üzerinde çalışan psikologlarda sanatçıların aşırı derecede kendi iç dünyalarında yaşadığı hatta kimi zaman bu iç yaşantının dışına

<sup>58</sup> Özkan EROĞLU, *Sanatta Üslup*, 8.

<sup>59</sup> Özlem TARZAN, *Yeni Dışavurumu Tavrı Oluşturan Sanatçı Kimliği Ve Yapıtlarındaki Psiko - Sembolik Ögeler*, (Yüksek Lisans Tezi), 4.

<sup>60</sup> Enver YOLCU, *Sanat Eğitim Kuramları ve Yöntemleri*, 187.

<sup>61</sup> Özlem TARZAN, *Yeni Dışavurumu Tavrı Oluşturan Sanatçı Kimliği Ve Yapıtlarındaki Psiko - Sembolik Ögeler*, (Yüksek Lisans Tezi), 7.

<sup>62</sup> Haldun SOYGÜR, *Sanat ve “Delilik”*, 129.

çıkamayıp, dış dünyayla bir kopukluk yaşadıklarını ifade etmişlerdir.”<sup>63</sup> Bu olumsuz koşullar ve dış dünyadan kopukluk, sanatçıların eser üretmek için kendine daha fazla vakit yaratmasına ve odaklanmasına neden olur.

Meksikalı sanatçı Frida Kahlo yaşamının büyük bir kısmını sağlık sorunlarıyla geçirmiştir. Sanatçı fiziksel ve psikolojik bir çok sorunla başa çıkmaya çalışmıştır. Kahlo rüyalarından etkilenerek kişisel gerçekliğini eserlerine aktarmıştır. Meksika devriminden de çok etkilenir ve aktif siyasi roller üstlenir. “Bir defa, seçme şansım yoktu. Ve aslında pek de önem vermeksizin resim yapmaya başladım. Böylece bana eziyet edip, her an beni sorgulayacak, az kalsın kimliğimi elimden alacak olan aynadan görüntüyü çaldım.”<sup>64</sup>

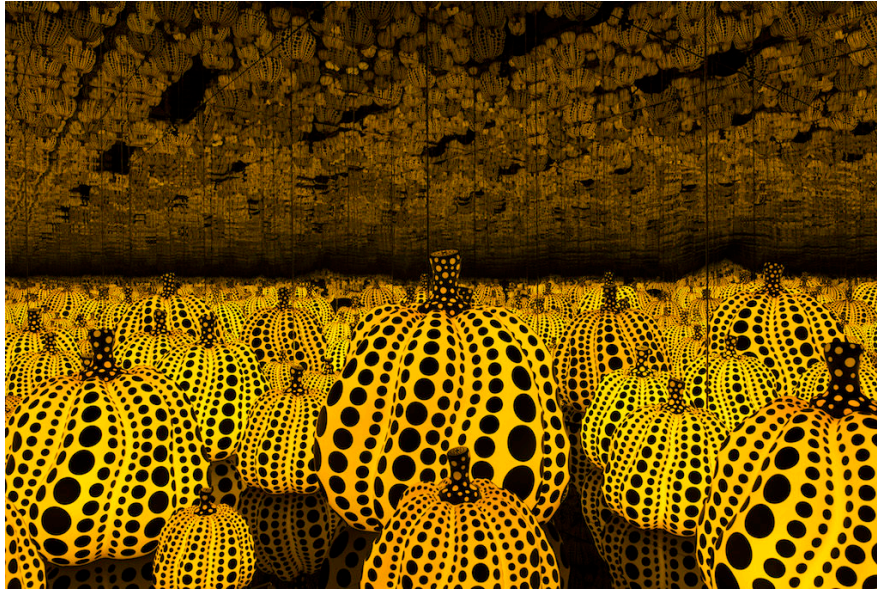


**Resim 3.4.1.** Frida Kahlo, Dikenli Kolye Tuval üzerine yağlı boya, 61x47 cm, 1940

<sup>63</sup> Özlem TARZAN, *Yeni Dışavurumu Tavrı Oluşturan Sanatçı Kimliği Ve Yapıtlarındaki Psiko - Sembolik Öğeler*, (Yüksek Lisans Tezi), 6.

<sup>64</sup> [www.siyasihaber4.org/ben-bir-devrimin-kiziyim-diyen-frida-kahlo-108-yasinda](http://www.siyasihaber4.org/ben-bir-devrimin-kiziyim-diyen-frida-kahlo-108-yasinda) (07.06.2015)

Seramik dahil birden fazla disiplinde kendine has eserleri olan Japon sanatçı Yayoi Kusama sanat hayatına çocukken gördüğü halüsinasyonları resmederek başlamıştır. "Çocukluğundan itibaren başlayan mental bozuklukları onun halüsinasyon olarak her yerde çiçekler, ağlar, ama ağırlıklı olarak noktalar görmesine sebep olmuş ve Kusama için her şey bu noktada başlamıştır."<sup>65</sup> Yayoi, eserlerinde kendi korkularından ve sorunlarından yola çıkar. Halüsinasyonları ve kişisel takıntıları, onun özgün stilini yaratmaya başlamasındaki çıkış noktası olur ve Yayoi'nin kişisel ifadesini, yaşadığı kişisel faktörler etkiler.



**Resim 3.4.2.** Yayoi Kusama, Balkabağına olan sonsuz aşk, Yerleştirme, 2016

Amerikalı sanatçı Jackson Pollock, Soyut Dışavurumcu akımın öncülerindedir. "Alışılmış yöntemlere karşı sabrı tükenen sanatçı, tuvali döşemeye sermiş, boyayı damla damla akıtarak, dökerek ya da sıçratarak şaşırtıcı biçimler elde etmiştir."<sup>66</sup> Yaşadığı kötü olaylardan etkilenerek psikiyatrik bozuklukları yaşayan Pollock'un

<sup>65</sup> [www.eflatunsanat.com/blog/2014/05/20/sanat-ve-deformasyon/](http://www.eflatunsanat.com/blog/2014/05/20/sanat-ve-deformasyon/). (20.05.2014)

<sup>66</sup> E.H. GOMBRICH **Sanatın Öyküsü**, 602.

özgün ifade biçimi büyük ilgi görmüştür. “İlk gençlik yaşlarından itibaren alkol bağımlısı olan ve bu sorunundan kurtulmak için gördüğü psikiyatrik tedavilere olumlu yanıt vermeyen Pollock, resmini yapılandırma sürecindeyken adeta bir terapi ortamı yaratmış gibidir kendine.”<sup>67</sup> Pollock, ruh halinin durumuna göre planlanmamış, doğaçlama, yapım aşaması esnasında ortaya çıkan kompozisyonlar kurarak resim üretir.



**Resim 3.4.3.** Jackson Pollock, Yakınsama, Tuval üzerine yağlı boya, 397x236 cm, 1952

Sanatçıların eser yaratma eylemi, hayata ve yaşadıklarına karşı bir dışavurumdur. Sanatçı kişisel birikimlerinin ışığında kendine bir yol çizer. Çizdiği yolun çerçevesinde kişisel ifadesini oluşturur. Sanatçıların eserlerinde aynı ifade biçimlerine bağlı kalmayıp değişik ifade biçimleri de kullandıkları görülebilir. Sanatçının ifade biçimi zaman içinde kendini günceller. Bu bölümde anlatılan kültürel, ekonomik ve siyasi etkenler dolaylı bir şekilde sanatçıların yaşamalarına ve eserlerine etki eder. Sanatçıların içinde yaşadıkları toplumun yapısı, onların kişiliklerine ve kişisel ifadelerine yansır. Sanatçıların etkileşime girdiği her şey kişiliklerine etki eder. Sanatçıların bir çok etkenin bir araya gelerek oluşan kişisel ifadeleri sanatçının biyografisinden anlaşılabilir. Biyografik etkenlerin ışığında farklı

<sup>67</sup> Özlem TARZAN, *Yeni Dışavurumu Tavrı Oluşturan Sanatçı Kimliği Ve Yapıtlarındaki Psiko - Sembolik Öğeler*, (Yüksek Lisans Tezi), 31.

yaratıcılıklara sahip olan sanatçıların, yarattığı farklılıklar sanatın her dönemde yeni yollarla değişmesini ve zenginleşmesini sağlar.

#### **4. SERAMİK SANATINDA YÖNELİMLER**

Seramik sanatı birçok üsluba sahip, tarihin en eski sanat disiplinlerinden biridir. Erken dönem Mezopotamya'dan, içinde bulunduğumuz zamana kadar bir çok sanatçı kendini ifade edebilmek için seramik malzemeyi kullanmıştır. Seramik doku, renk, kolay şekillendirilebilir yapısıyla sanatçıları kendine çeken bir malzemedir ve bir çok kültürde farklı tekniklere sahiptir. Bu kültürel zenginlik çağdaş seramik sanatının gelişmesine ve yeni ifade biçimlerinin doğmasına neden olmuştur.

Bu bölümde “Sanatta Kişisel İfadeyi Etkileyen Faktörler” ana başlığının altında anlatılan kişisel ifadeyi oluşturan etkenlerin seramik sanatındaki yansımaları ve farklı sanatçıların kişisel ifadeleri örneklerle araştırılmıştır. Önceki bölümde anlatılan etkenlerle birçok sanatçı üretim yapmıştır. Bunların içinde bazı ifade biçimleri daha yalındır. O yalın olanlara baktığımızda çeşitli yönelimler görmekteyiz.

Seramik sanatında yönelimleri bölümü üç ana başlıktan oluşmuştur. İlk başlıkta kültürel referanslarla üretilmiş seramik üretimler incelenmiştir. İkinci başlıkta sanatçıların biyografik farklılıklarının etkisiyle ürettikleri seramik eserler örneklerle

ele alınmıştır. Üçüncü bölümde biyografik etkenler doğrultusunda yapılan uygulamalar anlatılmıştır.

#### 4.1. Kültürel Referanslar

Seramik geçmişi açısından birçok kültürde kullanılmış ve birbirinden çok farklı kültürel üsluplara sahip bir malzemedir. Seramik malzemeyle çalışan sanatçılar kendilerini en doğru şekilde ifade edebildikleri teknikleri eserlerinde kullanırlar. Sanatçılar eserlerinde yaşadıkları kültürü referans olarak aldıkları gibi farklı kültürlerin üsluplarını da referans kullanabilirler. Bu bölümde hem kendi kültürünü referans olarak alan hem de farklı kültürlerin üslubunu benimseyerek çalışan sanatçılara, geleneksel üretim biçimlerine, sanatçıların yaşadıkları kültüre ait tekniklerle şekillenen seramiklere yer verilmiştir.

İspanyol sanatçı Pablo Picasso'nun seramik çalışmalarında geldiği kültürün etkileri görülür. Eserlerinde geleneksel Akdeniz çömlekçiliğinin izleri vardır. Sanatçı geleneksel Akdeniz çömlekçiliğinin üslubunu, kendine has ifade biçimiyle yorumlar. "Picasso'nun özelliği, malzemeyi ele alış biçimindedir. Sanatçı, seramiği, malzemenin kendi geleneklerine ve tarihine bağlı kalarak ele almıştır. Akdeniz kültüründe yetişmiş bir sanatçı olarak Picasso, coğrafyanın biriktirdiği tüm kültürel verileri değerlendirmiş, bu verileri ustaca işlemiş ve sanatsal bir dile çevirmiştir. Akdeniz coğrafyasının tüm kültürel dönemlerinin izini Picasso'nun seramiklerinde sürmek mümkündür."<sup>68</sup>

<sup>68</sup> Ayşe G. BALYEMEZ, *Seramik Kültüründe Renk Ögesi Ve Çağdaş Seramik Sanatında Kullanımı*, (Sanatta Yeterlik Tezi) 54.



**Resim 4.1.1.** Pablo Picasso, Seramik Vazo, 57x45.5x40 cm, 1953

Çinli sanatçı Li Lihong'un çalışmalarında da geldiği kültürün etkileri görülür. Eserlerinde Çin'in geleneksel mavi beyaz porselen tekniklerini kullanır. Sanatçı aynı zamanda çalışmalarında toplumsal konulara da yer verir. "Herkes tarafından tanınan popüler kültür öğelerini geleneksel tekniklere bağlı kalarak yeniden tasarlayan sanatçı, bu eserleri ile katı kuralları ile bilinen kadim Çin Kültürü ile Modern Çin'in bir harmanını oluşturup, eleştirel bir bakış açısı da yaratmaktadır."<sup>69</sup>



**Resim 4.1.2.** Li Lihong McDonald's, Porselen, 36.4x44.5 x12.7 cm, 2007

<sup>69</sup> [www.beyazart.com/sanatci/Li-Lihong](http://www.beyazart.com/sanatci/Li-Lihong) (18.04.2014)

Mavi-Beyaz geleneklerini kendi kişisel ifadesiyle harmanlayan bir diğer sanatçı ise Brandan Tang'dir. "Kanada'da yaşayan bir Asyalı olarak Brandan Tang, çalışmalarında teknolojik gelişmeleri kültürel nesnelere üzerinde Japonların karikatür sanatı manga ile betimlemektedir."<sup>70</sup> Tang'ın çalışmalarına baktığımızda farklı bir toplumun içinde yaşadığı halde, Çin kültürünün geleneklerinden çok fazla uzaklaşmadığı görülür.



**Resim 4.1.3.** Brandan Tang, Manga Ormolu, Seramik ve Karışık Malzeme, 68 x 30 x 30 cm, 2012

Japonya'ya ait "Nerikomi" tekniği farklı renkteki doğal killer, oksitler veya boyalar ile renklendirilmiş çamur katmanlarının üst üste sıkıştırılarak birleştirilmesiyle oluşur. Nerikomi geleneğini benimseyen ve yorumlayan bir çok sanatçı vardır. Japon sanatçı Konno Tomoko organik formlardan ilham alarak bu tekniği işlerinde kullanır. Tomoko kendi eserlerini şöyle tanımlar; "Doğada gördüğüm formları hayal gücümle birleştiriyorum. Neikomi tekniğini kullanarak enerjik bir renk ve şekil akışını sağlıyorum."<sup>71</sup>

<sup>70</sup> Aygün D. KIRCA, **Endüstriyel Sofra Seramiğinin Sanat Nesnesi Olarak Yeniden Değerlendirilmesi**, (Sanatta Yeterlilik Tezi) 56.

<sup>71</sup> <http://onishigallery.com/konno-tomoko> (28.08.2017)





**Resim 4.1.4.** Konno Tomoko, Yaratıklar, Seramik, 85x38x38 cm, 2011

Sanatçılar kimi zaman kendi kültürünün dışında, başka kültürün geleneklerini de benimseyebilir. Koreli sanatçı Yee Sookyung, Japon kintsugi geleneğini kendi üslubuyla yorumlamaktadır. Sanatçı kırık seramik parçaları yapıştırır, aralarını 24 ayar altın ve çeşitli yabancı malzemelerle kapatır. “Eserlerinde geleneksel Kore nesne ve kavramlarını, kırılmış, atık, çöp olarak kabul edilen seramik parçalarıyla alışılmadık ve sıra dışı biçimde bir araya getirerek yorumlamaktadır.”<sup>72</sup>

<sup>72</sup> Elif AĞATEKİN, *Seramik Sanatında Alternatif Bir İfade Aracı Olarak Atık Seramik Kullanımı*, (Sanatta Yeterlilik Tezi) 89.



**Resim 4.1.5.** Yee Sookyung, Tercüme ,Seramik - Epoksi - Altın, 24x20x18 cm, 2013

Mısır kültürüne ait bir teknik olan “Mısır Çamuru” mısır toplumunun inanç sistemine göre üretilir. Suriye’li sanatçı Zahed Tajeddin eserlerinde Mısırlılara ait bir teknik olan mısır çamurunu kendi üslubuyla harmanlayarak kullanır. “Zahed, tarihe ve antik sanata özel bir ilgi duyar. Onun heykelleri antik eserler, arkeoloji ve mitolojiden etkilenmiştir. Orta Doğu'daki birçok arkeolojik kazıda çalışmıştır.”<sup>73</sup>. Sanatçının eserlerinde antik sadelik ve gerçeğin etkisi vardır. Aynı zamanda eserleri, göç, savaş ve politikayla da ilgilidir.



**Resim 4.1.6.** Zahed Tajeddin , Shabti Mısır Pastası 2015

<sup>73</sup> [www.zahedtajeddin.com](http://www.zahedtajeddin.com) (16.08.2018)

Akdeniz seramik tekniği Terra Sigillata da bu coğrafyanın kültürüne ait bir üsluptur. “Akdeniz coğrafyası seramik geleneğinde önemli bir yer edinen sinter astar yöntemi, Roma Dönemi’nde de yine özgün bir kullanım ortaya koymuştur. Roma Dönemi seramikleri denildiğinde akla parlak kırmızı renkli ve rölyefli kaplar gelmektedir. Bu parlak kırmızı renk, Roma Dönemi’ne özgü yöntemlerle yeniden karşımıza çıkan sinter astar -bugünkü deyimle Terra Sigillata astarı- ile elde edilmektedir.”<sup>74</sup> Bu teknikle çalışan Sevim Çizer, geleneksel Terra Sigillata tekniğini kendi üslubuyla yorumlar. “Sevim Çizer, yaşadığımız topraklarda neolitik dönemde bugüne kadar, toprak altı ve toprak üstü kalıntı ve buluntuların yaratıcılığı besleyen bir kaynak olduğunu, bu etkilerin kendi çalışmalarına yansıdığını söyler”.<sup>75</sup>



**Resim 4.1.7.** Sevim Çizer, Kutu, Seramik 25x25x18 cm,

İki ayrı kültüre referans veren Japon sanatçı Hitomi Hosono’nun kişisel ifade biçimi Japon ve İngiliz zanaatının ve geleneklerinin harmanlanmasıyla oluşur. Sanatçı çalışmalarında çiçekler ve yapraklar gibi botanik formlardan esinlenir. Hosono porselen çamurunu incelik ve ustalıkla işlediği formlar üzerine organik dokular yapar. Kendi eserlerini şu şekilde anlatır: “Heykellerimde yaprağın güzelliğini ve detayını seramik formlara aktarmak için yeni hikayeler ve kendi dilimi kullanıyorum.”<sup>76</sup>

<sup>74</sup> Ayşe Balyemez, *Seramik Kültüründe Renk Ögesi Ve Çağdaş Seramik Sanatında Kullanımı*, (Sanatta Yeterlik Tezi) 29.

<sup>75</sup> Gül E. Aslitürk, *20. Yüzyılda Türk Seramik Sanatı*, 272.

<sup>76</sup> <https://www.adriansassoon.com/artists/hitomi-hosono/>



**Resim 4.1.8.** Hitoni Hosono, Büyük Tüy Kase, Porselen, 46x48 cm, 2013

Seramik 10.000 yıldır kullanılan tarihin en eski sanat disiplinlerinden biri olduğu gibi neredeyse dünyanın bütün yerleşik kültürlerinde kullanılmıştır. Sanatçıların eserlerine aktarmış oldukları coğrafi, tarihi ve kültürel yansımalar çağdaş seramik sanatında yönelimler olarak görülmektedir. Sanatçılar tarihsel ve kültürel referansları kullanarak bu günkü çağdaş seramik eserleri üretmektedir ve kültürel birikimlerin katkısıyla seramik sanatında çeşitliğin görülmesi, yeni üslupların gelişmesine de neden olur. Kültürel referansları bir araya getirirken atlanmaması gereken sanatçının içinde yaşadığı toplumdur. “Kültür; toplumun ve insanın öğrendiği, edindiği; bilgi, sanat, gelenek, görenek, yetenek, beceri ve alışkanlıkları içine alan ve toplumsal değerler içeren bir olgudur.”<sup>77</sup> Bu kültürel olgunun yarattığı seramik üsluplar, bir çok nedenden etkilenerek ortaya çıkmıştır. Siyasi ve coğrafi nedenler yüzünden, tesadüfi, veya bir merak içerisinde ortaya çıkan seramik teknikleri günümüz sanatında güncelliğini korumaktadır. Seramik sanatı, geçmişi ve geleceği içinde barındıran dipsiz bir okyanus gibidir.

<sup>77</sup> Osman ALTINTAŞ, İsa ERİLİ, *Birey Toplum İlişkisinde Kent Kültürü, Kamusal Alan Ve Şekillenen Santa*, 63.

## 4.2. Biyografik Referanslar

Her sanat disiplininde görüldüğü üzere seramik sanatında da sanatçılar üretim yaparken kendi hayatlarından etkilenir. Bu bölümde “Sanatta Kişisel İfadeyi Etkileyen Faktörler” ana başlığının altında “Biyografik Etkenler” ara başlığında incelenen verilerin ışığında, seramik sanatçılarının eser üretirken etkilendiği biyografik faktörler örneklerle anlatılmıştır.

Seramik malzeme bünye bakımından çeşitli farklılıklara sahiptir. Bu çeşitlilik aynı zamanda kişisel ifadedeki çeşitliliğe de yansır. Sanatçılar yaşadıkları iyi veya kötü tecrübeleri seramik malzemenin doku, renk, plastiklik gibi özelliklerini bir çok teknikle beraber kullanarak kendilerini ifade etmek için kullanırlar. Sanatçılar biyografik unsurların ışığında kendilerini ifade etmek için deneysel yöntemleri, karışık malzeme, hazır malzeme ve teknolojiyi eser üretirken kullanır.

Amerikalı sanatçı Magda Gluzsek, işlerinde hem kendi hayatından hem de yaşadığı toplumun özelliklerinden yola çıkmaktadır. Popüler kültürü eleştiren sanatçı, figürlerinin gövdesi ile uyumsuz ilişkilerini, farklı malzemeler, renk ve yüzey kontrastı ile vurgular. Başlangıçta sempatik ve anlamsız görünmelerine rağmen, bu süslemeler fiziksel ve psikolojik rahatsızlık yaratma potansiyeline sahiptir. Sanatçı kişisel ifadesini şöyle tanımlar; “Biz popüler kültürün oluşturduğu gerçeküstü bir dünyada yaşıyoruz. Duyusal eylemlerimizin temeli hayvansal dürtülerine bağlıdır. Toplum ve kültür bu primal dürtülerinin varlığını göz ardı etme veya reddetme eğilimindedir. Bu psikolojik durumu gösteren melez formlar

oluşturmak için insanlarla harmanlanmış hayvan özellikleri ve tavırları kullanıyorum.”<sup>78</sup>



**Resim 4.2.1** Magda Gluzse, İkizler, Seramik, Karışık Malzeme, 17x25x25 cm, 2016

Amerikalı sanatçı Erika Sanada da kendi hassasiyetlerinden yola çıkarak eserler üretmektedir. Sorunlu bir çocukluk, anksiyete bozukluğu ve sürekli hayat kaygıları yaşayan sanatçı, iç dünyasını seramik malzemeyi kullanarak açığa çıkarmaktadır. Sanatçı çalışmalarında kendi hayatından yola çıkarmaktadır. Erika Sanada kendi çalışmalarını şu şekilde anlatır; “ Tuhaf yaratıklarımı yaratmak için seramik malzeme kullanıyorum. Hayvanlarım çoklu kollar, bacaklar, dişler ve kulaklar gibi ekstra vücut parçalarına sahiptir. Seramik, kafamın içindekini yaratmamı sağlıyor. Küçük deformasyonları olan bu hayvanlar, hassas tarafımı ifade etmeme yardımcı oluyor. İnsanlar benim işlerimi güzel ve rahatsız edici buluyor ve bu iki terimin sıklıkla birlikte kullanılmamasını seviyorum. Hayatı, güzel ve rahatsız edici buluyorum.”<sup>79</sup>

<sup>78</sup> www.artaxis.org/magda-gluzsek/ (20.06.2018)

<sup>79</sup> www.erikasanada.com (14.02.2016)



**Resim 4.2.2.** Erika Sanada, Beni Şimdi Görüyor musun, Seramik, 17x18x12 cm, 2014

Danimarkalı sanatçı Maria Rubinke, insanın bilinçaltı ile ilgilenir. İnsan ruhunun karmaşıklığını temsil eden çalışmalar yapar. Çalışmalarında porselen kullanan sanatçı modern tüketim toplumunun verilmek istenen kusursuzluk terimini eleştirir. “Maria Rubinke’nin ilk bakışta bizi dehşete düşüren porselen bebekleri idealize dünyadan çıkıp, sanatçının bilinçaltının tutkusuyla savaşmak zorunda kalan ve masumiyetlerinin riske atılması pahasına çeşitli felaketlere maruz bırakılmış, parçalanmış, deforme edilmiş, şekilde betimlenmiştir.”<sup>80</sup>

<sup>80</sup> Merve Nil KÜÇÜKERBAŞ, Efe TÜRKEL, *Seramik Sanatında Sürrealizm*, 636



**Resim 4.2.3.** Maria Rubinke, Tamamı Dolu, Porselen, 30x25x20 cm, 2013

Amerikalı sanatçı Tip Toland çalışmalarında psikolojik ve ruhsal durumlarından yola çıkar. Figüratif heykellerinin ifadeleri birbirinden farklıdır ve derin psikolojik kopuklukları anlatır. Tip Toland'ın eserleri insana özgü duygular içerir. Sanatçının aktarmak istediği insanların kırılganlığıdır. “Toland’ın çalışmaları, içsel psikolojik ve ruhsal varlık durumlarına ses vermeye çalışır. Onun için birincil öneme sahip olan şey, izleyiciye insanlığın belirli yönlerini yansıtmaktır. Sanatçının peşinde olduğu insanlığın kırılganlığı ve geçici yönüdür. Bu figürler çok yaşlı veya çok genç figürler seçmek için bir nedendir; her ikisi de karmaşıklığı olduğu kadar masumiyeti de yansıtır. Eserleri bazen kendi portreleriyken, insanlık, toplum ve benlik hakkındaki evrensel gerçekleri aktarmayı amaçlanıyor.”<sup>81</sup>

<sup>81</sup> www.barryfriedmanltd.com/toland-bio (27.09.2018)





**Resim 4.2.4.** Tip Toland, Güzellik Salonu, Karışık Malzeme 80x90x55 cm, 2017

Amerikalı sanatçı Bonnie Seeman kendi hayatından etkilenerek eser üretir. Sanatçı kanser hastalıklarıyla uğraşan yakınlarından çok etkilenir. Sanatçı hayatın kırılmalığı ve esnekliğıinden yola çıkar. Botanik ve anatomik soyutlamaları kullanarak sarsıcı ve rahatsız edici eserler üretir. “Bonnie Seeman, büyükbabası hastalandığında derinden etkilenir ve mezun olmadan kısa bir süre önce büyükbabası vefat eder. Aynı dönemde eğitmeni, Cristine Federicke de meme kanserine yakalanır. Federicke’nin hasta olduğunu öğrendiğinde, önce dışarıdan bakıldığında hasta görünmediğini düşünür. Ardından Federicke’nin bedeninin iyi olmadığını ancak onun ne kadar güzel ve güçlü bir kadın olduğunu farkeder.<sup>82</sup>

<sup>82</sup> Gül Erbay Aslı TÜRK, Amerika Birleşik Devletleri’nde Modern Seramik Sanatında Özgün Bir Sanatçı Bonnie Seeman, 57



**Resim 4.2.5.** Bonnie Seeman, Çanak, Seramik ve Cam, 12x16x16 cm, 2007

İngiliz sanatçı Grayson Perry çalışmalarında kendi hayatından etkilenmektedir. “Çalışmalarında otobiyografik unsurlar ağırlık taşıyor, örneğin sık sık alter egosu Claire’i resmediyor.”<sup>83</sup> Sanatçı geleneksel torna ile şekillendirilmiş formları çağdaş ve kavramsal sanat üslubuyla birleştirir. Perry, çalışmalarında toplumsal olaylara göndermelerde bulunur, toplumun hassas olduğu tabular üzerine odaklanır. ”Perry çalışmalarında şiddet, önyargılar, cinselliğin bastırılması ve insanların bel bağladığı alışlageldik davranış kalıpları ve inanışlar gibi ciddi konuları, yanlış anlaşılma kaygısı gütmekten işliyor.”<sup>84</sup> Grayson Perry kişisel ifadesini şöyle tanımlar; “Çömlekçiliğin bütün ikonografisi hoşuma gidiyor. Büyük kamusal sanat yapıtı olmak gibi bir iddiası yok ve ne kadar cüretkar bir laf edersem edeyim bunu bir çömlek üzerinden dile getirdiğimde hep bir mütevazılığı oluyor.”

<sup>83</sup> [www.blog.peramuzesi.org.tr/sergiler/dunyadan-cagdas-seramik-sanatcileri-2/](http://www.blog.peramuzesi.org.tr/sergiler/dunyadan-cagdas-seramik-sanatcileri-2/) (23.08.2018)

<sup>84</sup> [www.britishcouncil.org.tr/graysonperry/about](http://www.britishcouncil.org.tr/graysonperry/about) (22.11.2018)



**Resim 4.2.6.** Grayson Perry, Puf Parçası, Seramik, 2016

Çinli sanatçı Lei Xue eserlerinde geleneksel ve modern sanatın zıtlıklarından yola çıkmaktadır. “Gelenek ve çağdaş kültür üzerine şiirsel anlatımları olan Lei Xue’nin çeşitli eserleri, kimlik, yenilik ve Doğu ile Batı arasındaki diyalog konusundaki sorunlara yer veriyor.”<sup>85</sup> Sanatçı çalışmalarında Çin’in geleneksel “MaviBeyaz” tekniklerini kullanır. Xue’nin kişisel ifadesi ile Kültürel Referanslar bölümünde yer verilen Lihong’un kişisel ifadesi benzerlik gösterir. “ Xue Lei’nin “5” adlı çalışmasında emperyalist bir ülkenin içecek firmasının, teneke formları seramik malzeme ile şekillendirilmiş ve üzerine sömürülen başka bir ülkenin geleneksel motifleri çizilmiştir. Kullanılan bu zıtlıkla sanatçı tarafından kurumun eleştirisi izleyiciye aktarılmaktadır.”<sup>86</sup>

<sup>85</sup> [www.coleccionsolo.com/artists/lei-xue/](http://www.coleccionsolo.com/artists/lei-xue/)

<sup>86</sup> Emel ŞÖLENAY, Gökçe ÖZER, Peter Osborne’nin Kavramsal Sanat Açılımı Doğrultusunda Çağdaş Seramik Sanatında Kavramsal Çalışmaların İncelenmesi, 40.



**Resim 4.2.7.** Lei Xue, Çay İçmek, Seramik, 4x11 cm, 2005

Sanatçılar seramik malzemeyle kendilerini ifade ederken deneysel yöntemler de kullanırlar. Bu duruma örnek Alman asıllı sanatçı Ruth Ducworth sanatı tedavi edici bir olgu olarak görmektedir. “Sanatı tedavi edici bir unsur olarak düşünüyorum. Çalışmalarımın büyük bir kısmı çamurdan geliyor. Ruth Ducworth, çalışmalarını şu sözlerle ifade eder; “Çalışmaya başladığımda düşünmemeye çalışıyorum. Hissetmeden formların kendinden gelmesini istiyorum, ara verdiğim zaman ne yaptığımı düşünüyorum fakat çalışmaya devam ettiğimde düşünmemeye çalışıyorum.”<sup>87</sup> kendi doğasından türeyen soyut, pürüzsüz seramik eserleriyle tanınır. Sanatçı eser üretirken planlama yapmak yerine düşünmemeye çalışır. Sanatçı sezgisel ama kontrollü bir şekilde kendini ifade eder.

<sup>87</sup> [www.youtube.com/watch?v=KM5ZHbG6p3Q&feature=youtu.be](http://www.youtube.com/watch?v=KM5ZHbG6p3Q&feature=youtu.be)



**Resim 4.2.8.** Ruth Duckworth, İsimsiz, Porselen, 17x33x45 cm, 1980

Seramik her anlamda sürprizlere açık bir malzemedir. Tesadüfi olarak gelişen etkiler seramik tarihi boyunca yeni tekniklerin ve formların oluşmasına neden olmuştur. İngiliz sanatçı Emily Gardiner deneme tutkusu ve malzemeyi limitlerini zorlama arzusuyla hareket eder. Kendisini şöyle ifade eder; “Kendimi neredeyse bir seramik kaşifi olarak düşünüyorum, her zaman yeni fikirleri ve olasılıkları araştırıp test ediyorum.”<sup>88</sup> Gardiner’in eserleri enerji ile ilgilidir; enerji birikimi, serbest bırakılma anı ve özgürlük mücadelesinden gelen gerginlik üzerine çalışır. Bu nedenle sanatçı çalışmalarında seramiğin fiziksel özelliklerini zorlar.

<sup>88</sup> [www.emilygardiner.com/about/4540009194](http://www.emilygardiner.com/about/4540009194)



**Resim 4.2.9.** Emily Gardiner, Serbest Bırak 001, Seramik, 38x52x24 cm, 2017

Polonya’lı Monika Patuszyńska’nın kendine has özgün bir kişisel ifadesi vardır. Endüstriyel alçı kalıplarını kırarak birleştirir ve içlerine döküm yapar. Birbirinden farklı alçı kalıp parçalarını, rastlantısal bir biçimde tekrar düzenleyen sanatçı soyut formlar elde eder. “Patuzzyńska gündelik nesnelerin işlevlerini sorgular ve şekillerin beklenmedik yan etkilerini kullanır. Eserlerinin işlevini anlaması zor hale getirir, sanatsal bir etki elde etmeye çalıştığı için sürekli deney yapar. Doğadan ve porselenden ilham alan sanatçı endüstriyel alçı kalıpları kırıp birleştirdikten sonra döküm yaparak formlarını üretir.”<sup>89</sup>

<sup>89</sup> [www.patuszynska.art.pl/artist.html](http://www.patuszynska.art.pl/artist.html)



**Resim 4.2.10.** Monika Patuszyńska, Piçler serisi, Seramik , 33x 29 cm, 2013, Sanatçının kendi arşivi

Seramik sanatçılarının kendilerini ifade etmek için kullandıkları bir diğer yöntem ise karışık malzeme kullanımınıdır. Bu duruma örnek Japon sanatçı Etsuko Tashima, çiftçi bir aileden gelmenin avantajı ile bitkilerin geometrisini ve formlarını iyi algılar. Tashima geleneksel Japon üslubu ile kendi kişisel ifadesinin farkını şu sözlerle ifade eder; “Japon seramiklerinin dünya görüşü duygusallığa hitap ediyor dış görünüşeyle yada bir parçanın yüzeyindeki güzellik hissiyle. Ben bu duyguyu ortadan kaldırırsam ne olacağını merak ettim”<sup>90</sup> Sanatçı seramik ve cam malzemeyi birlikte kullanmaktadır. Sanatçı porselen formlarla pastel cam elemanlarını bir araya getirerek çeşitli çiçek soyutlamaları yapar. Doğadan ilham alan sanatçı, porselenle camı beraber kullanır.

<sup>90</sup> Ceramics Monthly (05.05.2019) 35.



**Resim 4.2.11.** Etsuko Tashima, Bereket, Seramik ve Cam, 48x42x36, 2009

Japon sanatçı Ogawa Machiko seyahatlerinden, gökyüzünden ve doğa olaylarından ilham alır. Eserlerinde malzeme ve form arasındaki gerginliği ararken, deneme yanılma yoluyla geliştirdiği teknikleri de seramik ve cam malzemeyle birlikte kullanır. Sanatçı kişisel ifadesini şu şekilde ifade ediyor; “Sanat için vazgeçilmez arayışımı sürdüren yeryüzüne olan tutkum...macera vazo yapmakla ilgili değil. Aksine, ben konseptinden ilham alıyorum. Bütünlük içinde boşluk. Yarattığım form ve boşluk arasındaki diyalogda sanatsal özgürlük buluyorum.”<sup>91</sup>

<sup>91</sup> / [www.erskinhallcoe.com/news/machiko-ogawa-in-doha](http://www.erskinhallcoe.com/news/machiko-ogawa-in-doha) (17.04.2019)





**Resim 4.2.12.** Ogawa Machiko, İsimli, Seramik ve Cam, 28x28x50 cm, 2009

Türk sanatçı Mustafa Ağatekin seramik ve cam malzemeyi bir arada kullanmasını kendi hayatıyla özleştirir, kendi hikayelerini figür üzerinden anlatır. Seramik disiplinini öğrendikten sonra tesadüfi olarak camla tanışan sanatçı ve bu iki malzemeyi eserlerinde birleştirir. Kendi çalışmalarını şu şekilde ifade eder. “ Her sergim başka bir konsept üzerinden oluşur. Bu konsept yaşamış olduğum şeyin içerisinden sergiyi çıkarmak gibi bir yolum var. Bunun dışında bir şey bana çok samimi gelmiyor.”<sup>92</sup> Mustafa Ağatekin aynı zamanda deneysel bir üslupla da çalışmalarını geliştirir.

<sup>92</sup> [https://www.youtube.com/watch?v=d\\_9tRVlmUPs](https://www.youtube.com/watch?v=d_9tRVlmUPs) (23.11.2017)



**Resim 4.2.13.** Mustafa Ağtekin, Aşk, Seramik ve cam, 46x35x11 cm., 2014

Amerikalı sanatçı Erica Nickol ilhamını kırılglanlık ve gerginlikten alır. Nickol işlerinde porselen, çelik, tel, halat ve ahşabı birleştirir ve sanatçının eserlerinde porselen birincil malzemedir. Nickol yoğunluğa göre katı, esnek ve ışıklı özelliklerini kullanır. Kendi üslubunu şöyle tanımlar; “Sadece bulunduğum yere gitmeye çalışıyorum. Duygusal şeyler hakkında düşünürüm. Düşündüğüm şey, işte neler olup bittiğini her zaman etkiler. Bir parçayı bitiririm ve arkasına bakarım. Porseleni kurumaya bırakarak, parçada bir tür gerginlik yaratmak için yer çekimini kullanırım. Çalıştığım gerginlik, belki de kendi deneyimlerimden gelen anlarda gerilimin bir temsilidir.”<sup>93</sup>

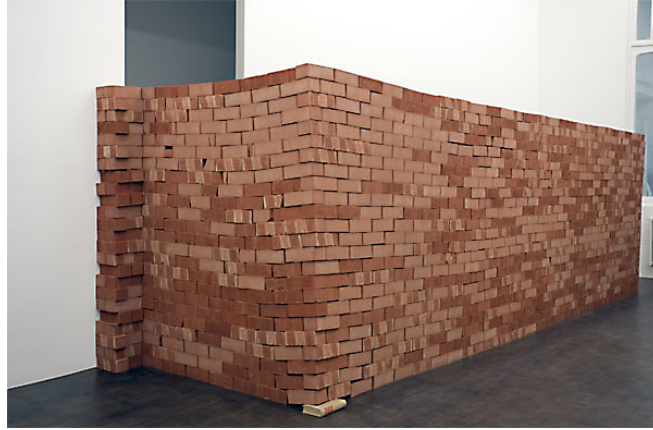
<sup>93</sup> [www.five-dots.com/erica-nickol/](http://www.five-dots.com/erica-nickol/)



**Resim 4.2.14.** Erica Nickol, Yakın, Porselen, Demir ve Kablo, 100x60x40 cm, 2011

Seramik sanatçılarının kendini ifade etmek için kullandığı bir diğer yöntem ise hazır malzeme kullanımınıdır. Meksikalı Jorge Mendez Blake edebiyat ve mimariden etkilenerek yapı malzemesi olan tuğlayı yerleştirmelerinde kullanır. “Mimar Mendez Blake, edebiyat metinlerini imgelere, heykellere ve enstelasyonlara çeviren, hem indirgeyici hem de metaforik bir kavramsal dil geliştirmiştir. “Yazmanın kendisi bir tür inşaat ve okuma biçimidir.” inancına dayanarak, edebiyatı mekânsal hale getirerek okuma eylemine fiziksel bir boyut kazandırır.”<sup>94</sup> Sanatçı, klasik edebiyatı çağdaş mimarlık ve görsel sanatlar ile birleştirir. Kütüphane kavramına dayalı yerleştirmeler, çizimler ve müdahaleler yapar.

<sup>94</sup> [www.yatzer.com/jorge-mendez-blake](http://www.yatzer.com/jorge-mendez-blake)



**Resim 4.2.15.** Jorge Mendez Blake, Das Kapital, Tuğla ve Kitap, 2009

Fransız sanatçı Jacques Kaufman da yerleştirmelerinde tuğla kullanır. Kaufman yerleştirmeleri sergileneceği mekana göre kurgular. “Jacques Kaufmann’a göre eserleri, süreç, malzeme ve mekân olarak üç bölümden oluşur.<sup>95</sup> “ Kaufman kendisini şu şekilde ifade eder. “Benim için, topluma geri dönmenin yolu, sanatla, küçük, narin, güzel nesnelere, evsel işlevin işleviyle değil, daha iyi bir yaşam biçimine katkıda bulunan seramik malzeme ile şehre katkıda bulunmaktır.”<sup>96</sup>



**Resim 4.2.16.** Jacques Kaufman, Sinek Uçuşu, Tuğla, 10000x10000x1300 cm, 2006

<sup>95</sup> Pınar BAKLAN ÖNAL, *Sanatta Malzemenin Yaratım Sürecindeki Rolü Ve Seramik Sanatında Esere Özel Bünye Kullanımı*, (Sanatta Yeterlilik Tezi) 4.

<sup>96</sup> [www.studiopotter.org/jacques-kaufmann](http://www.studiopotter.org/jacques-kaufmann)

Yapı elemanı olan tuğlanın sanatta yerleştirme olarak kullanımının yanı sıra farklı anlatım biçimleriyle de sunulduğu görülmektedir. Seramik sanatçısı Aygün Dinçer Kırca tuğlanın her bir biriminin ayrı bir değerinin olduğunu ortaya koyduğu ‘Nar gibi kızarmış 4 tuğlayız biz’ adlı çalışmasında, Türkiye’de, 1938’de köy enstitülerinin kurulma aşamasında, 4 tuğla ile başlayan eğitim savaşıyla ne denli güçlüklerin üstesinden gelindiğine işaret etmektedir. Üzerinde 4 önemli eğitimcinin sözlerinin bulunduğu 4 tuğla bir ülkenin geleceğinin temellerini oluşturan eğitimin simgesi durumuna gelmiştir. Aygün Dinçer Kırca eserlerinde hazır sofra seramiklerini de kullanmaktadır.



**Resim 4.2.17.** Aygün Dinçer Kırca, Nar gibi kızarmış 4 tuğlayız biz, Ateş Tuğla, 2013

Finlandiya sanatçı Caroline Slotte, eserlerinde ikinci el tabakları kullanarak, kendine has ifade biçimiyle tekrar yorumlar. İkinci el tabakların geçmişinden ve hikâyelerinden etkilenen sanatçı, onlara yeni imgeler yükleyerek hikâyelerini değiştirir. “İkinci el nesnelere elden geçirilmesi, Caroline Slotte’nin pratiğinde önemli bir rol oynamaktadır. Bulunan malzemeleri, başta seramik günlük eşyaları olmak üzere, yeni anlamlar kazanmaları için manipüle eder. Tanınabilir ve esrarengiz, sıradan ve beklenmeyen arasındaki gerilimler tematik kaygıları yinelemektedir. Nesnelere özgü derneklere, anılara ve anlatılara karşı duyarlı bir duyarlılık gösteren Slotte’nin karmaşık fiziksel müdahaleleri, başka türlü görmeyeceğimiz şeyleri görmemize izin verir.”<sup>97</sup>

<sup>97</sup> www.carolineslotte.com



**Resim 4.2.18.** Caroline Slotte, Tekrar Siyah Oluyor, İkinci El Tabak, 33x28 cm, 2014

İngiliz tasarımcı ve sanatçı Karen Ryan çalışmalarında tüketilmiş, kullanılmış tabaklara kendi deyimiyle vicdanımızı diken yazılar yazar. “İkinci El” isimli seramik çalışmalarında, hazır malzeme başlığında ele alınan Caroline Slotte gibi ikinci el tabaklar kullanır. “İkinci el eski tabakları bozuyorum. Günlük yalanlarımızı kamufle eden, dekoratif kalıpları kaldırıyorum ve yerine vicdanımızı diken ve başkalarının yorumlayabilmesi için açık bırakılan gizli anlamlar yaratan kelimeler bırakıyorum.”<sup>98</sup>



**Resim 4.3.19.** Karen Ryan , Güzellik, İkinci El Tabak 2009

<sup>98</sup> [www.flickr.com/photos/bykarenryan/3520758167/in/photolist-6n7NK2-6nbVgY-6nbWEN](http://www.flickr.com/photos/bykarenryan/3520758167/in/photolist-6n7NK2-6nbVgY-6nbWEN) (09.04.2009)

Zamanla gelişen teknolojiler ve baskı sistemleri yeni kişisel ifadeler oluşmasına sebep olur. Sanatçılar kendilerini bu gelişen teknolojilerle ifade ederler. İngiliz sanatçı Micheal Eden yirmibeş yıllık geleneksel çömlekçilik teknikleriyle çalıştıktan sonra üç boyutlu baskı üslubunu benimser. Eden geleneksel tekniklerle yapamadığı formları 3 boyutlu baskı sistemiyle yapabildiğini farkederek. Doğadan etkilenen sanatçı bilgisayar ortamında tasarladığı formları baskı makinelerinde üretir, zamanın yapılan seramik çömlüklerini araştırır ve nasıl tekniklerle yapıldığını sorgular. Sanatçı kendi ifade biçimini şu şekilde anlatır; “Doğa çok organik olsa da, dijital medya çok yapay. Amacım yapay formları bir makineden farklı bir yapıya dönüştürmek, bir makinenin ürettiği seramik yapıları için yeni formları ortaya çıkarmak için deforme etmektir.”<sup>99</sup>



**Resim 4.2.20.** Micheal Eden, Bağ 3, Seramik, 50x30x30 cm, 2011

<sup>99</sup> www.michael-eden.com

Güney afrikalı sanatçı Johnathan Keep ise kendi tasarladığı üç boyutlu baskı makinesiyle seramik formlar üretir ve dünya çapında uygulanan geleneksel seramik çömlekçiliğini kendi üslubuyla yorumlar. Sanatçı kendini heykeltıraş olarak değil çömlekçi olarak tanımlar. Batı sanatının yüksek sanat kavramını sorgulayan sanatçı kendi üslubunu şu şekilde anlatır; “Giderek küreselleşen bir toplumda, insan deneyiminin ve kültürel gelişimin ortaklığının anlaşılmasının güçlendirilmesi gerektiğine inanıyorum. Doğa ve kültür arasındaki ilişkiyi araştırmaya çalışıyorum; Varlığımızı anlamak için bir keşif olarak, yaptığımız şey, neden yaptığımız, kaynak ve süreç arasındaki ilişki.”<sup>100</sup>



**Resim 4.2.21.** Johnathan Keep, Çeşitli 3 boyutlu baskı formlar, 2011

Ülkemizin değerli sanatçılarından Lerzan Özer’de işlerinde sinterflex malzemeyle çalışmalar yapmıştır. Sinterflex malzemenin üstüne kimi zaman mekanik, kimi zaman dijital baskı sistemleri ile eserlerini üretir. “Türkiye seramik sanatına yön vermiş sanatçı ve akademisyen Lerzan Özer, son dönem işlerinde yüksek derece pişmiş porselen karolar kullanmıştır. Hazır porselen karoların üzerine serigrafi baskı tekniğiyle hazırlanan dekal ve serbest sır üstü dekor bovalarıyla oluşturduğu “The Lş

<sup>100</sup> <http://www.keep-art.co.uk/>



Kargaları” çalışmasında yüzey hem seramiğin bütün karakteristik özelliklerini taşır hem de sanatçının çalışma sürecini özgürleştirir. Burada sanatçının kullandığı malzeme sinterflex ismiyle de bilinen ince, esnek ve yüksek derece pişirilmiş karolardır.”<sup>101</sup>



**Resim 4.2.22.** Lerzan Özer, The LŞ Kargaları, Porselen karo üzerine serigrafi baskı ve altın dekor boyası, 2016

Seramik, performans ve süreç sanatı kullanımında da önemli bir yer alır. Sanatçılar kimi zaman kendilerini süreç ve performanslarla ifade eder. Amerikalı sanatçı Jim Meltchert seramik çamuruyla 1972’de yaptığı performansta “temel ağırlık ve kil değerinin bir envanterini oluşturmak” fikrini kullanır. Gönüllü katılımlarıyla kollektif yapılan bu çalışmada, gönüllülerin farklı sıcaklık ortamında oturmasıyla, çamurun kuruma sürecinin kişiden kişiye nasıl değiştiği ve gönüllerin nasıl etkilendiği kayıt altına alınır. 10 kişinin katıldığı bu performansı Meltchert şöyle anlatıyor. “Amsterdam'daki stüdyo büyüktü. Atölyenin ortasına iki bankı birbirinden iki buçuk metre uzağa yerleştirdim. Bankların bir ucunda buz blokları diğerinde ise kömürü ateşi vardı.”<sup>102</sup>

<sup>101</sup> Ayşe KURŞUNCU, *Seramik Sanatında Teknoloji Etkisi ve Yenilikçi Yaklaşımlar*, 842.

<sup>102</sup> Nancy M SERVİS, *Jim Melchert Article by Works of ResonanceCeramics*, 100.



**Resim 4.2.23.** Jim Meltchert, Değişiklikler, Performans, 1972

İngiliz sanatçı Clare Twomey sürece bağlı, izleyici katılımıyla oluşan yerleştirmeler yapar. “Eserlerinde anlatımı seramiğin insan ile olan ilişkisi üzerine kurar. Sanatçı spesifik olarak projeleri için belirli özelliklere sahip seramikler ürettirmiştir. Claire Twomey’in birçok işte yaratım ortağı yok eden izleyicidir. Burada hedef, seramik formlar izleyici tarafından yok edilirken bunun yarattığı çağrışımların deneyimlenmesidir.”<sup>103</sup> Twomey seramik malzemenin kırılğan yapısını süreçle ilgili olarak kullanır. “Enstelasyonlarının, çıkış noktası olarak oluşturulduğu sosyal ve tarihi bağlamdadır. Sergi süresince çalışmalarının bir parçası olarak bir dizi kuruluşu ortadan kayboluyor veya yok oluyor. Genellikle, izleyen kişinin davranış şekli kavramsal olarak Twomey’in çalışmalarına dahil edilir. Bu, örneğin, Twomey'nin galeri tabanını kaplandığında kırılan çok ince seramik karolarla kapladığı, Bilinç / Vicdan (2003) sanat eserine uygulanmıştır.”<sup>104</sup>

<sup>103</sup> Şafak Çetin ÖZKAN, *Çağdaş Sanatta Bir Üretim Yöntemi Olarak Seramik Malzemenin Tahribatının Araştırılması*, 1827.

<sup>104</sup> [www.claretwomey.com/about.html](http://www.claretwomey.com/about.html)



**Resim 4.2.24.** Clare Twomey, Vicdan, Seramik Yerleştirme, 2003

Danimarka’lı sanatçı Nina Hole da sürece bağlı çalışmalar yapar. Aynı zamanda kolektif çalışmalar yapan sanatçı “Ateş heykel” isimli çalışmalarında kamusal alanlarda, katılımcılarla yaptığı fırınların üzerine seramik mimari formlar yapar ve fırını ateşleyerek yaptığı formların belirli bir süreç içinde dönüşmesini sağlar. “Nina Hole’un eserlerine bakıldığı zaman sanayileşmiş kültür ve mimarinin yanı sıra, doğal çevreye olan ilgisini ve hissini de ifade etme biçimi olarak kile şekil verdiğini ve sanat eserlerine dönüştürdüğünü görmekteyiz.”<sup>105</sup> Sanatçı çalışmalarında din, gelenek, mimari ve çevre ile ilgili konuları sorgular. Nina Hole’a neden dini mimari ile bu kadar ilgileniyorsunuz sorusu sorulduğunda, şöyle cevaplamaktadır; “Bu durum çocukluğumdan geliyor. Babam çok dindardı, çünkü Kuzey Jutland’dan geliyordu. O bölgede çok katı bir dine sahipti.”<sup>106</sup>

<sup>105</sup> Nurtaç ÇAKAR, *Çağdaş Seramik Sanatında Gelenekselden Günümüze Bir Bağ: Nina Hole*, 1142.

<sup>106</sup> www.studiopotter.org/tales-red-clay-rambler-nina-hole (2012)



**Resim 4.2.25.** Nina Hole, Ateş Heykel, Seramik, 350x300 cm, 2014

Türk sanatçı Burçak Bingöl de seramik malzemeyi kullanarak, sürece bağlı performanslar ve yerleştirmeler düzenler. “Burçak Bingöl’ün çalışmaları aidiyet, kültürel miras, kimlik, dekorasyon ve yanlışlık gibi birbirinden farklı duran kavramları, aralarındaki sınırları bulanıklaştırarak yan yana getiriyor.”<sup>107</sup> Burçak Bingöl 2014’te yaptığı “Araba Sevdası” isimli yerleştirmesinin bir parçasında, seramik gerçek boyutlu kamyon üzerine geleneksel Türk motifleri yaparak yabancılaşma temasına değinmiştir. “Endüstri devriminin sembolü olan kamyon, modernite ve ilerlemenin özüdür. Aynı zamanda, Türk birçok çağdaş sanatçının titremesi için cazip olacağı ağır bir kültürel yükü temsil ediyor.”<sup>108</sup> Burçak Bingöl aynı zamanda performanslarında seramiğin kırılğan yapısını da kullanır.

<sup>107</sup> [www.zilbermangallery.com/burcak-bingol-a117-tr.htm](http://www.zilbermangallery.com/burcak-bingol-a117-tr.htm)

<sup>108</sup> [www.burcakbingol.com/a-carriage-affair](http://www.burcakbingol.com/a-carriage-affair)



**Resim 4.2.26.** Burçak Bingöl, Seyir, Seramik, 200x190x30 cm 2014

İsveçli sanatçı Backa Carin'inin çalışmalarında doğa ve insan ön plandadır. Sanatçı hareket eden, ses çıkaran, parlayan ve bazen kendi hareket ve ağırlığıyla kırılan sürece bağlı yerleştirmeler yapmaktadır. Yerleştirmelerini kimi zaman kamusal alana, kimi zama da galeriler için hazırlar ve kamusal alanlarda sürece bağlı yerleştirmeler yapar. Aynı zamanda çevre sanatıyla da ilgilenen sanatçı, çalışmalarında çevre kirliliğini doğa ve insan ilişkilerini ele alır, ilham kaynağı doğadır. Carin seramik malzeme kullanımının nedenlerini şöyle ifade eder; "Genellikle sergilerimde seramik malzemeyi kullanıyorum. Plastikliği ve şekil verme kabiliyeti olağanüstü. Yüzeyinden, renklerinden ve sesinden etkileniyorum."<sup>109</sup>

<sup>109</sup> [www.artaxis.org/backa-carin-ivarsdotter/](http://www.artaxis.org/backa-carin-ivarsdotter/)



**Resim 4.2.27.** Backa Carin, Dağ Manzarası, Seramik Yerleştirme, 2005

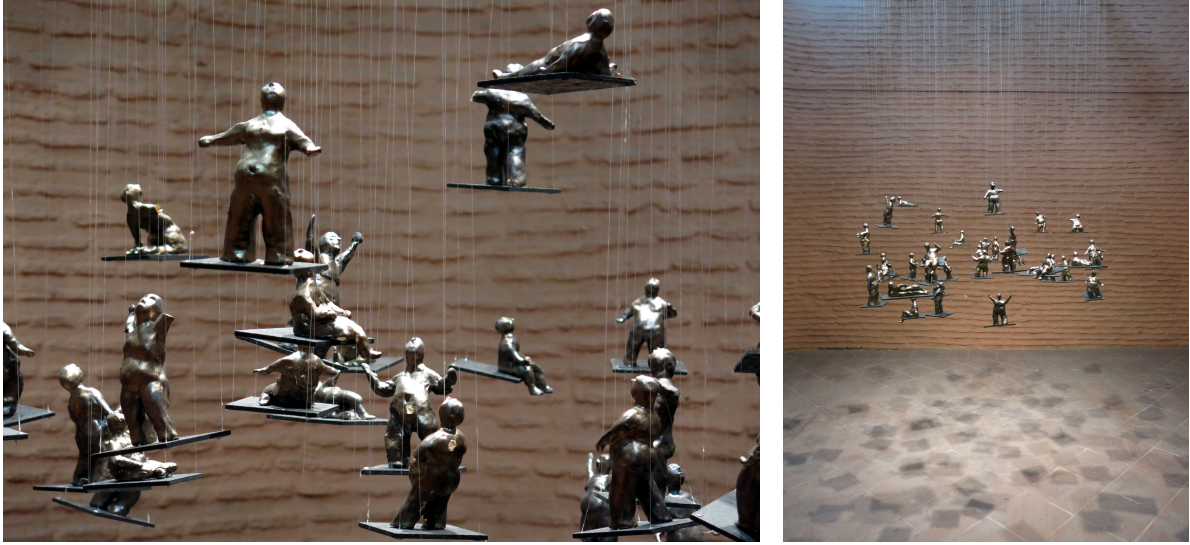
Sanatçıların kendini ifade etmesi ve kişisel ifadesine katkı sağlaması açısından, kullanılan malzeme çok önemlidir. Seramik çok yönlü bir malzeme olarak her anlamda, kavramsal ifade aracı olarak kullanılır. Seramiğin kırılabilirlik gibi olumsuz değerlendirilebilecek özellikleri kavramsal ifadeyi güçlendirir. Güçlü bir anlatım için Jim Meltchert örneğinde ele alındığı gibi seramiğin pişmesi gerekmez, seramik pişirilmeden de ifade aracı olarak kullanılabilir. Seramik süreç, yerleştirme, performans sanatı gibi kavramsal sanatın ortaya çıkmasından sonra gelişen disiplinlerde kullanım açısından önemli bir malzemedir. Geçmişten bugüne seramiğin yaşamın her yerinde kullanılması ve böylece insanla arasında oluşan bağ önemlidir. Bu bölümde ele alınan sanatçılar daha önceki başlıklarda yer verildiği gibi seramiğin kavramsal özelliklerini kullanarak kendilerini ifade ederler.

### 4.3. Otobiyografik Seramik Uygulamalar

Otobiyografik öğeler içeren ve özel hayattan yola çıkılarak hazırlanan “Döngü” isimli kişisel sergi üç ayrı sergi salonunda “İsyan”, “Kabulleniş” ve “Kurtuluş” isimlerinde, üç farklı yerleştirmeden oluşmuştur. Serginin teması bir insanın döngüsüdür. Yaşanılan olumsuzluklar ve dibe vurma durumundan sonra, farklı acılar ve olumsuz koşullara rağmen, kişisel bir yeniden doğuş anlatılmıştır. Her insanın aslında bir kahraman olduğu, bilenen kahramanlık hikayelerinin ve efsanelerin aynı döngüde kurgulandığı anlatılmıştır.

İlk salonda yer verilen “İsyan” adlı yerleştirmede karanlık ve mutsuz bir dönem anlatılmıştır. Yaşanılan çıkmazların ve varoluşsal bir isyan niteliğinde kurgulanmıştır. Yaradılışı, varoluşu ve yaşamı sorgulayan, seramik figüratif heykellerden oluşan bir yerleştirme yapılmıştır. 50 adet seramik figür tavandan asılarak izleyiciyle yüz yüze gelmesini sağlayarak, kişisel isyan ve çaresizlik anlatılmıştır. Yerleştirmenin metni şu şekildedir;

*“ Asilerin, kaybedenlerin, hayalperestlerin, küfürbazların, günahkarların, beyaz zencilerin, aşağı tırmananların, yola çıkmaktan çekinmeyenlerin, uçurumdan atlayanların...dili, sesi” Bu bir serzeniştir; şişkoların, koy vermişlerin, yaşamaktan, sorgulamaktan vazgeçmişlerin, isyan edenlerin, neye isyan ederlerse etsinler.”*

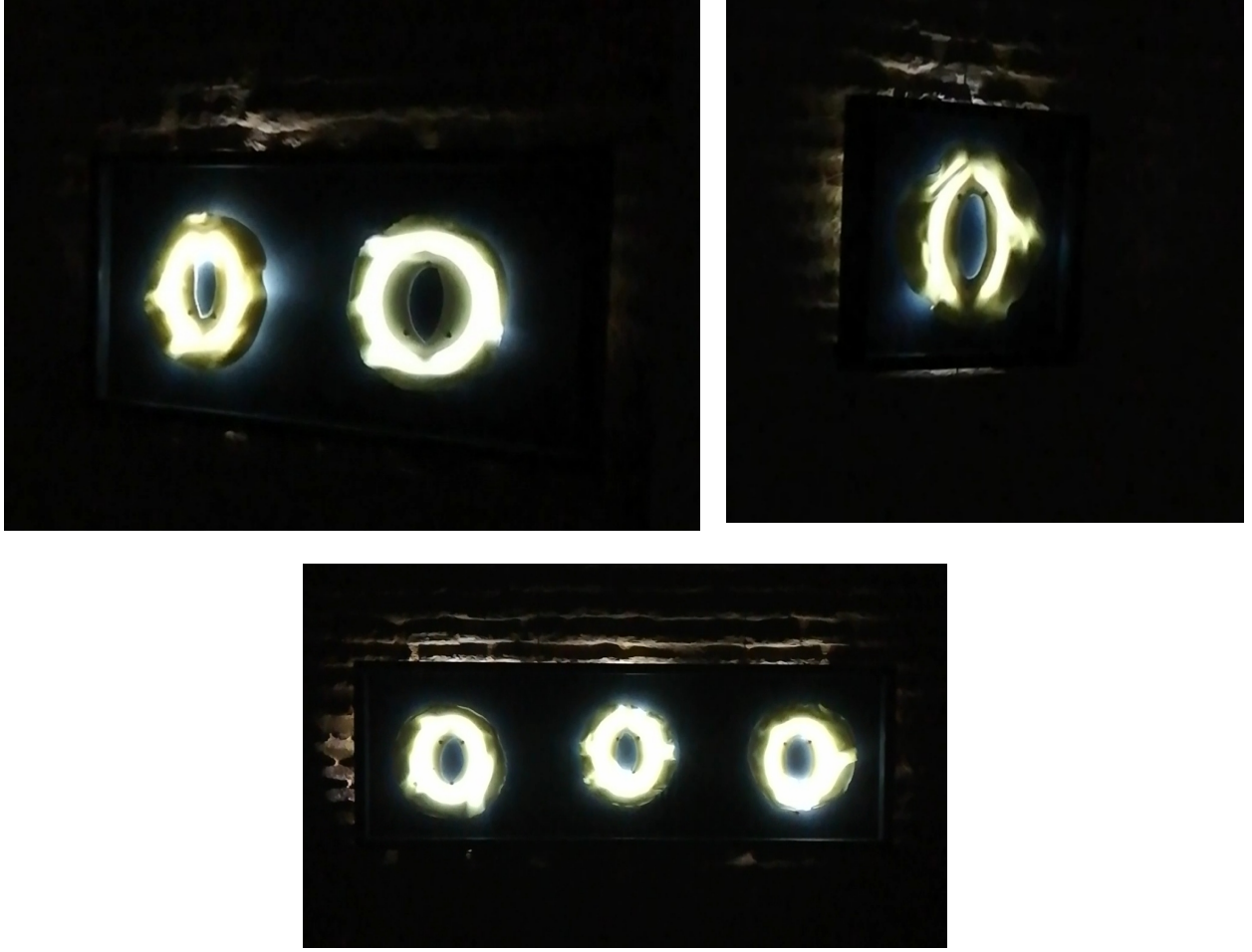


**Resim 4.3.1.** Önder Terzi, İsyân, Seramik Yerleşirme, 2018

İkinci Salonda yer alan “Kabulleniş” isimli yerleşirmede içinde bulunan olumsuzluklara olan teslimiyet anlaşılmıştır. Çıkmazların ve isyanın etkisiyle oluşan ruhsal bozuklukların kabullenilmesi ve bu durumun bir sanatçı için güzel bir yaratıcılığa sebep olabileceği izleyicilere aktarılmıştır. Ses, ışık ve porselenin bir arada kullanıldığı yerleşirmede, yaşanan ruhsal bozuklukların ve acıların ne kadar rahatsız bir durum olduğu, izleyiciyle paylaşılmıştır. Yerleşirmenin metni şu şekildedir;

*“Her insan aklını kaçırabilir, bu bir kurtuluştur, delirmek kişiyi özgürleştirir. Çünkü sadece korkaklar akıllarına güvenir ve bütün korkaklar hakikatin esiridir.” Gözlerini kapa ve kafadaki kısa devrelerin zihnine oynadığı oyunlara izin ver. Rahatsız edici olsa da bu durumun yaratıcı etkisini kullan. Bırak kendini, zevk almaya bak. Bu kısa devreleri yaşamın bir lütfu olarak kabullen, hayata biraz yanık bak.”*





**Resim 4.3.2.** Önder Terzi, Kabulleniş, Karışık Malzeme Yerleştirme, 2018

Üçüncü salonda yer alan “Kurtuluş” isimli yerleştirmede yeniden doğuş ve bir kahramanlık hikayesi anlatılmıştır. İzleyiciye bilinen bütün mitolojik kahramanlık hikayelerinin benzer döngülerde yaşandığı ve kişisel kahramanlık hikayesi aktarılmıştır. 8 ayrı seramik heykel ve 9 kaideyle kurgulanan yerleştirmede, ruhsal çöküşlerin ve dibe vurmanın ardından her insan gibi yeniden doğuş ve eskisinden daha kuvvetli bir şekilde kendi kurtuluşu anlatılmıştır. Serginin metni şöyledir;

*“Rivayete göre; kabile reisinin iki ođlu vardır ve bu kardeşlerin birbirlerinden hiçbir zaman haberi olmamıştır. Biri hep huzursuz, mutsuz, sessiz, hiç birşeyden zevk almayan depresif bir ruh hali içindeyken diğeri aksine aşırı coşkulu, ayağı yere basmayan, hareketli, düşüncesiz ve bazen de fevridir.*

*Kabile reisi, bu iki zıt ođulun gün gelip başa geçmek uğruna birbirlerine zarar vermemeleri için onları dünyanın iki ayrı kutbuna gönderir. Gel zaman git zaman kabile reisi hastalanır ve öleceğini sezer. Şamandan oğullarını bulmasını ve hangisinin başa geçmek için daha uygun özelliklere sahip olduğunu kendisine söylemesini ister. Şaman iki ođlu da bulur ve izler. Ancak ikisinin de aranan yetilere sahip olmadığını söyler. Kabile reisi ölmeden önce şamandan bir büyü ile iki ođlunu tek bir vücut haline getirmesini söyler. Böylece kabile, tüm özellikleri tek bir bedende toplanmış ideal bir lidere sahip olacaktır. Ancak şamanın bu tehlikeli uğraşı, iki kardeş için ölümcül olacaktır. İkiside bu ağır büyüü kaldırabilecek güçte değildir, bedenleri iki zıt çekim arasında yok olmaya başlar.*

*Bu arada kabile reisinin öldüğünü öğrenen düşmanlar kabileyi yağmalamak için yola çıkar. Tam da bu sırada ölmek üzere olan kardeşler ruhlarının tek vücut da canlanmasını kabullenir. İki kardeş kendi içlerindeki çatışmaya rağmen kabilelerinin geleceği için bir olur. Kabileleri kurtulur ve onların bu döngüsü dilden dile anlatılan bir efsaneye dönüşür.”*



**Resim 4.3.3.** Önder Terzi, Kurtuluş, Seramik Yerleştirme, 2018

Daha önceki bölümlerde bahsedildiği gibi yapılan sergide kişisel tecrübeler ve yaşanan durumlardan yola çıkılmıştır. Yapılan üç farklı seramik yerleştirmelerin her biri, ayrı zamanlarda yaşanan duygu durumlarıyla ilişkilidir. Yıllar içinde yaşanan olumlu veya olumsuz durumlar serginin kurgulanmasında en önemli noktadır.

## 5. SONUÇ

Çağdaş sanatta, sanat eserlerinin birbirinden ayrılmasını sağlayan ve çeşitliliğe neden olan sanatçıların kişisel ifadeleridir. Her insan gibi sanatçının benliğinin ve yaratma sürecinin, yaşamıyla ilgisi vardır. Sanatçının toplum içinde yaşayan diğer bireylere göre artısı, benliğini sanatı kullanarak dışavurabilmesidir. Kişisel ifadenin oluşumu bir çok etkene bağlı olarak değişir. İnsan hayatındaki her küçük nüans sanatçının kişiliğini, dolayısıyla kişisel ifadesini etkiler.

Kişisel ifade bir çok verinin sanatçının hayatına yansımalarıyla oluşur. Sanatçının büyüdüğü aile, sosyal çevresi, yaşadığı coğrafya, geldiği kültür, ekonomik ve siyasi etkenler onun yönelimlerini etkiler. Sanatçıların içinde yaşadığı toplulukla etkileşime girmesi veya girmemesi de kişisel ifadesi üzerinde etkilidir. Aynı zamanda kişinin yaşadığı biyografik etkenler, buhranlar, iyi veya kötü anılar gibi birçok kişisel sebep de sanatçının üretimine etki eder.

Sanatçılar birikimleri sonrasında kişisel ifadelerini dışavururken kendilerini en iyi ifade edebildikleri malzeme veya malzemeleri seçer. Sanatçıların seçtiği malzemeler de yaşadığı etkenlere bağlı değişir. Sanatçı yaşadığı tecrübeler, tesadüfler ve bunlar gibi bir çok etkenin sonucunda kendine yakın bulduğu ve kendini en iyi ifade ettiği malzemelerle çalışır.

Çağdaş seramik sanatında bir çok yönelim vardır. Sanatçıların birbirleriyle etkileşimi ve bu yönelimlerin farklılığı, kişisel seçimleri, rastlantıları, içinde yaşadıkları toplum, teknoloji, deneme tutkusu, gibi bir çok faktörden dolayı gelişir.

Seramik yapısal özellikleriyle çok yönlü bir malzemedir. En eski sanat disiplinlerinden biri olan seramiğin geleneksel teknikleri hala güncelliğini korumaktadır. Bununla birlikte zamanla sanatçılar seramiğe yeni anlamlar yükler, yeni ifade biçimleri oluşturur, yeni bakış açılarıyla malzemenin anlatım gücünü arttırır. Seramik sanatında çıkan yeni yönelimler, sanatçıların seramiği ele alış, bu disiplinin gelecekte var olacağını ve farklı üsluplar ve tekniklerle kendini güncelliyeyeceği göstermektedir.

Seramiğin kültürel zenginlik, doku, renk, kolay şekillenebilirlik gibi özellikleri sanatçıların kendilerini ifade etmesi konusunda önemli bir malzemedir. Bu yüzden çağdaş sanatta, sanatçılar kişisel ifadesini oluştururken seramiğin bu özelliklerini kullanır. Seramik sanatında birbirinden farklı bir çok yönelim vardır ve bu yönelimler günümüzün çağdaş sanatında kullanılan ifade biçimlerini oluşturur. Gelecekte, yeni çıkacak teknolojiler ve tekniklerle bu yönelimlerin sayıları artacaktır. Çağdaş seramik sanatı yeni yönelimleri, kullanımları ve ifade biçimleriyle kendini güncellemeye devam edecektir.

## KAYNAKLAR

### Kitaplar:

ANTMEN, Ahu (2008), **20. Yüzyıl Batı Sanatında Akımlar**, SEL Yayıncılık, İstanbul.

ARCASOY, Ateş (1988) **Seramik Teknolojisi**, Marmara Üniversitesi Güzel Sanatlar Fakültesi Seramik Anasanat Dalı Yayınları, İstanbul

AVNER, Ziss (2016) **Estetik**, Hayalperest Yayınevi, İstanbul

BAYNES, Ken (2016), **Toplumda Sanat**, Yapıkredi Yayınları, İstanbul.

BULUT, Ümran (2003), **Avrupa Resminde Üslup ve Anlam İlişkisi**, Arkeoloji ve Sanat Yayınları, İstanbul.

DANTO, Artur C. (2010), **Sanatın Sonundan Sonra**, Ayrıntı Yayınları, İstanbul.

EROĞLU, Özkan (2017), **Sanatta Üslup**, Tekne Yayınları, İstanbul.

FARTHİNG, Stephan (2017), **Sanatın Tüm Öyküsü**, Hayalperest Yayınevi, İstanbul.

FISCHER, Ernst (2016), **Sanatın Gerekliliği**, Sözcükler Yayınları, İstanbul.

FREUD, Sigmund (2016), **Totem ve Tabu**, Arya Yayıncılık, İstanbul.

GOMBRICH, E.H. (1997), **Sanatın Öyküsü**, Remzi Kitap Evi, İstanbul.

JUNG, Carl G. (2015), **İnsan ve Sembolleri**, Kabalcı Yayıncılık, İstanbul.

KAHRAMAN, Mehmet Emin (2005), **Demokrasi ve Sanat**, Efe Akademi Yayınları, İstanbul.

MAY, Rollo (2016), **Yaratma Cesareti**, Metis Yayınları, İstanbul.

STOCKER, Saffron (2017), **Sanat Kitabı**, DK PENGUİN RANDOM HOUSE, Alfa Basım Yayın Dağıtım, İstanbul.

TÜRKDOĞAN, Tansel (2014), **Sanat Kültür Politika Modernizm Sonrası Tartışmalar**, Nobel Akademi Yayıncılık, Ankara.

WÖLFFLİN, Heinrich (2015), **Sanat Tarihinin Temel Kavramları**, Hayalperest Yayınevi, İstanbul

## Tezler

AĞTEKİN, Elif (2012), **Seramik Sanatında Alternatif Bir İfade Aracı Olarak Atık Seramik Kullanımı**, Sanatta Yeterlilik Tezi, Anadolu Üniversitesi, Güzel Sanatlar Enstitüsü, Eskişehir

BAKLAN ÖNAL, Pınar (2018), **Sanatta Malzemenin Yaratım Sürecindeki Rolü Ve Seramik Sanatında Esere Özel Bünye Kullanımı**, Sanatta Yeterlilik Tezi, Hacettepe Üniversitesi Güzel Sanatlar Enstitüsü, Ankara

BALYEMEZ, Meziyet Ayşe (2017) **Seramik Kültüründe Renk Ögesi Ve Çağdaş Seramik Sanatında Kullanımı**, Sanatta Yeterlik Tezi, Mimar Sinan Güzel Sanatlar Üniversitesi, Güzel Samatlar Enstitüsü, İstanbul

CERAN, Yusuf (2016), **Qin Hanedanlığı Ordusunun Tarihi Gelişimi**, Yüksek Lisans Tezi, Ankara Üniversitesi, Sosyal Bilimler Enstitüsü, Ankara

DASTARLI, Elif (2006), **1970-1990 Yılları Arasında Türkiye’de Kavramsal Sanatın Oluşturan Ortam, Koşullar, Tartışmalar Ve Bir Kavramsal Sanatçı Olarak Füsun Onur’un Bu Süreç İçindeki Önemi**, Yüksek Lisans Tezi, Mimar Sinan Güzel Sanatlar Üniversitesi, Sosyal Bilimler Enstitüsü, İstanbul

DİNÇER KIRCA, Aygün (2012) , **Endüstriyel Sofra Seramiğinin Sanat Nesnesi Olarak Yeniden Değerlendirilmesi**, Sanatta Yeterlilik Tezi, Mimar Sinan Güzel Sanatlar Üniversitesi, Sosyal Bilimler Enstitüsü, İstanbul

KALAY, Leman (2013), **Seramik Sanatında Minimalist Düzenlemeler**, Sanatta Yeterlilik Eseri Çalışması Raporu, Hacettepe Üniversitesi Güzel Sanatlar Enstitüsü, Ankara

KURT, Aslıhan (2009), **Sanat ve Psikoloji Etkileşiminde İfade Kavramının Sanat Eğitiminde Etkileri** , Yüksek Lisans Tezi, Mimar Sinan Güzel Sanatlar Üniversitesi, Sosyal Bilimler Enstitüsü, İstanbul

MANYAS, Nazlı **Zaman Ve Madde İlişkisi Bağlamında Deneysel Sanat Çalışmaları**, Yüksek Lisans Tezi

TARZAN, Özlem (2010) **Yeni Dışavurumu Tavrı Oluşturan Sanatçı Kimliği Ve Yapıtlarındaki Psiko - Sembolik Öğeler**, Yüksek Lisans Tezi, Dokuz Eylül Üniversitesi, Güzel Sanatlar Enstitüsü, İzmir

#### **Kataloglar:**

..... (2009), **Victoria ve Albert Müzesi'nden Dünya Seramiğinin Başyapıtları**, Pera Müzesi Yayını, İstanbul.

#### **Dergiler:**

ASKAROĞLU, Veda **Toplum ve Birey : Yabancılaşma Üzerine Kurumsal Bir Tartışma**, Karadeniz Dergisi, Sayı 35, Ekim 2017, Erişim Tarihi (28.03.2018)



ALTINTAŞ, Osman, ERİLİ BİREY, İsa, **Toplum İlişkisinde Kent Kültürü, Kamusal Alan ve Onda Şekillenen Sanat Olgusu**, İdil Dergisi, Cilt 1, Sayı 5, Erişim Tarihi (19.09.2017)

BİNGÖL, Bilge, **Sanat Özgürlüğü**, Bingöl / Hacettepe Hukuk Fak. Dergisi., 92–139, (01.02. 2011), Erişim Tarihi (18.05.2018)

BOYRAZ, Burak, **Birleşik Devletler ve İkinci Dünya Savaşı Dönemi Propaganda Posterleri**, Yıldız Sanat ve Tasarım Dergisi, Cilt: 1, Sayı 1, Erişim Tarihi (01.09.2018)

ÇAĞAN, Kenan, **Sanat Sosyolojisinin İmkânına ve İnşasına Dair**, Sosyal Bilimler Dergisi, Sayı 2, 2006, 11- 31., Erişim Tarihi (16.11.2017)

DÜZ, Nazan, **Çevrenin Sanatçı Yaratıcılığına Etkileri Ve Sanat Eğitimi**, Akademik Bakış Dergisi, Sayı 19, 1.-15., Erişim Tarihi(19.01.2018)

IŞIK, Atila, **Çağdaş Grafik Tasarım ve Reklamcılıkta Andy Warhol Etkisi**, Sabam ve Tasarım Dergisi, 97.-110., Erişim Tarihi (01.12.2018)

İ.K.S.V., **Ekonomik Etki Araştırması**, Aralık 2012

T. YILMAZ, Sudan, **Geçmişten Bugüne Kimlik Göstergesi Olarak Sanat**, Uluslararası Sosyal Araştırmalar Dergisi, Cilt: 9, Sayı: 42, Erişim Tarihi (02.2018)

SOYGÜR, Haldun, **Sanat ve “Delilik”**, Klinik Psikiyatri, Cilt: 2, Sayı 1, Erişim Tarihi ( 02.06. 2018)

TÜRK Gül Erbay Aslı, **Amerika Birleşik Devletleri’nde Modern Seramik Sanatında Özgün Bir Sanatçı Bonnie Seeman** Ulakbilge Dergisi, 2016, Cilt 4, Sayı 7 (04.11.2018)

TÜRKEL Efe, KÜÇÜKERBAŞ Merve Nil, **Seramik Sanatında Sürrealizm**, Akademik Sosyal Araştırma Dergisi, Cilt 5, Sayı 56, Erişim Tarihi (19.12.2017)

**Makaleler:**

COWEN, Tyler, **Sanatta Özgürlük Ekonomik Özgürlüğü Getirir,**

DEMİR, Hüseyini, **Geçmişten Günümüze Grafik Tasarımın işlevi Ve Başlıca Gelişim Evreler**

**İnternet Adresleri:**

[www.uralakbulut.com](http://www.uralakbulut.com). Erişim Tarihi (14.02.2019)

[www.blog.kavrakoglu.com/cagdas-sanata-varis-189-arte-povera/](http://www.blog.kavrakoglu.com/cagdas-sanata-varis-189-arte-povera/) Erişim Tarihi ( 04. 12. 2018 )

[www.blog.peramuzesi.org.tr/sergiler/dunyadan-cagdas-seramik-sanatcilari-2/](http://www.blog.peramuzesi.org.tr/sergiler/dunyadan-cagdas-seramik-sanatcilari-2/) Erişim Tarihi (20.11.2017)

[www.siyasihaber4.org/ben-bir-devrimin-kiziyim-diyen-frida-kahlo-108-yasinda](http://www.siyasihaber4.org/ben-bir-devrimin-kiziyim-diyen-frida-kahlo-108-yasinda) Erişim Tarihi (07.06.2018)

[www.eflatunsanat.com/blog/2014/05/20/sanat-ve-deformasyon/](http://www.eflatunsanat.com/blog/2014/05/20/sanat-ve-deformasyon/). Erişim Tarihi (20.05.2014)

[www.artaxis.org/magda-gluszek/](http://www.artaxis.org/magda-gluszek/) Erişim Tarihi (20.06.2018)

[www.erikasanada.com](http://www.erikasanada.com) Erişim Tarihi (14.02.2018)

[www.beyazart.com/sanatci/Li-Lihong](http://www.beyazart.com/sanatci/Li-Lihong) Erişim Tarihi (18.04.2018)

[www.zahedtajeddin.com](http://www.zahedtajeddin.com) Erişim Tarihi (03.12.2017)

**[www.adriansassoon.com/artists/hitomi-hosono/](http://www.adriansassoon.com/artists/hitomi-hosono/) Eriřim Tarihi (19.05.2018)**

**[www.britishcouncil.org.tr/graysonperry/about](http://www.britishcouncil.org.tr/graysonperry/about) Eriřim Tarihi (22.11.2018)**

**[www.barryfriedmanltd.com/toland-bio](http://www.barryfriedmanltd.com/toland-bio) Eriřim Tarihi (27.09.2018)**

## ÖZGEÇMİŞ

21 Mart 1985’de İstanbul’da doğdu. 2008 yılında başladığı Mimar Sinan Güzel Sanatlar Fakültesi Üniversitesi, Güzel Sanatlar Seramik ve Cam Tasarımı Bölümü’nden 2013 yılında mezun oldu. 2014 yılında başladığı Mimar Sinan Güzel Sanatlar Üniversitesi, Güzel Sanatlar Enstitüsü, Seramik Tasarımı Yüksek Lisans eğitimine halen devam etmektedir. Mimar Sinan Güzel Sanatlar Üniversitesi, Seramik ve Cam Tasarımı Bölümü’nde Araştırma Görevlisi olarak görev yapmaktadır.